

Česká zemědělská univerzita v Praze



Fakulta agrobiologie, potravinových a přírodních zdrojů

Katedra zahradní a krajinné architektury

**Hodnocení vývoje veřejné zeleně města Jilemnice na základě historických
obrazových podkladů.**

Diplomová práce

Autor práce: Bc. Adéla Šírová

Vedoucí práce: RNDr. Oldřich Vacek, CSc.

2015

Prohlášení

Prohlašuji, že jsem diplomovou práci na téma - Hodnocení vývoje veřejné zeleně města Jilemnice na základě historických obrazových podkladů - vypracovala samostatně a použila jen pramenů, které cituji a uvádím v přiložené bibliografii.

V Praze dne

podpis autora práce

Poděkování

Je příjemnou povinností poděkovat za ochotu a rady při zpracování této práce panu

RNDr. Oldřichu Vackovi, CSc.

Ráda bych také poděkovala městu Jilemnice. Za ochotu poskytnutí informací ke zpracování této práce a také za péči o město a jeho zeleň.

Poděkování také patří mým rodičům a přátelům za jejich psychickou i materiální podporu po dobu celého studia.

Souhrn

Předkládaná diplomová práce se zabývá zkoumáním veřejné zeleně města Jilemnice na základě historických obrazových podkladů. Základem práce bylo vyhledání historických obrazových dokumentů. U každého podkladového materiálu bylo co nejpřesněji zjištěno datum jeho vzniku. Na základě historických snímků byly vybrány nejdůležitější a nejvýznamnější místa města Jilemnice. Posléze došlo k vytvoření aktuálních fotografií vybraných míst a jejich porovnání s historickými dokumenty. U významných míst byla doplněna krátká historie jejich vzniku a vývoje do dnešní doby. Předmětem diplomové práce bylo popsání vývoje veřejné zeleně u nejvýznamnějších míst ve městě. Především se jednalo o historické jádro města a samotnou památkovou zónu složenou ze tří celků – Masarykovo náměstí, Jilemnický zámek s přilehlým parkem a Zvědavou uličku.

Celkově bylo nalezeno 98 historických obrazových podkladů z dávné i nedávné minulosti. Ke každému historickému podkladu byl vytvořen aktuální snímek zachyceného místa. Veřejná zeleň byla hodnocena na základě porovnání těchto sérií snímků konkrétního prostoru. Při zkoumání vývoje veřejné zeleně ve městě Jilemnici na základě hodnocení historických obrazových podkladů bylo zjištěno, že některá místa se během vývoje let zcela změnila a jiná místa si zachovala relativně nezměněný vzhled. Celkem bylo řešeno 46 pohledů na několik míst ve městě Jilemnici. Nově vzniklo 46 fotografií aktuálních stavů zkoumaných prostorů.

Veřejná zeleň byla sledována na území města Jilemnice, které leží v západní části Krkonoš. Centrum se nachází 464 m. n. m. Intravilán města se rozkládá na ploše 13 869 ha. Jilemnice vznikla na počátku 14. století. Záznamy o nejstarší historii města Jilemnice bohužel nebyly dochovány. Jilemnice byla často zužována požáry a nevlídným krkonošským počasím. I tak můžeme v tomto městě nalézt historicky významné budovy, architektonická díla a místa s dochovanou či nově vytvořenou zelení.

Klíčová slova

Veřejná zeleň, Jilemnice, historie, fotografie

Summary

The presented thesis deals with the examination of public green spaces in Jilemnice town, based on historical picture documents. The basis for this thesis was searching out the historical picture documents. With every base material a date of its creation was determined as accurately as possible. Based on the historical images, the most significant and important places were selected. Subsequently, contemporary photographs of the chosen places were created and compared with the historical documents. In addition, a brief history significant places was included, along with an account of their evolution until present day. The objective of this thesis was to describe the development of public green spaces at the town's most significant locations. Primarily this concerned the town's historic core and its landmarks, which consist of three in total – Masaryk square, Jilemnice castle with its adjacent park, and Zvědavá alley.

Altogether 98 historical picture documents, from both early and recent history, were found. To every historical document was created a current image of the place. The public green spaces were then rated according to a comparison made between this series of images of a specific area. During examination of the public green spaces' development in Jilemnice town, based on the historical picture documents, it has been discovered, that some places have changed throughout time completely, whilst some have maintained a relatively unchanged look. Overall 46 viewed places in Jilemnice town were discussed, with 46 newly created photographs of the examined areas □ current condition.

The public green spaces were being studied in the area of Jilemnice town, which lies in the western part of Krkonoše. The city center is 464 meters above sea level. The urban area's expanse is 13 869 hectares. Jilemnice was established at the beginning of the 14th century. Unfortunately, the town's odlest historical records have not been preserved. Jilemnice is often tormented with fires and the inclement weather conditions of Krkonoše. Even so, we may find historically significant buildings, works of architecture and places with preserved or newly created greenery.

Key words:

Public greenery, Jilemnice, history, photography

Obsah

1. Úvod.....	- 1 -
2. Vědecká hypotéza a cíle práce.....	- 2 -
3. Přehled literatury (literární rešerše)	- 3 -
3.1. Historický vývoj.....	- 3 -
3.1.1. Období pravěku a středověku	- 3 -
3.1.2. Osvícenectví a průmyslová revoluce.....	- 7 -
3.1.3 20. století	- 9 -
3.2. Městská zeleň.....	- 11 -
3.2.1. Dělení zeleně	- 11 -
3.2.2 Historie městské zeleně	- 14 -
3.4. Péče o zeleň, údržba, revitalizace	- 19 -
3.5. Opakované fotografování.....	- 20 -
3.6. Definice pojmů.....	- 22 -
3.6.1 Krajina	- 22 -
3.6.2 Veřejná prostranství.....	- 22 -
3.6.3 Veřejná zeleň	- 22 -
3.6.4 Památková zóna.....	- 23 -
4. Materiál a metody	- 23 -
4.1. Město Jilemnice a jeho historický vývoj.....	- 23 -
4.1.1. První zmínky o městě	- 24 -
4.1.2. Třicetiletá válka	- 24 -
4.1.3. Období Harrachů	- 24 -
4.1.4. 19. století	- 25 -
4.1.5. První světová válka.....	- 26 -
4.1.6. Meziválečné období.....	- 27 -
4.1.7. Vývoj po roce 1945	- 27 -

4.2. Město Jilemnice charakteristika	28 -
4.2.1. Charakteristika Jilemnice – poloha	28 -
4.2.2. Charakteristika Jilemnice – klima, půdy, biogeografie	28 -
4.2.3. Charakteristika Jilemnice – obyvatelstvo	32 -
4.3. Hodnocení historických obrazových záznamů.....	33 -
5. Výsledky	34 -
5.1. Masarykovo náměstí a okolí	34 -
5.1.1. Masarykovo náměstí.....	34 -
5.1.2. Radnice	44 -
5.1.3. Kavanova ulice	48 -
5.1.4. Husova ulice	53 -
5.1.5. Ulice Jana Harracha.....	55 -
5.2.1. Zámecký park	58 -
5.2.2. Valdštejnská ulice.....	66 -
5.3. Zvědavá ulička	72 -
5.4. Kostel sv. Vavřince a okolí	80 -
5.5. Školy a okolí	87 -
5.5.1. Základní školy	87 -
5.5.2. Gymnázium a textilní škola.....	95 -
5.6. Malý park	100 -
5.7. Kruhový objezd.....	102 -
5.8. Dolení ulice	105 -
6. Diskuze	110 -
7. Závěr	112 -
8. Seznam literatury	113 -

1. Úvod

**„Tak zřím vás často teskliv, mé Hory,
nad hnízdem skrytým mocný váš klín.
Až jednou – přijdu znaven a chorý,
vrátím se domů – zbloudilý syn.“**

Jaroslav Havlíček (Povídka Domov, 1926-1941)

Historické město Jilemnice leží v kopcovité krajině západních Krkonoš. Intravilán města se rozkládá na ploše 13 869 ha. Mezi turisty se městu přezdívá brána Krkonoš a prochází jím hlavní dopravní tepny směřující právě do těchto hor. Náměstí se nachází ve výšce 464 m. n. m. Počet obyvatel tohoto města se pohybuje okolo 6 000. Město se vyvíjelo od počátku 14. století, což se promítá i v jeho dodnes dochované architektuře. Předkládaná práce se zabývá vývojem veřejné zeleně města Jilemnice.

Porovnává vývoj architektury, městské zeleně, vkusu obyvatel. Historie nám ukazuje minulost, ztracené představy o kráse. Současnost naznačuje trendy, otvírá fantazii, možnosti využití nových moderních prvků. Aktuální stav dává náhled cest k předpokladům v budoucnosti. Umožňuje nám charakterizovat možnosti postupů a vývoje. Tak jako historie ovlivňuje přítomnost, bude aktuální stav ovlivňovat budoucnost, nejen v oblasti zeleně.

2. Vědecká hypotéza a cíle práce

Na základě prozkoumání historických materiálů, a jejich srovnání s aktuálním stavem, lze popsat vývoj a přeměny veřejné zeleně.

Cílem práce je zmapování vývoje veřejné zeleně regionu Jilemnicko. Zejména na základě studování historických podkladů. K mapování budou sloužit dochované historické fotografie, veduty, kresby a původní plány ozelenění.

Jednotlivé fotografie budou datovány a bude nalezeno místo jejich pořízení. K porovnání vývoje budou vytvořeny aktuální snímky daných míst. Práce bude především zkoumat vývoj zeleně, péče a údržby. Hlavním předmětem zkoumání bude městská zeleň. Částečně se bude práce věnovat i vývoji soukromé zeleně, která ovlivňuje celkový ráz města.

Předmětem práce také bude úvaha o celkovém vývoji ozelenění. Zda na volbu sortimentu má vliv pouze drsné klima, nebo můžeme zaznamenat také změny díky vyšší estetické potřebě obyvatel Jilemnicka. Je možné, že na skladbu zeleně má vliv i více finančních prostředků, které město uvolňuje. Nebo také ovlivňujícím faktorem pro výběr zeleně může být posun v sortimentu, díky vývoji šlechtění druhů.

Po zmapování vývoje se bude práce věnovat také hodnocení aktuálního stavu zeleně. Pro představu aktuálního stavu osázení budou součástí práce i poslední realizované návrhy na renovaci zeleně. Nedílnou součástí budou také informace o počtu lidí, kteří se o zeleň starají.

Diplomová práce bude sloužit k propagaci města Jilemnice. Může být podkladem pro informovanost obyvatelstva o změnách v ozelenění. Obyvatelstvo může také získat přehled o množství práce, která s údržbou veřejné zeleně souvisí. Díky zmapování sortimentu mohou lidé získat inspiraci pro ozelenění soukromých zahrad, zahrádkářských kolonií i výzdobu balkonů.

3. Přehled literatury (literární rešerše)

3.1. Historický vývoj

Vývoj krajiny je velmi členitý a plný zlomových period. Etapy stability či pozvolného vývoje jsou střídány epizodami rychlých změn. Můžeme tedy pozorovat sérii stále drobnějších krajinných revolucí, které dohromady vytváří percentní revoluce totožné s vývojem celé kulturní krajiny (Sádlo a kol., 2008).

3.1.1. Období pravěku a středověku

Po vyvrcholení poslední ledové doby ledovce ustupovaly, firnová pole Krkonoš se zmenšovala. Rostlinstvo si dobylo zpět ztracené pozice a plocha lesů se zvětšovala. Kolísáním teplot se postupně měnilo složení lesů. 8 tis. let před naším letopočtem rostly v Krkonoších lesy obdobného složení jako nynější subarktické porosty břízy a borovice ve Skandinávii. K tomuto období je datován vznik Pančavského rašeliniště (Firbas, 1952)

Činnost člověka se začala do krajiny výrazně promítat v neolitu (7-5 tis. př. n. l.) Docházelo k rozvoji primitivních zemědělských systémů., degradaci a následné kolonizaci nejúrodnějších ploch. V Evropě se osidlovaly především území s lehkými a úrodně sprašovými půdami (Beranová, 1980).

Toto období se označuje jako éra prvních zemědělců. Obyvatelstvo buduje stabilní sídliště typu občin s 15 až 30 obyvateli. Ochranu zajišťují palisády. Jako nástroje jsou využívány především tkalcovské stavy, keramické výrobky, hračky a další předměty. Lesní či stepní porosty jsou odstraňovány vypálením. Na takto vytvořeném pozemku se několik let (3-4) pěstují obilniny a pak je uplatňován úhor a pastva. Dalších několik let (5-7) je půda ponechána ladem. Okolní lesy jsou ovlivňovány pastvou (Vacek, 2014)

Neolit představuje zásadní změnu způsobu života (neolitická revoluce); člověk přešel od lovu a sběru k zemědělství (obdělávání půdy a chovu dobytka). Změna podnítila budování stálých sídel, zakládání polí a výrobu keramiky; hlavní surovinou zůstal kámen (štípaná industrie, hlazené kamenné nástroje - sekery, klíny, vrtané nástroje). Čechy i Morava se staly součástí rozsáhlého kulturního okruhu - kultury s lineární keramikou (Vedrovice u Mor. Krumlova). Lidé se usazovali v nížinách na úrodných půdách, když je předtím (vymýcením a žďářením) zbavili porostu. S relativním dostatkem potravin nastal i rychlý růst populace, lidé přecházeli k usedlému způsobu života, vznikala trvalá sídliště s pevnými příbytky (Čapka, 1999).

Před pronikavým zásahem člověka do Krkonošské přírody (tj. před 10. stoletím) byly vlastní Krkonoše pokryty rozsáhlými lesy. Úpatí svahů se zelenala porosty buku s temnými skvrnami jedle. Na severních svazích a v chladných údolích převládaly porosty smrků. Od partií kolem 1100 m. n. m. byly smrky skoro monokulturou. Četné potoky a potůčky lemovaly skupiny jasanů, klenů a olší. Nad nimi na suťových svazích rozkládaly své mohutné koruny javory a tu a tam také jilmy. Doménou nadmořských výšek nad 1250m byly husté i mezernaté porosty klečí doplněné odolnými jedinci jeřábů. Prameniště a břehy lemovaly keře vrby slezské nebo laponské. Nejvyšší vrcholky hor zůstávaly holé. Mezi kameny však nepřízní podnebí vzdorovaly trsy trav, sítin a drsné koberce lišejníků (Pacltová, 1957)

V mohutných závěrech údolí, která byla kdysi kolébkou ledovců byl porost pestřejší. Kleče byly doplněny křovitými javory, plazivými růžemi, střemchami, vrbami, břízou a vzácně jeřábem krkonošským (*Sorbus sudetica*), nízký keřík, který je jedním z 31 druhů rostlin rostoucích pouze v Krkonoších. V bylinném patru pak vévodilo tzv. „Krkonošovo koření“, což byla směs bujné vegetace havezů, starčeků, oměje, mléčivce, kapradin a sasanek (Lokvenc, 1978).

V období eneolitu (3-2 tis. př. n. l.) přichází další mezník vývoje krajiny. Do krajiny přichází prvky rovných linií a pravých úhlů. A to především díky vynálezů rádlu (Löw a Míchal, 2003)

Naše znalosti uspořádání zeleně sahají do dávných dob. Je dokázáno, že i nejdávnější obdělávané pozemky byly chráněné před divočinou. Vždy docházelo k nějaké formě uspořádání, které usnadňovalo obdělávání. V užitkových zahradách toto uspořádání přetrvalo až do dnešní doby (Brookes, 2002)

V tomto období též dochází ke zdokonalování výrobních technik. Doložen je výskyt především měděných výrobků. K nejvýznamnější změně došlo však v zemědělství - začíná se užívat orba, při níž je již primitivní dřevěný hák tažen dobyt看em. Vznikala také specializovaná nezemědělská výrobní činnost - řemesla a společně s nimi i obchod. Pokrok ve výrobě umocnil postavení muže ve společnosti a vedl ke změně matriarchálního zřízení v patriarchát. Sídliště (výšinná a opevněná) byla situována tak, aby mohla být hájena - Řivnác, Stehelčeves, Praha-Šárka, Starý Zámek u Jevišovic (Čapka, 1999)

V další etapě dochází k postupnému odlesňování krajiny. Rozšiřuje se tak zemědělská půda. Odlesnění je též následkem zvyšující se potřeby palivového dřeva. Podél vodních toků

dochází k zakládání nových osad. Toky umožňovaly nejsnazší cestu krajinou, takže je toto rozšíření civilizace logickým krokem (Květ, 2003)

Doba bronzová (2000-750 let př. n. l.) se nazývá díky rozšíření znalosti slitiny mědi a cínu – bronzu. V českých zemích dosáhla vysoké úrovně v rámci únětické kultury (podle naleziště v Úněticích u Prahy). Z bronzu se vyráběly již daleko dokonalejší nástroje než z kamene, dřeva a kosti, zejména zbraně, šperky a umělecké předměty. V období únětické kultury zhoustlo osídlení českých zemí, vedle vyšší úrovně zemědělství nastal rozmach metalurgie neželezných kovů (nejpokročilejší byla oblast pražsko-slánská a poděbradsko-kolínská). Kromě sídlišť a pohřebišť se setkáváme s novým druhem nálezů - s depoty (sklady kovových výrobků či jejich polotovarů). Ve specializovaných odvětvích zaujalo významné místo slévačství a kovotepectví. Únětická kultura se dále vyvíjela do věteřovské skupiny. V polovině 2. tisíciletí př. n. l. ukončila další vývoj únětické kultury tzv. mohylová kultura (podle pohřbívání pod mohylami). Severní část našeho území byla ovlivňována kulturou lužickou (z Polska a Německa). Zemědělské obyvatelstvo, jehož počet stále rostl, se soustřeďovalo na nových hradištích, jež představovala střediska výroby, směny i správy (Čapka, 1999).

Po době relativně intenzivního rozvoje kultury i zemědělství přichází období úpadku. Stěhování národů zapříčiňuje boje o území, a tím nedává možnost dalšímu rozvoji.

Od roku 400 n. l. přichází na naše území slovanské kmeny. V 7. století dochází k trvalému osidlování krajiny. Vzniká tzv. přílohové hospodářství, které se stává základem obživy. Následkem je pak pevné vymezení cest a území určené k zemědělství. Zakládána jsou dvorce a rozsáhlá hradiště v nejúrodnějších částech našeho území (Löw a Míchal, 2003).

Ve 12. Století pronikal hluboký pomezní hvozď, jehož centrem byly Krkonoše, daleko do vnitrozemí. Tento komplex lesů zasahoval až do území Kumburského újezdu (dnes oblast mezi Novou Pakou a Jičínem). Jelikož, zde vedla důležitá obchodní stezka, došlo k rozšíření slovanských sídel pozvolna až do oblasti Krkonoš (Nožička, 1959).

Ve 13. a 14. století docházelo k osidlování méně využívaných oblastí. Kolonizace probíhala díky odměňování půdou. Půdu získávali noví majitelé od krále za věrnost a službu. Kolonisté přidělenou půdu odlesňovali – klučili, žďářili, vysušovali bažiny a proměňovali je v pole, louky a pastviny (Demuth, 1901).

V tomto období též nejspíše došlo k vystavění Valdštejnova hradu (Štěpanice) a byly založeny osady Jilemnice, Vysoké i Poniklá (Ambrož, 1941).

Během 13. století vlivem kolonizace vzniká sídelní kontinuita s ustálenou prostorovou vesniční strukturou. V zemědělství vzniká trojpolní systém - trojpolní zemědělská hospodářská soustava (Löw a Míchal, 2003).

V 15. století v důsledku dlouhodobých politických a náboženských zápasů musely země Koruny české čelit dopadu hospodářské blokády a nezachytily nástup raného novověku a závažných změn v západní Evropě (zvýšená produktivita práce způsobená výrobní specializací, příliv bohatství ze zámořských objevů). Střední Evropě připadla v rámci kontinentální dělby práce role výrobce a dodavatele potravin a některých surovin (z české produkce se vyváželo sukno, obilí, slad, cín). Rozhodující místo v hospodářství českých zemí si udrželo zemědělství, které se extenzivně rozvíjelo na velkých šlechtických dominiích. Na panstvích začala rovněž vznikat poddanská města a městečka, kde feudální páni podporovali řemeslnou výrobu. Avšak ani pozdější zvýšená těžba stříbra, ani kvalitní měna nemohly výrazněji ovlivnit opoždění ekonomiky českých zemí za západní Evropou (Čapka, 1999).

Obyvatelé hor měli omezenou a ve vyšších polohách úplně vyloučenou možnost pěstovat zemědělské plodiny a náročnější ovocné stromy. Proto docházelo k velkému využívání plodů, které jim sama příroda nabízela. Sbírali se borůvky, brusinky, lesní plody i houby. Krkonošskou specialitou byl sběr plodů meruzalky skalní (*Ribes petraeum*). Plody jeřábu byly hojně využívány ke zlepšení potravy dobytka nebo k výrobě speciální pálenky (Lokvenc, 1978).

Sběr rostlin pomohl i k rozšíření kořenářství. Obyvatelé brzy přišli na myšlenku pěstovat nejdůležitější léčivé byliny u svých domků. Tím došlo ke „kulturnímu pěstování“ anýzu, angeliky, ibišku, rebarbory, medvědice, omanu lékařského i rozchodnici. Dále si oblíbili všedobr, libeček a čechřici (Lokvenc, 1972).

Období 16. - 17. Století je krajina stále utvářena středověkou osnovou. Změnu zapříčiňuje vývoj nových stavebních slohů (renesance). Dochází k rozdělení území na vlastní ornou půdu, trvalé travní porosty a půdu určenou k pastevectví (Löw a Míchal, 2003).

Po stabilizaci hospodářských a politických poměrů na konci 17. století se věnovala zvýšená pozornost lesům. Tehdy lze mluvit o počátcích lesního hospodářství jako činnosti zahrnující soubor záměrného a cílevědomého lidského jednání. Lesní řád pro Čechy, vydaný v roce 1754 ve snaze přispět k zlepšení stavu lesů, ovlivnil přístup k těžbě dřeva i obnově lesních porostů (Schmidt, 1879).

18. století přineslo zásadní změnu rázu kulturní krajiny. Došlo k uspořádání lesů, luk, polí, sídel, alejí i parků. Důsledkem růstu počtu obyvatel docházelo k intenzivnější potřebě využívání půdy. Dochází k ozeleňování míst u sakrálních objektů, projevem průmyslu k vymezení cest alejemi a vnesení drobných architektonických prvků do volné krajiny. Své místo také našly solitérní dřeviny, které byly vysazovány k upomínce historických událostí (Němec a kol., 2007).

Nedostatek pracovních sil v zemědělství nutil šlechtu jednak zvyšovat robotní povinnosti a jednak silně připoutávat rolníky ke svým panstvím. V té době vrcholil i proces zakládání šlechtických velkostatků; změnila se však podstata i jejich hospodaření. Původní režijní velkostatek byl založen na čelední (námezdní) práci, kdežto nyní převládla robotní práce nevolníků, která zajišťovala prakticky bezplatnou pracovní sílu. Feudální renta přinášela šlechtě finanční prostředky pro podnikání - v rybníkářství, chovu ovcí, pivovarnictví (Čapka, 1999).

3.1.2. Osvícenectví a průmyslová revoluce

Znatelný růst obyvatelstva (zejména v oblastech s koncentrací manufakturní výroby) si vynutil zvýšenou poptávku po potravinách, což způsobilo potřebné změny v zemědělství - tzv. raabizaci (Čapka, 1999).

Přestože země Koruny české patřily k nejvyspělejšími oblastem monarchie, jejich ekonomika měla stále převážně agrární charakter. Teprve po válkách slezských docházelo k vyšší rentabilitě zemědělství (pokrok se nejprve projevil v hospodaření šlechtických velkostatků). Jen postupně se prosazovaly změny v technologii. Přechod od úhorového ke střídavému hospodaření umožňoval přechod k pěstování píce a okopanin, což vedlo ke stájovému chovu dobytka (chlévká mrva pak umožňovala lepší hnojení polí). Větší pozornost se věnovala kultivaci půdy, výměně sadby a osiva (rozšířilo se pěstování brambor) a zaváděla se nová technika. Zemědělství stále vázalo velké množství pracovních sil. Přesto docházelo ke zrychlenému růstu manufakturní výroby, která dosáhla na přelomu 18. a 19. století svého vrcholu. První podnikatelé pocházeli z vrchnostenských kruhů, postupně se prosazovali i měšťané (nejprve cizí obchodníci, pak domácí). V povědomí těchto podnikatelských skupin se začaly postupně prosazovat zásady volné soutěže, což souviselo s postupným přechodem řemeslné a manufakturní výroby k výrobě strojové (tj. ke vzniku továrního průmyslu), což signalizovalo počátek průmyslové revoluce, jenž bývá v českých zemích datován přelomem 18. a 19. století (Čapka, 1999).

Revoluce přinesla migraci obyvatel z venkova do měst. Četné technické vymoženosti tomuto trendu ještě více napomohly. Nejvíce pak vynález Wattova parního stroje. Mocný rozvoj opanoval skoro celou Evropu (Beranová, 2008)

Směr revoluce se zaměřil nejprve do textilní oblasti (a zvláště do vlnářství, jehož centrem se stalo Brno). Ostatní odvětví manufakturního podnikání nedosahovala takového rozmachu; významné postavení si udržovalo sklářství (muselo zápasit se zahraniční konkurencí) a také železářství (převažovalo zde šlechtické podnikání). Nových dimenzí nabyla manufakturní a živnostenská politika státu po ztrátě Slezska, kdy bylo Čechám přisouzeno zaujmout postavení země s rozvinutou řemeslnou velkovýrobou (zejména plátenickou). Rozvíjelo se i vlnářství a nově se šířilo bavlnářství. Měšťanský i selský živel se podílel i na počátcích netradičních výrobních odvětví, k jakým vedle tkaní a potiskování bavlněných látek náleželo cukrovarnictví a výroba porcelánu. S textilní výrobou těsně souvisel i vzestup papírnictví. Manufaktury (zejména textilní s velkým podílem domácí práce - přadláci, tkalci) se dostávaly do konkurenčního soupeření s řemeslnou výrobou ve městech. Města v českých zemích byla dosud poměrně malá (uzavřená v hradbách) a teprve od druhé poloviny 18. století se přiblížila předbělohorské velikosti. Jediným prosperujícím odvětvím městského podnikání bylo soukenictví. V zájmu podpory manufaktur bylo za vlády Marie Terezie zasahováno do cechovních řádů (rušily se limity - mistrů, dílen, výroby). Postupný vzestup zaznamenal obchod; začal překonávat hranice jednotlivých panství (jednotný trh umožnil zrušení vnitřních cel). Vývoz z českých zemí (plátno, sukno, lněná příze, sklo, obilí, chmel) téměř trojnásobně převažoval nad dovozem. Obchod z Čech směřoval přes Sasko k přístavům v Severním moři, Slezsko bylo přes Prusko napojeno na Pobaltí a Morava přes Rakousko na jaderské přístavy. Od 40. let 18. století se prosazovala změna výtvarného cítění. Vrcholné baroko přecházelo v rokoko, vyžadující prostorovou vyváženost, salonní intimnost a dekorativní zjemnělost. Rokoko proniklo zejména do interiéru aristokratických sídel, ale umělecké i užitkové předměty se prosazovaly i v měšťanských domácnostech. V tereziánské době se setkáváme s klasicistní architekturou (dostavba Pražského hradu), která přerůstala ve vyhraněnější empír; pozoruhodné jsou z té doby parkové úpravy s drobnou architekturou - s prvky romantismu (Čapka, 1999).

Právě v tomto období nastal poměrně značný nárůst obyvatelstva v českých zemích; z původních 4,8 milionu z roku 1815 vzrostl jejich počet do poloviny 19. století na 6,7 milionu (vzrůst osídlení zaznamenaly nově vznikající průmyslové oblasti - severní Čechy, Brno a okolí, pražská oblast). Tento vzestup obyvatelstva vyvolal zvýšenou poptávku po potravinách,

což byla hlavní příčina počátku intenzivnější zemědělské výroby, jejíž průvodním jevem bylo pronikání nových technologických postupů a zvýšené užívání strojů. Rychlejšímu rozvoji zemědělství bránil trvalý nedostatek kapitálu a stále přetrvávající robotní povinnosti. Na venkově narůstal počet bezzemků, kteří byli nuceni hledat práci v průmyslu a na stavbách komunikací (Čapka, 1999).

Proces vyliďňování venkova pokračuje vlivem industrializace také během 20. století (Hájek, 2008)

V úrodnějších oblastech české země se začalo přecházet na čtyřpolní soustavu hospodaření. To znamená střídání plodin na pozemku. Docházelo k točení etapy píce, jařin, okopanin a ozimů. Dochází také k přesnému vyhranění mezi pastvinami, loukami, poli ale i zahradami, sady, vinicemi a chmelnicemi. Díky průmyslové revoluci vstupuje do zemědělství v hojném množství používání hnojiv a dalších chemických látek (Löw a Míchal, 2003).

27. června 1868 vydán zákon o svobodné dělitelnosti a dědičnosti rolnické půdy; v jednotlivých zemích byl dále rozveden zemskými zákony (na Moravě a ve Slezsku v roce 1868, v Čechách o rok později). Zákon umožňoval volné podnikání v zemědělství.

12. května 1869 Vydán zákon o zrušení lenních svazků formou výkupu; šlo o jedno z posledních opatření, které uvolňovalo cestu liberalizaci v zemědělství.

V roce 1879 se jako důsledek úpadku průmyslu (zejména potravinářského) začala citelně projevovat krize v zemědělství; poklesl osev cukrovky a částečně i obilovin, rostla jen výsadba brambor. České zemědělství poškozoval dovoz obilí z USA a Ruska. Rostlo zadlužení rolnických usedlostí (Čapka, 1999).

3.1.3 20. století

Zhruba tříleté období od května 1945 do února 1948, označované nejčastěji jako lidově demokratický systém (podle dobové terminologie), je možné stručně charakterizovat jako systém Národní fronty s omezenou (socializující) demokracií, který představoval jakési "předpolí" příštího komunistického režimu. Základem politické moci byla právě tzv. Národní fronta Čechů a Slováků, povinně sdružující politické strany, podílející se na protifašistickém boji. Jednalo se vlastně o jakousi nucenou formu vládní koalice bez skutečné, legální opozice; tento lidově demokratický režim nebyl parlamentní demokracií tradičního, západoevropského typu. A třebaže se oficiálně deklarovala právní kontinuita "třetí republiky" s první republikou, nabývalo poválečné Československo řadu rysů, které se této vizi značně vzdalovaly, ať už se jednalo o vnitropolitické uspořádání, či o zahraničně politickou orientaci. Zákonodárná moc

byla v prvních poválečných měsících nahrazována prezidentskými dekrety, které značně měnily podobu státu. Tak tomu bylo zejména: 1) při řešení vztahu k národnostním menšinám, kdy se souhlasem prakticky celé politické reprezentace bylo rozhodnuto zbavit se neslovanských menšin (odsunem Němců a transferem Maďarů) spolu s konfiskací jejich majetku; přitom především vysídlení sudetských Němců znamenalo konec staleté symbiózy českého a německého etnika; 2) při znárodňovacím procesu (zestátnění) významných průmyslových odvětví, kterým se realizovaly významné změny v oblasti majetkových vztahů a následně i ve sféře sociální. K obrovským majetkovým přesunům docházelo i v zemědělství (zde však nešlo o zestátnění půdy, ale o posílení drobného vlastnictví půdy).

24. Září 1946 Ministerstvo zemědělství odevzdalo vládě návrh 6 zemědělských zákonů: 1. revize pozemkové reformy z první republiky; 2. zaknihování přidělů konfiskovaného majetku; 3. zamezení drobení půdy; 4. úpravy práva na honitbu; 5. scelování rozdrobených polí; 6. zajištění pomoci rolníkům při plnění dvouletky.

4. Dubna 1946 Komunistický ministr zemědělství J. Ďuriš vyhlásil na manifestaci v Hradci Králové tzv. Hradecký program, který navazoval na předchozí etapy pozemkové reformy a opíral se o 6 zemědělských zákonů (1946). Vytyčil heslo: Půda patří těm, kdo na ní pracují. Požadoval: 1. dokončení konfiskace půdy; 2. revizi první pozemkové reformy; 3. Rozdělení veškeré půdy nad 50 ha (případně i menší rozlohy, pokud vlastník na ní nepracuje); 4. uzákonění národního pojištění pro rolníky; 5. zavedení jednotné zemědělské daně; 6. zvýhodnění úvěru a odstranění rozdílu mezi cenami průmyslových a zemědělských výrobků. Program narazil na odpor demokratických stran, ale komunisté jím posílili svůj vliv na vesnici.

29. - 30. Června 1955 ÚV KSČ přijal směrnici k zahájení "druhé vlny" kolektivizace zemědělství, která měla podle stranických usnesení vyvrcholit v roce 1960. Nová etapa kolektivizace z největší míry předurčila kritickou stagnaci zemědělské výroby v letech 1956-1957.

27. listopadu 1998 Traktory a nákladními auty zablokovali mezi 13. a 14. hodinou zemědělci silniční "tahy" na celém území republiky (s výjimkou Prahy), aby tak protestovali proti dotovaným dovozům zemědělských produktů ze zemí EU a upozornili na kritickou situaci v českém zemědělství.

3.2. Městská zeleň

Zeleň se objevuje v centrech měst a také v historických jádrech jako urbanistický komponent původní i později vložený. Je také nucena překonávat postupné změny (Reichert, 1984). Dřívější uplatnění zelených prvků v centrech bylo ovlivněné jinými socio-ekonomickými podmínkami než dnes. Struktura zeleně je závislá od historicky vývojových aspektů města a jeho urbanistickému pohledu, od polohy města, od pružnosti a implementaci novodobých přístupů urbanistů, ale dnes také od úrovně legislativy a životního stylu jednotlivých obyvatel (Supuka, 2002)

V literatuře jsou jako městská zeleň nejčastěji označovány městské a příměstské lesy, parky, lesoparky, dále řeky a vodní plochy, zahrady, trávníky, významnou roli hrají ale také stromové aleje či jednotlivé stromy, keře, květinové záhony a volně rostoucí trsy travin a květů. Do tohoto výčtu lze také zařadit botanické zahrady, případně vegetaci zoologických zahrad. Během posledních let nacházejí své místo ve městech i golfové hřiště.

Dnešní generace patří k jedné z prvních, která považuje za normální i pohled z ptačí perspektivy na vzorce tvořené lidskými obydlími. Proto se mění tvary, barvy a uspořádání těchto sídel. To vše souvisí s krajinou, kde jsou sídla zasazena ale také se společenskými vzorci. Starší malá městská seskupení odrážela sociální strukturu tak, že nevyšší domy byly uprostřed a postupně se zmenšovali. Novější městské aglomerace už jsou obklopeny příměstskými oblastmi. Každá z těchto vln městského rozvoje nese svůj vlastní architektonický styl a přímo ovlivňuje styl používané zeleně.

Původním smyslem zeleně bylo poskytovat potravu. Vytvářet čistě dekorativní funkci zeleně si mohli dovolit jen ti nejbohatší vlastníci půdy (Brookes, 2002)

3.2.1. Dělení zeleně

Potřeba emocí a citů, stesk po přírodě, touha po svobodě, ale i klidném zamyšlení. Náš veřejný prostor, kde se zastavíme a pozorujeme květiny, a současně jeviště naší marnivosti, místo, kde se snoubí zdánlivě neslučitelné potřeby a ambice, to je zeleň. Je lidským obrazem, v němž se odráží vkus, zvyky a kultura určité historické etapy (Ferioli, 2007).

Ve vědecké literatuře můžeme najít několik způsobů kategorizace zeleně.

3.2.1.1 Zeleň volné krajiny a zeleň intravilánu měst

Jednou z možností dělení zeleně je rozdělení na zeleň volné krajiny a zeleň intravilánu měst.

První pojmenovaná jako zeleň volné krajiny, je často zmiňována především v souvislosti s ochranou a tvorbou krajiny, urbanistickými a ekologickými disciplínami. Patří sem skupiny umístěné v krajině mimo sídla například soubory stromů, stromořadí i solitérní stromy a keře, remízky, zeleň u komunikací, řek a vodních ploch či volně rostoucí rozptýlená zeleň v krajině. Tyto prvky mohou být jak přírodní, tak vysazené lidmi. Zeleň volné krajiny (nebo zeleň krajinná) však vzhledem ke své obvyklé poloze mimo zastavěná území obcí nemívá charakter veřejných prostranství.

Druhou skupinu tvoří rozsáhlejší a složitější účelové výsadby, pod čímž rozumíme historické zahrady, lázeňské parky, ovocné sady, veřejné plochy upravené pro rekreaci a zeleň, vysázenou kolem průmyslových zón či během jejich rekultivace.

Pod pojem městská zeleň spadají takové porosty, které potřebují bližší upřesnění, než nabízejí předchozí dvě skupiny. Charakter této zeleně je dán především jejím umístěním v intravilánu. Spadají sem parky, zahrady, uliční stromořadí, zatravněné plochy i květinová výsadba (Kafka a Šindelářová, 1978).

Podobné dělení nacházíme i u Supuky (1991), který zeleň dělí podle její polohy na zeleň městského intravilánu, za niž považujeme aleje, parky, zeleň obytných souborů a veřejné plochy. A zeleň extravilánu, tím je myšlena zeleň obvodová sídelní, která má rekreační ale i hospodářský význam a řadí se mezi ni lesy, lesoparky, ochranné lesní pásy a zahrady.

3.2.1.2 Dělení veřejné zeleně dle plošně-prostorového uspořádání zeleně

Další dělení v odborné literatuře najdeme podle plošně-prostorového uspořádání zeleně. Tady můžeme rozdělit zeleň takto:

Dělení městské vegetace podle místa jejího výskytu na zeleň souborů obytných, která tvoří až 1/3 z celé plochy obytné zóny a má tvořit městotvornou strukturu. Jsou to prostory v blízkosti obytných domů, které je takto dělí od další zástavby a navazují na parky i příměstské oblasti.

Druhým typem je pak podle autorů zeleň centrálních městských zón, která lemuje oblasti pěších zón a krom své ekologické funkce plní hlavně funkci estetickou. Prvky tohoto typu zeleně jsou stromořadí, zelené pásy a vegetace prolínající se v konstrukci budov či náměstí. Důležitou roli zde hraje mobilní zeleň, která nahrazuje v ulicích města stromy a křoviny uhynulé vlivem solení či výfukových plynů.

Třetím typem je zeleň výrobních zón, která je typická pro průmyslové zóny města. Spíše než okrasnou funkci zde zeleň hraje roli ochranného pásma, jehož šířka se odvíjí od druhu průmyslové výroby, která v dané oblasti probíhá.

3.2.1.3 Členění zeleně podle stupně přirozenosti

Jedná se kategorie používané mnoha autory a ekology zabývajícími se hlavně udržitelným rozvojem a ochranou životního prostředí ve městech. Operují s pojmy přirozená (natural) původní, neudržovaná vegetace a umělá (un-natural) lidskou rukou pozměňená a kultivovaná krajina s viditelnými antropogenními vlivy (Rohde et Kendle, 1994)

V případě městské zeleně představují umělou zeleň symetrické a upravované formální parky, okrasné krajinářské parky, ornamentální vzory a zahrady. Naopak za přirozenou je považována tzv. městská divočina. Což je zeleň v intravilánu města, která obsahuje původní druhy v jejich přirozeném tvaru a skladbě: lesní porosty, břehy řek, luční porosty, lesoparky. Kombinace divokosti, neupravenosti a situovanosti ve vnitřním prostředí města je pro lidi údajně nejpřitažlivější, protože působí opravdově a přirozeně, poskytuje nové podněty a není omezující (např. chodníky a zákaz vstupu na trávu v některých parcích), umožňuje tak tvůrčí využívání volných prostor (Rohde a Kendle, 1994:8).

Pohled na to, co je ještě přírodní v městských podmínkách, se různí. Určitým měřítkem může být míra lidské intervence. Skutečně přirozená městská příroda může působit zanedbaně a neupraveně, na druhou stranu nabízí městským obyvatelům nové a zajímavé podněty, odlišné od běžně přítomných prvků zeleně.

Cílem tohoto dělení je poukázat na možnost zavádění prvků přírodní divočiny do měst. Argumenty pro nahrazování parků s pěstěnými trávničky, stromovými alejemi a fontánami divočejšími lesy se zabývají převážně ekologové (viz dále kapitola 5 pojednávající o konceptu Územních systémů ekologické stability), v poslední době ale i environmentální psychologové, např. Spirin (1984).

3.2.1.4. Členění zeleně dle místa výskytu

Tato teorie propaguje myšlenku sdružování vegetace do skupin podle adaptace podobným podmínkám prostředí. Schopnost přizpůsobení se určitým podmínkám je u jednotlivých druhů rostlin odlišná. Teorie definuje dvě skupiny různých typů městské zeleně rozdělené podle její funkce a rostlinné skladby.

První skupinu vegetace tvoří oblasti vědomě zavedených a kultivovaných druhů, které jsou charakteristické pro parky, soukromé zahrady, náměstí, sportovní hřiště, krajnice silnic a

dálnic ale také rozcestí a chodníky. Funkce vegetace je v tomto případě hlavně užitková, estetická a rekreační. Sukcese je zastavena a vzhled je tvořen převážně rukou člověka.

Druhou skupinou jsou oblasti nekultivované zeleně, mezi něž se řadí stanoviště se zbytky původní vegetace, tedy močály, bažiny, strže, skály, lesy, ale také zdi, náspy, okolí říčních tok, ladem ponechaná krajina a tzv. brown fields . Narozdíl od první skupiny se ve vegetaci těchto lokalit vyskytují různá stadia sukcese a vzhled si určuje příroda sama. Takováto místa mají v rámci městské zeleně hlavně ekologickou a environmentální funkci (Spirin, 1984).

3.2.2 Historie městské zeleně

Specifikum městské zeleně tkví již v historii a je spojeno se vznikem měst samotných. Předchůdce dnešních parků a městských sadů nacházíme už u Peršanů nebo v egyptských či babylónských visutých zahradách. Jejich vzhled se více podobal dnešním parkům, spíše než soukromým zahradám, a bývaly zakládány panovníky a bohatými jedinci pro potěchu a jako prostor pro setkávání obyvatel. Neméně podstatný význam pak měly přírodní prostory v řeckých městských státech, ve veřejných zahradách zde probíhala výuka a filozofické debaty.

V evropském prostředí začala města vznikat zhruba v 10. století. Jejich vznik souvisel se změnou hospodářských vztahů. Lidé odcházeli do měst za prací v dílnách a oddělovali se tak od původního vesnického obyvatelstva. Odchod do města byl spojen také s oddělením od přírody, města tvořila jakýsi její protiklad (Supuka, 1991).

Nelze však říci, že by ve městech příroda neexistovala, pouze měla spíše podobu soukromých a užitkových zahrad, čímž se vydělovala od neupravené volné přírody vesnického kraje.

Okrasné zahradnictví je pak typické pro renesanční zahradu, pro kterou byly charakteristické přesné geometrické tvary a exotické rostliny, čímž se vyčleňovala od ostatní nevzhledné přírody. Za nevzhlednou přírodu je zde považována volná a lidskýma rukama neopracovaná zeleň (Komárek 1997). První veřejné parky vznikají ve Vídni, Florencii či Padově (Supuka, 1991)

Za první veřejný park se považuje Vídeňský městský park, který byl zpřístupněn 21. 8. 1862. Nejstarším veřejným parkem na Moravě a v Čechách jsou Lužánky v Brně. V 16. století byl v prostoru dnešních Lužánek v lužním lese na potoce Ponávka hospodářský dvorec. Ten daroval císař Rudolf II. v roce 1578 řádu jezuitů, který část přilehlého lesa upravil na tzv. Jezuitskou zahradu. Po zrušení jezuitského řádu v roce 1773 věnoval císař

Josef II. 9. 9. 1786 bývalou Jezuitskou zahradu brněnským občanům pro zřízení městského veřejného sadu. Založení nového parku, pojmenovaného Lužánky dle původních lužních lesů, bylo svěřeno vrchnímu zahradníkovi Antonínu Bisingerovi. V roce 1788 byly úpravy parku ve francouzském slohu s pravidelnou osnovou barokních alejí v kombinaci s krajinářskými úpravami podél Ponávky dokončeny. Lužánecký park se stal brzy výletním, zábavním a společenským centrem města. V polovině 19. století probíhala pod vedením Karla Offermanna, ředitele zemských zahrad Lužánek a Františkova, přeměna Lužánek na přírodně krajinářský park. V roce 1849 byl park stavovským sněmem prohlášen národní památkou. V letech 1853 až 1855 byl v parku postaven dle projektu Ludvíka Förstera a Theofila Hansena novorenesanční pavilon. V 2. polovině 19. století byl park, zejména zásluhou uměleckého zahradníka Antonína Šebánka, doplňován domácími i cizími druhy dřevin. Na konci 19. století byly v Lužánkách zastoupeny veškeré dřeviny vyskytující se na Moravě a více jak 150 druhů cizokrajné vegetace. Od roku 1991 probíhá rekonstrukce parku podle projektu pana profesora Ivana Otruby (Flodrová, 2004).

Vzorem pro zahradnictví v Evropě se později stala francouzská zahrada, jejímž typickým příkladem je zámecký park ve Versailles. Tyto parky doplňovaly industrializovanou podobou tehdejších měst a jsou pro ně typické geometrické cestičky lemované pečlivě upravenými stromořadími a květinovými záhony. Versailles mělo být symbolem ambiciózních politických plánů na reorganizaci státu a podřízení všech autorit jediné moci. Zahrada měla být vzorem, který sice obyčejní smrtelníci měli obdivovat, ale jehož dokonalost měla zůstat nedosažitelná. Monstróznost byla symbolem. K parku patřily lesy, obory se zvěří, oranžerie, zvěřinec a soukromá královská zahrada s nejvzácnějšími druhy (Ferioli, 2007).

V tomto stylu vznikají v polovině 19. století v USA městské parky, aby poskytovaly lidem úlevu a únik od stresu velkoměsta. Typickým představitelem takového parku je newyorský Central Park navržený v roce 1857 architektem Olmsteadem. Tento park neměl nahrazovat přírodu skutečnou, nýbrž měl být obrazem přírody ideální, jakýmsi malým rájem na zemi. (Bell, 2001).

Výzkumy věnované městské zeleni z druhé poloviny 20. století poukazovaly na výrazně pozitivní vliv zeleně na mysl a mentální zdraví člověka a obliba parků vzrostla (Clark, 2006). Vzniká tzv. hnutí zahradních měst, jehož cílem je vybudovat města s centrální parkovou zónou, obklopená průmyslem zvenčí. Objevuje se tak myšlenka, že krom samotné rekreace může městská zeleň sloužit také ke zlepšování podmínek životního prostředí.

Novou podobu městské zeleně a návrat k divočině s sebou nesou holandské parky 60. let 20. století. Tyto divoké městské zahrady zaváděly původní druhy rostlin a živočichů do center měst a umožňovaly vegetaci přirozenou sukcesi. Parky byly velice přírodní, místo sítě chodníků byli občané spíše ponoukáni k vlastnímu zkoumání a hledání lesních stezek. Také se vyznačovaly minimálním počtem umělých, lidskou rukou vyrobených prvků.

Tato divoká podoba městské zeleně si získala oblibu zvláště v Evropě. Každé z velkých holandských měst jako Utrecht, Amsterdam či Haag má podobný divoký park. Pozadu nezůstává ani Paříž, Frankfurt či Oslo (Spirin, 1984).

Bohužel i v dnešní době je veřejný park opomíjený, a nejen v okrajových částech měst. Hlavním důvodem je finanční náročnost. Ze sadovnických úprav z různých důvodů vymizely v 70. a 80. letech trvalkové výsadby, jež zajišťovaly barevnost, zvyšovaly estetickou hodnotu a sezónní přitažlivost parků i ostatní veřejné zeleně. V podstatě je zcela nahradily keře a zejména lavinovitě se šířící barevné kultivary základních druhů. Populární byly i husté výsadby keřů, které je nutné udržovat řezem (Hájková, 2007).

Pohled zahradní architektury se během 20. století měnil. Z původně, přírodě blízkému přístupu k přístupu čistě architektonickému. Vývoj nebyl jednoznačný a ve 20. století se rozdrobil na mnoho různých směrů. Moderní zahradní architekturu můžeme definovat jako statickou kompozici, kde je zeleň výtvarným doplňkem. Využívá vodu v architektonické podobě a výrazné světelné efekty i barevnost. Plochy zeleně jsou organickým doladěním prostoru, kde musí být respektovány ekologické, ale i estetické požadavky. Zahradní architekti se v poslední době soustředí na alternativní plochy zeleně, jako jsou střechy a fasády budov (Piková, 2008)

Odhad budoucích trendů je obtížný, proto změny sortimentu nejsou tak prudké. Začátkem 90. let minulého století došlo k poměrně razantnímu obohacení sortimentu. Byly to jednak přímé dovozy a také nové taxony pěstované v českých školkách. Tento kontakt a vliv stále pokračuje, ale sortiment je již podobný ostatním evropským zemím s podobným klimatem. Typickým rysem současných výsadeb je stírání rozdílu řešení veřejné zeleně a zahrad individuální zástavby. Rozšíření sortimentu je výrazné u rodů *Spirea*, *Potentilla*, *Cotoneaster*. Trochu se nám vytratily dříve běžné druhy, jako příklad lze uvést *Syringa chinensis*, *Symphoricarpos albus*, *Caragana arborescens*, *Spirea*, *Forsythia* či *Rosa*. Výborným obohacením sortimentu pak prošly bohatě kvetoucí listnaté keře kompaktního růstu kupříkladu *Deutzia spp.*, *Philadelphus spp.*, *Syringa spp.*, *Prunus spp.* a *Genista spp.*

V posledních 15 letech se také proměnil sortiment alejových stromů používaných zejména v uličních stromořadích. V centrech se objevily hlavně kultivary s redukovanou korunou oproti původním druhům - *Acer platanoides* 'Globosum', *Robinia pseudoacacia* 'Umbracifera' (Vlasák, 2008).

Speciální kategorii sortimentu jsou dřeviny používané při ozelenění návsí a obecně veřejných prosto vesnic a menších měst. Rostliny musí naplnit požadované funkce, pro něž se výsadba provádí. Vysoký podíl zeleně individuální výsadby na vesnicích přináší z hlediska sortimentu do tohoto prostoru obvykle velkou pestrost, širokou a často nesourodou směs taxonů. Z tohoto pohledu je nutné dojem obce sjednotit veřejnou zelení. V konkrétním případě to znamená použití vhodných a jen několika druhově odlišných taxonů. Vodítkem pro výběr je biogeografické umístění daného místa. Mezi vhodný sortiment stromů patří kupříkladu *Acer campestre*, *Acer platanoides*, *Acer pseudoplatanus*, *Aesculus hippocastanum*, *Betula pendula*, *Carpinus betulas*, *Corylus colurna*, *Fraxinus excelsior*, *Prunus*, *Pyrus communis*, *Quercus petraea* a *robur*, *Sorbus*, *Tilia cordata*, *Ulmus carpinifolia*. Důležitým prvkem pak bývá doplnění stromů nižší vegetací. K tomu výborně slouží keře a jejich skupiny. Pro vesnické potřeby se nejlépe uplatňují *Amelanchier*, *Aronia melanocarpa*, *Buxus sempervirens*, *Chaenomeles* sp., *Cornus mas*, *Eonymus*, *Hydrangea arborescens*, *Mespilus germanica*, *Ribes*, *Rosa*, *Sorbaria sorbifolia*, *Syringa*, *Viburnum opulus*. Dřeviny by měli podtrhovat malebnost vesnic a proto je sortiment odlišný oproti městské veřejné zeleni (Vlasák, 2008)

Trochu opomíjenou, ale neméně atraktivní, skupinou sortimentu pro veřejné prostory jsou trvalky. Nejobvyklejším tvrzením pro vyloučení trvalek bývá vyšší pracovní i finanční náročnost a rovněž také přání zadavatele, aby realizace veřejné zeleně byly co nejméně náročné na údržbu či nejlépe rovnou bezúdržbové. Reálnějším důvodem bude ale spíš stereotypní přemýšlení vhodnosti nebo nevhodnosti bylin do veřejných výsadeb. Správně založené trvalkové plochy s vhodně zvoleným sortimentem s požadovanými vlastnostmi, jsou srovnatelné v náročnosti údržby s plochami dřevin. Z dosavadních zkušeností lze pro účely veřejných výsadeb doporučit tyto druhy trvalek: *Agastache* 'Blue Fortune', *Echinacea purpurea*, *Rudbeckia fulgida* 'Goldsturm', *Nepeta racemosa*, *Coreopsis verticillata*, *Geranium* x *cantabrigiense*, *Aster novae-angliae* 'Purple Dome', *Salvia nemorosa*, *Helenium* 'Moerheim Beauty', *Sedum hybr.* 'Matrona'. Zajímavým obohacením pak může být použití okrasných trav např. *Pennisetum alopecuroides*, *Sporobolus heterolepis*, *Stipa tenuissima*, *Miscanthus sinensis*, *Festuca alpina* a *pallens* (Hanzelka, 2011).

Návrat přirozené vegetace a lesních porostů do měst nevytlačil původní městské okrasné parky, ale spíše nabídl nové možnosti, které zvláště na přelomu 21. století rostou v oblibě, vzhledem k tomu, že si lidstvo mnohem více uvědomuje křehkost přírody a snaží se o ekologické zacházení s ní.

Podobné snahy o zachování přirozené městské zeleně se objevují i v České republice. Příkladem je zavádění prvků ÚSES do měst, resp. do územních plánů a vytváření propojené zelené sítě, která doplňuje běžné městské parky a nabízí lidem možnost styku s přirozenou a divokou přírodou.

Pro obyvatele měst a jejich volný čas je městská příroda významná. Přesto v důsledku rostoucího počtu obyvatel měst dochází k úbytku zeleně ve prospěch zástavby a zhoršování kvality životního prostředí, proto zastánci přírody kladou velký důraz na obhajobu funkcí, jež příroda zastává v městském prostředí.

Slovo zeleň je dnes skloňováno ve všech pádech. Čím dál tím více se stává aktuálním tématem jak na poli ekologickém, ekonomickém, tak i politickém. Zeleň je vnímána jako nedílná součást našeho každodenního života. Kromě příznivého ekologického dopadu je dnes kladen důraz rovněž na vliv zeleně na zdraví, psychiku a vztahy mezi lidmi. Důraz je dnes kladen na maximální využití ploch. Nejnovější práce se zabývají využitím pnoucích rostlin, vertikálních a střešních ploch sídel jako jednou z alternativních forem „klasické zeleně“, pro kterou je z důvodu husté zastavitelnosti stále méně místa (Jílek, 2011)

Zeleň ve městech plní hned několik důležitých funkcí. Jde o funkce mikroklimaticko-hygienickou, estetickou, rekreační. Dále můžeme zeleni přičíst sociabilitu, identitu, úpravu akustických poměrů či optickou intimitu. Kvalitu zeleně ovlivňuje sortiment použitých rostlin. Musí respektovat charakter výsadeb obytné zeleně a funkční náplň jednotlivých ploch, dané stanovištní podmínky a možnosti následné údržby (Poláková, 2007).

Největší význam v ovlivňování funkcí zeleně ve městech mají vzrostlé stromy. Mikroklima ovlivňují koruny stromů, které poskytují zastínění celé plochy před slunečním zářením. Díky transpiraci dochází k snižování teplotních maxim a zvyšování relativní vzdušné vlhkosti. U velkých parkových ploch můžeme dokonce pozorovat tzv. gradientový vítr – tedy proudění chladného vzduchu z parku do ulice. Z hygienického hlediska je velmi významným vlivem lapání prachových částic. Pozitivním vlivem je i vylučování biologicky aktivních látek. Zanedbatelné nejsou ani vlivy snižující hluchnost prostředí. Dříve také k důležitým faktům patřilo vysazování stromů k budovám, jako ochrana proti blesku – to je dnes již

zanedbatelná funkce. Dlouhodobé využívání zeleně je v oblasti regulace eroze a větrných poměrů.

Negativum zeleně pak můžeme hledat v možnostech poškozování staveb růstem, ohrožování provozní bezpečnosti a také v alergenních vlivech. Těmto vlivům lze částečně předcházet správným výběrem použitého sortimentu a dodržováním nezbytné péče (Kolařík, 2010).

3.4. Péče o zeleň, údržba, revitalizace

Města byla budována za účelem přežití lidí a ne za účelem přežití rostlin. Potřeby rostlin proto nebyly ve vnitřku městských aglomerací respektovány. Koncem 19. A v 20. století se začalo uvažovat alespoň o maloplodých vegetačních úpravách ve vnitřku města. Urbanizace změnila původní charakter lesního prostředí v oblasti mezo a mikroklimatické a změnila vlastnosti půdních pokryvů. Teplota ve městech je prokazatelně vyšší o několik stupňů oproti okolní krajině. Všeobecně je možné považovat klima ve městě za aridnější než by odpovídalo daným klimatickým podmínkám (Hrubík a Rovná, 2009).

Nárokům na veřejnou zeleň nebyl před listopadem 1989 věnován takový důraz jako v současné době. Opomíjení pravidelné údržby mělo za následek postupné a v mnoha případech nevratné stárnutí porostů. Snahou současných městských správ je obnova zelených ploch a navrácení původní užitné hodnoty.

Od roku 1996 postupně parky a jiná zeleň přecházely do správy jednotlivých městských samospráv, které na veřejnou zeleň postupně začaly vynakládat vyšší finanční prostředky. K obnově nedochází jen díky zvýšení financí, ale také díky tlaku veřejnosti.

Obecným cílem je navrácení zeleným plochám zpět jejich funkci zelených oáz, což vyžaduje dosti náročné rekonstrukce. Díky mnoha faktorům – například zvýšenému množství exhalátů, volnému pobíhání psů mimo plochy k tomu určené a vandalismu) dosáhly škody nedozírných rozměrů. Většina vegetace je přestárlá a jejím odumíráním vznikají nevzhledné planiny. Důležitou součástí rekonstrukcí a obnov je seznámení veřejnosti s podstatnými body této práce. Veřejnost díky své vzrůstající vzdělanosti v oblasti zeleně může ovlivňovat průběh jak pozitivně, tak i negativně (Mullerová, 2007).

Důležitým krokem péče je také nepodcenění následné údržby po vysázení nových exemplářů. Minimálně v období tří let – v období tzv. aklimatizace – musí probíhat pravidelná zálivka, výchovný a opravný řez stromků, kontrola kotvení a úpravy výsadbové

mísy. Toto období se většinou zakotvuje i do smlouvy s realizační firmou a výsadby se přebírají až po této době. Výsadba je nejdůležitějším obdobím v rámci celé péče. Výhradně v tomto období vytváříme předpoklady pro dlouhodobou existenci zeleně na stanovišti a definujeme způsob pěstování (Kolařík a Szórádová, 2011).

Návrhy plánů péče o zeleň se mohou diametrálně lišit. Největšími zásahy bývá péče o stromy. K tomuto účelu se nejčastěji používají postupné průzkumy stavu stromů, jedná se o pops základních parametrů, nutných pro návrh optimální péče pro daný strom. Dalším krokem tedy je doporučení seznamu opatření, která by byla vhodná provést pro zlepšení stav daného jedince. Navrhované zásahy musí vycházet z aktuálního stavu oboru aforistiky – Standardy péče o přírodu a krajinu (SPPK). Vlastní návrh plánů péče sestává ze tří parametrů, které definují každý ze zásahů - technologie ošetření, naléhavost zásahu, intenzita opakování (Kolařík a Szórádová, 2012).

S neustálou péčí o dřeviny souhlasí i Hrubík a Rovná (2009), kteří úspěšnost růstu dlouhověkových dřevin po výsadbě podmiňují pokračujícími údržbovými, biotechnickými a výchovnými opatřeními, tvarováním a úpravou korun stromů.

Některé aktuální výzkumy se přímo zabývají důsledky zanedbání péče o zeleň. Například průzkum Krajčovičové a Račka (2010) identifikoval nejdůležitější problémy zanedbání probírek parkových porostů. Z jejich závěrů vyplynulo: Kvalita porostů, estetické vlastnosti a vitalita dřevin je přímo úměrná údržbě porostů, přičemž nejdůležitější časovou etapou je včasné uvolňování dřevin ze zapojení, tedy správné provedení probírky. Pokud jsou porosty rozděleny na určité funkční celky, je jejich údržba ovlivňována nadřazeností jejich funkce, přičemž funkce důležitější plochy bývají zpravidla více udržované. Vysoký podíl krátkodobých dřevin v porostu snižuje dlouhodobé hledisko kvality porostu. Hustota porostu významně působí na kvalitu dřevin.

Přímo obnově zeleně a revitalizaci v městských aglomeracích či historických areálech se věnuje mnoho studií. Nenovější poznatky jsou pak publikovány v odborných člancích, časopisech, tištěných publikacích a dnes i na internetových portálech.

3.5. Opakované fotografování

Tato metoda se týká opakovaného fotografování - srovnání historické a nedávné krajinářské fotografie ze stejného místa snímání. Za prvé, to posuzuje, zda opakování fotografie je účinná, efektivní a užitečná metoda pro identifikaci trendů vývoje. Tato metoda

navrhuje a aplikuje systematickou metodologii, která řeší významné překážky prostorové zaujatosti a časového nesouladu. Ve srovnání s analýzou leteckých snímků a družicových snímků je touto technikou zajištěno, že poskytuje užitečná data v přesném srovnání s historickou dokumentací.

Literatura o opakování fotografii dominuje na západě Spojených Států, kde dva průkopnické projekty dokumentovaly změny vegetace oproti minulému století. Za prvé, projekt na US Geological Survey Desert laboratoře "Změna Mile" v jižní Arizoně a mexické Sonory zkoumaly měnící se pouštní vegetace, založený na historických fotografiích z pozdních 1800s a časném 1900s, re-fotografie v roce 1960 (Hastingsu a Turner 1965), a znovu v roce 1990 (Turner et al., 2003). Za druhé, US Forest Service sleduje horské ekosystémy Oregon pro století (Skovlin & Ward 1995, Skovlin et al., 2001, Johnson 2003), inspirované 45 let úsilí Frederick Hall (2001, 2002).

Více než 90% využití studie opakování fotografií, se zaměřují na ekologické nebo geomorfologické změny, ať už v důsledku antropogenními nebo přírodními příčinami, a to zejména v pastvinách, zalesněné, nebo "divoké" přírody. Tato technika je méně často aplikován na studium dalších lidských tvarů krajiny.

Většina z výše uvedených studií používá fotografické materiály v intervalech více desetiletí až století. Kratší interval fotografování se plodně používá k sledování odezvy systému na poruchy, jako jsou povodně, suš, toky, pastvy, nebo požáry za období několika let (Ives 1987, Butler a Malanson 1993, Hall 2002, Keigley a kol. 2002), nebo k prokázání sezónní změny vegetačního krytu (Kull 2002, Nusser 2002). Tato fotografie se často zaměřuje na menší části krajina, až na jednotlivé stromy (Kullman 1988) nebo skvrny trávy (Hall 2002). Opakovaná fotografie má své výhody i nevýhody (Pickard 2002).

Počítače významně pomohou při přípravě fotografií a k samotné analýze. Různé programy umožňují fotografie manipulovat (oříznout, změnit velikost a otáčet), aby se přizpůsobily k analýze. Zatímco algoritmy mohly být použity u dálkového průzkumu Země Programy zvládnou natáhnout obrázky tak, aby umožnily dokonalé překrytí (Manier a Laven 2002). Ostříhané a naskenovaných fotografií lze pomocí foto editace programů (např Adobe Photoshop) nebo prezentačních programy (např společnosti Microsoft PowerPoint), pak tisknout a porovnávat bok po boku, nebo přepínat tam a zpět, a zkoumat tak rozdíly mezi fotografiemi po sobě jdoucích snímků v prezentaci

3.6. Definice pojmů

3.6.1 Krajina

Krajina je část zemského povrchu s charakteristickým reliéfem, tvořená souborem funkčně propojených ekosystémů a civilizačními prvky (Zákon 114, 2010).

Krajina znamená část území, tak jak je vnímána obyvatelstvem, jejíž charakter je výsledkem činnosti a vzájemného působení přírodních a/nebo lidských faktorů (Evropská úmluva o krajině, 2000).

Krajina hraje významnou úlohu z hlediska veřejného zájmu v oblasti kultury, ekologie, životního prostředí a v sociální oblasti a představuje zdroj příznivý pro hospodářskou činnost, a její ochrana, správa a plánování mohou přispívat k vytváření pracovních příležitostí. Krajina přispívá k vytváření místních kultur a je základní součástí evropského přírodního a kulturního dědictví, protože přispívá k blahu lidstva a upevnění evropské identity. Krajina je všude důležitou součástí kvality života lidí: v městských oblastech a na venkově, v narušených oblastech stejně jako v oblastech vysoce kvalitních, v oblastech pozoruhodných i běžných (Evropská úmluva o krajině, 2000).

3.6.2 Veřejná prostranství

Podle zákona č. 128/2000 Sb., o obcích, jsou veřejná prostranství: „Všechna náměstí, ulice, tržiště, chodníky, obdobné obslužné komunikace, odstavné plochy a parkoviště, veřejná zeleň, parky a další prostory přístupné každému bez omezení, sloužící k obecnému užívání, a to bez ohledu na vlastnictví k tomuto prostoru.“

Veřejné prostory jsou všechny nezastavěné prostory ve městě, které jsou volně (bezplatně) přístupné všem obyvatelům, návštěvníkům města, buď nepřetržitě, nebo s časovým omezením (např. parky zavírané na noc). Základní charakteristikou veřejného prostoru je jeho obyvatelnost spojená s užitností pro obyvatele, musí sloužit obyvatelům (Šilhánková, 2003).

3.6.3 Veřejná zeleň

Veřejná zeleň představuje plochy s velkým zastoupením přírodních prvků. Slouží především jako místo pro oddych a odpočinek. V těchto prostorech je vyloučena nebo omezena motorová doprava. Klasickým zástupcem městské zeleně je park. Je typický skladbou zeleně, vodními prvky, mobiliářem nebo zařízeními pro rekreaci. Dalším typ

představují městské zahrady, které se vyznačují svým často velmi pravidelným charakterem. Do kategorie zeleně spadají i lesoparky či příměstské rekreační lesy. Plochy veřejné zeleně mají primárně funkci rekreační neboli oddechovou (Šilhánková, 2003).

3.6.4 Památková zóna

Památková zóna je „území sídelního útvaru nebo jeho části s menším podílem kulturních památek, historické prostředí nebo část krajinného celku, které vykazují významné kulturní hodnoty“ (Zákon č. 20/1987 Sb.)

Sídelní (městskou a vesnickou) památkovou zónou je sídlo nebo jeho část, které má velmi dobře zachovanou půdorysnou a hmotovou strukturu, ale na rozdíl od památkové rezervace má menší počet památek a staveb dochovaných v relativně historické podobě. Smyslem vyhlášení je zajistit, aby bylo v rámci jejich hranic chráněno prostředí sídla jako celku, aby ostatní stavby na tomto území respektovaly historický charakter sídla a jejich případné úpravy směřovaly k potvrzení tohoto charakteru a nápravě případných dřívějších nevhodných úprav staveb a prostranství, nikoliv k jeho narušení (Kuča a Kučová, 2000).

Náměstí bylo už ve středověku hlavním veřejným prostranstvím města. Je jedním z rozhodujících skladebných článků města a jeho centra. Nezpochybnitelné jsou jeho základní společenské funkce a prostorové hodnoty (Hrůza, 1977).

Role náměstí jako hlavního veřejného prostoru sice v průběhu vývoje sídel zůstávala, ale jeho funkce se v kontextu proměňování potřeb společnosti měnily a vyvíjely – tržiště, společenský, shromažďovací, reprezentační a zvláště v posledních desetiletích i rekreační prostor. Své nezpochybnitelné postavení zde má zeleň. K významným funkcím kromě mikroklimatické a hygienické funkce, sehrává druhová skladba dřevin a její stálost či proměna.

4. Materiál a metody

4.1. Město Jilemnice a jeho historický vývoj

Z hlediska hodnocení vývoje ozelenění a správného zařazení Jilemnice je důležité znát historický vývoj města, složení obyvatelstva i vývoj zdejší civilizace.

Starší historie Jilemnicka je dosud velmi nedostatečně osvětlena. Velmi řídké nálezy z pravěku naznačují, že Krkonoše v té době vzhledem k drsnému klimatu i přírodě patrně

neměly stálé osídlení. To se zde začalo formovat teprve mnohem později, někdy v 11. a 12. století. Jilemnice s největší pravděpodobností vznikla na zeleném drnu. Jméno nová osada získala příponou -ice k adjektivu jilemná, tedy voda vytékající z jilmových porostů. První zmínka o Jilemnici pochází z 21. července 1350. Město, ale s největší pravděpodobností vzniklo již dříve (Luštinec, 2000).

4.1.1. První zmínky o městě

Jilemnice vznikla na počátku 14. století jako hospodářské centrum štěpanického panství drženého pány z Valdštejna. Historické prameny nám neumožňují souvislejší pohled do nejstarší historie města, neboť naprostá většina pramenů byla zničena, zejména požáry a katastrofami. Vzhledem ke své odlehle poloze se Jilemnice rozvíjela pomaleji než poddanská města v živém a úrodném vnitrozemí. Zdá se však, že odlehlá poloha ji léta chránila před vážnými válečnými pohromami. Rozmach města byl ještě výrazněji omezen od roku 1492, kdy si Valdštejnové město i panství rozdělili na dvě samostatné části.

4.1.2. Třicetiletá válka

Třicetiletá válka byla morbidním signálem velkého civilizačního zlomu, střetem dvou světů. Odcházejícího feudalismu a nastupujícího kapitalismu. Válka měla několik fází. Od českého stavovského povstání v roce 1618 až po vyhlášení vestfálského míru v roce 1648. Výsledkem války bylo vylidnění a poničení nejcivilizovanějších částí Evropy. Žádné klíčové problémy válka nevyřešila (Hora-Hořejš, 1995).

Události třicetileté války zasáhly oblast Jilemnicka až v roce 1634, kdy město vypálili Švédové. Přesto důsledky války pro město i okolí byly katastrofální. Jilemnice ztratila valnou část svého hospodářského zázemí, obchodní svazky byly na léta zpřetrhány. Město zchudlo natolik, že stavba skromné dřevěné školy v roce 1638 a znovu v roce 1683 si vyžádala spolupráci obou částí rozdělené obce a odprodej části obecního majetku. Obchod váznul po celé 17. století, zdejší plátna se nedokázala prosadit na širším než místním trhu. Také pokusy obnovit zdejší těžbu rud se minuly účinkem.

4.1.3. Období Harrachů

Pronikavý ekonomický rozmach nastává rokem 1701, kdy obě části panství se spolu s městem opět sloučily pod rukou jediného majitele - hraběcího rodu Harrachů, jehož příslušníci vynikali pružnou a progresivní hospodářskou politikou.

Noví majitelé v první řadě pozvedli na světovou úroveň zdejší sklářství a plátenictví. Ze zahraničí nechali dovézt kvalitnější lněná semena a zároveň přizvali zkušené zahraniční odborníky, kteří měli naučit zdejší lid lepšímu zpracování lnu. Největším nedostatkem zdejších pláten bývalo jejich závěrečné zpracování. Proto Harrachové zakládali četná bělidla (nejbližší v Jilemnici - Hrabačově), jež poskytovala odpadní látky využívané s úspěchem v zemědělství jako první umělá hnojiva a přispěla tak nemalou měrou ke zvyšování úrovně polního hospodářství. Plátenická sláva města vyvrcholila ve druhé polovině 18. a na počátku 19. století, kdy se zde tkaly vynikající batisty, závoje i další zboží špičkové kvality. Sláva zdejších výrobků daleko překročila hranice rakouské monarchie. Krkonošské muzeum v Jilemnici dodnes chová ukázky ruční příze z počátku 19. století. 296 metrů této příze váží pouze jediný gram. Dodnes se jedná o nejjemnější lněnou přízi na světě.

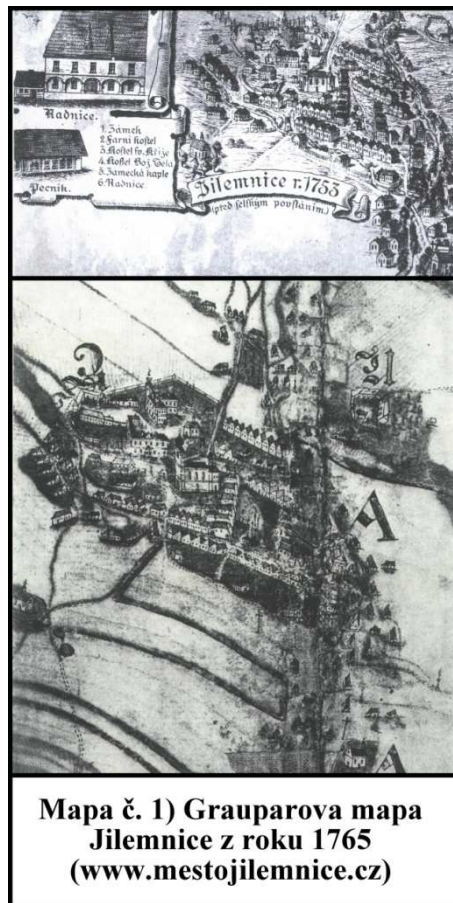
Len byl zpracováván částečně po domácku, částečně v hraběcích manufakturách (nejbližší v Jilemnici - Hrabačově). Také Jilemničtí se pouštěli do plátenického podnikání a zejména obchod jím přinášel značné zisky.

To vše se začalo velmi rychle odrážet na vzhledu města. Staré přízemní roubené domky začaly ustupovat honosnější roubené zástavbě, objevily se i první zděné stavby. Rovněž obyvatel rychle přibývalo. Zámožnost se dodnes zračí v řadě barokových soch v ulicích města a náměstí, zejména pak v monumentální barokní architektuře a cenném zařízení kostela sv. Vavřince.

Zvýšený stavební ruch spojený s rozvíjejícím se průmyslovým podnikáním měl však i své stinné stránky. Množily se zhoubné požáry a zvláště krutě postihly město v roce 1788, 1803, 1838. Valnou měrou setřely jeho někdejší ráz a přinutily zdejší obyvatele stavět z cihel a kamene. Při největším z uvedených požárů, v roce 1788, lehlo v Jilemnici popelem 114 domů a řada dalších v důsledku poškození musela být zbořena.

4.1.4. 19. století

V průběhu 19. století se Jilemnice, od založení osídlená českým obyvatelstvem, začala probouzet k uvědomělému národnímu životu. Rozproudil se tu



zejména po pádu Bachova absolutismu a Jilemnice se stala centrem českých obyvatel Krkonoš.

Se zlepšujícími se dopravními podmínkami (zejména po vybudování důležitých železničních spojů) se začal rozvíjet turistický ruch. Roku 1889 tu byl založen druhý mimopražský odbor Klubu českých turistů. V této souvislosti nelze nevzpomenout na průkopnické úsilí dolnoštěpanického řídícího učitele Jana Buchara, neúnavného propagátora Krkonoš. Právě on si jako první uvědomil, jak významnou ekonomickou i národnostní posilou pro zdejší obyvatele může být proud turistů z vnitrozemí. Jilemnice se v té době začala měnit v příjemné východisko do západních Krkonoš.

Se jménem Jana Buchara je neodmyslitelně spojena další slavná jilemnická tradice - lyžování. Lyže sem přivezl pro své lesní dělníky v roce 1892 hrabě Jan Harrach. Ačkoliv se nejednalo o první české lyže (ty získal již v roce 1887 Josef Rössler Ořovský v Praze), lyžování se tady ujalo neobyčejně rychle, rozšířilo se do všech vrstev obyvatelstva a Jilemnice se stala nejvýznamnějším českým lyžařským centrem a jistě právem byla označována přídomek "kolébka českého lyžování".

Mimořádným rozvojem prošlo ve druhé polovině 19. století také jilemnické školství. Vedle podstatně rozšířené sítě základních škol vznikla v roce 1873 průmyslová škola textilní, jež připravovala kvalifikované odborníky našemu textilnímu průmyslu. V roce 1913 bylo založeno gymnázium, první střední škola s českou vyučovací řečí v Krkonoších.

4.1.5. První světová válka

První světová válka se stala nevyhnutelnou událostí. Všechny evropské mocnosti toužily po rozšíření svého světového panství. Od sjednocení Německa stály vědy ve službách německého velikašství, které našlo oporu hlavně na území Rakousko-Uherska. První světová válka trvala od roku 1914 do roku 1918 a zasáhla i území Jilemnice.

Počet obyvatel v roce 1916 na území města Jilemnice je zaznamenán na čísle 3 832 obyvatel na rozloze 8,19 Km². Za první světové války padlo v Jilemnici 108 občanů, další stovky obětí byly zaznamenány z okolních vesnic. Těmto obětem byl postaven pomník na Tyršově náměstí. Docházelo také ke špatnému zásobování, takže mnoho lidí trpělo hlady a nedostatkem životně důležitých potřeb. O vzniku samostatného Československého státu se jilemničtí obyvatelé dozvěděli 28. října v 19:30 z telegramu, který zasílal Národní výbor v Praze (Horáček, 1938).

4.1.6. Meziválečné období

Slibný rozvoj města pokračoval i v meziválečném období. Přibrzdily jej teprve mnichovské události, jež posunuly státní hranici až do těsného sousedství města a ochromily z velké části místní ekonomické vztahy a v neposlední řadě i turistický ruch.

4.1.7. Vývoj po roce 1945

Po válce se situace na Jilemnicku začala výrazně měnit. Odsunem Němců a odchodem mnoha Čechů do bývalých německých obcí klesl počet obyvatel jilemnického politického okresu na 28 000. Než se poměry mohly stabilizovat, přišel rok 1948. Znárodnění podniků připravilo město o podnikatelskou iniciativu. Proměna struktury průmyslu ve prospěch strojírenství (tehdejší národní podnik Autobrzdý) a později potravinářského průmyslu (n. p. Cutisin) se s ohledem na ukončení rukodělné domácí výroby i časté krize textilního průmyslu stala počinem v jádru kladným, k městu však někdy počinem necitlivým. Od šedesátých let se začali i tady stavět panelové domy, začala se Jilemnice téměř k nerozeznání připodobňovat k desítkám jiných českých měst, zatímco staré centrum zvolna, leč nezadržitelně chátralo a ztrácelo na půvabu.

V posledním desetiletí 20. století ve změněných poměrech město po letech opět zkrásnělo. Historické jádro se dočkalo citlivé obnovy, proběhla plynofikace města, rekonstrukce inženýrských sítí a pronikavě se rozšířil počet podniků, obchodů i služeb (Luštinec, 2000).

Dnes město Jilemnice nabízí návštěvníkům i místním obyvatelům široké kulturní i sportovní zázemí v podobě divadla, kina, galerie, zámeckého muzea, bazénu, lyžařského vleku nebo sportovní haly. Pro milovníky zeleně pak nabízí krásný zámecký park a přírodní areál Hraběnka.

4.2. Město Jilemnice charakteristika

4.2.1. Charakteristika Jilemnice – poloha

Jilemnice je podkrkonošské město v okrese Semily. Jde o jedno z měst soupeřících o název „brána do Krkonoš“. Město je spádovou obcí pro střed západní části Krkonoš a Podkrkonoší a přirozeným centrem této oblasti. Zajímavý je půdorys centra města, ukazující na jeho plánovité založení, nikoliv na živelné osídlení.

Město Jilemnice se nachází v kraji Libereckém, okres Semily (zeměpisné souřadnice: 50°36'32" s. š., 15°30'24" v. d.). Obec se nachází v nadmořské výšce 451 m n. m. Status města je obec s rozšířenou působností. Aktuální katastrální výměra je 13,86 km². Počet obyvatel (k 1.1 2013) byl 5 616.

Mapa č. 2)

Česká republika – poloha města Jilemnice



(<http://www.kralovstvimap.cz/>)

4.2.2. Charakteristika Jilemnice – klima, půdy, biogeografie

Podle klimatické klasifikace E. Quitta (1971) území Jilemnice prochází hranice mezi mírně teplou a chladnou oblastí. Na území převažuje 1 klimatická oblast - Oblast MT2 - pro ni je charakteristické mírné až mírně chladné, krátké, mírně vlhké léto, krátké přechodné období s mírným jarem a mírným podzimem. Zima je normálně dlouhá s mírnými teplotami, suchá s normálně dlouhou sněhovou pokrývkou.

Území Jilemnice následně ovlivňují i klimatická oblast MT3 a klimatická oblast CH7 - Vyznačuje se velmi krátkým až krátkým létem, které je mírně chladné a vlhké, přechodné období je dlouhé s mírně chladným jarem a mírným podzimem. Zima je dlouhá, mírná, mírně vlhká s dlouhou sněhovou pokrývkou.

Tabulka č. 1)

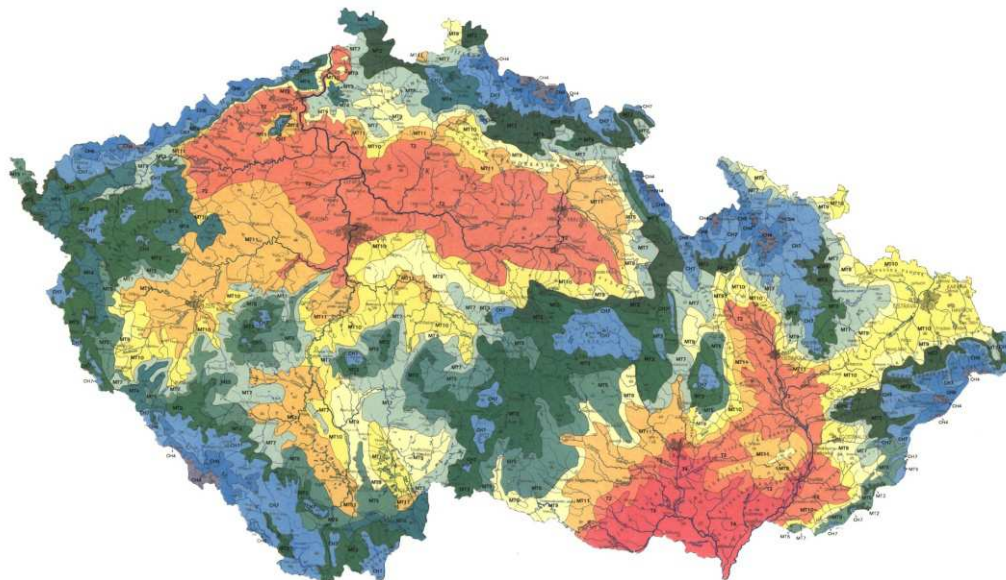
Klimatické charakteristiky pro oblasti dle E. Quitta (1971)

	TEPLÁ		MÍRNĚ TEPLÁ								CHLADNÁ				
	T2	T4	MT2	MT3	MT4	MT5	MT7	MT9	MT10	MT11	CH4	CH6	CH7		
	oranžová	červená	khaki	tmavě zelená	olivová	zelená	světle zelená	světle žlutá	žlutá	okrová	šedá	modrá	světle modrá		
LetD	50-60	60-70	20-30			30-40		40-50			0-20	10-30			
HVO	160-170	170-180	140-160	120-140	140-160								80-120	120-140	
MD	100-110		110-130	130-160	110-130	130-140	110-130					160-180	140-160		
LD	30-40		40-50					30-40			60-70		50-60		
°C I	-2 - -3		-3 - -4		-2 - -3	-4 - -5	-2 - -3	-3 - -4	-2 - -3		-6 - -7	-4 - -5	-3 - -4		
°C IV	8-9	9-10	6-7						7-8		2-4		4-6		
°C VII	18-19	19-20	16-17					17-18			12-14	14-15	15-16		
°C X	7-9	9-10	6-7				7-8				4-5	5-6	6-7		
s*1mm	90-100	80-90	120-130	110-120		100-120				90-100	120-140	140-160	120-130		
s VO	350-400	300-350	450-500	350-450			400-450			350-400	600-700		500-600		
s VZ	200-300		250-300						200-250		400-500		350-400		
sp	40-50		80-100	60-100	60-80	60-100	60-80		50-60		140-160	120-140	100-120		
o>0,8	120-140	110-120	150-160	120-150	150-160	120-150							130-150	150-160	
o<0,2	40-50	50-60	40-50			50-60	40-50				30-40	40-50			

(www.ovocnarska-unie.cz)

Mapa č. 3)

Klimatické charakteristiky pro oblasti dle E. Quitta (1971)



(www.ovocnarska-unie.cz)

Podle klimatické regionalizace Moravec – Votýpka (1998) patří území Jilemnice do V. třídy. Tito autoři charakterizují území z hlediska průměrného počtu dní s teplotou vzduchu

10°C a vyšší, podle ročního úhrnu srážek nad 580 mm a do 580 mm s obdobím beze srážek nad 22 a do 22 dní.

Tabulka č. 2)

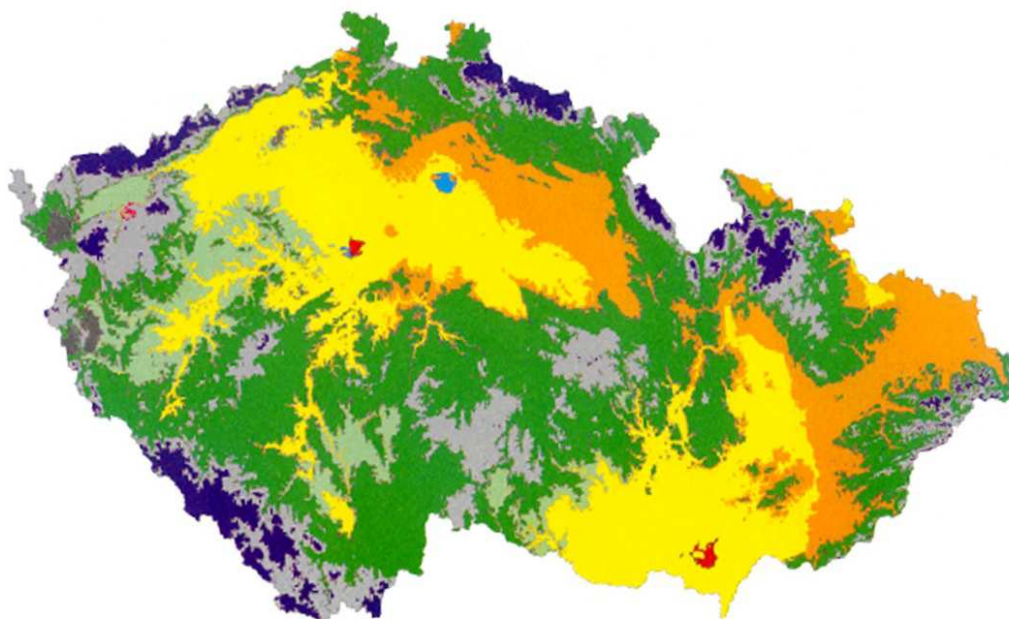
Klimatické regionalizace podle Moravece – Votýpky (1998)

třída	průměrný počet dní s teplotou vzduchu 10°C a vyšší	průměrný roční úhrn srážek vyšší než 580 mm	průměrný roční úhrn srážek do 580 mm		příklad lokality	barva
			s obdobím beze srážek více jak 22 dní	s obdobím beze srážek do 22 dní		
I	178 a více		10 282 ha		J.Morava, Praha	červená
II	160 - 177	1 141 895 ha			V.Čechy, SV.Morava	oranžová
III			1 800 032 ha		Polabí, J.Morava	žlutá
IV				7 785 ha	V.Čechy	modrá
V	142 - 159	2 932 874 ha			J.Čechy, SV.Čechy, Vysočina	tmavá zelená
VI			574 898 ha		Z.Čechy, J.Čechy	světlá zelená
VII				41 356 ha	Z.Čechy	tmavá šedá
VIII	124 - 141	997 687 ha			Z.Čechy, Vysočina	světlá šedá
IX			3 433 ha		Z.Čechy	tmavá růžová
X	do 123	387 621 ha			horské polohy	fialová

(janpivec.wz.cz)

Mapa č. 4)

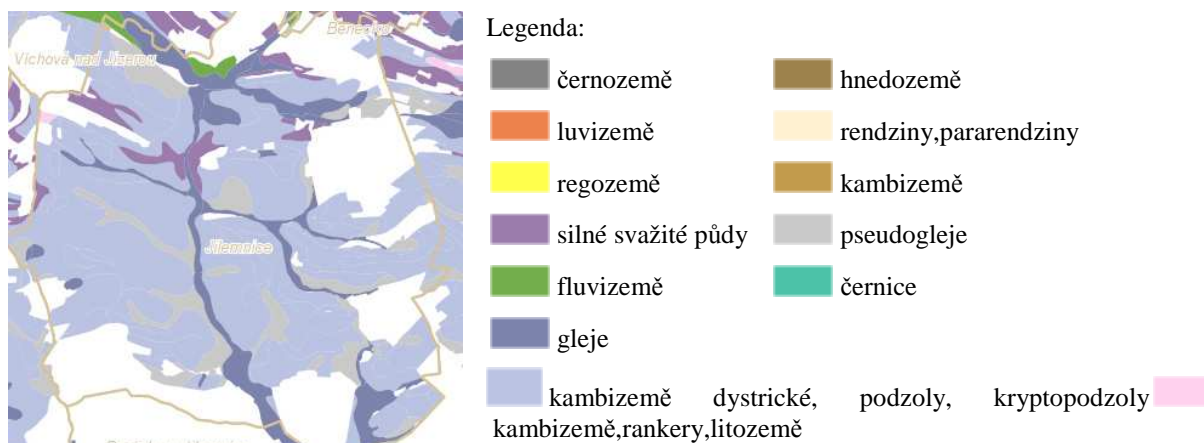
Klimatické regionalizace podle Moravece – Votýpky (1998)



(janpivec.wz.cz)

Ve sledovaném území je výrazně vyvinuta výšková půdní stupňovitost od podhorských po vysokohorské (v rámci ČR) půdy. Ve vývoji všech typů půd se projevuje vliv relativně chladného a vlhkého klimatu. S výjimkou rendzin, které se vyskytují na plošně nepatrných ostrůvcích krystalických vápenců, jsou téměř všechny půdy kyselé.

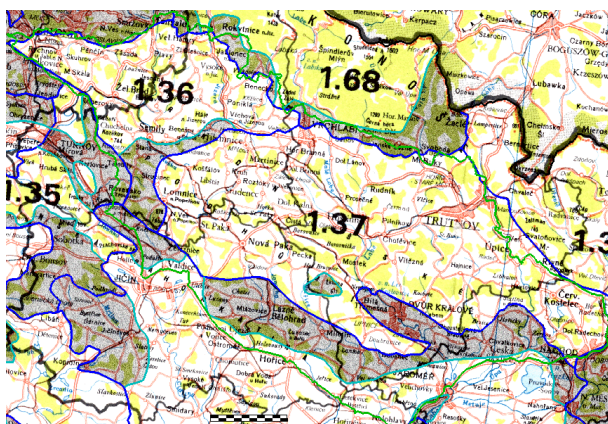
Mapa č. 5)
Skupiny půdních typů – detail Jilemnice



(geoportal.vumop.cz)

Podle Biogeografického členění České republiky (Culek a kol., 1996) spadá studované území do Podkrkonošského bioregionu (č. 1.37). Krkonošský bioregion je oproti Podkrkonošskému bioregionu tvořen podstatně vyšším, členitějším reliéfem a odlišnou biotou.

Mapa č. 6)
Biografické členění Culek a kol (1996) – detail Jilemnice



(is.muni.cz)

4.2.3. Charakteristika Jilemnice – obyvatelstvo

Obyvatelstvo a jeho vývoj jsou podrobně popsány v kapitole o historii města Jilemnice. Aktuální charakteristiky ČSÚ ukazují vývoj mezi lety 1999-2013. Vývoj obyvatel v tomto období je relativně stálý.

Tabulka č. 3)

Vybrané charakteristiky populačního vývoje ve městě Jilemnice

Vybrané charakteristiky populačního vývoje ve městě JILEMNICE															
	1999	2000	2001	2002	2003	2004	2005	2006	2007	2008	2009	2010	2011	2012	2013
Stav obyvatel k 1.7.	5 869	5 861	5 740	5 789	5 789	5 771	5 746	5 730	5 707	5 714	5 680	5 657	5 651	5 601	5 603
v tom:															
muži	2 862	2 862	2 776	2 800	2 799	2 792	2 791	2 787	2 768	2 775	2 774	2 745	2 759	2 740	2 741
ženy	3 007	2 999	2 964	2 989	2 990	2 979	2 955	2 943	2 939	2 939	2 906	2 912	2 892	2 861	2 862
Stav obyvatel k 31.12.	5 865	5 852	5 764	5 783	5 777	5 770	5 710	5 731	5 715	5 682	5 681	5 685	5 604	5 616	5 596
v tom:															
0–14	1 105	1 092	1 047	1 043	993	960	906	893	861	821	843	849	858	864	852
15–64	4 081	4 089	4 037	4 032	4 063	4 056	4 050	4 057	4 056	4 029	3 992	3 964	3 840	3 821	3 778
65 +	679	671	680	708	721	754	754	781	798	832	846	872	906	931	966
Průměrný věk	36,3	36,7	37,2	37,6	38,0	38,4	38,9	39,3	39,6	40,0	40,1	40,3	40,7	40,9	41,3

(www.czso.cz)

Tabulka č. 4)

Věkové složení obyvatel v SO ORP Jilemnice v letech 1991 - 2004

C.14. Věkové složení obyvatel v SO ORP Jilemnice v letech 1991 - 2004 (31.12.)							
	1991	1995	2000	2001	2002	2003	2004
Celkem	23 096	23 233	23 149	22 962	22 967	22 980	22 857
věku:							
0	294	263	217	229	208	214	225
1 - 4	1 217	1 203	892	862	879	858	859
5 - 9	1 472	1 509	1 484	1 400	1 246	1 163	1 145
10 - 14	1 844	1 478	1 492	1 484	1 575	1 569	1 501
15 - 19	2 070	1 979	1 485	1 497	1 479	1 501	1 507
20 - 24	1 674	2 049	1 966	1 829	1 713	1 600	1 510
25 - 29	1 527	1 631	2 019	2 047	2 048	2 069	1 962
30 - 34	1 318	1 467	1 616	1 636	1 744	1 787	1 896
35 - 39	1 701	1 363	1 463	1 519	1 544	1 582	1 550
40 - 44	1 758	1 740	1 364	1 315	1 292	1 296	1 406
45 - 49	1 485	1 721	1 742	1 697	1 656	1 594	1 443
50 - 54	1 094	1 348	1 684	1 695	1 689	1 705	1 696
55 - 59	1 091	1 030	1 317	1 390	1 478	1 535	1 604
60 - 64	1 190	1 097	1 010	1 020	1 076	1 156	1 183
65 - 69	1 090	1 111	1 014	978	929	909	920
70 - 74	666	919	983	969	984	949	909
75 - 79	649	441	720	731	729	755	797
80 - 85	579	519	302	346	408	469	487
85 - 90	294	260	262	203	175	150	145
90 - 95	73	93	91	105	106	108	100

(www.czso.cz)

4.3. Hodnocení historických obrazových záznamů

Použitá metoda pro hodnocení veřejné zeleně ve městě Jilemnici je založena na porovnávání historických obrazových podkladů a podkladů aktuálních.

Důležitou složkou bylo na začátku získání co největšího počtu historických materiálu. Především se jedná o historické kresby, veduty, pohlednice a fotografie. K jejich vyhledání docházelo v archivu města, internetových stránkách, literatuře věnující se městu Jilemnice a taky v osobních archivech obyvatel. U každého podkladu bylo zjištěno datum jeho vzniku, nebo alespoň přibližné datování pořízení materiálu. Podstatnou součástí bylo odhalení co nejpřesnějšího místa pořízení.

Ke každému historickému podkladu byl vytvořen aktuální snímek sledovaného místa. Fotografie byly pořízeny 8mpixelovým fotoaparátem v mobilním telefonu sony L. Historické podklady i aktuální fotografie byly upraveny v programu Picasa3 a programu Photoshop. Materiály týkající se téhož místa byly sestupně seřazeny a srovnány do koláží (pomocí programu Picasa3).

Metoda hodnocení pak umožňuje přesné porovnání vývoje zeleně v daném místě. Díky přesnosti zachycení historického stavu a stavu aktuálnímu se jedná o nejpřesnější metodu porovnání. Metoda není zkreslena emocemi člověka, jako je to kupříkladu u slovních popisů. Nejedná se ani o číselné zhodnocení počtů či rozměrů zeleně, které nemusí být vždy ideálně interpretováno v představivosti lidí. Díky porovnání dvou a více časově od sebe odlišných obrazů je vývoj jasně interpretován a nedochází k jeho zkreslení. Proto si může každý čtenář dělat velmi přesnou představu o vývoji veřejné zeleně.

K nejvýznamnějším místům města Jilemnice je doplněna krátká historie. V některé literatuře můžeme najít i základní slovní popisy místa z minulosti, což zvolenou metodu fotografování skvěle doplňuje a poskytuje pak komplexní představu o vývoji architektury a s ní spojené zeleně.

Výsledkem práce je dohledání historických fotografií a porovnání míst s aktuálním stavem. V rámci práce byla vyhrazena konkrétní (nejatraktivnější) část celého města Jilemnice. Zkoumané území zahrnuje historické jádro a centrum města. Hodnocena je především veřejná zeleň města, o kterou je pečováno v rámci městských úprav. Zde je také péče o zeleň nejvíce patrná.

5. Výsledky

5.1. Masarykovo náměstí a okolí

5.1.1. Masarykovo náměstí

Masarykovo náměstí je centrem celého města. Nejstarším dohledaným obrazovým materiálem tohoto území je fotografie z roku 1896 zachycující dům č. p. 175 (obr. č. 19). Tato fotografie ukazuje nejčastější funkci náměstí - shromažďování lidí. Tuto funkci dokládají i ostatní fotografie z počátku 20. století (obr. č. 3, 7, 14). Z důvodu shromažďování lidí tehdy nebylo účelné ani vhodné na náměstí umisťovat jakoukoli zeleň. Prostor byl uplatněn především pro prodejní účely a ne pro účely tvorby zelených oáz.

Ve druhé polovině 20. století nedochází k přílišnému posunu ve využívání městské zeleně na Masarykově náměstí v Jilemnici. Účel náměstí zůstává ve shromažďování lidí a je obohacen o rozšíření dopravy. Tuto skutečnost dokládají obrazové podklady č. 5, 17, 22, na kterých můžeme pozorovat různé dopravní prostředky minulé doby – autobus, traktor, osobní automobily. Rozšíření dopravy omezilo možnosti použití rostlin.

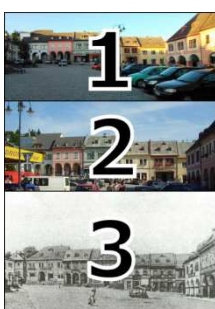
Novodobé dějiny (90. léta 20. století až doposud) ukazují nové pojetí prostoru Masarykova náměstí. Prostor opouští základní funkce shromažďování lidí, zůstává funkce prodejní a dopravní ale místo je obohaceno o funkci sociální, reprezentativní i prezentační. Zeleň, zde získává vlastní místo jako doplněk architektury. Fotografie z roku 2008 (obr. č. 3) ukazuje náměstí, kde velkou funkci hrál parkovací prostor. Což historické části města a nejreprezentativnějšímu místu Jilemnice nesvědčilo. Zeleň je uplatňována pouze jako minimální prvek. Na fotografii z roku 2008 můžeme vidět závěsné nádoby na sloupech veřejného osvětlení. Nádoba je osázena pelargoniemi (*Pelargonium peltatum*).

V roce 2009 došlo k poslední a zásadní úpravě Masarykova náměstí. Z náměstí se stává reprezentativní a odpočinkový prostor, přičemž částečně zůstaly zachovány i ostatní funkce náměstí. Vklínění zeleně při této rekonstrukci je patrné na fotografiích z následných let (obr. 1, 2, 6). Nejvýznamnější zelenou dominantou náměstí se stal jilm (*Ulmus* sp.) vysazený 25. října 2009 (obr. č. 1, 6, 23, 25, 26). Od tohoto roku se náměstí začalo vyzdobovat i mobilními nádobami s každoročně obměňovaným sortimentem kvetoucích letniček (obr. č. 6, 23).

Nedílnou součástí veřejné zeleně pozorovatelné na Masarykově náměstí jsou i soukromé prostory vyzdobené místními obyvateli. Příkladem může být výzdoba oken domu č. p. 11. Na historických fotografiích (obr. č. 16 a 17) zeleň nenajdeme. V posledních pár letech

jsou na parapety oken umísťovány nádoby s převislými pelargoniemi (*Pelargonium peltatum*). Tyto rostliny můžeme najít i ve východní části náměstí. Zde je pelargoniemi obohaceno podloubí (obr. č. 1). Rostliny jsou umístěny v závěsných nádobách.

Ze současných fotografií je patrné, že veřejná zeleň získává na Masarykové náměstí své místo a dochází k postupnému zvětšování ploch, které jsou o zeleň obohacovány.



Obr. č. 1) Masarykovo náměstí 2014

Obr. č. 2) Masarykovo náměstí 2013

Obr. č. 3) Masarykovo náměstí před rokem 1909



Obr. č. 4) Masarykovo náměstí 2008

Obr. č. 5) Masarykovo náměstí 1960



Obr. č. 6) Masarykovo náměstí 2014

Obr. č. 7) Masarykovo náměstí 1935



Obr. č. 8) Dům č. p. 140 2014

Obr. č. 9) Dům č. p. 140 2009

Obr. č. 10 Dům č. p. 140 1929

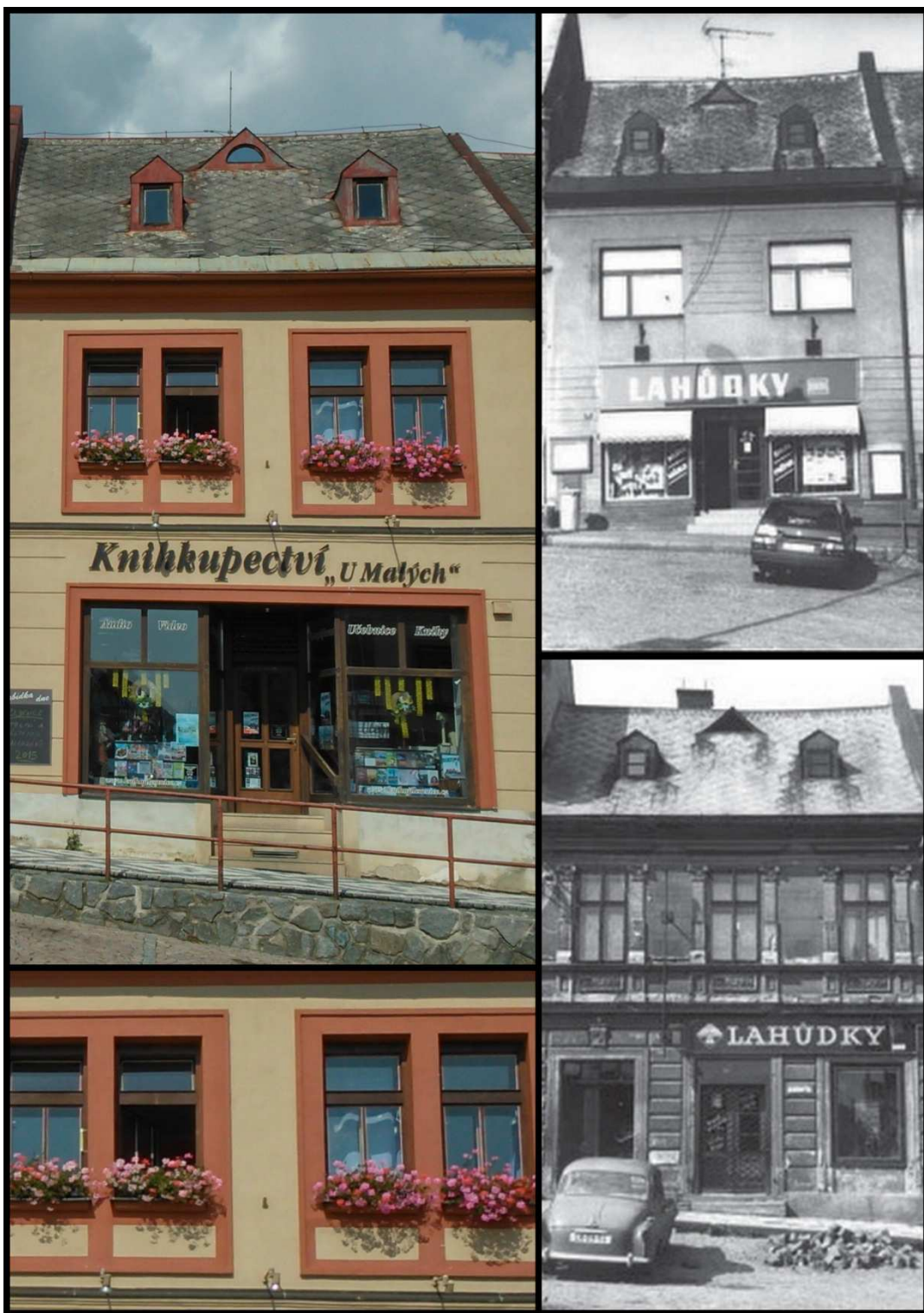
Obr. č. 11) Dům č. p. 140 1911

Obr. č. 12) Dům č. p. 140 1906



Obr. č. 13) Masarykovo náměstí 2013

Obr. č. 14) Masarykovo náměstí po roce 1900



Obr. č. 15) Dům č. p. 11 2014

Obr. č. 16) Dům č. p. 11 1993

Obr. č. 17) Dům č. p. 12 2. polovina 20. století



Obr. č. 18) Dům č. p. 175 2013

Obr. č. 19) Dům č. p. 175 1896



Obr. č. 20) Dům č. p. 136 2013

Obr. č. 21) Dům č. p. 136 2008

Obr. č. 22) Dům č. p. 136 1961

5.1.2. Radnice

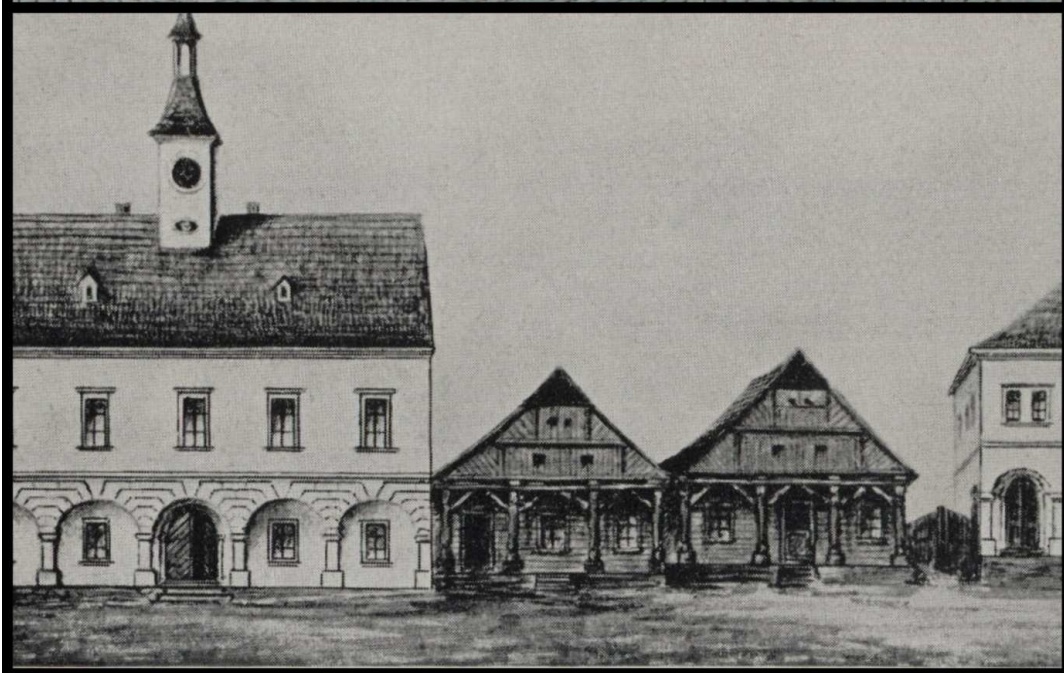
Je dnešní hlavní dominantou Masarykova náměstí a má dlouhou historii. Ve středověku stávala na jejím místě pravděpodobně rychta. „Radní dům“ se poprvé připomíná v souvislosti s požárem města v roce 1634, kdy byl spolu s dalšími staveními zničen. Jeho existenci potvrzuje hrstka spečených uhlíků a několik kousků režné i glazované keramiky ze 16. století, nalezených při opravě radnice roku 1940.

Jako datum založení současné radnice se v literatuře uvádí rok 1781. Šlo ale nejspíše jen o rekonstrukci původního jádra, které vzniklo na území 2 domů již během 17. století. Budova několikrát vyhořela. Velká přestavba radnice proběhla v roce 1851. Došlo k rozšíření radnice o 2 oblouky a doplnění radnice o třicetimetrovou věž. Tuto podobu si radnice zachovala dodnes.

Radnice je hlavní budovou na Masarykově náměstí v Jilemnici. Sídlí zde několik úřadů a hlavní představitelé města. Slouží též jako reprezentativní budova města. Hlavní úlohu také hraje při slavnostních příležitostech města, kdy je nejčastěji slavnostní podium umístěno právě před budovou radnice (jarmarky, pouť, vítání významných osobností).

Z dochovaných historických podkladů (obr. č.24, 28, 29, 30, 31, 32, 35, 36, 37) je patrné, že dříve nebylo pravidlem budovu doplňovat výzdobou z rostlin. K používání rostlinného materiálu jako doplňku, této významné budovy, dochází až v několika posledních letech. V podloubí radnice jsou používány velké závěsné nádoby (obr. č. 23, 25, 26) nejčastěji osázené převislými pelargoniemi (*Pelargonium peltatum*). Tyto nádoby velmi vkusně dokreslují architekturu budovy. Rozměry výzdoby nepotlačují architektonický význam budovy, ale skvěle podtrhují její význam.

Dalším kouskem zeleně, která se nachází v blízkosti radnice, jsou mobilní nádoby (obr. č. 23, 33, 34). Tyto nádoby jsou rozmístěny v celém centru města. Nejčastěji jsou osázeny různými druhy letniček např. ledovkami (*Begonia semperflorens*), petúnie (*Petunia hybrida*) starčeky (*Senecio bicolor*), nestařcem americkým (*Ageratum houstonianum*) i klasickými muškáty (*Pelargonium zonale*). Dominantu nádoby pak vždy tvoří rostlina s kmínkem. Díky rostlinnému materiálu se dostává i do centra města kousek přírody.



Obr. č. 23) Radnice rok 2014

Obr. č. 24) Radnice rok 1838



Obr. č. 25) Radnice rok 2014

Obr. č. 26) Radnice rok 2013

Obr. č. 27) Radnice rok 2013

Obr. č. 28) Radnice rok 1982

Obr. č. 30) Radnice rok 50. léta

Obr. č. 31) Radnice rok 1926

Obr. č. 32) Radnice rok 1880

Obr. č. 32) Radnice rok 1864



Obr. č. 33) Radnice rok 2014

Obr. č. 34) Radnice rok 2014

Obr. č. 35) Radnice rok 2009

Obr. č. 36) Radnice 80. léta

Obr. č. 37) Radnice počátek 20. století

5.1.3. Kavanova ulice

Kavanova ulice vychází jihovýchodně z Masarykova náměstí. Navazuje tedy na historické jádro města. Ulice je lemována několika obchody a obytnými domy. Pro rozšíření zeleně tu není dostatek prostoru. Historické fotografie (obr. č. 39, 40, 42, 44, 46) dokumentují, že tomu tak bylo i v minulosti. Jedinou možností pro zakomponování zeleně by byla výzdoba oken osázenými truhlíky, což je v rámci soukromých majitelů domů, těžko realizovatelné.

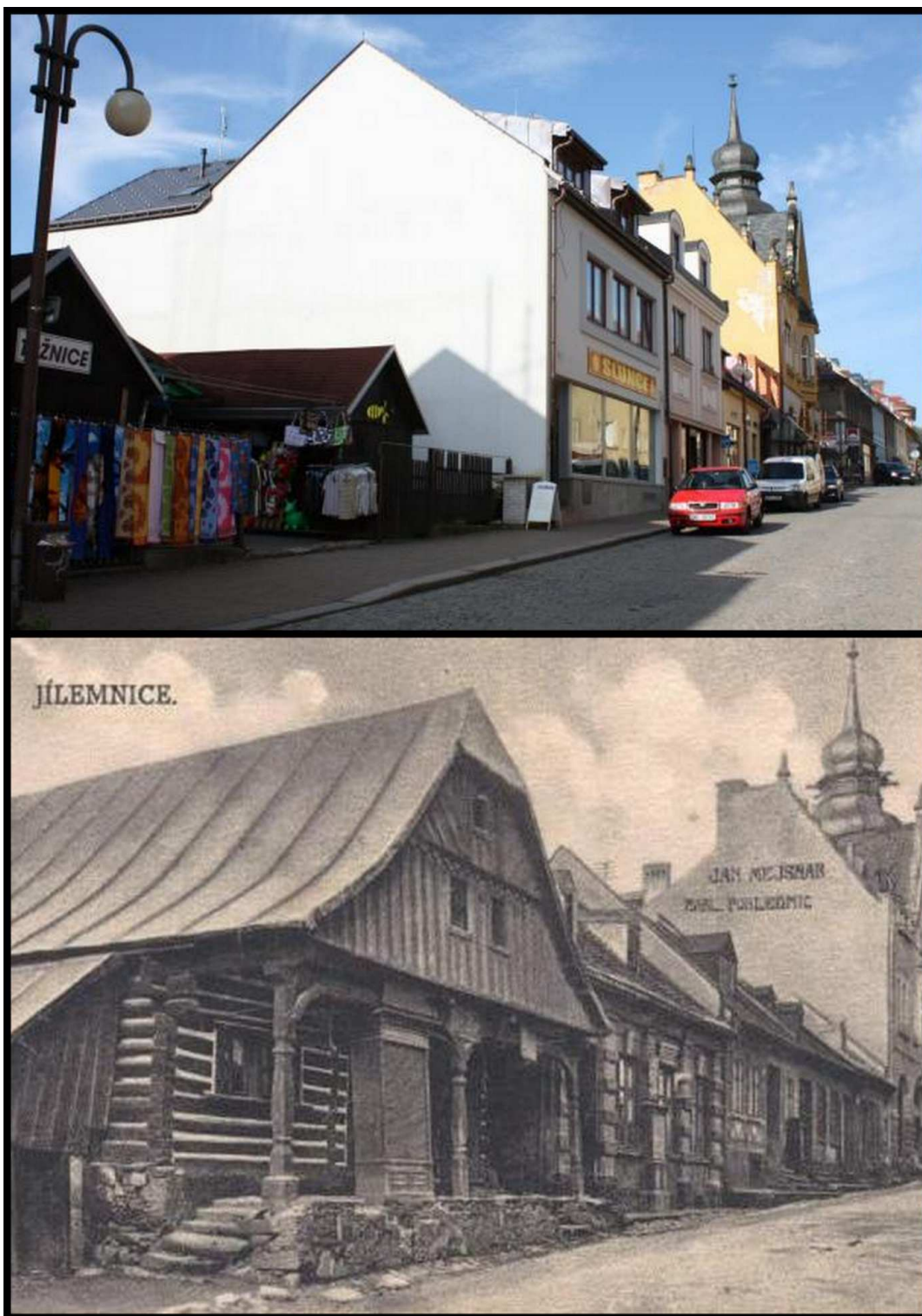
Aktuální fotografie (obr. č. 43 a 45) ukazují vývoj zeleně východně od Kavanovy ulice. V pozadí oproti minulosti můžeme pozorovat několik vzrostlých jehličnatých i listnatých stromů. Jedná se o zeleň soukromých zahrad u domů č. p. 158 a 157.



Obr. č. 38) Kavanova ulice 2014

Obr. č. 39) Kavanova ulice 2008

Obr. č. 40) Kavanova ulice počátek 20. století



Obr. č. 41) Kavanova ulice 2009

Obr. č. 42) Kavanova ulice počátek 20. století



Obr. č. 43) Kavanova ulice 2013

Obr. č. 44) Kavanova ulice 1910



Obr. č. 45) Kavanova ulice 2013

Obr. č. 46) Kavanova ulice po roce 1900



5.1.4. Husova ulice

Husova ulice se nachází na severovýchodní straně Masarykova náměstí a je rovnoběžnou s Kavanovou ulicí. Ulici lemují komerční a obytné budovy. Vzhledem k relativně intenzivnímu silničnímu provozu, je zde použití většího množství zeleně nežádoucí. Tak to bylo i v historii, kdy na fotografiích nenacházíme vůbec žádnou zeleň (obr. č. 48). Nyní zelenou dominantu tvoří pouze vzrostlý buk lesní (*Fagus sylvatica*), který se nachází v křižovatce Husovy a Dolení ulice (obr. č. 47).



Obr. č. 47) Husova ulice 2014

Obr. č. 48) Husova ulice počátek 20. století

5.1.5. Ulice Jana Harracha

Ulice Jana Harracha se nachází v jihozápadní části Masarykova náměstí, přesně naproti Kavánově ulici a je jejím prodloužením na druhou stranu náměstí. Ulici odjakživa lemují komerční, městské i obytné budovy. Tato ulice je pěší zónou spojující náměstí a Zvědavou uličku. Na fotografiích č. 49 a 50 můžeme posuzovat pouze vývoj architektury, vývoj v užití zeleně zde není zřejmý. Fotografie č. 51, 52, 53 pak ukazují částečné zavedení zeleně do ulice v podobě instalování mobilních nádob (z druhé strany je ulice mapována na fotografiích 33 a 34, kde jsou nádoby vidět v detailu s radnicí města Jilemnice).



Obr. č. 49) Ulice Jana Harracha 2013

Obr. č. 50) Ulice Jana Harracha 1900





Obr. č. 51) Dům č. p. 89 2014

Obr. č. 52) Dům č. p. 89 2008

Obr. č. 53) Dům č. p. 89 1961

5.2.1. Zámecký park

Budova zámku patří k nejvýznamnějším v Jilemnici. Na místě dnešního zámku stávala tvrz poprvé připomínaná ve valdštejnské dílčí listině z roku 1492. Renesanční zámek byl vybudován teprve ve druhé polovině 16. století. Zámek v tomto období patřil k trvale obývané budově jeho pánů. Proto odrážel vkus zdejšího panstva a docházelo k jeho drobným úpravám. Mezi roky 1701-1838 zámek spíše chátral. Změna nastala v roce 1873, kdy byl zpracován nákladný návrh na celkovou rekonstrukci areálu. Dokončena byla až v posledním desetiletí 19. století, kdy zámek dostal konečnou podobu.

K zámku je připojen rozsáhlý park, který má též dlouhou historii. Základ se zrodil patrně v polovině 16. století. Zámecká zahrada byla rekonstruována v polovině 17. století. Došlo k osázení rozličnými rostlinami, stromy a doplnění nákladnými vodotrysky. Zahrada je obehnaná zdí, dřevěným plotem, tvarovanými luxusovými stěnami. Přibyly letohrádky, obora pro koroptve, zahradnický domek, ovocná a zelinářská část. Zahrada pak zchátrala spolu se zámkem mezi lety 1701 a 1890.

V polovině 90. let 19. století došlo k pronikavému rozšíření parku. Bezprostřední okolí zámku bylo komponováno náročněji – kolem kašny s vodotryskem byl vysázen rozsáhlý elipsovitý záhon osázený růžemi, tvarovanými živými ploty a jehličnany. Zadní část zámku v této době dokumentuje obr. č. 66, kde je jasně patrná zvýšená péče o park. V porovnání se stavem v roce 2013 (obr. č. 65) můžeme konstatovat, že na místě nezůstala žádná původní zeleň, ale došlo k vysázení nových exemplářů.

Zadní části parku byl v polovině 90. let 19. století ponechán přírodní charakter. Úprava respektovala staré vzrostlé kvalitní dřeviny například bílý topol, lípy, modříny, které zůstaly zachovány dodnes.

Stav parku v roce 1941 dokumentuje historický obr. č. 56. můžeme na něm pozorovat velké množství vzrostlých jehličnatých i listnatých stromů. Celkově je park na fotografii velmi hustě osázen.

Po roce 1945 péče o park upadla – docházelo k naprostému zanedbání – trávníky nebyly řádně posekány, keřové skupiny a stromy se téměř neošetřovali. Plochy začaly zarůstat nálety a docházelo k poškození cest erozí. Necitlivé vybudování přírodního amfiteátru (obr. č. 69) v padesátých letech zničilo všechny tvarované jehličnany při severní straně zámku. Počátkem sedmdesátých let se park nacházel v katastrofálním stavu a bylo rozhodnuto o jeho rekonstrukci. Projekt směřoval k obnově původních kvalit. Amfiteátr byl snížen, cesty opraveny, náletová a poškozená zeleň nahrazena novou. Esteticky problémové bylo ztvárnění

dětského hřiště stejně jako umístění schodišť, tuctového kovového zábradlí a položení asfaltu na středovou cestu. Zásadní chybou pak bylo opětovné ustávání péče o park. Následné polomy park připravily o desítky krásných stromů, zejména smrků. Po revoluci byla parku vrácena potřebná péče. Zelená oáza města byla rekonstruována od roku 1998.

Nejhorší chvíle park zažil 23. 7. 2009 – při letním orkánu padlo 46 vzrostlých stromů, zcela zničeny byly také skleníky, likvidace následků katastrofy proběhla ještě v letních měsících roku 2009. Stav parku před vichřicí a po ní dokumentují letecké snímky z let 2003 a 2014 (obr. č. 54 a 55)

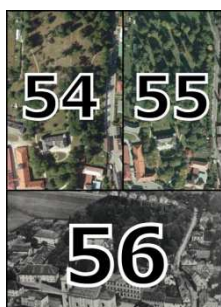
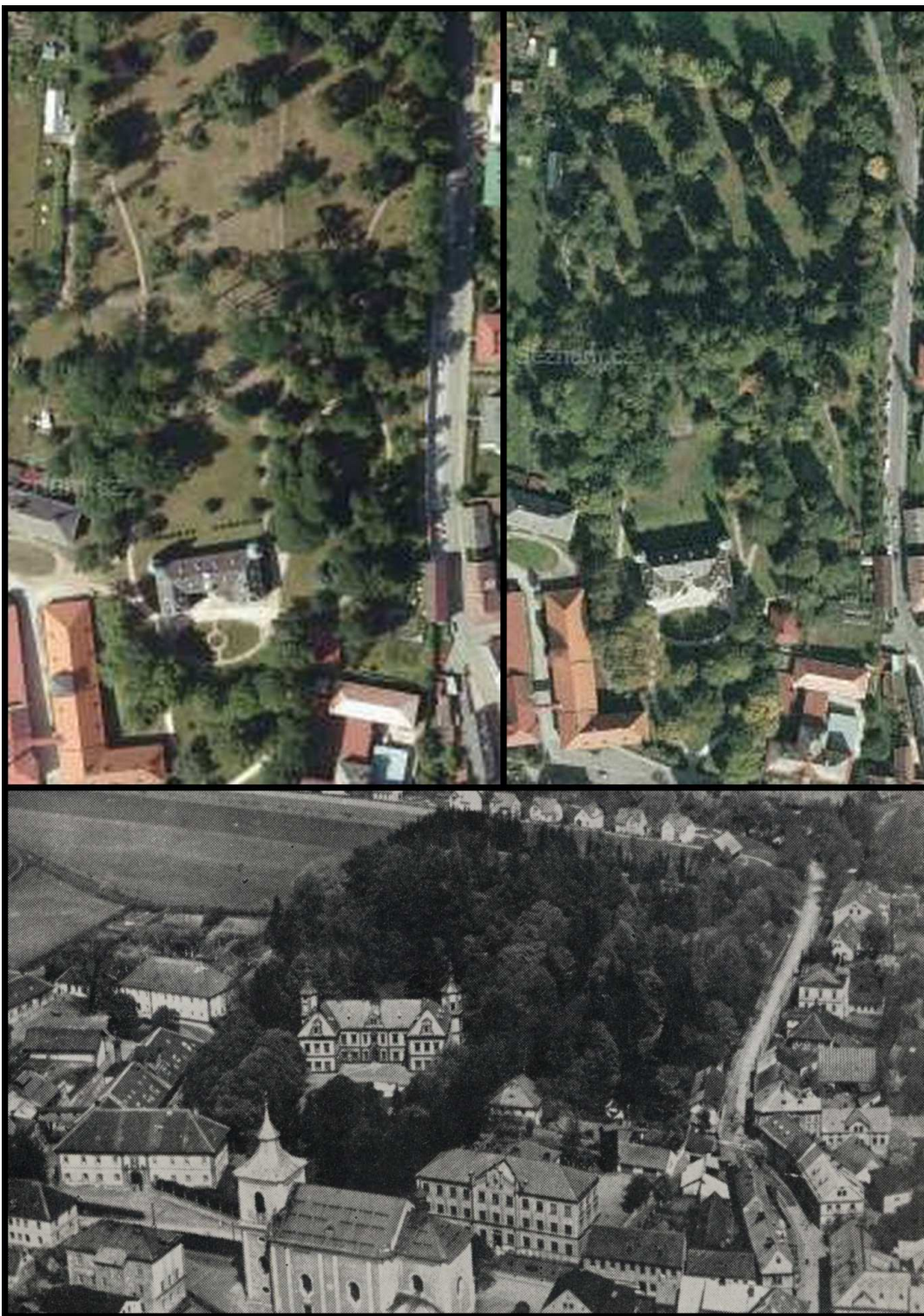
Zámecký park je obnovován za finanční podpory ze Státního fondu životního prostředí v rámci Projektu „Revitalizace významných částí městské zeleně v Jilemnici“. Jeho realizace začala podle harmonogramu projektu v roce 2011 terénními pracemi mezi budovou zámku a jevištěm. V rámci těchto prací došlo i k opravení samotné stavby venkovního jeviště, byla upravena jeho hrana, celkově odizolováno, doplněno prosvětlovacími anglickými dvorky a ponechán jen jeden boční vstup (z bezpečnostních důvodů je krytý mříží).

V roce 2012 pokračovala revitalizace zámeckého parku. Nejdříve bylo provedeno dokácení odkrytých a narušených porostů a dřevin. Došlo k úpravě prostranství mezi budovou zámku a bývalým letním divadlem a v rámci celého parku proběhla rozsáhlá výsadba dřevin (obr. 67). V dalších letech následovali další aktivity související s revitalizací parku jako celku (rekonstrukce stavebních objektů, pěšin)

Přední část parku a vstup k budově zámku dokonale dokumentují obr. 57-64. Z historických fotografií č. 58 a 60 můžeme vyčíst, že zůstaly dodnes zachovány exempláře stromů v popředí zámku. V průběhu let pak došlo k vysázení podrostových keřů např. kvetoucích rododendronů (*Rododendron spp.*).

Snímky také dokumentují úpravu okolí zámecké kašny (obr. 57, 59, 61, 62, 63, 64). Okolo kašny byl vytvořen nízký stříhaný zimostálezový (*Buxus sempervirens*) plot, který je v posledních letech v létě doplňován výsadbou letniček např. aksamitníky (*Tagetes spp.*) a hlíznatými dosnami (*Canna indica hybridy*). Estetický rozdíl mezi kašnou doplněnou pouze nízkým buxusovým plotem a kašnou doplněnou o kvetoucí letničky lze pozorovat mezi lety 2007 a 2008 (obr. č. 63 a 64).

Aktuálně můžeme rekonstrukci parku považovat za ukončenou. Došlo k vysázení desítek nových stromů, které budou moci obdivovat v největší kráse až naši potomci. Nové výsadby dokumentují snímky č. 65, 67 a 68.



Obr. č. 54) Zámecký park 2014

Obr. č. 55) Zámecký park 2003

Obr. č. 56) Zámecký park 1941



Obr. č. 57) Zámecký park 2014

Obr. č. 58) Zámecký park 20. století



Obr. č. 59) Zámecký park 2014

Obr. č. 60) Zámecký park 1978



Obr. č. 61) Kašna v zámeckém parku 2013

Obr. č. 62) Kašna v zámeckém parku 2008

Obr. č. 63) Kašna v zámeckém parku 2008

Obr. č. 64) Kašna v zámeckém parku 2007



Obr. č. 65) Zámek 2013

Obr. č. 66) Zámek 1895



Obr. č. 67) Amfiteátr 2014

Obr. č. 68) Amfiteátr 2011

Obr. č. 69) Amfiteátr 1978

5.2.2. Valdštejnská ulice

Valdštejnská ulice navazuje ze severu na Masarykovo náměstí a z východu tato ulice lemuje zámecký park. Fotografie č. 70, 71, 72 ukazují ulici z pohledu ze zámeckého parku. V levé části fotografií můžeme pozorovat vývoj zeleně týkající se východní části parku. Z historické fotografie pořízené na začátku 20. století (obr. č. 72) je patrná holá – nezatravněná – stráž s několika vysázenými nebo náletovými dřevinami. Z aktuálních fotografií (obr. č. 70 a 71) můžeme vyčíst, že během uplynulých let došlo na místě původní strážě k vybudování kamenné zdi, nad kterou se dnes tyčí vzrostlé dřeviny a hustě rozrostlé keře. Na druhé straně Valdštejnské ulice jsou již v minulosti patrné živé stříhané ploty oddělující komunikaci od soukromých zahrad. Ty můžeme vidět i na aktuálních snímcích, vzhledem k evidentní úpravě architektury nepředpokládáme, že jde o původní exempláře rostlin ale o rostliny nově vysazené a zapěstované. V pozadí fotografií můžeme hodnotit zapojený porost, který se během let vyvíjel z původních rostlin patrných na snímku z počátku 20. století.

Obrazy 73 a 74 pak ukazují Valdštejnskou ulici dokumentovanou ze severní strany. Pohled je zachycen ze strážě nad křižovatkou Valdštejnské ulice s ulicí Nouzov. Historická fotografie (obr. č. 74) ukazuje pouze kousky zatravněných ploch a severní část zameckého parku, kde je patrný vzrostlý strom nejspíše bříza (*Betula sp.*). Aktuální fotografie (obr. č. 73) ukazuje rozšíření zeleně. V levé části pozorujeme vzrostlý exemplář Lípy evropské (*Tilia europea*), zatravněná plocha je dnes pokryta keřovou skupinou (nejspíše nálet) a severní část parku je zarostlá hustou skupinou dřevin. Rozšiřující zeleň lze konstatovat i v soukromých zahradách, kde vidíme zatravněné plochy a živý plot.

Na obrázcích č. 75 a 76 nacházíme nedávnou minulost Valdštejnské ulice. Fotografie č. 76 ukazuje ulici v roce 2005, vidíme zde zeď zámeckého parku porostlou velkým množstvím zeleně. Obraz č. 75 ukazuje toto místo aktuálně. Po rekonstrukci ke které došlo v roce 2009 spolu s Masarykovým náměstím. V té době došlo k posunutí zdi blíže do prostoru parku a tím k vytvoření nových parkovacích míst, která nahradila úbytek prostoru k parkování na Masarykově náměstí. Z tohoto důvodu také došlo k odstranění některé vegetace umístěné přímo za původní zdí. Původní vegetace byla nahrazena novými exempláři, ty budou tvořit zelenou plochu zdi až v několika následujících letech.

Poslední uvedené obrazové dokumenty (obr. č. 77 a 78) týkající se Valdštejnské ulici zachycují část ulice, která těsně přilehá k Masarykovu náměstí v Jilemnici. Na historické fotografii můžeme pozorovat rozšířenou vegetaci v soukromé zahradě u domu č. p. 7. jedná se

o vzrostlé ovocné stromy. Ty na aktuální fotografii už nevidíme. Došlo k odstranění betonové zdi zahrady a vykácení původních stromů. Jediná zeleň, kterou můžeme v roce 2014 na fotografii registrovat je zeleň v prodejních místech dvou květinářství, které se dnes v ulici nachází. Další veřejnou zeleň pak tvoří truhlíky v oknech soukromých domů, jenž byly osázeny převislými pelargoniemi (*Pelargonium peltatum*), v dalších oknech pak petúniemi (*Petunia fortunea*) a lobéliemi (*Lobelia erinus pendula*).



Obr. č. 70) Valdštejnská ulice 2014

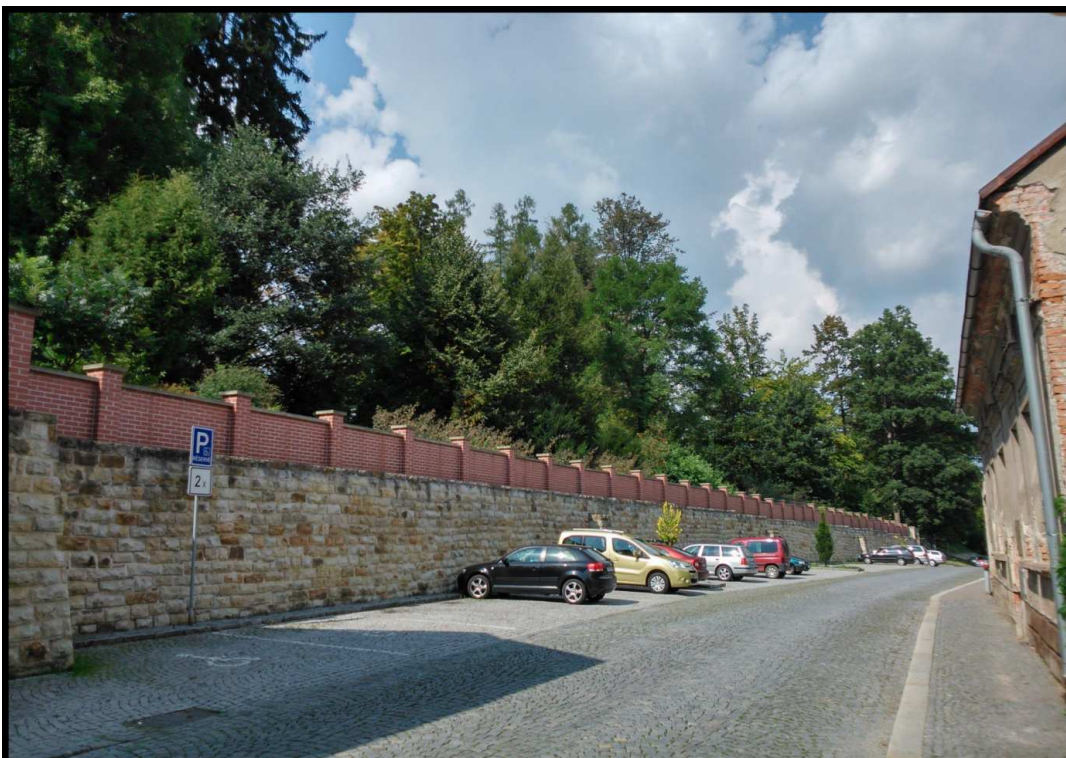
Obr. č. 71) Valdštejnská ulice 2013

Obr. č. 72) Valdštejnská ulice počátek 20.století



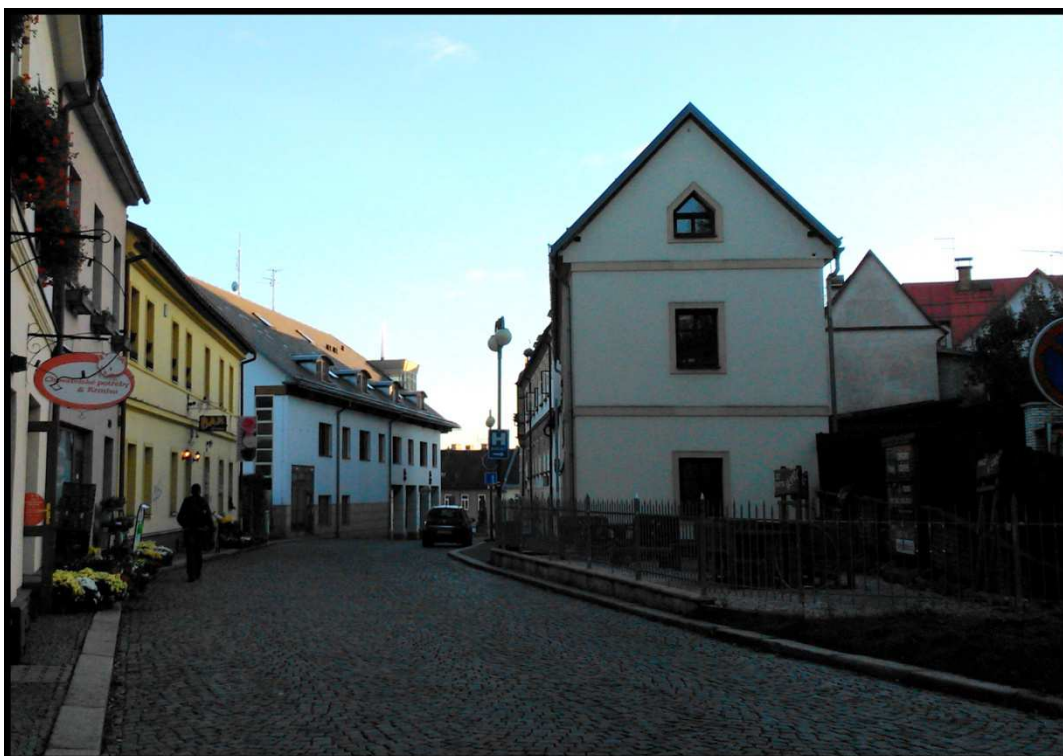
Obr. č. 73) Valdštejnská ulice 2013

Obr. č. 74) Valdštejnská ulice 1933



Obr. č. 75) Valdštejnská ulice 2014

Obr. č. 76) Valdštejnská ulice 2005



Obr. č. 77) Valdštejnská ulice 2014

Obr. č. 78) Valdštejnská ulice 1904

5.3. Zvědavá ulička

Zvědavá ulička patří k turisticky nejvyhledávanějším místům města Jilemnice. Oblíbenou zastávkou návštěvníků je díky dochované malebné architektuře.

Tvoří část památkové zóny a představuje dnes už unikátní autentický soubor roubené lidové architektury převážně z let 1788-89. Právě proto je jedinečnou ukázkou lidového stavitelství podkrkonošského kraje. Nachází se západně od Masarykova náměstí a název získala podle charakteristického uspořádání staveb posunutých většinou o jednu okenní osu směrem do ulice. Domy Zvědavé uličky jsou roubeny z mohutných trámů a spáry mezi nimi zvané lišty jsou vyplněny mazaninou z jílů, plev a pazdeří. Trámy se původně konzervovaly volskou krví, lišty se bílily. Nejhonosnější část stavby roubených domů tvoří lomenice pobíjené ozdobně vyřezávanými lištami a uzavřené kuklou, v níž bývalo umístěno bohatě malované záklopové prkno s prosbou o Boží ochranu, údaji o vyzdvižení domu, případně se záznamem pamětihodných událostí příslušného roku. Dnes známe jen zlomek textů, a to pouze z opisu uložených v Krkonošském muzeu. Mnohá stavení byla později doplněna přístavky, změnila se střešní krytina, ještě na počátku 20. století výhradně šindelová. V minulosti ve Zvědavé uličce žili především drobní řemeslníci – tkalci, pekaři, fiakrista, cvočkář, kartáčník a mnoho dalších. Zvědavá ulička tak představuje dnes již ojedinělý doklad krkonošské roubené předměstské zástavby.

Dvě řady přízemních roubených podkrkonošských domků jsou obráceny štítovým průčelím k silnici a stočeny poněkud šikmo ke komunikaci, takže je možné ze dvou oken umístěných po obou stranách nároží přehlédnout ruch na ulici.

Od počátku jde o stavby v rukou soukromých majitelů. Nelze tedy vytvořit jednotné využití zeleně. Nejspíše by ale taková utilizace ani nepodporovala malebnost místa. Zeleň je tedy volena dle vkusu jednotlivých obyvatel. Při výběru výzdoby se majitelé drží tradičních druhů rostlin. Okna jsou dnes vyzdobena truhlíky s klasickými muškáty (*Pelargonium zonale*, *Pelargonium peltatum*), nebo majitelé volí různé druhy letniček např. lobelky (*Lobelia maritima*), aksamitníky (*Tagetes patula*), petúnie (*Petunia hybrida*), plectrantus (*Plectranthus coleoides*). Zahrady jsou pak osázeny ovocnými stromy, často můžeme vidět jabloně (*Malus domestica*), hrušně (*Prunus domestica*) a také jeřáby (*Sorbus aucuparia*). Větší plochy zahrad jsou osázeny trvalkami kupříkladu bergenijemi (*Bergenia hybrida*), (*Cerastium*), konvalinkami (*Convallaria majalis*), čemeřicemi (*Helleborus niger*), hostami (*Hosta sp.*). Více náročné je pak udržovat záhony s letničkami, které tu také najdeme. Většina obyvatel

volí méně náročné druhy, jako jsou ledovky (*Begonia semperflorens*), měsíček lékařský (*Calendula officinalis*), aksamitníky (*Tagetes patula*, *Tagetes erecta*) nebo cínie (*Zinia elegant*). Plochám se také nevyhýbají stálezelené i opadavé keře. Oblíbené zůstávají též tradiční jehličnany, které jsou ideální zelení pro drsné klimatické podmínky.

Nejvýraznějším prvkem městské zeleně „Zvědavé uličky“ je vzrostlý jilm, který se nachází hned na počátku zóny. Této dominanty si můžeme všimnout již na historických fotografiích (obr. č. 79, 80, 81, 82, 83), nejedná se však o stejný exemplář. Aktuální jilm horský (*Ulmus glabra*), zde byl vysazen zhruba před 35-40 lety. Okolo jilmu pak vznikla udržovaná travnatá plocha. Na historické fotografii z roku 1919 můžeme dokonce na začátku Zvědavé uličky místo jilmu vysazení javor mléč (*Acer pseudoplatanus*).

Fotografie 86, 87 a 88 ukazují pohled směrem k centru města. Zeleň je na nich obdobně uspořádána během celé historie, kterou obrazy zachycují. Zajímavým prvkem je pak vzrostlý smrk, který je uprostřed fotografie z roku 2009 (obr. č. 87), na historické fotografii z počátku 20. století (obr. č. 88) ani na aktuální fotografii z roku 2014 (obr. č. 86) není a tím se odhaluje pohled na budovu kostela.

Obdobné rozložení zeleně je také na ostatních historických i současných fotografiích mapující posun veřejné zeleně ve Zvědavé uličce. Jedinou velkou změnu zachycují snímky č. 92 a 93. Na historické fotografii z roku 1937 můžeme pozorovat dům č. p. 107, dnes je na tomto místě pouze pozemek se zahradou.



Obr. č. 79) Zvědavá ulička 2014

Obr. č. 80) Zvědavá ulička 2013

Obr. č. 81) Zvědavá ulička po roce 1920



Obr. č. 82) Zvědavá ulička 2009

Obr. č. 83) Zvědavá ulička počátek 20. století





Obr. č. 84) Zvědavá ulička 2014

Obr. č. 85) Zvědavá ulička 1919



Obr. č. 86) Zvědavá ulička 2014

Obr. č. 87) Zvědavá ulička 2009

Obr. č. 88) Zvědavá ulička počátek 20. století



Obr. č. 89) Zvědavá ulička 2014

Obr. č. 90) Zvědavá ulička 2009

Obr. č. 91) Zvědavá ulička počátek 20. století



Obr. č. 92) Dům č. p. 107 rok 2014

Obr. č. 93) Dům č. p. 107 rok 1937

5.4. Kostel sv. Vavřince a okolí

Monumentální chrám představuje jednu z neodmyslitelných dominant města Jilemnice a zároveň historicky i umělecky nejcennější stavbu. Západněji, v místech dnešního náměstí, stával již od 14. století kostel stejného zasvěcení. Výstavba kostela počala v roce 1729. Dílo bylo svěřeno architektu Janu Jiřímu Aichbaueru. Dokončení kostela proběhlo v roce 1735. Exteriér kostela se vinou požárů v letech 1788, 1803 a 1837 měnil. První vyobrazení kostela můžeme pozorovat na Venutově vedutě z roku 1786. Kolem kostela se nacházel hřbitov obehnaný zdí. Pohřbívalo se do roku 1793, v roce 1811 byl hřbitov zrušen a okolí kostela osázeno

lípami, které zničil oheň v roce 1838. Prostranství pak léta zůstávalo neupraveno. Roku 1876 začal být budován parčík. Při severní straně kostela bylo vysázeno stromořadí, zlikvidované na sklonku první republiky. Stromořadí můžeme pozorovat na vyobrazení z počátku 20. století a z roku 1918 (obr. č. 95 a 96). Na aktuální fotografii z roku 2010 (obr. č. 94) je toto stromořadí nahrazeno travnatou plochou.

K poslední rekonstrukci areálu v okolí kostela došlo v roce 2010. Původní poškozené dřeviny byly nahrazeny. Došlo k úpravám zelených ploch a vysazení několika stromů. V okolí kostela jsou také používány mobilní nádoby (obr. č. 98 a detail nádoby obr. č. 101), které můžeme pozorovat v celém centru města.

Vzdálenější pohled na kostel z počátku 20. století (obr. č. 103) dokumentuje okolní vzrostlou městskou zeleň. Na snímku z roku 2010 (obr. č. 102) tuto zeleň již neregistrujeme. Jediná forma veřejně vnímatelné zeleně je v soukromé zahradě u domu č. p. 95.

Obrazy 104 a 105 dokumentují vývoj veřejné zeleně před vchodem do kostela sv. Vavřince. Fotografie z roku 1913 zobrazuje lemování ulice směrem k pivovaru vzrostlými listnáči (část původního stromořadí). Snímek z roku 2013 dokazuje ústup zeleně ve prospěch parkovacích míst.

Fotografie městské knihovny (obr. č. 106 a 107) ukazují historii 15 let - od roku 1995 do roku 2010 - a relativně nezměněnou podobu okolní zeleně. Pravá část fotografií zachycuje jihozápadní část zámeckého parku, kde se v roce 1995 budovalo nové oplocení. Fotografie z roku 2010 ukazuje narůstající dominanci smrku pichlavého (*Picea pungens*).

Fotografie zachycují vývoj domu č. p. 78 (obr. č. 108, 109, 110) v rozpětí poloviny 20. století a roku 2014 neukazují žádný markantní vývoj veřejné zeleně v daném místě. Jedinou výzdobou objevující se až na snímcích z 21. století je výzdoba okenních parapetů truhlíky s květinami.



Chrám sv. Václava v Jihlavě



Obr. č. 94) Kostel 2010

Obr. č. 95) Kostel 1918

Obr. č. 96) Kostel počátek 20. století



Obr. č. 97) Kostel 2008

Obr. č. 98) Kostel 2008

Obr. č. 99) Kostel návrh 1909

Obr. č. 100) Kostel detail 2014

Obr. č. 101) Kostel detail 2014



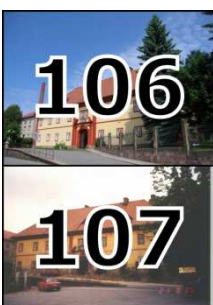
Obr. č. 102) Kostel 2010

Obr. č. 103) Kostel počátek 20. století



Obr. č. 104) Kostelní ulice 2013

Obr. č. 105) Kostelní ulice 1913)



Obr. č. 106) Městská knihovna 2010

Obr. č. 107) Městská knihovna 1995



Obr. č. 108) Dům č. p. 78 2014

Obr. č. 109) Dům č. p. 78 2007

Obr. č. 110) Dům č. p. 78 2. polovina 20. století

5.5. Školy a okolí

5.5.1. Základní školy

V Jilemnici byla nesporně budova školy již před bělohorskou dobou. Významnou budovu získala v roce 1873. Jednalo se o budovu č. p. 259. Tato budova odnes slouží školním účelům a je v ní umístěno gymnázium (obr. č. 136-139) Škola byla čistě chlapecká, ale v dalších letech byly otevřeny i dívčí třídy. Proto bylo zapotřebí rozšíření prostoru k vyučování. Částečně byly otevřeny třídy v budově nové městské radnici (dnes základní škola J. Harracha - obr. č. 124). I tyto prostory začaly být nedostačující. Město se v letech 1897-99 rozhodlo postavit dívčí školu (dnes základní škola Komenského obr. č. 113). Tímto krokem se na léta postavení základních škol v Jilemnici stabilizovalo. V roce 1948 došlo k sjednocení, kdy vstoupil do legislativy známý zákon o jednotné škole.

Původní budova školy je vyobrazena na fotografiích č. 111 a 112. Zeleň v jejím okolí neměla místo v historii a tak to zůstalo do současné doby.

Základní škola Komenského byla již v historii obklopena zelení (obr. č. 115). Aktuální fotografie (obr. č. 113 a detail 114) dokumentují zeleň podél budovy školy. Atraktivní je zejména záhon osázený letničkami např. aksamitníky (*Tagetes* spp.), lobelkami (*Lobelia* spp.), maceškami (*Viola x wittrockiana*) a také vytrvalými keři růží (*Rosa* sp.).

Ulice K Břízkám, která vede mezi základními školami, a na kterou kolmo navazují Zvědavá ulička a ulice Jana Harracha, je vyobrazena na snímcích č. 116, 117 a historickém snímku č. 118. Oproti historii k dnešku zmizeli stromy v místě pořízení snímků. Naopak byly vytvořeny záhony lemující ulici z obou stran. V zadní části snímku můžeme pozorovat novější výsadbu alejových stromů.

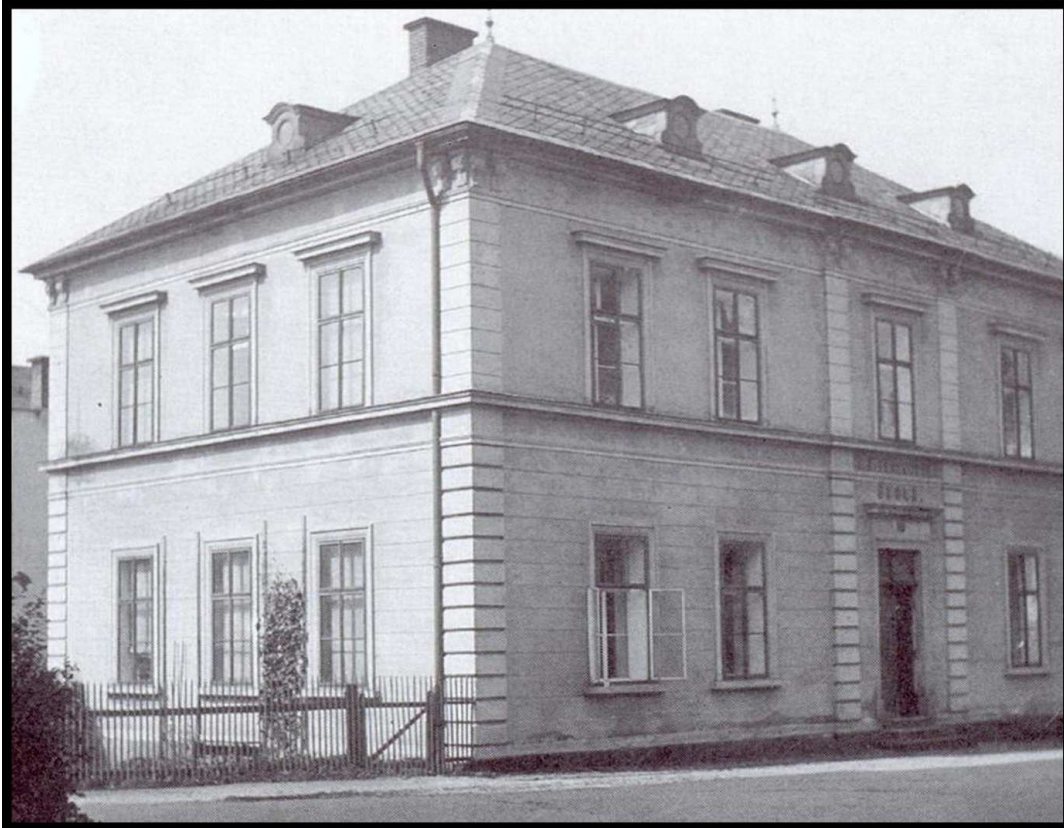
Detailním místem zkoumání je pak socha Panenky Marie Immaculaty (obr. č. 119, 120, 121, 122, 123) umístěná u Komenského základní školy. Na historických snímcích z počátku 20. století (obr. 122 a 123) je socha schována v hustém porostu listnatých stromů. V sedmdesátých letech minulého století (obr. 121) pak došlo k redukci zeleně tvořící pozadí sochy. V roce 2009 bylo místo prázdné a socha nevystavována. K obnovení historického vzhledu místa došlo v roce 2012, znovu umístěním sochy Panenky Marie Immaculaty a osázením nízkými keři (aktuální snímek 2014 obr. č. 119).

Okolí základní školy Jana Harracha (obr. č. 124, 125, 126, 127, 128) je zachycováno z místa, kde není a ani v historii nebyl prostor pro tvorbu zeleně. V pravé části snímku můžeme vidět počátek Zvědavé uličky, u snímku z roku 2014 je pozorovatelný jilm, kterým

ulička začíná. V levých částech snímku je pak vidět část sokolského parku se vzrostlými listnatými stromy.

Budova základní školy Jana Harracha je částečně zachycena i na snímcích, které se primárně věnují dokumentaci budovy č. p. 126 (obr. č. 129, 130, 131, 132, 133, 134, 135).

Tyto snímky dokumentují budovu od Zvědavé uličky. Na pěší zóně nevzniká prostor, který by se mohl zeleni věnovat. Zeleň je pozorovatelná pouze v pravé části snímku č. 133, kde je zachycen strom rostoucí ve školní zahradě. Tato zahrada je na místě i v dnešní době a částečně pomáhá ve výuce základní školy Jana Harracha. V levé části mezi tzv „novou“ budovou základní školy Jana Harracha a budovou gymnázia můžeme také naléznout pár vysazených keřů, na snímcích to z tohoto pohledu, ale není patrné.



Obr. č. 111) Dům č. p. 3 2014

Obr. č. 112) Dům č. p. 3 1888





Obr. č. 113) Základní škola Komenského 2014

Obr. č. 114) Základní škola Komenského 2014

Obr. č. 115) Základní škola Komenského



Obr. č. 116) Ulice K Břízkám 2014

Obr. č. 117) Ulice K Břízkám 2008

Obr. č. 118) Ulice K Břízkám po roce 1900



Obr. č. 119) Socha Panenky Marie Immaculaty 2014

Obr. č. 120) Socha Panenky Marie Immaculaty 2009

Obr. č. 121) Socha Panenky Marie Immaculaty 1970

Obr. č. 122) Socha Panenky Marie Immaculaty 1913

Obr. č. 123) Socha Panenky Marie Immaculaty 1901



Obr. č. 124) Základní škola Jana Harracha 2014

Obr. č. 125) Základní škola Jana Harracha 2013

Obr. č. 126) Základní škola Jana Harracha 2008

Obr. č. 127) Základní škola Jana Harracha meziválečné období

Obr. č. 128) Základní škola Jana Harracha 1895



- Obr. č. 129) Budova Občanské záložny (ulice Jana Harracha) 2014
 Obr. č. 130) Budova Občanské záložny (ulice Jana Harracha) 2013
 Obr. č. 131) Budova Občanské záložny (ulice Jana Harracha) 2009
 Obr. č. 132) Budova Občanské záložny (ulice Jana Harracha) 2009
 Obr. č. 133) Ulice Jana Harracha počátek 20. století
 Obr. č. 134) Ulice Jana Harracha počátek 20. Století
 Obr. č. 135) Budova Občanské záložny (ulice Jana Harracha) 1907

5.5.2. Gymnázium a textilní škola

V Jilemnici můžeme najít i odborné školy. Tkalcovská škola byla založena v roce 1873. Nová instituce byla dlouho umístěna v budově obecné školy č. p. 228. V roce 1888 byla stará budova od základu přestavěna. V roce 1909 získala budova druhé patro a tím i dnešní podobu, dnes je zde umístěna část obecních úřadů. Velmi moderní budova, která vyhovovala veškerým tehdejším požadavkům, vznikla v letech 1931-1933 a dostala č. p. 460. Vývoj této budovy velmi zasáhla okupace, kdy zde vznikla část nemocnice. Po válce sem byla činnost školy opět přesunuta a fungovala zde až do roku 2006.

Vznik Gymnázia. Snaha vybudovat v Jilemnici střední školu se zrodila již ve druhé polovině 19. století. Narážela však na nepřízeň nadřízených orgánů stejně jako na nedostatek finančních zdrojů v místě. Bezprostředním podnětem k založení školy se stalo až roku 1909 zřízení reformovaného gymnázia typu A ve Vrchlabí. Nejbližší česká gymnázia bychom tehdy našli až v Jičíně a Hradci Králové a jistě nemusíme zdůrazňovat, že studium v tak vzdálených místech vyžadovalo značné náklady a pro mnoho dětí bylo nedostupné. Německá vrchlabská škola nabízela mnohem výhodnější podmínky, ale mohla se stát pro české Jilemnicko zdrojem germanizace. Proto na popud výboru Krkonošského okrsku Národní jednoty severočeské byla svolána manifestační schůze do dvorany a zástupci českého obyvatelstva v Podkrkonoší požadovali zřízení střední školy. Dne 26. listopadu 1909 se na návrh městské rady usneslo obecní zastupitelstvo na založení střední školy v Jilemnici, reálného gymnázia typu A s českou vyučovací řečí, s podmínkou, že bude hned prvním rokem zestátněna, zatímco obec poskytne potřebnou budovu. První třídy byly umístěny provizorně v budově dívčí školy, od roku 1915 byla pro potřeby gymnázia uvolňována budova dvorany (nové radnice č. p. 97). Po skončení války se znovu začaly ukazovat nedostatky provizorního řešení, a to nejen prostorové, ale i provozní a hygienické. V roce 1922 byly přistavěny na straně k sokolovně dvě třídy, ale mnoho se tím nevyřešilo, neboť počet studentů záhy překročil 400. Složitá prostorová situace se nezměnila ani dlouho po skončení II. světové války a ústav, přeměněný na jedenáctiletou střední školu, později střední všeobecně vzdělávací školu, nakonec na čtyřleté gymnázium, se několikrát stěhoval.

V letech 1973 až 1975 procházelo gymnázium velkou krizí, mělo necelých 140 studentů a hrozilo mu zavření. Díky dobré myšlence vedení školy, příznivců lyžování a pochopení nadřízených orgánů byla v roce 1976 otevřena první sportovní třída zaměřená na lyžování. Tím se začala odvíjet nová éra jilemnického gymnázia.

Za více než 90 let prošlo gymnázium různými změnami. Vyskytly se různé problémy, ale gymnázium je vždy dokázalo překonat. Také současná doba, doba změny územního uspořádání a optimalizace sítě škol, není příliš nakloněna oslavám. Gymnázium s dlouholetou tradicí a výbornými výsledky, nacházející se v malém městě na okraji regionu, musí neustále dokazovat opodstatněnost své existence.

V roce 2006 v rámci optimalizace školství v Libereckém kraji bylo gymnázium sloučeno se Střední průmyslovou školou textilní. Textilní obory v důsledku známých důvodů přesunu celosvětové výroby textilu do zemí s levnou pracovní silou postupně zanikly a byly nahrazeny Technickým lyceem (Luštinec, 2000).

Hlavní budova dnešního gymnázia se nachází u jihovýchodní části zámeckého parku a naproti kostelu sv. Vavřince. Na nejstarší historické fotografii z roku 1895 (obr. č. 139) je vegetace patrná pouze za zdí zámeckého parku, před budovou žádnou vegetaci nenajdeme. V 60. letech 20. století získává zeleň své místo před budovou, jedná se o použití nízkých a půdopokryvných rostlin. Na snímcích z let 2013 a 2014 (obr. č. 136 a 137) je patrný časový vegetační růst dřevin za plotem zámeckého parku. Před budovou pak přibylo stromořadí javorů (*Acer pseudoplatanus*).

Další budovou využívanou pro školní účely je budova č. p. 460. Historická fotografie z roku 1936 (obr. č. 141) ukazuje zeleň v tomto místě v podobě stromořadí lemujícího celou budovu. Před budovou je pak patrná rozsáhlá zatravněná plocha. Aktuální snímek téhož místa přináší zcela odlišný pohled. Budovu dnes lemuje stromořadí javorů (*Acer pseudoplatanus*). Prostor před budovou dnes zabírá pravidelný čtvercovitý park (obr. č. 143, 144, 145, 146). Letecké snímky odhalují postupné likvidace stromořadí lemujícího okraje parku a další vývoj dřevin, vedoucí k potřebě renovace z důvodu jejich přestárnutí.



Obr. č. 136) Gymnázium 2014

Obr. č. 137) Gymnázium 2013

Obr. č. 138) Gymnázium 60. Léta

Obr. č. 139) Gymnázium 1895



Obr. č. 140) Textilní škola 2014

Obr. č. 141) Textilní škola 1936

Obr. č. 142) Textilní škola 2014

Obr. č. 143) Textilní škola 2014



Obr. č. 144) Park před textilní školou 2014

Obr. č. 145) Park před textilní školou 2006

Obr. č. 146) Park před textilní školou 2003

5.6. Malý park

Malý park poblíž křižovatky ulic Roztocká a Jana Buchara byl vybudován ve 2. polovině 20. století. Na fotografii z 80. let (obr. č. 149) vidíme pouze část vegetace. Především exempláře smrku pichlavého (*Picea pungens*), které za dobu několika desítek let dorostly obrovských rozměrů. Dokumentuje to aktuální snímek z roku 2014 (obr. č. 148). Fotografie zaměřená přímo na vzrostlou vegetaci (obr. č. 147) naznačuje její přestárlost. Smrky pichlavé se díky gravitaci a mělkému ukotvení kořenů začínají naklánět do stran. O velké péči nemůže být řeč ani u ostatních exemplářů rostlin. Dnes tato kompozice nepůsobí moc příjemným dojmem a určitě by jí prospěla renovace. Ta je dle slov zástupců města také v co nejbližší době plánována.



Obr. č. 147) Park u JEDNOTY 2014

Obr. č. 148) Park u JEDNOTY 2014

Obr. č. 149) Park u JEDNOTY 1980

5.7. Kruhový objezd

Na historických fotografiích můžeme pozorovat původní křižovatku, která spojovala ulice Nádražní, Žižkovu a Krkonošskou (obr. č. 151 a 153). Na fotografiích kromě původní architektury můžeme pozorovat výsadby bříz (*Betula pendula*). Dnes na tomto místě nacházíme zcela odlišný pohled. Na původním místě křižovatky vznikl kruhový objezd a okolo nových silnic vznikly nízké výsadby. Fotografie č 150 ukazuje pohled na jihovýchodní část kruhového objezdu osázeného mochnou křovitou (*Potentilla fruticosa*) a také pozadí fotografie ukazuje zeleň. Vzdálené stromy jsou vidět již na historické fotografii z počátku 20. století (obr. č. 151). Strom v popředí této fotografie na místě již není.

Aktuální fotografie č. 152 ukazuje rapidní vývoj zeleně u kruhového objezdu. Můžeme pozorovat, že z místa zmizely roubené domy, které byly nahrazeny komunikací a osázenou strání. Veřejnou vegetaci, zde tvoří udržované travnaté plochy, exempláře půdopokryvných dřevin a mochna křovitá (*Potentilla fruticosa*), která tvoří osázení kruhového objezdu.



Obr. č. 150) Kruhový objezd 2014

Obr. č. 151) Kruhový objezd počátek 20. století



Obr. č. 152) Kruhový objezd 2014

Obr. č. 153) Kruhový objezd počátek 20. století

5.8. Dolení ulice

Při vyhledávání historických podkladů bylo nalezeno několik materiálů týkajících se Dolení ulice. Tato ulice nepatří k nejvýznamnějším ve městě, ale díky historickým podkladům můžeme zanalyzovat vývoj zeleně v této oblasti. Historické prameny mapují především vývoj architektury.

První série fotografií mapuje vývoj domu č. p. 179 (obr. č. 154, 155, 156). Při zkoumání historických fotografií můžeme konstatovat, že zde zeleň neměla místo. Aktuální fotografie naznačuje alespoň částečné rozšíření zeleně. V levém horním rohu fotografie můžeme zaznamenat exemplář jeřábu (*Sorbus aucuparia*). Na balkonu zkoumaného domu se objevují nádobové rostliny.

Fotografie 157, 158 a 159 mapují Dolení ulici ve směru od Masarykova náměstí. Historická fotografie z první poloviny 20. století ukazuje ulici zcela obklopenou zástavbou, zeleň zde nemůžeme dohledat. Aktuální fotografie z roku 2014 zobrazují pozitivní pohled v rozšíření veřejné zeleně. Celá pravá strana zástavby ulice zcela zmizela a byla nahrazena zelenou plochou. Detail fotografie č. 157 je věnován aktuálnímu rozšíření zeleně. Velkou plochu pokrývá udržovaný trávník. V popředí fotografie pak registrujeme 3 okrasné ovocné stromy (*Prunus sp.*). Pozadí fotografie pak ukazuje další vzrostlou zeleň.

Snímky budovy č. p. 281 (obr. č. 160 a 161) ukazují markantní vývoj architektury tohoto domu. Z vývoje zeleně můžeme pouze posoudit, že došlo k odstranění stromu z levé strany ulice. Naopak v aktuálním stavu najdeme dům z levé části pokrytý popínavou rostlinou.

Poslední série obrazových podkladů se věnuje Dolení ulici z pohledu směrem k Masarykové náměstí. Na historických fotografiích z první poloviny 20. století (obr. č. 163 a 164) nacházíme pouze 1 střípek používání veřejné zeleně. Jedná se o strom (nejspíše ovocný) pozorovatelný na obou nalezených fotografiích. Dnes místo vypadá zcela odlišně (obr. č. 162). Pohled na věž kostela sv. Vavřince zakrývá vzrostlá zeleň a původní strom zde nenajdeme.



Obr. č. 154) Dům č. p. 179 2014

Obr. č. 155) Dům č. p. 179 2008

Obr. č. 156) Dům č. p. 179 80 léta 20. století



Obr. č. 157) Dolení ulice detail parčíku 2014

Obr. č. 158) Dolení ulice 2013

Obr. č. 159) Dolení ulice první polovina 20. století



Obr. č. 160) Dům č. p. 281 2014

Obr. č. 161) Dům č. p. 281 1896



Obr. č. 162) Dolení ulice 2013

Obr. č. 163) Dolení ulice první polovina 20. století

Obr. č. 164) Dolení ulice 1910

6. Diskuze

Při zkoumání vývoje veřejné zeleně ve městě Jilemnici na základě hodnocení historických obrazových podkladů bylo zjištěno, že některá místa se během vývoje let zcela změnila a jiná místa si zachovala relativně nezměněný vzhled. Celkem bylo řešeno 46 pohledů na několik míst ve městě Jilemnici. Nově vzniklo 46 fotografií aktuálních stavů zkoumaných prostorů.

Nejstarším dohledaným historickým podkladem byla kresba zachycující radnici s částí Masarykova náměstí z roku 1838. Tento podklad dokumentuje, že v dřívějších dobách (do 20. století) nebylo zvykem používat zeleň v intravilánu měst. Pro zeleň tu nebylo místo, nevznikala estetická potřeba obyvatel – zeleň byla využívána bezvýhradně pro produkční účely. Další nalezené historické podklady z konce 19. století a počátku 20. století tento fakt potvrzují. Pokud se ve městě v této době objevila veřejná zeleň, šlo často o ovocné stromy vyskytující se v zahradách u soukromých domů.

Výjimku v užití veřejné zeleně na počátku 20. století ve městě Jilemnici tvořilo okolí kostela sv. Vavřince, kde velkou roli hrálo stromořadí a stříhané ploty lemující hlavní cestu k této historické památce. Tato plocha má v dnešní době absolutně odlišný charakter. Zeleň z tohoto místa zmizela na úkor zvyšujícího se dopravního provozu a tudíž potřebě většího množství parkovacích míst.

Nejrozsáhlejší plochou veřejné zeleně v Jilemnici je od 16. století zámecký park. Původně byl koncipován jako panská zahrada pro majitele zámeckého panství. Což je klasický přístup k zeleni. Veřejné zpřístupnění parků je typické až pro 19. a 20. století. Během své historie procházel zámecký park řadou změn. Přibližnou dnešní podobu má od 19. století. Historické podklady dokumentují růst nejstarších exemplářů dřevin, které vytrvali dodnes. Některé rostliny byly během let odstraněny a na nejaktuálnějších fotografiích jsou zdokumentovány výsadby z prvního desetiletí 21. století. Revitalizace parku probíhala na žádost města Jilemnice a byla plánována ještě před osudnou vichřicí v roce 2009. Takže můžeme najít několik návrhů rekonstrukce parku. Aktuální podoba je dílem Ing. Čížkové.

Z analýzy zkoumání historických obrazových dokumentů města Jilemnice vyplývá standardní závěr ohledně veřejné zeleně. V dřívějších dobách byla veřejná zeleň opomíjená nebo vysloveně nevhodná v intravilánu měst. Veřejná zeleň se objevuje jako estetický prvek především koncem 19. a začátkem 20. století, kdy nabývá na důležitosti vzhled měst. Během 20. století si veřejná zeleň prožívá mnoho pádů i renesančních období. Za válek je potřeba

estetiky potlačena na minimum. Za dob socialismu znovu zeleň upadá a není ji věnována potřebná péče.

Největší rozmach veřejné zeleně ve městě Jilemnice pak můžeme pozorovat na podkladech od 90. let 20. století až doposud. V této době díky zabezpečení základních potřeb člověka dochází k rozšíření estetických potřeb obyvatelstva, touze po krásném a čistém prostředí. Na rozšiřování veřejné zeleně mají vliv i ekologické a biologické poznatky.

Veřejná zeleň dnes podporuje zvýšení reprezentativnosti míst a tím rozšíření turistického a cestovního ruchu. V Jilemnici zeleň doplňuje památkovou zónu, která byla vyhlášena 1. 11. 1990. Již v srpnu 1993 byla jmenována radou města pracovní skupina pro program regenerace památkové zóny. Tato skupina zpracovala Program regenerace památkové zóny Jilemnice, se kterým se Jilemnice zapojila do dotačního programu MK ČR nazvaného Program regenerace MPR a MPZ. Pracovní skupina je činná od té doby stále.

To, že je o památky a k nim přiléhající zeleň dobře pečováno dokazují také soutěžní úspěchy města Jilemnice. V roce 2004 se město poprvé přihlásilo do soutěže o cenu za nejlepší přípravu a realizaci Programu regenerace MPR a MPZ. V rámci památkových zón libereckého kraje za rok 2004 se Jilemnice umístila na druhém místě, v roce 2005 na vynikajícím prvním místě, v letech 2006 a 2007 na druhém místě a v roce 2008 opět na prvním místě, v tomto roce byla navíc Jilemnice nečekaně nominována na titul historické město roku, který bohužel nezískala. Tímto titulem se může Jilemnice pyšnit od roku 2012, kdy se právě obec Jilemnice stalo Historickým městem roku. To samotné již dokazuje významnou hodnotu tohoto nepříliš velkého podkrkonošského města.

Za těmito úspěchy města stojí lidé, kteří se nepřetržitě věnují péči o památky i o veřejnou zeleň. Jilemnice má v dnešní době jednoho stálého zahradníka. Aktuálně má tuto pozici Bc. Jana Steinerová. Péči o zeleň se pak věnuje i celý úsek úřadu - Odbor rozvoje a místního hospodářství. Při rozhovoru s těmito zástupci města pro péči o Jilemnici můžu konstatovat, že největším problémem při údržbě je nedostatek kvalifikovaných odborníků a samozřejmě omezené finanční prostředky, i přesto při posuzování veřejné zeleně můžeme stav považovat za uspokojivý a esteticky přínosný.

7. Závěr

V předkládané diplomové práci došlo k hodnocení veřejné zeleně města Jilemnice na základě zkoumání historických obrazových materiálů. K hodnocení byla vybrána nejvýznamnější a nejatraktivnější místa města Jilemnici. K výběru došlo také na základě dohledatelných historických obrazových podkladů, podle kterých bylo možné zeleň hodnotit.

Celkově bylo nalezeno 98 historických obrazových podkladů z dávné i nedávné minulosti. Každý obrazový materiál byl co nejpřesněji datován a bylo nalezeno přibližné místo pořízení. Ke každému historickému podkladu byl vytvořen aktuální snímek zachyceného místa. Veřejná zeleň byla hodnocena na základě porovnání těchto sérií snímků konkrétního prostoru.

Z výsledků této diplomové práce vyplývá, že historie města Jilemnice je velmi bohatá. Lze zde najít konkrétní důkazy o vzniku, vývoji i nedávné minulosti města, tak i jeho veřejné zeleni. Architektura a s ní spojená zeleň, nám přibližuje zvyky obyvatelstva, jejich nároky na bydlení i estetické vnímání krajiny a domova.

Prvky veřejné zeleně mají ve městech a obcích budoucnost pouze v případě, že o ně bude dále dlouhodobě pečováno a bude jim věnována potřebná pozornost. Není rozhodující, jestli se na péči o veřejnou zeleň budou starat jednotlivci, spolky dobrovolníků nebo instituce zřízené k tomuto účelu. Rozhodující je vzrůstající zájem o udržení a rozšíření zeleně ve městech a předávání informací o důležitosti těchto zelených prvků dalším generacím.

8. Seznam literatury

- Ambrož, J. 1941. Jilemnice. Výňatky z dějin, rozvoj a zvláštnosti města. Jaroslav Jiránek Železný Brod 39s.
- Bell, P. 2001. et al. Environmental Psychology. Fort Worth, TX : Harcourt College Publisher. 634 s. ISBN 0-15-508064-4.
- Beranová, M. 1980. Zemědělství starých Slovanů. Academia. Praha. 18 s.
- Brookes, J. 2002. Garden masterclass. Dorling Kindersley Limited. London. 352s. ISBN: 80-242-1538-1.
- Clark, Ch., et al. 2006. A systematic review of the evidence on the effect of the built and physical environment on mental health. Journal of Public Mental Health , Vol. 6, Iss. 2, pg. 14.
- Culek, M., Povolný, D. 1996. Biogeografické členění České republiky. Enigma. Praha. 347 s. ISBN 80-853-6880-3.
- Čapka, F. 1998. Dějiny Zemí koruny České v datech. Libri. Praha. 824 s. ISBN 80-85983-67-2.
- Česko. Zákon č. 128/2000 Sb., o obcích (obecní zřízení) ve znění pozdějších předpisů. In: Sbírka zákonů České republiky. 1999. Dostupné z <<http://www.zakonyprolidi.cz/>>.
- Česko. Zákon č. 20/1987 Sb., o památkové péči. In: Sbírka zákonů České republiky. 1999. Dostupné z <<http://www.zakonyprolidi.cz/>>.
- Český statistický úřad. Katalog produktů[online]. [cit. 2015-01-18]. Dostupné z <<http://www.czso.cz/csu/2014edicniplan.nsf/p/130066-14>>.
- Demuth, J. 1901. Trautenauer Bezirkskunde. Trutnov. 608s.
- Feroli, E., Brambilla, M. 2005. Il top dei giardini d'Europa. De AgostiniCollana. Novara. 191s. ISBN: 10- 8841820705.
- Firbas, F. 1949-1952. Waldgeschichte Mitteleuropas. Gustav Fischer nakladatelství. Jena. 256s.
- Flodrová, M., Pánková, E. 2004. „Brněnské zahrady, parky, sady a zeleň vůbec.“ In Hájek, P. 2008. Krajina českých zemí v období socialismu 1948-1989. Malá Skála. Praha. 34 s. ISBN: 978-80-86776-07-1.
- Hájková, Y. 2007. Druhovú skladbu veřejné zeleně sídlišť. Zahradnictví 2007 (4). 44-45.
- Hanzelka, P. 2011. Trvalky pro veřejnou zeleň – vlastnosti a vodný sortiment. Zahradnictví 2011 (3). 58-60.

- Horáček, J. 1938. Jilemnicko Světová válka - převrat. První vydání. Jilemnice: Grafia v Železném Brodě, 354s.
- Hora-Hořejš, P. 1995. Toulky českou minulostí. Čtvrtý díl První vydání. Nakl. BARONET. Český Těšín. 239s. ISBN: 80-85890-21-6.
- Hrubík, P., Rovná, K. 2009. Dreviny v urbanizovanom prostredí. Zahradnictví 2009 (9). 36-37.
- Hrůza, J. 1977. Slovník soudobého urbanismu. Odeon. Praha. 341 s.
- Jílek, A. 2011. Green City – zelené město. Zahradnictví 2011 (8). 52-53.
- Jilemnice. Jilemnice oficiální stránky města [online]. [2015-01-18]. Dostupné z <<http://www.mestojilemnice.cz>>.
- Kafka, B., Šindelářová, J. 1978. Funkce zeleně v životním prostředí. Státní zemědělské nakladatelství. 1. vyd. Praha.
- Kolařík, J., Szórádová, A. 2011. Výsadba stromů ve městech II.. Zahradnictví 2011 (1). 40-41.
- Kolařík, J., Szórádová, A. 2012. Plán péče. Zahradnictví 2012 (3). 62-63.
- Kolařík, J. 2010. Ovlivňování stanoviště stromy. Zahradnictví 2010 (11). 54-55.
- Kolektiv autorů. 2010. Drobné památky Jilemnicka. První vydání. Jilemnice: Gentiana Jilemnice, 159s.
- Komárek, S. 1997. Dějiny biologického myšlení. Vesmír. Praha. 98 s. ISBN 80-85977-10-9.
- Krajčovičová, D., Raček, M. 2010. Dosledky zanedbania prebierok parkových porastov. Zahradnictví 2010 (3). 44-46.
- Kuča, K., Kučová, V. 2000. Principy památkového urbanismu. Příloha časopisu Zprávy památkové péče. Praha. Státní ústav památkové péče. 104 s.
- Květ, R. 2003. Duše krajiny: staré stezky v proměnách věků. Academia. Praha. 195s. ISBN: 80-200-1012-2.
- Lokvenc, T. 1972. Krkonošské osudy rozchodnice růžové. Kkonoše. Vrchlabí.
- Lokvenc, T. 1978. Toulky krkonošskou minulostí. Kruh v Hradci Králové. Hradec Králové. 268s.
- Löw, J., Míchal, I. 2003. Krajinový ráz. Lesnická práce, s.r.o. Kostelec nad Černými lesy. 55ě s. ISBN: 80-86386-27-9.
- Luštinec, J. Jilemnice - brána západních Krkonoš. První vydání. Jilemnice: město Jilemnice, 2011. 140str. ISBN 978-80-254-9596-4.
- Luštinec, J. 2000. Jilemnice historická zastavení. První vydání. Jilemnice: město Jilemnice, 222s. ISBN 80-238-6376-2.

- Luštinec, J. 2007. Zmizelé Čechy – Jilemnice. Nakladatelství Paseka. Praha. 72 s. ISBN 978-80-7185-824-9
- Ministerstvo zahraničních věcí. Evropská úmluva o krajině [online]. 20. října 2000 [cit. 2015-01-18]. Dostupné z <http://www.mzp.cz/cz/evropska_umluva_o_krajine_smlouva>.
- Moje vzpomínka na parky a zajímavá zákoutí Brna. Kulturní a informační centrum města Brna. Brno. 7 – 24.
- Moravec, D., Votýpka, J. (1998): Klimatická regionalizace České republiky. Karolinum – nakladatelství Univerzity Karlovy. Praha 87 s.
- Mullerová, S. 2007. Rekonstrukce parků ve městech. Zahradnictví 2007 (3). 59-61.
- Němec, J., Pojer, F. 2007. Krajina v české republice. Consult. Praha. 632 s. ISBN: 80-903482-3-8.
- Nožička, J. 1957. Přehled vývoje našich lesů. Státní zemědělské nakladatelství. Praha. 394s.
- Nožička, J. 1959. Z historie krkonošských lesů na Jilemnicku. Práce VÜLHM. Praha. 251s.
- Pacltová, B. 1957. Rašeliny na Černé hoře a dějiny lesa ve východních Krkonoších. Věstník státní ochrany přírody. 12 (3). 65- 83.
- Piková, H. 2008. Kam směřuje veřejná zeleň. Zahradnictví 2008 (11). 42-43.
- Poláková, L. 2007. Zeleň na sídlištích pro kvalitnější život. Zahradnictví 2007 (1). 50-51.
- Quitt, E. 1971. Klimatické oblasti Československa. Academia - Studia Geographica 16. Brno. 73 s.
- Rohde, C.L.E., Kendal, A.D. 1994. Human well-being, natural landscapes and wildlife in urban areas a review. Peterborough. English Nature. 181 s. ISBN 1-85716-155-6.
- Sádlo, J., Pokorný, P., Hájek, P., Dreslerová, D., Cílek, V. Krajina a revoluce. Malá skála. Praha. 321 s. ISBN 978-80-86776-06-4.
- Scheybal, J. V., Scheybalová, J. 1985. Umění lidových tesařů, kameníků a sochařů v severních Čechách. Severočeské nakladatelství Ústí nad Labem. První vydání. Liberec 352s. ISBN 45-010-82.
- Schmid, L. 1879. Statisticko-topografický popis velkostatku Jilemnice. Česká lesnická jednota. Praha. 176s.
- Spirin, A. W., 1984. The Granite Garden: Urban Nature and Human Design. Basic Books. New York. 334 s. ISBN 0-465-02706-7.
- Supuka a kol. 1991. Ekologické principy tvorby a ochrany zelene. Veda. Bratislava. 308 s. ISBN 80-224-0128-5.
- Šilhánková, V. 2003. Veřejné prostory v územně plánovacím procesu. Vysoké učení technické v Brně. Brno. 146 s. 6 ISBN 80-214-2505-9.

Vlasák, M. 2008. Sortiment dřevin pro návsi. Zahradnictví 2008 (3). 90-91.

Vlasák, M. 2008. Vhodné rostliny pro současné úpravy zeleně v sídlech. Zahradnictví 2008 (7). 38-39.