

**UNIVERZITA PALACKÉHO V OLOMOUCI**

**PEDAGOGICKÁ FAKULTA**

Ústav speciálně pedagogických studií

Kateřina Krobotová

**VODÍCÍ PES – OD VÝBĚRU PO PROFESIONÁLNÍHO SPOLEČNÍKA**

Bakalářská práce

Vedoucí práce : Mgr. Dita Finková, Ph.D.

Obor: Speciální pedagogika předškolního věku

OLOMOUC 2009



**Prohlášení**

Prohlašuji, že jsem svou závěrečnou práci vypracovala samostatně a použila jen uvedených pramenů a literatury.

V Olomouci dne 16. června 2009

.....

vlastnoruční podpis

### **Poděkování**

Vřele děkuji Mgr. Ditě Finkové, Ph.D. za odborné vedení práce a mnoho cenných rad a podnětů, instruktorce ve výcviku vodících psů Michaela Smrčkové za odbornou instruktáž a praktické ukázky v terénu a také předsedkyni Klubu držitelů vodících psů Iloně Vobrové za uvedení do problematiky.

# Obsah

ÚVOD .....	7
<b>TEORETICKÁ ČÁST</b>	
1. KLASIFIKACE OSOB SE ZRAKOVÝM POSTIŽENÍM.....	10
1.1. Vymezení osob se zrakovým postižením.....	10
1.2. Klasifikace zrakových vad.....	11
2. VODÍCÍ PES.....	13
2.1. Historie výcviku vodících psů.....	13
2.2 Právní normy.....	14
3. ORGANIZACE .....	16
4. OSOBNOST INSTRUKTORA.....	19
5. OSOBNOST KLIENTA.....	21
6. OD VÝBĚRU PO PŘEDÁNÍ.....	23
6.1 Výběr psa.....	23
6.1.1 Výběr plemene.....	23
6.1.2 Výběr štěněte.....	23
6.2 Předvýchova .....	24
6.3 Výcvik .....	25
6.4 Předání .....	26
<b>PRAKTICKÁ ČÁST</b>	
7. CÍL PRÁCE .....	28
8. HYPOTÉZY.....	29
9. METODY.....	30
10. DOTAZNÍK.....	31
10.1. Dotazník pro výcvikové organizace vodících psů.....	31
10.2 Dotazník pro klienty .....	31
11. VYHODNOCENÍ DOTAZNÍKU .....	32
11.1 Vyhodnocení dotazníku výcvikových subjektů .....	32
11.2 Vyhodnocení dotazníků klientů výcvikových subjektů .....	47
12. ZHODNOCENÍ HYPOTÉZ .....	56

ZÁVĚR .....	58
SEZNAM LITERATURY .....	59
SEZNAM PRAMENŮ .....	61
SEZNAM PŘÍHOH .....	62
ANOTACE .....	70

# ÚVOD

## Modlitba

„ Můj nový pane, svůj příchod k tobě pocítuji jako krok do neznáma, proto se ho trochu bojím. Můj zmatek pramení z toho, že nevím, co mne u tebe čeká.

Vyslyš proto, pane, moje prosby, abych se tohoto strachu zbavil a mohl ti dobře sloužit.

Především se, můj pane, vyzbroj trpělivostí, protože moje služba ti ze začátku zcela jistě přinese rozčarování.

Budeš-li mít pocit, že takto sis mě nepředstavoval, nepropadej trdomyslnosti. Dobře mne pozoruj a snaž se zjistit moje přednosti a nedostatky. Především znalost mých nedostatků je pro tebe důležitá. Budeš-li je znát, naučíš se čelit nepříjemným situacím.

Jsem živý tvor s duší dítěte, umím milovat, nenávidět, žárlit, bát se i podvádět.

Umím mít radost z tvé radosti a rmoutit se z tvého smutku.

Prosím tě, pane, abys mě za každý dobře provedený úkol pochválil a byl důsledný, pokud tě budu zlobit. Jen tak poznám, že jsi můj milující pán a celý život ti tvou lásku budu oplácet nezištnou službou.

Prosím tě, pane, abys o mne všestranně pečoval, pravidelně mě krmil, venčil a česal.

Budu-li nemocen nebo zraněn, pečuj o mne s láskou a buď ke mně ohleduplný.

Určitě spolu prožijeme mnoho dobrého i zlého. Kvalita mojí služby bude úměrná kvalitě našeho vzájemného vztahu.

A ještě jednu prosbu k tobě mám, pane.

Pamatuj, že psí život je asi šestkrát kratší než lidský. Až budu stár a nebudu ti moci sloužit, nechej mě u sebe na dožití. A jestliže můj skon bude neodvratný, dopřej mi, pane, rychlou a bezbolestnou smrt.

Pak se příliš nermuť. Jistě přijde můj nástupce, který ti poslouží stejně dobře jako já.“ [1]

Vodící pes – kompenzační pomůcka nebo věrný a oddaný pomocník svého handicapovaného pána? Je vůbec možné vycvičit nějaké zvíře k pokoře a oddanosti plnit rozmanité úkoly jeho majitele? Cílem mé práce je poznat a pochopit osobnost obou skupin ( cvičitel – klient ) a nahlédnou do zákulisí náročné přípravy psů od výběru po profesionálního společníka člověka.

V teoretické části se věnuji samotnému vymezení a klasifikaci zrakových vad, nahlédnu do historie vodících psů a představím jednotlivá zařízení, která se zabývají výcvikem v České republice. Celá jedna velká kapitola pak pojednává o procesu výcviku vodícího psa od jeho výběru až po předání klientovi a neopomenout ani důležité právní předpisy týkající se přímo osob se zrakovým handicapem a jejich čtyřnohého průvodce. V praktické části se pomocí výzkumné metody dotazníku zaměřím na potvrzení stanovených hypotéz a díky pozorování a pořizování obrazového záznamu v terénu se seznamuji s jedním výcvikovým dnem dvou již brzy vodících společníků. Na závěr filmu je krátká ukázka a srovnání stejné trasy napřed s vodícím psem a pak jen s bílou holí.



# **1. TEORETICKÁ ČÁST**

# 1 KLASIFIKACE OSOB SE ZRAKOVÝM POSTIŽENÍM

## 1.1 Vymezení osob se zrakovým postižením

Člověk byl přírodou obdarován pěti smysly, kterými vnímá své okolí. Oči zpracovávají zrakové vjemy, sluch zprostředkovává zvuk, nos a jazyk reagují na pachy a chutě a smyslové nervy v kůži umožňují cítit fyzický kontakt, změny v teplotě a bolest.

Jakkoli je pro všechny lidi významný sluch, čich, chuť a hmat, bezprostředně nejdůležitějším smyslem je pro každého člověka zrak. Prostřednictvím zraku vnímáme přibližně 80 % podnětů z našeho okolí a poškození nebo ztráta zraku je tak pro většinu lidí tím nejnejpříjemnějším smyslovým postižením.

V odborné literatuře řada autorů definuje osoby se zrakovým postižením či nevidomé podobně, v kontextu však jde o stejný závěr. Zrakově postižení nebo správněji osoby se zrakovým postižením lidé s různými druhy a stupni snížených zrakových schopností. Úžeji se tímto termínem rozumí ti, u nichž poškození zraku nějak ovlivňuje činnosti v běžném životě a u nichž běžná optická korekce nepostačuje [2]. V defektologickém slovníku se zcela vylučuje označení „slepec“ pro pejorativní emoční zabarvení a nahrazuje se pojmem „nevidomý“ (Edelsberger, 2000, s. 321).

Dle Ludíkové je za jedince se zrakovým postižením označena ta osoba: „... která po optimální korekci (medikamentózní, chirurgické, optické, ...) své zrakové vady či poruchy má dále problémy při zrakovém vnímání a zpracování zrakem vnímaného v běžném životě.“ (Ludíková in Renotierová, 2006, s. 192). Zrakové postižení pak definuje jako absenci nebo nedostatek kvalitního zrakového vnímání. Sjednocená organizace nevidomých a slabozrakých uvádí, že osoby se zrakovým postižením jsou lidé s různými druhy a stupni snížených zrakových schopností. A upřesňuje: „... ti, u nichž poškození zraku nějak ovlivňuje činnosti v běžném životě a u nichž běžná optická korekce nepostačuje.“ [3]. „Zrakové postižení znamená zpravidla pro postiženého jedince, že jeho schopnost vizuálně vnímat, tedy přijímat vizuální informace, je omezena, ztížena. U nevidomých osob, tj. s nejtěžší formou zrakového postižení, je úplně vyloučena“ (Hofmannová, 1993, s. 18). To ovlivňuje nejenom psychický vývoj jedince, ale dle Novákové i fyzický vývoj, v součtu změn kvalitativních i kvantitativních (Nováková in Pipeková, 2006). Tyto zvláštnosti mohou zapříčinit tzv. sensorickou deprivaci, což pro laika

znamená strádání v oblasti smyslových podnět. [4]. Jesenský popisuje zrakové postižení nejenom jako poškození a poruchu funkcí zrakového analyzátoru. Domnívá se, že: „Jde o stav, při kterém se postižení nebo porucha negativně promítá do všech dimenzí charakterizujících kvalitu života člověka.“ (Jesenský, 2002). Uvádí schopnosti a vlastnosti člověka, citový život a procesy adaptace člověka s prostředím sociálním kulturním, pracovním i výchovně vzdělávacím.

## 1.2 Klasifikace zrakových vad

Termínem zrakové vady se dle Ludíkové (2001) označují nedostatky zrakové percepce různé etiologie i rozsahu. Rozdělení takto postižených osob se pak dle Novákové (2006) děje nejen na základě určitých společenských znaků, ale také dle různých kritérií jako je například doba vzniku a příčina. Ludíková uvádí dělení dle kritéria hloubky zrakového postižení (osoby nevidomé, osoby se zbytky zraku, slabozraké a jedince s poruchami binokulárního vidění), doby vzniku (vrozená nebo získaná zraková postižení) a věku klientů (2001). Nejčastěji prezentovaným je dělení osob se zrakovým postižením dle stupně zrakové vady. Většina autorů (Ludíková, 2006 , Keblová 2001) se shoduje na dělení :

- slabozrakost
- zbytky zraku
- nevidomost
- poruchy binokulárního vidění

V zahraničních literaturách a občas i v české literatuře se objevuje rámcové dělení pouze na dvě skupiny – slabozrací a nevidomí.

V 10. revizi Mezinárodní klasifikace nemocí WHO [5] je zrakové postižení členěno podle stupně zrakového postižení dokonce do 5 kategorií :

- kategorie 1: střední slabozrakost
- kategorie 2: silná slabozrakost
- kategorie 3: těžce slabý zrak
- kategorie 4: praktická nevidomost
- kategorie 5: úplná nevidomost

Uvádím jejich stručnou charakteristiku rovněž dle klasifikace WHO :

*Střední slabozrakost* - zraková ostrost s nejlepší možnou korekcí: maximum menší než 6/18 (0,30) - minimum rovné nebo lepší než 6/60 (0,10); 3/10 - 1/10, kategorie zrakového postižení 1

*Silná slabozrakost* - zraková ostrost s nejlepší možnou korekcí: maximum menší než 6/60 (0,10) - minimum rovné nebo lepší než 3/60 (0,05); 1/10 - 10/20, kategorie zrakového postižení 2

*Těžce slabý zrak* a) zraková ostrost s nejlepší možnou korekcí: maximum menší než 3/60 (0,05) - minimum rovné nebo lepší než 1/60 (0,02); 1/20 - 1/50, kategorie zrakového postižení 3

b) koncentrické zúžení zorného pole obou očí pod 20 stupňů, nebo jediného funkčně zdatného oka pod 45 stupňů

*Praktická nevidomost* - zraková ostrost s nejlepší možnou korekcí 1/60 (0,02), 1/50 až světlocit nebo omezení zorného pole do 5 stupňů kolem centrální fixace, i když centrální ostrost není postižena, kategorie zrakového postižení 4

*Úplná nevidomost* - ztráta zraku zahrnující stavy od naprosté ztráty světlocitu až po zachování světlocitu s chybnou světelnou projekcí, kategorie zrakového postižení 5

## **2. VODÍCÍ PES**

### **2.1. Historie výcviku vodících psů**

První záznamy o výcviku vodících psů pro zrakově postižené jsou již z 18. století, kde je v knize "Učebnice pro výuku nevidomých" popisuje sám její autor Johann Wilhelm Klein. Další záznamy z této doby pocházejí od cvičitele Josepha Reisingera z Vídně, který byl sám nevidomý.

Zájem o službu vodícího psa prudce vzrostl v průběhu první světové války v Německu. Z fronty se vracelo mnoho vojáků s postižením zraku a zároveň byl i dostatek vyřazených vojenských psů.

Ve 20. letech Američanka Harrison Eustis zveřejnila článek o výcviku v Německu a na základě odezvy nechala v německém Potsdamu zaškolit cvičitele pro výcvik vodících psů. První psi, kteří začali pomáhat nevidomým v USA, byli němečtí ovčáci, protože v té době již na starém kontinentě dávali přednost tomuto pracovitému plemeni.

V roce 1931 bylo díky spolupráci s paní Harrison Eustis předáno prvních pět vodících psů ve Velké Británii. Zájem vzrostl natolik, že se po celém světě začala budovat výcviková střediska.

V roce 1989 byla ve Velké Británii ustavena mezinárodní organizace "International Federation of Guide Dog Schools for the Blind", která má za cíl určit a uplatnit uznávaný standard v chovu, výcviku i předávání psů a péči o zrakově postiženého klienta.

Na našem území proběhly první zaznamenané pokusy o výcvik psů pro nevidomé kolem roku 1922 - 1924. O výcvik se pokusil přední organizátor tehdejšího kynologického života u nás Josef Podhorský. V jeho práci pokračovali začátkem šedesátých let Miroslav Fišer, Josef Dvořák, Jan Skuhrovský a Josef Ambruster. V roce 1974 bylo v Neratovicích založeno výcvikové centrum. Výcvik vodících psů ve Spolaně trval pouze čtyři roky.

V roce 1985 vznikl Klub držitelů vodících psů v čele s Miroslavem Fišerem a Miroslavem Podobským. Tento klub pracuje dodnes a jeho hlavním posláním je hájit zájmy a potřeby nevidomých kynologů. Po smrti pana Fišera dostala soutěž jméno "Memoriál Miroslava Fišera" a přesunula se z překážkové dráhy do ulic měst, kde psi pracují v přirozených podmínkách a skutečně tak předvedou svoji práci.

V roce 1990 vznikla Česká unie nevidomých a slabozrakých a hned v roce 1991 bylo při ní založeno i oddělení výcviku vodících psů. V roce 1996 byla zahájena výstavba nového střediska

v Praze - Jinonicích. Středisko pro výcvik vodících psů stalo v roce 1997 členem Mezinárodní federace škol výcviku vodících psů pro nevidomé. [6]

## 2.2 Právní normy

Základní právní úpravou týkající se osob se zrakovým postižením je vyhláška ministerstva práce a sociálních věcí České republiky č. 182/1991 Sb., kterou se provádí zákon o sociálním zabezpečení a z něj pak především:

§ 33 Jednorázové příspěvky na opatření zvláštních pomůcek, odstavec 9: „Úplně nebo prakticky nevidomým občanům lze hradit výdaje spojené s výcvikem a odevzdáním vodícího psa až do výše obvyklých nákladů.“ ( tj. v současné době až do výše 210 000 Kč )

§ 46 Příspěvek úplně nebo prakticky nevidomým občanům:  
„Úplně nebo prakticky nevidomému vlastníku vodícího psa může pověřený obecní úřad poskytnout příspěvek na krmivo pro tohoto psa, a to ve výši 800 Kč měsíčně.“

Dále je důležitá vyhláška Ministerstva dopravy a spojů č. 175/2000 Sb: „ o přepravním řádu pro veřejnou drážní a silniční osobní dopravu, z ní pak:

§ 23 Živá zvířata, odstavec 5: „Vodícího psa doprovázejícího nevidomou osobu, jakož i služebního psa nelze z přepravy vyloučit ani jeho přepravu odmítnout.“

Vyhláška Ministerstva zdravotnictví č. 347/2002 Sb. o hygienických požadavcích na prodej potravin a rozsah vybavení prodejny podle sortimentu prodávaných potravin,

§ 10, odstavec 5: „Vstup vodícího psa doprovázejícího nevidomou osobu a asistenčního psa doprovázejícího osobu s těžkým zdravotním postižením do prodejního prostoru se povoluje. ....“

A také vyhláška 137/2004 Sb. o hygienických požadavcích na stravovací služby a o zásadách osobní a provozní hygieny při činnostech epidemiologicky závažných,

§ 49, písmeno h): „...Vstupovat do konzumační části provozovny může vodící pes doprovázející nevidomou osobu a pes speciálně vycvičený pro doprovod osoby s těžkým zdravotním postižením...“

§ 51, písmeno f): „Zamezení vstupu nepovolaných osob a zvířat do zázemí provozovny s výjimkou vodícího psa nevidomé osoby a psa speciálně vycvičeného pro doprovod osoby s těžkým zdravotním postižením.“

A na konec zákon 229/2003 Sb. O místních poplatcích,

§ 2, odstavec 2: „Od poplatku ze psů je osvobozen držitel psa, kterým je osoba nevidomá, bezmocná a osoba s těžkým zdravotním postižením, které byl přiznán III. stupeň mimořádných výhod podle zvláštního právního předpisu, osoba provádějící výcvik psů určených k doprovodu těchto osob, ...“ [7]

V současné době je v projednávání : "Zákon o zdravotních službách a podmínkách jejich poskytování (zákon o zdravotních službách)" ve svém paragrafu 29, odst. 2, který upravuje možnost přístupu do zdravotnického zařízení s vodícím či asistenčním psem následujícím způsobem: " Pacient se smyslovým nebo tělesným postižením, který využívá vodícího nebo asistenčního psa, má právo na doprovod a přítomnost tohoto psa u sebe ve zdravotnickém zařízení, a to s ohledem na svůj aktuální zdravotní stav a v souladu s vnitřním řádem a způsobem, který neporušuje práva ostatních pacientů, nestanoví-li jiný zákon jinak. " [8]

Z uvedených zákonů vyplývá že osoby se zrakovým handicapem mají nárok nejen na příspěvek na psa, ale i na jeho krmení. Jsou zproštěny místních poplatků za psa. Dále pak pokud jsou držitelem průkazu ZTP/P také neplatí jízdné za čtyřnohého průvodce v prostředcích hromadné dopravy a ve vlaku, zároveň také zákon ukládá přepravci nařízení psa přijmout k přepravě. Zrakově postižení v doprovodu psa má možnost navštěvovat kulturní představení, akce, zábavní podniky a jiné. Jediné místo, které je stále ještě černou skvrnou v legislativě, je již výše zmíněný „Zákon o zdravotních službách“, který snad již brzy nabude platnost.

### 3. ORGANIZACE ZABÝVAJÍCÍ SE VÝCVIKEM VODÍCÍCH PSŮ

V České republice je několik organizací zabývajících se výcvikem vodících psů. Jejich kvality jsou různorodé, avšak základní myšlenka úzké spolupráce nejenom se psem, ale i s klientem, je u všech prioritou.

Stručná charakteristika a popis jednotlivých veřejnosti dostupných zařízení přiblíží cíle a hlavní priority jednotlivých zařízení :

**a/ Středisko výcviku vodících psů** ( dále jen SVVP ) v Praze 5 – Jinonicích patří mezi nejznámější a největší středisko v České republice. Je součástí *Sjednocené organizace nevidomých a slabozrakých* ( dále jen SONS ) a od roku 1997 i členem *Mezinárodní federace vodících psů (International Guide Dog Federation)* se sídlem ve Velké Británii. [9]

SVVP se zabývá :

- výchovou a výcvikem vodících psů jako průvodců těžce zrakově postižených osob
- teoretickou i praktickou přípravou žadatele na převzetí a užívání psa
- odborným předáváním vodícího psa do užívání, praktický zácvik dvojice nevidomý člověk a pes
- pomoc při řešení jakýchkoli problémů vyplývajících z užívání vodícího psa během jeho celé činné služby.

**b/ Škola pro výcvik vodících psů Milana Dvořáka** se výchovou a výcvikem psů pro nevidomé a silně slabozraké zabývá již od roku 1994. Od roku 2000 působí v Brně a je stejně jako SVVP členy Mezinárodní federace vodících psů. [10]

Cílem školy je spokojenost klienta. Idea spočívá v individuálním přístupu ke každému psovi. Štěňata ani větší psy neumísťují do kotců, ale žijí s lidmi v jejich domově. Nevidomý se seznamuje se svým budoucím průvodcem v domácím prostředí, které je psovi důvěrně známé.

**c/ Společnost HE+PA** v Praze 5 se zaměřuje na výcvik a předávání vodících psů. Odborný výcvik vede paní Ing. Helena Nerglová. [11]



Velký důraz klade společnost HE+PA na spolupráci s klientem ještě před předáním psa. Další vysokou prioritou společnosti je předávat nevidomým lidem psy zdravé, a proto se zaměřují na důsledné sledování velmi rozšířeného vývojového onemocnění kyčelních kloubů velkých pracovních psů.

**d/ Pes pro tebe** v Praze 7 pod vedením Jitky Lebedové je členem mezinárodní organizace *ADEu - Assistance Dogs Europe* se sídlem v Holandsku, která zajišťuje kontrolu úrovně, spolupráci a výměnu zkušeností mezi organizacemi, které se zabývají výcvikem psů pro handicapované. [12]

Zrakové postižení paní Lebedové, coby cvičitelky, je v oblasti výcviku paradoxně výhodou, protože jak sama uvádí : „ Zdravý člověk si nedokáže představit, jakým přínosem je vodící pes pro nevidomého člověka.“ [13]

**e/ Integrace, o. s.** v Praze 2 se zabývá výcvikem vodících psů od roku 2000 v rámci Centra pomoci zrakově postiženým. [14]

Centrum poskytuje a zajišťuje asistenční, konzultační a vzdělávací služby pro zrakově postižené v oblasti spotřební elektroniky, osobních počítačů, internetového bankovníctví, navigačních a orientačních pomůcek např. GPS, mobilních, pevných a internetových telefonů.

**f/ ELVA HELP o.s.** vzniklo 21.3.2002, původně sídlilo v Lysé nad Labem a zaměřovalo se pouze na přípravu vodících psů pro nevidomé, od roku 2004 se zaměřilo na přípravu asistenčních psů pro jinak než zrakově postižené osoby. Od roku 2006 sídlí ELVA HELP o.s. v Liberci. [15]

**g/ Helppes** - Centrum výcviku psů pro postižené o.s., se sídlem v Praze 2, je první a jediná nezisková organizace svého druhu v ČR, která pomáhá osobám se zdravotním postižením na cestě k integraci, soběstačnosti a samostatnosti pomocí speciálně vycvičených psů a poskytuje zcela komplexní soubor souvisejících služeb. [16]

Mimo jiné také Helppes pořádá zábavné společenské a vzdělávací akce, které poskytují veřejnosti možnost nahlédnout do nelehkého života osob se zdravotním postižením, navazovat nové kontakty mezi zdravými a handicapovanými a bořit léty zažitá bariéry.

**h/ Pes pomůže, o. s.** se sídlem v Hliněném Újezdu vzniklo v roce 2001 jako nezisková organizace. [17]

Cílem občanského sdružení Pes pomůže je zajišťování zvláštních potřeb lidí trpících zdravotním postižením, které je v různé míře omezuje a neumožňuje jim žít plnohodnotným životem.

Posláním sdružení je zajištění asistenčních, vodících a terapeutických psů pro osoby, které o takového psa projeví zájem.

**ch/ Pomocné tlapy, o. p. s.** ve Starém Plzenci se zabývá převážně chovem, předvýchovou, výcvikem a předáváním asistenčních psů a okrajově i výcvikem vodících psů od roku 2001. [18]

Společnost se věnuje výcviku **asistenčních** (pro tělesně postiženého klienta), **signálních** (pro klienty se záchvatovým onemocněním, alergieky a pro sluchově postižené), **balančních** (pro klienty s potížemi v rovnováze) i **vodících psů**. Poskytují také **canisterapeutické služby** jak pro jednotlivce tak pro různá zařízení. Podílí se také na tvorbě a úpravě právních předpisů legislativy České republiky a z toho vyplývající poskytování právního poradenství klientům

Z legislativního hlediska nejsou stanoveny žádné závazné podmínky, jak by měla příprava vodícího psa a příprava klienta na jeho převzetí vypadat. Dodavatel nemusí prokazovat žádnou kvalifikaci, nemá žádné závazky při podávání informací o výcviku. Je tedy pouze na klientovi od koho si psa pořídí. [19]

## 4. OSOBNOST INSTRUKTORA

V žádné literatuře ani na serverech výcvikových středisek se neuvádí, jaké kvality či charakterové vlastnosti by měl prokazovat instruktor výcviku vodících psů. Uvádí se pouze jako výhoda kladný vztah k této práci a ke zvířeti a velkou výhodou je i předchozí kynologická zkušenost. Samozřejmě pak musí být i cit pro detail výcviku samotného, aby se vodící pes naučil vše, co bude jeho budoucí majitel potřebovat.

K problematice kvalifikace instruktorů a samotných subjektů se ve společném písemném rozhovoru vyjádřila předsedkyně Klubu držitelů vodících psů (dále jen KDVP) Ilona Vobrová, která udává: „Problematika kolem "kvalifikace" instruktora (subjektu) je hlubší a složitější, než se "zdravé" a neinformované veřejnosti zdá. Obrovský problém je, že v ČR není legislativně ošetřeno mnoho aspektů:

1. nikde není stanoveno, kdo, s jakým vzděláním, kvalifikací, praxí, může vodícího (dále jen VP) a asistenčního psa (dále jen AP) cvičit .

2. výcvik psů (a to VP i AP) je živnost volná - tedy naprosto kdokoli, bez nutnosti dokládat své vzdělání (atd. viz bod 1.) může cvičit a předávat VP i AP.

3. nikde není stanoven standard výběru, výchovy, výcviku vodících psů, výběru a přípravy klienta - což je možná daleko důležitější, než samotná příprava psa.

4. pes se po předání stává majetkem zrakově postiženého a subjekt nad ním ztrácí jakoukoliv možnost kontroly.

5. klienti nemají žádné jistoty další péče a "servisu" po předání - např. učení nových tras, řešení problémů s chováním či při vodění. Je to záležitost zcela v kompetenci subjektů.“

Většina instruktorů, je členy mezinárodní organizace ADEU - Assistance Dogs Europe se sídlem v Nizozemí [20], která zajišťuje kontrolu úrovně, spolupráci a výměnu zkušeností mezi organizacemi zabývajících se výcvikem psů pro handicapované. Dále pak členy Mezinárodní federace vodících psů - International Guide Dog Federation se sídlem ve Velké Británii [21], která poskytuje výcvikovým subjektům osvědčení kvality celosvětového standardu .

Instruktorům se také doporučuje projít kurzem prostorové orientace a kurzem práce s nevidomými, aby instruktor poznal svoji práci také z druhé strany – strany klienta se zrakovým postižením a mohl si lépe představit bariéru, která z problematiky vyplývá.

Pokud jsou splněny všechny náležitosti, chybí již jen živnostenské oprávnění a cvičitel se může vrhnout do práce se zvířetem, které se má stát nerozlučným společníkem osoby s postižením.

## 5. OSOBNOST KLIENTA

Zrakové postižení a jeho hloubka výrazně ovlivňuje osobnost jedince s tímto postižením. Dynamika vývoje se může v jednotlivých životních etapách jevit jako nerovnoměrná, zpomalená, nebo odlišná. Zasaženy jsou převážně poznávací funkce, citový vývoj a morální vývoj. (Štréblová, 2002) Velmi často se projevují sensorické deprivace způsobené omezeným přijímáním zrakových podnětů a jejich následnou diferenciací a z toho vyplývá i déletrvající vývoj řeči a poznávání. Značně narušená je oblast samostatné lokomoce. Nedostatek získávaných zkušeností a informací z okolního prostředí a úzká adaptace na svoji sociální skupinu značně omezuje sociální zkušenosti, vytváří bariéru v komunikaci s intaktní populací a z toho vyplývá i problém v rozvoji vlastní identity, hledání povolání, partnerských i přátelských vztahů a celkové sebenaplnění v životě.

Nedostatky zrakového vnímání vzniklých buď od narození či v různém věku a rozličného stupně závažnosti vyžadují komplexní péči stanovující individuální rehabilitační postupy. Nejdůležitějším významem je rozvoj v oblasti smyslové výchovy a prostorové orientace. Jesenský popisuje orientaci jako „proces získávání a zpracování informací z prostředí za účelem skutečné nebo jen myšlenkové manipulace s objekty prostoru nebo za účelem plánování a realizace přemísťování v prostoru. Předpokladem rozvíjení PO je mít dostatečnou celkovou představu o prostoru, o rozmístění orientačních bodů v prostoru a o jeho hranicích.“ (Finková, Ludíková, Růžičková, 2007) Osoba se zrakovým postižením se musí naučit samostatnému pohybu a orientaci v prostoru, ať v domácnosti či na pracovišti. Musí se naučit překonávat překážky. U zrakově postižených je proto třeba hledat náhradní systémy pomoci, jimiž jim bude umožněno bezpečné přemísťování v prostoru a stanou se tzv. mobilními. Řada kompenzačních pomůcek jí má tuto orientaci usnadnit. Ať už se jedná o bílou hůl, zvukové označení semaforů, mluvené informace v prostředcích hromadné dopravy či informační smyčky, jedna kompenzační pomůcka je nepostradatelná, nedocenená a nahrazuje nevidomému jeho zrak. Ano, vodící pes, který je zcela nepochopitelně zařazený jako věc do seznamu kompenzačních pomůcek pro nevidomé. Jeho funkce v životě každého jedince je zcela mimořádná. Stává se nejenom zrakem a věrným přítelem, ale i jakýmsi pojítkem mezi oběma světy, kde dříve stála, teď již snáze zvládnutelná, bariéra.

Každá osobnost má své vlastní a jedinečné potřeby, které je důležité znát pro výběr vhodného plemene a typu psa. Záleží na výcvikovém středisku a na požadavku klientů. Vodící pes by se měl přizpůsobit tělesné konstituci a temperamentu klienta. U staršího člověka rozvážné a ne příliš temperamentní zvíře, u křehké dívky proporcčně úměrný pes a u sportovně založeného mladíka pes s chutí pracovat. Zvíře by mělo odpovídat požadavku, aby každá osobnost mohla realizovat své potřeby s co nejmenším omezením.

## **6. OD VÝBĚRU PO PŘEDÁNÍ**

### **6.1 Výběr psa**

Výběr psa není ponechán náhodě, protože se jedná o nejdůležitější krok výcviku. Výcviková střediska volí pouze štěňata s průkazem původu, kde je předpoklad jak zdravotního aspektu tak předpoklad povahových a pracovních vlastností psa. Všechna vytipovaná štěňata musí projít jak zdravotní prověrkou tak výběrovým testem, kde se projeví jeho povahové vlastnosti. Středisko pro výcvik vodících psů vychází ze zkušeností zahraničních chovatelů a uvádí, že: "testování štěňat ve věku 7 - 8 týdnů velmi důležité. Je to první předpoklad pro výběr psa, jehož povahové vlastnosti budou odpovídat náročnosti jeho poslání." [22]

#### **6.1.1 Výběr plemene**

V České republice se pro speciální výcvik vodícího psa vybírají plemena se základními charakterovými rysy, jako je například klidná a vyrovnaná povaha, kladný vztah k lidem, ochota a chuť pracovat. Dle shodujících se charakterových rysů převládají labradorský retrívr, golden retrívr, kříženec těchto dvou plemen, borderkolie a krátkosrstá kolie. V dřívějších dobách převládal výcvik německých ovčáků, coby ryze služebních psů, který ovšem postupně upadá. Jako další vhodné plemeno se rýsuje i belgický ovčák a ze zahraničí také postupně přichází labradoodle, což je kříženec plemen labradorský retrívr a královský pudl. V zahraničí je také velmi rozšířen výcvik královských pudlů a australských ovčáků. Kynologové se ovšem shodují: „Vycvičit je možné takřka každé plemeno, najde-li se vhodný jedinec.“ [23] Baumannová dokonce uvádí, že: „ teoreticky přichází v úvahu i míšenec (podvrat'ák), má-li správné vlohy a dostane-li vhodný výcvik (1994).

#### **6.1.2 Výběr štěněte**

Výběr štěněte pro speciální výcvik je velice důležitý. Jeho rodiče musí splňovat zdravotní a povahové podmínky. Vylučuje se jakékoliv dědičné onemocnění jako je dysplazie kyčelních a

loketních kloubů kloubu, onemocnění ledvin, jater, slinivky, žaludku, diabetes či onemocnění zraku jako je šedý zákal, a proto se nejčastěji vybírají štěňata s průkazem původu, kde je předpoklad jejich kvalit.

Samotný výběr vhodného jedince se provádí prostřednictvím speciálního testu. Štěně nesmí být přehnaně temperamentní či naopak příliš laxní, nesmí projevovat agresivní rysy, bázlivost, přílišnou dominanci či podřízenost. Musí mít předpoklad vyrovnaného a zdravého jedince.

V dnešní době se již nedělá rozdíl v pohlaví vodícího psa. Jak u fenek, tak i u psů dochází ke kastrování, aby se předcházelo nežádoucímu chování. Jedinou nevýhodou kastrování je, že pes se skvělým potenciálem vodícího psa nepředá svůj genotyp potomkům, takže dochází ke stále novému a novému vyhledávání vhodných jedinců.

## **6.2 Předvýchova**

Zhruba ve věku dvou měsíců putuje štěně do rodiny tzv. „předvychovatele“. Tím se může stát prakticky kdokoliv, kdo ovládá alespoň částečně výcvik a nevadí mu pohyb psa v bytě. Zde se naučí základním hygienickým návykům a prvkům primární poslušnosti. Měl by zvládat povely jako např. sedni, lehni, vstaň apod. a, zvládat cestovat různými dopravními prostředky, což je pro tento druh výcviku velmi důležité. Také si musí navyknout chůzi na vodítku psů či ve speciálním postroji určeném pro nevidomé a přitom si nevšímat jiných psů, což by vedlo k narušení jeho koncentrace v jeho budoucí roli průvodce. Nezbytnou součástí je navštěvování rušných míst jako je nákupní centrum, různé úřady, vlaková nádraží, restaurace, tržiště a podobně.

Předvychovatelé se také zúčastňují pravidelných kontrolních setkání štěňat pod dohledem instruktora, kde se prověřuje povaha psa, kontrolují se jeho dovednosti, připravenost a vhodnost pro následný výcvik. [23]

Ve věku sedmi měsíců by mělo štěně projít zdravotními testy, kde se potvrdí či vyvrátí jeho kvality. Pokud u zdravotního testu uspěje, může postoupit dále k samotnému výcviku.



### 6.3 Výcvik

Záleží na kvalitě každého psa a na jeho předvýcviku, v jakém věku se s ním dá přejít do aktivního výcviku. Zpravidla je zařazen do práce s cvičitelem kolem 1 roku, ale může se stát, že se najde jedinec zvládající základní povely včetně přivolání již ve věku 8-9 měsíců. Samotná práce se psem je pak náročná. Začíná se od jednoduchých úkolů a na ty se postupně nabalují další – složitější. Práce musí být systematická, aby se pes brzy naučil povely chápat a zautomatizoval si je. Každý musí zvládnout na 50 povelů. Osvojují si takové dovednosti jakými jsou: vyhledání dveří, schodů včetně rozlišování eskalátorů, lavičky, okénka, pultu, schránky nebo telefonní budky. Pes musí umět také na povel odbočit vpravo a vlevo, zahájit a ukončit chůzi, vyvést z nepřehledné situace, obcházet překážky na zemi, ve vzduchu i v úrovni očí nevidomého. Dále musí pes označit začátek i konec chodníku a podávat předměty ze země např. mince, tužku, klíče, hůl, peněženku, vodítko atd. Asi nejtěžší dovedností pro psa je dokázat neuposlechnout na povel, kdy člověku po jeho splnění hrozí nebezpečí. K vnějším vlivům, jakými jsou například stánky s občerstvením, okolní psi, nejrůznější rušivé zvuky a podobně se vodící pes učí být nevšímavý.

Většina výcvikových středisek preferuje kontakt psa s rodinou předcvičitele, aby se upevňovaly vztahy psa k člověku, a vyzvedává si psa jen na výcvik ( Škola pro výcvik vodících psů ), jiné upřednostňují kotcové umístění psů v areálu cvičiště (Středisko výcviku vodících psů – Jinonice ) a další se zaměřují na úzkou spolupráci s cvičitelem, který má psa i doma ( Pes pro tebe )

V závěru výcviku cvičitel sám používá brýle, přes které nevidí a nechává se psem vést. Pes by měl prokázat své soustředění a souhru s člověkem, kterého vede.

Celá etapa výcviku je uzavřena závěrečnými testy psa. Ty probíhají v několika dnech a účastní se jich několik instruktorů včetně minimálně jednoho se zrakovým postižením, který hodnotí kvalitu práce psa. Součástí závěru přípravy je také veterinární osvědčení o zdravotním stavu psa. Pokud pes zkouškami projde bez jakýchkoliv problémů, je připraven pro novou roli průvodce.

Občanské sdružení Pes pro tebe uvádí, že i přes pečlivý výběr štěněte v předvýchově u chovatele a jeho úspěšné absolvování již výše zmíněného testu průvodcem nevidomého či

tělesně postiženého jen jeden., se průvodcem nevidomého či tělesně postiženého člověka stává pouze jeden ze tří psů.

#### **6.4 Předání**

Asi tři měsíce před tím, než pes ukončí výcvik závěrečnou zkouškou, zažádá klient na obvodním, či obecním úřadě o jednorázový příspěvek na zakoupení kompenzační pomůcky Vodícího psa pro nevidomé. Musí vyplnit žádost, předložit zprávu od očního lékaře, doložit své příjmy a čekat. Když úřad rozhodne o vyplacení částky, může být pes předán. Jestliže klient psa nutně potřebuje, (např. při náhlém úhynu předchozího psa atd.), je mu pes poskytnut okamžitě, jakmile je k dispozici. Před předáním začíná instruktor s klientem a vodícím psem v místě bydliště nacvičovat trasy, po kterých se budou zpočátku nejčastěji pohybovat. Samotné předávání probíhá dle jednotlivých organizací buď v okolí nebo i v místě bydliště klienta, kde si pes přivyká na nové prostředí a učí se s nevidomým nové trasy. Tento proces trvá zpravidla kolem 14 dnů. Mnohá výcviková střediska také umožňují klientům pobyt se psem již před předáním. Klienti mají možnost seznámit se s prací instruktora a lépe poznat psa a nároky na jeho práci. Některá výcviková střediska také poskytují klientům nahrávku s povely a dalšími potřebnými informacemi, které se týkají péče a přípravy na společný život. Cvičitel pak v místě bydliště klienta ještě nějakou dobu dohlíží na práci dvojice. Mnoho výcvikových středisek také poskytuje klientům popředávací servis, kde řeší nejrůznější problémy spojené s výcvikem.

Okresní úřad uhradí stanovenou cenu vodícího psa a nevidomému je v současné době měsíčně poskytován i příspěvek až ve výši 800 Kč na výživu a veterinární péči.

## **PRAKTICKÁ ČÁST**

## **7 CÍL PRÁCE**

V České republice je několik výcvikových subjektů, které se zabývají výcvikem vodících psů. Cílem mé práce bylo zjistit úroveň vzájemné komunikace klientů a výcvikových středisek a ověřit služby, které klientům nabízejí a zároveň jejich využívání klienty. Také zda je možné předem vytipovat psa, který by odpovídal nárokům, temperamentu a povaze klienta. Nahlédnout do této problematiky a pochopit obě skupiny – výcvikové organizace i klienta.

## **8 HYPOTÉZY**

**Úkoly:** Pomocí výzkumné metody dotazníku zjistit spokojenost klientů s výcvikovými středisky v České republice, ověřit služby, které nabízí a ověřit délku výcviku z hlediska připravenosti na roli průvodce osobě se zrakovým postižením.

Pro tyto účely byly předem stanoveny tyto hypotézy :

**H1:** Každý vytipovaný pes do výcviku se nemůže stát vodícím psem

**H2:** Je možné vybrat psa přímo pro potřeby klienta.

**H3:** Půlroční doba výcviku vodícího psa je dostačující.

## 9 POUŽITÉ METODY

Ve své závěrečné práci jsem použila jedné z nejčastějších výzkumných metod získávání dat při pedagogických výzkumech a průzkumech, tedy metody dotazníku, který byl určen výcvikovým střediskům vodičích psů v České republice.

Dotazníky jsou psychologické metody založené na subjektivní výpovědi osoby a jejich vlastnostech, pocitech, postojích, názorech, zájmech, o způsobech reagování v nejrůznějších situacích, o tělesném zdraví či o některých psychopatologických symptomech apod. (Plevová, 2004). Dotazník je v podstatě interview předložené v písemné podobě, které šetří čas a lze je obvykle dobře kvantifikovat (Valenta, Müller, 2004). Jedná se o předem připravenou a promyšlenou soustavu srozumitelně formulovaných a záměrně seřazených otázek, na které dotazovaný (někdy užíváme též slova respondent) odpovídá písemně. Těmto otázkám se často říká *položky*. Jako jedna z mála výzkumných metod umožňuje dotazník poměrně rychlé a ekonomické shromažďování dat od velkého počtu dotazovaných. Pro zpracování kvalitního dotazníku je velmi důležité dodržovat při jeho konstrukci několik důležitých pravidel. Chráska (2000) udává následující požadavky na konstrukci dotazníku:

- 1) Položky dotazníku musí být jasně a srozumitelně formulovány a tato formulace musí být jednoznačná, tj. nepřipouštět chápání více než jediným způsobem.
- 2) Dotazník by neměl být příliš rozsáhlý.
- 3) Položky nesmějí být sugestivní.
- 4) Je nutno si uvědomit, že ochota klienta spolupracovat závisí od míry jeho motivace.
- 5) Pokud dotazník vyplňuje klient, musí obsahovat jasné, krátké a srozumitelné pokyny k vyplnění.
- 6) Při řazení položek dotazníku preferujeme psychologické hledisko před logickým a systémovým (nejdůležitější položky umístíme doprostřed dotazníku, začínáme jednoduchými a konkrétními otázkami a postupujeme k obecněji formulovaným položkám).

## **10 DOTAZNÍK**

### **10.1 Dotazník pro subjekty výcviku vodících psů**

Účast na dotazníku výzkumu byla dobrovolná a zcela anonymní. Dotazník obsahoval 15 otázek – 6 otázek uzavřených a 9 otázek s volnými odpověďmi. (viz příloha č. 1)

Předmětem tohoto dotazníku bylo zjistit, jestli zvolená plemena vodících psů odpovídají svojí charakteristikou různým individuálním vlastnostem každého klienta. Také zájem klientů o držení vodícího psa dle věku od nejmladšího po nejstaršího. Dalším úkolem bylo zjistit úroveň vlastního výcviku a to prostřednictvím průměru počtu zaměstnanců na počet psů, délka jeho výcviku a především podmínky držení psa v domácím prostředí v kontaktu s instruktorem či jeho umístěním v kotci. V neposlední řadě se dotazník zaměřil na přezkoušení psa a následné předávání klientům

### **10.2 Dotazník pro klienty výcvikových subjektů**

Účast i na dotazníku výzkumu byla dobrovolná a zcela anonymní. Dotazník obsahoval 10 otázek – 5 otázek uzavřených a 5 otázek s volnými odpověďmi. (viz příloha č. 2)

Cílem bylo zjistit skladbu klientů výcvikových subjektů dle typu zrakového postižení, zkušeností s výcvikovými subjekty, počtem psů a věkem kdy o kompenzační pomůcku zažádali. Nejzajímavější a nejdůležitější pak bylo zhodnocení klienta co považují za největší osobní přínos, který jim pes poskytl.

## 11 VYHODNOCENÍ DOTAZNÍKŮ

### 11.1 Vyhodnocení dotazníku výcvikových subjektů

Prostřednictvím dotazníku vyjádřily svůj názor 4 výcvikové subjekty (dále jen VS) z 8-mi dotázaných celé České republiky:

Středisko výcviku vodících psů Jinonice

Škola pro výcvik vodících psů Milana Dvořáka

Společnost HE+PA

Pes pro tebe o.s.

Integrace, o. s

ELVA HELP o.s.

Helppes - Centrum výcviku psů pro postižené o.s

Pes pomůže, o. s

Ředitelka společnosti Pomocné tlapy o.p.s. Hana Pirnerová uvedla, že jejich zařízení je specializované na výcvik asistenčních psů pro vozíčkáře a proto nemohou poskytnout dostatečné množství podkladů. Předseda o. s. Integrace Tibor Kikta telefonicky dotazník přislíbil, ale k realizaci navrácení nedošlo. Společnost He+Pa nereagovala ani na telefonický ani na písemný kontakt. návratnost dotazníku byla tudíž pouze 50 % .



**Tab.č. 1** Navrácení dotazníků dotázaných výcvikových subjektů

	<i>počet VS</i>	<i>Název VS</i>	<i>vráceno dotazníků</i>		
			<i>počet</i>	<i>počet</i>	<i>%</i>
<i>Výcvikové subjekty</i>		Středisko výcviku vodících psů ( SVVP)	1	1	<b>12,5%</b>
		Škola pro výcvik vodících psů Milana Dvořáka	1	1	<b>12,5%</b>
		Společnost HE+PA	1	0	<b>0%</b>
		Pes pro tebe	1	1	<b>12,5%</b>
		Integrace, o. s.	1	0	<b>0%</b>
		ELVA HELP o.s.	1	1	<b>12,5%</b>
		Helppes - Centrum výcviku psů pro postižené o.s	1	0	<b>0%</b>
		Pes pomůže, o. s	1	0	<b>0%</b>
<b>celkem</b>	<b>8</b>		<b>8ks</b>	<b>4ks</b>	<b>50%</b>

Předsedkyně KDVP Ilona Vobrová se mi svěřila, že jak výcvikové subjekty tak i jejich klienty neustále zahlcuje množství studentů s žádostí o vyplnění dotazníku, ale subjektům se pak nedostává zpětné vazby a jsou ochuzeni o závěry. Jejich klienti jsou pak vystavováni zásahům do soukromí, což nemusí být každému zrovna příjemné.

### **Otázka č.1** Jaká preferujete plemena psů ?

**Domněnka:** vzhledem k různému věku, tělesné skladbě a temperamentu klientů se domnívám, že nabídka plemen psů bude také různorodá.

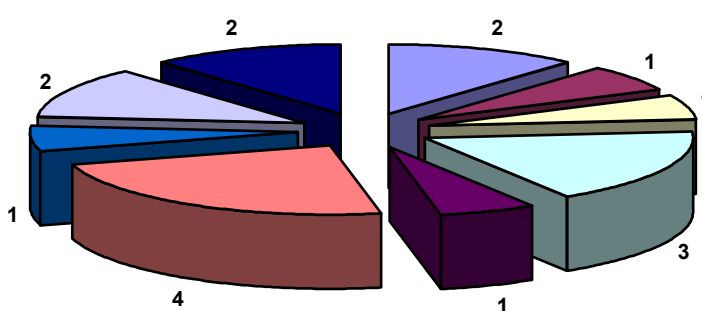
**Vyhodnocení:** dle uvedení jednotlivých výcvikových subjektů (dále jen VS) je pro účely výcviku nejvyhledávanějších 10 plemen ( viz tab. č. 2), které prokazují předpoklad práce pro klienta. Psi mají odlišné temperamentní rysy i stavbu těla, což potvrzuje moji domněnku. Z tabulky č.2 vyplývá jako nejpreferovanější plemena labradorský retrívr a královský pudl. Fotogalerie jednotlivých plemen je k dispozici v Příloze č. 3

**Tab. č. 2** Preference plemen vhodných pro výcvik VP

Plemeno psa	VS1	VS2	VS3	VS4	Celkem
border kolie	ANO	ANO	-	-	2
flat coated retrívř	-	-	-	ANO	1
chesapeak by retrívř,	-	ANO	-	-	1
královský pudl	ANO	ANO	-	ANO	3
krátkosrstá kolie	-	ANO	-	-	1
labradorský retrívř	ANO	ANO	ANO	ANO	4
labradoodle	-	-	-	-	1
německý ovčák	ANO	-	ANO	-	2
zlatý retrívř	ANO	-	-	ANO	2
Kříženci retrievrů	-	-	ANO	-	1

Jako nejoblíbenější se jeví labradorský retrívř, který prokazuje nejpřijatelnější charakterové vlastnosti pro roli klidného a vyrovnaného vodícího psa. Druhým nejoblíbenějším plemenem, které k nám přišlo ze zahraničí je královský pudl, který vyniká talentem pro učení se. Dále stoupá oblíbenost borderkolie a ta je zvlášť vhodná pro aktivní klienty, protože se jedná o temperamentního psa s neustálou chutí pracovat. A samozřejmě zlatý retrívř, který má velmi podobné charakterové rysy jako labrador.

graf č. 1 (k tab. č. 2)



**Otázka č. 2 Vycházíte vstříc klientovi, pokud má specifické požadavky na plemeno psa?**

**Domněnka:** domnívám se, že výcvikové subjekty vycházejí z přání klientů pokud jim podmínky dovolí a pes je k výcviku vhodný.

**Vyhodnocení:** VS se shodly ze 100% na možnosti volby klienta. Domněnka byla správná.

**Tab. č. 3** Benevolence k požadavku klienta na plemeno

Výcvikové subjekty	ANO - NE
VS1	ANO
VS2	ANO
VS3	ANO
VS4	ANO
<b>Celkem :</b>	<b>100%</b>

Jelikož klient je prakticky v roli „zákazníka“ VS, vzrůstá potřeba klientům vyhovět. A jeho individuální charakterové rysy ( věk, temperament, zaměření, ...) jsou důležitým aspektem k povahově shodného psa.

**Otázka č.3. Vybíráte plemeno psa dle individuality klienta ( tělesné propozice, temperament, sportovní zaměření, atd. )?**

**Domněnka:** vzhledem k jedinečnosti osobnosti každého klienta usuzuji, že výběr vhodného psa je nutným předpokladem harmonické spolupráce.

**Vyhodnocení:** VS se opět shodly na 100% na nutnosti výběru psa přímo na tělo každého klienta. Domněnka se potvrdila.

Tab. č. 4 Výběr psa dle individuality klienta

Výcvikové subjekty	ANO - NE
VS1	ANO
VS2	ANO
VS3	ANO
VS4	ANO
<b>Celkem :</b>	<b>100%</b>

Stejně jako temperament člověka se různí i temperament psa. Poklidný důchodce nemůže vlastnit poskakující energickou borderkoli, která potřebuje neustále zaměstnávat a mladý sportovec by zřejmě nepřinutil rozvázného labradora k celodennímu tréninku někde v parku. Vhodný výběr vede ke spokojenému partnerskému vztahu člověka a psa.

#### Otázka č.4 Věk nejmladšího klienta:

**Domněnka:** mám za to, že vhodný věk a vzrůstající potřeba klienta je v období osamostatňování, rozhodování o povolání a to je v době okolo 15 let.

**Vyhodnocení:** z dotazníků vyplynulo, že věk uvedeného nejmladšího klienta byl pouhých 13 let (viz graf č. 2), kde se nepotvrdila má domněnka, ale věkový průměr všech nejmladších klientů je 15,25 let (viz graf č. 3), což moji domněnku naopak potvrzuje.

Tab. č. 5 Hodnoty věku nejmladších klientů výcvikových subjektů

Výcvikové subjekty	Věk (v letech):
VS1	15
VS2	13
VS3	14
VS4	19
<b>Věkový průměr :</b>	<b>15,25</b>

Potřeba vodícího psa vstupuje s potřebou samostatného pohybu klientů, kteří v tomto věku mění své zvyklosti a naučit se nové trasy by jim bez vodícího psa trvalo mnohem déle.

### Otázka č. 5. Věk nejstaršího klienta:

**Domněnka:** věková hranice, do které může klient aktivně využívat vodícího psa je velmi sporná. Domnívám se, že by měla být v úrovni soběstačnosti klienta, ale ta se mění v závislosti na individuálních vlastnostech. Nejen v aktivním a produktivním věku člověk potřebuje orientaci v prostoru. Myslím tedy, že je možné vodícího psa využívat i v pozdějším věku klienta.

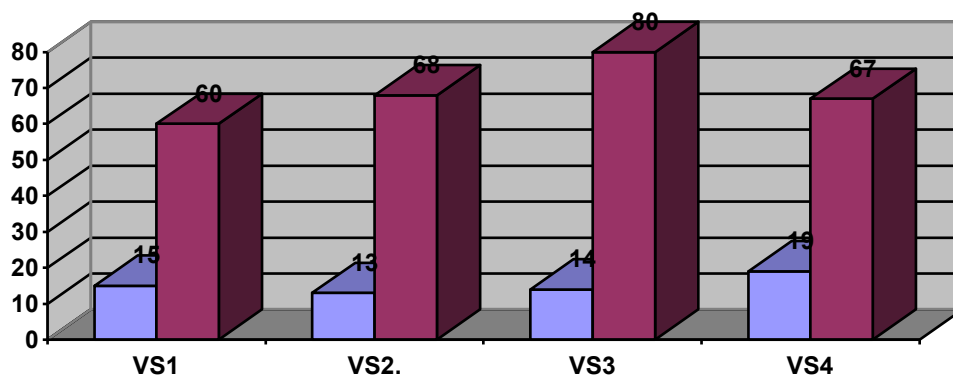
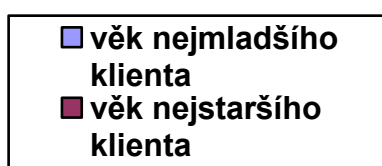
**Vyhodnocení:** má domněnka byla potvrzena výsledkem z dotazníku hodnotou nejstaršího klienta 80 let (viz graf č. 2), avšak věkový průměr z celku činí 68,75 let (viz graf č. 3).

Tab. č. 6 Hodnoty věku nejstarších klientů výcvikových subjektů

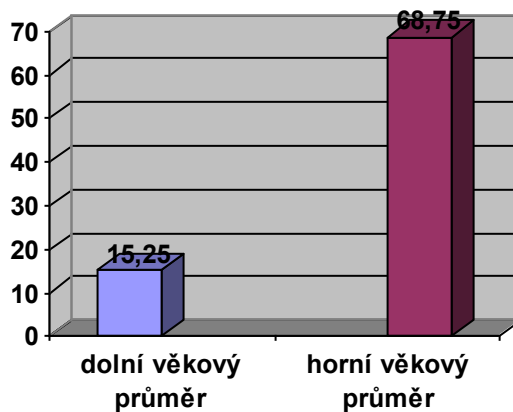
Výcvikové subjekty	Věk (v letech):
VS1	60
VS2	68
VS3	80
VS4	67
<b>Věkový průměr :</b>	<b>68,75</b>

Lékařská věda neustále zvedá horní věkovou hranici a soběstačnost lidí je tak i ve vyšším věku vysoká. Aktivní senioři nechtějí být závislí na pomoci druhých, proto hodně využívají možnost vlastnit vodícího psa.

Graf č.2 (k tab. č. 5 a 6)



Graf č.3 (k tab. č. 5 a 6)



**Otázka č. 6. Kolik zaměstnáváte instruktorů?**

**Domněnka:** mám za to, že čím je organizace a její projekt větší, vzrůstá tím i počet jejich instruktorů pro přípravu VP.

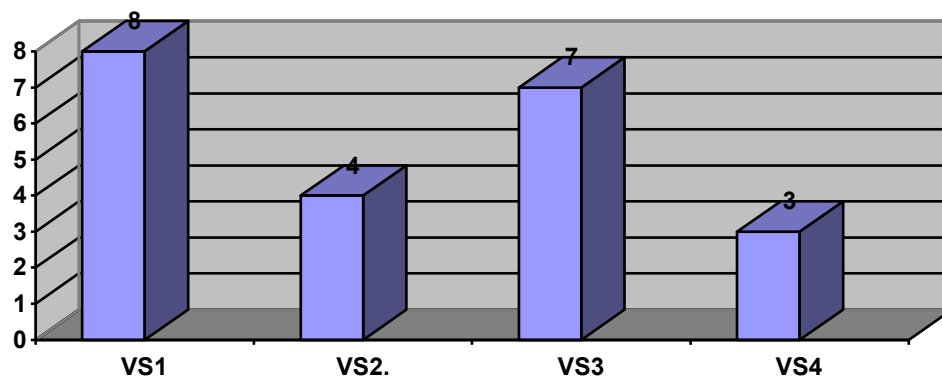
**Vyhodnocení:** má domněnka se nepotvrdila, protože VS4 je relativně velká organizace s překvapivě malým počtem instruktorů výcviku. VS3 je velkou organizací s vysokým počtem instruktorů a VS2 je menší organizací s odpovídajícím počtem. VS1 má počet 8 překvapující.

Tab. č. 7 Počet zaměstnanců VS

Výcvikové subjekty	Věk (v letech):
VS1	8
VS2	4
VS3	7
VS4	3

Nižší počet zaměstnanců bude zřejmě nahrazen vyšším počtem psů ve výcviku. (viz otázka č. 7)

Graf č.3 (k tab. č. 7)



**Otázka č. 7. Kolik má každý cvičitel psů?**

**Domněnka:** domnívám se, že k tomu, aby měl pes dostatečný čas na výcvik, je jejich počet ve výcviku jediného instruktora u všech VS stejný.

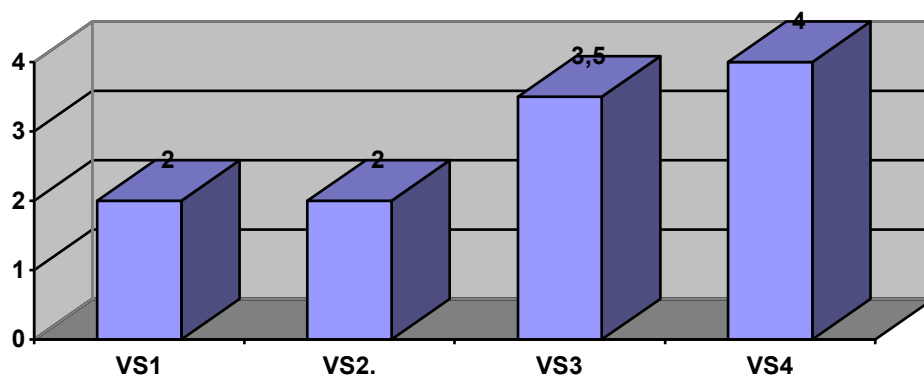
**Vyhodnocení:** jak VS uvedly, má každý instruktor jiný počet vod. psů ve výcviku. V průměru je výsledek 2,88 psa, ale v hodnotách celku je velký rozdíl. Časová příprava 2 nebo až 4 psů je velkým rozdílem, který se musí zákonitě odrazit na její kvalitě.

Tab. č. 8 Počet psů na jednoho instruktora výcviku

Výcvikové subjekty	Počet psů na jednoho instruktora
VS1	1 - 3 - Ø 2
VS2	2
VS3	3 - 4 - Ø 3,5
VS4	4
<b>Průměrem:</b>	<b>2,88</b>

Různý počet psů je možná daný zkušenostmi, či vysokou poptávkou na odběr VP, ale jistě se odráží na kvalitě výcviku.

Graf č.4 (k tab. č. 8)



### Otázka č. 8. Kde jsou psi umístění?

**Domněnka:** až nastoupí pes do služby vodícího partnera zrakově postiženého, bude s ním žít v jeho domácnosti a proto se domnívám, že většina VS umísťuje psy buď do domácností rodin předevčitelů nebo je má doma přímo instruktor, aby si pes osvojil chování v bytě.

**Vyhodnocení:** dva VS preferují pouze umístění psů v bytě, jeden VS kotcové umístění a čtvrtý VS rozděluje výcvik na 4 fáze, kdy je pes v 1. a 4. fázi umístěn v kotci a ve 2. a 3. fázi v bytě.

Tab. č. 9 Umístění psů ve výcviku

Výcvikové subjekty	Umístění psů	
	kotec	byt
VS1	-	ANO
VS2	ANO	ANO
VS3	ANO	-
VS4	-	ANO
<b>Průměrem:</b>	<b>2</b>	<b>3</b>

Vyšší počet u umístění psa v bytě je dle mého mínění obrovskou výhodou, protože pes bude muset být svému pánovi k dispozici prakticky kdykoliv během dne, a je určitě vhodnější než kotcové umístění psa, kde dochází k přerušování kontaktu s lidmi.



### Otázka č. 9. Kolik času denně pes cvičí?

**Domněnka:** domnívám se, že délka výcviku jednoho psa je přímo úměrná počtu VP na jednoho instruktora (viz tab. č. 7 a tab. č. 8)

**Vyhodnocení:** domněnka se potvrdila. Čím má instruktor víc psů, tím se zkracuje délka jeho výcviku. (viz tab. č. 11) Instruktoři cvičí se psy v průměru od 0,95 až 2 hodiny denně.

Tab. č. 10 Čas výcviku psa za den

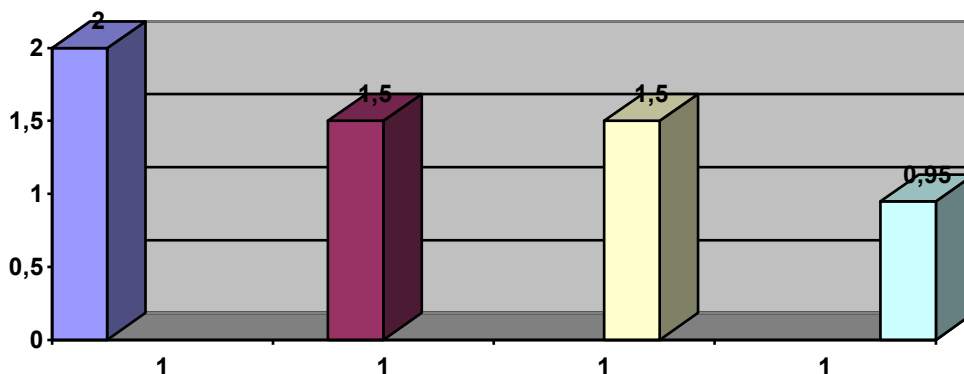
Výcvikové subjekty	hodiny / den	Ø
VS1	0,5 – 3,5	2
VS2	1-2	1,5
VS3	0,5-2,5	1,5
VS4	0,4 -1,5	0,95

Tab. č. 11 Čas výcviku jednoho psa na den v souvislosti s množstvím cvičených psů na instruktora

Výcvikové subjekty	Počet psů na instruktora	hodiny / den / 1 VP
VS1	Ø 2	2
VS2	Ø 2	1,5
VS3	Ø 3,5	1,5
VS4	Ø 4	0,95
<b>Průměrem:</b>		

Větší počet psů logicky musí zkracovat délku jejich časové přípravy, protože instruktor je zaměstnanec organizace s danou délkou pracovní doby. Takže vyšší počet psů je na úkor délky výcviku.

Graf č. 5 (k tab. č. 11)



**Otázka č. 10. Jaká je průměrná délka výcviku jednoho psa**

**Domněnka:** domnívám se, že délka výcviku bude u všech výcvikových středisek v průměru stejná a to je doba 6 měsíců.

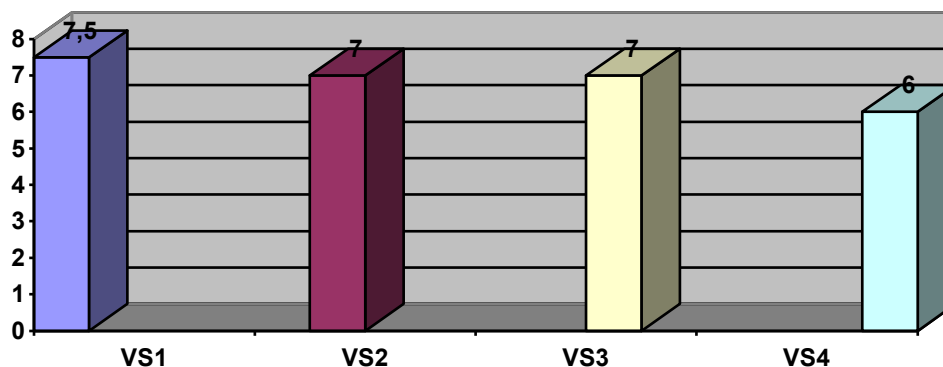
**Vyhodnocení:** délka výcviku VP se u všech VS pohybuje mezi 6-8 měsíci. Rozdíly jsou značné: VS 1-3 se shodly na 6-8 měsících (Ø 7) avšak VS4 stačí pouze 6 měsíců.

Tab. č. 12 Průměrné délky výcviku VP

Výcvikové subjekty	Délka výcviku / měsíce	Ø
VS1	7-8	7,5
VS2	6-8	7
VS3	7	7
VS4	6	6
<b>Průměrem:</b>		<b>6,9</b>

VS4 má nejméně cvičitelů s největším počtem psů ve výcviku a stačí mu na jejich přípravu nejkratší doba. Zatímco VS1 má na přípravu VP nejdelší dobu a jeho instruktoři vlastní nejmenší počet VP.

Graf č. 6 (k tab. č. 12)



**Otázka č. 11. Je pes během výcviku v kontaktu se svým budoucím majitelem**

**Domněnka:** pro rychlejší vzájemné navázání přátelství mezi klientem a VP se domnívám, že tuto službu poskytují všechny VS.

**Vyhodnocení:** všechny VS se shodly na spolupráci VP a klienta již během výcviku. Domněnka se potvrdila na 100%.

Tab. č. 13 Kontakt klienta a VP během výcviku

Výcvikové subjekty	Kontakt během výcviku
VS1	ANO
VS2	ANO
VS3	ANO
VS4	ANO
<b>Celkem :</b>	<b>100%</b>

Kontakt mezi klientem a psem přispěje k rychlejšímu vzájemnému poznávání, proto VS volí do své nabídky i tuto službu.

### Otázka č. 12. Jaký je průběh přezkoušení psa

**Domněnka:** protože neexistují jednotná pravidla jak by mělo přezkoušení VP vypadat, zřejmě volí VS různé formy, avšak se společným základem.

**Vyhodnocení:** má domněnka se potvrdila, nejednotnost a nevázanost pravidly způsobila vlastní pravidla jednotlivých VS při předávání VP.

Tab. č. 14 Přezkoušení VP na závěr výcviku

Výcvikové subjekty	Průběh přezkoušení
VS1	Dle zkušebního řádu KSV ČKS <sup>1</sup>
VS2	Nezávislým posuzovatelem jiného VS
VS3	Nevidomá spolupracovnice VS
VS4	Zkušební komise VS

Chybí kontrolní úřad, který by dohlížel nad jednotlivými VS a udával normu pro výcvik VP. Proto má každá organizace vlastní zkušební řád.

### Otázka č. 13. Jak postupujete při předávání

**Domněnka:** předávání psa probíhá v místě bydliště klienta s pobytem instruktora v místě od 1 až po 2 týdny, s trasováním, s instruováním klienta s povely určenými VP.

**Vyhodnocení:** dle výcvikových subjektů probíhá hlavní část předávání VP klientovi v místě jeho bydliště. VS1 uvádí, že na přání klienta je možné absolvovat část předávání v místě výcvikového centra a VS4 má 3 denní školení klienta s pobytem ve výcvikovém centru přímo v podmínkách předávání. Doba předání je dle potřeb klienta 1-2 týdny, pouze VS1 pracuje na přípravě klienta v průběhu výcviku od 1 do 6-ti měsíců. Má domněnka se potvrdila.

Tab. č. 15 Postup při předávání psa

<b>Předávání</b>	<b>VS1</b>	<b>VS2</b>	<b>VS3</b>	<b>VS4</b>	<b>Celkem</b>
V místě bydliště klienta	ANO	ANO	ANO	ANO	<b>4</b>
V místě VS	ANO	-	-	ANO	<b>2</b>
Jak dlouho	1-6 měsíců	1-2 týdny	Dle potřeby	Min. 2 týdny	<b>1 týden – 6 měsíců</b>

Důležité je seznámit psa s okolím domova klienta, aby se naučil trasy, kudy bude vodit. Naučil se poslouchat svého nového pána, a respektovat jeho povely a odpoutal se od instruktora. VS1 a VS4 shledávají jako opodstatnělé instruování klienta přímo ve výcvik. středisku, kde je pes doma a chová se proto přirozeněji.

#### **Otázka č. 14. Pokračujete v kontaktu s klientem popředávacím servisem**

**Domněnka:** popředávací servis bere většina zrakově postižených jako samozřejmou součást předání VP (viz tab.č. 27), měly by ji proto nabízet všechny VS.

**Vyhodnocení:** popředávací servis opravdu nabízí všechny VS, domněnka se potvrdila. Shoda je 100%.

Tab. č.16 Popředávací servis

<b>Výcvikové subjekty</b>	<b>Popředávací servis</b>
VS1	ANO
VS2	ANO
VS3	ANO
VS4	ANO
<b>Celkem:</b>	<b>100%</b>

Popředávací servis má klientovi poskytnout pomoc, když si neví se psem rady, když zapomene nějaký povel nebo když se má naučit novému. K tomu se řadí i častá společná setkání, která VS organizují.

<sup>1</sup> Klub speciálního výcviku Českého kynologického svazu

### Otázka č. 15. Stalo se Vám, že pes nesplnil očekávání klienta a byl vrácen zpět do střediska

**domněnka:** VS mají na výběr z mnoha psů a mnoha klientů - lze však vycvičit všechny psi ke spokojenosti všech klientů? Domnívám se, že nikoliv.

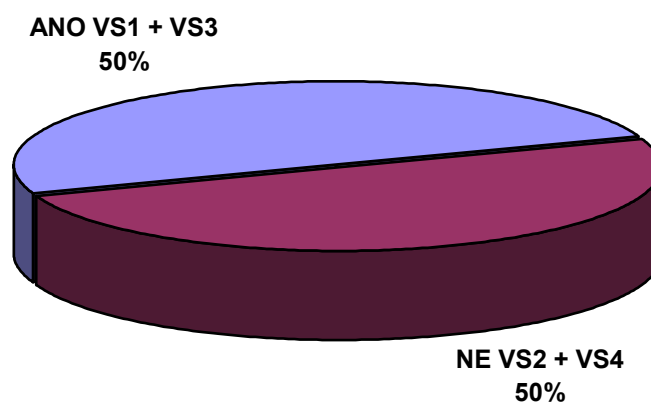
**vyhodnocení:** domněnka byla pravdivá. VS uvedly, že se jim v 50% stalo, že jim byl VP vrácen, protože nevyhovoval. VS2 uvedl, že jim nebyl pes vrácen, ale oni sami ho klientovi zabavili. Důvod byl tedy jiný než jak znělo zadání otázky, takže je mimo vyhodnocení.

Tab. č. 17 návratnost psů zpět do VS

Výcvikové subjekty	Navrácení psa zpět	
VS1	ANO	-
VS2	-	NE
VS3	ANO	-
VS4	-	NE
<b>Celkem:</b>	<b>50%</b>	<b>50%</b>

Individualita klienta a individualita psa jsou dva zcela odlišné případy a proto nelze vždy počítat se 100% shodou.

Graf č. 7 (k tab. č. 17)



## 11.2 Vyhodnocení dotazníků klientů výcvikových subjektů

Dotazník pro klienty výcvikových subjektů nebylo vůbec lehlé vyplnit. Jednotlivá výcviková střediska rozeslala dotazníky svým klientům, bohužel však nedošlo k jejich navrácení. Pomocí předsedkyně KDVP Ilony Vobrové se mi podařilo se zaregistrovat na Konferenci pro držitele vodících psů a nejen pro ně [24], kde se mi podařilo získat zpět 21 vyplněných dotazníků.

### Otázka č. 1. Specifikujte, prosím, typ Vašeho zrakového postižení :

**Domněnka:** VP si chtějí nejčastěji pořídit lidi, kterým jejich zraková vada znesnadňuje běžný život. Spektrum zrakových vad bude rozmanité.

**Vyhodnocení:** Nejčastější zrakovou vadou respondovaných byla dle jejich odpovědí praktická slepota (40%) a totální slepota (35%). Zbylé byly přímé definice jejich zrakových postižení.

Tab. č. 18 Zrakové vady dle dotazníku klientů VS

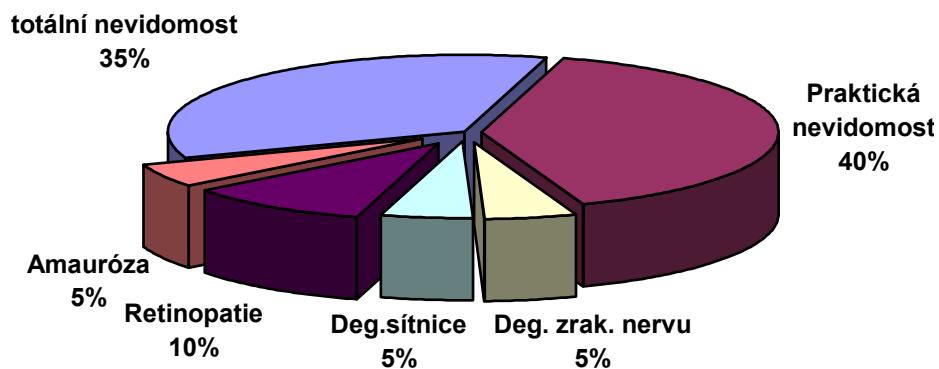
Typ zrakového postižení	Počet	%
Totální nevidomost	7	35%
Praktická nevidomost	8	40%
Degenerace zrakového nervu	1	5%
Degenerace sítnice	1	5%
Retinopatie <sup>2</sup>	2	10%
Amauróza <sup>3</sup>	1	5%
Poškození vlivem úrazu	1	5%
<b>Celkem:</b>	<b>21</b>	<b>100%</b>

Tabulka je vyplněná dle odpovědi dotazovaných, proto je přehled pestrý.

<sup>2</sup> Retinopatie je patologické změny sítnice související s jejím onemocněním [25]

<sup>3</sup> Amauroza je nezvratná ztráta zraku, slepota [26]

Graf č. 8 (k tab. č. 18)



### Otázka č. 2. Váš věk

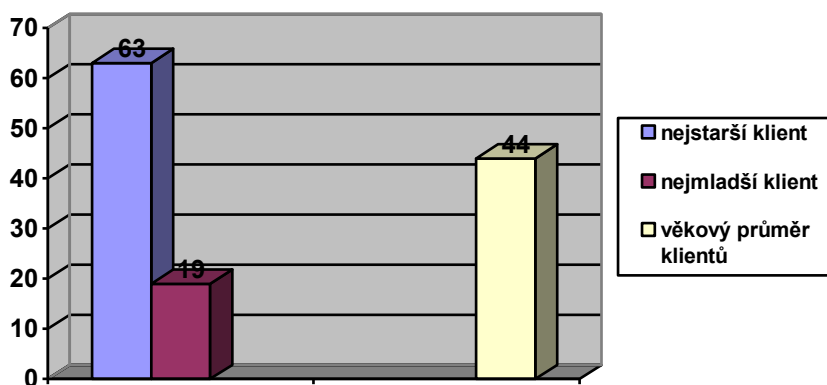
**Domněnka:** dotazník byl podán v elektronické podobě, což by mohlo ovlivnit věkový průměr tázaných, ale i přes to se domnívám, že VP vlastní lidé různých věkových skupin.

**Vyhodnocení:** nejmladšímu klientovi VS, které vyplnil dotazník je 19 let a nejstaršímu 63 let. Věkový průměr činí 44 let. Věková skladba byla různorodá.

Tab. č. 19 Věk klientů

Počet klientů	Věk
Věk nejstaršího klienta	63 let
Věk nejmladšího klienta	19 let
Věkový průměr klientů	44 let

Graf. č. 9 (k tab. č. 19) věkové hranice respondentů dotazníku - nejmladšího a nejstaršího klienta





**Otázka č. 3. Uved'te počet vodících psů, které jste vlastnil (a):**

**Domněnka:** počet VP vzrůstá v závislosti na věku klientů – čím je klient starší, tím jich vlastnil víc.

**Vyhodnocení:** dle domněnky – nejstarší klient vlastnil 4 VP a nejmladší 1VP. Průměrný věk klientů je 44 let a k tomu odpovídající průměrný počet VP je 1,5.

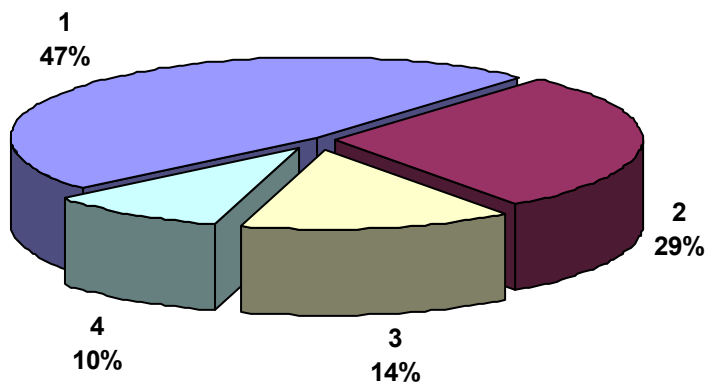
Tab. č.20 Počet psů na jednoho klienta a průměr

Počet klientů	21
Počet psů	39
Nejstarší klient	4
Nejmladší klient	1
Průměrný počet psů klienta dle Ø věku (tj. 44 let)	1,5
Průměrný počet psů na klienta	1,9

Tabulka č.21 Četnost psů ve vlastnictví klienta

Počet psů	Celkem	%
1	10	47%
2	6	29%
3	3	14%
4	2	10%

Graf. č. 10 (k tab. č. 21)



#### Otázka č. 4. Věk, ve kterém jste zažádali o prvního vodícího psa

**Domněnka :** mám zato, že ne všichni klienti využili možnosti vlastnit vodícího psa v raném věku a mnozí si jej opatřili až ve věku pozdějším.

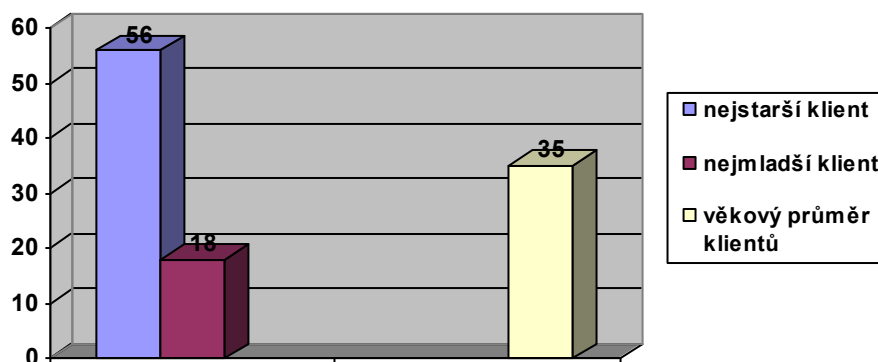
**Vyhodnocení :** nejdříve si klient osvojil VP v 18-ti letech a nejpozději v 56. Věkový průměr udává hodnotu 35 let což potvrzuje moji domněnku.

Tab. č.22 Věk klienta při pořízení 1. VP

Počet klientů	21
Věk nejstaršího klienta	56
Věk nejmladšího klienta	18
Věkový průměr klientů	35

S narůstající potřebou nezávislosti mladých lidí narůstá potřeba vlastnit VP v daleko dřívějším věku, čemuž odpovídá i stále se snižující průměrná věková hranice.

Graf č. 11 (k tab. č. 22) věkové hranice nejmladšího a nejstaršího klienta



#### Otázka č. 5. Splnil vodící pes vaše očekávání

**Domněnka:** domnívám se, že pokud je pes vybírán přímo pro potřeby jednotlivých klientů, je možné, že s ním bude klient i spokojen a může splnit klientovo očekávání na jeho kvalitu.

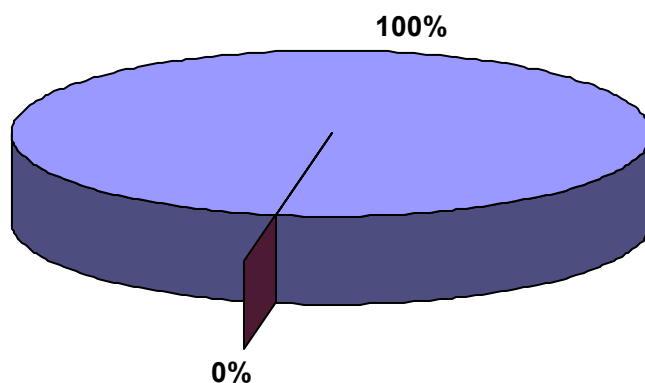
**Vyhodnocení:** všichni dotázaní se shodli na tom, že vodící pes splnil jejich očekávání. Shoda je tedy 100%. Domněnka byla správná.

Tab. č. 23 Očekávání klientů od VP

Splnil vodící pes vaše očekávání	Počet klientů	%
ANO	21	100%
NE	0	0%
<b>Celkem</b>	<b>21</b>	<b>100%</b>

Zájemce o VP zná důvody proč si VP pořizuje. Pokud VP splňuje kriteria výběru přímo pro jednotlivce, dochází zákonitě k jejich plnému uspokojení.

Graf č.12 (k tab. č. 23)



**Otázka č. 6. Uved'te, prosím, v čem je pro Vás největším přínosem**

**Domněnka :** VP splnil očekávání všech klientů (viz tab. č. 23), pořizovali si jej protože cítili slabiny v určitých oblastech, proto si myslím, že přínos, který má VP pro svého majitele je různorodý, stejně jako důvody k jeho pořízení.

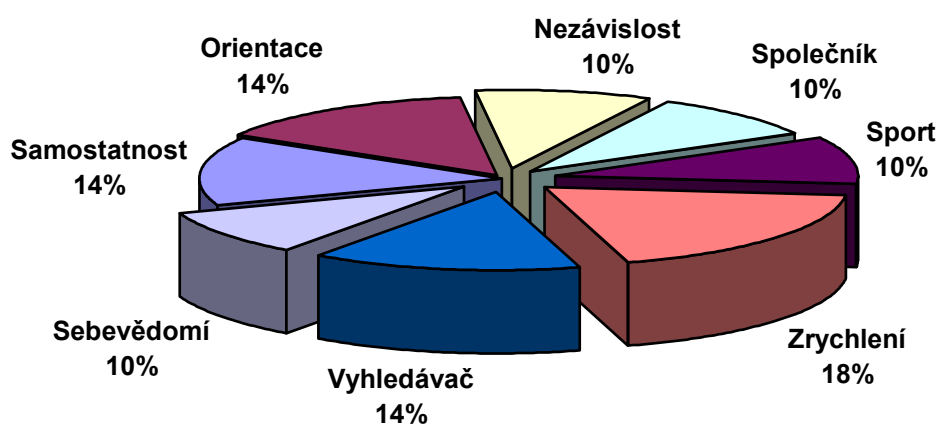
**Vyhodnocení :** každý klient má priority nastaveny jinak a proto se jejich skladba liší. Jevíce však klienti oceňují zrychlení, kterého se jim podařilo s VP dosáhnout (18%).

Tab. č. 24 Čím je pes pro klienta největším přínosem

Přínos	Počet	%
Samostatnost	3	14%
Orientace v prostoru	3	14%
Nezávislost na lidských průvodcích	2	10%
Společník a kamarád	2	10%
Sport	2	10%
Urychlení trasování	4	18%
Vyhledávač	3	14%
Sebevědomí	2	10%
<b>Celkem</b>	<b>21</b>	<b>100%</b>

Nejvíce klientů se shodlo na urychlení trasování. Rozdíl délek stejné trasy s VP a bez něj je patrné na příloze na DVD, proto má spousta klientů danou jako první tuto prioritu.

Graf č. 13 (k tab. č. 24)



**Otázka č. 7. Vyšel Vám subjekt vstříc ve výběru psa dle přání nebo Vám byl pes subjektem nabídnut?**

**domněnka:** klient má právo zvolit si psa dle vlastního výběru.

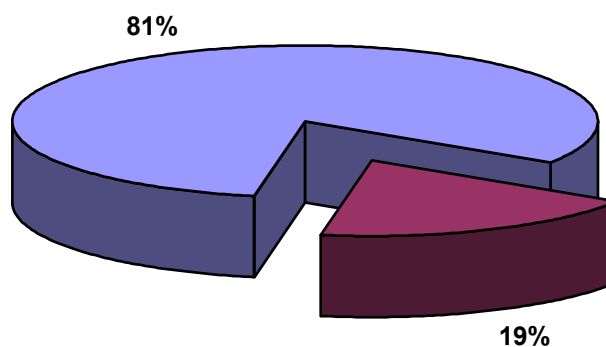
**vyhodnocení:** klienti popsali zkušenosti ze všech předaných psů, které vlastnili. Ve 22 (81,5%) případech z 27 měli možnost si plemeno psa zvolit sami a v 5-ti (18,5%) případech ne. Má domněnka se nepotvrdila.

Tab. č. 25 možnost výběru dle vlastní volby

Výběr psa	Počet klientů	%
Vlastní výběr psa	22	81,5%
Daný pes	5	18,5%
<b>Celkem</b>	<b>27</b>	<b>100%</b>

Díky vzrůstajícímu trendu vycházet vstříc potřebám klientů je procento kdy byl pes klientovi nabídnut jako hotový produkt velmi malé.

Graf č. 14 (k tab. č. 24)



**Otázka č. 8 Měl (a) jste možnost kontaktu se psem již během výcviku?**

**domněnka :** Domnívám se že k výsledné úspěšné spolupráci klienta a vodícího psa by mělo předcházet vzájemné seznamování se a sbližování již během výcviku.

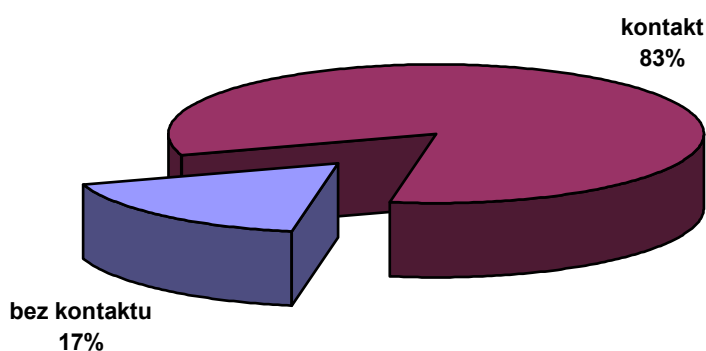
**vyhodnocení :** 21 respondovaných klientů reagovalo na situaci se 29 psy. Ve 24 případech (83%) měli možnost kontaktu se psem již během výcviku a v 5ti případech (17%) kontakt nabyt umožněn. Bohužel se má domněnka nepotvrdila. Klienti stále přicházejí ke psům jako k hotovým produktům a musí se pak společně učit a zvykat si na sebe, čemuž by se dalo předejít a celý proces urychlit a zjednodušit.

Tab. č. 26 kontakt klienta se psem během výcviku

Kontakt	Předání	%
Klient nebyl v kontaktu se psem během výcviku	5	17 %
Klient byl v kontaktu se psem během výcviku	24	83 %
<b>Celkem</b>	<b>29</b>	<b>100%</b>

Je vhodné aby si VP postupně zvykal na pána se kterým prožije zbytek života a také klient si osvojoval dovednosti svého budoucího společníka.

Graf. č. 15 (k tab. č. 26)



**Otázka č. 9 Využil (a) jste v minulosti, nebo pak do budoucna míníte využít popředávací servis, pokud Vám bude nabídnut?**

**Domněnka:** vzhledem k rozdílným schopnostem každého klienta se domnívám, že klienti využijí popředávací servis pokud jim bude nabídnut, či jej již využili, aby osvěžili svému vodícímu psovi povely, které klient nemusí používat tak často, ale přesto jsou důležité.

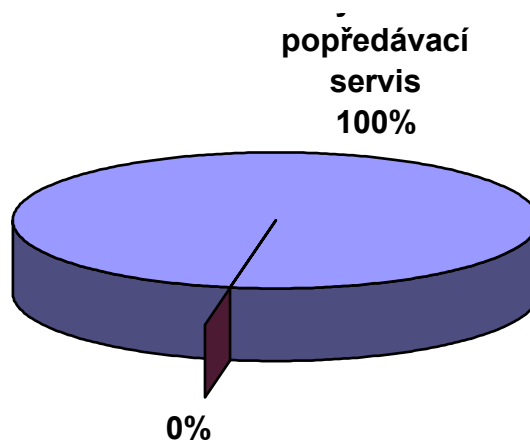
**Vyhodnocení:** všech 21 klientů se shodlo na využívání popředávacího servisu pokud jim bude nabídnut, či jej již využili. Má domněnka se potvrdila.

Tabulka č. 27 Využívání popředávacího servisu klienty VS

Popředávací servis	Počet klientů	%
Využil jsem a hodlám využívat	21	100 %
Nevyužil jsem a nehodlám využívat	0	0%
<b>Celkem</b>	<b>21</b>	<b>100%</b>

Služba, kterou VS nabízí poskytuje klientům jistotu, že jim bude poskytnuta pomoc

Graf. č. 16 (k tab. č. 27)



**otázka č.10 Stalo se Vám, že pes nevyhovoval vašim nárokům a musel být vrácen ?**

**domněnka :** vzhledem k jedinečnosti potřeb každého klienta se domnívám, že nelze vycvičit všechny psy jako 100% vhodné danému klientovi.

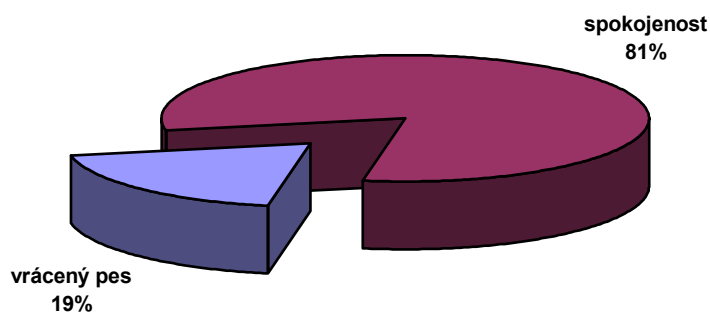
**vyhodnocení:** z dotazníků vyplynulo, že 17 klientů (81%) je se psem spokojeno a neměli nikdy důvod jej vrátit, oproti tomu 4 klienti (19%) psa vrátili zpět do výcvikových subjektů. Moje domněnka se potvrdila.

Tabulka č. 28 Navrácení VP zpět do VS

Počet klientů	21	100 %
Pes byl navrácen zpět do výcvikových subjektů	4	19 %
Pes vyhovoval nárokům klienta	17	81 %

Stane se, že až při vzájemném soužití si klient uvědomí, že si se psem nesejdou, nezžijí se a proto je vhodné v tomto vztahu neseťvát a psa vrátit zpět.

Graf č. 17 (k tab. č. 28)



## 12 ZHODNOCENÍ HYPOTÉZ

Na začátku stanovené hypotézy nutily nezasvěcené ke spekulaci, které jsou však díky tomuto výzkumu odhaleny.

### **H1: Každý vytipovaný pes do výcviku se nemůže stát vodícím psem**

Z dotazníků vyplynulo, že byli klienty psi vraceni zpět do VS buď že jim nevyhovovali, nebo že s nimi byl jiný problém. VS přiznaly návratnost psů. I přes veškerá vyšetření, co psi mají, se může vyskytnout degenerativní onemocnění, takže jsou z výcviku vyřazeni. Také se stává, že je pes vystaven nežádoucím vlivům z okolí, které ho ovlivní natolik, že již není vhodný jako vodící (Např. stresová situace, kdy je VP napaden jiným psem – získává strach z ostatních psů a bojí se na ulici; napaden lidmi – nechápe proč a bojí se, ze strachu může zaútočit,...). **Domněnka byla správná a potvrdila se.**

### **H2: Je možné vybrat psa přímo pro potřeby klienta.**

Z odpovědí klientů na otázku, zda VS berou v podtaz přání klientů na výběr plemena vyplynulo, že ano. A VS zase uvedly, že se snaží plnit přání klientů, pokud je to v jejich možnostech. VS vybírají charakter plemene a jeho temperament k dispozicím klienta, aby byli typově stejně (Např. sportovně založenému klientovi temperamentní borderkolii a poklidnému důchodci rozvážného labradorského retrívra). V podraz se také samozřejmě bere klientova tělesná skladba a k ní se vybírá odpovídající pes (Např. 150 cm vysoké slečně a váhou okolo 50kg královský pudl, který je lehký a 180 cm vysokému a 90kg vážícímu chlapíkovi klidně labradorského retrívra, který váží kolem 45 kg s nímž by ona slečna jen těžko manipulovala.) Záleží tedy pouze na spolupráci VS a jejich klientů, aby byl výběr správný, ale **domněnka se potvrdila** – je možné vybrat psa přímo pro potřeby klienta



### **H3: Půlroční doba výcviku vodícího psa je dostačující.**

Odpovědi VS se různily jen s drobnými odchylkami. Jeden VS uvedl že mu 6 měsíční výcvik vystačuje zatímco jiní uváděli dokonce až měsíců 8. Vycházeli samozřejmě z individualit jednotlivých psů a jejich schopností se učit. Důležitá je také osobnost instruktora, jaké má zkušenosti a schopnosti. V průměru byla celková doba výcviku 7 měsíců. **Domněnka se tedy nepotvrdila**, protože nelze předem stanovit za jak dlouho se každý pes naučí danému počtu povelů a úkonů.

## ZÁVĚR

Má závěrečná práce má pomoci nahlédnout do problematiky výběru, výcviku a předávání vodícího psa pro osoby se zrakovým handicapem, coby klienty výcvikových organizací v České republice a podívat se na ni ze dvou stran – jak ze strany klienta, tak ze strany subjektů samotných. V teoretické části se zaměřuji na problematiku tohoto tématu. Zaměřuji se na vymezení a klasifikaci zrakových vad. Poté následuje stručný náhled do historie vodících psů a samozřejmě i výčet právních předpisů, které se problematiky přímo dotýkají. Zajímala mě také osobnost obou skupin – jak klienta tak instruktora výcviku. Nahlédnutí do problematiky výcviku a předávání vodícího psa mi v praktické části značně ulehčil písemný rozhovor s předsedkyní Klubu držitelů vodících psů Ilonou Vobrovou, která mi poskytla spoustu informací a zajímavých odkazů. Přímo do terénu jsem se dostala s instruktorkou výcviku VP Michaelou Smrčkovou z Občanského sdružení Pes pro tebe, která mě zasvětila do samotného výcviku, seznámila mě s postupy při předávání psa klientům a pomohla mi natočit videozáznam s ukázkou výcvikového dne včetně srovnání trasování s bílou holí a se psem. S pomocí výzkumné metody dotazníku se mi podařilo objasnit dané hypotézy. Ukázalo se totiž, že se každý vytipovaný pes opravdu nemůže stát vodícím. Jak potvrdily výcvikové organizace i jejich klienti zapojení do průzkumu, lze vybrat vodícího psa přímo „na tělo“ každého klienta, ale předchází tomu spolupráce obou zúčastněných. A nakonec adekvátnost půlročního výcviku psa, která se rovněž potvrdila, ovšem samozřejmě záleží na povahových vlastnostech každého psa a samozřejmě na zkušenostech a schopnostech jeho instruktora. Projekt závěrečné práce mi umožnil pochopit tuto problematiku a dívat se na ni jinýma očima – ne pozorovatele, ale zúčastněného.

... Jsem živý tvor s duší dítěte, umím milovat, nenávidět, žárlit, bát se i podvádět.

Umím mít radost z tvé radosti a rmoutit se z tvého smutku...

## SEZNAM LITERATURY

1. BAUMANNOVÁ, D. *Výchova a výcvik psů*. Stuttgart: Aktuell, 1994. ISBN 80-88733-170
2. BOTOŠOVÁ, M. Návaznost pracovního uplatnění na možnosti vzdělávání zrakově postižených v ČR.. Olomouc: Univerzita Palackého, 2005. ISBN 80-244-1077-X
3. EDELSBERGER, L. *Defektologický slovník*. Jinočany: Nakladatelství H&H, 2000 ISBN 80-8602-276-5
4. FINKOVÁ, D., LUDÍKOVÁ, L., RŮŽIČKOVÁ, V. *Speciální pedagogika osob se zrakovým postižením*. Olomouc: Univerzita Palackého v Olomouci, 2007. ISBN 978-80-244-1857-5
5. FRANCOVÁ, P., VEČERKOVÁ, H. a kol. *Adresář poskytovatelů služeb pro děti a dospělé se zrakovým postižením a jejich rodiny*. Praha: Okamžik, 2005 ISBN 80-86932-03-6
6. GAVORA, P. *Úvod do pedagogického výzkumu*. Brno: Paido, 2000 ISBN 80-85931-79-6
7. HOFMANNOVÁ, H. *Barevné vnímání zrakově postižené mládeže – možnosti a využití ve výchově, vzdělávání a rehabilitaci*. Praha: Tyfloinformační agentura RADAR, 1993
8. CHRÁSKA, M. *Základy výzkumu v pedagogice*. Olomouc: Universita Palackého v Olomouci, 2000, ISBN 80-7067-287-0
9. CHVÁTALOVÁ, H. *Jak se žije dětem s postižením*. Praha: Portál, 2001. ISBN 80-7178-588-1
10. JESENSKÝ, J. *Základy komprehenzivní tyflopédie*. Hradec Králové: Gaudeamus, 2002. ISBN 80-7041-329-8
11. KEBLOVÁ, A. *Zrakově postižené dítě*. Praha: Septima, 2001 ISBN 80-7216-191-1
12. LUDÍKOVÁ, L. *Kapitoly z ranné výchovy dítěte se zrakovým postižením*. Olomouc: Univerzita Palackého v Olomouci, 2001. ISBN 80-244-0381-1
13. LUDÍKOVÁ, L. *Tyflopédie předškolního věku*. Olomouc: Univerzita Palackého v Olomouci, 2004. ISBN 80-244-0955-0
14. MATOUŠEK, O. a kol. *Sociální práce v praxi*. Praha: Portál, 2005. ISBN 80-7367-002-X
15. MONATOVÁ, L. *Pedagogika speciální*. Brno: Masarykova univerzita v Brně, 1995. ISBN 80-210-1009-6
16. MÜLLER, O. a kol. *Dítě se speciálními vzdělávacími potřebami v běžné škole*. Olomouc: Univerzita Palackého v Olomouci, 2001 ISBN 80-244-0231-9
17. MÜLLER, M. *Výcvik všestranného psa*. Praha: Brázda, 2007. ISBN 80-209-0349-6

18. PIPEKOVÁ, J. *Kapitoly ze speciální pedagogiky*. Brno: Paido, 2006. ISBN 80-73-15120-0
19. PLEVOVÁ, I. *Kapitoly z obecné psychologie II*. Olomouc: Universita Palackého v Olomouci, 2004, ISBN 80-244-0963-1
20. RENOTIEROVÁ, M., LUDÍKOVÁ, L. a kol. *Speciální pedagogika*. Olomouc: Univerzita Palackého v Olomouci, 2006. ISBN 80-244-1475-9
21. ŠTRÉBLOVÁ, M. *Poznáváme svět se zrakovým postižením*. Ústí nad Labem: 2002. ISBN 80-7044-448-7
22. VALENTA, M., MÜLLER, O. *Psychopedie*. Praha: Parta, 2004, ISBN 80-7320-063-5

## SEZNAM PRAMENŮ

- [1] [www.vycvikvodcichpsu.cz](http://www.vycvikvodcichpsu.cz)
- [2] [www.praha.eu/jnp/cz/extra/praha\\_pratelska/zrak/index.html](http://www.praha.eu/jnp/cz/extra/praha_pratelska/zrak/index.html)
- [3] [www.sons.cz/kdojezp.php](http://www.sons.cz/kdojezp.php)
- [4] [www.slovník-cizich-slov.abz.cz/web.php/slovo/senzoricka-deprivace](http://www.slovník-cizich-slov.abz.cz/web.php/slovo/senzoricka-deprivace)
- [5] [www.sons.cz/klasifikace.php](http://www.sons.cz/klasifikace.php)
- [6] [www.kdvp.brailnet.cz/index.php?src=histor\\_cr](http://www.kdvp.brailnet.cz/index.php?src=histor_cr)
- [7] [www.kdvp.brailnet.cz/index.php?src=pravo#akt](http://www.kdvp.brailnet.cz/index.php?src=pravo#akt)
- [8] [www.kdvp.brailnet.cz/index.php?src=aktual](http://www.kdvp.brailnet.cz/index.php?src=aktual)
- [9] [www.vodicipsi.cz](http://www.vodicipsi.cz)
- [10] [www.vycvikvodcichpsu.cz/](http://www.vycvikvodcichpsu.cz/)
- [11] [www.guidedog.cz](http://www.guidedog.cz)
- [12] [www.pesprotebe.com](http://www.pesprotebe.com)
- [13] [www.pesprotebe.com/o\\_nas.htm](http://www.pesprotebe.com/o_nas.htm)
- [14] [www.integraceos.cz/](http://www.integraceos.cz/)
- [15] [www.handicap-help.liberec.net](http://www.handicap-help.liberec.net)
- [16] [www.helppes.cz](http://www.helppes.cz)
- [17] [www.pes-pomuze.com](http://www.pes-pomuze.com)
- [18] [www.pomocnetlapky.cz](http://www.pomocnetlapky.cz)
- [19] [www.okamzik.cz/poradna/vodici\\_psi.htm](http://www.okamzik.cz/poradna/vodici_psi.htm)
- [20] [www.assistancedogseurope.org](http://www.assistancedogseurope.org)
- [21] [www.ifgdsb.org.uk](http://www.ifgdsb.org.uk)
- [22] [www.vodicipsi.cz/stenata.htm](http://www.vodicipsi.cz/stenata.htm)
- [23] [www.pesprotebe.com/nas\\_vycvik.htm](http://www.pesprotebe.com/nas_vycvik.htm)
- [24] [www.konference.brailnet.cz](http://www.konference.brailnet.cz)
- [25] [www.slovník-cizich-slov.net/retinopatie/](http://www.slovník-cizich-slov.net/retinopatie/)
- [26] <http://www.slovník-cizich-slov.net/amauroza-amaurosa/>
- [27] [www.kdvp.brailnet.cz](http://www.kdvp.brailnet.cz). + vlastní fotogalerie, různé zdroje

## SEZNAM PŘÍLOH

<b>Příloha č.1</b> .....	64
<b>Příloha č.2</b> .....	66
<b>Příloha č.3</b> .....	68

**Dotazník pro výcvikové subjekty vodících psů ( anonymní )**

Žádám Vás o vyplnění dotazníku, týkajícího se problematiky výběru vodícího psa přímo pro individuální potřeby jednotlivých klientů výcvikových subjektů vodících psů v České republice. Tento výzkum bude využit pouze pro potřeby závěrečné práce studentky Pedagogické fakulty University Palackého v Olomouci (Speciální pedagogika předškolního věku) Kateřiny Krobotové. Dotazník je dobrovolný a zcela anonymní.

**1. Jaká preferujete plemena psů?**

**2. Vycházíte vstříc klientovi, pokud má specifické požadavky na plemeno psa?**

**ANO - NE**

**3. Vybíráte plemeno psa dle individuality klienta ( tělesné propozice, temperament, sportovní zaměření, atd. )?**

**ANO - NE**

**4. Věk nejmladšího klienta:**

**5. Věk nejstaršího klienta:**

**6. Kolik zaměstnáváte cvičitelů:**

**7. Kolik má každý cvičitel psů:**

**8. Kde jsou psi umístěni: – v kotci**

**- v bytě**

**- jiná možnost :**

**9. Kolik času denně pes cvičí?**

**10. Jaká je průměrná délka výcviku jednoho psa?**

**11. Je pes během výcviku v kontaktu se svým budoucím majitelem? ANO - NE**

**12. Jaký je průběh přezkoušení psa?**

**13. Jak postupujete při předávání: – kde**

**- jak**

**14. Pokračujete v kontaktu s klientem popředávacím servisem? ANO - NE**

**15. Stalo se Vám, že pes nesplnil očekávání klienta a byl vrácen zpět do střediska?**

**ANO - NE**

**Velmi děkuji za Váš čas.**

**Krobotová Kateřina**

krobotova.katerina@seznam.cz



**Dotazník pro klienta subjektu pro výcvik vodících psů ( anonymní )**

Žádám Vás o vyplnění dotazníku, týkajícího se problematiky výběru vodícího psa přímo pro individuální potřeby jednotlivých klientů výcvikových subjektů vodících psů v České republice. Tento výzkum bude využit pouze pro potřeby závěrečné práce studentky Pedagogické fakulty University Palackého v Olomouci (Speciální pedagogika předškolního věku) Kateřiny Krobotové. Dotazník je dobrovolný a zcela anonymní.

**1. Specifikujte, prosím, typ Vašeho zrakového postižení:**

**2. Váš věk:**

**3. Uveďte počet vodících psů, které jste vlastnil (a):**

**4. Věk, ve kterém jste zažádali o prvního vodícího psa:**

**5. Splnil vodící pes vaše očekávání?**

**ANO - NE**

**6. Uveďte, prosím, v čem je pro Vás největším přínosem:**

**7. Vyšel Vám subjekt vstříc ve výběru psa dle přání nebo Vám byl pes subjektem nabídnut?**

**ANO - vyšli vstříc výběrem ( temperament, velikost, ...)**

**NE - typ psa volil subjekt**

**8. Měl (a) jste možnost kontaktu se psem již během výcviku**

**ANO - NE**

**9. Využil (a) jste v minulosti, nebo pak do budoucna míníte využít popředávací servis, pokud Vám bude nabídnut**

**ANO - NE**

**10. Stalo se Vám, že pes nevyhovoval vašim nárokům a musel být vrácen? ANO - NE**

**Velmi děkuji za Váš čas.**

**Krobotová Kateřina**

krobotova.katerina@seznam.cz

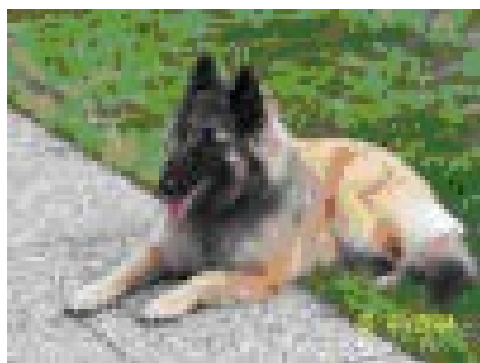
**Fotogalerie nejoblíbenějších plemen VS a jejich klientů dle KDVP [27]**



**Australský ovčák**



**Belgický ovčák – malinois**



**Belgický ovčák – tervueren**



**Borderkolie**



**Erdelterier**



**Flat coated retriever**



**Chesapeak by retriever**



**Královský pudl**



**Krátkosrstá kolie**



**Labradoodle**



**Labradorský retriever**



**Německý boxer**



**Německý ovčák**



**Švýcarský ovčák**



**Zlatý retriever**

## ANOTACE

<b>Jméno a příjmení:</b>	Kateřina Krobotová
<b>Katedra:</b>	Ústav speciálně pedagogických studií PdF v Olomouci
<b>Vedoucí práce:</b>	Mgr. Dita Finková, PhD.
<b>Rok obhajoby:</b>	2009

<b>Název práce:</b>	Vodící pes – od výběru po profesionálního společníka
<b>Název v angličtině:</b>	Guide dog – choosing the dog right dog, training the dog to become a reliable guide
<b>Anotace práce:</b>	Svou závěrečnou práci se snažím objasnit problematiku celé přípravy vodícího psa od jeho výběru přes výcvik až po předání. V první části práce, teoretické, se zabývám teoretickým nastíněním této problematiky. V části druhé, praktické se v souladu s hypotézami snažím zjistit, zda je možné vybrat vycvičit psa jako plnohodnotného společníka jedince se zrakovým postižením.
<b>Klíčová slova:</b>	Vodící pes, instruktor, jedinec se zrakovým postižením, výběr, předvýcvik, výcvik, předání
<b>Anotace v angličtině:</b>	In my thesis I try to clarify the whole preparation of the guide dog training - through the selection to handover to visually handicapped man. In the first part of the work I teoretically describe this theme. In the second practical one, in accordance with the hypothesis, I try to determine whether it is possible to train a dog as a full partner for visually handicapped man.
<b>Klíčová slova v angličtině:</b>	guide dog, instruktor - trainer, visually handicapped man, selection, before training, training, handover
<b>Přílohy vázané v práci:</b>	Příloha č. 1 „Dotazník pro výcvikové subjekty vodících psů“ Příloha č. 2 „Dotazník pro klienta subjektu pro výcvik vodících psů“ Příloha č. 3 „Fotogalerie nejoblíbenějších plemen“
<b>Rozsah práce:</b>	70
<b>Jazyk práce:</b>	Český