

UNIVERZITA PALACKÉHO V OLMOUCI

Přírodovědecká fakulta

Katedra geografie

Barbora KHUNOVÁ

NOVOJIČÍNSKO: REGIONÁLNĚ GEOGRAFICKÁ STUDIE

(se zaměřením na analýzu vývoje a struktury obyvatelstva, hospodářství a trhu práce)

Bakalářská práce

Vedoucí práce: Mgr. Miloslav ŠERÝ

Olomouc 2010

Prohlašuji, že jsem zadanou bakalářskou práci vypracovala sama pod vedením Mgr. Miloslava Šerého a také, že jsem veškerou použitou literaturu a zdroje uvedla v seznamu použité literatury.

V Olomouci dne

.....

podpis autora

Ráda bych na tomto místě poděkovala panu Mgr. Miloslavu Šerému za ochotu, trpělivost a poskytování cenných rad a připomínek při zpracování této bakalářské práce. Dále bych také ráda poděkovala Bc. Petru Khunovi a Ivaně Khunové za pomoc při pořizování obrázkové přílohy a podporu.



Vysoká škola: Univerzita Palackého

Fakulta: Přírodovědecká

Katedra: Geografie

Školní rok: 2009/2010

ZADÁNÍ BAKALÁŘSKÉ PRÁCE

student

Barbora KHUNOVÁ

obor

Regionální geografie

Název práce:

Novojičínsko: regionálně geografická studie

(se zaměřením na analýzu vývoje a struktury obyvatelstva, hospodářství a trhu práce)

Zásady pro vypracování

Cílem bakalářské práce je zpracování části regionálně geografické studie o území správního obvodu obce s rozšířenou působností Nový Jičín.

Struktura práce

1. Úvod (obsahující i vlastní formulaci dílčích cílů práce)
2. Přehled literatury k řešené problematice
3. Zdroje dat a zvolená metodika
4. Historický vývoj studovaného území (s důrazem na vývoj administrativního členění po roce 1848)
5. Stručná fyzicko-geografická charakteristika
6. Obyvatelstvo, jeho vývoj a struktura
7. Hospodářství, transformace, největší zaměstnavatelé
8. Trh práce
9. Hlavní závěry
10. Shrnutí (v angličtině)

Bakalářská práce bude zpracována v těchto kontrolovaných etapách:

1. Kapitoly 2.,4. 5. a 6. do 31.12.2009
2. Analýza obyvatelstva do 28.2.2010
3. Analýza hospodářství do 31.3.2010
4. Analýza trhu práce a závěry do 30.4.2010

Rozsah grafických prací: Podle potřeb zadání

Rozsah pracovní zprávy: 10 000 – 12 000 slov

Forma zpracování bakalářské práce: tištěná/elektronická

Seznam odborné literatury:

- a) publikace, články týkající se studovaného území
- b) učební texty věnované alespoň okrajově problematice metod sociálněgeografického výzkumu (např. Toušek, Kunc, Vystoupil a kol. Ekonomická a sociální geografie. Nakladatelství A. Čeněk, 2008)

Vedoucí bakalářské práce: **Mgr. Miloslav Šerý**
Katedra geografie

Datum zadání bakalářské práce: **30. října 2009**

Termín odevzdání bakalářské práce: **30. dubna 2010**

L. S.

Prof. RNDr. Juraj Ševčík, Ph.D.

děkan

Doc. RNDr. Zdeněk Sczyrba, Ph.D.

vedoucí katedry

V Olomouci dne 30. října 2009

OBSAH

1. ÚVOD A CÍLE PRÁCE	7.
2. METODY ZPRACOVÁNÍ	8.
3. VYMEZENÍ OBLASTI	10.
4. FYZICKO-GEOGRAFICKÁ CHARAKTERISTIKA	13.
4.1. Geomorfologické členění	13.
4.2. Klimatické poměry	15.
4.3. Hydrologické poměry	16.
4.4. Půdní poměry	17.
4.5. Krajina a chráněná území	18.
5. HISTORIE A SPRÁVNÍ VÝVOJ OBLASTI	20.
5.1. Historický vývoj oblasti do roku 1848	20.
5.2. Historický vývoj oblasti od roku 1848	23.
6. OBYVATELSTVO	26.
6.1. Dlouhodobý vývoj počtu obyvatel mezi lety 1869-2001	26.
6.2. Přirozený a migrační pohyb obyvatelstva po roce 1991	30.
6.3. Struktura podle pohlaví a věku	31.
6.4. Struktura podle národnosti	34.
6.5. Struktura obyvatelstva podle náboženského vyznání	35.
6.6. Struktura obyvatelstva podle vzdělanosti	37.
6.7. Struktura obyvatelstva podle ekonomické aktivity	39.
6.8. Struktura rodáků	41.
7. DOJÍŽĎKA A VYJÍŽĎKA DO ZAMĚSTNÁNÍ	42.
8. HOSPODÁŘSTVÍ	46.
8.1. Doprava	46.
8.2. Zemědělství	48.
8.3. Průmysl	51.
8.4. Služby a cestovní ruch	54.
8.5. Trh práce	56.
9. SWOT ANALÝZA	60.
10. ZÁVĚR	61.
11. SUMMARY	63.
12. SEZNAM POUŽITÉ LITERATURY A ZDROJŮ	64.

1. ÚVOD A CÍLE PRÁCE

Předmětem zájmu této bakalářské práce je region Novojičínska, zde představovaný správním obvodem obce s rozšířenou působností Nový Jičín (dále jen SO ORP Nový Jičín). Hlavní cíl práce spočívá ve zpracování regionálně geografické studie o území výše uvedeného správního celku. Dílčí cíle této práce spočívají ve stručném zhodnocení historického vývoje regionu se zaměřením na vývoj administrativy, dále v analýze struktur a dynamiky zde žijící populace a taktéž v zhodnocení hospodářských poměrů SO ORP Nový Jičín.

Hlavním důvodem, proč jsem si vybrala právě toto téma, je skutečnost, že se v zájmovém území nachází místo mého bydliště, a proto je mi toto území dobře známé. Mám o něm spoustu informací, které jsem v práci využila a ráda bych si rozšířila a ucelila hlubší informace, které jsem doposud neměla.

První část práce je věnovaná vymezení území SO ORP Nový Jičín, základním informacím, charakteristice a postavení v regionu. Následuje stručná fyzicko-geografická charakteristika zkoumané oblasti, která se zaměřuje na geomorfologické členění, klimatické poměry, hydrologické poměry, půdní poměry a na závěr této kapitoly je zpracována stručná charakteristika chráněných území a krajiny. Jako další část je kapitola o historickém a správním vývoji území. Tato kapitola je rozdělena do dvou částí. První zachycuje období vývoje do roku 1848, druhá mapuje období po roce 1848. Velký důraz je kladen na kapitolu, zabývající se vývojem počtu a strukturou obyvatel. Zde je provedeno několik analýz podle různých kritérií strukturace obyvatelstva (podle věku, pohlaví, národnosti atd.). Pozornost je věnována i mobilitě obyvatelstva (zaměření na pracovní migraci) a situaci na trhu práce. Poslední významnou částí je charakteristika hospodářství zaměřená na dopravu, průmysl, zemědělství, služby a jejich podmínky a možnosti. Celou práci doplňuje SWOT analýza, vystihující slabé a silné stránky sledovaného území, jejich příležitosti a hrozby. Nejvýznamnější poznatky jsou shrnuty v kapitole závěr.

2. METODY ZPRACOVÁNÍ

Základní metodou zpracování bakalářské práce je regionálně-geografická analýza, směřovaná k popsání vnitřní struktury zkoumaného území z více pohledů se zřetelem na zachycení vývojových tendencí. Další z metod zpracování je porovnávání sledovaného území s vyššími územními jednotkami, což znamená srovnání s okresem Nový Jičín, Moravskoslezským krajem a Českou republikou. Práce byla vytvořena na základě rešerše odborné literatury k zájmovému území, statistických dat poskytnutých Českým statistickým úřadem (ČSÚ Ostrava) a Ministerstvem práce a sociálních věcí.

Na začátku vypracovávání práce bylo potřeba vyhledat literaturu, která se zabývá přírodními poměry a obecnou geografickou charakteristikou SO ORP Nový Jičín. Ta byla využita hlavně v kapitolách vymezení území a fyzicko-geografická charakteristika. Fyzicko-geografické poměry byly popsány na základě těchto mapových děl a publikací: Demek, J. a kol., 1987, Quitt, E., 1975, Bechný, J., 1963, Weismannová a kol., 2004, Baláš, M., 1966, Kramoliš, P. a kol., 1996. Historický a správní vývoj byl zpracován na základě publikací: Bartoš, J. a kol., 1995, Kramoliš, P. a kol., 1996, Otto, K. a kol., 1963.

Zdrojem dat pro popsání dlouhodobého vývoje obyvatelstva je především Historický lexikon obcí České republiky 1869-2005. Struktury a pohyb obyvatelstva jsou popsány na základě sčítání lidu, domů a bytů z let 1991 a 2001, dostupných z internetových stránek Českého statistického úřadu a knižních publikací. Hospodářská situace je popsána na základě publikací Otto, K. a kol., 1963, Baláš, M., 1966., Administrativního registru ekonomických subjektů, publikací Ministerstva dopravy, Ministerstva zemědělství, Ministerstva průmyslu, internetových stránek města Nového Jičína, on-line databáze firem HBI a stránek jednotlivých hospodářských subjektů.

Grafickou část tvoří grafy, tabulky a kartogramy, vytvořené na základě dat ze sčítání lidu, domů a bytů. Dlouhodobý vývoj počtu obyvatel je zpracován na základě **bazického** (podíl počtu obyvatel ve zkoumaném roce a počtu obyvatel v roce 1869 *100) a **řetězového indexu** (podíl počtu obyvatel ve zkoumaném roce a počtu obyvatel v předcházejícím roce *100). Při charakteristice struktury obyvatelstva podle věku a pohlaví je použit: **Index stáří** ($\text{počet}_{(65+)} / \text{počet}_{(0-14)} *100$), **Index ekonomické závislosti** ($\text{počet}_{(0-14)} + \text{počet}_{(65 \text{ a více})} / \text{počet}_{(15-64)} *100$). U těchto výpočtů jsou použity

věkové kategorie 0-14 (předproduktivní věk), 15-64 (produktivní věk), 65 a více (věk poproduktivní). Dále byl použit **index feminity** (počet žen/počet mužů*1 000). Vzdělanostní struktura je popsána pomocí **ukazatele vzdělanosti**. Ekonomicky aktivní obyvatelstvo je hodnoceno podle odvětví hospodářství, ve kterém je zaměstnáno. Část, věnovaná pohybu obyvatelstva, je hodnocena podle **hrubé míry porodnosti** (počet živě narozených dětí na 1 000 obyvatel k tzv. střednímu stavu), **hrubé míry úmrtnosti** (počet zemřelých připadajících na 1 000 obyvatel tzv. středního stavu), **přirozeného přírůstku** (rozdíl mezi počtem živě narozených a zemřelých za určité časové období), **celkového přírůstku** (součet přirozeného přírůstku obyvatel a migračního salda za stejné období a území.) a **migračního salda** (rozdíl mezi počtem přistěhovalých a vystěhovalých určité časové období).

Nezaměstnanost vyjadřuje **míra nezaměstnanosti** (podíl dosažitelných uchazečů o zaměstnání na ekonomicky aktivním obyvatelstvu) a **počet dosažitelných uchazečů na jedno volné pracovní místo** (dosažitelní uchazeči/volná pracovní místa). **Počet obsazených pracovních míst** (OPM) se vypočítá pomocí vzorce: $OPM = Z$ (počet zaměstnaných, žijících v územní jednotce) $- V$ (počet vyjíždějících za prací z obce) $+ D$ (počet zaměstnaných, do územní jednotky za prací dojíždějících). Obce klasifikujeme podle **indexu pracovní funkce** (podíl mezi OPM a počtem zaměstnaných ekonomicky aktivních obyvatel). Podle indexu pracovní funkce zařadíme obce do určitých kategorií: 0-0,25 (obec s funkcí výrazně obytnou), 0,26-0,75 (obec s funkcí obytnou), 0,76-1,25 (obec s funkcí obytnou i pracovní), 1,26-1,75 (obec s funkcí pracovní), 1,76 a více (obec s funkcí výrazně pracovní). U pohybu obyvatelstva je použit pojem **pracovní centrum** (což je obec s minimálně 750 dojíždějícími osobami za prací + minimálně 1 500 obsazených pracovních míst + minimálně 3 obce, pro které je pracovní centrum hlavním cílem pracovní vyjížděky). Práci doplňuje **SWOT analýza** (Strong, Weak, Occasions, Threats).

Tabulky a grafy byly vypracovány v programu Microsoft Excel. Text a jeho úpravy byly provedeny v programu Microsoft Word. Pro tvorbu map byl použit program ArcGis 9.3.

3. VYMEZENÍ OBLASTI

Řešeným územím je správní obvod obce s rozšířenou působností (dále jen SO ORP) Nový Jičín, který byl ustanoven na základě vyhlášky Ministerstva vnitra č. 314/2002 Sb., o stanovení obcí s pověřeným obecním úřadem a stanovení obcí s rozšířenou působností. Dne 1. 1.2003 zahájilo v České republice činnost 205 SO ORP, jejichž správní obvody byly stanoveny vyhláškou Ministerstva vnitra České republiky č.388/2004 Sb. Po ukončení činnosti okresních úřadů k 31.12. 2002 začaly obce s rozšířenou působností svá území spravovat na základě 64. odstavce, zákona č. 320/2002 Sb., kdy na ně byla převedena většina kompetencí (MVČR, 2010).

SO ORP Nový Jičín se nachází na jihu Moravskoslezského kraje. Do kraje patří 22 SO ORP (Bílovec, Bohumín, Bruntál, Český Těšín, Frenštát pod Radhoštěm, Frýdek-Místek, Frýdlant nad Ostravicí, Havířov, Hlučín, Jablunkov, Karviná, Kopřivnice, Kravaře, Krnov, Nový Jičín, Odry, Opava, Orlová, Ostrava, Rýmařov, Třinec, Vítkov). SO ORP Nový Jičín sousedí na severozápadě s SO ORP Odry, na severu s SO ORP Bílovec, severovýchodně a východně s SO ORP Kopřivnice a na jihovýchodně sousedí s malou částí SO ORP Frenštát pod Radhoštěm (všechny ORP patří do Moravskoslezského kraje). Na jihu sousedí s SO ORP Rožnov pod Radhoštěm (Zlínský kraj) a na jihozápadě s SO ORP Valašské Meziříčí (Zlínský kraj) a SO ORP Hranice na Moravě (Olomoucký kraj).

V SO ORP Nový Jičín se nachází 15 obcí (Bartošovice, Bernartice nad Odrou, Hladké Životice, Hodslavice, Hostašovice, Jeseník nad Odrou, Kunín, Mořkov, Nový Jičín, Rybí, Sedlnice, Starý Jičín, Suchdol nad Odrou, Šenov u NJ, Životice u NJ). Nachází se zde jediná obec se statusem města a to je Nový Jičín. Nejseverněji se rozkládá v SO ORP Nový Jičín obec Hladké Životice, naopak nejjižnější je obec Hostašovice. Nejzápadnější cíp tvoří obce Starý Jičín, Jeseník nad Odrou a nejzápadněji se rozkládá obec Sedlnice.

V SO ORP Nový Jičín žije 48 403 obyvatel na rozloze celkem 275,4 km² (ČSÚ, 2009). Průměrná hustota zalidnění je 175,8 obyvatel na 1 km². V Novém Jičíně žije 25 939 obyvatel, což je 54 % ze všech obyvatel žijících na zkoumaném území. Nejméně obyvatel má obec Životice u Nového Jičina a to jen 1,2 % (603 obyvatel) z celkového obyvatelstva SO ORP. Mezi obce s největší rozlohou patří Nový Jičín (44,7 km²),

Suchdol nad Odrou (33,7 km²) a Jeseník nad Odrou. Nejmenší obcí je obec Rybí (9,02 km²).

Tab. 1: Počet obyvatel, rozloha a hustota zalidnění v SO ORP Nový Jičín k 31. 12. 2008

Název obce	Počet obyvatel	Výměra (km ²)	Hustota zalidnění (ob/km ²)
Bartošovice	1 611	24,2	66,7
Bernartice nad Odrou	889	9,6	92,9
Hladké Životice	948	15,9	59,5
Hodslavice	1 725	10,9	159,0
Hostašovice	724	9,3	78,1
Jeseník nad Odrou	1 909	28,9	66,0
Kunín	1 845	17,1	107,8
Mořkov	2 463	10,7	229,8
Nový Jičín	25 939	44,7	580,3
Rybí	1 130	9,0	125,3
Sedlnice	1 385	13,7	100,9
Starý Jičín	2 547	15,6	163,0
Suchdol nad Odrou	2 582	33,7	76,7
Šenov u NJ	2 103	23,0	91,4
Životice u NJ	603	9,1	66,3
celkem	48 403	275,4	175,8

Pramen: Městská a obecní statistika, 2010; vlastní zpracování.

Nejvíce obcí má 1 000-1 999 obyvatel. Do této skupiny spadá celkem 6 obcí. Tyto obce tvoří 38 % (103,8 km²) z celkové rozlohy SO ORP Nový Jičín a celkově v nich žije 9 605 obyvatel, což je z celkového počtu SO ORP Nový Jičín 20 %.

Tab. 2: Struktura obcí podle počtu obyvatel v SO ORP Nový Jičín k 31. 12. 2008

Počet obyvatel	Počet obcí	Celkový počet obyvatel	Podíl na obyvatelstvu (%)	Celková rozloha (km ²)	Průměrná velikost obce (km ²)	Podíl na rozloze ORP (%)
0-499	0	0	0	0,0	0,0	0
500-999	4	3 164	7	43,9	11,0	16
1 000-1 999	6	9 605	20	103,8	17,3	38
2 000-4 999	4	9 695	20	83,0	20,8	30
5 000 a více	1	25 939	54	44,7	44,7	16
celkem	15	48 403	100	275,4	18,4	100

Pramen: Městská a obecní statistika, 2010; vlastní zpracování.

Zajímavostí je, že se na území SO ORP nenachází žádná obec, která by měla méně než 500 obyvatel. Největší a jediná obec, která má nad 5 000 obyvatel je Nový Jičín. Obec tvoří více než poloviční podíl na obyvatelstvu z celého sledovaného území a zaujímá z celkové rozlohy 16 %.

Dle zákona č. 128/2000 Sb., o obcích, v lednu roku 1999 došlo na území bývalého okresu Nový Jičín ke vzniku mikroregionu Poodří (volné sdružení sousedících obcí). Základní kámen ke vzniku byl položen starosty obcí Bartošovic, Bílova, Hladkých Životic, Kujav a Pustějova. Sdružení obcí se zapojilo do programu obnovy venkova a požádalo o dotaci na zpracování integrovaného projektu venkovského mikroregionu. Samy obce nejsou schopny tyto nové aktivity financovat ze svých rozpočtů v plném rozsahu. Nezbytná je proto spoluúčast a podpora státu. V pozdější době byly sdružením osloveny další obce v zájmovém území povodí řeky Odry. Strategické cíle mikroregionu jsou: zvýšení ekonomické prosperity a prestiže, využití skrytého potenciálu, zvýšení životní úrovně obyvatel, rozvoj venkova, cestovního ruchu a obnova kulturně-historického dědictví. V současné době patří do mikroregionu 8 obcí z SO ORP Nový Jičín a to Bartošovice, Bernartice nad Odrou, Hladké Životice, Jeseník nad Odrou, Kunín, Sedlnice, Suchdol nad Odrou a Šenov u Nového Jičína. (Náplava, P., 2003)

4. FYZICKO-GEOGRAFICKÁ CHARAKTERISTIKA

Na sledovaném území se nachází dva odlišné geomorfologické systémy a díky tomu je i ráz krajiny na severu a jihu sledované oblasti celkem odlišný (na severu nížinatá oblast kolem řeky Odry, na jihu podhůří Beskyd). Na zkoumaném území můžeme najít dvě chráněné krajinné oblasti Poodří a Beskydy.

4. 1. Geomorfologické členění

Na sledovaném území se nachází dva odlišné geomorfologické systémy: Hercynský a Alpsko-Himalájský. Hercynský systém zaujímá pouze malou severní část SO ORP Nový Jičín (obec Suchdol nad Odrou). Alpsko-Himalájský systém pokrývá zbytek sledovaného území. Hercynský systém zasahuje na zkoumané území celkem Nízkého Jeseníku. Tento celek je složen převážně z mořských sedimentů. Byl zformován hercynskou orogenezí v závěru prvohor. Naopak Alpsko-Himalájský systém, který je zastupován na území mladší Karpatskou oblastí (Západní Karpaty), je tvořen převážně písčítými horninami a slinitými usazeninami, které jsou proloženy šterkovými náplavami. Byla zformována koncem třetihor pochody alpínského vrásnění. (Kramoliš, P. a kol., 1996)

Tab. 3: Geomorfologické členění území SO ORP Nový Jičín

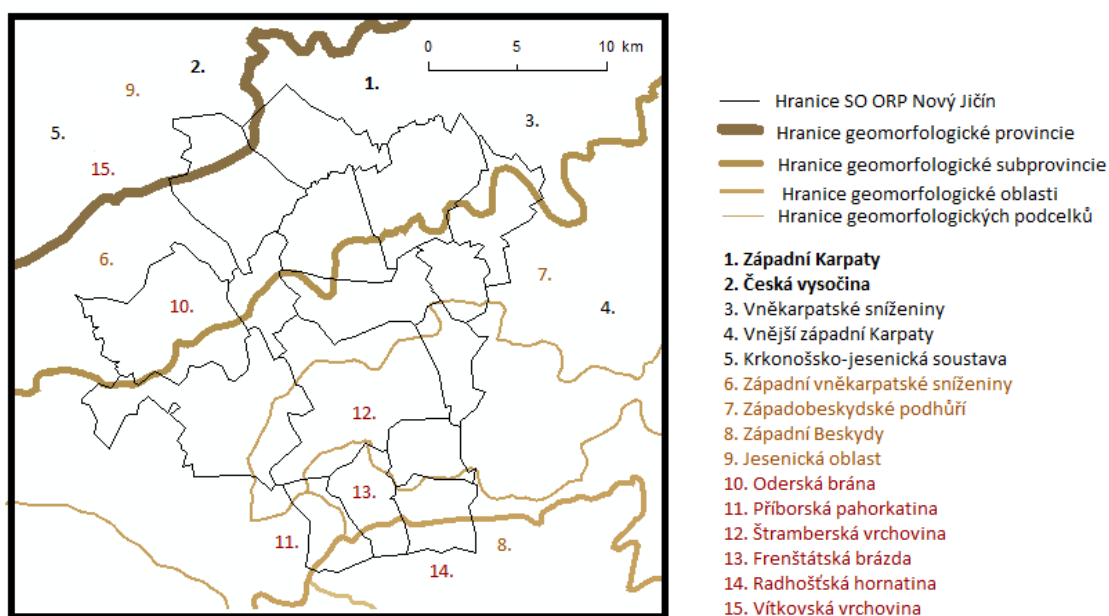
Provincie	Západní Karpaty			Česká vysočina
Subprovincie	Vněkarpatské sníženiny	Vnější západní Karpaty		Krkonoško-jesenická soustava
Oblast	Západní vněkarpatské sníženiny	Západobeskydské podhůří	Západní Beskydy	Jesenická oblast
Celek	Moravská brána	Podbeskydská pahorkatina	Moravskoslezské Beskydy	Nízký Jeseník
Podcelek	Oderská brána	Příbořská pahorkatina	Štramberská vrchovina Frenštátská brázda	Radhoštská hornatina Vítkovská vrchovina

Pramen: Demek, J. a kol., 1987

Česká vysočina zde zasahuje výběžkem celku Nízký Jeseník. Tento celek má ráz ploché vrchoviny na zvrásněných horninách kulmu. Na zkoumaném území má pod sebou podcelek Vítkovskou vrchovinu, jejíž povrch má střední nadmořskou výšku 429 m n. m. Okraj vrchoviny je prořezán hlubokými říčními údolími řeky Odry. (Weissmannová, H. a kol., 2004)

Západní Karpaty jsou tvořeny Západní vněkarpatskou sníženinou, jejíž povrch byl modelován elsterským a sálským zaledněním a kryogenními pochody v chladných obdobích pleistocénu. Výrazným tvarem je široká poříční niva řeky Odry, která se nachází na území podcelku Oderské brány. Tento tvar je chráněn v CHKO Poodří.

Na jihovýchodě se nacházejí pahorkatiny a vrchoviny soustavy Vnějších Západních Karpat s nižší podsestavou Západobeskydské podhůří a Západní Beskydy. V Západobeskydském podhůří nalezneme celek Podbeskydskou pahorkatinu. Jejím nejvyšším bodem je Starojický kopec (496 m n. m.). Západní Beskydy jsou tvořeny celkem Moravskoslezských Beskyd a zasahují na území jen svým severním okrajem. Jsou tvořeny odolnými godulskými pískovci. Toto území patří do CHKO Beskydy. (Kramoliš, P. a kol., 1996)



Obr. 1: Geomorfologické členění na území SO ORP Nový Jičín
 Pramen: Geoportál Cenia, 2010; vlastní zpracování

4. 2. Klimatické poměry

Klimatické poměry na zkoumaném území jsou závislé na poloze čtyř odlišných geomorfologických celků, zasahujících na území SO ORP Nový Jičín. Nízký Jeseník má chladnější a poměrně vlhčí podnebí než oblast Moravské brány a Podbeskydské pahorkatiny. Celek Moravskoslezské Beskydy vykazuje poměrně větší množství srážek.

Od severozápadu k jihovýchodu se stoupající nadmořskou výškou se projevuje větší vlhkost a nižší průměrná teplota vzduchu. S ohledem na návětrné a závětrné efekty je vlhčí a srážkově bohatší karpatská část Novojičínska. Roční průměr srážek je 700 mm. Nejsušší měsíc je únor a nejdeštivější červenec. Průměrná roční teplota vzduchu se pohybuje kolem 8 C. (Bechný, J., 1963)

Povrchové utváření Moravské brány velmi podstatně ovlivňují směr i sílu větru. Západní a severozápadní větry se nárazem na hradbu Beskyd stáčejí k severovýchodu a někdy přecházejí ve větry jihozápadní. Na Novojičínsku převládají větry jihozápadní, jen v dubnu a v květnu se stáčí na severovýchodní. Roční průběh rychlosti větru má hlavní maximum v březnu a vedlejší v říjnu. Tyto dva měsíce jsou největrnější. (Bechný, J., 1963)

Tab. 4: Charakteristika klimatických oblastí SO ORP Nový Jičín

Charakteristika	MT9	MT10
Počet letních dnů	40 - 50	40 - 50
Počet dnů s průměrnou teplotou 10 C a vyšší	140 - 160	140 - 160
Počet mrazových dnů	110 - 130	110 - 130
Počet ledových dnů	30 - 40	30 - 40
Průmětná teplota v lednu	-3 až -4	-2 až -3
Průmětná teplota v červenci	17 - 18	17 - 18
Průmětná teplota v dubnu	6 - 7	7 - 8
Průmětná teplota v říjnu	7 - 8	7 - 8
Průměrný počet dnů se srážkami 1mm a více	100 - 120	100 - 120
Srážkový úhrn ve vegetačním období v mm	400 - 450	400 - 450
Srážkový úhrn v zimním období v mm	250 - 300	200 - 250
Počet dnů se sněhovou pokrývkou	60 - 80	50 - 60
Počet dnů zamračených	120 - 150	120 - 150
Počet dnů jasných	40 - 50	40 - 50

Pramen: Quitt, E., 1975; vlastní zpracování

Podle Quittovy klasifikace klimatu České republiky patří řešené území do mírně teplé klimatické oblasti. Okrajová část Nízkého Jeseníku a území Moravské brány patří do oblasti MT10. Podbeskydská pahorkatina a výběžek Moravskoslezských Beskyd patří do oblasti MT9. Oblast MT9 se vyznačuje dlouhým teplým létem, často suchým až mírně suchým. Zima je celkem krátká, mírná, suchá a nemá moc dlouho trvající sněhovou pokrývku. Jaro je krátké a mírně teplé, stejně jako i mírně teplý podzim. Oblast MT10 je velice podobná jako MT9, pouze léta nejsou tak suchá a naopak zimy nejsou tak vlhké. (Quitt, E., 1975)

V noci 24. června 2009 došlo na území Novojičínska k takzvané „bleskové“ povodni. Silné přeháňky a bouřky jsou na tomto území v létě běžné. Ovšem v tuto dobu silné srážky trvaly několik dní. Lesy byly nasycené vodou a půda už další vodu nepobrala, proto začala stékat do řek. Roli hrály i návětrné efekty, které následky přeháněk jenom zesílily. (Městský úřad Nový Jičín, 2009)

4. 3. Hydrologické poměry

SO ORP Nový Jičín patří z naprosté většiny k povodí řeky Odry a k úmoří Baltského moře. Pouze nepatrná část na jihozápadě je povodím řeky Bečvy a úmořím Černého moře. Hustota vodních toků, sloužící jako měřítko vodnatosti, je v údolí Odry a okolí Nového Jičína střední (0,50-0,70 km²). (Bechný, J., 1963)

Hlavním vodním tokem SO ORP Nový Jičín je řeka Odra, která náleží povodí 1. řádu. Na sledovaném území najdeme pouze malou část tohoto toku, která protéká územím obcí Jeseník nad Odrou, Bernartice nad Odrou, Suchdol nad Odrou, Hladké Životice a Bartošovice. Na této části Odry tvoří široký meandrový pás. Nalezneme zde i slepé, oddělené meandry, zarůstající vodním rostlinstvem. Okolní niva je porostlá vlhkomilnými travinami a menšími komplexy lužních lesů. Mezi obcí Jeseník nad Odrou a Suchdol nad Odrou je řečiště Odry 4-6m hluboko zařezáno a má kolmé hlinité břehy. (Weissmannová, H. a kol., 2004)

Nejvýznamnější přítok Odry na zkoumaném území je řeka Jičínka. Pramení v horském údolí Padolí. Teče směrem na sever a u Veřovic se stáčí k západu. Má zaklesnuté údolí se stržovitým rázem. Přijímá zejména z levé strany několik prudkých horských potoků. U Mořkova se stáčí k severu a protéká širším, ale stále hlubokým svahovým údolím. Protéká Životicemi u Nového Jičína, Žilinou u Nového Jičína a

Novým Jičínem. Zde je posilněna zleva Zrzávkou, která pramení v Domoráckém sedle a Jičínou. Úsek řeky Jičínky mezi Novým Jičínem a nedalekými Veřovicemi má na 16 km spád 230 m. V tomto úseku má Jičínka charakter horské bystřiny. Severně od Kunína má řeka podstatně menší spád s hlubším řečištěm a vysokými břehy 4-6 m. Při ústí do Odry má řeka průtok 1,21 m³ za 1sec. (Bechný, J., 1963)

Východně od Nového Jičína pramení Bartošovský potok. Má dva přítoky a vlévá se do Odry severně od Bartošovic v nadmořské výšce 230 m n. m. (Bechný, J., 1963)

Vodní toky na zkoumaném území mají nejvíce vody v době jarního tání sněhu. Hladiny se pomalu snižují v období měsíce května a v letních měsících je v korytech vody nejméně. (Kramoliš, P. a kol., 1996)

V okrese je několik minerálních pramenů. U Jeseníku nad Odrou vyvěrá z pískovcových a břidlicových vrstev alkalická kyselka ve dvou pramenech. Další pramen můžeme najít nedaleko Suchdolu nad Odrou. V okolí Nového Jičína se vyskytují sirovodíkové vody, tyto prameny můžeme považovat za vydatné. V minulosti zde byla vystavěna i lázeňská budova, zvaná Sirkovy lázně. Železitý a sirnatý pramen můžeme nalézt i nedaleko obce Hostašovice. Tyto prameny se nazývají prameny Zrzávky. Na zkoumaném území nalezneme také vodní nádrže. Největší se nachází v obci Bartošovice (Horní a Dolní Bartošovický rybník) a doposud stále slouží k hospodářským účelům. Nedaleko od centra Nového Jičína se nachází malá přehrada Čerták. U obce Hodslavice najdeme vodní nádrž jménem Kacabaja. Jedná se o jezero, které slouží jako ochrana před záplavami. (Bechný, J., 1963)

4. 4. Půdní poměry

Různorodý charakter podložních hornin podmínil vznik různých půdních typů. V jihovýchodní části území se nachází typ kambizem typická. Najdeme ji na svahovinách flyšových pískovců a břidlic. Doprovází ji kyselá kambizem typická a v menších okrskách kambizem pseudoglejová. Nasycená kambizem typická se nachází taky v severozápadním cípu území (Vítkovská vrchovina), kde se spolu s kyselou kambizemí vyvinula na svahovinách drob a břidlic České vysočiny. (Weissmannová, H. a kol., 2004)

V jižní části území vznikly u novojičínské části Beskyd (ve vyšších partiích) podzoly kambizemní. V nižších polohách se vyskytují kambizemě dystrické. Na území Štramberské vrchoviny vznikla na svahovinách svrchnojurských vápenců rendzina typická a v okolí Nového Jičina kambizemní subtyp rendziny. (Kramoliš, P. a kol., 1996)

V oblasti Moravské brány (mezi zónou hnědých půd) vznikla na sprašových hlínách luvizem pseudoglejová s pseudoglejem luvizemním. Tyto půdy pomalu přecházejí do pseudogleje typického na eolitických kvartérních sedimentech. (Weissmannová, H. a kol., 2004)

V údolích řeky Odry a jejích přítocích (Jičínka) je rozšířena fluvizem glejová. V Moravské bráně kolem rybníční soustavy nedaleko Suchdola nad Odrou a pramenných částech potoků vznikl na nevápnitých fluviálních sedimentech glej typický. (Weissmannová, H. a kol., 2004)

4. 5. Krajina a chráněná území

Území SO ORP Nový Jičín zaujímá fytogeografická jednotka Karpatského mezofytika. Většinu území pokrývá fytogeografický podokres Moravská brána. Podbeskydská pahorkatina zde zasahuje pouze okrajově, v jižní části SO ORP.

Nejteplejší oblasti SO ORP byly již ve velké míře odlesněny. V okolí Nového Jičina jsou lesy převážně listnaté, ale vyskytují se ve větší míře taky smíšené s bohatě vyvinutým rostlinným patrem. Směrem na jih SO ORP k CHKO Beskydy převažují lesy jehličnaté. Zvláštní oblastí je povodí řeky Odry, kde převažují listnaté lesy a jsou zde zachovány i zbytky lužních lesů. Celé území pokrývá převážně bukový, dubobukový a bukodubový lesní vegetační stupeň. (Weissmannová, H. a kol., 2004)

Vyskytují se zde dvě chráněné krajinné oblasti (dále jen CHKO): Poodří a Beskydy.

CHKO Poodří je chráněné území nížinného charakteru, zřízené k ochraně mokřadních ekosystémů niv. Území zahrnuje přirozeně meandrující tok řeky Odry se soustavami trvalých i periodických tůní, lužní lesy, mokřady mezinárodního významu a největší systém aluviálních luk v České republice. V oblasti se nachází ptačí území evropského významu. Patří sem i několik maloplošných chráněných území - Přírodní památka Pusté nivy nedaleko obce Kunín, Přírodní rezervace Koryta a Přírodní

rezervace Bartošovický luh u Bartošovic, Přírodní památka Meandry Staré Odry u Jeseníku nad Odrou a Přírodní rezervace Bařiny mezi Bernanticemi nad Odrou a Kunínem. CHKO Poodří se rozprostírá na severní a severozápadní části SO ORP Nový Jičín, jmenovitě zde patří obce Jeseník nad Odrou, Suchdol nad Odrou, Šenov u Nového Jičína, Kunín, Hladké Životice a Bartošovice.(CHKO Poodří, 2010)

Druhá oblast je CHKO Beskydy. Mezi nejvýznamnější přírodní hodnoty patří zejména původní pralesovité porosty s výskytem vzácných karpatských druhů živočichů a rostlin. Unikátní jsou povrchové i podzemní pseudokrasové jevy. Na území SO ORP Nový Jičín leží pouze velice malá část této chráněné krajinné oblasti. Je zde zahrnut jižní cíp SO ORP, jižní části obcí Hostašovice, Hodslavice a Mořkov. (CHKO Beskydy, 2010)

5. HISTORIE A SPRÁVNÍ VÝVOJ OBLASTI

Historie mého města

*Povídat nechci, jak to bylo,
když město mé se narodilo.
Vždyť každá píď je dávno jiná
a z kronik páchne plesnivina.
Zapomenut pán z Žerotínů
i nezvaný host z Germánie.
Však lid, co žil tu v jejich stínu,
ten lid tu stále ještě žije.
A to je celá historie.*

Pramen: Merenda, J., 1963

Novojičínsko je oblast s bohatou historií. Město Nový Jičín se prezentuje jako starobylé moravské město, které mělo a má předpoklady k plnění funkce hospodářského, kulturního a správního střediska oblasti.

5.1. Historický vývoj oblasti do roku 1848

Krajina, v níž později vznikl Nový Jičín, patří k těm částem Evropy, které byly osídleny člověkem už v nejstarším období předhistorické doby (v době starší kamenné). Okolí zkoumaného území vykazuje hojnější osídlení teprve v 3. tisíciletí před n. l. v době mladší kamenné, kdy zde žil usedlý rolnický lid. (Otto, K. a kol., 1963)

Od 11. století se začínala vytvářet síť zeměpanských krajských hradů – Starý Jičín. Na zkoumané území zasahovaly tři hlavní panství. Starojičínské panství, jenž zahrnovalo i osady Starý Jičín, Žilinu, Jeseník, Bernartice, Kunín, Šenov a Bartošovice (v pozdější době i Nový Jičín). Fulnecko-bílovecké panství, k němuž patřily osady Suchdol nad Odrou, Hladké Životice (panství se později rozdělilo na Fulnecké, Klimkovické a Bílovecké). Poměrně pozdě vstupuje do dějin Štramberské panství, pod které spadaly obce Hodslavice, Mořkov a Rybí. Poměrně velká panství na území

Novojičínska v době před husitskými válkami ovlivňovala stavbu vrchnostenských sídel. Jedno takové se nacházelo i v městě Novém Jičíně. (Kramoliš, P. a kol., 1996)

První zmínka o městě sahá již do roku 1313, kdy Jan Lucemburský vydal listinu, která povolovala vybírat městu clo a mýto. Město je podle odhadů jistě starší, protože tato privilegia se dávala jenom městům s mnohem delší tradicí. (Kramoliš, P. a kol., 1996)

Počátkem 14. století získal město Nový Jičín i se Starojičínským panstvím představitel významného šlechtického rodu pánů z Kravař. Tento rod v roce 1373 věnoval městu do erbu půl svého znaku, který je součástí Novojičínského znaku dodnes. Z období, kdy bylo město v držení pánů z Kravař, pochází i původní podoba dnešního Žerotínského zámku a původní hlinité městské hradby. Kamenné hradby, jejichž zbytky můžeme v centru města najít i dnes, byly postaveny ke konci 14. století. Do města v této době vedly dvě brány, na které navazovala dvě předměstí, jejichž rozvoj je datován o něco později. V roce 1397 se poprvé v psaných textech objevuje název města Nový Jičín, do té doby se v psaných dokumentech používalo pouze Jičín. V držení pánů z Kravař bylo město až do roku 1434. Do roku 1500 se vystřídali v držení města páni z Cimburka, Boskovic, ze Sv. Juru a Pezinku a z Kunovic. (Městský úřad Nový Jičín, 2009)

Po roce 1500 se stali majiteli města páni ze Žerotína, kteří o pár let později získali také Štramberk a Novou Horku. V průběhu 16. století připojují k Novému Jičínu postupně i obce Libhošť, Veřovice, Mořkov, Hodslavice, Životice a další. Zajímavostí je, že mezi Novým Jičínem a Rybím existovala vesnice Tánovice, která později zaniká a zůstává z ní jen kostel sv. Kateřiny, který je zde dodnes. (Otto, K. a kol., 1963)

Za vlády pánů z Žerotínů došlo ve městě k důležitým stavebním změnám. Mezi nejdůležitější patří přebudování Žerotínského zámku z gotické tvrze na renesanční sídlo, nebo změny na náměstí, kde vyrostly měšťanské domy s podloubím a radnice, která už i v té době byla sídlem představitelů města. (Městský úřad Nový Jičín, 2009)

Šestnácté století je pro město obdobím hospodářského rozkvětu řemesel. Město bohatne vařením a šenkováním piva, rozvíjí se především soukenictví. Z celkového počtu 200 řemeslníků celou jednu třetinu tvořili koncem století soukeníci. Po Jihlavě je Nový Jičín druhým nejvýznamnějším městem soukenické výroby na Moravě. (Otto, K. a kol., 1963)

Vlivem řemesel a obchodu bohatla městská pokladna a město bylo natolik ekonomicky silné, že od Žerotínů r. 1558 odkoupilo Novojičinské panství. Vykoupilo se z poddanství a stalo se svobodným. Stává se městem komorním, podřízeným jen královské koruně. Na území města vznikají nové cechy a díky tomu je město schopné odkoupit od vrchnosti i obce Rybí a Ženklovu. (Kramoliš, P. a kol., 1996)

Období 17. století není pro Nový Jičín příznivé. V roce 1618 vypuklo České stavovské povstání proti Habsburkům, a jelikož Nový Jičín v té době nebyl katolickým městem, připojil se na stranu protestantů, které vedl zimní král Fridrich Falcký. Za tuto podporu povýšil Fridrich Falcký roku 1620 Nový Jičín na město královské. Po vyhrané bitvě na Bílé hoře usedá na český královský trůn Ferdinand II., který za účast na povstání trestá Nový Jičín ztrátou všech privilegií a navíc ho uvrhuje pod správu Jezuitů. Tak se stává město roku 1624 opět poddanským. Po zrušení jezuitského řádu v roce 1773, prohlásila Marie Terezie v roce 1775 město Nový Jičín za město svobodné municipální. (Kramoliš, P. a kol., 1996)

V roce 1710 byla postavena chlouba novojičinského náměstí, morový sloup. Měl město ochránit před morovými epidemiemi, které město postihly hned třikrát (v roce 1572, 1585 a poslední roku 1768). Nejen katastrofické důsledky moru byly pro město zničující. Nový Jičín postihlo i nespočetné množství požárů. První zaznamenaný požár byl v roce 1503 a kompletně spálil celé dřevěné město. Požár v roce 1768 byl tak rozsáhlý, že po něm zbyla jen část dolního předměstí. (Městský úřad Nový Jičín, 2009)

V průběhu 18. století se díky zpracování sukna stává Nový Jičín hospodářsky nejvýznamnějším městem v tehdejším Přerovském kraji, s čímž souvisí i nárůst počtu obyvatel (7 740 na konci 18. stol). Produkuje více než polovinu všech suken, které byly na tomto území vyrobeny (větší produkce na Moravě byla jen v Jihlavě). (Kramoliš, P. a kol., 1996)

Roku 1787 byl ve městě zřízen hrdelní soud a pošta. Ve stejném roce zde přespávala vzácná návštěva, Josef II. při cestě do Ruska. Další významnou návštěvou byl i generál E. G. von Laudon, který zde zemřel. (Otto, K. a kol., 1963)

5. 2. Historický vývoj oblasti od roku 1848

V roce 1848 došlo k zrušení dosavadní územněsprávní organizace podle jednotlivých panství. Došlo k nové organizaci státní správy a vzniku politických a soudních okresů. Soudní okresy byly základní jednotkou soudní správy. Vyším stupněm soudní správy byly vrchní zemské soudy, které spravoval nejvyšší soudní dvůr ve Vídni. Nejnižším stupněm státní správy se staly politické okresy, spravované krajskými obvody. Politické okresy se skládaly z okresů soudních, jejichž počet byl v každém okresu rozdílný, nejčastěji 2-3. Základním článkem samosprávy byly v tomto období samostatné obce. (Bartoš, J. a kol., 1995)

Politický okres Nový Jičín (od 1849) byl začleněn, do odvodu krajské vlády v Olomouci. V letech 1855-1860 fungoval v Novém Jičíně samostatný krajský úřad. Nacházel se zde i krajský soud. Politický okres Nový Jičín se skládal ze tří soudních okresů Fulneku, Nového Jičina a Příbora. Soudní okres Nový Jičín měl v roce 1850 celkem 30 samostatných obcí. Tento počet se změnil v roce 1854 na 28 obcí z důvodu připojení Kojetína k Loučce a Dolní Vražné k Jeseníku. Ke konečnému počtu obcí došlo až v roce 1869, kdy byly připojeny obce Kunín a Hukovice od sousedního okresu Fulnek. Obce Dolní Vražné a Kojetín se opět osamostatnily. Počet obcí se ustálil na 32. (Kramoliš, P. a kol., 1996)

Roku 1855 došlo k reorganizaci státní správy. Vznikly tzv. smíšené okresní úřady, v kterých se propojila státní a soudní moc. Smíšené okresní úřady většinou dodržovaly velikost bývalých soudních okresů. Krajské obvody byly nahrazeny krajskými úřady. (Kramoliš, P. a kol., 1996)

Tato struktura se příliš neosvědčila. Z toho důvodu byla v roce 1868 rozdělena politická a soudní moc (zřízeny samostatné okresní soudy), zrušeny krajské úřady a došlo k obnovení okresních hejtmanství (soudní okresy se nezměnily). Nový Jičín byl sídlem okresního hejtmanství, do něhož spadal i samostatný soudní okres Nový Jičín. Roku 1918 došlo k přejmenování okresního hejtmanství na politické okresy, v jejichž čele byl hejtmán. Tento stav trval až na malé změny do roku 1938. (Bartoš, J. a kol., 1995)

Na počátku 19. st. se začal rozvíjet textilní továrenský průmysl se specializací na výrobu klobouků. Nejvýznamnější kloboučnická firma Hückel a synové byla na konci 19. st. jedna z nejvýznamnějších firem v Evropě a ovládali dokonce i světové

trhy. Od roku 1945 nese firma název Tonak (TOvárna NA Klobouky). (Městský úřad Nový Jičín, 2009)

Zavedením státních úřadů v r. 1849, kdy se Nový Jičín stal sídlem okresního hejtmanství, berního úřadu, okresního a krajského soudu, se město stalo přirozeným právním, hospodářským a kulturním centrem. Docházelo zde k rozvoji průmyslu, největší továrnou, která v této době vznikla, byla doutníková a tabáková továrna, kterou na žádost městské rady zřídil stát. Roku 1879 začal Josef Rotter vyrábět kočárové svítilny a položil tak základy dnešnímu Visteon-Autopalu. (Otto, K. a kol., 1963)

V období před 1. světovou válkou převažovalo ve městě německé obyvatelstvo a začaly se projevovat národnostní odlišnosti. Měly silný vliv na život města, zejména po nástupu nacismu v Německu. Od října 1938 do května 1945 bylo město součástí Německa. (Bartoš, J. a kol., 1995)

V říjnu 1938 byla velká část politického okresu Nový Jičín obsazena německým vojskem. Území bylo začleněno do říšské župy Sudetenland. Ze soudního okresu Nový Jičín zůstaly neobsazené pouze obce Hodslavice, Hostašovice, Janovice, Jičina, Kojetín, Mořkov, Palačov, Petřkovice, Straník. Všechny tyto obce byly připojeny k politickému okresu Valašské Meziříčí. (Kramoliš, P. a kol., 1996)

Válečná léta poznamenala město Nový Jičín spíše celkovým úpadkem než vyslovenými ztrátami. Nedošlo zde k žádným bojovým akcím ani k bombardování. Nový Jičín osvobodila Rudá armáda 6. května 1945. Krátce po osvobození se do města vrátilo mnoho Čechů, kteří zde žili před válkou a společně s nimi přicházeli noví osídlenci z různých krajů Čech a Moravy.

Po osvobození roku 1945 byl obnoven podobný správní stav z roku 1938. Došlo ke změně správy měst, obcí a okresů. Místo obecních, okresních a zemských úřadů byly ustanoveny národní výbory, ty byly chápány jako výkonné orgány jednotné státní moci a správy. Na území bývalého politického okresu Nový Jičín vznikl Okresní národní výbor Nový Jičín, který spadal pod Severomoravský krajský národní výbor v Ostravě. V této době spadalo pod Okresní národní výbor Nový Jičín 69 obcí. (Kramoliš, P. a kol., 1996)

K 1. lednu 1949 došlo k vytvoření nových menších okresů a k vytvoření krajů. Došlo ke zmenšení okresního národního výboru Nový Jičín a vzniku nových okresních národních výborů ve Frenštátě pod Radhoštěm a Vítkově. Politický okres Nový Jičín zahrnoval k roku 1949 celkem 56 obcí. Okresní soud zůstal i nadále v Novém Jičíně

s pobočkou v Příboře. Krajský soud v Novém Jičíně byl zrušen a přešel pod Krajský soud v Ostravě. (Kramoliš, P. a kol., 1996)

V roce 1960 došlo k další územní reorganizaci a dosavadní okresy byly opět zvětšeny. Nový okres Nový Jičín čítal k 1. červenci 1960 celkem 102 obcí. Nadřízeným orgánem okresních národních výborů se stal Severomoravský krajský národní výbor v Ostravě. Zanikla část okresních soudů fungujících v období 1949–1960, nikoliv však v případě Nového Jičína, kde okresní soud funguje nadále s rozšířenou územní působností. (Bartoš, J. a kol., 1995)

Po roce 1960 nedochází z hlediska správy v okresech k žádným větším změnám. V 70. letech dochází k obrovskému integračnímu procesu, který znamenal, že v roce 1980 měl okres Nový Jičín pouhých 27 obcí. Na našem zkoumaném území to např. znamenalo připojení k Novému Jičínu obcí Žiliny u Nového Jičína, Suchdolu nad Odrou, Kojetína, Loučky, Kunína, Libhoště, Rybí, Hostašovic, Straníku a Bernartic nad Odrou. Od roku 1980 do listopadu 1989 k žádné další integraci nedošlo. (Kramoliš, P. a kol., 1996)

Změny ve vývoji správy nastaly až po volbách roce 1990. Došlo k zániku krajských národních výborů, které nahradilo od 1. ledna 2001 celkem 14 krajů. Dne 24. 11. 1990 byly vytvořeny pověřené obecní úřady v počtu 365 (v roce 2003 jejich počet narostl na 389). Došlo ke zrušení okresních úřadů (okresy zůstaly jako organizační jednotka např. v soudnictví, archivnictví atd.). Působnost okresních úřadů převzalo k 1. 1. 2003 podle zákona č. 314/2002 Sb. 205 obcí s rozšířenou působností. Obcí s rozšířenou působností se stal i Nový Jičín, v té době měl 16 samostatných obcí (Bartošovice, Bernartice nad Odrou, Fulnek, Hladké Životice, Hodslavice, Hostašovice, Kunín, Mořkov, Nový Jičín, Rybí, Sedlnice, Starý Jičín, Suchdol nad Odrou, Šenov u Nového Jičína, Vrchy, Životice u Nového Jičína). K 1. 1. 2005 došlo ke změně hranic obvodů obcí s rozšířenou působností, kdy se obce Fulnek a Vrchy odpojily od SO ORP Nový Jičín a připojily se k SO ORP Odry a od stejného správního obvodu se připojila k SO ORP Nový Jičín obec Jeseník nad Odrou. V dubnu roku 2010 proběhlo referendum o odtržení obce Libhošť od Nového Jičína. Podmínky pro odtržení byly splněny a k datu 1. 1. 2011 bude obec Libhošť samostatnou obcí SO ORP Nový Jičín. To znamená, že k tomuto datu bude mít Novojičínsko celkem 16 obcí. (ČSÚ, 2010)

6. OBYVATELSTVO

V SO ORP Nový Jičín žije 48 403 obyvatel. Průměrný věk obyvatel je 39,5 let. U mužů 38 let a u žen 41 let. Ve srovnání s ostatními SO ORP v Moravskoslezském kraji je v počtu obyvatel SO ORP Nový Jičín na 7. místě (z 22 SO ORP). Průměrný věk v Moravskoslezském kraji je 38,8 let, což znamená že SO ORP Nový Jičín je nad jeho průměrem. (Městská a obecní statistika, 2010)

6.1. Vývoj počtu obyvatel

Počátek dlouhodobého celostátního vývoje obyvatelstva je datován od roku 1869, kdy bylo realizováno první moderní sčítání lidu ještě na tehdejšího území Rakouska-Uherska. Údaje jsou do roku 2001, kdy bylo sčítání poslední.

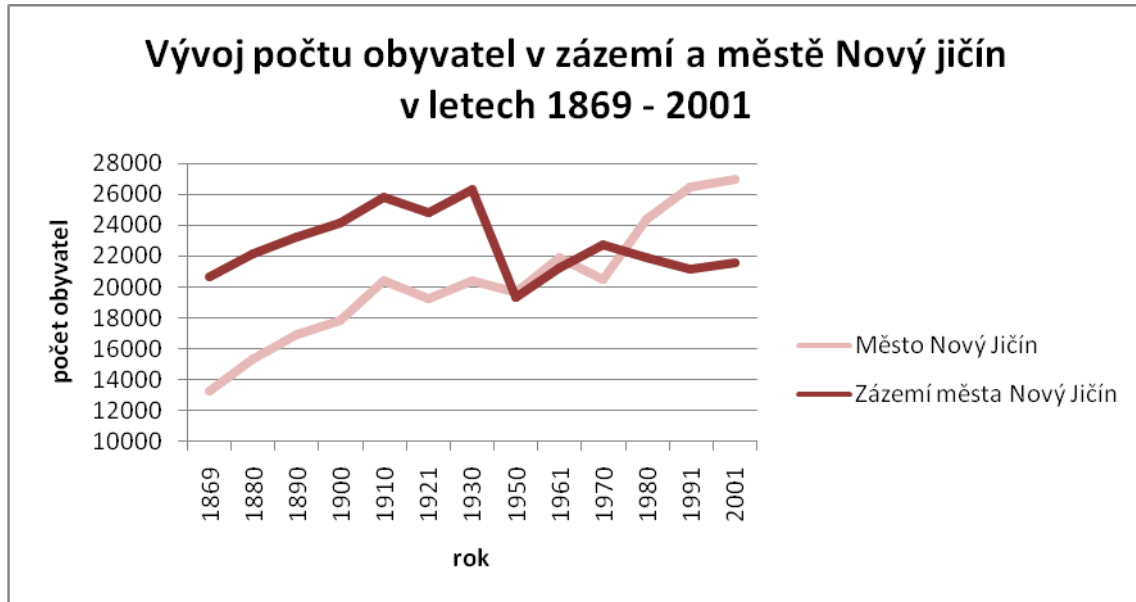
Tab. 5: Vývoj počtu obyvatel v SO ORP Nový Jičín v letech 1869-2001

Rok	Počet obyvatel ORP	Bazický index (%)	Řetězový index (%)	Počet obyvatel města Nový Jičín	podíl počtu obyvatel města Nový Jičín na počtu obyvatel ORP (%)
1869	33 884	100,0	100,0	13 262	39,1
1880	37 516	110,7	110,7	15 354	40,9
1890	40 186	118,6	107,1	16 945	42,2
1900	42 044	124,1	104,6	17 853	42,5
1910	46 263	136,5	110,0	20 415	44,1
1921	44 048	130,0	95,2	19 237	43,7
1930	46 707	137,8	106,0	20 396	43,7
1950	39 007	115,1	83,5	19 647	50,4
1961	43 128	127,3	110,6	21 905	50,8
1970	43 235	127,6	100,2	20 481	47,4
1980	46 312	136,7	107,1	24 405	52,7
1991	47 607	140,5	102,8	26 460	55,6
2001	48 570	143,3	102,0	26 970	55,5

Pramen: Historický lexikon obcí České republiky 1869-2005, I. Díl, ČSÚ, Praha 2006; vlastní zpracování

Počet obyvatel v SO ORP Nový Jičín se většinou od roku 1869 do roku 2001 zvyšuje nebo stagnuje. Na počátku hodnoceného období žilo na zkoumaném území 33 884 obyvatel. Maximum počtu obyvatel 48 570 se váže k roku 2001. Celkově se počet obyvatel v SO ORP Nový Jičín za celé sledované období zvýšil o více než 43 %.

Výjimkou jsou dvě období. První mezi roky 1910-1921, kdy vlivem 1. světové války počet obyvatel klesl asi o dva tisíce (o 6,5 procentních bodů). Důvodem je velký pokles porodnosti a vysoká emigrace do ciziny. Druhé období je mezi roky 1930-1950, kdy došlo k mnohem většímu poklesu počtu obyvatel než u prvního období. Důvodem poklesu byl vliv 2. světové války, kdy se počet snížil o více než 8 000 obyvatel, což je asi o 20 % obyvatel méně, než bylo při sčítání v roce 1930. Tento velký pokles je zapříčiněn tím, že v období od října 1938 do května 1945 byla oblast součástí Německa a počet českého obyvatelstva klesl jen na 2 000. Velké množství německého obyvatelstva, žijícího na Novojičínsku, bylo po skončení 2. světové války odsunuto. Další období jsou ve znamení celkového přírůstku. Mezi lety 1950–1961 došlo k nárůstu více než 12 %. V těchto letech byl v celé České republice velký přirozený přírůstek tzv. „baby-boom“. V dalších letech byl růst počtu obyvatel velice pozvolný. Jedna z možných příčin může být i legalizace umělého přerušování těhotenství a tím zapříčiněná menší porodnost. V 70. letech dochází k opětovnému vyššímu nárůstu, odůvodněným vyšší porodností silných poválečných ročníků. Tento proces je znázorněn v následujícím obrázku.



Obr. 2: Vývoj počtu obyvatel v zázemí a městě Nový Jičín, pomocí bazických indexů v letech 1869-2001
Pramen: Historický lexikon obcí České republiky 1869-2005, I. Díl, ČSÚ, Praha 2006, vlastní zpracování

Největší sídlo SO ORP Nový Jičín je město Nový Jičín. V roce 1869 zde žilo 13 262 obyvatel, což bylo pouze 39,1 % celkového počtu obyvatelstva na zkoumaném

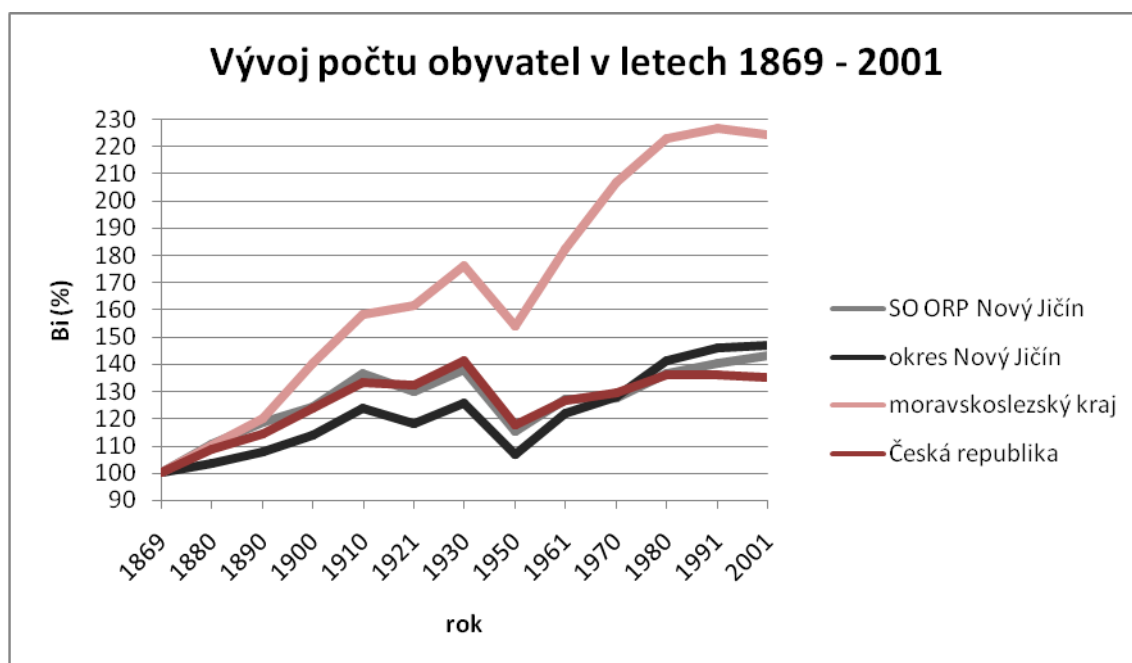
území. V zázemí žilo tehdy mnohem více obyvatel a to 20 622 což je 60,9 %. Do roku 2001 docházelo k postupnému úbytku obyvatel v zázemí a růstu obyvatel ve městě Nový Jičín.

Do roku 1910 počet obyvatel rostl jak v zázemí, tak v samotném městě. Ve městě Novém Jičíně je však podstatně vyšší než v zázemí. V období 1910-1921 došlo k poklesu v obou jednotkách v závislosti na událostech 1. světové války. 1. světová válka zasáhla citelněji samotné město, počet obyvatel zde klesl o 9 procentních bodů. V zázemí města počet obyvatel klesl o pouhých 5 procentních bodů. Po tomto období počet obyvatel opět začal mírně stoupat (u města o 9 a zázemí o 8 procentních bodů). Mezi lety 1930 a 1950 došlo k opětovnému snížení populace, způsobené druhou světovou válkou. Toto období nejvíc poznamenalo zázemí města Nový Jičín. V roce 1950 poprvé klesl počet obyvatel v zázemí pod počet obyvatel ve městě Novém Jičíně. Pokles počtu obyvatel v zázemí byl obrovský, o 34 procentních bodů, zatímco ve městě o pouhých 6 procentních bodů. Po válce dochází k nárůstu počtu obyvatel. Růst počtu obyvatelstva žijícího v zázemí města Nový Jičín trval do roku 1970, kdy naposledy převýšilo počet městského obyvatelstva. Další vývoj už ukazuje mírný pokles nebo stagnaci. Ve městě Novém Jičíně naopak obyvatelstvo roste v důsledku stěhování do měst za práci a lepšími životními podmínkami. Od roku 1991 začalo i obyvatelstvo zázemí města Nového Jičína mírně stoupat. Dává se to za příčinu reurbanizaci, při které se obyvatelstvo začíná stěhovat z center měst na klidnější venkov.

Dlouhodobý vývoj počtu obyvatel jednotlivých obcí je velice podobný. Nejvíce obyvatel v roce 1869 měl Nový Jičín (13 262 obyvatel), dále Starý Jičín (2 879), Bartošovice (2 374) a Jeseník nad Odrou (2 341). Do roku 1910 většina obcí zaznamenává mírný nárůst počtu obyvatel. Obrovský nárůst najdeme u obce Šenov u Nového Jičína. Od roku 1869 zde žilo pouze 1 267 obyvatel a v roce 1910 už 2 964 (nárůst o 130 procentních bodů). Hodně obyvatel přibýlo v tomto období také do obce Suchdol nad Odrou, z 1 861 na 2 624 (o 41 procentních bodů). Po roce 1910 nastal u většiny obcí mírný pokles počtu obyvatelstva způsobený 1. světovou válkou. U žádné ze sledovaných obcí nebyl úbytek do dalšího sčítání v roce 1921 nijak markantní, největší byl u Šenova u Nového Jičína a to pouhých 200 obyvatel. 2. světová válka úbytek obyvatelstva v obcích poznamenala mnohem více. V období mezi rokem 1930–1950 ve většině obcí klesl počet obyvatel o 10% - 20%. Našly se ale i takové obce, kde byl pokles mnohem větší. Například Kunín s poklesem o 33% z celkového počtu

obyvatel, Životice u Nového Jičína s poklesem více než 30% a Starý Jičín (22%). Důvodem bylo, že tyto obce měly většinový podíl německého obyvatelstva, které bylo po skončení 2. světové války odsunuto. Po roce 1950 - 1960 byl zaznamenán mírný nárůst počtu obyvatel ve všech obcích zkoumaného území, kromě obce Sedlnice.

V 80. letech došlo, k citelnému snížení hodnot. Snížila se porodnost a díky tomu došlo opět k mírnému poklesu počtu obyvatel u všech obcí SO ORP Nový Jičín. Od roku 1980 dochází ve většině obcí k stagnaci počtu obyvatel. V posledních letech se začíná projevovat i novodobý trend stěhování obyvatelstva z menších obcí za prací do měst, a demografický problém budoucnosti stárnutí obyvatelstva, který je zapříčiněn nízkou porodností.



Obr. 3: Vývoj počtu obyvatel v SO ORP Nový Jičín, okrese Nový Jičín, Moravskoslezském kraji a ČR mezi lety 1869-2001

Pramen: Historický lexikon obcí České republiky 1869-2005, I. Díl, ČSÚ, Praha 2006, vlastní zpracování

Průběh vývoje počtu obyvatel v SO ORP Nový Jičín a dalších vyšších územních jednotek je celkem podobný. Nárůsty a poklesy počtu obyvatel kopírují křivku SO ORP Nový Jičín a důvody jsou stejné jako už u zmiňovaného Novojičína. Větší nárůst můžeme sledovat jenom u Moravskoslezského kraje, což je dáno velkým rozvojem průmyslu na Ostravsku a tím zvýšeným přílivem obyvatelstva.

6. 2. Přirozený a migrační pohyb obyvatelstva po roce 1991

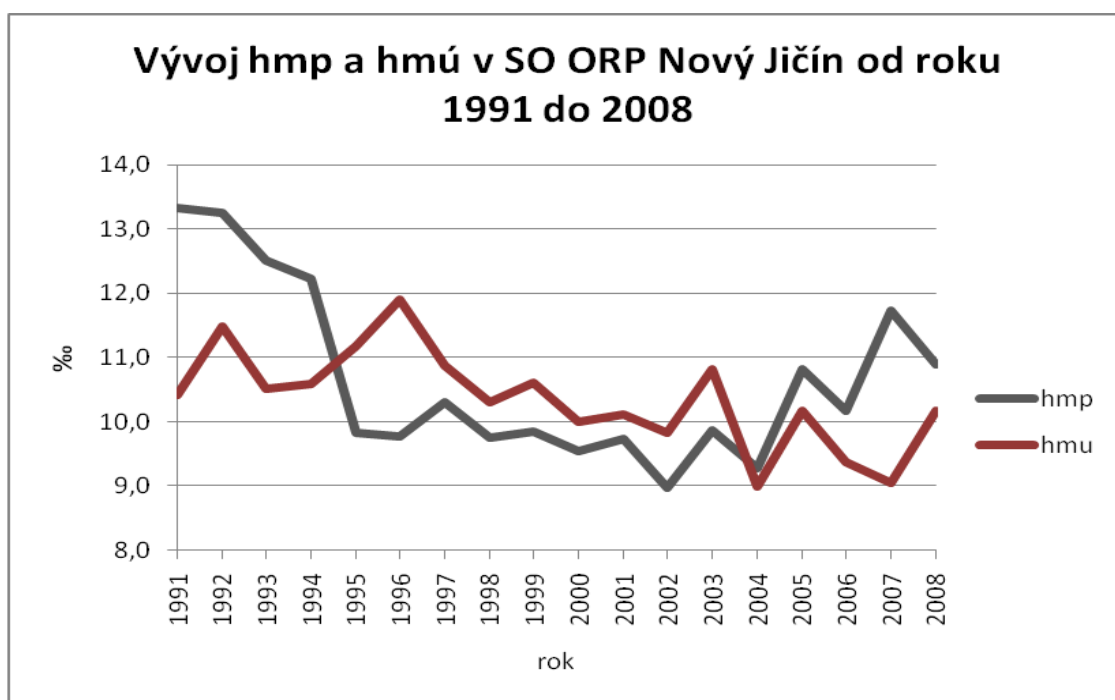
Na začátku sledovaného období docházelo k velkému přírůstku obyvatel jak z hlediska přirozeného přírůstku, tak i v mechanickém pohybu obyvatelstva. Nejvíce narozených dětí bylo zaznamenáno v roce 1992 a celkový přírůstek činil 315 osob. Počet zemřelých se nijak zásadně neměnil, v celém sledovaném období se pohybuje okolo 500 osob za rok. Od roku 1993 nastal na zkoumaném území pokles narozených dětí i přistěhovalých obyvatel, což se projevilo i na celkovém přírůstku velmi nízkými hodnotami, v některých obdobích i zápornými.

Tab. 6. Bazické indexy živě narozených, zemřelých, přistěhovalých a vystěhovalých osob v SO ORP Nový Jičín mezi lety 1991 až 2008

rok	živě narození (bi)	zemřelí (bi)	přirozený přírůstek (bi)	přistěhovalí (bi)	vystěhovalí (bi)	migrační saldo (bi)	celkový přírůstek (bi)
1991	100	100	100	100	100	100	100
1992	102,2	113,3	62,5	98,5	96,8	106,5	89,5
1993	97,1	104,3	71,3	89,6	95,9	60,2	64,5
1994	95,2	105,5	58,1	77,5	82,4	54,6	56,0
1995	76,7	111,5	-47,8	73,5	84,6	21,8	-5,1
1996	76,1	118,7	-76,5	72,9	85,1	15,7	-19,9
1997	80,3	108,2	-19,9	66,5	81,8	-5,1	-10,8
1998	75,9	102,7	-19,9	70,1	80,8	20,4	4,8
1999	76,7	105,7	-27,2	71,3	80,4	28,7	7,1
2000	74,3	99,6	-16,2	67,9	85,6	-15,3	-15,6
2001	75,8	100,6	-13,2	65,3	92,6	-62,5	-43,5
2002	69,7	97,5	-30,1	79,3	103,1	-31,9	-31,3
2003	76,4	107,2	-33,8	75,2	95,8	-21,3	-26,1
2004	71,7	88,9	10,3	79,2	104,4	-38,4	-19,6
2005	83,6	100,6	22,8	82,2	98,4	6,5	12,8
2006	78,7	92,8	27,9	75,8	91,9	0,5	11,1
2007	91,0	89,7	95,6	98,5	115,4	19,4	48,9
2008	84,6	101,0	25,7	86,7	107,4	-10,2	3,7

Pramen: ČSÚ, 2009

Hrubá míra porodnosti (hmp) od roku 1991, klesá. V roce 1995 klesla pod úroveň hrubé míry úmrtnosti (hmu). A i přes kladné migrační saldo na sledovaném území se přirozený přírůstek dostal do minusových hodnot. V roce 1996 dokonce vykazuje přirozený přírůstek hodnotu -104 osob, a je nejnižší za celé sledované období. Dochází k celkovému úbytku obyvatelstva, až do roku 1997 kdy se začíná projevovat vysoká porodnost v důsledku jevu tzv. odložených dětí, maminek silnějším ročníkům. Na rok 2007 dokonce připadá přirozený přírůstek 130 obyvatel což je po roce 1991 v sledovaném úseku nejvyšší číslo. Při kladném migračním saldu dochází na tomto území k celkovému nárůstu o 170 osob. Od roku 2007 až 2008 začíná porodnost opět mírně klesat (stále je však kladný přirozený přírůstek). V tomto období se více lidí odstěhovává ze zkoumaného území, než přistěhovává. Migrační saldo je záporné (-22).



Obr. 4: Vývoj hodnot hrubé míry porodnosti a hrubé míry úmrtnosti v SO ORP Nový Jičín v letech 1991-2008

Pramen: ČSÚ, 2009

6. 3. Struktura obyvatelstva podle věku a pohlaví

V SO ORP Nový Jičín dochází ve sledovaném období ke změnám ve věkové struktuře obyvatelstva. Pozorujeme tzv. stárnutí populace, což dokumentuje tabulka č.

6. Ke zhodnocení dynamiky vývoje jsou použita data z posledních dvou sčítání a aktuálnější data z roku 2008.

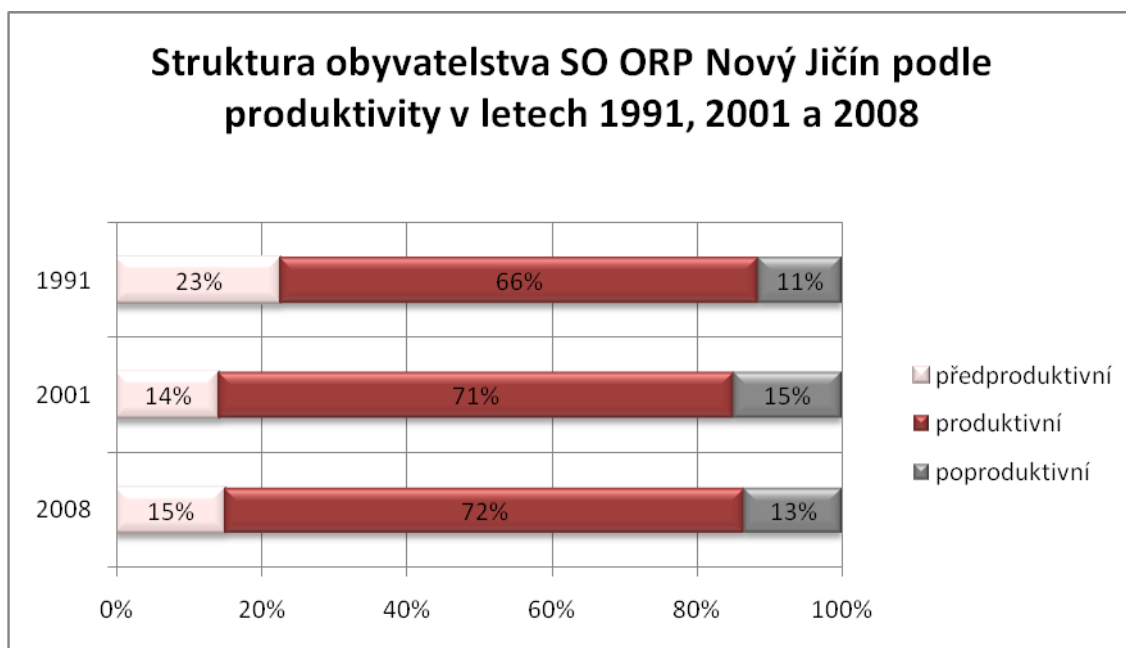
Tab. 7: Struktura obyvatelstva podle věkových skupin v SO ORP Nový Jičín v letech 1991, 2001 a 2008

rok	počet obyvatel	z toho (%)			index stáří (%)	index ekon. zatíženosti (%)
		0-14	15-64	65 a více		
1991	47 607	22,6	66,0	11,4	50,3	51,4
2001	48 570	14,1	71,0	14,9	105,1	41,5
2008	48 403	15,0	71,7	13,3	88,7	39,4

Pramen: SLBD 1991, 2001, Městská a obecní statistika, 2010; vlastní zpracování

V roce 1991 žilo na sledovaném území 22,6 % obyvatelstva v předproduktivním věku. V roce 2001 se tento počet snížil o 8,5 procentních bodů. Z posledních údajů můžeme zjistit, že se v roce 2008 poměr mírně navýšil na 15 %. Stejně jak došlo k poklesu předproduktivní složky, došlo k nárůstu složky poproduktivní. Tento nárůst nebyl ale tak vysoký a od roku 1991 do 2008 došlo k nárůstu o takřka 2 %. Vývoj reflektuje index stáří, který měl hodnotu v roce 1991 na 50,3 % a při dalším sčítání číslo již vyšplhalo na 105 %. To znamená, že podíl poproduktivního obyvatelstva je vyšší než podíl obyvatelstva předproduktivního. Na našem sledovaném území to znamená, že rozdíl je 0,8 procentních bodů. Po roce 2004 dochází ke zvýšené porodnosti. Proto předproduktivní složka mírně roste a v roce 2008 klesá index stáří na úroveň 88,7 %.

Podle dat z roku 2008 patří k obcím s nejvyšším počtem obyvatel v předproduktivním věku Hladké Životice (18,5 %). Nejvyšším počtem obyvatel v produktivním věku disponuje obec Kunín (74,2 %) a poproduktivním věku Mořkov (15,8 %). Nejnižším počtem osob v poproduktivním věku disponuje obec Rybí (13,5 %), produktivním věku Šenov u Nového Jičína (68,6 %) a poproduktivním věku obec Kunín (8,9 %). Index stáří je nejvyšší v obci Mořkov (111,4 %), tam rozdíl mezi poproduktivním a produktivním počtem obyvatelstva přesáhl 1,5 %. Nad sto bodů indexu stáří se dostaly také obce Hodslavice a Hostašovice. Nejnižší je index stáří v obcích Kunín (53 %) a Hladkých Životicích (61,7 %).



Obr. 6: Struktura obyvatelstva podle produktivity v SO ORP Nový Jičín v letech 1991, 2001 a 2008
Pramen: SLBD 1991, 2001, Městská a obecní statistika 2010, vlastní zpracování

Ve vyšších územních jednotkách nenalezneme velké rozdíly ve věkové struktuře obyvatelstva. Dá se ale říci, že v celé České republice obyvatelstvo demograficky stárne více, než na našem sledovaném území, kde je předproduktivní složka o něco vyšší. Index stáří je v celé České republice relativně vysoký (105,1 %), v Moravskoslezském kraji dosahuje také nad sto bodů (101,2 %) a dokonce i okres Nový Jičín má vyšší hodnotu indexu než SO ORP Nový Jičín.

Tab. 8: Struktura obyvatelstva podle věkových skupin v SO ORP Nový Jičín, okrese Nový Jičín, Moravskoslezském kraji a ČR v roce 2008

	počet obyvatel	0-14		15-64		65 a více		index stáří (%)	index ekon.zat. iženosti (%)
		abs. H.	(%)	abs. H.	(%)	abs. H.	(%)		
SO ORP Nový Jičín	48 403	7 252	15,0	34 715	71,7	6 436	13,3	88,7	39,4
okres Nový Jičín	152 506	22 833	15,0	108 777	71,3	20 896	13,7	91,5	40,2
Moravskoslezský kraj	1 250 255	178 735	14,3	890 578	71,2	180 942	14,5	101,2	40,4
Česká republika	10 468 000	1 480 000	14,1	7 431 000	71,0	1 556 000	14,9	105,1	40,9

Pramen: Městská a obecní statistika, 2010; vlastní zpracování

Poměr počtu žen se za sledované roky nijak zásadně nezměnil. V roce 1991 byl poměr žen (51,2 %) vyšší než poměr mužů. O deset let později se stav o 2 procentní

body snížil, což znamenalo, že poměr mužů byl v roce 2001 vyšší. Nejaktuálnější data ukazují, že v roce 2008 bylo žen opět stejně jako v roce 1991, o 1,3 % více než mužů. V roce 2008 vykazovaly největší podíl žen v rámci SO ORP Nový Jičín obce Nový Jičín (52,2%), Hodslavice (51,4 %) a Jeseník nad Odrou (51,3 %). Nejméně je žen ve Starém Jičíně (49,2 %) a Bernarticích nad Odrou (49,4 %).

Tab. 9: Struktura obyvatelstva podle pohlaví v SO ORP Nový Jičín v letech 1991, 2001 a 2008

rok	počet obyvatel	počet žen		počet mužů		index feminity (%)
		abs. H.	(%)	abs. H.	(%)	
1991	47 607	24 363	51,2	23 244	48,8	1048,1
2001	48 570	24 078	49,6	24 492	50,4	983,1
2008	48 403	24 847	51,3	23 556	48,7	1054,8

Pramen: SLBD 1991, 2001, Městská a obecní statistika; vlastní zpracování

6.4. Struktura obyvatelstva podle národnosti

O národnostní struktuře v SO ORP Nový Jičín můžeme říct, že je homogenní. Více než 90 % obyvatel se v roce 2001 hlásilo k české národnosti. V roce 1991 se mnoho obyvatel hlásilo k národnosti moravské (22,6 %), kdežto v roce 2001 lidé už začali inklinovat pouze k národnosti české. K národnosti moravské se přihlásilo pouze 3,7 % obyvatel.

Tab. 10: Struktura obyvatelstva podle národnosti v SO ORP Nový Jičín v letech 1991, 2001

rok	česká (%)		moravská (%)		slezská (%)		slovenská (%)		romská (%)		německá (%)		jiná (%)	
	%	abs.h.	%	abs.h.	%	abs.h.	%	abs.h.	%	abs.h.	%	abs.h.	%	abs.h.
1991	71,7	34 117	22,1	10 505	0,3	156	2,7	1 282	0,4	200	0,2	119	2,6	1 228
2001	89,9	43 653	5,1	2 463	0,0	20	1,8	856	0,3	160	0,2	99	2,7	1 319

Pramen: SLBD 1991, 2001; vlastní zpracování.

Ze sčítání v roce 2001 můžeme vyčíst, že po české a moravské národnosti je nejčastější národnost slovenská, kterou tvoří necelé dvě procenta ze všech obyvatel. Toto číslo není příliš vysoké a je asi o 1 procentní bod nižší než v roce 1991. Podle údajů se na území vyskytuje pouhých 0,1 % romského obyvatelstva, což je

pravděpodobně dáno inklinací velkého počtu Romů k české národní příslušnosti. Celkem velké procento tvoří skupina jiných národností, která se od roku 1991 zvětšila o více než 2 procentní body. Je to zapříčiněno vstupem do Evropské unie a možností práce cizinců. Tato skupina je převážně tvořena ukrajinskou a vietnamská menšinou.

V jednotlivých obcích je zaznamenáno ve většině případů více než 90 % občanů hlásících se k české národnosti. Nejvíce obyvatel se k české národnosti hlásí v obci Bernartice nad Odrou (95 %). V obci Mořkov najdeme 16% podíl obyvatelstva, hlásících se k moravské národnosti, což je podíl ze všech obcí největší. Podíl slovenské národnosti je největší v obci Bartošovice a to 4 % a největší podíl vietnamského obyvatelstva nalezneme v obci Šenov u Nového Jičína, celé 1 %.

Tab. 11: Struktura obyvatelstva podle národnosti v SO ORP Nový Jičín, okrese Nový Jičín, Moravskoslezském kraji, České republice v roce 2001

národnost	česká (%)	moravská (%)	slezská (%)	slovenská (%)	romská (%)	německá (%)	vietnamská (%)	jiná (%)
SO ORP Nový Jičín	89,88	5,07	0,04	1,76	0,33	0,20	0,15	2,60
okres Nový Jičín	90,85	4,19	0,18	1,97	0,21	0,20	0,16	2,24
Moravskoslezský kraj	87,17	2,28	0,77	3,44	0,14	0,34	0,10	5,76
Česká republika	90,42	3,72	0,11	1,89	0,11	0,38	0,17	3,20

Pramen: SLBD 2001; vlastní zpracování

Ve srovnání s Moravskoslezským krajem se v roce 2001 nachází na území SO ORP Nový Jičín stále hodně lidí, hlásících se k moravské národnosti. Naopak v SO ORP Nový Jičín nežije moc slovenského obyvatelstva i když v Moravskoslezském kraji se jich nachází relativně vysoké procento. Většina je situovaná u slovenských hranic nebo na Ostravsku. Vyšší procento obyvatel, se na Novojičínsku, ve srovnání s Českou republikou, hlásí k romské národnosti.

6. 5. Struktura obyvatelstva podle náboženského vyznání

Oblast Novojičínska patří k regionům s poměrně vysokým podílem věřícího obyvatelstva. V roce 1991 se přihlásilo k určitému vyznání více než 55 % obyvatel na zkoumaném území. Bez žádné náboženské orientace v tuto dobu bylo asi 30 %. U

zbylého obyvatelstva nebylo zařazení zjištěno. V roce 1991 žilo více věřících v zázemí města Nový Jičín a to 67 % (z osob žijících v zázemí). Je to dáno velkým počtem malých obcí, kde je větší podíl staršího obyvatelstva. Například v obcích Bernartice nad Odrou a Mořkově je podíl věřícího obyvatelstva více než 80 %. Přímě v obci Nový Jičín nedosahuje podíl věřícího obyvatelstva ani polovinu z celkového počtu obyvatel. Obyvatel bez vyznání zde nalezneme 37 %

Tab. 12: Struktura obyvatelstva podle religiozity v SO ORP Nový Jičín, městě Nový Jičín a zázemí města Nového Jičina v letech 1991, 2001

rok	město Nový Jičín		zázemí města Nový Jičín		ORP Nový Jičín	
	věřící (%)	nevěřící (%)	věřící (%)	nevěřící (%)	věřící (%)	nevěřící (%)
1991	47,9	36,9	67,0	19,9	55,2	30,4
2001	34,4	55,3	51,9	40,3	42,2	48,6

Pramen: SLBD 1991, 2001; vlastní zpracování

U následujícího sčítání lidu v roce 2001 jsou čísla dosti rozdílná, počet věřících v SO ORP i samotném městě klesl o 13 procentních bodů. V zázemí města byl pokles ještě větší a to o 15 procentních bodů. I tak je zde počet věřících stále nadpoloviční vůči celkovému počtu obyvatel.

Největší podíl věřícího obyvatelstva nalezneme v obci Mořkov (71,7 %) a zároveň je zde také nejméně osob bez vyznání ze všech obcí Novojičínska (20,7 %). Nejméně se k víře hlásí v obci Bartošovice, pouhých 32,1 %. K obcím s nízkým poměrem věřících můžeme také přidat obce Nový Jičín a Suchdol nad Odrou, které mají kolem 35 %.

Ve většině obcí SO ORP Nový Jičín převažuje církev římskokatolická (86 %). Nejvyšší poměr římských katolíků je v obci Starý Jičín, necelých 97 %. Druhá nejpočetnější církev je Českobratrská církev evangelická s necelými 7 % z celkového počtu věřících. Výrazný poměr této církve nalezneme v obci Hodslavice 37,3%. S nízkým poměrem věřícího obyvatelstva se na zkoumaném území vyskytují i další církve. Církev československá husitská (0,5 %) a pravoslavná (0,2 %). V posledních letech dochází také k rozšíření počtu zastánců náboženského společenství Svědci Jehovovi, jejichž nejvyšší relativní podíl je v obci Kunín (1,4 %).

Tab. 13: Struktura obyvatelstva podle religiozity v SO ORP Nový Jičín, okrese Nový Jičín, Moravskoslezském kraji, České republice v roce 2001

	obyvatelstvo celkem	věřící (%)	z toho					bez vyznání (%)	nezjištěno (%)
			církev římskokatolická (%)	českokobratrská církev evangelická (%)	církev českosl. Husitská (%)	pravoslavná (%)	náboženské společen. Svědkové Jehovi (%)		
SO ORP Nový Jičín	48 570	42,2	86,1	6,8	0,5	0,2	0,6	48,6	9,2
okres Nový Jičín	159 925	39,1	88,3	3,5	1,0	0,2	0,7	52,7	8,2
Moravskoslezský kraj	1 269 467	40,2	80,9	2,0	1,7	0,3	1,2	52,3	7,5
Česká republika	10 230 060	32,1	83,4	3,6	3,0	0,7	0,7	59,0	8,9

Pramen: SLBD 2001; vlastní zpracování

V tabulce č. 13 můžeme vidět religiózní srovnání SO ORP Nový Jičín s vyššími administrativními jednotkami. Poměr obyvatel hlásících se k víře je v porovnání s okresem Nový Jičín přibližně o 3 % vyšší. V okrese nalezneme ale větší procento obyvatel hlásících se k církvi římskokatolické. I v Moravskoslezském kraji a celé České republice je procento věřících menší než na Novojičínsku. V České republice dokonce o více než 10 %. Zajímavostí jistě je, že v SO ORP Nový Jičín se nachází necelých 7% obyvatel hlásících se k církvi českokobratrské evangelické, což je o polovinu více než v ostatních administrativně vyšších jednotkách.

6. 6. Struktura obyvatelstva podle vzdělanosti

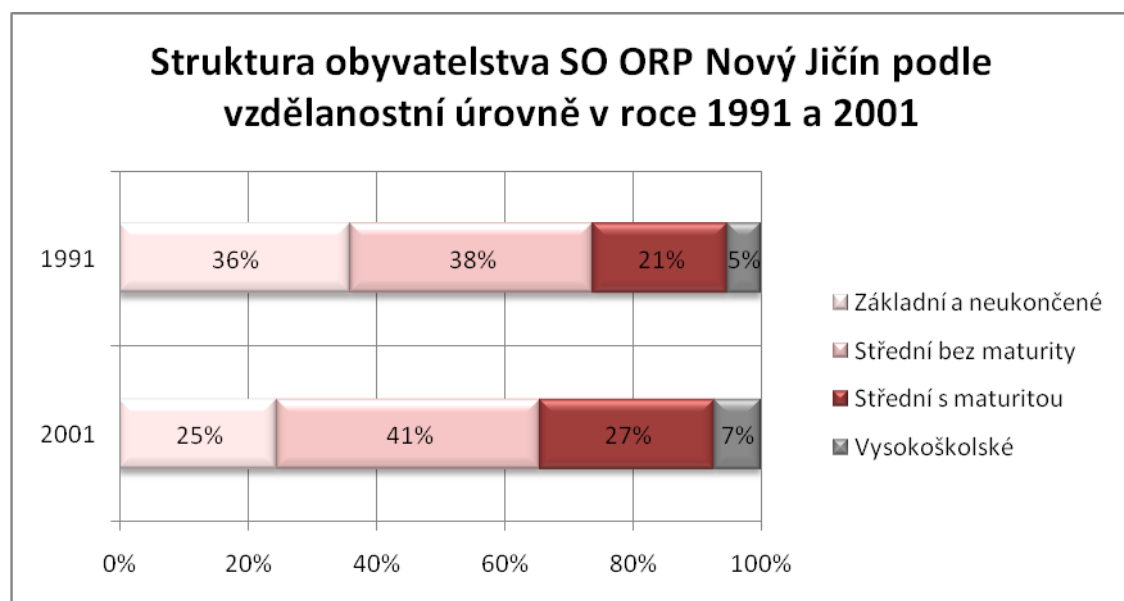
Lze konstatovat, že výška úrovně vzdělanostní struktury v SO ORP Nový Jičín se na základě analýzy dat zvyšuje, ukazatel vzdělanostní úrovně vzrostl o 0,2 bodu. V roce 1991 žilo na sledovaném území velké množství obyvatel se základním a nedokončeným základním vzděláním, a zároveň zde žil velmi nízký počet osob s vysokoškolským vzděláním. Tato situace se v roce 2001 podstatně zlepšila, došlo k poklesu v kategorii se základním vzděláním o 11 procentních bodů, a také k růstu vysokoškolsky vzdělaných o 2 procentní body.

Tab. 14: Struktura obyvatelstva podle nejvyššího ukončeného vzdělání v SO ORP Nový Jičín v letech 1991 a 2001

rok	Obyvatelstvo patnáctileté a starší	nejvyšší ukončené vzdělání (%)				podíl obyvatel alespoň s maturitou	ukazatel vzdělanostní úrovně
		Základní a neukončené	Střední bez maturity	Střední s maturitou	Vysokoškolské		
2001	39 389	24,7	40,8	27,4	7,1	34,0	2,2
1991	36 847	36,0	37,9	21,0	5,1	26,1	2,0

Pramen: SLBD 1991, 2001; vlastní zpracování

Obec s nejvyšším vzděláním na sledovaném území je Nový Jičín. Poměr obyvatel s minimálně maturitním vzděláním dosahuje 39 % (9 % vysokoškolsky vzdělaných) ze všech obyvatel starších patnácti let. Lidé s nejnižším vzděláním žijí v malých obcích s vyšším poměrem staršího obyvatelstva, ve větší vzdálenosti od Nového Jičína. Například v obcích Životice u Nového Jičína a Jeseníku nad Odrou. V Jeseníku nad Odrou je poměr populace se základním vzděláním dokonce 31 % a vysokoškolsky vzdělaných pouhé 3 %.



Obr. 7: Struktura obyvatelstva podle nejvyššího ukončeného vzdělání v SO ORP Nový Jičín v letech 1991, 2001

Pramen: SLBD 1991, 2001; vlastní zpracování

Srovnáním SO ORP Nový Jičín s dalšími většími územními jednotkami lze zjistit, že podle ukazatele vzdělanostní úrovně je SO ORP s Českou republikou i Moravskoslezským krajem celkem vyrovnaný. Podle podílu vysokoškolsky vzdělaných

osob SO ORP za Českou republikou zaostává o necelé 2 % a za Moravskoslezským krajem o necelé 1 %. V rámci okresu Nový Jičín, patří SO ORP Nový Jičín k regionům, které mají vyšší podíl vysokoškolsky vzdělaného obyvatelstva. Je to dáno i otevřením pobočky soukromé Vysoké školy podnikání (se sídlem v Ostravě) v Novém Jičíně a tím snazší dostupností vysokoškolského vzdělání.

Tab. 15: Struktura obyvatelstva podle nejvyššího ukončeného vzdělání v SO ORP Nový Jičín, okrese Nový Jičín, Moravskoslezském kraji a ČR v roce 2001

	Obyvatelstvo patnáctileté a starší	nejvyšší ukončené vzdělání (%)				podíl obyvatel alespoň s maturitou	ukazatel vzdělanostní úrovně
		Základní a neukončené	Střední bez maturity	Střední s maturitou	Vysokoškolské		
SO ORP Nový Jičín	39 389	24,7	40,8	27,4	7,1	34,0	2,2
okres Nový Jičín	131 262	25,7	40,8	23,4	6,9	30,3	2,0
Moravskoslezský kraj	1 051 687	27,1	38,7	26,4	7,8	34,2	2,1
Česká republika	10 468 000	23,8	38,5	29,0	9,0	38,0	2,2

Pramen: SLBD 2001; vlastní zpracování

6. 7. Struktura obyvatelstva podle ekonomické aktivity

Počet ekonomicky aktivních obyvatel v SO ORP Nový Jičín je velice podobný České republice, obě jednotky mají něco málo přes 51 %. Okres Nový Jičín a Moravskoslezský kraj mají ekonomicky aktivních obyvatel v průměru o jedno procento méně.

Tab. 16: Struktura obyvatelstva podle ekonomické aktivity v SO ORP Nový Jičín, okrese Nový Jičín, Moravskoslezském kraji a České republice v roce 2001

	celkový počet obyvatel	z toho EAO			
		abs.	%	zaměstnaní	
				abs.	%
SO ORP Nový Jičín	48 570	24 870	51,2	21 615	86,9
okres Nový Jičín	159 925	80 186	50,1	69 310	86,4
Moravskoslezský kraj	1 265 019	630 679	49,9	532 930	84,5
Česká republika	10 230 060	5 253 400	51,4	4 766 463	90,7

Pramen: SLBD 2001; vlastní zpracování

Z ekonomicky aktivních obyvatel je zaměstnaných v SO ORP Nový Jičín v roce 2001 asi 87 % osob, což je vyšší číslo než v okrese Nový Jičín a dokonce vyšší o 2,5 % než v Moravskoslezském kraji. Ve srovnání s Českou republikou je poměr nižší skoro o 4 %. Tyto údaje jsou dány celkově vyšší nezaměstnaností Moravskoslezského kraje vzhledem k České republice.

Když srovnáme roky 1991 a 2001, ve kterých proběhlo sčítání, můžeme si všimnout podílu zaměstnaných na EAO, který za deset let velice klesl a to skoro o 10 procentních bodů. Podle struktury zaměstnaných pracovalo v roce 1991 v priméru 14 % a v terciéru skoro 38 % ekonomicky aktivních osob. S transformačními procesy v ekonomice došlo v priméru k poklesu o 5 procentních bodů a v terciéru k nárůstu o 4 procentní body.

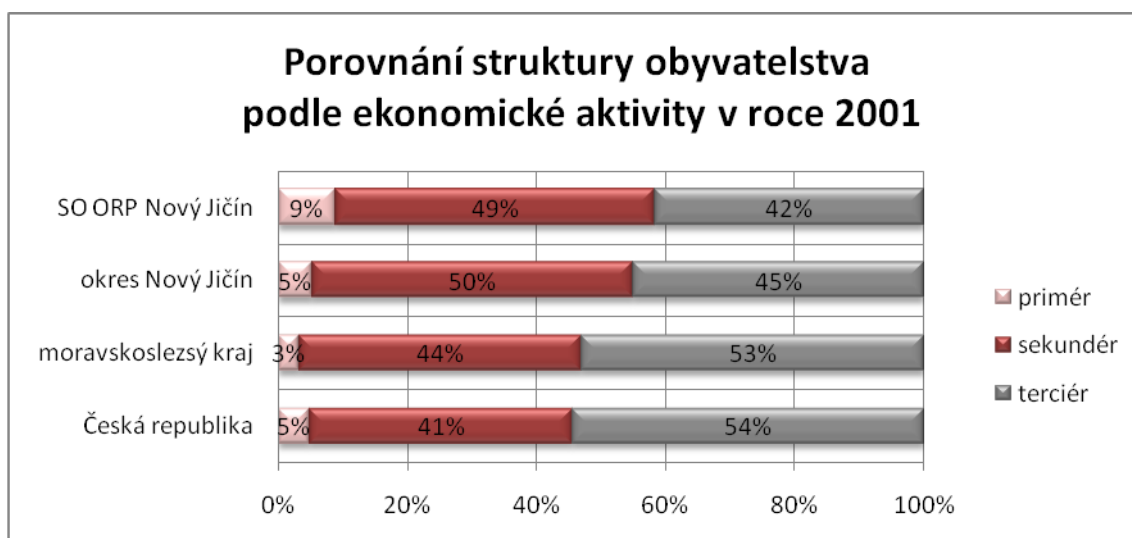
Tab. 17: Struktura obyvatelstva podle ekonomické aktivity v SO ORP Nový Jičín v letech 1991 a 2001

rok	celkový počet obyvatel	EOA	z toho zaměstnaní							
			abs.h.	v %	v tom					
					primér		sekundér		terciér	
					abs.	%	abs.	%	abs.	%
1991	47 607	24 839	23 968	96,5	3 282	13,7	11 639	48,6	9 047	37,7
2001	48 570	24 870	21 615	86,9	1 892	8,8	10 680	49,4	9 044	41,8

Pramen: SLBD 1991, 2001; vlastní zpracování

Většina obcí se vyznačuje tím, že značná část jejich obyvatel pracuje v průmyslu a službách. Centry, kde převažuje obyvatelstvo pracující v průmyslu, jsou menší obce Bernartice nad Odrou (57 %) a Mořkov (56 %). Obce, kde převažuje obyvatelstvo zaměstnané ve službách je město Nový Jičín s 53 %, Šenov u Nového Jičína (49 %), Suchdol nad Odrou (47 %) a Hodslavice (49 %). V priméru pracuje poměrně malé procento obyvatel nejvíce v obcích Sedlnice (16 %), Kunín (16 %) a Hladké Životice (16%). Ale i zde je procento velice nízké oproti jiným sektorům.

V SO ORP Nový Jičín pracuje 9 % zaměstnaných osob v priméru. To je vůči České republice, která má 5 % a Moravskoslezskému kraji, který v něm má celkově jen 3 %, velice vysoké číslo. Ve službách najdeme pouhých 42 % osob, což je v porovnání s Českou republikou (54 %) naopak číslo velice nízké. Celkově se dá říct že SO ORP Nový Jičín je spíše průmyslovějším územím.



Obr. 8: Struktura obyvatelstva podle ekonomické aktivity v SO ORP Nový Jičín, okrese Nový Jičín, Moravskoslezském kraji a ČR v roce 2001
Pramen: SLBD 2001, vlastní zpracování

6. 8. Struktura rodáků

V SO ORP Nový Jičín se nachází 53,9 % rodáků z celkového počtu obyvatel v roce 2001. Při porovnání této hodnoty s vyššími administrativními jednotkami je tato hodnota oproti Moravskoslezskému kraji nižší o 2,2 %. V okrese Nový Jičín je hodnota o necelé 1 % nižší. Nejvíce je rodáků se nachází v obci Mořkov 71,9 % a nejméně v obci Šenov u Nového Jičína 39,1%.

Tab. 18: Struktura obyvatelstva podle rodáctví v SO ORP Nový Jičín, okrese Nový Jičín, Moravskoslezském kraji a České republice v roce 2001

	Počet trvale bydlících obyvatel	Počet narozených v obci současného bydliště	Počet narozených v obci současného bydliště (%)
SO ORP Nový Jičín	48 512	26 179	53,9
okres Nový Jičín	159 699	84 767	53,0
Moravskoslezský kraj	1 256 772	699 142	55,1
Česká republika	10 468 000	5 464 296	52,5

Pramen: SLBD 2001; vlastní zpracování

7. DOJÍŽDKA A VYJÍŽDKA DO ZAMĚŠTNÁNÍ A ŠKOL

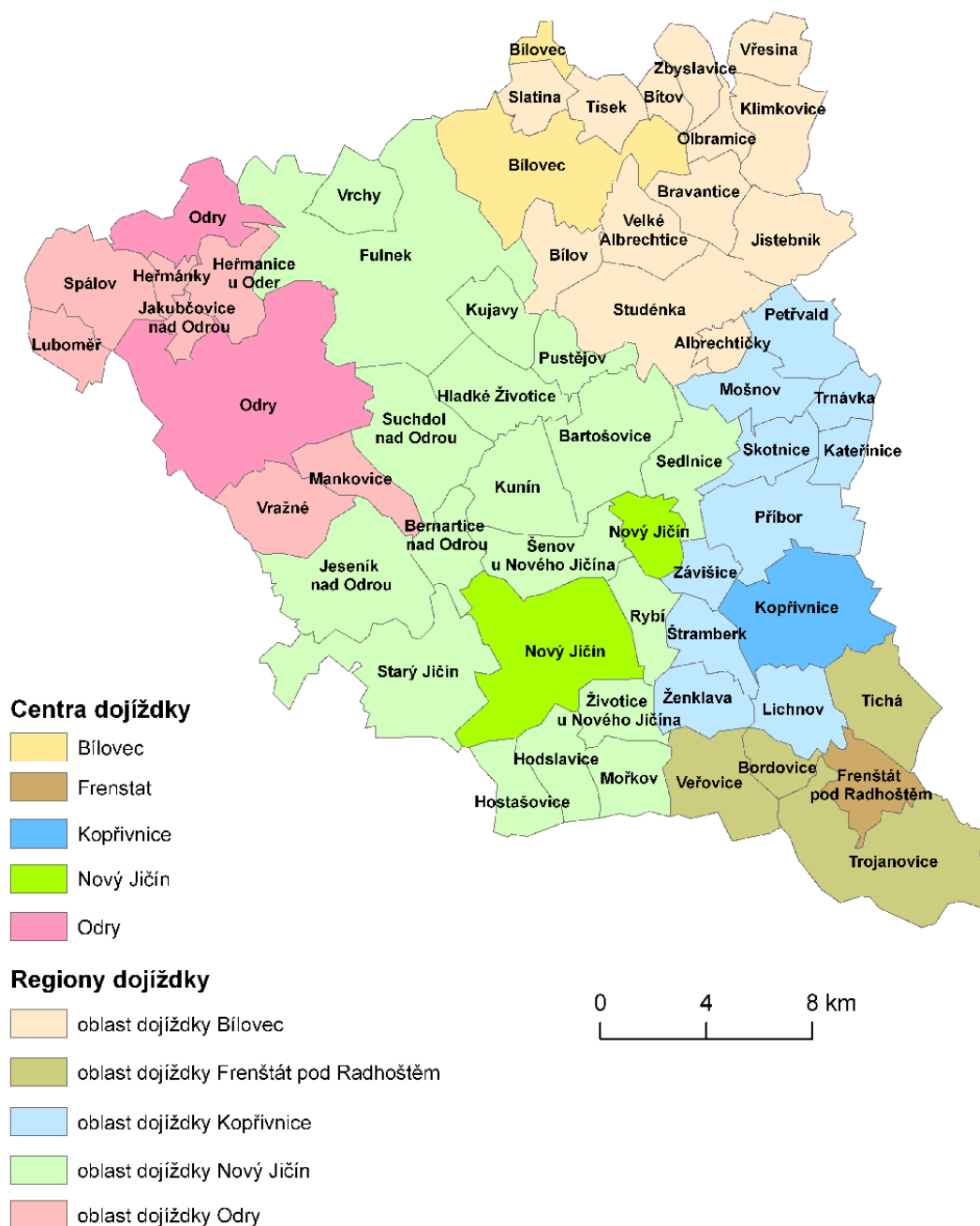
V roce 2001 z celkového počtu 21 615 zaměstnaných ekonomicky aktivních osob vyjíždělo do zaměstnání 5 090 osob, což je pouhých 23,5 % osob. Nejvíce zaměstnaných vyjíždělo z obce Bernartice nad Odrou 220 zaměstnaných (67,3%) a Hodslavic 447 (58,8 %) zaměstnaných nejméně z centra zkoumaného území Nového Jičína pouhých 1 297 (10,7 %). (SLBD, 2001)

Hlavním centrem dojížděky na zkoumaném území v roce 2001 je obec Nový Jičín. Nový Jičín plní funkci primárního dojížděkového centra pro všechny obce na zkoumaném území, kromě Hladkých Životic. Je to dáno tím, že Nový Jičín je největším sídlem v SO ORP Nový Jičín a soustřeďují se zde nejvýznamnější průmyslové podniky. Vysoká hodnota dojížděky je i do obce Šenov u Nového Jičína. Šenov u Nového Jičína je malá obec sousedící s městem Novým Jičínem. Významným centrem dojížděky se stala z důvodu toho, že největší zaměstnavatel Visteon-Autopal má většinu výroby právě na katastrálním území této obce. Do Nového Jičína celkem dojíždí za práci celkově 3 366 zaměstnaných osob z obcí na území SO ORP Nový Jičín, nejčastěji z obcí Starý Jičín (509 osob) a Hodslavic (370 osob). Do Šenova u Nového Jičína dojíždí nejvíce osob z obce Nového Jičína a to 760 osob. Hodně obcí z SO ORP má vysoké procento zaměstnanců dojíždějících do měst v jiných SO ORP jako např. do měst Kopřivnice a Frenštát pod Radhoštěm. (SLBD, 2001)

Co se týče okresu Nový Jičín, vyskytuje se zde celkem 5 center dojížděky. Všechny tyto centra jsou zároveň správními obcemi svých ORP. V SO ORP Bílovec existuje 12 obcí, ale do centra dojížděky Bílovce dojíždí 14 obcí. Naopak v ORP Frenštát pod Radhoštěm existuje 6 obcí, ale v rámci regionu dojížděky je zde pouze 5 obcí. Obec Lichnov totiž v tomto srovnání spadá pod centrum Kopřivnice. Z toho vyplývá, že v rámci dojížděky má Kopřivnice 11 obcí, namísto 10 obcí, které do ní spadají v rámci ORP Kopřivnice. Největší rozdíl zaznamenáváme v ORP Nový Jičín. V tomto ORP spravuje 15 obcí, ale v rámci dojížděky je těchto obcí dokonce 19. Posledním ORP v okrese Nový Jičín jsou Odry, ty mají ve své správě 10 obcí, v rámci dojížděky patří pod centrum obce Odry jen 8 obcí.

OBLASTI DOJÍŽDKY

v okrese Nový Jičín v roce 2001



Obr. 9.: Oblasti dojíždky v okrese Nový Jičín
 Pramen: SLBD, 2001, vlastní zpracování

SO ORP Nový Jičín je územím se záporným saldem pracovní dojížděky. To mělo v roce 2001 hodnotu -30. To znamená, že na zkoumaném území je počet vyjíždějících (5 090) je vyšší než počet na území dojíždějících (5 060). Z obcí SO ORP má kladné saldo dojížděky jen Nový Jičín (1 769) a Šenov u Nového Jičína (780). Nejnižší mají saldo dojížděky obce Starý Jičín (-437) a Hodslavice (-404).

U dojížděky do škol je hlavním centrem SO ORP Nový Jičín, opět město Nový Jičín (dojíždí 824 osob). Hlavním důvodem je, že ve městě nalezneme, oproti malým obcím, několik středních škol a dokonce i jednu školu vysokou (Soukromá vysoká škola ekonomická). Další obcí s vysokou dojížděkou do škol je obec Šenov u Nového Jičína (302). V Šenově u Nového Jičína je umístěna Obchodní akademie a Střední odborné učiliště. Dojížděka do škol je ovlivněna i tím, že ne všechny obce mají devítiletou základní školu. V několika malých obcích se nachází základní škola jen pětiletá, a proto většina školáků musí dojíždět do okolních obcí nebo do samotného centra Nového Jičína. Nejvyšší vyjížděka do škol je v obcích Nový Jičín (275) a Jeseník nad Odrou (143). (SLBD, 2001)

Tab. 19: Klasifikace obcí podle pracovní funkce v roce 2001

	Obsazená pracovní místa	Zaměstnaní ekonomicky aktivní obyv.	Koeficient pracovní funkce	funkce obce
Bartošovice	296	667	0,44	obec s funkcí obytnou
Bernartice nad Odrou	102	327	0,31	obec s funkcí obytnou
Hladké Životice	742	421	1,76	obec čistě pracovní
Hodslavice	305	760	0,40	obec s funkcí obytnou
Hostašovice	139	297	0,47	obec s funkcí obytnou
Jeseník nad Odrou	248	729	0,34	obec s funkcí obytnou
Kunín	742	841	0,88	obec s fc. pracovní-obytnou
Mořkov	451	1 075	0,42	obec s funkcí obytnou
Nový Jičín	16 251	12 151	1,34	obec čistě pracovní
Rybí	110	472	0,23	obec čistě obytná
Sedlnice	420	539	0,78	obec s fc. pracovní-obytnou
Starý Jičín	522	1 103	0,47	obec s funkcí obytnou
Suchdol nad Odrou	1 336	1 097	1,22	obec čistě pracovní
Šenov u Nového Jičína	1 900	874	2,17	obec čistě pracovní
Životice u Nového Jičína	97	262	0,37	obec s funkcí obytnou

Pramen: SLBD, 2001, vlastní zpracování

Z hlediska pracovní funkce obcí ve správním obvodu ORP Nový Jičín, se zde vyskytují celkem čtyři obce, které plní funkci čistě pracovní. To znamená, že v těchto obcích je více pracovních příležitostí, než ekonomicky aktivního obyvatelstva a velké množství lidí z okolních obcí zde dojíždí do zaměstnání. Nejvyšší rozdíl je zaznamenán u obce Šenov u Nového Jičína. Jeho klasifikace pracovní funkce dosahuje hodnot přes 2, což je již významný rozdíl. Naopak obcí, které plní roli čistě obytnou je pouze Rybí. Odtud denně vyjíždí velké množství lidí do zaměstnání do okolních obcí. Největší množství obcí je zde s funkcí obytnou. A to celkem 8 z celkových 15. I zde znamená, že lidé vyjíždí za prací jinde. Obce s funkcí pracovní-obytnou jsou dvě, a to Kunín a Sedlnice.

8. HOSPODÁŘSTVÍ

SO ORP Nový Jičín po stránce hospodářské je průmyslově zemědělského charakteru, při čemž průmyslová stránka jasně převažuje. Historie novojičínského průmyslu se opírá o tradici soukenictví a staré řemeslné výroby klobouků. Roku 1879 zde byly položeny základy strojírenského průmyslu, podniku Visteon-Autopal, který je v dnešní době nejvýznamnějším zaměstnavatelem na zkoumaném území.

8. 1. Doprava

Hlavní silniční trať procházející sledovaným územím je silnice 1. třídy I/48, která je významnou komunikací zejména pro dálkovou a mezinárodní dopravu. Vede z Hranic přes Nový Jičín, Frýdek-Místek, Český Těšín až do Polska. Její parametry jsou pro stávající dopravní požadavky nevyhovující. Tato situace byla důvodem vysoké nehodovosti, a proto došlo k oddělení jízdních pruhů lanovými svodidly. Tyto důvody a také obrovské přetížení tohoto tahu vedly k realizaci výstavby dálnice D47 (Via Moravica), která propojí česko-polskou hranici (u Bohumína), Ostravu, Hranice a Lipník nad Bečvou. Tato dálnice ve zkoumaném území prochází severozápadem SO ORP Nový Jičín, jmenovitě přímo obcí Hladké Životice. Některé části jsou již zpřístupněny, avšak celkové zprovoznění se odhaduje na červen roku 2011 (Ředitelství silnic a dálnic, 2009).

Dalším důležitým silničním tahem je i silnice I/57, vedoucí ze Zlína přes Vsetín, Valašské Meziříčí, Nový Jičín až do Opavy. V SO ORP Nový Jičín prochází obcemi Nový Jičín a Hodslavicemi. Významnou komunikací je i silnice II/482, která spojuje Nový Jičín přes obec Rybí s Kopřivnicí a komunikace II/483, která propojuje obec Hodslavice s obcí Mořkov a Životicemi u Nového Jičína, a pokračuje dále k Frenštátu pod Radhoštěm. Většina malých obcí na sledovaném území jsou propojeny hustou silniční sítí III. třídy. (Městský úřad Nový Jičín, 2009)

Veřejná doprava je na území SO ORP Nový Jičín zajišťována regionální autobusovou dopravou, doplňkovou železniční dopravou a ve městě Nový Jičín městskou hromadnou dopravou. Z hlediska regionální autobusové dopravy je město Nový Jičín významným přestupním uzlem mezi spojením Ostrava – Olomouc a Nový

Jičín – Opava, Frenštát pod Radhoštěm, Kopřivnice, Valašské Meziříčí. V dnešní době autobusové nádraží v Novém Jičíně užívá 28 příměstských, 12 dálkových a 2 mezinárodní linky. V roce 2006 byla v Novém Jičíně zavedena bezbariérová městská hromadná doprava, zajišťující přepravu i tělesně postiženým osobám na území města a v přilehlých obcích. Těchto autobusových linek je provozováno 6. (Městský úřad Nový Jičín, 2009)

Z hlediska železniční dopravy má samotné město Nový Jičín velice špatné spojení. Územím SO ORP Nový Jičín prochází v obci Suchdol nad Odrou mezinárodní železniční koridor (Německo-Praha-Olomouc-Ostrava-Polsko). Město Nový Jičín má napojení na tento koridor zajištěn pouze po lokální jednokolejné trati (Nový Jičín-Suchdol nad Odrou) a trati Nový Jičín-Hodslavice. Výše jmenované tratě dělají z Nového Jičína určitou železniční raritu, jelikož jde o město s dvěma konečnými stanicemi, které nikdy nebyly propojeny. Trať Nový Jičín-Hodslavice byla po povodních v červnu 2009 velice poškozena a je prozatím nahrazena autobusovou dopravou. Není jisté, zda bude do budoucna obnovena z důvodu malé, obslužní zatíženosti. (Plandor, J., Šrámková, L., 2007)



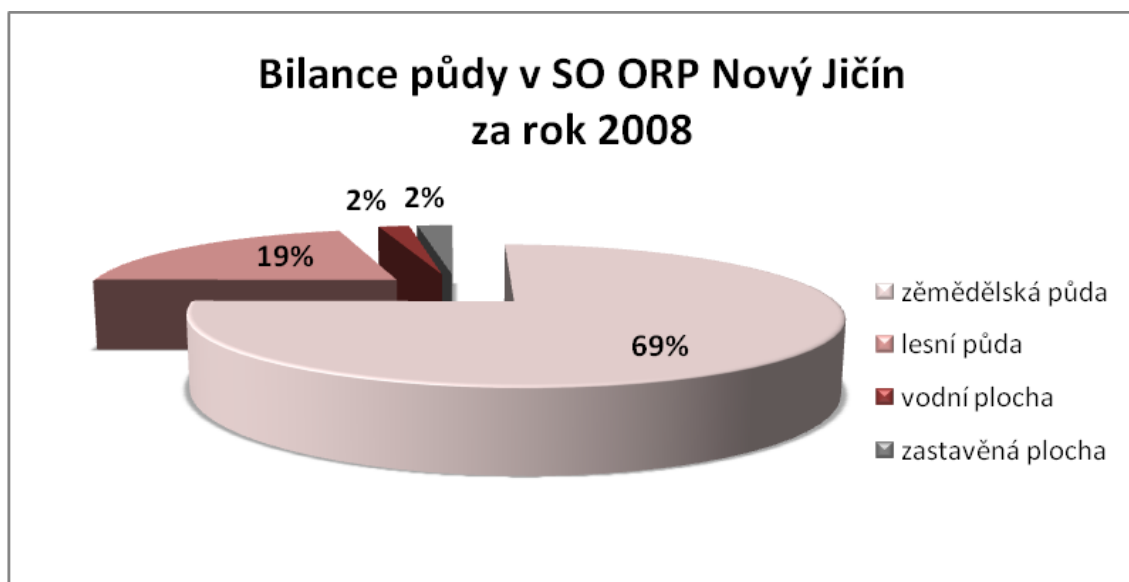
Obr. 10: Dopravní infrastruktura v SO ORP Nový Jičín
Pramen: Mapový server, 2009, vlastní zpracování

Letecká doprava není na území SO ORP Nový Jičín zastoupená, ale 4 km od hranic SO ORP Nový Jičín se nachází mezinárodní letiště Leoše Janáčka v Mošnově, které poskytuje pravidelné linky po celé Evropě.

Na území SO ORP Nový Jičín je rozvinuta také cyklistická doprava. V centrální části města Nový Jičín jsou pro cyklo dopravu používané méně frekventované místní komunikace. Na sledovaném území se nachází dvě cyklotrasy po stávajících komunikacích, využívané pro účely rekreační turistiky (Starý Jičín–Nový Jičín–Štramberk a Kunín–Šenov u Nového Jičina–Nový Jičín–Hostašovice). (Plandor, J., Šrámková, L., 2007)

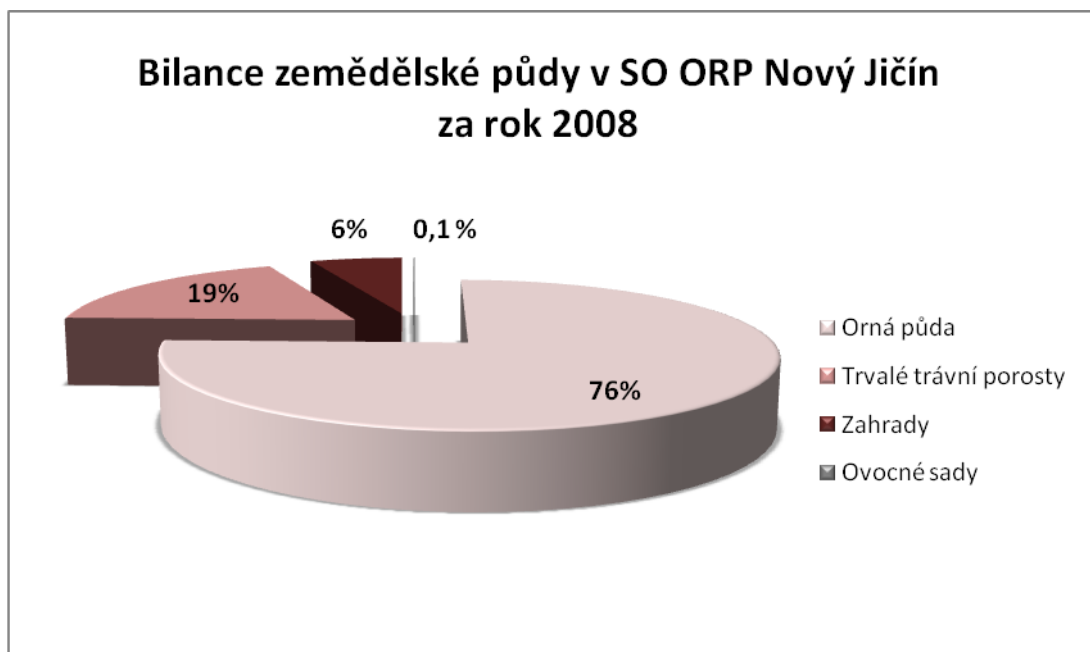
8. 2. Zemědělství

SO ORP Nový Jičín se rozprostírá na území 27 537 ha. Většinu plochy zaujímá zemědělská půda a to 19 045 ha. Druhá nejrozšířenější je lesní půda, která se rozkládá na ploše 5 247 ha. Vodní plochy zaujímají 490 ha, zastavěné plochy 566 ha a ostatní plochy 2 191 ha. (Městská a obecní statistika, 2008)



Obr. 11: Bilance půdy v SO ORP Nový Jičín
Pramen: Městská a obecní statistika, 2010, vlastní zpracování

Na podílu zemědělské půdy má největší hodnoty orná půda (14 390 ha) a trvalé travní porosty, které pokrývají 3 524 ha. Zahrady a ovocné sady mají na území SO ORP Nový Jičín velice malé rozlohy. Vinice a chmelnice se zde nevyskytují vůbec.



Obr. 12: Bilance zemědělské půdy v SO ORP Nový Jičín
Pramen: Městská a obecní statistika, 2010, vlastní zpracování

Nejvyšší poměr zemědělské půdy mají obce Hladké Životice (83,4 %) a Kunín (80,1 %), nejméně je jí v obcích Hostašovice pouhých 28,4 % (64 % půdy zaujímají lesy). Nejvyšší poměr orné půdy na zemědělskou půdu mají katastry obcí Šenova u Nového Jičína (91,8 %) a Sedlnice (88,1 %), nejnižší má obec Životice u Nového Jičína (pouhých 35,3 %). Nejvyšší poměr zahrad na zemědělské půdě náleží katastru obce Rybí (11,3 %), nejvíce ovocných sadů je v katastru obce Hostašovice. (Městská a obecní statistika, 2008)

Zaměstnanost v zemědělství na sledovaném území od roku 1991 do roku 2001 klesá. Z 3 282 ekonomicky aktivních osob (13,7 %) zaměstnaných v roce 1991 v průměru, postupně klesla na 1 892 (8,8 %) z celkově 21 615 zaměstnaných osob v roce 2001. (SLBD, Okres Nový Jičín, 1991,2001)

Celé území je s ohledem na klima vhodné pro zemědělskou výrobu. Například pro plodiny méně náročné jako je žito, oves, brambory a hlavně píce. Je zde ale možné, při správných agrotechnických postupech, úspěšně pěstovat i náročnější plodiny

příslušné produkční oblasti (cukrovka, pšenice, ječmen). Nejúrodnější půdy SO ORP Nový Jičín (hnědozemě) jsou hlavně v oblasti Hladkých Životic a Jeseníku nad Odrou.

Po roce 1945 byla lesní půda převzata Československými státními lesy a zemědělskou půdu převzaly Československé státní statky. V roce 1950 bylo založeno JZD v Novém Jičíně-Šenově. V roce 1958 došlo k hospodářské stabilizaci a JZD Nový Jičín-Šenov se stalo většinovým družstvem, které obhospodařovalo 90% celkové výměry zemědělské půdy. (Otto, K. a kol., 1963)

V dnešní době se v Loučce u Nového Jičina nachází zemědělské družstvo **Starojicko a.s.**, zaměstnávající 145 osob a zabývající se rostlinnou (obilniny, olejnin, okopaniny, pícniny, travní semenářství) a živočišnou (skot, prasata) výrobou, opravou zemědělských strojů, výrobou mléka a provozem jatek. (HBI monitor, 2010)

Mezi další významnější zemědělské firmy patří, **AGRO Jesenicko a.s.** se sídlem v obci Jeseník nad Odrou a zabývající se hlavně rostlinnou (obilniny, olejnin) a živočišnou výrobou (produkce mléka). V roce 2009 zde pracovalo 80 osob. **Agroprůmyslový kombinát a.s.** ze Sedlnic se zabývá rostlinnou i živočišnou výrobou (jatek a výroba - řeznictví a uzenářství). V roce 2009 zaměstnával 220 osob (avšak ne všichni zaměstnanci pracují v zemědělství, firma má i jiné obory). (HBI monitor, 2010)

V Suchdolu nad Odrou sídlí společnost **AGROSUMAK a.s.** zabývající se rostlinnou výrobou, zahradnictvím a včelařstvím. Zaměstnávala v roce 2007 72 osob. Jako poslední ze zemědělských podniků je **ZZN Nový Jičín a.s.**. Zemědělské zásobování a nákup v Novém Jičíně se specializuje na nákup a odbyt obilnin, olejnin a výrobu krmných směsí. Funguje zde již od roku 1918 a zaměstnávala v roce 2009 59 osob, přičemž v roce 2000 zde pracovalo 349 pracovníků. Tento stav ukazuje na silné propouštění a útlum zemědělské výroby. (HBI monitor, 2010)

Průměrné základní ceny zemědělských pozemků, které ustanovuje Ministerstvo financí, byly v roce 2009 ve správním obvodu ORP Nový Jičín 2,55 Kč/m². Tato hodnota je shodná s hodnotou z roku 2008, která činila taktéž 2,55 Kč/m². V roce 2005 byla průměrná základní cena zemědělských pozemků 2,04 Kč/m². (Ministerstvo financí ČR, 2009)

Co se týče jednotlivých obcí, je cena zemědělské půdy ve správním obvodu poměrně rozdílná, protože katastry některých obcí mají malou svažitost, jiné jsou součástí CHKO (Poodří, Beskydy) a přírodních parků (Oderské vrchy, Podbeskydí). Nejnižší cenu zemědělských pozemků nalezneme v obcích Životice u Nového Jičina

2,21 Kč/m², v obci Rybí 2,82 Kč/m², v Hodslavicích 2,98 Kč/m². Naopak nejvyšší ceny zemědělských pozemků mají obce Jeseník nad Odrou 8,32 Kč/m², Hladké Životice 8,22 Kč/m² a Suchdol nad Odrou 8,1 Kč/m². (Ministerstvo financí ČR, 2009)

8. 3. Průmysl

Průmysl má v dnešní době významné místo v hospodářství Novojičínska. Odvětvová skladba se od roku 1989 příliš nezměnila. Pro Nový Jičín je typické strojírenství a kloboučnický průmysl. Strojírenství se momentálně stalo nejsilnějším odvětvím na zkoumaném území. V průmyslovém odvětví pracovalo v roce 1991 v SO ORP Nový Jičín 48,6 %, v roce 2001 49,4 % zaměstnaného, ekonomicky aktivního obyvatelstva. Mezi největší zaměstnavatele patří **Visteon-Autopal s.r.o.**, **Tonak a.s.**, **VOP 025 s.p.**, **Romotop s.r.o.**

Tab. 20: Nejvýznamnější průmyslový zaměstnavatelé v SO ORP Nový Jičín

název firmy	počet zaměstnanců	zisk (mil. Kč)	OKEČ	sídlo	Právní forma	rok založení
Visteon - Autopal	4 000 (r.2008)	207,7(r. 2007)	34300000	Nový Jičín	s.r.o.	1879/1993
Tonak	800 (r. 2010)	19,7 (r. 2007)	18440000	Nový Jičín	a.s.	1799/1999
VOP 025	700 (r. 2009)	9,5 (r. 2007)	42900000	Šenov u NJ	s.p.	1946/1989
Romotop	500 (r. 2008)	31,0 (r. 2006)	39721000	Suchdol n. O.	s.r.o.	1992
Mlékárna Kunín	330 (r. 2007)	13,6 (r. 2007)	15551000	Kunín	a.s.	1946/1992

Pramen: HBI monitor, vlastní zpracování

V historii průmyslu Novojičínska hrála významnou roli odvětví výroby klobouků a suken. S ní jsou spjaté firmy Karnola (do dnešních dnů se nedochovala) a Tonak. Před rokem 1989 byly v SO ORP Nový Jičín dominující další podniky, jako Autopal, Strojtex, Agroma, Drustol a Tabáková továrna. Tabáková továrna vznikla po krizi soukenického průmyslu v Novém Jičíně a dala práci obyvatelům města a okolí. V roce 1992 se továrna stala součástí společnosti Tabák a.s., Philip Morris. Následně byla v roce 1999 zrušena a plány na obsazení zbylých prostor do budoucna jsou zřízení obchodní zóny. (Zezulčík, J., 1996)

Dominující podnik ve strojírenství zastupuje ve městě Nový Jičín společnost **Visteon-Autopal s.r.o.**. Společnost se zrodila z malého klempířství, které bylo založeno

v roce 1879. Byla zaměřena hlavně na produkci svítilen, kočárových lamp, lamp pro motorová vozidla a lokomotivy. V letech 1949 až 1992 byl podnik znárodněn. V té době byl výrobcem a dodavatelem osvětlovací a chladicí techniky pro všechny tuzemské výrobce osobních a nákladních automobilů, autobusů, traktorů, tramvají, lokomotiv, železničních vozidel, dodávkových vozů a speciálních vozidel. 13. července 1993 podnik koupila společnost Ford Motor Company. V dubnu 2000 se Autopal stal součástí nadnárodní společnosti Visteon-Corporation, která sídlí ve Spojených státech amerických v Detroitu. Dnes je Visteon-Autopal centrem světového vývoje a výroby světelné, klimatizační a chladicí techniky, forem a nástrojů pro automobilový průmysl. Výrobky společnosti směřují k přibližně dvaceti automobilovým značkám, 57% produktů je tvořeno světelnou technikou a 43% chladicí a klimatizační technikou. Export produktů tvoří 82 % a vyváží se hlavně do Evropy a Severní Ameriky. V SO ORP Nový Jičín je největším zaměstnavatelem se 4 000 zaměstnanými osobami (2008) a ročním ziskem asi 207 mil. Kč (2007)(HBI monitor, 2010).(Visteon Corporation, 2010)

Dalším důležitým strojírenským podnikem je v Novém Jičíně **Vop 025 s.p.** (Vojenský opravárenský podnik 025). Specializuje se na opravy a modernizaci tanků a je významným dodavatelem pro Armádu České republiky. Po roce 1992 byla rozšířena opravárenská činnost i na nákladní automobily a především byla rozvinuta strojírenská výroba pro zahraničí. Od roku 2004 rozšířil podnik své činnosti o opravy dělostřeleckých systémů a pěchotních zbraní v důsledku sloučení s Vojenským opravárenským podnikem 012, se sídlem v Bludovicích u Nového Jičína. V roce 2009 zaměstnával podnik asi 700 zaměstnanců. (VOP 025, 2007)

DOTEX spol. s. r. o. je firma, jejíž historie sahá až do roku 1880 (založením textilní továrny). V roce 1933 byla továrna přebudována na strojírenskou výrobu. 1. 1. 1993 přešel podnik Strojtex do soukromého vlastnictví a dnes pracuje pod obchodním jménem DOTEX spol. s. r. o. Nový Jičín. Firma byla rozčleněna do tří výrobních programů: slévárna neželezných kovů, kovoobrábění na zakázku a konstrukční práce, respektive finální výroba textilních a jiných strojů na poptávku. Dnes má 150 zaměstnanců a 40% export převážně do Evropy, Afriky a Ásie. (Dotex, 2009)

Textilní (kloboučnický) průmysl je v Novém Jičíně zastoupen podnikem s dlouhodobou tradicí. Počátek výroby sahá do roku 1799, kdy bylo kloboučnictví v Novém Jičíně Janem Nepomukem Hückelem založeno. Kvalitní výrobky brzy

pronikly nejen na rakouské, ale i na další zahraniční trhy. V roce 1865 zavedl Hückel do pracovního procesu stroje a stal se zakladatelem mechanizované tovární výroby srstěných klobouků. O dva roky později vybudoval velkou továrnu, která již byla vybavena moderním technickým zařízením. 1.1.1869 podnik převzala veřejná obchodní společnost J. Hückel a synové, a tento název si firma ponechala až do svého znárodnění a vzniku n. p. TONAK (1992). V roce 2001 Tonak koupil divizi pokrývek hlavy od Fezka a stal se tak jedním z největších světových výrobců uceleného sortimentu pokrývek hlavy. Dnes **Tonak a.s.** patří k největším a nejvýznamnějším světovým výrobcům pokrývek hlavy. Výrobní činnost závodu v Novém Jičíně je zaměřena na výrobu vlněných a srstěných plstěných polotovarů a klobouků. V poslední době dochází k útlumu výroby a mohutnému propouštění. Ve srovnání s rokem 1997, kdy měl podnik 1 650 zaměstnanců, zde v roce 2010 pracuje pouhých 800 zaměstnanců. (Tonak, 2009)

V potravinářském průmyslu dominuje **Mlékárna Kunín**, která vznikla v roce 1946. Později došlo ke znárodnění podniku a reorganizaci. Podnik byl začleněn pod Slezské Mlékárny a poté pod Beskydské Mlékárny. Po privatizaci Beskydských Mlékáren v roce 1992 opět vznikl samostatný podnik Mlékárna Kunín a.s. V roce 2007 byla připojena k druhé největší mlékárenské společnosti na světě, francouzské Lactalis. Většina výroby se v roce 2006 přestěhovala do Ostravy, ale oficiální sídlo zůstalo v obci Kunín. Firma zaměstnává 330 zaměstnanců (HBI monitor, 2010). (Mlékárna Kunín, 2009)

Firma **Romotop spol. s r.o.**, která vznikla v roce 1992, významně ovlivnila průnik krbových kamen na český trh. Z původní malosériové výroby se postupně v Suchdolu nad Odrou vyvinulo pracoviště s nejmodernějším technologickým zázemím, silným konstrukčním a obchodním potenciálem. Výrobní proces je významný hlavně vysokým podílem robotizace. Zaměstnáno je zde 500 osob (r. 2008).

Stavební průmysl zastupuje v Novém Jičíně Stavební společnost **Nosta s.r.o.**, která byla založena v roce 1992. Nabízí služby ve stavebnictví bytových, občanských, průmyslových a inženýrských staveb na klíč. Nově zde byla zavedena výroba a montáž squashových kurtů. V roce 2008 zaměstnávala 130 osob. (HBI monitor, 2010)

Pamet spol. s r.o. je firma v Suchdolu nad Odrou, která vznikla v roce 1992 z bývalé přidružené výroby JZD. Výroba je soustředěna především na lisování dílců z tenkých plechů, jejich sváření a montáž. Mezi stálé zákazníky společnosti patří firmy z

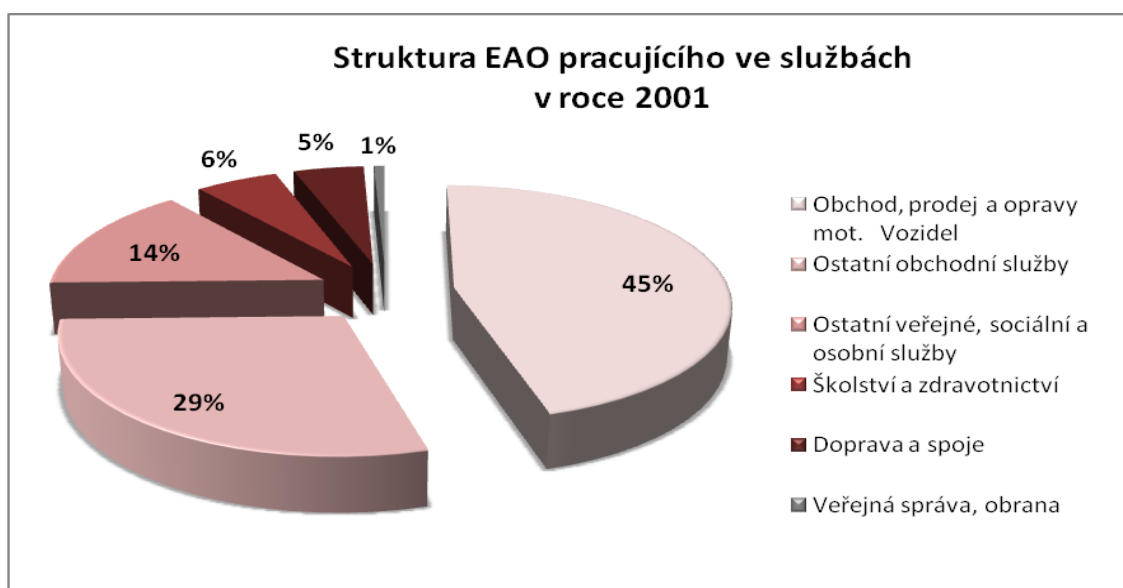
nejrůznějších průmyslových odvětví, převážně však z automobilového, elektrotechnického a nábytkářského průmyslu. (HBI monitor, 2010)

Výpočetní a kancelářskou technikou se zabývá společnost **Dytron s.r.o.**, která vznikla v roce 1992. Momentálně zaměstnává 80 osob (r. 2009) a zajímavostí je, že koncem roku 1998 otevřela v rámci rozšiřování svých aktivit pobočku v Bratislavě. (HBI monitor, 2010)

V roce 2008 se na území Nového Jičína začala stavět průmyslová zóna CTPark Nový Jičín. Je realizována soukromou společností CTP Invest, s. r. o. na pozemcích ve vlastnictví města o rozloze cca 16 ha. Společnost se zavázala vybudovat v této lokalitě veškerou technickou infrastrukturu (voda, kanalizace, plyn, veřejné osvětlení, komunikace, chodníky aj.) výrobní a průmyslové objekty s cílem jejich pronájmu společností, se zaměřením na lehkou výrobu, logistiku a kancelářské zázemí. Celkové otevření zóny se plánuje na rok 2011.

8. 4. Služby a cestovní ruch

Podle ekonomické struktury obyvatelstva pracovalo v roce 2001 ve službách 9 044 zaměstnaných osob, což je 41,8 %. V roce 1991 byl tento počet asi o 4 % nižší. Nejvíce zaměstnaných osob, pracujících v terciéru, nalezneme v odvětví obchodních služeb a opravě a prodeji motorových vozidel. (SLBD, 1991,2001)



Obr. 13: Struktura EAO pracujícího ve službách v roce 2001 v SO ORP Nový Jičín
Pramen: Městská a obecní statistika, 2010, vlastní zpracování

V každé z 15 obcí SO ORP Nový Jičín můžeme nalézt mateřskou školu. Dohromady se jich na území správního obvodu nachází 20. Základní školu mají také všechny obce, až na jednu výjimku, a to obec Životice u Nového Jičína. Obec Bernartice nad Odrou, Hladké Životice, Hostašovice, Jeseník nad Odrou a Rybí mají základní školu pouze do 5. třídy. Město Nový Jičín má celkem pět základních škol (Jubilejní, Dlouhá, Tyršova, Komenského 66 a Komenského 68). Střední školy se soustřeďují do centra správního obvodu Nového Jičína (gymnázium, Mendelova střední zdravotnická škola, Střední škola přírodovědná a zemědělská, soukromá střední škola ekonomická a tři střední odborné učiliště). Dvě střední školy se nachází i v přilehlém Šenově u Nového Jičína a to střední odborné učiliště a Obchodní akademie (střední obchodní škola). V Novém Jičíně nalezneme i základní uměleckou školu a čtyři školy jazykové. V roce 2001 byla v Novém Jičíně otevřena pobočka soukromé Vysoké školy podnikání se sídlem v Ostravě. Pro volnočasové aktivity dětí a mládeže je využíván objekt Střediska volného času dětí Fokus. (Městský úřad Nový Jičín, 2009)

Na území města je dostupná kvalitní zdravotní péče, k dispozici jsou všechny kategorie zdravotnictví. Nachází se zde jedna nemocnice s poliklinikou. Zajímavostí je otevření Onkologického centra J.G. Mendela, které poskytuje služby na špičkové úrovni. Dále zde najdeme tři domovy důchodců, tři domovy s pečovatelskou službou a jeden dětský domov. Ve všech obcích správního obvodu je samozřejmostí ordinace praktického lékaře, ať dětského nebo pro dospělé. (Městská a obecní statistika, 2010)

Z kulturních a společenských zařízení, nacházejících se na území města Nového Jičína, stojí za zmínku Beskydské divadlo, biograf ARTeFakt, kino Květen nebo také areál letního kina.

Příležitosti pro sportovní vyžití jsou v Novém Jičíně velice dobré. Nechybí zde krytý bazén, venkovní koupaliště, moderní fotbalový stadion a zimní stadion. Kousek od Nového Jičína je pro lyžaře vybudovaná sjezdovka s vlekem. Dvě sjezdařské tratě nalezneme i v nedaleké obci Rybí. (Městská a obecní statistika, 2010)

Novojičínští sportovci reprezentují město velice úspěšně v hokeji i fotbale. Dnes je ovšem ve městě sportem číslo jedna basketbal. Novojičínské mužstvo je posledních pár let už pravidelně vicemistrem České republiky a dokonce v sezóně 1998–1999 celou nejvyšší soutěž vyhrálo.

Nový Jičín se stal regionálním prodejním centrem pro obyvatele okolních obcí. Ve městě vyrostly obchodní řetězce jako Kaufland, Albert, Lidl. A další obchodní řetězce jako Tesco, OBI a Interspar o vstupu do města jednájí.

Hlavními kulturně-historickými atraktivitami v SO ORP Nový Jičín jsou městská památková rezervace v Novém Jičíně, Žerotínský zámek v Novém Jičíně, naučná vlastivědná stezka Františka Palackého, obce Kunín (zámek) a Starý Jičín (zřícenina hradu). Nejvýznamnějšími ubytovacími zařízeními v Novém Jičíně jsou hotel Praha a hotel Kalač. Více turistických informací pro návštěvníky poskytuje I-centrum v Novém Jičíně.

8.5. Trh práce

Během sledovaného období došlo k 1.1.2005 ke změně metodiky pro výpočet registrované nezaměstnanosti. Od roku 2005 se pracuje s pojmem tzv. dosažitelní uchazeči (jedná se o uchazeče o zaměstnání, kteří mohou bezprostředně nastoupit do zaměstnání při nabídce vhodného pracovního místa, za dosažitelné se nepovažují uchazeči o zaměstnání ve vazbě, ve výkonu trestu, uchazeči v pracovní neschopnosti, uchazeči, nebo uchazeči, kteří vykonávají krátkodobé zaměstnání, a dále uchazeči, kteří pobírají peněžitou pomoc v mateřství nebo kterým je poskytována podpora v nezaměstnanosti po dobu mateřské dovolené). (MPSV, 2010)

Z tohoto důvodu nemůžeme porovnávat všechny data navzájem, ale jen po obdobích. V našem případě údaje z let 2001-2004 a údaje z let 2005-2008. V prvním období je nejvyšší míra nezaměstnanosti v roce 2003 a to 14,1 %, což je hodnota velice vysoká. V roce 2004 je hodnota o 0,6 procentních bodů nižší. Po změně metodiky výpočtu jsou hodnoty po roce 2005 o něco nižší, hlavně v roce 2007, kdy míra nezaměstnanosti měla hodnotu pouhých 6,2 %. Z posledních dat můžeme vyčíst, že v roce 2009 došlo k opětovnému nárůstu až na hodnotu 11,6 %. (MPSV, 2010)

Tento průběh je velice ovlivněn náborem a propouštěním největších podniků v SO ORP Nový Jičín. Například největší zaměstnavatel Visteon-Autopal v roce 2007 navyšoval výrobu a přijímal nové zaměstnance (celkem zaměstnaných v roce 2007 4 800 osob) vzápětí v průběhu roku 2008 došlo vlivem hospodářské krize k útlumu výroby a propouštění skoro 20 % všech zaměstnanců. Další firma, která má na nezaměstnanost v SO ORP vliv je Tonak a.s. Ta od roku 2001 do roku 2010 propustila

více než 39 % svých zaměstnanců (pokles z 1 320 na 800 pracujících). (HBI monitor, 2010)

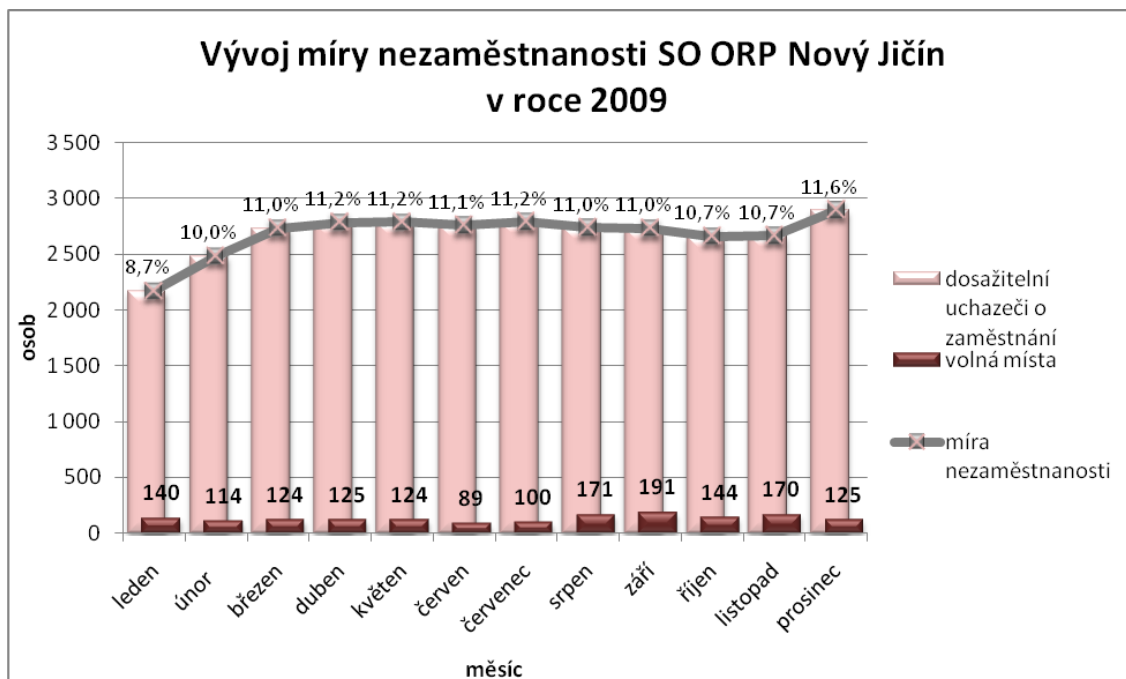
Tab. 21: Míra nezaměstnanosti mezi lety 2001-2009 v SO ORP Nový Jičín

rok	uchazeči o zaměstnání *(dosažitelní)	míra nezaměstnanosti (%)	meziroční nárůst nezaměstnaných	počet dosažitelných uchazečů na jedno pracovní místo
2001	2 948	11,5	-	-
2002	3 208	12,9	260	-
2003	3 461	14,1	253	-
2004	3 368	13,5	-93	-
2005	2 758*	11,1	-610	16,5
2006	2 271*	9,1	-487	5,6
2007	1 543*	6,2	-728	3,1
2008	1 725*	6,9	182	6,8
2009	2 897*	11,6	1172	23,2

Pramen: MPSV, 2010; vlastní zpracování

Mezi obcemi SO ORP Nový Jičín měla na konci roku 2009 nejvyšší míru nezaměstnanosti Sedlnice (17 %) a Rybí (15,5 %). Tyto obce jsou celkem dost vzdálené od samotného centra Nového Jičína a nenalézá se zde ani v blízkém okolí žádný podnik, který by zaměstnal všechny ekonomicky aktivní obyvatele. Nejnižší míru nezaměstnanosti měly obce Hodslavice a Hostašovice (obě 8,7 %). Důvodem je, že většina obyvatel z těchto obcí pracuje v blízkých firmách fungujících v okrajové části Nového Jičína, v Bludovicích. Zde se nachází pobočka VOP 025 (bývalý státní podnik VOP 012, který byl připojen k VOP 025) a dále firma, vyrábějící součástky do solárních panelů Fitcraft production.

V průběhu roku 2009 stoupla míra nezaměstnanosti z 8,7 % na 11,6 % což je nárůst o 2,9 procentních bodů. Je to způsobeno hlavně průběžným propouštěním velkých podniků (hlavně podnikem Tonak a.s.) v důsledku doznívající hospodářské krize.



Obr..14 : Vývoj míry nezaměstnanosti v roce 2009 v SO ORP Nový Jičín
Pramen: MPSV, 2010; vlastní zpracování

V posledním sledovaném období roku 2009 mělo území SO ORP Nový Jičín míru nezaměstnanosti 11,6 %. Tato hodnota je vzhledem k České republice stále vysoká, ale když jí porovnáme s Moravskoslezským krajem je pod jeho průměrem. V porovnání s mírami nezaměstnanosti ostatních SO ORP v Moravskoslezském kraji je hodnota míry nezaměstnanosti SO ORP Nový Jičín 7. nejnižší (z 22 SO ORP). Nejnižší hodnotu má SO ORP Třinec (8,3 %) a nejvyšší (17,3 %) mají SO ORP Vítkov a Bruntál. (MPSV, 2010)

Tab.22 : Vývoj míry nezaměstnanosti mezi roky 2005-2009 v SO ORP Nový Jičín, okrese Nový Jičín, Moravskoslezském kraji a České republice

		SO ORP Nový Jičín	okres Nový Jičín	Moravskoslezský kraj	Česká republika
prosinec 2005	dosažitelní uchazeči	2758	9 063	91 177	481 071
	míra nezaměstnanosti (%)	11,1	10,9	14,2	8,9
	dosažitelní uchazeči na jedno pracovní místo	16,5	16,1	27,6	9,4
prosinec 2006	dosažitelní uchazeči	2271	7 296	80 378	421 291
	míra nezaměstnanosti (%)	9,1	8,8	12,6	7,7
	dosažitelní uchazeči na jedno pracovní místo	5,6	4,7	10,1	4,6
prosinec 2007	dosažitelní uchazeči	1543	4 760	61 403	331 694
	míra nezaměstnanosti (%)	6,2	6,2	9,6	6,0
	dosažitelní uchazeči na jedno pracovní místo	3,1	2,8	5,6	2,4
prosinec 2008	dosažitelní uchazeči	1725	5 190	54 193	335 025
	míra nezaměstnanosti (%)	6,9	6,6	8,5	6,0
	dosažitelní uchazeči na jedno pracovní místo	6,8	7,0	6,2	3,7
prosinec 2009	dosažitelní uchazeči	2897	10 126	78 554	527 728
	míra nezaměstnanosti (%)	11,6	13,0	12,1	9,2
	dosažitelní uchazeči na jedno pracovní místo	23,2	37,8	28,5	17,2

Pramen: MPSV, 2010; vlastní zpracování

9. SWOT ANALÝZA

Silné (Strong) stránky

- Zvyšování počtu obyvatel s vyšším a vysokoškolským vzděláním
- Dostupná dopravní obslužnost regionu
- Tradice průmyslové výroby
- Existence průmyslové zóny
- Bezbariérová městská hromadná doprava
- Historické jádro města Nového Jičína
- Atraktivita vzhledem k přírodnímu potenciálu (CHKO Poodří)

Slabé (Weak) stránky

- Zvyšující se podíl dlouhodobě nezaměstnaných obyvatel
- Nevyužité lokality na území města (brownfields)
- Malá poptávka po výrobcích a službách místních firem
- Nevyhovující technický stav řady komunikací
- Slabá infrastruktura a vybavenost pro cykloturistiku

Příležitosti (Occasions)

- Vytvoření chráněných dílen a chráněného bydlení
- Podpora nevyužívaných území (brownfields)
- Zlepšení dopravní dostupnosti regionu (výstavba D47)
- Podpora využívání obnovitelných zdrojů energie
- Zkvalitnění informační technologie pro turisty

Hrozby (Threats)

- Snižování počtu zaměstnanců u významných zaměstnavatelů
- Snižující se počet studentů na středních technických školách
- Zhoršující se ovzduší
- Odchod mladých a vzdělaných lidí z regionu
- Omezení výrobních kapacit společnosti Visteon-Autopal
- Zvyšující se množství odpadů

10. ZÁVĚR

Správní území obce s rozšířenou působností Nový Jičín je oblastí s dlouhou tradicí osídlení, které zasahuje až do pravěku. Základní podobu získala krajina kolonizací během 12. a 13. století. Na sledovaném území se nachází dva odlišné geomorfologické systémy a díky tomu je i ráz krajiny na severu a jihu sledované oblasti celkem odlišný (na severu nížinatá oblast kolem řeky Odry, na jihu podhůří Beskyd). Na zkoumaném území můžeme najít dvě chráněné krajinné oblasti Poodří a Beskydy.

K 31.12. 2007 žilo na území SO ORP Nový Jičín 48 403 obyvatel na celkové rozloze 275,4 km². Podle výsledků SLBD 2001, je počet ekonomicky aktivních obyvatel zhruba 51 % z celkové populace. Nejméně pracujících se nachází v prvním sektoru priméru (8,8 %), nejvíce v sekundéru (49,4 %). Novojičínsko z pohledu vzdělanostní struktury patří k regionům, které mají vyšší podíl vysokoškolsky vzdělaného obyvatelstva, což je dáno i otevřením pobočky soukromé Vysoké školy podnikání v Novém Jičíně, a tím snazší dostupností vysokoškolského vzdělání. Počet věřících je na zkoumaném území 42,2 %, nejvíce věřících se hlásí k církvi římskokatolické (86,1 %) Co se týče národnosti je Novojičínsko celkem homogenním územím, jelikož se více než 90 % hlásí k národnosti české.

Od roku 1992 docházelo k úbytku obyvatelstva vlivem velice nízké porodnosti. Situace se začala zlepšovat až po roce 2005, kdy hrubá míra porodnosti na zkoumaném území stoupla nad hrubou míru úmrtnosti. Roku 2008 došlo k prudkému zvýšení porodnosti tzv. „odsunutých dětí“ maminek silnějším ročníkům.

Dopravní obslužnost je na velice vysoké úrovni, díky nově postavené dálnici D/47 a dvěma silnicím první třídy, které procházejí zkoumaným územím. Význam železniční dopravy není na zkoumaném území příliš významný. Územím sice prochází hlavní železniční koridor (II. a III. tranzitní koridor, Ostrava-Praha, Ostrava-Brno), ale samotné centrum Novojičínska na něho má napojení jen po jednokolejné trati.

Výstavba D/47 a tím zlepšení dostupnosti území, by mohla být důvodem ztraktivnější podnikatelského prostředí a příchodu zahraničních investorů, pro které je v Novém Jičíně vystavěná Průmyslová zóna (CTPark Nový Jičín).

Město se opírá o bohatou průmyslovou tradici v kloboučnictví a strojírenství. Největší zaměstnavatel je firma s dlouholetou tradicí, Visteon-Autopal, který zaměstnává 4 000 osob (r.2008). Významná kloboučnická výroba v Novém Jičíně

postupně upadá, Tonak a.s. od roku 2001 snižuje výrobu a průběžně každý rok propouští zaměstnance. Výrazné propouštění největších novojičínských firem je příčinou rostoucí nezaměstnanosti, která na konci roku 2009 dosáhla hodnoty 11,6 %. Zaměstnanost souvisí především se stavem propouštění či nabírání zaměstnanců těchto největších podniků.

Z hlediska cestovního ruchu je území Novojičínska velice atraktivní. Nachází se zde lokalizační faktory jak historického charakteru (Žerotínský a Kunínský zámek, hrad Starý Jičín) tak charakteru přírodního (CHKO Poodří a CHKO Beskydy). Důležitý faktor cestovního ruchu je i to, že náměstí v Novém Jičíně je městskou památkovou rezervací.

SUMMARY

The aim of this bachelor work is to carry out social-geographic characterization of the administrative territory Nový Jičín – the municipality with extended sphere of activity. There are fifteen municipalities.

The historical development of the region is made at first and is followed by psychical-geographic characteristic and by structure of population and its migration. The next chapter describes the economy of this region and a SWOT analysis is the conclusion of this bachelor work.

SEZNAM POUŽITÉ LITERATURY A ZDROJŮ

Literatura:

- Demek, J. a kol.: Zeměpisný lexikon ČSR. Hory a nížiny. Academia, Praha, 1987, 584 s.
- Bartoš, J. a kol.: Historický místopis Moravy a Slezska v letech 1848-1960. XIV. Svazek, Olomouc, 1995, 252 s.
- Kramoliš, P. a kol.: Okres Nový Jičín. Místopis obcí. Svazek I. Okresní úřad-referát regionálního rozvoje a Státní okresní archiv v Novém Jičíně, Nový Jičín, 1996, 185 s.
- Weismannová, H. a kol.: Ostravsko- chráněná území České republiky. Agentura ochrany přírody a krajiny ČR, Praha, 2004, 456 s.
- Kolektiv autorů Českého statistického úřadu: Sčítání lidu, domů a bytů k 1.3. 2001- obyvatelstvo, byty, domy a domácnosti. Česká republika, Praha, 2003, 307 s.
- Kolektiv autorů Českého statistického úřadu: Sčítání lidu, domů a bytů k 1.3. 2001- obyvatelstvo, byty, domy a domácnosti. Krajská prezentace, Ostrava, 2003. 258 s.
- Kolektiv autorů Českého statistického úřadu: Sčítání lidu, domů a bytů k 1.3. 2001- obyvatelstvo, byty, domy a domácnosti okres Nový Jičín. ČSÚ, Ostrava, 2003, 243 s.
- Kolektiv autorů Českého statistického úřadu: Sčítání lidu, domů a bytů k 1.3. 2001- dojížděka do zaměstnání a škol okres Nový Jičín. ČSÚ, Praha, 2003. 82 s.
- Kolektiv autorů Českého statistického úřadu: statistický lexikon obcí České republiky 2005. Praha: Ottovo nakladatelství, 2005. 1358 s.
- Okresní statistická správa v Novém Jičíně: Sčítání lidu, domů a bytů 1991: Okres Nový Jičín. 1992. 110 s.

- Zezulčík, J.: Nový Jičín. Městský úřad Nový Jičín, Ostrava, 1996, 97 s.
- Otto, K. a kol.: Čtení o Novém Jičíně. Městský národní výbor v Novém Jičíně, Opava, 1963, 168 s.
- Lovasová, Z.: Cenový věštník. Ministerstvo financí ČR, Praha, 2009, 244 s.
- Kolektiv autorů Českého statistického úřadu: Historický lexikon obcí České republiky 1869-2005, I. Díl, Praha, 2006, 760 s.
- Baláš, M.: Od Beskyd do Poodří. Vlastivědný průvodce po Novojičínsku, I. díl, Nový Jičín, 1965, 46 s.
- Bechný, J.: Geografie okresu Nový Jičín, Ostrava, 1963, 160 s.

Internetové zdroje:

Ministerstvo práce a sociálních věcí. Statistiky nezaměstnanosti z územního hlediska [online]. Aktualizace není uvedena [cit. 2010-4-24]. Dostupné z <<http://portal.mpsv.cz/sz/stat/nz/uzem>>

Český statistický úřad. MOS- Městská a obecní statistika [online]. Aktualizováno 2009 [cit. 2010-5-05]. Dostupné z <http://www.czso.cz/lexikon/mos_vdb.nsf/okresy/CZ0804/>

HBI Česká republika. Databáze firem [online]. Aktualizováno 2010 [cit. 2010-4-02]. Dostupné z <http://www.hbi.cz/search.php?sCou=C&sCoNam=&sAct=&sCit=&sReg=%22CZ0804%22&sIco=&sLeg=&sCpv=&sNaS=&sTur=&sEmp=&sTu2_sign=&sTu2=&sEm2_sign=&sEm2=&sCap_sign=&sCap=&sNotF=&sNot=&bsearch=hldej&cmd=MSearch&Logos=set&Lang=cs>

Resort životního prostředí. CHKO Poodří [online]. Aktualizováno 2009 [cit. 2010- 4-21]. Dostupné z <<http://www.poodri.ochranaprirody.cz/index.php?cmd=page&id=764>>

Resort životního prostředí. CHKO Beskydy [online]. Aktualizováno 2009 [cit. 2010- 4-18]. Dostupné z <<http://www.beskydy.ochranaprirody.cz/index.php?cmd=page&id=111>>

Městský úřad Nový Jičín [online]. Aktualizováno 2010 [cit. 2010- 4-28]. Dostupné z <<http://www.novy-jicin.cz/informace-o-meste/informace-o-meste.html>>

PLANstudio. Mapový server [online]. Aktualizováno 2009 [cit. 2010- 4-26].

Dostupné z

<http://www.mapy.cz/#mm=ZP@sa=s@st=s@ssq=Nov%C3%BD%20Ji%C4%8D%C3%ADn@sss=1@ssp=118971500_127725260_151608428_151482060@x=141412352@y=134312960@z=10>

Visteon corporation s.r.o. [online]. Aktualizováno 2010 [cit. 2010- 4-11].

Dostupné z <<http://www.visteon.com/company>>

Vojenský opravárenský podnik 025 s.p. [online]. Aktualizováno 2009 [cit. 2010- 4-16]. Dostupné z <<http://www.vop025.cz/cs/o-nas/profil-podniku.html>>

DOTEX spol. s r.o. Nový Jičín [online]. Aktualizováno 2009 [cit. 2010- 4-28].

Dostupné z <<http://www.dotex.cz/historie.php>>

Tonak a.s. [online]. Aktualizováno 2009 [cit. 2010- 4-28]. Dostupné z

<<http://www.tonak.cz/index.php?typ=TSA&showid=7>>

Mlékárna Kunín a.s. [online]. Aktualizováno 2010 [cit. 2010- 4-29]. Dostupné z

<<http://www.mlekarna-kunin.cz/o-nas>>

CTPark Nový Jičín [online]. Aktualizováno 2009 [cit. 2010- 3-28]. Dostupné z

<<http://www.novy-jicin.cz/ostatni-rozvojove-projekty/ctpark-novy-jicin-popis-projektu.html>>

Ředitelství silnic a Dálnic. Via Moravica [online]. Aktualizováno 2010 [cit. 2010- 3-30]. Dostupné z

<http://www.viamoravica.cz/index.php?menu=dalnice_d47>

Ministerstvo vnitra ČR. Zákony ke změnám ve veřejné správě [online].

Aktualizováno 2009 [cit. 2010- 4-28]. Dostupné z

<<http://aplikace.mvcr.cz/archiv2008/sprava/zakony.html>>

Mapová díla

- Tomáše, M.: Půdy České republiky. 1 : 1 000 000. Český geologický ústav. Praha, 2000.
- Quitt, E.: Klimatické oblasti Československa. 1 : 500 000. Geografický ústav ČSAV. Brno, 1975

PŘÍLOHY

MAPY

- Příloha 1** Administrativní členění SO ORP Nový Jičín k r. 2010
- Příloha 2** Hustota zalidnění v SO ORP Nový Jičín k 31.12. 2008
- Příloha 3** Index stáří v obcích SO ORP Nový Jičín k 31.12. 2008
- Příloha 4** Obyvatelstvo s maturitou a vyšším vzděláním v SO ORP Nový Jičín k 1.3. 2001
- Příloha 5** Struktura ekonomicky aktivního obyvatelstva podle odvětví v SO ORP Nový Jičín k 1.3. 2001
- Příloha 6** Míra nezaměstnanosti v SO ORP Nový Jičín k prosinci 2009

TABULKY

Příloha 7.

Tab. 1: Vývoj počtu obyvatel v obcích SO ORP Nový Jičín v letech 1869-2001a

Tab. 1: Vývoj počtu obyvatel v obcích SO ORP Nový Jičín v letech 1869-2001b

Příloha 8.

Tab. 1: Vývoj počtu obyvatel v obcích SO ORP Nový Jičín v letech 1869-2001c

Tab. 2: Struktura obyvatelstva podle věkových skupin v obcích SO ORP Nový Jičín v roce 1991

Příloha 9.

Tab. 3: Struktura obyvatelstva podle věkových skupin v obcích SO ORP Nový Jičín v roce 2001

Tab. 4: Struktura obyvatelstva podle věkových skupin v obcích SO ORP Nový Jičín v roce 2008

Příloha 10.

Tab. 5: Struktura obyvatelstva podle náboženství v obcích SO ORP Nový Jičín v roce 2001

Příloha 11.

Tab. 6: Počet obyvatel hlásících se k jednotlivým národnostem v obcích SO ORP Nový Jičín v roce 2001

Tab. 7: Klasifikace obcí SO ORP Nový Jičín podle ekonomické aktivity jejich obyvatel v roce 2001

Příloha 12.

Tab. 8: Přirozený a mechanický pohyb v SO ORP Nový Jičín v letech 1991-2008

Příloha 13.

Tab. 9: Struktura obyvatelstva v obcích SO ORP Nový Jičín podle nejvyššího ukončeného vzdělání v roce 2001

Příloha 14.

Tab. 10: Struktura obyvatelstva podle rodáctví v obcích SO ORP Nový Jičín v roce 2001

OBRÁZKOVÉ PŘÍLOHY

Příloha 15

Obr. 1.: Železniční stanice v Suchdole nad Odrou

Obr. 2.: Úsek dálnice D47 u Hladkých Životic

Příloha 16.

Obr. 3.: Meandr řeky Odry u Suchdola nad Odrou

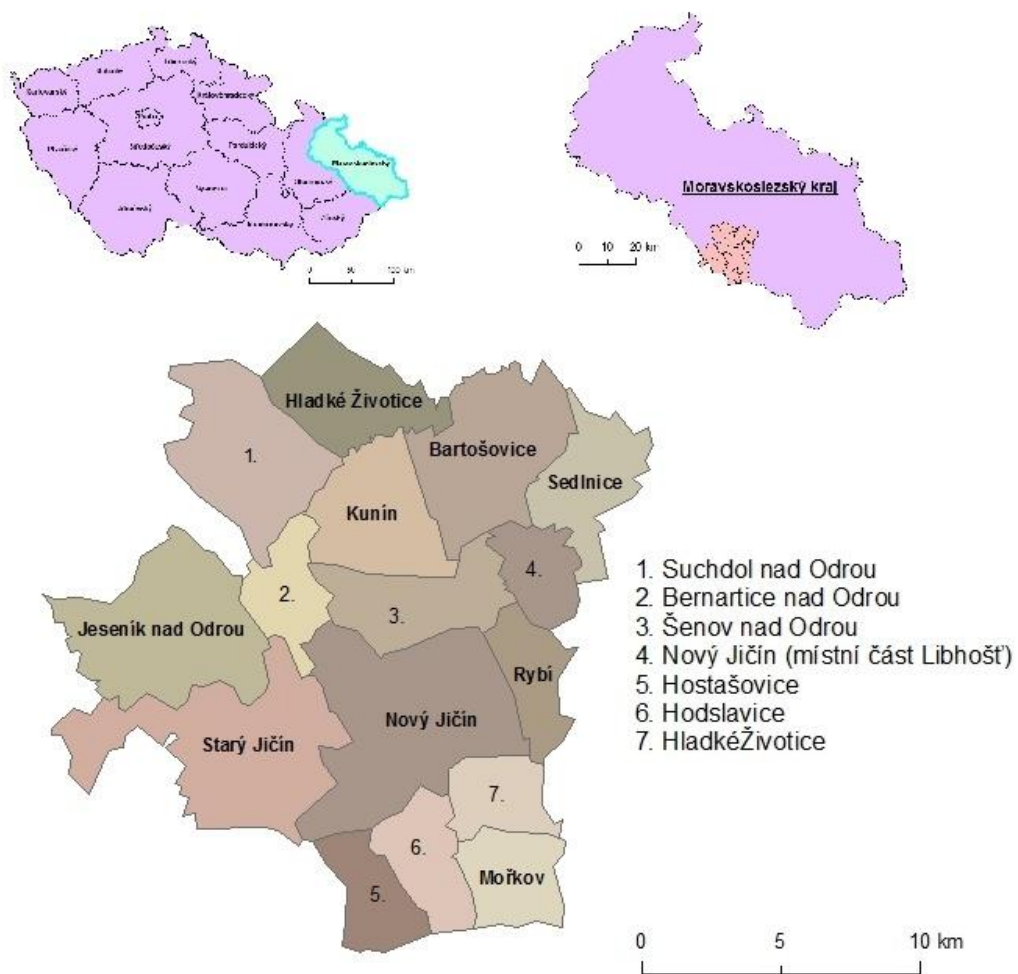
Obr. 4.: Dolní Bartošovický rybník

Příloha 17.

Obr. 5.: Náměstí v Novém Jičíně

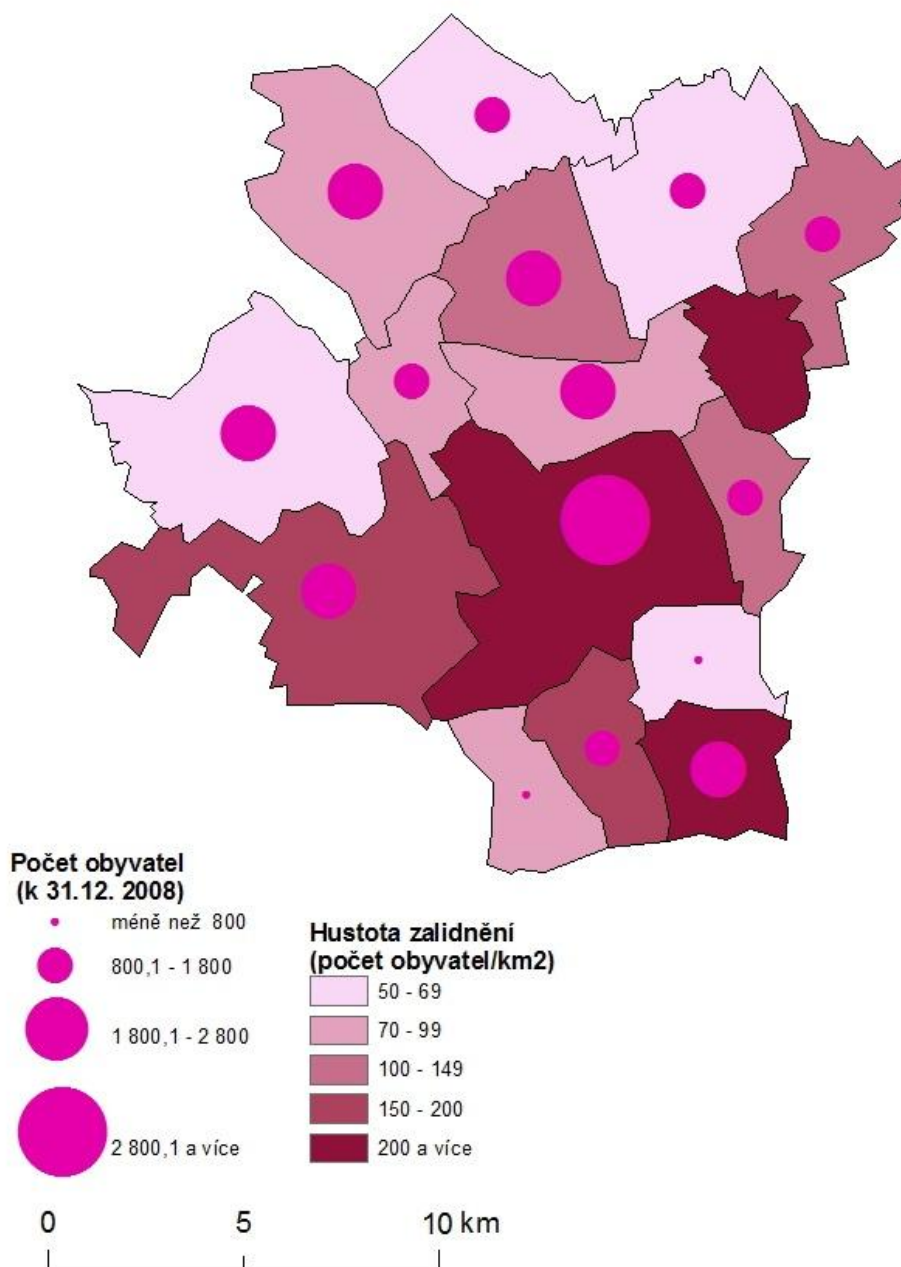
Obr. 6.: Sportovní hala v Novém Jičíně

ADMINISTRATIVNÍ MAPA SO ORP NOVÝ JIČÍN (k roku 2010)



Zdroj: ČSÚ 2010

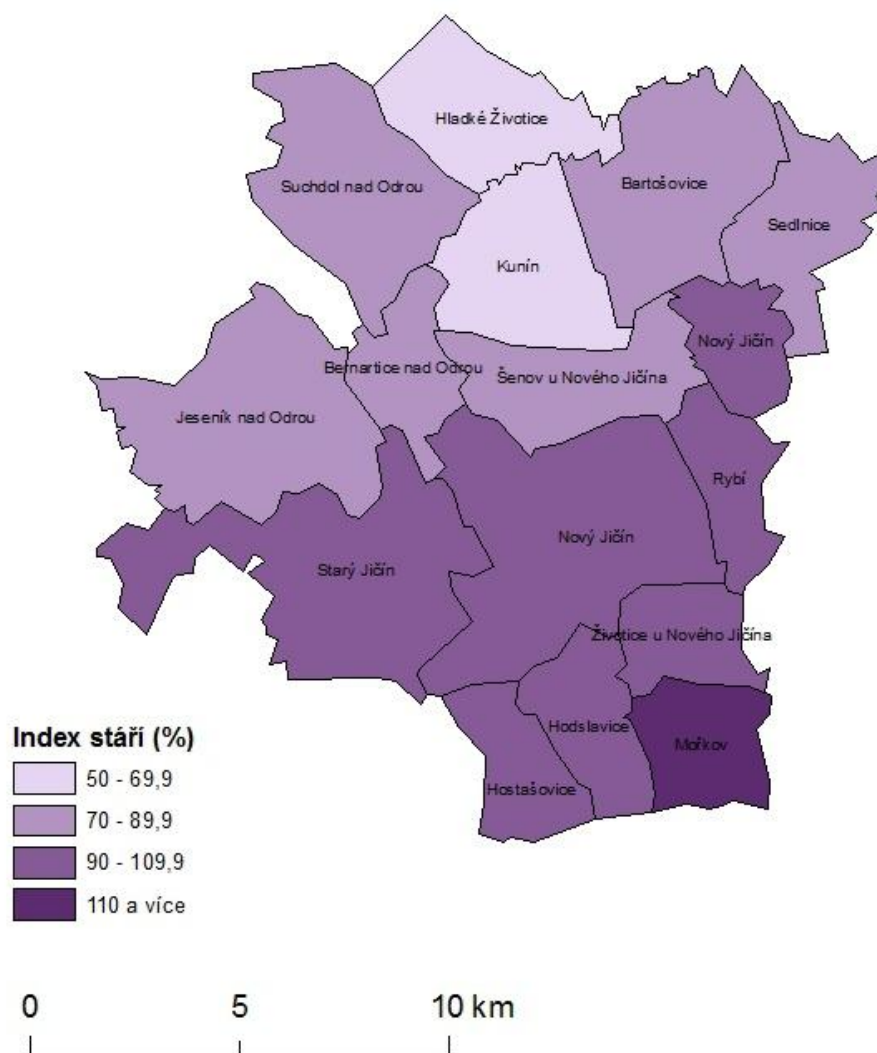
HUSTOTA ZALIDNĚNÍ V OBCÍCH SO ORP NOVÝ JIČÍN (k 31. 12. 2008)



Zdroj: ČSÚ, 2010

INDEX STÁŘÍ V OBCÍCH SO ORP NOVÝ JIČÍN

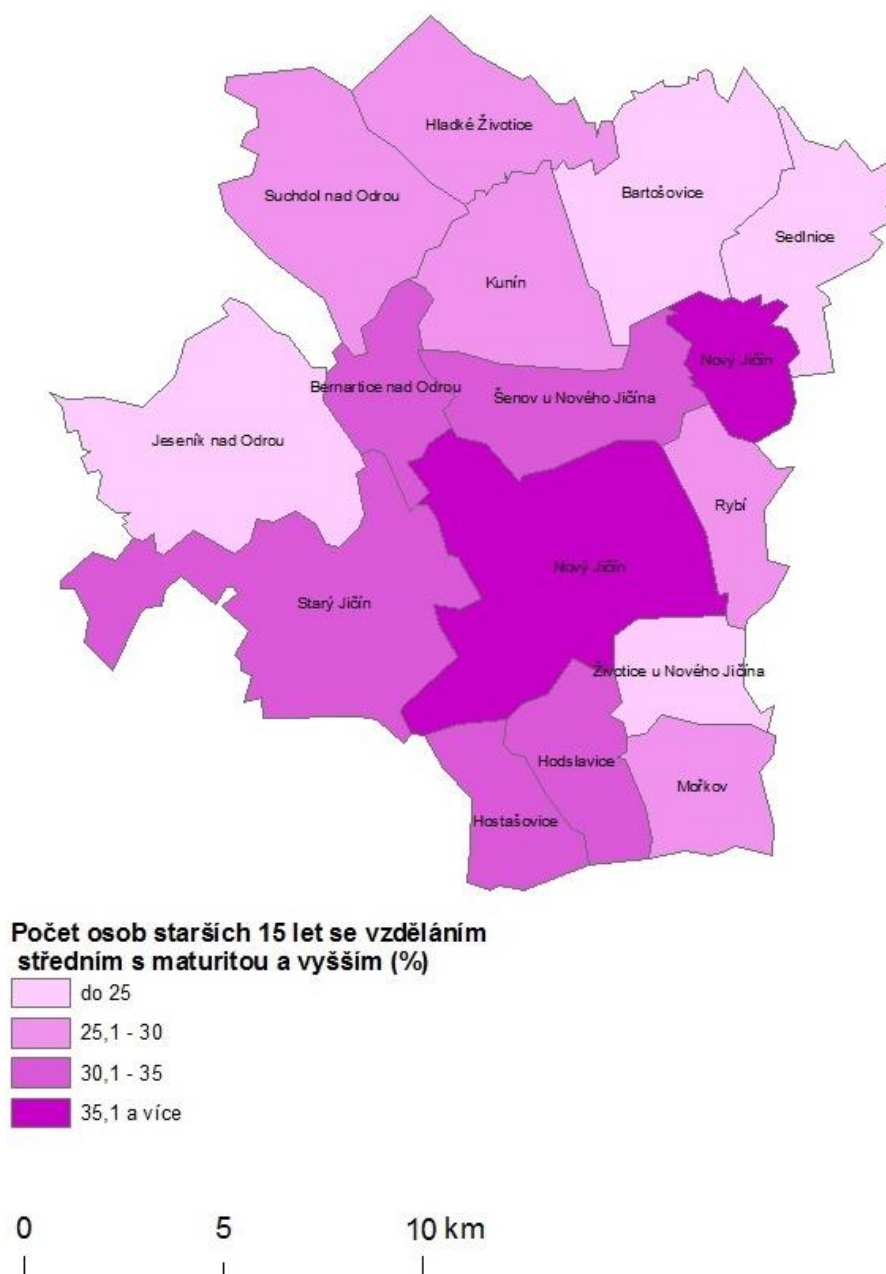
(k 31. 12. 2008)



Zdroj: SLBD, 2001

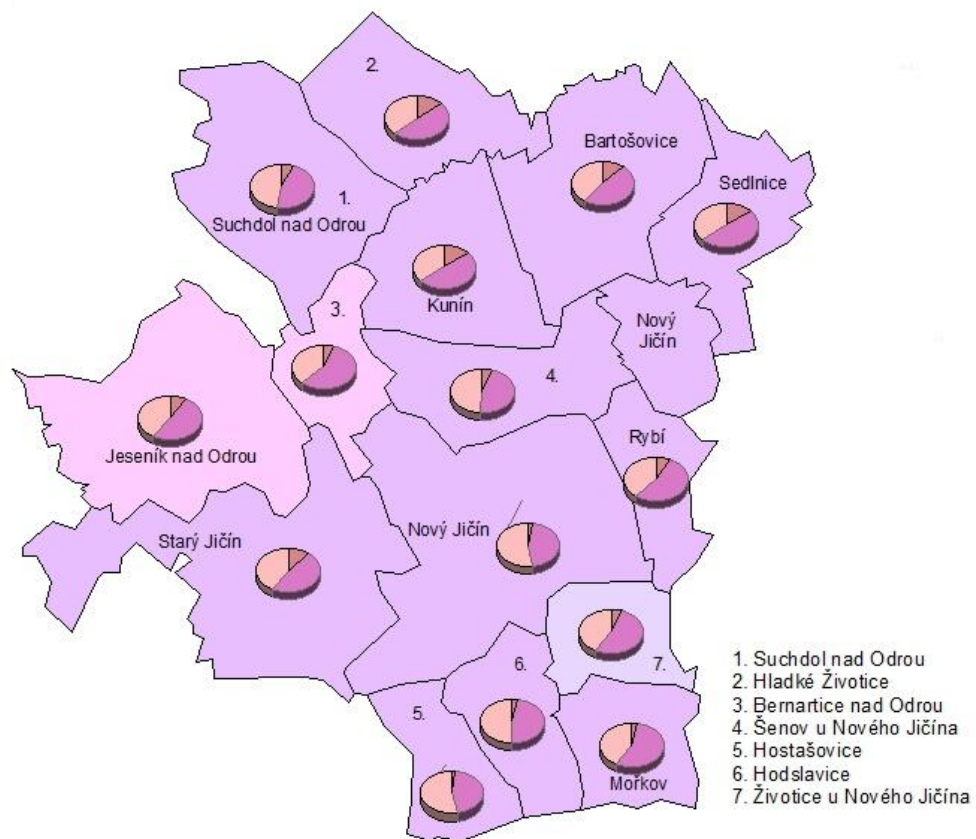
OBYVATELSTVO S MATURITOU A VYŠŠÍM VZDĚLÁNÍM V SO ORP NOVÝ JIČÍN

(k 1. 3. 2001)



Zdroj: SLBD, 2001

STRUKTURA EKONOMICKY AKTIVNÍHO OBYVATELSTVA PODLE ODVĚTVÍ v SO ORP Nový Jičín (k 1. 3. 2001)



Ekonomicky aktivní obyvatelstvo podle odvětví zaměstnání (v %)



Primér
 Sekundér
 Terciér

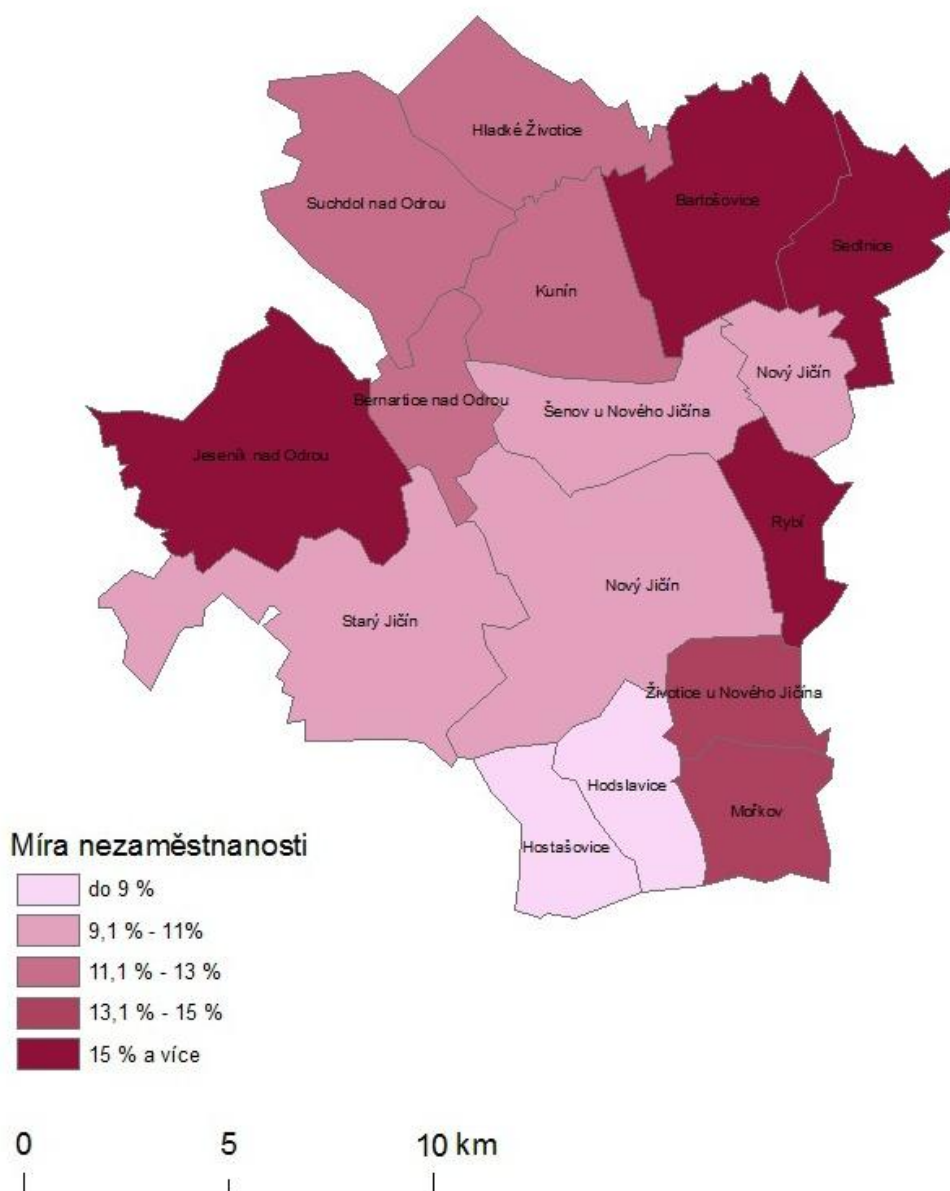
Podíl ekonomicky aktivního obyvatelstva (v %)

do 45
 45,1 - 50
 50,1 a více

0 5 10 km

Zdroj: SLBD, 2001

MÍRA NEZAMĚSTNANOSTI v SO ORP Nový Jičín (k prosinci 2009)



Zdroj: MPSV, 2010

Tab. 1: Vývoj počtu obyvatel v obcích SO ORP Nový Jičín v letech 1869-2001a

Obce	1869		1880		1890		1900		1910	
	abs.	abs.	bi	abs.	bi	abs.	bi	abs.	bi	
Bartošovice	2 374	2 592	109,2	2 599	109,5	2 638	111,1	2 677	112,8	
Bernartice nad Odrou	715	794	111	817	114,3	832	116,4	871	121,8	
Hladké Životice	934	976	104,5	958	102,6	895	95,8	1 018	109,0	
Hodslavice	1 289	1 386	107,5	1 491	115,7	1 682	130,5	1 863	144,5	
Hostašovice	466	484	103,9	556	119,3	559	120,0	569	122,1	
Jeseník nad Odrou	2 341	2 342	100	2 271	97,0	2 313	98,8	2 404	102,7	
Kunín	1 954	2 105	107,7	2 159	110,5	2 116	108,3	2 154	110,2	
Mořkov	1 315	1 371	104,3	1 497	113,8	1 597	121,4	1 700	129,3	
Nový Jičín	13 262	15 354	115,8	16 945	127,8	17 853	134,6	20 415	153,9	
Rybí	788	817	103,7	890	112,9	905	114,8	1 005	127,5	
Sedlnice	1 717	1 666	97,03	1 684	98,1	1 707	99,4	1 854	108,0	
Starý Jičín	2 879	3 051	106	3 083	107,1	3 164	109,9	3 288	114,2	
Suchdol nad Odrou	1 861	2 192	117,8	2 274	122,2	2 364	127,0	2 624	141,0	
Šenov u NJ	1 267	1 631	128,7	2 105	166,1	2 584	203,9	2 964	233,9	
Životice u NJ	722	755	104,6	857	118,7	835	115,7	857	118,7	

Pramen: Historický lexikon obcí České republiky 1869-2005

Tab. 1: Vývoj počtu obyvatel v obcích SO ORP Nový Jičín v letech 1869-2001b

Obce	1921		1930		1950		1961	
	abs.	bi	abs.	bi	abs.	bi	abs.	bi
Bartošovice	2 534	106,7	2 044	86,1	1 844	77,7	1 968	82,9
Bernartice nad Odrou	837	117,1	942	131,7	691	96,6	775	108,4
Hladké Životice	1 019	109,1	1 107	118,5	944	101,1	1 031	110,4
Hodslavice	1 739	134,9	1 954	151,6	1 628	126,3	1 747	135,5
Hostašovice	570	122,3	750	160,9	668	143,3	803	172,3
Jeseník nad Odrou	2 249	96,1	2 296	98,1	2 044	87,3	2 239	95,6
Kunín	1 931	98,8	2 016	103,2	1 358	69,5	1 553	79,5
Mořkov	1 625	123,6	1 902	144,6	1 838	139,8	2 234	169,9
Nový Jičín	19 237	145,1	20 396	153,8	19 647	148,1	21 905	165,2
Rybí	1 046	132,7	1 140	144,7	1 096	139,1	1 232	156,3
Sedlnice	1 766	102,9	1 750	101,9	1 548	90,2	1 466	85,4
Starý Jičín	3 260	113,2	3 502	121,6	2 769	96,2	2 910	101,1
Suchdol nad Odrou	2 678	143,9	2 853	153,3	2 355	126,5	2 650	142,4
Šenov u NJ	2 766	218,3	3 218	254,0	x	x	x	x
Životice u NJ	791	109,6	837	115,9	577	79,9	615	85,2

Pramen: Historický lexikon obcí České republiky 1869-2005

Tab. 1: Vývoj počtu obyvatel v obcích SO ORP Nový Jičín v letech 1869-2001c

Obce	1970		1980		1991		2001	
	abs.	bi	abs.	bi	abs.	bi	abs.	bi
Bartošovice	1 865	78,6	1 605	67,6	1 464	61,7	1 605	67,6
Bernartice nad Odrou	752	105,2	747	104,5	730	102,1	792	110,8
Hladké Životice	940	100,6	978	104,7	982	105,1	956	102,4
Hodslavice	1 709	132,6	1 728	134,1	1 666	129,2	1 688	131,0
Hostašovice	759	162,9	699	150,0	661	141,8	688	147,6
Jeseník nad Odrou	2 000	85,4	1 923	82,1	1 825	78,0	1 862	79,5
Kunín	1 596	81,7	1 721	88,1	1 796	91,9	1 858	95,1
Mořkov	2 377	180,8	2 456	186,8	2 421	184,1	2 374	180,5
Nový Jičín	20 481	154,4	24 405	184,0	26 460	199,5	26 970	203,4
Rybí	1 122	142,4	1 065	135,2	1 092	138,6	1 062	134,8
Sedlnice	1 316	76,6	1 143	66,6	1 132	65,9	1 295	75,4
Starý Jičín	2 693	93,5	2 529	87,8	2 392	83,1	2 409	83,7
Suchdol nad Odrou	2 577	138,5	2 444	131,3	2 491	133,9	2 493	134,0
Šenov u NJ	2 484	196,1	2 300	181,5	1 946	153,6	1 957	154,5
Životice u NJ	564	78,1	569	78,8	549	76,0	561	77,7

Pramen: Historický lexikon obcí České republiky 1869-2005

Tab. 2: Struktura obyvatelstva podle věkových skupin v obcích SO ORP Nový Jičín v roce 1991

obec	Počet obyvatel	z toho				index feminity (%)	index stáří (%)
		ženy	0-14	15-64	65 a více		
Bartošovice	1 464	740	321	973	170	1022,1	53,0
Bernartice nad Odrou	730	370	173	472	85	1027,8	49,1
Hladké Životice	982	516	221	657	104	1107,3	47,1
Hodslavice	1 666	871	352	1 100	214	1095,6	60,8
Hostašovice	661	325	129	446	86	967,3	66,7
Jeseník nad Odrou	1 825	915	443	1 161	221	1005,5	49,9
Kunín	1 796	893	480	1 189	127	988,9	26,5
Mořkov	2 421	1 208	531	1 622	268	995,9	50,5
Nový Jičín	26 460	13 723	6 015	17 472	2 973	1077,4	49,4
Rybí	1 092	556	263	699	130	1037,3	49,4
Sedlnice	1 132	574	251	757	124	1028,7	49,4
Starý Jičín	2 392	1 200	509	1 572	311	1006,7	61,1
Suchdol nad Odrou	2 491	1 243	592	1 623	276	996,0	46,6
Šenov u NJ	1 946	959	368	1 329	249	971,6	67,7
Životice u NJ	549	270	108	367	74	967,7	68,5

Pramen: SLBD, 1991

Tab. 3: Struktura obyvatelstva podle věkových skupin v obcích SO ORP Nový Jičín v roce 2001

obec	Počet obyvatel	z toho				index femininity (‰)	index stáří
		ženy	0-14	15-64	65 a více		
Bartošovice	1 611	817	252	1 171	188	1029,0	74,6
Bernartice nad Odrou	889	439	154	620	115	975,6	74,7
Hladké Životice	948	482	175	665	108	1034,3	61,7
Hodslavice	1 725	886	239	1 233	253	1056,0	105,9
Hostašovice	724	361	100	519	105	994,5	105,0
Jeseník nad Odrou	1 909	980	302	1 376	231	1054,9	76,5
Kunín	1 845	936	311	1 369	165	1029,7	53,1
Mořkov	2 463	1 239	350	1 723	390	1012,3	111,4
Nový Jičín	25 939	13 548	3 768	18 703	3 468	1093,4	92,0
Rybí	1 130	569	153	825	152	1014,3	99,3
Sedlnice	1 385	699	202	1 019	164	1019,0	81,2
Starý Jičín	2 547	1 254	397	1 774	376	969,8	94,7
Suchdol nad Odrou	2 582	1 283	404	1 854	324	987,7	80,2
Šenov u NJ	2 103	1 055	351	1 442	310	1006,7	88,3
Životice u NJ	603	299	94	422	87	983,6	92,6

Pramen: SLBD, 2001

Tab. 4: Struktura obyvatelstva podle věkových skupin v obcích SO ORP Nový Jičín v roce 2008

obec	Počet obyvatel	z toho				index femininity (‰)	index stáří
		ženy	0-14	15-64	65 a více		
Bartošovice	1 605	819	294	1 136	175	959,7	59,5
Bernartice nad Odrou	792	390	149	530	113	970,1	75,8
Hladké Životice	956	494	178	669	109	1069,3	61,2
Hodslavice	1 688	876	289	1 173	226	1078,8	78,2
Hostašovice	688	340	105	493	90	977,0	85,7
Jeseník nad Odrou	1 862	942	381	1 274	207	1023,9	54,3
Kunín	1 858	927	353	1 354	151	995,7	42,8
Mořkov	2 374	1 178	375	1 683	316	984,9	84,3
Nový Jičín	26 970	14 025	4 732	19 125	3 113	1083,4	65,8
Rybí	1 062	532	184	736	142	1003,8	77,2
Sedlnice	1 295	649	219	945	131	1004,6	59,8
Starý Jičín	2 409	1 200	430	1 650	329	992,6	76,5
Suchdol nad Odrou	2 493	1 258	469	1 757	267	1018,6	56,9
Šenov u NJ	1 957	994	341	1 375	241	1032,2	70,7
Životice u NJ	561	273	89	419	53	947,9	59,6

Pramen: Městská a obecní statistika, 2010

Tab. 5: Struktura obyvatelstva podle náboženství v obcích SO ORP Nový Jičín v roce 2001

obec	věřící (%)	z toho (%)					bez vyznání (%)	nezjištěno (%)
		církev římskokatolická	československá církev evangelická	církev českosl. Husitská	pravoslavná církev	náboženské společn. Svědkové Jehovi		
Bartošovice	32,1	86,4	4,7	0,4	1,4	0,6	60,9	7,0
Bernartice nad Odrou	67,6	94,4	0,4	0,2	0,0	0,6	23,9	8,6
Hladké Životice	51,4	93,7	2,2	0,6	0,0	0,0	39,5	9,1
Hodslavice	62,1	58,8	37,3	0,1	0,0	0,7	30,2	7,6
Hostašovice	61,9	90,1	3,5	0,0	0,0	0,0	27,8	10,3
Jeseník nad Odrou	55,0	95,5	0,5	0,1	0,0	0,5	36,8	8,1
Kunín	42,6	89,1	5,8	0,1	0,3	1,4	49,4	8,0
Mořkov	71,7	85,0	11,9	0,1	0,0	0,2	20,7	7,6
Nový Jičín	34,4	85,6	5,8	0,7	0,3	0,9	55,3	10,2
Rybí	57,6	92,2	0,3	0,3	0,0	0,7	34,0	8,4
Sedlnice	33,1	90,9	0,5	0,9	0,2	0,9	57,2	9,7
Starý Jičín	65,5	96,9	0,1	0,2	0,0	0,3	29,7	4,7
Suchdol nad Odrou	35,8	71,6	9,6	0,3	1,2	0,1	52,2	12,0
Šenov u NJ	39,6	88,4	3,7	0,1	0,4	0,1	55,8	4,6
Životice u NJ	68,6	90,1	8,3	0,0	0,3	0,3	27,1	4,3
ORP	42,2	86,1	6,8	0,5	0,2	0,6	48,6	9,2

Pramen: SLBD, 2001

Tab. 6: Počet obyvatel hlásících se k jednotlivým národnostem v obcích SO ORP Nový Jičín v roce 2001

	Počet obyvatel	česká	moravská	slezská	slovenská	romská	polská	německá	ukrajinská	vietnamská
Bartošovice	1 605	1 469	42	0	59	0	3	2	7	0
Bernartice nad Odrou	792	749	24	0	7	0	1	0	0	0
Hladké Životice	956	897	17	0	26	0	0	1	3	0
Hodslavice	1 688	1 502	127	1	18	0	2	0	0	0
Hostašovice	688	613	49	0	11	0	0	0	0	0
Jeseník nad Odrou	1 862	1 704	106	0	26	0	2	2	3	0
Kunín	1 858	1 617	83	0	46	0	4	5	1	6
Mořkov	2 374	1 916	390	0	18	0	3	1	0	0
Nový Jičín	26 970	24 338	1 102	11	486	137	46	66	23	50
Rybí	1 062	985	57	0	8	0	3	2	4	0
Sedlnice	1 295	1 185	57	2	27	0	3	7	0	0
Starý Jičín	2 409	2 193	156	1	15	1	3	1	1	1
Suchdol nad Odrou	2 493	2 193	148	3	70	0	3	7	2	0
Šenov u NJ	1 957	1 787	60	2	31	22	1	4	1	18
Životice u NJ	561	505	45	0	8	0	0	1	1	0

Pramen: SLBD, 2001

Tab. č. 7: Klasifikace obcí SO ORP Nový Jičín podle ekonomické aktivity jejich obyvatel v roce 2001

Obce	Primér (%)	Sekundér (%)	Terciér (%)	Funkční typ obce
Bartošovice	13	48	39	bifunkční průmyslově- obslužná
Bernartice nad Odrou	7	57	37	bifunkční průmyslově- obslužná
Hladké Životice	16	49	36	bifunkční průmyslově- obslužná
Hodslavice	3	47	49	bifunkční obslužně- průmyslová
Hostašovice	2	44	53	bifunkční obslužně- průmyslová
Jeseník nad Odrou	10	51	39	bifunkční průmyslově- obslužná
Kunín	16	50	34	bifunkční průmyslově- obslužná
Mořkov	4	56	40	bifunkční průmyslově- obslužná
Nový Jičín	3	44	53	bifunkční obslužně- průmyslová
Rybí	9	54	37	bifunkční průmyslově- obslužná
Sedlnice	16	49	35	bifunkční průmyslově- obslužná
Starý Jičín	13	47	40	bifunkční průmyslově- obslužná
Suchdol nad Odrou	8	46	47	bifunkční obslužně- průmyslová
Šenov u Nového Jičína	6	45	49	bifunkční obslužně- průmyslová
Životice u Nového Jičína	7	54	40	bifunkční průmyslově- obslužná

Pramen: SLBD, 2001

Tab. 8: Přirozený a mechanický pohyb v SO ORP Nový Jičín v letech 1991-2008

rok	živě narození	zemřelí	hmp (‰)	hmú (‰)	přirozený přírůstek	přistěhovalí	vystěhovalí	migrační saldo	celkový přírůstek
1991	623	487	13	10	136	1 226	1 010	216	352
1992	637	552	13	11	85	1 208	978	230	315
1993	605	508	13	11	97	1 099	969	130	227
1994	593	514	12	11	79	950	832	118	197
1995	478	543	10	11	-65	901	854	47	-18
1996	474	578	10	12	-104	894	860	34	-70
1997	500	527	10	11	-27	815	826	-11	-38
1998	473	500	10	10	-27	860	816	44	17
1999	478	515	10	11	-37	874	812	62	25
2000	463	485	10	10	-22	832	865	-33	-55
2001	472	490	10	10	-18	800	935	-135	-153
2002	434	475	9	10	-41	972	1 041	-69	-110
2003	476	522	10	11	-46	922	968	-46	-92
2004	447	433	9	9	14	971	1 054	-83	-69
2005	521	490	11	10	31	1 008	994	14	45
2006	490	452	10	9	38	929	928	1	39
2007	567	437	12	9	130	1 208	1 166	42	172
2008	527	492	11	10	35	1 063	1 085	-22	13

Tab. 9: Struktura obyvatelstva v obcích SO ORP Nový Jičín podle nejvyššího ukončeného vzdělání v roce 2001

Obce	Základní a neukončené (%)	Střední bez maturity (%)	Střední s maturitou (%)	Vysokoškolské (%)	střední s maturitou a vyšší (%)
Bartošovice	29	46	20	5	25
Bernartice nad Odrou	23	46	26	5	31
Hladké Životice	26	47	22	4	27
Hodslavice	23	43	28	6	34
Hostašovice	22	45	28	5	33
Jeseník nad Odrou	31	44	21	3	25
Kunín	30	45	22	4	25
Mořkov	28	44	24	4	28
Nový Jičín	23	38	30	9	39
Rybí	27	44	25	4	29
Sedlnice	28	48	18	6	24
Starý Jičín	23	44	28	5	33
Suchdol nad Odrou	27	43	26	4	30
Šenov u Nového Jičína	22	45	27	6	33
Životice u Nového Jičína	26	52	20	2	22

Pramen: SLBD, 2001

Tab. 10: Struktura obyvatelstva podle rodáctví v obcích SO ORP Nový Jičín v roce 2001

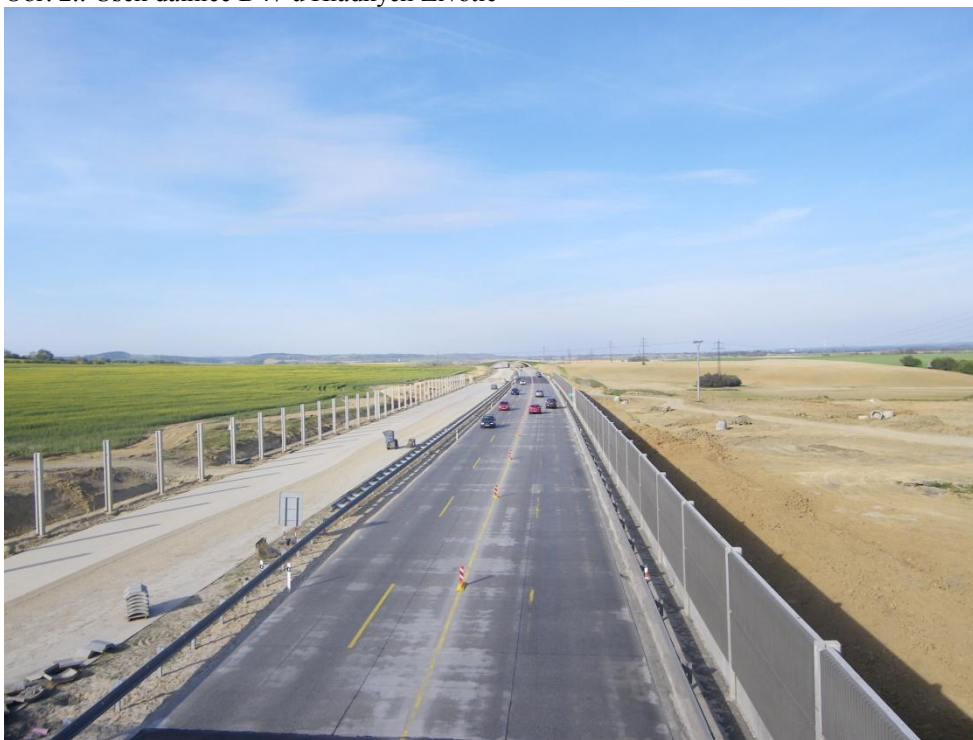
	Počet trvale bydlících obyvatel	Počet narozených v obci současného bydliště	Počet narozených v obci současného bydliště (%)
Bartošovice	1 604	751	46,8
Bernartice nad Odrou	792	497	62,8
Hladké Životice	956	486	50,8
Hodslavice	1 688	1 128	66,8
Hostašovice	686	392	57,0
Jeseník nad Odrou	1 862	1 099	59,0
Kunín	1 858	863	46,4
Mořkov	2 374	1 707	71,9
Nový Jičín	26 920	14 193	52,6
Rybí	1 062	678	63,8
Sedlnice	1 295	610	47,1
Starý Jičín	2 409	1 429	59,3
Suchdol nad Odrou	2 492	1 242	49,8
Šenov u NJ	1 953	766	39,1
Životice u NJ	561	338	60,2
ORP	48 512	26 179	53,9

Obr. 1.: Železniční stanice v Suchdole nad Odrou



Pramen: vlastní fotografie

Obr. 2.: Úsek dálnice D47 u Hladkých Životic



Pramen: vlastní fotografie

Obr. 3.: Meandr řeky Odry u Suchdola nad Odrou



Pramen: vlastní fotografie

Obr. 4.: Dolní Bartošovický rybník



Pramen: vlastní fotografie

Obr. 5.: Náměstí v Novém Jičíně



Pramen: vlastní fotografie

Obr. 6.: Sportovní hala v Novém Jičíně



Pramen: vlastní fotografie