

UNIVERZITA PALACKÉHO V OLOMOUCI  
FILOZOFICKÁ FAKULTA

ZEMĚDĚLSTVÍ ČESKÉ REPUBLIKY PO VSTUPU DO  
EVROPSKÉ UNIE

(SE ZAMĚŘENÍM NA ŽIVOČIŠNOU VÝROBU)

**Bakalářská práce**

UNIVERZITA PALACKÉHO V OLOMOUCI  
FILOZOFICKÁ FAKULTA

ZEMĚDĚLSTVÍ ČESKÉ REPUBLIKY PO VSTUPU DO  
EVROPSKÉ UNIE  
(SE ZAMĚŘENÍM NA ŽIVOČIŠNOU VÝROBU)

**Bakalářská práce**

**Autor:** Markéta Červinková

**Vedoucí práce:** Ing. Jiří Klvač, CSc.

Olomouc 2011

Univerzita Palackého v Olomouci  
Filozofická fakulta  
Akademický rok: 2009/2010

Studijní program: Humanitní studia  
Forma: Prezenční  
Obor/komb.: Aplikovaná ekonomická studia - Historie (AE-HI)

**Podklad pro zadání BAKALÁŘSKÉ práce studenta**

PŘEDKLÁDÁ:	ADRESA	OSOBNÍ ČÍSLO
ČERVINKOVÁ Markéta	Ke mlýnu 123, Vlkoš	F08603

**TÉMA ČESKY:**

Zemědělství České republiky po vstupu do Evropské unie (se zaměřením na živočišnou výrobu)

**NÁZEV ANGLICKY:**

The agriculture of the Czech Republic after joining the European Union (an animal husbandry)

**VEDOUcí PRÁCE:**

Ing. Jiří Klvač, CSc. - KAE

**ZÁSADY PRO VYPRACOVÁNÍ:**

1. Úvod
2. Charakteristika zemědělství ČR
3. Dopady na zemědělství po vstupu ČR do EU
  - 3.1. Vyjednané podmínky a jejich vliv na ekonomiku v zemědělství
  - 3.2. Společná organizace trhu
  - 3.3. Zahraniční trh
  - 3.4. Domácí trh
  - 3.5. Přehled finančních podpor plynoucích z EU
4. Očekávané změny a budoucí vývoj
5. Závěr

**SEZNAM DOPORUČENÉ LITERATURY:**

1. Fiala, P., Pitrová, M. Evropská unie. Brno: Centrum pro studium demokracie a kultury.
2. Cihelková, E., Jakš, J. a kol. Evropská integrace-Evropská unie. 1. vydání. Vysoká škola ekonomická-Oeconomica. Praha, 2004
3. Česká republika v hodnocení Evropské komise. Ministerstva zahraničních věcí. Praha, 2000
4. Kraus, J., Doucha, T. a kol. Ekonomická pozice Česka ve srovnání s ostatními státy EU. VÚZE. Praha, 2005
5. Doucha, T. Dopady vstupu do EU na zemědělství ČR. VÚZE. Praha, 2003
6. Zahradník, P. Vstup do Evropské unie. Přínosy a náklady Konvergence. 1. vydání. Praha: C. H. Beck, 2003

Podpis studenta: 

Datum: 20.5.2010

Podpis vedoucího práce: 

Datum: 20.05.10

### Prohlášení

Místopřísežně prohlašuji, že jsem bakalářskou práci na téma: Zemědělství České republiky po vstupu do Evropské unie (se zaměřením na živočišnou výrobu) vypracovala samostatně pod odborným dohledem vedoucího práce a uvedla jsem všechny použité podklady a literaturu.

V Olomouci dne. ....

Podpis .....

# Obsah

Obsah	s. 1
Úvod	s. 2
<b>1. Společná zemědělská politika EU: cíle, funkce, problémy</b>	<b>s. 4</b>
<b>2. Dotační politika České republiky v oblasti zemědělství před a po vstupu do Evropské unie</b>	<b>s. 10</b>
<b>3. Ekonomické nástroje regulace agrárního trhu</b>	<b>s. 14</b>
3.1. Nástroje regulace trhu v rámci Evropské unie	s. 14
3.2. Nové zdroje financování českého zemědělství v rámci evropských dotačních možností	s. 16
<b>4. Specifika živočišné výroby České republiky po vstupu do EU</b>	<b>s. 23</b>
4.1. Chov skotu	s. 23
4.2. Mléko a mléčné výrobky	s. 35
4.3. Chov prasat	s. 42
Závěr	s. 49
Summary	s. 51
Seznam literatury a internetových zdrojů	s. 53
Seznam tabulek, grafů	s. 56
Seznam příloh	s. 57
Přílohy	s. 58

# Úvod

V roce 2004 vstoupila Česká republika do EU. V souvislosti se vstupem se muselo mnoho oblastí přizpůsobit podmínkám politiky unie. Velmi citlivou otázkou byla oblast zemědělství, konkrétně oblast živočišné výroby. Tato oblast byla po staletí velmi významným odvětvím, kterému se v našich podmínkách velmi dařilo. Vstupem do EU bylo v této oblasti provedeno mnoho změn.

Oblast živočišné výroby zachycuje několik odvětví, ale v této práci budou popsány pouze oblasti chovu skotu, prasat a oblast mléka a mléčných výrobků. Tyto tři části patří mezi nejdůležitější sektory domácího zemědělství a po vstupu do unie se potýkají s největšími problémy ze strany zahraniční konkurence, stagnace cen, úbytku chovaných zvířat, vyprodukovaného masa a mléka a v neposlední řadě případným úplným zavíráním chovů. Práce se bude zaměřovat na období od vstupu země do EU (rok 2004) po období 2009, kdy světem postupovala ekonomická krize.

Cílem práce je představit a rozebrat specifika výše zmíněných sektorů. Zaměřit se na vysvětlení problémů, které zatěžují jednotlivé oblasti, vysvětlit mechanismy fungování agrárního trhu a jejich dopadů na české zemědělství. V práci budou popsány problémy početního stavu chovaného dobytka, problematika cen producentů a situace v zahraničním obchodě (dovoz a vývoz) vybraných komodit. Výsledkem práce bude popis situace na domácím trhu po vstupu do EU a zhodnocení, zda vstup prospěl českému zemědělství.

K dosažení výše zmíněných cílů bude použito porovnání tabulek početních stavů dobytka, cen zemědělských producentů a bilančních tabulek příslušného odvětví. Bude využita obsahová analýza oficiálních dokumentů, výročních zpráv, predikcí statistik. Využijí též indukci a dedukci. Výsledky budou uspořádány tak, aby byl umožněn ucelenější pohled na vývoj a změny postavení zemědělství ČR, zhodnocen vývoj vybraných komodit po roce 2004. Zkoumány budou předpoklady a úroveň potravinové soběstačnosti v ČR po vstupu do EU.

Základní informace k problematice nalezneme v každoročních „Výhledových zprávách“ Ministerstva Zemědělství ČR, která shrnuje základní mezníky, které se v dané oblasti za předcházející rok odehrály. Podrobnější zprávy lze nalézt v Ročenkách chovu skotu v ČR, které vydává Český svaz chovatelů skotu ve spolupráci s dalšími organizacemi specializujícími se na tento chov.

Práce je rozdělena do několika kapitol a podkapitol. První kapitola, s názvem Společná zemědělská politika EU, se bude zabývat principy fungování SZP, jejími cíly, současnými problémy a také fungováním Společných tržních organizací. Druhá kapitola bude věnována dotační politice České republiky v oblasti živočišné výroby. Bude zaměřena na vývoj podpor po roce 1989 a programy poskytující dotace v rámci období příprav na vstup do EU. Poslední část kapitoly bude věnována přístupovým podmínkám v oblasti živočišné výroby. Třetí kapitola bude zaměřena na vysvětlení ekonomických nástrojů, které jsou používány v rámci unie k dosažení cílů Společné zemědělské politiky. Tato kapitola bude rozdělena na dvě podkapitoly, z nichž první obsahuje nástroje s dopadem na celou unii (přímé platby, produkční kvóty, prémie apod.). Druhá podkapitola Nové zdroje financování v rámci evropských dotačních možností bude věnována finančním programům, které jsou pro zemědělce dostupné na období 2004-2013 a objasní některá jejich specifika. Hlavní část práce bude obsažena v kapitole čtvrté. Tato kapitola s názvem Specifika živočišné výroby České republiky po vstupu do EU, se zaměří na praktické vysvětlení specifík oblasti v období od roku 2004. Rozdělena bude do tří podkapitol: Chov skotu, Mléko a mléčné výrobky a Chov prasat. Podkapitoly Chov skotu a Chov prasat se budou zabývat vývojem početních stavů, cen masa a vysvětlí jejich propojení a souvztažnosti. Dále se zaměří na dovoz a vývoz vybrané komodity a vysvětlí hrozby pro domácí trh, které plynou ze zahraničního dovozu. Podkapitola Mléko a mléčné výrobky se bude věnovat oblasti mléka, jako hlavní vyprodukované suroviny, která je nejvíce omezována různými opatřeními. V textu budou porovnány jednotlivé kvótové roky, vysvětlen jejich dopad na mléčnou produkci. Porovnán bude stav dojníc v souvislosti se zvyšováním užitkovosti jednotlivých kusů a se stavem mléčných kvót. Samozřejmostí bude porovnání cen mléka na domácím trhu a porovnání jejího vývoje s vývojem ekonomiky trhu.

# 1. Společná zemědělská politika EU: cíle, funkce, problémy

Zemědělský sektor se po druhé světové válce potýkal s nedostatkem potravin. Zabezpečení dostatečného množství se stalo hlavním cílem v evropských zemích. Tento problém byl prohlubován nemožností dopravovat potraviny na velké vzdálenosti kvůli jejich krátké trvanlivosti. Technologický a ekonomický pokrok sice umožnil překonání výše zmíněných problémů, ale zemědělství se i přesto stalo upadajícím sektorem, ve kterém se snižuje úroveň příjmů a zaměstnanost. Dnes je sektor zemědělství nejvíce regulovaným a podporovaným sektorem společné politiky EU.

Smyslem regulace zemědělství je dosažení následujících cílů:

- *„ochránit zemědělce před cenovými výkyvy, převážně způsobenými vnějšími faktory,*
- *udržet vlastní potravinovou soběstačnost – tedy schopnost vyprodukovat dostatek potravin vlastní produkce,*
- *udržet tradiční venkovské struktury – zachovat ekonomickou udržitelnost malých rodinných farem,*
- *dosáhnout požadavků územního plánování – udržet a zvýšit kvalitu venkovského prostředí.“<sup>1</sup>*

Jeden z cílů regulace zemědělského trhu je ochránění zemědělců před cenovými výkyvy. Zemědělský sektor se sice může spoléhat na relativně stálou poptávku a výroba na stejnou obhospodařovanou rozlohu, přesto dochází k cenovým výkyvům. Tyto cenové výkyvy jsou způsobeny několika faktory. Na straně poptávky je zemědělské zboží vnímáno jako základní životní potřeba a poptávka je proto málo elastická. Na straně nabídky existuje značná neurčitost celkové produkce, která je způsobena počasím (např. dlouhá a mrazivá zima) a přírodními živly (např. škůdci, povodně). V dnešní době je sice možné mnohým přírodním živlům předejít (např. postřikem proti různým škůdcům, poldry proti povodním), ale možnost využití je omezována ekonomickou

---

<sup>1</sup> Lacina, L. a kol.: *Rozpočet a politiky Evropské unie*. Praha: C.H. Beck, 2009 s. 104.



nákladností. Díky těmto vlivům na straně nabídky a na straně poptávky můžeme očekávat značné cenové výkyvy.

Mezi další negativní vlivy agrárního sektoru patří struktura výrobců. Zde je typické velké množství malých producentů, kteří ovšem nejsou schopni ovlivnit cenu na trhu. „*Malí farmáři také obvykle neberou v potaz či nemají dostatek informací o změnách nabídky a poptávky, čímž se nestabilita trhu nedále prohlubuje.*“<sup>2</sup>

Postupem času, vlivem technologických změn, rozvíjením ekonomiky, zvýšenými ohledy na životní prostředí a sociálními změnami se změnilo směřování zemědělské politiky EU. Vliv na tuto změnu měla také změna spotřebitelského chování. „*Cíle moderního zemědělství ve vyspělých ekonomikách se zaměřují na zachování rovnováhy mezi rozvojem ekonomickým a sociálním při zachování standardu životního prostředí. Dnešní zemědělství už není pouze továrnou na levné potraviny, ale trvale sociálně, ekologicky a ekonomicky udržitelným využitím venkovského prostoru při zachování a ochraně kvalit tohoto prostředí.*“<sup>3</sup>

Za účelem dosažení zmíněných cílů, bylo roku 1962 rozhodnuto o vzniku Společné zemědělské politiky (SZP), která je součástí tzv. prvního pilíře EU. SZP je společnou politikou spravovanou Evropskou komisí a to bez přímého vlivu vlád jednotlivých států EU, zároveň je jednou z nejdůležitějších unijních politik. Stojí přibližně 55 miliard EUR ročně, to představuje 40 % celkového rozpočtu EU.<sup>4</sup>

Při vzniku SZP byly stanoveny společné cíle, které měly být v průběhu jejího fungování naplněny a principy, na kterých měla fungovat.

Fungování SZP je od počátku postaveno na principech:

- jednotného trhu (produkty se mohou volně pohybovat na území členských států),
- preference společenství (navenek jednotné vystupování všech členských států),
- finanční solidarita (veškeré výdaje na systém SZP jsou hrazeny ze společného rozpočtu).<sup>5</sup>

---

<sup>2</sup> Lacina, L. a kol.: *Rozpočet a politiky Evropské unie*. Praha: C.H. Beck, 2009 s. 105.

<sup>3</sup> Lacina, L. a kol.: *Rozpočet a politiky Evropské unie*. Praha: C.H. Beck, 2009 s. 106.

<sup>4</sup> Musilová, J.: *Společná zemědělská politika EU – situace na trhu s mlékem a mléčnými výrobky a opatření na pomoc zemědělcům*. Praha: Ministerstvo financí ČR, 2009 s. 4.

<sup>5</sup> Lacina, L. a kol.: *Rozpočet a politiky Evropské unie*. Praha: C.H. Beck, 2009 s. 115.

Cíle, které měla SZP naplnit bylo pět:

- zvýšit produktivitu zemědělství, podporou technického pokroku a zajišťováním racionálního rozvoje zemědělské výroby a optimálního využití výrobních činitelů, zejména pracovní síly,
- zajistit přiměřenou životní úroveň zemědělské komunity,
- stabilizovat trhy,
- zajistit dostatečné množství potravin pro obyvatele,
- zajistit dodávky spotřebitelům na přiměřené ceny.<sup>6</sup>

SZP byla založena na intervenčních nákupech zemědělských produktů a dotování jejich vývozu do ze zemí EU. Z důvodů těchto opatření, kdy nebyli zemědělci nuceni svou produkci přizpůsobovat trhu, začalo v 80. letech docházet k nadprodukcí, a SZP tak začala stále více zatěžovat rozpočet společenství. Zemědělci měli jistotu, že pokud nenajdou na trhu pro své produkty odbyt, Evropská komise je od nich odkoupí za intervenční cenu a oni je nebudou nuceni prodávat pod cenou. Výrobci svou výrobu nepřizpůsobovali poptávce na trhu. EU byla nucena nadprodukcí odkupovat a skladovat v intervenčních skladech. Bylo jisté, že takto zemědělská politika dlouho fungovat nemůže.

V 90. letech, konkrétně v roce 1992, byla provedena MacSharryho reforma. Přínosem reformy bylo odpoutání dotací od výše produkce, které mělo následek snížení nadprodukce. Garantované ceny byly sice sníženy, ale zároveň byly kompenzovány prostřednictvím přímých plateb, které byly stanoveny na základě rozlohy obdělávané půdy, počtu kusů dobytka aj..

V roce 2003 byla provedena další reforma SZP tzv. Fischlerova reforma, jež zavedla jednotnou platbu na farmu. V rámci této platby získávají zemědělci pouze jednu platbu na místo několika. Výše plateb je určována dle historického modelu, regionálního modelu nebo kombinací obou dvou modelů. **Historický model** vychází z plateb obdržených z minulosti. **Regionální model** naopak z plateb na plochu

---

<sup>6</sup> Střeleček, Fr. a kol.: *Vliv dotací na ekonomickou situaci českých zemědělských podniků*. České Budějovice: Jihočeská univerzita v Českých Budějovicích, 2009 s. 5.

obdělávanou v prvním roce zavedení systému. Vyplácení přímých plateb je podmíněno dodržováním tzv. cross-compliance<sup>7</sup>.

Další změny nastaly v roce 2004, kdy byl změněn systém financování SZP. Pro období 2007-13 byly zřízeny dva fondy: Evropský zemědělský záruční fond a Evropský zemědělský fond pro rozvoj venkova. Poslední změna nastala v roce 2008, kdy byl zaveden tzv. Health Check neboli prohlídka zdravotního stavu SZP. Tento program má zdokonalit, zmodernizovat, zjednodušit a zefektivnit SZP.

Reformy zemědělské politiky měly za cíl zefektivnit její fungování a minimalizovat problémy. Přes všechny provedené reformy, stále existují problémy, které bude nutné průběžně řešit. V knize „Společná zemědělská politika Evropské unie“ jsou jako nejzávažnější problémy uvedeny tyto:

- SZP je i přes provedené reformy velmi drahou. „*Evropská unie investuje miliardy euro na stabilizaci malého, byť důležitého odvětví, místo aby prostředky směřovala do perspektivnějších oblastí, jak je vzdělání, výzkum, průmyslová politika, rozvoj zaostalých regionů, životní prostředí, financování rozšíření Evropské unie, obrana a bezpečnost atd.*
- *SZP obsahuje mechanismy, které omezují podnikatelskou aktivitu zemědělců a konzervují daný stav. Mnoho evropských zemědělců je zároveň spokojeno s tímto stavem a žádá jeho zachování.*
- *SZP se musí přizpůsobit otevírání světového obchodu se zemědělskými výrobky. Na programu je i další liberalizace obchodu s agrárními produkty v rámci jednání Světové obchodní organizace a pokračuje tlak na snižování domácích subvencí evropským farmářům, především ze strany USA.*
- *SZP bude muset vyjít vstříc novým žádostem a obavám spotřebitelů, kterým až donedávna věnovala malou pozornost.*“<sup>8</sup>

Z výše uvedených principů fungování SZP by se mohlo zdát, že zemědělství je vlastně novodobou centrální politikou, kde Evropská komise určuje základní pravidla. Ve skutečnosti se jedná o skupinu komoditně definovaných politik v různé míře regulujících zemědělský sektor (např. hovězí maso, vepřové maso, med, mléko a mléčné výrobky apod.). Hlavním cílem je vytvoření rovných příležitostí pro

<sup>7</sup> Cross-compliance – jedná se o soubor 19 norem pro ochranu životního prostředí, bezpečnost potravin a zdraví zvířat.

<sup>8</sup> Žufan, P.: *Společná zemědělská politika Evropské unie*. Ostrava: Ostravská univerzita s. 3.

producenty, kteří se nacházejí v jednotlivých členských státech unie. Jinak řečeno, odstranit obchodní bariéry mezi členskými státy a tím vytvořit podmínky rovné konkurence mezi všemi producenty v EU. Všichni výrobci mají přístup ke stejným podporám a zároveň jsou efektivněji chráněni proti konkurenci z třetích zemí. Charakteristickým znakem je financování SZP ze společného rozpočtu EU. Toto financování má výhodu v tom, že předchází problémům, které mohou nastat v případě finančních krizí. Krize by mohly ohrozit podporu zemědělců v jednotlivých zemích. Rozpočty jednotlivých států jsou totiž více náchylné ke změnám v ekonomické situaci, než rozpočet EU.

Jedním z hlavních mechanismů SZP jsou společné organizace trhu (SOT), týkající se jednotlivých prvovýrobků a výrobků po prvním zpracování. „*Cílem společné organizace trhu je regulace nabídky výrobků tak, aby nedocházelo ke kolísání nabídky a tím i cen vyplácených zemědělským výrobcům, ale ani ke kolísání cen, které platí zpracovatel nebo konečný spotřebitel za nákup těchto výrobků.*“<sup>9</sup>

Administrativně se Společná zemědělská politika skládá ze Společných organizací trhu (SOT), které mohou nabývat těchto forem:

- společná pravidla pro soutěž,
- povinná koordinace národních tržních organizací,
- evropská tržní organizace.

Společné organizace trhu využívají různé nástroje: produkční kvóty, intervenční nákupy, podporu soukromého skladování, kvóty pro dovoz či vývoz, exportní subvence nebo záruky. Smyslem existence SOT je regulace trhu pro svěřenou komoditu, udržení společného celního systému a odstranění překážek při výměně svěřené komodity mezi členskými státy EU, přičemž přístup a způsob se u každého produktu liší. Jednotlivé společné organizace trhu (SOT) jsou hlavním regulačním nástrojem sloužícím k regulaci agrárního sektoru v rámci SZP. První společná tržní organizace byla zavedena v 60. letech v sektoru obilovin, hovězího masa a mléčném sektoru. Postupně byly připojovány další sektory.

---

<sup>9</sup> *Společné organizace trhu (vybrané komodity)* [online]. Cit. 2011-01-23. Dostupné z: <http://www.businessinfo.cz/cz/clanek/politiky-eu/spolecne-organizace-trhu-komodity/1000521/53172/>

V současné době jsou v platnosti Společná organizace trhu, týkající se jednotlivých agrárních prvovýrobků a výrobků po následném zpracování. V sektoru živočišné výroby se jedná o SOT pro:

- mléko a mléčné výrobky,
- hovězí maso,
- vepřové maso,
- skopové maso,
- drůbež a vejce,
- med,
- bource morušového.

## **2. Dotační politika České republiky v oblasti zemědělství před a po vstupu do Evropské unie**

Zemědělství České republiky se může opřít o dlouhodobou a bohatou tradici. Dnešní zemědělci hospodaří na rozloze 3 546 tis. ha zemědělské půdy, jejíž výměra v posledních letech stále klesá.<sup>10</sup> Pro zemědělství před rokem 1989 je charakteristická vysoká intenzita rostlinné a živočišné výroby. Agrární politika byla tehdy cílena na maximální soběstačnost Československa, respektive cílena na dosažení převahy exportu produktů nad dováženým objemem. Po roce 1989 se sektor musel vyrovnat s omezenou možností vývozu komodit do EU spolu s rozpadem SSSR a jeho neschopností platit za dodávky potravin. Tyto skutečnosti vedly k poklesu možností vývozu československého a později českého zemědělství. Problémem sektoru se staly intenzifikační opatření, které zajišťovaly vysokou intenzitu zemědělství. Nastal přechod od plánovaného k tržnímu systému hospodaření, který způsobil pokles objemu a intenzity produkce. Investice nutné pro intenzifikační opatření se zemědělským podnikům nevrátily a vznikaly hluboké ekonomické problémy podniků. V roce 1991-1992 začali zemědělci na tehdejší vládě požadovat úhradu vynaložených prostředků a vznik systému, který by garantoval výkup všech sklizených produktů v podnicích.

Největší změny, které po pádu komunismu zasáhly české zemědělství, se udály v jeho financování. České zemědělství se snažilo vyprodukovat co největší objem produktů. Ty nebyl před rokem 1989 problém vyvést na trh států RVHP. Plodiny byly pěstovány i v oblastech, které nebyly pro tuto činnost vhodné. V těchto nevhodných podmínkách bylo pěstování ekonomicky neefektivní, neboť objem produkce dosahoval malého množství a podprůměrných výnosů. Toto podprůměrné a neefektivní hospodaření bylo doháněno nadměrným používáním průmyslových hnojiv, silně zatěžujících krajinu. Rentabilita podniků byla zajištěna systémem dotačních titulů.

---

<sup>10</sup> Český statistický úřad: *Česká republika v číslech 2010* [online]. Cit. 2011-01-23. Dostupné z: [http://www.czso.cz/csu/2010edicniplan.nsf/t/ED00377ED4/\\$File/14091013.pdf](http://www.czso.cz/csu/2010edicniplan.nsf/t/ED00377ED4/$File/14091013.pdf)

Území státu bylo dle bonity půdy rozděleno do produkčně ekonomických skupin (PES). Těchto skupin bylo stanoveno 42, od nejkvalitnějších (1-21) po ty méně kvalitní (22-42). Zemědělské podniky hospodařící na kvalitní půdě, byly nuceny platit pozemkovou daň, jež byla vypočítána podle výměry a kvality půdy. Podniky hospodařící na méně kvalitní půdě naopak dostávaly od státu příplatky na hospodaření ve zhoršených podmínkách. Tímto systémem stát podporoval produkční funkce zemědělství a podporoval pěstování zemědělských komodit v nevhodných oblastech. Dotované zemědělství mělo negativní dopad na ekologičnost i na ekonomickou stránku. Bylo umožněno nerentabilní pěstování v podhorských a horských oblastech, a umožněna nadprodukce erozně nebezpečných plodin.

Systém těchto dotací byl koncem roku 1991 ukončen a nahrazen jiným, ve kterém byly podporovány mimoprodukční funkce zemědělství. V oblastech charakteristických nižší produkční schopností byl podpořen útlum zemědělského hospodaření v rámci dotací na zatravňování orné půdy. Nově byly dotace směřovány konkrétním projektům a zemědělci o ně musely požádat.

Nástrojem české dotační politiky před vstupem země do EU byl **Podpůrný garanční rolnický a lesnický fond, a. s. (PGRLF)**, který byl založen v roce 1993 a byl ve vlastnictví státu. Podpora ze strany fondu spočívala v poskytování garancí a dotací části úroku z úvěru. Část finančních prostředků byla použita na krytí nákladů ze skladování vybraných zemědělských komodit za účelem jejich vývozu. Fond podporoval programy: Zemědělec, Provoz, Krajina, Agroregion, Mládí, Služby, Skot, Povodně, Půjčky aj.. Po vstupu ČR do EU PGRLF funguje nadále a to v rámci Národních podpor.

Dalším možným zdrojem dotací byl **Státní fond tržní regulace (SFTR)**, který reguloval trh zemědělských a potravinářských výrobků v ČR. Tento fond byl vstupem do EU přeměněn na Státní zemědělský intervenční fond (SZIF), jenž dnes řeší problém přebytků zemědělských komodit vyprodukovaných českými zemědělci, má na starosti intervenční nákupy, vyplácí přímé daně apod..

Nástroje předvstupní pomoci byly určeny k podpoře příslušných politických a hospodářských změn, k zavádění legislativy EU a její harmonizaci s legislativou přistupující země. Snižovaly ekonomické rozdíly mezi státy a pomáhaly při budování institucí nutných pro fungování budoucích členských států v EU. V předvstupním období ČR, základními pilíři byly programy SAPARD, PHARE a ISPA. Tyto programy

využívaly finanční prostředky z fondů EU. Jednalo se o nástroje podporující nezbytné hospodářské, politické a správní reformy v zemích, které se na vstup do EU připravovaly. **PHARE** vznikl v roce 1989 a jeho původním úkolem byla pomoc Polsku a Maďarsku v transformaci jejich centrálně plánované ekonomiky k ekonomice tržní. Po vzniku, ale byla jeho působnost dále rozšířena na 11 zemí. Mezi podporované projekty patřila podpora vzdělávání, dopravy, veřejných institucí, energetiky, zemědělství, harmonizace s evropským právem a další. **SAPARD** využívaly kandidátské země do data vstupu do EU. Smysl programu spočíval v přispění k zavedení práva Evropského společenství v oblasti SZP (přenesení kompetencí jednotlivých vlád na komunitární orgány EU) a k řešení problémů v sektoru zemědělství kandidátských zemí. Čerpat z programu **ISPA** mohly pouze kandidátské země a to za projekty v oblasti životního prostředí a dopravy. Novým nástrojem předvstupní pomoci pro programovací období 2007-2013 se stal program IPA, který nahradil předešlých 5 nástrojů (PHARE, ISPA, Sapard, Předvstupní pomoc Turecku, CARDS).<sup>11</sup>

Po vstupu ČR do EU se hlavním nástrojem podpory stal **Operační program Rozvoj venkova a multifunkční zemědělství**, který byl funkční pro období 2004-2006. Jeho prioritami byla podpora: „*zemědělství, zpracování zemědělských produktů a lesní hospodářství, rozvoj venkova, rybářství a odborné vzdělání, technická pomoc.*“<sup>12</sup>

Citlivou otázkou v přístupovém jednání byla kapitola financování společné zemědělské politiky. Podmínky SZP vycházejí z přístupové smlouvy podepsané v Aténách v dubnu 2003 a z dalších legislativních opatření EU ve vztahu k životnímu prostředí, bezpečnosti potravin atd.

Jednotlivé kvóty a limity pro komodity vyráběné, chované a pěstované v České republice byly vyjednány na summitu v Kodani. Tento summit ukončil dlouhodobá přístupová jednání v oblasti zemědělství probíhající od roku 1997.

---

<sup>11</sup> *Fondy evropské unie* [online]. Cit. 2011-02-1. Dostupné z: <http://www.strukturalni-fondy.cz/Glosar/I/IPA---Instrument-for-Pre-accession-Assistance>

<sup>12</sup> Bičík, I.: *Transformační procesy v českém zemědělství po roce 1990*. Praha: Katedra sociální geografie a regionálního rozvoje Přírodovědecké fakulty Univerzity Karlovy, 2005 s. 58.



Za nejdůležitější vyjednané podmínky můžeme považovat:

- „startovací výše přímých plateb pro ČR je 25 % v roce 2004 s 5% nárůstem do roku 2007 (40 %) a dále nárůst o 10 % ročně. Možnost doplácet z národních zdrojů až o 30 %, tj. až do úrovně 55 %, 60 % a 65 % v období 2004 až 2006,
- u komodit, kde ČR poskytovala vyšší přímou podporu v roce 2003, je možné dorovnání na úroveň 2003 plus 10 %, max. do unijní výše (např. krávy bez tržní produkce mléka, ovce),
- přechodná období u vybraných zpracovatelských potravinářských podniků na splnění veterinárních a hygienických standardů – odložení požadavku na splnění požadavků předpisů do 31. 12. 2006,
- přechodné období pro 9 podniků s klecovými chovy nosnic na plnění podmínek welfare týkajících se výšky klecí – odložení splnění požadavků do 31. 12. 2008.“<sup>13</sup>

Vyjednané podmínky se vztahují i na vinice, omezení týkající se týkají nabývání zemědělské půdy a lesů apod.. Tyto podmínky nejsou pro tuto práci stěžejní a z tohoto důvodu, zde nejsou více rozebírány.

Česká republika se vstupem do EU přizpůsobila systému tržní regulace tohoto společenství (např. zavedením kvót na produkci mléka apod.). Podmínky pro hospodaření, včetně podpor z rozpočtu EU a z národních rozpočtů se v jednotlivých státech liší. Pro zemědělce z nových členských států (přistupujících v roce 2004) byly vyjednané horší podmínky, než mají zemědělci v EU-15. Zemědělci z nových států EU dostanou v prvním roce členství pouze 25 % přímých plateb oproti zemědělcům z EU-15.<sup>14</sup> Výše dotací bude postupně navyšována, ale i tak budou rozdíly přetrvávat do roku 2013. V tomto roce by se platby měly srovnat. Přímé platby mohou nově přistoupené státy dorovnávat z národních zdrojů pomocí tzv. **národními doplňkovými platbami**, nazývanými také Top-Up. Vlády mohou navýšit platby o 30 % nad hodnotu pro daný rok, nemohou ale převýšit 100 %.

---

<sup>13</sup> Střeleček, Fr. a kol.: *Vliv dotací na ekonomickou situaci českých zemědělských podniků*. České Budějovice: Jihočeská univerzita v Českých Budějovicích, 2009 s. 12.

<sup>14</sup> Euroskop: *Politiky EU* [online]. Cit. 2011-02-14. Dostupné z: <http://www.euroskop.cz/8924/sekce/zemedelstvi/>

## **3. Ekonomické nástroje regulace agrárního trhu**

### **3.1. Nástroje regulace trhu v rámci Evropské unie**

K dosažení cílů SZP slouží nástroje regulující zemědělský sektor. Pomáhají zabraňovat nadprodukcí nebo naopak podporují pěstování a chov méně dostupných komodit. Všechny tyto nástroje mají společný cíl: stabilizovat trhy, zajistit dostatečné množství potravin za přiměřené ceny

#### **Stahování zboží z trhu (intervenční nákupy)**

Intervenčních nákupů se využívá v okamžiku, kdy nabídka převyšuje poptávku a tržní cena klesne pod hranici intervenční ceny. V tomto okamžiku se začíná nakupovat do intervenčních skladů. Produkce je od zemědělců nakupována, dokud se tržní cena neustálí znovu nad intervenční cenou. Nahromaděné zásoby jsou skladovány a následně prodávány za příznivějších podmínek na trhu.

Tento přístup je základem regulace komodit a to zejména obilovin, cukru a mléčných výrobků. Intervenční nákup reaguje na výjimečnou situaci na trhu. Typickým příkladem bylo vzplanutí BSE u hovězího masa. Při intervenci maso mění, na rozdíl od soukromého skladování, majitele (majitelem se stává intervenční agentura členského státu).

#### **Podpory soukromého skladování**

Soukromému skladovateli je poskytnuta částečná náhrada skladovacích nákladů za uskladnění přebytečného zboží na trhu.

### **Exportní subvence (vývozní náhrady)**

Jsou poskytovány farmářům, kteří svou produkci vyváží mimo území EU. Slouží k vyrovnání rozdílů mezi vyšší tržní cenou společného trhu EU a nižší cenou na světovém trhu. Exportní subvence jsou poskytovány formou finančních příspěvků nebo jiných výhod.

### **Přímé platby (kompenzační platby)**

Jsou hlavní formou evropských dotací EU. V rámci ČR je uplatňován systém jednotné platby na plochu (SAPS), který je specifický oddělením od produkce. V 17 zemích EU je aplikován systém jednotné platby na farmu (SPS).

Přímé platby mají nahrazovat (kompenzovat) ušlé příjmy farmáře z důvodu snížení intervenčních cen, povinnosti zatravnit část plochy orné půdy, či snížit početní stav chovaných zvířat apod.<sup>15</sup> Nejčastější přímé platby jsou dávány na plochu nebo počty zvířat (např. na půdu, na které se pěstuje len, konopí, některé obiloviny, olejniny, chmel. Dále prémie na chov skotu bez tržní produkce mléka, porážkové prémie na skot).

Přímé platby jsou vypláceny z I. pilíře. V EU 15 je pro tuto platbu používána tzv. platba na farmu (SPS). V nových členských státech je uplatňována platba na plochu (SAPS), jejíž výše je vypočítána pro každý stát. Stanovení výše objemu finančních prostředků pro příslušný stát bylo vypočteno na základě referenčního období v letech 1996 – 1999. Tento stav byl zafixován, a podle této produkce byla stanovena výše národní obálky. Všechny dílčí platby byly sečteny a výpočtem byla stanovena plošná platba na jeden ha. Výše národní obálky je rozdělena na zemědělce v jednotlivých státech.

Od roku 2003 může žádost o SAPS podat, každý zemědělec, aniž by příslušnou komoditu pěstoval nebo choval příslušnou kategorii zvířat. Úplné odpojení všech plateb od produkce proběhne ve „staré 15“ do konce roku 2013.

---

<sup>15</sup> Žufan, P.: *Společná zemědělská politika Evropské unie*. Ostrava: Ostravská univerzita, 2004 s. 37.

### **Příplatky k cenám nebo prémie**

Jsou udělovány výrobcům vybraných komodit. Hlavním záměrem je zaměřit farmáře na komodity, jichž je na vnitřním trhu nedostatek a poptávka je větší než nabídka. Jedná se např. o bavlnu, tabák, tvrdou pšenici, řepku olejnou a některé druhy ovoce.

### **Produkční kvóty**

Mléčné kvóty patří mezi nejvýznamnější opatření Společné organizace trhu s mlékem a mléčnými výrobky. Kvóty jsou stanoveny pro jednotlivé státy a ty jsou rozpočítávány na jednotlivé farmáře. Cílem kvóty je stanovit maximální možnou produkci dané komodity, které je možné v jednom hospodářském roce dosáhnout „aniž by došlo k restrikcím a u kterého mají ze strany Společenství zaručen odbyt.“<sup>16</sup> Jinak řečeno omezují rozpočtové náklady při udržení vysoké intervenční ceny. Vyjednané kvóty jsou omezením celkové produkce a rozpočtových výdajů.

Evropská komise upravuje výše jednotlivých vnitřních referenčních množství pro dodávky a pro přímý prodej. Dodávky mléka jsou určeny pro další zpracování, přímý prodej je určen pro prodej přímo spotřebitelům (např. z automatů, přímo z farmy).

## **3.2. Nové zdroje financování českého zemědělství v rámci evropských dotačních možností**

Vstupem do EU dostali zemědělci možnost čerpat dotační zdroje v rámci evropských dotačních programů, které jsou částečně kofinancované ze státního rozpočtu ČR. Tyto evropské dotační programy jsou doplněny národními dotačními programy plně hrazenými ze státního rozpočtu naší země. Záštitou nad evropskými i národními dotačními programy je pověřen, Státní zemědělský intervenční fond (SZIF), který tyto peníze vyplácí.

---

<sup>16</sup> Žufan, P.: *Společná zemědělská politika Evropské unie*. Ostrava: Ostravská univerzita, 2004 s. 37.

Základními dotačními nástroji v ČR jsou:

- Přímé platby
- Program rozvoje venkova ČR na období 2007 a 2013
- Operační program Rybářství na období 2007 až 2013
- Dotace v rámci Společné organizace trhu
- Národní dotace
- Podpůrný garanční a lesnický fond

## Přímé platby

Od vstupu České republiky do EU (roku 2004), je pro výplatu přímých plateb aplikován systém jednotné platby na plochu (SAPS - Sing Area Payment Scheme).

V rámci přístupové smlouvy a nařízení Rady (ES) bylo stanoveno postupné navyšování přímých podpor v modelu 25 % v roce 2004, 30 % v roce 2005, 35 % v roce 2006, 40 % v roce 2007 a následně každoročně se zvýšením o 10 % až do dosažení 100% výše v roce 2013, tj. stejné úrovně plateb ve starých členských státech Evropské unie (EU 15) aplikovaných k 30. 4. 2004.<sup>17</sup> Novým státům bylo umožněno systém přímé podpory dorovnávat z vlastních zdrojů (tzv. národní doplňkové platby k přímým podporám) o 30 % unijní sazby, maximálně však do 100 % unijní sazby, platné ke dni 30. 4. 2004.<sup>18</sup>

Mezi přímé platby řadíme: **Jednotnou platbu na plochu, Národní doplňkové platby, Oddělenou platbu za cukr, Oddělenou platbu za rajčata.** Od roku 2010 je nově poskytována podpora v rámci čl. 68-72 nařízení Rady (ES) č. 73/2009 platba na krávy chované v systému tržní produkce mléka.<sup>19</sup>

---

<sup>17</sup> eAgri: *Dotace - Přímé platby* [online]. Cit. 2011-02-14. Dostupné z: <http://eagri.cz/public/web/mze/dotace/prime-platby/>

<sup>18</sup> eAgri: *Dotace - Přímé platby* [online]. Cit. 2011-02-14. Dostupné z: <http://eagri.cz/public/web/mze/dotace/prime-platby/>

<sup>19</sup> Holá J.: *Situační a výhledová zpráva: Skot – hovězí maso*. Praha: Ministerstvo Zemědělství ČR, 2010. ISBN 978-80-7084-899-9, [online]. Cit. 2011-02-03. Dostupné z: [http://eagri.cz/public/web/file/80327/SKOT\\_6\\_2010.pdf](http://eagri.cz/public/web/file/80327/SKOT_6_2010.pdf)

### **Jednotná platba na plochu**

Cílem je zabezpečit zemědělcům stabilní příjmy. Zemědělci se díky této platbě mohou rozhodnout, co chtějí produkovat, aniž by byla ohrožena jejich výše podpory. Produkce zemědělců se tak může lépe přizpůsobovat poptávce.

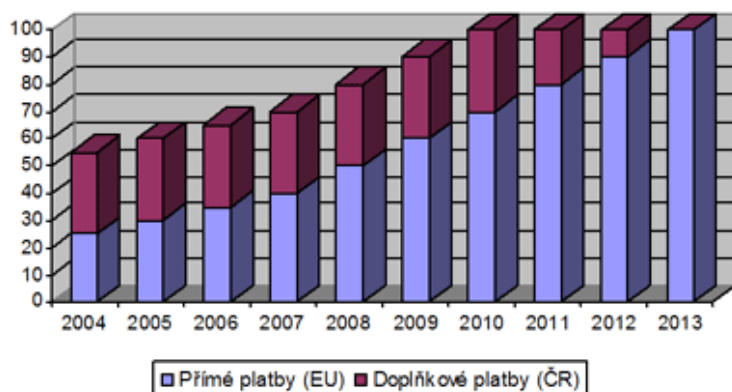
Žádost o poskytnutí podpory je možné podat na tyto zemědělské kultury a podkultury: orná půda, travní porost stálá pastvina, travní porost ostatní, vinice, chmelnice osázená, chmelnice neosázená, zelinářská zahrada, rychle rostoucí dřeviny. Výše podpory není závislá na konkrétním druhu kultury, ale na minimální výměře, jež musí činit nejméně 1 ha zemědělské půdy (min. výměra v součtu všech půdních bloků, dílů). Půda musí být obhospodařována a udržována v souladu s podmínkami Cross Compliance.

### **Národní doplňkové platby (Top-Up)**

Top-Up se poskytují spolu s jednotnou platbou na plochu (SAPS). Jedná se o platby, které jsou hrazeny z rozpočtu ČR a slouží k dorovnání vybraných komodit, jež byly v rámci jednotné platby na plochu znevýhodněny oproti přímým podporám v zemích EU-15. Top-Up byly v roce 2009, ve vazbě na produkci, poskytovány na pěstování lnu na vlákno, pěstování chmele, na chov ovcí a koz, na krávy bez tržní produkce mléka a na brambory pro výrobu škrobu. Platba Top-Up je žadateli přiznána, pokud mu byla přiznána platba SAPS.

Následující dvě tabulky ukazují výši Přímých plateb v rámci ČR a postavení přímých plateb České republiky v rámci EU-27 v roce 2013.

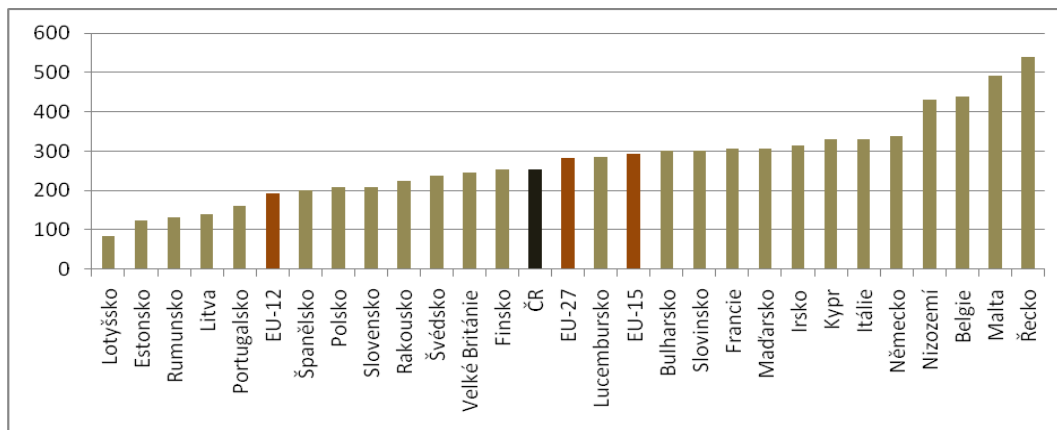
Tabulka č. 1 – Výše přímých plateb a doplňkových plateb v období 2004-2013



Zdroj: Euroskop: *Politiky EU* [online]. Cit. 2011-02-14. Dostupné z: <http://www.euroskop.cz/8924/sekce/zemedelstvi/>

V této tabulce je znázorněna výše přímé platby v jednotlivých letech a výše národních doplňkových plateb. V rámci ČR, výše 100 % přímých plateb, bude s pomocí národních doplňkových plateb dosaženo v roce 2010. V roce 2013 budou přímé platby plně hrazeny z rozpočtu EU a národní platby z rozpočtu státu již nebudou existovat.

Tabulka č. 2 – Výše přímých plateb v roce 2013.



Zdroj: aAgris: *Přímé platby, SPS, SAPS...co to vlastně je?* [online]. Cit. 2011-01-20. Dostupné z: <http://www.agris.cz/zemedelstvi/detail.php?id=162818&iSub=524>

V roce 2013 přímé platby u nově přistoupených států dosáhnou úrovně 100 %. Jak ukazuje tabulka č. 2, 100 % neznamená stejně vysoké přímé platby ve všech státech. Naopak jsou patrné jasné rozdíly v jejich výši v rámci jednotlivých států EU. Je to způsobeno výpočtem z referenčního období v letech 1996 – 1999. Každému státu je vlastně přiřazena jiná výše přímých plateb.

## Program rozvoje venkova

Program je financován v rámci Evropského zemědělského fondu pro rozvoj venkova (EZFRV). Cílem tohoto programu je přispět k dosažení cílů stanovených Národním strategickým plánem rozvoje venkova „*tj. přispět k rozvoji venkovského prostoru České republiky na bázi trvale udržitelného rozvoje, zlepšení stavu životního prostředí a snížení negativních vlivů intenzivního zemědělského hospodaření. Program dále umožní vytvořit podmínky pro konkurenceschopnost České republiky v základních potravinářských komoditách.*“<sup>20</sup> Program dále podporuje rozšíření ekonomických aktivit na venkově s cílem rozvoje podnikání, vytvoření nových pracovních míst, snížení míry nezaměstnanosti na venkově a neposledním záměrem je posílení sounáležitosti obyvatel na venkově.

## Národní dotace

Jde o dotace, které jsou hrazeny z národních zdrojů České republiky. Hlavním smyslem těchto dotací je udržení výrobního potenciálu zemědělství a jeho podílu na rozvoji venkovského prostoru.

Důraz je kladen na prvky **agroenvironmentálního charakteru** (např. biologická a fyzikální ochrana jako náhrada chemické ochrany rostlin, budování kapkové závlahy v ovocných sadech, chmelnicích, vinicích a ve školkách), na **programy na podporu ozdravování polních a speciálních plodin** (podpora prostorových a technických izolátů množitelského materiálu), na **programy zaměřené proti rozšiřování nebezpečných nálezů hospodářských zvířat** (např. Nálezový fond).

Mezi agroenvironmentální opatření zaměřující se na podporu chovu skotu, ovcí a koz patří Ekologické zemědělství a Ošetření travních porostů. Cílem těchto opatření je podpora způsobů využití zemědělské půdy, které jsou v souladu s ochranou a zlepšením životního prostředí, krajiny a jejich vlastností, podpora zachování obhospodařovaných území vysoké přírodní hodnoty, přírodních zdrojů, biologické rozmanitosti a údržba krajiny.

Podmínky pro poskytování dotací jsou stanoveny na základně §2 a §2d zákona č. 252/1997 Sb., o zemědělství, ve znění pozdějších předpisů. V oblasti živočišné

---

<sup>20</sup> eAgri: Dotace – Program na obnovu venkova 2007-2013 [online]. Cit. 2011-02-03. Dostupné z: <http://eagri.cz/public/web/mze/dotace/program-rozvoje-venkova-na-obdobi-2007/>



výroby se jedná o podporu: udržování a zlepšování genetického potenciálu vyjmenovaných hospodářských zvířat (podpora ověřování původu, podpora zavádění a vedení plemenných knih, kontrola užitkovosti, výkonnostní zkoušky, výkonnostní testy a posuzování a kontrola dědičnosti užitkových vlastností a zdraví vyjmenovaných hospodářských zvířat, výkonnostní zkoušky, odhad plemenné hodnoty), nákazový fond, poradenství a vzdělávání, podpora evropské integrace nevládních organizací, podpora zpracování zemědělských produktů a zvyšování konkurenceschopnosti potravinářského průmyslu.

## **Podpory z PGRLF a. s. (Podpůrný a garanční rolnický a lesnický fond)**

Tento program poskytuje záruky na úvěry podnikatelských subjektů v oblasti lesnictví, vodního hospodářství, zemědělství a průmyslu zabývajících se zpracováním zemědělské produkce. Subvencuje části úroků z úvěrů podnikatelských subjektů v oblasti zemědělství, lesnictví, vodního hospodářství a průmyslu zabývajících se zpracováním produkce ze zemědělské výroby.

### Podpory jsou poskytovány v rámci programů:

**Vyrovnaní úrokového zatížení** - cílem je vyrovnání rozdílu úrokového zatížení úvěrů poskytovaných do zemědělství ve srovnání s ostatními odvětvími ekonomiky. Program je určen na podporu podnikatelských záměrů, bezprostředně souvisejících se zemědělskou výrobou.

**Investiční programy** - podpora rozvoje zemědělských podnikatelů. Do tohoto investičního programu patří: **Program Zemědělec** – cílem je vytvoření předpokladů pro rozvoj zemědělských subjektů. Finance jsou investovány do strojního zařízení, vybavení či technologických celků, přičemž podporovaná investice musí sloužit ke snížení výrobních nákladů, modernizaci nebo ke zlepšení jakosti. **Program Zpracovatel** - rozvoj konkurenceschopných zpracovatelských organizací. **Program odbytová organizace** - podpora vybudování a rozvoje odbytových organizací. **Program Hygiena** - zajištění veterinárních a hygienických podmínek provozů, zpracovávajících živočišné a rostlinné produkty, aby odpovídaly předpisům. **Program Půda** – cílem je podpoření

nákupu nestátní zemědělské půdy, včetně trvalých porostů (sadů, vinic, chmelnic), za účelem hospodaření (provozování zemědělské výroby) na této půdě.

**Mláďí** - usnadňuje zahájení a rozvoj zemědělské výroby rodinných podniků.

V prvních letech po vstupu do EU se české zemědělství muselo vyrovnávat s ekonomickými problémy i s novými možnostmi. Trh byl otevřen pro ostatní členské státy, které získali možnost proniknout na náš trh bez celních omezení. Za účelem vyrovnání se s problémy vzniklými vstupem do unie může zemědělství čerpat do roku 2013 finance z dotačních programů. Jejich cílem je finančně podpořit zvýšení konkurenceschopnosti, aby producenti byli schopni efektivně konkurovat zahraničním producentům na společném trhu unie (zlepšení výrobního zařízení, ustájení, podpora zvýšení užitkovosti atd.).

Evropská unie pod hrozbou peněžních sankcí, omezuje produkčními kvótami výrobu určitých komodit (těch, kterých je na trhu přebytek). Intervenční ceny a nákupy zabraňují ekonomickým problémům producentů, když jsou uplatňovány v případě hrozby prodeje pod cenou. K podpoře pěstování či chovu určité komodity zase slouží prémie nebo přímé platby. Cílem je donutit producenty k přechodu na nedostatečně produkované komodity (poptávka je vyšší než poptávka).

Ekonomické nástroje mají tedy pomoci dosáhnout zvýšení produktivity zemědělství a to podporou technického pokroku a zvýšením využití pracovní síly. Dále mají stabilizovat trhy, zajistit dostatečné množství potravin pro obyvatele a zajistit dodávky spotřebitelům za přiměřené ceny.

# 4. Specifika živočišné výroby České republiky po vstupu do EU

Podíl zemědělské výroby v posledních letech neustále klesá, přestože živočišná výroba zajišťuje pro obyvatele důležité potraviny a suroviny.

## 4.1. Chov skotu

Výroba mléka a hovězího masa spojená s chovem dojníc, krav bez tržní produkce nebo kombinovaně zaměřeného skotu, zaujímá prioritní postavení v agrárním sektoru České republiky, v evropském a světovém zemědělství. Chov skotu spotřebuje velké množství krmiv rostlinného charakteru a je tak nejvíce vázán na zemědělskou půdu. Zároveň je pracovně, organizačně a materiálově nejnáročnějším odvětvím, jehož výsledky rozhodují o ekonomických výsledcích zemědělského podniku. Význam chovu skotu dosáhl značné důležitosti při udržování krajiny v horských a podhorských oblastech, kde byla většina polí trvale zatravněna. V minulých letech zde byla vysokými částkami dotovaná rostlinná výroba.<sup>21</sup>

Chov je rozprostřen po celém území republiky a je typický úzkou vázaností na zemědělskou půdu. Největší intenzita chovu je v kraji Středočeském, Jihočeském, Plzeňském a Vysočině, naopak nejnižší intenzita v krajích Karlovarský, Ústecký a Liberecký.<sup>22</sup> V ČR je v současné době nejvíce zastoupeno plemeno holštýnského skotu, které je charakteristické svou vysokou mléčnou produkcí. Druhé, početně nejvíce zastoupené plemeno, je Český strakatý skot, charakteristický výhodnou kombinovatelnou užitkovostí masa a mléka. Mezi největší producenty v rámci EU náleží Francie, Německo, Itálie a Velká Británie.

---

<sup>21</sup> viz. str. 9.

<sup>22</sup> Český statistický úřad: *Statistická ročenka 2009* [online]. Cit. 2011-02-03. Dostupné z: <http://www.czso.cz/csu/2009edicniplan.nsf/kapitola/0001-09-2009-1400>

Hovězí produkce se na celkové zemědělské výrobě EU podílí asi 10 procenty.<sup>23</sup> V rámci unie v roce 1984 byly zavedeny kvóty v sektoru mléka. Toto opatření mělo za následek snižování počtu dojných krav a zvyšování krav jatečních. V roce 1996 sektor zasáhla velká krize v souvislosti s nemocí BSE (nemoc šílených krav). Onemocnění mělo velký vliv na odbyt hovězího masa, od kterého se spotřebitelé začali odvracet. Po stabilizaci situace následovala nová vlna epidemie BSE, znovu doprovázena snížením poptávky po hovězím mase (v Německu o 37 procent, ve Francii o 40 procent).<sup>24</sup> Sektor hovězího masa se ocitl v krizi, kdy nabídka vysoko převyšovala poptávku. Evropská unie na tuto situaci reagovala odkupem přebytečného masa.

Společná organizace trhu s hovězím masem byla zavedena souběžně s regulací trhu s mlékem, roku 1968.<sup>25</sup> V roce 1992 byla provedena reforma SOT s hovězím masem, která znamenala zrušení automatického výkupu hovězího masa za intervenční cenu. Další změny nastaly v rámci Agendy 2000, řešením krize s BSE a reformou v roce 2003.<sup>26</sup> Do reformy byly farmářům vypláceny přímé platby, nešlo však o jednu platbu, ale o více premií. Přímé platby měly nahradit výpadek příjmů, ke kterým docházelo v důsledku poklesu intervenčních cen.

Cílem poklesu intervenčních cen v EU je přizpůsobit vyšší ceny na vnitřním trhu unie s cenami nižšími na světovém trhu. EU musí splnit závazky GATT. Těmito závazky je snížení vnitřní podpory zemědělství a postupný přechod ze systému cenové záruky na systém přímých plateb. I přes tato přijatá opatření jsou ovšem ceny na vnitřním trhu stále vyšší, a na vývoz hovězího masa jsou poskytovány vyrovnávací dávky, které vyvolávají tlak na rozpočet Evropské unie. Naopak domácí trh je chráněn před dovozem vysokými cly. Zde se bude muset EU přizpůsobit podmínkám GATTu a dbát na to, aby nepřekročila množstevní limit celkových subvencovaných vývozu.

---

<sup>23</sup> *Společné organizace trhu (vybrané komodity)* [online]. Cit. 2011-01-23. Dostupné z: <http://www.businessinfo.cz/cz/clanek/politiky-eu/spolecne-organizace-trhu-komodity/1000521/53172/>

<sup>24</sup> tamtéž

<sup>25</sup> tamtéž

<sup>26</sup> tamtéž

Následující tabulky ukazují vývoj počtu stavů skotu a jejich cen po vstupu do Evropské unie.

Tabulka č. 3 - Vývoj početních stavů skotu

<b>Vývoj početních stavů skotu celkem a krav dle kategorií k l. 4.</b>							<b>ks</b>
Kategorie	2002	2003	2004	2005	2006	2007	
Skot celkem	1 520 136	1 473 828	1 428 329	1 397 308	1 373 645	1 391 393	
Krávy dojné	495 962	466 173	436 806	432 578	424 017	410 349	
Krávy bez tržní produkce mléka	100 333	124 149	136 081	141 146	139 706	154 337	
Krávy celkem	596 295	590 322	572 887	573 724	563 723	564 686	

Pramen: ČSÚ – Soupis hospodářských zvířat

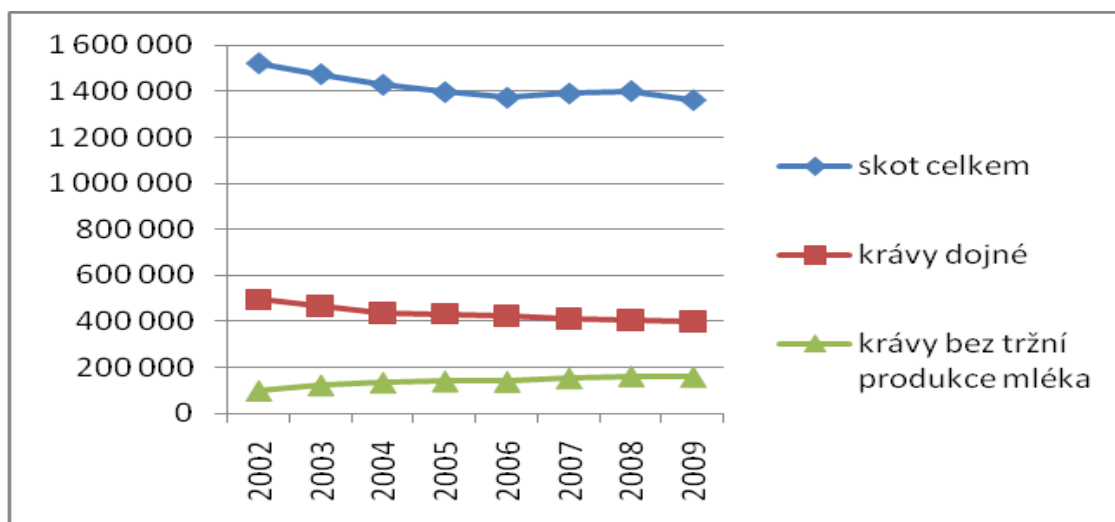
Poznámka: k l. 3. daného roku do roku 2002, od roku 2003 je soupis hospodářských zvířat k l. 4. daného roku

<b>Vývoj početních stavů skotu celkem a krav dle kategorií k l. 4.</b>					<b>ks</b>
Kategorie	2008	2009	2010	Rozdíl 10/09	
Skot celkem	1 401 607	1 363 213	1 349 286	-13 927	
Krávy dojné	405 532	399 518	383 523	-15 995	
Krávy bez tržní produkce mléka	163 163	160 285	167 722	+ 7 437	
Krávy celkem	568 695	559 803	551 245	- 8 558	

Pramen: ČSÚ – Soupis hospodářských zvířat

Zdroj: Holá J.: *Situační a výhledová zpráva: Skot – hovězí maso*. Praha: Ministerstvo Zemědělství ČR, 2010. ISBN 978-80-7084-899-9, [online]. Cit. 2011-02-03. Dostupné z: [http://eagri.cz/public/web/file/80327/SKOT\\_6\\_2010.pdf](http://eagri.cz/public/web/file/80327/SKOT_6_2010.pdf) str. 38.

Tabulka č. 4 - Vývoj početních stavů skotu



Početní stav skotu je úzce spojen s produkcí mléka, a tak se v některých částech podkapitoly argumenty opakují či zasahují do problematiky mléka a mléčných výrobků. Početní stav skotu má od roku 2002 trvale klesající tendenci, jak ukazuje graf, stejnou tendenci má kategorie dojných krav, stoupající stav můžeme pozorovat jen u kategorie krav bez tržní produkce mléka. Chov skotu se po vstupu do EU začal

postupně specializovat. V souvislosti s kvótovými omezeními a možností státní podpory se stav krav bez tržní produkce mléka od roku 2002 stále zvyšuje.

V kategorii **krávy v systému tržní produkce mléka** můžeme vidět klesající tendenci. Největší pokles krav byl zaznamenán v období 2002 až 2004, kdy každý rok ubylo okolo 30 tis. kusů dojných krav. Pokles byl způsoben doznívajícími důsledky nemoci šílených krav, kdy poklesla poptávka po tomto mase (viz. graf č. 1 v příloze), snížila se cena a chovatelé začali vybíjet svá stáda. Od chovatelů začaly být vyžadovány velké finanční investice na opravy, zlepšení chovů a výroby. Největším problémem byla výroba mléka. Výroba již limitovaná kvótami se měla podrobit modernizaci v dojárnách a v mléčném zařízení potřebném pro fungování. Modernizace značně náročná na finance, nejistá budoucí cena mléka po vstupu do EU a kvótové omezení způsobily jako další argument pro uzavření mnoha chovů.<sup>27</sup>

V následujících letech se úbytek krav stabilizoval a klesal tempem cca o 2,5 % ročně. Mezi lety 2007 a 2009 klesal pouze o cca 1,4 %, ale v období 2009 - 2010 nastal úbytek o 4,1 %. V období 2005-08 byla situace na trhu s hovězím masem stabilní. V této době nebyl trh zasažen žádnou krizí v podobě nemoci skotu či ekonomickými problémy. Trh se postupně začínal vzpamatovávat z BSE a spotřebitelé se začali vracet k hovězímu masu (graf č. 1 v příloze). Mléko omezené kvótami a jeho nízká cena zapříčinili další pokles dojných krav. Mléko bylo v těchto letech prodáváno pod nákladovou hranicí a chov se stával neefektivním a neekonomickým. Snižování početních stavů bylo také způsobeno zvyšováním dojivosti jednotlivých krav.<sup>28</sup> Jinak řečeno, jedna kráva nadojí ročně více mléka než rok minulý. Dotační politika rovněž ovlivnila chov, neboť poskytováním dotací Top-Up, klesají početní stavy krav s mléčnou produkcí a zvyšují se stavy krav bez tržní produkce. Platby Top-Up jsou totiž zaměřeny na podporu chovu krav bez produkce mléka.<sup>29</sup>

Situace v oblasti **krav bez tržní produkce mléka** je odlišná od situace s dojnými krávy. Tato oblast není omežována mléčnými kvótami a naopak se může spolehnout na Top-Up platby, které ji pomáhají financovat. Před vstupem do unie prodělal chov největší rozmach, kdy mezi lety 2002 a 2003 přibilo 23,7 %. Po vstupu do

---

<sup>27</sup> viz. str. 13.

<sup>28</sup> viz. str. 33.

<sup>29</sup> viz. str. 16.

EU se početní stav těchto krav stále zvyšuje. Jedinými výjimkami byla období mezi lety 2005-2006 a 2008-2009.

Mezi lety 2005 a 2006 došlo ke snížení stavů o 1,2 %, které bylo způsobeno situací v roce 2004 a počátkem roku 2005. V tomto období spotřeba hovězího masa klesala a chovy začaly být vybíjeny. Hlavní příčinou byla nemoc šílených krav, která právě v tomto období prodělávala v České republice svůj vrchol. Spotřebitelé upustili od nákupu hovězího masa, kterého byl na trhu přebytek. V letech 2008 až 2009 dolehla na chov ekonomická krize, která opět způsobila sníženou poptávkou a spotřebu tohoto masa (viz. graf č. 1 v příloze). V této době, kdy nabídka převyšovala poptávku, sáhli chovatelé ke snižování stavů nebo k úplnému uzavírání chovů. V roce 2009 měla vliv na stav dobytka také ekonomická krize, která zapříčinila snížení ceny mléka (na cca 6,-Kč v roce 2009 oproti cca 7,50,-Kč v roce 2008) následkem tohoto snížení začali hospodáři uzavírat své chovy a přebytečný dobytek posílat na jatka.

Neustále se zvyšující počet krav bez tržní produkce mléka ukazuje na záměr masná plemena použít k údržbě krajiny v horských oblastech a k produkci masa s velmi vysokou kvalitou.

Stav dojných krav je snižován v souvislosti s omezením produkce mléka tzv. mléčnými kvótami, které určují maximální množství produkce na jednotlivé farmy a celkově i na ČR. Vzhledem k tomuto kvótovému omezení a následným sankcím za překročení těchto podmínek, je pro producenty nevýhodné chovat krávy produkující mléko nad stanovené množství. Dalším důvodem snižujícím početní stavy dojných krav je i jejich zvyšující se užitkovost (viz. graf č. 1 v příloze). Důvody pro snižování stavů chovaných zvířat nemusí být pouze spojené s ekonomickými omezeními EU. Může se jednat o snižování z důvodu nízkého počtu narozených telat, které mají za úkol obnovovat chov a vývozem zastavovaného skotu po ukončení jeho chovu mimo území republiky. Již před vstupem do EU a také po vstupu můžeme spatřovat postupně probíhající specializaci jednotlivých chovů, kdy většina z nich přechází na chov krav bez tržní produkce mléka. Významný vliv na tuto situaci mají národní dotace a platby z EU podporující jejich chov.

Za účelem dosažení efektivní produkce masa a mléka musela ČR v rámci vstupu do EU přistoupit na požadavky vztahující se k životním podmínkám a pohody

chovaných zvířat včetně jejich zdravotního stavu. Chovatelé byli nuceni investovat mnoho financí do modernizace ustájení a zlepšení kvality chovu. Za tímto účelem byly zpřístupněny fondy EU. Cílem fondů a programů je finanční pomoc na modernizaci a přizpůsobení se požadavkům evropské legislativy. V rámci zefektivnění zemědělské výroby v ČR byla v minulém období v horských a podhorských oblastech značně pozměněna zemědělská struktura. Bylo zde upuštěno od rostlinné výroby, která nedosahovala mnohdy ani průměrných výnosů a pole byla zatravněna.<sup>30</sup> Je v zájmu chovatelů, aby tuto zatravněnou plochu začali znovu využívat jako pastviny pro mladý skot, a byla tak umožněna kooperace vztahů s níže položenými oblastmi. V sezoně se v horských oblastech může mladý dobytek pást a v září být odvezen a prodán na jatka. Sníží se náklady na ustájení, případnou výstavbu nových stájí. Ušetří mzdové náklady na zaměstnance a částečně i náklady na krmivu. Chov skotu na pastvinách se navíc kladně odráží na zdravotním stavu, dosahované užitkovosti a dlouhověkosti dobytka.<sup>31</sup>

---

<sup>30</sup> viz str. 9

<sup>31</sup> Holá J.: *Situační a výhledová zpráva: Skot – hovězí maso*. Praha: Ministerstvo Zemědělství ČR, 2005 [online]. Cit. 2011-02-03. Dostupné z: [http://eagri.cz/public/web/file/2961/skot\\_7\\_2005.pdf](http://eagri.cz/public/web/file/2961/skot_7_2005.pdf)



Tabulka č.5 - Cena zemědělských výrobců za jatečné krávy

<b>CZV - krávy jatečné tř. j. S, E, U</b>													<b>Kč/kg živ. hm.</b>	
Rok	I.	II.	III.	IV.	V.	VI.	VII.	VIII.	IX.	X.	XI.	XII.	Ø roku	
2004	18,41	18,52	18,83	19,29	20,52	22,17	23,97	24,78	24,97	25,24	24,94	25,09	22,96	
2005	25,24	25,87	26,38	27,16	27,52	27,84	28,21	28,12	28,35	27,57	26,95	26,39	27,26	
2006	26,82	26,84	26,96	27,00	27,26	27,52	27,76	27,51	27,17	27,23	27,02	27,48	27,24	
2007	27,03	27,25	27,09	26,66	27,12	27,07	27,06	27,15	27,26	26,94	26,78	26,88	27,02	
2008	26,65	26,68	26,72	27,14	27,24	27,64	27,95	27,02	26,76	26,62	26,83	26,46	26,97	
2009	26,24	26,56	27,22	26,95	27,04	26,74	27,13	26,70	26,05	25,86	25,21	25,24	26,41	
2010	25,42	25,54	26,27	26,03									25,82	

Pramen: Měsíční ceny ČSÚ

Poznámka: Průměr roku vypočten jako aritmetický průměr

Tabulka č. 6 - Cena zemědělských výrobců za jalovice jatečné

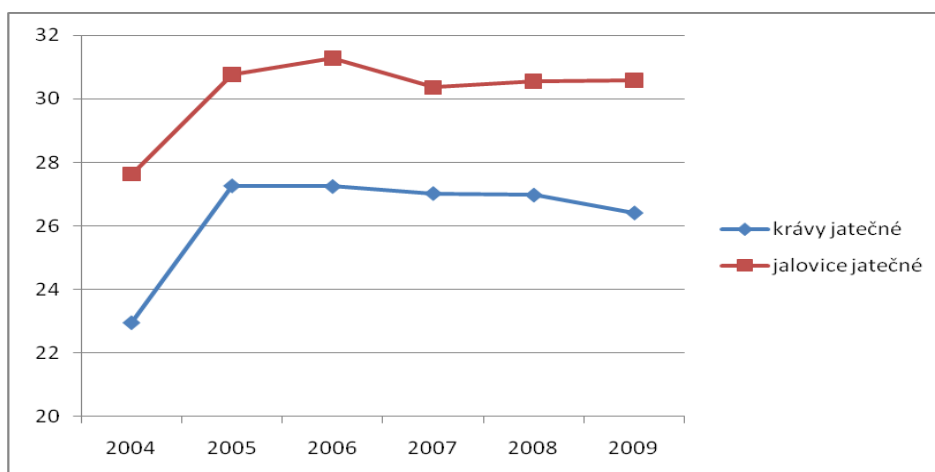
<b>CZV - jalovice jatečné tř. j. S, E, U</b>													<b>Kč/kg živ. hm.</b>	
Rok	I.	II.	III.	IV.	V.	VI.	VII.	VIII.	IX.	X.	XI.	XII.	Ø roku	
2004	25,03	25,33	25,41	25,85	26,56	27,18	27,81	28,61	28,70	28,98	28,48	29,18	27,63	
2005	28,97	29,46	30,06	30,10	30,79	31,32	31,74	31,47	31,27	31,11	30,75	30,50	30,77	
2006	30,65	30,68	31,16	32,06	31,50	31,59	31,60	32,61	31,79	31,23	30,41	29,99	31,28	
2007	30,15	30,43	30,31	29,98	30,46	29,74	30,39	31,00	30,79	30,78	30,11	30,22	30,36	
2008	30,34	30,13	30,03	30,72	31,14	31,12	30,68	30,72	30,14	30,37	30,32	30,95	30,55	
2009	29,99	30,34	30,81	30,84	31,24	30,49	31,04	31,16	30,07	30,28	30,06	30,62	30,58	
2010	30,34	30,62	30,94	30,54									30,61	

Pramen: Měsíční ceny ČSÚ

Poznámka: Průměr roku vypočten jako aritmetický průměr

Zdroj: Holá J.: *Situační a výhledová zpráva: Skot – hovězí maso*. Praha: Ministerstvo Zemědělství ČR, 2010. ISBN 978-80-7084-899-9, [online]. Cit. 2011-02-03. Dostupné z: [http://eagri.cz/public/web/file/80327/SKOT\\_6\\_2010.pdf](http://eagri.cz/public/web/file/80327/SKOT_6_2010.pdf) str. 47 a 50.

Tabulka č. 7 - Průměrná cena za krávy jatečné a jalovice jatečné v jednotlivých letech



Cena hovězího masa je úzce spojena s produkcí a má na ni značný vliv (pokud je cena nízká produkce se sníží). Početní stavy chovaného dobytka mají zase vliv na cenu (nízká cena masa vede producenty ke snižování chovaných kusů dobytka).

Tyto dvě cenové tabulky znázorňují cenu masa za jatečné jalovice a jatečné krávy zemědělských výrobců. Rozdíl v cenách mezi těmito dvěma komoditami je v rozmezí cca 3,- Kč až 5,- Kč za 1kg masa živé hmotnosti. Cenový rozdíl je způsoben jejich rozdílnou kvalitou. Maso jalovic obsahuje více bílkovin, které jsou důležitou složkou stravy. Z důvodu kvalitnějšího masa a vyšším cenám za maso, přecházejí producenti k chovu krav bez tržní produkce mléka. Zaměřují se tedy na mastnou výrobu.

V tabulce můžeme vidět pravidelně se opakující stagnaci ceny hovězího masa v měsíci září. Tehdy se začíná projevovat sezonní zvýšená nabídka jatečných zvířat tj. po ukončení pastevního období. Dobytek chovaný v horských a podhorských oblastech je stahován z pastvin a odvážen na jatka či vyvážen do zahraničí. V tomto období se na trhu objevuje více hovězího masa, nabídka je vyšší než poptávka a cena se snižuje. V době přístupu České republiky do EU byla cena hovězího masa na cca 18,50,- Kč u jatečných krav. Na počátku roku 2004 se cena snížila, vzhledem k očekávání hrozeb způsobených vstupem země do EU. Mezi ty patřilo otevření domácího trhu zahraničním konkurentům a vyrovnání se domácími producentů zahraničním. Vliv na cenu mělo také snížení spotřeby hovězího masa vyvolané krizí BSE.

Krise s BSE zapříčinila opadnutí zájmu o hovězí maso. Reakcí na krizi byly odbytové problémy, kdy nabídka převýšila poptávku, a bylo nutné snížit ceny a to byl počátek vybíjení chovů. Po opadnutí strachu spotřebitelů z nemoci šílených krav se opět vrátili k hovězímu masu. Na trhu nastala situace, kdy poptávka začala převyšovat nabídku. Vzhledem k tomu, že chov je málo flexibilní projevilo se nedostatek masa na trhu a cena hovězího masa opět začala růst. Tento trend lze pozorovat v roce 2006, kdy se ceny zvýšily u jatečných jalovic. Z průměrné ceny 30,77,- Kč v roce 2005 na 31,28,- Kč v roce 2006, tedy o 1,55 % (v roce 2006 může pozorovat zvýšení spotřeby hovězího masa – (viz. graf č. 1 v příloze). Nejvyšší ceny dosáhlo maso v srpnu 2006, kdy se pohybovala na ceně 32,61,- Kč u jalovic a 27,51,-Kč u krav (na zvyšování ceny masa u prvovýrobců musí také reagovat na zvyšující se náklady na její výrobu). V roce 2007

následoval opět nárůst početních stavů krav bez tržní produkce mléka, nabídka a poptávka se vyrovnaly (bylo dosaženo rovnováhy na trhu) a cena masa začala klesat.

Ekonomická krize, která se projevila nejvíce v roce 2008 a 2009, měla také velký vliv na cenu hovězího masa a na početní stavy. V té době se spotřebitelé začali odvracet od drahého masa a hledali levnější náhrady. Nastal pokles spotřeby masa (viz. graf č. 1 v příloze) a došlo nejen ke snížení ceny, ale také ke snížení početních stavů a to hlavně u krav bez tržní produkce mléka. Cena na počátku roku 2009 klesla k hranici 30,- Kč za jalovice. U dojnic byl zaznamenán propad k ceně 26,24,- Kč.

Tabulka č. 8 – Bilance výroby a spotřeby hovězího masa

<b>Bilance výroby a spotřeby hovězího masa</b>										<b>tis. t jat. hm.</b>
<b>Ukazatel</b>	<b>2000</b>	<b>2001</b>	<b>2002</b>	<b>2003</b>	<b>2004</b>	<b>2005</b>	<b>2006</b>	<b>2007</b>	<b>2008</b>	<b>2009</b>
Počáteční zásoba	3,8	2,7	4,9	4,8	4,9	4,2	6,4	6,5	3,8	4,9
Výroba	112,3	112,6	108,9	107,1	95,6	90,1	92,1	92,0	98,7	97,7
Dovoz	6,8	0,2	3,1	3,7	10,4	19,3	17,1	19,2	16,1	20,0
Celková nabídka	122,9	115,5	116,9	115,7	110,8	113,6	115,6	117,7	118,6	122,6
Domácí spotřeba	113,7	91,3	99,6	101,4	81,5	85,3	86,2	88,3	80,7	80,7
Vývoz	6,5	19,3	12,5	9,5	25,1	21,9	22,9	25,5	33,0	35,6
Celková poptávka	120,2	110,6	112,1	110,8	106,7	107,2	109,1	113,8	113,7	116,3
Konečná zásoba	2,7	4,9	4,8	4,9	4,2	6,4	6,5	3,8	4,9	6,4
Soběstačnost (%)	98,8	123,3	109,3	105,7	117,2	105,6	106,8	104,2	122,2	121,1

Pramen: ČSÚ – Výsledky chovu skotu a Porážky hospodářských zvířat  
Poznámka: rok 2009 prognóza MZe, ÚZEI

Zdroj: Holá J.: *Situační a výhledová zpráva: Skot – hovězí maso*. Praha: Ministerstvo Zemědělství ČR, 2010. ISBN 978-80-7084-899-9, [online]. Cit. 2011-02-03. Dostupné z: [http://eagri.cz/public/web/file/80327/SKOT\\_6\\_2010.pdf](http://eagri.cz/public/web/file/80327/SKOT_6_2010.pdf) str. 43

V tabulce bilance výroby a spotřeby hovězího masa můžeme pozorovat úpadek výroby, který je spojený s vývojem početních stavů. Výroba v roce 2004 klesla o 11,5 tis. tun jateční hmotnosti. Pokles byl způsoben úbytkem krav vzhledem k zavírání chovů spojený se vstupem republiky do EU a s nemocí BSE, kdy pokles i zájem o toto maso. Pokles spotřeby ukazuje položka „domácí spotřeba“. V souvislosti s krizí BSE nastal pokles spotřeby o 19,8% což dělá cca 19,9 tisíc tun jateční hmotnosti v roce 2004. V roce 2005 se trh stabilizoval a spotřeba hovězího mírně vzrostla (o 3,8 tis. tun.), výroba masa naopak klesla na 90,1 tis. tun. Výsledkem zvýšení poptávky a snížení nabídky bylo zvýšení ceny o cca 4,- Kč. Klesající výroba stačila pokrýt domácí spotřebu. Relativně stejná výroba v letech 2006 a 2007 sice stačila naplnit domácí spotřebu, ale protože soběstačnost nebyla tak veliká jako v předchozích letech (v roce

2004 – 117,2 %, v roce 2006 106,8 %), cena masa se začala zvyšovat a dosáhla průměrné hodnoty 31,28,- Kč a 27,24,- Kč. V těchto letech (2006 a 2007) narůstala spotřeba, ale výroba zůstávala stejná. Tento stav byl způsoben nízkou flexibilitou odvětví, které nemohlo pružně reagovat na zvýšení poptávky. Nárůst výroby se projevil až v roce 2008 a v roce následujícím. V těchto letech výroba stoupla a mohla tak začít pokrývat zvýšenou poptávku (zvýšila se po odeznění krize s nemocí šílených krav). Sektor ale postihla ekonomická krize, která se šířila světem. Mezi lety 2007 a 2008 klesla domácí spotřeba o 8,6 %, zatímco výroba se ve stejném období zvýšila o 7,2 %. Soběstačnost Českého státu ve výrobě hovězího masa, se za stejné období zvýšila o 18 %. Situace na trhu začala připomínat situaci z let předchozích. Na trhu se objevilo více masa, než byli spotřebitelé ochotni koupit, a ceny se začali opět snižovat. V souvislosti se dalo očekávat opětovné snižování početních stavů a uzavírání chovů.

Zvyšující se **dovoz** hovězího masa ze zahraničí je velmi nebezpečnou známkou pro naše zemědělství. Vstupem do EU se dovoz zvýšil z 3,7 tis. t v roce 2003 na 10,4 tisíc tun v roce 2004. Toto zvýšení bylo způsobeno otevřením českého trhu pro zahraniční producenty a zrušením cel, které byly předtím na dovoz zboží ze zemí EU uvalovány. V následujícím roce se dovoz ještě zvýšil, ale v roce 2007 mírně poklesl z 19,3 na 17,1 tis. tun jateční hmotnosti. V roce 2008 nastal pokles dovozu na 16,1 tis. tun, což bylo způsobeno celosvětovou ekonomickou krizí a v ČR prudkým snížením spotřeby hovězího masa o 8,6 %. Následující rok, již přinesl opětovně zvýšení dovozu na 20,0 tis. tun, i když se spotřeba nezvýšila.

Dováženými komoditami jsou býci, krávy a březí jalovice jako chovný materiál do dojných i mastných systémů. Další dováženou komoditou je maso. Dovoz levného hovězího masa ze zahraničí snižuje cenu masa na domácím trhu, které čeští zemědělci nejsou schopni konkurovat. Zahraniční producenti jsou schopni díky podpoře ze strany domovského státu, vyrobit maso s nižšími náklady než český producent a mohou díky tomu nabízet maso levněji. *„Nejvíce čerstvého chlazeného masa se dovezlo z Polska 7 505 t (45,6 %) a z Německa 3 291 t (19,9 %). Celkem bylo dovezeno v roce 2009 čerstvého hovězího masa 16 503 t (89,4 %) z celkového objemu dovozu. Zmrazeného hovězího masa se dovezlo v roce 2009 1 967 t, z Německa 567 t (28,8 %), z Polska 360 t (18,3 %) a ze Španělska 321 t (16,3 %). V roce 2010 leden až březen se prozatím*

dovezlo 4 876 t chlazeného a zmrazeného hovězího masa, což je v meziročním porovnání o 843 t více.<sup>32</sup>

Proti dovozu vystupuje **vývoz**, který se také zvýšil a to z 12,5 tis. t. v roce 2002, na 25,1 tis. t. v roce 2004. Vysoký vývoz bohužel neznamená jen maso prodané na trh ostatních států Evropské unie, ale zahrnuje převážně vysoký vývoz jatečných kusů. Tento vývoz má negativní vliv na české zemědělství, kdy jsou na zahraničních jatkách poráženy vyvezené kusy. Vývoz do zahraničí je pro chovatele výhodnější z důvodů vyšších cen. V okolních státech je o českou produkci velký zájem a uzavření dlouhodobých smluv tomu napovídá. Logickým vyústěním vývozu by byl nedostatek masa na domácím trhu a zvýšení domácí ceny. Nedostatek domácího masa je kryt zahraničním dovozem, který nabízí maso levněji než domácí producent.

Hovězí sektor je tedy velmi citlivou oblastí, která se potýkala s několika krizemi, jež ji ochromily, a zhoršily podmínky pro existenci producentů (krize s BSE, slintavka a kulhavka, ekonomická krize). Mléčné kvóty a zvyšování doживosti jednotlivých kusů způsobilo snižování početních stavů dojných krav. Platby Top-Up a platby na podporu zatravnění ploch v podhorských a horských oblastech naopak podporují mastný chov a nastává tak postupná restrukturalizace českého zemědělství. Ani tyto platby na podporu chovu ovšem nepostačují ke snížení nákladů na chov, ke snížení cen domácích producentů a vyrovnání se cenám zahraničních konkurentů. Sektor se po vstupu do EU otevřel zahraničním producentům, kterým v současné době domácí producent není schopen konkurovat a to v důsledku vyšších nákladů na výrobu. Výše dováženého masa se zvyšuje, i když domácí produkce stačí pokrýt domácí trh. Zahraniční dovoz, který je levnější, tlačí cenu dolů pod nákladové hranice domácích producentů, kteří jsou nuceni své chovy omezovat či uzavírat.

Hlavní vliv na vývoj cen má trh, kde se střetává nabídka s poptávkou. Pokud je poptávka vyšší, než nabídka cena roste. Pokud je poptávka nižší, než nabídka cena klesá. Trh s hovězím masem je stále ovlivněn strachem z nemoci šílených krav, která je přenosná i na člověka. Tato nemoc zjištěná poprvé v roce 1996 ve Velké Británii dodnes ovlivňuje poptávku po tomto masa. V České republice se tato nemoc objevila

---

<sup>32</sup> Holá J.: *Situační a výhledová zpráva: Skot – hovězí maso*. Praha: Ministerstvo Zemědělství ČR, 2010. ISBN 978-80-7084-899-9, [online]. Cit. 2011-02-03. Dostupné z: [http://eagri.cz/public/web/file/80327/SKOT\\_6\\_2010.pdf](http://eagri.cz/public/web/file/80327/SKOT_6_2010.pdf)

v roce 2001 a nejvíce nakažených krav bylo zjištěno v roce 2004 a 2005. Další vliv na cenu masa mají náklady vložené do jeho výroby (respektive náklady na chov dobytka). Jedná se hlavně o cenu krmiv a energie. Zemědělci se snaží cenu zvyšovat, aby pokryla jejich náklady. Proti zvyšování cen však stojí spotřebitelé, kteří v případě vysoké ceny přechází na jinou komoditu. Opadnutím zájmu o maso je trh nucen cenu snížit a na přípustnou hranici pro spotřebitele. Cena hovězího masa je tvořena v tržním prostředí. V podmínkách EU je cena podporována platbami v podobě Top-Up plateb, plateb na plochu, které jsou pro všechny státy stejné. Jednotlivé členské státy v různých mírách dotují zemědělskou výrobu. Je na každém státu, jak se k této problematice postaví, zda podpoří své zemědělce a naopak, zda zemědělci jsou schopni zahraničním producentům konkurovat.

Český chov hovězího dobytka je málo konkurenceschopný a na vlastním domácím trhu se musí podřídít cenám zahraničních konkurentům. Je to cena za vstup do EU, kdy se náš trh otevřel a přetransformoval na větší trh, kde je určovaná tržní cena více faktory než na domácím trhu. V budoucnu můžeme očekávat prohlubující se záporné saldo zahraničního obchodu. Zvyšování stavu krav bez tržní produkce by mělo stále růst a naopak stav dojných krav by se měl ustálit. Negativním jevem oblasti hovězího dobytka je situace, kdy producenti mléka jsou diskriminováni vůči producentům masa. Neboli, kdy produkce mléka a chov krav s tržní produkcí mléka je omezen kvótami a prakticky žádným způsobem není podporován v rámci dotačních možností a naopak chov krav bez tržní produkce mléka je podpořen v rámci Top-Up plateb. Tento fakt je navíc podpořen i dotacemi na zatravňování některých ploch. Vystává tak absurdní situace, kdy zemědělec hospodařící je prakticky v horší ekonomické situaci než zemědělec, který pouze udržuje zatravněná pole. Klesající stavy dojných krav způsobily, že v roce 2010 byly zavedeny dotace na chov krav v systému tržní produkce mléka. Tato dotace by měla zabránit neustálému snižování stavů a vést k zefektivnění chovu dojných krav.

Stát by se měl zaměřit na oblast dojných krav a snažit se zabránit snižování jejich stavu například pomocí různých finančních podpor a snahou o zabezpečení vyšší ceny zemědělských producentů za mléko.

## 4.2. Mléko a mléčné výrobky

Jedná se o velmi obsáhlý sektor zahrnující mnoho produktů do něj spadajících. Kromě mléka se jedná např. o sýry, máslo, jogurty a další. Za účelem zefektivnění práce jsem se rozhodla v této části porovnat dle mého ten nejdůležitější produkt, kterým je mléko.

Sektor mléka se od 70.let potýkal s nadprodukcí, a to zejména z důvodu stoupající výkonnosti dojnic. V roce 1968<sup>33</sup> byla zavedena společná organizace trhu s mlékem, jenž zaručovala vysoké ceny a v případných odbytových potížích zaručovala intervenční nákupy. Tyto opatření nevyřešily problém s nadprodukcí, neboť nenutily zemědělce k přizpůsobování produkce poptávce. Byla zavedena finanční spoluúčast zemědělců v případě, že produkce mléka převyšovala stanovenou hodnotu. Tato zvláštní daň se také nesetkala s tíženým účinkem a došlo k masivnímu přebytku másla a mléka. V roce 1984<sup>34</sup> byl tedy přijat systém mléčných kvót.<sup>35</sup>

V roce 2003 byla provedena v tomto sektoru zásadní reforma v rámci SZP, která politiku mléka zaměřuje na tři oblasti: podpora vnitřního trhu, využívání dovozních a vývozních nástrojů a přímé platby farmářům. V rámci této reformy zároveň došlo ke snížení intervenčních cen pro máslo o 25 % a sušené odstředěné mléko o 15 %.<sup>36</sup> Bylo přijato navýšení kvót, takže od dubna roku 2003 se mléčné kvóty v důsledku rostoucí poptávky zvýšily o 2 %. Program Health Check schválil odstranění kvót na mléko a mléčné výrobky do roku 2015. Zemědělci mohou navyšovat stávající kvóty o 1 % do roku 2013 a členské státy EU mohou poskytovat do konce března 2014 svému mléčnému sektoru limitovanou státní pomoc.

Vstupem ČR do EU nastala změna v regulaci trhu s mlékem a mléčnými výrobky. Všechna opatření v tomto trhu jsou prováděna v rámci Společného zemědělského investičního fondu (SZIF). Jedná se o: *intervenční prodej másla a SOM; intervenční skladování másla a SOM; soukromé skladování mléčných výrobků, másla, smetany, SOM<sup>37</sup> a sýrů; podpora výroby kaseinu a kaseinátů, podpora nákupu másla*

---

<sup>33</sup> *Společné organizace trhu (vybrané komodity)* [online]. Cit. 2011-01-23. Dostupné z: <http://www.businessinfo.cz/cz/clanek/politiky-eu/spolecne-organizace-trhu-komodity/1000521/53172/>

<sup>34</sup> tamtéž

<sup>35</sup> viz. str. 13

<sup>36</sup> *Společné organizace trhu (vybrané komodity)* [online]. Cit. 2011-01-23. Dostupné z: <http://www.businessinfo.cz/cz/clanek/politiky-eu/spolecne-organizace-trhu-komodity/1000521/53172/>

<sup>37</sup> SOM – sušené odstředěné mléko



neziskovými organizacemi; podpora na výrobu těstovin, zmrzliny; podpora mléka používaného jako krmivo; příspěvek do tendru na koncentrované máslo pro přímou spotřebu, podpora spotřeby „školního mléka“.<sup>38</sup>

Mezi nejvýznamnější a nejvíce omezující trh patří opatření mléčných kvót. Výši kvót v jednotlivých letech ukazuje tabulka.

Tabulka č. 9 – Výše mléčných kvót v jednotlivých letech

	2004/05	2005/06	2006/07
<b>DODÁVKY</b>			
Stanovené vnitrostátní referenční množství mléka	2 614 412 222 kg	2 678 931 873 kg	2 735 310 008 kg
Stanovený referenční obsah tuku	42,10 g/kg	42,10 g/kg	42,10 g/kg
Průměrný skutečný obsah tuku	39,60g/kg	39,20 g/kg	39,02 g/kg
Množství dodaného mléka	2 390 237 525 kg	2 695 521 484 kg	2 681 829 843 kg
Překročení	-	16 589 611 kg	-
<b>PŘÍMÝ PRODEJ</b>			
Stanovené vnitrostátní referenční množství mléka	67 730 778 kg	3 211 127 kg	2 620 992 kg
Množství dodaného mléka	2 545 266 kg	2 600 334 kg	2 248 305 kg

	2007/08	2008/09
<b>DODÁVKY</b>		
Stanovené vnitrostátní referenční množství mléka	2 735 402 882 kg	2 785 413 892 kg
Stanovený referenční obsah tuku	42,10 g/kg	42,10 g/kg
Průměrný skutečný obsah tuku	38,71 g/kg	38,75 g/kg
Množství dodaného mléka	2 696 957 198 kg	2 699 337 505,00
Překročení	-	-
<b>PŘÍMÝ PRODEJ</b>		
Stanovené vnitrostátní referenční množství mléka	2 528 118 kg	7 275 728 kg
Množství dodaného mléka	2 148 247 kg	2 184 637 kg

Zdroj: Hrubá, M, Veselá Z.: *Situační a výhledová zpráva: Mléko*. Praha: Ministerstvo Zemědělství ČR, 2010 [online]. Cit. 2011-02-03. Dostupné z: [http://eagri.cz/public/web/file/108541/SVZ\\_mleko\\_prosinec\\_2010.pdf](http://eagri.cz/public/web/file/108541/SVZ_mleko_prosinec_2010.pdf)

Cílem kvót je zabezpečení produkce mléka po určitou hranici a zabránění nadprodukce. Vlivem kvót je ovlivněna cena mléka, protože nedochází k velkým výkyvům v produkci mléka a tím se negativně neovlivňuje nabídka. Kvóty ovlivňují i stavy chovaného dobytka. Přestože se mléčné kvóty každý rok mírně zvyšují, stavy klesají. Tento trend je způsoben zvyšující se dojivostí jednotlivých kusů a nízkou cenou mléka. Výše kvót byla ustanovena na společných přístupových jednání, a vychází

<sup>38</sup> Musilová, J.: *Společná zemědělská politika EU – situace na trhu s mlékem a mléčnými výrobky a opatření na pomoc zemědělcům*. Praha: Ministerstvo financí ČR, 2009 s.6. ISBN 978-80-85045-36-9.



z výše vyprodukovaného mléka z let před vstupem do EU. V prvním kvótovém roce 2004/05 byl rozdíl mezi kvótou a produkcí cca 224 mil. litrů mléka. V druhém roce 2005/06 byla překročena kvóta pro produkci mléka o 2% přesněji řečeno o 56 mil. litrů. Překročení bylo způsobeno opětovným zvýšením dojivosti krav a po opadnutí krize spojené s BSE také menším úbytkem krav. Dalším faktorem byla vysoká cena mléka, průměrně 8,88,- Kč za 1 litr v předchozím období. Překročení kvót je penalizováno a to: „v cca 9,98 Kč/litr v roce 2004/05, 9,27 Kč v roce 2005/06, 8,56 Kč v roce 2006/07 a 8,35 Kč od kvótového roku 2007/08.“<sup>39</sup> Z těchto údajů vyplývá, že překročení kvóty je pro českého zemědělce z ekonomických důvodů nežádoucí. Limitovaná produkce mléka způsobila pokles početního stavu dojnic, neboť pro zemědělce je nevýhodné mít dojnice, které vyprodukují nadlimitní mléko. V následujících letech již kvóty překročeny nebyly.

Kvóta je rozdělena na dvě části: dodávky a přímý prodej. Nejdůležitější částí jsou dodávky, které určují množství mléka určené mlékárnám. Kategorie pro přímý prodej nejsou tak důležité, i když producenti do nich vkládaly velké naděje. Od přímého prodeje si mnozí slibovali zvýšení ekonomické stability podniku. Lidé sice začali nakupovat v automatech mléko přímo od zemědělce (toto mléko je zdravější, ale také se rychleji kazí, neboť není na rozdíl od mléka v obchodech nijak ošetřeno), výše zisků však nedosahuje tížených čísel a navíc je nabídka limitovaná kvótou. Česká republika, stejně jako většina ostatních zemí, nevyrábí nadprodukcí mléka, naopak vznikají obavy o snižování produkce a postupné závislosti na dovozu mléka ze zahraničí.

Tabulka č. 10 - Vývoj v sektoru mléka v České republice

Vývoj v sektoru mléka v České republice						
Ukazatel/rok	Jednotka	1989	2003	2007	2008	2009
<b>Zemědělství</b>						
Průměrné stavy dojnic	tis. ks	1 228,5	459,6	409,8	402,5	394,1
Průměrná roční dojivost	l/ks	3 982,0	5 756,2	6 548,3	6 776,2	6 869,9
Průměrná denní dojivost	l/ks	10,91	15,77	17,94	18,51	18,82
Výroba mléka	mil. l	4 892,5	2 645,7	2 683,5	2 727,7	2 707,6
Tržnost	%	91,4	95,7	97,6	96,7	95,6
Celkový prodej mléka	mil. l	4 473,3	2 530,9	2 618,5	2 638,7	2 588,4
CZV za mléko I. a vyšší třídy	Kč/1000 l	4 810,0	7 830,0	8 370,0	8 450,0	6 150,0

Zdroj: Hrubá, M, Veselá Z.: *Situační a výhledová zpráva: Mléko*. Praha: Ministerstvo Zemědělství ČR, 2010 [online]. Cit. 2011-02-03. Dostupné z: [http://eagri.cz/public/web/file/108541/SVZ\\_mleko\\_prosinec\\_2010.pdf](http://eagri.cz/public/web/file/108541/SVZ_mleko_prosinec_2010.pdf) str.41

<sup>39</sup> *Ročenka chovu skotu 2005* [online]. Českomoravská společnost chovatelů a.s. Cit. 2011-02-15. Dostupné z: <http://www.cmsch.cz/store/rocenka-chovu-skotu-2005.pdf> str.10.

Počet dojných krav má neustále klesající tendenci.<sup>40</sup> Stav dojnic mezi lety 2003 až 2009 poklesl o 65 tis. kusů což je pokles o 14,2 %. Produkce mléka (dojivost), přesto zůstává relativně konstantní (průměrně 2 696,7 mil. l mléka ročně) díky zvýšení dojivosti krav (mezi lety 2003 a 2009 o 1 113,7 l ročně). V grafu můžeme vidět, že počet krav chovaných v systému tržní produkce mléka se snižuje, ale jejich dojivost stále roste.

Vliv krize v zemědělství v letech 2008 a 2009 se promítl do průměrného ročního stavu dojných krav, jejichž počet klesl cca o 8 tisíc kusů, roční produkce klesla o 20,1 mil. l a tržní produkce mléka klesla o 50,3 mil. l. Růst dojivosti sice v roce 2009 dále pokračoval, ale jejich meziroční nárůst byl nižší. Vnitrostátní kvóta byla splněna na 96,91 %. Vlivem krize nastal úbytek krav v souvislosti se snížením ceny hovězího masa (viz. str. 28) a snížením ceny mléka z 8,43,- Kč na 6,15,-Kč. Cena mléka poklesla díky snížené poptávce. Tempo úbytku dojných krav se v roce 2009 zrychlilo. Propad stavu byl reakcí na propad ceny mléka od producentů. Dále pokračovalo zvyšování užitečnosti dojných krav.

---

<sup>40</sup> viz str. 24

Tabulka č. 11 - Ceny zemědělských výrobců (CZV) mléka kravského I. tř. j. a vyšší v Kč/l

ROK	2001	2002	2003	2004	2005	2006	2007	2008	2009
<b>PRŮMĚRNÁ CENA</b>	7,85	8,15	7,83	8,08	8,31	7,83	8,39	8,43	6,15

Zdroj: Hrubá, M, Veselá Z.: *Situační a výhledová zpráva: Mléko*. Praha: Ministerstvo Zemědělství ČR, 2010 [online]. Cit. 2011-02-03. Dostupné z: [http://eagri.cz/public/web/file/108541/SVZ\\_mleko\\_prosinec\\_2010.pdf](http://eagri.cz/public/web/file/108541/SVZ_mleko_prosinec_2010.pdf) str. 77

Tabulka č. 12 - Ceny zemědělských výrobců (CZV) mléka kravského

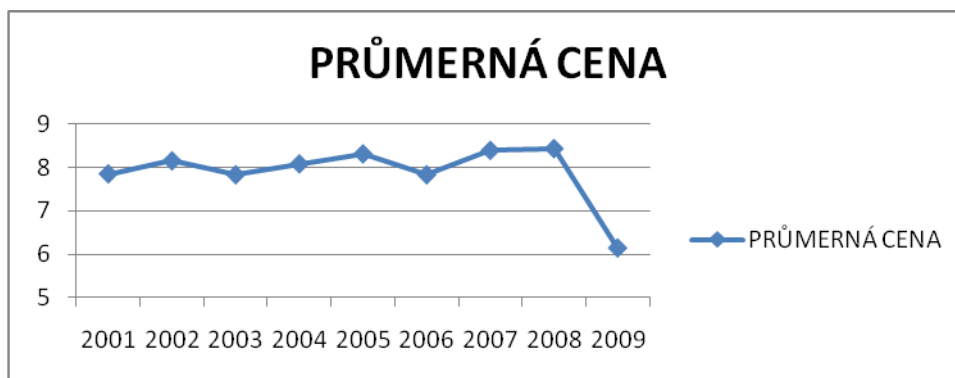
**Ceny zemědělských výrobců (CZV) mléka kravského I. tř. j. a vyšší v Kč/l**

Rok	I.	II.	III.	IV.	V.	VI.	VII.	VIII.	IX.	X.	XI.	XII.	Ø za rok
1994	6,06	6,07	6,05	6,00	5,96	5,93	5,82	5,85	5,94	6,14	6,18	6,31	6,02
1995	6,76	6,75	6,75	6,80	6,81	6,73	6,58	6,57	6,71	6,91	6,99	7,01	6,78
1996	7,15	7,19	7,18	7,14	7,08	7,07	7,07	7,07	7,20	7,25	7,28	7,35	7,18
1997	7,40	7,38	7,31	7,31	7,27	7,31	7,30	7,32	7,43	7,59	7,66	7,67	7,42
1998	8,06	8,06	8,08	8,03	8,02	8,02	7,95	7,95	8,03	7,85	7,75	7,66	7,96
1999	7,86	7,83	7,79	7,22	6,43	6,39	7,05	7,34	7,34	7,58	7,62	7,70	7,35
2000	7,53	7,52	7,52	7,51	7,51	7,52	7,51	7,51	7,52	7,54	7,54	7,55	7,53
2001	7,70	7,73	7,74	7,78	7,79	7,79	7,80	7,79	7,86	7,98	8,09	8,15	7,85
2002	8,27	8,26	8,25	8,20	8,18	8,14	8,09	8,06	8,09	8,08	8,10	8,10	8,15
2003	8,04	8,03	7,96	7,85	7,78	7,75	7,69	7,70	7,73	7,77	7,79	7,84	7,83
2004	7,92	7,92	7,96	7,96	8,00	8,03	8,03	8,08	8,12	8,25	8,32	8,35	8,08
2005	8,43	8,44	8,45	8,38	8,33	8,30	8,22	8,26	8,22	8,22	8,22	8,19	8,31
2006	8,14	8,09	8,07	7,96	7,88	7,78	7,63	7,62	7,64	7,67	7,72	7,79	7,83
2007	7,82	7,81	7,80	7,80	7,81	7,80	7,90	8,11	8,48	9,37	9,99	9,99	8,39
2008	10,08	9,97	9,66	9,19	8,73	8,44	8,08	7,90	7,74	7,46	7,12	6,82	8,43
2009	6,43	6,16	6,08	6,06	6,03	5,96	5,90	5,92	6,01	6,19	6,40	6,67	6,15
2010	6,92	7,10	7,17	7,26	7,33	7,35	7,41	7,50	7,64	7,78	7,90		

Pramen: MZe - Výsledky statistického zjišťování Mlék (MZe) 6-12 Měsíční výkaz o nákupu mléka, o výrobě a užití vybraných mlékárenských výrobků  
Poznámka: ukazatel průměr roku je počítán jako aritmetický průměr

Zdroj: Hrubá, M, Veselá Z.: *Situační a výhledová zpráva: Mléko*. Praha: Ministerstvo Zemědělství ČR, 2010 [online]. Cit. 2011-02-03. Dostupné z: [http://eagri.cz/public/web/file/108541/SVZ\\_mleko\\_prosinec\\_2010.pdf](http://eagri.cz/public/web/file/108541/SVZ_mleko_prosinec_2010.pdf) str. 75

Tabulka č. 13 – Průměrná cena mléka



Cena mléka je určována pomocí nabídky a poptávky na trhu. Jelikož nabídka je relativně konstantní z důvodů existence mléčných kvót, hlavní vliv má poptávka po tomto produktu. Dalšími faktory ovlivňujícími cenu je dovoz a vývoz syrového mléka. Dnešní cena mléka a mléčných výrobků se odvozuje od nabídky a poptávky na trhu EU, od světových cen mléčných výrobků, směnných kurzů, ale je také ovlivněna systémem podpor SZP. Dopad ceny mléka se prolíná i v oblasti chovu. Z důvodů snížení cen mléka se chov dojných krav stává pro mnohé nevýnosným a chovy jsou uzavírány nebo v lepším případě přeorientovány na chov mastných plemen.

Po vstupu ČR do EU se projevil zvýšený zájem zahraničních i domácích zpracovatelů o „české“ mléko. Tento trend vedl ke zvýšení cen za syrové kravské mléko. Průměrná roční cena v období 5/2003-4/2004 byla 8,47,- Kč/l, v prvním roce působení ČR v EU, tedy v období 5/2004-4/2005, byla cena 8,91,- Kč/l. Maximální hodnoty bylo dosaženo v březnu 2005 (8,45,- Kč/l). V souvislosti se SZP nastalo v roce 2005 snížení ceny za mléčnou surovinu na jednotném trhu EU. V České republice se snížení začalo projevovat již na podzim roku 2005 a pokračovalo i v roce 2006. V roce 2007 se na trhu v ČR objevila vysoká poptávka, která zároveň s vysokým vývozem mléka do zahraničí způsobila nárůst cen mléka a následně i cen výrobků vyrobených z mléka. Nejvyšší ceny plynoucí ze situace v tomto období bylo dosaženo v lednu 2008, kdy se cena za mléko pohybovala ve výši 10,08,- Kč/l.<sup>41</sup> V dalších měsících následovalo postupné snižování ceny mléka. Obdobný pokles můžeme pozorovat v Sasku nebo v Bavorsku. Snižování cen mělo negativní dopad na zemědělské producenty. Těm se náklady nesnižovaly, ale naopak v důsledku zvýšení cen energie, krmiv zvyšovaly. Tyto příčiny ovšem nebyly ze strany obchodníků respektovány a nutily zpracovatele ke snižování cen, což se projevilo i v poklesu ceny za surovinu.<sup>42</sup>

Na konci roku 2008 a počátkem roku následujícího se situace na trhu s mlékem ještě více zhoršila vlivem krize. Propad dosáhl v srpnu ceny 5,92,- Kč/l. *„Počátkem roku 2009 se v Evropské unii opětovně v důsledku zvýšení dodávek mléka na zpracování (dopad konjunkturálních let 2007/2008 a tedy vysokých nákupních cen mléka)*

---

<sup>41</sup> Hrubá, M., Veselá Z.: *Situační a výhledová zpráva: Mléko*. Praha: Ministerstvo Zemědělství ČR, 2008. ISBN 978-80-7084-766-4 [online]. Cit. 2011-02-03. Dostupné z: [http://eagri.cz/public/web/file/2922/MLEKO\\_12\\_2008.pdf](http://eagri.cz/public/web/file/2922/MLEKO_12_2008.pdf) str. 69

<sup>42</sup> tamtéž str. 70

*a stagnující výroby konzumních mlék a sýrů, zvýšila výroba sušených mlék.*<sup>43</sup> V důsledku tohoto kroku se začaly mizet zásoby, mezinárodní obchod se snížil v důsledku slabých ekonomických podmínek, což mělo za následek pokles surovin pod intervenční úroveň. V září zaznamenali producenti mléka mírný nárůst ceny. K pozvolnému růstu cen mléka, ke kterému došlo na světových trzích, v druhé polovině roku 2009 se přidala stabilizace cen na evropském trhu, které pomohla opatření EU (obnovení exportních subvencí, intervenční nákupy). Od října do prosince 2009 se cena meziměsíčně zvedla o 3,0 %, 3,4 % a 4,2 %.

Export syrového mléka mimo hranice ČR je pro podnik ekonomicky efektivní, protože nabízí vyšší výkupní ceny, dlouhodobé smlouvy a pravidelné platby. Pro stát, ale představuje vývoz mléka problémy, např. způsobí nižší využití mlékáren na území ČR, následné snižování počtu zaměstnanců, nárůst dovozu mléčných výrobků, podporu zahraniční konkurence. Vývoz z ČR je způsoben nízkou cenou na zdejším trhu, která neodpovídá vynaloženým nákladům. Do ČR je naopak dováženo levnější mléko, které cenu tlačí dolů. Zemědělci zavírají své chovy nebo se přeorientovávají na masná plemena. Snižování početních stavů vede k likvidaci mléčného sektoru u nás.

Prioritou mléčného sektoru by se mělo stát zvyšování ekonomické efektivity a nikoli zvyšování produkce. Lepší podmínky chovu a intenzivnější výroba umožní ekonomickou užitkovost. Hlavním problémem sektoru mléka se tedy stává ekonomická rentabilita výroby. Relativně vysoké náklady na výrobu v porovnání s nízkou cenou zemědělských výrobců.

V případě cen mléka by si ČR mohla vzít příklad ze sousedních zemí. Výkupní cena je v nich sice nižší, ale producenti dostávají příplatky za vyšší kvalitu (vyšší obsah bílkovin, vyšší obsah tuku). Tímto opatřením by byli zvýhodněni producenti kvalitnějšího mléka a druhořadým efektem by bylo zkvalitnění zdravotních podmínek chovu skotu. V roce 2015 mají být zrušeny kvóty na produkci mléka. V současné době probíhají v EU jednání o zabezpečení trhu po odbourání těchto kvót. Výsledek jednání se zaměřuje na uzavření takových podmínek, které by zabezpečily nadvýrobu na trhu.

---

<sup>43</sup> Hrubá, M, Veselá Z.: *Situační a výhledová zpráva: Mléko*. Praha: Ministerstvo Zemědělství ČR, 2010 [online]. Cit. 2011-02-03. Dostupné z: [http://eagri.cz/public/web/file/108541/SVZ\\_mleko\\_prosinec\\_2010.pdf](http://eagri.cz/public/web/file/108541/SVZ_mleko_prosinec_2010.pdf) **str. 75.**

Výstupem z jednání by mohlo být pravidlo na uzavření smluv producentů se zpracovateli. Tyto smlouvy by mohly obsahovat ujednání o ceně, dodaného množství, délce trvání, časovém rozvrhu dodávek a kvalitě dodaného mléka. Z důvodů zabránění diskriminace a naopak zvýhodňování některých producentů, by měli producenti vyjednávat společně.

### 4.3. Chov prasat

Tento chov má v ČR významné postavení, protože konzumace vepřového masa v ČR je velmi vysoká (např. v roce 2008 vepřové 41,3 kg/1 obyv., hovězí 10,1 kg/1 obyv., drůbež 25,0 kg/1 obyv.).<sup>44</sup> Nejvýznamnějšími oblastmi chovu prasat jsou kraje Vysočina, Středočeský, Jihomoravský, naopak nejmenší chov je v kraji Karlovarský, Ústecký, Liberecký.<sup>45</sup> V rámci EU mezi největší producenty patří Dánsko (311 kg/1 obyv.) naopak nejmenším producentem je Bulharsko (5,4 kg/1 obyv.).

Chov prasat významně zasahuje nejen do oblasti živočišné, ale i do oblasti rostlinné výroby a průmyslové výroby krmných směsí. Vývoj chovu prasat prošel rychlým růstem díky rozšiřování EU a vzestupu domácí poptávky, která velmi rychle roste (v roce 1973 průměrná spotřeba 31,6kg na obyv. v roce 2007 již 44 kg na obyv.).<sup>46</sup> Upřednostňování vepřového masa před ostatními druhy je způsobeno tím, že toto maso je levnější a navíc neprošlo obdobnou krizí jako maso hovězí (BSE). Vepřový průmysl přesto krizi zaznamenal, a to v devadesátých letech, kdy propukl prasečí mor. Ten neznamenal tak velké nebezpečí pro toto odvětví, protože nebyl přenosný na člověka. Přes tyto menší krize se spotřebitelé, k vepřovému masu dokázali rychle vrátit.

Konkurence mezi producenty vepřového masa je v EU dosti silná, což vede ke zvyšování produktivity v celém odvětví. Rada EU každoročně stanovuje intervenční cenu vepřového masa. Ve skutečnosti se internační nákupy od roku 1971 prakticky neuskutečnily.<sup>47</sup> Vepřového masa se v EU vyprodukuje během roku asi 3x více než

---

<sup>44</sup> Český statistický úřad: *Statistická ročenka 2009* [online]. Cit. 2011-02-03. Dostupné z: <http://www.czso.cz/csu/2010edicniplan.nsf/kapitola/0001-10--1300>

<sup>45</sup> tamtéž

<sup>46</sup> *Společné organizace trhu (vybrané komodity)* [online]. Cit. 2011-01-23. Dostupné z: <http://www.businessinfo.cz/cz/clanek/politiky-eu/spolecne-organizace-trhu-komodity/1000521/53172/>

<sup>47</sup> tamtéž

masa hovězího přesto jsou veřejné výdaje na podporu prodeje vepřového masa nižší než na hovězí maso.

Na trhu vepřového masa je jediným opatřením EU podpora soukromého skladování nákupu provedených za intervenční cenu. Podpora je vyplácena na základně uzavření smlouvy s Intervenční agenturou, přičemž základním závazkem je uskladnění vepřového masa po stanovené období. Účelem podpory je stažení přebytečného vepřového masa z trhu. Tento zásah je považován za mimořádné intervenční opatření a může být použit pouze v případě dlouhodobé nepříznivé situace na trhu s vepřovým masem.

Tabulka č. 14 – Vývoj v chovu prasat a produkci vepřového masa v ČR

<b>Vývoj v chovu prasat a produkci vepřového masa v ČR</b>								
Ukazatel	Jednotka	2004	2005	2006	2007	2008	2009	2010
Stavy prasat k 1. 4.	tis. kusů	3 126	2 876	2 840	2 830	2 433	1 971	1 909
Stavy prasat celkem k 1. 12.	tis. kusů	2 914	2 719	2 741	2 662	2 135	1 914	-
z toho stav prasnic k 1. 12.	tis. kusů	237	244	221	197	149	136	-
Počet narozených selat	mil. kusů	5,53	5,63	5,27	5,15	4,17	3,59	-
Produkce jatečných prasat <sup>1)</sup>	tis. tun ž. hm.	547,0	472,0	449,3	463,7	431,6	370,3	358,0**
Spotřeba vepřového masa <sup>1)</sup>	tis. tun ž. hm.	564,6	569,9	564,0	588,9	583,0	568,9	575,0**
Spotřeba vepř. masa na kosti	kg/osoba/rok	41,1	41,5	40,7	42	41,3	-	-
Dovoz prasat a vepř. masa <sup>1)</sup>	tis. tun ž. hm.	89,3	147,0	154,6	177,7	212,4	256,2	270,0
Vývoz prasat a vepř. masa <sup>1)</sup>	tis. tun ž. hm.	75,6	44,7	42,3	51,5	64,6	58,8	55,0
Soběstačnost ČR v produkci vepřového masa	%	96,9	82,8	79,7	78,7	74,0	65,1	62,3

Pramen: ČSÚ, MZe

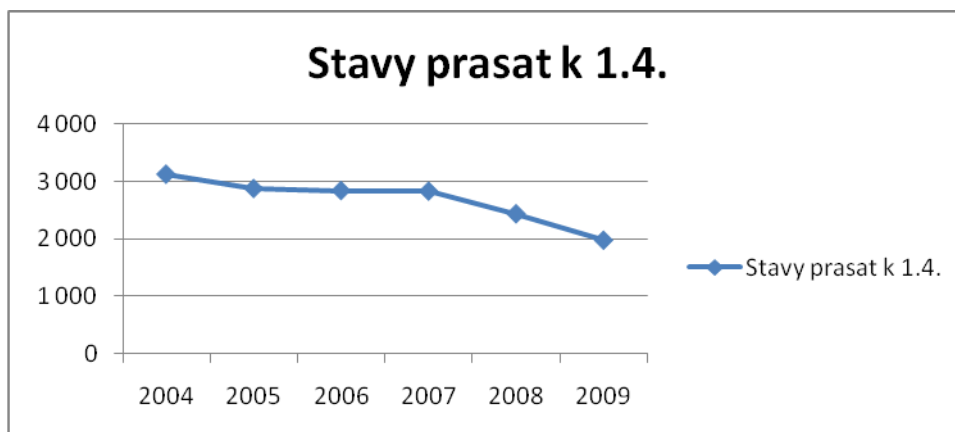
Poznámka: \*) po přepočtu na živou hmotnost

\*\*\*) odhad MZe a ÚZEI

Zdroj: Pavlů, M.: *Situační a výhledová zpráva: Vepřové maso*. Praha: Ministerstvo Zemědělství ČR, 2010. ISBN 978-80-7084-8988-2 [online]. Cit. 2011-03-03. Dostupné z: [http://eagri.cz/public/web/file/80339/VEPROVE\\_06\\_2010.pdf](http://eagri.cz/public/web/file/80339/VEPROVE_06_2010.pdf) str. 29.



Tabulka č. 15 – Vývoj stavů prasat k 1.4.



Vstup do EU dokončil liberalizační snahy a umožnil přístup na trh zahraničním producentům. V době vstupu republiky do unie sektor vepřového masa potřeboval velké investice, a to za účelem dodržení norem kladených na technologické zařízení, dodržení hygienických a zdravotních předpisů a předpisů nutných k zachování životního prostředí. Investice byly využity také na obnovu stávajících technologií a staveb.

Stavy prasat jsou ovlivněny cenou, za kterou je prodáváno vepřové maso. Pokud je cena nízká zemědělci zavírají své chovy a vybíjejí je. V případě následného zvýšení poptávky se na trhu projeví nedostatek masa a cena vzroste. Tato situace u nás nastala v roce 2003, kdy „náklady na 1 kg živé hmotnosti podle odhadů vycházejících z výběrového šetření o nákladovosti zemědělských výrobků v roce 2003 činily u prasat s průměrnou užitkovostí 33,53 Kč/kg živé hmotnosti“<sup>48</sup> V roce 2003 byla průměrná jateční cena prasat 30,47 Kč/kg ž. hm., takže ztráta činila cca 3 Kč na 1 kg. Následující rok, po vstupu do EU se podařilo vyvézt množství masa do zahraničí a oživit český trh. To způsobilo nedostatek masa na domácím trhu a zvýšení ceny. Propad cen v roce 2007 spolu s ekonomickou krizí způsobil v následujících letech prudké snižování stavů prasat a uzavírání chovů. Snižování bylo způsobeno kromě zvyšování nákladů a snižování cen také poklesem spotřeby vepřového masa a stále se zvyšující užitkovostí prasat. Ekonomická krize se projevila v letech 2008 až 2009 a přinesla do tohoto sektoru další problémy. Spotřebitelé začali upouštět od konzumace drahého masa a spotřeba klesla (viz. tab. č. 1 příloze). Český trh zaplavilo více zahraničního masa (hlavně z Německa). Maso ze zahraničí našlo u českých spotřebitelů více zájemců než drahé české maso,

<sup>48</sup> Pavlů, M.: *Situační a výhledová zpráva: Vepřové maso*. Praha: Ministerstvo Zemědělství ČR, 2004 [online]. Cit. 2011-03-03. Dostupné z: [http://eagri.cz/public/web/file/2972/vepr\\_7\\_04.pdf](http://eagri.cz/public/web/file/2972/vepr_7_04.pdf) str. 1.



i když jeho cena také klesla. Dovoz vepřového masa mezi lety 2008 a 2009 vzrostl z 212,4 tis. t. na 256,2 tis. tun a početní stavy českých chovatelů se naopak snížili z 2 433 na 1 971 tis. kusů.

Zahraniční obchod se uskutečňuje výhradně s členskými státy EU. Jeho výsledkem je záporné saldo, které se stále více prohlubuje (např. z 13,7 tis. tun. v roce 2004 na hrozivých 197,4 tis. tun v roce 2009). Zvýšení dovozů lze přičítat liberalizaci obchodu způsobené vstupem země do EU. Vepřové maso je nejvíce dováženým druhem masa. Česká republika se po vstupu do EU stává stále více závislou na zahraničním dovozu. Chovatelé nejsou schopni konkurovat dotovaným zahraničním exportům (staré státy unie dotují své výrobce vepřového masa různými příplatky) z ostatních členských států EU a jejich nízkým cenám. Soběstačnost ve výrobě vepřového masa se snižuje (z 96,9 % v roce 2004 na 65,1 % v roce 2009). Závislost na dovozu masa ze zahraničí by se měla dále zvyšovat v souvislosti se zavíráním českých chovů. Pokud bude trend zavírání českých chovů pokračovat, ztratí domácí producenti vliv a ceny v obchodech prudce porostou.

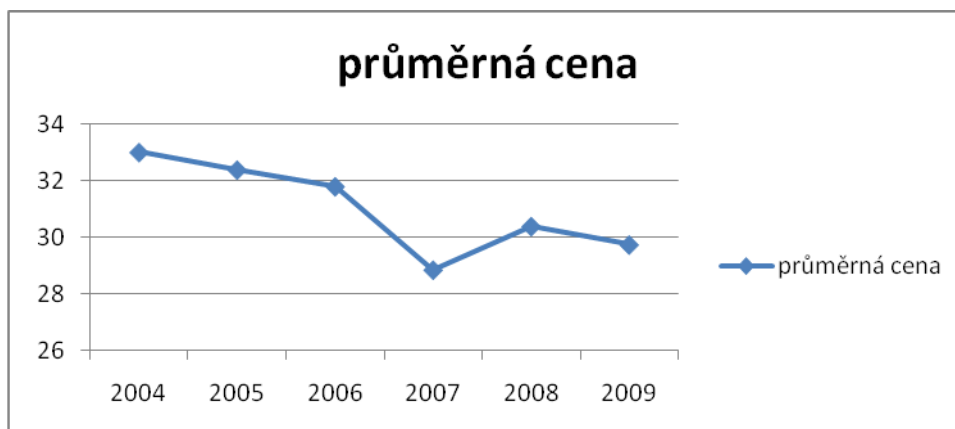
Tabulka č. 16 – Ceny zemědělských výrobců jatečných prasat v živé hmotnosti

<b>Ceny zemědělských výrobců jatečných prasat v živé hmotnosti</b>													
<b>zařazení I tř. jakosti (Kč/kg ž.hm.) - odpovídá EU</b>													
Rok	I.	II.	III.	IV.	V.	VI.	VII.	VIII.	IX.	X.	XI.	XII.	Ø roku
2004	25,48	24,41	27,00	30,03	30,33	31,14	35,13	36,17	36,18	37,09	35,38	34,72	33,01
2005	34,33	32,27	31,78	31,40	29,98	31,03	33,07	33,39	33,19	32,57	31,98	32,33	32,39
2006	32,21	30,49	29,17	29,17	29,63	30,76	32,60	33,67	34,53	33,87	31,57	29,68	31,80
2007	28,89	26,93	26,10	26,07	26,53	28,21	30,55	32,72	32,95	31,20	28,39	27,67	28,85
2008	28,01	26,75	26,11	27,68	29,31	32,16	33,15	32,66	33,27	33,41	31,72	30,43	30,39
2009	29,83	28,98	28,92	30,23	30,73								29,74

Pramen: ČSÚ

Zdroj: Pavlů, M.: *Situační a výhledová zpráva: Vepřové maso*. Praha: Ministerstvo Zemědělství ČR, 2010 str. 37. ISBN 978-80-7084-8988-2 [online]. Cit. 2011-03-03. Dostupné z: [http://eagri.cz/public/web/file/80339/VEPROVE\\_06\\_2010.pdf](http://eagri.cz/public/web/file/80339/VEPROVE_06_2010.pdf)

Tabulka č. 17 – Průměrná cena jatečných prasat



Trh s vepřovým masem, stejně jako trh s masem hovězím se odvíjí od nabídky a optávky, přičemž poptávka reaguje na různé situace, které nemusejí přímo souviset s trhem vepřového masa. Trh se vyznačuje vysokou mírou kolísání cen, jak lze vidět na výše uvedené tabulce. Na tržní cenu má silný vliv řada nepředvídatelných faktorů, např. výskyt ptačí chřipky, BSE skotu, mor prasat. Cenový vývoj za jateční prasata a související produkty je charakteristický ostrými výkyvy.

V roce 2004, v souvislosti se vstupem do EU se podařilo českým výrobcům vyvézt značné množství vepřového masa a oživit tím český trh. Nízké početní stavy a vyšší poptávka vyvolaly nedostatek masa, což zapříčinilo nutnost dovozu a následné zvýšení cen. Stát v tomto období podpořil tento sektor pomocí podpory soukromého skladování a subvencí vývozu.

Otevřením domácího trhu zahraničním producentům byli domácí výrobci vystaveni konkurenci, která dokáže vyrobit maso za nižší náklady. Tyto nižší náklady spojené s dotační pomocí daného státu způsobily, že český trh se stal pro zahraniční chovatele lákavým. Za účelem vyššího prodeje a vyšších zisků začalo být zahraniční maso prodáváno levněji než maso domácí. Cena se začala snižovat, až klesla pod hranici výrobních nákladů. Tím se výroba pro českého zemědělce stala ztrátovou. Čeští chovatelé se sice snaží čelit zahraniční konkurenci, ale stále se snižující ceny je nutí zavírat chovy. Vývoz vepřového masa, který v roce 2004 dosáhl 75,6 tis. tun živ. hm. dosáhl v tomto roce také svého vrcholu a v roce 2010 činil jen 55 tis. tun živ. hm.. V roce 2007 se v ceně vepřového masa vyskytovaly velké výkyvy. Výkyvy v ceně prohloubil strmý růst cen obilovin, které slouží jako krmivo pro vepřový dobytek. Ministerstvo zemědělství se v tomto období snažilo české zemědělce motivovat

k investicím do chovů prasat. Za tímto účelem byla upravena kritéria v Programu rozvoje venkova a to takovým způsobem, že žádosti o dotaci chovatelů prasat byly značně zvýhodněny. Další snahou vedoucí ke snížení nákladů v chovu byly možnosti snížit náklady ve veterinární oblasti. Podpora chovu prasat spočívala v podpoře vývozních subvencí a podporou soukromého skladování vepřového masa. Česká republika podporovala chovatele Národními dotačními programy, podporou pojištění. V protikladu k těmto opatřením se zvyšovaly náklady na krmné směsi a snižovala jateční cena z důvodu stále se zvyšujícímu dovozu ze zahraničí. Vzhledem k těmto nepříznivým podmínkám docházelo ke snižování zisku a početní stavy se opět snižovaly (od vstupu do EU v roce 2004 se jednalo o největší snížení – cca o 400 tis. kusů v roce 2008). Poslední roky lze pozorovat prudké snižování stavů prasat a uzavírání chovů. Snižování stavu v chovech je způsobeno kromě zvyšování nákladů, také trendem poklesu spotřeby vepřového masa a stále se zvyšující užítkovostí jednotlivých kusů. V roce 2010 byl Ministerstvem zemědělství ČR zaveden nový dotační titul. Dotace je poskytnuta na podporu vybraných činností zaměřených na ozdravení chovů prasat. Tento dotační titul bude placen z národních zdrojů.

Výkyvy stavů zvířat v ČR jsou doprovázeny relativně neměnnou úrovní roční spotřeby vepřového masa v naší zemi. V období členství v EU se snížil vývoz, ale zvýšil se dovoz vepřového masa do České republiky. Tento jev měl za následek převahu nabídky nad poptávkou na našem trhu. Současná situace stavu chovu prasat je charakteristická poklesem celkových stavů prasat i prasnic. Tento pokles je způsoben nedostatečnou konkurenceschopností českých producentů, kteří zavírají své chovy z důvodu převahy dovozu a snižování cen za maso. Uzavírání chovů způsobuje prohlubování závislosti na dovozu a ztrátu soběstačnosti v sektoru vepřového masa. Cena masa musí reagovat na stále se zvyšující vstupní náklady. Zvýšení ceny obilovin znamená pro zemědělce drahý odchov. Cena obilovin se zvýšila díky zvýšení ceny biopaliv. Zvýšení vstupních nákladů, zvýšení dovozu, nízká výkupní cena, to vše má vliv na uzavírání chovů. Zrušením chovů se domácí trh stává nesoběstačným, domácí produkce ztrácí vliv, který přebírá zahraniční produkce a ta zvyšuje ceny.

Domácí chovatele, tak v současné době likviduje levný dovoz a absence podpory státu. V sousedních státech jsou běžné dotace na přepravu a mytí prasat před porážkou.

Polský stát platí za zemědělce sociální pojištění, v Rakousku zase obec platí poplatky za uhynulá zvířata místo zemědělců. Vláda odmítá tyto zásahy zavést i v naší zemi a argumentuje volným trhem a tržní cenou. Neuvědomuje si, že tak pomáhá k likvidaci sektoru a celkově i k likvidaci domácího zemědělství. Zahraniční producent nemá tak vysoké náklady na svůj chov (díky dotacím) a je tak schopen dovážet na český trh maso levnější než je schopen vyprodukovat domácí zemědělec.

Domácí chovatelé zavírají své chovy, protože jejich náklady na produkci jsou vyšší než výkupní cena a vyšší než náklady zahraničních producentů. Domácí zpracovatelské masokombináty od nich maso nenakupují, neboť mají uzavřené smlouvy se zahraničními producenty. Dovoz levného masa způsobuje uzavírání chovů a ztrátu soběstačnosti. Důsledkem těchto faktorů se cena vepřového masa s největší pravděpodobností zvýší. Český zemědělec se musí neustále potýkat s hygienickými, veterinárními a ostatními kontrolami, které zaručují vysokou kvalitu domácího masa.

Podpora ze strany formou dotací by mohla výrobu masa zlevnit a nápomoci tak k trendu aby český spotřebitel upřednostnil nákup českého kvalitního masa před dováženým masem.

# Závěr

Vstupem do EU se české zemědělství muselo přizpůsobit podmínkám společné zemědělské politiky a bylo nuceno reagovat na otevření domácího trhu pro zahraniční producenty, na kvótová omezení apod.. Změny v oblasti živočišné výroby se odehrály hlavně ve výši početních stavů. Na tuto i další změny měla hlavní vliv cena masa a mléka, která je hlavním hybatelem na trhu.

Cena zemědělských produktů je ovlivňována zdravotní nezávadností, kvalitou, spotřebitelskou cenou, náklady a situací na trhu (poptávkou a nabídkou). Spotřebitelé chtějí, aby se cena udržela na co nejnižší úrovni, ale producenti musí reagovat na zvyšování ceny krmiv, energií a ostatních vstupů, čímž se cena zvyšuje. V zahraničí jsou producenti schopni vyrobit maso levněji než producenti domácí. Levné maso se dováží do ČR, kde snižuje cenu na trhu pod hranici výrobních nákladů místních zemědělců. Český zemědělec je tak nucen vyrábět pod nákladovou hranici, výroba se stává nerentabilní a hrozí úpady podniků. Z tohoto důvodu chovatelé raději zavírají své chovy, a pokud je to možné, soustředí se jen na rostlinnou výrobu. V oblasti vepřového masa ČR ztratila soběstačnost ve výrobě. Tato ztráta byla způsobena právě nízkými cenami dováženého masa a následným zavíráním chovů. Hovězí sektor se od roku 2004 postupně přeorientoval na masovou výrobu, neboť mléčná výroba je omezena kvótami. Stav dojných krav od vstupu do unie klesá také v souvislosti se stále se zvyšující dojivostí jednotlivých kusů. Chov krav bez tržní produkce mléka má stoupající tendenci a to díky přímým platbám, a také výhodnějším cenám za maso. I tak je chov hovězího dobytka na ústupu.

Zemědělství se za posledních šest let plně podřídilo podmínkám EU. Zemědělci žádají zásahy státu, které by ochránily jejich zájmy před zahraniční konkurencí, ale není jim vyhověno. Stát se nedokáže postarat o své zemědělce, pro které se stal vstup do EU těžkou ranou. Živočišná výroba se stává přítěží pro zemědělství. Zvláště po vstupu do EU se stáváme stále více nesamostatnými ve výrobě a saldo zahraničního obchodu se dostává do záporných čísel. Česká republika se z vyspělé a produkční agrární země stává zemí, která více zahradničí a nastavenou politikou stimuluje nevýrobní formy hospodaření. Absurdní situací našeho zemědělství se stal fakt, že zemědělec, který se snaží vyrábět a prodávat se velmi často ocitá v horší situaci, než zemědělec, který pouze udržuje pozemky v kulturním stavu.

Dnešní zemědělství je vystaveno zatěžkávací zkoušce a na rozdíl od ostatních států EU se nemůže spolehnout na podporu státu. Český zemědělec je likvidován evropskou konkurencí, přestože jeho výroba je kvalitnější. Kvalitnější produkty bez podpory ze strany státu nejsou schopny konkurovat zahraničním dotovaným dovozům, které jsou nabízeny za levnější cenu.

Závěrem můžeme říci, že české zemědělství je podfinancované a je neschopné konkurovat ostatním státům (jiné hygienické podmínky, vyšší výkupní ceny). Společná zemědělská politika sice proklamuje rovnocenné podmínky, ale vychází z rozdílných historických podmínek a ty diskriminují, či zvýhodňují jednotlivé státy. Nové dotační možnosti sice umožnily vznik lepších a modernějších středisek, vstup do Evropské unie otevřel nové trhy pro naše zboží, ale otevřel i náš trh pro cizí producenty. Cenou za vstup do EU je zrušení chovů a ztráta soběstačnosti v zemědělství.

# Summary

There were many areas which had to be adjusted because of an entrance of The Czech Republic into EU. Very sensible inquiry was an area of agriculture, especially an area of animal production. This area has always been very important branch that has been succeed in our terms and conditions. There were many changes in this area in 2004 which changed terms and conditions of an operation of the sector. This essay is focused on those changes and also on development of particular sector.

The course work is divided into chapters and subheads. The first chapter called by The **Common Agricultural Policy** is concerned with principles of operation SZP, its aims and objectives, problems in hand and also operation of market common organization.

The second chapter attends to endowment policy of the Czech Republic in the area of an animal production. It is focused on development of donations after 1989 and on programs providing donations within the framework in the period of preparation for entrance into EU. The last part of this chapter is focused on access conditions in the area of animal production.

The third chapter is focused on explanation of economic instruments CAP. It is divided into 2 subheads, one of which is called by Economic instruments regulation and includes instruments with impact on whole union (direct payment, production quotas, premium, etc.) The second subhead new sources financing within the framework European endowment possibilities attends to financial programs which are open for agriculturist for the period between 2004 -2013 and illumines some of its specifics. The major section of the course work is included in the chapter 4.

The chapter called by specificity animal production of the Czech Republic after entrance into EU is focused on practical explanation of specifics of areas in the period since 2004. It is divided into 3 subheads: beef-raising, milk and milk products, pig breeding. Subheads beef-raising and pig breeding are concerned with development establishment, prices and explain its connections and correlations. They are also concerned with imports and exports chosen bureau and explain for intimidation home market which unwinds from foreign imports. The subhead Milk and milk products is concerned with milk area as the major produced raw material which is restricted by different provisions the most. There are particular quota years compared in the text, its

effect on the milk production, its phase of mulches is compared in context of escalation of efficiency each item and in phase of milk quote. Comparison of the price of milk on the home market, and comparison of its development with development of the economy market is obvious.

The point of my course work consists in representation of terms and conditions of Czech agriculture after 2004 and parsing of specifics of the animal production after that year in the areas of beef-raising, milk and milk products, pig breeding, concentration on solving problems which are difficult questions of some areas and explanation of operation of gadgetries of agriculture market and its impact upon on the Czech agriculture.

Finally, there are recommendations given and there are adumbrations of possible incoming development of sectors. There are descriptions of problems of the establishment of beef breeding, price of producers' problems and the situation of chosen bureaus in foreign trade (import and export) in my course work.

This work is a contribution for the area of animal product because there is lack of those works. It gives us basic overview of economic problems of particular sectors and it is explained comprehensible. It summarises period of entrance into EU, consequently opening home market for foreign competition and it criticises reactions of agriculturist on the permanent conditions.

The result of the course work is funding, that Czech agriculture is not financed enough and it is not capable of competition of other countries (different hygienic terms and conditions, higher redemption price). The price for the entrance into EU is gradual interruption of breeding, loss of self-sufficiency in agriculture and final possible loss of influence on the home market which will be under control of the foreign producers.



# Seznam použité literatury, internetových zdrojů

## Seznam použité literatury

Bičík, I.: *Transformační procesy v českém zemědělství po roce 1990*. Praha: Katedra sociální geografie a regionálního rozvoje Přírodovědecké fakulty Univerzity Karlovy, 2005. ISBN 80-86561-19-4.

Divila, E.: *Předpokládané dopady vstupu do EU na české zemědělství*. Praha: Výzkumný ústav zemědělské ekonomiky, 1998. ISBN 80-85898-66-7.

Götz, A.: *Geografie zemědělství ČR*. Plzeň: Západočeská univerzita, 1996. ISBN 80-7082-271-6.

Holá J.: *Situační a výhledová zpráva: Skot – hovězí maso*. Praha: Ministerstvo Zemědělství ČR, 2010. ISBN 978-80-7084-899-9, [online]. Cit. 2011-02-03. Dostupné z: [http://eagri.cz/public/web/file/80327/SKOT\\_6\\_2010.pdf](http://eagri.cz/public/web/file/80327/SKOT_6_2010.pdf)

Holá J.: *Situační a výhledová zpráva: Skot – hovězí maso*. Praha: Ministerstvo Zemědělství ČR, 2005 [online]. Cit. 2011-02-03. Dostupné z: [http://eagri.cz/public/web/file/2961/skot\\_7\\_2005.pdf](http://eagri.cz/public/web/file/2961/skot_7_2005.pdf)

Hrubá, M, Veselá Z.: *Situační a výhledová zpráva: Mléko*. Praha: Ministerstvo Zemědělství ČR, 2008. ISBN 978-80-7084-766-4 [online]. Cit. 2011-02-03. Dostupné z: [http://eagri.cz/public/web/file/2922/MLEKO\\_12\\_2008.pdf](http://eagri.cz/public/web/file/2922/MLEKO_12_2008.pdf)

Hrubá, M, Veselá Z.: *Situační a výhledová zpráva: Mléko*. Praha: Ministerstvo Zemědělství ČR, 2010 [online]. Cit. 2011-02-03. Dostupné z: [http://eagri.cz/public/web/file/108541/SVZ\\_mleko\\_prosinec\\_2010.pdf](http://eagri.cz/public/web/file/108541/SVZ_mleko_prosinec_2010.pdf)

Lacina, L. a kol.: *Rozpočet a politiky Evropské unie*. Praha: C.H. Beck, 2009. ISBN 978-80-7400-011-9.

Musilová, J.: *Společná zemědělská politika EU – situace na trhu s mlékem a mléčnými výrobky a opatření na pomoc zemědělcům*. Praha: Ministerstvo financí ČR, 2009. ISBN 978-80-85045-36-9.

Pavlů, M.: *Situační a výhledová zpráva: Vepřové maso*. Praha: Ministerstvo Zemědělství ČR, 2004 [online]. Cit. 2011-03-03. Dostupné z: [http://eagri.cz/public/web/file/2972/vepr\\_7\\_04.pdf](http://eagri.cz/public/web/file/2972/vepr_7_04.pdf)

Pavlů, M.: *Situační a výhledová zpráva: Vepřové maso*. Praha: Ministerstvo Zemědělství ČR, 2010. ISBN 978-80-7084-8988-2 [online]. Cit. 2011-03-03. Dostupné z: [http://eagri.cz/public/web/file/80339/VEPROVE\\_06\\_2010.pdf](http://eagri.cz/public/web/file/80339/VEPROVE_06_2010.pdf)

Střeleček, Fr. a kol.: *Vliv dotací na ekonomickou situaci českých zemědělských podniků*. České Budějovice: Jihočeská univerzita v Českých Budějovicích, 2009. ISBN 978-80-7394-174-1.

Zahradník, P.: *Vstup do Evropské unie. Přínosy a náklady konvergence*. Praha: C.H. Beck, 2003. ISBN 80-7179-472-4.

Žufan, P.: *Společná zemědělská politika Evropské unie*. Ostrava: Ostravská univerzita, 2004. ISBN 80-7042-983-6.

## Internetové zdroje

aAgris: *Přímé platby, SPS, SAPS...co to vlastně je?* [online]. Cit. 2011-01-20. Dostupné z: <http://www.agris.cz/zemedelstvi/detail.php?id=162818&iSub=524>

Český statistický úřad: *Česká republika v číslech 2010* [online]. Cit. 2011-01-23. Dostupné z: [http://www.czso.cz/csu/2010edicniplan.nsf/t/ED00377ED4/\\$File/14091013.pdf](http://www.czso.cz/csu/2010edicniplan.nsf/t/ED00377ED4/$File/14091013.pdf)

Český statistický úřad: *Statistická ročenka 2009* [online]. Cit. 2011-02-03. Dostupné z: <http://www.czso.cz/csu/2009edicniplan.nsf/kapitola/0001-09-2009-1400>

Český statistický úřad: *Statistická ročenka 2009* [online]. Cit. 2011-02-03. Dostupné z: <http://www.czso.cz/csu/2010edicniplan.nsf/kapitola/0001-10--1300>

Český statistický úřad: *Spotřeba potravin v roce 2009* [online]. Cit. 2011-03-17. Dostupné z: <http://www.czso.cz/csu/2010edicniplan.nsf/publ/3004-10->

eAgri: *Dotace - Přímé platby* [online]. Cit. 2011-02-14. Dostupné z: <http://eagri.cz/public/web/mze/dotace/prime-platby/>

eAgri: *Dotace – Program na obnovu venkova 2007-2013* [online]. Cit. 2011-02-03. Dostupné z: <http://eagri.cz/public/web/mze/dotace/program-rozvoje-venkova-na-obdobi-2007/>

Euroskop: *Politiky EU* [online]. Cit. 2011-02-14. Dostupné z: <http://www.euroskop.cz/8924/sekce/zemedelstvi/>

*Fondy evropské unie* [online]. Cit. 2011-02-1. Dostupné z: <http://www.strukturalni-fondy.cz/Glosar/I/IPA---Instrument-for-Pre-accession-Assistance>

*Ročenka chovu skotu 2005* [online]. Českomoravská společnost chovatelů a.s. Cit. 2011-02-15. Dostupné z: <http://www.cmsch.cz/store/rocenka-chovu-skotu-2005.pdf>

*Společné organizace trhu (vybrané komodity)* [online]. Cit. 2011-01-23. Dostupné z: <http://www.businessinfo.cz/cz/clanek/politiky-eu/spolecne-organizace-trhu-komodity/1000521/53172/>

# Seznam tabulek, grafů

Tabulka č. 1 – Výše přímých plateb a doplňkových plateb v období 2004-2013	s. 19
Tabulka č. 2 – Výše přímých plateb v roce 2013.	s. 19
Tabulka č. 3 - Vývoj početních stavů skotu	s. 25
Tabulka č. 4 - Vývoj početních stavů skotu	s. 25
Tabulka č. 5 - Cena zemědělských výrobců za jatečné krávy	s. 29
Tabulka č. 6 - Cena zemědělských výrobců za jalovice jatečné	s. 29
Tabulka č. 7 - Průměrná cena za krávy jatečné a jalovice jatečné v jednotlivých letech	s. 29
Tabulka č. 8 – Bilance výroby a spotřeby hovězího masa	s. 31
Tabulka č. 9 – Výše mléčných kvót v jednotlivých letech	s. 36
Tabulka č. 10 - Vývoj v sektoru mléka v České republice	s. 37
Tabulka č. 11 - Ceny zemědělských výrobců (CZV) mléka kravského I. tř. j. a vyšší v Kč/l	s. 39
Tabulka č. 12 – Ceny zemědělských výrobců (CZV) mléka kravského	s. 39
Tabulka č. 13 – Průměrná cena mléka	s. 39
Tabulka č. 14 – Vývoj v chovu prasat a produkci vepřového masa v ČR	s. 43
Tabulka č. 15 – Vývoj stavů prasat k 1.4.	s. 44
Tabulka č. 16 – Ceny zemědělských výrobců jatečných prasat v živé hmotnosti	s. 45
Tabulka č. 17 – Průměrná cena jatečných prasat	s. 46

# Seznam příloh

Příloha č. 1. Spotřeba masa v hodnotě na kosti (na obyvatele za rok)

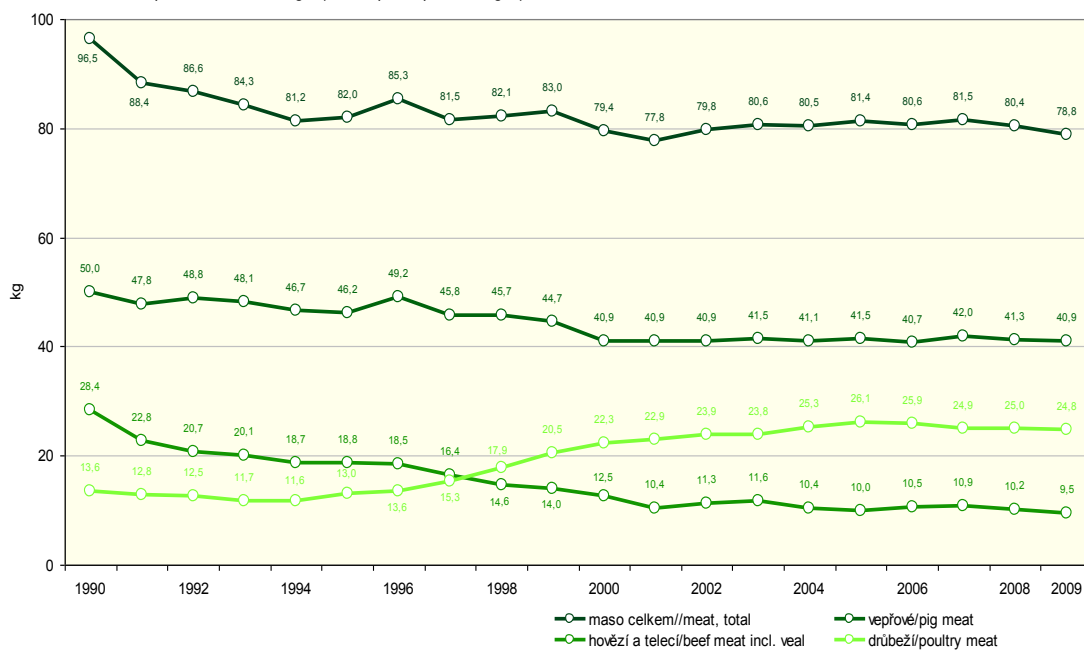
s. 58

# Přílohy

Graf č. 1. Spotřeba masa v hodnotě na kosti (na obyvatele za rok)

Graf 2: Spotřeba masa v hodnotě na kosti (na obyvatele za rok)

Meat consumption in carcass weight (annual per capita averages)



Zdroj: Český statistický úřad: *Spotřeba potravin v roce 2009* [online]. Cit. 2011-03-17. Dostupné z: <http://www.czso.cz/csu/2010edicniplan.nsf/publ/3004-10->