

ČESKÁ ZEMĚDĚLSKÁ UNIVERZITA V PRAZE

FAKULTA ŽIVOTNÍHO PROSTŘEDÍ

KATEDRA APLIKOVANÉ EKOLOGIE



**Jednoduché pozemkové úpravy vyvolané
modernizací trati Praha - Kladno, k. ú. Malé
Přítočno.**

BAKALÁŘSKÁ PRÁCE

Vedoucí práce: Ing. Josef Vlasák, Ph.D

Bakalant: Jaroslava Techmanová

2018

ČESKÁ ZEMĚDĚLSKÁ UNIVERZITA V PRAZE

Fakulta životního prostředí

ZADÁNÍ BAKALÁŘSKÉ PRÁCE

Jaroslava Techmanová

Územní technická a správní služba

Název práce

Jednoduché pozemkové úpravy vyvolané modernizací trati Praha – Kladno, k.ú. Malé Přítočno.

Název anglicky

Simple land consolidation caused by modernization of rail road Praha – Kladno, cadastral unit Malé Přítočno.

Cíle práce

Návrh nového uspořádání pozemků v části k.ú. Malé Přítočno v souvislosti s modernizací trati Praha – Kladno. Cílem je připravit podmínky pro zemědělské hospodaření vlastníků pozemků v území dotčeném rozsáhlým investičním záměrem.

Metodika

Postupujte přiměřeně dle Metodiky pro projektování pozemkových úprav, Zákona o pozemkových úpravách a Vyhlášky o provádění pozemkových úprav.

Jednotlivé kroky budou zahrnovat:

- shromáždění potřebných podkladů,
- vyhodnocení podkladů,
- stanovení obvodu pozemkových úprav,
- rozbor současného stavu,
- soupisy nároků vlastníků,
- návrh nového uspořádání,
- bilance návrhu
- závěr.

Doporučený rozsah práce

cca 30 stran plus přílohy

Klíčová slova

jednoduché pozemkové úpravy, modernizace železnice, nároky vlastníků, polní cesta

Doporučené zdroje informací

BURIAN, Z., et al., 2011: Pozemkové úpravy. Consult, Praha, 207 s.

SKLENIČKA, P., 2003: Základy krajinného plánování. Naděžda Skleničková, Praha 321 s.

STÁTNÍ POZEMKOVÝ ÚŘAD, 2016: Metodický návod k provádění pozemkových úprav, Ministerstvo zemědělství, Praha 3, 127 s

Vyhláška č. 13/2014 Sb., o postupu při provádění pozemkových úprav a náležitostech návrhu pozemkových úprav

ZÁKON č. 139/2002 Sb., o pozemkových úpravách a pozemkových úřadech a o změně zákona č. 229/1991 Sb., o úpravě vlastnických vztahů k půdě a jinému zemědělskému majetku, ve znění pozdějších předpisů

Předběžný termín obhajoby

2017/18 LS – FŽP

Vedoucí práce

Ing. Josef Vlasák, Ph.D.

Garantující pracoviště

Katedra biotechnických úprav krajiny

Elektronicky schváleno dne 22. 3. 2018

prof. Ing. Petr Sklenička, CSc.

Vedoucí katedry

Elektronicky schváleno dne 22. 3. 2018

prof. RNDr. Vladimír Bejček, CSc.

Děkan

V Praze dne 03. 04. 2018

Prohlášení

Prohlašuji, že jsem tuto bakalářskou práci vypracovala samostatně, pod vedením Ing. Josefa Vlasáka, PhD. Uvedla jsem všechny literární prameny a publikace, ze kterých jsem čerpala.

Praha 18.4.2018

.....

Poděkování

Chtěla bych poděkovat především vedoucímu práce Ing. Josefu Vlasákovi, Ph.D. za ochotu, rady a trpělivost vézt moji práci. Dále bych ráda poděkovala společnosti METROPROJEKT, a. s., za poskytnutí potřebných podkladů a za umožnění zpracovat bakalářskou práci v programu PROLAND/GEPRO, zejména panu Jindřichu Zelenkovi za cenné rady při práci v tomto programu

Praha 18.4.2018

.....

Abstrakt

Bakalářská práce se zabývá vypracováním jednoduché pozemkové úpravy vyvolané linií železniční stavbou „Modernizace trati Praha-Ruzyně (mimo) – Kladno (mimo)“, a to konkrétně v části katastrálního území Malé Přítočno a v části katastrálního území Pletený Újezd, nacházejících se ve Středočeském kraji. Podkladem pro vytvoření pozemkové úpravy byly katastrální mapa, mapa BPEJ, údaje o katastrálním území, parcelách, vlastnících, projektová dokumentace „Modernizace trati Praha (mimo) – Kladno (mimo), územní plán obce Malé Přítočno a Pletený Újezd a podklady z místního šetření. V návrhu jednoduché pozemkové úpravy jsou v maximální možné míře zohledněny vlastnické nároky s přihlédnutím k potřebám aktivně zemědělsky hospodařících vlastníků pozemků.

Klíčová slova

Jednoduché pozemkové úpravy, modernizace železnice, nároky vlastníků, polní cesta.

Abstract

The bachelor thesis deals with the elaboration of a simple land improvement caused by the line railway construction "Modernization of the Prague-Ruzyně (outside) - Kladno (outside)" section, namely in part of the cadastral area Malé Přítočno and part of the cadastral area Pletený Újezd, located in the Central Bohemia Region. The basis for the creation of land improvement was the cadastral map, BPEJ map, cadastral area data, parcels, owners, project documentation "Modernization of Prague (outside) - Kladno (outside), municipal plan of Malé Přítočno and Pletený Újezd and documentation from local survey. In the design of simple land consolidation, ownership claims are taken into account as far as possible, taking into account the needs of actively farming landowners.

Keywords

Simple land adjustments, rail modernization, owner demands, field path.

1	ÚVOD	8
2	CÍLE PRÁCE	10
3	LITERÁRNÍ REŠERŠE	11
3.1	Pojem pozemkové úpravy	11
3.2	Formy pozemkových úprav	11
3.3	Historický vývoj pozemkových úprav	13
3.4	Pozemkové úpravy v zahraničí	13
3.5	Železnice – doprava - ekologie	15
3.6	Věcná břemena - služebnosti	16
4	CHARAKTERISTIKA STUDIJNÍHO ÚZEMÍ	18
4.1	Vymezení širších územních vztahů.....	18
4.2	Historický vývoj území obce Malé Přítočno	18
4.3	Geomorfologie	19
4.4	Klimatologie	19
4.5	Pedologie	20
4.6	Geologie	20
4.7	Hydrologie	21
4.8	Fauna a flora	22
5	METODIKA.....	23
5.1	Vymezení obvodu pozemkové úpravy	23
5.2	Přiměřenost kvality, výměry a vzdálenosti pozemků	23
6	SOUČASNÝ STAV ŘEŠENÉ PROBLEMATIKY	25
7	VÝSLEDKY (NÁVRH) A PŘÍNOS PRÁCE	28
7.1	Polygony neřešené pozemkovou úpravou a polygony řešené	28
7.2	Vytvoření soupisů nároků vlastníků pozemků	28
7.3	Vytvoření nového návrhu pozemků.....	29
7.4	Celkový počet pozemků v pozemkové úpravě	35
8	DISKUSE.....	37
9	ZÁVĚR	39

10	PŘEHLED LITERATURY	40
10.1	Literatura:	40
10.2	Článek v časopise:	41
10.3	Internetový zdroj:	42
10.4	Zákony a vyhlášky	43
10.5	Seznam obrázků:.....	43
10.6	Seznam tabulek:.....	44
10.7	Přílohy:	44
11	SOUPIS POUŽITÝCH ZKRATEK.....	45

1 ÚVOD

Bakalářská práce se zabývá vypracováním jednoduché pozemkové úpravy severozápadně od Prahy v katastrálním území Malé Přítočno a částečně v katastrálním území Pletený Újezd, která je vyvolaná již dlouho připravovanou investiční akcí modernizace železničního spojení významného středočeského města Kladna s hlavním městem Praha s napojením Letiště Václava Havla. Jedná se o veřejně prospěšnou železniční stavbu, konkrétně „Modernizace trati Praha-Ruzyně (mimo) – Kladno (mimo)“.

V současné době se jedná o úsek jednokolejné železniční trati Praha Masarykovo nádraží – Kladno – Rakovník s motorovou trakcí ve stopě tzv. Buštěhradské dráhy, kde technický stav železničního spodku a svršku a technologického zabezpečení již neumožňuje dosáhnout komfortnější dopravy několika tisíců cestujících ze sedmdesátitisícového města Kladna, města Hostivice a přilehlých obcí za prací, za vzděláním a v neposlední řadě za kulturou.

Modernizace tratí bude využívat cca ze 60 % stávající stopy tělesa dráhy a cca ve 40 % půjde v nové stopě, tzn. nové zábory pozemků. Díky zdvoukolejnění trati a částečné směrové úpravě a za pomoci nové konstrukce železničního spodku a svršku a elektrifikaci trati, dojde ke zvýšení traťové rychlosti. Využitím nových zabezpečovacích a sdělovacích zařízení a díky mimoúrovňovým a bezbariérovým přístupům na nástupiště se mnohonásobně zlepší kultura cestování celé přilehlé oblasti na této trati. Intervalový provoz a nový informační systém s návazností na autobusovou dopravu a využití parkovišť P+R a B+R obohatí tuto oblast o moderní dopravu po železnici na evropské úrovni. Využitím šetrnější železniční dopravy dojde ke zvýšení kapacity přepravy cestujících ve prospěch životního prostředí. Elektrifikací tratě a vybudování protihlukových stěn a individuálního protihlukového opatření dojde ke snížení hlukových zátěží a ke snížení škodlivých emisí. Stavba vyžaduje poměrně značný trvalý zábor pozemků a to včetně zemědělské půdy, ale v souladu se zásadami územního rozvoje Středočeského kraje a s územními plány měst a obcí jejichž územím stavba prochází.

Jedna z obcí, kterých se dotkne zábor zemědělského půdního fondu, je i obec Malé Přítočno. Tato obec byla již v minulosti několikrát zasažena liniovými stavbami, které vedly k záboru zemědělské půdy a ještě má být zasažena připravovanou stavbou Ředitelství silnic a dálnic a to propojením dálnice D6

a D7. V obci je stále dost silná snaha věnovat se zemědělskému hospodaření. Bakalářská práce se pokusí navrhnout řešení, které by usnadnilo hospodaření na zemědělských pozemcích zatížených zdvoukolejněním trati a novou směrovou úpravou tělesa dráhy připravované stavby „Modernizace trati Praha (mimo) – Kladno (mimo)“.

2 CÍLE PRÁCE

Cílem práce je vypracování jednoduché pozemkové úpravy v části katastrálního území Malé Přítočno a malé části katastrálního území Pletený Újezd, která je dotčena liniovou stavbou „Modernizace trati Praha (mimo) – Kladno (mimo)“, za účelem podpoření zemědělské činnosti a zmírnění dopadu liniové stavby do zemědělské krajiny.

Bakalářská práce se pokusí zpracovat návrh jednoduché pozemkové úpravy, ve kterém budou v maximální možné míře zohledněny vlastnické nároky s přihlédnutím k potřebám aktivně zemědělsky hospodařících vlastníků pozemků.

3 LITERÁRNÍ REŠERŠE

3.1 Pojem pozemkové úpravy

Pozemkové úpravy se zabývají zlepšením podmínek pro zemědělské hospodaření vlastníků půdy, jak v rovině majetkoprávních vztahů, ochrany zemědělského půdního fondu, ochrany životního prostředí, tak územních systémů ekologické stability krajiny, řešením dopravních a vodohospodářských systémů. Pozemkové úpravy spočívají v zeměměřičské činnosti a tvorbě digitální katastrální mapy. Prováděním pozemkových úprav se sledují, jak majetkoprávní cíle, tak cíle krajinytvorné (Pekárek a Průchová, 2004).

3.2 Formy pozemkových úprav

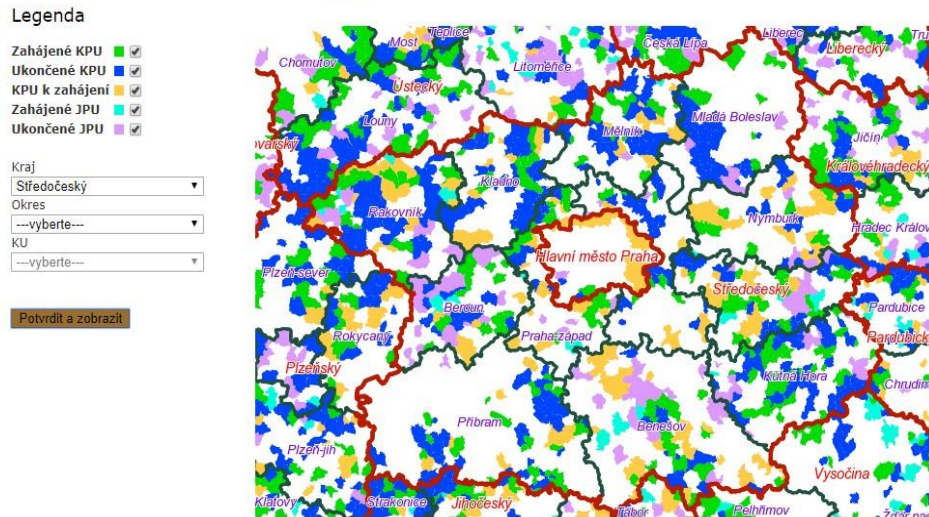
Existují dvě formy pozemkových úprav

- Komplexní (KPÚ)
- Jednoduché (JPÚ)

Komplexní pozemkové úpravy řeší nové uspořádání vlastnických vztahů v celém extravilánu katastrálního území mimo intravilán. Může zasahovat i do sousedních katastrálních území. Neřeší jen zemědělskou půdu a liniové stavby, ale řeší také uspořádání a vyjasnění vlastnických práv, scelení roztržštěných pozemků jednoho vlastníka do menšího počtu větších pozemků, vyrovnání hranic pozemků, případně hranic katastrálního území, prostorové a funkční uspořádání pozemků, zajištění přístupu na pozemky pro zemědělskou techniku, zlepšení podmínek pro zemědělské hospodaření vlastníků půdy, ochrana a zúrodnění půdního fondu, zvýšení ekologické stability území, podporu zvýšené retence krajiny, protipovodňovou ochranu, reorganizaci cestní sítě a v neposlední řadě krajinný ráz (Vlasák a Bartošková, 2007).

Jednoduché pozemkové úpravy slouží k vyřešení pouze části katastrálního území, které je vyvoláno například stavební činností, při kterých dojde omezení zemědělské činnosti. Dále slouží k upřesnění a rekonstrukci vlastnických vztahů například možnost urychleného vytvoření ucelených hospodářských jednotek a vyčlenění pozemků pro soukromé hospodaření na půdě, kdy se k němu rozhodne jeden nebo více vlastníků půdy (Burian a kol., 2011).

V případě jednoduchých pozemkových úprav lze upustit od zpracování plánu společných zařízení (zákon č. 139/2002 Sb.).



Obrázek č.1: Zahájené a ukončené KPÚ a JPÚ k roku 2017 ve Středočeském kraji (Eagri, 2018)

Zhotovitel (projektant), který vytváří návrh jednoduchých nebo komplexních pozemkových úprav se musí řídit řadou zákonů, vyhlášek, metodik a předpisů. Na začátku práce musí proběhnout úvodní jednání, shromáždění všech podkladů a informací včetně nároků vlastníků (Toman, 1995).

Pozemkové úpravy by měly být založeny hlavně na dobrovolné směně pozemků. Bohužel již z historie je známo, že 100% dobrovolnost není možná, a proto se musí řídit zákonnými předpisy a metodickými pokyny. Důvodů pro zahájení pozemkových úprav může být spousta, jak potřeba obnovy katastrálního operátu, pro vyjasnění vlastnických vztahů, tak provedenými velkými liniovými stavbami např. dálnice a železniční koridory (Vlasák a Bartošková, 2007).

V komplexních pozemkových úpravách si vlastníci pozemků zvolí sbor, který zastupuje vlastníky na základě plné moci v rozsahu činností uvedených v § 5 odst. 8 zákona o pozemkových úpravách. Sbor se volí po zahájení řízení o pozemkových úpravách na úvodním jednání a zaniká dnem nabytí právní moci rozhodnutí. Sbor je zvolen nadpoloviční většinou přítomných vlastníků a vše je zaznamenáno v zápise. Při jednoduchých pozemkových úpravách lze od volby sboru upustit (zákon č. 139/2002 Sb.).

Lze konstatovat, že komplexní pozemková úprava se zpravidla provádí pro celý katastr a jednoduchou pozemkovou úpravu lze otevřít pouze v určité části katastru, například jen pro pár vlastníků. Projektová činnost pozemkových úprav zpravidla trvá dva roky i několik let, proto časový horizont realizace v současné době, vzhledem k náročnosti pozemkové úpravy a finanční závislosti se může protáhnout až na několik desítek let (Sklenička, 2003).

Náklady na pozemkové úpravy hradí stát. Na náhradě se mohou podílet i účastníci pozemkových úprav, popřípadě i jiné fyzické a právnické osoby, mají-li zájem na provedení pozemkových úprav, stát jim může poskytnout subvence nebo dotace podle zvláštních právních předpisů. V případě, že provedení pozemkových úprav je vyvoláno v důsledku stavení činností, náklady hradí stavebník v závislosti na rozsahu území dotčeného stavbou (zákon č. 139/2002 Sb.).

3.3 Historický vývoj pozemkových úprav

Již ve starověkém Babylonu a Egyptě byly náznaky první snahy činností evidenčního charakteru (Dumbrovský, 2004). Provedená měření a šetření byla zapsaná v tzv. operačních žurnálech, v knihách fasí, fasních tabulkách, aj. (Burian a kol., 2011). Teprve ze starověkého Říma jsou první písemné právní a technické záznamy o provedení jednotného uspořádání zemědělských pozemků (Dumbrovský, 2004).

Snaha o první pozemkové úpravy velkého množství drobných pozemků v Evropě se dá datovat až do 18. století. V letech 1775 – 1789 v Českých zemích respektive tehdy v době Rakouska – Uherska proběhla aboliční pozemková úprava (Jonáš a kol., 1990).

Teprve po zrušení poddanství a roboty v polovině 19. století došlo k výraznějšímu tzv. scelování pozemků. Začátek pozemkových úprav proběhl dobrovolně, ale konec již z moci úřední. (Jůva a kol., 1978).

V rozmezí let 1890 – 1945 v Čechách, na Moravě a ve Slezsku, díky válkám a tíživé politické situaci byly pozemkové úpravy pozastaveny. Ty lze provádět pouze v období hospodářského, sociálního a ekonomického rozvoje. Pozemkové úpravy se rozběhly až po roce 1945, ale rok 1948 změnil zcela situaci scelování pozemků. Některé pozemkové úpravy byly nedokončeny a zastaveny. K jejich rekonstrukci pak došlo až v letech 2001 - 2005 (Burian a kol., 2011).

3.4 Pozemkové úpravy v zahraničí

Efektivní a aktivní obhospodařování zemědělské půdy ve střední a východní Evropě se ukázalo, jako nástroj pro udržitelný rozvoj venkova, který zahrnuje zlepšení zemědělské produkce, zaměstnanosti, rozvoje infrastruktury a ochrany přírodních zdrojů (Pašakarnis, Maliene, 2010).

Metoda nařizování pozemkových úprav zákonem z důvodu nezískání dostatečných souhlasů všech vlastníků pozemků a účastníků řízení je v Německu velmi populární, jako nástroj, který vede k rozvoji dopravní a komunikační infrastruktury. Účastníci a vlastníci jsou do procesu zapojeni ve veřejném zájmu. Do budoucna by se měla tato metoda při výstavbě infrastruktury a ochranných opatření ve veřejném zájmu uplatnit ve více evropských zemích (Thomas, 2004). V některých zemích jako například Belgie, Francie a Nizozemí jsou již pozemkovými úpravami také řešeny problémy vyvlastnění záměrů staveb veřejné infrastruktury např. výstavba dálnic, železnic, letišť ochrana stavebních záměrů před povodněmi atd. V takovém případě pozemkové úpravy nejsou zaměřeny na zlepšení zemědělských struktur, ale na ochranu zemědělství ze strany veřejných opatření (Thomas, 2007).

V Německu může být podle § 86 FlurbG zahájen zjednodušený postup pozemkové úpravy, který umožní konkrétní opatření pro rozvoj na zlepšení zemědělské struktury. Tento postup vyžaduje pouze minimum stavebních opatření a je zaměřen pouze na konkrétní cíl. Zjednodušený postup přináší časové a především finanční úspory (Flurbereinigungsgesetz, 1953).

Rovněž v Polsku jsou projekty pozemkových úprav uskutečňovány v oblastech s intenzivní zemědělskou činností pro zemědělské účely, lesní výroby, budoucí zastavěné plochy, plochy vysoké ekologické hodnoty i plochy pro plánovanou budoucí infrastrukturu jako dálnice, železnice. Tyto projekty si kladou za cíl hlavně zlepšení podmínek pro zemědělské a lesnické hospodaření (Wilkowski a Pulecka, 2002).

Ve Finsku se snaží pozemkovými úpravami odstranit nedostatečný přístup k zemědělským pozemkům. Používají tzv. land banking (pozemkovou banku), která představuje pozemkovou rezervu pro budoucí použití v různých projektech pro stavby infrastruktury ve veřejném zájmu. Tento způsob vede k provádění efektivních aktivit pozemkových úprav (Kontinen, 2008).

V Rakousku pozemkové úpravy vychází z právních předpisů podobně jako v sousedním Německu. Legislativa, která upravuje pozemkové úpravy je z roku 1970 (Vitikainen, 2004).

Dle § 8e na Slovensku investor, který realizuje stavbu se zásahem do zemědělských pozemků, kde způsobí omezení, požádá okresní úřad o posouzení vlivu plánované výstavby nebo realizované stavby na zemědělské

pozemky. Okresní úřad posoudí a vydaným rozhodnutím určí povinnost zabezpečit finanční náklady na financování pozemkové úpravy. Investor prokazuje finanční prostředky bankovním účtem nebo schváleným úvěrem za tímto účelem (zákon č. 330/1991 Zb.).

3.5 Železnice – doprava - ekologie

Zvýšení dopravy je jeden z environmentálních činitelů s negativním dopadem na životní prostředí, ale pro společnost je velmi důležité. Rozhodně je nutné si uvědomit, že současná společnost se těžko vzdá produktů vědeckotechnického pokroku, ke kterým patří moderní doprava (Brinke, 1992). Samozřejmě je nutné chránit i životní prostředí. Hledáním nových alternativních energetických zdrojů a modernizacemi stávajících železničních tratí lze dosáhnout efektivní využití hromadné dopravy.

Součástí železničního spodku jednokolejné trati Praha – Kladno – Rakovník v katastru Malé Přítočno a části katastru Pletený Újezd jsou deskový propustek v železničním km 23,490 o světlosti 0,80 m, deskový propustek v železničním km 24,882 o světlosti 1 m, trubní propustek v železničním km 25,562 o světlosti 0,80 m a jeden železniční most v železničním km 25,611 světlé šířky 2,5 m a světlé výšky 1,5 m. Modernizovaná dvoukolejná trať nahradí propustek v km 24,882 novým železničním mostem světlé šířky 5 m a světlé výšky 3,2 m. V železničním km 25,562 a 25,611 je nové těleso dráhy posunuto směrem k obci Malé Přítočno a v místech meliorační vodoteče je umístěn železniční most o světlé šířce 11,290 m a světlé výšce 5,450 m (METROPROJEKT a.s. 2017). Jedná se o místo, kde v územním plánu obce Malé Přítočno je navržena revitalizace této vodoteče (ÚP obce Malé Přítočno).

Rozšířením světlé šířky železničních mostů modernizované trati dochází ke zlepšení průchodnosti z hlediska biodiverzity. Jedná se o prostup hlavně malých savců a drobných živočichů, které se vyskytují v zemědělské krajině.

Ve Španělsku na trati mezi Madridem a Sevilou, která prochází také převážně zemědělskou krajinou bylo zjištěno, že malých průchodů využívají malý savci, zajícovití a plazi (Rodriguez a kol., 1996). Využívání propustků pod železnicí a silnicí malými a středními savci ve Španělsku z čeledi myšovití a králíka divokého (*Oryctolagus cuniculus*) bylo potvrzeno i studií (Yanes a kol., 1995).

Železnice, ale také může působit negativně na mortalitu ptáků způsobenou nárazem do trakčního vedení elektrifikované trati. Riziko nárazu je především

pro tažné ptactvo a druhy, které létají v noci nebo za soumraku. (Alonso a kol., 1994).

Na železniční trati v okolí Brna v zemědělské krajině bylo zaznamenáno v letech 1981 – 1986 mortalita ptáků a savců sražených vlakem celkem 91 ptáků z 19 druhů, nejčastěji bažant obecný (*Phasianus colchicus*) a 149 savců z 11 druhů, nejčastěji zajíc polní (*Lepus europaeus*). (Havlín, 1987).

Těleso jednokolejné trati Praha – Kladno – Rakovník bylo v rámci stavby upraveno na potřebnou šířku polní cesty dle katalogu polních cest a využito jako přístupové cesty k pozemkům.

Součástí stavby nového drážního tělesa je částečná rekultivace pozemků, které byly dočasně odňaty ze ZPF jako zařízení staveniště. Rekultivace pozemku bude provedena ve dvou fázích jako technická a biologická. Technická rekultivace spočívá v úpravě pláně a navezení kulturní vrstvy půdy. Takto upravená plocha bude připravena k biologické rekultivaci. Po technické rekultivaci pozemku je navržena dvouletá biologická rekultivace na ornou půdu. Rozumí se tím soubor opatření, jež mají obnovit mikrobiální činnost půdy, upravit obsah organických látek v půdě a zajistit úrodnost půdy. Výběr těchto opatření a jejich rozsah je závislý na stupni devastace pozemku a na způsobu technické rekultivace (Vyhláška MŽP č. 13/1994 Sb.). Pro rekultivaci byla použita orná půda, která byla sejmuta při záboru ZPF pro nové těleso dráhy.

3.6 Věcná břemena - služebnosti

Obecně věcné břemeno je soubor právních norem omezující věcně a právně vlastníka nemovité věci ve prospěch jiného subjektu. Vlastník je povinen něco konat nebo něco strpět nebo něčeho se zdržet. Podle obsahu povinnosti nově občanský zákoník rozlišuje na služebnosti a reálná věcná břemena. Služebnost je, že věc má sloužit i někomu jinému než pouze vlastníkovi.

Některé pozemkové služebnosti:

- Služebnost inženýrské sítě – zřizuje se pro vodovodní, kanalizační, energetické nebo jiné vedení, které lze vézt přes sousední pozemek. Vlastník se zdrží všeho co vede k ohrožení inženýrské sítě – musí být předem projednáno.
- Opora cizí stavby – opěrná zařízení (zdi, pilíře, piloty) na cizím pozemku

- Služebnost okapu – svedení dešťové vody ze střechy na cizí nemovitost a to volně nebo žlabem
- Právo na svod dešťové vody – oprávnění mít svod dešťové vody ze sousední střechy na svůj pozemek
- Právo na vodu – kdo má právo na vodu, má právo i na přístup
- Služebnost rozlivu - vlastníkovu vodního díla umožňuje řízený rozliv vody
- Služebnost stezky, průhonu a cesty – služebnost stezky je právo chůze v obou směrech jak pro oprávněné, tak pro osoby za nimi přicházející. Služebnost průhonu – právo hnát zvířata přes služební pozemek. Služebnost cesty – právo jezdit přes pozemek jakýmkoliv vozidlem
- Právo pastvy – pro hospodářská zvířata kromě prasat a drůbeže

Služebnosti (dříve věcná břemena) vznikají: písemnou smlouvou, závětí, schválenou dohodou dědiců, rozhodnutím příslušného orgánu (stavební úřad, soud, pozemkový úřad) a ze zákona, výkonem práva – vydržení. Zánik služebnosti (věcného břemene) nastává buď písemnou smlouvou, rozhodnutím příslušného orgánu nebo ze zákona, příp. i na základě dalších právních skutečností (zákon č. 89/2012 Sb.).

Návrhem nového uspořádání pozemků může dojít k tomu, že v důsledku změny tvaru pozemků bude existující věcné břemeno nebo služebnost pouze na části nově navrženého pozemku. Chybným postupem by bylo, kdyby se stávající věcné břemeno nebo služebnost tzv. „přitahly“ k hranici pozemku nebo „zkrátily“, aby nově navrženou hranici nepřesahovaly. V takovém případě je oprávněný z věcného břemene nebo služebnosti účastníkem řízení. Týká se to především správců sítí, proto je nezbytné se správci sítí úzce při řízení o pozemkových úpravách spolupracovat. Práva těchto účastníků řízení budou řádně ošetřena jednak průběžným jednáním během celého řízení o pozemkových úpravách, tak i doručením rozhodnutí o schválení návrhu a rozhodnutí o výměně nebo přechodu vlastnických práv (Metodický návod k provádění pozemkových úprav, 2016).

4 CHARAKTERISTIKA STUDIJNÍHO ÚZEMÍ

4.1 Vymezení širších územních vztahů

Obec Malé Přítočno se nachází ve Středočeském kraji v okrese Kladno ve vzdálenosti 4 km od statutárního města Kladna. Obec leží v nadmořské výšce 390 m nad mořem, rozloha obce je 1,84 km² s počtem obyvatel 241. Obec s rozšířenou působností a pověřená obec je Kladno. Obec Malé Přítočno kód 513113 k. ú. Malé Přítočno je členem dobrovolného svazku obcí „Mikroregion údolí Lidického potoka“ (Webové stránky RIS). Obcí vedou souběžně silnice I/61 ve stejné trase se silnicí II/101, která spojuje město Kladno s dálnicí D6 a městem Unhošť. V jižní části obce po hranici katastru probíhá dálnice D6 Praha – Karlovy Vary s exitem č. 12. Obec obsluhuje v ranních a odpoledních špičkách linkový spoj autobusové dopravy ČSAD Kladno a. s. a to hlavně směrem do Kladna a do Unhoště. Na jihu obce se nachází jednokolejná železniční trať Praha – Kladno – Rakovník s železniční stanicí. V katastrálním územím šikmo přes zemědělské pozemky, přes železniční trať a dálnici D6 vede vrchní vedení velmi vysokého napětí ve vlastnictví ČEZ a.s. 110 kV.



Obrázek č. 2: Obec Malé Přítočno (Wikipedie)



Obrázek č. 3: Znak obce Malé Přítočno (Wikipedie)

4.2 Historický vývoj území obce Malé Přítočno

Počátkem 14. století při jižním břehu Dolanského potoka vznikl poplužní dvůr, kde postupně vyrostla osada s názvem Přítočen, či Přítočno Dolní nebo také Malé. Osada byla obklopena lužními lesy, několika rybníky. Jméno obec dostala podle hojných přítoků Dolanského potoka Przetoczno – dvůr ležící nad přítokem. (Webové stránky obce Malé Přítočno).

Na jihu od obce Malé Přítočno uvádí (Schreier, 2009), že na základě získané koncese dne 30. července 1827 získali hrabě Kašpar Šternberk a hrabě Evžen Vrbna privilegium na výstavbu druhé nejstarší veřejné železnice „Pražsko-lánská koněspřežná železnice“ Praha – Kladno – Stochov – Lány, která z větší části vedla v ose současné jednokolejné železniční trati Praha – Kladno – Rakovník. Trať vyměřoval Joachim Barrande. V roce 1830 započala provoz od Brusky neboli Bruské či Písecké brány poblíž dnešní železniční stanice Praha-Dejvice do stanice Kladno-Vejhybka dnešní železniční stanice Kladno koněspřežná dráha o rozchodu koleje 1120 mm. Brzy byl z ekonomických důvodů provoz na trati zastaven a trať značně zchátrala. Dne 20. listopadu 1855 získala koncesi pro provoz Pražsko-lánské koněspřežné železnice „Buštěhradská těžební společnost“ a dráha byla přestavěna na normální rozchod koleje 1435 mm s parním provozem. Od této přestavby se trati říkalo „Buštěhradská dráha“ (Schreier, 2012).

Mezi dnešní dálnicí D6 a současnou tratí (Webové stránky Technické památky, Kladensko-nučická dráha) se nachází pozůstatek tělesa tzv. „Kladensko – Nučické dráhy“, která byla zprovozněna 7. ledna 1858 jako dráha sloužící pouze pro nákladní dopravu, a to železné rudy z Nučic do kladenských železáren a později pro dopravu vápence z lomu Mořina a kladenského uhlí. Dráha vedla šikmo přes zemědělské pozemky k „Buštěhradské dráze“ respektive současné jednokolejné trati Praha – Kladno – Rakovník, kterou křížila zvláštním jednoduchým úrovňovým křížením na širé trati v blízkosti obce Pletený Újezd. Dráhu vlastnila „Pražská železářská společnost“. Provoz na této trati byl zrušen 31.12.1968.

4.3 Geomorfologie

Dle (Czudek, T., a kol., 1973) obec Malé Přítočno se nachází na území Kladenské tabule, která je součástí Pražské plošiny. Povrch terénu má nadmořskou výšku přibližně v rozmezí 330 – 395 m. Terén je mírně zvlněný a jeho tvary jsou oblé, svahy jsou pozvolné, dlouhé. Konečná modelace reliéfu proběhla erozí vodotečí během neogénu a kvartéru. Převážnou většinu pozemků představuje zemědělsky obdělávaná půda.

4.4 Klimatologie

Podle stanovených půdně bonitovaných jednotek BPEJ dle (Vyhláška MZ č. 327/1998 sb.), kde 1. číslice stanovuje příslušnost ke klimatickému regionu, převažuje číslice 4 - jedná se o klimatický region MT 1, mírně teplý, suchý

s průměrnou roční teplotou 7 – 8,5 °C a průměrným ročním úhrnem srážek 450 – 550 mm.

4.5 Pedologie

Pro charakteristiku půd v prostoru zájmového území je možno vycházet z BPEJ (Vyhláška MZ č. 327/1998 Sb.), které jsou charakterizovány hlavní půdní jednotkou, sklonitostí a expozicí, skeletovitostí a hloubkou půdy. Dle BPEJ je zastoupena:

10 – hnědozemě modální včetně slabě oglejených na spraších, středně těžké s mírně těžší spodinou, bez skeletu, s příznivými vláhovými poměry až sušší.

11 - hnědozemě modální včetně slabě oglejených na sprašových a soliflukčních hlínách (prachovicích), středně těžké s těžší spodinou, bez skeletu, s příznivými vlhkostními poměry.

25 - kambizemě modální a vyluhované, eubazické až mezobazické, výjimečně i kambizemě pelické na opukách a tvrdých slínovcích, středně těžkém flyši, permokarbonu, středně těžké, až středně skeletovité, půdy s dobrou vodní kapacitou.

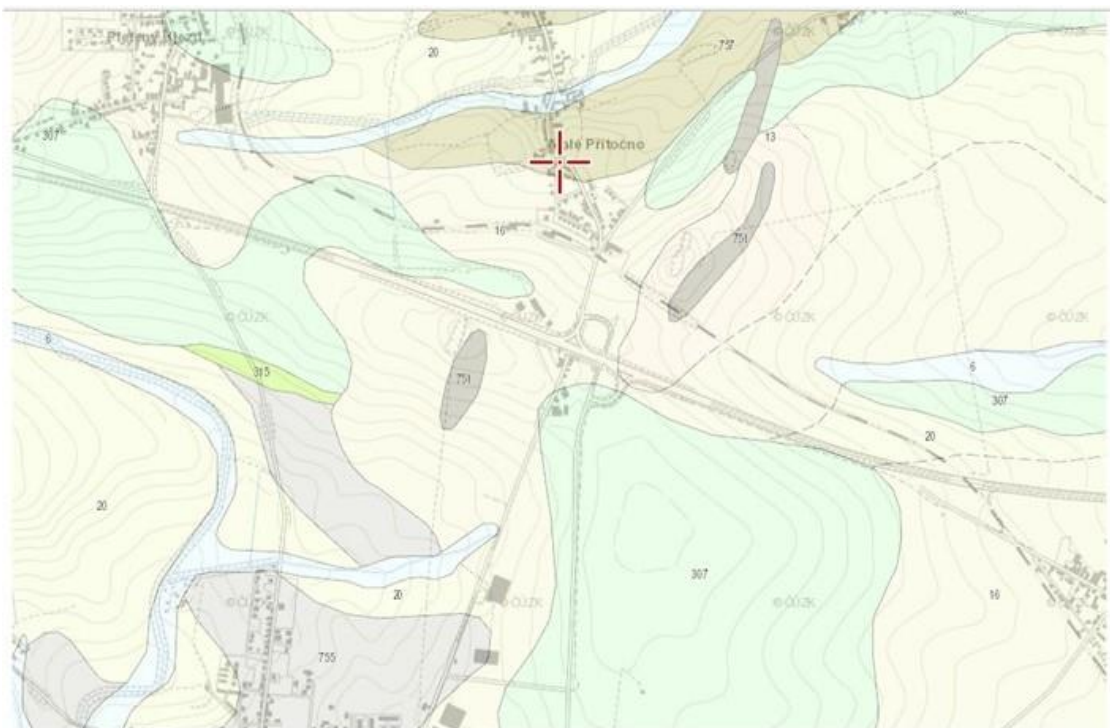
26 - kambizemě modální eubazické a mezobazické na břidlicích, převážně středně těžké, až středně skeletovité, s příznivými vláhovými poměry.

56 - fluvizemě modální eubazické až mezobazické, fluvizemě kambické, koluvizemě modální na nivních uloženinách, často s podložím teras, středně těžké lehčí až středně těžké, zpravidla bez skeletu, vláhově příznivé.

Dle (Geopotál Sowac GIS) v zájmovém území převažují hnědozemě, půdy hluboké bonitně nejcenější s 1. třídou ochrany. Sklonitost půd v zájmové oblasti lze charakterizovat jako rovinu 0 – 1° se všesměrnou expozicí. Půda v zájmovém území se nachází téměř v rovině a je bez skeletovitosti, Půdu v zájmové oblasti lze klasifikovat, jako půdu bez ohrožení větrnou a vodní erozí.

4.6 Geologie

Zájmová oblast, které se bude týkat jednoduchá pozemková úprava obce Malé Přítočno a Pletený Újezd (ECO-ENVI-CONSULT, 2012) je z hlediska geologie umístěna na hranici barrandienského proterozoika patřící ke starší kralupsko-zbraslavské skupině se zastoupením drobů prachovců a břidlic a České křídové tabule perucko-korycanské souvrství, které odpovídá stupni cenoman a bělohorského souvrství, které odpovídá stupni turon,



Spraš a sprašová hlína [ID: 16]

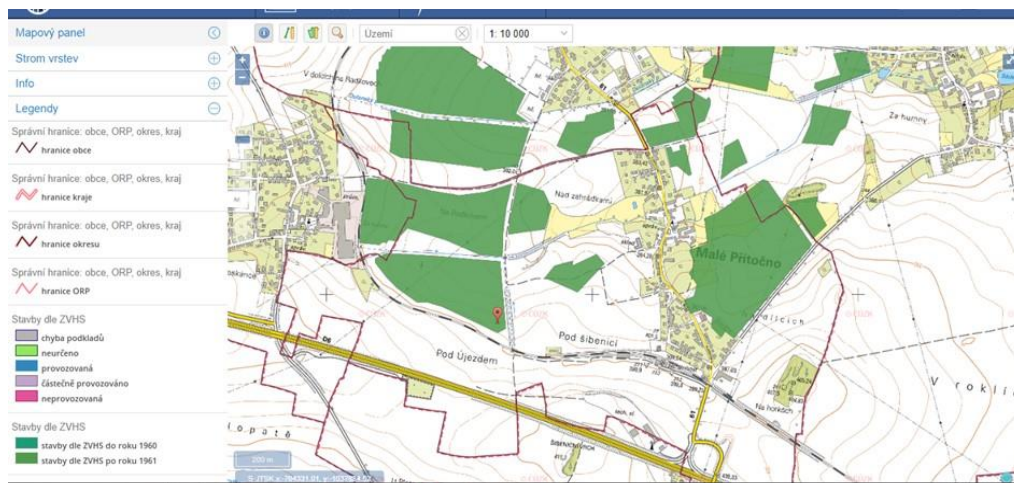
písčité slínovce až jílovce spongilitické, místy silicifikované (opuky) [ID: 307]

Obrázek č. 4: geologická mapa (Česká geologická služba: Map. aplikace verze 18.2)

4.7 Hydrologie

V zájmové oblasti jednoduché pozemkové úpravy se nenachází žádné významnější povodí. Oblast je odvodňována pomocí Dolanského (Zákolanského) potoka a pravého přítoku melioračního kanálu, protékajícího částečně zachovalou údolní nivou do Vltavy.

Pozemky jižně od obce Malé Přítočno směrem k železniční trati Praha – Kladno – Rakovník jsou upravené melioračními zásahy k odvodnění zemědělské půdy (meliorace.vumop). Rychlý odtok vody z lokality způsobují záplavy, jak v obci samotné, tak ve vedlejší obci Dolany. Z tohoto důvodu je nutné provést vodohospodářská opatření ve smyslu revitalizace uměle upraveného kanálu a pokusit se navrátit původní tvar částečně zničené údolní nivy (ÚP obce Malé Přítočno).



Obrázek č. 5: mapa meliorace, meliorace.vumop

4.8 Fauna a flora

Řešené území patří do Bioregionu č. 1.2. Řípský (Wikipedie bioregion), který je umístěn v severozápadní části Středních Čech Hercynské podprovincie a zabírá převážnou část Dolnooharské tabule a západní část Pražské plošiny. Jedná se o opukovou tabuli, kde převážná část bioregionu je buď zastavěna nebo intenzivně zemědělsky využívaná.

Území uvažované pro jednoduchou pozemkovou úpravu se nachází převážně v otevřené krajině na pozemcích určených pro zemědělskou činnost tzn. převažují kulturní zemědělské plodiny. Podél železniční jednokolejné trati Praha - Kladno – Rakovník a opuštěného železničního tělesa Kladensko-nučické dráhy, která se dnes používá jako cesta, v okolí obce Pletený Újezd se nachází souvislé pásy keřových porostů například šípek (*pometum*), trnka obecná (*Prunus spinosa*), bez černý (*Sambucus nigra*) apod. Místně se nacházejí náletové dřeviny jako jasan ztepilý (*Fraxinus*), osika obecná (*Populus tremula*) a trnovník akát *Robinia pseudacacia*). V místech upravené nivy se nacházejí zbytky vrby jívy (*Salix caprea*).

Lze konstatovat jak uvádí (ECO-ENVI-CONSULT, 2012), že území jednoduché pozemkové úpravy se jeví spíše chudé na živočišné druhy. Pouze lokalita kolem Pleteného újezdu v okolí zapojených křovin kolem trati a náspu samotného drážního tělesa a zbytku údolní nivy patří k hodnotnějším lokalitám. Výskyt zvláště chráněných a chráněných živočichů je velmi sporadický. Jinak se v území vyskytují běžné druhy vázané na kulturní otevřenou zemědělsky využívanou krajinu.

5 METODIKA

5.1 Vymezení obvodu pozemkové úpravy

Bakalářská práce sleduje hlavně úpravu zemědělských pozemků, které byly rozděleny již v historii Kladensko-nučickou dráhou, pak jednokolejnou tratí Praha – Kladno – Rakovník a nově tělesem dvoukolejné dráhy Praha – Kladno – Kladno-Ostrovec. Obvod jednoduché pozemkové úpravy je vymezen na východě hranicí katastrálního území Malé Přítočno, na jihu dálnicí D6 na západě ulicí Kladenská, kde je začleněna malá část katastrálního území Pletený Újezd a hranici katastru mezi Malým Přítočnem a Velkým Přítočnem, na severu polní cestou k soutoku upravených vodotečí a tělesem dráhy jednokolejné trati Praha – Kladno - Rakovník.

Stanovený obvod byl rozdělený do 10 polygonů, v kterých byly zjištěny informace o jednotlivých pozemcích z katastru nemovitostí, veřejného registru půdy LPIS a místním šetřením. Některé polygony jsou pouze zakresleny do katastrální mapy, protože se jedná o pozemky, které jsou určeny pro stavební činnost, nebo již neslouží zemědělské činnosti, případně jsou zasaženy tělesem dráhy, ale nelze je zcelit a zůstanou zachovány.

5.2 Přiměřenost kvality, výměry a vzdálenosti pozemků

Přiměřenost ceny je srovnání nové ceny s původní cenou vyšší nebo nižší o více než 4 %. Překročení kritéria ve prospěch vlastníka lze jen se souhlasem vlastníka. Pro pozemky ve vlastnictví státu se úhrada nepožaduje. Stanovení výše částky, přijetí částky a stanovení lhůty k zaplacení je stanoven příslušný pozemkový úřad. V případě, že do pozemkových úprav vstupuje vlastník pouze s jedním pozemkem, který nelze z technických důvodů umístit tak, aby nebylo překročeno toto kritérium ve prospěch vlastníka, může pozemkový úřad se souhlasem sboru, je-li zvolen, od požadavku na uhrazení rozdílu ceny ustoupit. Od úhrady částky nepřesahující 100 Kč se upouští vždy.

Přiměřenost výměry je, když rozdíl výměry původních pozemků a nově navržených pozemků nepřesahuje 10 % výměry původních pozemků.

Přiměřenost vzdálenosti od faktoru vzdálenosti po domluvě s vedoucím práce bylo upuštěno, protože se jedná o úpravu respektive scelení převážně rozdrobených pozemků stejných vlastníků dotčených novým tělesem dráhy ve dvou částech katastrů, kde se dá těžko stanovit místo, od kterého by se vzdálenost určovala a nejspíše by vykazovala nesmyslné zavádějící hodnoty.

Snížení nebo zvýšení ceny, výměry a vzdálenosti nově navrhovaných pozemků oproti původním pozemkům nad rámec stanovených kritérií přiměřenosti lze provést jen se souhlasem vlastníka. Za tento souhlas se nepovažuje postup podle § 9 odst. 21. Souhlas vlastníka není třeba u pozemků ve vlastnictví státu (zákon č. 139/2002 Sb.)

6 SOUČASNÝ STAV ŘEŠENÉ PROBLEMATIKY

Polygon č. 1 – trvalý zábor nového tělesa dvoukolejné trati včetně veškerého zařízení, které je potřeba pro železniční provoz, nebo pro zajištění ekologické stability v krajině.

Polygon č. 2 – vytvořen na základě územního plánu obce Malé Přítočno, jako zastavitelné plochy, plochy určené k rekonstrukcím a k rekultivačním zásahům.

Polygon č. 3 - jedná se o oblast, kde vlastník pozemku zasažený stavbou modernizace trati a ostatní vlastníci v polygonu nemají v obvodu pozemkové úpravy další pozemky určené k zemědělské činnosti nebo se jedná o pozemky s horší BPEJ a pozemky uvažované pro zástavbu.

Polygon č. 4 – oblast, která leží mezi dálnicí D6 a stavbou dvoukolejné dráhy. Drobné pozemky vlastníka LV 43 jsou zbytkové parcely po záboru tělesa dálnice D6. Pozemky vlastníků LV 200, LV 194 a LV 19 jsou pozemky zemědělsky využívány. Jedná se o pozemky s kvalitní půdou, BPEJ 41100, třídou ochrany 1. Přímý přístup na pozemky řešen není, většinou řešen v rámci hospodářského bloku LPIS.

Polygon č. 5 – jedná se o oblast umístěnou mezi tělesem jednokolejné trati Praha – Kladno – Rakovník a stavbou dvoukolejné dráhy, kde zůstává k řešení pouze jeden pozemek parcela č. 143/17 vlastníka LV 186, který zůstane ponechán. Jedná se o pozemek s třídou ochrany 1, BPEJ 41100. Přístup na tento pozemek je řešen po opuštění tělese dráhy trati Praha – Kladno – Rakovník.

Polygon č. 6 – oblast u silnice I/61 mezi železniční stanicí Unhošť a stavbou dvojkolejné dráhy. Pozemky vlastníků LV 43, LV 178, LV 52, LV 186, LV 60, LV 194, LV 19 a malý pozemek LV 10001 (pozemek obce) jsou zemědělsky využívány. Jedná se o pozemky s kvalitní půdou, BPEJ 41100, třídou ochrany 1. Přístup na pozemky je zajištěn ze silnice I/61 a stávající komunikace za nádražní budovou železniční stanice Unhošť.

Polygon č. 7 – jedná se o oblast jižně od obce, která je poměrně rozsáhlá a značně zasažena stavbami, které měly vliv na rozmělnění zemědělských pozemků ať již v historii, nebo v současnosti. Leží jižně od obce Malé Přítočno a jedná se o těleso jednokolejné trati Praha – Kladno - Rakovník, nové těleso dvoukolejné trati, opuštěné těleso bývalé trati Kladensko-nučické dráhy a uzavírá to dálnice D6. Na pozemku p. č. 253/7 vlastníka LV 186 a p. č. 276/2 vlastníka LV 19 se nachází sloup vrchního vedení společnosti ČEZ a. s.

Dále kolem bývalé Kladensko-nučické dráhy a tělesa jednokolejné trati Praha – Kladno – Rakovník se nacházejí drobné pozemky, které jsou v katastru nemovitosti vedeny jako ostatní plocha – dráha. Jedná o pozemky, které buď nebyly historicky řádně vypořádány, nebo vznikly při digitalizaci území.

Mezi tělesem dráhy jednokolejné trati Praha – Kladno – Rakovník a tělesem dvojkolejné dráhy je umístěn malý pás pozemků v katastru nemovitostí veden jako trvalý travní porost. Dle tvaru pozemku LV 10001 lze soudit, že se jedná o historickou cestu. V současné době je tento pás zemědělsky využíván.

Dále mezi vodotečemi na hranici katastrů Pletený Újezd a Malé Přítočno je plánovaná stavba ČOV Pletený Újezd

Polygon č. 8 – oblast umístěna na sever od tělesa dráhy jednokolejné trati Praha – Kladno – Rakovník směrem k obci Malé Přítočno. Od vodoteče u železniční stanice Unhošť směrem k vodoteči jsou umístěny zemědělské pozemky vlastníků LV 31, LV 52 a LV 10001, LV 10002, LV 186 s BPEJ 41100 a 45600 s třídou ochrany 1 a BPEJ 42501 s třídou ochrany 3. Za vodotečí až k polní cestě na hranici katastrálního území Velké Přítočno se nacházejí zemědělsky využívané pozemky s třídou ochrany 1, ale i 3 a 4 BPEJ 41100, 45600, 45501, 42604 vlastníků LV 19, LV 52, LV 117, LV 159, LV 194. Na pozemku p. č. 240/8 vlastníka LV 52 se nachází sloup vrchního vedení společnosti ČEZ a. s.. V západní části polygonu u tělesa dráhy jsou řešeny pozemky katastrálního území Pletený Újezd. Jedná se o zemědělsky využívané pozemky s třídou ochrany 1 vlastníka LV 161, BPEJ 41100 a vlastníků LV 158, LV 180, LV 172 a LV 10001 s BPEJ 42501 a třídou ochrany 3.

V této oblasti se nachází upravená vodoteč, která v územním plánu obce Malé Přítočno je navržena k revitalizaci.

Souběžně s potokem je v katastrální mapě pás pozemků vedených jako travní porost, patrně pozůstatek hranice bývalé údolní nivy s kombinací historické cesty. Tyto pozemky jsou z větší části zemědělsky využívány.

Polygon č. 9 – pozemky u obce Pletený Újezd, které již nejsou využívány k zemědělské činnosti a mají charakter trvalého travního porostu, respektive se tam vyskytuje náletová zeleň, nebo mají charakter ostatních ploch .

Polygon č. 10 – malý pozemek p. č. 194/5 katastrální území Pletený Újezd podél dálnice D6. Zbytková parcela po umístění tělesa dálnice D6. Pozemek je doporučen ke směně mezi sousedními vlastníky.



Obrázek č. 6: mapa obvodu pozemkové úpravy, vlastní


7 VÝSLEDKY (NÁVRH) A PŘÍNOS PRÁCE


7.1 Polygony neřešené pozemkovou úpravou a polygony řešené

Po prověření v jednoduché pozemkové úpravě nejsou řešeny polygony č. 1 – nová dráha, 2 – plochy určené územním plánem obce Malé Přítočno k jiným účelům, 3, - pozemky nelze scelit, 5 – pozemek jednoho vlastníka, 9 – pozemky, které již neslouží zemědělské činnosti a 10 – malý pozemek, který lze řešit směnou.



Legenda	
	1 polygon
	2 polygon
	3 polygon
	5 polygon
	9 polygon
	10 polygon

 Obvod JPU

 obvod polygonu

Obrázek č. 7: neřešené polygony, vlastní

Do jednoduché pozemkové úpravy vstupují pouze polygony č. 4, 6, 7 a 8

7.2 Vytvoření soupisů nároků vlastníků pozemků

Návrh jednoduché pozemkové úpravy je proveden v programu PROLAND společnosti GEPRO s. r. o. verze 13. Podklady pro vytvoření pozemkové úpravy byly soubor geodetických informací SGI, hlavně katastrální mapa,

soubor popisných informací SPI, které obsahují údaje o katastrálním území, parcelách, vlastnicích, mapa BPEJ sloužící pro zjištění půdních a klimatických podmínek a projektová dokumentace „Modernizace trati Praha (mimo) – Kladno (mimo) a územní plán obce Male Přítočno a Pletený Újezd.

V programu byl vytýčen obvod pozemkové úpravy s polygony, které vstupují do jednoduché pozemkové úpravy a vytvořen průnik všech výše uvedených mapových podkladů. Následně byly vytvořeny soupisy nároků vlastníků pozemků, které vstupují do pozemkové úpravy.

7.3 Vytvoření nového návrhu pozemků

Při vytváření návrhů pozemků v jednotlivých polygonech pozemkové úpravy bylo vycházeno ze soupisů nároků vlastníků a z podrobnějších informací z místního šetření. Projektování pozemkové úpravy, respektive navrhování nových pozemků v programu PROLAND byl kontrolován a vytvářen pomocí bilance projektování pozemkových úprav. V tabulce bilance jsou uvedeny nároky dotčených vlastníků v metrech čtverečních a nároky v korunách Českých a současně výměry a ceny nově navržených pozemků v procentech.

BILANCE							
Kat. území	List vlastnictví	Výmera nárok	Cena nárok	Výmera návrh	Cena návrh	Výmera procento	Cena procento
Malé Přítočno	10	3098	12450	1495	12450	48,26	100,00
Malé Přítočno	19	63204	676810	64145	675580	101,49	99,82
Malé Přítočno	31	66434	741410	64988	744590	97,82	100,43
Malé Přítočno	43	49368	607070	48893	605210	99,04	99,69
Malé Přítočno	52	16029	172900	13988	176530	87,27	102,10
Malé Přítočno	60	486	6140	490	6190	100,82	100,81
Malé Přítočno	114	6446	80100	6383	80560	99,02	100,57
Malé Přítočno	115	21064	229370	21158	230190	100,45	100,36
Malé Přítočno	117	11169	138610	11396	143820	102,03	103,76
Malé Přítočno	120	5693	15910	0	0	0,00	0,00
Malé Přítočno	147	2918	24350	2918	24400	100,00	100,21
Malé Přítočno	159	10767	129370	9152	115500	85,00	89,28
Malé Přítočno	162	3187	30880	3027	31820	94,98	103,04
Malé Přítočno	165	12562	150670	12261	155200	97,60	103,01
Malé Přítočno	169	38543	500090	38665	502340	100,32	100,45
Malé Přítočno	173	26618	300	25386	320380	95,37	106793,33
Malé Přítočno	178	14988	189150	15003	189340	100,10	100,10
Malé Přítočno	186	49246	535930	50568	529500	102,68	98,80
Malé Přítočno	194	32238	345330	30413	337790	94,34	97,82
Malé Přítočno	200	23001	290280	23001	290280	100,00	100,00
Malé Přítočno	10001	11505	72040	20066	232730	174,41	323,06
Malé Přítočno	10002	19563	220530	26290	293160	134,39	132,93
Pletený Újezd	69	2530	0	0	0	0,00	0,00
Pletený Újezd	71	3136	40800	3145	40920	100,29	100,29
Pletený Újezd	158	1234	10320	1228	10270	99,51	99,52
Pletený Újezd	161	38847	434710	41410	425710	106,60	97,93
Pletený Újezd	172	954	7980	938	7850	98,32	98,37
Pletený Újezd	180	10459	103430	8457	106730	80,86	103,19
Pletený Újezd	222	323	2920	325	0	100,62	0,00
Pletený Újezd	302	156	1640	154	2010	98,72	122,56
Pletený Újezd	10001	1535	12840	1954	6210	127,30	48,36
Pletený Újezd	10002	127	1160	129	1680	101,57	144,83

Tabulka č. 1: Bilance – navržené pozemky

Zeleně zbarvené údaje jsou výsledky v souladu s přiměřeností výměry a ceny. Přiměřenost vzdálenosti řešena nebyla. Ostatní barevné údaje jsou

zdůvodněny v tabulce č. 2. U překročených hodnot je předpoklad, souhlasu vlastníka

k.u.	LV	nárok v m ²	Nárok v Kč	Způsob využití	výměra v %	cena v %	Poznámka
MP	10	3098	12450	7 a 27	48,26	100	7 - vodní tok převeden na obec, 27 - orná půda zůstává, menší výměra hodnota 100%, Státní statek v likvidaci
MP	52	16029	172900	7 a 27	87,27	102	7 - vodní tok převeden na obec, 27 - orná půda zůstává, menší výměra - vyšší hodnota 102% v odchylce, soukromí vlastníci ne hospodaří - půdu pronajímají
MP	120	5693	15910	14 a 27	0	0	SŽDC - pozemky částečně rekultivovány
MP	159	10767	129370	27	85	89,27	soukromý vlastník 2/3 a SPÚ 1/3- úbytek - přesun na údolní nivu, soukromý vlastník 100 %
MP	173	26618	300	14	95,37	106,793	ČD úbytek výměry - použito na komunikaci v polygonu č. 6,
MP	10001	11505	72040	14, 17 a 27	174,41	323,06	17 - přírůstek na komunikacích, komunikace opuštěné těleso dráhy,
MP	10002	19563	220530	27	134,39	132,93	SPÚ - přírůstek - na úpravu údolní nivu 1/4 z pozemku
PÚ	69	2530		7 a 14			SŽDC
PÚ	180	10459	103430	27	80,86	103,19	Výměra menší, ale kvalitnější půda - zemědělsky ne hospodaří

Tabulka č. 2: Bilance – zdůvodnění

Dále bylo přihlédnuto k půdním blokům zemědělsky hospodařících vlastníků zanesených ve Veřejném registru půdy LPIS.



Obrázek č. 8.: LPIS Veřejný registr půdy

Byl proveden návrh komunikací pro pohyb zemědělské techniky. Pro navrhování polních cest byly využity pouze státní pozemky, například opuštěné těleso kladensko-nučické dráhy a jednokolejné trati Praha – Kladno – Rakovník a pozemky obce Malé Přítočno. Prověřily se historické cesty, které se v tomto

území nacházely. V současné době jsou tyto cesty většinou zrušeny a zemědělsky využívány a již neplní funkci komunikace.

Územím přes zemědělské pozemky, konkrétně v polygonu č. 7 a č. 8 navrhované jednoduché pozemkové úpravy prochází vrchní vedení společnosti ČEZ a. s., kde tři sloupy tohoto vedení jsou úpravou pozemků dotčeny. Stávající věcná břemena byla ponechána na původním místě, pouze bude řešena změna vlastníka. Dotčeným vlastníkem v tomto případě jsou původní vlastník i nabývací vlastník (Metodický návod k provádění pozemkových úprav, 2016).

Po prověření území stanoveného obvodu pozemkové úpravy byly řešeny pouze zemědělské pozemky ve čtyřech polygonech.

Polygon č. 4.

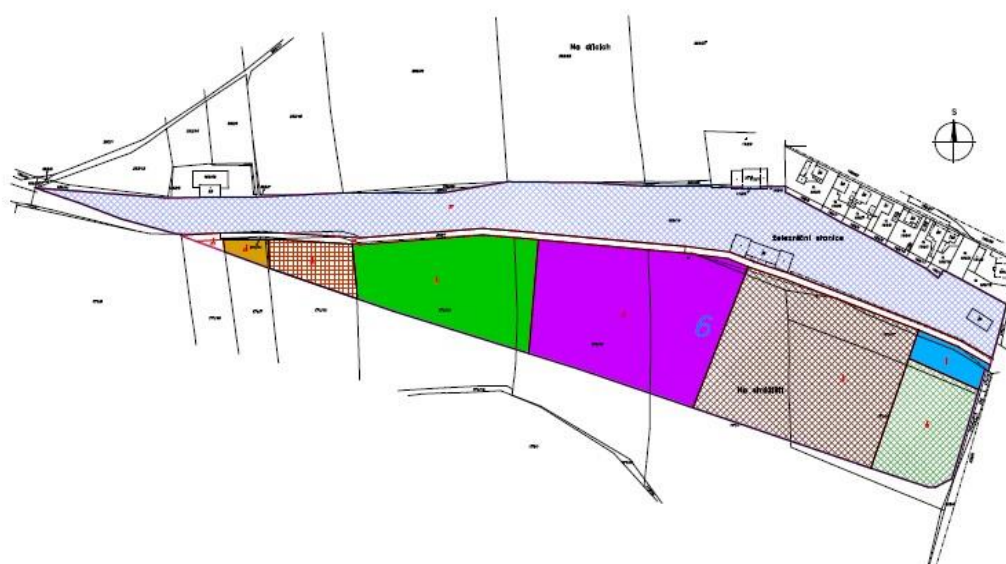
V této oblasti byla provedena drobná úprava pozemku vlastníka LV 200, pozemku vlastníka LV 186 a přesun pozemku vlastníka z LV 117 z polygonu č. 8. U zbývajících pozemků došlo k přesunu drobných pozemků vlastníka LV 43 do polygonu č. 7., pozemku vlastníka č. 19 do polygonu č. 7 a pozemku vlastníka LV 194 do polygonu č. 7. Přístupové komunikace k pozemkům jsou řešeny stavbou dvoukolejné trati. Jiná opatření nebyla uplatněna.



Obrázek č. 9: JPÚ v polygonu č. 4, vlastní

Polygon č. 6.

Z polygonu byl přesunut pozemek vlastníka z LV 43 do polygonu č. 7. Došlo k úpravě tvaru pozemku vlastníka LV 178, Zbytek pozemků vlastníků LV 19, LV 52, LV 60, LV 186 zůstal beze změn. V polygonu č. 6 je dále umístěn zbytek pozemku vlastníka LV 117 – jedná se o vlastníka, který zemědělsky nehospodář a pozemek pronajímá, proto jeho pozemek byl rozdělen. Současně je v tomto polygonu umístěn pozemek obce Malé Přítočno LV 10001. Jedná se o scelení zbytků drobných pozemků obce. Přístupy na pozemky jsou řešeny částečně stávající komunikací za výpravní budovou zrušené železniční stanice Unhošť a částečně po navržené komunikaci na pozemku LV 173. Jiná opatření nebyla uplatněna.



Obrázek č. 10.: polygon č. 6, vlastní

Polygon č. 7

Jedná se o oblast, kde byly sceleny rozdrobené pozemky stávajících vlastníků. Pro přístup na pozemky pro zemědělskou techniku je v pozemkové úpravě využito opuštěného železničního tělesa jednokolejné trati Praha – Kladno – Rakovník, upraveného stavbou „Modernizace trati Praha-Ruzyně (mimo) – Kladno (mimo)“. Dále je využito pro zpřístupnění zemědělských pozemků těleso bývalé Kladensko-nučické dráhy. Pozemek obce, který v katastru nemovitostí byl veden jako orná půda a historicky sloužil jako cesta, byl přesunut do polygonu č.6. Vodní toky jsou v jednoduché pozemkové úpravě převedeny na obec. V tomto polygonu jsou scelovány a upravovány pozemky napříč

katastrálním územím Malé Přítočno a katastrálním územím Pletený Újezd, bez úpravy katastrální hranice. Například vlastník pozemků LV169 katastrálního území Malé Přítočno je současně vlastníkem pozemku LV 71 katastrálního území Pletený Újezd

V oblasti se nachází vrchní vedení společnosti ČEZ a. s., a dva sloupy tohoto vedení vstoupily do pozemkové úpravy jako zátěž pozemků věcným břemenem a budou řešeny změnou vlastníka pozemku. Dotčenými vlastníky v tomto případě jsou původní vlastníci i nabývací vlastníci (Metodický návod k provádění pozemkových úprav, 2016).

V blízkosti hranice katastrálního území mezi Malým Přítočnem a Pleteným Újezdem se nachází pás malých pozemků v katastru vedených jako trvalý travní porost, historicky tam vedla cesta. Tyto pozemky jsou většinou zemědělsky využívány. V jednoduché pozemkové úpravě jsou drobné pozemky sceleny. Pozemek obce je přesunut do polygonu č. 6. Jiná opatření nebyla uplatněna.



Obrázek č.: 11, polygon č. 7, vlastní

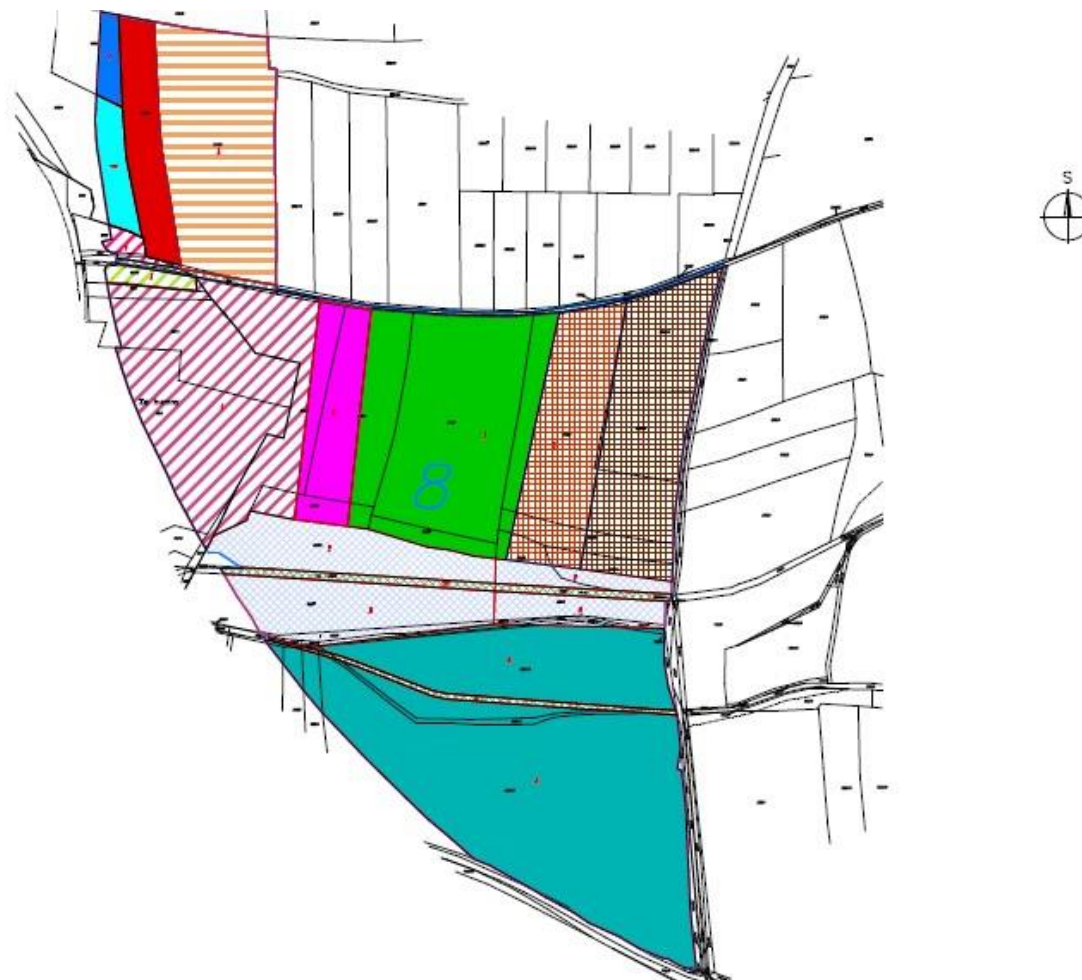
Polygon č. 8

Oblast, kde byl proveden minimální zásah do zemědělských pozemků, většinou byla provedena pouze prostorová úprava tvaru pozemků. Zbytek malých pozemků po stavbě dvojkolejné trati vlastníka LV 19 LV 165 a LV 186 byly sceleny v polygonech číslo 6 a 7 s ostatními pozemky stejného vlastníka.

Součástí tohoto polygonu je melioračně upravený tok, který byl celý převeden do vlastnictví obce. V rámci územního plánu obce Malé Přítočno je tento vodní tok navržen k revitalizaci a prostor kolem něho k obnovení údolní nivy. Potok od nového drážního tělesa směrem k obci se nachází částečně na pozemcích ČR, Státního pozemkového fondu. V rámci pozemkové úpravy byl vytvořen prostor i ve spodní části.

Východně od potoka se nachází pás pozemků vedených jako trvalý travní porost, historicky patrně i jako cesta. V pozemkové úpravě tento pás je navržen jako součást pozemku ČR, Státního pozemkového úřadu pro obnovu údolní nivy. Pozemky jsou částečně zemědělsky využívány.

Na pozemcích vlastníka LV 31 byla upravena cesta dle skutečnosti.



Obrázek č. 12: polygon č. 8, vlastní

7.4 Celkový počet pozemků v pozemkové úpravě

Tabulka č. 3 zobrazuje počet pozemků vstupujících do pozemkové úpravy, rozdělených dle způsobu využití (stávající) a počet vystupujících nové navržených pozemků (návrh).

druh	ZPF	tráva	ostatní	voda	dráha
stávající	97	19	4	7	22
návrh	37	8	5	4	1

Tabulka č. 3: počet pozemků dle způsobu využití

Tabulka č. 4 zahrnuje celkový počet pozemků vstupujících do pozemkové úpravy (stávající) a celkový počet pozemků nově navržených (návrh) v celkové výměře 540 328 m². Současně je množství graficky znázorněno v diagramu v obrázku č. 13.

počet pozemků	stávající	návrh
	149	55

Tabulka č. 4: celkový počet



Obrázek č. 13: diagram celkového množství

8 DISKUSE

V katastrálním území Malé Přítočno na jih od obce došlo poměrně k masivnímu nárůstu dopravních staveb. Úzké dlouhé pozemky byly postupně rozděleny na malé kousky pozemků jednoho vlastníka. Hlavně stavba dálnice D6 byla v této lokalitě nešetrně postavena a značně negativně ovlivnila prostupnost zemědělské techniky krajinou pro obyvatele obce Malé Přítočno. Z tohoto důvodu je vhodné po umístění dalšího fragmentu v podobě nového železničního tělesa řešit zlepšení zemědělské činnosti pozemkovou úpravou, jak uvádí (Thomas, 2007), na ochranu zemědělství a ne zemědělských struktur.

Pro více velkých liniových dopravních nebo energetických staveb ve stejné lokalitě, které mají vliv na zábory zemědělského půdního fondu by bylo vhodné, již na úrovni politiky územního rozvoje nebo zásad územního rozvoje řešit dopad do pozemků zemědělsky hospodařících. Tak jako SEA (*strategic environmental assessment*), která posuzuje vliv střednědobých a dlouhodobých politických, hospodářských a dalších záměrů na životní prostředí a veřejné zdraví, tak by současně byla zpracovaná studie pozemkových úprav, která by nastínila zmírnění dopadů a koordinaci náprav všech liniových staveb v dotčeném území. Například v katastru Malé Přítočno se setkávají dva velké záměry těchto staveb, které mají zásadní vliv na zábor zemědělského půdního fondu. Jedná se o modernizaci železniční trati Praha - Kladno, která je hlavní náplní této bakalářské práce a propojení dálnice D6 s dálnicí D7. Pokud by taková studie existovala, pak už by na základě této studie Pozemkový úřad společně se Správou železniční dopravní cesty s. o. nebo Ředitelstvím silnic a dálnic v rámci územního a stavebního řízení mohli projednávat jednoduché pozemkové úpravy pro jednotlivé stavby. Myslím, že společným projektováním respektive koordinací projektů jednoduché pozemkové úpravy a liniové stavby by došlo, jak ke kvalitnější ochraně zemědělství, tak k zjednodušení a zrychlení projednání příslušné dopravní stavby i pozemkové úpravy.

Autoři (Vlasák a Bartošková, 2007) uvádějí, že u vyvolaných investičních záměrů jako dálnice, rychlostní komunikace a železniční koridory je rozvíjející se formou pozemkových úprav komplexní pozemková úprava. S ohledem na délku, respektive časový horizont projednání komplexní pozemkové úpravy a jednoduché pozemkové úpravy s přihlédnutím k finanční účasti investora se domnívám, že je pro všechny zúčastněné mnohem přijatelnější a rychlejší jednoduchá pozemková úprava, která upravuje pouze vlastnické vztahy

dotčených pozemků stavbou. Dlouhý časový horizont pozemkových úprav potvrzuje i autor (Sklenička, 2003). Jak uvedl (Vitikainen, 2004), další vývoj pozemkových úprav by měl sledovat zkrácení doby trvání pozemkových úprav, aby se zvýšila jejich účinnost. Lze to dosáhnout pouze zjednodušením projednání projektů. Přesto musím připustit, že pro ochranu zemědělského půdního fondu je mnohem vhodnější a efektivnější komplexní pozemková úprava.

Opuštěná tělesa dráhy jsou navržena jako polní cesty, které mohou být využity i pro bezmotorovou dopravu. Z hlediska přírody může opuštěné těleso v železniční stanici Unhošť poskytnout útočiště pro společenstva, kterým vyhovuje ruderalní prostředí.

V území mezi stavbou dvoukolejné dráhy směrem k obci u Pleteného Újezdu a Velkého Přítočna se nachází pozůstatek údolní nivy, s melioračně upraveným potokem. Dnes je tato oblast zemědělsky využívána až k potoku. Obec Malé Přítočno plánuje potok revitalizovat a vytvořit opět alespoň část údolní nivy na pozemcích ČR, Státního pozemkového úřadu. Domnívám se, že pro životní prostředí a zadržení vody v krajině, by měla být údolní niva obnovena ve větším rozsahu. Z tohoto důvodu byl v této bakalářské práci vytvořen prostor přesunutím vlastnického nároku vlastníka LV 52 z okolí potoka do polygonu č. 6. a na jeho místo umístěn $\frac{1}{4}$ nárok ČR, Státního pozemkového úřadu z LV 159.

9 ZÁVĚR

Cílem bakalářské práce bylo vypracování návrhu jednoduché pozemkové úpravy ve vybrané části území k. ú. Malé Přítočno a k. ú. Pletený Újezd, vyvolané liniovou dopravní stavbou „Modernizace trati Praha-Ruzyně (mimo) – Kladno (mimo)“. Součástí byla i charakteristika vymezeného obvodu katastrálního území Malé Přítočno a dostupnosti zemědělské mechanizace a návrhů nápravy pro zlepšení poměrů ve vymezené lokalitě zemědělské krajiny.

Snahou bylo uspořádat pozemky zemědělsky hospodařících vlastníků tak, aby byl odstraněn větší počet malých pozemků, hlavně v jižní části katastrálního území, kde z hlediska historie i současnosti je vysoká zastavěnost dopravními stavbami se značným vlivem na prostupnost krajiny a zemědělské hospodaření v krajině.

Byl vypracován návrh vlastnického uspořádání pozemků s ohledem na některé již vytvořené a fungující zemědělské bloky vedené ve Veřejném registru půdy LPIS. Snaha bylo zcelit pozemky tak, aby zásah do bloků zemědělsky hospodařících osob nebo družstva byl co nejmenší. Bakalářská práce byla hlavně zaměřena na lepší dostupnost zemědělské mechanizace na zemědělské pozemky a to s využitím státních pozemků nebo pozemků obce. Z tohoto důvodu byla pozemková úprava přizpůsobena využití opuštěných těles železničních drah, jako komunikací pro dopravu zemědělské techniky.

Výsledkem této práce je návrh nového uspořádání pozemků s vyřešenými přístupovými komunikacemi ke všem zemědělsky využívaným pozemkům. Součástí práce je i upravený návrh pozemků pro obnovení údolní nivy včetně rekultivace přítoku Dolanského potoka. Dalším důležitým výstupem je vytvoření soupisů nároku nových pozemků vlastníků.

10 PŘEHLED LITERATURY

10.1 Literatura:

BRINKE, J., 1992: Úvod do geografie dopravy - Socioekonomická geografie I. Karolinum, Praha, 107 s.

BURIAN, Z., a kol., 2011: Pozemkové úpravy. Consult, Praha, 207 s.

CZUDEK, T., a kol., 1973: Geomorfologické členění reliéfu České republiky: Geografický Ústav ČSAV, Brno

DUMBROVSKÝ, M., 2004: Pozemkové úpravy. Akademické nakladatelství CERM, Brno, 236 s.

ECO-ENVI-CONSULT, 2012: Dokumentace o hodnocení vlivů na životní prostředí dle přílohy č. 4 zákona č. 100/2001 Sb. v platném znění Modernizace trati Praha – Kladno s připojením na letiště Ruzyně – II. etapa, žst. Praha – Ruzyně – Kladno

JONÁŠ, F., a kol., 1990: Pozemkové úpravy. Státní zemědělské nakladatelství, Praha, 511 s.

JŮVA, K., a kol., 1978: Pozemkové úpravy. Státní zemědělské nakladatelství, Praha, 255 s.

KONTTINEN, K., 2008: Integrated Land Development in Finland – Land Consolidation and Improving Traffic Safety as a Case. National Land Survey of Finland, 12 s.

PEKÁREK, M., PRŮCHOVÁ I., 2004: Pozemkové právo. Brno: Masarykova univerzita, 400 s.

SCHERIER, P., 2009: Příběhy z dějin našich drah Kapitoly z historie českých želenic do roku 1918. Mladá fronta a. s., Praha, 207 s

SCHERIER, P., 2012: Velké postavy našich železnic, Mladá fronta a. s., Praha, 149 s

SKLENIČKA, P., 2003: Základy krajinného plánování. Naděžda Skleničková, Praha, 321 s.

TOMAN, F., 1995: Pozemkové úpravy. Mendelova zemědělská a lesnická univerzita, Brno, 142 s.

VLASÁK, J., BARTOŠKOVÁ, K., 2007: Pozemkové úpravy. Nakladatelství ČVUT, Praha, 168 s.

VÉBR, L., Gallo, P., 2014: Katalog polních cest, Ministerstvo zemědělství ČR - Ústřední pozemkový úřad, ROADCONSULT – Doc. Ing. Ludvík Vébr, CSc., Praha 5, 65 s

STÁTNÍ POZEMKOVÝ ÚŘAD, 2016: Metodický návod k provádění pozemkových úprav, Ministerstvo zemědělství, Praha 3, 127 s

METROPROJEKT a.s., 2017: Modernizace trati Praha-Ruzyně (mimo) Kladno (mimo), Dokumentace pro územní řízení

10.2 Článek v časopise:

ALONSO, J. C., ALONSO, J. A., MUÑOZ-PULIDO, R., 1994: Mitigation of Bird collisions with transmission lines through groundwire marking – Biological Conservation 67: 129-134

HAVLÍN, J., 1987: On the importance of railway lines for the life of avifauna in agrocoenoses. Folia Zoologica 36: 345-358.

PAŠAKARNIS, G., MALIENE, V., 2010: Towards sustainable rural development in Central and Eastern Europe, Applying land consolidation. Land Use Policy, 27: 545 – 549.

RODRIGUEZ. A., CREMA, G., DELIBES, M., 1996: Use of non-wildlife passages across a high-speed railway by terrestrial vertebrates – Jour of Applied Ecology 33: 1527-1540.

THOMAS, J., 2004: Modern land consolidation-recent trends on land consolidation in Germany, In: FIG Commission 7- Symposium, September, Volvic, France,

THOMAS, J., 2007: What' s on Regarding Land Consolidation in Europe, FIG congress, Munich/Germany,

VITIKAINEN, A., 2004: An Overview of Land Consolidation in Europe. Nordic Journal of Surveying and Real Estate Research, Vol 1, 25-44.

WILKOWSKI. W., PULECKA, A., 2002: Landscape Aspects in Land Consolidation Procedures in Poland, FIG XXII international Congress Washington, D. C. USA, 19-26 s.

YANES.M., VELASCO, J., SUAREZ, F., 1995: Permeability of roads and railways to vertebrates: the importance of culverts. – Biological Conservation 71: 217-222.

10.3 Internetový zdroj:

DÁLNICE, SILNICE, 2015

<http://www.dalnice-silnice.cz/R/R6.htm>

FLURBEREINIGUNGSGESETZ (FlurbG)

<http://www.gesetze-im-internet.de/flurbg/BJNR005910953.html>

GOWEB

<http://www.gweb.cz/clanky/clanek-1/>

INFORMAČNÍ SYSTÉM MELIORAČNÍCH STAVEB

<http://meliorace.vumop.cz>

KOMPLEXNÍ POZEMKOVÉ ÚPRAVY [online]. Brno,

<http://www.ageris.cz/index.php?kod=27>

PŮDA V MAPÁCH, LPIS

<http://mapy.vumop.cz/>

REGIONÁLNÍ INFORMAČNÍ SYSTÉM

<http://www.risy.cz/cs/vyhledavace/obce/detail?zuj=513113&zsj=090557>

Technické památky, KLADENSKO-NUČICKÁ DRÁHA

<http://podzemi.solvayovylomy.cz/techpam/knd/knd.htm>

ÚZEMNÍ PLÁN OBCE MALÉ PŘÍTOČNO, 2016

<http://www.malepritocno.cz/obecni-urad/uredni-deska/160502-vydani-uzemniho-planu-male-pritocno>

ÚZEMNÍ PLÁN OBCE PLETENÝ ÚJEZD, 2016

<http://pletenyujezd.cz/uzemni-plan-obce/ds-1016>

VEŘEJNÝ REGISTR PUDY, LPIS

<http://eaagri.cz/public/app/lpisext/lpis/verejny2/plpis/>

WEBOVÉ STRÁNKY, HISTORIE OBCE MALÉ PŘÍTOČNO

<http://www.malepritocno.cz/obec-male-pritocno/historie-obce>

WIKIPEDIE, BIOREGION

<https://cs.wikipedia.org/wiki/Bioregion>

10.4 Zákony a vyhlášky

VYHLÁŠKA MINISTERSTVA ZEMĚDĚLSTVÍ č. 327/1998 Sb.

ZÁKON č. 330/1991 Zb. Zákon Slovenskej národnej rady o pozemkových úpravách, usporiadaní pozemkového vlastníctva, pozemkových úradoch, pozemkovom fonde a o pozemkových spoločnostiach,

ZÁKON č. 139/2002 Sb., o pozemkových úpravách a pozemkových úřadech a o změně zákona č. 229/1991 Sb., o úpravě vlastnických vztahů k půdě a jinému zemědělskému majetku, ve znění pozdějších předpisů

ZÁKON č. 89/2012 Sb., občanský zákoník

10.5 Seznam obrázků:

OBRÁZEK č.1: Zahájené a ukončené KPÚ a JPÚ k roku 2017
ve Středočeském kraji

OBRÁZEK č. 2: Obec Malé Přítočno

OBRÁZEK č. 3: Znak obce Malé Přítočno

OBRÁZEK č. 4: Geologická mapa,

OBRÁZEK č. 5: Mapa meliorace

OBRÁZEK č. 6: Mapa obvodu pozemkové úpravy

OBRÁZEK č. 7: Neřešené polygony

OBRÁZEK č. 8: LPIS, Veřejný registr půdy

OBRÁZEK č. 9: JPÚ v polygonu č. 4

OBRÁZEK č. 10: JPÚ v polygonu č. 6

OBRÁZEK č. 11: JPÚ v polygonu č. 7

OBRÁZEK č. 12: JPÚ v polygonu č. 8

OBRÁZEK č. 13: Diagram celkového množství

10.6 Seznam tabulek:

TABULKA č. 1: Bilance – navržené pozemky

TABULKA č. 2: Bilance – zdůvodnění

TABULKA č. 3: Počet pozemků dle způsobu využití

TABULKA č. 4: Celkový počet pozemků

10.7 Přílohy:

PŘÍLOHA č. 1: Mapa vlastníků

PŘÍLOHA č. 2: Mapa nového návrhu

PŘÍLOHA č. 3: Soupisy nároků

PŘÍLOHA č. 4: Soupisy nových pozemků

11 SOUPIS POUŽITÝCH ZKRATEK

BPEJ – Bonitní Půdní Ekologická Jednotka

B+R – bike and ride, česky parkoviště pro cyklisty

ČEZ a. s. – České Energetické Závody a. s.

ČSAD Kladno a. s. – Autobusová doprava Kladno

ČOV – Čistička odpadních vod

FlurbG – Flurbereinigungsgesetz

JPÚ – Jednoduchá pozemková úprava

KPÚ – komplexní pozemková úprava

k. ú. – katastrální území

LV – List vlastnictví

LPIS – Veřejný registr půdy

MZ – ministerstvo zemědělství

MP – Malé Přítočno

p. č. – parcela číslo

P+R – Park & Ride, česky „zaparkuj a jed“

PÚ – Pletený Újezd

SGI – Soubor geodetických informací

SPI – Soubor popisných informací

ÚP – územní plán

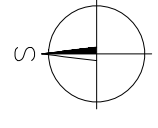
I/61 silnice první třídy č. 61

II/101 – silnice druhé třídy č. 101

Příloha č. 1: Mapa vlastníků

Legenda :

k.ú. Mořé Příhočno	
LV 193 Čestná republika, 1/4	
Státní pozemkový úřad, 1/4	
LV 19 Kocouřkova Marie, 1/1	
LV 31 Kozák Luďaš, 1/1	
LV 43 Koldř Petr, 1/1	
LV 63 Čtrnáctý Mareš, 4/8	
Čtrnáctý Mareš, 7/8	
Státní pozemkový úřad, 1/8	
Urbánský územní plán, 1/3	
LV 60 Fiala Jitka, 1/1	
LV 114 Studáň Ivan, 1/1	
LV 113 Amospond Marie, 1/1	
LV 117 Hodeček Tomáš, 1/1	
LV 120 Česká republika, 1/1	
Správa železniční dopravní cesty, státní organizace, 1/1	
LV 147 Novák Jiří Ing., 1/1	
LV 159 Česká republika, 1/4	
Státní pozemkový úřad, 1/4	
LV 162 Aerosol – service o.s., 1/1	
LV 165 Fiala Josef, 1/1	
LV 169 Stuhlík Václav, 1/1	
LV 172 Čestná republika, o.s., 1/1	
LV 176 Bůžek Jiří, 1/2	
Blahoměr Mareš, 1/2	
LV 180 Nováček Milan, 1/2	
Nováček Petr, 1/2	
LV 194 Fiala Václav, 1/1	
LV 200 Anselm Petr, 1/4	
Dvořák Jaroslav Mgr., 1/4	
Státní pozemkový úřad, 1/4	
LV 10001 Obec Mořé Příhočno, 1/1	
LV 10002 Česká republika, 1/1	
Státní pozemkový úřad, 1/1	
k.ú. Pletený Újezd	
LV 69 Česká republika, 1/1	
Správa železniční dopravní cesty, státní organizace, 1/1	
LV 71 Stuhlík Václav, 1/1	
LV 158 Havlová Marieka JUDr., 1/1	
LV 161 Nováček Milan, 1/2	
Nováček Petr, 1/2	
LV 172 Hodeček Ivan, 1/1	
LV 189 Komenčová Hana, 1/1	
LV 222 Aerosol – service o.s., 1/1	
LV 302 Fiala Pavel, 1/1	
LV 10001 Obec Pletený Újezd, 1/1	
LV 10002 Česká republika, 1/1	
Státní pozemkový úřad, 1/1	



Příloha č. 2: Mapa nového návrhu

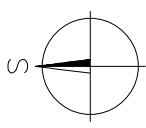
Legenda:

k.ú. Malé Příhočno

- U 12 Česká republika, 1/1
Státní území ČR/Česko - územní organizace, 1/1
- U 19 Kocourkov Marie, 1/1
- U 31 Kocouř Luďka, 1/1
- U 42 Kocouř Petr, 1/1
- U 52 Chrástka Marie, 1/18
Kocouř Petr, 1/18
Kocouř Luďka, 1/18
Státní území ČR/Česko - územní organizace, 1/18
Kocouř Petr, 1/18
Kocouř Luďka, 1/18
Kocouř Marie, 1/18
- U 60 Fiala Jit., 1/1
- U 114 Státník Ivan, 1/1
- U 115 Altmayerová Marie, 1/1
- U 117 Hořejec Tomáš, 1/1
- U 120 Česká republika, 1/1
Státní území ČR/Česko - územní organizace, 1/1
- U 147 Novák Jiří, 1/1
Státní území ČR/Česko - územní organizace, 1/1
- U 150 Česká republika, 1/4
Státní území ČR/Česko - územní organizace, 1/4
- U 162 Aerasol - service s.s., 1/1
- U 165 Fiala Josef, 1/1
- U 169 Státník Václav, 1/1
- U 173 Česká republika, s.s., 1/1
Státní území ČR/Česko - územní organizace, 1/1
- U 178 Bělohorská, 1/2
Bělohorská Marie, 1/2
Nový Petr, 1/2
- U 186 Nový Petr, 1/2
Nový Petr, 1/2
- U 194 Fiala Václav, 1/1
- U 200 Jirgala Petr, 1/4
Jirgala Marie, 1/4
Státní území ČR/Česko - územní organizace, 1/4
Státní území ČR/Česko - územní organizace, 1/4
- U 10001 Obec Malé Příhočno, 1/1
Státní území ČR/Česko - územní organizace, 1/1
- U 10002 Česká republika, 1/1
Státní území ČR/Česko - územní organizace, 1/1

k.ú. Přelčný Újezd

- U 60 Česká republika, 1/1
Státní území ČR/Česko - územní organizace, 1/1
- U 71 Státník Václav, 1/1
- U 158 Hrovná Marie JUDr., 1/1
- U 161 Nový Petr, 1/2
Nový Petr, 1/2
- U 172 Hrovná Ivan, 1/1
- U 180 Kamenová Ivan, 1/1
- U 222 Aerasol - service s.s., 1/1
- U 302 Fiala Petr, 1/1
- U 10001 Obec Přelčný Újezd, 1/1
- U 10002 Česká republika, 1/1
Státní území ČR/Česko - územní organizace, 1/1



Příloha č. 3.: Soupisy nároků

Katastrální území	Parcela	BPEJ	Vymera	Kod_dp	Druh pozemku	Kod_zv	Zpusob vyuziti	Zpusob ochrany	List vlastnictvi
Malé Přítočno	KN 240/3		14	11	vodní plocha	7	koryto vodního toku přirozené nebo upravené		10
Malé Přítočno	KN 308/4		1589	11	vodní plocha	7	koryto vodního toku přirozené nebo upravené		10
Malé Přítočno	KN 314/3	42501	1422	2	orná půda	0		27	10
		45800	73						
Malé Přítočno	KN 143/10	41100	596	2	orná půda	0		27	19
Malé Přítočno	KN 143/19	41100	9280	2	orná půda	0		27	19
Malé Přítočno	KN 159/26		6	14	ostatní plocha	14	dráha		19
Malé Přítočno	KN 171/13	41100	7533	2	orná půda	0		27	19
Malé Přítočno	KN 240/1	41100	7164	2	orná půda	0		27	19
		42604	13334						
Malé Přítočno	KN 240/5	41100	2286	2	orná půda	0		27	19
Malé Přítočno	KN 240/7	41100	636	2	orná půda	0		27	19
		42604	1029						
Malé Přítočno	KN 253/2	41100	2270	2	orná půda	0		27	19
Malé Přítočno	KN 253/3	41100	169	2	orná půda	0		27	19
		45600	68						
Malé Přítočno	KN 253/8	41100	808	2	orná půda	0		27	19
		42501	1011						
		45600	16						
Malé Přítočno	KN 257/12	41100	2883	2	orná půda	0		27	19
Malé Přítočno	KN 257/18	41100	211	2	orná půda	0		27	19
Malé Přítočno	KN 257/19	41100	4414	2	orná půda	0		27	19
Malé Přítočno	KN 276/2	41000	3527	2	orná půda	0		27	19
		41100	2733						
Malé Přítočno	KN 276/7	41100	2834	2	orná půda	0		27	19
Malé Přítočno	KN 289/3		201	14	ostatní plocha	14	dráha		19
Malé Přítočno	KN 289/4		66	14	ostatní plocha	14	dráha		19
Malé Přítočno	KN 300/6	41100	17	7	trvalý travní porost	0		27	19
		45600	52						
Malé Přítočno	KN 300/7	45600	60	7	trvalý travní porost	0		27	19
Malé Přítočno	KN 159/34		488	14	ostatní plocha	14	dráha		31
Malé Přítočno	KN 159/35		38	14	ostatní plocha	14	dráha		31
Malé Přítočno	KN 253/12	41100	24346	2	orná půda	0		27	31
		42501	20139						
		45600	4						
Malé Přítočno	KN 253/13	41100	19159	2	orná půda	0		27	31
		42501	21						
		45600	857						
Malé Přítočno	KN 300/1	41100	16	7	trvalý travní porost	0		27	31
		45600	870						
Malé Přítočno	KN 300/18	41100	106	7	trvalý travní porost	0		27	31
		45600	390						
Malé Přítočno	KN 143/5	41100	40	2	orná půda	0		27	43
Malé Přítočno	KN 143/7	41100	376	2	orná půda	0		27	43
Malé Přítočno	KN 143/15	41100	622	2	orná půda	0		27	43
Malé Přítočno	KN 143/16	41100	516	2	orná půda	0		27	43
Malé Přítočno	KN 171/16	41100	10901	2	orná půda	0		27	43
Malé Přítočno	KN 287/6	41000	9046	2	orná půda	0		27	43
Malé Přítočno	KN 287/7	41000	20139	2	orná půda	0		27	43
		41100	501						
		45600	487						
Malé Přítočno	KN 314/4	41100	597	2	orná půda	0		27	43
		42501	5946						
		45800	197						
Malé Přítočno	KN 171/15	41100	9229	2	orná půda	0		27	52
Malé Přítočno	KN 240/8	41100	870	2	orná půda	0		27	52
		42604	1029						
		45600	383						
Malé Přítočno	KN 300/15	45600	60	7	trvalý travní porost	0		27	52
Malé Přítočno	KN 300/16	45600	96	7	trvalý travní porost	0		27	52
Malé Přítočno	KN 300/17	41100	78	7	trvalý travní porost	0		27	52
		45600	151						
Malé Přítočno	KN 308/1	45600	3082	2	orná půda	0		27	52
Malé Přítočno	KN 308/2		1051	11	vodní plocha	7	koryto vodního toku přirozené nebo upravené		52
Malé Přítočno	KN 171/7	41100	486	2	orná půda	0		27	60
Malé Přítočno	KN 159/33		99	14	ostatní plocha	14	dráha		114

Příloha č. 3.: Soupisy nároků

Malé Přitočno	KN 257/16	41100	420	2	orná půda	0		27	114
Malé Přitočno	KN 257/17	41100	2785	2	orná půda	0		27	114
Malé Přitočno	KN 276/6	41100	3142	2	orná půda	0		27	114
Malé Přitočno	KN 314/5	41100	12570	2	orná půda	0		27	115
		42501	8098						
		45800	396						
Malé Přitočno	KN 240/6	41100	10873	2	orná půda	0		27	117
		42604	296						
Malé Přitočno	KN 159/1		4102	14	ostatní plocha	14	dráha		120
Malé Přitočno	KN 159/25		49	14	ostatní plocha	14	dráha		120
Malé Přitočno	KN 159/27		119	14	ostatní plocha	14	dráha		120
Malé Přitočno	KN 253/10	41100	123	2	orná půda	0		27	120
		42501	483						
Malé Přitočno	KN 257/10	41100	26	2	orná půda	0		27	120
Malé Přitočno	KN 290/11	41100	3	2	orná půda	0		27	120
Malé Přitočno	KN 314/2	42501	2852	2	orná půda	0		27	147
		45800	66						
Malé Přitočno	KN 240/4	41100	9238	2	orná půda	0		27	159
		42501	1529						
Malé Přitočno	KN 159/24		58	14	ostatní plocha	14	dráha		162
Malé Přitočno	KN 253/1	41100	255	2	orná půda	0		27	162
Malé Přitočno	KN 290/2	45600	2444	2	orná půda	0		27	162
Malé Přitočno	KN 290/3		249	11	vodní plocha	7	koryto vodního toku přirozené nebo upravené		162
Malé Přitočno	KN 290/4	45600	97	2	orná půda	0		27	162
Malé Přitočno	KN 300/3	41100	16	7	trvalý travní porost	0		27	162
Malé Přitočno	KN 300/4	41100	14	7	trvalý travní porost	0		27	162
		45600	1						
Malé Přitočno	KN 300/5	45600	53	7	trvalý travní porost	0		27	162
Malé Přitočno	KN 159/29		11	14	ostatní plocha	14	dráha		165
Malé Přitočno	KN 159/30		131	14	ostatní plocha	14	dráha		165
Malé Přitočno	KN 253/4	41100	2456	2	orná půda	0		27	165
		45600	198						
Malé Přitočno	KN 253/9	41100	602	2	orná půda	0		27	165
		42501	936						
		45600	26						
Malé Přitočno	KN 257/13	41100	2308	2	orná půda	0		27	165
Malé Přitočno	KN 276/4	41000	629	2	orná půda	0		27	165
		41100	4896						
Malé Přitočno	KN 289/5		103	14	ostatní plocha	14	dráha		165
Malé Přitočno	KN 300/10	45600	10	7	trvalý travní porost	0		27	165
Malé Přitočno	KN 300/11	45600	49	7	trvalý travní porost	0		27	165
Malé Přitočno	KN 300/12	45600	14	7	trvalý travní porost	0		27	165
Malé Přitočno	KN 308/5	45600	193	2	orná půda	0		27	165
Malé Přitočno	KN 287/1	41000	38000	2	orná půda	0		27	169
		45600	543						
Malé Přitočno	KN 159/14		26595	14	ostatní plocha	14	dráha		173
		41100	23						
Malé Přitočno	KN 171/1	41100	11359	2	orná půda	0		27	178
Malé Přitočno	KN 171/17	41100	3629	2	orná půda	0		27	178
Malé Přitočno	KN 143/20	41100	7857	2	orná půda	0		27	186
Malé Přitočno	KN 159/32		289	14	ostatní plocha	14	dráha		186
Malé Přitočno	KN 171/12	41100	2126	2	orná půda	0		27	186
Malé Přitočno	KN 240/9	41100	9000	2	orná půda	0		27	186
		42604	9639						
Malé Přitočno	KN 253/7	41100	3955	2	orná půda	0		27	186
		42501	1135						
		45600	45						
Malé Přitočno	KN 257/15	41100	6494	2	orná půda	0		27	186
Malé Přitočno	KN 276/1	41100	8629	2	orná půda	0		27	186
Malé Přitočno	KN 289/8		27	14	ostatní plocha	14	dráha		186
Malé Přitočno	KN 300/14	45600	50	7	trvalý travní porost	0		27	186
Malé Přitočno	KN 143/18	41100	2298	2	orná půda	0		27	194
Malé Přitočno	KN 159/31		90	14	ostatní plocha	14	dráha		194
Malé Přitočno	KN 171/10	41100	225	2	orná půda	0		27	194
Malé Přitočno	KN 240/10	41100	1726	2	orná půda	0		27	194
		42604	1342						
Malé Přitočno	KN 240/11	41100	1872	2	orná půda	0		27	194
		42604	51						
		45600	1080						
Malé Přitočno	KN 240/13	41100	5419	2	orná půda	0		27	194
		42604	148						
Malé Přitočno	KN 240/14	41100	1471	2	orná půda	0		27	194
		42604	5611						

Malé Přítčno	KN 253/5	41100	2802	2	orná půda	0		27	194
		45600	187						
Malé Přítčno	KN 257/14	41100	2679	2	orná půda	0		27	194
Malé Přítčno	KN 276/5	41100	5129	2	orná půda	0		27	194
Malé Přítčno	KN 289/6		66	14	ostatní plocha	14	dráha		194
Malé Přítčno	KN 300/13	45600	39	7	trvalý travní porost	0		27	194
Malé Přítčno	KN 308/10	45600	3	2	orná půda	0		27	194
Malé Přítčno	KN 143/1	41100	23001	2	orná půda	0		27	200
Malé Přítčno	KN 159/21		16	14	ostatní plocha	14	dráha		10001
Malé Přítčno	KN 171/11	41100	36	2	orná půda	0		27	10001
Malé Přítčno	KN 240/12	42604	248	2	orná půda	0		27	10001
Malé Přítčno	KN 253/6	41100	400	2	orná půda	0		27	10001
		45600	14						
Malé Přítčno	KN 253/11	41100	1021	2	orná půda	0		27	10001
		42501	104						
		45600	221						
Malé Přítčno	KN 257/7	41100	317	2	orná půda	0		27	10001
Malé Přítčno	KN 276/3	41100	99	2	orná půda	0		27	10001
Malé Přítčno	KN 289/7		6	14	ostatní plocha	14	dráha		10001
Malé Přítčno	KN 289/9		5147	14	ostatní plocha	14	dráha		10001
Malé Přítčno	KN 300/8	41100	65	7	trvalý travní porost	0		27	10001
		45600	249						
Malé Přítčno	KN 300/9		26	7	trvalý travní porost	0		27	10001
Malé Přítčno	KN 308/9		5	2	orná půda	0		27	10001
Malé Přítčno	KN 346/1		1511	14	ostatní plocha	17	ostatní komunikace		10001
Malé Přítčno	KN 355/1	41100	1049	14	ostatní plocha	17	ostatní komunikace		10001
		42604	334						
Malé Přítčno	KN 356	41100	221	14	ostatní plocha	17	ostatní komunikace		10001
		42501	416						
Malé Přítčno	KN 240/2	41100	788	2	orná půda	0		27	10002
		42604	296						
		45600	874						
Malé Přítčno	KN 300/2	45600	1074	7	trvalý travní porost	0		27	10002
Malé Přítčno	KN 308/7	45600	9431	2	orná půda	0		27	10002
Pletný Újezd	KN 40/1		2520	14	ostatní plocha	14	dráha		69
Pletný Újezd	KN 43/6		10	11	vodní plocha	7	koryto vodního toku přirozené nebo upravené		69
Pletný Újezd	KN 186/2	41000	3136	2	orná půda	0		27	71
Pletný Újezd	KN 46/10	42501	1234	2	orná půda	0		27	158
Pletný Újezd	KN 43/1	45600	1355	2	orná půda	0		27	161
Pletný Újezd	KN 43/2	41100	1	2	orná půda	0		27	161
		45600	820						
Pletný Újezd	KN 43/3		360	11	vodní plocha	7	koryto vodního toku přirozené nebo upravené		161
Pletný Újezd	KN 43/8	45600	181	2	orná půda	0		27	161
Pletný Újezd	KN 46/1	41100	7651	2	orná půda	0		27	161
		42501	11637						
Pletný Újezd	KN 46/3	41100	205	2	orná půda	0		27	161
Pletný Újezd	KN 46/8	41100	565	2	orná půda	0		27	161
		42501	470						
		45600	174						
Pletný Újezd	KN 46/12	41100	260	2	orná půda	0		27	161
Pletný Újezd	KN 194/1	41000	8337	2	orná půda	0		27	161
Pletný Újezd	KN 194/6	41000	6831	2	orná půda	0		27	161
Pletný Újezd	KN 46/9	42501	954	2	orná půda	0		27	172
Pletný Újezd	KN 46/11	41100	1605	2	orná půda	0		27	180
		42501	6887						
Pletný Újezd	KN 186/1	41000	1967	2	orná půda	0		27	180
Pletný Újezd	KN 43/4		23	11	vodní plocha	7	koryto vodního toku přirozené nebo upravené		222
Pletný Újezd	KN 43/5	45600	46	2	orná půda	0		27	222
Pletný Újezd	KN 46/2	42501	113	2	orná půda	0		27	222
		45600	141						
Pletný Újezd	KN 43/7	45600	156	2	orná půda	0		27	302
Pletný Újezd	KN 46/5	42501	310	2	orná půda	0		27	10001
Pletný Újezd	KN 46/6	42501	106	2	orná půda	0		27	10001
Pletný Újezd	KN 57/2	42501	67	2	orná půda	0		27	10001
Pletný Újezd	KN 57/3	42501	641	2	orná půda	0		27	10001
Pletný Újezd	KN 202	42501	411	14	ostatní plocha	17	ostatní komunikace		10001
Pletný Újezd	KN 46/4	42501	84	2	orná půda	0		27	10002
		45600	43						

Příloha č. 4: Soupisy nových pozemků

Katastrální území	Parcela	způsob využití	způsob ochrany	Druh pozemku	List vlastnictví	BPEJ	Vymera	úbytek / přírůstek m2	úbytek / přírůstek Kč																																																																																																																																																																																																																																																																																																																																																																																																																																																																																																																														
Malé Přitočno	10/1		27	orná půda	10	42501	1414	-51,7	0																																																																																																																																																																																																																																																																																																																																																																																																																																																																																																																														
						45800	81			Malé Přitočno	19/3		27	orná půda	19	41100	23737	1,5	-0,2	Malé Přitočno	19/4		27	orná půda	19	41100	8500	Malé Přitočno	19/5		27	orná půda	19	41100	15039	-2,2	0,4	42604	16869	Malé Přitočno	31/1		27	orná půda	31	41100	31389	-1	-0,3	42501	17075	Malé Přitočno	31/2		27	orná půda	31	45600	83	-12,7	2,1	41100	15186	Malé Přitočno	43/2		27	orná půda	43	45600	1255	0,8	0,8	41100	597	Malé Přitočno	43/3		27	orná půda	43	42501	5946	-1	-0,3	45800	197	Malé Přitočno	52/1		27	orná půda	52	41000	41246	-5	3	41100	146	Malé Přitočno	60/1		27	orná půda	60	45600	761	-2,4	3	41100	13988	Malé Přitočno	114/1		27	orná půda	114	41100	490	0,3	0,4	41100	6383	Malé Přitočno	115/1		27	orná půda	115	41100	12578	2	3,8	42501	8184	Malé Přitočno	117/1		27	orná půda	117	45800	396	0	0,2	41100	10157	Malé Přitočno	117/2		27	orná půda	117	41100	1239	-15	-10,7	41100	2918	Malé Přitočno	147/1		27	orná půda	147	41100	9152	-5	3	41100	2010	Malé Přitočno	159/1		27	orná půda	159	45600	1017	-2,4	3	41100	1191	Malé Přitočno	162/1		27	orná půda	162	41100	11070	0,3	0,4	41100	38387	Malé Přitočno	162/2		27	orná půda	162	45600	278	-4,6	106693,2	41100	25386	Malé Přitočno	165/1		27	orná půda	165	41100	15003	0,1	0,1	41100	1191	Malé Přitočno	169/1		27	orná půda	169	41100	4737	2,7	-1,2	41100	11070	Malé Přitočno	173/1	14		ostatní plocha	173	41100	13240	-5,7	-2,2	41100	5801	Malé Přitočno	178/1		27	orná půda	178	45600	3891	0	0	41100	1929	Malé Přitočno	186/2		27	orná půda	186	41100	13037	74,4	223,1	41100	13037	Malé Přitočno	186/3		27	orná půda	186	42604	6148	0	0	41100	214	Malé Přitočno	186/4		27	orná půda	186	41100	8310	34,4	32,9	41100	2612	Malé Přitočno	186/5		27	orná půda	186	41100	92	-0,5	-0,5	41100	23001	Malé Přitočno	194/1		27	orná půda	194	41100	797	0,3	0,3	41100	797	Malé Přitočno	194/2		27	orná půda	194	42501	571	-0,5	-0,5	42604	419	Malé Přitočno	194/3		27	orná půda	194	41100	1395	34,4	32,9	45600	129	Malé Přitočno	200/1		27	orná půda	200	45600	2362	34,4	32,9	41100	3043	Malé Přitočno	1000/1	17		ostatní plocha	10001	41100	2022	34,4	32,9	42501	85	Malé Přitočno	10001/2	17		ostatní plocha	10001	45600	3	34,4	32,9	41100	2703	Malé Přitočno	10001/3	17		ostatní plocha	10001	41100	271	34,4	32,9	41100	271	Malé Přitočno	10001/4	17		ostatní plocha	10001	41100	4715	34,4	32,9	41100	4715	Malé Přitočno	10001/5	17		ostatní plocha	10001	41100	1551	34,4	32,9	41100	1551	Malé Přitočno	10001/6	8		voní plocha	10001	45600	10568	34,4	32,9	41100	7850	Malé Přitočno	10001/7	8		voní plocha	10001	42604	306	34,4	32,9	45600	902	Malé Přitočno	1000/8		27	orná půda	10001	41100	139	34,4	32,9	41100	139	Malé Přitočno	10001/9	19		trvalý travní porost	10001	45600	3900	34,4	32,9	41100	1234	Malé Přitočno	10002/1	19		trvalý travní porost	10002	42604	142	34,4	32,9	45600	1249	Malé Přitočno	10002/2	19		trvalý travní porost	10002	41100	1234	34,4	32,9	42604	142	Malé Přitočno	10002/3	19		trvalý travní porost	10002	45600	1249	34,4	32,9	41100	1234	Malé Přitočno	10002/4	19		trvalý travní porost	10002	42604	142	34,4	32,9	45600	1249	Pletený Újezd	71/1		27	orná půda	71	41000	3145	0,3	0,3	Pletený Újezd	158/1
Malé Přitočno	19/3		27	orná půda	19	41100	23737	1,5	-0,2																																																																																																																																																																																																																																																																																																																																																																																																																																																																																																																														
Malé Přitočno	19/4		27	orná půda	19	41100	8500			Malé Přitočno	19/5		27	orná půda	19	41100	15039	-2,2	0,4	42604	16869	Malé Přitočno	31/1		27	orná půda	31	41100	31389	-1	-0,3	42501	17075	Malé Přitočno	31/2		27	orná půda	31	45600	83	-12,7	2,1	41100	15186	Malé Přitočno	43/2		27	orná půda	43	45600	1255	0,8	0,8	41100	597	Malé Přitočno	43/3		27	orná půda	43	42501	5946	-1	-0,3	45800	197	Malé Přitočno	52/1		27	orná půda	52	41000	41246	-5	3	41100	146	Malé Přitočno	60/1		27	orná půda	60	45600	761	-2,4	3	41100	13988	Malé Přitočno	114/1		27	orná půda	114	41100	490	0,3	0,4	41100	6383	Malé Přitočno	115/1		27	orná půda	115	41100	12578	2	3,8	42501	8184	Malé Přitočno	117/1		27	orná půda	117	45800	396	0	0,2	41100	10157	Malé Přitočno	117/2		27	orná půda	117	41100	1239	-15	-10,7	41100	2918	Malé Přitočno	147/1		27	orná půda	147	41100	9152	-5	3	41100	2010	Malé Přitočno	159/1		27	orná půda	159	45600	1017	-2,4	3	41100	1191	Malé Přitočno	162/1		27	orná půda	162	41100	11070	0,3	0,4	41100	38387	Malé Přitočno	162/2		27	orná půda	162	45600	278	-4,6	106693,2	41100	25386	Malé Přitočno	165/1		27	orná půda	165	41100	15003	0,1	0,1	41100	1191	Malé Přitočno	169/1		27	orná půda	169	41100	4737	2,7	-1,2	41100	11070	Malé Přitočno	173/1	14		ostatní plocha	173	41100	13240	-5,7	-2,2	41100	5801	Malé Přitočno	178/1		27	orná půda	178	45600	3891	0	0	41100	1929	Malé Přitočno	186/2		27	orná půda	186	41100	13037	74,4	223,1	41100	13037	Malé Přitočno	186/3		27	orná půda	186	42604	6148	0	0	41100	214	Malé Přitočno	186/4		27	orná půda	186	41100	8310	34,4	32,9	41100	2612	Malé Přitočno	186/5		27	orná půda	186	41100	92	-0,5	-0,5	41100	23001	Malé Přitočno	194/1		27	orná půda	194	41100	797	0,3	0,3	41100	797	Malé Přitočno	194/2		27	orná půda	194	42501	571	-0,5	-0,5	42604	419	Malé Přitočno	194/3		27	orná půda	194	41100	1395	34,4	32,9	45600	129	Malé Přitočno	200/1		27	orná půda	200	45600	2362	34,4	32,9	41100	3043	Malé Přitočno	1000/1	17		ostatní plocha	10001	41100	2022	34,4	32,9	42501	85	Malé Přitočno	10001/2	17		ostatní plocha	10001	45600	3	34,4	32,9	41100	2703	Malé Přitočno	10001/3	17		ostatní plocha	10001	41100	271	34,4	32,9	41100	271	Malé Přitočno	10001/4	17		ostatní plocha	10001	41100	4715	34,4	32,9	41100	4715	Malé Přitočno	10001/5	17		ostatní plocha	10001	41100	1551	34,4	32,9	41100	1551	Malé Přitočno	10001/6	8		voní plocha	10001	45600	10568	34,4	32,9	41100	7850	Malé Přitočno	10001/7	8		voní plocha	10001	42604	306	34,4	32,9	45600	902	Malé Přitočno	1000/8		27	orná půda	10001	41100	139	34,4	32,9	41100	139	Malé Přitočno	10001/9	19		trvalý travní porost	10001	45600	3900	34,4	32,9	41100	1234	Malé Přitočno	10002/1	19		trvalý travní porost	10002	42604	142	34,4	32,9	45600	1249	Malé Přitočno	10002/2	19		trvalý travní porost	10002	41100	1234	34,4	32,9	42604	142	Malé Přitočno	10002/3	19		trvalý travní porost	10002	45600	1249	34,4	32,9	41100	1234	Malé Přitočno	10002/4	19		trvalý travní porost	10002	42604	142	34,4	32,9	45600	1249	Pletený Újezd	71/1		27	orná půda	71	41000	3145	0,3	0,3	Pletený Újezd	158/1		27	orná půda	158	42501	1228	-0,5	-0,5										
Malé Přitočno	19/5		27	orná půda	19	41100	15039	-2,2	0,4																																																																																																																																																																																																																																																																																																																																																																																																																																																																																																																														
						42604	16869			Malé Přitočno	31/1		27	orná půda	31	41100	31389	-1	-0,3	42501	17075	Malé Přitočno	31/2		27	orná půda	31	45600	83	-12,7	2,1	41100	15186	Malé Přitočno	43/2		27	orná půda	43	45600	1255	0,8	0,8	41100	597	Malé Přitočno	43/3		27	orná půda	43	42501	5946	-1	-0,3	45800	197	Malé Přitočno	52/1		27	orná půda	52	41000	41246	-5	3	41100	146	Malé Přitočno	60/1		27	orná půda	60	45600	761	-2,4	3	41100	13988	Malé Přitočno	114/1		27	orná půda	114	41100	490	0,3	0,4	41100	6383	Malé Přitočno	115/1		27	orná půda	115	41100	12578	2	3,8	42501	8184	Malé Přitočno	117/1		27	orná půda	117	45800	396	0	0,2	41100	10157	Malé Přitočno	117/2		27	orná půda	117	41100	1239	-15	-10,7	41100	2918	Malé Přitočno	147/1		27	orná půda	147	41100	9152	-5	3	41100	2010	Malé Přitočno	159/1		27	orná půda	159	45600	1017	-2,4	3	41100	1191	Malé Přitočno	162/1		27	orná půda	162	41100	11070	0,3	0,4	41100	38387	Malé Přitočno	162/2		27	orná půda	162	45600	278	-4,6	106693,2	41100	25386	Malé Přitočno	165/1		27	orná půda	165	41100	15003	0,1	0,1	41100	1191	Malé Přitočno	169/1		27	orná půda	169	41100	4737	2,7	-1,2	41100	11070	Malé Přitočno	173/1	14		ostatní plocha	173	41100	13240	-5,7	-2,2	41100	5801	Malé Přitočno	178/1		27	orná půda	178	45600	3891	0	0	41100	1929	Malé Přitočno	186/2		27	orná půda	186	41100	13037	74,4	223,1	41100	13037	Malé Přitočno	186/3		27	orná půda	186	42604	6148	0	0	41100	214	Malé Přitočno	186/4		27	orná půda	186	41100	8310	34,4	32,9	41100	2612	Malé Přitočno	186/5		27	orná půda	186	41100	92	-0,5	-0,5	41100	23001	Malé Přitočno	194/1		27	orná půda	194	41100	797	0,3	0,3	41100	797	Malé Přitočno	194/2		27	orná půda	194	42501	571	-0,5	-0,5	42604	419	Malé Přitočno	194/3		27	orná půda	194	41100	1395	34,4	32,9	45600	129	Malé Přitočno	200/1		27	orná půda	200	45600	2362	34,4	32,9	41100	3043	Malé Přitočno	1000/1	17		ostatní plocha	10001	41100	2022	34,4	32,9	42501	85	Malé Přitočno	10001/2	17		ostatní plocha	10001	45600	3	34,4	32,9	41100	2703	Malé Přitočno	10001/3	17		ostatní plocha	10001	41100	271	34,4	32,9	41100	271	Malé Přitočno	10001/4	17		ostatní plocha	10001	41100	4715	34,4	32,9	41100	4715	Malé Přitočno	10001/5	17		ostatní plocha	10001	41100	1551	34,4	32,9	41100	1551	Malé Přitočno	10001/6	8		voní plocha	10001	45600	10568	34,4	32,9	41100	7850	Malé Přitočno	10001/7	8		voní plocha	10001	42604	306	34,4	32,9	45600	902	Malé Přitočno	1000/8		27	orná půda	10001	41100	139	34,4	32,9	41100	139	Malé Přitočno	10001/9	19		trvalý travní porost	10001	45600	3900	34,4	32,9	41100	1234	Malé Přitočno	10002/1	19		trvalý travní porost	10002	42604	142	34,4	32,9	45600	1249	Malé Přitočno	10002/2	19		trvalý travní porost	10002	41100	1234	34,4	32,9	42604	142	Malé Přitočno	10002/3	19		trvalý travní porost	10002	45600	1249	34,4	32,9	41100	1234	Malé Přitočno	10002/4	19		trvalý travní porost	10002	42604	142	34,4	32,9	45600	1249	Pletený Újezd	71/1		27	orná půda	71	41000	3145	0,3	0,3	Pletený Újezd	158/1		27	orná půda	158	42501	1228	-0,5	-0,5																						
Malé Přitočno	31/1		27	orná půda	31	41100	31389	-1	-0,3																																																																																																																																																																																																																																																																																																																																																																																																																																																																																																																														
						42501	17075																																																																																																																																																																																																																																																																																																																																																																																																																																																																																																																																
Malé Přitočno	31/2		27	orná půda	31	45600	83	-12,7	2,1																																																																																																																																																																																																																																																																																																																																																																																																																																																																																																																														
						41100	15186																																																																																																																																																																																																																																																																																																																																																																																																																																																																																																																																
Malé Přitočno	43/2		27	orná půda	43	45600	1255	0,8	0,8																																																																																																																																																																																																																																																																																																																																																																																																																																																																																																																														
						41100	597																																																																																																																																																																																																																																																																																																																																																																																																																																																																																																																																
Malé Přitočno	43/3		27	orná půda	43	42501	5946	-1	-0,3																																																																																																																																																																																																																																																																																																																																																																																																																																																																																																																														
						45800	197																																																																																																																																																																																																																																																																																																																																																																																																																																																																																																																																
Malé Přitočno	52/1		27	orná půda	52	41000	41246	-5	3																																																																																																																																																																																																																																																																																																																																																																																																																																																																																																																														
						41100	146																																																																																																																																																																																																																																																																																																																																																																																																																																																																																																																																
Malé Přitočno	60/1		27	orná půda	60	45600	761	-2,4	3																																																																																																																																																																																																																																																																																																																																																																																																																																																																																																																														
						41100	13988																																																																																																																																																																																																																																																																																																																																																																																																																																																																																																																																
Malé Přitočno	114/1		27	orná půda	114	41100	490	0,3	0,4																																																																																																																																																																																																																																																																																																																																																																																																																																																																																																																														
						41100	6383																																																																																																																																																																																																																																																																																																																																																																																																																																																																																																																																
Malé Přitočno	115/1		27	orná půda	115	41100	12578	2	3,8																																																																																																																																																																																																																																																																																																																																																																																																																																																																																																																														
						42501	8184																																																																																																																																																																																																																																																																																																																																																																																																																																																																																																																																
Malé Přitočno	117/1		27	orná půda	117	45800	396	0	0,2																																																																																																																																																																																																																																																																																																																																																																																																																																																																																																																														
						41100	10157																																																																																																																																																																																																																																																																																																																																																																																																																																																																																																																																
Malé Přitočno	117/2		27	orná půda	117	41100	1239	-15	-10,7																																																																																																																																																																																																																																																																																																																																																																																																																																																																																																																														
						41100	2918																																																																																																																																																																																																																																																																																																																																																																																																																																																																																																																																
Malé Přitočno	147/1		27	orná půda	147	41100	9152	-5	3																																																																																																																																																																																																																																																																																																																																																																																																																																																																																																																														
						41100	2010																																																																																																																																																																																																																																																																																																																																																																																																																																																																																																																																
Malé Přitočno	159/1		27	orná půda	159	45600	1017	-2,4	3																																																																																																																																																																																																																																																																																																																																																																																																																																																																																																																														
						41100	1191																																																																																																																																																																																																																																																																																																																																																																																																																																																																																																																																
Malé Přitočno	162/1		27	orná půda	162	41100	11070	0,3	0,4																																																																																																																																																																																																																																																																																																																																																																																																																																																																																																																														
						41100	38387																																																																																																																																																																																																																																																																																																																																																																																																																																																																																																																																
Malé Přitočno	162/2		27	orná půda	162	45600	278	-4,6	106693,2																																																																																																																																																																																																																																																																																																																																																																																																																																																																																																																														
						41100	25386																																																																																																																																																																																																																																																																																																																																																																																																																																																																																																																																
Malé Přitočno	165/1		27	orná půda	165	41100	15003	0,1	0,1																																																																																																																																																																																																																																																																																																																																																																																																																																																																																																																														
						41100	1191																																																																																																																																																																																																																																																																																																																																																																																																																																																																																																																																
Malé Přitočno	169/1		27	orná půda	169	41100	4737	2,7	-1,2																																																																																																																																																																																																																																																																																																																																																																																																																																																																																																																														
						41100	11070																																																																																																																																																																																																																																																																																																																																																																																																																																																																																																																																
Malé Přitočno	173/1	14		ostatní plocha	173	41100	13240	-5,7	-2,2																																																																																																																																																																																																																																																																																																																																																																																																																																																																																																																														
						41100	5801																																																																																																																																																																																																																																																																																																																																																																																																																																																																																																																																
Malé Přitočno	178/1		27	orná půda	178	45600	3891	0	0																																																																																																																																																																																																																																																																																																																																																																																																																																																																																																																														
						41100	1929																																																																																																																																																																																																																																																																																																																																																																																																																																																																																																																																
Malé Přitočno	186/2		27	orná půda	186	41100	13037	74,4	223,1																																																																																																																																																																																																																																																																																																																																																																																																																																																																																																																														
						41100	13037																																																																																																																																																																																																																																																																																																																																																																																																																																																																																																																																
Malé Přitočno	186/3		27	orná půda	186	42604	6148	0	0																																																																																																																																																																																																																																																																																																																																																																																																																																																																																																																														
						41100	214																																																																																																																																																																																																																																																																																																																																																																																																																																																																																																																																
Malé Přitočno	186/4		27	orná půda	186	41100	8310	34,4	32,9																																																																																																																																																																																																																																																																																																																																																																																																																																																																																																																														
						41100	2612																																																																																																																																																																																																																																																																																																																																																																																																																																																																																																																																
Malé Přitočno	186/5		27	orná půda	186	41100	92	-0,5	-0,5																																																																																																																																																																																																																																																																																																																																																																																																																																																																																																																														
						41100	23001																																																																																																																																																																																																																																																																																																																																																																																																																																																																																																																																
Malé Přitočno	194/1		27	orná půda	194	41100	797	0,3	0,3																																																																																																																																																																																																																																																																																																																																																																																																																																																																																																																														
						41100	797																																																																																																																																																																																																																																																																																																																																																																																																																																																																																																																																
Malé Přitočno	194/2		27	orná půda	194	42501	571	-0,5	-0,5																																																																																																																																																																																																																																																																																																																																																																																																																																																																																																																														
						42604	419																																																																																																																																																																																																																																																																																																																																																																																																																																																																																																																																
Malé Přitočno	194/3		27	orná půda	194	41100	1395	34,4	32,9																																																																																																																																																																																																																																																																																																																																																																																																																																																																																																																														
						45600	129																																																																																																																																																																																																																																																																																																																																																																																																																																																																																																																																
Malé Přitočno	200/1		27	orná půda	200	45600	2362	34,4	32,9																																																																																																																																																																																																																																																																																																																																																																																																																																																																																																																														
						41100	3043																																																																																																																																																																																																																																																																																																																																																																																																																																																																																																																																
Malé Přitočno	1000/1	17		ostatní plocha	10001	41100	2022	34,4	32,9																																																																																																																																																																																																																																																																																																																																																																																																																																																																																																																														
						42501	85																																																																																																																																																																																																																																																																																																																																																																																																																																																																																																																																
Malé Přitočno	10001/2	17		ostatní plocha	10001	45600	3	34,4	32,9																																																																																																																																																																																																																																																																																																																																																																																																																																																																																																																														
						41100	2703																																																																																																																																																																																																																																																																																																																																																																																																																																																																																																																																
Malé Přitočno	10001/3	17		ostatní plocha	10001	41100	271	34,4	32,9																																																																																																																																																																																																																																																																																																																																																																																																																																																																																																																														
						41100	271																																																																																																																																																																																																																																																																																																																																																																																																																																																																																																																																
Malé Přitočno	10001/4	17		ostatní plocha	10001	41100	4715	34,4	32,9																																																																																																																																																																																																																																																																																																																																																																																																																																																																																																																														
						41100	4715																																																																																																																																																																																																																																																																																																																																																																																																																																																																																																																																
Malé Přitočno	10001/5	17		ostatní plocha	10001	41100	1551	34,4	32,9																																																																																																																																																																																																																																																																																																																																																																																																																																																																																																																														
						41100	1551																																																																																																																																																																																																																																																																																																																																																																																																																																																																																																																																
Malé Přitočno	10001/6	8		voní plocha	10001	45600	10568	34,4	32,9																																																																																																																																																																																																																																																																																																																																																																																																																																																																																																																														
						41100	7850																																																																																																																																																																																																																																																																																																																																																																																																																																																																																																																																
Malé Přitočno	10001/7	8		voní plocha	10001	42604	306	34,4	32,9																																																																																																																																																																																																																																																																																																																																																																																																																																																																																																																														
						45600	902																																																																																																																																																																																																																																																																																																																																																																																																																																																																																																																																
Malé Přitočno	1000/8		27	orná půda	10001	41100	139	34,4	32,9																																																																																																																																																																																																																																																																																																																																																																																																																																																																																																																														
						41100	139																																																																																																																																																																																																																																																																																																																																																																																																																																																																																																																																
Malé Přitočno	10001/9	19		trvalý travní porost	10001	45600	3900	34,4	32,9																																																																																																																																																																																																																																																																																																																																																																																																																																																																																																																														
						41100	1234																																																																																																																																																																																																																																																																																																																																																																																																																																																																																																																																
Malé Přitočno	10002/1	19		trvalý travní porost	10002	42604	142	34,4	32,9																																																																																																																																																																																																																																																																																																																																																																																																																																																																																																																														
						45600	1249																																																																																																																																																																																																																																																																																																																																																																																																																																																																																																																																
Malé Přitočno	10002/2	19		trvalý travní porost	10002	41100	1234	34,4	32,9																																																																																																																																																																																																																																																																																																																																																																																																																																																																																																																														
						42604	142																																																																																																																																																																																																																																																																																																																																																																																																																																																																																																																																
Malé Přitočno	10002/3	19		trvalý travní porost	10002	45600	1249	34,4	32,9																																																																																																																																																																																																																																																																																																																																																																																																																																																																																																																														
						41100	1234																																																																																																																																																																																																																																																																																																																																																																																																																																																																																																																																
Malé Přitočno	10002/4	19		trvalý travní porost	10002	42604	142	34,4	32,9																																																																																																																																																																																																																																																																																																																																																																																																																																																																																																																														
						45600	1249																																																																																																																																																																																																																																																																																																																																																																																																																																																																																																																																
Pletený Újezd	71/1		27	orná půda	71	41000	3145	0,3	0,3																																																																																																																																																																																																																																																																																																																																																																																																																																																																																																																														
Pletený Újezd	158/1		27	orná půda	158	42501	1228	-0,5	-0,5																																																																																																																																																																																																																																																																																																																																																																																																																																																																																																																														

Příloha č.4: Soupisy nových pozemků

Pletený Újezd	161/2		27	orná půda	161	41100	1606	6,6	-2,1
					161	42501	8474		
					161	45600	430		
Pletený Újezd	161/3		27	orná půda	161	41100	16842		
						42501	14058		
Pletený Újezd	172/1		27	orná půda	172	42501	938	-1,7	-1,6
Pletený Újezd	180/1		27	orná půda	180	41100	8457	-19,1	3,2
Pletený Újezd	222/1	19		trvalý travní porost	222		325	0,6	-100
Pletený Újezd	302/1	19		trvalý travní porost	302	41000	154	-1,3	22,6
Pletený Újezd	10001/1	17		ostatní plocha	10001		1362	27,3	-51,6
Pletený Újezd	10001/2	8		vodní plocha	10001		590		
Pletený Újezd	10001/3	8		vodní plocha	10001		2		
Pletený Újezd	10002/1	19		trvalý travní porost	10002	41000	129	1,6	44,8