

Česká zemědělská univerzita v Praze

Provozně ekonomická fakulta

Katedra ekonomických teorií



Bakalářská práce

Identifikace hlavních problémů ekonomiky České republiky

Daniel Nafarieh

© 2024 ČZU v Praze

ZADÁNÍ BAKALÁŘSKÉ PRÁCE

Daniel Nafarieh

Ekonomika a management

Název práce

Identifikace hlavních problémů ekonomiky České republiky

Název anglicky

Identification of the main issues of the economy of the Czechia

Cíle práce

Hlavním cílem práce je zhodnotit vývoj české ekonomiky na základě sledování vybraných makroekonomických ukazatelů, a to ve zvoleném časovém období let od roku 2002 do roku 2022. Dílčím cílem je identifikovat na základě sledovaných ukazatelů hlavní problémy české ekonomiky. Dílčím cílem práce je rovněž identifikovat odlišnosti ekonomiky České republiky od ekonomiky Spolkové republiky Německo.

Metodika

V úvodu práce bude provedena literární rešerše s využitím odborných literárních zdrojů. V navazující praktické části práce bude sledován vývoj vybraných makroekonomických ukazatelů: HDP, indexu lidského rozvoje, míry nezaměstnanosti, míry inflace, salda obchodní bilance a zadluženosti v časovém období let od roku 2002 do roku 2022 u sledovaných ekonomik a bude provedena jejich analýza. Následně bude realizována komparační analýza, jejímž výsledkem bude zjištění rozdílů sledovaných ekonomik a identifikovány hlavní problémy. Rovněž bude věnována pozornost vývoji obchodní spolupráce mezi Českou republikou a Spolkovou republikou Německo.

Doporučený rozsah práce

30 – 40 stran

Klíčová slova

Ekonomika, Česká republika, Spolková republika Německo, HDP, inflace, nezaměstnanost, obchodní bilance, obchodní spolupráce.

Doporučené zdroje informací

BRČÁK, Josef; SEKERKA, Bohuslav; STARÁ, Dana. *Makroekonomie – teorie a praxe*. Plzeň: Vydavatelství a nakladatelství Aleš Čeněk, 2014. ISBN 978-80-7380-492-3.

HOLMAN, Robert. *Makroekonomie : středně pokročilý kurz*. V Praze: C.H. Beck, 2018. ISBN 978-80-7400-541-1.

JUREČKA, Václav. *Makroekonomie*. Praha: Grada Publishing, 2017. ISBN 978-80-271-0251-8.

SOUKUP, Jindřich; POŠTA, Vít; NESET, Pavel; PAVELKA, Tomáš. *Makroekonomie*. Praha: Management Press, 2018. ISBN 978-80-7261-537-7.

SVATOŠ, Miroslav. *Zahraniční obchod : teorie a praxe*. Praha: Grada, 2009. ISBN 978-80-247-2708-0.

ZICH, František; SOCIOLOGICKÝ ÚSTAV (AKADEMIE VĚD ČR). PRACOVISŤE V ÚSTÍ NAD LABEM. *Nositelé přeshraniční spolupráce : výsledky sociologické sondy uskutečněné na českých a německých základních školách v rámci euroregionu Egrensis*. Ústí n. L.: Sociologický ústav AV ČR, 1999. ISBN 80-85950-70-7.

Předběžný termín obhajoby

2023/24 LS – PEF

Vedoucí práce

Ing. Lenka Kopecká, Ph.D.

Garantující pracoviště

Katedra ekonomických teorií

Elektronicky schváleno dne 19. 10. 2023

prof. Ing. PhDr. Lucie Severová, Ph.D.

Vedoucí katedry

Elektronicky schváleno dne 3. 11. 2023

doc. Ing. Tomáš Šubrt, Ph.D.

Děkan

V Praze dne 15. 03. 2024

Čestné prohlášení

Prohlašuji, že svou bakalářskou práci " Identifikace hlavních problémů ekonomiky České republiky" jsem vypracoval samostatně pod vedením vedoucího bakalářské práce a s použitím odborné literatury a dalších informačních zdrojů, které jsou citovány v práci a uvedeny v seznamu použitých zdrojů na konci práce. Jako autor uvedené bakalářské práce dále prohlašuji, že jsem v souvislosti s jejím vytvořením neporušil autorská práva třetích osob.

V Praze dne 15.3. 2024

Poděkování

Rád bych touto cestou poděkoval Ing. Lence Kopecké, PhD. za věnovaný čas a trpělivost a za všechny odborné rady a velmi užitečné připomínky, které mi byly poskytnuty k vypracování této bakalářské práce.

Identifikace hlavních problémů ekonomiky České republiky

Abstrakt

Bakalářská práce sleduje vývoj české ekonomiky na základě jednotlivých makroekonomických ukazatelů s identifikací hlavních problémů, které s těmito ukazateli souvisejí. Teoretická část této práce popisuje základní makroekonomické ukazatele, které jsou použity pro analýzu vývoje ekonomiky České republiky a pro komparaci s ekonomikou Německa.

Praktická část zahrnuje v první části analýzu vývoje základních makroekonomických ukazatelů v časovém období 2002-2022 na území České republiky. Dále je v druhé části na základě hodnot základních makroekonomických ukazatelů, které byly použity v první části vlastní práce, provedena komparační analýza mezi ekonomikou České republiky a Německa v časovém období 2002-2022. Druhá část vlastní práce navíc sleduje vývoj dalších makroekonomických ukazatelů, které nejsou zahrnuty v části první. Závěr práce popisuje hlavní problémy ekonomiky České republiky a zásadní ekonomické odlišnosti s Německou spolkovou republikou.

Klíčová slova:

ekonomika, Česká republika, Spolková republika Německo, hrubý domácí produkt, inflace, nezaměstnanost, platební bilance, obchodní spolupráce, Giniho koeficient, státní dluh

Identification of the main issues of the economy of the Czechia

Abstract

The bachelor thesis traces the development of the Czech economy based on individual macroeconomic indicators and identifies the main problems related to these indicators. The theoretical part of this thesis describes the basic macroeconomic indicators that are used for the analysis of the development of the Czech economy and for comparison with the economy of the Federal Republic of Germany.

The practical part includes in the first part an analysis of the development of basic macroeconomic indicators in the time period 2002-2022 in the Czech Republic. Furthermore, in the second part, based on the values of basic macroeconomic indicators used in the first part of the thesis, a comparative analysis between the economy of the Czech Republic and the Federal Republic of Germany in the time period 2002-2022 is carried out. The conclusion of the thesis describes the main problems of the economy of the Czech Republic and the main economic differences with the Federal Republic of Germany.

Keywords:

economics, Czech Republic, Federal Republic of Germany, gross domestic product, inflation, unemployment, balance of payments, trade cooperation, Gini coefficient, government debt

Obsah

1 Úvod.....	11
2 Cíl práce a metodika	12
2.1 Cíl práce	12
2.2 Metodika	12
3 Teoretická část.....	14
3.1 Hrubý domácí produkt	14
3.1.1 Nominální HDP	14
3.1.2 Reálný HDP	15
3.1.3 Výpočet HDP	15
3.1.4 Deflátor HDP	17
3.1.5 HDP a ekonomický blahobyt.....	18
3.2 Index lidského rozvoje	19
3.3 Giniho koeficient.....	21
3.4 Inflace.....	22
3.4.1 Příčiny inflace	22
3.4.2 Míra inflace.....	23
3.4.3 Typy inflace	26
3.5 Nezaměstnanost.....	27
3.5.1 Druhy nezaměstnanosti.....	27
3.5.2 Míra nezaměstnanosti	28
3.6 Vztah inflace a nezaměstnanosti	32
3.6.1 Původní Phillipsova křivka.....	32
3.6.2 První modifikace Phillipsovy křivky	33
3.6.3 Další modifikace Phillipsovy křivky	34
3.7 Platební bilance	35
3.7.1 Členění platební bilance.....	35
3.7.2 Účtování platební bilance	37
3.7.3 Měnový kurz	38
3.8 Základní charakteristika ekonomiky ČR a SRN	39
3.8.1 Charakteristika ekonomiky České republiky	39
3.8.2 Charakteristika ekonomiky Německa	40
4 Praktická část	41
4.1 Vývoj makroekonomických ukazatelů České republiky.....	41
4.1.1 Vývoj tempa růstu HDP v České republice	41
4.1.2 Vývoj míry nezaměstnanosti na území České republiky	42
4.1.3 Vývoj průměrné roční inflace v České republice	43

4.1.4	Vývoj průměrného kurzu české koruny vůči euru	45
4.1.5	Vývoj státního dluhu a salda státního rozpočtu České republiky	46
4.1.6	Vývoj zahraničního obchodu České republiky	48
4.2	Komparace vývoje makroekonomických ukazatelů České republiky a Německa 49	
4.2.1	Porovnání vývoje HDP na obyvatele mezi ČR a SRN	49
4.2.2	Porovnání vývoje nezaměstnanosti mezi ČR a SRN	50
4.2.3	Porovnání vývoje průměrné roční inflace mezi ČR a SRN	51
4.2.4	Porovnání vývoje indexu lidského rozvoje mezi ČR a SRN	53
4.2.5	Porovnání vývoje státního dluhu mezi ČR a SRN	54
4.2.6	Obchodní spolupráce mezi ČR a SRN	55
5	Výsledky a diskuse	57
5.1	Analýza vývoje ekonomiky ČR	57
5.2	Komparační analýza vývoje ekonomiky ČR a SRN	58
6	Závěr.....	60
7	Seznam použitých zdrojů.....	62
7.1	Literární zdroje	62
7.2	Internetové zdroje	62
8	Seznam obrázků, tabulek, grafů a zkratk	69
8.1	Seznam obrázků	69
8.2	Seznam tabulek.....	69
8.3	Seznam grafů.....	69
8.4	Seznam použitých zkratk.....	70

1 Úvod

Ekonomická stabilita je důležitá pro každý stát, jelikož odráží kvalitu života obyvatel. Bakalářské práce se tedy zaměřuje na sledování vývoje ekonomiky České republiky během let 2002-2022 s identifikací hlavních ekonomických problémů, se kterými se Česká republika ve sledovaném období potýkala. K identifikaci ekonomických problémů je nadále zvolena komparační analýza české ekonomiky s ekonomikou Německa, která jakožto lídr evropské ekonomiky a jako nejvýznamnější obchodní partner České republiky, poslouží k odhalení dalších ekonomických problémů.

Česká republika se po rozpadu Východní bloku musela vypořádat s velkými ekonomickými výzvami. V 90. letech na tom ekonomika ČR v porovnání se Západem nebyla dobře. Prostor k růstu však byl veliký a v průběhu devadesátých let zažívala ekonomika ČR rozmach. Dále byla česká ekonomika značně ovlivněna vstupem České republiky do Evropské unie. Vstupem do EU se zlepšoval zahraniční obchod a zvýšil se příliv investorů. Od této doby se česká ekonomika postupně modernizovala a stala se jednou z nejrychleji rostoucích v Evropě. Analýza vývoje ekonomiky České republiky zahrnuje i období před vstupem do Evropské unie a zachycuje do jaké míry byla česká ekonomika ovlivněna tímto významným krokem.

Západní Německo se po pádu železné opony sjednotilo s ekonomicky mnohem slabší Německou socialistickou republikou, známou jako Východní Německo. Tento proces byl nazýván „Die Wende“ a pro sjednocené Německo tak představoval velkou výzvu. V tomto období došlo k rozsáhlým reformám a modernizacím východoněmecké ekonomiky. Postupem času se však ekonomika východní části země začala přibližovat té západní. Zařazení analýzy vývoje německé ekonomiky ke komparaci s českou ekonomikou bylo zvoleno kvůli své významné roli na evropském a světovém trhu. Dalším důvodem zařazení Německa je, že spolu tyto země sousedí a jsou výbornými obchodními partnery. Spolková republika Německo je tedy dobrým státem pro porovnání vývoje ekonomiky České republiky a posouzení jeho stavu s možností identifikace, kde Česká republika zaostává oproti evropskému lídrovi.

2 Cíl práce a metodika

2.1 Cíl práce

Hlavním cílem práce je zhodnotit vývoj české ekonomiky na základě sledování vybraných makroekonomických ukazatelů, a to ve zvoleném časovém období let od roku 2002 do roku 2022. Dílčím cílem je identifikovat na základě sledovaných ukazatelů hlavní problémy české ekonomiky za toto sledované období. Dílčím cílem práce je rovněž identifikovat odlišnosti ekonomiky České republiky od ekonomiky Německa za sledované období let od roku 2002 do roku 2022 a na základě tohoto porovnání určit další ekonomické problémy České republiky.

2.2 Metodika

Bakalářská práce je rozdělena do dvou hlavních částí, a to do teoretické a praktické části. V teoretické části práce je provedena literární rešerše s využitím odborných literárních zdrojů na jednotlivé makroekonomické ukazatele. Je zde popsán hrubý domácí produkt, jeho členění, výpočet atd. Poté je popsán index lidského rozvoje, u kterého jsou uvedeny hodnoty některých států světa a hodnoty jednotlivých členských států Evropské unie. Dále je charakterizován Giniho koeficient s uvedením nejaktuálnějších hodnot některých zemí světa. Významnými kapitolami jsou inflace a nezaměstnanost, u kterých je popsána jejich definice, členění a výpočet. Další kapitola popisuje vztah mezi nezaměstnaností a inflací. V závěru je provedena literární rešerše na platební bilanci a je zde definována základní charakteristika ekonomiky České republiky a Německa.

Navazující praktická část je rozdělena do dvou částí. V první části je sledován vývoj základních makroekonomických ukazatelů u České republiky. Je zde provedena podrobná analýza vývoje tempa růstu HDP, roční míry nezaměstnanosti, míry inflace vyjádřené přírůstkem průměrného ročního indexu spotřebitelských cen, vývoje průměrného kurzu české koruny vůči euru, státního dluhu a salda státního rozpočtu a jako poslední je realizována analýza vývoje zahraničního obchodu České republiky. Analýza těchto makroekonomických ukazatelů je provedena pro jednotlivé roky v časovém období let od roku 2002 do roku 2022 na území České republiky. Na základě této analýzy jsou identifikovány hlavní problémy ekonomiky České republiky.

Ve druhé části vlastní práce je provedena komparační analýza vývoje makroekonomických ukazatelů mezi Českou republikou a Spolkovou republikou Německo. Makroekonomické ukazatele, u kterých je sledován vývoj, jsou: HDP na obyvatele, míra nezaměstnanosti, míra inflace vyjádřené přírůstkem průměrného ročního indexu spotřebitelských cen a státní dluhu v časovém období let od roku 2002 do roku 2022 u České republiky a Německa a index lidského rozvoje v letech 2002-2021. Dále je v druhé části vlastní práce kapitola, která je věnována obchodní spolupráci mezi Českou republikou a Spolkovou republikou Německo společně s analýzou vývoje exportu z České republiky do SRN a importu z Německa do České republiky v letech 2002-2022. Výsledkem bude zjištění rozdílů sledovaných ekonomik a dalších ekonomických problémů České republiky.

3 Teoretická část

3.1 Hrubý domácí produkt

Brčák a další (2014, s. 14) uvádí, že hrubý domácí produkt je jeden ze základních makroekonomických ukazatelů, který „vyjadřuje hodnotu finální produkce vytvořenou za určité období výrobními faktory na území daného státu.“

Dle Jurečky (2017, s. 28) HDP zahrnuje jak služby, tak i výrobky, které byly vyprodukovány ve sledovaném roce. Tento ukazatel však nezahrnuje všechny výrobky, se kterými bylo v daném období obchodováno. Produkt, který byl vyroben v jiném roce než sledovaném, se do HDP započítávat nebude. Dále HDP nezahrnuje meziprodukty, tzn. výrobky v daném roce vyprodukovány a zároveň spotřebované. Jedná se například o materiál, polotovary, energie atd. Výrobky jsou součástí primárního a sekundárního sektoru ekonomiky, kde součástí primárního sektoru je například rybolov, lesnictví, zemědělství, těžba a u sekundárního sektoru zpracovatelský průmysl.

Podle Brčáka a další (2014, s. 15) je hrubý domácí produkt statistická veličina používaná k měření výkonnosti ekonomiky. Pro přesnější porovnání výkonnosti ekonomiky mezi danými státy se častěji používá HDP na obyvatele. Dalším ukazatelem je tempo růstu HDP, které představuje procento změny HDP ve srovnání s předchozím obdobím. Výstup těchto dat je zkoumán a následně určen Českým statistickým úřadem na území České republiky.

3.1.1 Nominální HDP

Brčák a další (2014, s. 15) uvádí, že HDP může být vypočítán buďto za použití stálých nebo běžných cen.

Jurečka (2017, s. 29) tvrdí, že výpočet pomocí běžných cen se nazývá nominální HDP. Běžné ceny jsou zde ovlivňovány ročním průměrným nárůstem cen. Tzn. že pokud se za rok množství vyprodukovaných výrobků a služeb nezmění, ale dojde pouze ke zvýšení cen v průměru o 10 %, tak i následně vypočítaný HDP bude o 10 % vyšší. Tyto cenové

změny pak následně znemožňují seriózní mezičasové srovnávání. K porovnání skutečné produkce v ekonomice se používají údaje o reálném HDP.

3.1.2 Reálný HDP

Dalším způsobem, kterým může být domácí produkt spočítán, je dle Jurečky (2017, s. 29) použití takzvaných stálých cen, které jsou očištěny od změn cenové hladiny. Stálé ceny se přiřadí ke konkrétnímu období, které se stanoví jako období výchozí. Výchozí období, například v cenách roku 2021, se pak používá k výpočtu dalších let (2022, 2023 atd.). Na rozdíl od nominálního HDP se ceny každým sledovaným rokem nemění a zůstávají stejné jako v období výchozím, mění se tedy jen množství vyprodukovaných výrobků či služeb.

3.1.3 Výpočet HDP

Mezi nejběžnější metody výpočtu HDP pak patří: výdajová, produkční a důchodová metoda.

Výdajová metoda, u té se HDP spočítá podle Mankiwa (1999, s. 474) součtem spotřebních výdajů domácnosti **C**, investic firem **I**, výdajů vlády na nákup statků a služeb **G** a čistého exportu **NX** (export – import).

Spotřeba (C) podle Jurečky (2017, s. 46) zahrnuje všechny výdaje domácností, které domácnosti uskutečnily na základě jejich reálného důchodu. Reálný důchod pak Jurečka (2017, s. 46) charakterizuje jako „*disponibilní důchod (YD), tzn. důchod, který reálně obdrží domácnosti (za poskytnutí služeb výrobních faktorů) po zaplacení daní.*“ Jedná se například o nákup potravin, oblečení nebo placení služeb jako je vzdělání, energie atd.

Investice (I) dle Jurečky (2017, s. 49) zahrnují nákup kapitálového vybavení jako je například pořízení strojů, výstavba nových budov nebo skladů apod. Investiční výdaje jsou proměnlivé a závisí na mnoha faktorech: na úrokové míře, na poptávce po produkci firem, na očekáváních podnikatelů ohledně budoucího vývoje poptávky, inflace, podnikatelského prostředí, na pohybu měnových kurzů, na politickém vývoji v zemi apod.

Vládní výdaje (G) jsou podle Holmana (2018, s. 23) výdaje státu, které jsou financovány ze státního rozpočtu a zabývá se jimi fiskální politika. Tyto výdaje se dělí na výdaje státu na zboží a služby (např.: výdaje na obranu, výdaje na mzdy státních zaměstnanců) a na transferové platby (např.: starobní důchody, sociální podpory).

Čistý export (NX) charakterizuje Mankiw (1999, s. 475) jako „*rozdíl mezi příjmy z vyvezeného zboží a domácími výdaji na zahraniční zboží.*“ U dovozu jde o nákupy domácností, firem nebo vlády. Výše dovozu je již započtena v ostatních výdajových složkách HDP (výdaje domácností, investice firem, výdaje vlády). Je tedy potřeba odečíst import od exportu, protože by částka dovozu byla započtena dvakrát. Po následném odečtení nám zůstane čistý export, který může vyjít se záporným nebo kladným znaménkem.

Takto vypadá vzorec pro výpočet výdajové metody HDP dle Williamsona (2018, s. 62):

$$\text{Hrubý domácí produkt} = C + I + G + NX \quad (1)$$

Produkční (výrobní) metoda, u té se HDP spočítá podle Českého statistického úřadu (2023) jako „*součet hrubé přidané hodnoty jednotlivých institucionálních sektorů nebo odvětví a čistých daní na produkty (které nejsou rozvrženy do sektorů a odvětví).*“

Jurečka (2017, s. 34) uvádí, že přidaná hodnota představuje hodnotu, kterou jednotliví výrobci nebo poskytovatelé služeb postupně přidávají k produktu nebo službě v průběhu výrobního procesu. Tato hodnota je rozdílem mezi hodnotou výstupu (produkce) a hodnotou vstupu (mezispotřeba) které byly v procesu použity. Součet všech přidaných hodnot jednotlivých firem pak tvoří HDP.

Důchodová metoda má výpočet HDP dle tvrzení Brčáka a další (2014, s. 17) daný součtem důchodů (příjmů) jednotlivých ekonomických subjektů. Brčák a další (2014, s. 17) uvádí, že na důchodovou metodu lze pohlížet jako na nákladovou metodu, tzn. na tok všech nákladů firem.

Jednotlivé důchody pak dle Brčáka a další (2014, s. 17) následovně:

- **mzdy a platy**
- **zisky firem**
- **renty**
- **čisté úroky**
- **amortizace** (opotřebení majetku)
- **nepřímé daně snížené o subvence** (transferový příjem)

3.1.4 Deflátor HDP

Brčák (2014, s. 19) tvrdí, že deflátor hrubého domácího produktu (HDP) je ekonomickým ukazatelem, který odhaluje změnu cenové úrovně nově vyrobených zboží a služeb v ekonomice, což umožňuje ekonomům měřit reálný růst. Zatímco nominální HDP měří celkovou tržní hodnotu zboží a služeb vyrobených v zemi bez ohledu na inflaci, deflátor HDP je klíčovým nástrojem pro posouzení, jak inflace ovlivňuje hodnotu ekonomické produkce. Deflátor hrubého domácího produktu je tedy ekonomický ukazatel (cenový index), který porovnává nominální a reálný HDP s cílem odhalit změnu cenové hladiny za sledované období.

Výpočet deflátoru HDP je dle Mankiwa (1999, s. 477) následovný:

$$\text{deflátor HDP} = \frac{\text{nominální HDP}}{\text{reálný HDP}} \times 100 \quad (2)$$

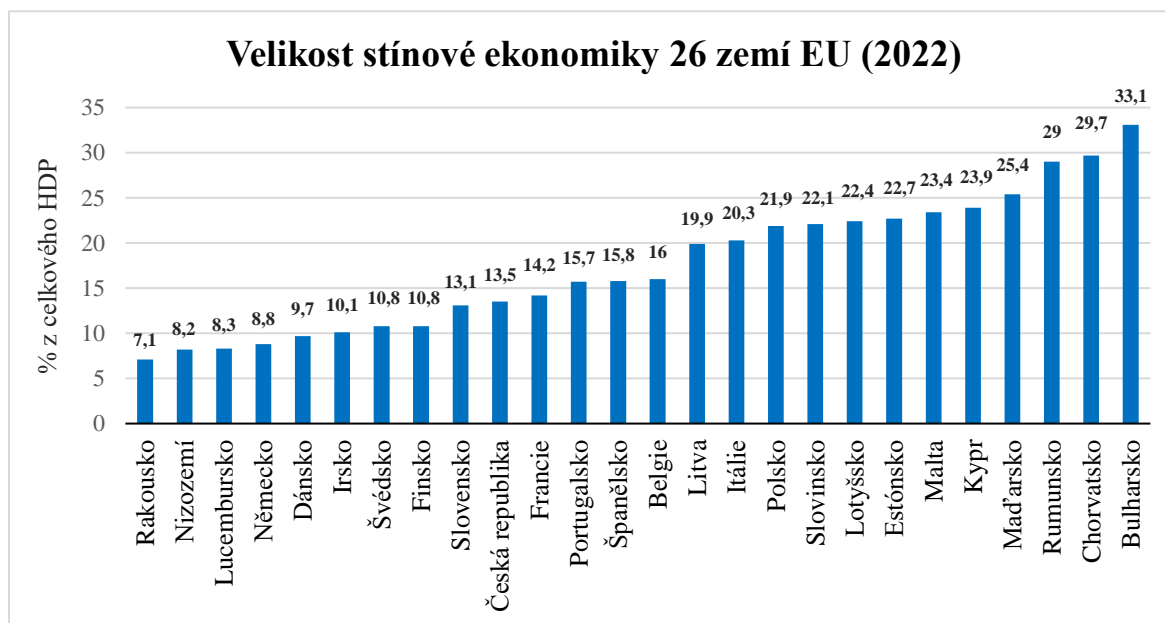
Mankiw (1999, s. 477) uvádí, že všechny hodnoty, které se rovnají 100 jsou indikátorem toho, že není žádný vliv cenové hladiny na HDP. Zatímco hodnoty, které jsou větší než 100 představují nárůst cenové hladiny (inflaci) a hodnoty nižší než 100 značí pokles cenové hladiny (deflaci). Pokud by tedy cenový deflátor vyšel například 125, znamenalo by to, že by růst cenové hladiny dosahoval 25 %.

3.1.5 HDP a ekonomický blahobyt

Měření HDP je velmi často spojené s blahobytem či bohatstvím, ale to nemusí vždy platit. Holman (2018, s. 13) tvrdí: „*blahobyt není měřitelná veličina, protože zahrnuje takové neměřitelné věci jako užitek z volného času nebo užitek z čistého vzduchu.*“ Chce tím naznačit, že větší HDP na obyvatele nějakého státu nemusí vždy znamenat větší bohatství v porovnání s jiným státem. Do HDP se nepočítá s velkou částí netržní činnosti, a to konkrétně s černou ekonomikou (trh s drogami, prostituce atd.), šedou ekonomikou (legální nezdaněná činnost), domácími pracemi atd.

Šedá nebo také stínová ekonomika může dle Holmana (2018, s. 13) tvořit až 33 % HDP. Je tedy nepřesné porovnávat blahobyt občanů daného státu na základě HDP. Blahobyt je spíše subjektivní a liší se mezi jednotlivci.

Graf 1: Porovnání procentuálního podílu stínové ekonomiky na HDP vybraných zemí Evropské unie v roce 2022



Zdroj dat: (European Parliament, 2022)

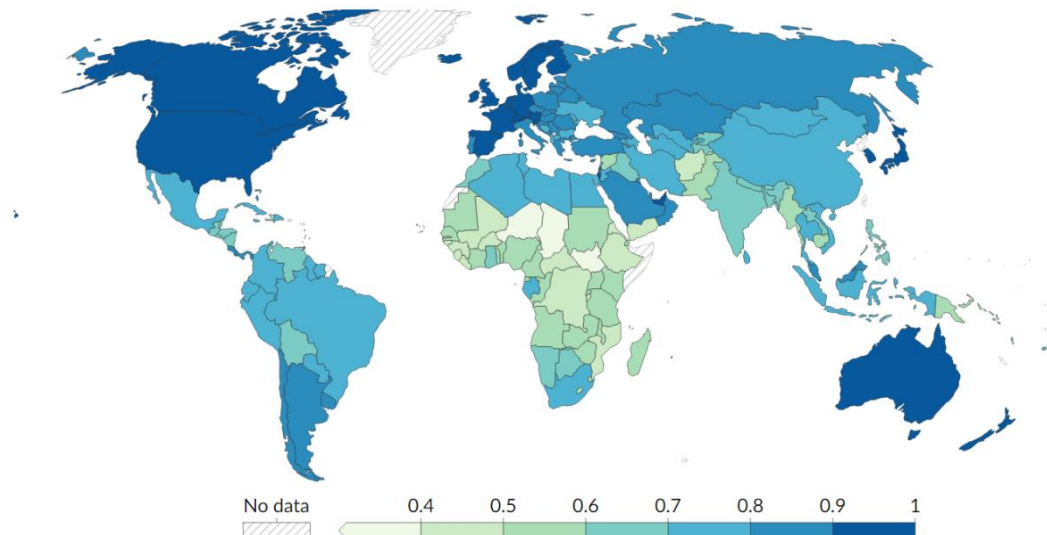
Zde na grafu č. 1 lze upozorovat jaký podíl šedé ekonomiky mají vybrané státy Evropské unie na celkovém HDP těchto států. Nejnižší hodnotu má Rakousko se 7,1 % z celkového HDP. Naopak největší podíl na HDP má Bulharsko, u kterého tvoří stínová ekonomika skoro jednu třetinu celkového HDP. U České republiky dosahuje podíl šedé ekonomiky na celkovém HDP 13,5 % a u Německa 8,8 %.

3.2 Index lidského rozvoje

Na základě tvrzení Jurečky (2017, s. 40) byl Index lidského rozvoje představen OSN (Organizace spojených národů) v roce 1990. Jedná se o ukazatel, který zahrnuje tyto složky lidského rozvoje: vzdělání, životní úroveň a také dlouhý a zdravý život. Index se pohybuje na škále od 0 do 1, kdy číslo bližší jedné vypovídá lepší hodnoty.

Podle Human Development Reports (2021) jsou hodnoty nižší než 0,55 považovány za nízké a mohou naznačovat chudobu, nedostatečné vzdělávací a zdravotní služby. Tyto země s nízkým HDI jsou většinou považovány za méně rozvinuté s obvykle nízkou průměrnou délkou života a s těžším přístupem ke vzdělání. Světový průměr tohoto indexu se pohybuje kolem 0,6. Od roku svého představení má tento index tendenci celosvětově růst. Podle nejnovějších informací přední příčku indexu lidského rozvoje zaujímá Švýcarsko s hodnotou 0,962 (Human Development Reports, 2021). Nejhůře pak na tom jsou Africké státy, u kterých některé z nich nedosahují hodnot 0,5.

Obrázek 1: Index lidského rozvoje, 2021

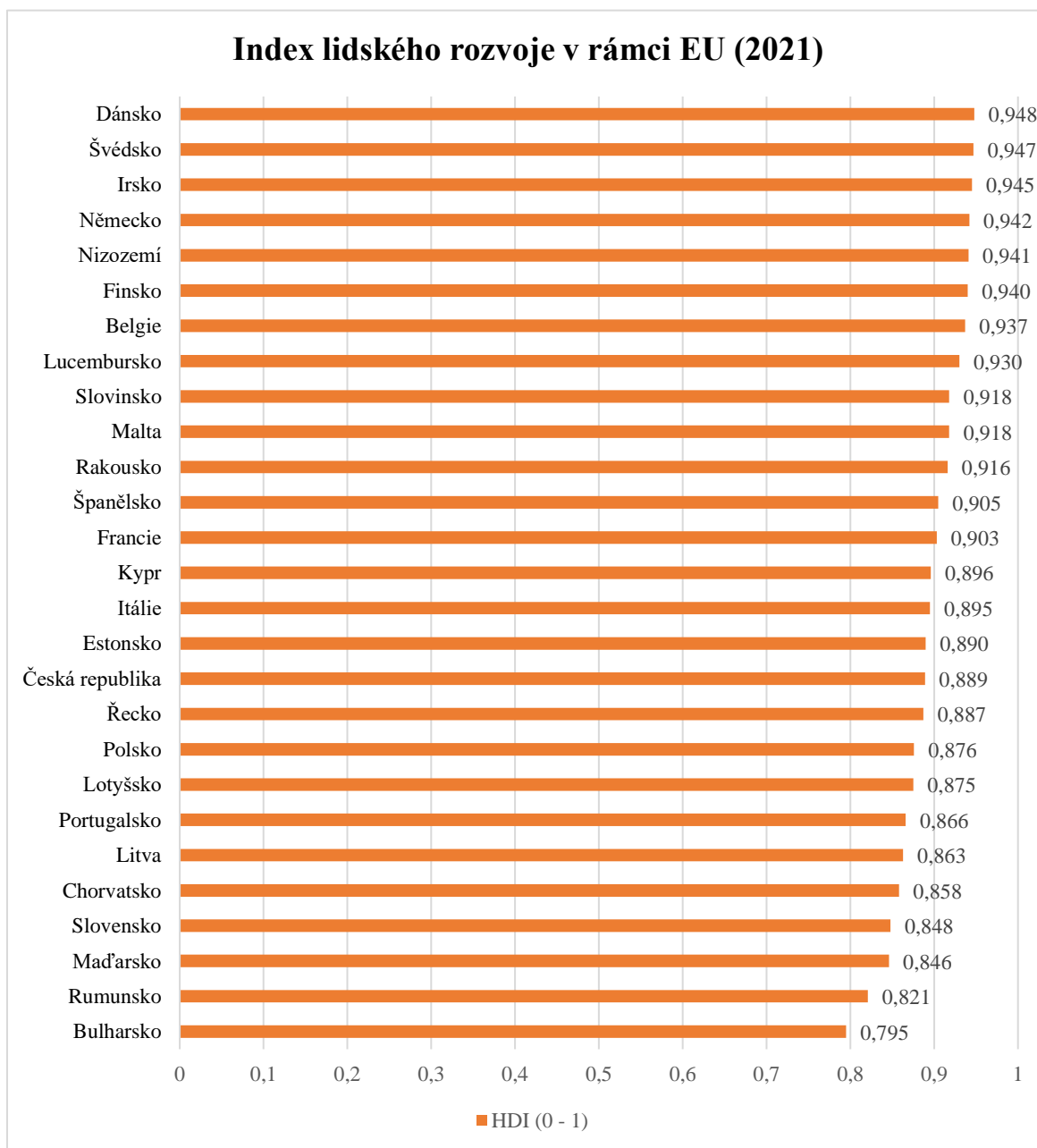


Zdroj dat: (Human Development Reports, 2021)

Obrázek použit ze zdroje: (Our World in Data, 2022)

Tento obrázek č. 1 porovnává index lidského rozvoje jednotlivých států světa, kdy tmavší barva vyjadřuje vyšší (příznivější) hodnoty. Nejlépe na tom jsou: státy západní a severní Evropy, USA, Kanada, Japonsko, Austrálie, Spojené arabské emiráty apod. Nejhůře na tom jsou státy Afriky, a to konkrétně: Čad, Niger a Jižní Súdán.

Graf 2: Porovnání hodnot indexu lidského rozvoje v Evropské unii pro rok 2021



Zdroj dat: (The Global Economy, 2021)

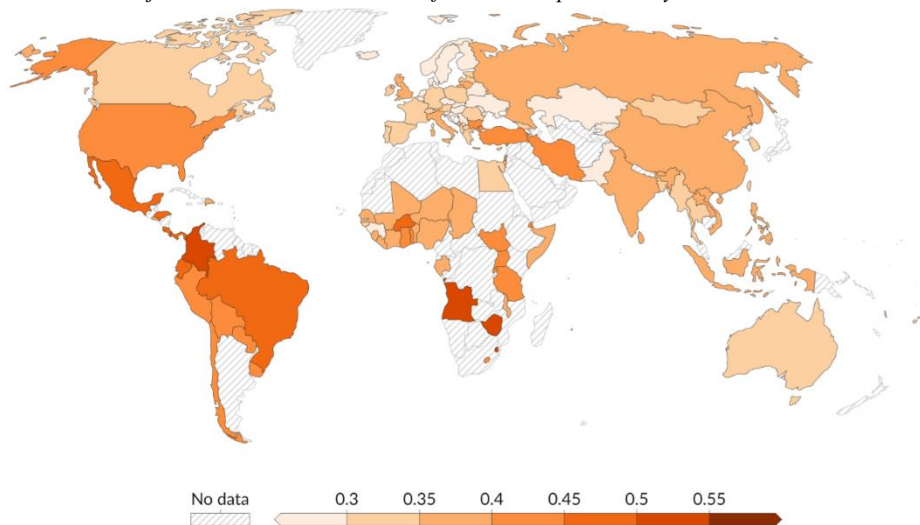
Tabulka byla vytvořena inspirací z: (The Global Economy, 2021)

Na tomto grafu č. 2 jsou hodnoty indexu lidského rozvoje jednotlivých států Evropské unie pro rok 2021. Průměrný index lidského rozvoje v EU je 0,896. Nejlépe na tom je Dánsko (HDI – 0,948), které má oproti nejhoršímu Bulharsku (HDI – 0,795) o více než jednu desetinu lepších hodnot. Německo je čtvrté v pořadí (HDI – 0,942) a dosahuje tak nadprůměrných hodnot. Česká republika sedmnáctá v pořadí (HDI – 0,889) s lehce podprůměrným indexem lidského rozvoje v rámci Evropské unie.

3.3 Giniho koeficient

Our World in Data (2023) tvrdí, že Giniho koeficient je statistický ukazatel, který byl představen italským statistikem Corradem Ginim (1884-1965). Měří míru nerovnosti rozložení bohatství v dané oblasti, např. sátu nebo regionu. Tento koeficient je často používán v ekonomii, ale také v sociologii. Tento koeficient je v rozmezí od 0 do 1, kde 0 představuje úplnou rovnost (všichni mají stejný příjem) a 1 znamená úplnou nerovnost (jedna osoba má veškerý příjem a ostatní nemají žádný). Čím vyšší je hodnota Giniho koeficientu, tím větší je rozdíl mezi bohatými a chudými. Někdy se také používá Giniho index, který je v procentech vyjádřený Giniho koeficient. Giniho koeficient lze vypočítat pomocí Lorenzovy křivky, která graficky znázorňuje rozdělení příjmů. Křivka porovnává skutečné rozdělení příjmů s ideální rovnoměrnou distribucí. Giniho koeficient potom měří plochu mezi Lorenzovou křivkou a úhlopříčkou, která by odpovídala úplné rovnosti. Čím větší je tato plocha, tím vyšší je Giniho koeficient a tím větší je nerovnost ve společnosti.

Obrázek 2: Příjmová nerovnost: Giniho Koeficient, dostupné hodnoty k roku 2021



Zdroj dat: (The World Bank, 2024)

Obrázek použit ze zdroje: (Our World in Data, 2022)

Na tomto obrázku č. 2 lze zpozorovat Giniho koeficient, kdy tmavší hodnoty značí vyšší příjmovou nerovnost. Nejhuře na tom jsou státy Jižní Ameriky a Střední Ameriky. Příznivé hodnoty pak vykazuje většina států EU. Německo má Giniho index 0,32 a mělo tedy k roku 2021 vyšší příjmovou nerovnost než Česká republika, která má Giniho koeficient ve výši 0,25.

3.4 Inflace

European Central Bank (2022) uvádí, že inflace je ekonomický pojem, který určuje nárůst cenové hladiny, která vede k nižší hodnotě peněz. Při inflaci tak nejde zakoupit zboží nebo službu za stejnou cenu jako v období předchozím. Určitá míra inflace je pro nárůst ekonomiky klíčová, v opačném případě by docházelo k deflaci, která by způsobila pokles cenové hladiny. Deflace je pro ekonomiku nebezpečná, způsobila by to, že by se zadluženým prodejci při poklesu cen snižovala schopnost splácet své dluhy. V současné době, na území České republiky, reguluje růst cenové hladiny Česká národní banka, která stanovila inflační cíl na 3 %, u Evropské centrální banky je stanovena střednědobá inflace na 2 %.

3.4.1 Příčiny inflace

Nárůst cenové hladiny je vyvolán různými faktory nebo kombinací několika faktorů dohromady. Mezi dvě hlavní příčiny inflace lze zařadit poptávkovou a nákladovou (nabídkovou) inflaci.

Poptávková inflace vzniká dle Mankiwa (1999, s. 591, 592) v moment, kdy poptávka po zboží a službách převyšuje nabídku. Může být způsobena zvýšenou spotřebou domácností, zvýšením vládních výdajů, růstem investičních výdajů firem nebo snížením úrokových sazeb centrální bankou.

Důvody pro nastání poptávkové inflace jsou podle Brčáka a další (2014, s. 132, 133) následovné:

- *„Investice nepřinesly odpovídající růst nabídky,*
- *vyšší nárůst nominálních mezd než produktivity (zvyšuje poptávku nepokrytou dostatečnou nabídkou),*
- *příliš levné úvěry v důsledku státních opatření vedoucí k navýšení spotřeby a investic,*
- *snížení daní,*
- *zvýšení vládních výdajů bez odpovídajícího nárůstu nabídky (často tomu tak je při schodku státního rozpočtu),*
- *zvýšení čistého exportu (zvýšení poptávky po domácích produktech v zahraničí, pokles zahraniční nabídky, a tedy importu apod., importovaná inflace).“*

Nákladová inflace vzniká dle Holmana (2018, s. 317) v důsledku snížení nabídky zboží a služeb, kdy se nabídka nesnižuje v závislosti na poptávce, nastává nákladová inflace (někdy nazývaná nabídková). Ta může mít za příčinu růst mezd na úkor produktivity práce, zvýší se tak náklady podniků. Další příčinou, která nákladovou inflaci způsobuje, může být nedostatek surovin či energií. Celkově se tedy zvyšují náklady na výrobu a tím i následně ceny zboží a služeb.

Brčák a další (2014, s. 133, 134) tvrdí, že vyvolání nákladové inflace může zapříčinit:

- *„Rychlejší růst nominálních mezd jako nákladů firem než produktivity práce,*
- *růst cen energie a surovin,*
- *růst cen ostatních služeb výrobních faktorů,*
- *oslabení měnového kurzu, a tedy růst relativních cen dováženého (importovaného) zboží a služeb,*
- *růst míry zdanění,*
- *úsilí firem zvyšovat ceny jejich produkce a služeb,*
- *politické události vedoucí ke zdražení dovážených surovin a energetických zdrojů,*
- *nedokonalá konkurence (zvýšení ceny výrobků, které jsou meziproduktem při výrobě ostatních firem, těmto firmám zvýší náklady.“*

3.4.2 Míra inflace

Míra inflace vyjadřuje podle International Monetary Fund (2023) v procentech růst cenové hladiny s předchozím obdobím za použití cenových indexů, výrobků a služeb v ekonomice během určitého časového období (obvykle jednoho roku). Jinými slovy, je to míra, při které se ceny obecně zvyšují, a tudíž kupní síla peněz klesá.

Při výpočtu míry inflace jsou dle Samuelsona a Nordhause (2010, s. 402, 403) používány tyto cenové indexy: **Index cen výrobců PPI** (vyjadřuje změnu cen nabízených výrobci), **Cenový deflátor HDP** (vyjadřuje změnu cen finální produkce) a velmi často používaný je **Index spotřebitelských cen CPI** (vyjadřuje změnu cen zboží a služeb u konečných spotřebitelů).

Samuelson a Nordhaus (2010, s. 402) úvadějí, že vzorec pro výpočet míry inflace je následovný:

$$\text{Míra inflace} = \left(\frac{\text{Cenový index v aktuálním roce} - \text{Cenový index v minulém roce}}{\text{Cenový index v minulém roce}} \right) \times 100 \quad (3)$$

Index spotřebitelských cen CPI je dle Samuelsona a Nordhause (2010, s. 402) vypočítán na základě takzvaného spotřebního koše, který obsahuje zboží a služby sestavené speciálně na základě nákupních zvyklostech daného státu. Každé položce se v procentech přiděluje váha, aby se rozlišil vliv každé položky na spotřebu, protože některé z položek zatěžují rozpočet domácností více než ostatní položky. Následná výše indexu se pak zjišťuje za pomoci výpočtu, kdy se vezme rozdíl ceny spotřebního koše v běžném (aktuálním) a předchozím období a vydělí se cenou spotřebního koše v předchozím období s následným vyjádřením hodnoty v procentech. Spotřební koš obsahuje potraviny a nápoje, náklady na bydlení a dopravu, vzdělávání, oblečení atd.

Vzorec pro výpočet CPI, je podle Williamsona (2018, s. 71) následovný:

$$CPI = \left(\frac{CPI \text{ v běžném období} - CPI \text{ v předchozím období}}{CPI \text{ v předchozím období}} \right) \times 100 \quad (4)$$

Tabulka 1: Spotřební koš pro výpočet indexu spotřebitelských cen od ledna 2023 – stálé váhy roku 2020

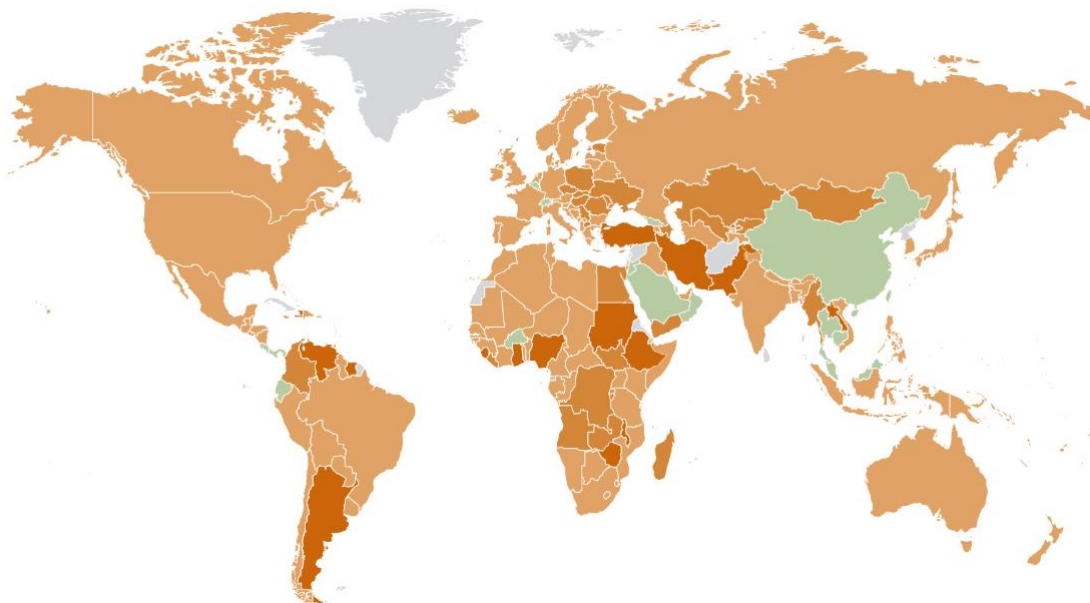
Název skupiny	Váha v promile
POTRAVINY A NEALKOHOLICKÉ NÁPOJE	178,08
ALKOHOLICKÉ NÁPOJE, TABÁK	86,95
ODÍVÁNÍ A OBUV	38,95
BYDLENÍ, VODA, ENERGIE, PALIVA	267,37
BYTOVÉ VYBAVENÍ, ZARÍZENÍ DOMÁCNOSTI; OPRAVY	58,33
ZDRAVÍ	26,54
DOPRAVA	103,69
POŠTY A TELEKOMUNIKACE	32,61
REKREACE A KULTURA	81,48
VZDĚLÁVÁNÍ	5,57
STRAVOVÁNÍ A UBYTOVÁNÍ	57,91
Celkem	1000,00

Zdroj dat: (Český statistický úřad, 2023)

Na této tabulce č. 1 lze pozorovat skupiny jednotlivých položek spotřebního koše od ledna 2023 (ve stálých váhách z roku 2020) pro domácnosti. Jsou zde vidět jednotlivé váhy v procentech, kdy největší zátěž na rozpočet domácností má bydlení, voda, energie a paliva.

Obrázek 3: Míra inflace vyjádřená v procentech přírůstkem průměrného ročního indexu spotřebitelských cen k říjnu 2023

● 25% or more ● 10% - 25% ● 3% - 10% ● 0% - 3% ● less than 0% ● no data



Zdroj: (International Monetary Fund, 2023)

Obrázek č. 3 znázorňuje průměrný roční přírůstek CPI k říjnu 2023. Zelená barva vyznačuje inflaci do 3 %. Jednotlivé odstíny oranžové barvy značí rozmezí míry inflace, kdy tmavší barvy vypovídají o vyšších hodnotách. Nejvyšší míru inflace má Venezuela, Zimbabwe, Súdán apod. Zatímco nejnižší hodnoty mají Thajsko, Čína, Omán atd. Česká republika měla k říjnu 2023 roční průměrnou míru inflace 10,9 %. SRN měla oproti ČR roční průměrnou míru inflace 6,3 % a v porovnání byla o něco nižší než v České republice.

3.4.3 Typy inflace

Na základě míry inflace lze rozlišovat tři základní druhy inflace.

Friedman (1956, s. 62) **mírnou inflaci** nazývá v případě, kdy se inflace pohybuje přibližně do 10 %. Jedná se o stabilní nárůst cenové hladiny, kdy může podpořit ekonomický růst. Lidé mají důvěru v penězích, nemají takovou potřebu zbavovat se hotovosti nebo vkladů v bance.

Pádovou inflaci Friedman (1956, s. 62) charakterizuje jako poměrně vysoký nárůst cenové hladiny, kdy lidé přestávají věřit v peníze a mají tendenci se jich zbavovat. Pohybuje se v rozmezí od 10 % do několika set procent. Její důsledky jsou pro ekonomiku nebezpečné.

Hyperinflace je podle Friedmana (1956, s. 45) enormní nárůst cenové hladiny, který může dosahovat až několik milionů procent. Hyperinflace nastává tehdy, kdy měsíční inflační růst překročí 50 %, tzn. když se ceny zboží a služeb zvýší o dvojnásobek za méně než měsíc. Lidé už v peníze nespolehají a často se uchylují k platbám v zahraniční měně nebo k barterové směně (zboží za zboží). Tato situace se pak často řeší měnovou reformou.

3.5 Nezaměstnanost

Mankiw (1999, s. 548) vysvětluje pojem nezaměstnanost v ekonomii jako stav, kdy jsou jedinci dočasně nebo trvale bez zaměstnání a práci si aktivně hledají na úřadu práce. Jsou tedy schopni výkonu práce, ale nedaří se jim zaměstnání získat, což vede k snížení pracovní síly státu. Tato situace pak může vést k vážným ekonomickým či společenským problémům. Je tedy důležité nezaměstnanost staticky sledovat.

Za nezaměstnané Eurostat (2021) považuje osoby věku 15 až 74 let, které jsou bez práce (nejsou v pracovním vztahu či v sebezaměstnání), hledají si aktivně práci (jsou registrovány na úřadu práce nebo u agentury, která práci zprostředkovává apod.) a osoby, které jsou připravené nastoupit do práce (jsou k dispozici okamžitě nebo do 14 dnů pro výkon zaměstnání nebo sebezaměstnání, a to během referenčního období).

Zaměstnané osoby jsou podle Eurostatu (2021) osoby, které jsou ve věku 15 let a více, které během referenčního týdne pracovaly alespoň jednu hodinu za mzdu, zisk nebo rodinný prospěch. Dále za zaměstnané považuje osoby, které během referenčního týdne nepracovaly, ale měly zaměstnání nebo sebezaměstnání, v němž byly dočasně nepřítomny.

V rámci nezaměstnanosti se dle Mankiwa (1999, s. 548) obyvatelstvo rozděluje na ekonomicky aktivní a neaktivní, kde se ekonomicky aktivní obyvatelstvo stanoví jako součet zaměstnaných a nezaměstnaných. Neaktivní obyvatelstvo je potom určitý počet lidí, kteří nepracují a nehledají si aktivně práci. Mohou to být například studenti, důchodci, trvale postižené osoby apod.

3.5.1 Druhy nezaměstnanosti

Samuelson a Nordhaus (2010, s. 598, 599) rozdělují nezaměstnanost na základní tři typy. **Frikční** nezaměstnanost se nazývá v případě, kdy dochází ke stěhování lidí z nějaké oblasti do oblasti jiné, poté vzniká po absolvování školy, lépe vyhovujícího pracovního poměru atd. Frikční nezaměstnanost má tedy krátkodobý charakter. **Strukturální** nezaměstnanost, ta vznikne při nerovnováze mezi kvalifikací a požadavky na pracovním trhu. Má většinou dlouhodobý charakter a bývá regionálně odlišná. Na trhu práce se může projevit jako přebytek nebo nedostatek nějaké kvalifikace. **Cyklická** nezaměstnanost je

ovlivněna tempem růstu reálného HDP, kdy při poklesu HDP (recese) dochází ke zvýšení nezaměstnanosti a při růstu HDP (expanzi) dochází k poklesu nezaměstnanosti.

3.5.2 Míra nezaměstnanosti

Míra nezaměstnanosti, která se používá k porovnání skupiny ekonomicky aktivních občanů, dle Českého statistického úřadu (2023) je pak ekonomicky aktivní obyvatelstvo definováno jako: „Osoby, které uvedly na Sčítacím listu osob, že patří mezi zaměstnané osoby, zaměstnavatele, samostatně činné, pracující důchodce, pracující studenty a učně, ženy na mateřské dovolené, osoby v základní, náhradní nebo civilní vojenské službě, ve vazbě a výkonu trestu nebo osoby nezaměstnané. Údaj o počtu ekonomicky aktivních osob není plně srovnatelný na předchozí cenzy. Ve sčítání 1991 byly do počtu ekonomicky aktivních zahrnovány i ženy na tzv. další mateřské dovolené (do 3 let věku dítěte) a osoby pobírající mateřský příspěvek, pokud trval jejich pracovní poměr. V roce 2001 sem byly započítány jen ženy na mateřské dovolené v trvání 28 respektive 37 týdnů, ostatní jsou zahrnuty do ekonomicky neaktivních.“

Míra nezaměstnanosti je podle Mankiwa (1999, s. 548) v procentech vyjádřená hodnota označená jako „u“, která vyjadřuje podíl nezaměstnaných „U“ na pracovní síle „L“ (ekonomicky aktivní obyvatelstvo).

Williamson (2018, s. 81) popisuje výpočet míry nezaměstnanosti tímto vzorcem:

$$\text{Míra nezaměstnanosti} = \frac{\text{počet nezaměstnaných}}{\text{ekonomicky aktivní obyvatelstvo}} \times 100 \quad (5)$$

Podle The World Bank (2024) vysoké hodnoty míry nezaměstnanosti mohou signalizovat problémy dané ekonomiky. U nízké nezaměstnanosti je posouzení stavu ekonomiky těžší, protože nízká míra nezaměstnanosti nemusí vždy odrážet ekonomické zdraví státu.

Obecná míra nezaměstnanosti vyjadřuje dle Jurečky (2017, s. 154, 155) podíl počtu nezaměstnaných osob na celkové pracovní síle (ekonomicky aktivní obyvatelstvo) v procentech, kde číselník i jmenovatel jsou ukazatele konstruované podle metodiky Eurostatu vypracované na základě doporučení Mezinárodní organizace práce. V České republice je obecná míra nezaměstnanosti zjišťována Českým statistickým úřadem.

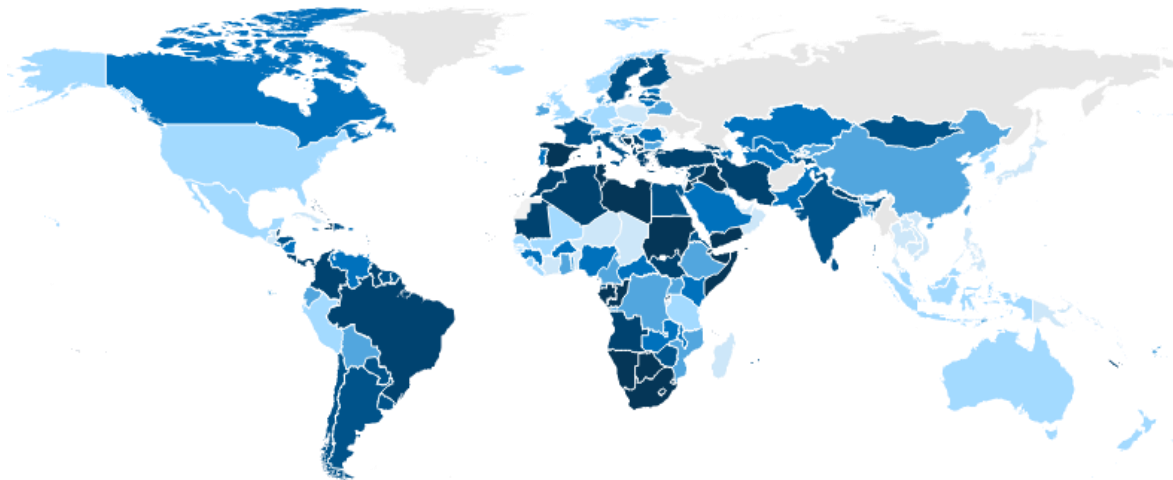
Přirozenou míru nezaměstnanosti charakterizuje Holman (2018, s. 161, 162) jako míru nezaměstnanosti, při které je trh práce v rovnováze (nedochází k inflaci). Míra nezaměstnanosti má tři složky, a to frikční, strukturální a dobrovolnou nezaměstnanost. Vypočte se podílem míry ztráty práce a součtem míry nalézání práce s mírou ztráty práce. Podmínkou u tohoto výpočtu je, aby byl počet lidí opouštějících práci stejný jako počet lidí nalézajících práci.

Podíl nezaměstnaných osob vyjadřuje podle Jurečky (2017, s. 156) v procentech podíl dosažitelných uchazečů o zaměstnání ve věku od 15 do 64 let, kteří jsou evidováni na úřadu práce a počtem všech osob, které jsou v produktivním věku. Podíl nezaměstnaných osob má na rozdíl od míry nezaměstnanosti ve jmenovateli ekonomicky neaktivní osoby (např. studenti, důchodci atd.) Výsledná hodnota podílu nezaměstnaných osob je tedy vždy menší, než by byla obecná míra nezaměstnanosti.

Dle Williamsona (2018, s. 81) se podíl zaměstnaných osob vypočte tak, že v čitateli je dosazen počet zaměstnaných osob a ve jmenovateli počet osob v produktivním věku. Podíl nezaměstnaných osob (v %) by se vypočítal změnou v čitateli, a to tak, že místo počtu zaměstnaných osob by se dosadil počet nezaměstnaných osob:

$$\text{Podíl nezaměstnaných osob} = \frac{\text{počet nezaměstnaných (15–64 let)}}{\text{počet osob v produktivním věku}} \times 100 \quad (6)$$

Obrázek 4: Míra nezaměstnanosti ve světě pro rok 2022



Zdroj dat: (International Labour Organization, 2023)

Obrázek použit ze zdroje: (The World Bank, 2024)

Tento obrázek č. 4 ukazuje míru nezaměstnanosti ve světě, kdy tmavší hodnoty značí vyšší míru nezaměstnanosti. Nejtmavší hodnoty vykazují míru nezaměstnanosti až 30 %. Šedě označené země jsou takové, u kterých data nejsou k dispozici. Nejvyšší míru nezaměstnanosti mají převážně státy severní Afriky, blízkého východu a některé státy Jižní Ameriky. Vysokou míru nezaměstnanosti zde vykazují státy jižní Evropy, převážně pak Černá Hora (15,4 %), Severní Makedonie (15,1 %), Bosna a Hercegovina (14,1 %) a Španělsko (13 %). Nejlépe pak na tom jsou státy střední Evropy, Severní Ameriky (USA, Mexiko) a Oceánie. Česká republika měla k roku 2022 míru nezaměstnanosti 2,4 % a řadila se tak k zemím s nejnižší mírou nezaměstnanosti v Evropě a k vůbec nejnižší v Evropské unii. Spolková republika Německo měla v roce 2022 míru nezaměstnanosti 3 % a také se řadila mezi země s nízkou nezaměstnaností v Evropě.

Tabulka 2: Sezónní míra nezaměstnanosti jednotlivých zemí EU, rozdělena podle pohlaví

	Muži				Ženy			
	Květen 23	Červen 23	Červenec 23	Srpen 23	Květen 23	Červen 23	Červenec 23	Srpen 23
EU	5,7	5,7	5,7	5,7	6,2	6,2	6,2	6,2
Belgie	6,2	6,2	6,1	6,1	4,9	4,9	4,9	4,8
Bulharsko	4,3	4,5	4,5	4,4	4,4	4,6	4,6	4,6
ČR	2,1	2,5	2,2	2,1	3,0	3,0	3,4	3,1
Dánsko	4,9	4,5	5,7	4,0	4,6	5,0	5,5	4,8
Německo	3,2	3,2	3,2	3,3	2,7	2,7	2,7	2,7
Estonsko	6,3	6,9	7,1	7,3	7,2	7,4	7,8	7,8
Irsko	4,3	4,5	4,3	4,3	3,9	4,0	3,9	3,9
Řecko	8,5	8,6	8,6	8,2	14,6	14,1	13,7	14,4
Španělsko	10,4	10,2	10,1	10,0	13,6	13,3	13,2	13,1
Francie	7,4	7,4	7,4	7,4	7,3	7,2	7,3	7,2
Chorvatsko	6,0	6,1	6,2	6,2	7,2	7,5	7,6	7,7
Itálie	6,7	6,6	6,8	6,6	8,8	8,4	8,5	8,2
Kypr	6,1	6,1	6,2	6,1	6,2	6,4	7,0	7,2
Litva	7,8	8,2	8,5	8,6	5,0	4,9	4,7	4,6
Lotyšsko	6,3	6,2	6,5	6,4	5,9	5,5	6,2	5,9
Lucembursko	5,0	5,1	5,2	5,3	5,1	5,3	5,3	5,4
Maďarsko	3,9	4,0	3,9	3,9	3,9	3,9	4,0	4,1
Malta	2,6	2,5	2,6	2,8	2,5	2,6	2,4	2,5
Nizozemí	3,2	3,3	3,5	3,5	3,8	3,7	3,7	3,7
Rakousko	4,8	5,2	6,1	5,7	4,6	5,0	5,2	4,9
Polsko	2,8	2,8	2,8	2,8	2,8	2,8	2,8	2,7
Portugalsko	6,0	6,0	6,1	5,8	6,8	6,6	6,6	6,6
Rumunsko	5,9	5,9	5,8	5,9	5,0	5,2	5,2	4,9
Slovinsko	4,0	3,9	3,7	3,6	3,5	3,4	3,4	3,4
Slovensko	5,8	5,8	5,7	5,7	5,9	5,9	5,8	5,8
Finsko	7,7	7,9	8,1	8,2	6,3	6,2	6,2	6,2
Švédsko	7,3	7,3	7,3	7,3	7,6	7,7	7,8	7,9

Zdroj dat: (Eurostat, 2023)

Tato tabulka č. 2 ukazuje sezónní míru nezaměstnanosti jednotlivých zemí Evropské unie pro rok 2023, rozdělenou podle pohlaví. Z tabulky č. 2 lze vypožorovat, že některé státy jako například Řecko, Španělsko či Itálie mají velký rozdíl míry nezaměstnanosti mezi pohlavím. Dále sleduje vývoj míry nezaměstnanosti těchto států EU za čtyři měsíce (květen, červen, červenec, srpen).

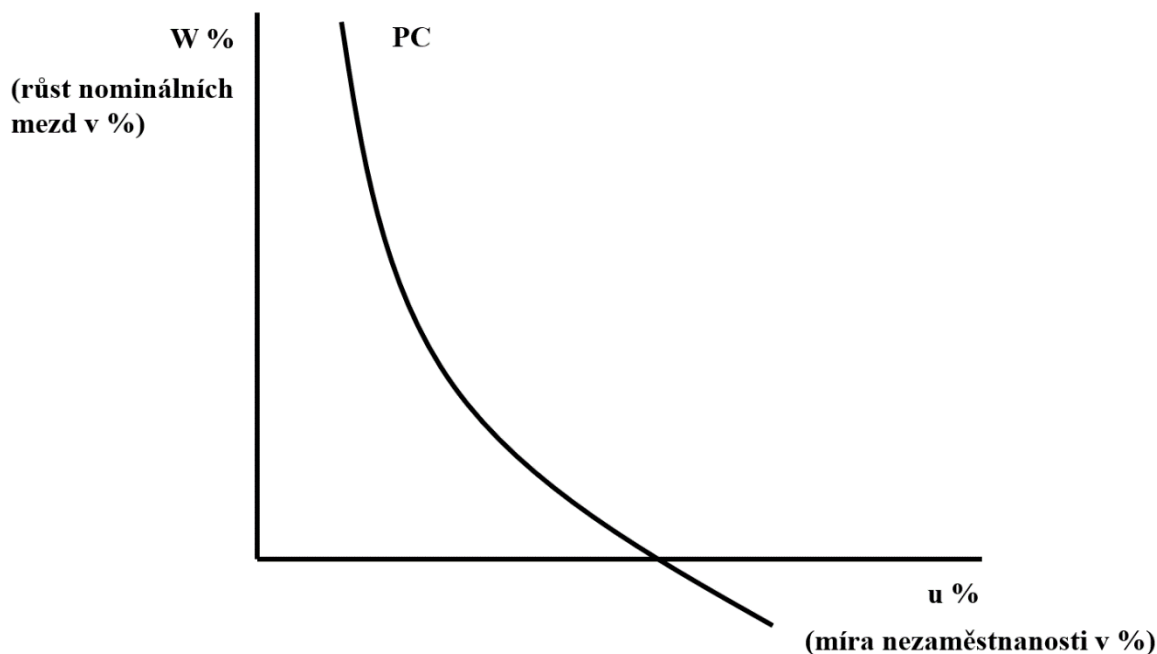
3.6 Vztah inflace a nezaměstnanosti

V předchozích dvou kapitolách je charakterizována inflace a nezaměstnanost. Tato kapitola popisuje vztah mezi inflací a nezaměstnaností, který se dá vyjádřit takzvanou Phillipsovou křivkou.

3.6.1 Původní Phillipsova křivka

Dle Jurečky (2017, s. 170) v reakci na vysokou zaměstnanost, kterou doprovázel vysoký růst cenové hladiny, novozélandský ekonom A.W. Phillips v roce 1958 zveřejnil článek, ve kterém se mu podařilo prokázat inverzní (nepřímo úměrný) vztah mezi mírou nezaměstnanosti a růstem nominálních mezd.

Obrázek 5: Původní Phillipsova křivka



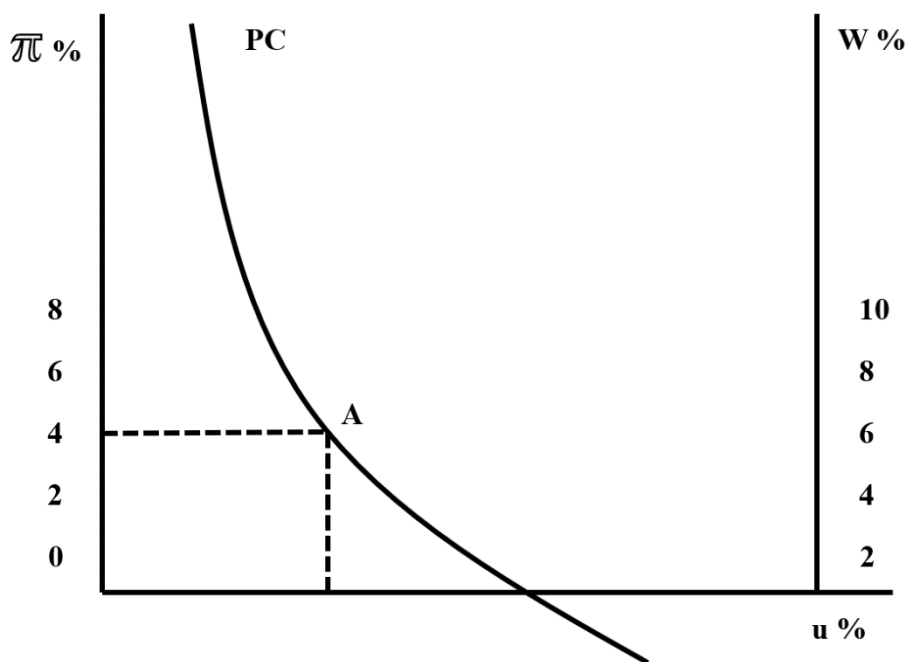
Zdroj: (Jurečka, 2017, s. 171)

Obrázek č. 5 znázorňuje původní Phillipsovu křivku (označenou PC), která je dle Jurečky (2017, s. 171) klesající a nepřipouští nulovou míru nezaměstnanosti (počítá s dobrovolnou nezaměstnaností). Na vertikální ose je růst nominálních mezd (vyjádřený v procentech) a na horizontální ose je znázorněná míra nezaměstnanosti (v procentech).

3.6.2 První modifikace Phillipsovy křivky

Jurečka (2017, s. 172) uvádí, že první modifikace Phillipsovy křivky vzešla z úvah keynesovských ekonomů, kteří byli přesvědčeni o tom, že mzdy se podílejí na výrobních nákladech, a to zapříčiní nárůst cen (inlace). Jurečka (2017, s. 172) tvrdí: „Do jaké míry bude či nebude dynamika pohybu mezd a cenové hladiny shodná, záleží na produktivitě práce.“ S. Weintraub tedy doplnil původní Phillipsovu křivku o cenovou inflaci.

Obrázek 6: Phillipsova křivka doplněná o míru inflace



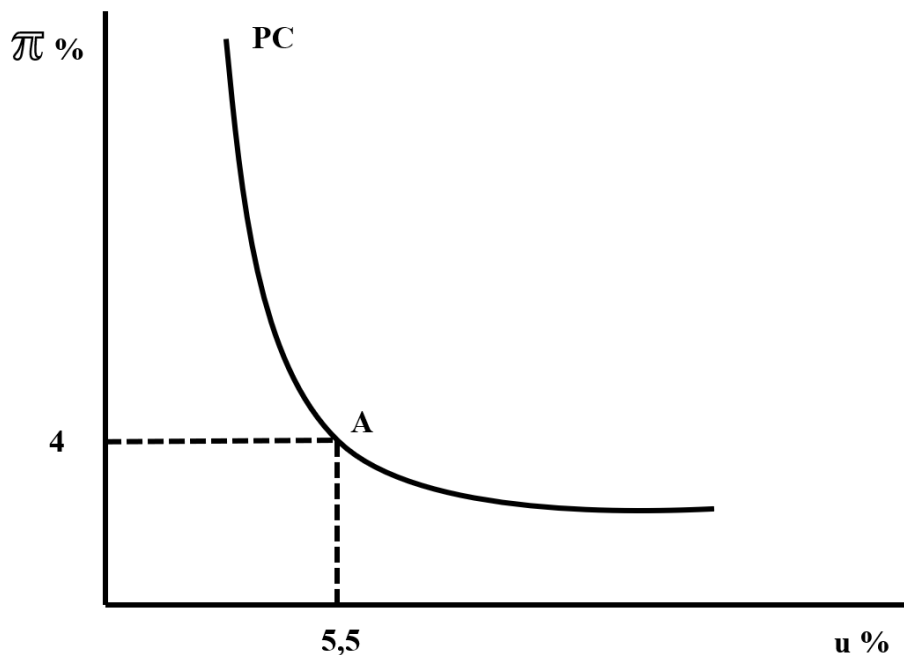
Zdroj: (Jurečka, 2017, s. 172)

Na tomto obrázku č. 6 je na svislé ose vlevo míra inflace (označena jako π) a vpravo míra růstu produktivity práce. Na vodorovné ose je míra nezaměstnanosti. Dále nám graf ukazuje, že pokud se produktivita práce zvyšuje o 2 % ročně a mzdy rostou o 6 %, pak nastane situace, která odpovídá bodu A, kdy se cenová hladina zvýší o 4 %.

3.6.3 Další modifikace Phillipsovy křivky

Jurečka (2017, s. 173) tvrdí, že funkční vztah míry nezaměstnanosti a míry inflace představuje verze Phillipsovy křivky, která má za autory P.A. Samuelsona a R. Solowa. Verze těchto autorů již nebere v potaz mzdovou inflaci.

Obrázek 7: Samuelsonova a Solowa verze Phillipsovy křivky



Zdroj: (Jurečka, 2017, s. 174)

Obrázek č. 7 ukazuje funkční vztah mezi mírou nezaměstnanosti (vodorovná osa) a mírou inflace (svislá osa). Autoři zde na základě tvrzení Jurečky (2017, s. 174) došli k závěru, že při „5,5 % míře nezaměstnanosti se cenová hladina stabilizuje (bod A) a míra vzájemné kompenzace mezi nezaměstnaností a inflací je dána sklonem Phillipsovy křivky.“

3.7 Platební bilance

Platební bilance se podle Brčáka a další (2014, s. 175) definuje takto: „*Platební bilance vyjadřuje ekonomické transakce subjektů dané země se zahraničím během určitého období a zachycuje mezinárodní pohyb statků, služeb výrobních faktorů a pohledávek a závazků.*“

Tabulka 3: Platební bilance v horizontálním členění

A. Běžný účet	A.1. Obchodní bilance	veškeré dovozy a vývozy zboží
	A.2. Bilance služeb	veškeré dovozy a vývozy služeb (turistika, doprava, bankovní, pojišťovací služby atd.)
	A.3. Bilance výnosů	výnosy z kapitálu (úroky, dividendy, reinvestované zisky a převody pracovních příjmů)
	A.4. Transfery	všechny pohyby zboží a peněz bez protihodnoty – příspěvky mezinárodních organizací, peníze posílané zahraničními dělníky domů, dědictví apod.
B. Kapitálový účet	Toky kapitálu ze země a do země a investiční kapitálové transakce (hot money nebo investice)	veškeré transakce, související s migrací obyvatelstva, s promíjením dluhů a s převody vlastnických práv k fixním aktivům (například investiční granty), převody nefinančních hmotných aktiv (půda – pozemky pro zastupitelské úřady) a nehmotných práv (patenty, licence, autorská práva)
C. Finanční účet	C.1. Přímé investice v zahraniční a zahraniční v tuzemsku	základní jmění a reinvestovaný zisk a ostatní kapitál
	C.2. Portfoliové investice	pohyb již emitovaných majetkových a dluhových cenných papírů
	C.3. Finanční deriváty	
	C.4. Ostatní investice	největší část tvoří půjčky a úvěry státního finančního a nefinančního sektoru ekonomiky
D. Saldo chyb a opomenutí, kurzové rozdíly		
E. Změna devizových rezerv (měnový účet)		

Zdroj: (Brčák, a další, 2014, s. 176)

Na této tabulce č. 3 je znázorněné členění platební bilance v horizontálním členění. Jednotlivé položky tohoto členění jsou rozepsané v následující podkapitole.

3.7.1 Členění platební bilance

Běžný účet dle Českého statistického úřadu (2023) zaznamenává pohyby zboží (export a import) a služeb, včetně finančních toků z oblasti dopravy, turistiky a dalších obchodních či neobchodních aktivit. Zahrnuje také finanční výnosy z různých zdrojů jako

jsou kapitál, investice a mzdy, které přicházejí ve formě úroků, dividend, reinvestovaných zisků a pracovních příjmů. Kromě toho běžný účet obsahuje i položky, jež vyrovnávají hodnotu poskytnutých nebo obdržených reálných a finančních zdrojů bez protihodnoty, což zahrnuje jednostranné transakce, jako jsou dary, výživné, penze a různé formy příspěvků.

Kapitálový účet podle Českého statistického úřadu (2023) zachycuje různé typy mezinárodních finančních převodů a transakcí, které nejsou přímo spojeny s výrobou nebo obchodními aktivitami. Tento účet zahrnuje financování související s mezinárodní migrací obyvatelstva, jako jsou transakce týkající se například promíjením dluhů a také se zabývá převody vlastnických práv k různým typům majetku. Může jít například o fyzická aktiva jako pozemky (pro zastupitelské úřady) nebo o nehmotná aktiva, jako jsou práva na duševní vlastnictví v podobě patentů, licencí či autorských práv. Tyto položky představují kapitálové toky, které ovlivňují finanční vztahy a investiční pozici země vůči zbytku světa, ale nejsou příjmy z běžných obchodních operací.

Finanční účet je dle ČSÚ (2023) klíčovou součástí platební bilance, která sleduje pohyb finančních prostředků mezi domácími a zahraničními subjekty. Tento účet zaznamenává všechny transakce, které vedou ke změnám finančních aktiv a pasiv vládní, bankovní, nebankovní a podnikové sféry a dalších subjektů vzhledem k zahraničním subjektům. Detailně se zaměřuje na různé druhy mezinárodních finančních aktivit, od přímých investic v různých formách (jako jsou investice do základního kapitálu nebo ostatního kapitálu) přes portfoliové investice (zahrnující investice do cenných papírů, jako jsou akcie nebo dluhopisy), finanční deriváty (bankovní operace), až po další druhy investic.

Změny devizových rezerv (měnový účet) jsou dle Holmana (2018, s. 115) vyrovnávací položkou platební bilance. Když má stát příjmy na běžných nebo kapitálových účtech (například z exportu nebo mezinárodních půjček), tak devizové rezervy rostou, peníze přišly ze zahraničí. Tento růst je však v účetnictví označen se záporným znaménkem, aby došlo k vyrovnání salda na běžných a kapitálových účtech. Na druhou stranu, když má stát více výdajů (například na dovoz nebo splácení dluhů), tak devizové rezervy klesají, což je v účetnictví označeno s plusovým znaménkem. Pomocí tohoto účtu pak dochází k vyrovnání salda platební bilance.

Český statistický úřad (2023) tvrdí, že saldo chyb a opomenutí a kurzové rozdíly slouží k vyrovnávání nesrovnalostí u platební bilance zapříčiněnou nepřesnostmi a chybami.

3.7.2 Účtování platební bilance

Na základě platební bilance se tedy dá určit, zdali má daná země za sledované období větší dovoz nebo vývoz zboží a služeb či kapitálu.

Platební bilance (ve vztahu k podvojnému účetnictví) by měla být dle Holmana (2018, s. 116) vždy vyrovnaná, tzn. měla by být zapsána dvakrát, a to jednou s plusovým znaménkem, a po druhé se znaménkem záporným. K účetnímu vyrovnání platební bilance pak slouží měnový kurz. Tato účetní rovnováha však nevykazuje vnější rovnováhu ekonomiky, protože když bude mít sledovaná země rozdíl v dovozu a vývozu zboží o pět miliard Kč, nebude ekonomika ve vnější rovnováze.

Holman (2018, s. 116) udává, že: „*Vnější rovnováhy je dosaženo, když je saldo běžného účtu vyrovnáno opačným saldem finančního účtu.*“

Tabulka 4: Účtování platební bilance

Změny v platební bilanci	
běžný účet	
dovoz zboží	- 10
finanční účet	
dovoz kapitálu	+ 15
změna devizových rezerv	
	+ 10
	- 15

Zdroj dat: (Holman, 2018, s. 116)

Tato tabulka č. 3 zachycuje účtování platební bilance, na které je znázorněné, jak se mění devizové rezervy ve vztahu k běžnému a finančnímu účtu. Když například česká firma nakoupí nějaké zboží od německé firmy s hodnotou 10 miliard Kč, musí tuto částku směnít za eura, aby mohla tento nákup realizovat. Tato částka se pak zapíše na běžném účtu se záporným znaménkem. A protože česká firma směnila koruny za eura, musí se tato částka zapsat ještě jednou, a to na účet změna devizových rezerv, tentokrát ale s kladným znaménkem. Devizové rezervy státu se i přes zapsání s kladnou hodnotou sníží, protože tímto způsobem dochází k účetnímu vyrovnání platební bilance.

3.7.3 Měnový kurz

Na základě tvrzení Holmana (2018, s. 131) se dá měnový kurz charakterizovat jako hodnota jedné měny k měně druhé. Vyjadřuje, kolik jednotek jedné měny je třeba zaplatit za jednu jednotku druhé měny (např. koruny za eura). Měnové kurzy mají velký vliv na mezinárodní obchod. Centrální banky mohou zasahovat a tyto měnové kurzy ovlivňovat. Je-li nějaké stejné zboží, které se prodává ve více zemích s jinými měnami, může se cena přepočítaná na jednu z měn lišit. To pak může ovlivňovat mezinárodní trh, na kterém budou obchodníci volit zboží levnější a vyvážet ho do země, kde je cena přepočítaná na tamní měnu nižší. Tento jev pak Holman (2018, s. 131) nazývá Arbitráž, která znamená „*kupování zboží na levnějším trhu za účelem jeho prodeje na trhu.*“

3.8 Základní charakteristika ekonomiky ČR a SRN

Tato kapitola charakterizuje ekonomiku těchto dvou států, tzn. základní popis aktuálního stavu ekonomik SRN a ČR. Všechny zmíněné peněžní hodnoty v této kapitole budou uváděny v amerických dolarech (USD), a to z důvodu toho, že se jedná o nejvíce používanou měnu na mezinárodním trhu a také nejvíce drženou měnu na devizových rezervách (Council of Foreign Relations, 2023).

3.8.1 Charakteristika ekonomiky České republiky

Tabulka 5: Charakteristika ČR, dostupná data pro rok 2023

Počet obyvatel	10 526 073
Hustota zalidnění	136 ob. / km ²
Věkový medián	42,7
Rozloha	78 871 km ²
Hlavní město	Praha
Úřední jazyk	čeština
Měna	česká koruna (CZK)
Státní zřízení	parlamentní republika
HDP (2022)	292,92 miliard USD
Giniho koeficient	0,317

Zdroje dat: (The World Bank, 2023), (Český statistický úřad, 2023), (Britannica, 2023), (Worldometer, 2023)

Tato tabulka č. 5 vyobrazuje základní demografické, geografické a ekonomické údaje České republiky, která je vnitrozemský stát, který leží ve střední Evropě s počtem obyvatel 10,53 milionů (The World Bank, 2022). ČR je členem Evropské unie, přesto zůstala mimo eurozónu a zachovala si vlastní měnu, a to českou korunu. V čele monetární politiky je Česká národní banka. Růst HDP je v posledních letech stabilní, i když pandemií COVID-19 byl trh této ekonomiky značně poškozen. Inlace by se v posledních letech také dala označit za stabilní, ale v důsledku mnoha faktorů prudce narůstala a dosáhla rekordních hodnot. Největší podíl na ekonomiku mají služby (62 %), poté zpracovatelský průmysl (36 %) a nejmenší podíl má zemědělství (2 %). Největší podíl na HDP má automobilový průmysl (cca 10 % HDP). Ekonomika České republiky se dá charakterizovat jako středně velká, otevřená a exportně orientovaná ekonomika, která je silně závislá na zahraniční poptávce zejména

z eurozóny (International Trade Administration, 2023). Přibližně 26 % celkového exportu se vyváží do Německa, které je pro Českou republiku největším obchodním partnerem (International Trade Administration, 2023).

3.8.2 Charakteristika ekonomiky Německa

Tabulka 6: Charakteristika SRN, dostupná data pro rok 2023

Počet obyvatel	84 079 811
Hustota zalidnění	238 ob. / km ²
Věkový medián	44,9
Rozloha	357 590 km ²
Hlavní město	Berlín
Úřední jazyk	němčina
Měna	euro (EUR)
Státní zřízení	federativní parlamentní republika
HDP	4,072 miliard USD
Giniho koeficient	0,262

Zdroj dat: (The World Bank, 2023), (Brittanica, 2023), (Worldometer, 2023)

Na této tabulce č. 6 jsou uvedeny základní demografické, geografické a ekonomické údaje Německa, které se nachází ve střední Evropě s počtem obyvatel 84 milionů (The World Bank, 2022). Spolková republika Německo je členem Evropské unie jako měnu používá euro. Z dat pořizovaných v roce 2021 se z hlediska celkového HDP Německo řadilo mezi čtvrtou největší ekonomiku na světě a největší v Evropě (OEC, 2021). Jedná se tedy o silnou ekonomiku, která má velký vliv na světový a evropský trh. Míra inflace i růst HDP je dle deutschland.de (2022) v posledních letech stabilní. Německo se bude muset v budoucích letech vypořádat se stárnutím populace, které ohrožuje tamní ekonomiku, přesto však SRN nemá problémy se zaměstnaností a míru nezaměstnanosti má v posledních letech velmi nízkou. Ekonomika je závislá na exportu, jde o třetího největšího vývozce na světovém trhu (po Číně a USA). Největší podíl na exportu má automobilový průmysl, dále pak farmaceutický průmysl, strojírenský průmysl, chemický průmysl atd. Průmysl se tak podílí zhruba na 26 % z celkového HDP.

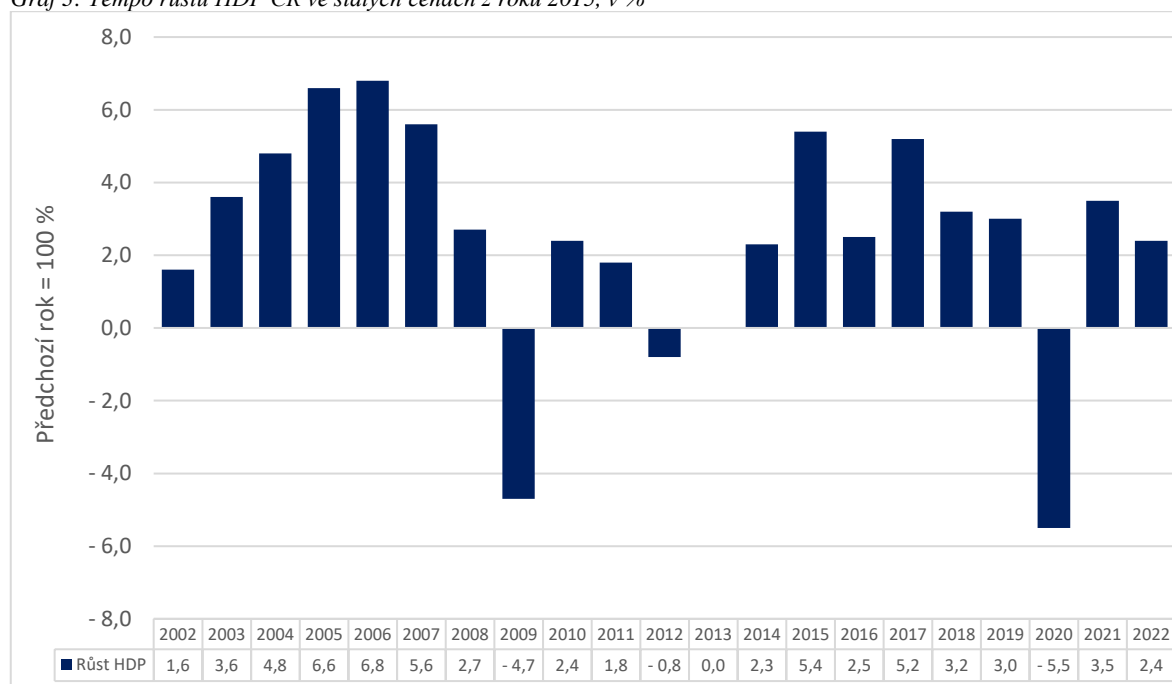
4 Praktická část

4.1 Vývoj makroekonomických ukazatelů České republiky

Následující kapitola obsahuje analýzu, ve které je popsán vývoj základních makroekonomických ukazatelů České republiky v letech 2002-2022. Je zde popsán vývoj tempa růstu HDP, vývoj průměrné roční míry nezaměstnanosti a inflace. Dále tato kapitola obsahuje analýzu průměrného kurzu české koruny vůči euru, státního dluhu a salda státního rozpočtu, a nakonec vývoj zahraničního obchodu.

4.1.1 Vývoj tempa růstu HDP v České republice

Graf 3: Tempo růstu HDP ČR ve stálých cenách z roku 2015, v %



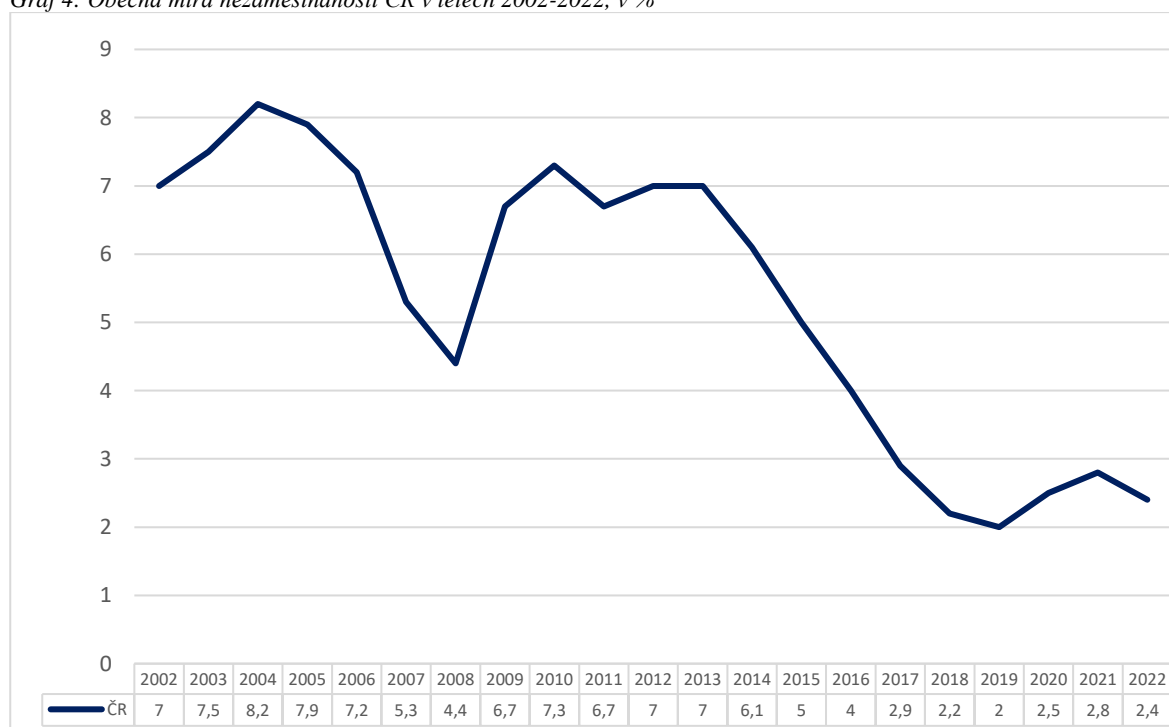
Zdroj dat: (Český statistický úřad, 2023)

Graf č. 3 zachycuje vývoj tempa růstu HDP ve stálých cenách z roku 2015 na území České republiky v letech 2002-2022. Od roku 2002 lze dle Historie ČNB (2018) pozorovat vysoký meziroční nárůst HDP na obyvatele, jenž byl zapříčiněn vysokým ekonomickým růstem, který byl výsledkem změněné měnové politiky a vstupem ČR do Evropské unie v roce 2004, kdy se České republice naskytlá příležitost větší aktivity na evropském obchodním trhu. V roce 2006 měla Česká republika nárůst HDP 6,8 % oproti minulému roku a zaznamenala tedy nejvyšší nárůst za celkové sledované období. Meziroční

růst HDP však trval jen do roku 2008, kdy následně v důsledku světové ekonomické krize v roce 2009 došlo k meziročnímu propadu HDP o 4,7 %. Po roce 2009 se ekonomický růst postupně vzpamatovával a v roce 2010 a 2011 došlo k meziročnímu nárůstu HDP. V roce 2012 došlo k mírnému poklesu tempa růstu HDP o 0,8 %. V roce 2013 se meziroční nárůst HDP významně nezměnil. Mezi lety 2014 až 2019 byl meziroční nárůst HDP na obyvatele poměrně vysoký, v průměru dosahoval 3,6 %. V roce 2020 došlo k největšímu propadu HDP na obyvatele ve sledovaném období, a to o 5,5 %. Tento propad byl způsoben pandemií COVID-19, kdy se kvůli přijatým opatřením proti šíření tohoto viru snížila ekonomická aktivita. Po roce 2020 se následně růst HDP postupně zvyšoval a v roce 2021 dosáhl meziročního nárůstu 3,5 %. V posledním sledovaném roce byl zaznamenán meziroční nárůst HDP o 2,4 %.

4.1.2 Vývoj míry nezaměstnanosti na území České republiky

Graf 4: Obecná míra nezaměstnanosti ČR v letech 2002-2022, v %



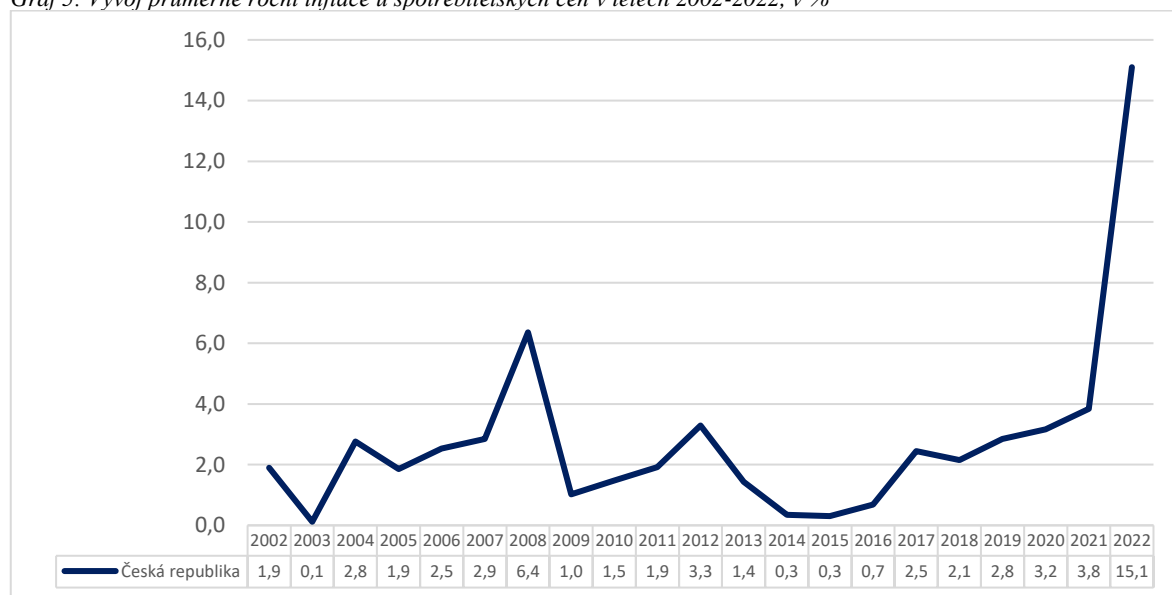
Zdroj dat: (The World Bank, 2024)

Graf č. 4 sleduje vývoj obecné míry nezaměstnanosti na území České republiky za časové období 2002-2022. Od roku 2002 se míra nezaměstnanosti každoročně zvyšovala. Tento růst trval do roku 2004, kdy dosáhla míra inflace 8,2 % a jednalo se tak o nejvyšší hodnotu za celkové sledované období. Příčinou takto vysoké míry nezaměstnanosti v roce

2004 byl z velké části vstup České republiky do Evropské unie. Vstup do EU způsobil vyšší konkurenci na domácím trhu, změnu regulací a dodržování různých norem, které musely podniky dodržovat. Podniky tak musely zvýšit své investice na zvýšení konkurenceschopnosti (např. na modernizaci) a následkem toho byla ztráta některých pracovních míst, protože si je podniky nemohly finančně dovolit. Poté mezi lety 2008-2009 došlo k nárůstu míry nezaměstnanosti o 2,3 % na 6,7 %. Tento meziroční nárůst je nejvyšší za celkové sledované období a byl způsoben finanční krizí, která měla za následek pokles ekonomické aktivity a docházelo tak k redukci pracovních míst. Dále pak míra nezaměstnanosti postupně klesala, kdy se ekonomika postupně zotavovala z velké recese. Pokles míry nezaměstnanosti se zastavil v roce 2019, kdy byla míra nezaměstnanosti 2 % a byla tedy nejnižší za celkové sledované období. V dalších letech nastal mírný nárůst nezaměstnanosti v důsledku pandemie COVID-19, kdy byla přijata opatření proti šíření viru, která bránila či omezovala ekonomickou činnost různých subjektů.

4.1.3 Vývoj průměrné roční inflace v České republice

Graf 5: Vývoj průměrné roční inflace u spotřebitelských cen v letech 2002-2022, v %



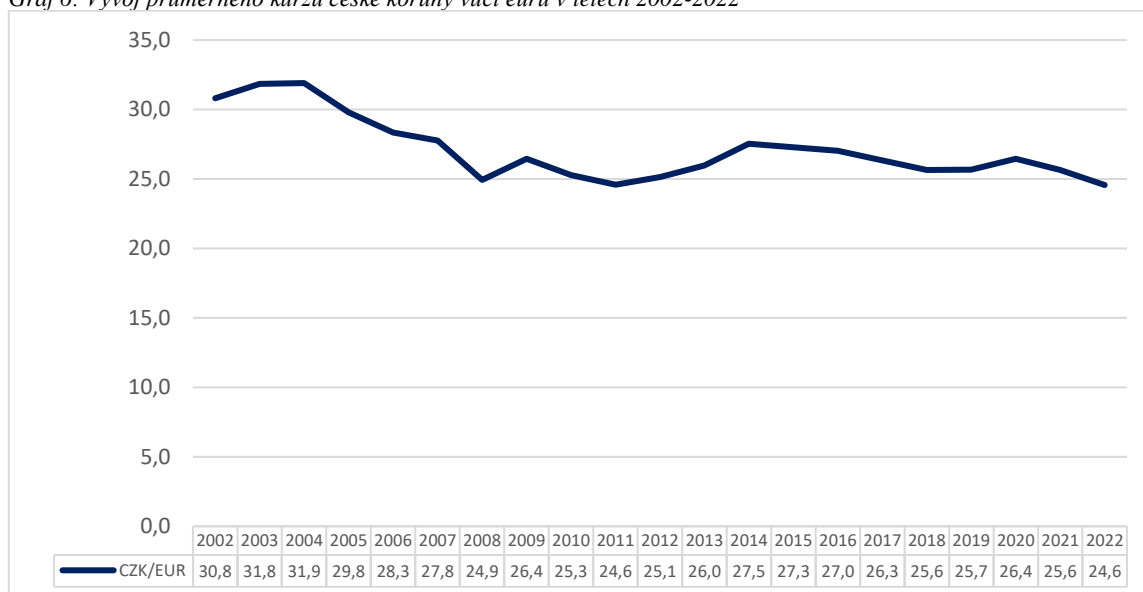
Zdroj dat: (The World Bank, 2024)

Graf č. 5 sleduje vývoj míry inflace vyjádřené přírůstkem průměrného ročního indexu spotřebitelských cen na území České republiky za sledované časové období 2002-2022. V roce 2003 byla průměrná míra inflace 0,1 % a byla tedy nejnižší za celkové sledované období. Menší nárůst míry inflace nastal dle Českého statistického úřadu (2005) v roce 2004 v reakci na zvýšení DPH a spotřebních daní. Poté se průměrná míra inflace až

do roku 2007 nijak významně neměnila a byla tedy stabilní. V roce 2008 došlo k nárůstu průměrné roční inflace o 3,5 procentních bodů na 6,4 %. Tento růst byl ovlivněn dle Českého statistického úřadu (2009) vzestupem cen potravin, zvýšením sazby DPH z 5 % na 9 % u některého zboží a služeb, zvýšením spotřební daně u tabákových výrobků, zvýšením cen energií, regulovaného nájemného a zavedením regulačních poplatků ve zdravotnictví. Dalším z faktorů zvýšení inflace byl dle Historie ČNB (2018) zásah České národní banky, která reagovala snížením úrokových sazeb za účelem podpoření ekonomiky, větší poptávkou po půjčkách a úvěrech však dochází ke zvýšení objemu peněz v oběhu. V roce 2009 inflace klesla na 1 %, což je o 5,4 procentních bodů méně než v roce předešlém. Důvodem tohoto poklesu byla finanční krize, kvůli které klesly dle Českého statistického úřadu (2010) ceny pohonných hmot o 11,8 %, automobilů o 9,2 % potravin a nealkoholických nápojů o 3,9 % a tržních cen o 0,7 %. Po ekonomické krizi se průměrná inflace držela poměrně nízko a dosahovala přijatelných hodnot. V roce 2014 a 2015 byla průměrná roční inflace pouhých 0,3 %. Poté se postupně inflace každoročně až do roku 2021 zvyšovala. Velký zlom nastal v roce 2022, kdy průměrná roční inflace dosáhla rekordních 15,1 %, což je o 11,3 procentních bodů více než v předchozím roku. Byla to druhá nejvyšší roční míra inflace od vzniku samostatné České republiky. Tento nárůst byl dle Evropské Centrální Banky (2021) způsoben mnoha faktory, jedním z hlavních faktorů byla pandemie COVID-19, díky které se po zrušení všech ekonomických omezení způsobených pandemií ekonomika rychle znovu otevřela. Obnovení ekonomické aktivity tak způsobilo velký nárůst spotřeby (cestování, restaurace atd.). Dalším faktorem takto vysoké míry inflace bylo celosvětové zvýšení cen energií (ropa, plyn a elektřina), potravin a nealkoholických nápojů. Za další příčinu zvýšení inflace v roce 2022 lze považovat snížení DPH v Německu, které způsobilo mimořádně nízké ceny (Evropská Centrální Banka, 2021).

4.1.4 Vývoj průměrného kurzu české koruny vůči euru

Graf 6: Vývoj průměrného kurzu české koruny vůči euru v letech 2002-2022



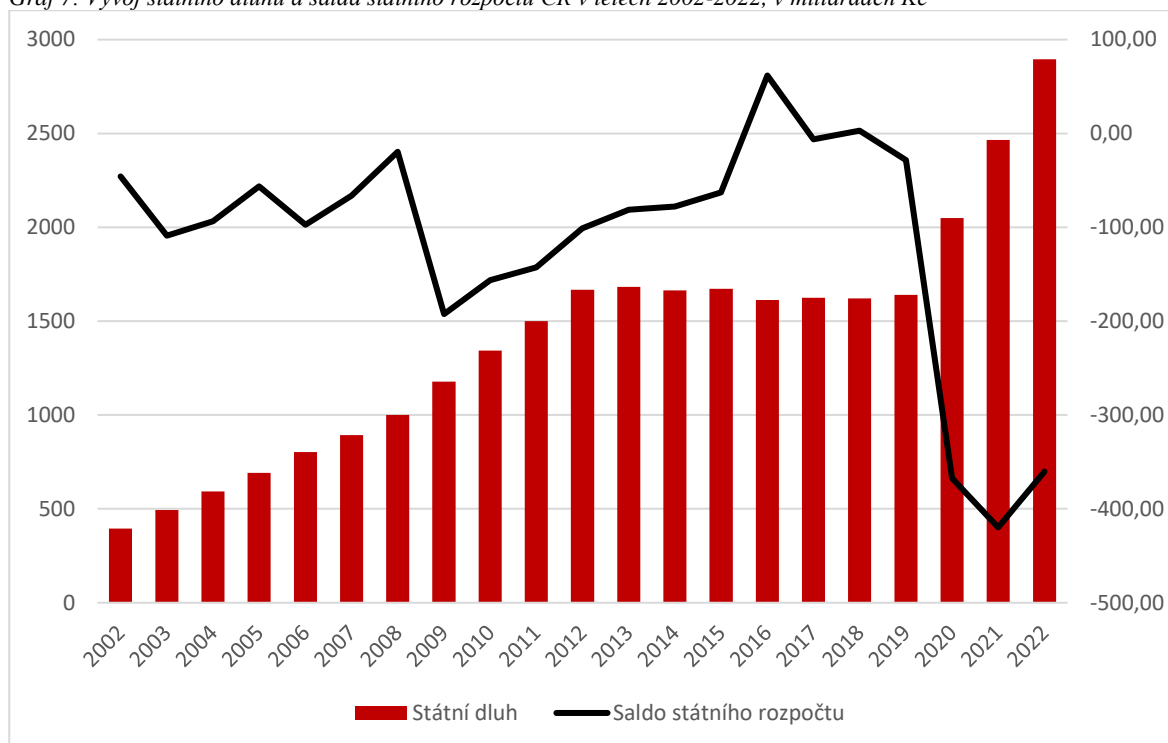
Zdroj dat: (Český statistický úřad, 2024)

Graf č. 6 ukazuje vývoj české koruny vůči euru v letech 2002-2022. V letech 2002-2004 byla česká koruna vůči euru vůbec nejslabší za celkové sledované období. Za rok 2004 pak byla hodnota české koruny vůči euru vůbec nejvyšší, a to 31,9 CZK/EUR. Po vstupu České republiky do Evropské unie začala koruna postupně zesilovat. Vstupem do EU se zvýšily zahraniční investice, zlepšovaly se obchodní vztahy atd. Tyto faktory pak mohly vést k postupnému posílení kurzu koruny vůči euru až do roku 2008, kde byl průměrný kurz koruny ve vztahu k euru 24,9 CZK/EUR. Po roce 2008 došlo k oslabení koruny kvůli následkům světové finanční krize. Hlavní příčiny, které v roce 2009 vedly k oslabení koruny vůči euru v důsledcích finanční krize mohly být tyto: snížení zahraničních investic, intervence České národní banky a snížení úrokových sazeb. V roce 2010 a 2011 došlo k posílení české koruny. Rok 2011 společně s rokem 2022 vykazoval nejnižší průměrnou hodnotu kurzu koruny vůči euru, a to 24,6 CZK/EUR. Poté mezi lety 2012-2014 došlo k oslabení koruny ve vztahu k euru. Koncem roku 2013 začala ČNB na základě rozhodnutí Bankovní rady používat dle Kurzy.cz (2024) devizový kurz k oslabení koruny vůči euru, tak aby se hodnota kurzu koruny ve vztahu k euru pohybovala kolem 27 CZK/EUR. Toto rozhodnutí ČNB bylo známé pod názvem Kurzový závazek, jehož hlavním cílem nebylo oslabení kurzu koruny pomocí intervencí a nákupu EUR, nýbrž sloužil jako prostředek k dosažení inflace na úrovni 2 %. Hodnota kurzu koruny vůči euru se tedy v důsledku změny

měnové politiky až do roku 2017 pohybovala kolem 27 CZK/EUR. V dubnu 2017 byl Kurzový závazek zrušen a došlo tedy k menšímu oslabení koruny vůči euru. V roce 2018 a 2019 se hodnota průměrného kurzu koruny ve vztahu k euru pohyboval kolem 25 CZK/EUR. V roce 2020 koruna vůči euru mírně oslabila oproti roku 2019 a v roce 2020 se pak průměrný kurz koruny vůči euru následně vrátil zpátky na hodnotu kolem 25 CZK/EUR. V roce 2022 došlo k posílení koruny vůči euru na již zmíněnou nejnižší hodnotu za sledované období 24,6 CZK/EUR.

4.1.5 Vývoj státního dluhu a salda státního rozpočtu České republiky

Graf 7: Vývoj státního dluhu a salda státního rozpočtu ČR v letech 2002-2022, v miliardách Kč



Zdroj dat: (Český statistický úřad, 2024)

Na grafu č. 7 je na hlavní ose vývoj státního dluhu v letech 2002-2022 na území ČR. Na vedlejší ose je pak zaznamenán vývoj bilance státního rozpočtu v letech 2002-2022 na území ČR. Ve sledovaném období měla Česká republika spíše zápornou bilanci státního rozpočtu. Kladné saldo státního rozpočtu měla pouze v roce 2016 a 2018. Od roku 2002 do roku 2008 docházelo k postupnému meziročnímu nárůstu státního dluhu s každoroční zápornou bilancí státního rozpočtu. Schodek státního rozpočtu se mezi těmito lety pohyboval v rozmezí od -19,37 do -109,05 miliard Kč a v průměru dosahoval -69,68 miliard Kč. V roce 2008 se pak schodek státního rozpočtu snížil na -19,37 miliard Kč a v dalším roce došlo

v důsledku finanční světové krize k velkému nárůstu státního dluhu a schodku státního rozpočtu. Státní dluh v roce 2009 vstoupil o 178,43 miliard Kč na 1178,24 miliard Kč a schodek státního rozpočtu se zvýšil o 173,02 miliard Kč na 192,39 miliard Kč. Česká republika se musela vypořádat s ekonomickým poklesem a zvýšením vládních výdajů na sociální politiku a stimulační opatření, a proto došlo k takto významnému růstu státního dluhu společně se schodkem státního rozpočtu. Nárůst státního dluhu pokračoval až do roku 2012, bilance státního rozpočtu se však v těchto letech postupně navyšovala. Schodek se mezi lety 2009-2012 podařilo snížit o 91,39 miliard Kč. V letech 2012-2019 k výrazné změně státního dluhu nedošlo, celkově klesl o 27,45 miliard Kč. Naopak bilance státního rozpočtu se navyšovala až do roku 2016, kdy měla Česká republika kladné saldo. Bilance zde vykazovala přebytek příjmů v hodnotě 61,77 miliard Kč. Faktorů, které takto zvýšily příjem rozpočtu v roce 2016 bylo dle Ministerstva financí České republiky (2017) mnoho. Zvyšování příjmu státního rozpočtu ovlivnil efektivnější výběr daní, ekonomický růst doprovázený vysokou zaměstnaností, rostoucí platy a velkou roli zde také hrály i prostředky přijaté z Evropské unie. Úspora výdajů státního rozpočtu byla dosažena díky snížení běžných a provozních výdajů státu a díky nízkým úrokovým sazbám. V roce 2017 bylo saldo státního rozpočtu znovu záporné. Rok 2018 byl posledním sledovaným rokem, ve kterém byla bilance státního rozpočtu kladná. V roce 2019 došlo k navýšení státního dluhu o 18,18 miliard Kč. Státní rozpočet v tomto roce vykazoval schodek ve výši 28,52 miliard Kč. K velkému nárůstu státního dluhu došlo v roce 2020. Saldo státního rozpočtu za tento rok bylo záporné a dosahovalo výše -367,45 miliard Kč. Tento nárůst byl způsoben následky pandemie COVID-19. Dle Ministerstva financí České republiky (2021) byly snížené příjmy rozpočtu ovlivněny malou produktivitou práce a celkovým propadem ekonomiky. Naopak výdaje státního rozpočtu se v roce 2020 výrazně zvýšily. V roce 2021 se schodek státního rozpočtu společně se státním dluhem zvýšil a v roce 2022 se i přes zvýšení státního dluhu podařilo snížit schodek rozpočtu.

4.1.6 Vývoj zahraničního obchodu České republiky

Graf 8: Vývoj obchodní bilance České republiky v letech 2002-2022, v miliardách Kč, přeshraniční pojetí



Zdroj dat: (Český statistický úřad, 2019), (Ministerstvo průmyslu a obchodu, 2024)

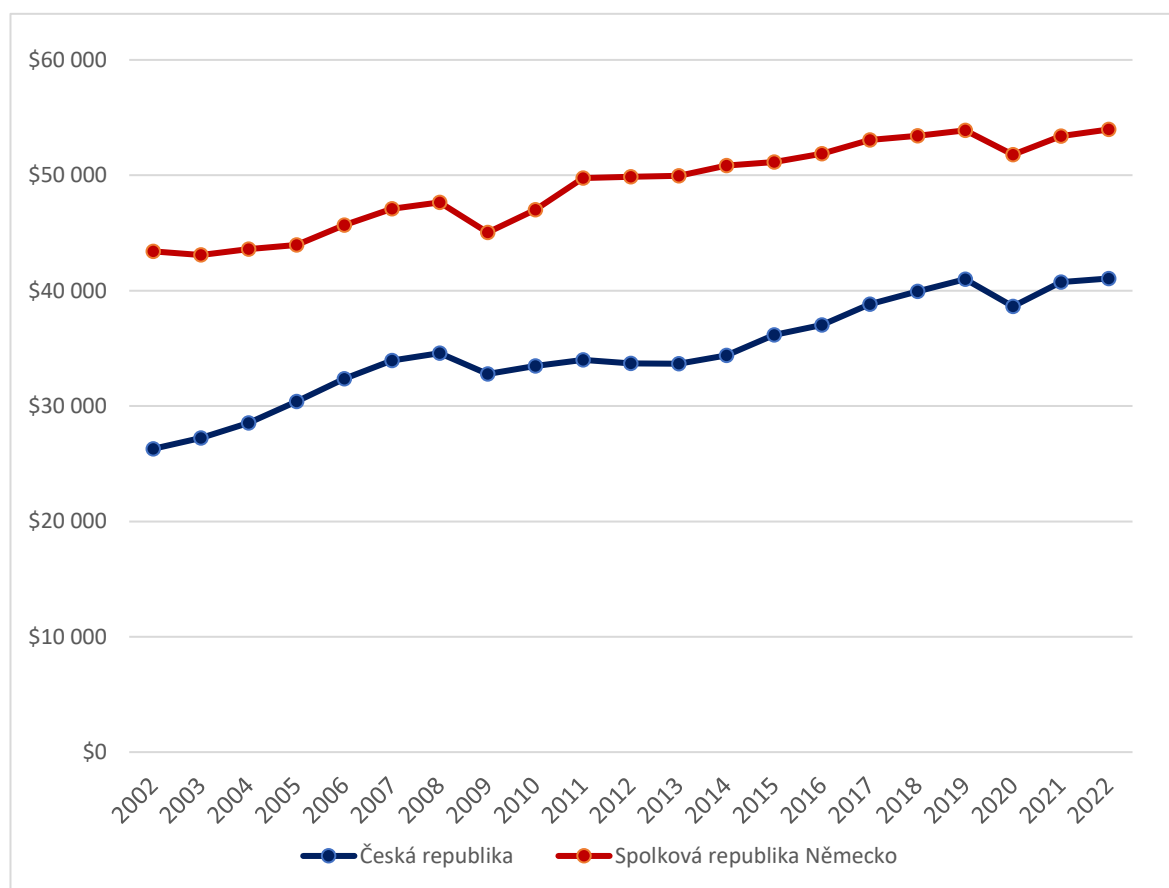
Na grafu č. 8 je sledován vývoj zahraničního obchodu ČR v letech 2002-2022. Na hlavní ose je porovnávána hodnota exportu a importu zboží v letech 2002-2022 v rámci České republiky. Na ose vedlejší je vyobrazeno saldo obchodní bilance neboli rozdíl mezi vývozem zboží z ČR a dovozem zboží do ČR. Od roku 2002 do roku 2004 převažoval dovoz nad vývozem a je to tak jediné období, ve kterém byla obchodní bilance záporná. Po vstupu ČR do Evropské unie se začal zahraniční obchod orientovat na vývoz zboží a v roce 2005 lze z grafu č. 8 vyzorovat převis exportu nad importem. Hodnota importu i exportu se navyšovala až do roku 2008. Poté se v důsledku finanční krize zahraniční obchod značně oslabil. Od roku 2009 až do roku 2019 zahraniční obchod vzkvétal. Import a export se každoročně navyšoval společně s obchodní bilancí s výjimkou let 2015 a 2018. V průběhu roku 2020 se hodnoty importu a exportu snižovaly v důsledku finanční krize způsobené pandemií COVID-19. Rok 2021 zaznamenal navýšení hodnot importu i exportu. Obchodní bilance se za rok 2021 snížila a v roce 2022 dosáhla ještě menší hodnoty. Toto snížení poměru vývozu na dovozu zboží bylo dle Českého statistického úřadu (2023) způsobeno vyššími cenami na světových trzích, převážně ropy a zemního plynu.

4.2 Komparace vývoje makroekonomických ukazatelů České republiky a Německa

Tato kapitola obsahuje komparaci makroekonomických ukazatelů u České republiky a Německa za sledované období 2002-2022. Je zde provedena komparace vývoje HDP na obyvatele, míry nezaměstnanosti, průměrné roční inflace, indexu lidského rozvoje a státního dluhu. Poslední podkapitola je věnována obchodní spolupráci mezi ČR a SRN s provedením komparační analýzy na vývoj exportu z České republiky do Německa a importu z SRN do ČR a popisuje obchodní spolupráci ČR a SRN v letech 2002-2022.

4.2.1 Porovnání vývoje HDP na obyvatele mezi ČR a SRN

Graf 9: Vývoj HDP na obyvatele ČR a SRN v paritě kupní síly při stálých cenách z roku 2017 v letech 2002-2022, v mezinárodních dolarech



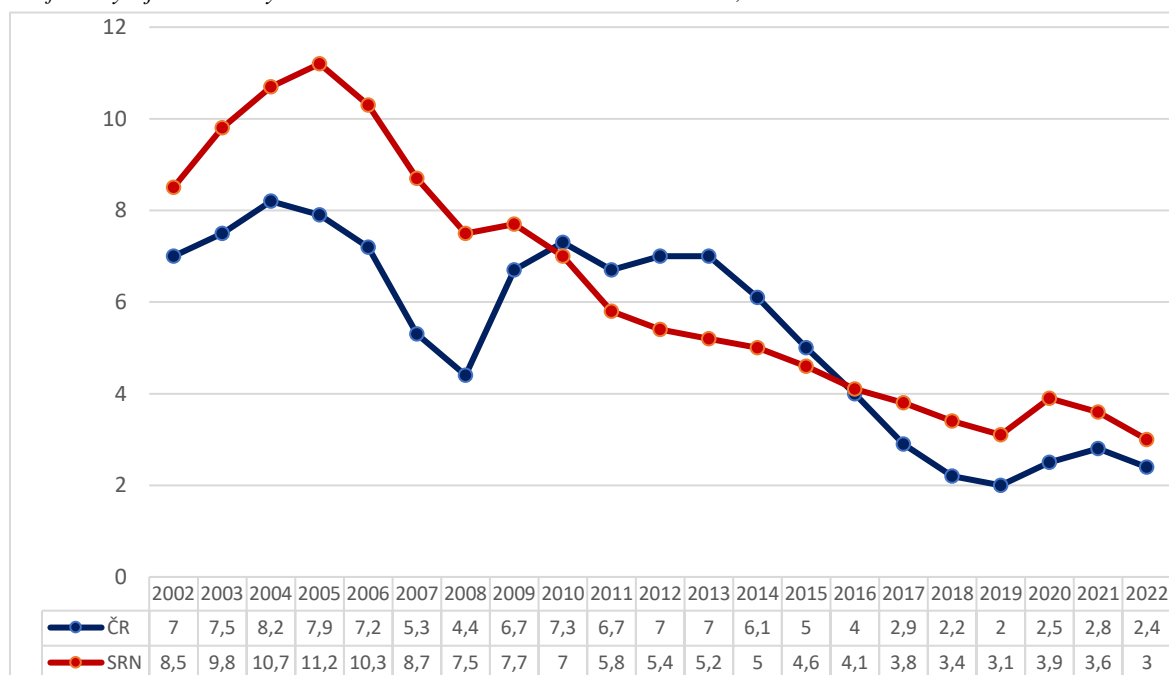
Zdroj dat: (The World Bank, 2024)

Na grafu č. 9 je porovnán HDP na obyvatele v paritě kupní síly mezi Českou republikou a Spolkovou republikou Německo. Z grafu č. 6 lze vyvodit, že německá ekonomika je na tom lépe, hlavně díky své vyspělosti a vysoké produktivitě. Za celkové

období však Česká republika zaznamenala vyšší růst. Za celkové sledované období vzrostl HDP na obyvatele přibližně o 56 %, zatímco u SRN vzrostl o cca 24 %. Jedním z důvodů, proč byl celkový růst vyšší u ČR je, že Česká republika měla zaostalejší ekonomiku a měla větší prostor k růstu než SRN. U České republiky byl růst vysoký hlavně po roce 2004, kdy vstoupila do Evropské unie. Po vstupu České republiky do EU se zvyšovaly zahraniční investice, zvýšil se také export a celkově se zlepšilo obchodní prostředí. Obě země zaznamenaly propad v roce 2009 po finanční světové krizi. Z tohoto propadu se však, jak je z grafu č. 6 zřejmé, dostávala lépe SRN. Významnější růst zaznamenala ČR až v roce 2015. Růst HDP na obyvatele po finanční krizi trval u obou zemí až do roku 2019. V roce 2020 ČR a SRN zastihly dopady pandemie COVID-19 a proto se HDP na obyvatele u obou zemí významně propadl. Od roku 2021 pak obě země zaznamenávají růst. České republice se za dvacet let ekonomického růstu podařilo přiblížit pouze hodnotě HDP na obyvatele, které mělo SRN v roce 2002.

4.2.2 Porovnání vývoje nezaměstnanosti mezi ČR a SRN

Graf 10: Vývoj obecné míry nezaměstnanosti ČR a SRN v letech 2002-2022, v %



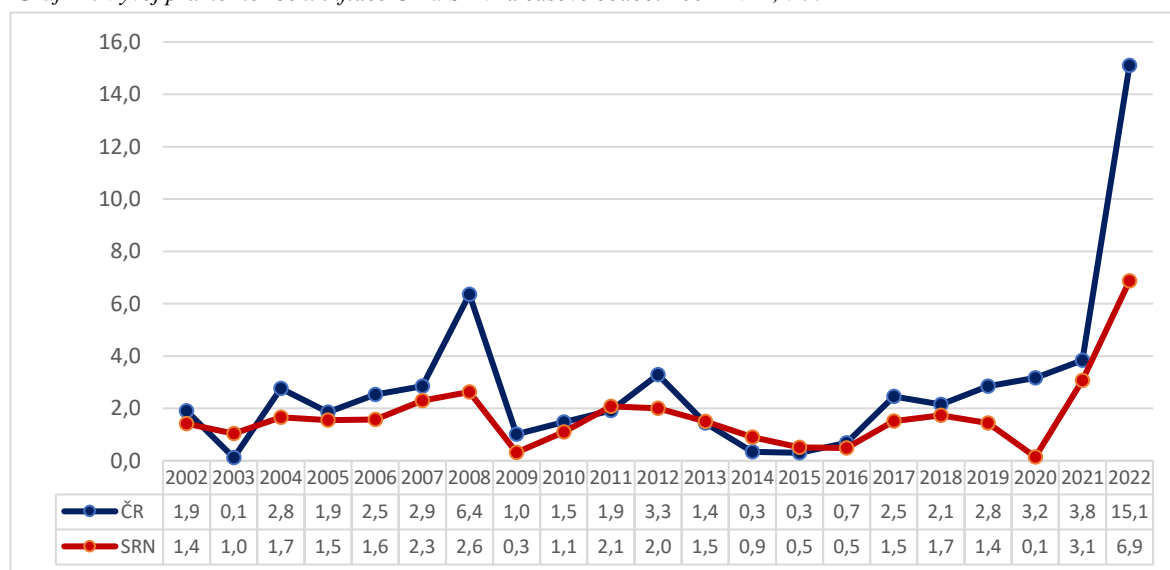
Zdroj dat: (The World Bank, 2024)

Graf č. 10 ukazuje vývoj míry nezaměstnanosti ČR a SRN v letech 2002-2022. V letech 2002-2008 měla SRN poměrně vyšší míru nezaměstnanosti než Česká republika. Faktorů, které takto ovlivňovaly vysokou nezaměstnanost u Německa je dle World of Labor (2024) několik. Jedním z hlavních faktorů byly vysoké náklady na pracovní sílu, firmy si tak

nemohly dovolit zaměstnávat určité pracovní pozice. Dalším faktorem byla přísná regulace pracovního trhu. V roce 2009 se pak u obou států zvýšila nezaměstnanost v důsledku světové finanční krize. Německu se však podařilo vypořádat s krizí lépe a nárůst nebyl tak vysoký. Na grafu č. 7 lze vyvodit, že navýšení míry nezaměstnanosti u SRN bylo v roce 2009 pouhých 0,2 procentních bodů oproti roku 2008. Na rozdíl od SRN, kde byl nárůst nízký, se České republice v roce 2009 navýšila míra nezaměstnanosti o 2,3 procentních bodů v porovnání s rokem 2008. Po finanční krizi zažívala ekonomika Německa hospodářský růst, který příznivě ovlivnil výši míry nezaměstnanosti. Ta až do roku 2019 každoročně klesala. V letech 2010 až 2015 měla SRN míru nezaměstnanosti nižší než Česká republika, toto období je jediné za sledované roky na grafu č. 7, ve kterém mělo Německo nižší míru nezaměstnanosti než České republice. V ČR se po finanční krizi (až do roku 2013) držela míra nezaměstnanosti v rozmezí 6,7 % až 7 %. České republice tedy trvalo déle, než se nezaměstnanost začala znovu snižovat. Od roku 2014 míra nezaměstnanosti v České republice snižovala až do roku 2019 jako tomu bylo v SRN. V roce 2020 se v důsledku pandemie COVID-19 míra nezaměstnanosti zvýšila u obou zemí. Větší nárůst míry nezaměstnanosti v tomto roce zaznamenala Spolková republika Německo, avšak hned v dalším roce se na rozdíl od ČR podařilo Německu míru nezaměstnanosti snížit, a ta se snižovala až do roku 2022. Česká republika tedy opět reagovala s větším odstupem a růst míry nezaměstnanosti se jí podařil snížit až v posledním sledovaném roce 2022.

4.2.3 Porovnání vývoje průměrné roční inflace mezi ČR a SRN

Graf 11: Vývoj průměrné roční inflace ČR a SRN za časové období 2002-2022, v %

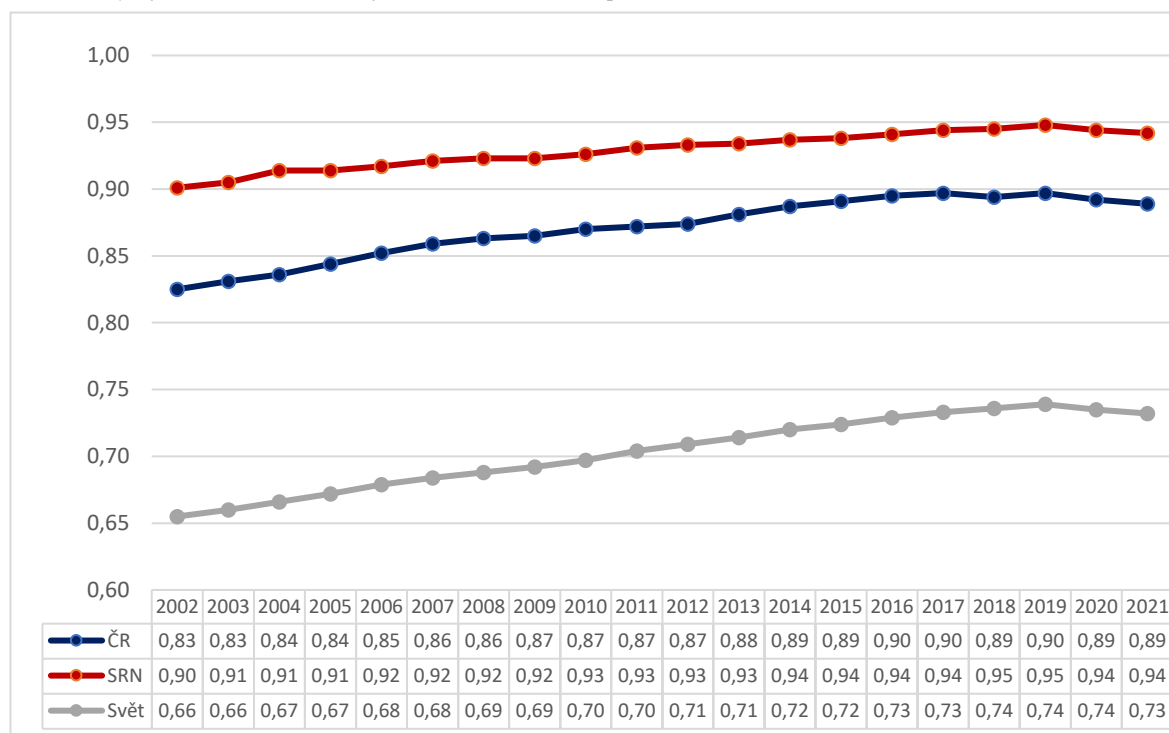


Zdroj dat: (The World Bank, 2024)

Na grafu č. 11 je sledován vývoj průměrné roční inflace vyjádřené přírůstkem průměrného indexu spotřebitelských cen na území České republiky a Německa v letech 2002-2022. Hned z pohledu na graf č. 8 lze vyvodit, že průměrná inflace byla za sledované roky obecně stabilnější v Německu. V České republice tedy docházelo k větším výkyvům průměrné roční inflace než v SRN. V roce 2004 se v ČR průměrná roční inflace meziročně zvýšila o 2,7 procentních bodů v reakci na zvýšení cen potravin a změny daňové sazby. Německo do roku 2008 žádné větší výkyvy nemělo. Česká republika zaznamenala v roce 2008 růst o 3,5 procentních bodů způsobený zvýšením DPH, zvýšením cen potravin atd. Zlom přišel v roce 2009, kdy obě země vykazují významný propad inflace. České republice se v roce 2009 podařilo snížit průměrnou míru inflace o 5,4 procentních bodů na jedno procento a u SRN se snížila o 2,3 procentních bodů na pouhou desetinu procenta. Snížení inflace u obou zemí bylo dle Deutsche Welle (2009) způsobeno z největší části nárůstem cen energií, které stouply v důsledku velkého propadu cen ropy. Po roce 2009 byla inflace až do roku 2020 poměrně stabilní. U České republiky se pohybovala v rozmezí od 0,5 % do 3,3 % a u Německa od 0,1 % do 2,1 %. V tomto desetiletí (2010-2020) se tedy inflace významně neměnila. V roce 2021 se průměrná inflace u SRN zvýšila o 3,1 procentních bodů na 3,2 %. Tento nárůst byl dle Spolkového statistického úřadu (2022) způsoben růstem cen v druhé polovině roku 2021. Ceny vzrostly v důsledku nízkých cen v roce 2020, které byly nízké kvůli dočasně sníženým daňovým sazbám DPH. Česká republika měla v roce 2021 průměrnou roční míru inflace vyšší než Německo, ale meziročně vstoupila o pouhých 0,6 procentních bodů. V roce 2022 vzrostla inflace v obou zemích nejvíce za sledované období. U ČR vzrostla o 11,3 procentních bodů na rekordních 15,1 % a u SRN o 3,8 procentních bodů na 6,9 %. Nárůst byl způsoben dle Spolkového statistického úřadu (Destatis, 2023) a Českého statistického úřadu (Český statistický úřad, 2023) následky pandemie COVID-19 a válkou na Ukrajině. Zvyšovaly se tak hlavně ceny energií (ropa, plyn, elektřina), potravin a nealkoholických nápojů. Měnová politika byla i vzhledem k stabilnějšímu ekonomickému prostředí za sledované období úspěšnější v Německu a inflace se jí dařila „krotit“ lépe než v České republice.

4.2.4 Porovnání vývoje indexu lidského rozvoje mezi ČR a SRN

Graf 12: Vývoj indexu lidského rozvoje ČR, SRN a světového průměru v letech 2002-2021

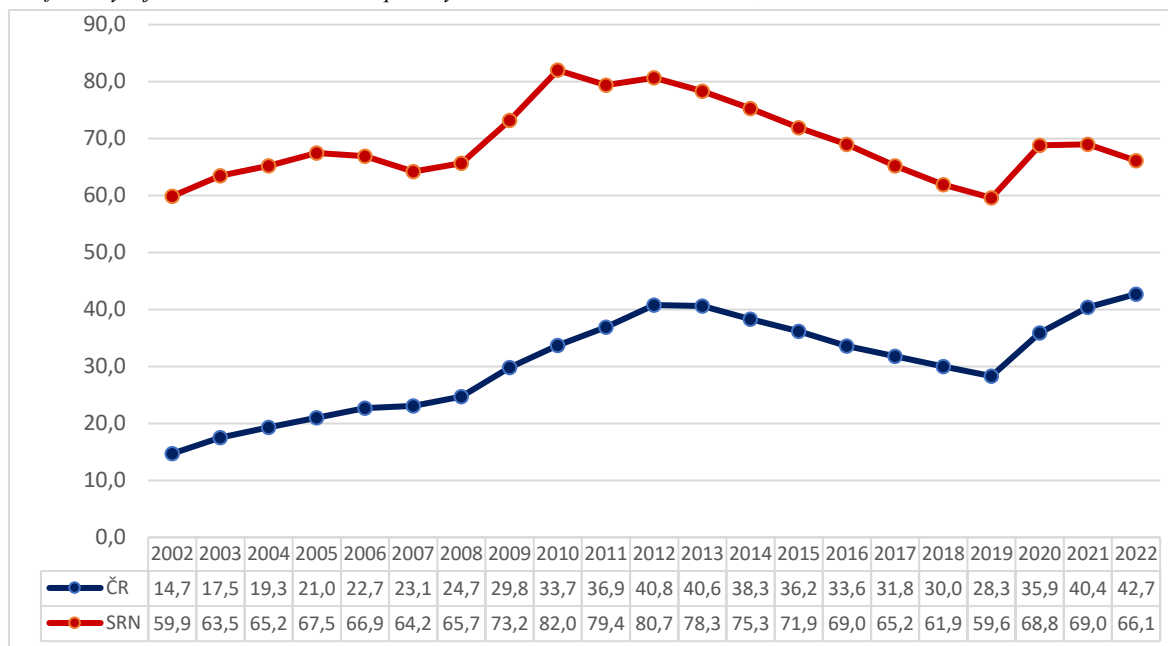


Zdroj dat: (Human Development Reports, 2024)

Zde na grafu č. 12 je porovnán index lidského rozvoje v období 2002-2021 mezi Českou republikou, Spolkovou republikou Německa a mezi světovým průměrem všech států, u kterých jsou údaje k dispozici. Index lidského rozvoje u SRN vykazuje obecně lepší hodnoty než ČR. Za celkové sledované období se České republice podařilo dosáhnout většího růstu, kdy se index lidského rozvoje zvýšil o 7,2 %. Oproti tomu měla Spolková republika Německo od roku 2002 do roku 2021 nárůst o 4,4 %. V roce 2002 byla SRN rozvinutějším státem a měla tedy menší prostor k růstu na rozdíl od ČR, která měla prostor ke zlepšení mnohem větší. Největší nárůst měla Česká republika v letech 2002-2009, za těchto sedm let se jí podařil zvýšit index lidského rozvoje o 0,04 (4,6 %). Velkou roli na zvyšování HDI u České republiky, měl její vstup do Evropské unie v roce 2004. Z grafu č. 9 lze zpozorovat, že obě země vykazují v každém roce nadprůměrné hodnoty oproti světovému průměru.

4.2.5 Porovnání vývoje státního dluhu mezi ČR a SRN

Graf 13: Vývoj státního dluhu České republiky a Německa v letech 2002-2022, v % z HDP daného roku



Zdroj dat: (Český statistický úřad, 2024), (Trading Economics, 2024)

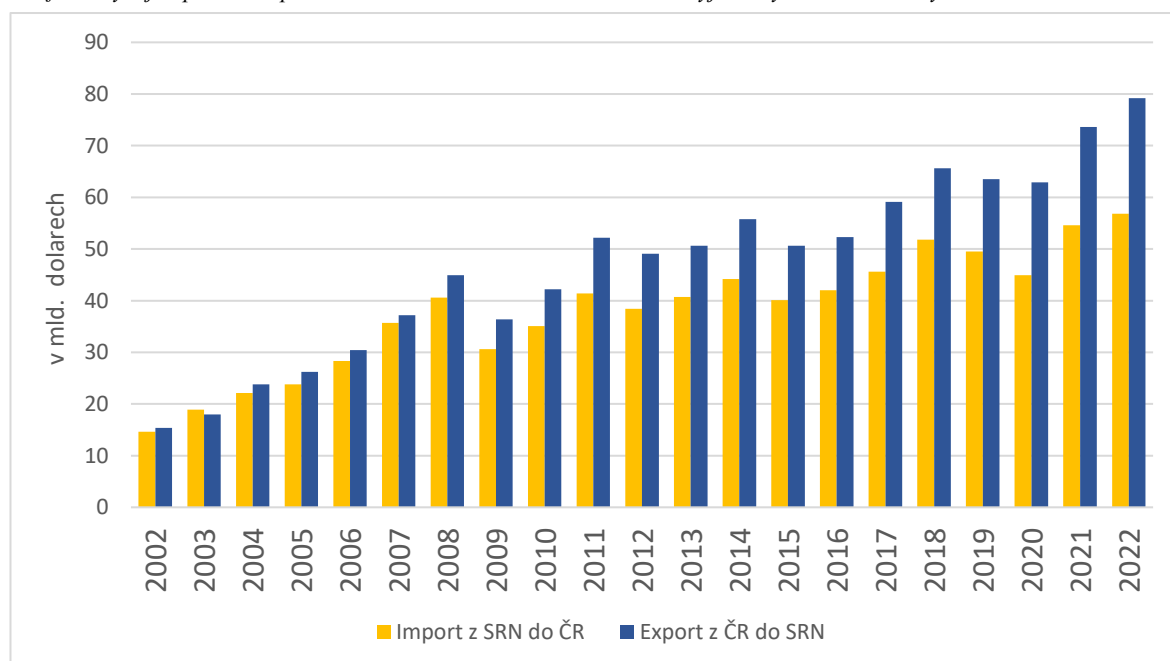
Graf č. 13 sleduje vývoj státního dluhu v procentech z HDP České republiky a Německa. Z grafu č. 9 lze odvodit, že státní dluh z celkového HDP České republiky byl významně nižší než u SRN. V letech 2002-2005 byl u Německa zaznamenán malý nárůst státního dluhu (% z HDP) o 7,6 procentních bodů. V roce 2006 klesl poměr státního dluhu k HDP Německa meziročně o 0,6 procentních bodů a v roce 2007 o 2,7 procentních bodů. U České republiky je až do roku 2008 pozorován každoroční nárůst státního dluhu, nedocházelo tedy k žádným výkyvům jako u Německa. Od roku 2002 do roku 2008 se státní dluh (% z HDP) u ČR zvýšil o 10 procentních bodů. U Německa se za toto období také zvýšil, ale pouze o 5,8 procentních bodů. V roce 2009 došlo k navýšení státního dluhu u obou zemí v důsledku finanční krize. V SRN se hodnota státního dluhu v roce 2009 dostala na 73,2 % z HDP a v ČR na 29,8 %. U Německa byl nárůst o 7,5 procentních bodů oproti roku 2008 a u České republiky o 5,1 procentních bodů. České republice se v roce 2009 dle Úřadu Národní rozpočtové rady (2022) zvýšil státní dluh o 178 mld. Kč. V roce 2010 došlo v Německu k dalšímu významnému navýšení státního dluhu v poměru k HDP, tentokrát o 8,8 procentních bodů a hodnota státního dluhu v poměru k HDP přesáhla 80 %. Hodnota státního dluhu (% HDP) byla v roce 2010 u SRN nejvyšší za sledované období obou států. České republice se státní dluh v poměru k HDP zvyšoval až do roku 2012, kdy dosáhla svého maxima na 40,8 %. Po roce 2012 lze z grafu č. 10 vyzpozorovat, že obě země zaznamenaly

každoročně pokles státního dluhu (% HDP) až do roku 2019. V roce 2019 měla SRN hodnotu státního rozpočtu v poměru k HDP nejnižší, a to konkrétně 59,6 %. Kvůli pandemii COVID-19 musely obě země vynaložit větší vládní výdaje, a proto se v roce 2020 a 2021 zvyšoval státní dluh obou zemí. Německu se v roce 2022 podařilo snížit státní dluh (% HDP) o 2,9 procentních bodů. Česká republika naopak svůj dluh v roce 2022 (% HDP) zvýšila o 2,3 procentních bodů.

4.2.6 Obchodní spolupráce mezi ČR a SRN

Spolková republika Německo je dle Ministerstva průmyslu a obchodu (2016) dlouhodobým nejvýznamnějším obchodním partnerem České republiky. Do SRN se vyváží přibližně 30 % celkového českého exportu. Jednou z hlavních oblastí obchodu je automobilový průmysl, u kterého jsou předmětem vývozu především silniční vozy. Dalšími významnými oblastmi obchodu jsou strojírenský průmysl, elektrotechnický průmysl a potravinářství průmysl. Dle Trading Economics (2024) se z České republiky do Německa nejvíce vyváží elektronika a elektrospotřebiče. Z Německa se pak do ČR nejvíce dováží strojírenské vybavení, elektronika a elektrospotřebiče nebo automobily a jiná dopravní zařízení.

Graf 14: Vývoj importu a exportu mezi ČR a SRN v letech 2002-2022, vyjádřený v mld. amerických dolarů



Zdroj dat: (Trading Economics, 2024), (Trading Economics, 2024)

Graf č. 14 porovnává vývoj exportu České republiky do Německa a vývoj importu z SRN do ČR v letech 2002-2022 v miliardách amerických dolarů. Podíl exportu do Německa na importu z Německa v průběhu let rostl. V roce 2002 byla výše exportu do SRN vyšší o 0,8 miliard dolarů než import z SRN. Rok 2003 je jediným obdobím za všechny sledované roky, kdy byla hodnota importu z Německa do České republiky vyšší než hodnota exportu z ČR do SRN. Export z Německa do České republiky byl vyšší o 0,9 %. V roce 2004 vstoupila ČR do Evropské unie a podmínky pro export do Německa se jí zlepšily. Od tohoto roku se výše exportu z ČR do SRN a importu z SRN do ČR začala postupně zvyšovat až do roku 2008, s tím že výše exportu do Německa byla v každém roce vyšší. V důsledku finanční krize se pak v roce 2009 snížila hodnota exportu i importu kvůli snížení poptávky po zboží a službách mezi ČR a SRN. Po tomto roce se začal poměr exportu z České republiky do Německa zvyšovat. Tento nárůst poměru exportu k importu lze vypočítat z grafu č. 11 v roce 2011, kdy byl export z ČR do SRN vyšší o 20,7 % než import z Německa. V porovnání s rokem 2008, kdy byla hodnota exportu vyšší jen o 9,6 %, jde o přibližně dvojnásobný nárůst poměru exportu k importu. Důvodem zvýšení exportu z ČR do SRN po finanční krizi, mohl být odběr levnějších meziproduktů z České republiky, které dle Kurzy.cz (2023) tvoří největší část českého exportu do Německa. V roce 2012 import ČR do SRN společně s exportem Německa do České republiky lehce klesl a poté se import i export do roku 2014 zvyšoval. V roce 2015 import i export znovu klesl a obě hodnoty byly téměř identické s rokem 2013. Po tomto malém poklesu se import i export zvyšoval a od roku 2017 docházelo k postupnému navyšování poměru exportu k importu. Zvyšování exportu z České republiky do Německa po roce 2017 mohl způsobit ekonomický růst, rozvoj obchodních vztahů s Německem nebo zvýšená konkurenceschopnost. Nejvyšší poměr exportu z ČR do SRN k importu z Německa do České republiky za všechny sledované roky byl v roce 2022, kde byla výše exportu z ČR vyšší o 28,3 %.

5 Výsledky a diskuse

5.1 Analýza vývoje ekonomiky ČR

První část vlastní práce byla zaměřena na identifikaci hlavních problémů ekonomiky České republiky v období let 2002-2022 dle makroekonomických ukazatelů, u nichž byla použita data z ČSÚ, The World Bank.

Vývoj ekonomiky České republiky byl v těchto letech značně ovlivněn vstupem ČR do Evropské unie v květnu roku 2004. V roce 2004 a 2005 lze pozorovat, jak reagovaly některé makroekonomické ukazatele na změny, které byly způsobeny vstupem ČR do Evropské unie. V těchto letech vzrostl HDP na obyvatele, zvýšila se hodnota české koruny, zmenšil se schodek státního rozpočtu a zlepšil se i zahraniční obchod, u kterého došlo k orientaci na vývoz zboží z ČR a obchodní bilance se tak změnila ze záporné na kladnou. Na druhou stranu došlo ke zvýšení míry nezaměstnanosti a zvýšení inflace.

Hlavní problémy ekonomiky České republiky lze zachytit po finanční krizi v roce 2008. Zde jde vyzpozorovat, že ekonomika České republiky se s důsledky finanční krize v některých oblastech vypořádávala špatně. Celkový hrubý domácí produkt ve stálých cenách se České republice od roku 2009 podařilo zvýšit až v roce 2014, do té doby byl každoročně nižší než v porovnání s rokem 2008. Státní dluh rostl až do roku 2013 a schodek státního rozpočtu byl až do roku 2015 každoročně větší než v roce 2008.

Období 2014-2019 lze na základě provedené analýzy makroekonomických ukazatelů považovat za příznivé. V tomto období docházelo k ekonomickému růstu s mírnými výkyvy u některých makroekonomických ukazatelů. Hrubý domácí produkt ve stálých cenách se každoročně zvyšoval, míra nezaměstnanosti klesala, hodnota koruny vůči euru zesílila, vzkvétal zahraniční obchod a státní dluh i schodek státního rozpočtu se celkově snížil.

Dalším problémem pro ekonomiku České republiky byla pandemie COVID-19. Následky této krize způsobily v roce 2020 velký propad růstu hrubého domácího produktu, zvýšení nezaměstnanosti a inflace. Dále se Česká republika musela vypořádat s celkovým snížením importu i exportu zboží a se zvýšením vládních výdajů, které vzrostly na úkor

příjmů a způsobily tak velké zadlužení státu. V roce 2021 se celková ekonomická situace nezlepšila. Důsledky krize však nebyly odhaleny pouze v roce 2020 a 2021, některé se projeví později. Poté, co došlo k rychlému otevření ekonomiky se po zrušení všech pandemických opatření ocitla Česká republika v situaci, kdy inflace dosáhla v roce 2022 rekordních hodnot. Dalším faktorem zvyšování cen a vládních výdajů byla invaze Ruska na Ukrajinu. Kvůli extrémnímu zvyšování cen se dovoz především ropy a zemního plynu zvýšil a obchodní bilance v roce 2022 zaznamenala významný propad. Ostatní ukazatele v tomto roce vykazovaly buďto příznivé nebo zanedbatelné změny. Z posledního sledovaného roku lze usoudit, že dopady způsobené pandemií COVID-19 a invazí Ruska na Ukrajinu byly opravdu veliké.

5.2 Komparační analýza vývoje ekonomiky ČR a SRN

Ve druhé části vlastní práce byla provedena komparační analýza vývoje ekonomiky České republiky a Německa v časovém období let 2002-2022 na základě dat makroekonomických ukazatelů použitých převážně z The World Bank, ČSÚ a z Trading Economics. Ekonomika ČR se díky malému počtu obyvatel oproti SRN liší hlavně svou velikostí. Česká ekonomika je tedy na poměry Německa opravdu malá, a proto té německé nemůže v celkovém měřítku konkurovat. Byly tedy použity ukazatele, u kterých počet obyvatel nehraje zásadní roli.

Za celkové sledované období měla Česká republika větší ekonomický růst, ale ekonomika SRN byla vždy výkonnější. Hrubý domácí produkt na obyvatele ČR zaznamenal větší celkový růst než v SRN a dále byl navýšen index lidského rozvoje o více jednotek v posledním sledovaném roce než v prvním oproti SRN. I přes vyšší nárůst těchto ukazatelů za sledované období bylo u HDP na obyvatele v paritě kupní síly a indexu lidského rozvoje zjištěno, že ani u jednoho z ukazatelů se hodnoty České republiky v posledním sledovaném roce nevyrovnaly hodnotám, které mělo Německo v prvním sledovaném roce. To vypovídá o tom, že česká ekonomika k roku 2022 oproti té německé stále zaostává v některých oblastech a zaostávala by i tehdy, kdyby se porovnávala s německou ekonomikou z roku 2002.

Další slabinou české ekonomiky jsou světové krize, které se dařilo Německu zvládat lépe. Ve finanční krizi z roku 2008, které způsobila řada problémů a ovlivnila i vývoj ukazatelů jako HDP na obyvatele, míru nezaměstnanosti, inflaci apod. U některých z těchto ukazatelů bylo zjištěno, že České republice trvalo déle než Německu dostat se na původní hodnoty ukazatelů, které vykazovaly před finanční krizí. Lepší oživení německé ekonomiky oproti té české bylo zjištěno i po finanční krizi, která byla způsobena pandemií COVID-19.

Míru nezaměstnanosti však Česká republika měla až na rozmezí let 2010-2015 nižší než SRN. Společně s výrazně nižším HDP na obyvatele v paritě kupní síly bylo zjištěno, že se Česká republika potýkala s nízkou produktivitou práce.

Obchodní spolupráce mezi ČR a SRN ukázala, jak moc je zahraniční obchod České republiky závislý na Německu. Za sledované období bylo zjištěno, že se podíl vývozu z České republiky do Německa zvyšuje na úkor dovozu z Německa do České republiky. Česká republika se tedy v průběhu těchto let stávala více závislou na exportu zboží do Německa.

6 Závěr

Tato bakalářská práce má za cíl identifikovat hlavní ekonomické problémy České republiky. Dílčím cílem práce je porovnání vývoje mezi Českou republikou a Spolkovou republikou Německo a identifikovat další ekonomické problémy České republiky.

V teoretické části práce je provedena literární rešerše na makroekonomické ukazatele za použití literárních či internetových zdrojů. Jsou zde objasněny pojmy jako hrubý domácí produkt, index lidského rozvoje, giniho koeficient, inflace, nezaměstnanost, Phillipsova křivka a platební bilance. Poslední kapitolou v teoretické části je základní charakteristika ekonomiky ČR a SRN, kde jsou popsány základní demografické, geografické a ekonomické údaje těchto dvou států.

První část vlastní práce se zabývá analýzou vývoje ekonomiky České republiky v letech 2002-2022. Druhá část vlastní práce se zaměřuje na komparační analýzu mezi ekonomikou České republiky a Německa. Na základě těchto analýz, které sledují vývoj ekonomiky ČR během dvaceti let a ve druhé části komparační analýzu mezi ekonomikou ČR a SRN za stejné období, bylo zjištěno, že se Česká republika s některými ekonomickými problémy potýká. Celkově lze konstatovat, že na podněty, které ovlivňovaly světové ekonomické dění, Česká republika reagovala hůře a pomaleji než Spolková republika Německo. Komparační analýza vývoje české a německé ekonomiky odhaluje, že v České republice recese v důsledku finančních krizí trvaly déle než v Německu a za ekonomický problém by se tedy dala považovat dlouho trvající stabilizace této situace a pomalá reakce na nepříznivou ekonomickou situaci vyvolanou vnějšími ekonomickými vlivy. Tyto ekonomické situace jsou ve velké části spojeny s ekonomickou krizí. Ekonomické krize byly za sledované období dvě, a to finanční krize v roce 2008 a krize způsobená pandemií COVID-19 v roce 2020. Během těchto krizí lze zachytit významné propady jednotlivých ukazatelů u České republiky. V posledním sledovaném roce se České republice nepodařilo nejlépe vypořádat s inflací, která byla za rok 2022 15,1 %. Takto vysoká inflace byla způsobena vnějšími vlivy, ale v porovnání s Německem, které má k České republice blízko, byla o dost vyšší. Takto vysoká inflace se tedy dá považovat za selhání monetární politiky České národní banky v roce 2022.

I přes nízkou nezaměstnanost bylo zjištěno, že hrubá domácí produkce na obyvatele v paritě kupní síly a ve stálých cenách byla oproti Německu o dost nižší. To naznačuje tomu, že je produktivita práce v České republice nízká. Přestože je zaměstnanost v České republice relativně vysoká, nízká produktivita práce naznačuje, že pracovní síla není efektivně využívána. Tento problém může být důsledkem nedostatečných investic do technologií a inovací, nedostatečného vzdělávání a odborné přípravy pracovníků nebo neefektivních pracovních procesů v podnicích. Jen prostřednictvím koordinovaného úsilí a strategického plánování může Česká republika dosáhnout zvýšení produktivity práce a udržitelného ekonomického růstu. Je třeba přijmout opatření, která povedou k vytvoření podmínek pro konkurenceschopnou a dynamickou ekonomiku, která bude přinášet prospěch nejen podnikům, ale i celé společnosti.

Závěrem lze konstatovat, že Česká republika má před sebou výzvy v oblasti zlepšení své schopnosti reagovat na ekonomické krize. Je nezbytné posílit mechanismy prevence a reagovat efektivně a rychle v případě výskytu krizových situací. Poučení z minulosti je klíčové pro budoucí odolnost české ekonomiky vůči nepředvídaným událostem a vytvoření stabilního a udržitelného ekonomického prostředí pro fyzické a právnické osoby České republiky.

7 Seznam použitých zdrojů

7.1 Literární zdroje

BRČÁK, Josef, Bohuslav SEKERKA a Dana STARÁ, 2014. *Makroekonomie – teorie a praxe*. Plzeň: Vydavatelství a nakladatelství Aleš Čeněk. ISBN 978-80-7380-492-3.

FRIEDMAN, Milton, 1956. *Studies in the Quantity Theory of Money*. Chicago: The University of Chicago Press. ISBN 978-0226264066.

HOLMAN, Robert, 2004. *Makroekonomie: středně pokročilý kurz*. Praha: C.H. Beck. Beckovy ekonomické učebnice. ISBN 80-717-9764-2.

JUREČKA, Václav, 2017. *Makroekonomie*. 3., aktualizované a rozšířené vydání. Praha: Grada Publishing. Expert (Grada). ISBN 978-80-271-9266-3.

MANKIW, N. Gregory, 1999. *Zásady ekonomie*. Praha: Grada. Profesionál. ISBN 80-716-9891-1.

SAMUELSON, Paul A. a William D. NORDHAUS, 2010. *Economics*. Nineteenth Edition. Boston: McGraw-Hill/Irwin. ISBN 978-0-07-351129-0.

WILLIAMSON, Stephen D., 2018. *Macroeconomics*. Sixth Edition. Harlow: Pearson Education Limited. ISBN 978-1-29-221576-1.

7.2 Internetové zdroje

Český statistický úřad. *Ekonomická aktivita obyvatelstva* [online]. [cit. 2023-09-10].

Dostupné z: <https://www.czso.cz/csu/czso/13-6222-03-2001->

[4_ekonomicka_aktivita_obyvatelstva](https://www.czso.cz/csu/czso/13-6222-03-2001-4_ekonomicka_aktivita_obyvatelstva)

Český statistický úřad. *Graf - Vývoj hrubého domácího produktu v ČR (ve stálých cenách)* [online]. [cit. 2024-01-22]. Dostupné z: <https://www.czso.cz/csu/czso/vyvoj-hrubeho-domaciho-produktu-v-cr-ve-stalych-cenach>

Český statistický úřad. *Hlavní makroekonomické ukazatele* [online]. [cit. 2024-02-26]. Dostupné z: https://www.czso.cz/csu/czso/hmu_cr

Český statistický úřad. *Hrubý domácí produkt (HDP) - Metodika* [online]. [cit. 2023-09-01]. Dostupné z: https://www.czso.cz/csu/czso/hruby_domaci_produk_t_-hdp-

Český statistický úřad. *Indexy spotřebitelských cen - inflace 2008* [online]. [cit. 2024-01-28]. Dostupné z: <https://www.czso.cz/csu/czso/cri/indexy-spotrebitelskych-cen-inflace-prosinec-2008-jnh4qq0y4y>

Český statistický úřad. *Indexy spotřebitelských cen - inflace - 2009* [online]. [cit. 2024-01-28]. Dostupné z: <https://www.czso.cz/csu/czso/cri/indexy-spotrebitelskych-cen-inflace-prosinec-2009-ppfagb73vl>

Český statistický úřad. *Měna a platební bilance* [online]. [cit. 2023-09-05]. Dostupné z: https://www.czso.cz/csu/czso/10n1-04-2004-mena_a_platebni_bilance_metodika

Český statistický úřad. *Míra inflace v České republice v letech 1989 – 2004* [online]. [cit. 2024-01-28]. Dostupné z: https://www.czso.cz/csu/czso/13-7102-04-za_1_4_ctvrtleti_2004-mira_inflace

Český statistický úřad. *Míra inflace v České republice v roce 2022* [online]. [cit. 2024-01-28]. Dostupné z: <https://www.czso.cz/csu/xp/mira-inflace-v-ceske-republice-v-roce-2022>

Český statistický úřad. *Spotřební koš* [online]. [cit. 2023-09-05]. Dostupné z: https://www.czso.cz/csu/czso/spotrebni_kos_archiv

Český statistický úřad. *Státní dluh v České republice* [online]. [cit. 2024-02-25]. Dostupné z: https://www.czso.cz/documents/10180/196622046/32018123_0405.pdf/148fbef2-8c3d-4da6-84f9-2a2daa998f03?version=1.3

Český statistický úřad. *Zahraniční obchod České republiky (vývoz, dovoz)* [online]. [cit. 2024-02-24]. Dostupné z: https://www.czso.cz/csu/czso/cr_od_roku_1989_zo

Český statistický úřad. *Zahraniční obchod ČR se zbožím - roční údaje - 2022* [online]. [cit. 2024-02-24]. Dostupné z: <https://www.czso.cz/csu/czso/zahranicni-obchod-cr-se-zbozim-rocni-udaje-2022>

Destatis. *Inflation rate at +7.9% in 2022* [online]. [cit. 2024-02-29]. Dostupné z: https://www.destatis.de/EN/Press/2023/01/PE23_022_611.html

Destatis. *Inflation rate in 2021: +3.1% on a year earlier* [online]. [cit. 2024-02-29]. Dostupné z: https://www.destatis.de/EN/Press/2022/01/PE22_025_611.html

deutschland.de. *The economy in Germany* [online]. [cit. 2023-09-10]. Dostupné z: <https://www.deutschland.de/en/germany-economy>

DW. *Zero inflation* [online]. [cit. 2024-02-29]. Dostupné z: <https://www.dw.com/en/german-inflation-drops-to-record-low-of-zero-percent/a-4315359>

European Central Bank. *Why is inflation currently so high?* [online]. [cit. 2024-01-28]. Dostupné z: https://www.ecb.europa.eu/ecb/educational/explainers/tell-me-more/html/high_inflation.cs.html

European Parliament. *Taxation of the Informal Economy in the EU* [online]. [cit. 2023-10-17]. Dostupné z: [https://www.europarl.europa.eu/RegData/etudes/STUD/2022/734007/IPOL_STU\(2022\)734007_EN.pdf](https://www.europarl.europa.eu/RegData/etudes/STUD/2022/734007/IPOL_STU(2022)734007_EN.pdf)

Eurostat. *Šetření pracovních sil v EU – metodika* [online]. [cit. 2023-09-12]. Dostupné z: https://ec.europa.eu/eurostat/statistics-explained/index.php?title=EU_labour_force_survey_-_methodology&action=statepseat&lang=cs#Koncepce_statusu_pracovn.C3.AD_s.C3.ADly_v_r.C3.A1mci_EU-LFS

Eurostat. *Unemployment by sex and age – monthly data* [online]. [cit. 2023-09-05]. Dostupné z: https://ec.europa.eu/eurostat/databrowser/view/UNE_RT_M_custom_122263/bookmark/able?lang=en&bookmarkId=ec49ccba-5c72-47d0-8165-edbc61944596

Historie ČNB. *Ekonomický vývoj na území České republiky* [online]. [cit. 2024-01-29]. Dostupné z: https://www.historie.cnb.cz/cs/menova_politika/prurezova_temata_menova_politika/1_ekonomicky_vyvoj_na_uzemi_ceske_republiky.html

Historie ČNB. *Reakce měnové politiky na dopady světové finanční a hospodářské krize* [online]. [cit. 2024-02-07]. Dostupné z: https://www.historie.cnb.cz/cs/menova_politika/7_cilovani_inflace/3_reakce_menove_politiky_na_dopady_svetove_financni_a_hospodarske_krize/

Human Development Reports. *Human Development Index (HDI)* [online]. [cit. 2023-09-10]. Dostupné z: <https://hdr.undp.org/data-center/human-development-index#/indicies/HDI>

Human Development Reports. *Human Development Index - Czechia* [online]. [cit. 2023-09-11]. Dostupné z: <https://hdr.undp.org/data-center/specific-country-data#/countries/CZE>

International Labour Organization. *ILOSTAT* [online]. [cit. 2023-09-05]. Dostupné z: <https://ilostat ilo.org/data/>

International Monetary Fund. *INFLATION: PRICES ON THE RISE* [online]. [cit. 2023-09-01]. Dostupné z: <https://www.imf.org/en/Publications/fandd/issues/Series/Back-to-Basics/Inflation>

International Monetary Fund. *Inflation rate, average consumer prices* [online]. [cit. 2023-09-15]. Dostupné z:

https://www.imf.org/external/datamapper/PCPIPCH@WEO/WEO_WORLD/VEN

International Trade Administration. *Market overview*. [online]. [cit. 2023-09-05].

Dostupné z:

https://ec.europa.eu/eurostat/databrowser/view/UNE_RT_M_custom_122263/bookmark/able?lang=en&bookmarkId=ec49ccba-5c72-47d0-8165-edbc61944596

Kurzy.cz. *Intervence ČNB - kurzový závazek Koruna/Euro* [online]. [cit. 2024-02-18].

Dostupné z: <https://www.kurzy.cz/ekonomika/cnb-intervence-zavazek/>

Kurzy.cz. *Závislost českého vývozu na Německu* [online]. [cit. 2024-02-11]. Dostupné z:

<https://www.kurzy.cz/zpravy/748319-zavislost-ceskeho-vyvozu-na-nemecku/>

Ministerstvo průmyslu a obchodu. *Ekonomické vztahy s Německem a role Ministerstva průmyslu a obchodu* [online]. [cit. 2024-02-19]. Dostupné z:

<https://www.mpo.cz/cz/zahranicni-obchod/mezinarodni-obchod-dle-teritorii/zeme-eu-esvo-a-balkanu/ekonomicke-vztahy-s-nemeckem-a-role-ministerstva-prumyslu-a-obchodu--222922/>

Ministerstvo průmyslu a obchodu. *Statistiky zahraničního obchodu* [online]. [cit. 2024-02-19]. Dostupné z:

<https://www.mpo.cz/cz/zahranicni-obchod/statistiky-zahranicniho-obchodu/>

OECD. *Germany - Overview* [online]. [cit. 2023-09-10]. Dostupné z:

<https://oec.world/en/profile/country/deu>

Our World in Data. *Income inequality: Gini coefficient, 2021* [online]. [cit. 2023-11-14].

Dostupné z: <https://ourworldindata.org/grapher/economic-inequality-gini-index?time=latest>

Our World in Data. *Measuring inequality: What is the Gini coefficient?* [online]. [cit. 2023-11-14]. Dostupné z:

<https://ourworldindata.org/what-is-the-gini-coefficient>

Our World in Data. *The Human Development Index (HDI)* [online]. [cit. 2023-09-11].
Dostupné z: <https://ourworldindata.org/human-development-index>

The Global Economy. *Human development - Country rankings* [online]. [cit. 2023-09-11].
Dostupné z: https://www.theglobaleconomy.com/rankings/human_development/European-union/

The World Bank. *Population, total - Czechia* [online]. [cit. 2023-09-10]. Dostupné z:
<https://data.worldbank.org/indicator/SP.POP.TOTL?locations=CZ>

The World Bank. *Population, total - Germany* [online]. [cit. 2023-09-10]. Dostupné z:
<https://data.worldbank.org/indicator/SP.POP.TOTL?locations=DE>

The World Bank. *GDP per capita, PPP (constant 2017 international \$)* [online]. [cit. 2024-01-28]. Dostupné z: <https://data.worldbank.org/indicator/NY>

The World Bank. *Inflation, consumer prices (annual %) – Cechia, Germany* [online]. [cit. 2024-01-29]. Dostupné z:
<https://data.worldbank.org/indicator/FP.CPI.TOTL.ZG?end=2022&locations=CZ-DE&start=2002>

The World Bank. *Poverty and Inequality Platform* [online]. [cit. 2023-11-14]. Dostupné z:
<https://pip.worldbank.org/poverty-calculator>

The World Bank. *Unemployment* [online]. [cit. 2023-09-10]. Dostupné z:
<https://genderdata.worldbank.org/indicators/sl-uem-zs/?gender=total&year=2022>

The World Bank. *Unemployment, total (% of total labor force) (modeled ILO estimate) – Czechia, Germany* [online]. [cit. 2024-02-05]. Dostupné z:

<https://data.worldbank.org/indicator/SL.UEM.TOTL.ZS?end=2022&locations=CZ-DE&start=2002>

Trading Economics. *Czech Republic Exports to Germany* [online]. [cit. 2024-02-07].

Dostupné z: <https://tradingeconomics.com/czech-republic/exports/germany>

Trading Economics. *Germany Exports to Czech Republic* [online]. [cit. 2024-02-07].

Dostupné z: <https://tradingeconomics.com/germany/exports/czech-republic>

Trading Economics. *Germany Government Debt to GDP* [online]. [cit. 2024-02-04].

Dostupné z: <https://tradingeconomics.com/germany/government-debt-to-gdp>

Úřad Národní rozpočtové rady. *Celkový státní dluh* [online]. [cit. 2024-02-29]. Dostupné z:

file:///C:/Users/Daniel%20Nafarieh/Downloads/Informacni-studie_Vyvoj-statniho-dluhu-CR.pdf

World of Labor. *The labor market in Germany, 2000–2018* [online]. [cit. 2024-02-12].

Dostupné z: <https://wol.iza.org/articles/the-labor-market-in-germany/long>

8 Seznam obrázků, tabulek, grafů a zkratk

8.1 Seznam obrázků

Obrázek 1: Index lidského rozvoje, 2021	19
Obrázek 2: Příjmová nerovnost: Giniho Koeficient, dostupné hodnoty k roku 2021	21
Obrázek 3: Míra inflace vyjádřená v procentech přírůstkem průměrného ročního indexu spotřebitelských cen k říjnu 2023	25
Obrázek 4: Míra nezaměstnanosti ve světě pro rok 2022	30
Obrázek 5: Původní Phillipsova křivka	32
Obrázek 6: Phillipsova křivka doplněná o míru inflace	33
Obrázek 7: Samuelsonova a Solowa verze Phillipsovy křivky	34

8.2 Seznam tabulek

Tabulka 1: Spotřební koš pro výpočet indexu spotřebitelských cen od ledna 2023 – stálé váhy roku 2020	25
Tabulka 2: Sezónní míra nezaměstnanosti jednotlivých zemích EU, rozdělena podle pohlaví	31
Tabulka 3: Platební bilance v horizontálním členění.....	35
Tabulka 4: Účtování platební bilance	38
Tabulka 5: Charakteristika ČR, dostupná data pro rok 2023.....	39
Tabulka 6: Charakteristika SRN, dostupná data pro rok 2023	40

8.3 Seznam grafů

Graf 1: Porovnání procentuálního podílu stínové ekonomiky na HDP vybraných zemí Evropské unie v roce 2022.....	18
Graf 2: Porovnání hodnot indexu lidského rozvoje v Evropské unii pro rok 2021	20
Graf 3: Tempo růstu HDP ČR ve stálých cenách z roku 2015, v %.....	41
Graf 4: Obecná míra nezaměstnanosti ČR v letech 2002-2022, v %	42
Graf 5: Vývoj průměrné roční inflace u spotřebitelských cen v letech 2002-2022, v %.....	43

Graf 6: Vývoj průměrného kurzu české koruny vůči euru v letech 2002-2022.....	45
Graf 7: Vývoj státního dluhu a salda státního rozpočtu ČR v letech 2002-2022, v miliardách Kč.....	46
Graf 8: Vývoj obchodní bilance České republiky v letech 2002-2022, v miliardách Kč, přeshraniční pojetí.....	48
Graf 9: Vývoj HDP na obyvatele ČR a SRN v paritě kupní síly při stálých cenách z roku 2017 v letech 2002-2022, v mezinárodních dolarech	49
Graf 10: Vývoj obecné míry nezaměstnanosti ČR a SRN v letech 2002-2022, v %	50
Graf 11: Vývoj průměrné roční inflace ČR a SRN za časové období 2002-2022, v %.....	51
Graf 12: Vývoj indexu lidského rozvoje ČR, SRN a světového průměru v letech 2002-2021	53
Graf 13: Vývoj státního dluhu České republiky a Německa v letech 2002-2022, v % z HDP daného roku.....	54
Graf 14: Vývoj importu a exportu mezi ČR a SRN v letech 2002-2022, vyjádřený v mld. amerických dolarů.....	55

8.4 Seznam použitých zkratk

ČR – Česká republika
SRN – Spolková republika Německo
HDP – Hrubý domácí produkt
OSN – Organizace spojených národů
HDI – Index lidského rozvoje
EU – Evropská unie
PPI – Index cen výrobců
CPI – Index spotřebitelských cen
PC – Phillipsova křivka
ČSÚ – Český statistický úřad
USD – Americký dolar
CZK – Česká koruna
Kč – Česká koruna
EUR – Euro
USA – Spojené státy americké
ČNB – Česká národní banka
DPH – Daň z přidané hodnoty