

UNIVERZITA PALACKÉHO V OLOMOUCI

Přírodovědecká fakulta

Katedra geografie

Bakalářská práce

**Geografické faktory ovlivňující volbu zájmových kroužků  
pro děti (případová studie Přerov)**

Eliška PŘIKRYLOVÁ

Vedoucí práce: doc. Mgr. Jindřich Frajer, Ph.D.

Olomouc 2024

## Bibliografický záznam

- Autor (osobní číslo):** Eliška Přikrylová (R21794)
- Studijní program:** Geografie pro vzdělávání a matematika pro vzdělávání
- Název práce:** Geografické faktory ovlivňující volbu zájmových kroužků pro děti (případová studie Přerov)
- Title of thesis:** Geographical factors influencing the choice of leisure clubs for children (case study Přerov)
- Vedoucí práce:** doc. Mgr. Jindřich Frajer, Ph.D.
- Rozsah práce:** 52 stran, 1 vázaná příloha, 2 volné přílohy
- Abstrakt:** Tato bakalářská práce primárně hodnotí míru důležitosti geografických faktorů ovlivňující volbu zájmových kroužků pro děti. Formou otevřených otázek byl proveden předvýzkum, který formuloval jednotlivé faktory. Následně byla dotazníkovým šetřením získána data o důležitosti jednotlivých faktorů. Následnou analýzou dat bylo zjištěno, který faktor je nejdůležitější a do jaké míry hrají roli geografické faktory v kontextu ostatních. Nejvyšší důležitost ohodnotili respondenti „časovou dostupnost“. Součástí práce bylo i zjištění, které kroužky jsou pro děti 6 – 18 let ve městě Přerov dostupné a kde se nacházejí. Zde nám vyšlo, že většina rodičů je s nabídkou kroužků v okolí svého bydliště spokojena.
- Klíčová slova:** zájmový kroužek, organizované dětské aktivity, geografické faktory, volný čas, rodiče, volnočasové organizace
- Abstract:** This bachelor's thesis primarily evaluates the degree of importance of geographical factors influencing the choice of organised leisure activities for children. Preliminary research was conducted in the form of open questions, which formulated individual factors influencing the choice. Subsequently, data on the importance of individual factors were obtained through a questionnaire survey. Subsequent data analysis revealed which factor was the most important and the extent to which geographical factors play a role. Respondents rated “time availability” as the most important. Another aspect of the study involved identifying clubs available for children aged 6 to 18 in the city of Přerov, as well as their locations. Here we found, that the majority of parents is satisfied with the offer of clubs in the vicinity of their residence.
- Keywords:** organized leisure activities, kids leisure time, geographical factors, free time, free time organizations

## **Prohlášení**

*Prohlašuji, že jsem zadanou bakalářskou práci vypracovala samostatně a uvedla jsem veškeré použité literární a internetové zdroje.*

V Olomouci dne 30. 4. 2024

.....

Eliška Přikrylová

## **Poděkování**

Chtěla bych poděkovat vedoucímu práce doc. Mgr. Jindřichu Frajerovi, Ph.D. za vedení, za čas strávený na konzultacích a za cenné rady a připomínky, které mi pomohly při tvorbě této práce.

Ráda bych poděkovala i všem rodičům, kteří ochotně zodpověděli otázky v dotazníku. Také bych tímto vyjádřila dík všem lidem, kteří mi pomohli dotazníky dostat mezi rodiče. Rovněž děkuji své rodině a přátelům za podporu při psaní bakalářské práce i za veškerou jejich podporu při studiu.

# UNIVERZITA PALACKÉHO V OLMOUCI

Přírodovědecká fakulta  
Akademický rok: 2022/2023

## ZADÁNÍ BAKALÁŘSKÉ PRÁCE (projektu, uměleckého díla, uměleckého výkonu)

Jméno a příjmení: **Eliška PŘIKRYLOVÁ**  
Osobní číslo: **R21794**  
Studijní program: **B0114A330002 Geografie pro vzdělávání**  
Téma práce: **Geografické faktory ovlivňující volbu zájmových kroužků pro děti (případová studie Přerov)**  
Zadávající katedra: **Katedra geografie**

### Zásady pro vypracování

Bakalářská práce se bude zabývat geografickými faktory, které potenciálně mohou ovlivňovat volbu zájmových kroužků pro děti. Práce bude postavené na dvou zásadních krocích – v prvním případě zmapování prostorového rozložení (případně kapacit) zájmových kroužků na území města Přerov, poté ve vybraných kroužcích (klubech) provést dotazníkové šetření mezi rodiči, které bude zaměřeno na faktory, které je vedly k volbě daného kroužku pro jejich děti (akcentovány budou především geografické faktory jako dopravní dostupnost, bezpečnost, blízkost školy apod.).

Rozsah pracovní zprávy: **5 000 – 8 000 slov**  
Rozsah grafických prací: **Podle potřeb zadání**  
Forma zpracování bakalářské práce: **tištěná**

#### Seznam doporučené literatury:

CLIFTON, K. J. (2003): Independent Mobility Among Teenagers. Exploration of Travel to After-School Activities. Transportation Research record, 154 (1), 74-80.  
GÁBA, A. et al. (2022): Národní zpráva o pohybové aktivitě českých dětí a mládeže 2022. Vydavatelství Univerzity Palackého, Olomouc, 36 s.  
HANNON, C. et al. (2006): Play Across Boston: A Community Initiative to Reduce Disparities in Access to After-School Physical Activity Programs for Inner-city Youths. Preventing chronic disease, 3 (3).  
HJORT LAMBERTZ-NILSSEN, R. L-N, ARGGAARD, S. (2022): Sustaining Equality and Equity. A Scoping Review of Interventions Directed towards Promoting Access to Leisure Time Physical Activity for Children and Youth. Environmental Research and Public Health, 19 (3), 1235.  
HOFBAUER, B. (2004): Děti, mládež a volný čas. Portál, Praha, 176 s.  
PÁVKOVÁ, J. (2002): Pedagogika volného času. Portál, Praha, 231 s.

Vedoucí bakalářské práce: **Mgr. Jindřich Frajer, Ph.D.**  
Katedra geografie

Datum zadání bakalářské práce: 30. března 2023

Termín odevzdání bakalářské práce: 30. dubna 2024

L.S.

---

**doc. RNDr. Martin Kubala, Ph.D.**  
děkan

---

**doc. Mgr. Pavel Klapka, Ph.D.**  
vedoucí katedry

V Olomouci dne 30. března 2023

# Obsah

1. Úvod.....	9
2. Teoretická východiska.....	10
2.1. Dětské kroužky.....	10
2.1.1. Zájem.....	10
2.1.2. Volný čas.....	10
2.1.3. Pedagogika volného času.....	11
2.2. Faktory přihlášení dítěte do kroužku.....	12
2.2.1. Obecné faktory.....	12
2.2.2. Geografické faktory.....	12
2.3. Trendy geografické oblasti.....	16
2.3.1. Kulturní trendy.....	16
2.3.2. Geografická specifika oblasti.....	16
2.4. Přehled výzkumů a prací na toto téma.....	16
3. Cíle práce.....	18
3.1. Hlavní cíl práce.....	18
3.2. Podcíle práce.....	18
3.3. Výzkumné předpoklady.....	18
3.4. Hypotézy.....	18
4. Metody.....	20
4.1. Předvýzkum.....	20
4.1.1. Metodika předvýzkumu.....	20
4.1.2. Výsledky předvýzkumu.....	20
4.2. Metodika výzkumu.....	21
5. Výsledky.....	24
5.1. Analýza důležitosti jednotlivých faktorů.....	25
5.2. Lokalizace zájmových kroužků v Přerově a jejich dostupnost.....	27
5.3. Analýza geografických faktorů.....	32
6. Diskuze.....	40
7. Závěr.....	43
Summary.....	45
Seznam použité literatury.....	46
Seznam obrázků.....	48
Seznam tabulek.....	49
Seznam příloh.....	50

## **Seznam zkratk**

OA	Obchodní akademie
SŠ	Střední škola
ZŠ	Základní škola
ZUŠ	Základní umělecká škola



# 1. Úvod

V dnešní době existuje spousta možností, kde a jakým způsobem mohou děti trávit čas. Rozšiřuje se základna nabídky organizovaných sportovních aktivit, ale také uměleckých, vzdělávacích a dalších typů aktivit. Spousta výzkumů tvrdí, že děti, které se účastní nějaké formy organizované volnočasové aktivity, mají více sebedůvěry, jsou více motivované, umějí pracovat v kolektivu vrstevníků a umějí si stanovit do života splnitelné cíle. Například Národní zpráva o pohybové aktivitě českých dětí a mládeže z roku 2022 uvádí, že rozvoj pohybové gramotnosti buduje u dětí a dospívajících sebedůvěru, zvyšuje jejich motivaci k pohybu v různém prostředí a povzbuzuje je ke spolupráci (Gába et al., 2022).

Pedagogika volného času je velmi širokým pojmem, ve kterém je obsaženo i téma této práce. Tedy zkoumáme konkrétní důvody, které rodiče vedou k přihlášení jejich dítěte do konkrétního kroužku. Práce se zaměřuje na faktory, které přispívají k rozhodnutí, zda bude jejich dítě kroužek navštěvovat či nikoliv. Konkrétně se zabývá výhradně geografickými faktory, kterými jsou např. vzdálenost bydliště dítěte od kroužku, dopravní možnosti nebo bezpečnost lokality kroužku.

Motivace výběru je obecně důležitým ukazatelem pro rodiče, školy, pořadatele volnočasových kroužků i pro vlastníky prostoru pro pořádání organizovaných dětských aktivit. Nerozhodní rodiče si tedy mohou utřídit své priority. Školy se skrz výzkumům v této oblasti mohou dozvědět, zda jsou preferovány kroužky konající se v rámci školy či jak vzdělávací by kroužek měl být. Pořadatelům kroužků mohou výzkumy tohoto tématu pomoci při propagaci, nábořech, sledování trendů a také ukázat kdo a co hraje tu největší roli, že zrovna jim bude dítě zapsáno na jejich kroužek.

## 2. Teoretická východiska

### 2.1. Dětské kroužky

Nejdůležitějším pojmem, kterým se budeme zabývat, je *dětský kroužek*. Podle Pávkové (2014) je kroužek pravidelný zájmový útvar, který spojuje menší skupinu dětí mající společnou zájmovou aktivitu. Tato zájmová činnost či aktivita je zaštiťovaná nějakou organizací (např. školou, klubem, oddílem, školní družinou).

#### 2.1.1. Zájem

Za *zájem* v kontextu této práce budeme považovat silný motiv, který nás vede k realizování aktivity (Kratochvílová et al., 2008). Můžeme jej rozdělit podle intenzity našeho vztahu k němu na hluboký nebo povrchní. Dále na krátkodobý a dlouhodobý, tedy podle délky trvání našeho zájmu k činnosti. Velmi důležité rozdělení je dělení z hlediska společenských norem na žádoucí a nežádoucí. V případě dětských kroužků potom usilujeme o zájem žádoucí (Pávková, 2014).

Z hlediska předmětu zájmu můžeme dětské kroužky dělit na 5 základních kategorií: sportovní, umělecké, vzdělávací, náboženské a ostatní. Sportovní kroužky mají jako hlavní předmět zájmu pohybovou aktivitu – „*tělesný pohyb spojený s činností kosterního svalstva a zvýšeným výdejem energie*“ (Gába et al., 2022, s. 10). Nastavíme-li pohybové aktivitě konkrétní pravidla, pak mluvíme o sportu. Umělecké kroužky zahrnují například hru na hudební nástroje, dramatické nebo výtvarné kroužky. Mezi vzdělávací kroužky patří různé vědecko-technické kroužky, výzkumné kluby, společenskovědní kroužky, ekologické organizace, či jazykové kroužky (Kratochvílová et al., 2008). Náboženské kroužky jsou specifickou kategorií, která zahrnuje kroužky spojující dohromady lidi stejného náboženského vyznání. Jelikož se zájmová činnost může věnovat opravdu čemukoliv, kategorie ostatních kroužků obsahuje kroužky, které nejsou zařaditelné do žádné z předchozích kategorií.

#### 2.1.2. Volný čas

Důležité je si uvědomit, že dětské kroužky jsou realizované v průběhu *volného času*. Tyto aktivity probíhají mimo povinnou školní výuku (Vyhnálková, 2013). Volný čas je velmi důležitý prostor v životě jedince, který mu poskytuje čas pro rozvoj sebe a svých schopností (Hofbauer, 2005). Volný

čas je široký pojem, který zahrnuje téměř veškeré možné aktivity, jelikož záleží pouze na subjektivním vnímání každého, zda to, co dělá, dělá ve volném čase. Je důležité si tento pojem vymezit. Většina autorů se shodne na rozdělení času do tří kategorií – pracovní, vázaný a volný. Volný čas se dá vymezit pomocí toho, co se v něm neděje. Tedy není to čas pracovní, který trávíme ve škole nebo v práci. Ovšem není to ani čas vázaný, za který považujeme veškeré uspokojování fyziologických potřeb (spánek, jídlo a pití, vylučování, hygiena), péči o rodinu a o domácnost, dojíždění a jakékoliv aktivity nutné k přípravě na školu či práci (Vyhnálková, 2013). Volný čas je ve výsledku čas, který nám zbyde po provedení těchto nezbytných aktivit. Proto uvažujme, že každý člověk může svůj volný čas trávit podle sebe (Pávková, 2014). Děti a mládež je specifická kategorie, jelikož jsou to většinou zákonní zástupci, kteří do jisté míry mají vliv na volný čas svých ratolestí.

### **2.1.3. Pedagogika volného času**

Jedním z mnoha důvodů, proč rodiče zapisují své děti na dětské kroužky, je kontrola a usměrňování trávení volného času svých dětí. *Pedagogika volného času* je vědní disciplínou pedagogiky, která se zabývá výchovou ve volném čase (Pávková, 2014). Každý dětský kroužek je pravidelně se konající organizovaná aktivita vyžadující přítomnost dospělé osoby, která usměrňuje, vychovává, učí a zdokonaluje svěřence v konkrétní aktivitě.

Výchova a zejména mimoškolní výchova je předmětem zkoumání pedagogiky volného času. Podle Pávkové (2014) je definován pojem *výchova mimo vyučování* jako „výchovné působení v době mimo povinné vyučování, převážně, ale nikoliv výlučně ve volném čase.“ Výchova je důležitou součástí života, přičemž volnočasovou výchovu můžeme zařadit do podkategorie výchovy. Mezi její základní funkce patří např. výchovně-vzdělávací, zdravotní, sociální a preventivní funkce (Pávková, 2014). Hlavní cíl této výchovy se od cíle výchovy obecně neliší. Tedy chceme vychovat jedince, který je schopen se samostatně orientovat ve světě, udržovat vztahy s ostatními lidmi a sebevychovávat se. Spolu s tím si výchova ve volném čase stanovuje dílčí cíle jako jsou: umění organizovat a využívat svůj volný čas, naučit se odpočívat, rozvíjet své zájmy a další (Pávková, 2014). Co se týče znaků výchovy ve volném čase, tak zde jsou nejdůležitějšími body dobrovolnost, motivace, participace, samostatnost, tvořivost a také další znaky výchovy obecně (Vyhnálková, 2013).

V dětských volnočasových kroužcích působí učitelé, vychovatelé, trenéři, instruktoři, lektoři a další lidé, kteří se starají o děti v průběhu kroužku a přebírají tak za ně odpovědnost. Tito lidé mohou být souhrnně označeni jako *pedagogové volného času*. Ti působí ve volnočasovém výchovném procesu jako pedagogičtí pracovníci, kteří naplňují ve spolupráci se svěřenci stanovené cíle, vedou k aktivitě, motivují a rozvíjí zájmy skupiny (Vyhnálková, 2013).

## **2.2. Faktory přihlášení dítěte do kroužku**

### **2.2.1. Obecné faktory**

Pojďme se nyní blíže podívat na faktory, které ovlivňují rodiče při rozhodování, zda dítě na daný kroužek přihlásí. Může to být v podstatě cokoliv, ale mezi obecně nejdůležitější důvod přihlášení patří *zájem dítěte*. Z předchozí kapitoly vyplývá, že volný čas by měl plynout ze zájmů jedince a je ve velké míře závislý na vůli člověka. Nicméně dítě je podřízeno svým zákonným zástupcům, záleží tedy na nich, zda dítě do vysněného kroužku zapíše. Někteří rodiče vnímají dětský zájem jako prioritu, jiní z mnoha důvodů k zájmům dítěte nepřihlíží.

Dalšími důvody, které ovlivní toto rozhodnutí jsou dobré *reference*, *vzdálenost* kroužku od bydliště, *popularita* kroužku v lokalitě. Dále také *rodiče* rádi děti hlásí na v minulosti jimi navštěvovaný kroužek. Příkladem může být otec, který dá své syny na fotbal, protože ho dříve sám hrál. Důležitou roli hrají *finance*, jelikož i přesto, že se rodina snaží, tak je stále spousta dětí, které nemají z finančních důvodů možnost organizované mimoškolní aktivity navštěvovat. Existují kroužky menší nákladnosti, ty jsou provozovány volnočasovými středisky nebo školami. Je zřejmé, že každý kroužek vyžaduje jiné financování, které se odvíjí od zájmové činnosti. Nejvíce nákladné jsou např. tenisové kroužky, vesměs všechny sportovní hry, skauti a vodáctví. Naopak mezi ty levnější se řadí atletika nebo bojová umění (Flemer & Vodičková, 2016).

### **2.2.2. Geografické faktory**

V kontextu této práce se budeme zabývat geografickými faktory, které ovlivňují rodiče při rozhodování o výběru kroužku. Podle Novotné (2014) je *geografie* „souborem vědních disciplín, zabývajících se krajinnou sférou, vztahy mezi systémem přirozeného přírodního prostředí a systémem lidské společnosti v prostoru a čase“ (Novotná, 2014, 6). Tuto definici použijeme k zavedení pojmu

*geografické faktory*. Jsou to takové faktory, které ovlivňují člověka v souvislosti s tím kde, kdy a v jakých podmínkách žije. Nyní si představme ty nejdůležitější.

### ***Vzdálenost***

*Vzdálenost* je typicky definovaná jako množství prostoru mezi dvěma objekty. Geografie rozlišuje dva základní druhy vzdáleností – absolutní a relativní. Relativní slouží k popisu sociálních, politických či ekonomických rozdílů mezi komunitami. Proto se v kontextu této práce budeme bavit o *absolutní vzdálenosti*. Ta znázorňuje množství fyzického prostoru nacházejícího se mezi dvěma místy, budovami, lidmi apod. (Denomme, 2023). Konkrétněji budeme brát jako faktor vzdálenost mezi bydlištěm dítěte a místem konání kroužku.

Tato vzdálenost může hrát roli při rozhodování. Např. ve větších městech existují 2 (nebo více) plaveckých klubů, tak dítě přihlásíme na ten, který je blíže, aby nemuselo kvůli každému tréninku přes celé město. V menších městech např. rodiče ani plavecký kroužek pro dítě neseženou. Dále je samozřejmě na řadě otázka, když neseženu kroužek blízko, budu dítě hlásit na kroužek třeba do jiného města?

### ***Prostorová a časová dostupnost a infrastruktura***

Se vzdáleností úzce souvisí *prostorová dostupnost*. Ta zkoumá interakci geografické polohy s charakteristikou dopravní sítě (Hudeček, 2010). Zda jsou místa konání kroužku napojena na dopravní síť, ať už jsou to chodníky pro pěší, cesty pro silniční dopravu či blízkost zastávek hromadné dopravy. Výstavba sportovišť, společenských budov a dalších míst, kde se konají kroužky pro děti, jsou velmi nákladnými záležitostmi, proto je pro investory důležité jejich následné využití. Zhodnocení investice do stavby nepřijde, když bude místo příliš odlehlé od společenského dění (Brebera, 2007).

V kontextu geografických faktorů můžeme rovněž hovořit o *časové dostupnosti*, kterou charakterizujeme pomocí času, který potřebujeme na přesun z jednoho místa na druhé. S vývojem a zdokonalením dopravních prostředků, je přesun čím dál rychlejší. Kvalitnější a rozvinutější infrastruktura je tomu předpokladem (Hudeček, 2010). Zařazení aktivit do rozvrhu

děti by se mělo vzít v úvahu (spolu s tím i čas na odpočinek, jídlo, spánek apod.). Je samozřejmostí, že bude potřeba nějaký čas využít k dopravě na kroužek. Možností dopravy je v dnešní době čím dál více a ve městech je spousta variant veřejné dopravy, kterou mohou lidé využívat.

Infrastruktura silnic hraje roli v dopravě na kroužky zejména ve faktoru *dostupnosti autem a hromadnou dopravou*. Podle Skorobogatové a Kuzminy-Merlino, (2017, 321) „pojem infrastruktura pochází z latiny a konkrétně slovo „infra“ je chápáno jako základ a slovo „struktura“ znamená rozložení prvků určitého nedefinovaného uspořádání“. Infrastruktura je důležitá pro ekonomickou sféru i pro sociální sféru každého státu. Infrastruktura je chápána i ve smyslu dopravy zboží, lidí a energetických zásob, kterou používá organizace nebo stát pro zefektivnění práce (Cambridge University, 2024). V případě této bakalářské práce se zaměříme na efektivitu dopravy dětí na jejich zájmové kroužky.

### ***Socioekonomické faktory***

*Finanční nákladnost* jednotlivých kroužků se liší v závislosti na druhu zájmové činnosti, počtu týdenních tréninků či zkoušek. Ochota rodičů utrácet za dětské kroužky nemusí být velká. Samozřejmě někteří rodiče si mohou dovolit více, někteří méně. V geografickém kontextu jsou v rámci větších měst lokality, ve kterých žijí děti, které nemají stejné možnosti jako jejich vrstevníci z bohatších rodin. Zde jsou možnosti např. kroužků pořádaných školou, které jsou pro žáky dané školy levnější než kroužky mimo. V každém větším městě existují kluby pořádající levnější aktivity pro děti, kam můžou rodiče jednoduše dítě přihlásit. Navíc, pokud mají rodiče méně finančních prostředků, tak existují organizace (např. Darujeme kroužky dětem), které přispívají rodičům na dětské aktivity. I většina zdravotních pojišťoven přispívá na sportovní aktivity, které mohou ulehčit rodičům jejich rozpočty.

Kroužky mají rozdílnou nákladnost. Mezi ty nejdražší patří hlavně kroužky konající se individuálně či v menším počtu – např. hra na hudební nástroje. Dalšími drahými kroužky jsou některé formy tanečních kroužků, tenisový kroužek, lední hokej, plavání anebo lyžování.

Nejvíce nákladné jsou kroužky, kde je potřeba specifické prostředí, kde lektoři musejí ovládat specifické dovednosti, či takové, které vyžadují spoustu nákladného vybavení (Králová, 2017).

Pokud rodiče neřeší finanční problémy, tak je spíše ovlivní jiné faktory. Pokud ovšem toto řešit začnou, tak můžou ustoupit od zájmů dítěte a budou rádi, že vůbec nějaký kroužek navštěvuje.

*Podpora okolí* hraje velkou roli, zda dítě projeví zájem o kroužek, bude do něj chodit rádo apod. Například u sportovních kroužků je podpora ze strany rodičů maximální. Podle výzkumu Národní zprávy o pohybové aktivitě (2022) „*naprostá většina dětí a dospívajících vnímá ze strany svých rodičů podporu k pohybové aktivitě*“ (Gába et al., 2022, 26). Lze předpokládat, že podpora dětí bude záviset na rodinné situaci, finanční situaci, osobnosti rodičů a dalších faktorech.

### ***Samostatná doprava dítěte a bezpečné lokality***

Výzkum teenagerů a dopravy od Cliftona (2003) ve zkratce zjistil, že děti a mládež jsou hlavně závislí na dopravě od druhých (tedy většinou rodičů), kteří čím dál méně nechávají dětem možnost samostatné dopravy právě z důvodu možných nebezpečí, které je mohou při cestě na kroužek potkat. Je zřejmé, že čím starší dítě, tím více budou jeho rodiče ochotní nechat ho přecházet samotného přes cestu, chodit samostatně jinam než do školy, chodit ven za tmy či používat autobusy či kolo (Clifton, 2003; Hillman et al., 1990). Na to navazuje další rozebíraný faktor „*bezpečné lokality*“.

Stav, který znamená pokoj a jistotu jednice či skupiny, se nazývá bezpečnost. Bezpečnost zahrnuje subjektivní i objektivní vnímání a zahrnuje spoustu hrozeb (Hečko et al., 2013). Je tedy zřejmé, že bezpečnost je velmi těžko hodnotitelná. V této práci se bude jednat o místa, která jsou bezpečná pro děti. Hrozeb, které mohou přicházet v úvahu, jsou hlavně působení člověka anebo výtvořů člověka (Hečko et al., 2013). Za místa kroužků pro děti, která jsou z hlediska bezpečnosti nejpříznivější, budou považovány zejména kroužky pořádané ve školách, kde je prostředí pro děti přichystané a veřejnost sem nemá přístup.

## **2.3. Trendy geografické oblasti**

### **2.3.1. Kulturní trendy**

Každá kultura má rozdílné trávení volného času. Podle výzkumu provedeného v České republice Strnadovou (2013) je tělovýchovná, sportovní a turistická činnost v kontextu hodnocení zájmových činností nejoblíbenější. Mezi nimi vede hlavně atletika, ale populární je i florbal, fotbal, badminton či tenis. Hodně častým kroužkem v Česku jsou bojové sporty či taneční kroužky. Zájem je také o vědecké a badatelské kroužky, ale také o výtvarné kreativní kroužky. Poslední dobou jsou oblíbené i lego-robotika nebo programovací kroužky (Wagner, 2022).

### **2.3.2. Geografická specifika oblasti**

Konání sportovních kroužků je závislé na dostupnosti sportovišť. Některá sportoviště, zejména vnitřní, je možné postavit kdekoli na světě. Nicméně outdoorové sportoviště typu sjezdovky, pláže apod. jsou velmi omezená na *přírodní faktory* v geografické oblasti. Horské oblasti jsou specifickým prostředím hlavně pro zimní sporty. Co se týče např. kroužku surfingu, tak ten je velmi limitován vzdáleností od moře. To samé se týká např. kroužků potápění, který rovněž vyžaduje vodní plochu nebo uzpůsobený bazén, dále také jezdeckví, které je většinou vázáno na život mimo město.

## **2.4. Přehled výzkumů a prací na toto téma**

Výzkumy na toto konkrétní téma bývají v ČR prováděny nejčastěji v rámci bakalářských prací. Tyto bakalářské práce se zaměřují stejně jako tato většinou na konkrétní věkovou kategorii – tedy např. Strnadová (2013) se pro potřeby její bakalářské práce zabývala pouze dětmi školního věku. Ve svém výzkumu se zaměřila hlavně na děti z dětských domovů.

Existuje také nespočet bakalářských prací na témata jako jsou „Mládež a volný čas“ od Jurajdové (2012) nebo „Volný čas současné mládeže“ od Nečesalové (2012). Tyto typy bakalářských prací se zaměřují zejména na způsoby trávení volného času a to organizovaného i neorganizovaného. Opět obecné téma „Rodiče a výběr volnočasových aktivit dětí“ zpracovala Pauchová (2018), která se již zaměřila na důvody přihlašování dětí na kroužek, což koresponduje s touto bakalářskou prací. Ta je ovšem zaměřena hlavně na analýzu geografických faktorů, které volbu ovlivňují.



Zahraniční výzkumy publikované v odborných časopisech se týkají mnohem konkrétnějších problémů. Kupříkladu Hannon et al (2006) se zabýval tím, jak může iniciativa komunity ovlivnit rozdíly v dostupnosti sportovních mimoškolních aktivit pro mládež. Výzkum byl realizován v Bostonu a hlavní motivací byla prevence civilizačních chorob mezi tamější mládeží. Další výzkumy z USA se týkají dopravy dětí na kroužky. Carlson et al. (2018) se zabýval rozdílem v přístupu kroužků pro lidi z městských oblastí a pro lidi z venkovských částí USA pro chůzi na kroužky. Clifton (2003) zkoumal mezi teenagery (13–18 let) jejich možnosti samostatné dopravy na kroužky.

Mnoho výzkumů se zabývá rozdíly mezi zázemí dětí. Když toto téma vztáhneme na dětské kroužky, tak např. Eime et al. (2015) zkoumala možnosti účasti na sportovních aktivitách v závislosti na socioekonomickém statusu a na geografické odlehlosti místa bydliště. Kdežto výzkum Hjorta a Agergaard (2022) se zaměřil na udržení rovnosti a spravedlnosti podpory a přístupu dětí a mládeže k volnočasovým aktivitám.

### 3. Cíle práce

#### 3.1. Hlavní cíl práce

Hlavním cílem této práce je zjistit, do jaké míry hrají geografické faktory roli při rozhodování rodičů, zda dítě zapíše na kroužek. Zároveň určit, jak moc jsou geografické faktory důležité v kontextu ostatních faktorů ovlivňující tuto volbu.

#### 3.2. Podcíle práce

Dalším cílem je lokalizovat dětské kroužky na území města Přerov a odhalit, zda jsou soustředěny do určitých míst nebo jsou rovnoměrně rozmístěny po celém městě. Tím také zjistíme dostupnost kroužků dětem, což je hlavním důvodem tohoto cíle.

#### 3.3. Výzkumné předpoklady

VP1: Předpokládá se, že infrastruktura cest a městská hromadná doprava mohou ovlivnit možnosti dětí zúčastnit se zájmových kroužků.

VP2: Předpokládá se, že bezpečné lokality kroužků budou poblíž školních zařízení.

VP3: Předpokládá se, že v jednom místě se bude odehrávat více kroužků.

VP4: Předpokládá se, že na každý kroužek je žádán jiný finanční příspěvek.

VP5: Předpokládá se, že kvůli rozdílným příjmům domácností je ne každý kroužek dostupný každému dítěti.

VP6: Předpokládá se, že rodiče budou děti podporovat v jeho zálibách.

VP7: Předpokládá se, že koníčky dětí se v průběhu času mění.

VP8: Předpokládá se, že většina dětí navštěvuje více než jeden kroužek.

#### 3.4. Hypotézy

Následující hypotézy byly stanoveny výhradně na základě předvýzkumu (viz kapitola 4.1. Metodika předvýzkumu).

H1: Nejdůležitějším faktorem, který hraje roli při rozhodnutí rodičů, je faktor „volby dítěte“.

- H2: Lidé bydlící mimo město budou považovat vzdálenost, a hlavně dostupnost autem či hromadnou dopravou, za důležitější než ti, kteří se do kroužku dopraví snadno pěšky.
- H3: Vzdálenost bude hrát menší roli než dostupnost, jelikož infrastruktura silnic může být omezená a tedy vzdálenost je menší než následná dopravní dostupnost. Pokud ovšem vezmeme lidi bydlící ve větší vzdálenosti od města (přes 10 km), je pravděpodobné, že jim faktor dostupnosti a vzdálenosti bude minimálně splývat.
- H4: Zda se dítě bezpečně dopraví samo na kroužek budou brát v potaz hlavně rodiče starších dětí (9 let a více).
- H5: Nejvíce kroužků se bude konat v zastavěné oblasti do okruhu 1 km kolem historického centra města.

## 4. Metody

### 4.1. Předvýzkum

Pro stanovení konkrétních faktorů bylo nutné provést předvýzkum. Je to jedna z forem výzkumu, která se provádí v menší skupině reprezentativních respondentů. Dílčím cílem potom bylo stanovení hypotéz k hlavnímu výzkumu této práce.

#### 4.1.1. Metodika předvýzkumu

Tento předvýzkum byl veden jako kvalitativní výzkum formou rozhovoru s otevřenými otázkami, což byla pro naplnění cíle nejvhodnější forma. Konkrétně byla položena jedna hlavní otázka, která zněla: „*Jaké jsou důvody, které vás vedly k přihlášení vašeho dítěte na kroužek, který dělá?*“. Tato otázka byla případně rozvinuta v závislosti na odpovědi dotazovaného.

Respondenti byli rodiče dětí do 18 let (navštěvující nějaký zájmový kroužek) bez ohledu na jejich bydliště. Všichni respondenti odpovídali anonymně a měli kdykoliv možnost odmítnout nebo přerušit svou účast.

Předvýzkum byl realizován v Olomouci dne 23. 9. 2023, den na to v Přerově a 29. 9. 2023 v Lipníku nad Bečvou. Dotazování bylo provedeno na veřejných místech, kde byla větší koncentrace lidí (před supermarketem, v nákupním středisku, u nádraží).

#### 4.1.2. Výsledky předvýzkumu

V tabulce 1 můžeme vidět, že sesbíraných odpovědí bylo celkem 26, přičemž nejvíce jich bylo posbíráno v Přerově. Celkem se zúčastnilo 17 žen a 9 mužů.

**Tab. 1** Absolutní zastoupení respondentů podle města dotazování

Místo	Počet respondentů
Olomouc	9
Přerov	10
Lipník nad Bečvou	7
<b>Celkem</b>	<b>26</b>

*Zdroj: vlastní předvýzkum, vlastní tvorba*

Předvýzkumem bylo zjištěno následujících 25 faktorů:

- Časová dostupnost
- Volba dítěte
- Bezpečná lokalita kroužku
- Dobré reference
- Osobnost dítěte
- Dítě tam má kamarády
- Je vzdělávací
- Smysluplnost kroužku (cíl)
- Schopnosti dítěte (talent)
- Dítě se tam bezpečně samo dopraví
- Konal se nábor
- Finanční dostupnost
- Vzdálenost
- Bezpečný kroužek (rizika zranění)
- Propagace úspěchů
- Dostupnost hromadnou dopravou
- Dostupnost autem
- Propagace (reklamy, plakáty...)
- Pořádají soustředění, tábory...
- Populární v lokalitě
- Navštěvuje sourozenec
- Součást školy
- Kroužek navštěvoval někdo z rodiny
- Známý tam trénuje
- Výběr proveden, než se narodilo

## **4.2. Metodika výzkumu**

Pro potřeby provedení výzkumu byla zvolena dotazníková metoda tedy kvantitativní výzkum. To umožňuje sesbírat relativně velké množství informací od většího množství lidí za kratší časový interval. Tato metoda rovněž umožňuje dostupnost výzkumu lidem, kteří prostřednictvím dotazníku mají možnost anonymně sdělit svůj názor na tuto problematiku.

Pro tvorbu samotného dotazníku bylo zapotřebí provést předvýzkum, který je popsán v kapitole 4.1. Byl tedy vytvořen dotazník pro rodiče dětí od 6 do 18 let, které se účastní nějakého zájmového kroužku ve městě Přerov. Rodiče jsou právě ti, kteří při rozhodování o zápisu dítěte na kroužek hrají finální roli (Pauchová, 2018), čili se předpokládá, že vědí, proč se tak stalo. Oblast byla omezena na Přerov, jelikož souběžně byly mapovány kroužky, jejichž lokace pomůže v interpretaci geografických faktorů při vyhodnocování výsledků.

Dotazník se k respondentům dostával prostřednictvím sociálních sítí (hlavně Facebook). Dále byla část odpovědí získána prostřednictvím komunikace s trenéry a instruktory některých zájmových aktivit. Také byli kontaktováni učitelé ze ZUŠ Přerov a další učitelé ze zdejších základních škol, kteří rovněž pomohli tento dotazník rozšířit mezi rodiče. Všichni rodiče se výzkumu účastnili anonymně a mohli kdykoliv svou účast přerušit a odmítnout.

V dotazníku bylo formulováno 6 – 12 otázek v závislosti na počtu dětí respondenta. První 4 otázky se týkají rodičů a další dvě se týkají jejich dítěte. V případě, že rodič má více dětí, vždy se počet otázek o 2 navýšil. V příloze 1 je zobrazen dotazník ve finální podobě pro rodiče jednoho dítěte. Pokud má rodič více dětí, tak je zřejmé, že některé faktory se mohou lišit u každého dítěte (podle předpokladu VP7). Tito rodiče dostali dotazník podle počtu dětí 6 -18 let.

Co se týče obecných informací, tak byly dotazovány informace o rodičích včetně ulice jejich bydliště. Rodiče jakožto zákonní zástupci dítěte vyplnili také informace o dětech. Zde se jedná o informace o pohlaví a věku dítěte a následně zaměření kroužku, který považují za nejdůležitější, protože podle VP8 mají děti často více kroužků (Pauchová, 2018). Pro tento kroužek následně vyplnili důležitost faktorů zjištěné předvýzkumem (viz kapitola 4.1 Předvýzkum).

Zaměření kroužku bylo stanoveno na základě podobných vlastností zájmové aktivity. Inspirace pro rozdělení kroužků do kategorií: sportovní, umělecké, vzdělávací, náboženské a jiné, byla nalezena ve výzkumech provedených v rámci bakalářských prací Pauchové (2018) a Strnadové (2013).

Můžeme vidět, že byla zvolena metoda hodnocení důležitosti pomocí Likertovy škály od 1 do 5, kde 1 znamená nejvyšší důležitost, tedy faktory hrající nejdůležitější roli. Hodnota 2 označuje vyšší střední důležitost, 3 potom střední důležitost, 4 znamená nižší střední důležitost. Číslem 5 jsou označeny faktory s nejnižší důležitostí. Tato pětistupňová škála je velmi intuitivní, rychle pochopitelná a respondent pomocí ní vyjádří jasně svůj názor (Pauchová, 2018).

Data získaná tímto výzkumem byla přepsána do tabulkového procesoru MS Excel, kde byla dále zpracována adekvátními metodami. Pro hodnocení byl použit syntetický ukazatel důležitosti, který umožnil objektivně hodnotit důležitost faktoru mezi respondenty. Pro jeho výpočet bylo nutné stanovit

bodový systém, tedy každé úrovni důležitosti přiřadit bodové ohodnocení, které ho interpretuje. Nejnižší důležitosti byla přiřazena váha 5 a potom každé větší důležitosti bylo přiřazeno vždy po řadě číslo o 1 menší než předchozí. Po pronásobení počtu odpovědí příslušným ohodnocením byl z výsledků vypočítán prostý aritmetický průměr. Čím vyšší je jeho hodnota, tím dle zvoleného ohodnocení je faktor méně důležitý.

Byla rovněž použita mapová aplikace QGIS (verze 3.16.16). Jelikož dotazníkem byla zjištěna ulice bydliště respondenta, pak pro tvorbu map byla ulice chápána jako polygon obsahující všechny budovy, které adresně spadají na tuto ulici. Pro každý zobrazovaný faktor byl vypočítán průměr odpovědí pro jednotlivé ulice, což se objevuje v mapách (viz. kapitola 5. Výsledky).

V rámci mapování kroužků bylo použito standardních internetových vyhledávačů Google a Yahoo. Zde byly zadávána hesla typu: „kroužky pro děti v Přerově“, „sportovní kroužky Přerov“ nebo konkrétně „fotbalový klub Lověšice“. Pro získání povědomí o tom, jaké kroužky zde existují, autor navštívil město a konkrétně se soustředil na letáky a upoutávače týkající se dětských kroužků. Díky tomuto povědomí o kroužcích v Přerově byla vybrána tato hesla. Dále byly navštíveny stránky všech základních a středních škol ve městě, kde jsme rovněž získali data o pořádaných volnočasových aktivitách. Opět díky znalosti města byly navštíveny konkrétní stránky volnočasových středisek, základní umělecké školy či jiných institucí.

Tyto výsledky byly dále v MS Excel zpracovány a v aplikaci QGIS (verze 3.16.16) byly vytvořeny mapové výstupy lokalizací kroužků. Spolu se zjištěnými údaji z dotazníkového šetření byly následně použity pro lepší interpretaci výsledků.

## 5. Výsledky

Dotazníkovým šetřením bylo sesbíráno celkem 70 odpovědí. Základní charakteristika respondentů a jejich dětí je uvedena níže v tabulce 2. Většina rodičů, kteří dotazník vyplnili, byly ženy, celkem 72,89 %. Více než respondenti nás ovšem budou zajímat děti těchto respondentů. Informace byly získány celkem o 138 dětech, z čehož procentuálně 54,3 % je dívek a 45,7 % chlapců. Průměrný věk dětí respondentů je 11,38 let.

**Tab. 2** Absolutní zastoupení pohlaví respondentů a dětí zapojených do výzkumu

	<b>Počet respondentů (rodičů)</b>	<b>Počet dětí</b>
<b>Muži</b>	19	63
<b>Ženy</b>	51	75
<b>Celkem</b>	70	138

*Zdroj: vlastní výzkum, vlastní tvorba*

Co se týče základních informací o rodičích, tak zde je hlavní informací jejich bydliště. Celkem 84,3 % rodičů uvedla, že má bydliště v Přerově. Ti mají celkově 116 dětí, tedy logicky většinou kroužky v Přerově navštěvují děti z Přerova. Dále se ojediněle vyskytují odpovědi z obcí v přílehlém okolí, konkrétně Horní Moštěnice, Bochoř, Chropyně, Radslavice, Prosenice, Bystřice pod Hostýnem, Želatovice a Rokytnice.

Podle průzkumu napříč kroužky bylo zjištěno, že pro děti od 6 do 18 let se ve městě vyskytuje 490 možností organizovaných volnočasových aktivit. Podle zaměření byly rozdělné na sportovní, umělecké, vzdělávací, náboženské a jiné. Totéž rozdělení bylo použito i v dotazníku. Z tabulky 3 lze vidět, že většina kroužků je sportovního charakteru (44,7 %) a celkem 82,6 % dětí respondentů má sportovní kroužek jako hlavní kroužek.



**Tab. 3** Absolutní zastoupení typů kroužků mezi dětmi respondentů a kroužků pro ně dostupných v Přerově

	Počet dětí respondentů provozující (jako hlavní) kroužek jednotlivých zaměření	Počet nabízených kroužků jednotlivých zaměření v Přerově
<b>Sportovní</b>	114	219
<b>Umělecký</b>	14	93
<b>Vzdělávací</b>	7	141
<b>Náboženský</b>	0	0
<b>Jiný</b>	3	37
<b>Celkem</b>	138	490

Zdroj: vlastní výzkum, vlastní tvorba

### 5.1. Analýza důležitosti jednotlivých faktorů

Formulovaná hypotéza H1 zněla, že nejdůležitější bude faktor „volby dítěte“. Toto se výpočtem syntetického ukazatele důležitosti jednotlivých faktorů nepotvrdilo. Data ukazují, že nejdůležitějším faktorem pro rodiče je „časová dostupnost“, jehož hodnota je 1,56. Faktor „volby dítěte“ má jen o 0,03 vyšší hodnotu, což ho dělá druhým nejdůležitějším faktorem (v souladu s VP6). Na třetím místě je faktor „bezpečné lokality kroužku“, který má hodnotu syntetického ukazatele 1,88. Nejméně důležitý faktor vyšel „výběr proveden před narozením dítěte“ s hodnotou 4,81, což ho dělá jednoznačně nejméně důležitým. V následující tabulce 4 jsou zkoumané faktory seřazené podle nejdůležitějšího (čím menší hodnota ukazatele, tím je důležitější).

**Tab. 4** Faktory seřazené od nejdůležitějšího po nejméně důležitý podle syntetického ukazatele důležitosti se zeleným podbarvením geografických faktorů

	Faktor	Syntetický ukazatel důležitosti
1.	Časová dostupnost	1,56
2.	Volba dítěte	1,59
3.	Bezpečná lokalita kroužku	1,88
4.	Dobrá reference	2,09
5.	Osobnost dítěte	2,09
6.	Dítě tam má kamarády	2,09
7.	Je vzdělávací	2,20
8.	Smysluplnost kroužku (cíl)	2,22
9.	Schopnosti dítěte (talent)	2,26
10.	Dítě se tam bezpečně samo dopraví	2,33
11.	Konal se nábor	2,43
12.	Finanční dostupnost	2,45
13.	Vzdálenost	2,49
14.	Bezpečný kroužek (rizika zranění)	2,57

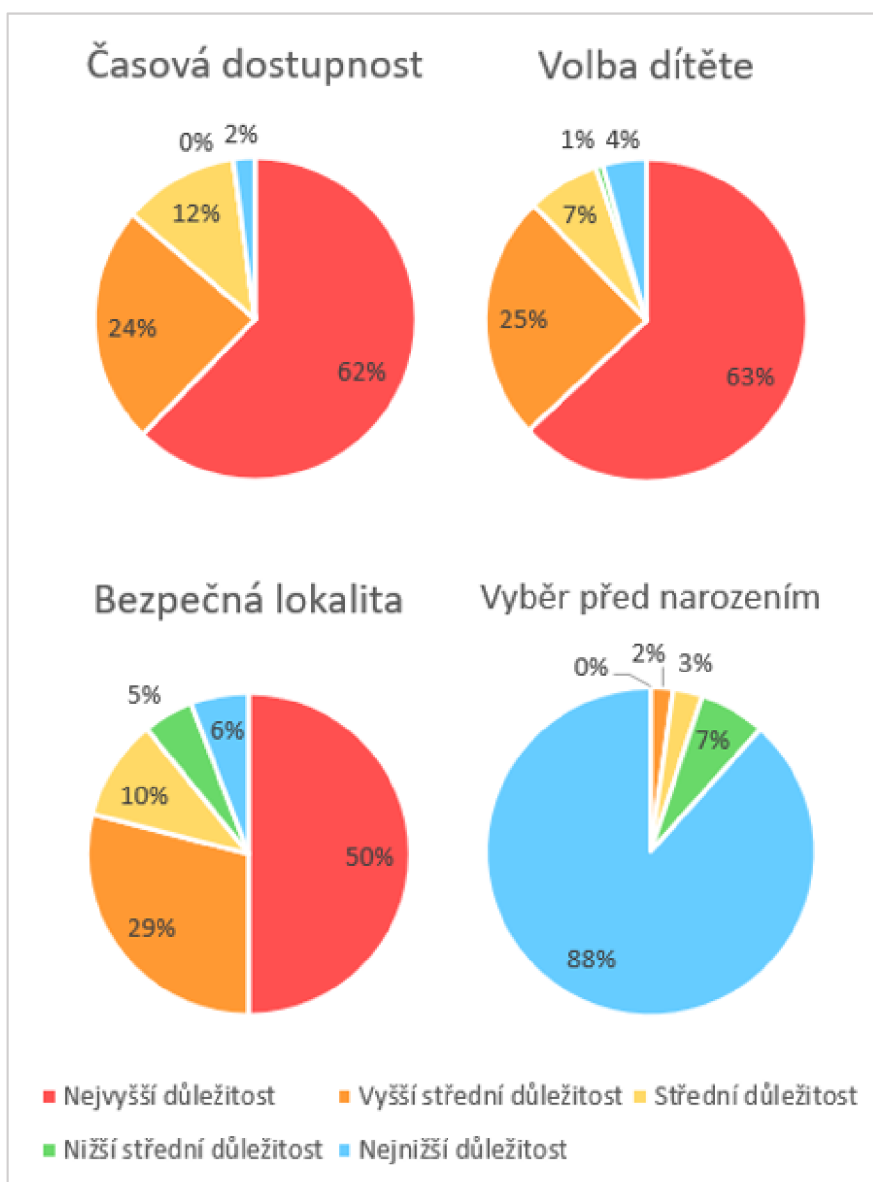
**Tab. 4** Pokračování

15.	Propagace úspěchů	2,67
16.	Dostupnost hromadnou dopravou	2,95
17.	Dostupnost autem	2,98
18.	Propagace (reklamy, plakáty...)	3,04
19.	Pořádají soustředění, tábory...	3,19
20.	Populární v lokalitě	3,20
21.	Navštěvuje sourozenec	3,53
22.	Součást školy	3,62
23.	Kroužek navštěvoval někdo z rodiny	3,84
24.	Známý tam trénuje	3,93
25.	Výběr proveden, než se narodilo	4,81

*Zdroj:* vlastní výzkum, vlastní tvorba

V tab. 4 jsou rovněž vidět výsledky pro námi považované geografické faktory. To znamená, že nejdůležitějšími geografickými faktory jsou první „časová dostupnost“ a třetí „bezpečná lokalita kroužku“. Geografické faktory tedy v kontextu ostatních faktorů hrají významnou roli. V průměru se společně nachází zhruba na 12. místě důležitosti – dá se říci uprostřed tabulky.

Grafy na obr. 1 se věnují relativnímu vyjádření faktorů „časové dostupnosti“, „volby dítěte“, „bezpečné lokality kroužku“ a „výběru před narozením“, tedy top 3 nejdůležitějším a nejméně důležitému faktoru. Vidíme, že vezmeme-li pouze kategorii nejvyšší důležitosti, tak zde se nejvíce odpovědí vyskytlo u faktoru „volba dítěte“, kterou na 2. místo posunul 4% zisk odpovědi nejnižší důležitosti. Respondentů, kteří považovali za velmi důležitou bezpečnou lokalitu, bylo 50 % a variabilita odpovědí u tohoto faktoru byla různorodější. Co se týče nejméně důležitého faktoru, tak zde pouze 12 % rodičů uvedlo jinou odpověď než nejnižší důležitost, což je důvodem jeho umístění v celkovém žebříčku.

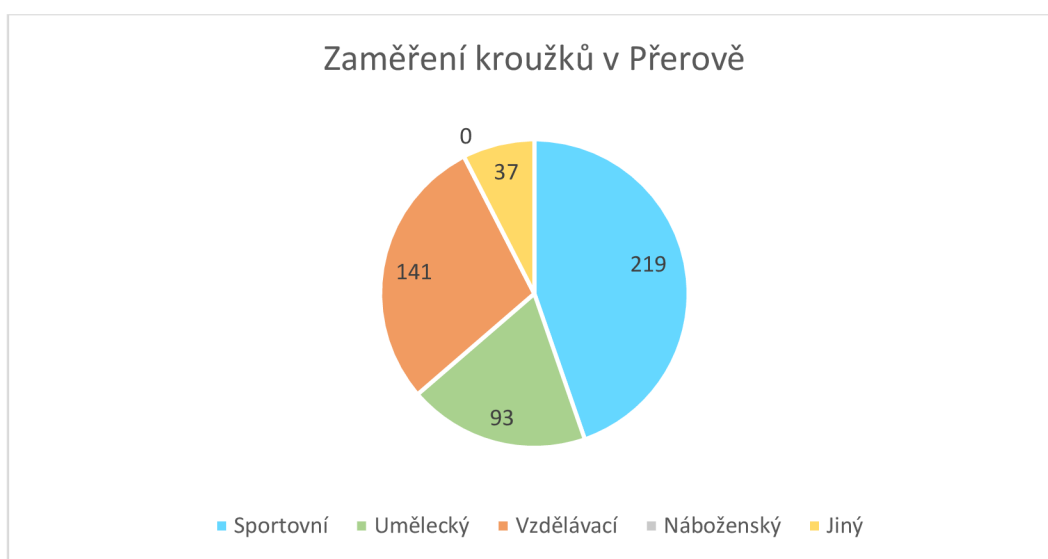


**Obr. 1** Procentuální vyjádření sesbíraných odpovědí k faktoru časová dostupnost, volba dítěte, bezpečná lokalita, výběr před narozením, zdroj: vlastní výzkum, vlastní tvorba

## 5.2. Lokalizace zájmových kroužků v Přerově a jejich dostupnost

Průzkumem bylo zjištěno, že v Přerově je aktuálně nabízeno 490 kroužků. Celkem 44,7 % kroužků ve městě je zaměřeno hlavně na sportovní činnost. Děti mohou provozovat gymnastiku, atletiku, plavání či nejrůznější míčové hry. V Přerově je rovněž populární tenis, kanoistika nebo americký fotbal. Z obrázku 2 vidíme, že druhou nejzastoupenější kategorií jsou vzdělávací kroužky, kam patří populární kroužky angličtiny, francouzštiny a dalších jazyků, ale také šachy, robotika či programování. Tyto kroužky bývají nejčastěji součástí zdejších škol. Další kategorií jsou kroužky umělecké, které jsou

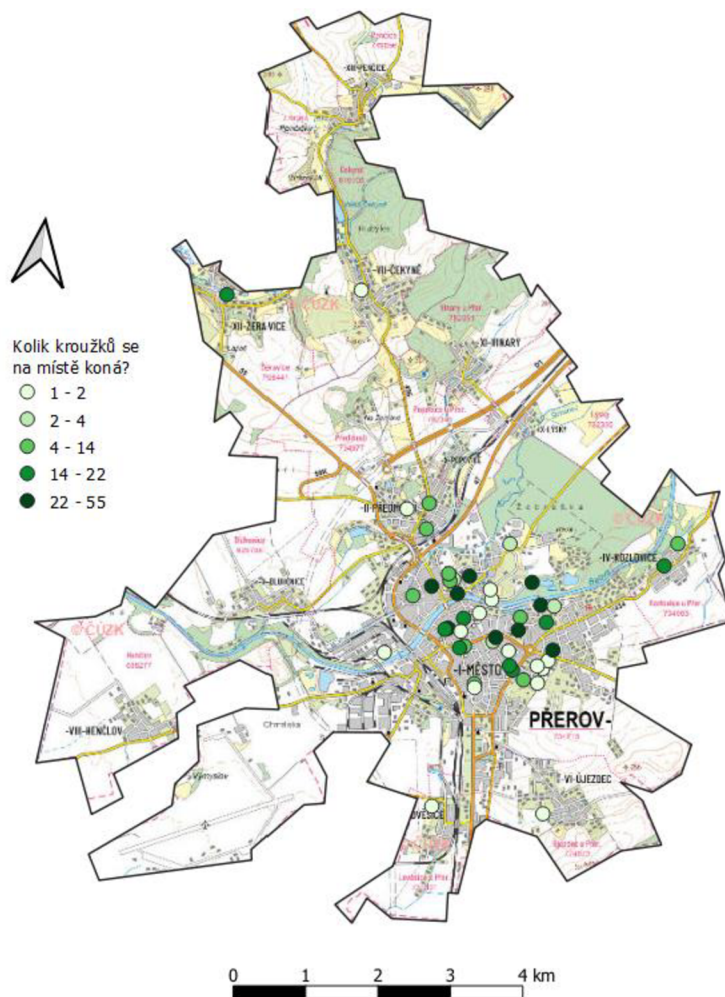
hlavně provozovány Základní školou Bedřich Kozánka, Přerov. Zaměření těchto kroužků je výtvarné, literárně-dramatické, ale lze se věnovat i hře na nejrůznější hudební nástroje či sborovému zpěvu. Do kategorie jiné řadíme např. kroužky vaření a pečení, kroužky deskových her nebo skauty. Podle rozdělení do 5 kategorií jsou tou poslední náboženské kroužky, které nebyly v Přerově k dohledání (kroužky provozované náboženskými organizacemi se primárně věnují jiné činnosti než náboženské – zpěv, výtvarné umění). Kompletní seznam zájmových kroužků naleznete v příloze 2.



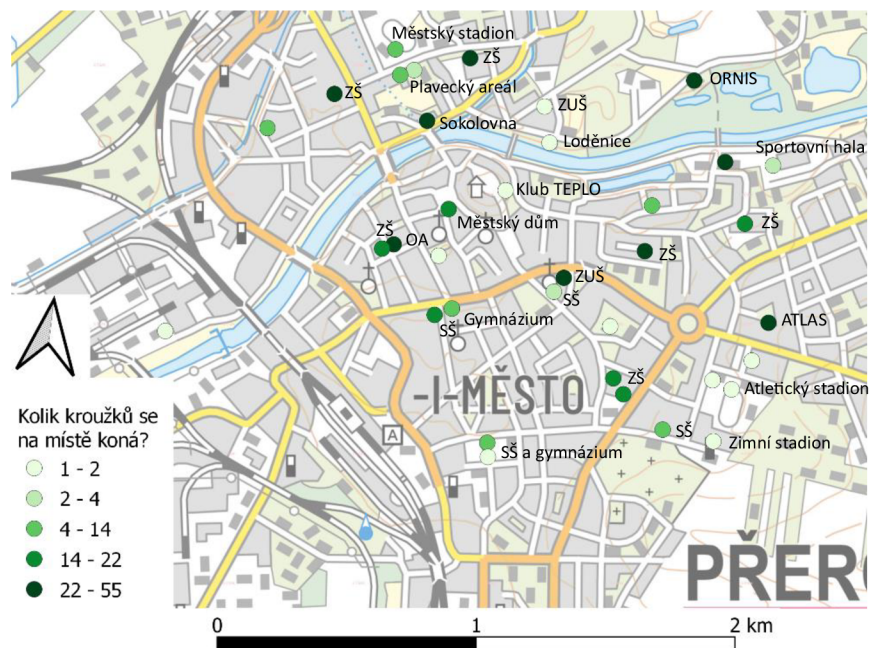
**Obr. 2** Kroužky v Přerově podle zaměření zájmové aktivity, zdroj: vlastní výzkum, vlastní tvorba

Následující obrázek 3 zobrazuje místa provozování a jak jsme předpokládali dle VP3, tak v jednom místě je provozováno většinou více aktivit. Celkově až 55 kroužků je provozováno na jednom místě a to v prostorách Základní školy Přerov, Trávník 27. Dalšími velmi užívanými místy jsou přerovská tenisová hala, prostory Obchodní akademie a Jazykové školy Přerov, také např. prostory již zmiňované základní umělecké školy a budova volnočasového střediska ATLAS. Nejvíce kroužků je lokalizováno v blízkosti lidí, tedy v centru zastavěné oblasti katastrálního území města (v části Přerov I Město). Potvrzuje se tím hypotéza H5. Odlehlejší části města pořádají až na výjimky kroužky sportovní. Mimo část Přerov I Město je více kroužků v částech Přerov II Předmostí a Přerov IV Kozlovice. Přerov XII Žeravice je známý kroužkem házené a v částech Přerov III Lověšice, Přerov VI Újezdec a Přerov VII Čekyně mají fotbalový klub pro děti a mládež. V ostatních částech nebyl nalezen žádný kroužek pro děti

6 - 18 let. Z těchto částí města se lze snadno dostat autem či autobusy do centra města – tedy k zájmovým aktivitám.



**Obr. 3** Umístění zájmových kroužků pro děti 6 - 18 let v rámci katastrálního území Přerova, zdroj: ČÚZK, vlastní výzkum, vlastní tvorba

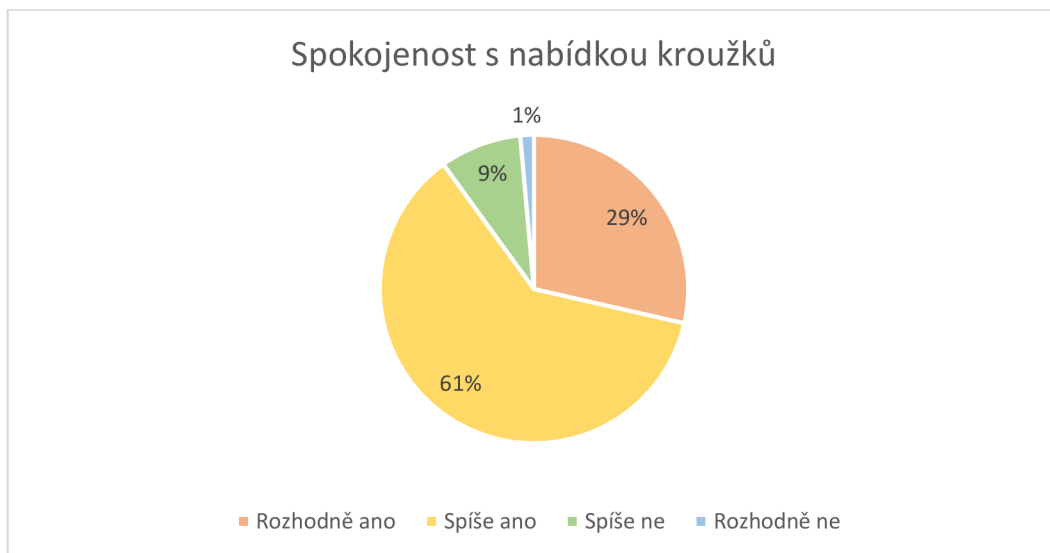


**Obr. 4** Výřez z mapy umístění zájmových kroužků pro děti 6 - 18 let v rámci katastrálního území Přerova – zaměření na centrum největší koncentrace kroužků, zdroj: ČÚZK, vlastní výzkum, vlastní tvorba

Všechny kroužky se nachází u nějakých cest, z hlediska osobní dopravy jsou tedy dostupné i kroužky typu jezdeckví, u kterých by se to nedalo čekat. Parkovací místa poblíž kroužků jsou překvapivě dostupná. Některé areály mají vlastní parkoviště (např. zimní stadion), jiné mají poblíž parkoviště nebo se nachází blízko parkoviště jiné budovy (např. nákupního střediska nebo supermarketu). Po detailnějším průzkumu návaznosti hromadné dopravy byl odhalen nedostatek spojení v oblasti hlavní budovy ZUŠ, oblasti, kde se nachází městská loděnice a budovy volnočasového střediska BIOS. Do těchto míst je tedy upřednostňovaná jiná doprava většinou hlavně auty rodičů, kteří musejí dítě v případě zájmu o tyto kroužky na ně vozit.

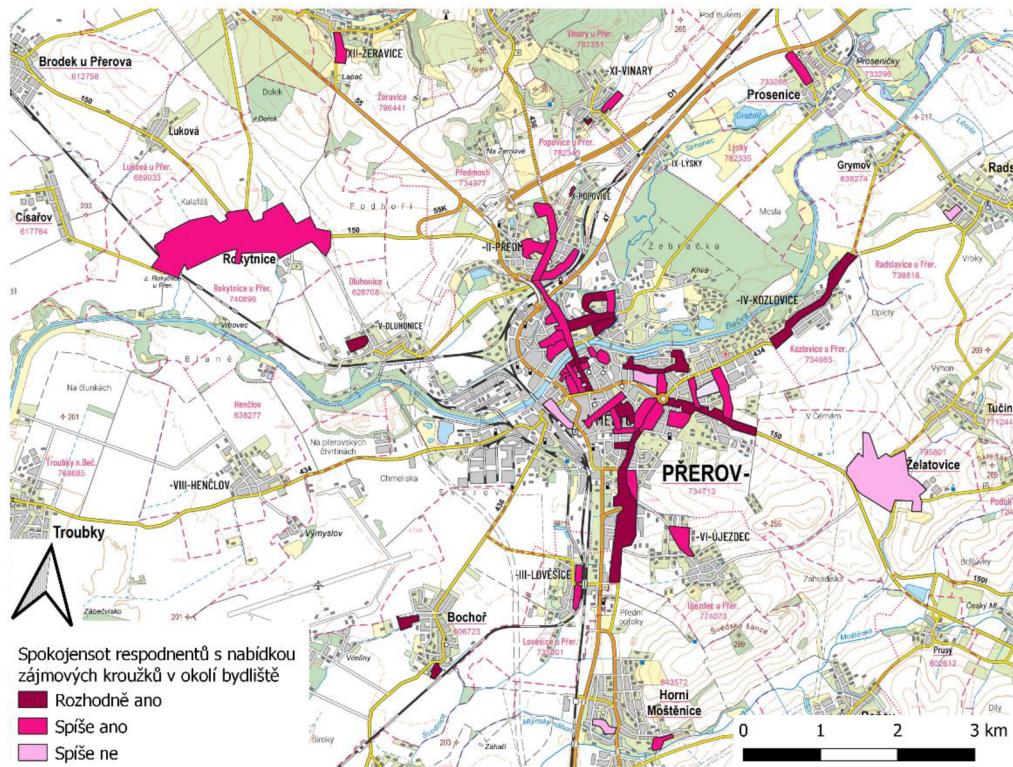
Celkem 176 kroužků je součástí místních mateřských, základních, středních škol nebo gymnázií, které jsou výhradně pro žáky těchto institucí. Pro mladší děti jsou určeny hlavně umělecké (např. hra na flétnu, výtvarka) nebo sportovní kroužky (např. pohybové hry). Školní kroužky pro starší děti už jsou spíše vzdělávacího charakteru (např. matematický kroužek, angličtina, počítačový klub) a pokračují i sportovní kroužky. Středoškolské kroužky jsou opět pokročilejší, tedy např. programování nebo chemické kroužky.

Podle výzkumu bylo zjištěno, že 29 % respondentů je rozhodně spokojena s nabídkou kroužků ve svém okolí (obr. 5). Navíc spíše spokojených je 61 %. To značí, že naprostá většina lidí je s nabídkou kroužků spokojená. Vidíme tedy, že kroužků v Přerově je pro děti dostatek a rodiče jsou s jejich zaměřením vesměs spokojeni.



**Obr. 5** Spokojenost respondentů s nabídkou kroužků ve svém okolí, zdroj: vlastní výzkum, vlastní tvorba

Mapa na obrázku 6 interpretuje spokojenost respondentů z předchozího grafu (obr. 5) v jednotlivých ulicích. Důležitější informací je tedy to, že většina rodičů, respondentů, si myslí, že kroužků je v Přerově opravdu dostatek a s celkovou nabídkou zájmových aktivit jsou spokojeni.

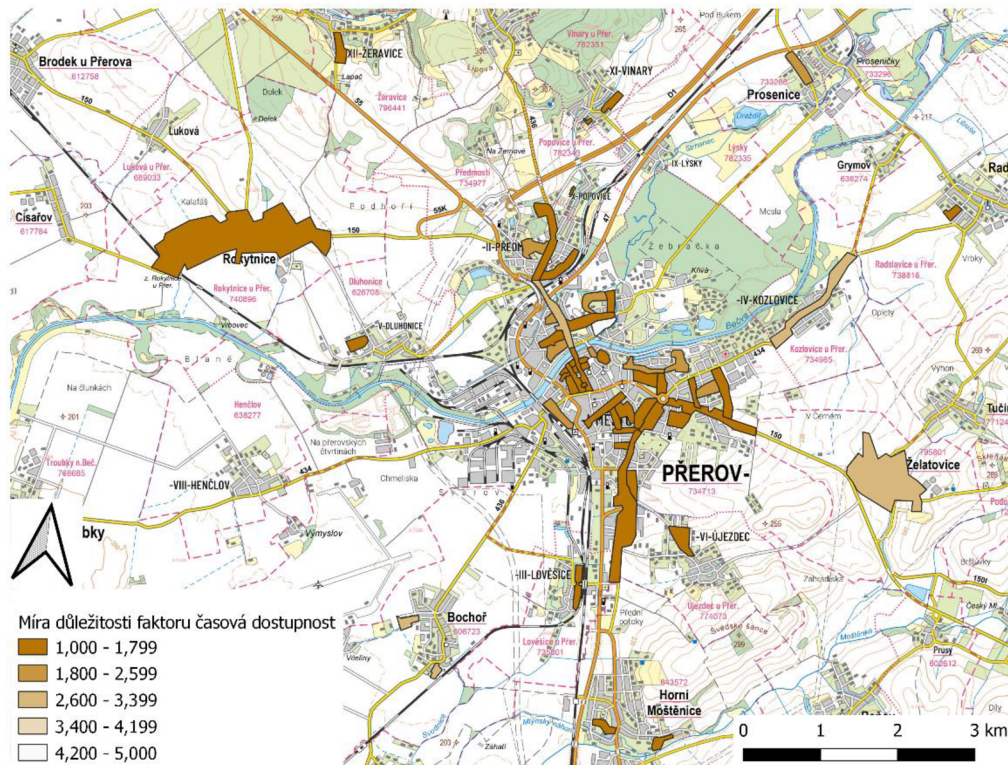


**Obr. 6** Spokojenost respondentů s nabídkou kroužků v ulicích města Přerov, zdroj: ČÚZK, vlastní výzkum, vlastní tvorba

### 5.3. Analýza geografických faktorů

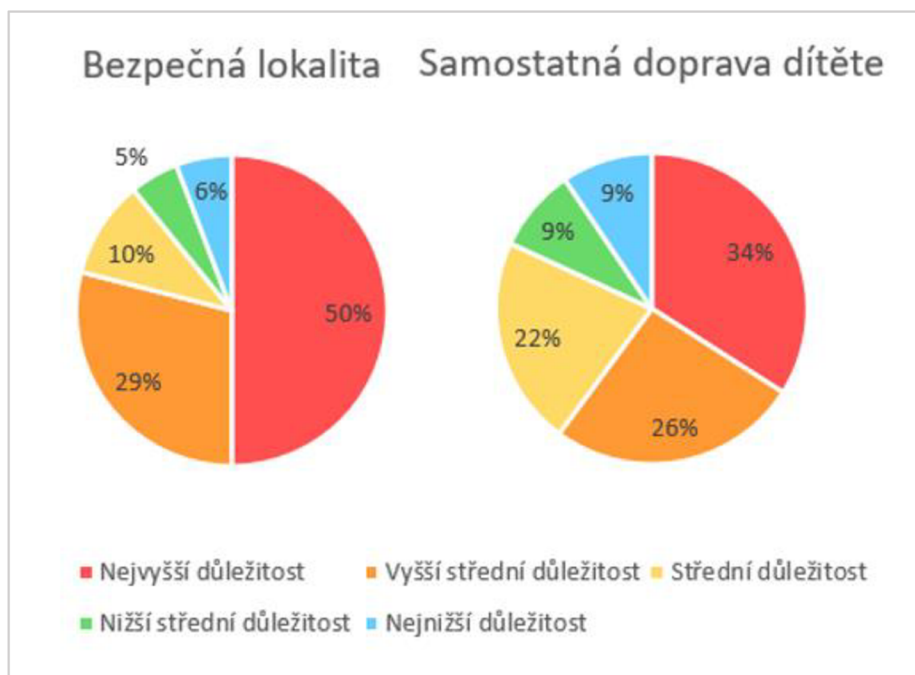
Jak vyplynulo z předchozích odstavců, nejdůležitější geografický faktor je faktor „časové dostupnosti“, proto začneme hodnotit od něho. Na následujícím obrázku (obr. 7) je vidět, že téměř všude velmi záleží na časové dostupnosti. Tento faktor se dá chápat geograficky, tedy zda se na kroužek stihne dítě dopravit. Ale je zřejmé, že většina rodičů tento faktor chápala tak, zda kroužek dítěti sedí do rozvrhu. Z obrázku 7 je viditelné, že tento faktor je méně důležitý pro rodiče bydlící dále od centra, ale není to pravidlo. V případě Rokytnice, Vinar nebo Dluhonic je tento faktor podle rodičů důležitý.





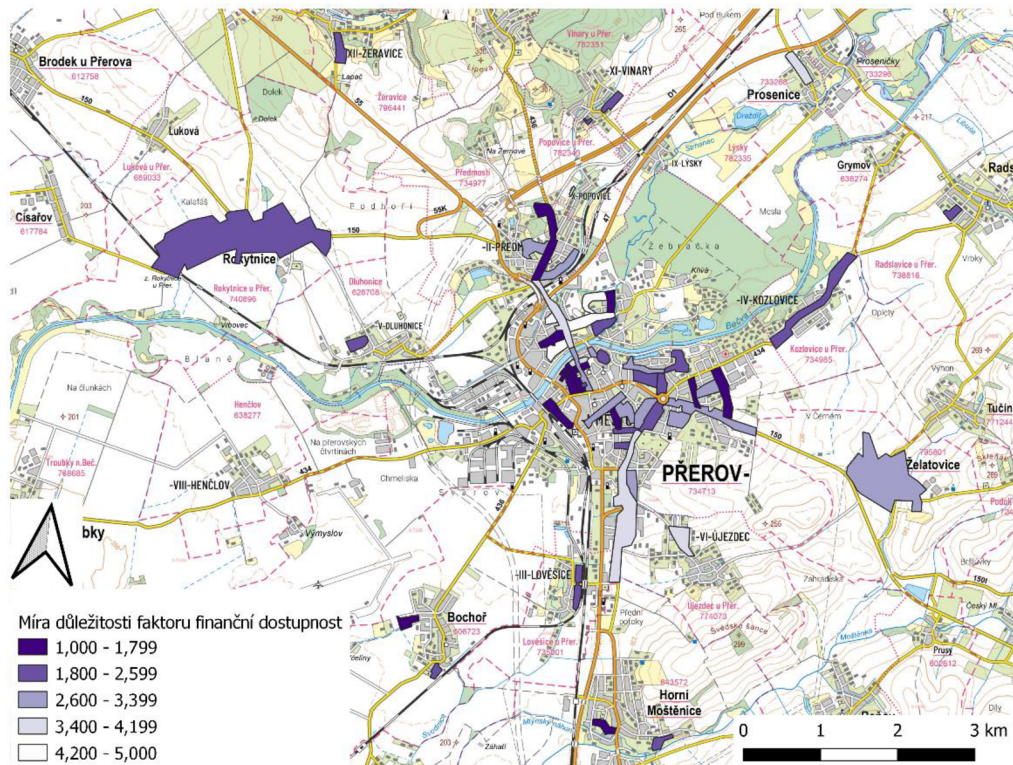
**Obr. 7** Znáznornění míry důležitosti faktoru časové dostupnosti v jednotlivých ulicích Přerova a okolí, zdroj: ČÚZK, vlastní výzkum, vlastní tvorba

Těsně za „časovou dostupností“ je „bezpečná lokalita kroužku“. Na to navazuje faktor na 10. místě, konkrétně zda se dítě na kroužek zvládne „bezpečně samo dopravit“. Na obrázku 8 lze vidět, že bezpečnou lokalitu považuje za důležitou 79 % lidí a u 11 % tento faktor nehrál důležitou roli. Na obr. 8 je znázorněn i faktor, zda se dítě samo bezpečně dopraví na kroužek. Pro 60 % rodičů byl tento faktor důležitý a 18 % rodičů ho nepovažovalo za nejdůležitější. Tady hraje roli věk dítěte, protože rodiče dětí 6 - 9 let většinou děti na kroužky doprovázejí a tímto faktorem se nezaobírali. Potvrdili jsme tedy hypotézu H4. Nejvíce odpovědí nejvyšší důležitosti je u dětí ve věku 14 - 18 let. Je pravděpodobné, že pokud by se výzkum vztahoval pouze na teenagery, tak by se tyto faktory v důležitosti přiblížily.



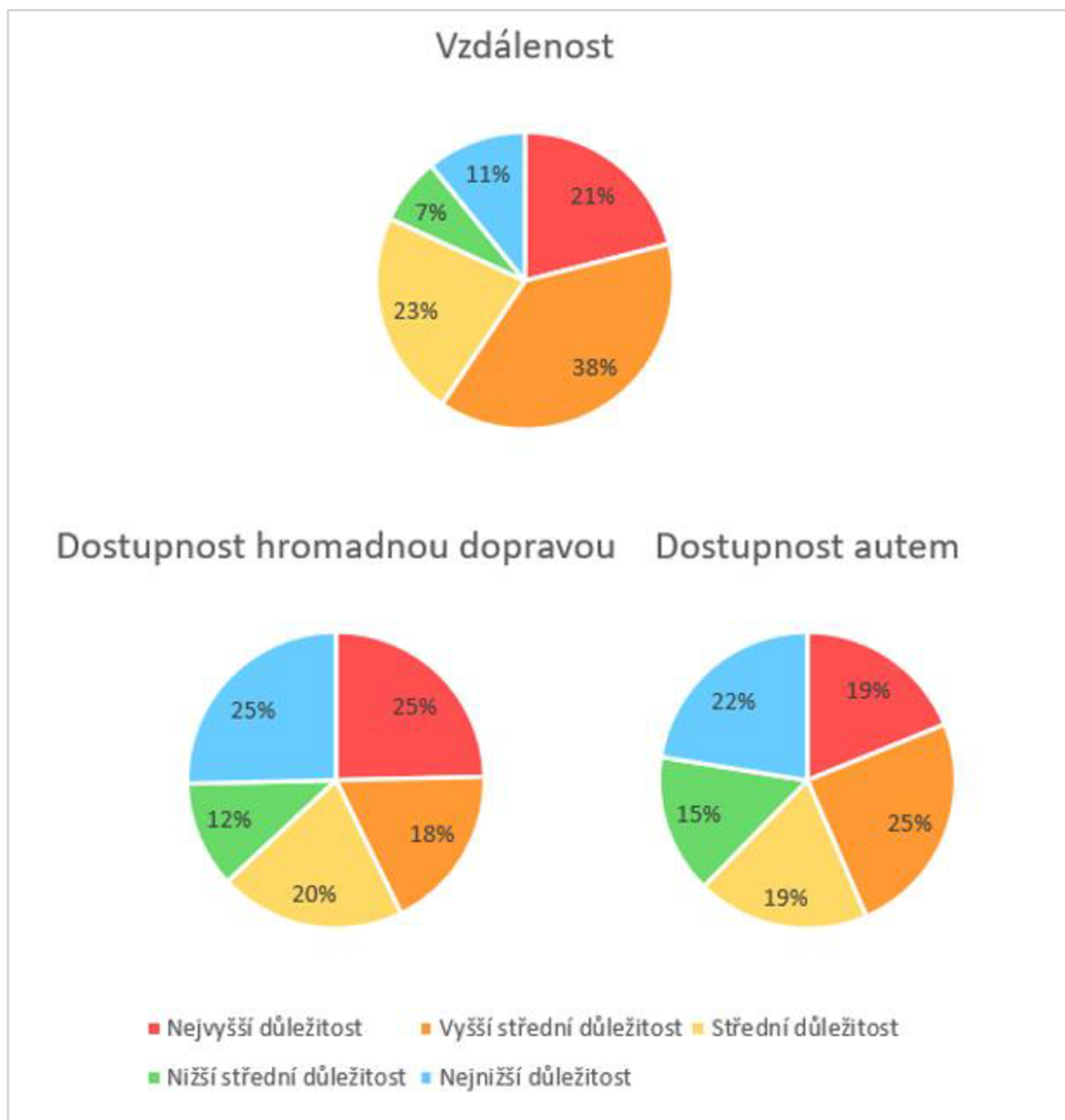
**Obr. 8** Procentuální vyjádření sesbíraných odpovědí k faktoru bezpečné lokality kroužku, bezpečné samostatné dopravy dítěte na kroužek, zdroj: vlastní výzkum, vlastní tvorba

Na obrázku 9 je vidět, že finanční faktor je spíše důležitý v oblastech mimo katastrální území Přerov město. Opět to není, jako třeba „časová dostupnost“, ryze geografický faktor, který závisí hlavně na příjmech domácnosti (které nebyly u respondentů zjišťovány), než na tom, kde člověk žije. Nicméně oblast, kde byl tento faktor nejméně důležitý, je severně od centra města, kolem ulice Velká Dlážka. Kousek odtud se nachází atletický stadion s fotbalovým hřištěm, plavecký bazén a spousta dalších sportovišť.



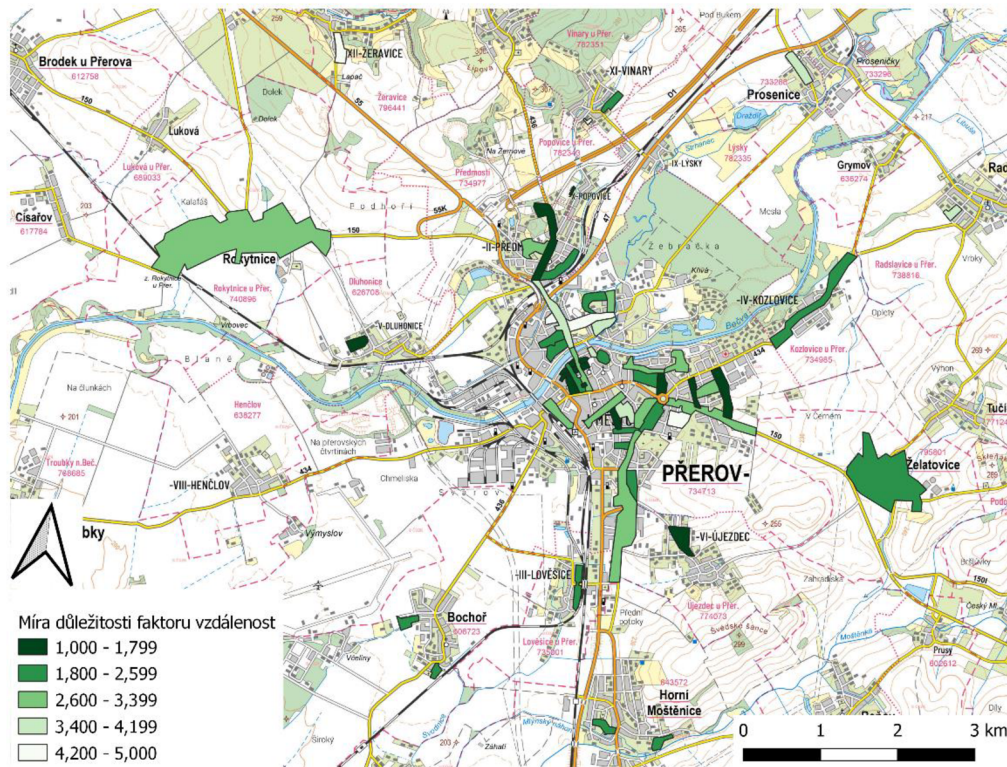
**Obr. 9** Znárodnění míry důležitosti faktoru finanční dostupnosti v jednotlivých ulicích Přerova a okolí, zdroj: ČÚZK, vlastní výzkum, vlastní tvorba

Dalším faktorem je podle syntetického ukazatele důležitosti navzdory hypotéze H1 „vzdálenost“. I přes syntetický ukazatel je relativní počet odpovědí s nejvyšší důležitostí u dostupnosti hromadné dopravy nejvyšší (25 %). U vzdálenosti je množství odpovědí důležité 59 %, což je oproti dostupnostem velké množství (obr. 10). U obou dostupností si rovněž můžeme všimnout, že počty odpovědí jsou zhruba stejně rozdělené, v každé kategorii podobný počet odpovědí. Není tedy divu, že na žebříčku všech faktorů se umístily těsně za sebou na 16. a 17. místě. Rovněž tedy vyvracíme hypotézu H3. Vidíme, že vzdálenost hraje větší roli než dostupnosti autem nebo hromadnou dopravou.



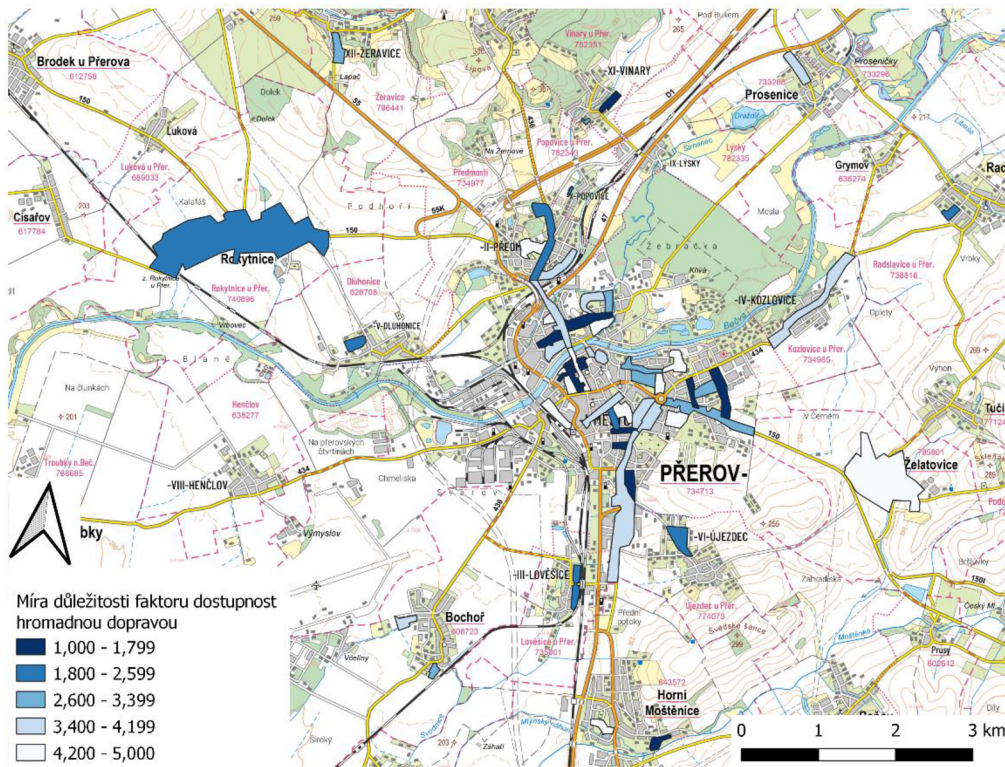
**Obr. 10** Procentuální vyjádření sesbíraných odpovědí k faktoru vzdálenosti, dostupnosti hromadnou dopravou a dostupnosti autem, zdroj: vlastní výzkum, vlastní tvorba

Nyní detailně rozebereme předcházející 3 faktory v návaznosti na bydliště respondentů. Na obrázku 11 je zobrazen faktor „vzdálenost“. V odlehlejších oblastech převažuje neutrální postoj a vzdálenosti se nepřisuzuje taková míra důležitosti. Zde je jedno, zda rodiče jedou na kroužek na druhý konec města, protože dojíždět budou stejně. V centra města není výsledek jednoznačný. Pokud rodiče považují faktor vzdálenosti za důležitý, přihlašují děti na kroužky v okolí bydliště a pokud ne, tak klidně přihlásí dítě na kroužek, který vybrali pomocí jiného faktoru.

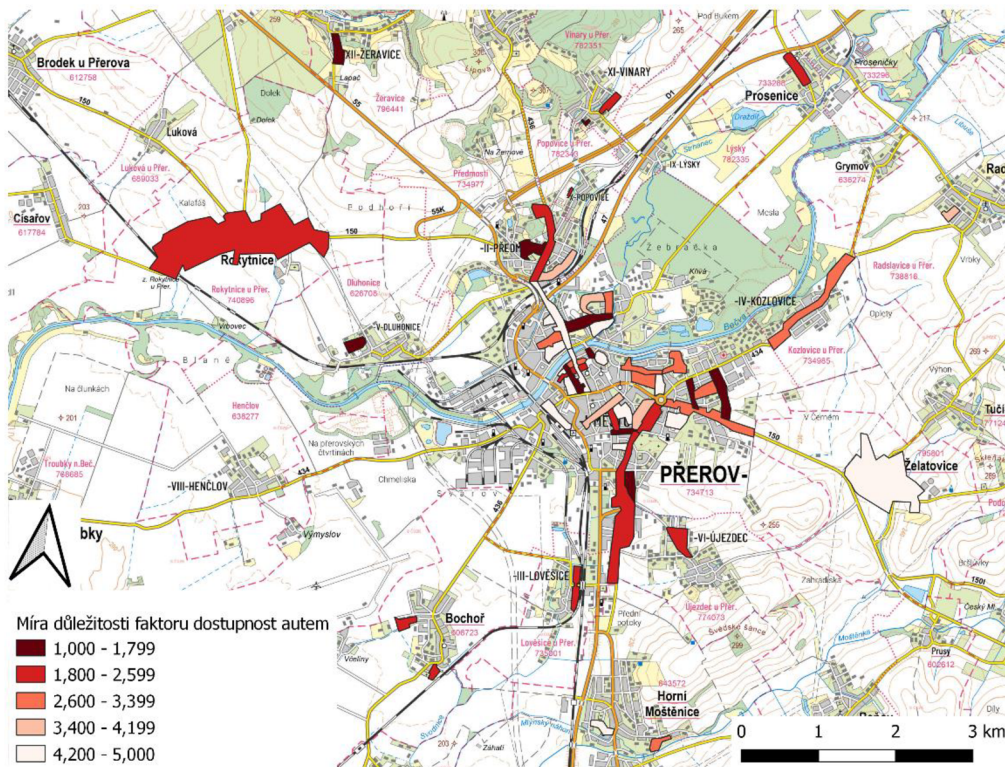


**Obr. 11** Znárodnění míry důležitosti faktoru vzdálenosti v jednotlivých ulicích Prerova a okolí, zdroj: ČÚZK, vlastní výzkum, vlastní tvorba

Mezi faktory dostupnosti hromadnou dopravou (obr. 12) a autem (obr. 13) můžeme vidět značnou podobnost. Pokud rodiče vyberou kroužek pro dítě, který je pro ně prioritní z jiných důvodů, pak tyto dva faktory jsou pro ně nedůležité. Pokud je jeden z těchto faktorů pro respondenty důležitý, pak je podobně důležitý i ten druhý. U dostupnosti hromadnou dopravou hraje roli frekvence spojů z dané oblasti. Naopak u dostupnosti autem musíme zvažovat, že některé rodiny nemají k dispozici auto. Tento fakt nebyl zjišťován, může to tedy zapříčinit zkreslení důležitosti.



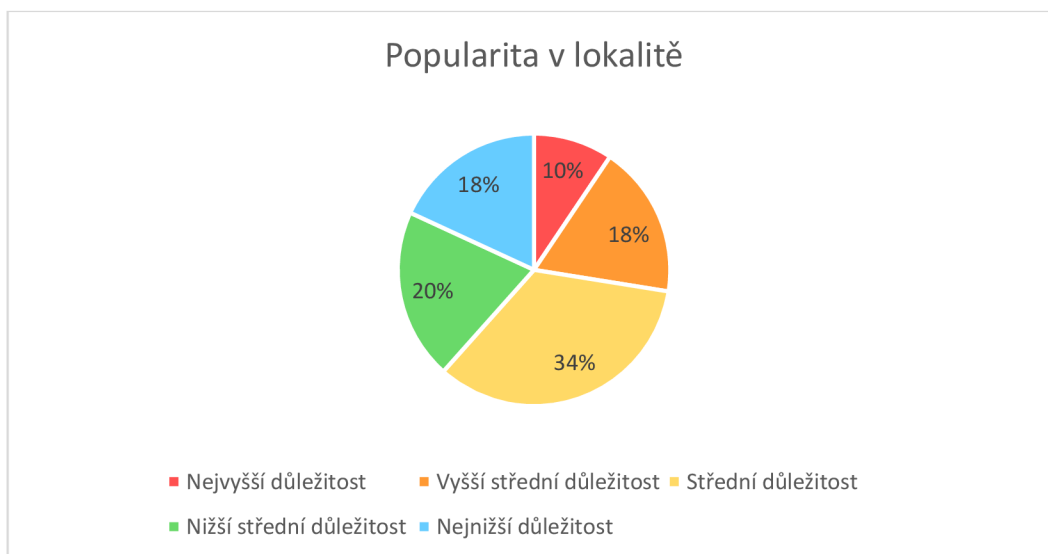
**Obr. 12** Znárodnění míry důležitosti faktoru dostupnosti hromadnou dopravou v jednotlivých ulicích Přerova a okolí, zdroj: ČÚZK, vlastní výzkum, vlastní tvorba



**Obr. 13** Znárodnění míry důležitosti faktoru dostupnosti autem v jednotlivých ulicích Přerova a okolí, zdroj: ČÚZK, vlastní výzkum, vlastní tvorba

Těmito faktory se zabývá hypotéza H2, která se i přes získané informace velmi špatně potvrzuje či vyvrací. Tato hypotéza by byla lépe porovnatelná ve větším měřítku, ne pouze v jednom městě a okolí, ale v České republice je spousta venkovských oblastí, kde by byla pěší doprava na kroužek nemožná. Pro zkoumanou oblast, i když je to z některých míst velmi časově náročné, se dá na kroužek dopravit pěšky prakticky odkudkoliv.

„Popularita kroužku v lokalitě“ se podle důležitosti umístil na 20. místě z celkových 25 faktorů. Je to tedy nejméně důležitý geografický faktor (znázorněn na obrázku 14). Zde dominují odpovědi střední důležitosti (34 %). Tento faktor je velmi individuální, jelikož ne každý se chce věnovat tomu co většina. Jak již bylo řečeno v tabulce 2, tak v Přerově je celkem 490 kroužků, což je na toto město dosti velký počet. Když se podíváme na jednotlivé kroužky, tak jsou různorodé a vznikají další nové a moderní. Nelze tedy přesně určit ani popularitu kroužku, protože každý má rád něco jiného.



**Obr. 14** Procentuální vyjádření sesbíraných odpovědí k faktoru popularita kroužku v oblasti bydliště, zdroj: vlastní výzkum, vlastní tvorba

## 6. Diskuze

Srovnání výsledků z výzkumu a provedené rešerši výzkumů a prací na podobná témata lze porovnávat výsledky, který byly výzkumem zjištěny. Popularita výzkumů na téma volného času dětí je vysoká. Stále častěji se hovoří o účasti dětí na mimoškolních aktivitách, která může dětem poskytnout drahocenné dovednosti, které by jinak nezískaly (Weininger et al., 2015). Zjistit motivace a faktory, které k této účasti směřují je tedy přirozené.

Bakalářská práce zpracovaná Pauchovou (2018) resp. pro její účel provedený výzkum zjistil, že zájem dítěte je nejdůležitějším faktorem, který ovlivňuje rodiče a důležitá byla rovněž cena kroužku. Tato bakalářská práce se věnovala i pohledu ze strany dětí a zjistilo se, že děti upřednostňují zájmové kroužky, které navštěvují se svými kamarády. Děti byly dotazovány i v bakalářské práci Strnadové (2013), která ve své práci zjistila, že motivací výběru je hlavně domluva s rodiči. V této bakalářské práci se zjistilo, že hlavními dvěma motivačními faktory pro rodiče jsou přijatelné ceny a široký výběr zájmových činností.

V našem výzkumu bylo zjištěno, že faktor volby dítěte je na 2. místě z veškerých sledovaných faktorů, což se shoduje s ostatními výzkumy. Faktor finanční dostupnosti kroužku je zhruba v polovině celkového pořadí, tedy dotazovaní rodiče tento faktor nepovažovali za nejdůležitější, což nekoresponduje s dosavadními výzkumy tohoto tématu. Důvodem může být vzorek respondentů s dobrou finanční situací, jelikož bylo předpokládáno, že se tento faktor umístí výš.

Sociálně znevýhodněné děti mají možnost navštěvovat zájmové kroužky díky příspěvkům nejrůznějších organizací. To, jak jsou tyto děti na kroužcích vnímány ostatními, bylo součástí výzkumu Eime et al. (2015), který zjistil, že tyto děti mohou být hůře vnímány zejména v týmových sportech, kde se neustále poměřují síly mezi spoluhráči a je zde velmi důležité zapadnout do kolektivu. To by také mohlo některým rodičům napovědět, který kroužek je pro jejich dítě vhodný. Podle Weininger et al. (2015) je faktor cenové dostupnosti kroužků svázán i s bráněním méně movitých rodičů při navštěvování dětských kroužků.



Jurajdová (2012) ve svém výzkumu zjistila, že největší bariérou ve volném čase mládeže je nedostatek času, což tak vnímalo 44 % respondentů. To bylo zjištěno i v rámci námi provedeného výzkumu, kde se tento faktor umístil rovněž na nejvyšší příčce. Je diskutabilní jeho geografický aspekt. Časová dostupnost je úzce spjata s časem vynaloženým na dopravu.

Britským výzkumem autorů Delrieua a Gibsona (2017) bylo zjištěno, že dostupnost a vzdálenost hrají velmi důležitou roli při pravidelném navštěvování knihoven a sportovních center. Americký výzkum Hannonova et al. (2006) se zabýval snížením rozdílů v dopravě na kroužky z různých městských částí Bostonu. Na základě tohoto průzkumu byly zajištěny poznatky pro zlepšení infrastruktury velkoměsta. To je motivací pro další výzkumy na toto téma.

Výzkum provedený Carlsonem et al. (2018) se týkal pěší dopravy (nejen na kroužky), kde se zjistilo, že ve větších městech je tento způsob dopravy populárnější než na venkově či v menších městech. Ovšem samostatná doprava dětí je v mnoha internetových diskuzích kritizována otázkou jejich bezpečnosti. V Národní zprávě o pohybové aktivitě českých dětí a mládeže 2022 bylo zjištěno, že hlavními důvody neochoty samostatné dopravy dítěte do škol jsou např. nevhodné podmínky prostředí, neúměrná vzdálenost od domova nebo vysoké riziko kriminality (Gába et al., 2022).

Doprava dítěte už je faktor, který je spjat s místem kroužku, ale i s bezpečností ve městě, která není v případě Přerova nejlepší. Podle výzkumu bakalářské práce Doležala (2020) 68 % respondentů ve městě pociťuje strach z kriminality. Pořadatelé kroužků v Přerově by se tímto tématem měli více zabývat.

Faktory vzdálenosti a dostupnosti autem a hromadnou dopravou jsou zhruba ve středu důležitosti. Ve větších městech např. Praha či Brno bude jistě situace zajímavější. Zde budou existovat různé konkurenční sportovní kluby, více uměleckých škol apod. Tady samozřejmě budou faktory výběru rozdílné. To stejné se týká i posledního uvažovaného geografického faktoru „popularity v lokalitě“.

Mezi nejpoblárnější aktivity ve volném čase patří sport, což potvrzuje nespočet výzkumů. Nečaslová (2012) zjistila, že je to třetí nejpoblárnější aktivita studentů hned po trávení času s kamarády a po trávení času s partnerem/partnerkou. U pracujících lidí byl sport na prvním místě spolu

s trávním časem s rodinou. Což se také v našem výzkumu potvrdilo. Turecká studie Acara a Gündüze (2017) tvrdí, že muži jsou častěji podporováni rodiči ve sportovních aktivitách a naopak ženám jsou tyto aktivity často zakazovány z důvodu něžnosti pohlaví (což může být dáno kulturním nastavením společnosti). Z českého prostředí pochází výzkum Gáby et al. (2022), který rovněž potvrdil, že chlapci častěji provozují sportovní aktivity v klubech. Pohybové aktivity jsou ovšem v Česku rozdílné od jiných částí světa obecně společností podporované.

Aktivní trávení volného času je podle Nečasové (2012) důležitější pro pracující lidi než pro studenty. Ti z 55 % upřednostňují trávení volného času pasivně. Preference ve volném čase jsou tedy v případě dospělých individuální. Je tedy dobré, že se rodiče snaží volbě dítěte vyhovět i přes to, že jejich zásah do volného času dětí je nutný. Děti vnímají, že jim rodiče zasahují do volného času velmi pozitivně, protože právě rodiče je přivedli ke kroužku, který je dále baví mnohdy celý život (Pauchová, 2018).

## 7. Závěr

Hlavním cílem bakalářské práce bylo zjistit, do jaké míry hrají geografické faktory roli při rozhodnutí rodičů o účasti jejich dětí na kroužcích. Z výsledků výzkumu vyplývá, že geografické faktory hrají opravdu důležitou roli při tomto rozhodnutí, přičemž nejdůležitějšími jsou časová dostupnost, bezpečná lokalita místa konání kroužku a také zda se dítě dostane samo na kroužek. Prvenství v celkové důležitosti nese faktor časové dostupnosti, který hraje důležitou roli nejen z geografického, ale i z obecného pohledu.

Časová dostupnost je důležitý faktor, který je s geografii spojen s časovou nákladností dopravy. Většina rodičů tento faktor tedy nemusí vnímat jako geografický. Ryze geografický faktor je na třetím místě „bezpečná lokalita kroužku“. Tento faktor je stěžejní pro pořadatele kroužků, kteří by měli o takovém umístění svého kroužku uvažovat a měli by dbát na bezpečnost okolí místa, kde se kroužek koná.

Dílčích cílů bylo dosaženo zejména lokalizací všech kroužků na území Přerova. Bylo zjištěno, že kroužky se nachází prakticky po celém městě, ale existují místa, kde se jich pořádá až 50. Jsou to hlavně školní prostory, tělocvičny k pronájmu atd. Je tedy pravděpodobné, že kroužky jsou dětem v Přerově dostupné, což bylo potvrzeno i dotazníkovým šetřením, kde 90 % respondentů odpovědělo, že jsou s nabídkou kroužků pro děti 6 – 18 let spokojeni.

Kroužky jsou lokalizované víceméně u sebe, tak by bylo vhodné z hlediska dostupnosti vybavit okolí chodníky, lampami, cestami, parkovacími místy či zastávkou hromadné dopravy. Opět tento výzkum může pomoci provozovatelům kroužků ukázat, zda je jejich kroužek pořádán na atraktivním místě či na místě s větší konkurencí dětských kroužků.

V případě dalšího pokračování ve výzkumu by bylo vhodné se zabývat konkrétně jedním nebo dvěma spolu souvisejícími faktory a zjišťovat pouze jejich míru důležitosti. Samotná interpretace všech faktorů je velmi složitá a zdlouhavá. Nicméně při dalších výzkumech by se nabízelo použití např. seřazovací metody, která by byla lepší, jelikož náš výzkum umožňoval rodičům všechny faktory ohodnotit stejným číslem.

Na závěr by se hodilo zmínit, že každý rodič se k tomuto rozhodování staví individuálně a to rozhodnutí závisí pouze na něm (příp. druhém rodiči). I když pro některé mohou rozhodnutí jedněch dávat smysl, druzí mohou mnohé faktory považovat za zbytečné. Přesto věříme, že tento výzkum bude pro praxi využitelný a minimálně nerozhodným rodičům trochu pomůže.

## Summary

An important aspect of most children's leisure time is the participation in clubs their parents to which their parents have enrolled them. These factors were identified through a cross-sectional survey utilizing questions and answers. From the collected responses, 24 factors were formulated. subsequently, we included geographic factors such as 'distance', 'time availability', ability for the child to travel safely on their own', 'safe location of the club', 'popularity within the local community', 'accessibility by car and public transport' and 'financial affordability'.

The primary objective of this study was to ascertain the extent to which geographic factors influence parents' decisions regarding the enrolment of their children in clubs. Additionally, children's clubs within the town of Přerov were mapped.

To achieve our goals, a questionnaire survey was conducted among parents of children aged 6 to 18 who participate in organized leisure activities in Přerov. The results from Přerov indicated that the most significant factor among parents is 'time availability,' followed by the 'child's preference,' and the 'safe location of the club.' This finding is consistent with some prior research, although other studies have suggested that the child's preference is the most influential factor.

The second phase of the research involved mapping all available organized leisure activities in Přerov, including details such as scheduling, main activities, and membership availability. In summary, we identified 490 organized leisure activities for children, including instrument playing, sports teams, and scouting groups. Most of these activities accept new members around September. Furthermore, the survey revealed that 90 % of respondents were satisfied with the range of leisure activities available for children in the town.

## Seznam použité literatury

- Acar, Z., & Gündüz, N. (2017). Participation Motivation for Extracurricular Activities: Study on Primary School Students. *Universal Journal of Educational Research*, 5(5), 901–910. <https://doi.org/10.13189/ujer.2017.050533>
- Brebera, V. (2007). *Posouzení materiálně technické základny městských sídel o různých počtech obyvatel*. Masarykova univerzita.
- Cambridge University. (2024, April). *Cambridge Dictionary*. Cambridge University Press & Assessment. <https://dictionary.cambridge.org/>
- Carlson, S. A., Whitfield, G. P., Peterson, E. L., Ussery, E. N., Watson, K. B., Berrigan, D., & Fulton, J. E. (2018). Geographic and Urban-Rural Differences in Walking for Leisure and Transportation. *American Journal of Preventive Medicine*, 55(6), 887–895. <https://doi.org/10.1016/j.amepre.2018.07.008>
- Clifton, K. J. (2003). Independent Mobility Among Teenagers: An Exploration Of Travel To After-School Activities. *Transportation Research Record Journal of the Transportation Research Board*.
- Delrieu, V., & Gibson, L. (2017). Libraries and the geography of use: how does geography and asset “attractiveness” influence the local dimensions of cultural participation? *Cultural Trends*, 26(1), 18–33. <https://doi.org/10.1080/09548963.2017.1268331>
- Denomme, D. (2023, November 21). *Relative Distance in Geography | Definition & Examples*. [Www.Study.Com](https://www.study.com/learn/lesson/relative-distance-overview-examples-what-is-relative-distance.html) . <https://study.com/learn/lesson/relative-distance-overview-examples-what-is-relative-distance.html>
- Doležal, D. (2020). *Geografická analýza lokalit strachu z kriminality na území města Přerov*. Univerzita Palackého v Olomouci.
- Eime, R. M., Charity, M. J., Harvey, J. T., & Payne, W. R. (2015). Participation in sport and physical activity: associations with socio-economic status and geographical remoteness. *BMC Public Health*, 15(1), 434. <https://doi.org/10.1186/s12889-015-1796-0>
- Flemer, L., & Vodičková, L. (2016). Finanční náročnost sportu ve sportovních klubech - Radotín a Zbraslav. *Studia Kinanthropologica*, 95–103.
- Gába, A., Baďura, P., Dygrýn, J., Hamřík, Z., Kudláček, M., Rubín, L., Sigmund, E., Sigmundová, D., Vašíčková, J., & Vorlíček, M. (2022). *Národní zpráva o pohybové aktivitě českých dětí a mládeže 2022* (Vol. 38). Univerzita Palackého v Olomouci. <https://doi.org/10.5507/ftk.22.24461069>
- Hannon, C., Craddock, A., Gortmaker, S. L., Wiecha, J., El Ayadi, A., Keefe, L., & Harris, A. (2006). Play Across Boston: a community initiative to reduce disparities in access to after-school physical activity programs for inner-city youths. *Preventing Chronic Disease*, 3(3), A100.
- Hečko, Š., Janečková, P., Malátek, V., & Řihák, R. (2013). Vnímání míry pocitu bezpečnosti občanů města Karviná. *Slezská Univerzita, Obchodně Podnikatelská Fakulta*.
- Hillman, M., Adams, J., & Whitelegg, J. (1990). *One False Move ... A Study of Children's Independent Mobility*. Policy Studies Institute.
- Hjort, R. L.-N., & Agergaard, S. (2022). Sustaining Equality and Equity. A Scoping Review of Interventions Directed towards Promoting Access to Leisure Time Physical Activity for Children and Youth. *International Journal of Environmental Research and Public Health*, 19(3). <https://doi.org/10.3390/ijerph19031235>

- Hofbauer, B. (2005). Vývoj, současný stav a výhled pedagogiky volného času v České republice. *Pedagogická Orientace* 2, 88–105.
- Hudeček, T. (2010). *Dostupnost v Česku v období 1991–2001: vztah k dojížděcí do zaměstnání a do škol* (Vol. 141). Česká geografická společnost.
- Jurajdová, J. (2012). *Mládež a volný čas*. Univerzita Palackého, Pedagogická fakulta.
- Králová, L. (2017, September 5). *Kroužky pro děti stojí pár stovek i desetitisíce*. [Www.Denik.Cz. https://www.denik.cz/z\\_domova/krouzky-pro-deti-stoji-par-stovek-i-desetitisice-20170905.html](https://www.denik.cz/z_domova/krouzky-pro-deti-stoji-par-stovek-i-desetitisice-20170905.html)
- Kratochvílová, E., Žumárová, M., Trnková, K., Tóthová, R., Tamášová, V., Šereš, I., Šuverová, S., Sýkora, J., Pochanič, J., Němec, J., Miňová, M., Manniová, J., Lohynová, N., Lehenová Andrea, Krosnerová, M., Kominarec, I., Kaščák, O., Kollárová, D., Janíková, K., ... Adamczyk, W. (2008). *Pedagogika volného času – teória a prax* (Vol. 372). Pedagogická fakulta Trnavskej univerzity v Trnave.
- Nečesalová, M. (2012). *Volný čas současné mládeže*. Jihočeská univerzita v Českých Budějovicích.
- Novotná, M. (2014). *Teoretická geografie*. Západočeská univerzita v Plzni.
- Pauchová, J. (2018). *Rodiče a výběr volnočasových aktivit dětí*. Technická univerzita v Liberci.
- Pávková, J. (2014). *Pedagogika volného času* (Vol. 145). Katedra pedagogiky, Univerzita Karlova v Praze, Pedagogická fakulta.
- Skorobogatova, O., & Kuzmina-Merlino, I. (2017). Transport Infrastructure Development Performance. *ScienceDirect*.
- Strnadová, K. (2013). *Volnočasové aktivity dětí školního věku a jejich zapojení do zájmového vzdělávání*. Univerzita Karlova.
- Vyhnálková, P. (2013). *Základy pedagogiky volného času*.
- Wagner, J. (2022, September 3). *Zájmové kroužky pro děti ve školním roce 2022/2023: Jak se přihlásit, o co je zájem, novinky*. [Www.Pedagogicke.Info. https://www.pedagogicke.info/2022/09/zajmove-krouzky-pro-deti-ve-skolnim.html](https://www.pedagogicke.info/2022/09/zajmove-krouzky-pro-deti-ve-skolnim.html)
- Weininger, E. B., Lareau, A., & Conley, D. (2015). What Money Doesn't Buy: Class Resources and Children's Participation in Organized Extracurricular Activities. *Social Forces*, 94(2), 479–503. <https://doi.org/10.1093/sf/sov071>

## Seznam obrázků

- Obr. 1** Procentuální vyjádření sesbíraných odpovědí k faktoru časová dostupnost, volba dítěte, bezpečná lokalita, výběr před narozením, *zdroj*: vlastní výzkum, vlastní tvorba
- Obr. 2** Kroužky v Přerově podle zaměření zájmové aktivity, *zdroj*: vlastní výzkum, vlastní tvorba
- Obr. 3** Umístění zájmových kroužků pro děti 6 - 18 let v rámci katastrálního území Přerova, *zdroj*: ČÚZK, vlastní výzkum, vlastní tvorba
- Obr. 4** Výřez z mapy umístění zájmových kroužků pro děti 6 - 18 let v rámci katastrálního území Přerova – zaměření na centrum největší koncentrace kroužků, *zdroj*: ČÚZK, vlastní výzkum, vlastní tvorba
- Obr. 5** Spokojenost respondentů s nabídkou kroužků ve svém okolí, *zdroj*: vlastní výzkum, vlastní tvorba
- Obr. 6** Spokojenost respondentů s nabídkou kroužků v ulicích města Přerov, *zdroj*: ČÚZK, vlastní výzkum, vlastní tvorba
- Obr. 7** Znázornění míry důležitosti faktoru časové dostupnosti v jednotlivých ulicích Přerova a okolí, *zdroj*: ČÚZK, vlastní výzkum, vlastní tvorba
- Obr. 8** Procentuální vyjádření sesbíraných odpovědí k faktoru bezpečné lokality kroužku, bezpečné samostatné dopravy dítěte na kroužek, *zdroj*: vlastní výzkum, vlastní tvorba
- Obr. 9** Znázornění míry důležitosti faktoru časové dostupnosti v jednotlivých ulicích Přerova a okolí, *zdroj*: ČÚZK, vlastní výzkum, vlastní tvorba
- Obr. 10** Procentuální vyjádření sesbíraných odpovědí k faktorům vzdálenosti, dostupnosti hromadnou dopravou a dostupnosti autem, *zdroj*: vlastní výzkum, vlastní tvorba
- Obr. 11** Znázornění míry důležitosti faktoru vzdálenosti v jednotlivých ulicích Přerova a okolí, *zdroj*: ČÚZK, vlastní výzkum, vlastní tvorba
- Obr. 12** Znázornění míry důležitosti faktoru dostupnosti hromadnou dopravou v jednotlivých ulicích Přerova a okolí, *zdroj*: ČÚZK, vlastní výzkum, vlastní tvorba
- Obr. 13** Znázornění míry důležitosti faktoru dostupnosti autem v jednotlivých ulicích Přerova a okolí, *zdroj*: ČÚZK, vlastní výzkum, vlastní tvorba
- Obr. 14** Procentuální vyjádření sesbíraných odpovědí k faktoru popularita kroužku v oblasti bydliště, *zdroj*: ČÚZK, vlastní výzkum, vlastní tvorba



## Seznam tabulek

**Tab. 1** Absolutní zastoupení respondentů podle města dotazování, *zdroj: vlastní výzkum, vlastní tvorba*

**Tab. 2** Absolutní zastoupení pohlaví respondentů a dětí zapojených do výzkumu, *zdroj: vlastní výzkum, vlastní tvorba*

**Tab. 3** Absolutní zastoupení typů kroužků mezi dětmi respondentů a kroužků pro ně dostupných v Přerově, *zdroj: vlastní výzkum, vlastní tvorba*

**Tab. 4** Faktory seřazeny od nejdůležitějšího po nejméně důležitý podle syntetického ukazatele důležitosti se zeleným podbarvením geografických faktorů, *zdroj: vlastní výzkum, vlastní tvorba*

## Seznam příloh

**Příloha 1** Dotazník ke zjištění důležitosti faktorů ovlivňující volbu dětských kroužků pro rodiče jednoho dítěte z Přerova a okolí, *zdroj*: vlastní výzkum, vlastní tvorba

**Příloha 2** Neinterpretované výsledky dotazníkového šetření k práci, *zdroj*: vlastní výzkum, vlastní tvorba

**Příloha 3** Seznam kroužků konaných ve městě Přerov, *zdroj*: vlastní průzkum, vlastní tvorba

**Příloha 1** Dotazník ke zjištění důležitosti faktorů ovlivňující volbu dětských kroužků pro rodiče jednoho dítěte z Přerova a okolí, *zdroj: vlastní výzkum, vlastní tvorba*

**Dotazník k bakalářské práci**

Dobrý den vážení rodiče,

studuji učitelství na Univerzitě Palackého v Olomouci a v rámci své bakalářské práce zkoumám faktory, které vás ovlivňují při volbě volnočasových kroužků pro vaše děti. Pokud máte dítě ve věku 6–18 let, které navštěvuje nějakou organizovanou volnočasovou aktivitu v Přerově (v rámci škol, ZUŠ, sportovní kroužky, skaut...), chtěla bych vás poprosit o 5 minut vašeho času při vyplňování tohoto krátkého dotazníku. Tento dotazník je zcela anonymní a získané informace budou vyhodnoceny pouze pro účely bakalářské práce. Děkuji moc za vyplnění 😊.

1. **Pohlaví:** muž                      žena                      jiné
2. **Bydliště:** obec: \_\_\_\_\_ ulice: \_\_\_\_\_
3. **Počet dětí (6-18 let):** \_\_\_\_\_
4. Jste spokojeni s nabídkou volnočasových aktivit pro děti ve vašem okolí:  
rozhodně ano      spíše ano      spíše ne      rozhodně ne
5. **Dítě 1:** 5.1. Pohlaví: \_\_\_\_\_  
5.2. Věk: \_\_\_\_\_  
5.3. Zaměření kroužku, kterému se dítě věnuje (vyberte ten, který považujete za hlavní):  
sportovní      umělecký      vzdělávací      náboženský      jiný: \_\_\_\_\_
6. V následující tabulce jsou uvedeny prvotní důvody, které mohou rozhodovat o tom, zda dítě na konkrétní kroužek přihlásíte. Zhodnoťte míru jejich důležitosti: 1-velmi důležité, 2-spíše důležité, 3-aní důležité ani nedůležité, 4-spíše nedůležité, 5-nedůležité

Důvody:	Míra důležitosti:				
	1	2	3	4	5
Volba dítěte					
Kroužek navštěvuje jeho/její sourozenec					
Dítě tam má kamarády					
Kroužek navštěvoval někdo z rodiny					
Známý/rodinný příslušník tam trénuje					
Dobrá reference (od kamarádů, rodiny, sousedů...)					
Viděl/a jsem reklamy, plakáty...					
Konal se nábor – dítě si to mohlo zkusit					
Propagace úspěchů účastníků kroužku					
Je to populární v mé lokalitě					
Kroužek je součástí školy, kterou dítě navštěvuje					
Vzdálenost – kroužek se koná blízko bydliště dítěte					
Dostupnost autem					
Dostupnost hromadnou dopravou					
Dítě se tam bezpečně samo dopraví					
Kroužek se nachází v bezpečné lokalitě					
Časově dostupné (sedí dítěti do rozvrhu)					
Kroužky pořádají soustředění, tábory apod.					
Finanční dostupnost – kolik do kroužku investuji					
Smysluplnost kroužku, má budoucnost, jasný cíl					
Je vzdělávací, dítě se něco naučí					
Schopnosti dítěte, fyzická stavba, talent					
Osobnost dítěte					
Bezpečný kroužek (nízká rizika zranění)					
Prostě jsem mu to vybral/a ještě než se narodil/a					
Jiné: _____					

\*Pokud chcete dostat výsledky této studie, napište e-mail: \_\_\_\_\_

**Příloha 2** Neinterpretované výsledky dotazníkového šetření k práci, *zdroj*: vlastní výzkum, vlastní tvorba

**Příloha 3** Seznam kroužků konaných ve městě Přerov, *zdroj*: vlastní průzkum, vlastní tvorba