



Zdravotně  
sociální fakulta  
Faculty of Health  
and Social Sciences

Jihočeská univerzita  
v Českých Budějovicích  
University of South Bohemia  
in České Budějovice

**Rodinná politika v České republice a Slovenské  
republice**

## **BAKALÁŘSKÁ PRÁCE**

Studijní program:

Sociální politika a sociální práce

**Autor: Dana Pudilová**

**Vedoucí práce: doc. Ing. Lucie Kozlová, Ph.D.**

České Budějovice 2019

### **Prohlášení**

Prohlašuji, že svoji bakalářskou práci s názvem „*Rodinná politika v České republice a Slovenské republice*“ jsem vypracovala samostatně pouze s použitím pramenů a literatury uvedených v seznamu citované literatury.

Prohlašuji, že v souladu s § 47b zákona č. 111/1998 Sb. v platném znění souhlasím se zveřejněním své bakalářské práce, a to – v nezkrácené podobě – v úpravě vzniklé vypuštěním vyznačených částí archivovaných fakultou – elektronickou cestou ve veřejně přístupné části databáze STAG provozované Jihočeskou univerzitou v Českých Budějovicích na jejích internetových stránkách, a to se zachováním mého autorského práva k odevzdanému textu této kvalifikační práce. Souhlasím dále s tím, aby toutéž elektronickou cestou byly v souladu s uvedeným ustanovením zákona č. 111/1998 Sb. zveřejněny posudky školitele a oponentů práce i záznam o průběhu a výsledku obhajoby kvalifikační práce. Rovněž souhlasím s porovnáním textu své kvalifikační práce s databází kvalifikačních prací Theses.cz provozovanou Národním registrem vysokoškolských kvalifikačních prací a systémem na odhalování plagiátů.

V Českých Budějovicích dne 10.7. 2019

.....

Dana Pudilová

## **Poděkování**

Ráda bych touto cestou poděkovala doc. Ing. Lucii Kozlové, Ph.D. za cenné rady a odborné vedení, za pomoc při výběru literatury, za podnětné připomínky a čas, který mi věnovala při psaní mé bakalářské práce. Chtěla bych také poděkovat mé rodině za trpělivost a podporu v průběhu mého studia.

# Rodinná politika v České republice a Slovenské republice

## Abstrakt

Bakalářská práce je zaměřena na komparaci nástrojů rodinné sociální politiky v kontextu sociálních dávek a služeb v České republice a Slovenské republice. Jedná se o teoretickou práci, ve které jsou shrnuta a analyzována data, týkající se sociálních dávek a služeb pro rodiny s dětmi.

Jednotlivé kapitoly popisují témata, vztahující se k rodinné politice. Základem společnosti a zároveň objektem různých opatření, za účelem podpory ze strany státu, je rodina. První kapitola je proto zaměřena na rodinu a její charakteristiku. Důležitost rodiny pro jednotlivce, ale zároveň pro celou společnost prokazuje její ochrana na mezinárodní úrovni. Podpora zdravé a funkční rodiny a podpora zakládání rodin je hlavním cílem rodinné politiky. Jejím vymezení a vývoji je věnována další kapitola.

Stěžejní část bakalářské práce je zaměřena na komparaci sociálních dávek a služeb v České republice a Slovenské republice. Jedná se o dávky životního a existenčního minima, dávky pomoci v hmotné nouzi, dávky státní sociální podpory v ČR, státní sociální dávky pro rodiny s dětmi v SR a dávky nemocenského pojištění. Pomoc a podpora fyzickým osobám v nepříznivé životní situaci je kromě finanční podpory poskytována rovněž prostřednictvím sociálních služeb. Poslední kapitola je věnována daňové podpoře rodin s dětmi, jejímž cílem je zvýšení čistých výdělků rodin z výdělečné činnosti a tím snížení počtu žadatelů o sociální dávky poskytované státem a rovněž motivace k zapojení na trhu práce.

Bakalářská práce může být výchozím materiálem pro další analýzu v oblasti rodinné politiky v České republice a Slovenské republice. Zároveň může posloužit pro orientaci v současném systému sociálních dávek a služeb.

## Klíčová slova

Česká republika; rodina; rodinná politika; Slovenská republika; sociální dávky.

# **Family Policy in the Czech Republic and the Slovak Republic**

## **Abstract**

The Bachelor's thesis is focused on the comparison of family social political tools in the meaning of social benefits and services in the Czech Republic and Slovak Republic. It is a theoretical paper in which all the analysed data, concerning social benefits and services for families with children, is included.

Individual chapters talk about different topics related to family politics. Family is the foundation of society as well as an aspect of different measures for the purpose of support from the state's side. This is the reason why the first chapter is focused on family and its characteristics. The importance of family for individuals as well as for the whole society is proven by its protection on international levels. Supporting healthy and functioning families as well as starting new families are the main goals of family policy. The second chapter is dedicated to the definition and development of family policy.

The main part of the Bachelor's thesis focuses on the comparison of social benefits and services in the Czech and Slovak Republic. We mainly talk about subsistence and existential minimum benefits, help benefits in time of material need, state social benefits in the Czech Republic, state social benefits for families with children in the Slovak Republic and sickness insurance benefits. The help and support to physical individuals in unfavourable living situations, besides financial support, is also provided by social services. The last chapter is dedicated to tax support provided to families with children, whose main goal is to increase take-home pay of the families from profit-making activities leading to decrease in the number of applicants for social benefits provided by state as well as the motivation to become included in the job market.

The Bachelor's thesis can become an initial source for future analysis in the field of family policy in the Czech and Slovak Republic. It can also serve to better understand the present system of social benefits and services.

## **Key Words**

The Czech Republic; family; family policy; the Slovak Republic; social benefits.

## Obsah

ÚVOD .....	8
<b>1 RODINA.....</b>	<b>10</b>
1.1 FUNKCE RODINY.....	10
1.2 OCHRANA RODINY NA MEZINÁRODNÍ ÚROVNI.....	11
1.2.1 Organizace spojených národů (OSN) .....	11
1.2.2 Mezinárodní organizace práce (MOP) .....	12
1.2.3 Rada Evropy.....	12
1.2.4 Evropská unie.....	13
1.3 DEMOGRAFICKÝ VÝVOJ.....	13
1.3.1 Sňatečnost a rozvodovost.....	13
1.3.2 Porodnost (natalita) a plodnost (fertilita).....	14
1.3.3 Naděje dožití .....	17
<b>2 RODINNÁ POLITIKA V ČESKÉ REPUBLICĚ A SLOVENSKÉ REPUBLICĚ .....</b>	<b>18</b>
2.1 VYMEZENÍ RODINNÉ POLITIKY A JEJÍ CÍLE .....	18
2.2 VÝVOJ RODINNÉ POLITIKY .....	18
<b>3 ŽIVOTNÍ A EXISTENČNÍ MINIMUM V ČESKÉ REPUBLICĚ A SLOVENSKÉ REPUBLICĚ .....</b>	<b>22</b>
3.1 ŽIVOTNÍ MINIMUM.....	22
3.2 EXISTENČNÍ MINIMUM.....	23
<b>4 DÁVKY POMOCI V HMOTNÉ NOUZI V ČESKÉ REPUBLICĚ A SLOVENSKÉ REPUBLICĚ.....</b>	<b>25</b>
4.1 PŘÍSPĚVEK NA ŽIVOBYTÍ .....	25
4.2 DOPLATEK NA BYDLENÍ .....	25
4.3 MIMOŘÁDNÁ OKAMŽITÁ POMOC .....	26
4.4 POMOC V HMOTNÉ NOUZI (POMOC V HMOTNEJ NÚDZI) .....	26
4.4.1 Dávka v hmotné nouzi (Dávka v hmotnej núdži).....	27
4.4.2 Ochranný příspěvek (Ochranný príspevok) .....	27
4.4.3 Aktivační příspěvek (Aktivačný príspevok) .....	28
4.4.4 Příspěvek na nezaopatřené dítě (Príspevok na nezaopatrené dieťa) .....	28
4.4.5 Příspěvek na bydlení (Príspevok na bývanie) .....	28
4.5 ZVLÁŠTNÍ PŘÍSPĚVEK (OSOBITNÝ PRÍSPEVOK) .....	28
4.6 JEDNORÁZOVÁ DÁVKA (JEDNORAZOVÁ DÁVKA).....	29
<b>5 DÁVKY STÁTNÍ SOCIÁLNÍ PODPORY V ČESKÉ REPUBLICĚ A STÁTNÍ SOCIÁLNÍ DÁVKY VE SLOVENSKÉ REPUBLICĚ.....</b>	<b>30</b>
5.1 PŘÍDAVEK NA DÍTĚ .....	30

5.2	PORODNÉ .....	32
5.3	PŘÍSPĚVEK NA VÍCE SOUČASNĚ NAROZENÝCH DĚTÍ.....	33
5.4	PŘÍSPĚVEK NA BYDLENÍ .....	33
5.5	RODIČOVSKÝ PŘÍSPĚVEK.....	34
5.6	PŘÍSPĚVEK NA PÉČI O DÍTĚ .....	36
5.7	POHŘEBNÉ.....	36
<b>6</b>	<b>DÁVKY NEMOCENSKÉHO POJIŠTĚNÍ V ČESKÉ REPUBLICĚ A SLOVENSKÉ REPUBLICĚ.....</b>	<b>38</b>
6.1	NEMOCENSKÉ.....	38
6.2	OŠETŘOVNÉ .....	39
6.3	DÁVKA OTCOVSKÉ POPORODNÍ PÉČE.....	39
6.4	DLOUHODOBÉ OŠETŘOVNÉ.....	40
6.5	PENĚŽITÁ POMOC V MATERŠTVÍ.....	40
6.6	VYROVNÁVACÍ PŘÍSPĚVEK V TĚHOTENSTVÍ A MATERŠTVÍ.....	41
<b>7</b>	<b>SOCIÁLNÍ SLUŽBY V ČESKÉ REPUBLICĚ A SLOVENSKÉ REPUBLICĚ .....</b>	<b>42</b>
7.1	PŘÍSPĚVEK NA PÉČI .....	42
7.2	SOCIÁLNÍ SLUŽBY .....	43
7.2.1	<i>Pomoc při osobní péči o dítě.....</i>	<i>43</i>
7.2.2	<i>Zařízení dočasné péče o děti.....</i>	<i>44</i>
7.2.3	<i>Služba na podporu slad'ování rodinného života a pracovního života .....</i>	<i>44</i>
7.2.4	<i>Zařízení péče o děti do tři let věku dítěte .....</i>	<i>44</i>
7.2.5	<i>Služba včasné intervence .....</i>	<i>44</i>
<b>8</b>	<b>DAŇOVÉ ZVÝHODNĚNÍ.....</b>	<b>46</b>
<b>9</b>	<b>ZÁVĚR.....</b>	<b>48</b>
<b>10</b>	<b>SEZNAM LITERATURY .....</b>	<b>52</b>
<b>11</b>	<b>SEZNAM TABULEK A OBRÁZKŮ .....</b>	<b>57</b>
<b>12</b>	<b>SEZNAM ZKRATEK.....</b>	<b>58</b>

## Úvod

Bakalářská práce Rodinná politika v České republice (dále ČR) a Slovenské republice (dále SR) je teoreticko-komparativní práce v níž je využita sekundární a obsahová analýza dat týkající se systému sociálních dávek a služeb pro rodiny s dětmi v ČR a SR.

Rodinná politika je nedílnou součástí politiky sociální a soustřeďuje se na podporu rodin ve výkonu jejich funkcí. První kapitola je proto zaměřena na rodinu – její funkce, mezinárodní ochranu a demografický vývoj. Ve společnosti je rodina považována za základní reprodukční jednotku, která v průběhu času procházela výraznými demografickými změnami. Vzhledem k důležitosti reprodukční funkce pro vývoj společnosti by tak měla být rodina chráněna na mezinárodní úrovni. Státy Evropské unie, mezi které patří od roku 2004 ČR i SR, se při tvorbě rodinných politik řídí ratifikovanými mezinárodními úmluvami, z nichž některé jsou v práci blíže specifikovány. Z demografického hlediska jsou s rodinou v současné době spojovány fenomény jako je snižování porodnosti, snižování sňatečnosti a vzrůstající rozvodovosti, zvyšující se věk prvorodiček, snižující se úhrnná plodnost a zvyšující se naděje dožití. Tato tvrzení jsou analyzována na základě údajů získaných z Českého a Slovenského statistického úřadu a výzkumného demografického centra. Data jsou graficky znázorněna pro porovnání ČR a SR v časovém rozmezí od roku 1990 do roku 2015.

Další kapitola je zaměřena na vymezení a vývoj rodinné politiky. ČR i SR prošly v průběhu let zásadními politickými změnami, které měly na vývoj rodinné politiky vliv. V roce 1989 byla pro Československou socialistickou republiku výraznou změnou sametová revoluce vedoucí ke změně politického režimu a v roce 1993 rozpad České a Slovenské federativní republiky, jehož následkem došlo ke vzniku samostatné České a Slovenské republiky. Od tohoto roku si vlády obou států koncipují rodinné politiky samostatně. Se změnou vlády dochází ke změnám v pohledu na pronatalitní politiku a mění se rovněž výdaje na sociální dávky ze státního rozpočtu.

Stěžejní část práce zahrnuje analýzu dat sociálních dávek. V práci jsou použity dávky, které se dají v obou zemích komparovat. Výchozími pojmy jsou životní a existenční minimum, dále jednotlivé dávky pomoci v hmotné nouzi, dávky státní sociální podpory v ČR a státní sociální dávky v SR, dávky nemocenského pojištění a sociální služby v ČR



a SR. Práce je zaměřena na podporu biologických rodin, proto nejsou blíže rozepsány dávky pěstounské péče.

Kromě finanční podpory rodin v oblasti systému sociálního zabezpečení podporuje stát rodiny s dětmi také prostřednictvím různých daňových opatření. Další kapitola je zaměřena na porovnání daňových slev a zvýhodnění v ČR a SR.

V závěru práce pak jsou porovnána a shrnuta prezentovaná data. K získání potřebných informací byla využita odborná literatura, příslušné legislativní normy a dále bylo čerpáno ze statistických úřadů ČR a SR.

# 1 Rodina

Pro účely bakalářské práce je důležité definovat základní pojem rodina. Rodina je v současné společnosti předmětem podpory nejrůznějších opatření rodinné politiky (Krebs, 2015). Najít jednotnou definici rodiny není jednoduché, protože podoba rodiny je v čase proměnlivá. Pojem rodina v současné době není v české legislativě blíže definován. Zákon o rodině č. 94/1963 Sb., upravující rodinné právo, nahradil v České republice Občanský zákoník č. 89/2012 Sb. Rodinné právo zde upravuje práva a povinnosti osob, které v různých rolích vystupují v rodině. Zákon o rodině č. 36/2005 Z.z. ve Slovenské republice definuje rodinu jako základní buňku společnosti, která je všestranně společností chráněna.

V dalších publikacích se autoři obvykle shodují. Sociologický slovník definuje rodinu jako formu dlouhodobého soužití osob spojených příbuzenským vztahem a zahrnujícím alespoň rodiče a děti (Jandourek, 2001). Gillernová a Buriánek (2006) považují rodinu za zvláštní skupinu, jejíž spojení s fungováním celé společnosti má životní význam. Je jedním z klíčových subsystémů společnosti.

Rodinu tvoří rodiče a jejich děti, kteří žijí ve společné domácnosti. Rodinou se tedy rozumí manželé s jejich dětmi, bezdětní manželé, jeden rodič a jedno dítě nebo druh a družka (Kahoun, 2013). Krebs (2015) uvádí, že rodina je nejstarší a základní sociální jednotkou společnosti. Tvoří jí společně bydlící a hospodařící manželé nebo partneři s dítětem nebo dětmi nebo jeden rodič s dítětem nebo dětmi.

## 1.1 Funkce rodiny

Rodina je důležitá sociální skupina, která plní biologické, ekonomické, sociální a psychologické funkce. Svým členům poskytuje zázemí, uspokojuje jejich potřeby a zprostředkovává zkušenosti, které nelze jinde získat (Vágnerová, 2008).

Procházka (2012) uvádí, že rodina má nesmírný význam pro zdravý vývoj jedince. Plní široké spektrum funkcí. Biologicko-reprodukční funkce má význam pro společnost jako celek, ale i pro jedince, kteří rodinu tvoří. Společnost pro svůj rozvoj potřebuje stabilní reprodukční základnu. V současné době dochází k odkládání mateřství, zvyšuje se věk prvorodiček, klesá sňatečnost, a naopak se zvyšuje rozvodovost. Častým problémem dnešních rodin jsou nízké sociálně ekonomické poměry. Sociálně-ekonomická funkce je důležitá pro rozvoj ekonomického systému společnosti, který spočívá v zapojení

rodinných příslušníků do výrobní či nevýrobní sféry. Zapojením rodinných příslušníků na trhu práce dochází k finančnímu zajištění rodiny a snížení závislosti rodiny na dávkách poskytovaných státem.

## **1.2 Ochrana rodiny na mezinárodní úrovni**

V Evropě se veřejná sociální politika zaměřuje na fáze životního cyklu, ke kterým patří těhotenství, rodičovství, výchova a výživa dětí v rodině, ochrana dětí a žen v rodině a sanace dysfunkčních rodin. Jednotlivé státy musí občanům nabídnout obligatorní aktivity, které jsou uloženy ratifikovanými mezinárodními úmluvami (Tomeš, 2011). Členské státy EU mají výhradní kompetenci při tvorbě rodinných politik, musí však respektovat závazky plynoucí z legislativních norem přijímaných na úrovni EU či celosvětově v rámci OSN (Kuchařová, 2017).

### **1.2.1 Organizace spojených národů (OSN)**

Významným mezinárodním dokumentem se stala Všeobecná deklarace lidských práv (Kahoun, 2013), která byla přijata Valným shromážděním OSN 10. prosince 1948 v Paříži jako společný standard pro všechny lidi všech národů (Universal Declaration of Human Rights, © 2015).

Článek 16 Všeobecné deklarace lidských práv obsahuje právo všech mužů a žen, jakmile dosáhnou plnoletosti, k uzavření manželství a založení rodiny. Podle tohoto článku je rodina přirozenou a základní jednotkou společnosti a má, ze strany společnosti a státu, nárok na ochranu (Universal Declaration of Human Rights, © 2015, čl. 16).

Článek 25 přikládá každému právo na takovou životní úroveň, která by byla s to zajistit jeho zdraví a blahobyt jeho rodiny, zahrnující zejména výživu, šatstvo, byt, lékařskou péči a nezbytná sociální opatření; právo na zabezpečení v nezaměstnanosti, v nemoci, v nezpůsobilosti k práci, při ovdovění, ve stáří nebo v ostatních případech ztráty výdělečných možností, nastalé v důsledku okolností nezávislých na jeho vůli. Mateřství a dětství mají nárok na zvláštní péči a pomoc. Všechny děti, ať manželské nebo nemanželské, požívají stejné sociální ochrany (Universal Declaration of Human Rights, © 2015, čl. 25).

V roce 1989 byla přijata Valným shromážděním OSN Úmluva o právech dítěte (Kahoun, 2013). Státy, které jsou smluvními stranami Úmluvy se zavazují k dodržování a

zabezpečení práv dětí. K právům dětí podle Úmluvy patří právo na život, na jméno, právo poznat své rodiče a být jimi vychováván, právo na ochranu před násilím, ponižováním, vykořisťováním a další. Rodiče mají odpovědnost za výchovu dítěte a za zabezpečení životních podmínek potřebných pro jeho rozvoj (Úmluva o právech dítěte, 1989).

### **1.2.2 Mezinárodní organizace práce (MOP)**

MOP svými úmluvami chrání ženy a mládež v pracovněprávním procesu i sociálním zabezpečení. MOP upravila ochranu žen úmluvami o ochraně mateřství (Tomeš, 2011).

Ochrana mateřství je poskytnuta všem ženám, bez jakékoli diskriminace a zahrnuje zdravotní péči, periodické preventivní prohlídky, 14 týdnů mateřské dovolené, z toho alespoň šestitýdenní povinná mateřská dovolená po narození dítěte a dávky v závislosti na předchozích příjmech, poskytované ze sociálního pojištění. Je-li s těhotenstvím a porodem spojeno onemocnění, má žena nárok na nemocenskou péči. Po dobu těhotenství a mateřské dovolené nesmí být s ženou rozvázáán pracovní poměr a jsou zakázány všechny formy diskriminace spojené s těhotenstvím (Maternity Protection Convention, © 1996-2017).

V Úmluvě o minimálních standardech v sociálním zabezpečení jsou samostatné části věnované rodinným přídávkům a dávkám v mateřství. Rodinné přídávky jsou upraveny v části VII. a jsou určené na péči o děti, stravování, oblečení, bydlení, dovolenou a pomoc v domácnosti. Článek VIII. upravuje dávky v mateřství. Ženy mají právo v těhotenství a mateřství na lékařskou péči, včetně hospitalizace, za účelem udržení, obnovení nebo zlepšení jejich zdraví a na dávky poskytované po dobu mateřské dovolené nebo při snížení či omezení jejich výdělku (Social Security (Minimum Standards) Convention, © 1996-2017).

### **1.2.3 Rada Evropy**

Rada Evropy je mezinárodní celoevropská organizace, zajišťující spolupráci členských států v oblasti podpory demokracie a ochrany lidských i sociálních práv a svobod. Rada Evropy byla založena 5. května 1949 Londýnskou smlouvou (Vznik Rady Evropy a její historie, 2013). Cílem Rady Evropy, podle Londýnské smlouvy, je dosažení větší jednoty mezi členskými státy za účelem ochrany a realizace ideálů a principů, které jsou jejich společným dědictvím, a usnadňování jejich hospodářského a sociálního pokroku (Statute of the Council of Europe, © 2018).

Rada Evropy vychází ze dvou zásad, týkajících se rodinné politiky. Zásada číslo 16: *Rodina je základní jednotka společnosti a má právo na vhodnou sociální, právní a hospodářskou ochranu k zajištění svého plného rozvoje.* Zásada číslo 17: *Matky a děti mají právo na přiměřenou sociální a hospodářskou ochranu a to bez ohledu na jejich rodinný stav a rodinné vztahy* (Tomeš, 2011, s. 196).

#### **1.2.4 Evropská unie**

Dokumentem Evropské unie, který obsahuje základní lidská práva, se stala Listina základních práv Evropské unie. K právům, týkajícím se rodiny patří jednoznačně právo na život, respektování soukromého a rodinného života, právo uzavřít manželství a založit rodinu, rovnost žen a mužů, rodinný a pracovní život či sociální zabezpečení a sociální pomoc. O právech dítěte pojednává článek 24. *Děti mají právo na ochranu a péči nezbytnou pro jejich blaho.* V záležitostech a při činnostech, které se děti týkají, musí být brán zřetel na jejich věk a vyspělost a zároveň musí být prvořadým hlediskem řešení jejich zájem (Listina základních práv Evropské unie, 2012).

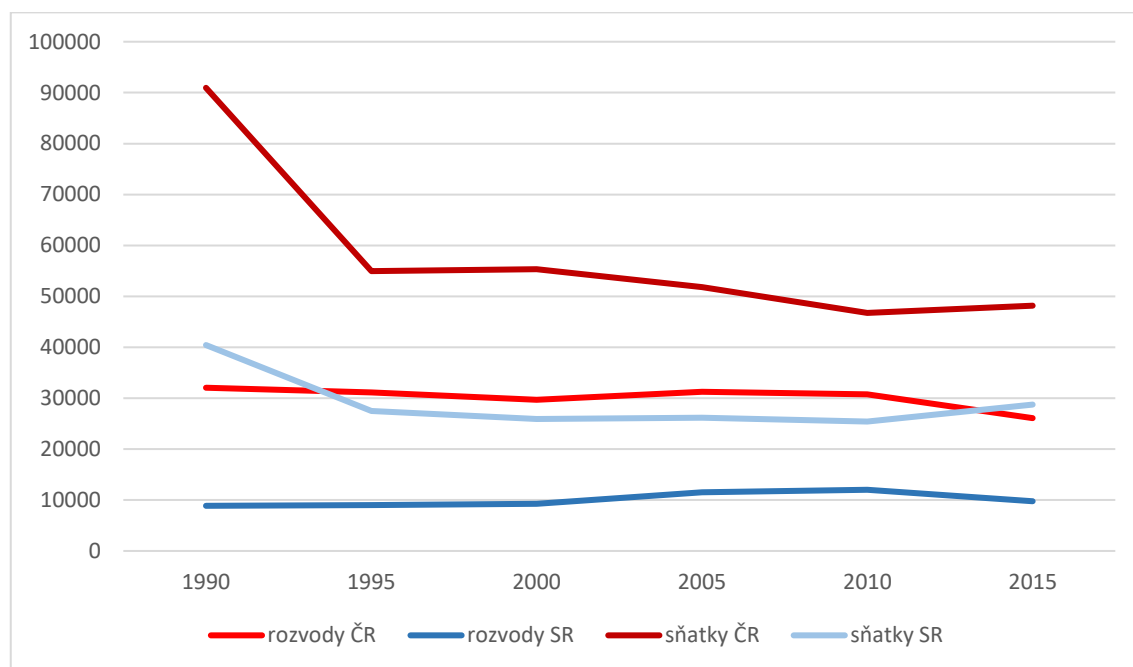
### **1.3 Demografický vývoj**

V současné době se ČR i SR, stejně jako ostatní země Evropské unie, nachází na konci druhého demografického přechodu, který se vyznačuje charakteristickými znaky jako je nízká sňatečnost a vysoká rozvodovost, vyšší věk prvorodiček, nízká plodnost, rozvolnění forem partnerství a prodlužující se naděje dožití (Koncepce rodinné politiky, 2017).

#### **1.3.1 Sňatečnost a rozvodovost**

Proces sňatečnosti a rozvodovosti má významný vliv na počet úplných a neúplných rodin (Kuchařová, 2017). Po revolučních změnách v roce 1989 v Československu nastal prudký pokles sňatečnosti. Změnily se postoje mladých lidí k instituci manželství, změnilo se postavení ženy ve společnosti a celý hodnotový systém, v němž rodina ztratila své výsadní postavení (Klufová, 2008). Jednou z příčin rychlého poklesu může být i zrušení výhodných novomanželských půjček, ke kterému došlo v roce 1991. Dochází k oddalování uzavírání manželství a zvyšuje se věk snoubenců při sňatku (Mládek et al., 2006).

Obr. 1 znázorňuje počty sňatků a rozvodů v ČR a SR. Z dlouhodobého hlediska je patrný pokles sňatečnosti a vzhledem k nízkému počtu uzavřených sňatků vysoký počet rozvodů.



Obrázek 1 Sňatky a rozvody ČR a SR

Zdroj: VDC, ČSÚ

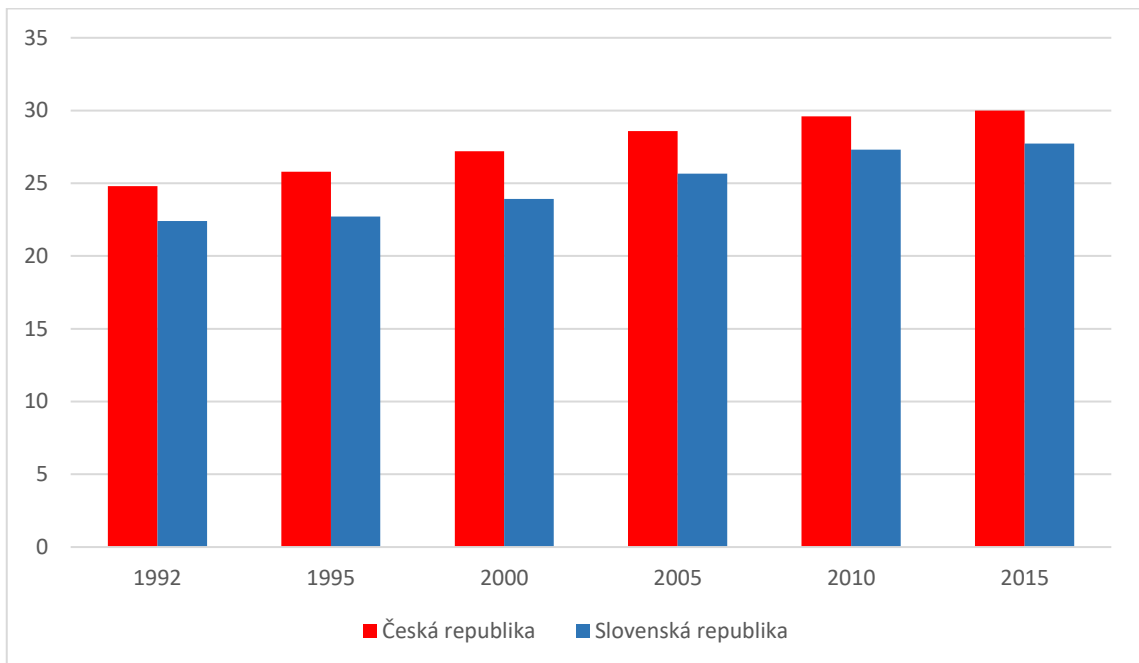
### 1.3.2 Porodnost (*natalita*) a plodnost (*fertilita*)

Porodnost je možné považovat za jeden z nejdůležitějších procesů demografického vývoje (Mládek et al., 2006). Termín je používán jako obecný pojem, který vyjadřuje podíl narozených z určité skupiny za určité časové období. S tímto termínem blíže souvisí pojmy plodnost a narození (Klufová, 2007).

Po změnách politicko-ekonomického systému v roce 1989 měla porodnost v Československu klesající tendenci (Mládek et al. 2008). K možným příčinám porevolučního poklesu porodnosti mohlo vést snížení úrovně sociálních dávek pro rodiny s dětmi (Hiršl, 2004). Na začátku 21. století došlo k postupnému zvyšování porodnosti, což může být důsledkem odloženého mateřství a posunutí silných populačních ročníků 70. let do reprodukčního věku (Mládek et al. 2008). V této době systém denní péče o děti předškolního věku dostatečně nereagoval na zvyšování porodnosti a rostoucí zájem

matek o zaměstnání, což vedlo následně k deficitu kapacity denní péče o děti předškolního věku (Kuchařová, 2017).

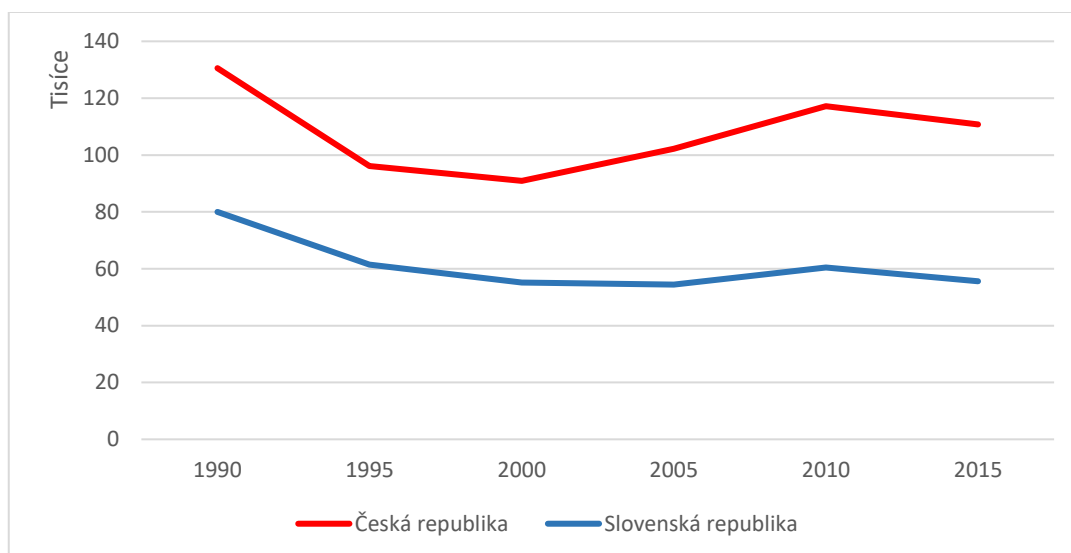
Následující grafy zachycují období let 1990-2015. Obr. 2 znázorňuje výše zmíněné odložené mateřství. Zatímco v roce 1992 nedosahoval průměrný věk matky při prvním porodu 25 let, v roce 2015 v ČR dosáhl hranice 30 let a v SR se k této hranici přibližoval.



Obrázek 2 Věk matky při prvním porodu ČR a SR

Zdroj: VDC, ČSÚ

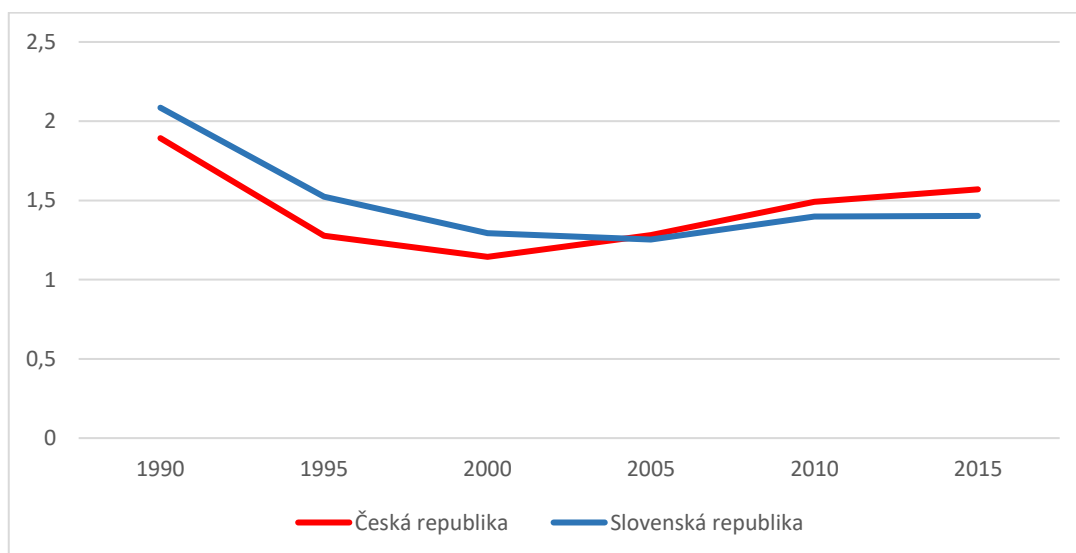
Obr. 3 znázorňuje počet živě narozených dětí.



Obrázek 3 Počet živě narozených dětí ČR a SR

Zdroj: VDC, ČSÚ

Obr. 4 znázorňuje úhrnnou plodnost. Hodnoty představují průměrný počet dětí, které by se narodily jedné ženě v průběhu jejího života při dané neměnné plodnosti a nulové úmrtnosti. Obvykle se pracuje se skupinou žen ve věku 15-49 let (Klufová, 2008). Úhrnná plodnost k zajištění prosté obnovy populace by měla být na hodnotě 2,1 (Možný, Rabušič, 1998).



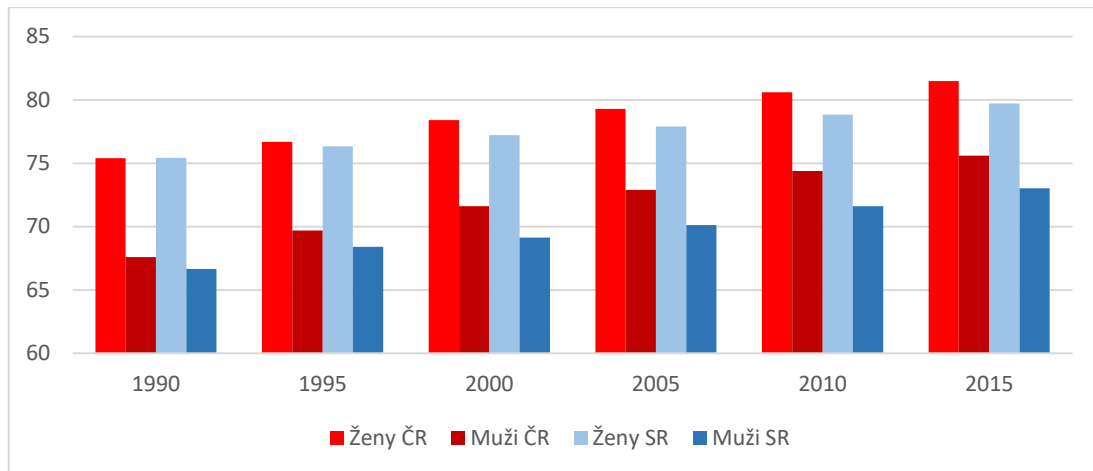
Obrázek 4 Úhrnná plodnost ČR a SR

Zdroj: VDC, ČSÚ



### 1.3.3 Naděje dožití

Výraznou součástí druhého demografického přechodu je pokles úmrtnosti, jehož výsledkem je zvyšující se naděje dožití (Možný, Rabušič, 1998). Od roku 1990 do roku 2015 se naděje dožití u všech sledovaných skupin zvyšovala (obr. 5).



Obrázek 5 Naděje dožití ČR a SR

Zdroj: VDC, ČSÚ

## 2 Rodinná politika v České republice a Slovenské republice

### 2.1 Vymezení rodinné politiky a její cíle

Jednoznačné vymezení rodinné politiky je obtížné. Rodinnou politiku lze chápat jako soubor činností a opatření státu, která směřují k podpoře výkonu rodinných funkcí ve společnosti včetně finanční i nefinanční kompenzace na ně vynaložených nákladů. Rodinná politika úzce souvisí s politikou sociální a populační. Zatímco populační politika se vztahuje pouze k reprodukční funkci a sociální politika na podporu konkrétních rodin a jejich členů ve stavu sociální nouze, lze rodinnou politiku chápat jako komplexní systém podpory rodin směřující k posílení jejich schopnosti plnit všechny své přirozené funkce a dále je rozvíjet. Dlouhodobým cílem rodinné politiky je podpora zdravé funkční rodiny a podpora zakládání rodin (Národní zpráva o rodině, 2004).

Matoušek (2003) řadí k důležitým cílům rodinné politiky posílení společenské vážnosti rodin a manželství, ochranu svobodného a všestranného rozvoje jednotlivce v rodině a zlepšování podmínek pro všestranný rozvoj dětí. Podle Krebse (2015) je hlavním cílem rodinné politiky zmírnění narůstajících nákladů rodin při výchově mladé generace. Pro dosažení těchto cílů je používáno *především přímé peněžní transakce a nepřímé poskytování veřejných statků, finanční pomoci, slev a výhod* (Krebs, 2015, s. 385).

### 2.2 Vývoj rodinné politiky

V Evropě byla rodinná politika až do 70. let zaměřena především na jednopříjmovou rodinu, kde hlavním živitelem byl muž. Od 70. let se rodinná politika přizpůsobovala změnám společnosti a samotné rodiny a středem zájmu a hlavním adresátem rodinné politiky se stala rodina se dvěma příjmy. Došlo ke změně rodinných vzorců, tj. snížila se plodnost, zvýšily se počty rozvodů a počty neúplných rodin, rozšířila se nesezdaná soužití a navýšil se počet narozených dětí mimo manželství a vzrostla ekonomická aktivita žen. Tyto změny jsou označovány jako druhý demografický přechod a vyvolávají potřebu změny politiky ve prospěch rodin s dětmi (Matějková, Palonciová, 2004).

V průběhu 70. let bylo veškerými opatřeními na podporu rodin a zlepšení populačního vývoje docíleno náhlého zvýšení porodnosti. Pomoc rodinám s dětmi byla tvořena nástroji přímé i nepřímé finanční pomoci, službami a pomocí naturální. Přímá finanční pomoc byla poskytována prostřednictvím dávek, které je možné charakterizovat jako dávky posilující příjem rodin s dětmi po celou dobu jejich péče o nezaopatřené děti (např.

přídavky na děti), specifické dávky, které byly poskytovány za stanovených podmínek (např. podpora při narození dítěte, mateřský příspěvek, zaopatřovací příspěvek, dávky péstounské péče, pohřebné), dávky poskytované rodinám, které svými příjmy klesly pod určitou hranici svých příjmů (příspěvek na výživu dítěte) a účelové půjčky (stipendia a státní příspěvek k novomanželským půjčkám). Nepřímou finanční pomoc pak tvořily různé dotace ze státního rozpočtu, které byly rodinám poskytovány prostřednictvím dotací veřejnému sektoru (např. dotace na pobyt a stravování dětí v jeslích, mateřských školách a domovech mládeže, příspěvek státu na stravování ve školách či menzách, ubytování ve vysokoškolských kolejích, slevy v dopravě pro žáky a studenty atd.) (Krebs, 2015).

Na počátku 80. let byla zavedena zákonem č. 154/1969 Sb. jedna z nejvýznamnějších dávek zabezpečující matku a to tzv. mateřský příspěvek. Byl určen k zajištění péče o druhé a další dítě do 1 roku. Podmínkou pro získání nároku byla pracovní činnost v posledních dvou letech před porodem. Od roku 1971 byl poskytován i ekonomicky neaktivním ženám a výplata dávky byla prodloužena do dvou let nejmladšího dítěte v rodině (Zákon č. 107/1971 Sb.). Se záměrem rozšířit okruh žen, které mají malé děti a zastavit pokles porodnosti byl od roku 1985 příspěvek poskytován již při péči o první dítě v rodině a od roku 1987 byl příspěvek prodloužen o další jeden rok, tzn. do tří let věku dítěte. 1. 10. 1990 se přistoupilo ke změně celkové koncepce mateřského příspěvku. Došlo k úplnému zrovnoprávnění matky a otce při výchově dětí, a tím i ke změně názvu dávky z mateřského na rodičovský příspěvek. Byla sjednocena délka poskytování rodičovského příspěvku (do tří let věku dítěte) a byl vyplácen v jednotné výši (Krebs, 2015).

V rámci pronatalitní populační politiky byla před rokem 1990 poskytována rodinám s dětmi podpora formou finančních dávek a rozvojem zařízení péče o děti. Cílem této podpory bylo zajištění populačního růstu a zpomalení procesu stárnutí (Kocourková, 2010).

Po rozdělení Československa v roce 1993 vznikla Slovenská republika a Česká republika. K významným změnám sociálního zabezpečení v SR došlo koncem 90. let. Systém sociální ochrany měl plnit funkci preventivní (předcházet sociálnímu vyloučení) a kompenzační (pomáhat v těžkých sociálních a ekonomických situacích). Slovenská republika formulovala Koncepci rodinné politiky. Jsou v ní vytyčeny čtyři základní cíle

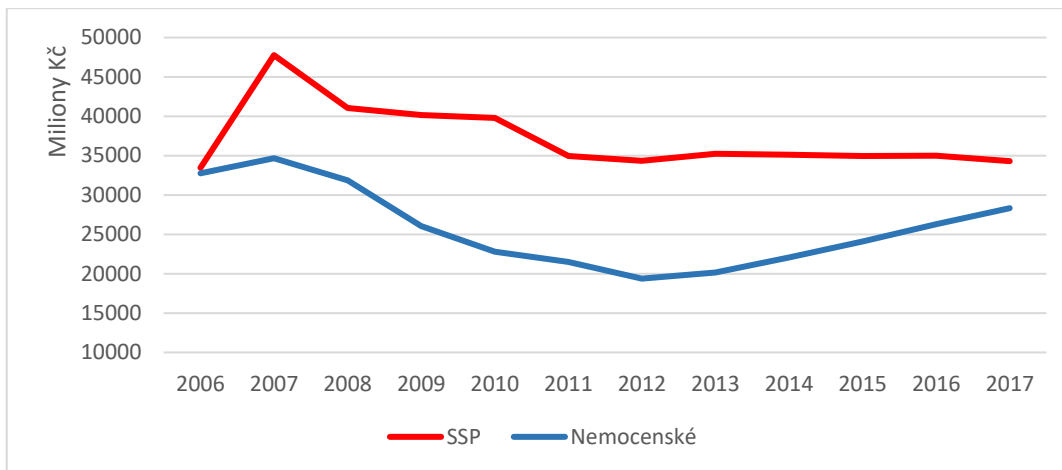
– zlepšení přístupu ke vzdělání, dostupnost bydlení, ochrana rodiny a sloučení pracovního a rodinného života. Současná koncepce rodinné politiky je založena na respektování vlastní odpovědnosti rodin ze strany státu. Úlohou demokratického státu je vytvářet právní, ekonomické a institucionální podmínky a vytvářet tak rodinám prostor pro uplatnění jejich vlastní odpovědnosti. (Matějková, Paloncyová, 2003).

V ČR s novým politickým režimem ztratilo prosazování populační politiky své opodstatnění. Liberálně konzervativní vláda se přestala zabývat otázkami spojenými s podmínkami populačního vývoje a možnostmi jeho ovlivnění, a tím se populační politika dostala na okraj politického zájmu. Cílem této vlády bylo snížit závislost rodin na sociálních dávkách a finanční podporu poskytovat pouze těm, kteří jí potřebují. Finanční podpora byla zaměřena pouze na nízkopříjmové rodiny a znevýhodňovala rodiny se středními příjmy. Tento trend byl potvrzen v roce 1995 přijetím zákona o státní sociální podpoře, kdy došlo k zavedení příjmového testování přídavků. K postupné změně začalo docházet po roce 1998, kdy nastoupila sociálně demokratická vláda a deklarovala potřebu vytvoření koncepce rodinné politiky. Bylo založeno Oddělení rodinné politiky na Ministerstvu práce a sociálních věcí, které vypracovalo v roce 2004 tzv. Národní zprávu o rodině (Kocourková, 2010). V návaznosti na Národní zprávu o rodině byla v roce 2005 vypracována Národní koncepce rodinné politiky. Hlavními cíli bylo vytvářet příznivější společenské podmínky pro rodinu, posilovat společenské vědomí hodnoty rodiny a ekonomickou a sociální suverenitu rodin a jejich členů na trhu práce prostřednictvím daňového systému a systému sociálního zabezpečení a služeb pro rodiny. Zaměřovala se především na rodiny s dětmi (Národní koncepce rodinné politiky, 2005).

Rada Evropské unie na summitu v Barceloně v roce 2002 stanovila cíle za účelem podpory žen na trhu práce. Členské státy měly do roku 2010 zajistit služby péče pro alespoň 90 % dětí od tří let do povinné školní docházky a nejméně pro 33 % dětí do tří let věku. V ČR i SR byla situace neuspokojivá, a proto bylo z EU v roce 2012 dáno doporučení ke zlepšení. Tento cíl byl znovu zařazen mezi prioritní cíle EU s termínem plnění k roku 2020 (Kuchařová, 2017).

Rodinná politika v ČR byla v období 2008-2014 poznamenána ekonomickou krizí, na kterou vláda reagovala úspornými opatřeními. Snížily se výdaje ze státního rozpočtu na sociální a rodinné dávky (Kuchařová, 2017). Tento pokles je znázorněn v obr. 6, kde jsou

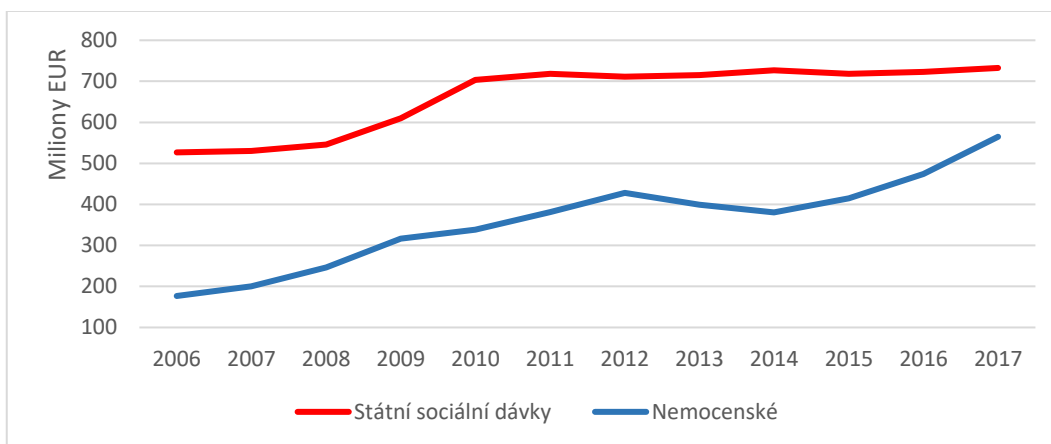
znázorněné výdaje na dávky státní sociální podpory a dávky poskytované z nemocenského pojištění ze státního rozpočtu.



Obrázek 6 Výdaje ze státního rozpočtu ČR

Zdroj: ČSÚ

Obr. 7 znázorňuje výdaje státu na státní sociální dávky a dávky nemocenského pojištění v SR. V případě státních sociálních dávek byla použita data týkající se příspěvků na dítě, rodičovského příspěvku, příspěvku při narození dítěte, příspěvku na pohřeb, příspěvku na bydlení a příspěvku na péči o dítě.



Obrázek 7 Výdaje ze státního rozpočtu SR

Zdroj: ŠÚSR

### 3 Životní a existenční minimum v České republice a Slovenské republice

Životní a existenční minimum upravuje v ČR zákon č. 110/2006 Sb., o životním a existenčním minimu (Matoušek, 2016). Pro posouzení toho, zda příjem dosahuje částky životního nebo existenčního minima se porovnává úhrn započitatelných příjmů s částkou životního nebo existenčního minima jednotlivce<sup>1</sup> nebo společně posuzovaných osob<sup>2</sup> (Zákon č. 110/2006 Sb.). Zákon č. 110/2006 Sb. stanoví, které příjmy lze považovat za započitatelné příjmy. Částky životního a existenčního minima mohou být valorizovány nařízením vlády od 1. ledna (Kahoun, 2013). Vláda může částky zvyšovat podle skutečného vývoje spotřebitelských cen, pokud nárůst nákladů na výživu a na základní osobní potřeby přesáhne ve stanoveném rozhodném období 5 %. Za mimořádných okolností může vláda zvýšit částky životního a existenčního minima mimo termín pravidelné valorizace (Zákon č. 110/2006 Sb.). Životní minimum v SR je legislativně zakotveno v zákoně č. 601/2003 Z.z.

#### 3.1 Životní minimum

Životní minimum je minimální hranice peněžních příjmů fyzických osob k zajištění výživy a ostatních základních osobních potřeb (Zákon č. 110/2006 Sb.). Částky životního minima jsou v legislativě stanovené odlišně pro jednotlivce a společně posuzované osoby (Kahoun, 2013). Částka životního minima jednotlivce v ČR činí 3 410 Kč měsíčně. Životní minimum společně posuzovaných osob se stanoví jako úhrn částek všech společně posuzovaných osob. Společně posuzované osoby jsou dle zákona posuzovány podle pořadí – osoby, které nejsou nezaopatřenými dětmi a poté osoby, které jsou nezaopatřenými dětmi. V rámci každé z těchto skupin se pořadí stanoví podle věku od nejstarší po nejmladší osobu (Zákon č. 110/2006 Sb.).

---

<sup>1</sup> Za jednotlivce je považována osoba, která není společně posuzovanými osobami (Zákon č. 110/2006 Sb.).

<sup>2</sup> Společně posuzovanými osobami jsou rodiče a nezletilé nezaopatřené děti, manželé nebo registrovaní partneři, rodiče a děti nezletilé zaopatřené nebo zletilé, pokud tyto děti užívají s rodiči byt a nejsou posuzovány s jinými osobami a jiné osoby, které společně užívají byt a pokud písemně neprohlásí, že společně trvale nežijí a společně nehradí náklady na své potřeby. Společně posuzovanými osobami jsou i osoby, které se přechodně, z důvodů soustavné přípravy na budoucí povolání, zdravotních nebo pracovních, zdržují mimo byt (Zákon č. 110/2006 Sb.).

Zákon č. 601/2003 Z.z. definuje životní minimum jako uznanou minimální hranici příjmů fyzické osoby, pod kterou nastává stav její hmotné nouze. Opatřením Ministerstva práce, sociálních věcí a rodiny Slovenské republiky č. 196/2018 Z.z. byly částky životního minima k 1.7.2018 stanoveny pro jednotlivce v částce 205,07 €, pro další společně posuzovanou plnoletou fyzickou osobu v částce 143,06 € a pro osobu, která je zaopatřeným či nezaopatřeným dítětem činí částka 93,61 € měsíčně. (Opatrenie Ministerstva práce, sociálnych vecí a rodiny Slovenskej republiky o úprave súm životného minima č. 196/2018 Z.z., © 2010-2019).

Tabulka 1 Částky životního minima ČR a SR

	Česká republika	Slovenská republika
Jednotlivec	3 410 Kč	205,07 €
První osoba v domácnosti	3 140 Kč	143,06 €
Druhá a další osoba od 15 let věku, která není nezaopatřeným dítětem	2 830 Kč	93,61 €
Nezaopatřené dítě od 15 do 26 let věku	2 450 Kč	93,61 €
Nezaopatřené dítě od 6 do 15 let věku	2 140 Kč	93,61 €
Nezaopatřené dítě do 6 let věku	1 740 Kč	93,61 €

Zdroj: vlastní zpracování na základě údajů ze zákona č. 110/2006 Sb. a opatrenie č. 196/2018 Z.z.

### 3.2 *Existenční minimum*

Existenční minimum je minimální hranice peněžních příjmů osob, která se považuje za nezbytnou k zajištění výživy a základních osobních potřeb na úrovni umožňující přežití. Existenční minimum nelze použít u nezaopatřeného dítěte, u poživatele starobního

důchodu, u osoby invalidní ve třetím stupni a u osoby, která je starší 68 let. Částka existenčního minima v České republice činí 2 200 Kč (Zákon č. 110/2006 Sb.).



## **4 Dávky pomoci v hmotné nouzi v České republice a Slovenské republice**

V ČR upravuje dávky v hmotné nouzi zákon č. 111/2006 Sb., o pomoci v hmotné nouzi. U osoby, která žádá o dávku v hmotné nouzi, se posuzují příjmy a sociální a majetkové poměry, popřípadě se posuzují příjmy a sociální a majetkové poměry společně posuzovaných osob. Za společně posuzované osoby jsou považovány osoby podle zákona o životním a existenčním minimu (Zákon č. 111/2006 Sb.).

Osoba se nachází v hmotné nouzi, jestliže příjem posuzované osoby, nebo společně posuzovaných osob, po odečtení nákladů na bydlení nedosahuje částky živobytí a jestliže si tato osoba nemůže vzhledem ke svému věku, zdravotnímu stavu nebo z jiných závažných důvodů příjem zvýšit-vlastním přičiněním, vlastní prací nebo s využitím svého majetku (Matoušek, 2016).

### **4.1 Příspěvek na živobytí**

Příspěvek na živobytí je částkou měsíčně se opakující. Nárok na tuto dávku vzniká oprávněné osobě v hmotné nouzi, jestliže její příjmy, nebo příjmy společně posuzovaných osob, nedosahují částky živobytí (Zákon č. 111/2006 Sb.). Tato dávka doplňuje příjem osoby v hmotné nouzi do výše částky živobytí. Pokud ve společné domácnosti žije více osob, posuzují se příjmy všech členů i částka na živobytí společně (Matoušek, 2016).

### **4.2 Doplatek na bydlení**

Doplatek na bydlení je částkou měsíčně se opakující. Nárok na dávku má osoba, která je vlastníkem bytu, nebo jiná osoba, která má k bytu nájemní smlouvu nebo jiný písemný doklad, který prokazuje užívání bytu-nepostačuje předložení čestného prohlášení. Doplatek na bydlení je podmíněn získáním nároku na příspěvek na živobytí. Ve výjimečných případech může být doplatek na bydlení poskytnut i osobě, které nebyl přiznán příspěvek na živobytí z důvodu, že příjem osoby a osob společně posuzovaných přesáhl částku živobytí, ale nepřesáhl 1,3násobek živobytí osoby nebo společně posuzovaných osob (Zákon č. 111/2006 Sb.).

### **4.3 *Mimořádná okamžitá pomoc***

Mimořádná okamžitá pomoc může být vyplacena jednorázově, nebo opakovaně (Kahoun, 2013). Poskytuje se osobám v hmotné nouzi, které se ocitnou v situaci, kterou je třeba bezodkladně řešit. Výše dávky se v jednotlivých případech liší a upravuje ji zákon č. 111/2006 Sb., §37. Při mimořádné události (např. povodeň, vichřice, zemětřesení) může dosáhnout až patnáctinásobku částky životního minima (Zákon č. 111/2006 Sb.).

Slovenská republika legislativně upravuje dávky hmotné nouze zákonem č. 417/2013 Z.z., o pomoci v hmotnej núdzi a o zmene a doplnení niektorých zákonov. Tento zákon se vztahuje na občana SR. Hmotnou nouzi definuje jako stav, kdy příjem členů domácnosti nedosahuje částky životního minima a členové domácnosti si nemohou vlastní prací nebo s využitím vlastního majetku zajistit nebo zvýšit příjem. Hmotná nouze se zjišťuje posouzením příjmů a majetkových a sociálních poměrů členů domácnosti (Zákon č. 417/2013 Z.z.).

### **4.4 *Pomoc v hmotné nouzi (Pomoc v hmotnej núdzi)***

Nárok na pomoc v hmotné nouzi vzniká fyzické osobě, která splní podmínky nároku pomoci v hmotné nouzi a pokud součet jednotlivých dávek je vyšší než součet jednotlivých příjmů. Výše částky pomoci v hmotné nouzi se určí jako rozdíl mezi těmito částkami (Zákon č. 417/2013 Z.z.).

#### **4.4.1 Dávka v hmotné nouzi (Dávka v hmotnej núdzi)**

Dávka je určena k zajištění základních životních podmínek (Zákon č. 417/2013 Z.z.).

Tabulka 2 Dávky v hmotné nouzi

Jednotlivec	64,70 €
Jednotlivec s 1-4 dětmi	123,10 €
Dvojice bez dětí	112,50 €
Dvojice s 1-4 dětmi	168,40 €
Jednotlivec s více než 4 dětmi	179,80 €
Dvojice s více než 4 dětmi	226,90 €

Zdroj: vlastní zpracování na základě údajů ze zákona č. 417/2013 Z.z.

#### **4.4.2 Ochranný příspěvek (Ochranný príspevok)**

Ochranný příspěvek je určen k zajištění osobních výdajů člena domácnosti, který nemá možnost zajistit si nebo zvýšit si příjem vlastní prací. Ochranný příspěvek za každého člena domácnosti je:

- 66,20 € (pokud se jedná o osobu, která dosáhla věku na nárok starobního důchodu, je invalidní a schopnost vykonávat práci poklesla o více než 70 %, je osamělým rodičem, který se řádně a celodenně stará o dítě do 31 týdnů věku dítěte, celodenně a řádně pečuje o fyzickou osobu s těžkým zdravotním postižením nebo se zúčastňuje resocializačních programů v resocializačním středisku pobytovou formou);
- 36,40 € (jedná-li se o osobu, která byla uznána ošetřujícím lékařem dočasně práce neschopnou na déle než 30 po sobě jdoucích dní);

- 14,20 € (jde-li o těhotnou ženu od počátku 4 měsíce těhotenství a rodiče dítěte, který se osobně, celodenně a řádně stará o dítě do jednoho roku věku) (Zákon č. 417/2013 Z.z.).

#### **4.4.3 Aktivační příspěvek (Aktivačný príspevok)**

Aktivační příspěvek slouží na podporu získání, udržení, prohloubení nebo zvýšení vědomostí, odborných zručností, praktických zkušeností, pracovních návyků za účelem zvýšení pracovního uplatnění na trhu práce. Výše aktivačního příspěvku činí 132,40 € za kalendářní měsíc pro člena domácnosti, který vykonává výdělečnou činnost nejméně ve výši minimální měsíční mzdy a 66,20 € pro člena domácnosti, který je v evidenci uchazečů o zaměstnání, zvyšuje si kvalifikaci studiem na střední škole, pobírá rodičovský příspěvek při studiu na střední či vysoké škole nebo vykonává dobrovolnou vojenskou přípravu (Zákon č. 417/2013 Z.z.).

#### **4.4.4 Příspěvek na nezaopatřené dítě (Príspevok na nezaopatrené dieťa)**

Příspěvek je určen na podporu výchovy, vzdělávání a všestranného rozvoje dítěte, které řádně plní povinnou školní docházku. Výše příspěvku činí 18,10 € za kalendářní měsíc na každé nezaopatřené dítě v domácnosti (Zákon č. 417/2013 Z.z.).

#### **4.4.5 Příspěvek na bydlení (Príspevok na bývanie)**

Příspěvek slouží na úhradu částečných nákladů spojených s bydlením. Je určen členům domácnosti, kteří jsou vlastníky, spoluvlastníky nebo nájemci bytu nebo rodinného domu. Zároveň je určen osobám, které platí úhradu za sociální službu nebo za sociální péči poskytovanou v pobytových zařízeních sociálních služeb. Výše příspěvku činí u domácnosti s jedním členem 55,80 € a u domácnosti s více členy 89,20 € (Zákon č. 417/2013 Z.z.).

#### **4.5 Zvláštní příspěvek (Osobitný príspevok)**

Příspěvek je určen pro fyzické osoby, kterým vznikl pracovní poměr nejméně v rozsahu poloviny stanovené týdenní pracovní doby a jejichž dohodnutý příjem je nejméně ve výši minimální mzdy odpovídající dohodnutému rozsahu pracovní doby a nejvíce ve výši dvojnásobku minimální mzdy. Příspěvek může být poskytnut osobě, která byla před vznikem pracovního poměru dlouhodobě nezaměstnána, alespoň 12 měsíců po sobě jdoucích neaktivní nebo byla členem domácnosti, které byla poskytována pomoc

v hmotné nouzi. Jedná se o dávku, která je vyplácena po dobu 12 měsíců, pokud pracovní poměr trvá – prvních šest kalendářních měsíců ve výměře 126,14 € a dalších šest měsíců ve výměře 63,07 € (Zákon č. 417/2013 Z.z.).

#### **4.6 Jednorázová dávka (*Jednorázová dávka*)**

Jednorázová dávka je určena na částečnou úhradu mimořádných výdajů členů domácnosti, kteří se vyskytují v hmotné nouzi. Jednorázově lze dávku přiznat až do výše skutečně vynaložených nákladů, nejvýše však do trojnásobku životního minima pro jednu plnoletou fyzickou osobu (Zákon č. 417/2013 Z.z.).

## 5 Dávky státní sociální podpory v České republice a státní sociální dávky ve Slovenské republice

V České republice upravuje dávky státní sociální podpory zákon č. 117/1995 Sb., o státní sociální podpoře, ve znění pozdějších předpisů. Státní sociální podporou se stát podílí na částečném krytí nákladů na výživu a nákladů na základní osobní potřeby dětí a rodin a poskytuje ji i v některých dalších sociálních situacích. V zákonem stanovených případech se státní sociální podpora poskytuje v závislosti na výši příjmu. Do dávek závislých na výši příjmu patří přídavek na dítě, příspěvek na bydlení a porodné. Dávky netestované, tzn. poskytované bez ohledu na výši příjmu, zahrnují pohřebné a rodičovský příspěvek. Náklady na státní sociální podporu jsou hrazeny ze státního rozpočtu (Zákon č. 117/1995 Sb.).

Slovenská republika podporuje rodiny s dětmi finančně jednorázovými i opakovanými státními sociálními dávkami. Tyto dávky mají přispět rodičům na výdaje spojené s narozením dítěte nebo více dětí současně a pomoci jim se zabezpečením péče o nezaopatřené děti, jejich výchovu a výživu. Při poskytování státní sociální podpory se nesleduje příjem rodiny, a proto se ani příjem rodiny netestuje, vyjma poskytování náhradního výživného. Dávky poskytované rodinám s dětmi v rámci systému státní sociální podpory jsou plně hrazeny ze státního rozpočtu a jsou legislativně upraveny příslušnými zákony (Podpora rodín s dětmi, 2019).

### 5.1 *Přídavek na dítě*

*Nárok na přídavek na dítě má nezaopatřené dítě<sup>3</sup>, jestliže rozhodný příjem<sup>4</sup> v rodině nepřevyšuje součin částky životního minima rodiny a koeficientu 2.70 (Zákon č. 117/1995 Sb.). Přídavek na dítě může být poskytován ve zvýšené výměře, jestliže alespoň některá ze společně posuzovaných osob má v každém kalendářním měsíci rozhodného období příjem ze závislé činnosti nejméně ve výši životního minima jednotlivce, ze samostatné výdělečné činnosti, z dávek nemocenského pojištění, z dávek důchodového pojištění,*

---

<sup>3</sup> Nezaopatřeným dítětem se pro účely tohoto zákona rozumí dítě do skončení povinné školní docházky. V případě, že se soustavně připravuje na budoucí povolání nebo se z důvodu nepříznivého zdravotního stavu nemůže soustavně připravovat na budoucí povolání nebo vykonávat výdělečnou činnost, se za nezaopatřené dítě považuje rovněž fyzická osoba do 26 let věku (Zákon č. 117/1995 Sb.).

<sup>4</sup> Rozhodný příjem pro přiznání dávky se stanoví jako měsíční průměr příjmů rodiny za stanovené rozhodné období (Zákon č. 117/1995 Sb.).

z podpory v nezaměstnanosti a podpory při rekvalifikaci, z příspěvku na péči o osobu do 18 let věku nebo z rodičovského příspěvku, pokud je poskytován po vyčerpání peněžité pomoci v mateřství (Zákon č. 117/1995 Sb.).

Tabulka 3 Výše přídatku na dítě v ČR

	Výše přídatku	Výše přídatku ve zvýšené výměře
Do 6 let věku	500 Kč	800 Kč
6–15 let	610 Kč	910 Kč
15-26 let	700 Kč	1 000 Kč

Zdroj: vlastní zpracování na základě údajů ze zákona č. 117/1995 Sb.

Přídatkem na dítě SR přispívá oprávněné osobě na výchovu a výživu nezaopatřeného dítěte<sup>5</sup>, jestliže jsou splněny podmínky získání přídatku na dítě uvedené v zákoně č. 600/2003 Z.z. Výše přídatku na dítě pro rok 2019 činí 24,34 € za kalendářní měsíc (Opatrenie č. 232/2018 Z.z.). Slovenská republika vyplácí ještě příplatek k přídatku na dítě. Vyplácí se společně s přídatkem na dítě při splnění následujících podmínek – pobírání starobního či předčasného starobního důchodu, invalidního důchodu (při poklesu schopnosti vykonávat výdělečnou činnost o více jak 70 %), pobírání výsluhového důchodu, nevykonávání výdělečné činnosti osobou oprávněnou ani jinou fyzickou osobou, která žije s dítětem ve společné domácnosti a nepřiznání daňového bonusu na nezaopatřené dítě, na které byl uplatněn nárok na přídatek na dítě (Zákon č. 600/2003 Z.z.). Výše příplatku k přídatku na dítě činí pro rok 2019 11,41 € za kalendářní měsíc (Opatrenie č. 232/2018 Z.z.).

---

<sup>5</sup> Nezaopatřeným dítětem se pro účely tohoto zákona rozumí dítě do skončení povinné školní docházky. V případě, že se soustavně připravuje na budoucí povolání studiem nebo se nemůže z důvodu nemoci nebo úrazu soustavně připravovat na budoucí povolání nebo výdělečnou činnost, se za nezaopatřené dítě považuje rovněž fyzická osoba do 25 let věku (Zákon č. 600/2003 Z.z.).

Tabulka 4 Výše přídatku na dítě a příplatku k přídatku v SR

Přídatok na dítě	24,34 €
Příplatek k přídatku	11,41 €

Zdroj: vlastní zpracování na základě údajů z opatření č. 232/2018 Z.z.

## 5.2 *Porodné*

V České republice stanovuje zákon č. 117/1995 Sb., o státní sociální podpoře, podmínky nároku na porodné a jeho výši. Nárok na porodné má žena, která porodila své první nebo druhé živě narozené dítě a zároveň nepřevyšuje-li rozhodný příjem rodiny součin částky životního minima rodiny a koeficientu 2,70. Nárok na porodné má rovněž otec prvního nebo druhého živě narozeného dítěte, jestliže žena, která dítě nebo děti porodila, zemřela. Porodné se vyplácí jednorázově a nárok na tuto dávku vzniká dnem porodu dítěte. Výše porodného na první dítě činí 13 000 Kč a 10 000 Kč na druhé dítě (Zákon č. 117/1995 Sb.).

Porodné v SR je státní sociální dávkou, kterou stát přispívá rodině na pokrytí základních potřeb novorozeného dítěte. Oprávněnou osobou je žena, která dítě porodila. Otec má nárok na porodné, pokud matka dítěte zemřela nebo po ní bylo vyhlášeno pátrání či bylo dítě svěřeno do výchovy otci právoplatným rozhodnutím soudu. Uvedené osoby mají na porodné nárok za předpokladu, že mají trvalý pobyt na území Slovenské republiky. Porodné je vypláceno pro všechny narozené děti. Při narození prvního až třetího dítěte, které se dožilo alespoň 28 dní, činí výše porodného 829,86 €. U dítěte, které se nedožilo 28 dní, činí výše porodného 151,37 €. Při narození čtvrtého a dalších dětí činí výše porodného 151,37 €. Při narození dvou a více dětí současně se uvedené částky zvyšují o 75,69 € na každé dítě, pokud se nejméně dvě z nich dožily alespoň 28 dní (Zákon č. 383/2013 Z.z.).



Tabulka 5 Výše porodného ČR a SR

Počet narozených dětí	Výše příspěvku ČR	Výše příspěvku SR
1.	13 000 Kč	829,86 € (151,37 €)
2.	10 000 Kč	829,86 € (151,37 €)
3.		829,86 € (151,37 €)
4. a další		151,37 €
Dvě a více dětí narozených současně		829,86 € (151,37 €) + 75,69 €

Zdroj: vlastní zpracování na základě údajů ze zákona č. 117/1995 Sb. a zákona č. 383/2013 Z.z.

### 5.3 Příspěvek na více současně narozených dětí

Příspěvek je určen pro rodiny, ve kterých se současně narodí tři a více dětí a pro rodiny, ve kterých se v průběhu dvou let narodily opakovaně alespoň dvě děti současně. Stát touto dávkou přispívá na zvýšené výdaje, které vznikají v souvislosti s řádnou péčí o současně narozené děti. Příspěvek je vyplácen jedenkrát ročně každému dítěti, nejdéle však do 15 let věku současně narozených dětí. Výše příspěvku činí 110,36 € (Zákon č. 383/2013 Z.z.).

### 5.4 Příspěvek na bydlení

Příspěvek na bydlení je určen pro vlastníka nebo nájemce bytu, který je v bytě hlášen k trvalému pobytu a jehož náklady na bydlení<sup>6</sup> přesahují součin rozhodného příjmu v rodině a koeficientu 0,30 (na území Prahy koeficientu 0,35) a zároveň součin

---

<sup>6</sup> Náklady na bydlení se stanoví jako jejich průměr za kalendářní čtvrtletí bezprostředně předcházející kalendářnímu čtvrtletí, na které se nárok na výplatu dávky prokazuje, popřípadě nárok na dávku uplatňuje (Zákon č. 117/1995 Sb.).

rozhodného příjmu a uvedeného koeficientu není vyšší než částka normativních nákladů na bydlení<sup>7</sup>. Výše příspěvku na bydlení představuje rozdíl mezi normativními náklady na bydlení a rozhodným příjmem rodiny vynásobeným uvedeným koeficientem (Zákon č. 117/1995 Sb.).

### **5.5 Rodičovský příspěvek**

Rodičovský příspěvek je určen pro rodiče, který po celý kalendářní měsíc osobně celodenně a řádně pečuje o nejmladší dítě v rodině. Čerpání rodičovského příspěvku je možné nejdéle do 4 let věku tohoto dítěte, a to nejdéle do doby, kdy byla na rodičovském příspěvku vyplacena v rodině částka 220 000 Kč. V případě, že nejmladším dítětem jsou v rodině 2 či více narozených dětí současně, vzniká rodiči nárok na 1,5násobek částky 220 000 Kč. Rodičovský příspěvek obvykle navazuje na peněžitou pomoc v mateřství. Pokud nárok na výplatu dávek peněžité pomoci v mateřství nevznikl, začne rodič čerpat rodičovský příspěvek ihned po narození dítěte. Rodičům, kterým nevznikl nárok na peněžitou pomoc v mateřství vyplácí úřad práce měsíčně maximálně 7 600 Kč. Rodič volí vyšší rodičovského příspěvku nepřevyšující 7 600 Kč nebo převyšující tuto částku v závislosti na vyšší denního vyměřovacího základu. Zvolená výše rodičovského příspěvku nesmí překročit 70 % 30násobku denního vyměřovacího základu. Volbu výše rodičovského příspěvku je oprávněn jen rodič, který uplatnil nárok na rodičovský příspěvek. Výši rodičovského příspěvku lze změnit na základě podání písemné žádosti, nejdříve však po uplynutí 3 celých kalendářních měsíců po sobě jdoucích, po které byl rodičovský příspěvek vyplácen. V případě, že rodič čerpal na nejmladší dítě v rodině dávku obdobnou rodičovskému příspěvku v jiném státě, odečte se z celkové částky rodičovského příspěvku 220 000 Kč částka vyplacená na totéž dítě jiným státem. Nárok na rodičovský příspěvek nevzniká, je-li rozhodnutím soudu dítě svěřeno na přechodnou dobu do pěstounské péče (Zákon č. 117/1995 Sb.).

---

<sup>7</sup> Částka normativních nákladů na bydlení je určována podle počtu společně posuzovaných osob a dále podle počtu obyvatel obce, ve které se nachází byt, na který má být příspěvek poskytnut. Jednotlivé částky normativních nákladů jsou uvedeny v § 26 zákona č. 117/1995 Sb.

Tabulka 6 Rodičovský příspěvek v ČR

1 narozené dítě	220 000 Kč
2 a více narozených dětí současně	330 000 Kč

Zdroj: vlastní zpracování na základě údajů ze zákona č. 117/1995 Sb.

Rodičovský příspěvek v SR je upraven zákonem č. 571/2009 Z.z., o rodičovskom príspevku a o zmene a doplnení niektorých zákonov v znení neskorších predpisov. Jedná se o státní sociální dávku, kterou stát přispívá oprávněné osobě na zabezpečení péče o dítě do tří let věku nebo v případě dlouhodobého nepříznivého zdravotního stavu dítěte do šesti let věku. Rodičovský příspěvek obvykle navazuje na dávku mateřské. Pokud nevznikl nárok na mateřskou, čerpá oprávněná osoba rodičovský příspěvek po narození dítěte (Zákon č. 571/2009 Z.z.). Pro rok 2019 činí výše rodičovského příspěvku 220,70 € za kalendářní měsíc (Opatrenie č. 231/2018 Z.z.), při více narozených dětech současně se rodičovský příspěvek zvyšuje o 25 % za každé dítě. Oprávněné osobě, která nedbá nejméně po dobu třech měsíců o řádné plnění povinné školní docházky u dalšího dítěte v její péči, náleží po dobu třech kalendářních měsíců rodičovský příspěvek v poloviční výši (Zákon č. 571/2009 Z.z.).

Tabulka 7 Rodičovský příspěvek v SR

1 narozené dítě	220,70 €
2 současně narozené děti	275,88 €
50 % rodičovský příspěvek	110,35 €

Zdroj: vlastní zpracování na základě údajů z opatrenie č. 231/2018 Z.z.

## **5.6 Příspěvek na péči o dítě**

Příspěvek je určen na částečnou úhradu výdajů spojených s péčí o dítě<sup>8</sup>. Poskytuje se do tří let věku dítěte. U dítěte s dlouhodobě nepříznivým zdravotním stavem až do šesti let věku. Péče o dítě může být poskytována v rodinném prostředí dítěte, v prostředí účelově zřízeném za účelem poskytování péče o dítě, nebo v rodinném prostředí fyzické osoby, která poskytuje péči o dítě. Výše příspěvku za kalendářní měsíc je v částce úhrady za péči o dítě, která byla dohodnuta mezi poskytovatelem a oprávněnou osobou, nejvýše však do 280 €. Při poskytování péče mateřskou školou, která je zařazena do sítě škol a školských zařízení Slovenské republiky činí výše příspěvku nejvíce 80 € za kalendářní měsíc. Zajišťuje-li péči o dítě jiná fyzická osoba, které se nevyplácí rodičovský příspěvek, nebo rodič, který vykonává výdělečnou činnost a péči o dítě nezajistí jinak, činí výše příspěvku 41,10 € (Zákon č. 417/2013 Z.z.).

## **5.7 Pohřebné**

Pohřebné je jednorázová dávka, kterou se přispívá na náklady spojené s vypravením pohřbu. Příjem rodiny se netestuje. Pohřebné náleží osobě, která vypravila pohřeb nezaopatřenému dítěti nebo osobě, která byla rodičem nezaopatřeného dítěte za podmínky, že zemřelá osoba měla ke dni úmrtí trvalý pobyt na území České republiky. V ČR činí výše pohřebného 5 000 Kč (Zákon č. 117/1995 Sb.).

Legislativa Slovenské republiky upravuje příspěvek na pohřeb zákonem č. 238/1998 Z.z. Příspěvek je poskytnut oprávněné osobě, která vypravila pohřeb zemřelému. Podmínkou je trvalý nebo přechodný pobyt oprávněné osoby a zároveň trvalý nebo přechodný pobyt zemřelého na území Slovenské republiky. Pohřebné je jednorázová dávka a její výše činí 79,67 € (Zákon č. 238/1998 Z.z.).

---

<sup>8</sup> Péčí o dítě se rozumí péče v době, kdy rodič vykonává výdělečnou činnost nebo studuje na střední či vysoké škole (Zákon č. 238/1998 Z.z.).

Tabulka 8 Výše pohřebného v ČR a SR

Česká republika	Slovenská republika
5 000 Kč	79,67 €

Zdroj: vlastní zpracování na základě údajů ze zákona č. 117/1995 Sb. a zákona č. 238/1998 Z.z.

## **6 Dávky nemocenského pojištění v České republice a Slovenské republice**

### **6.1 Nemocenské**

Dávka nemocenského je poskytována pojištěncům při dočasné pracovní neschopnosti nebo karantény od 15. kalendářního dne. Podpůrní doba pro vyplacení nemocenské trvá nejdéle 380 kalendářních dnů ode dne, kdy došlo ke vzniku dočasné pracovní neschopnosti nebo karantény. Do 30. dne trvání dočasné pracovní neschopnosti nebo nařízené karantény činí výše nemocenského 60 %, od 31. dne do 60. dne 66 % a od 61. dne 72 % redukovaného denního vyměřovacího základu za kalendářní den. 100 % denního vyměřovacího základu pak náleží pojištěnci, který se prokazatelně podílel na plnění úkolů ochrany obyvatelstva jako člen jednotky sboru dobrovolných hasičů obce povoláné střediskem integrovaného záchranného systému. V případě vzniku dočasné pracovní neschopnosti v ochranné pracovní lhůtě, která činí 7 kalendářních dnů ode dne zániku nemocenského pojištění, náleží osobě rovněž nemocenská dávka. Nárok na dávku v poloviční výši má pojištěnec, jestliže si přivodil dočasnou pracovní neschopnost zaviněnou účastí ve rvačce, následkem své opilosti, užitím omamných a psychotropních látek, při spáchání úmyslného trestného činu nebo úmyslně zaviněného přestupku. Nárok na příspěvek pojištěnec nemá, jestliže si dočasnou pracovní neschopnost přivodil úmyslně a v případě, kdy ke vzniku dočasné pracovní neschopnosti došlo v době útěku z místa vazby nebo z místa výkonu trestu odnětí svobody (Zákon č. 187/2006 Sb.).

V SR je dávka nemocenského poskytována pojištěnci, pokud byl pro úraz nebo nemoc uznán dočasně práce neschopným k výkonu výdělečné činnosti nebo mu bylo nařízeno karanténní opatření. Nárok na dávku má zaměstnanec, osoba dobrovolně nemocensky pojištěná a rovněž osoba, které vznikla dočasná pracovní neschopnost po zániku nemocenského pojištění v ochranné lhůtě. Ochranná lhůta činí 7 kalendářních dnů ode dne zániku pojištění, v případě pojištěnky, které zaniklo nemocenské pojištění v době těhotenství, trvá ochranná lhůta osm měsíců. Zaměstnanci vzniká nárok na výplatu od 11. dne dočasné pracovní neschopnosti, povinně nemocensky pojištěné osobě samostatně výdělečně činné a osobě dobrovolně nemocensky pojištěné vzniká nárok od 1. dne dočasné pracovní neschopnosti. Dávka nemocenského se počítá z denního vyměřovacího základu (dále DVZ) nebo pravděpodobného denního vyměřovacího základu (dále PDVZ). Její výše činí od 1. až do 3. dne dočasné pracovní neschopnosti 25 % DVZ nebo

PDVZ, od 4. dne 55 % DVZ nebo PDVZ. Pokud se pojištěnec stal dočasně práce neschopným v důsledku požití alkoholu či jiné návykové látky, dávka nemocenského se sníží na polovinu (Zákon č. 461/2003 Z.z.).

## **6.2 Ošetřovné**

Nárok na ošetřovné má zaměstnanec, který nemůže pracovat z důvodu ošetřování člena domácnosti nebo pečuje o zdravé dítě mladší 10 let z důvodu uzavření školského nebo dětského zařízení (při nepředvídatelné události). Zaměstnanec musí žít s ošetřovanou osobou ve společné domácnosti. Tato podmínka však neplatí v případě ošetřování nebo péče o dítě do 10 let, kdy u rozvedených rodičů, kterým bylo dítě svěřeno do společné nebo střídavé péče, se za domácnost považuje domácnost každého z těchto rodičů. Na dávku ošetřovného z důvodu ošetřování dítěte nebo péče o ně, nemá nárok zaměstnanec, jestliže jiná fyzická osoba na toto dítě pobírá dávku peněžité pomoci v mateřství nebo rodičovský příspěvek. Podpůrčí doba začíná dnem potřeby ošetřování a činí nejdéle 9 kalendářních dnů, u osamělého zaměstnance, který má v trvalé péči alespoň jedno dítě do 16 let, činí podpůrčí doba 16 kalendářních dnů. Výše ošetřovného od prvního kalendářního dne činí 60 % denního vyměřovacího základu za kalendářní den (Zákon č. 187/2006 Sb.).

Ošetřovné v SR je poskytováno pojištěnci, který z důvodu osobní a celodenní péče o nemocného člena rodiny (dítě, manžel/manželka, rodič či rodič manžela/manželky) nebo o zdravé dítě do desátého roku jeho věku (při nařízené karanténě nebo pokud bylo uzavřené školské zařízení či zařízení sociálních služeb, ve kterém je dítě umístěno), nemůže vykonávat výdělečnou činnost. Ošetřovné je poskytováno od prvního dne potřeby ošetřování, nejdéle však 10 kalendářních dní. Jeho výše činí 55 % DVZ nebo PDVZ. Nárok na dávku nemá pojištěnec, kterému je vyplácena nemocenská, mateřská nebo náhrada příjmu při dočasné pracovní neschopnosti (Zákon č. 461/2003 Z.z.).

## **6.3 Dávka otcovské poporodní péče**

Od 1.2.2018 je v ČR nově poskytovanou dávkou otcovská poporodní péče (dále otcovská). Nárok na tuto dávku má pojištěnec, který pečuje o dítě, jehož je otcem a pojištěnec, který na základě rozhodnutí příslušného orgánu převzal dítě do péče, jestliže dítě nedosáhlo 7 let věku. Základní podmínkou je účast na pojištění v době nástupu na otcovskou. U osob samostatně výdělečně činných je podmínkou účast na pojištění po

dobu 3 měsíců bezprostředně předcházející dni nástupu na otcovskou. Podpůrčí doba činí 7 kalendářních dní a začíná dnem nástupu na otcovskou. Pojištěnec si den nástupu určí v období 6 týdnů od narození dítěte nebo ode dne převzetí dítěte do péče. Dávku nelze čerpat přerušovaně. Výše otcovské činí 70 % redukováného denního vyměřovacího základu za kalendářní den (Zákon č. 187/2006 Sb.).

#### **6.4 Dlouhodobé ošetřovné**

Od 1.6.2018 je z nemocenského pojištění v ČR poskytována dávka dlouhodobé ošetřovné. Nárok vzniká pojištěnci, který poskytuje ošetřované osobě dlouhodobou péči v domácím prostředí. Pojištěnec musí být manželem/manželkou, příbuzným v linii přímé, registrovaným partnerem, druhem/družkou nebo jinou fyzickou osobou, žijící s ošetřovanou osobou v domácnosti. Podmínkou nároku na dlouhodobé ošetřovné je účast na nemocenském pojištění, hospitalizace ošetřované osoby alespoň 7 kalendářních dnů po sobě jdoucích a poté musí následný zdravotní stav vyžadovat poskytování dlouhodobé péče alespoň 30 kalendářních dnů. O vzniku potřeby dlouhodobé péče rozhoduje ošetřující lékař poskytovatele zdravotních služeb lůžkové péče. V den propuštění vystavuje ošetřující lékař Rozhodnutí o potřebě dlouhodobé péče. Podpůrčí doba činí 90 kalendářních dní a začíná dnem vzniku potřeby dlouhodobé péče. Výše dlouhodobého ošetřovného činí 60 % redukováného denního vyměřovacího základu za kalendářní den (Zákon č. 187/2006 Sb.).

#### **6.5 Peněžité pomoci v mateřství**

Podmínkou nároku na peněžitou pomoc v mateřství (dále PPM) je účast na pojištění alespoň 270 kalendářních dní v posledních dvou letech před nástupem na PPM. Den nástupu na PPM si pojištěnka určí sama v období od počátku 8. týdne do počátku 6. týdne před očekávaným porodem. V případě dřívějšího porodu se nástupem na PPM rozumí den porodu. Pokud si pojištěnka sama neurčí den nástupu, pak se tímto dnem rozumí počátek 6. týdne před očekávaným porodem. Nárok na PPM má i žena po skončení pojištění v ochranné lhůtě, která činí 180 kalendářních dní od zániku pojištění. Pojištěnec, který je otcem dítěte nebo manželem ženy, která porodila dítě, má rovněž nárok na přiznání dávky. S matkou dítěte musí mít uzavřenou písemnou dohodu, že o dítě bude pečovat. Dohodu lze uzavřít nejdříve od počátku 7. týdne po porodu dítěte a nejméně na dobu 7 kalendářních dní po sobě jdoucích. Podpůrčí doba u PPM činí 28 týdnů a 37 týdnů



při porodu dvou nebo více dětí současně. Výše PPM činí 70 % redukovaného denního vyměřovacího základu za kalendářní den (Zákon č. 187/2006 Sb.).

Slovenská republika legislativně upravuje podmínky nároku podobně jako Česká republika. Výjimkou je podpůrní doba, která činí 34 týdnů a v případě, že pojištěnka porodila zároveň dvě a více dětí a alespoň o dvě z nich se stará činí podpůrní doba 43 týdnů. Zákon myslí i na osamělou pojištěnku, u které podpůrní doba činí 37 týdnů. V případě úmrtí dítěte, které pojištěnka porodila, činí podpůrní doba alespoň 14 týdnů a nesmí zaniknout před uplynutím šesti týdnů ode dne porodu. Dalším pojištěncem, kterému náleží mateřská dávka, je otec dítěte (pokud matka zemřela nebo se nemůže dle lékařského posudku o dítě starat), manžel matky dítěte, manželka otce dítěte a jiná fyzická osoba, která se o dítě stará na základě rozhodnutí příslušného orgánu. Výše mateřské je 75 % DVZ nebo PDVZ (Zákon č. 461/2003 Z.z.).

#### **6.6 *Vyrovňovací příspěvek v těhotenství a mateřství***

Dávka je určena zaměstnankyním, které byly z důvodu těhotenství a mateřství dočasně převedeny na jinou práci, ze které mají bez svého zavinění nižší výdělek. Výše vyrovnávacího příspěvku v těhotenství a mateřství činí rozdíl redukovaného denního vyměřovacího základu a průměru započitatelných příjmů v kalendářních měsících po převedení na jinou práci (Zákon č. 187/2006 Sb.).

Slovenská republika poskytuje ženám, které byly z důvodu těhotenství a mateřství převedeny na jinou práci, podobně jako v ČR, vyrovnávací dávku z nemocenského pojištění. Výše dávky činí 55 % rozdílu mezi měsíčním vyměřovacím základem a vyměřovacím základem, ze kterého zaměstnankyně platí nemocenské pojištění po převedení na jinou práci (Zákon č. 461/2003 Z.z.).

## **7 Sociální služby v České republice a Slovenské republice**

V České republice upravuje podmínky poskytování pomoci a podpory fyzickým osobám v nepříznivé životní situaci zákon č. 108/2006 Sb., o sociálních službách prostřednictvím sociálních služeb a příspěvku na péči (Zákon č. 108/2006 Sb.).

Slovenská republika prostřednictvím Ministerstva práce, sociálních věcí a rodiny Slovenskej republiky (dále MPSVR SR) poskytuje finanční příspěvky na sociální služby podle stupně závislosti fyzických osob a podle toho, zda se jedná o pobytovou či ambulantní sociální službu. Rozlišují stupně II. – VI., kdy se posuzuje stupeň závislosti fyzické osoby podle schopnosti zvládat základní životní potřeby. Tyto finanční prostředky jsou určeny pro obce a neveřejné poskytovatele sociálních služeb. Finanční prostředky se poskytují na základě podání písemné žádosti, ke které je třeba doložit výpis z registru poskytovatelů sociálních služeb, seznam příjemců sociální služby s uvedením stupně jejich závislosti, seznam zaměstnanců a doklad o daňových nedoplatecích poskytovatele sociálních služeb (Zákon č. 448/2008 Z.z.).

### **7.1 Příspěvek na péči**

Příspěvek na péči je určen osobám, které jsou závislé na pomoci jiné fyzické osoby. Stát se tímto příspěvkem podílí na zajištění sociálních služeb nebo jiných forem pomoci při zvládnutí základních životních potřeb. Zákon č. 108/2006 Sb. upravuje čtyři stupně závislosti – lehká závislost, středně těžká závislost, těžká závislost a úplná závislost. Při posuzování stupně závislosti se hodnotí schopnost zvládat základní životní potřeby: mobilita, orientace, komunikace, stravování, oblékání a obouvání, tělesná hygiena, výkon fyziologické potřeby, péče o zdraví, osobní aktivity a péče o domácnost. O příspěvku rozhoduje krajská pobočka Úřadu práce. Nárok na příspěvek na péči nemá osoba mladší jednoho roku (Zákon č. 108/2006 Sb.).

Tabulka 9 Příspěvek na péči v ČR

	Česká republika	
	Osoby do 18 let věku	Osoby starší 18 let věku
Lehká závislost	3 300 Kč	880 Kč
Středně těžká závislost	6 600 Kč	4 400 Kč
Těžká závislost	9 900 Kč	8 800 Kč
Úplná závislost	13 200 Kč	13 200 Kč

Zdroj: vlastní zpracování na základě údajů ze zákona č. 108/2006 Sb.

## 7.2 Sociální služby

Sociální služby podle zákona č. 108/2006 Sb. zahrnují sociální poradenství, sociální péči a služby sociální prevence. Sociální služby jsou poskytovány pobytovou, ambulantní nebo terénní formou. Zákon definuje, které služby jsou poskytovány bez úhrady a které za částečnou nebo plnou úhradu (Zákon č. 108/2006 Sb.).

Slovenská republika legislativně upravuje sociální služby zákonem č. 448/2008 Z.z., o sociálních službách a o zmene a doplnení zákona č. 455/1991 Zb. o živnostenskom podnikání (živnostenský zákon) v znení neskorších predpisov. Služby na podporu rodin s dětmi v nepříznivé sociální situaci jsou v zákoně samostatně upravené. Zahrnují pomoc při osobní péči o dítě, pomoc při osobní péči o dítě v zařízení dočasné péče o děti, službu na podporu sladování rodinného života a života pracovního v rodině i zařízení péče o děti do tří let věku dítěte a službu včasné intervence (Zákon č. 448/2008 Z.z.).

### 7.2.1 Pomoc při osobní péči o dítě

Tato služba se poskytuje, pokud rodič nebo fyzická osoba, která má dítě svěřené do péče na základě rozhodnutí soudu, nemůže zajistit osobní péči o nezletilé dítě sama. V rámci pomoci při osobní péči se poskytují běžné úkony péče o dítě, příprava na vyučování ve

školském zařízení, výchova a zabezpečení zájmové činnosti. Jedná se o terénní formu sociální služby, která může trvat po dobu nejdéle 30 po sobě následujících dní (Zákon č. 448/2008 Z.z.).

### **7.2.2 *Zařízení dočasné péče o děti***

V zařízení dočasné péče o děti je poskytována pomoc v případě, že rodič dítěte nebo fyzická osoba, které bylo dítě svěřeno do péče na základě rozhodnutí soudu, nemůže z vážných důvodů zajistit osobní péči o nezletilé dítě. Za vážné důvody je podle zákona považován úraz nebo nemoc pečující fyzické osoby, porod ženy, která má dítě svěřené v péči, narození dvou a více dětí, vzetí do vazby či nastoupení do výkonu trestu odnětí svobody. Mimo uvedené úkony v odstavci 7.2.1 se poskytuje navíc sociální poradenství, ubytování na určitý čas, stravování, úklid, praní, žehlení a údržba prádla a šatstva (Zákon č. 448/2008 Z.z.).

### **7.2.3 *Služba na podporu sladování rodinného života a pracovního života***

Tato služba je určena pro rodiče s dětmi, kteří potřebují sladit rodinný život se životem pracovním v době provádění aktivit spojených se vstupem nebo návratem na trh práce. Je poskytována nejdéle do konce kalendářního roku, ve kterém dovrší tři let věku. V případě nepříznivého zdravotního stavu do šesti let věku dítěte. Jeden pečovatel se může starat maximálně o tři děti – to neplatí v případě sourozenců. Služba je poskytována terénní nebo ambulantní formou mimo zařízení, tzn. v rodinném prostředí nebo v prostředí zaměstnavatele fyzické osoby, která o dítě pečuje (Zákon č. 40/2017 Z.z.).

### **7.2.4 *Zařízení péče o děti do tří let věku dítěte***

Zařízení péče o děti je určeno dětem do tří let věku, jejichž rodiče (popř. fyzické osoby, které mají dítě svěřené do péče) se připravují ke vstupu na trh práce. Jsou zde poskytovány běžné úkony péče o dítě, stravování a výchova. V jedné denní místnosti, která splňuje funkci herny a ložnice smí být umístěno nejvíce 12 dětí. Počet dětí může být navýšen maximálně o tři děti, pokud se v prostorách denní místnosti neposkytuje péče o dítě do jednoho roku věku (Zákon č. 448/2008 Z.z.).

### **7.2.5 *Služba včasné intervence***

Služba včasné intervence je určena pro dítě do sedmi let věku, pokud je jeho vývoj ohrožen z důvodu zdravotního postižení, a jeho rodinu. Poskytuje se specializované

sociální poradenství a sociální rehabilitace. V rámci služby včasné intervence se provádí komunitní rehabilitace. Služba může být poskytována terénní nebo ambulantní formou (Zákon č. 448/2008 Z.z.).

## 8 Daňové zvýhodnění

V rámci daňové podpory rodin s dětmi je cíleno především na rodiny, kde alespoň jeden z rodičů má příjem z výdělečné činnosti. Cílem je zvýšit čisté výdělky rodiny prostřednictvím různých úlev a tím redukovat počty žadatelů o sociální dávky a zároveň zvýšit motivaci k zapojení na trhu práce (Kuchařová, 2017).

V ČR mohou rodiny uplatnit různé slevy a zvýhodnění, které upravuje zákon č. 586/1992 Sb., České národní rady o daních z příjmů. Sleva, na kterou mají nárok všichni poplatníci, kteří alespoň po část roku měli zdanitelné příjmy, je tzv. základní sleva na poplatníka. Pro rok 2019 činí její výše 24 840 Kč (Zákon č. 586/1992 Sb.).

Dalším opatřením je sleva na manžela či manželku – k uplatnění slevy nesmí příjmy protějšku poplatníka přesáhnout hranici 68 000 Kč za kalendářní rok. Pro rok 2019 činí její výše 24 840 Kč. Je-li manželovi/manželce přiznán nárok na průkazku ZTP/P, zvyšuje se tato částka na dvojnásobek (Zákon č. 586/1992 Sb.).

Jedním z dalších opatření je sleva na držitele průkazu ZTP/P – je-li poplatníkovi přiznán nárok na průkaz ZTP/P, činí její výše 16 140 Kč (Zákon č. 586/1992 Sb.).

Připravuje-li se poplatník soustavně na budoucí povolání studiem nebo předepsaným výcvikem, a to až do dovršení věku 26 let, popř. 28 let věku při prezenční formě doktorského studia na vysoké škole, může využít slevu na studenta. Její výše činí 4 020 Kč (Zákon č. 586/1992 Sb.).

Od roku 2014 byla zavedena nová daňová úleva umožňující snížit náklady vypočtené daně za umístění dítěte v předškolním zařízení (Kuchařová, 2017). Výše slevy za umístění dítěte odpovídá prokazatelně vynaloženým nákladům poplatníkem za umístění vyživovaného dítěte v předškolním zařízení, maximálně však do výše minimální mzdy. Slevu smí uplatnit pouze jeden z poplatníků (Zákon č. 586/1992 Sb.).

V oblasti daňové podpory rodin s dětmi je klíčovou položkou daňové zvýhodnění na dítě (Kuchařová, 2017). Výše daňového zvýhodnění činí na jedno vyživované dítě 15 204 Kč, na druhé vyživované dítě 19 404 Kč a na třetí a každé další vyživované dítě 24 204 Kč ročně. Je-li nárok poplatníka na daňové zvýhodnění vyšší než vypočtená daňová povinnost, stává se vzniklý rozdíl daňovým bonusem. Poplatník si ho může uplatnit

v případě, že je vyšší než 100 Kč, maximálně však do výše 60 300 Kč za rok (Zákon č. 586/1992 Sb.).

SR daňové zvýhodnění legislativně upravuje zákonem č. 595/2003 Z.z., o dani z příjmov. Daňoví poplatníci v SR mají nezdanitelnou část základu daně na poplatníka. Výše nezdanitelné částky, kterou si lze odečíst od daňového základu, se odvíjí od výše životního minima (Zákon č. 595/2003 Z.z.), které pro rok 2019 činí 205,7 € (Opatrenie č. 196/2018 Z.z.).

Nezdanitelnou část základu daně na manžela/manželku lze uplatnit pouze za předpokladu, že se manžel/manželka poplatníka staral/a o nezletilé dítě, pobíral/a peněžní příspěvek na péči, byl/a zařazen/a do evidence uchazečů o zaměstnání nebo se považuje za občana se zdravotním postižením. Pro výpočet nezdanitelné části daně se používá 176,8násobek platného životního minima (Zákon č. 595/2003 Z.z.).

Daňový bonus, který si může poplatník uplatnit na vyživované dítě, činí 22,17 € měsíčně (266,04 € ročně), u vyživovaného dítěte, které nedovršilo šesti let věku, se tato suma zdvojnásobuje (Zákon č. 595/2003 Z.z.).

Daňový poplatník může také uplatnit nárok na tzv. zaměstnaneckou prémii v případě, že dosáhl zdanitelných příjmů ze závislé činnosti alespoň v celkové výši 6násobku minimální mzdy a tyto příjmy měl minimálně po dobu šesti kalendářních měsíců (Zákon č. 595/2003 Z.z.).

## 9 Závěr

Cílem bakalářské práce bylo komparovat nástroje rodinné sociální politiky v kontextu sociálních dávek a služeb v České republice a Slovenské republice. Jedná se o teoretickou práci, při které byla využita analýza dat týkající se systému sociálních dávek a služeb pro rodiny s dětmi v ČR a SR.

První kapitola je zaměřena na rodinu a její charakteristiku. Vzhledem k proměnlivosti podoby rodiny v čase není její definice zcela jednoznačná. Rodinou pro účely bakalářské práce rozumíme dlouhodobé soužití osob spojené příbuzenským vztahem. Rodina je důležitá jak pro jednotlivce, tak pro celou společnost. Jednotlivcům poskytuje zázemí, uspokojuje jejich potřeby a v neposlední řadě má nesmírný význam pro jejich zdravý vývoj. Pro přirozený rozvoj společnosti pak představuje zásadní význam biologicko-reprodukční funkce a dále sociálně-ekonomická funkce, díky níž dochází k uplatnění rodinných příslušníků na trhu práce a ke snížení závislosti rodin na sociálních dávkách poskytovaných státem. Pro svou autentičnost je rodina ve společnosti chráněna mezinárodními úmluvami. K mezinárodním organizacím, zabývajícím se prosazováním lidských práv a svobod a sociálních práv patří OSN, MOP, Rada Evropy či EU, jejichž dokumenty vztahující se k rodině jsou v bakalářské práci přiblíženy. V podkapitole 1.3 Demografický vývoj jsou analyzována data, která byla získána z ČSÚ a VDC. Jednotlivé grafy znázorňují data vztahující se k procesům demografické reprodukce. Z dlouhodobého hlediska je patrný pokles sňatečnosti a vzhledem k nízkému počtu uzavřených sňatků vysoký počet rozvodů. Počet živě narozených dětí je proměnlivý, což může být důsledkem odloženého mateřství, ale také změnami v přístupu vlády k populační politice a zavádění pronatalitních opatření v podobě např. vyššího porodného či ve zvýšení rodičovského příspěvku. Stále však zůstává míra úhrnné plodnosti v ČR i SR pod hranicí k zajištění prosté obnovy populace, která by měla být na hodnotě 2,1. Dalším charakteristickým rysem demografického vývoje je stárnutí obyvatelstva. Projevuje se růstem počtu lidí vyššího věku, nižší porodností a vyšší nadějí dožití, která má v posledních letech stále vyšší hodnoty.

Další kapitola je věnována vymezení a vývoji rodinné politiky. Cílem rodinné politiky je podpora zdravé a funkční rodiny a podpora zakládání rodin. Pro dosažení těchto cílů je používána přímá i nepřímá podpora rodin. Podpora rodin se od 70. let 20. století měnila. Nejprve byla rodinná politika zaměřena na jednopříjmovou rodinu, kde hlavním živitelem



byl muž. Se změnami ve společnosti, které jsou označovány jako druhý demografický přechod, se rodinná politika zaměřovala na rodiny se dvěma příjmy. Byla přijímána opatření na podporu rodin, a tak došlo ke zvýšení porodnosti. V 80. letech pak byla zavedena jedna z nejvýznamnějších dávek tzv. mateřský příspěvek, která měnila v průběhu času svou podobu. V současné době je tato dávka poskytována v ČR i SR jako rodičovský příspěvek. Se změnami režimu v roce 1989 a po rozdělení Československa v roce 1993 došlo k významným změnám sociálního zabezpečení. V obou státech byla formulována tzv. Koncepce rodinné politiky, jejímž cílem bylo snížení závislosti rodin na státních sociálních dávkách a podpora jejich vlastní odpovědnosti.

Stěžejní část bakalářské práce je věnována současnému systému sociálních dávek. Základním pojmem pro oba státy je životní minimum. Životní minimum představuje minimální hranici peněžních příjmů fyzických osob k zajištění výživy a ostatních základních potřeb. Zároveň jsou částky životního minima využívány při zjišťování nároku na některé dávky státní sociální podpory, tzv. testované dávky. V ČR legislativně upravuje dávky životního minima zákon č. 110/2006 Sb. a v SR zákon č. 601/2003 Z.z. ČR navíc definuje existenční minimum, které představuje minimální hranici peněžních příjmů k zajištění výživy na úrovni přežití.

Dávky pomoci v hmotné nouzi v ČR upravuje zákon č. 111/2006 Sb. Jedná se o příspěvek na živobytí, doplatek na bydlení a mimořádnou okamžitou pomoc. SR legislativně upravuje dávky hmotné nouze zákonem č. 417/2013 Z.z. Do dávek patří pomoc v hmotné nouzi (dávka v hmotné nouzi, ochranný příspěvek, aktivační příspěvek, příspěvek na nezaopatřené dítě a příspěvek na bydlení), zvláštní příspěvek a jednorázová dávka.

Dávky státní sociální podpory jsou v ČR upraveny zákonem č. 117/1995 Sb. SR podporuje finančně rodiny s dětmi státními sociálními dávkami. Ačkoliv se v SR nejedná o dávky státní sociální podpory, pro účely bakalářské práce byly komparovány dávky stejné či významově podobné. Přídavek na dítě je poskytován v obou zemích. V ČR se jedná o dávku testovanou a může být poskytována v základní či ve zvýšené výměře. Výše přídatku je závislá na věku nezaopatřeného dítěte. SR vyplácí přídavek na dítě při splnění zákonem č. 600/2003 Z.z. stanovených podmínek a popř. lze získat také tzv. příplatek k přídavku. Dávka porodného je rovněž dávkou stejnou pro oba státy. V ČR se jedná o dávku testovanou a je poskytována maximálně pro dvě narozené děti. SR upravuje dávku porodného zákonem č. 383/2013 Z.z. Na rozdíl od ČR je však porodné vypláceno plošně

pro všechny narozené děti. SR pak navíc poskytuje příspěvek pro víc současně narozených dětí. Další srovnatelnou dávkou je rodičovský příspěvek. ČR umožňuje při splnění daných podmínek volbu výše a délky čerpání rodičovského příspěvku, čímž umožňuje dříve návrat žen na trh práce. SR vyplácí měsíčně jednotnou dávku až do tří let věku dítěte. Aby mohla žena vykonávat výdělečnou činnost nebo se věnovat studiu na střední či vysoké škole, je v SR poskytován příspěvek na péči o dítě. Pohřebné je dávkou jednorázovou v obou zemích. Dávka je vyplácena osobě, která vypravila zemřelému pohřeb. SR upravuje pohřebné zákonem č. 238/1998 Z.z. V ČR do dávek státní sociální podpory patří mimo výše uvedené dávky také příspěvek na bydlení.

Dávky nemocenského pojištění jsou rovněž v obou zemích velmi podobné. Nemocenské je dávka, která je poskytována pojištěnci v dočasné pracovní neschopnosti. Částka se v obou zemích vypočítává z denního vyměřovacího základu, v SR popř. z pravděpodobného denního vyměřovacího základu. Rovněž dávka ošetřovného je velmi podobná. Je vyplácena pojištěnci, který se celodenně stará o nemocného člena rodiny. Liší se v délce podpůrní doby a v procentuální výměře. Peněžité pomoci v mateřství je také dávkou, která se dá v obou zemích porovnat. Podmínky nároku na PPM jsou podobné, odlišují se v délce podpůrní doby. V ČR činí podpůrní doba 28 týdnů (38 týdnů při porodu více dětí současně) a v SR 34 týdnů (43 při porodu více dětí současně). Další dávkou spojenou s těhotenstvím je vyrovnávací příspěvek v těhotenství a mateřství, kterou rovněž poskytují pojištěnkám obě země. ČR navíc od roku 2018 poskytuje z nemocenského pojištění dávku dlouhodobé ošetřovné a dávku otcovské poporodní péče.

V oblasti sociálních služeb poskytuje ČR příspěvek na péči. Jeho výše se odvíjí od stupně závislosti. V sociálních službách jsou poskytovány služby ambulantní, terénní či pobytové. Zákon č. 108/2006 Sb. stanoví, které služby jsou poskytovány bez úhrady, za částečnou nebo plnou úhradu. SR upravuje sociální služby zákonem č. 448/2008 Z.z. V samostatné části tohoto zákona jsou upraveny služby na podporu rodin s dětmi v nepříznivé sociální situaci. Zahrnují pomoc při osobní péči o dítě, pomoc při osobní péči o dítě v zařízení dočasné péče o děti, službu na podporu sladování rodinného a pracovního života v rodině i v zařízení péče o děti do tří let věku dítěte a službu včasné intervence.

Poslední kapitola bakalářské práce je věnována daňové podpoře rodin s dětmi prostřednictvím různých daňových slev a zvýhodnění.

Bakalářská práce může dále posloužit pro orientaci v systému sociálních dávek a služeb v ČR a SR.

## 10 Seznam literatury

1. *Age specific fertility rates*. [online]. VDC. [cit. 2019-06-08]. Dostupné z: <http://www.infostat.sk/vdc/data/fertility.htm>
2. GILLERNOVÁ, I., BURIÁNEK, J., 2006. *Základy psychologie, sociologie: základy společenských věd*. Praha: Fortuna. 157 s. ISBN 80-7168-749-9.
3. HIRŠL, M., 2004. Příspěvky českého státu rodinám na náklady spojené s výchovou dětí. *Demografie: Revue pro výzkum populačního vývoje*. 46(3), 166-76. ISSN 0011-8265.
4. JANDOUREK, J., 2001. *Sociologický slovník*. Praha: Portál. 288 s. ISBN 80-7178-535-0.
5. KAHOUN, V., 2013. *Sociální zabezpečení: vybrané kapitoly*. 2., aktualiz. vyd. Praha: Triton. 466 s. ISBN 978-80-7387-733-0.
6. KLUFOVÁ, R., 2008. *Základy demografie*. Č. Budějovice: Jihočeská univerzita v Českých Budějovicích. Ekonomická fakulta. 205 s. ISBN 978-80-7394-125-3.
7. KOCOURKOVÁ, J., 2010. Rodinná politika a její pronatalitní význam. In: BARTOŇOVÁ, D., BURCIN, B., FIALOVÁ, L. et al. *Demografická situace České republiky: proměny a kontexty 1993-2008*. Praha: Sociologické nakladatelství, s. 169-180. ISBN 978-80-7419-024-7.
8. *Koncepce rodinné politiky*, 2017. [online]. MPSV. [cit. 2019-04-25]. Dostupné z: [https://www.mpsv.cz/files/clanky/31577/Koncepce\\_rodinne\\_politiky.pdf](https://www.mpsv.cz/files/clanky/31577/Koncepce_rodinne_politiky.pdf)
9. KREBS, V., et al., 2015. *Sociální politika*. 6., přepracované a aktualizované vydání. Praha: Wolters Kluwer. 586 s. ISBN 978-80-7478-921-2.
10. KUCHAROVÁ, V. et al., 2017. *Zpráva o rodině* [online]. Praha: VÚPSV [cit. 2019-05-27]. Dostupné z: [http://praha.vupsv.cz/Fulltext/vz\\_433.pdf](http://praha.vupsv.cz/Fulltext/vz_433.pdf)
11. *Listina základních práv Evropské unie*, 2012. [online]. EUR-Lex. [cit. 2019-02-27]. Dostupné z: <https://eur-lex.europa.eu/legal-content/CS/TXT/?uri=CELEX%3A12012P%2FTXT>
12. *Maternity Protection Convention*, © 1996-2017. [online]. International Labour Organization. [cit. 2019-02-21]. Dostupné z: [https://www.ilo.org/dyn/normlex/en/f?p=NORMLEXPUB:12100:0::NO:12100:P12100\\_ILO\\_CODE:C183](https://www.ilo.org/dyn/normlex/en/f?p=NORMLEXPUB:12100:0::NO:12100:P12100_ILO_CODE:C183)

13. MATĚJKOVÁ, B., PALONCYOVÁ, J., 2003. *Rodinná politika ve vybraných evropských zemích I.* [online]. Praha: VÚPSV [cit. 2019-05-31]. Dostupné z: <http://praha.vupsv.cz/Fulltext/rodpolI.pdf>
14. MATĚJKOVÁ, B., PALONCYOVÁ, J., 2004. *Rodinná politika ve vybraných Evropských zemích II.* [online]. Praha: VÚPSV [cit. 2019-05-12]. Dostupné z: [http://praha.vupsv.cz/Fulltext/vz\\_139.pdf](http://praha.vupsv.cz/Fulltext/vz_139.pdf)
15. MATOUŠEK, O., 2003. *Rodina jako instituce a vztahová síť.* 3. rozš. a přeprac. vyd. Praha: SLON. 161 s. ISBN 80-86429-19-9.
16. MATOUŠEK, O., 2016. *Slovník sociální práce.* Vydání třetí. Praha: Portál. 272 s. ISBN 978-80-262-1154-0.
17. MLÁDEK, J. et al., 2006. *Demografická analýza Slovenska.* Bratislava: Univerzita Komenského. 222 s. ISBN 80-223-2191-5.
18. MOŽNÝ, I., RABUŠIČ, L., 1998. Česká rodina, sňatkový trh a reprodukční klima. In: VEČERNÍK, J. (ed.). *Zpráva o vývoji české společnosti 1989-1998.* Praha: Academia, s. 92-110. ISBN 80-200-0703-2.
19. *Národní koncepce rodinné politiky,* 2005. [online]. MPSV. [cit. 2019-04-25]. Dostupné z: [https://www.mpsv.cz/files/clanky/2125/koncepce\\_rodina.pdf](https://www.mpsv.cz/files/clanky/2125/koncepce_rodina.pdf)
20. *Národní zpráva o rodině,* 2004. [online]. MPSV. [cit. 2019-05-12]. Dostupné z: [https://www.mpsv.cz/files/clanky/899/zprava\\_b.pdf](https://www.mpsv.cz/files/clanky/899/zprava_b.pdf)
21. *Opatrenie Ministerstva práce, sociálnych vecí a rodiny Slovenskej republiky o úprave súm životného minima č. 196/2018 Z.z.,* © 2010-2019. [online]. Epi.sk. [cit. 2019-03-19]. Dostupné z: <https://www.zakonypreludi.sk/zz/2018-196>
22. *Opatrenie Ministerstva práce, sociálnych vecí a rodiny Slovenskej republiky o ustanovení sumy rodičovského príspevku č. 231/2018 Z.z.,* © 2010-2019. [online]. Epi.sk. [cit. 2019-06-14]. Dostupné z: <https://www.zakonypreludi.sk/zz/2018-231>
23. *Opatrenie Ministerstva práce, sociálnych vecí a rodiny Slovenskej republiky o úprave súm prídavku na dieta a príplatku k prídavku na dieta č. 232/2018 Z.z.,* © 2010-2019. [online]. Epi.sk. [cit. 2019-06-14]. Dostupné z: <https://www.zakonypreludi.sk/zz/2018-232>
24. *Podpora rodín s deťmi,* 2019. [online]. Ministerstvo práce, sociálnych vecí a rodiny Slovenskej republiky. [cit. 2019-02-08]. Dostupné z: <https://www.employment.gov.sk/sk/rodina-socialna-pomoc/podpora-rodinam-detmi/>

25. PROCHÁZKA, M., 2012. *Sociální pedagogika: historické kořeny: výchova, socializace a prostředí: výchovná prostředí: škola a sociální pedagogika*. Praha: Grada. 203 s. ISBN 978-80-247-3470-5.
26. *Social Security (Minimum Standards) Convention*, © 1996-2017. [online]. International Labour Organization. [cit. 2019-02-21]. Dostupné z: [https://www.ilo.org/dyn/normlex/en/f?p=NORMLEXPUB:12100:0::NO:12100:P12100\\_ILO\\_CODE:C102](https://www.ilo.org/dyn/normlex/en/f?p=NORMLEXPUB:12100:0::NO:12100:P12100_ILO_CODE:C102)
27. *Statute of the Council of Europe*, © 2018. [online]. Council of Europe. [cit. 2019-02-27]. Dostupné z: <https://www.coe.int/en/web/conventions/full-list/-/conventions/treaty/001>
28. *Systémové dávky nemocenského poistenia podľa druhu – ročné údaje*. [online]. ŠÚSR. [cit. 2019-06-09]. Dostupné z: [http://datacube.statistics.sk/#!/view/sk/VBD\\_SLOVSTAT/so2007rs/Systémové%20dávky%20nemocenského%20poistenia%20podľa%20druhu%20-%20ročné%20údaje%20%5Bso2007rs%5D](http://datacube.statistics.sk/#!/view/sk/VBD_SLOVSTAT/so2007rs/Systémové%20dávky%20nemocenského%20poistenia%20podľa%20druhu%20-%20ročné%20údaje%20%5Bso2007rs%5D)
29. *Štátne sociálne dávky a štátom hradené dávky nem. Poistenia a dôchodkového zabezpečenia*. [online]. ŠÚSR. [cit. 2019-06-09]. Dostupné z: [http://datacube.statistics.sk/#!/view/sk/VBD\\_SLOVSTAT/so2009rs/Štátne%20sociálne%20dávky%20a%20štátom%20hradené%20dávky%20nem.%20poistenia%20a%20dôchodkového%20zabezpečenia%20%5Bso2009rs%5D](http://datacube.statistics.sk/#!/view/sk/VBD_SLOVSTAT/so2009rs/Štátne%20sociálne%20dávky%20a%20štátom%20hradené%20dávky%20nem.%20poistenia%20a%20dôchodkového%20zabezpečenia%20%5Bso2009rs%5D)
30. *Tabuľka základných údajov SR*. [online]. VCD. [cit. 2019-06-08]. Dostupné z: [http://www.infostat.sk/vdc/sk/index.php?option=com\\_wrapper&view=wrapper&Itemid=35](http://www.infostat.sk/vdc/sk/index.php?option=com_wrapper&view=wrapper&Itemid=35)
31. TOMEŠ, I., 2011. *Obory sociální politiky*. Vyd. 1. Praha: Portál. 368 s. ISBN 978-80-7367-868-5.
32. *Universal Declaration of Human Rights*, © 2015. [online]. United Nations. [cit. 2019-02-20]. Dostupné z: <http://www.un.org/en/universal-declaration-human-rights/>
33. *Úmluva o právech dítěte*, 1989. [online]. OSN. [cit. 2019-04-23]. Dostupné z: <https://www.osn.cz/wp-content/uploads/2015/03/umluva-o-pravech-ditete.pdf>
34. VÁGNEROVÁ, M., 2008. *Psychopatologie pro pomáhající profese*. Vyd. 4. Praha: Portál. 872 s. ISBN 978-80-7367-414-4.

35. *Vybrané demografické údaje v České republice*. [online]. ČSÚ. [cit 2019-06-08]. Dostupné z: [https://www.czso.cz/documents/10180/91917750/32018119\\_0101.pdf/56466c1e-b7db-4ad2-bbbe-55540346e3fc?version=1.2](https://www.czso.cz/documents/10180/91917750/32018119_0101.pdf/56466c1e-b7db-4ad2-bbbe-55540346e3fc?version=1.2)
36. *Vyplacené dávky státní sociální podpory a pěstounské péče – Česká republika*. [online]. ČSÚ. [cit. 2019-06-09]. Dostupné z: <https://vdb.czso.cz/vdbvo2/faces/cs/index.jsf?page=vystup-objekt&pvo=SZB01a&z=T&f=TABULKA&skupId=726&katalog=30850&str=v196&#fx=0&w=>
37. *Vznik Rady Evropy a její historie*, 2013. [online]. Rada Evropy. [cit. 2019-02-27]. Dostupné z: <http://www.radaevropy.cz/historie-vznik-rady-evropy.html>
38. Zákon č. 36/2005 Z.Z., o rodině a o zmene a doplnení niektorých zákonov, 2005. In: *Zbierka zákonov Slovenskej republiky*. Čiastka 20, s. 270-96.
39. Zákon č. 40/2017 Z.z., ktorým sa mení a doplňa zákon č. 448/2008 Z.z. o sociálnych službách a o zmene a doplnení zákona č. 455/1991 Zb. o živnostenskom podnikaní (živnostenský zákon) v znení neskorších predpisov a ktorým sa mení a doplňa zákon č. 355/2007 Z.z. o ochrane, podpore a rozvoji verejného zdravia a o zmene a doplnení niektorých zákonov v znení neskorších predpisov, 2017. [online]. Ministerstvo spravodlivosti SR. [cit. 2019-05-24]. Dostupné z: [https://www.slovlex.sk/static/pdf/2017/40/ZZ\\_2017\\_40.pdf](https://www.slovlex.sk/static/pdf/2017/40/ZZ_2017_40.pdf)
40. Zákon č. 89/2012 Sb., občanský zákoník, 2012. In: *Sbírka zákonů České republiky*. Částka 33, s. 1026-365. ISSN 1211-1244.
41. Zákon č. 94/1963 Sb., Zákon o rodině, 1963. In: *Sbírka zákonů Československé socialistické republiky*. Částka 53, s. 340-50.
42. Zákon č. 107/1971 Sb., o mateřském příspěvku, 1971. In: *Sbírka zákonů Československá socialistická republika*. Částka 29, s. 555-60.
43. Zákon č. 108/2006 Sb., o sociálních službách, 2006. In: *Sbírka zákonů České republiky*. Částka 37, s. 1257-89. ISSN 1211-1244.
44. Zákon č. 110/2006 Sb., o životním a existenčním minimu, 2006. In: *Sbírka zákonů České republiky*. Částka 37, s. 1300-04. ISSN 1211-1244.
45. Zákon č. 111/2006 Sb., o pomoci v hmotné nouzi, 2006. In: *Sbírka zákonů České republiky*. Částka 37, s. 1305-28. ISSN 1211-1244.
46. Zákon č. 117/1995 Sb., o státní sociální podpoře, 1995. In: *Sbírka zákonů České republiky*. Částka 31, s. 1634-64. ISSN 1211-1244.

47. Zákon č. 154/1969 Sb., o mateřském příspěvku, 1969. In: *Sbírka zákonů Československá socialistická republika*. Částka 47, s. 507-10.
48. Zákon č. 187/2006 Sb., o nemocenském pojištění, 2006. In: *Sbírka zákonů České republiky*. Částka 64, s. 2330-92. ISSN 1211-1244.
49. Zákon č. 238/1998 Z.z., o příspěvku na pohřeb, v znení neskorších predpisov, 1998. In: *Zbierka zákonov Slovenskej republiky*. Čiastka 92, s. 1742-43.
50. Zákon č. 383/2013 Z.z., o příspěvku při narození dieťaťa a příspěvku na viac súčasne narodených detí a o zmene a doplnení niektorých zákonov, v znení neskorších predpisov, 2013. In: *Zbierka zákonov Slovenskej republiky*. Čiastka 92, s. 4539-44.
51. Zákon č. 417/2013 Z.z., o pomoci v hmotnej núdzi a o zmene a doplnení niektorých zákonov, v znení neskorších predpisov, 2013. In: *Zbierka zákonov Slovenskej republiky*. Čiastka 99, s. 4686-99.
52. Zákon č. 448/2008 Z.z., o sociálnych službách a o zmene a doplnení zákona č. 455/1991 Zb. o živnostenskom podnikaní (živnostenský zákon) v znení neskorších predpisov, 2008. In: *Zbierka zákonov Slovenskej republiky*. Čiastka 165, s. 3844-97.
53. Zákon č. 461/2003 Z.z., o sociálnom poistení, v znení neskorších predpisov, 2003. In: *Zbierka zákonov Slovenskej republiky*. Čiastka 200, s. 3550-3703.
54. Zákon č. 561/2008 Z.z., o příspěvku na starostlivosť o dieťa a o zmene a doplnení niektorých zákonov, v znení neskorších predpisov, 2008. In: *Zbierka zákonov Slovenskej republiky*. Čiastka 198, s. 4857-61.
55. Zákon č. 571/2009 Z.z., o rodičovskom příspěvku a o zmene a doplnení niektorých zákonov, v znení neskorších predpisov, 2009. In: *Zbierka zákonov Slovenskej republiky*. Čiastka 194, s. 4422-28.
56. Zákon č. 586/1992 Sb., *České národní rady o daních z příjmu*, © 2010-2019. [online]. [cit. 2019-06-09]. Dostupné z: <https://www.zakonyprolidi.cz/cs/1992-586>
57. Zákon č. 595/2003 Z.z., o dani z príjmov, v znení neskorších predpisov, 2003. In: *Zbierka zákonov Slovenskej republiky*. Čiastka 243, s. 5606-55.
58. Zákon č. 600/2003 Z.z., o prídavku na dieta a o zmene a doplnení zákona č. 461/2003 Z.z., o sociálnom poistení, v znení neskorších predpisov, 2003. In: *Zbierka zákonov Slovenskej republiky*. Čiastka 245, s. 5727-32.



## 11 Seznam tabulek a obrázků

Obrázek 1 Sňatky a rozvody ČR a SR.....	14
Obrázek 2 Věk matky při prvním porodu ČR a SR.....	15
Obrázek 3 Počet živě narozených dětí ČR a SR.....	16
Obrázek 4 Úhrnná plodnost ČR a SR.....	16
Obrázek 5 Naděje dožití ČR a SR.....	17
Obrázek 6 Výdaje ze státního rozpočtu ČR.....	21
Obrázek 7 Výdaje ze státního rozpočtu SR.....	21
Tabulka 1 Částky životního minima ČR a SR.....	23
Tabulka 2 Dávky v hmotné nouzi.....	27
Tabulka 3 Výše přídatku na dítě v ČR.....	31
Tabulka 4 Výše přídatku na dítě a příplatku k přídatku v SR.....	32
Tabulka 5 Výše porodného ČR a SR.....	33
Tabulka 6 Rodičovský příspěvek v ČR.....	35
Tabulka 7 Rodičovský příspěvek v SR.....	35
Tabulka 8 Výše pohřebného v ČR a SR.....	37
Tabulka 9 Příspěvek na péči v ČR.....	43

## 12 Seznam zkratek

€	Euro
č.	Číslo
čl.	Článek
ČR	Česká republika
ČSÚ	Český statistický úřad
DVZ	Denní vyměřovací základ
EU	Evropská unie
Kč	Koruna česká
MOP	Mezinárodní organizace práce
MPSVR SR	Ministerstvo práce, sociálních věcí a rodiny Slovenskej republiky
obr.	Obrázek
OSN	Organizace spojených národů
PDVZ	Pravděpodobný denní vyměřovací základ
PPM	Peněžitá pomoc v mateřství
Sb.	Sbírka
SR	Slovenská republika
ŠÚSR	Štatistický úrad Slovenskej republiky
tj.	to je
VDC	Výzkumné demografické centrum
Z.z.	Zbierka zákonov
ZTP/P	Zvlášť těžké postižení s průvodcem