

Česká zemědělská univerzita v Praze

Fakulta lesnická a dřevařská

Katedra ekonomiky a řízení lesního hospodářství

**Problematika hospodaření státem zřízené příspěvkové
organizace v podmínkách
Správy Krkonošského národního parku**

Bakalářská práce

Autor: David Havel

Vedoucí bakalářské práce: doc. Ing. Roman Sloup, Ph.D.

2016

ČESKÁ ZEMĚDĚLSKÁ UNIVERZITA V PRAZE

Fakulta lesnická a dřevařská

ZADÁNÍ BAKALÁŘSKÉ PRÁCE

David Havel

Provoz a řízení myslivosti

Název práce

Problematika hospodaření státem zřízené příspěvkové organizace v podmínkách Správy Krkonošského národního parku

Název anglicky

The problems of managing of a state-funded organisation in conditions of The Krkonoše Mountains National Park Administration

Cíle práce

Cílem je analýza hospodaření příspěvkové organizace zřízené státem, posouzení hospodárnosti vynaložení finančních prostředků poskytnutých ze státního rozpočtu a získaných vlastní hospodářskou činností. Cílem bude také seznámení s problematikou tvorby rozpočtu v souvislosti s možnostmi státního rozpočtu v podmínkách vybraného národního parku.

Metodika

1. V bakalářské práci bude analyzována problematika tvorby rozpočtu v souvislosti s možnostmi státního rozpočtu, seznámení s jednotlivými zdroji financování příspěvkové organizace, hospodaření s majetkem a fondy v podmínkách národního parku.
2. Budou používány standardní ekonomické postupy pro uvedený druh práce. Bude provedena analýza hospodaření za poslední čtyři roky.
3. Práce bude pravidelně konzultována s vedoucím práce.

Doporučený rozsah práce

35-60 stran

Klíčová slova

Správa Krkonošského národního parku, finanční analýza, analýza hospodaření, národní park, ekonomika, dřevo

Doporučené zdroje informací

BŘEZINOVÁ, Hana. Účetní souvztažnosti pro příspěvkové organizace. Praha: Verlag Dashöfer, nakladatelství, spol. s r.o., 2013. 222 s. ISSN 1801-8157

DUROZOI Gérard, ROUSSEL André, Filozofický slovník, 1. vydání, Praha: EWA Edition, 1944. 352s. ISBN 80-85764-07-5

KOVANICOVÁ, Dana. Abeceda účetních znalostí pro každého. 7. aktualizované vydání. Praha: POLYGON, 1997. 316 s. ISBN 80-85967-55-3

RŮŽIČKOVÁ, Růžena. Neziskové organizace. 5. aktualizované vydání. Olomouc: ANAG, spol. s r.o., 2003. 159 s. ISBN 80-7263-166-7

Předběžný termín obhajoby

2015/16 LS – FLD

Vedoucí práce

doc. Ing. Roman Sloup, Ph.D.

Garantující pracoviště

Katedra ekonomiky a řízení lesního hospodářství

Elektronicky schváleno dne 13. 3. 2015

doc. Ing. Václav Kupčák, CSc.

Vedoucí katedry

Elektronicky schváleno dne 19. 3. 2015

prof. Ing. Marek Turčáni, PhD.

Děkan

V Praze dne 20. 04. 2016

Čestné prohlášení:

Prohlašuji, že jsem bakalářskou práci na téma Problematika hospodaření státem zřízené příspěvkové organizace v podmínkách Správy Krkonošského národního parku vypracoval samostatně pod vedením doc. Ing. Romana Sloupa, Ph.D. a použil jen prameny, které uvádím v seznamu použitých zdrojů. Souhlasím se zveřejněním bakalářské práce dle zákona č. 111/1998 Sb., o vysokých školách v platném znění, a to bez ohledu na výsledek její obhajoby.

Ve Vrchlabí dne

David Havel

Poděkování:

Děkuji doc. Ing. Romanu Sloupovi, Ph.D. za obětavou pomoc, cenné připomínky a odborné vedení. Dále bych chtěl poděkovat především pracovníkům jednotlivých národních parků, kteří mi umožnili získat materiály a poznatky pro vypracování této bakalářské práce.

Abstrakt:

Tato práce se zabývá finanční problematikou státem zřízené příspěvkové organizace, která je omezena státním rozpočtem a dalšími zdroji financování. Věnuje se tvorbě rozpočtu organizace, zdrojům financování a hospodaření s majetkem. Následně je provedena analýza hospodaření za posledních šest let v podmínkách Krkonošského národního parku.

Klíčová slova:

Národní park, Krkonošský národní park, Správa Krkonošského národního parku, Krkonoše, příspěvková organizace, státní rozpočet, analýza hospodaření, finanční analýza, ekonomika.

Abstract:

This study deals with financial issues of state-funded contributory organization which is restricted by national budget and other funding sources. It is focused on budgeting, funding sources and asset management of the institution. Management analysis in conditions of the Krkonoše Mountains National Park is also carried out for the last six years.

Keywords:

National park, the Krkonoše Mountains National Park, the Krkonoše Mountains National Park Administration, Krkonoše, contributory organization, national budget, economic analysis, financial analysis, economy.

Obsah:

1.	Úvod	- 7 -
2.	Cíl práce	- 9 -
3.	Literární rešerše	- 10 -
3.1	Základní pojmy	- 10 -
3.1.1	Stát	- 10 -
3.1.2	Státní správa	- 10 -
3.1.3	Ministerstvo životního prostředí	- 10 -
3.1.4	Organizační složka státu	- 11 -
3.1.5	Příspěvková organizace	- 12 -
3.1.6	Státní rozpočet	- 13 -
3.1.7	Managementové kategorie chráněných území – IUCN	- 15 -
3.2	Charakteristika Krkonošského národního parku	- 20 -
3.2.1	Zřizovací právní předpis	- 20 -
3.2.2	Stručná charakteristika celého území KRNAP	- 20 -
3.2.3	Vymezení hranic, zonace a ochranné pásmo	- 22 -
3.2.4	Zonace KRNAP	- 22 -
3.2.5	Administrativní členění	- 25 -
3.2.6	Předmět ochrany KRNAP	- 26 -
3.2.7	Cíl ochrany KRNAP	- 27 -
3.3	Charakteristika Správy Krkonošského národního parku	- 27 -
3.3.1	Základní údaje a hlavní činnosti Správy KRNAP	- 27 -
3.3.2	Činnosti jednotlivých odborů	- 28 -
3.3.3	Plán péče	- 30 -

4.	Metodika	- 31 -
5.	Výsledky	- 32 -
5.1	Krátká charakteristika ekonomických podkladů	- 32 -
5.2	Tvorba rozpočtu	- 34 -
5.3	Zdroje financování	- 35 -
5.4	Cizí a vlastní zdroje	- 36 -
5.5	Analýza výdajů	- 39 -
5.6	Hospodaření s majetkem a fondy	- 40 -
5.6.1	Hospodaření s majetkem	- 40 -
5.6.2	Hospodaření s fondy	- 40 -
5.7	Analýza hospodaření	- 42 -
5.8	Ukazatele likvidity	- 43 -
5.9	Ukazatele rentability	- 44 -
5.10	Ukazatele obrátu	- 46 -
5.11	Ukazatele aktivity	- 46 -
5.12	Ukazatele zadluženosti	- 48 -
5.13	Porovnání jednotlivých národních parků	- 50 -
6.	Diskuze	- 53 -
7.	Závěr	- 55 -
8.	Seznam použité literatury a zdrojů	- 57 -
9.	Seznam tabulek, obrázků a grafů	- 59 -

1. Úvod

V dnešní době hrají neziskové organizace velký význam. Patří mezi ně občanská sdružení, zájmová sdružení, prospěšné společnosti, příspěvkové organizace, ale i politické strany. Tyto neziskové organizace nemají za účel tvorbu zisku, jak už je patrné z jejich názvu, ale spíše poskytování služeb a to bez jakýkoliv poplatků s tím spojených. Jsou závislé na externím financování a v lepším případě používají i finance z vlastní činnosti, kterými hradí náklady spojené se svým provozem.

Co se týká historie příspěvkových organizací, najdeme je v hojné míře i před rokem 1989. Působily a stále působí zejména ve školství a vzdělávání, zdravotnictví, sociální péči, dopravě, obraně, ale i vědě a sportu. Příspěvkové organizace často hospodaří s majetkem samotného státu a disponují veřejnými finančními prostředky. Vláda se proto snaží, aby toto nakládání bylo transparentní.

Na této podpoře je závislý i Krkonošský národní park. Lze předpokládat, že v Česku není nikdo, kdo by o jeho existenci nevěděl. Jedná se o nejstarší český národní park a v současné době je druhý největší co do rozlohy. Vysoké procento obyvatel Česka jej někdy v minulosti navštívilo a stejně tak i každoročně vysoký počet zahraničních návštěvníků. S ohledem na tuto skutečnost patří s odhadovanou návštěvností 5–6 milionů návštěvníků ročně k nejvyhledávanějším turistickým cílům a regionům v celé Evropě. Jeho dominantami jsou česká nejvyšší hora Sněžka s nadmořskou výškou 1 603 metrů a pramen jedné z nejvýznamnějších evropských řek – Labe.

Správa Krkonošského národního parku, která je státní organizací a příspěvkovou organizací, se o celé české území národního parku stará již od roku 1963, kdy tím byla pověřena. Za hranicemi na polské straně se o druhou část Krkonoš stará správa Karkonoskiego Parku Narodowego, a to již od roku 1959.

Poslední dobou jsou národní parky v České republice velmi diskutovaným tématem na poli ochrany přírody, v politice, ale i samotnými lidmi, kterých se to

přímo dotýká například v bydlení, obhospodařování jednotlivých částí národního parku ale i obživy, tak jako za jejich rodičů, prarodičů a dále do historie. Jelikož sám bydlím v Krkonoších, velmi mě zajímá, jak Správa Krkonošského národního parku hospodaří se svěřeným majetkem a financemi, kterých se jí každoročně od zřizovatele, tedy státu dostává.

2. Cíl práce

Cílem práce je objasnit problematiku tvorby rozpočtu v souvislosti s možnostmi státního rozpočtu a seznámení s jednotlivými zdroji financování příspěvkové organizace, hospodaření s majetkem a fondy v podmínkách Krkonošského národního parku.

Bude provedena analýza hospodaření příspěvkové organizace zřízené státem, posouzení hospodárnosti vynaložení finančních prostředků poskytnutých ze státního rozpočtu a získaných vlastní hospodářskou činností za posledních šest let.

3. Literární rešerše

3.1 Základní pojmy

3.1.1 Stát

Stát je novověké slovo, zavedené Machiavellim (z ital. stato, stav) na označení organizované společnosti, která má vládu, jíž je vyhrazen výkon moci a práva, a chápe se jako právní, mocenský, případně morální subjekt vůči jiným podobně organizovaným společnostem. Stát nutně zahrnuje také politické, právní a vojenské instituce. Území státu obsahuje všechny jeho administrativní části (země, kraje, okresy atd.). Moderní stát se od Jeana Bodina chápe laicky, to jest nezávisle na božské moci, svěřené jeho hlavě («z Boží milosti», jak to chápaly středověké teorie moci u Tomáše Akvinského nebo papeže Řehoře VII), ale také nezávisle na přírodě. Odvolává se jen na své vlastní dějiny a na legitimitu vladaře. [1]

3.1.2 Státní správa

Státní správu vykonává sám stát. Je to druh činnosti realizovaný formou veřejné správy za pomoci svých orgánů (ústřední orgány státní správy, územní orgány státní správy, ostatní státní orgány), které zahrnují jeho výkonnou moc. Ve státní správě fungují vztahy na principu hierarchického uspořádání. [2]

3.1.3 Ministerstvo životního prostředí

Ministerstvo životního prostředí je orgánem vrchního státního dozoru ve věcech životního prostředí.

Je též ústředním orgánem státní správy pro ochranu přirozené akumulace vod, ochranu vodních zdrojů a ochranu jakosti povrchových a podzemních vod, pro ochranu ovzduší, přírody a krajiny, pro oblast provozování zoologických zahrad,

pro ochranu zemědělského půdního fondu, pro výkon státní geologické služby, pro ochranu horninového prostředí, včetně ochrany nerostných zdrojů a podzemních vod, pro geologické práce a pro ekologický dohled nad těžbou, pro odpadové hospodářství a pro posuzování vlivů činností a jejich důsledků na životní prostředí, včetně těch, které přesahují státní hranice. Dále je ústředním orgánem státní správy pro myslivost, rybářství a lesní hospodářství v národních parcích. Je rovněž ústředním orgánem státní správy pro státní ekologickou politiku, pro systém značení ekologicky šetrných výrobků a služeb a pro program podporující dobrovolnou účast v systému řízení podniku a auditu z hlediska ochrany životního prostředí (Program EMAS).

K zabezpečení řídicí a kontrolní činnosti vlády České republiky Ministerstvo životního prostředí koordinuje ve věcech životního prostředí postup všech ministerstev a ostatních ústředních orgánů státní správy České republiky.

Ministerstvo životního prostředí zabezpečuje a řídí jednotný informační systém o životním prostředí, včetně plošného monitoringu na celém území České republiky, a to i v návaznosti na mezinárodní dohody.

Spravuje Fond tvorby a ochrany životního prostředí České republiky.

Je mu podřízena Česká inspekce životního prostředí a Český hydrometeorologický ústav. [2]

3.1.4 Organizační složka státu

Organizační složky státu se zakládají zákonem č. 219/2000 Sb., o majetku České republiky a jejím vystupování v právních vztazích, ve znění pozdějších předpisů.

Dokladem osvědčujícím zřízení organizační složky je rozhodnutí zřizovatele ve formě opatření, jehož součástí je zřizovací listina. Vedoucí organizační složky státu činí právní úkony jménem státu a své kompetence může dále delegovat na jiné vedoucí zaměstnance organizační složky. Organizačním složkám jsou definovány základní povinnosti hospodaření s majetkem s cílem užívat majetek státu účelně a hospodárně k plnění funkcí státu a k výkonu stanovených

činností. Organizační složka si musí počínat tak, aby svým jednáním majetek nepoškozovala a neodůvodněně nesnižovala jeho rozsah a hodnotu nebo výnos z něho. O majetek pečuje, zajišťuje jeho údržbu, a pokud to charakter majetku umožňuje, snaží se o zlepšení stavu majetku a jeho rozmnožení. Je-li zjištěno, že některý majetek je pro organizační jednotku dále nepotřebný, musí být před uskutečněním prodeje přednostně nabídnut jiným organizačním složkám.

Organizační složky státu hospodaří s prostředky státního rozpočtu, které jim stanoví správce příslušné kapitoly minimálně v rozsahu členění závazných ukazatelů daných zákonem o státním rozpočtu. Jejich příjmy jsou příjmy státního rozpočtu a výdaje jsou výdaji státního rozpočtu, přičemž platí, že rozpočet každé organizační složky může zahrnovat pouze příjmy a výdaje související s činnostmi vymezenými ve zřizovací listině, případně stanovenými jí zákonem, kterým byla zřízena. Z toho vyplývá, že v rozpočtu nemůže mít jiné příjmy než z činností uvedených ve zřizovací listině. Prostředky, kterými disponuje, může používat na krytí nezbytných potřeb a svoje úkoly musí plnit nejehospodárnějším způsobem. Kromě toho mohou být využity i mimorozpočtové zdroje, což jsou prostředky fondů organizační jednotky, zisk dosažený z hospodářské činnosti i peněžité dary, ale použití těchto zdrojů musí být také rozpočtováno. [3]

3.1.5 Příspěvková organizace

Výkon zřizovatelských nebo zakladatelských funkcí pro příspěvkové organizace zřízené organizačními složkami státu se řídí zákonem č. 219/2000 Sb., o majetku České republiky a jejím vystupování v právních vztazích, ve znění pozdějších předpisů. Pro každou nově zakládanou příspěvkovou organizaci hospodařící se státním majetkem musí být schválen zvláštní zákon.

Příspěvková organizace zřízená organizační složkou státu vykonává hlavní činnost definovanou zvláštním zákonem nebo zřizovací listinou. Nic nebrání rozhodnutí, aby hlavní činnost byla prováděna za úplatu.

Dalšími finančními zdroji jsou prostředky uložené ve fondech organizace získané jinou činností. Nelze opomenout peněžité dary od fyzických i právnických osob. Charakteristickým kritériem je, že veškeré příjmy příspěvkové organizace jsou prostředky získané pro stát, proto také tento zákon ukládá striktní dodržování hospodárného nakládání s finančními zdroji, jejich využití jen k účelům, na které jsou určeny, a na krytí nezbytných potřeb. Rozpočet může zahrnovat pouze náklady a výnosy související s poskytovanými službami, které jsou předmětem hlavní činnosti příspěvkové organizace, a sestavuje se jako vyrovnaný. Trvalé použití rezervního fondu na činnosti rozpočtem nezajištěné je dovoleno jen prostřednictvím rozpočtu. To znamená, že použití fondů musí nyní povinně příspěvková organizace rozpočtovat.

Příspěvková organizace je povinna si počínat tak, aby nedošlo ke zhoršenému výsledku hospodaření. [3]

3.1.6 Státní rozpočet

Státní rozpočet představuje finanční plán hospodaření státu pro daný rozpočtový rok. Jedná se o souhrn očekávaných příjmů a výdajů. Výdajová strana rozpočtu informuje o tom, kolik stát vydává na financování aktivit státu, např. školství, zdravotní péče, důchodů či obrany. Příjmová strana rozpočtu obsahuje informace o tom, z jakých zdrojů vláda plánuje tyto aktivity financovat, zda z daní, poplatků, jiných příjmů či výpůjčkami. Státní rozpočet je hlavní součástí systému veřejných financí, který dále zahrnuje i hospodaření státních fondů, územních samospráv, zdravotních pojišťoven a různých mimorozpočtových organizací. Státní rozpočet je základním nástrojem přerozdělování prostředků občanů za účelem zajištění politických, ekonomických a sociálních funkcí státu, ze kterých mají prospěch všichni občané. Státní rozpočet je jedním ze základních nástrojů hospodářské politiky. Skrze státní rozpočet vláda uskutečňuje své programové priority. Státní rozpočet má podobu zákona (např. zákon č. 475/2013 Sb., o státním rozpočtu České republiky na rok 2014).

Funkce státního rozpočtu:

1/ Alokační – rozděluje prostředky s cílem zajistit co nejefektivněji funkce státu

2/ Redistribuční – přerozděluje prostředky mezi občany s cílem snižovat sociální rozdíly

3/ Stabilizační – nastavením příjmů a výdajů usiluje o stabilní vývoj ekonomiky

Státní rozpočet pracuje se základní pojmy:

Příjmy rozpočtu tvoří především daně (přibližně $\frac{1}{2}$ příjmů), pojistné na sociální zabezpečení (přibližně $\frac{1}{3}$), různé poplatky, výnosy spojené s majetkem státu a prostředky poskytnuté z rozpočtu EU.

Výdaje rozpočtu zahrnují zejména důchody ($\frac{1}{3}$) a další sociální dávky, platy státních zaměstnanců, převody do místních a krajských rozpočtů, různé dotace, výdaje na investice, výdaje na obsluhu státního dluhu a odvody do rozpočtu EU.

Saldo rozpočtu je rozdíl mezi očekávanými příjmy a výdaji. Kladné saldo znamená přebytek rozpočtu a záporné saldo se označuje jako schodek nebo deficit.

Kapitoly: Příjmy a výdaje státního rozpočtu se dělí na kapitoly, které vyjadřují okruh působnosti ústředních orgánů a dalších organizačních složek státu („správci kapitoly“), např. kapitola Ministerstva zemědělství, Úřadu vlády apod. Rozpočet ČR má nyní 42 kapitol.

Realizace již schváleného rozpočtu je v pravomoci správců jednotlivých kapitol. Ti mají za úkol zabezpečovat plynulé a hospodárné čerpání výdajů ve své kapitole. Správci kapitol musejí respektovat výši výdajů, která byla pro kapitolu schválena ve státním rozpočtu. Zároveň musí respektovat účelovost prostředků, která je dána závaznými ukazateli pro každou kapitolu v zákoně o státním rozpočtu. Pokud v průběhu roku vyvstane potřeba změnit výši či strukturu prostředků oproti schválenému rozpočtu, je nutné provést rozpočtové opatření.

Během rozpočtového roku Ministerstvo financí monitoruje plnění příjmů a výdajů rozpočtu a zveřejňuje zprávy o pokladním plnění na měsíční i čtvrtletní bázi. Po skončení rozpočtového roku se zpracovává státní závěrečný účet,

který obsahuje údaje o výsledcích rozpočtového hospodaření minulého roku za jednotlivé kapitoly, státní fondy a územní rozpočty, informace o řízení státního dluhu, aj. Je vypracován Ministerstvem financí ve spolupráci s ostatními správci kapitol a předkládán vládou Poslanecké sněmovně do 30. dubna po skončení hodnoceného rozpočtového roku. Před projednáváním státního závěrečného účtu Poslaneckou sněmovnou předkládají správci kapitol samostatně závěrečný účet své kapitoly příslušnému výboru Poslanecké sněmovny. Své stanovisko k návrhu SZÚ předkládá sněmovně i Nejvyšší kontrolní úřad.

Státní rozpočet tvoří pouze jednu část systému veřejných financí. Jeho role je klíčová vzhledem k tomu, že je nositelem vládní politiky a že ostatní části systému veřejných financí jsou na něj silně navázány. Proto se pozornost veřejnosti často soustředí právě na hospodaření se státním rozpočtem. Nicméně z ekonomického hlediska je nezbytné sledovat vývoj celého **sektoru veřejných institucí**. Do něj spadají kromě institucí ústřední vlády i instituce sektoru územní samosprávy a fondy sociálního zabezpečení. [6]

3.1.7 Managementové kategorie chráněných území – IUCN

Chráněná území jsou na celém světě od počátku hlavním a doposud nejefektivnějším nástrojem ochrany přírody v porovnání s obecně nižší účinností opatření v druhové ochraně. Z toho důvodu jsou také základem téměř všech strategií ochrany biodiverzity. Jejich chápání se však v jednotlivých státech od počátku jejich vyhlášení značně liší a postupem času i podstatně mění. Navíc v posledních 40 letech rozloha chráněných území celosvětově vzrostla zhruba stodesátkrát. To vše vyvolalo potřebu jejich jednotného pojetí či alespoň možnosti je kategorizovat a porovnávat s cílem vyhodnotit jejich účinnost v péči o přírodní a krajinné dědictví. Výsledkem jsou dnes již celosvětově uznávané „managementové kategorie chráněných území“ (dále jen Kategorizace), vypracované Mezinárodní unií ochrany přírody (International Union for Conservation of Nature – IUCN), které se již v roce 1978 rozhodla vytvořit. Jedná se tak o jednotný systém kategorií chráněných území, který měl mj. zajišťovat,

že „... bez ohledu na názvosloví, používané na národní úrovni, se má ... území, vyčleněné pro ochranu přírody, vymezovat a kategorizovat na základě cílů, k nimž je ve skutečnosti směřována péče o ně“.

Současná, na Kategorizaci založená definice chráněného území zní: „Jasně definovaný geografický prostor, který je uznáný, specializovaný a o který se pečuje – prostřednictvím právních nebo jiných účinných prostředků – tak, aby dlouhodobě zajišťoval ochranu (uchování) přírody spolu se souvisejícími ekosystémovými službami a kulturními hodnotami.“

Box 1

Kategorie chráněných území podle IUCN

Managementových kategorií je v podstatě sedm, protože kategorie I se dělí na dvě podkategorie. Důležité je uvědomit si, že všechny kategorie jsou z hlediska důležitosti či významu na stejné úrovni. Například kategorie I není z podstaty hodnotnější než následující. Každá z nich má v ochraně biodiverzity svůj nenahraditelný význam a společně tvoří dostatečné spektrum možných pasivních i aktivních přístupů k péči o přírodu a krajinu.

Kategorie Ia: přísná přírodní rezervace

Kategorie Ia je představována přísně chráněnými územími určenými na ochranu biodiverzity a případně i geologických/geomorfologických jevů, jejichž navštěvování lidmi, využívání a vlivy jsou přísně kontrolovány a omezeny pouze na takové, které zajišťují ochranu hodnot, pro něž je území zřízeno. Taková chráněná území mohou sloužit jako nenahraditelná referenční (srovnávací) území pro výzkum a monitorování. Primárním cílem je na regionální, národní nebo celosvětové úrovni udržovat ekosystémy, druhy (z hlediska výskytu a agregací) a/nebo geodiverzitní prvky. Tyto atributy byly z velké většiny nebo zcela vytvořeny přírodními silami, a pokud by byly vystaveny třeba i malému vlivu člověka, mohly by být znehodnoceny nebo zničeny.

Kategorie Ib: území divoké přírody

Chráněná území kategorie Ib jsou zpravidla rozsáhlá, nedotčená nebo jen slabě pozměněná území, která si udržují svůj přírodní charakter a vlivy bez trvalého nebo významnějšího lidského osídlení, v nichž cílem ochrany a managementu je uchování jejich přírodních podmínek. Primárním cílem je chránit ekologickou integritu přírodních území, nenarušených žádnými významnějšími lidskými aktivitami, bez moderní infrastruktury, v nichž převládají přírodní síly a procesy, a to dlouhodobě tak, aby současná i budoucí generace měly možnost se s takovými územími setkávat.

Kategorie II: národní park

Chráněná území kategorie II jsou rozsáhlá přírodní nebo přírodě blízká území určená k ochraně velkoplošně probíhajících ekologických procesů spolu s množstvím druhů a ekosystémů pro dané území charakteristických, která zároveň dávají možnost pro realizaci duchovních, vědeckých, výchovných, rekreačních a návštěvních cílů, environmentálně a kulturně slučitelných s cíli ochrany území. Primárním cílem je chránit přirozenou biodiverzitu spolu s hlavními ekologickými strukturami a souvisejícími environmentálními procesy a podporovat vzdělávání a rekreaci.

Kategorie III: přírodní památka nebo prvek

Chráněná území kategorie III představují zpravidla relativně malé lokality, zaměřující se spíše než na celý ekosystém pouze na jeden nebo více význačných přírodních prvků a s nimi spojenou ekologii. Pečuje se o ně z velké většiny stejně jako o území kategorie II. Termín „přírodní“ ve smyslu zde použitém může odkazovat jak na zcela přírodní prvky (což je nejběžnější použití), tak někdy i na takové, jež jsou ovlivněny člověkem. Primárním cílem je chránit specifické jedinečné přírodní prvky a na ně vázanou biodiverzitu včetně stanovišť.

Kategorie IV: území pro péči o stanoviště/druhy

Jsou určena k ochraně konkrétních druhů nebo stanovišť a jejich management by tedy měl odrážet tuto prioritu. Mnohá chráněná území kategorie IV vyžadují

pravidelné aktivní zásahy nutné k zajištění požadavků konkrétních druhů nebo pro udržení stanovišť; v těchto případech však nejde o požadavek kategorie jako takové. Primárním cílem je udržovat, chránit a obnovovat populace cílových druhů a stanoviště.

Kategorie IV však obecně představuje managementový přístup použitelný v oblastech, v nichž již došlo k podstatným změnám, což si vyžaduje ochranu zbývajících fragmentů, a to jak cestou zásahů, tak i bez nich (!).

Kategorie V: chráněná krajina/mořská oblast

Chráněné území, kde interakce mezi člověkem a přírodou v průběhu času dala vznik území se specifickým charakterem s významnými ekologickými, biologickými, kulturními a krajinnými hodnotami. Udržování integrity této interakce je nezbytné pro ochranu a zachování takových území a na ně vázané aktivní ochrany přírody a ostatních hodnot. Primárním cílem je chránit a udržovat významné typy krajiny/mořských oblastí a na ně vázaných hodnot ochrany přírody i dalších hodnot, vytvořených interakcí s člověkem, prostřednictvím tradičních managementových postupů.

Kategorie VI: chráněné území s udržitelným využíváním přírodních zdrojů

Chráněná území kategorie VI chrání ekosystémy a stanoviště spolu s na ně vázanými kulturními hodnotami a tradičními způsoby hospodaření s přírodními zdroji. Obecně bývají rozsáhlá; většina jejich území se nachází v přírodním stavu, v určité části probíhá udržitelné hospodaření s přírodními zdroji a omezené neprůmyslové využívání přírodních zdrojů slučitelné s ochranou přírody je považováno za jeden z hlavních cílů celého území. Primárním cílem je chránit přírodní ekosystémy a udržitelným způsobem využívat přírodní zdroje, přičemž ochrana i udržitelné využívání (tradičním přístupem) mohou být vzájemně přínosné.

Box 2

Do jakých kategorií IUCN řadíme zvláště chráněná území České republiky

Uvedené údaje pocházejí z Ústředního seznamu ochrany přírody a vztahují se k prosinci 2012. Berme v úvahu, že se jedná o informace v plné kompetenci

správce území a nikdo je později na centrální úrovni neverifikuje. Pokud si tedy vykládají Kategorizaci odchylným přístupem, ve výsledku se to sice projeví, ovšem nikdo zařazení nepřehodnocuje. Pro praktickou péči o území to však z hlediska národní legislativy nemá žádný význam, protože ta je určující a kategorie IUCN je pouze její dobrovolný doplněk.

U národních parků (NP) jsou tři zařazeny v kategorii II a jeden v kategorii V (KRNAP). Tato skutečnost názorně dokládá, že národní park na národní úrovni nemusí automaticky splňovat kritéria pro národní park IUCN. U chráněných krajinných oblastí (CHKO) vládní jednoty: všechny jsou klasifikovány v kategorii V. Ta naopak není u národních přírodních rezervací (NPR), kde jsou zastoupeny veškeré kategorie kromě II a VI. Jasně však převažují kategorie III a IV, které jsou dominantní také u dalších maloplošných zvláště chráněných území (PR – přírodní rezervace, NPP – národní přírodní památka, PP – přírodní památka). Správci však používají všechny managementové přístupy kromě kategorie VI, byť v různé míře. U kategorie VI je pak její zastoupení v ČR vyloučeno tím, že se jedná o tradiční a udržitelné využívání přírodních zdrojů místními komunitami (např. Laponci). [12]

Kategorizaci národních parků v ČR znázorňuje následující tabulka.

Tabulka1: Kategorizace NP podle IUCN

Název	Zařazení do kategorie IUCN
Krkonošský národní park	V
Národní park Šumava	II
Národní park Podyjí	II
Národní park České Švýcarsko	II

Důvod zařazení KRNAP do kategorie V je dán tím, že je zde dlouhodobé a tradiční osídlení. Dále také krajinná mozaika s vysokým oddílem lučních enkláv, u kterých se rozhodně uvažuje o trvalém managementu. Proto zde není vhodné nechávat II. kategorii jako cílovou.

Ve všech případech kromě KRNAP zatím ostatní NP kategorie II z hlediska kritérií nesplňují a nejspíše ve výhledu 20 let ani nesplní.

3.2 Charakteristika Krkonošského národního parku

3.2.1 Zřizovací právní předpis

Krkonošský národní park (dále jen KRNAP) byl na základě zákona č. 40/1956 Sb. vyhlášen v roce 1963 vládním nařízením č. 41/1963 Sb., o zřízení Krkonošského národního parku. Ochranné pásmo (dále jen OP) bylo zřízeno Nařízením vlády ČSR č. 58/1986 Sb., o ochranném pásmu Krkonošského národního parku.

Nově byl KRNAP zřízen a podmínky jeho ochrany byly stanoveny Nařízením vlády České republiky č. 165/1991 Sb. ze dne 20. 3. 1991, kterým se zřizuje Krkonošský národní park a stanoví podmínky jeho ochrany. Základní ochranné podmínky národních parků a další náležitosti jsou dány zákonem č. 114/1992 Sb., o ochraně přírody a krajiny v platném znění (3., 5., 6. a 7. část), s účinností od 1. 6. 1992. [5]

3.2.2 Stručná charakteristika celého území KRNAP

Krkonoše jsou v Evropě položeny tak, že jejich horská a vysokohorská příroda představuje izolovanou výspu alpínských a subalpínských ekosystémů, jež kromě směrů jižních nemají v současnosti zřetelnou návaznost na podobné ekosystémy. Skandinávská a britská pohoří, překračující alpínskou hranici lesa, jsou vzdálena přes tisíc kilometrů a za současných klimatických podmínek jsou málo pravděpodobným zdrojem diaspor a zárodků biot. Tím pozoruhodnější je biogeografická afinita krkonošské flóry a fauny a biota Skandinávie a Britských ostrovů; ve všech skupinách rostlin a živočichů je zde poměrně vyšší zastoupení arkticky nebo boreálně laděných typů, nežli je tomu v západních Karpatech.

Zmíněný šířkový hiát činí Krkonoše nesmírně důležitým územím pro vysvětlení pozdně glaciálních a postglaciálních změn ve střední Evropě. Z klasických i moderních studií přesvědčivě vyplývá, že Krkonoše fungovaly jako spojující most mezi severskou tundrou, opakovaně zatlačovanou

kontinentálním ledovcem do polské a německé nížiny (v období rissu dokonce až k úpatí Krkonoš), a zároveň jako spojka s alpskými či subalpskými ekosystémy, šířenými vlivem chladného podnebí z hřebenů Alp do nížin, pahorkatin a pohoří středoevropských Hercynid.

Krkonoše lze považovat za exponovanou a frekventovanou křižovátku látkových, energetických a informačních toků uprostřed Evropy. V poledníkovém, severo-j jižním směru byly pro Krkonoše velmi důležité přenosy genetické informace (transport plodů, semen, zárodků i stěhování celých populací) a toky kulturních informací (stěhování národů, obchod, přenos vědeckých poznatků a praktických zkušeností).

V rovnoběžkovém, západo-východním směru je v oblasti Krkonoš dominantním pochodem látkový a energetický přenos zprostředkovaný převažujícím západním prouděním vzduchu od Atlantského oceánu. Krkonošské pohoří je vlivem své zřetelně exponované polohy a relativně značné výšky vystaveno vlhkému oceánickému vzduchu a má v poměru k okolním Hercynidům nejvyšší roční úhrn srážek, nejvýrazněji převládající západní větry, nejstálejší zimní sněhovou pokrývku a častý výskyt sněhových lavin. Tyto klimatické faktory a návazné abiotické a biotické procesy a zvláštnosti se v centru Krkonoš prostorově diferencují podle exponovanosti a chráněnosti hřebenů, vrcholových plošin a údolí.

Topografické a klimatické faktory se v Krkonoších kombinují do spojitého systému, složeného z nálevkovitých návětrných údolí, silně větrné a na srážky bohaté hřebenové polohy a závětrné karové deprese s významnými lavinovými procesy. Tyto tzv. anemo-orografické systémy se v dlouhém postglaciálním vývoji uplatňovaly jako významný regulátor ekologických faktorů, stresů a disturbancí v alpských a subalpských ekosystémech a byly, kromě dalších vlivů, i regulátorem migrace, secese a speciace rostlinných a živočišných druhů.

[7]

3.2.3 Vymezení hranic, zonace a ochranné pásmo

Hranice KRNAP a jeho ochranného pásma je vymezena hranicemi popsány v přílohách č. 1 a 3 vládního nařízení č. 165/1991 Sb. Území národního parku a jeho ochranného pásma je vyznačeno orgány geodézie a kartografie v evidenci nemovitostí. Základní mapa, v níž je zakresleno území národního parku a jeho ochranného pásma v měřítku 1 : 25 000, je uložena na Ministerstvu životního prostředí ČR a na Správě KRNAP Vrchlabí, mapy z ní odvozené u Agentury ochrany přírody a krajiny. Katastrální mapy 1 : 2880 se zákresy hranic KRNAP a jeho ochranného pásma jsou uloženy na Správě KRNAP Vrchlabí. Správa KRNAP navrhla a s dotčenými obcemi projednala změny hranic KRNAP. Návrhy změn byly zakresleny do katastrálních map a tyto mapy, potvrzené oběma stranami, jsou uloženy na Správě KRNAP a na úřadech dotčených obcí.

Vymezení stávající zonace bylo podle §17 zákona 114/1992 Sb. projednáno s obcemi. Topografické mapy 1 : 25 000 s otiskem hranic KRNAP, včetně hranic jednotlivých zón a hranic OP, byly MŽP vydány v roce 1992. Jsou uloženy na Správě KRNAP a byly rozeslány všem dotčeným obcím, katastrálním a okresním úřadům a odborným institucím. Lesnické obrysové mapy se zákresy zón jsou uloženy na Správě KRNAP. [7]

3.2.4 Zonace KRNAP

Stávající zonace území KRNAP byla vymezena s použitím následujících kritérií:

- a) přírodovědná hodnota a zranitelnost území,
- b) historické aspekty (osídlení a exploatace Krkonoš během uplynulých několika století, existence historických objektů v I. zóně, existence významných sportovně-rekreačních center apod.),
- c) spojitost (neroztříštěnost) zón (cenné, ale rozsahem nevelké lokality uvnitř III. zóny a ochranného pásma jsou vyhlášeny jako maloplošná ZCHÚ nebo ošetřeny v plánu péče specifickým managementem),
- d) návaznost na zonaci polského Karkonoského Parku Narodowego,

e) administrativní hledisko - nedělení parcel, zahrnutí intravilánu příslušné obce do jediné zóny apod.

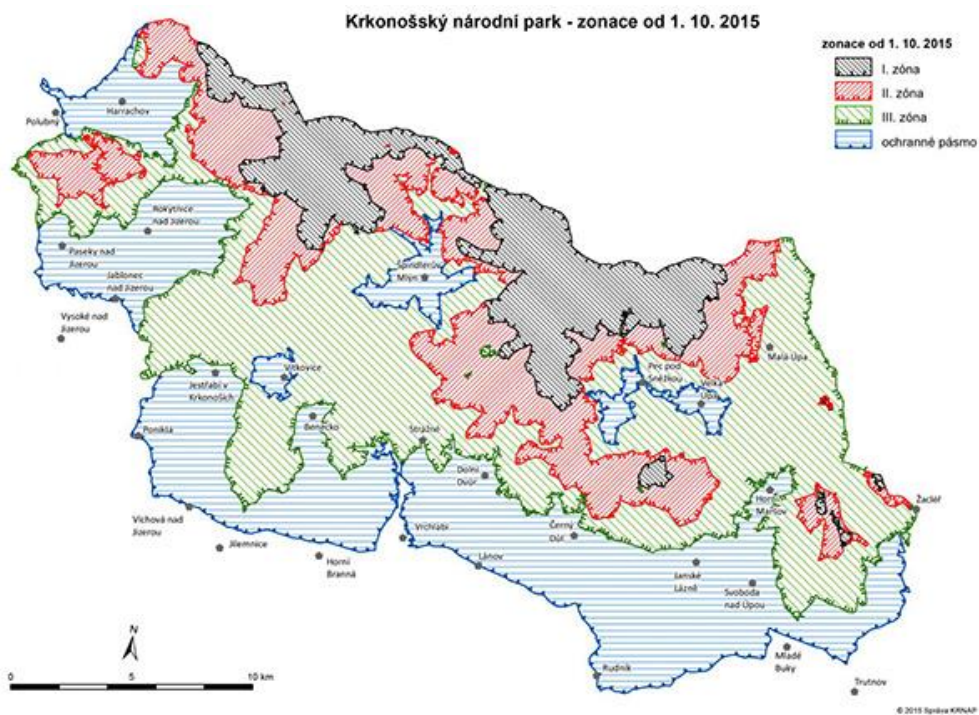
Celková rozloha Krkonošského národního parku je 36 327 ha. Pro zlepšení stavu přírodního prostředí a to převážně v těch nejvyšších partiích Krkonoš, vstoupila v platnost dne 1. října 2015 nová zonace KRNAP (viz obrázek 1, 2, 3).

Obrázek 1: Stará zonace KRNAP platná do 30. 9. 2015



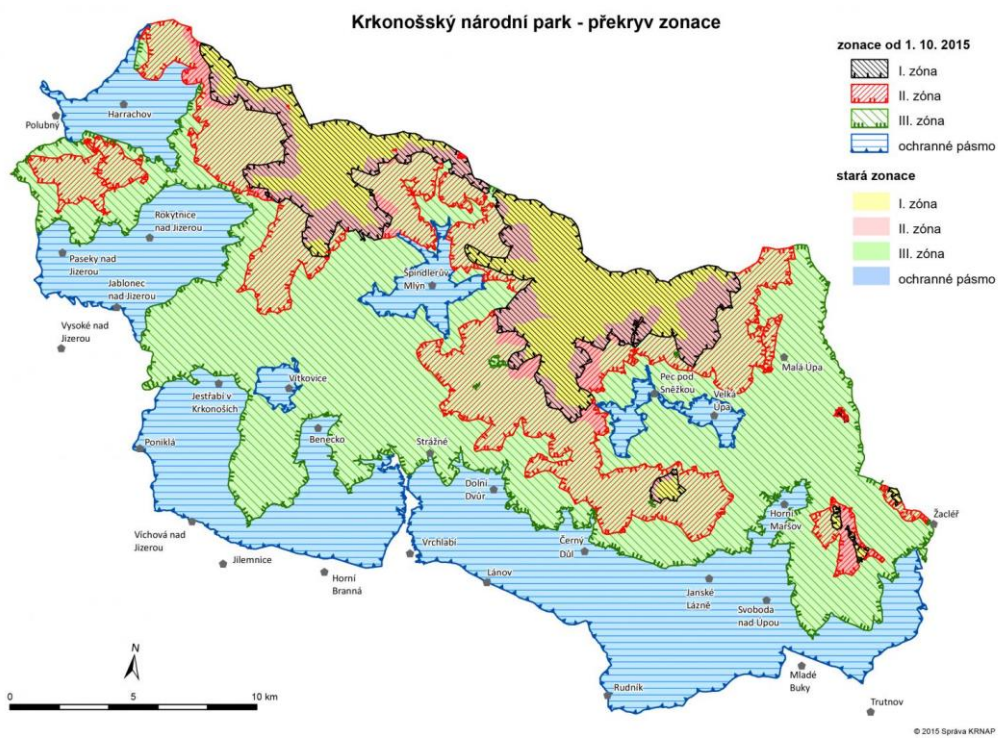
Zdroj: Tisková zpráva (Drahný, 2015)

Obrázek 2: Nová zonace KRNAP platná od 1. 10. 2015



Zdroj: Tisková zpráva (Drahný, 2015)

Obrázek 3: Překryv zonace



Zdroj: Tisková zpráva (Drahný, 2015)

Díky tomu se rozloha jednotlivých zón proporčně změnila. Rozloha I. zóny KRNAP se zvětšila z původních 4 502 ha na 6 984 ha (navýšení o 6,8 %), rozloha II. zóny se zvýšila z 3 417 ha na 9 836 ha (navýšení o 17,7 %). Celková rozloha KRNAP se však nezměnila, protože navýšení I. a II. zóny má za důsledek naopak zmenšení III. zóny národního parku z 28 408 ha na 19 507 ha (zmenšení o 24,5 %). Oproti tomu ale opět došlo k rozšíření Ochranného pásma KRNAP zaujímající rozlohu 18 642 ha (viz tabulka 2). [9], [10]

Tabulka2: Rozloha Krkonošského národního parku před a po změně zonace

Zonace	do 30. 09. 2015		od 01. 10. 2015	
	ha	%	ha	%
I. zóna	4 502	12,4	6 984	19,2
II. zóna	3 417	9,4	9 836	27,1
III. zóna	28 408	78,2	19 507	53,7
Celkem	36 327	100	36 327	100
Ochranné pásmo	1 642		18 642	

Zdroj: Tisková zpráva (Drahný, 2015)

3.2.5 Administrativní členění

Území KRNAP a jeho OP je administrativně rozděleno do Královéhradeckého kraje a Libereckého kraje, okresů Jablonec nad Nisou, Semily a Trutnov, a zahrnuje katastrální území (celá nebo části) celkem 79 částí obcí.

Katastrální území obcí Královéhradeckého kraje:

Babí, Bedřichov v Krkonoších, Bobr, Bolkov, Černá Hora v Krkonoších, Černý Důl, Čistá v Krkonoších, Dolní Albeřice, Dolní Dvůr, Dolní Lánov, Dolní Lysečiny, Dolní Malá Úpa, Fořt, Hertvíkovice, Horní Albeřice, Horní Lánov, Horní Lysečiny, Horní Malá Úpa, Horní Maršov, Horní Staré Město, Hořejší Vrchlabí, Janské Lázně, Javorník v Krkonoších, Kalná Voda, Labská, Maršov I, Maršov II, Maršov III, Mladé Buky, Pec pod Sněžkou, Prkenný Důl, Prostřední Lánov, Přední Labská, Rudník, Rýchory, Sklenářovice, Strážné, Suchý Důl v Krkonoších, Svoboda nad Úpou, Špindlerův Mlýn, Temný Důl, Velká Úpa I, Velká Úpa II, Vernířovice, Vrchlabí, Žacléř.

Katastrální území obcí Libereckého kraje:

Benecko, Bratrouchov, Buřany, Dolní Rokytnice, Dolní Štěpanice, Františkov v Krkonoších, Harrachov, Horní Branná, Horní Dušnice, Horní Rokytnice nad Jizerou, Horní Sytová, Horní Štěpanice, Hrabačov, Jablonec nad Jizerou, Jestřabí v Krkonoších, Křižlice, Mrklov, Paseky nad Jizerou, Peřimov, Polubný, Poniklá, Příchovice u Kořenova, Přívlačka, Rejdice, Rokytno v Krkonoších, Roudnice v Krkonoších, Sklenařice, Stromkovice, Valteřice v Krkonoších, Víchová nad Jizerou, Víchovská Lhota, Vítkovice v Krkonoších, Vysoké nad Jizerou. [7]

3.2.6 Předmět ochrany KRNAP

Posláním KRNAP (§2 Nařízení vlády ČR č. 165/1991 Sb.) „je uchování a zlepšení jeho přírodního prostředí, zejména ochrana či obnova samořídících funkcí přírodních systémů, přísná ochrana volně žijících živočichů a planě rostoucích rostlin, zachování typického vzhledu krajiny, naplňování vědeckých a výchovných cílů, jakož i využití území národního parku k ekologicky únosné turistice a rekreaci nezhoršující životní prostředí“.

Zákon č. 114/1992 Sb. definuje národní parky jako "rozsáhlá území, jedinečná v národním či mezinárodním měřítku, jejichž značnou část zaujímají přirozené nebo lidskou činností málo ovlivněné ekosystémy, v nichž rostliny, živočichové a neživá příroda mají mimořádný vědecký a výchovný význam" Veškeré využití národních parků musí být podřízeno zachování a zlepšení přírodních poměrů a musí být v souladu s vědeckými a výchovnými cíli sledovanými jejich vyhlášením (§15 zákona č. 114/1992 Sb.).

Předmětem ochrany KRNAP je tedy přírodní prostředí, zejména ochrana či obnova samořídících funkcí přírodních systémů, přísná ochrana volně žijících živočichů a planě rostoucích rostlin a zachování typického vzhledu krajiny.

Vyhodnocení stavu přírodního prostředí, ekosystémů KRNAP a jeho ochranného pásma, vyhodnocení opatření k zachování příznivého stavu (popř. zlepšení) stavu ekosystémů a druhů a vyhodnocení stavu a opatření ve

vztahu k typickému vzhledu krajiny je pojednáno v kapitolách 2, 3., a 4. rozborové části plánu péče. [7]

3.2.7 Cíl ochrany KRNAP

Cílem ochrany KRNAP v souladu s jeho posláním (§ 2 Nařízení vlády ČR č. 165/1991 Sb.) a podle § 15 zákona 114/1992 Sb. je uchování a zlepšení jeho přírodního prostředí, zejména ochrana či obnova samořídících funkcí přírodních systémů, přísná ochrana volně žijících živočichů a planě rostoucích rostlin, zachování typického vzhledu krajiny, naplňování vědeckých a výchovných cílů, jakož i využití území národního parku k ekologicky únosné turistice a rekreaci nezhoršující životní prostředí. Veškeré využití KRNAP musí být podřízeno zachování a zlepšení přírodních poměrů a musí být v souladu s vědeckými a výchovnými cíli sledovanými vyhlášením KRNAP. [7]

3.3 Charakteristika Správy Krkonošského národního parku

3.3.1 Základní údaje a hlavní činnosti Správy KRNAP

- Název: **Správa Krkonošského národního parku**
- Sídlo: **Vrchlabí**
- Typ organizace: **příspěvková**
- Identifikační číslo: **0008845**
- Základní účel: **ochrana přírody na území Krkonošského národního parku a jeho ochranného pásma tvořící stejnojmennou biosférickou rezervaci**

Správa KRNAP je příspěvkovou organizací zřízenou Ministerstvem životního prostředí ČR. Sídlí ve Vrchlabí a v regionu Krkonoš má řadu detašovaných pracovišť. Ředitel je do čela jmenovaný ministrem životního prostředí.

Správa KRNAP je odbornou organizací pro ochranu přírody, zabezpečení strážní, kontrolní a informační služby, provádění sanačních a údržbářských

prací a kulturně-výchovné činnosti pro území národního parku (NP) a jeho ochranného pásma (OP). Současně provádí hospodářskou činnost v lesích.

Posláním Správy je zajistit uchování a zlepšení přírodního prostředí NP a jeho OP, zejména ochranu či obnovu samořídících funkcí přírodních systémů, přísnou ochranu krkonošské flóry a fauny, zachování typického vzhledu krajiny, naplňování vědeckých a výchovných cílů a využití území NP a OP k ekologicky únosné turistice a rekreaci nezhoršující životní prostředí.

Těmto činnostem odpovídá organizační struktura Správy KRNAP, podle níž je organizace členěna na čtyři samostatné odbory: **Odbor péče o národní park, Odbor státní správy, Odbor vnějších vztahů a Odbor vnitřních věcí.** [7]

3.3.2 Činnosti jednotlivých odborů

Odbor péče o národní park se zabývá systematickým průzkumem, inventarizací a monitoringem vývoje přírodního fondu, koordinací výzkumu přírodního fondu a účastní se na národních a mezinárodních výzkumných projektech, zabývá se managementem významných přírodovědných lokalit, záchranou genofondu in situ a ex situ, provozuje útulek pro hendikepované organismy, vyhodnocuje formy využívání území národního parku a jeho ochranného pásma, koncipuje plán péče o národní park a jeho ochranné pásmo a koordinuje jeho plnění, odborné posudky a poradenskou činnost, povoluje vstup do I. a II. zóny NP a zvláště chráněných území, vydává sborník vědeckých prací Opera Corcontica, spravuje, hospodaří a provádí ochranu lesních pozemků a lesních porostů na nich rostoucích, včetně lesních cest, provozních budov – staveb sloužících k zajištění lesního hospodaření, zajištění veškerých činností zabezpečujících optimální plnění všech funkcí lesů na území národního parku a jeho ochranného pásma, pečuje o genofond lesních dřevin, spravuje určené drobné vodních toků a vodohospodářská díla, zajišťuje lesnicko-technické meliorace a hrazení bystřin, plní výkon práva myslivosti a rybářství, dohledu a inspekční činnosti v terénu, udržuje turistické horské cesty, vybavení terénu pro návštěvníky, reguluje provoz motorových vozidel, pracuje s návštěvníky, pořádá exkurze, přednášky apod.

Odbor státní správy zajišťuje výkon státní správy dle zákona o ochraně přírody a krajiny, a dále dle zákona o předcházení ekologické újmy a o její nápravě na území Krkonošského národního parku a jeho ochranného pásma, výkon státní správy dle zákona o ochraně zemědělského půdního fondu, výkon státní správy dle zákona o myslivosti, výkon státní správy dle zákona o rybářství pouze na území Krkonošského národního parku, funkce dotčeného orgánu státní správy pro úseky, kde jsou výkonem státní správy pověřeny stavební úřady, vodohospodářské úřady, báňské úřady apod. (např. stavební činnost, vodní hospodářství, odpady, lesní hospodářství, změny kultur pozemků a další), v rámci vymezených kompetencí vydává závazná stanoviska a vede samostatná správní řízení ukončená správními rozhodnutími, normotvornou činností, tj. vydávání nařízení Správy KRNAP.

Odbor vnějších vztahů vydává měsíčník Krkonoše – Jizerské hory, zajišťuje správu fotoarchivu, sbírkotvornou činnost včetně evidence, preparace, konzervace a restaurace sbírkového fondu, správu regionální a studijní knihovny, výzkum a průzkum regionu na úseku historie, etnografie a přírodních věd, prezentace muzejní činnosti a sbírkového fondu prostřednictvím výstav, expozic a publikací, výchovné programy, přednášky a exkurze pro děti, mládež, dospělé návštěvníky a obyvatele Krkonoš, soutěže, letní tábory, aktivity mládeže, stanici Mladých ochránců přírody, středisko ekologické výchovy, zajišťuje propagační a ediční činnost, audiovizuální programy, návrhy informačního vybavení terénu a zajišťuje činnost sítě stálých i sezonních informačních středisek.

Odbor vnitřních věcí zajišťuje plánování a financování všech činností Správy KRNAP, účetnictví, mzdy, fakturační činnost, správu a ochranu majetku, investiční činnost, údržbu budov a staveb, vnitropodnikovou dopravu, tvorba informačních databází a jejich využívání pomocí GIS, výměna informací a materiálů v rámci institucí v ČR nebo zahraničí, odborný technický servis počítačové sítě, provozování vlastní internetové domovské stránky Správy KRNAP pro veřejnost a interní verzi pro vnitřní komunikaci v rámci Správy KRNAP. [8]

3.3.3 Plán péče

Plán péče o Krkonošský národní park a jeho ochranné pásmo je odborný a koncepční dokument ochrany přírody, který na základě údajů o dosavadním vývoji a současném stavu Krkonošského národního parku navrhuje konkrétní cíle v ochraně zdejší přírody a krajiny a kroky, které k dosažení těchto cílů mají vést. Aktuální Plán péče o KRNAP je zpracován na desetiletí 2010–2020. Plán péče zpracovala Správa Krkonošského národního parku a před samotným schválením byl jeho návrh projednán se všemi 29 dotčenými obcemi a městy i s úřady obou krajů, Libereckého a Královéhradeckého, na jejichž území náš národní park leží.

Současná podoba Plánu péče je tak výsledkem společné práce Správy KRNAP, místních samospráv, obyvatel i odborníků. Plán péče slouží jako odklad pro jiné druhy plánovacích dokumentů a pro rozhodování orgánů ochrany přírody. Pro fyzické ani právnické osoby není závazný. Cílem je poskytnout veřejnosti základní představu o hlavních strategických cílech ochrany přírody v Krkonošském národním parku a jeho ochranném pásmu.

Obsahuje popis všech dlouhodobých i krátkodobých cílů a opatření, jejichž realizace je zárukou rozumného využívání Krkonoš při respektování všech přírodních a kulturně-historických hodnot, které naše nejvyšší pohoří má. Samostatně rozvádí péči o lesní i nelesní ekosystémy, péči o reliéf a krajinný ráz Krkonoš. Jeho nedílnou součástí je úvodní popis strategie péče o národní park a jeho ochranné pásmo, podrobné informace o zonaci území, popis péče o jednotlivé složky přírody a funkce krajiny národního parku a jeho ochranné pásmo, cíle monitoringu a výzkumu, cíle a plány aktivit širokého spektra veřejného, turistického a kulturního využívání národního parku a jeho ochranného pásma. [10], [11]

4. Metodika

S pomocí finanční analýzy získáme přehled o stavu hospodaření v jednotlivých částech státní příspěvkové organizace, která se stará o jeden z nejznámějších a nejstarších ze čtyř národních parků v České republice, o Krkonošský národní park.

Bude zhodnoceno hospodaření organizace s peněžními prostředky získanými vlastní činností, s peněžními prostředky od jiných osob, s vlastními fondy, evropskými fondy. Zpracovávané období bylo se souhlasem vedoucího bakalářské práce rozšířeno z původních čtyř na šest let, což povede ke zvýšení vypovídací schopnosti o hospodaření organizace.

Ve druhé části bude provedena finanční analýza včetně posouzení hospodárnosti použití těchto finančních prostředků v podmínkách Krkonošského národního parku.

Tato bakalářská práce popisuje postup tvorby rozpočtu příspěvkové organizace, finanční hospodaření a hospodaření s majetkem.

Pro Krkonošský národní park budou spočítány standardní ukazatele finanční analýzy. Na základě celkových nákladů a vynaložených prostředků (jednotkových nákladů na hektar) za posledních šest let bude provedena komparace s dalšími národními parky České republiky. Je nutné zmínit, že národní park České Švýcarsko je organizační složkou státu (nikoliv tedy příspěvková organizace) a veškeré své příjmy odevzdává svému zřizovateli. Přesto jsou tyto příjmy z důvodu srovnatelnosti zahrnuty do výpočtů.

5. Výsledky

5.1 Krátká charakteristika ekonomických podkladů

Organizace zasílá Ministerstvu životního prostředí a Ministerstvu financí jednou za čtvrt roku uzávěrku, která se skládá z vybraných ukazatelů. Získají údaje z rozvahy, výsledovky a přílohy. Ministerstvo financí navíc obdrží ještě další údaje z PaP (pomocný analytický přehled). Měsíčně se také zasílá daňové přiznání na Daňovou správu. Nezbytné je i vypracování výkazu peněžních toků (dvakrát ročně).

Od poloviny roku 2015 Správa KRNAP zveřejňuje aktivní smlouvy včetně objednávek, jednotlivých faktur na internetových stránkách (<http://opendata.krnep.cz>) v rámci projektu "Otevřená data" a "Akčního plánu boje s korupcí na rok 2015" v souladu na usnesení vlády č. 418 "Základní směry boje s korupcí na vládní úrovni ze dne 4. června 2014" a návaznosti na předchozí dokumenty a jednotlivé strategie.

Všechna výběrová řízení uskutečněná Správou KRNAP jsou vedená již od roku 2009 na veřejných internetových portálech. Od roku 2009 na internetových stránkách Správy KRNAP (<http://www.krnep.cz/verejne-zakazky/>), od konce roku 2012 až do února roku 2015 na portále <https://vz.krnep.cz>. Od března roku 2015 je v rámci sjednocení rezortních organizací pod Ministerstvem životního prostředí používán portál E-Zak (<https://ezak.mzp.cz/>), kde je zaregistrován "Profil zadavatele". Současně s tím je využíváno elektronické tržiště Gemin (www.gemin.cz), dle číselníku NIPEZ (Národní infrastruktura pro elektronické zadávání veřejných zakázek).

Jedná se tak o zpřístupnění informací pro veřejnost, která jsou úplná, snadno dostupná, se strojově čitelným formátem za jasně definovaných podmínek užití dat s minimem omezení.

Předmětem hlavní činnosti Správy Krkonošského národního parku je:

- a) státní správa v ochraně přírody a krajiny na území KRNAP a jeho OP,
- b) státní správa lesního hospodářství, myslivosti, rybářství a ochrany zemědělského půdního fondu na území KRNAP,
- c) odborná činnost v oboru ochrany přírody na území KRNAP a jeho OP,
- d) odborná činnost v oborech lesnictví, zemědělství, vodního hospodářství, územního plánování, stavebního řádu, regionálního rozvoje, hospodaření s odpady a podobně, na území KRNAP a jeho OP,
- e) hospodaření v lesích KRNAP a jeho OP, včetně navazujících činností: školkařství, doprava, pozemní stavby, lesnicko-technické meliorace a hrazení bystřin, údržba a opravy budov a mechanismu,
- f) monitoring přírodního prostředí,
- g) koordinační a metodická činnost v oblasti vědy, výzkumu a monitoringu,
- h) poradenská, metodická a znalecká činnost v oboru ochrany přírody a životního prostředí,
- i) provozování návštěvnických středisek a zařízení specializovaných na ekologickou výchovu, informační a průvodcovská služba,
- j) propagační a publikační činnost v oboru ochrany přírody a životního prostředí,
- k) provoz muzeí a dokumentační činnost,
- l) usměrňování a regulace dopravy, návštěvnosti a jiných aktivit na území KRNAP a jeho OP, provozování parkovišť, autokempů a tábořišť,
- m) výkon odborné správy lesů na území KRNAP a jeho OP,
- n) výkon práva myslivosti ve vlastních honitbách a výkon práva rybářství na území KRNAP včetně navazující zahraničně obchodní činnosti.

Předmětem hospodářské činnosti Správy KRNAP je:

- a) obchodní a zahraničně obchodní činnost,
- b) provozování restauračních zařízení,
- c) směnářská činnost [5]

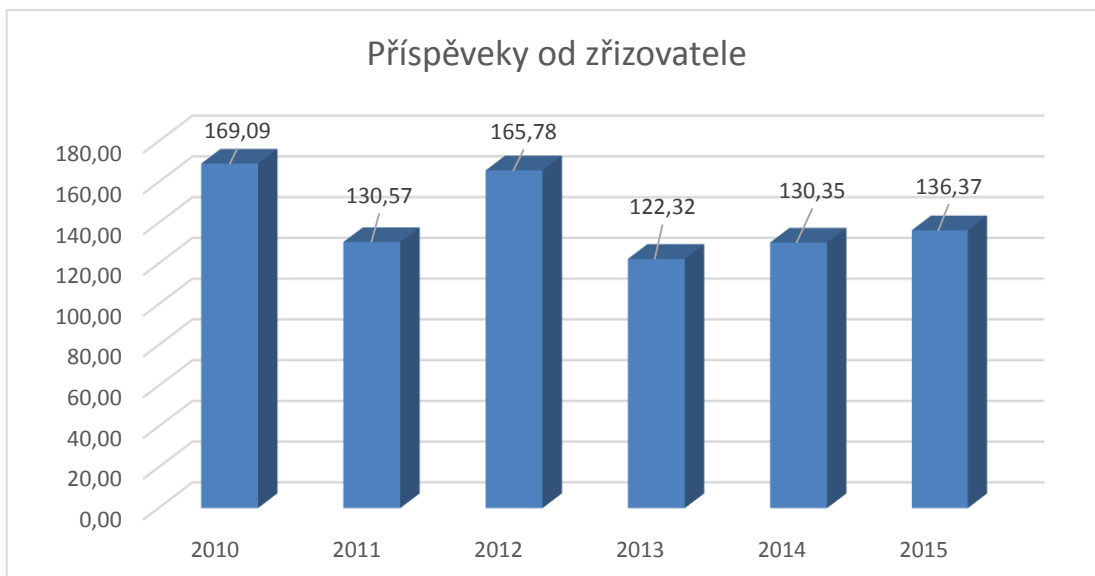
5.2 Tvorba rozpočtu

Pro zajištění výkonu všech výše uvedených činností jsou používány prostředky státního rozpočtu ve formě dotací – příspěvku od zřizovatele (Ministerstva životního prostředí ČR), dále dotace EU, SFŽP, ZIP.

Celková tvorba rozpočtu je stanovena na základě let minulých a předem projednané potřeby navýšení (např. větrná kalamita nebo potřeba zpracování dřeva). Jedná se tak o stanovený rozpočet s příjmy Správy KRNAP, oproti potřebám v oblasti nákladového čerpání (mzdy, sociální a zdravotní pojištění). Nedílné součásti rozpočtu tvoří i oblasti dalších zdrojů jako jsou národní programy – Program péče o krajinu, Podpora obnovy přirozených funkcí přírody, dary a dotace, které se Správa KRNAP snaží každoročně využívat.

Proti objemu nákladů z let minulých se použijí dané známé příjmy a v případě, že vznikne rozdíl, snaží se Správa KRNAP řešit schodek dofinancováním z daných fondů, případně zajištěním z jiných zdrojů.

Nově od roku 2016 platí tzv. Finanční plán, v tomto případě nově na rok 2017. Organizace si pro svého zřizovatele připraví během února až května své potřeby dle projektových záměrů. Proti tomu se opět postaví známé příjmy a zřizovatel, Ministerstvo životního prostředí se následně pokusí zajistit dotaci na pokrytí rozdílu tak, že již v druhé polovině předchozího roku (VII. 2016) jsou známé finance – rozpočet pro další rok (2017).



Graf 1: Příspěvky od zřizovatele za posledních šest let v mil. Kč

Výše příspěvků v jednotlivých letech odráží jejich využití nejen na pravidelný provoz (provozní prostředky a platy zaměstnanců) Správy parku, ale i na krytí případných jednotlivých neočekávaných „událostí“ (např. povodňové škody z roku 2013 a jejich odstraňování v letech následujících, krácení dotací v roce 2011) či plánované události (např. reorganizace parku v letech 2012–2013).

Povodňové škody v roce 2013, které zapříčinily přívalové deště a převážně poškodily cestní síť, koryta drobných vodních toků a pozemků o soupisu 185 položek, byly následně Správou KRNAP vyčísleny na celkový objem 153 mil. Kč.

5.3 Zdroje financování

Rozpočet Správy KRNAP netvoří pouze dotace ze státního rozpočtu, ale také jiné formy dotací např. ze Státního fondu životního prostředí nebo přeshraniční spoluprací.

Nezanedbatelnou část rozpočtu tvoří hlavní a hospodářská činnost samotné Správy KRNAP (tabulka 3).

Tabulka 3: Zdroje financování za posledních šest let v mil. Kč

Rok	2010	2011	2012	2013	2014	2015
Příspěvek od zřizovatele	169,09	130,57	165,78	122,32	130,35	136,37
Tržby za vlastní výroby	117,87	129,36	154,41	134,45	146,00	144,91
Tržby z prodeje služeb	22,88	20,53	19,50	19,81	20,19	19,92
Tržby za zboží	2,59	2,89	2,84	2,43	2,76	2,43

Činnost samotné Správy KRNAP je tedy tvořena tržbami za vlastní výroby, kterým se budeme podrobněji zabývat níže. Tržby z prodeje služeb v sobě zahrnují tržby ze vstupného, nájemného, pronájmů majetku a pozemků, z prodaných povolenek, z ubytování, z prodeje časopisu Krkonoše a z kursového. Tržby za zboží jsou zejména z prodeje propagačního materiálu.

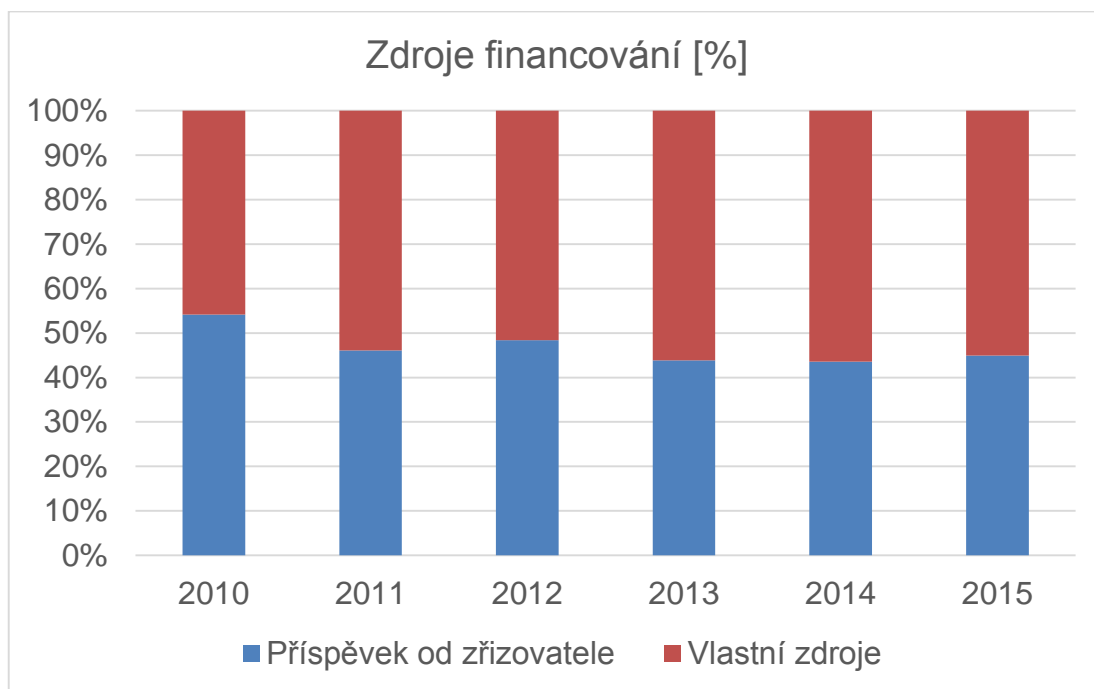
5.4 Cizí a vlastní zdroje

Podíváme-li se na zdroje financování z pohledu cizích a vlastních zdrojů, získáme následující hodnoty (tabulka 4).

Tabulka 4: Cizí a vlastní zdroje za posledních šest let v mil. Kč

Rok	2010	2011	2012	2013	2014	2015
Příspěvek od zřizovatele	169,09	130,57	165,78	122,32	130,35	136,37
Vlastní zdroje	143,34	152,79	176,74	156,68	168,95	167,26

V grafické podobě zdrojů financování v procentním pohledu podílů dostaneme následující znázornění (graf 2).



Graf 2: Cizí a vlastní zdroje za posledních šest let v procentech (%)

Pokud se zaměříme na vlastní tržby, tak zjistíme, že se jedná o stabilní příjem Správy KRNAP. Tyto vlastní zdroje příjmů v posledních 5 letech přesahují 50 % celkových zdrojů a je zde tedy patrné, že financování Správy KRNAP není plně závislé na příjmech ze státního rozpočtu. Podstatnou část těchto vlastních tržeb činí tržby z prodeje dřeva, které se dlouhodobě podílí na vlastních tržbách z více než cca 95 % (tabulka 5).

Tabulka 5: Vlastní tržby za posledních šest let v mil. Kč a procentuální podíl tržeb ze dřeva (%)

Rok	2010	2011	2012	2013	2014	2015
vlastní výrobky	117,87	129,36	154,41	134,45	146,00	144,91
za dřevo	116,69	122,81	149,47	131,05	142,31	141,05
za dřevo v %	99,00 %	94,94 %	96,80 %	97,47 %	97,47 %	97,33 %

Prodej dřeva byl v roce 2015 převážně přesunut na transparentní prodej přes komoditní burzu či veřejné portály z důvodu maximalizace prodejní ceny. Tento rok potvrdil, že prodej přes tyto prodejní kanály je pro Správu KRNAP přínosnější.

Prodej dřeva zahrnuje celkový prodej od surových kmenů, přes kulatinu, vlákninu od nezpracovaných kmenů po jejich úpravu na požadovanou délku, palivového dřeva tak, jak určuje trend. Správa KRNAP také umožňuje i samovýrobu.

Pro představu a bližší srovnání o objemu vytěženého dřeva s průměrnou cenou uvádím následně tabulku 6.

Tabulka 6: Objem vytěženého dřeva a jeho průměrná cena za posledních šest let za m³

Rok	m ³	Kč / m ³
2010	95 668,42	1 212
2011	93 188,06	1 365
2012	108 891,15	1 403
2013	89 685,29	1 478
2014	93 430,14	1 536
2015	90 384,63	1 577

5.5 Analýza výdajů

Pro analýzu výdajů použijeme detailnější pohled na celkové náklady.

Tabulka 7: Analýza výdajů za posledních šest let v mil. Kč

Rok	2010	2011	2012	2013	2014	2015
Celkové náklady	380,95	369,39	352,10	354,03	351,04	367,63
Vnitropodnikové náklady	11,25	10,47	8,93	6,42	6,99	6,51
Náklady Správy KRNP	369,70	358,92	343,17	347,61	344,05	361,12
Z toho v hlavní činnosti	369,35	358,48	342,60	347,23	343,64	360,66
Z toho v hospodářská činnosti	0,35	0,44	0,57	0,38	0,41	0,46
Z toho spotřeba materiálu	23,02	17,73	13,12	14,36	12,28	17,47
Z toho spotřeba energie	7,43	7,34	5,62	6,54	5,44	5,29
Z toho náklady na prodané zboží	3,04	3,04	3,08	2,73	2,92	2,63
Opravy a udržování	28,72	23,80	27,22	47,01	20,20	17,96
Cestovné	2,03	1,99	2,33	2,68	3,66	3,52
Náklady na reprezentaci	0,24	0,23	0,36	0,57	0,29	0,31
Fakturované práce	28,85	24,09	22,68	27,27	28,61	39,80
Přepravné (odvoz, přibližování dřeva)	55,27	52,97	55,21	51,10	57,02	54,36
Telefonní poplatky	1,40	1,23	1,16	0,85	0,70	0,57
Práce výrobní povahy (práce cizími)	37,43	33,16	28,14	16,14	18,86	8,03
Mzdové náklady	83,29	76,69	73,68	71,60	76,81	83,95
Zákonné sociální pojištění	27,99	25,75	24,50	24,19	25,94	28,27
Zákonné sociální náklady	3,95	4,07	2,71	3,41	2,79	5,31
Silniční daň	0,27	0,30	0,29	0,31	0,28	0,32
Daň z nemovitostí	0,26	0,28	0,31	0,32	0,37	0,56
Ostatní nepřímé daně a poplatky	0,07	0,09	0,08	0,25	0,12	0,11
Prodaný materiál	0,23	0,20	0,11	0,10	0,12	0,07
Manka a škody	0,18	0,84	0,20	1,43	0,05	0,39
Jiné ostatní náklady	23,23	20,49	18,61	22,57	23,10	28,33
Odpisy inventárního majetku	36,42	36,57	36,84	33,83	35,93	40,63
Zůstatková cena prodaného DHM	1,89	14,36	1,88	0,24	3,99	2,79
Kurzové ztráty	0,07	0,74	1,45	0,41	0,76	2,06

Žlutě podbarvené řádky představují více než 90 % veškerých nákladů. Pokud se podíváme na skladbu největších pěti položek z nákladů, jsou to:

- mzdové náklady tvoří v průměru let cca 22 %
- přepravné (odvoz, přiblížování) tvoří v průměru let cca 15 %
- odpisy investičního majetku tvoří v průměru let cca 10 %
- fakturované práce tvoří v průměru let cca 8 %
- opravy a udržování tvoří v průměru let cca 7,8 %

Tyto položky v součtu tvoří cca 63 % veškerých nákladů. Z uvedených položek vidíme, že po mzdových nákladech tvoří nejvyšší část nákladů náklady na provoz celého parku a udržení majetku ve stavu odpovídajícím jeho užívání.

5.6 Hospodaření s majetkem a fondy

5.6.1 Hospodaření s majetkem

Majetek Správy KRNAP je tvořen budovami, pozemky, lesy – jsou součástí pozemků. Část majetku tvoří i umělecké předměty. Na veškerý dlouhodobý majetek jsou tvořeny odpisy. U lesů jsou specifické podmínky, které jsou ve velké míře závislé na „chování přírody“ – větrná kalamita, povodně apod. V případě těchto „neplánovaných“ situací je nutné na ně reagovat buď v krátkodobém horizontu (např. u větrné kalamity nutnou potřebou zpracování dřeva), nebo v dlouhodobém horizontu (např. u povodní úpravou vodních toků a zejména jejich okolí). V minulých letech byly na tato neplánované situace použity zejména dotace od zřizovatele tak, aby stav majetku dlouhodobě nevykazoval jeho snižování, ale aby docházelo k jeho udržení, případně ke zlepšení situace (např. u větrné kalamity vysázením nových stromků).

5.6.2 Hospodaření s fondy

Správa KRNAP v rámci své hospodářské činnosti pracuje s následujícími fondy, jejichž výše ke konci kalendářního roku činila:

Tabulka 8: Hospodaření s fondy za posledních šest v mil. Kč

Rok	2010	2011	2012	2013	2014	2015
Fond odměn	16,68	205,25	16,29	16,29	15,37	15,37
Fond kulturních a sociálních potřeb	1,83	1,10	1,29	0,95	2,18	2,30
Rezervní fond – účet 413	30,32	32,09	49,43	73,10	87,29	89,60
Rezervní fond – účet 414	0,00	0,00	9,62	9,62	2,90	0,01
Fond reprodukce	125,68	149,75	154,30	127,82	142,35	135,32

Fond odměn je tvořen ze zákona, který upravuje maximální výši přidělu, nikoliv minimální. Z fondu odměn se hradí odměny zaměstnancům. Fond je také možné použít na dofinancování platů v případě překročení stanoveného limitu. O této skutečnosti je předem informován zřizovatel, který to musí odsouhlasit. Výše Fondu odměn vykazuje v průběhu uvedených let stabilní tendenci, kromě roku 2011. Změna výše fondu zde byla zapříčiněna plánovaným snížením počtu zaměstnanců a vyplacení tak odstupného pro 19 propuštěných. Správa KRNAP se tím společně po odsouhlasení se zřizovatelem připravila na tuto situaci společně s růstem ceny dřeva a docílením plusového hospodářského výsledku o 27 mil. Kč.

Fond kulturních a sociálních potřeb je tvořen ze zákona. Příjmy, tvorbu a hospodaření s fondem stanovuje Ministerstvo financí vyhláškou. Z tohoto fondu Správa KRNAP hradí bezúročné půjčky zaměstnancům (rekonstrukce bydlení, vybavení domácnost). Dále je použit na společenské a kulturní aktivity pro zaměstnance (plesy, sportovní hry, zájezdy apod.) a v neposlední řadě i nevratnou sociální výpomoc a spolufinancování nákupu stravenek pro zaměstnance. Z Výše Fondů opět vidíme téměř stálou nebo rostoucí tendenci.

Rezervní fond je také tvořen ze zákona. Čerpání rezervního fondu je však podmíněno souhlasem zřizovatele. Rezervní fond – účet 413 je tvořený ze zlepšeného výsledku hospodaření. Rezervní fond – účet 414 je tvořený z ostatních titulů. V praxi tento fond Správa KRNAP používá na dofinancování případného minusového hospodářského výsledku od nuly. Výše rezervního fondu vykazuje rostoucí tendenci a v případě mimořádných událostí by mohl být použit na řešení těchto událostí, vždy však se souhlasem zřizovatele.

Fond reprodukce je také tvořen ze zákona a tvoří se z odpisů hmotného a nehmotného majetku, z přídělu ze zlepšeného hospodářského výsledku, z darů a za výnosů veřejných sbírek, z výnosů z prodeje nemovitého majetku (zákon č.28/200 Sb., o rozpočtových pravidlech). Čerpání z fondu reprodukce je také upraveno zákonem. Z fondu reprodukce je v případě Správy KRNAP také financována veškerá investiční činnost. Na fond jsou ukládány odpisy majetku a proti tomu se následně pořizuje majetek nový. Výše Fondu reprodukce má v jednotlivých letech výkyvy. Tyto výkyvy jsou mimo jiné způsobeny mimořádnými událostmi (větrné kalamity, povodně, napadení kůrovcem aj.), kdy docházelo k použití finančních prostředků z tohoto Fondu k nápravě vzniklých škod. Přesto výše fondu ukazuje stabilní tendenci.

Pokud si organizace vytvoří plusový hospodářský výsledek a v rámci projednání tohoto výsledku se zřizovatelem může do jednotlivých fondů převést právě tyto peníze. Do fondu odměn může převést maximálně 80 % z tohoto plusového hospodářského výsledku, maximálně však do 80 % limitu na mzdové prostředky pro daný rok. Stejně tak do fondu reprodukce může převést maximálně 25 % z plusového hospodářského výsledku a rezervní fond není při této tvorbě z plusového hospodářského výsledku nijak omezen.

5.7 Analýza hospodaření

Analýza hospodaření a tím pádem i jednotlivé ukazatele hospodaření vykazují danou tendenci s určitými změnami. Tyto změny (meziroční pokles či nárůst nevykazující danou rostoucí, stabilní či klesající tendenci) jsou způsobeny zejména následujícími „událostmi“ v životě organizace:

- rok 2011
 - krácení rozpočtu organizace z důvodu úspor ve státní sféře
 - úsporná opatření k zajištění ekonomické stability organizace
 - růst ceny dřeva a docílení plusového hospodářského výsledku o 27 mil.
 - rok bez přírodní kalamity (povodně, vichřice apod.)

- rok 2012
 - výrazné snížení počtu zaměstnanců (z 255 na 236 zaměstnanců, snížení externích pracovníků a zajištěním interními lesníky a strážci)
 - další snížení dotace od zřizovatele o 20 % a z toho plynoucí úsporná opatření pro zajištění chodu organizace, téměř nouzový režim v nákupech (omezení se týkalo snížení služeb a spotřeby materiálu)
- rok 2013
 - snížení počtu lesních správ z 9 na 6 územních pracovišť
 - přívalové deště, velké škody na majetku a jejich následné odstraňování již v roce 2013, ale i v letech následujících
- rok 2014
 - odstraňování škod 2013
 - zajištění projektového managementu
 - rok bez přírodní kalamity (povodně, vichřice apod.)
- rok 2015
 - konsolidace hospodaření
 - velký objem prostředků z EU a přeshraniční projekty ČR–Polsko

Těmito událostmi se při popisu jednotlivých ukazatelů níže zabývat nebudeme. Budeme se pouze věnovat popisu výkyvů z jiného než výše popsaných důvodů.

5.8 Ukazatele likvidity

Běžná likvidita

$$\text{běžná likvidita} = \frac{\text{oběžná aktiva}}{\text{krátkodobé závazky}}$$

Tento ukazatel zjišťuje stav krátkodobých závazků a jejich pokrytí oběžnými aktivy. Hodnota ukazatele by měla být vyšší než 1,5.

Pohotová likvidita

$$\text{pohotová likvidita} = \frac{\text{oběžná aktiva} - \text{zásoby}}{\text{krátkodobé závazky}}$$

Tento ukazatel vyloučí zásoby z oběžných aktiv a odstraní tím nedokonalost ukazatele běžné likvidity. Hodnota ukazatele by měla být vyšší než 1.

Je nutné prověřit i vztah mezi pohotovou a běžnou likviditou. V případě, kdy je pohotová likvidita výrazně vyšší než likvidita běžná, je výše zásob výrazně vyšší a je nutné se zaměřit na to, zda je taková výše zásob pro daný subjekt opodstatněná.

Okamžitá likvidita

$$\text{okamžitá likvidita} = \frac{\text{peněžní prostředky}}{\text{okamžitě splatné závazky}}$$

Ukazatel Okamžité likvidity ukazuje schopnost subjektu hradit aktuálně splatné závazky. Hodnota ukazatele by měla být vyšší než 0,2.

Tabulka 9: Ukazatele likvidity za posledních šest let v mil. Kč

Rok	2010	2011	2012	2013	2014	2015
1. Běžná likvidita	8,41	10,02	12,78	9,04	8,94	11,21
2. Pohotová likvidita	7,71	9,34	12,30	8,67	8,48	10,47
3. Okamžitá likvidita	9,68	13,45	22,18	19,86	18,15	21,89

Všechny ukazatele likvidity mají od roku 2013 vzestupnou tendenci. Těmto ukazatelům tedy není nutné se dále věnovat.

5.9 Ukazatele rentability

Rentabilita vlastního kapitálu

$$\text{rentabilita vlastního kapitálu} = \frac{\text{zisk}}{\text{vlastní kapitál}} \times 100 [\%]$$

Tento ukazatel nám zjišťuje zhodnocení prostředků, které daný subjekt vložil do své činnosti.

Rentabilita aktiv

$$\text{rentabilita aktiv} = \frac{\text{zisk}}{\text{celková aktiva}} \times 100 [\%]$$

Tento ukazatel nám zjišťuje zhodnocení prostředků daného subjektu, bez ohledu na použité zdroje (vlastní nebo cizí).

Rentabilita vlastního jmění

$$\text{rentabilita vlastního jmění} = \frac{\text{zisk}}{\text{vlastní jmění}} \times 100 [\%]$$

Tento ukazatel zjišťuje zhodnocení prostředků vlastního jmění daného subjektu.

Rentabilita tržeb

$$\text{rentabilita tržeb} = \frac{\text{zisk}}{\text{tržby}} \times 100 [\%]$$

Tento ukazatel nám podá informaci o výši výnosů, které musí daný subjekt vytvořit, aby dosáhl jedné koruny zisku (tabulka 10).

Tabulka 10: Ukazatele rentability za posledních šest let v procentech (%)

Rok	2010	2011	2012	2013	2014	2015
1. Rentabilita vlastního kapitálu	0,189	1,132	1,261	0,809	0,119	0,000
2. Rentabilita aktiv	0,187	1,118	1,240	0,795	0,117	0,000
3. Rentabilita vlastního jmění	0,206	1,269	1,458	0,953	0,145	0,000
4. Rentabilita tržeb	2,735	14,505	16,596	11,683	1,635	0,000

Všechny ukazatele rentability mají klesající tendenci. Klesající tendence rentabilit je zejména způsobena řešením nenadálých situací z let předešlých (povodně, větrné kalamity), kdy byla pozornost věnována zejména sanaci těchto škod a postupné „sanaci“ hospodaření organizace a zajištění všech nutných činností organizace a zejména postupnému snižování zisku společnosti, aby nedocházelo k čerpání zdrojů ze státního rozpočtu. Snižování zisku organizace bylo plánované v souladu s pokyny zřizovatele. Věnovat se budu pouze roku 2015, kde jsou jednotlivé ukazatele rentability téměř nulové.

Jejich téměř nulová výše je způsobena plánovanou výši zisku organizace v tomto roce, tj. 1 013,82 Kč.

Zde by však bylo vhodné doporučit vedení Správy KRNAP, aby se více zabývala těmito ukazateli ve spolupráci se svým zřizovatelem.

5.10 Ukazatele obratu

Obrat aktiv

$$\text{obrat aktiv} = \frac{\text{tržby}}{\text{celková aktiva}}$$

Tento ukazatel nám ukáže zhodnocení celkových aktiv v činnosti daného subjektu opět bez ohledu na zdroje jejich krytí.

Obrat stálých aktiv

$$\text{obrat stálých aktiv} = \frac{\text{tržby}}{\text{dlouhodobý hmotný majetek}}$$

Tento ukazatel vyjadřuje efektivnost využití budov, strojů, veškerého zařízení, dopravních prostředků i ostatního dlouhodobého majetku daného subjektu (tabulka 11).

Tabulka 11 :Ukazatele obratu za posledních šest let v mil. Kč

Rok	2010	2011	2012	2013	2014	2015
1. Obrat aktiv	0,069	0,077	0,075	0,068	0,072	0,065
2. Obrat stálých aktiv	0,075	0,086	0,085	0,077	0,080	0,072

Ukazatele obratu mají spíše trvalou tendenci zejména díky trvalé tendenci tržeb. Dle mého názoru zde také není nutné se těmito ukazateli blíže věnovat.

5.11 Ukazatele aktivity

Vázanost stálých aktiv

$$\text{vázanost stálých aktiv} = \frac{\text{stálá aktiva}}{\text{tržby}}$$

Tento ukazatel nám ukáže relativní výkonnost daného subjektu, jak využívá stálá aktiva s cílem dosáhnout tržeb.

Doba obratu zásob

$$\text{doba obratu zásob} = \frac{\text{zásoby}}{\frac{\text{tržby}}{365}} \text{ [ve dnech]}$$

Tento ukazatel nám ukazuje, za jakou dobu průměrně prodá daný subjekt své zásoby.

Doba obratu pohledávek

$$\text{doba obratu pohledávek} = \frac{\text{pohledávky}}{\frac{\text{tržby}}{365}} \text{ [ve dnech]}$$

Tento ukazatel nám ukáže relativní výkonnost daného subjektu, jak využívá stálá aktiva s cílem dosáhnout tržeb.

Doba obratu závazků

$$\text{doba obratu závazků} = \frac{\text{závazky}}{\frac{\text{tržby}}{365}} \text{ [ve dnech]}$$

Tento ukazatel nám sdělí průměrně dobu mezi nakoupením zásob nebo externích služeb a jejich zaplacením.

Tabulka 12: Ukazatele aktivity za posledních šest let v mil. Kč

Rok	2010	2011	2012	2013	2014	2015
1. Relativní vázanost stálých aktiv	13,35	11,66	11,77	13,03	12,54	13,92
2. Doba obratu zásob	37,47	32,80	22,71	25,05	26,50	34,26
3. Doba obratu pohledávek	68,34	42,88	77,72	65,81	50,24	84,76
4. Doba obratu závazků	27,45	21,76	22,26	25,12	18,94	13,63

Relativní vázanost stálých aktiv vykazuje stabilní, až lehce rostoucí tendenci.

Doba obratu zásob se pohybuje v rozmezí 22 až 37 dnů. Dle mého názoru jde o dostatečně krátkou dobu, zejména pokud se jedná o příspěvkovou organizaci.

Doba obratu pohledávek se pohybuje v rozmezí 42 až 84 dnů. V případě příspěvkové organizace se jedná o dobu významně delší, protože průměrná úhrada doby pohledávek tohoto typu organizací se pohybuje okolo 30 dnů.

U Správy KRNAP je standardem čtrnáctidenní splatnost. U dlouhodobých smluv a převážně u smluv za prodej dřeva je dojednávána splatnost na 90 až 120 dní.

Vždy se jedná o domluvu mezi oběma stranami. Podle dat, které mám k dispozici se doba obratu závazků pohybuje průměrně mezi 13 až 27 dny.

Zde vidím možnost vyššího využití možnosti úhrad všech využívaných služeb či nákup prostředků v pozdějším termínu. Není to však nutné, protože včasná úhrada může být cennou výhodou pro organizaci ve vztahu s jejími dodavateli.

5.12 Ukazatele zadluženosti

Ukazatel celkové zadluženosti (tzv. věřitelské riziko)

$$\text{celková zadluženost} = \frac{\text{cizí zdroje}}{\text{celková aktiva}} \times 100 [\%]$$

Tento ukazatel nám ukáže míru krytí majetku daného subjektu cizími zdroji. Vyšší hodnoty jsou vyšším rizikem pro věřitele.

Ukazatel zadluženosti 1

$$\text{zadluženost1} = \frac{\text{dlouhodobé cizí zdroje}}{\text{vlastní kapitál}} \times 100 [\%]$$

Tento ukazatel nám ukáže míru krytí vlastního kapitálu daného subjektu dlouhodobými cizími zdroji.

Ukazatel zadluženosti 2

$$\text{zadluženost2} = \frac{\text{dlouhodobé cizí zdroje}}{\text{cizí zdroje}} \times 100 [\%]$$

Tento ukazatel nám ukáže míru dlouhodobých cizích zdrojů vůči cizím zdrojům daného subjektu.

Pákový ukazatel

$$\text{pákový ukazatel} = \frac{\text{celková pasiva}}{\text{vlastní kapitál}}$$

Tento ukazatel nám ukáže, kolikrát převyšuje celkový kapitál velikost vlastního kapitálu daného subjektu.

Tabulka 13: Ukazatele zadluženosti za posledních šest let v procentech (%)

Rok	2010	2011	2012	2013	2014	2015
1. Ukazatel celkové zadluženosti	1,01	1,234	1,654	1,709	1,405	0,870
2. Zadluženost 1	0,00	0,226	0,713	0,470	0,289	0,050
3. Zadluženost 2	0,00	18,125	42,370	27,062	20,287	5,741
4. Pákový ukazatel	1,0102	1,0125	1,0168	1,0174	1,0143	1,0088

Ukazatel celkové zadluženosti má mírně klesající tendenci, přesto se jedná o velmi nízkou hodnotu. Ukazatel Zadluženosti 1 má také mírně klesající tendenci. Zadluženost 2 nám ukázala výrazný pokles dlouhodobých cizích zdrojů vůči cizím zdrojům. Tento stav je žádoucí, neboť nejsou ve velké míře využívány dlouhodobé cizí zdroje. Speciálně rok 2010 je opět nulový díky skutečnosti, že v roce 2010 měla organizace nulové dlouhodobé cizí zdroje. Pákový ukazatel nám ukazuje, že Správa KRNAP dlouhodobě využívá zejména vlastní zdroje financování.

5.13 Porovnání jednotlivých národních parků

Tabulka 14: Porovnání jednotlivých NP v ČR z pohledu jednotlivých příjmů na 1 ha rozlohy NP v Kč

Rok	2010	2011	2012	2013	2014	2015
KRNAP						
Příspěvek od zřizovatele	3 076	2 375	3 016	2 225	2 371	2 481
Příjmy z vlastní činnosti	2 608	2 779	3 215	2 851	3 074	3 043
Z toho příjmy za dřevo	2 123	2 234	2 719	2 384	2 589	2 566
Celkem	5 684	5 155	6 231	5 076	5 445	5 524
NP ŠUMAVA						
Příspěvek od zřizovatele	1 364	1 291	1 396	1 073	1 076	1 206
Příjmy z vlastní činnosti	3 224	2 977	3 435	2 733	2 857	3 014
Z toho příjmy za dřevo	2 170	1 883	907	1 141	1 140	1 277
Celkem	4 588	4 268	4 830	3 806	3 933	4 220
NP PODYJÍ						
Příspěvek od zřizovatele	4 033	4 480	4 054	3 280	3 388	3 206
Příjmy z vlastní činnosti	1 268	1 290	1 377	1 110	1 061	4 905
Z toho příjmy za dřevo	1 164	1 065	1 232	988	966	181
Celkem	5 301	5 770	5 431	4 390	4 448	8 112
NP ČŠ						
Příspěvek od zřizovatele	10 575	11 122	11 472	11 945	13 252	24 016
Příjmy z vlastní činnosti	4 605	4 713	4 356	4 944	4 210	5 646
Z toho příjmy za dřevo	3 598	4 195	3 888	3 634	3 785	4 895
Celkem	15 180	15 835	15 829	16 889	17 462	29 662

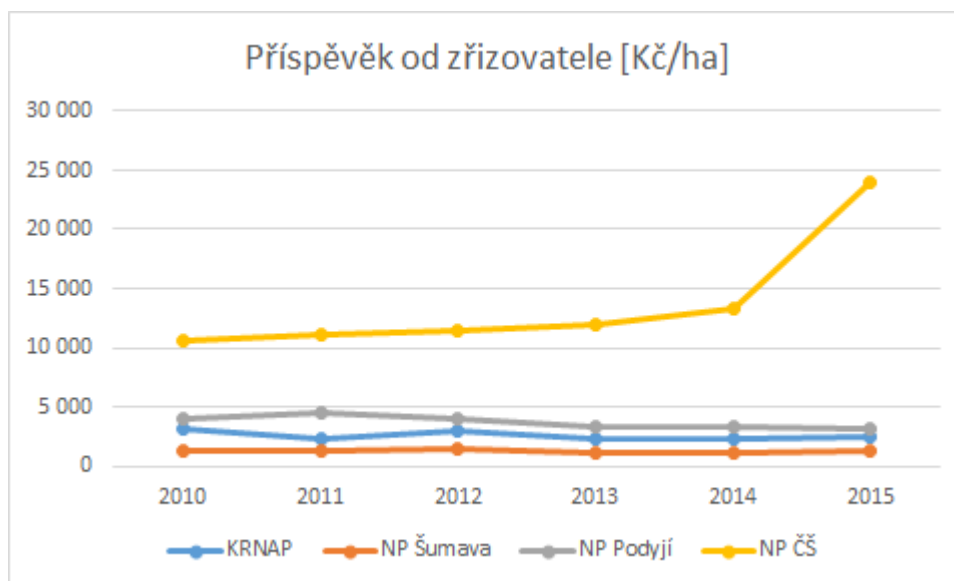
Pro hodnocení je použita celková plocha národních parků, jsou tam tedy zahrnuty všechny jednotlivé části parků – park, chráněná krajinná oblast i ochranná pásma. Zejména díky tomu, že celkové příjmy všech národních parků jsou využívány na provoz celého parku a nejsou nijak dále podrobněji členěny na jednotlivé části parků.

Z pohledu příspěvku ze státního rozpočtu hospodařů KRNAP s druhou nejnižší částkou v Kč na hektar parku. Příjmy z vlastní činnosti u KRNAPu mají stejně jako u ostatních parků výkyvy. Jediný ukazatel, který můžeme porovnat u jednotlivých parků, jsou příjmy z prodeje dřeva na hektar parku. U jednotlivých parků jsou viditelné rozdíly ve výši příjmů i jednotlivé meziroční výkyvy. Zde si

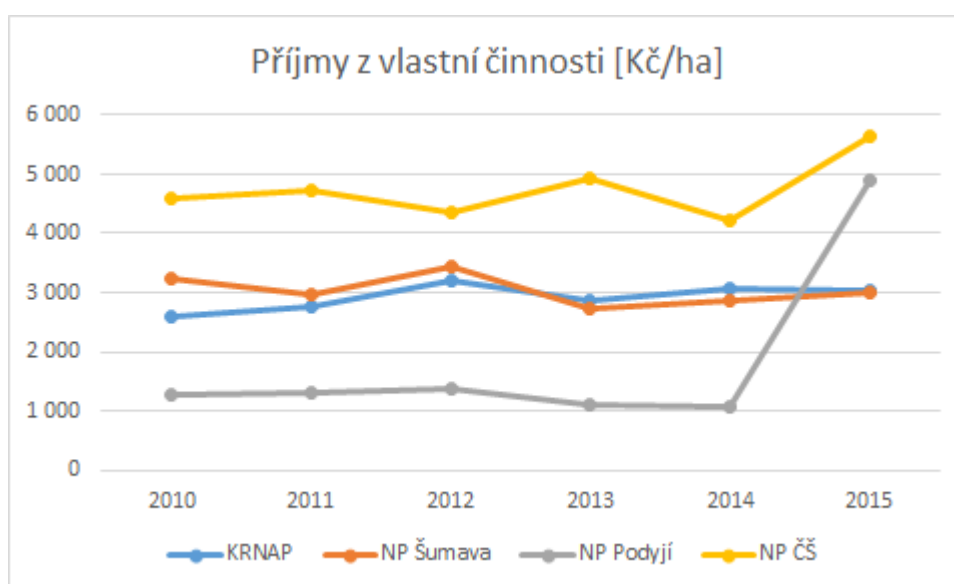
však dovolím vyslovit domněnku, že ani tyto příjmy na hektar rozlohy parku nejsou vypovídající – každý park má své specifické podmínky dané jeho polohou i strukturou příjmu a prodejem dřeva.

V grafické podobě dostaneme za jednotlivé národní parky toto znázornění.

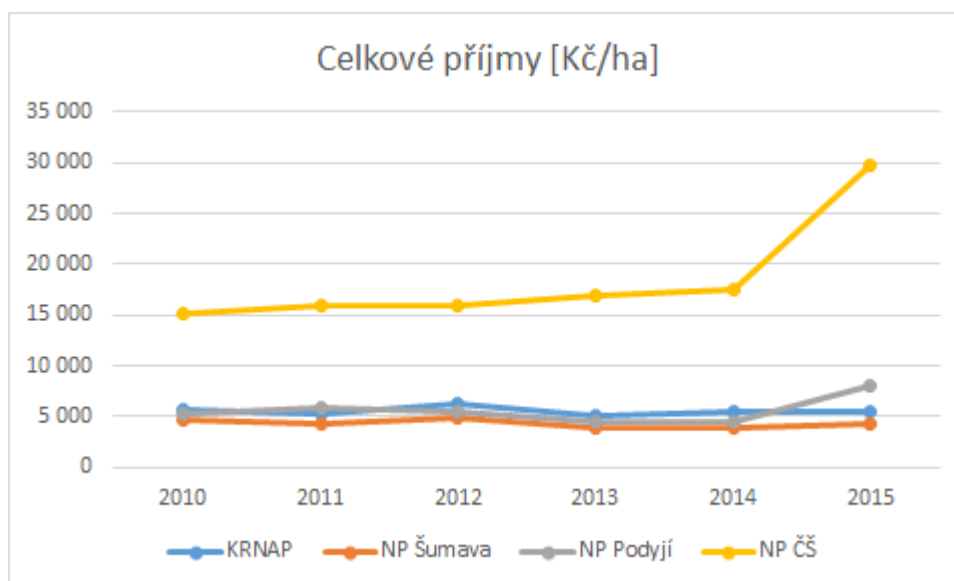
Graf 3: Příspěvky od zřizovatele za posledních šest let jednotlivých národních parků v Kč na 1 ha



Graf 4: Příjmy z vlastní činnosti za posledních šest let jednotlivých národních parků v Kč na 1 ha



Graf 5: Celkové příjmy za posledních šest let jednotlivých národních parků v Kč na 1 ha



Jediným vypovídajícím údajem může být pouze srovnání podílů příjmů ze státního rozpočtu a podílu příjmů z vlastní činnosti. Zde si dovoluji popsat významný podíl vlastních příjmů vůči příjmům ze státního rozpočtu u NP Šumava a KRNAP. Ostatní NP mají příjem ze státního rozpočtu významně vyšší proti vlastním příjmům. Dle mého názoru se KRNAP tímto poměrem může vymezit jako park, který má vyvážené státní a vlastní příjmy.

6. Diskuze

Výsledky hospodaření v posledních letech ukazují na snahu snížení finančních příspěvků od zřizovatele a snahy Správy KRNAP naopak zvýšení financí z vlastních zdrojů. Tím se současné vedení Správy KRNAP snaží stabilizovat finanční řízení organizace, aby mohly být realizované činnosti zachovány, a tak tento národní park uchovat i pro pozdější generace a pokračovat v nejvyšší formě jeho ochrany. Bez toho bychom o tuto rozmanitost přírody – fauny, flory, ale i kulturního bohatství, mohli rychle přijít.

Velká škoda je, že současná legislativa neumožňuje využívat všechny nástroje, jak získat externí finance. Například již o roku 2010 zde neplatí tzv. poplatková vyhláška, která by tak mohla svou částí přispět do celkového rozpočtu. Průměrný příspěvek za doby platnosti poplatkové vyhlášky činil 2,5 mil. Kč. Vedení Správy KRNAP, se tak snaží hledat jednotlivé zdroje financování právě z různých veřejně dostupných fondů v rámci České republiky, EU ale i darů. V případě, že není možné pokrýt veškeré náklady, je nutné dodatečně žádat zřizovatele o mimořádný příspěvek, např. v rámci různých přírodních kalamit.

V ostatních zemích je platba za vstup do zvlášť chráněných území již běžný standard. Lidé to neberou jako platbu za něco, co je zdarma dostupné, jako regulaci návštěvnosti, ale jako automatickou pomoc přírodě, kterou v moderním světě ovlivňujeme způsobem života. Na začátek by bylo dobré zvážit byť jenom dobrovolné vstupné do samotné I. zóny národního parku. Určitě jsou mezi námi tací, kteří tuto problematiku rádi podpoří a tím pomohou. Na druhou stranu je potřeba zmínit pravidla, kterými se takový národní park řídí a převážně je dodržovat. Elementární pravidlo uklidit si po návštěvě přírody své odpadky však někteří nedodržují. Finanční prostředky na úklid takového množství odpadků Správa parku nemá, a proto každoročně vyhlašuje akci s názvem „Čisté Krkonoše“ a spoléhá tak na dobrovolníky, kteří hory uklidí.

Pokud by zde neexistoval prodej dřeva, který průměrně tvoří polovinu rozpočtu, byla by situace pro tento národní park přinejmenším velmi kritická a samotná působnost ne až tak úplně jasná. V závislosti na velkém státním finančním

schodku a dluhu, bych nepředpokládal, že by chtěl stát vynaložit jednou tak vyšší finanční prostředky k zachování národního parku.

Nedokážu si představit, že by neexistovaly jednotlivá muzea, informační centra, ekologická výchova. Bez těchto služeb by existence národního parku byla velkým zklamáním pro mnoho lidí včetně mne samotného. Považuji toto vzdělávání za velmi důležitý krok takovéto organizace směrem k dalším generacím. Získané finance z těchto služeb tvoří z mého pohledu nemalou část celkového rozpočtu.

7. Závěr

Na základě provedené analýzy hospodaření s majetkem a fondy Správy KRNAP a analýzy základních ukazatelů hospodaření Správy, lze konstatovat, že se jedná o příspěvkovou organizaci, která dlouhodobě vykazuje stále výsledky. Jednotlivé ukazatele mají setrvalou případně pozitivní tendenci růstu a z hlediska hospodaření Správy se jedná o pozitivní vývoj organizace. Ve spolupráci se zřizovatelem je věnována i pozornost na likvidování nenadálých situací a jejich řešení v krátkodobém horizontu maximálně 2–3 let.

Pozitivně lze dle mého názoru hodnotit:

- plánované snižování hospodářského výsledku Správy – nedochází tudíž ke „zbytečnému“ čerpání dotací od zřizovatele
- vlastní činnost Správy – zejména prodej dřeva, kde dochází k maximalizaci příjmů z prodeje díky využívání zjištěných cen z komoditní burzy a jejich uplatnění při finálním dojednání cen v případě jeho prodeje

Současně lze i negativně hodnotit plánované snižování hospodářského výsledku Správy zejména z důvodu nečekaných mimořádných událostí, kdy by musela svého zřizovatele požádat o mimořádné čerpání dotací, protože by nebyla schopna v plné míře využít rezervní fond, který by mohl mít vyšší zůstatek v případě „stálé výše“ zisku Správy.

Jedná se však o příspěvkovou organizaci, kde jsou veškeré kroky konzultovány a schvalovány jejím zřizovatelem. I díky této skutečnosti se dle mého názoru jedná o stabilní subjekt, který umí hospodařit i s prostředky, které získává vlastní činností.

Cílem práce bylo ukázat tvorbu rozpočtu organizace, práci s majetkem a fondy organizace a věnovat se ekonomickým ukazatelům příspěvkové organizace. Tento cíl byl, dle mého názoru, splněn. Práce navíc ukázala stabilní pozici organizace a vyváženost její činnosti.

Na závěr doplním tvrzení tabulkou, která vyplynula ze srovnání příjmů jednotlivých národních parků na hektar území národního parku:

Tabulka 15: Zdroje jednotlivých financování národních parků na 1 ha rozlohy území

Rok		2010	2011	2012	2013	2014	2015
Příspěvek od zřizovatele	KRNAP	3 076	2 375	3 016	2 225	2 371	2 481
	NP Šumava	1 364	1 291	1 396	1 073	1 076	1 206
	NP Podyjí	4 033	4 480	4 054	3 280	3 388	3 206
	NP ČŠ	10 575	11 122	11 472	11 945	13 252	24 016
Příjmy z vlastní činnosti	KRNAP	2 608	2 779	3 215	2 851	3 074	3 043
	NP Šumava	3 224	2 977	3 435	2 733	2 857	3 014
	NP Podyjí	1 268	1 290	1 377	1 110	1 061	4 905
	NP ČŠ	4 605	4 713	4 356	4 944	4 210	5 646
Celkové příjmy	KRNAP	5 684	5 155	6 231	5 076	5 445	5 524
	NP Šumava	4 588	4 268	4 830	3 806	3 933	4 220
	NP Podyjí	5 301	5 770	5 431	4 390	4 448	8 112
	NP ČŠ	15 180	15 835	15 829	16 889	17 462	29 662

Podíváme-li se pouze na hodnoty u KRNAPu, vidíme i u těchto hodnot mírně klesající tendenci u čerpání financí ze státního rozpočtu (KRNAP stále hledá i jiné zdroje na financování než pouze státní rozpočet). Dále je možné upozornit i na mírně rostoucí tendenci u příjmů z vlastní činnosti. Jednotlivé meziroční výkyvy jsou důsledkem „mimořádných událostí“ v životě národního parku (bližší popis kapitola 5.7).

Dle mého názoru, který je podložen uvedenými zjištěními v této práci, je KRNAP subjektem se stabilními výsledky. Současně se jedná o organizaci, která umí hospodařit jak s prostředky ze státního rozpočtu tak s prostředky, které získává vlastní činností.

8. Seznam použité literatury a zdrojů

[1]

DUROZOI Gérard, ROUSSEL André, *Filozofický slovník*, 1. vydání, Praha: EWA Edition, 1944. 352s. ISBN 80-85764-07-5.

[2]

2/1969 Sb. o zřízení ministerstev a jiných ústř. orgánů státní správy ČR §19

[3]

RŮŽIČKOVÁ Helena, *Neziskové organizace*, 5. aktualizované vydání, Olomouc: Nakladatelství ANAG, 2003. 159s. ISBN 80-7263-166-7.

[4]

Správa Krkonošského národního parku, *Krkonošský národní park – Kouzlo Krkonoš*, Vrchlabí: Správa Krkonošského národního parku, 2014. 43s. ISBN 978-80-87706-55-8.

[5]

Správa Krkonošského národního parku, *Správa NP* [online], Vrchlabí: Správa Krkonošského národního parku [cit. 31. 12. 2012]. Dostupné z: <http://www.krnap.cz/sprava-np/>.

[6]

Ministerstvo financí, *Státní rozpočet 2014 v kostce – Informační příručka Ministerstva financí ČR*, Praha: Ministerstvo financí, 2014. 39s. ISBN 978-80-85045-60-4.

[7]

Správa Krkonošského národního parku, *Krkonošský národní park a jeho ochranné pásmo (2010–2020), Část A – Rozbory*, Vrchlabí: Správa Krkonošského národního parku, 2010. 179s.

[8]

Správa Krkonošského národního parku, *Ročenka Správy Krkonošského národního parku 2013*, Vrchlabí: Správa Krkonošského národního parku, 2014. 65s.

[9]

Správa Krkonošského národního parku, *TZ: Nová zonace vstoupila v platnost* [online], Vrchlabí: Správa Krkonošského národního parku [cit. 13. 10. 2015]. Dostupné z: <http://www.krnap.cz/aktuality/tz-nova-zonace-vstoupila-v-platnost/>

[10]

Správa Krkonošského národního parku, *Plán péče o Krkonošský národní park a jeho ochranné pásmo 2010–2020, přehled*, Vrchlabí: Správa Krkonošského národního parku, 2010. 31s.

[11]

Správa Krkonošského národního parku, *Plán péče* [online], Vrchlabí: Správa Krkonošského národního parku [cit. 29. 06. 2012]. Dostupné z: <http://www.krnap.cz/plan-pece/>.

[12]

Časopis Ochrana přírody, *Kdy je národní park národním parkem?* [online], Praha: Ochrana přírody 2/2013 [cit. 21. 06. 2013]. Dostupné z: <http://www.casopis.ochranaprirody.cz/vyzkum-a-dokumentace/kdy-je-narodni-park-narodnim-parkem/>

9. Seznam tabulek, obrázků a grafů

- Obrázek 1: Stará zonace KRNAP platná do 30. 9. 2015
- Obrázek 2: Nová zonace KRNAP platná od 1. 10. 2015
- Obrázek 3: Překryv zonace

- Tabulka1: Kategorizace NP podle IUCN
- Tabulka2: Rozloha Krkonošského národního parku před a po změně zonace
- Tabulka 3: Zdroje financování za posledních šest let v mil. Kč
- Tabulka 4: Cizí a vlastní zdroje za posledních šest let v mil. Kč
- Tabulka 5: Vlastní tržby za posledních šest let v mil. Kč a procentuální podíl tržeb ze dřeva (%)
- Tabulka 6: Objem vytěženého dřeva a jeho průměrná cena za posledních šest let za m³
- Tabulka 7: Analýza výdajů za posledních šest let v mil. Kč
- Tabulka 8: Hospodaření s fondy za posledních šest v mil. Kč
- Tabulka 9: Ukazatele likvidity za posledních šest let v mil. Kč
- Tabulka 10: Ukazatele rentability za posledních šest let v procentech (%)
- Tabulka 11 :Ukazatele obratu za posledních šest let v mil. Kč
- Tabulka 12: Ukazatele aktivity za posledních šest let v mil. Kč
- Tabulka 13: Ukazatele zadluženosti za posledních šest let v procentech (%)
- Tabulka 14: Porovnání jednotlivých NP v ČR z pohledu jednotlivých příjmů na 1 ha rozlohy NP.
- Tabulka 15: Porovnání jednotlivých NP v ČR z pohledu jednotlivých příjmů na 1 ha rozlohy NP.

- Graf 1: Příspěvky od zřizovatele za posledních šest let v mil. Kč
- Graf 2: Cizí a vlastní zdroje za posledních šest let v procentech (%)

- Graf 3: Příspěvky od zřizovatele za posledních šest let jednotlivých národních parků v Kč na 1 ha
- Graf 4: Příjmy z vlastní činnosti za posledních šest let jednotlivých národních parků v Kč na 1 ha
- Graf 5: Celkové příjmy za posledních šest let jednotlivých národních parků
v Kč na 1 ha