

Česká zemědělská univerzita v Praze

Provozně ekonomická fakulta

Katedra práva



Diplomová práce

Rodiny ohrožené chudobou

Bc. Zuzana Katreničová

© 2011 ČZU v Praze

Česká zemědělská univerzita v Praze

Provozně ekonomická fakulta

Katedra práva

Akademický rok 2009/2010

ZADÁNÍ DIPLOMOVÉ PRÁCE

Zuzana Katreničová

obor Hospodářská a kulturní studia

Vedoucí katedry Vám ve smyslu Studijního a zkušebního řádu ČZU v Praze
čl. 17 odst. 2 určuje tuto diplomovou práci.

Název práce: **Rodiny ohrožené chudobou**

Osnova diplomové práce:

1. Úvod
2. Cíl práce a metodika
3. Rodina
4. Chudoba v rodinách
5. Štátné sociálne dávky a ostatné príspevky rodinám
6. Závěr
7. Seznam použitých zdrojů
8. Přílohy

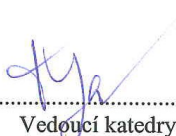
Rozsah hlavní textové části: 60 - 80 stran

Doporučené zdroje:


SOBOTKOVÁ, I.- Psychologie rodiny
MOŽNÝ, I. - Rodina a společnost
WAIŠOVÁ, Š. - Chudoba a bohatství v současném světě
A další literatura po dohode s vedoucím DP.

Vedoucí diplomové práce: **JUDr. Bohumír Štědroň, LL.M. Ph.D.**

Termín odevzdání diplomové práce: duben 2011


.....
Vedoucí katedry




.....
Děkan

V Praze dne: 3. 2. 2010

Čestné prohlášení

Prohlašuji, že svou diplomovou práci "Rodiny ohrožené chudobou" jsem vypracovala samostatně pod vedením vedoucího diplomové práce a s použitím odborné literatury a dalších informačních zdrojů, které jsou citovány v práci a uvedeny v seznamu literatury na konci práce. Jako autorka uvedené diplomové práce dále prohlašuji, že jsem v souvislosti s jejím vytvořením neporušila autorská práva třetích osob.

V Praze dne 7.4.2011

Poděkování

Ráda bych touto cestou poděkovala panu JUDr. Bohumírovi Štědroňovi, LL.M. Ph.D. a paní Jitce Pavlíkové za odborné vedení a cenné připomínky při zpracování diplomové práce.

Rodiny ohrožené chudobou

Families Endangered by Poverty

Souhrn

Diplomová práce se zabývá problematikou chudoby v rodinách v České republice. Práce se skládá ze dvou částí, teoretické a praktické.

V teoretické části se zabývá výkladem pojmu rodina a jejími typy, různými podobami rodin, jejími základními funkcemi, významem rodiny pro vývoj osobnosti, rodinným právem (jeho předměty a prameny), pojmem manželství, formou sňatku, vývojem sňatečnosti a rozvodovosti v České republice. Kapitola s názvem chudoba se věnuje dělení chudoby, porovnává chudobu v Evropské Unii a České republice a dále popisuje jednotlivé typy neúplných rodin a nezaměstnanost. Pátá kapitola obsahuje rozepsané jednotlivé typy dávek státní sociální podpory v České republice.

Praktická část se zabývá konkrétním zjištěním finanční situace rodin z respondentů oslovených v Praze. Porovnává jednotlivé typy rodin a jejich ohrožení chudobou. V této části je provedeno dotazníkové šetření a kazuistiky českých rodin.

Summary

The main subject of this diploma thesis is the question of the poverty in the Czech families. The manuscript is dividend in 2 logical parts, theoretical and practical.

The main topic of the theoretical part is the family and its definition and typology, main functions of the family, importance of the family for the evolution of the personality, family law (principles and resources), matrimony, different forms of marriage and evolution of the nuptiality and divorce rate in the Czech Republic. The chapter entitled as Poverty targets the indexing of the poverty, compares the poverty in the Czech Republic with the poverty in the European Union and describes different types of the incomplete

families and the unemployment. The fifth chapter contains description of the various social benefits provided by the government of the Czech Republic.

The practical part put mind to the financial situation in families of the respondents in Prague. It compares different types of families and their risk from poverty. This part contains the questionnaire investigation and the case report of the Czech families.

Klíčová slova: Rodina, manželství, rodinné právo, chudoba, rozvod, svobodná matka, nezaměstnanost, sociální dávky, důchod

Keywords: Family, marriage, family law, poverty, divorce, single mother, unemployment, social benefit, retirement

1. ÚVOD.....	9
2. CÍL PRÁCE A METODIKA	11
2.1 Cíl práce	11
2.2 Metodika	11
3. RODINA	12
3.1 Typy rodin.....	12
3.2 Podoby rodiny	13
3.3 Základní funkce rodiny	15
3.4 Význam rodiny pro vývoj osobnosti.....	17
3.5 Rodinné právo	18
3.5.1 Předměty rodinného práva.....	18
3.5.2 Prameny rodinného práva.....	20
3.6 Manželství.....	21
3.7 Formy sňatku.....	22
3.7.1 Občanský sňatek	22
3.7.2 Církevní sňatek	23
3.8 Vývoj sňatečnosti v ČR	24
4. CHUDOBA	26
4.1 Dělení chudoby.....	26
4.2 Chudoba v Evropské Unii.....	27
4.3 Chudoba v České republice.....	29
4.4 Neúplné rodiny	30
4.4.1 Svobodná matka.....	30
4.4.2 Rozvod	31
4.4.2.1 Podmínky dosažení rozvodu v ČR.....	32
4.4.2.2 Vývoj rozvodovosti v ČR	32
4.4.2.3 Příčiny rozvodů	34
4.4.3 Smrt rodiče	35
4.5 Nezaměstnanost a její vývoj v České republice	36
5. STÁTNÍ SOCIÁLNÍ PODPORA.....	38
5.1 Nárok na sociální dávky.....	38
5.2 Druhy dávek ze státní sociální podpory.....	38

5.2.1	Přídavek na dítě	39
5.2.1	Rodičovský příspěvek	39
5.2.2	Sociální příplatek	41
5.2.3	Příspěvek na bydlení	41
5.2.4	Porodné.....	41
5.2.5	Pohřebné.....	42
5.2.6	Dávky pěstounské péče	42
5.2.7	Příspěvek na úhradu potřeb dítěte.....	42
5.2.8	Odměna pěstouna.....	42
5.2.9	Příspěvek při převzetí dítěte	43
5.2.10	Příspěvek na zakoupení motorového vozidla	43
5.3	Důchodové pojištění	44
5.4	Druhy dávek z důchodového pojištění.....	44
5.4.1	Starobní důchod	45
5.4.2	Invalidní důchod	47
5.4.3	Vdovský a vdovecký důchod.....	47
5.4.4	Sirotčí důchod.....	48
6	PRAKTICKÁ ČÁST	50
6.1	Dotazníkové šetření	50
6.1.1	Položené otázky a jejich vyhodnocení	50
6.1.2	Vyhodnocení dotazníku.....	65
6.2	Kazuistiky českých rodín	66
6.2.1	Vyhodnocení kazuistik.....	72
7.	ZÁVĚR	73
8.	SEZNAM POUŽITÝCH ZDROJŮ	74
9.	SEZNAM OBRÁZKŮ.....	78
10.	SEZNAM TABULEK.....	78
11.	SEZNAM GRAFŮ.....	79
12.	SEZNAM PŘÍLOH	79

1. ÚVOD

Rodina je základní stavební prvek společnosti. Dítě se rodí do rodiny, která ho učí orientovat se ve světě, seznamuje ho se všeobecně platnými vzorci chování a pomáhá mu najít si své místo ve společnosti. Postupně ho připravuje na život. Rodina plní mnoho funkcí, které jsou nezbytné pro fungování společnosti.

Ve světě se můžeme setkat s různými podobami rodiny. V Evropě převládá monogamní typ rodiny, což je způsobeno převládajícím křesťanstvím, které je v této části světa nejvíce rozšířené v porovnání s ostatními typy náboženství. V řadě zemí jsou typické i jiné formy rodiny, kde manželství neuzavírají mezi sebou jenom jeden muž a jedna žena. Zde jsou povolena i vícečlenná manželství. Jde o případy, kdy s mužem žije více žen současně. Tento typ má ve světě největší zastoupení a je typický především pro islámské země. Dále je možné se také setkat i s případy, kdy s jednou ženou žije v manželském svazku více mužů, avšak jedná se o výjimečné případy.

Bez rozdílu, o jaký typ rodiny se jedná, do všech těchto rodin se rodí děti, které touží po lásce svých rodičů a budou po nás předávat naši kulturu dalším potomkům. Každé dítě si zaslouží být šťastné.

Harmonická rodina může dát dítěti po psychické stránce vše, co potřebuje. V mnohých případech se však dítě narodí do disharmonické rodiny, kde trpí, ať už jde o týrání nebo jiné formy fyzického či psychického násilí. Většina těchto dětí je těmito okolnostmi poznamenána po celý svůj život a často hledají útěchu v drogách či alkoholu, případně se projeví kriminální sklony.

Často se však můžeme setkat s případy, kdy ani šťastná rodina nemůže dítěti poskytnout vše, co dítě potřebuje. Jde především o materiální potřeby. Je to způsobeno tím, že příjmy v rodině jsou nízké a většinu příjmů rodina vynaloží na základní výdaje potřebné pro svoji existenci. Jedná se o bydlení, potraviny a základní ošacení. S touto chudobou se můžeme setkat ve všech typech rodin. Nejvíce jsou postiženy neúplné rodiny, kde je živitelem jen jeden rodič. V důsledku jednoho příjmu vznikají sociální nerovnosti v porovnání s úplnými rodinami. Příčinou této situace je také často nezaměstnanost, kdy jeden z rodičů nebo oba

jsou nezaměstnaní. Takto vzniklou těžkou situaci vnímá dítě velmi citlivě, protože nechápe, proč jeho kamarádi a spolužáci žijí v jiných ekonomických podmínkách a jeho rodiče mu nemohou poskytnout obdobné zajištění. Na zlepšení této situace jsou státem poskytovány různé typy státní sociální podpory.

2. CÍL PRÁCE A METODIKA

2.1 Cíl práce

Cílem této diplomové práce je seznámení s problematikou chudoby v rodinách v České republice. V teoretické části je pozornost věnována výkladu pojmu rodina, jejími funkcemi a jejím různým podobám, se kterými se můžeme ve světě setkat. Rovněž je věnována pozornost výkladu rodinného práva, jeho předměty a prameny. Dále je podán výklad institutu manželství. Jsou zde uvedeny formy sňatku v České republice, vývoj sňatečnosti a rozvodovosti. Ve čtvrté kapitole je řešen pojem chudoba, její dělení a porovnání chudoby v České republice a v Evropské Unii. Zde je možné se seznámit s pojmy neúplná rodina, její členění a důvody vzniku neúplných rodin a pojmem nezaměstnanost. Poslední, pátá teoretická část obsahuje různé typy státní sociální podpory uplatňované v České republice.

Praktická část se zabývá různými typy rodin v České republice a zjišťováním, který typ rodiny je chudobou ohrožený nejvíce a který nejméně. Praktická část vyhodnocuje dotazníkové šetření, jehož cílem je zjistit a ověřit, zda údaje, se kterými se setkáváme v odborné literatuře, jsou pravdivé. Dále obsahuje kazuistiky českých rodin. Zjistíme, zda jsou tyto rodiny skutečně ohrožené chudobou.

2.2 Metodika

Prvním krokem pro zpracování diplomové práce je shromáždění odborné literatury, která s danou problematikou souvisí. Zdrojem pro tyto informace je čerpání z knih a také z odborných internetových zdrojů, kde se lze setkat s nejnovějšími údaji k dané problematice. Jde především o odbornou literaturu o rodině a chudobě. Všechny tyto zdroje jsou obsaženy v seznamu literatury. Na základě prostudování nalezených zdrojů je podán odborný výklad dané problematiky.

Praktická část věnující se zjištěním chudoby v českých rodinách je čerpána z dotazníkového šetření a kazuistik pražských rodin. Zjištěné údaje pomohou přiblížit současnou finanční situaci v českých rodinách.

3. RODINA

Rodina je obecně chápána jako nejpůvodnější, nejpřirozenější a nejdůležitější lidská skupina a instituce, jako ekonomická jednotka i jako základní stavební prvek sociálních struktur.¹

Rodina je primární nositel kultury a poskytuje základ norem a hodnot dané společnosti. Vede dítě ke společenskému životu v prostředí, ve kterém vyrůstá, učí ho orientovat se ve světě symbolů a seznamuje dítě s kulturními vzorci chování.²

Jaroslav Řezáč definuje rodinu v knize Sociální psychologie, s odvoláním na P. Říčana: „*Rodina je intimní vztahový systém, časoprostorově ohraničený a vyznačující se relativní trvalostí.*“³

3.1 Typy rodin

V odborné literatuře se můžeme setkat s různými typy rodiny. Je to způsobeno tím, že každá vědecká disciplína se dívá na pojem rodinu jinak. Nejznámější a nejčastější dělení je na úplnou, či neúplnou rodinu.

Úplná rodina – rodina, jejímiž členy jsou oba rodiče a děti žijící společně v jedné domácnosti. Každý člen rodiny má jasně stanovené své role. Podle způsobu spolužití členů můžeme dělit úplné rodiny následovně:

- a) harmonická rodina - uspokojuje všechny potřeby členů rodiny,
- b) disharmonická rodina – je to narušená, labilní rodina, kde často vzniká konflikt a vládne v ní napjatá atmosféra. Častokrát v této rodině dochází ku krutému zacházení s dětmi, ale i mezi manžely,
- c) doplněná rodina – dochází k ní po rozvodu rodičů, kdy jeden nebo oba vstoupí do nového svazku, do kterého si přivádí dítě z předchozího manželství.

¹ REICHEL, J., Kapitoly systematické sociologie, s. 193

² VÝROST, J.; SLAMĚNÍK, I., Sociální psychologie, s. 50

³ SPRAVEDLNOST DĚTEM.Rodina [on-line]. Dostupný z WWW: <http://www.iustin.cz/art.asp?art=29> [cit. 2011-1-24].

Neúplná rodina – rodina, v které žije s dítětem jeden z rodičů a ten plní funkce za oba rodiče. Neúplná rodina může vzniknout z následujících důvodů:

- a) úmrtím jednoho z rodičů,
- b) rozvodem manželů,
- c) odchodem manželského partnera - opuštění rodiny (např. vězení),
- d) rozhodnutím ženy zůstat svobodnou matkou.

3.2 Podoby rodiny

Monogamie – soužití, nebo manželství jedné ženy s jedním mužem. Je typická pro současnou euroatlantickou civilizaci a legislativně legální.

Polygamie – je opakem monogamie. Jde o soužití více osob s jedincem opačného pohlaví.

- **Polygynie** - mnohoženství – soužití jednoho muže s více ženami se objevuje jako nejčastější případ polygamie. Běžně se vyskytuje v islámských zemích. Muž zde může mít více manželek, ale maximálně čtyři. O každou manželku se musí postarat stejně, žádná nemůže být zvýhodněná. Pokud některé z nich něco koupí, pak to musí ve stejné hodnotě kompenzovat i ostatním manželkám.
- **Polyandrie** – soužití jedné ženy s několika muži. Jde o relativně vzácnou variantu, která je typická pro pastevecké kmeny v Indii, v Tibetu a na Sibiři. Obvykle se jedná o bratry, kteří mají za manželku stejnou ženu. Je to vysvětlované jako neochota rozdělit majetek a stádo dobytka stejným dílem mezi všechny bratry, pokud by se oženili samostatně. Rodina se dokáže uživit jenom tehdy, pokud se stádo nedělí a zůstává jako jeden celek. Tímto se majetky rozšiřují.⁴

V lidských společnostech se častěji vyskytuje polygamie než monogamie. Podle studie Social Structure (1949), ve které americký kulturní a sociální antropolog George Peter Murdock zkoumal několik stovek tehdy známých společností dospěl k závěru, že zhruba 80 % z nich připouští polygamii, a to v naprosté většině polygynii. V řadě případů má však podobu společenského rituálu nebo symbolizuje privilegium spojené s vyšším sociálním statutem, což je typické pro pozici vůdce, náčelníka apod.⁵

⁴ V OSÍDLACH BIGAMIE A POLYGAMIE! [on-line]. Dostupný z WWW: <http://diva.aktuality.sk/clanok/22535/vnosidlach-bigamie-anpolygamie/> [cit. 2011-3-2].

⁵ REICHEL, J., Kapitoly systematické sociologie, s. 207 – 211

Další specifickou podobou rodiny je skutečnost, zda byl svazek uzavřen v rámci jedné skupiny, kmene, kasty, třídy apod.

Podle toho se rodiny dělí na:

- **Endogamické** – svazek v rámci jedné skupiny.
- **Exogamické** – zde je podmínka, že partner musí pocházet z jiné skupiny, kmene, kasty apod.

Znakem dnešní moderní společnosti je převládající exogamie. Její růst lze dokonce dokladovat i na současném chování starých evropských šlechtických rodů.

Dalším významným členěním rodiny je dělení podle hierarchie prestiže a distribuce moci v rámci rodiny. Podle těchto kritérií můžeme rodiny dělit na:

- **Matriarchální** – na čele rodiny stojí žena, matka rodu.
- **Patriarchální** – na čele rodiny stojí muž, patriarcha.

Výzkumy ukazují, že historicky starší podobou je matriarchát, přičemž nejzápadnějším regionem této kultury byla pravděpodobně Kréta. Matriarchát zde byl posléze vystřídán patriarchálním zřízením, jehož původem byly kmeny z euroasijské pevniny.⁶

Dalšími druhy rodiny jsou:

Egalitární rodina – současná rodina, na jejímž řízení se podílejí obě pohlaví stejným dílem.

Matrilinearita a patrilinearita – představuje mechanismy, podle kterých potomci dědí majetek a případně i jméno rodiče. Podoba linearity těsně souvisí s existencí patriarchátu či matriarchátu. V současnosti legislativa upravuje užívání rodičovského jména volbou a při dědění majetku jsou pozůstalé děti a pozůstalý partner ve stejném, rovnoprávném dědickém postavení.

Matrilokalita a patrilokalita – těmito pojmy je označováno, zda se mladý pár po sňatku stěhuje do místa bydliště rodičů nevěsty (matrilokalita) či rodičů ženicha (patrilokalita). V současní době tato skutečnost se vyskytuje již jen vzácně a zvykově, ale dříve byla bezpochyby nesmírně důležitým momentem.⁷

⁶ REICHEL, J., Kapitoly systematické sociologie, s. 207 – 211

⁷ REICHEL, J., Kapitoly systematické sociologie, s. 207 – 211

Podobu dnešní rodiny můžeme charakterizovat tak, že většinou jde o rodinu nukleární, často neúplnou. Lidé často polygamní chování, které je právně i společensky nelegální, řeší tzv. sériovou monogamií, tedy tím, že postupně vystřídají několik manželských partneru, s nimiž založí rodiny.

Určité procento osob žije v dospělosti mimo rodinu, prokreační rodinu vůbec nezakládají. V naší kultuře je toto standardně akceptováno, zatímco v některých jiných společnostech je na takovéto osoby pohlíženo s despektem.⁸

3.3 Základní funkce rodiny

Rodina je součástí většího sociálního celku, společnosti, ve které existuje, a vůči ní také plní určité funkce. Některé funkce rodiny jsou proměnlivé v čase a prostoru.⁹

Podle J. Reichela se jedná o následující funkce:

Sociálně-reprodukční funkce – v rámci rodiny se jedinec učí sociálně žít, hrát sociální role a stává se sociální bytostí. Prostřednictvím své rodiny je seznamován se společensky platnými hodnotami a normami. Takto se reprodukuje základní celospolečenské mechanismy i sociální struktury včetně stratifikace. Rodina kromě sociálního know-how předává jedincům, také svou společenskou pozici. Tím současně dochází k reprodukci sociálních nerovností.

Kulturně-reprodukční funkce – rodina seznamuje své členy s kulturou společnosti, s všeobecně platnými materiálními a nemateriálními hodnotami a normami. Tím je rodinou zabezpečována kulturní kontinuita společnosti. Její kulturní dědictví je takto prezentováno další generaci, jí je pak mírně modifikováno a opětovně předáváno následujícímu pokolení, čímž se průběžně reprodukuje.

⁸ REICHEL, J., Kapitoly systematické sociologie, s. 207 – 211

⁹ PORTÁL PRO SOCIÁLNÍ OBLAST MĚSTA PRAHY. Rodina [on-line]. Dostupný z WWW: <http://socialnipece.praha.eu/jnp/cz/rodina/index.html> [cit. 2011-1-21].

Biologicko-reprodukční funkce – mimo adopci a případy nemanželských či mimomanželských potomků se rodina většinou rozrůstá „zevnitř“. Takto naplňuje rodičovské touhy svých zakladatelů a současně uspokojuje jejich sexuální potřeby, a to legálním způsobem. Plozením potomků rodina zároveň přispívá k biologické reprodukci společnosti.

Ekonomická funkce – jde o uspokojování základních potřeb členů rodiny. Týká se to potřeb materiální až existenční povahy, např. výživa, bydlení, ošacení, zařízení domácnosti, náklady spojené se studiem a zájmovou činností členů apod. Tuto funkci plní rodina vůči všem svým členům. Spotřeba rodin se současně odráží v parametrech růstu ekonomiky společnosti. Rodina je producentem i spotřebitelem a taky daňovým subjektem, čímž přispívá k ekonomické reprodukci společnosti.

Terapeuticko-pečovatelská funkce – týká se především schopnosti rodiny pečovat o své členy ohledně jejich sociálního, psychického a somatického zdraví. Rodina poskytuje svým příslušníkům domácí zázemí a umožňuje jim uspokojování potřeb intimního, blízkého soužití, nalézání emocionální rovnováhy. Proto je to právě rodinné prostředí, které člověk při lehčích onemocněních sám vyhledává a po těžších případech (operace, úrazy), kdy léčebnou fázi již zajistily profesionalizované instituce, se zde prokazatelně rychleji uzdravuje.

Výchovně-vzdělávací funkce – v současné době již nemá rodina v této oblasti rozhodující roli. Péči o ni převzal systém specializovaných institucí. V rodině se v raných fázích vývoje jedince realizuje prvotní etapa výchovy, výchova rodinná, a ta bývá považována za významný stavební kámen celého procesu výchovy a vzdělávání dítěte. Od období školní výchovy, která je povinná, rodina ustupuje do pozadí ve prospěch institucionalizovaného školství. Přesto stále zůstává významným výchovným činitelem a její spolupráce se školou je nezbytná.

Obranná funkce – tato úloha byla pro rodiny před řadou století typická a neodmyslitelná. V současné době je již zcela přenechána příslušným institucím moderního státu.

Civilizovaná forma rodinné obrany nabírá charakteru spíše symbolického, např. vyjádřením podpory a pod.¹⁰

3.4 Význam rodiny pro vývoj osobnosti

Rodina je jednou ze základních sociálních institucí, která v průběhu let prodělala mnohé významné změny a v různých obdobích jí společnost také přikládala různou váhu. Je nejdůležitějším faktorem, který ovlivňuje celkové zrání dítěte. Rodiče a ostatní nejbližší členové rodiny se stávají od jeho nejútlejšího věku terčem pozorování a bezděčného napodobování. Formování osobnosti bývá přímým odrazem kvality rodiny.¹¹

Dítě se rodí do života poměrně chudě vybaveno vrozenými vzorci chování, o to více je schopné adaptovat se na podmínky, v nichž od narození žije a učí se všemu, co pro svůj život potřebuje. Rodina uspokojuje biologické i psychické potřeby dítěte, hlavně potřebu bezpečí a trvalého citového vztahu. Rovněž poskytuje základní výkladové vzorce pro poznávání světa a působí na vytváření představy dítěte o sobě samém. Tím se rodina stává podstatným činitelem i při utváření osobnosti dítěte – ovšem tím i vzniku případných odchylek a deformací.¹²

Narušené vztahy mezi rodiči, provázené většinou častými hádkami, končí stále častěji rozpadem manželství, které bývá v duševním dozrání dítěte závažným záporným činitelem a nejvíce se uplatňuje v období pubescence a adolescence. Děti z dysfunkčních rodin se často potýkají s pocitem psychické deprivace, které vznikají následkem dlouhodobého neuspokojování citových potřeb a vyznačují se často některými psychickými zvláštnostmi, či poruchami negativně ovlivňujícími jejich postupné zařazování do společnosti. Při řešení obtížných životních situací tyto děti poměrně často selhávají a mnozí v důsledku toho hledají únik v alkoholu a drogách.¹³

¹⁰ REICHEL, J., Kapitoly systematické sociologie, s. 202 – 207

¹¹ SPRAVEDLNOST DĚTEM.Rodina [on-line]. Dostupný z WWW: <http://www.iustin.cz/art.asp?art=3> [cit. 2011-1-25].

¹² ZDRAVI 4U. Význam rodiny pro vývoj a socializaci dítěte [on-line]. Dostupný z WWW: <http://www.zdravi4u.cz/view.php?cisloclanku=2004071967> [cit. 2011-1-23].

¹³ SPRAVEDLNOST DĚTEM.Rodina [on-line]. Dostupný z WWW: <http://www.iustin.cz/art.asp?art=3> [cit. 2011-1-25].

3.5 Rodinné právo

Rodinné právo je souhrn právních norem, které regulují manželské a rodinné vztahy.

Z hlediska práva jsou za členy rodiny považovány osoby, které žijí ve společné domácnosti a jsou osobami blízkými. Občanský zákoník dle ustanovení §116 považuje za osoby blízké ty, kteří jsou příbuzní v řadě přímé, sourozenci a manžel.

Pojmy manželství a rodina nejsou synonyma. Manželství je základem, z něhož rodina vzniká, avšak rodina nevzniká pouze na základě manželství. O rodinu půjde i tehdy, jestliže rodiče dítěte budou spolu žít, aniž by uzavřeli manželství. Jako rodinu též chápeme i soužití jen jednoho rodiče s dítětem.

Společné jmění nemůže existovat mezi jinými subjekty než manžely, a ze zákona zaniká současně se zánikem manželství.¹⁴

3.5.1 Předměty rodinného práva

Předmětem rodinného práva jsou tři základní druhy právních vztahů, a to:

Vztahy mezi manžely vznikají na základě svobodného a dobrovolného prohlášení muže a ženy, že spolu vstupují do manželství.

Vztahy mezi rodiči a dětmi tvoří těžiště právní úpravy rodinného práva. Zákon o rodině podrobně upravuje způsob určení rodičovství, zejména otcovství k dítěti.¹⁵

Obsahem právního vztahu mezi rodiči a dětmi jsou jejich vzájemná práva a povinnosti, tvořící většinou obsah institutu rodičovské zodpovědnosti. Prostředictvím právního vztahu mezi rodiči a dětmi, založeném na pokrevním příbuzenství, vznikají i další právní vztahy mezi blízkými příbuznými. Právní vztah mezi sourozenci je v zákoně omezen pouze na zákaz uzavření manželství.

S ohledem na opakovaná manželství může žít dítě s vlastními rodiči, ale i s nevlastním rodičem.¹⁶

¹⁴ HRUŠÁKOVÁ, M.; KRÁLIČKOVÁ M., České rodinné právo, s. 12

¹⁵ HRUŠÁKOVÁ, M.; KRÁLIČKOVÁ M., České rodinné právo, s. 14

Vztahy náhradní rodinné výchovy jsou uváděny tak, že jde o formu výchovy, kdy je dítě vychováváno náhradními rodiči v prostředí, které se co nejvíce podobá životu v přirozené rodině.

Základními formami jsou osvojení a pěstounská péče. Rozdíl mezi osvojením a pěstounskou péčí uvádí Tabulka 1.¹⁷

Tabulka 1 Rozdíl mezi osvojením a pěstounskou péčí

Osvojení	Pěstounská péče
Biologičtí rodiče nežijí nebo nemají rodičovskou odpovědnost za dítě	Dítě má své biologické rodiče, kteří mohou mít stále rodičovskou odpovědnost za dítě
Osvojitelé jsou zákonnými zástupci dítěte	Pěstouni nejsou zákonnými zástupci dítěte
Osvojitelé nepobírají žádnou odměnu a příspěvek, pouze ty dávky, které běžně náleží rodičům	Pěstouni dostávají od státu finanční příspěvky
Osvojení je právně stejné jako biologické rodičovství, je „nadoživotí“	Pěstounská péče může být na dlouhou dobu nebo na přechodnou dobu
Osvojitelé nejsou běžně v péči sociálních pracovníků	Pověřený sociální pracovník by měl navštěvovat pěstounskou rodinu a svěřené děti
Osvojitelé mají vyživovací povinnost	Pěstouni nemají vyživovací povinnost k dítěti

Zdroj: <http://www.pestouni.cz/poradna/infoonrp/cz/formy-nahradni-vychovne-pecce/> ze dne 3.3.2011

¹⁶ HRUŠÁKOVÁ, M.; KRÁLÍČKOVÁ M., České rodinné právo, s. 14

¹⁷ ZDRUŽENÍ PĚSTOUNSKÝCH RODIN. Formy náhradní výchovné péče [on-line]. Dostupný z WWW: <http://www.pestouni.cz/poradna/infoonrp/cz/formy-nahradni-vychovne-pecce/> [cit. 2011-3-3].

3.5.2 Prameny rodinného práva

Listina základních práv a svobod je základním zdrojem právní úpravy rodinného práva (úst. zák. č. 23/1991 Sb.) V čl. 32 Listiny je vymezen rámec ústavní ochrany rodiny a rodičovství. Rodina a rodičovství je podle tohoto ustanovení pod ochranou zákona. Zaručuje rovněž zvláštní ochranu dětí a mladistvých. Zvláštní péče se též zaručuje ženě v těhotenství. Výslovně se zdůrazňuje rovnoprávnost dětí narozených v manželství i mimo ně. Péče o děti a jejich výchova je právem rodičů. Děti mají právo na rodičovskou výchovu a péči.¹⁸

Organizace Spojených národů přijala v roce 1989 na svém Generálním zasedání v New Yorku **Úmluvu o právech dítěte z roku 1989**. Představuje tak soubor základních práv dítěte a platí pro všechny děti světa bez rozdílu. Zajišťuje uspokojování jejich základních potřeb od narození až do dospělosti.

Přijetí Úmluvy o právech dítěte je dobrovolný akt každého jednotlivého státu, její přijetí proběhlo téměř ve všech státech světa.¹⁹

Zákon o rodině č. 94/1963 Sb. je základní zákon, který upravuje podmínky rodinného práva. Týká se uzavírání manželství a práva a povinnosti manželů. Dále stanovuje rodičovské povinnosti a také povinnosti dětí vůči rodičům.

Je rozdělen do třech základních částí:

- a) Manželství,
- b) Vztahy mezi rodiči a dětmi,
- c) Výživné.²⁰

Dalšími prameny rodinného práva jsou:

- Občanský zákoník
- Občanský soudní řád²¹

¹⁸ HRUŠÁKOVÁ, M.; KRÁLÍČKOVÁ M., České rodinné právo, s. 28

¹⁹ SPOLEČNOST PRO PLÁNOVÁNÍ RODINY A SEXUÁLNÍ VÝCHOVU. Úmluva o právech dítěte z roku 1989 a její některé problémy při aplikaci [on-line]. Dostupný z WWW: <http://www.planovanirodiny.cz/clanky/umluva-o-pravech-ditete-z-roku-1989> [cit. 2011-2-28].

²⁰ ZÁKONY ZDARMA. Zákon o rodině, zákon č. 94/1963 Sb. [on-line]. Dostupný z WWW: <http://zakonyzdarma.blogspot.com/2010/11/zakon-o-rodine-zakon-c-941963-sb.html> [cit. 2011-2-28].

3.6 Manželství

Manželství se uzavírá svobodným a úplným souhlasným prohlášením muže a ženy učiněným před příslušným orgánem. Souhlasné prohlášení o vstupu do manželství je právním úkonem ve smyslu § 34 obč. zákonníku.

Vedle souhlasného prohlášení o vstupu do manželství činí snoubenci ještě další prohlášení, která jsou součástí sňatečního obřadu a jsou obsažena již v žádosti o uzavření manželství.

Jedná se o následující prohlášení:

- a) Snoubenci jsou povinni prohlásit, že jim nejsou známy okolnosti vylučující uzavření manželství.
- b) Ustanovení § 2 zák. o rodině vyžaduje, aby před uzavřením manželství snoubenci poznali navzájem svůj zdravotní stav a charakterové vlastnosti, aby mohli vstoupit do manželství, které splní svůj účel.
- c) Snoubenci jsou dále povinni prohlásit, že zvážili úpravu budoucích majetkových vztahů, uspořádání budoucího bydlení a hmotné zajištění rodiny po uzavření manželství.
- d) Snoubenci musí při uzavření manželství rovněž učinit souhlasné prohlášení o příjmení.²²

Hlavním účelem manželství je ve smyslu § 1 odst. 2 zákona o rodině založení rodiny a řádná výchova dětí.

21 VIRTUÁLNÍ AKADEMIE. Rodinné právo [on-line]. Dostupný z WWW: <http://www.e-skripta.eu/ssos/index.php?id=skripta/rocnik4/rodinnepravo/pravo-kap1> [cit. 2011-3-1].

²² HRUŠÁKOVÁ, M.; KRÁLÍČKOVÁ M., České rodinné právo, s. 50 - 52

Znaky manželství:

- Manželství jako právní vztah může vzniknout jen zákonem předepsaným způsobem, před příslušným orgánem pověřeným vést matriky (matriční úřad), nebo před orgánem registrované církve nebo náboženské společnosti.
- Manželství jako právní vztah může vzniknout jen mezi mužem a ženou. Svazek mezi osobami téhož pohlaví nelze nazývat manželstvím, protože zde chybí základní historicky se vyvinuvší pojmový znak manželství.
- Manželství je vztahem pouze mezi jedním mužem a jednou ženou. Právní úprava stojí na principu monogamie jako principu, vyplývajícího z evropských křesťanských a kulturních tradic.
- Manželství je rovnoprávným vztahem mezi mužem a ženou.
- Manželství je svobodným a dobrovolně uzavřeným životním společenstvím.
- Manželství vzniká a zaniká jen zákonem předepsaným způsobem.²³

3.7 Formy sňatku

V České republice se podle platné právní úpravy může manželství uzavřít dvěma způsoby:

- 1) Občanským sňatkem
- 2) Církevním sňatkem

3.7.1 Občanský sňatek

Až do 1. 7. 1992 znala právní úprava pouze jedinou formu uzavření manželství, a to tzv. obligatorní civilní formu.

Manželství se uzavírá před úřední osobou pověřenou vést matriky, popřípadě úřadem, který plní tuto funkci. Může se uzavřít v budově obecního úřadu, nebo na kterémkoliv jiném vhodném místě.²⁴

Podle § 4 odst. 1 zák. o rodině učiní snoubenci prohlášení o uzavření manželství před starostou (primátorem) nebo pověřeným členem obecního (městského) zastupitelstva

²³ HRUŠÁKOVÁ, M.; KRÁLIČKOVÁ M., České rodinné právo, s. 46 - 48

²⁴ HRUŠÁKOVÁ, M.; KRÁLIČKOVÁ M., České rodinné právo, s. 57

matričního úřadu, v jehož obvodu má jeden z nich trvalý pobyt, a to za přítomnosti matrikáře.²⁵

3.7.2 Církevní sňatek

Současná právní úprava po novele zák. č. 234/1992 Sb. upravuje dvě rovnoprávné formy uzavírání manželství, a to konkrétně občanský a církevní sňatek. Je na vůli snoubenců, kterou formu uzavření manželství si zvolí.

Aby došlo ke vzniku manželství, musí být manželství uzavřeno oprávněnou církví nebo náboženskou společností. Jsou to církve a náboženské společnosti registrované podle zák. č. 308/1991 Sb., o svobodě náboženské víry a postavení církví a náboženských společností. V současné době je na území České republiky registrováno 21 církví nebo náboženských společností.

Na rozdíl od občanského sňatku neupravuje zákon o rodině místní příslušnost u církevního sňatku, stanovuje pouze to, že manželství se uzavírá v místě určeném předpisem církve nebo náboženské společnosti pro náboženské obřady nebo náboženské úkony.

Církevní sňatek může být uzavřen až poté, kdy snoubenci předloží oddávajícímu osvědčení vydané příslušným matričním úřadem, od jehož vydání neuplynuly více než tři měsíce. Dále předloží osvědčení o tom, že splnili všechny požadavky zákona pro uzavření platného manželství dle § 4b odst. 2 s účinností od 1. 8. 1998.

Zákon o rodině ukládá orgánu církve, před kterým došlo k uzavření manželství, povinnost bezodkladně doručit protokol o uzavření manželství s uvedením skutečností podle zvláštních předpisů příslušnému matričnímu úřadu, v jehož obvodu bylo manželství uzavřeno (§ 4b odst. 3 zák. o rodině).²⁶

²⁵ HRUŠÁKOVÁ, M.; KRÁLIČKOVÁ M., České rodinné právo, s. 59

²⁶ HRUŠÁKOVÁ, M.; KRÁLIČKOVÁ M., České rodinné právo, s. 60 - 64

3.8 Vývoj sňatečnosti v ČR

V České republice můžeme rozdělit sňatečnost na 3 období:

1) **Poválečné období od roku 1945 do 60. let 20. století**

Sňatek začalo uzavírat stále více lidí a postupně se snižoval věk při vstupu do manželství. V roce 1945 byla snížena hranice zletilosti z 21 let na 18. Bylo to způsobeno válečnými ztrátami, kdy nastal pokles počtu obyvatel. Od roku 1948 byly při uzavření manželství vypláceny novomanželské půjčky, které byly ve výši 7 200 Kčs, což v té době představovalo cca půlroční pracovní příjem.

2) **Období od 60. let do roku 1989**

Sňatečnost v tomto období klesla na obvyklou úroveň, která představovala 90 % u mužů a 95 % u žen.

- **60. léta:** Sňatečnost byla na normální hladině, což představovalo 90-95 % sezdaných párů. Průměrný věk při vstupu do manželství byl 21,5 let u žen a 24,2 let u mužů.
- **70. léta:** V 70. letech úroveň sňatečnosti vzrostla a v roce 1973 bylo uzavřeno až 99 518 sňatků, což v té době představovalo rekordní počet sňatků za rok. Od 1. 4. 1973 byl přijat nový zákon O státní podpoře novomanželům ve výši 30 000 Kčs. Tato státní podpora byla vyplácena manželům mladším třiceti let jejichž hrubý měsíční plat nedosahoval hodnoty 5000 Kčs.
- **80. léta:** Sňatečnost se stabilizovala a počet sňatků sa ustálil na hranici cca 80 000 uzavřených manželství za rok.²⁷

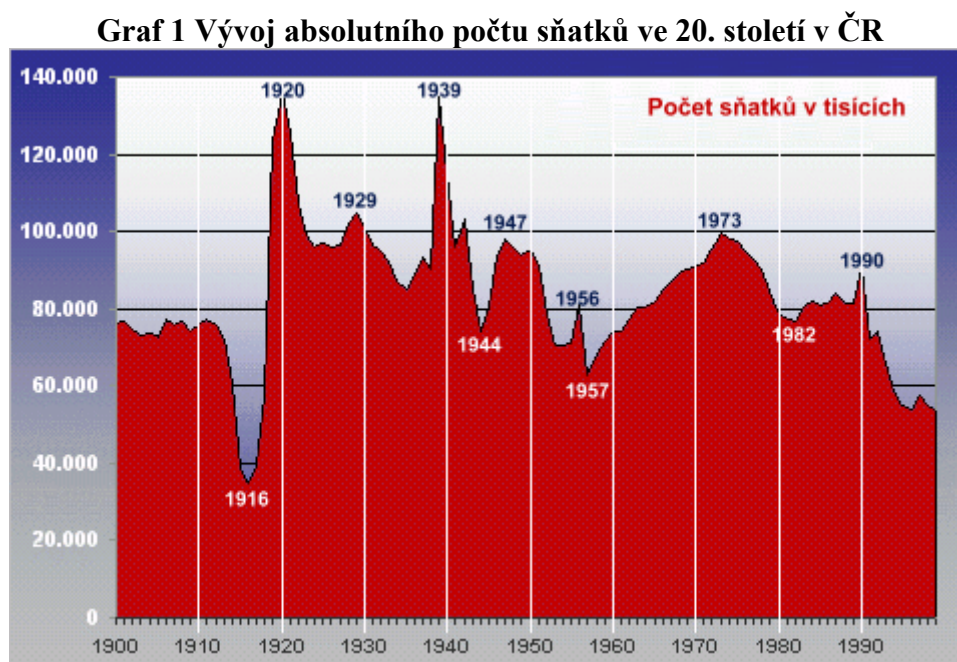
3) **Období od 90. let 20. století**

V 90. letech, kdy do ČSR začínají pronikat trendy ze Západní Evropy, nastal pokles úrovně sňatečnosti a současně se zvýšil průměrný věk při vstupu do manželství. Dochází k významné změně soužití, kdy partneři spolu žijí bez uzavření manželství. Tento způsob byl v Západní Evropě uplatňován již od 1. poloviny 60. let.

²⁷ CT24, Počet obyvatel ČR stále roste, sňatku je nejméně od roku 1918 [on-line]. Dostupný z WWW: <http://www.ct24.cz/domaci/83889-pocet-obyvatel-cr-stale-rose-snatku-je-nejmene-od-roku-1918/> [cit. 2011-3-2].

Nejnižší počet sňatků od roku 1918 byl zaznamenán v roce 2009. Celkem bylo uzavřeno 47 900 manželství, což představuje o 4600 sňatků méně než v roce 2008. Důvodem je nástup silných poválečných ročníků, kdy v roce 1949 – 1952 bylo narozeno nejvíce dětí.²⁸

Počty sňatků uzavřených v ČR v jednotlivých letech 20. století uvádí Graf 1.



Zdroj:http://www.demografie.info/%3Fcz_snatecnosthistorie&usg=__LePC9WWiWev389EpB3WsykRmGUY=&h=311&w=480&sz=38&hl=cs&start=1&zoom=1&um=1&itbs=1&tbnid=QYZVMGQ8ucjIQM:&tbnh=84&tbnw=129&prev=/images%3Fq%3Ds%25C5%2588ate%25C4%258Dnost%2Bv%2B%25C4%258Dr%26um%3D1%26hl%3Dcs%26sa%3DN%26tbs%3Disch:1&ei=4ABuTZqPGpO1hAf0pOiQDA
ze dne 2.3.2011

²⁸ CT24, Počet obyvatel ČR stále roste, sňatku je nejméně od roku 1918 [on-line]. Dostupný z WWW: <http://www.ct24.cz/domaci/83889-pocet-obyvatel-cr-stale-roste-snatku-je-nejmene-od-roku-1918/> [cit. 2011-3-2].

4. CHUDOBA

Chudoba je velmi komplexní a složitý pojem. V současné době je považována za jeden z nejpálčivějších problémů globalizovaného světa. Mezinárodní společenství vnímá chudobu stále intenzivněji jako fenomén, který je třeba vymýtit, respektive zmírnit jeho dopady, nemá-li být nadále brzdou globálního společenského rozvoje.

Podle údajů Rozvojového programu OSN (United Nations Development Programme - UNDP) zasahuje chudoba muže a ženy nerovnoměrně. Ženy v současnosti tvoří asi dvě třetiny všech chudých na světě.²⁹

Chudoba není téma, které by poutalo velkou pozornost. Když se už o ní mluví, diskuze je poznamenaná množstvím předsudků, neznalostí a stereotypů. Nehledají se rozumné a spravedlivé způsoby jak s ní bojovat, ale cesty, jak se zbavit zodpovědnosti.

Chudoba představuje sociální status člověka vyznačující se hmotným nedostatkem a zároveň omezuje možnosti volby ve většině situací.³⁰

4.1 Dělení chudoby

Chudobu lze v zásadě rozdělit na dvě velké skupiny:

Absolutní chudoba - neumožňuje uspokojovat nejzákladnější potřeby nezbytné pro život (potravu, ošacení, bydlení). Je spojována spíše s populací v rozvojových zemích.

Krajní hranicí absolutní chudoby je extrémní chudoba. Představuje v současnosti životní minimum menší než 1,25 USD/den.

V tiskové zprávě Světové banky se uvádí, že v roce 2005 žilo na zemi 6,477 mld. obyvatel, z toho pod hranicí extrémní chudoby bylo 1,4 mld. obyvatel, což představuje 21,6 %. Z těchto údajů je patrné, že každý přibližně pátý člověk na světě byl extrémně chudý.³¹

²⁹ ROZVOJOVKA. Chudoba [on-line]. Dostupný z WWW: http://www.rozvojovka.cz/chudoba_226_15.htm [cit. 2011-3-2].

³⁰ GERBERY D.; LESAY I.; ŠKOBLA D., Kniha o chudobe, s. 5

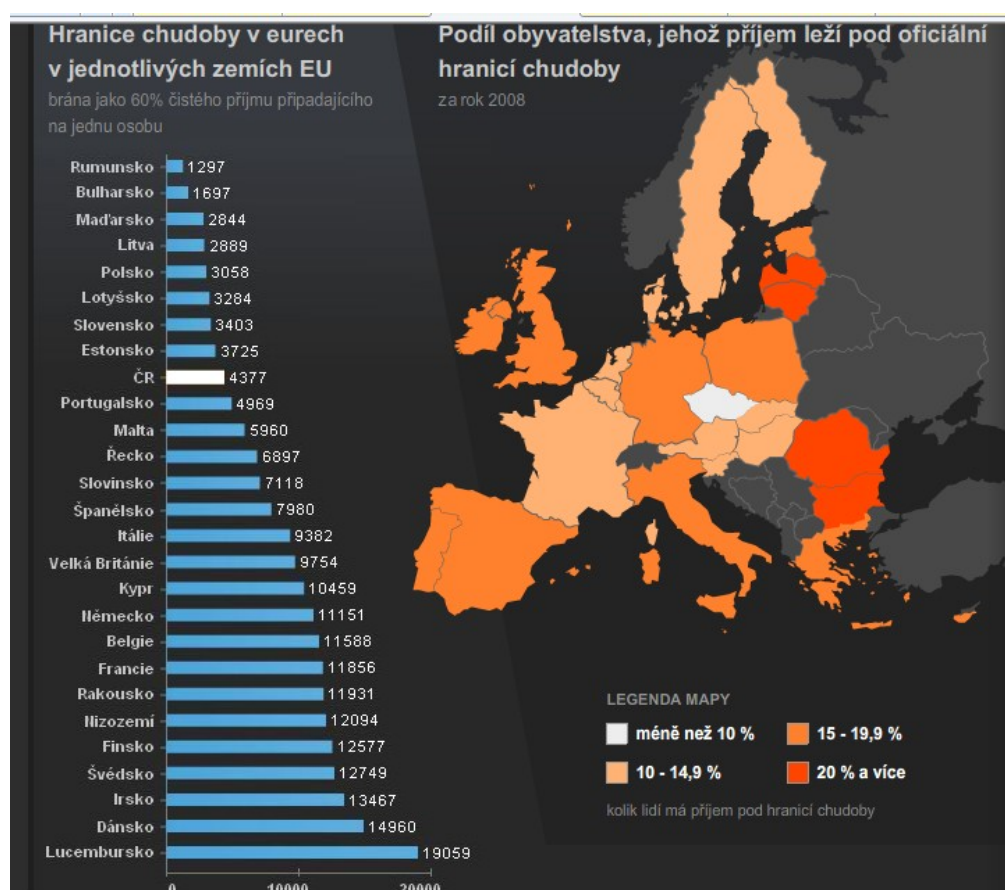
³¹ METODICKÝ PORTÁL INSPIRACE A ZKUŠENOSTI UČITELU. Svět chudoby [on-line]. Dostupný z WWW: <http://clanky.rvp.cz/clanek/c/Z/2852/svet-chudoby.html> [cit. 2010-11-28].

Relativní chudoba - je definována jako dosažení 60% nejčastějšího příjmu ve společnosti. Člověk uspokojuje své základní potřeby, ale na nižší úrovni než průměrní jedinci ve společnosti. V Evropské unii převažuje tato úroveň chudoby.³²

4.2 Chudoba v Evropské Unii

Obrázek 1 ukazuje na mapě Evropy podíl obyvatel jednotlivých zemí, s příjmem pod oficiální hranicí chudoby. Z obrázku je patrná vyšší hranice chudoby ve východní části Evropy.

Obrázek 1 Hranice chudoby v eurech v jednotlivých zemích EU a podíl obyvatelstva, jehož příjem leží pod oficiální hranicí chudoby



Zdroj: <http://aktualne.centrum.cz/grafika/2011/01/26/v-eu-zije-pod-hranici-chudoby-15-procent-populace/> ze dne 2011-2-19

³² METODICKÝ PORTÁL INSPIRACE A ZKUŠENOSTI UČITELU. Svět chudoby [on-line]. Dostupný z WWW: <http://clanky.rvp.cz/clanek/c/Z/2852/svet-chudoby.html> [cit. 2010-11-28].

Evropská unie patří k nejbohatším oblastem světa, přesto 17 % Evropanů má natolik omezené životní prostředky, které jim nedovolí ani zajištění základními potravinami.³³

Velké množství obyvatel Evropy žije v nedostatku bez možnosti přístupu k základním službám, jako je například zdravotní péče. Téměř 80 milionů Evropanů žije pod hranicí chudoby. Z toho je až 19 milionů dětí, což je v rozporu s principy EU o solidaritě a sociální spravedlnosti.³⁴

Probíhající ekonomická krize jejíž počátek je zaznamenán již v roce 2008 si vybrala svou tíživou daň na řadě obyvatel Evropské unie, kteří se díky ní nyní nacházejí ve velmi nelehké sociální situaci. Podle oficiálních statistik se na hranici chudoby v současnosti pohybuje více než sto milionů obyvatel EU. Z toho více než čtyřicet milionů osob čelí „závažnému materiálnímu nedostatku“. Tito lidé si nemohou dovolit základní věci potřebné k životu jako je například topení.

EAPN (Evropská síť proti chudobě a sociálnímu vyloučení) navrhuje, aby všechny země sedmadvacítky stanovily příslušnou výši minimální mzdy.³⁵

Evropská komise rozdělila svojí iniciativu boje proti chudobě do následujících oblastí:

- 1) Boj proti chudobě a vyloučení na úrovni evropských politik. Jde o oblasti zaměstnanosti, sociální ochrany a přístupu ke službám, vzdělání a výchovy mládeže, přistěhovalectví a integrace, sociálního začleňování a v neposlední řadě vyloučení diskriminace.
- 2) Čerpání z fondů, konkrétně z Evropského sociálního fondu. Tento fond každoročně podporuje rekvalifikační kurzy pro více než pět milionů

³³ EURÓPSKA KOMISIA. Európsky rok boja proti chudobe a sociálnemu vylúčeniu [on-line]. Dostupný z WWW: <http://ec.europa.eu/social/main.jsp?langId=sk&catId=637> [cit. 2010-12-13].

³⁴ EuroInfo. Európsky rok boja proti chudobe a sociálnemu vylúčeniu, slávnostný štart európskeho roka boja proti chudobe [on-line]. Dostupný z WWW: <http://www.euroinfo.gov.sk/euroagendy/agenda-eu/eurosky-rok-bola-proti-chudobe-a-socialnemu-vyluceniu-slavnostny-start-europskeho-roka-boja-proti-chudobe-753.html> [cit. 2010-11-15].

³⁵ EURACTIV. EU vyhlásila válku chudobě a sociálnímu vyloučení [on-line]. Dostupný z WWW: <http://www.euractiv.cz/socialni-politika/clanek/eu-vyhlasila-valku-chudobe-a-socialnimu-vylouceni-008240> [cit. 2010-11-16].

nezaměstnaných osob. Unie má v plánu také zavést na začátku roku 2011 nový nástroj mikrofinancování. Ten by pomáhal sociálně zranitelným osobám s poskytováním půjček a umožnil by jim tak odstartovat své vlastní podnikání.

- 3) Lepší propagace inovací v sociální politice. Jde o variabilitu přístupů v různých regionech. Použitá opatření se pak vyhodnotí a určí se to, které nejúčinněji zlepšuje život lidí právě v dané oblasti.³⁶

Evropská unie však tento tvrdý boj proti chudobě nechce a ani sama nemůže vést. Naopak vyzývá k partnerství na všech úrovních: od lokální, regionální až po národní. Komise vyzývá ke spolupráci i neziskové organizace, které mohou pomoci při tvorbě pracovních míst a poskytovat služby na lokální úrovni.

Členské státy musí převzít vedoucí úlohu v boji proti sociálnímu vyloučení a chudobě. V Národní zprávě o strategii nazvané Evropa 2020, musí jednotlivé členské státy uvést představu, jakým způsobem budou postupovat při vytváření růstu pracovních míst a zaměstnanosti.³⁷

4.3 Chudoba v České republice

Česká republika je země, kde je podle evropských měřítek málo chudých rodin – zhruba kolem 10 %. Tento stav se však může v relativně krátké době dvou let změnit. Problém lze vidět v tom, že dělící čára mezi příjmovou chudobou a střední vrstvou je velmi tenká. K jejímu prolomení stačí zmrazení příjmů, nárůst životních nákladů, změna sociální politiky. Řada rodin ze současné střední vrstvy začne rozšiřovat pásmo chudých rodin.³⁸

Podle sociologa Jana Kellera z Ostravské univerzity je v České republice nejvíce lidí těsně nad hranicí chudoby ze všech členských států Evropské unie. Problém vidí v tom, že se tu

³⁶ EURACTIV. EU vyhlásila válku chudobě a sociálnímu vyloučení [on-line]. Dostupný z WWW: <http://www.euractiv.cz/socialni-politika/clanek/eu-vyhlasila-valku-chudobe-a-socialnimu-vyloucení-008240> [cit. 2010-11-16].

³⁷ EURACTIV. EU vyhlásila válku chudobě a sociálnímu vyloučení [on-line]. Dostupný z WWW: <http://www.euractiv.cz/socialni-politika/clanek/eu-vyhlasila-valku-chudobe-a-socialnimu-vyloucení-008240> [cit. 2010-11-16].

³⁸ NOVINKY. Střední vrstva muže v Česku velmi snadno upadnout do chudoby [on-line]. Dostupný z WWW: <http://www.novinky.cz/finance/209966-stredni-vrstva-muze-v-cesku-velmi-snadno-upadnout-do-chudoby.html> [cit. 2010-10-11].

rodí málo dětí a úmrtnost je v nižším věku než v západní Evropě. Z toho vyplývá, že je zde menší podíl těch skupin obyvatel, kteří jinak často spadnou pod hranici bídy, např. početných rodin a starobních důchodců.³⁹

Přestože je Česká republika jednou ze zemí Evropské unie s nejnižší mírou příjmové chudoby, nelze nebezpečí propadu podceňovat. Nejvíce ohroženy jsou neúplné rodiny a domácnosti s dětmi.⁴⁰

4.4 Neúplné rodiny

Mezi rodiny, které jsou chudobou nejvíce ohrožené patří jednoznačně neúplné rodiny. Toto tvrzení vyplývá z různých statistických šetření. Jde o rodiny, kdy se o dítě stará pouze jeden z rodičů, často může být tento rodič sám nezaměstnaný. Dále se jedná o svobodné matky, kdy může jít o materskou dovolenou. V takových případech se tyto osoby nepodílí na výkonu ekonomické činnosti.

Neúplné rodiny vznikají nejčastěji ze třech důvodů:

- svobodná matka,
- rozvod rodičů,
- smrt rodiče.

4.4.1 Svobodná matka

Termín „svobodná matka“ se nyní už často nepoužívá a postupně tento pojem zaniká. Je to dané především vývojem společnosti. Dnes už je běžné, že s dítětem žije osaměle jeho matka, případně že rodiče dítěte nejsou manželé. V minulosti se za svobodnou matku považovala každá nevdaná žena, která pečovala o dítě, i přesto, že žila s partnerem.⁴¹

³⁹ ČESKÝ ROZHLAS. Keller: V České republice žije nejvíce lidí těsně nad hranicí bídy [on-line]. Dostupný z WWW: http://www.rozhlas.cz/zpravy/domaciekonomika/_zprava/683783 [cit. 2010-10-12].

⁴⁰ IHNED. V Česku ohrožuje chudoba nejvíce neúplné rodiny a rodiny s více dětmi [on-line]. Dostupný z WWW: <http://ekonomika.ihned.cz/c1-22994350-v-cesku-ohrozuje-chudoba-nejvice-neuplne-rodiny-a-rodiny-s-vice-detmi> [cit. 2010-10-12].

⁴¹ BABYWEB. Slobodná matka [on-line]. Dostupný z WWW: <http://baby-web.topky.sk/Clanky/a2122-Slobodna-matka.aspx> [cit. 2010-11-19].

Situace, ve které se nachází svobodná matka není jednoduchá. Na všechno je sama a i když bude mít maximální podporu své rodiny, budou chvíle, kdy se bude cítit osamělá a opuštěná. Když pomineme materiální stránku, svobodná matka je sama hlavně na své emoce. Partnerem pro komunikaci je pro tuto matku její dítě.

V některých situacích je však mnohem lepší být svobodnou matkou, než vytvořit pro své dítě disharmonické prostředí v úplné rodině jenom proto, že se žena vdá za muže, s kterým otěhotněla. Pokud dítě vyrůstá v rodině alkoholika či násilníka, je jeho vývoj daleko více ohrožen.⁴²

4.4.2 Rozvod

Podle psychologů je rozvod druhou nejtraumatizující událostí v životě člověka. V žebříčku bolestných zážitků následuje hned po smrti rodičů a dětí.⁴³

Rozvod je vždy závažnou událostí v životě všech, kterých se nějakým způsobem dotýká. I v případě, že v manželství nebyli žádné děti, jsou jejich psychické reakce často značné a jenom někdy můžeme mluvit o vyřešení dlouhotrvající bezvýchodné životní situace.⁴⁴

Rozvod jako právní úkon neznamená pouze rozchod. Rozvodem se ruší manželský svazek a majetkový vztah manželů, a to může mít řadu právních a ekonomických důsledků. Ve většině členských států EU musí proto rozvod schválit soud, který v případě potřeby rozhodne o:

- otázkách rodičovských práv a povinností,
- rozdělení majetku a zrušení majetkového vztahu manželů,
- výživném, které v případě nezletilých dětí přísluší osobě v jejíž péči se dítě nachází a v případě dětí starších 18 let přiznává výživné přímo těmto dětem.

O rozvod mohou požádat oba manželé nebo jen jeden z nich. Praktické aspekty soudního řízení a možné důvody rozvodu se však v jednotlivých členských státech liší.⁴⁵

42 WANDA. Slobodná matka [on-line]. Dostupný z WWW: <http://wanda.atlas.sk/slobodna-matka/sex-a-vztahy/vztahy/500425.html> [cit. 2010-12-15].

43 SME BLOG. Deti uprostred rozvodu [on-line]. Dostupný z WWW: <http://lazarova.blog.sme.sk/c/20136/deti-uprostred-rozvodu.html> [cit. 2011-1-27].

44 LANGMEIER, J.; KREJČÍROVÁ D., Vývojová psychologie, s. 185

4.4.2.1 Podmínky dosažení rozvodu v ČR

Soud rozhoduje o zrušení manželství na základě návrhu obou, nebo jednoho z manželů. Soud v průběhu řízení stanoví, jestli existují nebo neexistují důvody k rozvodu.

Manželství se automaticky považuje za rozpadlé, pokud trvalo alespoň jeden rok, manželé jsou odloučeni minimálně šest měsíců a druhý z manželů podporuje návrh na rozvod. Pokud předloží příslušné dokumenty, soud nepřešetřuje příčiny rozpadu a rozvod povolí.

Jedná se o tyto dokumenty:

- písemná smlouva, kterou sa řídí uspořádání vzájemných majetkových vztahů, práva a povinnosti soužití a jakékoliv případné výživné v období po rozvodu, s úředně ověřenými podpisy manželů;
- platné soudní rozhodnutí schvalující dohodu, kterou se řídí poměry nezletilých v období po rozvodu.

Soud rozvod nepovolí, pokud manžel/manželka, který(á) významně nepřispěl(a) k rozpadu manželství porušením svých manželských povinností a který(á) by v důsledku rozvodu utrpěl(a) výraznou ztrátu, nesouhlasí s rozvodem, za předpokladu, že výjimečné okolnosti jsou ve prospěch zachování manželství. Pokud však manželé nežili spolu více než tři roky, soud rozvod povolí za předpokladu, že došlo k rozpadu manželství.⁴⁶

4.4.2.2 Vývoj rozvodovosti v ČR

V období první republiky byla úroveň rozvodovosti v českých zemích považována za vysokou. Po druhé světové válce stoupala křivka rozvodovosti mírně, její rychlejší nárůst se projevil až v polovině šedesátých let, což bylo způsobeno přijetím nového zákona o rodině v roce 1963, kterým byl při rozvodu zrušen princip viny. Novelou z roku 1965 byl

⁴⁵ EURÓPSKA KOMISIA. Rozvod všeobecné informácie [on-line]. Dostupný z WWW: http://ec.europa.eu/civiljustice/divorce/divorce_gen_sk.htm [cit. 2010-10-11].

⁴⁶ EURÓPSKA KOMISIA. Rozvod – Česká republika [on-line]. Dostupný z WWW: http://ec.europa.eu/civiljustice/divorce/divorce_cze_sk.htm#2. [cit. 2010-10-11].

pak umožněn rozvod i bez souhlasu nevinného manžela, pokud spolu manželé delší dobu nežili, kdy šlo o hranici tři let.⁴⁷

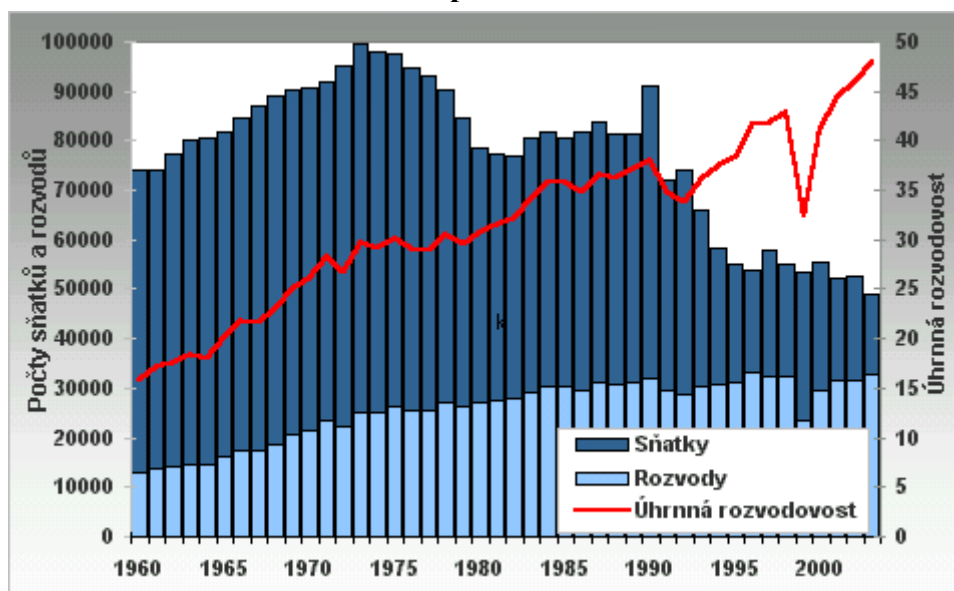
V roce 1969 překročil počet rozvodů 20 tisíc za rok a v roce 1984 převýšil hranici 30 tisíc rozvodů za rok. Od šedesátých do devadesátých let se ukazatele rozvodovosti trojnásobně zvýšily. V roce 1989 se růst počtu rozvodů zastavil na úrovni okolo 30 tisíc rozvodů ročně a na této hranici setrval po celá devadesátá léta.

Nejvíce rozvodů bylo v roce 1996, kdy bylo rozvedeno 33 113 manželství. V roce 1999 bylo rozvedeno o 27 % manželství méně než v roce 2008. Celkem bylo rozvedených 23 657 manželství.

V roce 2001 opět vzrostl počet rozvodů nad hranici 30 000 rozvodů ročně. V roce 2004 dosáhl počet rozvodů téměř na hodnotu dosavadního maxima, která byla v roce 1996. Bylo rozvedeno 33 060 manželství. V roce 2008 bylo rozvedeno 31 300 manželství.⁴⁸

Poměr mezi počtem sňatků a počtem rozvodů porovnává Graf 2.

Graf 2 Poměr mezi počtem sňatků a rozvodů



Zdroj: http://www.demografie.info/?cz_rozvodhistorie ze dne 1.3.2011

⁴⁷ DEMOGRAFICKÝ INFORMAČNÍ PORTÁL. Rozvodovost - Historie [on-line]. Dostupný z WWW: http://www.demografie.info/?cz_rozvodhistorie [cit. 2011-3-1].

⁴⁸ DEMOGRAFICKÝ INFORMAČNÍ PORTÁL. Rozvodovost - Historie [on-line]. Dostupný z WWW: http://www.demografie.info/?cz_rozvodhistorie [cit. 2011-3-1].

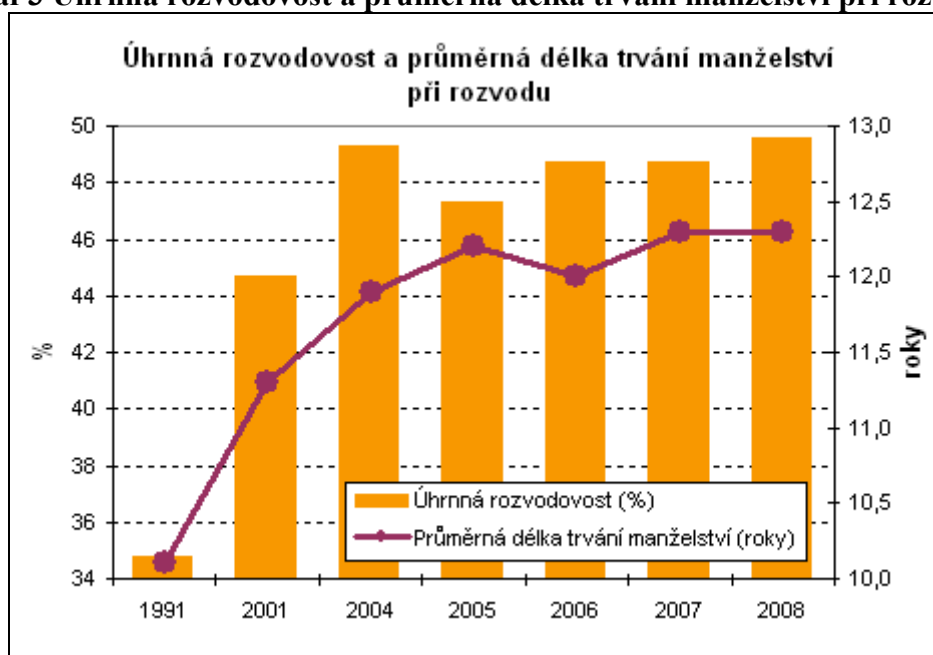
Mladí lidé si dnes hledají partnera s vědomím, že rozvodovost je nebývale vysoká. Pravděpodobnost zániku manželství rozvodem v ČR opravdu stoupá. Vývoj v posledních letech však naznačuje, že růst vyčerpal svou dynamiku a situace se znovu ustaluje, avšak na vysoké hladině. Moderní stát může ovlivnit v propopulační politice volbu celoživotní neprovdanosti a např. vysokým zdaněním svobodných a bezdětných tak tlačit na zvyšování sňatečnosti.⁴⁹

4.4.2.3 Příčiny rozvodů

Nejvíce manželství končí ve třetím a čtvrtém roce po svatbě. V tomhle období jde většinou o bezdětná manželství. Dalšími krizovými léty bývá pátý až devátý rok manželství. Některá manželství se však rozpadají i po patnáctiletém trvání. Pozdější rozpad manželství je způsoben jednak osamostatněním dětí, větší ekonomickou stabilitou žen, ale také pudovými vlastnostmi u mužů v hledání mladší partnerky.⁵⁰

Rozvodovost v časové přímce uvádí Graf 3.

Graf 3 Úhrnná rozvodovost a průměrná délka trvání manželství při rozvodu



Zdroj: <http://www.czso.cz/csu/redakce.nsf/i/rozvodovost> ze dne 4.3.2011

⁴⁹ MOŽNÝ, I., Rodina a společnost, s. 211- 213

⁵⁰ MUDR. ZBYNĚK MLČOCH. Nejčastější příčiny a důvody rozvodu manželství, statistiky rozvodovosti v ČR [on-line]. Dostupné z WWW: http://www.zbynekmlcoch.cz/info/krize_rozvod/nejcastejsi_priciny_a_duvody_rozvodu_manzelstvi_statistiky_rozvodovosti_v_cr.html [cit. 2011-3-2].

Mezi nejčastější případy rozvodu patří:

- **Nevhodné, lehkomyšlné a nezodpovědné chování** jednoho partnera vůči druhému nebo obou navzájem vůči sobě.
- **Manželská nevěra** – kdy se jedná o závažné provinění vůči partnerovi. Kdysi se nevěra označovala za zločin cizoložství. Jedná se o velkou urážku, která manželského partnera ponižuje. V současnosti bývá nejčastěji důvodem rozvodů nevěra dlouhotrvající nebo opakovaná nevěra.
- **Alkoholismus** - zděděný nebo vyvolaný prostředím a okolnostmi.
- **Zásahy rodičů do manželství svého dítěte.** Tato situace nastává nejčastěji tehdy, když mladí lidé bydlí po svadbě u rodičů některého z manželů.
- **Patologická žárlivost** - jde o psychický defekt, který se projevuje různě. Chorobná žárlivost spadá pod dohled v psychiatrických zařízeních.
- **Neuznávání, podceňování a ponižování manželského partnera**
- **Špatný vztah k práci, nezodpovědnost, lehkomyšlnost a bohémský způsob života**
- **Neshody v sexuální oblasti** - stížnosti na partnera přicházejí nejčastěji ze strany žen.⁵¹

4.4.3 Smrt rodiče

Jde o třetí příčinu vzniku neúplných rodin. Ke smrti může dojít z různých důvodů. Může se jednat o nečekanou smrt, ke které došlo následkem nehody, např. autonehoda, smrtelný úraz při práci apod. Ke smrti může dále dojít následkem choroby, kdy se jedná o očekávanou smrt. Nečekanou smrtí může být spáchání sebevraždy, kdy jde většinou o psychologické důvody. Nejčastěji se můžeme střetnout s případem, kdy důvodem jsou finanční problémy, většinou při ztrátě zaměstnání. Smrt jednoho z rodičů vede k situaci, kdy s dítětem zůstává jen jeden z rodičů a plní funkce za oba.

⁵¹ PSYCHOLÓGIA. Najčastejšie príčiny manželských rozvratov [on-line]. Dostupný z WWW: <http://www.psychologia.sk/texty/manzelstvo4.htm> [cit. 2010-9-15].

4.5 Nezaměstnanost a její vývoj v České republice

Ekonomická teorie definuje nezaměstnaného jako člověka, který nemůže najít práci. Jedná se o osobu, která je schopná práce a práci aktivně hledá.⁵²

Již na počátku dvacátých let 20. století byl Československý stát postižen nezaměstnaností, avšak situace se až do třicátých let vyvíjela poměrně příznivě. Ve třicátých letech však krize zasáhla zemi plnou silou. Tato krize nejvíce postihla zejména odvětví průmyslu a s nedostatkem práce se potýkaly především pohraniční oblasti.

Po 2. světové válce začalo docházet k obavám, zda se krize třicátých let nebude opakovat. To bylo jedním z důvodů posilování moci komunistické strany, jejímž velkým lákadlem bylo právo na práci. Docházelo tak v některých oborech k postupné přezaměstnanosti, která byla udržována nuceně i za cenu zbytečné nadvýroby.

Se změnou režimu se v 1. polovině devadesátých let objevuje nezaměstnanost, která nepřesahuje hranici 5 %. (na Západě Evropy se pohybuje okolo 10 %). Ve 2. polovině devadesátých let však i v ČR nezaměstnanost prudce stoupá. Souvisí to m. j. také s rozsáhlou restrukturalizací zastaralého průmyslu.⁵³

V letech 1993 – 1996 se udržuje nezaměstnanost pod 3,5 % , avšak v roce 1998 dosahuje již úrovně 6 % , a v roce 1999 dokonce 8,5 % . Dochází k velkým regionálním rozdílům nezaměstnanosti, např. Praha si udržuje stabilně nejnižší nezaměstnanost (v roce 1999 Praha- východ 2,5 % , Praha- západ 3,1 % , hl. město Praha 3,5 %). V oblastech, kde dochází k restrukturalizaci průmyslu nebo v oblastech se zemědělskou výrobou se blíží ke 20 % (Most –20 % , Karviná -18,2 % , Louny- 17,5 %).⁵⁴

⁵² FINANCE. Trh práce a nezaměstnanost [on-line]. Dostupný z WWW: <http://www.finance.cz/ekonomika/informace/nezamestnanost/trh-prace/> [cit. 2011-2-24].

⁵³ INTERNETOVÝ POLITOLOGICKÝ ČASOPIS E-POLIS. Vývoj nezaměstnanosti [on-line]. Dostupný z WWW: <http://www.e-polis.cz/nezarazene-clanky/28-vyvoj-nezamestnanosti.html> [cit. 2011-3-4].

Vývoj nezaměstnanosti v ČR v průběhu roku 2010 uvádí Tabulka 2.

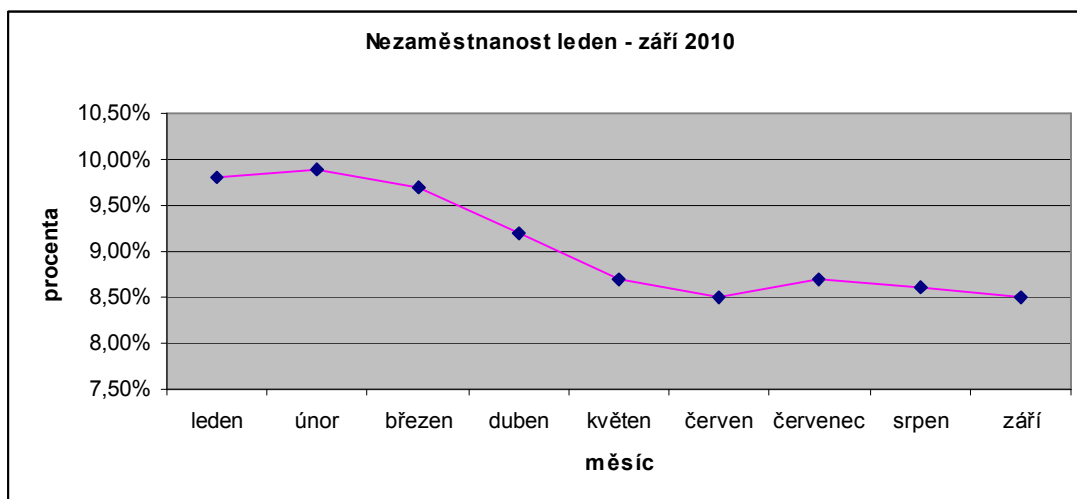
Tabulka 2 Nezaměstnanost v roce 2010

	leden	únor	březen	duben	květen	červen	červenec	srpen	září
Nezaměstnanost v %	9,8	9,9	9,7	9,2	8,7	8,5	8,7	8,6	8,5
Nezaměstnanost v tis.	574,22	583,13	572,82	523,59	514,77	500,50	505,28	501,50	500,48

Zdroj: <http://www.finance.cz/ekonomika/prace/nezamestnanost/> ze dne 15.1.2011

V Grafu 4 je možné vidět patrný nárůst nezaměstnanosti v období zimních měsíců a pokles v letních měsících, což souvisí se sezónními pracemi.

Graf 4 Nezaměstnanost leden - září 2010



Zdroj: <http://www.finance.cz/ekonomika/prace/nezamestnanost/> ze dne 15.1.2011

V současnosti se nezaměstnanost pohybuje na úrovni 9,7 % (údaj k 31. 1. 2011). Nejnížší nezaměstnanost je v okresech Praha, Praha–západ a Praha–východ (shodně 4,1 %) a Mladá Boleslav (5,2 %), v ostatních regionech je nezaměstnanost na vyšší úrovni. Nejvyšší nezaměstnanost byla zaznamenána v okresech Jeseník (21,0 %), Bruntál (18,5 %), Most (17,0 %), Hodonín (16,5 %) a Děčín (16,0 %).⁵⁵

Nezaměstnanost je krizová životní situace, se kterou se jednotlivci vyrovnávají velmi různě. Adaptace závisí na celkové osobní a životní situaci jednotlivce a jeho osobnosti.⁵⁶

⁵⁴ INTERNETOVÝ POLITOLOGICKÝ ČASOPIS E-POLIS. Vývoj nezaměstnanosti [on-line]. Dostupný z WWW: <http://www.e-polis.cz/nezarazene-clanky/28-vyvoj-nezamestnanosti.html> [cit. 2011-3-4].

⁵⁵ KURZY. Nezaměstnanost [on-line]. Dostupný z WWW: <http://www.kurzy.cz/makroekonomika/nezamestnanost/> [cit. 2011-3-4].

⁵⁶ Vliv nezaměstnanosti na psychiku člověka [on-line]. Dostupný z WWW:

5. STÁTNÍ SOCIÁLNÍ PODPORA

Tato kapitola představuje možnost zmírnění ekonomických dopadů a ohrožení chudobou u jednotlivých skupin obyvatelstva ČR.

5.1 Nárok na sociální dávky

Nárok na dávky má pouze fyzická osoba a s ní společně posuzované osoby, které jsou hlášeny k trvalému pobytu na území České republiky, a občané Evropské unie, krytí Nařízením Rady (EEC) 1408/71 a 1612/68. Za trvalý pobyt na území České republiky se u cizinců považuje pobyt delší než 365 dní ode dne hlášení k pobytu. Do této doby 365 dnů pobytu na území České republiky se nezapočítává období, kdy je osoba umístěna v pobytovém středisku Ministerstva vnitra a je žadatelem o udělení azylu.⁵⁷

5.2 Druhy dávek ze státní sociální podpory

System státní sociální podpory je upraven zákonem č. 117/1995 Sb., o státní sociální podpoře, ve znění pozdějších předpisů. Podle tohoto zákona se poskytují následující dávky:

- **přídavek na dítě**
- **rodičovský příspěvek**
- **sociální příplatek**
- **příspěvek na bydlení**
- **dávky pěstounské péče**
- **porodné**
- **pohřebné**

Některé z uvedených dávek jsou poskytovány všem bez ohledu na životní minimum, např. pohřebné, ostatní jsou vypočítávány podle příjmů jedince.⁵⁸

<http://deprese.blogger.cz/Ekonomika/Vliv-nezamestnanosti-na-psychiku-cloveka> [cit. 2011-3-6].

⁵⁷ MINISTERSTVO PRÁCE A SOCIÁLNÍCH VĚCÍ. Státní sociální podpora [on-line]. Dostupný z WWW: <http://www.mpsv.cz/cs/2> [cit. 2011-2-4].

⁵⁸ MINISTERSTVO PRÁCE A SOCIÁLNÍCH VĚCÍ. Státní sociální podpora [on-line]. Dostupný z WWW: <http://www.mpsv.cz/cs/2> [cit. 2011-2-4].

5.2.1 Přídavek na dítě

Přídavek na nezaopatřené dítě je základní dlouhodobou dávkou poskytovanou rodinám s dětmi. Poskytuje se v období dětství a studia, maximálně však do 26 let věku dítěte. Nárok mají rodiny s příjmem do 2,4násobku životního minima.⁵⁹

Přídavek na dítě je poskytován ve třech výších podle věku dítěte, jak uvádí tabulka č. 3.

Tabulka 3 Přídavek na dítě

Věk nezaopatřeného dítěte	Přídavek na dítě v Kč měsíčně
do 6 let	500
6 – 15 let	610
15 – 26 let	700

Zdroj: <http://www.mpsv.cz/cs/2> ze dne 4.2.2011

5.2.1 Rodičovský příspěvek

Jedná se o příspěvek související s péčí od narození dítěte do věku max. 4 let, kdy jeden z rodičů celodenně a řádně pečuje o dítě, tedy není výdělečně činný. Rodičovský příspěvek je stanoven ve čtyřech výměrách daných v pevných měsíčních částkách:

- zvýšené 11 400 Kč
- základní 7 600 Kč
- snížené 3 800 Kč
- nižší 3 000 Kč

Rodič si může zvolit čerpání rodičovského příspěvku po dobu dvou, tří nebo čtyř let.⁶⁰

⁵⁹ MINISTERSTVO PRÁCE A SOCIÁLNÍCH VĚCÍ. Státní sociální podpora [on-line]. Dostupný z WWW: <http://www.mpsv.cz/cs/2> [cit. 2011-2-4].

⁶⁰ MINISTERSTVO PRÁCE A SOCIÁLNÍCH VĚCÍ. Státní sociální podpora [on-line]. Dostupný z WWW: <http://www.mpsv.cz/cs/2> [cit. 2011-2-4].

Volbou doby čerpání si rodič zároveň volí i k ní příslušnou výši příspěvku, a to:

- **rychlejší čerpání** rodičovského příspěvku – po peněžité pomoci v mateřství (PPM) ve zvýšené výměře (11 400 Kč) do 24 měsíců věku dítěte. O tuto formu čerpání však může požádat pouze rodič, který má nárok na PPM ve výši alespoň 380 Kč za kalendářní den;
- **klasické čerpání** - po PPM v základní výměře (7 600 Kč) do 36 měsíců věku dítěte; o tuto formu čerpání může požádat pouze rodič, který má nárok na PPM;
- **pomalejší čerpání** - po PPM nebo od narození dítěte (nevznikl-li nárok na PPM) v základní výměře (7 600 Kč) do 9 měsíců věku dítěte a dále ve snížené výměře (3 800 Kč) do 48 měsíců věku dítěte.

U zdravotně postižených dětí má rodič nárok od data uznání dítěte jako dlouhodobě zdravotně postiženého nebo dlouhodobě těžce zdravotně postiženého na rodičovský příspěvek v základní výměře do dovršení 7 let věku dítěte. Tento příspěvek je vyplácen s dříve zvolenou možností čerpání rodičovského příspěvku. Pokud dítěti náleží příspěvek na péči, má rodič nárok na rodičovský příspěvek v poloviční výši. Pokud rodič pečuje o dítě dlouhodobě zdravotně postižené nebo dlouhodobě těžce zdravotně postižené a toto dítě nepobírá příspěvek na péči, náleží rodičovský příspěvek v nižší výměře od 7 do 15 let věku dítěte.

Podmínkou nároku na rodičovský příspěvek je, že dítě mladší 3 let nenavštěvuje jesle nebo jiné zařízení pro děti předškolního věku déle než 5 kalendářních dnů v kalendářním měsíci. Příjmy rodiče nejsou sledovány. Rodič může při nároku na výplatu rodičovského příspěvku zlepšovat sociální situaci rodiny výdělečnou činností, ale musí v této době zajistit péči o dítě jinou zletilou osobou.⁶¹

⁶¹ MINISTERSTVO PRÁCE A SOCIÁLNÍCH VĚCÍ. Státní sociální podpora [on-line]. Dostupný z WWW: <http://www.mpsv.cz/cs/2> [cit. 2011-2-4].

5.2.2 Sociální příplatek

Cílem této dávky je pomáhat nízkopříjmovým rodinám se zdravotně postiženým členem krýt náklady spojené se zabezpečováním potřeb jejich dětí. Nárok na sociální příplatek je vázán na stanovenou hranici příjmů v rodině, která v předchozím kalendářním čtvrtletí musí být nižší než dvojnásobek životního minima rodiny.⁶²

Nárok na sociální příplatek mají pouze ty rodiny, kde rodiče pečují alespoň o jedno nezaopatřené dítě, které je dlouhodobě nemocné, dlouhodobě zdravotně postižené nebo dlouhodobě těžce zdravotně postižené, nebo je-li alespoň jeden z rodičů dlouhodobě těžce zdravotně postižený nebo je nezaopatřeným dítětem, které je dlouhodobě zdravotně postižené nebo dlouhodobě nemocné.⁶³

5.2.3 Příspěvek na bydlení

Touto dávkou stát přispívá na náklady na bydlení jedincům s nízkými příjmy. Nárok na příspěvek na bydlení má vlastník nebo nájemce bytu přihlášený v bytě k trvalému pobytu, jestliže 30 % (v Praze 35 %) příjmů rodiny nestačí k pokrytí nákladů na bydlení a zároveň těchto 30 % (v Praze 35 %) příjmů rodiny je nižší než příslušné normativní náklady stanovené zákonem.⁶⁴

5.2.4 Porodné

Touto dávkou se rodině s nízkými příjmy jednorázově přispívá na náklady související s narozením prvního dítěte. Nárok na porodné je vázán na stanovenou hranici příjmů v rodině, která v kalendářním čtvrtletí před narozením dítěte musí být nižší než 2,4násobek životního minima rodiny. Výše porodného činí 13 000 Kč na první živě narozené dítě. Pokud se jedná o vícečetné porody, pak výše porodného činí 19 500 Kč.⁶⁵

⁶² MINISTERSTVO PRÁCE A SOCIÁLNÍCH VĚCÍ. Státní sociální podpora [on-line]. Dostupný z WWW: <http://www.mpsv.cz/cs/2> [cit. 2011-2-4].

⁶³ MINISTERSTVO PRÁCE A SOCIÁLNÍCH VĚCÍ. Státní sociální podpora [on-line]. Dostupný z WWW: <http://www.mpsv.cz/cs/2> [cit. 2011-2-4].

⁶⁴ MINISTERSTVO PRÁCE A SOCIÁLNÍCH VĚCÍ. Státní sociální podpora [on-line]. Dostupný z WWW: <http://www.mpsv.cz/cs/2> [cit. 2011-2-4].

⁶⁵ MINISTERSTVO PRÁCE A SOCIÁLNÍCH VĚCÍ. Státní sociální podpora [on-line]. Dostupný z WWW: <http://www.mpsv.cz/cs/2> [cit. 2011-2-4].

5.2.5 Pohřebné

Na pohřebné má nárok osoba, jež vypravila pohřeb nezaopatřenému dítěti, nebo osobě, která byla rodičem nezaopatřeného dítěte, a to za podmínky, že zemřelá osoba měla ke dni úmrtí trvalý pobyt na území ČR. Výše pohřebného je stanovena pevnou částkou 5 000 Kč.⁶⁶

5.2.6 Dávky pěstounské péče

Těmito dávkami přispívá stát na potřeby spojené s péčí o dítě, o které se rodiče nemohou nebo nechtějí starat a které je svěřené do pěstounské péče. Pěstounovi a dítěti svěřenému do pěstounské péče může vzniknout nárok i na další dávky státní sociální podpory, např. na rodičovský příspěvek, přídavek na dítě apod.⁶⁷

5.2.7 Příspěvek na úhradu potřeb dítěte

Nárok na tuto dávku má dítě svěřené do pěstounské péče i po jejím skončení nejdéle do 26 let věku, zůstane-li dítě nezaopatřené a ve společné domácnosti s bývalým pěstounem. Výše příspěvku na úhradu potřeb nezaopatřeného dítěte činí 2,3násobek životního minima dítěte, v případě zdravotního postižení se příspěvek zvyšuje.⁶⁸

5.2.8 Odměna pěstouna

Tato dávka je projevem určitého společenského uznání osoby pečující o cizí dítě v pěstounské péči. Výše odměny je stanovena ve výši částky životního minima jednotlivce za každé svěřené dítě. Odměna pěstouna činí 5,5násobek životního minima jednotlivce, přičemž za každé další svěřené dítě se odměna dále zvyšuje.⁶⁹

⁶⁶ MINISTERSTVO PRÁCE A SOCIÁLNÍCH VĚCÍ. Státní sociální podpora [on-line]. Dostupný z WWW: <http://www.mpsv.cz/cs/2> [cit. 2011-2-4].

⁶⁷ MINISTERSTVO PRÁCE A SOCIÁLNÍCH VĚCÍ. Státní sociální podpora [on-line]. Dostupný z WWW: <http://www.mpsv.cz/cs/2> [cit. 2011-2-4].

⁶⁸ MINISTERSTVO PRÁCE A SOCIÁLNÍCH VĚCÍ. Státní sociální podpora [on-line]. Dostupný z WWW: <http://www.mpsv.cz/cs/2> [cit. 2011-2-4].

⁶⁹ MINISTERSTVO PRÁCE A SOCIÁLNÍCH VĚCÍ. Státní sociální podpora [on-line]. Dostupný z WWW: <http://www.mpsv.cz/cs/2> [cit. 2011-2-4].

5.2.9 Příspěvek při převzetí dítěte

Účelem jednorázové dávky je přispět na nákup potřebných věcí pro dítě, přicházející do náhradní rodinné péče.⁷⁰

Výše příspěvku je stanovena pevnými částkami podle věku dítěte, jak uvádí tabulka č.4.

Tabulka 4 Příspěvek při převzetí dítěte

Věk nezaopatřeného dítěte	Příspěvek při převzetí dítěte v Kč
do 6 let	8 000
6 – 15 let	9 000
15 – 18let	10 000

Zdroj: <http://www.mpsv.cz/cs/2> ze dne 4.2.2011

5.2.10 Příspěvek na zakoupení motorového vozidla

Dávka náleží pěstounovi, který má v pěstounské péči nejméně čtyři děti. Podmínkou dále je, že vozidlo nesmí pěstoun používat pro výdělečnou činnost. Příspěvek je poskytován ve výši 70 % pořizovací ceny vozidla, resp. ceny opravy vozidla, nejvýše však 100 000 Kč.⁷¹

⁷⁰ MINISTERSTVO PRÁCE A SOCIÁLNÍCH VĚCÍ. Státní sociální podpora [on-line]. Dostupný z WWW: <http://www.mpsv.cz/cs/2> [cit. 2011-2-4].

⁷¹ MINISTERSTVO PRÁCE A SOCIÁLNÍCH VĚCÍ. Státní sociální podpora [on-line]. Dostupný z WWW: <http://www.mpsv.cz/cs/2> [cit. 2011-2-4].

5.3 Důchodové pojištění

Staví na vzájemné solidaritě a je představováno povinným základním důchodovým pojištěním, které je dávkově definované a průběžně financované. Je univerzální a zabezpečuje všechny ekonomicky aktivní osoby. Právní úprava je jednotná pro všechny pojištěnce, neexistují speciální odvětvová schémata apod. Pouze v oblasti organizačního a administrativního zabezpečení platí určité odchylky pro tzv. silové resorty (např. vojáci, policisté, celníci, hasiči). V členských státech EU se tento systém uvádí jako první pilíř.

Mimo to bylo zavedeno dobrovolné doplňkové, příspěvkově definované, kapitálově financované penzijní připojištění se státním příspěvkem. Podle terminologie EU ho můžeme považovat za třetí pilíř důchodového systému. Jeho součástí jsou i produkty komerčních pojišťoven - zejména životního pojištění.

Základním hmotněprávním předpisem je zákon č. 155/1995 Sb., o důchodovém pojištění, ve znění pozdějších předpisů, který nabyl účinnosti dnem 1. ledna 1996, který upravuje nároky na důchody ze základního důchodového pojištění, způsob stanovení výše důchodů a podmínky pro jejich výplatu.⁷²

5.4 Druhy dávek z důchodového pojištění

Ze základního důchodového pojištění se poskytují tyto důchody:

- **starobní,**
- **invalidní,**
- **vdovský a vdovecký,**
- **sirotčí.**⁷³

⁷² MINISTERSTVO PRÁCE A SOCIÁLNÍCH VĚCÍ. Státní sociální podpora [on-line]. Dostupný z WWW: <http://www.mpsv.cz/cs/3> [cit. 2011-2-4].

⁷³ MINISTERSTVO PRÁCE A SOCIÁLNÍCH VĚCÍ. Státní sociální podpora [on-line]. Dostupný z WWW: <http://www.mpsv.cz/cs/3> [cit. 2011-2-4].

5.4.1 Starobní důchod

Pojištěnec má nárok na řádný starobní důchod z povinného důchodového pojištění za podmínek, že:

- odpracoval nejméně 25 let a dosáhl aspoň věku potřebného pro vznik nároku na starobní důchod (dále jen "důchodový věk"), nebo
- odpracoval 15 let a dosáhl aspoň 65 let věku.

Důchodový věk činí jde-li o pojištěnce narozené před rokem 1936:

- 1) u mužů 60 let,
- 2) u žen
 - a) 53 let, pokud vychovaly alespoň pět dětí,
 - b) 54 let, pokud vychovaly tři nebo čtyři děti,
 - c) 55 let, pokud vychovaly dvě děti,
 - d) 56 let, pokud vychovaly jedno dítě, nebo
 - e) 57 let u bezdětných.

U pojištěnců narozených po roce 1968 činí důchodový věk:

- 1) u mužů 65 let,
- 2) u žen
 - a) 62 let, pokud vychovaly alespoň 4 děti,
 - b) 63 let, pokud vychovaly 3 děti,
 - c) 64 let, pokud vychovaly 2 děti,
 - d) 65 let u bezdětných.⁷⁴

⁷⁴ MINISTERSTVO PRÁCE A SOCIÁLNÍCH VĚCÍ. Státní sociální podpora [on-line]. Dostupný z WWW: <http://www.mpsv.cz/cs/618> [cit. 2011-2-6].

Tabulka 5 uvádí prodloužování důchodového věku u pojištěnců narozených v období let 1936 až 1968.

Tabulka 5 Důchodový věk pojištěnců narozených v období 1936 - 1968

Rok narození	Důchodový věk (rok + měsíc)						
	muži	ženy s počtem vychovaných dětí					
		0	1	2	3	4	5 a více
1936	60+2	57	56	55	54	54	53
1937	60+4	57	56	55	54	54	53
1938	60+6	57	56	55	54	54	53
1939	60+8	57+4	56	55	54	54	53
1940	60+10	57+8	56+4	55	54	54	53
1941	61	58	56+8	55+4	54	54	53
1942	61+2	58+4	57	55+8	54+4	54+4	53
1943	61+4	58+8	57+4	56	54+8	54+8	53+4
1944	61+6	59	57+8	56+4	55	55	53+8
1945	61+8	59+4	58	56+8	55+4	55+4	54
1946	61+10	59+8	58+4	57	55+8	55+8	54+4
1947	62	60	58+8	57+4	56	56	54+8
1948	62+2	60+4	59	57+8	56+4	56+4	55
1949	62+4	60+8	59+4	58	56+8	56+8	55+4
1950	62+6	61	59+8	58+4	57	57	55+8
1951	62+8	61+4	60	58+8	57+4	57+4	56
1952	62+10	61+8	60+4	59	57+8	57+8	56+4
1953	63	62	60+8	59+4	58	58	56+8
1954	63+2	62+4	61	59+8	58+4	58+4	57
1955	63+4	62+8	61+4	60	58+8	58+8	57+4
1956	63+6	63	61+8	60+4	59	59	57+8
1957	63+8	63+4	62	60+8	59+4	59+4	58
1958	63+10	63+8	62+4	61	59+8	59+8	58+4
1959	64	64	62+8	61+4	60	60	58+8
1960	64+2	64+2	63	61+8	60+4	60+4	59
1961	64+4	64+4	63+4	62	60+8	60+8	59+4
1962	64+6	64+6	63+8	62+4	61	61	59+8
1963	64+8	64+8	64	62+8	61+4	61+4	60
1964	64+10	64+10	64+4	63	61+8	61+8	60+4
1965	65	65	64+8	63+4	62	62	60+8
1966	65	65	65	63+8	62+4	62	61
1967	65	65	65	64	62+8	62	61+4
1968	65	65	65	64	63	62	61+8

Zdroj: <http://www.mpsv.cz/cs/618> ze dne 6.2.2011

Důchod se skládá ze základní výměry a z procentní výměry. Výše procentní výměry důchodu činí za každý celý rok doby pojištění získané do vzniku nároku na tento důchod 1,5 % výpočtového základu. Výše procentní výměry důchodu je nejméně 770 Kč měsíčně.⁷⁵

5.4.2 Invalidní důchod

Na invalidní důchod má občan ze zákona nárok jestliže se stal plně invalidním a získal potřebnou dobu pojištění. Tato doba pojištění se stupňuje od dvaceti let každé dva roky nárůstem o rok povinného pojištění.

Pokud je občan invalidní již z mládí, má nárok na tzv. invaliditu z mládí. Nárok na důchod vzniká, pokud nebylo v době čerpání dávek z invalidního důchodu dosaženo na důchod starobní nebo pokud nebyl přiznán předčasný trvale krácený starobní důchod. Dalším důvodem žádosti o invalidní důchod je úraz, který vznikl při výkonu povolání, tzv. pracovní úraz, nebo nemoci z povolání.⁷⁶

5.4.3 Vdovský a vdovecký důchod

Ze zákona č. 155/1995 Sb., o důchodovém pojištění, má vdova (vdovec) nárok na vdovský důchod po zemřelém manželovi, jestliže:

- byl poživitelem starobního nebo invalidního důchodu, nebo
- splnil ke dni smrti podmínku potřebné doby pojištění pro nárok na invalidní důchod nebo podmínku nároku na starobní důchod anebo zemřel následkem pracovního úrazu.

Na vdovský/vdovecký důchod nemá nárok družka (druh), i když spolu dlouhodobě žili a měli společnou domácnost. Ze zákona má vdova (vdovec) nárok na vdovský důchod po dobu jednoho roku od smrti manžela.

Při splnění zákonných podmínek lze pobírat vdovský důchod i po uplynutí jednoho roku, pokud vdova:

⁷⁵ MINISTERSTVO PRÁCE A SOCIÁLNÍCH VĚCÍ. Státní sociální podpora [on-line]. Dostupný z WWW: <http://www.mpsv.cz/cs/618> [cit. 2011-2-6].

⁷⁶ Invalidní důchod [on-line]. Dostupný z WWW: <http://www.invalidni-duchod.cz/> [cit. 2011-2-3].

- pečuje o nezaopatřené dítě,
- pečuje o dítě, které je závislé na péči jiné osoby ve stupni II (středně těžká závislost) nebo stupni III (těžká závislost) anebo stupni IV (úplná závislost),
- pečuje o svého rodiče nebo rodiče zemřelého manžela, který s ní žije v domácnosti a je závislý na péči jiné osoby ve stupni II (středně těžká závislost) nebo stupni III (těžká závislost) anebo stupni IV (úplná závislost),
- je invalidní ve třetím stupni,
- dosáhla alespoň věku o 4 roky nižšího, než činí důchodový věk pro muže stejného data narození nebo důchodového věku, je-li důchodový věk nižší.

Uzavřením nového manželství nárok na vdovský důchod zaniká. Výše vdovského důchodu se skládá ze základní a procentní výměry. V případě, že je vdova již sama důchodkyní, postupuje se podle § 59 zákona č. 155/1995 Sb. Jsou-li současně splněny podmínky nároku na výplatu starobního, invalidního a na výplatu vdovského důchodu, tak se vyplácí nejvyšší důchod v plné výši a z ostatních důchodů se vyplácí polovina procentní výměry.⁷⁷

5.4.4 Sirotčí důchod

Sirotčí důchod náleží nezaopatřenému dítěti, zemřel-li mu rodič nebo osvojitel. Pro nárok je současně nutné splnění podmínky, aby:

- zemřelý byl ke dni smrti poživitelem starobního, invalidního důchodu,
- splňoval ke dni smrti podmínku potřebné doby pojištění pro nárok na plný invalidní nebo starobní důchod
- zemřel-li následkem pracovního úrazu (dle zákona č. 306/2008 Sb., kterým se mění zákon č. 155/1995 Sb., o důchodovém pojištění s účinností od 1.1. 2010).⁷⁸

⁷⁷ FINEXPERT. Vdovský důchod v roce 2010 [on-line]. Dostupný z WWW: <http://finexpert.e15.cz/vdovsky-duchod-vroce-2010> [cit. 2011-2-3].

⁷⁸ UMIRANI. Sirotčí důchod [on-line]. Dostupný z WWW: <http://www.umirani.cz/sirotci-duchod.html> [cit. 2011-2-2].

Za nezaopatřené dítě se pro nárok na sirotčí důchod považuje dítě do skončení povinné školní docházky, a poté nejdéle do 26. roku věku, jestliže

- se soustavně připravuje na budoucí povolání (nebo-li studuje),
- nemůže se soustavně připravovat na budoucí povolání nebo vykonávat výdělečnou činnost pro nemoc nebo úraz, nebo
- z důvodu dlouhodobě nepříznivého zdravotního stavu je neschopno vykonávat soustavnou výdělečnou činnost.

Po skončení povinné školní docházky se do 18. roku věku považuje za nezaopatřené i dítě, které je vedeno v evidenci úřadu práce jako uchazeč o zaměstnání a nemá nárok na hmotné zabezpečení uchazečů o zaměstnání.⁷⁹

⁷⁹ UMIRANI. Sirotčí důchod [on-line]. Dostupný z WWW: <http://www.umirani.cz/sirotci-duchod.html> [cit. 2011-2-2].

6 PRAKTICKÁ ČÁST

6.1 Dotazníkové šetření

Cílem praktické části je ověření skutečné finanční situace v jednotlivých typech rodin a porovnání s teoretickými údaji. Dále bylo cílem vzájemně porovnat jednotlivé skupiny a vyhodnotit, který typ rodiny je nejvíce nebo nejméně ohrožený chudobou. Pro toto šetření byl vypracován dotazník, který je uveden v příloze 1. Dotazník byl předán osobně, či prostřednictvím elektronické pošty 80ti respondentům, kteří mají trvalé bydliště v Praze. Všichni zúčastnění odpověděli na všechny otázky.

6.1.1 Položené otázky a jejich vyhodnocení

Dotazník obsahoval 10 otázek. Každá otázka byla koncipována tak, aby bylo možné jednoznačné vyhodnocení. Nabídka odpovědí byla přesto zvolena tak, aby jednotliví respondenti mohli vybrat podle jejich situace. Některé otázky umožňovali komentář, pokud by nabídnuté možnosti nevyhověly podmínkám respondenta.

Každá otázka byla samostatně vyhodnocena a výsledky jsou dále uvedeny vždy v grafickém znázornění.

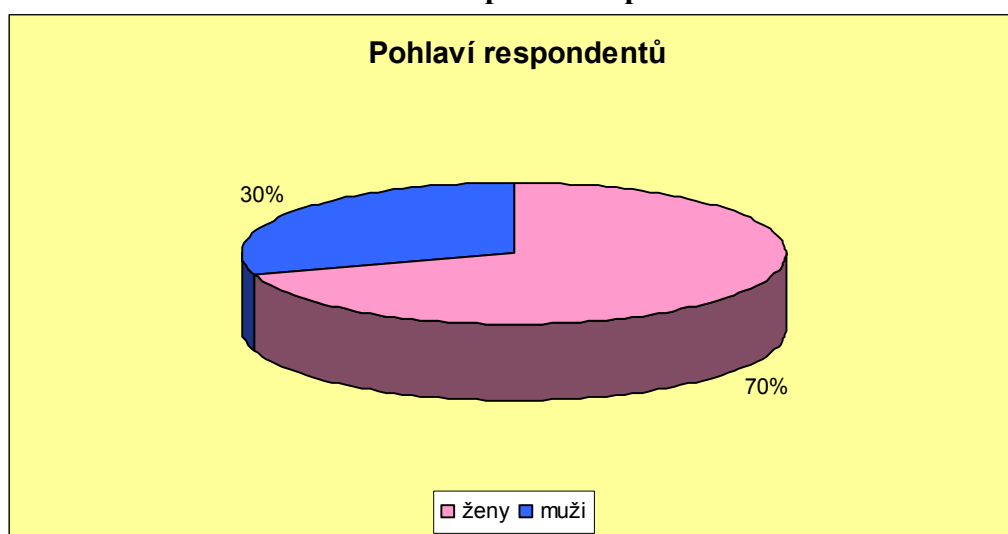
Otázka č. 1: Jaké je Vaše pohlaví?

Tabulka 6 Vyhodnocení otázky č. 1

Pohlaví	Počet respondentů
Žena	56
Muž	24

Zdroj: vlastní šetření

Graf 5 Grafické zobrazení odpovědí respondentů na otázku č. 1



Zdroj: vlastní šetření

Vyhodnocení otázky č. 1:

Průzkumu se zúčastnilo 80 respondentů, z toho 56 žen a 24 mužů.

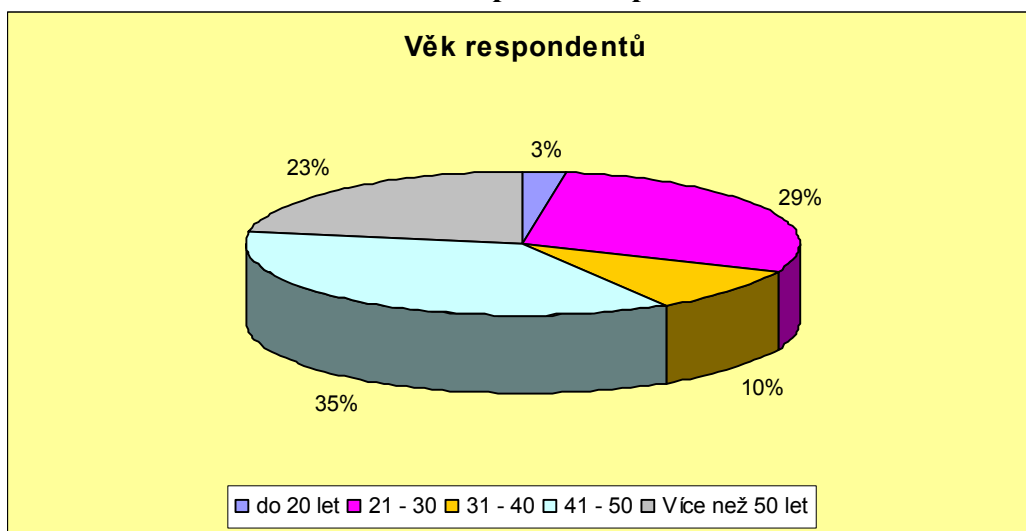
Otázka č. 2: Do jaké věkové kategorie patříte?

Tabulka 7 Vyhodnocení otázky č. 2

Věk	Počet respondentů
do 20 let	2
21 - 30	23
31 - 40	8
41 - 50	29
více než 50 let	18

Zdroj: vlastní šetření

Graf 6 Grafické zobrazení odpovědí respondentů na otázku č. 2



Zdroj: vlastní šetření

Vyhodnocení otázky č. 2:

Z celkového počtu oslovených respondentů bylo 29 respondentů ve věkovém rozmezí 41-50 let, 23 respondentů ve věku 21-30 let, 18 respondentů starších 50 let a 8 respondentů ve věku 31-40 let. Průzkumu se také zúčastnily 2 respondentky, které byly ve věku do 20 let.

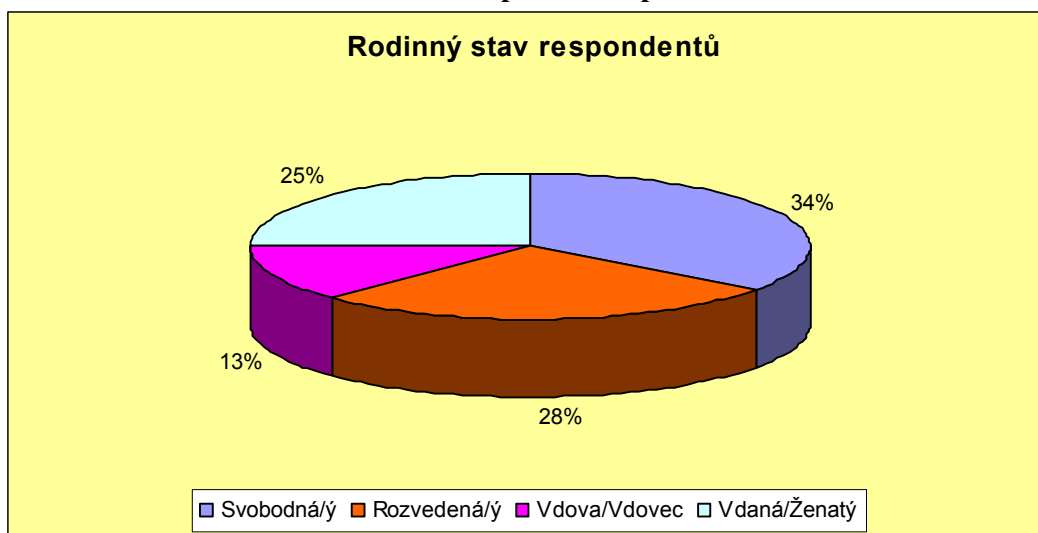
Otázka č. 3: Jaký je Váš současný rodinný stav?

Tabulka 8 Odpověď na otázku č. 3

Rodinný stav	Počet respondentů
Svobodná/ý	28
Rozvedená/ý	22
Vdova/Vdovec	10
Vdaná/Ženatý	20

Zdroj: vlastní šetření

Graf 7 Grafické zobrazení odpovědí respondentů na otázku č. 3



Zdroj: vlastní šetření

Vyhodnocení otázky č. 3:

Všichni oslovení respondenti žijí v domácnosti alespoň s jedním dítětem.

Největší zastoupení měli svobodní. Do této kategorie patří jak svobodné matky, tak i partneři, kteří mají spolu jedno nebo více dětí, ale neuzavřeli manželství. Tuto skupinu tvořilo 28 respondentů. Za nimi následují rozvedení, kterých bylo 22.

20 respondentů, patří do skupiny vdaných/ženatých. Nejmenší počet 10 respondentů tvořili ovdovělí.

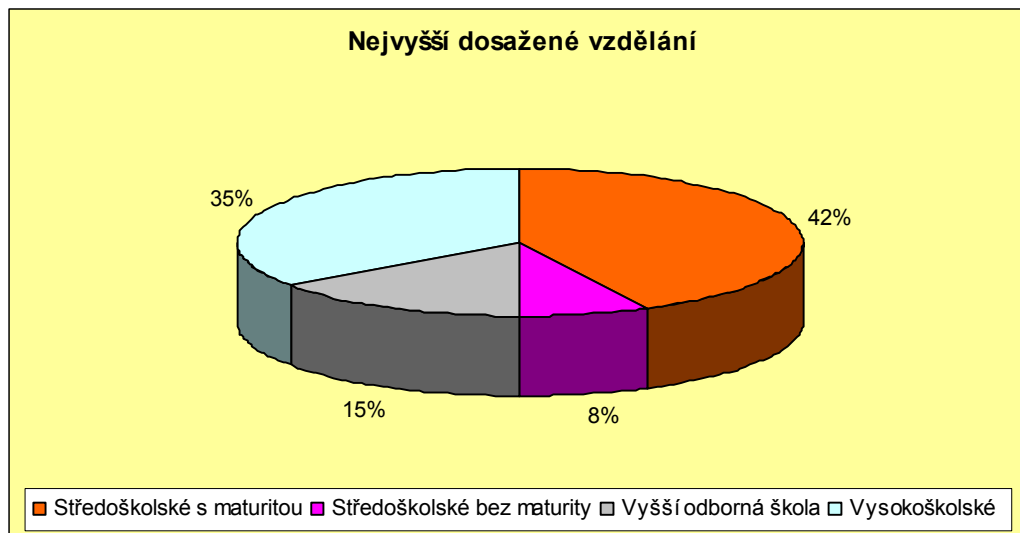
Otázka č. 4: Jaké je Vaše nejvyšší dosažené vzdělání?

Tabulka 9 Odpověď na otázku č. 4

Nejvyšší dosažené vzdělání	Počet respondentů
Středoškolské s maturitou	34
Středoškolské bez maturity	6
Vyšší odborná škola	12
Vysokoškolské	28

Zdroj: vlastní šetření

Graf 8 Grafické zobrazení odpovědí respondentů na otázku č. 4



Zdroj: vlastní šetření

Vyhodnocení otázky č. 4:

Největší skupinu dotázaných tvořili respondenti, kteří měli nejvyšší dosažené vzdělání středoškolské s maturitou. Jedná se o skupinu 34 dotázaných.

28 respondentů dosáhlo vysokoškolského vzdělání. 12 respondentů uvedlo, že jejich nejvyšším dosaženým vzděláním je vyšší odborná škola. Poslední skupinu tvoří lidé, jejichž nejvyšší dosažené vzdělání je středoškolské bez maturity. Jedná se o 6 účastníků.

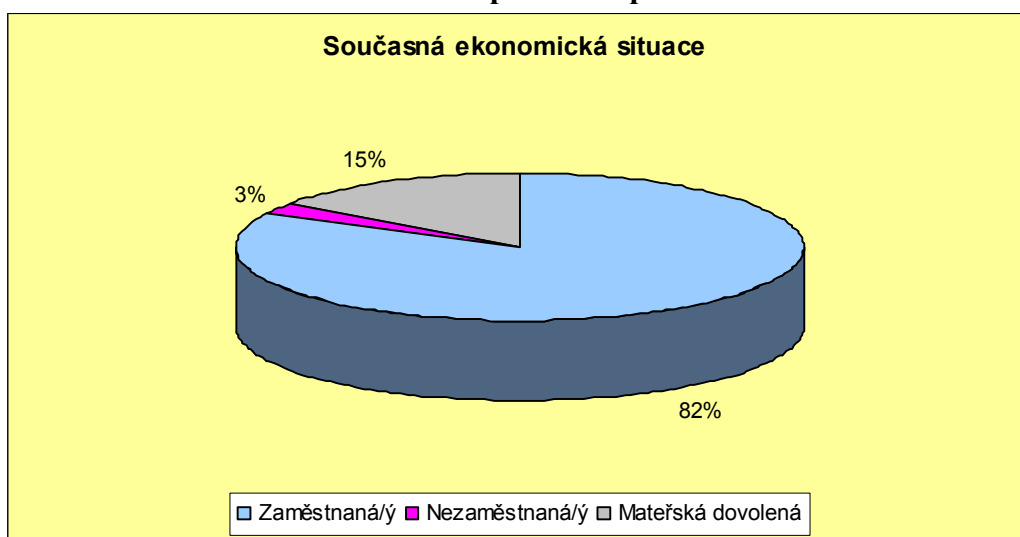
Otázka č. 5: Jaká je Vaše současná ekonomická situace?

Tabulka 10 Odpověď na otázku č. 5

Současná ekonomická situace	Počet respondentů
Zaměstnaná/ý	66
Nezaměstnaná/ý	2
Mateřská dovolená	12

Zdroj: vlastní šetření

Graf 9 Grafické zobrazení odpovědí respondentů na otázku č. 5



Zdroj: vlastní šetření

Vyhodnocení otázky č. 5:

Z grafu č. 9 je patrné, že největší skupinu z dotázaných tvořili respondenti, kteří v současné době mají stálé zaměstnání, jedná se o 66 respondentů. Za nimi následují respondentky, které jsou v současné době na mateřské dovolené s počtem 12. Pouze 2 respondenti jsou v době prováděného šetření nezaměstnaní.

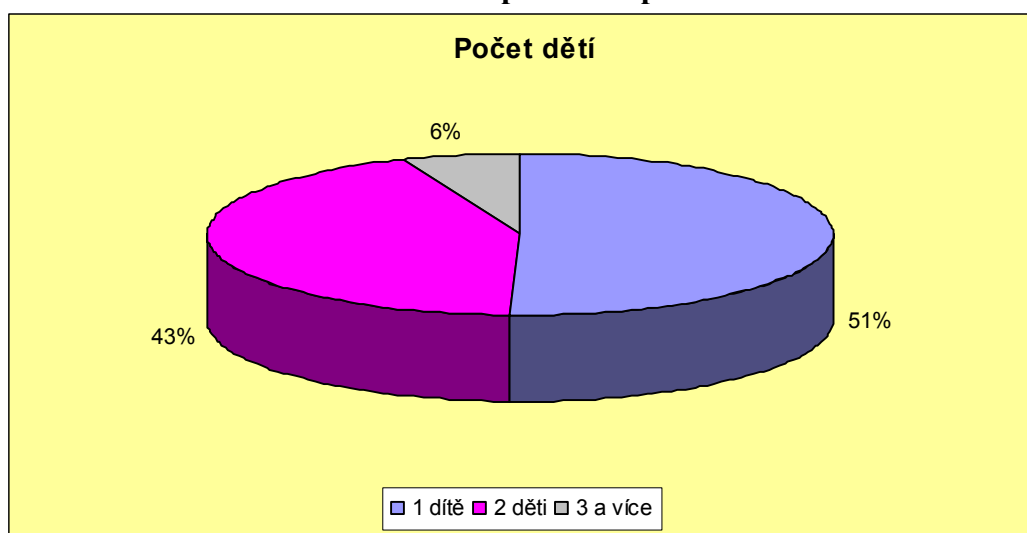
Otázka č. 6: Počet dětí, žijících s Vámi ve společné domácnosti a nejsou ekonomicky aktivní? (tzn. připravují se na výkon budoucího povolání, např. studiem).

Tabulka 11 Odpověď na otázku č. 6

Počet dětí	Počet respondentů
1 dítě	41
2 dětí	34
3 a více	5

Zdroj: vlastní šetření

Graf 10 Grafické zobrazení odpovědí respondentů na otázku č. 6



Zdroj: vlastní šetření

Vyhodnocení otázky č. 6:

Z dotázaných uvedlo 41 respondentů, že v domácnosti mají 1 dítě, které není ekonomicky aktivní. Za nimi následují respondenti se dvěma dětmi. Jedná se o 35 respondentů. Pouze 5 respondentů uvedlo, že žijí v domácnosti s třemi a více dětmi, které nejsou ekonomicky aktivní.

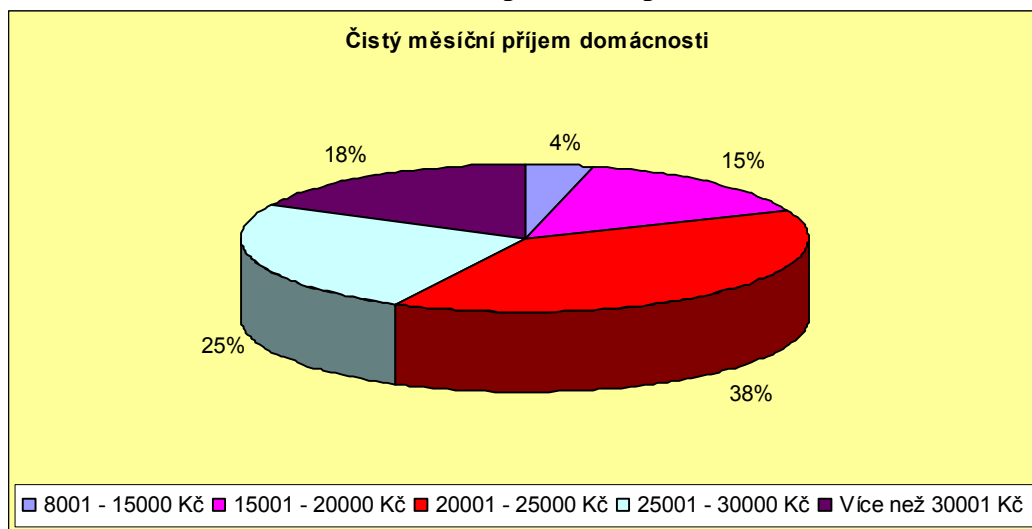
Otázka č. 7: Jaký je čistý měsíční příjem Vaší domácnosti?

Tabulka 12 Odpověď na otázku č. 7

Čistý příjem domácnosti/měsíc	Počet respondentů
8001 - 15000 Kč	3
15001 - 20000 Kč	12
20001 - 25000 Kč	31
25001 - 30000 Kč	20
Více než 30001 Kč	14

Zdroj: vlastní šetření

Graf 11 Grafické zobrazení odpovědí respondentů na otázku č. 7



Zdroj: vlastní šetření

Vyhodnocení otázky č. 7: Tato otázka byla položena respondentům s cílem zjistit jejich ekonomickou situaci. Do příjmu za domácnost se započítávají též příjmy ostatních členů rodiny, kteří s respondentem žijí. V příjmu jsou zahrnuty přídatky na děti.

Z grafického zobrazení odpovědí lze vypočítat, že čistý měsíční příjem domácnosti je nejčastěji v rozmezí 20001 – 25000 Kč. Takto odpovědělo 31 respondentů. Za nimi následují domácnosti, ve kterých se pohybuje čistý měsíční příjem v rozmezí 25001 – 30000 Kč. V dotazníku takto odpovědělo 20 respondentů. 14 respondentů uvedlo, že jejich čistý měsíční příjem je nad 30001 Kč. Čistý měsíční příjem v rozmezí 15001 – 20000 Kč má 12 respondentů. Pouze 3 respondenti uvedli čistý měsíční příjem v rozmezí 8001 – 15000 Kč.

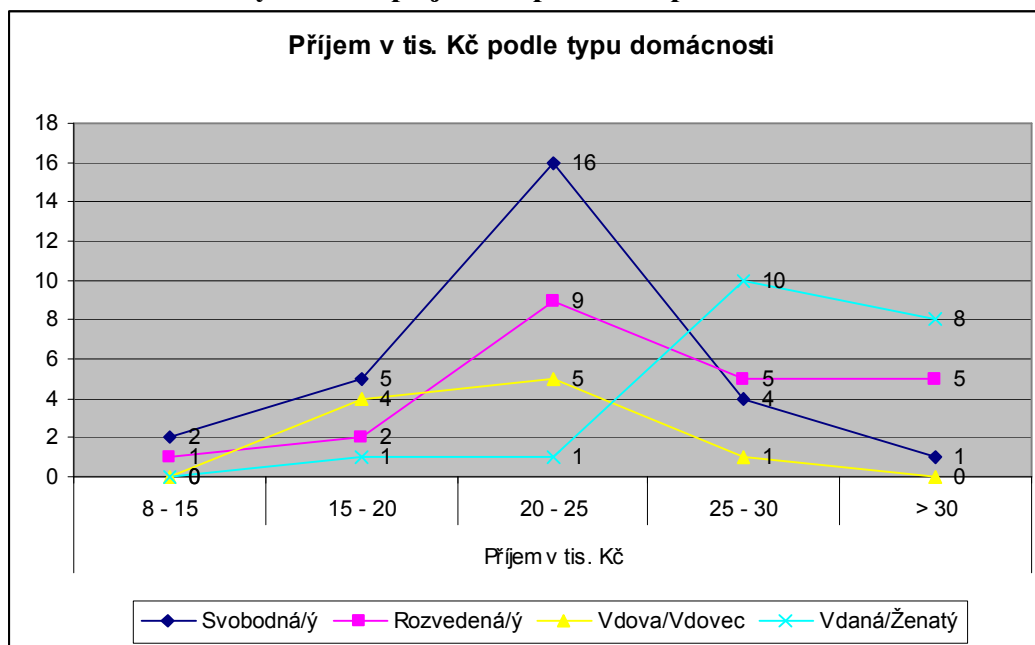
Na následujících grafech a v tabulce můžeme vidět příjmy domácnosti podle rodinného stavu respondentů.

Tabulka 13 Čistý měsíční příjem respondentů podle rodinného stavu

Rodinný stav	Příjem v tis. Kč				
	8 - 15	15 - 20	20 - 25	25 - 30	> 30
Svobodná/ý	2	5	16	4	1
Rozvedená/ý	1	2	9	5	5
Vdova/Vdovec	0	4	5	1	0
Vdaná/Ženatý	0	1	1	10	8

Zdroj: vlastní šetření

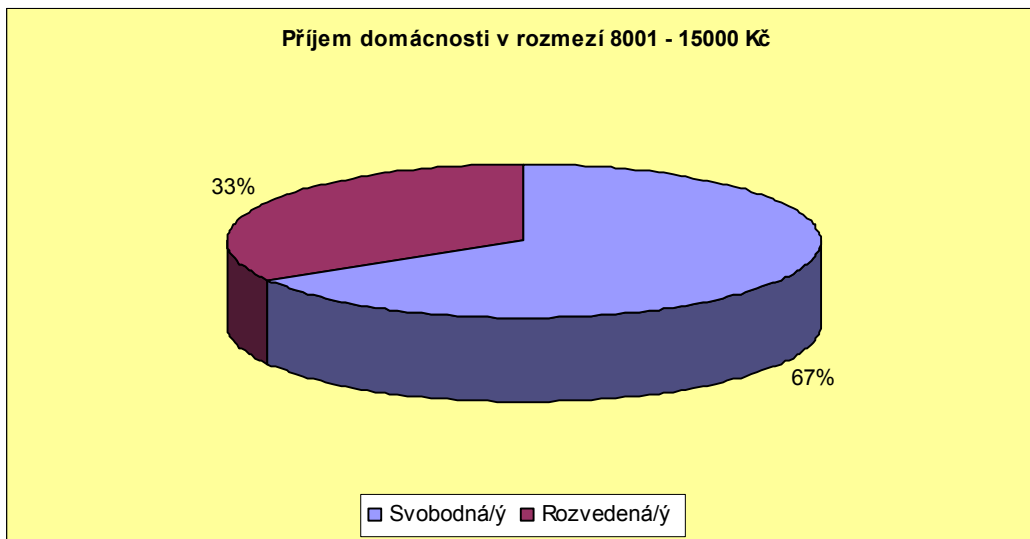
Graf 12 Čistý měsíční příjem respondentů podle rodinného stavu



Zdroj: vlastní šetření

Příjem domácnosti 8001 – 15000 Kč

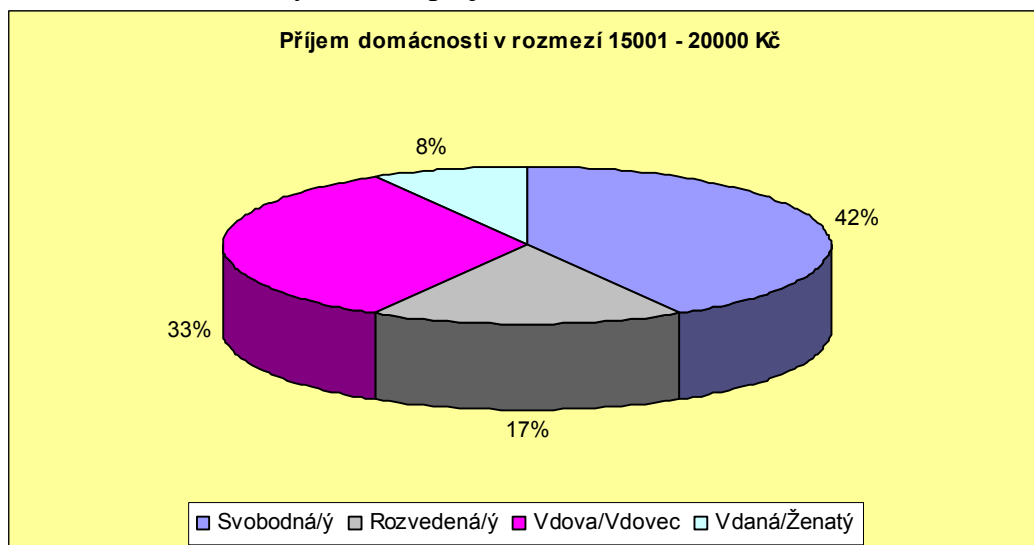
Graf 13 Čistý měsíční příjem domácnosti do 15000 Kč



Zdroj: vlastní šetření

Příjem domácnosti v rozmezí 15001 – 20000 Kč

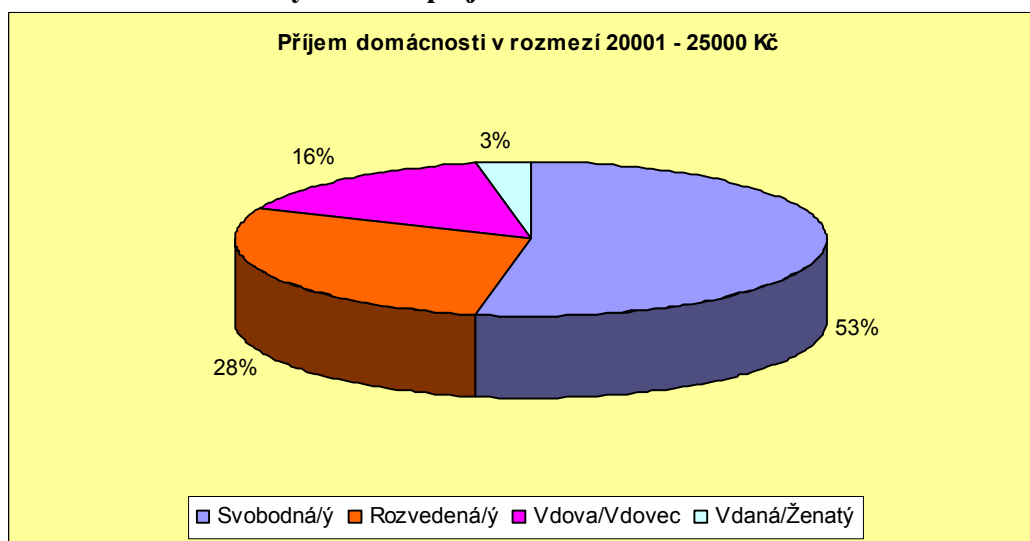
Graf 14 Čistý měsíční příjem domácnosti 15001 - 20000 Kč



Zdroj: vlastní šetření

Příjem domácnosti v rozmezí 20001 – 25000 Kč

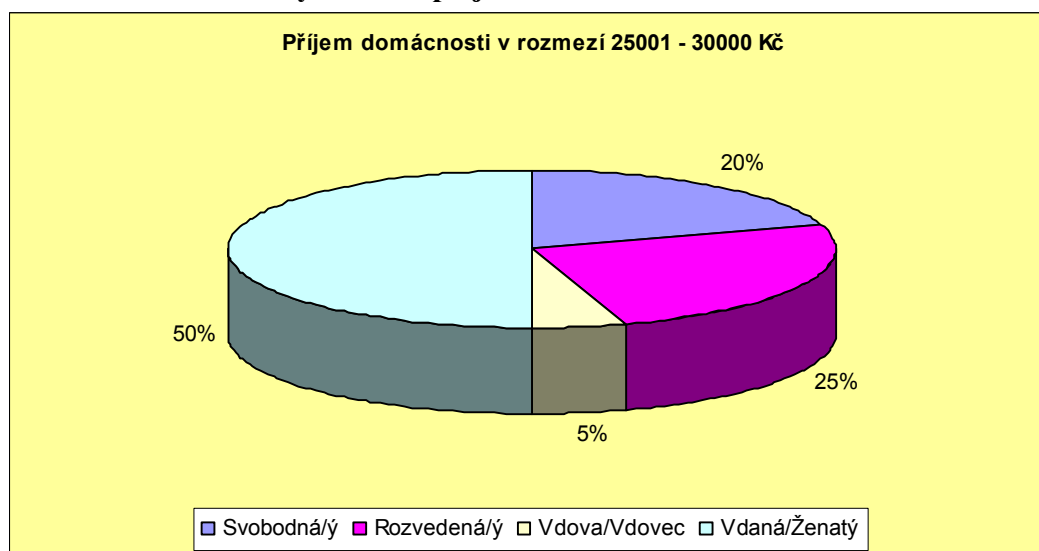
Graf 15 Čistý měsíční příjem domácnosti 20001 - 25000 Kč



Zdroj: vlastní šetření

Příjem domácnosti v rozmezí 25001 – 30000 Kč

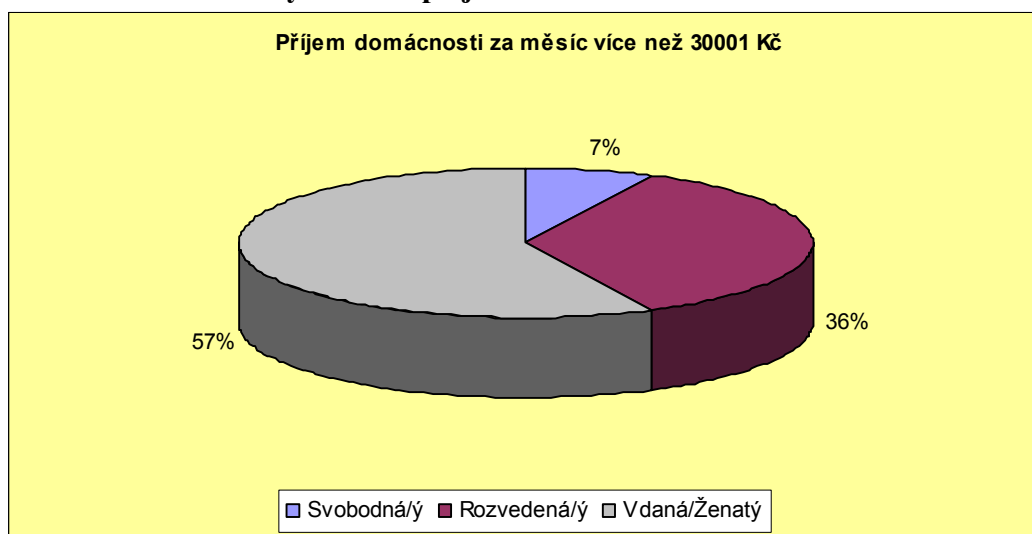
Graf 16 Čistý měsíční příjem domácnosti 25001 - 30000 Kč



Zdroj: vlastní šetření

Příjem domácnosti více než 30001 Kč

Graf 17 Čistý měsíční příjem domácnosti více než 30001 Kč



Zdroj: vlastní šetření

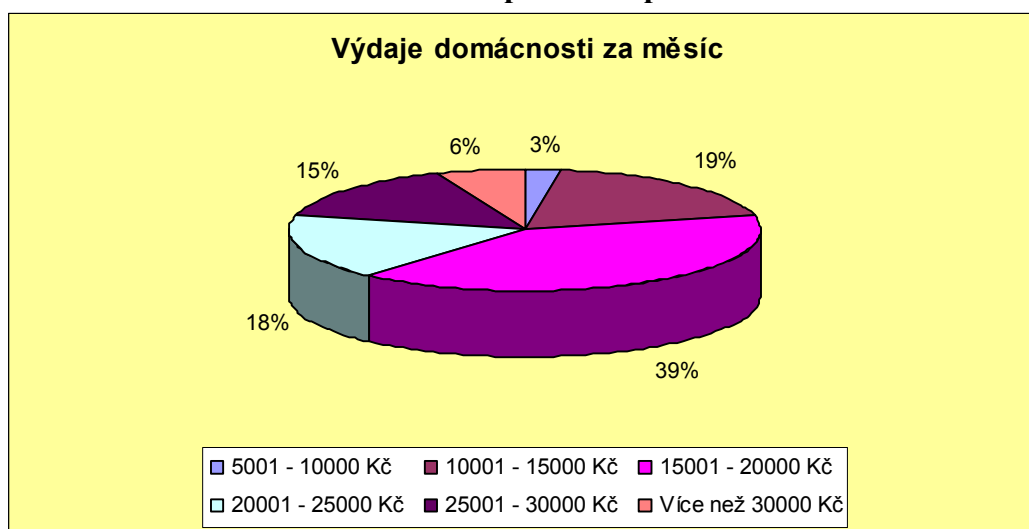
Otázka č. 8: Jaký je součet výdajů ve Vaší domácnosti za měsíc? (strava, ubytování, hypotéka atd.)

Tabulka 14 Odpověď na otázku č. 8

Výdaje domácnosti/měsíc	Počet respondentů
5001 - 10000 Kč	2
10001 - 15000 Kč	15
15001 - 20000 Kč	32
20001 - 25000 Kč	14
25001 - 30000 Kč	12
Více než 30001 Kč	5

Zdroj: vlastní šetření

Graf 18 Grafické zobrazení odpovědí respondentů na otázku č. 8



Zdroj: vlastní šetření

Vyhodnocení otázky č. 8: Do této otázky se počítají všechny výdaje domácnosti. Jedná se samozřejmě o základní potřeby, kterými jsou strava, bydlení, ošacení, ale také sem patří i ostatní výdaje, které spadají do pravidelných měsíčních výdajů, např. za školku, obědy ve škole, za telefon, internet a všechny další výdaje, např. půjčky, hypotéky apod.

Na grafickém znázornění lze vidět, že nejčastěji se vyskytla odpověď, kdy průměrné výdaje domácnosti za měsíc jsou v rozmezí 15001 – 20000 Kč. Takto odpovědělo 32 oslovených respondentů. Pak následují respondenti s měsíčními výdaji v rozmezí 10001 – 15000 Kč. Takto odpovědělo 15 dotázaných respondentů. 14 respondentů v dotazníku uvedlo, že jejich měsíční výdaje jsou v rozmezí 20001 – 25000 Kč. Následují respondenti, jejichž měsíční výdaje jsou v rozmezí 25001 – 30000 Kč. Jedná se o počet 12 oslovených respondentů. Dvě nejmenší skupiny dotázaných tvořili skupiny respondentů, s měsíčními

výdaji vyššími než 30000 Kč, takto odpovědělo 5 respondentů a pouze 2 respondenti uvedli, že jejich měsíční výdaje jsou v rozmezí 5001 – 10000 Kč.

Otázka č. 9: Vypomáhá Vám někdo finančně?

Tabulka 15 Odpověď na otázku č. 9

Finanční výpomoc	Počet respondentů
Ano	35
Ne	45

Zdroj: vlastní šetření

Graf 19 Grafické zobrazení odpovědí respondentů na otázku č. 9



Zdroj: vlastní šetření

Vyhodnocení otázky č. 9:

Nejčastější odpovědí na tuto otázku bylo, že respondentům nikdo finančně nevypomáhá. Takto odpovědělo 45 respondentů. 35 respondentů uvedlo, že jim někdo finančně vypomáhá. V případě odpovědi, že jim někdo finančně vypomáhá, měli respondenti možnost uvést, o koho se jedná. Při vyhodnocení dotazníků jsem se setkala se sdělením, že jim vypomáhají jejich rodiče, děti, bývalý partner – otec dítěte, nebo současný druh.

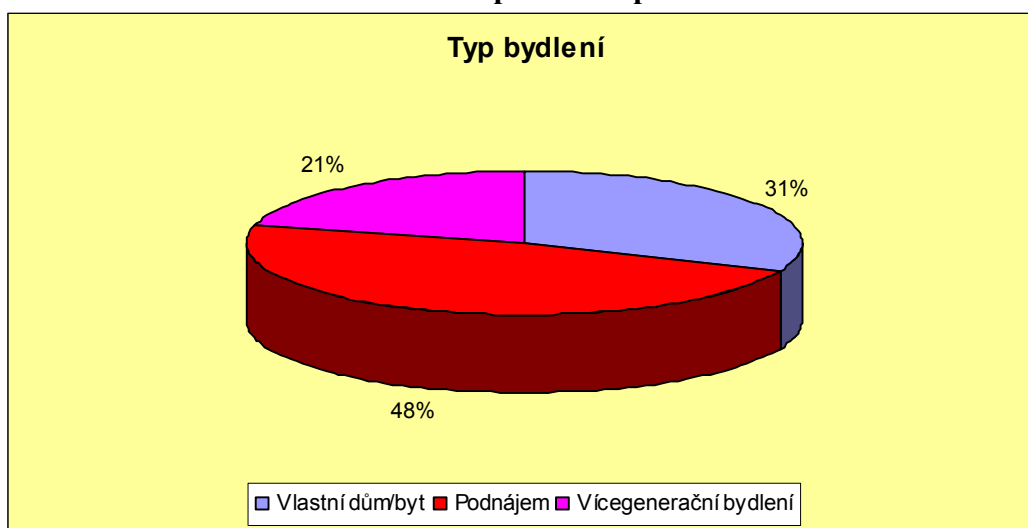
Otázka č. 10: Kde bydlíte?

Tabulka 16 Odpověď na otázku č. 10

Typ bydlení	Počet respondentů
Vlastní dům/byt	25
Podnájem	38
Vícegenerační bydlení	17

Zdroj: vlastní šetření

Graf 20 Grafické zobrazení odpovědí respondentů na otázku č. 10



Zdroj: vlastní šetření

Vyhodnocení otázky č. 10:

Jak lze vidět na grafickém znázornění, nejvíc respondentů bydlí v podnájmu. Jde o 38 respondentů. 25 respondentů vlastní byt/dům. 17 respondentů v dotazníku vybralo možnost, že bydlí ve vícegeneračním bydlení, tedy se svými rodiči.

6.1.2. Vyhodnocení dotazníku

Ze vzorku respondentů, kteří se průzkumu zúčastnili, můžeme vyvodit následující závěry. Průzkumu se zúčastnili ženy i muži, převažovaly ženy. Ve společnosti se častěji setkáváme s neúplnou rodinou, kde vychovává dítě častěji žena než muž. Oslovení respondenti byli v různých věkových kategoriích, převažovali respondenti ve věku 41 – 50 let a 21 – 30 let. Z výzkumu vyplývá, že v dnešní společnosti tvoří velkou skupinu ženy, které jsou svobodné matky, případně s otcem svého dítěte žijí, avšak neuzavřeli manželství. Jedná se o největší skupinu respondentů. Další početnou skupinou 22 respondentů tvoří rozvedení. Na základě tohoto výsledku lze usoudit, že v současnosti převládá vysoká rozvodovost, což potvrzují údaje, které jsou uvedené v kapitole 4.4.2.2 v této diplomové práci. Pouze 20 respondentů bylo vdaných/ženatých a nejmenší skupinu tvořili vdovy/vdovci.

Nejvíce respondentů mělo nejvyšší dosažené vzdělání středoškolské s maturitou a těsně za nimi následovali respondenti s ukončeným vysokoškolským vzděláním.

Téměř všichni respondenti byli v době zpracování dotazníku zaměstnaní. Toto je ovlivněno tím, že průzkumu se zúčastnili respondenti žijící v Praze, kde je nejnižší nezaměstnanost z celé České republiky. Opět toto zjištění potvrzuje údaje uvedené v teoretické části, viz kapitola 4.5. Některé respondentky byly na mateřské dovolené.

Mezi domácnostmi převažovaly rodiny s 1 dítětem a za nimi následovaly rodiny se 2 dětmi. Pouze 5 respondentů mělo 3 a více dětí. Významný podíl na této skutečnosti má budování kariéry a finanční zabezpečení. U středoškolsky vzdělaných lidí je věková hranice založení rodiny nižší, což může souviset i s dobou zaměstnanosti a ekonomickou samostatností.

Pokud se týká finanční situace dotázaných, objevila se nejčastěji odpověď, že jejich čistý měsíční příjem se pohybuje v rozmezí 20001 – 25000 Kč. V porovnání s průměrným platem v ČR není uvedený příjem nízký. Je to způsobeno tím, že příjmy v Praze jsou v porovnání s ostatními kraji České republiky vyšší. Pokud se týká rodinných výdajů, nejčastější odpovědi na otázku, bylo finanční rozmezí 15001 – 20000 Kč. Opět tento údaj dokládá finanční náročnost života ve velkém městě. Když porovnáme příjmy s výdaji, je patrné, že osloveným rodinám nezůstává příliš peněz na volnočasové aktivity, zábavu či dovolenou. Z 80 oslovených odpovědělo 35, že jsou závislí na finanční výpomoci. Jde buď o rodiče, otce dětí, nebo současné partnery.

Nejvyšší výdajovou položkou je bydlení, o čemž vypovídají odpovědi v dotazníku. Až 55 respondentů nemá vlastní byt/dům, ale bydlí v podnájmu nebo se svými rodiči ve vícegeneračním bydlení. Pouze 25 respondentů uvedlo, že vlastní byt/dům.

6.2 Kazuistiky českých rodin

Pro vytvoření hloubkové studie českých rodin byl z každého typu dotazovaných respondentů vybrán jeden, který zastupuje konkrétní skupinu. Jedná se o zástupce ze skupin:

- svobodné matky, které nežijí s otcem svého dítěte,
- svobodné matky, které s otcem svého dítěte žijí, ale neuzavřeli spolu manželství
- rozvedené matky s dítětem
- vdovy
- ženy z úplné rodiny, kde je jeden z rodičů nezaměstnaný

Rozhovory přibližují osobní, rodinnou a finanční situaci těchto rodin.

Michaela, 24 let

1 dítě, svobodná matka

Osobní anamnéza: Michaela se narodila do kompletní rodiny. Vystudovala obchodní akademii a po maturitě se rozhodla, že nebude pokračovat ve studiu na vysoké škole, ale začne pracovat. Nastoupila na místo prodavačky v obchodě s oděvy. Má o rok mladšího bratra, který studuje na vysoké škole.

Rodinná anamnéza: Je svobodná matka, která má roční holčičku Kačenku. V současnosti není zaměstnána a je na mateřské dovolené. S otcem dcery měla 1,5-letý vztah, určitou dobu spolu žili v jedné domácnosti. Kvůli problémům ve vztahu od něj odešla a vrátila se zpět k rodičům. Pravidelně se však s otcem svého dítěte setkává. Otec má zájem vidět svoji dceru a také se finančně podílí na jejích potřebách.

Finanční situace: Vzhledem k tomu, že je Michaela na mateřské dovolené, dostává od státu rodičovský příspěvek. Mimo to jí finančně vypomáhají její rodiče, s kterými bydlí v jedné domácnosti. Díky této skutečnosti nemá žádné výdaje na nájem případně stravu. To vše za ní platí její rodiče. Příjem celé domácnosti, kde jsou připočtené příjmy jejích rodičů se pohybuje v rozmezí 25001 – 30000 Kč. Oba rodiče jsou zaměstnaní na plný úvazek. Výdaje celé domácnosti jsou v rozmezí 10001 – 15000 Kč. Její rodiče vlastní byt, což představuje nižší výdaje za pronájem a ani nesplácejí hypotéku.

Závěr: Na tomto případě lze vidět, že finanční situace Michaely není dobrá. Jako svobodná matka by si nemohla dovolit platit nájemné bydlení. Její situaci významně vylepšuje to, že bydlí se svými rodiči, nemá žádné výdaje na domácnost, pouze na svoji dcerku. Situaci Michaely vylepšují i finanční příspěvky od otce. Vzhledem k citlivým údajům jsou uvedeny pouze rozmezí finančních prostředků.

Lucie, 26 let

1 dítě, svobodná matka, která žije s otcem svého dítěte ve společné domácnosti

Osobní anamnéza: Lucie pochází z úplné rodiny. Nemá žádného sourozence. Jejím nejvyšším dosaženým vzděláním je vysoká škola, kterou ukončila s titulem inženýrka.

Rodinná anamnéza: Se svým současným přítelem se Lucie seznámila v době studií na vysoké škole. Po 2 letech známosti se rozhodli, že se Lucie k příteli přistěhuje. Žili v jedné domácnosti a časem Lucie otěhotněla. Oba se mají rádi, ale podle jejich názoru sňatek na jejich vztahu nic nezmění a proto jej neuzavřeli. Netvrdí však, že to někdy neudělají, ale zatím jim jejich současná situace vyhovuje.

Finanční situace: Lucie otěhotněla hned po vysoké škole, takže pracovala jenom několik měsíců. Momentálně je na mateřské dovolené a od státu dostává takže dostává rodičovský příspěvek. Její přítel je o 5 let starší a pracuje na vedoucí pozici. Lucie uvedla, že čistý měsíční příjem jejich domácnosti se pohybuje v rozmezí 25001 – 30000 Kč. Výdaje domácnosti jsou v rozmezí 10001 – 15000 Kč. Bydlí v podnájmu.

Závěr: Lucie slouží jako příklad, kdy rodiče dítěte spolu žijí v jedné domácnosti, avšak nežijí v manželství. Jejich finanční situace je stejná jako v jiných úplných rodinách. Jedinou výjimkou je, že Lucie je v současné době na mateřské dovolené, a pobírá od státu rodičovský příspěvek. Její přítel, jak sama uvedla, má na vedoucí pozici vyšší příjem, takže jejich situace je dobrá.

Jarmila, 24 let

1 dítě, vdaná, nezaměstnaná

Osobní anamnéza: Jarmila se narodila do úplné rodiny. Má tři sestry, dvě starší a jednu mladší. Mezi ní a mladší sestrou je velký věkový rozdíl. Jarmila vystudovala střední dopravní školu, studium ukončila maturitou. Její studijní výsledky byly velmi dobré a plánovala pokračovat ve studiu na vysoké škole, kde byla přijata. Z důvodu špatné finanční situace rodiny nemohla však ve studiu pokračovat. Začala pracovat v jedné mezinárodní firmě, kde pracovala jako zaměstnanec v dílně. Jarmila je velmi skromná, proto se s typem práce smířila.

Rodinná anamnéza: Od 17 let měla vážný vztah se svým současným manželem a tak se rozhodli, že založí rodinu. Vdávala se ve dvaceti letech a o rok poté se jim narodil syn. Jarmila byla 3 roky na mateřské dovolené, takže dostávala rodičovský příspěvek. Její manžel pracuje na trvalý pracovní poměr jako zástupce vedoucího v nákupním centru. Mateřská dovolená jí již skončila. Jarmila má v současné době velký problém najít práci. Domnívá se, že důvodem je malá praxe a navíc má malé dítě. Mnoho zaměstnavatelů nemá zájem zaměstnávat ženy, které pečují o děti. Práci si hledá aktivně, avšak zatím se jí nedaří uspět.

Finanční situace: Mateřská dovolená jí již skončila, takže v současnosti nedostává žádné sociální dávky, ani podporu v nezaměstnanosti. Důvodem je, že neodpracovala dostatečně dlouhou dobu, aby měla na podporu nárok. Žijí jen z platu jejího manžela, který také není vysoký. Jejich čistý měsíční příjem je v rozmezí 15001 – 20000 Kč. Bydlí v podnájmu a splácejí auto, které si před rokem zakoupili. Jejich měsíční výdaje se pohybují v rozmezí 10001 – 15000 Kč.

Závěr: Situace Jarmily ukazuje, že finanční problémy nemají jenom neúplné rodiny, ale i rodiny, ve kterých je jeden z členů nezaměstnaný. Jedná se o podobnou situaci jakou mají neúplné rodiny, které také žijí pouze z jednoho příjmu. Finanční situaci Jarmily může významně zlepšit pouze to, že najde zaměstnání a bude výdělečně činná.

Magdaléna, 52 let

4 děti, vdova

Osobní anamnéza: Magdaléna pochází z úplné rodiny. Jejím nejvyšším dosaženým vzděláním je středoškolské bez maturity. V současnosti pracuje jako prodavačka.

Rodinná anamnéza: Magdaléna po mnoholetém manželství před 4 lety ovdověla. Manželovo úmrtí bylo nečekané. Jednoho dne se necítil dobře, proto se šel projít do lesa. Do večera se nevrátil, proto po něm začali pátrat za pomoci policie. Pátrání bylo ukončeno následující den, kdy byl nalezen mrtvý. Při pitvě se zjistilo, že šlo o srdeční infarkt. Magdaléna má 4 dcery. 2 z nich jsou vdané a mají vlastní domácnosti, třetí dcera pracuje v zahraničí. Doma žije jen nejmladší dcera, která se narodila Magdaléně a jejímu manželovi ve vyšším věku. Nejmladší dceři je nyní 12 let.

Finanční anamnéza: Příjem Magdalény není vysoký. Je samoživitelkou rodiny. Kromě toho pobírá od státu vdovský příspěvek a příspěvek na nezletilou dceru. Jako prodavačka uvedla čistý příjem domácnosti sumu v rozmezí 15001 – 20000 Kč. Výdaje domácnosti se pohybují měsíčně v rozmezí 10001 – 15000 Kč. Magdaléna patří do skupiny respondentů, kteří jsou odkázaní na cizí finanční výpomoc. Uvedla, že jí vypomáhají její dcery, které s ní už nežijí v jedné domácnosti. Jde o finanční i hmotnou výpomoc. Magdaléna bydlí ve vlastním bytě, který si koupili s manželem po svatbě, takže nesplácí žádnou hypotéku. Doma nemají počítač ani internet.

Závěr: Z uvedené situace Magdalény můžeme usoudit, že jako vdova, matka samoživitelka to nemá lehké. Jedinou výhodou v její situaci je, že byt, ve kterém žije se svojí nejmladší dcerou, je v jejím osobním vlastnictví.

Marie, 26 let

1 dítě, rozvedená

Osobní anamnéza: Marie pochází z kompletní rodiny. Má staršího bratra, kterému je 30 let a mladší sestru, které je 23 let. Bratr je ženatý a má vlastní rodinu. Sestra otěhotněla v průběhu studia na střední škole a je svobodná matka. Má šestiletého syna. Marie vystudovala střední školu s maturitou a po studiu se rozhodla odejít za prací do Anglie, konkrétně do města Liverpool. Zde pracovala dva roky, ale vzhledem k množství cizinců a vysoké kriminalitě v městě usoudila, že má našetřeno dost peněz na to, aby se vrátila domů. V České republice si našla práci jako číšnice.

Rodinná anamnéza: Navázala vážný vztah s mužem, se kterým po 2 letech otěhotněla. Oba se měli rádi a tak se rozhodli, že se uzavřou sňatek. Toto rozhodnutí nebylo pouze kvůli jejímu těhotenství. Vdávala se minulý rok v srpnu, kdy byla už v 6. měsíci těhotenství. Konkrétně v 6. měsíci. Syn Bruno se narodil koncem listopadu roku 2010. Její manžel byl o 10 let starší, ekonomicky zajištěný, a tak si mohli dovolit koupit vlastní byt. Poté začaly problémy. Její manželství trvalo jen několik měsíců. Manžel jí začal být opakovaně nevěrný. Jakmile toto Marie zjistila, požádala o rozvod.

Finanční situace: Momentálně je na mateřské dovolené, dostává od státu rodičovský příspěvek. Se svým exmanželem stále žijí ve společném bytě, který koupili po svatbě. Odůvodňuje to tím, že její exmanžel nechce, aby se od něj odstěhovala. Chápe, že je to nepříjemná situace, ale chce být i nadále v kontaktu se svým jediným synem a tak Marii požádal, zda by nemohla zůstat s ním bydlet v jednom bytě s tím, že se postará o ni a jejich syna. Stále tedy mají společnou domácnost, avšak respondentka plánuje se v nejbližší době odstěhovat ke svým rodičům, kteří jí pomohou s malým synkem. Současná situace bydlení jí nevyhovuje. Ve společné domácnosti se svým exmanželem hospodaří každý se svými penězi, ale základní poplatky jakou jsou voda, elektřina a plyn platí on. Ona se stará o pořádek v bytě a také pro něho i vaří. Potraviny nakupují střídavě, jednu ona, jednu on. On má zájem o svého synka a proto jim momentálně hodně vypomáhá. Pravděpodobně cítí vinu a nechce, aby se respondentka spolu s malým synem od něj odstěhovali. Jako příjem domácnosti Marie uvedla sumu 25001 – 30000 Kč. Nejvyšší položku tvoří plat jejího

exmanžela. Výdaje jejich domácnosti jsou v rozmezí 15001 – 20000 Kč. Bydlí ve vlastním bytě.

Závěr: Fakt, že respondentka bydlí se svým exmanželem ve společné domácnosti hodně zlepšuje její finanční situaci. Sama by si nemohla dovolit bydlet v podnájmu, protože z rodičovského příspěvku by nebylo snadné platit nájemné.

6.2.1 Vyhodnocení kazuistik

Na základě uvedených kazuistik je patrné, že situace každé respondentky, se kterou byl uskutečněn rozhovor, je poměrně dost složitá. Jde především o finanční situaci. Nejlepší situaci mají ti, kdož žijí v páru, i když neuzavřeli manželství. Je to způsobeno tím, že tyto rodiny pobírají dva příjmy, na rozdíl od respondentek, které žijí samy se svými dětmi a žijí pouze z jednoho příjmu, případně ze sociálních dávek.

Výše příjmu souvisí pak s jejich nejvyšším dosaženým vzděláním a dalšími vnějšími vlivy, např. jsou – li na mateřské dovolené, nepobírají příspěvek státu, nejsou zaměstnaní na plnohodnotné pozici apod.

7. ZÁVĚR

V České republice existují dva způsoby uzavření manželství, občanský sňatek a církevní sňatek. Je na snoubencích, jaký druh sňatku si zvolí. Avšak rodina nevzniká pouze na základě manželství. V naší společnosti se často setkáme s tím, že rodiče dítěte spolu žijí, aniž by uzavřeli manželství. Je to současný fenomén, který se rozšířil ze západních zemí, kde se vyskytoval již dříve. Na rozdíl od současnosti se v minulosti za svobodnou matku považovala každá nevdaná žena, která pečovala o dítě.

Velkým problémem v rodinách je finanční situace. Často se můžeme setkat s rodinami, kde jejich příjmy a výdaje jsou na stejné úrovni nebo dokonce příjmy nepokrývají všechny výdaje a rodina se dostává do dluhů. V současné době je chudoba považována za jeden z nejpalčivějších problémů globalizovaného světa. Zasahuje muže a ženy nerovnoměrně. Ženy v současnosti tvoří asi dvě třetiny všech chudých na světě. I když Evropská unie patří k nejbohatším oblastem světa, přesto 17 % Evropanů, což představuje téměř 80 milionů obyvatel, žije pod hranicí chudoby. Z toho je až 19 milionů dětí, které žijí pod hranicí chudoby a nemají ani zajištění základními potravinami. Velké množství obyvatel Evropy žije v nedostatku bez možnosti přístupu k základním službám, jako je například zdravotní péče. Přestože je Česká republika jednou ze zemí Evropské unie s nejnižší mírou příjmové chudoby, nelze nebezpečí propadu podceňovat. Nejvíce ohroženy jsou neúplné rodiny a domácnosti s dětmi.

V praktické části je provedeno dotazníkové šetření a kazuisitky. Na základě výsledku tohoto výzkumu lze vidět, že finanční situace v neúplných rodinách není nejlepší. Nejvíce jsou ohrožené ty rodiny, kde žije s dítětem pouze jeden z rodičů a do domácnosti přichází jen jeden příjem. Též v úplných rodinách, kde je jeden rodič nezaměstnaný, je finanční situace nepříznivá. Jejich situaci částečně kompenzuje stát různými formami státních sociálních podpor, kterými se snaží zmenšit tyto rozdíly mezi jednotlivými typy rodin. Praktická část též podpořila teorii zaměstnanosti ve velkých městech i výši příjmů, ale současně též ukázala na vyšší výdaje, které jsou typické pro velká města jako je např. Praha.

8. SEZNAM POUŽITÝCH ZDROJŮ

Monografie

HRUŠÁKOVÁ, Milada; KRÁLÍČKOVÁ, Zdeňka. *České rodinné právo*. Brno : Doplněk, 1998. 312 s. ISBN 8072390031.

GERBERY, Daniel; LESAY, Ivan; ŠKOBLA, Daniel. *Kniha o chudobe*. První vydání. Bratislava : Priatel'ia Zema-CEPA, 2007. 146 s. ISBN 9788096891894.

MAŘÍKOVÁ, Hana. *Proměny současné české rodiny*. První vydání. Praha : SLON, 2000. 170 s. ISBN 8085850931.

MOŽNÝ, Ivo. *Rodina a společnost*. Druhé vydání. Praha : Slon, 2008. 323 s. ISBN 9788086429878.

REICHEL, Jiří. *Kapitoly systematické sociologie*. Praha : Eurolex Bohemia, 2004. 260 s. ISBN 8086432807.

TOMEŠ, Igor. *Sociální politika : teorie a mezinárodní zkušenost*. Druhé přepracované vydání. Praha : SOCIOKLUB, 2001. 262 s. ISBN 8086484009.

VÝROST, Jozef; SLAMĚNÍK, Ivan. *Sociální psychologie*. Druhé přepracované a rozšířené vydání. Praha : Grada, 2008. 408 s. ISBN 9788024714288.

Zdroje z internetu

BENEŠ, Roman. INTERNETOVÝ POLITOLOGICKÝ ČASOPIS E-POLIS. *Vývoj nezaměstnanosti* [on-line]. Dostupný z WWW:

<http://www.e-polis.cz/nezarazene-clanky/28-vyvoj-nezamestnanosti.html> [cit. 2011-3-4].

CT24. *Počet obyvatel ČR stále roste, sňatku je nejméně od roku 1918* [on-line].

Dostupný z WWW: <http://www.ct24.cz/domaci/83889-pocet-obyvatel-cr-stale-rostesnatku-je-nejmene-od-roku-1918/> [cit. 2011-3-2].

ČESKÝ ROZHLAS. Keller: V České republice žije nejvíce lidí těsně nad hranicí bída [on-line]. Dostupný z WWW:

http://www.rozhlas.cz/zpravy/domaciekonomika/_zprava/683783 [cit. 2010-10-12].

DIVA. *V osídlech bigamie a polygamie!* [on-line]. Dostupný z WWW:

<http://diva.aktuality.sk/clanok/22535/vnosidlach-bigamie-anpolygamie-/> [cit. 2011-3-2].

DUNOVSKÝ, Jiří. SPOLEČNOST PRO PLÁNOVÁNÍ RODINY A SEXUÁLNÍ VÝCHOVU. Úmluva o právech dítěte z roku 1989 a její některé problémy při aplikaci [on-line]. Dostupný z WWW: <http://www.planovanirodiny.cz/clanky/umluva-o-pravech-ditete-z-roku-1989> [cit. 2011-2-28].

EURACTIV. EU vyhlásila válku chudobě a sociálnímu vyloučení [on-line]. Dostupný z WWW: <http://www.euractiv.cz/socialni-politika/clanek/eu-vyhlasila-valku-chudobe-a-socialnimu-vylouceniu-008240> [cit. 2010-11-16].

EUROINFO. *Europsky rok boja proti chudobe a sociálnemu vylúčeniu, slávnostný štart európskeho roka boja proti chudobe* [on-line]. Dostupný z WWW: <http://www.euroinfo.gov.sk/euroagendy/agenda-eu/europsky-rok-bola-proti-chudobe-a-socialnemu-vyluceniu-slavnostny-start-europskeho-roka-boja-proti-chudobe-753.html> [cit. 2010-11-15].

EURÓPSKA KOMISIA. Európsky rok boja proti chudobe a sociálnemu vylúčeniu [on-line]. Dostupný z WWW: <http://ec.europa.eu/social/main.jsp?langId=sk&catId=637> [cit. 2010-12-13].

EURÓPSKA KOMISIA. *Rozvod všeobecné informácie* [on-line]. Dostupný z WWW: http://ec.europa.eu/civiljustice/divorce/divorce_gen_sk.htm [cit. 2010-10-11].

EURÓPSKA KOMISIA. *Rozvod – Česká republika* [on-line]. Dostupný z WWW: http://ec.europa.eu/civiljustice/divorce/divorce_cze_sk.htm#2. [cit. 2010-10-11].

FINANCE. *Trh práce a nezaměstnanost* [on-line]. Dostupný z WWW: <http://www.finance.cz/ekonomika/informace/nezamestnanost/trh-prace/> [cit. 2011-2-24].

FINEXPERT. *Vdovský důchod v roce 2010* [on-line]. Dostupný z WWW: <http://finexpert.e15.cz/vdovsky-duchod-vroce-2010> [cit. 2011-2-3].

HOLAS, Petr. IHNED. *V Česku ohrožuje chudoba nejvíce neúplné rodiny a rodiny s více dětmi* [on-line]. Dostupný z WWW: <http://ekonomika.ihned.cz/c1-22994350-v-cesku-ohrozuje-chudoba-nejvice-neuplne-rodiny-a-rodiny-s-vice-detmi> [cit. 2010-10-12].

HORKÝ, Ondřej. ROZVOJOVKA. *Chudoba* [on-line]. Dostupný z WWW: http://www.rozvojovka.cz/chudoba_226_15.htm [cit. 2011-3-2].

HULE, Daniel. DEMOGRAFICKÝ INFORMAČNÍ PORTÁL. *Rozvodovost - Historie* [on-line]. Dostupný z WWW: http://www.demografie.info/?cz_rozvodhistorie [cit. 2011-3-1].

Invalidní důchod [on-line]. Dostupný z WWW: <http://www.invalidni-duchod.cz/> [cit. 2011-2-3].

KURZY. *Nezaměstnanost* [on-line]. Dostupný z WWW: <http://www.kurzy.cz/makroekonomika/nezamestnanost/> [cit. 2011-3-4].

- LAZAROVA, Mária. SME BLOG. *Deti uprostred rozvodu* [on-line]. Dostupný z WWW: <http://lazarova.blog.sme.sk/c/20136/deti-uprostred-rozvodu.html> [cit. 2011-1-27].
- MACHOVÁ, Bianka. METODICKÝ PORTÁL INSPIRACE A ZKUŠENOSTI UČITELU. *Svět chudoby* [on-line]. Dostupný z WWW: <http://clanky.rvp.cz/clanek/c/Z/2852/svet-chudoby.html> [cit. 2010-11-28].
- MINISTERSTVO PRÁCE A SOCIÁLNÍCH VĚCÍ. *Státní sociální podpora* [on-line]. Dostupný z WWW: <http://www.mpsv.cz/cs/2> [cit. 2011-2-4].
- MINISTERSTVO PRÁCE A SOCIÁLNÍCH VĚCÍ. *Státní sociální podpora* [on-line]. Dostupný z WWW: <http://www.mpsv.cz/cs/3> [cit. 2011-2-4].
- MUDR. ZBYNĚK MLČOCH. *Nejčastější příčiny a důvody rozvodu manželství, statistiky rozvodovosti v ČR* [on-line]. Dostupný z WWW: http://www.zbynekmlcoch.cz/info/krize_rozvod/nejcastejsi_priciny_a_duvody_rozvodu_manzelstvi_statistiky_rozvodovosti_v_cr.html [cit. 2011-3-2].
- NEUSCHLOVA, Zuzana. BABYWEB. *Slobodná matka* [on-line]. Dostupný z WWW: <http://baby-web.topky.sk/Clanky/a2122-Slobodna-matka.aspx> [cit. 2010-11-19].
- PORTÁL PRO SOCIÁLNÍ OBLAST MĚSTA PRAHY. *Rodina* [on-line]. Dostupný z WWW: <http://socialnipece.praha.eu/jnp/cz/rodina/index.html> [cit. 2011-1-21].
- REPÁŇ, Ľudovít. PSYCHOLÓGIA. *Najčastejšie príčiny manželských rozvratov* [on-line]. Dostupný z WWW: <http://www.psychologia.sk/texty/manzelstvo4.htm> [cit. 2010-9-15].
- SDRUŽENÍ PĚSTOUNSKÝCH RODIN. *Formy náhradní výchovné péče* [on-line]. Dostupný z WWW: <http://www.pestouni.cz/poradna/infoonrp/cz/formy-nahradni-vychovne-pece/> [cit. 2011-3-3].
- SPRAVEDLNOST DĚTEM. *Rodina* [on-line]. Dostupný z WWW: <http://www.iustin.cz/art.asp?art=29> [cit. 2011-1-24].
- SPRAVEDLNOST DĚTEM. *Rodina* [on-line]. Dostupný z WWW: <http://www.iustin.cz/art.asp?art=3> [cit. 2011-1-25].
- UMÍRÁNÍ. *Sirotčí důchod* [on-line]. Dostupný z WWW: <http://www.umirani.cz/sirotci- Duchod.html> [cit. 2011-2-2].
- VAVROŇ, Jiří. NOVINKY. *Střední vrstva muže v Česku velmi snadno upadnout do chudoby* [on-line]. Dostupný z WWW: <http://www.novinky.cz/finance/209966-stredni-vrstva-muze-v-cesku-velmi-snadno-upadnout-do-chudoby.html> [cit. 2010-10-11].

VIRTUÁLNÍ AKADEMIE. *Rodinné právo* [on-line]. Dostupný z WWW:
<http://www.e-skripta.eu/ssos/index.php?id=skripta/rocnik4/rodinnepravo/pravo-kap1>
[cit. 2011-3-1].

Vliv nezaměstnanosti na psychiku člověka [on-line]. Dostupný z WWW:
<http://deprese.bloger.cz/Ekonomika/Vliv-nezamestnanosti-na-psychiku-cloveka>
[cit. 2011-3-6].

WANDA. *Slobodná matka* [on-line]. Dostupný z WWW:
<http://wanda.atlas.sk/slobodna-matka/sex-a-vztahy/vztahy/500425.html> [cit. 2010-12-15].

ZÁKONY ZDARMA. *Zákon o rodině, zákon č. 94/1963 Sb.* [on-line]. Dostupný z WWW:
<http://zakonyzdarma.blogspot.com/2010/11/zakon-o-rodine-zakon-c-941963-sb.html> [cit. 2011-2-28].

ZDRAVI 4U. *Význam rodiny pro vývoj a socializaci dítěte* [on-line]. Dostupný z WWW:
<http://www.zdravi4u.cz/view.php?cisloclanku=2004071967> [cit. 2011-1-23].

9. SEZNAM OBRÁZKŮ

Obrázek 1 Hranice chudoby v eurech v jednotlivých zemích EU a podíl obyvatelstva, jehož příjem leží pod oficiální hranicí chudoby.....	27
---	----

10. SEZNAM TABULEK

Tabulka 1 Rozdíl mezi osvojením a pěstounskou péčí.....	19
Tabulka 2 Nezaměstnanost v roce 2010.....	37
Tabulka 3 Přídavek na dítě.....	39
Tabulka 4 Příspěvek při převzetí dítěte.....	43
Tabulka 5 Důchodový věk pojištěnců narozených v období 1936 - 1968.....	46
Tabulka 6 Vyhodnocení otázky č. 1.....	51
Tabulka 7 Vyhodnocení otázky č. 2.....	52
Tabulka 8 Odpověď na otázku č. 3.....	53
Tabulka 9 Odpověď na otázku č. 4.....	54
Tabulka 10 Odpověď na otázku č. 5.....	55
Tabulka 11 Odpověď na otázku č. 6.....	56
Tabulka 12 Odpověď na otázku č. 7.....	57
Tabulka 13 Čistý měsíční příjem respondentů podle rodinného stavu.....	58
Tabulka 14 Odpověď na otázku č. 8.....	62
Tabulka 15 Odpověď na otázku č. 9.....	63
Tabulka 16 Odpověď na otázku č. 10.....	64

11. SEZNAM GRAFŮ

Graf 1 Vývoj absolutního počtu sňatků ve 20. století v ČR	25
Graf 2 Poměr mezi počtem sňatků a rozvodů	33
Graf 3 Úhrnná rozvodovost a průměrná délka trvání manželství při rozvodu	34
Graf 4 Nezaměstnanost leden - září 2010	37
Graf 5 Grafické zobrazení odpovědí respondentů na otázku č. 1	51
Graf 6 Grafické zobrazení odpovědí respondentů na otázku č. 2	52
Graf 7 Grafické zobrazení odpovědí respondentů na otázku č. 3	53
Graf 8 Grafické zobrazení odpovědí respondentů na otázku č. 4	54
Graf 9 Grafické zobrazení odpovědí respondentů na otázku č. 5	55
Graf 10 Grafické zobrazení odpovědí respondentů na otázku č. 6	56
Graf 11 Grafické zobrazení odpovědí respondentů na otázku č. 7	57
Graf 12 Čistý měsíční příjem respondentů podle rodinného stavu	58
Graf 13 Čistý měsíční příjem domácnosti do 15000 Kč	59
Graf 14 Čistý měsíční příjem domácnosti 15001 - 20000 Kč	59
Graf 15 Čistý měsíční příjem domácnosti 20001 - 25000 Kč	60
Graf 16 Čistý měsíční příjem domácnosti 25001 - 30000 Kč	60
Graf 17 Čistý měsíční příjem domácnosti více než 30001 Kč	61
Graf 18 Grafické zobrazení odpovědí respondentů na otázku č. 8	62
Graf 19 Grafické zobrazení odpovědí respondentů na otázku č. 9	63
Graf 20 Grafické zobrazení odpovědí respondentů na otázku č. 10	64

12. SEZNAM PŘÍLOH

Příloha 1 Dotazník	79
---------------------------------	----

PŘÍLOHA 1 – DOTAZNÍK

Vážený respondente,

dostává se Vám do rukou dotazník, který byl vypracován k diplomové práci na téma Rodiny ohrožené chudobou.

Ráda bych Vás požádala o vyplnění dotazníku, který je anonymní a získaná data budou sloužit pouze ke studijním účelům.

Cílem dotazníku je zjistit, která skupina rodin je nejvíce ohrožená chudobou.

Děkuji za ochotu a za Váš čas.

1. Jste:

- a) Žena
- b) Muž

2. Do jaké věkové kategorie patříte?

- a) Do 20 let
- b) 21-30 let
- c) 31-40 let
- d) 41-50 let
- e) Více než 50 let

3. Jaký je Váš současný rodinný stav?

- a) Svobodná/ý s dítětem
- b) Rozvedená/ý s dítětem
- c) Vdova/Vdovec s dítětem
- d) Vdaná/Ženatý s dítětem

4. Vaše nejvyšší dosažené vzdělání:

- a) Základní
- b) Vyučený, středoškolské bez maturity
- c) Středoškolské s maturitou
- d) Vyšší odborná škola
- e) Vysokoškolské vzdělání

5. Jaká je Vaše současná ekonomická situace?
- a) Zaměstnaná/ý
 - b) Nezaměstnaná/ý
 - c) Mateřská dovolená
 - d) Jiné, prosím napište
6. Počet dětí, které žijí s Vámi ve společné domácnosti a nejsou ekonomicky aktivní? (tzn. připravují se na výkon budoucího povolání, např. studiem)
- a) Jedno
 - b) Dvě
 - c) Tři a více
7. Jaký je čistý měsíční příjem Vaší domácnosti?
- a) Do 8000 Kč
 - b) 8001 – 15000 Kč
 - c) 15001 – 20000 Kč
 - d) 20001 – 25000 Kč
 - e) 25001 – 30000 Kč
 - f) Více než 30001 Kč
8. Jaký je součet výdajů ve Vaší domácnosti za měsíc? (strava, ubytování hypotéka atd.)
- a) Do 5000 Kč
 - b) 5001 – 10000 Kč
 - c) 10001 – 15000 Kč
 - d) 15001 – 20000 Kč
 - e) 20001 – 25000 Kč
 - f) 25001 – 30000 Kč
 - g) Více než 30001 Kč
9. Vypomáhá Vám někdo finančně?
- a) Ano, prosím napište kdo
 - b) Ne

10. Kde bydlíte?

a) Vlastní dům/byt

b) Podnájem

c) Vícegenerační bydlení (se svými rodiči)

d) Jiné, prosím napište.....