

Česká zemědělská univerzita v Praze

Provozně ekonomická fakulta

Katedra humanitních věd



Bakalářská práce

Zhodnocení přínosů přeshraniční spolupráce na česko-saské hranici v rámci euroregionu Krušnohoří

Daniel Molt

ČESKÁ ZEMĚDĚLSKÁ UNIVERZITA V PRAZE

Provozně ekonomická fakulta

ZADÁNÍ BAKALÁŘSKÉ PRÁCE

Daniel Molt

Ekonomika a management

Název práce

Zhodnocení přínosů přeshraniční spolupráce na česko-saské hranici v rámci euroregionu Krušnohoří

Název anglicky

Evaluation of Benefits of Cross-border Cooperation on the Czech-Saxon Border within the Krušnohoří Euroregion

Cíle práce

Cílem práce je zhodnotit přínosy přeshraniční spolupráce mezi Českou republikou a Svobodným státem Sasko. Jedná se o aktivity, které vznikají v rámci euroregionu Krušnohoří.

Prvotním úkolem bude popsat historický vývoj české-saské spolupráce počínající vznikem euroregionu Krušnohoří a jeho zapojením se do programů evropské regionální politiky.

Druhým úkolem bude analýza a zhodnocení významných projektů, které byly v rámci euroregionu Krušnohoří uskutečněny. Součástí hodnocení bude i rozbor výzev a překážek, kterým česká strana při jejich realizaci čelila.

Třetím dílčím cílem bude navrhnout doporučení, které plynou ze získaných informací a které umožní v budoucnu efektivnější a snadnější přeshraniční spolupráci na česko-saských projektech.

Metodika

Metodicky bude tato bakalářská práce vycházet z analýzy dokumentů.

Důkladnému studiu budou věnovány publikace věnované evropskému integračnímu procesu a vývoji evropské přeshraniční spolupráce.

Dále bude pozornost zaměřena na fungování euroregionu Krušnohoří a to konkrétně na studium jeho výročních zpráv.

Detailní analýze budou podrobeny dokumenty doprovázející realizaci jednotlivých projektů, uskutečněných v rámci české-saské spolupráce a to od založení euroregionu Krušnohoří v roce 1992.

Doporučený rozsah práce

30-50

Klíčová slova

přeshraniční spolupráce, euroregion, evropské projekty

Doporučené zdroje informací

- BRANDA, Pavel. Regionální politika EU a podpora přeshraniční spolupráce [online]. 2009 [cit. 2023-03-10].
Dostupné z: <http://www.ern.cz/ED/kniha-final4.pdf>
- HRUBEŠ, Milan. Evropská unie v českém veřejném diskursu: (re)konstrukce příběhu. Praha: Univerzita Karlova, nakladatelství Karolinum, 2022. Studie (Karolinum). ISBN 978- 80-246-5057-9
- MCCORMICK, John. Understanding the European union: a concise introduction. 3. London: Macmillan, 2005. European Union series. ISBN 978-1403944511.
- Seznam euroregionů v příhraničních oblastech ČR. Český statistický úřad [online]. 2023 [cit. 2023-03-10].
Dostupné z: https://www.czso.cz/csu/xu/seznam_euroregionu_v_prihranicnich_oblastech_c

Předběžný termín obhajoby

2022/23 LS – PEF

Vedoucí práce

Ing. Markéta Jüptnerová, Ph.D.

Garantující pracoviště

Katedra humanitních věd

Elektronicky schváleno dne 14. 3. 2023

prof. PhDr. Michal Lošťák, Ph.D.

Vedoucí katedry

Elektronicky schváleno dne 14. 3. 2023

doc. Ing. Tomáš Šubrt, Ph.D.

Děkan

V Praze dne 15. 03. 2023

Čestné prohlášení

Prohlašuji, že svou bakalářskou práci " Zhodnocení přínosů přeshraniční spolupráce na česko-saské hranici v rámci euroregionu Krušnohoří" jsem vypracoval samostatně pod vedením vedoucí bakalářské práce a s použitím odborné literatury a dalších informačních zdrojů, které jsou citovány v práci a uvedeny v seznamu použitých zdrojů na konci práce. Jako autor uvedené bakalářské práce dále prohlašuji, že jsem v souvislosti s jejím vytvořením neporušil autorská práva třetích osob.

V Praze dne 15.3.2023

Poděkování

Rád bych touto cestou poděkoval Ing. Markétě Jüptnerové, Ph.D. za cenné rady a čas, který mi věnovala při vypracovávání této práce. Dále bych rád poděkoval své rodině a partnerce za podporu trvajícící po celou dobu studia.

Zhodnocení přínosů přeshraniční spolupráce na česko-saské hranici v rámci euroregionu Krušnohoří

Abstrakt

Bakalářská práce se zabývá zhodnocením vlivu přeshraniční spolupráce na oblast česko-saského pohraničí. Více se zaměřuje na oblast euroregionu Krušnohoří a to především na jeho českou část. V teoretické části práce je nejprve popsána historie integrace Evropy. Následně je popsán regionální rozvoj. Další části jsou zaměřeny na popis a analýzu programu Interreg a euroregiony. V analytické části práce je analyzována spolupráce na česko-saském pomezí. Nejprve se zaměřuje na program Interreg Česko-Sasko a poté na euroregion Krušnohoří. V této části práce jsou analyzovány vybrané projekty. Na základě těchto projektů jsou provedeny syntéza a hodnocení, a následně jsou dána doporučení pro další spolupráci v rámci programů Interreg a euroregionů.

Klíčová slova: Euroregion, Interreg, Region, Krušnohoří, Přeshraniční, Spolupráce, Česká republika, Program, Evropská unie, Projekt

Evaluation of Benefits of Cross-border Cooperation on the Czech-Saxon Border within the Krušnohoří Euroregion

Abstract

The bachelor thesis is focused on evaluation of the impact of cross-border cooperation in the Czech-Saxon border area. It focuses primarily on the area of the Euroregion Erzgebirge, especially on its Czech part. In the theoretical part of the thesis the history of European integration is presented. Subsequently, regional development is described. Following parts of the thesis focus on description and analysis of the Interreg programme and the Euroregions. The analytical part of the thesis analyses cooperation on the Czech-Saxon border. First, it focuses on the Czechia-Saxony Interreg programme, and then on the Erzgebirge Euroregion. Selected projects are analysed in this part of the thesis. Based on these projects, a synthesis and evaluation are made, and then recommendations are given for further cooperation within Interreg and Euroregion programmes.

Keywords: Euroregion, Interreg, Region, Cross-border, Cooperation, Erzgebirge, Czech Republic, Programme, European Union, Project

Obsah

1 Úvod.....	10
2 Cíl práce a metodika	11
2.1 Cíle	11
2.2 Metodika	11
3 Teoretická část práce	12
3.1 Integrace Evropy	12
3.1.1 Počátky integrace Evropy	12
3.1.2 Severoatlantická aliance	13
3.1.3 Rada Evropy	13
3.1.4 Evropské společenství uhlí a oceli.....	14
3.1.5 Evropské hospodářské společenství.....	14
3.1.6 Evropská společenství.....	15
3.2 Počátky integrace České republiky	16
3.2.1 PHARE	16
3.2.2 PHARE CBC	16
3.2.3 Asociační dohoda.....	17
3.3 Regionální rozvoj	18
3.3.1 Regionální politika.....	18
3.3.2 Regionální politika v letech 2014-2020.....	19
3.3.3 Regionální politika v letech 2021-2027	20
3.4 Program Interreg	20
3.4.1 Počátky programu Interreg	21
3.4.2 Interreg III.....	21
3.4.3 Cíl 3.....	22
3.4.4 Interreg 2014-2020	23
3.5 Euroregiony	24
3.5.1 Definice euroregionu	24
3.5.2 Vznik a vývoj euroregionů	25
4 Analytická část práce.....	28
4.1 Přeshraniční spolupráce České republiky a Svobodného státu Sasko v rámci programu Interreg.....	28
4.1.1 Počátky spolupráce v rámci programu Interreg Česko-Sasko	29
4.1.2 Spolupráce v rámci programu Interreg Česko-Sasko v letech 2014-2020	29
4.1.3 Spolupráce v rámci programu Interreg Česko-Sasko v letech 2021-2027	30
4.2 Euroregion Krušnohoří/Erzgebirge	31
4.2.1 Cíle euroregionu Krušnohoří	32

4.2.2	Ekologická obnova regionu Krušnohoří	33
4.2.3	Zlepšení přeshraniční dopravy	34
4.2.4	Posílení kultury, sportu, turistiky a vzdělávání.....	36
4.2.5	Českojřetínský spolek	37
4.2.6	Aplikace Riesenburger Land	38
5	Zhodnocení a doporučení	41
5.1	Interreg Česko-Sasko	41
5.1.1	Turistický ruch.....	41
5.1.2	Dopravní dostupnost	42
5.2	Euroregiony	43
6	Závěr.....	44
7	Seznam použitých zdrojů	46
8	Seznam obrázků a tabulek	50
8.1	Seznam obrázků	50
8.2	Seznam tabulek	50

1 Úvod

V posledních desetiletích se přeshraniční spolupráce stává stále důležitějším tématem. Tím, jak se Evropa stále více propojuje, bude její význam i nadále růst. Po integraci Evropy, a následně vzniku Evropské unie, byl na oblast přeshraniční a mezinárodní spolupráce kladen velký důraz. A to především z důvodu, že se často jednalo o zaostalé, či jinak znevýhodněné regiony.

Po změně poměrů ve střední a východní Evropě se tyto státy snažily o integraci do evropských struktur. Díky Evropské unii vzniklo mnoho programů, které tyto státy podporovaly. Mezi těmito programy vyčnívá program PHARE, ze kterého vznikl program PHARE CBC. Tento program se zaměřoval na přeshraniční spolupráci mezi jednotlivými regiony a byl přípravou pro zapojení dotčených států do programů Interreg. Program Interreg se dále zaměřuje na přeshraniční spolupráci mezi jednotlivými zeměmi.

Zároveň se již od roku 1991 začaly na českém území objevovat první euroregiony, což jsou organizace, které poskytují ještě cílenější podporu v oblasti přeshraniční spolupráce. Euroregiony se zaměřují především na menší projekty, ale mají svou roli i při aktivním prosazování svých zájmů. Celkem jich v České republice vzniklo 13, přičemž posledním byl euroregion Silva Nortica, který vznikl v roce 2002. Po vstupu České republiky do Evropské unie v roce 2004 se spolupráce mezi jednotlivými regiony nadále prohlubovala.

Tato práce se zaměřuje na vývoj přeshraniční spolupráce na česko-saském pomezí, konkrétně se zaměřuje na fungování euroregionu Krušnohoří, na schválené projekty, ale i na jeho roli při prosazování větších projektů. Na základě získaných informací je následně provedena analýza a hodnocení, a jsou navržena doporučení pro další rozvoj spolupráce. Tato doporučení jsou obecná a platí nejen pro zkoumaný euroregion Krušnohoří, ale i pro ostatní euroregiony na českém území.

2 Cíl práce a metodika

2.1 Cíle

Cílem práce bude zhodnotit přínosy přeshraniční spolupráce mezi Českou republikou a Svobodným státem Sasko, se zaměřením především na aktivity, které vznikají v rámci euroregionu Krušnohoří.

Prvotním cílem této práce bude popsat historický vývoj integrace Evropy. Dále bude popsán vývoj česko-saské spolupráce od vzniku euroregionu Krušnohoří, a následně jeho zapojení do programů evropské regionální politiky.

Druhým dílčím cílem bude analýza a zhodnocení vybraných projektů, které byly v rámci přeshraniční spolupráce na území euroregionu Krušnohoří uskutečněny nebo by mohly být uskutečněny v budoucnu. Součástí hodnocení bude i posouzení výzev, kterým česká strana euroregionu Krušnohoří čelila.

Třetím dílčím cílem bude navržení doporučení, která vyplynou ze získaných informací a které umožní v budoucnosti efektivnější a snadnější spolupráci na česko-saských projektech.

2.2 Metodika

Metodicky bude tato bakalářská práce vycházet z analýzy dokumentů. Důkladnému studiu budou podrobeny publikace věnované evropskému integračnímu procesu, a dále historii a vývoji evropské přeshraniční a regionální spolupráce.

Dále bude tato bakalářská práce zaměřena na fungování přeshraniční česko-saské spolupráce, se zaměřením na euroregion Krušnohoří. Analýze budou podrobeny především výroční zprávy euroregionu. Nedílnou součástí bude i důkladná analýza dokumentů, které doprovázejí realizaci provedených projektů uskutečněných v rámci česko-saské spolupráce od založení euroregionu Krušnohoří v roce 1992.

3 Teoretická část práce

3.1 Integrace Evropy

3.1.1 Počátky integrace Evropy

Na počátku integračního procesu v rámci Evropy byl italský průmyslník a zakladatel společnosti Fiat Giovanni Agnelli, který v roce 1918 vydal knihu “Evropská federace neboli Společnost národů”, ve které vyjadřuje názor, že jedinou funkční obranou vůči nacionalismu bude federativně uspořádaná Evropa. V roce 1923 pak hrabě Richard Coudenhove-Kalergi na svém panství v Poběžovicích u Domažlic vydává knihu “Panevropa”, jež se stává inspirací pro založení stejnojmenného hnutí.¹

Model Panevropy neboli Panevropské unie, byl prvním politickým projektem, který se snažil o vybudování sjednocené Evropy. Vyvolal však kritické reakce, jelikož někteří věřili, že se jedná o snahu Francie zajistit si hegemónické postavení v Evropě. Další v něm zase viděli projekt Německa na vytvoření Mitteleuropu, tedy konceptu Německé říše na území střední Evropy. Přes prezentaci své úspěšnosti neměla Panevropská unie valné praktické výsledky a k jejím výzvám se žádná z vlád evropských zemí nepřipojila.² A neuspěly ani další modely evropské (případně světové) spolupráce jako například Společnost národů nebo Evropská federalistická unie.³

Po druhé světové válce si však mocnosti rozdělily sféry vlivu v Evropě a idea Československa stát se jakýmsi “mostem mezi evropským Východem a Západem” vzala za své. Evropa byla rozdělena na dva mocenské bloky a idea mostu byla nahrazena reálnou železnou oponou. Pro Československo mohlo být útěchou, že sjednocovací postup nikdy nebyl určen pouze pro západní část kontinentu.⁴

¹ MCCORMICK, John. *Understanding the European union: a concise introduction*. 3. London: Macmillan, 2005. European Union series. ISBN 978-1403944511. s. 34

² KOVÁŘ, Martin a Václav HORČIČKA. *Dějiny evropské integrace*. V Praze: Triton, 2006. Dějiny do kapsy. ISBN 80-725-4731-3. s. 27-28

³ MCCORMICK, John. *Understanding the European union: a concise introduction*. 3. London: Macmillan, 2005. European Union series. ISBN 978-1403944511. s. 35

⁴ PELTRÁM, Antonín. *Evropská integrace a Česká republika*. Praha: Grada, 2009. ISBN 978-80-247-2849-0. s. 17

3.1.2 Severoatlantická aliance

Poválečný mír však, dříve než evropská integrace, zajistil vojenský pakt Severoatlantické aliance (neboli NATO). Úspěch NATO byl založen na dobrovolné spolupráci nezávislých států, které nijak neztrácely na své svrchovanosti. NATO vzniklo 4. dubna 1949 ve Washingtonu a sídlilo nejprve v Paříži a následně v Bruselu.⁵

Severoatlantická aliance vznikla na pozadí studené války jako vojensko-politická organizace demokratických zemí (s výjimkou Portugalska, které v té době vedl autokratický premiér António de Oliveira Salazar) a byla vnímána jako jeden ze základních symbolů Západu.⁶

3.1.3 Rada Evropy

Ve spolupráci Richarda Coudenhove-Kalergiho, Winstona Churchill, Duncana Sandyse a mnohých dalších, jejichž cílem bylo dosažení souladu v činnosti jednotlivých profederalistických hnutí v rámci Evropy, bylo dosaženo ustavení mezinárodního přípravného výboru Hnutí za spojenou Evropu, jehož se stal Winston Churchill čestným předsedou. Přípravné práce tohoto hnutí vyústily v uspořádání konference v nizozemském Haagu. Nejdůležitějším výsledkem tohoto kongresu bylo přijetí významných dokumentů (Politické prohlášení; Ekonomické a sociální prohlášení; Zpráva Evropanům). Tyto dokumenty sloužily jako základ pro vznik Rady Evropy a také Charty lidských práv a svobod.⁷

Nepřímým výsledkem působení profederalně orientovaných hnutí bylo založení Rady Evropy 5. května 1949 v Londýně. Avšak kvůli mezivládnímu charakteru této organizace nelze říci, že by tato hnutí, která se zaměřovala na federální uspořádání Evropy, byla s výsledkem spokojena. Model totiž nepodporoval nadnárodní rozměr sjednocení, ale ponechával rozhodování na mezivládně koncipované radě. Vznik Rady Evropy byl

⁵ LOUŽEK, Marek. *Evropská integrace z pohledu teorie veřejné volby*. Praha: Univerzita Karlova, nakladatelství Karolinum, 2017. ISBN 978-80-246-3064-9. s. 44

⁶ KRÍŽ, Zdeněk. *Severoatlantická aliance a řešení ozbrojených konfliktů: komparace angažmá v Kosovu a Libyi*. Brno: Masarykova univerzita, Fakulta sociálních studií, Mezinárodní politologický ústav, 2012. ISBN 978-80-210-6145-3. s. 7

⁷ FIALA, Petr a Markéta PITROVÁ. *Evropská unie*. Brno: Centrum pro studium demokracie a kultury, 2003. ISBN 80-732-5015-2. s. 39

zapříčiněn především z iniciativy francouzské vlády, která se tím snažila mimo jiné zapojit západní Německo do společných struktur na západě Evropy.⁸

3.1.4 Evropské společenství uhlí a oceli

Do centra pozornosti se následně dostávala myšlenka na vytvoření rozsáhlého evropského trhu, který by byl schopen především podporovat konkurenčnost. Inspirací mu byla celní unie vytvořená v roce 1948 na území Beneluxu (tedy Belgie, Nizozemska a Lucemburska). Snaha zvýšit výkon jednotlivých národních ekonomik vedla k pokusům řešit i další problémy. Mezi nimi například pracovní právo, nezaměstnanost, sociální pojištění. Toto se stalo základem pro vypracování Schumanova plánu, který stál na základě kombinace politické potřeby zabránit rozšiřování sovětského vlivu a snahy o rozvoj hospodářství zúčastněných států. Ačkoli je pojmenován po Robertu Schumanovi, jeho skutečným autorem byl Jean Monnet.⁹

Evropské společenství uhlí a oceli (ESUO) bylo ustaveno v roce 1950 Pařížskou instituční smlouvou. Společenství bylo pojmenováno po dvou velmi důležitých surovinách té doby. Smlouva byla podepsána dne 18. dubna 1951 a vstoupila v platnost dne 23. července 1952. Smlouvu uzavřelo šest států západní Evropy (konkrétně Belgie, Francie, Itálie, Lucembursko, Nizozemsko a Spolková republika Německo).¹⁰

3.1.5 Evropské hospodářské společenství

V roce 1957 byly podepsány Římské smlouvy. Na jejich základě byly založeny další dvě nadnárodní organizace. Jednalo se o Evropské hospodářské společenství (EHS) a Evropské společenství pro atomovou energii (Euratom). Dále byly také zavedeny mechanismy solidarity, které měly formu dvou fondů: Evropského sociálního fondu (1958) a Evropského zemědělského orientačního a záručního fondu (1962).¹¹

V 60. letech se spolupráce dále prohlubovala, ustálila se praxe řešení klíčových otázek budoucího vývoje společenství. Otázkou se stalo rozšiřování. Velká Británie v té

⁸ FIALA, Petr a Markéta PITROVÁ. *Evropská unie*. Brno: Centrum pro studium demokracie a kultury, 2003. ISBN 80-732-5015-2. s. 40

⁹ tamtéž. s. 48

¹⁰ Historie Evropské unie 1945–59. *Evropská unie* [online]. [cit. 2023-03-02]. Dostupné z: https://european-union.europa.eu/principles-countries-history/history-eu/1945-59_cs

¹¹ KOŁODZIEJSKI, Marek. Hospodářská, sociální a územní soudržnost. *Europarlament* [online]. 2022 [cit. 2022-12-27]. Dostupné z: <https://www.europarl.europa.eu/factsheets/cs/sheet/93/hospodarska-socialni-a-uzemni-soudrznost>

době podporovala myšlenku evropské oblasti volného obchodu, ale byla ostatními evropskými státy odmítnuta. I vzhledem k tomu, že Velká Británie ztrácela schopnost provozovat samostatnou zahraniční politiku, se britská vláda rozhodla požádat o členství v EHS. To podporovaly i Spojené státy americké.¹²

3.1.6 Evropská společenství

V roce 1965 byla podepsána Slučovací smlouva, která slučovala orgány všech tří evropských společenství (ESUO, EHS a Euratom). Smlouva vstoupila v platnost 1. července 1967, čímž vznikla Evropská společenství.¹³ Také bylo stanoveno, že se začne používat společný rozpočet. V následujícím roce bylo zřízeno Generální ředitelství pro regionální politiku.

Začátek politiky soudržnosti nastává v 70. letech, kdy do Evropských společenství přistoupily státy s méně rozvinutou ekonomikou nebo výraznými rozdíly mezi jednotlivými regiony. V roce 1972 byl schválen dokument, jenž označoval regionální politiku za zásadní faktor posilování Evropských společenství. V následujícím roce se Evropská společenství rozrostla o Irsko, Dánsko a Velkou Británii. Velká Británie se i přes vyspělost vyznačovala značnými regionálními disparitami, Dánsko bylo teritoriálně rozčleněné a Irsko bylo v té době velmi zaostalé. Na podzim téhož roku zasáhl světovou ekonomiku první ropný šok, který spustil strukturální krize v Evropě a vyústil ve stagflaci (pojem označující stagnaci ekonomiky a zároveň vysokou inflaci). Kvůli té musely evropské ekonomiky projít restrukturalizací, kvůli které se ještě více prohloubily rozdíly v regionálním vývoji.¹⁴

Do roku 1975 se pak datuje vznik Evropského fondu pro regionální rozvoj (jinak též „ERDF“). Nejednalo se však o integrovanou regionální politiku. Tu zavedl až Jednotný evropský akt, který byl přijat 17. února 1986 v Lucemburku a 28. února 1986 v Haagu.

¹² PLECHANOVÁ, Běla. Historie EU v letech. *Euroskop* [online]. [Praha]: Úřad vlády České republiky, c2005-2022 [cit. 2023-03-02]. Dostupné z: <https://euroskop.cz/evropska-unie/historie-eu/historie-eu-v-letech/>

¹³ Regionální politika. *Euroskop* [online]. [Praha]: Úřad vlády České republiky, c2005-2022 [cit. 2023-03-02]. Dostupné z: <https://euroskop.cz/ja-a-eu/fondy/regionalni-politika/>

¹⁴ KUČEROVÁ, Irah. Hospodářské politiky v kontextu vývoje Evropské unie. *Researchgate* [online]. [cit. 2023-02-17]. Dostupné z: https://www.researchgate.net/profile/Irah-Kucerova/publication/49293544_Hospodarske_politiky_v_kontextu_vyvoje_Evropske_unie/links/5e6f7944458515e555803017/Hospodarske-politiky-v-kontextu-vyvoje-Evropske-unie.pdf s. 270-271

Dokument vstoupil v platnost 1. července 1987. Důležitost regionální politiky lze spatřovat i v rostoucím podílu Evropského fondu regionálního rozvoje na celkovém rozpočtu.¹⁵

3.2 Počátky integrace České republiky

První kroky k integraci Československa do Evropských společenství byly podniknuty krátce po sametové revoluci. Stalo se tak již v prosinci roku 1989. V tomto období byla započata jednání o obchodní spolupráci, ale i o budoucí spolupráci v dalších oblastech. Tato jednání se po krátké době podařilo dotáhnout do úspěšného podpisu bilaterálních smluv. Dopad těchto smluv však nebyl nikterak výrazný.¹⁶

3.2.1 PHARE

Výraznější krok k integraci Československa lze spatřovat až v programu PHARE (Poland and Hungary: Aid for Restructuring Economies – tedy Polsko a Maďarsko: Pomoc při restrukturalizaci ekonomik). Již z názvu vyplývá, že se jednalo o program, který se zaměřoval na pomoc Polsku a Maďarsku v rámci předvstupní pomoci těmto zemím při usilování o vstup do Evropské unie (EU). Působnost tohoto programu byla následně rozšířena o další státy střední a východní Evropy.¹⁷

Celkem tento program napomáhal plnit podmínky pro vstup do Evropské unie v deseti zemích. Z tohoto programu byly dále financovány projekty sociální a ekonomické soudržnosti s cílem zvýšit životní standard v nejchudších regionech. Postupně byly finance směřovány do budování institucí a na financování investic. Z tohoto programu bylo rozděleno mezi lety 1989 a 1999 více než 11 miliard €, z toho do České republiky 756 mil. €.¹⁸

3.2.2 PHARE CBC

Program PHARE CBC (Cross-Border Cooperation) byl založen v roce 1994 jako součást programu PHARE. Jeho cílem byla podpora spolupráce příhraničních regionů států, které v té době nebyly členy Evropské unie. Jednalo se o přípravu na participaci těchto

¹⁵ Regionální politika. *Euroskop* [online]. [Praha]: Úřad vlády České republiky, c2005-2022 [cit. 2023-03-02]. Dostupné z: <https://euroskop.cz/ja-a-eu/fondy/regionalni-politika/>

¹⁶ HRUBEŠ, Milan. *Evropská unie v českém veřejném diskursu: (re)konstrukce příběhu*. Praha: Univerzita Karlova, nakladatelství Karolinum, 2022. Studie (Karolinum). ISBN 978-80-246-5057-9. s. 16

¹⁷ tamtéž. s.16-17

¹⁸ Předvstupní pomoc. *Euroskop* [online]. [Praha]: Úřad vlády České republiky, c2005-2022 [cit. 2023-03-08]. Dostupné z: <https://euroskop.cz/evropska-unie/cr-a-eu/vstup-cr-do-eu/predvstupni-pomoc/>

regionů v rámci následujícího období programu Interreg (konkrétně Interreg III). Realizované projekty měly investiční charakter, byly realizovány v příhraničních regionech a měly povinný přeshraniční dosah.¹⁹

Od počátku (tedy od roku 1994) fungoval program PHARE CBC na hranici České republiky s Německem. V následujícím roce začal fungovat na česko-rakouském pomezí. V letech 1995 a 1996 existovaly trojstranné programy mezi Českem, Polskem a Německem. Od roku 1999 se začala podpora týkat česko-polské hranice. Spolupráce se Slovenskem byla z tohoto programu podpořena pouze v roce 1999. Zpočátku byly podporovány především větší investiční projekty se zaměřením na oblast dopravy a životního prostředí. V dalších letech bylo podpořeno větší množství menších projektů. Celkem bylo pro Českou republiku alokováno 259,15 mil. €. Největší podíl byl využit na Česko-německé hranici, kde bylo z těchto prostředků využito 176,4 mil € (tedy více než 68% podíl).²⁰

3.2.3 Asociační dohoda

Jinak také Dohoda o přidružení (celým názvem Evropská dohoda zakládající přidružení mezi Českou a Slovenskou Federativní Republikou na jedné straně a Evropskými společenstvími) byla podepsána na konci roku 1991. Jednalo se o dohodu, která podléhala ratifikaci všech členských zemí Evropských společenství. Jelikož se jednalo o dlouhodobější proces, byl přerušen plánovaným rozdělením Česka a Slovenska. Ihned po rozdělení Československa byla zahájena jednání o nové Asociační dohodě, už jen mezi Českou republikou a Evropskými společenstvími.²¹

Ta byla podepsána 4. října 1993 a následně ratifikována. V platnost vstoupila 1. února 1995. Asociační dohoda zavazovala Českou republiku i Evropská společenství k úzké finanční, kulturní a hospodářské spolupráci. Zároveň se měl mezi oběma smluvními stranami rozvíjet a prohlubovat politický dialog a do 1. ledna 2002 mělo dojít k postupnému vytvoření zóny volného obchodu. Dále pak měla Česká republika postupně přibližovat svůj právní řád k právnímu řádu Evropské unie.²²

¹⁹ BRANDA, Pavel. Regionální politika EU a podpora přeshraniční spolupráce [online]. 2009 [cit. 2023-03-10]. Dostupné z: <http://www.ern.cz/ED/kniha-final4.pdf> s. 32-33

²⁰ tamtéž s. 34-35

²¹ HRUBEŠ, Milan. *Evropská unie v českém veřejném diskursu: (re)konstrukce příběhu*. Praha: Univerzita Karlova, nakladatelství Karolinum, 2022. Studie (Karolinum). ISBN 978-80-246-5057-9. s. 17-18

²² tamtéž. s. 18

3.3 Regionální rozvoj

Regionální rozvoj je poměrně častý pojem, jehož význam je velmi výrazně posilován především decentralizací veřejné správy. Podle zákona č. 248/2000 Sb. o podpoře regionálního rozvoje se regionem rozumí územní celek, vymezený územními obvody krajů a obcí, jehož rozvoj může být podporován podle tohoto zákona.²³

Cílem podpory regionálního rozvoje je zajistit dynamický a vyvážený rozvoj území České republiky se zřetelem na kvalitu života a životního prostředí, přispět ke snižování regionálních rozdílů a zároveň umožnit využití místního potenciálu pro zvýšení hospodářské a sociální úrovně jednotlivých regionů.²⁴

3.3.1 Regionální politika

Regionální politika je definována jako cílevědomá činnost organizací či představitelů státní správy a samosprávy, která směřuje k zajištění ekonomického růstu spravovaného území. Regionální politika musí mít jasně a srozumitelně definované cíle a různorodé nástroje, které mohou a jsou schopny výše jmenované organizace využívat. Regionální politika se časem určitým způsobem vyvíjí. Základní vliv na formování regionální politiky mají jak teoretické přístupy, tak i historické poznatky a souvislosti. V současné době klade regionální politika na rozdíl od minulosti hlavní důraz na ekonomický růst, dříve to byl spíše přístup sloužící k dosažení ekonomické rovnováhy.²⁵

Regionální politika Evropské unie se též nazývá jako politika hospodářské a sociální soudržnosti. Jedná se o odraz principu solidarity, na kterém stojí celá EU, kdy bohatší státy přispívají na rozvoj chudších států a jednotlivých regionů. Hlavní principy regionální politiky EU jsou:

- Princip partnerství
- Princip doplňkovosti
- Princip koncentrace

²³ ČESKO. § 2 odst. 1 zákona č. 248/2000 Sb., o podpoře regionálního rozvoje - znění od 1. 1. 2022. In: *Zákony pro lidi.cz* [online]. © AION CS 2010-2023 [cit. 1. 3. 2023]. Dostupné z: <https://www.zakonyprolidi.cz/cs/2000-248#p2-1>

²⁴ ČESKO. § 3 odst. 1 zákona č. 248/2000 Sb., o podpoře regionálního rozvoje - znění od 1. 1. 2022. In: *Zákony pro lidi.cz* [online]. © AION CS 2010-2023 [cit. 1. 3. 2023]. Dostupné z: <https://www.zakonyprolidi.cz/cs/2000-248#p3-1>

²⁵ STEJSKAL, Jan a Jaroslav KOVÁRNÍK. *Regionální politika a její nástroje*. Praha: Portál, 2009. *ISBN 978-80-7367-588-2*. s.15

- Princip programování

Cílem regionální politiky EU je snižování rozdílů mezi jednotlivými regiony, posilování hospodářské, sociální a územní soudržnosti, snižování zaostalosti nejvíce znevýhodněných regionů. To vše za účelem rozvoje celé Evropské unie.²⁶

3.3.2 Regionální politika v letech 2014-2020

V letech 2014 až 2020 byla evropským regionům poskytnuta finanční podpora v celkové výši 366,8 miliardy €. ²⁷ Jedná se o hlavní nástroj EU k dosažení cílů strategie Evropa 2020, která představuje hlavní hospodářskou reformní agendu Evropské unie s výhledem do roku 2020. V této strategii bylo stanoveno 5 hlavních cílů pro EU jako celek:

- 75% zaměstnanost obyvatelstva ve věku od 20 do 64 let
- 3% podíl HDP EU investovaný do výzkumu a vývoje
- dosažení cílů „20-20-20“ v oblasti klimatu a energie
 - snížení emisí skleníkových plynů o 20 % oproti úrovní roku 1990
 - zvýšení podílu energie z obnovitelných zdrojů v konečné spotřebě energie na 20 %
 - posun ke zvýšení energetické účinnosti o 20 %
- snížení podílu dětí, které předčasně ukončí školní docházku, pod hranici 10 % a dosažení terciární úrovně vzdělání nejméně u 40 % mladší generace
- pokles počtu osob ohrožených chudobou o 20 milionů

Tyto cíle byly definovány na základě evropského průměru. Na základě těchto cílů si vlády jednotlivých zemí zvolily vlastní národní cíle v rámci strategie Evropa 2020.

Česká republika byla v plnění svých národních cílů poměrně úspěšná a většinu svých cílů splnila. Mezi neúspěchy patří především nesnížení počtu osob předčasně odcházejících ze vzdělávání. Zde se podíl naopak zvýšil. Dále nebyla Česká republika schopna dosáhnout úrovně veřejných výdajů na vědu, výzkum, vývoj a inovace, které měly být ve výši 1 % HDP. Hodnota se oproti roku 2010 sice zvýšila z 0,65 % na 0,79 % v roce 2020, ke splnění

²⁶ Regionální politika. *Euroskop* [online]. [Praha]: Úřad vlády České republiky, c2005-2022 [cit. 2023-03-02]. Dostupné z: <https://euroskop.cz/ja-a-eu/fondy/regionalni-politika/>

²⁷ tamtéž

cíle je však ještě daleko. Stanovených národních cílů v této oblasti se však nepodařilo dosáhnout většině zemím.²⁸

3.3.3 Regionální politika v letech 2021-2027

Pro dlouhodobý rozpočet EU v období 2021-2027 bylo vyčleněno 392 miliard €, které budou použity na podporu národních a regionálních programů, včetně programů pro podporu růstu, zaměstnanosti, sociální integrace a lepší spolupráce. Také v tomto období je stanoveno pět hlavních cílů, na které se bude politika soudržnosti zaměřovat:²⁹

- Inteligentnější Evropa díky inovacím, digitalizaci, ekonomické transformaci a podpoře malých a středních podniků
- Zelenější, bezuhlíková Evropa díky provádění Pařížské dohody a investicím do transformace energetiky, obnovitelných zdrojů a boje proti změně klimatu
- Propojenější Evropa díky strategickým dopravním a digitálním sítím
- Sociálněji Evropa díky podpoře zaměstnanosti, vzdělávání, dovedností, sociálního začleňování, rovného přístupu ke zdravotní péči, a také díky provádění Evropského pilíře sociálních práv
- Evropa bližší občanům díky podpoře místně vedených strategií rozvoje a udržitelného rozvoje měst v celé EU

3.4 Program Interreg

Program Interreg je jedním z klíčových nástrojů Evropské unie. Jeho cílem je podpora přeshraniční spolupráce díky pomoci při financování projektů, dále společné řešení výzev v oblastech, jako je zdraví, životní prostředí, výzkum, vzdělávání, doprava, udržitelná energie a další. Je financován z Evropského fondu pro regionální rozvoj v rámci strukturálních fondů EU.³⁰

Tento program umožňuje projektům realizovat aktivity zaměřené na posilování institucionální kapacity a výměnu dobrých praxí mezi subjekty zapojených do realizace

²⁸ Analytické vyhodnocení plnění národních cílů strategie Evropa 2020. Úřad vlády České republiky. Dostupné také z: <https://www.vlada.cz/assets/evropske-zalezitosti/evropske-politiky/strategie-evropa-2020/CR/Analyticke-vyhodnoceni-plneni-narodnich-cilu-SE-2020.pdf>

²⁹ Regionální politika. *Euroskop* [online]. [Praha]: Úřad vlády České republiky, c2005-2022 [cit. 2023-03-02]. Dostupné z: <https://euroskop.cz/ja-a-eu/fondy/regionalni-politika/>

³⁰ Co je Interreg. *Interreg Česko - Sasko 2021-2027* [online]. Sächsische Aufbaubank [cit. 2023-03-05]. Dostupné z: <https://www.sn-cz2027.eu/cz/program/co-je-interreg>

regionální politiky a to ve všech oblastech, které odpovídají tematickému zaměření kohezní politiky.³¹

3.4.1 Počátky programu Interreg

Na základě vzrůstajícího významu příhraničních regionů a přeshraniční spolupráce vznikla iniciativa Společenství Interreg. Ta se stala základním nástrojem pro podporu přeshraniční spolupráce členských zemí Evropských společenství (a následně i Evropské unie). V období 1991-1993 vznikla iniciativa s názvem Interreg I, která se zaměřovala na přeshraniční spolupráci. Program byl zaměřen na podporu příhraničních regionů v rámci vnitřních hranic Evropské unie. Celkem bylo na program vyčleněno 1,082 miliardy € ze strukturálních fondů.³²

V následujícím období (1994-1999) se iniciativa Interreg II rozdělila na 3 samostatné programy dle oblastí podpory:³³

- Interreg II A - Podpora přeshraniční spolupráce (alokace 2,562 mld. €)
- Interreg II B - Podpora dokončení vybraných energetických sítí (alokace 550 mil. €)
- Interreg II C - Podpora nadnárodní spolupráce (alokace 413 mil. €)

V roce 1994 navíc na program Interreg navázal program PHARE CBC, jehož cílem byla podpora přeshraniční spolupráce mezi regiony zemí EU a zemí střední Evropy.³⁴

3.4.2 Interreg III

Program Interreg III realizovaný v letech 2000-2006 reflektoval zvyšující se požadavky na větší regionalizaci programů přeshraniční spolupráce. Zároveň byla posílena pozice regionálních přeshraničních struktur, které se začaly více podílet (spolu s příslušnými státními orgány) na přípravě, řízení a hodnocení jednotlivých programů. Celková alokace ze

³¹ INTERREG EUROPE (2021-2027). *DotaceEU* [online]. [Praha]: Ministerstvo pro místní rozvoj ČR, c2023 [cit. 2023-03-05]. Dostupné z: [https://dotaceeu.cz/cs/evropske-fondy-v-cr/kohezni-politika-po-roce-2020/programy/programy-nadnarodni-a-meziregionalni-spoluprace/interreg-europe-\(2021-2027\)](https://dotaceeu.cz/cs/evropske-fondy-v-cr/kohezni-politika-po-roce-2020/programy/programy-nadnarodni-a-meziregionalni-spoluprace/interreg-europe-(2021-2027))

³² Zhodnocení významu přeshraniční spolupráce v kontextu aktivit Euroregionu Šumava, Plzeňského a Jihočeského kraje. České Budějovice, 2007. Diplomová práce. Jihočeská univerzita v Českých Budějovicích. Vedoucí práce Ing. Milan Jílek, Ph.D. s. 17-18

³³ tamtéž. s. 17-18

³⁴ tamtéž. s. 17

strukturálních fondů dosáhla 4,875 mld. € a byla, stejně jako iniciativa Interreg II, rozdělena do 3 programů:³⁵

- Interreg III A - Přeshraniční spolupráce – pokračování programů Interreg I a II A s cílem podpory spolupráce směřující k rozvoji přeshraničních hospodářských a sociálních center, aby byl dodržen udržitelný územní rozvoj
- Interreg III B - Nadnárodní spolupráce – pokračování programů Interreg II C
- Interreg III C - Mezuregionální spolupráce – nová oblast reagující na rozšíření prostoru a možností spolupráce, které byly dříve zahrnuty v dalších programech EU

3.4.3 Cíl 3

V letech 2007-2013 navazuje na iniciativy společenství Interreg program Cíl 3. Jedná se o souhrnný termín pro projekty zaměřující se na posilování přeshraniční, mezuregionální i nadnárodní spolupráce. V rámci tohoto programu byly podporovány následující Operační programy přeshraniční spolupráce:³⁶

- Operační program přeshraniční spolupráce Česká republika – Polská republika
- Cíl 3 na podporu přeshraniční spolupráce 2007-2013 mezi Svobodným státem Sasko a Českou republikou
- Program přeshraniční spolupráce Cíl 3 Česká republika – Svobodný stát Bavorsko 2007-2013
- Cíl 3 Evropská územní spolupráce Rakousko – Česká republika 2007-2013
- Operační program přeshraniční spolupráce Slovenská republika – Česká republika

Zároveň byly podporovány programy nadnárodní spolupráce:³⁷

- Central Europe - spolupráce s cílem výměny a přenosu zkušeností v oblastech inovací, dopravní dostupnosti, životního prostředí, zvyšování kvality, atraktivity a konkurenceschopnosti měst, obcí a regionů. To vše v rámci střední Evropy

³⁵ Zhodnocení významu přeshraniční spolupráce v kontextu aktivit Euroregionu Šumava, Plzeňského a Jihočeského kraje. České Budějovice, 2007. Diplomová práce. Jihočeská univerzita v Českých Budějovicích. Vedoucí práce Ing. Milan Jílek, Ph.D. s. 18

³⁶ Cíl 3 - Programové období 2007 - 2013. Centrum pro regionální rozvoj České republiky [online]. Praha, 2019 [cit. 2023-03-09]. Dostupné z: <https://www.crr.cz/eus/cil-3-2/>

³⁷ Programy mezinárodní a nadnárodní spolupráce 2007 - 2013. Centrum pro regionální rozvoj České republiky [online]. Praha, 2019 [cit. 2023-03-09]. Dostupné z: <https://www.crr.cz/eus/cil-3-2/programy-mezinarodni-a-nadnarodni-spoluprace-2007-2013/>

- Interreg IVC - spolupráce veřejných orgánů a institucí na místní a regionální úrovni s cílem zlepšení účinnosti politiky regionálního rozvoje
- ESPON 2013 - program na podporu výzkumu v oblasti územního plánování a regionálního rozvoje
- URBACT II - program zaměřený na zvýšení efektivity udržitelných integrovaných politik rozvoje měst s ohledem na konkurenceschopnost, růst a zaměstnanost

3.4.4 Interreg 2014-2020

V letech 2014-2020 pokračovala pátá perioda programu Interreg. Opět byl rozdělen na pět přeshraničních regionů, které byly shodné s regiony z předchozího programového období.

- Interreg V-A Česká republika – Polsko
- Program spolupráce Svobodný stát Sasko – Česká republika 2014-2020
- Program přeshraniční spolupráce Česká republika – Svobodný stát Bavorsko Cíl EÚS 2014-2020
- Interreg V – A Rakousko – Česká republika
- Interreg V-A Slovenská republika – Česká republika

Nadále také pokračovala meziregionální a nadnárodní spolupráce. Programům zůstala stejná jména, pouze program Central Europe byl rozdělen na programy Interreg Central Europe a Interreg DANUBE, který je zaměřován na oblast Podunají.³⁸

Programové priority byly zaměřeny na společné řízení rizik, rozvoj potenciálu přírody a kultury, zlepšení přeshraniční dopravy, společné a lepší vzdělávání s cílem zvýšení kvalifikace. Mezi další priority patří spolupráce v rámci komunit i institucí, a také podpora vědy a výzkumu. Níže je zobrazeno území, na kterém probíhá podpora v rámci programů Interreg, do kterých je zapojena Česká republika.

³⁸ Programy přeshraniční a nadnárodní spolupráce 2014 - 2020. *Centrum pro regionální rozvoj České republiky* [online]. Praha, 2019 [cit. 2023-03-09]. Dostupné z: <https://www.crr.cz/eus/obdobi-2014-2020/>

- Stálost
- Oddělená identita od členů
- Vlastní administrativa, technické a finanční zdroje
- Vlastní vnitřní systém rozhodování

Nejedná se o nové samosprávné jednotky, ale spíše slouží jako koordinační orgány. Jsou sice geograficky vymezeny na nějakém území, nicméně to neznamená, že všechny samosprávy musí být členy euroregionu. Pokud použijeme termín euroregion, je možné mít na mysli jak celé přeshraniční území, tak pouze jednu národní část. V této práci je termín euroregion používán pro celé území a to jak v geografickém, tak v institucionálním pojetí. Pokud je pojmem euroregion myšlena pouze národní část, je to vždy explicitně napsáno.

3.5.2 Vznik a vývoj euroregionů

První euroregion vznikl v roce 1958 na hranici Nizozemska a Německa. V okolí Gronau bylo založeno EUREGIO. Jednalo se o první institucionální formu přeshraniční spolupráce. Od tohoto názvu byl následně odvozen název euroregion.⁴¹ Největšího rozmachu se euroregiony dočkaly na začátku devadesátých let dvacátého století, kdy v zemích střední a východní Evropy padl komunistický režim a tyto státy se snažily začlenit do rozvinutých evropských struktur. Mezi tyto státy patří i Česká republika. Euroregiony se začaly rozvíjet na hranicích dvou (případně více) sousedících zemí. Regiony, které se do této iniciativy zapojovaly lze označit za nějakým způsobem znevýhodněné, izolované či jinak negativně ovlivňované.

První euroregion vznikl na českém území v roce 1991. Byl jím euroregion Nisa/Nysa/Niesse na pomezí Česka, Německa a Polska. V následujícím roce vznikly další dva euroregiony na severu České republiky. Jednalo se o euroregiony Labe/Elbe a Krušnohoří/Erzgebirge. V současné době je v České republice celkem 13 euroregionů. V následující tabulce jsou seřazeny podle data svého vzniku.

⁴¹ BRANDA, Pavel. Euroregiony v České republice: Komparativní analýza. *Současná Evropa* [online]. 2009, 71-101 [cit. 2023-03-09]. Dostupné z: <https://wep.vse.cz/pdfs/sev/2009/01/05.pdf> s. 71

Tab. 1 – Euroregiony v České republice, Vlastní zpracování^{42, 43}

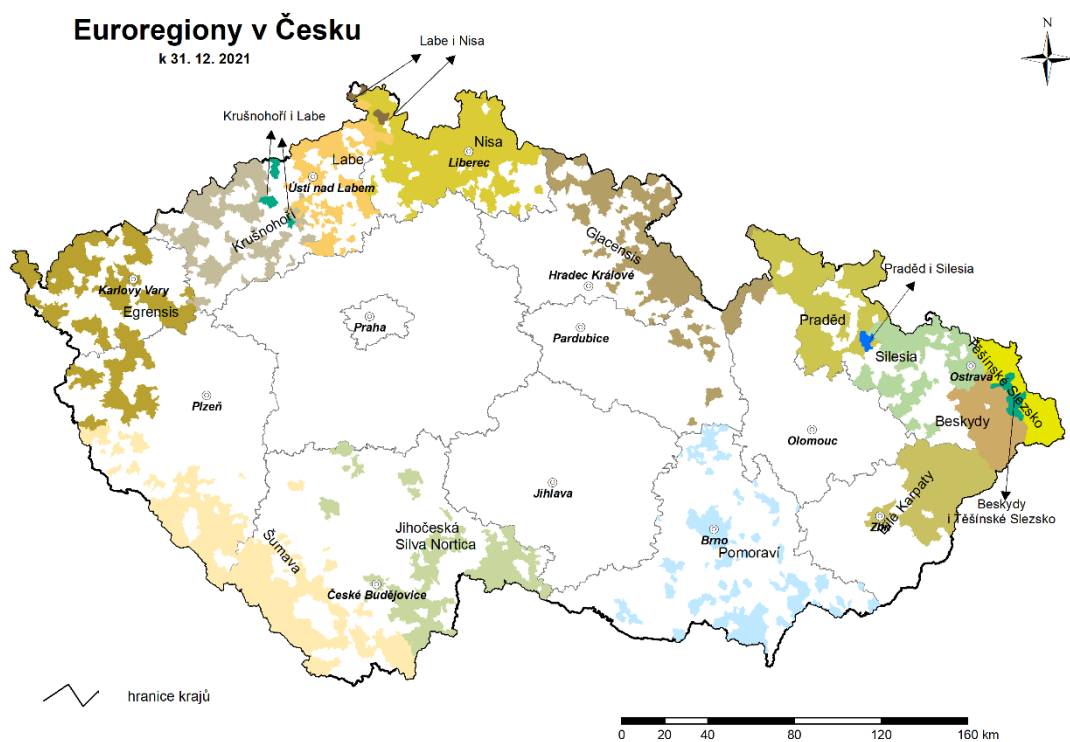
Český název euroregionu	Datum vzniku	Obce, města a organizace v českých okresech	Partnerský stát
Nisa	21.12.1991	Česká Lípa, Děčín, Jablonec nad Nisou, Liberec, Semily	Polsko, Sasko
Labe	24.6.1992	Děčín, Litoměřice, Teplice, Ústí nad Labem	Sasko
Krušnohoří	18.12.1992	Chomutov, Litoměřice, Louny, Most, Teplice	Sasko
Egrentis	3.2.1993	Cheb, Karlovy Vary, Sokolov, Tachov	Bavorsko, Sasko
Šumava	20.9.1993	Český Krumlov, Domažlice, Klatovy, Prachatice, Strakonice	Bavorsko, Rakousko
Glacensis	5.12.1996	Hradec Králové, Jeseník, Náchod, Rychnov nad Kněžnou, Svitavy, Šumperk, Trutnov, Ústí nad Orlicí	Polsko
Praděd	2.7.1997	Bruntál, Jeseník	Polsko
Těšínské Slezsko	22.4.1998	Frýdek-Místek, Karviná	Polsko
Silesia	20.9.1998	Bruntál, Nový Jičín, Opava, Ostrava-město	Polsko
Pomoraví	23.6.1999	Blansko, Brno-město, Brno-venkov, Břeclav, Hodonín, Vyškov, Znojmo	Rakousko, Slovensko
Beskydy	9.6.2000	Frýdek-Místek, Karviná, Nový Jičín, Ostrava-město	Polsko, Slovensko
Bílé Karpaty	30.7.2000	Vsetín, Zlín	Slovensko
Silva Nortica	28.5.2002	České Budějovice, Jindřichův Hradec, Písek, Tábor	Rakousko

Na následující mapě jsou tato území vyobrazena na území České republiky. Je na ní možné vidět, že tato území opravdu nejsou celistvá, přestože jsou v tabulce výše vyjmenovány celé okresy.

⁴²BRANDA, Pavel. Regionální politika EU a podpora přeshraniční spolupráce [online]. 2009 [cit. 2023-03-10]. Dostupné z: <http://www.ern.cz/ED/kniha-final4.pdf> s. 77

⁴³ Seznam euroregionů v příhraničních oblastech ČR. Český statistický úřad [online]. 2023 [cit. 2023-03-10]. Dostupné z: https://www.czso.cz/csu/xu/seznam_euroregionu_v_prihranicnich_oblastech_cr

Obr. 2 – Euroregiony na území České republiky⁴⁴



⁴⁴ Euroregiony. In: *Český statistický úřad* [online]. [cit. 2023-03-10]. Dostupné z: <https://www.czso.cz/csu/xs/euroregiony>

4 Analytická část práce

4.1 Přeshraniční spolupráce České republiky a Svobodného státu Sasko v rámci programu Interreg

Přeshraniční spolupráce mezi Českou republikou a Svobodným státem Sasko je zaměřena na podporu příhraničních regionů Česka a Saska. Konkrétně se na českém území jedná o Liberecký, Ústecký a Karlovarský kraj a na saském území o saské okresy Vogtland, Cvikov, Krušnohoří, Střední Sasko, Saské Švýcarsko-Východní Krušnohoří, Budyšín a Zhořelec a dále města s postavením okresu Drážďany a Saská Kamenice.

Obr. 3 – Mapa programového území Interreg Česko-Sasko⁴⁵



Program Interreg se stará o financování velkých projektů. Tyto projekty jsou charakterizovány delší dobou trvání a rozpočtem vyšším než 30 tis. €. Na financování menších projektů do 30 tis. € (maximální podpora činí 20 tis. €) jsou připraveny tzv. Euroregiony. Ty působí na území programu Interreg Česko - Sasko celkem čtyři:

⁴⁵ Programové území. In: Interreg Česko-Sasko [online]. [cit. 2023-03-10]. Dostupné z: <https://www.sn-cz2027.eu/cz/program/programove-uzemi>

- Euroregion Labe/Elbe
- Euroregion Nisa/Neisse
- Euroregion Egrensis
- Euroregion Krušnohoří/Erzgebirge

4.1.1 Počátky spolupráce v rámci programu Interreg Česko-Sasko

Přeshraniční spolupráce mezi Českou republikou a Svobodným státem Sasko se začala v rámci programu Interreg rozvíjet od roku 2000, tedy ještě před vstupem České republiky do EU, kdy začal běžet program Interreg III A. Do roku 2006, kdy programové období skončilo, bylo podpořeno 1542 projektů, na které bylo z tohoto fondu vynaloženo celkem 253,9 mil. €.

V následujícím období (2007-2013) bylo z programu Cíl 3 na podporu přeshraniční spolupráce mezi Českou republikou a Svobodným státem Sasko finančně podpořeno 238 projektů a výše vynaložených prostředků dosáhla 185,5 mil. €. Zdaleka nejdražším projektem podpořeným v tomto období byla výstavba silničního spojení měst Adorf a Aš. Na tento projekt bylo vynaloženo 13,3 mil. € (tedy více než 7 % celkových prostředků z programu Cíl 3 pro tuto oblast). Další významné položky byly tvořeny podporou Společných fondů malých projektů jednotlivých Euroregionů.

4.1.2 Spolupráce v rámci programu Interreg Česko-Sasko v letech 2014-2020

V období 2014-2020 bylo vyčleněno na projekty v rámci programu Interreg V A 148,5 mil. € a celkově bylo v tomto období podpořeno 162 projektů. V tomto období byly nejdražšími podpořenými projekty modernizace historického přeshraničního silničního spojení Bad Elster S306 – Hranice II/2172 a obnova historického přeshraničního spojení pro automobilovou dopravu mezi městem Plesná a obcí Bad Brambach. Několik významných projektů se týkalo Montánního regionu a samozřejmě byly opět velmi významnými částkami podpořeny Společné fondy malých projektů jednotlivých euroregionů.

Program měl v tomto období 4 prioritní osy:

- Podpora přizpůsobení se změně klimatu, předcházení rizikům a řízení rizik.
 - Koncepční protipovodňová ochrana
 - Přeshraniční investice do výstroje a vybavení týkající se zejména speciální techniky, informačních systémů, komunikačních platforem a stavebních opatření
 - Společná cvičení, školení, práce s mládeží a vztahy s veřejností
- Zachování a ochrana životního prostředí a podpora účinného využívání zdrojů
 - Zlepšení kvality vody, stavu vodních toků a útvarů povrchových a podzemních vod
 - Zachování, ochrana, propagace a rozvoj kulturního a přírodního dědictví
 - Podpora a rozvoj cestovního ruchu a infrastruktury s ním spojené
- Investice do vzdělávání, odborné přípravy, odborného výcviku, získávání dovedností
 - Podpora předškolního vzdělávání
 - Podpora environmentálního vzdělávání a ekologického povědomí
 - Zlepšování jazykové vybavenosti a mezikulturních kompetencí
 - Podpora školních projektů a profesní kvalifikace v oblasti vzdělávání
- Posilování kapacity veřejných orgánů, přispívání k účinné veřejné správě
 - Partnerská spolupráce ve všech oblastech společenského života
 - Společný fond malých projektů

4.1.3 Spolupráce v rámci programu Interreg Česko-Sasko v letech 2021-2027

Na následující programové období Interreg VI Česko-Sasko 2021-2027 bylo vyčleněno celkem 142,3 mil. €. V souladu s plánovanou regionální politikou na tyto roky byly tyto finanční prostředky rozděleny do čtyř hlavních kategorií a podkategorií v jejich rámci. V závorce je vždy uvedeno množství alokovaných financí.

- Inovace a konkurenceschopnost (13,78 mil €)
 - Podpora zapojení malých a středních podniků do výzkumu a inovací (7,66 mil. €)
 - Vytváření a rozšiřování kooperačních sítí a služeb pro malé a střední podniky (6,12 mil. €)

- Změny klimatu a udržitelnost (39,81 mil. €)
 - Prevence, zmiřňování a řešení dopadů environmentálních rizí způsobených změnou klimatu (12,25 mil. €)
 - Zintenzivnění spolupráce v oblasti požární ochrany, zdravotnických záchranných služeb a civilní ochrany (10,72 mil. €)
 - Zachování a obnovení biologické rozmanitosti, rozvoj zelené infrastruktury a potlačování invazivních druhů (16,84 mil. €)
- Vzdělávání, kultura a cestovní ruch (64,31 mil. €)
 - Předškolní vzdělávání (4,59 mil. €)
 - Nabídky školního a mimoškolního vzdělávání (7,66 mil. €)
 - Odborné vzdělávání, příprava na následné vzdělávání a zvyšování kvalifikace (7,66 mil. €)
 - Spolupráce vysokých škol a profesních akademií (7,66 mil. €)
 - Zkvalitnění cestovního ruchu v rámci společného regionu (18,37 mil. €)
 - Zachování, ochrana a zpřístupnění kulturního dědictví (18,37 mil. €)
- Spolupráce a posílení vzájemné důvěry (24,50 mil. €)
 - Přeshraniční strategie a zlepšení spolupráce (9,19 mil. €)
 - Setkávací projekty (15,31 mil. €)

4.2 Euroregion Krušnohoří/Erzgebirge

Euroregion Krušnohoří vznikl 18. prosince 1992 a jedná se tak o třetí nejstarší euroregion na českém území. Jedná se o dobrovolné regionální zájmové sdružení měst, obcí a dalších právnických osob, zaměřených na vzájemnou pomoc a spolupráci. Jednak aby se neopakovaly stinné stránky společné historie na tomto území, ale také proto, aby se tato oblast rozvíjela. V únoru roku 1993 byla podepsána smlouva o spolupráci a vzájemné pomoci mezi euroregionem Erzgebirge a euroregionem Krušnohoří.⁴⁶

Euroregion Krušnohoří/Erzgebirge leží na hranici Česka a Německa. Na české straně zasahuje do Ústeckého kraje, konkrétně do okresů Chomutov, Litoměřice, Louny, Most a Teplice. Sídlo leží v městském divadle v Mostě. Na straně německé zasahuje tento

⁴⁶ Euroregion Krušnohoří/Erzgebirge [online]. [cit. 2023-02-24]. Dostupné z: <https://www.euroregion-erzgebirge.de/cz/index.html>

euroregion do okresů Mittel-Sachsen a Erzgebirgskreis. Nejedná se o neprostupné území a je možné k euroregionu připojit, pokud o to organizace požádá.⁴⁷

Obr. 4 – Mapa euroregionu Krušnohoří⁴⁸



4.2.1 Cíle euroregionu Krušnohoří

Hlavními sférami podpory v rámci euroregionu Krušnohoří jsou:

- Ekologická obnova regionu Krušnohoří, zlepšování přírodních a životních podmínek, řešení problematiky s tím spojené
- Zpracování konceptů regionálního a územního rozvoje

⁴⁷ Euroregion Krušnohoří/Erzgebirge [online]. c2020 [cit. 2023-02-24]. Dostupné z: <http://euroreg.cz/>

⁴⁸ Mapa - Euroregion Krušnohoří. In: Euroregion Krušnohoří [online]. [cit. 2023-03-10]. Dostupné z: http://euroreg.cz/?page_id=24

- Zlepšení a rozvoj přeshraniční dopravy
- Rozvoj hospodářského potenciálu
- Posílení kultury, sportu, turistiky a vzdělávání
- Spolupráce v rámci krizového managementu, rozvoj účinných forem spolupráce ve zdravotnictví, při nouzových stavech, živelných pohromách či požární ochraně
- Propagace spolupráce regionů v České republice a Spolkové republice Německo tiskem, pomocí informačních brožur, schválených periodik a podobných tiskovin

V následující části budou podrobněji analyzovány vybrané cíle euroregionu Krušnohoří.

4.2.2 Ekologická obnova regionu Krušnohoří

Oblast Euroregionu Krušnohoří byla velmi významně a zároveň velmi negativně poznamenána těžbou nerostných surovin, zejména hnědého uhlí. Na území okresů Chomutov, Most, Teplice a Louny se rozprostírá 1420 km² velká severočeská hnědouhelná pánev. Svého vrcholu těžba v mostecké pánvi dosáhla v roce 1984, kdy se zde vytěžilo 74,65 mil. tun uhlí za rok. Od roku 1988 má, v důsledku strukturálních změn a diverzifikace způsobů výroby elektřiny, klesající tendenci. V roce 1991 bylo přijato usnesení vlády č. 444, které definuje územní a ekologické limity těžby. Důvodem k tomuto usnesení byla především ochrana životního prostředí v severních Čechách, které bylo velmi silně poškozeno především v 70. a 80. letech minulého století. V této době byly likvidovány vesnice i města a obyvatelé těchto sídel byli přemísťováni do nově vznikajících sídlišť. Dále pak usnesení mělo sloužit i jako záruka obcím v této oblasti, aby se nemusely bát o svou existenci a o další zhoršování životního prostředí.⁴⁹

Snížení těžby vedlo ke zlepšení emisní situace a to v dlouhodobém, střednědobém i krátkodobém horizontu. Velkým problémem nadále zůstává lokální vytápění domácností vzhledem k vysokému podílu na emisích oxidu uhelnatého. Největším problémem jsou však i nadále emise oxidů síry (SO_x) a oxidů dusíku (NO_x), které jsou emitovány především velkými stacionárními zdroji (elektrárny, teplárny a průmyslové podniky).⁵⁰

⁴⁹ VALÁŠEK, Václav a Lubomír CHYTKA. *Velká kronika o hnědém uhlí: minulost, současnost a budoucnost těžby hnědého uhlí v severozápadních Čechách*. Plzeň: G2 studio, 2009. ISBN 978-80-903893-4-2. s. 33-40

⁵⁰ CENIA. *Zpráva o životním prostředí České republiky 2021* [online]. Praha: Česká informační agentura životního prostředí, 2022 [cit. 2023-02-17]. ISBN 978-80-7674-059-4. Dostupné z: <https://www.cenia.cz/publikace/zpravy-o-zp/>

4.2.3 Zlepšení přeshraniční dopravy

Hlavním projektem v oblasti dopravy je opětovné propojení Moldavské horské dráhy a dráhy Freiberské, a tím i propojení měst Most a Freiberg po železnici. Trať vznikala na konci 19. století a dokončena byla v roce 1885, kdy bylo uvedeno do provozu napojení do Saska. Po konci druhé světové války však trať přišla o hraniční přechod. Na saské straně byla trať nejprve provozována do Rehefeldu a v roce 1972 byla zkrácena do Holzhau, kde je konečná stanice dodnes. Na české straně trať končí na hranicích s Německem stanicí na Moldavě.⁵¹

Iniciativa ke znovupropojení měst Most a Freiberg po železnici sahá až do samého začátku fungování Euroregionu Krušnohoří a trvá již 30 let. Pokročilou fází rozhovorů v letech 2007 a 2008 utnula finanční krize a následný rozpad české vlády.⁵² V červnu roku 2019 bylo německou stranou přislíbeno vypracování studie proveditelnosti. Vypracování studie trvalo s odkazem na pandemii nemoci Covid-19 mnohem déle, než bylo předpokládáno. Saské ministerstvo zadalo vypracování studie třem společnostem:

- Plan T - Projektová skupina pro životní prostředí a krajinu
- LISt - Společnost pro dopravu a inženýrské služby
- VCI - Dopravně-inženýrská konzultační společnost

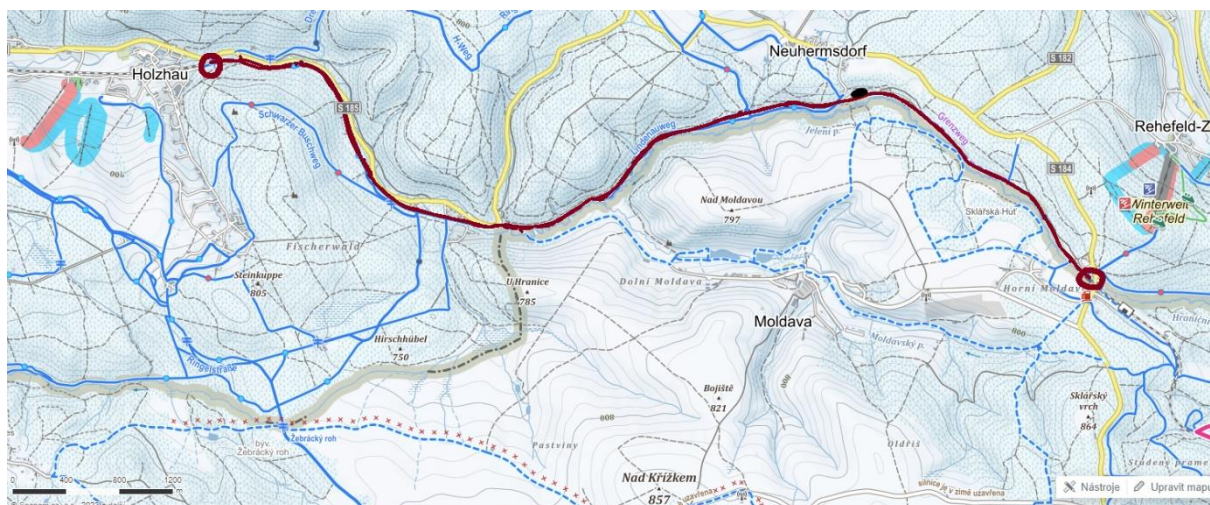
Výsledky byly představeny na III. česko-německé konferenci ke znovupropojení Freiberské a Moldavské dráhy. Studie společnosti Plan T konstatuje, že na téměř polovině trati je vysoké riziko konfliktů spojených s životním prostředím. Hlavní problémy jsou spojeny s výskytem chráněných rostlin a živočichů, kteří obývají území, které by bylo zasaženo opětovnou výstavbou trati. Jako příklad můžeme uvést výskyt zmije obecné, plavuní, arniky a náprstníku, dále pak také s blízkostí zástavby a s běžkařskými tratěmi, přičemž jedna z těchto tratí vede z velké části po tělese bývalé tratě spojující Holzhau a Moldavu, jak je možné vidět na následující mapě.⁵³

⁵¹ Historie trati Most - Moldava. *Moldavská dráha* [online]. c2020 [cit. 2023-02-24]. Dostupné z: <https://moldavskadraha.cz/o-nas-historie-trati-most---moldava/>

⁵² *Výroční zpráva za rok 2021 Euroregion Krušnohoří* [online]. Most: Euroregion Krušnohoří, 2022 [cit. 2023-02-24]. Dostupné z: <http://euroreg.cz/wp-content/uploads/2022/06/Vyrocní-zprava-2021ERK.pdf>

⁵³ III. česko-německá konference ke znovupropojení Freiberské a Moldavské dráhy. *Moldavská horská dráha* [online]. c2016-2023 [cit. 2023-02-24]. Dostupné z: <https://www.moldavska-zeleznice.cz/?art=4ccc5d0488734f9e9c85ca5ee7c550bd>

Obr. 5 – Mapa okolí Moldavy. Tmavě červenou barvou je vyznačena přibližná trasa bývalého tělesa trati spojujícího Moldavu a Holzgau, tmavě červené kružky označují současné konce železničních tratí na české a německé straně. Černý ovál označuje bývalé nádraží, upraveno.⁵⁴



Odhadované náklady na obnovu úseku mezi Moldavou a Holzgau byly společností LIST odhadnuty společností LIST na 49,216 mil. € netto a 58,568 mil. € brutto, přičemž studie nepočítala s projekčními náklady. Společně se společností VCI pak konstatuje, že trať by byla v naprosté většině případů využívána ve spojení s turistickým ruchem.

Jedná se o velmi významný projekt, na který nestačí prostředky euregionu. Zároveň by se jednalo také o nejdražší podpořený projekt v rámci celé historie programů Interreg Česko - Sasko a vzhledem k rozdělení vyčleněných finančních prostředků by bylo třeba velké kreativity, aby bylo možné vyčlenit na tento projekt takové finanční prostředky pouze v rámci programu Interreg VI Česko - Sasko 2021-2027. Je téměř jisté, že by bylo potřeba, aby byl projekt podpořen také vládami na obou stranách hranice (tedy vládou českou a saskou). Zároveň je zde ukázáno, jak důležitou práci odvádí krušnohorský euregion. Díky spojení obcí, měst a dalších organizací je dosah a síla této iniciativy mnohem větší, než kdyby se o tento cíl snažily pouze dotčené obce. Dalším důležitým prvkem spolupráce je financování. Díky tomu, že je Česká republika součástí Evropské unie, se jeví jako pravděpodobnější možnost, že by vláda České republiky byla ochotna poskytnout finance na znovupropojení této trati. A to i přestože se chybějící osmikilometrový úsek nachází na území Spolkové republiky Německo. Je také velmi pravděpodobné, že tento projekt bude pomáhat na obou stranách hranice.

⁵⁴ Mapy.cz: © Seznam.cz, a.s., © AOPK ČR – ochrana přírody a krajiny

4.2.4 Posílení kultury, sportu, turistiky a vzdělávání

V rámci turistiky je důležitým projektem již výše zmíněná Moldavská dráha, která v současné době slouží především turistům. Téměř od každé zastávky vedou značené turistické trasy. Ve vyšších partiích trati (Mikulov-Nové Město, Moldava) pak běžkařské tratě.

V rámci podpory sportu se od roku 2016 každoročně pořádaly Sportovní hry dvou euroregionů, kterých se kromě euroregionu Krušnohoří/Erzgebirge účastnil i euroregion Labe/Elbe. Sportovní hry byly určeny mládeži a soutěžily mezi sebou právě již zmíněné euroregiony. V posledním zatím pořádaném klání v roce 2020 zvítězil euroregion Krušnohoří/Erzgebirge. Bohužel z důvodu pandemie nemoci Covid-19 byla tato tradice přerušena. K březnu roku 2023 nejsou žádné informace o dalším konání těchto her. Mezi mnohými projekty krušnohorského euroregionu lze jmenovat ještě například Zimní sportovní hry Ore Mountain v roce 2020, které byly určeny dětem a mládeži od 10 let nebo Německo-český turnaj v ledním hokeji pro děti a mládež.

Velkým milníkem bylo zařazení Montanregionu Krušnohoří/Erzgebirge na seznam světového kulturního a přírodního dědictví UNESCO, na kterém se Euroregion Krušnohoří podílel. K zapsání došlo v roce 2019 a Montanregion byl zapsán jako společné dědictví České republiky a Spolkové republiky Německo. Toto ocenění svědčí nejen o výsledcích práce mnoha generací horníků v minulosti a o mimořádném celosvětovém významu krušnohorského hornictví od renesance po moderní dobu, ale také o po mnoho desetiletí trvajícím úsilí obyvatel krušnohorského regionu na obou stranách hranice. Na seznam světového dědictví UNESCO bylo zapsáno celkem 22 památek, které dohromady tvoří Montanregion Krušnohoří. Sedmnáct památek se nachází na saském území, zbylých pět na území České republiky. Památky na českém území jsou následující:⁵⁵

- Hornická krajina Jáchymov
- Hornická krajina Abertamy – Boží Dar – Horní Blatná
- Rudá věž smrti u Ostrova
- Hornická krajina Krupka
- Hornická krajina na vrchu Mědník

⁵⁵ Podrobnosti k významu českých komponent. *Národní památkový ústav* [online]. 2019 [cit. 2023-03-11]. Dostupné z: <https://www.npu.cz/portal/tiskove-zpravy/2019/19-07-02%20krušnohoří/Krusnohori.pdf>

Poprvé se o Montanregionu začalo mezi oběma stranami euroregionu Krušnohoří mluvit na konci devadesátých let dvacátého století. Prvními osobami, které začaly o svých představách jednat, byli dva profesori freiberské Bergakademie, Dr. Roland Ludwig a Dr. Helmuth Albrecht. Na české straně s nimi jednala předsedkyně komise pro muzea a kulturní památky euroregionu Krušnohoří PhDr. Libuše Pokorná. Významným pokrokem k prosazení tohoto záměru bylo zapojení Ústeckého kraje, který následně převzal administraci a začal zodpovídat za celkovou realizaci na české straně hranice.

Euroregion Krušnohoří nadále spolupracoval na realizaci projektu až do jeho schválení, a v jeho podpoře pokračuje i po schválení, jelikož se od něj odvíjí řada dalších projektů. Mezi nimi byly v letech 2019-2022 podpořeny z Fondu malých projektů například projekty 800 let hornického regionu & 500 let hornického města Marienberg s dotací 15 000 €, Role klášterů v dějinách krušnohorského hornictví s dotací 15 000 € nebo „Zdař Bůh“ hornická krajina Ehrenfriedersdorf – součást Montanregionu Erzgebirge/Krušnohoří s dotací 14 882,69 €.

4.2.5 Českojřetínský spolek

V rámci podpory znovupropojení těchto dvou tratí Euroregion Krušnohoří podporuje i Českojřetínský spolek, který provozuje mimo jiné web Moldavská železnice. Jedná se o spolek pro oživení Krušnohoří. Jeho snahou je podpora iniciativy občanů sloužící ku prospěchu Krušnohoří, budování dobrých sousedských vztahů v rámci jednak přeshraniční česko-německé spolupráce, ale také širší mezinárodní spolupráce napříč Evropou. Jeho cíle jsou velmi podobné cílům Euroregionu Krušnohoří, jehož je také členem. Mezi cíle tedy patří všeobecný rozvoj měst a obcí, péče o životní prostředí a památky v Krušnohoří, dále pak vzbuzování zájmu o turistický ruch, jeho podporu a také pátrání po stopách historie, minulosti a tradic této oblasti.

Prvním uskutečněným projektem byla částečná rekonstrukce nejstaršího plavebního kanálu na území Čech, tedy Flájského plavebního kanálu. Ten byl vybudován mezi lety 1624 a 1629, tedy v průběhu Tricetileté války. Díky úsilí členů tohoto spolku, tehdejšího revírníka Ing. Aleše Kilba a za spolupráce s německým spolkem Heimatgeschichtsverein Rechenberg-Bienenmühle byla v roce 2013 slavnostně otevřena 18 km dlouhá přeshraniční naučná stezka a nový most přes hraniční Bystrý potok.

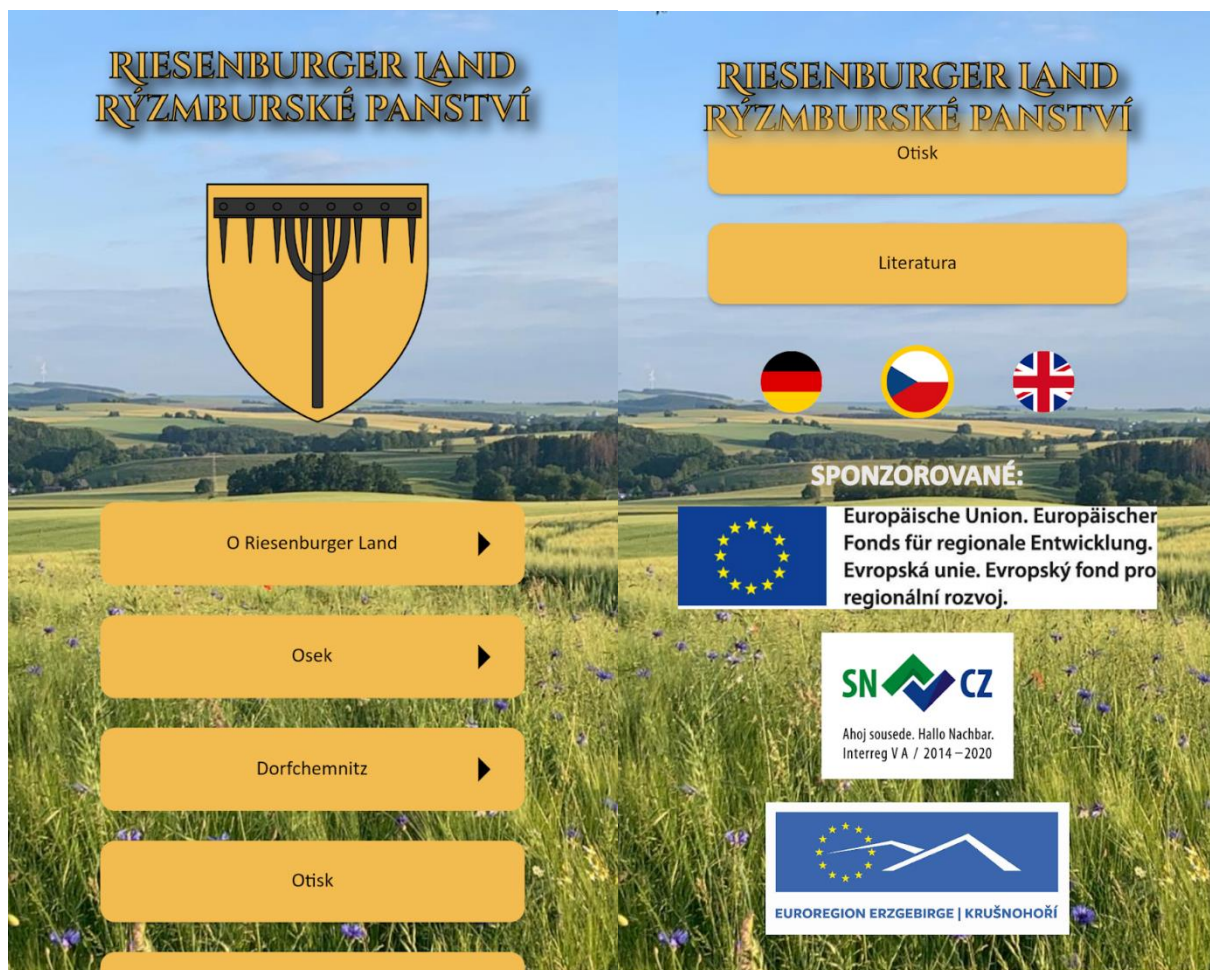
4.2.6 Aplikace Riesenburger Land

Jedná se o aplikaci, která slouží ke vzdělávacím účelům a to jak pro turisty, tak i pro místní obyvatele, kteří stojí o získání více informací o tomto kraji. Aplikace se zabývá historií bývalého rýzmburského panství a památkami, které se v této oblasti nachází. Aplikace byla podpořena částkou 15 000 € z Fondu malých projektů. Celkové způsobilé náklady na aplikaci činily 18 299,5 €. Žadatelem byla nadace Riesenburger Land.Rittergut Dorfchemnitz a projektovým partnerem bylo město Osek.

Nadace Riesenburger Land.Rittergut Dorfchemnitz je neziskovou občanskoprávní organizací, která se zaměřuje výhradně a přímo na dobročinné cíle. Účelem nadace je podpora ochrany a zachování historických památek, zachování místní historie, jakožto i místních pověstí. Dále podporuje a snaží se o zachování umění a kultury jako celku. Její sféra vlivu sahá i do podpory výzkumu, vzdělávání, ale také pomoci mládeži i seniorům.

Aplikace je optimalizována pro stažení na mobilních telefonech s operačním systémem Android a Apple. Je dostupná pro zobrazení v německém, anglickém a českém jazyce a je k dispozici zdarma. Je rozdělena na 5 částí, přičemž první se zabývá úvodem a obecnou historií oblasti rýzmburského panství. Další část je věnována městu Osek a jeho památkám. Třetí část se zabývá oblastí města Dorfchemnitz a jeho památkami. Následuje otisk a seznam použité literatury. Tato struktura je vidět na obrázku níže.

Obr. 6 - Úvodní obrazovka aplikace Riesenburger Land.⁵⁶



Aplikace obsahuje celkem 7 videí, která jsou poutavá a velmi zajímavým způsobem přibližují historii a význam jednotlivých míst. Konkrétně se tedy jedná o:

- Úvodní video o celkové historii rýzmburského panství
- Hrad Rýzmburk
- Osecký klášter
- Kostel sv. Petra a Pavla
- Rittergut
- Museum Eisenhammer
- Blockhausen

⁵⁶ Riesenburger Land. In: *Google Play* [online]. 2022 [cit. 2023-03-11]. Dostupné z: <https://play.google.com/store/apps/details?id=de.appplantgmbh.riesenburgerlandapp&hl=cs>

Aplikace Riesenburger Land je velmi dobře zpracovaná, bohužel není například v okolí areálu hradu Rýzmburk ideální signál (testováno u operátorů T-Mobile a Vodafone), takže se v tuto chvíli stává obtížně využitelnou. Zároveň někteří uživatelé mobilního telefonu nemají dostatečný objem mobilních dat, aby se na videa mohli podívat přímo na místě, které právě navštěvují. Naopak velká je spatřována v možnosti podívat se na videa v pohodlí domova a jako turista se o místech uvedených v aplikaci dozvědět více ještě předtím, než člověk na samotné místo vyrazí. Zároveň z používání aplikace vyplývá možnost využít ji ve školách v okolí těchto památek, jelikož je žádoucí a zároveň velmi přínosné znát lépe své okolí. Do 11. března 2023 měla aplikace na platformě Google Play přes 100 stažení, bohužel nelze říci kolik přesně a neměla žádné hodnocení. Platforma App store údaj o počtu stažení nenabízí vůbec, aplikace na ní má ke stejnému datu 4 hodnocení.

5 Zhodnocení a doporučení

Přeshraniční spolupráce na evropském území se začala rozvíjet na počátku dvacátého století a od té doby ušla značný krok cesty. Regiony na hranicích zemí, vzdálené od centra země, byly v historii téměř vždy znevýhodněné, zaostalé, či jiným způsobem znevýhodněné. Díky spolupráci mezi zeměmi se tato situace postupnými kroky zlepšovala a v současné době dosáhla přeshraniční spolupráce velkého významu.

V počátcích spolupráce byl pro Českou republiku velmi důležitý program PHARE, ze kterého následně vzešel program PHARE CBC, který se zaměřoval na podporu příhraničních regionů v zemích, které v té době nebyly součástí Evropské unie. Tento program zároveň připravoval dotčené země na zapojení do programu Interreg.

V letech 2014-2020 bylo Evropskou unií stanoveno pět hlavních cílů, které měly pomoci v rozvoji jednotlivých členských států. Na základě těchto cílů si státy vytyčily vlastní cíle. Česká republika byla v plnění těchto cílů poměrně úspěšná a dosáhla většiny z nich. Je potřeba v plnění těchto cílů však i nadále pokračovat.

5.1 Interreg Česko-Sasko

V rámci programu Interreg Česko-Sasko bylo od počátku této spolupráce podpořeno téměř dva tisíce velkých projektů, které měly dopad na obou stranách hranice. Je velmi podstatné a velmi pozitivní, že jsou zveřejňovány všechny projekty, které byly z veřejných peněz podporovány, a díky tomu je možné kontrolovat, do jakých projektů jsou tyto investovány. Celkově bylo v rámci programů Interreg III, Cíl 3 a Interreg V-A v oblasti Česko-Sasko investováno do regionálního rozvoje přibližně 588 milionů €.

5.1.1 Turistický ruch

Velmi důležitou roli hraje finanční pomoc při rozvoji turistického ruchu. Ten má v této oblasti velmi důležitý význam, jelikož pomáhá oblasti Krušnohorska k restrukturalizaci pracovních pozic. Tento region býval (a dodnes zůstává) velmi silně zasažen těžbou nerostných surovin – zejména hnědého uhlí. Těžba této suroviny však ustává především ze dvou důvodů. Jednak kvůli ochraně přírody a zlepšení životního prostředí, na které je taktéž program Interreg zaměřen, a jednak kvůli snížení ekonomické návratnosti těžby uhlí. Na druhou stranu je těžba surovin s oblastí Krušných hor silně spjata již více než

800 let. Díky tomuto dlouhodobému spojení může být oblast těžby surovin využívána v oblasti turistického ruchu jako lákadlo, které je pro tuto oblast signifikantní. O tom svědčí i zápis hornické oblasti Montanregion Krušnohoří na seznam světového dědictví UNESCO.

Na základě této práce lze konstatovat, že podpora turistického ruchu je velmi podstatná a velmi důležitá. Zapsání Montanregionu Krušnohoří na seznam světového dědictví UNESCO by však nemělo být koncem snahy. Je potřeba pokračovat v rekonstrukci, konzervaci a přístupnosti těchto památek. Další položkou by mělo být udržování těchto památek ve stavu, který bude pro turisty atraktivní.

Důležitým prvkem je přeshraniční rozměr tohoto projektu. Díky němu si mohou čeští turisté prohlédnout památky na německé straně hranice a rozšířit si tak své znalosti, které by bez spolupráce obou stran pravděpodobně nezískali. Zároveň tento rozměr působí i na opačnou stranou a Česká republika se díky tomu stává atraktivnější pro zahraniční turisty.

5.1.2 Dopravní dostupnost

Významné projekty se soustředily i na oblast dopravy, dopravní dostupnosti a dopravní propustnosti česko-saské hranice. Projekty v oblasti dopravy byly nejdražšími projekty podpořenými jak z programu Cíl 3 na podporu přeshraniční spolupráce Česko-Sasko v letech 2007-2013, tak i z programu Interreg V A Česko-Sasko v letech 2014-2020.

Všechny tyto tři jmenované projekty v kapitole 4.1. se týkaly oblasti kolem města Aš, které bylo svou polohou v minulosti velmi negativně ovlivněno neprostupností hranice.

Velmi významným projektem, který nebyl dosud uskutečněn, je obnova spojení měst Most a Freiberg po železnici. Tato trať by měla velmi silně pomoci oblasti Krušnohoří jak v oblasti dopravní dostupnosti, jelikož by velmi významně zkrátila dojezdový čas mezi městy Most a Freiberg pomocí veřejné hromadné dopravy. Tento čas by se sice nevyrovnal dojezdovému času pomocí automobilu, ale při zavedení rychlíkových či spěšných vlaků by se mu podstatně přiblížil.

Dalším důležitým aspektem je využití dráhy k turistickému ruchu, a to v jakémkoli ročním období. Krušnohorský je významným centrem v oblasti běžeckého lyžování, které by se díky této trati stalo dostupnější. V ostatních obdobích roku lze v této oblasti provozovat pěší turistiku i cykloturistiku.

Na základě práce je možné konstatovat, že spolupráce v oblasti dopravy funguje, bohužel se často jedná o projekty, na které nestačí finance programu Interreg, a je tak potřeba participace vlád na obou stranách hranice.

5.2 Euroregiony

Euroregiony plní velmi důležitou funkci jednak při financování malých projektů, ale také při aktivním prosazování svých zájmů. Projekty podpořené euroregiony mají velmi důležitý význam při sbližování obyvatel a organizací obou (případně všech) stran hranice. Například aktivita euroregionu Krušnohoří velmi významně přispěla k již zmíněnému zapsání Montanregionu na seznam světového dědictví UNESCO. Zároveň by však mohly být euroregiony ještě aktivnější při prosazování svých zájmů ve spolupráci s kraji a s vládou. Dále by mohly více prezentovat svou práci formou jak oblastních, tak celostátních médií, která by poselství a práci euroregionů dostala do povědomí většího množství osob. Tím by zároveň mohly vytvořit větší tlak na osoby a politiky, kteří by se museli více zajímat o příhraniční oblasti.

Je to možné vidět na příkladu aplikace Riesenburger Land. Tato aplikace má obrovský potenciál přiblížit okolí Oseku a Dorfchemnitzu poutavým způsobem velkému množství osob. Bohužel kvůli nulové propagaci tohoto projektu má více než půl roku po zveřejnění naprosté minimum stažení. A stejně tak je to s dalšími projekty. Například Moldavská horská dráha se dostala do médií kvůli incidentu, kdy zaměstnanec drah pomazal koleje olejem.⁵⁷ Bohužel nebyla v článku zmíněna snaha o propojení této trati s německou stranou. I taková drobnost, jako je zmínka o této snaze, by mohla pomoci k obnovení trati Most-Freiberg.

⁵⁷ Zaměstnanec drah obvinila policie kvůli incidentu na trati na Moldavu. Seznam Zprávy [online]. 2023 [cit. 2023-03-12]. Dostupné z: <https://www.seznamzpravy.cz/clanek/domaci-zivot-v-cesku-zamestnanec-drah-obvinila-policie-kvuli-incidentu-na-trati-na-moldavu-225201#>

6 Závěr

Spolupráce mezi Českou republikou a Svobodným státem Sasko začíná po pádu železné opony. Prvním významným milníkem byl vznik euroregionů. Euroregiony v této oblasti byly vůbec prvními na českém území, přičemž nejstarším euroregionem na českém území byl euroregion Nisa. V době napsání této práce leží na česko-saských hranicích čtyři euroregiony. Díky programu PHARE CBC byla podporována přeshraniční spolupráce mezi Německem a Českou republikou ještě před vstupem České republiky do Evropské unie. Poté, co se tak v roce 2004 stalo, se přeshraniční spolupráce dále prohlubovala. Česká republika byla zapojena do programů Interreg, které se zaměřují na přeshraniční spolupráci mezi jednotlivými státy formou pomoci při financování projektů a na řešení problémů v nejrůznějších oblastech lidského života. V rámci programového území na česko-saské hranici bylo podpořeno téměř 2000 projektů a na tuto spolupráci bylo vynaloženo přibližně 588 milionů €.

Na území euroregionu Krušnohoří bylo uskutečněno množství významných projektů. Jedním z nich je zapsání Montanregionu Krušnohoří na seznam světového dědictví UNESCO, jako společného dědictví České republiky a Spolkové republiky Německo, ke kterému došlo v roce 2019. Konkrétně se jedná o 22 památek na obou stranách hranice, které dohromady tvoří naprosto výjimečnou lokalitu. K zapsání došlo mimo jiné díky podpoře projektu jak v rámci programu Interreg, tak i díky práci euroregionu Krušnohoří a jeho členů. Dalším významným projektem, který je podporován euroregionem Krušnohoří, je opětovné propojení obcí Moldava a Holzhau po železnici, jak tomu bylo do roku 1945. Tyto snahy se táhnou již od vzniku euroregionu Krušnohoří. Velký posun nastal ve konci roku 2022, kdy byla představena studie proveditelnosti, která tento projekt označila za uskutečnitelný. Skutečnou realizaci tohoto projektu ukážou až další roky.

Neméně důležité jsou však i menší projekty, které jsou zaměřeny například na vzdělávání, setkávání obyvatel obou stran hranice, sport nebo na oblast životního prostředí. Mezi těmito projekty lze jmenovat například Zimní Hry Ore Mountain, Sportovní hry dvou euroregionů, rekonstrukci Flájského plavebního kanálu nebo vzdělávací mobilní aplikaci Riesenburger Land. Tyto a mnohé další uskutečněné projekty společně napomáhají rozvoji příhraničních regionů, které byly (a stále jsou) ze své podstaty znevýhodněny. Velkou výzvou byla pandemie nemoci Covid-19, kvůli které byly některé projekty přerušeny, či

úplně zrušeny. Je však pravděpodobné, že se jejich tradice opět obnoví a budou pokračovat posíleny touto kapitolou dějin. Významnou překážkou při rozvoji této oblasti je i nadále potřeba brát ohled na životní prostředí, které bylo poškozeno dlouhodobou těžbou zejména hnědého uhlí. Situace se v posledních desetiletích zlepšuje a je předpoklad, že by se měla i nadále zlepšovat.

Jedním z důležitých doporučení je potřeba zintenzivnit veřejnou propagaci práce jednotlivých euroregionů, a to především ze dvou důvodů. Prvním důvodem je prohlubování povědomí obyvatel, kteří mají zájem pořádat různé akce nebo realizovat vlastní projekty, které by mohly být podpořeny z prostředků euroregionu. Druhý důvod je názorně ukázán na aplikaci Riesenburger Land. Jedná se o neznalost či chybějící povědomí o projektech, které mají potenciál zaujmout mnoho osob nebo jim pomoci v určité oblasti, ale chybí jim výraznější a efektivnější propagace. Dále je na příkladu Moldavské dráhy vidět, že aktivní snaha o prosazování myšlenek, na kterých je euroregion založen, může být velmi důležitá při realizaci projektů, které samotný euroregion nemá ve své moci.

V práci je ukázáno, že přeshraniční spolupráce je velmi důležitým prvkem pro rozvoj regionů, ve kterém je třeba i nadále pokračovat, a zároveň tuto spolupráci nadále ještě více prohlubovat. Díky programu Interreg bylo vybudováno množství turistických tras, zrekonstruováno a zpřístupněno mnoho památek, opraveno několik silnic a celkově zhotoveno téměř dva tisíce projektů. Mezi těmito projekty vyčnívá Společný fond malých projektů, díky kterému mohou čtyři euroregiony působící na tomto programovém území podporovat mnoho dalších, menších projektů, které mají význam nejen pro obyvatele žijící na obou stranách hranice. V současné době je ještě velké množství projektů, které čekají na své zhotovení. Zároveň se nesmí zapomínat ani na již uskutečněné projekty, o které je třeba i nadále dbát a pečovat.

Přeshraniční spolupráce bude i v budoucnu tématem, které má velký potenciál v rámci rozvoje příhraničních regionů, ať už se jedná o velké projekty s globálním dosahem, nebo o projekty zaměřené na konkrétní obce.

7 Seznam použitých zdrojů

Analytické vyhodnocení plnění národních cílů strategie Evropa 2020. Úřad vlády České republiky. Dostupné také z: <https://www.vlada.cz/assets/evropske-zalezitosti/evropske-politiky/strategie-evropa-2020/CR/Analyticke-vyhodnoceni-plneni-narodnich-cilu-SE-2020.pdf>

BRANDA, Pavel. Euroregiony v České republice: Komparativní analýza. *Současná Evropa* [online]. 2009, 71-101 [cit. 2023-03-09]. Dostupné z: <https://wep.vse.cz/pdfs/sev/2009/01/05.pdf>

BRANDA, Pavel. Regionální politika EU a podpora přeshraniční spolupráce [online]. 2009 [cit. 2023-03-10]. Dostupné z: <http://www.ern.cz/ED/kniha-final4.pdf>

CENIA. *Zpráva o životním prostředí České republiky 2021* [online]. Praha: Česká informační agentura životního prostředí, 2022 [cit. 2023-02-17]. ISBN 978-80-7674-059-4. Dostupné z: <https://www.cenia.cz/publikace/zpravy-o-zp/>

Cíl 3 - Programové období 2007 - 2013. Centrum pro regionální rozvoj České republiky [online]. Praha, 2019 [cit. 2023-03-09]. Dostupné z: <https://www.crr.cz/eus/cil-3-2/>

Co je Interreg. *Interreg Česko - Sasko 2021-2027* [online]. Sächsische Aufbaubank [cit. 2023-03-05]. Dostupné z: <https://www.sn-cz2027.eu/cz/program/co-je-interreg>

ČESKO. § 2 odst. 1 zákona č. 248/2000 Sb., o podpoře regionálního rozvoje - znění od 1. 1. 2022. In: *Zákony pro lidi.cz* [online]. © AION CS 2010-2023 [cit. 1. 3. 2023]. Dostupné z: <https://www.zakonyprolidi.cz/cs/2000-248#p2-1>

ČESKO. § 3 odst. 1 zákona č. 248/2000 Sb., o podpoře regionálního rozvoje - znění od 1. 1. 2022. In: *Zákony pro lidi.cz* [online]. © AION CS 2010-2023 [cit. 1. 3. 2023]. Dostupné z: <https://www.zakonyprolidi.cz/cs/2000-248#p3-1>

Euroregion Krušnohoří/Erzgebirge [online]. [cit. 2023-02-24]. Dostupné z: <https://www.euroregion-erzgebirge.de/cz/index.html>

Euroregion Krušnohoří/Erzgebirge [online]. c2020 [cit. 2023-02-24]. Dostupné z: <http://euroreg.cz/>

Euroregiony. In: *Český statistický úřad* [online]. [cit. 2023-03-10]. Dostupné z: <https://www.czso.cz/csu/xs/euroregiony>

FIALA, Petr a Markéta PITROVÁ. *Evropská unie*. Brno: Centrum pro studium demokracie a kultury, 2003. ISBN 80-732-5015-2.

Historie Evropské unie 1945–59. *Evropská unie* [online]. [cit. 2023-03-02]. Dostupné z: https://european-union.europa.eu/principles-countries-history/history-eu/1945-59_cs

Historie trati Most - Moldava. *Moldavská dráha* [online]. c2020 [cit. 2023-02-24]. Dostupné z: <https://moldavskadraha.cz/o-nas-historie-trati-most---moldava/>

HRUBEŠ, Milan. *Evropská unie v českém veřejném diskursu: (re)konstrukce příběhu*. Praha: Univerzita Karlova, nakladatelství Karolinum, 2022. Studie (Karolinum). ISBN 978-80-246-5057-9.

III. česko-německá konference ke znovupropojení Freiberské a Moldavské dráhy. *Moldavská horská dráha* [online]. c2016-2023 [cit. 2023-02-24]. Dostupné z: <https://www.moldavska-zeleznice.cz/?art=4ccc5d0488734f9e9c85ca5ee7c550bd>

INTERREG EUROPE (2021-2027). *DotaceEU* [online]. [Praha]: Ministerstvo pro místní rozvoj ČR, c2023 [cit. 2023-03-05]. Dostupné z: [https://dotaceeu.cz/cs/evropske-fondy-v-cr/kohezni-politika-po-roce-2020/programy/programy-nadnarodni-a-mezirovnostni-spoluprace/interreg-europe-\(2021-2027\)](https://dotaceeu.cz/cs/evropske-fondy-v-cr/kohezni-politika-po-roce-2020/programy/programy-nadnarodni-a-mezirovnostni-spoluprace/interreg-europe-(2021-2027))

KOŁODZIEJSKI, Marek. Hospodářská, sociální a územní soudržnost. *Evroparlament* [online]. 2022 [cit. 2022-12-27]. Dostupné z: <https://www.europarl.europa.eu/factsheets/cs/sheet/93/hospodarska-socialni-a-uzemni-soudrznost>

KOVÁŘ, Martin a Václav HORČIČKA. *Dějiny evropské integrace*. V Praze: Triton, 2006. Dějiny do kapsy. ISBN 80-725-4731-3.

KŘÍŽ, Zdeněk. *Severoatlantická aliance a řešení ozbrojených konfliktů: komparace angažmá v Kosovu a Libyi*. Brno: Masarykova univerzita, Fakulta sociálních studií, Mezinárodní politologický ústav, 2012. ISBN 978-80-210-6145-3.

KUČEROVÁ, Irah. Hospodářské politiky v kontextu vývoje Evropské unie. Researchgate [online]. [cit. 2023-02-17]. Dostupné z: https://www.researchgate.net/profile/Irah-Kucerova/publication/49293544_Hospodarske_politiky_v_kontextu_vyvoje_Evropske_unie/links/5e6f7944458515e555803017/Hospodarske-politiky-v-kontextu-vyvoje-Evropske-unie.pdf s. 270-271

LOUŽEK, Marek. *Evropská integrace z pohledu teorie veřejné volby*. Praha: Univerzita Karlova, nakladatelství Karolinum, 2017. ISBN 978-80-246-3064-9.

Mapa - Euroregion Krušnohoří. In: *Euroregion Krušnohoří* [online]. [cit. 2023-03-10]. Dostupné z: http://euroreg.cz/?page_id=24

Mapy.cz: © Seznam.cz, a.s., © AOPK ČR – ochrana přírody a krajiny

MCCORMICK, John. *Understanding the European union: a concise introduction*. 3. London: Macmillan, 2005. European Union series. ISBN 978-1403944511.

PELTRÁM, Antonín. *Evropská integrace a Česká republika*. Praha: Grada, 2009. ISBN 978-80-247-2849-0.

PLECHANOVÁ, Běla. Historie EU v letech. *Euroskop* [online]. [Praha]: Úřad vlády České republiky, c2005-2022 [cit. 2023-03-02]. Dostupné z: <https://euroskop.cz/evropska-unie/historie-eu/historie-eu-v-letech/>

Podrobnosti k významu českých komponent. *Národní památkový ústav* [online]. 2019 [cit. 2023-03-11]. Dostupné z: <https://www.npu.cz/portal/tiskove-zpravy/2019/19-07-02%20krusnohori/Krusnohori.pdf>

Programové území. In: Interreg Česko-Sasko [online]. [cit. 2023-03-10]. Dostupné z: <https://www.sn-cz2027.eu/cz/program/programove-uzemi>

Programy mezinárodní a nadnárodní spolupráce 2007 - 2013. Centrum pro regionální rozvoj České republiky [online]. Praha, 2019 [cit. 2023-03-09]. Dostupné z: <https://www.crr.cz/eus/cil-3-2/programy-mezinarodni-a-nadnarodni-spoluprace-2007-2013/>

Programy přeshraniční a nadnárodní spolupráce 2014 - 2020. *Centrum pro regionální rozvoj České republiky* [online]. Praha, 2019 [cit. 2023-03-09]. Dostupné z: <https://www.crr.cz/eus/obdobi-2014-2020/>

Předvstupní pomoc. *Euroskop* [online]. [Praha]: Úřad vlády České republiky, c2005-2022 [cit. 2023-03-08]. Dostupné z: <https://euroskop.cz/evropska-unie/cr-a-eu/vstup-cr-do-eu/predvstupni-pomoc/>

Regionální politika. *Euroskop* [online]. [Praha]: Úřad vlády České republiky, c2005-2022 [cit. 2023-03-02]. Dostupné z: <https://euroskop.cz/ja-a-eu/fondy/regionalni-politika/>

Riesenburger Land. In: *Google Play* [online]. 2022 [cit. 2023-03-11]. Dostupné z: <https://play.google.com/store/apps/details?id=de.appplantgmbh.riesenburgerlandapp&hl=cs>

Seznam euroregionů v příhraničních oblastech ČR. Český statistický úřad [online]. 2023 [cit. 2023-03-10]. Dostupné z: https://www.czso.cz/csu/xu/seznam_euroregionu_v_prihranicnich_oblastech_cr

STEJSKAL, Jan a Jaroslav KOVÁRNÍK. *Regionální politika a její nástroje*. Praha: Portál, 2009. ISBN 978-80-7367-588-2.

VALÁŠEK, Václav a Lubomír CHYTKA. *Velká kronika o hnědém uhlí: minulost, současnost a budoucnost těžby hnědého uhlí v severozápadních Čechách*. Plzeň: G2 studio, 2009. ISBN 978-80-903893-4-2.

Výroční zpráva za rok 2021 Euroregion Krušnohoří [online]. Most: Euroregion Krušnohoří, 2022 [cit. 2023-02-24]. Dostupné z: <http://euroreg.cz/wp-content/uploads/2022/06/Vyrocnizprava-2021ERK.pdf>

Zaměstnanec drah obvinila policie kvůli incidentu na trati na Moldavu. Seznam Zprávy [online]. 2023 [cit. 2023-03-12]. Dostupné z: <https://www.seznamzpravy.cz/clanek/domaci-zivot-v-cesku-zamestnanec-drah-obvinila-policie-kvuli-incidentu-na-trati-na-moldavu-225201#>

Zhodnocení významu přeshraniční spolupráce v kontextu aktivit Euroregionu Šumava, Plzeňského a Jihočeského kraje. České Budějovice, 2007. Diplomová práce. Jihočeská univerzita v Českých Budějovicích. Vedoucí práce Ing. Milan Jílek, Ph.D.

8 Seznam obrázků a tabulek

8.1 Seznam obrázků

<i>Obr. 1 – Mapa oblastí zapojených do spolupráce v rámci programů Interreg</i>	24
<i>Obr. 2 – Euroregiony na území České republiky</i>	27
<i>Obr. 3 – Mapa programového území Interreg Česko-Sasko</i>	28
<i>Obr. 4 – Mapa euroregionu Krušnohoří</i>	32
<i>Obr. 5 – Mapa okolí Moldavy</i>	35
<i>Obr. 6 - Úvodní obrazovka aplikace Riesenburger Land.</i>	39

8.2 Seznam tabulek

<i>Tab. 1 – Euroregiony v České republice</i>	26
-----------------------------------------------------	----