

# Česká zemědělská univerzita v Praze

Fakulta lesnická a dřevařská

Katedra hospodářské úpravy lesů



## Diplomová práce

**Zhodnocení efektivnosti dosavadního hospodaření na LHC Štětí  
a navržení zadání pro zpracování příštího lesního hospodářského plánu**

**Autor: Martin Bureš**

**Vedoucí práce: Ing. Jan Kašpar, Ph.D.**

**2018**

## ZADÁNÍ DIPLOMOVÉ PRÁCE

Ing. Martin Bureš

Lesní inženýrství

Název práce

**Zhodnocení efektivity dosavadního hospodaření na LHC Štětí a návržení zadání pro zpracování příštího lesního hospodářského plánu**

Název anglicky

**Effectiveness assessment of present management of communal forest property Štětí and proposal how to optimize it in new forest management plan**

---

### Cíle práce

Porovnáním vhodně zvolených dat aktuálního lesního hospodářského plánu (LHP), provedené evidence hospodaření a skutečného stavu lesa posoudit celkovou efektivnost dosavadního hospodaření na LHC Štětí.

Navrhnout zásady a formy hospodaření pro budoucí obnovu LHP tak, aby tento lesní majetek optimálně a efektivně plnil všechny na něj kladené požadavky.

### Metodika

Prostudovat odborné podklady k danému území (Oblastní plán rozvoje lesů PLO 18, Textová část LHP, odborná literatura).

Analyzovat aktuální stav hospodaření porovnáním záměrů a úkolů stávajícího plánu s provedenou lesní hospodářskou evidencí.

Posoudit efektivnosti základních rozhodnutí i konkrétních opatření stávajícího LHP s ohledem na aktuální stav a potenciál LHC.

Aktualizovat záměry a zásady hospodaření současného plánu formou doporučených zásad pro jeho obnovu

Definovat formou doporučených zásad záměry vlastníka pro budoucí hospodaření na LHC tak, aby mohly být zohledněny zpracovatelem plánu při obnově LHP.

## **Doporučený rozsah práce**

45 stran textu

## **Klíčová slova**

Lesní hospodářský plán, obecní lesní majetek, efektivní hospodaření

---

## **Doporučené zdroje informací**

INFORMAČNÍ STANDARD LESNÍHO HOSPODÁŘSTVÍ PRO LHP A LHO, Ústav pro hospodářskou úpravu lesů  
Brandýs nad Labem, aktualizace pro rok 2015, [www.uhul.cz](http://www.uhul.cz)

Oblastní plán rozvoje lesů – Lesní oblast 18. Ústav pro hospodářskou úpravu lesů Brandýs nad Labem,  
aktualizace pro rok 2015, [www.uhul.cz](http://www.uhul.cz)

Priesol A., Polák, L. : Hospodářská úprava lesov. Příroda Bratislava, 1991. 448 s. ISBN 80-07-00430-0

Simon, J., Kadavý, J., Macků, J.: Hospodářská úprava lesů. LF MZLU v Brně, 1998. 234 s. ISBN  
80-7157-327-2

Žihlavník, A.: Hospodářská úprava lesov. TU Zvolen, 2005. 389s. ISBN 80-228-1542-X

---

## **Předběžný termín obhajoby**

2017/18 LS – FLD

## **Vedoucí práce**

Ing. Jan Kašpar, Ph.D.

## **Garantující pracoviště**

Katedra hospodářské úpravy lesů

---

Elektronicky schváleno dne 10. 4. 2018

**Ing. Peter Surový, PhD.**

Vedoucí katedry

---

Elektronicky schváleno dne 11. 4. 2018

**prof. Ing. Marek Turčáni, PhD.**

Děkan

V Praze dne 20. 04. 2018

## Čestné prohlášení

*Prohlašuji, že jsem diplomovou práci na téma „Zhodnocení efektivnosti dosavadního hospodaření na LHC Štětí a návržení zadání pro zpracování příštího lesního hospodářského plánu“, vypracoval samostatně pod vedením Ing. Jana Kašpara, Ph.D. a použil jen prameny, které uvádím v seznamu použitých zdrojů.*

*Jsem si vědom, že zveřejněním diplomové práce souhlasím s jejím zveřejněním dle zákona č. 111/1998 Sb., o vysokých školách v platném znění, a to bez ohledu na výsledek její obhajoby.*

V Praze dne 20.04.2018

Martin Bureš

## **Poděkování**

Dovoluji si poděkovat vedoucímu mé diplomové práce Ing. Janovi Kašparovi, Ph. D. a konzultantovi Ing. Vilémovi Urbánkovi za odborné vedení a pomoc při zpracování diplomové práce.

## **Abstrakt**

Cílem diplomová práce je rozbor a zhodnocení dosavadního hospodaření na lesním hospodářském celku Štětí, který je modelovým příkladem roztržitého lesního majetku. Výsledné vyhodnocení s patřičnými návrhy na zefektivní hospodaření bude podkladem návrhu zadání příštího LHP pro LHC Město Štětí.

## **Klíčová slova**

lesní hospodářský plán, obecní lesní majetek, efektivní hospodaření

## **Abstract**

The aim of the diploma thesis is to analyze and evaluate the existing management of forest management unit Štětí, which is a model example of fragmented forestry property. The resulting evaluation, with appropriate proposals for more efficient management, will be the basis for the proposal of the next LHP for the LHC City of Štětí.

## **Keywords:**

forest management plan, municipal forest property, efficient management

## Obsah

<b>Seznam použitých zkratk</b> .....	<b>8</b>
<b>Orientační mapka LHC</b> .....	<b>9</b>
<b>1. Úvod</b> .....	<b>10</b>
1.1. <i>Cíl práce</i> .....	10
<b>2. Lesní hospodářský celek Štětí</b> .....	<b>10</b>
2.1. <i>Identifikace vlastníka lesů</i> .....	10
2.2. <i>Popis LHC Štětí (platnost, hranice, návaznost na předcházející plány, administrativně správní příslušnost, výkon SSL)</i> .....	11
2.3. <i>Základní ustanovení LHP</i> .....	11
<b>3. Zhodnocení přírodních poměrů</b> .....	<b>12</b>
3.1. <i>Geologické a hydrologické poměry</i> .....	12
3.2. <i>Pedologické a geologické poměry</i> .....	12
3.3. <i>Klimatické poměry</i> .....	13
3.4. <i>Přírodní lesní oblasti</i> .....	13
3.5. <i>Lesní vegetační stupně</i> .....	14
3.6. <i>Zastoupení cílových hospodářských souborů</i> .....	15
<b>4. Zhodnocení stavu lesa</b> .....	<b>15</b>
4.1. <i>Genetická hodnota porostů</i> .....	15
4.2. <i>Zdravotní stav lesa (popis pásem ohrožení, stupňů poškození, přehled a rozsah zjišťovaných škod)</i> .....	15
4.3. <i>Kategorizace lesů</i> .....	15
4.4. <i>Zvláště chráněná území</i> .....	17
4.5. <i>Územní systémy ekologické stability</i> .....	17
4.6. <i>Výzkumné a pokusné plochy</i> .....	17
<b>5. Hospodářské cíle vlastníka</b> .....	<b>19</b>
<b>6. Shrnutí stávajícího lesního hospodářského plánu Štětí</b> .....	<b>20</b>
6.1. <i>Zastoupení lesů ve správním obvodu Města Štětí</i> .....	20
6.2. <i>Zastoupení lesů v jednotlivých katastrálních územích</i> .....	20
6.3. <i>Rozbor hospodaření za uplynulé decennium</i> .....	20
<b>7. Celkové zhodnocení dosavadního hospodaření na LHC Štětí</b> .....	<b>21</b>
7.1. <i>Začlenění lesů v organizační struktuře Města Štětí</i> .....	21
7.2. <i>Financování lesního hospodářství</i> .....	21
7.3. <i>Odborná správa lesního hospodářství</i> .....	21

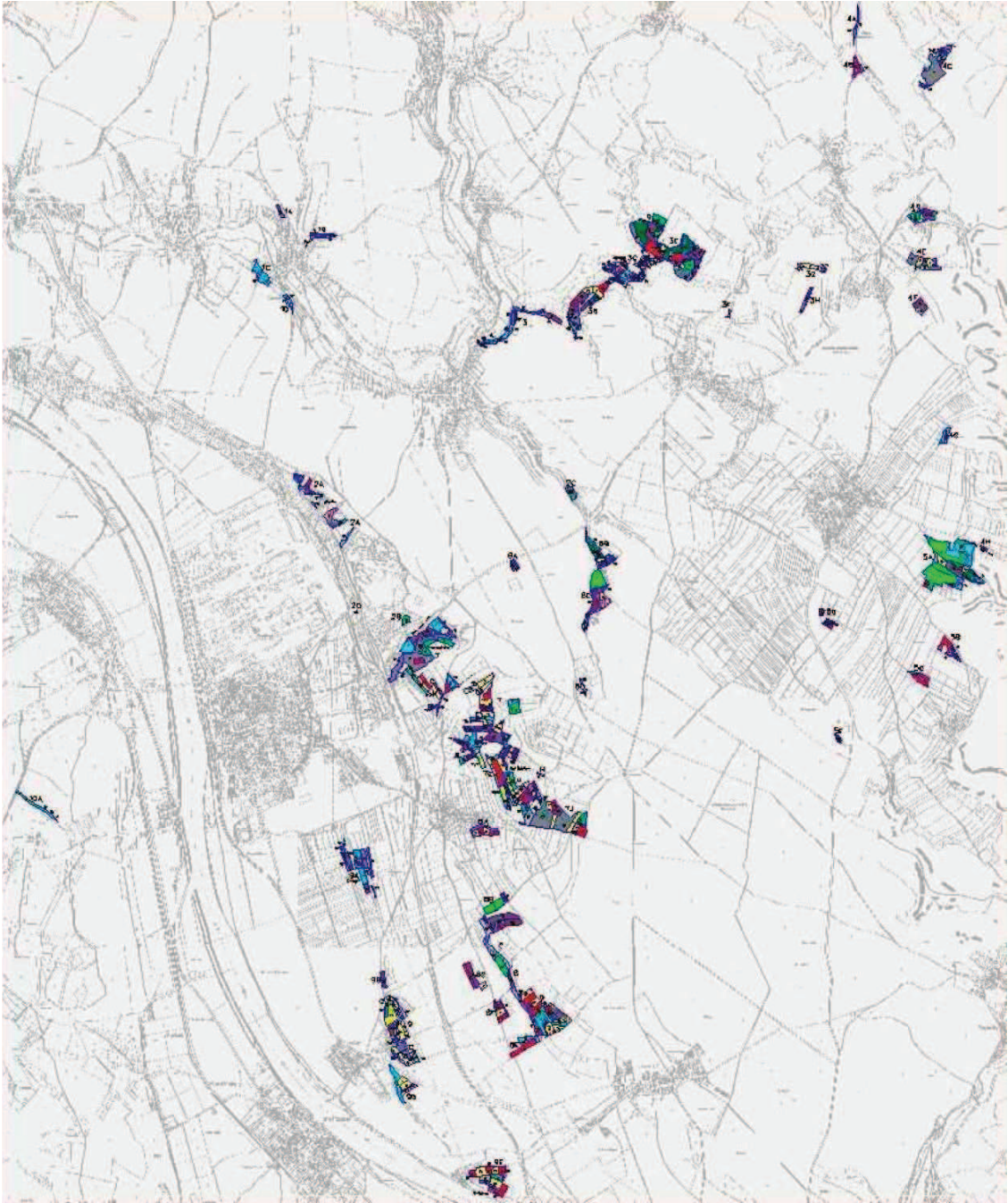
7.4. Těžba a prodej dříví .....	22
7.5. Rozbor hospodaření uplynulého decennia po jednotlivých rocích .....	23
7.6. Ekonomické zhodnocení hospodaření v uplynulém decenniu .....	41
7.7. Obnova lesních porostů .....	41
7.8. Vyhodnocení obnovy lesních porostů .....	44
7.9. Přehled zajištěných a nezajištěných kultur .....	44
<b>8. Navržení zadání pro zpracování nového lesního hospodářského plánu .....</b>	<b>45</b>
8.1. Zápis historického majetku .....	45
8.2. Restituční nároky .....	45
8.3. Odkup lesních pozemků za účelem zcelení lesních porostů .....	46
8.4. Směny pozemků .....	46
8.5. Změny druhu pozemků .....	47
8.6. Převody zemědělských pozemků na pozemky určené k plnění funkcí lesa .....	49
8.7. Změna kategorizace lesů .....	50
8.8. Závěrečné souhrnné údaje pro zpracování nového lesního hospodářského plánu .....	51
<b>9. Diskuse .....</b>	<b>51</b>
<b>10. Závěr .....</b>	<b>53</b>
<b>11. Seznam použité literatury .....</b>	<b>55</b>
<b>12. Seznam vyobrazení, grafů a tabulek .....</b>	<b>56</b>

### Seznam použitých zkratk

LHC – lesní hospodářský celek	DB – dub letní
LHE – lesní hospodářská evidence	HB – habr obecný
LHP – lesní hospodářský plán	BR – bříza bělokorá
LVS – lesní vegetační stupeň	BK – buk lesní
HS – soubor hospodářský	KL – javor klen
PUPFL – pozemek určený k plnění funkcí lesa	JV – javor mléč
CHKO – chráněná krajinná oblast	LP – lípa srdčitá, velkolistá
PLO – přírodní lesní oblasti	BO – borovice lesní
LZU – lesy zvláštního určení	MD – modřín opadavý
HL – hospodářské lesy	SM – smrk ztepilý
LZ – lesní zákon	BOC – borovice černá
MÚ – mýtní těžba úmyslná	DBC – dub červený
N – nahodilá těžba (souše, polomy)	
PÚ – předmýtní těžba úmyslná	
PÚ <sup>(40)</sup> – výchovná těžba do 40 let věku porostu	
PÚ ostatní - výchovná těžba nad 40 let věku porost	



**Orientační mapa LHC**



## 1. Úvod

Město Štětí se nachází v Ústeckém kraji, v okrese Litoměřice. Leží na pravém břehu řeky Labe, mezi městy Mělníkem a Roudnicí nad Labem. Město Štětí je obcí s pověřeným obecním úřadem. Správní obvod Štětí je tvořený 10 katastrálními územími. Jedná se o katastrální území Štětí I, Štětí II, Stračí, Počeplice, Brocno, Chcebuz, Újezd u Chcebuze, Radouň u Štětí, Čakovice u Radouně a Hněvice. Z historického pohledu je nutné uvést, že po odstoupení tzv. „Sudet“ Německu, zde tvořila řeka Labe státní hranici mezi Československem a tzv. Velkoněmeckou říší. V místě stávajícího mostu ve Štětí, který byl postavený až začátkem 70. let minulého století, býval přívaz a na Hněvické straně jsou patrné zbytky budovy, která sloužila jako celnice. Tzn., že kromě katastrálního území Hněvice, byly všechny ostatní katastry obcí na území tehdejších Sudet, tj. v Německé říši. Tyto skutečnosti uvádím z toho důvodu, abych osvětlil roztržičnost majetku Města Štětí. Historický majetek je kromě původního majetku jednotlivých obcí - dnes částí města Štětí, tvořený i poválečnými konfiskacemi na základě Benešových dekretů.

Počátkem devadesátých let minulého století byl v souvislosti s restitučními řízeními a navrácením práva užívání, navrácen lesní majetek i Městu Štětí. Tento proces probíhal ještě i v průběhu platnosti stávajícího lesního hospodářského plánu.

Podle § 8 zákona ČNR č. 172/1991 Sb., O přechodu některých věcí z majetku České republiky do vlastnictví obcí, v platném znění, byla obec povinna nejpozději do 31. března 2013, uplatnit návrh vůči katastrálnímu úřadu, nebo podat žalobu na určení vlastnického práva u soudu. Tzn., že nesplní-li obec tuto svou povinnost, považuje se den 1. dubna 2013 za den přechodu vlastnického práva na stát.

### 1.1. Cíl práce

Rozbor stávajícího LHP 2007 – 2016 zpracovaného pro LHC Štětí a následné zhodnocení efektivnosti hospodaření v lesích LHC Štětí. Výsledkem by měl být návrh efektivního hospodaření, který bude sloužit, jako jeden z podkladů pro zpracování nového LHP 2017 – 2026 pro LHC Město Štětí.

## 2. Lesní hospodářský celek (LHC) Štětí

### 2.1. Identifikace vlastníka lesů

V rámci LHP pro LHC Štětí jsou zařízeny lesy ve vlastnictví:

Města Štětí, IČO: 00264466, Mírové náměstí č. p. 163, 411 08 Štětí, zastoupené starostou Mgr. Tomášem Ryšánkem.

Kód LHC: 407 417.

Obec: Štětí.

Katastrální území: Štětí I, Štětí II, Stračí, Radouň u Štětí, Čakovice u Radouně, Chcebuz, Újezd u Chcebuze, Brocno, Hněvice a Počeplice.

Okres: Litoměřice.

Působnost obce s rozšířenou působností: Litoměřice.

## 2.2. Popis LHC Štětí (platnost, hranice, návaznost na předcházející plány, administrativně správní příslušnost, výkon SSL)

Platnost LHP: 1. ledna 2007 do 31. prosince 2016.

Státní správu lesů podle § 47 zákona č. 289/95 Sb. na území LHC vykonávají Krajský úřad Ústeckého kraje, odbor životního prostředí a zemědělství, Velká Hradební 3118/48, 400 02 Ústí nad Labem (příslušný ke schválování lesního hospodářského plánu), a Městský úřad Litoměřice, odbor životního prostředí, Pekařská 2, 412 01 Litoměřice.

Státní správu ochrany přírody a krajiny vykonávají Krajský úřad Ústeckého kraje, odbor životního prostředí a zemědělství, Velká Hradební 3118/48, 400 02 Ústí nad Labem, Správa CHKO Kokořínsko-Máchův kraj, Česká 149, 276 01 Mělník, a Městský úřad Litoměřice, odbor životního prostředí, Pekařská 2, 412 01 Litoměřice.

## 2.3. Základní ustanovení LHP 2007 – 2016

Pozemky určené k plnění funkcí lesa		Zásoba	Maximální výše těžeb			Minimální plošný rozsah výchovy do 40 let	Prořezávky	Zalesnění
			Celková	Z toho mýtní	Z toho předmýtní			
Celkem	Z toho porostní půda							
ha		m <sup>3</sup> b.k.			ha			
<b>148,21</b>	<b>143,78</b>	<b>21.197</b>	<b>7.430</b>	<b>6.800</b>	<b>630</b>	<b>37,63</b>	<b>21,04</b>	<b>25,33</b>

Minimální podíl melioračních a zpevňujících dřevin je rozepsán v hospodářské knize, pro jednotlivé porosty. Maximální výše těžeb, minimální plošný rozsah výchovných zásahů v porostech do 40 let věku a minimální podíl melioračních a zpevňujících dřevin při obnově jsou závaznými ustanoveními tohoto LHP.

### 3. Zhodnocení přírodních poměrů

#### 3.1. Geologické a hydrologické poměry

Podle geomorfologického členění ČSR (Demek 1987) zasahují na území lesního hospodářského celku Město Štětí tyto geomorfologické jednotky:

Provincie: ČESKÁ VYSOČINA

Subprovincie: Česká tabule

Oblast: Severočeská tabule

Celek: Ralská pahorkatina

Podcelek: Dokeská pahorkatina

Okrsek: Úštěcká pahorkatina.

Úštěcká pahorkatina je méně členitá, a je založena kromě kvádrových pískovců i na písčítých slínovcích. Plošiny jsou pak pokryty spraší.

V kvádrových pískovcích je terén rozčleněn hustou sítí kaňonovitých údolí, na písčítých slínovcích jsou údolí širší, s nesouměrným příčným profilem.

Území LHC Štětí náleží do pomoří Severního moře, hlavní povodí I. řádu Labe, **dílčí povodí 1-12-03** Labe od Vltavy po Ohři. Vodohospodářsky významné vodní toky Úštěcký potok a Obrtka.

Celé správní území Města Štětí a tím i LHC Štětí se *nachází v **Chráněné oblasti přirozené akumulace vod (CHOPAV) Severočeská křída, která byla vyhlášena*** Nařízením vlády č. 85/1981 Sb..

#### 3.2. Pedologické a geologické poměry

Celá oblast patří k české křidové pánvi a je vytvořena převážně druhohorními mořskými usazeninami středního turonu. Jde o typické kaolinické kvádrové pískovce. Třetihorní vyvěřeliny se vyskytují především jako podpovrchová tělesa z čedičových, znělcových a trachytových hornin (výplně sopečných komínů a puklin).

Převažují půdy vzniklé zvětráváním pískovců, v menší míře pleistocenních sprašových hlín. Nepatrně jsou zastoupeny půdy třetihorních vyvěřelin a čtvrtohorních nánosů. Vznikající půdy jsou převážně kyselé, chudé, písčité až hlinitopísčité se skeletem, na sprašových a svahových hlínách písčitohlinité až

hlinité, víceméně bez skeletu. Nejrozšířenější jsou lehké propustné písčité až hlinitopísčité půdy, náchylné k degradaci.

### 3.3. Klimatické poměry

Z klimatologického hlediska spadá LHC Štětí do mírně teplé oblasti MT11 a teplé oblasti T2 (E.Quitt, Klimatické oblasti ČSR, 1971).

Průměrná roční teplota se tak pohybuje mezi 7 - 7,5°C. Díky členitému reliéfu celé oblasti se objevuje zejména v hluboce zaříznutých údolích tzv. klimatická inverze.

Daná klimatická oblast je charakterizována dlouhým teplým a suchým létem, přechodná období jsou mírně teplá, zimy jsou krátké mírně teplé suché.

<b><i>Klimatická charakteristika mírně teplé oblasti</i></b>	<b><i>MT11</i></b>	<b><i>T2</i></b>
Počet letních dní	40 - 50	50 - 60
Počet dní s prům. teplotou 10°C a více	140 - 160	160 - 170
Počet dní s mrazem	110 - 130	100 - 110
Počet ledových dní	30 - 40	30 - 40
Průměrná lednová teplota	-2 - -3	-2 - -3
Průměrná červencová teplota	17 - 18	18 - 19
Průměrná dubnová teplota	7 - 8	8 - 9
Průměrná říjnová teplota	7 - 8	7 - 9
Prům.počet dní se srážkami 1 mm a více	90 - 100	90 - 100
Suma srážek ve vegetačním období	350 - 400	350 - 400
Suma srážek v zimním období	200 - 250	200 - 300
Srážky celkem	550 - 600	500 - 550
Počet dní se sněhovou pokrývkou	50 - 60	40 - 50
Počet zatažených dní	120 - 150	120 - 140
Počet jasných dní	40 - 50	40 - 50

### 3.4. Přírodní lesní oblasti

Podle § 2 písm. p) LZ, PLO se rozumí souvislá území s obdobnými růstovými podmínkami pro les. Česká republika je rozdělena do 41 přírodních lesních oblastí, které mají vliv na přenos semen a sazenic lesních dřevin (dále jen reprodukčního materiálu). Dle § 1 vyhlášky č. 139/2004 Sb., kterou se stanoví podrobnosti



o přenosu semen a sazenic lesních dřevin, o evidenci o původu reprodukčního materiálu a podrobnosti o obnově lesních porostů a o zalesňování pozemků prohlášených za pozemky určené k plnění funkcí lesa, v platném znění, lze přenos reprodukčního materiálu provádět v rámci jednotlivých přírodních lesních oblastí. Avšak pokud nelze krýt potřebu reprodukčního materiálu v rámci dané PLO, lze provádět přenos způsobem stanoveným pro jednotlivé dřeviny v přílohách 1 až 5 vyhlášky. Každá příloha stanovuje podmínky přenosu pro jinou dřevinu. Pro příklad lze uvést: příloha 2 – borovice lesní - pro PLO 17 Polabí, lze použít reprodukční materiál z PLO 2, 5, 9, 10, 18, 23, 26 a 31 a pro PLO 18 Severočeská pískovcová plošina a Český ráj, lze použít reprodukční materiál z PLO 5, 19, 20, 21 a 23.

**Území LHC Štětí leží v PLO č. 18 - Severočeská pískovcová plošina a Český ráj, podoblast Severočeská pískovcová plošina - severní část LHC a v PLO č. 17 - Polabí - jižní část LHC.**

Hranice PLO, rozdělují LHC Štětí na dvě části. Větší severní část LHC Štětí se nachází v PLO 18 (124,88 ha; 83%) a menší jižní část v PLO 17 (25,52 ha; 17%). V PLO 17 Polabí, se nacházejí následující lesní bloky LHC Štětí - 1A, 1B, 1C, 1D, 2A, 2B, 2D, 8G, 9A, 9B, 9C, 9D, 9E a 10A. Zbývající lesní bloky LHC Štětí, se nacházejí v PLO 18 Severočeská pískovcová plošina a Český ráj.

Hranice PLO jsou dány v Příloze 1, vyhlášky č. 83/1996 Sb., o zpracování oblastních plánů rozvoje lesů a o vymezení hospodářských souborů, v platném znění. Dle této vyhlášky společná hranice PLO 17 a PLO 18 prochází Městem Liběchov a pokračuje po silnici směrem na Počeplice, u odbočky na Ješovice (u ČSPHM) odbočuje ze silnice a pokračuje, po katastrální cestě nazývané „Na liběchovské cestě“, souběžně s železniční tratí až do Stračí, kde se stáčí kolmo na železniční trať. U železniční tratě se hranice opět stáčí a podél železniční trati vede až k železničnímu přejezdu ve Štětí, směrem na Radouň a Chcebuz. Zde průběh hranice pokračuje po silnici do kopce směrem na Radouň a na křižovatce u vodojemu odbočuje směrem na Chcebuz až do místa, kde silnice kříží občasnou vodoteč. Zde hranice opět odbočuje doleva po „kanále“ směrem na Radouň, až do Radouně a odtud proti proudu potoka Obrtky pokračuje směrem na Křešov.

### **3.5. Lesní vegetační stupně**

Lesní vegetační stupně vyjadřují vztahy mezi klimatem a biocenózou, v níž je vedle kombinace rostlinných druhů rozhodující složení přirozené dřevinné složky.

Zastoupení LVS je zpracováno podle PLO 17 – Polabí, protože většina hospodářských lesů se nachází na hranici PLO, ale svým charakterem odpovídají více Polabí. Na území LHC Štětí dominuje **1. - dubový lesní vegetační stupeň** (výměra zaujímá 65,0% plochy). Zbývající výměra lesního hospodářského celku pak spadá do **2. - bukodubového lesního vegetačního stupně** (32,2%), a okrajově i do **3. - dubobukového lesního vegetačního stupně** (2,8%).

### 3.6. Zastoupení cílových hospodářských souborů

Cílový HS	Plocha ( %)
13	26,1
21 (20)	38,0
23 (22)	21,8
25 (24)	13,2
45	0,4
47	0,5

Lesním porostům na území LHC Štětí dominuje cílový hospodářský soubor 21 (20) - exponovaná stanoviště nižších poloh.

## 4. Zhodnocení stavu lesa

### 4.1. Genetická hodnota porostů

Na území LHC Štětí nejsou v současné době žádné výběrové stromy, porosty uznané ke sběru osiva ani genové základny.

### 4.2. Zdravotní stav lesa (popis pásem ohrožení, stupňů poškození, přehled a rozsah zjišťovaných škod)

Při popisu porostů bylo shledáno místy poškozování mladých kultur zvěří, a to zejména okusem a vytloukáním. Na starších dubových porostech je pak patrna tracheomykóza. Problémem sušších let je prosychání korun borovic. Na přestárých lesních porostech je ještě vidět stará imisní zátěž.

Na celém území LHC je stanoveno pásmo imisního ohrožení „„D““.

### 4.3. Kategorizace lesů

Na území LHC Štětí byla rozhodnutím Krajského úřadu Ústeckého kraje, odboru životního prostředí a zemědělství, č. j. 37733/2007 (p. Tichý) ze dne 14. března 2007, zařazena část porostů do kategorie lesů zvláštního určení,

a to subkategorie 32a - lesy v prvních zónách chráněných krajinných oblastí a lesy v přírodních rezervacích a přírodních památkách,  
a subkategorie 32e - lesy se zvýšenou funkcí půdoochrannou, vodoochrannou, klimatickou nebo krajino tvornou.

Zpracovatel LHP rozdělil LHC Štětí dle § 6 zákona č. 289/1995 Sb., o lesích a o změně a doplnění některých zákonů, v platném znění (dále jen lesní zákon) do 3 kategorií lesů,

a to na lesy ochranné dle § 7 lesního zákona,

a to na lesy zvláštního určení dle § 8 odst. 2 písm. a) a písm. e) lesního zákona a na lesy hospodářské, podle § 9 lesního zákona.

Jako les ochranný byl označený lesní blok 5D o výměře 0,35 ha, který se nachází v katastrálním území Brocno. Původně byly lesní pozemky pod blokem 5D vedeny, jako historický majetek obce. Avšak vzhledem k tomu, že lesní pozemky nebyly zapsány na list vlastnictví Města Štětí, tak je nelze zařadit do nového lesního hospodářského plánu Města Štětí. Z výše uvedeného důvodu se již kategorie lesů - lesy ochranné, dle § 7 lesního zákona, v LHC Města Štětí nevyskytuje. Lesní pozemky, vedené jako ochranné lesy, tak i nadále zůstávají ve vlastnictví České republiky a ve správě Lesů ČR s. p..

Lesy zvláštního určení, o celkové výměře 52,95 ha, jsou rozděleny na dvě podkategorie, a to 1. podkategorie dle § 8 odst. 2 písm. a) lesního zákona, na „lesy v prvních zónách CHKO a lesy v přírodních rezervacích a přírodních památkách“ a 2. podkategorie dle § 8 odst. 2 písm. e) lesního zákona, na „lesy se zvýšenou funkcí půdoochrannou, vodoochrannou, klimatickou nebo krajino tvornou“

Do 1. podkategorie, o celkové ploše 15,90 ha, jsou zařazeny dva lesní bloky, a to 5A v katastrálním území Brocno – I. zóna CHKO Kokořínsko a 3A v katastrálním území Radouň u Štětí – přírodní památka „Radouň“, s hlavním předmětem ochrany výskytu vstavače vojenského (*Orchis militaris*).

Do 2. podkategorie, o celkové ploše 37,05 ha, je zařazeno 17 lesních bloků, a to 1A, 1B a 1C v katastrálním území Čakovice u Radouň; 2A, 2B a 7A v katastrálním území Štětí II; 2C, 3B, 3C a 3D v katastrálním území Radouň u Štětí; 4A a 4B v katastrálním území Újezd u Chebuze; 7C a 8B v katastrálním území Stračí; 8C a 8E v katastrálním území Počeplice; 3F v katastrálním území Chebuz.

Výměra lesních pozemků označených jako bezlesí je 4,43 ha.

Výměra hospodářských lesů, dle § 9 lesního zákona, je 90,48 ha.



Platnost rozhodnutí trvá po dobu platnosti LHP 2007 - 2016. Vlastník lesa v rámci procesu schvalování nového LHP bude žádat o novou kategorizaci, která víceméně navazuje na předchozí kategorizaci.

#### 4.4. Zvláště chráněná území

Severovýchodní část území LHC Štětí se nachází v Chráněné krajinné oblasti Kokořínsko - Máchův kraj:

Lesní porost	5A	I.zóna CHKO Kokořínsko-Máchův kraj,
Lesní porost	4H	II. zóna CHKO Kokořínsko-Máchův kraj,
Lesní porosty	4A-G, 5B-C,E	III. zóna CHKO Kokořínsko-Máchův kraj,
Lesní porost	5D	IV. zóna CHKO Kokořínsko-Máchův kraj.

Příslušná zonace je vždy uvedena v poznámce u každého lesního porostu v hospodářské knize.

Na území LHC Štětí se nachází Přírodní památka Bílé stráně u Štětí (lesní porost 2A) a Přírodní památka Radouň (lesní porost 3A).

- **Bílé stráně u Štětí** je přírodní památka severně od Štětí. Chráněné území s rozlohou 12,50 ha bylo vyhlášeno 1. listopadu 2013. Důvodem jeho zřízení je ochrana polopřirozených suchých trávníků a facii křovin na vápnitém podloží.
- Přírodní památka **Radouň**, byla vyhlášena v roce 1983. Důvodem ochrany jsou opukové stráně s výskytem vstavače vojenského a populací dalších, na ně vázaných druhů.

#### 4.5. Územní systémy ekologické stability

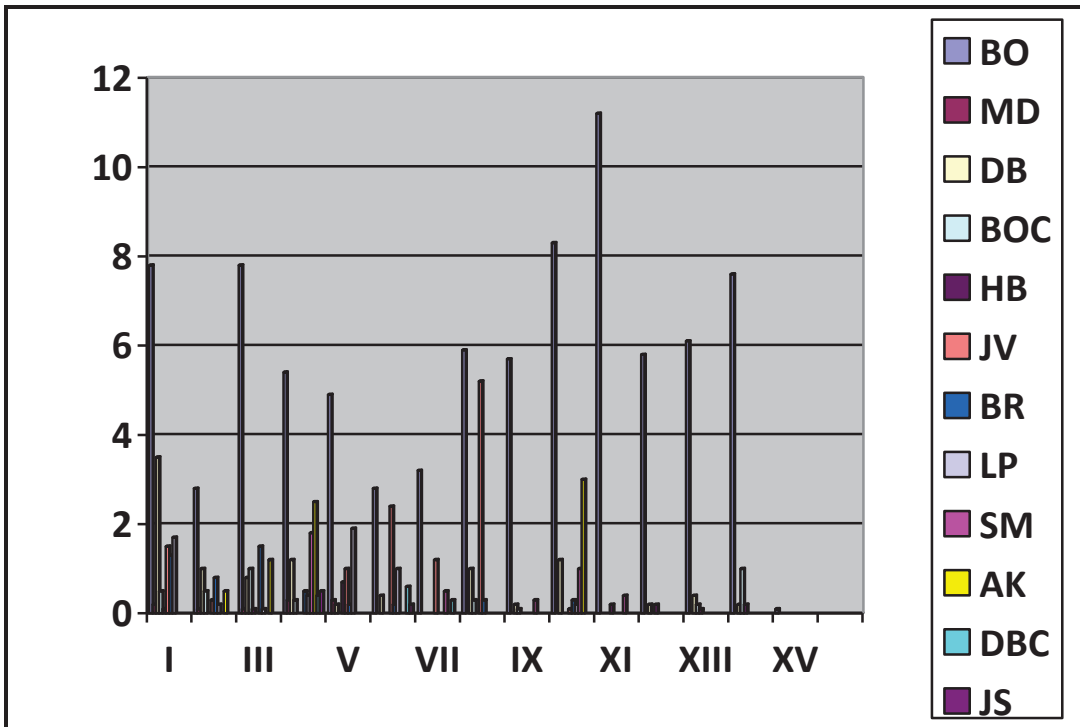
Téměř celé území LHC Město Štětí je součástí funkčního nadregionálního biokoridoru.

Příslušnost porostu k prvkům ÚSES je vždy zmíněna v hospodářské knize v poznámce k porostu.

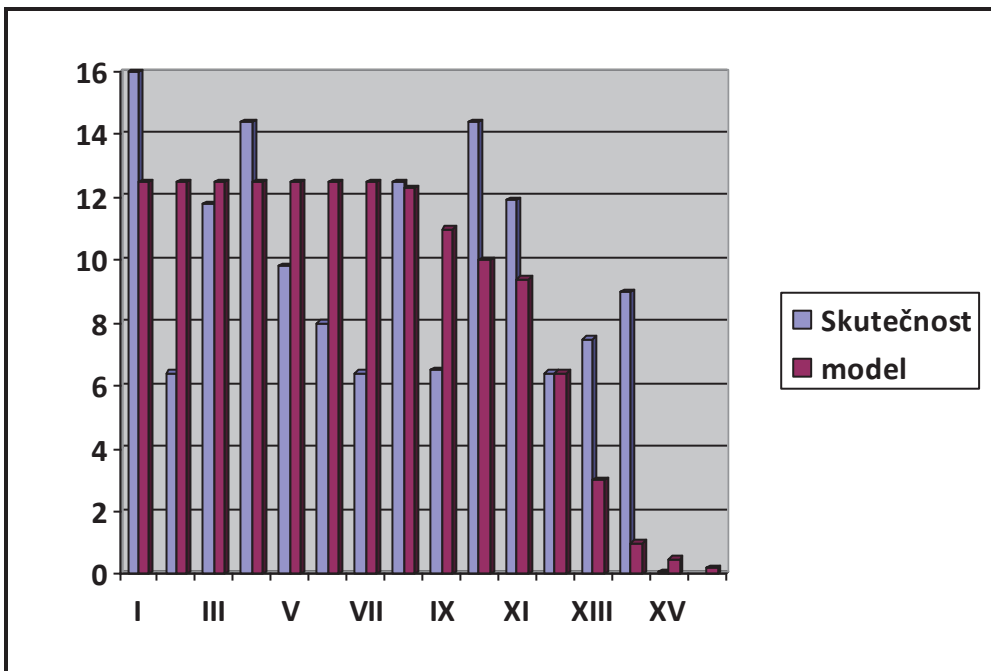
#### 4.6. Výzkumné a pokusné plochy

Na území LHC Město Štětí nejsou žádné evidované výzkumné a pokusné plochy.

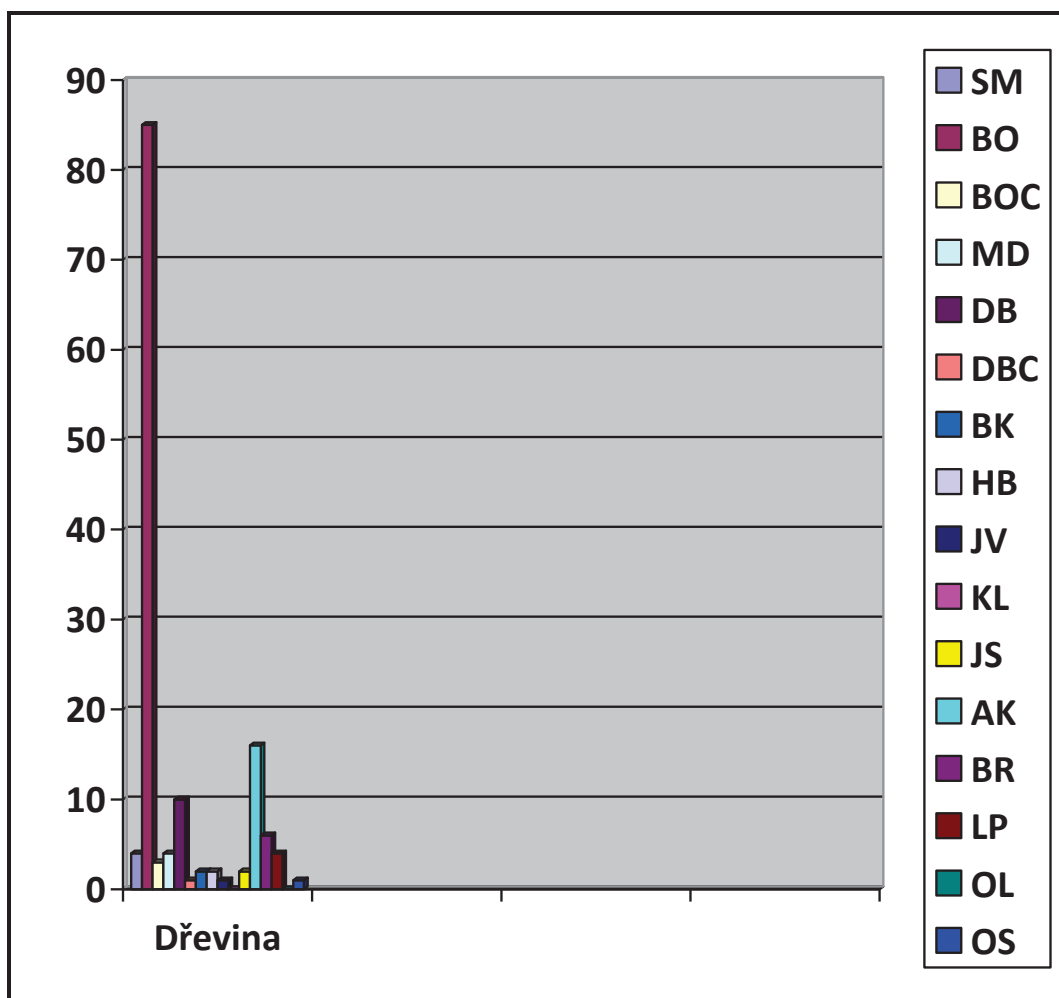
Graf věkové struktury po dřevinách – zachycuje rozložení věkových stupňů podle zastoupení dřevin.



Graf normality věkových stupňů – zachycuje porovnání skutečného plošného rozsahu věkových stupňů s jejich normalitou.



Druhová struktura – zastoupení dřevin podle jejich plochy v LHC.



## 5. Hospodářské cíle vlastníka

1. Hospodařením se snažit o trvale udržitelný les. Při obnově lesa využívat přirozeného zmlazení. Samovolně vzniklé obnovní prvky vhodnými uvolňovacími zásahy spojovat do obnovních linií. V obnovovaných porostních skupinách, pak pokračovat dle možností, kombinací přirozené a umělé obnovy. Včas vkládat a chránit podíl MZD.
2. Celkovou výši těžeb podřídít základním principům trvalosti a vyrovnanosti těžeb.
3. Obnovní těžbu umísťovat zejména tam, kde již příroda sama obnovu naznačuje. Dále těžít porosty přestálé, prolámané, proředěné a geneticky nevhodné. Před umístěním sečí je třeba posoudit jejich vliv na stabilitu okolních porostů.
4. Při výchově porostů protěžovat MZD a v podúrovni ponechávat vtroušené dřeviny, aby ve výsledku nevznikaly téměř sterilní borové monokultury.
5. Z velké návštěvnosti lesa pramení častý vandalismus (zajiždění do mladých kultur, ničení a krádežemechanické ochrany sazenic, vyvážení odpadků, apod.) a vysoké požární nebezpečí (Kouření a rozdělávání ohně v lese).
6. Vysoká návštěvnost rekreačního kraje zavazuje vlastníka dbát o čistotu a estetiku lesa.

7. Průběžně udržovat stávající lesní cesty především zajištěním odtokových poměrů, opravou svršku cest a jejich vysýcháním.

## 6. Shrnutí stávajícího lesního hospodářského plánu Štětí

### 6.1. Zastoupení lesů ve správním obvodu Města Štětí

LHC Štětí se skládá z malých lesních celků zastoupených ve všech katastrálních územích obce Štětí. Procentuální zastoupení lesních pozemků na území Obce Štětí (dle katastru nemovitostí) je téměř 30 %. Pouze 3 % z celkové výměry Obce Štětí tvoří lesní pozemky LHC Štětí. Celková výměra Obce Štětí je 5390 ha. Ostatními většími vlastníky lesů jsou Lesy ČR s.p. a rodina Homolkova.

### 6.2. Zastoupení lesů v jednotlivých katastrálních územích

Plošné zastoupení lesů LHC Štětí k 1. lednu 2007 v jednotlivých katastrálních územích bylo následující: Štětí I – 0 ha; Štětí II – 13 ha, tj. 11,31 %; Stračí - 33 ha, tj. 9,18 %; Počeplice - 34 ha, tj. 5,94 %; Hněvice – 0,7 ha, tj. 0,2 %; Čakovice u Radouň - 2 ha, tj. 0,74 %; Radouň u Štětí - 34 ha, tj. 4,73 %; Chcebuz - 7 ha, tj. 1,08 %; Újezd u Chcebuze - 6 ha, tj. 1,19 % a Brocno - 18 ha, tj. 1,47 %. Procento uváděné za výměrami je vztažené k celkové výměře jednotlivých katastrálních území.

### 6.3. Rozbor hospodaření za uplynulé decennium

	Celková výše těžeb	Z toho nahodilá	První zalesnění	Z toho MZD	Vylepšení	Výchova do 40 let věku
ROK	m <sup>3</sup>	m <sup>3</sup>	ha	ha	ha	ha
2007	505	153	1,3	0,4	0	0,5
2008	623	83	1,25	0,05	0,17	4,38
2009	395	87	2,81	0,96	0,02	3,81
2010	501,5	22,5	1,06	0,55	0,13	3
2011	290,5	52,5	1,81	0,18	0,49	4,36
2012	513,5	20	1,97	0,375	0,15	10,03
2013	400,1	7	1,67	0,97	0,2	2,73
2014	412	75	2,48	0,85	0,01	7,78
2015	55,4	55,4	0	0,24	1,03	0,3
2016	62,6	59,6	0	0,08	0,71	0,76
<b>Celkem</b>	<b>3.758,6</b>	<b>615</b>	<b>14,35</b>	<b>4,655</b>	<b>2,91</b>	<b>37,65</b>
<b>Předpis LHP 2007 - 2016</b>	<b>7.430 b.k.</b>					<b>37,63 ha</b>

## **7. Celkové zhodnocení dosavadního hospodaření na LHC Štětí.**

### **7.1. Začlenění lesů v organizační struktuře Města Štětí**

Lesy ve vlastnictví Města Štětí, nebyly nikdy jako samostatná právnická osoba s odděleným účetnictvím od účetnictví Města. Vždy byly součástí některého z odborů Města Štětí. Do roku 2008 byly lesy Města Štětí začleněny pod Odborem bytové správy a majetku města. V roce 2008 vznikla, na základě rozhodnutí zastupitelstva Města, Bytová správa spol. s r. o., tzn. samostatná právnická osoba a lesy Města Štětí přešly pod jiný odbor města, a to Stavební úřad a odbor životního prostředí. Stavební úřad a odbor životního prostředí byl následně přejmenován na Odbor stavební, životního prostředí a dopravy, kde jsou lesy začleněny stále.

### **7.2. Financování lesního hospodářství**

Financování lesů je zcela z městského rozpočtu. Tzn., že na hospodaření v lesích je vždy na každý rok z rozpočtu města vyčleněna částka 300 000 Kč na rok, která pokrývá veškeré práce spojené s hospodařením v lesích. V odůvodněném případě je možné tuto částku navýšit, a to v rámci rozpočtového opatření. Z uvedené částky jsou hrazené veškeré činnosti spojené s pěstebními pracemi v lesích, včetně nákupu sadebního materiálu a kromě toho, byl do roku 2013 hrazený i smluvní plat Lesního a Odborného lesního hospodáře v jedné osobě. Od roku 2013 je z této částky hrazený již pouze smluvní plat Odborného lesního hospodáře. Veškeré příjmy z hospodaření v lesích, ať už z prodeje dříví nebo ze získaných dotací na hospodaření v lesích, jsou pak přímým příjmem městského rozpočtu.

### **7.3. Odborná správa lesního hospodářství**

Péči o městské lesy měl vždy na starost Lesní, který byl zároveň Odborným lesním hospodářem, a to z důvodu malé výměry lesních pozemků Města Štětí. Výměra lesního revíru o velikosti 150 ha by neuživila dvě pracovní síly na plný pracovní úvazek. Přesto od roku 2013 byla tato funkce rozdělena a původnímu panu Lesnímu zůstala již pouze Odborná lesní správa, a to z důvodu, že k výkonu Odborného lesního hospodáře je potřeba středoškolské lesnické vzdělání a 10 let praxe v oboru nebo magisterské lesnické vzdělání a 3 roky praxe v oboru. Osoba, která v současné době pro město vykonává odbornou správu lesa je již v důchodu, tzn. že plat Odborného lesního hospodáře není jejím jediným příjmem.

Lesního prozatím vykonává referent životního prostředí, v rámci své pracovní náplně. Jelikož je Město Štětí pověřeným obecním úřadem, tak náplní práce referenta životního prostředí je kromě péče o lesy, i přenesený výkon státní správy z hlediska zákona ČNR č. 114/1992 Sb., o ochraně přírody a krajiny, v platném

znění a přenesený výkon státní správy z hlediska zákona č. 185/2001 Sb., o odpadech, v platném znění. Dále se referent životního prostředí vyjadřuje za samosprávu Města, k umístování staveb na městských pozemcích, z hlediska ochrany životního prostředí. Do budoucna by se pozice Lesního a Odborného lesního hospodáře měla opět sjednotit, ale to vyžaduje doplnění si lesnického vzdělání.

#### **7.4. Těžba a prodej dříví**

V LHC Štětí jsou těžby prováděny holosečným způsobem. Šířka pasek je zpravidla dvojnásobkem průměrné výšky těžženého porostu. Velikost holé seče nikdy nepřekročila 1 ha.

Prodej dříví se provádí tzv. „na pařezu“. Těžařským společnostem či živnostníkům, podnikajících v lesním hospodářství, je zaslána „poptávka nabídkové ceny“ s tím, že rozsah a objem těžebních prací je uveden v příloze, ve které jsou porosty určené k mytní těžbě úmyslné a předmýtní těžbě úmyslné (probírky). Kromě specifikace porostů určených k těžbě je součástí přílohy k „poptávce nabídkové ceny“, množství těžženého dříví a u probírek i plocha.

Porosty určené k mytní těžbě úmyslné byly vždy plně průměrkovány a za pomoci hmotových tabulek byla zjištěna zásoba těžženého porostu. Zásoba byla jedním z podkladů pro „poptávku nabídkové ceny“.

Předmýtní úmyslná těžba byla popsána plochou zásahu a odhadnutým objemem v m<sup>3</sup>.

Na základě zaslaných nabídek jsou ve výběrovém řízení vybírány nejlepší nabídky společností nebo živnostníků, podnikajících v lesním hospodářství. Hlavním kritériem výběrového řízení je celková cena, tzn. že zvítězí nejvyšší předložená nabídka. V některých letech byly uvedeny i rozdílné ceny za výkup jehličnatého a listnatého dřeva. Nabízená cena na odkup dříví na pařezu je uváděna v Kč /m<sup>3</sup>. Každý účastník výběrového řízení v nabídkové ceně, za kterou je ochoten dříví odkoupit musí mít již zahrnuty vlastní náklady na těžbu, manipulaci, sortimentaci a odvoz dříví. Po vyhodnocení nabídkových cen, je společnost, která předložila nejvyšší nabídku, doporučena Radě Města k uzavření smlouvy „O provedení těžebních pracích“. V případě rovnosti nebo malého rozdílu nabízené výkupní ceny, musí být vítěz výběrového řízení dostatečně zdůvodněn. Smlouva je potom sepsána tak, že vítěz výběrového řízení složí zálohu 100 000 Kč. Doplatek, potom vychází z číselníků skutečně vytěženého dříví. Odborný lesní hospodář číselníky potvrdí na odvozním místě.

Úklidy pasek po těžbě nejsou součástí smlouvy „O provedení těžebních prací“, a tak se zadávají myslivcům nebo občanům za potěžební zbytky nebo se provádí na základě zvláštní objednávky.

Obnova porostů probíhá umělou obnovou, tj. výsadbou sazenic, protože přirozeně zmlazené porosty borovice lesní (*Pinus sylvestris*) jsou křivé, nekvalitní a již od mládí jsou napadené poloparazitem jmelím bílým (*Viscum album*).

V letech 2015 a 2016 tvořila těžbu hlavně těžba nahodilá.

Těžba v roce 2015 byla tvořena pouze nahodilou těžbou z polomů, kdy na jaře roku 2015 přišel bořivý vítr ze severu a položil nám v porostu 6A přes 50 m<sup>3</sup> dřeva. Jeden kamion (cca 28 m<sup>3</sup>) se nám podařilo prodat do papírny Mondi Štětí a. s..

V 2016 byly vytěženy souše po přísušku v roce 2015, kdy začaly usychat borové porosty všech věkových kategorií. Velkou měrou se na tom podílel poloparazit – jmelí bílé (*Viscum album*), kdy suchem oslabené stromy napadené tímto poloparazitem začaly od korun usychat.

Jelikož byly zrušeny samotěžby, tak suché stromy necháváme vytěžít, rozsortimentovat na 4 m kulatinu a složit na městské deponii. Na deponii si mohou občané, kteří bydlí ve správním obvodu Štětí, odkoupit dříví od Města. Na domácnost je vydáváno do 5 m<sup>3</sup> dříví / rok. Dříví z deponie také slouží k různým společenským akcím pořádaných Městem, např. pálení čarodějnic.

S končícím LHP byl ukončen prodej dříví tzv. “na pařezu“ a od 1. ledna roku 2017, tj. od začátku platnosti nového LHP si Město Štětí, bude prodej dříví realizovat samo. Máme tak možnost podporovat místní podnikatele, jako jsou truhlárny, místní pily či výroby palet. Vzhledem k tomu, že Město nemá kapacity na těžbu, vyklizení, sortimentaci a vyvezení dříví na odvozní místo, bude tuto službu i nadále zadávat.

Změnou prodeje dříví se předpokládá zisk 150 000 Kč za rok, tzn. po odečtení nákladů na těžbu a pěstebními pracemi spojenými s obnovou porostů.

## 7.5. Rozbor hospodaření uplynulého decennia po jednotlivých rocích

### ROK 2007

1. rok schváleného LHP pro LHC Štětí na decennium 2007 – 2016.

#### Přehled těžeb

ROK	MÚ		N	PÚ				
	ha	m <sup>3</sup>		m <sup>3</sup>	PÚ <sub>(40)</sub>		PÚ ostatní	
					ha	m <sup>3</sup>	ha	m <sup>3</sup>
2007	1,75	352	153	0,5	-	-	-	

Mýtní úmyslná těžba v roce 2007 probíhala v katastrální území Stračí - porosty 7J11 a 7G13, na celkové těžební ploše 1,75 ha. Dle číselníků bylo při mýtní úmyslné těžbě v porostu 7J11 vytěženo 265 m<sup>3</sup> dříví a v porostu 7G13 vytěženo 87 m<sup>3</sup> dříví. Mýtní nahodilá těžba byla provedena v porostech 3C10, 3C12, 3D14, 7E12a, 7E12b, 7J11, 8D12 a 9C11b. Při nahodilé těžbě bylo vytěženo 153 m<sup>3</sup>. Celkem bylo vytěženo 505 m<sup>3</sup> dřeva.

V tomto roce tvořil podíl nahodilých těžeb 30 %. Jednalo se polomy v porostech starších než 100 let, které byly způsobené větrnou smrští „Kyril“, která se přehnala přes Českou republiku v lednu roku 2007.

Mýtní úmyslná těžba byla umístěná ve dvou porostech se 100 % zastoupením borovice lesní, ve věku 110 a 128 let. Celkem byly vyznačené 3 seče, a to 2 seče v porostu 7J11 (celkem 1,25 ha) a 1 seč v porostu 7G 13 (0,50 ha). Oba porosty jsou začleněné v hospodářském souboru 133.

Předmýtní úmyslná těžba neboli výchovná těžba byla stanovena do porostů 7J3a, 7J3b, 7J4, 7J8a, 7J8b, ale podle hospodářské evidence nebyla provedena. Byla provedena pouze prořezávka v kat. území Počeplice - porost 9D1 na ploše 0,5 ha. Obnova porostů proběhla umělou výsadbou na celkové ploše 1,3 ha. A to v porostech 7G0a, 7G0b a 7G0c, v katastrálním území Stračí, na ploše 1,13 ha a v porostech 3C1a a 3C1b, v katastrálním území Radouň u Štětí, na ploše 0,17 ha.

Výběrové řízení na odkup dříví vyhrála následující cenová nabídka: předmýtní těžba - 400 Kč/m<sup>3</sup>; nahodilá těžba – 200 Kč/m<sup>3</sup> a mýtní těžba – jehličnaté dříví 700 Kč/m<sup>3</sup>.

#### Přehled příjmů a nákladů v roce 2007

Rok	Náklady v Kč				Příjmy v Kč		Výsledek zisk + / ztráta -
	Pěstební práce	Sadba	Ostatní	Celkem	Prodej dříví	dotace	
2007	116.967	52.742	71.802	241.511	277.000	0	35.489

#### Dle výše uvedené tabulky vyplývá, že

- Celkový příjem za prodej dříví v roce 2007 činil: 277.000 Kč.
- Celkové náklady na hospodaření v lesích v roce 2007: 241.511 Kč.
- Z toho na pěstební práce byla vynaložena částka 116.967 Kč.
- Na sadební materiál byla vynaložena částka 52.742 Kč.
- Náklady přímo nesouvisející s pěstební činností: 71.802 Kč.



Do pěstebních prací jsou zahrnuty následující činnosti: úklid pasek po těžbě, příprava půdy – naorání nebo nakopání, výsadba, celoplošné ožínání pasek, ošetření sazenic chemickými repelenty proti okusu zvěří, výchova porostu do 40 let věku, kam patří prořezávky a probírky a výsadba.

V ostatních nákladech, v roce 2007, je zahrnutý plat Odborného lesního hospodáře, ocenění porostů, dle nového LHP a doplatek za zpracování nového LHP.

**Hospodaření v lesích Města Štětí v roce 2007 skončilo se ziskem:**

**35.489 Kč.**

## **ROK 2008**

### **Přehled těžeb za rok 2008**

ROK	MÚ		N	PÚ				
	ha	m <sup>3</sup>		m <sup>3</sup>	PÚ <sup>(40)</sup>		PÚ ostatní	
					ha	m <sup>3</sup>	ha	m <sup>3</sup>
<b>2008</b>	2,04	540	83	4,38	-	2,57	-	

Mýtní úmyslná těžba probíhala v katastrální území Stračí na celkové těžební ploše 2,04 ha a byla umístěna v následujících porostech 7D10, 7D14a, 7D14b, 7E12a, 7E12b. Těžba byla rozčleněna na celkem 5 sečí. Dle číselníků bylo při mýtní úmyslné těžbě vytěženo 540 m<sup>3</sup> dříví.

Mýtní nahodilá těžba byla provedena v porostech 9A7, 9B9, 9C8, 9C11a, 9C11b a 9D14, kde bylo vytěženo 83 m<sup>3</sup> dříví.

Předmýtní úmyslná těžba byla provedena v porostech 4D4, 7C3a, 7C3b, 7C5b, 7C7, 7D3, 7E6, 7E7, 7F5 a 7H4a, tj. na celkové ploše 6,95 ha. Z toho na výchovnou těžbu do 40 let věku porostu připadá 4,38 ha.

Celkem bylo vytěženo 623 m<sup>3</sup> dříví.

Porost 7D10 – jednalo se o porost s 95 % zastoupením trnovníku akátu a 5 % zastoupením borovice lesní, ve věku 94 let, začleněný v hospodářském souboru 257. Porost byl smýcený celý - těžební plocha byla 0,68 ha.

Porost 7D14a - jednalo se o porost se 100 % zastoupením borovice lesní ve věku 139 let, začleněný v hospodářském souboru 133. Porost byl smýcený celý - těžební plocha je 0,53 ha.

Porost 7D14b – jedná se o porost, s 45 % zastoupením borovice lesní, 20 % zastoupením dubu letního, 15 % zastoupením břízy bělokoré, 10 % zastoupením modřínu opadavého a 10 % zastoupením trnovníku akátu, ve věku 139 let,

začleněný v hospodářském souboru 133. V porostu byla vyznačena jedna seč, o těžební ploše 0,10 ha.

Porost 7E12a - jedná se o porost, s 95 % zastoupením borovice lesní a 5 % zastoupením břízy bělokoré, ve věku 120 let, začleněný v hospodářském souboru 253. V porostu byla vyznačena jedna seč, o těžební ploše 0,33 ha.

Porost 7E12b - jedná se o porost borovice lesní ve věku 120 let, začleněný v hospodářském souboru 133. V porostu byla vyznačena jedna seč o těžební ploše 0,40 ha.

Obnova porostů proběhla umělou výsadbou na celkové ploše 1,25 ha, v katastrálním území Stračí - porost 7J11. Opakovaná obnova proběhla na ploše 0,17 ha, v katastrálním území Chcebuz - porost 4E1.

Výběrové řízení na odkup dříví vyhrála následující cenová nabídka: předmýtní úmyslná těžba 200 Kč/m<sup>3</sup>; nahodilá těžba 230 Kč/m<sup>3</sup> a mýtní těžba úmyslná - jehličnaté dříví 680 Kč/m<sup>3</sup> a listnaté dříví 510 Kč/m<sup>3</sup>.

#### Přehled příjmů a nákladů v roce 2008

Rok	Náklady v Kč				Příjmy v Kč		Výsledek zisk + / ztráta -
	Pěstební práce	Sadba	Ostatní	Celkem	Prodej dříví	dotace	
2008	62.430	56.105	29.600	148.135	294.481	12.960	159.306

#### Dle výše uvedené tabulky vyplývá, že

- Celkový příjem za prodej dříví v roce 2008 činil: 294.481 Kč.
- Příspěvek na hospodaření v lesích Ústeckého kraje činil: 12.960 Kč
- Celkové náklady na hospodaření v lesích v roce 2008: 148.135 Kč.
- Z toho na pěstební práce byla vynaložena částka: 62.430 Kč.
- Na sadební materiál byla vynaložena částka: 56.105 Kč.
- Ostatní – roční plat OLH: 29.600 Kč.

Pěstební práce jsou, oproti předchozímu roku téměř o polovinu nižší, protože nebylo provedeno celoplošné ožínání plevelem (buření) zarostlých, nově osázených pasek, ani ošetření sazenic chemickými repelenty proti okusu zvěří.

**Hospodaření v lesích Města Štětí v roce 2008 skončilo přebytkem:**

**159.306 Kč.**

## ROK 2009

### Přehled těžeb za rok 2009

ROK	MÚ		N	PÚ			
	ha	m <sup>3</sup>		PÚ <sup>(40)</sup>		PÚ ostatní	
				ha	m <sup>3</sup>	ha	m <sup>3</sup>
2009	1,11	267	87	3,81	30	0,28	11

Mýtní těžba v roce 2009 probíhala v katastrálním území Chcebuz - porost 4E11 a v katastrální území Újezd u Chcebuze - porost 4C13b.

Dle číselníků bylo při mýtní úmyslné těžbě v porostu 4E11 vytěženo 200 m<sup>3</sup> dříví a v porostu 4C13b bylo vytěženo 67 m<sup>3</sup> dříví.

Předmýtní úmyslná těžba byla v roce 2009 provedena v porostech 2B4, 4E8, 8D3 a 8D4, na celkové ploše 4,09 ha. Z toho připadá na výchovnou těžbu do 40 let 3,81 ha. Při předmýtní těžbě bylo vytěženo 41 m<sup>3</sup> dříví.

Při nahodilé těžbě v porostech 4E11, 7J11, 8F8, 8D12, 9C11a, 9C11b, 9C10 a 9D14 bylo vytěženo 87 m<sup>3</sup> dříví.

Celkově bylo vytěženo 395 m<sup>3</sup> dříví.

Porost 4E11 – jedná se o porost, s 90 % zastoupením borovice lesní a 10 % zastoupením smrku ztepilého, ve věku 110 let, začleněný v hospodářském souboru 433. V tomto porostu 4E11 byly vyznačené dvě seče pro mýtní úmyslnou těžbu, o celkové těžební ploše 0,91 ha.

Porost 4C13b - jedná se o porost s 90 % zastoupením borovice lesní a 10 % zastoupením smrku ztepilého ve věku 127 let, začleněný v hospodářském souboru 133. Porost se nachází na okraji velkého lesního bloku a přímo sousedí s polem. Lesy Města Štětí se nacházejí pouze v této okrajové části lesního bloku a sousedí s lesy ve správě Lesů ČR s.p.. V porostu 4C13b byla vyznačená jedna seč pro mýtní úmyslnou těžbu, o těžební ploše 0,20 ha.

Obnova porostů proběhla umělou výsadbou celkem na ploše 2,86 ha. Z toho v porostech 7D13, 7D10, 7D14a, 7D14b, 7E12a, 7E12b a 7G13 v katastrálním území Stračí, na ploše 2,64 ha, v porostu 3C2a v katastrálním území Radouň u Štětí na ploše 0,05 ha a v porostu 9C11b v katastrálním území Počeplice, na ploše 0,17 ha. V porostech 3C2a a 9C11b se jednalo o opakovanou obnovu.

Výběrové řízení na odkup dříví vyhrála následující cenová nabídka: předmýtní úmyslná těžba 200 Kč/m<sup>3</sup>; nahodilá těžba 230 Kč/m<sup>3</sup> a mýtní těžba úmyslná 710 Kč/m<sup>3</sup>.

### Přehled příjmů a nákladů v roce 2009

Rok	Náklady v Kč				Příjmy v Kč		Výsledek zisk + / ztráta -
	Pěstební práce	Sadba	Ostatní	Celkem	Prodej dříví	dotace	
2009	160.562	100.181	29.600	271.547	225.000	0	- 45.547

### Dle výše uvedené tabulky vyplývá, že

- Celkový příjem za prodej dříví v roce 2009 činil: 225.000 Kč.
- Celkové náklady na hospodaření v lesích v roce 2008: 271.547 Kč.
- Z toho na pěstební práce byla vynaložena částka: 160.562 Kč.
- Na sadební materiál byla vynaložena částka: 100.181 Kč.
- Ostatní – roční plat OLH: 29.600 Kč.

### Hospodaření v lesích Města Štětí v roce 2009 skončilo ve ztrátě:

- 45.547 Kč.

### ROK 2010

#### Přehled těžeb za rok 2010

ROK	MÚ		N	PÚ			
	ha	m <sup>3</sup>		PÚ <sup>(40)</sup>		PÚ ostatní	
			ha	m <sup>3</sup>	ha	m <sup>3</sup>	
2010	2,62	357	23	3	8	7,15	114

Mýtní těžba v roce 2010 probíhala v katastrální území Stračí - porost 9A10 a v katastrální území Počeplice - porosty 8D12, 9C8, 9C11a, 9C11b a 9D14.

Dle číselníků bylo v rámci mýtní úmyslné těžby v následujících porostech vytěženo: 9A10 - 40 m<sup>3</sup>, 8D12 - 115 m<sup>3</sup>, 9C8 - 60 m<sup>3</sup>, 9C11a - 18 m<sup>3</sup>, 9C11b - 76 m<sup>3</sup> a 9D14 - 48 m<sup>3</sup>.

Předmýtní úmyslná těžba byla v roce 2010 provedena v porostech 8B5, 8B3, 8C3, 8C5a, 8C8a, 8C9a, 8D5, 8D7 a 8D9, na celkové ploše 10,15 ha. Z toho 3,00 ha připadá na výchovnou těžbu do 40 let.

Při předmýtní těžbě bylo vytěženo 122 m<sup>3</sup> dříví.

Nahodilá těžba byla provedena v porostech 8C9b, 9B9, 9C8 a bylo vytěženo 22 m<sup>3</sup> dříví.

Celkově bylo vytěženo 502 m<sup>3</sup> dříví.

Porost 9A10 – jedná se o porost, s 95 % zastoupením borovice lesní a 5 % zastoupením trnovníku akátu, ve věku 95 let. V porostu byla vyznačena jedna seč o těžební ploše 0,17 ha.

Porost 9C11a - jedná se o porost se 100 % zastoupením borovice lesní ve věku 110 let. Zakmenění porostu je 5. V porostu byla vyznačena jedna seč o těžební ploše 0,23 ha.

Porost 9C11b - jedná se o porost, s 90 % zastoupením borovice lesní, 5 % zastoupením dubu letního a 5 % zastoupením trnovníku akátu, ve věku 110 let. Celková těžební plocha je 0,87 ha.

Porosty 9C11a, 9A10 a 9C11b jsou začleněny v hospodářském souboru 233.

Porost 8D12 – jedná se o porost, s 98 % zastoupením borovice lesní a 2 % zastoupením trnovníku akátu, ve věku 114 let. V porostu byla vyznačena jedna seč o těžební ploše 0,59 ha.

Porost 9D14 - jedná se o porost, s 90 % zastoupením borovice lesní a 10 % zastoupením trnovníku akátu, ve věku 135 let. V porostu byla vyznačena jedna seč o těžební ploše 0,38 ha.

Porosty 8D12 a 9D14 jsou začleněny v hospodářském souboru 133.

Porost 9C8 – jedná se o porost se 100 % zastoupením trnovníku akátu ve věku 79 let, začleněný v hospodářském souboru 237. V porostu byla vyznačena jedna seč o těžební ploše 0,38 ha.

Obnova porostů proběhla umělou výsadbou celkem na ploše 1,06 ha. Z toho 0,79 ha v porost 4E11 v katastrální území Chcebuz a 0,27 ha v porostu 9A7 v katastrální území Stračí.

Výběrové řízení na odkup dříví vyhrála následující cenová nabídka: předmýtní úmyslná těžba - za listnaté 324 Kč/m<sup>3</sup>, za jehličnaté 504 Kč/m<sup>3</sup>; nahodilá těžba - za

listnaté 360 Kč/m<sup>3</sup> a za jehličnaté 660 Kč/m<sup>3</sup>; mýtní úmyslná těžba - za listnaté 540 Kč/m<sup>3</sup> a za jehličnaté 840 Kč/m<sup>3</sup>.

### Přehled příjmů a nákladů v roce 2010

Rok	Náklady v Kč				Příjmy v Kč		Výsledek zisk + / ztráta -
	Pěstební práce	Sadba	Ostatní	Celkem	Prodej dříví	dotace	
2010	61.569	55.778	35.600	152.947	327.202	0	174.255

### Dle výše uvedené tabulky vyplývá, že

- Celkový příjem za prodej dříví v roce 2008 činil: 327.202 Kč.
- Celkové náklady na hospodaření v lesích v roce 2008: 152.947 Kč.
- Z toho na pěstební práce byla vynaložena částka: 61.569 Kč.
- Na sadební materiál byla vynaložena částka: 55.778 Kč.
- Ostatní – roční plat OLH a doplnění pozemků do LHP od jeho zpracovatele: 35.600 Kč.

Pěstební práce jsou, oproti předchozímu roku pouze třetinové, protože nebylo provedeno ožínání nově osázených pasek ani ošetření sazenic chemickými repelenty proti okusu zvěří.

### Hospodaření v lesích Města Štětí v roce 2010 skončilo přebytkem:

**174.255 Kč.**

### ROK 2011

#### Přehled těžeb za rok 2011

ROK	MÚ		N m <sup>3</sup>	PÚ			
	ha	m <sup>3</sup>		PÚ <sub>(40)</sub>		PÚ ostatní	
				ha	m <sup>3</sup>	ha	m <sup>3</sup>
2011	1,50	235	53	4,36	3	-	-

Mýtní úmyslná těžba v roce 2011 probíhala v katastrální území Stračí na celkové těžení ploše 1,50 ha a byla umístěna do porostů 7H12, 7H14a, 7H14b a 7G13. Mýtní těžba byla rozčleněna celkem na 6 sečí. Předmýtní těžba byla provedena na ploše 4,36 ha. Nahodilá těžba byla provedena v porostech 9A10, 9C11b, 7J11, 9G13, 5A14, 3E11, 3E14.

V rámci mýtní úmyslné těžby bylo vytěženo 235 m<sup>3</sup> dříví, při předmýtní úmyslné těžbě byly vytěženy 3 m<sup>3</sup> dříví a při nahodilé těžbě bylo vytěženo 53 m<sup>3</sup> dříví. Celkem bylo vytěženo 291 m<sup>3</sup> dříví.

Porost 7H12 – jedná se o porost, s 95 % zastoupením borovice lesní a 5 % zastoupením trnovníku akátu, ve věku 114 let. V porostu byly vyznačené 3 seče o těžebních plochách (1) – 0,11 ha, (2) – 0,22 ha a (3) – 0,37 ha.

Porost 7H14a – jedná se o porost se 100 % zastoupením borovice lesní ve věku 131 let. V tomto porostu byla vyznačená jedna seč pro mýtní úmyslnou těžbu, o těžební ploše 0,19 ha.

Porost 7G13 - jedná se o porost se 100 % zastoupením borovice lesní ve věku 128 let. Porost sousedí s polem. V porostu 7G13 byla vyznačená pouze jedna seč pro mýtní úmyslnou těžbu, a to o těžební ploše 0,53 ha.

Porosty 7H12, 7G13 a 7H14a jsou začleněny v hospodářském souboru 133.

Porost 7H14b – jedná se o porost, se 70 % zastoupením borovice lesní a 30 % zastoupením trnovníku akátu, ve věku 131 let, začleněný v hospodářském souboru 253. Porost byl smýcen celý tzn., že těžební plocha je 0,08 ha.

Obnova porostů první proběhla umělou výsadbou celkem na ploše 2,19 ha. V porostu 9A10 v katastrálním území Stračí, v porostech 9D14, 9C11b a 8D12 v katastrálním území Počeplice a v porostu 4E11 v katastrálním území Chcebuz.

Opakovaná obnova proběhla celkem na ploše 0,49 ha v porostech 7G13 a 9A7 v katastrálním území Stračí; 8D1a v katastrálním území Počeplice a 3E1c a 3E1a v katastrálním území Radouň u Štětí.

Výběrové řízení na odkup dříví vyhrála následující cenová nabídka: předmýtní těžba - jehličnatá 840 Kč/m<sup>3</sup> a listnatá 480 Kč/m<sup>3</sup>; nahodilá těžba 480 Kč/m<sup>3</sup> a mýtní těžba - jehličnatá 1100 Kč/m<sup>3</sup>.

#### Přehled příjmů a nákladů v roce 2011

Rok	Náklady v Kč				Příjmy v Kč		Výsledek zisk + / ztráta -
	Pěstební práce	Sadba	Ostatní	Celkem	Prodej dříví	dotace	
2011	244.852	49.280	39.988	327.120	394.621	0	67.501

### Dle výše uvedené tabulky vyplývá, že

- Celkový příjem za prodej dříví v roce 2011 činil: 394.621 Kč.
- Celkové náklady na hospodaření v lesích v roce 2011: 327.120 Kč.
- Z toho na pěstební práce byla vynaložena částka: 244.852 Kč.
- Na sadební materiál byla vynaložena částka: 49.280 Kč.
- Ostatní – roční plat OLH, znalecký posudek a odvoz vánočních stromků: 39.988 Kč.

Do pěstebních prací jsou zahrnuty následující činnosti: úklid pasek po těžbě, příprava půdy – naorání nebo nakopání, celoplošné ožínání pasek, ošetření sazenic chemickými repelenty proti okusu zvěří, výsadba a výchova porostu do 40 let věku, kam patří prořezávky a probírky.

**Hospodaření v lesích Města Štětí v roce 2011 skončilo přebytkem:**

**67.501 Kč.**

---

### ROK 2012

#### Přehled těžeb za rok 2012

ROK	MÚ		N	PÚ			
	ha	m <sup>3</sup>		PÚ <sub>(40)</sub>		PÚ ostatní	
				ha	m <sup>3</sup>	ha	m <sup>3</sup>
2012	1,53	452	20	10,03	9	1,79	33

Mýtní těžba úmyslná v roce 2012 probíhala v katastrálním území Brocno - porosty 5A11 a 5A14, v katastrálním území Chcebuz - porost 4F13 a v katastrálním území Radouň u Štětí - porost 6B14. V porostech bylo celkem vyznačeno 6 sečí o těžební ploše 1,53 ha.

Předmýtní úmyslná těžba byla provedena na celkové ploše 11,82 ha, z toho připadá na výchovnou těžbu do 40 let věku porostu 10,03 ha.

Z toho bylo 452 m<sup>3</sup> dříví vytěženo v rámci mýtní úmyslné těžby, při předmýtní úmyslné těžbě bylo vytěženo 42 m<sup>3</sup> dříví a při nahodilé těžbě bylo vytěženo 20 m<sup>3</sup> dříví.

Celkem bylo za rok 2012 vytěženo 514 m<sup>3</sup> dříví.

Porost 5A11 – jedná se o porost se 100 % zastoupením borovice lesní ve věku 104 let. Byla vyznačená 1 seč o těžební ploše 0,51 ha.



Porost 5A14 - jedná se o porost s 85 % zastoupením borovice lesní, 5 % zastoupením borovice černé, 5 % zastoupením habru obecného a 5 % zastoupením trnovníku akátu ve věku 136 let. V prostu byly vyznačené 3 seče o celkové těžební ploše 0,44 ha.

Porosty 5A11 a 5A14 jsou začleněny v hospodářském souboru 4223.

Porost 4F13 - jedná se o porost s 95 % zastoupením borovice lesní a 5 % zastoupením modřínu opadavého ve věku 121 let. Jedná se lesík za vesnicí, uprostřed polí a bez oficiálního přístupu. V porostu byla vyznačená jedna seč o celkové těžební ploše 0,21 ha.

Porost 6B14 - jedná se o porost se 100 % zastoupením borovice lesní ve věku 131 let. V porostu byla vyznačená jedna seč o těžební ploše 0,37 ha. Porosty 4F13 a 6B14 jsou začleněny v hospodářském souboru 233.

Obnova porostů první proběhla umělou výsadbou na ploše 2,005 ha. A to v porostech 7H12, 7H14a, 7H14b a 7G13 v katastrálním území Stračí a 9C11a, 9C11b v katastrálním území Počeplice.

Opakovaná obnova proběhla na ploše 0,20 ha, v porostech 9A7 a 9A10 v katastrálním území Stračí a v porostech 8D7, 8D12 a 9D14 v katastrálním území Počeplice.

Výběrové řízení na odkup dříví vyhrála následující cenová nabídka: předmýtní úmyslná těžba - jehličnaté dříví 600 Kč/m<sup>3</sup> a listnaté dříví 660 Kč/m<sup>3</sup> a mýtní těžba úmyslná - jehličnaté dříví 1050 Kč/m<sup>3</sup> a listnaté dříví 960 Kč/m<sup>3</sup>.

#### Přehled příjmů a nákladů v roce 2012

Rok	Náklady v Kč				Příjmy v Kč		Výsledek zisk + / ztráta -
	Pěstební práce	Sadba	Ostatní	Celkem	Prodej dříví	dotace	
2012	165.014	52.095	22.950	241.059	333.038	28.265	120.244

#### Dle výše uvedené tabulky vyplývá, že

- Celkový příjem za prodej dříví v roce 2012 činil: 333.038 Kč.
- Příspěvek na hospodaření v lesích Ústeckého kraje činil: 28.265 Kč
- Celkové náklady na hospodaření činily: 241.059 Kč.
- Z toho na pěstební práce byla vynaložena částka: 165.014 Kč.
- Na sadební materiál byla vynaložena částka: 52.095 Kč.
- Ostatní – roční plat OLH: 22.950 Kč.

Do pěstební práce jsou zahrnuty následující činnosti: úklid pasek po těžbě, příprava půdy – naorání nebo nakopání, cel plošné ožínání pasek, ošetření sazenic chemickými repelenty proti okusu zvěří a výchova porostu do 40 let věku, kam patří prořezávky a probírky.

**Hospodaření v lesích Města Štětí v roce 2012 skončilo přebytkem:**

**120.244 Kč.**

**ROK 2013**

**Přehled těžeb za rok 2013**

ROK	MÚ		N	PÚ				
	ha	m <sup>3</sup>		m <sup>3</sup>	PÚ <sub>(40)</sub>		PÚ ostatní	
					ha	m <sup>3</sup>	ha	m <sup>3</sup>
<b>2013</b>	1,14	360	7	2,73	3	2,87	30	

Mýtní těžba úmyslná v roce 2013 probíhala v katastrálním území Radouň u Štětí v porostech 3B12, 3B14 a 3C13. V porostech bylo celkem vyznačeno 6 sečí o těžební ploše 1,14 ha.

V rámci mýtní úmyslné těžby bylo vytěženo 360 m<sup>3</sup> dříví, při předmýtní těžbě bylo vytěženo 33 m<sup>3</sup> dříví a při nahodilé těžbě bylo vytěženo 7 m<sup>3</sup> dříví. Předmýtní úmyslná těžba byla provedena na celkové ploše 5,60 ha, z toho připadá na výchovnou těžbu do 40 let věku porostu 2,73 ha.

Celkem bylo za rok 2013 vytěženo 400 m<sup>3</sup> dříví.

Porost 3B12 – jedná se o porost se 100 % zastoupením borovice lesní ve věku 118 let. V porostu byly vyznačené 3 seče o celkové těžební ploše 0,24 ha.

Porost 3B14 - jedná se o porost se 100 % zastoupením borovice černé ve věku 132 let. V porostu byla vyznačená 1 seč o těžební ploše 0,52 ha.

Porost 3C13 - jedná se o porost, s 60 % zastoupením borovice černé, 20 % zastoupením borovice lesní a 20 % zastoupením dubu letního, ve věku 124 let. V porostu byly vyznačené 2 seče o celkové těžební ploše 0,38 ha.

Porosty 3B12, 3B14 a 3C13 jsou začleněny v hospodářském souboru 7203.

Obnova porostů proběhla umělou výsadbou celkem na ploše 1,73 ha. A to v porostech 5A4b, 5A11 a 5A14 v katastrálním území Brocno, 7H12 v katastrálním

území Stračí a 4F13 v katastrálním území Chcebuz. Opakovaná obnova proběhla celkem na ploše 0,20 ha, a to v porostu 9A7 v katastrálním území Stračí.

Výběrové řízení na odkup dříví vyhrála následující cenová nabídka: předemýtní úmyslná těžba - 300 Kč/m<sup>3</sup>, nahodilá těžba - 400 Kč/m<sup>3</sup> a mýtní těžba úmyslná - jehličnaté dříví za 1030 Kč/m<sup>3</sup>.

### Přehled příjmů a nákladů v roce 2013

Rok	Náklady v Kč				Příjmy v Kč		Výsledek zisk + / ztráta -
	Pěstební práce	Sadba	Ostatní	Celkem	Prodej dříví	dotace	
2013	213.750	65.960	22.950	302.660	376.920	0	74.260

### Dle výše uvedené tabulky vyplývá, že

- Celkový příjem za prodej dříví v roce 2013 činil: 376.920 Kč.
- Celkové náklady na hospodaření v lesích v roce 2013: 302.660 Kč.
- Z toho na pěstební práce byla vynaložena částka: 213.750Kč.
- Na sadební materiál byla vynaložena částka: 65.960 Kč.
- Ostatní – roční plat OLH: 22.950 Kč.

Do pěstební práce jsou zahrnuty následující činnosti: úklid pasek po těžbě, příprava půdy – naorání nebo nakopání, celoplošné ožínání pasek, ošetření sazenic chemickými repelenty proti okusu zvěří a výchova porostu do 40 let věku, kam patří prořezávky a probírky.

### Hospodaření v lesích Města Štětí v roce 2013 skončilo přebytkem:

**74.260 Kč.**

### ROK 2014

#### Přehled těžeb za rok 2014

ROK	MÚ		N m <sup>3</sup>	PÚ			
	ha	m <sup>3</sup>		PÚ <sup>(40)</sup>		PÚ ostatní	
			ha	m <sup>3</sup>	ha	m <sup>3</sup>	
2014	1,28	290	75	7,78	35	0,97	12

Mýtní těžba úmyslná v roce 2014 probíhala v katastrálním území Radouň u Štětí – porosty 3C7 (0,17 ha), 3C12 (0,38 ha), 3C10 (0,21 ha), 3C13 (0,12 ha) – na celkové ploše 0,88 ha a v k.ú. Počeplice – porosty 9C8 a 9C11b – celková plocha 0,40 ha. V porostu bylo celkem vyznačeno 7 sečí o celkové těžební ploše 1,28 ha. Z toho bylo 290 m<sup>3</sup> dříví vytěženo v rámci mýtní těžby, při předmýtní těžbě bylo vytěženo 47 m<sup>3</sup> dříví a při nahodilé těžbě bylo vytěženo 75 m<sup>3</sup> dříví. Předmýtní těžba byla v roce 2014 provedena na celkové ploše 8,75 ha, z toho připadá na výchovnou těžbu do 40 let věku porostu 7,78 ha.  
Celkem bylo za rok 2014 vytěženo 412 m<sup>3</sup> dříví.

Porost 3C7 — jedná se o porost s 90 % zastoupením trnovníku akátu a 10 % zastoupením borovice lesní ve věku 68 let, začleněný v hospodářském souboru 7207. V porostu byly vyznačena 1 seč o těžební ploše 0,17 ha.

Porost 3C13 – jedná se o porost s 60 % zastoupením borovice černé, 20 % zastoupením borovice lesní a 20 % zastoupením dubu letního, ve věku 124 let. V porostu byla vyznačena 1 seč o těžební ploše 0,12 ha.

Porost 3C12 – jedná se o porost s 95 % zastoupením borovice lesní a 5 % zastoupením smrku ztepilého ve věku 119 let. V porostu byly vyznačeny 3 seče o celkové těžební ploše 0,38 ha.

Porost 3C10 – jedná se o porost s 70 % zastoupením smrku ztepilého a 30 % zastoupením borovice lesní ve věku 94 let. V porostu byly vyznačeny 2 seče o celkové těžební ploše 0,38 ha.

Porosty 3C13, 3C12 a 3C10 jsou začleněny v hospodářském souboru 7203.

Vždy 2 seče ze 3 u porostů 3C12 a 3C10 jsou společné tzn. že v porostech 3C12 a 3C10 byly vyznačeny celkem 4 seče.

Obnova porostů proběhla umělou výsadbou v porostech 5A14 v katastrálním území Brocno, 7H1b v katastrálním území Stračí, 9C8 v katastrálním území Počeplice a 3B12, 3B14, 3C7, 3C10, 3C12 a 3C13 v katastrálním území Radouň u Štětí na celkové ploše 2,57 ha.

Opakovaná obnova proběhla v porostech 7H12 a 7H14b v katastrálním území Stračí a 5A4b v katastrálním území Brocno, na celkové ploše 0,27 ha.

Výběrové řízení na odkup dříví vyhrála následující cenová nabídka: předmýtní úmyslná těžba - 570 Kč/m<sup>3</sup> ; mýtní úmyslná těžba - smrkové dříví 1650,- Kč/m<sup>3</sup>; mýtní úmyslná těžba - borové dříví 1120,- Kč/m<sup>3</sup> a mýtní úmyslná těžba - listnaté dříví 910,- Kč/m<sup>3</sup>.

## Přehled příjmů a nákladů v roce 2014

Rok	Náklady v Kč				Příjmy v Kč		Výsledek zisk + / ztráta -
	Pěstební práce	Sadba	Ostatní	Celkem	Prodej dříví	dotace	
2014	320.000	142.77 3	53.103	515.87 6	384.99 2	143.38 0	13.496

### Dle výše uvedené tabulky vyplývá, že

- Celkový příjem za prodej dříví v roce 2014 činil: 384.992 Kč.
- Příspěvek na hospodaření v lesích Ústeckého kraje činil: 143.380 Kč - 1. dotační výzva se týkala Obnovy porostů 1. zalesněním a ochrany porostů proti bušení a okusu zvěří. Přidělená částka byla ve výši 128.180 Kč.  
- 2. dotační výzva se týkala prořezávek porostů. Přidělená částka byla ve výši 15.200 Kč.
- Celkové náklady na hospodaření v roce 2014 činily: 515.876 Kč.
- Z toho na pěstební práce byla vynaložena částka: 320.000 Kč.
- Na sadební materiál byla vynaložena částka: 142.773 Kč.
- Ostatní – roční plat OLH, pořízení lesnického dálkoměru, znalecké posudky a zhotovení a instalování závory: 53.103 Kč.

Do pěstební práce jsou zahrnuty následující činnosti: úklid pasek po těžbě, příprava půdy – naorání nebo nakopání, celoplošné ožínání pasek, ošetření sazenic chemickými repelenty proti okusu zvěří a výchova porostu do 40 let věku, kam patří prořezávky a probírky.

Dle požadavku zastupitelstva Města Štětí se kromě těžby a odkupu dříví, zároveň soutěžilo i zalesnění provedené v jednom roce a jednou společností, takže v roce 2014 byly náklady na zalesnění (pěstební práce) dvojnásobné. Avšak díky příspěvku na hospodaření v lesích Ústeckého kraje, skončilo hospodaření v lesích s **přebytkem**.

**Hospodaření v lesích Města Štětí v roce 2014 skončilo přebytkem:**

**13.496 Kč**

---

**ROK 2015**

**Přehled těžeb za rok 2015**

ROK	MÚ		N	PÚ			
	ha	m <sup>3</sup>		PÚ <sup>(40)</sup>		PÚ ostatní	
				ha	m <sup>3</sup>	ha	m <sup>3</sup>
2015	-	-	56	0,3	-	-	-

V roce 2015 neproběhla mýtní úmyslná těžba. Veškeré vytěžené dříví připadá na nahodilou těžbu.

Předmýtní úmyslná těžba do 40 let věku porostu, byla v roce 2015 provedena na celkové ploše 0,3 ha.

Celkem bylo za rok 2015 vytěženo 56 m<sup>3</sup> dříví – jednalo se o větrný polom.

Obnova porostů proběhla umělou výsadbou celkem na ploše 1,73 ha. A to v porostech 5A4b, 5A11 a 5A14 v katastrálním území Brocno, 7H12 v katastrálním území Stračí a 4F13 v katastrálním území Chcebuz. Opakovaná obnova proběhla celkem na ploše 0,20 ha, a to v porostu 9A7 v katastrálním území Stračí.

#### Přehled příjmů a nákladů v roce 2015

Rok	Náklady v Kč				Příjmy v Kč		Výsledek zisk + / ztráta -
	Pěstební práce	Sadba	Ostatní	Celkem	Prodej dříví	dotace	
2015	160.492	21.505	54.162	236.159	52.730	0	-183.429

#### Dle výše uvedené tabulky vyplývá, že

- Celkový příjem za prodej dříví v roce 2014 činil: 52.730 Kč.
- Celkové náklady na hospodaření v roce 2014 činily: 236.159 Kč.
- Z toho na pěstební práce byla vynaložena částka: 160.492 Kč.
- Na sadební materiál byla vynaložena částka: 21.505 Kč.
- Ostatní – roční plat OLH, uzlové pletivo a pořízení nové lesnické průměrky: 54.162 Kč.

Do pěstební práce jsou zahrnuty následující činnosti: úklid pasek po těžbě, příprava půdy – naorání nebo nakopání, výsadba sazenic první / opakovaná, celoplošné ožínání pasek, ošetření sazenic chemickými repelenty proti okusu zvěří a výchova porostu do 40 let věku, kam patří prořezávky a probírky.

**Hospodaření v lesích Města Štětí v roce 2015 skončilo ve ztrátě:****- 183.429 Kč****ROK 2016****Přehled těžeb za rok 2016**

ROK	MÚ		N	PÚ				
	ha	m <sup>3</sup>		m <sup>3</sup>	PÚ <sup>(40)</sup>		PÚ ostatní	
					ha	m <sup>3</sup>	ha	m <sup>3</sup>
2016	-	-	60	0,76	3	-	-	

V roce 2016 neproběhla mytní úmyslná těžba. Veškeré vytěžené dříví připadá na předmytní úmyslnou a nahodilou těžbu. Z toho byly 3 m<sup>3</sup> dříví vytěženy v rámci předmytní těžbě bylo a při nahodilé těžbě bylo vytěženo 60 m<sup>3</sup> dříví.

Předmytní úmyslná těžba do 40 let věku porostu byla v roce 2016 provedena na celkové ploše 0,76 ha.

Celkem bylo za rok 2016 vytěženo 63 m<sup>3</sup> dříví.

S ohledem na zrušené samotěžby občany města Štětí, bylo veškeré vytěžené dříví při nahodilé těžbě svezeno na městskou deponii, kde si jej mohou občané, bydlicí v samosprávném správním obvodu Města Štětí, odkoupit.

Obnova porostů umělou výsadbou – první, v roce 2016 neproběhla.

Obnova porostů umělou výsadbou – opakovaná, proběhla celkem na ploše 0,61 ha, a to v porostech 7H1b, 7h14b (0,15 ha) v katastrálním území Stračí, v porostu 9C8 (0,08 ha) v katastrálním území Počeplice, v porostu 5A11 (0,08 ha) v katastrálním území Brocno a v porostech 3B12, 3C7,3C12, 3C13 a 6B14 (0,30 ha) v katastrálním území Radouň u Štětí.

**Přehled příjmů a nákladů v roce 2016**

Rok	Náklady v Kč				Příjmy v Kč		Výsledek zisk + / ztráta -
	Pěstební práce	Sadba	Ostatní	Celkem	Prodej dříví	dotace	
2016	198.380	31.591	30.421	269.392	0	112.433	-156.959

Dle výše uvedené tabulky vyplývá, že

- Celkový příjem za prodej dříví v roce 2016 činil: 0 Kč.
- Dotace - příspěvek na hosp. v lesích ÚK činil celkem: 112. 433 Kč.

- 1. dotační výzva se týkala ochrany porostů proti bušení a okusu zvěří a stavby nových oplocenek. Přidělená částka byla ve výši 70.033 Kč.
- 2. dotační výzva se týkala obnovy porostů. Přidělená částka byla ve výši 42.400 Kč.
- Celkové náklady na hospodaření v roce 2014 činily: 269.392 Kč.
- Z toho na pěstební práce byla vynaložena částka: 198.380 Kč.
- Na sadební materiál byla vynaložena částka: 21.591 Kč.
- Ostatní – roční plat OLH, uzlové pletivo a pořízení nové lesnické průměrky: 30.591 Kč.

Do pěstební práce jsou zahrnuty následující činnosti: výsadba sazenic opakovaná, výstavba oplocenek, celoplošné ožínání pasek, ošetření sazenic chemickými repelenty proti okusu zvěří a výchova porostu do 40 let věku, kam patří prořezávky a probírky.

**Hospodaření v lesích Města Štětí v roce 2016 skončilo ve ztrátě:**

**- 156.959 Kč.**

## **7.6. Ekonomické zhodnocení hospodaření v uplynulém decenniu**

### **Celkový přehled hospodaření v uplynulém decenniu**

Rok	Náklady				Příjmy		Výsledek zisk / ztráta
	Pěstební práce	Sadba	Ostatní	Celkem	Prodej dříví	dotace	
2007	116.967	52.742	71.802	241.511	277.000	0	35.489
2008	62.430	56.105	29.600	148.135	294.481	12.960	159.306
2009	160.562	100.181	29.600	271.547	225.000	0	-45.547
2010	61.569	55.778	35.600	152.947	327.202	0	174.255
2011	244.852	49.280	39.988	327.120	394.621	0	67.501
2012	165.014	52.095	22.950	241.059	333.038	28.265	120.244
2013	213.750	65.960	22.950	302.660	376.920	0	74.260
2014	320.000	142.773	53.103	515.876	384.992	143.380	13.496
2015	160.492	21.505	54.162	236.159	52.730	0	-183.429
2016	198.380	31.591	30.421	269.392	0	112.433	-156.959
Decennium	1.704.016	628.010	390.176	2.706.406	2.665.984	297.038	<b>256.616</b>

*Hospodaření skončilo se ziskem:* **256.616 Kč**

*Hospodářský výsledek bez započtení dotací:* **- 40.422 Kč**



## 7.7. Obnova lesních porostů

### Obnova lesa dle druhu zalesnění - LHP

Zalesňovací povinnost v ha			
Celkem	Z toho na holině	Z toho na vylepšení	Z toho z budoucí umístěné těžby
25,33 ha	2,21 ha	0,15 ha	22,97 ha

### Obnova lesa dle dřevin - LHP

Dřevina	%	Plocha (ha)
BO	49,70	12,82
DB	32,50	8,38
LP	13,50	3,48
SM	1,30	0,34
JS	1,06	0,27
BK	0,08	0,02
JV	0,07	0,02

### Obnova lesa dle dílců – skutečnost

Dílec / Věk por. / Důvod obnovy	Zalesnění					Současný stav
	I. obnova rok / výměra	opakovaná obnova rok / výměra	LHP dřeviny v % / % MZD	I. obnova Dřevina – v tis. ks sazenic	Opak. obnova Dřevina - v tis. ks sazenic	
3B 12 MÚ 2013	2014 / 0,24 ha	2015 / 0,05 ha 2016 / 0,08 ha	Db 70; lp 30 / 30	Bo 1,7; bk 0,7	2015 / Bk 0,6; 2016 / Bo 0,8.	Nezajištěný porost
3B 14 MÚ 2013	2014 / 0,52 ha	---	Bo 95; db 5 / 5	Bo 4,0; bk 1,0; md 0,2	---	Zajištěný porost
3C 1a	2007 / 0,05 ha	2011 / 0,05 ha	Db 100 / 0	Db 0,4	Md 0,15	rekonstrukce
3C 1b	2007 / 0,12 ha	---	Db 100 / 0	Db 1,0	---	rekonstrukce
3C 2a rekonstr.	2009 / 0,08 ha	---	Db 100 / 50	Db 0,5	---	rekonstrukce
3C 7 MÚ 2014	2014 / 0,17 ha	2016 / 0,07 ha	Db 100 / 30	Db 1,4; bo 0,3	Bo 0,7	Nezajištěný porost
3C 10 MÚ 2014	2014 / 0,21 ha	---	sm 75; bk 25 / 25	Sm 0,95; bk 0,55	---	Nezajištěný porost

3C 12 MÚ 2014	2014 / 0,38 ha	2016 / 0,1 ha	Db 70; bk 30 / 30	bo 2,5; bk 1,1	Bo 1,0	Nezajištěný porost
3C 13 MÚ 2013	2014 / 0,36 ha	2016 / 0,1 ha	Db 70; lp 30 / 30	Db 1,0; lp 0,2	Bo 1,0	Nezajištěný porost
3E 1c	---	2011 / 0,04 ha		---	md 0,1	----
3E 2	---	2009 / 0,02 ha		---	Lp 0,2	---
4E 1	---	2008 / 0,17 ha		---	Sm 0,2	Zajištěný porost
4E 11 MÚ 2009	2010 / 0,79 ha	---	Bo 60; db 25; sm 15 / 25	Sm 0,8; bo 3,0; bk 3,0	---	Zajištěný porost
4E 11 NT 2009	2011 / 0,15 ha	---		Db 1,2	---	Zajištěný porost
4F 13 MÚ 2012	2013 / 0,21 ha	---	Bo 75; db 25 / 25	Bo 1,5; db 0,5	---	Nezajištěný porost
5A 11 MÚ 2012	2013 / 0,51 ha	2015 / 0,5 ha 2016 / 0,08 ha	Bo 75; db 25 / 25	bo 2,5; bk 1,1	Bo 3,0; bk 0,4; db 1,5 Bo 0,8	Nezajištěný porost
5A 14 MÚ 2012	2013 / 0,44 ha	2015 / 0,04 ha	Bo 75; db 25 / 25	Bo 3,0; bk 0,6; db 2,5	Bk 0,4	Rekonstrukce – škody zvěří
6B 4	2013 / 0,03 ha	---		Db 0,3	---	-----
6B 14 MÚ 2012	2013 / 0,37 ha	2016 / 0,05 ha	Bo 75; db 25 / 25	Bo 2,0; bk 0,5; db 1,0	Bo 0,5	Nezajištěný porost
7D 10 MÚ 2008	2009 / 0,68 ha	---	Db 70; jv 30 / 80	Db 4,3; bk 0,65; jv 1,0	---	Nezajištěný porost
7D 14a MÚ 2008	2009 / 0,53 ha	---	Bo 95; db 5 / 5	Bo 4,5; db 0,5	---	Zajištěný porost
7D 14b MÚ 2008	2009 / 0,10 ha	---	Bo 95; db 5 / 5	Bo 0,5; db 0,3	---	Zajištěný porost
7E 12a MÚ 2008	2009 / 0,33 ha	---	Db 70; bo 30 / 60	Bo 1,0; db 2,0	---	Nezajištěný porost
7E 12b MÚ 2008	2009 / 0,50 ha	---	Bo 95; db 5 / 5	Bo 4,3; db 0,5	---	Zajištěný porost
7G 0a	2007 / 0,12 ha	---	Bo 95; db 5 / 5	Bo 3,0; md 0,1		Zajištěný porost
7G 0b	2007 / 0,13 ha	2010 / 0,13 ha	Bo 70; lp 30 / 30	Lp 2,1	Bo 1,5	Nezajištěný porost
7G 0c	2007 / 0,12 ha	---	Bo 95; db 5 / 5	Bo 2,8; md 0,1	---	Zajištěný porost
7G 13 MÚ 2007	2009 / 0,50 ha	2011 / 0,30 ha	Bo 85; lp 10; db 5 / 5	Bo 3,8; md 0,8	Bo 3,0	Zajištěný porost
7G 13 MÚ 2013	2012 / 0,53 ha	---	Bo 85; lp 10; db 5 / 5	Bo 4,4; lp 0,4	---	Zajištěný porost
7H 1b	2014 /	2015 / 0,15 ha		Bo 2,0; db 0,3	Bo 1,5	Nezajištěný

rekonstr.	0,20 ha	2016 / 0,05 ha			Bo 0,5	porost - požár
7H 12 MÚ 2011	2012 / 0,22 ha	---	Bo 95; db 5 / 5	Bo 2,0	---	Zajištěný porost
7H 12 MÚ 2011	2012 / 0,37 ha	---	Bo 95; db 5 / 5	Bo 3,3	---	Zajištěný porost
7H 12 MÚ 2011	2013 / 0,11 ha	---	Bo 95; db 5 / 5	Bo 1,0	---	Nezajištěný porost
7H 14a MÚ 2011	2012 / 0,19 ha	---	Bo 95; db 5 / 5	Bo 1,8	---	Zajištěný porost
7H 14b MÚ 2011	2012 / 0,08 ha	2014 / 0,01 ha 2016 / 0,08 ha	Db 100 / 90	Lp 1,2; db 5,0	Lp 0,01 Bo 0,1	Nezajištěný porost
7J 11 MÚ 2007	2008 / 1,25 ha	---	Bo 95; db 5 / 5	Bo 10,5; db 0,5	---	Zajištěný porost
8D 1a		2011 / 0,01 ha		---	Md 0,05	Zajištěný porost
8D 12 MÚ 2010	2011 / 0,52 ha	2012 / 0,01 ha	Bo 95; db 5 / 5	Bo 4,5	Db 1,0	Zajištěný porost
9A 7 Polom 2008	2010 / 0,27 ha	2011 / 0,09 ha 2012 / 0,08 ha 2013 / 0,20 ha 2015 / 0,15 ha	/ 25	Db 2,5	Bo 1,0 Db 0,8 Db 2,0 Bo 1,4	Nezajištěný porost
9A 10 MÚ 2010	2011 / 0,24	2012 / 0,03 ha	Bo 75; db 25 / 25	Bo 2,0	Bo 0,02; db 0,3	Zajištěný porost
9C 8 MÚ 2014	2014 / 0,40 ha	2015 / 0,14 ha 2016 / 0,08 ha	Bo 75; db 25 / 25	Bo 2,0; db 2,1	Bo 1,4 Bo 0,8	Nezajištěný porost
9C 11a MÚ 2010	2012 / 0,23 ha	---	Bo 75; db 25 / 25	Bo 2,0; db 0,25; lp 0,15	---	Nezajištěný porost
9C 11b Polom - 2008 MÚ 2010	2009/0,17ha 2011/0,52ha 2012/0,35ha	---	Bo 75; db 25 / 25	Bo 1,5 Bo 4,8 Bo 3,1	---	Zajištěný porost
9D 14 MÚ 2010	2011 / 0,38 ha	2012 / 0,03 ha	Bo 80; db 20 / 5	Bo 3,4	Db 0,3	Zajištěný porost
<b>Celkem</b>	<b>14,35 ha</b>	<b>2,91 ha</b>	<b>-----</b>			

#### Obnova lesa, dle druhu zalesnění – skutečnost

Obnova v ha		
Celkem	Z toho na vylepšení	Z toho z umístěné těžby
17,26 ha	2,91 ha	14,35 ha

## Obnova lesa, dle dřevin - skutečnost

Dřevina	%	Plocha (ha)
BO	55,50	9,58
DB	8,98	1,55
BK	5,97	1,03
SM	1,85	0,32
LP	1,33	0,23
AK	0,81	0,14
MD	0,70	0,12
JV	0,58	0,1

### 7.8. Vyhodnocení obnovy lesních porostů

Zalesňovací povinnost, dle LZ byla splněna a všechny vytěžené pozemky byly do dvou let zalesněny.

Skutečnost z pohledu zastoupení dřevin se oproti plánu obnovy liší zejména v zastoupení dubu letního, lípy sp. a buku lesního. Duby a lípy v posledním decenniu vykazovaly špatnou ujímavost, ale hlavně jsou preferovány lesní zvěří, a to i přes ošetření repelenty proti okusu. Proto byly postupně nahrazovány bukem lesním, a to zvláště ve vlhkých inverzních kotlinách.

### 7.9. Přehled zajištěných a nezajištěných kultur

	Výměra v ha	%
Zajištěné porosty	8,09	56,37
Nezajištěné porosty	4,88	34,01
Nezajištěné por. - rekonstrukce	1,38	9,62
<b>Celkem ploch k zalesnění</b>	<b>14,35</b>	<b>100</b>

## 8. Navržení zadání pro zpracování nového lesního hospodářského plánu

Před zahájením vlastních prací na zpracování nového lesního hospodářského plánu bylo nutné dát dohromady lesní pozemky v LHC Města Štětí a uvést tak, do souladu nesrovnalosti vzniklé v průběhu končícího decennia platnosti lesního hospodářského plánu pro LHC Štětí.

### **8.1. Zápis historického majetku**

Podle § 8 zákona ČNR č. 172/1991 Sb., o přechodu některých věcí z majetku České republiky do vlastnictví obcí, byla obec povinna do 31. března 2013 uplatnit návrh vůči katastrálnímu úřadu, nebo podat žalobu na určení vlastnického práva u soudu, pokud měla zájem o přechod některých věcí z majetku České republiky do vlastnictví obce. V případě nesplnění této povinnosti se den 1. duben 2013 považuje za den přechodu vlastnického práva na stát.

U lesních pozemků se jednalo o pozemky spravované Lesy ČR s. p. a u nelesních pozemků spravované Pozemkovým fondem ČR.

### **8.2. Restituční nároky**

Státní pozemkový úřad – Krajský pozemkový úřad pro Ústecký kraj (dále jen správní orgán) dne 16.02.2017 rozhodl o vydání nemovitostí z majetku Města Štětí, v rámci restitučního nároku podaného dne 30.12.1992. Jedná se o pozemek parc. č. 1119/19 v katastrálním území Štětí I, obec Štětí – druh pozemku orná půda a o 2 pozemky parc. č. 1567/1 a 1567/2 v katastrálním území Štětí II, obec Štětí – druh pozemku lesní pozemek. Pozemky parc. č. 1567/1 a 1567/2 v katastrálním území Štětí II se nacházely v lesním bloku 2B, jehož výměra se tak snížila zhruba o 1/2 výměry.

K výše uvedeným parcelám 1567/1 a 1567/2, nabyl původní vlastník, vlastnické právo na základě kupní smlouvy ze dne 11. 5. 1942. Následně vlastnictví k těmto parcelám přešlo na československý stát, na základě konfiskační vyhlášky ze dne 16. 2. 1946, vydané dle dekretu prezidenta republiky č. 12/1945 Sb.. Výměrem ze dne 15. 11. 1950, čj. 163.2-5.X.1950-IX/5, byla tato konfiskační vyhláška potvrzena. Podle ust. § 2 odst. 1 zákona ČNR č. 243/1992 Sb., kterým se upravují některé otázky související se zákonem č. 229/1991 Sb., a úpravě vlastnických vztahů k půdě a jinému zemědělskému majetku, ve znění zákona č. 93/1992 Sb., v platném znění, shledal správní orgán naplnění restitučního titulu. Na tomto základě správní orgán dne 13.09.2016 vyzval Město Štětí k vyjádření se k vydání dotčených nemovitostí. Město Štětí dne 29.12.2016 vyjádřilo souhlas s vydáním pozemků parc. č. 1567/1 a 1567/2 v kat. území Štětí II a k pozemku parc. č. 1119/19 v kat. území Štětí I. Proto správní orgán rozhodl o vydání nemovitostí z majetku Města Štětí, v rámci restitučního nároku.

### **8.3. Odkup lesních pozemků za účelem zcelení lesních porostů**

Za účelem zcelení lesního bloku 7H, byl zastupitelstvem Města Štětí odsouhlasen odkup lesního pozemku za úřední cenu. Jednalo se o pruh lesa v obci Štětí a v

katastrálním území Stračí, v lokalitě u lesního hřiště. Zastupitelstvo souhlasilo s návrhem nejen z důvodu zcelení lesního bloku, ale také z důvodu, že lesy za Stračím jsou, díky své blízkosti města Štětí, jeho občany vyhledávány k odpočinku a častým procházkám. Na lesním hřišti (jedná se o lesní pozemek vedený jako bezlesí) se pořádá mnoho turisticko - kulturních akcí a tak by bylo vhodné, aby mělo Město možnost, v této rekreačně aktivní oblasti, samostatně si rozhodovat o umístování a provádění těžeb, popř. zašetrování porostů. Protože v této části lesů Města, převládají mimoprodukční funkce nad produkčními.

#### **8.4. Směny pozemků**

K další změně výměry lesních pozemků došlo, když zastupitelstvo Města Štětí schválilo směnu pozemků ve vlastnictví Města Štětí za pozemky, ve vlastnictví pana Josefa Homolky. Důvodem bylo vyřešení pozemků pod chatovou osadou v lokalitě „Na Pelunce“. Lokalita „Na Pelunce“ se nachází v katastrálním území Počeplice, přesněji na hranici obce Štětí a obce Liběchov a zároveň na hranici obce Štětí a obce Horní Počápy, kterou tvoří řeka Labe. Jedná se o zalesněný kopec obklopený ze tří stran poli a ze čtvrté strany vinicemi ve stráni nad Labem. Na okraji lesního porostu se nachází chatová osada v lokalitě „Na Pelunce“, kde veškerá cestní síť a pozemky okolo vlastních chat, byly v rámci restitučního řízení navraceny rodině Homolkových. Pozemky v této lokalitě vlastnil pan Josef Homolka. Ostatní, jím vlastněné pozemky jsou zcelené v souvislých blocích a lokalita „Na Pelunce“, tak tvoří samostatnou enklávu oddělenou, od jeho ostatních pozemků. Proto na směnu pozemků cestní sítě a okolo chat přistoupil pouze za předpokladu, že do majetku Města Štětí přejde celý zalesněný kopec, samozřejmě včetně Městem Štětí požadovaných pozemků pod chatovou osadou. V lokalitě „Na Pelunce“ Město Štětí získalo mimo jiné i lesní pozemky o celkové výměře **4,7038 ha**. Město Štětí výměnou nabídlo pozemky přímo navazující na majetek pana Josefa Homolky. Jednalo se vesměs o zemědělské pozemky (pole a louky), ale i **0,9962 ha** lesních pozemků.

Rodina Homolkových patří k významným vlastníkům nemovitostí a půdy na celém území původního liběchovského panství, které zahrnovalo i značnou část současného území obce Štětí. Jejich předek byl správcem na Liběchovském panství, a tak rodina získala v rámci restitučních nároků, probíhajících po roce 1991, majetek značného rozsahu. Kromě zemědělské a lesní půdy jim byly vydány i budovy např. zámek v Liběchově.

## 8.5. Změny druhu pozemků

Do původního LHP byly zahrnuty i lesní pozemky označené v porostní mapě jako 3E0z a 3H0z a v popisu porostní skupiny uvedené jako pole. V hospodářské knize byly tyto pozemky doporučeny k zalesnění. Jednalo se o pozemky parc. č. 1608/2, 1609/6 a 1724/3 v katastrálním území Radouň u Štětí a pozemek parc. č. 806/7 v katastrálním území Chcebuz. Skutečný stav pozemků však neodpovídal pozemkům k plnění funkcí lesa, což vyplývá i z popisu porostní skupiny popsané v hospodářské knize LHC Štětí, kde je uvedeno **pole**.

V roce 2008 podalo Město Štětí žádost o prodloužení lhůty k zalesnění dílců 3E0z a 3H0z. Městský úřad Litoměřice, odbor životního prostředí, jako orgán státní správy lesů podle § 48 odst. 2 písm. f) lesního zákona udělil, Městu Štětí výjimka ze lhůty pro zalesnění a předmětným porostům 3E0z a 3H0z v LHC Štětí byla prodloužena lhůta na zalesnění do 31.12.2011. Avšak ani v této prodloužené lhůtě zalesnění pozemků neproběhlo.

Na základě výše uvedených skutečností a po vyhodnocení map leteckého snímkování z 50. let minulého století, na kterých je jasně patrné, že ani v této době se nejednalo o les, ale o pole, podalo v listopadu 2013, Město Štětí, na místo opětovné žádosti o prodloužení lhůty k zalesnění, žádost o vydání rozhodnutí odstraňující pochybnost, zda se jedná nebo nejedná o pozemky určené k plnění funkcí lesa, podle § 3 odst. 3 lesního zákona. Jako podklad byly předloženy fotografie současného stavu a mapy leteckého snímkování z 50. let minulého století. Městský úřad Litoměřice, odbor životního prostředí, jako orgán státní správy lesů na základě zjištěných skutečností a po provedeném ohledání na místě rozhodl, že výše uvedené pozemky **nejsou určeny k plnění funkcí lesa**.

V roce 2010 byly Městu Štětí, od Lesů ČR, s.p. vydány lesní pozemky v katastrálním území Štětí I. Lesy ČR, s.p. vedly, pozemky parc. č. 1897, 1898/5 a 1900 v katastrálním území Štětí I, jako bezlesí. Při fyzickém převzetí bylo zjištěno, že se jedná o zpustlé sady na opukových stráních. Dle našeho zjištění, na Katastrálním úřadě v Litoměřicích, byly výše uvedené pozemky na lesní pozemky převedené v roce 1979, a to na základě rozhodnutí č.j. Vod.146/65, kterým bylo povoleno zalesnění. Důvodem bylo, že pozemky nelze zemědělsky obhospodařovat. Avšak fakticky k jejich zalesnění nikdy nedošlo. Na pozemcích se nachází převážně náletová zeleň, kde převládá hloh obecný. Jedná se o svažité pozemky, tvořící rozhraní mezi terasovitě upravenými původně zahradami možná vinice. Na výše uvedeném základě, podalo Město Štětí žádost o vydání rozhodnutí odstraňující pochybnost zda se jedná nebo nejedná o pozemky určené k plnění

funkcí lesa, podle § 3 odst. 3 lesního zákona. Městský úřad Litoměřice, odbor životního prostředí, jako orgán státní správy lesů na základě zjištěných skutečností a po provedeném ohledání na místě rozhodl, že výše uvedené pozemky **nejsou určeny k plnění funkcí lesa**.

V lesním bloku 3C se nachází pozemek parc. č. 1587 v katastrálním území Radouň u Štětí, který byl veden jako ostatní plocha. Avšak jednalo se o pozemek, který vykazoval charakter porostní půdy a navazoval na sousední lesní pozemek, s kterým tak vytvářel souvislý lesní porost. Vzhledem k tomu, že nejedná o lesní pozemek, tak kácení dřevin by zde mělo probíhat v režimu zákona ČNR č. 114/1992 Sb., o ochraně přírody a krajiny, v platném znění a nikoliv v režimu lesního zákona. V případě provedení mýtní úmyslné těžby, by se vlastník pozemku dopustil protizákonného jednání a hrozila by mu sankce za strany příslušného orgánu ochrany přírody.

Proto Město Štětí podalo žádost o vydání rozhodnutí odstraňující pochybnost, zda se jedná nebo nejedná o pozemek určený k plnění funkcí lesa, podle § 3 odst. 3 lesního zákona. Žádost byla zdůvodněna i tím, že se na pozemku nacházejí porosty borovice lesní a borovice černé v mýtním věku, a že skutečný stav neodpovídá druhu pozemku – ostatní plocha, ale spíše druhu - lesní pozemek. Z hlediska ochrany přírody a krajiny, se na tomto pozemku nevyskytují žádné chráněné druhy rostlin, proto je možné jeho převedení na lesní pozemek. Městský úřad Litoměřice, odbor životního prostředí, jako orgán státní správy lesů na základě zjištěných skutečností rozhodl, že se **jedná o pozemek určený k plnění funkcí lesa** ve smyslu § 3 odst. 1 písm. a) lesního zákona.

V intravilánu části obce Štětí - v Radouni, se nachází pozemek parc. č. 1388/2 v katastrálním území Radouň u Štětí. Jednalo se o pozemek patřící k lesnímu dílci 3A. Avšak výše uvedený lesní pozemek má charakter ostatní plochy s funkcí zeleně a ne charakter pozemku určeného k plnění funkcí lesa. Jedná se o svažité pozemky sevřené komunikací III. třídy a stávající zástavbou rodinných domů z 30. let minulého století. Dřevinná skladba lesního pozemku je tvořena slivoní švestkou, hlohem obecným, javorem mléčem a trnovníkem akátem. Přes pozemek vede přístupová komunikace k rodinným domům, elektrické vedení NN a veřejné osvětlení. I v tomto případě podalo Město Štětí žádost o vydání rozhodnutí odstraňující pochybnost zda se jedná nebo nejedná o pozemky určené k plnění funkcí lesa, podle § 3 odst. 3 lesního zákona. Městský úřad Litoměřice, odbor životního prostředí, jako orgán státní správy lesů na základě zjištěných skutečností



a po provedeném ohledání na místě rozhodl, že výše uvedený pozemek **není určený k plnění funkcí lesa**.

Po odečtení pozemků, které nejsou určené k plnění funkcí lesa a po přičtení pozemku prohlášeného za pozemek určený k plnění funkcí lesa a pozemků získaných směnou a odkupem je nová výměra LHC Město Štětí 155,75 ha. Z toho výměra porostní půdy je 150,40 ha.

#### **8.6. Převody zemědělských pozemků na pozemky určené k plnění funkcí lesa**

Na závěr bych chtěl zmínit plánovanou změnu druhu pozemků, vedených v katastru nemovitostí jako zemědělský půdní fond, na pozemky určené k plnění funkcí lesa. Jedná se o pozemky uprostřed lesních celků nebo přímo navazující na lesní porosty. Pozemky již v minulosti nebyly zemědělsky obdělávány, a buď postupně zarostly „pionýrskými“ dřevinami nebo byly cíleně zalesněny. Pozemky však zůstaly v zemědělském půdním fondu.

V tomto případě nelze použít žádost o vydání rozhodnutí odstraňující pochybnost, jako v předchozích případech. U zemědělských pozemků je třeba nejprve požádat orgán ochrany zemědělského půdního fondu, o souhlas s odnětím půdy ze zemědělského půdního fondu dle § 9 zákona ČNR č. 334/1992 Sb., o ochraně zemědělského půdního fondu, v platném znění (dále jen zákon o ochraně ZPF). Podle novely zákon o ochraně ZPF č. 184/2016 Sb., která nabyla účinnosti dne 28. 6. 2016, se dle § 11a písmene m) – „nestanovují odvody za vynětí půdy ze zemědělského půdního fondu při změně druhu pozemku na druh pozemku se způsobem využití, jako pozemek určený pro funkci lesa, u zemědělských půd III. – V. třídy ochrany“. Pozemky se zařazují do tříd ochrany jejich podle jejich BPEJ (Bonitačně půdní ekologické jednotky). Pokud orgán ochrany ZPF pozemek vyjme, je nutné následně požádat příslušný orgán Státní správy lesů, aby daný pozemek prohlásil za pozemek určený k plnění funkcí lesa. Na základě dvou výše uvedených rozhodnutí a čestného prohlášení ze strany vlastníka pozemku, je možné provést změnu druhu pozemku se zápisem do katastru nemovitostí, na příslušném Katastrálním úřadě.

Vzhledem k tomu, že novela zákona o ochraně ZPF č. 184/2016 Sb., vešla v platnost až 28. 6. 2016, a že proces změny druhu pozemků vyžaduje nějaký čas, nebudou zemědělské pozemky s lesními porosty zahrnuty v novém Lesním hospodářském plánu Města Štětí.

Převody zemědělské půdy na pozemky určené k plnění funkcí lesa, budou prováděny v průběhu platnosti nového Lesního hospodářského plánu Města Štětí.

Převody zemědělské půdy na pozemky určené k plnění funkce lesa, však musejí být v souladu s Územním plánem Města Štětí, aby na převáděných pozemcích nebyla plánovaná např. výstavba nebo jiná činnost, která by byla do budoucna neslučitelná s plněním funkce lesa.

### 8.7. Změna kategorizace lesů

Se změnou celkové výměry LHC Města Štětí dojde i ke změně výměry lesních pozemků v jednotlivých kategoriích.

Lesy v LHC Města Štětí budou nově rozděleny pouze do dvou kategorií lesů, a to LZU a LH. Lesní pozemky v katastrálním území Brocno, vedené jako lesy ochranné podle § 7 LZ, **nejsou** zapsány na listu vlastnictví Města Štětí, a tak zůstávají ve vlastnictví České republiky. Z tohoto důvodu se již kategorie lesů ochranných v LHC Města Štětí nevyskytuje. V LZU dojde i ke změně subkategorie,

- a to subkategorie 32a - lesy v prvních zónách chráněných krajinných oblastí a lesy v přírodních rezervacích a přírodních památkách,
- a to subkategorie 32e - lesy se zvýšenou funkcí půdoochrannou, vodoochrannou, klimatickou nebo krajinnou.

Jedná se o tyto porosty:

Kategorie 32a	Lesní porost 5A	I. zóna CHKO Kokořínsko-Máchův kraj,
Kategorie 32a	Lesní porost 2A	PP Bílé stráně u Štětí
Kategorie 32a	Lesní porost 3A	PP Radouň
Kategorie 32e	Lesní porosty	1A-D, 2B-C, 3B-D,F, 4A-B, 7A,C, 8B-C,E.

Ostatní lesní porosty spadají do kategorie LH.

## 8.8. Závěrečné souhrnné údaje pro zpracování nového lesního hospodářského plánu

Název lesního hospodářského celku: **MĚSTO ŠTĚTÍ**

Platnost LHP: 2017 – 2026

Lesní úřad: 4205 – Litoměřice

Lesní oblast: 17 – Polabí, 18 – Severočeská pískovcová plošina a Český ráj

Pozemky určené k plnění funkcí lesa		Zásoba	Maximální výše těžeb			Minimální plošný rozsah výchovy do 40 let	Prořezávky	Zalesnění
Celkem	Z toho porostní půda		Celková	Z toho mýtní	Z toho předmýtní			
ha		m <sup>3</sup> b.k.			ha			
<b>155,75</b>	<b>150,40</b>	<b>23.574</b>	<b>10.650</b>	<b>9.800</b>	<b>850</b>	<b>34,18</b>	<b>14,33</b>	<b>27,26</b>

## 9. Diskuse

Cílem této diplomové práce bylo porovnání stávajícího LHP se skutečností a vyhodnocení efektivnosti hospodaření při naplňování cílů LHP a navržení možného řešení.

Vzhledem k navrácení historického majetku s celkem dobře zachovalými porosty v mýtním věku, se i přes některé nevhodné pěstební zásahy dařilo udržovat hospodaření v LHC Štětí vyrovnané nebo v kladných číslech. Tzn., že výnosy z prodeje dříví zpravidla pokryly náklady na pěstební činnosti a plat OLH.

Proto hospodaření na LHC Štětí za poslední decenium, skončilo z ekonomického hlediska se ziskem 256.616 Kč.

Oproti tomu efektivita dosavadního hospodaření z pěstebního hlediska nedopadla tak dobře. Při současném hospodaření byly prováděny i nevhodné pěstební zásahy, jejichž nápravu nyní musí řešit nový LHP.

1. Nedostatky při zajišťování nově zalesněných pasek v LZU, které jsou v současnosti zarostlé necílovými dřevinami (hloh obecný, líska obecná, brslen evropský...). V novém LHP jsou všechny tyto paseky v LZU navržené na rekonstrukci.

2. Nevhodné rozčleňování porostů. Tzn., že nevytěžené části porostů mezi jednotlivými pasekami jsou široké pouze 1 porostní výšku. Po zajištění obou pasek bude problematická těžba, a to i proto že se jedná o svažité terén. A dále jsou tyto

porosty náchylnější k vývrátům a k ohýbání stromů. Tím se snižuje ekonomické zhodnocení mýtního porostu a zvyšují se náklady na těžbu a vyklizování dříví z porostu.

3. Těžby umístované tak, že na místě zůstaly nedotěžené části porostů bez možnosti přístupu. Po zajištění pasek se přes ně budou muset udělat nové vyvázeční linky, aby bylo možné tyto porosty vytěžit.

4. Zašetřování mýtních porostů v rekreačně využívaných částech LHC Štětí. Jedná se hlavně o porosty v katastrálním území Stračí. Pro nový LHP z toho vyplývá, že jednou z jeho priorit bude obnovní těžba přestárých porostů. Protože borové porosty starší 100 let jsou vlivem mírných zim bez sněhové pokrývky, přisušků během jarní části vegetačního období a celkového srážkového deficitu posledních let náchylnější k napadání dřevokaznými patogeny. V podmínkách LHC Město Štětí se hlavně jedná o napadení poloparazitem jmelím bílým (*Viscum album*), které má za následek usychání stromů od vrcholových částí koruny. Nejen že se usycháním stromů snižuje efektivita ekonomického zhodnocení porostů, ale hlavně se s ohledem na rekreační funkci lesů stávají porosty provozně nebezpečné. Po provedení nahodilých těžeb (odstranění souší z porostů), se sníží zakmenění a tím i stabilita celého porostu a ten je náchylnější k větrným polomům.

S platností nového LHP, přechází Město Štětí na prodej dříví z odvozního místa napřímo, předem nasmlouvaným odběratelům. Tak můžeme podporovat i místní podnikatele a živnostníky ve dřevozpracujícím průmyslu, ve správním obvodu Města Štětí. Protože město v současné době nedisponuje kvalifikovanými lidmi ani technikou pro práci v lese, tak těžbu a přibližování dříví musí i nadále řešit objednávkou prací.

Nový LHP, který je spojený s prodejem dopředu nasmlouvaného dříví z odvozního místa je zpracováván tak, aby hospodaření na LHC Město Štětí, generovalo předpokládaný roční zisk 150 000 Kč. Podrobnější rozvaha, viz. následující tabulka.

Výnosy	
Tržby za dřevo	695 325
Dotace	77 453
<b>VÝNOSY CELKEM</b>	<b>772 778</b>
Náklady	
Spotřeba materiálu (chemie, ochranné pomůcky, pletiva, tubusy)	25 000
Sazenice	52 095
Náklady na odborného lesního hospodáře	45 303
Služby= těžba a přibližování dřeva	242 000
Služby= doprava dříví	30 000
Služby= naorání holin, úklid klestu, stavby oplocenek, prořezávky, ostatní pěstební činnosti	228 380
<b>NÁKLADY CELKEM</b>	<b>622 778</b>
<b>ZISK PŘED ZDANĚNÍM</b>	<b>150 000</b>

## 10. Závěr

Hospodaření v lesích Města Štětí v 1. polovině decennia lesního hospodářského plánu probíhalo v určitých vlnách. Kdy se v roce 2007 na nově osázených pasekách prováděly celoplošné ožiny (tj. výsek nežádoucí buřeny na nově osázených pasekách) a zároveň se sazenice ošetřovaly repelenty proti okusu zvěří. V následujícím roce 2008 se ožínání pasek a mazání proti okusu neprovádělo. Následující rok opět ano a v roce 2010 opět ne.

Toto jednostranné posuzování potřeby ošetření nově osázených pasek má za následek, že v novém lesním hospodářském plánu je 8 porostů určených k rekonstrukci. Celková plocha porostů k rekonstrukci je **1,94 ha**. Z toho **1,50 ha** je z důvodu zanedbání pěstebních prací, kdy na pasekách převládly necílové dřeviny (líska, hloh, svída). Pouze jeden porost, o ploše **0,44 ha** je navržený k rekonstrukci z důvodu napadení kůrovcem.

Potřeba pěstebních prací v letech 2008 a 2010, které spočívaly v ožínání pasek a ošetření sazenic chemickými repelenty proti okusu zvěří, byla posuzována pouze podle pasek v HL a nebyl brán ohled na rozdílné stanovištní podmínky na pasekách

v LZU. Tzn., že nově osázené paseky v lesích zvláštního určení byly posuzovány podle nově osázených pasek v HL. Na pasekách v HL jsou již porosty zajištěné, avšak paseky v LZU jsou určené k rekonstrukci, protože zde převládají necílové dřeviny.

Koncem decenia LHP, tj. v rocích 2015 a 2016 došlo k postupnému snižování těžeb s tím, že s novým LHP bude změněn prodej dříví. Tzn., že dříví už nebude těžařským společenstvem prodáváno na pařezu, ale Město Štětí si bude vytěžené dříví prodávat samostatně na odvozním místě. S ohledem na maximální možnou výši ročních těžeb 1.065 m<sup>3</sup> b. k., se nebude dříví soutěžit na burze, ale jednotlivé sortimenty dříví budou prodávány přímo odběratelům (pily, truhlárny). Protože jsme zrušili samotěžby, tak náhradou za to budou mít občané Města Štětí možnost si dříví odkoupit přímo ze skládky dřeva na městské deponii.

V posledních dvou letech LHP (roky 2015 a 2016) byla veškerá činnost zaměřena na zajištění pasek, a to i s ohledem na prohlubující se deficit ročních srážek spojený s přísuškou během celého roku, kdy zajištění pasek je stále náročnější. To vedlo ke zvýšeným nákladům na pěstební práce.

LHC Města Štětí je tvořený malými bloky lesů uprostřed obdělávaných polí. Kulturní krajina Polabí je hlavně tvořena zemědělsky obdělávanou půdou, kde lesy tvoří ostrůvky uprostřed obdělávaných polí. Po roce 1989 postupně zmizela z lesů myslivecká lesní políčka pro zvěř. Pole jsou osázeny hlavně řepkou olejnou a kukuřicí. Díky dotační politice státu do zemědělské výroby, zemědělci nekontrolovaně likvidují různé remízy a meze, které jim překážejí v obdělávání polí a tím likvidují přirozené kryty pro zvěř. Tímto způsobem hospodaření je veškerá zvěř stále více natlačována do lesních porostů.

Za poslední decennium došlo k navýšení škod na porostech do 40 let věku, které je pravděpodobně způsobené navýšením stavů spárkaté zvěře. Kromě vytloukání srnčí zvěří dochází k loupání jelení zvěří ve smrkové tyčkovině a ke skousávání terminálních částí sazenic borovice lesní daňčí zvěří, a to i přes jejich ošetření repelenty proti okusu. K nejvyšším škodám dochází ve východní části LHC Štětí, který navazuje na I. zónu CHKO Kokořínsko a Máchův kraj a lesní porost 5A se v ní přímo nachází. Pole zde přecházejí do zalesněných strží, které strmě padají k vodnímu toku Liběchovka. Území je celé zalesněné, pouze kolem toku Liběchovky jsou zbytky zanedbaných luk. Občasné toky vytvářejí v rovnějších místech strží tůňe, které se mění v kaliště černé zvěře. Kromě černé zvěře se zde vyskytuje i zvěř daňčí, srnčí, mufloní a jelení. Z drobné zvěře hlavně zajíci.

Z důvodu narůstajících škod na porostech plyne nutnost individuální ochrany jednotlivých dřevin, ale hlavně jejich plošná ochrana, tj. výstavba nových oplocenek.

Závazné ukazatele LHP byly splněny. Maximální výše těžeb byla naplněna pouze z 50 %. Důvodem toho je zašetrování porostů v katastrálním území Stračí, protože jsou porosty více rekreačně využívány.

## 11. Seznam použité literatury

KOPECKÝ, L. a kol. *Vysvětlivky k přehledné geologické mapě ČSSR 1:200000*. M-33-IX DĚČÍN. Praha: Ústřední ústav geologický ČSAV, 1963. 176 s.

BEZECNÝ, P. a kol. *Pěstování lesů*. Praha: Státní zemědělské nakladatelství, 1973. 460 s.

*LHP 1.1.2007 – 31.1.2016 pro LHC Štětí*. EKOLES – PROJEKT s.r.o. 2007. 66 s.

Žihlavičák A. *Hospodářská úprava lesov*. Zvolen: Technická univerzita, 2005. 388s. ISBN 80-228-1542-X.

POLENO, Z. *Způsoby hospodaření ve vysokokmenném lese I*. Lesnická práce, 1999b, 78/5, s. 206-207.

DOLEŽAL, B.; KORF, V.; PRIESOL, A. *Hospodářská úprava lesů*. SZN Praha, 1969. 403 s.

FRIČ, J. *Zařízení lesů*. Písek, 1947. 516 s.

BETTINGER, P.; BOSTON, K.; SIRY, J.P.; GREBNER, D.L. *Forest Management and Plannig*. San Diego: Elsevier. 2009. 331 s. ISBN 978-0-12-374304-6

ČERNÝ, M.; ZAHRADNÍČEK, J.; PAŘEZ, J.; MORAVČÍK, P. *Hospodářská úprava lesů na bázi statistické provozní inventarizace*. Lesnická práce. 2000, 79/2, s. 60-62.

SCHMITHÜSEN, Franz et al. *Podnikání v lesním hospodářství a dřevařském průmyslu: základy podnikové ekonomiky a řízení*. Vyd. 1. české. V Praze: Česká zemědělská univerzita, 2009. 535 s. ISBN 978-80-213-1945-5.

Lesní zákon 289/1995 Sb., úplné znění zákona, 1995, 44 stran.

INFORMAČNÍ STANDARD LESNÍHO HOSPODÁŘSTVÍ PRO LHP A LHO, Ústav pro hospodářskou úpravu lesů Brandýs nad Labem, aktualizace pro rok 2015, [www.uhul.cz](http://www.uhul.cz).

Oblastní plán rozvoje lesů – Lesní oblast 18 a Lesní oblast 17. Ústav pro hospodářskou úpravu lesů Brandýs nad Labem, aktualizace pro rok 2015, [www.uhul.cz](http://www.uhul.cz).

Priesol A., Polák L.: *Hospodářská úprava lesov*. Příroda Bratislava, 1991. 448 s. ISBN 80-07-00430-0.

Simon J., Kadavý J., Macků J.: *Hospodářská úprava lesů*. LF MZLU v Brně, 1998. 234 s. ISBN 80-7157-327-2.

## 12. Seznam vyobrazení, grafů a tabulek

Mapka LHC Štětí.....	9
Základní ustanovení LHP 2007 – 2016.....	11
Zastoupení CHS.....	14
Graf věkové struktury po dřevinách.....	18
Graf normality věkových stupňů.....	18
Druhová struktura .....	19
Rozbor hospodaření za uplynulé decennium.....	20
Celkový přehled hospodaření v uplynulém decenniu.....	40
Obnova lesa dle druhu zalesnění – LHP.....	41
Obnova lesa dle dřevin – LHP.....	41
Obnova lesa dle dílců – skutečnost.....	41
Obnova lesa, dle druhu zalesnění – skutečnost.....	44
Obnova lesa, dle dřevin – skutečnost.....	44
Přehled zajištěných a nezajištěných kultur.....	45