

Přílohy

Odkazovaný seznam příloh

Příloha č. 1 - Detailní přepis rozhovoru s OnSite Managerem

Příloha č. 2 – Mail se žádostí o vyplnění dotazníku vybraným zaměstnancům společnosti Adecco spol. s.r.o.

Příloha č. 3 - Dotazník pro zaměstnance společnosti Adecco spol. s.r.o.

Příloha č. 4 – Vzor loga společnosti Adecco spol. s.r.o.

Příloha č. 5 - Organizační struktura společnosti Adecco spol. s.r.o.

Příloha č. 1 - Detailní přepis rozhovoru s OnSite Managerem

1. Máte se svými podřízenými kladný pracovní vztah?

Ano, s vedoucími pracovníky jsem v denním kontaktu a s ostatními se rovněž snažím udržovat pravidelný kontakt. Snažím se s mými podřízenými pracovníky komunikovat na přátelské bázi.

2. Respektujete jejich rozdílné názory?

Vždy respektuji jejich názor. Pokud je jejich názor či připomínka validní k určitému tématu, beru ho vždy v potaz. V každém případě se s nimi snažím jejich názor rozebrat a společně prodiskutovat.

3. Disponuje společnost dokumenty shrnující základní hodnoty, cíle a strategie společnosti?

Ano, všechny důležité dokumenty lze najít na sdíleném počítačovém souboru v sekci HR, ke kterému má přístup každý zaměstnanec.

4. Probíhá ve společnosti hodnocení zaměstnanců?

Ne, hodnocení zaměstnanců v rámci celé společnosti neprobíhá. Nejlepší zaměstnanci na konci roku obdrží poděkování za dobře odvedenou práci.

5. Jakým způsobem hodnotíte zaměstnance za dobře odvedený výkon?

Myslím si, že je velmi důležité, aby zaměstnanci věděli, že mezi námi panuje vzájemná úcta a pokora, kterou se jim snažím dávat najevo, tudíž v první řadě zaměstnanci poděkují za dobře odvedenou práci a ocením pracovní nasazení, které pro společnost přináší. V případě, že zaměstnanec dlouhodobě přináší dobré pracovní výsledky, obdrží finanční odměnu, například ve formě Flexi Pass poukázek.

6. Jak postupujete v případě nedostatečného výkonu zaměstnance?

Nejprve si promluvím s daným zaměstnancem a snažím se zjistit, zda má při výkonu práce nějaké pracovní bariéry nebo ho tíží osobní situace. Také si vždy promluvím s vedoucím pracovníkem, v mém případě s Team Leaderem a vyslechnu si jeho pohled na celou situaci. Pokud vzájemná rozmluva se zaměstnancem nevede ke zlepšení pracovního výkonu, připravíme s Team Leaderem plán pro zvýšení pracovního výkonu na předem určenou dobu, jehož body jsou pravidelně konzultovány a na týdenní bázi vyhodnocovány, zda dochází k nějaké změně v pracovním výkonu zaměstnance.

7. Motivujete své zaměstnance k efektivnějšímu výkonu? Pokud ano, jakým způsobem?

Snažím se všechny zaměstnance vést ke splnění stanovených cílů od našeho klienta. Mnohdy jsou stanovené cíle opravdu vysoké, tudíž zaměstnance motivuji k setrvání v současném tempu nebo naopak ke zvýšení jejich výkonu. K motivování v Adecco není používán bonusový systém ani jiná forma finančního ocenění, ale snažím se motivovat slovně a oceňovat jejich práci. Motivuji jak jednotlivé pracovníky, tak i celé týmy působící na jednotlivých pobočkách. Při splnění stanovených cílů někdy obdržíme poděkování od klienta, které pracovníkům rovněž dodává motivaci pokračovat ve své práci.

8. Jste spokojený s vybavením poboček a jejich vizuální stránkou?

Velké odlišnosti vnímám v pracovním prostředí. Zaměstnanci, kteří jsou přiděleni k výkonu práce na centrální pobočce mají nejspičkovější pracovní prostředí, včetně vybavení a neustálé přítomnosti kolegů z jiných oddělení, se kterými mnohdy probíhá spolupráce. Například IT, PR, právní či mzdové oddělení. Naopak zaměstnanci, kteří působí na pobočkách v pražských Radlicích, Mostě nebo Ústeckém kraji, pracují na pobočkách o celkové velikosti 50 m² zahrnující kancelář pro náboráře, náborovou místnost, kuchyňku a prostory pro sociální zařízení. V případě problémů jsou odkázáni na telefonickou či mailovou podporu ze strany kolegů z jiných oddělení, což mnohdy může zkomplikovat probíhající práci. Jako hlavní nedostatek vnímám kapacitu poboček, kterou bych do budoucna rád navýšil. Co se týká vizuální stránky poboček, musí odpovídat konceptu ostatních poboček, tzn. korespondování s barvami Adecco – červená a bílá, vystavení propagačních plakátů a motta Adecco, což všechny pobočky splňují.

9. Mají všichni zaměstnanci na Vašich pobočkách stejné pracovní podmínky?

Pokud opominu pracovní prostory, o kterých jsem se zmínil v předchozí otázce, moji podřízení mají stejné podmínky, odpovědnost za vykonanou práci a přiměřené množství pracovních úkolů.

10. Vnímáte, že ve společnosti panuje příjemná atmosféra bez vzájemné rivality mezi jednotlivými pobočkami a projekty?

Mezi pobočkami, které spravuji panuje přátelská atmosféra. Zaměstnanci pracují na společném projektu pro našeho velkého klienta a cítí zodpovědnost pro splnění stanovených cílů, která je dle mého úsudku velmi spojuje. Napříč společnostmi mezi jinými projekty lze spatřit jistou míru rivality, především od projektů a poboček, které byly oslabeny kvůli COVID opatřením

11. Jak hodnotíte informovanost zaměstnanců od vedení společnosti?

Díky vypuknutí pandemie COVID-19 a přechodu na online režim, se současně zvýšila informovanost napříč společnostmi. Jsou pořádány pravidelné videokonference pro managery, zástupce jednotlivých oddělení, ale i pro ostatní zaměstnance. Řada informací a novinek je zasílána ve formě mailů od vedení nebo HR oddělení. Celkově informovanost hodnotím kladně.

12. Domníváte se, že zaměstnanci mají dostatečný prostor pro svůj profesní rozvoj?

Zaměstnanci na vyšších pozicích jsou vedeni k dalšímu růstu svými nadřízenými. Mohou absolvovat různé kurzy zaměřené na zdokonalení jejich manažerských dovedností nebo účastnit se zahraničních workshopů. Avšak zaměstnanci na nižších pozicích, kteří nezastávají manažerské role nemají velký prostor pro profesní rozvoj ze strany zaměstnavatele. Velmi záleží, jak umí využít svůj potenciál. Pouze někteří vedoucí pracovníci vedou 1 to 1 setkání se svými spolupracovníky, což považují za velmi nedostatečné.

13. Jste spokojený s aktuální podobou vedení porad a komunikací se svými nadřízenými?

Jsem spokojen. Se svými nadřízenými komunikujeme na denní bázi a během týdne máme několik setkání naplánovaných za účelem informování a prodiskutování jednotlivých témat týkající se našich klientů a výsledků.

14. Jste spokojený se svým pracovním zařazením? Splňuje Vaše očekávání?

V Adecco jsem již druhým rokem a jsem hrdý na svou práci a výsledky, kterých jsem doposud dosáhl. Mé očekávání jsou splňována.

15. Doporučil byste práci v Adecco svým známým?

Adecco jako Zaměstnavatele bych doporučil, ale samozřejmě by záleželo na obsazované pozici.

Příloha č. 2 – Mail se žádostí o vyplnění dotazníku vybraným zaměstnancům společnosti Adecco spol. s.r.o.

Dobrý den,

Jsem studentkou druhého ročníku navazujícího magisterského studia, studijního oboru Veřejná správa a regionální rozvoj na České zemědělské univerzitě v Praze a ráda bych Vás požádala o vyplnění dotazníku, který mi poskytne důležité informace pro zpracování diplomové práce. Dotazník se týká firemní kultury ve společnosti Adecco spol. s.r.o. a jeho vyplnění je zcela anonymní. U každé otázky zvolte jednu správnou odpověď, pokud není v dotazníku uveden jiný způsob.

Termín pro odevzdání dotazníku je 30.09.2021

Předem děkuji za Vaši zpětnou vazbu,

Anežka Pajerová

Příloha č. 3 – Dotazník pro zaměstnance společnosti Adecco spol. s.r.o.

1) Jaký je Váš věk?

Vyberte jednu odpověď.

- 18 – 20
- 21 – 25
- 26 – 30
- 31 – 45
- 46 a více

2) Jaké je Vaše pohlaví?

Vyberte jednu odpověď.

- Žena
- Muž

3) Jaké je Vaše nejvyšší dosažené vzdělání?

Vyberte jednu odpověď.

- Základní vzdělání
- Středoškolské s vyučením
- Středoškolské s maturitou
- Vyšší odborné
- Vysokoškolské - bakalářský titul
- Vysokoškolské - magisterský titul
- Vysokoškolské - doktorský titul nebo vyšší

4) Jak dlouho pracujete ve společnosti Adecco spol. s.r.o.?

Vyberte jednu odpověď.

- 0 až 3 měsíce
- 4 až 6 měsíců
- 7 měsíců až 1 rok
- 1 až 2 roky
- 2 až 5 let
- Více než 5 let

5) Jste si vědom/a základních hodnot uznávaných ve společnosti Adecco spol. s.r.o.?

Vyberte jednu odpověď.

- Ano
- Spíše ano
- Částečně
- Spíše ne
- Ne

6) Jsou pravidla a zásady chování popsány v etickém kodexu?

Vyberte jednu odpověď.

- Ano
- Ne
- Nevím

7) Seřad'te následující hodnoty dle důležitosti.

- 1) Respekt a důvěra
- 2) Podnikání a inovace
- 3) Poctivý přístup
- 4) Zachování know-how

8) Jaké je Vaše stanovisko k hodnotám obsažených v otázce č. 7?

Vyberte jednu odpověď.

- Velmi důležité
- Spíše důležité
- Nevím
- Spíše nedůležité
- Nedůležité

9) Jsou společenské normy a pravidla chování dodržovány napříč společností Adecco?

Vyberte jednu odpověď.

- Ano
- Spíše ano
- Částečně
- Spíše ne
- Ne

10) Jsou společenské normy a pravidla chování, které považujete za nezbytné, dodržovány ve společnosti Adecco spol. s.r.o.?

Vyberte jednu odpověď.

- Ano
- Spíše ano
- Částečně
- Spíše ne
- Ne

11) Jste si vědom/a firemních cílů?

Vyberte jednu odpověď.

- Ano
- Spíše ano
- Spíše ne
- Ne

12) Jste informován/a o nových firemních cílech a strategiích?

Vyberte jednu odpověď.

- Ano
- Ne

13) Jste pravidelně informován/a o výsledcích společnosti Adecco spol. s.r.o.?

Vyberte jednu odpověď.

- Ano
- Ne

14) Zaměstnanci jsou angažovaní a aktivní ve prospěch společnosti Adecco spol. s.r.o.?

Vyberte jednu odpověď.

- Ano
- Spíše ano
- Částečně
- Spíše ne
- Ne

15) Jste společností Adecco spol. s.r.o. veden/a k samostatnému rozhodování?

Vyberte jednu odpověď.

- Ano
- Spíše ano
- Spíše ne
- Ne

16) Jednají zaměstnanci samostatně?

Vyberte jednu odpověď.

- Ano
- Spíše ano
- Spíše ne
- Ne

17) Jste společností Adecco spol. s.r.o. veden/a k operativnímu řešení nastalých situací?

Vyberte jednu odpověď.

- Ano
- Spíše ano
- Spíše ne
- Ne

18) Jsou zaměstnanci schopni řešit problémy operativně?

Vyberte jednu odpověď.

- Ano
- Spíše ano
- Spíše ne
- Ne

19) Nesete odpovědnost za svou vykonanou práci?

Vyberte jednu odpověď.

- Ano
- Spíše ano
- Spíše ne
- Ne

20) Jste loajální vůči společnosti?

Vyberte jednu odpověď.

- Ano
- Spíše ano
- Spíše ne
- Ne

21) Myslíte si, že jsou zaměstnanci loajální vůči společnosti?

Vyberte jednu odpověď.

- Ano
- Spíše ano
- Spíše ne
- Ne

22) Vede Vás Adecco spol. s.r.o. ke kooperativní činnosti a rozvoji týmového ducha?

Vyberte jednu odpověď.

- Ano
- Spíše ano
- Spíše ne
- Ne

23) Máte možnost být v úzkém kontaktu s vedením společnosti?

Vyberte jednu odpověď.

- Ano
- Spíše ano
- Spíše ne
- Ne

24) Máte možnost pravidelně komunikovat se svým přímým nadřízeným?

Vyberte jednu odpověď.

- Ano
- Ne

25) Seřad'te formy komunikace s Vaším nadřízeným pracovníkem.

Změňte pořadí položek dle svých preferencí (1. - nejčastější, poslední – nejméně častá)

- Mailová/ Chatová
- Telefonická
- Ústní
- Písemná

26) Máte možnost rozvíjet své pracovní schopnosti za pomoci Vašeho nadřízeného?

Vyberte jednu odpověď.

- Ano
- Ne

27) Jaké rozvojové aktivity Vám poskytuje nadřízený pracovník?

Odpovězte na otázku, pokud jste u předchozí otázky zvolili možnost "ano".

- 1 to 1 setkání – vzájemné konzultace a předkládání návrhů na řešení situace
- Mentoring
- Coaching
- Rotace práce
- Jiná...

28) Jaký je Váš vztah s přímým nadřízeným?

Vyberte jednu odpověď.

- Formální
- Neformální/ Přátelský

29) Podporuje společnost Váš rozvoj?

Vyberte jednu odpověď.

- Ano
- Ne

30) Jakým způsobem společnost podporuje Váš rozvoj?

Odpovězte na otázku, pokud jste u předchozí otázky zvolili možnost "ano".

- Zahraniční cesty
- Workshopy
- Školení
- Online kurzy
- Jiná...

31) Myslíte si, že rozvojové aktivity jsou poskytovány všem zaměstnancům ve stejném měřítku?

Vyberte jednu odpověď.

- Ano
- Spíše ano
- Spíše ne
- Ne

32) Máte možnost kariérně růst?

Vyberte jednu odpověď.

- Ano
- Ne

33) Co Vám brání v kariérním růstu?

Odpovězte na otázku, pokud jste u předchozí otázky zvolili možnost "ne".

34) Je zaveden ve společnosti systém odměn?

Vyberte jednu odpověď.

- Ano
- Ne
- Nevím

35) Cítíte se dostatečně oceněn za svou odvedenou práci

Vyberte jednu odpověď.

- Ano
- Spíše ano
- Spíše ne
- Ne

36) Jakou formu ocenění postrádáte za Vaši odvedenou práci? Například finanční, verbální ocenění, ...

Odpovězte na otázku, pokud jste u předchozí otázky zvolili možnost "spíše ne" nebo "ne".

37) Jsou ve společnosti Adecco spol. s.r.o. zavedené rituály?

Vyberte jednu odpověď

- Ano
- Ne
- Nevím

38) O jaké rituály se nejčastěji jedná?

Pokud jste v předchozí otázce zvolili možnost "ne" na tuto otázku neodpovídejte. Pokud jste v předchozí otázce zvolili možnost "ano" nebo "nevím, můžete zvolit jednu nebo více odpovědí

- Firemní snídaně
- Firemní obědy/ večeře
- Společné přestávky na občerstvení a oddych
- Pravidelné porady
- Jiná...

39) Pořádá společnost Adecco spol. s.r.o. firemní akce?

Vyberte jednu odpověď.

- Ano
- Ne

40) Přejete si více firemních akcí?

Odpovězte na otázku, pokud jste u předchozí otázky zvolili možnost "ano".

- Ano
- Ne

41) Jaké firemní akce jsou pořádány?

Vyberte jednu nebo více odpovědí.

- Narozeninové oslavy
- Vánoční večírky
- Oslavy výročí
- Oslavy dosaženého úspěchu
- Výlety, zájezdy
- Jiné

42) Na pracovišti panují přátelské vztahy:

Vyberte jednu odpověď.

- Vždy
- Někdy
- Zřídka
- Nikdy

43) Na pracovišti mohou diskutovat o osobních záležitostech:

Vyberte jednu odpověď.

- Vždy
- Někdy
- Zřídka
- Nikdy

44) Na pracovišti se sdílí a vypráví příběhy:

Vyberte jednu odpověď.

- Ano
- Spíše ano
- Spíše ne
- Ne

45) Mám možnost sdílet své nápady s nadřízenými:

Vyberte jednu odpověď.

- Ano
- Ne

46) Nové ideály, nápady a podněty jsou ve společnosti Adecco spol. s.r.o.:

Vyberte jednu odpověď.

- Podporovány, pozitivně přijaty a dále se s nimi pracuje
- Oceněny, ale dále se s nimi nepracuje
- Neočekávány a nepodporovány

47) Řídící styl Vašeho přímého nadřízeného vnímáte jako:

Vyberte jednu odpověď.

- **Autoritativní** (Rozhodování pouze v rukou vedoucího, který přiřazuje úkoly. Minimální prostor pro vlastní kreativitu. Žádná možnost zpětné vazby. Komunikace shora dolů)
- **Benevolentní** (Partnerské prostředí mezi vedoucím pracovníkem a zaměstnanci, kteří mají možnost začlenit se do rozhodovacích procesů, avšak za finální rozhodnutí je zodpovědný vedoucí pracovník. Motivace zaměstnanců pomocí odměn. Komunikace shora dolů)
- **Delegující** (Vedoucí pracovník umožňuje svým podřízeným řídit samostatně jejich činnosti. Na začátku pouze stanoví cíle a priority. Poskytují jim podporu, ale do činností nezasahují. Komunikace probíhá v horizontální rovině)
- **Demokratický** (Vedoucí pracovník nese zodpovědnost za výsledky. Zaměstnanci mají možnost začlenit se do rozhodovacího procesu. Vedoucí pracovník důvěřuje podřízeným. Komunikace probíhá volně v obou směrech)

48) Řídící styl vedení společnosti Adecco spol. s.r.o. vnímáte jako:

Vyberte jednu odpověď.

- **Autoritativní** (Rozhodování pouze v rukou vedoucího, který přiřazuje úkoly. Minimální prostor pro vlastní kreativitu. Žádná možnost zpětné vazby. Komunikace shora dolů)
- **Benevolentní** (Partnerské prostředí mezi vedoucím pracovníkem a zaměstnanci, kteří mají možnost začlenit se do rozhodovacích procesů, avšak za finální rozhodnutí je zodpovědný vedoucí pracovník. Motivace zaměstnanců pomocí odměn. Komunikace shora dolů)
- **Delegující** (Vedoucí pracovník umožňuje svým podřízeným řídit samostatně jejich činnosti. Na začátku pouze stanoví cíle a priority. Poskytují jim

podporu, ale do činností nezasahují. Komunikace probíhá v horizontální rovině)

- **Demokratický** (Vedoucí pracovník nese zodpovědnost za výsledky. Zaměstnanci mají možnost začlenit se do rozhodovacího procesu. Vedoucí pracovník důvěřuje podřízeným. Komunikace probíhá volně v obou směrech)

49) O společnosti je možné říci:

Vyberte jednu odpověď.

- Ve společnosti se soustředí na kvalitu práce nežli na její množství. Je vyžadováno přesné dodržování ověřených postupů. Stabilní pracovní prostředí s předvídatelnými situacemi.
- Ve společnosti jsou přesně stanovené postupy. Je vyžadováno respektování hierarchie a autorit. Možnost pracovního růstu je velmi pomalý a náročný.
- Ve společnosti panuje přátelská aktivita, týmová práce spojená se zábavou. Hlavní napětí plyne z velkého množství pracovních úkolů a obav z jejího nesplnění.
- Ve společnosti není prostor pro spolupráci, jakékoliv sdílení emocí nebo soukromých záležitostí. Je vyžadován precizní výkon a nejsou tolerovány chyby.

50) Společnost se zaměřuje na:

Vyberte jednu odpověď.

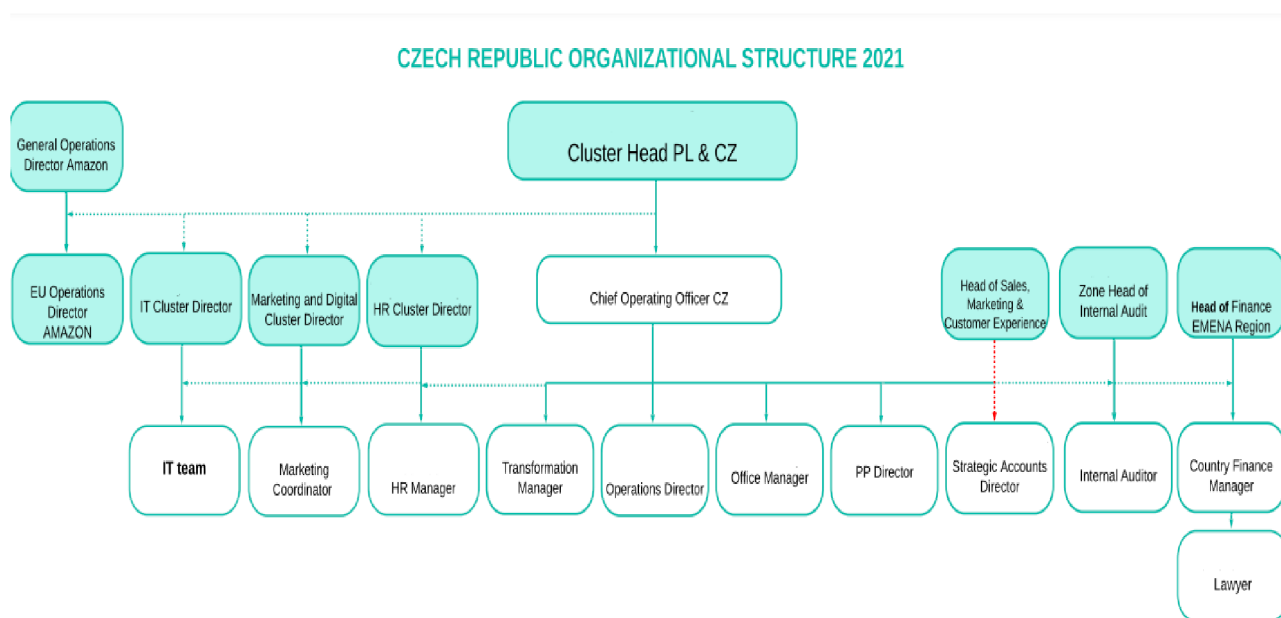
- Na minulost a dosažené úspěchy
- Na současnost
- Investování do budoucnosti

Příloha č. 4 – Vzor loga společnosti Adecco spol. s.r.o.



Zdroj: <https://www.adecco.cz/>

Příloha č. 5 – Organizační struktura společnosti Adecco spol. s.r.o.



Zdroj: Interní zdroj Adecco spol. s.r.o. (2021)