

Univerzita Hradec Králové
Fakulta informatiky a managementu
Katedra rekreologie a cestovního ruchu

**Vývoj v destinaci cestovního ruchu s přihlédnutím na rozvoj
lázeňství – Františkovy Lázně**
Bakalářská práce

Autor: Ondřej Skalický
Studijní obor: Management cestovního ruchu

Vedoucí práce: RNDr. Mgr. Tomáš Burda, Ph.D.

Prohlášení:

Prohlašuji, že jsem bakalářskou práci zpracoval samostatně a s použitím uvedené literatury.

V Hradci Králové dne 26. 4. 2024

vlastnoruční podpis

Ondřej Skalický

Poděkování:

Děkuji vedoucímu bakalářské práce RNDr. Mgr. Tomáši Burdovi Ph.D. za metodické vedení práce a Turistickému informačnímu centru Františkovy Lázně za poskytnutí cenných materiálů.

Abstrakt

Bakalářská práce se primárně zabývá rozbořem historického vývoje v destinaci cestovního ruchu. Zkoumanou destinaci představují Františkovy Lázně, které se v rámci západočeského lázeňského trojúhelníku staly součástí světového dědictví UNESCO. Porovnáním historických dat o vývoji destinace s poznatky o obecném rozvoji českého i světového lázeňství jsou hledány vzájemné souvislosti, které přispěly k dynamickému vývoji a současnému světovému věhlasu. Popularitu destinace dokládají data o návštěvnosti města, které vykazují stabilní růst návštěvnosti, i přes značný propad v průběhu pandemie COVID-19 kvůli odlivu zahraniční klientely. Následný rozbor lázeňské péče poukazuje na aspekty typické pro Františkovy Lázně již po staletí, neboť se stále drží svých zajetých tradic. Na závěr je pomocí terénního výzkumu a fotodokumentace vytvořen obraz Františkových Lázní jako komplexní destinace cestovního ruchu, neboť celkový dojem závisí nejen na lázních samotných, ale i na ubytovacích, stravovacích či doplňkových službách ve městě a jeho okolí.

Klíčová slova: Františkovy Lázně; lázeňství; destinace cestovního ruchu; historický vývoj; návštěvnost; lázeňská péče; komplex služeb.

Abstract

Title: Development in the tourism destination concerning the development of the spa industry - Františkovy Lázně

The bachelor thesis primarily deals with analyzing historical development in the tourism destination. The researched destination is Františkovy Lázně, which has become part of the UNESCO World Heritage within the West Bohemian spa triangle. By comparing historical data on the development of the destination with knowledge of the general development of the Czech and world spa industry, mutual connections are sought that have contributed to the dynamic development and current world fame. The popularity of the destination is evidenced by the city's visitor data, which shows steady growth in visitors despite a significant drop during the COVID-19 pandemic due to the outflow of foreign clientele. The subsequent analysis of spa care points to aspects typical of Františkovy Lázně for centuries, as it still adheres to its cherished traditions. Finally, with the help of field research and photo documentation, an image of Františkovy Lázně as a comprehensive tourism destination is created, as the overall impression depends not only on the spa itself but also on the accommodation, catering, and additional services in the city and its surroundings.

Keywords: Františkovy Lázně; spa industry; tourism destination; historical development; visitor data; spa care; complex services.

Obsah

1	Úvod.....	1
2	Cíl a metodika práce.....	3
2.1	Cíl práce.....	3
2.2	Metodika práce.....	3
3	Úvod do problematiky lázeňství.....	6
3.1	Předpoklady rozvoje lázeňství.....	7
3.2	Přínosy lázeňství.....	8
4	Rozvoj světového lázeňství.....	9
4.1	Významné světové lázně.....	12
5	Rozvoj českého lázeňství.....	15
5.1	Významné české lázně.....	17
5.2	Právní úprava českého lázeňství.....	20
5.3	Postavení českého lázeňství.....	20
6	Lázeňská péče.....	21
6.1	Formy lázeňské péče.....	21
6.2	Indikační seznam.....	22
6.3	Přírodní léčivé zdroje.....	23
6.4	Léčebné metody.....	24
7	Lázeňský cestovní ruch.....	25
7.1	Lázeňství jako komplex služeb.....	26
7.2	Instituce v oblasti lázeňství.....	27
8	Terénní výzkum.....	28
9	Františkovy Lázně.....	29
9.1	Historie města.....	30
9.2	Významní lázeňští hosté.....	35

9.3	Historie lázeňských metod	39
10	Vývoj lázeňství ve Františkových Lázních.....	42
10.1	Rozbor návštěvnosti lázní.....	45
11	Rozbor lázeňské péče	48
12	Obraz komplexní destinace cestovního ruchu	52
13	Shrnutí a diskuse výsledků	59
14	Závěry a doporučení	63
15	Seznam použité literatury a zdrojů	64

1 Úvod

Lázeňství nepochybně představuje významný kulturní a společenský fenomén, který vznikl již v dobách starověku na území mocné Římské říše, odkud se v průběhu staletí postupně rozšířil do celého světa, a to i do českých zemí. Celosvětově uznávaná tradice českého lázeňství s bohatou historií se zachovala součástí národní kultury dodnes. Navíc byla tradice českého lázeňství alespoň částečně doceněna na globální úrovni zápisem západočeského lázeňského trojúhelníku spolu s dalšími evropskými lázněmi na Seznam světového dědictví UNESCO v roce 2021.

V minulosti bylo lázeňství ceněno zejména pro své léčivé účinky, a tak klíčový předpoklad pro vznik lázní spočívá v přítomnosti přírodních léčivých zdrojů s obsahem blahodárných látek, a proto lázně nemohly vznikat kdekoliv. Podmínky pro rozvoj lázeňství ale nebyly ve všech zemích stejné, neboť jakýkoliv rozvoj silně závisí na politické a ekonomické situaci dané země. Rozkvět českého lázeňství výrazně ochromila druhá světová válka následovaná převzetím státní moci socialisty a nastolením komunistického režimu. Veškeré lázně byly znárodněny a nadále používány pouze pro léčbu pracujícího lidu. Obrat k lepšímu nastal až po roce 1989, kdy se pomocí privatizace vrátila většina lázní zpět do soukromého vlastnictví. V současné době už lázeňství není jen o léčbě fyzických chorob, ale i o jejich prevenci či rekreaci.

Kromě toho se rozvíjí alternativa k lázeňství v podobě wellness, které slouží k péči o psychické zdraví, prevenci chorob či rekreaci, přičemž není závislé na přítomnosti přírodních léčivých zdrojů. Díky značnému bohatství těchto zdrojů však v českých zemích vznikla spousta lázní, z nichž se většina navzdory nepříznivé situaci v průběhu 20. století dochovala a dnes tvoří důležitou součást českého zdravotnictví se státní podporou. Lázeňství je velmi důležité také pro český cestovní ruch, neboť příjmy z lázeňského cestovního ruchu vzhledem k velkému zájmu ze strany domácích i zahraničních návštěvníků zaujímají výrazný podíl celkových příjmů z cestovního ruchu České republiky. Důležitější však jsou četné přínosy pro dané lázeňské místo nežli příjmy do státního rozpočtu. Jednotlivá lázeňská místa využívají své příjmy pro postupné zdokonalování materiálně-technické základny

a zkvalitňování nabízených služeb pro stávající i potenciální klientelu, čímž přispívají i svým rezidentům, neboť posilují zaměstnanost a zvyšují životní úroveň v regionu.

Tradice českého lázeňství tvoří významnou součást národní kulturní identity, která si zaslouží péči a pozornost, a proto se tato práce věnuje konkrétně Františkovým Lázním tvořící spolu s Mariánskými Lázněmi a Karlovými Vary již zmíněný západočeský lázeňský trojúhelník. Františkovy Lázně představují lázeňskou destinaci s bohatou historií, která od doby svého vzniku zůstala věrná své tradici, čímž si zachovala autentičnost, a drží světové prvenství díky svým přírodním léčivým zdrojům. Práce se snaží prozkoumat bohatou historii těchto lázní více do hloubky, a proto na základě porovnání dat o vývoji lázní s poznatky o rozvoji českého i světového lázeňství zkoumá, zdali existují vzájemné souvislosti. Tyto souvislosti představují historické události ve všeobecném rozvoji lázeňství, které i s přičiněním významných osobností vedly k dynamickému vývoji Františkových Lázní a pomohly vybudovat současný věhlas. Práce má přesah i do současnosti, neboť využívá data současného stavu návštěvnosti destinace za účelem demonstrace současného zájmu o Františkovy Lázně. Data o vývoji lázní poslouží i při rozboru současné lázeňské péče, která umožní stanovit její tradiční aspekty. Právě tradice tvoří základní kámen lázeňské péče ve Františkových Lázních, díky čemuž jsou tyto lázně v současnosti stále tak ceněny a navštěvovány. Práce v závěru propojuje zkoumané poznatky o lázeňství s poznatky o ubytovacích, stravovacích a doplňkových službách ve městě a jeho okolí. Na základě tohoto propojení tvoří obraz Františkových Lázní jako komplexní destinace cestovního ruchu, neboť image této destinace netvoří jen lázně, ale i jeho blízké okolí, které by mělo poskytovat komfort, klidné prostředí a alternativní volnočasové aktivity pro lázeňské hosty.

2 Cíl a metodika práce

2.1 Cíl práce

Hlavním cílem bakalářské práce je zjistit, jestli mezi historickým vývojem Františkových Lázní a obecným rozvojem českého i světového lázeňství existují vzájemné souvislosti, které vedly k dynamickému vývoji a současnému světovému věhlasu lázní. Dalším cílem je na základě rozboru lázeňské péče stanovit tradiční aspekty a vymezit základní kámen lázeňské péče ve Františkových Lázních. Cílem práce je také propojit zkoumané poznatky o lázeňství s poznatky o ubytovacích, stravovacích a doplňkových službách v lázeňském městě a jeho okolí za účelem vytvoření obrazu Františkových Lázní jako komplexní destinace cestovního ruchu i s grafickou podobou díky fotodokumentaci. Tyto cíle pomohou splnit následující výzkumné otázky:

1. Jaké existují souvislosti mezi vývojem Františkových Lázní a rozvojem lázeňství?
2. Které aspekty tvoří základ tradice lázeňské péče ve Františkových Lázních?
3. Jak vypadá obraz Františkových Lázní jako komplexní destinace cestovního ruchu?

2.2 Metodika práce

Základ teoretické části bakalářské práce tvoří poznatky z odborné literatury věnované problematice lázeňství, které jsou pro úplnost doplněny o poznatky z různých internetových zdrojů. V úvodní kapitole teoretické části je představen fenomén lázeňství, přičemž jsou rozebrány předpoklady jeho vzniku a rozvoje i s jeho četnými přínosy. Následující dvě kapitoly se věnují obecnému rozvoji lázeňství, a tudíž obsahují klíčové poznatky pro první výzkumnou otázku. Nejprve je pozornost věnována rozvoji světového lázeňství završenému stručným přehledem významných evropských lázní. Poté se teoretická část podobným způsobem věnuje rozvoji lázeňství v České republice doplněnému nejen o stručný přehled českých lázní, ale i o právní úpravu lázeňství a jeho postavení v rámci státu. Další kapitola se zabývá teoretickými podklady o lázeňské péči pro účely druhé

výzkumné otázky, a proto zahrnuje formy lázeňské péče, indikační seznam, přírodní léčivé zdroje či různé léčebné metody. Východiska pro třetí výzkumnou otázku jsou obsažena v poslední kapitole teoretické části, která se zaměřuje na spojení lázeňství a cestovního ruchu, což vede k problematice komplexnosti služeb a vzniku specifických institucí.

Praktická část bakalářské práce nejprve pomocí základní charakteristiky z různých internetových zdrojů a mapového portálu Mapy.cz uvádí zkoumanou lázeňskou destinaci, kterou jsou Františkovy Lázně. Dále jsou na základě různých internetových zdrojů a publikací o Františkových Lázních shromážděny historická data o vývoji těchto lázní a její lázeňské péče. S historií nepochybně souvisejí i významné osobnosti, které lázně buď navštívily, nebo přímo zasáhly do jejich vývoje, a proto jim je věnována samostatná kapitola za použití stejných zdrojů.

Nashromážděná historická data o vývoji Františkových Lázní jsou následně použita pro nalezení odpovědi na první výzkumnou otázku, a to pomocí rozboru, při kterém se tyto data porovnávají s poznatky o rozvoji českého i světového lázeňství z teoretické části. Tímto porovnáním jsou hledány vzájemné souvislosti s obecným rozvojem lázeňství, které zároveň vedly k dynamickému vývoji Františkových Lázní a vybudování jejich světového věhlasu. Současný zájem o tyto lázně navíc dokládají zpracovaná data o návštěvnosti destinace od Turistického informačního centra Františkovy Lázně na základě informací Českého statistického úřadu.

Pro účely druhé výzkumné otázky byla nashromážděna data o přírodních léčivých zdrojích pomocí rozhovorů z Františkolázeňských listů. Použité rozhovory byly vedeny s místními odborníky v oblasti péče o tyto zdroje. Propojením těchto dat se současnou nabídkou lázeňské péče a historickými daty o lázeňské péči byl hledán základní kámen zdejší lázeňské péče a její tradiční aspekty, na kterých si Františkovy Lázně zakládají.

Třetí výzkumná otázka vychází z teoretických východisek o lázeňském cestovním ruchu. Před cestou do destinace byly za pomocí mapového portálu Mapy.cz vytipovány konkrétní atraktivity, načež byl vytvořen jednoduchý itinerář. Následně bylo ve dnech 12. a 13. března 2024 proveden terénní výzkum, při kterém došlo k návštěvě vytipovaných míst, kde byl na základě koncentrace návštěvníků pozorován zájem o dané atraktivity. Pobyt v destinaci zahrnoval i návštěvu

Turistického informačního centra Františkovy Lázní, a proto díky jimi poskytnutým materiálům mohl být vytvořen obraz města jako komplexní destinace cestovního ruchu. Vytvořený obraz má i grafickou podobu díky fotodokumentaci, jejíž část je obsažena v textu, avšak zbytek figuruje jako doplňující fotodokumentace v příloze. Pro tuto výzkumnou otázku bylo upřednostněn terénní výzkum před dotazníky či řízenými rozhovory, aby byl obraz destinace nestranný a nezávislý z pohledu návštěvníka jako spotřebitele. Chování a pohyb návštěvníků v destinaci totiž nejlépe prokáže, která místa jsou skutečně významná pro cestovní ruch.

3 Úvod do problematiky lázeňství

Pro lázeňství, odborně nazývané též pojmem balneologie od latinského slova balneum či řeckého slova balneo pro koupel, existuje od různých autorů řada definicí. *„Lázeňství je souhrn aktivit a lidských zdrojů v oblasti poznání a praxe zaměřený na znalost přírodních léčivých zdrojů a realizaci technik a procedur pro léčení různých somatických, psychosomatických i psychologických problémů. Souhrnným cílem lázeňství je prevence a léčení lidských chorob, regenerace sil a relaxace.“* (Zelenka a Pásková, 2012, s. 304) *Balneologie je nauka o léčení přírodními na určité místo vázanými léčivými zdroji, jejich účincích na lidský organismus a lázeňských léčebných metodách. Přírodní léčivé zdroje jsou přírodní minerální vody, zřidelní plyn, peloidy a klima. Balneologie je souhrnem konkrétních léčebných postupů užívaných v místě příslušného přírodního léčivého zdroje pod lékařským vedením za účelem úzdravy či dosažení optima restituace funkcí organismu.* (Jandová, 2014, s. 6) *„Balneologie kombinuje léčení s využitím přírodních léčivých zdrojů s dietoterapií, pohybovou léčbou včetně léčebného tělocviku, masáží, terénních kúr, s další fyzikální léčbou i s léčbou medikamentózní. Zahrnuje tedy nejen léčbu, ale i všechny stupně prevence.“* (Jakubíková a kol., 2019, s. 20)

S lázeňstvím samozřejmě souvisí i pojem lázně představující podle Zelenky a Páskové (2012) komplex služeb a léčebných zařízení, které pro dosažení léčebného účinku na klienty využívá přírodní léčivé zdroje a osvědčené léčebné metody. Lázně se běžně označují slovem spa, jehož původ je sporný. Jakubíková a kol. (2019) uvádějí několik teorií, přičemž podle jedné teorie vychází slovo spa etymologicky z valonského slova espa pro fontánu, zatímco jiná hledá jeho původ u latinského slova spagere s významem rozptylovat, posypat či navlhčit. Dále zmiňují teorii, podle které se jedná o zkratku latinského výrazu salus per aquae neboli zdraví z vody. Avšak za nejpravděpodobnější považují teorii, že slovo pochází z malé belgické vesnice Spa, která se proslavila svými minerálními prameny.

Kromě toho se v posledních letech významně rozvíjí trend wellness představující alternativu k tradičnímu lázeňství. Podle článku na blogu společnosti Relax Days (2021) je tento trend v České republice záležitostí posledního desetiletí, a proto se pojmy wellness a lázeňství často pletou, nebo jsou dokonce považována za

synonyma. Uvádí však, že mezi nimi existuje zásadní rozdíl, protože lázně slouží primárně k léčení či doléčování zdravotních problémů, zatímco účelem wellness je těmto problémům předcházet. Dodává, že ačkoliv se v případě pojmu wellness jedná o poměrně mladý anglický výraz pro soulad fyzického a duševního zdraví, jeho význam a účel je znám již od dob starověkého Řecka pod pojmem kalokagathia. Podle článku popularita wellness stoupá hlavně díky trendu zdravého životního stylu, se kterým souvisí i relaxace a odpočinek.

Lázně a lázeňství každopádně nejsou rozloženy po celém světě rovnoměrně, neboť lázeňství bylo převážně evropskou záležitostí, přičemž podle Knopa a kol. (1999) je evropské pojetí lázeňství založeno na pradávnmém zájmu lidí o přírodní minerální prameny, které se od těch běžných odlišovaly především svým vzhledem, chutí a teplotou. Poukazují na to, že zvláštní vlastnosti vody si lidé vysvětlovali přítomností nadpřirozených sil, a proto u jejich pramenů byly stavěny chrámy či oltáře k oslavě božstev, což také vedlo ke vzniku řady pověstí a legend. Dále vysvětlují, že evropské lázně se v období před oběma světovými válkami vyvíjely proporcionálně na základě celkového stavu a vývoje společnosti dané země, přičemž pojetí lázní v zemích Koruny české a později samostatném Československu se velmi podobalo charakteru lázní v Německu, Rakousku či Francii. Podle autorů byl vývoj českých lázní v letech 1948 až 1989 ochromen nereálnými idejemi socialismu a komunismu, které viděly lázně pouze jako odměnu pro pracující lid, avšak zásadní přelom po roce 1989 nastartoval opětovný vývoj.

3.1 Předpoklady rozvoje lázeňství

Samotná existence lázeňství závisí na řadě předpokladů, jejichž souhrn tvoří celkový potenciál pro rozvoj lázeňství. Prioritní předpoklad pro umístění lázní představují podle Mackoviče (1995) přírodní podmínky, a tedy přítomnost přírodních léčivých zdrojů, mezi které patří například minerální a termální léčivé vody, slatiny, rašeliny, prostá a sirná bahna či vřídelní plyny. Upozorňuje, že k tomu, aby se přírodní léčivé zdroje mohly využívat pro lázeňství, je nutné, aby měly vědecky prokázané pozitivní účinky na lidské zdraví a byly hygienicky neškodné. Podle autora jsou nezbytné i přívětivé klimatické podmínky či vhodná dieta v průběhu léčby.

Jako další předpoklad uvádějí Jakubíková a kol. (2019) materiálně-technickou základnu, která vyžaduje rozsáhlé investice do vybudování léčebného a zdravotního úseku, ubytovacích a stravovacích zařízení, kulturních a společenských center, sportovišť, hospodářského zázemí či dopravní infrastruktury, aby byl zabezpečen lázeňský pobyt. Za neméně důležité považují personální předpoklady, a to nejen odborně způsobilé zdravotní pracovníky, ale i technicko-hospodářské či provozní pracovníky a zaměstnance na úseku volnočasových aktivit jako jsou například animátoři. Dále upozorňují, že většina českých lázní představuje nestátní zdravotnická zařízení, a tak pro zabezpečení činnosti jsou nezbytné ekonomické zdroje zahrnující na jedné straně příjmy za léčebný pobyt od samoplátců či z komerčních činností, které však závisí na disponibilních důchodech klientů, a na straně druhé příjmy z veřejných zdrojů například formou úvěrů či dotací. V neposlední řadě uvádějí fond volného času, který definují jako část mimopracovní doby, v níž člen společnosti nevykonává žádnou nutnou činnost a využívá ji podle vlastního rozhodnutí pro oddech, rozvoj osobnosti a různé formy zájmové činnosti. Doplnují, že se však způsob využití volného času mění, a to především vlivem nových technologií, změn v hodnotách společnosti či věku člověka.

3.2 Přínosy lázeňství

Lázeňství hraje významnou roli jak ve zdravotnictví, tak v cestovním ruchu. Jakubíková a kol. (2019) vysvětlují, že lázně odjakživa představují významná společensko-kulturní centra, a proto hosté přijíždějí nejen kvůli léčbě či prevenci, ale i za účelem navázání či upevnění sociálních kontaktů. Nezpochybnitelný význam mají zdravotně-léčebné přínosy, avšak upozorňují, že úloha lázeňství je obtížně zastupitelná v léčbě chronických onemocnění, v prevenci přechodu nemocí do chronického stádia a při vzniku komplikací během rehabilitace po závažných onemocněních, operacích a úrazech. Za cíl lázeňské léčby považují dokončení léčebného procesu a stabilizaci stavu pacienta, přičemž pobyt v lázních podporuje jak péči o zdraví u starších osob, tak zdravý vývoj u dětí a mládeže. Podotýkají, že využívání přírodních léčivých zdrojů je mnohem šetrnější k lidskému organismu než medikamentózní léčba.

Attl (2003) ve svém článku dále uvádí značné ekonomické přínosy na makroekonomické i mikroekonomické úrovni. Podle autora se lázeňství významně podílí na tvorbě hrubého domácího produktu, ovlivňuje investiční činnost, podporuje zaměstnanost, snižuje pracovní neschopnost a má výrazný multiplikační efekt, čímž také pozitivně ovlivňuje další firmy jak v pozici dodavatelů, tak i firem podnikajících v lázeňském místě. Autor navíc tvrdí, že by vzájemný vztah mezi zdravotními a ekonomickými přínosy měl být vyrovnaný, aby byl dosažen maximální celospolečenský efekt. Vysvětluje však, že lázeňství v rámci regionálních přínosů nemá jen ekonomický efekt například formou místních poplatků, ale má také vliv na zvýšení návštěvnosti a konkurenceschopnosti či rozvoj společenského života.

Jakubíková a kol. (2019) zmiňují i sociálně-kulturní přínosy, neboť vzhledem k rostoucím nárokům hostů jsou budována doplňková společenská, kulturní, sportovní a další zařízení. V zájmu vytvoření optimálního prostředí pro léčbu je věnována zvýšená pozornost péči o životní prostředí, a tak na závěr uvádějí environmentální přínosy, neboť lázeňská místa provázejí silná regulační opatření týkající se hospodaření s vodou a údržbou pramenů, hospodaření s energiemi, nakládání s odpady, omezování hluku, omezování dopravy či péče o zeleň a údržby parků, přičemž rostou investice do moderní techniky za účelem důsledného monitoringu nepříznivých vlivů a sledování stavu životního prostředí.

4 Rozvoj světového lázeňství

Jakubíková a kol. (2019) na úvod vysvětlují, že zdravotní stav lidí byl zejména v nepříznivých klimatických podmínkách velmi úzce spjat s úrovní jejich hygieny, přičemž hygienické poměry různých dob a zemí se rekonstruují na základě dochovaných archeologických nálezů a písemností. Vznik prvotních lázní zasazují do období starověku, kdy vznikala ty nejstarší civilizační centra, mezi která patří Mezopotámie mezi řekami Eufrat a Tigris nebo Egypt v údolí řeky Nil. Dále uvádějí, že již ve 3. tisíciletí př. n. l. se v Mezopotámii objevují nejen paláce s koupelnami, kanalizací a dalšími hygienickými zařízeními, ale i lázně a velké bazény pod širým nebem, které sloužily kromě očisty i k rituálním účelům. Koupání podle nich sloužilo

k hygienickým účelům a patřilo k běžnému životu, avšak tehdy ještě nesledovalo léčebné či preventivní účely.

Křížek (2002) popisuje, že v antickém Řecku uznávali filozofové vodu jako hmotný živel a lidé spojovali prameny se sídly samotných bohů, nymf, najád či víl. Věnuje se také řecké mytologii, ve které se vyskytuje mnoho pramenů, z nichž například řeka Léthé představuje pramen zapomnění či řeka Mnémosyné pramen paměti, přičemž Héraklés vystupuje jako božský ochránce termálních pramenů. Poukazuje na to, že Řekové se jako první zabývali nejen využitím pramenů, ale i jejich popisem a klasifikací, a proto v 5. století př. n. l. popsal Hérodotos detailně řecké lázně i s metodami vodoléčby. Podle autora se od 5. století př. n. l. začalo na vulkanickém území Řecka a jeho dobytých územích využívat léčebných koupelí v minerálních a termálních vodách, které byly tehdy považovány za přepych. Uvádí, že antické Řecko postupně přecházelo od léčitelské mystiky k vědomému léčebnému používání vody a fyzikální léčby v tehdejších posvátných léčebných okrscích zasvěcených bohům léčení. Vysvětluje, že z chrámů zvaných Asklépia se postupně stávaly lázně, které byly vnímány jako potřebné pro upevňování zdraví a také jako vhodná náplň volného času. Za nejstaršího zastávce lázní pro léčebné účely považuje Hippokrata, který tvrdil, že zdraví závisí na rovnováze šťáv v těle, avšak tuto rovnováhu lze vhodnou životosprávou a vhodným prostředím ovlivňovat, přičemž sepsal základní poučky o vlivu teploty vody na lidské tělo.

Podle Křížka (2002) byly koupele kombinovány se cvičením a vzděláváním, což položilo základy pro další vývoj lázeňství, na něž navázali antičtí Římané, kteří se původně koupali pod širým nebem v moři v Ostii či v řece Tibeře, avšak voda v řece se postupně znečišťovala, a tak začali zřizovat jednoduché soukromé koupelny, tzv. lavatryny, a zámožnější občané budovali ve svých domech dokonalejší koupelny, tzv. balnea a balneria. Uvádí, že největší rozvoj římského lázeňství nastal v době císařství, kdy existovaly nejen pronajímané soukromé lázně, tzv. balneae privatae, ale i lázně veřejné, tzv. balneae publicae či thermae, jejichž provoz zajišťoval stát či bohatí mecenáši, avšak tyto hygienická zařízení byly spíše sportovištěm a společenským střediskem bez léčebného zařízení, neboť k výslovně léčebným účelům se využívala lázeňská místa mimo Řím, kde k léčbě sloužily koupele ve

vanách, masáže, potní lázně ve vytápěných prostorách či jeskyních, bahenní obklady, sázení baněk nebo běžná pitná kúra s využitím minerálních vod.

Jakubíková a kol. (2019) dodávají, že s rozvojem římského impéria se stavěly lázně i ve vojensky obsazených zemích, přičemž lázně představovaly pro obyvatele těchto římských společenství nedílnou součást společenského života, a tak fungovaly i po odtržení od římské říše. Vysvětlují, že po rozpadu římské říše nastal úpadek lázeňství a většina lázní v římských koloniích byla při stěhování národů zničena, navíc však vzestupem křesťanství upadla lázeňská kultura do nemilosti, a tak koupání bylo oficiálně zakázáno, neboť víra v uzdravení formou modliteb byla považována za důležitější než léčivá lázeň. Uvádějí, že s šířením křesťanství došlo ve středověku k potlačení antických ideálů, a proto hygiena a péče o tělo už nebyla na denním pořádku, naopak byla upřednostňována špína jako ponížení před bohem. Ačkoliv se podle autorů církev snažila zamezit provozu veřejných lázní označovaných za místa smilstva a hříchu, zájem o ně ve 12. století rostl zejména ve vyšších vrstvách společnosti, a tak feudálové zařazovali koupele mezi své pravidelné rituály. Upozorňují, že koupel neznamenal jen očistu těla, ale i prostředek k léčbě a prevenci, při níž byly často aplikovány vonné či bylinné koupele a mořská sůl za doprovodu hudby.

Nástup renesance podle Jakubíkové a kol. (2019) znamenal návrat k antickým ideálům, a tak se humanisté inspirovali antickými mysliteli a šířili myšlenky zdravé životosprávy a pohody, které však ohrožovaly morové epidemie, cholera a syfilis, což silně omezilo provoz lázní. V 16. a 17. století podle autorů probíhala zlatá horečka v hledání termálních a minerálních pramenů, a proto ve střední Evropě vznikla konkurence oficiálních lázní, tzv. světničky, kde se pomocí měsíčních léčebných kúr léčilo syfilis. Uvádějí, že v 18. a 19. století došlo k mnoha reformám zdravotnictví a rozvoji moderních základů lázeňství, kdy se zvýšil zájem o minerální vody a začaly se hojně využívat termální bahniště, slatiny a rašeliny. Dodávají, že s rozvojem vědy a techniky v 19. století začali vědci a lékaři také zkoumat přesné složení pramenů a jejich účinků.

Knop a kol. (1999) uvádějí, že léčebné lázeňství je z hlediska tradičního záležitostí výhradně evropskou a jeho vývoj je úzce spjat s výskytem přírodních minerálních vod a peloidů. Moderní lázeňskou léčbu v evropském pojetí podle autorů

představuje léčba založená na využití místních přírodních léčivých zdrojů, kterých je cílevědomě a pod lékařským dohledem využíváno spolu se změnou klimatu a prostředí. Dodávají, že lázeňská léčebná péče umožňuje také získávat odolnost a snižovat zatížení organismu či umožňuje zvládnání stresu. Podle autorů představuje lázeňství v rámci evropského společenství zcela nezanedbatelnou součást cestovního ruchu, neboť existuje přes 500 významných lázeňských míst s návštěvností až v řádech desítek milionů klientů ročně, avšak jejich rozmístění v jednotlivých zemích je značně nerovnoměrné, přičemž za země s nejsilnější lázeňskou tradicí se považuje Německo či Itálie.

4.1 Významné světové lázně

Ačkoliv jsou lázně v současné době rozesety již po celém světě, nejsilnější tradici má lázeňství evropské. Ty nejvýznamnější evropské lázně dosáhly globálního uznání v roce 2021, kdy byly zapsány jako nadnárodní památka na Seznam světového dědictví UNESCO pod názvem Slavná lázeňská města Evropy.



Obrázek 1: Slavná lázeňská města Evropy. Zdroj: Město Františkovy Lázně (2020).

Podle nominační dokumentace Great Spas of Europe (2020) se jedná o uskupení jedenácti lázeňských měst ze sedmi zemí, přičemž se každé z těchto měst rozvíjelo v blízkosti přírodních minerálních pramenů, jejichž využívání vedlo k inovativnímu přístupu, který kombinoval unikátní urbanismus, specifickou architektonickou typologii, parkové úpravy a celostní přístup ke zdraví a trávení volného času v malebné lázeňské krajině. Doplnuje, že spojení všech těchto faktorů ovlivnilo vývoj intelektuální, umělecké, sociální i politické úrovně celé evropské společnosti, a proto se v lázních v minulosti konala důležitá politická setkání a lázeňské prostředí podněcovalo významné umělce v jejich tvorbě.



Obrázek 2: Mapa lázeňských měst. Zdroj: DSO České lázně – Salony Evropy (2020).

Podle propagačních materiálů Great Spas of Europe od UNESCO (2023) byla nominovaná města pečlivě vybrána z mnoha stovek lázní po celé Evropě, k čemuž vedlo více než deset let výzkumu, odborných konzultací, konferencí a debat. Vysvětlují, že města musí splňovat alespoň jedno z deseti kritérií UNESCO, přičemž všech jedenáct lázeňských měst bylo nominováno především na základě mimořádného vlivu na rozvoj evropské kultury a péče o zdraví.

Podle prezentačního webu greatspatownsofeurope.eu (2024) má Česká republika tři zástupce, a to Karlovy Vary, Mariánské Lázně a Františkovy Lázně, kteří dohromady tvoří západočeský lázeňský trojúhelník. Za další významnou zemi považuje Německo, které má také tři zástupce, z nichž první je Bad Ems na břehu řeky Lahn ve strmém údolí, přičemž lázeňskou čtvrť města obklopují nejen formální francouzské a anglické zahrady, ale i divoká příroda, skrz niž probíhá 200 let stará stezka k věži Concordia, odkud se otevře panoramatický výhled na řeku a město. Jako dalšího německého zástupce uvádí Baden-Baden, který představuje kulturní centrum se světově proslulou koncertní síní, živým divadlem a výjimečnými uměleckými galeriemi podporující relaxaci v přírodních termálních vodách Friedrichsbath a Caracalla Spa. Kurgarten v rámci města Bad Kissingen je podle webu nejstarším příkladem lázeňské zahrady zasvěcené promenádě jako součást pitné kúry a rekreace, přičemž park s řekou tvoří dokonalou kulisu velkolepým lázeňským budovám a zároveň poskytují spoustu aktivit, jako je procházka, pěší turistika, cyklistika či kanoistika. Dále zmiňuje rakouského zástupce Baden bei Wien, který je známý nejen svými léčivými lázeňskými vodami, ale i mezinárodně známými muzei, uměleckými galeriemi, fotografickými festivaly či živým divadelním programem, přičemž zde v minulosti tvořili svá díla renomovaní hudebníci, včetně Mozarta a Beethovena.

Belgickým zástupcem je podle webu greatspatownsofeurope.eu (2024) Spa, který se též nazývá perla Arden, a proto ho obklopují zalesněné kopce křížované starodávnými stezkami vedoucí k některým z četných pramenů, jejichž voda je bohatá na železo a lze ji ochutnat například v nejznámější hale Pouhon Pierre-le-Grand na počest Petra Velikého. Za královnu lázeňských měst považuje francouzské město Vichy, kde řeka a parky s krytými promenádami poblíž centrálních pramenů v Hall des Sources poskytují dokonalé místo pro mírné cvičení a spoustu relaxačních aktivit, přičemž místní slavné vody jsou základem pro jednu z předních evropských značek kosmetiky a péče o pleť. Dále uvádí město Montecatini Terme v italském Toskánsku, které nabízí široké bulváry a rozsáhlé zahrady s bohatě zdobenými historickými lázeňskými budovami, avšak místní kuriozitu představuje výlet lanovkou projíždějící olivovými háji do starověké osady, kde lze obdivovat výhled a místní gastronomii. Posledním zástupcem je podle webu britské město Bath, které

je známé svými římskými pozůstatky i georgiánskou architekturou z 18. století, avšak termální lázně Thermal Bath Spa dovedně snoubí moderní design s historickými budovami a Pump Room nabízí výhled na římské lázně, které jsou na seznamu světového dědictví UNESCO zapsány již jako antická památka, a tak se jedná o dvojí zápis.

5 Rozvoj českého lázeňství

Křížek (2002) upozorňuje, že nejstarší období v rámci rozvoje českého lázeňství je opředeno legendami a skutečná historie není doložena, a tak podle legend vznikly Karlovy Vary náhodným objevením horkých pramenů při honu za přítomnosti Karla IV. nebo teplý pramen v Teplicích vyhrabali zaběhlí vepři. Uvádí, že význam lázeňství byl ve středověku minimální, neboť toto období nevynikalo kultem vody a hygieny, avšak pro nejbohatší vrstvu obyvatel byl pobyt v lázních rozptýlením spojeným většinou s hony. Doplnuje však, že léčebné kúry byly tehdy velmi náročné, protože pobyt v teplé lázni trval dlouhé hodiny i dny, kvůli čemuž docházelo až k poškození kůže.

Starověká znalost balneologie podle článku na blogu společnosti RosenPharma (2016) i přes temné období ve středověku nikdy nezmizela, a tak se staří učenci v 16. století vraceli klíčivým účinkům minerálních vod. Doplnuje, že období renesance bylo jako stvořené k experimentální vědě, protože se učenci zajímali o člověka a jeho anatomii. Tvrdí, že vliv Habsburků v 16. století vedl k provázání české kultury se sousedními velmocemi, což nastartovalo dynamický vývoj zejména příhraničních lázní.

Koncem 18. století podle Křížka (2002) dochází k rozvoji lázeňství, kdy jsou díky pokroku vědy, techniky a společenské komunikace stavěny první velké lázeňské stavby, a to kolonády, stavby u zřídél či lázeňské domy, a zároveň byla věnována pozornost i přírodním zdrojům, u kterých byly prováděny chemické analýzy. Podotýká, že v tomto dynamickém období se jednotlivá lázeňská místa snažila nalézt svou tvář a podnikatelé prosazovali své zájmy tvrdým konkurenčním bojem, a tak se předháněli ve výstavbě ubytovacích kapacit, což často vedlo i k odklonu od léčebného poslání lázní. Vysvětluje, že převažující klientelu tvořila aristokracie a vysocí statní úředníci, později pak i bohatší obchodníci, bankéři či umělci, přičemž

pobyt v lázních představoval nejen důležitý léčebný podpůrný prostředek při onemocnění, ale i důležitý společenský a prestižní počin. Přelom 19. a 20. století považuje za zlatou éru českého lázeňství, neboť dochází k dostavbám celých lázeňských komplexů či k modernizaci lázeňských léčebných procesů a zařízení pro tuto péči, avšak byla provedena i řada výzkumných počinů s využitím přírodních léčivých zdrojů, na jejichž bázi byly modernizovány léčebné lázeňské postupy, a tak se české lázeňství začíná proslavovat svou léčebnou účinností a kvalitou lázeňských lékařů. Lázeňská místa navíc podle autora budují svou prestiž a stávají se společenskými a kulturními centry, a proto zde vznikají divadla či galerie umění, hraje se zde typická lázeňská promenádní hudba a jsou zde situovány různé umělecké a společenské události, přičemž pobyt v lázních se stal součástí nového životního stylu.

Knop a kol. (1999) doplňují, že ačkoliv se jedná převážně o lázeňskou klientelu z bohatších vrstev, po první světové válce vznikají první významné zdravotní pojišťovací společnosti, které umožňují lázeňskou péči širšímu okruhu uživatelů, čímž dochází k rozvrstvení nabídky lázeňské péče, služeb a pobytového komfortu. Podle autorů lze toto období z ekonomického hlediska charakterizovat jako období prosperity a dynamického rozvoje podnikatelských aktivit v celém spektru nabídek lázeňských míst. Upozorňují, že v době nacistické okupace byla většina významných lázeňských středisek zabrána Německem a harmonický lázeňský život přerušen, přičemž vlivem válečných a poválečných opatření dochází k zastavení dynamického rozvoje lázeňství a k přerušení návaznosti na lázeňství západní Evropy. Vysvětlují, že po druhé světové válce převládá snaha začlenit lázeňství do systému zdravotní péče a potlačit komerční aktivity v oboru, načež byl vydán zákon o znárodnění přírodních léčivých zdrojů a lázní a o začlenění a správě konfiskovaného majetku, čímž byla majetková podstata lázní převedena do výhradního vlastnictví státu. Podle autorů se lázně postupně měnily na zdravotnická zařízení s celoročním provozem, přičemž stát poskytl skromné prostředky na obnovu lázní a přeměnu lázeňských hotelů na odborné léčebné ústavy. Upozorňují, že ačkoliv byla tendence nabízet služby cizincům dříve potlačována, na přelomu 50. a 60. let podíl cizinců výrazně roste a v 70. a 80. letech poptávka po lázeňských službách převyšovala nabídku kapacit o 30 %, a proto byl v odbytu lázeňských služeb hledán kompromis

mezi poptávkou a disponibilní kapacitou či v rámci klientely mezi hosty tuzemskými a zahraničními. Autoři se dále zabývají faktem, že vzhledem k novému indikačnímu seznamu, ve kterém byly rozšířeny pobytové dny u některých indikací, došlo k rozšiřování počtu lůžek a omezování sezónnosti lázní, avšak na úkor kvality poskytovaných služeb.

Dlouhou dobu naivně a centralisticky řešené problémy podle Knopa a kol. (1999) zákonitě vedly ke krizovému stavu, kdy ani materiální základna lázní, ani kvalita služeb, ani výkony a efektivnost provozu lázní nedosahovaly potřebné úrovně, neboť kapacity lázeňských zařízení byly vytěžovány příliš intenzivně bez odpovídajících investic na jejich údržbu, modernizaci a obnovu. Dodávají, že centrální a tvrdě plánované řízení lázní vedlo k potlačení iniciativy jednotlivých lázní a nelogická investiční politika postupně připravila lázně o poslední zbytky důvěry v kvalitu lázeňské péče. Stát v tomto ohledu podle autorů spoléhal na to, že většina lázeňské péče je hrazena z veřejných prostředků, a tudíž si klient nemůže stěžovat na snižující se standard, když ho pobyt v lázních nic nestojí, přičemž výsledkem těchto nehospodárných let byla zařízení pro poskytování lázeňských léčebných procedur i ubytovací zařízení v havarijním stavu. Uvádějí, že po roce 1989 ve společnosti nastává obrat v pohledu na funkci lázeňství, které jako komplex služeb zahrnuje řadu oblastí, a to lázně v rámci zdravotního systému státu, systém hotelových a stravovacích služeb, cestovní ruch a jeho dopad či doplňková sportovní, kulturní a společenská zařízení, přičemž tento rozsáhlý komplex zasahující prakticky všechny oblasti hospodářského a společenského života představuje jedinečný potenciál a zdroj vysoké životní úrovně společnosti v lázeňském městě či regionu.

5.1 Významné české lázně

V České republice se nachází řada dodnes fungujících lázeňských míst, z nichž nejvýznamnější jsou Karlovy Vary, Mariánské Lázně a Františkovy Lázně, které jsou jako západočeský lázeňský trojúhelník zapsány na Seznam světového dědictví UNESCO. Největším a nejznámějším lázeňským městem České republiky jsou podle webové stránky karlovy-vary.ceskehory.cz (2024) Karlovy Vary na soutoku řek Teplé a Ohře. Uvádí, že město založil Karel IV. ve 14. století, přičemž podle pověsti

ho nechal vystavět po náhodném objevení termálních pramenů jeho loveckou družinou při honu. Vysvětluje, že se lázně těšily přízni šlechtických rodů a bohatých měšťanů už v 16. století, avšak kvůli přírodním pohromám se z této doby dochovalo jen pár budov, a tak většina architektonických památek v historickém jádru pochází z 18. a 19. století, kdy město zažívalo období hojnosti. Dominanty města kromě lázeňských budov a kolonád tvoří podle webové stránky Zámecká věž nad Zámeckou kolonádou, Poštovní dvůr pro kulturní akce, Národní dům, Městské divadlo, secesní dům Felix Zawojski naproti Tržní kolonádě, Hlavní pošta, kostel sv. Máří Magdaleny či pravoslavný kostel sv. Petra a Pavla. Doplnuje, že centrum lázeňství představuje moderní pavilon s hlavním karlovarským pramenem Vřídlem a Mlýnskou kolonádou. Tvrdí, že díky rozvoji lázeňství se dařilo i sportu, a tak Karlovy Vary nabízejí dostihové závodiště, golfové hřiště, tenisový areál, seskoky padákem, bungee jumping, pétanque, kuželky, bowling, fitness, paintball či plavání na umělých i přírodních karlovarských koupalištích. Podle webové stránky lze procházky směřovat nejen po kolonádách, ale i do příjemného prostředí lázeňských lesů, kde se nachází až 180 kilometrů udržovaných a značených stezek nesoucích jména slavných karlovarských hostů. Dodává, že se v dojezdové vzdálenosti nachází několik ski areálů pro sjezdové i běžecké lyžování či snowboarding.



Obrázek 3: Karlovy Vary. Zdroj: kudyznudy.cz (2024).

Webová stránka marianske-lazne.ceskehory.cz (2024) považuje Mariánské Lázně za zářivou perlu obklopenou zelení Slavkovského lesa bohatého na minerální léčivé prameny, na jehož území již od roku 1197 stál premonstrátský klášter a jeho mniši poprvé objevili léčivé účinky pramenů vyvěrajících v hlubokých lesích. Uvádí však, že až v roce 1779 klášterní lékař Johann Josef Nehr léčivé účinky zdejších pramenů prokázal a opat Karel Kašpar Reitenberger se zasadil o vybudování prvních lázeňských domů a pavilonů, načež byly Mariánské Lázně v roce 1818 prohlášeny veřejnými lázněmi, což nastartovalo jejich zlatou éru a začala výstavba moderních lázeňských hotelů, pavilonů a společenských budov. Doplňuje, že díky rozsáhlým a citlivě provedeným terénním úpravám architekta Václava Skalníka byly vytvořeny nádherné parky, čímž si město získalo svůj jedinečný charakter. Mezi dominanty města řadí pravoslavný chrám sv. Vladimíra s unikátním oltářem, dům U Zlatého hroznu, anglikánský kostel, dům Bílá labuť, římskokatolický kostel Nanebevzetí Panny Marie, evangelický kostel, kolonáda s pavilonem Křížového pramene, kolonáda Ferdinandových pramenů či budovy Centrálních lázní, Nových lázní a společenského domu Casino. Uvádí, že Mariánské Lázně nabízejí také spoustu možností pro aktivní odpočinek, a to vodní sporty, golfové hřiště, vyhlídkové lety nad městem, cyklostezky, jízdy na koni, tenisový areál, sportovní chůzi nordic walking, vycházkové trasy do okolních lázeňských lesů či místní skiareál.



Obrázek 4: Mariánské Lázně. Zdroj: kudyznudy.cz (2024).

5.2 Právní úprava českého lázeňství

Petráš (2014) poznamenává, že právní úprava lázeňství jako složky zdravotnictví je od úpravy cestovního ruchu odlišná a specifická. Vysvětluje, že toto odvětví se stát snaží striktně regulovat, neboť značná část lázeňských pobytů je hrazena zcela či zčásti ze zdravotního pojištění. Jako základní předpis upravující podmínky poskytování lázeňské péče uvádí zákon č. 164/2001 Sb., o přírodních léčivých zdrojích, zdrojích přírodních minerálních vod, přírodních léčebných lázních a lázeňských místech, který se zkráceně označuje jako lázeňský zákon.

Tento zákon podle Kolářové (2019) nejen stanovuje podmínky pro vyhledání, ochranu, využívání a další rozvoj přírodních léčivých zdrojů, zdrojů přírodních minerálních vod, přírodních léčebných lázní a lázeňských míst, ale i definuje základní pojmy z oboru. Upozorňuje, že přírodní léčebné lázně stanovuje i ruší vyhláškou Ministerstvo zdravotnictví, přičemž podnět k jejich stanovení může vzejít z činnosti ministerstva, z návrhu obce, kde mají lázně vzniknout, nebo z iniciativy fyzické či právnické osoby, která hodlá místní přírodní léčivé zdroje využívat pro poskytování lázeňské péče. Doplňuje, že ministerstvo má i kontrolní pravomoc, a tak může omezit vlastnická práva osob k nemovitostem ve veřejném zájmu, a to například v případě ochrany zdrojů za účelem zachování jejich vlastností a zdravotní nezávadnosti. Kromě lázeňského zákona zmiňuje zejména podzákoné předpisy, z nichž nejzásadnější je na základě zákona o veřejném zdravotním pojištění vydaná vyhláška ministerstva stanovující indikační seznam pro lázeňskou léčebně-rehabilitační péči.

5.3 Postavení českého lázeňství

Knop a kol. (1999) tvrdí, že lázně v České republice jsou ve vztahu k rozloze země a počtu obyvatel srovnatelné se západními lázeňskými velmocemi. Podle autorů lze české lázeňství v kontextu vyspělého evropského lázeňství chápat jako jeho organickou součást, která se vyznačuje shodnou tradicí navzdory absenci přímého římského vlivu. Uvádějí, že české lázně nabízejí příjemné pobyty v atraktivním přírodním prostředí vycházející z nabídky tradičních léčebných procedur s doplněním o kosmetickou, relaxační a odbornou péči. Vysvětlují, že po desetiletích socialistického vlivu jsou dnešní lázeňská místa poznamenána řadou dřívějších chyb

a omylů, avšak vlastní léčebná péče zůstala na velmi dobré úrovni a od lázeňských velmocí se nikdy příliš nevzdálila.

Attl (2003) dodává, že v oblastech souvisejících s komerčním pojetím lázeňství je situace kritická, neboť absence přirozeného podnikatelského vývoje způsobila zaostalost ubytovacích a stravovacích zařízení, infrastruktury či doplňkových služeb v lázeňských místech. Nejen sama privatizace, ale i otevření se světu podle autora přineslo prvky pozitivní diverzifikace majetkových vztahů a podnikatelských aktivit se zapojením českých i zahraničních firem, avšak otevřenost světu a svobodné podnikání přináší i nežádoucí aktivity a zločinnost, a proto se musí jednotlivá lázeňská místa flexibilně přizpůsobovat.

6 Lázeňská péče

Jandová (2009) definuje lázeňskou péči jako soubor zdravotnických činností a postupů vedoucích k prevenci onemocnění, navrácení a upevnění zdraví či stabilizaci nemoci s cílem maximálního zmírnění jejích důsledků a zlepšení kvality života, přičemž se využívá přírodních léčivých zdrojů a příznivých klimatických podmínek pro léčení.

6.1 Formy lázeňské péče

Knop a kol. (1999) vymezují dvě základní formy lázeňské péče z hlediska pobytu v lázních, a to péči ambulantní a ústavní. Vysvětlují, že při ambulantní péči pacient pouze dochází na léčebnou péči do lázeňských léčebných zařízení a využívá ubytovacích a stravovacích služeb mimo lázeňská zařízení, přičemž tato forma je typická pro západoevropské lázně. České lázně podle autorů praktikují péči ústavní, která představuje léčebný pobyt přímo v lázních, a tak zahrnuje i ubytovací a stravovací služby. Doplňují, že komplex léčebných, ubytovacích a stravovacích služeb je zajišťován z jednoho místa a provázaně, a proto jsou jednotlivé komponenty lázeňské péče logicky propojeny. Uvádějí, že pacient přichází do lázeňského zdravotnického zařízení s tzv. hlavní diagnózou, načež lázeňský lékař provede vstupní lékařskou prohlídku a předepíše dávky lázeňské péče, které jsou poté rozepsány do optimalizačních programů, přičemž může být pacientovi předepsána i některá z lázeňských diet. Pacient je podle autorů v lázeňském režimu

od svého přijetí až po ukončení léčby a opuštění lázní, avšak parametry zdravotního stavu pacienta jsou v průběhu sledovány a vyhodnocovány, z čehož se následně zpracovává lékařská zpráva.

Jakubíková a kol. (2019) v rámci ústavní péče dále rozlišují komplexní lázeňskou péči, příspěvkovou lázeňskou péči a samoplátecké pobyty. Komplexní lázeňská péče se podle autorů zaměřuje na doléčení, zabránění vzniku invalidity a nesoběstačnosti či na minimalizaci rozsahu invalidity, přičemž se jedná o léčebné pobyty v délce 21 až 28 dní, pojišťovna hradí veškeré nezbytné náklady, léčba probíhá v režimu pracovní neschopnosti a návrh na umístění do lázní vystavuje praktický lékař a schvaluje revizní lékař pojišťovny. Uvádějí, že příspěvková lázeňská péče je poskytována především pojištěncům s chronickým onemocněním a jedná se o léčebné pobyty v délce 14 až 21 dní, pojišťovna hradí pouze náklady na léčení, léčba probíhá v rámci dovolené a návrh na umístění do lázní vystavuje praktický lékař a schvaluje revizní lékař pojišťovny. Dodávají, že v případě zamítnutí návrhu revizním lékařem existuje alternativa v podobě samopláteckých pobytů, jejichž délka není omezena, a navíc jsou pro samoplátce připravovány speciální nabídky.

6.2 Indikační seznam

Jandová (2009) uvádí, že indikační seznam pro lázeňskou péči pro dospělé, děti a dorost obsahuje okruh nemocí ovlivnitelných lázeňskou péčí, délku lázeňské péče, indikační předpoklady a indikační zaměření přírodních léčebných lázní. Podle Ministerstva zdravotnictví České republiky (2020) se tedy jedná o dokument vydaný jako příloha v rámci zákona č. 1/2015 Sb., kterým se mění zákon č. 48/1997 Sb., o veřejném zdravotním pojištění, přičemž základní pravidla pro poskytování lázeňské péče obsažené v tomto dokumentu stávající legislativa umožňuje měnit pomocí vyhlášky.

Indikační skupiny pro dospělé		Indikační skupiny pro děti a dorost	
I	Nemoci onkologické	XXI	Nemoci onkologické
II	Nemoci oběhového ústrojí	XXII	Nemoci oběhového ústrojí
III	Nemoci trávicího ústrojí	XXIII	Nemoci trávicího ústrojí
IV	Nemoci z poruch výměny látkové a žláz s vnitřní sekrecí	XXIV	Nemoci z poruch výměny látkové a žláz s vnitřní sekrecí a obezita
V	Nemocí dýchacího ústrojí	XXV	Nemocí dýchacího ústrojí
VI	Nemoci nervové	XXVI	Nemoci nervové
VII	Nemoci pohybového ústrojí	XXVII	Nemoci pohybového ústrojí
VIII	Nemoci močového ústrojí	XXVIII	Nemoci močového ústrojí
IX	Duševní poruchy	XXIX	Duševní poruchy
X	Nemoci kožní	XXX	Nemoci kožní
XI	Nemoci gynekologické	XXXI	Nemoci gynekologické

Tabulka 1: Přehled indikačních skupin. Zdroj: zpracováno podle Ministerstva zdravotnictví České republiky (2020).

6.3 Přírodní léčivé zdroje

Podle Mackoviče (1995) se přírodní léčivé zdroje dělí na léčivé vody, léčivé plyny a peloidy. Vysvětluje, že u léčivých vod je na základě chemického složení či medicínských poznatků hodnocena jejich vhodnost k terapeutickým účelům. Za terapeuticky významné složky léčivých plynů v současné době považuje oxid uhličitý, radon a sirovodík. Peloidy podle autora představují geologickými nebo biologickými pochody vzniklé anorganické a organické směsi.

Společnost Wellea (2024) definuje přírodní minerální vodu jako přirozeně se vyskytující podzemní vodu původní čistoty s obsahem rozpuštěných pevných látek minimálně 1 g/l nebo s obsahem nejméně 1 g/l rozpuštěného oxidu uhličitého či jiného chemického prvku. Uvádí, že minerální léčivé vody lze v České republice dělit podle fyzikálních vlastností a podle obsahu rozpuštěných iontů na teplice, kyselky, zemité vody, alkalické vody, slané vody, hořečnaté vody, chloridovápenaté vody, jodové vody, sírné vody, železnaté vody či radonové vody. Peloidy se podle společnosti dělí na základě původu a přírodních podmínek v místě vzniku na humolity a bahna. Vysvětluje, že mezi humolity vznikající rozkladem organického materiálu patří slatiny, slatinné zeminy a rašeliny, které se na území České republiky hojně vyskytují, avšak bahna jako anorganické sedimenty řek, jezer či mořských

zálivů se v České republice pro léčebné využití nevyskytují. Zřídelní plyn se podle společnosti vyskytuje v České republice jako přírodní vývěr zřídelního plynu oxidu uhličitého. Uvádí také léčivé klima neboli soubor chemických, biologických a fyzikálních složek atmosféry, které příznivě ovlivňují fyziologické funkce organismu.

6.4 Léčebné metody

Knop a kol. (1999) rozlišují metody vyšetřovací neboli diagnostiku a metody terapeutické neboli terapii. Základem diagnostiky je podle autorů komplex běžných lékařských vyšetření v ordinaci doplněný některými diagnostickými výkony potřebnými pro lázeňskou péči, jako například laboratoří či ergometrickými pracovišti, avšak pro náročnější diagnostiku jsou k dispozici ambulantní či lůžková zařízení. Naopak terapie má podle autorů specifika léčebných výkonů dle jednotlivých indikací s respektováním diagnóz a zjištěných kontraindikací, přičemž v lázeňství se užívá pojem balneoterapie, který představuje souhrn různorodých léčebných metod používaných v lázeňském místě pod lékařským vedením po dobu několika týdnů za použití přírodních léčivých zdrojů a podpůrných metod.

Podle Mackoviče (1995) jsou nositeli léčebného působení při vodoléčbě přírodní zdroje vody, které mohou být termální, bohaté na plyny či mineralizované, a mezi formy její aplikace patří otěry, omývání, zábaly, obklady, polevy, sprchy, stříky či různé druhy koupelí. Dále uvádí pitnou kúru minerálními vodami předepisovanou lékařem s přímou vazbou na diagnózu a složení minerální vody, avšak může se jednat nejen o přímou součást terapie při rozpouštění močových kamenů nebo onemocnění jater či gastrointestinálního traktu, ale i doprovodnou součást při léčbě pohybového ústrojí. Související léčebné inhalace podle autora využívají v rámci přírodních léčivých zdrojů především minerální a mořské vody, které jsou využívány u pacientů trpících onemocněním horních i dolních cest dýchacích. Popisuje, že uhličitá terapie využívá přírodní léčivé zdroje bohaté na oxid uhličitý, jehož léčebné účinky jsou aplikovány pomocí uhličitých vodních koupelí, uhličitých plynových koupelí či podkožní aplikace plynových injekcí. Při peloidoterapii se k léčebným účelům podle autora používá směs peloidů s vodou, která může být poté

aplikována na postižené místo buď částečně formou zábalů, nebo celkově formou peloidní koupele.

Knop a kol. (1999) doplňují termoterapii, při níž se jedná o výměnu tepla mezi zdrojem tepla a organismem prostřednictvím kůže, která působí celotělově na nervosvalový a cévní aparát s bezpečným kladným působením na indikované potíže, přičemž jako hlavní médium se používá tepelně upravený přírodní léčivý zdroj nebo umělý zdroj tepla. Vysvětlují, že rehabilitace představuje aktivní formu léčby využívající pohybovou energii k léčebnému ovlivnění pacienta, avšak tomu musí předcházet lékařské vyšetření k ověření kondice pacienta, zda je schopný cvičit sám nebo potřebuje asistenci rehabilitačního pracovníka, přičemž mezi formy tělesné aktivity patří dechová cvičení, svalová uvolnění, speciální pohybová terapie, mechanoterapie, ergoterapie, terénní pohybová léčba či léčebné masáže. Za relativně moderní léčebnou metodu považují elektroterapii a magnetoterapii, které využívají účinky elektrického a magnetického pole na lidský organismus. Uvádějí, že fototerapie jako aplikace světelného záření na lidský organismus dává při specifických podmínkách a v daných vlnových délkách specifické účinky, a proto například ultrafialové záření je vhodné u onemocnění kostí, špatně se hojících ran, kožních onemocnění či kosmetických vad. Původcem řady onemocnění je podle autorů nesprávný stravovací režim, jehož následkem nemusí být přímo indikované onemocnění, ale způsobuje řadu rizikových faktorů jako je obezita nebo vyšší hladina cukru, tuku a cholesterolu v krvi, a proto se předepisuje dietoterapie buď jako doprovodná součást jiných terapií, nebo jako přímá součást komplexní terapie s vazbou na diagnózy. Dodávají, že klimatoterapie představuje přímé působení klimatu v lázeňském místě na organismus pacienta, přičemž mezi hlavní klimaticky významné parametry patří tlak, teplota, vlhkost a čistota vzduchu, rychlost větru, množství srážek či oblačnost.

7 Lázeňský cestovní ruch

Zelenka a Pásková (2012) definují lázeňský cestovní ruch jako druh cestovního ruchu, který charakterizuje pobyt v lázních za účelem regenerace, poznání nebo sociálních kontaktů, přičemž moderním trendem jsou kondiční a preventivně zdravotní pobyty v lázních. Uvádějí, že vzhledem k dlouholeté tradici českého

lázeňství a klientele s nadprůměrnými výdaji se jedná o jednu z klíčových a současně i nejstarších forem příjezdového cestovního ruchu České republiky.

7.1 Lázeňství jako komplex služeb

Knop a kol. (1999) vysvětlují, že ve vyspělých zemích Evropy má lázeňství v cestovním ruchu postavení srovnatelné s hlavními městy či horskými, přímořskými a podobnými centry, přičemž lázeňská centra jsou nejen centry lázeňské léčebné péče, ale i zdravotního, incentivního a kongresového cestovního ruchu nebo také centry společenského, kulturního a politického života, a tak lázeňství v těchto zemích reprezentuje významný potenciál cestovního ruchu a představuje významný prostředek pro příjmy státu. Stejný přístup k lázeňství podle autorů byl i v předválečném Československu, avšak v poválečném období byly aktivity cestovního ruchu v lázeňství vedením státu chápány spíše jako narušování medicínského poslání lázní, a tudíž nebyly podporovány. Základní prvek tohoto komplexu podle autorů bezpochyby představují zdravotně léčebné služby čili vlastní lázeňská péče, avšak neméně důležitým prvkem jsou služby ubytovací.

Jakubíková a kol. (2019) uvádějí, že pro pacienty jsou podle indikací využívány především lázeňské léčebny s režimovými opatřeními, zatímco pro lázeňské hosty slouží především lázeňské hotely, penziony či ubytování v soukromí. Vysvětlují, že ubytovací služby musí nabízet celou škálu hotelových služeb, avšak musí být obohacena ještě o služby ošetřovatelské péče, a to například o služby zdravotnického personálu, speciálně vybavené pokoje pro akutní stavy či signalizaci pro zdravotnický dozor. Neméně důležitým prvkem jsou podle autorů služby stravovací, které mohou kladně nebo záporně ovlivnit celkový zážitek z lázeňského pobytu. Z pohledu vlastní realizace stravování pacientů v lázních uvádějí tři formy, a to režimové stravování, neregimové stravování a ostatní stravovací provozy. Režimové stravování představuje podle autorů základní celodenní stravování především v případě pacientů s komplexní lázeňskou péčí, kdy pacient má pevně stanovené místo u stolu a příslušnou dietu s jídelním lístkem bez možnosti volby a veškerá denní jídla jsou servírována obsluhou. Popisují, že neregimové stravování je realizováno jako samostatný a veřejnosti přístupný provoz napojený na stejnou kuchyni jako režimové stravování, přičemž tyto provozy jsou svým charakterem

prakticky totožné s běžnými restauracemi, a tudíž jsou povinně vybaveny jídelními a nápojovými lístky s možností volného výběru. Za ostatní stravovací provozy považují doplňková zařízení sloužící ke stravování pacientů a lázeňských hostů, které bývají v lázeňských centrech v hojném počtu a jedná se o kavárny, cukrárny, pekárny, vinárny či různé druhy barů a kiosků.

Celý komplex podle Knopa a kol. (1999) uzavírají služby doplňkové představující různé kulturní, sportovní a společenské aktivity, které pacient buď pasivně přijímá, nebo sám aktivně provádí. Mezi tradiční aktivity aktivního vyžití řadí golf, minigolf, tenis, stolní tenis, squash, jízdy na koni, turistiku, cykloturistiku, jízdy na lodkách, koupání v bazénech či na koupalištích, střelnici, kuželky, bowling, sjezdové či běžecké lyžování, gymnastiku, jógu, fitness centra, posilovny, taneční večery, kasina a herny. Zatímco do tradičních aktivit pasivního vyžití podle autorů patří divadla, kina, koncerty, zábavní večery, promenádní koncerty, organizované besedy či přednášky, galerie výtvarného umění, výstavy a akce. Upozorňují však, že cílovou snahou je všeobecně dobrý pocit a spokojenost s celým pobytem, ne pouze s jednotlivou komponentou.

7.2 *Instituce v oblasti lázeňství*

Vodičková (2023) uvádí v článku na webu Karlovarského kraje, že v České republice existuje v oblasti lázeňství několik institucí, z nichž nejvýznamnější je Svaz léčebných lázní, který vznikl jako zájmové profesní sdružení léčebných lázní v roce 1995 s cílem udržet a garantovat léčebnou úroveň, a tak jeho posláním je kultivovat prostředí a vytvářet podmínky pro udržení a rozvoj léčebného lázeňství v České republice. Dodává, že svaz v současnosti sdružuje 44 akreditovaných členů, kteří tvoří více než dvě třetiny všech lázeňských lůžek a představují 95 % veškeré lázeňské léčby. Jako dalšího zástupce uvádí sdružení Medispa, jehož záměrem je ochrana kvality a pověsti lázeňské léčebné péče na území Karlovarského kraje a její další rozvoj za spolupráce akreditovaných lázeňských organizací. Neméně důležité je podle autorky Sdružení lázeňských míst České republiky, které představuje dobrovolnou zájmovou organizaci lázeňských měst, na jejichž území se nacházejí lázeňská zařízení a mají schválený statut lázní, přičemž posláním je aktivně přispívat k vytváření podmínek a nástrojů pro regeneraci a rozvoj lázeňství

a lázeňských míst. V neposlední řadě zmiňuje odbor Český inspektorát lázní a zřídil v rámci Ministerstva zdravotnictví zastávající roli ústředního orgánu státní správy pro vyhledávání, ochranu a využívání přírodních léčivých zdrojů, avšak pro zjišťování kvalitativních ukazatelů byla zřízena Referenční laboratoř přírodních léčivých zdrojů.

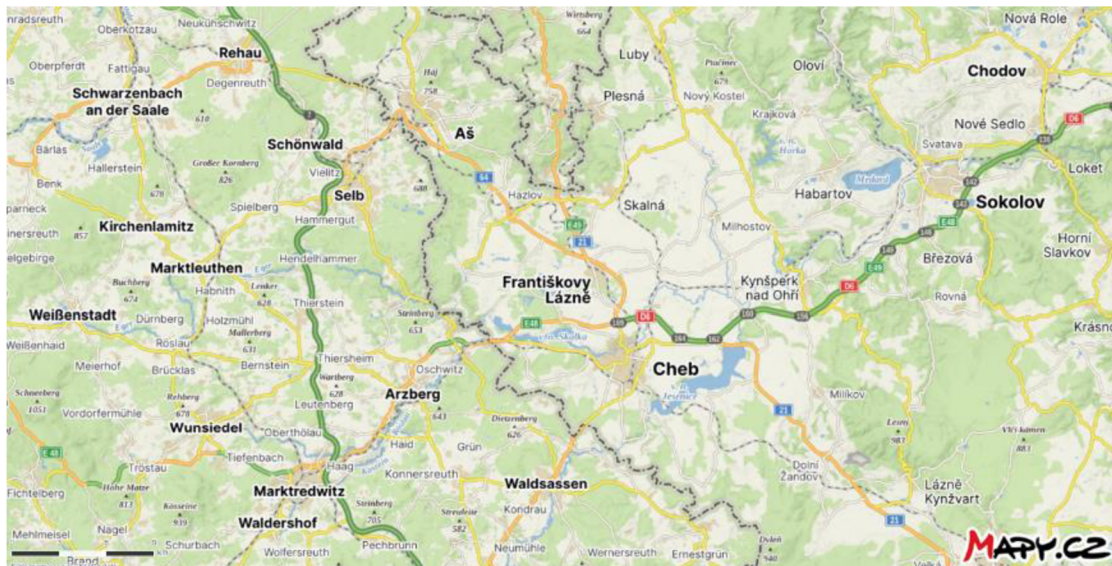
Jakubíková a kol. (2019) doplňují řadu subjektů i na evropské úrovni, z nichž klíčovou roli zastává Evropský svaz léčebných lázní, který sdružuje 20 evropských léčebných lázní se sídlem v Bruselu, podporuje lázeňství v Evropě a stará se, aby léčba založená na minerálních vodách, krajině a klimatu byla k dispozici co největšímu počtu zájemců, přičemž vydává i certifikáty EuropeSpa. Dále uvádějí Evropské sdružení historických lázeňských měst, jehož důvodem k založení bylo vytvoření sítě měst, která se mohou pochlubit různorodou tradicí využití přírodních léčivých zdrojů a bohatým dědictvím v zájmu toho, aby se uchovalo a ochránilo kulturní dědictví lázeňských měst. V Mariánských Lázních podle autorů také vznikla Asociace evropských lázní, jejímž cílem je vytvářet databázi výsledků lázní, rozšiřování informací o výsledcích lázní a organizování konferencí či seminářů.

8 Terénní výzkum

Geist (1993) popisuje terénní výzkum jako metodu, při které má výzkumník nahlédnout do běžného každodenního života členů zkoumané sociální skupiny například pomocí volného rozhovoru či zúčastněného pozorování. Výstižnějším názvem by byl podle autora polní výzkum, protože se výzkumník pohybuje na určitém sociokulturním poli, do něhož má proniknout. Vysvětluje, že je terénní výzkum doporučován ke zkoumání takových sociálních procesů, které se odehrávají na poměrně malém prostranství a poměrně krátkou dobu. Tuto výzkumnou metodu považuje za charakteristický příklad kvalitativního výzkumu.

9 Františkovy Lázně

Františkovy Lázně, které jsou od roku 2021 zapsány na Seznam světového dědictví UNESCO, leží v okrese Cheb v rámci Karlovarského kraje na severozápadě Čech.



Obrázek 5: Poloha města Františkovy Lázně. Zdroj: mapy.cz (2024).

Podle Kuči (1996) je město dopravně dostupné, neboť se nachází nedaleko dálnice D6 s navazující silnicí I/21 a skrz město prochází železniční trať 148 Cheb – Hranice v Čechách. Uvádí, že na území o rozloze 2 576 ha s nadmořskou výškou 442 m. n. trvale žije lehce přes 5 000 obyvatel, přičemž se město člení na osm částí, jmenovitě Aleje – Zátíší, Dlouhé Mosty, Dolní Lomany, Františkovy Lázně, Horní Lomany, Krapice, Slatina a Žírovice. Z geomorfologického hlediska zařazuje území města do Chebské pánve, která dále spadá pod nadřazenou Podkrušnohorskou oblast.

Podle oficiálního webu města Františkovy Lázně (2023) vyplňují Chebskou pánev převážně terciální písčito-jílovité sedimenty o mocnosti až 120 m překryté cypřišovým souvrstvím s převažujícími jíly a jílovci, avšak nejmladší sedimenty jsou kvartérní s ložisky slatiny, která se dosud těží a využívá k lázeňským účelům. Dále uvádí, že františkolázeňsko patří do oblasti s mírně teplým a mírně vlhkým klimatem, neboť průměrná roční teplota vzduchu se pohybuje kolem 7,2 °C a roční úhrn srážek kolem 560 mm. Podle webu náleží území města z hlediska hydrologie do povodí řeky Ohře, přičemž nejvýznamnější tok představuje 20 km dlouhý Slatinný potok, který pramení u Nového Žďáru při státní hranici, protéká skrz Františkovy Lázně a u Tršnice se zleva vlévá do Ohře. Mezi významné místní toky

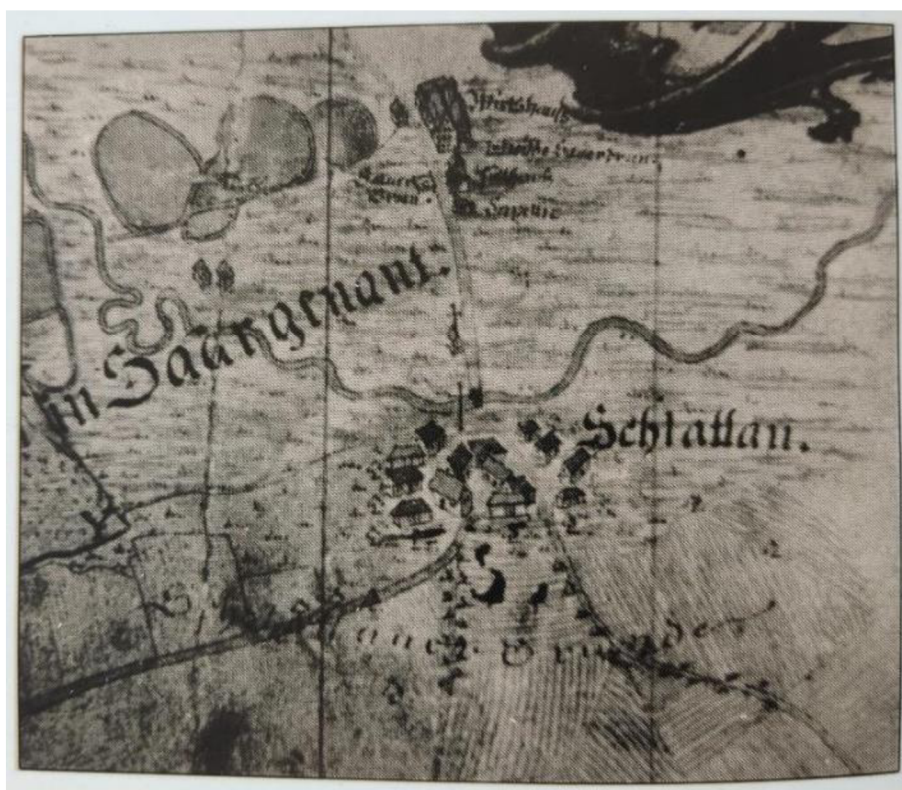
dále řadí Stodolský potok, Lomanský potok či Střížovický potok, ale kromě toků se zde nachází i řada rybníků, z nichž největší je rybník Amerika o rozloze 45 ha. Doplňuje, že díky rybníkům vzniklo příznivé prostředí pro mnoho druhů vodních a pobřežních rostlin, a to například pro různé druhy rákosů a ostřic. Za původní vegetační kryt oblasti považuje acidofilní doubravy s příměsí jedle, borovice, břízy či osiky, avšak na slatinných a poměrně chudých lukách se vyskytovaly hlavně traviny a keře, z nichž charakteristická je krušina olšová a dále trnky, lísky či zimolezy. Upozorňuje, že lesní porosty, které dnes zaujímají pouze 19 % území, prošly vývojem, kdy se změnilo kvalitativní zastoupení dřevin ve prospěch smrkových monokultur, a tak mezi hlavní dřeviny patří smrk, borovice či modřín a z listnatých je nejrozšířenější dub, javor, olše či bříza. Dodává, že lesní porosty v rámci lázeňského místa mají funkci lázeňských lesů, neboť aktivní pohyb v čistém lesním prostředí je indikován jako léčebná terapie. V prostředí s jednoznačnou lázeňskou funkcí považuje ochranu životního prostředí za nezbytnou, a proto byly stanoveny limitní hodnoty pro sledování environmentálních charakteristik, jejichž dodržování je předmětem průběžného monitoringu.

Burachovič a Wieser (2001) zmiňují na území města dvě chráněné lokality, z nichž první představuje národní přírodní památka Komorní hůrka, která chrání jednu z nejmladších sopek ve střední Evropě a významné naleziště nerostů, kvůli čemuž byl vegetační pokryv značně pozměněn činností člověka. Druhou lokalitou je podle autorů přírodní rezervace Amerika neboli rybníční komplex s břehovými porosty rákosin a ostřicových porostů poskytující tahovou zastávku a hnízdiště pro vodní ptactvo.

9.1 Historie města

Oficiální web města Františkovy Lázně (2004) uvádí, že na Chebsku pramenilo velké množství kyselků, a tak bylo zcela běžné, že ve středověku mělo každé město svůj oblíbený pramen, odkud nosičky donášely kyselku do města jako stolní vodu pro řemeslníky. Dodává, že vzhledem k počátečnímu jmennému zmatku několika městských pramenů byl dnešní Františkův pramen v roce 1603 přesně pojmenován Slatinná kyselka.

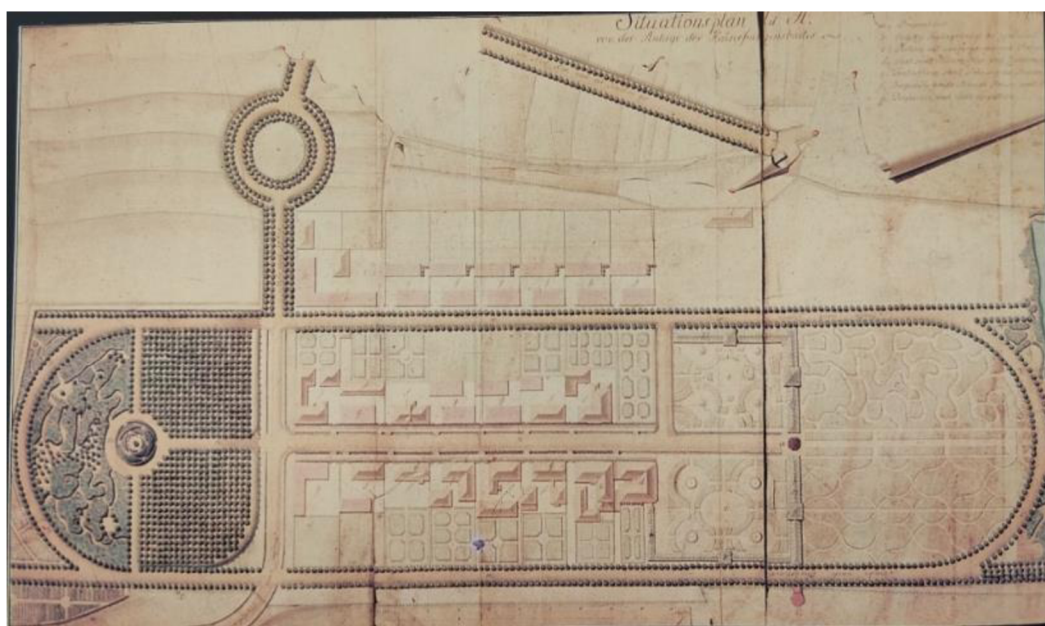
Podle Macka (1995) si město uvědomilo význam pramene a Slatinné kyselky se ujalo, avšak majetkoprávními problémy se prozatím nikdo nezabýval, neboť nikdo nepochyboval, že by kyselka patřila někomu jinému než městu. Skutečné objevitele pramene ale vidí v lékařích, kteří svými rozbory a zkušenostmi povznesli Slatinnou kyselku mezi nejznámější evropské léčebné prameny. První podnět ke zkoumání chebských kyselek dal podle autora saský lékař a chemik Georgius Agrikola působící od roku 1529 v Jáchymově, načež v roce 1565 provedl uznávaný lékař Günther von Andernach rozbor chebské kyselky, při němž naznačil její složení a doporučil ji k vnitřnímu užívání. Vysvětluje, že o propagaci pramene se zasloužil doktor Mathäus Horningh, který zde od roku 1606 působil jako městský lékař, a tak zájem o Slatinnou kyselku v následujících letech rychle stoupá, přičemž o hosty se starají nosičky kyselky. Upozorňuje, že z počátku místní vnímali cestovní ruch negativně jako vyjídání města, avšak po třicetileté válce si na příjmy z přítomnosti lázeňských hostů rychle zvykli. Ačkoliv podle autora město Cheb nemělo zájem budovat zařízení lázní přímo u pramene, pro pohodlí lázeňských hostů nechala městská rada postupně postavit tři víceúčelové kyselkové domy, které obsahovaly stáčírnu daněné kyselky či hostinec.



Obrázek 6: První stavby u Slatinné kyselky. Zdroj: Macek (1995).

Lázně byly uvedeny do provozu v roce 1707, což podle oficiálního webu města Františkovy Lázně (2004) vedlo k řadě konfliktů, a proto se celé 18. století neslo ve znamení sporu mezi hostinským u pramene a chebským hostinským, který vyústil v absolutní úpadek lázeňství v regionu.

Web františkolázeňského turistického informačního centra (2024) uvádí, že o obnovu lázeňské tradice se v závěru 18. století zasloužil chebský rodák Bernard Vincenz Adler společně s hrabětem Filipem Františkem Kolowratem-Krakowským, kteří i přes povstání chebských nosiček vody získali podporu císaře. Za oficiální den vzniku lázní se podle webu považuje 27. duben 1793, kdy císař František I. schválil výstavbu dle koncepce zemského stavebního ředitele Abbé Thobiase Grubera, avšak nové obci byl název Františkovy Lázně propůjčen za patřičný úřední poplatek až v roce 1807. Uvádí, že Ves císaře Františka, která byla do roku 1852 považována za kolonii města Cheb, přestavovala jednoduchou ulicovou vesnici s Císařskou ulicí jako hlavní třídou rozšířenou o další tři souběžné komunikace, čímž již na počátku 19. století vznikl dodnes zachovaný půdorys lázeňského centra. Společenský dům, dřevěnou kolonádu, pavilon nad pramenem a lázeňské domy doplňují francouzské parky s živými ploty, které však byly podle webu přebudovány lobkowiczským knížecím zahradníkem Martinem Soukupem, později jeho synem Antonínem, na pohodlnější a moderní anglické parky, v nichž se již od roku 1828 tradičně pěstují rododendrony.



Obrázek 7: Půdorysný plán Františkových Lázní z roku 1795. Zdroj: Macek (1995).

Macek (1995) uvádí, že po napoleonských válkách prudce vzrostla návštěvnost, a proto byly lázně přeplněné a lázeňští hosté hledali ubytování v sousedních obcích. Vysvětluje, že po odtržení od Chebu byla obec v roce 1865 z rozhodnutí císaře povýšena na město, což odstartovalo období největšího rozkvětu lázní. Postupným napojením na saskou, bavorskou a buštěhradskou železniční dráhu se podle autora Františkovy Lázně stávají skutečně světovými lázněmi, načež ve městě i přes nedořešené majetkoprávní záležitosti s Chebem propukla stavební horečka, neboť po osamostatnění bylo nezbytné vybudovat vlastní infrastrukturu.

Web františkolázeňského turistického informačního centra (2024) vysvětluje, že v roce 1881 zahájil svou činnost františkolázeňský okrašlovací spolek, neboť podle tehdejšího starosty Gustava Wiedermanna veškerá zeleň představovala špatně disponované anglické parky a chyběly plochy s rozsáhlejší zelení, kde by se mohl lázeňský host procházet a rozptýlit. Doplnuje, že v roce 1882 spolek zahájil zalesňování městských pozemků s cílem založit v okolí lázeňského centra široký pás zeleně přístupný návštěvníkům lázní, avšak součástí činnosti spolku byla i údržba a obnova nových porostů, a tak spolek zřídil vlastní lesní školku a místo hajného. Navzdory nepřízní počasí a pravidelným škodám na výsadbě podle webu tvořily pozemky obhospodařované spolkem na konci 19. století jeden celek.



Obrázek 8: Vysazená zeleň kolem města z roku 1900. Zdroj: Město Františkovy Lázně (2020).

Macek (1995) tvrdí, že na počátku 20. století dosáhly Františkovy Lázně vrcholu své popularity, přičemž v roce 1904 bylo konečně uzavřeno majetkové vypořádání s Chebem, a tak město disponovalo většinou přírodních léčivých zdrojů a lázeňských zařízení, avšak bouřlivá výstavba ustala a ubytovací kapacita se dostala do rovnováhy s návštěvností. Uvádí, že po válce již v roce 1919 se město pokouší o oživení návštěvnosti a hledá možnosti, jak rozšířit léčebné indikace, a proto jsou provedeny zkušební vrty s cílem nalézt hlouběji položené prameny s vysokým obsahem oxidu uhličitého k rozšíření koupelové kapacity, načež město obnovilo investice do výstavby lázní, díky kterým bylo vybudováno divadlo, dvorana Glauberových pramenů a kolonáda Nataliina pramene, čímž byl dotvořen předválečný obraz Františkových Lázní. Třicátá léta se podle autora nesla ve znamení úpadku, neboť stupňující se napětí mezi Čechy a Němci v pohraničí vyvrcholilo Mnichovskou dohodou, po které Františkovy Lázně v rámci Sudet připadly nacistickému Německu. Vysvětluje, že za války si lázně velmi dlouho udržely civilní provoz, avšak většina lázeňských domů byla zabrána pro potřeby Wehrmachtu a sloužila jako rekonvalescenční domy či lazarety.

Po skončení války a následném odsunu Němců se moci chopili komunisté, a tak jak oficiální web města Františkovy Lázně (2006) uvádí, lázně jako celek byly znárodněny a dostaly se pod správu státního podniku Československé státní lázně a zřídla, jehož vlivem byla sice udržena kvalita lázeňských služeb, ale lázně jako takové se kvůli nulovým investicím dále nerozvíjely. Doplnuje, že lázně tehdy sloužily převážně pracujícím lidu a procento zahraniční klientely se stalo nepatrným.

Podle Macka (1995) proběhla padesátá léta v duchu naivní víry a nadšení, přičemž do oprav Františkových Lázní od počátku války nikdo neinvestoval, a tak se nacházejí ve velmi špatném stavu, avšak stále slouží lázeňskému provozu. Uvádí, že se situace ještě zhoršila v letech šedesátých, neboť bylo realizováno vládní opatření ke zlepšení vzhledu a ozdravení města, které spočívalo v demolici zchátralých lázeňských budov, zatímco započala rozsáhlá výstavba bytových jednotek mimo centrum města. I přes negativní vývoj situace po roce 1968 jsou sedmdesátá léta podle autora pozitivní alespoň v tom, že byla dostavěna městská teplárna, a tak díky centrálnímu vytápění mohl být v roce 1973 zaveden celoroční provoz lázní.



Obrázek 9: Slavnostní zahájení lázeňské sezóny v roce 1959. Zdroj: Macek (1995).

Oficiální web města Františkovy Lázně (2006) vysvětluje, že po sametové revoluci přebírá v roce 1991 většinu léčebných zařízení akciová společnost Lázně Františkovy Lázně s ambiciózním plánem zrekonstruovat všechny lázeňské domy a navrátit Františkovy Lázně mezi světovou lázeňskou špičku, přičemž nová lázeňská zařízení začínají úspěšně provozovat i soukromí podnikatelé, načež byly lázně o rok později vyhlášeny městskou památkovou rezervací.

Františkolázeňský web (2024) uvádí, že díky unikátní historické tváři získaly Františkovy Lázně v roce 2005 cenu Nejkrásnější historické město České republiky, na což navázaly v roce 2021 zápisem na Seznam světového dědictví UNESCO po boku dalších výjimečných lázeňských měst Evropy, mezi které patří například francouzské Vichy, belgické Spa, britské Bath či německé Baden-Baden.

9.2 Významní lázeňští hosté

Macek (1995) uvádí, že návštěvy významných osobností měly vždy značný podíl na popularitě pramene, neboť v počátcích, kdy chebští lékaři představovali pramen okolnímu světu, znamenala návštěva uznávaného lékaře, urozené osoby nebo dokonce samotného císaře potvrzení léčebných účinků pramene. Dodává, že krátce

po založení lázně se zde objevuje řada osobností z řad urozených, umělců, vědců či politiků. Bezpochyby nejvýznamnějším lázeňským hostem je jejich zakladatel císař František I., který však Františkovy Lázně podle autora navštívil pouze jednou, a to v roce 1812, když doprovázel svou dceru Marii Luisu při jejím návratu z Drážďan do Paříže. Vysvětluje, že Marie Luisa byla od roku 1810 provdána za císaře Napoleona, a proto se zúčastnila obdobně jako řada korunovaných hlav tehdejší Evropy galantního banketu inscenovaného Napoleonem před jeho tažením do Ruska. Jak dále uvádí, císař se rozhodl doprovodit svou dceru alespoň do Chebu, přičemž se po cestě zastavili ve Františkových Lázních, kde na ně čekalo velkolepé přivítání, načež si se svým doprovodem prohlédli město, napili se z pramene, podnikli výpravu ke Komorní hůrce a následující den pokračovali do Chebu, odkud císař vyrazil do Vídně a Marie Luisa do Paříže.



Obrázek 10: Císař František I. a Marie Luisa. Zdroj: Macek (1995).

Dalším císařem ve Františkových Lázních byl podle webu františkolázeňského turistického informačního centra (2024) poslední rakouský císař Karel I., který se zde seznámil se svou budoucí ženou Zitou von Bourbon, neboť tehdy sedmnáctiletá Zita přijela do lázní v roce 1909 se svou sestřenicí Marií Annunciatou k léčebnému pobytu a Karel, v té době nadporučík, přijel z Brandýsa od svého dragounského regimentu. Vysvětluje, že jejich setkání v lázeňském domě Imperial zinscenovala matka Marie Annunciaty, která chtěla spojit dva šlechtické rody, což se skutečně stalo, protože se v lázních v roce 1911 vzali. Z řad císařů uvádí v neposlední řadě

Františka Josefa I., který navštívil Františkovy Lázně v roce 1847 ještě jako arcivévoda společně se svými bratry Ferdinandem Maxmiliánem a Karlem Ludvíkem, na jejichž počest obec uspořádala ostrostřílení v parku a slavnost s bengálským ohňostrojem, přičemž František Josef povýšil v roce 1865 Františkovy Lázně na město.

Do Františkových Lázní zavítala kromě císařů a urozených osobností také řada umělců, z nichž nejvýraznější je podle Macka (1995) Johann Wolfgang Goethe, který si k Čechách vybudoval silný vztah ovlivňující jeho literární a vědecké dílo, přičemž se konkrétně do západočeských lázní vracel rád a pravidelně, neboť se zde cítil skvěle a byl překvapen výsledky léčení. Uvádí, že se Goethe při svém prvním delším pobytu v českých lázních zdržuje ve společnosti rodiny sasko-altenberského ministra a tajného rady von Ziegesara, protože se zamiloval do jeho mladičké dcery Silvie, kterou vřele následuje do Františkových Lázní, avšak poté, co začne převládat otcovský tón, se Silvie postupně vytrácí z jeho okruhu přátel. Vysvětluje, že Goethe nikdy nepohrdal dobrou společností, a proto se zde seznámil také s Ulrikou von Lewetzov, ale jeho láska k ní ani v tomto případě neskončila šťastně. Za zajímavou epizodu Goethova pobytu ve Františkových Lázních považuje jeho zkoumání Komorní hůrky jako nejmladší sopky ve střední Evropě, u které se zabýval její pravostí, čímž opětovně rozvířil zájem přírodovědců a vtáhl do problému celý geologický vědecký svět, načež série výzkumů potvrdila, že se skutečně jedná o sopku.

Podle webu františkolázeňského turistického informačního centra (2024) strávil v českých lázních čtyři měsíce i Ludwig van Beethoven a do Františkových Lázní dorazil v roce 1812, přičemž se nechal do rejstříku lázeňských hostů zapsat jako skladatel z Vídně a ubytoval se v domě U Dvou zlatých lvů, avšak Beethoven považoval měsíční léčebnou kúru za nutnou nepříjemnost, protože ho trápila nečinnost. Dále uvádí, že Johann Strauss navštívil Františkovy Lázně poprvé v roce 1884 se svou ženou Adélou a dcerou Alicí, ale lázně se dočkaly ještě čtyř jeho návštěv, z nichž pro lázeňské hosty zůstala nezapomenutelná scéna z jednoho večerního koncertu lázeňského orchestru, kdy dirigent Tomášek vyzval Strausse, aby dirigoval svůj valčík Na krásném modrém Dunaji, čemuž Strauss vyhověl a dočkal se bouřlivého aplausu.

Z českých umělců podle Macka (1995) zanechala nejvýraznější stopu Božena Němcová, která do Františkových Lázní přijela v roce 1846, tedy v době, kdy jí bylo 26 let, měla čtyři děti a žila v nepříliš šťastném manželství s komisařem finanční stráže Josefem Němcem. Vysvětluje, že při jejím odchodu z Prahy do Domažlic již měla za sebou úspěšný vstup do českého literárního světa a byla známou osobností ve společnosti obrozenecké inteligence, avšak zanedlouho přesídlila do Františkových Lázní. Dodává, že pobyt v lázních byl pro Němcovou vhodnou příležitostí pro psaní, a proto své dojmy z nezvyklého a společensky zajímavého prostředí zachycuje ve třech fejetonech, které mají formu dopisů pomyslné přítelkyni Marii, přičemž fejetony jsou vedeny v kritickém duchu obrozeneckých a sociálních myšlenek. Podle autora mají nedocenitelnou hodnotu, protože dokonale evokují prostředí Františkových Lázní v polovině 40. let 19. století a obsahují řadu cenných faktografických postřehů. Uvádí také Jana Nerudu, který se v lázních sice neléčil, ale Františkovy Lázně navštívil při svém putování po západočeských lázních, neboť sbíral materiál pro své fejetony, z nichž první je vlastní průvodce lázněmi v humorně laskavém tónu, ale druhý obsahuje nemilosrdnou kritiku vystupování a chování českého živlu.

35

Chronolo- gisch Nro.	Namen, Karakter und Wohnung der angekommenen Kurgäste.	Tag der An- kunft.
375.	Herr Christian Moriz Schmiedel, Doktor der Rechte aus Leipzig, wohn. im sächsl. Hause	Aug. 8.
376.	Herr Wenzel Haas, Inhaber einer Binnzucht bei Fribus, aus Heinrichsgrün, wohn. zu der weißen Schwan	8.
377.	Herr Franz von Praitschopf, k. k. Rittmeister und Second Wachtmeister der ersten adel. deutschen Leibgarde aus Wien, wohn. zu den 2 goldenen Löwen	8.
378.	Herr Ludwig van Beethoven, Compositeur aus Wien, wohn. zu den 2 gold. Löwen	8.
379.	Herr Franz Brentano, Banquier, nebst Frau Gemahlinn und 1 Kind, aus Wien, wohn. zu den 2 gold. Löwen	8.

Obrázek 11: Rejstřík lázeňských hostů se záznamem Beethovena. Zdroj: Macek (1995).

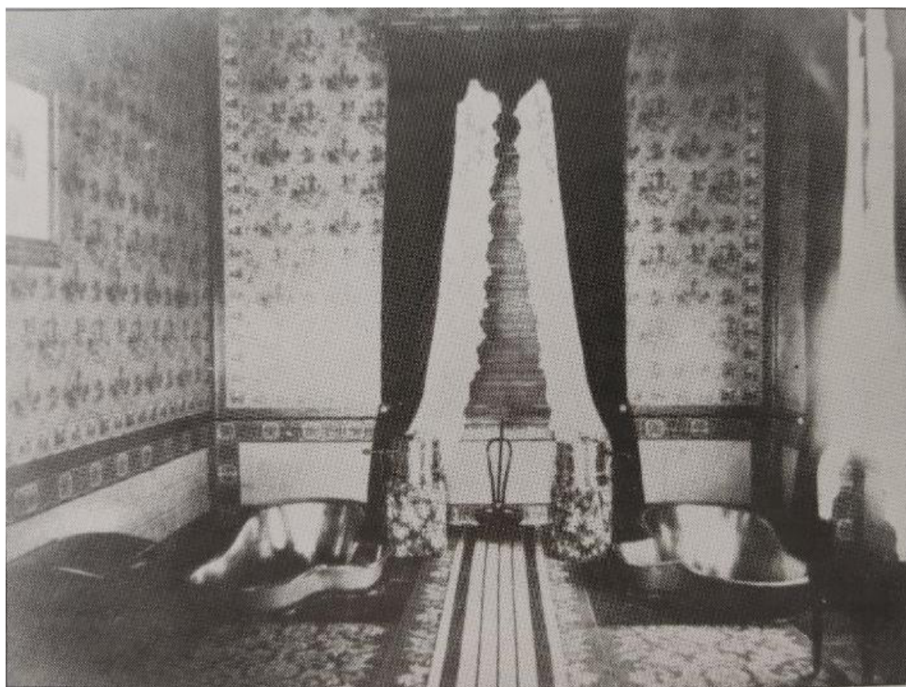
9.3 Historie lázeňských metod

Podle Macka (1995) vycházela většina diagnóz a následných léčebných terapií až do roku 1850 z tzv. humorální patologie, která říká, že organismus je řízen žlázami s vnitřní sekrecí, a proto většina chorob je způsobena narušením přirozeného stavu těchto žláz, čímž se tvoří tzv. zlé šťávy vyvádějící organismus z rovnováhy, přičemž tyto šťávy lze odstranit farmaceuticky nebo léčivými minerálními vodami, kdy jsou škodlivé látky z těla vyplavovány při pitné kúře či koupelemi. Uvádí, že se místní městští lékaři shodli na tom, že kyselka obsahuje především železo a soli, avšak ohledně oxidu uhličitého se objevují problémy se zařazením, neboť žádný z lékařů nenašel odvahu k určení jeho léčebných účinků. Vysvětluje, že této problematice se zhostil až doktor Adler v roce 1785, který ve výčtu hlavních složek pramene staví oxid uhličitý na přední místo a poukazuje na skutečnost, že po vyprcháání oxidu uhličitého mění kyselka barvu, složení a chuť, přičemž oxid hraje významnou roli při přípravě potravy k trávení, zadržování hnilobných procesů a odvádění hnilobných částic potními průduchy při vypařování a dýchání. Dodává, že každý lékař si všeobecné vlastnosti látek obsažených v kyselce modifikoval podle sebe na léčbu konkrétních chorob, čímž vznikl nespočet modifikací pro většinu chorob.

Pitná kúra má na Chebsku podle Macka (1995) zcela přirozený laický počátek v donášení kyselek do města, kdy byla voda z pramene ordinována při celkové tělesné slabosti, v rekonvalescenci a při lehkých poruchách trávení, avšak její využívání k léčebným účelům začalo až s působením městských lékařů na přelomu 16. a 17. století, kteří objevili Slatinnou kyselku pro evropskou balneologii a zpopularizovali její léčebné účinky. Uvádí, že pitná kúra jako léčebná metoda se postupně prosazovala během 16. století a spočívala v proplachování organismu minerálními vodami, čímž byly škodliviny svedeny do střev a poté vyloučeny z těla, přičemž pro snazší odtok byla podávána projímadla a aplikovány klystýry. Vysvětluje, že projímadlo na počátku pitné kúry mělo vyčistit útroby od hlenů a nečistot, aby voda mohla snáze proniknout do krevního oběhu, načež následovalo vzestupné dávkování vody, krátká mezihra s klystýrem a dávkování sestupné s projímadly při ukončení léčby, přičemž se pilo až pět litrů denně a celý cyklus trval tři týdny. Dodává, že se pilo na lačno před obědem, aby nedošlo k narušení trávení,

a vše bylo pod lékařským dohledem, a tudíž se nedoporučovalo vlastní ordinování pitné kúry. Upozorňuje však na problém, že lázně byly odděleny od pramene a městští lékaři hledali nejvhodnější způsob, jak dostat co nejčerstvější kyselku do města, protože po cestě ztrácela svou kvalitu a účinky, a proto tlak na založení lázní přímo u pramene sílil.

Podle Křížka (2002) se kyselka užívala kromě pitné kúry také ke kyselkovým koupelím, kterých se předepisovalo až 200 hodin a pacient setrval ve vodě skoro celý den, neboť rozmáčená a otevřená pokožka měla usnadnit snazší pronikání vody do organismu, a tak nebyla chápána jako komplikace, ale jako přirozená součást léčby, aby se z těla vyplavily škodliviny. Upozorňuje však, že po řadě otřesů ohledně šíření velkého množství infekčních chorob ve společných koupelnách si své postavení zachovaly pouze lázně s léčbou v individuálních koupelnách. Vysvětluje, že oživení koupelí nastalo až na přelomu 17. a 18. století zásluhou doktora Ettnera, díky kterému byly jako součást nového hostince u pramene postaveny první lázně se sezónním provozem. Dodává, že podle Ettnera by koupel měla trvat maximálně dvě hodiny, přičemž připouští kombinaci pitné kúry a koupele.



Obrázek 12: Koupelna pro minerální koupel z konce 18. století. Zdroj: Macek (1995).

Macek (1995) dále uvádí, že klíčová Slatinná kyselka byla po vzniku Františkových Lázní v roce 1793 přejmenována na Františkův pramen a zároveň byla na počátku 19. století objevena a pojmenována řada dalších pramenů, mezi které patří Luisin

pramen, Studené vřídlo, Solný pramen, Luční pramen a Plynový pramen. Na přelomu 18. a 19. století podle autora došlo k revoluci ohledně pitné kúry v režii karlovarského lékaře Davida Bechera, který se snažil odstranit neúměrné pití dávek minerální vody, poukazoval na snížení kvality vody při transportu a doporučoval pití přímo u pramene či pohyb na čerstvém vzduchu při léčbě, čímž se postupně celá terapie přesunula k pramenům, díky čemuž se začaly stavět pavilony, kolonády či anglické parky a Františkovy Lázně dostaly podobu zahradního města. Vysvětluje, že pitná kúra měla v té době charakter rituálu, protože se lázeňští hosté shromažďovali v určité hodině u pramene, kde jim pramenářky plnily pohárky, a tak se okolí pramenů stalo rušným společenským centrem, kde se v lesku garderob za zvuku lázeňského orchestru scházela pestrá společnost. Dodává, že se přísný řád pitné kúry v 19. století uvolnil, a proto dávky předepisuje lékař individuálně s použitím lehkých projímadel, avšak stále se pilo na lačno před obědem, přičemž během léčby se jedno střídmě a pokud možno ve společnosti, neboť zábava při jídle měla napomáhat trávení.

Křížek (2002) uvádí, že se v 19. století začalo používat také více druhů léčebných koupelí, z nichž nejrozšířenější byly minerální koupele, pro které se ohřívala minerální voda pomocí páry, avšak pro zvýšení účinnosti se do ní přidávaly aromatické odvary, mléko, minerální soli, pšeničné otruby či slad. Uhlíčitě koupele podle autora vznikly v druhé polovině 19. století, když byly prokázány fyziologické účinky oxidu uhličitého na cévní systém po jeho vstřebání do kůže, a tak se Františkovy Lázně ocitly mezi lázeňskými místy se specializací na cévní a srdeční choroby. Dále vysvětluje, že železu se v minulosti přisuzovaly značné léčebné účinky a lidé se často koupali ve vodě, ve které se kalila ocel, díky čemuž vznikly železité koupele s vysokým obsahem uhličitánu železitého. Velmi dlouhou tradici ve Františkových Lázních má podle autora také slatinná léčba, neboť její počátky sahají až do období založení lázní, kdy se slatinou experimentoval doktor Adler, avšak systematicky ji začali využívat až jeho nástupci, přičemž se slatina používá místně jako obklad na trpící část těla nebo jako všeobecná koupel ve velké vaně. Dodává, že se slatina od počátku těžila v bezprostřední blízkosti lázní, načež se ohřívala vodní parou v kádích a poté se v dřevěných vanách zředovala studenou minerální vodou na předepsanou hustotu a teplotu, a tak se na přípravu lázně spotřebovalo 160 litrů

slatiny a kbelík minerální vody. V neposlední řadě zmiňuje plynové lázně představující lokální koupel jednotlivých částí těla ve speciálních dřevěných přístrojích, které se plnily plynem a přikládaly na postižená místa, nebo plynovou sprchu, kdy se ventilem upouštěl z potrubí proud plynu.



Obrázek 13: Koupel ve slatině. Zdroj: Macek (1995).

10 Vývoj lázeňství ve Františkových Lázních

Na území českých zemí Římané bohužel nezasáhli, a tak české lázeňství, Františkovy Lázně nevyjímaje, vzniklo výrazně později. Až v 16. století na počátku novověku skončilo temné období pro lázeňství a započala zlatá horečka v hledání a zkoumání pramenů, která se vzhledem k nástupu Habsburků na český trůn v roce 1526 projevila i ve Františkových Lázních. Po vzniku Habsburské monarchie se česká kultura provázala nejen s tou rakouskou, ale i s tou německou, čemuž se nevyhnulo ani lázeňství, které bylo v českých zemích dosud bezvýznamné. Spojením počátečních snah o vznik lázeňství s poznatky rakouského i německého lázeňství vzniklo na počátku vlády Habsburků současné české lázeňství. Důkaz vazby na lázeňství těchto zemí spočívá ve vzájemné podobnosti a kontinuálním rozvoji v následujících letech i stoletích.

Destinační a informační agentura Františkovy Lázně (2020) zmiňuje, že se o dosud neprozkoumanou Slatinnou kyselku v 16. a 17. století v rámci horečky začala zajímat řada německých a rakouských lékařů, kteří provedli rozbor vody z pramene a také se zasloužili o propagaci pramene po celé Evropě, a proto díky následnému nárůstu návštěvnosti v 17. a 18. století došlo k vybudování zázemí přímo u pramene, neboť donášení vody od pramene do Chebu snižovalo její kvalitu. Vysvětluje, že období zlaté horečky ukončila třicetiletá válka, avšak vleklý konkurenční boj o Slatinnou kyselku vyústil v absolutní úpadek lázeňství v regionu a narušení kontinuity až do konce 18. století. Po třicetileté válce nastalo v Evropě podle agentury nejvýznamnější období rozvoje lázeňství, které se vzhledem k obnovené kontinuitě naplno projevilo i v českých zemích, v nově vznikajících Františkových Lázních však se zpožděním kvůli místním sporům, přičemž v tomto období proběhla doslova revoluce a byl položen základní kámen moderního lázeňství. Poukazuje na to, že po oficiálním založení města v roce 1793 započala se zásluhou doktora Adlera zlatá éra i ve Františkových Lázních, a tak bylo během 19. století s podporou monarchie a pod vlivem rakouského a německého lázeňství od píky vybudováno celé lázeňské centrum Františkových Lázní i s okolní zelení v podobě, která se zachovala dodnes, avšak při budování města byly také objeveny nové prameny, u kterých mohl být díky pokroku vědy proveden podrobný rozbor složení. Dále uvádí, že lázeňské služby po reformě zdravotnictví, moderní zázemí a kvalitní přírodní léčivé zdroje zajistily Františkovým Lázním světovou úroveň. Kromě lázeňských lékařů však lázně popularizují i významní lázeňští hosté, z nichž nejvíce pozornosti přitahují panovníci a umělci. Lidé doslova uctívali panovníky, a proto jejich návštěvu vnímaly jako nejvyšší poctu. Pokud panovník navštívil lázně, tak to lidé brali jako známku kvality a doporučení pro vlastní návštěvu. Pro Františkovy Lázně byla nejvyšší poctou návštěva Františka I., zakladatele a jmenovce těchto lázní. Umělci buď lázně pouze navštíví, anebo se pobyt v lázních stane námětem pro uměleckou tvorbu. Svůj pobyt nejčastěji dokumentovali spisovatelé, kteří svou tvorbou lázně také nepřímou zviditelňovali. Životu ve Františkových Lázních se věnovali čeští literární realisté Božena Němcová a Jan Neruda, kteří ve svých fejetonech věrně popsali nejen pozitiva, ale i negativa lázeňské společnosti, což představuje nedocenitelný obraz poloviny 19. století.



Obrázek 14: Mapa města na přelomu 19. a 20. století. Zdroj: Město Františkovy Lázně (2020).

I přes bouřlivý vývoj města byly Františkovy Lázně v rámci lázeňského trojúhelníku mírně upozaděny, protože řada pacientů z Karlových Varů a Mariánských Lázní jezdili do Františkových Lázní pouze na doléčení. Vyrovnaly se jim až poté, co se zde začala těžit a používat blahodárná slatina, čímž naopak získaly výhodu, přičemž jsou považovány za první slatinné lázně na světě.

Ačkoliv podle Destinační a informační agentury Františkovy Lázně (2020) dosáhlo město vrcholu své popularity na počátku 20. století, první světová válka zlatou éru lázeňství přerušila a po krátkém meziválečném období naděje ji definitivně ukončila druhá světová válka. Vysvětluje, že se po válce i přes rozdělení Evropy rozvoj lázeňství obnovil, avšak rozvoj českého lázeňství po nástupu komunismu a následném znárodnování zamrzl až do sametové revoluce, čímž kontinuita definitivně zanikla. Upozorňuje, že nedbalé zacházení komunistů se nevyhnulo ani Františkovým Lázním, a proto upřednostnění kvantity před kvalitou způsobilo extrémní přetížení, které vzhledem k nulovým investicím na obnovu vedlo k havarijnímu stavu, přičemž ve Františkových Lázních došlo dokonce k demolici některých zchátralých budov. Podle agentury se lázně po sametové revoluci dostaly do soukromých rukou a nastala rozsáhlá renovace s cílem vrátit Františkovy Lázně mezi lázeňskou elitu. Zápisem na Seznam světového dědictví UNESCO v roce 2021

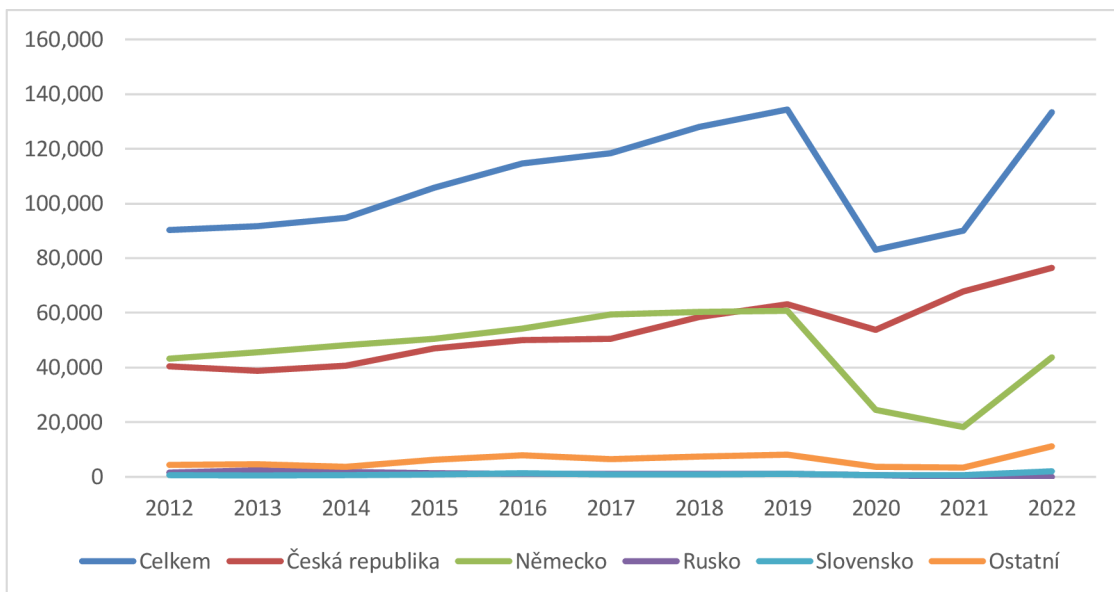
se mezi elitu skutečně vrátily, neboť všechna lázeňská města v rámci této nadnárodní památky prošla podobným vývojem, a tudíž sdílí společné znaky, přičemž přínosy a rizika opětovného provázání budou patrné až v následujících letech vzhledem k probíhající pandemii COVID-19 v době vyhlášení.



Obrázek 15: Současná mapa města. Zdroj: Město Františkovy Lázně (2020).

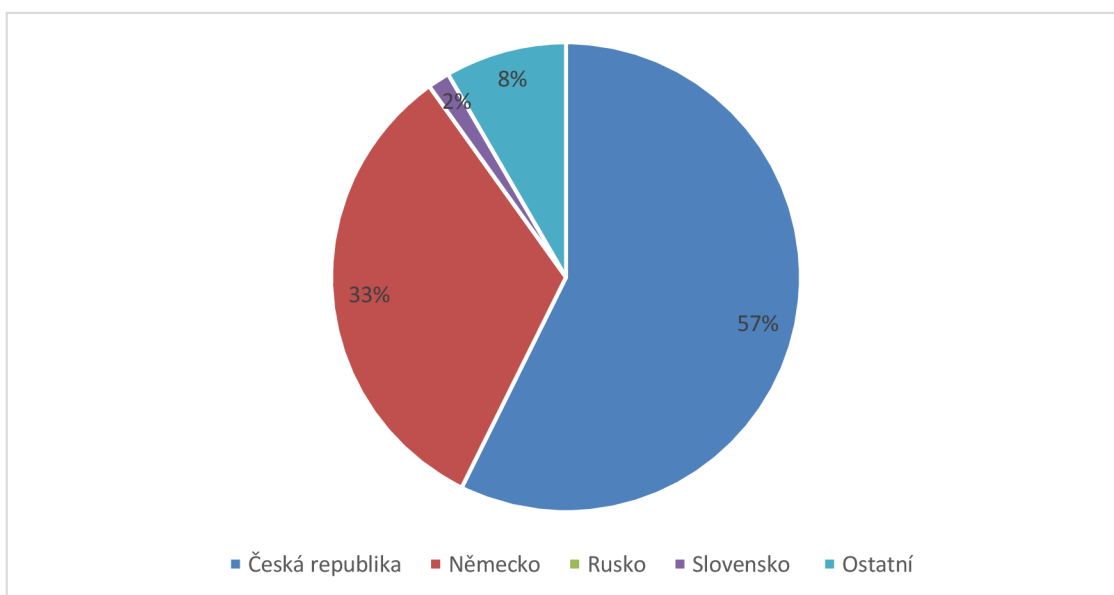
10.1 Rozbor návštěvnosti lázní

Území dnešních Františkovských Lázní je odjakživa bohaté na přírodní léčivé zdroje, a proto se jedná o ideální lokalitu pro vznik lázní. Díky špičkovým lázeňským lékařům a kvalitní materiálně-technické základně měly Františkovy Lázně výborné předpoklady na to stát se světovými lázněmi. Výrazně tomu také přispěla návaznost na sousední lázeňské velmoci. Lázeňský trojúhelník v současnosti představuje po Praze druhou nejvyhledávanější lokalitu v rámci cestovního ruchu České republiky, neboť fenomén lázeňství se stal neodmyslitelnou součástí české i evropské kultury. Františkovy Lázně v posledních letech vykazují podle Grafu 1 co se týče návštěvnosti stabilní růst počtu hostů, avšak s přechodným propadem způsobeným pandemií COVID-19. Propad návštěvnosti v letech 2020 a 2021 byl způsoben extrémním úbytkem zahraničních hostů, zatímco počet domácích hostů zaznamenal pouze lehký výkyv v roce 2020, a naopak došlo k jeho nárůstu v roce 2021. Již v roce 2022 se počet hostů vrátil na hodnotu před pandemií, avšak došlo k řadě změn.



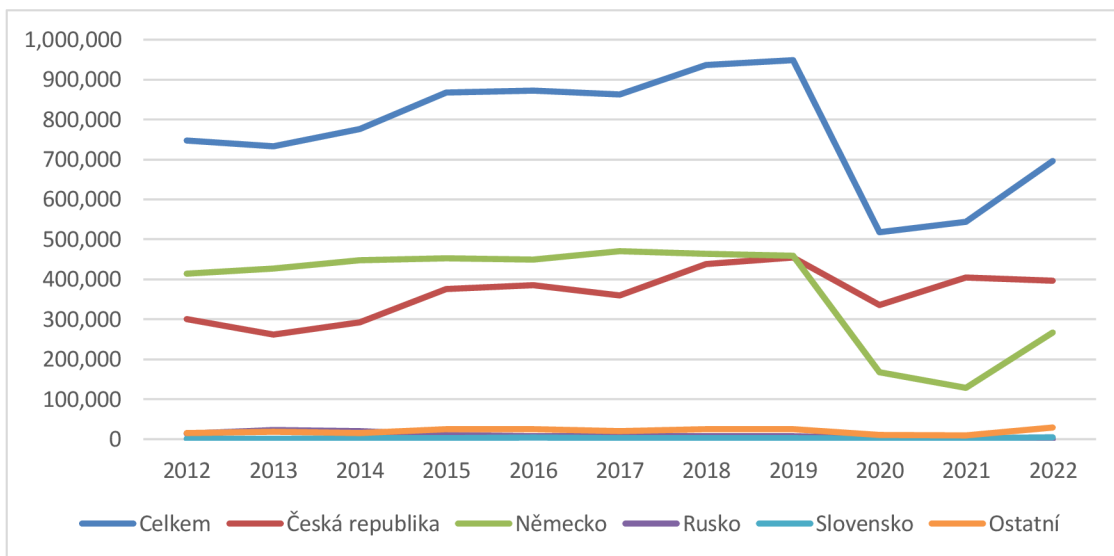
Graf 1: Vývoj počtu hostů. Zdroj: zpracováno podle frantiskovy-lazne.info (2024).

Nejvýraznější změnu zaznamenala národnostní struktura hostů, neboť v letech před pandemií převažovali zahraniční, zejména němečtí, hosté. Zatímco počet domácích hostů nadále roste, počet zahraničních hostů se zatím na hodnoty před pandemií nevrátil, a proto Češi podle Grafu 2 zaujímali v roce 2022 57 % a Němci pouze 33 %. Rusové bývali tradičními návštěvníky lázní, avšak vzhledem k politické situaci nejsou vpouštěni do země, a tak se jejich počet od roku 2021 neuvádí. Slováci zaujímali 2% podíl a mezi ostatní s 8 % patřili hosté především z Rakouska či Polska.



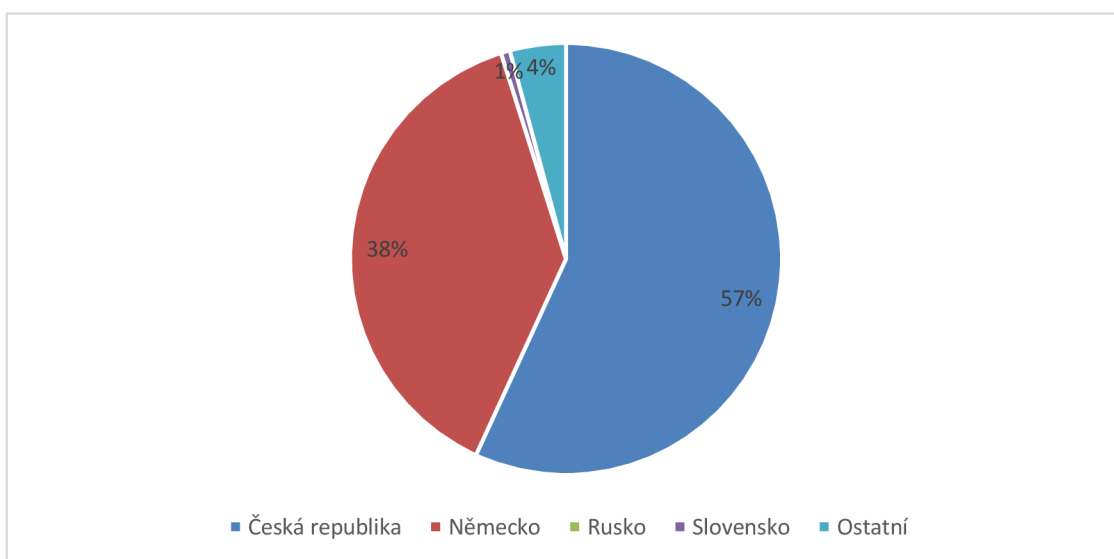
Graf 2: Národnostní struktura hostů v roce 2022. Zdroj: zpracováno podle frantiskovy-lazne.info (2024).

V případě počtu přenocování se jedná o podobný scénář, avšak rozdíl představuje fakt, že se počet přenocování podle Grafu 3 v roce 2022 nevrátil na hodnotu před pandemií. Důvodem je převaha českých hostů, kteří v lázních buď nepřenocují, nebo volí kratší pobyty, a proto se průměrná délka pobytu snížila z 8,1 dne v roce 2019 na 6,2 dne v roce 2022. Zatímco počet přenocování domácích hostů stagnuje, počet přenocování zahraničních hostů roste, nedosáhl však zatím hodnoty před pandemií.



Graf 3: Vývoj počtu přenocování. Zdroj: zpracováno podle frantiskovy-lazne.info (2024).

Národnostní struktura přenocování se vlivem pandemie proměnila podobným způsobem, a proto v roce 2022 podle Grafu 4 zaujímali Češi 57 % a Němci pouze 38 %. Dále tvoří 1 % Slováci a 4 % ostatní hosté především z Rakouska a Polska.



Graf 4: Národnostní struktura přenocování v roce 2022. Zdroj: zpracováno podle frantiskovy-lazne.info (2024).

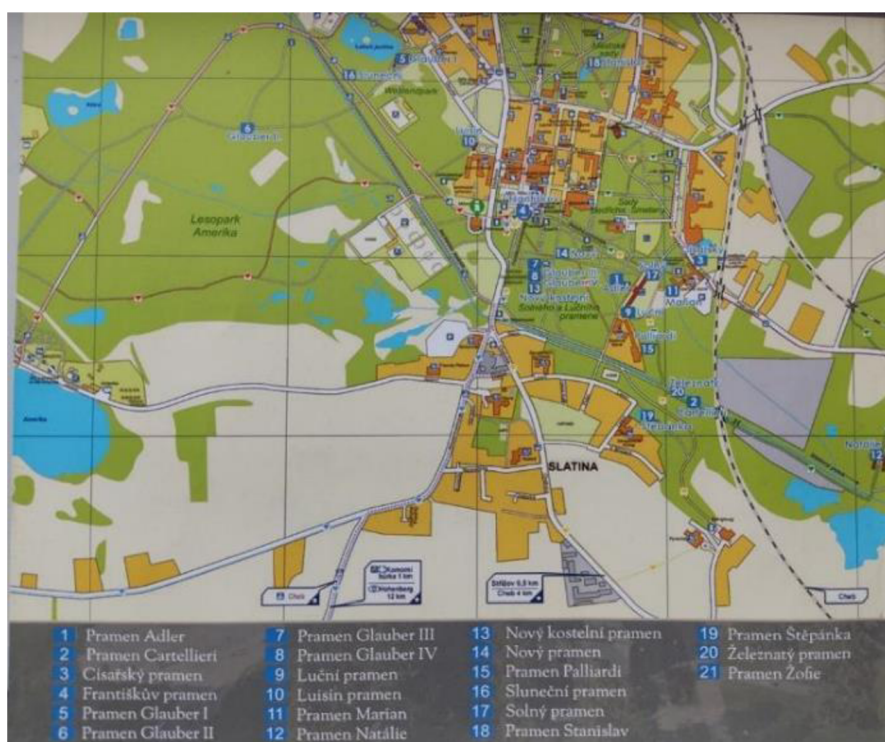
11 Rozbor lázeňské péče

Lázeňská léčba představuje velmi specifický zdravotnický obor, který je i přes nespočet moderních vymožeností založen na staletými prověřených blahodárných účincích vzácných darů matky přírody na lidské zdraví. Vyhlášená lázeňská péče Františkových Lázní je založena na třech klíčových pilířích, díky nimž dosahují světového významu. První pilíř představují špičkoví lékaři a další vyškolený zdravotnický personál využívající bohaté zkušenosti k propojení tradiční léčby s moderní medicínou pro dosažení maximálního možného účinku. Druhý pilíř tvoří přírodní léčivé zdroje, kterým je věnována náležitá péče, pozornost a ochrana. Františkovy Lázně využívají výlučně místní přírodní léčivé zdroje v té nejvyšší kvalitě, a to unikátní sirnoželezitou slatinu, mnoho minerálních pramenů a suchý zřídelní plyn.

Hlavní balneotechnička Františkových Lázní Romana Omáčková v rozhovoru pro Františkolázeňské listy (2024) definuje zřídelní plyn jako plyn vyvěrající z podloží v doprovodu minerální vody, ze které se následně separuje, nebo samostatně v podobě suchého plynu, přičemž plyn suchého zdroje Marie obsahuje 98,92 % oxidu uhličitého a separovaný plyn z uhličité minerální vody pramenů Glauber III a Nový Kostelní obsahuje 98,81 % oxidu uhličitého. Uvádí, že se zřídelní plyn využívá v podobě suchých plynových sedavých koupelí, plynových injekcí či gynekologických plynových koupelí. Vysvětluje, že se následkem vstřebávání oxidu uhličitého roztahují cévy, zvyšuje se prokrvení tkání a všechny důležité orgány tak mají k dispozici dobře okysličenou krev. Uhličité koupele se podle autorky používají k léčbě kardiovaskulárních chorob, vysokého krevního tlaku, osteoporózy, při křečových žilách i k podpoře imunitního systému, zatímco plynové injekce skvěle tlumí bolesti hlavy i páteře či pomáhají při onemocnění kloubů a bércových vředech. Ačkoliv je léčba zřídelním plynem mírně zastíněna slávou minerálních pramenů a slatiny, františkolázeňský doktor Badal stál v 60. letech 20. století za objevem plynových injekcí.

Hlavní balneotechnička Františkových Lázní Romana Omáčková v dalším rozhovoru pro Františkolázeňské listy (2023) definuje minerální vodu jako přirozeně se vyskytující podzemní voda původní čistoty s obsahem rozpuštěných

pevných látek nejméně 1 g/l nebo s obsahem rozpuštěného oxidu uhličitého nejméně 1 g/l, přičemž františkolázeňská minerální voda tento limit významně překračuje, a proto zdroj minerální vody Glauber IV s obsahem minerálních látek přes 20 g/l představuje světový unikát. Doplňuje, že Františkovy Lázně mají přes dvacet pramenů, z nichž každý má unikátní chemické složení a pomáhá s jiným zdravotním neduhem. Minerální voda se podle autorky využívá nejen k vnitřní balneaci, která zahrnuje pitnou kúru, inhalaci či irigaci, ale i k zevní balneaci, což označuje uhličitou koupel, perličkovou koupel, celotělovou vířivou koupel, vířivou koupel horních a dolních končetin či šlapací bazénky. Vysvětluje, že léčba minerální vodou je určena pro lidi s pohybovými problémy, pacienty po operaci výměny kyčelního kloubu, kardiaky, ženy po komplikované gynekologické operaci, neplodné ženy, pacienty po onkologických onemocněních, pacienty po komplikovaných operacích žlučníku nebo střev, lidi s cukrovkou a lidi trpící polyneuropatií. Pitná kúra a léčebné koupele představují nejstarší článek nabídky, protože se zdejší minerální voda používala již při objevení Slatinné kyselky, díky které poté vznikly Františkovy Lázně, avšak od té doby prošly dlouhým vývojem a z drastického užívání minerální vody se staly kultivované léčebné metody.



Obrázek 16: Mapa pramenů. Zdroj: Destinační a informační agentura Františkovy Lázně (2020).

Název pramene	Zachycen v roce	Hloubka	Vydatnost	Teplota	Mineralizace	pH	Volný CO ₂
Adler	1925	30,3 m	56 l/min	13 °C	3162 mg/l	5,8	1859 mg/l
Cartellieri	1860	5,3 m	80 l/min	12 °C	2421 mg/l	5,7	2258 mg/l
František	1793	6,2 m	6 l/min	12 °C	1359 mg/l	5,8	691 mg/l
Glauber I	1919	33,3 m	3 l/min	11 °C	8332 mg/l	6,3	1819 mg/l
Glauber II	1919	26,5 m	1,3 l/min	9 °C	5419 mg/l	6,3	1274 mg/l
Glauber III	1919	52,9 m	50 l/min	12 °C	7876 mg/l	25,6	1858 mg/l
Glauber IV	1919	92,6 m	1 l/min	12 °C	20052 mg/l	6,7	1515 mg/l
Císařský	1999	60 m	60 l/min	16 °C	7400 mg/l	6,3	1982 mg/l
Luisa	1810	22,4 m	60 l/min	11 °C	1569 mg/l	5,7	677 mg/l
Luční	1823	3,6 m	čerpání	12 °C	3443 mg/l	5,9	1910 mg/l
Marian	1925	42,7 m	26 l/min	14 °C	5284 mg/l	6,1	1800 mg/l
Natálie	1871	3,3 m	čerpání	11 °C	1523 mg/l	5,6	1874 mg/l
Nový	1849	4 m	41 l/min	11 °C	1907 mg/l	5,8	1294 mg/l
Nový Kostelní	1999	63 m	53 l/min	14 °C	5413 mg/l	6,2	1826 mg/l
Palliardi	1870	3,4 m	80 l/min	13 °C	2468 mg/l	5,8	1810 mg/l
Sluneční	1962	40 m	8 l/min	11 °C	7473 mg/l	6,2	1905 mg/l
Solný	1816	2,8 m	1 l/min	11 °C	2956 mg/l	6	1778 mg/l
Stanislav	1981	61 m	15 l/min	12 °C	4736 mg/l	6	1882 mg/l
Štěpánka	1878	6 m	33 l/min	11 °C	1900 mg/l	5,5	2108 mg/l
Železnatý	1860	3,6 m	4 l/min	12 °C	2890 mg/l	5,8	1891 mg/l
Žofie	1878	7,1 m	9 l/min	11 °C	998 mg/l	5,5	1460 mg/l

Tabulka 2: Přehled pramenů. Zdroj: zpracováno podle Destinační a informační agentury Františkovy Lázně (2020).

Hlavní balneotechnička Františkových Lázní Romana Omáčková se v rozhovoru pro Františkolázeňské listy (2018) věnuje také sirnoželezitě slatině, která se ve Františkových Lázních těží od 60. let 20. století pomocí korečkového bagru, z něhož se natěžená slatina nakládá na vozíky úzkokolejné dráhy, čímž se dopravuje na mechanizovanou skládku u Slatinných lázní. Upozorňuje, že pro gynekologické účely se těží nativní slatina zcela odděleně a na jiném ložisku pomocí malého bagru či ručně. Dále vysvětluje, že se natěžená slatina vysype do kolového podavače v hale mechanizované skládky, načez se pomocí kapsového a pojízdného pásu rozprostře na skládku, odkud je materiál znovu odebírán korečkovým rypadlem na pojízdné pásy, které ho dopraví do mlecího prostoru mlýna, kde je slatina propasírována přes

děrované rošty. Následně se slatina podle autorky zpracovává již odlišně pro jednotlivé lázeňské metody, přičemž slatina prochází přísnou kontrolou a po použití se odváží zpět na slatinné ložisko. Eliška Vildová ze společnosti Františkovy Lázně AQUAFORUM a. s. popisuje ve Františkolázeňských listech (2022), že se toto černé františkolázeňské zlato využívá ve formě slatinných zábalů, slatinných koupelí a slatinných tampónů, protože dokáže nejen skvěle prokrvit organismus, tlumit bolest a uvolňovat svalstvo, ale má i výrazný protizánětlivý, antibakteriální a antimykotický účinek. Zatímco slatinné koupele a zábaly podle autorky účinně pomáhají při chronických revmatických onemocněních, degenerativních onemocněních kloubů a páteře či gynekologických, urologických a kožních onemocněních, slatinný vaginální tampón představuje nenahraditelnou léčebnou metodu, která pomáhá při ženské neplodnosti, zánětech a pooperačních stavech. Františkovy Lázně se svou originální technologií těžby a zpracování slatiny jsou považovány za první slatinné lázně na světě, přičemž právě unikátní františkolázeňská slatina představuje největší lákadlo k návštěvě těchto lázní. Pomyslný balíček štědrých darů matky přírody doplňuje unikátní lázeňské prostředí, kde rozsáhlé plochy zeleně zajišťují mimořádně čistý vzduch, mírné klima a klidnou atmosféru, díky čemuž je léčba účinnější.

Třetí pilíř tvoří ověřené a účinné léčebné metody, jejichž kvalita, rozsah a složení jsou klíčové pro dosažení kýženého efektu na zdravotní stav. Základní kámen lázeňské péče Františkových Lázní spočívá ve staletími ověřené tradiční léčebné kúře založené na přírodních léčivých zdrojích, která i přes 200 let své existence zůstala neměnná, prokazatelně účinná a lázním vlastní. Zkušení lázeňští lékaři však schopně kombinují tuto tradiční léčebnou kúru s řadou moderních léčebných metod, aby pro pacienty sestavili léčbu na míru s maximálním účinkem. Z moderních léčebných metod se jedná například o klasické i thajské masáže, elektroterapii, magnetoterapii, ultrasonoteparii, fyzioterapii, kryoterapii, akupunkturu, baňkování či fototerapii. Františkolázeňská léčba se díky své dlouholeté tradici a velmi dobrým výsledkům primárně zaměřuje na gynekologická onemocnění, onemocnění pohybového ústrojí, onemocnění srdce a cév, kožní onemocnění, péči po onkologických onemocněních či onemocnění trávicího ústrojí.

12 Obraz komplexní destinace cestovního ruchu

Ačkoliv jsou Františkovy Lázně v rámci západočeského lázeňského trojúhelníku nejmenší, významově za Karlovými Vary ani Mariánskými Lázněmi nezaostávají. Jedná se o jedno z nejlépe zachovalých lázeňských měst, které svým hostům nabízí široké spektrum atraktivit. Nejdůležitější součástí komplexu jsou ve Františkových Lázních bezpochyby služby lázeňské, se kterými však souvisí i lázeňská architektura či lázeňská hudba. Františkovy Lázně jsou vyhlášené zejména pro své výjimečné léčivé účinky v oblasti gynekologie, a proto se symbolem města podle Destinační a informační agentury Františkovy Lázně (2024) stala socha Františka původně představující parkovou plastiku z roku 1924 od františkolázeňského sochaře Adolfa Mayerla, která znázorňuje malého chlapce s rybou, avšak plastika byla v roce 1950 přenesena před Společenský dům, kde si ho oblíbily pacientky. Poukazuje na se sochou se pojící legendu, že každá pacientka, která se dotkne palce levé nohy Františka, otěhotní, avšak před Společenským domem se nachází pouze napodobenina, neboť originál Františka je dnes vystaven v městském muzeu.



Obrázek 17: Socha Františka. Zdroj: autor (2024).

Většina města byla vybudována v 19. století během zlaté éry lázeňství, a proto v lázeňské architektuře převažuje klasicismus. Františkolázeňské bohatství bylo třeba chránit, a tak byla budována zázemí pro jednotlivé přírodní léčivé zdroje. Destinační a informační agentura Františkovy Lázně (2024) uvádí, že nedaleko

Lučního pramene nechal významný františkolázeňský lékař Paul Cartellieri v letech 1863–1864 postavit Slatinné lázně, přičemž je budova napojena na úzkokolejnou trať, po které se dováží natěžená slatina z ložiska přímo ke zpracování, příprava slatiny pro léčebné účely však vyžaduje i minerální vodu, a proto Cartellieri zakoupil rozsáhlé pozemky, na nichž byl zachycen Železnatý a Cartellieriho pramen. Vysvětluje, že Františkův pramen měl být původně z obou stran uzavřen kolonádami, avšak během 19. století existovala pouze Stará kolonáda u Společenského domu, a tak v roce 1912 byla podle návrhu Gustava Wiedermanna na opačné straně spolu s neoklasicistní budovou Uhličitých lázní plynových zastřešující plynový pramen Marie vybudována kolonáda Nová, ale o dva roky později Starou kolonádu bohužel pohltit požár. Pro nově objevované prameny se z hygienických důvodů postupně stavěly pavilony, přičemž Pavilon Františkova pramene podle agentury zastřešuje nejstarší zachycený pramen ztělesňující srdce města, avšak současný empírový pavilon pochází z roku 1832.



Obrázek 18: Pavilon Františkova pramene. Zdroj: autor (2024).

Destinační a informační agentura Františkovy Lázně (2024) popisuje, že Pavilon Luisina pramene kryje druhý nejstarší pramen, kterému se v roce 1808 dostalo čestného pojmenování podle třetí ženy císaře Františka Marie Ludoviky, přičemž byl v blízkosti pramene zpozorován ještě pozdější Studený pramen, díky čemuž vznikla v roce 1826 místo typického kruhového pavilonu originální stavba s elipsovým

půdorysem, načež byly v roce 1842 vedle pavilonu otevřeny také Luisiny lázně, které jsou považovány za první veřejné lázně ve Františkových Lázních. Dále uvádí, že klasicistní Kolonáda Solného a Lučního pramene z let 1843–1844 přestavovala v 19. století nejen místo společenského setkávání, ale i místo konání bohoslužeb pro zahraniční hosty. Vysvětluje, že Dvorana Glauberových pramenů, která zastřešuje prameny Glauber III, Glauber IV a Nový Kostelní, byla postavena v roce 1930 s ohledem na stoupající počet návštěvníků lázní, jímž měla poskytnout moderní a stylové zázemí při pitné kúře, načež byl v roce 1958 interiér vyzdoben sgrafity. Pomyslnou mozaiku podle agentury doplňuje pompézní novorenesanční budova Císařských lázní, kterou nechal vybudovat petrohradský milionář Anton Singer v letech 1878–1880, přičemž byly lázně již od počátku vybaveny nejmodernější lázeňskou technikou a nabízely veškeré známé procedury. V lázeňském centru Františkových Lázní však bylo ještě v průběhu 19. století velmi málo zeleně, a proto okolní roviny pokrývaly holé planiny, které pro hosty působily neatraktivně. Teprve na konci 19. století vysadil okrašlovací spolek po všech stranách bujarou zeleň, díky níž se zlepšilo lázeňské klima. Parky, sady, či zahrady navíc zdobí sochy a pomníky, z nichž některé připomínají významné lázeňské hosty. Pocty se dočkaly nejen císaři, ale i umělci. Určitou raritou je Meteorologický sloup, který v době svého vzniku představoval významné veřejné informační místo pro lázeňské hosty.



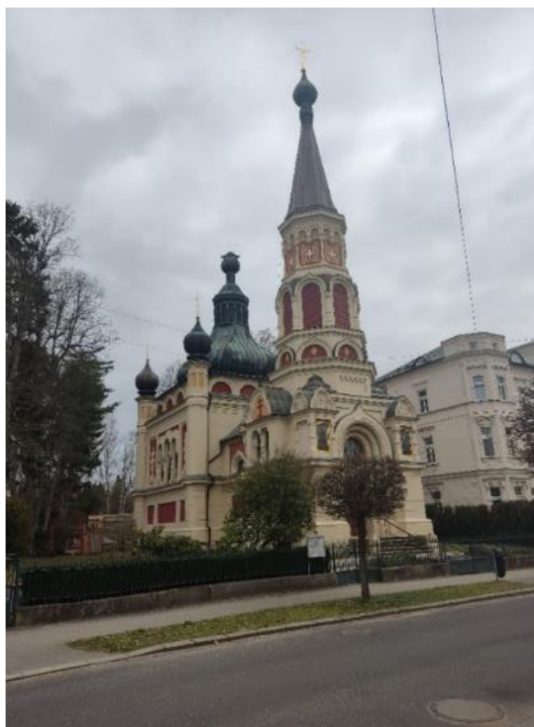
Obrázek 19: Meteorologický sloup. Zdroj: autor (2024).

K životu v lázních neodmyslitelně patří i hudba. Podle Destinační a informační agentury Františkovy Lázně (2021) obstarával františkolázeňský mužský pěvecký spolek Liederkranz založený v roce 1861 po desetiletí hudební doprovod při příležitosti slavnostního žehnání pramenů, které se konalo tradičně 16. května, tedy v den svatého Jana Nepomuckého, avšak tradice se zachovala dodnes a svěcení se koná každoročně o třetí květnové sobotě. Doplnuje, že v roce 1857 vznikl také dvacetičlenný lázeňský orchestr, který hrával pravidelně každý den od května do září a jeho špičkoví dirigenti získali pro orchestr dobrou pověst, přičemž tradice promenádní hudby navzdory zvrátům 20. století pokračuje dodnes a současný sedmnáctičlenný orchestr hraje od května do září každou neděli. Neméně důležitou součástí komplexu jsou služby ubytovací a stravovací, které jsou ve Františkových Lázních řešeny dvěma způsoby. Na jedné straně jsou tradiční lázeňské hotely v historických budovách, kde se pod jednou střechou skloubí služby lázeňské, ubytovací, stravovací a případně některé doplňkové. Nejrozsáhlejší a neluxusnější takový objekt představuje Spa Resort Pawlik – Aquaforum na východě města podél železniční tratě, z čehož profituje, protože má vlastní zastávku přímo u hotelu.



Obrázek 20: Spa Resort Pawlik – Aquaforum. Zdroj: autor (2024).

Mezi další významné tradiční objekty patří lázeňské hotely Belvedere, Dr. Adler, Metropol či Luisa. Na straně druhé jsou potom ubytovací a stravovací služby provozovány odděleně. Tuto možnost však volí spíše krátkodobí lázeňští hosté. Dostupný a moderní příklad takového ubytování představuje Revelton, který nabízí apartmány přímo v lázeňském centru a veškeré náležitosti jsou zde řešeny online. Františkovy Lázně také disponují spoustou restaurací, kaváren či vináren. Místní nejvyhlášenější restauraci představuje Gruzie, jejíž název klame, neboť nenabízí gruzínskou gastronomii, ale zajišťuje pro své hosty pravidelný večerní program. Františkovy Lázně však nejsou pouze o lázeňství, a proto destinaci dotvářejí služby doplňkové představující alternativy trávení volného času. V první řadě se na františkolázeňsku nachází několik zajímavých míst, které rozhodně stojí za návštěvu. Lázeňské centrum zdobí kromě lázeňských budov impozantní církevní stavby. Podle Destinační a informační agentury Františkovy Lázně (2024) byl Evangelický kostel sv. Petra a Pavla postaven v letech 1875–1880 v pseudorománském stylu pro četné lázeňské hosty z evangelických oblastí Německa, stavbu Katolického kostela Povýšení svatého Kříže si vyžádal chebský magistrát kvůli návštěvě císaře Františka v roce 1812 a do třetice Pravoslavný chrám sv. Olgy z roku 1889 cituje ruskou sakrální architekturu.



Obrázek 21: Pravoslavný chrám sv. Olgy. Zdroj: autor (2024).

V blízkém okolí města se dále nacházejí různé přírodní i kulturní zajímavosti, ke kterým lze spolehlivě dojít i pěšky. Destinační a informační agentura Františkovy Lázně (2024) tvrdí, že rozhledna Salingburg z roku 1906 svým vzhledem připomíná středověký hrad, avšak okrouhlá věž s cimbuřím už nenabízí žádný rozhled kvůli vzrostlým stromům. Ministeriální hrad Seeberg z dob štaufských císařů podle agentury připomíná dějinná specifika historického Chebska, přičemž se na hradě nachází expozice místní lidové kultury. Zmiňuje také hrad Vildštejn, který byl postaven rodem Nothaftů ve 12. století na skále v malebném údolí městečka Skalná a po rekonstrukci se v něm nachází archeologická expozice. Z přírodních atraktivit vyzdvihuje Ameriku představující nejen chovný rybník na ploše 60 hektarů, ale i lesopark, v jehož okolí hnízdí velké množství vzácných vodních ptáků. Národní přírodní rezervace Soos o rozloze 268 hektarů podle agentury chrání rozsáhlé mokřady, rašeliniště, rašeliništní lesy a slatiniště, kde vyvěrá velké množství minerálních pramenů a přírodního oxidu uhličitého. V neposlední řadě uvádí Komorní hůrku, která je součástí Geoparku Egeria a považuje se za jednu z nejmladších čtvrtohorních sopek na území České republiky.

Okolí Františkových Lázní je také jako stvořené pro řadu alternativ aktivního vyžití. Již od roku 1966 postupně vznikaly srdíčkové trasy jako doplněk lázeňské léčby. Jedná o kondiční procházkové okruhy po malebném okolí, které jsou barevně odlišeny a všechny začínají u Františkova pramene. Oranžový okruh cílí na parky v lázeňském centru, žlutý okruh míří na rozhlednu Salingburg, zelený okruh se zaměřuje na pavilon pramene Natálie, červený okruh prochází okolo rybníku Amerika a modrý okruh vede na Komorní hůrku. Kromě pěších tras městem prochází také cyklotrasa 23 zvaná Magistrála Krušné hory nebo EuroVelo 13 zvaná Stezka železné opony. Nedaleko města bylo v roce 2003 otevřeno ambiciózní golfové hřiště Golf Resort Franzensbad, které svými parametry splňuje mezinárodní standard. Golf však není jediným dostupným sportem, neboť jsou po městě rozestata hřiště na různé další sporty. Moderní dominantu představuje Aquaforum spadající pod Spa Resort Pawlik. Jedná se největší lázeňský aquapark v České republice, který nabízí kryté i otevřené bazény s řadou vodních atrakcí.

Františkovy Lázně jsou dále významným centrem společenského života, jehož symbolem se stal Společenský dům vybudovaný v letech 1793–1795.



Obrázek 22: Společenský dům. Zdroj: autor (2024).

Podle Destinační a informační agentury Františkovy Lázně (2024) zahrnuje původní stavba hostinec a taneční sál, kde se hosté scházeli u společné tabule a trávili volný čas četbou, u kulečnicku či při večerních zábavách, přičemž byl poté objekt v letech 1876–1877 rozšířen o velkolepý Konversační sál. Za další připomínku františkolázeňské kultury považuje Městské muzeum, které kromě originálu sochy Františka nabízí stálou expozici věnovanou pestré historii města, navíc však pořádá komentované prohlídky, přednášky a pravidelné tematické výstavy, přičemž zahrada u muzea se v létě proměňuje v letní kino. Bohatý program zahrnující činohru, operetu a koncerty nabízí podle agentury také Divadlo Boženy Němcové, kde vedle hostujících souborů pravidelně vystupuje i místní amatérský divadelní soubor. Františkovy Lázně jsou tedy destinací, kde si každý najde to své.

13 Shrnutí a diskuse výsledků

Františkovy Lázně představují destinaci s velmi bohatou historií, která si i přes kritická období v průběhu vývoje zachovala svou lázeňskou tradici. Z malé vesnice u tehdejší Slatinné kyselky se za více než 200 let stalo lázeňské město světového významu, které se dočkalo uznání zápisem na Seznam světového dědictví UNESCO. Na začátku práce byly stanoveny tři výzkumné otázky:

1. Jaké existují souvislosti mezi vývojem Františkových Lázní a rozvojem lázeňství?

Původ současného lázeňství lze obecně vidět v antickém Řecku, neboť řečtí lékaři jako první začali zkoumat složení a účinky vody z pramenů, přičemž zjištěné poznatky sepsal Hippokrates do jediné poučky, ze které se vychází dodnes. Myšlenku lázeňství převzali a dále rozvíjeli antičtí Římané, kteří díky své rozsáhlé říši budovali lázně i na území současných lázeňských velmocí, avšak na území České republiky nezasáhli. Prvotní projevy českého lázeňství vznikaly ve středověku, ale také v době šíření křesťanství, kdy bylo lázeňství tabu. Až na počátku novověku se situace uvolnila a na český trůn nastoupili Habsburkové, čímž se česká kultura provázala s tou rakouskou i německou. Nově vznikající české lázeňství díky tomu převzalo poznatky rakouského a německého lázeňství, z nichž obě velmoci mají svůj základ v antice, a proto i české lázeňství nepřímo navazuje na poznatky z antiky. Tímto se mezi nejstaršími a nevýznamnějšími lázněmi těchto sousedních zemí utvořilo pouto, které se vyznačovalo podobným charakterem vývoje. Období zlaté horečky v 16. a 17. století se tedy projevilo i u Slatinné kyselky, kdy se o nejstarší františkolázeňský pramen začali zajímat zahraniční lékaři, kteří se zasloužili o jeho rozbor a propagaci po celé Evropě. Po třicetileté válce byl osud nově vznikajících lázní v ohrožení kvůli sporům s Chebem, které však byly zažehnány oficiálním založením Františkových Lázní v roce 1793, čímž započala zlatá éra lázeňství i zde, ač se zpožděním. Během 19. století bylo celé město vybudováno od píky a dosáhlo světového věhlasu, díky čemuž lázně navštívila řada významných osobností. Zlatou éru v celé Evropě ukončily až světové války, avšak pouto Františkových Lázní s evropskými lázněmi definitivně zaniklo nástupem komunismu, kvůli čemuž české lázně strádaly. Po sametové revoluci se Františkovy Lázně vrátily v soukromých

rukách mezi elitu a zápisem na Seznam světového dědictví UNESCO se obnovilo i původní pouto s evropskými lázněmi. Statistika návštěvnosti v letech 2012–2022 vykazuje stabilní růst počtu hostů, avšak s přechodným propadem vzhledem k pandemii COVID-19. Propad byl způsoben extrémním úbytkem zahraničních hostů, kteří měli před pandemií převahu, ale v počtu domácích hostů došlo spíše k nárůstu, čímž získali převahu na svou stranu. Celková návštěvnost se již vrátila na hodnoty před pandemií, přičemž lze očekávat, že dojde ke zrychlení tempa růstu návštěvnosti, protože se začnou vracet zahraniční hosté, kteří získají opět převahu. Propad nastal i v počtu přenocování, avšak na hodnoty před pandemií se nevrátil, neboť nově převažující domácí hosté volí spíše kratší pobyty, a proto se také snížila průměrná délka pobytu o dva dny. Vzhledem k stagnaci v případě domácích hostů a pouze mírnému nárůstu v případě zahraničních hostů poroste počet přenocování výrazně pomalejším tempem než návštěvnost. Ve statistice se také začne projevovat zápis na Seznam světového dědictví UNESCO.

2. Které aspekty tvoří základ tradice lázeňské péče ve Františkových Lázních?

Tradice lázeňské péče ve Františkových Lázních je založena na třech klíčových pilířích. První pilíř představují špičkoví lékaři a vyškolený zdravotnický personál. Díky svým bohatým zkušenostem dokáží efektivně kombinovat tradiční léčbu s moderní medicínou, aby dosáhli co největšího účinku léčby. Druhý pilíř tvoří přírodní léčivé zdroje, o které je ve Františkových Lázních s láskou pečováno, přičemž k léčbě se využívají výlučně místní zdroje v té nejvyšší kvalitě. Suchý zřídelní plyn se používá díky léčivým účinkům oxidu uhličitého, který roztahuje cévy, zvyšuje prokrvení tkání a zajišťuje důležitým orgánům dobře okysličenou krev. Pramenů s minerální vodou se ve Františkových Lázních nachází hned 21, z nichž každý má unikátní chemické složení a pomáhá s jiným zdravotním neduhem. Sirnoželezitá slatina představuje františkolázeňské zlato s protizánětlivými, antibakteriálními a antimykotickými účinky, a proto dokáže prokrvit organismus, tlumit bolest a uvolňovat svalstvo. Třetím pilířem jsou ověřené a účinné léčebné metody, jejichž kvalita, rozsah a složení jsou klíčové pro dosažení kýženého efektu. Všechny pilíře dohromady tvoří tradiční lázeňskou kúru, která i přes 200 let své existence zůstala neměnná, prokazatelně účinná a lázním vlastní.

3. Jak vypadá obraz Františkových Lázní jako komplexní destinace cestovního ruchu?

Nejdůležitější součástí komplexu jsou bezpochyby služby lázeňské. S lázeňskou péčí však souvisí i lázeňská architektura či lázeňská hudba. Blahodárné účinky lázeňské péče symbolizuje socha Františka, se kterou se také pojí legenda, že každá pacientka, která se dotkne palce levé nohy Františka, otěhotní. Většina města byla vybudována v 19. století, a proto v lázeňské architektuře převažuje klasicismus, v němž byly vybudovány Slatinné lázně, Plynové lázně či kolonády a pavilony pro některé minerální prameny. Neatraktivní holé planiny v okolních rovinách byly v 19. století přeměněny okrašlovacím spolkem na parky s bujarou zelení, která dotvořila ideální lázeňské klima. Parky byly navíc vyzdobeny sochami, památníky a Meteorologickým sloup. Z 19. století se také dochovalo tradiční slavnosti žehnání pramenů, které se koná každoročně o třetí květnové sobotě. Dodnes pokračuje i tradice promenádní hudby, a tak každou neděli od května do září zde hraje místní orchestr. Další nezbytnou součástí komplexu jsou služby ubytovací a stravovací. Pro delší pobyty zde fungují lázeňské hotely, kde se pod jednou střechou skloubí služby lázeňské, ubytovací, stravovací a případně některé doplňkové. Pro kratší pobyty jsou vhodnější spíše samostatná ubytovací zařízení, restaurace či kavárny. Alternativy trávení volného času poté představují služby doplňkové. V první řadě se ve městě a blízkém okolí nachází několik zajímavých přírodních i kulturních zajímavostí, které stojí za výlet, přičemž se na ně lze spolehlivě dostat i pěšky. Františkovy Lázně jsou vhodná i pro aktivní vyžití, neboť nabízejí kondiční procházkové okruhy zvané srdíčkové trasy, cyklostezky, hřiště na různé sporty, atraktivní golfové hřiště či největší lázeňský aquapark v České republice. Lázeňská města jsou také tradičními centry společenského života, a proto místní kulturní zařízení nabízejí pro hosty bohatý program různorodých akcí.

V úvodu práce byly ve spojitosti s výzkumnými otázkami stanoveny také tři cíle udávající směr zájmu. V rámci prvního cíle byly hledány vzájemné souvislosti mezi vývojem Františkových Lázní a rozvojem lázeňství obecně. Vzájemná kontinuita vznikla až po provázání kultur při nástupu Habsburků. Díky tomuto provázání mohlo vzniknout ucelené české lázeňství, přičemž jeho rozvoj výrazně urychlili zahraniční zkušení lékaři vycházející z antických poznatků. Františkovy Lázně vzhledem ke své poloze v příhraničí z toho těžily nejvíce, neboť se nacházely v oblasti s tehdy silným německým vlivem. Právě němečtí i rakouští lékaři se zasloužili o rozkvět lázní a propagaci přírodního léčivého bohatství regionu, čímž přilákali zástupy lázeňských hostů, a to i z řad císařů a umělců, kteří popularitu lázní jen zvyšovali. Vývoj Františkových Lázní tedy následoval až do období světových válek evropské trendy a události ovlivňující rozvoj lázeňství. Stanovený cíl se tedy podařilo naplnit, neboť nalezené souvislosti byly hnacím motorem dynamického vývoje města, díky kterým lázně získaly světový věhlas, přičemž zájem o ně neklesá, ale naopak stabilně roste.

Druhým cílem bylo nalézt v rozsáhlé lázeňské péči Františkových Lázní její základní kámen. Jedná se o aspekty, na kterých zdejší lázeňská péče stojí a o které se může opřít. I tento cíl se podařilo naplnit, protože lázeňská péče Františkových Lázní si zakládá na tradici, která zahrnuje špičkový zdravotnický personál, výhradně místní přírodní léčivé zdroje a osvědčené léčebné metody. Pro posílení účinku se navíc kombinuje tradice s moderními lékařskými postupy.

Třetí cíl spočíval v tom, doplnit alternativy trávení volného času při návštěvě destinace a dokázat, že Františkovy Lázně nejsou jen o lázeňství. Propojením lázeňství s ubytovacími, stravovacími a doplňkovými službami vznikl obraz města jako komplexní destinace cestovního ruchu. Terénní výzkum prokázal, že se ve Františkových Lázních zabaví každý podle svých preferencí, a tudíž se lázeňští hosté rozmělní po celé destinaci, aby se netvořily davy a nedošlo k narušení lázeňského klidu. Tento cíl se však podařilo naplnit jen z části, protože terénní výzkum proběhl mimo lázeňskou sezónu, a proto byla nabídka aktivit oproti té sezónní značně omezená. Františkolázeňská zeleň navíc ještě nestihla rozkvést, což ovlivnilo související fotodokumentaci, kterou tím pádem provádí ponurá atmosféra.

14 Závěry a doporučení

Současný fenomén českého lázeňství vznikl z velké části díky sousedním lázeňským velmocem, se kterými se utvořilo pouto po nástupu Habsburků na český trůn. Tímto provázáním vlastně české lázeňství nepřímo navázalo na antickou tradici, přestože Římané na české území nikdy nezasáhli. Vzhledem k exponované poloze Františkových Lázní v příhraničních Sudetech se vzájemné pouto projevilo mnohem výrazněji. Působili zde němečtí lékaři a většinu klientely tvořili němečtí hosté, a proto město dodnes zůstalo dvojjazyčné. Vývoj Františkových Lázní také následoval trendy evropského lázeňství, a tak se zde události od počátku 16. století do počátku 20. století projevily současně, zlatou éru lázeňství nevyjímaje. Po nepříznivých událostech 20. století lázně po celé Evropě opět vzkvétají a jejich popularita i návštěvnost opět roste. Zápis na Seznam světového dědictví se kvůli pandemii ještě znatelně neprojevila. Za několik let by však mohl být proveden výzkum, který by se zabýval efektem tohoto zápisu zejména na návštěvnost.

Ačkoliv jsou Františkovy Lázně v rámci lázeňského trojúhelníku nejmenší, zdejší tradiční lázeňská kúra Karlovy Vary i Mariánské Lázně v určitých aspektech dokonce převyšuje. Pomyslný trumf představuje sirnoželezitá slatina, která má bezpochyby největší podíl na světovém věhlasu Františkových Lázní. Slatině jsou připisovány zázračné účinky při léčbě gynekologických obtíží, díky čemuž bylo město v 19. století považováno za ženské lázně. Nezaměřuje se ale pouze na gynekologii, poněvadž tradiční lázeňská kúra je neustále doplňována moderními metodami, čímž se zaměření dále rozšiřuje. Nejcennějším pokladem však navždy zůstane dlouholetá osvědčená tradice. Západočeské lázně představují po Praze druhou nejnavštěvovanější lokalitu v České republice, a proto i Františkovy Lázně musí nabízet široké spektrum kvalitních služeb, aby poptávku uspokojily. Při delších pobytech hosté upřednostňují tradiční lázeňské hotely s dlouhou historií, protože mají veškeré potřebné služby k dispozici pod jednou střechou. Samostatné ubytovací a stravovací zařízení používají spíše hosté při kratším pobytu, jejichž motivem vůbec nemusí být lázeňství. Jedná se o současný trend, kdy lidé cestují častěji, ale na kratší dobu. Takoví hosté město navštěvují zejména kvůli památkám, sportovnímu vyžití či kultuře, a proto jsou Františkovy Lázně destinací pro každého.

15 Seznam použité literatury a zdrojů

- ATTL, Pavel. České lázeňství na rozcestí. *Celyoturismu.cz* [online]. 2003 [cit. 2024-01-06]. Dostupné z: <https://celyoturismu.cz/ceske-lazenstvi-na-rozcesti-4327/>
- BURACHOVIČ, Stanislav a WIESER, Stanislav. *Encyklopedie lázní a léčivých pramenů v Čechách, na Moravě a ve Slezsku*. Praha: Libri, 2001. ISBN 80-7277-048-9.
- DESTINAČNÍ A INFORMAČNÍ AGENTURA FRANTIŠKOVY LÁZNĚ. *Františkovy Lázně*. 2024.
- DESTINAČNÍ A INFORMAČNÍ AGENTURA FRANTIŠKOVY LÁZNĚ. *Hudba*. 2021.
- DESTINAČNÍ A INFORMAČNÍ AGENTURA FRANTIŠKOVY LÁZNĚ. *Františkovy Lázně*. 2020.
- DSO ČESKÉ LÁZNĚ – SALONY EVROPY. *Mezinárodní sériová nominace k zápisu na Seznam světového dědictví UNESCO*. 2020.
- Františkovy Lázně. *Frantiskovy-lazne.cz* [online]. 2004 [cit. 2024-02-06]. Dostupné z: <https://www.frantiskovy-lazne.cz/frantiskovy-lazne/d-34304/p1=7095>
- GEIST, Bohumil. *Sociologický slovník*. Praha: Victoria Publishing, 1993. ISBN 80-85605-28-7.
- Historie a osobnosti. *Frantiskovy-lazne.info* [online]. 2024 [cit. 2024-02-06]. Dostupné z: <https://www.frantiskovy-lazne.info/cs/poznejte-mesto/historie-a-slavni-hoste>
- Historie a současnost. *Frantiskovylazne.cz* [online]. 2024 [cit. 2024-02-07]. Dostupné z: <https://www.frantiskovylazne.cz/cs/historie-a-soucasnost>
- JAKUBÍKOVÁ, Dagmar; VILDOVÁ, Eliška; JANEČEK, Petr a TLUČHOŘ, Jan. *Lázeňství: management a marketing*. Expert (Grada). Praha: Grada Publishing, 2019. ISBN 978-80-271-2461-9.

- JANDOVÁ, Dobroslava. *Balneologie*. Praha: Grada, 2009. ISBN 978-80-247-2820-9.
- JANDOVÁ, Dobroslava. *Základy balneologie*. Brno: Národní centrum ošetrovatelství a nelékařských zdravotnických oborů, 2014. ISBN 978-80-7013-573-0.
- Karlovy Vary. *Ceskehory.cz* [online]. 2024 [cit. 2024-01-06]. Dostupné z: <https://karlovy-vary.ceskehory.cz/>
- KNOP, Karel. *Lázeňství: ekonomika a management*. Praha: Grada, 1999. ISBN 80-7169-717-6.
- KOLÁŘOVÁ, Lucie. Lázeňství – právní úprava. *E-vsudybyl.cz* [online]. 2019 [cit. 2024-01-06]. Dostupné z: <https://www.e-vsudybyl.cz/archiv/lazenstvi-pravni-uprava-4442/>
- Krátce z historie města. *Frantiskovy-lazne.cz* [online]. 2006 [cit. 2024-02-07]. Dostupné z: <https://www.frantiskovy-lazne.cz/kratce-z-historie-mesta/d-93930/p1=7095>
- KRÍŽEK, Vladimír. *Obrazy z dějin lázeňství*. Praha: Libri, 2002. ISBN 80-7277-092-6.
- KUČA, Karel. *Města a městečka v Čechách, na Moravě a ve Slezsku*. Praha: Libri, 1996. ISBN 80-85983-13-3.
- LÁZNĚ FRANTIŠKOVY LÁZNĚ A. S. Františkolázeňské listy (březen-duben 2024). *Frantiskovylazne.cz* [online]. 2024 [cit. 2024-02-26]. Dostupné z: https://www.frantiskovylazne.cz/files/listy/2024-03_cs.pdf
- LÁZNĚ FRANTIŠKOVY LÁZNĚ A. S. Františkolázeňské listy (červenec-srpen 2023). *Frantiskovylazne.cz* [online]. 2023 [cit. 2024-02-26]. Dostupné z: https://www.frantiskovylazne.cz/files/listy/2023-07_cs.pdf
- LÁZNĚ FRANTIŠKOVY LÁZNĚ A. S. Františkolázeňské listy (duben 2018). *Frantiskovylazne.cz* [online]. 2018 [cit. 2024-02-27]. Dostupné z: https://www.frantiskovylazne.cz/files/listy/2018-04_cs.pdf
- LÁZNĚ FRANTIŠKOVY LÁZNĚ A. S. Františkolázeňské listy (květen-červen 2022). *Frantiskovylazne.cz* [online]. 2022 [cit. 2024-02-27].

Dostupné z: https://www.frantiskovylazne.cz/files/listy/2022-05_cs.pdf

- MACEK, Stanislav. *Františkovy Lázně – historie města*. Františkovy Lázně: městské muzeum, 1995.
- MACKOVIČ, Marian. *Lázeňství a balneotechnika*. Plzeň: Západočeská univerzita, 1995, c1994. ISBN 80-7082-226-0.
- Mariánské Lázně. *Kudyznudy.cz* [online]. 2024 [cit. 2024-01-06]. Dostupné z: <https://www.kudyznudy.cz/kam-pojedete/karlovarsky-kraj/zapadoceske-lazne/marianske-lazne>
- Mariánské Lázně. *Ceskehory.cz* [online]. 2024 [cit. 2024-01-06]. Dostupné z: <https://marianske-lazne.ceskehory.cz/>
- MĚSTO FRANTIŠKOVY LÁZNĚ. *Terapeutická krajina a její tvůrce Gustav Wiedermann*. 2020.
- MINISTERSTVO ZDRAVOTNICTVÍ ČESKÉ REPUBLIKY. Platný indikační seznam pro lázeňskou péči. *Mzcr.cz* [online]. 2020 [cit. 2024-01-06]. Dostupné z: <https://www.mzcr.cz/platny-indikacni-seznam-pro-lazenskou-peci/>
- PETRÁŠ, René. Právní úprava lázeňství. *Celyoturismu.cz* [online]. 2014 [cit. 2024-01-06]. Dostupné z: <https://celyoturismu.cz/pravni-uprava-lazenstvi/>
- Poloha města Františkovy Lázně. *Mapy.cz* [online]. 2024 [cit. 2024-02-05]. Dostupné z: <https://mapy.cz/zakladni?x=12.3201833&y=50.1151486&z=11>
- RELAX DAYS. Wellness v roce 2021. *Relaxdays.cz* [online]. 2021 [cit. 2024-01-06]. Dostupné z: <https://www.relaxdays.cz/blog/wellness-v-roce-2021-co-to-vlastne-je>
- ROSENPHARMA. Dějiny koupání, balneologie. *Rosenpharma.cz* [online]. 2016 [cit. 2024-04-23]. Dostupné z: <https://www.rosenpharma.cz/blog/dejiny-koupani-balneologie>

- Statistiky návštěvnosti města Františkovy Lázně. *Frantiskovy-lazne.info* [online]. 2024 [cit. 2024-02-26]. Dostupné z: <https://www.frantiskovy-lazne.info/cs/o-frantiskovych-laznich/statistiky>
- Tržní kolonáda v Karlových Varech. *Kudyznudy.cz* [online]. 2024 [cit. 2024-01-06]. Dostupné z: <https://www.kudyznudy.cz/aktivity/trzni-kolonada-v-karlovych-varech>
- UNESCO. *Great Spa Towns of Europe*. 2023.
- UNESCO. *Great Spa Towns of Europe* [online]. 2024 [cit. 2024-01-06]. Dostupné z: <https://www.greatspatownsofeurope.eu/>
- VODIČKOVÁ, Veronika. Odborné organizace v cestovním ruchu a lázeňství. *Kr-karlovarsky.cz* [online]. 2023 [cit. 2024-01-06]. Dostupné z: <https://www.kr-karlovarsky.cz/temata/cestovni-ruch-lazenstvi/odborne-organizace-v-cestovnim-ruchu-lazenstvi>
- WELLEA. Přírodní léčivé zdroje. *Wellea.cz* [online]. 2024 [cit. 2024-01-06]. Dostupné z: <https://www.wellea.cz/prirodni-lecive-zdroje/>
- Základní geografické údaje. *Frantiskovy-lazne.cz* [online]. 2023 [cit. 2024-02-05]. Dostupné z: <https://www.frantiskovy-lazne.cz/geograficke-udaje/d-411370/p1=46903>
- ZELENKA, Josef a PÁSKOVÁ, Martina. *Výkladový slovník cestovního ruchu*. Kompletně přeprac. a dopl. 2. vyd. Praha: Linde Praha, 2012. ISBN 978-80-7201-880-2.

Příloha č. 1 – Doplnující fotodokumentace



Obrázek 23: Slatinné lázně. Zdroj: autor (2024).



Obrázek 24: Plynové lázně. Zdroj: autor (2024).



Obrázek 25: Pavilon Luisina pramene. Zdroj: autor (2024).



Obrázek 26: Luisiny lázně. Zdroj: autor (2024).



Obrázek 27: Kolonáda Solného a Lučního pramene. Zdroj: autor (2024).



Obrázek 28: Dvorana Glauberových pramenů. Zdroj: autor (2024).



Obrázek 29: Císařské lázně. Zdroj: autor (2024).



Obrázek 30: Pavilon pramene Glauber I. Zdroj: autor (2024).



Obrázek 31: Sluneční pramen. Zdroj: autor (2024).



Obrázek 32: Pomník Johanna Wolfganga Goetheho. Zdroj: autor (2024).



Obrázek 33: Hudební pavilon. Zdroj: autor (2024).



Obrázek 34: Evangelický kostel sv. Petra a Pavla. Zdroj: autor (2024).



Obrázek 35: Katolický kostel Povýšení svatého Kříže. Zdroj: autor (2024).



Obrázek 36: Aquaforum. Zdroj: autor (2024).



Obrázek 37: Městské muzeum. Zdroj: autor (2024).



Obrázek 38: Divadlo Boženy Němcové. Zdroj: autor (2024).

Oskenované zadání práce



Univerzita Hradec Králové
Fakulta informatiky a managementu

Zadání bakalářské práce

Autor: **Ondřej Skalický**

Studium: I2100389

Studijní program: B0413P050030 Management cestovního ruchu

Studijní obor: Management cestovního ruchu - anglický jazyk

Název bakalářské práce: **Vývoj v destinaci cestovního ruchu s přihlédnutím na rozvoj lázeňství - Františkovy Lázně**

Název bakalářské práce AJ: Development in the tourism destination concerning the development of the spa industry - Františkovy Lázně

Cíl, metody, literatura, předpoklady:

Cíl: Zjistit, co v souvislosti s obecným rozvojem lázeňství vedlo k dynamickému vývoji a proslavení destinace Františkovy Lázně a čím si lázně vydobily současný světový věhlas.

Osnova:

1 Úvod

2 Cíle a metodika práce

3 Teoretická část

3.1 Obecný úvod k lázeňství

3.2 Lázeňství ve světě

3.3 Lázeňství v České republice

3.4 Lázeňská péče

3.5 Lázeňství a cestovní ruch

4 Praktická část

4.1 Destinace Františkovy Lázně

4.2 Průběh a výsledky šetření

5 Shrnutí výsledků

6 Závěry a doporučení

7 Seznam použité literatury

8 Přílohy

JAKUBÍKOVÁ, Dagmar, VILDOVÁ, Eliška, JANEČEK, Petr a TLUČHOŘ, Jan. *Lázeňství: management a marketing*. Praha: Grada Publishing, 2019. Expert (Grada). ISBN 978-80-271-2461-9.

KNOP, Karel. *Lázeňství: ekonomika a management*. Praha: Grada, 1999. ISBN 80-7169-717-6.

ZELENKA, Josef a PÁSKOVÁ, Martina. *Výkladový slovník cestovního ruchu*. Kompletně přeprac. a dopl. 2. vyd. Praha: Linde Praha, 2012. ISBN 978-80-7201-880-2.

Základní geografické informace, *mfrantiskovy-lazne.cz* [online]. 2023. Dostupné z: <https://www.frantiskovy-lazne.cz/geograficke-udaje/d-411370/p1=46903>

Historie a osobnosti, *frantiskovy-lazne.info* [online]. 2023. Dostupné z: <https://www.frantiskovy-lazne.info/cs/poznejte-mesto/historie-a-slavni-hoste>

Léčebné programy, *frantiskovylazne.cz* [online]. 2023. Dostupné z: <https://www.frantiskovylazne.cz/cs/lecebne-programy>

Zajímavá místa ve Františkových Lázních, *frantiskovy-lazne.info* [online]. 2023. Dostupné z: <https://www.frantiskovy-lazne.info/cs/zajimava-mista>

Zadávací pracoviště: Katedra rekreologie a cestovního ruchu,
Fakulta informatiky a managementu

Vedoucí práce: RNDr. Mgr. Tomáš Burda, Ph.D.

Datum zadání závěrečné práce: 15.10.2022