



Hodnocení implementace vybraného operačního programu 2007 - 13

Diplomová práce

Studijní program: N6202 – Hospodářská politika a správa

Studijní obor: 6202T086 – Regionální studia

Autor práce: **Bc. Jana Stará**

Vedoucí práce: Ing. Jana Šimanová, Ph.D.



ZADÁNÍ DIPLOMOVÉ PRÁCE

(PROJEKTU, UMĚLECKÉHO DÍLA, UMĚLECKÉHO VÝKONU)

Jméno a příjmení: **Bc. Jana Stará**
Osobní číslo: **E13000340**
Studijní program: **N6202 Hospodářská politika a správa**
Studijní obor: **Regionální studia**
Název tématu: **Hodnocení implementace vybraného operačního programu
2007 - 13**
Zadávací katedra: **Katedra ekonomie**

Z á s a d y p r o v y p r a c o v á n í :

1. Stanovení cílů a formulace výzkumných předpokladů
2. Implementace nástrojů regionální politiky EU na území ČR
3. Analýza operačních programů z pohledu jejich cílů, priorit a s ohledem na možnosti a metody hodnocení jejich implementace
4. Aplikace metod hodnocení implementace vybraných operačních programů.
5. Formulace závěrů a ověření výzkumných předpokladů

Rozsah grafických prací:

Rozsah pracovní zprávy: **65 normostran**

Forma zpracování diplomové práce: **tištěná/elektronická**

Seznam odborné literatury:

TAUER, Vladimír, Helena ZEMÁNKOVÁ a Jana ŠUBRTOVÁ. Získejte dotace z fondů EU: tvorba žádosti a realizace projektu krok za krokem : metodika, pravidla, návody. Brno: Computer Press, 2009. ISBN 978-80-251-2649-3.
MAREK, Dan a Tomáš KANTOR. Příprava a řízení projektů strukturálních fondů Evropské unie. 2. vyd. Brno: Barrister & Principal, 2009. ISBN 978-80-87029-56-5.
WOKOUN, René. Strukturální fondy a obce I. Praha: ASPI, 2006. ISBN 80-735-7138-2.
FORMANOVÁ, Věra. Evaluace kohezní politiky v České republice. Praha: Oeconomica, 2013. ISBN 978-80-245-1997-5.
HRABÁNKOVÁ, Magdalena, Ladislav ROLÍNEK a Dalibor ŠTYS. The Methodology of Monitoring and Evaluation of Project Implementation Into Practice. České Budějovice: Jihočeská univerzita v Českých Budějovicích, Ekonomická fakulta, 2008. ISBN 978-80-7394-132-1.
Databáze článků ProQuest (<http://knihovna.tul.cz/>).

Vedoucí diplomové práce:

Ing. Jana Šimanová, Ph.D.

Katedra ekonomie

Konzultant diplomové práce:

Ing. Jiří Zapletal, Ph.D.

Asistenční centrum, a. s. Most, pobočka Liberec, manažer evropských projektů

Datum zadání diplomové práce:

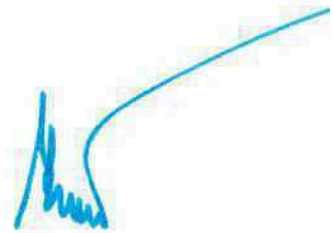
30. října 2015

Termín odevzdání diplomové práce:

31. května 2017



doc. Ing. Miroslav Žižka, Ph.D.
děkan



prof. Ing. Jiří Kraft, CSc.
vedoucí katedry

V Liberci dne 30. října 2015

Prohlášení

Byla jsem seznámena s tím, že na mou diplomovou práci se plně vztahuje zákon č. 121/2000 Sb., o právu autorském, zejména § 60 – školní dílo.

Beru na vědomí, že Technická univerzita v Liberci (TUL) nezasahuje do mých autorských práv užitím mé diplomové práce pro vnitřní potřebu TUL.

Užiji-li diplomovou práci nebo poskytnu-li licenci k jejímu využití, jsem si vědoma povinnosti informovat o této skutečnosti TUL; v tomto případě má TUL právo ode mne požadovat úhradu nákladů, které vynaložila na vytvoření díla, až do jejich skutečné výše.

Diplomovou práci jsem vypracovala samostatně s použitím uvedené literatury a na základě konzultací s vedoucím mé diplomové práce a konzultantem.

Současně čestně prohlašuji, že tištěná verze práce se shoduje s elektronickou verzí, vloženou do IS STAG.

Datum:

Podpis:

Poděkování

Na tomto místě bych ráda poděkovala Ing. Janě Šimanové, Ph.D. za odborné rady a cenné připomínky při psaní diplomové práce a dále rodině a blízkým za neustálou podporu v průběhu studia.

Anotace

Diplomová práce „Hodnocení implementace vybraného operačního programu 2007-13“ se zabývá problematikou regionálních operačních programů. Cílem práce je kritické zhodnocení ekonomické efektivity projektů na podporu regionálního rozvoje.

První část práce shrnuje teoretická východiska, představuje regionální politiku Evropské unie a fungování strukturálních fondů v České republice. Analytická část práce se zabývá hodnocením vybraných regionálních operačních programů, ROP Severovýchod a ROP Střední Morava. Porovnává vybrané soubory projektů realizovaných v rámci prioritních os Cestovní ruch a to prostřednictvím finanční alokace pro projekt v přepočtu na jednotku cílové skupiny. Výsledky jsou v závěru práce porovnány a zhodnoceny.

Klíčová slova

Dotace, ekonomická efektivnost, Evropská unie, hodnocení projektu, kohezní politika, regionální operační program, strukturální fondy

Annotation

“Evaluation of the Implementation of Selected Operational Program 2007 – 13”

The diploma thesis deals with the issue of regional operational programs. The goal of the thesis is a critical evaluation of the economic effectiveness of projects, which support regional development.

The first part summarizes the theoretical background and introduces the regional policy of the European Union and the operation of the structural funds in the Czech Republic. The analytical part deals with the evaluation of selected regional operational programs, ROP Northeast and ROP Middle Moravia. It also compares the selected files of projects implemented within the priority axes Tourism through the financial allocation for the project per unit of target group. The results are compared at the end of the thesis and they are evaluated.

Key Words

Cohesion policy, grant, economic effectiveness, European Union, project evaluation, regional operational program, structural funds

Obsah

Seznam zkratk.....	3
Seznam tabulek.....	4
Seznam obrázků.....	6
Úvod.....	7
1. Regionální politika Evropské unie.....	9
1.1 Cíle pro období 2007 – 2013.....	9
1.2 Principy regionální politiky EU.....	10
1.3 Nástroje regionální politiky EU.....	11
1.4 Finanční rámec 2007 – 2013.....	12
2. Regionální politika České republiky.....	14
2.1 Národní rozvojový plán 2007 – 2013.....	14
2.2 Národní strategický referenční rámec.....	15
2.3 Operační programy.....	15
2.3.1 Regionální operační programy.....	16
2.4 Regionální operační program Severovýchod.....	18
2.4.1 Prioritní osa 3: Cestovní ruch.....	19
3. Proces administrace a výběr projektu.....	22
3.1 Bodovací kritéria.....	24
3.2 Výběr projektu.....	25
4. Proces evaluace.....	26
4.1 Evaluace projektů.....	26
4.1.1 Předběžné hodnocení (<i>ex ante</i>).....	27
4.1.2 Průběžné hodnocení (<i>interim</i>).....	27
4.1.3 Následné hodnocení (<i>ex post</i>).....	28
4.2 Monitoring.....	28
4.3 Indikátory.....	30
5. Metodologie výzkumu.....	33
6. Vybrané realizované projekty v rámci ROP NUTS II Severovýchod.....	36
6.1 Projekty realizované v Královéhradeckém kraji.....	37
6.2 Projekty realizované v Libereckém kraji.....	43
6.3 Projekty realizované v Pardubickém kraji.....	46
6.4 Průběžné hodnocení vybraných projektů v rámci ROP Severovýchod.....	50

7. Vybrané realizované projekty v rámci ROP NUTS II Střední Morava.....	53
7.1 Projekty realizované v Olomouckém kraji	53
7.2 Projekty realizované ve Zlínském kraji	60
7.3 Půběžné hodnocení vybraných projektů v rámci ROP Střední Morava	69
8. Výsledné porovnání ROP Severovýchod a ROP Střední Morava	72
Závěr	77
Seznam použité literatury	81
Seznam příloh	85

Seznam zkratek

CR	Cestovní ruch
ERDF	Evropský fond regionálního rozvoje
ESF	Evropský sociální fond
EU	Evropská unie
HDP	Hrubý domácí produkt
IROP	Integrovaný regionální operační program
MMR	Ministerstvo pro místní rozvoj ČR
NSRR	Národní strategický referenční rámec
NRP	Národní rozvojový plán
OP	Operační program
ROP	Regionální operační program
ROP SM	Regionální operační program Střední Morava
ROP SV	Regionální operační program Severovýchod
ŘO	Řídící orgán
SOZS	Strategické obecné zásady Společenství
SROP	Společný regionální operační program
TUL	Technická univerzita v Liberci
ÚORP	Územní odbor realizace programu
VRR	Výbor regionální rady

Seznam tabulek

Tabulka 1: Rozdělení prostředků fondů na jednotlivé cíle regionální politiky ČR.....	13
Tabulka 2: Alokace finančních prostředků na jednotlivé operační programy.....	17
Tabulka 3: Alokace finančních zdrojů na jednotlivé prioritní osy ROP Severovýchod	19
Tabulka 4: Bodovací kritéria ROP Severovýchod, Prioritní osa 3, Oblast podpory 3.1	24
Tabulka 5: Vybrané indikátory ROP Severovýchod, Prioritní osa 3: Cestovní ruch	32
Tabulka 6: Poměr výdajů projektu	37
Tabulka 7: Poměr výdajů projektu	37
Tabulka 8: Poměr výdajů projektu	38
Tabulka 9: Poměr výdajů projektu	38
Tabulka 10: Poměr výdajů projektu	39
Tabulka 11: Poměr výdajů projektu	40
Tabulka 12: Poměr výdajů projektu	40
Tabulka 13: Poměr výdajů projektu	41
Tabulka 14: Poměr výdajů projektu	41
Tabulka 15: Poměr výdajů projektu	42
Tabulka 16: Poměr výdajů projektu	42
Tabulka 17: Poměr výdajů projektu	43
Tabulka 18: Poměr výdajů projektu	44
Tabulka 19: Poměr výdajů projektu	44
Tabulka 20: Poměr výdajů projektu	45
Tabulka 21: Poměr výdajů projektu	45
Tabulka 22: Poměr výdajů projektu	46
Tabulka 23: Poměr výdajů projektu	47
Tabulka 24: Poměr výdajů projektu	47
Tabulka 25: Poměr výdajů projektu	48
Tabulka 26: Poměr výdajů projektu	48
Tabulka 27: Poměr výdajů projektu	49
Tabulka 28: Poměr výdajů projektu	49
Tabulka 29: Poměr výdajů projektu	54
Tabulka 30: Poměr výdajů projektu	54

Tabulka 31: Poměr výdajů projektu	55
Tabulka 32: Poměr výdajů projektu	55
Tabulka 33: Poměr výdajů projektu	56
Tabulka 34: Poměr výdajů projektu	57
Tabulka 35: Poměr výdajů projektu	57
Tabulka 36: Poměr výdajů projektu	58
Tabulka 37: Poměr výdajů projektu	58
Tabulka 38: Poměr výdajů projektu	59
Tabulka 39: Poměr výdajů projektu	59
Tabulka 40: Poměr výdajů projektu	60
Tabulka 41: Poměr výdajů projektu	61
Tabulka 42: Poměr výdajů projektu	61
Tabulka 43: Poměr výdajů projektu	62
Tabulka 44: Poměr výdajů projektu	62
Tabulka 45: Poměr výdajů projektu	63
Tabulka 46: Poměr výdajů projektu	63
Tabulka 47: Poměr výdajů projektu	64
Tabulka 48: Poměr výdajů projektu	64
Tabulka 49: Poměr výdajů projektu	65
Tabulka 50: Poměr výdajů projektu	65
Tabulka 51: Poměr výdajů projektu	66
Tabulka 52: Poměr výdajů projektu	66
Tabulka 53: Poměr výdajů projektu	67
Tabulka 54: Poměr výdajů projektu	67
Tabulka 55: Poměr výdajů projektu	68

Seznam obrázků

Obrázek 1: Souhrnná tabulka projektů ROP Severovýchod (nově vybudovaná lůžka).....	51
Obrázek 2: Souhrnná tabulka ROP Severovýchod (modernizovaná či zrekonstruovaná lůžka)	52
Obrázek 3: Souhrnná tabulka projektů ROP Střední Morava (nově vybudovaná lůžka)....	70
Obrázek 4: Souhrnná tabulka pro projekty ROP Střední Morava (zrekonstruovaná lůžka)	71
Obrázek 5: Přehled celkových způsobilých výdajů (nová lůžka)	72
Obrázek 6: Přehled celkových způsobilých výdajů (zrekonstruovaná lůžka).....	73
Obrázek 7: Tabulka souhrnných výsledků	73
Obrázek 8: Srovnání projektů podle částky připadající na 1 nové lůžko	74
Obrázek 9: Srovnání projektů podle částky připadající na 1 zrekonstruované lůžko	75

Úvod

Po vstupu do Evropské unie se Česká republika plně zapojila do realizace strukturální politiky EU a získala tak možnost využívat jejích nástrojů stejně jako ostatní země Společenství. Česká republika začala čerpat finanční prostředky ze strukturálních fondů a Fondu soudržnosti. Pro programovací období 2007 – 2013 bylo z fondů EU pro Českou republiku vyčleněno 26,7 miliard eur. (Programové období, online)

Po problémech z předchozího programovacího období 2004 – 2006 bylo z původního společného regionálního operačního programu (SROP), který byl řízen centrálně Ministerstvem pro místní rozvoj, vytvořeno sedm regionálních operačních programů (ROP), které jsou pod vedením regionů soudržnosti NUTS II. Regiony tak mají větší moc rozhodovat o svém budoucím rozvoji, stanovovat priority podle konkrétních podmínek a potřeb a lépe alokovat prostředky ze strukturálních fondů EU. I v programovacím období 2007 – 2013 se objevily problémy a to v podobě skandálů ohledně předražených projektů. Evropská komise zasáhla snížením dotací a pozastavením konkrétních regionálních operačních programů. Díky tomu budou v dalším programovacím období regionální operační programy znovu centralizovány a to do společného IROP (integrováný ROP) řízeným znovu Ministerstvem pro místní rozvoj.

Hlavním cílem této diplomové práce je zhodnocení ekonomické efektivnosti vybraných projektů pro regionální rozvoj v rámci ROP Severovýchod a komparace se srovnatelnými projekty ostatních ROP. Konkrétní vybrané projekty jsou investičního charakteru a spadají do prioritní osy Cestovní ruch. Jedná se zejména o výstavbu nebo rekonstrukci hotelů a penzionů. Pro komparaci jsou vybrány projekty financované z ROP, které mají stejné cíle prioritních os.

Vybrané projekty ROP Severovýchod a projekty ostatních vybraných ROP vykazaly rozdílné indikátory finanční efektivnosti vynaložené finanční podpory. Důvodem je vágní nastavení hodnotících kritérií v průběhu hodnotícího procesu a také benevolentní nastavení monitorovacích indikátorů. Tento výzkumný předpoklad je v diplomové práci ověřován.

První část diplomové práce obsahuje teoretická východiska a skládá ze z pěti kapitol. První kapitola je věnována regionální politice Evropské unie, představuje její hlavní cíle pro programovací období 2007 – 2013, základní principy, nástroje a finanční rámec pro období 2007 – 2013. Druhá kapitola se věnuje regionální politice České republiky, představuje nejdůležitější strategické dokumenty a jednotlivé operační programy se zaměřením na ROP. V poslední části této kapitoly je podrobně popsán ROP Severovýchod, jeho specifické cíle, které jsou rozvíjeny v jednotlivých prioritních osách.

Třetí kapitola se zaměřuje na hodnotící proces projektu, tedy proces před samotným schválením dotace na projekt. Představuje kompetence hodnotitelů, jednotlivé etapy procesu hodnocení a konkrétní bodovací kritéria pro prioritní osu Cestovní ruch. Lze očekávat, že nepřiměřeně vysoká částka finanční podpory vychází právě z průběhu hodnotícího procesu žádosti o dotaci. Důvodem může být vysoká shovívavost hodnotících kritérií a také chybné nastavení monitorovacích indikátorů programu.

Čtvrtá kapitola se zabývá právě procesem evaluace, který vyhodnocuje přínosy a efektivnost pomoci poskytované z fondů EU danému regionu. Evaluace konkrétního projektu probíhá v několika fázích, doprovázená monitoringem, tedy procesem sběru dat a informací z realizace projektu pomocí indikátorů, které vyčíslují vstupy, výstupy a dopady.

Pátá kapitola představuje konkrétní projekty ROP Severovýchod, které byly vybrány pro následnou analýzu. Analýza je provedena v poslední části práce metodou komparace s porovnatelnými projekty ROP Střední Morava. Poslední část práce shrnuje a hodnotí rozdíly zkoumaných projektů a vyvozuje závěry a doporučení.

1. Regionální politika Evropské unie

Regionální politika Evropské unie patří mezi nejvýznamější aktivity Společenství. Se svým podílem na celkovém rozpočtu Unie ve výši kolem 35 % představuje druhou nejvýznamější výdajovou kategorii po společné zemědělské politice. Podnětů pro založení regionální politiky EU bylo několik, převážně však ekonomických, sociálních, politických a později i ekologických. Její hlavní cíl představovalo zvýšení ekonomické a sociální soudržnosti, a tím snížení rozdílů v rozvoji jednotlivých regionů. Zvláště ekonomické motivy byly významné, jelikož regionální nerovnosti podstatně ovlivňují výkonnost celé ekonomiky. Sbližováním úrovní jednotlivých oblastí dochází ke zvýšení konkurenceschopnosti a zlepšení vývoje. (Marek, 2009)

1.1 Cíle pro období 2007 – 2013

Pro programovací období 2007 – 2013 byly stanoveny následující tři cíle:

Konvergence – snaží se o podporu růstu a tvorby pracovních míst v nejméně rozvinutých regionech EU, tedy v regionech, jejichž HDP na osobu je nižší než 75 % průměru EU. Tento cíl pokrývá 82 % všech prostředků z regionální politiky EU. V České republice se jedná o všechny oblasti s výjimkou hlavního města Prahy.

Regionální konkurenceschopnost a zaměstnanost – podporuje oblasti, které nespadají pod cíl Konvergence, tedy těch, jejichž HDP na osobu je vyšší než 75 % průměru EU. Výše prostředků je podstatně nižší, protože pomoc v těchto regionech není tak naléhavá. V ČR se jedná o podporu zvyšování konkurenceschopnosti a atraktivity hlavního města Prahy. (Marek, 2009)

Evropská územní spolupráce – tento cíl podporuje přeshraniční, mezinárodní a meziregionální spolupráci pro harmonický a vyvážený rozvoj na území EU.

Vedle těchto tří základních cílů byly stanoveny základní priority politiky soudržnosti:

- Zvýšení atraktivnosti EU a jejích regionů pro investování a zaměstnávání

- Zlepšení znalostí a inovací jako faktorů růstu
- Vytváření většího počtu kvalitnějších pracovních míst (Marek, 2009)

1.2 Principy regionální politiky EU

Regionální politika EU se řídí několika základními principy, které jsou reflektovány v programové a právní úpravě celého procesu poskytování pomoci. V průběhu vývoje EU se principy měnily. V programovacím období 2007 – 2013 je pomoc poskytována na základě pěti hlavních principů – programování, koncentrace, partnerství, adicionalita a monitorování a vyhodnocování. Doplňují je další principy, jako například subsidiarita nebo proporcionalita. (Tauer, 2009)

Programování

Princip programování znamená, že strukturální fondy jsou alokovány na základě sedmiletých multisektorových plánů regionálního rozvoje, které jsou schváleny Evropskou komisí. Cílem tohoto principu je zajištění koncepčního a komplexního řešení regionálních problémů. (Fondy Evropské unie, online)

Koncentrace

Princip koncentrace se snaží cílit výdaje do oblastí, kde jsou regionální problémy největší. Tyto oblasti jsou vybrány na základě prioritních cílů, které jsou společně definovány Evropskou komisí a členskými státy. (Tauer, 2009)

Partnerství

Princip partnerství stojí na kooperaci nejen Evropské komise a regionálních orgánů, ale i dalších kompetentních aktérů, jako například hospodářské komory a odborové svazy, nevládní organizace apod. (Marek, 2009)

Adicionalita

Adicionalita neboli doplňkovost spočívá v tom, že prostředky poskytnuté z EU mají pouze doplňovat výdaje ze strany příjemců pomoci. Členské státy tedy musí být finančně zainteresovány na daných operacích, čímž chce EU dosáhnout větší odpovědnosti při poskytování pomoci. (Fondy Evropské unie, online)

Monitorování a vyhodnocování

Význam tohoto principu se neustále zvyšuje. Je snaha o co nejvyšší efektivitu při vynakládání finančních prostředků. Efektivita je průběžně sledována a vyhodnocována třemi způsoby: ex ante (předběžně hodnocení), interim (průběžné hodnocení) a ex post (následné hodnocení). (Marek, 2009)

1.3 Nástroje regionální politiky EU

Pro naplňování cílů programového období jsou stanoveny tři nástroje, díky kterým je umožněno členským státům čerpat finanční prostředky EU. Oproti minulému období došlo ke zjednodušení a snížení jejich počtu. Jedná se o dva strukturální fondy: Evropský fond regionálního rozvoje (ERDF) a Evropský sociální fond (ESF), třetím nástrojem je Kohezní fond. (Boháčková, 2009)

Evropský fond regionálního rozvoje (ERDF)

Cílem Evropského fondu regionálního rozvoje je podpora veřejných a soukromých investic na pomoc odstranění rozdílů mezi regiony v celé Evropské unii. ERDF byl založen v roce 1972 a začal fungovat v roce 1975 a od roku 1988 je integrován do regionální politiky EU. Jeho význam se neustále zvyšuje. ERDF podporuje projekty zaměřené na regionální rozvoj, hospodářské změny, větší konkurenceschopnost a územní spolupráci v rámci EU. Mezi priority pro financování tak patří výzkum, inovace, ochrana životního prostředí a prevence rizik. Důležitou úlohu mají investice do infrastruktury, a to zejména v nejméně rozvinutých regionech. Z tohoto fondu jsou tedy financovány především investiční projekty. (Marek, 2009)

Evropský sociální fond (ESF)

Evropský sociální fond je nestarším ze všech strukturálních fondů. V současné době je hlavním nástrojem sociální politiky a politiky zaměstnanosti. Zaměřuje se na lepší přístup k zaměstnání a účast na trhu práce, posílení sociálního začlenění potlačováním diskriminace a podporu partnerství pro reformy v oblastech zaměstnanosti a začlenění. (Boháčková, 2009)

Kohezní fond

Kohezní fond neboli Fond soudržnosti byl ustaven Maastrichskou smlouvou v roce 1993 za účelem pomoci členským státům, které se potýkaly s problémy souvisejícími se vznikem hospodářské a měnové unie. Prostředky z Kohezního fondu se vztahují na státy s HDP nižším než 90 % průměru EU. Kohezní fond finančně podporuje projekty na ochranu životního prostředí a na transevropské dopravní síť. Zabývá se také energetickou politikou a využívání obnovitelných zdrojů energie. Kohezní fond není strukturálním fondem. Zaměřuje se především na dlouholeté investiční programy. (Marek, 2009)

1.4 Finanční rámec 2007 – 2013

Finanční perspektiva je víceletý finanční rámec EU, který je schválen na základě tzv. meziinstitucionální dohody mezi Evropskou komisí, Evropským parlamentem a Radou EU. Je sjednán na časové období 5 až 7 let. Stanovuje hlavní rozpočtové priority a nastavení výdajových stropů na jednotlivé cíle a priority.

Objem finančních prostředků pro regionální politiku a politiku soudržnosti EU pro programovací období 2007 – 2013 činí 308 miliard eur. Jedná se o více než třetinu celkového rozpočtu. Z této částky směřuje 81,9 % na cíl Konvergence a přibližně 15,7 % na cíl Regionální konkurenceschopnost a zaměstnanost. Zbylých 2,4 % je vyčleněno na cíl Evropská územní spolupráce. (Formanová, 2013)

Česká republika získala na programovací období 2007 – 2013 pro oblast strukturálních fondů a Fondu soudržnosti celkem 752,7 miliard Kč. Rozdělení financí na jednotlivé cíle zobrazuje tabulka č. 1. (Marek, 2009)

Tabulka 1: Rozdělení prostředků fondů na jednotlivé cíle regionální politiky ČR

Cíl	Fondy pro ČR	
Konvergence	25,88 mld. € (cca 730,00 mld. Kč)	96,98 %
Regionální konkurenceschopnost a zaměstnanost	419,09 mil. € (cca 11,73 mld. Kč)	1,56 %
Evropská územní spolupráce	389,05 mil. € (cca 10,97 mld. Kč)	1,46 %
Celkem	26,69 mld. € (cca 752,70 mld. Kč)	100,00 %

Zdroj: vlastní zpracování na základě dat získaných na webové stránce Strukturální fondy

2. Regionální politika České republiky

Všechny členské státy EU si zpracovávají pro získávání finančních prostředků z fondů EU soustavu programových dokumentů a nezbytné institucionální zajištění. Nejvyšším a nejdůležitějším strategickým dokumentem jsou na evropské úrovni Strategické obecné zásady společenství (SOZS), které definují hlavní priority této společné evropské agendy pro období 2007 – 2013. Na základě SOZS si členské země s ohledem na vlastní priority vypracovávají Národní strategický referenční rámec (NSRR), kde jsou popsány globální cíle a záměry, způsob řízení a koordinace politiky soudržnosti na jejich území. Dalším zásadním dokumentem je Národní rozvojový plán, který definuje konkrétní pravidla a strategie čerpání finančních prostředků. Z pohledu žadatelů a realizátorů projektů jsou nejvýznamějšími dokumenty operační programy. (Marek, 2009)

2.1 Národní rozvojový plán 2007 – 2013

Národní rozvojový plán (NRP) hraje v regionální politice ČR velmi důležitou roli. Tento dokument vytyčuje cíle, které mají být splněny, obsahuje rozpracování priorit do dílčích cílů a popisuje postupy jejich realizace. Dále charakterizuje systém koordinace politiky hospodářské a sociální soudržnosti a klíčové body tohoto systému jsou poté promítnuty do dalšího dokumentu – Národního strategického referenčního rámce (NSRR). Národní rozvojový plán tak slouží jako podkladový materiál pro vyjednávání NSRR s Evropskou komisí. (Marek, 2009)

Jeho přípravou byl pověřen expertní tým pod vedením Řídícího a koordinačního výboru, který představuje nejvyšší formální institut koordinace přípravy ČR na programovací období 2007 – 2013. Tomuto výboru předsedá ministr pro místní rozvoj. Ve výboru jsou zastoupeny orgány státní správy, regiony soudržnosti NUTS II, Hospodářská komora, Český statistický úřad a další subjekty, jako například podnikatelé, odbory a neziskový sektor. (Boháčková, 2009)

Národní rozvojový plán je rozdělen do šesti hlavních částí. První část se zabývá makroekonomickou analýzou, ekonomickými, sociálními a environmentálními

charakteristikami, stavem rozvoje venkovských a městských částí a zhodnocením realizace dosavadních rozvojových programů. Druhá část zahrnuje SWOT analýzu. Třetí část definuje cíle, strategie a prioritní osy NRP. Předposlední část se zaměřuje na operační programy a poslední na plán o rozložení finančních zdrojů. (Chvojková, 2007)

Globálním cílem NRP je přeměna socioekonomického prostředí České republiky v souladu s principy udržitelného rozvoje tak, aby Česká republika byla přitažlivým místem pro realizaci investic, práci a život obyvatel. Prostřednictvím trvalého posilování konkurenceschopnosti bude dosahováno udržitelného růstu, jehož tempo bude vyšší než průměrný růst EU. ČR bude usilovat o růst nezaměstnanosti o vyvážený a harmonický rozvoj regionů, který povede ke zvyšování úrovně kvality života obyvatelstva. (Marek, 2009)

2.2 Národní strategický referenční rámec

Národní strategický referenční rámec je klíčovou rozvojovou strategií na úrovni státu, který je zpracován na základě nařízení Rady (ES) č. 1083/2006, o obecných ustanoveních o Evropském fondu pro regionální rozvoj. Navrhuje jej členská země za využití principu partnerství. Tvoří podklad pro jednotlivé operační programy. Je jakousi spojnicí mezi evropskými prioritami uvedenými ve Strategických obecných zásadách a národními prioritami definovanými v Národním rozvojovém plánu. Struktura tohoto dokumentu vychází přímo z legislativy EU, je rozdělen na strategickou a operační část. Strategická část specifikuje zvolenou strategii pro všechny definované cíle politiky soudržnosti EU. Operační část definuje jednotlivé operační programy a rozdělení finančních prostředků mezi nimi. (Marek, 2009)

2.3 Operační programy

Operační programy (OP) jsou z pohledu žadatelů a realizátorů projektu nejdůležitějšími dokumenty. Pomocí nich je realizováno čerpání finančních prostředků v rámci regionální politiky EU. Tyto programy popisují souhrnné priority, řízení a finanční zdroje a upřesňují oblasti intervencí na národní úrovni a jednotlivých regionů dané členské země. O jejich

schválení rozhoduje Evropská komise. Celkem bylo Vládou České republiky předloženo Evropské komisi 24 operačních programů vypracovaných na základě Národního rozvojového plánu pro období 2007 – 2013 a Národního strategického referenčního rámce. Realizace operačních programů byla možná od 1. ledna 2007. (Operační programy, online)

V České republice se operační programy vyskytují v několika variantách – tematické a regionální. Hlavní město Praha spadá pod Cíl Regionální konkurenceschopnost a zaměstnanost a má své dva operační programy – OP Praha – Konkurenceschopnost, OP Praha – Adaptabilita. Posledním typem jsou operační programy spadající pod Cíl Evropská územní spolupráce. Největší pozornost bude v této práci věnována regionálním operačním programům (ROP). (Tauer, 2009)

Tematické operační programy řeší problematiku daného sektoru či oblasti. Řídícími orgány jsou příslušná ministerstva, která musí ke každému programu vypracovat metodologický materiál a specifikovat konkrétní podmínky projektové žádosti. Jedná se o těchto 8 operačních programů:

- Životní prostředí
- Vzdělávání pro konkurenceschopnost
- Výzkum a vývoj pro inovace
- Podnikání a inovace
- Lidské zdroje a zaměstnanost
- Doprava
- Integrovaný operační program
- Technická pomoc (Tematické operační programy, online)

2.3.1 Regionální operační programy

Regionální operační programy navazují na tematické operační programy a řeší problémy v rámci regionů příslušné členské země. Snaží se tím využít potenciál daného území a přispět k jeho vyváženému rozvoji. Řídícím orgánem zodpovědným za řádnou realizaci regionálního operačního programu je Regionální rada příslušného regionu soudržnosti. Pro programové období 2007 – 2013 bylo připraveno sedm regionálních operačních programů,

jeden pro každý region soudržnosti ČR NUTS II. Všechny ROP jsou spolufinancovány z Evropského fondu regionálního rozvoje. (Marek, 2009)

„Globálním cílem ROP je urychlení rozvoje regionů ČR, zvýšení jejich konkurenceschopnosti a atraktivity pro investice a posílení kvality života obyvatel, při respektování vyváženého a udržitelného rozvoje regionů vycházející z využití jejich potenciálu.“ (Regionální operační programy, online)

Globální cíl je dále rozčleněn na následující specifické cíle:

- modernizace technické infrastruktury zvyšující přitažlivost regionu pro investice při zohledňování ochrany životního prostředí,
- zvýšení prosperity regionu vytvářením prostředí pro rozvoj malých a středních podniků včetně prostředí pro inovace a vytváření nových pracovních příležitostí,
- zvýšení podílu cestovního ruchu na hospodářské prosperitě regionu a na vytváření pracovních příležitostí,
- modernizace a zlepšení podmínek pro obyvatele ve městech a na venkově, související s rozvojem hmotného prostředí, lidských zdrojů, kultury a volnočasových aktivit, přispívajících ke zvýšení atraktivity těchto území pro hospodářský rozvoj. (Regionální operační programy, online)

Mezi sedm regionálních operačních programů bylo přiděleno 4,66 miliard eur. Rozdělení mezi jednotlivé regionální operační programy zobrazuje tabulka č. 2

Tabulka 2: Alokace finančních prostředků na jednotlivé operační programy

Regionální operační program	Celková alokace 2007-2013 (v mil. EUR)	Celková alokace 2007-2013 (v mld. Kč)	Podíl alokace (v %)
Střední Čechy	559,08	15,77	2,09
Jihozápad	619,65	17,47	2,32
Severozápad	745,91	21,03	2,79
Jihovýchod	704,45	19,86	2,64
Severovýchod	656,46	18,51	2,46
Moravskoslezsko	716,09	20,19	2,68
Střední Morava	657,39	18,54	2,46

Zdroj: vlastní zpracování na základě dat získaných na webové stránce Strukturální fondy

2.4 Regionální operační program Severovýchod

Regionální operační program NUTS II Severovýchod je určen pro region soudržnosti Severovýchod, který zahrnuje Liberecký, Královéhradecký a Pardubický kraj. Zaměřuje se na zmodernizování dopravní infrastruktury a propojení regionu, rozvoj cestovního ruchu, podporu malých a středních podnikatelů a na celkové zlepšování podmínek k životu v obcích i na venkově skrze zkvalitnění vzdělávací, sociální a zdravotnické infrastruktury. (Regionální operační program, online)

Globální cíl regionálního operačního programu NUTS II Severovýchod zní: *„zvýšení kvality fyzického prostředí regionu, což povede ke zvýšení atraktivity regionu pro investice, podnikání a život obyvatel. Prostřednictvím zvýšení atraktivity regionu bude docházet k jeho konvergenci k průměrné úrovni socioekonomického rozvoje EU.“* (Základní informace o ROP SV, online)

K naplnění tohoto cíle jsou stanoveny následující specifické cíle:

- zvýšit dostupnost regionu a efektivnost dopravy při respektování ochrany životního prostředí,
- zlepšit kvalitu života a veřejných služeb pro obyvatelstvo s důrazem na snižování regionálních disparit,
- zvýšit efektivnost využití přírodního a kulturního potenciálu regionu,
- zvýšit atraktivitu regionu pro podnikání a investice. (Základní informace o ROP SV, online)

Tyto specifické cíle jsou dále rozvíjeny v těchto prioritních osách:

1. Rozvoj dopravní infrastruktury
2. Rozvoj městských a venkovských oblastí
3. Cestovní ruch
4. Rozvoj podnikatelského prostředí
5. Technická pomoc (Regionální operační program, online)

Prioritní osy jsou dále rozděleny na tzv. oblasti podpory, které vymezují, jaké typy projektů mohou být v rámci příslušné prioritní osy finančně podpořeny. Hlavní pozornost bude věnována prioritní ose 3 – Cestovní ruch.

Celkové prostředky na program činí 656,5 milionu eur, což představuje 14,09 % z celkových finančních prostředků pro všechny regionální operační programy. (Marek, 2009). Rozdělení finančních prostředků pro jednotlivé prioritní osy v rámci ROP Severovýchod zobrazuje tabulka č. 3.

Tabulka 3: Alokace finančních zdrojů na jednotlivé prioritní osy ROP Severovýchod

Prioritní osa	Název	Finanční alokace (v %)	Částka (mil . €)
Prioritní osa 1	Rozvoj dopravní infrastruktury	36	236,3
Prioritní osa 2	Rozvoj městských a venkovských oblastí	37	242,8
Prioritní osa 3	Cestovní ruch	20	131,2
Prioritní osa 4	Rozvoj podnikatelského prostředí	4	26,3
Prioritní osa 5	Technická pomoc	3	19,7

Zdroj: vlastní zpracování podle dat získaných na webové stránce ROP Severovýchod odkaz v textu

2.4.1 Prioritní osa 3: Cestovní ruch

Region soudržnosti NUTS II Severovýchod je charakteristický velkým množstvím přírodních krás a kulturně-historických památek a disponuje tak značným potenciálem cestovního ruchu. Přesto však není potenciál regionu zcela využíván, což je způsobeno zejména nedostatečnou infrastrukturou a nízkou kvalitou základních i doplňkových služeb. (Programový dokument 2013, online)

Infrastruktura prošla v posledních letech významnými změnami, dochází k nárůstu počtu ubytovacích zařízení. Výstavba je však koncentrována pouze do nejatraktivnějších oblastí (Krkonoše, Jizerské hory). Poptávka po ubytovacích službách tak není uspokojena z důvodu nízké kapacity a kvality služeb. (Programový dokument 2013, online)

Globální cíl prioritní osy zní: „Zvýšit efektivnost využití přírodního a kulturního potenciálu regionu. Cílem je zvýšit podíl cestovního ruchu na hospodářském vývoji regionu s využitím

potenciálu regionu, zmodernizováním a zvýšením rozsahu infrastruktury na základě zásad trvale udržitelného rozvoje.“ (Základní informace o ROP SV 2007, online)

Na základě stanoveného globálního cíle jsou formulovány následující specifické cíle:

1. Zvýšit kvalitu a rozšířit spektrum infrastruktury pro rozvoj cestovního ruchu
2. Zvýšit kvalitu služeb cestovního ruchu a jejich efektivní koordinace (Regionální operační program, online)

První specifický cíl je zaměřen na podporu investic do základní a doprovodné infrastruktury cestovního ruchu, tedy do materiálně-technické základny, která je důležitá pro realizaci aktivit cestovního ruchu v regionu. Tento specifický cíl je rozvíjen pomocí Oblasti podpory 3.1 Rozvoj základní infrastruktury a doprovodných aktivit v oblasti CR. Tato oblast podpory bude zaměřena na modernizaci a zvyšování kapacity základní infrastruktury CR, obnovu a rozvoj doprovodné infrastruktury, podporu revitalizace kulturně-historických památek a zajištění dostupnosti turistických atraktivit. Tyto aktivity budou realizovány pomocí následujících typů projektů: rekonstrukce a výstavba stravovacích a ubytovacích zařízení, budování cyklotras, turistických tras, budování parkovacích kapacit, projekty venkovské turistiky a hipoturistiky apod. (Programový dokument, online)

Druhý specifický cíl se zaměřuje na podporu investic do zkvalitnění služeb cestovního ruchu, tvorbu nových produktů a programů a cílenější koordinaci marketingových aktivit cestovního ruchu v regionu. (Leták, online) Tento cíl rozvíjí Oblast podpory 3.2 Marketingové a koordinační aktivity v oblasti CR. Tato oblast podpory byla zaměřena na podporu zpracování koncepčních a analytických materiálů, vznik nových organizací v oblasti CR a podporu partnerství, marketingovou podporu, rozvoj informačních systémů a realizaci produktů a programů CR. Tyto aktivity byly realizovány pomocí následujících typů projektů: síť informačních center, značení turistických cílů, vývoj rezervačních systémů apod. (Programový dokument, online)

O finanční podporu výše zmíněných typů projektů mohou žádat nejenom podnikatelské subjekty, ale i kraje, obce, svazky obcí, neziskové organizace nebo zájmová sdružení právnických osob. Na prioritní osu 3 Cestovní ruch je vyčleněno z fondů EU 131,2 milionů

eur, což je asi pětina z celkových finančních prostředků pro ROP NUTS II Severovýchod.
(Leták, online)

3. Proces administrace a výběr projektu

Žadatelé o finanční podporu podávají svou projektovou žádost na základě tzv. výzev. Do daného termínu musí žadatel předložit kompletně zpracované projektové návrhy, které budou posuzovány z hlediska jejich přispění k naplnění cílů daného operačního programu. Výzvy vyhlašuje řídicím orgán příslušného programu. (Hrabánková, 2008)

Po odevzdání kompletní dokumentace o projektu následuje proces hodnocení. Žádosti kontroluje a hodnotí poskytovatel dotace s možnou asistencí externích hodnotitelů. Projekty jsou hodnoceny minimálně dvěma hodnotiteli, jejichž výsledky jsou sečteny a zprůměrovány. Pokud žádost hodnotí hodnotitelská komise, je výsledné hodnocení konsenzem všech jejích členů. Hodnotitelé jsou odborníci, kteří byli vybráni podle profesního zaměření. Absolvují školení, kde získají informace o způsobu hodnocení žádostí, časový plán hodnocení a zpracování výsledků. Každý hodnotitel musí podepsat prohlášení o nestrannosti a důvěrnosti. Hodnotitel je také vázán naprostou mlčenlivostí. (Marek, 2009)

Hodnotí se formou bodování na základě předem určených otázek. Projekty jsou poté seřazeny podle počtu získaných bodů. Minimální bodovou hranici vyhlašuje Výbor regionální rady na svém zasedání. Projekty, které danou bodovou hranici splní, jsou schváleny a může být s příjemci uzavřena smlouva o poskytnutí dotace. (Marek, 2009)

Proces hodnocení je rozdělen do třech etap:

1. posouzení formálních náležitostí,
2. posouzení přijatelnosti,
3. věcné hodnocení projektu. (Tauer, 2009)

Hodnocení formálních náležitostí je kontrolou administrativního souladu. Je například posuzováno, zda byla žádost podána v elektronické podobě v požadované aplikaci a současně v tištěné podobě, včetně všech příloh, zda byly dodány všechny požadované doklady právní subjektivity žadatele a zda byla žádost a přílohy podepsány. V případě zjištěného nedostatku je žadatel upozorněn a má možnost do určité lhůty nápravy. Pokud je žádost v pořádku, postupuje k posouzení přijatelnosti. (Příručka pro žadatele, 2015)

V rámci hodnocení přijatelnosti je např. hodnoceno, zda je žadatel oprávněným žadatelem v rámci grantového schématu, má sídlo na území České republiky a zda podporované aktivity a cílové skupiny jsou v souladu s výzvou, stejně tak místo realizace – území dopadu. Zkoumá se také, zda projekt nebude mít negativní vliv na žádný z horizontálních cílů. Je také posuzován rozpočet projektu a to především respektování minimální resp. maximální hranice povolené částky z veřejných zdrojů. V rozpočtu musí být také uvedeny soukromé zdroje žadatele. Pokud žádost splnila podmínky posouzení formálních náležitostí a posouzení přijatelnosti, postupuje do fáze věcného hodnocení projektu. (Příručka pro žadatele, 2015)

Věcné hodnocení projektu probíhá na základě kritérií stanovených monitorovacím výborem operačního programu. Jedná se například o zdůvodnění potřebnosti realizace projektu nebo dopad na cílové skupiny či popis realizace projektu. (Tauer, 2009)

V rámci kritéria Zdůvodnění potřebnosti projektu jsou posuzovány cíle projektu a potřeby jejich plnění. Sleduje se také návaznost na prioritní osu a oblast podpory a hodnotí míru naplnění globálního cíle, respektive specifických cílů příslušné oblasti podpory. Je také posuzována potřebnost a očekávaný přínos projektu pro cílovou skupinu. Kladně je hodnocena charakteristika výchozí situace cílové skupiny a následně očekávaný dopad účinků realizace projektu a stupeň změny dosažené realizací. (Marek, 2009)

Hodnocení cílové skupiny je jedním z dalších kritérií. Je potřeba definovat a charakterizovat cílovou skupinu, její velikost a potřeby, zda je počet příjemců reálný a přiměřený rozsahu pomoci. Žádost také musí zahrnovat identifikaci problémů cílové skupiny a jejich prokázání pomocí dat a analýz. Tato část prokazuje znalost problémů skupiny, ale i dostatečné praktické zkušenosti s cílovou skupinou. Další subkritérium hodnotí míru zapojení cílové skupiny. Hodnotí se způsob práce s cílovou skupinou, nástroje užití k jejich zapojení do projektu, např. formy propagace projektu, a délku a intenzitu klíčových aktivit zaměřených na cílovou skupinu. (Marek, 2009)

Všechny projekty, které dosáhnou určitého bodového hodnocení, postupují před výběrovou komisí. Výběrová komise vychází z výše dosaženého bodového hodnocení. Rozhodnutí komise je poté konečné a nelze se proti němu odvolat. (Tauer, 2009)

3.1 Bodovací kritéria

Soubor bodovacích kritérií ke konkrétní prioritní ose a oblasti podpory je součástí tzv. Příručky pro žadatele. Následující tabulka zobrazuje bodovací kritéria ROP NUTS II Severovýchod, Prioritní osy 3: Cestovní ruch, Oblasti podpory 3.1 Rozvoj základní infrastruktury a doprovodných aktivit v oblasti cestovního ruchu. (Příručka pro žadatele, 2015)

Tabulka 4: Bodovací kritéria ROP Severovýchod, Prioritní osa 3, Oblast podpory 3.1

Kritérium	Váha
1. Schopnost žadatele, horizontální témata, plnění indikátorů 1.1 Přípravenost žadatele 1.2 Finanční zdraví žadatele 1.3 Horizontální témata 1.4 Naplnění indikátorů 1.5 Stavební povolení	20 %
2. Technická kvalita projektu 2.1 Aktivity projektu a harmonogram 2.2 Technická a technologická realizovatelnost 2.3 Rozpočet projektu 2.4 Finanční a ekonomické hodnocení projektu 2.5 Udržitelnost projektu 2.6 Analýza rizik a provázanost projektu	40 %
3. Potřeba a relevance projektu 3.1 Integrovaný přístup a vazba projektu na jiné aktivity 3.2 Soulad s rozvojovými strategiemi daného regionu 3.3 Přínos pro rozvoj regionu a dané podporované oblasti	40 %

Zdroj: vlastní zpracování na základě Přílohy č. 7 k dokumentu Příručka pro žadatele a příjemce

Za každou oblast hodnocení je stanovena zvlášť minimální hranice ve výši 50 % vážených bodů. Projekty, které podmínku minimální výše vážených bodů v jednotlivých oblastech hodnocení nesplní, již nebudou hodnoceny v následující oblasti hodnocení a budou z administrace vyřazeny. Projekty, které ve všech třech oblastech bodovací tabulky dosáhnou minimální hodnocení ve výši 50 % vážených bodů a zároveň budou v rámci

celkového bodového hodnocení ohodnoceny minimálně 60 % vážených bodů, mohou získat podporu. (Příručka pro žadatele, 2015)

3.2 Výběr projektu

„Po hodnocení projektů pomocí bodovacích kritérií následuje fyzická kontrola ex-ante. Fyzické kontroly ex-ante se provádí na základě analýzy rizik u vzorku žádostí, které prošly kontrolou přijatelnosti a formálních náležitostí a u kterých proběhlo hodnocení experty pro technickou kvalitu. Jedná se o tzv. kontrolu na místě, při níž dochází k prověřování údajů uvedených v žádosti o poskytnutí dotace a k porovnání skutečného stavu se stavem deklarovaným.“ (Příručka pro žadatele, 2015) Součástí kontroly na místě je i kontrola příslušných dokladů. Průběh fyzické kontroly ex-ante na místě je podrobně popsán v následující kapitole Evaluace projektů.

Na základě hodnocení projektu a provedených kontrol je sestaveno pořadí projektů, na jehož základě Výbor Regionální rady (VRR) schválí Seznam projektů schválených k uzavření Smlouvy o poskytnutí dotace.

Žadatelům, jejichž projekty byly Výborem schváleny k financování, zasílají pracovníci příslušných Územních odborů realizace programu (ÚORP) dopis s kladným vyrozuměním. Žadateli, jehož projekt nebyl VRR schválen k financování, je zaslán Dopis žadateli o zamítnutí kofinancování. Následně je mezi žadatelem a Řídícím orgánem podepsána Smlouva o poskytnutí dotace. (Příručka pro žadatele, 2015)

4. Proces evaluace

Evaluací se rozumí proces, který zkoumá nakládání s finančními prostředky z veřejných rozpočtů a pomáhá hospodárnosti při jejich čerpání. Cílem evaluace je optimalizovat implementační systém jako celek a zlepšovat kvalitu a efektivitu operačního programu. (Přehled pojmů, 2012)

Evaluační proces vyhodnocuje přínosy a efektivnost pomoci poskytované z fondů EU danému regionu, míru dosahování cílů daného operačního programu a cílů Národního strategického referenčního rámce a cílů EU. (Evaluační plán, online) Proces evaluace je popsán v Evaluačním plánu, který je vždy sestavován na celé programovací období a každý rok je aktualizován a rozpracován.

Evaluační aktivity regionálních operačních programů jsou rozděleny do dvou skupin:

1. Strategické evaluace: je zaměřena na hodnocení dopadů hospodářské politiky a politiky sociální soudružnosti EU na členské státy, vyhodnocení vývoje a přínosů operačních programů. Evropská komise může z vlastní iniciativy provést strategické hodnocení, pokud monitorování programů ukázalo odklon od původně stanovených cílů. Povinností Řídícího orgánu ROP Severovýchod je včasné odhalení odchylek od stanovených cílů programu pomocí monitorovacího systému a operačního hodnocení.
2. Operativní evaluace: je soustředěna na sledování naplňování operačního programu v průběhu programového období. Evaluace se soustřeďuje na priority operačního programu, nedostatky a rizika implementace a na potřeby Řídících orgánů operačního programu. Operativní evaluace také poskytují podklady pro výroční zprávy. (Evaluační plán, online)

4.1 Evaluace projektů

Evaluace projektů v průběhu realizace projektu se dělí na dva typy kontrol, administrativní a kontrola na místě. Z hlediska doby provedení kontroly projektu ze strukturálních fondů je evaluace rozdělena do tří základních skupin:

1. předběžné hodnocení (*ex ante*)
2. průběžné hodnocení (*interim*)
3. následné hodnocení (*ex post*)

4.1.1 Předběžné hodnocení (*ex ante*)

Evaluace *ex ante* probíhá ještě před vydáním rozhodnutí o přijetí projektu. Jejím cílem je ověřit údaje uvedené v žádosti o podporu, získat informace o přípravě žadatele nebo ověřit, že žadatel splňuje definici žadatele pro dané opatření. Dále zkoumá, zda jsou očekávané výstupy realistické či zda jsou zamýšlené strategie vhodné a přijatelné. (Programový dokument, online)

V rámci fyzické kontroly, tedy prověření skutečného stavu na místě, zahrnuje *ex ante* kontrola tyto činnosti: umístění, resp. plánované umístění projektu, zda již byla zahájena práce na projektu, zda proběhlo zadávací řízení na dodavatele, kontrola položek rozpočtu a kontrola stavu majetku nutného k realizaci projektu, např. hospodářské budovy, technologie, pozemky.

Pokud poskytovatel dotace v rámci kontroly *ex ante* odhalí závažné negativní skutečnosti, je zpravidla negativní výsledek kontroly důvodem pro neuzavření smluvního vztahu o poskytnutí dotace. (Evaluační plán, online)

4.1.2 Průběžné hodnocení (*interim*)

Interim evaluace sleduje vývoj projektu od jeho počátku až do ukončení a vyúčtování. Jejím cílem je zjistit, zda konečný příjemce plní podmínky, k nimž se zavázal, zda jsou finanční prostředky opravdu vynakládány na projektové aktivity, jak je plněn harmonogram projektu, popřípadě zda příjemce dodržuje všechna pravidla vztahující se na čerpání financí ze státního rozpočtu a strukturálních fondů. Zaměřuje se tedy především na finanční prostředky, systém implementace a monitoring. *Interim* evaluace může být buď bez žádosti o proplacení výdajů projektu, nebo s žádostí o proplacení. Pokud je projekt

složité a má více etap, může se konat více než jen jedna průběžná kontrola. Dokonce i jedna etapa může být kontrolována víckrát. (Příručka pro příjemce, online)

Kontrola interim na místě zahrnuje zejména: stavební/montážní deník k nahlédnutí, nahlédnutí do dokladů k zařízení, přístrojům, technologii, vedení účetnictví, vnitřní řády a směrnice, plnění podmínek uvedených ve Smlouvě o poskytnutí dotace, kvantifikované výstupy (monitorovací kritéria) a zjištění skutečného stavu. (Příručka pro příjemce, online)

4.1.3 Následné hodnocení (*ex post*)

Ex post evaluace následuje po skončení projektu. Toto hodnocení ověřuje dodržování podmínek po ukončení projektu tím, že porovnává obsah konkrétních smluv včetně jejich specifických částí s kvantifikovanými výsledky realizace projektu. Rekapituluje tak celý projekt a její součástí je i kontrola souvisejících dokladů. Cílem ex post evaluace je analyzovat použití zdrojů a podat zprávu o účinnosti a výkonnosti intervencí a rozsah naplnění očekávaných cílů. Zaměřuje se také na udržitelnost výsledku a dopadů. (Marek, 2009)

Obsahem ex post kontroly na místě zejména bývá: porovnání obsahu Smlouvy o poskytnutí dotace s výsledky realizace projektu, dodržování parametrů projektu, vedení účetnictví, plnění obecných podmínek, systém monitorování ze strany příjemce a prověření plnění deklarovaných výsledků projektu, možnost nahlédnutí do originální dokumentace. (Marek, 2009)

4.2 Monitoring

Evaluace souvisí a navazuje na monitoring, jehož data slouží pro řízení evaluačních aktivit (jedná se například o zjištění odchylek, trendů vývoje apod.) a je základním zdrojem informací pro evaluační studie. Na druhé straně evaluace poskytuje monitoringu zpětnou vazbu ve formě závěrů a doporučení. (Boháčová, 2009)

Cílem monitoringu je zjišťování skutečného stavu projektu pomocí informačního systému. Na základě získaných informací dochází k porovnávání s původním plánem projektu

(jedná se o porovnání skutečného stavu se stavem původním). Dále sleduje, zda jsou efektivně využívány peněžní prostředky, umožňuje včas identifikovat možná rizika a hledá způsoby, jak je eliminovat. Monitoring je následně využíván orgány, které rozhodují o přidělení, pozastavení nebo odebrání finančních prostředků a probíhá po celou dobu realizace projektu. Hlavním a velmi důležitým úkolem je zajistit maximální efektivnost projektů a to tak, aby umožnil vyhodnocení dopadů podle stanovených cílů. (Marek, 2009)

Povinností realizátora projektu je průběžné sledování, sběr dat a informací z realizace projektu. Monitorování slouží jak realizátorovi projektu, tak poskytovateli podpory ke sledování průběhu realizace projektu a případné včasné identifikaci rizik či problémů a předcházení možným chybám ve financování projektu. Nástrojem pro průběžné monitorování realizace projektu je monitorovací zpráva. (Tauer, 2009)

Monitorovací zpráva je oficiální formulář, do něhož se periodicky zaznamenávají informace o průběhu projektu. Rozlišují se dva typy monitorovacích zpráv: průběžná a závěrečná.

Formulář monitorovací zprávy je rozdělen na dvě části, část věcnou a finanční. Věcná část obsahuje informace o realizaci klíčových aktivit ve sledovaném období a jejich zhodnocení, aktivity plánované na další období, problémy při realizaci projektu, popis změn projektu pro dané období, informace o naplňování monitorovacích ukazatelů apod. Finanční část monitorovací zprávy je zaměřena na výši požadovaných finančních prostředků a přehled čerpání užitelných výdajů, spolufinancování výdajů z vlastních zdrojů, příjmy projektu a odhad následující žádosti o platbu. (Marek, 2009)

Součástí žádosti o platbu, což je žádost o proplacení uskutečněných výdajů ve sledovaném období, jsou kopie účetních, které jsou poskytovatelem vyžádány k administrativní kontrole. (Marek, 2009)

Závěrečná monitorovací zpráva obsahuje podrobné informace o realizaci projektu, o čerpaných zdrojích a financování. Její součástí musí být všechny údaje, které mohou být využity k hodnocení dopadu projektu.

Dle metodiky monitorování vydané MMR předkládají příjemci kromě monitorovacích zpráv i monitorovací hlášení. Hlášení je méně rozsáhlé a jeho smyslem je kontrola i v období mezi jednotlivými monitorovacími zprávami. Monitorovací hlášení je podáváno elektronicky v aplikaci BENEFIT7. (Marek, 2009)

Všechny investiční OP požadují jednou ročně monitoring i po ukončení realizace projektu. Jedná se o zprávy o udržitelnosti projektu, které jsou zpravidla předkládány po dobu 5 let. Důležitou součástí je i informace, zda nedošlo ke změně charakteru projektu nebo k navýšení příjmů oproti poslednímu nahlášenému stavu. (Příručka pro žadatele, online)

4.3 Indikátory

Monitorovací kritéria slouží k vyčíslení efektu daného projektu, resp. přínos k naplnění cílů Regionálního operačního programu, jeho jednotlivých prioritních os a oblastí podpory. Pomocí indikátorů dochází k vyčíslení vstupů, výstupů a dopadů, co realizace daného projektu přinese, co bude vytvořeno: nová pracovní místa, zvýšení ubytovací kapacity apod. Vybírány jsou pouze relevantní indikátory pro daný projekt. Indikátory slouží jako podklad pro hodnocení projektu. (Tauer, 2009) V průběhu realizace projektu a po dobu udržitelnosti projektu se sleduje, zda jsou očekávané přínosy (hodnoty indikátorů) projektem naplňovány. Řídící orgán průběžně naplňování indikátorů monitoruje, shromažďuje data, vyhodnocuje je a současně kvantifikuje dosažené efekty z projektů za celý program. Následně vyhodnocuje splnění cílů programu a naplnění strategie. (Příloha č. 6, online)

Indikátory jsou rozděleny na tři typy:

- indikátory výstupu – vztahují se k aktivitám konkrétního projektu - co projekt vytvořil. Měří se ve fyzických nebo peněžních jednotkách (např. délka vybudovaných silnic, počet nových lůžek, plocha regenerovaného území, apod.),
- indikátory výsledků – vztahují se k přímým a okamžitým účinkům projektu. Jedná se o ukazatele fyzické nebo finanční povahy (např. přírůstek tržeb podpořených subjektů, počet návštěvníků v regionu, počet nově vzniklých podniků, apod.)

- indikátory dopadu – vztahují se k následkům, které překračují rámec účinků projektu. Tyto účinky nastávají po určité době, jsou dlouhodobějšího charakteru a mají dopad na širší populaci (např. zvýšení atraktivity měst, snížení nezaměstnanosti, kvalita ovzduší, apod.). (Příloha č. 6, online)

Indikátory jsou nadefinovány v aplikaci BENEFIT7 pro každou oblast podpory a žadatel je povinen v rámci žádosti o poskytnutí dotace zvolit všechny monitorovací indikátory, které se týkají jeho projektu. (Příloha č. 3, online)

Indikátory se dělí na 2 kategorie:

- povinné indikátory - vystihují hlavní cíle jednotlivých oblastí podpory a cílové hodnoty těchto indikátorů jsou závazné (tento závazek bude uveden ve Smlouvě o poskytnutí dotace). Na základě zadaných cílových hodnot je projekt bodově zvýhodněn.
- doplňkové indikátory - slouží pro sledování širších aktivit a měří doprovodné efekty realizace projektu. Cílové hodnoty těchto indikátorů nejsou smluvně závazné, jejich plnění bude však kontrolováno v rámci fyzických kontrol. Výběrem těchto indikátorů nezískává projekt žádné body, ale jejich vyčíslení přispívá k posouzení celkového přínosu projektu. (Příloha č. 6, online)

V tabulce č. 5 je uveden seznam indikátorů pro Prioritní osu 3: Cestovní ruch, Oblast podpory 3.1 Rozvoj základní infrastruktury a doprovodných aktivit v oblasti cestovního ruchu. Jedná se o přehled relevantních indikátorů k danému typu projektů, které jsou vybrány pro výslednou analýzu práce.

Tabulka 5: Vybrané indikátory ROP Severovýchod, Prioritní osa 3: Cestovní ruch

Kód indikátoru	Povinné indikátory	Měrná jednotka	Popis indikátoru
52 02 12	Počet nově vytvořených pracovních míst v rámci projektů na rozvoj cestovního ruchu	počet	Počet pracovních míst, která byla vytvořena v rámci projektu.
63 01 00	Počet nově vybudovaných nebo zrekonstruovaných lůžek	počet	Počet lůžek, která budou nově zřízena či zrekonstruována s cílem zvýšení kapacity a kvality ubytování. Žadatel v žádosti prokáže, jakým způsobem zrekonstruuje lůžko. Pro tento popis použije parametry „Oficiální jednotné klasifikace ubytovacích zařízení České republiky 2006-2009“. Dle kapitoly 16. "Požadavky třídy klasifikace prokáže trvalé zvýšení standardu oproti stávajícímu stavu alespoň v 5 povinných nebo povinně volitelných kritériích. Indikátor nezahrnuje lůžka nestálého charakteru - např. přistýlky.

Zdroj: vlastní zpracování na základě informací z Přílohy č. 7 k dokumentu Příručka pro žadatele a příjemce

5. Metodologie výzkumu

Pro potřeby procesu hodnocení projektů jsou stanovena kritéria, která posuzují kompletní připravenost žadatele, nezbytnost a relevance projektu a zejména přínosy pro rozvoj regionu. Žádné z kritérií ale nejsou kvantifikovatelná, jako je tomu u jiných operačních programů. Absence takových kritérií proto může vést k předražení některých projektů vzhledem k cílové skupině. Pro posouzení ekonomické efektivnosti je možné použít metody, které vzhledem ke své povaze přispívají k přesnějšímu hodnocení projektů a porovnání. Jedná se o analýzu nákladů a přínosů (CBA – cost benefit analysis), analýzu efektivity nákladů (CEA – cost effectiveness analysis) a analýzu minimalizace nákladů (CMA – cost-minimalizing analysis).

Problém s použitím metod pro hodnocení veřejných projektů tkví ve vyčíslení přínosů. Jelikož není vyvinuta žádná konkrétní metoda, bude přijat předpoklad, že přínosy pro každou ze zainteresovaných stran jsou přibližně stejné. Jinými slovy, každý člen cílové skupiny by měl mít podobné přínosy z projektu bez ohledu na preference. Proto je předpokládáno, že mezi městy a obcemi je podobné rozložení preferencí, co se týče infrastruktury. V kontextu výše uvedeného zjednodušení, je použito hodnocení pomocí metody CMA (cost minimalizing analysis) pro projekty, které spadají do oblasti podpory 3.1 Rozvoj základní infrastruktury a doprovodných aktivit v oblasti CR, které jsou definovány v kapitole 5.

V první fázi výzkumu je nutné zajistit srovnatelnost ROP z hlediska jejich zaměření. Programové priority, podporované oblasti, cílové skupiny a podpořené projekty jsou analyzovány ve všech sedmi ROP. Velmi podobné priority programu, podporované oblasti, cílové skupiny a podobnost v alokaci finančních prostředků pro srovnatelné projekty vykazaly dva ROP, ROP NUTS 2 Severovýchod a ROP NUTS 2 Střední Morava. Bylo zkoumáno celkem 50 projektů.

Program ROP NUTS II Severovýchod byl zvolen jako výchozí program výzkumu. Následně došlo k průzkumu ostatních regionálních operačních programů z hlediska programových priorit a podporovaných oblastí. V případě ROP NUTS II Severovýchod se

jedná o specifický cíl programu č. 3: Zvýšit efektivnost přírodního a kulturního potenciálu regionu, naplňovaný pomocí prioritní osy 3 Cestovní ruch.

V případě ROP NUTS II Střední Morava se jedná o specifický cíl č. 3: Zlepšení atraktivnosti regionu soudržnosti Střední Morava pro účely cestovního ruchu zlepšením jeho infrastruktury, služeb, informovanosti a propagace. Tento specifický cíl je naplňován prioritní osou č. 3 Cestovní ruch. (Prováděcí dokument ROP Střední Morava, online)

Regionální operační programy byly dále porovnány z hlediska geografických i socioekonomických charakteristik. Vymezené území obou ROP se vyznačují pestrou vertikální členitostí, od nížin až k hornatému příhraničnímu pásu. Oba regiony lze charakterizovat jako zemědělsko-průmyslové s rozvinutými službami a cestovním ruchem. Bohaté přírodní a kulturní rozmanitosti regionu, pestrost krajinných typů, atraktivita přírodních lokalit a kvalitní životní prostředí jsou dobrými předpoklady pro rozvoj cestovního ruchu a turistiky. Atraktivními jsou zejména oblasti s vysokým přírodním potenciálem, na území regionu Severovýchod např. Krkonoše, Český ráj a na území regionu Střední Morava, např. Jeseníky a Bílé Karpaty. (Programový dokument, online)

Výzkum je zaměřen na projekty z oblasti cestovního ruchu. V každém posuzovaném ROP byl vybrán soubor projektů, které řeší výstavbu nových ubytovacích zařízení či rekonstrukci stávajících zařízení. Konkrétně byly vybírány ubytovací zařízení s vyšším ubytovacím standardem a nabídkou komplexních služeb s vysokým standardem, např. wellness služby, možnost využití konferenčních místností, nejrůznějších sportovišť apod.

Vybrané projekty byly zkoumány v další části výzkumu z těchto hledisek:

- a) věcná část projektu
- b) způsobilé výdaje na realizaci projektu
- c) velikost cílové skupiny – počet lůžek ubytovacího zařízení

Informace v rámci hledisek A a B byly získány ze smluv o grant, které jsou veřejně dostupné nebo byly dodány vybraným Řídícím orgánem ROP. Velikost cílové skupiny, tj. počet lůžek daného ubytovacího zařízení, byla zjištěna ze zaslaných dat daného Řídícího orgánu. Jelikož počty lůžek jsou zároveň indikátorem projektů, jejich hodnoty byly zcela

jednoduše zjištěitelné a jednoznačné. Následně je podle vzorce vypočítána průměrná hodnota (náklady projektu) na počet lůžek (cílovou skupinu) pro každý projekt (tzv. cost-ratio). Projekty musely být rozděleny do dvou skupin, aby mohly být co nejpřesněji porovnány: nová výstavba ubytovacího zařízení a rekonstrukce či dostavba.

V třetí části výzkumu jsou hodnoceny individuální nákladové poměry (cost-ratio) pomocí statistických charakteristik centrální tendence a variability, aby bylo možné analyzovat rozsah cenových rozdílů mezi jednotlivými podporovanými projekty a rozdíly v rámci celého programu. Na závěr je hypotéza výzkumu testována pomocí matematických a statistických metod, jako je vážený průměr a směrodatná odchylka.

6. Vybrané realizované projekty v rámci ROP NUTS II Severovýchod

V rámci programu ROP NUTS II Severovýchod byly rozděleny finanční prostředky v hodnotě více než 18,6 miliardy Kč. Z této částky 17,4 miliard Kč představují evropské prostředky a 1,2 miliardy Kč příspěvek státního rozpočtu. Celkově bylo v ROP NUTS II Severovýchod podpořeno 750 projektů, které pomohly modernizaci dopravní infrastruktury, rozvoji měst a obcí v mnoha oblastech, např. ve školství, zdravotnictví, na podporu cestovního ruchu a podporu revitalizace brownfieldů. Nejvíce bylo podáno žádostí o podporu v rámci prioritní osy 2, která sloužila k rozvoji měst a obcí, dále v rámci prioritní osy 1, která slouží k rozvoji dopravní infrastruktury. (Základní informace, online)

Pro prioritní osu 3 – Cestovní ruch bylo vyčleněno celkem 3,3 miliardy Kč. Ze 454 podaných žádostí o podporu v této prioritní ose obrželo podporu 167 projektů, nejvíce v kraji Královéhradeckém a Pardubickém. Díky alokovaným financím pro tuto prioritní osu se podařilo zachránit řadu historických památek, zrekonstruovat řadu muzeí, podpořit výstavbu chybějící infrastruktury cestovního ruchu či vystavět až 209 kilometrů cyklostezek nebo cyklotras. Prioritní osa Cestovní ruch se dále dělí do dvou oblastí podpory. Ve výzkumu budou řešeny projekty spadající do oblasti podpory 3.1 Rozvoj základní infrastruktury a doprovodných aktivit v oblasti cestovního ruchu. Jedním z indikátorů v projektech této oblasti podpory byl počet nových či modernizovaných lůžek. V rámci ROP NUTS II Severovýchod bylo zrekonstruováno či nově vystaveno celkem 2088 lůžek, nejvíce v Královéhradeckém kraji, celkem 925. (Leták, online)

Pro potřeby výzkumu jsou vybrány projekty určitých charakteristik, jak je již zmíněno výše v metodologické části práce. Následující kapitola představuje vybrané projekty cestovního ruchu realizované v rámci ROP NUTS II Severovýchod. Konkrétně se jedná o hotely, rekreační areály, ranče nebo lázeňské resorty. Zaměřuje se především na finanční stránku projektu, výši celkových výdajů a výši poskytnuté dotace a dále zjišťuje indikátor počet nových či modernizovaných lůžek. U každého projektu jsou vypočteny průměrné výdaje na 1 lůžko. Tato data budou následně použita pro komparaci s daty vybraných projektů ROP NUTS II Střední Morava.

6.1 Projekty realizované v Královéhradeckém kraji

1. Areál agroturistiky Štěnkov - "Ranč Orlice"

Ve Štěnkově u Třebechovic byl postaven Ranč Orlice coby jezdecká stanice s pětadvaceti lůžky a stájemí pro 15 koní. Součástí dotovaného projektu je i hipostezka z Býště přes ranč Bělečko do Štěnkova.

Počet lůžek: 22

Tabulka 6: Poměr výdajů projektu

Financování	Maximální částka	Podíl na celkových způsobilých výdajích
Poskytnutá dotace	9 222 396,97 Kč	60,0%
A) z toho prostředky z ERDF	7 839 037,42 Kč	
B) státní rozpočet	1 383 359,55 Kč	
Vlastní zdroje projektu	6 148 264,67 Kč	40,0%
Celkové způsobilé výdaje projektu	15 370 661,64 Kč	100,0%
Výdaje na 1 lůžko	698 666,44 Kč	

Zdroj: Vlastní zpracování na základě na základě dat získaných ze smluv o poskytnutí dotace

2. Hotel Rajská zahrada

Na hlavní třídě Nového Města nad Metují došlo k rekonstrukci bývalé tiskárny Theodora Böhma. Vznikl hotel s wellness centrem, restaurací a konferenční místností. Projekt řešil také rekultivaci zahrady, která slouží hostům hotelu, turistům i návštěvníkům města.

Počet lůžek: 50

Tabulka 7: Poměr výdajů projektu

Financování	Maximální částka	Podíl na celkových způsobilých výdajích
Poskytnutá dotace	59 870 478,47 Kč	60,0%
A) z toho prostředky z ERDF	50 889 906,69 Kč	
B) státní rozpočet	8 980 571,78 Kč	
Vlastní zdroje projektu	39 913 652,33 Kč	40,0%
Celkové způsobilé výdaje projektu	99 784 130,80 Kč	100,0%
Výdaje na 1 lůžko	1 995 682,62 Kč	

Zdroj: Vlastní zpracování na základě na základě dat získaných ze smluv o poskytnutí dotace

3. Kongresové a rekreační centrum – GOLF CLUB u Hrádečku

Nabídka kongresového a rekreačního centra zvýšila celoroční cestovní ruch v Královohradeckém kraji a zatraaktivnila lokalitu Mladých Buků. Centrum nabízí golfové a kongresové služby, wellness a sportoviště.

Počet lůžek: 65

Tabulka 8: Poměr výdajů projektu

Financování	Maximální částka	Podíl na celkových způsobilých výdajích
Poskytnutá dotace	58 587 426,75 Kč	60,0%
A) z toho prostředky z ERDF	49 799 312,74 Kč	
B) státní rozpočet	8 788 114,01 Kč	
Vlastní zdroje projektu	39 058 284,82 Kč	40,0%
Celkové způsobilé výdaje projektu	97 645 711,57 Kč	100,0%
Výdaje na 1 lůžko	1 502 241,72 Kč	

Zdroj: Vlastní zpracování na základě na základě dat získaných ze smluv o poskytnutí dotace

4. Lázně Bělhrad – Lázeňský resort STROM ŽIVOTA

Nový lázeňský resort vyrostl na místě bývalého městského penzionu. Kromě nadstandartního ubytování nabízí rehabilitační a relaxační pobyty, individuální lázeňské procedury a rekondiční programy. V objektu se nachází dvě restaurace a bazén.

Počet lůžek: 146

Tabulka 9: Poměr výdajů projektu

Financování	Maximální částka	Podíl na celkových způsobilých výdajích
Poskytnutá dotace	159 378 510,20 Kč	50,0%
A) z toho prostředky z ERDF	135 471 733,67 Kč	
B) státní rozpočet	23 906 776,53 Kč	
Vlastní zdroje projektu	159 378 510,20 Kč	50,0%
Celkové způsobilé výdaje projektu	318 757 020,40 Kč	100,0%
Výdaje na 1 lůžko	2 183 267,26 Kč	

Zdroj: Vlastní zpracování na základě na základě dat získaných ze smluv o poskytnutí dotace

5. Nové šance pro region v areálu Friesovy boudy 1200m nad mořem

V nadmořské výšce 1200 m. n. m. na trase krkonošské běžecké magistrály, osm kilometrů od úpatí Sněžky byl zmodernizován areál s Hotelem Friesovy boudy a Penzionem Andula. Díky projektu dotovanému z ROP Severovýchod se zvýšila kvalita ubytovacích a stravovacích prostor.

Počet lůžek: 15

Tabulka 10: Poměr výdajů projektu

Financování	Maximální částka	Podíl na celkových způsobilých výdajích
Poskytnutá dotace	31 184 412,65 Kč	50,0%
A) z toho prostředky z ERDF	26 506 750,75 Kč	
B) státní rozpočet	4 677 661,90 Kč	
Vlastní zdroje projektu	31 184 412,66 Kč	50,0%
Celkové způsobilé výdaje projektu	62 368 825,31 Kč	100,0%
Výdaje na 1 lůžko	4 157 921,69 Kč	

Zdroj: Vlastní zpracování na základě dat získaných ze smluv o poskytnutí dotace

6. Renovace a nová výstavba sportovního a rekreačního areálu

V Prkenném Dole došlo k modernizaci střediska pro lyžaře, rodiny s dětmi, školy i výcvikové kurzy. Byl vybudován nový lyžařský vlek a nové výukové lyžařské hřiště pro děti s pohyblivým pásem. K aktivnímu odpočinku mohou hosté využít nové wellness a fitness centrum.

Počet lůžek: 76

Tabulka 11: Poměr výdajů projektu

Financování	Maximální částka	Podíl na celkových způsobilých výdajích
Poskytnutá dotace	28 039 998,32 Kč	60,0%
A) z toho prostředky z ERDF	23 833 998,57 Kč	
B) státní rozpočet	4 205 999,75 Kč	
Vlastní zdroje projektu	18 693 332,23 Kč	40,0%
Celkové způsobilé výdaje projektu	46 733 330,55 Kč	100,0%
Výdaje na 1 lůžko	614 912,24 Kč	

Zdroj: Vlastní zpracování na základě dat získaných ze smluv o poskytnutí dotace

7. Safari Kemp

Safari Kemp nabízí tři druhy ubytování. Kromě bungalovů to jsou také stany a karavany. Kempem prochází páteřní komunikace, která začíná na parkovišti a pokračuje přes recepci kolem bazénu a vířivky, také dětského hřiště do kempu. Parkoviště slouží ubytovaným i návštěvníkům ZOO.

Počet lůžek: 72

Tabulka 12: Poměr výdajů projektu

Financování	Maximální částka	Podíl na celkových způsobilých výdajích
Poskytnutá dotace	25 806 011,08 Kč	40,0%
A) z toho prostředky z ERDF	23 870 560,25 Kč	
B) státní rozpočet	1 935 450,83 Kč	
Vlastní zdroje projektu	38 709 016,64 Kč	60,0%
Celkové způsobilé výdaje projektu	64 515 027,72 Kč	100,0%
Výdaje na 1 lůžko	896 042,05 Kč	

Zdroj: Vlastní zpracování na základě dat získaných ze smluv o poskytnutí dotace

8. Sportovně relaxační areál Hradec Králové

V důsledku zvyšující se poptávky po golfových aktivitách v příměstských oblastech byl vybudován sportovně relaxační areál, který nabízí hotelové ubytování, restauraci, dva školící sály a zázemí pro golfisty.

Počet lůžek: 12

Tabulka 13: Poměr výdajů projektu

Financování	Maximální částka	Podíl na celkových způsobilých výdajích
Poskytnutá dotace	23 499 973,66 Kč	60,0%
A) z toho prostředky z ERDF	19 974 977,61 Kč	
B) státní rozpočet	3 524 996,05 Kč	
Vlastní zdroje projektu	15 666 649,11 Kč	40,0%
Celkové způsobilé výdaje projektu	39 166 622,77 Kč	100,0%
Výdaje na 1 lůžko	3 263 885,23 Kč	

Zdroj: Vlastní zpracování na základě na základě dat získaných ze smluv o poskytnutí dotace

9. Sportovně-relaxační hotel Davídek

Sportovně-relaxační čtyřhvězdičkový hotel Davídek byl postaven v Trutnově. Kromě restaurace nabízí i kongresové prostory včetně sportovního centra. V rámci projektu byla vyznačena i turistická a cykloturistická trasa, která vede v bezprostřední blízkosti hotelu.

Počet lůžek: 63

Tabulka 14: Poměr výdajů projektu

Financování	Maximální částka	Podíl na celkových způsobilých výdajích
Poskytnutá dotace	52 859 539,20 Kč	60,0%
A) z toho prostředky z ERDF	44 930 608,32 Kč	
B) státní rozpočet	7 928 930,88 Kč	
Vlastní zdroje projektu	35 239 692,80 Kč	40,0%
Celkové způsobilé výdaje projektu	88 099 232,00 Kč	100,0%
Výdaje na 1 lůžko	1 398 400,51 Kč	

Zdroj: Vlastní zpracování na základě na základě dat získaných ze smluv o poskytnutí dotace

10. Tereziánský dvůr

Tereziánský dvůr tvoří komplex budov čtvercového půdorysu postavených v bezprostřední blízkosti historického centra Hradce Králové. Součástí komplexu je čtyřhvězdičkový hotel s restaurací a wellness centrem, komerční a kancelářské prostory.

Počet lůžek: 147

Tabulka 15: Poměr výdajů projektu

Financování	Maximální částka	Podíl na celkových způsobilých výdajích
Poskytnutá dotace	80 002 935,28 Kč	40,0%
A) z toho prostředky z ERDF	68 002 494,98 Kč	
B) státní rozpočet	12 000 440,30 Kč	
Vlastní zdroje projektu	120 004 402,92 Kč	60,0%
Celkové způsobilé výdaje projektu	200 007 338,20 Kč	100,0%
Výdaje na 1 lůžko	1 360 594,14 Kč	

Zdroj: Vlastní zpracování na základě na základě dat získaných ze smluv o poskytnutí dotace

11. Znovuobnovení Letoviska Studánka

Blízko Rychnova nad Kněžnou byly postaveny dva objekty hotelového typu s 96 lůžky, které nabízejí vysokou ubytovací kvalitu. Na místě se vybudoval amfiteátr, dětské a volejbalové hřiště a minigolf. V hotelu je bazén, fitness centrum a také sál pro 230 osob.

Počet lůžek: 96

Tabulka 16: Poměr výdajů projektu

Financování	Maximální částka	Podíl na celkových způsobilých výdajích
Poskytnutá dotace	75 905 036,41 Kč	45,0%
A) z toho prostředky z ERDF	64 519 280,96 Kč	
B) státní rozpočet	11 385 755,45 Kč	
Vlastní zdroje projektu	92 772 822,21 Kč	55,0%
Celkové způsobilé výdaje projektu	168 677 858,62 Kč	100,0%
Výdaje na 1 lůžko	1 757 061,03 Kč	

Zdroj: Vlastní zpracování na základě na základě dat získaných ze smluv o poskytnutí dotace

6.2 Projekty realizované v Libereckém kraji

1. ANTONIE - Rekonstrukce objektu ubytovny "Řecký domov" ve Frýdlantě v Čechách na vícehvězdičkový hotel

Původní ubytovna „Řecký domov“ byla přestavěna na čtyřhvězdičkový hotel Antonie. Nabízí také restauraci a kongresový sál. V hlavní sezoně se zaměřuje na rodiny s dětmi, které přijíždějí na Frýdlantský výběžek a do Jizerských hor za turistikou. Pro ně jsou připraveny i wellness a balneo služby.

Počet lůžek: 40

Tabulka 17: Poměr výdajů projektu

Financování	Maximální částka	Podíl na celkových způsobilých výdajích
Poskytnutá dotace	88 825 417,74 Kč	60,0%
A) z toho prostředky z ERDF	75 501 605,08 Kč	
B) státní rozpočet	13 323 812,66 Kč	
Vlastní zdroje projektu	59 216 945,17 Kč	40,0%
Celkové způsobilé výdaje projektu	148 042 362,91 Kč	100,0%
Výdaje na 1 lůžko	3 701 059,07 Kč	

Zdroj: Vlastní zpracování na základě dat získaných ze smluv o poskytnutí dotace

2. Lázeňský resort Údolí Bratrouchov

V Semilech vznikl nový rekreační areál, jehož zvláštností je, že budovy jsou propojeny podzemními chodbami, aby se zde lidé mohli pohybovat i za nepříznivého počasí. Dotace přispěly ke vzniku Lázeňského domu s relaxačním zázemím a dvou horských chalup. Pro hosty jsou k dispozici vířivé koupele, hydromasáže a thajské masáže, sportovci můžou vyrazit na cyklistické trasy a turistické stezky v okolí.

Počet lůžek: 66

Tabulka 18: Poměr výdajů projektu

Financování	Maximální částka	Podíl na celkových způsobilých výdajích
Poskytnutá dotace	33 307 896,63 Kč	47,8%
A) z toho prostředky z ERDF	28 311 712,13 Kč	
B) státní rozpočet	4 996 184,50 Kč	
Vlastní zdroje projektu	36 373 895,49 Kč	52,2%
Celkové způsobilé výdaje projektu	69 681 792,12 Kč	100,0%
Výdaje na 1 lůžko	1 055 784,73 Kč	

Zdroj: Vlastní zpracování na základě na základě dat získaných ze smluv o poskytnutí dotace

3. Ranč Bystrá nad Jizerou - centrum rodinné hipoturistiky

Zcela nová westernová osada byla vystavěna v Bystré nad Jizerou na Semilsku. Majitelé koní či provozovatelé stájí, rodiny s dětmi či firmy hledající zázemí pro privátní akce se mohou ubytovat v nově vybudovaných kanadských srubech.

Počet lůžek: 28

Tabulka 19: Poměr výdajů projektu

Financování	Maximální částka	Podíl na celkových způsobilých výdajích
Poskytnutá dotace	12 410 615,40 Kč	60,0%
A) z toho prostředky z ERDF	10 549 023,09 Kč	
B) státní rozpočet	1 861 592,31 Kč	
Vlastní zdroje projektu	8 273 743,60 Kč	40,0%
Celkové způsobilé výdaje projektu	20 684 359,00 Kč	100,0%
Výdaje na 1 lůžko	738 727,11 Kč	

Zdroj: Vlastní zpracování na základě na základě dat získaných ze smluv o poskytnutí dotace

4. Rekonstrukce a dostavba hotelu PORT

Hotel PORT v Doksech prošel rekonstrukcí a byl rozšířen o nové křídlo. V něm návštěvníci najdou vyžití v in-door sportcentru s vnitřním bazénem, vířivkou, parní

komorou a fitness. Nové křídlo je vnitřně propojené s původní budovou. Ubytovací kapacita vzrostla na 120 osob, v restauraci se kapacita navýšila z 60 na 152 míst.

Počet lůžek: 120

Tabulka 20: Poměr výdajů projektu

Financování	Maximální částka	Podíl na celkových způsobilých výdajích
Poskytnutá dotace	53 491 420,18 Kč	50,0%
A) z toho prostředky z ERDF	45 467 707,15 Kč	
B) státní rozpočet	8 023 713,03 Kč	
Vlastní zdroje projektu	53 491 420,19 Kč	50,0%
Celkové způsobilé výdaje projektu	106 982 840,37 Kč	100,0%
Výdaje na 1 lůžko	621 993,26 Kč	

Zdroj: Vlastní zpracování na základě dat získaných ze smluv o poskytnutí dotace

5. Rozšíření areálu Hotel Břízky pro zajištění komplexních služeb cestovního ruchu

Projekt Hotel Břízky se zaměřil na zlepšení podmínek v rámci hotelového ubytování a relaxačního vyžití hostů. Nová přístavba navýšila ubytovací kapacitu. Dále byl vystavěn kongresový sál s moderním zařízením. Byly vyřešeny také problémy s technickým a servisním zázemím hotelu, došlo k úpravě nevyhovujícího povrchu některých sportovišť.

Počet lůžek: 61

Tabulka 21: Poměr výdajů projektu

Financování	Maximální částka	Podíl na celkových způsobilých výdajích
Poskytnutá dotace	11 929 737,99 Kč	60,0%
A) z toho prostředky z ERDF	10 140 276,45 Kč	
B) státní rozpočet	1 789 461,54 Kč	
Vlastní zdroje projektu	7 953 158,01 Kč	40,0%
Celkové způsobilé výdaje projektu	19 882 896,00 Kč	100,0%
Výdaje na 1 lůžko	325 949,11 Kč	

Zdroj: Vlastní zpracování na základě dat získaných ze smluv o poskytnutí dotace

6.3 Projekty realizované v Pardubickém kraji

1. Dolní Morava - Lokalita pod Horskou službou

V oblasti Králického Sněžníku byl postaven penzion Jiřinka s rozmanitými doprovodnými službami. Penzion nabízí ubytování ve 12 apartmánech. V rámci projektu bylo dále vybudováno wellness centrum, vinný sklípek, úschovna kol a lyží a půjčovna outdoorového vybavení. Venkovní zázemí zahrnuje bazén, tenisový kurt a dětský koutek.

Počet lůžek: 25

Tabulka 22: Poměr výdajů projektu

Financování	Maximální částka	Podíl na celkových způsobilých výdajích
Poskytnutá dotace	13 407 473,41 Kč	30,6%
A) z toho prostředky z ERDF	11 396 352,40 Kč	
B) státní rozpočet	2 011 121,01 Kč	
Vlastní zdroje projektu	30 435 332,02 Kč	69,4%
Celkové způsobilé výdaje projektu	43 842 805,43 Kč	100,0%
Výdaje na 1 lůžko	1 753 712,22 Kč	

Zdroj: Vlastní zpracování na základě dat získaných ze smluv o poskytnutí dotace

2. Hotel APLAUS Litomyšl

Čtyřhvězdičkový hotel APLAUS, otevřený na Šantově náměstí v Litomyšli, propojil středověkou zástavbu s moderním designem interiéru. V hotelu je otevřena restaurace, café-bar a venkovní posezení na terase pod klášterními zahradami. Bylo vybudováno 21 nových dvoulůžkových pokojů a 2 apartmány spolu s wellness a řadou doplňkových služeb.

Počet lůžek: 46

Tabulka 23: Poměr výdajů projektu

Financování	Maximální částka	Podíl na celkových způsobilých výdajích
Poskytnutá dotace	18 874 828,00 Kč	50,0%
A) z toho prostředky z ERDF	16 043 603,80 Kč	
B) státní rozpočet	2 831 224,20 Kč	
Vlastní zdroje projektu	18 874 828,00 Kč	50,0%
Celkové způsobilé výdaje projektu	37 749 656,00 Kč	100,0%
Výdaje na 1 lůžko	820 644,70 Kč	

Zdroj: Vlastní zpracování na základě dat získaných ze smluv o poskytnutí dotace

3. HOTEL JEZERKA - Dostavba kongresového centra a ubytovacího bloku C

Hotel Jezerka se nachází v atraktivním prostředí Sečské přehrady, která je vyhledávaným zařízením nejen pro rekreaci, ale také pro pořádání konferencí, školení a firemních akcí. Z toho důvodu zde bylo vybudováno moderní kongresové centrum včetně nového ubytovacího bloku s nabídkou komplexních služeb s vysokým standardem.

Počet lůžek: 80

Tabulka 24: Poměr výdajů projektu

Financování	Maximální částka	Podíl na celkových způsobilých výdajích
Poskytnutá dotace	44 470 938,57 Kč	50,0%
A) z toho prostředky z ERDF	37 800 297,78 Kč	
B) státní rozpočet	6 670 640,79 Kč	
Vlastní zdroje projektu	44 470 938,58 Kč	50,0%
Celkové způsobilé výdaje projektu	88 941 877,15 Kč	100,0%
Výdaje na 1 lůžko	1 111 773,46 Kč	

Zdroj: Vlastní zpracování na základě dat získaných ze smluv o poskytnutí dotace

4. MODERNIZACE A ROZŠÍŘENÍ PROSTOR - PENZION SPORT

V penzionu Sport došlo ke zvýšení kapacity o 25 nových lůžek, byl vybudován kongresový sál pro 40 osob a přibyla také místa v hotelové restauraci. Penzion nabízí rovněž kryté stání a relaxační centrum se saunou.

Počet lůžek: 25

Tabulka 25: Poměr výdajů projektu

Financování	Maximální částka	Podíl na celkových způsobilých výdajích
Poskytnutá dotace	12 507 576,40 Kč	60,0%
A) z toho prostředky z ERDF	10 631 439,94 Kč	
B) státní rozpočet	1 876 136,46 Kč	
Vlastní zdroje projektu	8 338 385,60 Kč	40,0%
Celkové způsobilé výdaje projektu	20 845 962,00 Kč	100,0%
Výdaje na 1 lůžko	833 838,48 Kč	

Zdroj: Vlastní zpracování na základě na základě dat získaných ze smluv o poskytnutí dotace

5. Revitalizace areálu středověké tvrze Orlice

V sousedství středověké tvrze Orlice vyrostl čtyřhvězdičkový hotel s konferenčními prostory, dvěma gastronomickými provozy, restaurace s letní terasou a středověká krčma, a expozičními prostory věnovanými především historii a životu na tvrzi.

Počet lůžek: 52

Tabulka 26: Poměr výdajů projektu

Financování	Maximální částka	Podíl na celkových způsobilých výdajích
Poskytnutá dotace	66 031 744,50 Kč	60,0%
A) z toho prostředky z ERDF	56 126 982,82 Kč	
B) státní rozpočet	9 904 761,68 Kč	
Vlastní zdroje projektu	44 021 164,00 Kč	40,0%
Celkové způsobilé výdaje projektu	110 052 908,50 Kč	100,0%
Výdaje na 1 lůžko	2 116 402,09 Kč	

Zdroj: Vlastní zpracování na základě na základě dat získaných ze smluv o poskytnutí dotace

6. Revitalizace hotelu Kraskov

Bývalé rekreační středisko Českých drah v blízkosti Sečské přehrady prošlo rekonstrukcí. Byly vylepšeny ubytovací i stravovací kapacity a nabídka sportovně relaxačních aktivit.

Počet lůžek: 166

Tabulka 27: Poměr výdajů projektu

Financování	Maximální částka	Podíl na celkových způsobilých výdajích
Poskytnutá dotace	30 586 865,26 Kč	49,1%
A) z toho prostředky z ERDF	25 998 835,47 Kč	
B) státní rozpočet	4 588 029,79 Kč	
Vlastní zdroje projektu	31 758 804,41 Kč	50,9%
Celkové způsobilé výdaje projektu	62 345 669,67 Kč	100,0%
Výdaje na 1 lůžko	375 576,32 Kč	

Zdroj: Vlastní zpracování na základě na základě dat získaných ze smluv o poskytnutí dotace

7. Výstavba vodního světa a rozšíření ubytovacích kapacit pro kongresovou turistiku areálu Lesopark Kunětická hora

Areál mezinárodního golfového osmnáctijamkového hřiště byl díky finanční podpoře rozšířen o nové ubytovací kapacity, kongresový sál a došlo k vybudování vodního světa.

Počet lůžek: 142

Tabulka 28: Poměr výdajů projektu

Financování	Maximální částka	Podíl na celkových způsobilých výdajích
Poskytnutá dotace	31 898 081,99 Kč	35,0%
A) z toho prostředky z ERDF	27 113 369,68 Kč	
B) státní rozpočet	4 784 712,31 Kč	
Vlastní zdroje projektu	59 239 295,55 Kč	65,0%
Celkové způsobilé výdaje projektu	91 137 377,54 Kč	100,0%
Výdaje na 1 lůžko	641 812,52 Kč	

Zdroj: Vlastní zpracování na základě na základě dat získaných ze smluv o poskytnutí dotace

6.4 Průběžné hodnocení vybraných projektů v rámci ROP Severovýchod

Během závěrečného vyhodnocování vytvořené databáze projektů spolufinancovaných z dotace ROP Severovýchod a jejich výsledných hodnot podpory a indikátoru počtu lůžek byl zjištěn velmi široký rozptyl těchto hodnot a velmi rozdílné výsledky nákladů na jedno lůžko. Vybrané projekty musely být rozděleny do dvou skupin, nová výstavba ubytovacího zařízení a rekonstrukce či dostavba, aby projekty mohly být co nejpřesněji porovnány.

Průměrná částka na jedno nově vybudované za všechny projekty realizované v Královéhradeckém kraji dosáhla výše 1 359 867 Kč. Tento průměr výrazně navyšuje projekt Sportovně rekreační areál Hradec Králové, který vykázal jako indikátor pouhých 12 nově vybudovaných lůžek a vysoké celkové způsobilé výdaje vzhledem k velikosti projektu. Tento projekt cílí na náročnou klientelu golfového hřiště, nicméně celkové způsobilé výdaje tohoto projektu byly vynaloženy především k výstavbě hotelu, restaurace a konferenčního sálu, a proto projekt může být relevantní položkou databáze zkoumaných projektů.

Celková průměrná hodnota na jednoho člena cílové skupiny, souhrnně za regionální operační program Severovýchod, byla vypočtena na 1 323 281 Kč. Nejvyšší průměrná částka byla zaznamenána v Královéhradeckém kraji, již zmíněným projektem. Naopak nejnižší náklady nesl projekt také na území Královéhradeckého kraje a to projekt Renovace a nová výstavba sportovního a rekreačního areálu, kdy z celkových 76 lůžek na jedno lůžko připadlo 614 912 Kč. Směrodatná odchylka Královéhradeckého kraje proto vykazuje nejvyšší hodnotu ze všech krajů a to 809 559 Kč. Tato hodnota udává odchýlení většiny projektů od průměrné ceny za lůžko o více než 809 000 Kč v obou směrech. Pro srovnání krajů směrodatná odchylka v Libereckém kraji je rovna částce 224 193 Kč.

Obecně lze konstatovat, že v Královéhradeckém kraji byly realizovány projekty, jejichž výsledné částky se pohybovaly velmi vysoko. Vysoký rozptyl nevykazovaly jen průměrné částky na lůžko, ale i hodnoty počtů lůžek. Tyto hodnoty jsou brány vzhledem k celkovým způsobilým výdajům z toho důvodu, že některé projekty obdržely dotaci z Evropské unie

nižší, ale na druhou stranu vykazují vyšší počet lůžek, a některé projekty získaly dotaci vyšší, ale hodnotu počtu lůžek vykazují nižší.

Souhrnné hodnoty projektů pro nově vybudované lůžka jsou uvedeny na obrázku č. 1.

ROP	Kraj	Název projektu	Částka na lůžko (v Kč)	Vážený průměr - kraj (v Kč)	Vážený průměr - ROP SV (v Kč)
ROP Severovýchod	Královéhradecký	Areál agroturistiky Štěnkov - "Ranč Orlice"	698 666,44 Kč	1 359 867,19 Kč	1 323 281,46 Kč
		Hotel Rajská zahrada	1 995 682,62 Kč		
		Kongresové a rekreační centrum - GOLF CLUB U Hrádečku	1 502 241,72 Kč		
		Renovace a nová výstavba sportovního a rekreačního areálu	614 912,24 Kč		
		Safari Kemp	896 042,05 Kč		
		Sportovně relaxační areál Hradec Králové	3 263 885,23 Kč		
		Sportovně-relaxační hotel Davídek	1 398 400,51 Kč		
		Tereziánský dvůr	1 360 594,14 Kč		
		Znovuobnovení Letoviska Studánka	1 757 061,03 Kč		
	Liberecký	Lázeňský resort Údolí Bratrouchov	1 055 784,73 Kč	961 342,03 Kč	
		Ranč Bystrá nad Jizerou - centrum rodinné hipoturistiky	738 727,11 Kč		
	Pardubický	Dolní Morava - Lokalita pod Horskou službou	1 753 712,22 Kč	1 382 203,19 Kč	
		Hotel APLAUS Litomyšl	820 644,70 Kč		
		HOTEL JEZERKA - Dostavba kongresového centra a ubytovacího bloku C	1 111 773,46 Kč		
		Revitalizace areálu středověké tvrze Orlice	2 116 402,09 Kč		

Obrázek 1: Souhrnná tabulka projektů ROP Severovýchod (nově vybudovaná lůžka)

Zdroj: Vlastní zpracování na základě dat získaných ze smluv o poskytnutí dotace

Při analýze modernizovaných či rekonstruovaných lůžek byly zjištěny ještě větší rozdíly než v souboru zařízení s nově vybudovanými lůžky. Projekty vykázaly mnohem vyšší průměrné částky na jedno zrekonstruované lůžko. Průměru se například vymyká projekt Nové šance pro region v areálu Friesovy boudy. Tento projekt je ale specifický svým místem realizace ve vyšších nadmořských podmínkách. Lze tedy předpokládat, že náklady na rekonstrukci a dostavbu zařízení byly vyšší než v jiných oblastech, např. z důvodu vyšších nákladů na pracovní sílu nebo na dopravu materiálu. Projekt ale vykázal indikátor pouhých 15 zrekonstruovaných lůžek, proto je částka na jedno lůžko také oprávněně

vysoká. Nejnižších nákladů dosáhl projekt v Libereckém kraji Rozšíření areálu Hotel Břízky. Směrodatná odchylka dosáhla nejvyšší hodnoty tentokrát v Libereckém kraji a to především z důvodu vysoké částky na jedno lůžko u projektu ANTONIE.

Souhrnné hodnoty projektů pro rekonstruovaná lůžka jsou uvedeny na obrázku č. 2.

ROP	Kraj	Název projektu	Částka na lůžko (v Kč)	Vážený průměr - kraj (v Kč)	Vážený průměr - ROP SV (v Kč)
ROP Severovýchod	Královéhradecký	Lázně Bělohrad - Lázeňský resort STROM ŽIVOTA	2 183 267,26 Kč	2 367 241,28 Kč	1 082 611,41 Kč
		Nové šance pro region v areálu Friesovy boudy 1200m nad mořem	4 157 921,69 Kč		
	Liberecký	ANTONIE - Rekonstrukce objektu ubytovny "Řecký domov" ve Frýdlantě v Čechách na vícehvězdičkový hotel	3 701 059,07 Kč	1 006 989,37 Kč	
		Rekonstrukce a dostavba hotelu PORT	621 993,26 Kč		
		Rozšíření areálu Hotel Břízky pro zajištění komplexních služeb cestovního ruchu	325 949,11 Kč		
	Pardubický	MODERNIZACE A ROZŠÍŘENÍ PROSTOR - PENZION SPORT	833 838,48 Kč	523 510,54 Kč	
		Revitalizace hotelu Kraskov	375 576,32 Kč		
		Výstavba vodního světa a rozšíření ubyt.kapacit pro kongres.turistiku areálu Lesopark Kunětická hora	641 812,52 Kč		

Obrázek 2: Souhrnná tabulka ROP Severovýchod (modernizovaná či zrekonstruovaná lůžka)

Zdroj: Vlastní zpracování na základě dat získaných ze smluv o poskytnutí dotace

7. Vybrané realizované projekty v rámci ROP NUTS II Střední Morava

V rámci ROP Střední Morava bylo během programovacího období 2007 – 2013 podpořeno 1266 projektů, které získaly dotace ve výši celkem 18,3 miliardy Kč. Tento ROP zodpovídal za alokaci evropských dotací z Evropského fondu pro regionální rozvoj pro Olomoucký a Zlínský kraj. Největší část finanční alokace získaly města a obce pro svůj rozvoj, stejně jako u ROP Severovýchod. Došlo k vybudování a oprav 301 km silnic, modernizaci vzdělávacích zařízení či rekonstrukci a výstavbě zdravotnických a sociálních zařízení. V rámci prioritní osy Cestovní ruch byly v tomto regionu vybudovány nové sportoviště, cyklostezky, zrekonstruovány významné kulturní památky a vystavěna nová ubytovací zařízení. (Aktuality, online)

V Olomouckém kraji bylo podpořeno celkem 709 projektů s celkovou dotací 9,2 miliardy Kč. Ve Zlínském kraji dostalo podporu celkem 557 projektů za 9,1 miliardy Kč.

V rámci ROP NUTS II Střední Morava v oblasti podpory 3.3 Podnikatelská infrastruktura a služby v cestovním ruchu bylo alokováno 1,9 miliard Kč. Z této částky byly podpořeny projekty, které vybudovaly 2656 nových lůžek v ubytovacích zařízeních, 1400 lůžek bylo modernizovaných a vzniklo celkem 722 nových pracovních míst. (Aktuality, online)

7.1 Projekty realizované v Olomouckém kraji

1. Centrum odpočinku a relaxace v odkazu Vincenze Priessnitze

Projekt řešil přestavbu přízemí sanatoria Priessnitz, díky které došlo k modernizaci zastaralého a nevyhovujícího balneo provozu lázní a tím ke zkvalitnění poskytovaných lázeňských služeb a vytvoření komplexní nabídky zejména v oblasti relaxačních procedur a wellness.

Počet lůžek: 12

Tabulka 29: Poměr výdajů projektu

Financování	Maximální částka	Podíl na celkových způsobilých výdajích
Poskytnutá dotace	29 745 181,60 Kč	40,0%
A) z toho prostředky z ERDF	25 283 404,36 Kč	
B) státní rozpočet	4 461 777,24 Kč	
Vlastní zdroje projektu	44 617 772,40 Kč	60,0%
Celkové způsobilé výdaje projektu	74 362 954,00 Kč	100,0%
Výdaje na 1 lůžko	6 196 912,83 Kč	

Zdroj: Vlastní zpracování na základě dat získaných ze smluv o poskytnutí dotace

2. Dostavba hotelu Jana v Přerově

V rámci projektu došlo ke zvýšení ubytovacího standardu u 17 bezbariérových pokojů Hotelu Jana v Přerově. V rámci doplňkových služeb došlo k modernizaci wellness podle současných trendů, novému řešení bowlingu a vybudování horolezecké stěny.

Počet modernizovaných lůžek: 34

Tabulka 30: Poměr výdajů projektu

Financování	Maximální částka	Podíl na celkových způsobilých výdajích
Poskytnutá dotace	33 300 000,00 Kč	60,0%
A) z toho prostředky z ERDF	28 305 000,00 Kč	
B) státní rozpočet	4 995 000,00 Kč	
Vlastní zdroje projektu	22 200 000,00 Kč	40,0%
Celkové způsobilé výdaje projektu	55 500 000,00 Kč	100,0%
Výdaje na 1 lůžko	1 632 352,94 Kč	

Zdroj: Vlastní zpracování na základě dat získaných ze smluv o poskytnutí dotace

3. HOTEL CENTRUM HRANICE

Realizací projektu došlo k rozšíření a zkvalitnění ubytovacích kapacit, zvýšení standardu poskytovaných služeb v regionu, dovybavení konferenčního sálu, vybudování a rozvoji

doplňkové infrastruktury a návazných služeb (půjčovna a úschovna kol, venkovní odpočinkové posezení, fitness).

Počet lůžek: 70 (10 nových a 60 modernizovaných)

Tabulka 31: Poměr výdajů projektu

Financování	Maximální částka	Podíl na celkových způsobilých výdajích
Poskytnutá dotace	4 796 952,00 Kč	60,0%
A) z toho prostředky z ERDF	4 077 409,20 Kč	
B) státní rozpočet	719 542,80 Kč	
Vlastní zdroje projektu	3 197 968,00 Kč	40,0%
Celkové způsobilé výdaje projektu	7 994 920,00 Kč	100,0%
Výdaje na 1 lůžko	114 213,14 Kč	

Zdroj: Vlastní zpracování na základě dat získaných ze smluv o poskytnutí dotace

4. Hotel u sportovního areálu Véska

Objekt hotelu primárně slouží jako ubytovací zařízení u sportovního areálu, doplňkově slouží také pro účely pořádání akcí pro občany se sníženou mobilitou a pro provoz kongresového cestovního ruchu.

Počet lůžek: 54

Tabulka 32: Poměr výdajů projektu

Financování	Maximální částka	Podíl na celkových způsobilých výdajích
Poskytnutá dotace	29 999 999,99 Kč	50,0%
A) z toho prostředky z ERDF	25 499 999,99 Kč	
B) státní rozpočet	4 500 000,00 Kč	
Vlastní zdroje projektu	30 009 738,61 Kč	50,0%
Celkové způsobilé výdaje projektu	60 009 738,60 Kč	100,0%
Výdaje na 1 lůžko	1 111 291,46 Kč	

Zdroj: Vlastní zpracování na základě dat získaných ze smluv o poskytnutí dotace

5. Hotel Zámek Velká Bystřice

Předmětem projektu byla rekonstrukce Hotelu Zámek ve Velké Bystřici. Díky rekonstrukci může hotel poskytovat ubytování a služby vyšší kvality pro domácí i zahraniční turisty.

Počet lůžek: 38

Tabulka 33: Poměr výdajů projektu

Financování	Maximální částka	Podíl na celkových způsobilých výdajích
Poskytnutá dotace	7 919 912,00 Kč	40,0%
A) z toho prostředky z ERDF	7 919 912,00 Kč	
B) státní rozpočet	0,00 Kč	
Vlastní zdroje projektu	11 879 868,00 Kč	60,0%
Celkové způsobilé výdaje projektu	19 799 780,00 Kč	100,0%
Výdaje na 1 lůžko	521 046,84 Kč	

Zdroj: Vlastní zpracování na základě na základě dat získaných ze smluv o poskytnutí dotace

6. Rekonstrukce a modernizace penzionu Helios a vybudování wellness centra a víceúčelového hřiště

Realizací došlo k vybudování ubytovacího zařízení, restaurace, nového wellness centra, které nabízí komplexní služby pro trávení volného času, sport a relaxaci. Zároveň vzniklo víceúčelové sportovní hřiště, dětské hřiště, došlo k sadovým a terénním úpravám a vybudování parkoviště.

Počet lůžek: 66 (38 modernizovaných a 28 nových)

Tabulka 34: Poměr výdajů projektu

Financování	Maximální částka	Podíl na celkových způsobilých výdajích
Poskytnutá dotace	23 934 000,00 Kč	60,0%
A) z toho prostředky z ERDF	20 343 900,00 Kč	
B) státní rozpočet	3 590 100,00 Kč	
Vlastní zdroje projektu	15 956 000,00 Kč	40,0%
Celkové způsobilé výdaje projektu	39 890 000,00 Kč	100,0%
Výdaje na 1 lůžko	623 281,25 Kč	

Zdroj: Vlastní zpracování na základě dat získaných ze smluv o poskytnutí dotace

7. Rekonstrukce Lázní Velké Losiny - I. etapa objekt Eliška

Projekt řešil stavební úpravy a přístavbu části lázeňského objektu Eliška. Realizací došlo ke zkvalitnění klientského servisu v luxusním prostředí a rozšíření lázeňských procedur v nových prostorách.

Počet lůžek: 100 (82 modernizovaných lůžek, 18 nových)

Tabulka 35: Poměr výdajů projektu

Financování	Maximální částka	Podíl na celkových způsobilých výdajích
Poskytnutá dotace	20 000 000,00 Kč	39,9%
A) z toho prostředky z ERDF	17 000 000,00 Kč	
B) státní rozpočet	3 000 000,00 Kč	
Vlastní zdroje projektu	30 071 000,00 Kč	60,1%
Celkové způsobilé výdaje projektu	50 071 000,00 Kč	100,0%
Výdaje na 1 lůžko	500 710,00 Kč	

Zdroj: Vlastní zpracování na základě dat získaných ze smluv o poskytnutí dotace

8. Relax centrum Kolštejn

Obsahem projektu byla přestavba bývalé budovy školy v obci Branná u Šumperka na ubytovací zařízení a centrum volného času s bowlingovou hernou, tělocvičnou, fitness a wellness centrem.

Počet lůžek: 60

Tabulka 36: Poměr výdajů projektu

Financování	Maximální částka	Podíl na celkových způsobilých výdajích
Poskytnutá dotace	24 378 999,79 Kč	60,0%
A) z toho prostředky z ERDF	20 722 149,82 Kč	
B) státní rozpočet	3 656 849,97 Kč	
Vlastní zdroje projektu	16 252 999,66 Kč	40,0%
Celkové způsobilé výdaje projektu	40 631 999,45 Kč	100,0%
Výdaje na 1 lůžko	677 199,99 Kč	

Zdroj: Vlastní zpracování na základě dat získaných ze smluv o poskytnutí dotace

9. Renesance Vily Regenhart- luxusní Spa&Wellness

Projekt řešil rekonstrukci historického objektu Vily Regenhart na luxusní hotel Vila Regenhart Spa&Wellness. V objektu jsou vybudovány luxusní apartmány, restaurace a v suterénu rozsáhlé wellness zařízení s bazénem a saunovým světem.

Počet lůžek: 42

Tabulka 37: Poměr výdajů projektu

Financování	Maximální částka	Podíl na celkových způsobilých výdajích
Poskytnutá dotace	14 625 843,27 Kč	60,0%
A) z toho prostředky z ERDF	14 625 843,27 Kč	
B) státní rozpočet	0,00 Kč	
Vlastní zdroje projektu	9 750 562,19 Kč	40,0%
Celkové způsobilé výdaje projektu	24 376 405,46 Kč	100,0%
Výdaje na 1 lůžko	580 390,61 Kč	

Zdroj: Vlastní zpracování na základě dat získaných ze smluv o poskytnutí dotace

10. Rozšíření ubytovací kapacity a vzdělávací infrastruktury hotelu Na Jižní Přerov

V rámci projektu vzniklo osm pokojů a jeden bezbariérový pokoj. Zároveň byla vybudována také školící místnost. Součástí projektu bylo zvýšení kvality návazné infrastruktury parkoviště. Dále došlo k obnově a výsadbě nové zeleně v okolí hotelu.

Počet lůžek: 16

Tabulka 38: Poměr výdajů projektu

Financování	Maximální částka	Podíl na celkových způsobilých výdajích
Poskytnutá dotace	3 838 656,99 Kč	60,0%
A) z toho prostředky z ERDF	3 262 858,45 Kč	
B) státní rozpočet	575 798,54 Kč	
Vlastní zdroje projektu	2 559 106,01 Kč	40,0%
Celkové způsobilé výdaje projektu	6 397 763,00 Kč	100,0%
Výdaje na 1 lůžko	399 860,19 Kč	

Zdroj: Vlastní zpracování na základě na základě dat získaných ze smluv o poskytnutí dotace

11. Sportovní a rekreační centrum - Starý Rejvíz

Projekt řešil vybudování potřebného zázemí pro návštěvníky oblasti Rejvízu pro celoroční využití. Nově vybudovaný penzion nabízí ubytování, restauraci, společenskou místnost a wellness.

Počet lůžek: 25

Tabulka 39: Poměr výdajů projektu

Financování	Maximální částka	Podíl na celkových způsobilých výdajích
Poskytnutá dotace	11 999 695,00 Kč	60,0%
A) z toho prostředky z ERDF	11 999 695,00 Kč	
B) státní rozpočet	0,00 Kč	
Vlastní zdroje projektu	7 999 797,00 Kč	40,0%
Celkové způsobilé výdaje projektu	19 999 492,00 Kč	100,0%
Výdaje na 1 lůžko	799 979,68 Kč	

Zdroj: Vlastní zpracování na základě na základě dat získaných ze smluv o poskytnutí dotace

12. Vybudování zámeckého hotelu Chateau Wiessenberg na zámku Loučná nad Desnou - II. Etapa

Díky realizaci projektu bylo zrekonstruováno a modernizováno jižní křídlo zámeckého areálu v Loučné nad Desnou. Došlo k vybudování 10 pokojů v zámeckém stylu a wellness centra.

Počet lůžek: 20

Tabulka 40: Poměr výdajů projektu

Financování	Maximální částka	Podíl na celkových způsobilých výdajích
Poskytnutá dotace	14 915 000,00 Kč	50,0%
A) z toho prostředky z ERDF	14 915 000,00 Kč	
B) státní rozpočet	0,00 Kč	
Vlastní zdroje projektu	14 915 000,00 Kč	50,0%
Celkové způsobilé výdaje projektu	29 830 000,00 Kč	100,0%
Výdaje na 1 lůžko	1 491 500,00 Kč	

Zdroj: Vlastní zpracování na základě dat získaných ze smluv o poskytnutí dotace

7.2 **Projekty realizované ve Zlínském kraji**

1. Eurogalaxie - Sportovně zábavní centrum Zlín

Realizací projektu byla provedena výstavba sportovně zábavního centra ve Zlíně. Součástí projektu bylo vybudování ubytovacích kapacit s navazujícími službami, vnitřního restauračního zařízení, venkovního občerstvení s posezením, indoorového multifunkčního sportovního hřiště s vybavením a navazujícími službami a venkovní plochy pro outdoorové sporty.

Počet lůžek: 31

Tabulka 41: Poměr výdajů projektu

Financování	Maximální částka	Podíl na celkových způsobilých výdajích
Poskytnutá dotace	23 766 600,00 Kč	60,0%
A) z toho prostředky z ERDF	20 201 610,00 Kč	
B) státní rozpočet	3 564 990,00 Kč	
Vlastní zdroje projektu	15 844 400,00 Kč	40,0%
Celkové způsobilé výdaje projektu	39 611 000,00 Kč	100,0%
Výdaje na 1 lůžko	1 277 774,19 Kč	

Zdroj: Vlastní zpracování na základě na základě dat získaných ze smluv o poskytnutí dotace

2. Hotel Horal - inovativní ubytování, wellness a sportovní centrum v Rožnově

Projekt „Hotel Horal“ se zaměřuje na vytvoření ubytovacího centra kombinujícího ubytování, gastronomický, sportovní a relaxační zážitek. Došlo k výstavbě 22 nových pokojů, krytého bazénu a tenisového kurtu a modernizaci hotelového standardu.

Počet lůžek: 50

Tabulka 42: Poměr výdajů projektu

Financování	Maximální částka	Podíl na celkových způsobilých výdajích
Poskytnutá dotace	14 555 629,57 Kč	60,0%
A) z toho prostředky z ERDF	12 372 285,13 Kč	
B) státní rozpočet	2 183 344,44 Kč	
Vlastní zdroje projektu	9 703 753,05 Kč	40,0%
Celkové způsobilé výdaje projektu	24 259 382,62 Kč	100,0%
Výdaje na 1 lůžko	485 187,65 Kč	

Zdroj: Vlastní zpracování na základě na základě dat získaných ze smluv o poskytnutí dotace

3. Hotel Mlýnská

Předmětem projektu bylo vybudování ubytovacích kapacit tříhvězdičkového standardu v historickém centru města Uherské Hradiště. Hotel disponuje 27 pokoji. Součástí hotelu je také restaurace, solná jeskyně a parkovací stání.

Počet lůžek: 54

Tabulka 43: Poměr výdajů projektu

Financování	Maximální částka	Podíl na celkových způsobilých výdajích
Poskytnutá dotace	23 219 872,20 Kč	60,0%
A) z toho prostředky z ERDF	19 736 891,37 Kč	
B) státní rozpočet	3 482 980,83 Kč	
Vlastní zdroje projektu	15 479 914,80 Kč	40,0%
Celkové způsobilé výdaje projektu	38 699 787,00 Kč	100,0%
Výdaje na 1 lůžko	716 662,72 Kč	

Zdroj: Vlastní zpracování na základě na základě dat získaných ze smluv o poskytnutí dotace

4. Hotel MORAVA

Projekt „Hotel Morava“ řešil dostavbu uceleného ubytovacího komplexu Morava v Otrokovicích. Areál již dříve disponoval penzionem a ubytovnou a nově byl přistaven hotel tříhvězdičkového ubytovacího standardu.

Počet lůžek: 120

Tabulka 44: Poměr výdajů projektu

Financování	Maximální částka	Podíl na celkových způsobilých výdajích
Poskytnutá dotace	25 826 162,20 Kč	60,0%
A) z toho prostředky z ERDF	25 826 162,20 Kč	
B) státní rozpočet	0,00 Kč	
Vlastní zdroje projektu	17 217 441,80 Kč	40,0%
Celkové způsobilé výdaje projektu	43 043 604,00 Kč	100,0%
Výdaje na 1 lůžko	358 696,70 Kč	

Zdroj: Vlastní zpracování na základě na základě dat získaných ze smluv o poskytnutí dotace

5. Hotel Vyhlídka

Předmětem projektu byla rekonstrukce ubytovny Povodí Moravy na čtyřhvězdičkový hotel u Luhačovické přehrady v obci Pozlovice. Projekt vytvořil ubytovací kapacitu 72 lůžek.

Počet lůžek: 72

Tabulka 45: Poměr výdajů projektu

Financování	Maximální částka	Podíl na celkových způsobilých výdajích
Poskytnutá dotace	10 311 390,00 Kč	50,0%
A) z toho prostředky z ERDF	8 764 681,50 Kč	
B) státní rozpočet	1 546 708,50 Kč	
Vlastní zdroje projektu	10 311 390,00 Kč	50,0%
Celkové způsobilé výdaje projektu	20 622 780,00 Kč	100,0%
Výdaje na 1 lůžko	286 427,50 Kč	

Zdroj: Vlastní zpracování na základě dat získaných ze smluv o poskytnutí dotace

6. Modernizace hotelu Pohoda za účelem zvýšení ubytovacího standardu na úroveň 4*

Realizací projektu došlo k rekonstrukci a modernizaci hotelu Pohoda v Pozlovicích a zvýšení ubytovacího standardu na úroveň 4*. Cílem projektu bylo zkvalitnění a zejména rozšíření spektra poskytovaných relaxačních a wellness služeb, zvýšení lůžkové kapacity hotelu, rekonstrukce stravovacích prostor a vybudování bezbariérového přístupu.

Počet lůžek: 128

Tabulka 46: Poměr výdajů projektu

Financování	Maximální částka	Podíl na celkových způsobilých výdajích
Poskytnutá dotace	34 282 268,77 Kč	40,0%
A) z toho prostředky z ERDF	29 139 928,45 Kč	
B) státní rozpočet	5 142 340,32 Kč	
Vlastní zdroje projektu	51 423 403,17 Kč	60,0%
Celkové způsobilé výdaje projektu	85 705 671,94 Kč	100,0%
Výdaje na 1 lůžko	669 575,56 Kč	

Zdroj: Vlastní zpracování na základě dat získaných ze smluv o poskytnutí dotace

7. Přestavba a přístavba bývalého Augustiniánského domu na čtyřhvězdičkový hotel

Záměrem firmy bylo kompletní přebudování architektonicky cenného objektu, kulturní památky, na čtyřhvězdičkový Superior hotel. Součástí budovy je i přístavba, kde se nachází restaurace s terasou, bazén a také wellness centrum.

Počet lůžek: 60

Tabulka 47: Poměr výdajů projektu

Financování	Maximální částka	Podíl na celkových způsobilých výdajích
Poskytnutá dotace	16 734 601,25 Kč	50,0%
A) z toho prostředky z ERDF	14 224 411,06 Kč	
B) státní rozpočet	2 510 190,19 Kč	
Vlastní zdroje projektu	16 734 601,25 Kč	50,0%
Celkové způsobilé výdaje projektu	33 469 202,50 Kč	100,0%
Výdaje na 1 lůžko	557 820,04 Kč	

Zdroj: Vlastní zpracování na základě na základě dat získaných ze smluv o poskytnutí dotace

8. Přestavba objektu bývalé lesní kavárny na luxusní Lesní hotel ve Zlíně

Specifickým cílem projektu bylo vybudování luxusního ubytovacího zařízení přestavbou objektu bývalé lesní kavárny a následná certifikace na vyšší ubytovací standard. Hotel disponuje 20 pokoji, restaurací a wellness centrem.

Počet lůžek: 40

Tabulka 48: Poměr výdajů projektu

Financování	Maximální částka	Podíl na celkových způsobilých výdajích
Poskytnutá dotace	35 526 520,00 Kč	60,0%
A) z toho prostředky z ERDF	30 197 542,00 Kč	
B) státní rozpočet	5 328 978,00 Kč	
Vlastní zdroje projektu	23 684 347,17 Kč	40,0%
Celkové způsobilé výdaje projektu	59 210 867,17 Kč	100,0%
Výdaje na 1 lůžko	1 480 271,68 Kč	

Zdroj: Vlastní zpracování na základě na základě dat získaných ze smluv o poskytnutí dotace

9. Rozšíření ubytovacích a sportovně relaxačních služeb hotelu Horal

U tohoto projektu se jednalo o další etapu rozšiřování a zkvalitňování služeb hotelu Horal, který již více než 10 let v dané lokalitě funguje. Projekt podpořil výstavbu dvou nových budov, nového ubytovacího pavilonu a sportovně-relaxačního centra.

Počet lůžek: 36

Tabulka 49: Poměr výdajů projektu

Financování	Maximální částka	Podíl na celkových způsobilých výdajích
Poskytnutá dotace	45 665 898,99 Kč	40,0%
A) z toho prostředky z ERDF	38 816 014,15 Kč	
B) státní rozpočet	6 849 884,84 Kč	
Vlastní zdroje projektu	68 498 849,01 Kč	60,0%
Celkové způsobilé výdaje projektu	114 164 748,00 Kč	100,0%
Výdaje na 1 lůžko	3 171 243,00 Kč	

Zdroj: Vlastní zpracování na základě na základě dat získaných ze smluv o poskytnutí dotace

10. Sport Hotel ORT ART

Záměrem projektu bylo vybudování ubytovacích kapacit s rozšířenou nabídkou volnočasových služeb pro aktivní sport zaměřené zejména na pohybový aparát. Rekreační komplex poskytuje hotelovým hostům rehabilitaci, wellness a outdoorová sportoviště.

Počet lůžek: 36

Tabulka 50: Poměr výdajů projektu

Financování	Maximální částka	Podíl na celkových způsobilých výdajích
Poskytnutá dotace	23 501 046,59 Kč	56,9%
A) z toho prostředky z ERDF	19 975 889,59 Kč	
B) státní rozpočet	3 525 157,00 Kč	
Vlastní zdroje projektu	17 807 126,73 Kč	43,1%
Celkové způsobilé výdaje projektu	41 308 173,32 Kč	100,0%
Výdaje na 1 lůžko	1 147 449,26 Kč	

Zdroj: Vlastní zpracování na základě na základě dat získaných ze smluv o poskytnutí dotace

11. Sportovně-rekreační areál westernového ježdění Lucky Valley

Realizací projektu vzniklo jezdecké centrum srovnatelné s předními evropskými jezdeckými centry v Evropě. V areálu byla postavena nová jezdecká hala, boxy pro koně, zázemí pro jezdce a nové ubytovací kapacity.

Počet lůžek: 10

Tabulka 51: Poměr výdajů projektu

Financování	Maximální částka	Podíl na celkových způsobilých výdajích
Poskytnutá dotace	4 668 999,99 Kč	60,0%
A) z toho prostředky z ERDF	3 968 649,99 Kč	
B) státní rozpočet	700 350,00 Kč	
Vlastní zdroje projektu	3 113 600,01 Kč	40,0%
Celkové způsobilé výdaje projektu	7 782 600,00 Kč	100,0%
Výdaje na 1 lůžko	778 260,00 Kč	

Zdroj: Vlastní zpracování na základě na základě dat získaných ze smluv o poskytnutí dotace

12. Výstavba hotelu Baltáci ve Zlíně

Cílem projektu byla přestavba objektu na hotel kategorie 5* s možností využití pro pořádání menších akcí kongresového turismu - přednášek, seminářů, školení a kurzů. Součástí hotelu je i relaxační zázemí, byly vybudovány dvě wellness centra.

Počet lůžek: 60

Tabulka 52: Poměr výdajů projektu

Financování	Maximální částka	Podíl na celkových způsobilých výdajích
Poskytnutá dotace	24 909 999,99 Kč	50,0%
A) z toho prostředky z ERDF	21 173 499,99 Kč	
B) státní rozpočet	3 736 500,00 Kč	
Vlastní zdroje projektu	24 910 150,01 Kč	50,0%
Celkové způsobilé výdaje projektu	49 820 150,00 Kč	100,0%
Výdaje na 1 lůžko	830 335,83 Kč	

Zdroj: Vlastní zpracování na základě na základě dat získaných ze smluv o poskytnutí dotace

13. Výstavba hotelu Purkmistr v Kroměříži

Cílem projektu byla výstavba hotelu Purkmistr v kategorii 4*, který vzniknul rekonstrukcí stávajícího objektu č. p. 42 na Velkém náměstí v Kroměříži. V hotelu je umístěn i vinný sklípek, který je k dispozici hotelovým hostům i veřejnosti.

Počet lůžek: 46

Tabulka 53: Poměr výdajů projektu

Financování	Maximální částka	Podíl na celkových způsobilých výdajích
Poskytnutá dotace	17 541 998,77 Kč	50,0%
A) z toho prostředky z ERDF	14 910 698,95 Kč	
B) státní rozpočet	2 631 299,82 Kč	
Vlastní zdroje projektu	17 561 529,38 Kč	50,0%
Celkové způsobilé výdaje projektu	35 103 528,15 Kč	100,0%
Výdaje na 1 lůžko	763 120,18 Kč	

Zdroj: Vlastní zpracování na základě na základě dat získaných ze smluv o poskytnutí dotace

14. Wellness hotel Alexandria

Projekt „Wellness hotel Alexandria“ byl součástí komplexního záměru zatraktivnění souboru lázeňské infrastruktury pro povýšení lázeňství v Luhačovicích na úroveň evropských lázní. Hotel Alexandria disponuje wellness centrem a restaurací.

Počet modernizovaných lůžek: 83

Tabulka 54: Poměr výdajů projektu

Financování	Maximální částka	Podíl na celkových způsobilých výdajích
Poskytnutá dotace	99 993 548,72 Kč	27,6%
A) z toho prostředky z ERDF	84 994 516,41 Kč	
B) státní rozpočet	14 999 032,31 Kč	
Vlastní zdroje projektu	261 834 107,28 Kč	72,4%
Celkové způsobilé výdaje projektu	361 827 656,00 Kč	100,0%
Výdaje na 1 lůžko	4 359 369,35 Kč	

Zdroj: Vlastní zpracování na základě na základě dat získaných ze smluv o poskytnutí dotace

15. Wellness hotel ENERGETIK

Projekt byl zaměřený na rekonstrukci hotelu Energetik pro následné dosažení vyššího ubytovacího standardu. V první fázi budování ubytovacího zařízení vznikly nové ubytovací kapacity a wellness centrum zaměřené především pro rodiny s dětmi.

Počet lůžek: 113

Tabulka 55: Poměr výdajů projektu

Financování	Maximální částka	Podíl na celkových způsobilých výdajích
Poskytnutá dotace	19 999 999,99 Kč	30,6%
A) z toho prostředky z ERDF	16 999 999,99 Kč	
B) státní rozpočet	3 000 000,00 Kč	
Vlastní zdroje projektu	45 350 000,01 Kč	69,4%
Celkové způsobilé výdaje projektu	65 350 000,00 Kč	100,0%
Výdaje na 1 lůžko	578 318,58 Kč	

Zdroj: Vlastní zpracování na základě na základě dat získaných ze smluv o poskytnutí dotace

7.3 Půběžné hodnocení vybraných projektů v rámci ROP Střední Morava

V průběhu dílčí analýzy projektů s nově vybudovanými lůžky byly zjištěny velmi rozdílné hodnoty jak u celkových způsobilých výdajů, tak u počtu lůžek. Zejména ve Zlínském kraji byly realizovány projekty, které se velmi liší svými celkovými výdaji. Průměrnou částku na jedno vybudované lůžko za kraj zde navyšuje projekt Wellness hotel Alexandria. Nejvíce efektivně byly vynaloženy finanční prostředky v tomto kraji podle výpočtů na projekt Wellness hotel ENERGETIK, který realizoval vybudování 113 lůžek, tedy nejvíce v tomto kraji.

V kraji Olomouckém nejvíce vybočuje z průměru projekt Centrum odpočinku a relaxace v odkazu Vincenze Priessnitze. Vzhledem k velké části vynaložených prostředků na rekonstrukci zastaralých balneo lázní a vytvoření komplexní nabídky zejména v oblasti relaxačních procedur a wellness, bylo možné předpokládat vyšší celkové náklady na projekt a z toho důvodu vyšší průměrnou částku na lůžko. Směrodatná odchylka u projektů v Olomouckém kraji byla vypočtena na 2 055 613 Kč, tato hodnota udává, že většina projektů se odchyluje od průměru o více než 2 miliony Kč. Směrodatná odchylka u projektů ve Zlínském kraji činí 1 293 935 Kč.

Průběžné výsledky u projektů, které řešily výstavbu nových ubytovacích lůžek, jsou zobrazeny v tabulce na obrázku č. 3.

Průběžné výpočty u projektů, které řešily rekonstrukci stávajících lůžek, vykazaly velmi podobné hodnoty, které jsou zobrazeny v tabulce na obrázku č. 4. V každém kraji se pouze jeden projekt vymykal průměru. Vážené průměry částek na jedno zrekonstruované lůžko byly v obou krajích necelých 580 tisíc Kč.

ROP	Kraj	Název projektu	Částka na lůžko (v Kč)	Vážený průměr - kraj (v Kč)	Vážený průměr - ROP SM (v Kč)
ROP Střední Morava	Olomoucký kraj	Centrum odpočinku a relaxace v odkazu Vincenze Priessnitz	6 196 912,83 Kč	1 116 193,68 Kč	1 381 731,79 Kč
		Hotel u sportovního areálu Véska	1 111 291,46 Kč		
		Relax centrum Kolštejn	677 199,99 Kč		
		Renesance Vily Regenhart- luxusní Spa& Wellness	580 390,61 Kč		
		Rozšíření ubytovací kapacity a vzdělávací infrastruktury hotelu Na Jižní Přerov	399 860,19 Kč		
		Sportovní a rekreační centrum - Starý Rejvív	799 979,68 Kč		
		Vybudování zámeckého hotelu Chateau Wiessenberg na zámku Loučná nad Desnou - II. etapa	1 491 500,00 Kč		
	Zlínský kraj	Eurogalaxie - Sportovně zábavní centrum Zlín	1 277 774,19 Kč	1 498 896,00 Kč	
		Hotel Horal - inovativní ubytování, wellness a sportovní centrum v Rožnově	485 187,65 Kč		
		Hotel Mlýnská	716 662,72 Kč		
		Rozšíření ubytovacích a sportovně relaxačních služeb hotelu Horal	3 171 243,00 Kč		
		Sport Hotel ORT ART	1 147 449,26 Kč		
		Sportovně-rekreační areál westernového ježdění Lucky Valley	778 260,00 Kč		
		Výstavba hotelu Baltaci ve Zlíně	830 335,83 Kč		
		Výstavba hotelu Purkmistr v Kroměříži	763 120,18 Kč		
		Wellness hotel Alexandria	4 359 369,35 Kč		
		Wellness hotel ENERGETIK	578 318,58 Kč		

Obrázek 3: Souhrnná tabulka projektů ROP Střední Morava (nově vybudovaná lůžka)

Zdroj: Vlastní zpracování na základě dat získaných ze smluv o poskytnutí dotace

ROP	Kraj	Název projektu	Částka na lůžko (v Kč)	Vážený průměr - kraj (v Kč)	Vážený průměr - ROP SM (v Kč)
ROP Střední Morava	Olomoucký kraj	Dostavba hotelu Jana v Přerově	1 632 352,94 Kč	566 195,10 Kč	572 049,35 Kč
		HOTEL CENTRUM HRANICE	114 213,14 Kč		
		Hotel Zámek Velká Bystřice	521 046,84 Kč		
		Rekonstrukce a modernizace penzionu Helios a vybudování wellness centra a víceúčelového hřiště	623 281,25 Kč		
		Rekonstrukce Lázní Velké Losiny - I. etapa objekt Eliška	500 710,00 Kč		
	Zlínský kraj	Hotel MORAVA	358 696,70 Kč	576 314,58 Kč	
		Hotel Vyhlička****	286 427,50 Kč		
		Modernizace hotelu Pohoda za účelem zvýšení ubytovacího standardu na úroveň 4*	669 575,56 Kč		
		Přestavba a přístavba bývalého Augustiniánského domu na čtyřhvězdičkový hotel	557 820,04 Kč		
		Přestavba objektu bývalé lesní kavárny na luxusní Lesní hotel ve Zlíně	1 480 271,68 Kč		

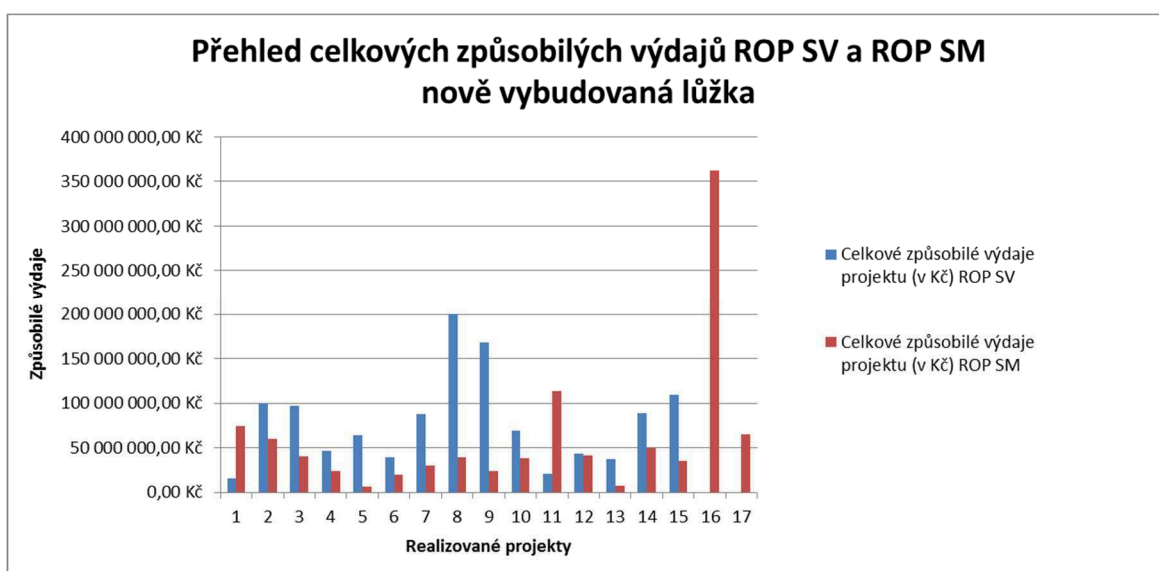
Obrázek 4: Souhrnná tabulka pro projekty ROP Střední Morava (zrekonstruovaná lůžka)

Zdroj: Vlastní zpracování na základě na základě dat získaných ze smluv o poskytnutí dotace

8. Výsledné porovnání ROP Severovýchod a ROP Střední Morava

Z výsledků průběžných hodnocení obou regionálních operačních programů je v následující kapitole provedena výsledná finanční analýza. V závěru kapitoly je diskutována stanovená výzkumná otázka: Vybrané projekty ROP Severovýchod a projekty ostatních vybraných ROP vykázaly rozdílné indikátory finanční efektivity vynaložené finanční podpory.

V první fázi výzkumu byly zjištěny celkové způsobilé výdaje každého zkoumaného projektu. Porovnání celkových způsobilých výdajů je zobrazeno na obrázku č. 5 a 6.



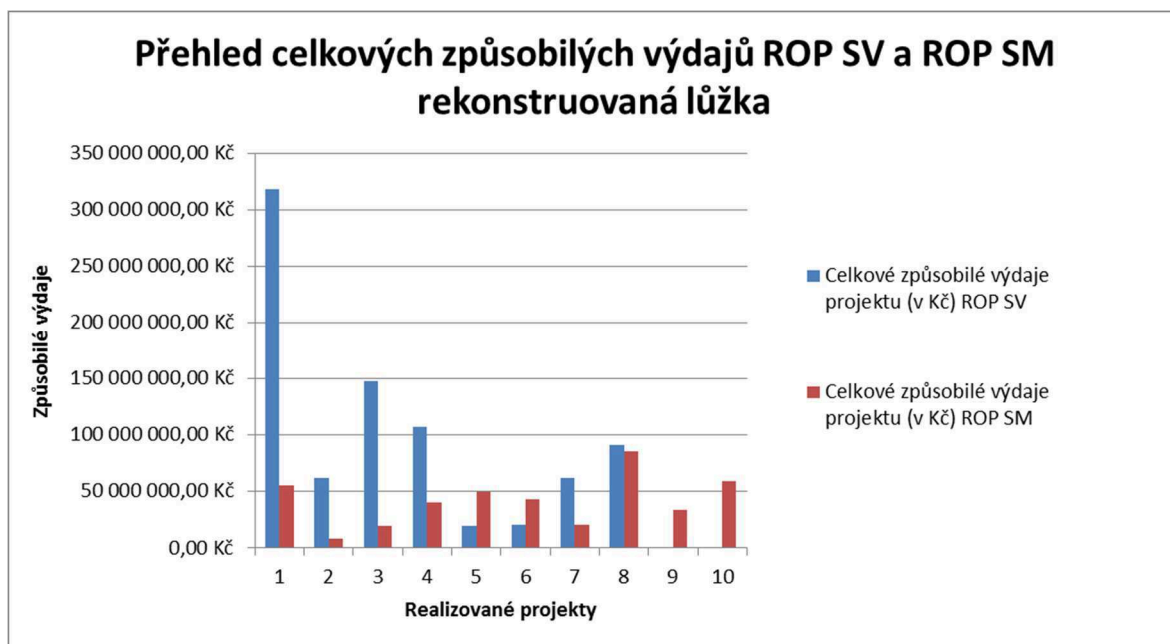
Obrázek 5: Přehled celkových způsobilých výdajů (nová lůžka)

Zdroj: Vlastní zpracování na základě dat získaných ze smluv o poskytnutí dotace

Z výše uvedeného grafu, který zobrazuje porovnání celkových způsobilých výdajů pro nově vybudovaná lůžka, je patrné, že realizované projekty v ROP Severovýchod potřebovaly pro svou realizaci celkově více finančních prostředků než projekty v ROP Střední Morava. Pouze jeden projekt z ROP Střední Morava svými výdaji na vybudování nových lůžek extrémně vybočuje. Jedná se o projekt, který řešil vybudování několika lázeňských domů, proto zde byly celkové výdaje oprávněně vysoké.

Kategorie projektů, které řešily modernizaci či rekonstrukci lůžek, je možno posuzovat z hlediska celkových výdajů na obrázku č. 6. Z níže vyobrazeného grafu vyplývá, že

projekty ROP Severovýchod vykázaly větší výkyvy oproti projektům ROP Střední Morava, kde byly projekty z hlediska finanční náročnosti podobné. Z průměrných hodnot zde naopak vybočuje projekt ROP Severovýchod, který také řešil přestavbu lázeňského komplexu budov, kterou lze obecně považovat za velmi nákladnou. Z grafu je patrné, že projekty ROP Střední Morava vykazují nižší finanční náročnost než projekty realizované v ROP Severovýchod.



Obrázek 6: Přehled celkových způsobilých výdajů (zrekonstruovaná lůžka)

Zdroj: Vlastní zpracování na základě dat získaných ze smluv o poskytnutí dotace

V další fázi byl u každého projektu vypočten nákladový poměr neboli částka na jedno nově vybudované či zrekonstruované lůžko. Souhrnné výsledky u obou ROP zobrazuje tabulka na obrázku č. 7.

	ROP SV		ROP SM	
	Nová lůžka	Modernizovaná lůžka	Nová lůžka	Modernizovaná lůžka
Počet podpořených projektů	15	8	17	10
Průměrná částka na lůžko	1 323 281,46	1 082 611,41	1 381 731,79	572 049,35
Směrodatná odchylka	704 220,61	1 552 943,83	1 592 602,64	494 527,41

Obrázek 7: Tabulka souhrnných výsledků

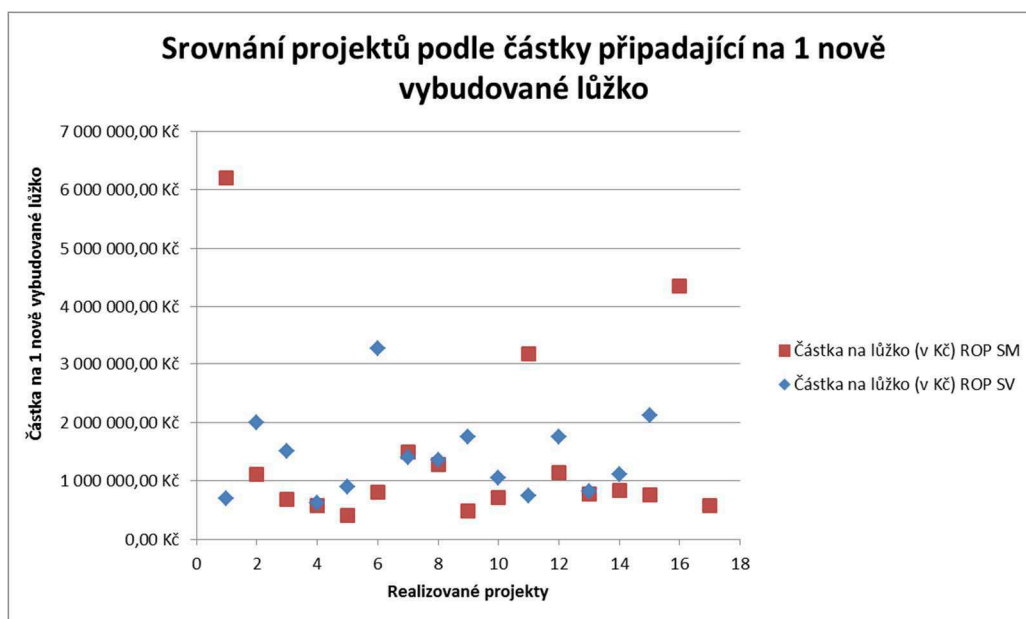
Zdroj: Vlastní zpracování na základě dat získaných ze smluv o poskytnutí dotace

Z výsledků obrázku č. 7 je patrné, že průměrné částky na nově vybudované lůžko jsou u obou ROP srovnatelné. Naopak největší rozdíl je u této kategorie ve směrodatné odchylce. Hodnota směrodatné odchylky u ROP Střední Morava je velmi vysoká a to

především z důvodu velkých rozdílů mezi celkovými způsobilými výdaji projektů, jak je již zobrazeno na obrázku č. 5.

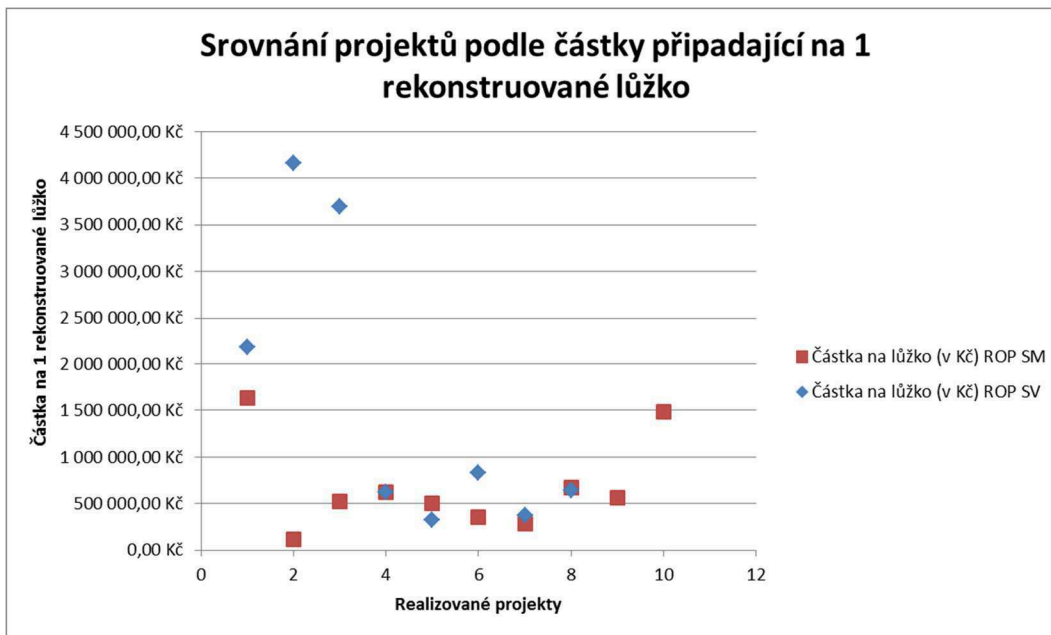
Viditelný rozdíl je zřejmý v kategorii průměrné částky za modernizované lůžko, které je u ROP Střední Morava téměř o 50 % nižší. Částečně lze rozdíl přisuzovat tomu, že v ROP Severovýchod bylo podpořeno sice méně projektů, ale došlo k rekonstrukci či modernizaci více lůžek, konkrétně 767 lůžek v ROP Severovýchod a 726 lůžek v ROP Střední Morava. Dalším faktem potvrzujícím lepší ekonomickou efektivnost projektů v ROP Střední Morava je výsledná hodnota směrodatné odchylky, která ukazuje, že projekty byly celkově vyrovnané, ať už z hlediska celkových způsobilých výdajů, tak velikostí projektu, tedy počtem modernizovaných lůžek. Projekty v ROP Severovýchod tyto kladné výsledky nenaplnují.

Celková komparace všech projektů realizovaných v obou zkoumaných ROP je vyobrazena na obrázku č. 8 pro kategorii nově vybudovaných lůžek a na obrázku č. 9 pro kategorii rekonstruovaných lůžek.



Obrázek 8: Srovnání projektů podle částky připadající na 1 nově lůžko

Zdroj: Vlastní zpracování na základě dat získaných ze smluv o poskytnutí dotace



Obrázek 9: Srovnání projektů podle částky připadající na 1 zrekonstruované lůžko
Zdroj: Vlastní zpracování na základě dat získaných ze smluv o poskytnutí dotace

V obou kategoriích disponuje jak region soudržnosti Severovýchod, tak Střední Morava několika velice finančně nákladnými projekty. Jedná se zejména o lázeňské komplexy, které vyžadují nákladnější stavební práce pro výstavbu či rekonstrukci zařízení určeného k léčebným účelům s využíváním termálních pramenů. ROP Severovýchod obecně vykázal vyšší částky za jedno lůžko, což může být přisuzováno většímu počtu celkových nových i zrekonstruovaných lůžek, ale i finanční náročnosti projektů z hlediska celkových způsobilých výdajů. Region soudržnosti Střední Morava naopak podpořil větší množství méně nákladných projektů, ale i celkově menší množství nových či zrekonstruovaných lůžek.

Jedním z možných rozdílů mezi částkami na jedno lůžko u jednotlivých projektů může být například průměrná cena pozemků v dané oblasti. V horských oblastech mohou být částky za m² půdy vyšší než v nížinách, stejně tak mohou být vyšší v městech a obcích s vyšší hodnotou indexu HDI, jedním z indexů kvality života, a také v blízkosti těchto měst a obcí. V současné době například v ROP Severovýchod se jedná o město Hradec Králové, v ROP Střední Morava město Olomouc. Dále může rozdíly ovlivňovat cena stavebních prací. Z průzkumu několika projektů nicméně vyplývá, že stavební práce mohou na projektu vykonávat firmy z celé České republiky, záleží samozřejmě na výsledku výběrového řízení veřejné zakázky. Ceny stavebních prací tedy není považována za relevantní.

Jedním z dalších možných vysvětlení v rozdílnosti ekonomické efektivnosti jsou rozdílné požadavky na potenciální žadatele v jednotlivých konkrétních výzvách pro předkládání žádostí o podporu. V rámci regionu soudržnosti Severovýchod se jednalo zejména o výzvu č. 14 pro oblast podpory 3.1 Rozvoj základní infrastruktury a doprovodných aktivit v oblasti cestovního ruchu. V rámci regionu soudržnosti Střední Morava o výzvu č. 03 pro oblast podpory 3.3.2 Podnikatelská infrastruktura a služby. Výzvy byly porovnány z hlediska oprávněných aktivit, oprávněnosti žadatelů, minimální a maximální výše dotace a také způsobilosti výdajů. Obě výzvy se téměř shodovaly ve svých požadavcích, tento potenciální důvod rozdílů je tedy možné eliminovat.

Lze předpokládat, jak již bylo řečeno výzkumnou otázkou práce, že nerovnosti ve finanční efektivnosti mezi projekty způsobil již výběr projektů, které obdrží finanční podporu z Evropského fondu pro regionální rozvoj a ze státního rozpočtu. Jedná se o fázi, kdy jsou projektové žádosti hodnoceny Řídícím orgánem dle hodnotících kritérií. Jedna kategorie hodnotících kritérií sice řeší potřebu a relevanci projektu, nicméně nehodnotí přímo velikost cílové skupiny, pro kterou by měl být projekt přínosný. Hodnota cílové skupiny by bezesporu měla být jedním z kritérií výběru projektu.

Je možno konstatovat, že rozdíly výsledků jednotlivých projektů v různých regionech soudržnosti jsou dány v neposlední řadě odlišnými požadavky žadatelů v kontextu potřebnosti a vybavenosti jednotlivých ubytovacích zařízení v jednotlivých regionech pro určitou cílovou skupinu.

Závěr

Hlavním cílem diplomové práce bylo kritické zhodnocení ekonomické efektivity vybraných projektů pro regionální rozvoj v rámci ROP Severovýchod a komparace se srovnatelnými projekty ostatních ROP. Lze konstatovat, že tento cíl se povedlo naplnit a bylo zjištěno, že vybrané projekty regionu soudržnosti Severovýchod byly ekonomicky méně efektivní než vybrané projekty regionu soudržnosti Střední Morava. Hlavní výzkumný předpoklad práce zní: „Vybrané projekty ROP Severovýchod a projekty ostatních vybraných ROP vykázaly rozdílné indikátory finanční efektivity vynaložené finanční podpory. Důvodem je vágní nastavení hodnotících kritérií v průběhu hodnotícího procesu a také benevolentní nastavení monitorovacích indikátorů.“ Tento předpoklad byl ověřen a v závěrečném hodnocení finanční efektivity projektů byl naplněn.

Nerovnosti ve finanční efektivity mezi projekty jsou způsobeny již hodnocením při výběru projektů, které obdrží finanční podporu z Evropského fondu pro regionální rozvoj a ze státního rozpočtu. Jedná se o fázi, kdy jsou projektové žádosti hodnoceny Řídicím orgánem dle hodnotících kritérií. Jedna kategorie hodnotících kritérií sice řeší potřebu a relevanci projektu, nicméně nehodnotí přímo velikost cílové skupiny, pro kterou by měl být projekt přínosný. Hodnota cílové skupiny by bezesporu měla být jedním z kritérií výběru projektu. Přísnějším hodnocením projektu by mohly být ušetřena část alokovaných finančních prostředků, které by bylo možné použít k podpoře jiných projektů, a napomoci tak dalšímu rozvoji regionu.

V rámci programu ROP NUTS II Severovýchod byly rozděleny finanční prostředky v hodnotě více než 18,6 miliardy Kč. Pro prioritní osu 3 – Cestovní ruch bylo vyčleněno celkem 3,3 miliardy Kč. Ze 454 podaných žádostí o podporu v této prioritní ose obdrželo podporu 167 projektů, nejvíce v Královéhradeckém a Pardubickém kraji. Prioritní osa Cestovní ruch se dále dělí do dvou oblastí podpory. Ve výzkumu jsou řešeny projekty spadající do oblasti podpory 3.1 Rozvoj základní infrastruktury a doprovodných aktivit v oblasti cestovního ruchu. V rámci ROP Severovýchod bylo zrekonstruováno či nově vystaveno celkem 2088 lůžek, nejvíce v Královéhradeckém kraji, celkem 925.

V rámci ROP Střední Morava bylo během programovacího období 2007 – 2013 podpořeno 1266 projektů, které získaly dotace ve výši celkem 18,3 miliardy Kč. ROP Střední Morava zodpovídal za alokaci evropských dotací z Evropského fondu pro regionální rozvoj pro Olomoucký a Zlínský kraj. V rámci ROP NUTS II Střední Morava v oblasti podpory 3.3 Podnikatelská infrastruktura a služby v cestovním ruchu bylo alokováno 1,9 miliard Kč. Z této částky byly podpořeny projekty, které vybudovaly 2656 nových lůžek v ubytovacích zařízeních a 1400 lůžek projekty modernizovaly.

Pro posouzení ekonomické efektivnosti je možné použít metody, které vzhledem ke své povaze přispívají k přesnějšímu hodnocení projektů a porovnání. V práci byla použita analýza CMA, z anglického cost-minimisation analysis. V první řadě došlo k výběru projektů podpořených v rámci dvou srovnatelných regionálních operačních programů a byla vytvořena databáze těchto projektů, která obsahuje zejména hodnoty celkových způsobilých výdajů projektu, výši dotace, velikost cílové skupiny, která v této analýze představuje počet lůžek daného ubytovacího zařízení. Databáze dále obsahuje informace o příjemci, číslu výzvy a místě a datu realizace. Vybrané projekty dále byly rozděleny do dvou skupin, nová ubytovací zařízení a rekonstruovaná či modernizovaná zařízení, aby došlo k přesnějšímu porovnání projektů. Ke každému projektu byla následně vypočtena částka vycházející z poměru celkových způsobilých výdajů a počtu lůžek. V závěru byla každému ROP vypočtena průměrná hodnota výdajů na jedno nové a zrekonstruované lůžko. Výsledné hodnoty byly porovnány.

V rámci ROP Severovýchod byla vypočtena průměrná hodnota 1 323 281 Kč na jedno nově vybudované lůžko a 1 082 611 Kč na jedno zrekonstruované lůžko. V případě ROP Střední Morava se jednalo o 1 381 732 Kč na nové lůžko a 572 049 Kč na jedno zrekonstruované lůžko. Z výsledků tabulky je patrné, že průměrné částky na nově vybudované lůžko jsou u obou ROP srovnatelné. Větší rozdíl je zřejmý v kategorii průměrné částky za modernizované lůžko, které je u ROP Střední Morava téměř o 50 % nižší. Částečně lze rozdíl přisuzovat faktu, že v ROP Severovýchod bylo podpořeno sice méně projektů, ale došlo k rekonstrukci či modernizaci více lůžek, konkrétně 767 lůžek v ROP Severovýchod a 726 lůžek v ROP Střední Morava. Dalším faktem potvrzujícím lepší ekonomickou efektivnost projektů v ROP Střední Morava je nižší výsledná hodnota směrodatné odchylky, která ukazuje, že projekty byly celkově vyrovnané, ať už z hlediska

celkových způsobilých výdajů, tak velikostí projektu, tedy počtem modernizovaných lůžek. Projekty v ROP Severovýchod tyto kladné výsledky nenaplňují.

Při analýze projektů v rámci ROP Severovýchod byla nejvyšší průměrná částka zaznamenána v Královéhradeckém kraji. Tento průměr výrazně navyšuje projekt Sportovně rekreační areál Hradec Králové, který vykázal jako indikátor pouhých 12 nově vybudovaných lůžek a vysoké celkové způsobilé výdaje vzhledem k velikosti projektu. Naopak nejnižší náklady nesl projekt také na území Královéhradeckého kraje a to projekt Renovace a nová výstavba sportovního a rekreačního areálu, kdy z celkových 76 lůžek na jedno lůžko připadlo 614 912 Kč.

Při analýze modernizovaných či rekonstruovaných lůžek byly zjištěny ještě větší rozdíly než v souboru zařízení s nově vybudovanými lůžky. Projekty vykázaly mnohem vyšší průměrné částky na jedno zrekonstruované lůžko. Průměru se například vymyká projekt Nové šance pro region v areálu Friesovy boudy. Tento projekt je ale specifický svým místem realizace ve vyšších nadmořských podmínkách. Lze tedy předpokládat, že náklady na rekonstrukci a dostavbu zařízení byly vyšší než v jiných oblastech, např. z důvodu vyšších nákladů na pracovní sílu nebo dopravu materiálu.

Při analýze ROP Střední Morava zvyšují průměrné hodnoty dva projekty. Ve Zlínském kraji se jedná o projekt Wellness hotel Alexandria a v Olomouckém kraji projekt Centrum odpočinku a relaxace v odkazu Vincenze Priessnitze. Vzhledem k velké části vynaložených prostředků obou projektů na výstavbu nového nebo rekonstrukci zastaralého lázeňského centra a vytvoření komplexní nabídky zejména v oblasti relaxačních procedur a wellness, bylo možné předpokládat vyšší celkové náklady na oba projekty a z toho důvodu vyšší průměrné částky na lůžko.

V obou kategoriích disponuje jak region soudržnosti Severovýchod, tak Střední Morava několika velice finančně nákladnými projekty. ROP Severovýchod obecně vykázal vyšší částky za jedno lůžko, což může být přisuzováno většímu počtu celkových nových i zrekonstruovaných lůžek, ale i finanční náročnosti projektů z hlediska celkových způsobilých výdajů. Region soudržnosti Střední Morava naopak podpořil větší množství

méně nákladných projektů, ale i celkově menší množství nových či zrekonstruovaných lůžek.

Přínosy z fondů EU představující hlavní nástroj k realizaci evropské hospodářské politiky a politiky sociální soudržnosti jsou pro Českou republiku velmi významné a výrazně napomohly k realizaci projektů, které by v některých případech bez zapojení zdrojů z EU nemohly být uskutečněny. Prostřednictvím těchto fondů jsou rozdělovány finanční prostředky projektům určeným na posilování konkurenceschopnosti a ke snižování ekonomických i sociálních disparit mezi regiony. Podpora ze strukturálních fondů se zároveň stala jedním z nástrojů napomáhající zmírnění ekonomické krize.

V průběhu programovacího období 2007 – 2013 došlo k několika problémům z důvodu netransparentnosti čerpání financí z fondů, které se týkaly především regionálních operačních programů. Evropská komise proto zasáhla snížením dotací a pozastavením konkrétních regionálních operačních programů. Díky tomu jsou v dalším programovacím období regionální operační programy znovu centralizovány a to do společného IROP (integrovaný ROP) řízeným znovu Ministerstvem pro místní rozvoj. Hlavní změna nového programovacího období tkví ve snížení počtu operačních programů z dosavadních 17 na 8. Dále došlo ke zjednodušení administrativních procesů a zkrácení lhůt, nastala transparentnější a snadnější komunikace mezi příjemcem a poskytovatelem dotace a v neposlední řadě pak došlo k elektronizaci dat, dokumentů a procesů (implementace jednotného monitorovacího systému MS2014+). V současné době je také kladen více důraz na vymezení povinných hodnotících kritérií.

Zda však nové systémové nastavení bude stačit k odstranění většiny problémů, to bude možné hodnotit až v průběhu a zvláště na konci programového období 2014–2020. Zatím je však možné říci, že se jedná o krok správným směrem.

Seznam použité literatury

- BALDWIN, R., CH. WYPLOSZ. *Ekonomie evropské integrace*. Praha: Grada Publishing, 2008. 480 s. ISBN 978-80-247-1807-1.
- BOHÁČKOVÁ, Ivana a Magdalena HRABÁNKOVÁ. *Strukturální politika Evropské unie*. Praha: C.H. Beck, 2009. Beckova edice ekonomie. ISBN 978-80-7400-111-6.
- FORMANOVÁ, Věra. *Evaluace kohezní politiky v České republice*. Praha: Oeconomica, 2013. ISBN 978-80-245-1997-5.
- HRABÁNKOVÁ, Magdalena, Ladislav ROLÍNEK a Dalibor ŠTYS. *The methodology of monitoring and evaluation of project implementation into practice*. České Budějovice: Jihočeská univerzita v Českých Budějovicích, Ekonomická fakulta, 2008. ISBN 978-80-7394-132-1.
- CHVOJKOVÁ, Anna a Viktor KVĚTOŇ. *Finanční prostředky fondů EU v programovacím období 2007-2013*. Praha: IREAS, Institut pro strukturální politiku, 2007. ISBN 978-80-86684-43-7.
- MAREK, Dan a Tomáš KANTOR. *Příprava a řízení projektů strukturálních fondů Evropské unie*. 2., aktualiz. a rozš. vyd. Brno: Společnost pro odbornou literaturu - Barrister, 2009, 215 s. ISBN 978-80-87029-56-5.
- TAUER, Vladimír, Helena ZEMÁNKOVÁ a Jana ŠUBRTOVÁ. *Získejte dotace z fondů EU: tvorba žádosti a realizace projektu krok za krokem : metodika, pravidla, návody*. Brno: Computer Press, 2009, 160 s. ISBN 978-80-251-2649-3.
- WOKOUN, René. *Strukturální fondy a obce I*. Praha: ASPI, 2006. ISBN 80-735-7138-2.

Internetové zdroje

Aktuality. ROP Střední Morava [online]. [cit. 2016-09-08]. Dostupné z: <http://www.rr-strednimorava.cz/verejnost-a-media/financovani-projektu-z-rop-stredni-morava-skoncilo>

CAPANDA, Filip. Difficulties of the EU - the Cohesion Policy Implementation System in the Czech Republic. *Mezinárodní vztahy* [online]. 2010 [cit. 2016-06-08]. ISSN 03231844. Dostupné z: <http://search.proquest.com/docview/1446949014?accountid=17116>

Evaluační plán: ROP NUTS II Severovýchod [online]. Hradec Králové, 2014, 2015-11-20 [cit. 2015-11-20]. Dostupné z: <http://www.rada-severovýchod.cz/evaluacni-plany>

Fondy Evropské unie a politika hospodářské a sociální soudržnosti. 2010. *BusinessInfo* [online]. Praha: Ministerstvo průmyslu a obchodu ČR [cit. 2015-11-21]. Dostupné z: <http://www.businessinfo.cz/cs/clanky/fondy-evropske-unie-a-politika-5157.html#!&chapter=1>

Leták k prioritní ose 3: ROP NUTS II Severovýchod [online]. Hradec Králové, 2012, 2015-11-20 [cit. 2015-11-20]. Dostupné z: <http://www.rada-severovýchod.cz/file/540/>

Operační programy 2007- 2013. *Ministerstvo pro místní rozvoj ČR* [online]. 2012 [cit. 2016-09-07]. Dostupné z: <http://www.dotaceeu.cz/cs/Fondy-EU/Programove-obdobi-2007-2013/Programy-2007-2013>

Programové období 2007 - 2013. *Ministerstvo pro místní rozvoj ČR* [online]. [cit. 2016-09-07]. Dostupné z: <http://www.strukturalni-fondy.cz/cs/Fondy-EU/Programove-obdobi-2007-2013>

- Programový dokument: ROP NUTS II Severovýchod* [online]. Hradec Králové, 2013, 2015-11-20 [cit. 2015-11-20]. Dostupné z: <http://www.rada-severovychod.cz/vyzvy-a-dokumenty/aktualni-dokumenty>
- Prováděcí dokument: ROP NUTS II Střední Morava* [online]. 2014, [cit. 2015-11-20]. Dostupné z: <http://www.rr-strednimorava.cz/file/5038>
- Přehled pojmů. *Ministerstvo pro místní rozvoj ČR* [online]. [cit. 2016-09-07]. Dostupné z: <http://www.strukturalni-fondy.cz/cs/Informace-a-dokumenty/slovník-pojmu/Pojmy-z-období-2007-2013>
- Příloha č. 3 PPŽP Indikátory: ROP NUTS II Severovýchod* [online]. Hradec Králové, 2008, [cit. 2015-11-20]. Dostupné z: <http://www.rada-severovychod.cz/vyzvy-a-dokumenty/aktualni-dokumenty>
- Příloha č. 6 PPŽP Indikátory a jejich kvantifikace: ROP NUTS II Severovýchod* [online]. Hradec Králové, 2009, [cit. 2015-11-20]. Dostupné z: <http://www.rada-severovychod.cz/vyzvy-a-dokumenty/aktualni-dokumenty>
- Příloha č. 7 PPŽP Bodovací kritéria: ROP NUTS II Severovýchod* [online]. Hradec Králové, 2015, 2015-11-20 [cit. 2015-11-20]. Dostupné z: <http://www.rada-severovychod.cz/vyzvy-a-dokumenty/aktualni-dokumenty>
- Příručka pro žadatele a příjemce ROP SV: ROP NUTS II Severovýchod* [online]. Hradec Králové, 2015, 2015-11-20 [cit. 2015-11-20]. Dostupné z: <http://www.rada-severovychod.cz/vyzvy-a-dokumenty/aktualni-dokumenty>
- Regionální operační program NUTS II Severovýchod. Regionální rada NUTS II Severovýchod [online]. [cit. 2016-09-07]. Dostupné z: <http://www.rada-severovychod.cz/regionalni-operacni-program-nuts-ii-sv>
- Regionální operační programy. *Ministerstvo pro místní rozvoj: Strukturální fondy EU* [online]. Praha [cit. 2015-11-20]. Dostupné z:

<http://www.strukturalni-fondy.cz/cs/Fondy-EU/Programove-obdobi-2007-2013/Programy-2007-2013/Regionalni-operacni-programy>

Tematické operační programy. *Ministerstvo pro místní rozvoj: Strukturální fondy EU* [online]. Praha [cit. 2015-11-20]. Dostupné z: <http://www.strukturalni-fondy.cz/cs/Fondy-EU/Programove-obdobi-2007-2013/Programy-2007-2013/Tematicke-operacni-programy>

Základní informace o ROP SV. *Regionální rada: NUTS II Severovýchod* [online]. Hradec Králové, 2007 [cit. 2015-11-20]. Dostupné z: <http://www.rada-severovychod.cz/zakladni-informace-o-rop-sv>

Seznam příloh

Příloha A	Výsledné hodnoty ROP Severovýchod – nově vybudovaná lůžka.....	86
Příloha B	Výsledné hodnoty ROP Severovýchod – zrekonstruovaná lůžka.....	87
Příloha C	Výsledné hodnoty ROP Střední Morava – nově vybudová lůžka	88
Příloha D	Výsledné hodnoty ROP Střední Morava – zrekonstruovaná lůžka	89

Příloha A Výsledné hodnoty ROP Severovýchod – nově vybudovaná lůžka

ROP	Kraj	Název projektu	Cílová skupina (počet lůžek)	Celkové způsobilé výdaje projektu (v Kč) ROP SV	Částka na lůžko (v Kč) ROP SV	Vážený průměr - kraj (v Kč)	Vážený průměr - ROP SV (v Kč)	Směrodatná odchylka - kraj (v Kč)	Směrodatná odchylka - ROP SV (v Kč)
ROP Severovýchod	Královéhradecký	Areál agroturistiky Štěnkov - "Ranč Orlice"	22	15 370 661,64 Kč	698 666,44 Kč	1 359 867,19 Kč	1 323 281,46 Kč	809 559,90 Kč	704 220,61 Kč
		Hotel Rajska zahrada	50	99 784 130,80 Kč	1 995 682,62 Kč				
		Kongresové a rekreační centrum - GOLF CLUB U Hrádečku	65	97 645 711,57 Kč	1 502 241,72 Kč				
		Renovace a nová výstavba sportovního a rekreačního areálu	76	46 733 330,55 Kč	614 912,24 Kč				
		Safari Kemp	72	64 515 027,72 Kč	896 042,05 Kč				
		Sportovně relaxační areál Hradec Králové	12	39 166 622,77 Kč	3 263 885,23 Kč				
		Sportovně-relaxační hotel Davídek	63	88 099 232,00 Kč	1 398 400,51 Kč				
		Tereziánský dvůr	147	200 007 338,20 Kč	1 360 594,14 Kč				
		Znovuobnovení Letoviska Studánka	96	168 677 858,62 Kč	1 757 061,03 Kč				
	Liberecký	Lázeňský resort Údolí Bratrouchov	66	69 681 792,12 Kč	1 055 784,73 Kč	961 342,03 Kč	224 193,59 Kč		
		Ranč Bystrá nad Jizerou - centrum rodinné hipoturistiky	28	20 684 359,00 Kč	738 727,11 Kč				
	Pardubický	Dolní Morava - Lokalita pod Horskou službou	25	43 842 805,43 Kč	1 753 712,22 Kč	1 382 203,19 Kč	590 710,46 Kč		
		Hotel APLAUS Litomyšl	46	37 749 656,00 Kč	820 644,70 Kč				
		HOTEL JEZERKA - Dostavba kongresového centra a ubytovacího bloku C	80	88 941 877,15 Kč	1 111 773,46 Kč				
		Revitalizace areálu středověké tvrze Orlice	52	110 052 908,50 Kč	2 116 402,09 Kč				

Příloha B Výsledné hodnoty ROP Severovýchod – zrekonstruovaná lůžka

ROP	Kraj	Název projektu	Cílová skupina (počet lůžek)	Celkové způsobilé výdaje projektu (v Kč) ROP SV	Částka na lůžko (v Kč) ROP SV	Vážený průměr - kraj (v Kč)	Vážený průměr - ROP SV (v Kč)	Směrodatná odchylka - kraj (v Kč)	Směrodatná odchylka - ROP SV (v Kč)
ROP Severovýchod	Královéhradecký	Lázně Bělohrad - Lázeňský resort STROM ŽIVOTA	146	318 757 020,40 Kč	2 183 267,26 Kč	2 367 241,28 Kč	1 082 611,41 Kč	1 396 291,53 Kč	1 552 943,83 Kč
		Nové šance pro region v areálu Friesovy boudy 1200m nad mořem	15	62 368 825,31 Kč	4 157 921,69 Kč				
	Liberecký	ANTONIE - Rekonstrukce objektu ubytovny "Řecký domov" ve Frýdlantě v Čechách na vícehvězdičkový hotel	40	148 042 362,91 Kč	3 701 059,07 Kč	1 006 989,37 Kč			
		Rekonstrukce a dostavba hotelu PORT	172	106 982 840,37 Kč	621 993,26 Kč				
		Rozšíření areálu Hotel Břízky pro zajištění komplexních služeb cestovního ruchu	61	19 882 896,00 Kč	325 949,11 Kč				
	Pardubický	MODERNIZACE A ROZŠÍŘENÍ PROSTOR - PENZION SPORT	25	20 845 962,00 Kč	833 838,48 Kč	523 510,54 Kč			
		Revitalizace hotelu Kraskov	166	62 345 669,67 Kč	375 576,32 Kč				
		Výstavba vodního světa a rozšíření ubyt.kapacit pro kongres.turistiku areálu Lesopark Kunětická hora	142	91 137 377,54 Kč	641 812,52 Kč				

Příloha C Výsledné hodnoty ROP Střední Morava – nově vybudová lůžka

ROP	Kraj	Název projektu	Cílová skupina (počet lůžek)	Celkové způsobilé výdaje projektu (v Kč) ROP SM	Částka na lůžko (v Kč) ROP SM	Vážený průměr - kraj (v Kč)	Vážený průměr - ROP SM (v Kč)	Směrodatná odchylka - kraj (v Kč)	Směrodatná odchylka - ROP SM (v Kč)
ROP Střední Morava	Olomoucký	Centrum odpočinku a relaxace v odkazu Vincenze Priessnitz	12	74 362 954,00 Kč	6 196 912,83 Kč	1 116 193,68 Kč	1 381 731,79 Kč	2 055 613,49 Kč	1 592 602,64 Kč
		Hotel u sportovního areálu Véska	54	60 009 738,60 Kč	1 111 291,46 Kč				
		Relax centrum Kolštejn	60	40 631 999,45 Kč	677 199,99 Kč				
		Renesance Vily Regenhart- luxusní Spa&Wellness	42	24 376 405,46 Kč	580 390,61 Kč				
		Rozšíření ubytovací kapacity a vzdělávací infrastruktury hotelu Na Jižní Přerov	16	6 397 763,00 Kč	399 860,19 Kč				
		Sportovní a rekreační centrum - Starý Rejvíz	25	19 999 492,00 Kč	799 979,68 Kč				
		Vybudování zámeckého hotelu Chateau Wiessenberg na zámku Loučná nad Desnou - II. etapa	20	29 830 000,00 Kč	1 491 500,00 Kč				
	Zlínský	Eurogalaxie - Sportovně zábavní centrum Zlín	31	39 611 000,00 Kč	1 277 774,19 Kč	1 498 896,00 Kč			
		Hotel Horal - inovativní ubytování, wellness a sportovní centrum v Rožnově	50	24 259 382,62 Kč	485 187,65 Kč				
		Hotel Mlýnská	54	38 699 787,00 Kč	716 662,72 Kč				
		Rozšíření ubytovacích a sportovně relaxačních služeb hotelu Horal	36	114 164 748,00 Kč	3 171 243,00 Kč				
		Sport Hotel ORT ART	36	41 308 173,32 Kč	1 147 449,26 Kč				
		Sportovně-rekreační areál westernového ježdění Lucky Valley	10	7 782 600,00 Kč	778 260,00 Kč				
		Výstavba hotelu Baltaci ve Zlíně	60	49 820 150,00 Kč	830 335,83 Kč				
		Výstavba hotelu Purkmistr v Kroměříži	46	35 103 528,15 Kč	763 120,18 Kč				
		Wellness hotel Alexandria	83	361 827 656,00 Kč	4 359 369,35 Kč				
		Wellness hotel ENERGETIK	113	65 350 000,00 Kč	578 318,58 Kč				

Příloha D Výsledné hodnoty ROP Střední Morava – zrekonstruovaná lůžka

ROP	Kraj	Název projektu	Cílová skupina (počet lůžek)	Celkové způsobilé výdaje projektu (v Kč) ROP SM	Částka na lůžko (v Kč) ROP SM	Vážený průměr - kraj (v Kč)	Vážený průměr - ROP SM (v Kč)	Směrodatná odchylka - kraj (v Kč)	Směrodatná odchylka - ROP SM (v Kč)
ROP Střední Morava	Olomoucký	Dostavba hotelu Jana v Přerově	34	55 500 000,00 Kč	1 632 352,94 Kč	566 195,10 Kč	572 049,35 Kč	567 385,41 Kč	494 527,41 Kč
		HOTEL CENTRUM HRANICE	70	7 994 920,00 Kč	114 213,14 Kč				
		Hotel Zámek Velká Bystřice	38	19 799 780,00 Kč	521 046,84 Kč				
		Rekonstrukce a modernizace penzionu Helios a vybudování wellness centra a víceúčelového hřiště	64	39 890 000,00 Kč	623 281,25 Kč				
		Rekonstrukce Lázní Velké Losiny - I. etapa objekt Eliška	100	50 071 000,00 Kč	500 710,00 Kč				
	Zlínský	Hotel MORAVA	120	43 043 604,00 Kč	358 696,70 Kč	576 314,58 Kč			
		Hotel Vyhlídka****	72	20 622 780,00 Kč	286 427,50 Kč				
		Modernizace hotelu Pohoda za účelem zvýšení ubytovacího standardu na úroveň 4*	128	85 705 671,94 Kč	669 575,56 Kč				
		Přestavba a přístavba bývalého Augustiniánského domu na čtyřhvězdičkový hotel	60	33 469 202,50 Kč	557 820,04 Kč				
		Přestavba objektu bývalé lesní kavárny na luxusní Lesní hotel ve Zlíně	40	59 210 867,17 Kč	1 480 271,68 Kč				