



Katedra ekologie krajiny

**OBJEKTIVNÍ MOŽNOSTI MANAGEMENTU
SVAZKU OBCÍ PEKLO PŘI OCHRANĚ
PŘÍRODY A KRAJINY**

DIPLOMOVÁ PRÁCE

Vedoucí práce : Mgr. Karel Houdek

Diplomant : Bc. Petr Polák

2011



Česká zemědělská univerzita v Praze
Katedra ekologie krajiny

Fakulta životního prostředí
Školní rok: 2010/2011

ZADÁNÍ DIPLOMOVÉ PRÁCE (PROJEKTU, UMĚLECKÉHO DÍLA, UMĚLECKÉHO VÝKONU)

pro: **Petr Polák**

obor: **DRES**

Název tématu: **Objektivní možnosti managementu Svazku obcí Peklo při ochraně přírody a krajiny.**

Name of the topic: **The objective management possibilities of Association of the Peklo Region Municipalities by nature and scenery conservation.**

Zásady pro vypracování:

1. Úvod a cíl DP
2. Charakteristika zájmového území
3. Rešerše k zadanému tématu
4. Účel a metodika vlastního šetření
5. Analýza shromážděných poznatků
6. Vyhodnocení a návrh aplikace získaných poznatků
7. Doporučení a závěr

Prohlášení:

Prohlašuji, že jsem zadanou diplomovou práci vypracoval samostatně, pod vedením Mgr. Karla Houdka, a že jsem uvedl všechny literární prameny a publikace, ze kterých jsem čerpal.

V Kamenickém Šenově dne 23.4.2011

.....

Poděkování

Děkuji vedoucímu práce Mgr. Karlovi Houdkovi za cenné rady a připomínky, které mi poskytl při zpracování diplomové práce. Dále děkuji PhDr. Strnadové za vstřícný přístup a poskytnutí interních materiálů Svazku obcí Peklo. Poděkování patří rovněž mé rodině za podporu po celou dobu studia.

V Kamenickém Šenově dne 23.4.2011

.....

Abstrakt

Diplomová práce se zabývá objektivními možnostmi Svazku obcí Peklo při ochraně přírody a krajiny. Jejím cílem je charakterizovat mikroregion Peklo, popsat stávající možnosti ochrany přírody a krajiny ze strany managementu Svazku obcí v daném území, provést vyhodnocení a navrhnout možná opatření ke zlepšení současného stavu.

Teoretická část charakterizuje a popisuje zájmové území, a to od profilu svazku obcí, přes přírodní potenciál, historický a kulturní vývoje obcí, až po životní prostředí a cestovní ruch. V neposlední řadě pojednává o rešerších k uváděné problematice. Zaobírá se mimo jiné také převzatým právním rámcem ochrany přírody a krajiny, taktéž jeho druhovou a územní ochranou. Pojednává o obecných pojmech svazku obcí, mikroregionu a managementu.

Podkladem pro zpracování tématu byly zejména relevantní informace získané ze strategických plánů rozvoje, ze studia dokumentace a vlastního terénního šetření. Hlavním zdrojem aktuálních informací bylo dotazníkové šetření prováděné mezi představiteli dotčených obcí v mikroregionu.

Jako hlavní priority byla navržena následující opatření, a to důsledné využívání všech možností v rámci dotační politiky, zejména čerpání prostředků z evropských fondů. Vyhodnocovat dopady všech aktivit na jednotlivé složky životního prostředí a postupně budovat identitu obyvatel k regionu.

Klíčová slova

Svazek obcí, ochrana životního prostředí, dotace, mikroregion, Peklo

Abstrakt

The thesis deals with the objective of the volume options in the protection of nature, the municipalities of Peklo and the landscape. Its aim is to characterize the mikroregion Peklo, describe the current options for the protection of nature and the landscape of the Volume management in the territory of the municipalities, to evaluate and to suggest possible measures to improve the current state.

The theoretical part describes and explains the interest of the territory, and from the profile of the volume of communities, through the natural potential, historical and cultural development of communities, to the environment and tourism. Last but not least was about search to the reported issue. Deals, inter alia, also the legal framework of protection of nature and landscape, as well as its biodiversity and territorial protection. Discusses the general concepts of the volume region, municipality, and management.

The basis for the treatment of the topic, in particular, the relevant information obtained from strategic development plans, from the study of documentation and the custom field investigation. The main source of up-to-date information was public opinion survey carried out among representatives of affected communities in the region.

As the main priorities for the following measures were proposed, and the consistent use of all possibilities in the framework of the trickle down policy, in particular drawing on resources from European funds. Evaluate the impact of all the activities of the various components of the environment, and gradually build up the identity of the inhabitants of the region.

Keywords

Municipalities, protection of landscape, subsidies, mikroregion, Peklo

OBSAH

1. Úvod	9
2. Cíl diplomové práce	10
3. Charakteristika zájmového území.....	11
3.1. Profil svazku obcí	11
3.2. Přírodní potencionál.....	12
3.2.1. Geologická charakteristika.....	12
3.2.2. Hydrologická charakteristika	13
3.2.3. Pedologická charakteristika	13
3.2.4. Klimatické podmínky.....	13
3.2.5. Přírodní zajímavosti	14
3.2.6. Alokace mikroregionu s okolím.....	19
3.3. Historický a kulturní vývoj obcí	20
3.3.1. Obce svazku Peklo	20
3.3.2. Počet a struktura obyvatel	28
3.3.3. Společenský život	28
3.4. Pracovní příležitosti	29
3.5. Bytový fond	31
3.6. Občanská a technická vybavenost.....	32
3.7. Doprava.....	32
3.8. Životní prostředí.....	33
3.9. Cestovní ruch	34
3.9.1. Kulturní památky v jednotlivých obcích.....	35
3.9.2. Turistické trasy a cyklotrasy v mikroregionu.....	37
4. Rešerše k zadanému tématu.....	40
4.1. Svazek obcí, mikroregion, management	40
4.1.1. Svazek obcí	40

4.1.2. Mikroregion	43
4.1.3. Management.....	43
4.2. Ochrana přírody a krajiny	44
4.2.1. Právní rámec	44
4.2.2. Druhová a územní ochrana	45
4.3. Územní plánování	49
4.3.1. Nástroje územního plánování.....	50
5. Účel a metodika vlastního šetření.....	52
6. Analýza možností Svazku obcí Peklo při ochraně přírody a krajiny.....	53
6.1. Svazek obcí Peklo - založení, stanovy a hospodaření.....	53
6.2. Dotační možnosti na úseku ochrany přírody a krajiny.....	57
6.3. Územní plánování v obcích Svazku.....	62
6.3.1. Územní plán obce Provodín a jeho dopad na životní prostředí.....	62
6.4. Možnosti obcí Svazku Peklo při ochraně přírody a krajiny	66
7. Vyhodnocení a návrh aplikace získaných poznatků.....	68
7.1. Vyhodnocení dotazníku	68
7.2. Vyhodnocení dotačních možností na úseku ochrany přírody a krajiny	77
7.3. Vyhodnocení dokumentů Svazku obcí Peklo	79
7.4. Návrh aplikace získaných poznatků.....	80
8. Diskuse	82
9. Závěr	84
10. Přehled literatury a použitých zdrojů.....	85
11. Seznam obrázků, tabulek a grafů.....	89
12. Přílohy.....	91

1. Úvod

Každá obec v České republice představuje určitý počet lidí, žijících na konkrétním území - území obcí ohraničené jejich hranicemi. Motivace lidí, žijících v obci je dána historickým a sociokulturním vývojem. Lidé v obci společně žili a žijí zejména proto, aby společně překonávali překážky jim kladené jak z vnějšího prostředí, tak překážky vzniklé společným soužitím v určitém místě. Každá municipalita v historickém pohledu se vždy snažila rozvíjet a to jak materiálně, kulturně, politicky, tak z hlediska kvality životního prostředí, ve kterém se obec nalézala. Současná uspěchaná společnost klade vysoké nároky jak na jednotlivce, tak na různá samostatná společenství lidí, mezi které obce jistě patří. Prostřednictvím svých zástupců v obecním zastupitelstvu se snaží obyvatelé ovlivnit celkový rozvoj svých obcí ku prospěchu infrastruktury, pracovních příležitostí, životního prostředí. Smyslem této snahy je pozvednutí životní úrovně obce a to za využití potencionálu, který každá obec má. Ne vždy se to však daří obci samotné a to je důvodem založení svazku obcí.

Prvotní motivací k založení svazku obcí jsou společná řešení více problémů a to zejména cestovního ruchu, životního prostředí, infrastruktury, rozvoje ekonomiky a lidských zdrojů. Péče o krajinu a její obyvatele je nezbytná. Při této snaze obce ve svazku využívají jejich zdroje a územní potencionál, hlavním smyslem je všeobecný rozvoj území a eliminace jeho slabých stránek.

Svazek obcí Peklo zahrnuje 12 obcí v nádherné českolipské krajině. Tato romantická lokalita je ze všech stran ohraničena pojmy v oblasti turismu. Jak jinak označit Máchův kraj, Kokořínsko, Lužické hory nebo České středohoří. Právě tyto oblasti bezprostředně sousedí s územím Svazku obcí Peklo.

Nám všem, kdo jsme s touto oblastí bytostně spjati, narodili jsme se zde, máme zde své rodiče a vychováváme své děti nemůže být toto prostředí lhostejné a v každém případě vítáme jakoukoli snahu o ochranu přírody a krajiny.

Smyslem této diplomové práce je zjistit, jak se tyto objektivní možnosti daří naplňovat Svazku obcí Peklo.

2. Cíl diplomové práce

Diplomová práce s názvem "Objektivní možnosti Svazku obcí Peklo při ochraně přírody a krajiny" si klade za cíl charakterizovat mikroregion Peklo, popsat stávající možnosti ochrany přírody a krajiny ze strany managementu Svazku obcí v daném území, provést vyhodnocení a navrhnout možná opatření ke zlepšení současného stavu. Neméně důležitým cílem je charakterizovat současné možnosti získání finančních prostředků, zejména ve smyslu dotačních titulů, tyto vyhodnotit a doporučit, které dotace respektive jiné finanční zdroje lze pro Svazek obcí Peklo získat.

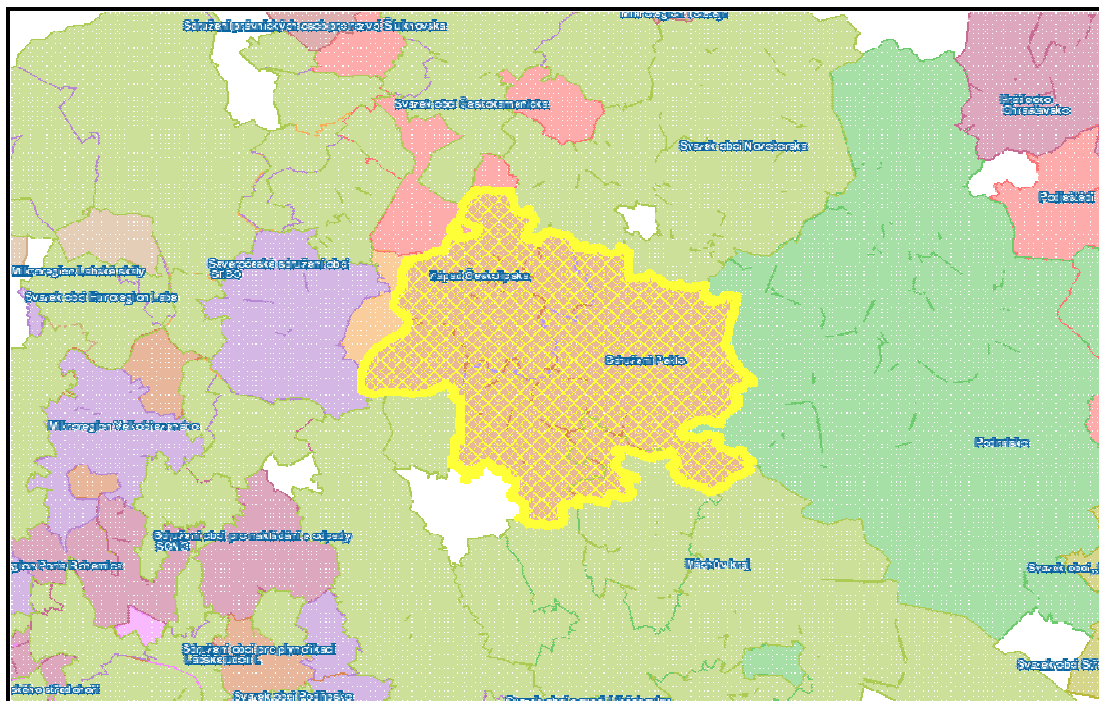
Podkladem pro zpracování tématu byly zejména informace získané ze strategických plánů rozvoje obcí sdružených ve svazku, programových dokumentů svazku, dále studium dostupné literatury, konzultace s dotčenými subjekty a vlastní terénní šetření.

3. Charakteristika zájmového území

3.1. Profil svazku obcí

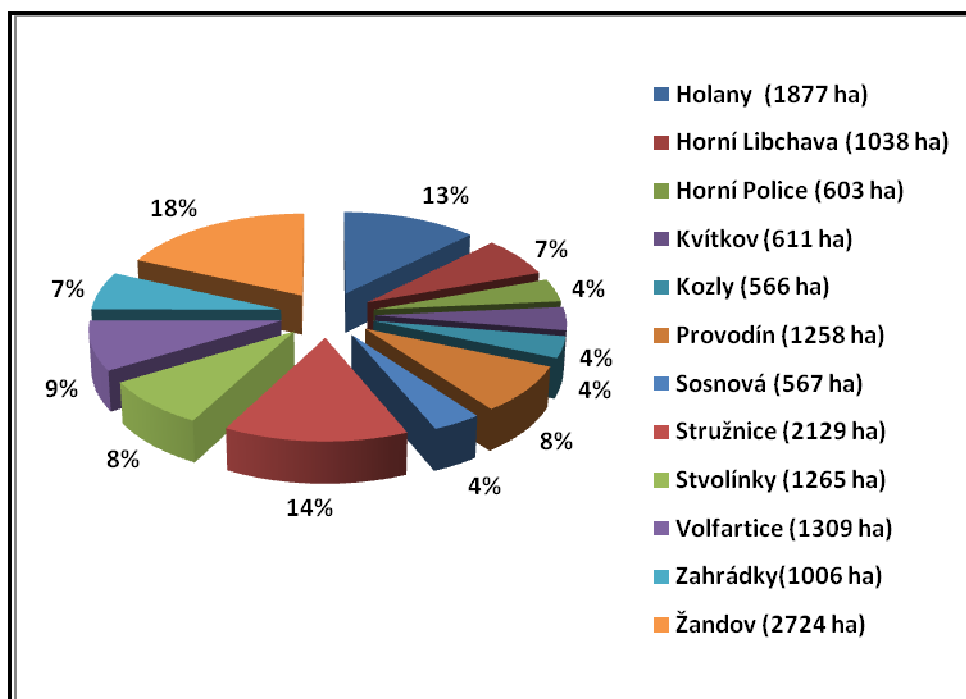
Svazek obcí Peklo vznikl dne 23.5.2002, založily jej obce Holany, Kvítkov, Provodín, Sosnová, Stvolínky a Zahrádky. V roce 2004 ke svazku přistoupily obce Česká Lípa a Stružnice. Česká Lípa ze svazku vystoupila ke dni 31.12.2010. Od roku 2007 jsou dalšími členy svazku obce Kozly, Horní Libchava, Horní Police, Volfartice a Žandov. Svazek obcí se nachází na území bývalého okresu Česká Lípa, tento sousedí s okresy Děčín, Liberec, Mladá Boleslav, Mělník a Litoměřice. Oblast zasahuje do Českého středohoří, části Kokořínska a Zákupska. Na severu sousedí se subregionem Lužické hory - Novoborsko, v jižní části navazuje na subregion Máchův kraj, východně sousedí se subregionem Podralsko a v západní části s oblastí Česko - Saského Švýcarska. Celková rozloha 12 obcí svazku činí 14953 ha. Největší rozlohu má obec Žandov (2724 ha), nejmenší Kozly (566 ha).

Obrázek 1: Mikroregion Peklo



Zdroj: CRR Mapový server

Graf 1: Procentuální zastoupení ploch jednotlivých obcí



Zdroj: vlastní zpracování dat dle ČSÚ

3.2. Přírodní potencionál

Na rozvoj životního prostředí má značný význam jeho aktuální stav, ze kterého se musí vycházet. V následující kapitole uvádím charakteristiku vybraného regionu z hlediska geologického, pedologického, hydrologického v návaznosti na klimatické a přírodní zajímavosti.

3.2.1. Geologická charakteristika

Oblast je tvořena mělkou kotlinou České Lípy, tato přiléhá k Zákupské pahorkatině a v západní části k Verneřickému středohoří. To je podcelkem Českého středohoří, které je součástí Krušnohorské soustavy. Mikroregion spadá do oblasti pískovcové křídové pánve, čímž rozumíme rozsáhlé území rozprostírající se od

severních hranic republiky přes celé severní Čechy až na západní Moravu. (BENDA, 1998.).

Typická nadmořská výška je 250 - 350 metrů n.m., dominantním prvkem v krajině je se svou nadmořskou výškou 598 metrů vrch Kozel.

3.2.2. Hydrologická charakteristika

Hlavním vodním tokem je řeka Ploučnice, která pramení na jižním svahu Ještědu. Významnými přítoky jsou Robečský potok, který přitéká z Máchova jezera, Svitávka a Panenský potok. Z vodních ploch jsou na území mikroregionu nejvýznamnější Novozámecký rybník o ploše 357 ha a dále soustava Holanských rybníků. Jedná se celkem o 23 rybníků o celkové ploše více než 200 ha sloužících k chovu ryb a rekreaci.

Oblast spadá do povodí Labe a díky pískovcovému podloží je významnou zásobárnou podzemních vod.

3.2.3. Pedologická charakteristika

V Českolipské kotlině, kam patří nejvýznamnější část mikroregionu Peklo je nejrozšířenějším půdním typem pseudoglej. V okolí Novozámeckého rybníka a Holanských rybníků je rozšířena rašelinná půda (organozem), značné rozšíření má též podzol (TOMÁŠEK, 2003.).

3.2.4. Klimatické podmínky

Českolipská kotlina patří k oblasti mírně teplé a mírně suché. Průměrná roční teplota je 7 - 8 oC. Průměrná vlhkost je 81 %. Léto je dlouhé, teplé, suché až mírně suché se 40 - 50 letními dny. Zima je krátká, mírná, suchá, s krátkým trváním sněhové pokrývky (50 - 65 dní). Jaro a podzim jsou mírné a teplé, poměrně krátké. Průměrné teploty vykazují tepelnou vyrovnanost klimatu bez velkého kolísání během dne. Průměrná teplota ledna je -2 až -3 oC, července 17 - 18 oC. Srážkově je oblast

vyrovnaná, bez extrémně suchých a extrémně vlhkých období. Z celkového úhrnu srážek 650 - 750 mm připadá na vegetační období 350 - 400, na zimu 250 - 300 mm.

3.2.5. Přírodní zajímavosti

Z hlediska přírodního bohatství se v západní části rozkládá část vyhlášené rozsáhlé chráněné krajinné oblasti – České středohoří. V oblasti je i několik maloplošných chráněných území (přírodní parky), které jsou atraktivní pro návštěvníky regionu.

Posuzované území je též zařazeno v programu rozvoje cestovního ruchu Libereckého kraje, kdy se o něm hovoří jako o území s velkým přírodním a kulturně historickým územím.

Tabulka 1: Přehled maloplošných, zvláště chráněných území, spadajících do Svazku obcí Peklo

Druh	Název	Obec	Stručná charakteristika
Přírodní park	Bobří soutěska	Žandov	hluboká úzká rokle v čedičovém tělese, peřej vodopádového charakteru
Přírodní park	Kaňon potoka Kolné	Stvolínky	hluboce zaříznutý (až 12 m) tok v pískovci
Přírodní park	Provodínské kameny	Provodín	vypreparovaný čedičový sopouch, místní název „Spící panna“
Nár. přír. rezervace	Novozámecký rybník	Zahrádky	rákosí, vodní rostlinstvo a ptactvo
Nár. přír. památka	Peklo	Kvítkov, Sosnová, Zahrádky	hluboce zaříznuté údolí v kvádrových pískovcích, naleziště bledule jarní

Zdroj: Chráněná území České republiky, AOPK ČR, Praha, 2002

Národní přírodní rezervace Novozámecký rybník

Národní přírodní rezervace byla vyhlášena v roce 1933 na ploše 357,89 ha jako ornitologická rezervace, hnízdiště vodního ptactva s rákosinami a přilehlými loukami s rašelinnou květenou. Rezervace se rozkládá v mělké kotlině na soutoku Mlýnského a Bobřího potoka v nadmořské výšce 252 m n. m.

Rybník vznikl údajně kolem roku 1416 jako součást tzv. Holanských rybníků. Ještě na konci 18. stol. jeho rozloha činila 300 ha a hladina dosahovala až k silnici Jestřebí - Provodín. Podle historických záznamů došlo koncem 18. stol. a 19. stol. ke snižování vodní hladiny a radikálnímu zmenšení plochy. Zhruba od počátku 20. stol. se na rybníce hospodařilo extenzivním způsobem; od roku 1921 nebyl prakticky čištěn a docházelo k jeho zazemňování splaveninami. V roce 1995 byl rozsah vodní plochy zhruba 50 ha.

Obrázek 2: Novozámecký rybník



Zdroj: Polák (2011)

Rybník s okolními lučními porosty a rákosinami byl pro své ornitologické i botanické hodnoty vyhlášen v roce 1933 za chráněný. Unikátnost a význam tohoto území ještě umocnilo zapsání do Seznamu mezinárodně významných mokřadů

Ramsarské úmluvy v roce 1991. Území NPR Novozámecký rybník dále patří celou svou plochou do rozsáhlejší Evropsky významné lokality Jestřebsko – Dokesko a Ptačí oblasti Českolipsko–dokeské pískovce a mokřady.

Lesní společenstva zaujímají nevýznamnou část plochy rezervace. Vzhledem k blízkosti vodního prostředí a vysoké hladině podzemní vody jsou zde zastoupeny pouze olšiny a porosty křovitých vrb. Na sušších místech jsou to borové porosty se smrkem ztepilým, břízou bělokorou nebo topolem osikou.

Území rezervace je z ornitologického hlediska nejvýznamnější lokalitou severních Čech. Bylo zde pozorováno více než 220 druhů ptáků, z nichž mnohé patří mezi ohrožené. Z těchto významných druhů můžeme jmenovat např. orla mořského, jeřába popelavého nebo sýkořici vousatou.

Vodní plocha a přilehlé mokřadní louky jsou příznivým prostředím i pro řadu druhů obojživelníků. Mělké, periodicky zatopené plochy využívá kriticky ohrožený druh ropucha krátkonohá, rozsáhlejší vodní plochy zase blatnice skvrnitá.

Během entomologického výzkumu bylo zaznamenáno až 800 druhů brouků, z nichž některé zde byly prokázány poprvé na území Čech. Vzácný je výskyt kriticky ohroženého střevlíka zlatitého či svižníka polního.

Národní přírodní památka Peklo

Národní přírodní památkou je území skalních stěn a potoční nivy v údolí Robečského potoka v délce 4 km pod bývalým mlýnem osady Karba s názvem Peklo. Má plochu 59 ha a nadmořskou výšku 247 – 303 m. Státní ochrana zde byla vyhlášena v roce 1967, ale jako oblast příměstské rekreace bylo toto území ceněno již v 19. století. Počátkem tohoto století upravil tehdejší majitel panství hrabě Vincenc Karel Kounic okolí zahrádeckého zámku v romantický krajinný celek, k němuž patřilo i Peklo. Robečský potok byl po celé délce toku v chráněném území splavněn a plavba na lodičkách patřila k oblíbeným zábavám šlechty.

Za třicetileté, prusko-rakouské i druhé světové války sloužilo Peklo jako úkryt pro obyvatele okolních vsí před vojenskými oddíly. Roku 1881 ohrozila Peklo stavba železnice, která tudy měla procházet. Na nátlak vlastivědného spolku Excursions-Club, veřejnosti a majitele pozemků hraběte Kinského byl projekt

přepřacován a r. 1898 překlenul údolí viadukt nad osadou Karba. Trať byla otevřena 29. 12. 1898. Ocelový železniční most s klenutými oblouky, dlouhý 209 a vysoký 24 m byl navržen k ochraně jako technická památka.

Dnes vede Pekelským údolím 4 km dlouhá naučná stezka, určená pouze pro pěší turisty. Návštěvníci mají možnost se seznámit s přírodními silami modelujícími okolní pískovcové stěny, údolní nivou s výskytem chráněných a ohrožených druhů rostlin – bledule jarní, prvosenka vyšší, stulík žlutý a mnoho dalších. Tato lokalita je také bohatá na živočišné druhy – při výzkumech bylo zjištěno téměř 250 druhů hmyzu, 4 druhy obojživelníků, 4 druhy plazů, velké množství ptáků, ryb a savců. Z chráněných druhů ptáků v lokalitě hnízdí výr velký, ledňáček říční a skorec vodní.

Poslední zastavení stezky se nachází právě v osadě Karba ležící na jižním konci údolí Robečského potoka. V lese v okolí jsou zbytky hradu Frýdlant, založeného Ronovci ve 13. stol. Pro svoji romantickou polohu se Karba stala již začátkem 19. stol. oblíbeným cílem výletů. Zajímavostí v Karbě rovněž je, že mnohé chalupy zde stojí v těsném dotyku pískovcových skal, částečně do nich vrůstají nebo je využívají jako sklepy (RŮŽIČKA, 2007).

Obrázek 3: Národní přírodní památka Peklo



Zdroj: <http://keigi.pise.cz>

Přírodní památka Provodínské kameny

V okolí obce Provodín se nachází lokalita tzv. Provodínských kamenů, z nichž nejvyšší je Lysá skála - 419 m n m. Provodínské kameny jsou skupina čedičových útvarů, jsou rozprostřeny v délce cca 3 km v nadmořské výšce 352 - 419 m. V roce 1956 bylo toto území vyhlášeno přírodní památkou. Dalšími kameny jsou Strausův vrch (376 m), Pitřův vrch (345 m), Michlův vrch (387 m) a vrch Puchavec (341 m).

Přírodní památku tvoří právě Lysá skála, jejíž místní název je Spící panna (autor většinu života v Provodíně žil a rodiče mají stále pod Spící pannou dům). Spící panna proto, že při troše fantazie lze v útvaru spatřit hlavu ležící ženy. Lysá skála je erozí vypreparovaný čedičový sopouch se suťovitými svahy. Na Lysé skále rostou společenstva teplomilných rostlin, např. pelyněk ladní, čistec přímý či netřesk výběžkatý.

Obrázek 4_ Lysá skála (Spící panna)



Zdroj: Polák (2010)

Přírodní park Bobří soutěska

Území bylo vyhlášeno přírodní památkou v roce 1968. Romantickým stinným údolím, které vzniklo erozní činností v čedičovém tělese a je celé zarostlé lesem protéká Bobří potok. Nachází se zde 6 metrový vodopád, impozantní zejména při jarním tání.

Přírodní park kaňon potoka Kolné

Jedná se o hluboce zaříznutý tok v pískovci ve Stvolínkách, kaňon je hluboký asi 10 m a široký 2 m, voda potoka přepadá v několika kaskádách, údolí potoka prorůstá smíšený les s dubem, břízou a habrem a teplomilnými hájovými druhy v bylinném patře, např. jaterník podléška či prvosenka jarní, pod skalním převisem v dolní části památky byla objevena významná kapradina vláskatec tajemný (ŠRÁMEK, 2009).

Přírodní park leží v nadmořské výšce 320-350 m a jeho celková rozloha činí 5,42 ha.

3.2.6. Alokace mikroregionu s okolím

Mikroregion Peklo leží v centrální části okresu Česká Lípa. Prochází jím silnice I/9 (Rumburk, Nový Bor, Česká Lípa, Jestřebí, Mělník) a silnice I/15 (Zahrádky, Ústěk, Litoměřice, Most). Územím vedou železniční tratě z České Lípy do Litoměřic (přes Zahrádky a Stvolínky), z České Lípy do Mladé Boleslavi (přes Provodín) a z České Lípy do Děčína (přes Stružnici, Horní Polici a Žandov).

Pro všechny obce Svazku Peklo je charakteristická vysoká spádovost k okresnímu městu Česká Lípa. Je to logické, neboť Česká Lípa je pověřeným městem s nadmístními úředními funkcemi a má vysoký podíl na zaměstnanosti a nákupních cestách obyvatel regionu (hypermarkety, Kaufland, Interspar, Hypernova, supermarkety Lidl, Penny, Albert, Spar). V České Lípě je též Nemocnice s Poliklinikou (NsP).

Vnější přírodní a ekologické vazby jsou dány celkovým charakterem území, odtoková oblast Bobřího a Robečského potoka, lesní komplexy na východ od Sosnové a Provodína, Novozámecký rybník na jihovýchodě a vyústění Pekelského údolí na severu regionu.

3.3. Historický a kulturní vývoj obcí

3.3.1. Obce svazku Peklo

HOLANY – počet obyvatel 510.

Městys Holany patří k nejstarším slovanským sídlům na českolipském okrese. První zmínky o obci se datují z roku 1352, kdy obec patřila Berkům z Dubé a pravděpodobně ležela na území dnešního Holanského rybníka. Z důvodu častých záplav se obec přesunula na vedlejší skalnatou vyvýšeninu. Do počátku 17. století byly Holany hospodářským a kulturním střediskem. Svou výhodnou pozici tržního městečka ztratily Holany po výstavbě nových komunikací v 1. polovině 19. století.

Dominantou dnešních Holan je barokní kostel sv. Máří Magdaleny z roku 1789. Dále jsou v Holanech k vidění dobře zachovalé roubené domy z 18. a 19. století. Obec je součástí Krajinné památkové zóny Zahrádecko, vyhlášené 1.7.1996. V katastru obce se nachází několik kempů rekreačních středisek a dětských táborů a to hlavně v okolí soustavy Holanských rybníků.

Vybavenost obce – v Holanech je mateřská a základní škola, školní družina s jídelnou, obecní knihovna, sál a tělocvična. Jsou zde dvě restaurace a prodejna potravin. Do obce zajíždí 2x do měsíce obvodní lékař. V obci je několik rekreačních zařízení a kempů s celkovou kapacitou cca 400 lůžek.

Doprava – je zde autobusové spojení z České Lípy do Dubé, není zde železnice, nejbližší železniční stanice je v obci Zahrádka, tato je vzdálena cca 45 minut chůze.

HORNÍ LIBCHAVA – počet obyvatel 626.

Horní Libchava se rozprostírá podél potoka Libchava. První písemný doklad o existenci obce je z roku 1352. Prvními majiteli Libchavy a hradu, stojícího na Vinném vrchu byli páni z Klinštejna. Hrad zanikl koncem 14. století, kdy jej majitelé opustili. Od roku 1653 až do 20. let 20. století byla obec v majetku maltézských rytířů. Dominantou Horní Libchavy je zámek a kostel svatého Jakuba Většího. V zámku byla za 2. světové války ubytovna pro Říšskou pracovní službu, poté zámek patřil k hospodářství SS, zvanému Malta. Po roce 1945 sloužil zámek jako zemědělské učiliště a armádní skladiště civilní obrany. Kostel svatého Jakuba Většího má zbytky gotické věže z roku 1499, barokní přestavba je z roku 1736.

Vybavenost obce – v obci je mateřská škola, Česká pošta, obchod s potravinami a dvě restaurace.

Doprava – v obci je autobusové spojení z České Lípy do Kamenického šenova, dále MHD z České Lípy do Manušic. Nejbližší železniční stanice je zastávka Česká Lípa – Střelnice vzdálená cca 20 minut pěší chůze. Stranou obce prochází cyklostezka Varhany.

HORNÍ POLICE – počet obyvatel 686.

Obec se rozkládá na východním okraji Českého středohoří v údolí na obou březích řeky Ploučnice. Na severu se nad obcí tyčí Dvorský kopec (521 m n m.), na opačné straně je to vrch Strážný (598 m n m.). První zmínka o obci je z roku 1273, hovoří se v ní o majetkových právech Doksanského premonstrátského kláštera, k němuž obec v té době náležela. Od Doksanského kláštera byla obec odtržena za husitských válek v roce 1420 Zikmundem z Vartenberka. Postupně potom přecházela do majetku různých rodů feudální šlechty, od roku 1875 bylo hornopolické panství majetkem císaře Františka Josefa I., který jej spravoval do roku 1918.

V obci se nachází poutní kostel Navštívení Panny Marie, barokní zámek a kamenný klenbový most. Též je zde barokní Mariánské sousoší, socha Jana Husa a svatého Jana Nepomuckého.

Vybavenost obce – je zde Mateřská a Základní škola, Česká pošta, 3 restaurace, několik prodejen potravin, kadeřnictví, koupaliště s občerstvením, benzinová čerpací stanice.

Doprava – autobusové spojení z České Lípy do Děčína, vlakové spojení shodné.

KOZLY – počet obyvatel 137.

Název obce pramení od stejnojmenného vrchu Kozel (598 m n m.). První zmínka o Kozlech je z roku 1371. Ves nejprve patřila zemanům z Dolan, dále potom Berkům z Dubé. V obci je zachovalá architektura domů z 19. století. Nad vsí na lesní cestě je 110 cm vysoký kamenný kříž, tzv. smírčí. Je jedním z 10 podobných křížů, které se na Českolipsku zachovaly. Jejich vztyčení bylo součástí usmíření či naopak trestu. Obec se částečně rozkládá v CHKO České středohoří.

Vybavenost – v obci je pouze pohostinství, které je otevřené pouze v odpoledních hodinách a o víkendech. Třetina domů slouží jen k rekreaci. Zajímavostí je obecně známý kočíčí útulek.

Doprava – autobusové spojení z České Lípy do Kravař.

KVÍTKOV – počet obyvatel 201

Částečně zapomenutá obec leží asi 6 km jihovýchodně od České Lípy. Zapomenutá proto, že je stranou od hlavních silnic a mnoho obyvatel českolipska s jistotou neví, kde obec je. První písemná zmínka o ní je z roku 1295, hovoří se v ní o tvrzi v majetku Vlků z Kvítkova. Tvrz stávala na osamělé pískovcové skále, v současné době z ní zbyly zbytky zdiva a hluboká studna. Na návsi stojí kostel Svatého Jakuba Většího ze 14. století. Dále je zde opravená socha Svaté Barbory. Mnoho objektů slouží k rekreaci.

Vybavenost – v obci je pohostinství a prodejna nápojů.

Doprava – autobusové spojení z České Lípy do Kravař. Pod obcí je konečná zastávka MHD Česká Lípa - Dubice, od zastávky vedou k obci tesané pískovcové schody, které jsou přírodní památkou.

PROVODÍN – počet obyvatel 679.

Obec se nachází na jihozápadním úpatí Provodínských kamenů cca 8 km od České Lípy. První zmínka o obci je z roku 1376. Jedná se o rozlehlou obec, dlouhodobě dělenou na místní název Horní a Dolní Provodín. Z památek se v obci nachází roubenka bývalé krčmy s barokní sochou ze 17. století. Obec se rozprostírá na pískovcovém podloží, od 19. století jsou zde lomy na sklářský písek, těžba trvá do současnosti. Provodínské písky a.s. jsou významným zaměstnavatelem pro řadu místních obyvatel. Ve starých částech pískoven je několik mokřadů s řadou chráněných a ohrožených živočichů a rostlin. Nejvýznamnější turistickou zajímavostí je přírodní park Provodínské kameny.

Vybavenost – v obci je Mateřská a Základní škola, Česká pošta, 3 restaurace, 2 penziony, prodejna potravin a smíšeného zboží, řeznictví. V jednom z pískovcových lomů je přírodní koupaliště.

Doprava – autobusové spojení z České Lípy do Dubé či Doks, v zastavěné části Provodína je též železniční stanice s názvem sousední obce Jestřebí, tato je na trati z České Lípy do Bakova nad Jizerou, Mladé Boleslavi a Nymburka.

SOSNOVÁ – počet obyvatel 693.

Obec bezprostředně sousedí s areály průmyslové zóny České Lípy. Nejstarší písemné zmínky pochází ze staré městské knihy v České Lípě a jsou z roku 1524. Obec nesla název Kynast a byla pravděpodobně založena řemeslníky, kteří byli povoláni z Krupky na stavbu zámku v Zahrádkách. Koncem 18. století se stává postupně Sosnová příměstskou částí České Lípy. Roku 1856 zachvátil obec velký požár. Nejvýznamnější památkou v obci je tzv. Kamenný dům. Tento je z velké části vytesán ve skále, jedním z jeho obyvatel byl alchymista Abert. Vedle Kamenného domu je socha Svatého Jana Nepomuckého. Na kraji obce ústí turistická stezka do Národní přírodní památky Peklo.

Vybavenost – je zde Mateřská škola, dále restaurace, pneuservis a cukrárna. U Hlavní silnice je v současnosti nefunkční Motel s benzinovou čerpací stanicí.

Doprava - v obci je MHD z České Lípy, dále železniční zastávka na trati Česká Lípa – Litoměřice. V katastru Sosnové je letištní plocha pro ultralehká letadla Ramš.

STRUŽNICE – počet obyvatel 962.

Obec Stružnice leží v údolí řeky Ploučnice v nadmořské výšce 250-280 m, okolní zalesněné kopce se zvedají do výše téměř 600 m n m. O Stružnici se poprvé písemně hovoří v roce 1281 jako o majetku Závíše ze Stružnice. Poté byla majetkem Berků z Dubé, od roku 1629 se majitelem stává Řád Maltézských rytířů.

Obec má své náměstí, jehož dominantou je barokní kostel Svatého Vavřince z poloviny 18. století s historicky cennými varhanami. Dále je zde několik barokních sousoší, např. sousoší Svatého Václava, v místní části Bořetín se nachází bývalý klášterní statek. V obci je řada roubených domů lužického typu s podstávkou, tyto jsou předmětem ochrany, neboť většina obce je součástí CHKO České středohoří.

Vybavenost – Mateřská a Základní škola, penzion, restaurace, prodejna potravin.

Doprava – obcí prochází silniční tah z České Lípy do Děčína, shodně zde vede i železniční trať s železniční stanicí Stružnice.

STVOLÍNKY – počet obyvatel 335.

Nejstarší historicky doložená písemná zmínka o Stvolínkách pochází z roku 1197. Později byla na místě vladyckého dvorce postavená gotická tvrz, obehnaná 10 až 12 metrů širokým vodním příkopem. Koncem 14. stol. byl na nedalekém kopci postaven hrad Ronov, sídlo jedné větve rodu pánů z Dubé. Již ve 14. stol. je zmiňován kostel Všech Svatých, který je pokládán za jeden z nejstarších kostelů v Čechách. Roku 1505 se Stvolínky staly městečkem a tvrz byla v letech 1520 – 1538 přestavěna na zámek v renesančním slohu. Začátkem 17. století Adam Hrzán z Harasova úplně dokončil přestavbu tvrze na renesanční zámek s vnitřními nádvořními arkádami. Během 16. stol. obec zažívala značný rozvoj, byly pořádány pravidelné trhy, v obci byl postaven obecní špitál a pivovar. Jako letní sídlo pro biskupství v Litoměřicích zakoupil Stvolínky roku 1647 kardinál Harfách a nechal

zde vybudovat rozsáhlou zahradu s fontánou. Ve druhé polovině 18. století prošel zámek rokokovou adaptací. Na počátku 20. století zřídilo biskupství v zámku rekreační letovisko pro litoměřické děti. V roce 1950 byl zámek přidělen statku, později do majetku obce. Roku 1970 byl upraven na okresní archiv a depozitář okresního muzea, nyní je prázdný (STRNADOVÁ, 2007).

Cca 2 km od obce je přírodní památka Kaňon potoka Kolné s vodopádem. Stvolínky okrajově zasahují do CHKO České středohoří a CHKO Kokořínsko.

Vybavenost – Česká pošta, knihovna a společenský sál. V obci není mateřská ani základní škola. Děti dojíždí do Kravař či České Lípy. Je zde motorest a prodejna smíšeného zboží.

Doprava – obcí prochází hlavní silniční tah do Litoměřic, dále je zde železniční zastávka na železniční trati Česká Lípa – Litoměřice.

VOLFARTICE – počet obyvatel 635.

Obec dlouhá téměř 4 km leží v údolí obklopeném čedičovými vrchy, z nichž nejvyšší je Radečský kopec (560 m n m.). První zmínky o obci pochází z roku 1336, to zde byl postaven kostel Svatého Petra a Pavla, v tomto se doposud koná řada kulturních akcí, např. koncerty v době adventu či poutě. V době stavby kostela zde byla dvě šlechtická sídla, která změnila mnohokrát majitele, obě části byly sloučeny v roce 1850 pod společný název Volfartice. Nad obcí vede cyklostezka Varhany.

Vybavenost – Mateřská škola, 2 penziony, restaurace, prodejna potravin.

Doprava – pouze autobus na trase Česká Lípa – Kamenický Šenov.

ZAHRÁDKY – počet obyvatel 682.

První zmínka o obci je z roku 1376. Sídlo vybuřoval v letech 1547 – 50 Jan z Vartenberka. Původní název byl Nový Vítkovec. Posledním českým Vartenberkům bylo panství, již nazývané Nový Zámek zkonfiskováno a nový majitel Albrecht z Valdštejna ho připojil v r. 1623 k vévodství frýdlantskému. Po zavraždění Valdštejna v r. 1634 bylo panství přenecháno jako vdovské věno manželce a po ní ho zdědila dcera Alžběta, provdaná za nejvyššího lovčího Rudolfa Kounice. Barokně byl zámek přestavěn roku 1770. V majetku Kouniců zůstal do r. 1897. Postupně pak zámek přešel do majetku Hohenlohů, Andrassyů a konečně Lichtenštejnů, kterým byl jako

fašistům zámek zestátněn. V roce 1967 převzala zámek Univerzita Karlova jako studijní středisko pro zahraniční studenty. V roce 1992 byl zámek rekonstruován na hotel. V lednu 2003 vyhořel, postupně se ale pracuje na jeho obnově, do současné doby je bez střechy - viz. obr. č. 6.

Obrázek 5: letecký pohled na zámek Zahrádky před požárem



Zdroj: <http://www.zahradkycl.cz>

Obrázek 6: Zámek Zahrádky - současnost po požáru



Zdroj: Polák (2011)

Mezi další historické památky patří Valdštejnská lipová alej, stará přes 300 let, spojující zahrádečky zámek se zámkem Vřísek, kostel sv. Barbory, sochy sv. Václava a sv. Judy Tadeáše u kostela, socha sv. Archanděla Michaela u školy, socha sv. Starosty u silnice k obci Jestřebí a sochy sv. Jana Nepomuckého a sv. Barbory v zámeckém parku. Dále jsou zde zachované prvky lidové a empírové architektury.

Z přírodních památek jsou velmi významné Novozámecký rybník – národní přírodní rezervace s 80 druhy vzácného ptactva, který je součástí NATURY 2000, dále zámecký park s množstvím domácích i introdukovaných dřevin. Do katastru obce zasahuje národní přírodní památka Peklo, jíž vede naučná stezka pro pěší.

Vybavenost – Mateřská a Základní škola, Česká pošta, Policie ČR, soukromé zdravotní středisko, 4 restaurace, 3 prodejny potravin, kadeřnictví, Sokolovna.

Doprava - Obcí prochází silnice I/9 - Praha – Česká Lípa – hranice SRN. Její trasa je v obci vedena směrově a šířkově nevyhovujícím způsobem. Na ni navazuje silnice I/15 – Zahradky – Litoměřice, v jejíž trase je nepříznivý průjezd obcí, včetně úrovnového křížení s železniční tratí. V obci je dobré autobusové spojení na Českou Lípu, Prahu, Doksy a Dubou (přímý spoj + spoj přes Holany). Železniční doprava vede ve směru na Českou Lípu a Litoměřice.

ŽANDOV – počet obyvatel 1958.

Město nacházející se na pravém břehu řeky Ploučnice, při ústí Vrbového potoka do této řeky vzniklo ve 2. polovině 13. století, roku 1389 je Žandov doložen jako městečko. Funkce městečka byla podpořena výstavbou tržiště, dnešního náměstí o rozměrech 80 x 80 m. Již v roce 1341 je poprvé zmiňován kostel sv. Bartoloměje. Další významnou památkou je upomínka na morovou epidemii v roce 1740, jedná se o sochu sv. Šebestiána. Město Žandov má včetně obcí Valteřice, Heřmanice, Velká Javorská, Dolní Police a Radeč, které jsou jeho částmi necelých 2.000 obyvatel a nachází se v CHKO České středohoří.

Vybavenost – Mateřská škola, Policie ČR, několik restaurací a prodejen potravin, kadeřnictví, kino, koupaliště.

Doprava – autobusové spojení Česká Lípa – Benešov n. Ploučnicí, shodná železniční trať.

3.3.2. Počet a struktura obyvatel

Celkový počet obyvatel 12 obcí mikroregionu Peklo je ke dni 31.12.2009 – 8104 - viz tab. č. . Nejvíce obyvatel má Žandov, nejméně obec Kozly. Z toho je 4084 obyvatel mužů a 4020 obyvatel žen.

Počet a struktura obyvatel vychází se statistického přehledu Českého statistického úřadu ČR, kde jsou poslední data ke sčítání lidu uvedena pouze do 31.12.2009.

Tabulka 2: Počet a struktura obyvatel mikroregionu Peklo

Název obce	Obyvatelstvo k 31.12.2009	Z toho	
		Muži	Ženy
Holany	510	265	245
Horní Libchava	626	319	307
Horní Police	686	335	351
Kozly	137	66	71
Kvítkov	201	109	92
Provodín	679	361	318
Sosnová	693	341	352
Stružnice	962	493	469
Stvolínky	335	174	161
Volfatice	635	300	335
Zahrádky	682	335	347
Žandov	1958	986	972
CELKEM	8104	4084	4020

Zdroj: vlastní zpracování dle ČSÚ (2009)

3.3.3. Společenský život

V tab. č. 3 je tzv. Pekelný kalendář, jedná se o kalendář společenských akcí pořádaných v jednotlivých obcích svazku. Velmi často navštěvovanou akcí je akce „Pálení čarodějnic“ na hřišti TJ Spartak Žandov, která se koná každoročně v měsíci dubnu. Dále je nejvýznamnější společenská událost „Zahrádecké slavnosti“, které se konají každoročně v předposlední srpnovou sobotu v zámeckém parku v obci

Zahrádky u České Lípy. Kromě historického dobového jarmarku lze navštívit zámecké sklepení a absolvovat běžně nepřístupnou pěší turistickou trasu Valdštejnskou lipovou alejí na zámek Vřísek do obory s jednou z nejstarších bažantnic v Čechách.

Tabulka 3: Pekelný kalendář

Termín	Název akce	Pořadatel
duben	Velikonoční maškarní běh - "Belhání na Podlesí" Koncert v Hornopolickém kostele Pálení čarodějnic	Horní Police Horní Police TJ Spartak Žandov
květen	Den matek	ZUŠ Žandov,.
červen	Pochod Provodínská štrapanda Stružnické slavnosti Dětský den Léto budiž pochváleno - Žandovská pouť koncert v kostele sv. Petra a Pavla	Provodín Stružnice Stružnice Žandov Volfartice
červenec	Třešňová pouť MOTOGOLD - moto-sraz Reggae ethnic session Žizníkov u České Lípy	Horní Police Stodola u Goldbachů - Žandov Agentura R.E.C.
srpen	Holanský jarmark Pivní slavnosti - Rybářský ostrov Burgulec - vystoupení folkových a trampských skupin Memoriál Jaroslava Košťáka - fotbalový turnaj Vavřínecká pouť Jezvé Neckyáda Zahrádecké slavnosti	Holany Žandov Horní Police - Podlesí TJ Spartak Žandov Stružnice Stružnice Zahrádky
září	Běh lipovou alejí	Zahrádky
listopad	Žandovská desítka - lesní běh Večer pro seniory Sportovní hry	Žandov, Žandov Sosnová
prosinec	Vánoční koncert Adventní koncert Vánoční trhy na zámku Tradiční Strašidelný Silvestr na zámku	Stružnice Žandov Horní Police Horní Police

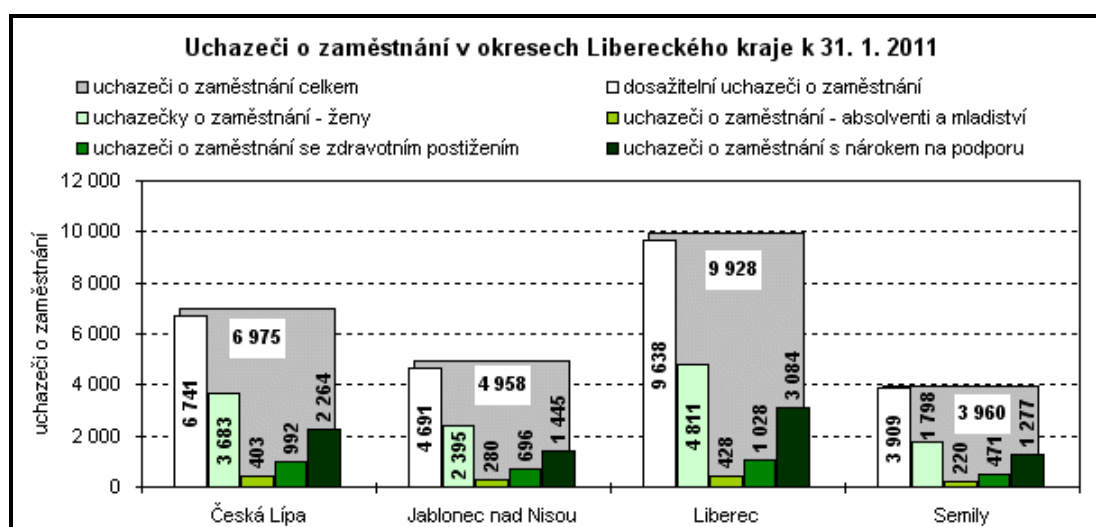
Zdroj: Propagační materiál informačního centra Zahrádky

3.4. Pracovní příležitosti

Zaměstnanost - průměrná míra nezaměstnanosti se na okrese Česká Lípa pohybuje dlouhodobě kolem 10-12 %, k 31.1.2011 byla 12,4 %. Okres Česká Lípa je v rámci Libereckého kraje dlouhodobě na druhém místě v počtu uchazečů o zaměstnání - viz. tab. č. 5. Bohužel největší zaměstnavatelé na okrese mají existenční, případně organizační problémy, v první řadě se jedná o sklářskou firmu Crystalex Nový Bor, která v roce 2009 zcela uzavřela výrobu a propustila cca 1400

pracovníků, aby v roce 2010 výrobu postupně obnovila, nyní zde pracuje přibližně 500 zaměstnanců. Dalším zásadním zaměstnavatelem s nejistou perspektivou je společnost Delphi Packard Electric ČR s.r.o., tato sídlí v České Lípě. Firma vyrábějící autosoučástky, zejména kabeláž do vozidel, která v době největšího rozkvětu počátkem nynějšího století zaměstnávala více než 4000 pracovníků svou výrobu postupně přesouvá na Ukrajinu, aktuálně zde pracuje přibližně 1000 pracovníků, v polovině roku 2011 má být výroba v České Lípě ukončena.

Tabulka 4: Uchazeči o zaměstnání v Libereckém kraji



Zdroj: ČSÚ Liberecký kraj

Tabulka 5: Míra registrované nezaměstnanosti

STAV K	Neumístění uchazeči o zaměstnání	Míra registrované nezaměstnanosti v % celkem – muži – ženy			Volná pracovní místa	Počet uchazečů na jedno volné pracovní místo
31.1.2011						
Česká republika	571863	9,7	9,1	10,5	31393	18,21
Liberecký kraj	25821	10,5	9,3	12,2	1542	16,74
Česká Lípa	6975	12,4	10,2	15,2	434	16,07

Zdroj: vlastní zpracování dle MPSV

Pracovní příležitosti - místní obyvatelé svazku obcí mají tři hlavní zdroje zaměstnanosti, jedná se o:

- ✓ vyjížděku za prací zejména do České Lípy a Mladé Boleslavi
- ✓ živnosti a drobné služby
- ✓ práce v zemědělství

Obyvatelé Volfartic vyjíždí za prací hlavně do Kamenického Šenova, zde je významným zaměstnavatelem sklářská firma Preciosa Lustry a.s., obyvatelé Provodína jezdí do Mladé Boleslavi, kde pracují ve firmě Škoda auto a.s., obyvatelé Horní Police a Žandova dojezdí do Benešova nad Ploučnicí a Děčína.

Obce samotné často zaměstnávají nezaměstnané občany na veřejně prospěšné práce, což jednak přispívá ke snižování počtu nezaměstnaných a v neposlední řadě je to též ekonomickým přínosem pro obec, neboť obce získají pracovní sílu, jejíž mzdu z části dotuje úřad práce. Na veřejně prospěšné práce obce zaměstnávají zejména v období od jara do podzimu, kdy najdou pro uchazeče dostatek využití.

3.5. Bytový fond

Bytový fond v mikroregionu je tvořen zejména rodinnými domy, starší panelovou zástavbou a zemědělskými usedlostmi. Pro všechny obce mikroregionu, snad s výjimkou Kvítkova a Stvolínek je charakteristická výstavba nových rodinných domků na okrajích obcí, je to názornou ukázkou realizací územních plánů jednotlivých obcí. Obec Kvítkov je specifická tím, že v obci slouží téměř polovina všech stavení k rekreačním účelům, obec Stvolínky naopak nemá dlouhodobě schválený územní plán.

3.6. Občanská a technická vybavenost

Školství - základní školy jsou Kvítkova, Kozlů a Stvolínek ve všech obcích, v některých ovšem jen do třetí respektive páté třídy, poté jsou žáci odkázáni na dojíždění do České Lípy, Jestřebí či Kravař. Střední školy jsou soustředěny v České Lípě.

Zdravotní péče - je soustředěna v České Lípě, zde se nachází Krajská nemocnice s poliklinikou a dále množství soukromých specialistů. V Zahrádkách, Horní Polici a Sosnové ordinují praktičtí lékaři.

Bankovní a telekomunikační služby - ve všech obcích je dostupný signál všech mobilních operátorů, nedostupnou zůstává kabelová televize, méně dostupný je internet. bankovní služby jsou dostupné na pobočkách České pošty, jinak jsou soustředěny do České Lípy.

Technická vybavenost - ve všech obcích svazku je zásobování elektrickou energií, stejně tak jsou všechny obce napojeny na veřejný vodovod. Plynofikovány jsou obce Provodín, Sosnová a Horní Police - plyn poskytuje společnost Severočeská plynárenská. Vybudovat kanalizaci má v Místním programu obnovy vesnic řada obcí, již vybudovanou ji mají obce Holany, Provodín, Sosnová, Stvolínky a Zahrádky. V ostatních obcích je odkanalizování řešeno jímkami a septiky.

3.7. Doprava

Regionem prochází silnice I/9 (Rumburk - Nový Bor - Česká Lípa - Jestřebí - Dubá - Mělník) a I/15 (Zahrádky - Ústěk - Litoměřice - Most), které zajišťují napojení regionu do všech směrů. Problematické jsou průjezdy těchto komunikací přes jednotlivé obce. Významná z hlediska dopravní obslužnosti je silnice II/262 Zákupy - Česká Lípa - Stružnice - Žandov - Děčín posílená celostátní železniční tratí č. 082 Česká Lípa - Stružnice - Žandov - Benešov n. Ploučnicí - Děčín hl. nádraží a

dále příčně procházející silnice II/263 Kravaře - Žandov - Česká Kamenice - Jiříkov. Lokální obsluhu a komunikační propojení jednotlivých sídel, lokalit, objektů a pozemků mikroregionu zajišťuje navazující síť silnic III. třídy, místní a účelové komunikace. Hustota silniční sítě je uspokojivá, neuspokojivý je technický a stavební stav silničních komunikací a absence moderních dopravně inženýrských prvků pro ochranu pěších a cyklistů a pro zvýšení bezpečnosti provozu (např. úsek Zahrádky - Stvolínky).

Obsluhu veřejnou autobusovou dopravou zajišťuje především ČSAD Česká Lípa, na dálkových linkách i další přepravci. Sosnová je navíc dostupná pomocí MHD Česká Lípa.

Liberecký kraj je pokryt hustou sítí železničních tras, které nevyhovují současným nárokům. Území není přímo zapojeno ve vysokorychlostní železniční síti. To se odráží i v situaci svazku obcí - územím vede železniční trať z České Lípy do Úštěku, České Lípy do Nymburka a z České Lípy do Děčína. Její využití obyvateli je však velmi nerovnoměrné. Například přes Holany železniční trať nevede a nejbližší zastávka je v Zahrádkách, vzdálených až 45 minut chůze.

V kolejové dopravě je silnice I/9 posílená celostátní tratí č. 080 Bakov nad Jizerou – Doksy – Česká Lípa – Nový Bor – Jedlová s návazností na celostátní trať č. 081 Děčín – Benešov nad Ploučnicí – Jedlová – Rumburk/Ebersbach. Tyto tratě s významným uzlem pro osobní i nákladní dopravu - železniční stanicí Česká Lípa, v nadřazených vnějších souvislostech představují kolejový tah mezinárodního významu, v dálkové relaci využívaný především pro nákladní dopravu. Napojení obcí na tento kolejový tah v železniční stanici Česká Lípa zajišťuje výše zmíněná trať č. 082 (STRNADOVÁ, 2007).

3.8. Životní prostředí

Životní prostředí v mikroregionu Peklo je kvalitní. Není zde znečištěna půda ani voda, nejsou zde plošné devastace lesních porostů ani vzdušné imise. V mikroregionu se nenachází žádná průmyslová zóna, která by mohla být zdrojem škodlivin.

Kvalita ovzduší - hlavním zdrojem znečištění jsou výfukové plyny z automobilů, což se bezprostředně týká obyvatel obcí Zahrádky, Stvolínky, Stružnice, Horní Police a Žandov (silnice I/9, I/15, II/262).

Nakládání s odpady - sběr a odvoz odpadu je zajištěn firmou Marius Pedersen, v menší míře též firmu Rethmann - Jeřala Recycling s.r.o. a firmou AVE. V katastru obce Kozly se nachází bývalá skládka, byla uzavřena v roce 1996. Potencionální nebezpečí z uskladněného odpadu hrozí v případě průsaku spodních vod především soustavě Holanské rybníky.

3.9. Cestovní ruch

Základním předpokladem pro rozvoj cestovního ruchu, rekreace a turistiky obecně je rozmanitá krajina s kulturně historickými atraktivitami a s potřebnými službami, jako je dopravní obsluha, ubytovací a stravovací kapacity a zvláštní turistické a rekreační zařízení a služby.

Z těchto hledisek není Svazek obcí Peklo nadprůměrně přitažlivou oblastí. Turistická atraktivnost regionu spočívá hlavně v celkovém krajinném rázu a v přírodních hodnotách (celkové klima, lesy, přírodní památky a další cenné krajinné prvky) a jen částečně též v jednotlivých objektech turistické návštěvnosti. Z těchto hledisek má region podobné hodnoty, jaké se nalézají i v sousedních regionech (České středohoří, Kokořínsko aj.), které jsou však větší, dopravně dostupnější a lépe vybavené infrastrukturou.

Propagace regionu se tak může opírat spíše o potřeby relaxace a vychutnání přírody, než o intenzivní turistický provoz a střediska hromadné rekreace. Protože však ani v cestovním ruchu a turistice není region Peklo izolovaným územím, musí využívat a nabízet přirozené vazby na okolí.

V obcích svazku se nachází řada přírodních a kulturních památek, některé nejvýznamnější již byly uvedeny v předchozích kapitolách. Turistickým cílem bývá údolí Peklo, které je výletním místem hlavně pro občany z blízkého okolí. V jednotlivých obcích však lze najít mnoho stavebních památek, jako jsou kostely, sochy či stavby lidové architektury (STRNADOVÁ, 2007).

Znatelně horší situace je v nabídce ubytování případných návštěvníků. Poptávka po ubytování může být uspokojena v podstatě jen v Holanech, Stružnici, Žandově a Provodíně, v menší míře také v Sosnové a Volfarticích. Ve všech obcích mikroregionu, s výjimkou obce Kozly, existuje alespoň jedno stravovací zařízení, zpravidla se jedná o restauraci či hostinec.

Oblast mikroregionu Peklo je vzhledem k příznivému členění terénu vhodná pro nenáročnou cykloturistiku a pěší turistiku, neboť přírodní a památkové atraktivity se nachází v nevelkých vzdálenostech od sebe. Výhodou je eliminace nezajímavých míst a přesunů urbanizovanou krajinou. Další rekreační funkcí oblasti je rekreace u vody či venkovská turistika spojená s chalupařením a chatařením. I z těchto důvodů je nejvýznamnější oblastí cestovního ruchu Zahrádecko a Holanské rybníky, kam se v letním období sjíždí krom turistů též chataři a chalupáři.

3.9.1. Kulturní památky v jednotlivých obcích

Holany

- roubené domy z 18. a 19. století
- kostel sv. Máří Magdalény z r. 1789 s areálem
- sloup se soškou P. Marie z r. 1882 se stručnou historií obce
- zřícenina hradu Vítkovec
- zřícenina letohrádku Jiljova
- tvrziště u výpusti Milčanského rybníka
- kostel Nejsvětější trojice s ohradní zdí Hostíkovice

Horní Libchava

- zámek s areálem
- kostel sv. Jakuba Většího s areálem
- dům č.p. 62 – fara
- mariánský sloup
- zřícenina hradu Klinštejna

Horní Police

- kostel Navštívení Panny Marie s areálem
- Mariánské sousoší
- zámek s areálem
- socha sv. Jana Nepomuckého
- kamenný most
- dům č.p. 20
- chalupa č.p. 74

Kozly

- nad vsí při lesní cestě kamenný středověký kříž 110 cm vysoký
- řada domů v obci se zachovalými prvky lidové architektury z 18. a 19. století.

Kvítkov

- zřícenina hradu Kvítkov z r. 1205, od 15. století opuštěn
- barokní kostel sv. Jakuba Většího z r. 1726
- socha Sv. Barbory

Provodín

- chalupa č.p. 39
- boží muka (zahrada u č.p. 39)

Sosnová

- kamenný dům ze 16 st. (sídlo alchymisty J. G. Alberta)
- výklenková kaple sv. Jana Nepomuckého

Stružnice

- smírčí kříž (v zahradě domu č.p. 65)
- kostel sv. Vavřince s ohradní zdí
- most se sochou sv. Jana Nepomuckého
- kaple hřbitovní
- mariánské sousoší (na návsi)

Stvolínky

- zámek od r. 1664 barokní a areálem a parkem
- kostel Všech svatých z r. 1811 s náhrobníky
- hřbitovní kaple sv. Justýna ze 16. století
- socha sv. Jana Nepomuckého

Volfartice

- kostel sv. Petra a Pavla s areálem
- socha sv. Jana Nepomuckého
- Horní volfartická tvrz, č.p.195

Zahrádky

- zámek ze 16. století
- kostel sv. Barbory z r. 1550 se zvonící a areálem
- socha sv. Barbory z r. 1705
- socha sv. Starosty
- socha archanděla Michaela
- Novozámecký rybník s odtokovým kaňonem, výpustním zařízením a rybářskou baštou
- zámeček Vřísek

Žandov

- sloup se sochou sv. Šebestiána (náměstí)
- kostel sv. Bartoloměje
- socha sv. Jana Nepomuckého

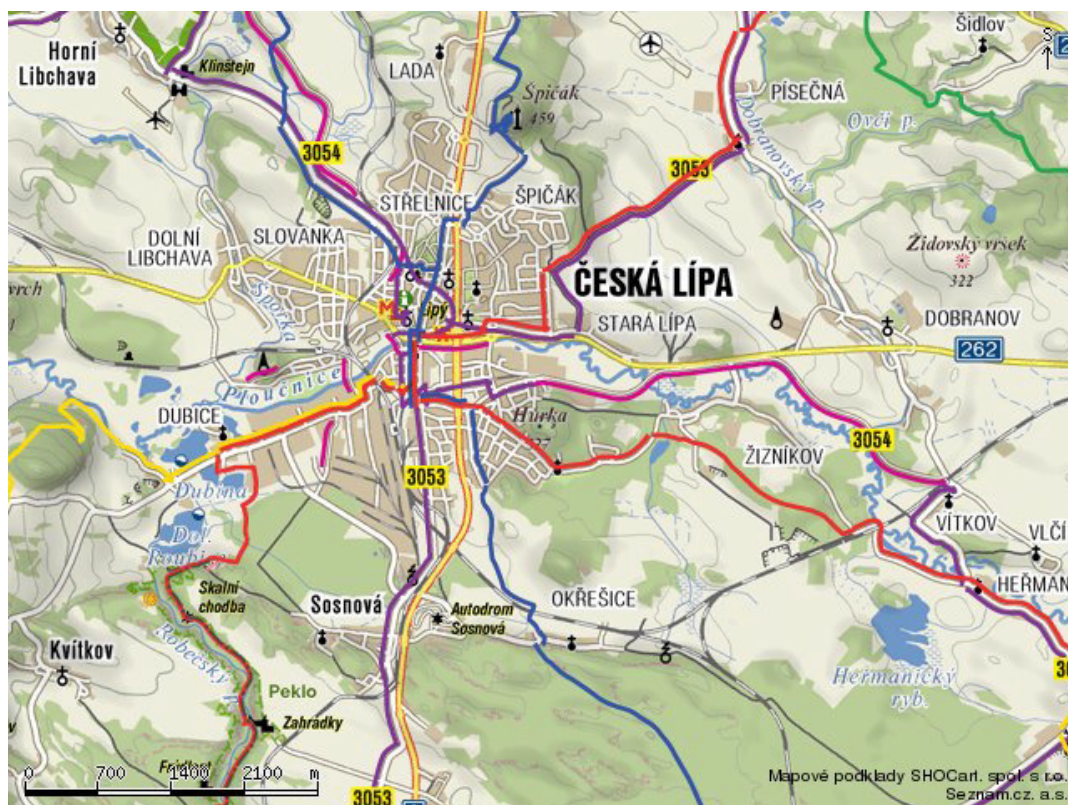
3.9.2. Turistické trasy a cyklotrasy v mikroregionu

V celé oblasti je hustá síť značených jednak turistických a též mezinárodních a neregionálních cyklistických tras. Dále se v severní části regionu připravuje cyklostezka "Ploučnice". Cyklotrasy jsou vedeny po zpevněných silnicích, místních komunikacích i po nezpevněných cestách. Jsou vhodné pro horská a trekingová kola a mají příznivé výškové poměry. O trochu méně je však regionálních a místních cyklotras, které by zpřístupnily další, méně známé zajímavosti území. Některé značené cyklotrasy postrádají doplňkové vybavení, např. odpočívadla se stoly a lavičkami či odpadkové koše. V některých místech se cyklotrasy logicky nevyhnutelně kříží s frekventovanými silnicemi. Pro pěší turisty pořádá každoročně v červnu obec Provodín vyhlášený turistický pochod Provodínská štrapanda s množstvím zajímavých pěších tras od 5 do 50 km.

Vybrané cyklotrasy

- CT 211 - nadregionální, Dubá – Holany – Kozly – Stružnice – Horní Libchava – Kamenický Šenov – dále do SRN
- CT 3086 – spojovací, Kozly – Kvítkov – Holany – Zahrádky
- CT 3053 – regionální, Provodín – Zahrádky – Sosnová – Česká Lípa – Nový Bor – Cvikov
- CT 3054 – regionální, Provodín – Česká Lípa – Horní Libchava – Nový Bor
- CT 3045 – regionální, Bělá pod Bezdězem – Zákupy – Jablonné v Podještědí, mikroregionem prochází obcí Provodín
- CT 3056 – Lindava – Nový Bor – Kamenický Šenov – Volfartice – Žandov – Horní Police

Obrázek 7: Mapa cyklistických a turistických tras v oblasti

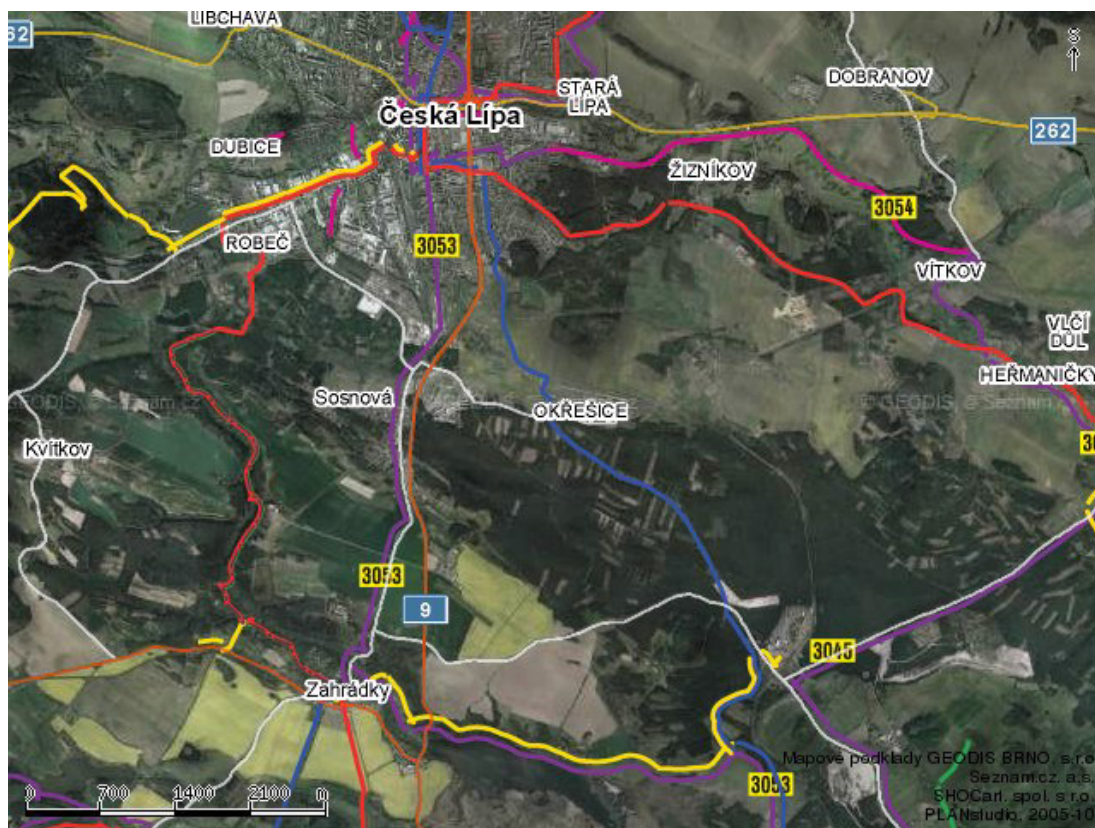


Zdroj: Mapy Seznam.cz, 2011

Vybrané turistické trasy

- E10 – mezinárodní (Nordest – South), Česká Lípa – Zahrádky – Jestřebí – Máchovo jezero
- červená I. – Česká Lípa – Dubice – 4 km dlouhá naučná stezka Národní přírodní památkou Peklo – Zahrádky – Staré Splavy
- červená II. – Holany – Stvolínky – Ronov – Úštěk
- modrá I. – Cvikov – Česká Lípa – Provodín – odbočka Národní přírodní památka Provodínské kameny – Staré Splavy
- modrá II. – Zahrádky – Holany – přírodní rezervace Vlhošť
- žlutá – Horní Police – Žandov – Volfartice – Prácheň
- zelená – Zahrádky – Jiljov – Holany – Dřevčice

Obrázek 8: Letecký snímek s vyznačenými cyklistickými a turistickými trasami v oblasti



Zdroj: Mapy Seznam.cz, 2011

4. Rešerše k zadanému tématu

4.1. Svazek obcí, mikroregion, management

4.1.1. Svazek obcí

Od roku 1990 se jednotlivé venkovské obce na základě společné vůle mohou sdružovat za účelem zajištění některých činností veřejné správy. Nejčastějšími typy spolupráce v prvním období do roku 1998 byly účelové svazky obcí s cílem vybudovat nebo rozšířit jednotlivé typy technické infrastruktury nebo zajistit jednu zcela konkrétní investici. Teprve po změně přístupu k dotační politice (od roku 1998) zahajují velmi intenzivně venkovské obce budovat venkovské mikroregiony jako sdružení obcí s cílem zajistit „komplexní“ sociálně ekonomický rozvoj. Toto období je charakteristické překotným vznikem mikroregionů a těsně předcházelo období explozivního nárůstu počtu zpracovaných dokumentů – strategií rozvoje. Neexistovaly a dosud neexistují žádné legislativní úpravy, které by vedly k přesnějšímu vymezení územního rozsahu jednotlivých mikroregionů nebo by vymezily formy spolupráce (PERLÍN, 2006).

V 90. letech 20. století nebyl v České republice vytvořen právní rámec pro sdružování obcí do velkých celků (mikroregionů). Proto tak obce činily na základě občanského zákoníku. V roce 2000 byl přijat zákon o obcích (č. 128/2000 Sb.), který mimo jiné právně vymezil základní formy spolupráce mezi obcemi při výkonu samostatné působnosti. Vedle spolupráce obcí na základě smlouvy ke splnění konkrétního úkolu a založení právnických osob dvěma a více obcemi podle zvláštního zákona (Obchodní zákoník) existuje možnost spolupráce jako vznik dobrovolného svazku obcí (ŠIMKA, 2006).

Podle zákona č.128/2000 Sb. o obcích existují 3 právní možnosti vzájemné spolupráce obcí:

- na základě smlouvy ke splnění konkrétního úkolu
- zakládání právnických osob mezi dvěma a více obcemi podle Obchodního zákoníku
- na základě smlouvy o vytvoření dobrovolného svazku obcí.

Členy svazku mohou být jen obce, svazek obcí je právnickou osobou (§ 49 zák. o obcích). Svazky obcí zajišťují společné plnění jejich úkolů ve sféře samostatné působnosti a sdružují k tomu prostředky. Zákon vymezuje předmět činnosti svazku obcí zejména úkoly v oblasti:

- školství, sociální péče, zdravotnictví
- kultury, požární ochrany, veřejného pořádku
- **ochrany životního prostředí**
- **cestovního ruchu**

Jedná se o výčet pouze příkladný, svazek obcí může být založen i k jiným úkolům v samostatné působnosti obcí. Povinnou součástí smlouvy o vytvoření svazku obcí jsou jeho stanovy, ve kterých musí být uveden zejména název a sídlo, počet členů, orgány a působnost svazku, jeho majetek, zdroje příjmů, práva a povinnosti členů svazku obcí apod. Smlouvu schvalují zastupitelstva obcí, jinak je neplatná (ŠIMKA, 2006).

V mezinárodním kontextu spolupráci obcí upravuje článek 10 Evropské charty místní samosprávy, kde je uvedeno, že místní společenství má právo při výkonu svých pravomocí spolupracovat a k plnění úkolů společného zájmu se sdružovat s jinými místními společenstvími. Za podmínky, které mohou být upraveny zákonem jsou místní společenství oprávněna spolupracovat se svými protějšky v sousedních státech. Neméně významným mezinárodním dokumentem pro Českou republiku je Evropská rámcová úmluva o přeshraniční spolupráci mezi územními společenstvími nebo úřady (GALVASOVÁ, 2007).

Spolupráce obcí v sousedních státech

Slovensko - má podobnou formu jako v České republice, tedy smlouva ke splnění konkrétního úkolu, zřízení sdružení obcí, založení právnické osoby podle zvláštního zákona. Sdružení obcí pomáhá vytvářet podmínky na plnění úkolů vyššího územního celku (oblast sociálních věcí, místní dopravy, školství, životního prostředí).

Další formou jsou společné obecní úřady. Vykonávají kromě úloh náležejících do samosprávné působnosti obce i úlohy spojené s výkonem státní správy, např.

matrika. Zajímavostí společných úřadů je skutečnost, že mohou sdružovat i obce, které spolu územně nesousedí. S vytvářením společných úřadů bez koordinace ze strany státu vznikly též komplikace, např. velikost obvodů některých společných úřadů je značně rozdílná, liší se i rozsah převedených působností. Dále nejsou přesně definovány vztahy mezi starostou společného obecního úřadu a starosty a zastupitelstvy ostatních členských obcí. Tato skutečnost komplikuje i původní záměr reformy - přenést výkon státní správy ze zrušených okresních úřadů na společné obecní úřady (GALVASOVÁ, 2007).

Německo - místní správa v Německu se liší v jednotlivých spolkových zemích. Německé úřady vykonávají úkoly v samostatné a přenesené působnosti. Přenesenou působnost za obce vždy plní jejich společný správní úřad. Oblast samostatné působnosti je např. v Sasku rozdělena na dvě části. Povinné úkoly, jako např. školství, požární ochrana, kanalizace) musí obec zajišťovat sama. O dobrovolných úkolech, jako např. podpora podnikání se obec může rozhodnout, zda je bude plnit či ne.

Nejdůležitější formou meziobecní spolupráce v Německu je účelový svaz. Má právní subjektivitu a spravuje záležitosti mu vymezené zákonem. Jeho členy mohou být kromě obcí také okresy, kraje, společnosti, nadace i fyzické osoby. Další možností je vytvoření pracovního společenství nebo uzavření vzájemné dohody. Obce mohou též zakládat obchodní společnosti, či mít účast v soukromých podnicích. Systém financování je založen na solidaritě a funguje buď mezi spolkovými zeměmi nebo v rámci dané konkrétní země. Obce a obecní svazy dále dostávají účelové dotace (GALVASOVÁ, 2007).

Rakousko - obce vykonávají činnost ve vlastní a přenesené působnosti. Rozsah této působnosti závisí na ekonomických možnostech obcí. Zákonem je upraven vznik a fungování sdružení obcí a dále finanční podpora meziobecní spolupráce jiných územních seskupení. Sdružení vykonává úkoly spadající do vlastní působnosti (zásobování vodou, zdravotnictví, vzdělávání). Též mohou vznikat společenství obcí, které vytváří zázemí pro racionalizaci některých činností (společná protipožární ochrana) a jednorázová účelová sdružení, která splněním společného účelu zanikají. Důsledně je dodržován princip dobrovolnosti (GALVASOVÁ, 2007).

4.1.2. Mikroregion

Mikroregion je dobrovolné sdružení obcí s různou právní subjektivitou. Jedná se zpravidla o větší území než je území jedné obce, jež však má společné problémy či rysy, případně se jedná o přirozené spádové území, kde více subjektů, nejčastěji obcí, pracuje na řešení společného problému (KNOLL, 2002).

Obecně lze říci, že hlavní motivací k založení svazku obcí, respektive mikroregionů jsou společná řešení více problémů a to zejména cestovního ruchu, životního prostředí, zemědělství, infrastruktury, rozvoje ekonomiky a lidských zdrojů. Při této snaze se využívá územní potencial, zdroje a silné stránky územního celku, smyslem je rozvoj území a eliminace jeho slabých stránek. Založení svazku obcí - mikroregionu umožňuje členským obcím čerpat finanční prostředky z dotačních programů ČR a strukturálních fondů Evropské unie (ŠIMKA, 2006).

Pro dobré fungování mikroregionu je rozhodující zvolit hned při jeho založení správnou strategii. Ze zkušeností existujících svazků vyplývá, že k jejich úspěšnému založení a zejména fungování je nezbytné naplnění 4 základních podmínek:

- existence shodných problémů obnovy a rozvoje ve více spolu sousedících obcích, nejčastěji spjatých historickými kořeny a přírodním územím
- iniciativa vzešlá ze samotných obcí, tedy od obecních zastupitelstev, občanských sdružení a samotných občanů
- ochota samosprávných orgánů jednotlivých obcí přenést část pravomocí a kompetencí na orgány svazku obcí
- vnitřní solidarita sdružených obcí, tedy ochota respektovat skutečnost, že ne všechny akce svazku budou vždy a za všech okolností stejně výhodné pro všechny sdružené obce z věcného i časového hlediska (ŠIMKA, 2006).

4.1.3. Management

Mnoho obcí nemá na počátku spolupráce dostatečnou představu o náplni činnosti mikroregionu, jeho budoucím směřování a roli v rozvoji regionu. Takovým mikroregionům se často nepodaří využít potencial pro vzájemnou spolupráci,

mnohdy nejsou naplněna počáteční očekávání. Řada mikroregionů je po čase neaktivní a nevyvíjí žádnou činnost. Mnohdy je některými obcemi sdruženými ve svazcích preferován individuální rozvoj na úkor společného zájmu, tzn. že obce mají rozdílné priority, chybí solidarita a politické zájmy představitelů jednotlivých obcí jsou rozdílné. Dochází ke vzájemné rivalitě a konkurenci obcí. Důvodem těchto skutečností je v hojné míře absence managementu mikroregionu.

Společným problémem pro mikroregion by měla být již samotná existence mikroregionu – definování jeho strategie. Proto by měl management mikroregionu prorůstat celou jeho strukturou a dobou existence. Nejen vytváření společných projektů a spolupráce na zpracování jejich projektové dokumentace, ale i samotné sdílení poznatků, dat a informací vede k lepším obecným analytickým předpokladům, které lze posléze velmi efektivně využívat již pro stanovení strategických cílů mikroregionu a tedy i náplně jednotlivých investičních i neinvestičních akcí.

Absence managementu mikroregionu – svazku obcí se projevuje tak, že jsou některé obce ve svazcích neaktivní. Bez managementu je obtížnější výkon funkcí státní zprávy, ztížená komunikace a spolupráce uvnitř i vně mikroregionu (PAVLAS, 2006).

4.2. Ochrana přírody a krajiny

4.2.1. Právní rámec

Základním zákonem, kterým se řídí ochrana přírody a krajiny je zákon č. 114/1992 Sb. o ochraně přírody a krajiny. Tento zákon upravil rovněž možnost účasti obcí a občanských sdružení ve správních řízeních, ve kterých jsou dotčeny jejich zájmy v souvislosti s ochranou přírody a krajiny. Prováděcí vyhláškou k tomuto zákonu je vyhláška č. 395/1992 Sb.. Zákon byl v roce 1997 doplněn ve znění pozdějších předpisů. Dále byl v roce 1997 přijat zákon č. 16/1997 Sb. o podmínkách dovozu a vývozu ohrožených druhů volně žijících živočichů a planě rostoucích rostlin a prováděcí vyhláška č. 82/1997 Sb.. V neposlední řadě je třeba zmínit zákon č. 123/1998 Sb. o právu na informace o životním prostředí, tento upravuje povinnosti orgánů ochrany přírody v oblasti ekologické výchovy a osvěty.

Česká republika se též zavázala k plnění řady mezinárodních úmluv, které upravují ochranu přírody a prosazují zachování biologické rozmanitosti. K zásadním patří:

- *Úmluva o ochraně evropské flóry, fauny a přírodních stanovišť* (BERN 1979)
- *Úmluva o biodiverzitě* (RIO DE JANEIRO 1992)
- *Úmluva o mokřadech, majících mezinárodní význam jako biotopy vodního ptactva* (RAMSAR 1971)

Příroda a krajina jsou součástí národního bohatství a na jejich stavu přímo i nepřímo závisí ekonomická, a v mnoha ohledech i kulturní úroveň. Proto je nutné ochranu přírody a krajiny považovat za veřejný záměr. Účelem ochrany přírody a krajiny je přispět k zajištění podmínek pro uchování života, jeho evolučních procesů a biologické rozmanitosti, jakož i podílet se na zajištění podmínek pro fyzicky a duševně zdravý život člověka. Cílem je udržovat, chránit i vytvářet esteticky vyváženou, ekologicky stabilní a trvale produkční kulturní krajinu a současně udržovat v přírodním stavu lokality, které dosud nebyly výrazněji lidskou činností narušeny (MLČOCH, 1998).

Státní koncepce ochrany přírody a krajiny je záležitost velmi dynamická, reflektující momentální stav a aktuální problémy. Jejím závazným vyjádřením jsou zákonné předpisy. Jedná se zejména o zák. č. 114/1992 Sb. o ochraně přírody a krajiny a prováděcí vyhlášku č. 395/1992 Sb. (SKLENIČKA, 2003).

4.2.2. Druhová a územní ochrana

Všechny druhy rostlin a živočichů jsou chráněny před zničením, poškozováním, odchytem či sběrem a další činností, které by mohla vést k ohrožení jejich existence či degeneraci, narušení jejich rozmnožovací schopnosti, zániku populace či zničení ekosystému, jehož jsou součástí. Obce s rozšířenou působností mohou pro svůj správní obvod vydávat nařízení k omezení nebo zákazu rušivé činnosti. Území přírodovědecky či esteticky velmi významná či jedinečná mohou být vyhlášena za zvláště chráněná, přitom se stanoví podmínky jejich ochrany (SKLENIČKA, 2003).

Druhová ochrana

Druhová ochrana zahrnuje ochranu jednotlivých druhů organismů, je koncipovaná ve dvou rovinách:

Obecná druhová ochrana – vychází z principu ochrany všech druhů rostlin a živočichů před jejich vědomým i nevědomým poškozováním, sběrem, odchycem nebo ničením. Snahou je v konečném důsledku zabránit ohrožení jednotlivých druhů vlivem přímé likvidace, narušení rozmnožovacích schopností, genetické degenerace, likvidace stanovišť apod.

Ochrana zvláště chráněných druhů – reaguje na nutnost ochrany již ohrožených nebo vzácných druhů, které vyhláší jako zvláště chráněné. Stupně ohrožení jsou v současné době 3 a to

- *druhy kriticky ohrožené*, mají padesátiprocentní pravděpodobnost vyhynutí během 10 let nebo 3 generací
- *druhy silně ohrožené*, disponují dvacetiprocentní pravděpodobností vyhynutí během 20 let nebo 5 generací
- *druhy ohrožené* – jsou charakterizovány desetiprocentní, případně vyšší pravděpodobností vyhynutí během 100 let (SKLENÍČKA, 2003).

Územní ochrana

Soustřeďuje se na ochranu plošných (prostorových) přírodních a krajinných jednotek. Rozeznáváme dvě úrovně ochrany:

1/ Obecná územní ochrana – řeší ochranu přírody a krajiny celoplošně, případně pouze mimo zvláště chráněná území. Kromě obecné ochrany přírody a krajiny v rámci různých správních řízení v podobě stanoviska orgánu ochrany přírody, vymezuje současně platná legislativa dva samostatné instituty obecné ochrany:

- a) *územní systém ekologické stability (ÚSES)*. Jedná se o vzájemně propojený soubor přirozených i pozměněných, avšak přírodě blízkých ekosystémů, které udržují přírodní rovnováhu. Vymezení ÚSES zajišťuje uchování a reprodukci přírodního bohatství, příznivé působení na okolní méně stabilní části krajiny a vytvoření základů pro mnohostranné využívání krajiny.

- b) *významný krajinný prvek (VKP)*. Je ze zákona definován jako ekologicky, geomorfologicky nebo esteticky hodnotná část krajiny, která utváří její typický vzhled nebo přispívá k udržení její stability. Ze zákona jsou významnými krajinnými prvky les, rašeliniště, vodní toky, rybníky, jezera a údolní nivy. Mimoto jsou jimi jiné části krajiny, které orgán ochrany přírody jako VKP zaregistruje, zejména pak: mokřady, stepní trávníky, remízy, meze, trvalé travní plochy, naleziště nerostů a zkamenělin (SKLENIČKA, 2003).

2/ Zvláště chráněná území (ZCHÚ) – jsou území přírodovědecky nebo esteticky velmi významná nebo jedinečná. Jejich síť je na našem území formována již od roku 1838. Spolu s jejich vyhlášením je nutné stanovit podmínky jejich ochrany a managementu. V současné době je 6 kategorií ZCHÚ:

- a) *Národní parky* – jsou mezinárodně užívanou kategorií území jedinečných v mezinárodním či národním měřítku, jejichž značnou část zaujímají přirozené nebo lidskou činností málo ovlivněné ekosystémy, v nichž rostliny, živočichové a neživá příroda mají mimořádný vědecký a výchovný význam. NP jsou zpravidla členěny do tří zón s odstupňovaným stupněm ochrany. Na území ČR jsou v současné době vyhlášeny 4 národní parky: Krkonošský NP (550 km²), NP Šumava (690 km²), NP Podyjí (63 km²) a NP České Švýcarsko (79 km²).
- b) *Chráněné krajinné oblasti* – národní kategorie zahrnující rozsáhlá území s harmonicky utvářenou krajinou, charakteristicky vyvinutým reliéfem, významným podílem přirozených ekosystémů lesních a trvalých travních porostů. Pro účely diferencované ochrany jsou vymezovány zpravidla 4 zóny. Na území ČR je v současné době (ke dni 13.2.2011) vyhlášeno celkem 25 CHKO, které reprezentují 13 % rozlohy státu (10274 km²).
- c) *Národní přírodní rezervace* – jsou maloplošná území mimořádných přírodních hodnot, kde jsou na přirozený reliéf s typickou geologickou stavbou vázány ekosystémy významné a jedinečné v národním či mezinárodním měřítku. V ČR je vyhlášeno celkem 114 národních přírodních rezervací (ke dni 13.2.2011)
- d) *Přírodní rezervace* – jsou maloplošná území soustředěných přírodních hodnot se zastoupením ekosystémů typických a významných pro příslušnou

geografickou oblast. V ČR je vyhlášeno 800 přírodních rezervací (ke dni 13.2.2011).

- e) *Národní přírodní památka* – je přírodní útvar menší rozlohy, zejména geologický či geomorfologický útvar, naleziště nerostů nebo vzácných či ohrožených druhů ve fragmentech ekosystémů s národním nebo mezinárodním ekologickým, vědeckým či estetickým významem, a to i takový, který vedle přírody formoval svou činností i člověk. V ČR je vyhlášeno celkem 107 národních přírodních památek (ke dni 13.2.2011).
- f) *Přírodní památka* - je přírodní útvar menší rozlohy, zejména geologický či geomorfologický útvar, naleziště nerostů nebo vzácných či ohrožených druhů ve fragmentech ekosystémů s regionálním ekologickým, vědeckým či estetickým významem, a to i takový, který vedle přírody formoval svou činností i člověk. V ČR je vyhlášeno 1217 přírodních památek (ke dni 13.2.2011).

Biosférická rezervace (BR) – je vyhlášována OSN pro vzdělání a vědu (UNESCO) v rámci programu Člověk a biosféra. Předmětem zájmu je ochrana genofondu, výzkum využívání přírodních zdrojů, výměna informací v mezinárodním měřítku, výchova odborníků a veřejnosti. Světová mozaika BM zahrnuje všechny základní biomy země spolu s různými stupni a formami jejich civilizační zátěže. BR se vždy ztotožňují s NP nebo CHKO. Na našem území je evidováno celkem 6 biosférických rezervací (Krkonoše, Šumava, Bílé Karpaty, Křivoklátsko, Pálava a Třeboňsko).

Přírodní park – je území s významnými soustředěnými estetickými a přírodními hodnotami, které není současně chráněno jako ZCHÚ. Přírodní park se zřizuje z titulu ochrany krajinného rázu.

Přechodně chráněná plocha – je území s dočasným nebo nepředvídaným výskytem významných rostlinných nebo živočišných druhů, nerostů nebo paleontologických nálezů. Lze ji vyhlásit též z důvodů vědeckých, studijních či informačních. Vyhlášení je limitováno předem stanovenou dobou.

EECONET – je od roku 1995 zkrácený název pro jednotnou Evropskou ekologickou síť, která zahrnuje jádrová území, ekologické koridory, zóny zvýšené péče o krajinu. Ve velké většině se tyto prvky ztotožňují s jinou formou ochrany (ÚSES, ZCHÚ, VKP).

NATURA 2000 – tato soustava představuje mozaiku chráněných území evropského významu, realizovanou na základě směrnic ES. Posláním programu je zachování biodiverzity prostřednictvím ochrany cílových druhů a ohrožených typů stanovišť. Elementy této sestavy sestávají: 1/ ze zvláště chráněných území (SPA), jejichž předmětem ochrany jsou ptáci a 2/ ze zvláštních oblastí ochrany (SAC), významných z hlediska ochrany volně žijících živočichů. Návrh této soustavy chráněných území je podmínkou kandidatury zemí do Evropské unie. V členských zemích EU představuje NATURA 2000 podíl cca 15 % jejich rozlohy.

Ramsarská úmluva - byla vyhlášena v roce 1971. Jako dosud jediná mezinárodní úmluva řeší ochranu konkrétního typu biotopu. Soustředí se na mokřady s mezinárodním významem, s důrazem na jejich ornitologický význam, jako biotopů vodního ptactva podporujících jejich migraci. Ke dni 13.2.2011 bylo na území ČR vyhlášeno 12 mokřadů mezinárodního charakteru (SKLENIČKA, 2003).

4.3. Územní plánování

Územní plánování je ze zákona činností, která soustavně a komplexně řeší funkční výstavbu území, stanoví zásady jeho organizace a věcně a časově koordinuje výstavbu a jiné činnosti ovlivňující rozvoj území. Vytváří předpoklady k zabezpečení trvalého souladu všech přírodních a kulturních hodnot v území, zejména se zřetelem na péči o životní prostředí a ochranu jeho hlavních složek - půdy, vody a ovzduší (TUNKA, 2000).

Územní plánování je nepřetržitě probíhajícím dialogem o území a jeho možnostech (TUNKA, 2001).

Územní plánování se sice soustřeďuje především na hmotné složky, přesto nemůže opomíjet jejich vzájemnou provázanost se společenským prostředím. To se projevuje mimo jiné i rozdílným vztahem rozličných zájmových skupin (vlastníci nemovitostí, podnikatelé,..) k územnímu plánování (MAIER, 2000).

Významnou součástí územně plánovacího procesu je účast veřejnosti, vycházející z práva spolupodílet se na rozhodnutích o způsobu využití území a z práva na informace o životním prostředí. Územní a regulační plány mají veřejný charakter. Občané k nim mohou podávat náměty a připomínky v jakékoliv fázi procesu (zadání, konceptu i návrhu).

Součástí územního plánování jsou tyto aktivity:

- stanovení limitů využití území
- regulace funkčního a prostorového uspořádání území
- návrh asanačních, rekonstrukčních nebo rekultivačních zásahů do území
- vymezení chráněných území a objektů, oblastí klidu a ochranných pásem mimo území již vymezená a zabezpečení jejich ochrany
- stanovení zásad a podmínek pro věcnou a časovou koordinaci stavebníků
- návrh využití zdrojů a rezerv území pro společensky nejefektivnější urbanistický rozvoj
- vyhodnocení územně technických důsledků připravovaných staveb a jiných opatření v území a další (SKLENÍČKA, 2003).

4.3.1. Nástroje územního plánování

1/ *Územně plánovací podklady* - jsou zejména urbanistická studie, územní generel, územní prognóza a územně technické podklady.

2/ *Územně plánovací dokumentace* - zpracovává se ve třech stupních jako:

- *Územní plán velkého územního celku* - určuje limity a uspořádání řešeného území z hlediska významných rozvojových ploch, hlavních dopravních koridorů, technické infrastruktury, ÚSES. Zpracovává se obvykle pro území více obcí. Pořizovatelem i schvalovatelem je příslušný orgán kraje.

- *Územní plán obce* - zpracovává se pro území celé obce. Obsahuje především širší vztahy, urbanistickou koncepci, funkční využití ploch, limity využití území, ochranná pásma, chráněná území, hranice současně zastavěného a zastavitelného území, dopravní řešení, asanační opatření, ÚSES. Pořizovatelem územního plánu je příslušná obec, která jej rovněž schvaluje.
- *Regulační plán* - v návaznosti na územní plán obce určuje využití jednotlivých pozemků a stanoví regulační prvky prostorového uspořádání. Volba regulativů by měla být stanovena v zadání regulačního plánu. Nejčastěji se regulativ týkají funkčního využití (přípustné, nepřípustné, podmíněné formy využití pozemků), intenzity využití (koeficienty zeleně, zastavěné plochy, podlažní plochy, počet podlaží), prostorového využití (tvary střech, výška hřebenů střech). Pořizovatelem i schvalovatelem je obec.

3/ *Územní rozhodnutí* - je výsledkem územního řízení. Příslušný stavební úřad vymezí v územním rozhodnutí území pro navržený účel a stanoví podmínky k ochraně veřejných zájmů. Účelem je především zabezpečit věcný a časový soulad s územním plánem. Územní rozhodnutí se uplatňuje v několika formách, jako:

- rozhodnutí o umístění stavby, rozhodnutí o využití území
- rozhodnutí o chráněném území nebo ochranném pásmu
- rozhodnutí o stavební uzávěře

Územně plánovací dokumentace obsahuje závazné a směrné části řešení. Závazné části tvoří základní zásady uspořádání území a limity jeho využívání vyjádřené v regulativech, zbylé část dokumentace jsou směrné (SKLENIČKA, 2003).

5. Účel a metodika vlastního šetření

V diplomové práci bude postupováno následovně:

1. *vymezení zájmového území* - sledovaným územím je mikroregion Peklo, který tvoří 12 obcí Svazku Peklo a nachází se na území bývalého okresu Česká Lípa s celkovou rozlohou.

2. *analýza současného stavu* - studium dostupných materiálů v knihovnách v České Lípě a Kamenickém Šenově, studium dokumentů Svazku, návštěva Informačního centra v České Lípě, studie územních plánů dotčených obcí, studium programů obnovy vesnic dotčených obcí

3. *konzultace s dotčenými subjekty* - starosty dotčených obcí, manažerkou Svazku obcí.

4. *vlastní terénní šetření* - pravidelné návštěvy zájmového území, vítaný cíl pro výlety s rodinou.

5. *dotazníkový průzkum* - pomocí vytvořeného dotazníku, který byl předán statutárním zástupcům všech obcí Svazku na pravidelném zasedání.

6. *zpracování získaných poznatků* - vyhodnocení informací z výše uvedených metod, porovnání s vlastním terénním šetřením.

6. Analýza možností Svazku obcí Peklo při ochraně přírody a krajiny

Objektivní možnosti Svazku obcí Peklo byly zjišťovány z těchto pramenů a hledisek:

- studium dokumentů svazku (stanovy, hospodaření)
- zjišťování dotačních možností na poli ochrany přírody a krajiny (dotační programy)
- studium územních plánů a programů obnovy venkova dotčených obcí, zjištění dalších možností obcí v souvislosti s ochranou přírody a krajiny
- dotazníkovým šetřením mezi starosty dotčených obcí

6.1. Svazek obcí Peklo - založení, stanovy a hospodaření

Založení - Svazek obcí Peklo byl založen dne 23.5.2002 v souladu s ustanovením § 46 až § 53 zákona o obcích na setkání starostů obcí Holany, Zahrádky, Sosnová, Kvítkov, Stvolínky, Provodín. Hlavním důvodem založení svazku bylo sdružení sil a prostředků při prosazování záměrů přesahujících svým rozsahem a významem jednotlivé obce. V roce 2004 se svazek obcí rozšířil o město Česká Lípa a obec Stružnici. V roce 2007 se členy svazku staly obce Kozly, Horní Libchava, Horní Police, Volfartice a Žandov. K 31.12.2010 ze svazku vystoupila Česká Lípa. Původní forma Svazku obcí Peklo bylo zájmové sdružení právnických osob založené obcemi podle ustanovení občanského zákoníku pod názvem Sdružení Peklo. Sídlo svazku je v Sosnové a starosta této obce je předsedou svazku. Název svazku byl zvolen dle názvu kaňonovitého údolí Robečského potoka. Jedná se o území mezi Karbou a Robčí o rozloze 44 ha, které bylo v roce 1967 vyhlášeno Národní přírodní památkou Peklo.

Předmět činnosti - součástí smlouvy o založení svazku jsou Stanovy Svazku obcí Peklo, které byly aktualizovány v prosinci 2007. Sídlem Svazku obcí Peklo je Obecní úřad Sosnová, jehož starosta je předsedou svazku. Stanovy obsahují výčet

všech členských obcí a měst. Dle Stanov je předmětem činnosti svazku koordinace společného postupu při realizaci záměrů v obcích oblasti Českolipska, včetně plánování investičních akcí do budoucna v návaznosti na potřeby celého regionu, rozvoj územních plánů a koncepcí rozvoje celé oblasti, případně v obcích s oblastí sousedících, stanou-li se tyto obce členy svazku.

Majetkové poměry - stanovy upravují též majetkové poměry ve svazku. Každý svazek disponuje vlastním majetkem, který se vytváří zejména z příspěvků členů. Členský příspěvek při vstupu do svazku činí 5,- Kč za obyvatele obce. Výši příspěvku na další roční období schvaluje členská schůze. Příspěvek se stává majetkem svazku a nevrací se členům ani při jejich vystoupení či vyloučení ze svazku. Poskytne-li některý z členů v průběhu trvání svazku pro jeho činnost majetkové hodnoty, vlastnické právo k nim zůstává zachováno, svazek se stává pouze jejich uživatelem a v případě zániku členství se tyto věci vracejí majiteli do jednoho měsíce.

Členství ve svazku a jeho zánik - členství ve svazku je možné tehdy, pokud s ním souhlasí nadpoloviční většina všech dosavadních členů, nový člen musí být seznámen a musí souhlasit se stanovami, dále nový člen musí zaplatit vstupní členský příspěvek ve výši uvedené ve čl. 5 Stanov. Členství u přistupujících členů vzniká na základě jejich písemné žádosti na nejbližší členské schůzi. Členem se stává obec, kterou zastupuje starosta nebo jím pověřený zástupce. Členství ve svazku zaniká dohodou, zánikem svazku, vystoupením či vyloučením ze svazku. Vystoupit může člen svazku i bez udání důvodu, avšak na základě písemné výpovědi doručené předsedovi svazku. Členství ve svazku v tomto případě zaniká posledního dne kalendářního roku, v němž byla výpověď doručena. V závažných případech může být člen rozhodnutím podle čl. 8 Stanov vyloučen. Jedná se zejména o nezaplacení příspěvku, provádění činností ke škodě svazku či hrubé nebo opakované porušování stanov a neplnění rozhodnutí členské schůze.

Práva a povinnosti členů - člen svazku má právo nahlížet do všech dokladů týkajících se činnosti svazku, požadovat od ostatních členů a předsedy informace o společné činnosti a na podíl z majetku svazku při jeho zániku či likvidaci. Člen je

povinen platit členské příspěvky ve výši a lhůtě stanovené členskou schůzí, dodržovat stanovy, respektovat rozhodnutí členské schůze a plnit povinnosti jí uložené. Dále je povinen zachovávat mlčenlivost o všech skutečnostech, které by mohly být zneužity proti svazku nepovolanými osobami a vyvíjet maximální úsilí ke splnění závazků vyplývajících z činnosti svazku.

Orgány svazku - jsou členská schůze a kontrolní výbor. Členská schůze je nejvyšším orgánem svazku a je tvořena všemi členy svazku, které zastupuje starosta či jím pověřený zástupce, který je oprávněn jednat a rozhodovat o všech věcech týkajících se svazku. Členská schůze se koná podle potřeby, nebo na žádost členů svazku, nejméně však 1x za půl roku. Každý člen může vyslat na schůzi libovolný počet zástupců. Při hlasování náleží každému členu jeden hlas. Hlasuje starosta obce, nebo jím pověřený zástupce. Pro přijetí usnesení musí být vysloven souhlas nadpoloviční většiny všech členů svazku. Jednání předsedá a řídí předseda svazku nebo jím pověřená osoba. Předsedající je povinen zajistit z jednání zápis obsahující přijatá rozhodnutí a zajistit jeho doručení všem členům. Členská schůze je usnášeníschopná, je-li zastoupena nadpoloviční většina všech členů. K přijetí rozhodnutí je zapotřebí souhlasu nadpoloviční většiny. Ke změně nebo doplňku stanov a rozhodnutí o zrušení svazku je zapotřebí souhlasu alespoň $\frac{3}{4}$ všech členů. Navrhovat změny a doplňky má právo každý člen svazku. Předseda a místopředsedové svazku řídí svazek v době mezi členskými schůzemi. Jsou voleni členskou schůzí na dobu čtyř let, mohou být zvoleni opětovně i na delší dobu. Tři místopředsedy navrhuje členská schůzí předseda. Předseda svolává členská schůze a zajišťuje zápis z jednání, rozhoduje o běžných záležitostech mimo výlučné působnosti členské schůze, zajišťuje vedení účetnictví svazku, výkon rozhodnutí členské schůze a plní úkoly, kterými byl pověřen.

Hospodaření svazku obcí Peklo - se řídí zákonem č. 250/2000 Sb., o rozpočtových pravidlech územních rozpočtů, ve znění pozdějších předpisů. Svazek obcí hospodaří dle vlastního rozpočtu s majetkem, který vložili do svazku obcí jeho členové, a také s majetkem, který získal svou činností. Výše příspěvku na další roční období schvaluje členská schůze. Pro rok 2010 i 2011 byl stanoven příspěvek ve výši 5,- Kč za obyvatele. Jedním z hlavních příjmů jsou dotace získané z rozpočtů kraje, ministerstev či z fondů EU. Dotace jsou nenávratné prostředky získané pro konkrétní

účel za splnění určitých podmínek. V případě splnění podmínek nevzniká povinnost vrátit část či celou dotaci. Dotace můžeme rozdělit podle dvou základních kritérií – podle druhu potřeb, na jejichž financování jsou určeny, a podle účelovosti či neúčelovosti jejich poskytnutí. Kontrolu hospodaření provádí orgán k tomu určený a zprávu o výsledku předkládá zastupitelstvům členských obcí. Svazek obcí má stejně jako obce povinnost nechat přezkoumat své hospodaření za uplynulý kalendářní rok krajským úřadem či auditorem.

Hlavními příjmy Svazku obcí Peklo jsou příspěvky od členských obcí, dále dotace z různých dotačních titulů, zanedbatelným příjmem jsou úroky z uložených finančních prostředků na účtu svazku. Podrobné příjmy a výdaje Svazku obcí Peklo za rok 2009 2010 jsou uvedeny v tab. č. 6 a č. 7.

Tabulka 6: Závěrečný účet Svazku obcí Peklo za rok 2009

1. PŘÍJMY	Schválený rozpočet	Upravený rozpočet	Skutečnost
Nedaňové příjmy: Připsané úroky BÚ	3 000,-	4 551,-	1 448,-
Přijaté dotace: Příspěvky od obcí	235 000,-	228 910,-	228 945,-
Poradenství - doplatek 10%	0,-	5 200,-	5 200,-
Generel cyklostezek	0,-	519 373,-	519 373,-
Příjmy celkem:	238 000,-	758 034,-	754 966,-
2. VÝDAJE			
Běžné výdaje: Registrace domény www	0,-	0,-	214,-
Poplatky za bankovní účty	2 000,-	2 000,-	2 212,-
Manažerské služby - 1.pololetí 2009, 2.pololetí hrazeno v roce 2010	173 400,-	87 286,-	87 286,-
Služby zpracování dat - ALIS Č.L.	1 000,-	1 000,-	714,-
Zpracování účetnictví - 1.pololetí 2009, 2.pololetí hrazeno v roce 2010	10 530,-	5 265,-	5 265,-
Montáž map na infopanelech, splátky smlouvy aktual. generelu	46 070,-	283 522,-	283 522,-
Členský příspěvek - Českolipsko	5 000,-	5 000,-	5 000,-
Výdaje celkem:	238 000,-	384 073,-	384 213,-
3. FINANCOVÁNÍ			
Změny stavu na bankovních účtech	0,-	373 961,-	370 753,-
Financování celkem:	0,-	373 961,-	370 753,-

Zdroj: vlastní zpracování dle dokumentů Svazku Peklo

Tabulka 7: Závěrečný účet Svazku obcí Peklo za rok 2010

1. PŘÍJMY	Schválený rozpočet	Upravený rozpočet	Skutečnost
Nedaňové příjmy: Přípsané úroky BÚ	1 500,-	1 500,-	1 233,-
Přijaté dotace: Příspěvky od obcí	229 500,-	664 284,-	664 489,-
Dotace na Generel cyklostezek	0,-	447 854,-	447 854,-
Příjmy celkem:	231 000,-	1 113 638,-	1 113 575,-
2. VÝDAJE			
Běžné výdaje: Poplatky za bankovní účty	2 200,-	2 200,-	2 558,-
Poradenské služby, režijní náklady za rok 2010 + 2.pololetí 2009	174 000,-	180 216,-	180 216,-
Služby zpracování dat - ALIS Č.L.	1 000,-	1 000,-	720,-
Zpracování účetnictví - za rok 2010 + 2.pololetí 2009	10 530,-	18 161,-	18 161,-
Prezentace na infopanelech v Č.L., splátka aktualizace generelu, doména www.sdruzenipeklo.eu	38 270,-	49 437,-	49 437,-
Rekonstrukce cyklostezek	0,-	1 432 661,-	1 432 661,-
Členský příspěvek - Českolipsko	5 000,-	5 000,-	5 000,-
Výdaje celkem:	231 000,-	1 688 675,-	1 688 753,-
3. FINANCOVÁNÍ			
Změny stavu na bank.účtech	0,-	575 037,-	575 178,-
Financování celkem:	0,-	575 037,-	575 178,-

Zdroj: vlastní zpracování dle dokumentů Svazku Peklo

6.2. Dotační možnosti na úseku ochrany přírody a krajiny

Možnosti financování cílů jednotlivých obcí Svazku Peklo jsou dané. Jedná se v první řadě o dotační tituly poskytované jednotlivými ministerstvy, Krajským úřadem v Liberci a také Evropskou unií. Jedním z hlavních úkolů poradce Svazku obcí Peklo je právě zjišťování možností financování jednotlivých konkrétních projektů a příprava žádostí o jejich poskytnutí. V této kapitole je uveden stručný

přehled jednotlivých dotačních titulů, které lze využít pro Svazky obcí respektive obce samotné a také v tab. č. 8 je uveden přehled dotací, které čerpal Svazek obcí Peklo v období let 2006-2010.

Tabulka 8: Přehled přiznaných dotací pro Svazek obcí Peklo za období od roku 2006-2010

ROK	PROGRAM	NÁZEV PROJEKTU	CELKOVÁ ČÁSTKA	DOTACE
2006	GS - SROP cestovní ruch pro veřejný sektor	"Do Pekla na výlety"	348.900,-	260.000,-
2007	Grantový fond Libereckého kraje	Poradenství pro Svazek obcí Peklo	120.000,-	36.000,-
2008	Fond investic Libereckého kraje	Generel cyklostezek Svazku obcí Peklo	686.454,-	350.000,-
2008	Grantový fond Libereckého kraje	Poradenství pro Svazek obcí Peklo	173.400,-	52.000,-
2008	Přímá podpora Libereckého kraje	Projektová dokumentace cyklostezky Ploučnice	315.000,-	250.000,-
2009	Grantový fond Libereckého kraje	Generel cyklostezek Svazku obcí Peklo I. etapa	804.156,-	558.219,-
2010	Grantový fond Libereckého kraje	Generel cyklostezek Svazku obcí Peklo II. etapa	804.156,-	435.592,-

Zdroj: vlastní zpracování dle dokumentů Svazku obcí Peklo

Grantový fond Libereckého kraje

Grantový fond Libereckého kraje nabízí pro rok 2011 celkem 25 programů různého zaměření, přičemž minimálně dva programy jsou v souvislosti s ochranou přírody a krajiny využitelné pro žadatele z řad svazků obcí. Jedná se o program č.6

Program podpory ekologické výchovy a osvěty, dále program č. 7 Program podpory ochrany přírody a krajiny a program č. 17 Program obnovy venkova. V úvahu též přichází programy č. 22 Program podpory využití obnovitelných zdrojů energie a program č. 23 Program podpory nakládání s odpady na území Libereckého kraje, ovšem do dne 15.3.2011 nebyly v těchto dvou programech zveřejněny žádné výzvy, respektive konkrétní podmínky k podání žádostí o dotace.

Ministerstvo pro místní rozvoj

V oblasti regionální politiky MMR vypracovává a uvádí do praxe koncepční dokumenty a strategie, poskytuje mimo jiné pomoc prostřednictvím podpůrných programů a po živelných pohromách připravuje strategie obnovy postižených území. Základním nástrojem regionální politiky je Strategie regionálního rozvoje České republiky platná pro období od roku 2007 do roku 2013. Z této strategie vychází regionálně zaměřené rozvojové programy, financované z národních zdrojů, případně spolufinancované Evropskou unií. V rámci Programu podpory rozvoje regionů se pro rok 2011 jedná o dva podprogramy: Podpora revitalizace bývalých vojenských statků a Podpora obnovy a rozvoje venkova. V obou případech může být příjemcem dotace obec či svazek obcí (MMR,2011).

Ministerstvo pro místní rozvoj je též centrálním koordinátorem pro využívání fondů Evropské unie v České republice. V souvislosti se Svazkem obcí Peklo a tématy, které se jej bezprostředně týkají, tedy ochranou přírody a krajiny, cestovním ruchem a obnovou vesnic je třeba zmínit tematické operační programy Životní prostředí a regionální operační program ROP NUTS II Severovýchod.

Regionální operační program ROP NUTS II severovýchod

- je určen pro region soudržnosti Severovýchod sestávající z krajů Libereckého, Královéhradeckého a Pardubického. Zaměřuje se na zlepšení dopravní dostupnosti a propojení regionu, podporu rozvoje infrastruktury a rozvoje cestovního ruchu, dále na zlepšení života v obcích a na venkově. O podporu z tohoto programu mohou žádat obce, svazky obcí, organizace zřizované krajem, profesní sdružení atd.. Pro program ROP NUTS II je vyčleněno celkem cca 656 mil, Euro, z českých veřejných zdrojů

má být financování navýšeno o dalších cca 116 mil. Euro. ROP NUTS II má celkem 5 prioritních os:

- 1/ Rozvoj dopravní infrastruktury
- 2/ Rozvoj městských a venkovských oblastí
- 3/ Cestovní ruch
- 4/ Rozvoj podnikatelského prostředí
- 5/ Technická pomoc

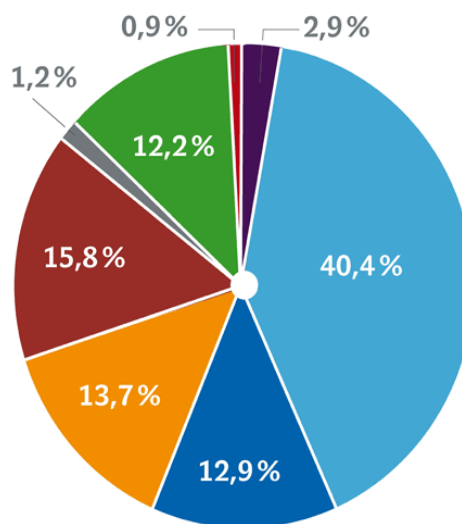
Tematický operační program Životní prostředí

- je zaměřený na zlepšování kvality životního prostředí. Přispívá ke zlepšování stavu ovzduší, vody a půdy, řeší problematiku odpadů, podporuje péči o krajinu a využívání obnovitelných zdrojů energie. Operační program Životní prostředí obsahuje 8 prioritních os, viz obr. 9.

Obrázek 9: Podíl jednotlivých prioritních OS V OPŽP

PODÍL JEDNOTLIVÝCH PRIORITNÍCH OS V OPŽP

- 1 Zlepšování vodohospodářské infrastruktury a snižování rizika povodní
- 2 Zlepšení kvality ovzduší a snižování emisí
- 3 Udržitelné využívání zdrojů energie
- 4 Zkvalitnění nakládání s odpady a odstraňování starých ekologických zátěží
- 5 Omezování průmyslového znečištění a snižování environmentálních rizik
- 6 Zlepšování stavu přírody a krajiny
- 7 Rozvoj infrastruktury pro environmentální vzdělávání, poradenství a osvětu
- 8 Technická pomoc



Zdroj: MMR 2011

Ministerstvo zemědělství

Podpora konkurenceschopnosti zemědělství, lesnictví a podpora venkova již na rozdíl od let 2000-2006 nespadá pod strukturální fondy EU. Tyto oblasti jsou financovány prostřednictvím Programu rozvoje venkova České republiky financovaného prostřednictvím Evropského zemědělského fondu pro rozvoj venkova (EAFRD). Řídícím orgánem je Ministerstvo zemědělství ČR, zprostředkovatelem této finanční podpory je Státní zemědělský intervenční fond (SZIF). SZIF administruje a kontroluje platby z Evropského zemědělského záručního fondu (EAGF), Evropského zemědělského fondu pro rozvoj venkova (EAFRD) a Evropského rybářského fondu (EFF) (Eagri, 2011).

Program rozvoje venkova České republiky

Základní struktura programu má 4 osy a jejich zaměření je následující:

- **OSA I.** - je zaměřena na zlepšení konkurenceschopnosti zemědělství, potravinářství a lesnictví. Prioritní oblastí je modernizace zemědělských podniků, pozemkové úpravy a přidávání hodnoty zemědělským produktům.
- **OSA II.** - má společný cíl zvýšit biologickou rozmanitost, chránit vodu a půdu a zmírnit klimatické změny. Jednou z priorit je obnova lesů po kalamitách a podpora společenských funkcí lesa.
- **OSA III.** - směřuje ke zkvalitnění života ve venkovských oblastech a diverzifikaci hospodářství venkova. Tyto cíle vychází z analýz problémů venkova a jeho potřeb v oblasti vzniku nových pracovních příležitostí, dostupnosti místních služeb a úrovně kvality života obecně.
- **OSA IV.** - má napomoci místním obyvatelům venkovských mikroregionů vypracovat vlastní strategii rozvoje území, ve kterém žijí a podpořit projekty pro jeho rozvoj - metodou LEADER. Cílem je realizovat Místní rozvojové strategie (MAS) a spolupráci místních partnerství. Právě prostřednictvím Místních akčních skupin dostávají možnost se zapojit obyvatelé venkova do rozhodovacích pravomocí. Princip LEADER je vedle místních samospráv dalším činitelem v cílených aktivitách pro obnovu a rozvoj vesnic a přispívá též k rozvoji zemědělství a péči o krajinu a přírodu.

6.3. Územní plánování v obcích Svazku

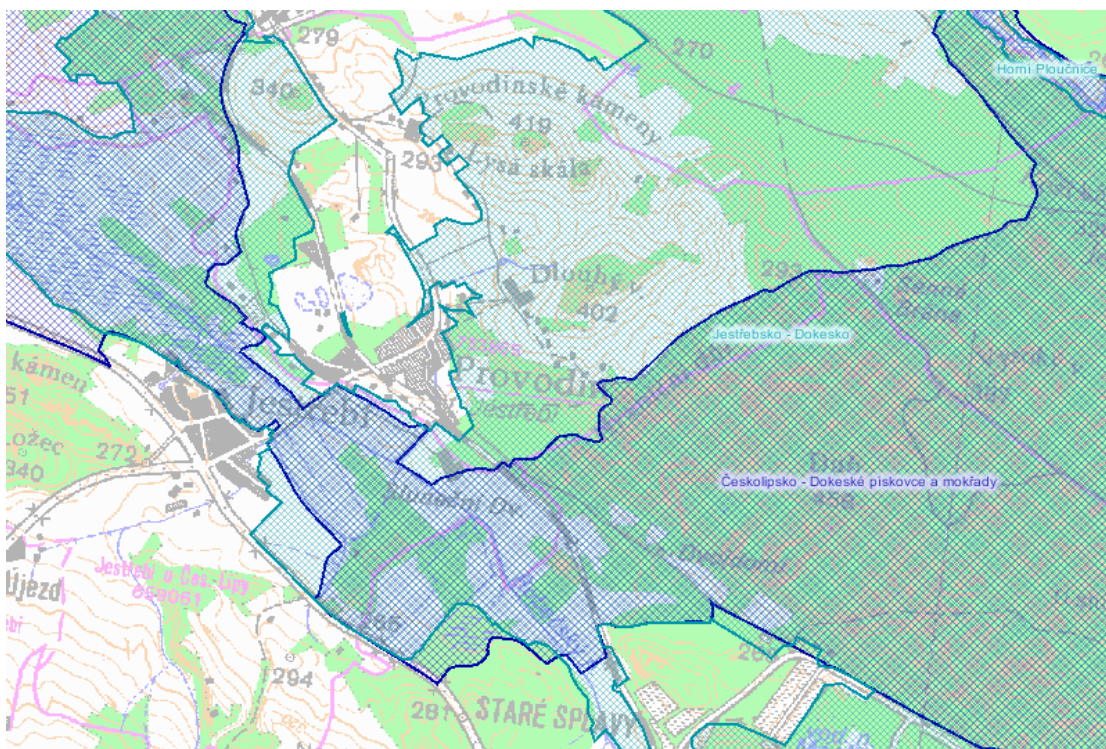
Provedeným šetřením v jednotlivých členských obcích Svazku Peklo bylo zjištěno, že jen malé množství obcí má aktuální územní plán obce. Proces vyhotovení územního plánu je obecně zdlouhavý proces, což lze doložit na příkladu obce Provodín, kde proces vyhotovení nového územního plánu obce započal v roce 2004 a územní plán byl vydán dne 28.5.2009, přičemž lze konstatovat, že často trvá celý proces mnohem déle. Tvorba územního plánu je ovlivněna mnoha faktory, k věci se vyjadřuje množství institucí a organizací, ovšem dle zjištění při provádění průzkumu k DP platí, že celý proces nejvíce protahují samotní vlastníci pozemků a nemovitostí. Dále je nutno uvést, že vytvoření územního plánu je finančně nákladná záležitost. Ochrana životního prostředí je nedílnou součástí v rozhodovacím procesu tvorby územního plánu.

6.3.1. Územní plán obce Provodín a jeho dopad na životní prostředí

Obec Provodín má ze všech obcí Svazku Peklo nejnovější, tedy aktuální územní plán. To bylo prvním kritériem při výběru obce pro účely této DP a dalším, neméně důležitým byla skutečnost, že se v katastru obce (byť okrajově) nachází území NATURA 2000, konkrétně se jedná se o Evropsky významnou lokalitu (EVL) Jestřebsko - Dokesko a Ptačí oblast (PO) Českolipsko - Dokeské pískovce a mokřady a též Zvláště chráněné území Přírodní památky Provodínské kameny. Ve všech případech tedy území, jehož ochrana se mohla dostat do konfliktu s územním plánem.

Zákon č. 114/1992 Sb., o ochraně přírody a krajiny definuje soustavu NATURA 2000 jako: "celistvou evropskou soustavu území se stanoveným stupněm ochrany, která umožňuje zachovat přírodní stanoviště a stanoviště druhů v jejich přirozeném areálu rozšíření ve stavu příznivém z hlediska ochrany, nebo popřípadě umožní tento stav obnovit. Na území České republiky je NATURA 2000 tvořena ptačími oblastmi a evropsky významnými lokalitami".

Obrázek 10: Soustava NATURA 2000 v obci Provoďín



Zdroj: AOPK ČR 2011

Proces vypracování územního plánu obce Provoďín

říjen 2004 - vypracování návrhu zadání k ÚPO

květen 2005 - schválení zadání vypracování konceptu řešení ÚPO zastupitelstvem

leden 2006 - vypracování Dokumentace SEA posouzení vlivu koncepce na ŽP

březen 2006 - veřejné projednání dokumentace na OÚ Provoďín

leden 2007 - vstoupil v účinnost nový stavební zákon č. 183/2006 Sb.

září 2007 - vypracování nového konceptu územního plánu

listopad 2007 - aktualizace dokumentace SEA

únor 2008 - veřejné projednání konceptu ÚP s výkladem na OÚ Provoďín

červenec 2008 - schválení změn "Pokynů pro návrh ÚP" (uplatněné připomínky)

leden 2009 - vypracování návrhu územního plánu projektantem

únor 2009 - vydání souhlasu s návrhem ÚP

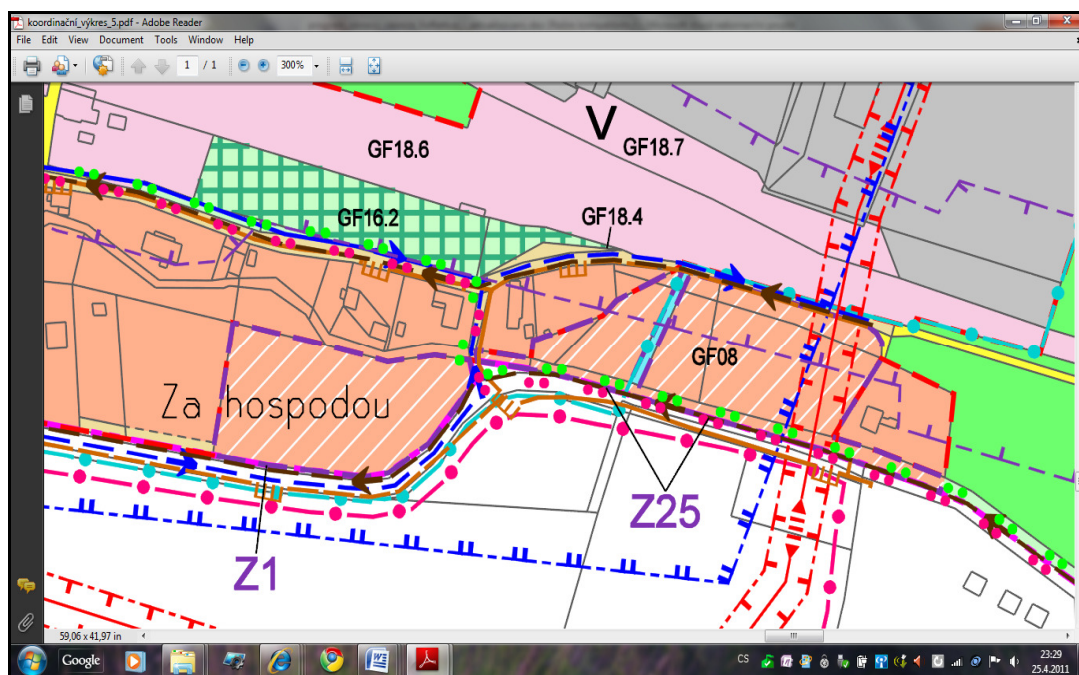
duben 2009 - veřejné projednání vydání ÚP na OÚ Provoďín

květen 2009 - vydání ÚP obce Provoďín

V návrhu územního plánu bylo vymezeno celkem 41 zastavitelných ploch změn. Z tohoto počtu bylo určeno 27 ploch pro bydlení v rodinných domech, 1 plocha pro občanské vybavení, 8 ploch pro dopravní infrastrukturu – komunikace, 2 plochy pro dopravní infrastrukturu – parkoviště, 1 plocha pro technickou infrastrukturu – elektrickou stanici a 2 plochy pro těžbu nerostů – zpracování nerostných surovin. Je až s podivem, že pouze jedna plocha se dostala do konfliktu s ochranou přírody a krajiny - jednalo se o zastavitelnou plochu Z25 - viz obr. 11.

Majitel pozemku požadoval rozdělit tento na 3 parcely pro samostatné bydlení. Posudkem SEA - Hodnocení dopadů na EVL a PO (soustavu NATURA 2000) podle § 45h zákona č. 114/1992 Sb. (Vyhodnocení vlivů územního plánu na udržitelný rozvoj území) bylo konstatováno, že pozemkem - návrhovou plochou Z25 je dotčen biotop s prvky stanoviště 6410 - bezkolencové louky (Molinion caeruleae). Posudek uvádí, že nové navrhované využití je akceptovatelné s mírným vlivem na životní prostředí, kdy optimálním řešením je namísto 3 stavebních parcel realizace jednoho, max. dvou objektů při okrajích a zachování části pozemku ve stavu louky nebo extenzivního sadu. Majitel pozemku na změny přistoupil.

Obrázek 11: Předmětné vymezení zastavitelného území Z 25



Zdroj: Územní plán Provodín 2009

Výskyt bezkolencové louky byl posudkem SEA uváděn v souvislosti s EVL Jestřebsko - Dokesko, byť leží na okraji Evropsky významné lokality. V souvislosti s Ptačí oblastí PO Českolipsko - Dokeské pískovce a mokřady bylo uvedeno teoretické narušení vhodných životních podmínek mokřadních druhů jeřába popelavého a slavíka modráčka středoevropského. Jako nejvýznamnější změna byl uváděn úbytek vhodné potravní nabídky a plochy vhodného hnízdního biotopu. K narušení životních podmínek by došlo při budování technické infrastruktury (kanalizace, vodovod) a s tím souvisejícím ovlivněním hydrologického režimu. Možnost ovlivnění byla vyhodnocena jako teoretická, nicméně je třeba ji při stavbě zohlednit.

Celkové finanční náklady na vyhotovení územního plánu obce Provodín činily 420.000,- Kč, přičemž cca 1/3 nákladů byla hrazena z dotačního programu na zpracování územních plánů z Grantového fondu Libereckého kraje.

6.4. Možnosti obcí Svazku Peklo při ochraně přírody a krajiny - programy obnovy venkova, komise životního prostředí

Program obnovy vesnice (venkova)

Každá z obcí Svazku Peklo má vypracovaný Program obnovy vesnice (POV). Programy obnovy vesnic obce ve své podobě ovlivňují stav a podobu životního prostředí. Program obnovy vesnice byl vyhlášen v roce 1991 vládou ČR na podporu obnovy a udržení života ve vesnicích, využití potenciálu zemědělsky využívané krajiny a dále zachování specifického rázu venkova a venkovské zástavby. Programy obnovy vesnic si vytváří každá obec samostatně, vždy na období cca 4-6 let. Předmětem dokumentu jsou zamýšlené plány a představy obce o dalším rozvoji. Plánované projekty výhledového plánu jsou v případě potřeby, při realizaci jednotlivých projektů, rozpracovány do podrobné formy, která slouží jako podklad pro realizaci projektů při projednávání a schvalování v zastupitelstvu obce a žádosti o případné dotace a granty. Obecní zastupitelstvo při realizaci jednotlivých projektů vždy přihlíží k ekonomickým možnostem obce a tedy zohledňuje i situace, které při sestavování POV nemusely být ještě zřejmé. Z těchto důvodů může dojít k časovému posunu, úpravě či dokonce ke zrušení jednotlivých projektů.

Podklady pro zpracování POV jsou předchozí POV, dále územní plány jednotlivých obcí, či jejich koncepty a v neposlední řadě vlastní návrhy zastupitelstva. Program obnovy vesnice zpravidla obsahuje v první části analýzu současného stavu (území, demografický potenciál, stav životního prostředí, technická a občanská infrastruktura), dále může obsahovat též SWOT analýzu obce a ve druhé části samotný návrh programu rozvoje obce.

Ze všech obcí Svazku Peklo má nejnovější POV obec Volfartice, jedná se o POV na období let 2009 - 2012 aktualizovaný zastupitelstvem dne 29.12.2010. V oblasti životního prostředí si obec stanovila např. revitalizaci, údržbu a výsadbu nové zeleně, vyčištění rybníků a vodních ploch v obci, úpravu malých vodních toků.

Svazek obcí Peklo má v roce 2007 vypracovaný Strategický plán Svazku obcí Peklo, který se důkladně zabývá též ochranou životního prostředí.

Komise a výbory životního prostředí při obecních úřadech

U obecních či městských úřadů působí rady (u větších obcí, min. 15 zastupitelů), výbory či komise. Dle § 117 zák. č. 128/2000 Sb. o obcích zastupitelstvo obce zřizuje vždy finanční a kontrolní výbor. Předsedou výboru je zastupitel obce, výbor musí být alespoň tříčlenný, vždy lichý. Ze své činnosti se výbor odpovídá zastupitelstvu obce. Dále může být při obecních úřadech zřízena komise jako poradní či iniciativní orgán. Ze své pozice se komise odpovídají radě, respektive starostovi obce.

Obce Svazku Peklo mají při svých obecních úřadech zřízeny výbory či komise pro životní prostředí, pro lesní a vodní hospodářství, pro výstavbu a územní plánování, povodňové a další, které pracují jako poradní orgány v problematice životního prostředí, tvorby územního plánu, odpadového hospodářství, obecních pozemků. Tyto komise se vyjadřují ke koncepčním věcem typů výstavby a územního plánování, dále např. k výsadbě a kácení stromů, úklidům skládek apod.. Komise předkládají na zastupitelstvu náměty a stanoviska k problematice životního prostředí, zastupitelstvo následně ve věci rozhoduje i s přihlédnutím ke stanovisku komise.

Svazek obcí Peklo obdobnou komisí zřízenou nemá, pracuje zde předsednictvo (předseda + 3 místopředsedové), dále kontrolní a inventární komise. Dále má Svazek svého manažera, který poskytuje poradenství a plní zadání jednotlivých obcí, které si společně odsouhlasí na pravidelném setkání.

7. Vyhodnocení a návrh aplikace získaných poznatků

7.1. Vyhodnocení dotazníku

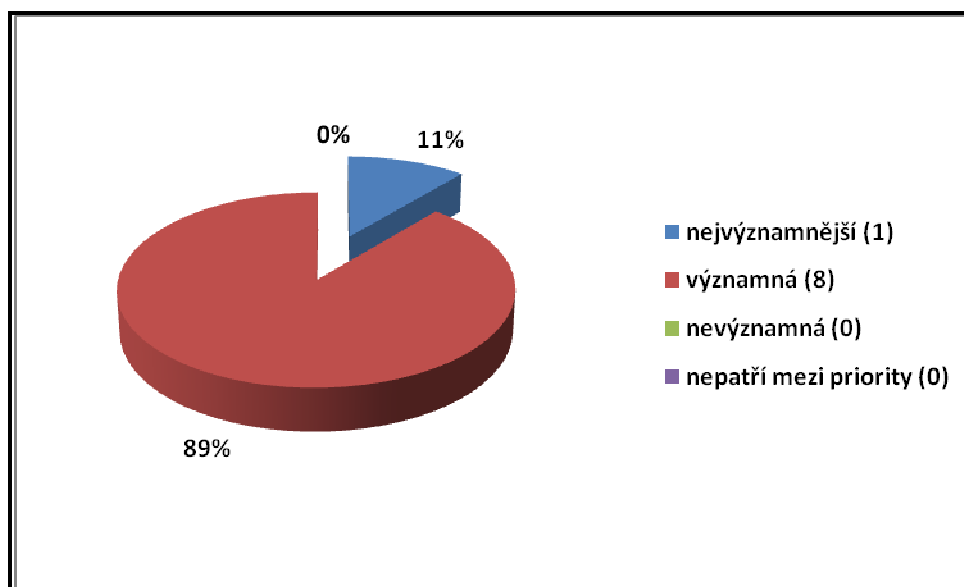
Jedná se o nestandardizovaný dotazník, obsahující 13 otázek. Hlavním cílem dotazníkového šetření bylo zjistit, priority jednotlivých obcí v otázkách ochrany přírody a krajiny a péče o životní prostředí. Dotazník byl předán na pravidelném zasedání Svazku obcí Peklo představitelům jednotlivých obcí a následně zaslán v elektronické podobě emailovou poštou na jednotlivé obecní úřady svazku. Ze 12 oslovených obcí (100 %) 7 obcí zaslalo vyplněný dotazník emailovou poštou a 2 obce předaly dotazník při osobním setkání v rámci terénního šetření. K analytickému vyhodnocení byly použity výsledky z 9 dotazníků obcí (75 %). *Dotazník nezaslala zpět obec Horní Libchava, Holany a Sosnová.*

1. Zastupují obec

Na tuto otázku odpovědělo pouze 9 obcí (100 %), a to obec Horní Police, Kvítkov, Kozly, Provodín, Stvolínky, Stružnice, Volfartice, Zahrádky, Žandov.

2. Životní prostředí a ochrana přírody je z hlediska priorit Vaší obce ve svazku obcí Peklo

Graf 2: Priority obcí ve vztahu k ochraně životního prostředí

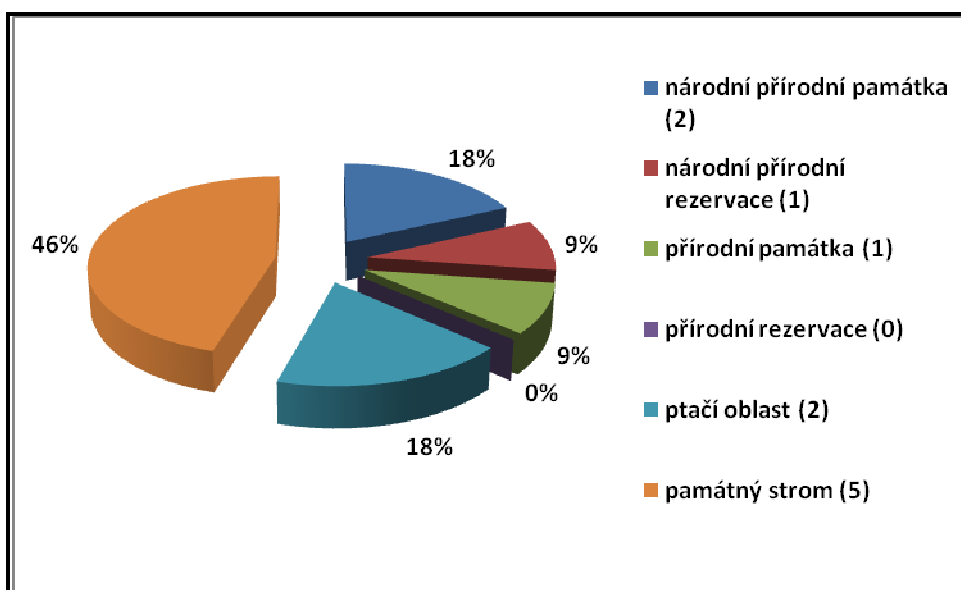


Zdroj: vlastní dotazníkové šetření

Analýza: Pro obec Zahrádky (1) je ochrana životního prostředí a krajiny absolutní prioritou, jelikož tuto oblast považují za nejvýznamnější. Je to logické, neboť obec katastrálně zasahuje do CHKO Kokořínsko, NATURY 2000, je zde památková zóna, obec Zahrádky obsadila v roce 2007 2. místo v celostátní soutěži "Zelená stuha ČR" Pro ostatních 8 obcí se jedná o oblast významnou, nikoliv prioritní.

3. Nachází se v katastru Vaší obce maloplošné chráněné území?

Graf 3: Přítomnost maloplošných, zvláště chráněných území



Zdroj: vlastní dotazníkové šetření

Analýza: V každé obci se nachází alespoň jedno maloplošné chráněné území. Jiné smluvně chráněné území se nachází v obci Stružnice, a to 3/4 území v CHKO České Středohoří, celá údolní niva v EVL Natura 2000 Dolní Ploučnice. V obcích Horní Police, Kozly a Žandov je část území v CHKO České Středohoří. Obec Stvolínky částečně katastrálně zasahuje do CHKO České Středohoří a CHKO Kokořínsko.

4. Uveďte prosím, zda Vás přítomnost výše uvedeného objektu jakkoli limituje, či omezuje, např. v souvislosti s rozvojovými, či stavebními zájmy

Analýza: Všechny dotazované obce bez výjimky uvádí, že je přítomnost chráněného území či památky velmi omezuje, a to zejména při projednání územního plánu a

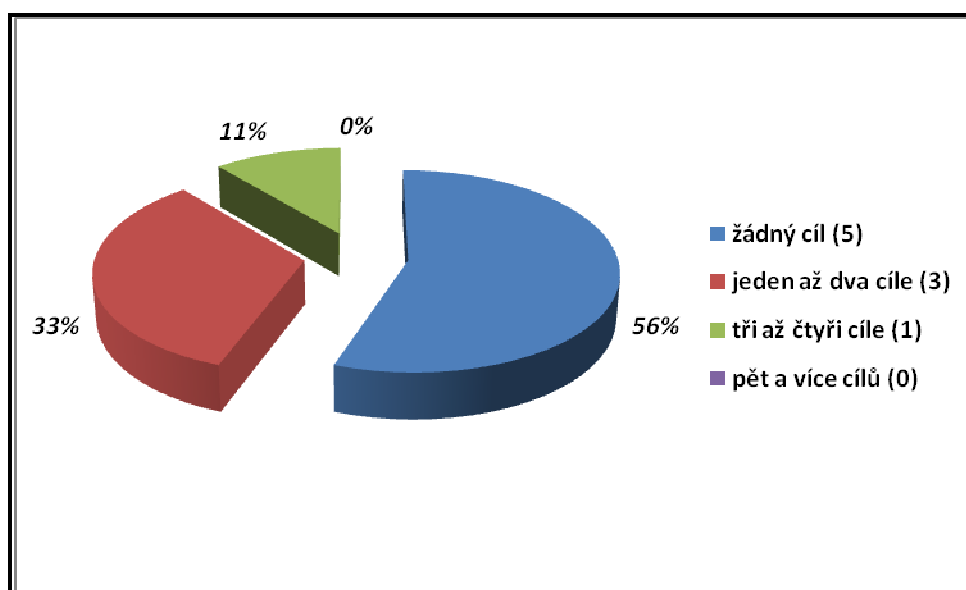
stavbu nových RD, zejména v CHKO jsou určité omezení kvůli stavbě a vzhledu stavby

5. Uved'te prosím, v čem naopak spatřujete přínos této památky, rezervace atd.

Analýza: Pro všechny obce bez výjimky je přítomnost přírodní památky pozitivem v souvislosti s turistikou a cestovním ruchem. Dalším přínosným hlediskem je zachování původního vesnického rázu krajiny, nejsou zde stavby, které nezapadají do krajiny, velký rozvoj turistiky, vědomí obyvatel v souladu s přírodou.

6. Kolik cílů z hlediska ochrany přírody a krajiny Vaše obec navrhla

Graf 4: Počet navržených cílů z hlediska ochrany přírody a krajiny

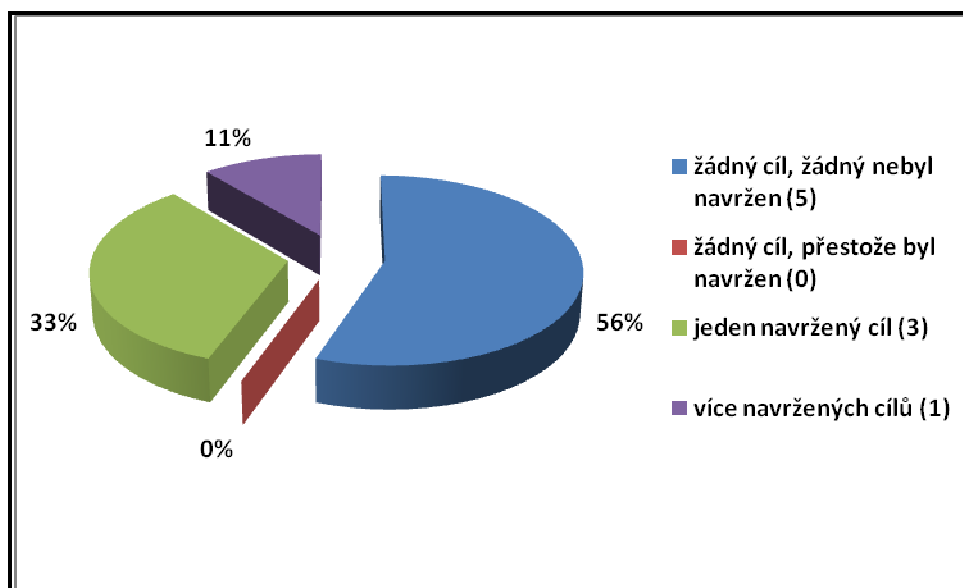


Zdroj: vlastní dotazníkové šetření

Analýza: Celkem 5 obcí, a to Stružnice, Horní Police, Kozly, Kvítkov, Stvolínky nenavrhly žádný z cílů z hlediska ochrany přírody a krajiny. 1 až 2 cíle navrhly celkem 3 obce, a to obec Zahrádky revitalizací zámeckého parku, obec Provodín zalesňování v bývalém lomu na sklářský písek, obec Volfartice revitalizací černé skládky v katastru obce. 3 až 4 cíle navrhla pouze obec Žandov, a to částečnou plynofikaci obce, kanalizaci obce, sběrný dvůr a třídění odpadů.

7. Kolik z těchto cílů je v přípravné fázi či již bylo realizováno

Graf 5: Počet realizovaných cílů či cílů v přípravné fázi



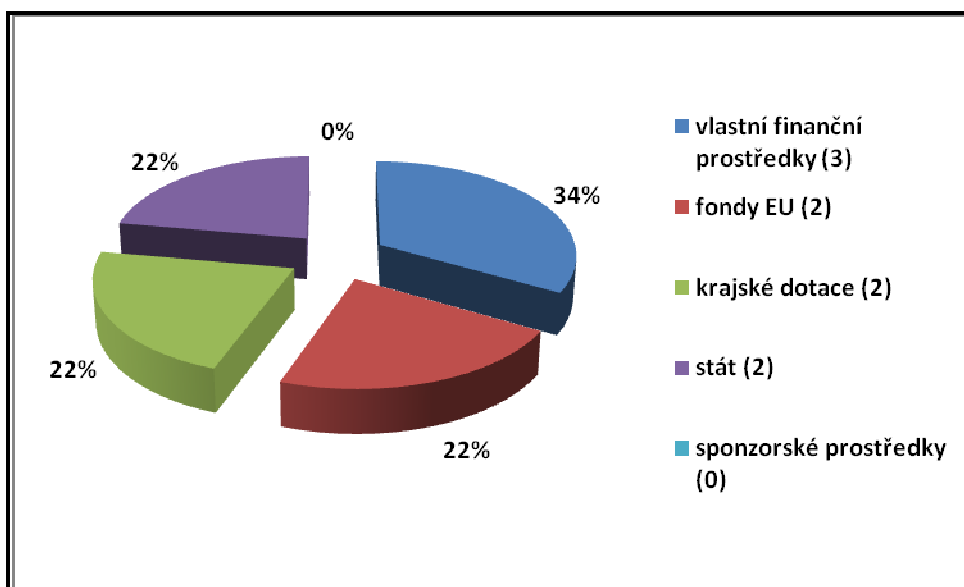
Zdroj: vlastní dotazníkové šetření

Analýza: *Žádný cíl, nebyl žádný navržen v obcích Stružnice, Horní Police, Kozly, Kvítkov, Stvolínky, žádný cíl, přestože byl navržen není u žádné obce, jeden navržený cíl je u obce Volfartice, a to revitalizace černé skládky, u obce Zahrádky revitalizace parku a u obce Provodín zalesňování lomu, více navržených cílů je v obci Žandov, a to částečná plynofikace obce (všech objektů ve vlastnictví města a větších kotelen), kanalizace, sběrný dvůr, třídění odpadů v systému Ekokom.*

8. Pro otázku ochrany přírody a krajiny se prostředky čerpají hlavně z:

Analýza: *Vlastní finanční prostředky (prostředky obcí) uvádí obce Kvítkov, Volfartice, Provodín, fondy EU uvádí obec Zahrádky a Žandov, krajské dotace uvádí obce Kvítkov a Žandov, státní dotace uvádí obce Stružnice, Zahrádky a Žandov, sponzorské prostředky neuvádí žádná obec.*

Graf 6: Čerpané finanční prostředky pro ochranu přírody a krajiny



Zdroj: vlastní dotazníkové šetření

9. Uved'te prosím 3 hlavní projekty Vaší obce s předpokl. dobou realizace do r. 2014

Obec Stružnice

- splašková kanalizace,
- vybudování víceúčelového kulturního zařízení,
- protipovodňová opatření.

Obec Horní Police

- kanalizace.

Obec Kozly

- oprava místní komunikace a vodoteče,
- oprava budovy místního obecního úřadu,
- rozšíření dětského hřiště.

Obec Kvítkov

- oprava místní komunikace,
- oprava budovy místního obecního úřadu,
- rozšíření dětského hřiště.

Obec Provodín

- zalesňování po těžbě.

Obec Volfartice

- stavba kanalizace,
- oprava vodovodu do části Nová Ves,
- oprava kulturního zařízení.

Obec Žandov

- kanalizace,
- snižování energetické náročnosti budov ve vlastnictví obce (ZUŠ),
- revitalizace rybníků Velká Javorská.

Obec Stvolínky

- rekonstrukce veřejného osvětlení.

Obec Zahrádky

- multifunkční hřiště s dětskými herními prvky

***Analýza:** Pro většinu z dotčených obcí, jedná se o obce, kde doposud není vybudována, je prioritní realizace kanalizace. Dále vybudování či rekonstrukce zařízení pro volnočasové aktivity obyvatel, jako jsou dětská hřiště, víceúčelová kulturní zařízení, a v neposlední řadě technická vybavenost obce, jako např. veřejné osvětlení a místní komunikace (chodníky).*

10. Z hlediska ekologie je pro Vaší obec nejvýznamnější realizace:

Realizace čističky odpadních vod je nejvýznamnější:

obce Zahrádky a Stvolínky.

Realizace kanalizace:

obce Stružnice, Zahrádky, Horní Police, Volfartice, Žandov a Stvolínky.

Realizace sběrného dvoru:

obec Provodín.

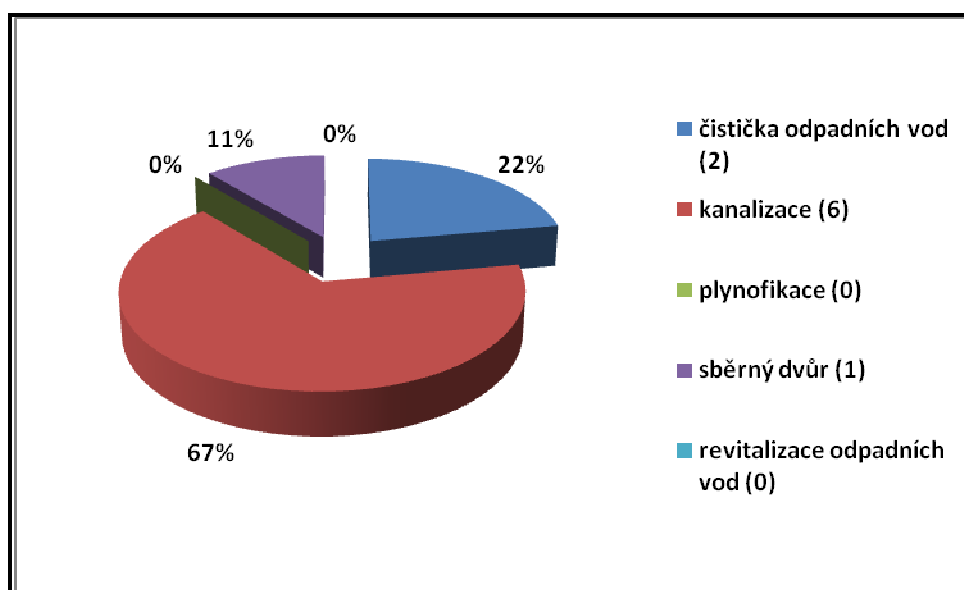
Plynofikace a revitalizace odpadních vod:

nejsou pro žádnou z obcí významné.

Vzhledem k finančním možnostem neuvažuje o realizaci žádného z možných návrhů obec Kvítkov.

Analýza: *Za zjištěných výsledků je zřejmé, že naprostá většina obcí preferuje z hlediska ekologie výstavbu kanalizace, mimo obce Zahrádky a Provodín, kde již kanalizace existuje. Obec Provodín je rovněž plynofikována, tudíž se z jejího pohledu jeví jako nejvýznamnější existence sběrného dvoru. Při osobním terénním šetření bylo od vedení obcí blíže zjištěno, že významné hledisko nevychází jen z potřeby obce, ale také z dostupných finančních možností každé jednotlivé obce.*

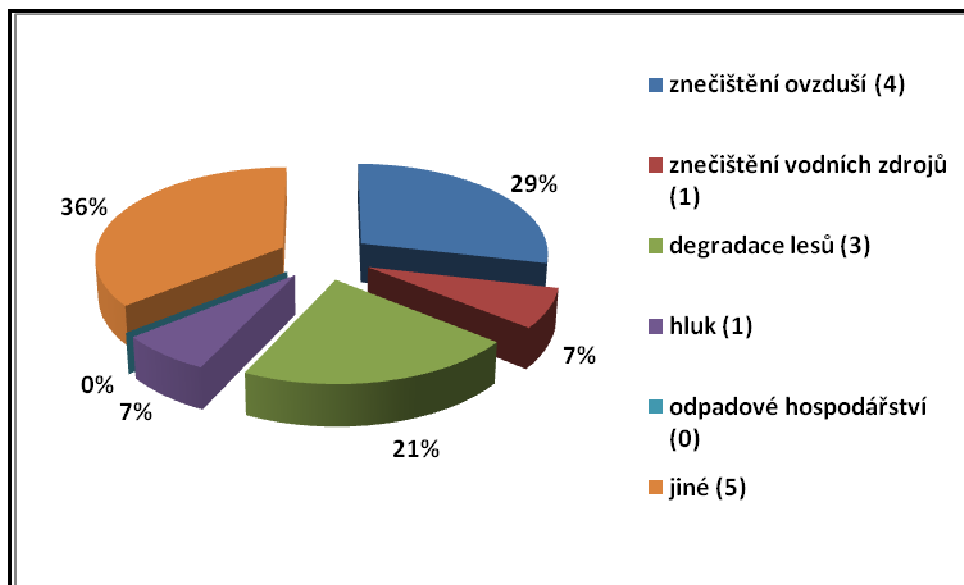
Graf 7: Nejvýznamnější realizace z hlediska ekologie



Zdroj: vlastní dotazníkové šetření

11. Uved'te prosím, v čem je z hlediska obce, kterou zastupujete, největší problém oblasti mikroregionu Peklo v souvislosti s životním prostředím a ochranou přírody

Graf 8: Rizikové faktory ohrožující životní prostředí



Zdroj: vlastní dotazníkové šetření

Analýza: Znečištění ovzduší jako hlavní rizikový faktor z hlediska ochrany životního prostředí spatřují obce Stružnice, Horní Police, Kvítkov a Žandov, obec Stvolínky toto riziko spatřuje v znečištění vodních zdrojů, degradace lesů je rizikovým faktorem pro obce Kvítkov, Kozly, Volfartice, ohrožení hlukem uvádí obce Horní Police, Provodín, Žandov. Odpadové hospodářství nepovažuje žádná z obcí za hlavní riziko. Jiné riziko uvádí obec Zahrádky, a to hluk silnice I/9 a I/15, obec Horní Police uvádí též zatížení dopravou, průjezdy kamionů obcí. V obci Kozly se potýkají s nepovoleným kácením stromů majiteli pozemků. Z hlediska přítomnosti vodního toku Ploučnice spatřují v obci Žandov jako největší problém riziko povodní, je pro ně prioritní realizace protipovodňových opatření (především prevence pravidelného čištění koryt řek, zřizování ochranných valů a náspů, rozlivových ploch). Umístění monitorovacího zařízení hlídání stavu hladin, které s předstihem informuje o stavu na horních tocích. V obci Provodín je hlavním problémem stoupaní hladiny podzemních vod z Novozámeckého rybníku a silniční provoz na komunikace vedoucí napříč obcí.

12. Uved'te prosím, zda se u Vaší obce pracuje komise pro životní prostředí, komise pro územní plánování a výstavbu či jiná komise se zaměřením na ochranu přírody a krajiny

Horní Police - Komise pro lesní a vodní hospodářství a pozemní komunikace, Komise pro výstavbu a pozemky, Havarijní komise

Provodín - Výbory : Pro propagaci a místní značení v obci, Pro plánování investic a dotací , Pro lesní hospodaření a životní prostředí, Pro havarijní situace

Stvolínky - Zemědělská a stavební komise, Povodňová komise

Volfartice - Výbor technický a pro životní prostředí

Žandov – povodňová komise

Stružnice – komise pro rozvoj, výstavbu a pozemky, pro životní prostředí a ochranu proti živelním pohromám

***Analýza:** V obcích Provodín, Stružnice a Volfartice vykonávají činnost komise či výbory zaměřené přímo a životní prostředí, v dalších obcích pracují komise s jiným názvem, jejichž činnost se dané problematiky též týká. Obce Kozly, Kvítkov a Zahrádky neuvedly žádnou komisi v souvislosti s ochranou přírody a krajiny.*

13. Uved'te prosím výhody a nevýhody členství Vaší obce ve svazku obcí Peklo, pokud možno s důrazem na ochranu přírody a krajiny

***Analýza:** Obce shodně uvádí jako hlavní výhody členství manažerskou činnost pro všechny obce, informovanost obcí o dotačních možnostech, vyhotovení informativních letáků a tabulí. Dále kladně hodnotí společný postup při řešení problémů (záplavy), společný tlak na správce toků a správce pozemků včetně CHKO. Obce oceňují kontakt se zástupci obcí v regionu a též čerpání zkušeností s realizací různých typů projektů včetně projektů týkající se ochrany přírody a krajiny. Nevýhody neuvedla žádná obec.*

7.2. Vyhodnocení dotačních možností na úseku ochrany přírody a krajiny

V kapitole 6.2. jsou popsány dotační možnosti na úseku ochrany přírody a krajiny. Je nutno uvést, že jen některé mají v podmínkách svého poskytnutí jako adresáty uvedené Svazky obcí, další dotační tituly jsou pro obce samotné.

Vyhodnocením dotazníku bylo zjištěno, že největším problémem pro obce je absence kanalizace. V současné době se tento problém jeví jako obtížně řešitelný i z hlediska poskytnutí dotace, přestože teoreticky by bylo možné podat žádost do třech dotačních programů a to do Operačního programu Životní prostředí, do programu Ministerstva zemědělství - OSA III. Obnovy a rozvoje vesnic a též do Programu vodohospodářských akcí, poskytovaným Libereckým krajem. Realita je ovšem pro obce Svazku Peklo jiná a to zejména z důvodů podmínek jednotlivých programů.

Ministerstvo zemědělství nabízí prostřednictvím Státního zemědělského intervenčního fondu žádat o dotaci na kanalizaci z programu OSA III., *podprogramu III.2.1 Obnova a rozvoj vesnic, občanské vybavení a služby*. Podmínkou udělení dotace je fakt, že žadatel, kterým může být obec do 2000 obyvatel se nenachází na Zvláště chráněném území. Tato podmínka je pro všechny obce Svazku Peklo diskvalifikující, neboť celé území Českolipska se nachází v CHOPAVu - Chráněné oblasti přirozené akumulace vod.

Operační program Životní prostředí v Prioritní ose č. 1, oblasti *podpory č. 1.1. Snížení znečištění vod* nabízí mimo jiné dotaci na výstavbu a rekonstrukci čistíren vod a kanalizací a to i pro obce do 2000 obyvatel (což jsou všechny členské obce Svazku Peklo), které se nachází na Zvláště chráněném území, ovšem výzva k podání žádostí do tohoto programu nebyla dosud vypsána, což je s podivem s ohledem na skutečnost, že program je na období let 2007 -2013, tedy končí za necelé dva roky.

Poslední možností pro obce, zamýšlející výstavbu kanalizace, je *Program vodohospodářských akcí* poskytovaný Odborem životního prostředí a zemědělství Libereckého kraje. Zde je ale omezující podmínkou skutečnost, že max. část dotace činí 70% z celkových uznatelných nákladů na realizaci projektu, max. však do 2

milionů Kč. Náklady na výstavbu kanalizace v průměrné obci od 500 do 1.000 obyvatel činí cca 40-60 milionů Kč.

Podmínkou pro výstavbu kanalizace je platný územní plán. Vyhotovení územního plánu přijde menší obec na 300 - 500.000,- Kč, z toho posudek SEA cca 50-70.000,- Kč, koncept ÚP 100 - 150.000,- Kč, stejnou částku stojí dopracování ÚP. Výdaje obce Provodín činily celkem 420.000,- Kč. Řešením financování jsou v současné době dva dotační tituly. Jedná se o dotační titul č. *III.2.1.1a Obnova a rozvoj vesnic*, poskytovaný v rámci OSY III. Ministerstvem zemědělství prostřednictvím Státního zemědělského intervenčního fondu. Dotace je poskytována mj. na pořízení územně plánovací dokumentace obcím do 500 obyvatel. V případě obcí Svazku Peklo přichází v úvahu obec Kozly a Kvítkov. Druhý dotační titul poskytuje Grantový fond Libereckého kraje - jedná se o č. *16 Zpracování územních plánů*, ovšem tento zatím nebyl pro rok 2011 vyhlášen.

Obecně je pro obce velmi svazující skutečností, že poskytování dotací zejména z Evropských fondů (ROP, OSA I-IV) vyžaduje vždy předfinancování. To znamená, že obec, či svazek obcí musí celý projekt financovat a teprve poté mu budou poskytnuty dotační finanční prostředky. Liberecký kraj poskytuje ve svých dotačních programech 90 % finančních prostředků předem, zbylých 10 % po vyúčtování projektu. Finanční částky jsou ale oproti Evropským fondům nesrovnatelně nižší.

Jednotlivé obce Svazku Peklo se nachází na území působnosti místní akční skupiny LAG Podralsko. LAG Podralsko je od roku 2005 potvrzenou místní akční skupinou pro realizaci vlastní strategie v rámci Programu rozvoje venkova České republiky, konkrétně OSA IV. LEADER, na realizaci této strategie má přidělené finanční prostředky. V lednu roku 2010 uzavřel Svazek obcí Peklo smlouvu o poskytování poradenství s LAG Podralsko. Poradenství je zaměřeno právě na zpracování žádostí o dotace z jednotlivých dotačních programů.

7.3. Vyhodnocení dokumentů Svazku obcí Peklo, programů obnovy a územních plánů jednotlivých obcí

Svazek obcí Peklo vytvořil v roce 2007 strategický plán Svazku obcí Peklo, který byl zpracován zejména s přihlédnutím k místním programům obnovy jednotlivých obcí. Jedním z hlavních cílů bylo stanovení zvýšit povědomí o regionu jako o atraktivní turistické oblasti a tím rozvíjet potenciál cestovního ruchu. Provedenou analýzou dokumentů Svazku bylo zjištěno, že si Svazek obcí Peklo velmi zakládá na propagaci jednotlivých obcí a to vytvořením vlastních propagačních materiálů ve formě letáků dostupných na jednotlivých obecních úřadech či informačních centrech a také informačních tabulí, které jsou umístěny v každé z členských obcí na turisticky atraktivních místech (cyklostezka, turistická trasa, náves).

Dalším z hlavních cílů strategického plánu Svazku obcí Peklo byla stanovená snaha o uchování kvality přírodního prostředí a zachování jejího venkovského rázu. Jednotlivé obce svazku mají v oblasti životního prostředí své priority, které pojmenovaly ve svých Programech obnovy vesnic, jedná se o projekty výstavby kanalizace, čističek odpadních vod, revitalizaci rybníků či zalesňování po těžbě.

Problematika územních plánů je řešena v předchozích kapitolách, všechny obce Svazku Peklo částečně katastrálně zasahují do CHKO, oblasti NATURA 2000, případně mají ve svém katastrálním území alespoň jedno maloplošně chráněné území. Z toho plyne jednak zdlouhavější projednávání vzhledem k počtu účastníků - dotčených orgánů (CHKO, AOPK, Památkový ústav, Odbor životního prostředí atd.) a jejich stanoviskům a také s tím související složitě zpracování územního plánu. Omezení ve smyslu povolení stavby jen některých druhů staveb vzhledem k zachování vesnického rázu krajiny a roztroušené zástavby uváděly obce Svazku Peklo prostřednictvím svých představitelů v dotazníkovém šetření i při osobním jednání se zpracovatelem diplomové práce.

7.4. Návrh aplikace získaných poznatků

Všechno souvisí se vším a v nejen tomto tématu diplomové práce zejména finanční prostředky se zájmem obyvatel. Zpracováním diplomové práce bylo zjištěno množství poznatků, které vedou k následujícím návrhům:

1/ zvážit možnost založení obecně prospěšné společnosti Peklo

Možnosti obcí na úseku ochrany přírody a krajiny jsou do jisté míry omezené, což lze doložit na konkrétních případech. V letech 2004 - 2005 došlo v nedalekém Máchově jezeře k výraznému zhoršení kvality vody a tudíž k vyhlášení zákazu koupání. Snížila se návštěvnost oblasti, snížily se příjmy z cestovního ruchu a následně též investice do rozvoje cestovního ruchu. Bylo zapotřebí zajistit kontinuální a nepřetržitou činnost, vedoucí k udržení čisté vody v jezeře. Vznikl společný zájem mnoha subjektů se společným cílem - tedy se založila OPS Máchovo jezero.

V létě roku 2010 postihly Liberecký kraj, tedy i okres Česká Lípa ničivé povodně. Tyto povodně zasáhly též Robečský potok, který protéká Národní přírodní památkou Peklo. Povodně byly v Pekle strženy mostky, poničeny kulatinové chodníky a v podstatě znemožněn průchod tímto územím. Neprůchodnost Peklem znamenala v podstatě to, že návštěvníci, kteří tuto památku navštívili, si hledali cestu mimo vyznačenou stezku, čímž docházelo k poškození flory a fauny a v některých případech zvláště ve svažitém zvodněném terénu možná i k nevratnému poškození vegetačního krytu. Tento stav trval až do března roku 2011, kdy byl průchod majitelem pozemků, konkrétně Lesy České republiky obnoven (za přispění Klubu českých turistů). Obce, které katastrálně sousedí s Peklem na jeho neprůchodnost upozorňovaly (krom Lesů ČR též Povodí Ohře, které se stará o vodní tok a přilehlé břehy), ovšem bez reálného výsledku. Celou věc napravil až Klub českých turistů.

Založením OPS Peklo by byl vytvořen prostor pro koordinaci možností, sil a prostředků se společným zájmem. Různými způsoby NPP Peklo spojuje více skupin. Zájem o NPP Peklo spojuje Klub českých turistů (mimořádně jej sponzorují Lesy ČR, majitel pozemku v Pekle), tento se snaží z vlastní iniciativy a s vynaložením vlastních finančních prostředků udržet Peklo průchodné, zájem o NPP Peklo má i

obec Zahrádky, která každoročně organizuje za přispění škol čištění studánek a sběr odpadků v Pekle a Svazek obcí Peklo má tuto přírodní památku přímo v názvu a je pro něj „výkladní skříní“ a hlavním tahákem pro případné návštěvníky Svazku obcí.

2/ využít přírodní potenciál Svazku obcí Peklo

Jako vhodné se jeví více využít potenciál území, přítomnost Národní přírodní památky Peklo k tomu přímo vybízí. U vstupu do tohoto území byl z důvodu zjištění návštěvnosti této přírodní památky v roce 2005 instalován elektronický monitorovací turniket. Výsledky slouží k přijetí dalších opatření a závěrů na úseku ochrany přírody a krajiny. Sčítáním za roky 2005 – 2008 bylo zjištěno, že denně navštíví toto území cca 70 osob. I s přihlédnutím k faktu, že část návštěvníků jsou místní obyvatelé se jedná se o nezanedbatelné kvantum potencionálních turistů ze vzdálenějších lokalit a tudíž adresátů pobídek v rámci marketingového plánu Svazku obcí Peklo.

3/ zlepšit vzhled i obsah internetových stránek Svazku obcí Peklo

Pravidelně aktualizované dynamické internetové stránky, informující o dění v jednotlivých obcích Svazku Peklo pomohou "objevit" mnoha návštěvníkům zatím skrytý potenciál oblasti. Svazek obcí Peklo by tím mohl získat i konkurenční výhodu před dalšími turistickými lokalitami. Inspirací budiž webová stránka obce Zahrádky.

4/ využívat možnosti získání finančních prostředků

Členství ČR v EU přineslo nové možnosti financování obecních záměrů ze zdrojů EU. Grantový fond Libereckého kraje v Programu podpory ochrany přírody a krajiny poskytuje např. dotaci mj. na praktická opatření k ochraně rostlin, živočichů i biotopů.

5/ komunikovat s orgány ochrany přírody a krajiny, s obyvateli Svazku

Prohloubení zájmu obyvatel na spoluúčasti v rozhodovacích procesech, stejně jako navázání komunikace s orgány přírody a krajiny a vzájemné informování o činnosti může být jen ku prospěchu věci.

8. Diskuse

Obecně lze říci, že je pro danou lokalitu vytvoření Svazku obcí Peklo velmi výhodné. Jak se zmiňuje ŠIMKA (2006), hlavní motivací k založení svazku obcí jsou společná řešení více problémů a to zejména cestovního ruchu, životního prostředí, zemědělství, infrastruktury, rozvoje ekonomiky a lidských zdrojů. Vznikem Svazku obcí Peklo byl vytvořen nový prostor pro další spolupráci mezi obcemi, pro nalézání a definování společných zájmů a cílů, řešení společných problémů. Sdružení obcí do Svazku přineslo obcím velkou výhodu v žádostech o finanční prostředky z některých z významných zdrojů, právě tuto skutečnost obce uváděly jako jednu z hlavních výhod svého členství ve Svazku obcí Peklo. Krom informování o dotačních možnostech a v manažerské činnosti též ve sdružování prostředků, společném tlaku na státní instituce včetně správ CHKO a v neposlední řadě v společné propagaci svých obcí, na kterou by jednotlivě neměly dostatek finančních prostředků. Aktuálně navázaná spolupráce Svazku obcí Peklo s místní akční skupinou LAG Podralsko je jednoznačně dalším pozitivem pro obce svazku.

Koncepce dalšího rozvoje nemůže usilovat pouze o řešení problémů a negativních jevů ve vývoji, nýbrž také o využití rozhodujících předností, které stojí za to cílevědomě rozvíjet. Pro budoucí rozvoj je nejdůležitější, aby subjekty, které se nejvíce podílejí na rozvoji svazku (obce, místní firmy a podnikatelé, poradci, státní orgány), vnímaly, kombinovaly a využívaly jednotlivé nedostatky a ohrožení s přednostmi a příležitostmi a zpracovaly je do podoby projektů s možnou žádostí o spolufinancování z jiných zdrojů (státní programy, rozpočet kraje, evropské programy, nadační fondy).

Svazek obcí Peklo má v roce 2007 vypracovaný Strategický plán, který stanovil priority rozvoje Svazku obcí. Tento plán vypracovala managerka Svazku Peklo, která již více než 5 let pro Svazek zajišťuje poradenství, zpracování projektů, poskytování odborných stanovisek, zpracování a podávání žádostí do dotačních programů atd.. PAVLAS (2006) uvádí, že prorůstání managementu strukturou a existencí mikroregionu (Svazku) vede k lepším, obecně - analytickým

předpokladům, které lze velmi efektivně využívat v další činnosti. To je v případě Svazku obcí Peklo beze zbytku naplněno.

Ve všech 12 obcích Svazku se nachází alespoň jedno maloplošně chráněné území, jedná se buď o přírodní památku, národní přírodní rezervaci či památný strom, případně se některá z obcí nachází byť jen částečně v CHKO České Středohoří nebo CHKO Kokořínsko. Pro všechny zúčastněné obce je dle výsledků dotazníkového šetření ochrana přírody a krajiny významnou prioritou, pro obec Zahrádky dokonce nejvýznamnější, což je nepochybně zapříčiněno největším výskytem maloplošně chráněných území (Národní přírodní rezervace Novozámecký rybník, Národní přírodní památka Peklo, památné stromy, též Památková zóna). Přítomnost těchto maloplošně chráněných území je pro obce jednoznačným pozitivem v souvislosti s turistikou a cestovním ruchem obecně. Právě na příkladu obce Zahrádky lze ukázat, že péče o životní prostředí se dá provádět s entuziasmem, nikoli z donucení. Přestože obec opakovaně neuspěla se svou žádostí o poskytnutí dotace na revitalizaci zámeckého parku, pravidelně se umísťuje v soutěžích o Zelenou stuhu či Vesnici roku na krajské i celostátní úrovni a získané finanční prostředky z těchto soutěží vkládá mj. právě do revitalizace parku. Obec Zahrádky dále organizuje úklid přírody v okolí obce, zejména NPP Peklo, využívá k tomu spolupráci se školami i možnost provádění veřejně prospěšných prací. Také internetové stránky obce Zahrádky jsou pravidelně aktualizovány a dlouhodobě si drží vysokou úroveň.

9. Závěr

Spolupráce obcí je vztah založený na dobrovolnosti. K dosažení stanovených cílů je nepochybně třeba i jistých kompromisů. Pokud ovšem všichni zainteresovaní účastníci vnímají spolupráci jako důležitý a prospěšný proces vedoucí ke komplexnímu rozvoji území, jsou kompromisy možné. Spolupráce, či její plánování se však musí dít s respektem nejen k ekonomickým, ale též ekologickým principům.

Cílem diplomové práce bylo stanovit a charakterizovat Svazek obcí Peklo, popsat možnosti ochrany přírody a krajiny ze strany managementu Svazku obcí v daném území, provést vyhodnocení a navrhnout možná opatření ke zlepšení současného stavu. Neméně důležitým cílem bylo charakterizovat současné možnosti získání finančních prostředků, zejména ve smyslu dotačních titulů, tyto vyhodnotit a doporučit, které dotace respektive jiné finanční zdroje lze pro Svazek obcí Peklo získat.

Zpracováním diplomové práce byla zjištěna fakta, která vyústila v návrh aplikace získaných poznatků a v diskusi. Dle Stanov Svazku obcí Peklo je předmětem činnosti koordinace společného postupu při realizaci záměrů členských obcí. Primárně je hlavním cílem rozvoj regionu v oblasti cestovního ruchu, nicméně ochrana přírody a krajiny je neméně důležitou prioritou v konání jednotlivých obcí. Možnosti managementu Svazku obcí Peklo při ochraně přírody a krajiny jsou však do jisté míry omezeny a to zejména v souvislosti s finančními prostředky. Navázaná spolupráce managementu Svazku Peklo s místní akční skupinou LAG Podralsko proto může být jen ku prospěchu věci. Otevírá se možnost získání více finančních prostředků nejen na propagaci mikroregionu a rozvoj cestovního ruchu, ale právě na projekty a opatření, týkající se primárně ochrany přírody a krajiny. Péče o životní prostředí nadále spočívá na odpovědnosti každé z obcí.

Autor předpokládá, že práci využije ve své další praxi. V práci byl veden snahou dosáhnout především přehlednosti. Přínos práce autor vidí především v souhrnném přehledu o prioritách jednotlivých obcí Svazku na úseku životního prostředí, o finančních možnostech, které se k uskutečnění těchto priorit naskýtají, případně jako zdroji informací pro nově přistupujícího člena.

10. Přehled literatury a použitých zdrojů

Monografie:

- AOPK ČR, 2002: Chráněná území České republiky. AOPK ČR, Praha.
- BALAZY S., 1999: Protection of Biological and Landscape Diversity in Agricultural Landscapes of Central and Eastern Europe. Council of Europe, Strasbourg.
- BENDA M. a spol., 1998: Bezděz, Vlastivědný sborník Českolipska, Česká Lípa.
- DANIEL B., 2006: Zahrádky u České Lípy v dobách minulých. Polygraf, Zahrádky.
- DAY CH, 2002: Spirit and Place. Architectural Press. Kidlington (England).
- EAGLES P., 2002: Sustainable Tourism in Protected Areas. IUCN, England.
- GALVASOVÁ I. a kol., 2007: Spolupráce obcí jako faktor rozvoje. Georgetown, Brno.
- GARTNER W.C.; LIME, D.W. 2000: Trends in Outdoor Recreation, Leisure and Tourism. CAB International, Wallingford, UK.
- HADAČ E., MOLDAN B., STOKLASA J., 1983: Ohrožená příroda. Horizont, Praha.
- JANEČKOVÁ L., VAŠTÍKOVÁ M., 1999: Marketing měst a obcí. Grada Publishing, Praha.
- HARSHAW H. & MEITNER, M., 2005: Recreation Management. In: K.F. Wenger (ed.), Forestry handbook third edition. John Wiley & Sons, New York.
- HORÁK M., 2007: Do Pekla na výlety. REMA, Česká Lípa.
- KNOLL J., 2002: Svazek nebo sdružení a další formy spolupráce obcí. Ministerstvo pro místní rozvoj. Praha.
- LACINA K. a kol., 1999: Vybrané kapitoly ze soudobého řízení měst a obcí. Univerzita Pardubice, Pardubice.
- LEOPOLD A., 1963: Game Management. Charles Schribner's Sons, New York.
- MARTIŠ M., 1988: Člověk versus krajina. Horizont, Praha.
- MATES P., VOKOUN R. a kol., 2001: Malá encyklopedie regionalistiky a veřejné správy. Prospektrum s.r.o., Praha.
- MLČOCH S., 1998: Státní program ochrany přírody a krajiny ČR. MŽP ČR, Praha.

- MOLDAN B., JENÍK J., ZÝKA J., 1979: Životní prostředí očima přírodovědce. Academia, Praha.
- NEJDL P., ČERMÁK D., 2007: Participace a partnerství v místní veřejné správě. Sociologický ústav AV ČR, Praha.
- NEUBAUER L. a kol., 2006: Ploučnice a její přínos pro region z hlediska cestovního ruchu. Sborník město Mimoň, Tiskárna Ralsko.
- PEDERSEN A., 2002: Managing Tourism at World Heritage Sites: a Practical Manual for World Heritage Site Managers. UNESCO WHC, Paris.
- PERLÍN R., BIČÍK I., 2006: Strategický plán mikroregionu. Univerzita Karlova, Praha.
- PONIKELSKÝ E., 2003: Návrh marketingového řízení mikroregionu Peklo. ELPO servis, Český Dub.
- PONIKELSKÝ E., 2003: Akční plán mikroregionu Peklo pro rok 2004. ELPO servis, Český Dub.
- PRIESOL A., POLÁK L., 1991: Hospodárska úprava lesov. Priroda, Bratislava.
- RATCLIFFE D.A., 1977: A Nature Conservation Review. Vol. I. Cambridge Univ. Press, Cambridge.
- RŮŽIČKA J., 2007: Českolipsko do kapsy. KMa, Praha.
- SKLENIČKA P., 2003: Základy územního plánování. N. Skleničková. Říčany.
- SMEJKAL L., 2008: Máchův kraj, Českolipsko. Regia, Praha.
- SPORKOVÁ, J., 2006: Moderní strategie rozvoje a řízení lidských zdrojů. Praha: Vysoká škola Jana Amose Komenského.
- STRATEGIE ROZVOJE MIKROREGIONU PEKLO, 2003: Strategický plán rozvoje mikroregionu Peklo. Tima Liberec, Liberec.
- STRNADOVÁ D., 2007: Strategický plán svazku obcí Peklo, Zahrádky.
- ŠIMKA M., PAVLAS M., a kol., 2006: Problémy mikroregionů při tvorbě společných projektů. Civitas per Populi. Hradec Králové.
- ŠRÁMEK V., 2009: Českolipsko a okolí. Klub českých turistů, Ústí nad Labem.
- TOMÁŠEK M., 2003: Půdy České republiky. Česká geologická služba, Praha.
- WOKOUN R., 2007: Regionální rozvoj a jeho management v České republice. Oeconomica, Praha.
- ZIMERMAN V., 2004: Kokořínsko: krásy a zajímavosti. Richard Kubeš, Mělník.
- ZONNEVELD I.S., 1995: Land Ecology. SPB Academic Publishing, Amsterdam.

Internetové zdroje:

AOPK ČR, 2011: online: <http://webportal.nature.cz/>, cit. 26.2.2011.

AOPK ČR, 2011: Ústřední seznam ochrany přírody online: http://drusop.nature.cz/tms/aopk_arcims/index.php?client_type=map_resize&Project=MAP=TMS_AOPK_ARCIMS&client_lang=cz_win&strange_opener=1

ČSÚ LIBERECKÝ KRAJ, 2011: online: - <http://www.liberec.czso.cz/>, cit. 20.3.2011.

ČSÚ,2011: Vybrané statistické údaje obcí. Český statistický úřad Praha, online: http://www.czso.cz/lexikon/mos_vdb.nsf/okresy/CZ0511/, cit. 23.2.2011

DENÍK VEŘEJNÉ SPRÁVY, 2011: Spolupráce obcí jako faktor rozvoje, online: <http://denik.obce.cz/clanek.asp?id=6320426&ht=spolupr%Elce+obc%ED+jako+faktor+rozvoje>, cit. dne 22.3.2011.

FONDY EVROPSKÉ UNIE, 2011: online: <http://www.strukturalni-fondy.cz/Programy-2007-2013>, cit. 20.3.2011.

KEIGI PÍŠE, 2011: online: <http://keigi.pise.cz/59486-skrze-peklo-do-zahradek-a-zpet.html>, cit. dne 11.1.2011.

KRAJSKÝ ÚŘAD LIBERECKÉHO KRAJE, 2011: online: <http://regionalni-rozvoj.kraj-lbc.cz/>, cit. 11.3.2011.

LAG PODRALSKO, 2011: Základní informace, online: http://www.lagpodralsko.com/index.php?p=clanky/stanovy-lag-podralsko_1, cit. 26.3.2011.

LIBERECKÝ KRAJ, 2011: Odbor životního prostředí, online: <http://zivotni-prostredi.kraj-lbc.cz/page4328/2011>

MAPY CRR, 2011: Mikroregion Peklo: Mapy CRR, Praha, online: http://mapy.crr.cz/tms/crr_a/mikro/index.php?interface=tmv&Theme=mikroregiony&Values=101&lg=#c=3465948%252C5616167&z=5&l=ajax_mikro,ajax_mikro_plochy&p=&hs=1&, cit. 1.3.2011.

MAPY CZ, 2011: Mapa leteckého snímku Českolipska. Seznam.cz.a.s., Praha, online: <http://www.mapy.cz/#mm=RTtTcFP@x=133389312@y=137975808@z=11>, cit. 5.3.2011.

MAPY CZ, 2011: Mapa cyklotras a turistických tras Peklo. Seznam.cz.a.s., Praha, online: <http://www.mapy.cz/#mm=RTTtTcP@x=133389312@y=138048512@z=11>

MPSV, 2011: Statistiky, online: <http://portal.mpsv.cz/sz/stat>, cit. dne 12.2.2011.

PORTÁL VEŘEJNÉ SPRÁVY ČR, 2011: online:- <http://geoportal.gov.cz/>, cit. 18.3.2011.

REGIONÁLNÍ RADA ROP NUTS II., 2011: online: <http://www.rada-severovychod.cz/regionalni-operacni-program-nuts-ii-sv>, cit. 11.3.2011.

STÁTNÍ ZEMĚDĚLSKÝ INTERVENČNÍ FOND, 2011: online: - <https://www.szif.cz/>, cit. 14.3.2011.

MZ, 2011: Dotace. Ministerstvo zemědělství, Praha, online: <http://eagri.cz/public/web/mze/dotace/>, cit. dne 11.3.2011.

SVAZEK OBCÍ PEKLO, 2011: <http://www.sdruzenipeklo.eu/?p=clanky/tituvodem...&mymenu=143>, cit. únor -březen 2011.

Ostatní zdroje:

PROGRAM OBNOVY VESNICE ČLENSKÝCH OBCÍ

SVAZEK OBCÍ PEKLO, 2007: Cyklovýlety - turistická brožura. Svazek obcí Peklo.

SVAZEK OBCÍ PEKLO, 2007: Obce Pekla - turistická brožura. Svazek obcí Peklo.

SVAZEK OBCÍ PEKLO, 2007: Pěší turistické trasy - turistická brožura. Svazek obcí Peklo.

SVAZEK OBCÍ PEKLO, 2007: Volný čas v Pekle - turistická brožura. Svazek obcí Peklo.

ÚZEMNÍ PLÁN OBCE PROVODÍN

Zákon č. 128/2000 Sb., o obcích, ve znění pozdějších předpisů.

Zákon č. 114/1992 Sb., o ochraně přírody a krajiny, ve znění pozdějších předpisů.

11. Seznam obrázků, tabulek a grafů

Obrázek 1: Mikroregion Peklo.....	11
Obrázek 2: Novozámecký rybník	15
Obrázek 3: Národní přírodní památka Peklo	17
Obrázek 4_ Lysá skála (Spící panna).....	18
Obrázek 5: letecký pohled na zámek Zahrádky před požárem	26
Obrázek 6: Zámek Zahrádky - současnost po požáru	26
Obrázek 7: Mapa cyklistických a turistických tras v oblasti.....	38
Obrázek 8: Letecký snímek s vyznačenými cyklistickými a turistickými trasami v oblasti..	39
Obrázek 9: Podíl jednotlivých prioritních OS V OPŽP	60
Obrázek 10: Soustava NATURA 2000 v obci Provodín	63
Obrázek 11: Předmětné vymezení zastavitelného území Z 25	64
Tabulka 1: Přehled maloplošných, zvláště chráněných území, spadajících do Svazku obcí Peklo	14
Tabulka 2: Počet a struktura obyvatel mikroregionu Peklo	28
Tabulka 3: Pekelný kalendář.....	29
Tabulka 4: Uchazeči o zaměstnání v Libereckém kraji	30
Tabulka 5: Míra registrované nezaměstnanosti.....	30
Tabulka 6: Závěrečný účet Svazku obcí Peklo za rok 2009	56
Tabulka 7: Závěrečný účet Svazku obcí Peklo za rok 2010	57
Tabulka 8: Přehled přiznaných dotací pro Svazek obcí Peklo za období od roku 2006-201058	
Graf 1: Procentuální zastoupení ploch jednotlivých obcí	12
Graf 2: Priority obcí ve vztahu k ochraně životního prostředí.....	68
Graf 3: Přítomnost maloplošných, zvláště chráněných území	69
Graf 4: Počet navržených cílů z hlediska ochrany přírody a krajiny	70
Graf 5: Počet realizovaných cílů či cílů v přípravné fázi.....	71

Graf 6: Čerpané finanční prostředky pro ochranu přírody a krajiny.....	72
Graf 7: Nejvýznamnější realizace z hlediska ekologie	74
Graf 8: Rizikové faktory ohrožující životní prostředí.....	75

12. Přílohy

Příloha A – Vzor dotazníku	I-IV
Příloha B – Grafické logo Svazku obcí Peklo	V
Příloha C – Webové stránky Svazku obcí Peklo	VI

VZOR DOTAZNÍKU

DOTAZNÍK NA ÚROVNI SAMOSPRÁV ČLENSKÝCH OBCÍ SVAZKU
PEKLO

Tento dotazník byl vytvořen za účelem zjištění významu a možností svazku obcí Peklo při ochraně přírody a krajiny. Dotazník bude součástí diplomové práce s názvem „Objektivní možnosti managementu Svazku obcí Peklo při ochraně přírody a krajiny“. Diplomovou práci zpracovává Petr Polák, student posledního ročníku Fakulty životního prostředí, České zemědělské univerzity, oboru Krajinné inženýrství.

Prosím u každé otázky uvést pokud možno jednu odpověď

1. Zastupuji obec

- Holany
- Kozly
- Kvítkov
- Horní Libchava
- Horní Police
- Provodín
- Sosnová
- Stvolínky
- Stružnice
- Volfartice
- Zahradky
- Žandov

2. Životní prostředí a ochrana přírody je z hlediska priorit Vaší obce ve svazku obcí Peklo

- patří mezi nejvýznamnější
- patří mezi významné
- je nevýznamné
- nepatří mezi priority obce

3. Nachází se v katastru Vaší obce

- národní přírodní památka
- národní přírodní rezervace
- přírodní památka
- přírodní rezervace
- ptačí oblast
- památný strom
- jiné smluvně chráněné území

- pokud ano, můžete prosím uvést jaké

.....
.....

4. Uveďte prosím, zda Vás přítomnost výše uvedeného objektu jakkoli limituje, či omezuje, např. v souvislosti s rozvojovými, či stavebními zájmy

.....
.....
.....

5. Uveďte prosím, v čem naopak spatřujete přínos této památky, rezervace atd.

.....
.....
.....

6. Kolik cílů z hlediska ochrany přírody a krajiny Vaše obec navrhla

- žádný
- 1-2
- 3-4
- 5 a více

7. Kolik z těchto cílů je v přípravné fázi či již bylo realizováno

- žádný, nebyl žádný navržen
- žádný, přestože byl navržen
- jeden – uveďte jaký
- více – uveďte jaký

8. Pro otázku ochrany přírody a krajiny se prostředky čerpají hlavně z

- vlastní finanční prostředky (prostředky obcí)
- fondy EU
- krajské dotace
- stát
- sponzorské prostředky

9. Uveďte prosím 3 hlavní projekty Vaší obce s předpokl. dobou realizace do r. 2014

-
-
-

10. Z hlediska ekologie je pro Vaší obec nejvýznamnější realizace

- čistička odpadních vod
- kanalizace
- plynofikace
- sběrný dvůr
- revitalizace odpadních vod

11. Uveďte prosím, v čem je z hlediska obce, kterou zastupujete, největší problém oblasti mikroregionu Peklo v souvislosti s životním prostředím a ochranou přírody

- znečištění ovzduší
 - znečištění vodních zdrojů
 - degradace lesů
 - hluk
 - odpadové hospodářství
 - jiné, uveďte jaké
-

12. Uved'te prosím, zda se u Vaší obce pracuje komise pro životní prostředí, komise pro územní plánování a výstavbu či jiná komise se zaměřením na ochranu přírody a krajiny

.....
.....

13. Uved'te prosím výhody a nevýhody členství Vaší obce ve svazku obcí Peklo, pokud možno s důrazem na ochranu přírody a krajiny

- výhody.....
.....
.....
.....

- nevýhody.....
.....
.....
.....

Děkuji za vyplnění dotazníku



Svazek obcí PEKLO - Windows Internet Explorer

http://www.sdruzenpeko.eu/

Soubor Úpravy Zobrazit Obilbené položky Nástroje Nápověda

Obilbené položky Svazek obcí PEKLO

Stránka - Zabezpečení - Nástroje



PEKLO
Svazek obcí PEKLO

Úvodem

Úřední deska

Dokumenty svazku

Obce svazku

Volný čas v Pekle

Pozvánky

Úvodem...

Svazek obcí Peklo byl založen obcemi Holany, Kvítkov, Provodín, Sosnová, Stvolínky a Zahrádky dne 23. května 2002, v roce 2004 ke svazku přistoupila Česká Lípa a Stružnice. Od roku 2007 jsou členy rovněž obce Kozly, Horní Libchava, Horní Police, Volfartice a město Žandov. Sídlo svazku je v Sosnové, starosta obce Sosnová je jeho předsedou. Svůj název převzal svazek obcí Peklo od názvu kaňonovitého údolí Robečského potoka. Území mezi Karbou a Robčicí o rozloze 44 ha bylo v roce 1967 vyhlášeno národní přírodní památkou Peklo. Při jarním tání Robečský potok vystupuje ze břehů a zaplavuje údolní nivu se zbytkem lužního lesa. Po opadnutí vody rozkvétá velké množství bledulí jamních (největší výskyt této chráněné rostliny v Severních Čechách). Vyskytuje se zde rovněž řada jiných chráněných rostlin – prvosenka vyšší, stulík žlutý..., ale i živočichů – při výzkumech bylo zjištěno téměř 250 druhů hmyzu, 4 druhy obojživelníků, 4 druhy plazů, velké množství ptáků, ryb a savců. Romantickým údolím Pekla prochází turistická cesta s naučnou stezkou vedoucí okolo skalních převisů, skalním tunelem a přes mnohé dřevěné mostky a povalové chodníky. Naučná stezka je dlouhá 4 km a vede z Dubice u České Lípy do osady Karba. Tato osada s charakteristickou lidovou architekturou leží na konci údolí, nedaleko obce Zahrádky. Údolí nad Karbou protíná ocelový viadukt českých drah, dlouhý 209 m a vysoký 24 m, který byl vybudován na pěti obloucích z pískovce v roce 1898 a řadí se mezi významné technické památky. Svazek obcí Peklo leží v malebné části Českolipska, která je vyhledávaným místem především pro letní rekreaci. Nejoblíbenější oblastí je soustava Holanských rybníků, okolní lesy se skalními údolními, přírodními zajímavostmi i řada kulturních památek v obcích.

Hobovo

Internet

125%

21:47

Start Petr Polák Svazek obc... Poznamky... Petr POLAK... Rajtrova [...] Prezentace... strategicky... CS