

Univerzita Palackého v Olomouci
Pedagogická fakulta
Katedra výtvarné výchovy

Diplomová práce

NEZNIČITELNÉ INTERIÉRY

Matěj Pernička

Učitelství výtvarné výchovy pro SŠ a ZUŠ.

Olomouc 2012

PODĚKOVÁNÍ

Než začneme, chtěl bych poděkovat vedoucímu diplomové práce Doc. Mgr. Petru Jochmannovi, že se mnou neztratil trpělivost.

Prohlašuji, že jsem diplomovou práci vypracoval samostatně a všechny použité prameny řádně citoval a uvedl.

V Olomouci 20. 6. 2012

OBSAH

Předmluva	3
Úvodem nejen o nezničitelných interiérech	4
Působení interiérů	13
Tvorba interiérů	22
Cesta k nezničitelným interiéřům	33
Matěj Pernička a ti druzí	38
Pedagogické činnost.....	41
Popis maleb.....	45
Závěr.....	49
Anotace.....	50
Literatura.....	51
Malby.....	52

PŘEDMLUVA

Tento text nabízí různá řešení problematiky interiérů zítřka, zabývá se jejich působením, vlastnostmi materiálů, také se zde setkáme s celkovým pohledem na architekturu a ostatně celý nový svět a tím, jak se k jeho ideálu dopracovat. Text je rozdělen do několika kapitol, jejichž název napovídá o podstatě jejich obsahu. Důležitá je pro čtenáře jedna věc a sice, text je možno začít číst buďto od kapitoly Úvodem nejen o nezničitelných interiérech, nebo od kapitoly Cesta k nezničitelným interiéřům. Názvy kapitol jsou si na první pohled podobné, a obě se zabývají interiéřy v širších souvislostech. Na první pohled je také vidět, že text je prioritně uspořádan podle první varianty a my si nyní řekneme proč, aby si každý mohl zvolit variantu, která závisí na jeho přístupu. Jelikož každý přemýšlí jinak, správné rozhodnutí pak významně ovlivní sílu působení textu, je proto nutné si v této souvislosti říci, jaká část je pro koho vhodná. Tedy v kapitole Úvodem nejen o nezničitelných interiéřech, se hned z kraje jde k věci a bez zbytečných řečí se věnuje problematice, jaké využít materiály, stavební postupy, různá řešení, z technického pohledu a „plky“ o autorovi, co řešil, jak k tomu došel a podobně, si necháme až nakonec, pro zájemce. Kdo naopak chce nejprve znát tyto objektivně nedůležité informace, které ale mohou být pro někoho více podstatné, nebo do problematiky interiérů není nějak zvlášť zainteresován, pouze ho to z nějakého důvodu zajímá, může začít se čtením od kapitoly Cesta k nezničitelným interiéřům a potom případně, zda bude cítit potřebu a zaujme ho autorova osobní cesta a proč se tomu vlastně věnuje, přejde na začátek textu. Ten potom sice tak nenavazuje, ale tento postup vyhoví těm, kteří se chtějí něco dozvědět, ale neberou tuto problematiku zatím úplně vážně a takto se dá pomoci, protože číst text tak, jak je uspořádan nyní, by některé čtenáře mohl úplně odradit svou techničností a neosobností, pro jiné naopak vítanou. Můžeme si na jiném příkladu z oblasti vědy a techniky pro upřesnění uvést, jak je to myšleno. Vezměme si třeba dva úhly pohledu na automobil.

Na materiály, techniku a vlastnosti interiérů zaměřené kapitole Úvodem nejen o nezničitelných interiéřech, odpovídá následující přístup. Člověk se zabývá vozem z technické stránky. Tedy, aby to byl např. velký, těžký, „blbuvzdorný“ stroj, který vydrží to nejstrašnější zacházení, opraví ho sám kdykoli a kdekoli, obstojí v drsných podmínkách a nenechá ho ve štychu. Další může od vozu vyžadovat, aby to byla limuzína, která poskytne komfort na dlouhých cestách. Někdo může mít požadavky na špičkové jízdní vlastnosti, silný, vzduchem chlazený osmiválcový motor, umístěný nad hnanou zadní nápravou a tím získaným optimálním rozložením váhy na přední i zadní nápravu, pro neutrální chování vozu při rychlém průjezdu zatáčkou. Dokonce ale může existovat motorista, který by chtěl všechny tyto technické vlastnosti najednou. Takový stroj skutečně existuje i interiéřy staveb mohou být jednoduché, funkční a nezničitelné. Bavili jsme se o technických záležitostech a ve stejném duchu je kapitola Úvodem nejen o nezničitelných interiéřech a dvě následující. Druhé variantě uvažování odpovídají následující přístupy. Zaměření např. na tradici a být schopný přijmout jen starobylou tradiční značku, která montuje malosériové, exkluzivní vozy se spoustou ruční práce. Dále může být patriot, který s hrdostí brázdí našimi zeměmi „korábem“, vyrobeným přímo u nás značkou, jejíž jméno bylo kdysi synonymem slova pokroku. Další požadavek, automobil musí působit majestátním dojmem, s dlouhou přední kapotou budící respekt. Charakteristický hluboký, „bublavý“ zvuk osmiválce v nízkých otáčkách s přibývajícím přechází ve svištivý hukot a při vysokých už je to „tryskáč“. Auto pevně přesvědčí o mohutné síle a takovému vozu ostatní motoristé dávají přednost, i když je na vedlejší silnici. Tedy vším, co není objektivně, z technického hlediska podstatné a v osobnějším pojetí je potom kapitola Cesta k nezničitelným interiéřům a zbytek textu.

„Je to jen otázkou síly vůle!“

ÚVODEM NEJEN O NEZNIČITELNÝCH INTERIÉRECH

Už nějakých pár let se zabývám vytvořením nového světa. A tak jsou zde zaznamenány ty nejdůležitější myšlenky z minulosti, současnosti, ale hlavně pohled na svět zítřejší. Text pojednává o něčem, pro nás opravdu důležitém, co je třeba rozebrat do nejmenšího detailu a z mnoha úhlů pohledů, aby byla zaručena naprostá dokonalost řešení. Zabývá se totiž prostředím, v němž by jednou, v ideálním případě, mohl člověk žít.

Takže k věci. Jak jste si mohli přečíst v hrubém popisu tohoto textu, zabývajících se interiéry, je zřejmé, že zde bude řešeno „všechno“, tedy nejen nadzemní, ale také podzemní a i jiná výstavba a zejména tedy její interiéry. On i sám název napovídá, že zde nebude příliš řeč o interiérech jen tak nějakých obyčejných domků. Naopak. Zde jsou dopodrobna rozpracovány interiéry, které přetrvají věky, kde tisíc roků znamená pouze slova. A samozřejmě zde budou rozebírány interiéry pro masovou populaci. To, aby tyto prostory přetrvaly věky, je naprosto prioritní a tomu musí být podřízeno vše. Neboť jen to co má přetrvat na věky, je hodno našeho úsilí. Žádné improvizované materiály, žádné ústupky, pouze a jedině nejvyšší kvalita za jakoukoli cenu. Například běžně řešené interiéry spoléhají na omítku a nátěry, což je krajně nepraktické. Zejména kvůli údržbě. Hrozí odření nátěru, opadání omítky, zašpinění a podobně. Víc nátěrů sebou přináší zvlnění povrchu a za pár staletí tohoto postupu je nutné nátěry oškrábat, případně otlouct celou omítku až na podkladové zdivo, ale spíše nám to samo začne opadávat. A ještě si přičtíme případný vliv vlhkosti, množství prachu, které se z nátěru postupně uvolňuje a další aspekty nevýhod.

To znamená, že nám půjde pouze o tu nejvyšší kvalitu. To co zbudujeme, tu bude už napořád a také je samozřejmě jasné, že to všechno nebude hned. Nicméně je až zarážející, že i v současné době mají toto povrchové řešení prakticky všechny interiéry rozličných určení. Na novějších stavbách je často problém s opadem omítky, zejména v těch místech, kde je například zomítán beton železobetonové konstrukce, sestavené z prefabrikovaných dílů. To se nestává často, většinou jsou prefabrikované díly ponechány v surovém stavu, nebo případně bylo na šalování betonu, například klasické pevné železobetonové konstrukce, použito šalování z voděvzdorné překližky, jež zanechá naprosto hladký povrch betonu po vytvrdnutí. Beton na železobetonové konstrukce je totiž velice kvalitní, obsahuje sice většinové množství štěrku, než písku, ale množství cementu a vysoký tlak velkého množství vytlačí vzduch a po odstranění bednění máme dokonale hladký povrch. Problematika povrchu betonu a omítky je tedy jasná. Můžeme sice povrch betonu zdrsnit, aby omítka držela lépe, vždy nám ale budou vznikat problémy na přechodech mezi zděnou a betonovou částí a podobně. Je jasné, že omítání zděné části s železobetonovou konstrukcí klasickou omítkou, tedy s příměsí vápna, aby „dýchala“ je velmi problematické. A z hlediska dlouhé životnosti takřka neřešitelné. Proč se tím tedy vůbec zabýváme? Vrátime se proto k tomu, proč se stále interiéry omítají, místo toho, aby se použilo nějaké vhodné řešení. Například se omítání vyhnout. Zatím se totiž jedná o nejjednodušší řešení, při zachování variability přestavitelnosti surové stavby a také proto, že omítka dýchá, což je u zděné stavby nutnost. Ale co když navrheme dokonalé stavby s dokonalým řešením interiérů, nevyplatí se potom investovat ty nejvzácnější suroviny, astronomické sumy peněz a nadlidské úsilí, aby tato díla zde zůstala již napořád? Samozřejmě vyplatí. I když slovo vyplatí zní, jako bychom o tom přemýšleli, že za určitých okolností by se to již vyplatit nemuselo. Takové okolnosti však neexistují, musíme to realizovat za každou cenu. A tady máme celou řadu možností, jak tohle provést. Vezměme si jako příklad tu železobetonovou stavbu, nebo stavbu z prefabrikovaných dílů s vyzdřenými příčkami kvůli

možnostem případných pozdějších stavebních úprav. To je asi nejlepší příklad levných bytelných domů pro masu. Zde můžeme použít obklad rozličných materiálů, a nebo samozřejmě nechat zdivo neomítnuté. Pro obklad se dá použít ledacos, ale představme si keramické kachličky, odolné vůči nárazu. Není zde řeč o běžné keramice, která se po úderu tvrdým předmětem roztrhne na kusy, ale o keramice vyztužené kompozitem, tedy uhlíkovými vlákny. Ty zde mají podobný účinek jako třeba zmiňovaná armatura v betonu. Čili je mnohonásobně pevnější, získá tím pružnost a hlavně nehrozí prasknutí. Když k tomu ještě připočteme pružné lepidlo pod tyto kachličky, tak nám vychází téměř pancéřování. A takováto stěna, která by byla betonová, s armováním nerezovými roxory a opatřená tímto obkladem, by byla tak „blbuvzdorná“, že by se tohoto řešení dalo využít na různých místech, která by sice nebyla příliš namáhána, ale bylo by zapotřebí kvality. Tedy různé nevýznamné místnosti, sklady a údržbářské chodby, šachty, nebo ubytovny. Tohle by mohlo být jedno z možných řešení prostorů, sice ne „nesmrtelných“ za všech okolností, nicméně s trvanlivostí na tisíce let a určením pro méně významná a ne tak namáhaná místa. Pro ta opravdu namáhaná, jako jsou přímo pracoviště, také velká část veřejných prostor budov ve městech, kde víme, že se přestavovat nebudou a běžné obytné interiéry budou už muset být samozřejmě kovové. Ne že by kov vydržel nějak výrazně víc než speciální keramika, nebo kámen, ale pro něj jasně hovoří jeho zapůsobení na člověka. Jednoznačně kovové místnosti působí nejsolidněji, člověka ani nenapadne, že by se to mohlo nějak „rozbít“. Dá se použít i kovový obklad na mocný železobetonový skelet stavby. Ovšem aby tento pocit byl opravdu maximální, musí být kovové panely prefabrikované, případně udělané na míru a vše musí dokonale lícovat. A také materiál musí být robustní. Problém většiny kovových staveb je bohužel nesplnění těchto kritérií. A vidíme, že se nejedná o masivní stavbu. Jednak je použit standardní plech, který se přinýtuje na kovovou konstrukci a nejedná se tedy o díly speciálně řešené, nýbrž o plechy, které se dají použít na střechu nebo kamkoli jinam. Tyto většinou profilované plechy jsou potom často přizpůsobovány řeznými a brusnými nástroji, kvůli vyhnutí se překážkám, výztuhám konstrukce a podobně. Plechy jsou používány tenké, často se tedy promáčknuou při přizpůsobování během montáže, nebo později nějakým nárazem. Nejslabšími místy těchto interiérů jsou potom různé rohy, výklenky, otvory a výsledkem je nekvalitní stavba. Jiné kovové interiéry jsou zase svařovány z kovových plátů, kvůli přizpůsobení prostoru plánované zástavby, třeba výrobní linky. Tohle jsou všechno příklady, kdy se mohlo při projektování a samotné realizaci postupovat úplně jinak. Jenomže investoři většinou nemají peníze na financování nějakých speciálních projektů a stavební firmy se obvykle ani nezabývají ničím jiným, než využíváním těch nejlevnějších způsobů provedení stavby. Řešení je ale naštěstí jednoduché, jen je potřeba udělat ten první krok a pak už to půjde samo.

Jako první je potřeba zastavit veškerou výstavbu nekvalitních nových staveb a plánovaných projektů. Ještě „nějak“ dostavět to, co už je rozděláno a již začít konečně stavět pořádně. Takové ty různé haly, černé stavby, dostavby, to se zatím příliš ovlivnit nedá, to přijde „samo“ postupem času, až se začnou zvyšovat celkové standardy. Dneska je zkrátka jistý standard, v pravěku byl také nějaký standard a my ustanovíme standard úplně nový. To znamená, že vzniknou nové stavební zvyklosti, které budou doporučovány a podporovány. Mluvíme tedy zatím o „velkých“ stavbách ve městech. A postupně vznikne úplně nový systém realizací, využívání a přetváření měst. Osady a obce si budou žít svým životem, ty budou ovlivněny sekundárně samy. Přetváření interiérů většiny současných staveb nebude možné, neboť nejsou postaveny z dosti kvalitních materiálů a tudíž by bylo jen plýtváním materiálem a časem na jejich modernizaci. Nebude se provádět ani žádná „kašířka“, to by bylo ještě horší plýtvání. Nevhodné domy, nebo bloky, zejména panelové se časem zbourají a na jejich místech vyrostou pořádné stavby. Města se budou celkově očišťovat od nevhodné zástavby, periférií, rušivých osad, satelitních městeček a různých bungalovů. Za městy budou

„nekonečné“ dálavy holé krajiny a dál bude už jen hluboký lesy a „hradby“ neprostupných hor. K těm interiérům jsou tu ještě různé přírodní a umělé materiály. Například dřevo, kůže, různé druhy kamene, drahokamů a vzácných látek, budou moci být rovněž použity pro různé zvláštní účely, nebo významná místa.

Takže ne, že by se nedalo místy využít i omítky, nebo pohledového betonu, ale ta životnost tam prostě není taková, jako například u nerez, titanu, ušlechtilých kovů, nebo surového kamene. Jsou samozřejmě betonové stavby, které vydrží mnoho. Nejlepším příkladem, jaký může být, je Panteon v Římě, jehož kopule o průměru více než čtyřicet metrů je tvořena čistě z betonu a to ještě k tomu bez jakéhokoli armování. Také však na stavbu použili unikátní beton, kde je místo písku, nebo šterku, drcená lávová vyvřelina, která je porézní a tudíž lehká. Tato směs spolu s optimálním rádiusem a nestejnou tloušťkou klenby způsobily, že dodnes nad tímto výtvořem můžeme jen kroutit hlavou. Toto je jasný důkaz, že i beton, nejenom kov má velký potenciál. Jako důkaz životnosti betonových staveb poslouží například i množství bunkrů, budovaných těsně před válkou s Německem. Některé tyto tvrže jsou dodnes ve špičkovém stavu, samozřejmě díky fandům, kteří spousta těchto tvrží a pevností opravili, vyčerpali vodu z podzemních propojovacích tunelů, podzemních místností a muničních skladů, natřeli maskovacími barvami, sehnali vybavení, atd. A vůbec uvedli do takového stavu, v jakém byly před začátkem války odevzdány pod německé velení. Některé bunkry jsou však rozbité trhavinami. To bylo způsobeno právě posádkami, které se nesmířily s odevzdáním bunkru nepříteli. Leč některé bunkry byly tak tvrdé, že nešly vyřadit ani tímto způsobem. Jak je vidět, tak kvalitní beton a dobře použitý, vydrží opravdu hodně, nicméně kvalitní kov vydrží nepoměrně víc, ale k tomu se ještě dostaneme. Beton sice může postupem staletí a tisíciletí zlepšovat své vlastnosti, když do sebe nasává minerály, třeba v podzemí vlivem vlhka, postupně se tak stává tvrdým jak kámen, kov ale naproti tomu může být houževnatý.

Je tedy nutné prosadit, že nejlepším materiálem pro využití v běžných stavbách a jejich interiérech je hlavně kov. Ať už si představíme jakýkoli interiér, tak téměř vždy může být tvořen z kovu. Zejména kvůli stálosti některých kovů, bezúdržbovosti a odolnosti. Tedy interiéry vybudované z kvalitních kovů můžeme označit jako nezničitelné interiéry. Jelikož ale ve vesmíru není nic absolutní, je teoreticky možný jejich fyzický zánik, v člověku však zůstanou navždy. A nyní, když jsme si uvědomili, že interiéry mohou být „nesmrtelné“, se ještě zamyslíme nad tím, proč by tedy měly být interiéry nezničitelné a jestli se vůbec vyplatí, zase to absurdní slovo, investovat tak náročně získávanou surovinu, jakou je i obyčejná ocel, chrom, nebo nikl pro zbudování vnitřních prostor. Dalo by se na tuto otázku odpovědět samozřejmě velice stručně: je to nezbytné. Takhle jednoduše se ale na tuto problematiku dívat nemůžeme a takovéto tvrzení zní přinejmenším naivně, ne-li přímo hloupě. Vždyť u některých staveb a samozřejmě i jejich vnitřních prostor požadujeme jejich destruktibilitu, snadnou demontáž, případně samorecyklaci stavebních materiálů. Nejedná se o protichůdnost názorů. Jako příklad uveďme srub, nebo krmelec někde v lese, nebo také různá provizorní stavení a podobně. To je jen pár příkladů, kde z nejrůznějších důvodů vyžadujeme, aby stavby zanikly, až budou nepotřebné, nebo nelze využít cizích materiálů. Například ten les. V lese by měly stát pokud možno jen ty stavby, které jsou postaveny z přírodních materiálů, bez jakýchkoli průmyslových úprav. Tak a nyní se vrátíme z lesa do reality, pro kterou tvrzení, že interiéry musí být nezbytně nezničitelné, platí jednoznačně. Současnost není minulost, současnost musí být budoucnost. Musíme se pokusit ošálit čas, oklamat fyzikální zákony a stvořit prostředí, které zažehne v lidském tvorovi touhu dokázat ještě víc, než je reálně možné, víc než je v jeho silách, víc než je v silách vesmíru. Člověk musí stvořit vlastní nekonečno s vlastními pravidly, která mu budou „hrát do karet“. Dobývat nové světy. O to se musí pokusit člověk, to je jeho poslání a dávná touha, ne spokojit se s dosažením malicherných osobních cílů. Člověk musí hledět stále před sebe, věřit že bude lepší, zatím není, ale bude

dokonalý a k tomu potřebuje dokonalé prostředí. Současný člověk není zdaleka dokonalý nejen po stránce fyzické a už vůbec ne po stránce duševní. Je to jen nějaká součást evoluce. To je ale nyní nepodstatné. Člověk má svůj osud a své touhy ve svých rukou, ví to a může cokoli změnit.

Problém je, že chybí motivace. Člověk žije relativně spokojeným životem a vůbec si neuvědomuje, že k jeho vymizení stačí tak málo. Popisovat katastrofické scénáře je zbytečné, každý si je možných nebezpečí vědom, jenomže právě krátkověkost a lehkomyšlnost běžných lidí nedovoluje přílišnému rozvoji tohoto druhu v tom smyslu, že chybí touha pokoření dalších cílů, respektive chybí samotné cíle. Potřeba pevných a nezničitelných prostor, ve kterých se bude moci maximálně soustředit, které budou člověku dávat pocit jistoty, stimulovat ho a dávat sílu na jeho cestě k novým objevům a novému světu je tedy neoddiskutovatelná. Většina lidí žije své životy obklopena různými typy architektury, bohužel, ta jim téměř nikdy neposkytuje dostatečnou „oporu“. Také není nezranitelný tvor, proto když je obklopen solidním materiálem, může svou mysl upínat pouze na řešení důležitějších problémů, než strachování se sám o sebe. Ba co víc, nám tohle právě nestačí. Potřebujeme jít dál, nestačí nám solidní materiál, kterým se obklopíme. K posunu v myšlení potřebujeme dokonalý materiál, dokonalé zpracování, nezničitelné interiéry ať už po stránce fyzické, nebo té duševní.

Ony jsou sice hezké ruiny středověkých hradů, opuštěné a chátrající továrny, „město duchů“ Pripjat' a podobně. Jenomže tato místa a tyto objekty by vyžadovaly údržbu a to pravidelnou a důkladnou, jinak se po nich slehne zem. Většinou ale právě ta údržba a opravy na druhou stranu ubírají na autentičnosti místa. A to je potom otázka. Nechat to tak jak to je a „užít si to naplno“ a nebo renovovat, rekonstruovat, konzervovat a pro jistotu raději zakázat přístup abychom si zachovali tyto doklady vlastní historie, což je ale zase naše povinnost. Dnes máme výhodu, že můžeme, pokud samozřejmě zvolíme správné místo, stavět objekty bezúdržbové. A oproti dávným dobám to dnes vyžaduje jen drobné úsilí. Mluvíme zejména o výrobě odolných materiálů, které dříve nebyly známy. Jako příklad uveďme titan a potom také stavební technologie. Právě díky kvalitním materiálům, jejichž výrobou disponujeme a technikou si můžeme dovolit realizovat stavby i na takových místech, na kterých to bylo dříve nemyslitelné. To může být vesmírná budova, „zavěšená“ na oběžnou dráhu Země, jen něco přes tři sta kilometrů od zemského povrchu až po trvalé osídlení blízkých planet. Například Mars, což je tedy ovšem zatím řeč budoucnosti. Když bychom se bavili o povrchu pevniny, tak nejbližší Zemi je samozřejmě Měsíc. Jenomže ten, podobně jako mnohem vzdálenější Mars je pro zástavbu nevýhodný. Sice většina surovin, jídlo a voda by se daly vytvářet přímo na místě, ale stejně. Měsíc má malou gravitaci a Mars je se současnými typy pohonu kosmických lodí pro člověka daleko. Ale časem budou připadat v úvahu i jiné planety a jejich satelity. Zásadní je ale elektrická energie, tu získáme ze solárních panelů. A jak už máme elektřinu, tak kondenzací získáme vodu, což umožní pěstitelství a chovatelství. A také a to hlavně, kyslík, jenž si zase obstaráme úplně jednoduchou elektrolyzou oné kondenzované vody. Jenomže tím, že je nedostatečná gravitace, se neudrží atmosféra a povrch je pak vystaven různým zářením, velkým změnám teploty a dopadům různých těles. Toto jsou zatím nepřekonaná úskalí vesmíru. Ona je to ale fascinující myšlenka, že by člověk obýval více, než jenom jeden svět.

Jistá je ale jedna věc, člověk nemá mozek tak výkonný jen tak pro nic za nic. Jestli se tedy vývoj člověka bude ubírat cestou „samozlepšování“, tedy využití nanotechnologií, nebo zásahů do genetického kódu, případně jiných úprav provedených na lidském těle, tomu se úplně neubráníme. Člověk přirozeně touží mít víc než má, a to je správné. Je takový jaký je jen díky tomu, že vždy musel bojovat o to, aby byl nejlepší, jinak by tento druh vyhynul. Vypomáhal si všelijak, aby například přežil tuhé a dlouhé zimy, musel vymyslet a vyrobit účinné zbraně, používat taktiku, jestliže potřeboval skolit zvíře větší než celá tlupa

dohromady. V těchto podmínkách musel kdysi člověk přežít, bez všech dnešních „vymožeností.“ Takže do budoucna se nelze bránit různým vylepšením nejen zázemí pro člověka, ale i člověka samotného. Rozhodně nelze argumentovat tím, že to je nepřírozené. To by totiž bylo nepřírozené i to pazourkové kopí, kožich z vlka, nebo užívání léčivých bylin. Nemluvě potom o ohni, křesadlové pušce, auťáku a podobně.

Je ale zase pravděpodobně na druhou stranu dobrá i takto negativní motivace. Člověk zničí sám sebe, myšlenka na Slunce které navždy zapadne, apokalypsu. Je to zatím největší motivace člověka. Strach z vlastního zániku, že musím dělat dokud můžu, že času je tak zoufale málo. Rychle. No ale on to není zase až tak efektivní způsob přemýšlení, je to bohužel daň za schopnosti a inteligenci v kombinaci s krátkověkostí. Tento způsob přemýšlení se negativně projevuje na jeho prostředí. Všude vidíme různá provizorní řešení, touhu „nahrabat si za každou cenu“, uspěchaná rozhodnutí, nestálost a tak dále. I na to se ale dá „vyzrát“. My totiž musíme motivovat pozitivně! Dát člověku pocit, nebo dát mu na vědomí, že je „něco víc“, že žije ve světě neskutečných možností. Člověk musí být omámen dokonalostí, stálostí tohoto světa, nezničitelností. Nezničitelnými interiéry. Bude chtít v takovémto prostředí dosáhnout úplně jiných cílů, než v nějaké zaplivané čtvrti současných měst. Člověk bude obkloповán pouze kvalitou. A tím, že bude vše kvalitní, i on sám si bude připadat kvalitně a nesmrtelně. A jednou, ač je to nepředstavitelné, stejně jako byla spousta vynálezů a objevů, než k nim skutečně došlo, pochopíme principy vesmíru, hmoty a všech sil a vůlí, které existují. Stane tak přímo, nebo pravděpodobně nepřímo, pomocí nějakého objevu, nebo vynálezu. Ale to zatím přesahuje fyzické a mentální možnosti člověka. Pak už ale nebude záležet na jednotlivci, či na nějakých fyzických hmotách, vývoj však může jít i cestou individualizace. Uvidíme.

Stojíme na úplném začátku, za posledních zhruba sto let se podařil obrovský kus práce, to zase ne že ne, i s obecně špatnou motivací. Neuvěřitelné výškové budovy, dálnice, kosmická stanice trvale obývaná člověkem, řízená jaderná reakce a někde „za dveřmi“ dokonce jaderná fůze. Úspěchy, dokonalé prostředí a kladná motivace jednou umožní člověku, že překoná sám sebe, ovládne čas, stvoří umělou inteligenci, anebo dosáhne něčeho, co si vůbec nedokážeme a ani nemůžeme dokázat představit. K tomu je potřeba lidstvo vést. A přetvoření prostředí, v němž žije je tou nejlepší cestou. Dále, a to je možná neméně důležité, je právě to ovlivnění osobnosti člověka, také předkládáním správných idejí a ideálů. Například renesanční ideou bylo poznání, objevy, vynálezy, alchymie. Renesanční ideál člověka byl vzdělanec, vynálezce, nebo umělec. Mluvíme o obecných ideálech a idejích. Tedy jaké bylo zhruba naladění společnosti. Úplně jiná situace byla například ve středověku, zejména potom ve vrcholném středověku. Současná doba je v tomto ohledu poněkud zvláštní. Na konci devatenáctého a na počátku dvacátého století vznikaly v té době neuvěřitelné a do té doby nepředstavitelné objevy a vynálezy. Vývoj pořád pokračuje, v dnešní době je markantní ve výpočetní technice, která již zahrnuje i kvantové počítače a dnes standardní tranzistorová technika bude již brzy minulostí. Ale stále je to málo. Kvantový počítač měl být už dávno standardem, titan, jakožto nejlepší kov pro široké užití by se měl dát vyrábět jednodušeji, dopravní prostředky by měly existovat pouze kvalitní, nebo žádné. A tak dále. Je to tak, že i když máme možnosti, tak obecná idea je taková, že žádná není a jestli je, tak se nese v duchu skromnosti, říci si, nám to stačí, nepotřebujeme víc, když to tak funguje. Chybí touha po dalších objevech a panuje spíše spokojenost se stávajícím stavem. Souvisí to také s tím, že současný „normální, ideální“ člověk je „posera“, požitkář a budiž k ničemu, který se umí jen bavit a nemá žádnou vůle. Právě touha po bavení se je největším zlem dnešní doby. Konzumní způsob života, primitivnost a povrchnost vévodí dnešnímu světu, což má za následek zbytečně promarňovaný potenciál a degeneraci člověka. Většinová společnost byla samozřejmě ve všech dobách poněkud primitivnější oproti elitě vědců, filozofů, nebo architektů, kteří vstoupili do „síně slávy“. Nicméně v jistých dobách, jako například v již

zmíněném období renesance, byl ideál poněkud odlišný než je dnes a v této oblasti je potřeba velice zapracovat.

Ale zase je úplně nezfanatizovat, jelikož takový fanatik je sice produktivní, ale je také slepý ve svém konání, nevidí již jiná možná řešení. Potřebujeme tedy nový ideál člověka, který bude racionálně uvažující a fanatický s mírou. To proto, aby byl schopen nalézat a provádět ideální řešení a zároveň šel tvrdě za svými cíli. Teď je tu ovšem problém, jak tento ideální vzor „propašovat“ do hlav lidu, který je decimován současnými špatnými vzory, pohodlností a globalizací. Volí se mezi menším zlem, tedy dělají se neustálé kompromisy a vždy se tak „podaří“ vyhnout ideálnímu řešení, jelikož to není vždy to nejschůdnější. Vést lidstvo začnou postupně skupiny vědců, techniků, konstruktérů, stavitelů, chemiků, ale také filozofů, umělců a dalších skupin profesionálů. V poslední fázi této „automatické“ reorganizace se již budeme moci konečně plně soustředit na maximální rozvoj ve všech oblastech vědy a techniky. Postupem času tak docílíme změny idejí a ideálů člověka. Jež bude žít v dokonalém prostředí a bude moudrý, schopný a silný.

Ale nyní se zabývejme obecně člověkem, a jak na něj působí prostor. Po analýze současného stavu společnosti, odhalení příčin a návrhu optimálních opatření pro zlepšení situace, se nyní podíváme na konkrétní příklady interiérů. Jak nejlépe navrhovat ten který typ interiéru, jaké používat materiály a tak dále. Nejvíce se budeme věnovat průmyslovým, reprezentativním a částečně obytným prostorům. A také různým novým řešením, jako například skloubení obytných interiérů s těmi pracovními. Tohle řešení je ideální pro práce s maximálním výkonem. Například u různých továren, budov krizových štábů, komplexů zaměřených na specializované výcviky, při kterých je nutná maximální koncentrace. Podobným objektům je potřeba věnovat rovněž velkou pozornost. Pracovní síly, cvičenci, specialisté, vědci musí i v napjatých podmínkách být dále motivováni, ne frustrováni nevhodným prostředím, ve kterém zrovna musí provádět nějakou činnost s maximálním nasazením. I zde musí být provedení stavby maximálně precizní a použity jen ty nejkvalitnější materiály. Takový pracovník, například podzemního pracoviště, laboratoře, někde pod městem, musí mít stále na vědomí, že dělá něco nadmíru důležitého, má k tomu všechny prostředky a vidí všude okolo sebe ten neuvěřitelně propracovaný a dokonalý svět. Z každého detailu a zákoutí musí číset promyšlenost. Stísněné prostory chodeb musí být kompenzovány velkolepými sály. A soukromé prostory pro personál a pracovníky těchto komplexů musí být ve stejném duchu, tedy dokonalé. Řešení ale není až tak obtížné, jak by se mohlo na první pohled zdát. Nejjednodušší na výrobu a instalaci a také nejvíce využívané budou nadzemní ubikace vždy pro hrstku pracovníků, nebo vědců. Ano, robotizace techniky a motivace pracovníků umožní snížení jejich počtu na minimum. Samozřejmě to ale zase záleží na okolnostech. Budou se tedy vyrábět takovéto přemístitelné stanice montované na míru z již dříve zmiňovaných prefabrikovaných dílů. Takovéto stavby se potom jenom spustí ze vzduchu na místo určení a pak se zase přepraví někam jinam. A celé dočasné továrny a jiné komplexy budou demontovatelné z prefabrikovaných dílů a přemístitelné. Naopak stavby například městské zástavby a samozřejmě podzemní komplexy, budovy zvláštního určení, ale rovněž výzkumné a výrobní komplexy, u nichž nevíme, zda bude jejich činnost zastavena, budou stavěny definitivně, tedy ne nutně z prefabrikovaných dílů jako ty dočasné. Díly budou často sofistikované. Pracovník momentálně vyslaný provádět svoji činnost někam do terénu musí mít ten stejný standard, jako na domovské základně. Ono totiž pobyt v takovémto „bunkru“ prošípaném elektronikou, disponujícím nejmodernějšími přístroji umožní úplně jinak pracovat, než dělníkovy někde v unimobuňce, který to může o večerech leda tak „zalomit“ s flaškou v ruce. Je tedy nutné již nedělat žádné kompromisy, ale vše definitivně a pečlivě, napořád. Ty unimobuňky, různé narychlo a nekvalitně provedené haly se nevyplatí. Vydrží jen omezenou dobu a pak jsou již k nepotřebě. U většiny staveb se také při jejich projektování přeceňuje hledisko aktuálního využití, místo toho, aby se do návrhů

promítly vize budoucnosti a počítalo se s jejich třeba úplně odlišným využitím za několik staletí. S tím se vůbec nepočítá, stavby proto musí být vždy předimenzované. Nejhuře potom dopadají stavby nezávislých pracantů, které jsou naprosto poddimenzovány, jelikož nezávislý pracovník žil „z ruky do úst“ a nic lepšího si dovolit nemohl. V takových případech budou města a obce poskytovat náhradní prostory pro tyto pracovníky, aby neplýtvali prostředky na stavby provizorní, na které by podle nových zvyklostí stejně žádná firma, ani soukromník nedostal stavební doporučení a nebyl by v tom podpořen. Díky zamezení plýtvání na provizorních stavbách, budou časem prostředky na stavby kvalitní.

Václav Jandáček v publikaci *Stavební kniha 2004, Meziválečná průmyslová architektura* připomíná, že „Nosná konstrukce je základem stavby a její dochování je podmínkou dalšího života památek.“¹⁾ Nešťastná situace tedy nastává, když stavba místo toho aby sloužila, tak sama vyžaduje péči. Když se potom sečtou prostředky potřebné pro rekonstrukce a stavby nových budov, demolice, likvidace a to celé stále a stále znovu po celá staletí, je jasné, že takhle se to nevyplatí. Jediné pozitivum zůstává v tom, že se tímto člověk cvičí a tak vylepšuje své zkušenosti. Ale tento argument, který by se chtěl pokusit omluvit nedůslednost člověka neobstojí, když totiž lidstvo nemíří se svými cíli nejvýše, za hranice svých možností, jeho vývoj a výsledky pak ani nestojí za řeč.

V souvislosti s problematikou trvale obývaných pracovišť Petr Urlich v publikaci *Stavební kniha 2004, Meziválečná průmyslová architektura*, zmiňuje architekta „utopistických“ vizí Tonyho Garniera, tvůrce průmyslového města *Cité industrielle*. „Garnierova představa je explicitní: dát modernímu městu soudobý charakter, vyjádřený technickými prostředky (především železovým betonem) a monumentalitou těžkého průmyslu, v tomto případě metalurgického“²⁾ Obdobně uvažovali například konstruktivisté, hlavně v Rusku a samozřejmě do jisté míry se tomuto přibližují i architekti Bauhausu. Průmyslová architektura, která byla navrhována inženýry, nikoli architektky ovlivnila právě vznik funkcionalismu, tedy architektky Bauhausu a například Le Corbusiera. *Cité industrielle*, stejně jako mnoho megalomanských návrhů Le Corbusiera, nebyla bohužel zrealizována. Do budoucna, po aplikaci výše zmíněných opatření, však můžeme počítat s realizací podobně velkolepých a ještě mnohem lepších projektů.

K problematice kvality nové výstavby a současní zástavby je také nutno dodat, že mnohdy kvůli omezením prostoru se musí dělat ústupky v projektech, interiéry pak svou scvrklostí působí přinejmenším legračně. Jako příklad takto nevhodných řešení si uveďme plánovanou budovu Středoevropského fóra Olomouc. Na tomto projektu je přímo vidět, že se jedná o kompromis. Stavbu někam napasovanou. V tomto případě by bylo optimálním řešením podzemní prostory a nad zemí by byla jen jakási „výkladní skříň“, ukázka toho, co se skrývá tam dole. Ale nebuďme skeptičtí, v Olomouci vznikají i dobré stavby, například nová budova přírodovědecké fakulty, jejíž interiéry a exteriéry působí velice motivačně, čistě a celý její vzhled přesvědčuje o tom, jakou cestou je správné kráčet. A jako takovou absolutní špičku si uveďme areál s výškovou budovou Regionální centrum Olomouc (RCO) To je ukázka skvělého využití nadzemních i podzemních prostor se skvělým navržením neosobních interiérů i exteriérů. Ve městech bývá ale s místem pro nové stavby problém, to je řešitelné podzemními stavbami. Toto řešení má ale svá úskalí. Nemusí se zde sice řešit zevnějšek stavby s ohledem na umístění, tudíž jsou možnosti takřka v tomto směru, co se tvaru a rozlehlosti týče neomezené a můžeme se soustředit plně na interiér. Je zde ale problém se samotným principem fungování a budování takovýchto staveb pod zástavbou. Při ražbě ve skalním podloží, na které pod slabou vrstvou zvětralé horniny narazíme. Pomocí frézy, rypadla nebo sbírečky vznikají vibrace, hrozí poklesy půdy, pokud nejsme dost hluboko. Ve spraši, pískovci a jiných měkkých podložích to není tak zlé, ale většinou máme monolitní

¹⁾ Kolektiv autorů, *Stavební kniha 2004, Meziválečná průmyslová architektura*, 2005, s. 48.

²⁾ Kolektiv autorů, *Stavební kniha 2004, Meziválečná průmyslová architektura*, 2005, s. 59.

skálu. Navíc se musí takovéto stavby, pokud je větších rozměrů, realizovat s klenutým stropem. Ale tohle také není nezbytné, interiéry se potom dají udělat pravoúhlé, zejména počítáme-li s ražbou větších prostor, v takových případech už budou muset být i některé interiérové zdi nosné, nebo použít svislých vzpěr. Pro tyto stavby jasně hovoří to, že se mohou dochovat beze změn tisíce let. A přesně takovéto stavby potřebujeme. Sice náročné na zbudování, ale pak už jsou napořád. Často jsou při pohybu po městě vidět propady v terénu. Klidně se může jednat o nějaký zapomenutý tunel, nebo loch, ukrývající poklad, který zde někdo schoval před staletími v nějaké tísnivé situaci. Klenba těchto lochů občas povolí, protože bývá slabostěnná a oslabena nějakými stavebními činnostmi na povrchu. Pod povrchem, stejně jako na dně oceánů jsou stále a možná na věky ukryty dávné poklady. A spousta dokladů o životech předků jsou ukryty pod základy domů a silnic, jelikož byly již mnohokrát zahrnuty novou vrstvou země. Typické to je u náměstí, jejichž úroveň se postupně navyšuje a někdy je vidět i na stále stojících domech, že jsou mírně „utopeny“ v terénu.

Ražba chodeb ručně je neskutečně pomalá, jelikož není možné, aby současně pracovalo více lidí, protože by si navzájem překáželi. Vyzdívání se musí provádět naněkolikrát a vždy se vyzdí jen krátký vyrubaný úsek, ale to záleží na tom, jak je to zrovna bezpečné. Při ražbě rostlou skálou už je to potom jedno, tam už dokonce ani není vyzdění vždy nutné. Nicméně dokud jsou ještě velké kameny a hlína, můžeme odkopat tak něco přes metr a už se musí vyzdívat. První se udělá základ. Tedy podlaha a zdi vyzdíme do té výšky, pokud to jde bez bednění. Poté se udělá dřevěné bednění a zakleneme strop. Problematické je pouze doskládání posledních kamenů uzavírajících klenbu, jelikož není dost místa na manipulaci, protože za zády již máme čelo výrubu. Důležité je také vyřešit odvodnění, což je velmi problematická záležitost. Pokud se provádí ražba například v kopci a postupuje se zhruba vodorovně, časem nám voda začne komplikovat práci.

Naštěstí technologie nám umožňuje hloubení širokých šachet svisle do hloubky a následnou ražbou v horizontálním směru. Nutno připomenout, že tohle je jediná možnost jak provádět ražbu pod zástavbou, jinak by se muselo začít razit někde za hranicemi města, což by ale zase na druhou stranu bylo výhodné kvůli odvodnění. To se musí u podzemních staveb řešit vždy a vždy je to náročné. Zde by se opět dalo velice výhodně využít prefabrikace. To v případech, že bychom nevyužívali standardní technologie, kdy zkrátka jede fréza, nebo bagr, zabudují se vzpěry, které se poté zabetonují a zůstanou vlastně jako armování. Ale moc to s tím kutáním pod městy nesmíme přehánět, poklesy jsou příliš velkým rizikem.

Existuje však ještě tzv. technika řízeného hydraulického protlačování³⁾, kdy se zkrátka vyhloubí velká jímka a potom se provádí standardní ražba ve vodorovném směru, přičemž po odtěžení se hydraulickými válci protlačí dílec tunelu dále a do mezer se pak pod tlakem nažene beton. Tohohle by se využívalo v husté zástavbě, kde by bylo podzemí i povrch již velmi zastavěn a tímto způsobem by se daly budovat podzemní komplexy pod zástavbou. Místo betonových skruží by se použily kovové, ve kterých by se po jejich instalaci mohly vystavět komplexy s klasickými obdélníkovými, a čtvercovými místnostmi. Zbylý prostor by byl využit jako údržbářské šachty, místnosti pro vybavení, přístroje, strojovny a podobně. Jedná se tedy o jakési alternativní řešení, které má své limity, oproti stavbě podzemních děl přímo na místě a libovolných rozměrů. Využit by se ale také dalo například v pohyblivých horninách, nebo v oblastech se silnou seismickou aktivitou. Podstatné pro nás je hlavně to, že tuto technologii máme jako jakési eso v rukávu.

Architekt Boris Hála ve své publikaci Management tvorby veřejných interiérů uvádí jako důvody pro požadavek na vznik nového veřejného interiéru jednak rozvoj firmy, nebo organizace, vznik nových požadavků na nové prostory a jejich vybavení. Druhým důvodem je: „Morální a fyzické opotřebení stávajících interiérů investora a nezbytná rekonstrukce do

³⁾ Barták Jiří, Pruška Jan, Podzemní stavby, 2011, s. 114

⁴⁾ Hála Boris, Management tvorby veřejných interiérů, 2010, s. 5

podoby odpovídající současným a budoucím podmínkám jejich užívání, využití rozvoje technologií a zpracování nového řešení odpovídajícího všem současným trendům.“⁴⁾ Druhý důvod by v podstatě časem mohl být pouze výjimečnou událostí. Morálnímu opotřebení se dá zamezit velice jednoduše. Prostě interiér, to samozřejmě platí i o exteriérech budov, bude vyveden tak aby nezastaral. Čili podle hesla funkcionalismu. Forma následuje funkci. Tato myšlenka by se dala ještě mírně poupravit. A sice, že by vše mělo být předimenzováno, jelikož funkce se časem může změnit. To už ale souvisí s prvně jmenovaným bodem, na který upozorňuje Boris Hála, kdy se mění firmy, potřeby a tak dále. Zajímavé řešení variability prostoru prosazovalo modernistické hnutí De stijl. Rietveld navrhl Schroederův dům v Utrechu (1924), kde jsou vnitřní stěny dělící prostor na jednotlivé místnosti nahryzeny přemístitelnými příčkami. To je vhodné například pro kancelářské prostory. Mondrian, ten šel ještě dál. Usiloval o propojení interiéru s exteriérem. Příkladů morálně nestárnoucích řešení interiérů je jistě spousta. Morálně nestárne jen to, co je moderní, ale nepodléhá módním vlnám. Tento požadavek splňuje taková vila Tugendhat, která bude moderní už na věky, jelikož nedisponuje tvaroslovím, které by mohlo zestárnout. Důkazem je také to, že spousta „pracháčů,“ snažících se jít jiným, než hlavním proudem, si nepostaví „vkusný“ ranč na samotě, ale postaví si majestátní vilu právě ve stylu funkcionalismu, nebo brutalismu s výhledem na noční město plné jiskřivého hemžení, nicméně ti nejmoudřejší se „zakutají“ pod zem. Pan architekt Boris Hála zmiňuje ještě jeden důvod přestavby interiérů, nebo jejich rekonstrukci a tím je špatný technický stav. Zde také není co řešit. Stavět se již bude jen z kvalitních materiálů a nebude se muset dále mrhat časem a prostředky na rekonstrukce.

PŮSOBENÍ INTERIÉRŮ

Člověk je pro svůj prospěch schopný téměř čehokoli, ale aby stejně odhodlaně udělal něco pro lidstvo, k tomu ho musíme různými způsoby směřovat. Jak již bylo řečeno, člověk tráví v interiéru budov velké množství času. Takže se nyní zaměříme na jednotlivé typy interiérů a na to, jak by měly ideálně působit na člověka. Jak ho vyloženě „oblbnout,“ aby věřil něčemu, co třeba ani není. V další kapitole si zase povíme o vhodných materiálech.

Když člověk vstoupí do interiéru, tak to v něm vyvolá určitý pocit. Nám jde o to, vyvolat v něm pocit pokory, ale zároveň vlastní dokonalosti a výjimečnosti, případně jiný pocit. Nejde ani tak o hypnózu, nebo magii, jde o rozměr místnosti, barevné ladění, osvětlení, ergonomii vybavení a detaily. V podstatě tohle jsou základní body, které musíme brát postupně v úvahu při navrhování nových prostor s přesným určením. Ale všeobecně můžeme říci, že když něco předimenzujeme, tak to nebude na škodu, tudíž se tím také můžeme rovnou řídit. Vše předimenzovat. Sice materiálům se budeme věnovat až v další kapitole, ale předem pro představu si připomeňme titan jako takový ideální materiál většiny interiérů, pro jeho motivační stříbrošedou barvu a jeho odolnost. V kombinaci s obrovským prostorem bude nejlépe člověka stimulovat k nejvyšším výkonům.

Postupně v této kapitole rozebereme vše podstatné, co se působení interiérů týká, aby každý měl znalosti, jak navrhnout ten a ten interiér optimálním způsobem. Co a jak v něm umístit, od osvětlení, skladovacích prostor, barevných úprav, až po chování jeho obyvatel. Tak aby člověk po vstupu do dokonalého „nadpozemského“ prostoru naprosto zapomněl kým je a bude tím, kým by měl být. Je tedy jen na nás, architektch, stavitelích a designérech, jak se bude člověk ve vnitřních prostorech cítit a chovat.

Proto také existují různé extrémní pohledy na budoucnost. Můžeme sice přemýšlet i nad tím, jestli by mohl být svět bez lidí a jaký by potom měl smysl, nebo jestli tomuto světu dává smysl právě člověk. Svět by samozřejmě existoval i bez člověka, který má za nepřítele hlavně sám sebe. Pouze jeho inteligence ho staví na samozvaný vrchol živočišné říše, byť ve všech jeho fyzických schopnostech je překonán řadou jiných živočichů. Člověk tedy zatím ještě zdaleka není dokonalý a je krátkověký, díky čemuž ale zase rychle probíhá evoluce. Jenom si představme, kdyby se v hlubokém pravěku objevil nějaký způsob, jak člověka učinit nesmírně dlouhověkým, jako například některé druhy stromů, jejichž život skončí až po několika tisíci letech, teoreticky nikdy. Znamenalo by to zpomalení vývoje, který je u člověka tak rychlý. Potom bychom se jistě nezabývali nezničitelnými interiéry. Člověk je v jistých ohledech opravdu výjimečný tvor a proto jeho vývoj byl nezvratný a díky pýše, touze překonat sám sebe a především našemu úsilí také nezvratný zůstane. Nehledě na to, že nevíme, proč tady člověk vlastně je a proč vůbec vznikl život. Nyní jsme se motivovali, zpátky k otázce, jak by vypadal svět bez člověka. O tom, že prakticky ve všem je člověk překonán jinými živočichy víme. Jenže člověk exceluje v tom, že sice třeba nepřekoná ostatní, nýbrž sám sebe a v tu chvíli je na samém vrcholu ve všech ohledech. Člověk postaví dokonalý „stroj“, řízený samoprogramovatelným programem, nebo nějak jinak fungující umělou inteligencí. I když to možná nebude dokonce ani mechanický stroj řízený něčím, co si ještě neumíme představit, na jiné než elektronické bázi. Sice to již nebude člověk, bude to jakási nová éra. Evoluci nelze zastavit a stroj řízený umělou inteligencí bude moci snadno nahradit člověka v situacích, kde by byla velká pravděpodobnost smrti. Navíc stroj může provádět činnosti, které člověk ne. Zatím ale lidé pouze stroje využívají a programují. Jednou se ale podaří tuto hranici prolomit a poprvé bude elektronika, nebo stroj myslet. A skutečně můžeme dojít k úplně jiným výsledkům, než jsou současné představy založené na elektro-mechanickém základu a zřejmě tomu tak i bude. Potom vznikne něco jako nová existence. Nový druh života. Život na úplně jiné bázi. Člověk bude mít možná opět konkurenci, sám si na sebe „uplete bič,“ jen ti nejlepší

v těchto podmínkách obtojí, čímž se „nakopne“ evoluce k dalšímu obrovskému skoku. Člověk doslova překoná sám sebe svými skutky, dojde k něčemu v historii nevídanému, k akceleraci evoluce živočišného druhu ze strany uměle vytvořeného druhu. Zní to možná neuvěřitelně a nepravděpodobně, ale po hlubším zamyšlení docela logicky a „přirozeně.“ Člověk tedy skutečně asi je něco víc. Vždyť se snaží o zachování svého druhu tím, že vznikají nové a nové vynálezy, které ho posouvají stále dál. Sám si tvoří podmínky, které ho stimulují k dalšímu vývoji a postupně se ta pomyslná laťka posouvá stále výš už od pradávných dob. Bohužel ale pomalu, nejistě a mnohdy lidstvo udělá dokonce krok zpět. Proto se zrovna nyní soustředíme na prostředí, ve kterém budou tyto změny probíhat a které je ovlivní. Jedině my můžeme člověku pomoci k dokonalosti dojít.

Je zde ještě další alternativa, kterou zmíním pouze pro představu, jak v žádném případě nepostupovat. A sice, že přestaneme navrhovat interiéry pro člověka, nýbrž pro ty „dokonalé“ nové bytosti, výtvořiny člověka. Že člověk je stejně odsouzen k zániku a jen nová dokonalá umělá bytost zde bude žít po něm. A soustředit se na návrhy interiérů pro tento nový druh. Uvědomme si ale, že jestliže člověk vytvoří umělou bytost, za současného stavu, pak tato bytost nikdy nebude moci být naprosto dokonalá, byť se nám tato myšlenka tak samozřejmě jeví, ale i kdybychom stvořili takovýto „nový druh“ s nejčistším svědomím, nebude to dokonalost, jelikož ji stvořil zatím omezený člověk. Proto se zaměříme na prostředí a interiéry, což je v našich silách. Ale nejenom na ně. Celý nový svět musíme vytvářet primárně, opakují primárně pro člověka se všemi jeho klady i zápory, neboť jen člověk se musí vyvíjet a jej musíme dovést k dokonalosti. O nějakých pár stran výš jsme se bavili o možnostech nanotechnologických vylepšení a úprav genetiky, nyní o robotizaci ale nesmíme nikdy zapomínat, že potřebujeme právě člověka dostat dál. Nesmíme se zaměřit na to, že bude vše budováno pro „umělé“ existence a člověk pak zanikne ve stínu tohoto „druhu“, kterému jen připraví „půdu.“ Veškeré stroje a počítače mají hranice v neživé hmotě, která je z dnešního pohledu živou, sice v určitých ohledech nepřekonatelná, avšak potenciál hmoty živé je bez hranic i když se ze současného pohledu může jevit jejich propojení za dokonalé řešení. A stejně. K čemu by to bylo? K čemu nějaký dokonalý neživý svět, kterému vládou stroje a umělá inteligence? Někdo by si sice mohl odpovědět jinou otázkou. K čemu je tento svět, kterému „vládnou“ prostí lidé? Je skutečně organická hmota o tolik cennější než anorganická? A jak velký je mezi nimi vlastně rozdíl, atd. Marná snaha, ale díky otázkám podobného ražení, nezdolné lidské touze po nových vítězstvích jednou dostaneme odpověď na všechny otázky a dosáhneme úplně všeho.

Druhým extrémem jsou potom jiní lidé, kteří naopak touží po naprosté původnosti člověka a jeho prostředí, jsou také proti různým kolosálním zásahům do krajiny, novým stavbám, technologiím a ostatně všemu „nepřirozenému.“ Tyto dva extrémní světonázory jsou spolu v konfliktu. Ale zatímco jedni kráčí slepě kupředu, druzí dělají krok zpět. Ale žít v lese mimo civilizaci je zajisté něco jiného, ovšem pouze v absolutním a bezpodmínečném pojetí, takže futuristická architektura kontra prales, ale obnově přírody se budeme věnovat později. Takže tohle téma si jen uzavřeme konstatováním, že vývoj se nesmí uměle zabrzdit a kdo se o to pokouší, jenom škodí. Proto této situace musíme vhodně využít a včasným zásahem nasměrovat vývoj lidstva na tu správnou cestu. Aby svět nebyl ovládnut mutanty, nebo roboty místo lidmi, ale ani abychom nezůstali takto jednoduší a konečně se pohnuli kus dál, když k tomu máme potenciál.

Jsme tedy na začátku kapitoly s názvem Působení interiérů a již se před námi otevřela taková propast problémů, které je nezbytné prozkoumat, pochopit a vyřešit. Běžný člověk se tímto pochopitelně zabývat nemusí, tomu stačí se na světě co nejvíce pobavit a potom tiše odejít. Ne, vážně, člověk by se těmito otázkami ani neměl zabývat, musí prozatím žít v jakési utopii dokonalosti své i okolního světa a časem se utopie promění ve skutečnost. Změnit to bude stát spoustu úsilí té hrstky lidí která se nespokojí s tím, co nabízí běžný život a pozvedne

civilizovaný svět o úroveň výš, pro které je pojem standart sprostým slovem. Je totiž smutné, když při zkoumání čehokoli i filmu, hudby, literatury, nebo virtuálního světa jsme otráveni obecnou primitivností a průměrností. A jen sem tam se objeví něco kvalitního pod těmi „haldami“ mainstreamového odpadu. Na tohle bude potřeba se rovněž zaměřit a je to další z řady případů, kdy je jasně jinými způsoby potřeba podpořit dokonale působící interiéry. A to bude jednoduché. Například podpořením společností na velké audiovizuální projekty, které by jinak nebylo možné realizovat, jelikož běžný konzument by o to nejevil zájem a tudíž by do toho nešel běžný investor. Diskriminace? Zásahy do rovnosti soutěže? Ano, proč ne, když je to pro naše dobro. Z opačného pohledu naopak ten balast, kterým jsme zahlcováni, diskriminuje nás. Ale o to by až tak nešlo, nicméně nějak ty správné a motivační myšlenky musíme prosadit. A tohle jen maří snahy o pozvednutí úrovně celé civilizace. Zase takhle jednoduché to zdaleka nebude, jelikož při rozhodování, který projekt financovat a který je nekvalitní se bude muset dohodnout celý tým odborníků. A to bude komplikované, jelikož zde budou jednak technici, filozofové i umělci. A při této konstelaci budou dělat problémy nejvíce technici a umělci. Filozofové uvidí nezajímavost, zbytečnost, nebo plytkost a projekt nepodpoří. Teoretici se budou zaměřovat na technickou stránku a když uvidí projekt, který je nezajímavý a nepřichází s něčím novým, tak ho také nepodpoří. A to bude zase třeba kolidovat s těmi filozofy a umělci. Ti budou možná nejproblémovějším faktorem, protože se většina často rádoby umělců řadí do dvou skupin. Jedni, co se snaží za každou cenu odlišit a druzí, co se snaží „napasovat“ do nějaké skupiny. Ale takovíto chudáci v radě nebudou, ta bude profesionální, početná a projekty s autory může konzultovat, anebo doplnit vlastními podněty. Tohle je také důležité. Nesmíme podporovat, aby vznikalo něco jen proto, aby to bylo jiné. To je naprosto zbytečné. Ta originalita není až zase tak důležitá. I posun k lepšímu, pilotáž k dokonalosti již existujících věcí, mechanismů, nebo myšlenek, je totiž stejně důležitá. Na druhé straně neustálé napodobování něčeho, jen proto, že to je dobré, také nemá valný význam. Ale stejně jako nejsou špatné všechny projekty, jsou i dobří technici a umělci, jejichž výtvořky a nápady nejsou zbytečné. Takže se zkrátka sestaví tým specialistů, který bude disponovat bezkonkurenčním rozpočtem, ale samozřejmě i malý nezávislý projekt může být dokonalý, většinou ale nebývá „dotážen“ do konce. A takto čas od času budou vznikat neskutečná díla, která ovlivní lidstvo dosud nevídaným způsobem. Rozhodně se nejedná o plýtvání prostředky z pokladnice, neboť tyto investice se mnohonásobně vrátí ve výkonech motivovaného a nadšeného lidstva. To byl další z možných pomocných řešení kultivace společnosti, tedy podporovat projekty, které by zatím neměly šanci, než změníme člověka od základů.

Vrátíme se ale zpět k těm podzemním stavbám o kterých jsme už dlouho nemluvili. Takže v této kapitole se bavíme o působení těchto prostor a v příští kapitole si řekneme jak tyto prostory vybudovat. K tomu se ale hned tak nedostaneme. První musíme pochopit proč vůbec stavět podzemní stavby, i když je to mnohdy velmi náročné a nákladné. Důvodů proč je samozřejmě spousta, proti téměř nejsou argumenty. Již někdy v úvodu jsme si zmínili podzemní stavitelství pod městy z důvodu nedostatku nadzemních prostor. Nyní si řekneme něco o působení opravdu hlubinných podzemních děl. Působení je zde jednoznačně jiné, dáno působením hmoty, navíc mohou mít velkou rozlohu. Například doly v Jáchymově, nebo i přírodní prostory, krasové jeskyně, atd. Dále ta hmota, kterou je člověk obklopen působí na jeho vědomí i nevědomí. Dává mu pocit bezpečí, i když na povrchu řadí například vichřice, nebo něco horšího. Třeba takový plánovaný projekt výstavby centrálního úložiště vyhořelého jaderného paliva v Evropě počítá s hloubkou asi kilometr a palivo zde bude uloženo na desítky tisíc let. V podobném duchu bychom měli stavět a dělat vše, aby to bylo napořád. Tedy s neomezenou životností. Karel Klouda ve své knize Rizika podzemních staveb vysvětluje, že: „Experti z celého světa se v současné době shodují na tom, že hlubinné úložiště, je jediné bezpečné, technicky realizovatelné a ekonomicky přijatelné řešení na tisíce

let.... V České Republice se problematikou hlubinného úložiště zabývá Správa úložišť radioaktivních odpadů, která dokončila etapu geologického průzkumu a vytypovala lokality vhodné pro výstavbu. Jedná se o: Pačejov v Plzeňském kraji, Lubenec-Blatno v Plzeňském a Ústeckém kraji, Budišov v kraji Vysočina, Rohozná v Kraji vysočina, Pluhův Ždár- Lodněřov v Jihočeském Kraji, Rožejovice-Vlksice v Jihočeském kraji.⁵⁾ Ale ona v podstatě celá Česká republika leží na stabilním podloží. Je potřeba se jen dostat nejlépe pod tu kritickou vrstvu cca 50 m, potom už je pouze monolit kamene, který se ani nehne. Takže zde není co řešit. Podzemní stavby mají samé výhody. Možná nevýhodou pro někoho může být absence oken a výhledu ven. Skutečnost je ale taková, že to je jen jedna z dalších výhod. Zejména, bude li se jednat o pracovní prostředí. Potom alespoň nebudou pracanti ničím rozptylováni a budou tiše provádět pracovní výkony v těchto „kobkách.“ K tomu, pro lepší motivaci ještě přičtíme optimální barevné ladění, tedy pro pracovní účely opět nejlépe šedé. Ostatně i Suzzi Chiazzari, designérka interiérů v knize Barvy pro váš domov podotýká k teoriím barev toto: „Pro úspěšné zacházení s barvami při zařizování bytu, není nutné znát velké množství vědeckých faktů o světle a složení barev. Je však užitečné pochopit některé základní zásady, abyste barvy kombinovali harmonickým a vkusným způsobem. Proto musíte vědět něco o tom, jak spolu jednotlivé barvy souvisejí, a o různých způsobech jejich harmonie.“⁶⁾ Ale celý tento příspěvek paní Chiazzari můžeme v souvislosti s pracovním prostředím ještě zjednodušit. A sice, že u těchto staveb není potřeba vědět o barvách vůbec nic a stačí použít pouze šedou, která je neoptimálnější barvou do pracovního prostředí. Samozřejmě, jakmile se dostaneme k různým prestižním, reprezentačním a obytným interiérům, tam se již budou vyskytovat i jiné barvy než je šedá.

Když už jsme tedy v tom šedém podzemí, tak než si řekneme něco bližšího o působení jednotlivých částí, přečteme si úryvek textu designérů pána Graeme Brookera a paní Sally Stonea z jejich společné knihy s názvem Co je interiérový design?: „Prostředí určené pro práci musí plnit několik různých funkcí: obstarat ergonomický komfort, přiměřený prostor, vhodnou atmosféru, ale také reprezentovat identitu a politiku dané společnosti.“⁷⁾ Většinou, když už se nějaké prostředí vybuduje, tak se už posléze dlouhou dobu nemění, protože pracovníci se věnují své práci a na takové „maličkosti“ jako je působení prostředí, v němž pracují, se již nikdo nesoustředí. Tohle je vidět zejména u nezávislých pracantů, kde zkrátka není času nazbyt. A když pracovní dny s velkým pracovním nasazením na sebe navazují, člověk pak ztratí jakýkoli zájem s čímkoli cokoli dělat, není li to naprosto neodkladné. To už pak člověka zajímá jen to, aby se po šichtě v klidu někde „vyvalil“ do křesla a měl od všeho a všech pokoj. Tohle je velice zapeklitá situace. Člověk se cítí unaven a už se potom nechce ani přemýšlet. Přitom, když ale v tuto chvíli dostane nějaký povzbudivý podnět, náhle ožije. Například, když ví, že se blíží pauza, konec šichty, dokončení práce, vidina smyslu práce, atd. Zejména posledně jmenovaný případ je asi největší vzpruhou, přiznejme si ale, že u spousty profesí tato největší motivace chybí. Nejmarkantnější to je například u autodopravců, horníků, úředníků, atd. Poslední jmenovaní, úředníci jsou na tom nejhůře. Mají pocit, že jsou zbyteční, tedy ne jejich osoby, ale smysl jejich práce, proto jsou často tak nepřijemní. Chybí jim prostě motivace. Jistě, toto není doslovné. I úředník může vidět smysl ve své práci. Autodopravce, hledající a dovážející veterány, také může vidět smysl ve svém konání, když ale celý život jezdí jako řidič s domíchávačem po staveništích, ze kterých vyrostou jen další nudná nákupní centra nebo řadové domky „na klíč,“ s psychikou to pohne. Horník za sebou pro změnu vidí zpustošenou krajinu a to že v práci nechal zdraví. Ale zpátky k těm vyčerpaným pracovníkům. Skutečnost je taková, že lidé nejsou vyčerpaní, pouze se tak cítí. Tělo má tak obrovské rezervy, že vyčerpání v práci za normálních okolností nehrozí. Tělo ale ví, že

⁵⁾ Lhota Karel, Rizika podzemních staveb, 2010, s. 43

⁶⁾ Chiazzari Suzy, Barvy pro váš domov, 2009, s. 11

⁷⁾ Brooker Graeme, Stones Sally, Co je interiérový design?, 2010, s. 70

k vyčerpání může dojít a tak s energií šetří, jak to jen jde. A když potom vykonává činnost, o které se domnívá, že je „zbytečná,“ úsporná opatření organismu jsou maximální a tím pádem pracovní výkon minimální. V praxi to znamená, že když provádíme stejnou činnost, za různého psychického rozpoložení, bude to mít pokaždé jiný vliv na fyzický stav.

A na tohle se musí zaměřit interiérový design, aby motivoval, tím by se měl celkově design zabývat především. Tedy ne řešit bezúčelnou tvarovost objektů, a pak se k tomu snažit vymyslet nějaké „báchorky,“ proč a jak. Ale design se musí zaměřovat právě na nejhlubší podvědomí člověka. A naprosto ho přesvědčit, že stačí „zabrat,“ vydržet a nepolevovat ani na moment a jednou, jednou to dokážeme. Ulice budou mít mrazivý šedomodrý nádech, slunce oranžový „filtr“ a planeta Země bude nazývána mateřskou planetou lidské rasy. Začít musíme u velkých pracovních a výrobních společenství. Vytvářet nezničitelné motivační interiéry. Nezničitelné tedy nejen fyzicky, ale i morálně. Budou to základny pro pracovníky, oázy, kam se budou rádi vracet. Pouhá návštěva takovýchto prostor zapůsobí na člověka tak intenzivně, že designérovo poselství „naformátuje“ části mozku a zapíše tam nový kód, který již navždy změní naši existenci.

Při stanovování zásad, jak musí určité interiéry působit, jsme se dotkli problému, jak optimálně navrhnout interiér, jeho vybavení, tak aby v případě potřeby mohl být interiér využíván zase k jiným účelům, bez nutnosti úprav. Jasně tedy je, že jednak musí být prostor předimenzován, to už víme, ale také musí být variabilní. Nebo musí být variabilní alespoň v místech, kde se předpokládají časté změny uskupení a využívání interiérů. Když totiž z prostoru uděláme něco ve stylu Lega nebo Merkuru, bude to vidět a výsledné zapůsobení na člověka tak ztratí na solidnosti a tím i účinnosti. To nesmíme dopustit. Některé interiéry, zejména tam, kde se setkává spousta lidí, společenské a reprezentační prostory musí být dokonale postavené a „napevno.“ Ale totéž by se dalo říci i o pracovnách ve kterých by člověk bádal v klidu a nerušeně po celý život. Potom člověk procházející se po černé mramorové podlaze haly s křišťálovými lustry a zdmi s obrovskými skleněnými výplněmi od stropu až po zem, stoupne si k jednomu z těchto skel, pozorující ostré stíny staletých dubů podzimního parku za svitu úplňku. Při těchto okamžicích nesmíme člověka ničím rozptýlit, žádnou improvizací, nedokonalostí, nepromyšleností. V těchto momentech, kdy je v hlubokém zamyšlení, musí být obklopen jednoduchou precizností a bezpodmínečnou kvalitou. Vše bez jakýchkoli slabín. To je motivace, toho musíme dosáhnout, protože v těchto chvílích si lidé dávají předsevzetí, něco se stane, cosi se v nich změní. A nesmíme dopustit, aby začal nenávidět sám sebe a hlavně okolní svět. Ale když už byla řeč o těch skládačkách, toho se dá využít například v obchodech. V knize Co je interiérový design je zmínka o Londýnském studiu 6a design s pár fotografiemi⁸⁾ Jedná se o velice jednoduché řešení pojezdových regálů. Regály pro oblečení se pohybují v jednom směru po místnosti. Slouží k tomu dvě kolejničky zabudované v zemi. Regály, když se srazí k sobě, tak vytvoří krychli, opláštěnou nestejněměrně perforovaným nerezovým plechem. Barevné oblečení tak nehyzdí prostor a skrz perforovaný plech vypadá naopak k světu. Tento příklad zde je z toho důvodu, že autoři přímo zbudovali kompletní vybavení interiéru tak, že by se při případné změně uživatele dal prostor okamžitě, efektivně využít. Kdy místo hadrů budou v regálech třeba plechovky s barvou, nebo jiné harampádí. Tento nápad spolu s precizním dílenským zpracováním má za následek výborný výsledek.

Jsou to právě dokonale zvládnuté jednoduché detaily, které potom odliší výjimečné dílo od obyčejného. Na druhou stranu úplná syrovost a hrubost má také své místo. Tou může být například odpočinková zóna v nákupním centru se skalami a malým kouskem lesa. Dále spousta podzemních lokalit, kam když člověk zabloudí, uvědomí si, že svět, ten který zamýšlíme zbudovat, není zase tak jednoduchý. Podzemní kolektory, čerpadla a stoky ho

⁸⁾ Brooker Graeme, Stones Sally, Co je interiérový design?, 2010, s. 146

přesvědčí o komplikovanosti navenek jinak naprosto uhlazeného dokonalého světa. Na jednu stranu tedy usilujeme o jakési omámení člověka svou vlastní dokonalostí, vystavíme mu prostředí, ve kterém se již nebude považovat za obyčejného živočicha, ale za téměř nadpřirozenou bytost s neskutečnými schopnostmi. Aby ale však „neusnul na vavřínech“ musí zůstat „při smyslech“. Objevovat na první pohled skrytá zákoutí a prostory města, dostávat se tam, kde nemá co pohledávat, takřkajíc do zákulisí. Vyrazit do pralesa. Les sice s interiéry staveb nesouvisí, musíme si ale uvědomit, že pralesy v Evropě již téměř nemáme. O čemž svědčí i jistá exotičnost slova prales, jelikož většinový porost je uměle regulován a tvoří jakási pole, kde jsou místo brambor nasazeny stromy. Abychom ale v člověku skutečně probudili víru ve výjimečnost člověka i celého světa, nemůžeme ho chovat jako slona v porcelánu, ale nechat ho objevit i ta skrytá místa a nebezpečí. Takto bude na rozpacích, říkat si „tak jak to teda je.“ Tohle musíme vytvořit. Dokonalý svět se spoustou záhad a podmětů ke zkoumání. Ulice budou zářit neonovými světly, dopravní prostředky ve městech budou brázdit podzemí. Spousta ulic tak budou čisté pro přepravu po vlastních nohou. Na první pohled se to jeví jako nemyslitelné, ale ve skutečnosti ideální řešení a ve výsledku se investice vrátí. Jenom si uvědomme to ticho a ničím nerušený klid centra města, kde by veškerý „cvrkot“, spojený se zásobováním, údržbou, dopravou osob, výrobou, částečně obchodem by probíhal hluboko v podzemí. Město by tak mělo v podstatě dvě, nebo i více úrovní nad sebou. Přičemž ta pod oblohou by byla ukázková. Podobně jako když se díváme na obraz monitoru počítače. Vnímáme výsledný dokonalý obraz, co se ale skrývá za tímto obrazem, tak to je daleko složitější. A do těchto míst, za grafickou nastavbu až tak často nevstupujeme. Podobně bude fungovat podzemí a nadzemní část měst. Prostě podzemí bude nějak fungovat, samozřejmě bude také obytné, bude tam obsluha, spousta strojů a robotů, ale na povrchu bude ráj, čistota a dokonalost s lehkou přebudovatelností na potřebných místech. Člověk potřebuje být venku, vnímat počasí, cítit vůni ozónu po bouřce, studené a vlezlé vlhko podzimu, padající sníh, nebo řezavý mráz. Mít možnost se v klidu zamyslet.

Jak již bylo řečeno a ještě pravděpodobně bude, pouze kladná motivace je nejlepší. Motivovat budeme na každém kroku. Interiéry budov měst budou rovněž čisté, prosté jakýchkoli zbytečností. Daniela Santos Quartion v knize *Moderní design interiérů* upozorňuje na to, že: „Dnešní architekturu interiérů nejvíce ovlivňují dvě zásady: estetika a funkčnost. Současný moderní interiérový design se soustředí na promyšlené využití prostoru stejně, jako na jasné linie a přizpůsobení zařízení individuálním potřebám. Byt se má v dnešním hektickém světě stát ostrovem klidu, a proto jsou při jeho zařizování - nehledě na velikost prostoru – důležitá dvě pravidla: vyváženost a harmonie.“⁹⁾ Zkrátka veškerý prostor musí působit motivačně. Dále se ještě musíme zamyslet nad tím, jak bude člověk v tomto nezničitelném světě žít. Nyní se tedy zaměříme na to, jak bude nezničitelný svět a nezničitelné interiéry využitelné pro člověka a celkově, jak by se měli lidé v novém světě chovat a žít. Co a jak by mohli prožívat, aby tím pozitivně ovlivňovali ostatní a samozřejmě sami sebe. Celé lidské uvažování totiž funguje na primitivních, a přece složitých principech. A prostředí, v němž trávíme čas, ať už prací, nebo jinou aktivitou na nás silně působí, ale to není „samospasitelné“, musíme různými způsoby zasáhnout a vše ještě korigovat k dokonalosti celkové atmosféry. Pro pracovní účely to budou tedy strohé prostory, v místech, kde to bude možné s co nejtluменějším osvětlením a všude bude vládnout nerušený klid. V takovýchto prostorách můžeme očekávat absolutní pracovní výkon. Tedy za předpokladu, že budou dodržena ještě další velice důležitá kritéria, která tento účinek ještě posílí. Ale samotné materiály, konstrukce a barevnost, respektive „nebarevnost“ v kombinaci s tlumeným osvětlením samy o sobě vytvoří pro běžného člověka tak motivační prostředí, že ostatní aspekty už budou pouze podpůrné, budou sloužit právě k tomu dokonalému doladění

⁹⁾ Kolektiv autorů, *Moderní design interiérů*, 2010, s. 9

už tak perfektní atmosféry soustředění a klidu, hlavně tedy veřejných a pracovních prostor. Tím se budeme nyní zabývat, jak můžeme ovlivnit člověka a jak on potom přispěje k oné čiré atmosféře dokonalé budoucnosti. Kdyby se totiž hypoteticky do tohoto nového světa přemístil člověk dnešní doby, byl by asi nespokojený, vnímal by to negativně a nechtěl by usilovně se podílet na ničem, když by kolem sebe neměl ty známé prvky, jako je například nějaký „hloupý“ artefakt, na který se může podívat pro rozptýlení, okno s výhledem, barevný, měkký koberec, svůj oblíbený hrnek na kávu a podobně. Jenomže nic z toho nesmí člověk nechat, aby ho rozptylovalo, když nad něčím bádá a chce dosáhnout na absolutní hranice svých fyzických a psychických možností, proto je žádoucí budovat nejen ty celoplošně zasklené haly, ale i izolovaná podzemní pracoviště. Výkon při nežádoucím rozptylování klesá na úplné minimum, kdy je většina pracovního času utopena blouzněním v malichernostech běžného života, vzpomínkách na staré časy, kdy člověk špinavý od hlavy až k patě celé dny prováděl vykopávky kdesi v lese. Nebo přišel ze školy, praštil taškou o zem, sedl na kolo a vrátil se až večer. Případně zapnul „Čtyřiosmšestku“ a reálný svět přestal na chvíli existovat. Takto by to samozřejmě mělo být, z prožitků člověk čerpá v budoucnu, to je naprosto správné. Nicméně vzpomínkám a myšlenkám na zábavu se musí věnovat tehdy, kdy neřeší žádný významný problém, tedy ve chvílích relaxace, což je rovněž velice důležité pro optimální obnovu duševních a fyzických sil, v souvislosti s požadovaným následným vydáním maximálního výkonu. A těmi strohými, kovově šedomodrymi interiéry zabráníme myšlenkám na minulost a místo nich budeme v obyvatelích evokovat přemýšlení o budoucnosti. Bude to fungovat tak, že člověk se po vstupu do takovýchto prostor přepne do jiného „módu,“ nebo vzorce chování a prožívání.

Většina tedy neustále blouzní, a proto by bylo těžké, ne-li nemožné běžného člověka, navyklého na dnešní způsob života takhle „přesadit“ do naprosto nového prostředí, i když by to mělo být pouze na nějaké časové úseky, třeba pouze to pracovní prostředí a jinak by sám žil průměrným životem člověka ve standardním prostředí. Tu „přepínatelnost“ do jiného režimu z velké části způsobí samozřejmě ohromnost nových prostor, ale také si na to lidé budou muset dělat návyky. Člověk takto bude žít normálním životem, tedy perfektním dokonalým životem, jelikož i technologie postoupí a bude mít spoustu nepředstavitelných možností, jimiž se bude zabývat ve volném čase, nicméně po vstupu do kanceláře se tohle vše zahalí mlhou a úplně se odhalí čistý rozum. Takže když si člověk od určitého věku života na takovéto nové prostředí a způsob života začne zvykat, potom bude jednodušší se tomu přizpůsobit. A postupně se na toto prostředí přejde úplně. Dále je zapotřebí, aby člověk v dospělosti sám chtěl pracovat na nějakém velkém objevu. Bude se chtít podílet na pokroku lidstva a celá oblast okolo vědy a techniky bude stát na vrcholu zájmů i průměrného člověka. A tohle je jediné, čeho bude každý chtít dosáhnout, posunout lidstvo o další krok kupředu. Pracovat jako vynálezce bude vrcholem prestiže. Čili nastanou obrovské změny v celém společenství. Vzorem lidí už nebudou „feťáci z televize“. Ale vzorem váženosti se stane konstruktér, vědec, vizionář. Animalistické myšlení bude nahrazeno vírou v člověka a pokrok. Odkrývání tajemství budoucnosti bude to jediné za čím má cenu jít a čemu obětovat celý život.

Cesta je to ještě dlouhá a současné nastavení pozitivní společnosti dosažení těchto ideálních cílů rozhodně nepřeje. To je přesně to, o čem jsme se již zmiňovali, a sice, že to samotné dokonalé prostředí, respektive nezničitelné interiéry a celé technické prostředí plánovaných nových měst není samospasitelné. Na tohle sice nejsou žádné výzkumy, protože se nikdo nepokoušel o vytvoření zcela nové společnosti v novém prostředí, ale je známo, že člověk si své myšlení, zvyky a předsudky lidově řečeno nosí všude s sebou. Na jednu stranu je to jistě žádoucí, dokáže tak srovnávat, využívat nových podmětů na základě odhadu díky zkušenostem, a tak dále. Na stranu druhou jeho osobní problémy a špatné návyky negativně promítá do pracovního nasazení, to je už potom samozřejmě na škodu. Takhle to teď může

vyznívat, jako bychom se pokoušeli o nějaký nátlak na obyvatele nově vzniklých měst. Úplný opak je však pravdou. I když je také pravda, že nejlepší nápady a pokrok přichází právě pod tlakem. Což jen dokládají neuvěřitelné technologické skoky kupředu během válečných období. Například „lampový“ počítač na konci války, který urychlil vývoj atomové bomby. My však naopak musíme v člověku probudit touhu po novém objevování. Pozitivní motivace je vždy tou nejlepší. Když sám sebe bude „hecovat“, dosáhne mnohem lepších výsledků, než kdybychom ho do toho stejného cíle chtěli posunout nátlakem. Budeme prostředí upravovat tak, abychom jeho obyvatele naváděli tím správným směrem. Až se celý tento „mechanismus“ podaří rozběhnout, už to půjde „ráz na ráz.“ Musíme se ale odpíchnout ode dna. Začneme tedy tím nejdůležitějším a tím je ten samotný prostor kolem nás, jehož změna to zásadním způsobem ovlivní.

Architektura na nás velmi působí a v interiérech trávíme velkou část našich životů. Člověk má v sobě skutečně velký potenciál, který v současnosti není zdaleka využit tak jako by si zasloužil po miliónech let drsné evoluce. Ten potenciál v člověku je skutečně nepředstavitelný. Vezměme si příklad, kdy provádíme po dlouhou dobu, mnoho hodin v kuse, nějakou silně fyzicky náročnou aktivitu a po těch mnoha hodinách nastoupí otupení, zpomalení všech pohybů a reakcí. Jak už víme, není to však skutečná únava, nebo dokonce vyčerpání, je to pouze jakýsi úsporný režim organismu. Tyto situace nastávají při vyčerpání u nějaké aktivity, na které nejsme nějak zvláště zainteresovaní, a tudíž nemáme motivaci dát do toho všechno, včetně svého zdraví. Naopak, když chceme mít hotovy nějaké vlastní práce, nebo třeba autáčkem za husté vánice zapadneme někde v horách, tak nějaké pocity únavy rozhodně nehrozí. Nebo i po celodenním pochodu hlubokým lesem, když se ztratíme, začne se šerit, všude se objevují černé fleky a padá mlha, najednou člověk ožije, tohle je přesně pro něj, na tohle je stavěný. V těchto situacích se projeví kvality lidského organismu. Kdy se dokáže ve vesmíru adaptovat na vzduchoprázdno pomocí svého vybavení, navigovat plachetnicí podle hvězd, s autáčkem se vyhrabat i z beznadějných situací, čelo výrubu posune o další metr, nebo při zabloudění v lese instinktivně zvolí správný směr a náhle vyleze někde, kde se už zorientuje. Takhle, když člověk není v té situaci a nebo na ně není zvyklý, může znít úsměvně i doporučení, že je důležité zachovat chladnou hlavu, vše si promyslet v klidu se zapáleným doutníkem a pak se pustit naplno, se vší agresivitou a pevnou vůlí do řešení bezvýchodné situace. Základní výbavou každého vozu i vybavení na cesty, je krabice doutníků pro každý případ. Ono totiž na tyto situace člověk nejvíce vzpomíná a motivují ho do budoucna. Nejsilnější vzpomínky na autáček má vždycky spojené s kritickými situacemi, když se to někde vysypalo. Zpravidla v tu chvíli lije jako z konve, nebo padají trakaře, také je již tma a drobné součástky nám vypadnou z promrzlých roztřesených rukou přímo do sněhu, nebo ještě lépe, do bahna. Nezapomenutelná je také jízda nocí v odlehlých horách kdesi na druhém konci Republiky a žertování na téma: co kdyby se to teďka vysypalo? Vtom se ozvala rána a bylo. Holt, v autě zkrátka nestačí vozit plný kufr náradí a druhé rozebrané na díly, ale těch pár doutníků je občas tím nejužitečnějším vybavením. Při všech těchto situacích je člověk náhle plný síly, to znamená, že je odhodlaný se s nově vzniklou, nečekanou a v tu chvíli napjatou situací vypořádat tak, jak mu jen jeho síly a schopnosti dovolí. A situace, kdy jde do tuhého, nebo dokonce o život si náramně užívá. Nyní se ale konečně podíváme na to, jak dosáhnout výkonu i bez nutnosti nějakého tlaku.

Člověk se do podobného výkonu dostává také ve chvílích nadšení do nějaké duševní činnosti. Jsou to situace, kdy jsme do něčeho zapálení. V tu chvíli je nemyslitelné například se vším skoncovat, jít spát a nechat to na zítřek. Takže přemýšlí, srovnává různé možnosti a parametry, které řešení je optimální, co za materiál použít a jak to celé nejlépe udělat. S každou odpovědí se vynoří hned několik dalších otázek, na které musíme najít odpověď, nejlepší řešení a to hned. Když je takto člověk zapálen do nějakých svých soukromých zájmů, není to pro lidstvo téměř k ničemu. Pokud se ale takto intenzivně věnuje nějaké důležité

činnosti, například z oblasti vědy a techniky, to už je potom něco jiného. A k dosažení tohoto ideálu musíme právě přispět vhodnými úpravami prostředí, aby na nikoho nebyl vyvíjen tlak zvenčí, ale díky tomuto motivačnímu prostředí vznikla ta takzvaná vnitřní motivace u každého z nás.

Problémů nám stojí v cestě celá řada. Jednak samozřejmě tu je otázka velice zprofanovaného tématu marketingových strategií výrobců, zprostředkovatelů a poskytovatelů služeb, kteří jsou také jen lidé a chtějí žít a to co možná nejlépe. Ale on i sám marketing se řídí trhem, takže zase jsme u těch mas, na které musíme působit primárně. Mimo ty různé špinavé marketingové strategie je tu zase ten problém lidské krátkověkosti a s tím související sklony k požitkářství. Proč se něčím zabývat, na něčem celý život makat a poté umřít a nic z toho nemít, proto je potřeba v lidech vědomí že je ještě něco víc než oni sami, čehož jsou ale na druhou stranu jedinečnou součástí.

Jeden z asi posledních významných problémů, na které se musíme zaměřit a v této věci udělat zásadní změny, je současná nadřazenost pravidel a zákonů nad slušným chováním a rozumem. Postupem času, jak budeme „upravovat svět“ se toto bude rovněž měnit takovým způsobem, aby lidský rozum byl nad jakýkoli zákon. Za současného stavu je něco takového neaplikovatelné, jelikož lidé na to ještě nejsou připraveni. Takže na jednu stranu to evokuje myšlenky na dokonalost soužití lidí, na straně druhé odpor z toho, že to už by ani nebyli lidé, pokud by se vytratila ona pro tento druh typická a z evolučního hlediska nepostradatelná dravost, sobeckost a bezohlednost. To znamená, že my to vyřešíme jednoduše, musíme se totiž naučit postupně veškeré zákony a pravidla brát pouze jako orientační. I různá pravidla, která si zde stanovujeme, jsou také orientační, pro dobro lidstva, ale nelze vymyslet pravidla platná vždy, pro každého a za všech okolností. To je nesmysl. Ale ono se to bude samo měnit s měnícím se prostředím, kdy si lidé uvědomí vyšší hodnoty.

To bylo tak zhruba to nejdůležitější, na co se musíme zaměřit a na co myslet při navrhování nových prostor. A sice, že člověk je zatím přece jenom člověk, se svým v určitých situacích zvířecím chováním. Ale kdoví. V každém případě v nezničitelných interiérech a v celém novém světě musí být proto pořád spousta příležitostí ke zkoumání, aby člověk ve všem viděl záhadu a výzvu. Aby i po tom, kdy dospěje, dokázal vidět svět, jako tajemné místo, které vyzývá k průzkumu, stejně tak, jako když mu bylo deset. Musíme zbořit konvence o tom, jak by se kdo měl chovat v určitém věku. Nesmyslné touhy se někomu připodobňovat, aby byl „Cool,“ nebo dokonce „In.“ Vezměme si renesanční hrady s věžemi ve tvaru zaťaté pěsti, které měly v nepřátelích vzbuzovat hrůzu, v jeho obyvatelích naopak pocit bezpečí. Nová města budou zase svou majestátností vzbuzovat pokoru k lidstvu a jeho schopnostem. Jejich nezničitelné interiéry jej zase naplní pocitem jedinečnosti a výjimečnosti, když zahlédne svůj obraz v lesku černé, mramorové podlahy. Ano ambivalence, to je ten správný pojem, kterým se tohle dá vyjádřit a co někdy chybí dnešnímu světu. Člověk, aby se cítil svobodný, potřebuje velkorysý prostor, bez svobodného myšlení nemůže ani uvažovat kreativně. Musíme mu tedy pomoci správně navržených interiérů z těch nejkvalitnějších, nezničitelných materiálů poskytnout pocit výjimečnosti celého světa včetně sebe samého.

Takže tohle by bylo takové popsání nejdůležitějších opatření, které je potřeba ve vztahu k působení interiérů, provést. Bude obrovský kontrast mezi prostředím nových měst a krajinou hor, stejně tak jako vnitřními prostory budov ve srovnání s interiéry pralesů. Půjde o vytvoření kontrastu, kdy člověk bude zvířecí říši už skutečně vzdálen se svou nanotechnologií, nebo psionickými schopnostmi. Zkrátka vytvoříme svět, kde bude člověk na další úrovni vývoje a celý tento vývoj již budeme mít pevně ve svých rukou. Když už tedy víme, jak to má všechno „vypadat,“ můžeme se v další kapitole podívat, jak to zrealizovat.

TVORBA INTERIÉRŮ

Člověk je houževnatý tvor, schopný přežít v nejtvrděších podmínkách, překonat přesilu nepřátel, dostat se na místa, o kterých existovaly pouze pověsti. Není to ale dáno materiálem, z něhož je postaven, nýbrž bravurními schopnostmi využívat jiných materiálů ve svůj prospěch. Nyní se tedy podrobně podíváme na to, jakým způsobem a z jakých materiálů budou interiéry budovány ve prospěch lidstva. Zabývat se budeme vlastnostmi různých materiálů a také jejich působením. Tato kapitola tedy velice úzce souvisí s předchozí kapitolou. Zatímco jsme se ale výše věnovali zejména tomu, jak by měly interiéry na člověka působit, že například po vstupu do nich zanechá své malicherné problémy osobního života „za dveřmi“ a bude se věnovat něčemu důležitějšímu. Řešili jsme prostory veřejné, industriální, různé pracovní. Obytné interiéry jsme zase tak moc neprobírali, neboť nejsou tak důležité. Tedy pro nás nejsou důležité, my se zabýváme něčím významnějším, než je pocit tepla domova, klidu a míru půdy na chatě, pocitu nekonečnosti času potemnělého sklepa. Řešíme interiéry pro nového člověka. S využitím jen trvanlivých materiálů, vyvedených v chladných, motivačních barvách. Interiéry, ve kterých člověk zapomene na to, že je živočichem. Interiéry, kde si zachová chladnou hlavu, soustředěnost a racionální uvažování, nebo klidně i to zasněné. V úvodu o materiálech při tvorbě interiéru by sice mělo být nějaké podrobnější rozdělení interiéru, ale nás ani tohle nezajímá. Rozdělíme si to jen pro jakousi přehlednost na interiéry soukromé, tedy domov, chata, srub. A potom ty veřejné, což je nádraží, letištní terminál, v širších souvislostech náměstí, kanceláře, interiéry výzkumných ústavů, zasedacích místností, pracoven, atd.. Dále některé výrobní, ale i jiné prostory, ale tam jsme si již řekli, že není vždy možné a ani žádoucí do tohoto zasahovat, stejně jako je nesmyslné mluvit lidem do toho, jaké mají být jejich soukromé interiéry. Zejména v pracovním prostředí dílny si musíme uvědomit, že nemůžeme provádět úpravy, které by omezovaly provoz.

U soukromých interiéru to nemusíme řešit, je to jednoduché. Vystaví se obvodové zdi, natáhnou rozvody, zomítají a natřou se vnitřní stěny. U dřevostaveb je to ještě jednodušší. Zde nám stačí v podstatě pouze pila, sekera, kladivo a hřebíky, potom ještě vrtačka pokud bychom chtěli použít dřevěné kolíky místo hřebíků. Metr není nutný a vodní váha je doslova zbytečná. Běžný člověk si to ale jistě bude komplikovat a přistupovat ke stavbě obydlí poněkud složitěji. Ale proč plýtvat energií na stavbě o které víme, že je pouze dočasná? Proto se tomu zde věnujeme jen okrajově, jelikož naše stavby jsou úplně jiného formátu. A konkrétně co se týče materiálů, zde také není co řešit. Každý si může nalámat, nebo nasbírat kameny, dřevo atd. Interiéry se vybaví nábytkem, který je rovněž lehké vyrobit. My ale řešíme jiné interiéry, ty, ve kterých člověk intenzivně přemýšlí a ve většině případů ty, jež budou navštěvovat lidé, kteří sami žijí v obyčejných interiérech z obyčejných materiálů, jež se již několik staletí téměř nemění. Jistě jsou tu pozorovatelné určité trendy, ale v podstatě dnes se i ty veřejné interiéry jen málo liší od těch soukromých. Ale to samozřejmě brzy změníme s použitím těch nejkvalitnějších materiálů a jednoduše provedeným dokonalým dílenským zpracováním. Titan, nerez, hořčík, měď, mosaz, bronz. A tak dále. Na podlahy naopak mramor, žulu, čedič. Dále by dokonalý pracovní a veřejný prostor měl být tvořen hodně ze skla, jedná - li se o nadzemní stavbu. Taková skla ale budou nerozbitná a také budeme muset vyřešit stálost skla.

Čtyři základní nástroje pro tvorbu interiéru podle architekta Borise Hály jsou: A. – prostorové řešení (dělení plochy), B. – Stavební prvky ohraničující a dělicí prostor (podlaha, stěny, okna...), C. – Zařizovací předměty (nábytek a zařízení), D. – Práce se světlem

a vzduchem.¹⁰⁾ Autor se dále v knize věnuje podrobnému popisu jednotlivých kritérií, norem a tak dále. Často ale ve vztahu k obytnému interiéru, což nás nezajímá. Řekněme si ale něco k těmto bodům ve vztahu k pracovním a veřejným interiéřům.

Nejprve tedy ono dělení plochy. Musíme vycházet z několika požadavků na interiér. Těmi jsou samozřejmě jednoduchost, funkčnost a nezničitelnost. Projektování toho, jak bude ta která plocha velká, je naprosto jednoduché. Řekněme si, k čemu určitý prostor bude využíván nyní a v budoucnu a poté jej navrhne alespoň několikrát tak velký. Dále k tomu členění je potřeba si uvědomit, že jakékoli překážka v prostoru, jako jsou příčky, regály, stoly a židle překáží a narušují působení prostoru. Samozřejmě nejvíce motivačně působí prostor zcela prázdný, ale když se i tyto „překážky“ dobře navrhnu, nemusí být na škodu. Opět skvělým příkladem historie je vila Tugendhat. Ta je příkladem toho, že i obytný prostor může být motivační. Dnes však máme k dispozici daleko pokročilejší technologie, techniku a materiály než tomu bylo v roce 1930, tudíž dosáhnout dokonalých výsledků je snadné. Další důležitou věcí je, že podlahy musí být v jednotlivých místnostech na stejné úrovni, dokonale vodorovné a bez prahů dveří či jakýchkoli jiných překážek. To dokáže nazlobit, když člověk jde, v hlavě se zrovna něco „sepnulo“, teď se soustředí jen na tu danou myšlenku a najednou do něčeho vrazí, nebo zakopne, „cinkne“ hlavou o zem a ztratí „nit“. Na to je také potřeba myslet a úplně jednoduše se těmto problémům vyhnout. To je vše co musíme vědět o dělení prostoru při navrhování důležitých interiérů.

Nyní, a to už bude trochu obsáhlejší téma, se podíváme na stavební prvky, ohraničující a dělící prostor. Rovná podlaha je to nejjednodušší, co můžeme udělat. Jelikož stačí pouze vybetonovat celé podlaží a potom obložit například mramorem, nebo jinou dlažbou, třeba kovovou. U celokovových staveb, sestavených z dílů, je to rovněž bez problému. Pouze u podzemních staveb to bude komplikovanější. Do podlahy tak můžeme skrýt podlahové topení a díky použití obkladu můžeme krásně zamaskovat dilatační spáry. Jednotlivé panely kamene by měly být co největší. Černý mramor je na podlahu veřejných prostor bez debat tím nejmotivačnějším co může být. Přírodní mramor má ale drobnou nevýhodu v relativní měkkosti a s tím související náročnější údržbě ohledně zachování zrcadlového lesku, oproti kovu. Zde by bylo také řešení. A sice umělý mramor. Je zde ale jedno velké ale. A tím může pro někoho být vědomí použití v prostoru něčeho umělého, nepravého. Něčeho co se prezentuje za něco, co ve skutečnosti není. Ale to jsou spíše jen podněty pro zvážení. Uvědomme si, že umělý mramor si můžeme vyrobit přesně podle našich představ, jaký odstín jen budeme chtít, daleko tvrdší než přírodní. A co je nejdůležitější, můžeme zvolit libovolnou velikost plochy díky pojidlům, která si uchovají i mírnou pružnost. Élisabeth Livolsi v knize *Moderní dům od podlahy po půdu* říká o přírodním kameni tohle: „Krásná vzpomínka na zašlé časy – přírodní kámen je jedním ze základních materiálů přírodních řemesel. Na stinných dvorech s žulovým dlážděním a v provensálských uličkách, do sebe erodovaný kámen nasává teplo a svěžest okolního prostředí. Je to inspirující, vnukne nám to myšlenku dodat interiérům podobnou jemnou a majestátní atmosféru.“¹¹⁾ Dále se Élisabeth Livolsi v téže knize vyjadřuje k betonu, použitému na podlahy: „Betonové podlahy nakonec dobyly svět výzdoby a dekorace. Leštěný a barevný povrch, pokládáný jako litá hmota, nebo vykládaný z kabošonů, přináší skutečnou originalitu. Betonové podlahy jsou součástí moderního designu a nabízejí celou řadu stylů, od ultramoderních až po klasicky střední. Beton může zároveň napodobovat tradiční materiály. Ve spojení s jinými materiály se nejlépe snoubí s terakotou, parketami, mozaikami a také s kovem. Betonová podlaha je také ideálním řešením pro velké interiéry.“¹²⁾ Beton se také dá brousit. Broušený beton můžeme vidět například na podlahách obchodů, chodeb a jiných prostor, je to v podstatě alternativa

¹⁰⁾ Hála Boris, *Interiér tvorba obytného prostoru*, 2009, s. 33

¹¹⁾ Kol. autorů, *Moderní dům od podlahy po půdu*, 2010, s. 33

¹²⁾ Kol. autorů, *Moderní dům od podlahy po půdu*, 2010, s. 65

leštěného. Dále se dá beton barvit, například na černo, ale je na to zapotřebí napouštěcích barev. Ale stejně, kámen je kámen. Když už je řeč o tom dokonalém řešení podlahy, povězme si také o stropu a stěnách. Strop, tedy kompletně zasklený mléčným sklem, za kterým budou umístěny miliony led diod, které zajistí dokonalou jednolitou světelnou plochu čistého bílého svitu. A potom jsou tu ještě stěny. Ty by měly být v ideálním případě obloženy kovovými panely. Je potřeba vybrat takové kovy, které nekorodují, neboť jakýkoli nátěr je nevhodný, pouze metalurgické povrchové úpravy. Barva kovu by tedy měla být matná, kovově šedá s lehkým akcentem modré. Povrchovým materiálem pro pokovení může být titan, galium, nebo zinek, který na povrchu vytváří známou krystalickou strukturu. Případně ještě přichází v úvahu prášková metalurgie, která skýtá výhody zejména v možnosti kombinovat v podstatě jakékoli, jinak neslučitelné kovy. Ideální interiér pracovny je bez oken, kde místo rušivého výhledu z oken máme pohled na obrazy a displeje. Naopak veřejný, ale nakonec i ten pracovní může být otevřen do prostoru. Takže tohle je opět velice relativní, neboť velice motivační může být i pohled z okna do nekonečných dálav prázdné krajiny, což je opět něco výjimečného. Dále je fascinující pohled z výškové budovy skrze celoplošné zasklení na noční město zahalené podzimním oparem.

Při navrhování interiéru musíme také počítat s tolik problematickými zařizovacími předměty. Často se setkáváme s tím, že zařizovací předměty, tedy vybavení interiérů jako jsou různá zařízení a nábytek, překáží a řešení není vždy tak úplně snadné, neboť nesmíme zapomínat, že přílišná selekce těchto prvků by měla za následek omezenou využitelnost prostoru. A komplikovalo by to člověku práci. To je příklad většiny „dokonalých“ minimalistických interiérů. Ano, je to efektní, ale nepoužitelné. My na to půjdeme ale správnou cestou. Jelikož jsme si už řekli, že interiéry musí být nejen motivační, ale také maximálně funkční, budeme prostory projektovat místy takzvaným „kulisovým“ způsobem. To si můžeme snadno dovolit, jelikož jedním z pravidel, které také už známe, je předimenzování prostoru. Ony to nebudou kulisy v pravém slova smyslu. Bude to takové řešení interiéru, které umožní jeho motivační, chcete-li nerušivý, prázdný vzhled a přitom bude dokonale použitelný. Z toho plyne, že k tomu budou potřeba opravdu velké prostory. Řekněme si, jak by mohla být zařízena taková ideální pracovna, nebo kancelář. Zařizovací předměty kanceláře jsou například psací stůl, v něm zabudovaný počítač a za stolem křeslo, v rozích místnosti sochy a na zdech obrazy. Konec. To je vše, co bude v kanceláři viditelné. Ještě k rozvržení těchto předmětů. To by mělo být uspořádáno klasickým reprezentativním způsobem. A sice, aby vstup byl orientován tak, aby člověk sedící za stolem měl dveře k sobě čelem. Aby takováto kancelář mohla svému uživateli sloužit, ne ho omezovat, musí samozřejmě disponovat i ostatním vybavením, které je na první pohled skryto. Například ten stůl se zabudovaným počítačem, odpadkovým košem, lampou a audio soustavou by šel sestrojít tak, že by vypadal jako normální masivní a rozměrný titanový, nebo dřevěný psací stůl. Tím, že jsme pro obložení stěn použili kovové panely, bude velice snadné zmáčknutím příslušného tlačítka na stole, hlasovým příkazem, ideálně pouze myšlenkou, podle potřeby vyvolávat různé změny v prostoru a jeho zařízení. Takto se jako mávnutím kouzelného proutku vynoří ze zdi stůl, židle, tiskárna, před odchodem si vyvoláme kožich, ráno zase uvařenou kávu, nebo třeba krabici doutníků. Nutností je, aby byly doutníky vždy v dokonalé kondici, to zajistí dokonale fungující plně automatický humidor, ten by neměl chybět v žádné pracovně. Důležité je, aby panely dokonale dosedaly, pojezdové mechanismy byly zabudovány do zdí, aby nedělaly na mramorové podlaze žádné stopy, noc se nekřížily a tak dále. Takže takto by to mělo vypadat, takový prostor v prostoru. Přičemž za tímto vším povedou údržbářské chodby, tudíž kancelářské prostory jsou ničím nerušeny a motivace je absolutní. Na první pohled to může vypadat jako plýtvání prostorem, kdy velkou část prostoru zaberou různé mechanismy a stroje, na druhou stranu to dodá prostoru takovou majestátnost, že člověk žasne sám nad sebou. A řekne si: když tohle může být dnes tady, co může být zítra

někde jinde? A tohoto jsme chtěli celou dobu dosáhnout. Probudit v člověku touhu a vůli dělat ještě víc, dojít na samé hranice svých schopností, překročit je a nakonec dosáhnout „nemožného“. Když už jsme od toho vybavení odbočili k prostoru, je potřeba si uvědomit, že člověk pro opravdu tvůrčí myšlení potřebuje mít klid a pocit jistoty. Proto ideální umístění takovéto kanceláře, nebo jiných prostor, kde se nějak intelektuálně pracuje, by mělo být ve stabilní budově, nejlépe však v podzemí. V podzemí se člověk cítí bezpečně, neboť je obklopen materiálem. V současné době se u nás podzemí pro tyto účely příliš nepoužívá a celkově se ještě nevyužívá potenciál podzemních staveb. Například u nás má pouhých, 5.6% obyvatel možnost se někde schovat do podzemí v případě nějaké havárie, útoku, nebo zamoření na povrchu. A například v takovém Švýcarsku se počítá téměř se všemi. Konkrétní kapacita podzemních prostor je tam pro 98% obyvatelstva¹³⁾ Nejedná se samozřejmě o stálé tlakově odolné kryty, ale jsou to různé podzemní garáže, suterény budov, stanice metra a podobně. Na žádné katastrofy, nemoci a podobně však nesmí mít člověk vůbec myšlenky. Vše musí být dokonale zabezpečené, jednoduché a precizní. Musíme budovat nezníčitelné interiéry a celý nezníčitelný svět, aby si v nich i člověk připadal nezníčitelně.

Práce se světlem a vzduchem je další hledisko, kterému budeme věnovat pozornost. Většina interiérů má špatné osvětlení, které má většinou jeden, nebo několik bodových zdrojů světla, čímž vznikají temná a tajemná zákoutí. To v motivačních interiérech nechceme, tam musí být vše jasné, čisté, s využitím piktogramů, atd. Nicméně v podzemním koridoru, tajných chodbách a zapomenutých komnatách, nebo na půdě, tedy místům, která jsme si označili jako zákulisí to je naopak ku prospěchu. Osvětlení nejlépe řešíme celoplošným svítícím stropem. Většinou ale musíme pracovat s přírodním zdrojem světla, tedy zatím slunečním a měsíčním svitem, ale ten v interiéru moc nevyužijeme. Proto se nyní zaměříme na Slunce. V první řadě a nyní se bavíme o interiérech nadzemních budov, je důležité počítat při navrhování interiéru, na kterou světovou stranu bude natočen, nebo zda se bude jednat o celoprosklenou budovu. Zde jsou zase určité ideály. Ideální samozřejmě je, jak už víme, když pracovní interiér nemá okna vůbec, ale zase jak kdy a potom se spoléhá právě pouze na led osvětlení. Nebo druhým ideálem, který bude z logických důvodů více využíván, je interiér s celoplošným prosklením stěn. Na tento typ se nyní podíváme. Některé interiéry budou mít kompletně proskleny všechny čtyři stěny. To ale spíše výjimečně, neboť budovy budou tak obrovské a ukrývat velké množství techniky a strojů, že většinou budou mít místnosti klasicky prosklenou jednu, v případě rohových dvě stěny a hluboko v budově již bude světlo pouze umělé. Čili podobné klasickému řešení mrakodrapů. Důležité pro nás je zvolit pro různé místnosti určitou světovou stranu. Jako nejmotivačnější zdroj přírodního světla je severní světlo. Architekt Mo Zell, který v knize Škola kreslení a modelování pro architektky popisuje různé vlivy světla, zmiňuje, že: „Okna obrácená na sever mohou rozptylovat přirozené světlo. Mnoho uměleckých ateliérů je natočeno na sever z důvodu rovnoměrnosti světla v průběhu celého dne. Občas se světlo může odrážet od okolních budov a vrhat tak do prostoru stíny. Vždy si u stavebního místa zjistěte stavební podmínky.“¹⁴⁾ Severní světlo je studené a rozptýlené. Severní strana budovy působí celkově chladněji než prosluněná jižní strana, na kterou většinu dne svítí slunce. S tímto můžeme ale rovněž počítat. Například obrovská prosklená hala veřejného prostoru s „nekonečně“ vysokým stropem, která je zalévána temně oranžovým světlem gigantického Slunce „padajícího“ někam do vzdálené nekonečné krajiny. To je rovněž pořádná motivace. Jelikož na každého platí něco trochu jiného, tyto momenty se mohou vyrovnat pocitu stálosti a jistoty uměle osvětleného kovově modrošedému podzemnímu prostoru. Je to dáno uvědoměním si, že právě končí den. Ten dlouhý den, během kterého jsme udělali tak málo práce. Projeví se to náhlým nabuzením organismu a člověk tak vše dožene během noci, kdy pak s úlekem začne pozorovat, že je venku opět šero. Ano je to tak, člověk pod tlakem je

¹³⁾ Pacinda Štefan; Pivovarník Ján, Kolektivní ochrana obyvatelstva, 2010, s. 54

¹⁴⁾ Zell Mo, Škola kreslení a modelování pro architektky, 2009, s. 113

schopen nevidaných výkonů, to už ale zase zavání negativní motivací, o které jsme již řekli své. Proto zase na druhou stranu v těch uzavřených interiérech, kde člověk příliš nevnímá plynutí času, může vše daleko hlouběji promýšlet, i když ta rychlost je snížena pocitem neomezenosti časem a neuvědomí si, že už končí den, rok, život. Při pokusech, co se bude dít s člověkem o samotě v uzavřené místnosti a bez možnosti kontaktu s okolním světem, tedy v podzemí, v úplném tichu, bez oken, bez sociálního kontaktu, televize, telefonu, atd., se zjistilo, že když je člověk takhle úplně mimo a nemá pojem o čase začne si jednotlivé denní cykly prodlužovat a přejde zpravidla na dvacetičtyřhodinové i delší cykly, kdy je vzhůru. Tedy je v bdělém stavu více než dvakrát tak dlouho než normálně, když je řízen cykly den a noc. V člověku je tedy skryt velký potenciál, který musíme jen odkrýt a správně využít. A využívat je zatím někdy nutno i těch záporných motivačních impulzů. V současnosti je nejvíce člověk motivován právě vědomím vlastní smrtelnosti, že sám jednou zetleje a promění v prach, touží proto udělat co nejvíc, nebo zase naopak nedělat „nic“, takže to není ideální. Ale výtvoř, které ho přežijí, mu dodávají pocit, že neodejde úplně. No a díky těmto lidem zase jiní už nebudou muset prožívat tu zápornou motivaci. Ale pocit výjimečnosti a čehosi „nad námi“. Pocit, že na životě jednotlivce až tak nezáleží, ale vybuduje si výru v celé lidstvo a jeho budoucnost i ve výjimečnost jednotlivce a touhu dále rozšiřovat lidské vědění. Václav Fiala, jenž se zabývá proměnou architektury v různých obdobích, ve své knize Co nám zbořili od továrny k hypermarketu a této problematice říká, že to čím se často města honosí, co z nich dělá impozantní místa jsou budovy starší a staré, budovy, které nám tu zanechali předkové před sto, pěti sty, ale i tisíci lety. Budovy postavené s vážností a zodpovědností, budovy postavené nikoli pouze pro přítomnost, ale pro generace budoucí.¹⁵⁾ Ale tato tvrzení i přesto, že se dnes staví více provizorním způsobem, musíme brát s rezervou, jelikož staveb „na věky“ se ani v minulosti moc nestavělo.

Ještě tedy pár slov k onomu osvětlení prostoru. Říkali jsme si, že některé prostory, například kanceláře, ale i vstupní haly, zasedací místnosti, mohou být tvořeny jakoby kulisovým způsobem. Tedy ne nic provizorního, samozřejmě, nýbrž brilantní využití efektů světla a případně i stínů. Ale s tím je potřeba opatrná práce hlavně v těch pracovních prostorách, především v pracovnách. A v neposlední řadě je vhodná skvělá akustika velkých prostor, vystavěných ze solidních a stabilních materiálů. Ono samotné osvětlení udělá kus motivační „práce“, jestliže navodí tu správnou atmosféru klidu, stálosti a jistoty. Je tedy potřeba koncentrace a nerušeného klidu pro dokonalé soustředění. K tomu slouží již popsany kancelářský prostor, jenž je zalit rozptýleným světlem, vycházejícím z celé plochy stropu tvořeného mléčným sklem, za kterým jsou ony diody. Ale k tomu klidně ještě světelný pás, zapuštěný hluboko do zdi hned u země, abychom docílili mírného, ale stejnoměrného prosvětlení interiéru a zároveň nás toto světlo nerušilo. Jiná věc je ale potřeba agresivního a dravého myšlení v zasedacím sále, kde se jedna vize a myšlenka pere s jinými názory druhých zúčastněných. Zde je naopak dobré ostré bodové světlo, které všude kolem zanechává zlověstné stíny a temná zákoutí. V této napjaté atmosféře ze sebe vydá zase jiný výkon než v zádumčivém prostředí pracovny, kde se utápí v nekonečném moři nevyřešených problémů. Ale v zasedací místnosti je to jiné, jsou zde druzí lidé, které je potřeba „převálcovat“ vlastními dokonalými řešeními, pokud jejich stojí za „pendrek“. Ostrá konkurence a dravé prostředí nedovolí, aby bylo prosazen cokoli podřadného. Postupně se takto mohou nejrůznější projekty vypilovat a později již jednoduše zrealizovat. Zkrátka, s tímto je potřeba také počítat, přímo vybudovat prostředí, kde se nebude hrát vždy jen „férová hra“, vytvářet prostředí, kde touha po dosažení správného cíle má absolutní prioritu, která je naprosto povýšena nad jakákoli pravidla. Kde se udrží jen ty nejpřesvědčivější argumenty. Ale to jsou zase otázky složité organizace, které řešit nebudeme. My přece vytváříme prostředí, kde se

¹⁵⁾ Fiala Václav, Co nám zbořili od továrny k hypermarketu, 2009, s. 46

budou „psát“ dějiny a toho se také držíme. Také se nesmíme nechat zlákat myšlenkou interiéry zdobit. Naopak, místo zdobení využijeme dokonalého, minimalistického zpracování funkčních detailů. Tak jako pravil už Adolf Loos. Dnes je situace mnohem příznivější, ornament je už vcelku považován za přežitek. A v budoucnu bude situace ještě lepší, nehledě na technologie, které jen čekají na své objevení. Dokonalé čistě funkční provedení je tím nejlepším.

To že by zasedací místnosti měly evokovat dravé uvažování, veřejné prostory uchvacovat rozlehlostí a naopak pracovní poklidné myšlení dobře shrnuje Maria Szadkowska v knize Karel Lhota Nejen slova, v níž se věnuje popisu díla architekta, především ale teoretika a publicisty, který se zabýval především úpravami interiérů a spolupracoval a Adolfem Loosem. Uvádí v souvislosti s pracovním jasně: „O zařízení pracovní netřeba slov. Je to čistý, světlý pokoj s psacím stolem a knihovnou. Jinak bude vypadat pracovní malíře, lékaře, právníka.... Mám na mysli práci duševní, a ne manuální, pro niž je dílna. Podle hladké účelnosti nábytku a čistoty prostoru učiníme si úsudek o pracovníkovi. Je-li pracovní naplněna vzpomínkovými fotografiemi, vavřínovými věnci a čestnými dary, vidíme hned, že je ješitný. Dokumenty úspěchů patří do stroze vedeného archivu.... lépe jen dokumenty skutečné práce. Umění, zvláště obraz, to ano, střízlivé, klidné, povzbuzující, nerozptylující..... Ticho není zneklidňující, monumentalita a malebnost, ale pořádek a pravidlo.“¹⁶⁾ Zde bylo v bodech řečeno o pracovní zhruba to nejdůležitější. Tedy musí být projektována tak, aby se v ní dalo nerušeně a koncentrovaně přemýšlet. Měla by obsahovat to nejnnutnější, bez zdobení a rozptylujících předmětů, které při práci nepotřebujeme. Člověk po vstupu do pracovní by měl skutečně nechat veškerý svůj osobní život za dveřmi a věnovat se se vši důležitostí pouze práci.

Pro kancelářské, veřejné a jiné prostory jsou vhodné také věžové stavby. Ať už přímo věže, nebo výškové budovy. V dostatečné výšce, několik set metrů nad zemí je již hluk na tak snesitelné úrovni, aby neprostoupil stěnami a zasklením. Obojí řešení jsou poměrně náročná na provedení a hlavně, to ale časem nebude problém, náklady na stavbu. To se ale bude zlepšovat s příchodem nových materiálů a technologií. Zatím jsme omezeni zejména nedostatečně kvalitními materiály. Nebo spíše zoufalým nedostatkem těch opravdu kvalitních, jako je třeba ten titan. Tedy materiálů stálých a odolných jak po mechanické stránce, tak i po chemické. S titanem je zatím ta potíž, že k získání jeho čisté použitelné podoby z rudy, které je v zemi v podstatě nevyčerpatelné množství, je potřeba dalších prvků a energeticky náročných procesů, jako je odpařování a slučování za přítomnosti zase určitých plynů a tak dále. Představa dostupného titanu zatím vypadá jako utopie. Ale uvědomme si, že ještě v první polovině 19. století byl problém vytavit velké množství relativně kvalitní oceli, která by měla optimálně nízký obsah uhlíku, aby nebyla křehká, ale kujná. Naopak pro drobné mechanické součástky je vhodná ocel s vyšším množstvím uhlíku. Právě v polovině 19. století Henry Bessemer vyvinul postup, jak vyrobit velké množství kujné oceli. Jednoduše nainstaloval dospodu tavných pecí otvory, kterými do ní parním kompresorem vháněl vzduch a takto za pomoci kyslíku vypaloval uhlík.¹⁷⁾ To byl jeden z největších objevů průmyslové revoluce, díky němuž bylo možno masivně využívat ocel v architektonických dílech. Různé mosty, věže, části budov. V takovém tom „Verneovském“ stylu se spoustou nýtů. Dnes se ještě více používá ocel v architektuře, ale na plášť budov spíše zušlechtněné, jako je třeba nerez ocel.

Nejaktuálnějšími vizemi moderního stavitelství jsou ale kompozitní materiály, nebo spíše obohacení oceli o kompozit. V tomto duchu se nese například práce společnosti Šimizu, jež zpracovává projekt na výstavbu pyramidového města v Tokiu, které má být nezničitelné. Projektanti chtějí postavit uprostřed Tokijského zálivu pyramidu složenou z nosníků, které

¹⁶⁾ Szadkowska Maria, Karel Lhota nejen slova, 2000, s. 235

¹⁷⁾ Kothe Rainer, Věže a mrakodrapy, 2007, s. 35

slouží zároveň jako komunikační dráhy. Kdyby projekt realizovali, byla by to největší stavba světa. S tvarem trojúhelníku počítají zejména díky jeho maximální stabilitě. Tato velká pyramida z trubkové konstrukce bude složena z 55 pyramid, z nichž každá je velká jako velká Cheopsova pyramida v Gíze. A nyní přijde to důležité. Ten kompozitní materiál chtějí využít tak, že využijí vlastně standardní obrovské ocelové roury, jejichž stěny budou zpevnovány nanotrubicemi z uhlíkových vláken. Ocel tak může být tisíckrát pevnější, než nezpevněná ocel. Což je zásadní zejména pro odlehčení konstrukce. Navíc při využití této technologie u ušlechtilé oceli si tyto materiály uchovávají nezměněné vlastnosti po tisíce let a stavba tak bude v podstatě na věky. Je tedy vidět, že se neustále dají zlepšovat stávající technologie. Tyto kompozitní materiály mají v jistých ohledech navrch i ve srovnání s titanem. Zejména tedy pevnost, kterou zaručují uhlíkové mikrotrubice, tohle předčí i houževnatost titanu. Na druhou stranu, je takto možné zatím upravovat pouze ocel, jejíž vlastní uhlík se využívá k tomuto procesu. Toho u titanu nikdy nedosáhneme. Na druhé straně titan exceluje větší, dalo by se říci absolutní chemickou odolností v běžných podmínkách. Takže stále je co objevovat. Chce to jenom odhodlání a čas. V souvislosti s tím časem také do budoucna se již nebudeme muset zabývat vývojem postupů, jak prodlužovat délku lidského života. Zatím to ale jistě má své opodstatnění, jelikož vědění přibývá a každý tak musí poznat vše potřebné, aby bylo možno udělat další krok v poznání lidstva. Ale jednou přijde doba, kdy tohle nebude prioritní, budeme využívat programů a umělých inteligencí, které budou pracovat s centrální databází, se vším všudy, tedy včetně staletých zkušeností, které budou zaznamenávány automaticky při každém zkoumání čehokoli. Člověk uvažuje převážně na základě zkušeností, které jsou často zkresleny subjektivními názory, náladou a tím pádem jsou neobjektivní. Pamatuje si také spoustu zbytečností, ve kterých se ztrácí ty podstatné informace a vše je potom zastřeno zmatenými údaji. Ale tohle už začnou řešit nové technologie, kvantové počítače, jež možná brzy nahradí zastaralou tranzistorovou techniku. A co přijde po kvantových počítačích? To samozřejmě dnes nikdo nemůže vědět, ale možná se podaří už brzy zdokonalit technologie využívajících fotonů místo elektronů, technologie na nějaké biologické bázi, které konečně dovolí rozvoj umělé inteligence. Nicméně podobně se uvažovalo i v padesátých letech, přitom dnešní „stroje“ jsou v podstatě stejně hloupé jako tenkrát, jenom prostě rychlejší. Zmíněné tři pohledy na budoucnost počítačů pracují ale na úplně jiné bázi.

Když už je řeč o průkopnických technologiích a povrchových stavbách, tak například architekt Dante N. Bini vymyslel úplně jednoduchý způsob, jak během několika hodin vytvořit kupoli o velikosti kupole římského panteonu pomocí nafukovacího balónu. Takovýchto kupolí tímto způsobem postavil po celém světě velké množství. Princip je geniálně jednoduchý. Vyfouknutý balón se rozprostře na ploše, na něj se natahají pružiny a ocelová lana. To se následně zalije betonem. Ten se rovnoměrně rozprostře a překryje plachtou ukotvenou pružnými lany, aby beton při nafukování nesjel dolů. Nakonec se pouze balón nafoukne a beton nechá vytvrdnout, čehož by se ve větším měřítku dalo rovněž využít..

Dnes již existuje spousta zajímavých myšlenek. Naprosto protichůdné uvažování v porovnání s naším vývojem nezničitelných materiálů a navrhování staveb tak, aby přetrvaly věky, má Michael Reynolds, který se zabývá recyklovatelností, znovu využíváním odpadů a stavbou domů, které by byly postaveny z těchto materiálů, nebo z takových materiálů, které se časem rozloží. Je sice pěkné, že se zabývá stavbou takto pro přírodu šetrných domů. Zapomíná však na to, že takovéto počínání je v podstatě k ničemu. Ano, stavět z přírodních materiálů je vhodné v přírodě, v lese. Tedy v divoké přírodě, kde se bude stavět jen velmi omezeně. A výstavba jakýchkoli větších děl nebude až na naprosté výjimky realizována. Byť je člověk v podstatě také zvíře, snažíme se tvářit, že tomu tak není. Což je správně a daří se nám to čím dál lépe. Ale kdoví jak to všechno ve skutečnosti je, nicméně stále tomu ale překáží jedna zásadní věc. A tou je neustálé propojení s přírodou. Abychom se dokonale oddělili, což je nezbytné, pro další pokrok lidstva, musíme tyto dva „světy“ od sebe jakoby

oddělit. Tudíž snažit se lidi kumulovat v megalomanských městech a na druhé straně obnovit divokou přírodu hor, do které bude většina vstupovat pouze jako hosté. Žádné hotely, lyžařské areály, elektrika, silnice a dopravní prostředky. Nic z toho. Jen nezničitelná čistá divoká příroda, do které bude člověk kráčet jedině po svých, nebo na zvířeti a pak bude nezávislý. Samozřejmě takhle absolutní tohle řešení nebude, v horách budou stále žít lidé, budou tam vesnice, ale obecně vzato člověka s přírodou již nebude přímo propojen a přírodu tímto zbavíme nežádoucích zásahů do ní. Zejména lesy hor musíme očistit a obnovit. Michael Raynolds se domnívá, že budeme žít spjata s přírodou, což je ještě utopističtější myšlenka než různé ideologie. Je to nesmysl, to na člověka aplikovat nejde. Člověk je dravý, formovaný tak, aby obstál v evolučním procesu, bezohledný a tvrdý. To jsou jeho silné stránky, toho se musíme chopit. K čemu jsou Raynoldsovy hliněné „bajdy“, které bude muset stavět každá generace znovu a znovu. Musíme naopak hledat technologie stavitelství, abychom budovali stavby, které tu budou na věky a nevznikal potom žádný odpad. A k tomu využívat podzemí. A samozřejmě dobývat vesmír. Na druhou stranu ale zachovat nekonečné, hluboké lesy hor, do kterých lidské noha ještě nevkročila a běžný člověk ani netuší, co se tam skrývá. Jenom se podívejme na fotomapsu našich zemí, jaká to je šachovnice polí a měst, rozrytá cestami. V našich silách ale je vytvořit dokonalý svět. Tohle všechno slouží k tomu, aby si jednou člověk mohl připadat výjimečně, kdy pohledem z okna veřejného prostoru v kilometrové výšce v něm problesknou pocity hrdosti a víry v člověka. V to, že skutečně je výjimečný, jedinečný a možná ještě něco víc. Tohle by přece žádný obyčejný tvor nepostavil, nevymyslel. Co to muselo stát úsilí, tohle vybudovat, se vším tím tajemným podzemím, i v noci prozářenou oblohou, prvními osadami na vzdálených planetách. Vznikne nová víra, v samotného člověka. Ono konec konců stále ani v nejmenším není jasný původ a důvod vzniku člověka a nakonec celého života na Zemi, tudíž s rouhačským přístupem k člověku budme opatrní a věrme v jeho budoucnost. Pro naplnění těchto vizí musíme tedy udělat vše, i to co není v našich silách.

Takto by tedy měly vypadat povrchové stavby a nyní se konečně pořádně podíváme do podzemí, jež působí na člověka monumentálním dojmem. Už v kapitole Působení interiérů jsme se dozvěděli o funkci podzemí měst. Bude sloužit zejména pro dopravu, skladování, výrobu všeho možného. Bude tam také spousta zařízení, zabezpečujícího chod na povrchu. Zjednodušeně řečeno tam bude vše, co by hyzdilo povrch. Podobná koncepce města byla ztvárněna již v mém filmu *Metropolis*. Nyní si v kapitole *Tvorba interiérů* řekneme několik možností, jak by se toto dílo dalo vybudovat. Samozřejmě, pro realizaci výstavby musíme přihlídnout na vliv geologických podmínek a podle toho buď vybírat místo pro realizaci a nebo postup prací přizpůsobit. Země je pod povrchem tvrdá, na štítech hor je třeba jen několik desítek centimetrů nezpevněné horniny, nebo čistá skála, v údolích je měkké vrstvy logicky podstatně víc. My ale půjdeme hodně hluboko pod zem, takže víme, co nás čeká. Ale už dnes máme takové možnosti, nemusíme rubat skálu ručně. Ftantišek Klepsatel upozorňuje v knize *Výstavba tunelů ve skalních horninách* na to, že: „Žádná jiná stavební díla nezávisí tolik na horninovém prostředí, ve kterém se realizují, jako podzemní stavby. Zatímco přehrady, mosty a výškové budovy, jsou na horninách pouze založeny, podzemní stavby jsou do horninového masivu vloženy a horninové prostředí je ze všech stran obklopuje. Hornina výstroj výrubu nejen zatěžuje, ale zároveň v ní staticky spolupůsobí, jako důležitá součást spřažené konstrukce výstroj výrubu – horninové prostředí a do značné míry se spolupodílí na přenášení sil a deformací. Vlastnosti horninového masivu proto výrazně ovlivní volbu technologie výstavby.“¹⁸⁾ Když tesáme nějaký prostor ve skále, nebo jen razíme chodbu, tak vždy máme část zajištěnou, tedy vyzděnou a jdeme dál a vždy zůstane část nezajištěná, tu potom vyzdíme. Nebo se dá udělat zajištění, že se horní část něčím vyloží a zavzpěrujeje o

¹⁸⁾ Kol. autorů, *Výstavba tunelů ve skalních horninách*, 2003, s. 36

zem, než se vyzdí, nebo jinak vytvoří stěny a udělají „náběhy“ na klenbu. Takhle se budovalo podzemí dříve i firmami, což bylo velice náročné, protože se musí vytvořit velký prostor, jelikož jeho velká část je následně zastavěna mohutnými zdmi a masivní klenbou. Samozřejmě, pokud takovouto stavbu budujeme bez jakékoli techniky, tak je to v podstatě jediná a nejlepší možnost. Místy, pokud je to výhodné, si můžeme pomoci maximálně tím, že necháme někde pouze holou skálu. Nicméně silnostěnným obezděním docílíme absolutní stability a pokud nešetříme na cementu, dokonale čisté kameny skládáme pečlivě těsně na sebe, tak tyto kamenné kobky ukryté hluboko ve skále i kdyby se cokoli stalo, jakákoli katastrofa, přežijí celé lidstvo se vším, co na povrchu vybuduje. Čas je asi nekonečný. Dnešní technologie však dávno majzlík a kladivo překonaly a tak můžeme využít fréz, sbíječek, tunelbagrů a jiných strojů k vytěžení zeminy z velké hloubky. A na obezdění využijeme stříkaný beton se ztraceným bedněním, třeba titanovým. A titan bude i pohledovou plochou. Také je zde ještě možnost využití takzvané proudové injektáže z povrchu¹⁹⁾ Těto techniky se využívá pro ještě lepší zajištění podloží, ale to jen u staveb v nestabilním prostředí, blízko povrchu. Z vrchu se udělají vrty, které se navzájem překřížují, spustí se do nich armatura a nakonec se to zabetonuje. Tím vznikne kolem podzemní prostory jakási klec. Ale toho se využívá skutečně pouze, když je nestabilní podloží. Dnes se totiž nedělají tak masivní stěny tunelů. Je to tím, že se používá stříkaného betonu s armaturou a proto stačí zlomek tloušťky oproti obezdění. Pokud bychom ale stavěli celé nové město, potom bude nejlepší samozřejmě odtěžit prostor z povrchu, následně vystavět kompletně podzemní část města a na tom teprve zbudovat ten ocelově šedomodrý kovoskleněný sen.

Podzemí bývalo hojně využíváno a využívá se i dnes, jelikož je ale běžně očím skryto, utajeno, nebo rovnou zapomenuto, nevysvětlena temná tajemství hlubin země, ještě více to svádí k různému fantazírování a těžko by tomu mohlo být jinak, naštěstí. Lidé se také odedávna podzemí báli a bojí se dodnes. Poté co podzemí splní svůj účel lidé ho opustí. Z většiny dolů, podzemních továren, šachet, tajných chodeb a stok tak zůstaly jen temné vstupy do hlubin země, o kterých se vyprávějí legendy podobné těm o skřetech a dracích, obývajících jeskyně a sluje, často ale vstupy téměř dokonale zamaskoval čas. Je ale dobře, že je tento typ podzemí, námi nazvaný zákulisím, tak odpudivé svou vlhkostí a chladem, alespoň tam nikdo nevstupuje a tajné komnaty tak zůstanou ukryty. U různých bunkrů, podzemních továren a výzkumných center jsou navíc v katastrech uváděna krycí jména. Skvěle je o tom pojednáno v knize Ladislava Lahody Tajnostmi podzemí. Výborná kniha, zabývající se objevem a mapováním skrytých míst, o kterých si ani neumíte představit, že existují. Například za války se spousta jeskyní, nepoužívaných tunelů a dolů proměnila v továrny, chráněné před bombardováním. Po válce, v průběhu studené války se zase přebudovávaly na kryty a záložní velitelská stanoviště, vojenské objekty, atd. Jako vzorový příklad uvedme Zdravotní sklad – pobočka 05, Brno-Křtiny.²⁰⁾ Jedná se pouze o krycí název tajného vojenského objektu v Moravském Krasu u Brna, kde ještě před válkou byly vápencové doly. Podzemí je hojně využíváno, akorát, že to není příliš vidět. My ale budeme podzemního stavitelství využívat ještě v daleko hojnější míře. I současná města mají rozsáhlé podzemní stavby, akorát o nich nevíme. Například ve Skotském Edinburghu jsou také velké podzemní části měst. Jelikož město leželo na zvlněném terénu a mělo řadu mostů, které překlenovaly propasti. Tak se postupně určité části zavázely, přičemž se třeba mezi domy udělala za použití kleneb nová ulice ve vzduchu. Spodní patra domů se zazdila, potom se vyztužila a terén se dorovnal. V podzemí tak vznikaly jakési slumy. My ovšem žádné slumy budovat nebudeme. Budou vznikat ty nejmotivačnější prostory s pohledovým kovem a umělým osvětlením, obrovské koridory a fabriky.

¹⁹⁾ Kol. autorů, Výstavba tunelů ve skalních horninách, 2003, s. 97

²⁰⁾ Lahoda Ladislav, Tajnostmi Podzemí, 2004, s. 121

I přesto, že tyto „dva světy“ budou na pohled ze stejných materiálů, atmosféra v nich bude jiná. Uvědomme si, že podzemní prostory budou klidně tak velké, jako nadzemní. Spíše ale větší. Zase ale podle potřeby, jako obytné prostory bude využíván hlavně povrch. Jednotlivé části tohoto obrovského města budou propojeny tunely, budou tam dálnice, výroba, a tak dál. Kovové a betonové koridory budou prozářeny led osvětlením, neonové nápisy budou zářit v potměných uličkách hluboko pod povrchem. Všude se bude „makat.“ Naproti tomu povrch bude skutečným snem, žádná auta, žádný ruch, nic se nebude hýbat. Všude pouze nerušený klid. Jiná města naopak budou prozářena světlem reflektorů v kilometrové výšce na stožárech, konstrukcích a střeších domů, které umožní lidem i za bouřky do hluboké noci „makat“ až do padnutí. Každé město tedy bude jiné, každé bude mít své podzemí a každé bude motivační jinak. V tom podzemí tak budou moci vznikat různé oddělené oblasti. Někde bude výroba, jinde se zase bude vyvíjet. Někde zase budou kanceláře a tak dál. Takže horní město bude sloužit spíše pro relaxaci a intelektuální práci a dolní spíše pro výrobu a manuální práce. Ale teď je ještě potřeba říci, jak by tyto dva světy měly být propojeny. To podzemí nebude žádnou špinavou „dírou,“ bude to prostě většinou industriální část města, která bude rovněž motivační, ale jinak než ten zasněžený povrch. Dalo by se říci, že v podzemí to bude „žít,“ kdežto povrch bude „strnulou“ dokonalostí, samozřejmě, někde tomu bude i naopak. Lidé budou průběžně přecházet z jednoho světa do druhého, to bude veliká změna. To bude veliká motivace. Naučí se respektovat jiné zvyklosti na klidném povrchu a bouřlivém, „pekelném“ podzemí. Takhle to bude u těch měst, která budou na povrchu klidná. Čistě industriální města od vrchu až do nejhlubšího podzemí, tam bude samozřejmě hutnictví, výroba prefabrikovaných dílů, strojů a podobně. Spoustu výroby by bylo nepraktické přesouvat do podzemí a tak některá podzemí budou „svatým“ klidem. Ve městech s klidným povrchem bude propojování dvou úrovní ústít vždy do budovy. Nikdy ne na ulici. Každá budova bude mít uvnitř velké dopravní i osobní výtahy, eskalátory a zastávku stanice metra. A když potom člověk vyjde na ulici zapadávající sněhem, bude se moci kochat prací robotů a jen kroutit hlavou nad tím, jak je vše dokonale promyšleno. A Potom si třeba řekne, že chce zažít dobrodružství. Sjede tedy do potměného podzemí, usedne za volant své „nadupané káry“, za moment už se mu bude do uší, jako palba z těžkého kulometu, zabodávat zlověstný zvuk mohutného osmiválce, tříštící se v uzavřeném prostoru prosyceném vůní benzínu. Během chvíle opustí město severním tunelem směrem k horám. Než ale k horám dojede, odstaví svůj „pekelný“ stroj na prázdném parkovišti, nazuje sněžnice a vyrazí směrem ke srubu. Cestou zřejmě potká pár běžkařů, možná nějaké místní obyvatele, polesného, ale kromě zvěře nikoho. V lese bude klid. Ztřeštěným lyžařům se nebude chtít šlapat kopce, kdo bude mít chatu, radši zůstane doma, nebo si zajde do parku než by se někde trmácel pěšky, zapadal po pás do sněhu a riskoval, že tam zůstane a nikdo ho nenajde. Hluboko v horách se tak budou pohybovat jen ti, kterým to les dovolí, všechno bude zkrátka dokonalé.

Ale zpět k tomu propojení horního a dolního města. Ideální by bylo, kdyby všechny zastávky metra byly ve stejné úrovni, jako je úroveň terénu horního města. Vlak bude muset vyjet do kopce, aby vyjel na povrch, na úroveň terénu. Nemůžeme použít žádné speciální řešení, jako je třeba zubačka, protože metro bude mít výhybky a potřebujeme rychlost. Máme ale obrovské podzemí a obrovské stavby a tak vlaky pro lokální dopravu budou mít vlastní okruhy, přičemž do kopce vyjede setrvačnou silou. Pro osobní přepravu budou také sloužit programovatelné plošiny na magnetickém pásu, které se budou pohybovat různými směry. Jinak pro dopravu v rámci budovy budou sloužit eskalátory se zvyšující rychlostí pomocí prodlužování pásu, pohyblivé chodníky a chybět nebudou ani tradiční schodiště. Auta tak budou v rámci podzemního města využívána minimálně a na povrchu v některých snových městech vůbec. Spíše dopravníky, metro, vlaky, jízdní kola a podobně. Lukáš Beran v knize Industriál Prahy 3 technické stavby a průmyslová architektura zase připomíná, že už v roce 1872 byl postaven Dolní viadukt, nazývaný Malá Hrabova. Ten byl postaven, jako součást

Pražské spojovací dráhy mezi tratí Praha-Kolín, smíchovským nádražím a nádražím hlavním, tedy nádražím Františka Josefa.²¹⁾ . Celá tato konstrukce je ocelová a nýtovaná. Má také poměrně prudké stoupání a ještě k tomu vede vzduchem. Ta lokální dráha, která bude budována v takovýchto městech rovněž nebude žádná horská dráha. Jen se vlak prostě vynoří na povrchu a potom zase sjede dolů, aby odpadla nutnost sjíždět eskalátorem na nástupiště do podzemí, jako je tomu u dnešního metra. Ale jak již bylo řečeno, jsou i jiné varianty dopravy, například pohyb po magnetickém polštáři, tam je ale problém s výhybkami a životností. Nicméně monumentální vlaková souprava, pohybující se temným podzemím je rozhodně motivační. Navíc budovy budou tak velké, že se tohle bude dát snadno realizovat. Hlavně vše důkladně promyslet, aby to tu bylo už napořád.

²¹⁾ Kol. autorů, Industriál Prahy 3 technické stavby a průmyslová architektura, 2009, s. 8

CESTA K NEZNIČITELNÝM INTERIÉRŮM

Tato kapitola je určena nadšencům, kteří se chtějí dozvědět další detaily, různé mé osobní zážitky a vše ostatní, k čemu bych se chtěl vyjádřit a o čem si myslím, že by rovněž mělo být řečeno. Je určena hlavně pro zájemce, kteří chtějí vědět něco navíc, ostatní mohou tuto kapitolu přeskočit. Takže se zde budu zabývat hlavně vlastní tvorbou, jejím vývojem a tomu, co mě dovedlo k myšlence stvoření nezničitelného světa. V každém případě, jestli ale někoho zaujalo toto téma natolik, že se v textu dostal až sem, tak to bychom měli ještě pořádně prodiskutovat s doutníkem nad sklenkou whisky.

Odjakživa jsem prováděl různé aktivity, například vykopávky, zkoumal průmyslové objekty a vyhledával různá podzemí, lákaly mě skládky šrotu a dávno zapomenutá místa, tam kde končí chodník na kraji města. Pozemky ležící ladem, krajina za městem s pomalu se vsakujícími stopami po lidské činnosti. Také mě bavilo lézt tam, kde nemám co pohledávat, zkrátka odhalování tajemství, co je běžně skryto a toho co se ztratilo v propadlišti dějin. Jenomže často jsem zjistil, že daný objekt není dost rozsáhlý, vybavení je již dávno vyrabováno a celý je beztak ubohý. Jako malý jsem takto jezdil celé dny na kole, hledal tyto objekty a zajímavá dávno opuštěná místa, zejména v Olomouci a okolí. Dnes jezdím Tatrovkou, se kterou se vyhrabu prakticky kamkoli, občas zavítám na odlehlá místa vzdálených končin našich zemí. Trvale vozím zásobu doutníků, lopatu, dva trámky, tři příruční svítilny, jedna z nich je čelovka a stejně mám pocit, že mě nic nepřekvapí. Paradoxně mě ale při putování nepřestávají udivovat neustálé problémy s „gumami,“ tedy těmi ve stejnokrojích. Nějak už tato místa ani nevyhledávám, doufám, že si mě přivolají sama a tak se s tímto šrotem pomalu ploužím noční krajinou a jakmile se mi zdá, že mě nějaké místo volá, strhnu volant na vhodném místě, projedu třeba škarvou a začíná průzkum. Mnohdy zase musím zastavit kvůli nějakému technickému problému a většinou je to na zajímavém opuštěném místě při dokonalé atmosféře podzimního lijáku se silnými poryvy mrazivého větru. Také jsou případy, kdy mě nějaké místo k sobě přivolá tím, že havaruji v důsledku nedostatečného věnování se řízení a „čumění po vejrech.“ Jindy zase zabloudím a po mnoha hodinách jízdy si uvědomím, že dochází palivo, měl bych dolít olej a také krajinu nepoznávám, tehdy je také vhodná chvíle pro zastávku a menší průzkum okolí. Poslední případ je, že se od někoho o „zvláštním“ místě dozvím, tak se tam také rozjedu. Takže prakticky každou nerutinní cestu někde něco zkoumám. Často na taková místa zapomenou, ale na některá zabloudím i víckrát. A celkově tak nějak počítám s tím, že některé náhody nejsou až tak úplně náhodné, naopak dříve jsem princip náhodnosti vyloženě nesnášel a vše musel mít dokonale naplánované, což ale převážně dělám stále a náhodu, jestli tedy vůbec něco takového existuje, se vlastně snažím uchopit a využívat jaksi cíleně. Zní to možná docela praštěně.

Existují i celé společnosti zabývající se průzkumem, mapováním a pokud možno i ochranou takovýchto podzemních a nadzemních staveb. Některé badatelské společnosti zpřístupňují dokonce na internetu různé dokumenty a fotogalerie, dokonce i možnost virtuálního průzkumu například dolu Richard u Litoměřic, kdy je celé podzemí nafoceno vždy po pár metrech, někde dokonce i stěny. Takže se tam dá libovolně pohybovat po těchto sekvencích a celé to trochu připomíná stará RPGčka, „čtverečkové“ dungeony.

Právě tyhle myšlenky mě dovedly až k tomu, pokusit se prosadit stavbu nejen podzemních prostor, jejichž nezničitelné interiéry by ukrývaly technologie a artefakty, které budou navždy upomínat na naši éru s neměnnou stálostí na navěky. Podzemí je proto nejvýhodnější, kde například přečkaly čas jeskynní malby z období pravěku, dávné labyrinty pod městy v tichosti ukrývající svá tajemství a poklady. A právě ve svých malbách, které, dalo by se říci slouží

jako nástroj manipulace s myslí diváka, podněcují ho k touze po dokonalém světě. Umělec by tedy měl vkládat do děl energii, která navždy změní „duši“ člověka který se s dílem setká. Tedy v jeho myšlení dochází ke kultivaci, nebo k rekultivaci na správnou cestu. Díky tomu takto ovlivněný bude dále svými činy měnit okolní svět. Své obrazy také podepisují z druhé strany, signatura je rušivým elementem a dílo by mělo stát vždy „před“ autorem, jeho osoba není důležitá. Umění nesmí být zneužito pro získání ubohé slávy jedince. Dále jsou tu ještě další problémy a nejvýznamnějším z nich je samotný obsah uměleckého díla, který by se neměl zabývat autorem a jeho nitrem, to je totiž přízemní, stejně tak jako principy zábavnosti, zneužívání umění k obchodu, atd.

Kromě toho „krásného,“ nového světa zítřka, ale i toho zničeného industriálního, plného post-apokalyptické, nebo kyberpunkové atmosféry mě na druhou stranu fascinují temné lesy, kam lidé nechodí. To byla a je ta druhá strana, kdy jsem prozkoumával lesy, stavěl boudy a bunkry, chytal brouky, raky, doloval stříbro a drahé kamení a každou chvíli byl někde u potoka schovaný s pytláčkou. Takže naproti sobě stály dva protipóly. Ten industriální svět města, všude se to hemžilo lidmi, celodenní projížďky na kole a vždy jsem objevil nějaké „nové“ zapadlé zákoutí, kde se často povalovala vyřazená elektronika a pro mně to byly poklady. Na mém psacím stole místo „trapných“ knih ležela pájka a nářadí. A do toho ta božská „čtyřiosmšestka“ v kanceláři na stole potaženém tapetou, imitující mramor. Přišli nám ji tenkrát nainstalovat dva technici a mám v živé paměti, jak kolem nás, mě a bráchy, procházeli s velkou krabicí. My jsme stáli pod monsterou, takovým monstrózním kvítkem, sahajícím až ke stropu a jeden z těch chlapů, když viděl, jak na to vyjeveně koukáme, povídá: kluci tohle není na hraní. Měl pravdu chytrák, pojem hra sám považuji za něco primitivního, například týkajícího se sportu a fotbal bych s počítačem rozhodně nikdy nehrál. Tohle mám tedy spojeno s městským prostředím a okolím měst, ty fantastické stavby a nejmodernější technika a před očima viděl ten pokrok, kdy jsem neustále nad něčím žasnul. Naopak ty lesy mám tak nějak abstraktně spojené s chatou, s vodáckým oddílem a dřevořezbářským kroužkem a tak dále. Ale zejména s tou chatou, kde je člověk daleko od lidí. Když kráčí mlžným hvozdem k zarostlé zřícenině, nebo sklepení, kde po bouřce voní hlína. Má myšlenky na dávné časy, na předky, kteří zde prováděli různé činnosti a co je k tomu vedlo.

Jak již bylo důkladně popsáno v předchozích kapitolách, tyto dva protipóly svět města a svět přírody bohužel nejsou ale takové, jaké by mohly být. Dříve jsem si tohle neuvědomoval a město bylo „technicky dokonalé“ a les kolem chaty „obrovský,“ ale dnes vím, že tomu tak není a velká část té dokonalosti byla tvořena mou představivostí. Proto chci vybudovat dokonalé megapole, kde by se sdružovali lidé a naopak do většiny území již nezasahovat a vrátit je přírodě. Fantastické je potom navštěvovat tato místa, zejména v bývalých Sudetech. V takovýchto pralesích by se pak při každé noční výpravě z pevnosti mohla odehrát naprosto nepředvídaná dobrodružství. Přičemž svítící pařezy a mluvící kameny budou protikladem k šedému, chladnému ránu kovoskleněné megapole. A obojí bude dokonalé. Prastarý labyrint pod kaplí, kontra výzkumné ústavy v podzemních komplexech nového města. Nejhorší na současné situaci je, že chybí jakákoli vůle, k tomu ta strašná globalizace a „rozměňování“ všeho původního v „beztvarý“ celek.

Takže maluji motivační obrazy, které zachycují interiéry ideálních staveb budoucnosti, z prostředí megapolí. Problematikou interiérů budoucnosti se zabývám s odbočkami už pět let, jelikož tomuto tématu jsem se začal v úplných počátcích studia, s posedlostí zachycoval prostory, ve kterých bych chtěl prožít život. Tyto chladné industriální prostory jsem zachycoval technikou kresby přírodním uhlem na silný papír světlého odstínu slonové kosti, tedy ne zářivě bílého, ale s úplně mírným nádechem žluté, nebo spíše okrové. Alternativně také na hnědý tvrdý recyklovaný papír, ze kterého se vyrábí například desky knih. Rozměr to byl cca 49,5 cm x 71,5 cm.

Těžko popsat, co jsem při tom ztvárňování těchto svých vizí prožíval a bude to znít možná nesrozumitelně, ale bylo to, jako bych v tom prostoru byl předtím, než bude zrealizován kdoví za kolik staletí. Postupem času jsem z interiérů začal postupně „vycházet ven,“ Bylo to období, kdy jsem zachycoval pohledy do interiérů skrze nějaké vstupy, anebo pohledy ven. Bylo to často velmi krkolomné, jelikož interiéry téměř nikdy neměly přirozený výhled ven, většinou tedy bez oken, nebo hluboko v podzemí. Na druhou stranu tu byly celoprosklené stavby, kde nebylo mnohdy jasné, co je interiér a co exteriér. Postupně jsem ale začal zachycovat pohledy do garáží a na různé objekty podobného typu, různé konstrukce a vše postupně nabývalo megalomanských rozměrů. Často se jednalo o rozlehlé nekonečné krajiny s technickými stavbami a nepočítal jsem pouze s povrchem zemským. Takto jsem postupně interiéry úplně opustil a věnoval se již téměř výhradně zachycování megastaveb budoucnosti. A když říkám megastaveb, tak tím nemyslím stavby největší velikosti, jakou si asi dovedete představit, nýbrž stavby naprosto nepředstavitelné monstróznosti a přitom dokonalé vzdušnosti těchto kovoskleněných gigantů. Tahle až fanatická touha po takovýchto stavbách vedla k tomu, že jsem nebyl schopný je zachytit v takové nadpozemské velikosti, jakou jsem si představoval a v podstatě celé mé úsilí bylo zaměřeno na to jakým způsobem tento výjev dostat na papír, jak zachytit tu ohromnou, naprosto neuvěřitelnou gigantičnost těchto objektů. To už jsme časově někdy v polovině bakalářského studia.

V této době jsme s vedoucím bakalářské i diplomové práce, panem docentem Jochmannem pravidelně debatovali na toto téma. Bylo to období napjatých, rozsáhlých diskusí, kde se střetávaly často protichůdné názory a nemohli jsme se domluvit a také myslím že jsem za ty roky zodpovědný za ne jeden šedivý vlas. V té době jsem také požádal pana docenta Jochmanna, zdali by nemohl být vedoucím mé bakalářské práce a to bylo velké rozhodnutí.

Odmala jsem se věnoval dřevu a jsem schopný z tohoto materiálu udělat „cokoli,“ naopak jinými „disciplinami“ jsem se nějak výrazněji nezabýval. Logické tedy bylo, že jako bakalářku udělám něco ze dřeva, navíc v sochařském ateliéru magistra Davida Medka, který je vždy vstřícný. Jenomže jak jsem byl tak posedlý tou kresbou svých vizí nového světa, jaksi jsem se tomu dřevu nevěnoval a úplně zničehonic mě napadlo, že bych se těmito vizemi zabýval i v bakalářce. To byla neskutečná představa, že bych se mohl takhle „oficiálně“ a veřejně zabývat těmito vizemi, o kterých jsme s panem docentem Jochmannem celou dobu diskutovali tak nějak mimochodem. Byla to totiž čistě moje osobní záležitost a do té doby mě něco takového ani nenapadlo. Myslím že to je tím, že nemám rád, když je něco oficiální a spadá to pod určité normy a termíny, dále různé zákony, zákazy, příkazy a podobné blbosti. K tomu všemu mi na názorech cizích lidí pramálo záleží. A řešit něco takhle složitého s „běžnými lidmi“ je naprosto zbytečné, jelikož ti tomu stejně nikdy rozumět nebudou a je to tedy plýtvání časem, asi takhle jsem uvažoval. Takže jsem se o tom bavil s panem docentem Jochmannem, který k tomu ale přistupoval celou dobu s vážností a aby toho nebylo málo, tak k těm mým problémům ohledně vizí nového světa přidával ještě další podněty k zamyšlení. A právě tohle mě přimělo k tomu, aby se bakalářskou prací stala má vlastní tvorba. Možná že zní nepochopitelně, že pro mě bylo tak nepředstavitelné propojit něco soukromého a osobního s tím oficiálním. Všechno je to tím, a to jsem si uvědomil až zpětně, že jsem odedávna vše osobní „chránil“ před tím „obyčejným“ světem se kterým nechci mít nic společného. Samozřejmě to nyní trochu přeháním, jelikož i k dřevu mám osobní vztah, jinak bych s ním nepracoval celý život. Ale tady šlo o to myšlení a najednou jsem věděl, že tohle musím „překousnout,“ aby se ten obyčejný svět s obyčejnými lidmi změnil. Zase nadsazeně, jelikož když ztrácím poslední naději a víru ve svět a člověka, tak se objeví lidé, nebo si na ně alespoň vzpomenu, kvůli kterým budu pokračovat až do konce svých dnů. Byl to tedy převrat v myšlení a pocit, který jsem při tom prožíval je nepopsatelný. Možná bych to vystihl, když řeknu, že jsem se cítil jako bůh, ale to také není zrovna nejpopsatelnější, ale asi nejnvýstižnější, měl jsem totiž pocit, že ten svět vytvářím, že už chybí poslední křížek a budu žít

v neskutečném světě plném velikosti a tajemna. Abych tyto vize mohl zachytit ještě lépe přešel jsem na větší formát a začal používat šedý balicí papír o rozměrech cca 103cm x 147cm a opět používal přírodní uhel. To bylo období obrovského rozmachu a vznikly tak motivační kresby, v té době zaměřené převážně na exteriéry staveb. V bakalářce, s názvem Futuristická architektura, se objevilo několik těchto kreseb a k tomu jsem v ní sepsal dokonalé pojednání, kde je vše podstatné.

V současné době a v uplynulých dvou letech, tedy v období magisterského studia, se opět věnuji interiéřům. Jelikož jsem tuto problematiku zdaleka neprobádal do všech detailů, budu se interiéřům zabývat ještě dlouhé desítky let, dokud neumřu, stejně tak jako té futuristické architektuře a přetváření krajiny. Nastala ale zásadní změna v technice, zatímco dříve jsem téměř jen kreslil, nyní se věnuji pouze malbě na plátno o rozměrech 100 x 150 cm, tedy asi rozměru kreseb z „období rozmachu.“ Používám hlavně tempéry pro jejich nevýraznou barevnost a naopak, když chci, aby něco zazářilo, použiji acryl. Ale to je pouze teorie, jelikož, když maluji, tak to je často taková vřava, že nehledím na nic a mnohdy se to zvrhne ve zběsilou řež, kdy dochází k destrukci nejen samotného díla, ale i okolí. Často začnou vzduchem létat předměty, které poškozují obraz a naopak jindy obraz ničí předměty a okolí. Občas dokonce sám utrpím nějaký šrám. Na takovýto amok pomůže pouze zapálený doutník, kdy se na chvíli uklidním, v myšlenkách přenesu do nového světa, abych se ale v zápětí opět, s ještě větším hněvem probral.

Jednou jsem obraz zapálil, byl to jeden ze dvou obrazů, se kterým mi pomáhal, ale také „pomáhal“ brácha. Ten, co vznikl první se ale dochoval nezničen a je dokonce součástí výběru pro diplomku. A jelikož spolupráce s bráchou vypadala docela slibně, říkal jsem si, že ho využiji i pro tento obraz. Chtěl jsem aby mi zde opět pomohl zachytit jev, který nemohu ovlivnit, tedy v tomto případě krystalizaci na stěnách. Byli jsme domluveni, že já budu lít barvu, byla to vypalovací stříbrná barva na výfuky, která poteče po obraze v inkriminovaných místech po stěnách a brácha bude točit hadrem a rozprskávat ji. Jenomže ale zaváhal a pak se to snažil zbrkle napravit, zničil tak celou pravou stranu výjevu, kterou pak tvořila jen jednodušší vrstva barvy. Začali jsme si nadávat, je ale možné že to byla moje chyba a barvu jsem tam hrknul moc rychle, byla hodně řídká. Zbývala tedy ještě protější stěna, opět jsme se domluvili, jenomže.

Takhle jednoduché to ale všechno není. Jak jsem někde výše psal o tom, jak jsem před těmi pěti lety s interiéřem začínal, tenkrát jsem prožíval při tom pocit, jakoby něco teprve mělo přijít a také při tom ztvárnění usiloval o dokonalost a vše bylo nové, čisté, prostě perfektní budoucnost. Postupně jsem se tedy věnoval těm garážím, architektuře, potom krajině, občas jsem se k něčemu vracel a poslední dva roky jsou to tedy opět interiéř, ale zachycované úplně jinou technikou a hlavně se změněným uvažováním. Totiž nyní už nemaluji interiéř zítřka, blízké budoucnosti, které teprve vzniknou, nýbrž tyto interiéř ale ve vzdálené budoucnosti z pohledu člověka. Takže zachycuji, jak bude vypadat svět za desetitisíce, milióny let a hlavně ty interiéř, které již možná nebudou sloužit člověku. Tohle je zásadní změna v přístupu. To, že zachycuji něco, co si představuji, ale ovlivněno okolnostmi, které nemohu předpovídat. Takže jsem se snažil manipulovat okolnostmi, při malování dělal něco neřízeně, malovat poslepu, chytnul po barvě namátkou namaloval na zem nějakou okolnost, kterou neovlivním a obraz otiskl, začal jsem tedy pracovat s náhodou, kterou jsem dříve úplně odmítal, tady to ale má své opodstatnění, kdy využívám náhody cíleně. Zjistil jsem ale, že sám to často ovlivňuji, že třeba ten obraz hodím tak, aby dopadl v určitém úhlu a podobně. Zkrátka nemohl jsem se vždy ubránit svému ovlivňování, jelikož většinou jsem postupoval tak, že jsem nejprve ten interiéř namaloval a pak zničil, nebo ne zničil, on je nezničitelný, ale zachytil tu přeměnu k nepoznání, například zanešením, krystalizací prvků, zkameněním a podobně, k proto jsem chtěl využít bráchu, jako nezávislého elementu.

Dalším aspektem, který se za ta léta změnil je samozřejmě technika, přechod z černobílé kresby k malbě, používání barev a s tím nutně související problematika barevnosti, tedy v mém případě stejně spíše nebarevnost, jelikož většinou si vystačím s několika málo barvami, které často ani nemíchám. Přičemž dominuje v drtivé většině případů černá, která nejlépe vyzařuje tu ještě neodkrytou budoucnost. Konec konců, kolik se vyskytuje barev na obraze není důležité pro výstižné zachycení, což samozřejmě platí i o tvarech a podobně. Dokonce bych řekl, že naopak tam, kde potřebujeme vzbudit představivost a to u osudu vizi nezničitelných interiérů, které ještě nejsou ani zrealizovány a divák se musí přenést v čase až za tohle vše a teprve tam uvidět jak to vlastně všechno bude, to je přímo žádoucí. Například „osmibitovky,“ převážně ty konzolové, jejichž grafika je tvořena abstraktními tvary, s často jen několika barvami, přesto dokázaly a dodnes dokáží pohltit dokonce na černobílé televizi, jelikož člověk si musel ledacos domyslet a většina výjevu se odehrávala v jeho fantazii, kde si vysníval věci, které tam třeba vůbec nebyly a tak si do jednoduché plošinky vnesl vlastní a osobní příběh. Také ve svých obrazech pracuji s představivostí diváka, kdy podle určitých indicií, třeba jen jednoduché tvary určité barevnosti, si utvoří sám svůj výjev. Totiž kdybych maloval úplně realisticky, tak se netrefím do myšlení každého, kdežto když lidem dám pouze ingredience, tak už si z toho vygenerují výjev sami podle svých schopností a každý trochu jinak. Byla to asi jediná cesta, jak předat tyto motivační vize, i když jsem dříve toužil po daleko realističtějším zobrazení, o kterém jsem se domníval, že mi více umožní manipulovat s myslí diváka, nicméně v tomto případě, kdy se jedná o představení si těžko představitelného je to nejlepší řešení. Na tohle neúčinnější řešení jsem ale samozřejmě nepřišel hned, nejprve byla má teorie taková, že musím namalovat vizuálně logicky uchopitelný výjev, který bude zjednodušený, ale skoro realistický, na jehož základě divákovy zprostředkují vizi nového světa, přesně tak, jak ji vidí. To ale právě nebylo ideální, jelikož někomu ta moje přesně zachycená vize „sedla“ více, jinému méně. Při tom zkoumání jsem pro zobrazování došel téměř až k abstrakci a na obraze jsou pro utvoření představy klíčové barvy nebo tvary nějak vyzdvíženy, zbytek naopak může tvořit pozadí, jakousi „doprovodnou hudbu.“ Na základě těchto ingrediencí se v představě diváka utvoří představa sice třeba odlišná od té mé, nicméně respektující tu zásadní, hlavní myšlenku na stvoření nezničitelného světa, přičemž nyní je řeč o interiérech. Takže divákovi sice nepředám přesně mou vizi, o které si ale s každým rád popovídám, nýbrž dám mu jeho vlastní, mnou pouze ovlivněnou ideální, nejlepší a hlavně motivační vizi světa zítřka. A tak bude mít svou, mou vizi.

MATĚJ PERNIČKA A TI DRUZÍ

V textu jste se seznámili s mým pohledem na svět budoucnosti, s důležitostí správného budování interiérů a dalšími, s tímto souvisejícími věcmi. Byla řeč o významných architektech, ale nebyla zatím řeč o malířích. Má tvorba je v poslední době zaměřená na malbu motivačních obrazů souvisejících s interiéry staveb. Podívejme se ale na díla dalších autorů, jež jsou rovněž motivační a jejich tvorba má smysl. Za ta léta, co se „motám“ kolem „umění“ a je to opravdu, z mého pohledu hodně let, tedy zuška, střední a nyní vysoká. Tak během této doby jsem si utvořil vlastní hodnotový systém, který se ale usadil velmi rychle na počátku vysoké a od té doby se již mění pouze můj přístup k vlastní tvorbě, což jsem již popsal, nicméně ty umělecké směry a díla, které mě v té době oslovily, mě fascinují stále a naopak ty, které mi nic neříkají, jež bohužel v drtivé většině převažují, jsou pro mne stále nezajímavé. Většinou je problém přízemnost, kdy se umělec soustředí na banality typu člověk a jeho nitro, své osobní pohnutky a pocity, poukazování na něco a celkově vlastně vše co nemá nějaký hluboký filozofický podtext. No a naprostým vrcholem odporu je pro mě v rámci umění jakýkoli pokus o žert, vtípnost nebo zábavnost. Tyto trapné principy úplně degradují snad polovinu celého umění. Zbytek na tom také není dobře, většinou je problémem nedostatečně vážné pojetí, komerce, „hloupé“ téma a to jsem se ještě nezmínil o zpracování a technice. Ale tak to vždy bylo, že to, co má skutečný smysl, nenajdeme na každém rohu. To ale nic nemění na tom, že i přes tento stav nemůžeme počítat do budoucna se zlepšením. Pro mě je nejvýznamnější období okolo přelomu 19. a 20. století. Totiž v onom 19. století vzniklo spousta do té doby nepředstavitelných objevů, kdy byly odhaleny „síly“, které prokazatelně působí a o kterých do té doby nikdo nevěděl, nebo to byla otázka fantazie. A pokrok jde dál, sice pomalu, ale jde a do budoucna se má lidstvo na co těšit. Je poměrně legrační, že v dnešní době se teprve začíná vážněji uvažovat a zkoumat síla myšlenek a následků. Ale když si vezmeme, kde bylo myšlení v nedávném středověku, ve vzdálenějším pravěku a kde jsme dnes, je jasně patrné, že se poznání lidstva stále prohlubuje a čím dál většími kroky a brzy člověku již přestanou stačit jeho přirozené, zejména rozumové schopnosti omezené nedostatečně výkonným „hardwarem,“ začnou se dít zajímavé věci, jelikož člověk rozhodně nebude chtít čekat na reakci přirozených evolučních mechanismů. Je tedy možné, že začne přetvářet sám sebe, možná si ale vystačíme s přetvářením prostředí.

Podle toho, co se v této kapitole píše, je jasné proč jsou mnou nejváženější umělecké směry symbolismus, metafyzická malba a kuboexpresionismus, které spolu také dost souvisí. Zmíním tvorbu několika autorů z této oblasti umění, nicméně historie nejen umění ale celého lidstva je pro nás důležitá kvůli správnému pochopení nejen umění tohoto období. Jenom tak pro osvětlení si připomeňme, že už v pravěku byly vytvářeny artefakty, malba a rozhodně tato činnost nesloužila pouze k estetickým účelům, podobně jako u moderního umění. Dále starobylé Evropské civilizace. Keltští předkové, zruční kováři, síla symbolů přírody. Snad se jednou budeme podrobně a vážně bavit o její obnově, jak jsem už nastínil. Potom temnější středověk a hlavně jeho vrcholné a pozdní období, nedobytné hrady hrdě se tyčí nad krajinou, střežící naši zem, naprostý nezájem o viděnou skutečnost, tuto realitu a umělci se zaměřují na jiné hodnoty, než jsou ty pomíjivé, proto také často místo jména říkáme „mistr.“ Nejlepší je na tom všem to, že se jedná o dobu poměrně nedávnou, takže se nám zachovalo umění, knihy, stavby, jejich podzemí, atd. Renesance se naopak zabývá člověkem, jeho genialitou, je prosluněná, racionální, ale umí být také tajemná a člověk zůstane ohromen ne něčím nadpřirozeným, nýbrž sám sebou. Nyní se už ale přesuneme v čase.

Dílo Františka Kupky. Zejména grafiky z raného symbolistního období, které bylo v jeho tvorbě sice velice krátké, z mého pohledu ale nejvýznamnější. Zejména tedy akvatinta Vzдор

– černý idol (1900-1903). Vyvolává ve mně představu paralelního, metafyzického světa, jakoby na jiné „vlnové délce,“ do kterého není možné normálním způsobem nahlédnout. Pomocí správné barevnosti, kdy barvy jsou jakoby zahaleny neurčitostí, temnotou a zvolení vhodných symbolů, to je ten démon připomínající sfingu, která vyvolává představu něčeho dávného, nebo nečasového. Do toho se některé části výjevu prolínají, což zase umocňuje relativitu prostoru a času. On ten svět „věčnosti“ nemá s tímto výjevem asi nic společného a proč zrovna tvarosloví egyptské civilizace. Pro naši éru je však tato volba logická. Otázkou je jak by tento výjev působil před vznikem egyptské civilizace a tedy vznikem tohoto tvarosloví, které v současném člověku vyvolává představy posmrtného života, nebo také co by tento výjev vyvolával v člověku neznalém egyptské civilizace a její zaměření na posmrtný život. Dojem ohromné velikosti onoho světa umocňuje jednak monumentalita sochy démona a rovněž to, že démona sledujeme z povzdálí a ze značného podhledu. Diagonální kompozice potom vede náš pohled do bodu oka démona, který rovněž vzhlíží vzhůru. Takto vybudovaný svět tak na nás působí ohromujícím dojmem a připadáme si jako jeho součástí. Ještě je tu další zvláštní věc. Pocit pohybu, nebo možná zastaveného času, zkamenění, dané jednak křečovitostí démona, jeho předkloněním, pohled vzhůru a křečovitě pokrivené pařáty, nicméně celý je zároveň propojen se svým kamenným trůnem. A k tomu je tu ještě pozadí, které je jakousi bledou září, protínanou svisle směřujícím šrafováním. Takto provedené pozadí ale již vyvolává pocit skutečného pohybu. Zatímco u toho démona to byl zastavený pohyb, pozadí evokuje naopak zrychlení pohybu. Například, když sledujeme dalekohledem noční oblohu, vidíme ten pohyb daný otáčením země, ale to ještě není přesné přirovnání, jelikož zde to působí jako zrychleně puštěný záznam pohybu oblohy. Jediné co by hovořilo proti této teorii je, že toto pozadí není úplně tmavé, ale myslím si, že v rámci atmosféry je pozadí světlejší jen kvůli tomu, aby vynikl černý monument démona, který se tyčí na horizontu a jeho zářivé oko možná varuje, že tato hrozba jen odpočívá. Za zmínku také stojí skvělá práce s „měsíčním“ svitem, který osvětluje popředí, kde vše vrhá zlověstné stíny, zatímco temný démon někde v dálce je jakoby zastíněn možná něčím ještě monumentálnějším, co je někde mimo formát. Nicméně výklad tohoto výjevu bude mít asi každý trochu jiný a každý tak bude mít svou pravdu, v každém případě se jedná o jedno z nejsilnějších děl.

Giorgio de Chirico, další umělec, na jehož dílo se zaměříme. Tento malíř je pro mně významný zejména z oblasti rané tvorby, kdy se zabýval metafyzickou malbou. Chirico skutečně zachycoval svět v jakémsi nečase, jak by bylo možné si představit prostor, který zůstal „viset“ někde v nekonečnu, pro který neplatí fyzikální zákony ani čas. Například obraz Tajemství a melancholie ulice. (1914) Ve svých výjevech využívá symboliky, která tomuto pocitu v nás napomáhá. Jednak to mohou být antické sochy, tedy spíše torza antických soch, čímž navodí nostalgické úvahy nad dávnou vyspělou civilizací, ztracenou Atlantidou zahalenou rouškou tajemství. A tato historie potom prolůta se současností nás přesvědčuje o relativitě času. Jakoby se čas a prostor nějak slinul. Tento pocit dále utvrzuje „divná,“ nebo spíše dráždivá perspektiva, což mně zneklidňovalo. Hlavně dříve jsem si říkal doslova: „to už přehnal, to je moc, to mi tam vadí.“ Ale nakonec si stejně řeknu: „je to prostě bomba.“ Ale nejvíce mě vždy dráždil náznak komičnosti některých výjevů, nebo ani ne tak dráždil, jako spíše mrzel. Po čase jsem ale objevil, že se i pod těmi občasnými náznaky něčeho žertovného skrývá zase další zneklidňující pocit. Zvláště potom v tomto světě zaseknutého času působí prvek pohybu. Například v obraze Tajemství a melancholie ulice vidíme v popředí černou siluetu běžící postavy, v dálce vlajku plápolající ve větru. Na jiných obrazech je to zase závěs vlnící se ve větru, nebo v dálce projíždějící vlak, dodává to nepochopitelnou „živost“ do tohoto „mrtvého světa.“ Co se týče barevnosti, ta jen umocňuje dojem prázdnoty. Výjevy působí jako po nějaké nehodě, nebo katastrofě, oranžová země, „nezdravá“ zelená obloha, pouze temné siluety lidí, nebo naopak bílé sochy, dlouhé a hluboké stíny od zdroje světla,

který je nízko u země. Na mě to působí jako nějaký světelný pulz, který prudce osvítil právě moment, který vidíme, a v tom se všechno zastavilo. Možná nějaký výbuch. Podle všeho se asi nejedná o sluneční světlo, neboť když budeme sledovat stíny, nejsou rovnoběžné, nýbrž se rozbíhají, jako by zdroj světla byl poblíž. Kéž by i náš svět byl alespoň z části takhle tajemný.

Arnold Böcklin, symbolistický malíř, jehož krajinomalby ve mně vyvolávají zvláštní pocit touhy po průzkumu dávných míst. Je to dáno jednak samozřejmě realističností výjevů, jak si představují objevování nepoznaných krajů, kdy mohutná plachetnice zakotví na pobřeží kdesi na nezmapovaném konci světa. Kde žijí bohové a tvorové z prastarých mýtů a kde běžný člověk nemá co dělat. A kromě té realističnosti, s jakou působí tyto obrazy, je tu ještě další věc, a sice zahalení podstatné části výjevu neprostupnou temnotou. Tedy máme realistický výjev třeba něčeho „nereálného“ ale tam, kam bychom se ještě chtěli podívat, tak tam už nevidíme, je tam tma, nebo nějaké zamlžení. Tyto takhle mistrovsky provedené výjevy nám pouze poodhalují něco co asi ani nemá být odkryto. Například Ostrov mrtvých. Jedná se o malbu ostrova, který slouží jako hřbitov. Böcklin vytvořil v letech 1880 až 1886 pět verzí. A tady je jasně patrné to o čem jsem hovořil, tedy že tam, kam bychom chtěli nahlédnout, nám něco brání. U každé z verzí to je trochu jiné, ale pro všechny je typická temnota přímo uprostřed obrazu mezi temnými cypřiši. Celý ostrov je ponurý, ve stěnách jdou vytesány výklenky, je možné, že uvnitř vedou i propojovací chodby, jelikož některé výklenky, jsou vysoko ve skále a ústí nad mořem a nevede k nim žádná stezka. Ale hlavně by člověk chtěl vědět co je v té tmě za, nebo mezi těmi cypřiši. Ale to se nikdy nedozvíme a můžeme o tom pouze spekulovat. Stejně tak o tom co je za ta postava zahalená v bílém plášti doprovázející rakev, na některých verzích obrazu totiž působí nelidsky toporným postojem a příliš pohublá a vysoká v poměru k délce rakve. Kdysi jsem jakýsi ostrov viděl v široké, pomalu tekoucí řece, nebyl vůbec podobný Böcklinovému, v tom věku jsem ani „žádného“ Böcklina neznal. Byl to jenom kousek země, kousek vyčnívající nad hladinu, rostla na něm tráva a pár menších bříz a s bratrem jsme si představovali, jak by bylo perfektní tam postavit boudu, ale nějak ani nebyla příležitost abychom si šli zaplavat. Nicméně v o něco pozdějším věku jsem trávil spoustu času na ostrůvku jednoho malého rybníku. Ten sice nebyl vůbec strašidelný, stála na něm malá chajda a nějaký jasan. Nicméně při noční vyjíždce na pramici vypadal ostrov také jako černá díra, jelikož vysoké jasanové okolo způsobily značné zatemnění břehů. Naopak když hořel oheň, vypadalo to jako válečná vřava. Zkrátka ostrov, voda, ryby, hlubinní mořští tvorové, mě prostě fascinují.

Zmínil jsem se tedy o několika umělcích, jejichž tvorba je mi blízká svým námětem a tím, že se nad ní musím zamýšlet, ale je tu ještě spousta dalších autorů jako například Munch, Redon, nebo Jan Zrzavý a dalo by se ještě pokračovat. Jsou to umělci, jejichž dílo je přínosné.

PEDAGOGICKÁ ČINNOST

Nyní se podíváme na problematiku interiérů zítřka z úplně jiného úhlu. Je to samozřejmě jen zlomek toho, čemu se s dětmi věnujeme, ale obecně, vizemi se zabýváme nejčastěji. Popíši zde své poznatky z pedagogického působení, pár slov o samotné škole a zmíním se o svých učebních postupech a hlavně se podíváme na nějaké práce, jak si to představují mladí umělci. Mám totiž obrovské štěstí, jelikož zhruba poslední rok a půl, tedy od první praxe, mohu občas učit na Základní umělecké škole Miloslava Stibora a také na pobočce této školy v Náměšti na Hané. Zatím se jedná o suplování, párkrát do měsíce. Někdy to však vyjde tak dobře, že mám jednu skupinu dvakrát po sobě, takže nic nebrání rozsáhlé práci. Po prázdninách se však všechno změní, jelikož v Olomouci povedu kroužek dřevěná plastika, který jsem kdysi absolvoval pod vedením paní Magistry Našové. Zde se budeme věnovat převážně prostorové tvorbě zaměřené na práci s různými materiály a hlavně se dřevem. To záleží samozřejmě na věku, menší děti by měly mít více plošné tvorby a s postupem času se seznamovat s tvorbou prostorovou. Jen dodám, že je to pro mě velká čest, učit na této škole.

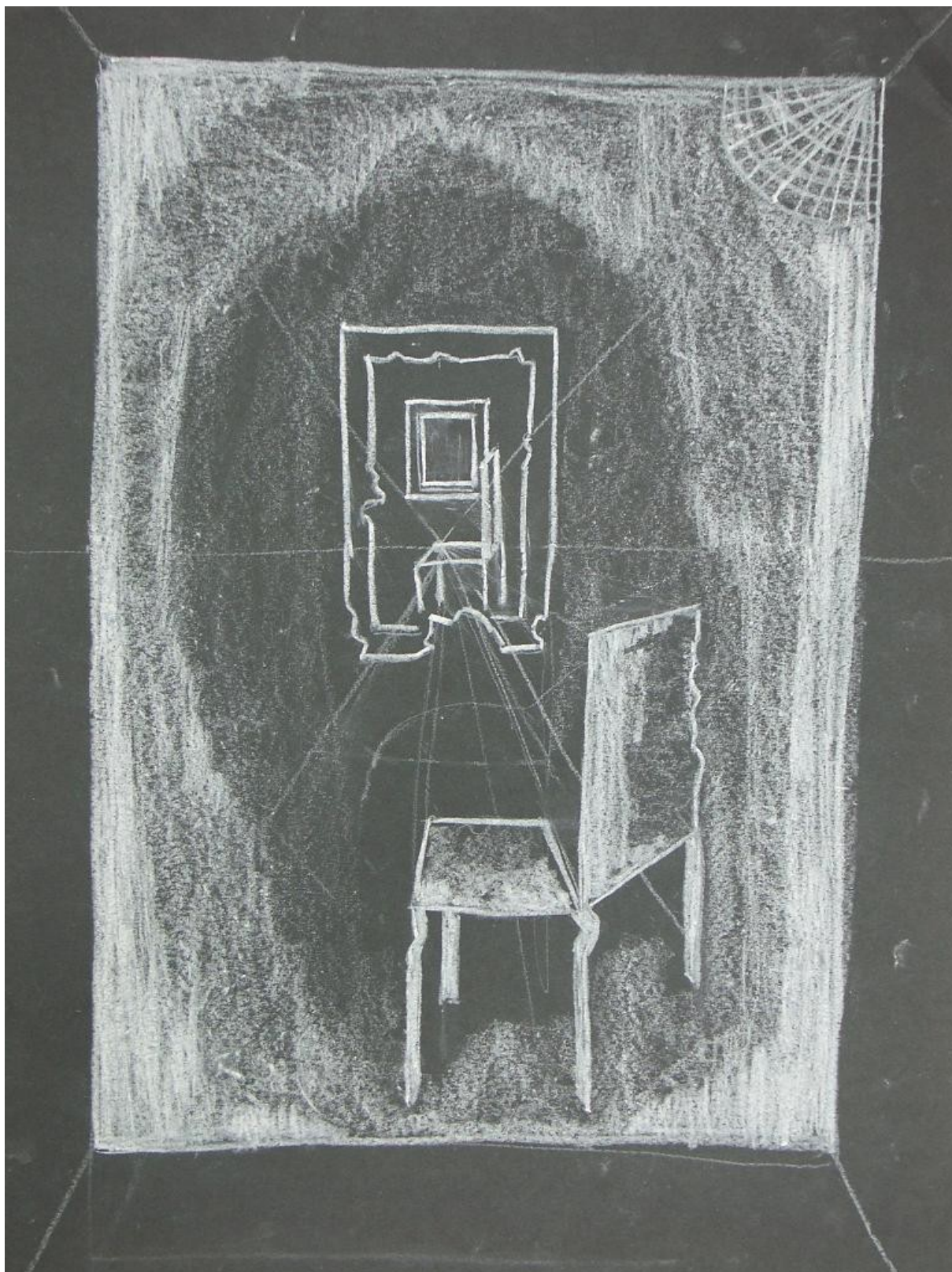
Základní umělecké škola Miloslava Stibora sídlí na adrese Pionýrská 47 v Olomouci. Založil ji Dr. Miloslav Stibor v roce 1960. Škola je unikátní tím, že je zaměřena jenom na výtvarné obory. Většina Zušek, byla a stále je spjata, nebo převážně zaměřena na hudební vzdělání. Zuš Miloslava Stibora se zabývá výhradně výtvarnou výchovou, tedy samozřejmě kresba, malba, grafika, dřevěná plastika, keramika, ale i fotografie a spousta dalších specializací. Nutno podotknout, že škola je na špičkové úrovni, ať už se jedná o kvalitu materiálů, s nimiž se pracuje, vybavení a samotní učitelé. Ve škole se tvrdě pracuje, vznikají kvalitní výtvarky, a co je nejdůležitější, škola rozvíjí touhu po dalším poznávání umění a ovládání uměleckých řemesel. V posledních letech se rozrostla o 3 pobočky –v Náměšti na Hané, v Dolanech a ve Velké Bystřici. Škola v Olomouci má také svou vlastní galerii. Vystavují v ní žáci, studenti z vysokých uměleckých škol, děti z jiných Zušek v republice a jiní umělci. Obsahuje ale i malou „věž“, sklep na uchování hlíny, knihovnu a další místnosti běžné ve všech školách. Škola poskytuje základy vzdělání ve výtvarném oboru a připravuje pro studium na středních školách uměleckého zaměření. Připravuje také pro studium na vysokých školách s uměleckým zaměřením. Škola tedy organizuje studium určené převážně pro žáky základních, ale i středních škol, v omezené míře pro studenty vysokých škol a pracující. Těch je skutečně jen pár a většinou navštěvují večerní vyučování. Počty žáků v jednotlivých skupinách jsou zhruba 10-15 dětí, jak kde. Dělení žáků je podle věku, což je ale také relativní, jelikož obory, o které není až takový zájem, představují z tohoto pohledu výjimku a jednu třídu tak zpravidla tvoří žáci rozmanitého věku, což je ale naprosto žádoucí, jelikož starší žáci mohou mladším žákům pomoci při práci a dochází k přirozené motivaci. To jsou například ty kroužky, zabývající se prostorovou tvorbou, naopak největší zájem je o plošnou tvorbu, jako je třeba všeobecný kroužek zaměřený na kresbu a malbu.

Nyní zmíním, jak k výuce přistupuji. Vyučování vedu podle řekněme zásad, které jsem si vytvořil na základě zkušeností a vzpomínek, dobrých i špatných z období dětství. Jak jsem v předchozích kapitolách mockrát opakoval, a sice, že chci člověka vést ke světu plnému „velikostí“, kde bude mít vědomí vlastní výjimečnosti ale zároveň zůstane ohromen velkolepostí okolí, tak přesně tohle myšlení se snažím v dětech podporovat. Mé vzpomínky z období „školních let“ jsou plné radosti a hněvu. Je totiž problém už jenom se systémem školství, klasické základní školy jsou „postaveny“ na systému škatulkování a sankcionování. Kdybych tedy nechodil na Zušku, tak bych ani učitelství nestudoval, protože bych byl přesvědčen, že to je „pouze pro praštěné“. Ale zase na druhou stranu budme spravedliví. Ono je něco jiného prostředí, kam člověk chodí z vlastního zájmu, nebo povinná školní docházka. Takže i když se učitelství už vyvíjí tak dlouho, pořád tu jsou otázky, na které zatím není

možné odpovědět a problémy na které není jednoznačné řešení. Také mě „fascinují“ řeči ignorantů, kteří tvrdí, že je prý „dnešní“ mládež „horší“ než byli „oni“. Jestliže ale připustíme, že je jiná, musíme si odpovědět na otázku, či tedy zásluhou nebo vinou?

Pojďme se ale konečně podívat, jak vnímají svět budoucnosti malí umělci, jaké by chtěli mít prostředí kolem sebe. Snažím se dát dětem co největší svobodu při práci, vždy nosné téma mohou pojmut vlastním způsobem, nebo je také dobré na dané téma mít více variant a hlavně vysvětlit, jaké mají možnosti, co všechno mohou použít a jak, aby zase někdo netápal. Hlavně ale říct a vysvětlit ty základní věci. Někomu samozřejmě vyhovuje veliká volnost, jiný by ale zase nevěděl, co má teda dělat. Takže je nutný individuální přístup, s každým si o tom popovídat, navrhnout různé možnosti. Na začátku většinou povídám nějaké příběhy, popíší něco týkající se probíraného tématu, také alternativně, „co by bylo kdyby“, to vše doplním o něco nadsazeného, ale s mírou aby to neztratilo na věrohodnosti. Často také vycházím z různých mýtů, příběhy z RPGček, knih, atd. Jde o to vzbudit v dětech představivost. Mimochodem takto, ještě k tomu s naprostou vážností fantazírují, i když učím pomalu „dospěláky“. Co si o mně myslí tedy nevím, ale většinou začnou fantazírovat také. Rozdíl v uvažování a chování dětí předškolního věku a „dospěláků“ není zase až tak velký, malé děti jsou pouze bezprostřednější. Snažím se, aby věděli, že práce celá je v jejich rukou, jediné takto mohou vznikat nové nápady pro nový svět. Totiž udělat něco pěkného, vkusného, tak jak by to „mělo být,“ dokáže „každý vůl“. Také Ruský sochař Gabo přímo tvrdil, že umění nemá napodobovat, ale hledat nové tvary. Samozřejmě že naproti tomu se musí také něco naučit, kde si zkrátka neodmyslíme to řemeslo a znalosti, to je druhá věc.

Obrázek na další straně nakreslila čtrnáctiletá Nikola na téma Nezničitelné interiéry. Ještě předtím jsme ale skicovali interiéry, právě vybudované, tedy v jejich představách, snažili jsme se, aby byly na věky. A nyní, se měli zamyslet nad tím, jak to místo bude vypadat za tisíce let. Ve skicách šlo o blízkou budoucnost, řekněme za několik desetiletí, ale nyní půjde o to důležité, zachycení vzdálené budoucnosti. Tajemna, toho že můžeme jen těžko odhadovat, co se stane za relativně dlouhou dobu. Tuhle vizi zachycovali většinou pastelem na černý papír. Představovali si, jak to tam na tom místě bude vypadat. Jestli dojde k nějakým stavebním úpravám, přestavbám, nebo tam již nebude nic. Na tyto otázky už ale každý hledal odpověď sám. Vždy vzniká mnoho velice rozdílných pojetí nejen po stránce obsahové, ale i výtvarné, jež vychází z představ o budoucí podobě vlastního díla. Na některých kresbách jsem zpozoroval jen drobné změny interiéru oproti těm skicám, které tam byly provedeny během těch několika tisíců let, kvůli měnícím se potřebám uživatelů, atd. Tedy dá se říci, že se některé interiéry dochovaly a stále jsou v použitelném stavu. Naproti tomu jiné byly pobořené, zůstaly jen rozvaliny, nebo, a to je příklad Nikoly, interiér působí opuštěný. Sice se třeba dochoval, byť v ne příliš uspokojivém stavu, s rozbitým nábytkem a pavučinami v rozích místnosti. Ale je prázdný. To v nás vyvolává různé otázky. Například, že interiér skutečně přetrval věky a dokonce „přežil“ i člověka. Někde se zase počítalo se znovuobjevením interiéru archeology, netypická zobrazení v řezu zemí, kdy sledujeme různé sedimenty nad interiérem. To znamená, že stavba, ve které se nachází interiér, byla z nějakého důvodu „pohřbena“ pod zemí a zapomnělo se na ni. V jednom interiéru dokonce vzniklo muzeum s tím, že exponátem je samotný prostor interiéru. A mnoho dalších pohledů na věc, optimistických i pesimistických, nutících k zamyšlení. Kresba Nikoly připomíná vzpomínku, sen, i představu zvláštní budoucnosti, v prostoru se ztrácíme, nevíme s jistotou, zda jsme v místnosti za skleněnou stěnou, před zrcadlem, nebo v chodbě. Nikola však tvrdí, že se jedná o pohled do místnosti se zrcadlem a my se do místnosti díváme oknem, nebo vchodem. To okno, případně vchod je ten malý čtvereček téměř uprostřed kresby. Až později jsem si ale uvědomil jak je to geniální výjev, kdy my vidíme v zrcadle odraz vchodu, nebo okna, kterým nahlížíme do interiéru, ale sami sebe ne, zkrátka tam nejsme, nikdo tam není. Tento interiér zřejmě přetrval věk, náš věk.



Nikola-14 let: kresba bílým pastelem na černý papír, zachycuje interiér blízké budoucnosti, jak bude vypadat ve vzdálené budoucnosti. 2012

Další příklad. Tuto kresbu nakreslil šestiletý Honza. Nejmladší umělci, kolem pěti, šesti let většinou tíhnou ke středověké tematice. Takže i když vyprávím nějaký příběh ze sci-fi prostředí, tak stejně si představují rytíře, princezny, hrady a že jde o sci-fi většinou ignorují, spíše tomu ale nerozumí. A o kyberpunku spisovatele Jiřího Kulhánka, akčních RPGček Deus Ex, nebo System Shock už nemůže být ani řeč. To je ale naopak ideální zase pro pubertáky, které lákají záhady a konspirace. Samozřejmě pokud tedy nevyprávím svůj vlastní příběh, potom příběh, kterým se inspiroji, přetvářím, používám jiná jména a názvy abych neprozradil obsah originálních děl. Takže těmto menším většinou vyprávím fantasy, ale rozhodně žádné „oblbováky“, například Tolkien je ideální inspirací. Ale dají se vyprávět příběhy s jen lehkými sci-fi prvky. Například ze světa Dungeon Master. Zde tedy zachycovali putování hrdiny jménem Torham Zed, který hledal cestu do temné pevnosti, kde musel zprovoznit tajemný stroj, aby se dostal do jiného světa a zastavil zlého čaroděje. Torham si sebou mohl vzít i společníky odpočívající v hibernačních přístrojích, jenomže když konečně našel cestu k pevnosti, u vstupního portálu zjistil, že nejprve musí najít ještě čtyři části speciálního klíče, jinak se dovnitř nedostane. Honzova kresba zachycuje nebojácného Torhama před pevností a jelikož je Honza „nevěřící Tomáš“, na čaroděje a kouzla, která by Torham mohl vyvolávat pomocí run, nebo magických holí a tak si svítit na cestu nevěří, nakreslil mu raději do ruky pochodně. A v tom všem nechal hrdinu neozbrojeného, ale meč má zřejmě pověšený kolem pasu a my to v té tmě jen nevidíme, jelikož Honza je přes zbraně a podobné věci machr, což dokazuje perfektní halapartna, kterou třímá smrtka na cimbuří. Honza je ale hrdina i v reálném životě, když ho neustále láká lézt do vrchního patra regálu, kterému říká věž.



Honza-6 let: kresba barevným pastelem na černý papír, na obrázku statečný Torham Zed s pochodní, 2012

POPIS MALEB

Malba číslo 1 je jednou z těch zatím posledních. V této kapitole se budeme věnovat hlavně různým malířským technikám a přístupům k malbě a jejímu obsahu, jelikož vize, které zachycují jsme si již důkladně probrali. Všech šest prezentovaných maleb je z poslední doby. Tedy z období, kterému dominuje expresivní vyjádření, intuitivní použití barev a často takzvaná malba prostředím. Tak jsem si pojmenoval techniku, při které maluji stěnami, podlahou, nábytkem, různými předměty, jako jsou trámy, kbelíky, odpadky a podobně. Občas se stávalo, zejména než jsem přešel na toto odolné lněné plátno, že jsem v procesu vytváření dílo zničil. Spoléhám zde na duševní práci diváka, který si vytvoří svůj vlastní obraz nezničitelného interiéru na základě mnou stanovených podmínek daných právě tou barevností, tvary, gesty a hlavně tím co je „za“ fyzickým obrazem, barvou, plátnem a rozlámaným blind rámem. Naopak dříve jsem spoléhal spíše na to realističtější zobrazení, kde divák přijímá mou přesnou vizi. Tento obraz vzniká rovněž za dramatických okolností. Výsledný obraz není tím, který jsem původně maloval, jelikož barva z původního obrazu byla jaksi spláchnuta do kanálu, tentokrát se tak ale nestalo v amoku, nýbrž nešťastnou shodou okolností. Maluji zásadně v noci a nejvíce tvořím na konci podzimu a v zimě, ale i letní bouřky nejsou marné. Jakmile vše kolem pohlí tma, opouštím dům, zahradou vejdu do dílny a začíná zběsilá „jízda“. Většinu času ale přemýšlím, stojím se zapáleným doutníkem za prosklenými dveřmi a hledím do tmy, pozoruji „provazy“ vody bičující černé siluety stromů a keřů, nebo chumelenici. Zaposlouchávám se do zvuků, všechno kolem dávno už spí a já nerušen promýšlím své plány. Hromobití letní bouřky je střídáno tlumeným duněním kompresorového pohonu tepelného čerpadla na ohřev vody a topení ve vedlejší místnosti, které nepochopitelně „běží“ skoro pořád. Jeho sepnutí ohlašuje zvuk podobný „štěknutí“ malorážky. Otevírání přepouštěcích ventilů připomíná zvuk přepřehování turbem, někdy ale spíše forsáž bitevníku. Zavírání ventilů je zase doprovázeno jakoby vrzáním kovové konstrukce, jindy se to ale jaksi zadrhne, elektromagnety začnou hlasitě „hrabat“ a náhle se ozve strašlivý zvuk jakoby řítící se kovové konstrukce. Každou chvíli je pípáním hlášena nějaká výstraha jako v ponorce. V tuhé zimy je to potom hotová symfonie. Ale zpět do noční letní bouřky k tomuto dílu. Najednou temnou oblohu ozáří blesk, já odkládám doutník a chopím se barev. U tohoto obrazu jsem na to ale šel tak zhurta, že jsem omylem sáhl místo po akrylových barvách po temperě. A celý obraz napatlal temperami. Na tom by samozřejmě nebylo nic špatného. Tempery mají skvělou, „vyblitou“ barevnost, které se dá výborně využít pro zachycení potměných místností. Zde jsem ale počítal s tím, že akrylové barvy po mírném zaschnutí poleji „utřejchem“, které míchám tak, že vezmu kovový kýbl, do něj nasypu kdoví co, uhly, pastely, smetí, vše rozdrťím kulatou dřevěnou palicí, tedy jako v hmoždíři, potom do toho můžu kydnout barvu a následně zaliji fixativem, promíchám a chrstnu na obraz, čímž získávám potřebné tónování, jakoby barevné „filtry“ na potřebných místech. Nyní ale kýbl nebyl k nalezení, zřejmě jsem ho minule někde odhodil, a tak jsem obraz jenom posypal, vylezl na zahradu, vzal hadici na zalévání a začal ho kropit vodou. Když jsem se ale vrátil do dílny, zjistil jsem, že z obrazu nic nezbylo, pouze špinavé mokré plátno s pár hrudkami barvy. Bylo to tím, že jsem omylem použil tempery místo acrylu. Nastal strašlivý hněv, který mi dodal novou, ještě mnohem větší sílu.

Malba číslo 2 je vzorovou ukázkou motivačního nezničitelného interiéru, ukrytého hluboko pod zemí. Je evidentně ve skvělé „formě“ i po miliónech let naprosto beze změny. Silné titanové zdi této křižovatky chodeb zachycené stříbrnou, modrou, zlatou a samozřejmě černou barvou jsou pokryty pouze slabou vrstvou zkamenělé špíny. Pro tento účel je použito písku. To celé ozářené chladným modrým svitem energie Země. Prostory jsou to ohromné, na pravé

straně to vypadá, jakoby zeď byla vykloněná. To naznačuje nadlidsky velké měřítko, kdybychom totiž vybuďovali takto velký prostor a stěny by byly kolmo k zemi, nebyly by rovnoběžné, ale sbíhaly by se ke středu Země. To samozřejmě není potřebné, řešit problémy s lávou a takový prostor by byl stejně nevyužitelný a navíc bychom změnili těžiště Země a tím vychýlili osu otáčení a toto napravovat by pak bylo komplikované. Jedná se tedy o nadsazený prvek, podobně jako sochy řeckých hrdinů měly podle kánonu menší hlavu než jak ji reálně má člověk, aby postava působila ještě heroičtějším dojmem. Tuto malbu jsem maloval prostředím jen částečně, spíše jsem využíval smeták, jelikož práce normálním štětcem se nezdařila. A na závěr jsem provedl pouze patinu stáří miliónů let pár krátkými tahy betonovou podlahou.

Malba číslo 3 představuje pohled do široké chodby s valenou klenbou, opravdu hluboko pod povrchem. Jelikož je zde větší vlhkost, je vše dávno zkamenělé, zem je již kompletně pokryta krystaly a jestli zde bylo nějaké vybavení z netrvanlivého materiálu, tak se již dávno rozpadlo v prach, nebo také zkamenělo. Pouze artefakty z choulostivých materiálů, uchované v hermeticky uzavřených truhlách, přetrvaly věk v nezměněné podobě. Na obraze je také možno si povšimnout zbytků lepenky, ono jich tam bylo původně víc, nicméně ty nahoře, po levé straně a dole představovaly otesané kamenné kvádry, které se ještě místy dochovaly. Ty ostatní, které měly naznačovat různé vybavení, v průběhu práce zmizely. Kartóny jsem nejprve natrhal, přilepil a až to trochu uschlo, pustil se do práce. Plán byl takový, že nanesu vrstvu barvy a ty kartony budou jen plastickým prvkem dotvářejícím prostor a směřujícím divákův pohled směrem do tunelu. Když už ale byl obraz téměř hotov, začalo to čím dál více opadávat a papír se žmolil. Nakonec mi došla trpělivost úplně, kusem dřeva jsem agresivně papíry „orajboval“, vzal kýbl se špinavou vodou, „čáchnul“ jím po obraze a znechucen za sebou praštil dveřmi a šel pryč s tím, že to příště zamaluji a udělám něco jiného, nebo celé znovu. Pokračovat se již nedalo, vše bylo ztraceno, suchý papír ani lepidlo nebyly, z obrazu stékaly poslední kusy nánosů, na podlaze kaluže kalné vody, všude se válely cucky rozmočené lepenky a venku se již rozednívalo, to byla ta poslední, „smrtelná“ rána. Zkáza. Ale já bitvu dotáhnu vždy až do úplného konce a buďto vyhraji vše, nebo nic. Nyní to byla výjimečně ta „hořká“ varianta. Když jsem přišel další noc, nebo ob další noc, uviděl jsem jakoby jiný obraz, řekl jsem si: „sakra to je dobrý, ten tunel tam je, všechno to tam je!“ Ano, je to tam všechno, ale je to tam jinak než jsem to původně zamýšlel, což pro mě v té době bylo něco nepřipustného. Už jsem bral černou barvu, že to přetřu, nachystám na příště a nyní začnu na nové plátno. Potom jsem si říkal, že je hloupost to celé přetírat, třeba se to bude hodit jako podklad pro něco jiného, no v každém případě se mi s tím už nechtělo „drbat“, „švihnul“ jsem s obrazem někam pryč a začal dělat na novém obraze. Z dnešního pohledu je to zlomové dílo, jelikož se již nebráním ani takto neplánovaně expresivnímu vyjádření a to mi umožnilo tento obraz přijmout. Asi to takhle mělo být.

Malba číslo 4 je pohledem do věčnosti nových prostor. Absolutně zde nejsou řešeny nepodstatné konkrétní detaily, ty jsou úplně odfiltrovány. Je to pro mě v současnosti nejvyužívanější přístup pro zobrazování. To znamená že se pokud možno vyhýbám pevnému ukotvení s reáliemi světa, jak ho známe a divákovi dávám pouze „přísady“ ze kterých si už sám vytvoří vlastní, osobní, tu pro sebe „nej“ představu. K tomuto způsobu zobrazování jsem došel postupně, ale řekl bych že je to nejvíce ovlivněno tím, že nesnáším jakákoli omezení a proto i divákovi dávám svobodu. Obraz vznikl za strašných okolností. Nerad totiž maluji na více etap a při práci mi došla černá barva. To je něco neslýchaného, mě opravdu došla „nejdůležitější“ barva. Chtěl jsem navíc původně zachytit prostor jiným způsobem. Před těmi dvěma lety, kdy jsem se opět začal věnovat interiéřům, jsem náhodou objevil takzvanou krabicovou techniku. Takto jsem nazval způsob malby, kdy se obraz maluje ve více vrstvách a na závěr se vezme krabice, nebo nějaký dekl, krabička od cigaret a podobně, s takovýmto nástrojem se pak odstraňují vrstvy, podobně jako u sgrafita, nicméně zde se dají vytvářet

plynulé přechody barev a různé struktury, využití rozpraskání způsobené rozdílnou dobou schnutí různých typů barev. Tuto techniku jsem objevil v době, kdy jsem ještě neuměl malovat. Před těmi dvěma lety v mé tvorbě došlo během krátké doby k obrovským změnám, jelikož jsem přešel z kresby exteriérů na malbu interiérů. A jelikož jsem se malbě nikdy moc nevěnoval, má technika byla zaostalá, při malování jednoho obrazu jsem nanášel takové vrstvy barvy, že ta se začala místy sesouvat. Nevěděl jsem rychle, co s tím, a tak jsem popadl plastovou krabičku, ve kterých se prodávají například umělé uhly, která se zrovna „válela“ vedle na stojanu, jelikož jsem byl zrovna v ateliéru ve škole. Touto krabičkou jsem to začal stírat a po pár tazích jsem hlasitě zařval na celý ateliér: „hergot to je síla, pojd'te sem!“ A více než rok jsem maloval téměř výhradně touto technikou a z počátku kvůli krabičkám, které jsem každou chvíli rozdrtil, kupoval i různé momentálně nepotřebné výtvarné potřeby. Postupně jsem přešel na jiné krabice, dřeva a odpadky až to plynule přešlo v malbu prostředím. U tohoto obrazu, který vznikl v době, kdy už krabicové techniky prakticky vůbec nepoužívám, jsem toho ale chtěl opět využít, jenomže mi v tom zabránilo, že došla černá barva. Zkoušel jsem ji sice namíchat, ale výsledkem byl jakýsi „hnus fialový,“ potom jsem už na to neměl nervy. Prohledal tedy celou dílnu, v haldách odpadků a špíny našel jen prázdné obaly, vlezl jsem tedy do dílny, kde mám věci týkající se mého strojového parku. Syntetická černá barva mi sice došla, když jsem dělal loni na Tatrovce nový lak, ale byla tu naděje, že najdu nějaký rapaťák na podvozek. Ten jsem taky našel, bylo tam na dně a úplně zaschlý ale než bych ho rozpustil ředidlem, byl by dávno bílý den. Vyšel jsem tedy průjezdem domu ven na ulici, vlezl do auta, nasadil „čelovku“, a vydal se zpět dvorem do přístřešku, najít barvu ve spreji. Tu používám často při opravách drobných kolizí, jelikož občas „hoblují“ svodidla, támhle zaparkuji do sloupu, když projíždím lesem, často „chytanu“ nějakou větev a podobně. A hle, štěstí se na mě usmálo, našel jsem ho a ještě docela šplouchal. Šel jsem tedy zpátky do dílny a když se vrátil, že konečně na obraz nanesu tuto tenkou vrstvu černé barvy, zjistil jsem, že v ruce třímám stříbrenku na kola, kterou jsem si bez víčka spletl. Následoval krátký záchvat zlosti. Vše ale rychle pominulo a už jsem nikam nešel, vymyslel jsem jiný, ještě lepší plán, než měla být zastaralá krabicová technika. Ten měl jedinou nevýhodu, a sice, že to nebudu moci dodělat tuto noc. Kompletně celý obraz jsem tedy přestříkal touto stříbrenkou s tím, že se vrátím za tři noci a celý výjev „vyšmirgluji“ hrubým smirkem a na závěr poleji speciálně namíchaným „utřejchem“, který vše dokonale zvýrazní, natónuje, ztmaví a zpevní. Za tři noci jsem opět vkročil do dílny, vzal „čtyřicítku“ smirek, kterému říkám traktor a tímto traktorem začal výjev vybrušovat. Šlo to špatně, jelikož barva obsahovala místy hodně písku a ani traktorem jsem nemohl udělat plynulé přechody barev. Vzal jsem tedy ocelový kartáč a tím to šlo najednou dobře, během chvíle jsem si všimnul, že jak kartáč klouže po stříbřence, která je nanesená na barvě smíchané s pískem, odlétávají roje jisker. Tak jsem si na chvíli zhasnul tu mžouravou žárovku visící na druhé straně místnosti jen v objímce na kusu kabelu ze zdi a „rajboval“ to po tmě a kochal se ohňostrojem. Když jsem však rozsvítil, zděsil jsem se. Byla odhalena zrovna ta místa s „nejvyblitějšími“ odstíny různých barev, jak jsem se předtím pokoušel o namíchání černé. To byla poslední kapka. Chaoticky jsem sáhl po nových zásobách a potom už existovaly pouze barvy, myšlenky a fyzikální zákony.

Malba číslo 5 je oproti všem ostatním v tomto výběru atypická. Zatímco ostatních pět maleb počítá s pohledem jakoby z vlastních očí, zde se díváme na plán podzemí, jakousi mapu zachycující ztracenou říši bájných Bratří Prevetů, kdesi v úkrytu hor. Jak to v těch chodbách vypadá, to nevíme. Vidíme pouze část půdorysu ve skále. Po levé straně je křížovátka, a kdybychom se vydali z levého horního rohu diagonálně do pravého dolního, mineme po levé straně dvě odbočky, které vedou kamsi do temnot a dojdeme do pravého dolního rohu, hlavního sálu, jádra komplexu. Potom stojí za povšimnutí, na první pohled netypicky umístěná místnost na zachyceném výjevu bez viditelných vstupů v levém dolním rohu. Kdybychom se totiž dívali pohledem z vlastních očí, o této tajné místnosti bychom nevěděli.

Tento obraz je jedním ze dvou, na kterých se podílel můj bratr, ten druhý jsem již popisoval, to je ten, jak „chytnul.“ Brácha je, co se týká smýšlení ohledně některých záležitostí můj pravý opak. To má za následek, že když společně něco děláme, neustále padají sprostá slova na adresu toho druhého a občas dojde i na pěsti, to už je ale dnes výjimečné, zřejmě začínáme stárnout. Hromová síla nás ale hned tak neopustí! Brácha cokoli dělá, navzdory lákavým vymoženostem moderní doby, používá jen tradičních technologií a materiálů. To znamená, že jsme při jakékoli práci v neustálém konfliktu, jelikož já prosazuji to nejlepší řešení a použití materiálů, jako je ipa, nerez, syntetický nátěr a různá napouštědla. Nejraději by totiž nepoužíval ani moderních nástrojů, jako je „motorovka“, rozbrušovačka, bourací kladivo, sbíječka a vše v potu zmučené tváře jen ručně, poctivě, tak jak se to dělalo dřív, za vdechování prachu a zplodin z čadivých svící. A vysvětlovat mu, že kdyby tenkrát tuto techniku a materiály měli, že by je také použili, je zkrátka problém. Namaloval jsem tedy jakýsi ztracený, mýty opředený podzemní komplex a jak je vidět i po miliónech let jsou titanové chodby naprosto neporušené, vše je sice začernalé špínou, ale v pořádku. Když jsme druhý den šli cosi s kávou promyslet do dílny, seděli jsme v křeslech, obraz byl opřený o zeď. Otevřeli jsme tedy humidor a já spustil vyprávění, proč je v pravém horním a levém dolním rohu zlatá barva, že to měl být průřez do nižších pater, ale že to v průběhu práce zmizelo a tak dále. Začali jsme se hádat až v momentě, kdy jsem začal mluvit o titanu. V tom mě napadlo, že když je takový chytrák, tu ztracenou, nebo novou úroveň chodeb, o kterých já absolutně nemůžu vědět, jak vypadaly, nebo jak budou v budoucnu zbudovány, by mohl namalovat brácha. V rozčilení se nechal přesvědčit, dal jsem mu tedy štětec, černou a modrou barvu, aby chodby v nižší, úrovni byly tmavé a aby je namaloval „tenčí“, než ty v menší hloubce. Bráchu jsem takto využil coby nástroje, který do výjevu dostane to, co já ovlivnit nemohu, nebo o čem nevím. Vypadalo to slibně, začal zprava, zespod centrálního sálu a pokračoval šikmo vlevo nahoru, razil cestu pod jednou odbočkou, pod druhou odbočkou. Říkám si, jde to dobře A v tom, když došel k chodbě vlevo nahoře, se nezastavil u jejího okraje, ale přetáhl její stěnu až do čtvrtiny chodby. Zařval jsem: „co děláš levoruku?!“ Pak tedy nebylo zbylí a musel vytvořit orámování v chodbách taktéž touto barvou. Potom jsme se bavili o točitém schodišti, které vede hluboko do nejnižších podlaží, to namaloval napravo, dále o věži, do které je přístup pouze z podzemí, ta je nalevo, nakonec o různých artefaktech, které se nacházejí nad hlavním sálem. Dále „odřízнул“ tu místnost v levém dolním rohu od ostatních chodeb a pokračoval s lemy chode, což jsou vlastně zdi. Jenomže jak maloval tak pomalu, na chvíli jsem se nějak vzdálil a když jsem se vrátil, najednou tam měl křiklavě žlutou barvou jakýsi symbol a už jsem viděl, jak se natahuje, že namaluje plamínky svíček. Rychle jsem mu vyrazil štětec z ruky, to bratra rozhněvalo a odešel.

Malba číslo 6 představuje pohled z podzemní místnosti dále do propojujícího tunelu. Tato místnost je jakýmsi stanovištěm, kde se dá vylézt na povrch. Kvalitní osvětlení v kombinaci s vlhkostí umožnily vzniku lampenflory, což jsou různé řasy a mechy, které vyrostly z nánosů špíny na kovových zdech. To je rozdíl oproti většině ostatních interiérů, které zachycují a ve kterých bývá tma, nebo pouze slabá záře. Původně to totiž mělo být všechno úplně jinak a celý obraz byl jiný. Zde vidíme docela malou chodbu, ale předtím to byl široký a vysoký tunel, ve kterém byly továrny, jezdila kolejová vozidla a na průčelí tunelu, které nebylo venku, nýbrž v obrovské skalní dutině, svítila do dálky, směrem k nám obrovitá světla, vypouklého půlkulatého tvaru. Obraz již byl dávno hotov, když jsem se konečně rozhodl, že opravím jednu věc, která mi tam vadila a tou bylo místo nad tím průčelím, které vypadalo, jakoby bylo tvořeno ne masivní skálou, nýbrž nějakou látkou. Bylo tam zkrátka takové rozmázlé místo. Když jsem však začal tuhle část opravovat, uvědomil jsem si, že to nenavazuje, je to v jiném stylu a že ještě jedno místo musím předělat a pak další a takhle to pokračovalo. Nakonec to dopadlo tak, že jsem to předělal celé, včetně těch parádních světél, vytvořených krabicovou technikou. Když jsem se ale snažil opět krabicovou technikou

obnovit tato světla, nepodařilo se a místo toho jsem proškrabal barvu až na plátno. Vybuchnul jsem vzteky, rozmazal rukama celý obraz, rozmáchnul se a tuto mazaninu smetl ze stojanu, přičemž se rozlomila dřevěná svěrka nahoře a všechno se zřítilo k zemi. Musel jsem si chvíli sednout, abych se uklidnil. Všechno jsem důkladně promyslel. Opět vstal, obraz přilepil ke stojanu lepicí páskou za vzpěry, které naštěstí nebyly rozlámány, jako na většině ostatních obrazů a pustil se znovu do práce s tím, že tentokrát udělám úzkou kovovou chodbu pod krajinou, zachycenou v místě jednoho z východů, proto je zde místnost. Dařilo se, na tu zeleň jsem použil zelený reflexní značkovací sprej, tedy jenom takový rozprach, který je tvořen fosforeskujícími řasami. Vzadu v chodbě jsem ale chtěl, aby byla černočerná tma a tak začal zleva kouskem desky stírat sprej. Najednou se začala objevovat ošklivá červená barva, o které vůbec nevím, jak se do těchto míst vůbec dostala. A tak jsem se ji snažil seškrabat a zase jsem se prodřel na plátno. To už mě tedy ale opravdu „dožralo.“ A dřevo, které jsem zrovna držel v ruce, jsem vší silou hodil po obraze.

ZÁVĚR

Vše podstatné již bylo řečeno, čtenáři jsou snad správně motivováni k vytváření nového světa. Interiéry a celkově architektura nových měst, budou základním kamenem úspěchu. Gigantické stavby nových měst se budou tyčit k nebesům a pod tím vším rozsáhlé podzemní komplexy. Přičemž většina krajiny se promění v hluboké, neprostupné, hlavně jehličnaté pralesy. Je to jen otázkou síly vůle!

ANOTACE

Jméno a příjmení:	Matěj Pernička
Katedra:	Výtvarné výchovy PdF UP v Olomouci
Vedoucí práce:	Doc. Mgr. Petr Jochmann
Rok obhajoby:	2012

Název práce:	Nezničitelné interiéry
Název v angličtině:	Indestructible interior
Anotace práce:	Soubor šesti maleb na plátno na téma nezničitelné interiéry.
Klíčová slova:	Jednoduchost, funkčnost, nezničitelnost.
Anotace v angličtině:	A set of six paintings on canvas painting on the indestructible interior topic.
Klíčová slova v angličtině:	Symplicity, functionality, indestructibility.
Přílohy vázané v práci:	6
Rozsah práce:	57
Jazyk práce:	Čeština

LITERATURA

1. Beran Lukáš, Cuříková Petra, Domanický Pavel, Efmerová Marcela, Fajglová Kataríny, Fragner Benjamin, Horňáková Ladislava, Jandáček Václav, Lábus Ladislav, Lukeš Zdeněk, Popelová Lenka, Strakoš Martin, Švácha Rostislav, Ševčík Oldřich, Škaldová Eva, Urlich Petr, Valchářová Vladislava, Vlášek Josef, Vorlík Petr. Stavební kniha 2004, Meziválečná průmyslová architektura. Expo data spol. s r. o.. Brno. 2005. ISBN 80-7293-137-7
2. Barták Jiří, Pruška Jan. Podzemní stavby. Česká technika. Praha. 2011. ISBN 978-80-01-04789-7
3. Hála Boris. Management tvorby veřejných interiérů. Ediční středisko Mendelovy univerzity v Brně. Brno. 2010. ISBN 978-80-7375-377-1
4. Lhota Karel. Rizika podzemních staveb. Sdružení požárního a bezpečnostního inženýrství v Ostravě. Frýdek-Místek. 2010. ISBN 978-80-86111-10-0
5. Chiazari Suzy. Barvy pro váš domov. Euromedia. Praha. 2009. ISBN 978-242-2300-1
6. Brooker Graeme, Stone Sally. Co je interiérový design?. (Z anglického originálu What is interior design? Přeložila Jitka Hanušová). Slovart. Praha. 2010. ISBN 978-80-7391-435-6
7. Quartino Santos Daniela (text), Soley Casanovas Mireia, Etchetto R. Eguaras Mariana, Escudero Esparanza. Moderní design interiérů. (Z angl. originálu Modern interior design přeložila Milada Burianová). Slovart. Praha. 2010. ISBN 978-80-7391-438-7
8. Hála Boris. Interiér tvorba obytného prostoru. Grada. Praha. 2009. ISBN 978-80-247-3216-9
9. Livolsi Élisabeth, Mahieu Claude, Coffrant Françoise. Moderní dům od podlahy po půdu. Rebo productions. Čestlice. 2010. ISBN 978-80-255-0361-4
10. Pacinda Štefan, Pivovarník Ján. Kolektivní ochrana obyvatelstva. MV – generální ředitelství hasičského záchranného sboru ČR. Praha. 2010. ISBN 978-80-86640-67-9
11. Zell Mo. Škola kreslení a modelování pro architektky. (Z anglického originálu Architectural Drawing Course přeložil Viktor Horák). Slovart. Praha. 2009. ISBN 978-80-7391-154-6
12. Fiala Václav. Co nám zbořili od továrny k hypermarketu. Dragon Press. Klatovy. 2009. ISBN 978-80254-6180-8
13. Lhota Karel, Lhotová-Slabá Dagmar, Váchová Petra, Szadkowska Maria. Karel Lhota nejen slova. Mladá fronta. Praha. 2000. ISBN 978-80-204-2221-7
14. Kothe Rainer. Věže a mrakodrapy. (překlad: Lucie Šnajdrová). Fraus. Plzeň. 2007. ISBN 978-80-7238-569-0
15. Klepsatel František, Kusý Pavel, Mařík Libor. Výstavba tunelů ve skalních horninách. Jaga group. Bratislava. 2003. ISBN 80-88905-43-5
16. Lahoda Ladislav. Tajnostmi Podzemí. Lubor Kasal. Praha. 2004. ISBN 80-903465-2-9
17. Beran Lukáš, Valchářová Vladimíra. Industriál Prahy 3 technické stavby a průmyslová architektura. České vysoké učení technické v Praze. Praha. 2009. ISBN 987-80-01-04386-8
18. Beran Lukáš, Valchářová Vladimíra. Pražský industriál technické stavby a průmyslová architektura Prahy. Výzkumné centrum průmyslového dědictví ČVUT v Praze. Praha. 2005. ISBN 80-239-6198-5
19. Čeliš Pavel. Soudobé problémy realizace horizontálních podzemních děl a problematika ražby tunelu Ólafsfjörður na Islandu. Vysoká škola báňská – Technická univerzita Ostrava – Fakulta stavební. Ostrava. 2011. ISBN 978-80-248-2392-8
20. Drosteová Magdalena. Bauhaus reforma a avantgarda. (Z němčiny přeložila Michaela Váňová). Taschen/Slovart. Köln/Praha. 2007. ISBN 878-80-7209-881-1

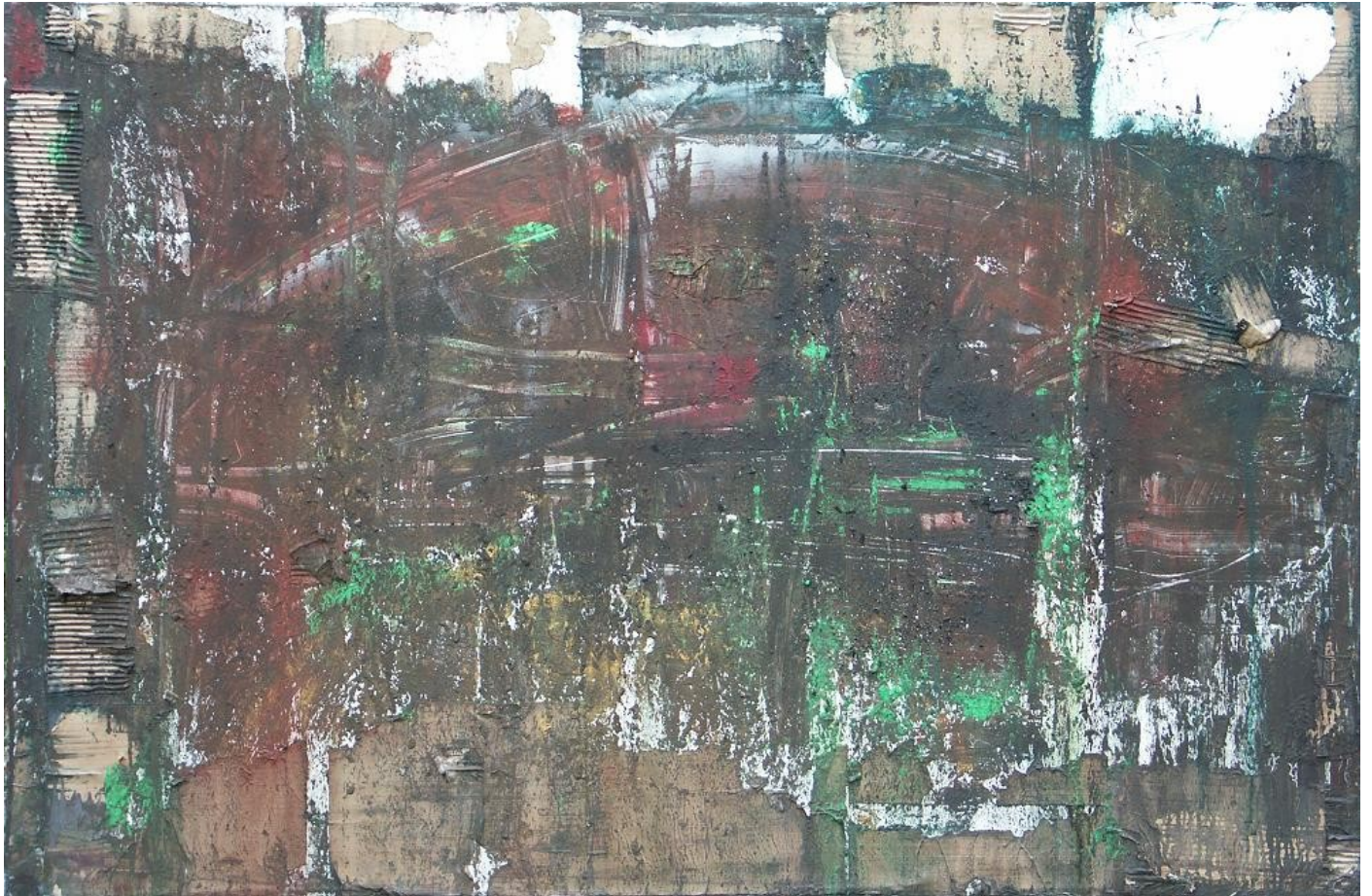
MALBY



Malba číslo 1, malba prostředím, vypalovací barva na výfuky, tempera, acryl, plátno, 2012



Malba číslo 2, malba smetákem, částečně prostředím , písek, acryl, tempera, plátno, 2012



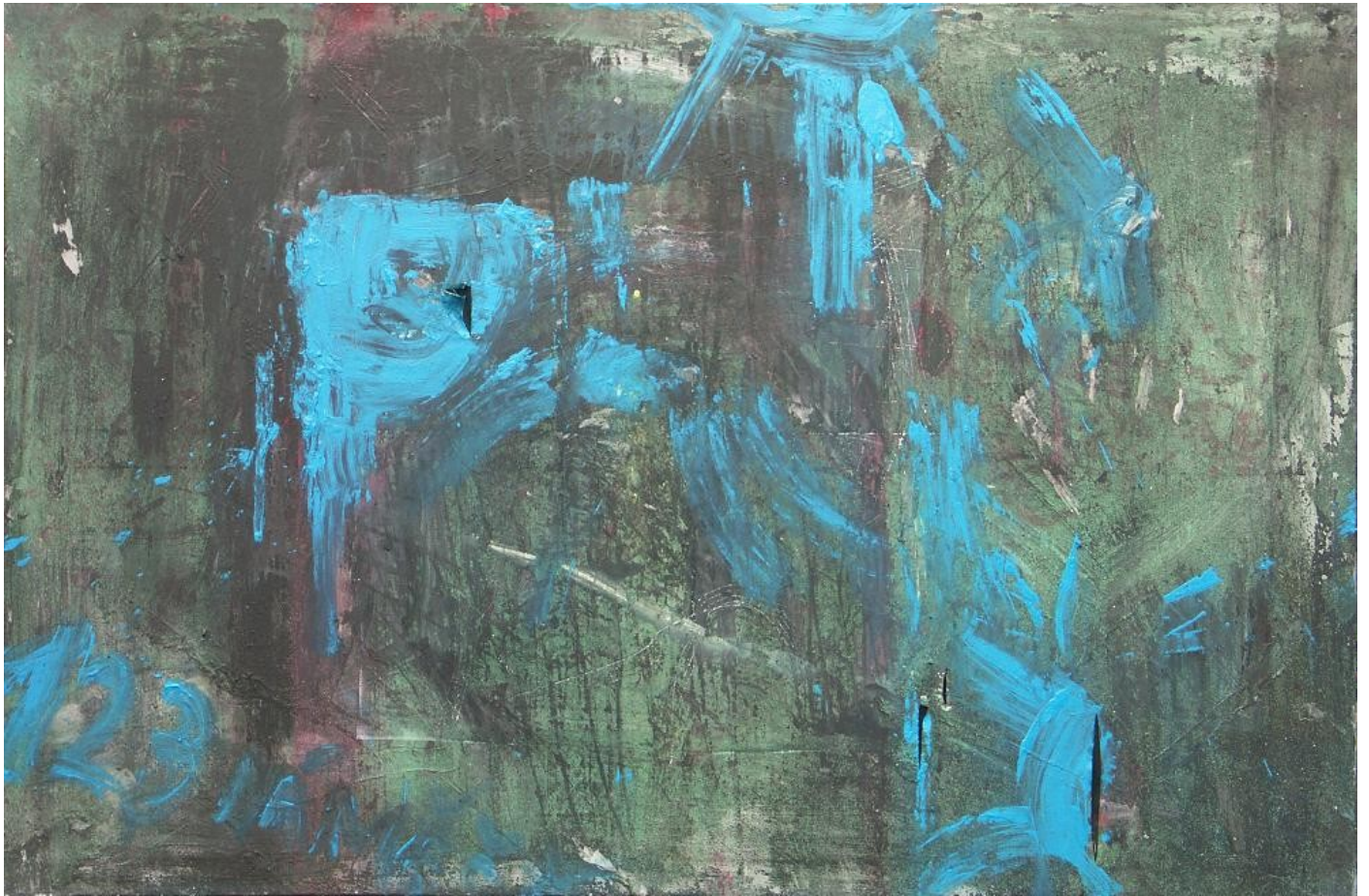
Malba číslo 3, destrukce malby, lepenka, lepidlo, více druhů barev, plátno, 2011



Malba číslo 4, krabicová technika byla v průběhu práce zavržena, různé druhy barev, 2012



Malba číslo 5, malba za pomoci bratra, malba prostředím, široký štětec, tempera, plátno, 2012



Malba číslo 6, destrukce malby, dřevěná deska, sekáč, hadr, různé druhy barev, plátno, 2011