



VYSOKÉ UČENÍ TECHNICKÉ V BRNĚ

BRNO UNIVERSITY OF TECHNOLOGY

FAKULTA ARCHITEKTURY

FACULTY OF ARCHITECTURE

ÚSTAV PROSTOROVÉ TVORBY

DEPARTMENT OF SPATIAL DESIGN

ŽÍT S PŘÍRODOU

LIVING WITH NATURE

DIPLOMOVÁ PRÁCE

MASTER'S THESIS

AUTOR PRÁCE

AUTHOR

Bc. Barbora Neuwirthová

VEDOUCÍ PRÁCE

SUPERVISOR

Ing. arch. Jan Mléčka, Ph.D.

BRNO 2022

Zadání diplomové práce

Číslo práce: FA-DIP0034/2021
Ústav: Ústav prostorové tvorby
Studentka: **Barbora Neuwirthová**
Studijní program: Architektura a urbanismus
Studijní obor: bez specializace
Vedoucí práce: **Ing. arch. Jan Mléčka, Ph.D.**
Akademický rok: 2021/22

Název diplomové práce:

Žít s přírodou

Zadání diplomové práce:

Ať chceme nebo ne, jako lidské bytosti jsme měli k přírodě odjakživa velmi blízko. Lze to stejně však říci i v současnosti? V době, kdy se z velké části manuální práce nahradila nejrůznějšími vychytávkami doby, které usnadňují náš život? Každá změna s sebou přináší svá úskalí. A my se tak velice rychle dostáváme do stavu, kdy pohodlí aktuálního světa má neblahé dopady na naši fyzickou i duševní stránku. Útočiště pak hledáme v uměle vytvořených prostředích, necháváme se dávat dohromady nejrůznějšími specialisty. To je možná ta pohodlnější cesta, ale není to tak trochu proti přírodě? Vždyť právě ta by pro nás už z historického hlediska měla být to nejpřírodnější, tím pádem by se chtělo říct i nejvhodnější.

Čím vším pro nás příroda momentálně vlastně je a čím vším by pro nás mohla být, kdybychom ji jen povrchně nekonzumovali, ale vnímali pořádně a se vším všudy? Přehodnocení současného vztahu a přístupu člověka ke krajině a spojení jejich narušené návaznosti je na pořadu dne.

Cílem práce je poukázat na krásu a jedinečnost diskomfortu horského prostředí, naší Koruny Česka. Architektura se staví do role prostředku smyslového vnímání krajiny. Teoretická východiska budou uplatněna v konkrétním architektonickém návrhu.

Rozsah grafických prací:

Teoretická část
Analytická část
Návrhová část – koncept
situace 1:20 – 1:2 000
půdorysy, pohledy, řezy 1:20 – 1:500
detail 1:5 – 1:50
perspektiva, vizualizace
architektonický model
průvodní zpráva

Seznam literatury:

DAY, Christopher. Duch a místo. ERA, 2004. ISBN 80-86517-95-0.

STIBRAL, Karel, Ondřej DADEJÍK, Bohuslav BINKA. Krása, krajina, příroda II. Brno: Masarykova univerzita, 2009. ISBN 978-80-210-4890-4.

LIBROVÁ, Hana. Láska ke krajině? Brno: Blok, 1988.

TICHÁ, Jana. Architektura a krajina. Praha: Zlatý řez, 2018. ISBN 978-80-88033-04-2.

Termín zadání diplomové práce: 14.2.2022

Termín odevzdání diplomové práce: 9.5.2022

Diplomová práce se odevzdává v rozsahu stanoveném vedoucím práce; současně se odevzdává 1 výstavní panel formátu B1 a diplomová práce v elektronické podobě.

Barbora Neuwirthová
student(ka)

Ing. arch. Jan Mléčka, Ph.D.
vedoucí práce

doc. Ing. arch. Jiří Palacký, Ph.D.
vedoucí ústavu

V Brně dne 14.2.2022

Ing.arch. MArch Jan Kristek,
Ph.D.
děkan

Anotace:

Diplomová práce se zabývá vztahem člověka k přírodě, přírody k člověku a vlivem architektonických intervencí na formování těchto vztahů. Záměrem celé práce je přehodnocení aktuálního konzumního využívání krajiny a přístupu člověka k ní za pomoci menších objektů, které neničí, neomezují a nedeformují své okolí, ale naopak povznášejí genia loci, jsou přívětivé na pohled i pro přírodní prostředí, a především posilují vztahy mezi prostředím a jejími uživateli.

Práce je podložena a vychází z vlastních zážitků a zkušeností prožitých v přírodě. Proto považuji za nezbytné poukázat na krásu a jedinečnost diskomfortu horského prostředí, které mimo jiné vede k utužování našeho psychického i fyzického zdraví.

Annotation:

The thesis deals with human's relationships to the nature and vice versa and with architectural interventions' influence on these relations. The intention of the whole work is to re-value consuming landscape use and human's attitude to the landscape thanks to smaller objects that do not destroy, do not restrict and do not deform its surrounding but on the contrary they elevate genius loci, that they are affable seeing and affable to the nature environment and mainly strengthen relations between surrounding and their users.

The work subjects and issues on my own experiences experienced in the countryside. That is why I consider necessary to point out to the beauty and uniqueness of mountain environment's discomfort, that beside leads to strengthen our mental and physical health.

Klíčová slova:

Příroda, člověk a příroda, diskomfort, architektonická intervence, přírodní materiály, krajina

Key words:

Countryside, human and nature, discomfort, architectural intervention, natural materials, landscape

Prohlášení autora o původnosti díla:

Prohlašuji, že předložená práce je mým původním dílem včetně příloh, které jsem vypracovala samostatně pod vedením vedoucího diplomové práce.

V Brně dne 9. 5. 2022

Bc. Barbora Neuwirthová

Poděkování:

Chtěla bych poděkovat vedoucímu mé diplomové práce panu Ing. arch. Janu Mléčkovi, Ph.D. za jeho cenné rady přesahující hranice daného oboru a diskuze nad tématem, které mě směřovaly v průběhu zpracování této práce. Dále bych ráda poděkovala všem ostatním konzultujícím za jejich odborné poznatky a věnovaný čas. V neposlední řadě děkuji přátelům a především mé rodině, kteří mi po celou dobu studia byli velkou oporou, podporovali mě za všech okolností a v průběhu zpracování diplomové práce mi poskytli dostatek času, prostoru, zázemí a cenných rad.

Žít s přírodou

DIPLOMOVÁ PRÁCE

student | Bc. Barbora Neuwirthová
vedoucí | Ing. arch. Jan Mléčka, Ph.D.

VUT v Brně | Fakulta architektury
2021/2022



00 | Obsah

Teoretická část

01 | Úvod

02 | Východiska

Analytická část

03 | Inspirace, rešerše

04 | Místo

05 | Výběr lokalit

06 | Rozbor lokalit

Návrhová část

07 | Průvodní zpráva

08 | Koncept

09 | Návrhy

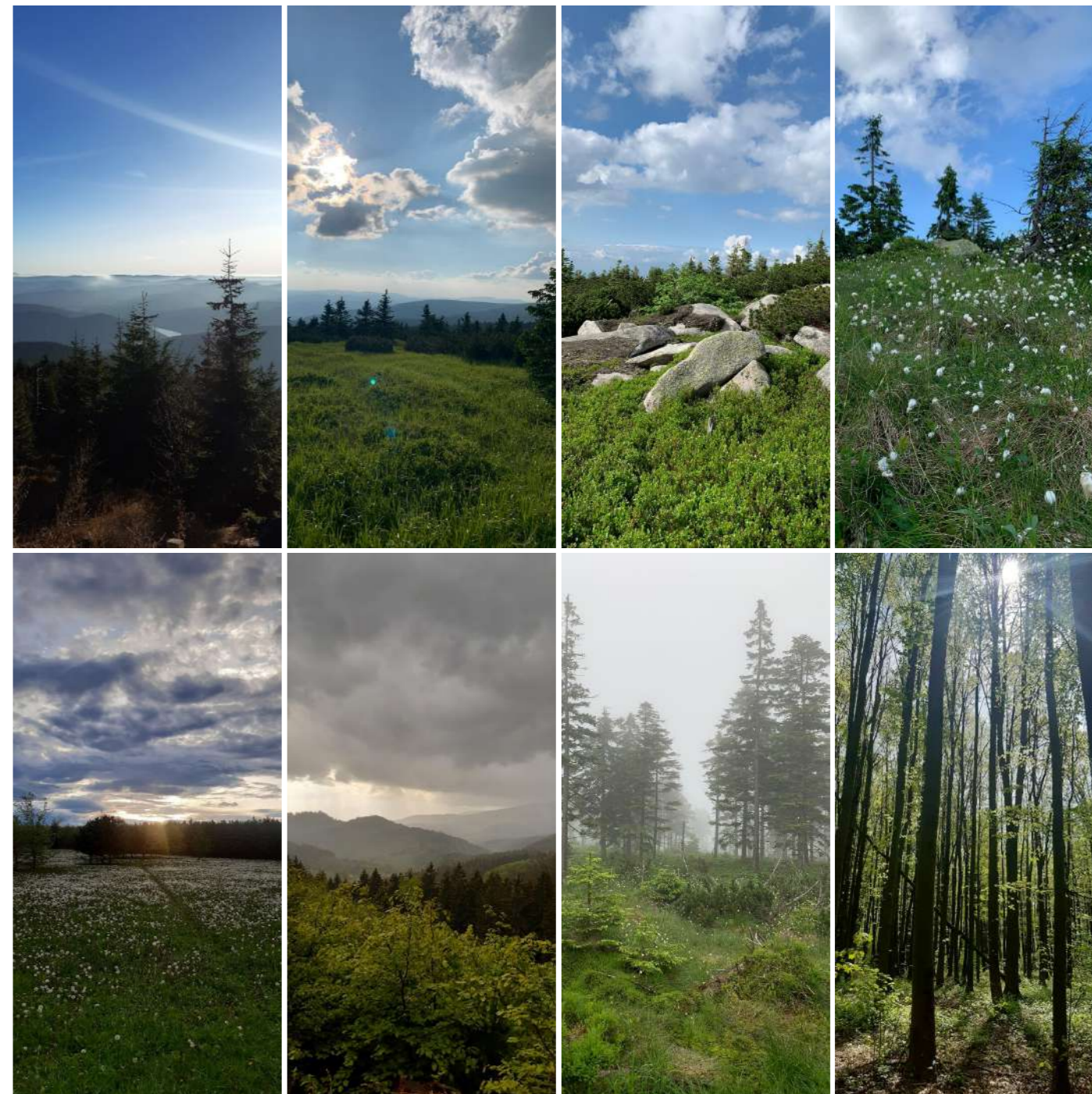
Teoretická část

01 | Úvod

To, jakou má příroda a kontakt s ní skutečnou cenu v dnešním světě se zabývá řada vědců a docházejí k závěru, že by se v ideálním případě měl pobyt v přírodě stát běžnou, ne-li dennodenní, součástí života člověka. Mnoho fyzických i psychických problémů se dá buď zcela vyřešit, nebo alespoň částečně zmírnit tím, že se na chvíli vzdálíme od stresových situací našeho běžného dne a „vypneme“ naše hlavy někde v příjemném a svěžím prostředí - ideálně v přírodě.

Práce je podložena a vychází z vlastních zážitků a zkušeností prožitých v přírodě. Proto považuji za nezbytné poukázat na krásu a jedinečnost diskomfortu horského prostředí, které mimo jiné vede k utužování našeho psychického i fyzického zdraví.

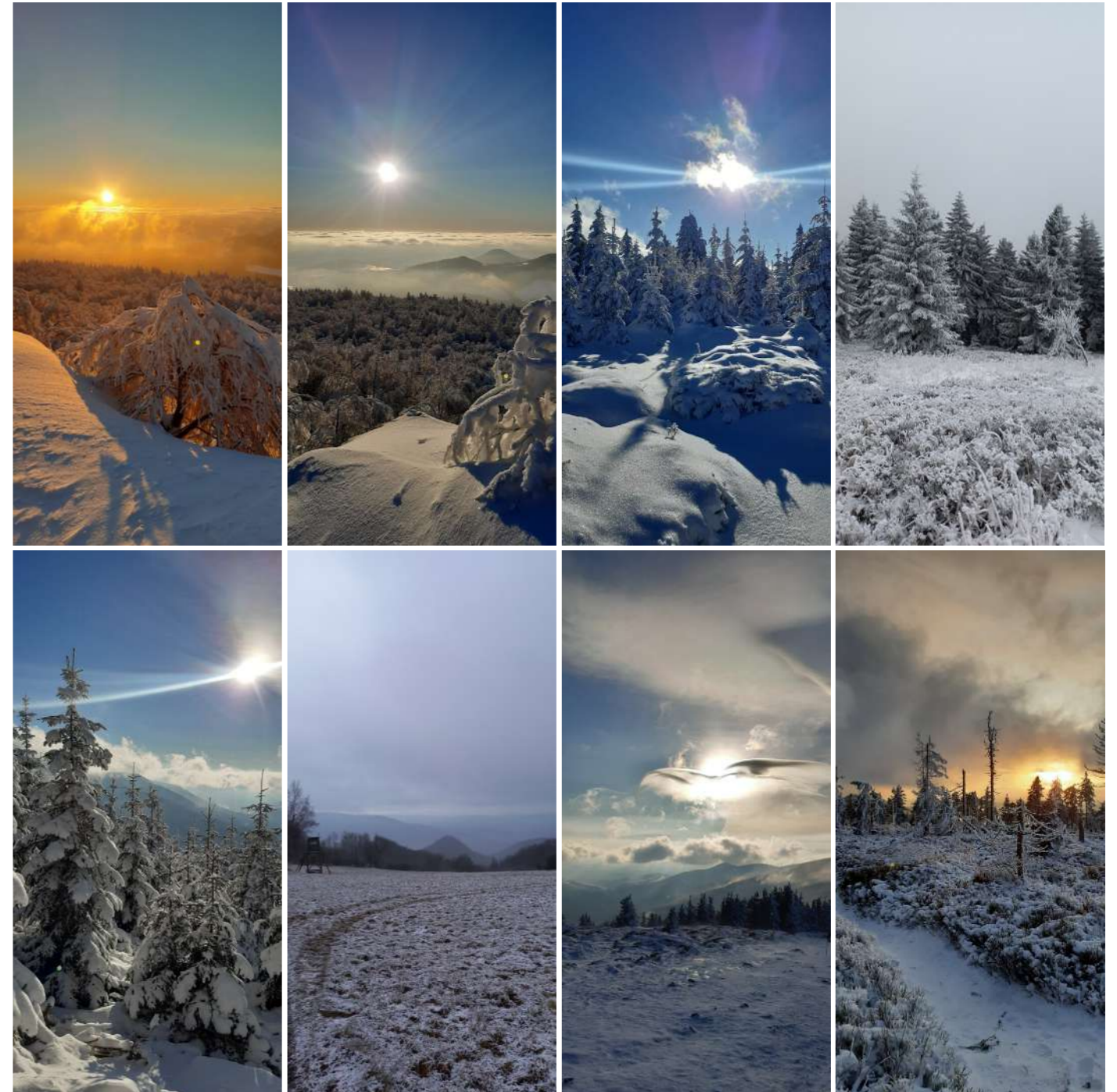
Diplomová práce se zabývá vztahem člověka k přírodě, přírody k člověku a vlivem architektonických intervencí na formování těchto vztahů. Záměrem celé práce je přehodnocení aktuálního konzumního využívání krajiny a přístupu člověka k ní za pomoci malých objektů prohlubující zájem o přírodu jako takovou.



01 | Úvod

Pokrok nezastavíme, změna je součástí růstu. Ten je ale možné korigovat a usměrňovat tak, aby nebyl degradující, tzn. aby neměl fatální dopady na náš zdravotní a duševní stav a ani na přírodu.

„ VIDĚT OČIMA JE NÁM DÁNO, VIDĚT SRDCEM SE MUSÍME NAUČIT. “
- Eva Jiříčná



02 | Východiska

Již dnes spousta lidí zná syrovou přírodu spíše z televizní obrazovky, z kin nebo z mobilního telefonu, než na vlastní kůži. To vše přispívá k **odcizení** se toho, co je pro nás z vlastní podstaty nejpřirozenější - interakce s přírodou. Nabízí nám mnohé, jde jen o to nedegradovat přírodní složku našich životů do role pasivní kulisy či rekvizity našich aktivit v podobě luxusních resortů ve volné krajině nebo třeba v horském prostředí se vším komfortem. To ovšem neznamená, že by se člověk měl znovu vracet do lesů, chýší a lovit divokou zvěř. Právě naopak, moderní doba by měla být vždy jiná, změna je součástí růstu. Je ale nutné naučit se chápat a respektovat okolí, souvislosti a také sebe sama.

Do popředí dnešních hodnot se staví zisk a úspěch měřitelný růstem HDP a finančním obnosem. Dochází k přehlížení hodnot důležitých pro lidské tělo, mysl i duši. Pro spousta lidí se pobyt v přírodě stává velkým luxusem a jsou ochotni za něj platit nemalé peníze. Bohužel to jsou převážně jedinci, kteří přírodu navštěvují pouze za účelem útěku od civilizace do klidu s líbivou kulisou v pozadí. Ubytovávají se ve špičkových hotelích, mají k dispozici vyhřívané bazény, donášku jídla na pokoj a tak se ven kolikrát ani nedostanou. Vždyť by přišli o ten hřejivý pocit **pohodlí**.



02 | Východiska

Zdá se, že dočasný **ústup od komfortu** a všednosti je to, co dnešní člověk hledá a co dost možná i potřebuje. Výstupem z komfortní zóny se v každém z nás rodí něco nového dosud neobjeveného a dosavadní představy o našich limitech se postupně prolamují a my zjišťujeme, čeho všeho jsme doopravdy schopni.

To, k čemu mimo jiné dospívám v rámci teoretické přípravy a co dále zpracovávám v konkrétních architektonických návrzích, je **hlubší a trvalejší zapojení přírody do našich životů**. Přesto, že přemýšlíme o přírodě jako o něčem mimo nás, je naší součástí. Je třeba na ni nahlížet jako na prostor určený k relaxaci, seberozvoji, léčení a návratu k přirozenému stavu harmonie naší mysli, k její očistě.

Ve spojitosti s architektonickými zásahy, o které v této práci jde především a které se v přírodě objevují a tím formují náš vztah k danému prostředí poukazují na principy, ze kterých je zapotřebí vycházet pro to, aby vznikaly objekty, které lze považovat za **pozitivní a zdravé** pro své bezprostřední prostředí. Intervence, které neničí, neomezují a nedeformují své okolí, ale naopak povznášejí genia loci, jsou přívětivé na pohled i pro přírodní prostředí a především posilují vztahy mezi prostředím a jejími uživateli.

Poukazují na principy, ze kterých je třeba vycházet. Díky nim pak vznikají objekty, které lze považovat za zdravé



Analytická část

03 | Inspirace, řešerše

ATELIÉR SNØHETTA

Přední norský ateliér pro architekturu, krajinnou architekturu, interiérový design a design působící mezinárodně s řadou ocenění.

Projekty

- Opera v Oslu, Muzeum umění v Lillehammeru, Národní muzeum z 11. září v New Yorku, Pavilon divokých sobů, Podmořská restaurace, Hotel Svart, ...

Inspirace

- jednoduchost a čistota forem, práce s terénem a kontextem místa



03 | Inspirace, řešerše

ÚTULNY A LÁVKY ČVUT

Za spolupráce Českého vysokého učení technického se správou Krkonošského národního parku vznikají v rámci výukové metody Design and Build unikátní malé stavby v horském prostředí. Studenti reagují na předem určená místa svými návrhy, které následně sami realizují a instalují v národním parku.

Útulny

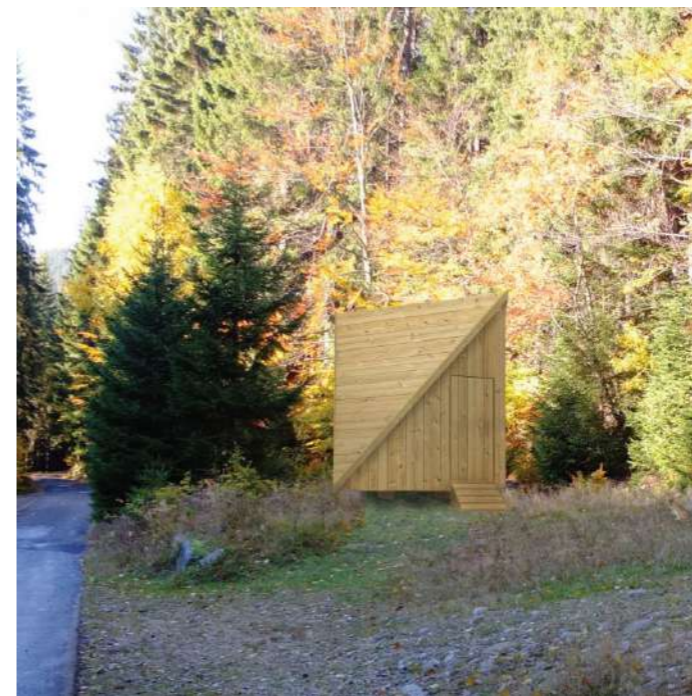
- KØMEN, JENGA, STAN, OKO, ATÜLN, SILO

Lávky

- u Medvědí boudy, Klínová cesta I., přes Hlubokou strouhu, Hrnčířské boudy, přes Rennerův potok

Inspirace

- reakce na dané prostředí a charakteristiku místa, využití převážně přírodních materiálů, hledání nových funkčních forem



03 | Inspirace, řešerše

WE LOVE ŠUMAVA

Slovy zakladatelů se jedná o milovníky Šumavy, kteří propagují její krásu, kouzlo a jedinečnost a zároveň se ji společně s námi snaží pomáhat. Ukazují lidem krásu Šumavy a zároveň poukazují i na její problémy. Společně s komunitou desítek tisíc lidí, kterou vytvořili, se snaží Šumavě pomáhat.

Projekty

- tričko s příběhem, lavičky v Železné Rudě, ekoBoxy - doba rozpadu předmětů v přírodě, koncerty pro čistou Šumavu, „otevřené dveře“, desková hra Milujeme Šumavu

Inspirace

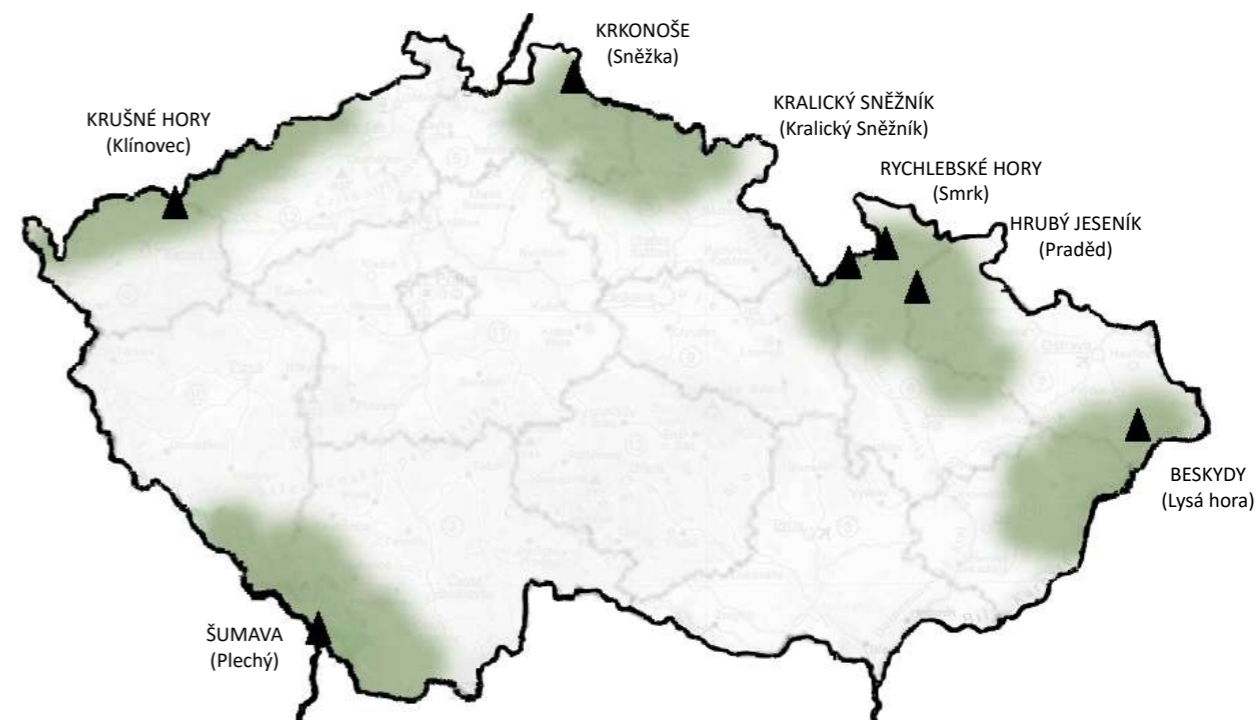
- prohloubení zájmu o přírodu a dění v ní mezi širokou veřejností



04 | Místo

Koruna Česka

V rámci předdiplomového projektu, který sloužil jako teoretický podklad pro tuto práci, se oblastí zájmu stala tzv. Koruna Česka. Ta představuje sedm pohoří se sedmi nejvyššími vrcholky České republiky. Na území těchto pohoří byly zkoumány a hodnoceny jednotlivé intervence, na základě kterých byly vytyčeny základní otázky a principy návrhu menších objektů a intervencí v přírodě posilující vztah jejich uživatelů s daným prostředím.

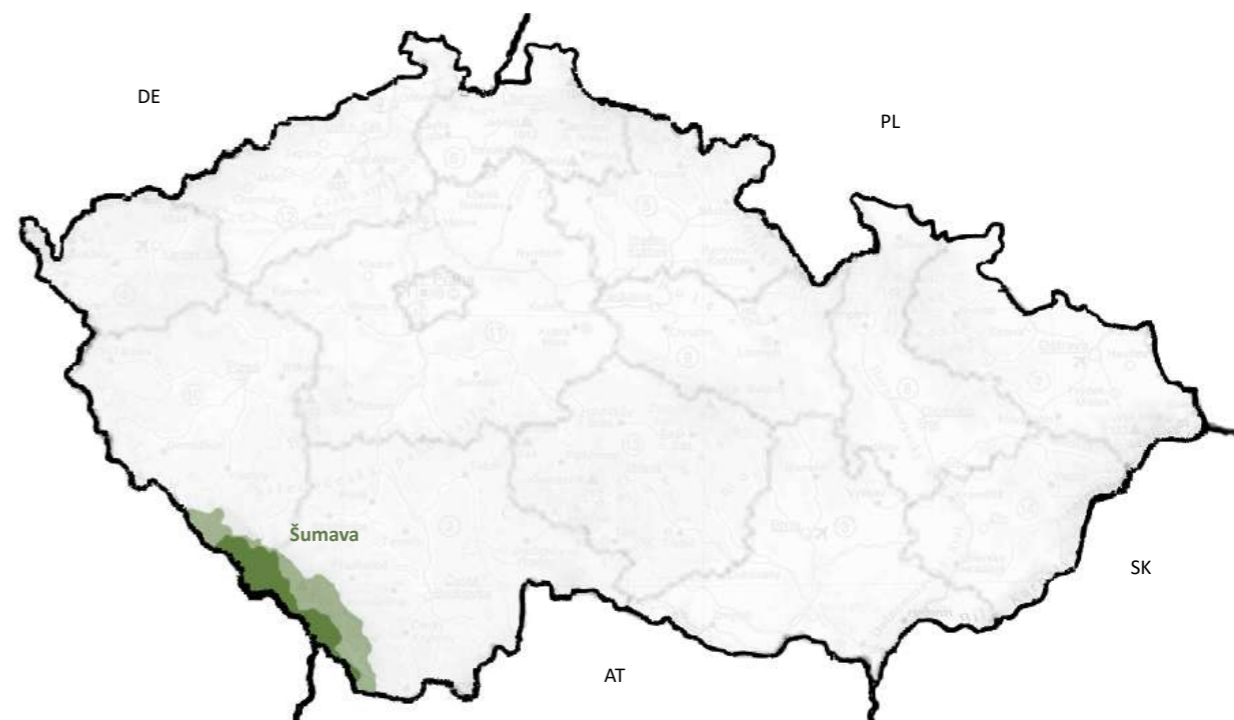


04 | Místo

Šumava jako prototyp

Z rozsáhlého pole působnosti sedmi pohoří si dále vybírám jedno, kde uplatňuji dosavadní poznatky ze všech oblastí Koruny Česka a který poslouží jako prototyp pro všechny ostatní.

Vybraným pohořím se stala Šumava, a to hned z několika důvodů. Jedním z nich je fakt, že se jedná o méně turisticky navštěvované pohoří, a tím pádem doposud nedisponuje velkým počtem zásahů. To je mimo jiné i z důvodu přísných pravidel týkajících se chráněných území ČR, do níž Šumava patří. Dalším z důvodů je charakter krajiny, který je napříč celým pohořím různorodý a tudíž dokáže reflektovat i zbývající pohoří. V neposlední řadě je to absence intervencí mého zájmu co do velikosti, tak funkce. Na území Šumavy se nachází pouze chaty, penziony a ubytovny poskytující veškerý komfort (parkování, připojení wi-fi, přívod teplé vody, topení, elektřina, restaurace,...) zmiňovaný na začátku práce, který smysly člověka otupuje v kontrastu s divokou přírodou, kde se naopak smysly bystří. Mimo zastavěné obce se podél turistických tras objevují i nouzová nocoviště, která ale představují čistě jen vymezený prostor, kde lze pouze nouzově přespát, navíc za dodržení určitých pravidel jakým je například zákaz rozdělávání ohně, dodržování nočního klidu, vymezený časový interval pobytu, aj.



04 | Místo

Šumava

Šumavské pohoří o celkové rozloze 1.671 m² se rozléhá podél českých hranic s Rakouskem a Německem. Patří mezi nejstarší pohoří střední Evropy. Zvedá se z nadmořské výšky 700 m. n. m. a jeho nejvyšší vrchol na české straně - Plechý dosahuje výšky 1.378 m. n. m. Jižní strana pohoří je podstatně příkřejší než severní.

Geologie

Rozmanitost a bohatství šumavské přírody je dáno historií geologie a geologickými pochody, které formovaly výškovou členitost, podnebí a půdní podmínky krajiny. Složení svahových sedimentů je proměnlivé a pohybuje se od hlín přes hlinité písky až po hlinito-kamenité sedimenty. Místní vodní toky se zařezávají do horninového masivu a hloubí zde hluboká, kaňovitá údolí. Na plochm a mírně zvlněném povrchu plání, kde se hromadí voda, jsou rozlehlá rašeliniště.

Hydrologie

Celé území je zahrnuto do Chráněné oblasti přirozené akumulace vod (CHOPAV). Hydrologicky náleží většina území k úmoří Severního moře a povodí Labe, menší část spadá do povodí Dunaje ústící do Černého moře. Kromě přirozených toků se zde vyskytují umělé kanály a náhony - již nefunkční Schwarzenberský kanál a Vchynicko-tetovský plavební kanál pohánějící elektrárnu. Specifikem jsou přirozená ledovcová jezera, vyskytující se v nadmořské výšce kolem 1.000 m. n. m.

Klima

Šumava se nachází v oblasti přechodného středoevropského klimatu a podle klimatického členění patří hlavní část pohoří do chladné klimatické oblasti. Celkový ráz podnebí se nachází na rozhraní mezi kontinentálním a oceánským podnebím, kdy se projevují malé roční výkyvy teplot a rovnoměrné rozložení srážek během roku. Teplota: +3-6°C, srážky: min. 800 mm, max. 1.600 mm, sníh: 40 - 150 cm, vlhkost: 80 %, vítr: západní - jihozápadní.

Ochrana přírody

V České republice jsou samostatně chráněna území podle legislativy pro ochranu přírody a krajiny ze Zákona č. 114/1992 Sb., v platném znění. Ochrana podléhá velkoplošná chráněná území, Národní parky (NP), Chráněné krajinné oblasti (CHKO) a Přírodní parky. Koncepce ochrany přírody a tvorba krajiny je v současnosti pojímána jako samozřejmá součást procesu územního plánování a nemůže být od koncepce rozvoje urbanizovaného území oddělena. Jedním z cílů územního plánování je ve veřejném zájmu chránit a rozvíjet přírodní, kulturní a civilizační hodnoty území, chránit krajinu jako podstatnou složku prostředí života obyvatel. Základním předpokladem a cílem je také usměrnění rozvojových zájmů tak, aby byly v souladu s podmínkami trvale udržitelného rozvoje.

KLIDOVÁ ÚZEMÍ

Klidová území jsou opatřením Národního parku Šumava, kterým se na území národních parků reguluje pohyb návštěvníků. Tato regulace je nutná především s ohledem na ochranu vzácných druhů živočichů a tam, kde se trvale vyskytují, hnízdí, vyvádějí mláďata, zimují, tedy tam, kde jsou nejcitlivější k rušení lidmi.

04 | Místo

CHKO

V roce 1963 byla zřízena Chráněná krajinná oblast Šumava, jejíž nejvzácnější partie byly v roce 1991 prohlášeny za Národní park Šumava. Ze zbytku CHKO se stalo ochranné pásmo nového národního parku se zvláštním statusem mezi českými CHKO.

NP

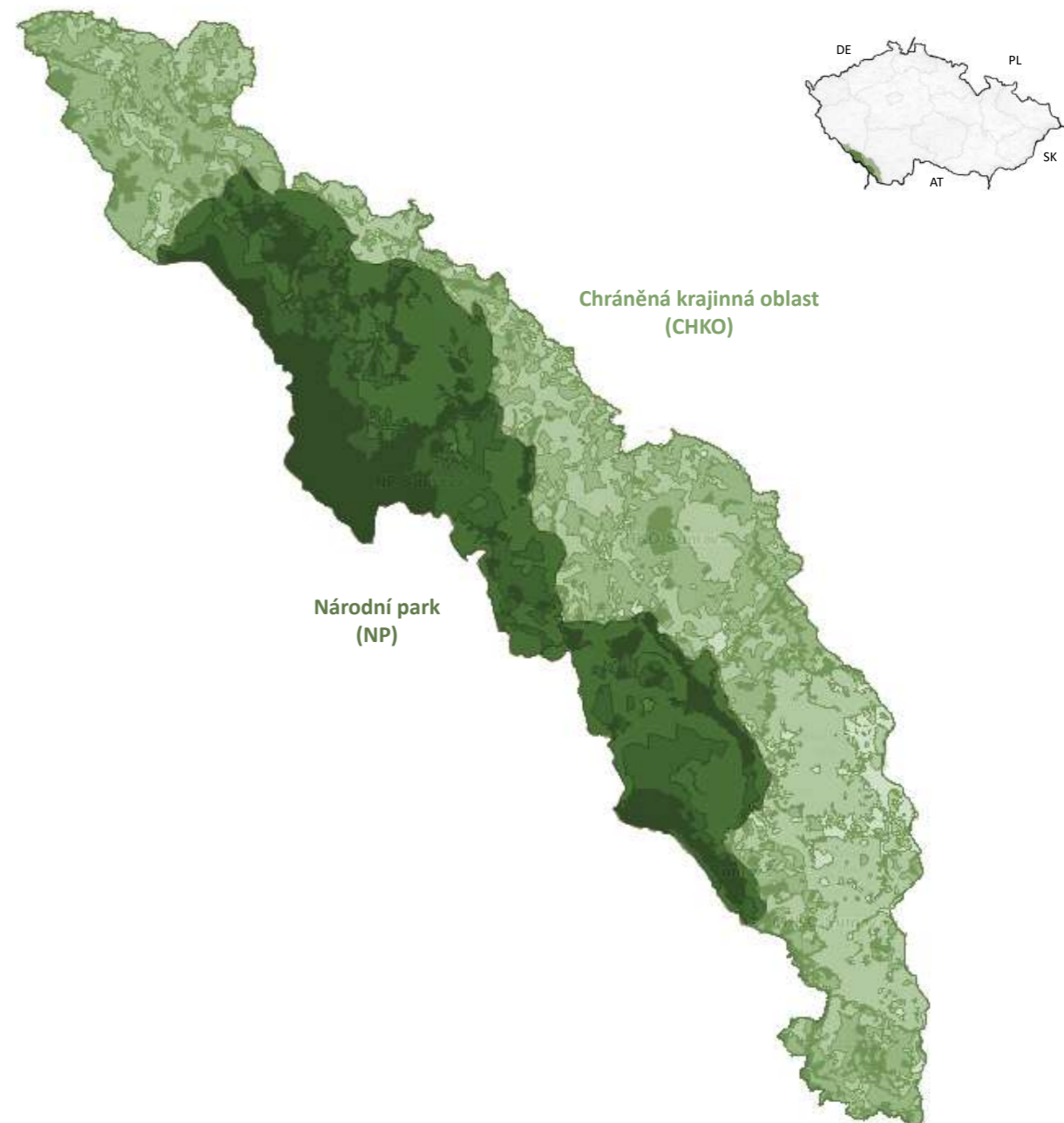
Centrální část Šumavy je od roku 1991 vyhlášena jako Národní park Šumava a spadá pod jeho ochranu. Podle přírodních podmínek a cílů ochrany je dále Národní park Šumava rozdělen do zón.

A - Přírodní zóna se vymezuje na ucelených plochách, kde převažují přirozené ekosystémy, s cílem je zachovat a umožnit v nich nerušený průběh přírodních procesů

B - Zóna přírodě blízká se vymezuje na plochách, kde převažují člověkem částečně pozměněné ekosystémy, s cílem dosažení stavu odpovídajícího přirozeným ekosystémům

C - Zóna soustředěné péče o přírodu se vymezuje na plochách, kde převažují člověkem významně pozměněné ekosystémy, s cílem zachování nebo postupného zlepšování stavu ekosystémů, významných z hlediska biologické rozmanitosti, jejichž existence je podmíněná trvalou činností člověka nebo obnovy přírodě blízkých ekosystémů

D - Zóna kulturní krajiny se vymezuje na zastavěných plochách a zastavitelných územích obcí určených k jejich udržitelnému rozvoji a na plochách, kde převažují člověkem pozměněné ekosystémy určené k trvalému využívání člověkem.

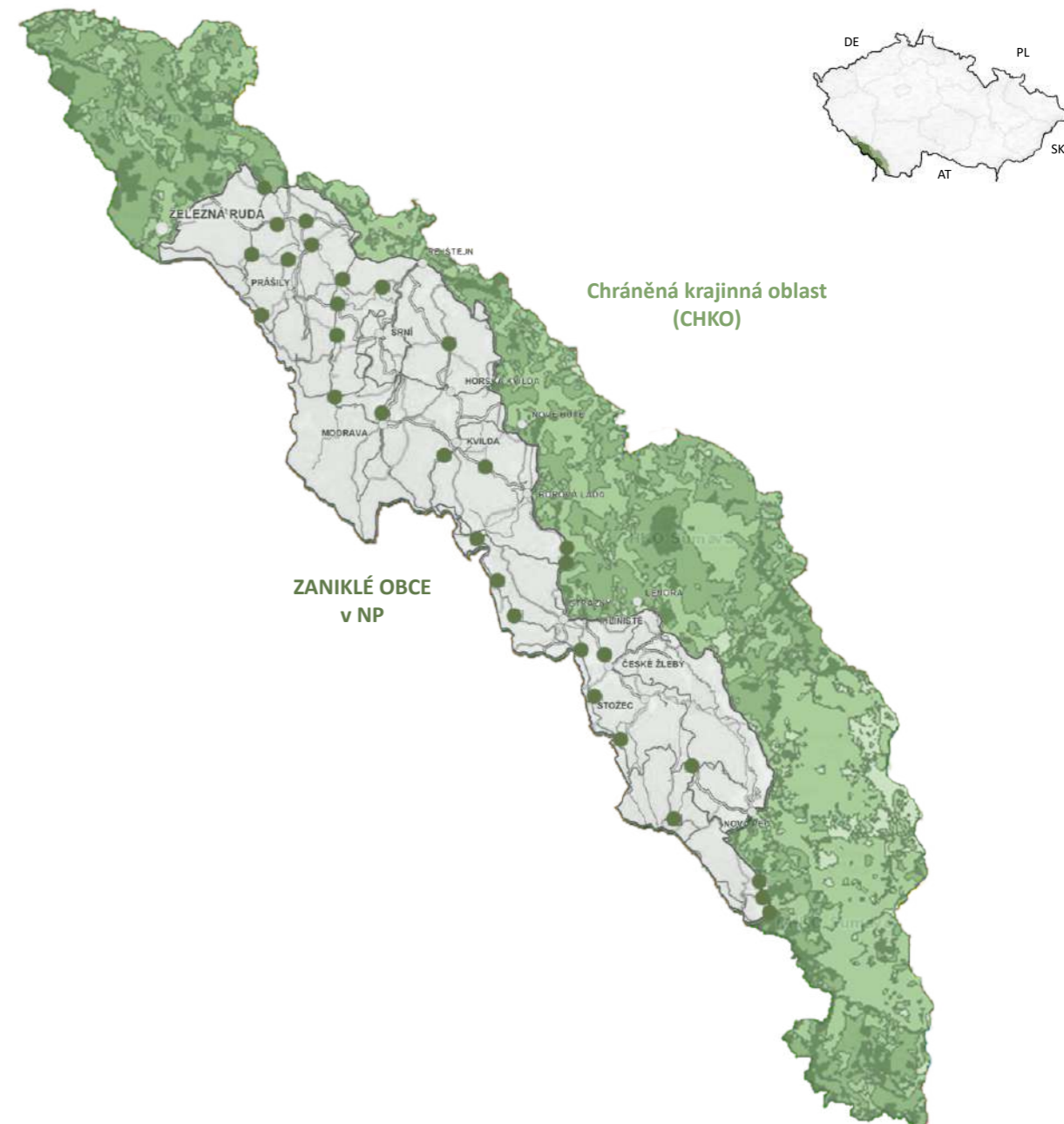


04 | Místo

Zaniklé obce Šumavy

K neodmyslitelným tématům spojených se Šumavou patří zaniklé obce a pohnutá historie jejich obyvatel. Důvody proč na Šumavě obce zanikaly bylo více, ale ten nejvýznamnější spočívá ve vysídlení německého obyvatelstva po 2. světové válce. Jednotlivé obce po odchodu jejich obyvatel zůstaly na pospas přírodě a ta jim vtiskla novou přírodní tvář. Podobu pozůstalých obcí značně proměnilo i zřízení vojenského újezdu Dobrá Voda v roce 1952, kdy i pár zbylých českých obyvatel bylo nuceno území opustit a domy pak posloužily jako terče při vojenských cvičeních. Pozůstatkem po vojenské činnosti, která byla roku 1991 zrušena, jsou velké části území zamořené nevybuchlou municí.

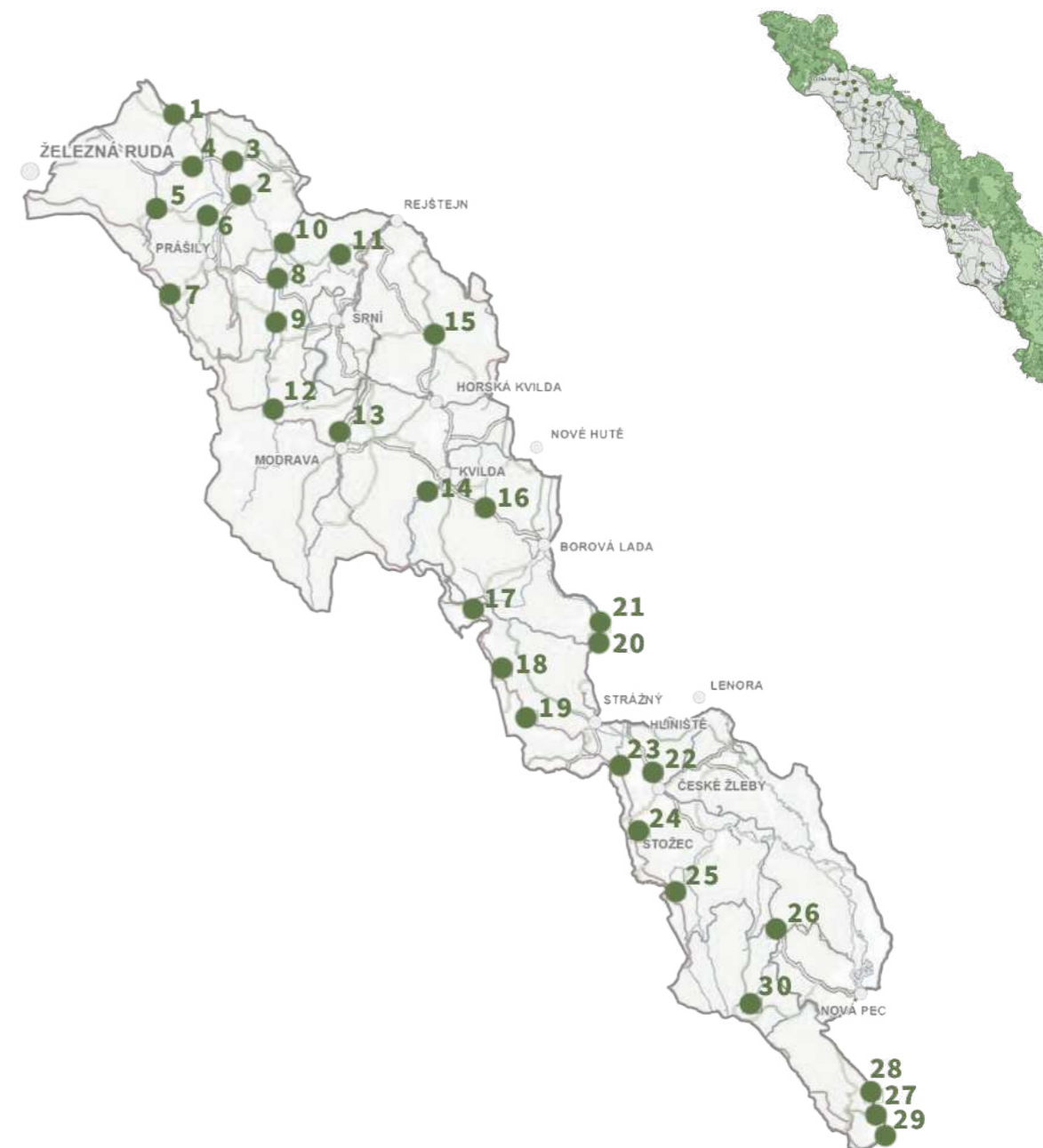
V rámci výběru konkrétních lokalit pro návrh jednotlivých architektonických intervencí se dále vydávám po stopách zaniklých obcí Šumavy a to především pro jejich velmi specifické a zajímavé historické okolnosti, na které bych ráda navázala. Mimo jiné většina z původních obcí se nachází v relativně dobře dostupných oblastech a nespádají do zóny Národního parku s nejpřísnější ochranou.



04 | Místo

Po stopách zaniklých obcí Šumavy

- | | |
|--------------------------|-----------------------|
| 1) Zhůří | 16) Františkov |
| 2) Frauenthal | 17) Knížecí pláně |
| 3) Skelná | 18) Žďárek |
| 4) Paseka | 19) Horní Světlé hory |
| 5) Hůrka | 20) Polka |
| 6) Vysoké lávky | 21) Březová Lada |
| 7) Horní Ždánidla | 22) Radvanovice |
| 8) Velký Bor | 23) Dolní Cazov |
| 9) Zelená hora | 24) Krásná hora |
| 10) Stodůlky | 25) Nové údolí |
| 11) Prostřední paště | 26) Jelení vrchy |
| 12) Javoří pila | 27) Josefův důl |
| 13) Vchinice-Tetov | 28) Huťský důl |
| 14) Hraběcí Huť | 29) Zadní Zvonková |
| 15) Zhůří (u Rejnštejna) | 30) Plešné jezero |

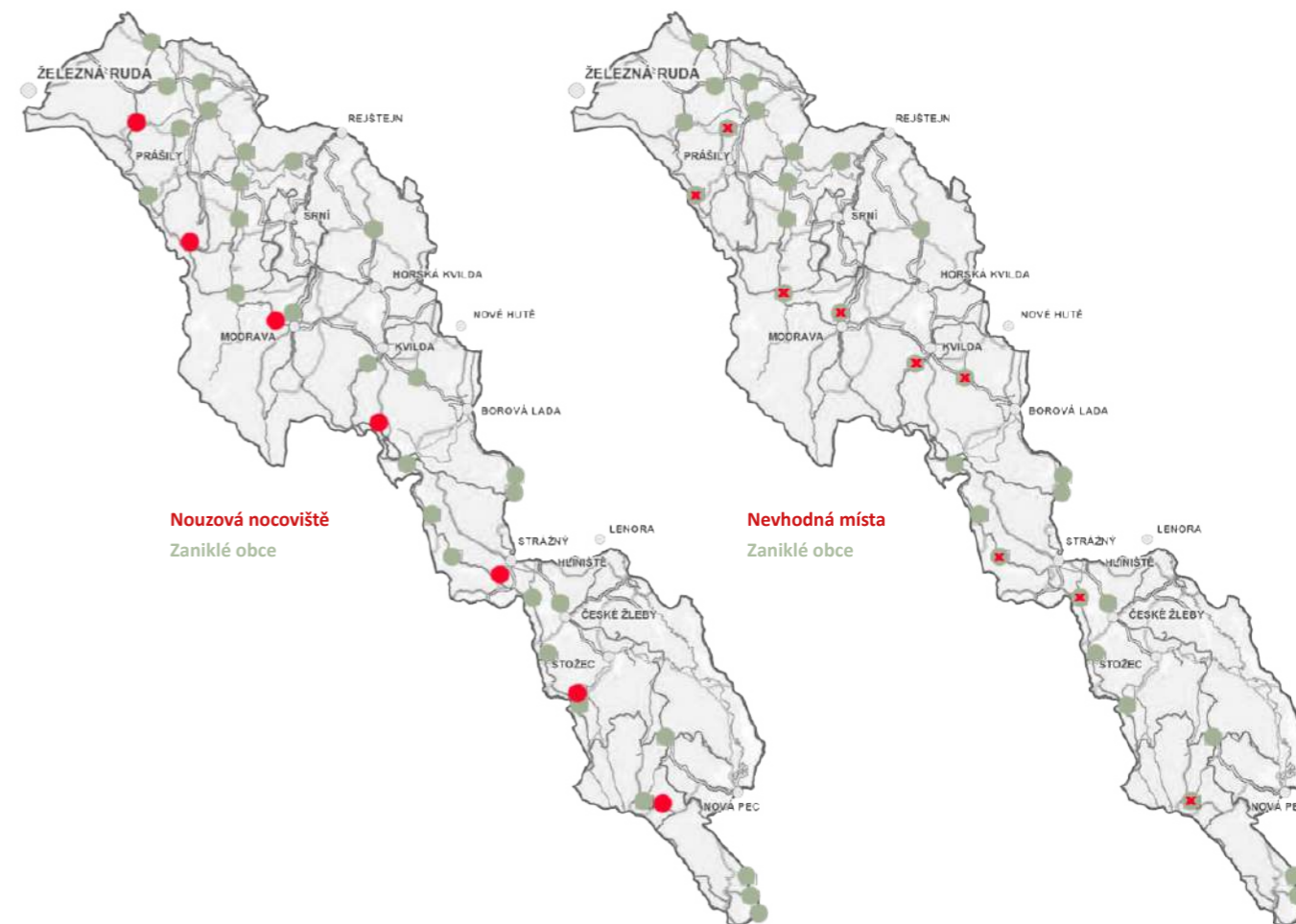


05 | Výběr lokalit

Při výběru jednotlivých lokalit z celkového počtu třiceti zaniklých obcí hrálo roli hned několik kritérií. Jedním z nich byla přítomnost již zmiňovaných **nouzových nocovišť**, která se buďto přímo překrývají s místem zaniklé obce, nebo se nacházejí v jeho těsné blízkosti.

Dalším z výrazujících znaků byla **zonace Národního parku Šumava**, kdy jsem byla nucena ze seznamu potenciálních míst vyškrtnout obce ležící na území Národního parku v zóně A a B. Tedy v zónách s velmi přísnou ochranou přírody.

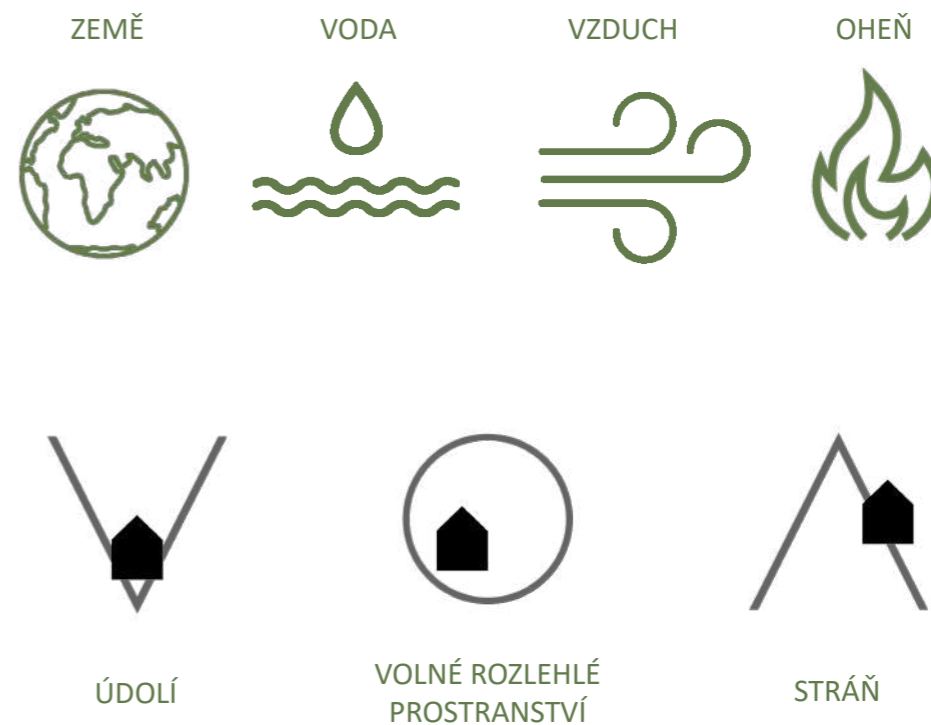
Nezbytným faktorem určující výběr byla historie a osud dané obce. Jejich vývoj a funkce byly velmi odlišné. Na některých místech jsou pozůstatky domů dodnes, někde bychom jen stěží uhodli, že zde stál třeba i kostel. Navíc k určitým místům se pojí zajímavý **historický odkaz** nebo **událost**.



05 | Výběr lokalit

Při finálním výběru ze zúženého seznamu obcí hrála roli také má osobní návštěva jednotlivých míst a jejich kouzlo, kterým na mě zapůsobily. Každá z vybraných obcí vyniká něčím jiným a má své přednosti. Já se při návštěvě zaměřila na **přírodní prvky** - země, voda, vzduch a oheň, kterými jsem se zabývala již v teoretické části práce, a které by se měly stát nedílnou součástí návrhů.

V neposlední řadě velkého významu dostal i **přírodní charakter** místa. Jak už je dříve zmíněno, záměrem je pojmout různorodou škálu typu krajiny tak, aby bylo možné se návrhy inspirovat a použít je i pro ostatní pohoří Koruny Česka. Stanovila jsem si a nadále rozdělovala obce dle tří základních typů, kterými je Šumavské pohoří příznačné - údolí, volné rozlehlé prostranství a stráž neboli svah v kopci. Jednotlivým typům jsem pro snadnější orientaci a značení přiřadila piktogram.



05 | Výběr lokalit

Finální výběr

- 01 ZHŮŘÍ I 
- 02 FRAUENTHAL 
- 03 STODŮLKY 
- 04 ZHŮŘÍ II 
- 05 BŘEZOVÁ LADA 
- 06 JELENÍ VRCHY 







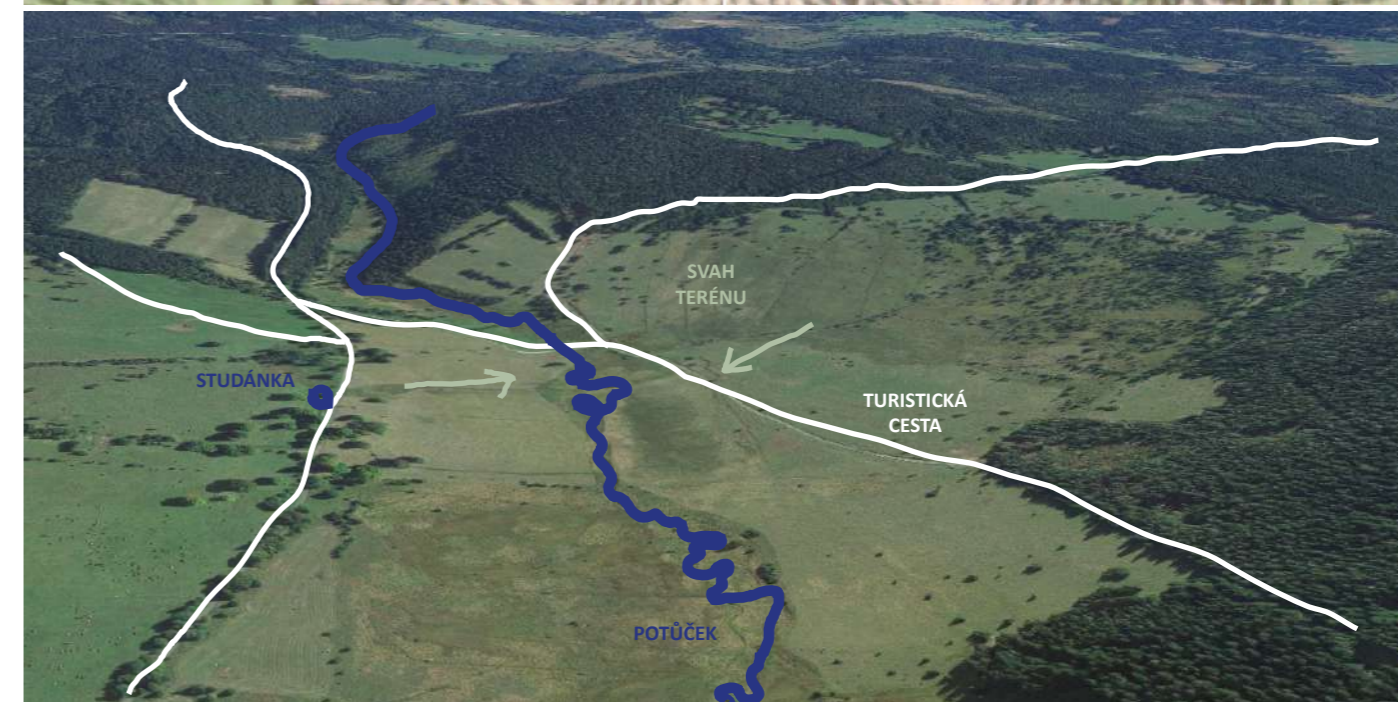
06 | Rozbor lokalit

01 ZHŮŘÍ I

Dominantu obce tvořil nejdříve dřevěný, od roku 1809 zděný kostel Nejsvětější Trojice. O 100 let později zde kromě kostela stojí i fara, škola, dvě hospody, mlýn s pilou, hamr a hladírna skla. Vesnice se zapsala do historie jedním z posledních bojů II. světové války - americké vojsko zde padlo do pastí německých vojáků. Na jejich počest zde stojí památník a každoročně se zde koná malá pietní slavnost. Po vzniku vojenského výcvikového prostoru Dobrá Voda v roce 1952 byla celá, již vysídlená obec, srovnána se zemí.

Daná oblast spadá pod ochranu NP, zóny C a je těsně na rozhraní CHKO. Žádná klidová území se této lokalitě netýkají.

-  údolí
-  přítomnost vody: potůček, studánka
-  historický odkaz: kostel Nejsvětější Trojice, událost
-  rozlehlost








06 | Rozbor lokalit

02 FRAUENTHAL

Na pravém břehu řeky Křemelné byly v letech 1863-1882 vystavěny hartmanickým podnikatelem Isaakem Simonem Blochem čtyři brusírny, leštírny a fazetovny zrcadel. Několik vodních kol pohánělo přes transmisy desítky brousíčních a leštících strojů. K továrním objektům později přibyla hájenka, obytný dům, hostinec a škola. Provoz brusíren skončil v roce 1932 z důvodu velké konkurence. Po vzniku vojenského výcvikového prostoru Dobrá Voda v roce 1952 byly všechny objekty srovnány se zemí. Na bývalou osadu dnes upozorňují pouze zbytky základů některých domů a ruiny pilíře mostu uprostřed Křemelné.

Území spadá pod ochranu NP, zóny C a žádná klidová území se této lokalitě netýkají.

-  volné rozlehlé prostranství
-  přítomnost vody: řeka, brod
-  historický odkaz: ruiny pilíře mostu, sklárna









06 | Rozbor lokalit

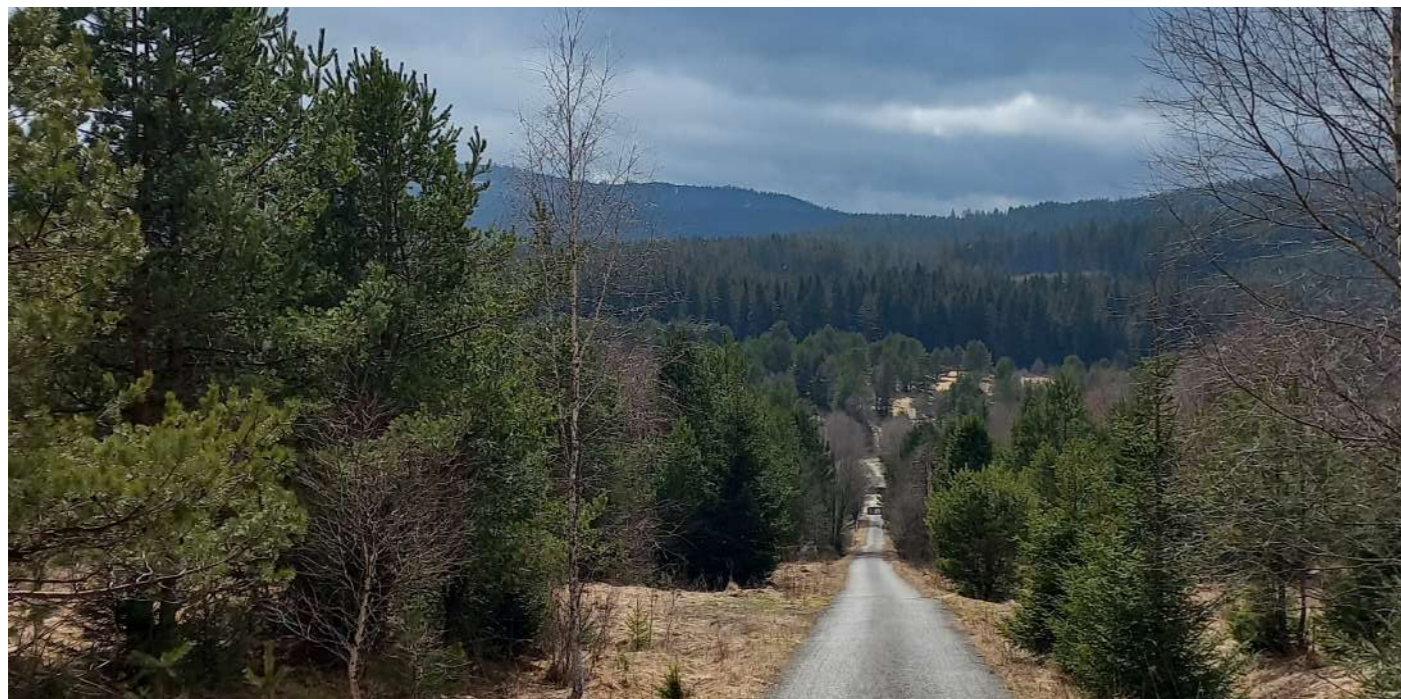
03 STODŮLKY

Sídlo bývalé královácké rychty, zmiňované již na počátku 17. století, se rozkládalo na svahu mohutné hory Křemelné. Dle katastrálního území byly Stodůlky druhé největší v Čechách. V samotné vsi stálo až 40 stavení, ve kterých žilo přes 500 obyvatel. Stodůlky byly typickou lánovou vsí. Od domů vybíhala úzká políčka a louky ohraničené kamennými snosy. Zajímavostí je, že v této nadmořské výšce rostlo kolem chalup 184 třešní, 10 višní, 102 jabloní, 23 hrušní a 12 švestek. Po vzniku Vojenského výcvikového prostoru Dobrá Voda v roce 1952 zde vyrostla střelnice a domy se staly cílem cvičné střelby.

Území spadá pod ochranu NP, zóny C a hraničí s klidovým územím rysa ostrovida.

-  stráž
-  přítomnost vody: řeka
-  historický odkaz: ovocný sad
-  výhled do okolí









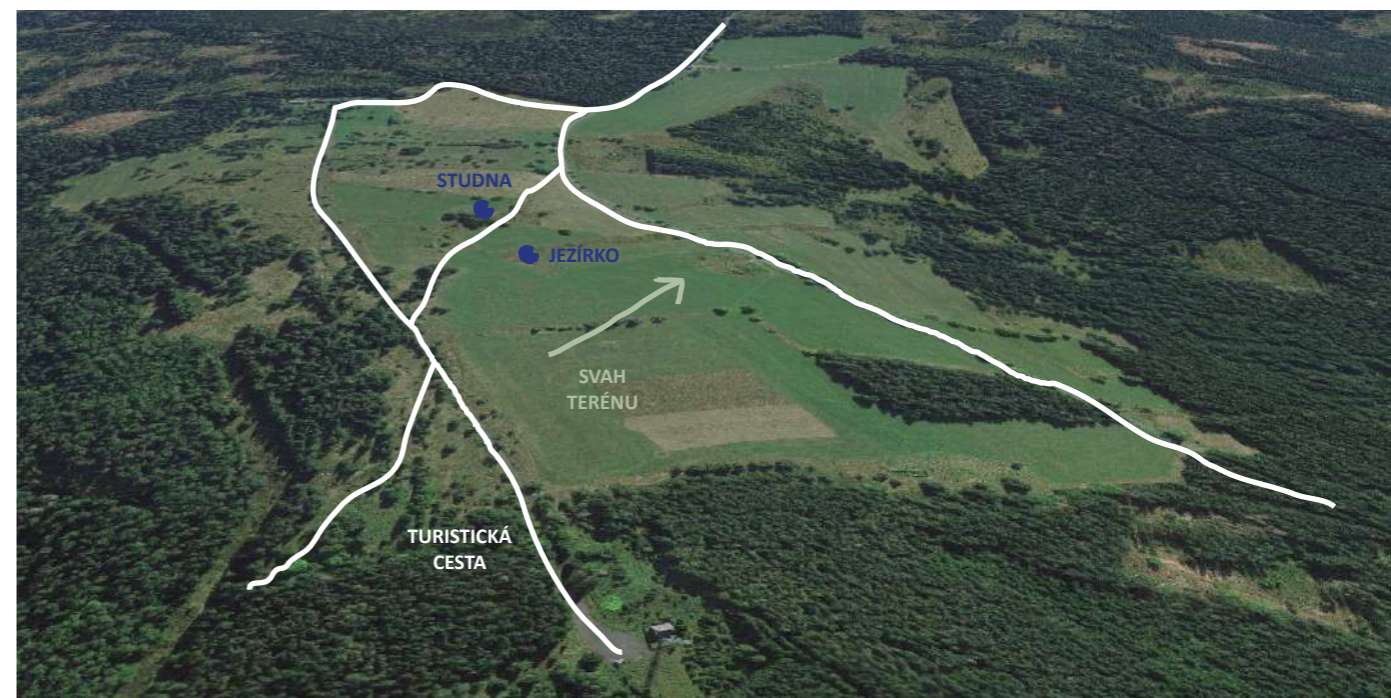
06 | Rozbor lokalit

04 ZHŮŘÍ II

Okolo roku 1720 vznikla téměř na vrcholu Huťské hory osada, jejíž obyvatelé pracovali v nedaleké sklárně Stará Huť. V roce 1900 zde ve 20 domech žilo 168 obyvatel, kteří hospodařili na 30 ha polí, 101 ha luk, 12 ha pastvin a v 165 ha lesů. V nedaleké Zhůřské slati byla těžena rašelina. Na severní straně obce stála kaple sv. Václava. Po odsunu původních obyvatel obsadila v roce 1952 tento prostor armáda a ves byla zbořena. Byla postavena nová kasárna a nedaleko byly instalovány dva radary protivzdušné obrany. Po roce 1989 vojsko Zhůří opustilo. Některé vojenské objekty byly přestavěny k rekreaci.

Území spadá pod ochranu NP, zóny D a netýkají se ho žádná klidová území.

-  volné rozlehlé prostranství
-  přítomnost vody: studna, jezírko
-  historický odkaz: základy původní obce
-  výhled do okolí








06 | Rozbor lokalit

05 BŘEZOVÁ LADA

Vesnice Březová Lada stávala na pravém břehu údolí, kterým protéká Teplá Vltava. Byla založena v roce 1745 jako osada pro dřevaře. Poblíž stávala sklárna, vyrábějící skleněné korálky na růžence, tabulové sklo, zrcadla a čočky do brýlí. Z Březové Lady se dodnes dochovalo sedm z celkem osmi původních křížků. Zůstalo zde také pár kamenných nájezdů, které sloužily k výjezdu vozů se senem přímo na půdu stavení. A dochovalo se torzo obecní pece na chleba stojící nad břehem meandrující Vltavy.

Území spadá pod ochranu NP, zóny C a hraničí s CHKO. Netýkají se ho žádná klimatická území.

-  volné rozlehlé prostranství
-  přítomnost vody: řeka, jez
-  historický odkaz: křížky, torzo kamenné pece








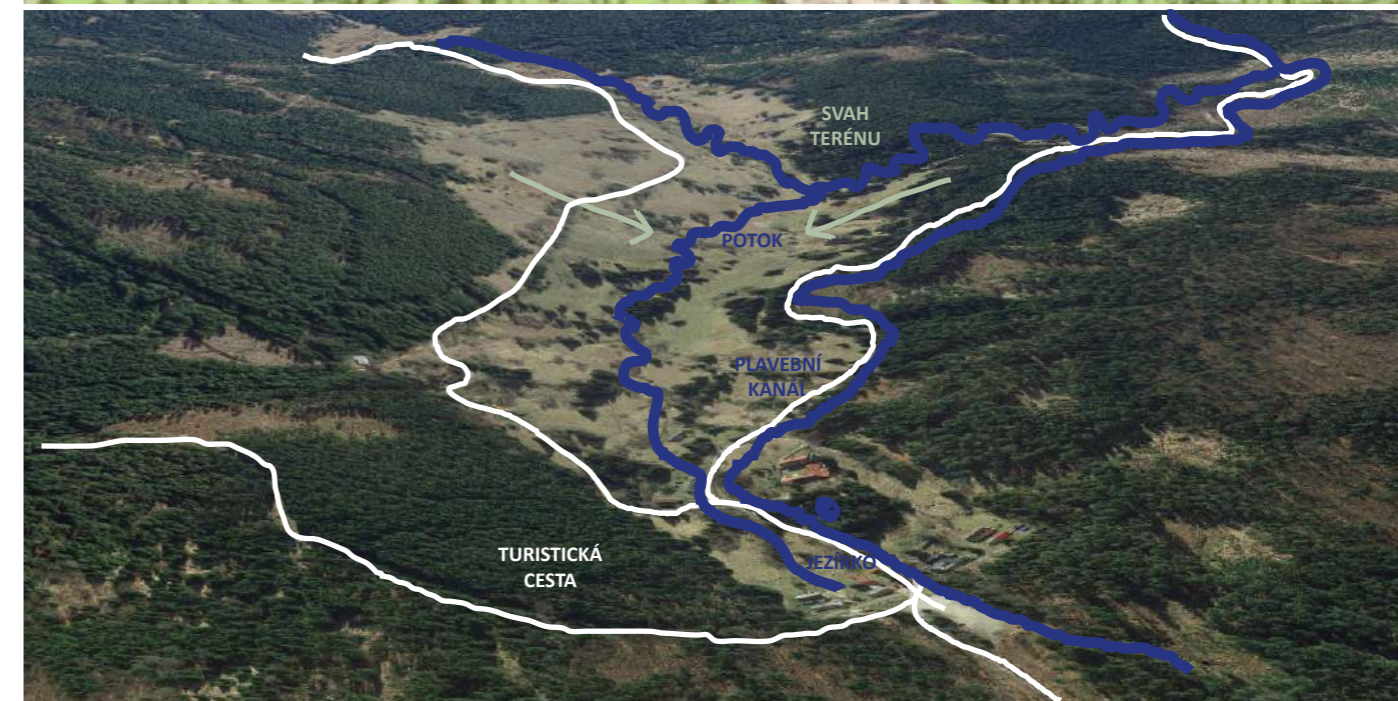
06 | Rozbor lokalit

06 JELENÍ VRCHY

První dřevěné domky zde byly postaveny pro dřevorubce a plavce současně se stavbou plavebního kanálu ke konci 18. století. K původním pěti domkům přibývají časem další a v roce 1945 zde žije ve 38 domech na 260 obyvatel. V Jeleních Vrchách žili a pracovali také skvělí kameníci. Při stálém zdokonalování kanálu přišel jejich um ke slovu často. Nedaleký tunel s ozdobnými kamennými portály by se dal označit za jejich vrcholné dílo.

Území spadá pod ochranu NP, zóny D a netýkají se ho žádná klidová území.

-  údolí
-  přítomnost vody: potok, jezírko
-  historický odkaz: plavební kanál, základy původních domů, políčka





Návrhová část

07 | Průvodní zpráva

Urbanistické řešení

Architektonické řešení

Konstrukční a materiálové řešení

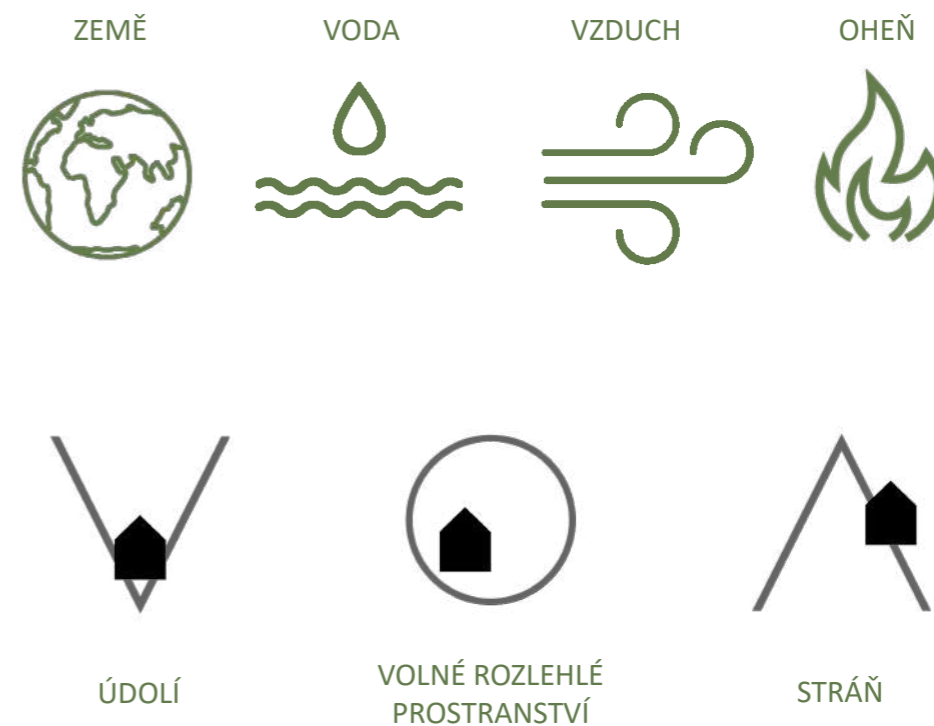
08 | Koncept

Přírodní tvarosloví

Přírodní prostředí nám zprostředkovává velké množství vjemů. A mým záměrem je poukázat na příznivý vliv správného přístupu k nim a jejich vnímání. Chtít porozumět okolnímu prostředí, tomu, co vidíme, slyšíme, cítíme, tomu, co si můžeme osahat, případně i ochutnat. Jednoduše všimnout si věcí a dějů kolem sebe, které se v přírodě dějí i bez našeho zapříčinění. Toho se snažím docílit zapojením přírodních prvků do každého z návrhů. Tak, aby byly ojedinělé a naplno využívaly potenciálu místa.

ZEMĚ: ovocný sad, zahrádka, přírodní materiály - flora, kámen, dřevo
VODA: sauna, studna - pitný zdroj, očištěná
VZDUCH: zvonička - šíření zvuku, symbol ztráty
OHEŇ: kamenná pec - zdroj tepla a světla

Mimo to, jak už je jednou zmiňováno, vybrané lokality se liší svým krajinným typem a tak jednotlivé intervence reagují na různý charakter terénu.



08 | Koncept

Historický kontext

Abychom naplno mohli využít kvality daného přírodního prostředí, prvním krokem je zjistit, co se na místě původně nacházelo. Pak můžeme naplno využít potlačené živelné kvality daného přírodního prostředí. Jaký byl původní tvar krajiny? Kudy tekla voda, která je dnes vedena naokolo? Jak ovlivňoval vítr okraj lesa a tedy horizont a uvařenost prostoru? Kde bylo slunce, kde stín a chládek? Která místa byla mokrá nebo suchá, která větrná či před větrem chráněná, která teplá a která promrzlá? (DAY, 2004)

Na základě historické rešerše zaniklých obcí na Šumavě jsem se dostala k mnoha zajímavým poznatkům a důležitým historickým událostem spjatých s vybranými lokalitami. Většinu tedy zapojuji do návrhu a navazuji tak na historickou podobou a poslání jednotlivých bývalých vesnic.

kamenná pec na
chléb

sklárna

políčka za domy

pietní slavnost

kostel Nejsvětější
Trojice

křížky

základy domů

ovocný sad

plavební kanál

ruiny mostu

08 | Koncept

Diskomfort

Diskomfort. Jistá nepohoda, odchylka od většinového stavu způsobující vytržení z každodenního prostředí, z pohodlí domova a rutiny. Dále taky narušení běžných funkcí potřeb člověka, které snižují kvalitu každodenního života a omezují prožitky různých činností.

Nejcennější okamžiky života se ve skutečnosti často vynoří právě v době, kdy se cítíme ve velké nepohodě, jsme nenaplnění nebo „vykolejení“. Právě takové okamžiky, hnané naší nepohodou, nám pomáhají vystoupit ze zajetých kolejí a hledat nové odpovědi a jiné směry.

A to je přesně ten důvod, proč se mé návrhy věnují „holým“ intervencím bez výrazného komfortu nynějších horských sídel a ubytoven v podobě elektřiny, topení (až na výjimku sauny a kamenné pece), světla či dokonce lůžka na spaní. K některým je například naopak nutné překonat překážku na cestě, nebo je pobyt podmaněný vyvinutím fyzické aktivity. Ono ne nadarmo se říká..

absence soukromí

vzdálenost vody

fyzická aktivita

snížení teplotní
pohody

omezení pohybu

snížení soběstačnosti

.. CO TĚ NEZABIJE, TO TĚ POSÍLÍ!

09 | Návrhy

01 Zhůří I: **Zvonička s útulnou**

02 Frauenthal: **Sauna s útulnou**

03 Stodůlky: **Sklad ovoce s vyhlídkou**

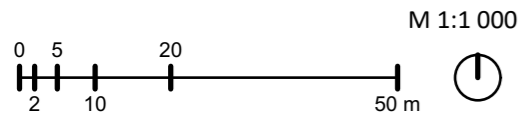
04 Zhůří II: **Studánka s útulnou**

05 Březová Lada: **Kamenná pec s útulnou**

06 Jelení Vrchy: **Zahrádka s útulnou**

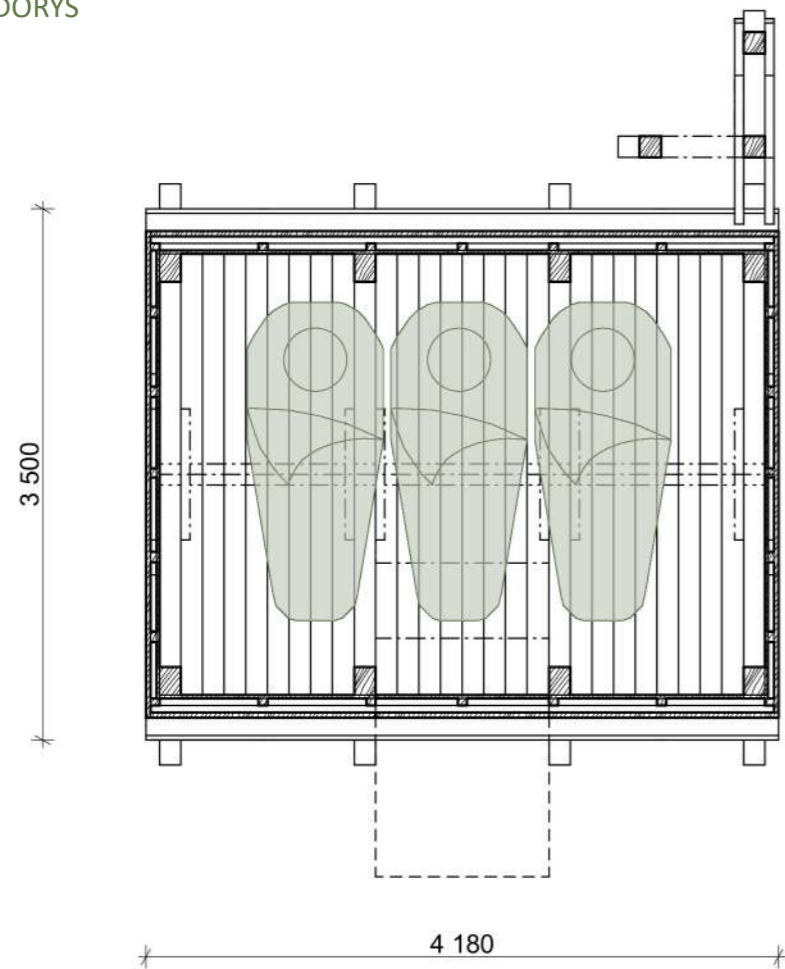
01 Zhůří I
Zvonička s útulnou

SITUACE

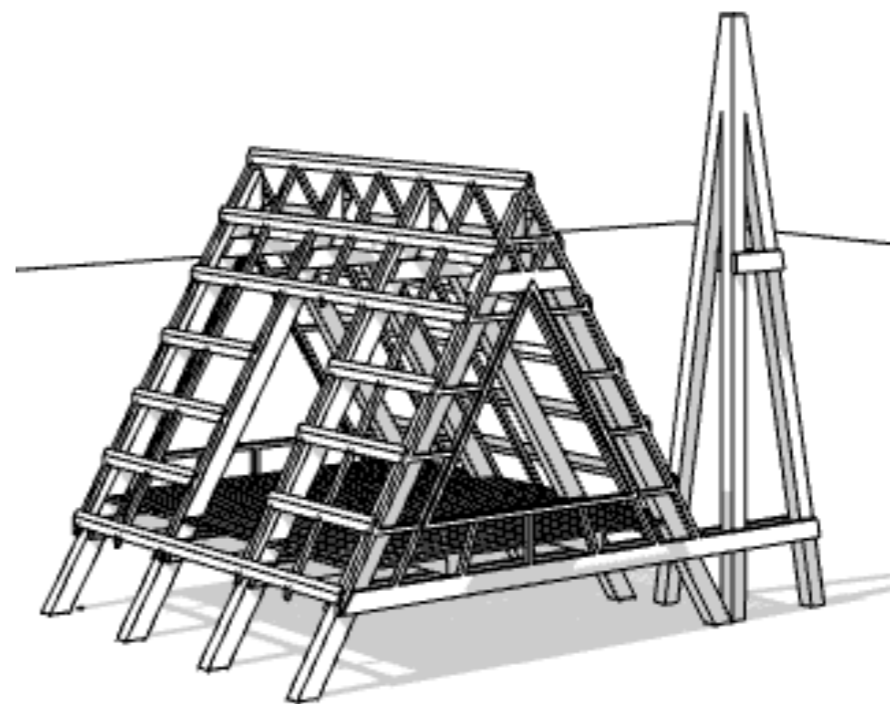


01 Zhůří I
Zvonička s útulnou

PŮDORYS



KONSTRUKCE

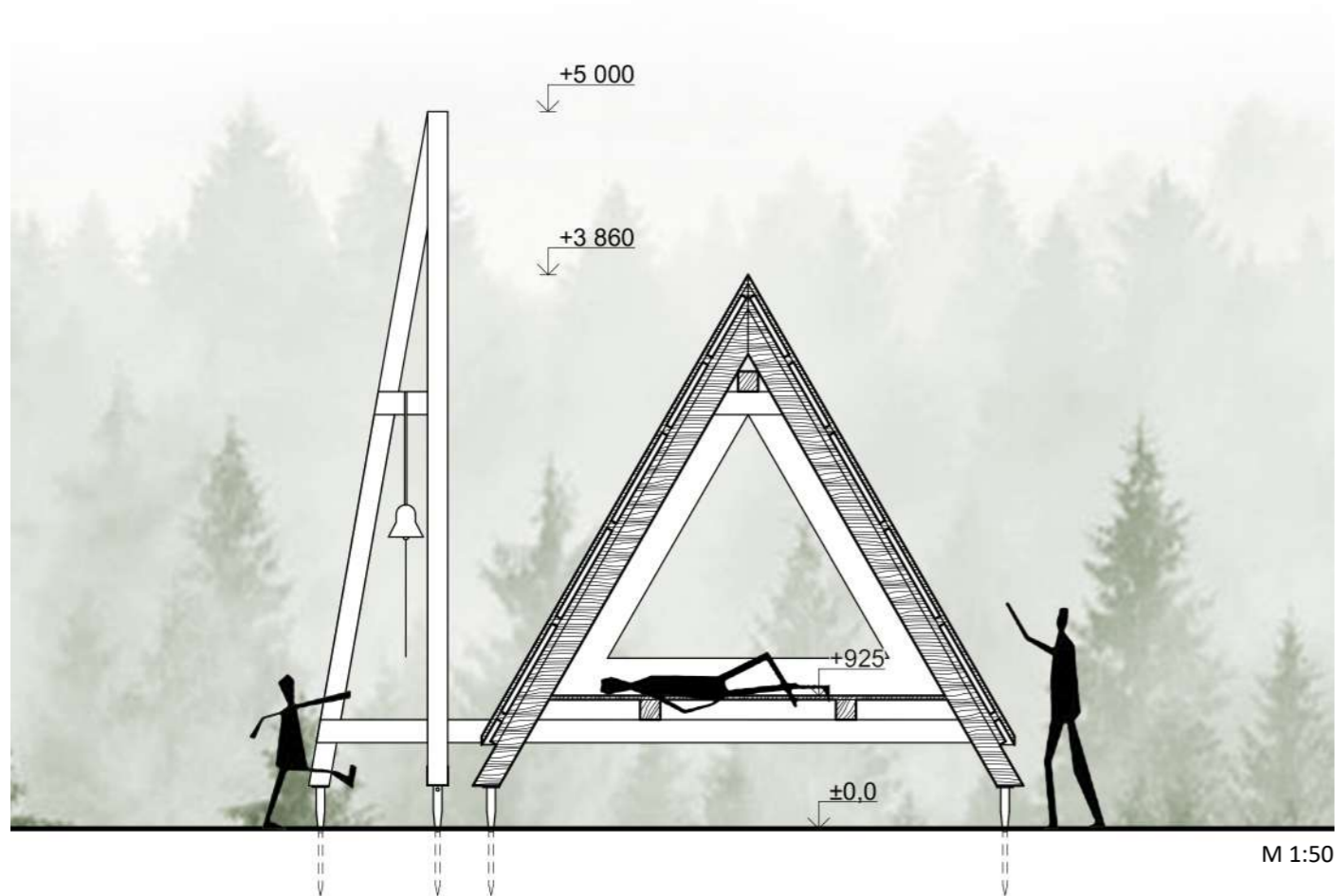


M 1:50

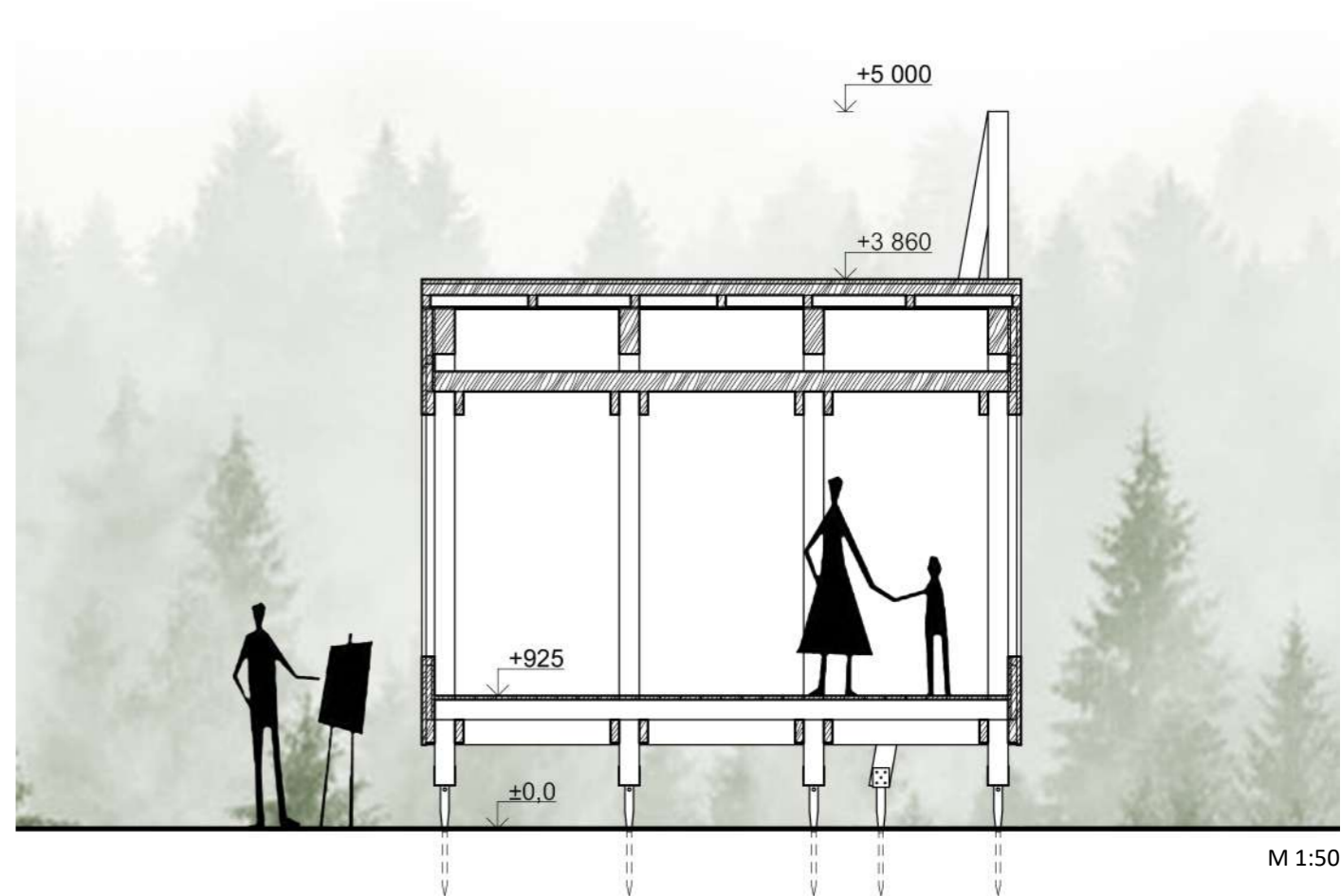


01 Zhůří I
Zvonička s útulnou

PŘÍČNÝ ŘEZ

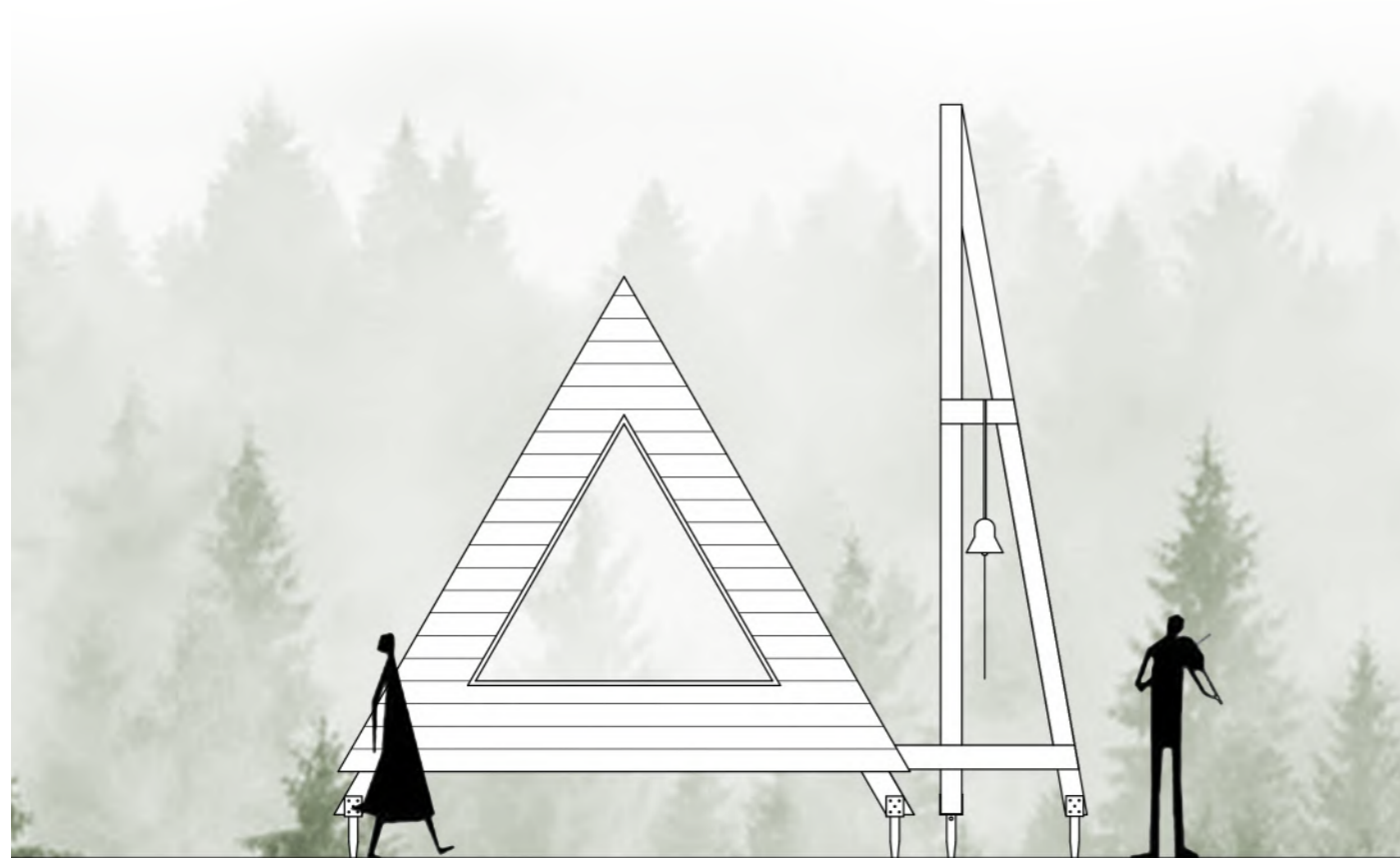


PODÉLNÝ ŘEZ



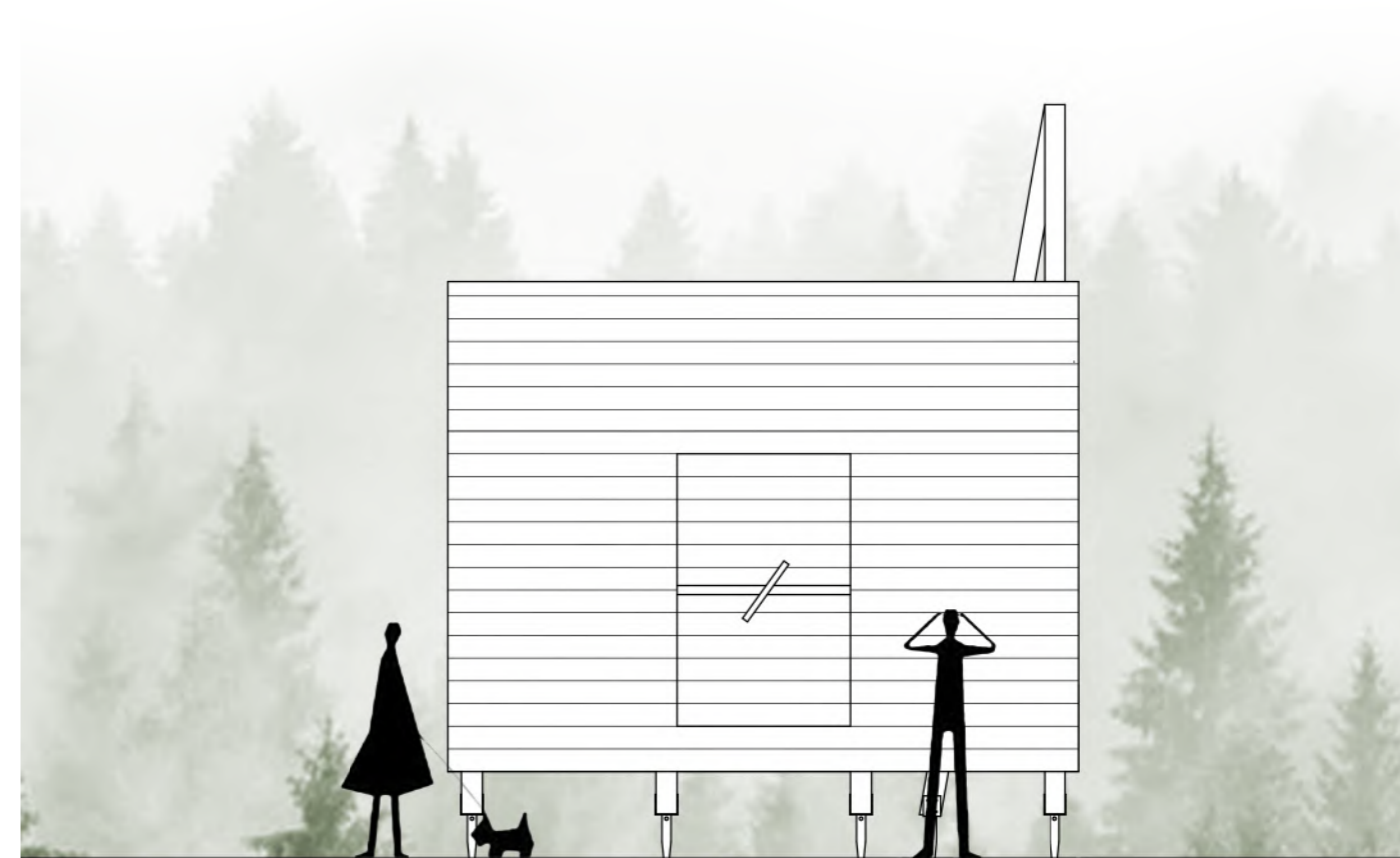
01 Zhůří I
Zvonička s útulnou

SEVEROZÁPADNÍ POHLED



M 1:50

SEVEROVÝCHODNÍ POHLED

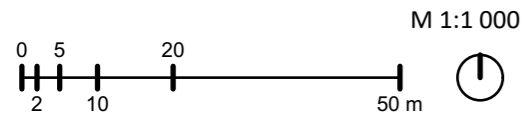


M 1:50



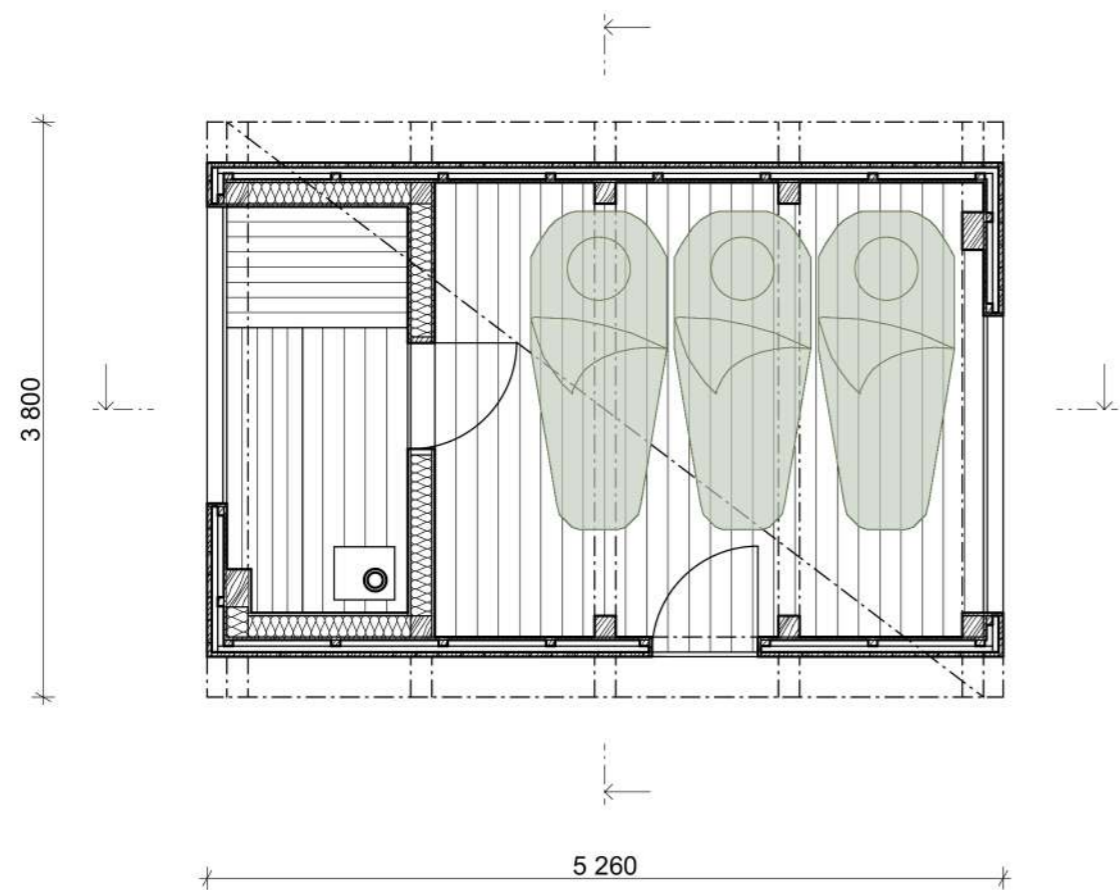
02 Frauenthal
Sauna s útulnou

SITUACE

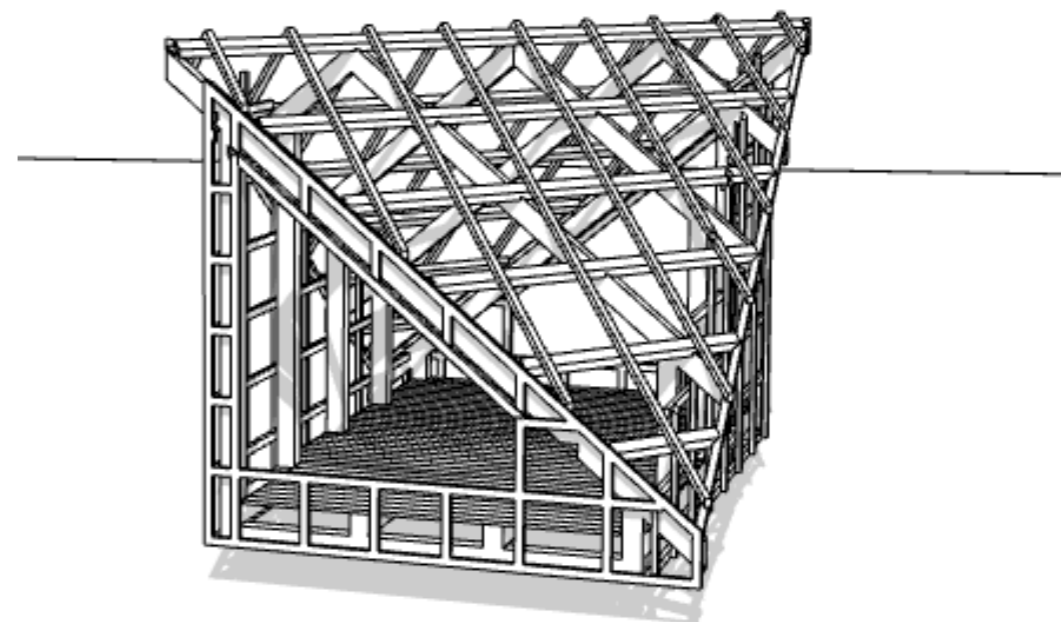


02 Frauenthal
Sauna s útulnou

PŮDORYS



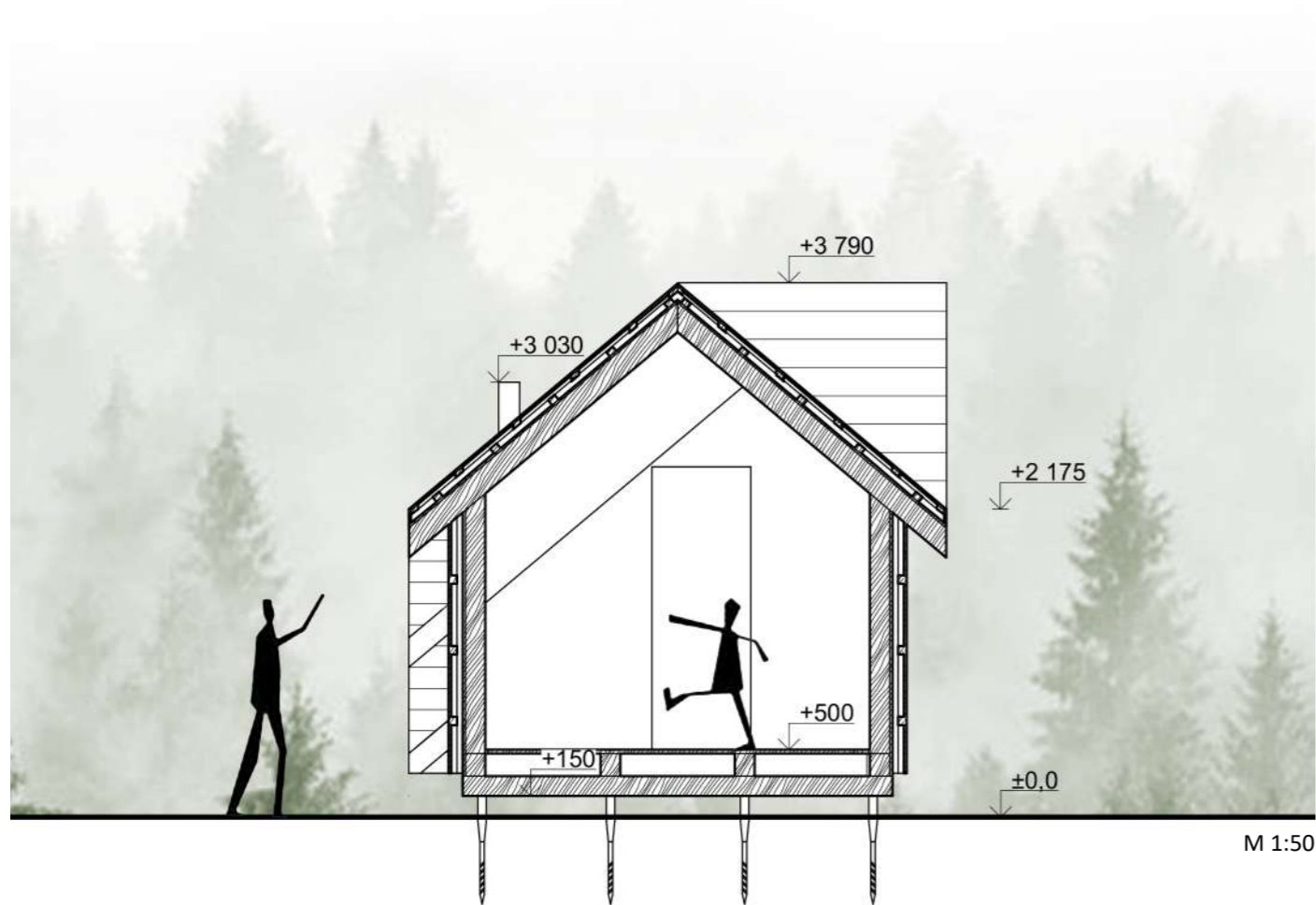
KONSTRUKCE



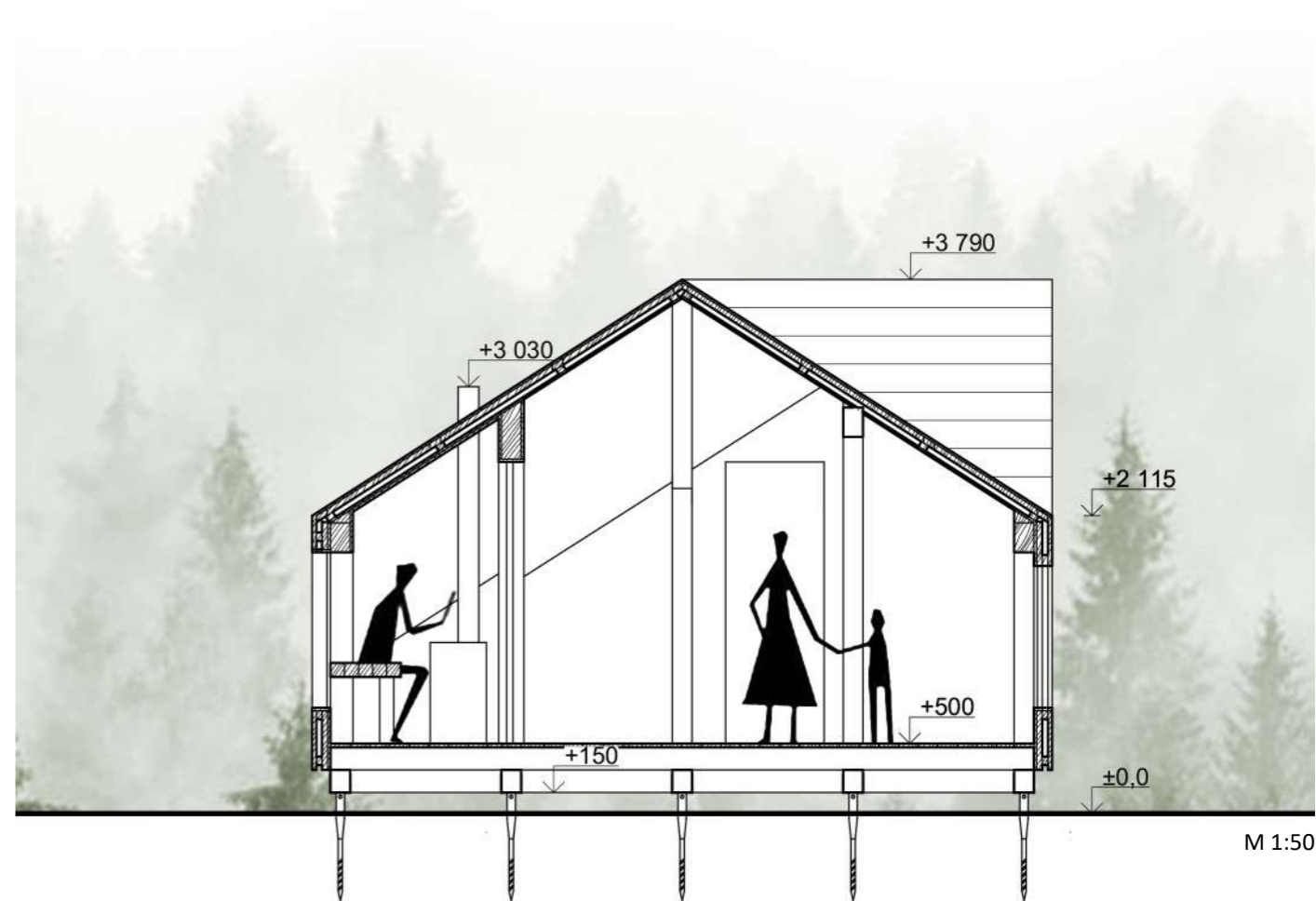
M 1:50



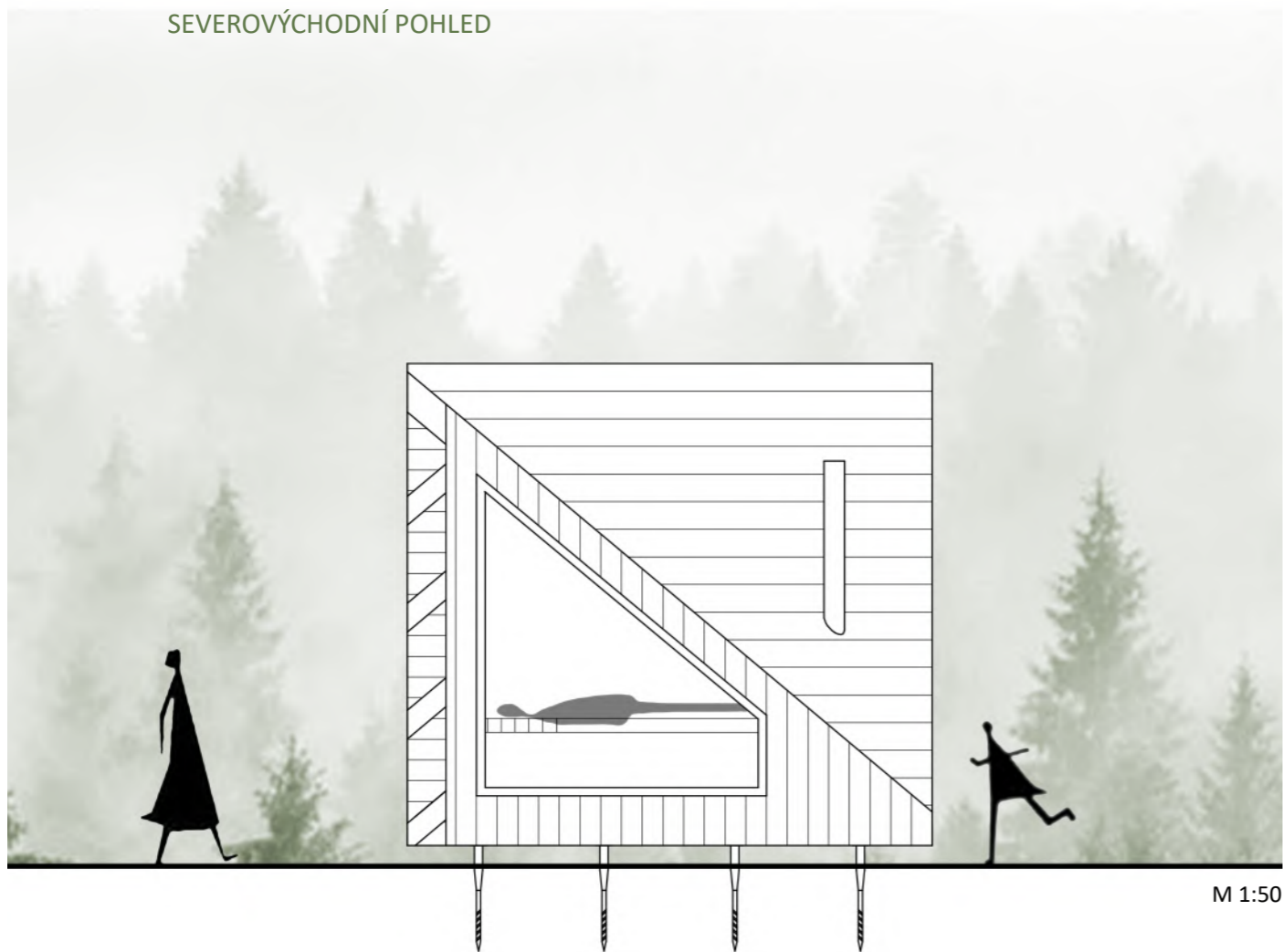
PŘÍČNÝ ŘEZ



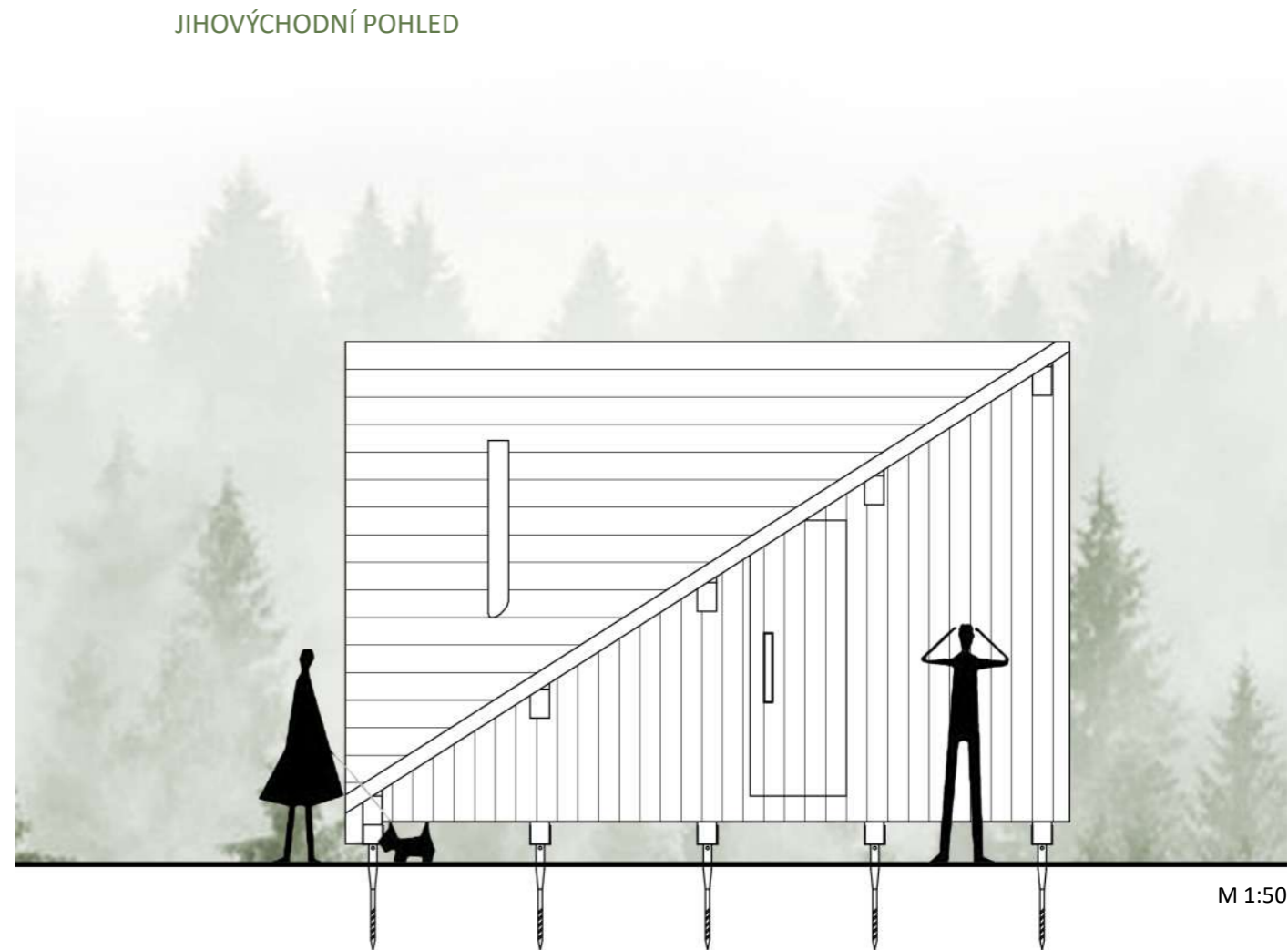
PODÉLNÝ ŘEZ



SEVEROVÝCHODNÍ POHLED



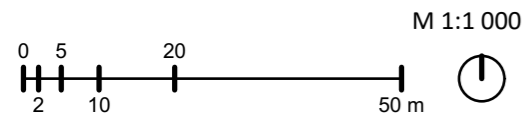
JIHOVÝCHODNÍ POHLED



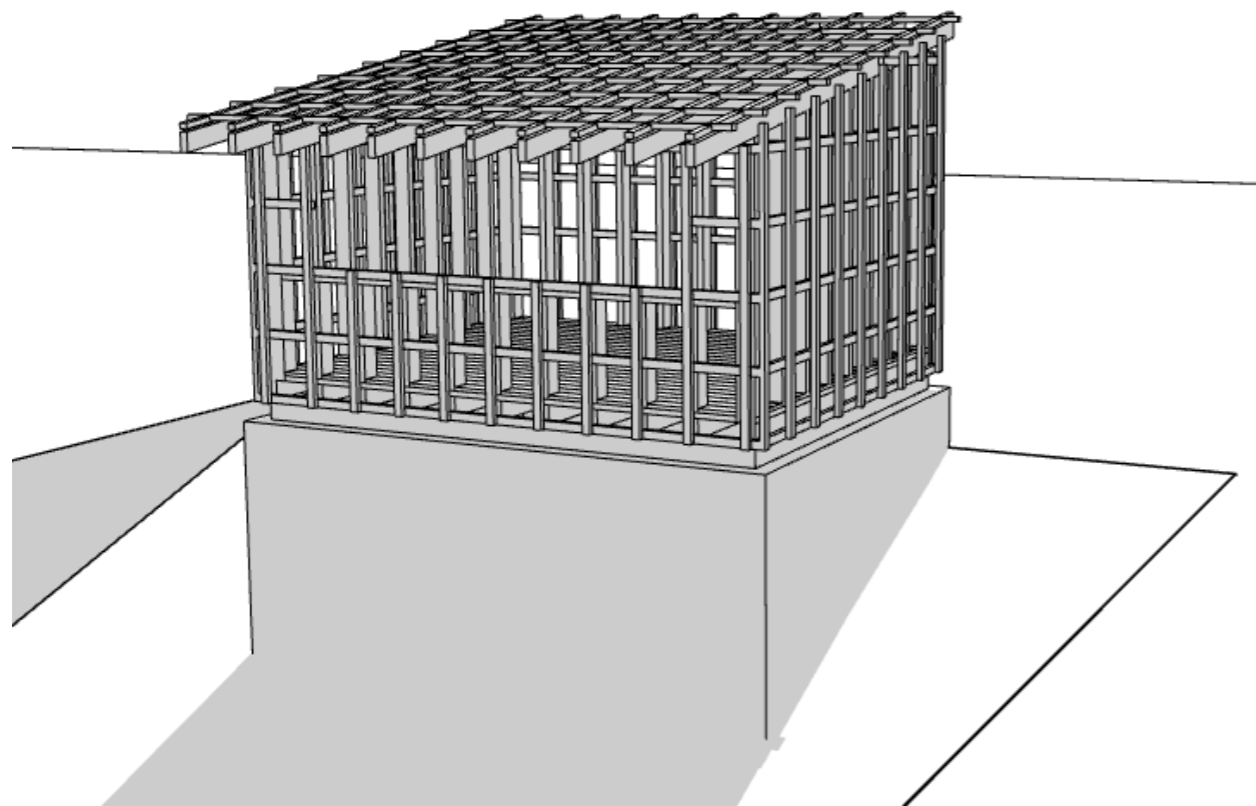


03 Stodůlky Sklad ovoce s vyhlídkou

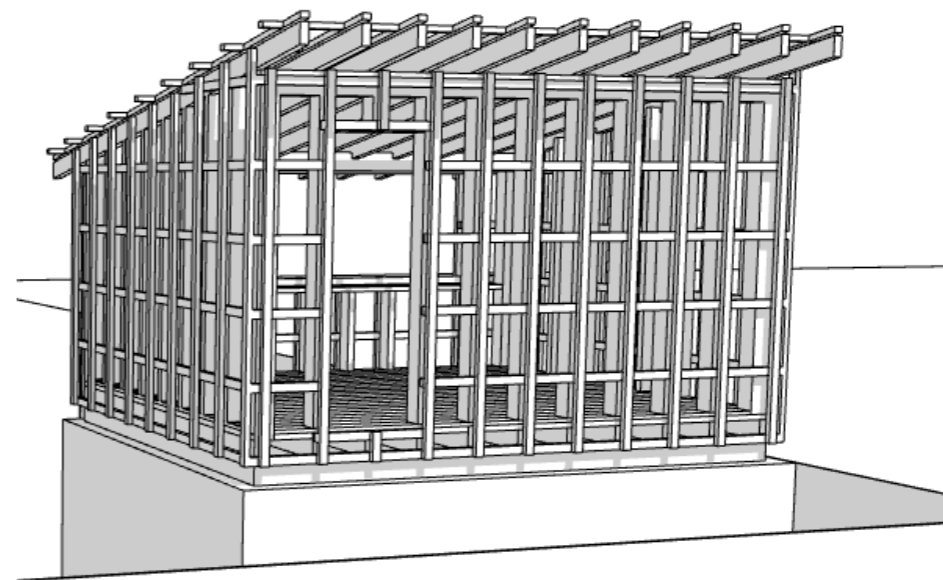
SITUACE



KONSTRUKCE

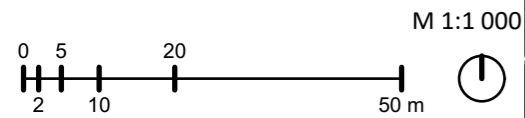


KONSTRUKCE

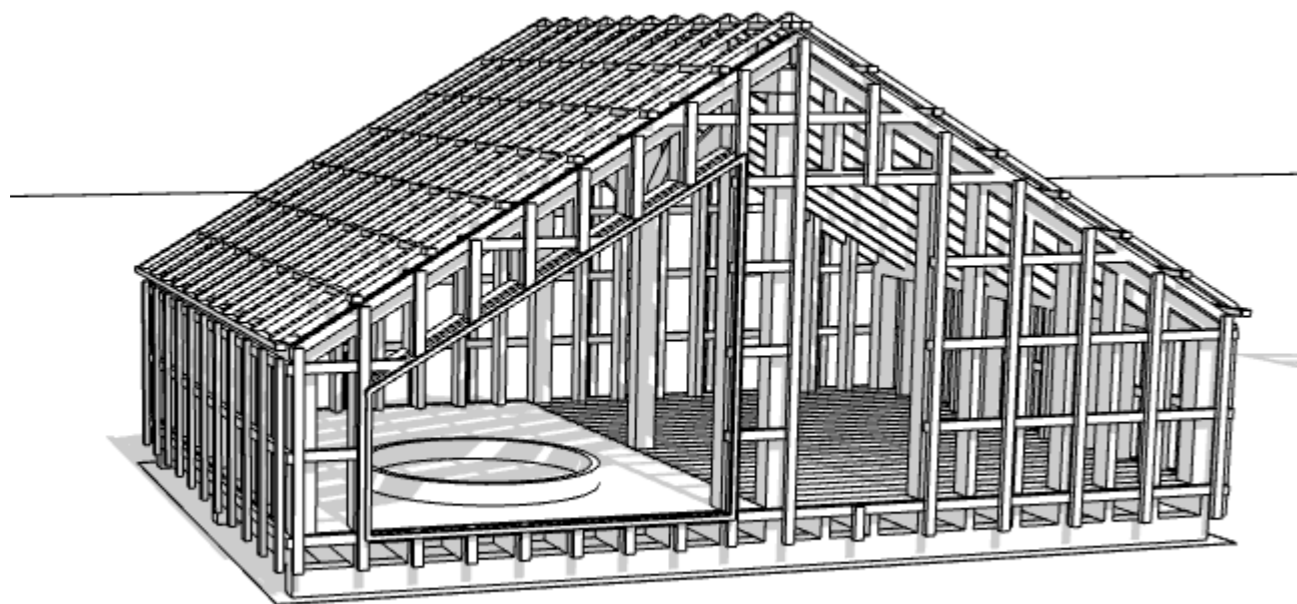


04 Zhůří II
Studánka s útlunou

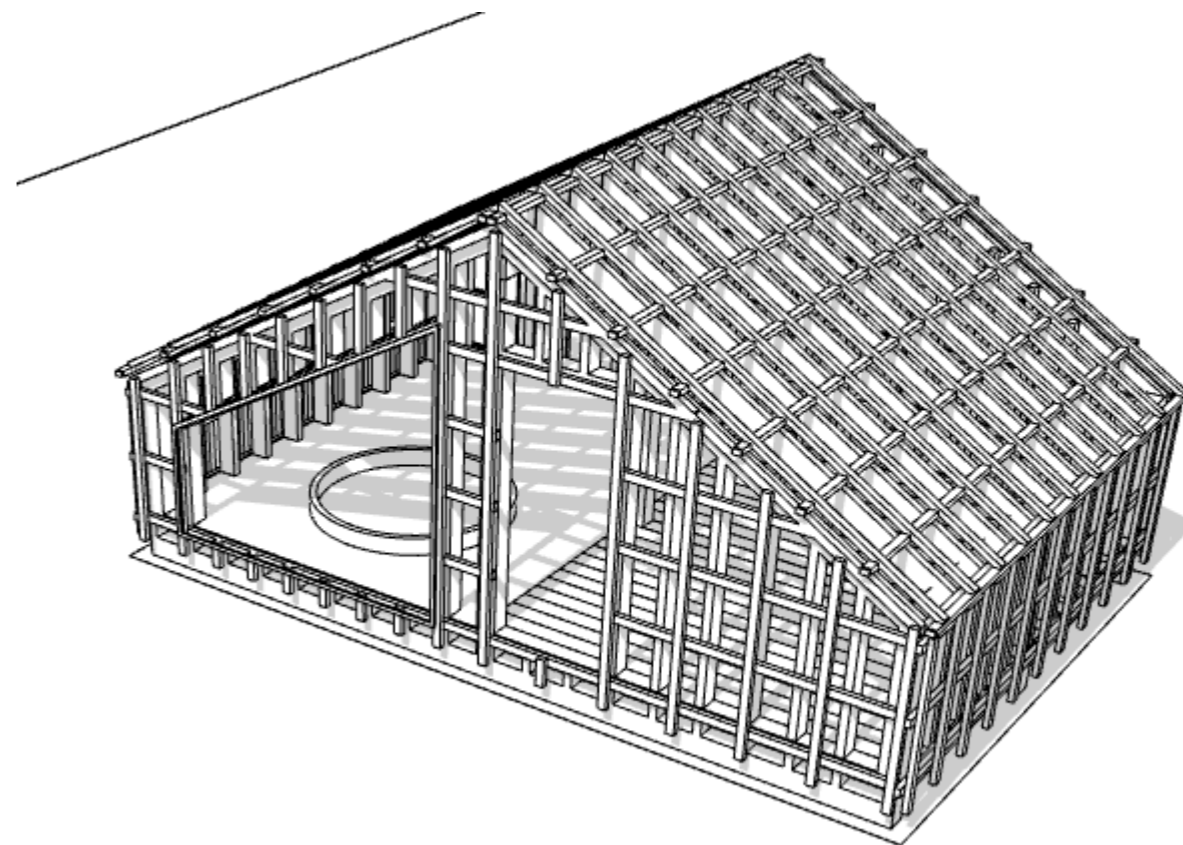
SITUACE



KONSTRUKCE

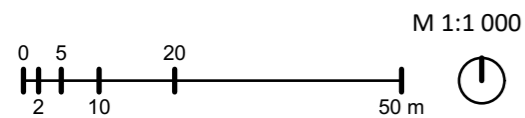
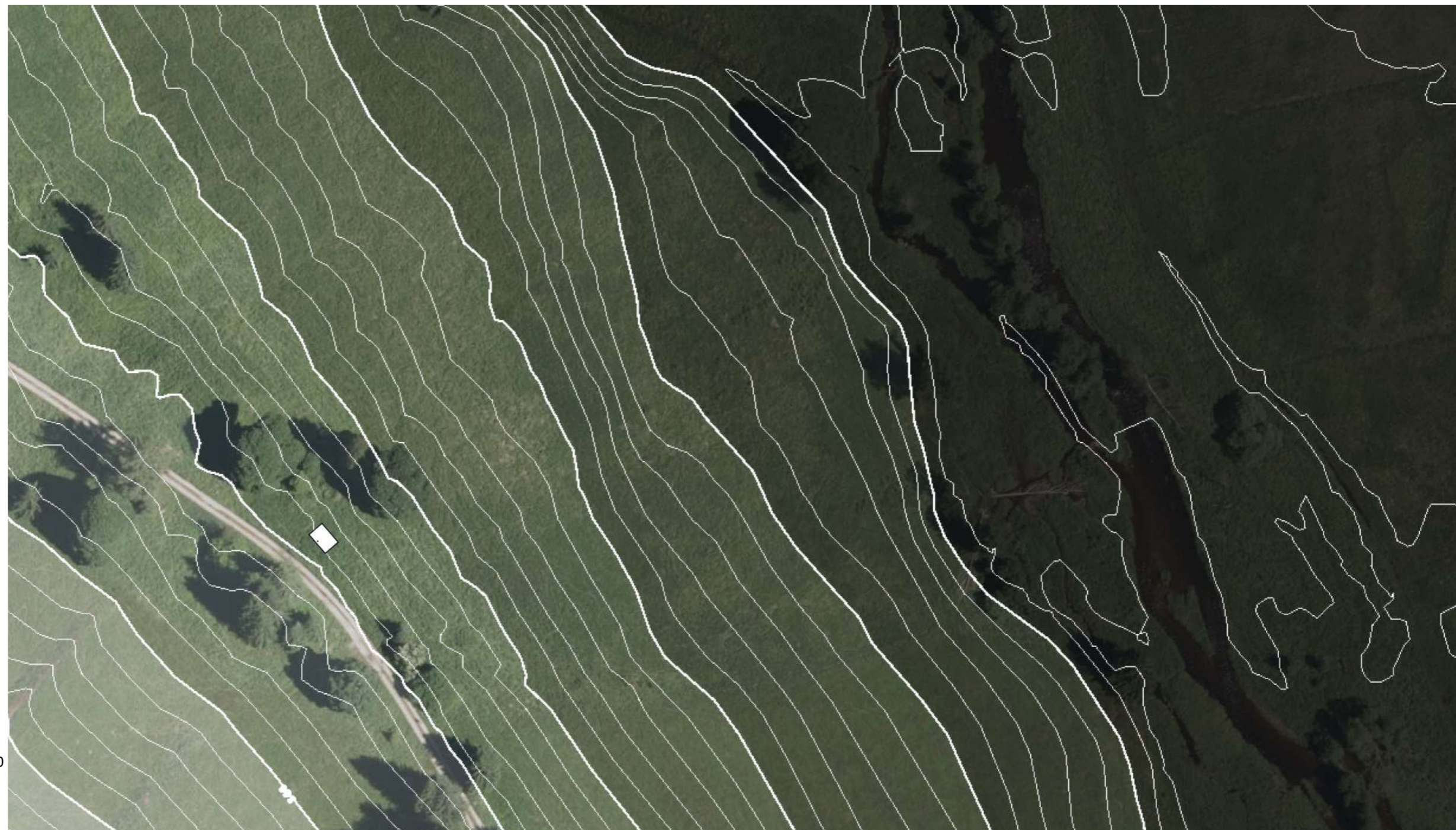


KONSTRUKCE

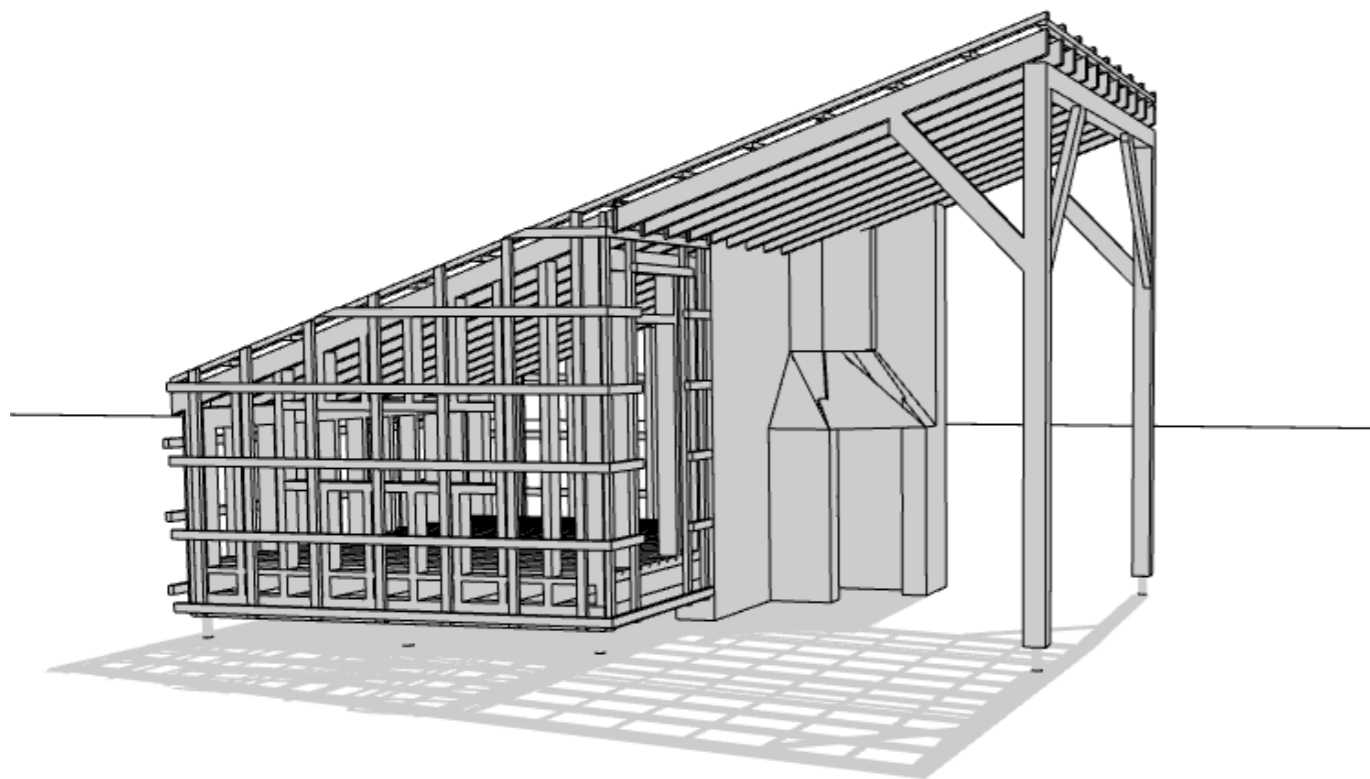


05 Březová Lada
Kamenná pec s útulnou

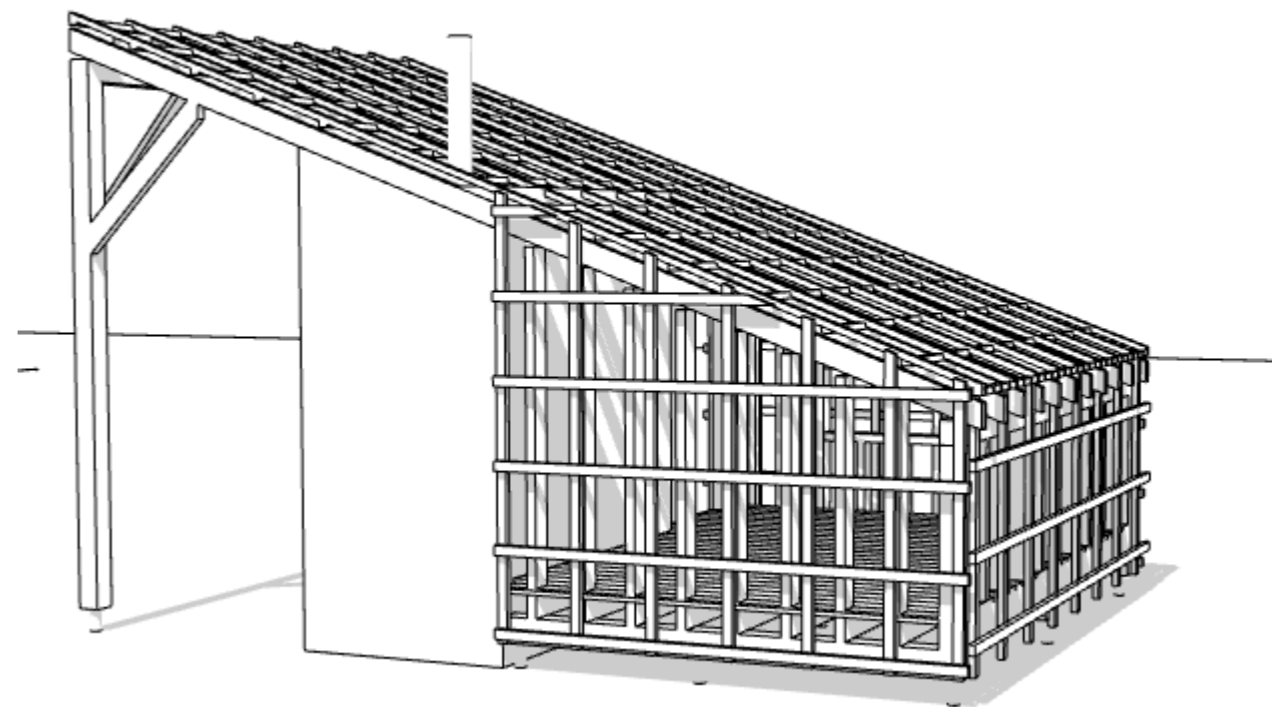
SITUACE



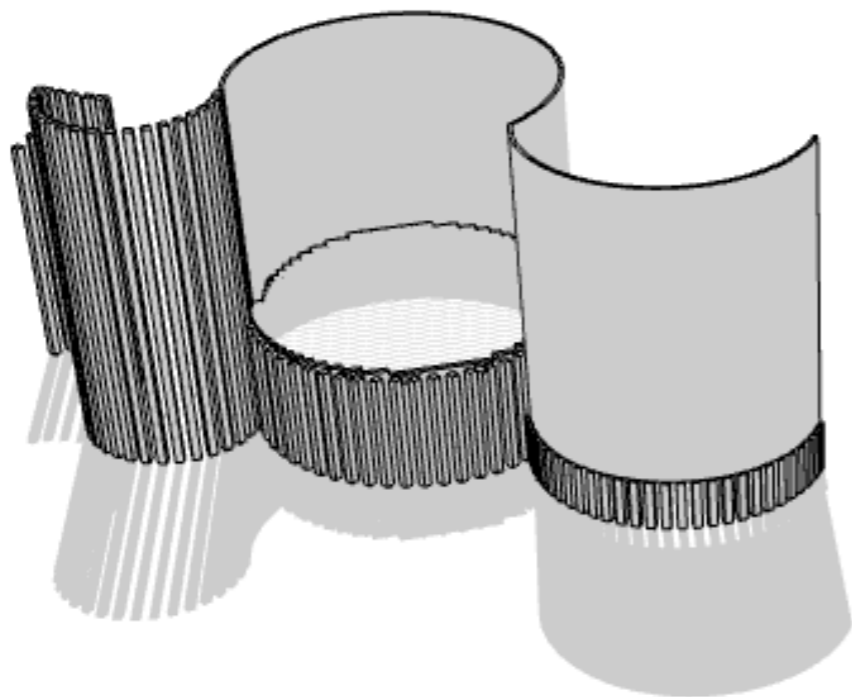
KONSTRUKCE



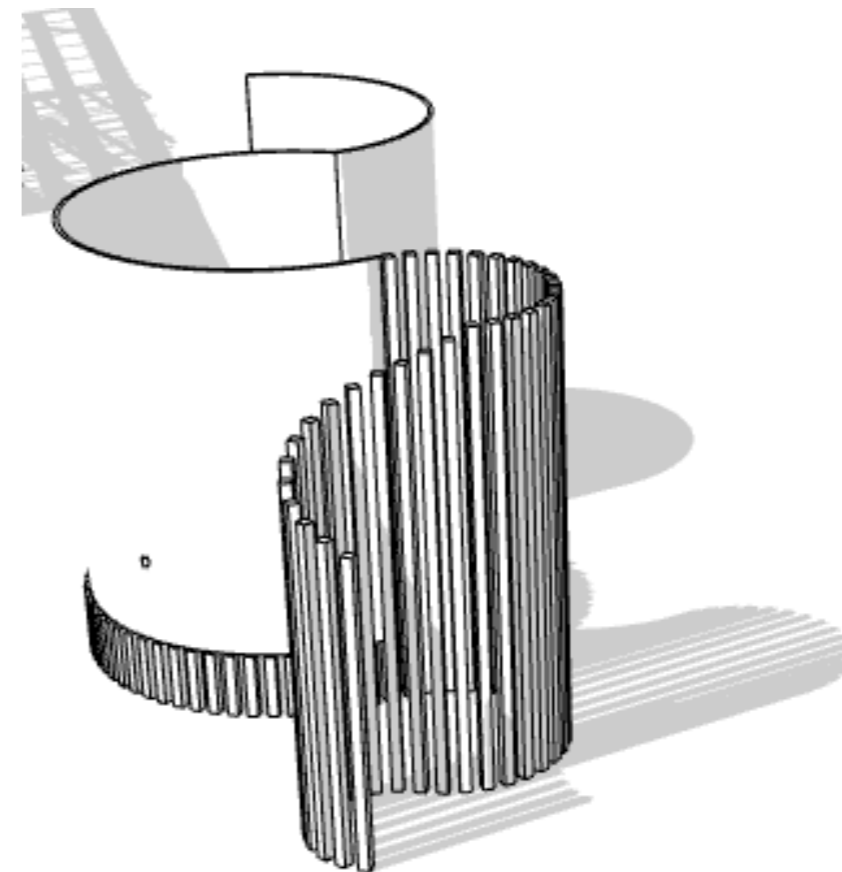
KONSTRUKCE



KONSTRUKCE



KONSTRUKCE

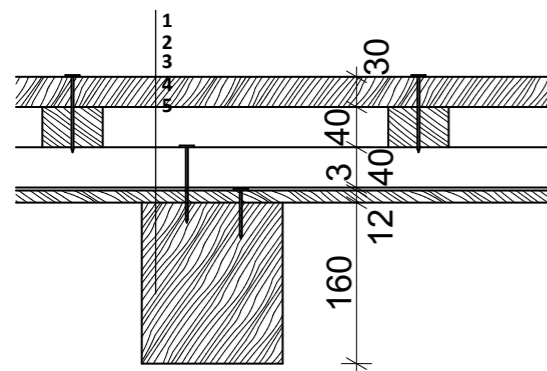


Detaily

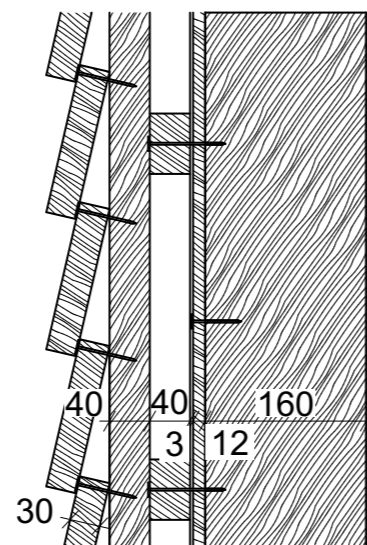
M 1:10

DETAIL SKLADBY OBVODOVÉ STĚNY

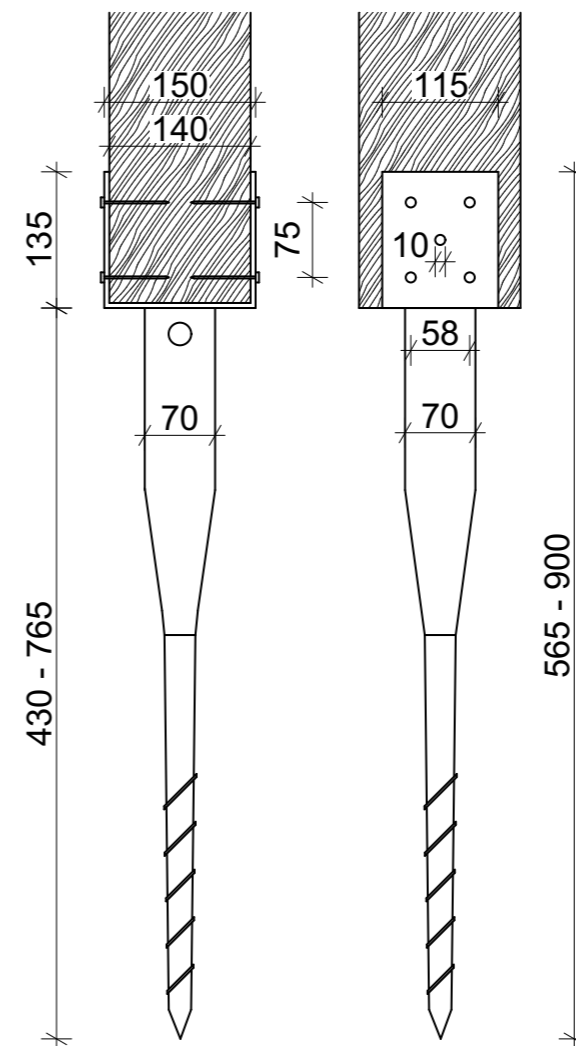
- 1 OBKLAD Z DŘEVĚNÝCH PRKEN - MODŘÍN, tl. 30 mm
- 2 DŘEVĚNÝ ROŠT - SVISLÉ A VODOROVNÉ LATĚ, 40x60 mm
- 3 DIFUZNÍ MEMBRÁNA TYVEK UV, tl. 3 mm
- 4 ZÁKLOP - OSB DESKA, tl. 12 mm
- 5 NOSNÁ DŘEVĚNÁ KONSTRUKCE - MODŘÍN, 160x140 mm



DETAIL KOTVENÍ DŘEVĚNNÉHO OBKLADU

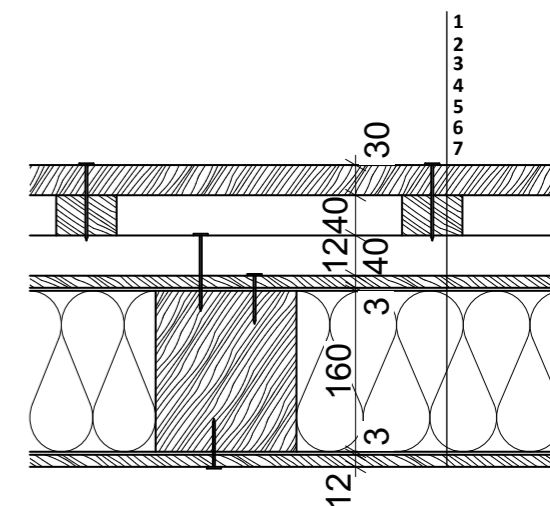


DETAIL UCHYCENÍ DŘEVĚNNÉ KONSTRUKCE ZEMNÍMI VRUTY



DETAIL SKLADBY ZATEPLENÉ OBDVODOBÉ STĚNY

- 1 OBKLAD Z DŘEVĚNÝCH PRKEN - MODŘÍN, tl. 30 mm
- 2 DŘEVĚNÝ ROŠT - SVISLÉ A VODOROVNÉ LATĚ, 40x60 mm
- 3 ZÁKLOP - OSB DESKA, tl. 12 mm
- 4 DIFUZNÍ MEMBRÁNA TYVEK UV, tl. 3 mm
- 5 POLYURETANOVÁ IZOLAČNÍ DESKA NEW THERM, tl. 160 mm
- 6 PAROZÁBRANA, tl. 3mm
- 7 PODHLED - PALUBOVÁ DESKA, SMRK, tl. 12 mm



10 | Zdroje

TIŠTĚNÁ / ELEKTRONICKÁ MONOGRAFIE

- DAY, Christopher. *Duch a místo*. ERA, 2004. ISBN 80-86517-95-0
- KONRAD, Lorenz. *Osm smrtelných hříchů*. Praha-Leda, 2014, 978-80-7335-239-4
- LIBROVÁ, Hana. *Láska ke krajině?* Brno: Blok, 1988
- STIBRAL, Karel. *Estetické hodnoty v krajině*, Praha – Katedra dějin a pedagogiky PF UK, 2008. 978-80-7290-352-8
- STIBRAL, Karel. *K historii estetického vnímání přírody*. [online] Praha, 2013. [cit. 5.12.2021] Dostupné z: http://cvut.mapovyportal.cz/Stibral_esteticke%20vnimani_20130516.pdf
- STIBRAL, Karel, Ondřej DADEJÍK, Bohuslav BINKA. *Krása, krajina, příroda II*. Brno: Masarykova univerzita, 2009. ISBN 978-80-210-4890-4
- TICHÁ, Jana. *Architektura a krajina*. Praha: Zlatý řez, 2018. ISBN 978-80-88033-04-2
- VOJTÍŠKOVÁ, Kateřina, Věra PATOČKOVÁ, Renáta MIKEŠOVÁ. *Vztah obyvatel k přírodě a její ochraně. Sociologická perspektiva*. [online] Vydání 1., Praha: SERIFA, 2017. [cit. 27.11.2021] Dostupné z: https://www.soc.cas.cz/sites/default/files/soubory/vztah_obyvatel_k_prirode_a_jeji_ochrane.pdf
- KELLER, Jan. *O vztahu k přírodě: Velké hodnoty, drobná očekávání a rozložení postojů v populaci*. [online] Brno: Filozofická fakulta Vrněnské univerzity, 1995. [cit. 7.11.2021] Dostupné z: https://digilib.phil.muni.cz/bitstream/handle/11222.digilib/111600/G_Sociologica_37-1995-1_6.pdf?sequence=1

WEBOVÉ STRÁNKY

- X-Challenge. *Koruna Česka - vyraz do hor v zimě!* [online] ©2021 [cit. 20.11.2021] Dostupné z: <https://blog.x-challenge.cz/koruna-ceska/>
- Mediasite, Česká zemědělská univerzita v Praze. *Urbanizace krajiny a nástroje k jejímu usměrňování, doc. Dr. Ing. Alena Stašová*. [online] Mendelova univerzita v Brně, 2020 [cit. 18.10.2021] Dostupné z: <https://mediasite.czu.cz/Mediasite/Play/cc1835299d184203a7f12caa45b9cfc21d?catalog=a5e9ccd2333546ba866b36a9de9aa92e21>
- Vzdělávací portál cesty venkova. *Cesty venkova* [online] [cit. 20.11.2021] Dostupné z: <http://www.cestyvenkova.cz/index.php?id=109>
- Ministerstvo životního prostředí. *Příroda a krajina: Zvláště chráněná území*. [online] Ministerstvo životního prostředí © 2008 - 2020 [cit. 20.11.2021] Dostupné z: https://www.mzp.cz/cz/zvlaste_chranena_uzemi
- Útulny pro Krkonoše. [online] [cit. 4.5.2022] Dostupné z: <http://utulnautulna.cekuj.net/>
- Národní Park Šumava. [online] ©2008-2022 [cit. 2.5.2022] Dostupné z: <https://www.npsumava.cz/wp-content/uploads/2020/06/archit-manual-nps.pdf>