

**Česká zemědělská univerzita v Praze**

**Provozně ekonomická fakulta**

**Katedra ekonomiky**



**Diplomová práce**

**Hodnocení vlivu dotací v zemědělství v regionu Střední  
Morava v období 2007-2014**

**Bc. Soňa Žouželková**

© 2018 ČZU v Praze

# ČESKÁ ZEMĚDĚLSKÁ UNIVERZITA V PRAZE

Provozně ekonomická fakulta

## ZADÁNÍ DIPLOMOVÉ PRÁCE

Bc. Soňa Žouželková

Veřejná správa a regionální rozvoj

Název práce

**Hodnocení vlivu dotací v zemědělství v regionu Střední Morava v období 2007-2014**

Název anglicky

**The evaluation influence of subsidies in agriculture in region Central Moravia in period 2007-2014**

---

### Cíle práce

Cílem této práce je objasnění problematiky dotační politiky v České republice zejména v regionu Střední Morava na základě studia odborné literatury a terénního šetření. Poukázat na význam poskytovaných dotací v agrárním sektoru a stanovení doporučení pro využití dotací na základě komparace dotačního období 2007-2014 v Olomouckém a Zlínském kraji.

### Metodika

Cíle bude dosaženo provedením terénního průzkumu mezi příjemci dotací a zodpovězením formulovaných výzkumných otázek, že za a) dotace poskytované v zemědělství mají vliv na zvyšující se počet zemědělských podnikatelů v období 2007-2014 a za b) jak dotace poskytované v zemědělství ovlivňují rozvoj zemědělských podniků v období 2007-2014.

Práce je zaměřena na dotace poskytované Státním intervenčním fondem v souladu se Společnou zemědělskou politikou Evropské unie. Tedy především na přímé platby zemědělcům a dotace poskytované z Programu rozvoje venkova.

**Doporučený rozsah práce**

60 – 80 stran

**Klíčová slova**

dotace, PRV, zemědělství, žadatel, přímé platby

---

**Doporučené zdroje informací**

Program rozvoje venkova ČR na období 2007-2013

Rozvoj zemědělství a venkova v evropském modelu agrární politiky : formování strategie v kontextu změn prostředí; autor: Zdráhal Ivo; vydavatel: Mendelova univerzita v Brně; rok vydání 2013; ISBN 978-80-7375-771-7

Společné politiky EU: historie a současnost se zaměřením na Českou republiku; autor: Fojtíková Lenka, Lebedzik Marian; vydavatel: C.H.Beck Praha; rok vydání: 2007; ISBN 978-80-779-939-9

Státní zemědělský intervenční fond, Příručka pro žadatele 2014; 2014; www.szif.cz

Zákon č. 256/2000 Sb. o Státním zemědělském intervenčním fondu; Sbírka zákonů částka 74/2000

Zemědělství 2014; autor: kolektiv autorů; vydavatel: Ministerstvo zemědělství Praha; rok vydání 2015; ISBN 978-80-7434-219-6

---

**Předběžný termín obhajoby**

2017/18 LS – PEF

**Vedoucí práce**

prof. Ing. Jaroslav Homolka, CSc.

**Garantující pracoviště**

Katedra ekonomiky

Elektronicky schváleno dne 15. 2. 2018

**prof. Ing. Miroslav Svatoš, CSc.**

Vedoucí katedry

Elektronicky schváleno dne 20. 2. 2018

**Ing. Martin Pelikán, Ph.D.**

Děkan

V Praze dne 26. 02. 2018

## **Čestné prohlášení**

Prohlašuji, že svou diplomovou práci "Hodnocení vlivu dotací v zemědělství v regionu Střední Morava v období 2007-2014" jsem vypracovala samostatně pod vedením vedoucího diplomové práce, pana Ing. Jaroslava Homolky, CSc. a s použitím odborné literatury a dalších informačních zdrojů, které jsou citovány v práci a uvedeny v seznamu použitých zdrojů na konci práce. Jako autorka uvedené diplomové práce dále prohlašuji, že jsem v souvislosti s jejím vytvořením neporušila autorská práva třetích osob.

V Praze dne 28.2.2018

---

## **Poděkování**

Ráda bych touto cestou poděkovala Ing. Jaroslavu Homolkovi, CSc., za pomoc, čas, cenné rady a hlavně za trpělivost, se kterou se mi v této práci věnoval. Dále své rodině, která mě podporovala a svým kolegům v práci a samozřejmě mým nadřízeným, bez kterých by tato práce nemohla vzniknout.

# **Hodnocení vlivu dotací v zemědělství v regionu Střední Morava v období 2007-2014**

## **Abstrakt**

Tématem této diplomové práce je Hodnocení vlivu dotací v zemědělství v regionu Střední Morava v období 2007-2014. Teoretická část čerpá z prostudované literatury, legislativních opatření, internetových zdrojů a odborných článků. V práci jsou uvedeny základní informace o zemědělství v České republice za období 2007-2014, zemědělském vývoji a institucích, jež jsou spojeny s dotační politikou. Také je uveden vznik Společné zemědělské politiky, cíle, reformy a důležitost pro členy Evropské unie a rovněž uvedení jednotlivých dotací jak z národních fondů, tak i z fondů EU. Dále informace o regionu Střední Morava tj. o Olomouckém a Zlínském kraji. Vlastní práce je zaměřena na srovnání množství a výši poskytovaných dotací v Olomouckém a Zlínském kraji. Je zde uvedena komparace čerpaných dotací v období 2007-2014, změny v dotačních programech, čerpání z Programu rozvoje venkova. Na základě analýzy dat a dotazníků je zjištěno, jaká výše dotačních prostředků byla použita za toto období v obou krajích a jak dotace ovlivňují rozvoj zemědělství v těchto krajích. Na základě toho je v závěru dosaženo cíle stanovení návrhů doporučení změn, které by měly vliv na rozvoj zemědělství v obou krajích.

**Klíčová slova:** dotace, dotační politika, Evropská unie, Společná zemědělská politika, fond

# The evaluation of the impact of subsidies in agriculture sector in the Central Moravia region during the period 2007-2014

## **Abstract**

The theme of this thesis is the evaluation of the impact of subsidies in agriculture sector in the Central Moravia region during the period 2007-2014. The theoretical part draws on the studied literature, legislative measures, internet sources and professional articles. The thesis presents basic information about agriculture sector in the Czech Republic for the period 2007-2014, agricultural development and institutions, which are connected with the subsidy policy. It also identifies the emergence of the Common Agricultural Policy, its objectives, reforms and importance for the members of the European Union, as well as the introduction of individual subsidies from national funds as well as from EU funds. Further information on the region Central Moravia, i.e. the Olomouc and Zlín regions. The actual work is focused on the comparison of the amount of subsidies granted in the Olomouc and Zlín regions. Mentioned is a comparison of subsidies drawn during the period 2007-2014, changes in subsidy programs, drawings from the Rural Development Program. On the basis of data analysis and questionnaires, it was found out the amount of subsidies that has been used in both regions during above mentioned period and how subsidies affect the development of agriculture in these regions. On the basis of this, the objective of establishing proposals for changes, which would affect the development of agriculture in both regions, is finally achieved.

**Keywords:** subsidies, subsidy policy, European Union, Common Agricultural Policy, fund

# Obsah

<b>1</b>	<b>Úvod</b> .....	<b>12</b>
<b>2</b>	<b>Cíl práce a metodika</b> .....	<b>14</b>
<b>2.1</b>	<b>Cíl práce</b> .....	<b>14</b>
<b>2.2</b>	<b>Metodika</b> .....	<b>14</b>
<b>3</b>	<b>Teoretická východiska</b> .....	<b>16</b>
<b>3.1</b>	<b>Zemědělství České republiky</b> .....	<b>16</b>
3.1.1	Zemědělství po vzniku Československa.....	16
3.1.2	Období druhé světové války.....	16
3.1.3	Pozemková reforma po únoru 1948.....	17
3.1.4	Vývoj v letech 1960-1989.....	17
3.1.5	Vývoj po roce 1989.....	18
3.1.6	Vstup ČR do EU.....	18
<b>3.2</b>	<b>Společná zemědělská politika</b> .....	<b>23</b>
3.2.1	Vznik Společné zemědělské politiky.....	23
3.2.2	Financování SZP.....	25
3.2.3	Reformy SZP.....	26
<b>3.3</b>	<b>Rozpočet Evropské unie</b> .....	<b>28</b>
3.3.1	Příjmy rozpočtu.....	28
3.3.2	Výdaje rozpočtu.....	29
3.3.3	Finanční rámec na roky 2007-2013.....	29
3.3.4	Česká republika a čerpání z rozpočtu EU.....	31
<b>3.4</b>	<b>Dotací politika</b> .....	<b>32</b>
3.4.1	Instituce poskytující dotace v zemědělství.....	32
3.4.1.1	Ministerstvo zemědělství.....	32
3.4.1.2	Státní zemědělský intervenční fond.....	33
3.4.1.3	Podpůrný a garanční rolnický a lesnický fond.....	34
3.4.2	Kategorie dotací v zemědělství.....	35
3.4.3	Struktura dotací v zemědělství v období 2007-2014.....	36
3.4.3.1	Národní dotace.....	36
3.4.3.2	Přímé platby.....	38
3.4.3.3	Program rozvoje venkova ČR 2007-2014.....	39
3.4.3.4	Operační program rybnářství 2007-2013.....	45
3.4.3.5	Dotace v rámci Společné organizace trhu.....	48
3.4.3.6	PGRLF.....	48
3.4.3.7	Cross-compliance.....	50
<b>4</b>	<b>Vlastní práce</b> .....	<b>51</b>
<b>4.1</b>	<b>Olomoucký kraj</b> .....	<b>51</b>
4.1.1	Historie.....	52
4.1.2	Geografie.....	52
4.1.3	Demografie.....	53
<b>4.2</b>	<b>Zlínský kraj</b> .....	<b>54</b>
4.2.1	Historie.....	54



4.2.2	Geografie .....	55
4.2.3	Demografie .....	56
<b>4.3</b>	<b>Jednotné žádosti 2007-2014.....</b>	<b>56</b>
<b>4.4</b>	<b>Program rozvoje venkova 2007-2013.....</b>	<b>69</b>
<b>5</b>	<b>Výsledky a diskuse.....</b>	<b>70</b>
<b>5.1</b>	<b>Dotazníkové šetření.....</b>	<b>70</b>
5.1.1	Obecné otázky.....	71
5.1.2	Jednotná žádost.....	72
5.1.3	Program rozvoje venkova 2007-2014.....	73
<b>5.2</b>	<b>Výsledná analýza dat z IS SZIF.....</b>	<b>74</b>
5.2.1	Jednotná žádost 2007-2014.....	74
5.2.2	Program rozvoje venkova 2007-2014.....	75
5.2.3	Změny v programovém období 2014-2020 .....	76
<b>6</b>	<b>Závěr.....</b>	<b>79</b>
<b>7</b>	<b>Seznam použitých zdrojů .....</b>	<b>81</b>
<b>8</b>	<b>Přílohy.....</b>	<b>82</b>

## Seznam obrázků

Obrázek 1	NUTS II.....	51
Obrázek 2	Struktura žadatelů Zlínský kraj 2007 .....	60
Obrázek 3	Struktura žadatelů Olomoucký kraj 2007.....	60
Obrázek 4	Struktura žadatelů Zlínský kraj 2014 .....	64
Obrázek 5	Struktura žadatelů Olomoucký kraj 2014.....	64
Obrázek 6	Vývoj počtu JŽ 2007-2014.....	65
Obrázek 7	Vývoj počtu žadatelů dle krajů v období 2007-2014 .....	65
Obrázek 8	Struktura právní formy žadatelů v období 2007-2014 .....	65
Obrázek 9	Věková struktura žadatelů fyzických osob region Střední Morava v období 2007-2014 .....	66
Obrázek 10	Vymezení LFA oblastí .....	67

## Seznam tabulek

Tabulka 1	Alokace finanční pomoci v rámci PRV v ČR v letech 2007-2013 (mil.EUR) ..	20
Tabulka 2	Některé ukazatele vývoje agrárního sektoru ČR v letech 2007-2014.....	21
Tabulka 3	Některé ukazatele vývoje živočišné výroby v období 2007-2014 .....	21
Tabulka 4	Zahraniční obchod České republiky za období 2007-2014 .....	22
Tabulka 5	Agrární zahraniční obchod České republiky za období 2007-2014.....	22
Tabulka 6	Finanční rámec 2007-2013 .....	30
Tabulka 7	Vývoj čisté pozice ČR vůči rozpočtu EU v období 2007-2014.....	31
Tabulka 8	Přehled Agroenvironmentálních opatření .....	42
Tabulka 9	JŽ 2007 Zlínský kraj .....	58
Tabulka 10	JŽ 2007 Olomoucký kraj .....	59
Tabulka 11	Porovnání JŽ 2007 region Střední Morava .....	59
Tabulka 12	Přepočtové koeficienty pro stanovení VDJ pro přežvýkavce .....	61
Tabulka 13	Přepočtové koeficienty pro stanovení VDJ pro KBTPM, ovce a kozy .....	61
Tabulka 14	JŽ 2014 region Střední Morava .....	63
Tabulka 15	Porovnání JŽ 2014 region Střední Morava .....	63
Tabulka 16	Odpovědi z dotazníku Obecná část .....	71
Tabulka 17	Odpovědi z dotazníku JŽ 2007-2014 .....	72
Tabulka 18	Odpovědi z dotazníku PRV 2007-2014 .....	73

## Seznam použitých zkratek

ČSU	Český statistický úřad
ČR	Česká republika
AEO	Agroenvironmentální opatření
EAFRD	Evropský zemědělský fond pro rozvoj venkova
EAGR	Evropský zemědělský záruční fond
ENRF	Evropský námořní a rybářský fond
EEF	Evropský rybářský fond
SZIF	Státní zemědělský intervenční fond
EU	Evropská unie
ES	Evropské společenství
EHS	Evropské hospodářské společenství
HRDP	Horizontální plán rozvoje venkova
OPRVMZ	Operační program rozvoj venkova a multifunkční zemědělství
JŽ	Jednotná žádost
LPIS	Veřejný registr půdy
MZe	Ministerstvo zemědělství
MAS	Místní akční skupina
PGRLF	Podpůrný a garanční rolnický a lesnický fond
PP	Přímé platby
PRV	Program rozvoje venkova
SZP	Společná zemědělská politika
SAPS	Jednotná platba na plochu
SPS	Jednotné platby na farmu
TOP-UP	Národní doplňková platba k přímým platbám
PVP	Přechodná vnitrostátní podpora
SSP	Oddělená platba za cukr
STP	Oddělená platba za rajčata
OZE	Obnovitelné zdroje energie
ICT	Informační a komunikační technologie

# 1 Úvod

Agrární sektor je úzce spjat s lidstvem a jeho vývojem. Hlavní funkcí zemědělství je uspokojování základních lidských potřeb. Nutno říci, že během let došlo k postupnému přechodu od tradičních forem hospodaření k intenzivnímu hospodaření v zemědělské výrobě, což ovšem vedlo k devastaci životního prostředí a též k téměř úplnému vyčerpání neobnovitelných zdrojů a narušení krajinného rázu.

Zemědělství České republiky má středoevropský charakter se zaměřením na výrobu potravin mírného pásu. Charakteristická je i poměrně vysoká intenzita výroby. Zemědělská výroba se skládá ze dvou základních složek a to rostlinná a živočišná. Našim podmínkám odpovídá jejich vyrovnaný podíl. Od roku 1990 však roste význam rostlinné výroby. Způsobuje to zejména pokles spotřeby hovězího masa, mléka a mléčných výrobků. Dále pak také tento stav můžeme přičíst i vstupu do Společné zemědělské politiky Evropské unie.

V posledním desetiletí se u nás také objevují nové formy zemědělského hospodaření, což vyplývá právě ze vstupu České republiky do Evropské unie. Perspektivní je ekologické zemědělství, tj. zemědělské hospodaření šetrné k přírodě. Ekologičtí zemědělci nepoužívají umělá hnojiva, živiny se do půdy vrací přirozenou cestou. Je zřejmé, že tímto způsobem hospodaření je dosahováno nižších výnosů, což má za následek vyšší cenu bioproduktů oproti konvenčním potravinám.

Ovšem nutno říci, že v posledních letech se zemědělská činnost v České republice dostává do pozadí i přes to, že slouží k uspokojování nejzákladnější lidské potřeby. Počet lidí, kteří pracují v tomto odvětví, stále klesá, zároveň klesá i rozloha orné půdy, která by měla být využita pro zvýšení produkce zemědělských výrobků. Tím pádem také roste cena půdy a ta se stává významnou pro investice.

Zemědělství u nás je velmi podporováno. Důvodem je, že většina podniků by se bez finančních podpor neobešla. Dotace jsou rozděleny do několika kategorií a jsou poskytovány na nejrůznější činnosti. Stát poskytuje dotace v rámci několika dotačních programů, kterými je podporován rozvoj venkova či rybářství.

Sektor zemědělství je v České republice podporován mnoha dotačními programy, finanční prostředky jsou čerpány částečně z rozpočtu Evropské unie a částečně z národních zdrojů. Hlavním účelem dotací v zemědělství je posílení konkurence schopnosti českých produktů na společném evropském trhu.

V roce 2004 se Česká republika stala právoplatným členem Evropské unie a získala tak jedinečnou možnost čerpat dotace z unijního rozpočtu, kterými doplnila dotace z národních zdrojů.

Důvodem pro výběr tématu diplomové práce Hodnocení vlivu dotací v zemědělství v regionu Střední Morava je, že jako zaměstnanec SZIF na regionálním odboru Olomouc jsem přímo zapojena do procesu administrace žádostí v Olomouckém a Zlínském kraji. Pokusím se tedy zhodnotit, zda dotace mají vliv na zemědělství a jestli moje práce slouží k užítku zemědělské veřejnosti.

## **2 Cíl práce a metodika**

### **2.1 Cíl práce**

Cílem této práce je posouzení úrovně a vlivu dotací v procesu uplatňování Společné zemědělské politiky Evropské unie v České republice se zaměřením na region Střední Morava a to na základě studia odborné literatury. Tedy poukázat na význam poskytovaných dotací v agrárním sektoru a stanovení doporučení pro využití dotací na základě komparace dotačního období 2007-2014 v Olomouckém a Zlínském kraji.

Cíle je dosaženo zodpovězením mnou formulovaných výzkumných otázek, že za a) dotace poskytované v zemědělství měly vliv na zvyšující se počet zemědělských podnikatelů v období 2007-2014 a za b) jak dotace poskytované v zemědělství ovlivňovaly rozvoj zemědělských podniků v období 2007-2014.

### **2.2 Metodika**

Teoretická část práce je vypracována na základě odborné literatury, právních norem a internetových materiálů souvisejících s problematikou dotací v zemědělství, pomocí nichž je uvedena deskripce současné situace zemědělství v ČR, Společné zemědělské politiky a konkrétní kategorizace dotační politiky.

Praktická část práce uvádí jednotlivé dotační tituly přímých plateb za období 2007 – 2014 ve srovnání Olomouckého a Zlínského kraje. A to v konkrétních číslech uvádějících počty žádostí o tyto přímé platby, věkovou strukturu žadatelů, strukturu dle typu přímých plateb a dle typu žadatele.

Dále uvádí jednotlivé dotační tituly PRV za období 2007-2014 opět ve srovnání Olomouckého a Zlínského kraje. V konkrétních číslech jsou uvedeny počty žádostí za jednotlivé roky i opatření během celého období a dle typu žadatele.

K vypracování jsou použity informace o přijatých žádostech na přímé platby i o přijatých žádostech PRV. První část uvede základní informace o Zlínském a Olomouckém kraji. Tedy geografii, demografii a historii krajů, jež mají vliv na strukturu žadatelů a strukturu podaných žádostí. Dotační tituly, které jsou žádány žadateli, jsou rozděleny v tabulkách dle let od roku 2007 až 2014, a to dle jednotlivých krajů. Předmětem této práce nejsou národní dotace. Na základě porovnání obou krajů v dotačním období jsou zjištěny změny a vývoj vybraných dotačních kategorií, které nejvíce ovlivňují rozvoj zemědělství.

Dalším prvkem hodnocení vlivu dotací v zemědělství v regionu je dotazník zaměřující se na potvrzení mnou formulovaných výzkumných otázek, že dotace poskytované v zemědělství v Olomouckém a Zlínském kraji měly vliv na zvyšování počtu zemědělských podnikatelů a též měly vliv na rozvoj zemědělských podniků, a to za celé programové období 2007-2014.

## 3 Teoretická východiska

### 3.1 Zemědělství České republiky

Zemědělství na našem území má tisíciletou tradici a úplné počátky jsou datovány až do doby kamenné. Vývoj zemědělství probíhal postupně a jistě zaznamenal ve své době důležité milníky. Pro tuto práci ovšem bude důležitá hlavně doba, od které se datuje vznik samostatného Československa.

#### 3.1.1 Zemědělství po vzniku Československa

V roce 1918 je datován vznik samostatného Československého státu. Struktura zemědělství však s sebou nesla pozůstatky feudalismu, neboť koncem roku 1918 bylo ve vlastnictví šlechty téměř 30% veškeré půdy. Byla tedy spuštěna první pozemková reforma, během ní došlo k prvnímu velkému záboru velkostatkářské půdy a lesů. Obě etapy této reformy byly ukončeny v roce 1928 a po jejich ukončení hospodařilo na území Čech a Moravy celkem 1081 tisíc zemědělských podniků z toho téměř 70% tvořily subjekty s výměrou do 5 ha<sup>1</sup>

#### 3.1.2 Období druhé světové války

V roce 1938 došlo k zabrání velké části našeho příhraničního území. Docházelo k záboru zemědělských usedlostí, nuceným odprodejům a dražbám, kdy majetek přecházel do vlastnictví říše či německého obyvatelstva. V roce 1942 došlo ke změně celého systému řízení zemědělství a agrární politika byla podřízena německému direktivnímu systému řízení hospodářství. Bezprostředně po ukončení druhé světové války v roce 1945 dosahovala zemědělská produkce pouhých 73% předválečné úrovně. Již v roce 1945 byl založen Jednotný svaz českých zemědělců, který po zákazu agrární strany plnil funkci zájmové organizace širokého spektra.

Proběhla také poválečná pozemková reforma, která měla tři etapy:

- Konfiskace, rozdělení a osídlení půdy Němců, Maďarů a zrádců
- Revize první, předválečné pozemkové reformy

---

<sup>1</sup> Bečvářová V., Zdráhal I., Rozvoj zemědělství a venkova v evropském modelu agrární politiky; formování strategie v kontextu změn prostředí, Mendelova univerzita v Brně, Brno 2013, [cit. 2017-09-12]



- Nová pozemková reforma uzákoněná roku 1948<sup>2</sup>

### **3.1.3 Pozemková reforma po únoru 1948**

V roce 1948 byla uskutečněna třetí etapa poválečné pozemkové reformy. Bylo zkonfiskováno cca 3 mil. ha veškeré půdy, která měla být předána do roku 1949. Provádění této etapy bylo plně podřízeno kolektivizaci. Došlo také ke znárodnování malých soukromých podniků, drobných řemeslníků a živnostníků. Na základě toho bylo založeno politické rozhodnutí o urychlení socialistické přestavby zemědělství a tak zákonem č.69/1949 Sb. o jednotných zemědělských družstvech došlo ke sloučení různých forem zemědělských družstev. Zanikla rolnická a selská hospodářství a tato násilná kolektivizace pokračovala. Na konci 60 - tých let existovaly již jen jednotná zemědělská družstva, státní statky a pouze minimální počet soukromých hospodářství.<sup>3</sup>

### **3.1.4 Vývoj v letech 1960-1989**

V roce 1963 bylo zemědělství vyčleněno ze soustavy národních výborů a vznikaly orgány přímo podřízené ministerstvu zemědělství, jednalo se o okresní a krajské zemědělské správy. Celé národní hospodářství bylo centrálně a plánovitě řízeno a to se týkalo i zemědělství. Sedmdesátá léta přinesla další silnou vlnu koncentrace zemědělských podniků. Hrubá zemědělská produkce dosahovala dvojnásobku roku 1949, zatímco počet pracovníků v zemědělství klesl na polovinu. Centrální řízení a direktivní zásahy plánem určovaly objem produkce i odbyt veškeré této produkce. Tento trend ovlivňoval naše hospodářství až do roku 1989, kdy nastal politický převrat a z centrálně plánované ekonomiky jsme přešli k tržnímu hospodářství.<sup>4</sup>

V tomto období docházelo také k mohutnému scelování zemědělských pozemků, tzv. rozorávání mezí, kdy byly vytvořeny velké celky, které se pomocí mechanizace snadno obdělávaly. S následky tohoto přístupu k půdě a krajině se potýkáme dodnes v podobě

---

<sup>2</sup> Bečvářová V., Zdráhal I.; Rozvoj zemědělství a venkova v evropském modelu agrární politiky; formování strategie v kontextu změn prostředí, Mendelova univerzita v Brně, Brno 2013, [cit. 2017-09-12]

<sup>3</sup> Bečvářová V., Zdráhal I.; Rozvoj zemědělství a venkova v evropském modelu agrární politiky; formování strategie v kontextu změn prostředí, Mendelova univerzita v Brně, Brno 2013, [cit. 2017-09-12]

<sup>4</sup> Bečvářová V., Zdráhal I.; Rozvoj zemědělství a venkova v evropském modelu agrární politiky; formování strategie v kontextu změn prostředí, Mendelova univerzita v Brně, Brno 2013, [cit. 2017-09-12]

vodní a větrné eroze a nutno také zmínit zamoření půd masivně používanými pesticidy, herbicidy a umělými hnojivy.

### 3.1.5 Vývoj po roce 1989

Ekonomická reforma v zemědělství byla realizována v rámci tří procesů:

- Restituce
- Transformace zemědělských družstev
- Privatizace majetku ve vlastnictví státu

Koncem 90.tých let již byla podnikatelská struktura v zemědělství zcela jiná. Téměř 75% podnikatelských subjektů tvořili soukromí podnikatelé. Došlo k cenové liberalizaci a také ke zrušení záporné daně z obrátu. Další liberální etapa znamenala odstranění tzv. transformačních polštářů (stanovení maximální ceny u vybraných základních potravin, minimální ceny u zemědělských komodit).

Narůstající ekonomické problémy nových podniků se snažila řešit Rozvojová a sociálně-stabilizační etapa (1994-1997). V roce 1997 byl přijat zákon o zemědělství č. 252/1997 Sb., v němž byly vymezeny zásahy státu do agrárního sektoru ČR s cílem vytvářet podmínky pro zajištění základní výživy obyvatel a potravinové bezpečnosti z domácích zdrojů, tak i přístup k podpoře mimoprodukčních funkcí venkova. V tomto roce také začala předvstupní etapa pro vstup ČR do EU.

Během let 1999 – 2001 nastala etapa revitalizace zemědělství s cílem dořešení problémů českého agrárního sektoru, stabilizace sektoru a institucionální příprava na vstup do EU.

Další etapou byla adaptace (2001-2004), kde byla snaha o dosažení konkurenceschopnosti sektoru a zlepšení efektivity výroby. Další snahou byla především podpora environmentální funkce zemědělství a i podpora diverzifikace zemědělských podniků.<sup>5</sup>

### 3.1.6 Vstup ČR do EU

Od 1.5.2004 se Česká republika stala právoplatným členem Evropské unie a tímto krokem byly položeny základy novodobé historie českého zemědělství.

Po vstupu do EU byla vypracována nová Koncepce agrární politiky ČR, která se skládala ze čtyř částí:

---

<sup>5</sup> Bečvářová V., Zdráhal I., Rozvoj zemědělství a venkova v evropském modelu agrární politiky; formování strategie v kontextu změn prostředí, Mendelova univerzita v Brně, Brno 2013, [cit. 2017-09-12]

- Formulování základní strategie-vize pro zemědělství ČR-nastínění globální situace, problémy a výzvy
- Agrární politický rámec pro zemědělství ČR v prostředí EU – formy a struktury přímých plateb a jiná strukturální pomoc
- Koncepce zemědělské politiky ČR po vstupu do EU – vlastní koncepce zemědělské politiky pro 2004-2013
- Očekávané dopady Koncepce zemědělské politiky ČR po vstupu do EU do ekonomiky a struktury agrárního sektoru ČR

Koncepce agrární politiky ČR po vstupu do Unie má tři základní etapy, během nichž dochází k postupnému přijímání reformních opatření SZP z roku 2003:

- Vstupní etapa (2004-2006)
 

Během této etapy ČR uplatňovala zjednodušený systém přímých plateb tzv. SAPS vč. podílu kompenzací v sektoru mléka, s možností vyplácení doplňkového zdroje z rozpočtu ČR, dále také Zásady správné zemědělské praxe. Byly realizovány 2 strukturální programy:

  - Horizontální plán rozvoje venkova pro ČR pro roky 2004-2006 (Horizontal Rural Development Plan, HRDP) – financován ze záruční sekce Evropského zemědělského záručního a orientačního fondu. Prioritou bylo zajistit trvale udržitelný rozvoj zemědělství, venkova a jeho přírodních zdrojů.
  - Operační program Zemědělství – navazoval na předvstupní fond SAPARD a byl financován z orientační sekce Evropského zemědělského záručního a orientačního fondu. Cílem bylo posílit konkurenceschopnost českého zemědělství a lesnické výroby. V rámci tohoto programu ČR realizovala také komunitární iniciativu LEADER+.<sup>6</sup>

---

<sup>6</sup> Fojtíková L., Lebiezík M.; Společné politiky EU, *Historie a současnost se zaměřením na Českou republiku*, 1. vydání. Praha: C.H.Beck, 2008, [cit. 2017-09-12]

- Etapa přizpůsobení (2007-2010)  
V této etapě ČR transformovala systém přímých plateb na reformní systém SPS (Single Payment Scheme). Získala také pozitivní hodnocení programu rozvoje venkova pro období 2007-2013.

**Tabulka 1 Alokace finanční pomoci v rámci PRV v ČR v letech 2007-2013 (mil.EUR)**

Osy	Veřejné výdaje (v mil. EUR)	Příspěvky z EAFRD(%)	EAFRD (mil.Kč)	Podíl na EAFRD(%)
Osa I	840	75,00	630	22,39
Osa II	1 945	79,88	1 554	55,20
Osa III	635	75,00	477	16,93
Osa IV Leader	175	80,00	140	5,00
Technická pomoc	18	75,00	13	0,48
Celkem	3 615	77,87	2 815	100

Zdroj: Zastoupení Evropské komise v ČR

Plán rozvoje venkova ČR si klade za cíl:

- rozvoj venkovských oblastí ČR pomocí dodržování zásad udržitelného rozvoje, systematického zlepšování životního prostředí, péče o krajinu a přírodu a snižování negativních dopadů intenzivního zemědělského a lesnického hospodářství
- vytvoření podmínek pro zvýšení konkurenceschopnosti ČR v oblasti základních zemědělských a potravinářských komodit
- rozšířit a diverzifikovat hospodářské aktivity ve venkovských oblastech
- posílit soudržnost venkovského obyvatelstva a stabilizovat jeho sociální strukturu<sup>7</sup>

<sup>7</sup> Fojtíková L., Lebiezík M.; Společné politiky EU, *Historie a současnost se zaměřením na Českou republiku*, 1. vydání. Praha: C.H.Beck, 2008, [cit. 2017-09-12]

**Tabulka 2 Některé ukazatele vývoje agrárního sektoru ČR v letech 2007-2014**

Ukazatelé	Období							
	2007	2008	2009	2010	2011	2012	2013	2014
zem.půda(tis.ha)	4 249	4 280	4 244	4 280	4 233	4 280	3 980	4 216
orná půda(tis.ha)	3 032	3 082	3 026	3 082	3 008	3 082	2 986	2 979
fyzické osoby	47 463	53 460	41 440	53 460	42 929	53 460	44 120	44 392
zemědělská družstva	601	746	588	746	575	746	529	524
obchodní společnosti	2 624	2 107	2 609	2 107	2 755	2 107	3 207	3 322
ost.vč státních	199	174	196	174	218	174	263	317
podniky zem.prvovýroby celkem (k 31.12.)	<b>50 887</b>	<b>56 487</b>	<b>44 833</b>	<b>56 487</b>	<b>46 477</b>	<b>56 487</b>	<b>48 119</b>	<b>48 555</b>

Zdroj: Zemědělec 2007-2014

**Tabulka 3 Některé ukazatele vývoje živočišné výroby v období 2007-2014**

Ukazatelé živočišné výroby	Období							
	2007	2008	2009	2010	2011	2012	2013	2014
stav skotu k 1.4.(tis.ks)	1 391,00	1 402,00	1 363,00	1 349,00	1 344,00	1 354,00	1 353,00	1 374,00
produkce mléka (mil.l)	2 684,00	2 728,00	2 708,00	2 613,00	2 663,70	2 740,70	2 774,50	2 856,30
stav prasat k 1.4.(tis.ks)	2 830,00	2 433,00	1 971,00	1 909,00	1 749,00	1 579,00	1 548,00	1 607,00
stav drůbeže k 1.4. bez hobby aktivit (tis.ks)	24 592,00	27 317,00	26 491,00	24 838,00	21 250,00	20 691,00	23 265,00	21 464,00
stav obcí a beranů k 1.4.(tis.ks)	169,00	183,60	183,10	196,90	209,10	221,00	221,00	225,00
stav koz a kozlů k 1.4.(tis.ks)	16,00	16,63	16,67	21,70	23,30	23,60	24,00	24,30

Zdroj: Zemědělec 2007-2014

➤ **Etapa vyrovnání (2011-2013)**

Jednalo se období reálného vyrovnání úrovně přímých plateb ČR s EU, ve kterém byl uplatňován systém SPS z předchozího období, avšak za podmínek splnění cross - compliance a modulace podpor. Úlohu pro čerpání a celkovou správu agrárních dotací z EU i národních zdrojů plní Agrární

platební agentura. V ČR plní funkci platební agentury Státní zemědělský intervenční fond, který administruje a kontroluje platby z fondů:

- Evropský zemědělský a záruční fond (EAGF) – v rámci společných organizací trhu, intervenčních opatření, přímé platby, poskytování vývozních subvencí ve vazbě na vývozní licence aj.
- Evropský zemědělský fond pro rozvoj venkova (EAFRD) – opatření zaměřena na zvýšení konkurenceschopnosti zemědělství a lesnictví, zlepšení životního prostředí a krajiny a na kvalitu života v e venkovských oblastech, včetně diverzifikace hospodářství venkova.
- Evropský rybářský fond (European fish fund, EFF) – zajišťuje podporu rybářství v ČR.<sup>8</sup>

**Tabulka 4 Zahraniční obchod České republiky za období 2007-2014**

(mil. Kč)	Období							
	2007	2008	2009	2010	2011	2012	2013	2014
Obrat	4 870 552,5	4 880 224,9	4 127 659,1	4 944 353,6	5 566 254,2	5 839 486,0	5 998 189,1	6 790 441,7
Vývoz	2 479 233,9	2 473 735,6	2 138 623,1	2 532 797,2	2 878 691,3	3 072 597,8	3 174 704,4	3 616 465,0
Dovoz	2 391 318,6	2 406 489,3	1 989 036,0	2 411 556,4	2 687 562,9	2 766 888,2	2 823 484,7	3 173 976,7
Bilance	87 915,3	67 246,3	149 587,1	121 240,8	191 128,4	305 709,6	351 219,7	442 488,3

Zdroj: Zemědělec 2007-2014

**Tabulka 5 Agrární zahraniční obchod České republiky za období 2007-2014**

	Období							
	2007	2008	2009	2010	2011	2012	2013	2014
Obrat (mil.Kč)	226 212,9	237 979,0	235 442,9	245 372,0	277 054,3	321 334,2	345 268,1	377 274,9
Vývoz (mil.Kč)	96 879,9	106 931,0	101 707,7	105 364,2	120 380,7	148 308,5	160 594,1	179 542,0
Dovoz (mil.Kč)	129 333,0	131 048,0	133 735,2	140 007,8	156 673,6	173 025,7	184 674,0	197 732,0
Bilance (mil.Kč)	-32 453,1	-24 117,0	-32 027,5	-34 643,6	-36 292,9	-24 717,2	-24 079,9	-18 190,0
Podíl agr. vývozu na celk. vývozu	3,91%	4,32%	4,76%	4,16%	4,18%	4,83%	5,06%	4,96%
Podíl agr. dovozu na celk. dovozu	5,41%	5,45%	6,72%	5,81%	5,83%	6,25%	6,54%	6,23%

Zdroj: Zemědělec 2007-2014

<sup>8</sup> Fojtíková L., Lebiezík M.; Společné politiky EU, *Historie a současnost se zaměřením na Českou republiku*, 1. vydání. Praha: C.H.Beck, 2008, [cit. 2017-09-12]

## 3.2 Společná zemědělská politika

Zemědělství patřilo vždy k nejproblematictějším oblastem při utváření evropského integračního seskupení. Přes řadu potíží, které tento sektor měl, je stále jednou z nejdiskutovanějších oblastí společného zájmu členských států Evropské unie. Evropa se skládá z mnoha regionů s různou zemědělskou produkcí. Více než polovina rozlohy EU se využívá k zemědělství. Současná úroveň evropského zemědělství je charakteristická následujícími rysy:

- Zemědělství EU je moderní a konkurenceschopné
- EU má v zásadě udržitelný a efektivní zemědělský sektor
- Zemědělský sektor EU přispívá k uchování a rozvoji života na venkově<sup>9</sup>

### 3.2.1 Vznik Společné zemědělské politiky

Zemědělský sektor měl ve vývoji integračního procesu v západní Evropě velice důležitou roli. Po druhé světové válce nebyly státy schopny zajišťovat sami svou zemědělskou produkci a bylo tedy třeba vytvořit účinný systém plynulých dodávek potravin. Hlavní příčiny vzniku Společné zemědělské politiky (SZP) měly především ekonomický a politický podtext. Ekonomické důvody jsou spojeny se zabezpečením makroekonomické stability celého národního hospodářství. K politickým důvodům patřila snaha zakladatelů Evropských hospodářských společenství (EHS) zajistit obživu obyvatelstva. Dlouhodobým záměrem bylo vytvořit volný obchod se zemědělskou produkcí, který by zároveň reguloval obchod s těmito komoditami s nečlenskými státy EHS a neohrozil tak domácí producenty.<sup>10</sup>

Základní charakteristiky SZP byly definovány již v Římské smlouvě z roku 1957 (část 3, hlava II. Čl. 32-38).<sup>11</sup> s její realizací bylo započato v roce 1962. Je tedy nejstarší politikou Evropského společenství (ES). Základní cíle byly definovány takto:

---

<sup>9</sup> Fojtíková L., Lebieczik M.; Společné politiky EU, *Historie a současnost se zaměřením na Českou republiku*, 1. vydání. Praha: C.H. Beck, 2008, [cit. 2017-09-12]

<sup>10</sup> Fojtíková L., Lebieczik M.; Společné politiky EU, *Historie a současnost se zaměřením na Českou republiku*, 1. vydání. Praha: C.H. Beck, 2008, [cit. 2017-09-12]

<sup>11</sup> ČL.33 Odst. 1 Smlouvy o založení ES

- Zvýšit produktivitu zemědělství pomocí technického rozvoje, racionálního rozvoje zemědělské výroby a optimálním využití výrobních faktorů
- Zajistit životní úroveň zemědělského obyvatelstva, odpovídající úrovni ostatních sektorů, zejména zvyšování individuálních výdělků zemědělců
- Stabilizovat trhy se zemědělskou produkcí
- Zajistit, aby evropský region byl dostatečně soběstačný v zemědělských produktech, odpovídajících mírnému klimatu

Byly stanoveny Zásady společné zemědělské politiky, které zpracovávaly mechanismus regulace produkce a odbytu a zároveň zohledňovali kurzové výkyvy národních měn členských států EHS. Tyto zásady slouží k dosažení cílů SZP a více méně jsou aplikovány dodnes.

- Zásada společného trhu – zavádění společné ceny pro pohyb zboží mezi státy EHS
- Zásada preference Společenství – přednost výrobků vyprodukovaných v EHS
- Zásada finanční solidarity – vyplácení dotací domácím výrobcům

Regulace zemědělského sektoru v EU je zajišťována pomocí mechanismu:

- Společná tržní organizace
- Jednotná pravidla pro dovoz zemědělských výrobků ze třetích zemí
- Opatření podporující strukturální změny v zemědělství

Na jednotném vnitřním trhu EU jsou každoročně stanovovány ceny zemědělských produktů administrativně a to Radou EU. Ceny, které jsou aplikovány u zemědělských výrobků na společném trhu Unie, lze rozdělit do dvou skupin:

- Ceny zemědělské produkce, která má svůj původ v zemích EU – zahrnuje cílovou cenu a intervenční cenu
- Ceny zemědělské produkce, která je dovážena ze třetích zemí – zahrnuje tzv. prahovou cenu<sup>12</sup>

Cílová cena je každým rok stanovována Radou EU na návrh Komise a při jejím stanovení se vychází ze situace a trhu příslušného zemědělského výrobku.

<sup>12</sup> Fojtíková L., Lebiezík M.; Společné politiky EU, *Historie a současnost se zaměřením na Českou republiku*, 1. vydání. Praha: C.H. Beck, 2008, [cit. 2017-09-12]



Intervenční cena se nachází mírně pod úrovní cílové ceny. Je to cenová úroveň, pod níž nemůže poklesnout tržní cena, je tedy zaručená cena pro zemědělce.

Prahová cena je cena, za kterou může výrobce ze třetí země nabízet svou produkci na trhu EU.

V důsledku uskutečňovaných reforem SZP se postupně od roku 1992 přechází ke snižování regulovaných cen a k jejich sblížení s úrovní světových cen.<sup>13</sup>

### 3.2.2 Financování SZP

Společná zemědělská politika je financována ze zdrojů evropského rozpočtu. K tomu byl v roce 1962 vytvořen zvláštní fond – Evropský zemědělský záruční a orientační fond (European Agricultural Guidance and Guarantee Fund, EAGGF). Z tohoto fondu byla financována SZP od roku 1970 až 2006. Prostřednictvím fondu byla podněcována zemědělská výroba, měla být zajištěna podpora cen a garantovány stabilní příjmy zemědělců. Později měl fond přispívat k restrukturalizaci zemědělství EU.

Prostředky fondu tvořily variabilní poplatky, daně z cukru a glukózy a odvody zemědělců za spoluodpovědnost. Fond měl dvě výdajové sekce:

- Záruční sekce – pokrývala cca 90% výdajů SZP na úhradu intervenčních opatření, vývozních subvencí, přímé platby a k financování programů podpory rozvoje venkova
- Garanční sekce – sloužila k financování dlouhodobé strukturální změny v zemědělství

Od roku 2007 probíhá financování SZP prostřednictvím dvou nových fondů:

- Evropský zemědělský záruční fond (European Agricultural Guarantee Fund, EAGF)
- Evropský zemědělský fond pro rozvoj venkova (European Agricultural Fund for Rural Development, EAFRD)

V roce 1970 tvořili výdaje rozpočtu Společenství vynakládané na SZP téměř 96% unijních finančních zdrojů. Od 80. let se vlády členských zemí EU snaží snížit výdaje na SZP. I přes tento trend stále představují výdaje na SZP největší položku rozpočtu.<sup>14</sup>

---

<sup>13</sup> Fojtíková L., Lebieczik M.; Společné politiky EU, *Historie a současnost se zaměřením na Českou republiku*, 1. vydání. Praha: C.H. Beck, 2008, [cit. 2017-09-12]

<sup>14</sup> Fojtíková L., Lebieczik M.; Společné politiky EU, *Historie a současnost se zaměřením na Českou republiku*, 1. vydání. Praha: C.H. Beck, 2008, [cit. 2017-09-12]

### 3.2.3 Reformy SZP

Společná zemědělská politika se úspěšně vyrovnala se svými cíli tj. zvýšit výrobu, produktivitu, stabilizovat trhy, zajistit bezpečné zásobování potravinami a ochránit farmáře před pohyby na světových trzích. Naopak nastaly nové problémy související s vytvářením nadprodukce a velkým růstem výdajů na SZP. Poskytování dotací bylo spojeno s jejich nespravedlivou a nerovnoměrnou distribucí mezi jednotlivé členské státy a farmáře.<sup>15</sup>

Reformy SZP:

- V roce 1968 tzv. Mansholtův<sup>16</sup> plán – snížení počtu osob zaměstnaných v zemědělství a zvýšení efektivity zemědělské výroby
- V roce 1972 zavedena strukturální opatření na modernizaci zemědělství
- V 80. letech vydána Zelená kniha „Perspektivy pro Společnou zemědělskou politiku“ a navržení reformy se snahou zavést rovnováhu trhu, nové způsoby snižování produkce v problémových sektorech a najít řešení pro realizaci SZP
- V roce 1992 tzv. „McSharryho reforma“<sup>17</sup> – směřovala ke snížení intervenčních cen pro lepší konkurenceschopnost EU na světových trzích, zavedení přímých plateb jako kompenzace za snížení těchto intervenčních cen, dále snižování kvót aj.
- V roce 1997 reforma v dokumentu Agenda 2000 obsahovala dílčí opatření:
  - Snížení cenových podpor u obilovin
  - Zajištění slušné životní úrovně zemědělců
  - Podpora tržní orientace zemědělců s dopadem na účast EU v mezinárodním obchodě
  - Větší důraz na nezávadnost a kvalitu potravin
  - Začlenění ekologických cílů do SZP

---

<sup>15</sup> Fojtíková L., Lebieczik M.; Společné politiky EU, *Historie a současnost se zaměřením na Českou republiku*, 1. vydání. Praha: C.H. Beck, 2008, [cit. 2017-09-12]

<sup>16</sup> Mansholt od roku 1958 do 1972 Komisař pro oblast zemědělství

<sup>17</sup> Ray McSharry od roku 1991 Komisař pro oblast zemědělství

- Péče o rozvoj venkova s cílem zachovat evropské kulturní dědictví<sup>18</sup>
- V roce 1999 byla reforma zaměřena na neekonomické aspekty např. nezávadnost potravin a jejich kvalita, ochrana přírody, rozvoj venkova, zacházení se zvířaty
- V roce 2003 tj. před vstupem 10-ti nových států, účinná od roku 2005 a nové členské státy měly odložen vstup platnosti do roku 2007
  - Decoupling – oddělení plateb od produkce na farmě zavedením jednotné platby na farmu (Single Payment Scheme, SPS) na obiloviny, olejninu, len aj.
  - Systém SAPS (Single Area Payment Scheme) zjednodušený systém určený pro nové státy EU
  - Cross-compliance – platby jsou závislé na splnění určitých standardů nikoliv na produkci
  - Systém povinné modulace – každoročně dojde k přesunu části plateb do fondů určených na rozvoj venkova, zemědělci s podporami poskytovanými EU do výše 5000 EUR jsou z této modulace vyňati.<sup>19</sup>

Prostředky jsou mezi členské státy rozděleny podle těchto kritérií:

- Výměra zemědělské půdy
- Zaměstnanost v zemědělství
- Hrubý domácí produkt na 1 obyvatele<sup>20</sup>

V letech 2007-2012 získaly členské státy na rozvoj venkova dotaci cca 1,48 mld. EUR. Důraz kladen na kvalitu a bezpečnost potravin, nové technologie zpracování potravin, šetrné zacházení se zvířaty. Platby jsou zaměřeny i na podporu při zavádění standardů na farmách a zavedení auditu farem.<sup>21</sup>

---

<sup>18</sup> Fojtíková L.,Lebiedzik M.; Společné politiky EU, *Historie a současnost se zaměřením na Českou republiku*, 1.vydání.Praha:C.H.Beck, 2008, [cit. 2017-09-12]

<sup>19</sup> Fojtíková L.,Lebiedzik M.; Společné politiky EU, *Historie a současnost se zaměřením na Českou republiku*, 1.vydání.Praha:C.H.Beck, 2008, [cit. 2017-09-12]

<sup>20</sup> Fojtíková L.,Lebiedzik M.; Společné politiky EU, *Historie a současnost se zaměřením na Českou republiku*, 1.vydání.Praha:C.H.Beck, 2008, [cit. 2017-09-12]

<sup>21</sup> Fojtíková L.,Lebiedzik M.; Společné politiky EU, *Historie a současnost se zaměřením na Českou republiku*, 1.vydání.Praha:C.H.Beck, 2008, [cit. 2017-09-12]

### 3.3 Rozpočet Evropské unie

Jelikož Evropská unie je výjimečnou organizací, sdružující řadu různých evropských států, a od klasických mezinárodních organizací se liší charakterem, cíli a provázaností mezi členskými státy, odpovídá tomuto specifickému charakteru EU i rozpočet, ze kterého jsou financovány výdaje. A to výdaje na zvýšení prosperity regionů EU, na podporu zemědělství či životního prostředí a na posílení bezpečnosti v EU a jejím okolí. Ovšem EU není klasickým státem a tudíž výdaje jsou nižší než výdaje jednotlivých států např. sociální politiku, zdravotnictví či zbrojení. I příjmy EU jsou specifické – mimo vlastních příspěvků od jednotlivých členských států jsou to i vlastní zdroje.

Výše rozpočtu je dána stropem vlastních zdrojů. Tento strop je respektován při tvorbě víceletého finančního rámce (finanční perspektivy) i při přijímání ročních rozpočtů. Tento víceletý finanční rámec se stal součástí primárního práva EU přijetím Lisabonské smlouvy v prosinci 2009.<sup>22</sup>

Zásady rozpočtu:

- Zásada jednotnosti a správnosti rozpočtu
- Zásada ročního rozpočtu
- Zásada vyrovnanosti
- Zásada zúčtovací jednotky
- Zásada obecnosti
- Zásada specifikace
- Zásada řádného řízení
- Zásada transparentnosti<sup>23</sup>

#### 3.3.1 Příjmy rozpočtu

Mezi zdroje rozpočtu patří:

- Tradiční vlastní zdroje:
  - Zemědělské dávky (tj. cla na dovoz zemědělských produktů)
  - Dávky z cukru a izoglukózy

---

<sup>22</sup> Lisabonská smlouva, čl.312 Smlouvy o fungování Evropské unie

<sup>23</sup> Euroskop, Rozpočet EU, [online]. [cit.2017-09-12]. Dostupné na <http://www.euroskop.cz/8877/sekce/rozpočet-eu>

- Cla z obchodu se třetími zeměmi vybraná dle společného celního tarifu
- Podíl na dani z přidané hodnoty
- Podíl z hrubého národního důchodu členských států
- Ostatní – poplatky za administrativní činnost institucí, daně z příjmů zaměstnanců institucí ES, pokuty aj.<sup>24</sup>

### 3.3.2 Výdaje rozpočtu

Výdaje jsou odrazem aktuálních výzev a priorit, které si Unie v daném období stanoví, a jsou rozděleny do tzv. okruhů:

- Inteligentní růst podporující začlenění
- Udržitelný růst:
- Bezpečnost a občanství
- Globální Evropa
- Správa
- Vyrovnávací náhrady<sup>25</sup>

### 3.3.3 Finanční rámec na roky 2007-2013

Rozpočet byl schválen v roce 2006 ve formě tzv. interinstitucionální dohody, na kterém se musí dohodnout tři instituce tj. Komise, Parlament i Rada EU. Stěžejní otázkou vyjednání tohoto rámce bylo vyrovnání se s rozšířením EU z roku 2004 a s finančními nároky, které toto rozšíření vyvolalo. Přistupující státy byly hospodářsky nesourodé s původními členskými státy, a tak měli z rozpočtu čerpat zejména nově příchozí.<sup>26</sup>

---

<sup>24</sup> Tomšík, K., Evropská integrace a environmentální ekonomika, Praha, Česká zemědělská univerzita v Praze 2014, [cit.2017-09-12]

<sup>25</sup> Tomšík, K., Evropská integrace a environmentální ekonomika, Praha, Česká zemědělská univerzita v Praze 2014, [cit.2017-09-12]

<sup>26</sup> Ministerstvo financí, Zahraniční sektor [online], [cit.2017-09-12]. Dostupné na <http://www.mfcr.cz/cs/zahranicni-sektor/hospodareni-eu/vicelety-financni-ramec/vicelety-financni-ramec-2007-2013>

Tabulka 6 Finanční rámec 2007-2013

Finanční rámec na období 2007 – 2013								
(v milionech EUR – ceny z roku 2004)								
Položky závazků	2007	2008	2009	2010	2011	2012	2013	celkem
<b>1. Udržitelný růst</b>	<b>51 267</b>	<b>52 415</b>	<b>53 616</b>	<b>54 294</b>	<b>55 368</b>	<b>56 876</b>	<b>58 303</b>	<b>382 139</b>
1a Konkurenceschopnost pro hospodářský růst a zaměstnanost	8 404	9 097	9 754	10 434	11 295	12 153	12 961	74 098
1b Soudržnost pro hospodářský růst a zaměstnanost	42 863	43 318	43 862	43 860	44 073	44 723	45 341	308 040
<b>2. Ochrana přírodních zdrojů a hospodaření s nimi</b>	<b>54 985</b>	<b>54 322</b>	<b>53 666</b>	<b>53 035</b>	<b>52 400</b>	<b>51 775</b>	<b>51 161</b>	<b>371 344</b>
z toho: výdaje související s trhem a přímé platby	43 120	42 697	42 279	41 864	41 453	41 047	40 645	293 105
<b>3. Občanství, svoboda, bezpečnost a právo</b>	<b>1 199</b>	<b>1 258</b>	<b>1 380</b>	<b>1 503</b>	<b>1 645</b>	<b>1 797</b>	<b>1 988</b>	<b>10 770</b>
3a. Svoboda, bezpečnost a právo	600	690	790	910	1 050	1 200	1 390	6 630
3b. Občanství	599	568	590	593	595	597	598	4 140
<b>4. EU jako globální hráč</b>	<b>6 199</b>	<b>6 469</b>	<b>6 739</b>	<b>7 009</b>	<b>7 339</b>	<b>7 679</b>	<b>8 029</b>	<b>49 463</b>
<b>5. Správní náklady (1)</b>	<b>6 633</b>	<b>6 818</b>	<b>6 973</b>	<b>7 111</b>	<b>7 255</b>	<b>7 400</b>	<b>7 610</b>	<b>49 800</b>
<b>6. Náhrady</b>	<b>419</b>	<b>191</b>	<b>190</b>					<b>800</b>
<b>Položky závazků celkem</b>	<b>120 702</b>	<b>121 473</b>	<b>122 564</b>	<b>122 952</b>	<b>124 007</b>	<b>125 527</b>	<b>127 091</b>	<b>864 316</b>
jako procento HND	1,10%	1,08%	1,07%	1,04%	1,03%	1,02%	1,01%	1,048%
<b>Položky plateb celkem</b>	<b>116 650</b>	<b>119 620</b>	<b>111 990</b>	<b>118 280</b>	<b>115 860</b>	<b>119 410</b>	<b>118 970</b>	<b>820 780</b>
jako procento HND	1,06%	1,06%	0,10%	1,00%	0,96%	0,97%	0,94%	1,00%
Dostupné rozpětí	0,18%	0,18%	0,27%	0,24%	0,28%	0,27%	0,30%	0,24%
Strop vlastních zdrojů jako procento HND	1,24%	1,24%	1,24%	1,24%	1,24%	1,24%	1,24%	1,24%

(1) Výdaje na důchody zařazené do stropu pro tento okruh jsou vypočítány jako čisté výdaje bez příspěvků zaměstnanců do příslušného systému, s limitem 500 milionů

Zdroj: Ministerstvo financí Interinstitucionální Dohoda 2006-05-17

### 3.3.4 Česká republika a čerpání z rozpočtu EU

Česká republika ze společného rozpočtu EU formou různých programů a politik čerpá více, než do něj odvádí, je tedy čistým příjemcem.<sup>27</sup>

Tabulka 7 Vývoj čisté pozice ČR vůči rozpočtu EU v období 2007-2014

	2007	2008	2009	2010	2011	2012	2013	2014
	mil Kč	mil Kč	mil Kč	mil Kč	mil Kč	mil Kč	mil Kč	mil Kč
<b>Příjmy z rozpočtu EU</b>								
<b>Strukturální akce</b>	<b>27 565,4</b>	<b>41 905,8</b>	<b>51 907,3</b>	<b>55 457,4</b>	<b>43 455,5</b>	<b>81 290,1</b>	<b>92 453,3</b>	<b>82 133,3</b>
SF	21 116,3	27 054,4	32 764,6	40 619,4	42 454,8	44 317,0	56 533,2	57 303,1
CF	6 449,1	14 851,3	19 142,7	14 837,9	1 000,6	36 973,1	35 920,0	24 830,2
<b>Zemědělství</b>	<b>17 626,5</b>	<b>14 571,2</b>	<b>23 167,0</b>	<b>26 353,3</b>	<b>26 465,2</b>	<b>29 722,7</b>	<b>31 246,8</b>	<b>32 312,7</b>
Tržní operace	153,2	707,9	2 312,5	1 127,7	282,1	335,4	370,1	419,1
Přímé platby	8 919,9	8 431,0	11 073,5	13 817,6	16 129,2	18 678,7	21 247,6	24 175,9
Rozvoj venkova	8 450,8	5 303,3	9 697,8	11 160,1	9 772,8	10 534,6	9 540,8	7 701,0
Veterinární opatření	50,0	81,7	83,1	164,7	92,5	54,6	38,7	16,7
Rybářství	52,7	47,3	0,0	83,3	188,6	119,5	49,6	0,0
<b>Programy EU</b>	<b>1 576,9</b>	<b>2 134,5</b>	<b>2 299,4</b>	<b>2 627,0</b>	<b>2 594,1</b>	<b>1 963,5</b>	<b>2 728,0</b>	<b>5 349,5</b>
Budování institucí	302,6	37,2	75,8	-23,3	-19,4	-0,2	-0,8	0,0
Komunitární programy	1 274,3	2 097,3	2 223,6	2 650,4	2 613,5	1 963,7	2 728,8	5 349,5
<b>Předvstupní nástroje</b>	<b>546,1</b>	<b>610,6</b>	<b>772,1</b>	<b>579,8</b>	<b>-1,4</b>	<b>0,0</b>	<b>-13,0</b>	<b>-2,0</b>
Phare	-0,9	-262,4	-46,6	-2,3	-0,6	0,0	0,0	-2,0
Ispa	419,2	873,0	818,8	582,1	6,8	0,0	0,0	0,0
Sapard	127,7	0,0	0,0	0,0	-7,5	0,0	-13,0	0,0
<b>Kompenzace</b>	<b>0,0</b>	<b>0,0</b>	<b>0,0</b>	<b>0,0</b>	<b>0,0</b>	<b>0,0</b>	<b>0,0</b>	<b>0,0</b>
<b>Celk. příjmy z rozpočtu EU</b>	<b>47 314,9</b>	<b>59 222,0</b>	<b>78 145,8</b>	<b>85 017,5</b>	<b>72 513,4</b>	<b>112 976,3</b>	<b>126 415,0</b>	<b>119 793,6</b>
<b>Platby do rozp. EU</b>								
tradiční vl. zdroje (cla)	4 967,6	5 178,0	4 441,2	4 791,5	5 416,19	5 001,78	4 431,88	5 448,22
Zdroj z DPH	5 500,6	5 603,3	4 606,0	4 618,9	5 098,84	4 988,36	5 134,03	5 458,35
Zdroj z HND	21 653,9	24 667,3	26 780,9	27 689,7	31 228,14	29 856,42	32 095,43	33 569,45
<b>Celkové platby do rozpočtu EU</b>	<b>32 122,1</b>	<b>35 448,6</b>	<b>35 828,1</b>	<b>37 100,1</b>	<b>41 743,2</b>	<b>39 846,6</b>	<b>41 661,3</b>	<b>44 476,0</b>
<b>Čistá pozice vůči rozpočtu EU</b>	<b>15 192,8</b>	<b>23 773,4</b>	<b>42 317,7</b>	<b>47 917,4</b>	<b>30 770,2</b>	<b>73 129,8</b>	<b>84 753,7</b>	<b>75 317,6</b>

Zdroj: Ministerstvo financí

<sup>27</sup> Ministerstvo financí, Zahraniční sektor [online]. [cit.2017-09-12]. Dostupné na <http://www.mfcr.cz/cs/zahranicni-sektor/hospodareni-eu/pozice-cr-vuci-rozpoctu-eu/2017/cista-pozice-cr-ve-vztahu-k-rozpoctu-eu-29359>

## **3.4 Dotační politika**

### **3.4.1 Instituce poskytující dotace v zemědělství**

Zemědělství v České republice má pod svou odbornou způsobilostí Ministerstvo zemědělství, které jako řídicí orgán dohlíží nad činnostmi ostatních úřadů, pověřených výkonem správy v oblasti zemědělství. Jeho činnost je vykonávána na základě a v mezích zákona č. 252/1997 Sb. o zemědělství ve znění pozdějších předpisů. Před vstupem ČR do EU byly dotace do zemědělství poskytovány především MZe České republiky a Podpůrným a garančním rolnickým fondem (PGRLF). Po vstupu země do EU tj. v roce 2004 jsou dotace převážně čerpány prostřednictvím platební agentury, kterou je Státním zemědělský intervenční fond (SZIF).

#### **3.4.1.1 Ministerstvo zemědělství**

Zemědělství v České republice je řízeno zákonem č. 252/1997 Sb. o zemědělství a to ve znění pozdějších předpisů. Tímto zákonem se vymezují základní specifika zemědělství. Stát přispívá k udržování výrobního potenciálu zemědělství a jeho podílu na rozvoji venkova. Ministerstvo je podle zákona č.2/1969 Sb. o zřízení ministerstev a jiných ústředních orgánů státní správy ČR, ústředním orgánem státní správy pro zemědělství, vodní hospodářství, potravinářský průmysl a správu lesů, myslivosti a rybářství, mimo území národních parků.<sup>28</sup>

Ministerstvo zemědělství je odpovědné za provádění společné zemědělské politiky Evropské unie. Proto je zřízen zemědělský poradenský systém a řídicí a kontrolní systém, který zahrnuje zejména:

- a) evidenci zemědělských podnikatelů
- b) evidenci využití půdy
- c) evidenci dle zákona o vinohradnictví, vinařství a zákona o ochraně chmele
- d) společný zemědělský registr
- e) ústřední evidenci jednotlivých druhů hospodářských zvířat
- f) rámec pro provádění kontrol plnění požadavků v oblasti řízení, kontrol podmínek dobrého zemědělského a environmentálního stavu, minimálních

---

<sup>28</sup> Ministerstvo zemědělství; O ministerstvu [online]. [cit.2017-09-12]. Dostupné na <http://eagri.cz/public/web/mze/ministerstvo-zemedelstvi/o-ministerstvu/>



požadavků pro použití hnojiv a přípravků na ochranu rostlin a kontrol dobrých životních podmínek zvířat

Spolu s dalšími svými orgány vytváří podmínky pro zajištění schopnosti českého zemědělství zabezpečit základní výživu obyvatel, potravinovou bezpečnost a nepotravinářské suroviny. Mezi tyto orgány patří např. Státní veterinární správa, Státní zemědělská a potravinářská inspekce, Česká plemenářská inspekce a další. Dále vytváří podporu mimoprodukčních funkcí zemědělství k ochraně životního prostředí (ovzduší, půdy, vody) a podpor k udržování osídlené a kulturní krajiny. Vytváří podmínky pro provádění společné zemědělské politiky a politiky rozvoje venkova Evropské unie. A v neposlední řadě vytváří podmínky pro rozvoj rozmanitých hospodářských činností a zvýšení kvality života ve venkovských oblastech a pro rozvoj vesnic.

Tuto svou činnost provádí ministerstvo různými formami. Nejčastěji je to však podpora poskytovaná formou dotací a to buď výhradně z národních zdrojů či poskytovaná se spoluúčastí Evropské unie, které je Česká republika členem od 1.5.2004.

#### **3.4.1.2 Státní zemědělský intervenční fond**

Státní zemědělský intervenční fond je právnickou osobou se sídlem v Praze a jeho činnost se řídí zákonem o Státním zemědělském intervenčním fondu č. 256/2000 Sb., ve znění zákona č. 128/2003 Sb. a ve znění zákona č. 85/2004 Sb. a prováděcími právními předpisy ve formě nařízení vlády.

Státní zemědělský intervenční fond je akreditovanou platební agenturou - zprostředkovatelem finanční podpory z Evropské unie a národních zdrojů. Dotace z EU jsou v rámci Společné zemědělské politiky poskytovány z Evropského zemědělského záručního fondu (EAGF) a Evropského zemědělského fondu pro rozvoj venkova (EAFRD) a v rámci Společné rybářské politiky z Evropského námořního a rybářského fondu (ENRF). Program rozvoje venkova (PRV), který čerpá finanční prostředky z EAFRD, nahradil Horizontální plán rozvoje venkova (HRDP) a Operační program rozvoj venkova a multifunkční zemědělství (OP RVMZ).

V rámci Společné zemědělské politiky se v EU uplatňují tři zásady - společný trh pro zemědělské produkty při společných cenách, zvýhodnění produkce ze zemí Unie na úkor vnější konkurence a finanční solidarita - financování ze společného fondu, do něhož všichni přispívají.

Základem poskytovaných finančních podpor jsou přímé platby vyplácené zjednodušeným systémem, tj. na hektar obhospodařované plochy. Velké možnosti pro zemědělství představuje Program rozvoje venkova (PRV), který byl spuštěn v roce 2007. Stejně velkou finanční pomocí jsou pak rovněž tržní opatření Společné organizace trhu, které řeší výkyvy poptávky a nabídky na trhu a zabezpečují zemědělským podnikatelům větší jistotu a lepší stabilitu v podnikání.<sup>29</sup>

### 3.4.1.3 Podpůrný a garanční rolnický a lesnický fond

Podpůrný a garanční rolnický a lesnický fond, a.s. (PGRLF) je jedním ze základních pilířů dotační politiky MZe. Jde o jeden z nejefektivnějších nástrojů českého zemědělství působící v rámci tzv. národní pomoci. Je to akciová společnost se 100 %-ní účastí České republiky a práva jediného akcionáře zajišťuje právě MZe, za které jedná ministr zemědělství.

Programy podpor jsou připravovány v úzké koordinaci s MZe s cílem zvýšit konkurenceschopnost českého zemědělství, lesnictví, potravinářství, přispět k rozvoji venkova, podpořit zaměstnanost ve venkovských oblastech a v neposlední řadě zabezpečit potravinovou soběstačnost České republiky. S ohledem na dosažení uvedených cílů jsou voleny takové nástroje, respektive formy podpor, které budou pro každou z jednotlivých oblastí nejvhodnější a nejefektivněji povedou k naplnění deklarovaných cílů.

V současné době zahrnuje nabídka podpůrných programů PGRLF patnáct programů určených pro zemědělské prvovýrobce, zpracovatele zemědělské produkce a podnikatele v oblasti zpracování dřeva a lesního hospodářství. Vedle primárních podpor ve formě subvence částí úroků z komerčních úvěrů je dnes poskytována přímá podpora pojištění či nákupu zemědělské půdy, podpora ve formě úvěrů poskytnutých PGRLF a podpora ve formě zajištění úvěrů.

Významnou roli PGRLF plní prostřednictvím podpor pojištění hospodářských zvířat a plodin, pojištění produkce školek s produkcí sadebního materiálu lesních dřevin a pojištění lesních porostů.<sup>30</sup>

---

<sup>29</sup> Státní zemědělský intervenční fond; O nás [online]. [cit.2017-09-12]. Dostupné na <https://www.szif.cz/cs/o-nas>

<sup>30</sup> Podpůrný a garanční rolnický a lesnický fond; Náplň činnosti, [online]. [cit.2017-09-12]. Dostupné na <https://www.pgrlf.cz/o-spolecnosti/napln-cinnosti/>

### 3.4.2 Kategorie dotací v zemědělství

Dotace členíme dle různých hledisek a to konkrétně podle oblasti, kam jsou poskytovány, podle účelu, za kterým jsou poskytovány a dále dle formy, dopadu, implementace, které zohledňují tzv. cestu, po níž se předávají dotační prostředky a také podle zdroje, ze kterého jsou čerpány.

#### ➤ **dotace podle oblasti**

- provozní dotace, které mohou být poskytovány jak na produkty, tak na výrobu, kam patří všechny ostatní dotační prostředky neinvestičního charakteru například podpory vstupů do zemědělství nebo v souvislosti s ekologickým zemědělstvím.
- dotace orientované na investiční aktivity, které slouží k rozvoji zemědělství a k jeho zlepšení poskytnutým kapitálem, na který producenti nedosáhnou vlastními prostředky

#### ➤ **dotace podle implementace**

- přímé – dostávají se přímo k podnikatelským subjektům, které jsou předmětem podpor
- nepřímé – neboli zprostředkované, které nemají přímého adresáta, tedy jsou poskytovány jiným subjektům, které mají k cílovému zemědělskému podniku vztah<sup>31</sup>

#### ➤ **dotace podle účelu**

- účelové, tedy poskytované na konkrétní účel a na jiný účel není možné tyto prostředky použít
- bez stanoveného účelu - nejsou pevně spjaty s konkrétním účelem<sup>32</sup>

#### ➤ **dotace podle dopadu do příjmů zemědělských producentů**

- s přímým dopadem do příjmů, jejímž smyslem je pouze zvýšit příjmy zemědělských producentů a nemají žádný dopad na výrobu ani investice (např. přímé platby nebo podpory cen zemědělských komodit)
- s nepřímým dopadem na příjem

---

<sup>31</sup> Boháčková, I., Landová, P.; *Ekonomika agrárního sektoru, Dotace a jejich kategorizace v zemědělství*, Česká zemědělská univerzita v Praze, Praha 2014, [cit. 2017-09-12]

<sup>32</sup> Boháčková, I., Landová, P.; *Ekonomika agrárního sektoru, Dotace a jejich kategorizace v zemědělství*, Česká zemědělská univerzita v Praze, Praha 2014, [cit. 2017-09-12]

- **dotace podle dopadu na produkci**
  - s dopadem na produkci, jejich smyslem je poskytování podpor produkování určitých komodit, nebo naopak omezování objemů produkce
  - bez dopadu na produkci (platby spojené s údržbou krajiny nebo s rozvojem venkovských regionů)
- **dotace podle zdrojů**
  - národní – poskytovány jen z národních zdrojů
  - nadnárodní – získané mimo národní stát (zdroje EU – Evropský zemědělský fond pro rozvoj venkova, strukturální fondy)
- **dotace podle formy**
  - přímé peněžní transfery – ve formě peněžních prostředků (např. přímé platby)
  - nepřímé peněžní transfery – podpora je ve formě úlev na dani nebo úrocích <sup>33</sup>

### 3.4.3 Struktura dotací v zemědělství v období 2007-2014

Dotační zdroje v České republice lze rozdělit na dvě základní skupiny dle zdroje financí. Do první skupiny patří dotace zcela hrazené ze státního rozpočtu a dotační programy částečně kofinancované ze státního rozpočtu a rozpočtu Evropské unie.

#### 3.4.3.1 Národní dotace

Národní dotace jsou poskytovány výhradně z národních zdrojů a účel a výši finančních prostředků připadajících na tyto programy schvaluje pro každý rok Poslanecká sněmovna České republiky současně se státním rozpočtem. Po vstupu do EU lze národní dotace rozdělit do třech základních směrů - podpory různého charakteru vyhlášené formou Zásad, které každoročně schvaluje ministr zemědělství, podpory směřující do lesního hospodářství a podpory směřující do vodního hospodářství.

Těmito dotacemi Česká republika podporuje celou řadu potřebných aktivit. Přispívá k udržování výrobního potenciálu zemědělství a jeho podílu na rozvoji venkovského prostoru. Velký důraz se klade na prvky agroenvironmentálního charakteru (např.

<sup>33</sup> Boháčková, I., Landová, P.; *Ekonomika agrárního sektoru, Dotace a jejich kategorizace v zemědělství*, Česká zemědělská univerzita v Praze, Praha 2014, [cit. 2017-09-12]

biologická ochrana jako náhrada chemické ochrany rostlin), ale také na podporu ozdravování polních a speciálních plodin nebo na programy proti rozšiřování nález hospodářských zvířat (např. Nálezový fond).

Dále je to podpora programů, jejich výsledky nelze kvantifikovat, přesto je pro jednotlivé komodity nezbytná (podpora včelařství).

Do těchto Národních dotací patří:

- Podpora včelařství
- Podpora vybudování kapkové závlahy v ovocných sadech, chmelnicích a vinicích
- Podpora restrukturalizace sadů
- Podpora komplexní sklizně máku setého
- Pěstování bylin pro energetické využití
- Udržování a zlepšování genetického potenciálu vyjmenovaných hospodářských zvířat
- Podpora ozdravování polních a speciálních plodin
- Podpora Národnímu hřebčínu Kladruby nad Labem, státní podnik, Zemskému hřebčinci Písek, státní podnik a Zemskému hřebčinci Tlumačov, státní podnik
- Podpora genetických zdrojů
- Nálezový fond
- Poradenství a vzdělávání
- Podpora evropské integrace nevládních organizací
- Podpora České technologické platformy pro potraviny
- Podpora zpracování zemědělských produktů
- Podpora mimoprodukčních funkcí rybníků

Mezi národní platby patří i tzv. Národní doplňkové platby, neboli-Top-Up. Podpory Top-up jsou podpory, pomocí nichž mohly nové členské země dorovnávat chybějící částku do 100% přímých plateb z vlastních zdrojů. V roce 2012 byla úroveň přímých plateb v ČR na úrovni 90% výše EU, což znamená, že jakmile dojde k vyrovnání, systém SAPS bude podléhat tzv. modulaci tedy zkrácení podpor přímými platbami. V roce 2013 došlo k první

modulaci přímých plateb. Podpory Top-Up byly nahrazeny tzv. Přechodnými vnitrostátními podporami, které mají stejnou strukturu podpory jako původní Top-Up.<sup>34</sup>

### 3.4.3.2 Přímé platby

Přímé platby se staly nejvýznamnějším typem podpory, které české zemědělství získalo, díky vstupu do EU a převzetím Společné zemědělské politiky. Jsou označovány jako přímé platby poskytované na jednotku plochy, neboli SAPS. Vznikly v roce 1992 v rámci „MacSharryho reformy“. SAPS vznikly jako kompenzace zemědělských producentů za snížení intervenčních cen.<sup>35</sup>

Ve většině případů jsou tyto platby poskytovány na hektar obhospodařované zemědělské půdy podle evidence LPIS a jsou vypláceny jak PO tak FO ze zdrojů EU.

Ze zdrojů EU jsou financovány přímé platby typu:

- jednotné platby na plochu (SAPS),
- oddělené platby za cukr (SSP), která je zřízena z důvodu kompenzace snížení garantované ceny pěstitelům cukrovky,
- oddělené platby za rajčata (STP), která je poskytována na základě uzavřené smlouvy na dodávku,
- zvláštních podpor na:
  - brambory pro výrobu škrobu,
  - chmel,
  - tele masného typu,
  - bahnice, nebo kozy pasené na travních porostech,
  - krávy chované v systému s tržní produkcí mléka.

Mezi národní doplňkové platby Top-Up patří:

- národní doplňkové platby k SAPS
- ostatní přímé platby na:
  - podporu chmele,
  - podporu chovu přežvýkavců,
  - podporu krav bez tržní produkce mléka,
  - podporu ovcí a koz

<sup>34</sup> Zemědělství 2007; Ministerstvo zemědělství, Praha 2007, [cit. 2017-09-12]

<sup>35</sup> Fojtíková, L, Lebieczik M.; Společné politiky Evropské unie, C.H.Beck, Praha 2008, , [cit. 2017-09-12]

- platby pěstitelům brambor<sup>36</sup>

### 3.4.3.3 Program rozvoje venkova ČR 2007-2014

Program rozvoje venkova (PRV) vychází z Národního strategického plánu rozvoje venkova. Byl zpracován v souladu s nařízením Rady (ES) č. 1698/2005 a prováděcími pravidly uvedené normy. Program rozvoje venkova, který zajišťuje působení Evropského zemědělského fondu pro rozvoj venkova, blíže specifikuje v souladu s nařízením Rady (ES) 1698/2005 čl. 15 strategie v jednotlivých osách stanovených Národním strategickým plánem rozvoje venkova do prováděcí úrovně a zajišťuje tak jeho efektivní realizaci. Opatření Programu rozvoje venkova přispějí k naplňování cílů Lisabonské strategie ve všech jejích oblastech:

- Společnost založená na znalostech
- Vnitřní trh a podnikatelské prostředí
- Trh práce
- Udržitelný rozvoj.

Existence a realizace Programu rozvoje venkova ČR přispívá k dosažení cílů stanovených Národním strategickým plánem rozvoje venkova, tj. k rozvoji venkovského prostoru České republiky na bázi trvale udržitelného rozvoje, zlepšení stavu životního prostředí a snížení negativních vlivů intenzivního zemědělského hospodaření. Program dále umožňuje vytvořit podmínky pro konkurenceschopnost České republiky v základních potravinářských komoditách. Program také podporuje rozšiřování a diverzifikaci ekonomických aktivit ve venkovském prostoru s cílem rozvíjet podnikání, vytvářet nová pracovní místa, snížit míru nezaměstnanosti na venkově a posílit sounáležitost obyvatel na venkově.<sup>37</sup>

### OSA I - Zlepšení konkurenceschopnosti zemědělství a lesnictví

Osa I je zaměřena na podporu konkurenceschopnosti zemědělství a lesnictví a posílení dynamiky podnikání v zemědělské výrobě a v navazujícím potravinářství. Podpory v rámci Osy I nepovedou ke zvýšení zemědělské prvovýroby. Prioritní oblastí je modernizace

<sup>36</sup> Zemědělství 2007; [cit. 2017-09-12], Ministerstvo zemědělství,

<sup>37</sup> Státní zemědělský intervenční fond, Program rozvoje venkova 2007-2013[online]. [cit.2017-09-12] Dostupné na <https://www.szif.cz/cs/program-rozvoje-venkova#>

zemědělských podniků, pozemkové úpravy a přidávání hodnoty zemědělským produktům.<sup>38</sup>

## **I.1. Opatření**

Jsou zaměřená na restrukturalizaci a rozvoj fyzického kapitálu a podporu inovací. Cílem dotací v rámci těchto opatření je vytvořit silné zemědělsko-potravinářské odvětví, modernizovat zemědělské podniky, zavádět inovace a zvýšit kvalitu produktů.

### **I.1.1. Modernizace zemědělských podniků**

Podopatření vyplývá ze strategického cíle zlepšení konkurenceschopnosti zemědělství a svým zaměřením je určeno na podporu modernizace zemědělských podniků. Dělí se na tyto záměry:

#### **I.1.1.1. Modernizace zemědělských podniků<sup>39</sup>**

#### **I.1.1.2. Spolupráce při vývoji nových produktů, postupů a technologií (resp. inovací) v zemědělství<sup>40</sup>**

#### **I.1.1.3. Založení porostů rychle rostoucích dřevin pro energetické využití<sup>41</sup>**

### **I.1.2. Investice do lesů**

Podopatření sleduje strategický cíl zlepšení konkurenceschopnosti lesnictví, na restrukturalizaci lesnického sektoru a zlepšení ochrany životního prostředí v lesnictví.<sup>42</sup>

Dělí se na tyto záměry:

#### **I.1.2.1. Lesnická technika**

#### **I.1.2.2. Technické vybavení provozoven**

#### **I.1.2.3. Lesnická infrastruktura**

### **I.1.3. Přidávání hodnoty zemědělským a potravinářským produktům**

Podopatření navazuje na strategický cíl zlepšení konkurenceschopnosti zemědělsko-potravinářského odvětví. Dále rozvoje inovací v rámci zemědělsko – potravinářské výroby, a to spoluprací se subjekty podílejícími se na výzkumu a vývoji.<sup>43</sup>

---

<sup>38</sup> Státní zemědělský intervenční fond, Program rozvoje venkova 2007-2013, Osa I. [online]. [cit.2017-09-12] Dostupné na <https://www.szif.cz/cs/eafrd~osa1#>

<sup>39</sup> Státní zemědělský intervenční fond, Program rozvoje venkova 2007-2013, Osa I. [online]. [cit.2017-09-12] Dostupné na <https://www.szif.cz/cs/modernizace-zemedelskych-podniku>

<sup>40</sup> Státní zemědělský intervenční fond, Program rozvoje venkova 2007-2013, Osa I. [online]. [cit.2017-09-12] Dostupné na <https://www.szif.cz/cs/spoluprace-pri-vyvoji-novych-produktu-postupu-a-technologiei-resp-inovaci-v-zemedelstvi>

<sup>41</sup> Státní zemědělský intervenční fond, Program rozvoje venkova 2007-2013, Osa I. [online]. [cit.2017-09-12] Dostupné na <https://www.szif.cz/cs/zalozeni-porostu-rychle-rostoucich-drevin-pro-energeticke-vyuziti>

<sup>42</sup> Státní zemědělský intervenční fond, Program rozvoje venkova 2007-2013, Osa I. [online]. [cit.2017-09-12] Dostupné na <https://www.szif.cz/cs/investice-do-lesu>



Dělí se na tyto záměry:

**I.1.3.1. Přidávání hodnoty zemědělským a potravinářským produktům**

**I.1.3.2. Spolupráce při vývoji nových produktů, postupů a technologií (resp. inovací) v potravinářství**

**I.1.4. Pozemkové úpravy**

Prostřednictvím tohoto podopatření je řešena problematika vlastnických vztahů pozemkové držby, nedostatečná zemědělská infrastruktura či absence prvků ekologické stability krajiny.<sup>44</sup>

**I.2. Opatření přechodná pro ČR a ostatní nové členské státy EU**

Cílem dotací v rámci těchto opatření je vytvořit dynamické zemědělsko-potravinářské prostředí, rozšířit vzdělávání a poradenství a snížit věkový průměr pracovníků v zemědělství.<sup>45</sup>

**I.2.1. Seskupení producentů**

Podopatření řeší zejména problém slabého postavení zemědělců na trhu, slabou vyjednávací pozici vůči zpracovatelům a odběratelům.<sup>46</sup>

**I.3. Opatření zaměřená na podporu vědomostí a zdokonalování lidského potenciálu**

Cílem dotací v rámci těchto opatření je zajištění vzdělávání, rozvoj znalostí a zvýšení lidského potenciálu a také podpora mladých zemědělců.<sup>47</sup> Dělí se na tyto podopatření:

**I.3.1. Další odborné vzdělávání a informační činnost<sup>48</sup>**

**I.3.2. Zahájení činnosti mladých zemědělců<sup>49</sup>**

**I.3.3. Předčasné ukončení zemědělské činnosti<sup>50</sup>**

---

<sup>43</sup> Státní zemědělský intervenční fond, Program rozvoje venkova 2007-2013, Osa I. [online]. [cit.2017-09-12] Dostupné na <https://www.szif.cz/cs/pridavani-hodnoty-zemedelskym-a-potravinarskym-produktum>

<sup>44</sup> Státní zemědělský intervenční fond, Program rozvoje venkova 2007-2013, Osa I. [online]. [cit.2017-09-12] Dostupné na <https://www.szif.cz/cs/poszemkove-upravy>

<sup>45</sup> Státní zemědělský intervenční fond, Program rozvoje venkova 2007-2013, Osa I. [online]. [cit.2017-09-12] Dostupné na <https://www.szif.cz/cs/eafrd~osa1~2-opatreni-prechodna-pro-ceskou-republiku>

<sup>46</sup> Státní zemědělský intervenční fond, Program rozvoje venkova 2007-2013, Osa I. [online]. [cit.2017-09-12] Dostupné na <https://www.szif.cz/cs/seskupeni-producentu>

<sup>47</sup> Státní zemědělský intervenční fond, Program rozvoje venkova 2007-2013, Osa I. [online]. [cit.2017-09-12] Dostupné na <https://www.szif.cz/cs/eafrd~osa1~3-opatreni-zamerena-na-podporu-vedomosti-a-zdokonalovani-lidskeho-potencialu>

<sup>48</sup> Státní zemědělský intervenční fond, Program rozvoje venkova 2007-2013, Osa I. [online]. [cit.2017-09-12] Dostupné na <https://www.szif.cz/cs/dalsi-odborne-vzdelavani-a-informacni-cinnost>

<sup>49</sup> Státní zemědělský intervenční fond, Program rozvoje venkova 2007-2013, Osa I. [online]. [cit.2017-09-12] Dostupné na <https://www.szif.cz/cs/zahajeni-cinnosti-mladych-zemedelcu>

<sup>50</sup> Státní zemědělský intervenční fond, Program rozvoje venkova 2007-2013, Osa I. [online]. [cit.2017-09-12] Dostupné na <https://www.szif.cz/cs/predcasne-ukonceni-zemedelske-cinnosti>

### **I.3.4. Využívání poradenských služeb<sup>51</sup>**

#### **OSA II - Zlepšování životního prostředí a krajiny**

Je zaměřena na zlepšování životního prostředí a krajiny a udržitelné využívání zemědělské a lesní půdy.<sup>52</sup>

#### **II.1. Opatření zaměřená na udržitelné využívání zemědělské půdy**

Toto opatření má několik níže uvedených podopatření. Jsou součástí JŽ.

##### **II.1.1. Platby za přírodní znevýhodnění poskytované v horských oblastech a platby poskytované v jiných znevýhodněných oblastech (LFA)<sup>53</sup>**

##### **II.1.2. Platby v rámci oblastí NATURA 2000 a Rámcové směrnice pro vodní politiku 2000/60/ES (WFD)<sup>54</sup>**

##### **II.1.3. Agroenvironmentální opatření<sup>55</sup>**

**Tabulka 8 Přehled Agroenvironmentálních opatření**

<b>Přehled opatření:</b>	
Podopatření A: Postupy šetrné k životnímu prostředí	Titul A1: Ekologické zemědělství
	Titul A2: Integrovaná produkce
Podopatření B: Ošetřování travních porostů	
Podopatření C: Péče o krajinu	Titul C1: Zatravňování orné půdy
	Titul C2: Pěstování meziplodin
	Titul C3: Biopásy

Zdroj: SZIF, tabulka vlastní

#### **II.2. Opatření zaměřená na udržitelné využívání lesní půdy**

Toto opatření má několik níže uvedených podopatření.

<sup>51</sup> Státní zemědělský intervenční fond, Program rozvoje venkova 2007-2013, Osa I. [online]. [cit.2017-09-12] Dostupné na <https://www.szif.cz/cs/vyuzivani-poradenskych-sluzeb>

<sup>52</sup> Státní zemědělský intervenční fond, Program rozvoje venkova 2007-2013, Osa II. [online]. [cit.2017-09-12] Dostupné na <https://www.szif.cz/cs/eafrd~osa2>

<sup>53</sup> Státní zemědělský intervenční fond, Program rozvoje venkova 2007-2013, Osa II. [online]. [cit.2017-09-12] Dostupné na <https://www.szif.cz/cs/platby-za-prirodni-znevychodneni-poskytovane-v-horskyh-oblastech-a-platby-poskytovane-jinyh-znevychodnenych-oblastech-lfa>

<sup>54</sup> Státní zemědělský intervenční fond, Program rozvoje venkova 2007-2013, Osa II. [online]. [cit.2017-09-12] Dostupné na <https://www.szif.cz/cs/platby-v-ramci-natury-2000-a-ramcove-smernice-pro-vodni-politiku-wfd>

<sup>55</sup> Státní zemědělský intervenční fond, Program rozvoje venkova 2007-2013, Osa II. [online]. [cit.2017-09-12] Dostupné na <https://www.szif.cz/cs/agroenvironmentalni-opatreni>

### **II.2.1. Zalesňování zemědělské půdy<sup>56</sup>**

### **II.2.2. Natura 2000 v lesích<sup>57</sup>**

### **II.2.3. Lesnicko-environmentální platby<sup>58</sup>**

Výše uvedená podopatření jsou součástí Jednotné žádosti.

### **II.2.4. Obnova lesního potenciálu po kalamitách a podpora společenských funkcí lesů<sup>59</sup>**

Dělí se na následující podopatření:

#### **II.2.4.1. Obnova lesního potenciálu po kalamitách a zavádění preventivních opatření**

#### **II.2.4.2. Neproduktivní investice v lesích**

## **Osa III - Kvalita života ve venkovských oblastech a diverzifikace hospodářství venkova**

Osa III podporuje rozvoj životních podmínek na venkově a diverzifikaci ekonomických aktivit. Tyto cíle vycházejí z analýz problémů venkova a jeho potřeb v oblasti vzniku nových pracovních příležitostí, dostupnosti místních služeb a úrovně kvality života obecně.<sup>60</sup>

### **III.1. Opatření k diverzifikaci hospodářství venkova**

Cílem skupiny opatření je vytvořit pracovní místa a zajistit vyšší příjmovou úroveň obyvatel venkova rozvojem a diverzifikací aktivit na venkově a podporou venkovské turistiky, zajistit naplnění závazků ČR v oblasti využití obnovitelných zdrojů energie (OZE).<sup>61</sup> Toto opatření má několik níže uvedených podopatření:

#### **III.1.1. Diverzifikace činností nezemědělské povahy**

---

<sup>56</sup> Státní zemědělský intervenční fond, Program rozvoje venkova 2007-2013, Osa II. [online]. [cit.2017-09-12] Dostupné na <https://www.szif.cz/cs/zalesnovani-zemedelske-pudy>

<sup>57</sup> Státní zemědělský intervenční fond, Program rozvoje venkova 2007-2013, Osa II. [online]. [cit.2017-09-12] Dostupné na <https://www.szif.cz/cs/platby-v-ramci-natury-2000-v-lesich>

<sup>58</sup> Státní zemědělský intervenční fond, Program rozvoje venkova 2007-2013, Osa II. [online]. [cit.2017-09-12] Dostupné na <https://www.szif.cz/cs/lesnicko-environmentalni-platby>

<sup>59</sup> Státní zemědělský intervenční fond, Program rozvoje venkova 2007-2013, Osa II. [online]. [cit.2017-09-12] Dostupné na <https://www.szif.cz/cs/obnova-lesnickeho-potencialu-po-kalamitach-a-podpora-spolecenskych-funkci-lesu>

<sup>60</sup> Státní zemědělský intervenční fond, Program rozvoje venkova 2007-2013, Osa III. [online]. [cit.2017-09-12] Dostupné na <https://www.szif.cz/cs/eafrd~osa3>

<sup>61</sup> Státní zemědělský intervenční fond, Program rozvoje venkova 2007-2013, Osa III. [online]. [cit.2017-09-12] Dostupné na <https://www.szif.cz/cs/eafrd~osa3~1-opatreni-k-diverzifikaci-hospodarstvi-venkova>

### **III.1.2. Podpora zakládání podniků a jejich rozvoje**

### **III.1.3. Podpora cestovního ruchu**

## **III.2. Opatření ke zlepšení kvality života ve venkovských oblastech**

Cílem skupiny opatření je vytvořit podmínky růstu ve venkovských oblastech. Zlepšit vybavení a vzhled vesnic a veřejných prostranství a posílit sounáležitost obyvatel s místním prostředím a dědictvím venkova.<sup>62</sup>

### **III.2.1. Obnova a rozvoj vesnic, občanské vybavení a služby**

Opatřením budou podpořeny investice na obnovu a rozvoj vesnic do 500 obyvatel. Toto opatření má následující podopatření:

#### **III.2.1.1. Obnova a rozvoj vesnic**

#### **III.2.2.2. Občanské vybavení a služby**

### **III.2.2. Ochrana a rozvoj kulturního dědictví venkova**

Podporovány budou investice spojené s udržováním, obnovou a zhodnocováním nebo využitím kulturního dědictví, jako například kulturních památek aj.<sup>63</sup>

## **III.3. Opatření týkající se vzdělávání a informování hospodářských subjektů působících v oblastech, na něž se vztahuje osa III**

Úspěšná implementace opatření ke zlepšení kvality života na venkově a diverzifikaci hospodářství na venkově vyžaduje rychlejší a dokonalejší přístup k aktuálním informacím a doplnění potřebného vzdělání a kvalifikace hospodářských subjektů.<sup>64</sup>

### **III.3.1. Vzdělávání a informace**

Podpora je určena na vzdělávání a informování hospodářských subjektů, které působí nebo hodlají působit na venkově.<sup>65</sup>

### **III.4.1. Získávání dovedností, animace a provádění**

Opatření je zaměřeno na získávání dovedností a zkušeností za účelem vytvoření aktivního místního partnerství zabývajících se udržitelným rozvojem regionu.<sup>66</sup>

---

<sup>62</sup> Státní zemědělský intervenční fond, Program rozvoje venkova 2007-2013, Osa III.[online].[cit.2017-09-12] Dostupné na <https://www.szif.cz/cs/2-opatreni-ke-zlepseni-kvality-zivota-ve-venkovskych-oblastech>

<sup>63</sup> Státní zemědělský intervenční fond, Program rozvoje venkova 2007-2013, Osa III.[online].[cit.2017-09-12] Dostupné na <https://www.szif.cz/cs/ochrana-a-rozvoj-kulturniho-dedictvi-venkova>

<sup>64</sup> Státní zemědělský intervenční fond, Program rozvoje venkova 2007-2013, Osa III.[online].[cit.2017-09-12] Dostupné na <https://www.szif.cz/cs/3-opatreni-tykajici-se-vzdelavani-a-informovani-hospodarskych-subjektu-pusobicich-v-oblastech-na-nej-vztahuje-osa-III>

<sup>65</sup> Státní zemědělský intervenční fond, Program rozvoje venkova 2007-2013, Osa III.[online].[cit.2017-09-12] Dostupné na <https://www.szif.cz/cs/vzdelavani-a-informace>

<sup>66</sup> Státní zemědělský intervenční fond, Program rozvoje venkova 2007-2013, Osa III.[online].[cit.2017-09-12] Dostupné na <https://www.szif.cz/cs/ziskavani-dovednosti-animace-a-provadeni>

## **OSA IV – LEADER**

Hlavním cílem Osy IV je realizovat místní rozvojové strategie (tedy Strategický plán Leader) a spolupráci místních partnerství. Právě prostřednictvím místních akčních skupin (MAS) dostávají šanci zapojit se do problematiky jednotlivých oblastí široké vrstvy obyvatelstva, a to především formou převzetí rozhodovacích pravomocí týkajících se příslušných venkovských oblastí.<sup>67</sup>

### **IV.1. Implementace místní rozvojové strategie**

#### **IV.1.1. Místní akční skupina Místní akční skupiny (MAS)**

Vybraným MAS jsou každoročně přiděleny finanční prostředky, v rámci kterých může MAS využít maximálně 20 % na podporu své činnosti související s realizací SPL (tzv. režijní výdaje) a zbylých minimálně 80 % MAS přerozděluje na projekty konečných žadatelů (opatření IV.1.2.).<sup>68</sup>

#### **IV.1.2. Realizace místní rozvojové strategie**

Podporu lze poskytnout na projekty, které jsou v souladu se schváleným Strategickým plánem Leader místní akční skupiny a stanovenými podmínkami opatření Programu rozvoje venkova. Projekt musí být realizován v daném území působnosti MAS.<sup>69</sup>

### **IV.2. Realizace projektů spolupráce**

Cílem opatření Realizace projektů spolupráce je účast Místních akčních skupin na společném vypracovaném projektu s jinou MAS. Spolupráce může probíhat na dvou úrovních (tzv. záměr):

- a) národní spolupráce (v rámci jedné členské země - spolupráce MAS v ČR)
- b) mezinárodní spolupráce (spolupráce MAS z ČR s minimálně jednou zahraniční MAS)<sup>70</sup>

### **3.4.3.4 Operační program rybářství 2007-2013**

Cílem OP Rybářství je vymezit oblasti dotací odvětví rybářství v ČR tak, aby opatření učiněná podle tohoto nařízení přispěla k dosažení obecných cílů stanovených v článku 33

---

<sup>67</sup> Státní zemědělský intervenční fond, Program rozvoje venkova 2007-2013, Osa IV.[online].[cit.2017-09-12] Dostupné na <https://www.szif.cz/cs/eafrd~osa4>

<sup>68</sup> Státní zemědělský intervenční fond, Program rozvoje venkova 2007-2013, Osa IV.[online].[cit.2017-09-12] Dostupné na <https://www.szif.cz/cs/mistni-akcni-skupina>

<sup>69</sup> Státní zemědělský intervenční fond, Program rozvoje venkova 2007-2013, Osa IV.[online].[cit.2017-09-12] Dostupné na <https://www.szif.cz/cs/realizace-mistni-rozvojove-strategie>

<sup>70</sup> Státní zemědělský intervenční fond, Program rozvoje venkova 2007-2013, Osa IV.[online].[cit.2017-09-12] Dostupné na <https://www.szif.cz/cs/realizace-projektu-spoluprace>

Smlouvy o Evropském společenství a cílů definovaných jako součást Společné rybářské politiky.<sup>71</sup>

## **OSA II. Akvakultura, zpracování produktů rybolovu a akvakultury a jejich uvádění na trh**

Cílem Osy II je udržení roční produkce sladkovodních ryb na úrovni 20 tisíc tun ročně do roku 2015. Dalším cílem je zlepšení kvality vodního prostředí v rybnících do roku 2015 ve srovnání s rokem 2005. Dále je cílem zajistit modernizaci zpracovatelských kapacit (výroben). Jedním z dalších cílů, který bude dosažen prostřednictvím zlepšení pracovních podmínek, je zvýšení počtu zaměstnaných žen v odvětví rybářství ze stávajícího počtu 264 minimálně na 280.<sup>72</sup>

### **II.2.1. Opatření pro produktivní investice do akvakultury**

Specifickým cílem dotace je zachování tradiční akvakultury a činností navazujících a také důležitých pro udržení a rozvoj hospodářské, sociální struktury a životního prostředí. Rozšíření možností chovu ryb ve sladkovodní akvakultuře, zavedení nových druhů, jejichž produkce v akvakultuře je nízká nebo neexistuje a jejichž tržní vyhlídky jsou dobré. Zavedení metod akvakultury, které snižují nepříznivý vliv nebo zesilují kladné účinky na životní prostředí (např. zavedení nových chovatelských postupů dříve v ČR nepoužívaných), zavedení energeticky úsporných a ekologicky šetrných technologií (obnovitelné zdroje energie, technické systémy), zlepšení pracovních a bezpečnostních podmínek pracovníků v akvakultuře; zlepšení hygieny, zdraví a zvířat a welfare ryb; zlepšení ochrany rybích hospodářství před škodami způsobenými volně žijícími predátory; rovná práva mužů a žen.<sup>73</sup>

### **II.2.2. Opatření na ochranu vodního prostředí**

Cílem dotace je ochrana a zlepšování životního prostředí, přírodních zdrojů a genetické rozmanitosti, udržování krajiny a tradičních charakteristik akvakulturních oblastí.<sup>74</sup>

---

<sup>71</sup>Státní zemědělský intervenční fond, Operační program Rybářství 2007-2013,[online]. [cit.2017-09-12] Dostupné na <https://www.szif.cz/cs/operacni-program-rybarstvi#>

<sup>72</sup>Státní zemědělský intervenční fond, Operační program Rybářství 2007-2013,Osa II[online].[cit.2017-09-12] Dostupné na <https://www.szif.cz/cs/osa-2-akvakultura-zpracovani-produktu-rybolovu-a-akvakultury-jejich-uvadeni-na-trh>

<sup>73</sup>Státní zemědělský intervenční fond, Operační program Rybářství 2007-2013,Osa II[online].[cit.2017-09-12] Dostupné na <https://www.szif.cz/cs/opatreni-pro-produktivni-investice-do-akvakultury>

<sup>74</sup>Státní zemědělský intervenční fond,Operační program Rybářství 2007-2013,Osa II[online].[cit.2017-09-12] Dostupné na <https://www.szif.cz/cs/opatreni-na-ochranu-vodniho-prostredi>

### **II.2.3. Opatření v oblasti zdraví zvířat**

Cílem dotace je zamezení šíření vzniklých nálezů aplikací účinných eradikačních nebo kontrolních opatření.<sup>75</sup>

### **II.2.4. Investice do zpracování a uvádění na trh**

Cílem dotace je zlepšení pracovních a bezpečnostních podmínek, zlepšení hygienických podmínek a jakosti výrobků, výroba vysoce jakostních výrobků, snížení nepříznivého vlivu na životní prostředí, vývoj a výroba nových výrobků, nové výrobní technologie, využití energeticky úsporných a ekologicky šetrných technologií (obnovitelné zdroje energie), zavedení sortimentu nových druhů, jejichž produkce je v akvakultuře nízká nebo neexistuje a jejichž tržní vyhlídky jsou dobré jako další nabídka trhu, modernizace pracovních postupů včetně aplikace fyzicky méně náročných a ergonomicky vhodnějších zařízení.<sup>76</sup>

## **OSA III. Opatření ve společném zájmu**

Cílem Osy III je zvýšení spotřeby sladkovodních ryb v ČR ze současné hodnoty 1,4 kg/obyvatele za rok minimálně na hodnotu 1,55 kg/obyvatele za rok. Dalším cílem je v souladu s platnou legislativou EU realizovat alespoň 5 projektů na zarybnění druhy ryb.<sup>77</sup>

### **III.3.1. Společné činnosti**

Cílem je zdokonalení odbornosti pracovníků v rybářství, zajištění efektivního propojení mezi vědci a hospodářskými subjekty vedoucí k předání nejnovějších vědeckých poznatků do praxe, navázání a budování partnerství se třetími zeměmi<sup>78</sup>.

### **III.3.2. Opatření na ochranu a rozvoj vodních živočichů a rostlin**

Cílem dotace je ochrana a rozvoj vodních živočichů a rostlin za současného zlepšování vodního prostředí.<sup>79</sup>

### **III.3.3. Podpora a rozvoj nových trhů a propagační kampaně**

Cílem je široká informovanost zákazníka v návaznosti na požadavky zdravé výživy a zdravého životního stylu ve vztahu k produktům akvakultury, zvyšování informovanosti

---

<sup>75</sup>Státní zemědělský intervenční fond, Operační program Rybářství 2007-2013,Osa II[online].[cit.2017-09-12] Dostupné na <https://www.szif.cz/cs/opatreni-v-oblasti-zdravi-zvirat>

<sup>76</sup>Státní zemědělský intervenční fond, Operační program Rybářství 2007-2013,Osa II[online].[cit.2017-09-12] Dostupné na <https://www.szif.cz/cs/investice-do-zpracovani-a-uvadeni-na-trh>

<sup>77</sup>Státní zemědělský intervenční fond, Operační program Rybářství 2007-2013,Osa III[online].[cit.2017-09-12] Dostupné na <https://www.szif.cz/cs/osa-3-opatreni-spolecneho-zajmu>

<sup>78</sup>Státní zemědělský intervenční fond, Operační program Rybářství 2007-2013,Osa III[online].[cit.2017-09-12] Dostupné na <https://www.szif.cz/cs/spolecne-cinnosti>

<sup>79</sup>Státní zemědělský intervenční fond, Operační program Rybářství 2007-2013,Osa III[online].[cit.2017-09-12] Dostupné na <https://www.szif.cz/cs/opatreni-na-ochranu-a-rozvoj-vodnich-zivocichu-rostlin>

zákazníků v rámci regionálních, národních a nadnárodních reklamních kampaní, prezentace produktů akvakultury a obrazu produktů akvakultury a odvětví rybnářství na veletrzích a výstavách.<sup>80</sup>

#### **III.3.4. Pilotní projekty**

Cílem je zhodnocení získaných vědeckých poznatků v souvislosti s inovačními technologiemi v akvakultuře.<sup>81</sup>

#### **3.4.3.5 Dotace v rámci Společné organizace trhu**

Společné organizace trhů (SOT) aplikuje EU u vybraných zemědělských komodit, u nichž závazným způsobem stanovuje některé podmínky výroby a obchodu a podporuje je některými intervenčními zásahy, dotacemi, licenční politikou při dovozu a vývozu zemědělských komodit z a do třetích zemí, úpravou obchodních podmínek apod. Cílem je minimalizovat výkyvy v nabídce jednotlivých komodit a tím i v cenách placených zemědělcům a rovněž stabilizovat ceny pro konečného spotřebitele.

Společná organizace trhu se dělí na dva hlavní okruhy, a to rostlinnou a živočišnou výrobu. Společná organizace trhu se týká jednotlivých prvovýrobků a výrobků po prvním zpracování.

- Společné organizaci trhu s vínem
- Společné organizaci trhu s čerstvým ovocem a zeleninou<sup>82</sup>

#### **3.4.3.6 PGRLF**

V současné době zahrnuje nabídka podpůrných programů PGRLF 16 programů určených pro zemědělské prvovýrobce, zpracovatele zemědělské produkce a podnikatele v oblasti zpracování dřeva a lesního hospodářství. Vedle primárních podpor ve formě subvence částí úroků z komerčních úvěrů je dnes poskytována přímá podpora pojištění či nákupu zemědělské půdy, podpora ve formě úvěrů poskytnutých PGRLF a podpora ve formě zajištění úvěrů.

---

<sup>80</sup>Státní zemědělský intervenční fond, Operační program Rybnářství 2007-2013, Osa III [online]. [cit. 2017-09-12] Dostupné na <https://www.szif.cz/cs/podpora-a-rozvoj-novych-trhu-propagacni-kampane>

<sup>81</sup>Státní zemědělský intervenční fond, Operační program Rybnářství 2007-2013, Osa III [online]. [cit. 2017-09-12] Dostupné na <https://www.szif.cz/cs/pilotni-projekty>

<sup>82</sup>Státní zemědělský intervenční fond, Operační program Rybnářství 2007-2013, Osa III [online]. [cit. 2017-09-12] Dostupné na <https://www.szif.cz/cs/spolecna-organizace-trhu>



Programy podpory ve formě subvence části úroků z komerčních úvěrů (snížení úrokového zatížení):

- Zemědělec - je investiční podporou zaměřenou zejména na realizaci dlouhodobých investičních záměrů s ohledem na restrukturalizaci a zvýšení efektivity, modernizaci, snížení výrobních nákladů, zlepšení jakosti a další rozvoj zemědělských subjektů.
- Podpora nákupu půdy - zpřístupnit pořízení zemědělské půdy jako primárního výrobního prostředku zemědělských prvovýrobců.
- Lesní hospodář - vytvořit předpoklady pro rozvoj lesního hospodářství, kdy příjemce podpory investuje zejména do techniky a technologií pro hospodaření v lesích.
- Zpracovatel dřeva - zpřístupnit nákup techniky nebo technologií pro zpracování dřeva, které umožní zpracování dřeva a dřevního odpadu v jednotlivých částech výroby.
- Lesní školkař - vytvořit předpoklady pro rozvoj lesní školkařské činnosti, kdy příjemce podpory investuje zejména do strojů a technologií pro provozování lesní školkařské činnosti.
- Zpracovatel - pro podnikatele, kteří se zabývají zpracováním zemědělských produktů.

Programy podpory ve formě přímé finanční podpory:

- pojištění hospodářských zvířat a plodin
- pojištění produkce lesních školek
- pojištění lesních porostů
- podpora nákupu půdy – snížení jistiny

Programy podpory ve formě úvěru poskytovaného PGRLF:

- sociální zemědělství
- úvěry na nákup půdy + podpora na snížení jistiny úvěru
- povodňové půjčky (program není aktivní)
- investiční úvěry + podpora na snížení jistiny úvěru
- provozní úvěry + podpora na snížení jistiny úvěru
- provozní úvěry poskytované Českomoravské společnosti chovatelů, a.s.  
+ podpora na snížení úrokového zatížení úvěru

Programy podpory ve formě záruk poskytovaných PGRLF:

- zajištění úvěrů<sup>83</sup>

### 3.4.3.7 Cross-compliance

Jedním z hlavních témat zemědělské politiky je řešení negativních dopadů zemědělství na krajinu a životní prostředí. Systém Kontroly podmíněnosti byl v roce 2003 iniciován reformou Společné zemědělské politiky a stal se klíčovým prvkem k vyjednávání o zachování evropských dotací do zemědělství i v budoucnu.

Od 1. 1. 2009 je v České republice vyplácení přímých podpor a dalších vybraných dotací "podmíněno" plněním standardů udržování půdy v dobrém zemědělském a environmentálním stavu, dodržováním povinných požadavků na hospodaření řazených do třech oblastí:

- životní prostředí, změna klimatu, dobrý zemědělský a environmentální stav půdy;
- veřejné zdraví, zdraví zvířat a zdraví rostlin a
- dobré životní podmínky zvířat.

Do roku 2014 sem patřily i minimální požadavky pro použití hnojiv a přípravků na ochranu rostlin v rámci agroenvironmentálních opatření.

V případě, že žadatel o dotace tyto podmínky nedodrží, může mu být platba snížena nebo v krajním případě neposkytnuta. Plnění standardů a požadavků je ověřováno kontrolou plnění tzv. kontrolovaných požadavků. Jejich formu a metodu kontroly si každá země EU stanovuje sama, dle národních specifik.<sup>84</sup>

---

<sup>83</sup> Ministerstvo zemědělství; Dotace [online]. [cit.2017-09-12]. Dostupné na <http://eagri.cz/public/web/mze/dotace/podpurny-a-garanci/>

<sup>84</sup> Ministerstvo zemědělství; Dotace [online]. [cit.2017-09-12]. Dostupné na <http://eagri.cz/public/web/mze/dotace/kontroly-podminenosti-cross-compliance/>

## 4 Vlastní práce

### Region Střední Morava

Evropská unie používá pro účely regionální politiky systém regionálního členění NUTS. Každý členský stát je rozdělen do tří úrovní těchto statistických jednotek (dle počtu obyvatel). Pro čerpání z fondů EU se nejvíce využívá region na úrovni NUTS II, v České republice byly proto vytvořeny tzv. regiony soudržnosti. Region Střední Morava s označením CZ07 je tvořen dvěma územně samosprávnými celky<sup>85</sup> tj. kraji a to Olomouckým krajem a Zlínským krajem. Patří mezi větší regiony. Celou administrativu dotací z PRV a ostatních dotací v zemědělství má na starosti Regionální odbor Olomouc s územními pracovišti v obou krajích.

Obrázek 1 NUTS II



### 4.1 Olomoucký kraj

Olomoucký kraj je místem dvou turistických regionů. Nejvýznamnější z hlediska národopisného je oblast Hané, z hlediska aktivního odpočinku pak pohoří Jeseníků. Přírozeným centrem regionu je město Olomouc. Kraj je tvořen územím 5 okresů – Jeseník, Olomouc, Prostějov, Přerov a Šumperk. Leží ve střední a severozápadní části Moravy a také na severozápadě Českého Slezska. Sousedí s Moravskoslezským krajem, Zlínským

<sup>85</sup> Zákon č.347/1997 Sb. o vytvoření vyšších územních samosprávných celků

krajem, Jihomoravským krajem a Pardubickým krajem. Na severu hraničí s polskými vojvodstvími Dolnoslezským a Opolským.<sup>86</sup>

Na území Olomouckého kraje bylo stanoveno 13 správních obvodů obcí s rozšířenou působností a 20 správních obvodů obcí s pověřeným obecním úřadem.

#### **4.1.1 Historie**

Kraj byl zřízen spolu s dalšími samosprávnými kraji na základě ústavního zákona č. 347/1997 Sb., o vytvoření vyšších územních samosprávných celků. Kraje definitivně vznikly 1. ledna 2000 a samosprávné kompetence získaly na základě zákona č. 129/2000 Sb., o krajích, dne 12. listopadu 2000, kdy proběhly první volby do jejich nově zřízených zastupitelstev. Toto krajské členění je obdobné krajům z let 1948 – 1960.

K 1. lednu 2005 byly přesunuty do Olomouckého kraje 3 obce (Huzová, Moravský Beroun, Norberčany) z Moravskoslezského kraje.

Olomouc v minulosti soupeřila s Brnem o vedoucí postavení na Moravě. Už za Přemyslovců byla Morava rozdělena na údel Olomoucký, Brněnský a Znojemský. Reformou z roku 1948 pak s účinností od 1. ledna 1949 zaniklo členění na země a vznikl Olomoucký kraj. Od roku 1960 pak byl tento kraj na základě další reformy rozdělen mezi kraj Severomoravský, Jihomoravský a Východočeský, které jako jednotky územního členění státu existují dosud. Další reformou roku 2000 vznikl na částech území krajů Jihomoravského a Severomoravského kraje samosprávný Olomoucký kraj.

Olomouc je také sídlem arcibiskupství katolické i pravoslavné církve, spravujícího zhruba celou Moravu a České Slezsko.

V Olomouci sídlí Univerzita Palackého, která byla založena již v roce 1573 a tím se řadí po Karlově univerzitě jako druhá nejstarší univerzita na českém území. V současnosti má okolo 20 tisíc studentů a osm fakult.<sup>87</sup>

#### **4.1.2 Geografie**

Olomoucký kraj se rozkládá ve střední části Moravy a zasahuje i do její severní části. Celková výměra kraje 5 267 km<sup>2</sup> tvoří 6,7 % z celkové rozlohy České republiky. Svou

---

<sup>86</sup> Wikipedia, Olomoucký kraj, [online]. [cit.2017-09-12]. Dostupné na [http://cs.m.wikipedia.org/wiki/Olomoucky\\_kraj](http://cs.m.wikipedia.org/wiki/Olomoucky_kraj)

<sup>87</sup> Olomoucký kraj v kostce, Olomouc, Olomoucký kraj, 2015, [cit.2017-09-12]

rozlohou se řadí k menším regionům, zaujímá osmé místo mezi 14 kraji v ČR. Olomoucký kraj má na severu 104 km dlouhou mezistátní hranici s Polskem, na východě sousedí s Moravskoslezským krajem, na jihu se Zlínským a Jihomoravským krajem a na západě s krajem Pardubickým.

Geograficky je kraj členěn na severní hornatou část s pohořím Jeseníky s nejvyšší horou Praděd (1491 m n. m.). Jižní část kraje je tvořena rovinatou Hanou. Územím kraje protéká řeka Morava, na jejíž hladině u Kojetína v okrese Přerov je nejnižší položený bod kraje (190 m n. m.).

Zemědělská půda zaujímá v Olomouckém kraji 279 361 hektarů, tj. 53,0 % (v ČR 53,6 %) z celkové plochy kultur v kraji. Hojně zastoupená je i lesní půda (34,9 % z celkové výměry v kraji), především na severu kraje v okrese Jeseník (59,5 %) a v okrese Šumperk (48,5 %).<sup>88</sup>

Průměrná nadmořská výška klesá od severu k jihu. O nejvyšší moravské pohoří Hrubý Jeseník (Praděd, 1 491 m) se Olomoucký kraj dělí se sousedním Moravskoslezským krajem. Západ a jihozápad kraje pokrývají výběžky Českomoravské vrchoviny, na východní hranici se zvedají Oderské vrchy. Úrodné nížiny se nachází na jihovýchodní části kraje.

Celým krajem protéká řeka Morava, do jejíhož povodí patří většina území kraje. Morava se na rakousko-slovenské hranici vlévá do Dunaje, který její vody odvádí do Černého moře. V kraji se též nachází další velká řeka Odra, která odvádí vodu do Baltského moře. V Olomouckém kraji leží nejhlubší propast v Česku, Hranická propast (−404 m).<sup>89</sup>

Zajímavé přírodní oblasti jsou Litovelské Pomoraví, přírodní park Sovinecko a Velký Kosíř. Oderské vrchy a Nízký Jeseník jsou plné hustých lesů a meandrujících potoků.

#### 4.1.3 Demografie

Celková rozloha kraje je 5 267 km<sup>2</sup> o celkovém počtu 634 720 obyvatel (k 30.6.2017), což z něj dělá šestý nejlidnatější kraj v ČR, tj. 6,1% z celkového počtu obyvatel ČR. Největší rozlohu zaujímá okres Olomouc cca 1 620 km<sup>2</sup> s největším počtem obyvatel tj. 233 651. Nejmenší a nejméně lidnatý je okres Jeseník.

---

<sup>88</sup> Kraj Olomoucký, O Olomouckém kraji, [online]. [cit.2017-09-12]. Dostupné na <http://www.kr-olomoucky.cz/>

<sup>89</sup> Olomoucký kraj v kostce, Olomouc, Olomoucký kraj, 2015, [cit.2017-09-12]

Obyvatelé Olomouckého kraje žijí v 402 obcích, z nichž má 30 přiznaný statut města a 12 statut městyse. V městech bydlí 56,4 % obyvatel z celkového počtu osob Olomouckého kraje, v městysech 2,6 %. Statutárními městy jsou krajské město Olomouc a města Přerov a Prostějov.

Průměrnou hustotou zalidnění 121,1 obyvatel/km<sup>2</sup> se kraj řadí k průměrně lidnatým krajům České republiky. Hustota se ale v jednotlivých okresech značně liší – např. na Jesenicku je průměrně pouze 55,9 obyvatel/km<sup>2</sup>, na Šumpersku 93,8 obyvatel/km<sup>2</sup>, na Olomoucku 143,4 obyvatel/km<sup>2</sup>, na Prostějovsku 142,1 obyvatel/km<sup>2</sup> a na Přerovsku 157,0 obyvatel/km<sup>2</sup>.

Věková struktura obyvatel Olomouckého kraje odpovídá průměru České republiky. Demografický vývoj Olomouckého kraje lze za uplynulých 20 let charakterizovat zvyšujícím se početním stavem poproduktivní složky obyvatelstva nad 65 let.

Průměrný věk obyvatel v Olomouckém kraji celkově činil 41,5 let (muži 39,9 let a ženy 43,0 let), průměrný věk obyvatel v celé České republice se rovnal 41,3 roku.<sup>90</sup>

## **4.2 Zlínský kraj**

Zlínský kraj je jeden ze 14 vyšších územně samosprávných celků v České republice a tvoří jej čtyři okresy a to Zlín, Vsetín, Uherské Hradiště a Kroměříž. Nachází se ve východní až jihovýchodní části České republiky a zároveň i Moravy (jako jediný ze všech krajů Česka leží výhradně na území Moravy). Sousedí s Jihomoravským krajem, Olomouckým krajem a s Moravskoslezským krajem. Na východě území sousedí se Slovenskou republikou (Žilinským a Trenčínským krajem).<sup>91</sup>

### **4.2.1 Historie**

Kraj byl zřízen spolu s dalšími samosprávnými kraji na základě ústavního zákona č. 347/1997 Sb., o vytvoření vyšších územních samosprávných celků. Kraje definitivně vznikly 1. ledna 2000, samosprávné kompetence získaly na základě zákona č. 129/2000 Sb., o krajích, dne 12. listopadu 2000, kdy proběhly první volby do jejich nově zřízených zastupitelstev.

---

<sup>90</sup> Kraj Olomoucký, O Olomouckém kraji, [online]. [cit.2017-09-12]. Dostupné na <http://www.kr-olomoucky.cz/>

<sup>91</sup> Zlínský kraj, Základní charakteristika kraje, [online]. [cit.2017-09-12]. Dostupné na <http://www.kr-zlinsky.cz/>

Mezi lety 1949–1959 patřilo celé jeho území ke kraji Gottwaldovskému, který byl podstatně větší než současný Zlínský kraj. V roce 1960 pak byl Gottwaldovský kraj zrušen, a jeho území rozděleno mezi Jihomoravský kraj a Severomoravský kraj. Roku 2000 pak z těchto krajů vznikl dnešní Zlínský kraj.

Východní hranice Moravy neměla svůj dnešní tvar odjakživa, ještě koncem 11. století patřila k spornému území. Hranici Moravy tehdy tvořila řeka Olšava. O oblast zvanou Lucká provincie s obcemi Hluk a Kunovice vedli spory vládci Moravy a Uher.<sup>92</sup>

#### 4.2.2 Geografie

Kraj má členitý, převážně kopcovitý charakter, tvořený pahorkatinami a vrchovinami o rozloze 3 963 km<sup>2</sup>. Nacházejí se zde dvě chráněné krajinné oblasti: Beskydy a Bílé Karpaty. Největším a nejvýznamnějším vodním tokem je řeka Morava, do které se vlévá většina toků protékajících územím.

Intenzita využití území je rozdílná v závislosti na přírodních podmínkách. Z celkové výměry Zlínského kraje zaujímá téměř 50% zemědělská půda a 40% lesní půda. Nejvíce zemědělské půdy má okres Uherské Hradiště (58% výměry okresu), zcela opačné postavení má okres Vsetín, kde naopak téměř 55% celkové výměry okresu zabírá lesní půda. Zlínský kraj má v ČR třetí nejvyšší podíl lesů na svém území.<sup>93</sup>

Kromě úrodných nížin v moravských úvalech má kraj nekvalitní půdu, která se hodí spíše pro pastevectví. Horopisně náleží území kraje k západním Karpatům. Podstatná část území je kopcovitá či hornatá. Na jihu jsou Bílé Karpaty s nejvyšší horou Velká Javořina (970 m). Na ně navazují Javorníky s nejvyšší horou Velký Javorník (1071 m) a posléze Moravskoslezské Beskydy. Zde se nachází i nejvyšší bod Zlínského kraje - Čertův Mlýn (1205 m). Na jihozápadě kraje se zvedají Chřiby. Kraj má i úrodné nížiny - Haná na Kroměřížsku a Slovácko na Uherskohradištsku. Z Olomouckého kraje vybíhá Hornomoravský úval přes Kroměřížsko až na Zlínsko. Kolem řeky Moravy, na Uherskohradištsku, probíhá Dolnomoravský úval, který dále pokračuje do Jihomoravského kraje.

---

<sup>92</sup> Wikipedia, Zlínský kraj, [online]. [cit.2017-09-12]. Dostupné na [http://cs.m.wikipedia.org/wiki/Zlinsky\\_kraj](http://cs.m.wikipedia.org/wiki/Zlinsky_kraj)

<sup>93</sup> Zlínský kraj, Základní charakteristika kraje, , [online]. [cit.2017-09-12]. Dostupné na <http://www.kr-zlinsky.cz/>

Území kraje odvodňuje řeka Morava a její přítoky, např. Bečva a Olšava. Morava se vlévá do Dunaje, který její vody odvádí do Černého moře. Okrajové části kraje na severu a severovýchodě odvodňuje řeka Odra do Baltského moře.

Zlínský kraj má velkou rozlohu chráněného krajinného území. Velkoplošná území zahrnují dvě chráněné krajinné oblasti, Beskydy a Bílé Karpaty, která zahrnují zhruba 30 % území. CHKO Bílé Karpaty patří mezi šest biosférických rezervací UNESCO v republice. Na území kraje se také nachází množství přírodních rezervací a přírodních památek.<sup>94</sup>

### **4.2.3 Demografie**

V kraji je 307 obcí, z toho 13 obcí s rozšířenou působností a 25 obcí s pověřeným úřadem. Statut města má 30 obcí a statut městyse 6 obcí. Hlavním městem kraje a sídlem hejtmána i krajského úřadu je statutární město Zlín.

K 1.1.2016 na území Zlínského kraje žilo 584 676 obyvatel, což představuje 5,5% celkového počtu obyvatel České republiky. Hustota zalidnění 149 obyvatel/km<sup>2</sup> významně převyšuje republikový průměr (133 obyvatel/km<sup>2</sup>). Vývoj věkového složení obyvatel je charakterizován zvyšujícím se podílem obyvatel v poproduktivním věku, přesto je věková struktura z ekonomického hlediska stále příznivá. Největší rozlohu zaujímá okres Vsetín cca 1 143 km<sup>2</sup>. Největší počet obyvatel tj. 191 830 má okres Zlín. Nejmenší a nejméně lidnatý je okres Kroměříž. Průměrný věk obyvatel je u mužů 40,8 let a u žen 44,1 let.<sup>95</sup>

## **4.3 Jednotné žádosti 2007-2014**

Jednotná žádost se podává každý rok v termínu od půlky dubna do 15. května. Žadatelé tyto žádosti v období 2007 - 2012 podávali prostřednictvím Agentury pro zemědělství a venkov a následně po základní administrativní kontrole byly předány na SZIF k další administraci. Od 1.1.2013 se tato Agentura pro rozvoj zemědělství a venkova stala součástí SZIF jako samostatné oddělení. Administrace tedy spočívala v provádění kontrol cross-compliance, kontrol půdního registru LPIS a kontrol plnění podmínek jednotlivých opatření, na která žadatel podal svou žádost, až po následné vydání Rozhodnutí o poskytnutí či zamítnutí dotace. Je nutné také vyhodnotit i kontroly prováděné jinými

<sup>94</sup> Marek I.; Zlínským krajem, Zlínský kraj, Olomouc 2015,[cit. 2017-09-12]

<sup>95</sup> Zlínský kraj, Základní charakteristika kraje, , [online]. [cit.2017-09-12]. Dostupné na <http://www.kr-zlinsky.cz/>



organizacemi než SZIF např. Státní veterinární správu, Českou plemenářskou inspekci aj. Jejich nálezy se promítají do Rozhodnutí a mohou ovlivnit výši poskytované dotace, neboť za nálezy jiných organizací se v rámci cross-compliance udělují sankce.

Administrace všech opatření trvá téměř celý rok dle vydaného harmonogramu, neboť je nutné provádět právě výše zmiňované kontroly plnění podmínek jednotlivých opatření.

Specifickými opatřeními jsou agroenvironmentální opatření (AEO), neboť do těchto opatření se žadatelé mohou na vlastní žádost zařadit na dobu 5-ti let, kdy se zavazují plnit specifické podmínky dané pro tato opatření. Pokud však tyto podmínky neplní po celou dobu závazku, jsou povinni již vyplacené dotace vrátit.

Základní podmínkou pro poskytnutí podpor je minimální výměra, která činí v součtu všech půdních bloků nejméně 1 ha zemědělské půdy. Tato zemědělská půda musí být na žadatele vedena v LPIS nejméně od data podání žádosti do 31. srpna kalendářního roku, ve kterém žádá o podporu. Po celé období musí být zemědělsky obhospodařována.

V roce 2007 začalo nové programové období, s novými opatřeními AEO EAFRD s pětiletými závazky (A1 - Postupy šetrné k životnímu prostředí, Ošetřování travních porostů) a (A2- Péče o krajinu) a plněním podmínek cross-compliance, hrazené z fondu EAFRD.

Základními opatřeními v Jednotné žádosti (JŽ) byly jednotná platba na plochu (SAPS), Národní doplňkové platby - Top-Up (T), platba na méně příznivé oblasti - LFA(L), Natura 2000 na zemědělské půdě (N), podpora na produkci cukrové řepy (C), energetické plodiny (E). Dále AEO opatření tj. ošetřování travních porostů (D1) a pěstování meziplodin (D2) s dobíhajícími pětiletými závazky. Tyto byly poskytovány z HRDP.

Mezi další přímé platby samozřejmě patří i Oddělená platba za rajčata a Zvláštní podpora na brambory pro výrobu škrobu. Na tato opatření se však v regionu Střední Morava nežadá.

Tabulka 9 JŽ 2007 Zlínský kraj

	2007							
	649		652		655		666	
	HRDP	EAFRD	HRDP	EAFRD	HRDP	EAFRD	HRDP	EAFRD
JŽ celkem	381	69	261	11	275	67	840	41
SAPS	381		261		275		840	
T	281		218		176		393	
L	287		13		129		642	
N	1				30		16	
C	1		29		3			
E					1			
A1		69		10		67		40
A2				1		1		1
D1	188		34		83		316	
D2	17		60		28		3	
	<b>1156</b>	<b>69</b>	<b>615</b>	<b>11</b>	<b>725</b>		<b>2210</b>	<b>41</b>

Zdroj: IS SZIF, tabulka vlastní

V rámci efektivnějšího rozlišení jednotlivých okresů mají tyto následující označení:

649 – okres Zlín      652 – Kroměříž      655 – Uherské Hradiště      666 – Vsetín

653 – Prostějov      662 – Olomouc      664 – Přerov      665 – Šumperk

Tabulka 10 JŽ 2007 Olomoucký kraj

	2007							
	653		662		664		665	
	HRDP	EAFRD	HRDP	EAFRD	HRDP	EAFRD	HRDP	EAFRD
JŽ celkem	216	28	293	39	302	33	438	98
SAPS	216		293		302		440	
T	201		256		267		343	
L	37		55		26		315	
N			2				3	
C	45		63		57		5	
E	1		4		1		1	
A1		23		32		29		97
A2		5		7		5		2
D1	34		56		32		260	
D2	55		66		7		22	
	<b>589</b>	<b>28</b>	<b>795</b>	<b>39</b>	<b>724</b>	<b>34</b>	<b>1389</b>	<b>99</b>

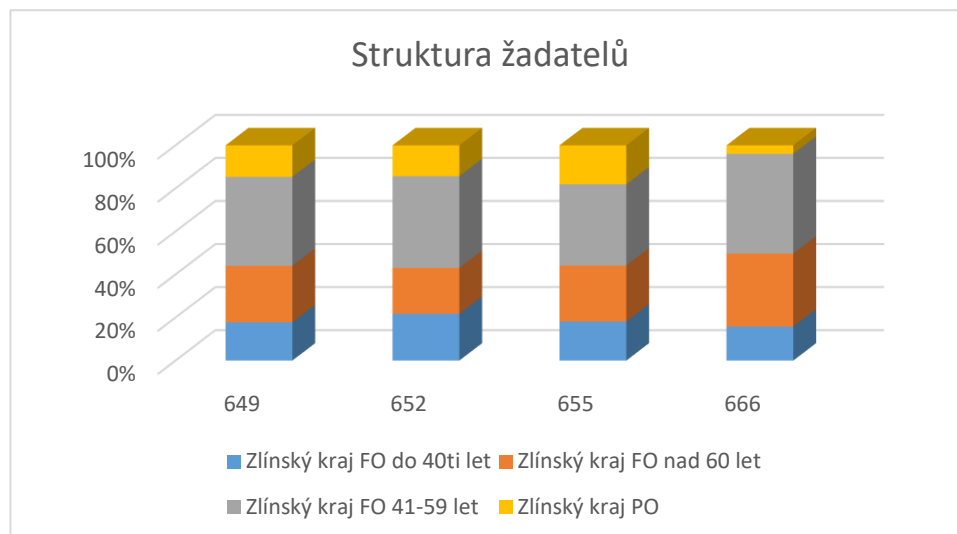
Zdroj: IS SZIF, tabulka vlastní

Tabulka 11 Porovnání JŽ 2007 region Střední Morava

	2007										
	Zlínský kraj						Olomoucký kraj				
	FO do 40ti let	FO nad 60 let	FO 41- 59 let	PO	JŽ		FO do 40ti let	FO nad 60 let	FO 41- 59 let	PO	JŽ
649	80	118	186	66	450	653	43	55	93	53	244
652	59	58	116	39	272	662	66	48	149	69	332
655	62	89	129	62	342	664	83	66	138	48	335
666	139	299	408	35	881	665	122	93	253	68	536
celkem	340	564	839	202	1945		314	262	633	238	1447

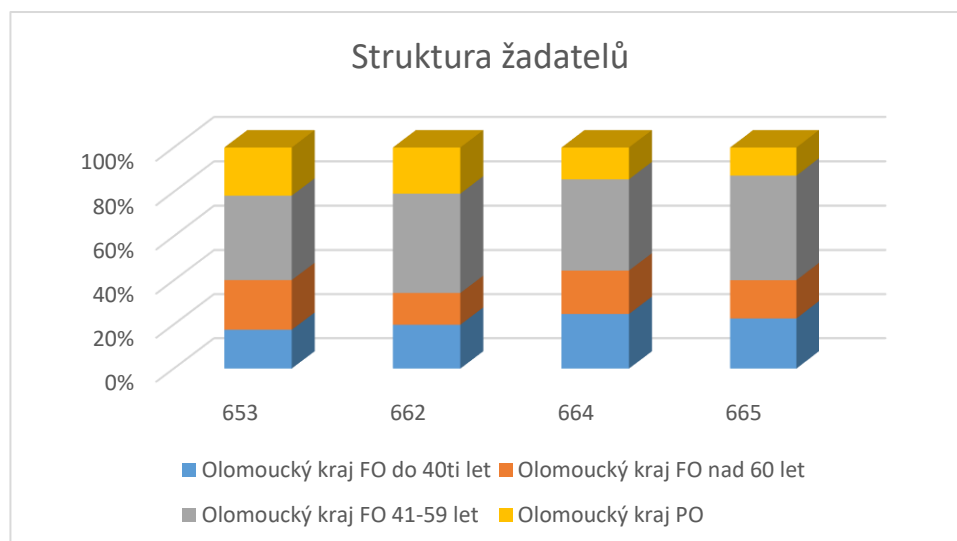
Zdroj: IS SZIF, tabulka vlastní

Obrázek 2 Struktura žadatelů Zlínský kraj 2007



Zdroj: IS SZIF

Obrázek 3 Struktura žadatelů Olomoucký kraj 2007



Zdroj: IS SZIF

Jednotné žádosti celkem jsou hodnoty fyzicky přijatých žádostí. V těchto žádostech si sami žadatelé určují, na jaká opatření budou v daném roce žádat při splnění všech podmínek. Proto je možné, že v rámci jedné žádosti si žadatel zažádá o více opatření a tedy samotná JŽ se „rozpadne“ na více samostatných žádostí dle opatření (viz. jednotlivá písmena určující typ opatření). Co se týče počtu jednotlivých žádostí, zde mohou nastat situace, kdy žadatelé se buď odvolávají proti původnímu Rozhodnutí, převádí podnik na svého nástupce, stornují žádosti či stahují žádosti (nebo jejich jednotlivá opatření), to vše může

ovlivnit konečný počet rozpadlých žádostí, a tak početně neodpovídají původním hodnotám podaných JŽ.

V roce 2010 přibylo další opatření a to podpora na dojnice (M).

**Tabulka 12 Přepočtové koeficienty pro stanovení VDJ pro přežvýkavce**

Věková kategorie	Přepočítávací koeficient na VDJ
Skot nad 2 roky	1,0
Skot nad 6 měsíců do 2 let včetně	0,6
Skot nad 1 měsíc do 6 měsíců včetně	0,2
Ovce a kozy nad 1 rok	0,15

Zdroj: SZIF

V roce 2012 se přidala nová opatření a tím byl chmel (H) a opatření na bahnice nebo kozy pasené na travních porostech (V) a též masná telata (F).

**Tabulka 13 Přepočtové koeficienty pro stanovení VDJ pro KBTPM, ovce a kozy**

Věková kategorie	Přepočítávací koeficient na VDJ
Skot nad 2 roky	1,0
Skot nad 6 měsíců do 2 let včetně	0,6
Skot do 6 měsíců včetně	0,4
Ovce a kozy nad 1 rok	0,15

Zdroj: SZIF

Dále také u přímých plateb došlo v souladu s čl. 10 nařízení Rady (ES) č. 73/2009 pro přímé platby uplatněna tzv. modulace. Pod pojmem modulace se rozumí snížení (krácení) celkové sumy všech přímých plateb, na které žadatel požádal, pokud je tato suma vyšší než 300 000 EUR. Modulována je částka přesahující 300 000 EUR, a to o 4 %.

V případě přímých plateb to znamená, že pokud součet přímých plateb v roce 2012 (SAPS, Zvláštní podpory, Oddělená platba za rajčata a Oddělená platba za cukr) přesáhne 300 000

EUR, bude žadateli odečtena částka odpovídající 4 % z plateb přesahujících 300 000 EUR (kurz na rok 2012 byl stanoven 25,141 Kč/Euro) tedy 7 542 300,-Kč.<sup>96</sup>

V roce 2013 byla zavedena tzv. finanční kázeň, ta představuje snížení dotace u těch žadatelů, jejichž celková výše dotace přímých plateb přesáhne 2 000 Eur, tedy 51 460,- Kč. V těchto případech tedy bude dotace snížena o 2,453658 % z částky nad 51 460,- Kč. Snížení dotace uplatněním tzv. modulace zůstalo stejné jako v roce 2012. Hranice stanovená na 300 000 EUR, tedy 7 719 000,-Kč.<sup>97</sup>

V roce 2013 došlo v ČR ke změně a místo původních plateb Top-Up (T) mohly zemědělské podniky žádat o přechodné vnitrostátní podpory (PVP). V tabulce nadále označovány T. Jelikož zde platili stejné podmínky poskytování jako u národních doplňkových plateb vyplácených v roce 2012, byly tyto platby negativně ovlivněny modulací.

Označení okresu Šumperk zahrnovalo i celý obvod Jesenicka. K roku 2013 vznikl tedy nový okres 667 – Jeseník a to vyčleněním z původního Šumperka.

K 1.1.2013 také došlo k začlenění původních Agentur pro zemědělství a venkov do organizační struktury SZIF s názvem oddělení pro příjem žádostí a LPIS.

Rok 2014 je zde zachován z důvodu prodloužení doby vyjednávání podmínek nového programového období, které tedy regulérně začalo až v roce 2015.

V roce 2014 nebyla při vyplácení PVP uplatňována modulace.

V roce 2014 byla tzv. modulace zrušena. Avšak finanční kázeň zůstala zachována. Při převýšení celkové hodnoty přímých plateb 2000 EUR tj. 55 000,- Kč bude částka přesahující tento limit snížena o 1,302214%.

Dále v roce 2014 byla vyplacena tzv. kompenzace finanční disciplíny (rozhodnutí byla vydána v červenci 2015 a výplata provedena do poloviny října 2015). Jednalo se o postup, kdy byly zvláštní platbou vyplaceny prostředky (jejich část), o které byla dotace v roce 2014 snížena a které byly uloženy do krizové rezervy, která nebyla vyčerpána. Proto se vybrané prostředky přerozdělili zpět formou finanční kompenzace. Jednalo se o zemědělce, u nichž byla uplatněna finanční disciplína na žádosti za rok 2014.

---

<sup>96</sup> SZIF, Zpravodajství-archiv, Modulace přímých plateb 2012 [online]. [cit.2017-09-25] Dostupné na [https://www.szif.cz/cs/CmDocument?rid=%2Fapa\\_anon%2Fcs%2Fzpravy%2Fplatby\\_na\\_zaklade\\_jz%2Fjz%2F1434981694254.pdf](https://www.szif.cz/cs/CmDocument?rid=%2Fapa_anon%2Fcs%2Fzpravy%2Fplatby_na_zaklade_jz%2Fjz%2F1434981694254.pdf)

<sup>97</sup> SZIF, Zpravodajství SAPS, Výplata doplatku SAPS 2013 [online]. [cit.2017-09-25] Dostupné na [https://www.szif.cz/cs/CmDocument?rid=%2Fapa\\_anon%2Fcs%2Fzpravy%2Fplatby\\_na\\_zaklade\\_jz%2Fsaps%2F1435044081194.pdf](https://www.szif.cz/cs/CmDocument?rid=%2Fapa_anon%2Fcs%2Fzpravy%2Fplatby_na_zaklade_jz%2Fsaps%2F1435044081194.pdf)

Tabulka 14 JŽ 2014 region Střední Morava

	2014								
	649	652	655	666	653	662	664	665	667
	EAFRD	EAFRD	EAFRD	EAFRD	EAFRD	EAFRD	EAFRD	EAFRD	EAFRD
JŽ celkem	485	326	378	1057	250	381	382	467	180
SAPS	481	326	376	1055	250	381	381	464	178
T	478	321	375	1053	249	381	381	464	178
L	335	29	148	714	50	87	32	292	144
N	11		38	34		2		2	1
C	1	29	3		44	58	55	6	
F	90	15	48	156	16	32	8	123	51
H						7	5		
V	116	9	33	131	13	18	9	55	33
M	11	12	9	22	24	25	31	14	3
A1	283	82	202	378	54	137	62	259	136
A2	10	13	18	6	26	31	26	16	2
FKK	233	176	157	292	166	261	208	267	114
	<b>2049</b>	<b>1012</b>	<b>1407</b>	<b>3841</b>	<b>892</b>	<b>1420</b>	<b>1198</b>	<b>1962</b>	<b>840</b>

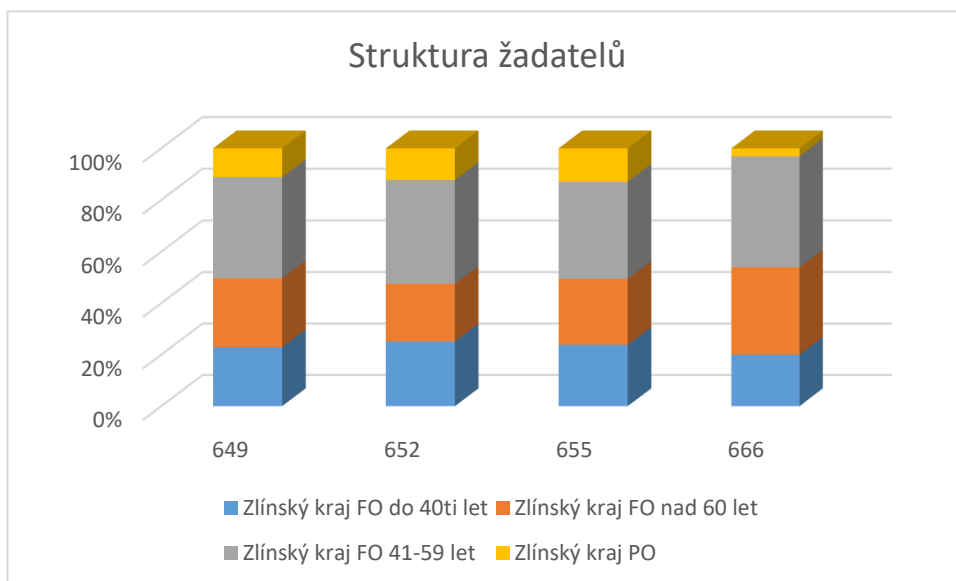
Zdroj: IS SZIF, tabulka vlastní

Tabulka 15 Porovnání JŽ 2014 region Střední Morava

2014											
okresy	Zlínský kraj					okresy	Olomoucký kraj				
	FO do 40ti let	FO na 60 let	FO 41-59 let	PO	JŽ		FO do 40ti let	FO na 60 let	FO 41-59 let	PO	JŽ
649	111	130	190	54	485	653	61	54	90	45	250
652	82	73	131	40	326	662	88	69	154	70	381
655	90	97	142	49	378	664	84	79	176	43	382
666	211	359	454	33	1057	665	108	97	215	47	467
						667	52	32	77	19	180
celkem	494	659	917	176	2246	celkem	393	331	712	224	1660

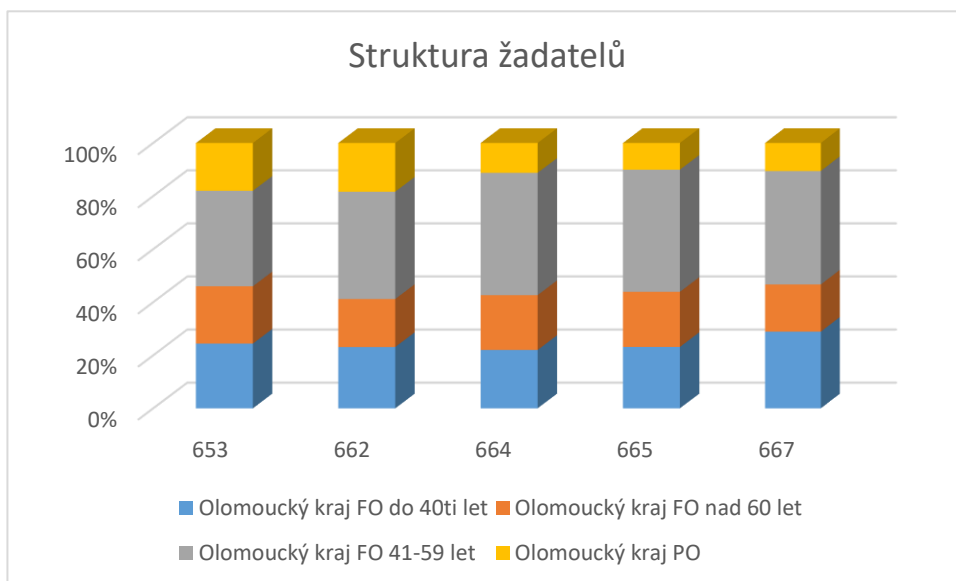
Zdroj: IS SZIF, tabulka vlastní

**Obrázek 4 Struktura žadatelů Zlínský kraj 2014**



Zdroj: IS SZIF

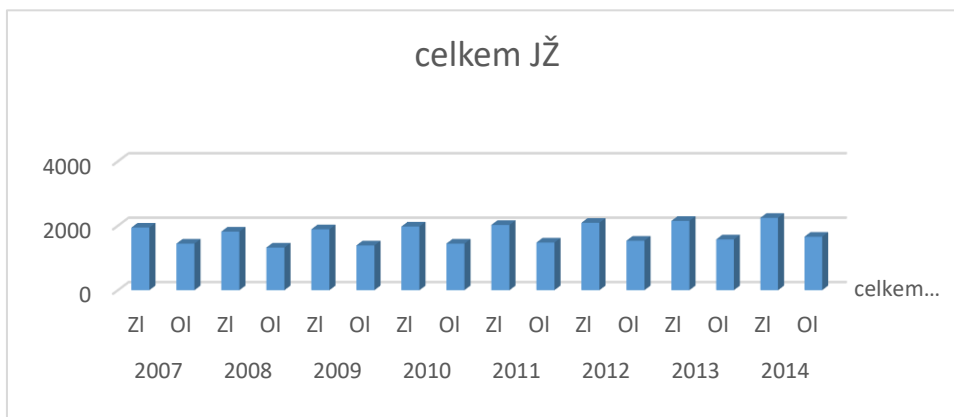
**Obrázek 5 Struktura žadatelů Olomoucký kraj 2014**



Zdroj: IS SZIF

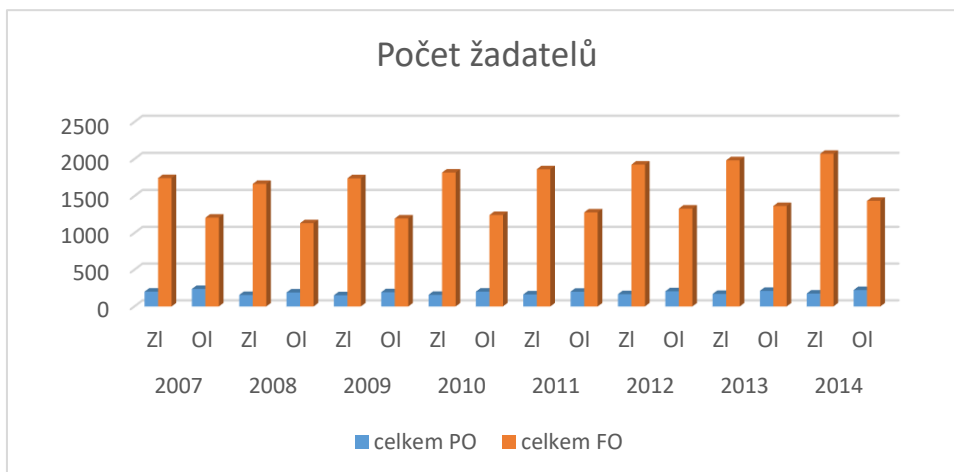


Obrázek 6 Vývoj počtu JŽ 2007-2014



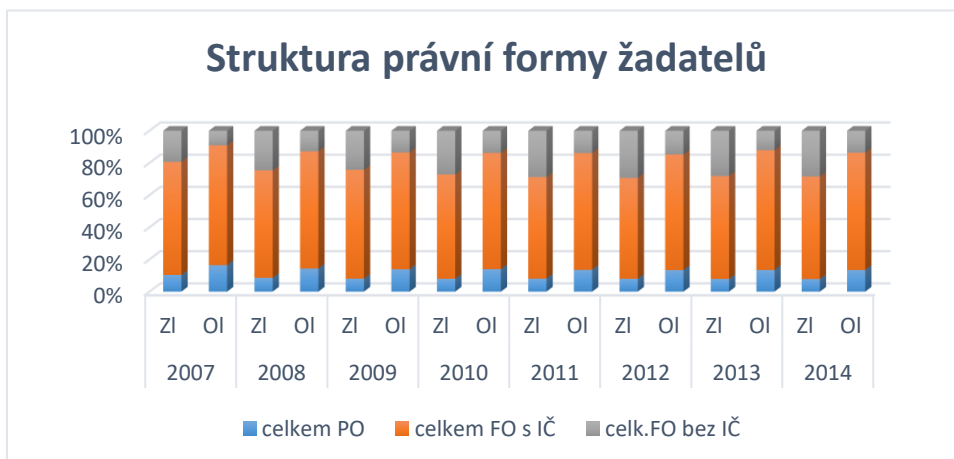
Zdroj: IS SZIF

Obrázek 7 Vývoj počtu žadatelů dle krajů v období 2007-2014



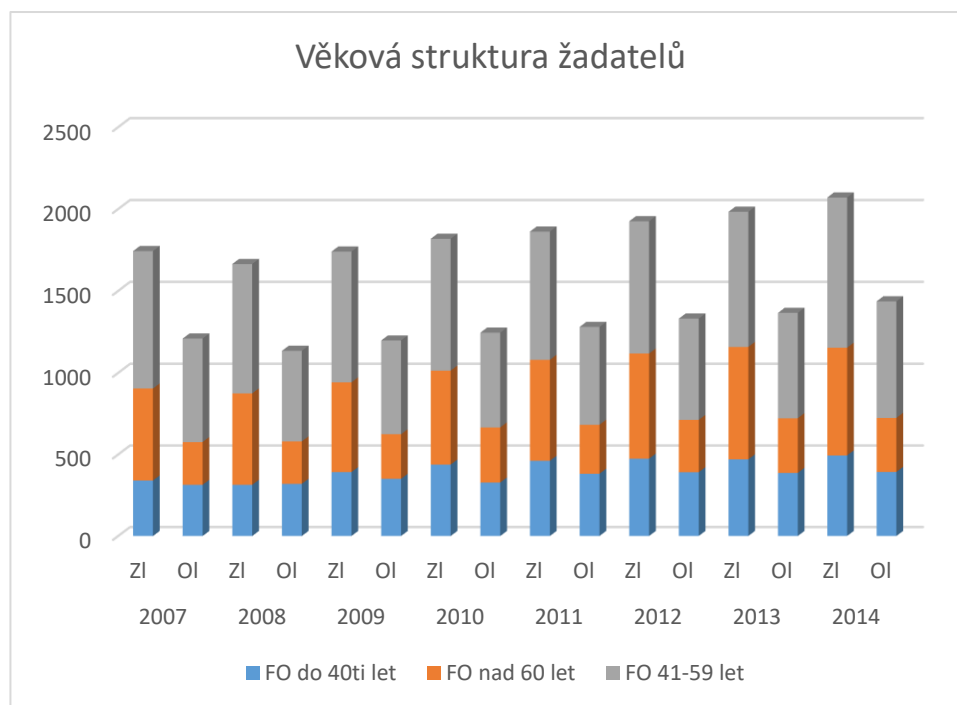
Zdroj: IS SZIF

Obrázek 8 Struktura právní formy žadatelů v období 2007-2014



Zdroj: IS SZIF

**Obrázek 9 Věková struktura žadatelů fyzických osob region Střední Morava v období 2007-2014**



Zdroj: IS SZIF

## SAPS

Základní přímou platbou, jak již bylo napsáno výše, je tedy Jednotná platba na plochu zemědělské půdy SAPS. Je poskytována na minimální výměru 1 ha zemědělské půdy evidované v registru půdy tzv. LPIS.

## CUKROVÁ ŘEPA

Co se týče produkce cukrové řepy, je z výše uvedených tabulek zřejmé, že ne všechny okresy mají žadatele na toto opatření. Je to dáno přírodními podmínkami obou krajů.

## TOP-UP

Jsou národní doplňkové platby, které byly vypláceny od roku 2007-2012. Pak došlo k vyrovnání stavu přímých plateb s ostatními státy EU. U nás byly zavedeny platby PVP, které měly tyto původní Top-up nahrazovat.

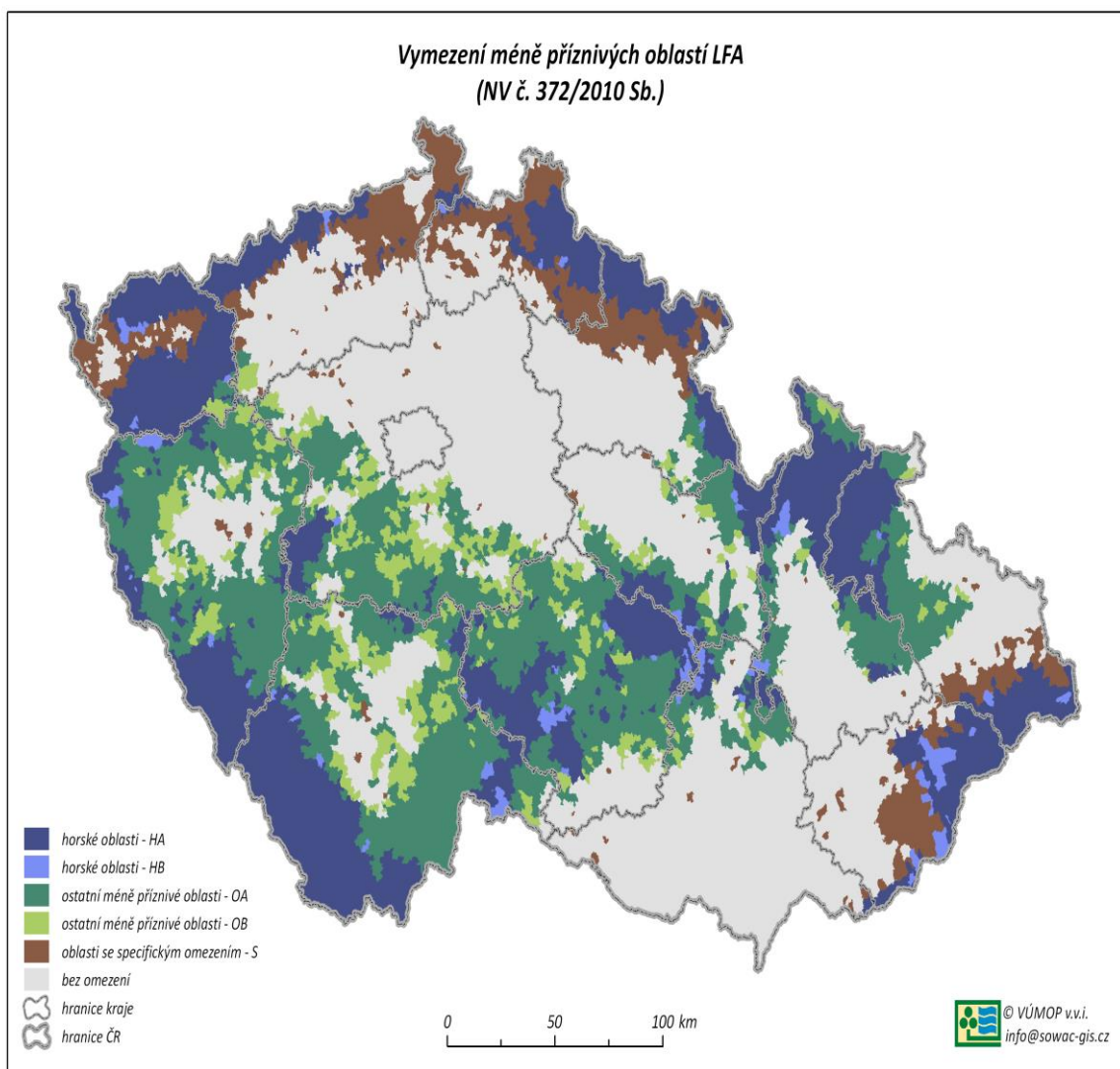
## ZVLÁŠTNÍ PLATBY

Mezi zvláštní platby patří platby na krávy s tržní produkcí mléka; bahnice, ovce a kozy; masná telata a v neposlední řadě i chmel. Výše dotace je ovlivněna přepočtem VDJ zvířat registrovaných v integrovaném registru zvířat.

## LFA

Platby LFA jsou součástí JŽ, ale jsou to platby poskytované z PRV 2007-2014. Patří mezi neinvestiční dotace. Žadatele, kteří mohou v tomto opatření žádat, vymezuje právě určení těchto méně příznivých oblastí daných Zákonem č.252/1997 Sb. o zemědělství a další nařízení vlády. Pro žadatele byla vydána společná metodika na opatření LFA a Natura 2000 na zemědělské půdě. Podrobné podmínky jsou stanoveny v nařízení vlády č.75/2007 Sb. Minimální výměra, na kterou může žadatel žádat je 1 ha travních porostů v LFA, evidovaný v LPIS a obhospodařovaný. Žadatel nemusí být podnikatelem.

Obrázek 10 Vymezení LFA oblastí



## **NATURA 2000 NA ZEMĚDĚLSKÉ PŮDĚ**

Platby Natura 2000 jsou součástí JŽ, ale jsou to platby poskytované z PRV 2007-2014. Patří mezi neinvestiční dotace. Podrobné podmínky jsou stanoveny v nařízení vlády č.75/2007 Sb. minimální výměra, na kterou může žadatel žádat je 1 ha travních porostů v oblasti Natura 200, evidovaný v LPIS a obhospodařovaný. Žadatel nemusí být podnikatelem. Mezi oblasti Natura 2000 patří:

- a) ptačí oblasti nacházející se na území 1. zóny národních parků nebo 1. zóny chráněných krajinných oblastí,
- b) evropsky významné lokality zařazené do národního seznamu nacházející se na území 1. zóny národních parků nebo 1. zóny chráněných krajinných oblastí.

## **AGROENVIROMENTÁLNÍ OPATŘENÍ**

Platby AEO se řídí nařízením vlády č.79/2007 Sb. ve znění pozdějších předpisů. Základní podmínkou je podání žádosti o zařazení na pětileté období, při splnění všech podmínek stanovených tímto nařízením. Je součástí JŽ, ale je poskytována z PRV 2007-2014, patřící mezi neinvestiční dotace.

AEO:

- a) Postupy šetrné k životnímu prostředí:
  - Ekologické zemědělství
  - Integrovaná produkce
- b) Ošetřování travních porostů
  - Louky, mezofilní a vlhkomilné louky, horské a suchomilné louky, trvale podmáčené a rašelinné louky
  - Ptačí lokality na travních porostech – hnízdiště bahňáků, hnízdiště chřástala polního
  - Pastviny, druhově bohaté pastviny
  - Suché stepní trávníky a vřesoviště
- c) Péče o krajinu
  - Zatravňování orné půdy
  - Pěstování meziplodin
  - Biopásy

Žadatel nemusí být podnikatelem, ale musel mít evidovánu v LPIS alespoň minimální výměru zemědělské půdy a podánu Žádost o zařazení do AEO.

#### **4.4 Program rozvoje venkova 2007-2013**

Program rozvoje venkova 2007 – 2013 pobíhal na základě schváleného dokumentu a původní období se prodloužilo až na rok 2015, neboť nové programové období a tedy i dokument Programu rozvoje venkova na rok 2014-2020 nebyl schválen. V roce 2015 ještě proběhlo poslední tj. 22. kolo Programu rozvoje venkova, aby došlo k řádnému ukončení programu a vyčerpání alokovaných finančních prostředků v tomto programu. Všechny podané a schválené za celé toto období musely být vyplaceny do prosince roku 2015.

Žádosti o dotaci z Programu rozvoje venkova musely dle Pravidel Programu rozvoje venkova splňovat veškeré náležitosti stanovené těmito Pravidly a musely být schváleny. Následně byla podepsána Dohoda o poskytnutí dotace z PRV a to s každým žadatelem, který Žádost o dotaci podal a splnil všechny podmínky Pravidel. Dohoda byla tedy modifikací Rozhodnutí o poskytnutí dotace, které se používá v jiných dotačních programech. Před podepsáním této Dohody neměl žadatel žádné právo na poskytnutí dotace. I po podpisu Dohody, která tedy vyjadřovala právní závazek Fondu poskytnout dotaci, bylo nutné, aby žadatel a tedy i žádost splňovala všechny podmínky, ke kterým se žadatel zavázal a které byly specifikovány v Pravidlech. V případě porušení těchto Pravidel, bylo možné udělit korekci či sankci dle Pravidel či sankci dle Nařízení Komise.

Žadatel měl na realizaci celého projektu maximálně 2 roky od podpisu Dohody. Před uplynutím této lhůty (včetně) žadatel předložil Žádost o proplacení. Na základě předložených dokladů, provedených kontrol fyzické realizace projektu a následných kontrol bylo zhodnoceno, zda-li žadatel dodržel všechna ustanovení Pravidel, a zda-li také realizace souhlasila s popisem realizovaného projektu uvedeném v Žádosti o dotaci. Následně došlo buď k plnému proplacení dotace či ke korekcím způsobilých výdajů a tedy i úpravě dotace k proplacení. Dále mohla být dotace upravena o sankce dle Pravidel či dle Nařízení komise.

##### **OSA I**

Z příloh je zřejmé, že OSA I je velice rozsáhlým dotačním opatřením. Pro mou práci jsou relevantní informace z následujících opatření: I.1.1.1. Investice do modernizace zemědělských podniků (různé záměry), I.3.2. Mladí začínající zemědělci a I.1.1.2. Spolupráce při vývoji nových produktů, postupů a technologií (resp. inovací) v zemědělství.

## 5 Výsledky a diskuse

### 5.1 Dotazníkové šetření

V rámci své práce jsem vytvořila dotazník o 21 otázkách, který byl rozeslán souboru dotazovaných o celkovém počtu 3 906 žadatelů, tj. počet žadatelů Jednotných žádostí k roku 2014. Z celkového počtu dotazovaných se po třech osloveních vrátilo 429 řádně vyplněných anonymních odpovědí. Což odpovídá 10,98% vzorku, a tak lze tento vzorek považovat za dostatečně reprezentativní. Výzkum trval 3 měsíce a dotazník byl zaslán pouze zemědělským podnikatelům. Celé znění dotazníku je součástí této práce a je přiložen jako Příloha č.1.

Z níže uvedených odpovědí, které vyplývají z mého výzkumu, je možné konstatovat, že převážnou část zemědělských podnikatelů tvoří fyzické osoby – tedy soukromí rolníci s identifikačním číslem. V 81% se jedná o muže. Nejvíce je těchto podnikatelů ve věkové skupině od 40-59 let. Převažují také mikropodniky s počty zaměstnanců do 10 osob. Je zřejmé, že nejvíce zemědělských podnikatelů začalo provozovat svou činnost před rokem 2004 tj. celých 62%. I když celých 30 % dotazovaných začalo podnikat až v rozhodném období tj. 2007-2014. Zajímavé je také to, že 40% dotazovaných založilo svou podnikatelskou činnost jako pokračování rodinné tradice. Je také patrné, že více žadatelů je z Olomouckého kraje, celkem 68% dotazovaných.

### 5.1.1 Obecné otázky

Tabulka 16 Odpovědi z dotazníku Obecná část

Otázka	Odpověď	počet	%	Otázka	Odpověď	počet	%
<b>1</b>	FO	302	70	<b>5</b>	mikro	327	76
	PO	127	30		malý	62	14
		<b>429</b>	<b>100</b>		střední	33	8
<b>2</b>	muž	246	81		velký	7	2
	žena	56	19			<b>429</b>	<b>100</b>
		<b>302</b>	<b>100</b>	<b>6</b>	méně než 10ha	137	32
<b>3</b>	do39-ti let	78	26		10-100ha	162	38
	40-59 let	154	51		101-500ha	51	12
	nad 60 let	70	23		více jak 500 ha	79	18
		<b>302</b>	<b>100</b>			<b>429</b>	<b>100</b>
<b>4</b>	Olomoucký	291	68	<b>8</b>	před rokem 2004	265	62
	Zlínský	138	32		v období 2004-2006	36	8
		<b>429</b>	<b>100</b>		v období 2007-2014	128	30
<b>7</b>	převážně v osobní vl.	142	33			<b>429</b>	<b>100</b>
	zcela v osobním vl.	80	19		<b>9</b>	pokračování rodinné tradice	170
	převážně v pronájmu	176	41		restituce zemědělské půdy	53	12
	zcela v pronájmu	31	7		koupě zemědělské půdy	41	10
		<b>429</b>	<b>100</b>		koupě zemědělského podniku	19	4
					následnictví původního JZD	64	15
					dlouhodobá nezaměstnanost	6	1
					privatizace bývalých st. statků	13	3
					jiné..	63	15
						<b>429</b>	<b>100</b>

Tabulka vlastní

## 5.1.2 Jednotná žádost

Tabulka 17 Odpovědi z dotazníku JŽ 2007-2014

Otázka	Odpověď	počet	%	Otázka	Odpověď	počet	%
<b>10</b>	ano	392	91	<b>12</b>	a)	67	17
	ne	37	9		b)	178	45
		<b>429</b>	<b>100</b>		c)	147	38
<b>11</b>	SAPS	378	96			<b>392</b>	<b>100</b>
	LFA	155	40	<b>13</b>	do10-ti%	114	29
	TOP-UP	231	59		11-20%	107	27
	telata masného typu	83	21		21-30%	67	17
	bahnice nebo kozy	62	16		nad 30%	104	27
	podpora na dojnice	64	16			<b>392</b>	<b>100</b>
	podpora na chmel	10	3	<b>14</b>	nespokojen/a	20	5
	podpora cukrové řepy	68	17		spíše nespokojen/a	46	12
	Natura 2000 na zem.půdě	16	4		spíše spokojen/a	234	60
	AEO Postupy šetrné k ŽP	69	18		spokojen/a	88	23
	AEO OTP	146	37			<b>388</b>	<b>100</b>
	AEO Péče o krajinu	39	10	<b>15</b>	ne	10	3
					spíše ne	19	5
					spíše ano	163	42
					ano	199	50
					<b>391</b>	<b>100</b>	

Tabulka vlastní

Z výše uvedených odpovědí je zřejmé, že přímé platby jsou oblíbeným dotačním titulem, neboť 91% dotazovaných v období 2007-2014 žádalo o dotace v rámci Jednotné žádosti tedy o dotace přímých plateb. Samozřejmě největší část žadatelů celkem 96% žádalo o základní platbu na plochu tedy SAPS. Velké procento - 27% dotazovaných - také odpovědělo, že tyto dotace přímých plateb tvoří více jak 30% jejich provozních výnosů, což je značí vysoké zastoupení dotační politiky na hospodaření zemědělských podniků a dle mého názoru vyjadřuje vysokou míru závislosti na dotační politice. Další zajímavou položkou je, že 45% dotazovaných pomocí dotací přímých plateb udržovalo svou činnost ve stávajícím rozsahu, ale pomohla jim zlepšit kvalitu produktů podniku nebo efektivitu výrobního postupu. Pouhých 17% dotazovaných ji použilo na zvětšení rozsahu podnikání.



Ovšem 38% dotazovaných by muselo bez dotací přímých plateb svou činnost ukončit, což je alarmující. Je zde viditelná spokojenost žadatelů se systémem a kontrolami přímých plateb, neboť 83% dotazovaných bylo s dotacemi poskytovanými v rámci JŽ spokojeno a 92%-tům dotazovaných přinesly tyto dotace užitek.

### 5.1.3 Program rozvoje venkova 2007-2014

Tabulka 18 Odpovědi z dotazníku PRV 2007-2014

Otázka	Odpověď	počet	%	Otázka	Odpověď	počet	%
<b>16</b>	ano	107	25	<b>19</b>	do10-ti%	48	45
	ne	322	75		11-20%	20	19
		<b>429</b>	<b>100</b>		21-30%	17	16
<b>17</b>	I.1.1.1.	72	67		nad 30%	22	20
	I.1.1.2.	3	3			<b>107</b>	<b>100</b>
	I.3.2.	24	23	<b>20</b>	nespokojen/a	15	14
	IV.1.2.	8	7		spíše nespokojen/a	26	24
		<b>107</b>	<b>100</b>		spíše spokojen/a	50	47
<b>18</b>	a)	31	29		spokojen/a	16	15
	b)	58	54			<b>107</b>	<b>100</b>
	c)	18	17	<b>21</b>	ne	7	7
		<b>107</b>	<b>100</b>		spíše ne	12	11
					spíše ano	42	39
					ano	46	43
						<b>107</b>	<b>100</b>

Tabulka vlastní

Co se týče Programu rozvoje venkova, tak z výše uvedených odpovědí vyplývá, že pouhá ¼ dotazovaných měla s tímto dotačním programem zkušenosti. Dále celých 67% dotazovaných požádalo o dotaci v rámci opatření modernizace zemědělských podniků a pouhých 23 % na podporu mladého začínajícího zemědělce. I zde 54% dotazovaných pomocí dotace z PRV svou činnost udržovalo ve stávajícím rozsahu, ale pomohla zlepšit kvalitu produktů podniku nebo efektivitu výrobního postupu. Naopak celým 29%-tům dotazovaných pomohla k rozšíření rozsahu podnikání. Pozitivní je, že pouhých 17% dotazovaných odpovědělo, že bez této dotace by museli svou činnost ukončit. Přestože z odpovědí vyplývá, že PRV nebyl v popředí zájmu žadatelů o dotace, byla zde patrná

spokojenost s tímto programem, kdy téměř 62% s ním bylo spokojeno a 82%-tům dotazovaných přinesly dotace z PRV užitek.

Nutno ovšem říci, že oproti přímým platbám byl Program rozvoje venkova spíše v pozadí zájmu žadatelů.

## **5.2 Výsledná analýza dat z IS SZIF**

Na základě údajů uvedených v kapitole 4 a v přílohách této práce je zřejmé, že mezi oběma regiony jsou velké rozdíly jak v počtu přijatých žádostí, struktuře žadatelů, věkové struktuře ale i v opatřeních, na které se žádalo. Dále také v hodnotě vyplacených dotací jak v oblasti přímých plateb, tak i v oblasti Programu rozvoje venkova. Tyto rozdíly má na svědomí převážně geografická rozdílnost obou krajů, ale i demografický a historický vývoj, který se právě od geografie odvíjí.

### **5.2.1 Jednotná žádost 2007-2014**

Z tabulek uvedených v přílohách je zřejmé, že již v roce 2007 - tedy na začátku programového období - byl markantní rozdíl, o 498 ks, v počtu přijatých žádostí, kdy více žadatelů bylo ve Zlínském kraji. I z věkové struktury je viditelný rozdíl mezi oběma kraji. Ve Zlínském kraji převládali žadatelé fyzické osoby a to hlavně ve věku nad 60 let - o 302 ks více než v Olomouckém. Podobné to bylo i u osob ve věku od 41-59 let tj. o 206 ks žádostí více ve Zlínském kraji.

Na konci programového období došlo k nárůstu počtu přijatých žádostí v obou krajích. Oproti roku 2007 se navýšil počet přijatých žádostí v Olomouckém kraji o 213 ks a ve Zlínském kraji o 301 ks. Struktura žadatelů se více méně nezměnila. Ve Zlínském kraji opět převládali žadatelé ve věku nad 60 let - o 328 ks žádostí více než v Olomouckém kraji a podobně na tom byli žadatelé ve věku 40-59 let, kde bylo o 205 ks žádostí více než v Olomouckém kraji.

Z dalších údajů je také zřejmé, že ve Zlínském kraji byl za celé období významný podíl žadatelů, kteří nebyli podnikateli, a tudíž neměli identifikační číslo. Oproti Olomouckému kraji je toto číslo podstatně vyšší. V roce 2007 to ve Zlínském kraji dělalo 21% žadatelů z celkového počtu žadatelů fyzických osob a v roce 2014 již 31%. V Olomouckém kraji to v roce 2007 bylo 11% žadatelů z celkového počtu žadatelů fyzických osob a v roce 2014 pouhých 16%.

Největší podíl na přijatých žádostech a tedy i vyplacených částkách dotací měla podpora SAPS, jako základní přímá platba na plochu. Druhý největší podíl na počtu přijatých žádostí měla podpora PVP, která však toto místo nadržela ve vyplacených částkách, neboť hodnoty podpor jsou už z charakteru dotace nízké. Dále je možno vidět rozdíl mezi oběma kraji v tom, jaké dotační tituly byly v krajích nejvíce využívány. U podpory produkce cukrové řepy je zřejmé, že největší podíl těchto žádostí byl v Olomouckém kraji a to z důvodu zemědělského charakteru tohoto kraje. Naproti tomu oblasti LFA a Natura 2000 jsou dle zákonných požadavků přesně vymezeny a to charakterem krajiny. Kde je zřejmé, z počtu přijatých i vyplacených žádostí, že to byla doména Zlínského kraje. I další dotační titul - podpora na bahnice, kozy pasené byl podle počtu žádostí a vyplacených dotací charakteristický pro Zlínský kraj. Je to dáno charakterem kraje a jeho geografickou strukturou. To samé platí pro tituly agroenvironmentálních opatření, tedy Ošetřování travních porostů, Postupy šetrné k životnímu prostředí a Péče o krajinu. I zde je zřejmé, že počty žádostí a následně hodnoty vyplacených dotací ovlivňuje charakter krajiny,

Z uvedených dat tedy můžeme odvodit, že převážně ve Zlínském kraji bylo větší procento žadatelů, kteří nepodnikali. Důvodem byla snaha o zachování a údržbu krajiny bez nutnosti být evidován jako zemědělský podnikatel.

I přes nezanedbatelné procento žadatelů bez identifikačního čísla, můžeme však z uvedených dat konstatovat, že došlo k nárůstu počtu žadatelů - tedy zemědělských podnikatelů.

### **5.2.2 Program rozvoje venkova 2007-2014**

Z dat uvedených v kapitole 4 a tabulek v přílohách je opět viditelný nárůst počtu žádostí a tím také i nárůst hodnot vyplacených dotací v zemědělství za uvedené období. V rámci Programu rozvoje venkova v opatřeních zaměřených na zemědělství nebylo možné, aby žádaly fyzické osoby bez identifikačního čísla – tedy nepodnikatelé. To bylo umožněno pouze v některých lesnických opatřeních.

Z tabulek je opět viditelný rozdíl mezi oběma kraji. Více žádostí v opatření I.1.1.1. – tedy opatření na modernizaci zemědělských podniků - bylo v Olomouckém kraji a to za celé období. Vyplaceno bylo celkem o 89 801 tis. Kč více než ve Zlínském kraji za celé období. Naopak na opatření I.3.2. zaměřené na podporu Mladých začínajících zemědělců bylo nabráno a proplaceno více žádostí ve Zlínském kraji a to o 12 299 tis. Kč za celé období.

V rámci opatření IV.1.2. bylo na podporu modernizace zemědělských podniků přijato a vyplaceno více žádostí v Olomouckém kraji a to o 10 888 tis. Kč za celé období.

Z údajů uvedených v tabulkách, které jsou součástí příloh, o přijatých žádostech o dotaci do Programu rozvoje venkova a vyplacených dotací je zřejmé, že převážná část dotací směřovala do Olomouckého kraje. Zde můžeme konstatovat, že i přes značné geografické výhody (úrodná Haná), byl tento kraj veden jako hospodářsky problémový region s cílenou podporou státu.

### **5.2.3 Změny v programovém období 2014-2020**

V novém programovém období došlo k řadě změn v rámci obou oblastí uplatňování SZP v České republice, tedy jak v oblasti přímých plateb, tak i v oblasti PRV 2014-2020. Původním záměrem mělo být zjednodušení celého dotačního systému SZP, tedy zjednodušení pravidel poskytování dotací v rámci přímých plateb tak i Pravidel pro PRV.

U přímých plateb došlo k zásadní změně a tou byl požadavek na zřízení identifikačního čísla podnikatele a registrace v Evidenci zemědělského podnikatele pro všechny žadatele, kteří od roku 2015 žádají o dotace v rámci JŽ. Tento požadavek měl dvojí efekt. Pozitivním důsledkem bylo řádné zaevidování všech zemědělských podnikatelů a tedy i odvádění daní do státního rozpočtu. Ovšem negativním důsledkem bylo, že spousta původních žadatelů, kteří nepodnikali, ale dotace žádali především na údržbu a péči o krajinu, se odmítla zaregistrovat a zřídit identifikační číslo. Tím pádem tedy nemohli o dotace žádat. Jednalo se především o starší žadatele. Tito žadatelé raději pozemky pronajali či postoupili své pachty jiným žadatelům.

Další změnou bylo zavedení nových podmínek pro poskytování základní přímé platby na plochu. Tato se po novu rozděluje na tři složky a to je SAPS, greening (Platba pro zemědělce dodržující zemědělské postupy příznivé pro klima a životní prostředí) a mladý zemědělec.

Dotace SAPS na 1 ha plochy se oproti předchozímu programovému období snížila poměrově o hodnoty dotace na greening a mladý zemědělec. Na dotaci na 1 ha půdy v rámci dotace mladý zemědělec ovšem dosáhne jen osoba mladší 40 – ti let včetně, která nepodniká déle jak 5 let ode dne podání JŽ. Dotace na 1 ha půdy na greening je velice důležitá část dotací zohledňující především šetrný přístup k životnímu prostředí. Má však velice komplikované podmínky pro kontrolu splnění šetrného přístupu k životnímu

prostředí. Ať už se jedná o rozdělení ploch, určení meziplochin či environmentálně citlivých ploch aj.

Původní dotační tituly se však ještě rozšířily o nové tituly např. dotace na konzumní brambory, bílkovinné plodiny, ovoce s vysokou a s velmi vysokou pracností, zelenina s vysokou a velmi vysokou pracností.

Místo původního zjednodušení však naopak došlo ke složitějšímu podávání JŽ a následné složitější administraci pracovníky SZIF. Např. v roce 2015 při podávání nových JŽ v rámci programového období 2014-2020 byl zaznamenán kolaps systémů a příjem žádostí byl prodloužen z důvodů složité administrace a propočtů podkladů pro JŽ. V dalších letech se průběh příjmu žádostí a následná administrace ustálil. Na základě osobní zkušenosti s administrací JŽ mohu konstatovat, že k výraznému zjednodušení pravidel a administrace nedošlo.

Co se týče PRV 2014-2020 i zde byly požadavky na zjednodušení Pravidel a jednodušší administraci Žádostí o dotaci, Žádosti o platbu a kontrol fyzické realizace projektu.

Oproti předchozímu programovému období byly zrušeny Osy a místo nich zůstala Opatření. Nejvíce podporované je opět opatření 4.1.1. Investice do zemědělských podniků.

Co se týče výše zmiňovaného zjednodušení Pravidel pro poskytování dotací v rámci 2014-2020, nebylo zaznamenáno výrazné zjednodušení. Tím, že došlo ke zdržení celého procesu přijímání PRV na období 2014-2020 a nebyly dočerpány prostředky z PRV 2007-2013, bylo posunuto přijímání Žádostí o dotaci na nové období až na říjen 2015. Pravidla byla sestavována řídicím orgánem tedy Mze a upřesňována žadatelům prostřednictvím dotazů na webových stránkách. Přes to je i dnes po dvou letech od příjmu první žádostí zřejmé, že se Pravidla neustále mění a dochází k jejich úpravám. To je pro žadatele velmi zmatečné. I snaha o zjednodušení kontrol nedopadla dle plánů. Naopak kontroly fyzické realizace projektu jsou komplikovanější a náročnější.

Od října 2015 již proběhl příjem 5- ti kol příjmu žádostí PRV. Ve srovnání našeho regionu s ostatními regiony v ČR, došlo k výraznému poklesu přijatých žádostí o dotaci. Proto již byla tato situace řešena i s ostatními institucemi působícími v zemědělství v regionu Střední Morava (např. Agrární komora, Asociace soukromého zemědělství aj.). Příčinou tohoto poklesu v počtu přijatých žádostí mohou být právě Pravidla, která stanovují preferenční kritéria pro žadatele. Tato kritéria jsou pro žadatele závazná a na základě nich získávají žadatelé body. Výše bodů určuje, zda jsou projekty doporučovány či nedoporučovány k další administraci a k proplacení.

I zde mohu na základě osobní zkušenosti říci, že k výraznému zjednodušení Pravidel i administrace nedošlo, právě naopak.

## 6 Závěr

Cílem mé práce je posouzení úrovně a vlivu dotací v procesu uplatňování SZP EU v České republice se zaměřením na region Střední Morava za období 2007-2014. Toho je dosaženo zodpovězením mnou formulovaných výzkumných otázek.

- a) dotace poskytované v zemědělství měly vliv na zvyšující se počet zemědělských podnikatelů v období 2007-2014
- b) jak dotace poskytované v zemědělství ovlivňovaly rozvoj zemědělských podniků v období 2007-2014

Co se týče první otázky, tak na základě analýzy dat provedené z IS SZIF je zřejmé, že za celé období opravdu došlo k navýšení počtu Jednotných žádostí v celém regionu Střední Morava, což vyvolává dojem, že dotace měly vliv na zvyšující se počet zemědělských podnikatelů v daném období. Na druhou stranu, z provedeného výzkumu vyplývá, že největší počet zemědělských podnikatelů byl založen před rokem 2004. Ovšem ani období 2007-2014 nemá zanedbatelný podíl - tj. 30% z dotazovaných – nově založených zemědělských podniků. S ohledem na výše uvedené, lze tuto tezi tedy potvrdit.

Na základě analýzy dat z IS SZIF je zřejmé, že počty žádostí o dotaci z Programu rozvoje venkova v období 2007-2014 byly v různých letech různé. To bylo způsobeno vyhlášenými koly příjmu žádostí, které nebyly každý rok stejné. Přesto je evidentní, že opatření zaměřená na zemědělství měla vysoký podíl ze všech podaných žádostí. I hodnoty dotací vyplacené za celé období, na opatření zaměřená na zemědělství, nebyly zanedbatelné.

Z dotazníkového šetření vyplývá, že u 27 % žadatelů, kteří žádali v rámci Jednotných žádostí, se dotace podílela na provozních výnosech podniku více jak 30 - ti %. Zároveň 45 % dotazovaných odpovědělo, že pomocí dotací přímých plateb podnik svou činnost udržoval ve stávajícím rozsahu, ale dotace pomohla zlepšit kvalitu produktů podniku nebo efektivitu výrobního postupu. U 38% dotazovaných však tyto dotace pomohly podnik udržovat ve stávajícím rozsahu, bez dotace by musel podnik svoji činnost, která byla předmětem podnikání podniku, ukončit nebo významně omezit. Pouhých 17 % dotazovaných uvedlo, že pomocí dotací podnik svou činnost rozšiřoval.

V tomto ohledu tedy lze prokazatelně dokázat, že dotace na přímé platby významně ovlivňovaly rozvoj zemědělských podniků v období 2007-2014 v regionu Střední Morava.

Dále z dotazníkového šetření vyplývá, že u dotací z Programu rozvoje venkova v období 2007-2014 se u celých 45% dotazovaných tato dotace podílela na investičních nákladech do 10 %. U 39% dotazovaných byl tento podíl na investičních nákladech více jak 21%.

Zároveň 54% dotazovaných uvedlo, že pomocí dotace podnik svou činnost udržoval ve stávajícím rozsahu, ale dotace pomohla zlepšit kvalitu produktů podniku nebo efektivitu výrobního postupu. Dalších 17% dotazovaných uvedlo, že pomocí dotace podnik svou činnost udržoval ve stávajícím rozsahu, bez dotace by musel podnik svoji činnost, která byla předmětem podnikání podniku, ukončit nebo významně omezit. Ale zároveň 29% dotazovaných uvedlo, že pomocí dotací podnik svoji činnost rozšiřoval.

I v této oblasti dotací poskytovaných do zemědělství v rámci Programu rozvoje venkova v období 2007-2014 v regionu Střední Morava lze prokazatelně dokázat, že dotace z PRV měly vliv na rozvoj zemědělských podniků v tomto období.



## 7 Seznam použitých zdrojů

1. Zákon č. 257/1997 Sb. o zemědělství. *Zákon*. Praha : autor neznámý, 1997.
2. Zákon č.256/2000 Sb. o Státním zemědělském intervenčním fondu. *Zákon*. Praha : autor neznámý, 2000.
3. Boháčková, I., Landová,P. *Ekonomika agrárního sektoru, Dotace a jejich kategorizace v zemědělství*. Praha : Česká zemědělská univerzita v Praze, 2014. ISBN 97880-247-6384-2.
4. Fojtíková, L., Lebedzik, M. *Společné politiky Evropské unie, Historie a současnost se zaměřením na Českou republiku*. Praha : C.H.Beck, 2008. 978-80-7179-939-9.
5. *Olomoucký kraj v kostce*. Olomouc : Olomoucký kraj, 2015. ISBN 978-80-87982-31-0.
6. Marek, I. *Zlínským krajem*. Olomouc : Zlínský kraj, 2015. ISBN 978-80-905-9769-5-7.
7. Tomšík, K. *Evropská integrace a environmentální ekonomika*. Praha : Česká zemědělská univerzita v Praze, 2014. ISBN 978-80-213-2490-9.
8. *Zemědělství 2011*. Praha : Ministerstvo zemědělství, 2012. ISBN 978-80-7434-033-8.
9. *Zemědělství 2010*. Praha : Ministerstvo zemědělství, 2011. ISBN 978-80-7084-963-7.
10. *Zemědělství 2009*. Praha : Ministerstvo zemědělství, 2010. ISBN 978-80-7084-924-8.
11. *Zemědělství 2008*. Praha : Ministerstvo zemědělství, 2009. ISBN 978-80-7084-847-0.
12. *Zemědělství 2007*. Praha : Ministerstvo zemědělství, 2008. ISBN 978-80-7084-715-2.
13. *Zemědělství 2013*. Praha : Ministerstvo zemědělství, 2014. ISBN 978-80-7434-151-9.
14. *Zemědělství 2014*. Praha : Ministerstvo zemědělství, 2015. ISBN 978-80-7434-216-6.
15. [www.szif.cz](http://www.szif.cz). *Státní zemědělský interveční fond*. [Online]
16. [www.eagri.cz](http://www.eagri.cz). *Ministerstvo zemědělství*. [Online]
17. [www.pgrlf.cz](http://www.pgrlf.cz). *Podpůrný a garanční rolnický a lesnický fond*. [Online]
18. *Zemědělství 2012*. Praha : Ministerstvo zemědělství, 2013. ISBN 978-80-7434-111-3.
19. Bečvářová V., Zdráhal I. *Rozvoj zemědělství a venkova v evropském modelu agrární politiky; formování strategie v kontextu změn prostředí*. Brno : Mendelova univerzita v Brně, 2013. ISBN 978-80-7375-771-7.
20. *Zlínský kraj, města a obce Zlínského kraje*. Zlín : Proxima Bohemia s.r.o., 2014. ISBN 978-80-905393-41.
21. [www.kr-zlinsky.cz](http://www.kr-zlinsky.cz). *Zlínský kraj*. [Online]
22. [www.kr-olomoucky.cz](http://www.kr-olomoucky.cz). *Olomoucký kraj*. [Online]
23. [www.wikipedia.org](http://www.wikipedia.org). *Wikipedia*. [Online]
24. [www.mfcr.cz](http://www.mfcr.cz). *Ministerstvo financí ČR*. [Online]
25. [www.euroskop.cz](http://www.euroskop.cz). *Euroskop.cz-Zpravodajství*. [Online]

## 8 Přílohy

- Příloha č.1     Hodnocení vlivu zemědělských dotací v regionu Střední Morava v období 2007-2014
- Příloha č.2     Přehled vyplacených dotací JŽ v Olomouckém kraji v období 2007-2014 v Kč
- Příloha č.3     Přehled vyplacených dotací JŽ ve Zlínském kraji v období 2007- 2014 v Kč
- Příloha č.4     Sazby vybraných dotací v období 2007-2014 v Kč
- Příloha č.5     Přehled přijatých JŽ za období 2007-2014 region Střední Morava
- Příloha č.6     Přehled přijatých žádostí o dotaci PRV Olomoucký kraj za období 2007-2014
- Příloha č.7     Přehled přijatých žádostí o dotaci PRV Zlínský kraj za období 2007-2014
- Příloha č.8     Přehled vyplacených žádostí o dotaci PRV za Olomoucký kraj v období 2007-2014 v Kč
- Příloha č.9     Přehled vyplacených žádostí o dotaci PRV za Zlínský kraj v období 2007-2014 v Kč
- Příloha č.10    Přehled vyplacených žádostí o dotaci PRV Osa I. Zlínský a Olomoucký kraj v období 2007- 2014 v tis.Kč
- Příloha č.11    Přehled vyplacených žádostí o dotaci PRV poskytovaných MAS - Osa IV. v rámci opatření I.1.1.1. v Kč

Příloha č.1    Hodnocení vlivu zemědělských dotací v regionu Střední Morava v období 2007-2014

V dotazníkovém šetření byly zadány následující otázky obecného charakteru:

1) Podnikal jste v zemědělství v období 2007-2014 jako:

- a) fyzická osoba                      b) právnická osoba

pokud na otázku 1) odpovíte: a) fyzická osoba tak:

2) Pohlaví zemědělského podnikatele:

- a) muž                      b) žena

3) Věk zemědělského podnikatele:

- a) do 39 - ti let              b) 40-59 let      c) nad 60 let

4) V jakém kraji má Váš zemědělský podnik své sídlo?

- a) Olomoucký kraj  
b) Zlínský kraj

5) Jaká byla velikost vašeho podniku v období 2007-2014?

- a) mikro (do 10-ti zaměstnanců vč. podnikatele)  
b) malý (do 50-ti zaměstnanců vč. podnikatele)  
c) střední (do 250-ti zaměstnanců vč. podnikatele)  
d) velký (nad 250 zaměstnanců vč. podnikatele)

6) Jaká byla velikost vámi obhospodařované zemědělské půdy v období 2007-2014?

- a) méně než 10 ha  
b) 10- 100 ha  
c) 101-500 ha  
d) více jak 500 ha

7) Půda, na které jste hospodařil/a, byla:

- a) převážně ve vašem osobním vlastnictví  
b) zcela ve vašem osobním vlastnictví  
c) převážně v pronájmu  
d) zcela v pronájmu

- 8) Kdy jste začal/a podnikat v zemědělství?
- a) před rokem 2004
  - b) v období 2004-2006
  - c) v období 2007-2014
- 9) Z jakého důvodu jste začal/a podnikat v zemědělství?
- a) pokračování rodinné tradice
  - b) restituce zemědělské půdy
  - c) koupě zemědělské půdy
  - d) koupě zemědělského podniku
  - e) následnictví původního JZD
  - f) dlouhodobá nezaměstnanost
  - g) privatizace bývalých státních statků
  - h) jiné \_\_\_\_\_

**A) Jednotná žádost 2007-2014**

- 10) Žádal/a jste v období 2007-2014 o dotace v rámci Jednotné žádosti?
- a) ano
  - b) ne
- 11) O jaké dotace v rámci Jednotné žádosti jste v období 2007-2014 žádal:
- a) SAPS – jednotná platba na plochu zemědělské půdy
  - b) Top-Up (PVP) národní doplňkové platby
  - c) LFA-méně příznivé oblasti
  - d) telata masného typu
  - e) bahnice nebo kozy pasené na travních porostech
  - f) podpora na dojnice
  - g) chmel
  - h) podpora na produkci cukrové řepy
  - ch) natura 2000 na zemědělské půdě
  - i) AEO Postupy šetrné k životnímu prostředí
  - j) AEO Ošetřování travních porostů
  - k) AEO Péče o krajinu

12) Pomocí dotací přímých plateb poskytovaných v rámci Jednotné žádosti v období 2007-2014 podnik svoji činnost:

- a) rozšiřoval, tzn. zvětšoval rozsah podnikání ve stávajících komoditách
- b) udržoval ve stávajícím rozsahu, ale dotace pomohla zlepšit kvalitu produktů podniku nebo efektivitu výrobního postupu
- c) udržoval ve stávajícím rozsahu, bez dotace by musel podnik svoji činnost, která byla předmětem podnikání podniku, ukončit nebo významně omezit

13) Jakým procentem se dotace z Jednotných žádostí podaných v období 2007-2014 podílela na provozních výnosech podniku:

- a) do 10ti%                      c) 21-30%
- b) 11-20%                      d) nad 30%

14) Byl jste s dotacemi poskytovanými v rámci Jednotné žádosti v období 2007-2014?

- a) nespokojen                      b) spíše nespokojen      c) spíše spokojen                      d) spokojen

15) Přinesly Vám dotace poskytované v rámci JŽ v období 2007-2014 užitek?

- a) ne      b) spíše ne      c) spíše ano      d) ano

**B) Program rozvoje venkova 2007-2014 (vč. 22. kola v roce 2015)**

16) Žádal/a jste v období 2007-2014 (včetně 22. kola v roce 2015) o dotace v rámci Programu rozvoje venkova?

- a) ano                      b) ne

17) O jaké dotace v rámci Programu rozvoje venkova jste v období 2007-2014 (vč. 22. kola v roce 2015) žádal?

- a) I.1.1.1. Modernizace zemědělských podniků
- b) I.1.1.2. Spolupráce při vývoji nových produktů, postupů a technologií (resp. inovací) v zemědělství
- c) I.3.2. Zahájení činnosti mladých zemědělců
- d) IV.1.2. Realizace místní rozvojové strategie – zaměřené na modernizaci zemědělských podniků

18) Pomocí dotací poskytovaných v rámci Programu rozvoje venkova 2007-2014 (vč. 22. kola v roce 2015) podnik svoji činnost:

- a) rozšiřoval, tzn. zvětšoval rozsah podnikání ve stávajících komoditách
- b) udržoval ve stávajícím rozsahu, ale dotace pomohla zlepšit kvalitu produktů podniku nebo efektivitu výrobního postupu
- c) udržoval ve stávajícím rozsahu, bez dotace by musel podnik svoji činnost, která byla předmětem podnikání podniku, ukončit nebo významně omezit

19) Jakým procentem se dotace z Programu rozvoje venkova 2007-2014 (vč. 22. kola v roce 2015) podílela na investičních nákladech podniku:

- a) do 10ti%
- b) 11-20%
- c) 21-30%
- d) nad 30%

20) Byl/a jste s dotacemi poskytovanými v rámci Programu rozvoje venkova 2007-2014 (vč. 22. kola v roce 2015)?

- a) nespokojen
- b) spíše nespokojen
- c) spíše spokojen
- d) spokojen

21) Přinesli Vám dotace poskytované v rámci Programu rozvoje venkova v období 2007-2014 (vč. 22. kola v roce 2015) užitek?

- a) ne
- b) spíše ne
- c) spíše ano
- d) ano

Příloha č.2 Přehled vyplacených dotací JŽ v Olomouckém kraji v období 2007-2014 v Kč

Olomoucký kraj									
Opatření	2007	2008	2009	2010	2011	2012	2013	2014	celkem RO
S	670 292 682,37	739 671 026,39	884 812 143,38	1 000 719 368,65	1 155 613 220,44	1 327 398 462,80	1 449 948 533,14	1 490 456 883,09	<b>8 718 912 320,26</b>
C	143 937 422,40	183 694 259,13	235 622 830,35	232 210 659,69	234 340 494,87	231 397 851,32	230 457 601,82	259 987 134,97	<b>1 751 648 254,55</b>
AEO EAFRD	86 270 648,36	99 853 741,38	264 057 655,34	280 801 733,44	296 685 884,88	298 049 595,60	287 957 459,73	297 338 836,60	<b>1 911 015 555,33</b>
AEO HRDP	198 975 226,05	195 523 516,49	22 749 787,68	17 048 295,42					<b>434 296 825,64</b>
L	187 812 361,76	183 840 888,70	187 287 599,73	185 998 074,36	180 951 585,17	186 888 359,60	184 777 029,33	200 355 294,44	<b>1 497 911 193,09</b>
N	46 920,21	44 586,83	67 538,91	65 884,94	63 559,03	64 958,19	62 731,73	82 148,35	<b>498 328,19</b>
Top-up/ PVP	494 384 683,50	471 919 894,44	421 060 398,95	243 919 875,58	82 391 277,72	20 925 160,71	2 777 743,32	57 355 085,00	<b>1 794 734 119,22</b>
M				41 343 972,22	47 260 842,28	28 721 601,84	26 297 288,04	54 289 078,60	<b>197 912 782,98</b>
F						14 885 258,37	15 596 367,52	29 987 657,67	<b>60 469 283,56</b>
H						2 303 614,15	2 361 047,96	4 951 048,16	<b>9 615 710,27</b>
V						1 391 837,91	1 410 874,95	3 133 160,95	<b>5 935 873,81</b>
FKK								32 445 899,57	<b>32 445 899,57</b>
<b>CELKEM</b>	<b>1 781 719 944,65</b>	<b>1 874 547 913,36</b>	<b>2 015 657 954,34</b>	<b>2 002 107 864,30</b>	<b>1 997 306 864,39</b>	<b>2 112 026 700,49</b>	<b>2 201 646 677,54</b>	<b>2 430 382 227,40</b>	<b>16 415 396 146,47</b>

Zdroj: IS SZIF, tabulka vlastní

Příloha č.3 Přehled vyplacených dotací JŽ ve Zlínském kraji v období 2007- 2014 v Kč

Zlínský kraj									
Opatření	2007	2008	2009	2010	2011	2012	2013	2014	celkem RO
S	413 363 684,43	456 204 932,71	547 483 976,20	565 710 004,06	654 328 806,40	748 638 903,11	829 334 713,72	847 099 075,69	<b>5 062 164 096,32</b>
C	27 334 301,99	34 879 919,92	44 880 799,88	40 750 744,48	41 023 190,85	40 618 342,80	40 408 762,62	46 551 467,87	<b>316 447 530,41</b>
AEO EAFRD	112 822 732,88	129 587 391,85	260 583 952,69	274 842 370,17	277 216 168,07	276 223 789,30	275 117 919,81	294 994 332,37	<b>1 901 388 657,14</b>
AEO HRDP	148 263 852,70	146 673 267,65	5 940 124,89	3 407 083,15					<b>304 284 328,39</b>
L	147 887 615,66	143 810 910,57	146 255 439,98	145 457 293,32	139 715 320,42	142 372 612,71	142 285 527,09	158 349 364,92	<b>1 166 134 084,67</b>
N	2 281 010,57	2 390 985,50	2 672 069,37	2 897 423,86	2 331 495,58	2 447 625,76	2 467 149,37	2 716 718,35	<b>20 204 478,36</b>
Top-up/ PVP	284 589 413,56	302 602 369,95	270 421 583,76	150 137 089,60	53 507 176,00	19 531 279,03	3 100 145,69	31 478 946,86	<b>1 115 368 004,45</b>
M				38 349 785,09	37 874 416,23	21 454 423,05	22 082 228,57	44 414 380,37	<b>164 175 233,31</b>
F						12 062 223,67	11 211 016,44	22 993 903,71	<b>46 267 143,82</b>
H						0,00	0,00		<b>0,00</b>
V						3 423 687,59	3 453 086,19	6 908 681,96	<b>13 785 455,74</b>
FKK								22 124 226,44	<b>22 124 226,44</b>
<b>CELKEM</b>	<b>1 136 542 611,79</b>	<b>1 216 149 778,15</b>	<b>1 278 237 946,77</b>	<b>1 221 551 793,73</b>	<b>1 205 996 573,55</b>	<b>1 266 772 887,02</b>	<b>1 329 460 549,50</b>	<b>1 477 631 098,54</b>	<b>10 132 343 239,05</b>

Zdroj: IS SZIF, tabulka vlastní



Příloha č.4 Sazby vybraných dotací v období 2007-2014 v Kč

		MJ	2007	2008	2009	2010	2011	2012	2013	2014
<b>SAPS</b>		ha	2 791,5	3 072,7	3 710,0	4 060,8	4 686,5	5 387,3	6 068,9	5 997,2
<b>LFA</b>	HA – hor.oblasti	ha	4 321,4	4 139,2	4 211,5	4 126,8	3 938,8	4 004,3	3 959,2	4 314,5
	HB – hor. oblasti	ha	3 688,4	3 532,8	3 594,6	3 522,2	3 361,8	3 417,7	3 379,2	3 682,5
	OA-ostatní	ha	3 220,4	3 084,6	3 138,5	3 075,4	2 935,3	2 984,1	2 950,5	3 215,3
	OB-ostatní	ha	2 587,4	2 478,2	2 521,6	2 470,8	2 358,3	2 397,5	2 370,5	2 583,2
	S-specif. omezení	ha	3 137,9	3 796,4	30,58,05	2 996,5	2 860,0	2 907,6	2 874,9	3 132,8
	SX	ha	2 504,0	2 399,1	2 441,1	2 391,9				
<b>Natura 2000</b>			3 082,8	2 952,8	3 004,4	2 943,9	2 809,9	2 856,6	2 824,4	
<b>TOP-UP</b>	orná půda	ha	1 755,1							
	zem.půda	ha		1 341,4	1 184,0	514,1		491,4	247,8	185,1
	přežvýkavci	VDJ	2 548,9	1 669,4	1 461,3	1 310,1	910,8	504,6	129,4	96,6
	KBTPM	VDJ		2 939,7	3 280,4	2 119,6	1 393,8	778,4	190,9	132,0
	ovce a kozy	VDJ		1 344,8	1 362,1	1 000,0	650,8	371,0	94,4	61,2
	chmel*	ha	6 430,0	2 959,2	3 019,6					
	chmel	ha		3 680,8	4 474,6	8 126,8	7 540,9	6 907,2	6 556,5	4 937,7
	len na vlákno	ha	3 843,4	1 631,2	1 664,5					
	brambor.škrob**	t	1 825,9	1 635,2		1 631,2	1 641,4	2 190,9	2 208,9	1 681,9
	brambor.škrob***	t	810,5	659,1	586,4	465,3	378,8			
<b>Zvláštní</b>	Cukr	t	211,9	271,4	350,6	341,7	343,6	349,0	357,3	382,3
<b>platby</b>	Dojnice	VDJ					2 370,9	1 399,2	1 504,2	2 750,6
	Bahnice a kozy	VDJ						1 886,8	1 861,3	3 505,1
	Masné tele	VDJ						8 148,5	11 649,5	15 214,4
	Chmel	ha						4 861,8	5 002,4	9 207,5

Zdroj: IS SZIF, tabulka vlastní

\*(od r. 2008 pěstování)

\*\* (od 2007 coupl.)

\*\*\* decoupl.

Příloha č.5 Přehled přijatých JŽ za období 2007-2014 region Střední Morava

	2007		2008		2009		2010		2011		2012		2013		2014	
	ZI	OI	ZI	OI	ZI	OI	ZI	OI	ZI	OI	ZI	OI	ZI	OI	ZI	OI
<b>celkem JŽ</b>	<b>1 945</b>	<b>1 447</b>	<b>1 820</b>	<b>1 324</b>	<b>1 892</b>	<b>1 391</b>	<b>1 976</b>	<b>1 447</b>	<b>2 026</b>	<b>1 481</b>	<b>2 092</b>	<b>1 537</b>	<b>2 153</b>	<b>1 578</b>	<b>2 246</b>	<b>1 660</b>
celkem PO	202	238	156	190	152	194	158	202	164	201	167	206	170	212	176	224
celkem FO	1 743	1 209	1 664	1 134	1 740	1 197	1 818	1 245	1 862	1 280	1 925	1 331	1 983	1 366	2 070	1 436
celkem FO s IČ	1 367	1 078	1 216	965	1 281	1 010	1 281	1 046	1 280	1 075	1 312	1 104	1 377	1 176	1 433	1 210
celkem FO bez IČ	376	131	448	169	459	187	537	199	582	205	613	227	606	190	637	226
FO do 40- ti let	340	314	314	320	392	351	438	328	461	382	474	391	470	387	494	393
FO nad 60 let	564	262	560	260	550	273	575	338	618	300	644	321	688	335	659	331
FO 41-59 let	839	633	790	554	798	573	805	579	783	598	807	619	825	644	917	712

Zdroj: IS SZIF, tabulka vlastní

Příloha č.6 Přehled přijatých žádostí o dotaci PRV Olomoucký kraj za období 2007-2014

Olomoucký kraj																														
	2007			2008			2009			2010			2011			2012			2013			2014			2015			Celkem za opatření		
		PO	FO		PO	FO		PO	FO		PO	FO		PO	FO		PO	FO		PO	FO		PO	FO		PO	FO	celkem	C PO	C FO
I.1.1.1.a	37	30	7	36	27	9	31	17	14	36	23	13	63	43	20				27	23	4	47	31	16				277	194	83
I.1.1.1.b	16	10	6	19	11	8	23	12	11	29	17	12	8	4	4							16	4	12				111	58	53
I.1.1.1.0																									142	72	70	142	72	70
I.1.1.2.													1	1		1	1											2	2	0
I.1.2.*	10	7	3	30	20	10	29	21	8	43	24	19	63	43	20	55	27	28	0	0	0	0	0	0	8	5	3	238	147	91
I.1.3.*	7	7	0	6	5	1	9	6	3	9	8	1	26	21	5	0	0	0	27	22	5	0	0	0	21	18	3	105	87	18
I.1.4.*	18	18	0	4	4	0	9	9	0	0	0	0	14	14	0	14	14	0	0	0	0	3	3	0	0	0	0	62	62	0
I.3.1.*	7	7	0	3	3	0	2	2	0	4	4	0	8	7	1	7	7	0	11	11	0	0	0	0	0	0	0	42	41	1
I.3.2.	34	2	32	37	2	35	33	2	31	43	4	39	41	2	39	19	19											207	31	176
I.3.4.*				95	67	28	102	60	42	138	77	61	141	80	61	123	63	60	124	57	67							723	404	319
<b>C osa I</b>	<b>129</b>	<b>81</b>	<b>48</b>	<b>230</b>	<b>139</b>	<b>91</b>	<b>238</b>	<b>129</b>	<b>109</b>	<b>302</b>	<b>157</b>	<b>145</b>	<b>365</b>	<b>215</b>	<b>150</b>	<b>219</b>	<b>131</b>	<b>88</b>	<b>189</b>	<b>113</b>	<b>76</b>	<b>66</b>	<b>38</b>	<b>28</b>	<b>171</b>	<b>95</b>	<b>76</b>	<b>1909</b>	<b>1098</b>	<b>811</b>
II.2.4.*	0	0	0	6	6	0	6	4	2	8	6	2	4	4	0	4	4	0	13	13	0	0	0	0	0	0	0	41	37	4
<b>C osa II</b>	<b>0</b>	<b>0</b>	<b>0</b>	<b>6</b>	<b>6</b>	<b>0</b>	<b>6</b>	<b>4</b>	<b>2</b>	<b>8</b>	<b>6</b>	<b>2</b>	<b>4</b>	<b>4</b>	<b>0</b>	<b>4</b>	<b>4</b>	<b>0</b>	<b>13</b>	<b>13</b>	<b>0</b>	<b>0</b>	<b>0</b>	<b>0</b>	<b>0</b>	<b>0</b>	<b>0</b>	<b>41</b>	<b>37</b>	<b>4</b>
III.1.*	13	3	10	22	13	9	39	21	18	75	38	37	110	49	61	90	33	57	18	7	11	30	20	10	0	0	0	397	184	213
III.2.*	148	148	0	110	110	0	90	90	0	0	0	0	120	120	0	18	18	0	0	0	0	0	0	0	0	0	0	486	486	0
III.3.*	11	11		3	3		1	1																				15	15	0
III.4.*																			4	4								4	4	0
<b>C osa III</b>	<b>172</b>	<b>162</b>	<b>10</b>	<b>135</b>	<b>126</b>	<b>9</b>	<b>130</b>	<b>112</b>	<b>18</b>	<b>75</b>	<b>38</b>	<b>37</b>	<b>230</b>	<b>169</b>	<b>61</b>	<b>108</b>	<b>51</b>	<b>57</b>	<b>22</b>	<b>11</b>	<b>11</b>	<b>30</b>	<b>20</b>	<b>10</b>	<b>0</b>	<b>0</b>	<b>0</b>	<b>902</b>	<b>689</b>	<b>213</b>
IV.1.1.	10	10		12	12																							22	22	0
IV.1.2.	0	0	0	77	74	3	223	194	29	276	250	26	211	154	57	234	174	60	269	193	76	36	30	6	0	0	0	1326	1069	257
IV.2.1.				2	2		7	7		9	9		9	9		11	11		7	7					4	4		49	49	0
<b>C osa IV</b>	<b>10</b>	<b>10</b>	<b>0</b>	<b>91</b>	<b>88</b>	<b>3</b>	<b>230</b>	<b>201</b>	<b>29</b>	<b>285</b>	<b>259</b>	<b>26</b>	<b>220</b>	<b>163</b>	<b>57</b>	<b>245</b>	<b>185</b>	<b>60</b>	<b>276</b>	<b>200</b>	<b>76</b>	<b>36</b>	<b>30</b>	<b>6</b>	<b>4</b>	<b>4</b>	<b>0</b>	<b>1397</b>	<b>1140</b>	<b>257</b>
<b>C Ol.kraj</b>	<b>311</b>	<b>253</b>	<b>58</b>	<b>462</b>	<b>359</b>	<b>103</b>	<b>604</b>	<b>446</b>	<b>158</b>	<b>670</b>	<b>460</b>	<b>210</b>	<b>819</b>	<b>551</b>	<b>268</b>	<b>576</b>	<b>371</b>	<b>205</b>	<b>500</b>	<b>337</b>	<b>163</b>	<b>132</b>	<b>88</b>	<b>44</b>	<b>175</b>	<b>99</b>	<b>76</b>	<b>4249</b>	<b>2964</b>	<b>1285</b>

Zdroj: IS SZIF, tabulka vlastní

Příloha č.7 Přehled přijatých žádostí o dotaci PRV Zlínský kraj za období 2007-2014

Zlínský kraj																														
	2007			2008			2009			2010			2011			2012			2013			2014			2015			Celkem za opatření		
		PO	FO		PO	FO		PO	FO		PO	FO		PO	FO		PO	FO		PO	FO		PO	FO		PO	FO	celkem	C PO	C FO
I.1.1.1.a	30	26	4	34	26	8	38	22	16	51	28	23	55	42	13				14	11	3	38	24	14				260	179	81
I.1.1.1.b	4	3	1	4	2	2	16	11	5	20	13	7	13	6	7							8	2	6				65	37	28
I.1.1.1.0																									134	54	80	134	54	80
I.1.1.2.																			1	1								1	1	0
I.1.2.*	50	35	15	76	48	28	72	38	34	121	50	71	114	54	60	107	48	59	0	0	0	0	0	0	6	3	3	546	276	270
I.1.3.*	12	8	4	16	11	5	9	8	1	25	19	6	25	16	9	0	0	0	32	20	12	0	0	0	16	8	8	135	90	45
I.1.4.*	5	5	0	5	5	0	7	7	0	0	0	0	7	7	0	9	9	0	0	0	0	7	7	0	0	0	0	40	40	0
I.3.1.*	5	5	0	7	7	0	5	3	2	4	3	1	5	4	1	16	13	3	7	6	1	0	0	0	0	0	0	49	41	8
I.3.2.	21	3	18	32	4	28	47	4	43	69	4	65	62	3	59	16	3	13										247	21	226
I.3.4.*				60	30	30	91	48	43	140	70	70	155	73	82	125	62	63	126	51	75							697	334	363
<b>C osa I</b>	<b>127</b>	<b>85</b>	<b>42</b>	<b>234</b>	<b>133</b>	<b>101</b>	<b>285</b>	<b>141</b>	<b>144</b>	<b>430</b>	<b>187</b>	<b>243</b>	<b>436</b>	<b>205</b>	<b>231</b>	<b>273</b>	<b>135</b>	<b>138</b>	<b>180</b>	<b>89</b>	<b>91</b>	<b>53</b>	<b>33</b>	<b>20</b>	<b>156</b>	<b>65</b>	<b>91</b>	<b>2174</b>	<b>1073</b>	<b>1101</b>
II.2.4.*	0	0	0	4	3	1	14	14	0	3	3	0	17	16	1	6	6	0	15	14	1	0	0	0	0	0	0	59	56	3
<b>C osa II</b>	<b>0</b>	<b>0</b>	<b>0</b>	<b>4</b>	<b>3</b>	<b>1</b>	<b>14</b>	<b>14</b>	<b>0</b>	<b>3</b>	<b>3</b>	<b>0</b>	<b>17</b>	<b>16</b>	<b>1</b>	<b>6</b>	<b>6</b>	<b>0</b>	<b>15</b>	<b>14</b>	<b>1</b>	<b>0</b>	<b>0</b>	<b>0</b>	<b>0</b>	<b>0</b>	<b>0</b>	<b>59</b>	<b>56</b>	<b>3</b>
III.1.*	19	6	13	25	12	13	38	15	23	73	33	40	102	43	59	101	53	48	21	9	12	47	24	23	0	0	0	426	195	231
III.2.*	50	50	0	46	46	0	38	38	0	0	0	0	75	75	0	11	11	0	0	0	0	0	0	0	0	0	0	220	220	0
III.3.*	2	2		2	2		2	2																				6	6	0
III.4.*																			6	6								6	6	0
<b>C osa III</b>	<b>71</b>	<b>58</b>	<b>13</b>	<b>73</b>	<b>60</b>	<b>13</b>	<b>78</b>	<b>55</b>	<b>23</b>	<b>73</b>	<b>33</b>	<b>40</b>	<b>177</b>	<b>118</b>	<b>59</b>	<b>112</b>	<b>64</b>	<b>48</b>	<b>27</b>	<b>15</b>	<b>12</b>	<b>47</b>	<b>24</b>	<b>23</b>	<b>0</b>	<b>0</b>	<b>0</b>	<b>658</b>	<b>427</b>	<b>231</b>
IV.1.1.	11	11		12	12																							23	23	0
IV.1.2.				27	25	2	154	137	17	174	137	37	200	151	49	202	116	86	236	159	77	22	16	6	0	0	0	1015	741	274
IV.2.1.							3			9			5			12			11						2			42	0	0
<b>C osa IV</b>	<b>11</b>	<b>11</b>	<b>0</b>	<b>39</b>	<b>37</b>	<b>2</b>	<b>157</b>	<b>137</b>	<b>17</b>	<b>183</b>	<b>137</b>	<b>37</b>	<b>205</b>	<b>151</b>	<b>49</b>	<b>214</b>	<b>116</b>	<b>86</b>	<b>247</b>	<b>159</b>	<b>77</b>	<b>22</b>	<b>16</b>	<b>6</b>	<b>2</b>	<b>0</b>	<b>0</b>	<b>1080</b>	<b>764</b>	<b>274</b>
<b>C Zl.kraj</b>	<b>209</b>	<b>154</b>	<b>55</b>	<b>350</b>	<b>233</b>	<b>117</b>	<b>534</b>	<b>347</b>	<b>184</b>	<b>689</b>	<b>360</b>	<b>320</b>	<b>835</b>	<b>490</b>	<b>340</b>	<b>605</b>	<b>321</b>	<b>272</b>	<b>469</b>	<b>277</b>	<b>181</b>	<b>122</b>	<b>73</b>	<b>49</b>	<b>158</b>	<b>65</b>	<b>91</b>	<b>3971</b>	<b>2320</b>	<b>1609</b>

Zdroj: IS SZIF, tabulka vlastní

Příloha č.8 Přehled vyplacených žádostí o dotaci PRV za Olomoucký kraj v období 2007-2014 v Kč

Olomoucký kraj											
	2008	2009	2010	2011	2012	2013	2014	2015	2016	2017	Celkem
Celkem osa I.	55 982 796	110 323 622	235 047 860	131 242 715	157 133 731	49 676 600	195 526 642	196 252 433	0	0	<b>1 131 186 399</b>
Celkem osa II.	0	281 846	6 970 823	922 020	4 719 928	1 660 205	3 734 942	16 238 402	0	0	<b>34 528 166</b>
Celkem osa III.	49 537 553	105 787 929	119 496 027	181 034 907	76 331 036	149 985 329	70 491 251	56 248 930	0	864 572	<b>809 777 534</b>
Celkem osa IV.	1 360 647	14 177 388	105 174 085	203 949 309	162 337 879	145 301 192	164 448 955	67 094 551	0	0	<b>863 844 006</b>
<b>Celkem za Ol.kraj</b>	<b>106 880 996</b>	<b>230 570 785</b>	<b>466 688 795</b>	<b>517 148 951</b>	<b>400 522 574</b>	<b>346 623 326</b>	<b>434 201 790</b>	<b>335 834 316</b>	<b>0</b>	<b>864 572</b>	<b>2 839 336 105</b>

Zdroj: IS SZIF, tabulka vlastní

Příloha č.9 Přehled vyplacených žádostí o dotaci PRV za Zlínský kraj v období 2007-2014 v Kč

Zlínský kraj											
	2008	2009	2010	2011	2012	2013	2014	2015	2016	2017	Celkem
Celkem osa I.	45 431 932	138 060 866	156 481 175	146 930 341	189 354 936	120 569 873	198 502 718	166 791 253	0	0	<b>1 162 123 094</b>
Celkem osa II.	102 150	5 727 854	277 719	0	5 424 511	8 207 696	6 257 833	18 692 277	0	0	<b>44 690 040</b>
Celkem osa III.	3 954 180	118 452 315	142 724 964	133 313 607	82 770 238	116 423 663	109 226 950	48 499 832	0	0	<b>755 365 749</b>
Celkem osa IV.	1 129 620	5 254 064	14 064 201	24 204 697	22 380 484	18 497 347	13 156 659	20 016 260	0	0	<b>118 703 332</b>
<b>Celkem za Zl.kraj</b>	<b>50 617 882</b>	<b>267 495 099</b>	<b>313 548 059</b>	<b>304 448 645</b>	<b>299 930 169</b>	<b>263 698 579</b>	<b>327 144 160</b>	<b>253 999 622</b>	<b>0</b>	<b>0</b>	<b>2 080 882 215</b>

Zdroj: IS SZIF, tabulka vlastní

Příloha č.10 Přehled vyplacených žádostí o dotaci PRV Osa I. Zlínský a Olomoucký kraj v období 2007-2014 v tis.Kč

	2008		2009		2010		2011		2012		2013		2014		2015		C OI	C ZL	C RO
	OI.	ZI.	OI.	ZI.	OI.	ZI.	OI.	ZI.	OI.	ZI.	OI.	ZI.	OI.	ZI.					
<b>1.1.1.1.</b>	43 637	21 416	64 783	57 874	51 791	31 978	76 334	62 310	93 810	73 286	12 665	18 288	7 212	20 987	78 473	52 765	428 705	338 904	767 609
<b>1.1.1.2.</b>															5 804	5 723	5 804	5 723	11 527
<b>I.3.2.0</b>	5 959	4 906	4 557	6 486	9 695	14 473	8 130	13 566	4 845	5 880	6 236	4 027		1 792	1 499	2 092	40 922	53 221	94 143
<b>Celkem</b>	<b>49 596</b>	<b>26 322</b>	<b>69 340</b>	<b>64 360</b>	<b>61 486</b>	<b>46 451</b>	<b>84 464</b>	<b>75 876</b>	<b>98 655</b>	<b>79 166</b>	<b>18 901</b>	<b>22 315</b>	<b>7 212</b>	<b>22 779</b>	<b>85 776</b>	<b>60 580</b>	<b>475 431</b>	<b>397 848</b>	<b>873 279</b>

Zdroj: IS SZIF, tabulka vlastní

Příloha č.11 Přehled vyplacených žádostí o dotaci PRV poskytovaných MAS - Osa IV. v rámci opatření I.1.1.1. v Kč

	2009		2010		2011		2012		2013		2014		2015		Celkem OI	Celkem ZI
	OI.	ZI.	OI.	ZI.	OI.	ZI.	OI.	ZI.	OI.	ZI.	OI.	ZI.	OI.	ZI.		
<b>IV.1.2.</b>																
<b>I.1.1.1.</b>	1 278 880		2 667 883	199 920	3 705 225	3 253 991	14 303 469	9 570 724	14 840 397	17 037 628	12 804 661	9 021 424	2 062 548	1 691 938	51 663 063	40 775 625

Zdroj: IS SZIF, tabulka vlastní