

---

## DIPLOMOVÁ PRÁCA

# URBANISTICKO-ARCHITEKTONICKÁ ŠTÚDIA AREÁLU PRE ŠETRNÝ TURIZMUS STRACHOTÍN

VYPRACOVALA: BC. MIROSLAVA PANÁČKOVÁ

VEDÚCI PRÁCE: PROF. ING. ARCH. HANA URBÁŠKOVÁ, PH.D.

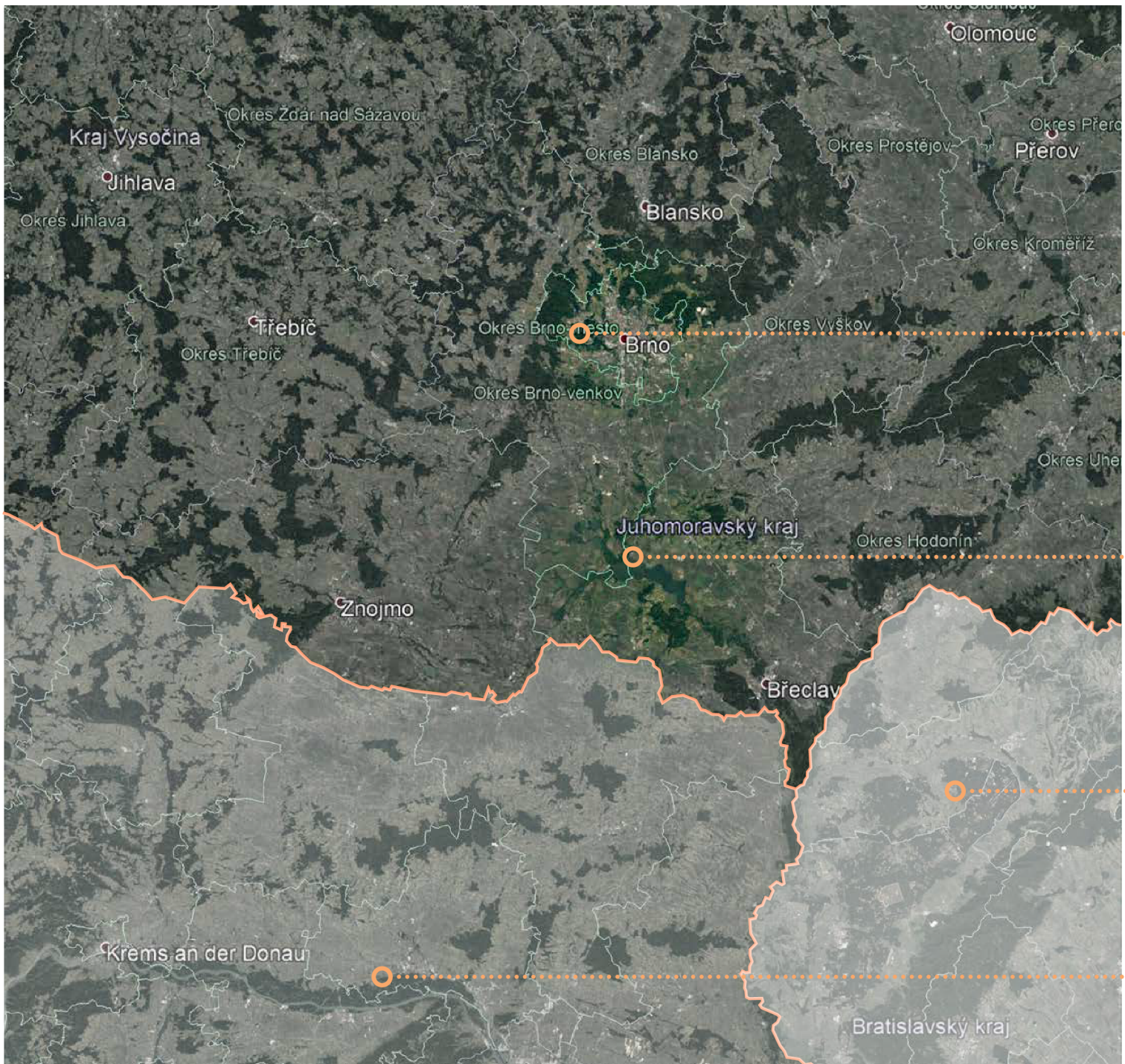
LS 2018/19

---



# Analýzy





Brno

Strachotín

okres Břeclav

Slovensko

Rakúsko

# Strachotín

Prvá písomná zmienka o obci pochádza z roku 1046. Strachotínske hradisko sa nachádzalo na močiarovitej rovine kúsok od rieky Dyje. V roku 1073 bol Strachotín uvedený na listine medzi krajskými mestami. Okolo roku 1176 patril Strachotín ku kniežatstvu znojenskému kniežaťa Konrada III. Strachotín bol v roku 1334 povýšený na mestečko, v tejto dobe mal aj súdnu právomoc a patril k hradu Děvičky, ktoré získal rod Lichtenštajncov. Podľa urbár z roku 1414 bola obec obostavaná a vstup do neho umožňovali dve brány. 1512 sa v obci vyberalo konské mýto. Rudolf II., v roku 1582 udelil obci právo konať v určitých dňoch trhy a jarmoky. Tzv. výročné a dobytčie trhy sa konali v stredu pred sv. Jozefom, Jánom Krstiteľom, Bartolomejom a Alžbetou. Týždenné trhy boli každú stredu. V 16. storočí tu existovala novokřtenská obec v ktorej žili tzv. Habáni, ktorí boli príslušníkmi protestantskej sekty novokřtencov a ich korene siahali až do Švajčiarska, tu mali osadu. Habáni patrili medzi zámožnej obyvateľstvo, prevádzkovali remeslá ako boli hrnciari - tvorili vyspelou keramikou zvanú habánske fajansa, pláteníci alebo obuvníci a boli majiteľovi rozľahlých viníc. Habáni tu vydržali do roku 1622.

5. august 1619 tu bola zvedená bitka medzi Dampier s 8000 mužmi a 3900 Moravany. Moravania vtedy vyhrali. Strachotín sa stal obeťou a celý vyhorel. Než bolo miesto zatopená Novomlýnskými nádržami, vyorávaly sa pozostatky ľudských a konských kostí. Kardinál Fr. Dietrichštajnov daroval obci roka 1617 pastvinu, aby tu mohli založiť vinicu.

Sedliacke nepokoje vypukli roku 1680, ktoré mali za následok mohutné požiare. O sto rokov neskôr zhorela aj celá radnica. Cez Strachotín viedla okresné cesty z Hustopeče do Vestonic (dnešné Dolné Věstonice). Dominantou tu bola obecná křma a jednoposchodová škola.

V roku 1848 sa obec stala súčasťou súdneho okresu Hustopeče, predtým patrila k panstvu Mikulov.

Do roku 1850 riadil obec richtár, ktorý mal najväčšiu postavenie v obci a rada. Najväčšieho počtu obyvateľov dosiahlo mestečko Strachotín v r. 1900, kedy tu bolo napočítaných 1049 obyvateľov. V dvadsiatych rokoch bola obec veľmi majetná, bola postavená

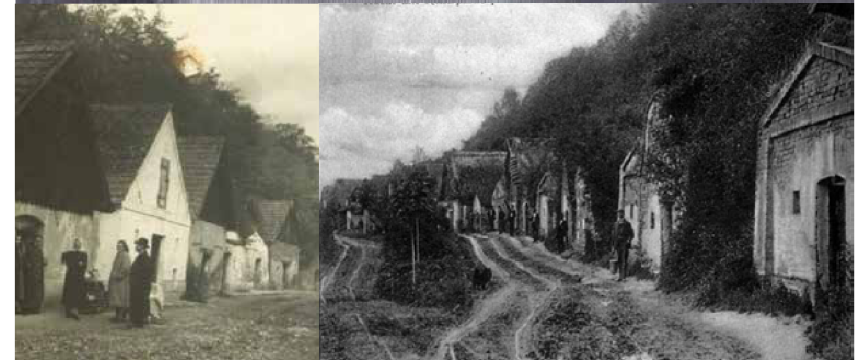
radnica, vznikla tu materská škola a česká menšinová škola. Strachotín bol schopný niekoľko rokov hospodáriť bez obecných poplatkov. V apríli 1919 bola uskutočnená pozemková reforma, v dôsledku ktorej bola odobratá pôda nemeckým vlastníkom veľkých pozemkov, kvôli sociálnej spravodlivosti bola predaná českým kupcom alebo padla do rúk štátu.

Pohraničné pásmo a celá obec bola roku 1938 obsadená nacistickými vojskami. Pri každom priechode armády bola obec zničená. Posledné demokraticky zvolené zastupiteľstvo bolo v roku 1938. Roku 1945 bola obec oslobodená Červenou armádou a opäť začala patriť pod okres Hustopeče. Počas 2. svetovej vojny prevládalo v obci skôr nemecké obyvateľstvo. Obec vznikla roku 1991 ako územná samosprávna jednotka.

Roku 1793 sa tu nachádzalo 108 domov a 608 obyvateľov. Roku 1836 tu bolo už 132 domov a 780 obyvateľov (počet obyvateľov je rovnaký ako dnes). Obec rástla a v roku 1900 tvorilo 202 domov a 1049 obyvateľov, z ktorých bolo 6 židov.

V obci sa nachádzali aj tieto spolky: mliekarská družstvo, hasičky, telocvičňa, spevácke-hudobné, Poisťovací pre dobytok a Raiffeissenova záložna.

Prvotným dôkazom o pestovaní viniča vo Strachotín (predtým Tracht) je samotný erb obce, o ktorom sú zmienky už v polovici 16. storočia. K rozvoju vinárstva v regióne pod Pálavou v 16. storočí prispeli hlavne novokřtenci (Habáni). V susedných Dolných Vestonicach sú dodnes dochované habánskej pivnice ale nie sú doklady, že by Habáni hľbili pivnice i v Strachotíne. K ďalšiemu rozvoju došlo v 17. storočí, kedy je uvádzaná spotreba vína 55 litrov na osobu a rok. Dokladom tohto procesu sú mapy Jána Kryštofa Müllera z roku 1720, 1760, kde sa objavujú prvé lokality s výsadbou viniča. mapy 1720. Na ďalších historických mapách z roku 1840 a 1880 nájdeme konkrétne záznamy parciel s vinicami vo Strachotín a tiež prvý záznamy pivnic na Sklepní ulici.



# Vodné dielo Nové Mlýny

Poloha: Česká republika. Nadmorská výška 164 metrov.

Vodné dielo Nové Mlýny (VDNM) je kaskáda troch nádrží na rieke Dyji pod Pavlovskými vrchmi na juhu Moravy, na rozhraní okresov Břeclav a Brno-vidiek. Nazýva sa podľa rovnomennej osady pod posledný hrádzou. Nádrže boli postavené v 70. až 80. rokoch 20. storočia, aby zamedzili každoročným záplavám a zvýšili intenzitu poľnohospodárskej výroby. Hlavným dôvodom výstavby boli plány socialistického hospodárstva na rozsiahle systémy zavlažovacích kanálov.

Samotná dolná nádrž je najväčšou vodnou plochou na Morave a celá kaskáda zaberá plochu 32,3 km<sup>2</sup>. Nádrže sú však veľmi plytké, hĺbka často nepresahuje 2 metre. Horná nádrž má prirodzené brehy, strednej a dolnej z väčšej časti umelej (hrádzce) - miestami je hladina nad úrovňou okolitého terénu. Do strednej nádrže so spoločným ústím vlievajú rieky Svratka a Jihlava. Na brehoch nádrží sa nachádzajú obce Brod nad Dyjí, Dolní Věstonice, Pasohlávky, Pavlov, Strachotín a niekoľko rekreačných oblastí a areálov.

Horná nádrž slúži pre rekreáciu, strednej je prírodnou rezerváciou (PR Vestonická nádrž) s ostrovčeky pre hniezdenie vtákov a dolnej pre závlahy (v súčasnosti veľmi obmedzené avšak s potenciálom do budúcnosti), výrobu elektriny (Malá vodná elektrárň Nové Mlýny), rekreáciu (jachting, surfing) a rybolov.

Výstavba vodného diela a regulácia Dyje mala dramatické účinky na životné prostredie, pričom plány na rozsiahle zavlažovacie kanály boli po roku 1989 opustené, a jej hlavný účel tak pominul. Následkom zaplavenia oblasti je zánik desiatok hektárov pôvodných lužných lesov, ktoré zabezpečovali rozliv vody v krajine a mali značnú retenčnú schopnosť. Po protestoch niektorých ekologických organizácií a odborníkov na životné prostredie bola znížená hladina strednej nádrže o 85 cm a vytvorené 2 ostrovčeky, na ktorých sa obnovili pôvodné lužné lesy už počas 5 rokov od ustúpenia vody.

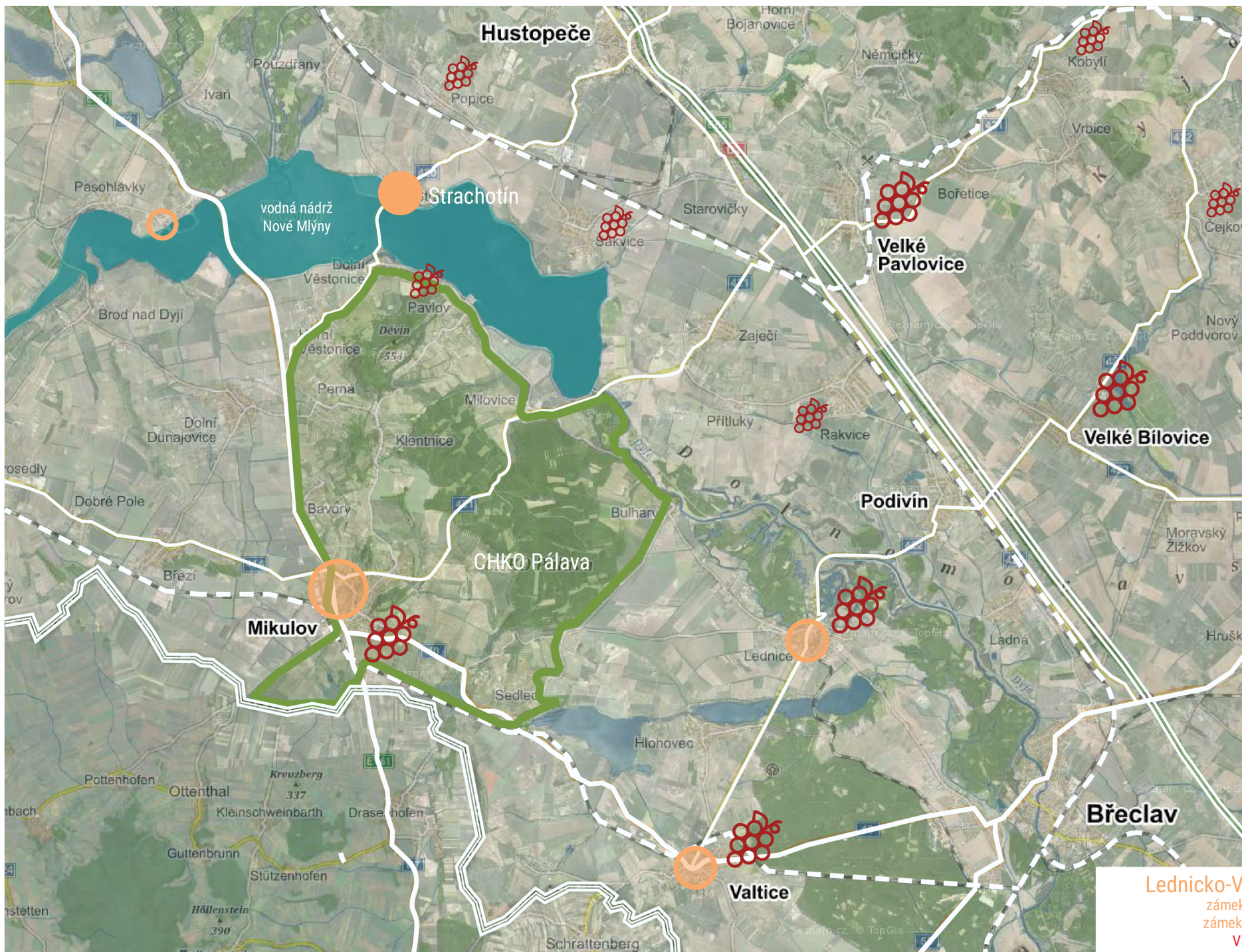
Vplyvu výstavby nádrží na krajinu a faunu bolo venované niekoľko odborných štúdií. Z niektorých vyplýva, že Novomlýnske nádrže sú výrazným stabilizujúcim prvkom ovplyvňujúcim veľmi pozitívne klimatické prvky v krajine, ako ostatne všetky vodné plochy. V nive južnej Moravy prebiehajú totiž procesy vysušovania krajiny spôsobené globálnymi klimatickými zmenami, ako aj intenzitou čerpania podzemných vôd do vodovodnej siete. Samotná existencia lužných lesov južnej Moravy tak môže byť v súčasnosti podmienená maximálnou funkčnosťou vodného diela Nové Mlýny.

Sporná zostáva tiež protipovodňová funkcia diela. Napríklad pri významných povodniach na jar 2006 bolo toto vodné dielo skôr prvkom potenciálne zhoršujúcim povodňovú situáciu. Vzhľadom k minimálnej retenčnej kapacite, ktorá je ovplyvnená najmä záujmy energetickými a rekreačnými, zadržala sústava relatívne malý objem vody a nasledovalo jej masívne odpúšťanie ešte v čase trvajúcich vysokých prietokov na Dyji i jej prítokoch. O diskutabilnosti situácia svedčí fakt, že Povodie Moravy š.p. ako správca vodného diela odmietalo oznámiť množstvo odpúšťanie vody aj povodňovej komisii v Břeclavi. Na obmedzenie povodňových škôd pod VDMN sa tak oveľa výraznejšie uplatnili tzv. Suché poldre - ohradzovanie územia v nive Dyje tvorenej prevažne lužnými lesmi, lúkami a ornou pôdou.

Samotné vodné dielo je tak schopné tmiť skôr menšie lokálne povodne, ktoré nepôsobia škody veľkého rozsahu a väčšinu obcí v území významne neohrozujú.

Stredná nádrž úplne zatopila dedinu Musov, zachovaný zostal iba jej kostol sv. Linharta stojaci nad dedinou na kopčeku (teraz ostrove).





**Lednicko-Valtický areál**  
 zámek Valtice  
 zámek Lednice  
 VÍNO

- dopravná dostupnosť
- tichá doprava
- atraktivita - turistika
- demografický nárast
- vinárska oblasť
- voda + kanalizácia

- nejasné centrum
- zlý stav komunikácií
- zlý stav vodných nádrží
- žiadny verejný priestor
- žiadne body pre stretnutie
- satelitné mestečko

S W  
O T

- cyklochodník
- pracovné miesta
- nárast turizmu
- rozvoj regiónu

- záplavy
- zosuvy pôdy
- chátranie
- satelitné mestečko



vodné dielo Nové Mlyny/rybník

riešené územie

Strachotín

cesty

Bc. Miroslava Panáčková

9

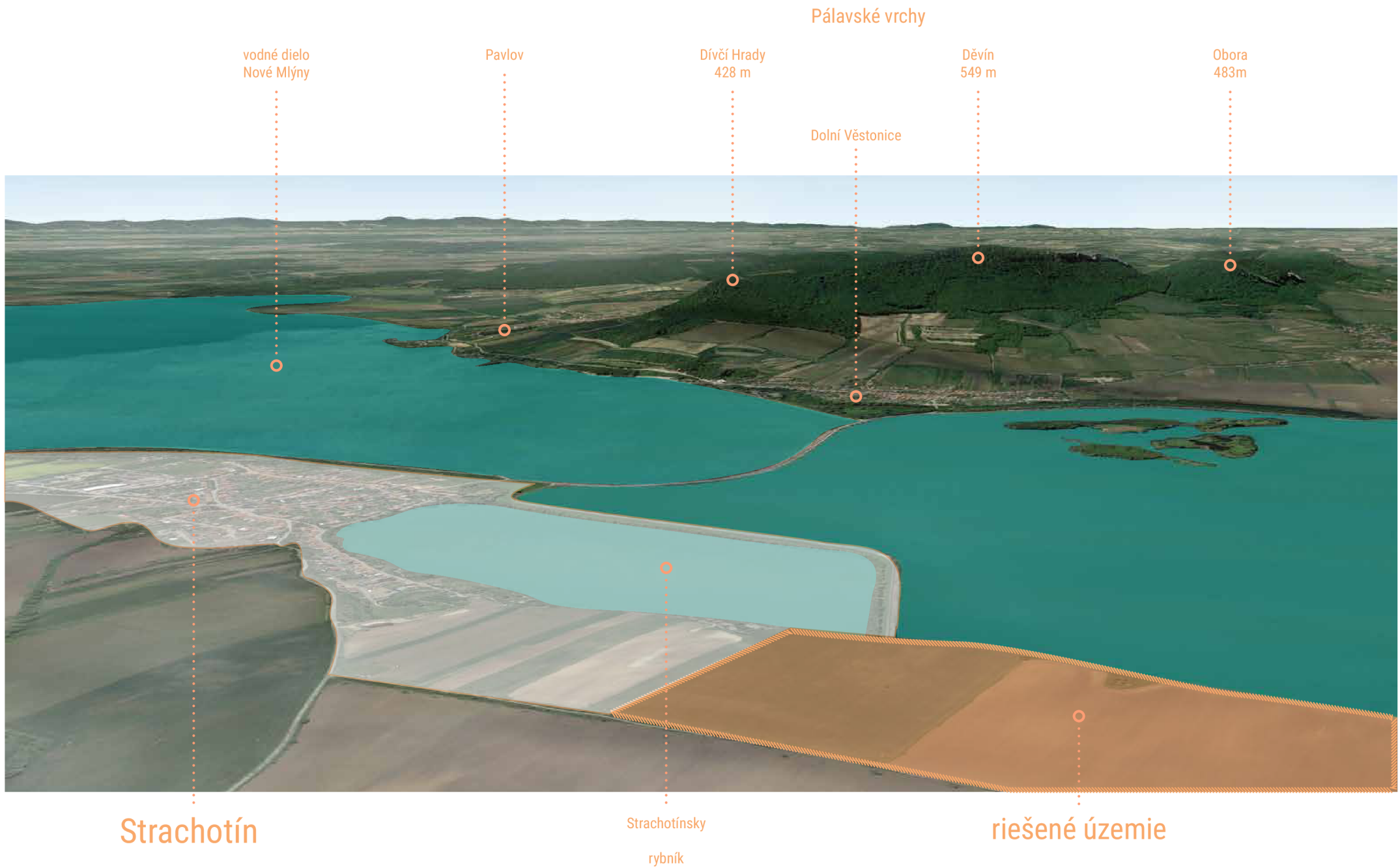
mapa územia

Diplomová práca





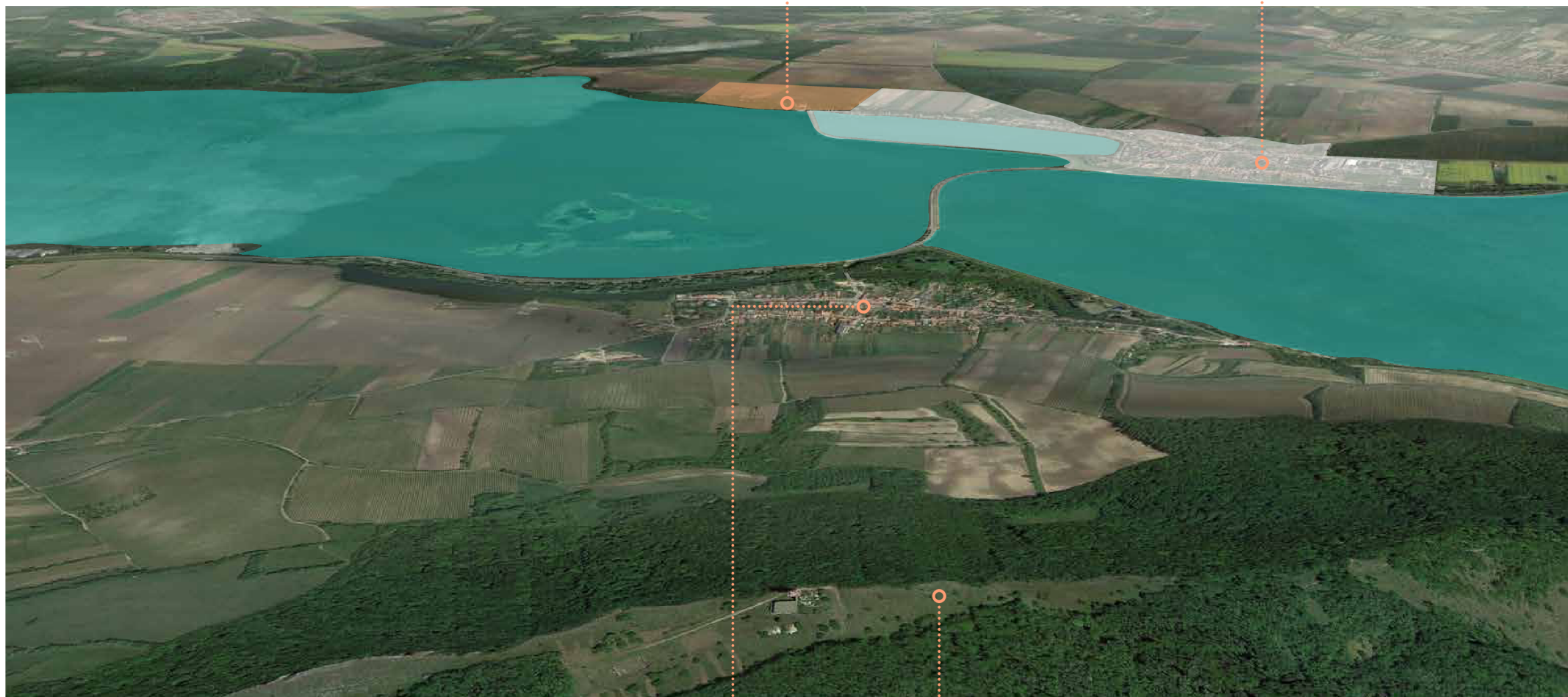
cesta II. triedy  
  autobusová zastávka  
  cyklotrasa  
  Moravská vínna stezka  
  náučná trasa Věstonická nádrž



←..... Pasohlávky

riešené územie

Strachotín

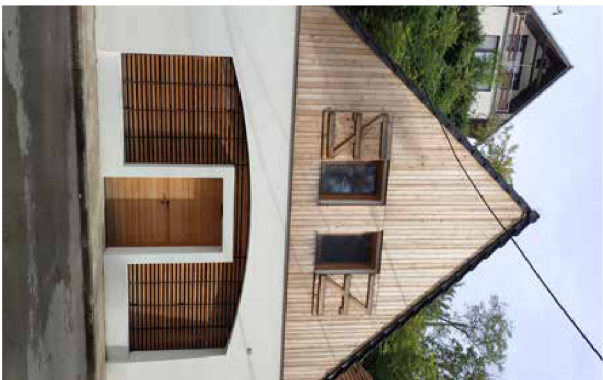


..... ↙ Mikulov

Dolní Věstonice

Děvín  
549 m

..... ↘ Pavlov



ulica pozdĺž vínnych sklepov



okolie riešeného územia

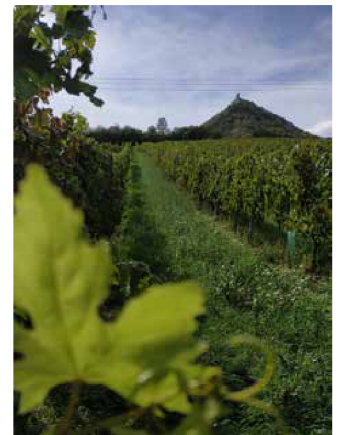




Nové Mlýny



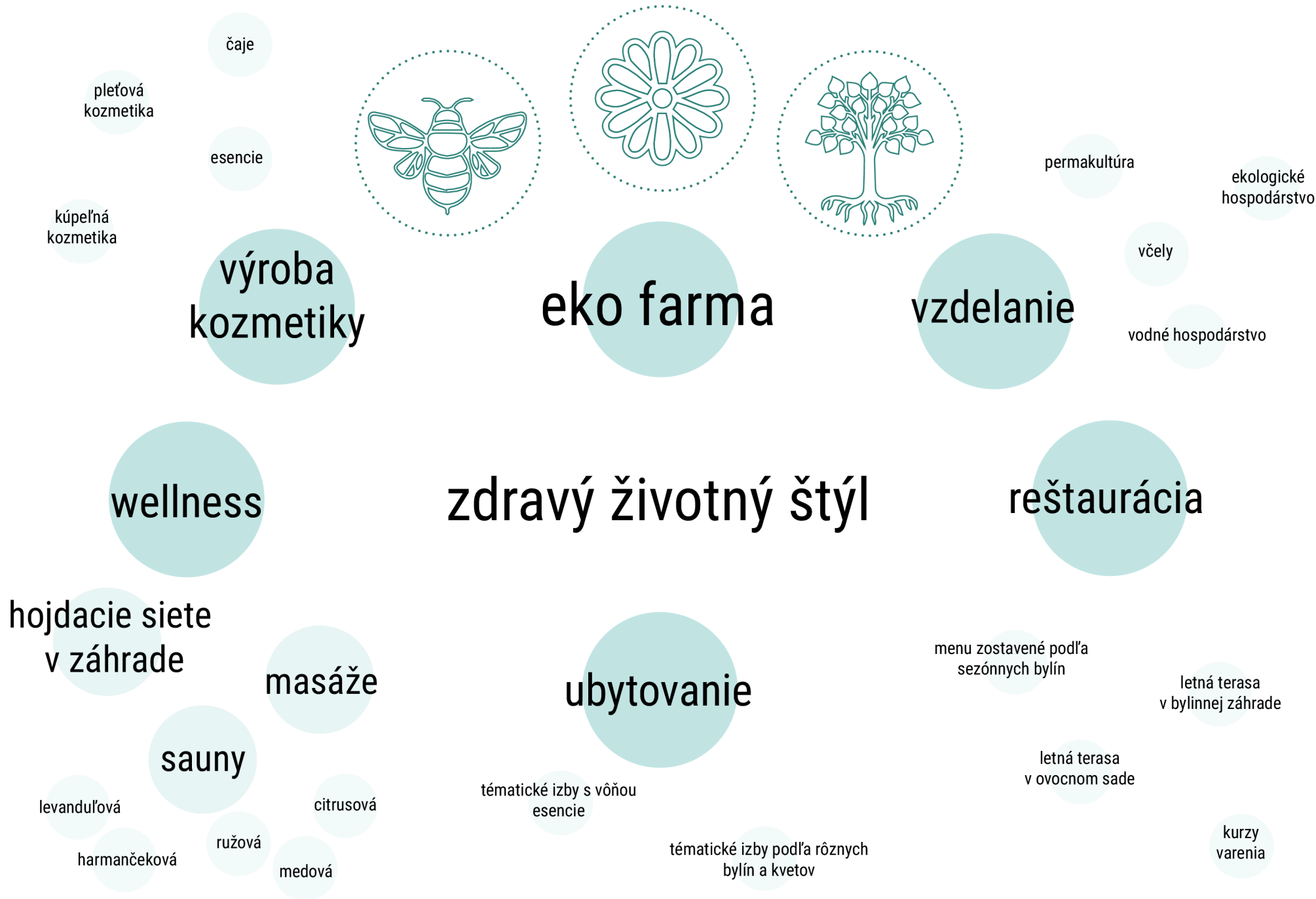
Pavlov





Konzept





# české byliny/kvety/rastliny



Arónia (černý jeřáb)



Bez černý



Borůvka černá



Heřmánek pravý



Jahodník obecný



Kopřiva dvoudomá



Levandule lékařská



Máta peprná



Mateřídouška obecná



Meduňka lékařská



Měsíček lékařský



Ostružiník křovitý



Podběl lékařský



Rakytník řešetlákový



Řebříček obecný



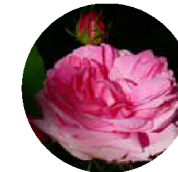
Řepík lékařský



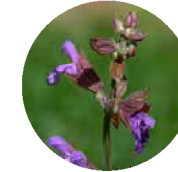
Rozmarýn lékařský



Růže šípková



Růže stolistá



Šalvěj lékařská



Třapatka nachová

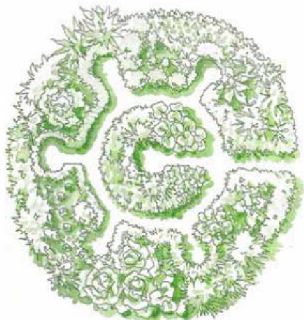


## PERMAKULTÚRA

Tento koncept vznikol v sedemdesiatych rokoch dvadsiateho storočia v Tasmánii a Austrálii. Zakladateľmi sú Bill Mollison a David Holmgren. Permakultúra je teda dizajnerský systém pre navrhovanie trvalo udržateľných človekom vytvorených produkčných systémov a ľudských sídiel. Vychádza z pozorovania prírodných systémov a z múdrosti tradičného poľnohospodárstva, stavia ale aj na modernom vedeckom a technickom poznaní. Ľudia robia to čo robia, pretože to tak robia všetci ostatní.



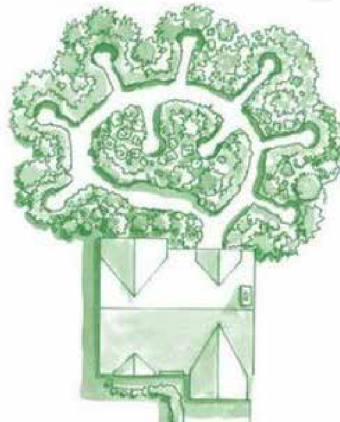
A keyhole bed planted with cabbages, tomatoes, and pathside greens and herbs in a space 8 to 10 feet in diameter.



A mandala garden. A circular pattern of nested keyhole beds is both beautiful and space-conserving.



- |                    |                        |            |
|--------------------|------------------------|------------|
| 1 Grande Camomille | 6 Fencouli             | 11 Thym    |
| 2 Calendula        | 7 Achille millefeuille | 12 Origan  |
| 3 Coriandre        | 8 Sauges               | 13 Aneth   |
| 4 Persil           | 9 Echinacea            | 14 Romarin |
| 5 Ciboulette       | 10 Camomille           |            |



- Rešpektovanie prírodných zákonov
- Etické zachádzanie s prírodnými zdrojmi
- Využitie zdrojov miestne dostupných
- Starostlivosť o planétu
- Starostlivosť o ľudí
- Spojovanie viacerých prvkov vo funkčný celok
- Maximálna efektívnosť pri minimálnej vložennej energii
- Rozmanitosť a originalita
- Kladný a tvorivý prístup k riešeniu problémov
- Delenie sa o nadbytočné zdroje
- Produkcia len recyklovaného odpadu

## VÝROBA KOZMETIKY

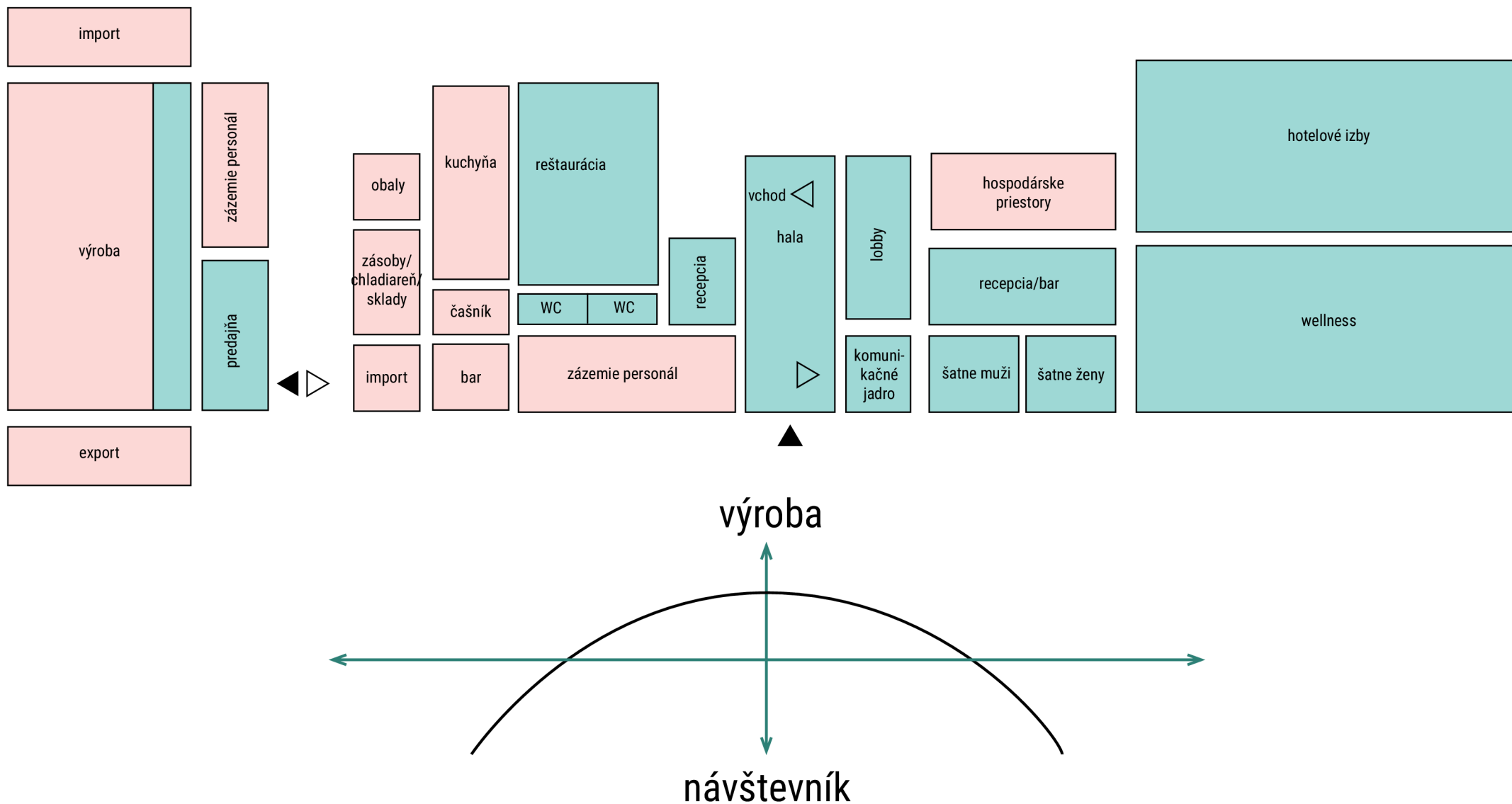
výroba kozmetiky cca 7 zamestnancov  
návštevníci budú mať možnosť nahliadnúť na proces výroby  
a možnosť zakúpiť si produkty

## REŠTAURÁCIA

100 hostí = cca 150 m<sup>2</sup> celkovej plochy z toho 2/3 (100m<sup>2</sup>)  
výdajná plocha reštaurácie a 1/3 (50 m<sup>2</sup>) kuchyňa so  
zázemím reštaurácie

## HOTEL

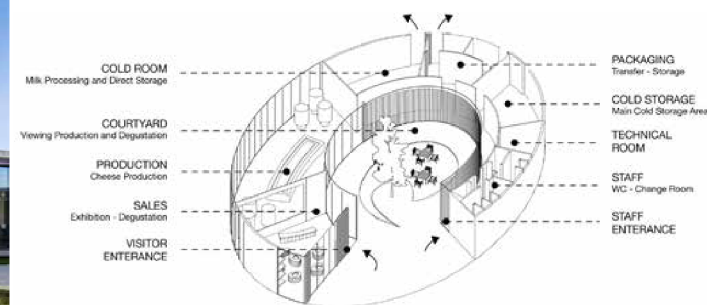
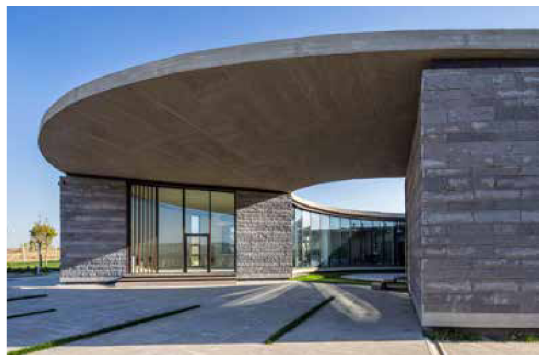
22 hotelových izieb v 3 štandardoch





## Referenční příklady

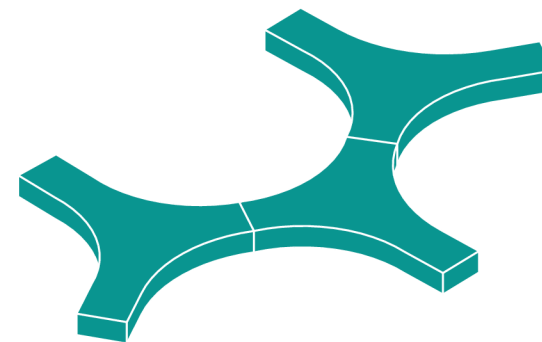
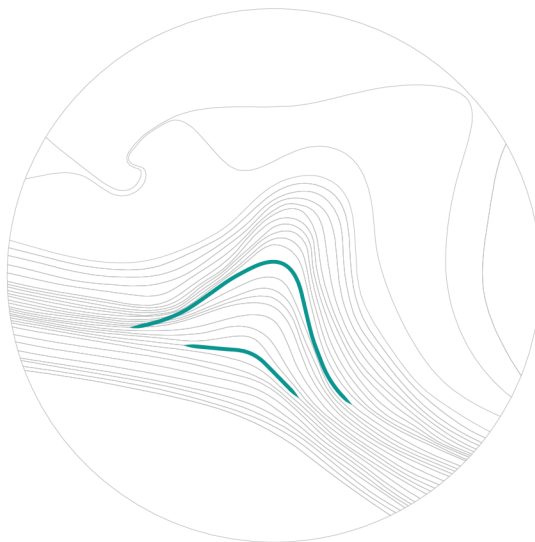
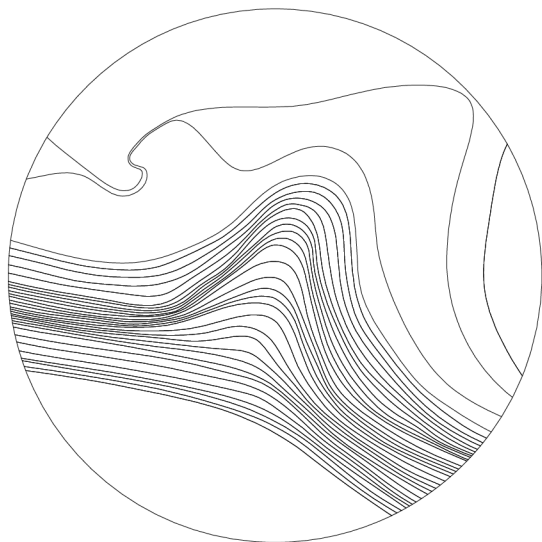


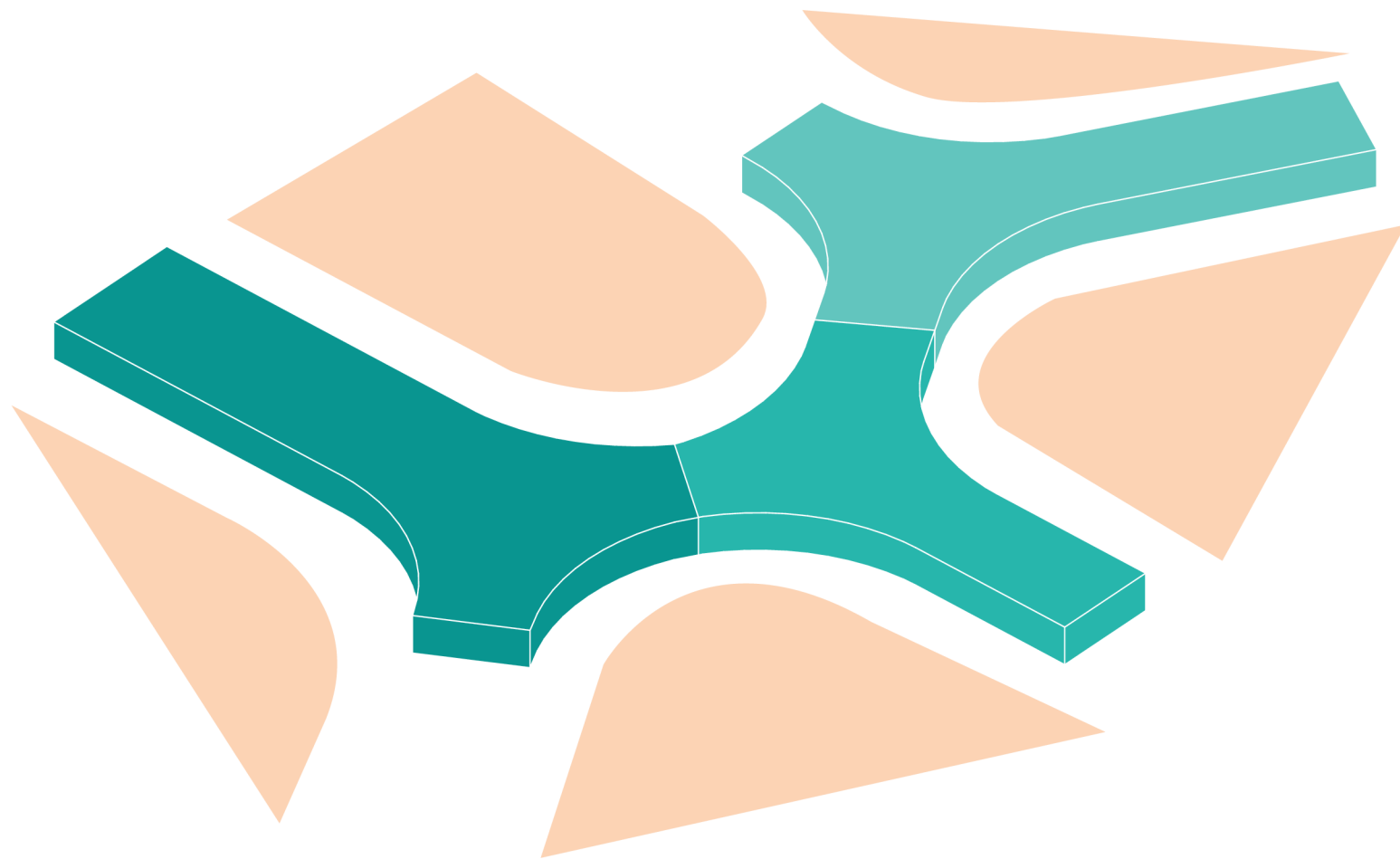




# Návrh

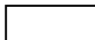





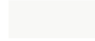
















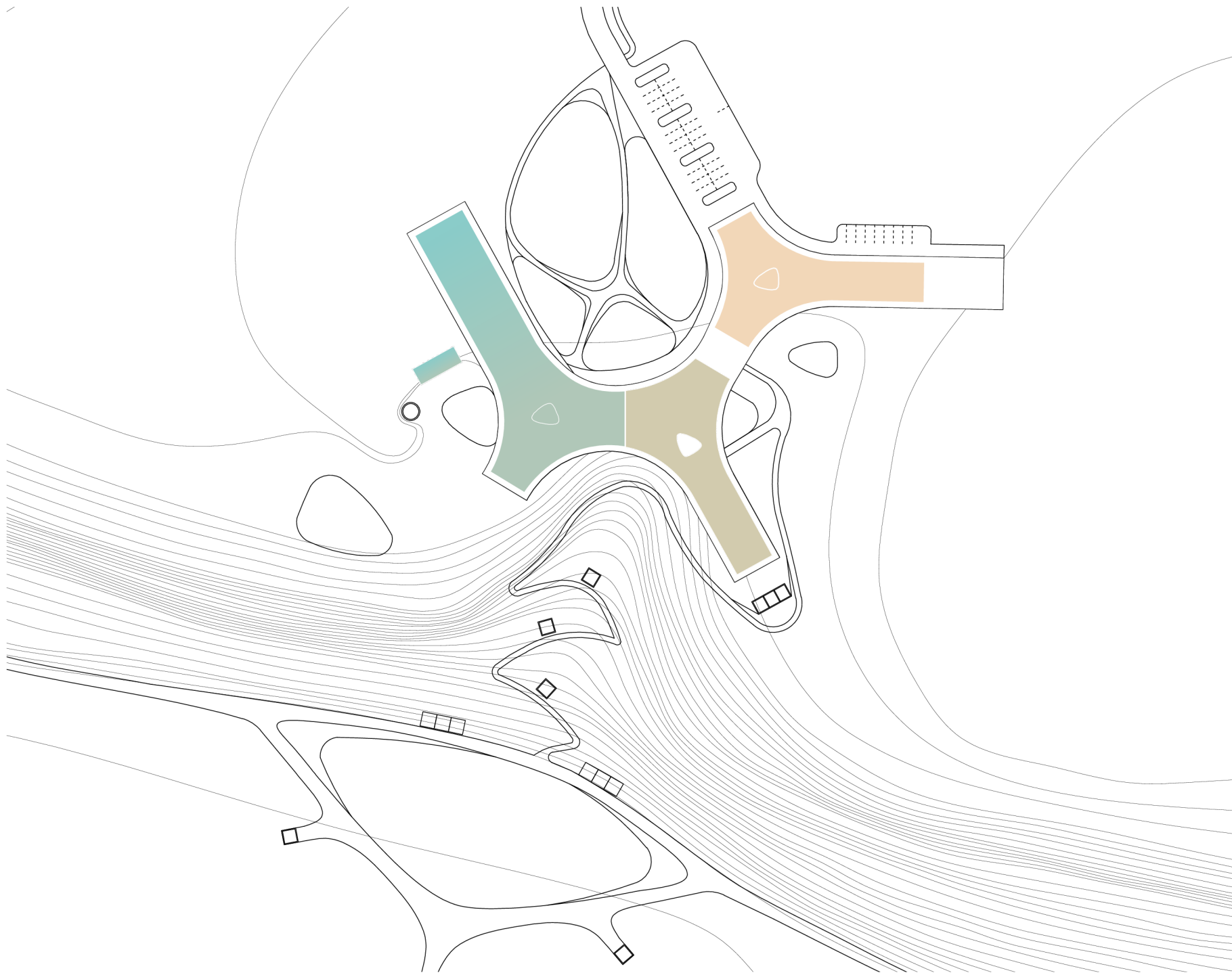
LEGENDA

-  ekofarma/hotel
-  plocha pestovanie
-  verejná zeleň
-  polosúkromná zeleň
-  stromy
-  pešia komunikácia
-  cestná komunikácia
-  vodná plocha
-  parkovanie hostia
-  parkovanie ekofarma
-  vstupný predpriestor
-  retenčné jazierko
-  bazén
-  chodník údolím
-  mólo

M 1:2000







LEGENDA

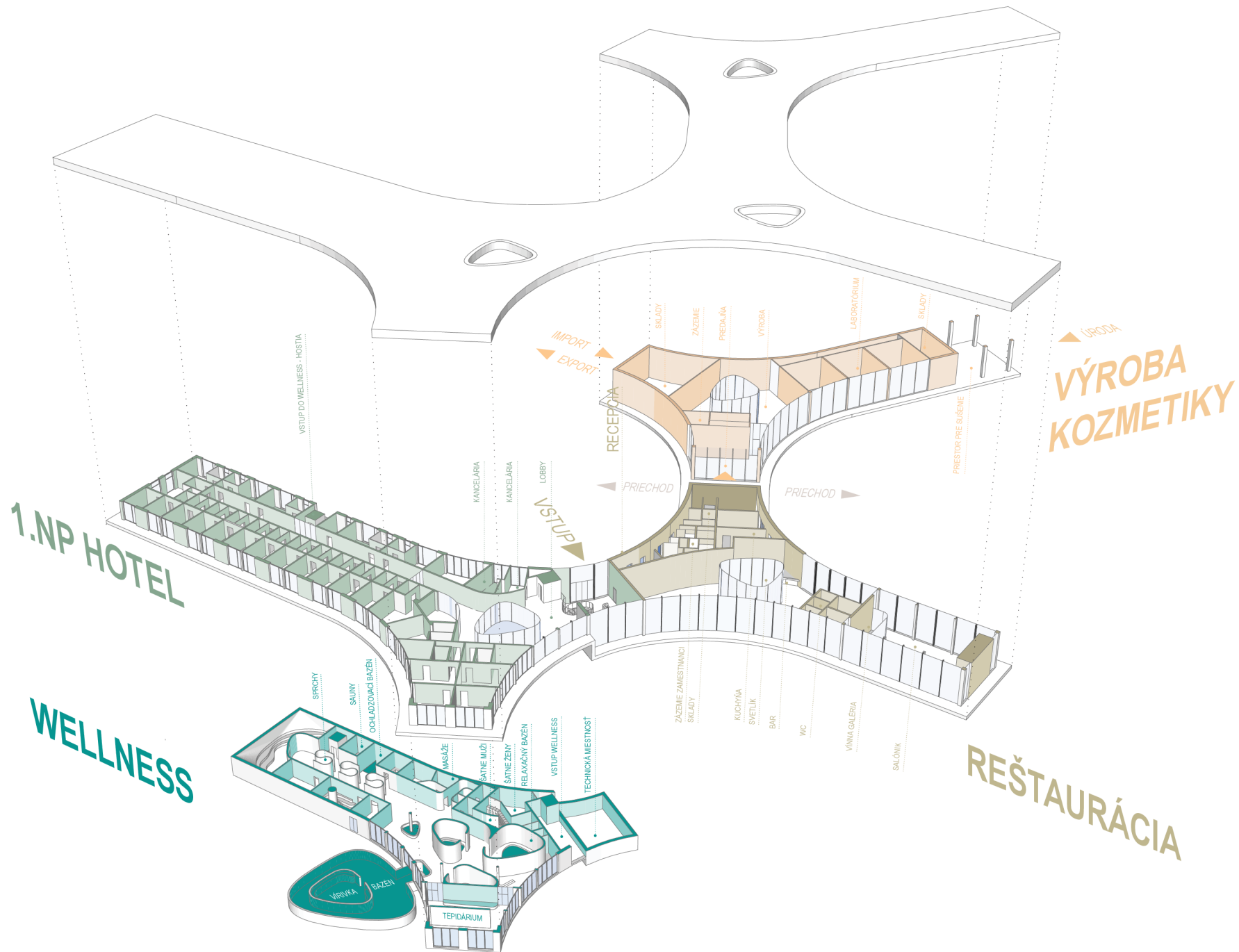
- hotel
- wellness
- reštaurácia
- výroba kozmetiky

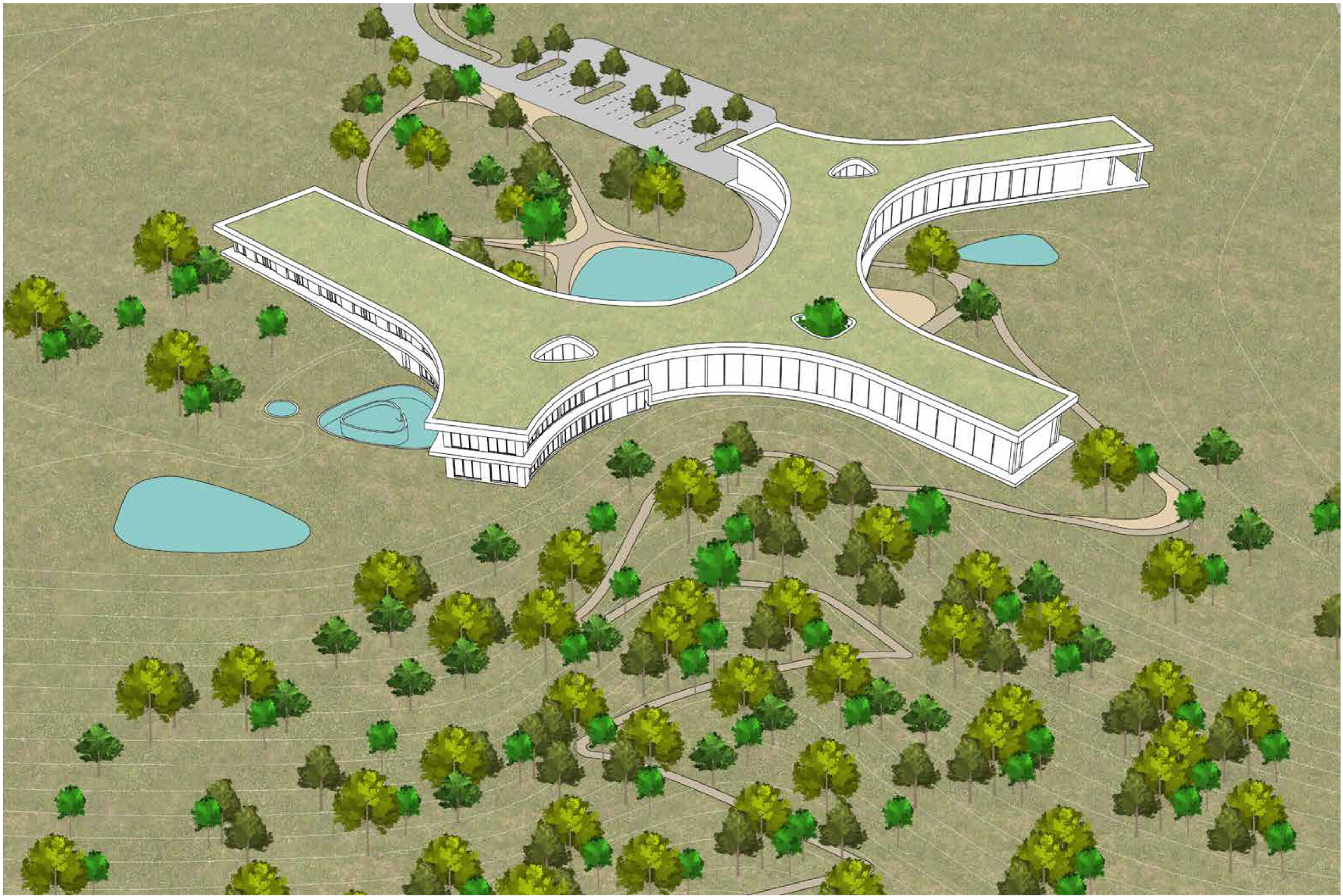




LEGENDA

-  vodná plocha - biotop
-  koreňová čistička
-  dažďová voda
-  retenčné jazierko
-  filter
-  studňa

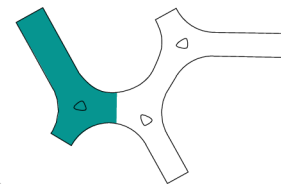






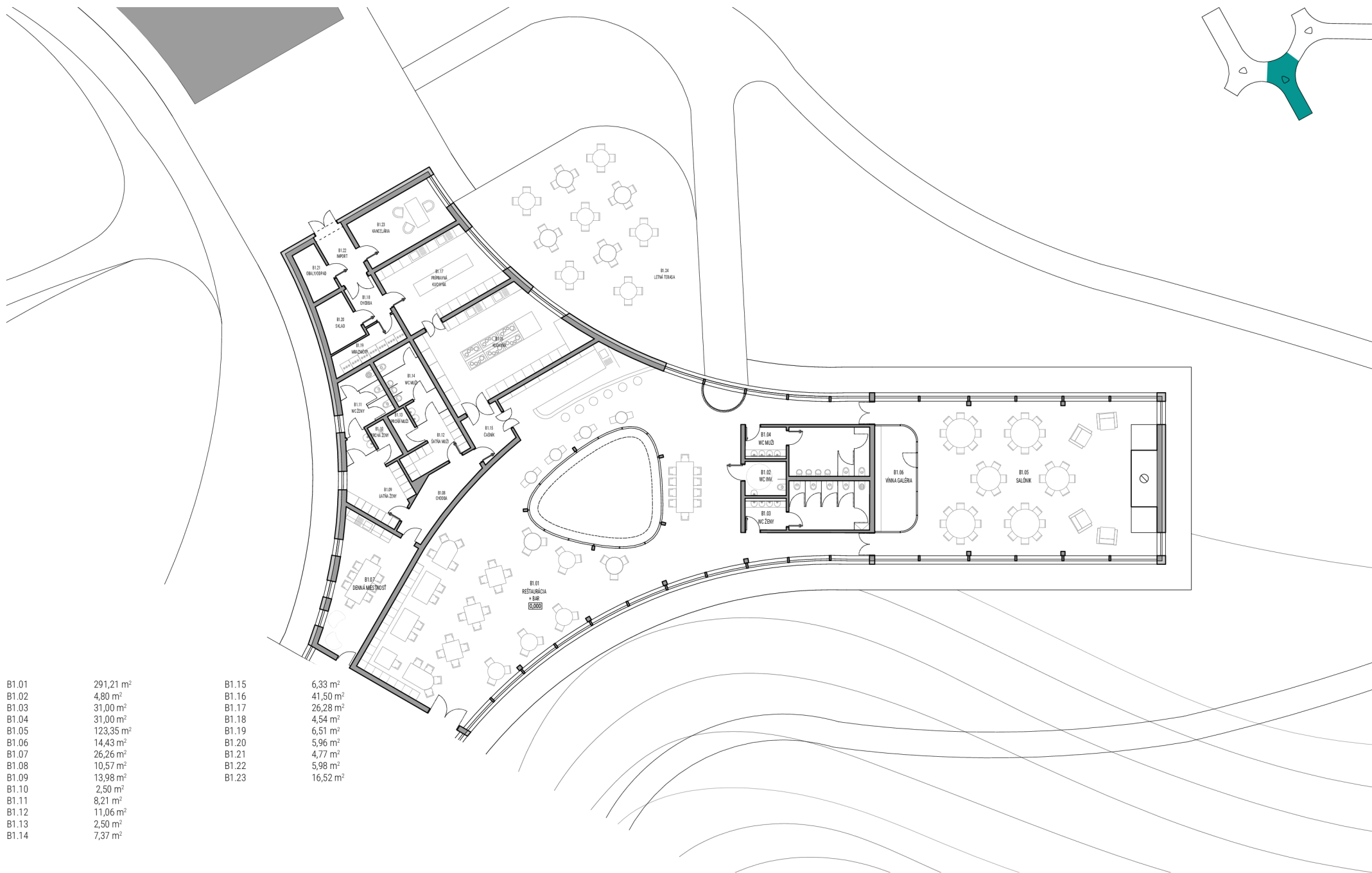
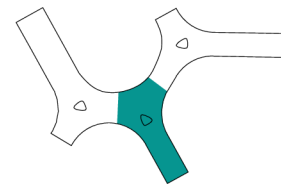
A1.01	74,82 m <sup>2</sup>	A1.15	24,21 m <sup>2</sup>
A1.02	193,15 m <sup>2</sup>	A1.16	24,21 m <sup>2</sup>
A1.03	41,74 m <sup>2</sup>	A1.17	24,21 m <sup>2</sup>
A1.04a	15,77 m <sup>2</sup>	A1.18	24,21 m <sup>2</sup>
A1.04b	20,73 m <sup>2</sup>	A1.19	24,21 m <sup>2</sup>
A1.05	3,47 m <sup>2</sup>	A1.20	24,21 m <sup>2</sup>
A1.06	32,19 m <sup>2</sup>	A1.21	24,21 m <sup>2</sup>
A1.07	27,94 m <sup>2</sup>	A1.22	24,34 m <sup>2</sup>
A1.08	27,31 m <sup>2</sup>	A1.23	25,68 m <sup>2</sup>
A1.09	12,78 m <sup>2</sup>	A1.24	37,75 m <sup>2</sup>
A1.10	15,85 m <sup>2</sup>	A1.25	31,36 m <sup>2</sup>
A1.11	27,31 m <sup>2</sup>	A1.26a	68,70 m <sup>2</sup>
A1.12	27,31 m <sup>2</sup>	A1.26b	68,70 m <sup>2</sup>
A1.13	94,75 m <sup>2</sup>		
A1.14	24,21 m <sup>2</sup>		





A0.01a	75,37 m <sup>2</sup>
A0.01b	40,74 m <sup>2</sup>
A0.02	3,72 m <sup>2</sup>
A0.03	39,24 m <sup>2</sup>
A0.04	3,09 m <sup>2</sup>
A0.05	33,21 m <sup>2</sup>
A0.06	2,68 m <sup>2</sup>
A0.07	2,15 m <sup>2</sup>
A0.08	2,15 m <sup>2</sup>
A0.09	330,00 m <sup>2</sup>
A0.10	41,65 m <sup>2</sup>
A0.11	52,10 m <sup>2</sup>
A0.12	89,12 m <sup>2</sup>
A0.13	19,57 m <sup>2</sup>
A0.14	18,22 m <sup>2</sup>

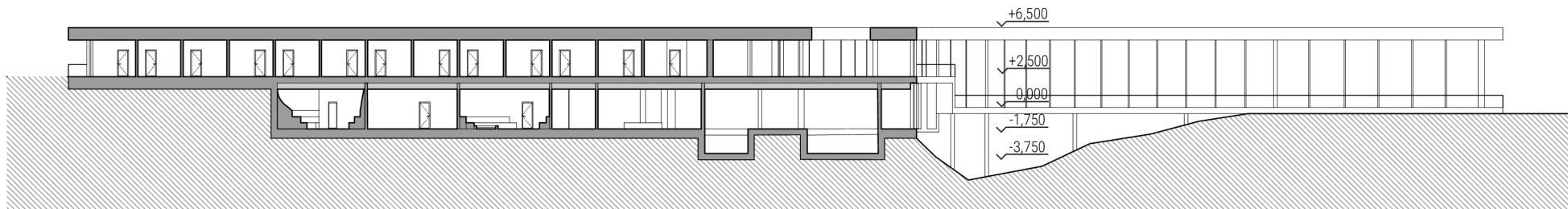
A0.15	4,73 m <sup>2</sup>
A0.16	30,07 m <sup>2</sup>
A0.17	30,07 m <sup>2</sup>
A0.18	84,05 m <sup>2</sup>
A0.19	15,58 m <sup>2</sup>
A0.20	12,77 m <sup>2</sup>
A0.21	14,71 m <sup>2</sup>
A0.22	13,65 m <sup>2</sup>
A0.23a	17,28 m <sup>2</sup>
A0.23b	8,87 m <sup>2</sup>
A0.24	5,21 m <sup>2</sup>
A0.25	15,50 m <sup>2</sup>
A0.26	15,00 m <sup>2</sup>
A0.27	15,79 m <sup>2</sup>



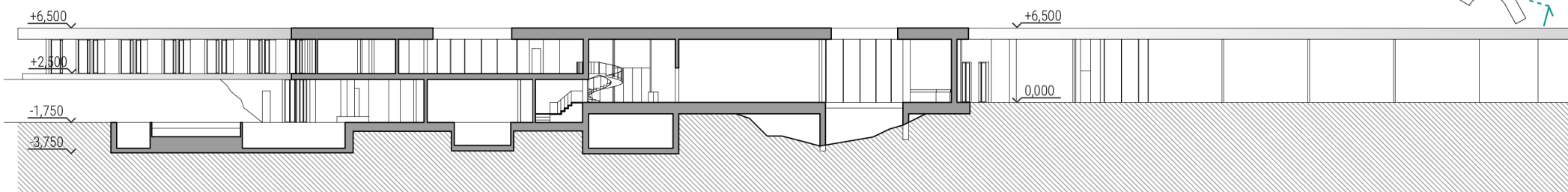
B1.01	291,21 m <sup>2</sup>
B1.02	4,80 m <sup>2</sup>
B1.03	31,00 m <sup>2</sup>
B1.04	31,00 m <sup>2</sup>
B1.05	123,35 m <sup>2</sup>
B1.06	14,43 m <sup>2</sup>
B1.07	26,26 m <sup>2</sup>
B1.08	10,57 m <sup>2</sup>
B1.09	13,98 m <sup>2</sup>
B1.10	2,50 m <sup>2</sup>
B1.11	8,21 m <sup>2</sup>
B1.12	11,06 m <sup>2</sup>
B1.13	2,50 m <sup>2</sup>
B1.14	7,37 m <sup>2</sup>

B1.15	6,33 m <sup>2</sup>
B1.16	41,50 m <sup>2</sup>
B1.17	26,28 m <sup>2</sup>
B1.18	4,54 m <sup>2</sup>
B1.19	6,51 m <sup>2</sup>
B1.20	5,96 m <sup>2</sup>
B1.21	4,77 m <sup>2</sup>
B1.22	5,98 m <sup>2</sup>
B1.23	16,52 m <sup>2</sup>

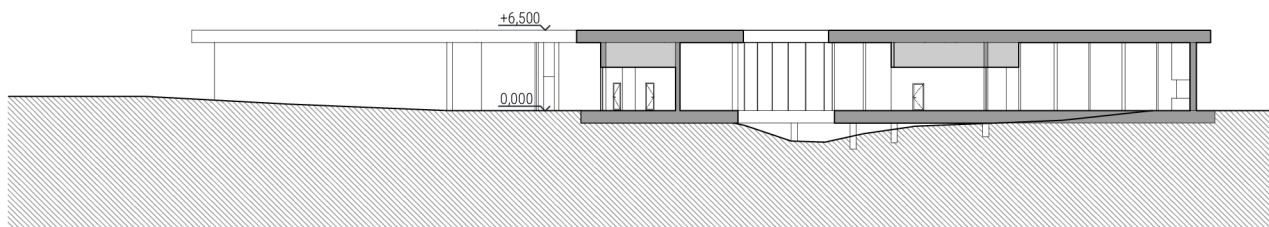
rez A-A



rez B-B



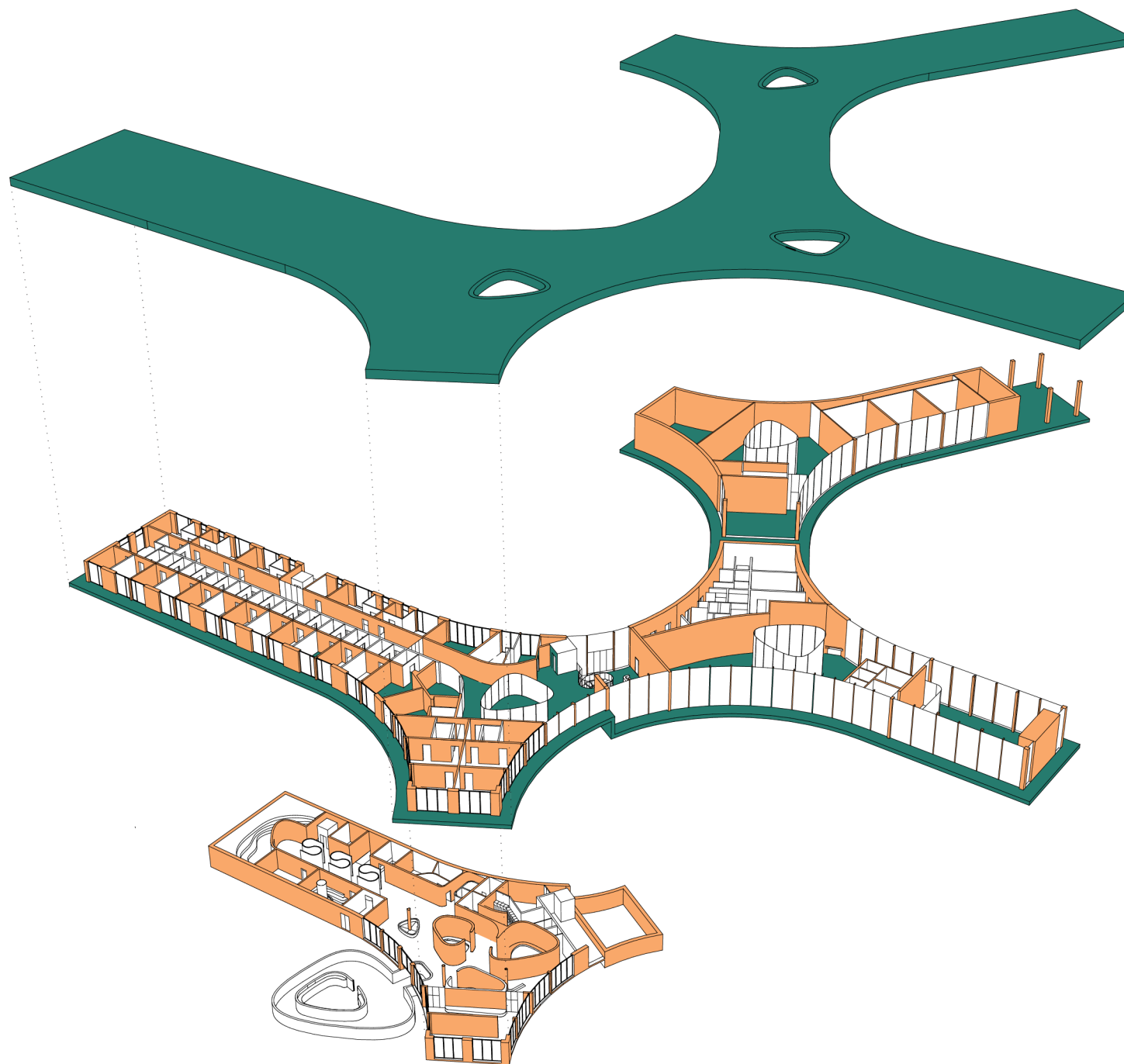
rez C-C



√+1

√0





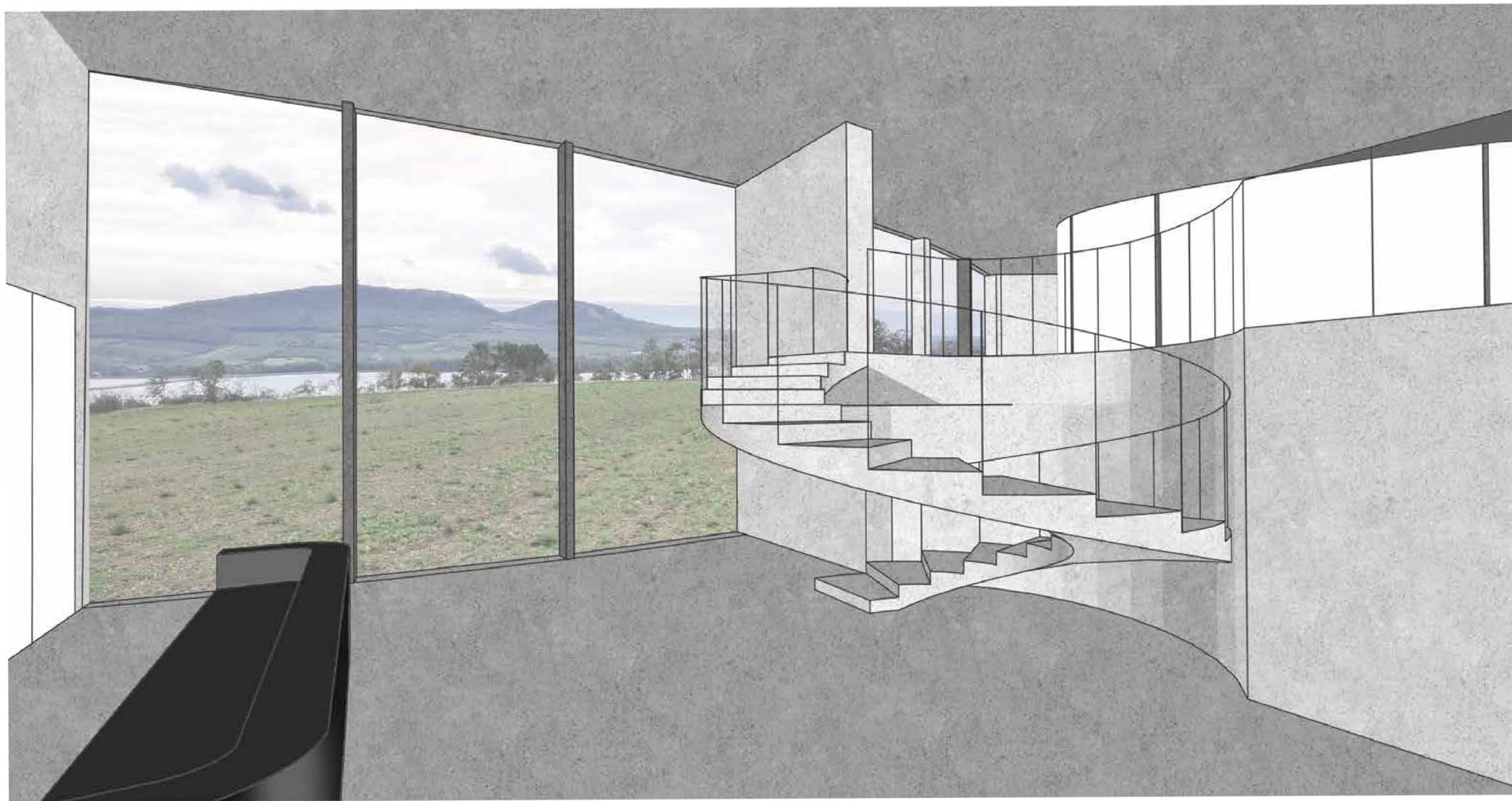
LEGENDA

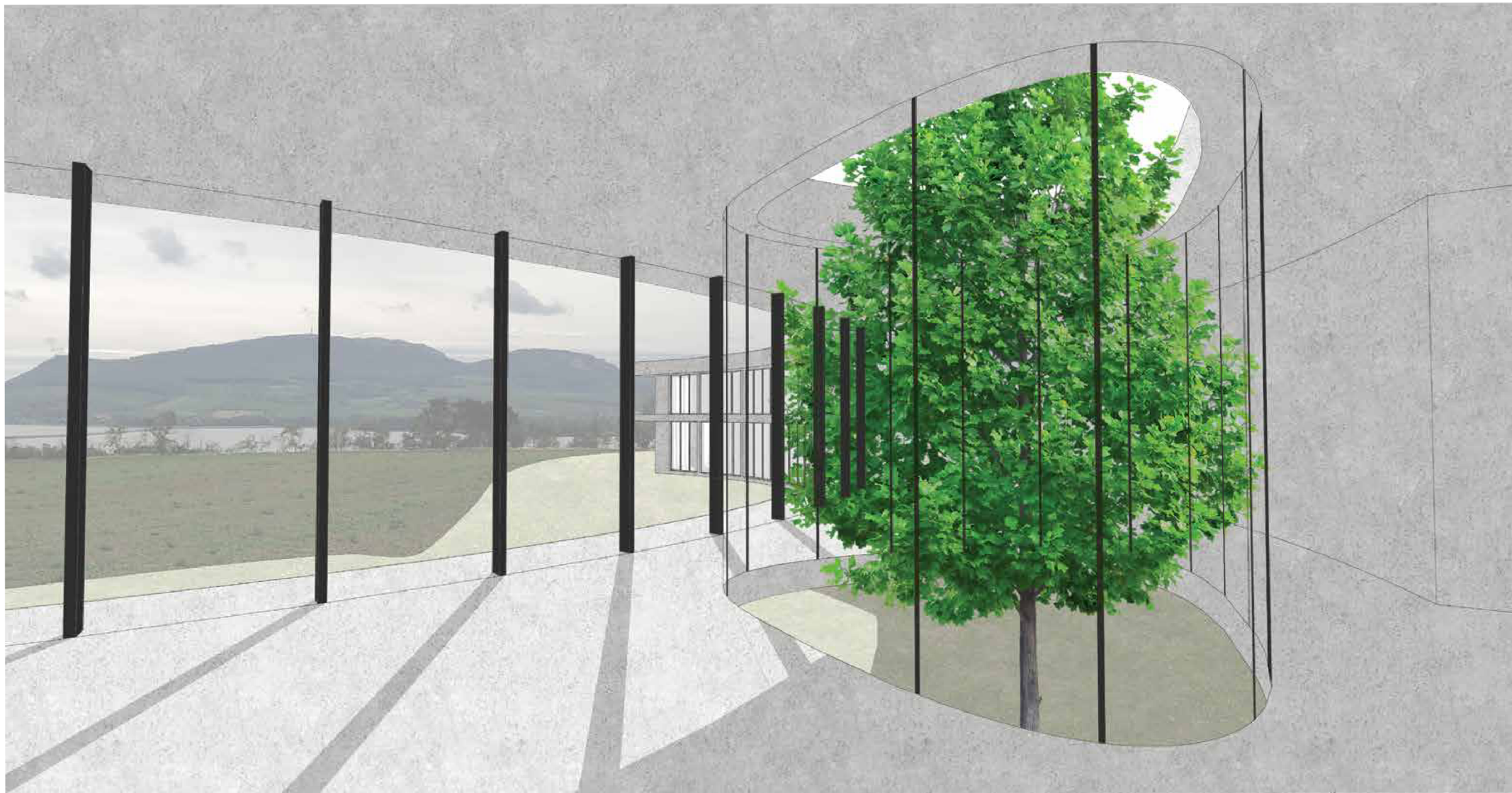


vodorovná nosná kcia



zvislá nosná kcia





#### ZDROJE:

HEMENWAY, Toby. Gaia's Garden: A Guide to Home-Scale Permaculture [online]. Chelsea Green [cit. 2019-05-12]. ISBN 9781603580298.

The Farm of 38° 30' / Slash Architects + Arkizon Architects. In: <https://www.archdaily.com> [online]. [cit. 2019-05-12]. Dostupné z: <https://www.archdaily.com/802754/the-farm-of-38-degrees-30-degrees-slash-architects-plus-arkizon-architects/586b6fa5e58ece479100008d-the-farm-of-38-degrees-30-degrees-slash-architects-plus-arkizon-architects-photo>

Kúpele Zelená žaba. In: <https://www.kupelezelenazaba.sk> [online]. [cit. 2019-05-12]. Dostupné z: <https://www.kupelezelenazaba.sk/fotogaleria/>

Infinít Maximus termální a saunový svět. In: <https://www.infinít.cz> [online]. [cit. 2019-05-12]. Dostupné z: <https://www.infinít.cz/brno-prehrada/gallery>