

**Česká zemědělská univerzita v Praze**

**Provozně ekonomická fakulta**

**Katedra humanitních věd**



**Bakalářská práce**

**Venkov 3.0 – případová studie z oblasti rozvoje venkova**

**Lucie Ptáčková, DiS.**

**© 2023 ČZU v Praze**

# ČESKÁ ZEMĚDĚLSKÁ UNIVERZITA V PRAZE

Provozně ekonomická fakulta

## ZADÁNÍ BAKALÁŘSKÉ PRÁCE

Lucie Ptáčková

Hospodářská a kulturní studia

Název práce

**Venkov 3.0 – případová studie z oblasti rozvoje venkova**

Název anglicky

**Rural 3.0 – case study on rural development**

---

### Cíle práce

Cílem práce je představit koncept Venkov 3.0 v teoretické i praktické rovině a prostřednictvím případové studie ilustrovat, jak je koncept Venkov 3.0 implementován v praxi.

V teoretické části práce jsou konceptualizovány základní pojmy: Venkov 3.0, smart venkov, chytrý venkov, megatrendy, udržitelnost apod. Tyto pojmy jsou zasazeny do kontextu současných teorií a přístupů k rozvoji venkova, zejména ve vztahu k tzv. neoendogennímu přístupu k rozvoji venkova.

Na teoretickou část navazuje empirická část, která prostřednictvím případové studie ilustruje, jak je – úspěšně i neúspěšně – koncept Venkov 3.0 používán v praxi.

### Metodika

V empirické části práce je prezentována studie z oblasti českého venkova. Základní metodou pro zpracování této části je metoda případové studie (case study method). Data pro studii jsou získána kombinací vhodných technik sběru dat (studium dokumentů, rozhovory, pozorování). Data jsou zpracována pomocí kvalitativních analytických procedur.

Volba objektu (co sledovat) a přesný design výzkumu (jak postupovat) bude uskutečněno po zpracování teoretické části práce.

**Doporučený rozsah práce**

30-40 normostran

**Klíčová slova**

endogenní rozvoj venkova, hybné síly, smart venkov, Česká Republika

---

**Doporučené zdroje informací**

BLAŽEK, J. – UHLÍŘ, D. *Teorie regionálního rozvoje : nástin, kritika, klasifikace*. Praha: Karolinum, 2002. ISBN 80-246-0384-5.

ENRD. Smart Villages [online]. Dostupné z: [https://enrd.ec.europa.eu/enrd-thematic-work/smart-and-competitive-rural-areas/smart-villages\\_en](https://enrd.ec.europa.eu/enrd-thematic-work/smart-and-competitive-rural-areas/smart-villages_en). 2018

MMR ČR. Koncepce rozvoje venkova [online]. Dostupné z: <https://www.mmr.cz/cs/ministerstvo/regionalni-rozvoj/regionalni-politika/koncepce-a-strategie/koncepce-rozvoje-venkova>. 2019

OECD. Edinburgh Policy Statement on Enhancing Rural Innovation. 2018

ZAGATA, L. et al. Metodika pro využití konceptu Venkov 3.0 v přípravě a realizaci rozvojové strategie venkovských oblastí. 2020

---

**Předběžný termín obhajoby**

2021/22 LS – PEF

**Vedoucí práce**

doc. Mgr. Ing. Lukáš Zagata, Ph.D.

**Garantující pracoviště**

Katedra humanitních věd

Elektronicky schváleno dne 6. 1. 2022

**prof. PhDr. Michal Lošťák, Ph.D.**

Vedoucí katedry

Elektronicky schváleno dne 8. 2. 2022

**doc. Ing. Tomáš Šubrt, Ph.D.**

Děkan

V Praze dne 09. 02. 2023

### **Čestné prohlášení**

Prohlašuji, že svou bakalářskou práci Venkov 3.0 – případová studie z oblasti rozvoje venkova jsem vypracovala samostatně pod vedením vedoucího bakalářské práce a s použitím odborné literatury a dalších informačních zdrojů, které jsou citovány v práci a uvedeny v seznamu použitých zdrojů na konci práce. Jako autorka uvedené bakalářské práce dále prohlašuji, že jsem v souvislosti s jejím vytvořením neporušila autorská práva třetích osob.

V Praze dne 15.3.2023

---



### **Poděkování**

Ráda bych touto cestou poděkovala svému vedoucímu bakalářské práce doc. Mgr. Ing. Lukáši Zagatovi, Ph.D., za trpělivost, odborné vedení a pomoc. Dále děkuji svým blízkým za podporu a nakonec všem, kteří mi poskytli informace ke zpracování empirické studie.

# Venkov 3.0 – případová studie z oblasti rozvoje venkova

## Abstrakt

Tématem této bakalářské práce je rozvoj venkova pomocí konceptů Venkov 3.0 a smart village. Tato práce se skládá ze dvou částí. První část je teoretická a vysvětluje pojmy a koncepty, které se zaměřují na chytrý rozvoj vesnic a venkova. Práce také popisuje druhy regionálního rozvoje a rovněž se zaměřuje na udržitelný rozvoj. Druhou částí práce je empirická studie, která se zaměřuje na rozvoj obce Dlouhá Ves u Sušice. Pomocí strukturovaných rozhovorů se zjišťují postřehy občanů k modernizaci obce a jejich názory k těmto inovativním prvkům. Práce zároveň popisuje postoj obce a místních aktérů k udržitelnosti a také k ochraně životního prostředí a kulturního dědictví.

**Klíčová slova:** chytrá vesnice, chytrý venkov, Venkov 3.0, regionální rozvoj, udržitelnost, ekologie, životní prostředí, sociální kapitál, modernizace

# **Rural 3.0 – case study on rural development**

## **Abstract**

The topic of this bachelor thesis is rural development using the concepts of Rural 3.0 and smart village. This work consists of two parts. The first part is theoretical and explains terms and concepts that focus on smart village and rural development. The thesis also describes the types of regional development and also focuses on sustainable development. The second part of the thesis is an empirical study that focuses on the development of the village Dlouhá Ves near Sušice. Using structured interviews, citizens' observations on the modernization of the municipality and their opinions on these innovative elements are ascertained. At the same time, the thesis describes the attitude of the municipality and local actors towards sustainability and also towards the protection of the environment and cultural heritage.

**Keywords:** smart village, smart rural area, Rural 3.0, regional development, sustainability, ecology, environment, social capital, modernization

# Obsah

<b>1 Úvod.....</b>	<b>10</b>
<b>2 Cíl práce a metodika .....</b>	<b>12</b>
<b>3 Teoretická východiska .....</b>	<b>13</b>
3.1 Venkov 3.0 - Smart village .....	13
3.1.1 Původ pojmu smart village .....	14
3.1.2 Koncept chytré vesnice v České republice .....	15
3.1.3 Koncept v zahraničí .....	16
3.2 Regionální rozvoj .....	17
3.2.1 Konvergenční teorie.....	18
3.2.2 Divergenční teorie.....	18
3.2.3 Role aktérů v regionálním rozvoji .....	19
3.2.3.1 Významní aktéři regionálního rozvoje .....	20
3.2.4 Principy rozvoje regionu.....	20
3.2.4.1 Jasná identita .....	20
3.2.4.2 Investorská atraktivita .....	21
3.2.4.3 Začlenění regionu .....	21
3.2.4.4 Leadership .....	21
3.3 Udržitelný rozvoj .....	21
3.3.1 Environmentální udržitelný rozvoj .....	22
3.3.1.1 Životní prostředí .....	23
3.3.2 Sociální udržitelný rozvoj.....	23
3.3.2.1 Sociální kapitál .....	23
3.3.3 Ekonomický udržitelný rozvoj.....	24
3.3.4 Rovnováha v udržitelném rozvoji.....	25
<b>4 Empirická studie .....</b>	<b>26</b>
4.1 Obec Dlouhá Ves a její okolí .....	27
4.1.1 Modernizace obce (inovativní a technologický pokrok obce).....	28
4.1.2 Životní prostředí .....	32
4.1.3 Kultura v Dlouhé Vsi.....	33
4.2 Výhody obce .....	34
4.3 Nevýhody obce.....	35
4.4 Potřebné změny v rozvoji obce .....	36
<b>5 Výsledky a diskuse .....</b>	<b>39</b>
<b>6 Závěr.....</b>	<b>41</b>

<b>7 Seznam použitých zdrojů .....</b>	<b>42</b>
<b>8 Přílohy .....</b>	<b>44</b>

# 1 Úvod

V čem je výhoda chytrých vesnic? Proč je důležité podpořit koncept smart village? Je tento koncept zásadním pro budoucí regionální rozvoj?

Nekoordinované rozvíjení infrastruktur v podobě urbanizace, intenzivního zemědělství či dopravy mohou vést až k závažným environmentálním problémům. „*Růst měst je od dob první průmyslové revoluce zásadním regionálním, ekonomickým a sociálním fenoménem.*“<sup>1</sup> V období 1980-1991 byla vysoká míra urbanizace a suburbanizace a to především díky institucionální transformaci nebo dokončování socialistického programu komplexní bytové výstavby na okrajích města. „*Rozvoj v Praze byl až do přelomu 80. a 90. let 20. století determinován investiční politikou státu, která jednoznačně upřednostňovala urbanizaci 293 městských jader jejich rozšiřováním novou bytovou výstavbou, která byla doplněna o první pokusy regenerace starého bytového fondu.*“<sup>2</sup> Od roku 1989 město s další výstavbou stagnovalo. Přelomem v rozmístění obyvatel byl rok 1997, kdy obce v okolí měst nabídly restituované pozemky k prodeji. Došlo tak k vzestupu suburbanizace, ale i k mírné desurbanizaci<sup>3</sup>.

Desurbanizace je třetím stádiem vývoje města, kdy se začínají objevovat první komplikace. Kvůli neustálému růstu počtu obyvatel ve městech se zvětšují nároky na energii, spotřebu vody nebo také na produkci odpadu. Může se jednat o zatížení dopravního systému, špatnou pracovní dostupnost a také se snižuje množství obytných prostorů, které střídají prostory kancelářské a obchodní. „*Původně venkovské oblasti v širším zázemí města se transformují na městská sídla, většinou na úkor přírodního prostředí a zemědělské půdy.*“<sup>4</sup> Řešením těchto komplikací může být rozvoj chytrých měst a vesnic pomocí moderních technologií a internetu<sup>5</sup>.

Přibližně 13% (cca 800 miliónů) celkové populace stále nemá přístup k jakékoliv formě elektřiny a přes miliardu obyvatel není připojených k energiím, které poskytuje stát<sup>6</sup>.

---

<sup>1</sup> PAVLÍK, Marek. *Regiony budoucnosti: spolupráce, bezpečí, efektivita : inspirace pro rozvoj měst a regionů s příklady dobré praxe*. Praha: Grada, 2020. ISBN 9788027113101.

<sup>2</sup> POSOVÁ, D., SÝKORA, L. (2011): Urbanizace a suburbanizace v městských regionech Prahy a Vídně: strukturální rozdíly v podmínkách odlišných politicko-ekonomických režimů. *Geografie*, 116, č. 3, s. 292-293.

<sup>3</sup> POSOVÁ, D., SÝKORA, L. (2011): Urbanizace a suburbanizace v městských regionech Prahy a Vídně: strukturální rozdíly v podmínkách odlišných politicko-ekonomických režimů. *Geografie*, 116, č. 3.

<sup>4</sup> *TEORIE STÁDIÍ VÝVOJE MĚST A DIFERENCIÁLNÍ URBANIZACE* [online]. [cit. 2023-02-09]. Dostupné z: <https://web.natur.cuni.cz/~slamak/stages.html>

<sup>5</sup> PAVLÍK, Marek. *Regiony budoucnosti: spolupráce, bezpečí, efektivita : inspirace pro rozvoj měst a regionů s příklady dobré praxe*. Praha: Grada, 2020. ISBN 9788027113101.

<sup>6</sup> *Horizons: Journal of International Relations and Sustainable Development* No. 15, SPECIAL DOUBLE ISSUE: The Populism Issue (WINTER 2020), pp. 290-305 (16 pages)

Motorem pro ekonomický růst energeticky bohatých chytrých měst je velký objem dat nebo chytré inteligence. I přesto se ale chytrá města spoléhají na vesnice. Jedním z důvodů této potřeby je např. zajištění potravin. U vesnic je naopak důležité rozvíjet udržitelné podnikání nebo podpořit mladé generace. Rozvoj vesnic a venkova se tak stal prioritou 21. století.

Koncept chytrého venkova se stal globálním tématem. V České republice se chytré vesnice staly součástí volebních programů do parlamentních voleb 2021, kdy např. Koalice Spolu nabízela atraktivní život na venkově, kde se vyplatí žít i pracovat. Mezi nezbytnosti podle slov poslance Herberta Pavery za stranu ODS patří pokrytí venkova vysokorychlostním internetem, zvýšení kvality silnic a hromadné dopravy a rozvíjení výroby kvalitních, zdravých a cenově dostupných regionálních potravin<sup>7</sup>.

Díky této skutečnosti se i projekt smart village nebo-li chytrý venkov pomalu prodírá do popředí myšlenek dnešních generací. Lidé se v dnešní době vrací k řemeslům, tradičním hodnotám a také k venkovskému životu. Podporou života na venkově mohou být také moderní technologie, které jsou dnes mnohem dostupnější. Například v Chorvatsku poblíž města Zadar byla otevřena první vesnice cílená pro digitální nomády, tedy pro osoby, které pracují převážně přes počítač. Tento projekt má podpořit tamní ekonomiku mimo letní sezonu<sup>8</sup>.

Díky digitálním inovacím mohou obyvatelé malých odlehlých vesnic ve Švédsku nakupovat v bezobslužných obchodech, do kterých se dostanou pomocí aplikace propojené s bankovním účtem. Vesničané tudíž nemusí dojíždět do vzdálených měst<sup>9</sup>.

S tematikou okolo chytrých vesnic také úzce souvisí udržitelnost a ekologie. Během posledních několika let přibývá otázek na téma zdrojů pro budoucí generace.

---

<sup>7</sup> Pavera (TOP 09): Chceme zákon o rodinných farmách a konec vylidňování venkova. *Ekonomický deník: informace pro informované* [online]. [cit. 2023-02-09]. Dostupné z: <https://ekonomickydenik.cz/pavera-top-09-chceme-zakon-o-rodinnych-farmach-a-konec-vylidnovani-venkova/>

<sup>8</sup> Chorvatsko otevřelo první vesnici pro digitální nomády. Vykryjí mrtvou zimní sezonu. *Aktuálně.cz* [online]. 2021 [cit. 2023-02-09]. Dostupné z: <https://zpravy.aktualne.cz/ekonomika/chorvatsko-otvirelo-prvni-vesnici-pro-digitalni-nomady-vykryji-mrtvou-zimni-sezonu.aktualne.cz>

<sup>9</sup> Bezobslužné obchody zachraňují švédský venkov. Zkousejí je hotely i nádraží. *E15.cz* [online]. 2021 [cit. 2023-02-09]. Dostupné z: <https://www.e15.cz/byznys/obchod-a-sluzby/bezobsluzne-obchody-zachranuji-svedsky-venkov-zkouseji-je-hotely-i-nadrazi-1380949>

## 2 Cíl práce a metodika

Jedním z hlavních témat 21. století je udržitelnost. S tou je úzce spjatý koncept Venkov 3.0, který se zaměřuje především na rozvoj chytrého venkova. Cílem této práce je představit pojem chytrý venkov a objasnit negativní či pozitivní dopady tohoto konceptu na rozvoj venkova a jeho obyvatel. Zároveň práce popisuje možné přínosy nebo újmy tohoto konceptu ve vztahu k venkovu.

Teoretická část se zaměřuje především na význam, vývoj a praktického uplatnění konceptu smart village v České republice a také v zahraničí. Práce zároveň popisuje úzce související regionální rozvoj. Významnou roli v rozvoji regionů má také trvale udržitelný rozvoj a životní prostředí. Teoretická část práce také vyzdvihuje důležitost rolí aktérů v regionálním rozvoji.

Praktická část práce se zaměřuje na rozvoj obce Dlouhá Ves na Šumavě. Ilustruje implementaci prvků chytrého venkova v praxi a na základě kvalitativního výzkumu popisuje jejich úspěšnost mezi zdejšími obyvateli. Zároveň se tato studie zaměřuje na aktivitu významných aktérů obce a zmiňuje národní i mezinárodní spolupráce obce s různými rozvojovými projekty.

Závěr této práce je souhrnnou odpovědí na hlavní výzkumnou otázku: „Jak může koncept smart village ovlivnit rozvoj venkova?“

Empirická část práce je postavená na základě případové studie. Jedná se o kvalitativní metodu, která se nejčastěji používá v sociálněvědních oborech. Výzkum je založen na základě určení si tématu a vytvoření výzkumných otázek. „*Otázky může výzkumník modifikovat nebo doplňovat v průběhu výzkumu, během sběru a analýzy dat.*“<sup>10</sup> Šetření je následně prováděno pomocí polostandardizovaných rozhovorů a kvůli úplnosti informací i z menší části také pomocí studia dokumentů týkajících se zkoumané obce. Jelikož je empirická část postavena pouze na kvalitativním sběru dat, jedná se o výzkum autonomní.

---

<sup>10</sup> HENDL, J. Úvod do kvalitativního výzkumu, Praha, 1999, str. 50



## 3 Teoretická východiska

### 3.1 Venkov 3.0 - Smart village

Koncept Venkov 3.0. představuje prostředí, které je vytvořeno na základě převážně technologických prvků, jenž mají obyvatelům venkova zjednodušit život. Mezi tyto hybné síly patří např. digitalizace, cloudové technologie nebo nové technologie v produkci potravin.<sup>11</sup> Konference OECD určila celkem 10 hybných sil, které by měly pomoci rozvoji venkova a patří mezi ně např. nové technologie produkce jídla, používání dronů, digitální konektivita nebo zdravotnické služby.

S konceptem Venkov 3.0 úzce souvisí pojem smart village, který se nezaměřuje pouze na moderní technologie, ale také na další aspekty v rozvoji venkova. Chytrý venkov představuje soběstačnou obydlenou oblast, která využívá veškerých lokálních zdrojů. Tyto zdroje se mohou získat jak ve vesnici, tak v její blízké krajině. Jedním z příkladů může být podpora lokálních surovin. Díky tomuto kroku se může snížit uhlíková stopa za dopravu, zároveň se podpoří místní farmáři a také se může snížit nezaměstnanost na daném území.

Lokální zdroje ale nemusí být pouze potravinové, může se také jednat o energetické zdroje, kdy je vesnice poháněná energií z přírodních zdrojů, jako je např. solární či vodní elektrárna.

Chytrý venkov by měl mít vazbu s okolními obcemi a také s městy. Jelikož se ve vesnicích provozují různá odvětví hospodářství, je důležité, aby se vesnice navzájem podporovaly. „Znamená to vidět za hranice své obce, zahrnout i venkovskou krajinu, obce, vesnice i malá města a spolupracovat také s velkými městy.“<sup>12</sup>

Hlavním cílem smart village je vrátit obyvatele zpět na venkov a umožnit jim stejné nebo podobné výhody jako mají obyvatelé měst. Tomu mají pomoci také moderní technologie.

Jedním z návrhů pro podporu chytrých vesnic je zajištění zdravotnické péče i na vesnicích. Východiskem k tomuto problému mohou být mobilní zdravotnické linky, které by objížděly vesnice a ordinovaly by u pacientů doma. U tohoto příkladu je vidět odkaz na minulost, kdy lékaři jezdili za pacienty do jejich obydlí.

Dalším nápadem je vzdělávání na dálku. To se osvědčilo hlavně díky světové pandemii Covid-19 probíhající v letech 2019-2021, kdy převážná většina žáků a studentů studovala z

---

<sup>11</sup> Venkov 3.0. *Technologické centrum Praha: Strategické studie* [online]. [cit. 2023-02-09]. Dostupné z: <https://www.strast.cz/cs/projekty/seznam-projektu/venkov-3-0>

<sup>12</sup> *Smart Villages: Oživení služeb na venkově* [online]. In: . EURural, 2018 [cit. 2023-02-09]. Dostupné z: <https://www.youtube.com/watch?v=EAv1zBu1zmM>

pohodlí domova. Během pandemie se také zvýšil počet pracujících z domova. „*Řada podniků, kde je to vzhledem k povaze zaměstnání možné, přechází na hybridní model. Bude tedy kombinovat zaměstnání v kanceláři s prací z domova už napořád.*“<sup>13</sup>

Na to navazuje návrh na širokopásmové internetové připojení, které by rozhodně této situaci pomohlo.

Díky moderním technologiím obyvatelé vesnic např. provozují e-shopy s lokálními potravinami, nabízejí pronájmy obydlí na internetu nebo obnovují místní řemesla a práce.

*Chytrý venkov zajišťuje dopravu, vzdělávání, stravu a hospodářství, péči, energii a digitalizaci.*<sup>14</sup>

Hlavním pokrokem je také podpora digitalizace. „*Digitalizace procesů přináší výrazně vyšší efektivitu a s tím související dlouhodobé uspořené náklady.*“<sup>15</sup> Dalšími nápady pro podporu projektu smart village jsou sociální péče, kulturní aktivity nebo také obnovitelné energie. Díky všem těmto krokům je možné snížit uhlíkovou stopu.

### **3.1.1 Původ pojmu smart village**

Chytrý venkov vychází z konceptu Smart City, který byl původně vytvořen pouze pro velká města či metropole. V souvislosti s postupnou elektronizací a s rozšiřováním informačních a komunikačních technologií (v 90. letech 20. století) vznikaly první koncepty chytrých měst ve Spojených státech amerických a ve starých členských státech EU (státy tzv. Patnáctky).<sup>16</sup> Tento pojem měl představovat jednotlivé chytré prvky města jako je např. digitalizace.

Jelikož jsou ale metropole a velká města provázaná s regiony a dalšími menšími městy, přenášel se tento koncept právě i na tyto instituce, což zapříčinilo vznik pojmu smart village. „*V letech 2018 až 2019 zahájila Evropská komise Pilotní projekt chytrých eko-sociálních*

---

<sup>13</sup> Významné procento českých firem počítá s prací z domova už napořád. V Agrofertu trend narazil. *E15.cz* [online]. 2021 [cit. 2023-02-09]. Dostupné z: <https://www.e15.cz/domaci/vyznamne-procento-ceskych-firem-pocita-s-praci-z-domova-uz-naporad-v-agrofertu-trend-narazil-1381090>

<sup>14</sup> *Smart Villages: Oživení služeb na venkově* [online]. In: EURural, 2018 [cit. 2023-02-09]. Dostupné z: <https://www.youtube.com/watch?v=EAv1zBu1zmM>

<sup>15</sup> Digitalizace je důležitou součástí rozvoje měst a obcí. Úřad v mobilu či hodinkách již nebude pouhým snem. *Veletrhy Brno: Central European Exhibition Centre* [online]. 2020 [cit. 2023-02-09]. Dostupné z: <https://www.bvv.cz/urbis/aktuality/digitalizace-je-dulezitou-soucasti-rozvoje-mest-a-obci/>

<sup>16</sup> PAVLÍK, Marek. *Regiony budoucnosti: spolupráce, bezpečí, efektivita : inspirace pro rozvoj měst a regionů s příklady dobré praxe*. Praha: Grada, 2020. ISBN 9788027113101.

vesnic, jehož cílem bylo poskytnout komplexní definici chytrých vesnic a identifikovat důležité osvědčené postupy a případové studie.“<sup>17</sup>

Klíčovými prvky konceptu smart village jsou účast veřejných a soukromých aktérů a využívání digitálních a jiných technologických nástrojů k prospěchu vesnice. Na základě tohoto modelu se předpokládá zlepšení ekonomických, sociálních a environmentálních podmínek. Dalším cílem je podpořit ostatní komunity, sociální inovace a rozvoj strategií chytrých vesnic. „*Koncepce chytré vesnice také navrhuje přijetí chytrých řešení ve veřejném i soukromém sektoru v celé řadě oblastní politiky, jako je zlepšení přístupu ke službám, rozvoj krátkých potravinových řetězců a rozvoj obnovitelných zdrojů energie.*“<sup>18</sup>

Perspektiva chytrého venkova má odlišné postupy oproti konceptu chytrých měst. Na každý z těchto konceptů platí jiná specifika a řeší se jiné problémy.

Smart cities neboli chytrá města se zaměřují na efektivitu sítí a služeb, kdy se také klade důraz na digitalizaci. V Brně např. existuje platforma na odbavovací systémy ve veřejné dopravě. „*Kromě nákupu jízdného lze prostřednictvím systému i zaplatit odpady, zařídit si turistickou kartu BRNOPAS nebo si zajistit rezidentní parkování v Brně.*“<sup>19</sup> V projektu jsou také zapojená sportoviště, knihovny nebo ZOO v Brně.

Koncept smart city se zaměřuje na chytřejší městské dopravní sítě, modernizaci zásobování vody, efektivitu likvidace odpadu anebo také na úspornost osvětlení a vytápění budov. Součástí inovací by mělo být zajištění bezpečných veřejných prostor a poskytování sociálních potřeb stárnoucí populaci.<sup>20</sup> Tyto postupy by měly prospět jak obyvatelům, tak byznysu. Ovšem chytrá města jsou závislá na chytrém venkově a naopak.

### 3.1.2 Koncept chytré vesnice v České republice

V České republice je možné setkat se s konceptem smart village v moravské vesnici Starovice. Tento projekt se stal jedním z finalistů soutěže Chytrá města 2021.<sup>21</sup>

---

<sup>17</sup> OCSKO, Edina. *Průvodce Jak se stát chytrou vesnicí: Smart Rural 21 (První přípravný akční program na podporu chytrých venkovských oblastí ve 21. století)* [online]. : E40 Group, IfLS, empirica, Innovatiesteunpunt, Agricultural University of Athens, eConcepts [cit. 2023-02-09]. Dostupné z: [https://eagri.cz/public/web/file/717081/Guide\\_CZ.pdf](https://eagri.cz/public/web/file/717081/Guide_CZ.pdf)

<sup>18</sup> Smart villages: Concept, issues and prospects for EU rural areas. *European Parliamentary Research Service* [online]. 2021 [cit. 2023-02-09]. Dostupné z: <https://epthinktank.eu/2021/04/13/smart-villages-concept-issues-and-prospects-for-eu-rural-areas/>

<sup>19</sup> Digitalizace je důležitou součástí rozvoje měst a obcí. Úřad v mobilu či hodinkách již nebude pouhým snem. *Veletrhy Brno: Central European Exhibition Centre* [online]. 2020 [cit. 2023-02-09]. Dostupné z: <https://www.bvv.cz/urbis/aktuality/digitalizace-je-dulezitou-soucasti-rozvoje-mest-a-obci/>

<sup>20</sup> Smart cities. *European Commission* [online]. [cit. 2023-02-09]. Dostupné z: [https://commission.europa.eu/eu-regional-and-urban-development/topics/cities-and-urban-development/city-initiatives/smart-cities\\_en](https://commission.europa.eu/eu-regional-and-urban-development/topics/cities-and-urban-development/city-initiatives/smart-cities_en)

<sup>21</sup> Starovice: I. česká chytrá vesnice. *Starovice 1. česká chytrá vesnice* [online]. 2021 [cit. 2023-02-09]. Dostupné z: <https://www.chytravesnicestarovice.cz/cs/aktuality/chytra-vesnice-starovice-ve-finale-prestizni-soute>

Domy v obci Starovice např. disponují tepelnými čerpadly, optickými sítěmi nebo chytrou trafostanicí. „Ta se ve vesnici postará o automatizaci a sledování distribuční sítě. Případné poruchy tak dodavatel vyřeší mnohem rychleji. Skrze aplikaci se snadno hlídá aktuální stav spotřeby energie.“<sup>22</sup> V domech je možné ovládat domácnost pomocí aplikace na mobilním telefonu nebo počítači.

Další výhodou je úspornost elektřiny získávané ze střešních fotovoltaických elektráren. Nadbytečná energie se následně ukládá do virtuálních baterií.

V obci Mukařov, která je vzdálená 35 kilometrů od Prahy se místní také snaží o digitalizaci a modernizaci vesnice. Jedním z jejich kroků je nová verze obecních webových stránek s online formuláři, které slouží k upozornění na komplikace v obci. Dalším krokem je možnost odebírat newslettery a to buď formou e-mailu nebo formou SMS. Obec Mukařov má také facebookovou stránku včetně uzavřené facebookové skupiny pro komunikaci s obyvateli obce. Pro čtenáře Mukařov vytvořil online katalog knihovny, kde je možné si vyhledávat a rezervovat knihy.

### 3.1.3 Koncept v zahraničí

Koncept chytrého venkova se testuje i v dalších státech Evropy, např. na Slovinsku chtějí pomocí digitalizace a inovace trhu s lokálními potravinami podpořit zemědělskou oblast Pomurje.<sup>23</sup>

V chorvatském městě Rijeka jsou již od roku 2011 zavedeny chytré semaforey a město bylo v roce 2020 vyhlášeno vítězem Awards for the Best Smart and Eco Cities in Croatia.<sup>24</sup> V indické vesnici Modhera byly vystavěny solární panely. „Modhera je tak první vesnicí, která se stala čistým generátorem obnovitelné energie.“<sup>25</sup>

Na Islandu pochází veškerá elektřina z obnovitelných zdrojů. Vytváří se pomocí tepla z vulkanické aktivity nebo z proudů tavných vodopádů. Islandané také využívají geotermální prameny, které proudí po celém ostrově např. k tradičnímu pečení žitného chleba, k vytápění

---

<sup>22</sup> Starovice: 1. česká chytrá vesnice. *Starovice 1. česká chytrá vesnice* [online]. 2021 [cit. 2023-02-09]. Dostupné z: <https://www.chytravesnicestarovice.cz/cs/o-projektu>

<sup>23</sup> Pomurje: Smart & Sustainable Agriculture – Pomurje – DIH AGRIFOOD – SLOVENIA. *Smart villages: Digital exchange platform* [online]. [cit. 2023-02-09]. Dostupné z: <https://smart-villages.eu/language/en/tas/pomurje/>.

<sup>24</sup> Awards for the Best Smart and Eco Cities in Croatia Announced. *Total Croatia News* [online]. 24.11.2020 [cit. 2023-02-09]. Dostupné z: <https://www.total-croatia-news.com/news/48412-smart-and-eco-cities-in-croatia>.

<sup>25</sup> India's first solar-powered village promotes green energy, sustainability and self-reliance. *UN News: Global perspective Human stories* [online]. 22.10.2022 [cit. 2023-02-09]. Dostupné z: <https://news.un.org/en/story/2022/10/1129802>.

domů ve vesnicích nebo k vyhřívání chodníků.<sup>26</sup> Geotermální aktivita se také využívá k pěstování plodin ve sklenících a to i během zimních měsíců.

### 3.2 Regionální rozvoj

Regionální rozvoj je důležitým faktorem pro obyvatele. Lidé jsou hlavním měřítkem úspěchu rozvoje regionu, hlavní důraz se dává na kvalitu života místních a také na udržitelnost. Jedná se především o zajištění lepšího života pro všechny obyvatele v regionu. „*Každý region by měl mít příležitosti ke svému vyváženému rozvoji odpovídajícím jeho potenciálu a specifickým stránkám.*“<sup>27</sup> Regionální politika by měla brát zřetel na specifické problémy regionů a obyvatel a na základě těchto poznatků by měla region podpořit patřičnými prostředky. „*Pokud veřejná správa regionu umí definovat cíle, jichž má být dosaženo, může přivzvat výzkumnou sféru k tvorbě nových řešení.*“<sup>28</sup> Je to z toho důvodu, že např. jiné požadavky bude mít region zasažený živelnou pohromou oproti regionu, který má nefunkční kanalizaci.

Rurální rozvoj je komplexní záležitostí, která propojuje sociální, technické a přírodní vědy.

Na rozvoj regionů může mít vliv mnoho faktorů jako např. politika, lokace nebo obyvatelstvo. Zásadní roli v rozvoji regionů hraje i státní ekonomika. V následujících letech by měl být rozvoj ovlivněn spoluprací veřejného sektoru, firem a výzkumnými organizacemi, důležité je také využití nástrojů digitalizace.

„*Rozdíly v životní úrovni obyvatel různých regionů nejsou závislé jen na schopnostech a iniciativě jejich obyvatel, ale například i na ekonomické struktuře nebo na dostupnosti přírodních zdrojů.*“<sup>29</sup> Určitý vliv má i geografická poloha nebo vládní rozhodnutí.

Teorii regionálního rozvoje existuje mnoho. Rozlišují se pomocí politických postojů, místa a doby vzniku, hodnot nebo odlišných zkušeností a zaměření. Často jsou směry regionálního rozvoje inspirovány ekonomickými teoriemi. Odlišnost se může zakládat i na základě různých pohledů ekonomických škol.<sup>30</sup>

---

<sup>26</sup> *Nohama na zemi* [online]. In: . 2020 [cit. 2023-02-09]. Dostupné z: <https://www.netflix.com/cz/title/80230601?trackId=200257858>.

<sup>27</sup> Regionální politika a regionální rozvoj. *Ministerstvo pro místní rozvoj ČR* [online]. [cit. 2023-02-09]. Dostupné z: <https://www.mmr.cz/cs/ministerstvo/regionalni-rozvoj>.

<sup>28</sup> PAVLÍK, Marek. *Regiony budoucnosti: spolupráce, bezpečí, efektivita : inspirace pro rozvoj měst a regionů s příklady dobré praxe*. Praha: Grada, 2020. ISBN 9788027113101.

<sup>29</sup> BLAŽEK, Jiří a David UHLÍŘ. *Teorie regionálního rozvoje: nástin, kritika, klasifikace*. Praha: Karolinum, 2002. ISBN 80-246-0384-5.

<sup>30</sup> BLAŽEK, Jiří a David UHLÍŘ. *Teorie regionálního rozvoje: nástin, kritika, klasifikace*. Praha: Karolinum, 2002. ISBN 80-246-0384-5.

Nejjednodušeji lze rozdělit regionální rozvoj na dvě protichůdné teorie, konvergenční a divergenční. Konvergenční teorie zastává názor přirozené tendence vyrovnání rozdílů mezi regiony.

Naopak opoziční teorie tzv. divergenční teorie podporuje tezi, že v průběhu vývoje se rozdíly mezi regiony zvětšují.<sup>31</sup>

### 3.2.1 Konvergenční teorie

Ke konvergenční teorii se přiklání detailněji specifikovaná Neoklasická teorie, jejíž počátky směřují k období 1920-1940 a za zakladatele této teorie jsou považováni Léon Walras a Alfred Marshall. Základní ideou regionální politiky bylo heslo „dělníci za práci“. V rámci této teorie regionální politika přispívala finančními prostředky dojíždějícím pracovníkům, podporovala zaměstnance v rekvalifikaci, umožnila finanční příspěvky na stěhování nebo zajišťovala pomoc s ubytováním zaměstnanců. Takový přístup byl reálně využit ve 20. – 30. letech 20. století ve Velké Británii. Během 20 let zde bylo přestěhováno okolo 500 tisíc obyvatel.

Nevýhodou konvergenční teorie je pouhé zmírnění negativních následků. Tato politika nepodpoří slabé regiony, ale podpoří spíše regiony silné a to např. přísunem nových rekvalifikovaných zaměstnanců. Neoklasická teorie je namířená proti slabým regionům, které jsou kvůli emigraci zaměstnanců ještě více ochuzeni.

### 3.2.2 Divergenční teorie

Divergenční teorie tedy zastupuje názor odlišných rovností mezi regiony. Příčiny vzniku nerovností mohou být např. i lidské vlastnosti jako ambice, vůle a úsilí a dále také společenské postavení či prostředí, ve kterém obyvatelé žijí. Detailnějších teorií nerovnováhy je hned několik - Keynesiánská, Neokonzervativní a Neoinstitucionální.

Keynesiánská teorie vznikla v letech 1950-1975 a držela se hesla: „práce za dělníky“. Keynesiánství je obecně nejvýznamnější kritikou neoklasicismu. Zabývá se rolí státu v ekonomice. Podle keynesiánství přirozenou tendencí trhu není směřování k rovnováze a krize vznikají důsledkem nerovnováhy mezi úsporami a investicemi. Stát by měl ovlivňovat vývoj

---

<sup>31</sup> BLAŽEK, Jiří a David UHLÍŘ. *Teorie regionálního rozvoje: nástin, kritika, klasifikace*. Praha: Karolinum, 2002. ISBN 80-246-0384-5.

cyklu. Regiony jsou různé, mají odlišné předpoklady a exportní sektory. V zaostalých regionech se má politika soustředit na posílení schopností exportovat.

Neokonzervativní teorie podporuje malé a střední lokální podniky.

Neoinstitucionální teorie také podporuje malé a střední firmy, zároveň se zaměřuje na networking. Důležitým bodem neoinstitucionální teorie jsou inovace, které vždy znamenají rozvoj a které mají sociální, environmentální a ekonomický kontext.

### 3.2.3 Role aktérů v regionálním rozvoji

Na rozvoji obcí, měst a regionů se podílí čím dál tím více zainteresovaných osob. Samosprávy do plánování zapojují místní podnikatele nebo jednoduše jen obyvatele, kteří mají zájem na zvýšení sociálních, kulturních a ekonomických hodnot. Důležitým tématem 21. století v rozvoji obcí, měst a regionů je také ekologie a udržitelnost. „Dochází tak k vzájemnému pravidelnému informování a komunikaci ke zjištění současných i budoucích potřeb a názorů daných skupin k ověřování a diskuzi nad plány a záměry města/regionu nebo ke sběru inspirativních podnětů.“<sup>32</sup>

Aktéři se rozlišují z několika pohledů. Základním rozdělením může být hierarchické uspořádání v rámci správní organizace území. Na základě tohoto rozdělení se rozlišují aktéři na lokální úrovni a dále na regionální/krajské úrovni a nejvyšší role je na národní úrovni. Další rozlišení aktérů se dělí podle formálnosti struktury a to na institucionalizované aktéry (veřejná správa, zájmová samospráva), částečně institucionalizované aktéry (neziskové organizace) a na neformální aktéry (zájmové skupiny, obyvatelé).

Na základě obecného rozdělení aktérů se role rozlišují na shareholders (např. spolupracující obce a podnikatelé), stakeholders (např. občané, návštěvníci) a na placeholders (např. krajský úřad, ministerstvo, správa národního parku).

Tabulka č. 1 - Matice aktérů - prostorová úroveň versus typ sektoru

		SEKTOR		
		Veřejný	Podnikatelský	Neziskový
ÚROVEŇ	Evropská	Evropská komise (rámec SZP EU)	Nadnárodní zájmová uskupení (např. COPA)	Sítě
	Národní	Ministerstva; Celostátní síť pro venkov	Celostátní zájmová uskupení	Spolky, svazy, sítě
	Regionální	Kraj; Vysoké školy; Krajská informační střediska	Podnikatelská sdružení	Nezisková sdružení
	Lokální	Obce – DSO, MAS; Obcí zřizované organizace	Podnikatelé, zemědělci	Zájmová sdružení, spolky

Zdroj: Úvod do geografie venkova - Svobodová 2009

<sup>32</sup> PAVLÍK, Marek. *Regiony budoucnosti: spolupráce, bezpečí, efektivita : inspirace pro rozvoj měst a regionů s příklady dobré praxe*. Praha: Grada, 2020. ISBN 9788027113101.

### 3.2.3.1 Významní aktéři regionálního rozvoje

Aktéry regionálního rozvoje jsou obyvatelé, kteří se jakkoliv podílejí na regionálním rozvoji. Hrají v něm určitou roli, která má krátkodobý dopad nebo dlouhodobý vliv na výkvět či zkázu regionu. Rozhodně není pravidlem, že se každý obyvatel drží jen jedné role, aktéři většinou zároveň hrají několik rolí, které jsou určeny na základě jejich práce, osobního života či postavení ve společnosti. Obecně se obyvatelé regionálního rozvoje dělí do tří důležitých skupin: veřejný sektor (stát), podniky a soukromé domácnosti.

#### 3.2.3.1.1 Veřejný sektor

K rozvoji regionu jsou důležité především finance, které dokáže zajistit právě veřejná správa. Na základě těchto finančních prostředků mohou státní a veřejné instituce zatraktivnit oblast pro obyvatele a návštěvníky. Jelikož tyto finance pochází z jasně nastavených rozpočtů, není zde riziko, že by se finanční prostředky využily pro jiné účely. Finančními prostředky mohou být např. různé dotace, granty a projekty. Tyto zdroje mohou pomoci jak podnikům, tak i domácnostem v podobě sociálních dávek či zaměstnaneckých příjmů.

#### 3.2.3.1.2 Podniky

Pro region jsou důležitými aktéry také malí a velcí podnikatelé. Jejich přínosem pro veřejný sektor jsou hlavně daně a poplatky. Naopak přínosem pro domácnosti je zajištění pracovních míst v místě bydliště, nabídka služeb či zboží.

#### 3.2.3.1.3 Soukromé domácnosti

Obyvatelé regionu podporují stát opět daněmi a poplatky. Pro podniky jsou domácnosti přínosné svou pracovní silou, která je potřebná pro udržení chodu podniků.

## 3.2.4 Principy rozvoje regionu

Rozvoj regionu by měl být zřizován na základě čtyř hlavních principů.

### 3.2.4.1 Jasná identita

Důležitým krokem je určit si, které znaky jsou pro region charakteristické a které ho dokonale vystihují. Tyto prvky je důležité přenést do povědomí všech osob, které daná problematika zajímá, důležité ale také je obeznámit tamní obyvatele. Jakmile region ví, čím je atraktivní a na základě čeho prosperuje, může si určit, jak dál se bude rozvíjet.



Např. Klatovský region v Plzeňském kraji prosperuje v oblasti turismu a to převážně díky Národnímu parku Šumava. Návrhy na rozvoj Klatovského regionu mohou být např. rozšíření turistických tras, finanční a personální podpora zdejší nemocnice nebo propagační podpora místních řemeslných podniků.

#### 3.2.4.2 Investorská atraktivita

Významnou součástí je uvědomění, v čem je region z ekonomického hlediska lákavý pro investory. Je potřeba zjistit, co ekonomicky stabilního je v daném regionu. Důležité je také vytvořit příznivé prostředí pro podnikatele. Přínosem může být kvalitní dopravní a komunikační infrastruktura a také kvalita veřejné správy v regionu.

Např. jsou pro investory lákavé pozemky na okrajích měst, které díky stále se zvyšující suburbanizaci nabývají na finanční hodnotě.

#### 3.2.4.3 Začlenění regionu

Převážně finanční výhodou pro region je spolupráce s rozvojovými projekty. Zásadní je také navázat spojení s dalšími územními celky a také je potřebné propojit veřejný, soukromý a neziskový sektor.

Např. obce na Šumavě spolupracují s obcemi z Bavorska. Dlouhá Ves u Sušice díky této spolupráci (Ziel ETC/Cil EÚS) mohla otevřít Muzeum dřevařství, které popisuje zdejší tradiční dřevařská řemesla.

#### 3.2.4.4 Leadership

Důležitou součástí rozvoje je vybrat takovou strategii, která bude v souladu s kulturním a přírodním dědictvím regionu. Zároveň bude podporovat zdejší ekonomiku a zaměstnanost. Leader upřednostňuje inovativní a moderní prvky v rozvoji a podporuje místní akční skupiny. Leaderem může být kdokoliv, kdo aktivně podporuje rozvoj svého regionu.

Např. v Plzeňském kraji působí projekt WeLoveŠumava, který propaguje Šumavu a Pošumaví. Díky svým akcím pořadatelé podporují jak pozitivní vztah k přírodnímu a kulturnímu dědictví Šumavy, tak ekonomiku a turismus na Šumavě.

### **3.3 Udržitelný rozvoj**

Tento termín byl původně využíván v ekologii, ale postupem času se dostává i mezi další vědy. V udržitelnosti jde především o spotřebu, vytrvalost systémů a procesů.

S udržitelností úzce souvisí pojem trvale udržitelný rozvoj, ten se vykládá jako schopnost uspokojit základní potřeby nynější generace s tím, že životní úroveň budoucích generací bude stejně či více uspokojivá jako životní úroveň nynější generace. Tento pojem byl poprvé definován na světové konferenci OSN v roce 1992 v Riu de Janeiro. Podle zákona č. 17/1992 Sb. je: „*Trvale udržitelný rozvoj je takový rozvoj, který současným i budoucím generacím zachovává možnost uspokojovat jejich základní životní potřeby a přitom nesnižuje rozmanitost přírody a zachovává přirozené funkce ekosystémů.*“<sup>33</sup>

Hlavní myšlenkou je přenechat následující generaci dostatečně funkční prostředí k životu. Tomu by měla napomáhat promyšlená strategická plánování, kdy je důležité podporovat přírodní, sociální a kulturní rozmanitosti. Zásadním bodem je zachovat ekosystém, jehož zdroje nebývají tak jednoduše obnovitelné.

Udržitelný rozvoj se rozděluje na základě důležitých kapitol do tří pilířů. „*Vyjádření pilířů udržitelného rozvoje prostřednictvím ekonomického, sociálního a přírodního kapitálu je v současnosti poměrně časté např. v dokumentech Evropské unie, kde se pro ekonomický, sociální a přírodní kapitál v území používá souhrnný pojem územní kapitál.*“<sup>34</sup> Územní kapitál je tedy spojením spolupráci environmentálního, sociálního a ekonomického rozvoje.

Životní prostředí a přírodní zdroje se staly hodnotnými prvky, které mají sociální a ekonomický rozměr.

### **3.3.1 Environmentální udržitelný rozvoj**

Vzduch, voda, půda a energie jsou základními přírodními zdroji, které ke své existenci potřebuje každá lidská bytost. K obživě, ale také k psychické potřebě člověk potřebuje živočichy a rostliny.

Zdroje lidské obživy se od minulého století výrazně změnil, např. v roce 1950 průměrný Čech zkonsumoval 48,6 kilogramu masa. V roce 2020 je konzumace masa na jednoho obyvatele České republiky 80,3 kilogramu<sup>35</sup>. Zvýšila se také spotřeba kravského mléka, oproti tomu živočišný tuk byl převážně nahrazen tuky rostlinnými.

Všechny tyto aspekty mají dopad na přírodu, půdu a celkový ekosystém. Příkladem negativního dopadu může být vysoká produkce metanu kvůli nadměrnému chovu skotu. Dalším dopadem může být rozšiřování zemědělských ploch kvůli vyčerpání živin z orné půdy.

---

<sup>33</sup> ČESKÁ REPUBLIKA. Zákon č. 17/1992 Sb.: Zákon o životním prostředí. In: *Sbírka zákonů. 1992.*

<sup>34</sup> MAIER, Karel. *Udržitelný rozvoj území.* Praha: Grada, 2012. ISBN 9788024741987.

<sup>35</sup> Český jídelníček se od roku 1989 proměnil, v něčem až překvapivě. Co se jí méně a čeho jsme se vzdali?. *Pražský patriot: Bud'te v Praze v obraze* [online]. 30.9.2020 [cit. 2023-02-15]. Dostupné z: <https://www.prazskypatriot.cz/cesky-jidelnicek-se-od-roku-1989-promenil-v-necem-az-prekvapive-co-se-ji-mene-a-ceho-jsme-se-vzdali/>

Enviromentalismus je politické a etické hnutí, které podporuje obnovu ekosystému. „*Teorie environmentalismu považuje životní prostředí spíše než dědičnost za důležitý faktor rozvoje a zejména kulturního a intelektuálního rozvoje jednotlivce nebo skupiny.*“<sup>36</sup>

Environmentální udržitelný rozvoj se tedy soustředí na ochranu a zachování životního prostředí budoucím generacím. Žádná lidská činnost by se neměla rozvíjet tak, aby to ohrožovalo biosféru a zhoršovalo životní prostředí.

### 3.3.1.1 Životní prostředí

Životní prostředí je vše, co přímo i nepřímo působí na živý subjekt. Je to ta část světa, se kterou je člověk ve vzájemném působení, kterou používá, ovlivňuje a které se přizpůsobuje. Je to soubor činitelů, se kterými daný živý subjekt přichází do styku a podmínek, kterými je obklopen.<sup>37</sup>

Definice zákona č.17/1992 Sbírky říká, že: „*Životním prostředím je vše, co vytváří přirozené podmínky existence organismů včetně člověka a je předpokladem jejich dalšího vývoje. Jeho složkami jsou zejména ovzduší, voda, horniny, půda, organismy, ekosystémy a energie.*“<sup>38</sup>

S životním prostředím úzce souvisí pojem *únosné zatížení prostředí*, což je takové zatížení, které ještě neohrožuje životní prostředí. Pokud se rapidně zhorší stav půdy, biodiverzity, ekosystému nebo vodních ekosystémů, dochází k tzv. ekologické újmě.<sup>39</sup>

### 3.3.2 Sociální udržitelný rozvoj

Třetí sociální pilíř se zaměřuje na péči a kvalitu lidského života. Důležitou součástí sociálního rozměru udržitelného rozvoje v území je soudržnost společenství lidí, kteří předmětné území obývají, pracují a působí v něm.

#### 3.3.2.1 Sociální kapitál

Důležitým pojmem v tomto tématu je sociální kapitál, který představuje vztahy mezi lidmi nebo různými zájmovými či profesními skupinami, nejedná se tedy o atribut jednotlivce.

---

<sup>36</sup> "Ekologie." *Slovník Merriam-Webster.com*, Merriam-Webster, <https://www.merriam-webster.com/dictionary/environmentalism>. Přístup 5. září 2021.

<sup>37</sup> Pelikán, J., Jakrlová, J. (1999): *Ekologický slovník - terminologický výkladový*. Fortuna, Praha, ISBN 80-7168-644-1.

<sup>38</sup> ČESKÁ REPUBLIKA. Zákon č. 17/1992 Sb.: *Zákon o životním prostředí*. In: *Sbírka zákonů. 1992*.

<sup>39</sup> MEZŘICKÝ, Václav. *Environmentální politika a udržitelný rozvoj* [online]. Praha: Portál, 2005 [cit. 2023-02-15]. ISBN 80-7367-003-8.

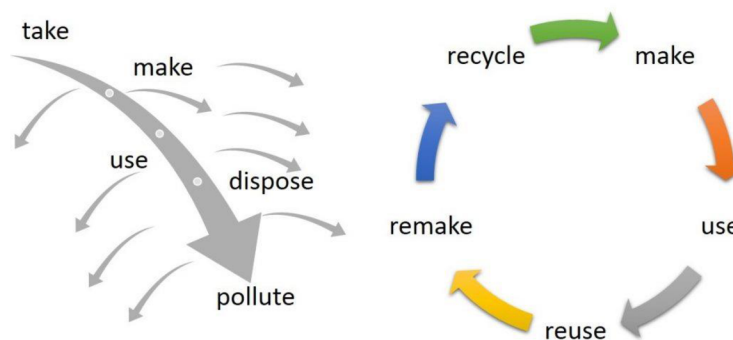
„Ukazuje se, že pro rozvoj a prosperitu území je sociální kapitál přinejmenším stejně důležitý jako dostupnost přírodních zdrojů a finančního kapitálu.“<sup>40</sup> Ačkoliv se sociální kapitál nemusí zdát jako důležitou součástí udržitelného rozvoje, ve skutečnosti může být jedním ze znaků a příčin regionálních nerovností. Důležitý vliv na sociální kapitál mají vztahy mezi aktéry regionálního rozvoje. „Sociální kapitál je vytvářený, udržovaný a rozvíjený sociálními formálními i neformálními interakcemi v rámci sociálních sítí, skupin, komunit či celých společností.“<sup>41</sup> Zájem na formování, udržení a rozvíjení úrovně sociálního kapitálu je záležitostí zainteresovaných jednotlivců, kteří chtějí určitým směrem formovat společnost či sociální skupinu. „Jednotlivec, který je součástí sociální skupiny (sítě), je schopný ze sociálního kapitálu těžit ve svůj individuální prospěch.“<sup>42</sup>

### 3.3.3 Ekonomický udržitelný rozvoj

Druhým pilířem udržitelného rozvoje je ekonomie a hospodářský růst. V udržitelné ekonomice se zdroje Země nevyčerpají rychleji, než je obnovuje příroda.

Důležitou součástí udržitelnosti v ekonomice je tzv. cirkulární ekonomika nebo jinak řečeno oběhové hospodářství. Jedná se o způsob, jak zvyšovat kvalitu životního prostředí a lidského života pomocí zvyšování efektivity produkce. V cirkulární ekonomice by měly být výrobky používány co nejdéle – a v maximální míře mají být opětovně využity i po skončení životnosti.

Obrázek č. 1 - Lineární versus cirkulární ekonomika



Zdroj: Catherine Weetman 2016

<sup>40</sup> MAIER, Karel. *Udržitelný rozvoj území*. Praha: Grada, 2012. ISBN 9788024741987.

<sup>41</sup> MAJEROVÁ, Věra, Tomáš KOSTELECKÝ a Luděk SÝKORA. *Sociální kapitál a rozvoj regionu: příklad Kraje Vysočina*. Praha: Grada, 2011. Sociologie (Grada). ISBN 9788024740935.

<sup>42</sup> LIN, N. (2001): *Social Capital: A Theory of Social Structure and Action*. Cambridge University Press, Cambridge

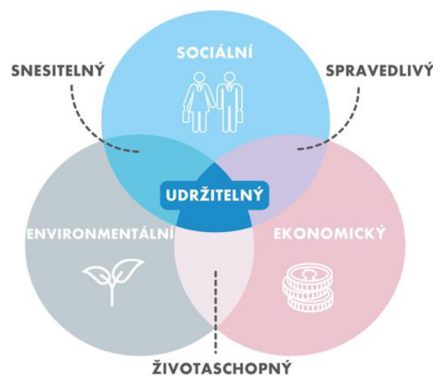
### 3.3.4 Rovnováha v udržitelném rozvoji

Aby existovala vyvážená udržitelnost, je důležitý balanc mezi těmito třemi pilíři. Nastanou-li komplikace, je třeba urychleně odstranit negativní jevy v prostředí.

Při plánování rozvoje oblastí je důležité uvědomit si, že rozdíly v životním prostředí se liší jak mezi jednotlivými zeměmi a regiony, tak mezi městskými a venkovskými oblastmi. Pro každé území by měl být sestaven individuální plán, jak tuto oblast podpořit a zvýšit její úroveň. Je potřeba využít znalosti a potenciál daného území k sestavení strategie rozvoje. Politiky by měly zohledňovat územní rozdíly. Plánování změn a opatření by mělo být přizpůsobeno specifickému typu území.

Pokud rozvoj oblastí nebude vybalancován, může to mít různé dopady na obyvatele a jejich okolí.

Obrázek 2 Pilíře udržitelného rozvoje



Zdroj: Statistika a my (OSN)

## 4 Empirická studie

Empirická studie bakalářské práce se zabývá výzkumem, který se zaměřuje na rozvoj obce Dlouhá Ves u Sušice. Studie byla zpracovaná pomocí metody kvalitativního výzkumu na základě hloubkových rozhovorů s dotazovanými. Respondenti byli vybráni tak, aby co nejobektivněji popsali téma rozvoje obce. Zároveň jsou dotazovaní obyvateli jak obce Dlouhá Ves, která je pro obec klíčovou, tak obyvateli vsí Annín a Rajska, které pod obec Dlouhá Ves také spadají. Věková skupina dotazovaných je v rozmezí 25 – 60 let.

Cílem výzkumu bylo zjistit, jestli se obec podle občanů dostatečně rozvíjí a jak nynější rozvoj obce respondenty ovlivňuje. Zároveň se výzkum zabývá otázkou životního prostředí, které je s tematikou „smart village“ úzce spojené.

Rozhovorů se celkem zúčastnilo 8 respondentů, z nichž nikdo neměl problém komunikovat před diktafonem. Výběr osob probíhal na základě jejich bydliště a věku a to z toho důvodu, aby byl sběr dat nestranný a co nejvíce objektivní.

Rozhovory probíhaly na základě 10 předem připravených otevřených otázek (viz přílohy) v průběhu března 2022 a ledna 2023. V případě krátkých nebo nejasných odpovědí byly položeny doplňující otázky. Šetření probíhalo v domovech respondentů a to z důvodu komfortu a pohodlí dotazovaných. Rozhovory byly nahrávány na diktafon a trvaly různě dlouhou dobu, většinou v rozmezí 30 až 60 minut.

První část otázek řeší inovace a moderní technologie v obci a zároveň se zjišťuje, jak tyto prostředky prospívají obci a okolnímu venkovu. Další téma rozhovoru se zaměřuje na rozvoj přírody a venkova a jak se dané prostředí udržuje a rozvíjí. Následně se rozhovor soustředí na vývoj obce během posledních 10 let, kdy se řeší jak pozitivní tak i negativní zkušenosti zúčastněných. Na závěr rozhovoru se otevírá téma, zda-li je vůbec důležité venkov rozvíjet a jaké jsou přednosti a negativa života na venkově.

Přesné přepisy dat byly vloženy do kódovníku (viz přílohy), výpovědi byli sumarizovány a následně zařazeny do několika kategorií. Získaná data byla zredukována pouze na důležité informace, které jsou finálními komponenty k předání důležitého sdělení.

V následující tabulce jsou popsány základní informace dotazovaných, kteří se rozhovorů zúčastnili.

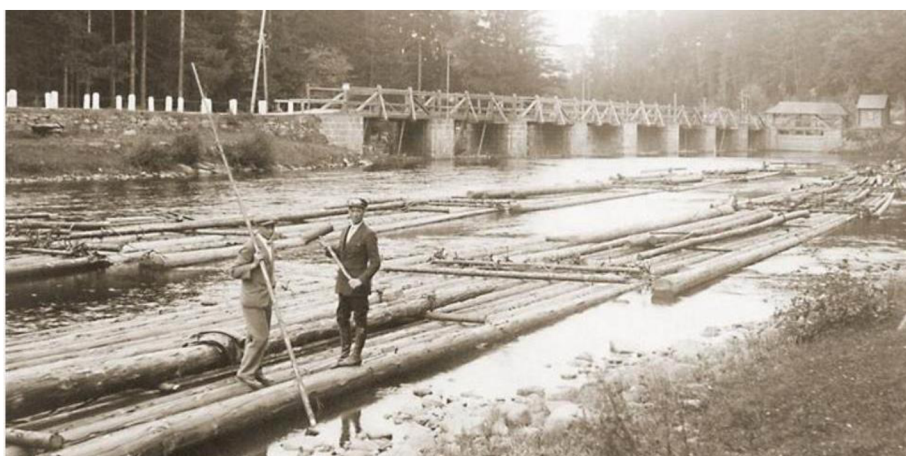
Tabulka 2 seznam účastníků šetření

Anonymizace	Věk	Povolání	Trvalé bydliště
paní Amálková	50	vychovatelka v ZŠ, ŽL	Dlouhá Ves
pan Rákosníček	50	skladník v Německu	Dlouhá Ves
paní Škubánková	25	státní zaměstnankyně	Dlouhá Ves
paní Štaflíková	55	prodavačka	Dlouhá Ves
paní Kubulová	45	kuchařka	Annín
pan Emanuel	50	dělník	Annín
paní Maková	30	účetní	Annín
paní Čepečková	60	kuchařka v Německu	Rajsko

#### 4.1 Obec Dlouhá Ves a její okolí

Území obce Dlouhá Ves leží v podhůří Šumavy a jeho jižní část je součástí CHKO Šumava. Obec se skládá ze vsí Dlouhá Ves, Annín, Bohdašice, Janovice, Nové Městečko, Platoř a Rajsko. O sídle této obce jsou zmínky již z 11. století a vznik samotné obce je datován rokem 1290. Dlouhá Ves je důležitým aktérem především v dřevařské a sklářské sféře, kdy zpracovávání dřeva je zde tradicí již od 18. století. Proslulé je i splavování dřeva po blízké řece Otavě.

Obrázek č. 3 - Splavování dřeva v Dlouhé Vsi



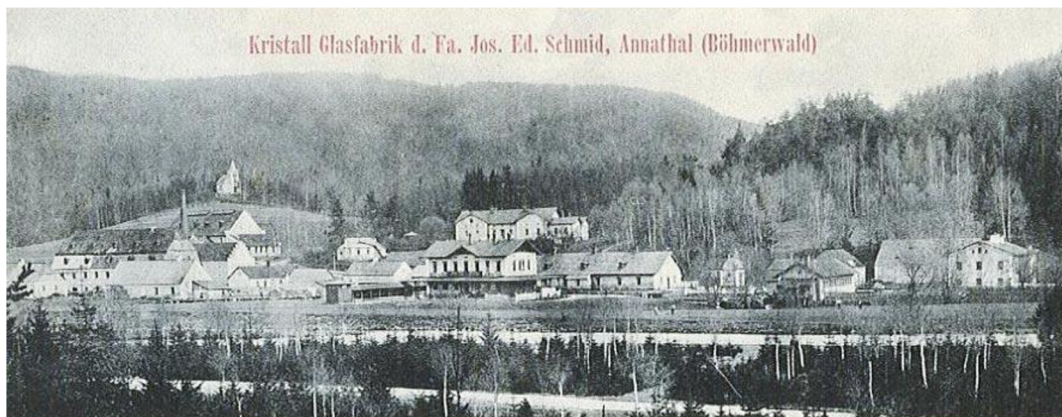
Zdroj: Muzeum dřevařství

Dlouhá Ves je také typická dlouhou řadou stejných domů, které byly původně vystavěny pro dělníky z dřevařské výroby.



Dalším tradičním řemeslem v obci je sklářství v Anníně, kde první sklářská huť působila již v polovině 18. století. Pracovali zde brusiči, rytci, pozlacovači i malíři skla. Jména i majitelé sklárny se časem měnili, ale produkce sklářských výrobků se dochovala dodnes. V roce 2015 byla obnovena hutní výroba skla.

Obrázek č. 4 - Fotografie vsi Annín



Zdroj: Sklárna Annín

Dnes je v Anníně a v nedalekém Rajsku možné navštívit dva soukromé podniky, které odkazují na zdejší sklářskou historii.

V Dlouhé Vsi také působí aktivní spolky jako fotbalový klub, dobrovolní hasiči nebo myslivci.

#### 4.1.1 Modernizace obce (inovativní a technologický pokrok obce)

I přesto, že je obec z hlediska historie a polohy pro turisty velmi atraktivní, někteří dotazovaní jsou názoru, že je obec zaostalá a nezajímavá pro mladé generace, které by zde teoreticky mohly žít.

Jiní dotazovaní se naopak obce zastávají s názorem, že na vsi není potřeba cokoli rozvíjet, protože vše potřebné k životu je zde již poskytnuto. Z těchto poznatků je zřejmé, že každý občan nahlíží na rozvoj obce z jiného úhlu pohledu a považuje za inovaci a modernizaci něco jiného.

Na začátku rozhovoru měli narátoři vyjmenovat moderní prvky a technologické inovace v obci a popsat jejich výhody nebo nevýhody. Všichni dotazovaní se jako první shodli na mobilním rozhlasu, který je pro ně důležitou a smysluplnou inovací.

*„Máme tady na vesnici klasický rozhlas, který ale není slyšet po celé vsi. Obec nám tedy zřídila SMS rozhlas, takže kdykoliv je potřeba o něčem informovat, přijde nám SMS zpráva. Je*



*to rozhodně výhoda, protože se často stávalo, že když se něco důležitého hlásilo, neslyšela jsem to, nebo jsem byla zrovna v práci.*“ (paní Amálková)

Díky SMS rozhlasu nemusí občané hlídat vývěsní tabuli u obecního úřadu, protože veškeré informace přijdou do mobilního telefonu. Stejně informace mohou občané také najít na facebookové stránce obce. Zároveň může sociální síť Facebook posloužit také jako oboustranný komunikační kanál mezi občanem a úředníky. Obec o všech aktualitách také informuje na svých webových stránkách. Na základě těchto výpovědí je zřejmé, že se obec snaží využít moderní technologie k lepší konektivě mezi obcí a občanem.

Dalším velmi často zmiňovaným moderním prvkem obce je centrální čistička odpadních vod, která byla postavena v roce 2020. Část dotazovaných považuje kanalizaci, za velký rozvojový krok, který udělá obec více lukrativním místem. Zároveň občané zmiňují, že pokud nastanou technické komplikace s provozem čističky, řeší to zaměstnanci obce.

*„Všichni tady bereme tu kanalizaci jako ten největší posun, který se tu udělal. Díky tomu se prodal i zdejší penzion, který měl svou soukromou nefunkční čističku. Na základě instalace čističky a prodeje penzionu novému majiteli tak vznikla nová pracovní místa a myslím si, že se tím zvýšil i turistický zájem o naši obec.*“ (paní Štaflíková)

Druhá část dotazovaných je s výstavbou kanalizace naopak nespokojená z několika důvodů.

*„Já nejsem pro takovou centralizaci, nejsem s tím ztotožněná, ale to je pouze můj osobní názor. Postavila se jedna čistička na celou ves a musí se připojit všichni, protože na to byla dotace. V podstatě to je nadiktovaný. Je to sice jednodušší, ale dřív stála voda 12 korun a teď stojí 59 korun plus stočný.*“ (paní Amálková)

Dotazovaní z Annína také zmiňují, že ačkoliv by se chtěli na čističku připojit, není jim to z technických důvodů umožněno.

*„Je tady čistička pro půlku nebo třičtvrtě Annína a ten zbytek není napojený. Je to kvůli špatnému spádu do čističky. My napojený nejsme. Celkem se jedná o 4 nebo 5 rodin, které nejsou na čističku připojené.*“ (paní Čepečková)

I přes zmíněné výhody a nevýhody zastávají narátoři stejný názor, že kanalizace je na jejich území velkým posunem k modernímu životu a že je důležitým prvkem pro jejich základní lidské potřeby.

V roce 2022 se v obci otevřelo muzeum, které se zaměřuje na historii Dlouhé Vsi, která byla původně vystavěna jako dřevařská osada. Muzeum dřevařství vzniklo za podpory projektu 133 – Dřevařství na Šumavě a v Bavorském lese s programem Přeshraniční spolupráce Cíl EÚS Česká republika – Svobodný stát Bavorsko 2014 – 2020. Na projektu se podílí obec Dlouhá Ves, obec Modrava, Západočeská univerzita v Plzni, Gemeinde Neuschönau, Nationalparkverwaltung Bayerischer Wald a další partneři. Obec je díky muzeu opět o něco více atraktivní a to jak pro místní obyvatele, tak i pro turisty.

*„Dočkali jsme se nového kulturního zařízení. Muzeum popisuje plavení dřeva po Otavě. Vázaly se tu vory a poté se dřevo splavovalo dál. Byla tu také pila. Do budoucna by místo muzea měl být kulturní sál.“* (pan Rákosníček)

Občané považují muzeum za přínosné, především z toho důvodu, že se v obci rozšíří turismus. Muzeum podpoří nejen turismus, ale také zvýší popularitu obce a podpoří zdejší malé podnikatele.

*„Muzeum dřevařství je významný krok v propagaci obce, navíc budova stojí na dobrém místě hned u hlavní silnice, což je také velké plus.“* (Paní Škubánková)

Podle paní Škubánkové je ale důležité, aby obec muzeum dostatečně propagovala.

*„Myslím si, že na Dlouhou Ves a její přidružené vesnice je tady celkem dost zajímavostí, především těch přírodních nebo řemeslných. Spíš je problém, že o nich neví moc lidí. Chybí tu nějaká lepší propagace, která by přesvědčila turisty zastavit v Dlouhé Vsi nebo v Anníně. Většinou totiž turisté naši vsí pouze projedou, protože mají namířeno na známější místa jako je např. Modrava.“* (paní Škubánková)

Muzeum vyvíjí turismus a podporuje tradiční hodnoty zdejšího venkova. Lidé se díky muzeu dozví, jak se v okolí v oboru dřevařství pracovalo. Buduje se tu i turistická stezka k blízkému jezu. Celkově je muzeum pro obec pozitivem a jelikož byla výstavba muzea

podpořena i Bavorskem, je velmi pravděpodobné, že zde budou návštěvy jak z České republiky, tak i z blízkého zahraničí.

Během rozhovorů byly občany Dlouhé Vsi zmíněny i další inovace, které jsou pro obyvatele výhodou.

*„Letos v lednu se tu udělal Zásilkovna box, lidé tedy nemusí jezdit do Sušice a čekat fronty na poště.“ (paní Amálková)*

Občan Rákosníček si vychvaluje i výměnu vodoměrů, které jsou bezdrátové a odečty vody se tak mohou dělat pomocí dálkového zařízení z ulice.

Paní Štaflíková zmiňuje i novou dopravní společnost, která zvýšila frekvenci jízd autobusů přes ves a to i ve večerních hodinách. Zároveň popisuje i nově opravené autobusové zastávky.

*„Také se nám modernizuje školní vzdělávací program a máme zde novou paní ředitelku, díky které se účastníme mnoha soutěží, které naši školu propagují. Nově ve škole máme např. interaktivní tabule.“ (paní Amálková)*

Díky interaktivním tabulím se podpořil rozvoj informačních a komunikačních technologií ve škole. Za zmínku také stojí, že škola nově patří na seznam škol určených k poskytování bezplatné jazykové přípravy.<sup>43</sup> Stalo se tak na základě války na Ukrajině, kdy bylo do dlouhoveské školy přijato několik ukrajinských žáků.

Občané Annína popisují situaci s rozvojem obce jinak.

*„Kromě nové kanalizace jsou v Anníně jen nové patníky a je tu relativně nová síť cyklostezek a některé vedou na Mouřenec“ (paní Kubulová)*

Zároveň se paní Kubulová společně s paní Čepečkovou shodují na opravě místních sakrálních staveb. Zrekonstruovaná je zde kaplička na annínské návsi, u které se tradičně na svatou Annu pořádá Annínská/Annenská pouť. Také je opravená nedaleká novogotická kaple s hrobkou sklářského rodu Schmidů. Poslední sakrální stavbou, o kterou je na Šumavě zájem je kostel Svatého Mořince na Mouřenci, který patří mezi nejstarší církevní stavby na Šumavě.

---

<sup>43</sup> Plzeňský kraj: Nejlepší místo pro život. : Školy určené k poskytování bezplatné jazykové přípravy [online]. [cit. 2023-03-08]. Dostupné z: <https://www.plzensky-kraj.cz/skoly-urcene-k-poskytovani-bezplatne-jazykove-pri>

Spolek Přátelé Mouřence zde ve spolupráci s dalšími českými, ale i německými aktéry pořádají přednášky, koncerty, prohlídky a další.

Dalším moderním prvkem obce je zařízení veřejného osvětlení v obci Bohdašice. Annínští obyvatelé většinou shodně vypovídali, že obec se zaměřuje převážně na Dlouhou Ves a na jiné vesnice nebere s modernizací takový zřetel.

#### **4.1.2 Životní prostředí**

Obec se stará o životní prostředí zdejšího venkova a bere ohled také na ekologii. Mimo technickou skupinu zaměstnanců, kteří v létě udržují zeleň a v zimě se starají o silnice, obec zaměstnává hajného, který spravuje obecní lesy a udržuje turistické a cyklistické trasy. V Dlouhé Vsi se také řeší otázka ekologie a udržitelnosti.

Paní Štaflíková zmiňuje, že obec zřídila odvoz odpadu do Pošumavské odpadové společnosti.

*„Nikde tu nemusí být žádná skládka na černo, odvoz odpadu je domluven se šumavskou odpadovou společností a náklady nám hradí obecní úřad.“* (paní Štaflíková)

Pan Emanuel také zmiňuje, že obec má zřízenou vlastní bioskládku.

*„Pokud se jedná o klasický bioodpad, má naše obec prostor, kam tento náklad odvézt. Tato legální skládka se otevírá jen v určitý den a zaměstnanci obecního úřadu se musí o vyhozený odpad starat, z bioodpadu vznikne kompost, který se dál využívá k udržování obecní zeleně.“* (pan Emanuel)

Na udržování čisté přírody se také podílí zdejší škola a školka. Děti s učitelským sborem a s rodiči chodí po obci a okolí a sbírají věci, které do přírody nepatří. Na životní prostředí má podle pana Rákosníčka také vliv právě nově zavedená čistírna odpadních vod. Dále se zde revitalizují silnice a jejich okolí.

Za prvky environmentálního udržitelného rozvoje se v tomto případě nemusí považovat pouze vyjmenované činy občanů. V obci se díky školním akcím předává povědomí o udržitelnosti, což se dá také považovat za jeden velký prvek environmentálního rozvoje.

### 4.1.3 Kultura v Dlouhé Vsi

Důležitou součástí kvalitního života občana jsou i různé kulturní akce, ty jsou důležitou součástí sociálního udržitelného rozvoje. V letech 2020 až 2022 byla kultura omezená kvůli globální pandemii Covid 19. Tato pandemie podle paní Amálkové kulturu a hlavně socializaci občanů velmi uškodila.

*„Kvůli Covidu se vztahy na vesnici zhoršily a lidé se nechtějí moc socializovat.“ (Paní Amálková)*

Paní Amálková také dodává, že i kdyby se lidé chtěli socializovat, nemají kde. Ve vsi není žádný kulturní dům, kde by se mohli scházet.

V Dlouhé Vsi nejčastěji pořádá kulturní akce svaz dobrovolných hasičů nebo škola.

*„Ve vsi jsou nejaktivnější hasiči, je tu hasičský spolek, který pořádá akce pro děti. Dodržuje se tu Masopust nebo rozsvícení vánočního stromku, všechny tyto akce právě končí vždy v hasičárně. Také se tu hrají fotbalová utkání.“ (paní Amálková)*

Další akce se konají v Anníně a v nedalekém Mouřenci. Zde je výrazně odlišný sociální kapitál oproti Dlouhé Vsi a to hlavně díky aktivnějším společenským spolkům a větší soudržnosti zdejších obyvatel.

*„I přesto, že je Mouřenec spíš jen sbírka kostí, tak sem přitáhne spoustu umělců. Všechny tyto akce ale pořádá soukromý provozovatel, který pochází ze zdejšího prostředí a díky svým kontaktům může zdejší kulturu podporovat.“ (paní Amálková)*

Obyvatelky Annína si také založily spolek Annínských žen, který se skládá z občanek každého věku. S tímto spolkem vystupují na různých obecních akcích.

V Anníně se pořádá také Annínská pouť, kde hlavní součástí akce je příjezd Sklářské královny a volba a korunovace nové. Zároveň jsou během této poutě otevřené sklárny a brusírny skla, které jsou pro zdejší oblast tradiční kulturní památkou.

*„Obec samozřejmě podporuje Anninskou pout'. Posekají travu u kapličky, kde poté stojí stánky s občerstvením nebo s různými výrobky.“ (paní Kubulová)*

Obec také provozuje kino v Dlouhé Vsi, kde každý měsíc promítá film. Zároveň obec pořádá zájezdy na různá divadelní představení v Praze, Českém Krumlově a jiných městech.

## **4.2 Výhody obce**

Lidé se během posledních pár let z mnoha důvodů vrací zpět na venkov, protože obce stejně jako města plní obytnou, pracovní a obslužnou funkci. Zároveň mají obce ale mnoho dalších výhod. Jsou jimi např. klidné prostředí, blízká příroda nebo také nižší náklady na život.

Je důležité, aby se venkov udržoval a hlavně rozvíjel. Vesnice jsou většinou vylidněné a s vysokým průměrným věkem. Města jsou přeplněná a hektická.

Přesun lidí na venkov nejvíc ovlivnila světová pandemie Covid 19. Lidé vyhledávali místa, kde budou mít v době lockdownu možnost větší svobody. Mnoho lidí tehdy mohlo pracovat z domova díky vysokorychlostnímu internetu, který je již v obcích zaveden.

*„Dnes by u nás ani jeden dům neměl mít problém s přístupem k internetu. Díky tomuto připojení je možné pracovat i z domova, což je výhoda obzvlášť pro mladé.“ (paní Štaflíková)*

Dlouhá Ves je podle paní Štaflíkové lukrativní obcí s mnoha pozemky, výhodou je také poloha obce, nachází se totiž poblíž města Sušice. Toto město má podle narátorky stavební uzávěru, tudíž lidé začínají stavět domy právě v okolních vesnicích.

*„Poslední dobou je ve vsi rozmach, protože Sušice má stavební uzávěru a žádné nové objekty se tam stavět nemohou. Dlouhá Ves je na místě, které není od Sušice tolik vzdálené a díky tomu je i velmi žádané. Lidé si obec sami vyhledají, protože jsme pouze 5 km od Sušice.“ (paní Štaflíková)*

Dlouhá Ves samozřejmě nabízí určité pozemky ke stavbě nových domů. Zároveň je také výhodou cena stavebních pozemků, která se od měst bude velmi lišit. Výhodou obce ale nejsou pouhé stavební a ubytovací možnosti.

Nejzásadnějším pozitivem venkova je hospodářství. Venkov se dá považovat za hlavního dodavatele surovin všech měst.

*„Nemůže být všechno jenom ve městě. Venkov v podstatě zásobuje města, na venkově jsou všechna ta pole. Uprostřed města se nedá nic vypěstovat.“ (pan Rákosníček)*

V Dlouhé Vsi má od roku 2015 své působiště mlékárna, která nabízí velmi rozsáhlý sortiment produktů. V létě mlékárna nabízí i točenou zmrzlinu, která je pro občany, ale i turisty velmi populární. Podnik je také součástí projektu Šumava produkt, který se zabývá problematikou lokálních potravin a rozvoje regionu.<sup>44</sup>

Výhodou také je, že si každá domácnost může chovat svůj dobytek nebo si pěstovat své plodiny.

Paní Štaflíková uvádí, že pokud by se v obci zvýšil počet obyvatel, určitě by obec od státu dostala vyšší finanční prostředky, které by následně mohla využít pro lepší rozvoj obce.

Venkov může mít také pozitivní vliv na vývoj a zdraví dětí. Pro starší generace venkov přináší především klid.

*„Jsou tu lepší sousedské vztahy. Lidé si tu vyjdou vstříc.“ (paní Štaflíková)*

Ve městech je oproti vesnici větší anonymita a menší svoboda.

### **4.3 Nevýhody obce**

Podle paní Amálkové, je život pro mladé, ale i staré generace na vesnici složitý a je potřeba, aby se obec snažila obyvatelům vesnic usnadnit život. S tím souhlasí i paní Kubulová.

*„Myslím si, že obyvatelé vesnic mají život trochu těžší než ve městě, protože dojíždí. Musí si např. dojet pro nákup, do školy nebo k doktorovi a pokud nemají auto, jsou odkázány na hromadnou dopravu, která tu do nedávna nejezdila tak moc často.“* popisuje paní Kubulová.

Na venkově jsou k dostání pouze základní potřeby, ale pokud občan vyžaduje něco specifického, musí si zajet do města. V Dlouhé Vsi je např. pouze jeden obchod se smíšenými potravinami, kde nemusí nabízet veškerý potřebný sortiment. Občan je tak odkázán buď na nákup ve městě, nebo si některé zboží může do obchodu objednat.

---

<sup>44</sup> Regionální speciality - Šumava produkt. : *O nás* [online]. [cit. 2023-03-08]. Dostupné z: <https://sumavaprodukt.regionalnispéciality.cz/content/20-o-nas>

Ve většině venkovských oblastech také není žádné zdravotnické zařízení. Obyvatelé Dlouhé Vsi jsou tak odkázáni na zdravotnictví v nedaleké Sušici. Bohužel ale i tam jsou některé zdravotnické služby nedostupné.

Velkou nevýhodou jsou opuštěné chátrající domy, které překáží např. v Anníně. Zde se nachází mnoho objektů, které nelze z obecních prostředků strhnout nebo zrekonstruovat, protože patří soukromým vlastníkům. Také se v obci nachází mnoho nevyužitých chalup, které slouží pouze jako sezónní ubytování.

Venkov na Šumavě a v Pošumaví celkově v minulém století velmi upadal. Některé šumavské vesnice už ani nejsou na mapách.

*„Tam za kopcem vnímáš, že lidé žijí na samotách a mají tam statek. V podstatě jsou úplně samostatný. To tady bylo za bolševika úplně vymýcený.“* (paní Štaflíková)

Tato sídla patřila převážně do sudetských pohraničních oblastí a hranice tohoto území končila právě na okraji Dlouhé Vsi. Stavba domů je také na některých místech omezena a to z důvodu zachování zdejší biodiverzity.

#### **4.4 Potřebné změny v rozvoji obce**

Podle většiny narátorů je potřeba obec kulturně oživit. Dříve se zde pořádala např. velmi populární akce Kdo si hraje, zlobí míň. Během této akce se mohli setkat zdejší obyvatelé s různými herci a zpěváky. Mohli zde hrát venkovní hry a bavit se. Tato akce se ale nakonec přesunula do Sušice, kde se později i přestala pořádat. Většina dotazovaných také uvedla, že kulturu v obci hodně ovlivnila celosvětová pandemie Covid-19, kvůli které byly zrušené společenské akce.

*„Lidé, jestli předtím chodili na zábavy, tak během pandemie se to roztránilo a každý se všeho bojí. Každý se zakuklil sám do sebe a víc ho nezajímá.“* (Paní Amálková)

Zároveň se obec podle narátorů musí zaměřit na mladé generace a podpořit nejen školy a školky. Podle paní Makové by se obec měla zaměřit i na blízký Annín.

*„Obec nám 20 let slibuje dětské hřiště a nevěřím, že se tu něco hne.“* (paní Maková)



Pro většinu narátorů je důležité, aby obec přitáhla mladé generace do vsi. Je ale potřeba, aby zde lidé měli zajištěné dostatečné podmínky a v dnešní době hlavně finančně dostupné bydlení pro mladé rodiny.

*„Je důležité, aby do vesnic přišli mladý lidi. K tomu je ale potřeba, aby tu měli možnost práce, nebo aby měli dostatečné podmínky pro práci z domova.“* (Paní Amálková)

Důležité je také pořádat ve vsi dostatečné množství kulturních akcí, které právě mladé generace vyhledávají. K tomu má i posloužit nově postavené Muzeum dřevařství, které má v budoucnu sloužit i k pořádání kulturních akcí.

Občané zmiňují, že velkou práci z hlediska kultury tu odvádí především místní akční skupiny, zájmové spolky nebo zainteresovaní aktéři obce.

Názory se ve výpovědích většinou liší i na základě bydliště občana. Zatímco občané Dlouhé Vsi zastávají názor, že obecní úřad se snaží obec modernizovat, obyvatelé Annína si myslí, že se obec dostatečně nesnaží vylepšit a modernizovat Annín.

*„Obec je zaostalá a pokud se na úřadě nezmění lidé, tak se tu nezmění nic. Celkově se o Annín dostatečně nestarají, zaměřují se jen na Dlouhou Ves.“* (paní Maková)

Na druhou stranu obyvatelé Dlouhé Vsi představitelům obce důvěřují. Myslí si, že pokud by nespokojení občané navrhli nějakou možnost inovace či modernizace, obec by určitě zareagovala.

*„Na základě poptávky občanů by se mohlo něco dělat, ale poptávka asi ani moc není. Obec by na poptávku určitě reagovala, protože jsou to poměrně mladý lidé, kteří ví, jestli se dá něco zařídit jednoduše nebo jestli to zařídit nejde. Pohybují se v těchto kruzích, takže tomu určitě rozumí.“* (paní Štaflíková)

Podle pana Emanuela obec kromě opravy silnice a mostu žádné jiné změny nepotřebuje. Nic přelomového od obce neočekává. Podle něj jsou základní potřeby jako elektřina a voda zajištěné a kulturní akce si Annín pořádá sám, takže není třeba cokoli měnit nebo vylepšovat.

*„Je to zájem asi každého starosty, aby ta obec nějak vypadala. Aby to nebyla nějaká ves bez života.“* (pan Rákosníček)

Zájem by to měl být i pro samotné občany, kteří by se na rozvoji obce mohli také podílet.

*„Za nás se dělali akce Z, kdy se šla třeba stavět školka. Nikdo za to nic nedostal maximálně rohlík s paštikou a postavila se školka. Dneska si nedovedu představit, že by do toho ty mladí šli.“* (paní Amálková)

Celkově jsou v obci spíše starší generace a ty mladé generace už jsou málo aktivní a nemají o nic zájem.

*„Myslím si, že má tato obec velký potenciál, aby se stala moderní. Podle mě ale nezáleží jen na zaměstnancích obce, ale také na obyvatelích samotných. Pokud by obyvatel obce dal podnět pro nějaké zlepšení nebo pro nějakou inovaci, věřím tomu, že by se tím obec zabývala. Tím, že je ale obec s vysokým průměrným věkem, tak se tu nic moc nehýbe. Můj názor je, že obec by mezi svými zaměstnanci měla mít mladé lidi, kteří mají hromady nápadů a žijou pro toto místo.“* (paní Škubánková)

Z výpovědi paní Škubánkové vyplývá, že obec by měla brát ohled i na názory mladých občanů a měla by se snažit vyslyšet a zajistit jejich potřeby. Obecně se dá konstatovat, že veškeré kroky k modernizaci obce povedou k lepšímu rozvoji. Už teď se na základě prvních úprav obec začíná stávat lukrativním místem.

## 5 Výsledky a diskuse

Obec celkově nabízí mnoho historických a kulturních prvků, které občané považují za hlavní lákadlo pro turisty. Proto je důležité, aby se obec neustále rozvíjela a mohla tak návštěvníkům zpříjemnit pobyt.

Za největší posun v rozvoji obce považují dotazovaní stavbu Muzea dřevařství. Tato instituce má pomoci ke zviditelnění obce a ke zlepšení její atraktivnosti. Dalším velmi pokrokovým prvkem obce je nová centrální čistírna odpadních vod. Tu ale v části Annína není možné využít z technických důvodů. Poslední novinkou a to spíše z digitálního světa je SMS rozhlas, který občanům rozesílá aktuální informace z obce.

Obec se také snaží brát ohled na životní prostředí, udržuje okolní zeleň a svými kroky zamezuje vytváření černých skládek. Zároveň je zde relativně nová cyklistická stezka.

Co se týče rozvoje, dominuje se svými moderními prvky spíše Dlouhá Ves. Naopak Annín a Rajsko dominují v pořádání kulturních akcí. Nejčastěji události pořádají místní akční skupiny, nebo soukromí aktéři obce. Všechny tyto kroky také pomáhají obec především sociálně rozvíjet.

K tomu aby se obec stala lukrativní je potřeba zacílit na mladé generace. Proto je potřeba zaměřit se na rozvoj školky a školy. Zároveň je také potřebné zajistit mladým rodinám finančně dostupné bydlení a zajistit jim práci, aby se jim život na vsi zjednodušil.

Na základě zpracovaných rozhovorů je viditelné, že se názory občanů rozdělují do dvou skupin. Výpovědi se většinou odlišují na základě bydliště respondenta a také na základě jeho věku.

První skupina, kde převažují občané Annína je s rozvojem obce nespokojená a myslí si, že obec se převážně zaměřuje na Dlouhou Ves a rozvoj v okolních přidružených vsích odkládá. Právě v Anníně bylo ale opraveno několik sakrálních staveb, byla zde částečně zajištěná ČOV a obec se snaží zajišťovat některé prostředky pro pořádání zdejších kulturních akcí.

Druhá skupina, kde převažují občané Dlouhé Vsi je naopak toho názoru, že je rozvoj v obci pomalejší, ale pro zdejší obyvatele dostatečný. Jsou spokojeni s inovacemi, které obec zařídila.

Jelikož se obec nachází na ploše rozlehlé 14,99 km<sup>2</sup> poblíž CHKO Šumava, může být zde rozvoj venkova složitějším procesem. Důležitým poznatkem ale je, že se nejen zastupitelé obce, ale také místní aktéři a akční skupiny snaží rozmachu obce napomáhat.

Z empirického výzkumu je možné konstatovat, že z hlediska 10 hybných sil, které jsou podle konference OECD základem konceptu Venkov 3.0, je obec na dobré cestě ke splnění všech těchto rozvojových prvků.

## 6 Závěr

Cílem práce je odpovědět na otázku: jak může koncept smart village ovlivnit rozvoj venkova.

Na začátku je důležité si uvědomit, že chytrý venkov se nezakládá pouze na vysoce inovativních technologiích. Zásadním stavebním pilířem pro smart village je mít zajištěné základní lidské potřeby, jako je právě např. čistička odpadních vod nebo opravená dopravní komunikace. Díky těmto opravám a modernizacím může obec postupně začít s implikací chytrých prvků do venkovské oblasti.

Hlavním poznatkem empirické studie je, že mnoho občanů si ani neuvědomuje, že některé zavedené prvky v obci jsou moderní inovací a mohou tak do konceptu smart village spadat. I malé na první pohled obyčejné rozvojové kroky mohou být chytré. Může to být např. dálkové měření vodoměrů nebo hlášení místního rozhlasu pomocí SMS zpráv.

Na základě empirické studie je možné konstatovat, že prvky chytrého venkova a vlastně celkový koncept smart village je nevyhnutelnou součástí rozvoje každé obce a je pro obec v mnoha směrech pozitivem. Díky aplikaci konceptu na venkov se do vsí může přistěhovat mnoho mladých generací ať už za účelem práce, bydlení nebo jiné seberealizace.

V dnešní době je udržitelnost velkým tématem a mnoho mladých lidí už nevyhledává městský hektický život. Místo toho se lidé vracejí k tradičním hodnotám a k životu na venkově. K jednoduššímu životu na venkově se snaží napomáhat právě koncept chytrých vesnic a také se začínají objevovat energeticky soběstačné domy nebo udržitelné domy.

## 7 Seznam použitých zdrojů

- Awards for the Best Smart and Eco Cities in Croatia Announced. Total Croatia News [online]. 24.11.2020 [cit. 2023-02-09]. Dostupné z: <https://www.total-croatia-news.com/news/48412-smart-and-eco-cities-in-croatia>
- Bezobslužné obchody zachraňují švédský venkov. Zkoušejí je hotely i nádraží. E15.cz [online]. 2021 [cit. 2023-02-09]. Dostupné z: <https://www.e15.cz/byznys/obchod-a-sluzby/bezobsluzne-obchody-zachranuji-svedsky-venkov-zkouseji-je-hotely-i-nadrazi-1380949>
- BLAŽEK, Jiří a David UHLÍŘ. Teorie regionálního rozvoje: nástin, kritika, klasifikace. Praha: Karolinum, 2002. ISBN 80-246-0384-5.
- Digitalizace je důležitou součástí rozvoje měst a obcí. Úřad v mobilu či hodinkách již nebude pouhým snem. Veletrhy Brno: Central European Exhibition Centre [online]. 2020 [cit. 2023-02-09]. Dostupné z: <https://www.bvv.cz/urbis/aktuality/digitalizace-je-dulezitou-soucasti-rozvoje-mest-a-obci/>
- HENDL, J. Úvod do kvalitativního výzkumu, Praha, 1999, str. 50
- Horizons: Journal of International Relations and Sustainable Development No. 15, SPECIAL DOUBLE ISSUE: The Populism Issue (WINTER 2020), pp. 290-305 (16 pages)
- Chorvatsko otevřelo první vesnici pro digitální nomády. Vykryjí mrtvou zimní sezonu. Aktuálně.cz [online]. 2021 [cit. 2023-02-09]. Dostupné z: <https://zpravy.aktualne.cz/ekonomika/chorvatsko-otevrelo-prvni-vesnici-pro-digitalni-nomady-vykryji-r~1c9f241e2daf11ecb02dac1f6b220ee8/>
- India's first solar-powered village promotes green energy, sustainability and self-reliance. UN News: Global perspective Human stories [online]. 22.10.2022 [cit. 2023-02-09]. Dostupné z: <https://news.un.org/en/story/2022/10/1129802>
- OCSKO, Edina. Průvodce Jak se stát chytrou vesnicí: Smart Rural 21 (První přípravný akční program na podporu chytrých venkovských oblastí ve 21. století) [online]. : E40 Group, IfLS, empirica, Innovatiesteunpunt, Agricultural University of Athens, eConcepts [cit. 2023-02-09]. Dostupné z: [https://eagri.cz/public/web/file/717081/Guide\\_CZ.pdf](https://eagri.cz/public/web/file/717081/Guide_CZ.pdf)
- Pavera (TOP 09): Chceme zákon o rodinných farmách a konec vylidňování venkova. Ekonomický deník: informace pro informované [online]. [cit. 2023-02-09]. Dostupné z: <https://ekonomickydenik.cz/pavera-top-09-chceme-zakon-o-rodinnych-farmach-a-konec-vylidnovani-venkova/>
- PAVLÍK, Marek. Regiony budoucnosti: spolupráce, bezpečí, efektivita, inspirace pro rozvoj měst a regionů s příklady dobré praxe. Praha: Grada, 2020. ISBN 9788027113101.
- Plzeňský kraj: Nejlepší místo pro život. : Školy určené k poskytování bezplatné jazykové přípravy [online]. [cit. 2023-03-08]. Dostupné z: <https://www.plzensky-kraj.cz/skoly-urcene-k-poskytovani-bezplatne-jazykove-pri>
- POSOVÁ, D., SÝKORA, L. (2011): Urbanizace a suburbanizace v městských regionech Prahy a Vídně: strukturální rozdíly v podmínkách odlišných politicko-ekonomických režimů. Geografie, 116, č. 3, s. 292-293.

- Regionální speciality - Šumava produkt. : O nás [online]. [cit. 2023-03-08]. Dostupné z: <https://sumavaprodukt.regionalnispéciality.cz/content/20-o-nas>
- Smart Villages: Oživení služeb na venkově [online]. In: . EURural, 2018 [cit. 2023-02-09]. Dostupné z: <https://www.youtube.com/watch?v=EAv1zBu1zmM>
- Starovice: 1. česká chytrá vesnice. Starovice 1. česká chytrá vesnice [online]. 2021 [cit. 2023-02-09]. Dostupné z: <https://www.chytravesnicestarovice.cz/cs/aktuality/chytra-vesnice-starovice-ve-finale-prestizni-soute>
- Starovice: 1. česká chytrá vesnice. Starovice 1. česká chytrá vesnice [online]. 2021 [cit. 2023-02-09]. Dostupné z: <https://www.chytravesnicestarovice.cz/cs/o-projektu>
- TEORIE STÁDIÍ VÝVOJE MĚST A DIFERENCIÁLNÍ URBANIZACE [online]. [cit. 2023-02-09]. Dostupné z: <https://web.natur.cuni.cz/~slamak/stages.html>
- Venkov 3.0. Technologické centrum Praha: Strategické studie [online]. [cit. 2023-02-09]. Dostupné z: <https://www.strast.cz/cs/projekty/seznam-projektu/venkov-3-0>
- Významné procento českých firem počítá s prací z domova už napořád. V Agrofertu trend narazil. E15.cz [online]. 2021 [cit. 2023-02-09]. Dostupné z: <https://www.e15.cz/domaci/vyznamne-procento-ceskych-firem-pocita-s-praci-z-domova-uz-napored-v-agrofertu-trend-narazil-1381090>

## 8 Přílohy

### Příloha č. 1 : Otázky pro respondenty

1. Jaké novinky a moderní výrobky využívá Vaše obec?
2. V čem si myslíte, že tyto prostředky prospívají obci a venkovu?
3. Jak se ve vaší obci podporuje rozvoj přírody a venkova? Jak se vylepšuje okolní příroda a venkov?
4. v čem se za posledních 10 let vaše obec nejvíc vylepšila?
5. Jaký je Váš názor na rozvoj/prostředí obce? Je podle Vás zaostalá nebo se snaží jít s dobou? Proč?
6. Jakou máte negativní zkušenost s rozvojem obce?
7. Jaké projekty zde vznikly?
8. Proč je podle Vás důležité vylepšovat venkov?
9. Proč bydlet na venkově?
10. V čem má venkov nevýhody oproti městu?

### Příloha č. 2

The table consists of approximately 10 columns and 15 rows. The columns are color-coded: yellow, red, purple, blue, green, and orange. The rows are also color-coded: light green, white, and light green. The table contains various text entries, some of which are highlighted in green, yellow, or red. The text is small and difficult to read, but it appears to be a detailed data matrix or a form for data collection.