

UNIVERZITA PALACKÉHO V OLOMOUCI

Filozofická fakulta

Katedra politologie a evropských studií

Lubomír Budný

**Stranická disciplína vládních koalic za druhé vlády Mirka
Topolánka a za vlády Petra Nečase**

Bakalářská práce

s

Vedoucí práce:

Doc. PhDr. Tomáš Lebeda, Ph.D.

Olomouc 2015

Prohlášení

Prohlašuji, že jsem tuto bakalářskou práci vytvořil samostatně za pomoci uvedených pramenů a literatury.

V Olomouci dne 30. dubna 2015

.....
Podpis

Poděkování

Velmi rád bych poděkoval doc. PhDr. Tomáši Lebedovi, Ph.D. za odborné vedení práce, praktické rady a vstřícné jednání, které mi poskytl během jejího vypracování.

Obsah

Úvod	5
1 Teorie stranické disciplíny	11
1.1 Vytyčení pojmů stranické disciplíny	11
1.2 Teoretické přístupy ke zkoumání stranické disciplíny	12
1.3 Faktory ovlivňující stranickou disciplínu	13
2 Stanovení hypotéz	16
3 Užitá metodologie	19
3.1 Riceův index	19
3.2 Vyjádření hypotéz ve vztahu k metodologii	20
4 Datová analýza	22
Závěr	44
Abstrakt	47
LITERATURA	49
Seznam tabulek	52
Seznam grafů	53
Seznam zkratk	53

Úvod

V České republice se vládní i opoziční strany během 22 let fungování demokracie setkávaly s nízkou jednotností hlasování. Příčinou může být poměrně krátké volební období jednotlivých vlád. Za více než dvě desetiletí se u moci vystřídalo třináct vlád. Doba trvání jednoho kabinetu vychází v průměru na 14 měsíců. Krátké působení vlád způsobuje neefektivitu v přijímání zákonů. Koalice začínají být roztržité, poslanci nemají vůli hledat kompromisy. Nehlasují v zájmu vlády. Jednotlivci, kteří podporovali společné body, začínají pochybovat o síle koaličního svazku. Klesá míra stranické disciplíny. Stranická disciplína vyjadřuje soubor proměnných, podle kterých jsou poslanci motivováni hlasovat v zájmu strany. Pokud ji nepodpoří, nemusí být pro ni přínosní. V příštích volbách se poslanec nemusí objevit na kandidátce nebo je ze strany vyloučen. Poslušní poslanci naopak mohou získat vyšší funkce v rámci strany. Snadněji pak stoupají po kariérním žebříčku. Vzhledem k tomu, že je tato problematika v českém prostředí nedostatečně prozkoumána, chce autor přispět k širšímu povědomí o stranické disciplíně.

Tématem bakalářské práce je stranická disciplína za vlády Mirka Topolánka a za vlády Petra Nečase. Zkoumá míru stranické disciplíny vládních koalic v Poslanecké sněmovně České republiky mezi lety 2006 až 2013. V reflektovaném období vládly celkově čtyři vlády. První zahrnuje roky 2006 až 2010. Po prvním pokusu Mirka Topolánka na podzim roku 2006 sestavit jednobarevnou vládu, kdy se tento model neosvědčil, utvořila ODS v lednu 2007 koalici se Stranou zelených a KDU-ČSL. Koalice vládla až do roku 2009. Nastoupivší úřednický kabinet Jana Fischera práce nezahrnuje. Sice se na zastoupení ministrů ve Fischerově kabinetu dohodla opozice s ODS, avšak teoretická apolitičnost Fischerovy vlády neumožnila hlouběji zkoumat stranickou disciplínu na úrovni vládních koalic. Druhé volební období analyzuje úsek od roku 2010 do roku 2013. Premiér Petr Nečas po volbách v roce 2010 sestavil vládní koalici stran ODS, VV a TOP09. V průběhu Nečasova vedení kabinetu nedošlo, jako v Topolánkově případě, k novému sestavení vlády. Nečasova vládní koalice skončila své působení v roce 2013 po rezignaci premiéra.

Společným jmenovatelem obou zkoumaných období je vedoucí role ODS. Strana v roce 2006 i 2010 vyhrála volby. Topolánkův i Nečasův kabinet skončil předčasně. V obou případech vládl v koalici s jinými subjekty a nahradila ho úřednická vláda. Oproti volebnímu vítězství ODS v roce 2006 klesl v roce 2010 počet poslanců této pravicové strany. Práce se pokusí zjistit, jestli míra obsazených křesel v Parlamentu měla vliv na jednotnost hlasování uvnitř vládních koalic.

Stranická disciplína má klíčový význam na postupu při jednotnosti hlasování v Poslanecké sněmovně. Počet křesel v PS není pro vládní strany zárukou, že vláda prosadí svá stanoviska při hlasování ve stejné míře po celé volební období. Rozhodnutí poslanců ovlivňují různé faktory hlasovat v zájmu programu vládních koalic. Jedná se především o postojovou shodu, typ nástrojů k výkonu stranické disciplíny či průběh legislativního procesu. Práce se pokusí zjistit vztah těchto faktorů v kontextu jednotnosti hlasování. Zaměří se na vyjádření míry stranické disciplíny vládních koalic v Poslanecké sněmovně České republiky mezi lety 2006 až 2013.

Cílem práce je analyzovat stranickou disciplínu, respektive jednotnost hlasování politických stran, které byly součástí vládních koalic zkoumaných volebních období. V průběhu práce bude ověřována platnost následujících hypotéz, které odráží komplexnost pojmu stranická disciplína:

1. *Vládní strany jsou stejně jednotné při hlasování o důvěře vládě*
2. *Strany s vyšším počtem křesel v poslanecké sněmovně disponují nižší stranickou disciplínou*
3. *Stranická disciplína a jednotnost hlasování vládních stran je nejslabší na konci volebního období*
4. *Jednotnost hlasování je vyšší u koaličních stran, protože disponují vyšším zastoupením v rámci vrcholných funkcí poslanecké sněmovny a vlády*

První hypotéza se zabývá mírou stranické disciplíny při *hlasování o důvěře vládě*. Práce vychází z předpokladu, že vládní strany jsou více jednotné při hlasování o vyjádření důvěry kabinetu než opozice. Druhá hypotéza formuluje stranickou disciplínu v souvislosti s obsazením křesel v Poslanecké sněmovně. Čím má strana větší počet poslanců, tím bude nižší stranická disciplína. Když má strana více poslanců, existuje vyšší pravděpodobnost, že si každý z nich vyloží program strany odlišně. Více odlišných názorů znamená nižší stranickou disciplínu. Třetí hypotéza se bude zabývat předpokladem, že stranická disciplína vládních stran je nejnižší na konci volebního období. Koaliční partneři se navzájem ideově vzdalují. Poslanci vykazují minimální snahu o znovuzvolení. Vládní strany přichází o hlasy na individuální úrovni. Snaží se motivovat vlastní poslance k hlasování v souladu se stranickým programem. Pokud se tak nestane, roztržitost strany se na konci volebního období zvyšuje. Poslední hypotéza reflektuje počet obsazených vrcholných míst v rámci PS a vlády. Čím více funkcí bude koaliční strana mít, tím budou její poslanci hlasovat jednotněji. Poslanec bude motivován hlasovat v zájmu strany, aby po znovuzvolení dosáhl na vyšší pozice.

Práce pro potvrzení hypotéz užívá *empiricko-analytickou metodu*. Hypotézy jsou ověřovány odděleně. Komparovány budou dvě volební období navzájem, ve kterých je společným atributem účast ODS ve vládě. Práce vytyčila okruhy zákonů, na nichž demonstruje jednotnost hlasování. Jedná se o zákony *ústavní, o státním rozpočtu, daňové a školské*. Pro potvrzení hypotéz byly základní okruhy doplněny o hodnoty stranické disciplíny při hlasování o *vyjádření důvěry vládě, zemědělskými zákony a počtem křesel ve vrcholných funkcích PS a vlády*. Pomocí RI se vypočítá procentuální shoda jednotnosti hlasování. Na stupnici od 0 do 100 % autor práce zjistí, jak hlasovali poslanci pro či proti různým typům zákonů.

Volební období 2006–2010 a 2010–2013 byla vybrána záměrně, protože ODS obsadila posty v obou vládách. Za vlády Mirka Topolánka disponovala větším počtem křesel než za vlády Petra Nečase. Změna postavení v koalici z důvodu snížení počtu poslanců má předpoklad pro nižší stranickou disciplínu za vlády Petra Nečase. Svůj díl na situaci měla změna složení koaličních stran. V roce 2010 se moci chopily spolu s ODS nové strany (VV, TOP09). Díky tomu je možné dobře prozkoumat vývoj stranické disciplíny z pohledu politického subjektu, konkrétně ODS, který zůstává u vlády, avšak v jiných pozicích.

Práce je rozdělena na čtyři hlavní kapitoly. První kapitola se věnuje teoretickému vymezení pojmu stranická disciplína. Užívá k tomu přístupy různých autorů. Interpretuje dvě pojetí *stranické disciplíny*, které následně srovnává. Jeden pojmy stranické disciplíny rozděluje, druhý je spojuje. První podkapitola ujasní teoretický koncept práce. Uvědomí si, že oddělením jednotlivých proměnných dosahuje politologie jiných výsledků než při jejich spojení. Činiteli stranické disciplíny jsou *jednotnost, soudržnost a disciplína*. Při oddělení pojmů by práce nedosáhla stejného míry objektivnosti jako při jejich spojení. Práce subsumuje termíny pod pojem stranická disciplína. Všechny proměnné se sloučí v jeden celek. Hierarchie uvnitř strany vyjde z povahy poslance jako instituce.

Druhá podkapitola první části objasní vnímání jednotnosti hlasování na úrovni poslaneckých klubů. Rozvede další možnosti zkoumání stranické disciplíny. Na stranickou disciplínu lze nahlížet dvěma způsoby. Institucionální přístup preferuje zákonné vymezení funkce poslance. Poslanec odpovídá za vykonávání svého úkolu individuálně ve stanoveném zákonném rámci. Sociologický přístup pracuje s principem socializace. Nositelem společného politického myšlení by měl být kolektiv. Pokud skupina nesdílí jednotný postoj, lze dílčí poslance ovlivnit zákulisními hrami. Rozsah těchto praktik je široký. Poslance může motivovat k hlasování odměna ve formě úplatku, povýšení či dalších zvýhodnění. Sociologický přístup

nelze kvantifikovat, protože jednotlivci z psychologických důvodů¹ nepřiznají reálnou situaci. Autor práce by mohl pro výzkum zvolit sociologický přístup formou dotazníkového šetření, relevantnost dat by však nebyla validní. Proto bývá ve výzkumech stranické disciplíny užíván především institucionální přístup, který preferuje i tato bakalářská práce.

Třetí podkapitola definuje faktory ovlivňující stranickou disciplínu. Faktory systémové, stranické a hlasovací podkapitola rozebírá podrobně na úroveň základních elementů. Systémové faktory zahrnují komparaci rozdílů mezi většinovým a poměrným volebním systémem. Stranické faktory začleňují dohromady vystupování, akceschopnost a organizační strukturu strany. Faktory hlasování vyjadřují status jednotlivých stran v souvislosti s výsledky jednotlivých hlasování.

V druhé kapitole autor práce upřesňuje soubor hypotéz nutných k ověření cílů práce. Na základě teorie jsou hypotézy specifikovány pro konkrétnější vymezení práce. V následující kapitole práce odráží užitou metodologii. Objasňuje užití Riceova indexu. Kapitola reflektuje různé možnosti výpočtu RI a volí ideální východisko pro autorův výzkum. Zároveň se snaží přiblížit vztah vyjádření stranické disciplíny k jednotlivým hypotézám.

Poslední kapitola představuje stěžejní část práce. Zahrnuje celkovou datovou analýzu včetně tabulek a komentářů. Každou hypotézu autor práce rozvádí a hodnotí jednotnost hlasování vládních i opozičních stran. Vlády Mirka Topolánka a Petra Nečase autor práce komparuje vzájemně a stanovuje, které období bylo z pohledu jednotnosti hlasování úspěšnější. Nachází deviantní faktory. Vysvětluje, proč koaliční a opoziční strany disponovaly různou mírou stranické disciplíny. Hodnoty RI zanáší do tabulek a grafů pro přehlednější orientaci. Tabulky ukazují míru stranické disciplíny pro zkoumaná hlasování. Jednotlivé strany jsou hodnoceny vždy pro pět případů. Výstupy zahrnují postavení strany, celkový počet poslanců strany a průměrnou hodnotu RI pro zkoumaný okruh zákonů. Pomocí grafů jsou vyjádřeny průměrné hodnoty v celém sledovaném období pro každou stranu. V rámci jednotlivých volebních období jsou teze potvrzeny či vyvráceny.

Politologie si pojem *stranická disciplína* vykládá různými způsoby. Základem pro její zkoumání se stalo dílo tureckého politologa Erguda Özbuduna *Party Cohesion: A Casual Analysis*. Özbudun v roce 1970 popsal, jak stranická disciplína funguje. Definice pojmů z jeho monografie se stala základem pro vytvoření této práce. Z důvodu staršího data vydání

¹ Psychologickými důvody autor práce myslí pravděpodobnost prozrazení při zjištění výsledků hlasování, vyplývající korupční skandály, medializaci případu. Poslanec v podobné situaci ztratí důvěru strany. Relevantnost dat není ověřitelná. Záleží na jednotlivých poslancích, jak nakládají se svým mandátem (Nesbitt-Larking 2003: 890).

Özbudunova díla se autor práce rozhodl vycházet z modernější literatury. Özbudun rozlišil tři proměnné ovlivňující míru stranické koheze – *disciplínu, jednotnost a soudržnost*. Özbudun pojmy rozděluje. Budoucí výzkumy např. v monografii *Party Discipline and Parliamentary Government* od trojice politických vědců Bowlera, Farella a Katze ale ukazují, že je nutné pojmy spojit pro kvantitativní vyjádření. *Stranická disciplína* bude v práci brána jako synonymum pro *jednotnost hlasování* i pro *soudržnost*.

Literární fond k problematice stranické disciplíny je obsáhlý. Autor práce vychází především ze zahraniční literatury. V prostoru českého politického systému neexistuje dostatečné množství výzkumů. Odborný článek *Co ovlivňuje jednotnost hlasování českých poslaneckých klubů* od autorů Lukáše Linka a Tomáše Laciny patří k malému počtu studií zabývajících se stranickou disciplínou v České republice. Autoři se nechali volně inspirovat zahraničními studii. Pomocí kvantitativní analýzy zkoumali míru stranické disciplíny v ČR mezi lety 1993 až 2008 a seznámili čtenáře s teoretickými přístupy. Právě Linkem a Lacinou zvolený institucionální přístup reflektuje míru stranické disciplíny lépe než jiné přístupy (např. sociologický).

V roce 1999 vydaná monografie *Party Discipline and Parliamentary Government* od tria Bowler, Farrell a Katz vyvrací Özbudunovo pojetí. Je objektivnější ve vyjadřování jednotnosti hlasování. Stejný přístup jako Bowler, Farrell a Katz užívá i dílo *Party Discipline and Parliamentary Politics* vytvořené Christopherem Kamem. Christopher Kam teorii stranické disciplíny aplikuje na politické systémy zemí Commonwealthu. Tato práce musí počítat s distancí vzhledem k jiné povaze fungování politického systému České republiky. Přesto Kamova monografie vystihuje na základě analýzy užití Riceova indexu problematiku jednotnosti hlasování z teoretického pohledu.

Zvolená metodologie odkazuje na článek Stuarta A. Rice *Behavior of Legislative Groups: A Method of Measurement* z roku 1925. Všichni výše zmínění autoři vychází právě z Riceovy vědecké práce. Stuart A. Rice v ní stanovuje matematický model, který se ukázal v průběhu několika desítek let jako relevantní pro vyjádření míry stranické koheze. Přesto se s ním někteří autoři rozcházejí. Např. Ulrich Sieberer ve statí *Party Unity in Parliamentary Democracies: A Comparative Analysis* užívá RI k výpočtu stranické disciplíny. Riceův index dle něj však není dokonalý. RI nebere v úvahu nezařazené poslance a ignoruje tak oficiální počet zákonodárců v Poslanecké sněmovně. Pro data sdružená v rámci celého volebního období je ale RI nejlepší možností zjišťování stranické disciplíny.

Se Siebererem souhlasí i další autoři např. Reuven Hazan v článku *Does Cohesion Equal Discipline? Towards a Conceptual Delineation* a Asbjørn Skjaveland ve studii *A Danish Party*

Cohesion Cycle. Skjavelandovi se přibližují nejvíce všechny studie stranické disciplíny. Většina jich není zaměřena na jednotlivé okruhy zákonů, jak tomu je u této práce, ale aplikují data o hodnotě RI na politický systém jako celek pro jednotlivá volební období. Tomu se chtěl autor této práce vyhnout, proto vyjadřuje RI kvantitativně na jednotlivých legislativních procesech. Práce se pokusí objasnit problematiku stranické disciplíny pro svou specifčnost. Stranická disciplína je pouze jednou z mnoha činitelů ovlivňujících fungování politických systémů.

1 Teorie stranické disciplíny

1.1 Vytyčení pojmů stranické disciplíny

Stranická disciplína nemá jednotnou teoretickou základnu, dle níž lze vyvodit míru disciplíny uvnitř různých stran. Existence velkého počtu výzkumů zapříčinila rozkol ve vnímání stranické disciplíny. Základem pro zkoumání stranické disciplíny se stalo dílo tureckého politologa Erguda Özbuduna *Party Cohesion in Western Democracies: A Casual Analysis*. Özbudun zde vyjadřuje stranickou disciplínu pomocí tří vzájemně provázaných proměnných – *disciplínou (discipline)*, *jednotností (unity)*, *soudržností (cohesion)* (Bowler et al. 1999: 3–4).

Özbudun rozlišuje stranickou jednotnost a soudržnost. Přitom *jednotnost* vyjadřuje míru četnosti hlasování poslanců v zájmu společných cílů strany. *Soudržnost a disciplínu* vidí jako dva hierarchické koncepty přispívající k unifikaci strany. *Disciplínu* Özbudun rozděluje na dvě větve. V prvním pojetí vnímá disciplínu pomocí vztahu mezi straníky a vedením strany. Poslanci se řídí nařízením předsednictva a hlasují jednotně. Zadruhé stanovuje systém pozitivních či negativních sankcí. Členové strany hlasují v zájmu strany, jinak budou potrestáni (Özbudun 1970: 305). Straníci sice disponují individuální preferencí, ale rozdělením disciplíny na dvě části Özbudun sleduje shodu v hlasování poslaneckého klubu dané strany. Proto členové potlačí vlastní názor a jednají v souladu s ostatními. Disciplína je nutná k udržení soudržnosti a vystupuje jako její podtyp (Bowler et al. 1999: 5).

Jedině strany, které přijaly disciplinární pravidla, mohou být soudržné. Vztah mezi jednotností a soudržností vyžaduje ale

spoň minimální úroveň shody tam, kde je zapotřebí vyvíjet tlak na legislativní skupiny. Kde není jednotící kritérium jednoznačné, nastane vždy kompromis pro akci. Vysoká úroveň jednotnosti je zbytečná, když existuje soudržnost a disciplína (Özbudun 1970: 331). Problémem Özbudunova pojetí je nemožnost analýzy nevynucených postojů v rámci jednotnosti. Vedení strany díky silné soudržnosti a disciplíně nemusí nastolovat jednotnost. Premisou vedení strany vždy bude, že poslanci nemusí být do hlasování o programových cílech strany nuceni (Linek, Lacina 2011: 93).

Práce bude preferovat způsob Lukáše Linka a Tomáše Laciny, kde autoři jednotlivé pojmy *disciplína*, *jednotnost*, *soudržnost* vzájemně oddělují a proměnné zkoumají separátně (Linek, Lacina 2011: 93). Přístup Linka a Laciny využili již dříve jiní autoři. Bowler, Farrell a Katz v díle *Party Discipline and Parliamentary Government* zmiňují, že pro pochopení stranické disciplíny je nutné pojmy rozlišovat. Když pojmy rozdělíme, můžeme aplikovat

základní opatření v rámci parlamentních manévřů, například veřejné hlasování. Strana následně ví, kdo rebeluje a kdo hlasuje v zájmu programu strany (Bowler et al. 1999: 11). Ůzbudonovu přístupu chybí objektivnost ve vyjádření jednotnosti. Stranická jednotnost může být výsledkem jak disciplíny, tak i soudržnosti. Nelze definovat disciplínu v kontextu podtypu soudržnosti. Jednotnost sleduje Ůzbudun pomocí pozorované míry četnosti hlasování členů strany. Soudržnost a disciplína se liší analyticky (Linek, Rakušanová 2005: 424–425). Proměnná jednotnost se doplňuje vzájemně s disciplínou i soudržností. Hlasuje-li poslanecký klub jednotně, jedná se o výsledek nenuceného rozhodnutí členů strany. Členové strany v závěru sdílí podobné názory na věc, o níž se hlasuje. Shoda v postojích uvnitř poslaneckého klubu vede ke sdílení společných hodnot a tím k soudržnosti. Nicméně pokud je jednotnost výsledkem disciplíny, strana využívá systém sankcí. Poslance nutí hlasovat buď negativními (externími doporučeními či hrozbami) nebo pozitivními (posílení moci poslance uvnitř klubu či strany, místa ve vedení strany atd.) sankcemi (Linek, Lacina 2011: 93).

Pro plné pochopení cíle této práce subsumuje autor pojmy *disciplína*, *jednotnost*, *soudržnost* pod jeden termín *stranická disciplína*. Termíny se stávají synonymy. Stranickou disciplínu jakožto nástroj pro udržení jednotnosti a soudržnosti lze vyjádřit kvantitativně v rámci legislativního procesu. Práce se nebude zabývat způsobem zajištění stranické disciplíny uvnitř poslaneckého klubu či strany, ale bude analyzovat kvantitativní míru koheze.

1.2 Teoretické přístupy ke zkoumání stranické disciplíny

Stranická disciplína se uvnitř strany projevuje vzájemnou komunikací mezi předsednictvem a členy strany. Pro konkretizaci využijeme přístup bottom-up. Poslanci vznášejí dotazy k vedení, vedení odpovídá a snaží se problémy na základní úrovni vyřešit. Nejčastěji užívanými přístupy, které zkoumají chování jednotlivce během hlasování, jsou *institucionální* a *sociologický*. *Institucionální přístup* vychází z přesvědčení, že pomocí disciplíny lze nastolit poslušnost. Poslanec se stává institucí, omezenou podněty zevnitř strany (Bowler et al. 1999: 15). Strana s formální hierarchií kontroluje rozložení moci. Dociluje tím stranické jednotnosti v podobě výhod a znovuzvolení. *Sociologický přístup* pracuje s rolemi a neformálním prostředím uvnitř strany. Zákonodárci hlasují jednotně v rámci stanovených norem včetně ideologického přesvědčení a stranické solidarity. *Sociologický přístup*, na rozdíl od *institucionálního*, zdůrazňuje omezování rolí poslanců na základě loajality a solidarity. Loajalita a solidarita jsou neformálními pravidly (Hazan 2003: 3–5).

Institucionální přístup je výsledkem racionálního uvažování aktérů. Pokud člen poslaneckého klubu získá silný mandát, má otevřenou cestu k vyšším postům v rámci

parlamentu a vlády. Chce být znovuzvolen. Princip bottom-up funguje na bázi odměn, kdy členové strany, disponující silným postavením uvnitř strany, motivují své kolegy pomocí *stranické jednotnosti* (Sieberer 2006: 151–153). V kontextu *institucionálního přístupu* vystupuje *stranická jednotnost* jako soubor zdrojů a vlivů uvnitř politické strany. Strana si tak pojišťuje poslušnost poslanců. *Sociologický přístup* naproti tomu pracuje s principem socializace. Poslanci nepotřebují žádné zdroje k poslušnosti. Hlasují jednotně, protože si s ostatními členy strany politicky rozumí (Linek, Lacina 2011: 94).

Institucionálním přístupem nesledujeme vlastní zvýhodnění politiků, ale kombinaci preferencí a institucionálních pravidel. Znalosti chování a preferencí poslanců jsou nezbytné pro fungování legislativního procesu. Nastavená parlamentní pravidla poskytují lídrům kontrolu nad zákonodárným procesem, který pak vede k preferovaným výsledkům uvnitř poslaneckého klubu. Zde se *institucionální přístup* odlišuje od *sociologického* (Kam 2009: 11–13).

Sociologický přístup sice zohledňuje nastavená pravidla, avšak považuje je za sekundární. Míru socializace nutnou k vytvoření stranické jednotnosti demonstruje politolog Christopher Kam četností setkávání výborů a interpelacemi ve prospěch strany. Právě frekvence setkávání a interpelací dle Ch. Kama přináší stranickou jednotnost bez nutnosti existence formálních pravidel. Poté, co poslanci akceptují pracovní podmínky, méně si uvědomují roli pravidel. Na povrch tak vyplouvají zákulisní hry (Kam 2009: 13–14). Linek a Lacina diskutují o limitech *sociologického přístupu*. Dle nich je pro empirický výzkum snadnější a relevantnější získat data pomocí *institucionálního přístupu*, než zjišťovat vlastní postoje poslanců jednotlivě. Proto tato práce bude využívat institucionální přístup (Linek, Lacina 2011: 94).

1.3 Faktory ovlivňující stranickou disciplínu

Pro design výzkumu práce musíme stanovit základní hypotézy ověřující výzkumnou otázku *Jaká je míra stranické disciplíny v České republice mezi lety 2006 až 2013?* Jelikož výzkumná otázka vyznívá příliš obecně, musíme konkretizovat kvantitativní výzkum pomocí hypotéz ověřujících míru stranické disciplíny.

Faktory ovlivňující stranickou disciplínu v kontextu institucionálního přístupu jsou různorodé. Autorem této práce zvolená případová studie zkoumá stranickou disciplínu na základě institucí, nikoli na bázi programů stran a normativního uspořádání. Autor bude pracovat se třemi úrovněmi (Hazan 2003: 4). Faktory lze rozdělit na systémové, stranické a ovlivňující hlasování (zvané též situační). Faktory systémové působí na všechny politické strany, faktory

stranické mají vliv na strany jednotlivě a faktory na úrovni hlasování působí v kontextu síly a časového rámce hlasování (Owens 2003: 1–2). Politolog John E. Owens vidí v systémových faktorech nutnost uvažovat o míře soudržnosti, která vytváří závislé proměnné a o kontextuálních faktorech přemýšlí jako o nezávisle proměnných. Většina výzkumů stranické disciplíny je založena na vytvoření unikátní případové studie vystavěné na jedinečnosti zkoumaného politického systému. Pokud si autor myslí, že zkoumaný systém je unikátní, nelze téměř falzifikovat dané hypotézy (Owens 2003: 7). Jestliže definice politických systémů existují, nemůžeme považovat jednotlivé politické systémy za natolik odlišné, aby nešly hypotézy falzifikovat. Práce se nebude zabývat tím, jestli je většinový nebo poměrný systém lepší. Ani nebude zkoumat rozdílnosti mezi parlamentarismem a prezidencialismem (Sartori 2001: 91–106).

Mezi systémové faktory zahrnuje autor ty, jež ovlivňují sklony zákonodárců řešit kolektivní problémy a sociální výběr. Každá strana se liší ve zdrojích a schopnostech sdružovat poslance, ale politický systém zůstane vždy podobný. Systémové faktory v sobě slučují stabilitu a vyspělost politického systému. Stabilita a vyspělost mají největší vliv na stranickou soudržnost z časového pohledu, protože stranickou reputaci ovlivňuje historická zkušenost. Dědictví předešlého působení strany vede k politické nestabilitě. Owens uvádí příklad Ruska, kde po pádu komunismu nefungovaly základní instituce v kontextu dalších postsovětských zemí. V zemích bývalého sovětského bloku neměly strany příležitost dlouhodobě se vyvíjet. Prvotní nepochopení fungování *strany* jako *strany* v západním modelu vedlo v postsovětských zemích ke ztrátě ochoty jednotlivých poslanců jednat s dalšími zákonodárci jiných politických stran v PS. Strany se bály o svou pověst. Dodnes existuje určitá opatrnost, což nahrává dalším aktérům v neformálním prostředí stranické disciplíny (lobbying, klientelismus) (Owens 2003: 15–17).

Systémový faktor, nevycházející z historických premis, přesto stejně důležitý pro pochopení stranické disciplíny, je volební systém. Rozdíly mezi *většinovým* a *poměrným* volebním systémem představují odlišná nastavení stranické disciplíny (Sartori 2006: 82). V zemích s většinovým systémem, operujících s velkými jednomandátovými obvody, se kandidáti nesoustředí na zákulisní hry. Zaměří se na komunikaci s voliči v lokálních obvodech. Poslanec se ve většinových systémech setkává s převažující rolí strany na celostátní úrovni po volbách. Její strategií je poskytovat poslancům prostor reprezentovat svůj volební obvod, ne stranu. Ve většinových systémech strana s největší pravděpodobností zvítězí ve volbách a získá křesla v Parlamentu. V zemích Commonwealthu si vedení strany v těchto případech vybírá kandidáty z řad místních organizací sympatizujících s ní. Stranická disciplína tak funguje na

principu top-down. Předsednictvo svěří kontrolu nad nominacemi lokálním lídrům, kteří ze svých řad zvolí zástupce do voleb v primárkách. Vítěz primárek reprezentuje obvod ve volbách (Kam 2009: 20–24). Naproti tomu v poměrných systémech dle institucionálního přístupu jsou poslanci vázáni na stranickou politiku. Volební instituce nutí poslance konkurovat si v rámci vlastní strany pomocí preferenčního hlasování na kandidátce. Zákonodárci tudíž směřují k individualismu než ke kolektivní volební strategii. Prostor pro volbu je poskytnut jen zdánlivě (Owens 2003: 17).

Výsledek voleb znamená pro stranu vždy změnu. Ať již v hodnotách strany či hodnotách poslance. Posouvá se akceschopnost straníka spolu s postavením na kandidátce. Osoba umístěná na nevolitelném místě, bojuje o preferenční hlasy více, než člověk na místech volitelných (Hazan 2003: 5). Poslancům strana poskytuje malý prostor pro individuální kampaň, protože postavení na kandidátkách záleží na rozhodnutí předsednictva strany. Silně centralizované vedení nemůže zvrátit nominační pravidla na kandidátky, pokud se nezmění stanov y stran. V důsledku toho jsou znovuzvolení poslanci loajálnější k vedení strany. K nedisciplinovanosti dochází spíše u osob, které nemají jisté umístění na kandidátce v dalších volbách (Owens 2003: 18). Individualistický přístup se projevuje v zemích s méně rozvinutým sociálním systémem, malým demografickým vývojem a závislostí na pragmatickém přístupu masmédií. Lidé se v těchto státech zajímají o krátkodobá témata nebo neprojevují žádný zájem o politiku. Politici se zabývají krátkodobými tématy, která jim přináší benefity, výměnou za místa na kandidátkách (Owens 2003: 24).

Další faktory ovlivňující stranickou disciplínu se odehrávají na stranické úrovni. Důsledkem bývá zachování dobrého jména strany a vliv její organizační struktury, včetně způsobu reprezentace na regionální úrovni. Tento důsledek vychází ze systémových faktorů. Rozptyl ve stranické soudržnosti může být tak velký, jak se od sebe odlišují politické systémy (Laver 1999: 5–7). Owens proklamuje souvislost mezi ideologickým programem. Zatímco levicové strany mají větší míru koheze, pravicové strany disponují silnějšími disciplinárními nástroji. Souvisí to též s postavením strany v rámci Poslanecké sněmovny. Pokud je strana součástí vlády či vládní koalice, její stranická disciplína může být větší než u stran opozičních. To se projevuje i na zastoupení počtu křesel při hlasování. Strany disponující většinou nemají problém se schválením zákonů a s přeběhlictvím poslanců, protože lídři stejně mohou stran manipulovat s legislativním procesem. Zvýší se tak akceschopnost legislativního orgánu (Owens 2003: 24–25).

Posledními okolnostmi podílejícími se na stranické disciplíně jsou faktory na úrovni hlasování. Při parlamentním hlasování záleží na momentální situaci, kdo vykonává exekutivu

a kdo legislativu. Autor práce potvrdil, že vládní či koaliční strany disponují v Poslanecké sněmovně většinou. Logicky naleznou snadněji podporu návrhu. Jednotnost hlasování by měla zůstat stejná v rámci strany i v rámci koalice. Záleží, jaký vliv budou mít projednávané návrhy na reálné zákony. Když poslanci hlasují pro zákon, který není v souladu s programem strany, mohou voliči vnímat hlasování poslanců negativně. Změní se tak nejen voličská základna, ale vymezí se i stranický program, což má fatální důsledek na stranickou jednotnost (Owens 2003: 26–27). Pro některé poslance může změna stranické politiky znamenat impuls pro porušení stranické disciplíny. Özbudun situaci vyobrazuje jako maximální stranickou disciplínu. Poslanec věří v program strany. Nechce dosáhnout kompromisu, i když ho čeká disciplinární postih. Přestože hlasoval v nejlepším zájmu strany, ostatní v něm vidí vetřelce (Özbudun 1970: 339–340).

Výše zmíněné faktory nyní autorovi práce pomohou stanovit hypotézy, na něž se pokusí nalézt odpověď v analytické části práce. Z uvedených hypotéz autor práce vyvodí míru stranické disciplíny při kvantitativní analýze. Konkretizace výzkumné otázky pomocí sady hypotéz přiblíží teoretické vyjádření praktické části. Z výše uvedených faktorů jsou vybráni specifictí činitelé, které lze stranicky identifikovat a ověřit. Práce užije přístup Keitha Krehbiela, jež užívá i Linek a Lacina (Linek, Lacina: 108). K. Krehbiel vychází z normativní a postojoyvé shody, která je předpokladem pro stranickou jednotnost. Poslanci hlasují dle vlastního přesvědčení, kdy se poslanecké preference prolínají s preferencemi strany. Strany jsou následně silnější a relevantnější. Straničtí aktéři působí profesionálněji, když se ztotožní s programem strany (Krehbiel 1993: 235–238). Ke změnám v oblasti stranické jednotnosti dochází v průběhu volebního období. Největší je stranická disciplína v prvním roce po volbách, a se vzrůstající mírou diskontinuity se u vládních koalic snižuje. Pokud nefunguje ani motivace znovuzvolením, nastane aktualizace programu a přizpůsobení se nové situaci (Skjaveland 1999: 121–122).

2 Stanovení hypotéz

Tématem práce je kvantitativní analýza stranické disciplíny v časovém období mezi lety 2006 až 2013. Hypotézy budou vycházet z předpokladu a faktorů, které dokáží zachytit rozdílnosti ve volebních obdobích jednotlivých vlád Mirka Topolánka a Petra Nečase.

První hypotéza reflektuje účast ODS na vládě mezi lety 2006 až 2013. Nebude zahrnut přechodný kabinet Jana Fischera z roku 2009, kdy se rozpadla druhá vláda Mirka Topolánka uprostřed předsednictví České republiky v Evropské radě (Hloušek, Kopeček 2012: 71). Stabilita vládních stran je založena na většině v Poslanecké sněmovně. V České republice, kde

funguje parlamentní systém uspořádání, by vláda měla disponovat větší stranickou jednotností, než v prezidentském systému (Sieberer 2006: 152). Hypotéza se snaží objasnit fakt, že vládní strany jsou schopny zajistit si pomocí disciplinárních nástrojů jednotnost hlasování. Strany v parlamentních režimech si častěji dokáží ošetřit výběr osob na nominační listiny, proto disponují loajálními poslanci pro stranickou i vládní linii. (Diermeier, Feddersen 1998: 611). Stěžejní pro udržení stranické disciplíny, dle definice politologa Leona Epsteina, jsou institucionální opatření v rámci vlády.

L. Epstein vyzdvihuje schopnost Parlamentu vyhlásit hlasování o důvěře vládě. Premiér si tak pojistí jednotnost hlasování u koaličních partnerů, protože strany v koalici nemusí mít vždy stejný program (Epstein 1964: 52). Existují dvě dimenze pochopení stranické disciplíny ve vztahu k hlasování o důvěře vládě. Zaprvé zdali hlasovat *v zájmu strany* či *proti ní*, a zadruhé zdali hlasovat *pro vládu* nebo *proti vládě* (Diermeier, Feddersen 1998: 613). Linek a Lacina ve svém výzkumu odkazují na argumentaci Johna E. Schwarze, podle nějž „*existence o hlasování důvěře vládě nemusí zajišťovat jednotné hlasování*“ (Linek, Lacina 1996: 96). J. E. Schwarz dále ve svém článku *Exploring a New Role in Policy Making: The British House of Commons in the 1970s* spojuje souvislost hlasování o důležitém zákonu s vyjádřením důvěry vládě spojeného. Vláda nemusí rezignovat, pokud její návrh neprošel. Opozice se nemusí dostat k moci. Poslanci většinou zachovávají v tomto bodě jednotnost na vyrovnané úrovni (Schwarz 1980: 33). Udrží-li se vysoká míra jednotnosti při hlasování o důvěře vládě, zůstane zachována i stranická disciplína. Hlasování o důvěře vládě však nemusí nutně znamenat diskreditaci vládní strany v rámci parlamentního zřízení.

Hypotéza č. 1: *Vládní strany jsou stejně jednotné při hlasování o důvěře vládě*

Druhá hypotéza bere v potaz celkový počet získaných křesel v Poslanecké sněmovně v závislosti na stranické základně. Politické strany s větším počtem členů v PS nebudou více názorově koherentní než strany s menším počtem poslanců (Linek, Lacina 2011: 97). „*Ve větších poslaneckých klubech je soudržnost založená na preferencích nižší*“ (Linek, Lacina 2011: 97).

Hypotéza č. 2: *Strany s vyšším počtem křesel v Poslanecké sněmovně disponují nižší stranickou disciplínou*

Vyvstává otázka, zda stranická disciplína bude vyšší po volbách či na konci volebního období. Volební podpora strany před volbami bývá vysoká. Čím více se blíží datum voleb nových, tím více klesá jednotnost hlasování. Na základě teorie autor práce vyvodil, že hlavním cílem poslance je usilovat o znovuzvolení. Záleží na straně, jestli poslanci nabízejí adekvátní odměnu za hlasování. Pokud poslanec nedisponuje podporou stran a musí usilovat sám o

znovuzvolení, ztrácí motivaci být znovuzvolen. Klesá proto i podpora vládního programu na úrovni jednotlivých poslanců. Na konci volebního období bývají koalice tak roztržité, že se objevují deviantní rysy u každého z poslanců (Schleiter, Issar 2014: 179–180). Strana poslance buď vyloučí, nebo poslanec sám ze strany vystoupí. Po zbytek volebního období působí jako nezařazený poslanec. Pokud mu vláda nezaručí znovuzvolení, musí s každým poslancem jednat individuálně, aby neztratila podporu (Campbell 1971: 25).

Hypotéza č. 3: *Stranická disciplína a jednotnost hlasování vládních stran je nejslabší na konci volebního období*

Čtvrtá hypotéza proklamuje, že strany disponující vyšším zastoupením v rámci vysokých pozic exekutivy i legislativy umožňují poslanci stoupat po kariérním žebříčku výše. V poslední hypotéze se práce odklání od užívaného institucionálního přístupu. Postup po politickém kariérním žebříčku závisí z větší části na neformálních dohodách a zákulisních hrách (Barber 1966: 351). Práce se pokusí čtvrtou hypotézu přetransformovat do kvantitativní úrovně. Z dostupných dat autor práce bude zkoumat, kolik vysokých funkcí v rámci legislativy a exekutivy měli poslanci vládních koalic za Mirka Topolánka a Petra Nečase. Mezi obsazené funkce zahrne počet ministerských křesel, pozice místopředsedů vlády, místopředsedů a předsedů PS a vedoucí funkce jednotlivých výborů PS. Percentuálně pak vyjádří zastoupení jednotlivých členů vládních stran ve funkcích. Čím vyšší bude zastoupení ve vrcholných pozicích, tím bude strana disponovat vyšší jednotností hlasování.

Hypotéza č. 4: *Jednotnost hlasování je vyšší u koaličních stran, protože disponují vyšším zastoupením v rámci vrcholných funkcí Poslanecké sněmovny a vlády*

3 Užitá metodologie

Práce analyzuje data veřejně dostupná z databází z webových stránek Poslanecké sněmovny. Kritérium stranické jednotnosti hodnotí autor práce jako soubor proměnných vycházející z legislativního procesu v Poslanecké sněmovně Parlamentu České republiky. Jednotlivé hypotézy jsou rozděleny do dvou období, kdy působily vlády pod vedením Mirka Topolánka a Petra Nečase. První období zaujímá práce od 4. 9. 2006 až 9. 1. 2007, kdy u moci byla první vláda Mirka Topolánka, spolu s časovým rozpětím od 9. 1. 2007 až do 24. 3. 2009, kdy byla u moci druhá vláda Mirka Topolánka. Druhý zkoumaný případ zahrnuje vládu Petra Nečase, který stál v čele Úřadu vlády od 13. 7. 2010 až do 10. 7. 2013 (MarketLine 2014: 31–33). Pro jednotlivá období je zkoumána každá hypotéza zvlášť. V tabulce je vyjádřena míra stranické disciplíny pomocí Riceova indexu. Získané údaje mezi sebou autor práce komparuje a snaží se vyjádřit míru stranické koheze.

Důležité je stanovit design výzkumu tak, aby zahrnoval strategii, koncept, metodu zkoumání a jakých prostředků bude využito pro ověření získaných dat (Punch 2008: 75). Jelikož zkoumané vlády byly vládami koaličními, jednalo se o tzv. *minimal winning coalition*. Koalici tvoří strany, které společně disponují nadpoloviční většinou. Když kterákoliv z partnerských stran vystoupí z koalice, ztrácí vláda legislativní většinu nutnou pro schvalování zákonů. Stranická disciplína se proto může zásadně projevit na stabilitě vlád (Lange, Kóczy 2012: 282–283).

3.1 Riceův index

Pro měření stranické jednotnosti hlasování autor této práce volí Riceův index koheze. RI počítáme jako absolutní hodnotu rozdílu mezi procentuálním vyjádřením hlasů *pro* a procentuálním vyjádřením hlasů *proti* návrhu uvnitř poslaneckého klubu pro každé uskutečněné hlasování. RI počítá s možností pravděpodobnosti. Na škále od 0 do 100 právě nula vyjadřuje poměr poslanců, kdy první polovina poslanců hlasovala pro a druhá polovina hlasovala proti. Číselná hodnota sto pak vyjadřuje situaci, kdy všichni poslanci hlasují absolutně pro. (Rice 1925: 63). Nutné je si uvědomit, že zkoumaná kategorie slučuje velikost poslaneckého klubu a frekvenci hlasování (Sieberer 2006: 156). Pokud je stanoven index soudržnosti na základě četnosti hlasování, vypočte se aritmetický průměr indexů odvozených od jednotlivých hlasování. RI již počítá s agregací na celé volební období. (Rice 1925: 63).

Pro pochopení fungování RI je nutné říci, že celkově existují tři varianty jeho užití. První, preferována autorem práce, počítá RI na škále od 0 do 1. Číslice 1 bude znázorňovat maximální shodu, číslice 0 pak rozpad jednotnosti hlasování.

RI spočítám z absolutní hodnoty souhlasných a nesouhlasných hlasů. Výpočet bude dělen celkovým počtem všech hlasujících poslanců. Vykázaná hodnota na škále od 0 do 1 určí míru stranické jednotnosti hlasování, a tím i úroveň stranické disciplíny. Pro zpřehlednění autor práce vynásobí onu hodnotu číslem 100, aby dosáhl hodnoty v procentech (Bobic 2014: 44–45)

$$RI = \frac{|PRO - PROTI|}{PRO + PROTI} \times 100$$

Druhá varianta kalkuluje Riceův index jako podíl hlasů kladných vůči celkovému počtu hlasů celého poslaneckého klubu, od něž odečítá hodnotu 0,50. Výsledek je pro relevantnost vynásoben dvěma, aby se vešel mezi číselné rozpětí 0 až 1, a tím vyjádřil míru stranické koheze.

$$RI = \left(\left(\frac{PRO}{PK^2} \right) - 0,50 \right) \times 2$$

Třetí možnost výpočtu Riceova indexu závisí na výpočtu absolutní hodnoty procent z rozdílu kladných a záporných výsledků hlasování (Linek, Rakušanová 2002: 60).

$$RI = |\%PRO - \%PROTI|$$

3.2 Vyjádření hypotéz ve vztahu k metodologii

Pro potvrzení první hypotézy autor práce vyjádří stranickou disciplínu na základě hlasování o důvěře vládě pro všechna zkoumaná volební období pomocí Riceova indexu. Pro potvrzení či vyvrácení hypotézy zkoumá stranickou disciplínu vládních i opozičních stran.

Druhá hypotéza bude potvrzena či vyvrácena pomocí Riceova indexu, kdy autor práce vypočte míru stranické jednotnosti na čtyřech zvolených typech zákonů pro jednotlivá volební období. V úvahu jsou brány jen zákony, které prošly třetím čtením. Čtyři oblasti zkoumaných zákonů vyjadřují klíčová slova dle Věcného rejstříku PS. První okruh se zabývá *ústavními zákony* (klíčové slovo - Ústava ČR), druhý okruh *zákony a státním rozpočtu* (klíčové slovo - rozpočet), třetí okruh *daňovými zákony* (klíčové slovo – daň, daň z příjmu, daň z přidané hodnoty) a čtvrtý okruh *školskými zákony* (klíčové slovo – školský zákon). Zkoumány budou všechny strany tak, aby se dala hypotéza potvrdit, či hypotéza.

Třetí hypotézu autor verifikuje vyjádřením stranické jednotnosti hlasování jako v předchozích případech. Oproti předešlým hypotézám práce analyzuje hlasování v průběhu celého volebního období. Na základě získaných hodnot Riceova indexu reflektuje míru jednotnosti hlasování na začátku a na konci volebního období. Podle počtu poslanců, kteří hlasovali jednotně v rámci vládní koalice, bude hypotéza podpořena či vyvrácena.

² PK – hodnota celkového počtu poslanců v poslaneckém klubu

Poslední hypotéza bude kvantitativně definovat zastoupení vládních stran vrcholných funkcí exekutivy i legislativy, jak je popsáno v definici hypotézy č. 4. Percentuálně vyjádřená číselná hodnota ukáže, jak moc se členové stran podílí na vedoucích funkcích. Čím bude číselná hodnota vyšší, tím vyšší bude jednotnost hlasování.

Pro úplnost metodologické části je nutné určit, jak zachází autor práce se získanými daty. Jelikož datové soubory dostupné z databáze Poslanecké sněmovny zaznamenávají veškerou hlasovací činnost poslanců, zahrne autor práce pouze faktory kompatibilní s RI. Celkem poslanec může hlasovat v pěti kategoriích. První je *pro*, druhá *proti*, třetí *zdržel se hlasování*, čtvrtá *nepřítomen* a v páté kategorii je poslanec *omluven* (ikaros.cz 1999). Data jsou relevantní pouze u třech prvních kategorií. Autor práce nebude brát v potaz kategorie nepřítomen a omluven. Jak popisuje Linek a Lacina, zdržení se hlasování „*lze interpretovat jako strategické hlasování proti návrhu*“ (Linek, Lacina 2011: 99). Relevantní tedy budou zákonodárci hlasující souhlasně *pro* daný zákon. Poslanci, kteří se zdrželi hlasování nebo hlasovali proti návrhu zákona, zařazuje autor práce do kategorie *proti* (Linek, Lacina 1999: 99).

4 Datová analýza

Analýza obsažených dat zahrnuje časové období mezi lety 2006 až 2013, kdy u vlády byla pravicová ODS. Práce rozdělujeme časový úsek na dvě etapy. Začíná analýzou první a druhé Topolánkovy vlády. Topolánek se stal premiérem v druhé polovině roku 2006, jeho první vláda přetrvala do začátku ledna 2007. Druhá vláda, již koaliční, vládla od ledna 2007 do března 2009. V tomto období se na vládě podílela KDU-ČSL a SZ.

Druhým analyzovaným úsekem jsou roky 2010 až 2013. Pod vedením premiéra Petra Nečase vládla ODS spolu s koalicí nových stran TOP09 a VV. Výsledek voleb v roce 2010 znamenal pro ODS pokles křesel v Poslanecké sněmovně. Práce chce zjistit, zdali se menší počet poslanců ODS projevil na jejím jako vládní strany.

Tabulka č. 1: Vyjádření Riceova indexu při hlasování o důvěře vládě během volebního období vlády Mirka Topolánka mezi lety 2006 až 2009

	³ 3. 10. 2006	20. 6. 2007	5. 12. 2007	30. 4. 2008	22. 10. 2008	24. 3. 2009	Průměr ⁴
ODS ⁵ (81) ⁶	100,00% ⁷	100,00%	100,00%	100,00%	97,50%	97,40%	99,15%
ČSSD (74)	100,00%	100,00%	100,00%	100,00%	100,00%	100,00%	100,00%
KSČM (26)	100,00%	100,00%	100,00%	100,00%	100,00%	100,00%	100,00%
KDU-ČSL (13)	100,00%	100,00%	100,00%	100,00%	100,00%	100,00%	100,00%
SZ (6)	100,00%	100,00%	100,00%	100,00%	100,00%	33,00%	88,83%

Zdroj: Sněmovní tisky PSP ČR, autorovy vlastní výpočty

Hypotéza č. 1: *Vládní strany jsou stejně jednotné při hlasování o důvěře vládě*

Při hlasování o důvěře vládě poslanecké kluby jednotlivých stran vychází ze svého statusu. Opoziční poslanci hlasují vždy proti vyjádření důvěry vládě. Poslanci vládních stran naopak pro. Ze strany opozice je cílem takových hlasování snaha vyvolat předčasné volby nebo jmenování nové vlády. Vládní strany se snaží zachovat své postavení. Potvrdilo se to v roce 2006, kdy Topolánkova první vláda vůbec poprvé v historii ČR nezískala důvěru (MarketLine 2014: 31–33).

V tabulce č. 1 reflektuje druhý sloupec (3. 10. 2006) míru stranické jednotnosti při hlasování o důvěře vládě. V rámci svých stran hlasovali všichni poslanci absolutně jednotně. Po jmenování druhé Topolánkovy vlády proběhlo 20. 6. 2007 druhé hlasování o důvěře vládě.

³ V prvním řádku tabulky je uvedeno datum hlasování o nedůvěře vládě

⁴ Hodnota *průměr* je aritmetickým průměrem Riceova indexu za celé volební období

⁵ V prvním sloupci tabulky je výčet stran, které mají zastoupení v poslanecké sněmovně

⁶ (číslo) – Číselná hodnota v závorce vyjadřuje počet získaných křesel v PS ve zvoleném volebním období.

Data jsou dostupná na webových serverech Českého statistického úřadu (volby.cz).

⁷ V buňce tabulky je vždy uvedena hodnota Riceova indexu

To opět potvrdilo absolutní jednotnost v rámci koalice i opozice. Vládní koalice se skládala z ODS, KDU-ČSL a SZ. Jednotnost hlasování přesto v letech 2006 až 2009 vždy nebyla 100%. Absolutní stranická disciplína při hlasování o vyjádření důvěře vládě znamená upevnění pozice koaliční strany. Strana s nejvíce mandáty by měla disponovat 100% jednotností hlasování.

Ke konci volebního období v roce 2008 a 2009 se začaly u ODS a SZ projevovat deviantní rysy. V případě SZ hlasovala jedna třetina poslanců proti vlastní straně při posledním hlasování o nedůvěře vládě. Pro potvrzení první hypotézy musí autor práce uznat, že nezáleží na statusu strany. Stačí, aby část poslanců nehlasovala s programem strany, jak vidíme u SZ. Deviantní chování se projeví na klesající hodnotě Riceova indexu. Jednotnost hlasování byla stabilní po celé období až na poslední hlasování o vyjádření důvěře vládě v březnu 2009. Vládní strany nedokázaly na konci volebního období získat zpět svůj status. Proto padla i druhá vláda Mirka Topolánka. Koalice se zdiskreditovala vnitřně na základě deviantního chování dvou vládních stran.

Ve volebním období 2010 až 2013 byla u moci vláda Petra Nečase. Koalice složená z nových subjektů na politické scéně (TOP 09 a VV) a etablované strany (ODS) téměř po celé volební období vykazuje kladné hodnoty stranické disciplíny při hlasování o důvěře vládě. Deviantní chování u VV v roce 2013 lze interpretovat rozkolem uvnitř stran. Od VV odchází několik poslanců a pod vedením Karolíny Peake zakládají hnutí LIDEM, jehož poslanci působili jako nezařazení. Pro relevantnost výsledku však práce nepočítá s nezařazenými poslanci, protože ti mohou hlasovat v rámci *volného mandátu* dle svého uvážení. Oproti Topolánkovu kabinetu disponovala Nečasova ODS menším počtem křesel v Poslanecké sněmovně. Přesto jednotnost hlasování při vyjádření důvěry vládě byla vyšší.

Tabulka č. 2: Vyjádření Riceova indexu při hlasování o důvěře vládě během volebního období vlády Petra Nečase mezi lety 2010 až 2013

	26. 6. 2011	20. 3. 2012	27. 4. 2012	18. 7. 2012	17. 1. 2013	Průměr
ODS (53)	100,00%	100,00%	100,00%	100,00%	100,00%	100,00%
ČSSD (56)	100,00%	100,00%	100,00%	100,00%	100,00%	100,00%
KSČM (26)	100,00%	100,00%	100,00%	100,00%	100,00%	100,00%
TOP09 (41)	100,00%	100,00%	100,00%	100,00%	100,00%	100,00%
VV (24)	100,00%	100,00%	100,00%	100,00%	80,00%	96,00%

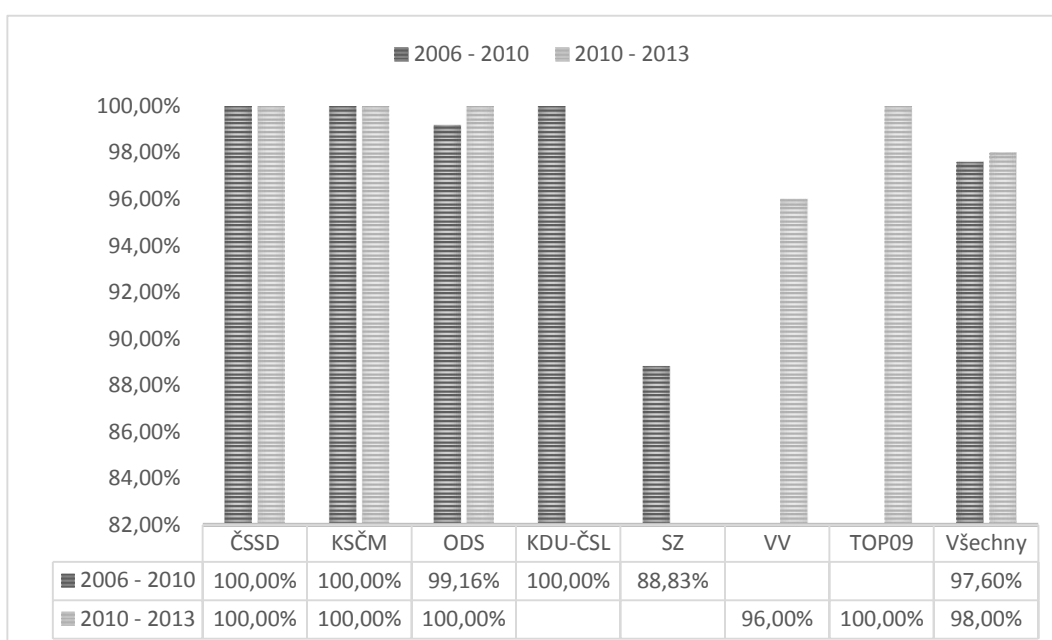
Zdroj: Sněmovní tisky PSP ČR, autorovy vlastní výpočty

V obou sledovaných obdobích hlasovaly opoziční strany (ČSSD, KSČM) pokaždé pro vyjádření nedůvěry vládě. Na rozdíl od Topolánkova kabinetu disponovala vláda Petra Nečase v celém volebním období větší mírou jednotnosti při vyjádření důvěry vládě. V případě

Topolánkova vláda bylo hlasování o nedůvěře vládě vyvoláno celkem šestkrát. PS u Nečasovy vlády hlasovala v rámci vyjádření nedůvěry vládě pětkrát. Klesající hodnota RI se projevila u obou vlád až konci volebního období. Topolánkova vláda vychází ze srovnání v rámci stranické disciplíny záporněji kvůli dvěma stranám, které při posledním hlasování mají menší než 100% hodnotu RI. Strana zelených s hodnotou 33 % v posledním hlasování nedisponuje téměř žádnou či minimální stranickou disciplínou. U Nečasova kabinetu se deviantním aktérem staly VV. Hodnota 80 % RI při posledním hlasování o nedůvěře vládě není však tak velká jako u vlády Mirka Topolánka a SZ.

Počet stran ve vládní koalici zůstal vždy stejný. Mezi lety 2006 až 2010 spolu s ODS vládly KDU-ČSL a SZ. Od roku 2010 do roku 2013 s ODS tvoří koalici VV a TOP09.

Graf č. 1: Porovnání průměrů RI při hlasování o důvěře vládě mezi dvěma volebními obdobími napříč stranami



Zdroj: Sněmovní tisky PSP ČR, autorovy vlastní výpočty

Nejmenší stranickou disciplínou mezi lety 2006 až 2013, jak vyčteme z grafu č. 1, disponuje Strana zelených. Rozdíly mezi opozičními a vládními stranami v otázce jednotnosti hlasování při vyjádření důvěry vládě jsou marginální. Přesto lze souhlasit s hypotézou, že vládní strany jsou stejně jednotné. Autor práce dokázal, že Nečasův kabinet disponoval větší stranickou disciplínou, než kabinet Mirka Topolánka. Opoziční strany jsou pokaždé 100% jednotné. Nezáleží na statusu strany, kde teorie počítá s větší jednotností hlasování u vládních stran. Důvody pro nižší stranickou disciplínu v rámci vládních koalic vnímá autor na úrovni

individuálních preferencí poslanců⁸. Z důvodu maximální snahy zachování statusu strany při hlasování o důvěře vládě jsou poslanecké kluby jednotlivých stran víceméně 100% jednotné v rámci PS. Hypotéza č. 1 byla potvrzena. Hlasují-li koaliční strany stejně v otázce vyjádření důvěry vládě, návrhy vládních zákonů by měly být lehce prosaditelné i v jiných oblastech. Absolutní jednotnost je předpokladem pro vysokou míru koheze při všech zbylých hlasováních v PS.

Pro vyvození závěrů musí autor práce definovat, jaká bude míra stranické disciplíny u jiných typů hlasování, než při hlasování o vyjádření důvěry vládě. Číselná osa od 0 do 100 % bude rozdělena na pět úrovní, které vyjádří úroveň jednotnosti hlasování. Pokud RI strany bude vykazovat hodnoty přesně 100 až 90 %, jedná se o maximální shodu při hlasování. Strana hlasuje *absolutně jednotně*. V rozpětí mezi 89 % až 75 % poslanci hlasují *téměř jednotně*, mezi 74 % až 50 % *méně jednotně*, mezi 49 % až 30 % *téměř nejednotně* a od 29 % níže již hlasuje *nejednotně*.

Do testování dat zařadí autor hypotézu č. 2. Následující hypotézy budou testovány na základě stranické jednotnosti hlasování během čtyř typů schvalování zákonů:

Hypotéza č. 2: *Strany s vyšším počtem křesel v poslanecké sněmovně disponují nižší stranickou disciplínou*

Celkový zisk křesel v Poslanecké sněmovně se má zásadní vliv na stranickou disciplínu. Teorie stranické disciplíny uvádí, že strany s vyšším počtem hlasů v PS disponují nižší stranickou disciplínou. Způsobuje to zejména velké rozpětí názorového vnímání stranického programu na úrovni jednotlivých poslanců. Čím menší je poslanecký klub, tím mají poslanci vyšší vůli vykonávat mandát v zájmu strany. Prvním analyzovaným okruhem jsou *ústavní zákony*.

⁸ Individuální preference poslanců – vyjadřují, jak se poslanci na základě volného mandátu rozhodují podle svého názoru. Nejsou nuceni hlasovat, hlasují dobrovolně. Pokud se poslanci navrhovaná legislativa nelíbí, nemusí hlasovat podle strany (Klokočka 1996: 22).

Tabulka č. 3: Vyjádření Riceova indexu při hlasování o ústavních zákonech v období vlád Mirka Topolánka mezi lety 2006 až 2009

	ST 16 ⁹	ST 147	ST 192	ST 382	ST 796	PRŮMĚR RI STRANY ¹⁰
ČSSD (74)	100,00%	100,00%	96,30%	14,71%	100,00%	82,20%
ODS (81)	89,12%	92,86%	90,32%	64,56%	94,52%	86,28%
KSČM (26)	100,00%	100,00%	100,00%	25,00%	68,00%	78,60%
KDU-ČSL (13)	80,00%	80,00%	66,66%	20,00%	20,00%	53,33%
SZ (6)	100,00%	100,00%	100,00%	50,00%	100,00%	90,00%
PRŮMĚR RI ZÁKONU ¹¹	93,82%	94,57%	90,66%	34,85%	76,50%	78,08%

Zdroj: Sněmovní tisky PSP ČR, autorovy vlastní výpočty

Za vlády Mirka Topolánka Poslanecká sněmovna hlasovala o změně Ústavy ČR celkem pětkrát. K přijetí ústavního zákona je nutná nejméně třípětinová většina všech poslanců (minimálně 120 poslanců). Tento specifický způsob hlasování nese maximální nároky na stranickou disciplínu (psp.cz 2015). Při hlasování o ústavních zákonech mají velké strany¹², tedy ČSSD a ODS, míru stranické jednotnosti hlasování větší než 80 %. Z menších stran je překonává pouze SZ s 90 % RI.

Z pohledu vládní koalice panuje značná roztržičnost především u KDU-ČSL. Průměrná jednotnost hlasování byla u KDU-ČSL 53,33 % RI. V případě *ústavních zákonů* se druhá hypotéza nepotvrdila. Strany s velkými poslaneckými kluby disponují vyrovnaným poměrem jednotnosti hlasování u ústavních zákonů. Hodnoty se liší jen o 4 %. Za Topolánkove vlády poslanci ODS a ČSSD při hlasování o ústavních zákonech hlasovali *téměř jednotně*. Menší hodnota (78,6 %) u KSČM se přibližuje ODS a ČSSD. Poslanci KSČM hlasovali *téměř jednotně*. Stranická disciplína je největší u Strany zelených. 90% shoda při hlasování potvrzuje hypotézu, že u menších stran je stranická jednotnost na vysoké úrovni. V případě velkých poslaneckých klubů nebyla hypotéza č. 2 potvrzena.

Poslanci SZ a ODS ve vládní koalici hlasovali vyrovnaně. Míru stranické disciplíny autor práce vyčíslil mezi 86 % u ODS a 90 % u SZ. Pouze KDU-ČSL narušuje pevnost koaličního hlasování o ústavních zákonech. Koaliční strany hlasovaly *téměř jednotně až absolutně jednotně*.

⁹ ST a číslice – Sněmovní tisk a číslo sněmovního tisku. Označuje sněmovní tisk, který shrnuje vývoj legislativního procesu daného zákona v PSP ČR. Číslice pak vyjadřuje hodnotu, pod kterou je ST dohledatelný v databázi PSP ČR online.

¹⁰ Průměr RI strany – hodnota Riceova indexu v procentech vyjadřuje aritmetický průměr jednotnosti hlasování jedné strany u všech analyzovaných hlasování

¹¹ Průměr RI zákona – hodnota Riceova indexu v procentech vyjadřuje aritmetický průměr jednotnosti hlasování pro daný zákon napříč stranami

¹² Velké strany - autor práce bere v potaz strany, které získaly více než 35 % křesel v Poslanecké sněmovně

Tabulka č. 4: Vyjádření Riceova indexu při hlasování o ústavních zákonech v období vlády Petra Nečase mezi lety 2010 až 2013

	ST 38	ST 351	ST 415	ST 520	ST 884	PRŮMĚR RI STRANY
ČSSD (56)	85,00%	59,09%	100,00%	100,00%	42,85%	77,39%
ODS (53)	86,04%	75,61%	83,67%	95,35%	65,00%	81,13%
TOP09 (41)	68,42%	72,97%	94,59%	100,00%	75,00%	82,20%
VV (24)	84,00%	92,31%	100,00%	90,05%	100,00%	93,27%
KSČM (26)	63,63%	100,00%	100,00%	45,66%	100,00%	81,86%
PRŮMĚR RI ZÁKONU	77,42%	80,00%	95,65%	86,21%	76,57%	83,17%

Zdroj: Sněmovní tisky PSP ČR, autorovy vlastní výpočty

U Nečasovy vlády se opakuje velmi podobná situace jako u Topolánkových vlád. Strany s větším počtem poslanců jsou si blíže. ODS hlasuje jednotněji o ústavních zákonech než ČSSD. Stranická disciplína velkých poslaneckých klubů je *téměř jednotná*. Z pohledu celé PS lze hypotézu č. 2 potvrdit, protože VV se s 93% RI staly nejjednotnější stranou. V rámci vládní koalice tak nejmenší strana disponuje největší stranickou disciplínou. Již se nevyskytuje aspekt druhé malé strany, která by byla deviantní, jako v případě KDU-ČSL u Topolánka. TOP 09 si drží stejnou úroveň stranické disciplíny jako další dvě vládní strany. KSČM je více jednotná než předešlé volební období. Hodnoty jsou však zanedbatelné. Lze tedy tvrdit, že komunisté hlasují v jakémkoliv případě ústavního zákona *téměř jednotně*.

Sounáležitost mezi koaličními partnery je v případě Nečasova kabinetu na *téměř jednotné až absolutně jednotné* úrovni. Vládní strany (ODS, TOP09 a VV) hlasovaly o ústavních zákonech v rozpětí 86 % až 93 % RI. Poslanci z řad ČSSD a KSČM hlasovali v rámci svých stran velmi blízko. RI vykazuje mírně větší stranickou disciplínu u KSČM (81 %).

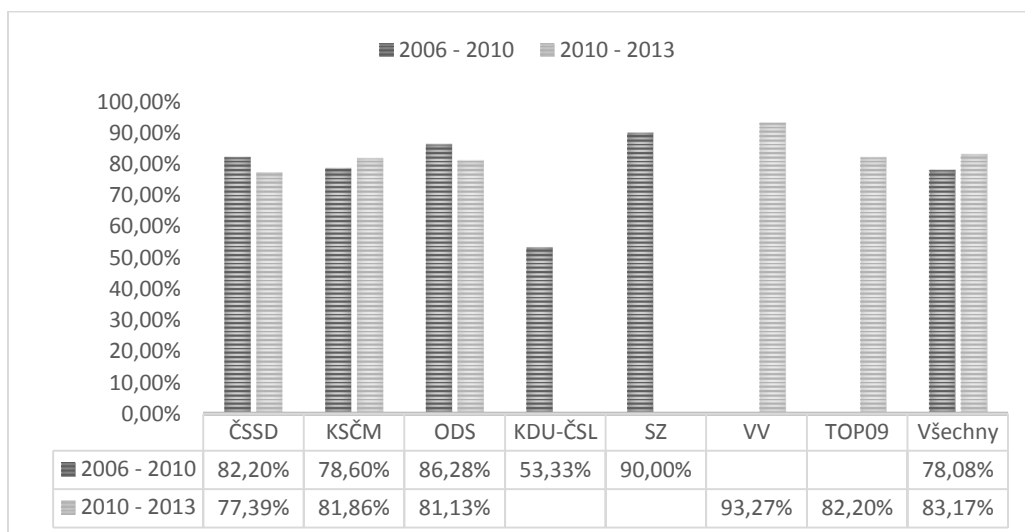
Tabulka č. 5: Porovnání průměrů RI při hlasování o ústavních zákonech mezi dvěma volebními obdobími napříč stranami

	ČSSD	KSČM	ODS	KDU-ČSL	SZ	VV	TOP09	Průměr RI
2006 - 2010	82,20%	78,60%	86,28%	53,33%	90,00%			78,08%
2010 - 2013	77,39%	81,86%	81,13%			93,27%	82,20%	83,17%

Zdroj: Sněmovní tisky PSP ČR, autorovy vlastní výpočty

V okruhu hlasování o ústavních zákonech autor práce hypotézu č. 2 potvrdil. Větší strany hlasují *téměř jednotně*. Strany s menším počtem křesel v PS, až na deviantní případ KDU-ČSL, disponují větší disciplínou než velké strany. Většina stran hlasovala *téměř jednotně*. SZ a VV hlasovali *absolutně jednotně*. Průměr Riceova indexu pro obě volební období se pohybuje mezi 78 % až 83 %.

Graf č. 2: Porovnání průměrů RI při hlasování o ústavních zákonech mezi dvěma volebními obdobími napříč stranami



Zdroj: Sněmovní tisky PSP ČR, autorovy vlastní výpočty

Nejjednotnější byly při hlasování o ústavních zákonech poslanci VV a SZ. Strany s větším počtem poslanců disponují větší stranickou disciplínou než strany s nižším počtem křesel v Poslanecké sněmovně. Lépe ze srovnání vychází vláda Petra Nečase, kde nepůsobí deviantní aspekt KDU-ČSL. Bere-li práce v úvahu na vědomí všechny strany, které se účastnily vládnutí, hodnota RI se pohybovala mezi 80 % až 90 %. Koaliční strany hlasovaly *téměř jednotně*. Opozice si udržela vzájemnou provázanost. ČSSD a KSČM disponují konstantními hodnotami za celých zkoumaných sedm let. RI u nich kolísal mezi hodnotami 77 % až 82 %. Vládní koalici se podařilo sjednotit poslance při hlasování o ústavních zákonech.

V druhém analyzovaném okruhu se práce zabývá hlasováním o státním rozpočtu. Poslanecká sněmovna za Topolánkovy vlády mezi lety 2006 až 2010 hlasovala o rozpočtu celkem čtyřikrát, Nečasova vláda mezi roky 2010 až 2013 pouze třikrát. Situace je dána časovým horizontem působení v PS. Topolánkuv kabinet vládl čtyři roky, Nečas se svojí koalicí roky tři. Z dostupných dat v tabulce č. 6 lze vyčíst hodnoty pro potvrzení hypotézy č. 2 v případě Topolánkovy vlády.

Tabulka č. 6: Vyjádření Riceova indexu při hlasování o státním rozpočtu v období vlád Mirka Topolánka mezi lety 2006 až 2010

	ST 52 (2007)	ST 299 (2008)	ST 612 (2009)	ST 913 (2010)	PRŮMĚR RI STRANY
ČSSD (74)	100,00%	100,00%	100,00%	100,00%	100,00%
ODS (81)	84,00%	100,00%	97,37%	100,00%	95,34%
KSČM (26)	100,00%	100,00%	100,00%	92,31%	98,08%
KDU-ČSL (13)	100,00%	100,00%	100,00%	42,86%	85,72%
SZ (6)	100,00%	100,00%	100,00%	0,00%	75,00%
PRŮMĚR RI ZÁKONU	96,80%	100,00%	99,47%	67,03%	90,83%

Zdroj: Sněmovní tisky PSP ČR, autorovy vlastní výpočty

Z tabulky č. 6 můžeme vyčíst, že stranická disciplína se za Topolánkovy vlády v řešení státního rozpočtu liší jednotlivě napříč stranami především ke konci volebního období. Strany s velkým počtem poslanců hlasovaly *absolutně jednotně* pro každý rozpočet, až na ODS v roce 2007, kde se hodnota RI vyšplhala na 84 %, což je hlasování *téměř jednotně*. Situaci si autor vysvětluje nejednotností ODS před rozpadem první Topolánkovi vlády. KDU-ČSL hlasovala v roce 2010 *téměř nejednotně* a SZ *nebyla jednotná*. Stranická disciplína klesla na minimální úroveň, kdy polovina poslanců SZ hlasovala pro a polovina proti. Hypotéza č. 2 byla vyvrácena.

Strany s menšími poslaneckými kluby byly při hlasování o státním rozpočtu *téměř jednotně*. Poslanecké kluby vládní koalice byly za Topolánkovy vlády při hlasování o státním rozpočtu *méně jednotně*. ODS a KDU-ČSL se ve vnímání jednotnosti hlasování pohybují na pomezí *absolutní jednotnosti*. SZ v průměru RI vychází jako nejméně jednotná při hlasování o státním rozpočtu. Deviace SZ je způsobena *nejednotností* při hlasování o rozpočtu v roce 2010, kdy strana vykazuje 0% hodnotu RI. Opoziční strany disponují při hlasování o státním rozpočtu *absolutní jednotností*. ČSSD i KSČM téměř vždy hlasovaly se 100% shodou. Celkově všechny strany, až na SZ, hlasují pro rozpočet vždy *absolutně jednotně*. Odchytky v hodnotách RI jsou způsobeny nejednoznačnou stranickou disciplínou v posledním hlasování o státním rozpočtu.

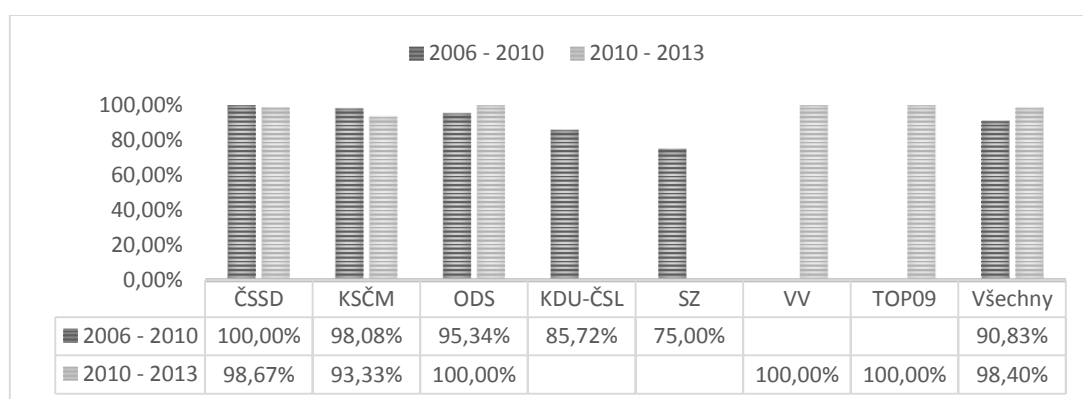
Tabulka č. 7: Vyjádření Riceova indexu při hlasování o státním rozpočtu v období vlády Petra Nečase mezi lety 2010 až 2013

	ST 102 (2011)	ST 498 (2012)	ST 857 (2013)	PRŮMĚR RI STRANY
ČSSD (56)	96,00%	100,00%	100,00%	98,67%
ODS (53)	100,00%	100,00%	100,00%	100,00%
TOP09 (41)	100,00%	100,00%	100,00%	100,00%
VV (24)	100,00%	100,00%	100,00%	100,00%
KSČM (26)	100,00%	80,00%	100,00%	93,33%
PRŮMĚR RI ZÁKONU	99,20%	96,00%	100,00%	98,40%

Zdroj: Sněmovní tisky PSP ČR, autorovy vlastní výpočty

Vláda Petra Nečase v komparaci s Topolánkovým kabinetem vychází disciplinovaněji. Jednotnost hlasování se konstantně držela u velkých i malých stran na úrovni *absolutní jednotnosti*. Z menších poslaneckých klubů pouze v roce 2012 KSČM hlasovala *téměř jednotně*. Hypotéza č. 2 se u vlády Petra Nečase nepotvrdila, protože poslanci stran s větším množstvím poslanců hlasovali vždy v zájmu strany. V případě vládní koalice nedocházelo při hlasování o státním rozpočtu k deviantnímu chování. Koaliční poslanci hlasovali vždy *absolutně jednotně*. Odchytky RI pozoruje práce u levicových stran. ČSSD i KSČM v průměru hlasovaly *absolutně jednotně*, i když KSČM se s 93,33 % blížila menší míře stranické disciplíny. ODS, VV i TOP09 vykazují 100% shodu. Stranická disciplína při hlasování o státním rozpočtu mezi lety 2010 až 2013 byla maximální. Vláda dokázala prosadit rozpočet bez problémů.

Graf č. 3: Porovnání průměrů RI při hlasování o státním rozpočtu mezi lety 2006 až 2013 napříč stranami



Zdroj: Sněmovní tisky PSP ČR, autorovy vlastní výpočty

Míra stranické disciplíny mezi lety 2006 až 2013 při schvalování státního rozpočtu má tendenci stoupat. V první analyzované části mezi lety 2006 až 2010 se hypotéza č. 2 nepotvrdila, protože míra stranické jednotnosti dosahovala u malých poslaneckých klubů v rámci koalice

hodnot v rozpětí 75 % až 85 %. Strany byly *téměř jednotné*. Výjimku tvořila KSČM s *absolutně jednotným* hlasováním. Stejná situace nastala i v případě sledovaného úseku od roku 2010 do roku 2013. Naproti tomu malé poslanecké kluby v Nečasově kabinetu dosáhly stejných hodnot, jako poslanci z velkých klubů. Proto nemůže autor práce hypotézu č. 2 potvrdit. Koaliční strany disponují větší či relevantní stranickou disciplínou při hlasování o státním rozpočtu, jako opozice. Hlasovaly *absolutně jednotně* ve většině případů. Pouze u vlády Mirka Topolánka mezi lety 2006 až 2010 se koncem volebního období u vládních stran zmenšila stranická disciplína. ČSSD a KSČM v pozici opozice hlasovaly *absolutně jednotně*.

Třetím zkoumaným okruhem je míra stranické disciplíny při schvalování daňových zákonů. V případě těchto zákonů lze vysledovat velkou jednotnost napříč opozicí mezi oběma volebními obdobími. Na straně koaliční vlády za Mirka Topolánka dochází k deviantnímu chování především u stran s menším počtem poslanců. ODS zůstala s průměrnou hodnotou 79 % RI *téměř jednotná* stejně jako poslanci ČSSD. Strany s velkými poslaneckými kluby, identicky jako v případě hlasování o státním rozpočtu, zachovávají koherentní úroveň stranické disciplíny.

Tabulka č. 8: Vyjádření Riceova indexu při hlasování o daňových zákonech v období vlád Mirka Topolánka mezi lety 2006 až 2010

	ST 85	ST 388	ST 487	ST 801	ST 959	PRŮMĚR RI STRANY
ČSSD (74)	90,63%	75,00%	82,98%	77,36%	91,30%	83,45%
ODS (81)	94,74%	94,59%	70,00%	48,27%	88,46%	79,21%
KSČM (26)	100,00%	58,33%	73,91%	90,90%	84,00%	81,43%
KDU-ČSL (13)	100,00%	100,00%	81,81%	0,00%	14,26%	59,21%
SZ (6)	100,00%	100,00%	100,00%	0,00%	100,00%	80,00%
PRŮMĚR RI ZÁKONU	97,07%	85,58%	81,74%	43,31%	75,60%	76,66%

Zdroj: Sněmovní tisky PSP ČR, autorovy vlastní výpočty

U ODS došlo k poklesu stranické disciplíny na úroveň 48 % při schvalování *Novely o dani z přidané hodnoty* (ST 801). V případě ST 801 nastává ojedinělá situace i u zbývajících koaličních stran, které jsou *nejednotné*. Vládní koalice neměla konstantní stranickou disciplínu. Hypotézu č. 2 nelze potvrdit u této novely, i když ve zbytku případů poslanci koaličních stran hlasovali *téměř jednotně*.

Nedeviantním chováním v celém zkoumaném úseku, s průměrnou hodnotou RI 81 %, disponuje z malých stran KSČM a SZ. Vůbec nejnižší stranickou disciplínu měla KDU-ČSL. Její poslanci byli *téměř nejednotní* ve dvou zkoumaných hlasováních. Stranická disciplína za vlády Mirka Topolánka byla větší či podobná u stran s velkým i malým počtem poslanců, s výjimkou KDU-ČSL. Hypotéza č. 2 byla vyvrácena. Poslanci ODS, KDU-ČSL a SZ hlasovali

méně jednotně v případě KDU-ČSL až *téměř jednotně* v případě dvou zbývajících stran. Koaliční strany byly méně disciplinované. Opozice udržela stranickou disciplínu na podobné úrovni. ČSSD i KSČM hlasovaly v průměru *téměř jednotně*.

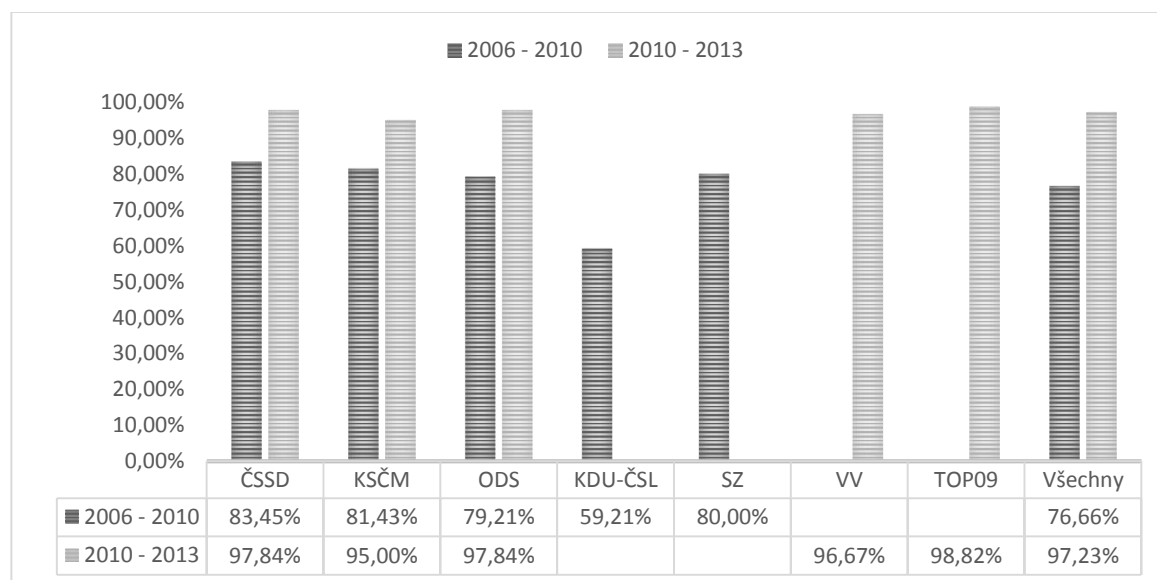
Vláda Petra Nečase, jak práce dokazuje v tabulce č. 9 níže, se mírou stranické jednotnosti řadí k úspěšnější linii, než Topolánkovy vlády. Velké i malé poslanecké kluby drží jednotnost hlasování na úrovni vyšší než 95 %. Z průměrných hodnot vyplývá, že strany jsou ve zkoumaném okruhu schvalování daňových zákonů *absolutně jednotné*. Obě velké strany, ČSSD a ODS, dokonce dosahují stejných hodnot (97,84 %). Ze stran s nižším počtem poslanců je předběhla TOP 09 s 98, 82 %. Ostatní strany s menšími poslaneckými kluby jsou v rámci koalice i celé Poslanecké sněmovny *méně jednotné*. Hypotézu č. 2 práce vyvrátila. Ve volebním období 2010 až 2013 strany s většími poslaneckými kluby měly vyšší stranickou disciplínu. Při hlasování o daňových zákonech poslanci vládní koalice disponovali *absolutní stranickou disciplínou*. Stejnou hodnotu RI vykazuje i opozice. U některých hlasování se ČSSD a KSČM liší v pár procentních bodech.

Tabulka č. 9: Vyjádření Riceova indexu při hlasování o daňových zákonech v období vlády Petra Nečase mezi lety 2010 až 2013

	ST 377	ST 733	ST 816	ST 868	ST 887	PRŮMĚR RI STRANY
ČSSD (56)	100,00%	100,00%	100,00%	89,19%	100,00%	97,84%
ODS (53)	95,12%	100,00%	100,00%	74,19%	100,00%	97,84%
TOP09 (41)	100,00%	100,00%	94,11%	100,00%	100,00%	98,82%
VV (24)	91,67%	100,00%	100,00%	91,67%	100,00%	96,67%
KSČM (26)	100,00%	100,00%	75,00%	100,00%	100,00%	95,00%
PRŮMĚR RI ZÁKONU	97,36%	100,00%	93,82%	91,01%	100,00%	97,23%

Zdroj: Sněmovní tisky PSP ČR, autorovy vlastní výpočty

Graf č. 4: Porovnání průměrů RI při hlasování o daňových zákonech mezi lety 2006 až 2013 napříč stranami



Zdroj: Sněmovní tisky PSP ČR, autorovy vlastní výpočty

Při zpětné analýze schvalovacích procesů daňových zákonů zjistila práce větší míru stranické disciplíny u velkých poslaneckých klubů. Bez ohledu na velikost byla nejdisciplinovanější TOP 09. Hypotéza č. 2 se při aplikaci na celou časovou osu nepotvrdila. Hodnota stranické disciplíny u stran s nižším počtem poslanců je menší než u velkých. V rámci vládních koalic¹³ ODS disponovala větší či podobnou stranickou disciplínou než koaliční partneři. Konstantní hladinu RI si udržela KSČM. Z pozorovaných výsledků práce vyvodila, že KSČM hlasovala vždy *téměř jednotně až absolutně jednotně*. Strany s většími poslaneckými kluby byly *téměř či absolutně* disciplinované v jednotnosti hlasování u daňových zákonů.

¹³ Autor práce zahrnuje všechny strany účastnící se na koaličních vládách v analyzovaném období mezi lety 2006 až 2013.

Koaliční strany v celém sledovaném úseku 2006 až 2013 hlasovaly v průměru RI *absolutně jednotně*. Nejslabším sledovaným článkem byla KDU-ČSL. Její poslanci se ve dvou hlasováních nedokázali sjednotit vůbec, anebo hlasovali *téměř nejednotně*.

Posledním testovaným okruhem jsou *školské zákony*. Stranická disciplína je odlišná v řešení školské legislativy dle programů stran. Pro testování hypotézy č. 2. vychází práce z předpokladu velikosti strany v souladu s jejím zařazením na pravolevé škále. Rozdílnost jednotnosti hlasování velkých stran potvrzuje, že menší poslanecké kluby jsou schopnější ohledně školského zákona postupovat jednotněji. Z dostupných dat vyplývá, že u *školských zákonů* záleží na statusu strany. Vládní strany jsou více disciplinované než opoziční.

Tabulka č. 10: Vyjádření Riceova indexu při hlasování o školských zákonech v období vlád Mirka Topolánka mezi lety 2006 až 2010

	ST 40	ST 82	ST 227	ST 344	ST 768	PRŮMĚR RI STRANY
ČSSD (74)	86,05%	75,76%	75,00%	13,79%	75,51%	65,22%
ODS (81)	91,04%	100,00%	96,56%	100,00%	40,98%	85,72%
KSČM (26)	92,31%	90,91%	90,91%	100,00%	100,00%	94,83%
KDU-ČSL (13)	66,67%	100,00%	33,33%	81,81%	33,33%	63,03%
SZ (6)	50,00%	100,00%	100,00%	100,00%	100,00%	90,00%
PRŮMĚR RI ZÁKONU	77,21%	93,33%	79,16%	79,12%	69,96%	79,76%

Zdroj: Sněmovní tisky PSP ČR, autorovy vlastní výpočty

Během volebního období 2006 až 2010 se projevuje rozdílný přístup ODS a ČSSD. Velké poslanecké kluby disponují 20% rozdílem jednotnosti hlasování. Školské zákony byly u ODS v průměru schvalovány *téměř jednotně*. Zákonomárci ČSSD hlasovali *méně jednotně*, jak je patrné z tabulky č. 10. U stran s menším počtem křesel v PS je stranická disciplína *absolutně jednotná*.

Za Topolánkovy vlády se po několikáté setkává autor práce s rozporuplným chováním KDU-ČSL. Člen tehdejší vlády vykazuje *menší jednotnost* hlasování. U KDU-ČSL nebyla potvrzena hypotéza č. 2. Poslanci SZ a KSČM hlasovali v průměru vždy *absolutně jednotně*. Vládní strany v závislosti na velikosti vycházejí jako disciplinované. Hypotéza je u Topolánkovy vlády potvrzena jen z části, kdy ODS a SZ se blíží hodnotou RI k 90 %. Nelze tedy jednoznačně říci, že vládní strany hlasují o školských zákonech jednotně. Naproti tomu ČSSD a KSČM jsou si vzdáleny přes dvě kategorie. Poslanci KSČM hlasovali *absolutně jednotně*, načež poslanci ČSSD *méně jednotně*.

Tabulka č. 11: Vyjádření Riceova indexu při hlasování o školských zákonech v období vlády Petra Nečase mezi lety 2010 až 2013

	ST 340	ST 398	ST 477	ST 634	ST 732	PRŮMĚR RI STRANY
ČSSD (56)	87,87%	5,08%	90,48%	100,00%	84,62%	70,05%
ODS (53)	89,47%	66,67%	95,24%	87,50%	89,47%	85,67%
TOP09 (41)	88,89%	72,97%	100,00%	94,44%	94,44%	90,46%
VV (24)	83,33%	91,67%	100,00%	81,81%	91,30%	91,20%
KSČM (26)	100,00%	90,00%	77,78%	71,43%	80,00%	79,80%
PRŮMĚR RI ZÁKONU	89,91%	65,28%	92,70%	87,04%	87,97%	83,44%

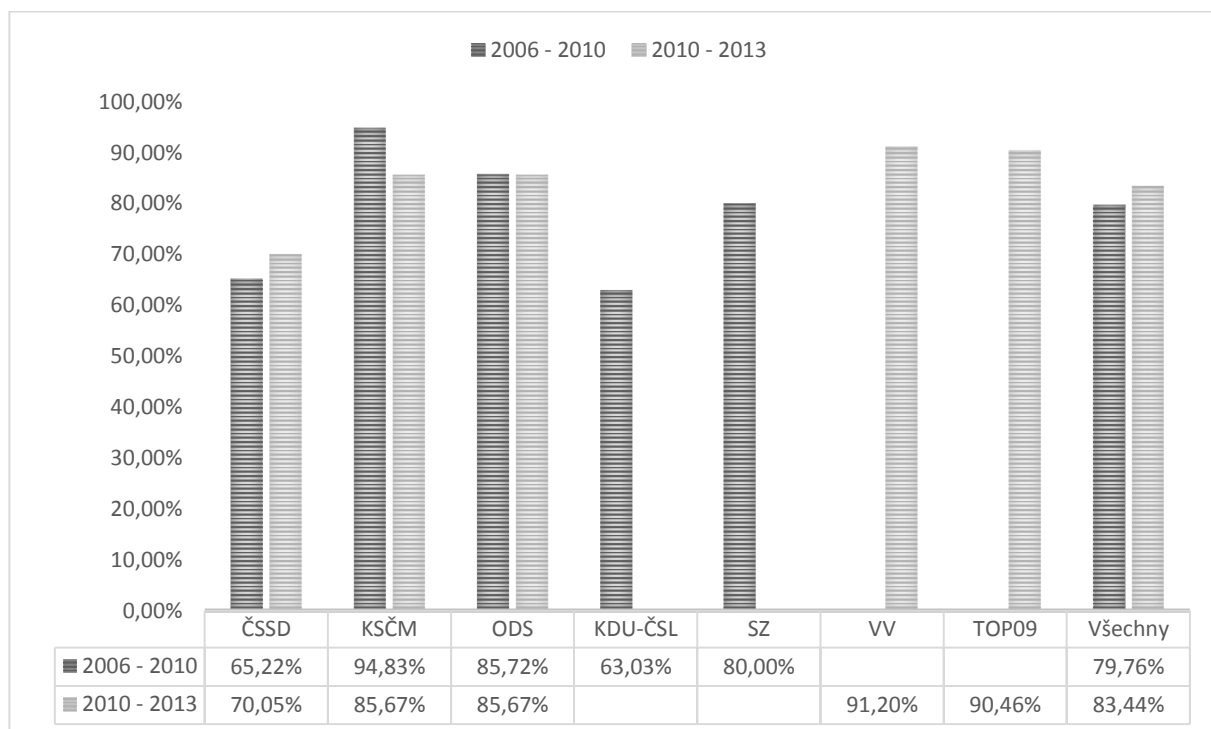
Zdroj: Sněmovní tisky PSP ČR, autorovy vlastní výpočty

U vlády Petra Nečase nastal obrat v jednotnosti hlasování o školských zákonech. Stranická disciplína se ve vztahu k druhé hypotéze zlepšila, než tomu bylo ve volebním období 2006 až 2010. Velké poslanecké kluby sledují podobné tendence, jako u vlády Mirka Topolánka. Nejsou jednotné. ČSSD s hodnotou stranické disciplíny 70 % donutila poslance hlasovat pouze *méně jednotně*. Z toho vyplývá výhoda ODS, kdy poslanci této strany hlasovali *téměř jednotně*. Menší poslanecké kluby disponují v průměru větší jednotnosti hlasování.

Hypotéza č. 2 byla v případě Nečasovy vlády potvrzena, protože strany s menšími poslaneckými kluby hlasovaly *absolutně jednotně*, vyjma KSČM (*téměř jednotně*). U školských zákonů vládní strany v PS hlasovaly jednotněji než opozice. ČSSD i KSČM si udržely stranickou disciplínu v rozsahu *méně jednotně až téměř jednotně*. Zatímco vládní strany hlasovaly *téměř jednotně až absolutně jednotně*. Blízkost stran v koalici zaručuje vyšší míru stranické disciplíny.

Ve srovnání s Topolánkovou vládou panovala vyšší stranická disciplína při hlasování u školských zákonů právě v době, kdy vládla koalice Petra Nečase. Hypotéza č. 2 byla potvrzena pouze v případě Nečasova kabinetu. Na grafu č. 5 níže lze vidět míru stranické disciplíny u jednotlivých stran. Obě volební období mezi lety 2006 až 2013 lze charakterizovat jako nevyvážené při hlasování o školských zákonech. Dostupná data hovoří ve prospěch období 2010 až 2013.

Graf č. 5: Porovnání průměrů RI při hlasování o školských zákonech mezi lety 2006 až 2013 napříč stranami



Zdroj: Sněmovní tisky PSP ČR, autorovy vlastní výpočty

Poslanci ODS za Nečasovy vlády jsou disciplinovanější, než za vlády Mirka Topolánka. Zohlední-li autor práce znění hypotézy č. 2 na celý časový úsek, jednoznačně nejdisciplinovanější stranou při hlasování o školských zákonech byly VV a TOP09. Lze říci, že strany s menšími poslaneckými kluby disponují vyšší mírou stranické disciplíny než 90 % RI. Jejich poslanci hlasovali *absolutně jednotně*. Deviantní chování se projevilo pouze u KDU-ČSL, jejíž poslanci hlasovali *téměř nejednotně*. ODS oproti ČSSD disponovala větší stranickou disciplínou na hodnotě *téměř jednotně* v obou sledovaných volebních obdobích. Pokud jsou strany v koaličním partnerství, dosahují podobných výsledků. Jednotnost hlasování u školských zákonů je vyšší u koaličních stran, než u opozice.

Třetí hypotéza analyzuje stranickou disciplínu z pohledu míry jednotnosti hlasování napříč celým volebním obdobím. Autor práce se pokusí potvrdit nebo vyvrátit, jestli jsou strany více jednotné na začátku, či na konci volebního období.

Hypotéza č. 3: *Stranická disciplína a jednotnost hlasování vládních stran je nejslabší na konci volebního období*

Pro verifikaci třetí hypotézy autor práce sledoval legislativní proces u pěti zákonů. Zvoleny byly záměrně *zemědělské zákony*. Důvodem byla jejich nejednoznačnost při hlasování

a také jejich časové rozvržení, které dobře reflektovalo vývin stranické disciplíny po celé volební období.

V případě Topolánkovy vlády sleduje práce u jedné z koaličních stran, KDU-ČSL, stoupající tendenci. RI má KDU-ČSL nejmenší u prvního sledovaného zákona (ST 81). Poslanci v tomto případě hlasovali *nejednotně*. Hodnota RI vystoupala k maximu při schvalování rozpočtu pro Státní zemědělský intervenční fond na rok 2009 (ST 666) v prosinci 2008. Pak klesla o 20 % na úroveň *méně jednotně*. U SZ se při hlasování zemědělských zákonech setkáváme s *absolutní jednotností* při hlasování. Úroveň stranické disciplíny byla konstantní po celé volební období. Poslední z koaličních stran, ODS, disponovala jako jediná ze stran nižší stranickou disciplínou na konci než na začátku období. Na začátku poslanci hlasovali *téměř jednotně*, v roce 2010 *méně jednotně*.

U ČSSD i KSČM vidíme stoupající tendenci, jak je patrné z tabulky č. 13. Hypotéza č. 3 nebyla v případě Topolánkova kabinetu potvrzena. Stranická disciplína byla u Topolánkovy vlády vyšší na začátku, než na konci.

Tabulka č. 13: Vyjádření Riceova indexu při hlasování o zemědělských zákonech v období vlád Mirka Topolánka mezi lety 2006 až 2010

	ST 81 (10/2006) ¹⁴	ST 88 (12/2006)	ST 351 (12/2007)	ST 666 (12/2008)	ST 962 (10/2009)	PRŮMĚR RI STRANY
ČSSD	82,76%	89,47%	72,41%	89,83%	90,24%	84,94%
ODS	88,89%	84,90%	96,97%	88,73%	63,27%	84,55%
KSČM	82,61%	82,61%	100,00%	100,00%	90,90%	91,22%
KDU-ČSL	0,00%	14,28%	66,67%	84,61%	66,67%	46,45%
SZ	100,00%	100,00%	100,00%	100,00%	100,00%	100,00%
PRŮMĚR RI ZÁKONU	70,85%	74,25%	87,21%	92,63%	82,22%	81,43%

Zdroj: Sněmovní tisky PSP ČR, autorovy vlastní výpočty

Mezi lety 2010 až 2013, kdy u vlády byla ODS spolu s TOP09 a VV se hypotéza č. 3 potvrdila. Při hlasování zpočátku strany disponovaly stranickou disciplínou v průměru od 75 % v případě TOP09 do 100 % v případě KSČM. Vrcholu stranické disciplíny dosáhly v polovině volebního období všechny strany. Největší stranickou disciplínou na konci volebního období pak disponovala KSČM. ODS, vůdčí strana koalice, zaznamenala postupný propad stranické disciplíny z pozice *téměř jednotně* na úroveň *méně jednotně*. VV disponují minimální stranickou disciplínou na konci volebního období (tj. červen 2013). S hodnotou RI 42,86 % se propadly z *absolutní jednotnosti* na pozici *téměř nejednotného* hlasování.

¹⁴ Číslo před lomítkem značí měsíc, číslo za lomítkem rok, kdy proběhlo hlasování

Tabulka č. 14: Vyjádření Riceova indexu při hlasování o zemědělských zákonech v období vlády Petra Nečase mezi lety 2010 až 2013

	ST 202 (12/2010)	ST 355 (9/2011)	ST 544 12/2011	ST 855 (12/2012)	ST 879 (2/2013)	PRŮMĚR RI STRANY
ČSSD	88,87%	94,14%	45,45%	61,90%	12,50%	60,57%
ODS	85,00%	90,48%	65,71%	84,61%	61,29%	77,42%
TOP09	75,00%	91,67%	87,87%	100,00%	53,85%	81,68%
KSČM	100,00%	91,67%	90,90%	88,87%	61,90%	86,67%
VV	90,00%	100,00%	70,00%	66,67%	42,86%	73,91%
PRŮMĚR RI ZÁKONU	87,77%	93,59%	71,99%	80,41%	46,48%	78,08%

Zdroj: Sněmovní tisky PSP ČR, autorovy vlastní výpočty

Při komparaci údajů za obě časová období autor práce konstatuje, že hypotéza č. 4 byla potvrzena. U Topolánkovy vlády se deviantním prvkem stala KDU-ČSL, která sice vyvrátila hypotézu, ale z pohledu převedených výsledků na sedmiletý zkoumaný úsek lze aplikovat teorii klesající jednotnosti hlasování v návaznosti na blížící se konec volebního období.

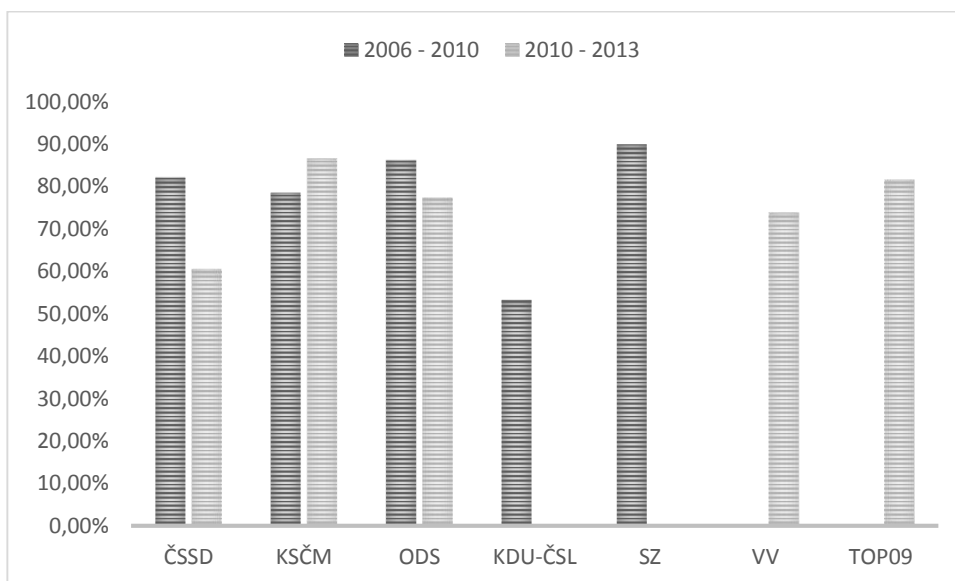
Tabulka č. 15: Porovnání průměrů RI při hlasování o zemědělských zákonech mezi dvěma volebními obdobími napříč stranami

	ČSSD	KSČM	ODS	KDU-ČSL	SZ	VV	TOP09	Průměr RI
2006 - 2010	82,20%	78,60%	86,28%	53,33%	90,00%	0,00%	0,00%	78,08%
2010 - 2013	60,57%	86,67%	77,42%	0,00%	0,00%	73,91%	81,68%	83,17

Zdroj: Sněmovní tisky PSP ČR, autorovy vlastní výpočty

U vlády Petra Nečase sledujeme postupný pokles stranické jednotnosti hlasování. Koaliční strany mezi lety 2006 až 2010 a 2010 až 2013 mají společný rys klesající stranické disciplíny. Z cca 90 % RI, na hodnoty lehce nad 60 % RI. Opoziční ČSSD a KSČM klesají ve stranické jednotnosti pouze za vlády Petra Nečase. Naopak u Topolánkovy vlády disponují stoupajícími hodnotami. Konstantní úroveň stranické disciplíny při hlasování si udržela ze všech stran nejdéle SZ. Její poslanci za mezi roky 2006 až 2010 hlasovali vždy absolutně jednotně.

Graf č. 6: Porovnání průměrů RI při hlasování o zemědělských zákonech mezi lety 2006 až 2013 napříč stranami



Zdroj: Sněmovní tisky PSP ČR, autorovy vlastní výpočty

Poslední hypotéza vychází z premisy, že čím je vyšší zastoupení jednotlivých členů stran ve vrcholných funkcích, tím vyšší bude stranická disciplína. Práce zahrnuje do vyjádření míry stranické disciplíny zastoupení členů vládních stran ve funkcích ministrů, místopředsedů vlády, předsedy Legislativní rady vlády, předsedy a místopředsedů Poslanecké sněmovny, předsedů a místopředsedů výborů PS. Zkoumané období je nutné rozdělit na jednotlivé kabinetů. Na základě zprůměrování všech výsledků RI u jednotlivých stran a vytvoření kategorií podle zkoumaných typů zákonů bude stanovena míra stranické disciplíny ve vztahu k zastoupení ve vrcholných funkcích vlády a PSP ČR.

Hypotéza č. 4: Jednotnost hlasování je vyšší u koaličních stran, protože disponují větším zastoupením v rámci vrcholných funkcí Poslanecké sněmovny a vlády

V první Topolánkově vládě byly vládní funkce obsazeny straníky ODS a šesti nestraníky. Předsedou PS byl člen ČSSD. V Poslanecké sněmovně disponovala ODS dvěma posty místopředsedů PS. Opoziční ČSSD a KSČM obsadila každá po jednom poslanci posty místopředsedů PS. KDU-ČSL měla jeden post místopředsedy PS. Na se během volebního období 2006 až 2010 obsazení míst předsedů a místopředsedů výborů zůstalo konstantní.

Tabulka č. 16: Zastoupení na postech ve vládě a v PSP ČR za první vlády Mirka Topolánka (říjen 2006 až leden 2007)

	MINISTŘI	MÍSTOPŘEDSEDA VLÁDY	PŘEDSEDA LRV	PŘEDSEDA PS	MÍSTOPŘEDSEDA PS
ODS	9	1	1	0	2
ČSSD	0	0	0	1	1
KDU-ČSL	0	0	0	0	1
SZ	0	0	0	0	0
KSČM	0	0	0	0	1
NESTRANÍK	6	0	0	0	0

Zdroj: Vláda.cz, PSP.cz

Tabulka č. 17: Zastoupení na postech ve vládě a v PSP ČR za druhé vlády Mirka Topolánka (leden 2007 až březen 2009)

	MINISTŘI	MÍSTOPŘEDSEDA VLÁDY	PŘEDSEDA LRV	PŘEDSEDA PS	MÍSTOPŘEDSEDA PS
ODS	11	2	0	0	2
ČSSD	0	0	0	1	1
KDU-ČSL	9	2	1	0	1
SZ	7	1	0	0	0
KSČM	0	0	0	0	1
NESTRANÍK	1	0	0	0	0

Zdroj: Vláda.cz, PSP.cz

Poté, co padla první Topolánkova vláda na začátku roku 2007, se do vlády dostávají příslušníci KDU-ČSL a SZ. V druhé Topolánkově vládě se síly vzájemně vyrovnaly. Převahu měla ODS, která obsadila ministerská křesla 11 osobami, KDU-ČSL devíti osobami a SZ sedmi osobami. I místopředsednické pozice ve vládě byly vyrovnané. ODS a KDU-ČSL disponovala každá dvěma místopředsedy, SZ jedním. Předsedu LRV držela KDU-ČSL po celé volební období.

Vůči Topolánkově vládě vláda Petra Nečase nepředstavuje protipól. Ministerské funkce byly rozděleny mezi ODS, TOP09 a VV v poměru 11, 7 a 10. Čtyři ministři během celého volebního období zastávali svůj post jako nestraníci. U Nečasova kabinetu klesl počet místopředsedů vlády na číslo dvě (TOP 09 i VV disponovaly vždy jedním místem MP vlády). Post předsedy Legislativní rady vlády procházel neustálými změnami. Na místě předsedy LRV se vystřídal jeden politik za ODS a pět za VV. V Topolánkově vládě disponovala postem ČSSD. ODS obsadila post předsedy PS pouze za vlády Petra Nečase. ČSSD měla dva MPS, KSČM jednoho, TOP09 dva a VV jednoho místopředsedu PS.

Tabulka č. 18: Zastoupení na postech ve vládě a v PSP ČR za vlády Petra Nečase (červenec 2010 až srpen 2013)

	MINISTŘI	MÍSTOPŘEDSEDA VLÁDY	PŘEDSEDA LRV	PŘEDSEDA PS	MÍSTOPŘEDSEDA PS
ODS	11	0	1	1	1
ČSSD	0	0	0	0	2
KSČM	0	0	0	0	1
TOP09	7	1	0	0	2
VV	10	1	5	0	1
NESTRANÍK	4	0	0	0	0

Zdroj: Vláda.cz, PSP.cz

Vedoucích funkce v parlamentních výborech obsadily nejen strany koaliční, ale i opoziční. Parlamentní výbory, jakožto důležitá složka PS, by měly stranickou disciplínu z pohledu zastoupení funkcí, vystihovat nejlépe. Právě zde se projevuje vůle poslanců tvořit legislativu a usilovat o stoupaní v rámci kariérního žebříčku stran. V průběhu volebního období 2006 až 2010 se neměnilo složení členů předsedů a místopředsedů výborů PS. Stejně tak se nestalo ani v analyzovaném období vlády Petra Nečase mezi lety 2010 až 2013. Celkově ve sledovaném úseku měla PS 18 výborů.

Tabulka č. 19: Zastoupení na postech předsedů parlamentních výborů za volební období 2006 až 2010 a volební období 2010 až 2013.

	I. TOPOLÁNKOVA VLÁDA	II. TOPOLÁNKOVA VLÁDA	VLÁDA PETRA NEČASE
ODS	6	7	6
ČSSD	7	6	2
KDU-ČSL	1	1	0
SZ	1	1	0
KSČM	2	2	2
TOP09	0	0	6
VV	0	0	3

Zdroj: PSP.cz

V počtu předsedů vychází, jak je patrné z tabulky č. 19, největší míra zastoupení vládní strany pro druhou vládu Mirka Topolánka. ODS v tomto období dokázala obsadit sedm předsednických křesel v rámci výborů PS. Z pohledu vládních koalic je počet šéfů výborů větší u vlády Petra Nečase. Vládní strany oproti opozici disponují dohromady 15 posty předsedů v rámci výborů. Opoziční strany se navzájem liší. Zatímco KSČM disponovala vždy dvěma předsedy výborů. ČSSD zaznamenala úpadek funkcí ve vládě Petra Nečase. ČSSD za Nečase držela pouze dvě místa předsedů, oproti šesti, resp. sedmi v případě první Topolánkovy vlády. Tabulka č. 20 shrnuje počty místopředsedů výborů PS dle jednotlivých volebních období.

Tabulka č. 20: Zastoupení na postech místopředsedů parlamentních výborů za volební období 2006 až 2010 a volební období 2010 až 2013.

	I. TOPOLÁNKOVA VLÁDA	II. TOPOLÁNKOVA VLÁDA	VLÁDA PETRA NEČASE
ODS	28	28	24
ČSSD	30	30	31
KDU-ČSL	17	17	0
SZ	3	3	0
KSČM	14	14	16
TOP09	0	0	18
VV	0	0	21

Zdroj: PSP.cz

Posty místopředsedů představují důležitý odrazový můstek pro další stranickou kariéru. Poslanci z vlastní vůle usilují o místa v těchto pozicích. Dodržují stranickou disciplínu v rámci stranické hierarchie. Poslanec usilující o znovuzvolení má velkou šanci dostat se do funkcí, pokud bude stranicky disciplinovaný. Velké strany disponují větším zastoupením v křeslech místopředsedů výborů, než strany menší. Topolánkova vláda v porovnání s Nečasovým kabinetem obsadila poměrně menší počet míst – 48 u Mirka Topolánka ku 73 v případě Petra Nečase.

Nečasův kabinet je specifický zastoupením většího počtu místopředsedů výborů u malých stran. KDU-ČSL a SZ mezi lety 2006 až 2010 disponovaly dohromady 20 posty MP VPS. Kdežto TOP09 a VV mezi lety 2010 až 2013 39 posty MP VPS. Opoziční strany ČSSD a KSČM po celé zkoumané období drží konstantní počet v rozmezí 44 až 47 posty MP VPS dohromady. Stranická disciplína by tedy u nich měla být podobná pro obě dvě volební období.

Pro potvrzení nebo vyvrácení hypotézy č. 4 autor práce sečte jednotlivé počty vrcholných funkcí pro každou stranu a vládu. Početně vyjádřená míra ve vztahu k průměrným výsledkům RI ze zkoumaných okruhů určí míru stranické disciplíny pro stranu. Čím více bude mít strana funkcí ve vztahu k RI, tím bude větší stranická disciplína.

Tabulka č. 21: Součet všech vrcholných funkcí ve vládě a PS ČR mezi lety 2006 až 2013

	I. VLÁDA MIRKA TOPOLÁNKA	II. VLÁDA MIRKA TOPOLÁNKA	VLÁDA PETRA NEČASE
ODS	47	50	44
VV	0	0	41
TOP09	0	0	38
ČSSD	39	38	35
KSČM	17	15	20
KDU-ČSL	19	31	0
SZ	0	12	0

Zdroj: Vláda.cz, PSP.cz, autorovy vlastní výpočty

Z výsledků v tabulce č. 21 autor práce vyvodil, že ODS disponovala největším počtem vrcholných funkcí. U vládních stran sledujeme vzrůstající tendenci obsazení vrcholných míst. Největší zastoupení ve vrcholných funkcích měli představitelé ODS, TOP09 a VV ve volebním období 2010 až 2013. I když si ODS v roce 2010 až 2013 pohoršila oproti Topolánkově druhé vládě o šest funkcí, vidíme, že dle hypotézy č. 4 by stranická disciplína měla být vždy vyšší u vládních koalic než u opozice. U opozičních stran lze pozorovat rozdílné výsledky. U KSČM obsazení vrcholných funkcí vzrostlo, zatímco u ČSSD kleslo.

Tabulka č. 22: Hodnota RI pro stranu v daném volebním období

	ČSSD	KSČM	ODS	KDU-ČSL	SZ	VV	TOP09	Průměr RI
2006-2010	82,72%	88,24%	86,64%	65,32%	83,75%			81,33%
2010-2013	85,99%	90,35%	91,16%			95,29%	92,87%	90,56%

Zdroj: autorovy vlastní výpočty

Nejdisciplinovanější stranou z celého časového pásma mezi lety 2006 až 2013 byly VV. Jejich poslanci vždy hlasovali absolutně jednotně. Ve vztahu k počtu vrcholných funkcí, kdy VV měly druhý největší počet křesel (41) ve vysokých pozicích vlády a PSP ČR, lze hypotézu č. 4 verifikovat jako nepotvrzenou.

Čím vyšší je hodnota Riceova indexu, tím menší je zastoupení disponovat větším zastoupením ve vrcholných pozicích. Demonstrujme to na případu KDU-ČSL. Poslanci KDU-ČSL, za celé zkoumané období hlasovali v průměru *méně jednotně*. S hodnotou RI 65,32 % KDU-ČSL byla nejméně disciplinovanou stranou v PS. Vzato dle počtu poslanců v PS za druhé Topolánkovy vlády disponovala 31 vrcholnými místy, přesto je hodnota její stranické disciplíny nízká.

Hypotézu nelze potvrdit ani v dalším případě. Poslanecký klub KSČM s hodnotou 88 % až 90 % RI hlasoval za zkoumaných sedm let *téměř jednotně*, ale za vlády Petra Nečase dokázali komunisté získat pouze dvacet míst ve vrcholných funkcích. Přitom se poslanecký klub KSČM blíží množstvím členů i hodnotou RI Věcem veřejným. Hodnoty ukazují souvislost mezi statusem strany a počtem funkcí v případě Nečasova kabinetu. ODS, VV a TOP09 zaujímají více míst než opoziční strany ČSSD a KSČM, ale hodnota jejich stranické disciplíny je na podobné úrovni v rozpětí 86 % až 95 %. Z hypotézy č. 4 lze vyvodit závěr, že za vlády Mirka Topolánka byla u koaličních stran stranická disciplína nižší, než u koaličních stran ve vládě Petra Nečase. Když budou mít malé strany vyšší počet vrcholných funkcí, budou ve vládní koalici hlasovat jednotněji.

Závěr

Práce se zabývala stranickou disciplínou v České republice za vlády Mirka Topolánka a za vlády Petra Nečase mezi lety 2006 až 2013. Stranickou disciplínou bylo myšleno, jak jsou poslanecké kluby jednotné při hlasování. Na základě provedené analýzy autor došel k pozitivnímu výsledku. Vládní koalice se shodují v míře stranické disciplíny, která zůstala pro obě sledované vlády konstantní. Vyjádřeno terminologií definovanou výše, poslanci o důležitých zákonech hlasovali vždy *téměř jednotně až absolutně jednotně*. Z komparace hodnot Riceova indexu vychází jako disciplinovanější vláda Petra Nečase. Poslanci vládních stran ODS, VV a TOP09 dokázali hlasovat jednotněji ve většině zkoumaných případů. Oproti vládě Mirka Topolánka nedisponovala žádná vládní strana deviantním chováním. Za Topolánkovy vlády, kdy koalici tvořily ODS, KDU-ČSL a SZ, právě KDU-ČSL vykazuje nejmenší hodnoty RI. Její poslanci hlasovali *méně jednotně*, což odpovídá rozpětí hodnot RI mezi 74 % až 50 %. Ve prospěch kabinetu Petra Nečase hraje fakt, že u jeho vlády nezáleželo na velikosti stran. VV, strana téměř stejná dle počtu křesel v PS jako KDU-ČSL, disponuje vůbec největší stranickou disciplínou pro celé sledované období na úrovni *absolutní jednotnosti*.

První hypotéza se vztahovala ke statusu strany v otázce vyjádření důvěře vlády. Záleželo, zdali strana byla členem vlády či v opozici. Hypotézu autor práce potvrdil, protože u vládních subjektů existovala celková míra nižší stranické disciplíny v případě stran nižší, než v případě opoziční ČSSD a KSČM. Ve volebním období 2006 až 2010 i ve volebním období 2010 až 2013 disponovala vždy *absolutní jednotností* hlasování. Tento trend vychází z šance opozice účastnit se na nové vládě, pokud by té stávající nebyla vyjádřena důvěra. S velkou pravděpodobností by tak ČSSD či jiné subjekty vyhrály předčasné volby. Nejmenší stranickou disciplínu měli poslanci SZ, protože hlasovali *téměř jednotně* s 83,33 % RI. Ostatní strany hlasovaly *absolutně jednotně*. Ve dvou případech za vlády Mirka Topolánka vykázala deviantní hodnoty ODS, i přesto, že tyto hodnoty jsou marginální (v průměru 99,19 % RI oproti 100 % RI za vlády Petra Nečase). Je to způsobeno individuálními preferencemi poslanců. Pokud poslanec vládě nedůvěřuje, má právo dle Ústavy ČR postupovat dle svého vědomí a svědomí. Volný mandát dává poslancům široké spektrum možností jak hlasovat, přesto autor práce dokázal, že prvek individualismu se nevyskytuje příliš často. Poslanci usilují o maximální shodu. RI však nezahrnuje nezařazené poslance, kteří při hlasování o důvěře vládě hrají klíčovou roli. Strany s nimi vyjednávají samostatně. Autor se přiklání k tezi, že i přes maximální snahu, nemusí vždy vládní strany disponovat *absolutní jednotností hlasování*.

Druhá hypotéza souvisela s počtem křesel v Poslanecké sněmovně. Pokud by koalici tvořily subjekty s velkým množstvím křesel v PS (zahrnuty jsou pro relevanci výsledků pouze ČSSD a ODS), panovala by v PS *absolutní jednotnost* hlasování. Ve sledovaném období vedla obě vlády pravicová ODS spolu s menšími subjekty. Stranická disciplína se za vlády Mirka Topolánky i Petra Nečase lišila hlavně u daňových a školských zákonů. Hypotéza č. 2 nebyla právě u těchto okruhů potvrzena. Velké strany si ne vždy dokázaly zajistit shodu. Přes mnoho kompromisů se strany držely podobné linie. V rámci koalice za vlády Petra Nečase ODS, TOP09 i VV hlasovaly *absolutně jednotně*. Vychází z výsledků hlasování o ústavních zákonech a o státním rozpočtu. Míra stranické disciplíny je u nich vyšší, než u dvou předchozích okruhů i v případě velikosti stran. Stranická disciplína vládních koalic je *absolutní*. Pohybovala se na úrovni *téměř jednotná až absolutně jednotná*. Strany dokázaly mobilizovat poslance, vládní koalice Mirka Topolánka i Petra Nečase lze zařadit mezi jednotné v přijímání všech okruhů zákonů. Platnost druhé hypotézy potvrzuje i nárůst míry stranické disciplíny u poslanců ODS v době vlády Petra Nečase oproti vládě Mirka Topolánka. Jedná o tentýž stranický subjekt, který byl ve vládní koalici, avšak v odlišném postavení. Proto je vliv dalších možných veličin omezen. Je tedy možné sledovat vztah přímo mezi počtem poslanců a mírou stranické disciplíny, pro který platí nepřímá úměra.

Pro kompletní analýzu a vyjádření celkové stranické disciplíny by však autor práce musel sledovat veškerá hlasování o všech zákonech. Rezervy jsou zejména v nedostatečném zahrnutí nezařazených poslanců, jejichž počet se zvyšoval s blížícím se koncem jednotlivých volebních období.

Stranická disciplína se ukázala jako konstantní, ne však po celé volební období. Třetí hypotéza se potvrdila, protože s koncem volebního období klesá individuální zájem poslanců na jednotnosti hlasování. Strany hlasují nejméně jednotně na konci volebního období. Což demonstruje autor na příkladu ODS za vlády Mirka Topolánka. Poslanci ODS hlasovali na konci roku 2006 *téměř jednotně*. Na konci volebního období v roce 2010 již *méně jednotně* s 63% hodnotou RI. U vlády Petra Nečase sledujeme stejné tendence. Nejen ODS, ale i ostatní koaliční strany za vlády Petra Nečase na konci volebního období v roce 2013 hlasovaly *téměř nejednotně*.

Nejednotnost hlasování souvisí s účastí koaličních stran na významných pozicích ve vládě a Poslanecké sněmovně. Poslední hypotéza se nepotvrdila. Strany s vyšším počtem členů v křeslech ministrů, místopředsedů vlády, předsedů a místopředsedů PS atp. neměly automaticky vyšší stranickou disciplínu. Autor příkládá váhu vztahu mezi velikostí strany a účastí a koalicí. Deviantní chování se projevilo hlavně u stran s menším počtem poslanců.

Celkově lze vyvodit, že na stranickou disciplínu má největší vliv účast malých stran ve vládě. To je v rozporu s teorií, která sice určuje, že poslanci menších stran k sobě mají blíže, ale autorovy hypotézy nebyly ve většině případů potvrzeny.

Stranická disciplína byla rozdílná v obou sledovaných obdobích. Topolánkuv kabinet vychází při všech hlasováních méně disciplinovaně. Větší jednotnost Nečasova kabinetu byla způsobena hlavně blízkostí programů stran. Pravicové ODS a TOP09 se jednoduše nemohou vylučovat, neboť jejich vnímání politiky je stejné. VV jako nový subjekt na politické scéně v roce 2010 se programově nevyhraňovaly. Flexibilita programu dokázala kooperovat s požadavky ODS a TOP09. Autor práce si myslí, že za nestabilitou a nejednotností hlasování v případě vlády Mirka Topolánka mohla hlavně rozdílnost programů KDU-ČSL a SZ ve vztahu k ODS. Pokud chtěl Topolánek disponovat většinou v PS a vytvořit stabilní vládu, neměl jinou alternativu.

Pro budoucí výzkum stranické disciplíny by měl být vytvořen model, který zahrne všechna data. Složitý přístup k archívům PS neumožnil autorovi zefektivnit výpočty. Analýza by v takovém případě přesahovala rozsah práce. Na kvantitativní analýze a potvrzených či vyvrácených hypotézách si autor uvědomil, že stranickou disciplínu ovlivňuje velké množství faktorů. Tato práce si nekladla za cíl definovat nové teorie, ani kvalitativně vyjádřit stranickou disciplínu. Spíše seznámit čtenáře s problematikou a na konkrétním případě vysvětlit teorii stranické disciplíny.

Abstrakt

V této bakalářské práci se autor práce věnuje tématu stranické disciplíny. Stranická disciplína je však velmi obecný pojem. Mnozí politologové, zkoumající tento jev, jej vysvětlují třemi termíny. Jednotou hlasování, stranickou soudržností a stranickou disciplínou. Jednota hlasování je stěžejní. Určuje, do jaké míry členská základna přijímá výsledky jednání grémia strany, popřípadě nařízení předsedy. Disciplínou se myslí systém sankcí a výhod, kterými udržuje třetí složku stranické disciplinovanosti – soudržnost. Soudržnost stvrzuje uznání rozdělení moci ve straně a stranickou hierarchii.

Práce se zabývá konkrétně stranickou disciplínou koaličních stran za druhé vlády premiéra Mirka Topolánka, tj. v letech 2007 až 2009, a stejným tématem za vlády Petra Nečase, tj. od roku 2010 do roku 2013. Zkoumá situace, které měly efekt na ovlivňování stranické disciplíny členů vládních stran. Výchozími informacemi pro samotnou analýzu byla kvantitativní data získaná z databázi Poslanecké sněmovny. Na základě těchto dat autor stanovil míru stranické disciplíny podle Riceova indexu stranické koheze. Zkoumáno bylo několik legislativních procesů. Zkoumané procesy byly rozděleny na čtyři okruhy při přijímání zákonů *ústavních, daňových, školských a zákonů o státním rozpočtu*. Riceův index byl vyjádřen pomocí vlastních autorových výpočtů. Nakonec byla stanovena míra stranické disciplíny.

Klíčová slova – *stranická disciplína, Mirek Topolánek, Petr Nečas, Česká republika, Poslanecká sněmovna, Riceův index*

Abstract

In this thesis the author of the work devoted to the topic of party discipline. Party discipline is very general term. Many political scientists investigating this phenomenon can explain three terms. Unity vote, party cohesion and party discipline. Unity vote is crucial. Determines the extent to which membership receives the results of the hearing panel of the parties, or decree of the president. Discipline is meant a system of sanctions and rewards, which maintains the third component of party discipline - consistency. Coherence recognition confirms the distribution of power within the party and the party hierarchy.

The work deals specifically with party discipline coalition parties for the second government of Prime Minister Mirek Topolánek, ie. In the years 2007 to 2009, and the same theme as Prime Minister Petr Nečas, ie. From 2010 to 2013. It examines the situation, which had the effect in influencing the Whip members of the ruling parties. The input information for the analysis was the quantitative data obtained from the databases of the Chamber of Deputies. Based on these data, the authors determined the extent of party discipline by Rice index of party cohesion. Examined several legislative processes. Researched processes were divided into four groups to adopt laws constitutional, fiscal, educational and laws on the state budget. Rice index was expressed by the author's own calculations. It was finally fixed rate.

Keywords – party discipline, Mirek Topolánek, Petr Nečas, Czech republic, House of Commons, Rice index of cohesion

LITERATURA

- Barber, James D. 1966. „Leadership for Legislative Party Cohesion.“ *The Journal of Politics* 2 (28), 347–367. Dostupné z: <<http://www.jstor.org/stable/2127552>> (7. 4. 2015).
- Bobic, Michael P. 2014. *With the People's Consent: Howard Baker Leads the Senata 1977–1984*. Lanham: University Press of America.
- Bowler, Shaun, David M. Farrell, Richard S. Katz. 1999. *Party Discipline and Parliamentary Government*. Columbus: Ohio State University Press.
- Campbell, Enid. 1971. „Expulsion of Members of Parliament.“ *The University of Toronto Law Journal* 1 (21), 15–43. Dostupné z: <http://www.jstor.org/stable/825418?seq=1&cid=pdf-reference#references_tab_contents> (7. 4. 2015).
- Diermeier, Daniel, Feddersen, Timothy J. 1998. „Cohesion in Legislatures and the Vote of Confidence Procedure.“ *The American Political Science Review*. 3 (92), 611–621. Dostupné z: <<http://www.jstor.org/stable/2585484>> (24. 3. 2015).
- Epstein, Leon D. 1964. „A Comparative Study of Canadian Parties.“ *The American Political Science Review* 1 (58), 46–59. Dostupné z: <<http://www.jstor.org/stable/1952754>> (24. 3. 2015).
- Hazan, Reuven. 2003. „Does Cohesion Equal Discipline? Towards a Conceptual Delination.“ *The Journal of Legislative Studies* 4 (9), 1–11.
- Hloušek, Vít, Lubomír, Kopeček. 2012. *Záchrana státu? Úřednické a polopolitické vlády v České republice a Československu*. Brno: Barrister&Principal.
- Horka, František, Hana Krejčí, Václav Sklenář, Karel Soukeník. 1999. „Analýza hlasování PSP ČR“ *ikaros.cz*, 1999 (online). Dostupné z: <<http://www.ikaros.cz/analyza-hlasovani-ppsp-cr>> (8. 4. 2015).
- Kam, Chistopher. 2009. *Party Discipline and Parliamentary Politics*. Cambridge: Cambridge University Press.
- Klokočka, Vladimír. 1996. „Poslanecký mandát v systému reprezentativní demokracie.“ *Politologický časopis* 1 (5): 21–29.
- Krehbiel, Keith. 1993. „Where Is The Party?“ *British Journal of Political Science* 2 (23), 235–266. Dostupné z: <http://www.jstor.org/stable/194249?seq=1#page_scan_tab_contents> (23. 3. 2015).
- Lange, Fabien, Kóczy, László Á. 2012. „Power Indices Expressed in Terms of Minimal Winning Coalitions.“ *Social Choice & Welfare* 41 (15), 281–292. Dostupné z:

- <<http://eds.b.ebscohost.com/eds/pdfviewer/pdfviewer?sid=87de21c6-d719-4b88-8aa5-fc1d0305df08%40sessionmgr112&vid=2&hid=114>> (7. 4. 2015).
- Laver, Michael. 1999. „Divided Parties, Divided Government.“ *Legislative Studies Quarterly* 1 (24), 5–29. Dostupné z: <<http://www.jstor.org/stable/440298>> (23. 3. 2015).
- Linek, Lukáš, Rakušanová, Petra. 2002. *Parties in the Parliament. Why, When and How Parties Act in Unity?* Praha: Sociologický ústav AV ČR.
- Linek, Lukáš, Rakušanová, Petra. 2005. „Why Czech Parliamentary Party Groups Vote Less Unitedly. The role of Frequent Voting and Big Majorities in Passing Bills.“ *Sociologický časopis* 3 (41), 423–442. Dostupné z: <http://sreview.soc.cas.cz/uploads/a850940995c65df58f14806615265c8a9c3dbf7f_557_3linek_rak12.pdf> (7. 3. 2015)
- MarketLine. 2014. „PESTLE Country Analysis Report: Czech Republic“ Country Profile Series. *MarketLine*, November 2014 (online; Pdf). Dostupné z: <<http://content.ebscohost.com/ContentServer.asp?T=P&P=AN&K=100458135&S=R&D=bth&EbscoContent=dGJyMNLe80SeprA4v%2BbwOLCmr02eprNSrqa4SLOWxWXS&ContentCustomer=dGJyMPGtr0i2q7dLuePfgex43zx>>. (2. 4. 2015)
- Nesbitt-Larking, Paul. 2003. „Complexes and Cognitive Complexity: Canadian Contributions to Political Psychology.“ *Canadian Journal of Political Science* 4 (36), 879–896. Dostupné z: <<http://www.jstor.org/stable/3233215>> (26. 4. 2015).
- Owens, John E. 2003. „Explaining Party Cohesion in Democratic Legislatures: Purposiveness and Contexts.“ *The Journal of Legislative Studies* 9 (4), 12–40. Dostupné z: <http://westminsterresearch.wmin.ac.uk/1850/1/Owens_2003_final.pdf> (21. 3. 2015).
- Özbudun, Ergun. 1970. *Party Cohesion in Western Democracies: A Casual Analysis*. Beverly Hills: Sage Publications.
- „Přehled zisku mandátů“ *Český statistický úřad* (online). Dostupné z: <<http://www.volby.cz/>> (14. 4. 2015).
- „Přehled vlád ČR“ *Úřad vlády České republiky* (online). Dostupné z: <<http://www.vlada.cz/cz/clenove-vlady/historie-minulych-vlad/historie-18014/>> (26. 4. 2015).
- „Poslanci a orgány“ *PSP.cz* (online). Dostupné z: <<http://www.psp.cz/sqw/fsnem.sqw>> (26. 4. 2015).
- Punch, Keith. 2008. *Úspěšný návrh výzkumu*. Praha: Portál.
- Rice, Stuart A. 1925. „Behavior of Legislative Groups: A Method of Measurement.“ *Political Science Quarterly* 1 (40), 60–72. Dostupné z: <<http://www.jstor.org/stable/2142407>> (7. 4. 2015).

- Sartori, Giovanni. 2001. *Srovnávací ústavní inženýrství*. Praha: Slon.
- Schleiter, Petra, Issar, Sukriti. 2014. „Fixed-Term Parliaments and thh Challanges for Governments and the Civil Service: A Comparative Perspective.“ *The Political Quarterly* 2 (85), 178–186. Dostupné z: <<http://eds.a.ebscohost.com/eds/pdfviewer/pdfviewer?vid=1&sid=264a7a41-3af5-4bcf-a917-53bda27f15bd%40sessionmgr4002&hid=4103>> (7. 4. 2015).
- Schwarz, John E. 1980. „Exploring a New Role in Policy Making: The British House of Commons in the 1970s.“ *The American Political Science Review* 1 (74), 23–37. Dostupné z: <<http://www.jstor.org/stable/1955644>> (24. 3. 2015).
- Sieberer, Ulrich. 2006. „Party Unity in Parliamentary Democracies: A Comparative Analysis.“ *The Journal of Legislative Studies* 2 (12); 150–178.
- Skjaveland, Asbjorn. 1999. „A Danish Party Cohesion Cycle.“ *Scandinavian Political Science* 2 (22), 121–136. Dostupné z: <<http://onlinelibrary.wiley.com/doi/10.1111/1467-9477.00008/pdf>> (23. 3. 2015).
- „Sněmovní tisky“ *Poslanecká sněmovna parlamentu ČR* (online). Dostupné z: <<http://www.psp.cz/sqw/sntisk.sqw>> (14. 4. 2015).
- „Ústava České republiky“ *Poslanecká sněmovna parlamentu ČR* (online). Dostupné z: <<http://www.psp.cz/docs/status.html>> (14. 4. 2015).

Seznam tabulek

Tabulka č. 1: Vyjádření Riceova indexu při hlasování o nedůvěře vládě během volebního období vlád Mirka Topolánka mezi lety 2006 až 2009	22
Tabulka č. 2: Vyjádření Riceova indexu při hlasování o nedůvěře vládě během volebního období vlády Petra Nečase mezi lety 2010 až 2013	23
Tabulka č. 3: Vyjádření Riceova indexu při hlasování o ústavních zákonech v období vlád Mirka Topolánka mezi lety 2006 až 2009	26
Tabulka č. 4: Vyjádření Riceova indexu při hlasování o ústavních zákonech v období vlády Petra Nečase mezi lety 2010 až 2013	27
Tabulka č. 5: Porovnání průměrů RI při hlasování o ústavních zákonech mezi dvěma volebními obdobími napříč stranami	27
Tabulka č. 6: Vyjádření Riceova indexu při hlasování o státním rozpočtu v období vlád Mirka Topolánka mezi lety 2006 až 2010	29
Tabulka č. 7: Vyjádření Riceova indexu při hlasování o státním rozpočtu v období vlády Petra Nečase mezi lety 2010 až 2013	30
Tabulka č. 8: Vyjádření Riceova indexu při hlasování o daňových zákonech v období vlád Mirka Topolánka mezi lety 2006 až 2010	31
Tabulka č. 9: Vyjádření Riceova indexu při hlasování o daňových zákonech v období vlády Petra Nečase mezi lety 2010 až 2013	33
Tabulka č. 10: Vyjádření Riceova indexu při hlasování o školských zákonech v období vlád Mirka Topolánka mezi lety 2006 až 2010	34
Tabulka č. 11: Vyjádření Riceova indexu při hlasování o školských zákonech v období vlády Petra Nečase mezi lety 2010 až 2013	35
Tabulka č. 13: Vyjádření Riceova indexu při hlasování o zemědělských zákonech v období vlád Mirka Topolánka mezi lety 2006 až 2010	37
Tabulka č. 14: Vyjádření Riceova indexu při hlasování o zemědělských zákonech v období vlády Petra Nečase mezi lety 2010 až 2013	38
Tabulka č. 15: Porovnání průměrů RI při hlasování o zemědělských zákonech mezi dvěma volebními obdobími napříč stranami	38

Tabulka č. 16: Zastoupení na postech ve vládě a v PSP ČR za první vlády Mirka Topolánka (říjen 2006 až leden 2007)	40
Tabulka č. 17: Zastoupení na postech ve vládě a v PSP ČR za druhé vlády Mirka Topolánka (leden 2007 až březen 2009).....	40
Tabulka č. 18: Zastoupení na postech ve vládě a v PSP ČR za vlády Petra Nečase (červenec 2010 až srpen 2013).....	41
Tabulka č. 19: Zastoupení na postech předsedů parlamentních výborů za volební období 2006 až 2010 a volební období 2010 až 2013.	41
Tabulka č. 20: Zastoupení na postech místopředsedů parlamentních výborů za volební období 2006 až 2010 a volební období 2010 až 2013.	42
Tabulka č. 21: Součet všech vrcholných funkcí ve vládě a PS ČR mezi lety 2006 až 2013....	42
Tabulka č. 22: Hodnota RI pro stranu v daném volebním období	43

Seznam grafů

Graf č. 1: Porovnání průměrů RI při hlasování o důvěře vládě mezi dvěma volebními obdobími napříč stranami	24
Graf č. 2: Porovnání průměrů RI při hlasování o ústavních zákonech mezi dvěma volebními obdobími napříč stranami	28
Graf č. 3: Porovnání průměrů RI při hlasování o státním rozpočtu mezi lety 2006 až 2013 napříč stranami	30
Graf č. 4: Porovnání průměrů RI při hlasování o daňových zákonech mezi lety 2006 až 2013 napříč stranami	33
Graf č. 5: Porovnání průměrů RI při hlasování o školských zákonech mezi lety 2006 až 2013 napříč stranami	36
Graf č. 6: Porovnání průměrů RI při hlasování o zemědělských zákonech mezi lety 2006 až 2013 napříč stranami	39

Seznam zkratk

ČSSD – Česká strana sociálně demokratická

KDU-ČSL – Křesťanská demokratická unie – Česká strana lidová

KSČM – Komunistická strana Čech a Moravy

LIDEM – Liberální demokraté

LRV – Legislativní rada vlády

MP – místopředseda

ODS – Občanská demokratická strana

PS – Poslanecká sněmovna

PSP ČR – Poslanecká sněmovna a Senát Parlamentu České republiky

RI – Riceův index

ST – Sněmovní tisk

SZ – Strana zelených

TOP09 – politická strana TOP 09 a Starostové

VPS – Výbor poslanecké sněmovny

VV – Věci Veřejné