

Univerzita Palackého v Olomouci

Fakulta tělesné kultury

**MOŽNOSTI SPORTOVNÍHO VYŽITÍ
VE MĚSTĚ PROSTĚJOVĚ**

Diplomová práce

(bakalářská)

Autor: Alena Dostálová, rekreologie

Vedoucí práce: PhDr. Jaroslav Čihovský

Olomouc 2009

Jméno a příjmení autora: Alena Dostálová

Název bakalářské práce: Možnosti sportovního vyžití ve městě Prostějově

Pracoviště: katedra rekreologie

Vedoucí práce: PhDr. Jaroslav Čihovský

Rok obhajoby bakalářské práce: 2009

Abstrakt:

Hlavním cílem bakalářské práce je vypracování analýzy současného stavu možností sportovního vyžití ve městě Prostějově. Zvolené metody umožní zjistit současnou nabídku aktivit a srovnání s potřebami a očekáváními obyvatel města.

Teoretická část je věnována otázkám volného času, sportu, pohybové rekreace a životnímu stylu. V hlavní části práce je rozebrána struktura a formy sportovních aktivit ve městě. Na základě získaných poznatků a výsledku empirického šetření předkládá diplomová práce optimální varianty na řešení potřebných sportovních aktivit a sportovišť, které ve městě chybí.

Klíčová slova: sport, kultura, pohybová rekreace, sportovní zařízení, volnočasové aktivity, životní styl

Souhlasím s půjčováním bakalářské práce v rámci knihovních služeb.

Prohlašuji, že jsem bakalářskou práci zpracovala samostatně pod vedením PhDr. Čihovského, uvedla všechny použité literární a odborné zdroje.

V Prostějově dne 23. 11. 2009

.....

Děkuji vedoucímu práce PhDr. Jaroslavu Čihovskému, za pomoc a cenné rady, které mi poskytl při zpracování bakalářské práce. Dále potom pracovníkům Městského úřadu Prostějov – odbor školství a kultury, místostarostovi Mgr. Vlastimilu Uchytlovi a ředitelům základních škol v Prostějově za poskytnuté informace k danému tématu.

OBSAH

| | | |
|----------|--|-----------|
| 1 | ÚVOD | 6 |
| 2 | PŘEHLED POZNATKŮ | 7 |
| 2.1 | Člověk a společnost | 7 |
| 2.1.1 | Socializace | 7 |
| 2.2.1 | Zdravý životní styl | 8 |
| 2.2.2 | Životní styl a mládež | 9 |
| 2.3 | Volný čas | 10 |
| 2.3.1 | Funkce volného času | 11 |
| 2.4 | Město | 12 |
| 2.5 | Kultura | 13 |
| 2.5.1 | Tělesná kultura | 14 |
| 2.5.2 | Funkce tělesné kultury | 14 |
| 2.6 | Sport | 15 |
| 2.7 | Pohybová rekreace | 16 |
| 2.8 | Charakteristika komunální rekreace | 16 |
| 2.8.1 | Veřejná správa | 16 |
| 2.8.2 | Komunální rekreace | 17 |
| 2.8.3 | Materiálně technická zázemí v oblasti tělesné rekreace | 18 |
| 2.8.4 | Sportovní tělovýchovná a rekreační zařízení | 18 |
| 2.9 | Trvale udržitelný rozvoj | 19 |
| 3 | CHARAKTERISTIKA REGIONU..... | 20 |
| 3.1 | Olomoucký kraj – geografická charakteristika | 20 |
| 3.2 | Administrativní členění | 20 |
| 3.3 | Historie kraje | 21 |
| 3.4 | Statistické údaje Olomoucký kraj | 22 |
| 3.5 | Charakteristika vymezeného regionu Prostějov..... | 22 |
| 3.5.1 | Prostějov – poloha | 22 |
| 3.5.2 | Prostějov – průmysl | 23 |
| 3.5.3 | Sport v Prostějově | 25 |
| 3.6 | Analýza možností a podmínek pro sport..... | 26 |
| 3.7 | Přehled organizací a subjektů, které nabízí možnosti sportovního vyžití | 26 |
| 3.7.1 | Sportovní kluby a organizace ve městě..... | 26 |

| | | |
|-----------|---|-----------|
| 3.7.2 | Sportovní zařízení ve městě, jejichž zřizovatelem je město Prostějov | 49 |
| 3.7.3 | Organizace vlastníci prostory pro sportovní vyžití jejichž zřizovatelem je Olomoucký kraj | 56 |
| 3.7.4 | Komerční sportoviště..... | 57 |
| 3.8 | Zdravé město Prostějov | 57 |
| 3.8.1 | Co jsou Zdravá města, obce, regiony | 58 |
| 3.8.2 | Deklarace projektu Prostějov – Zdravé město..... | 59 |
| 3.9 | Financování akcí související se sportovními aktivitami v roce 2009 z rozpočtu města Prostějova | 60 |
| 3.10 | Hodnocení stávající nabídky subjektů..... | 61 |
| 4 | CÍLE, ÚKOLY A METODY PRÁCE..... | 62 |
| 4.1 | Cíl..... | 62 |
| 4.2 | Úkoly..... | 62 |
| 4.3 | Metody práce..... | 62 |
| 5 | INTERPRETACE VÝSLEDKŮ EMPIRICKÉHO ŠETŘENÍ..... | 64 |
| 5.1 | Charakteristika sondáže a popis etap řešení..... | 64 |
| 5.2 | Vyhodnocení empirického šetření..... | 65 |
| 5.3 | Závěry a doporučení plynoucí z empirického šetření..... | 81 |
| 6 | DISKUSE..... | 86 |
| 7 | ZÁVĚRY..... | 87 |
| 8 | DOPRUČENÍ..... | 88 |
| 9 | SOUHRN..... | 90 |
| 10 | SUMARY..... | 91 |
| 11 | REFERENČNÍ SEZNAM..... | 92 |
| 12 | PŘÍLOHY..... | 95 |

1 ÚVOD

Dostatečné možnosti rekreačního a sportovního vyžití v obci ovlivňují kvalitu a délku života, úroveň zdraví, stupeň pracovní výkonnosti a míru osobní spokojenosti každého jednotlivce. Mají charakter vzdělávací, zdravotní a výchovný. Rozvoj zdravého způsobu života kompenzuje působení negativních civilizačních faktorů. Jestliže společnost zabezpečí kvalitní trávení volného času, urychlí rozvoj obecných a specifických schopností mladé generace a potlačí rozvoj negativních sociálních rysů.

Sport je lidská činnost založená na základních společenských, výchovných a kulturních hodnotách. Sport tyto hodnoty bez ohledu na pohlaví, rasu, věk, zdravotní postižení, náboženství a víru, společenské či ekonomické zázemí u jednotlivců i ve společnosti jako celku posiluje.

Dynamicky se rozvíjející civilizační proces mění vztahy ve vývoji základních složek společenského života, jako jsou práce, bydlení a rekreace. V historii lidské společnosti v závislosti na stupni rozvoje civilizace význam těchto složek získával vždy nový charakter. Zatímco na jeho začátku a v dalším průběhu bylo těžiště lidské činnosti v pracovním procesu, v současnosti má stále větší úlohu také bydlení a rekreace. Změnou způsobu výroby, výrobních sil a výrobních vztahů společnosti se mění sociálně-ekonomické podmínky, a tím i život člověka jako jedince a celé společnosti.

Z komplexu potřeb spojených s jeho životem získává čím dál větší význam vedle pracovního prostředí i obytné prostředí, zejména však prostředí pro volnočasné aktivity a rekreaci. Tlak na toto prostředí vyvolává především potřeba obnovy fyzických a duševních sil člověka. Významné místo při realizaci této funkce zastávají možnosti volnočasového sportovního vyžití. Sport, jako rekreace či obnova sil, představuje individuální i společensky prospěšnou činnost. Tělesný pohyb patří k zásadním faktorům aktivního odpočinku, který účinně kompenzuje pracovní vypětí a častou jednostrannost současného života, poznamenaného navíc nedostatkem pohybu. Jde o vhodnou součást využívání volného času a doplněk životního stylu a v důsledku toho o kultivaci tvořivých sil člověka.

Cílem bakalářské práce je analyzovat současnou nabídku volnočasových aktivit se zaměřením na obyvatele města Prostějova. Je-li dostačující, zajímavá a dostupná.

2 PŘEHLED POZNATKŮ

2.1 Člověk a společnost

Člověk přichází na svět jako biologický tvor. Teprve postupným vývojem se z malého dítěte stává kulturní bytost schopná života, stává se součástí nějaké společnosti. Přeměna člověka v sociální bytost probíhá vždy znovu a znovu v rámci procesu tělesného a duševního vývoje jedince (Buriánek, 2003).

Charakterizovat krátce společnost je velmi obtížné. Některý z možných výkladů lze nalézt ve Velkém sociologickém slovníku (1996,1194). „Společnost se v nejširším slova smyslu jeví jako synonymum pro lidstvo jako celek, lidský rod, pro největší společenskou skupinu, k níž může jedinec náležet. Může být také chápána jako sociální agregát osob obou pohlaví a různých věkových skupin spojených v soběstačné uskupení, jež se vytvořilo vlastní instituce, které respektuje, kulturu, kterou sdílí. Nebo je v nejužším smyslu soubor osob žijících ve skupinách jež jsou vzájemně propojeny na společném, vymezeném a ohraničeném teritoriu kontrolovaném politickou mocí, sdílejících základní společenské hodnoty. Řídících se týmiž základními normami a chovajících se podle ustálených kulturních vzorů“.

Podle Giddense (in Dohnal, 2002) společnost je skupina lidí, kteří žijí na zvláštním území, jsou podřízeny témuž systému politické moci a autority a jsou si vědomi toho, že mají odlišnou identitu od jiných skupin, které je obklopují. Společnost můžeme chápat jako lidstvo, jako seskupení osob, tady jako celek – největší společenskou skupinu, k níž může jedinec patřit. Společnost si vytvořila vlastní pravidla, které respektuje, instituce a kulturu.

V současné době prochází naše společnost výraznými změnami. Mění se hodnotová orientace lidí. Dochází k nárůstu volného času, což přinese i změny v jeho využívání, návrat k přírodě, k sebezdokonalování.

2.1.1. Socializace

Podle Jandourka (2001) je socializace proces, kterým se jedinec začleňuje do sociální skupiny, přičemž si osvojuje pravidla ve skupině, její hodnoty, učí se sociálními rolím spojeným s určitými pozicemi a dalším dovednostem a schopnostem. Pokud jedinec pocítuje osvobozené způsoby chování, postoje a představy jako svoje vlastní a samozřejmé, jsou tzv. internalizovány. Těžiště procesu socializace leží v dětství a mládí a jeho výsledkem je

vytvoření sociální identity, sociokulturní osobnosti. K nejdůležitějším fázím socializace je socializace v povolání, která se ovšem odehrává až na konci mládí. Jako socializaci lze označit i každé začleňování do nové skupiny, takže trvá vlastně celý život.

Podobně uvádí i Buriánek (2001), že socializace představuje proces postupného začleňování člověka do společnosti.

Jandourek (2003) dodává, že na socializaci je možno nahlížet, jako na učení se symbolům a rolím. Socializaci dělí na primární, tzn. Děje se prostřednictvím nejbližších, jako jsou členové rodiny nebo přátelé a na sekundární, která probíhá pomocí institucí, jako je škola, podnik, kde pracujeme nebo prostředky masové komunikace.

2.2.1 Zdravý životní styl

Cíl výchovy k zdravému způsobu života podle Smékala (1995) vychází z rozlišení tří dimenzí lidské osoby, a to tělesné, psychické a duchovní kultury osobnosti. S jistou nadsázkou lze říci, že není ani tak důležité říkat mladým lidem, co by mělo být jejich cílem, ale důležité je, aby uměli rozpoznat dobré jako dobré a špatné jako špatné.

Problematikou výchovy dětí a mládeže ke zdravému způsobu života v evropských zemích se zabývá 1. mezinárodní konference evropských zemí, která se konala v Brně (1997). Ve vydaném sborníku příspěvků se uvádí, že výchova ke zdravému životnímu stylu se většinou chápe jako vštípení návyků tělesné a duševní hygieny. Jako východiska a předpoklady výchovy ke zdravému způsobu života vidí jako předpoklady filozofické: člověk je tvořen tělem, duší a duchem, jako předpoklady antropologické a sociální k nim patří tíhnutí k životu ve společnosti, péče o potomstvo, ochrana svého soukromí, sebezajišťovací tendence, růst vědomí, atd.

Podle Malečkové (1997) je zdravý a plnohodnotný život základním existenčním statkem člověka. Život a zdraví nepodléhají tržním mechanismům, nelze je získat za peníze. Stále více narůstá rozpor ve vztahu člověka a přírody, tedy ve vztahu civilizace (kultury) a přírodních zdrojů, čímž je ohrožena základní podmínka života. V souvislosti s prohlubující se ekologickou a morální krizí a s hledáním trvale udržitelného způsobu života nabývá na aktuálnosti filozofický problém. Je moderní urbanizovaná společnost bez vědomé kontinuity s tradičním obrazem světa a jeho hodnot pokrokem. Aktuální hrozba zkázy životního prostředí, krize odpovědnosti za výsledky vědy a techniky, potřeba uživit rostoucí populaci, nutnost soužití multikulturních a multinárodních společností, problematika války a míru či

zdravotních aspektů. Vedou k hledání trvale udržitelného způsobu života jako jediné varianty historického vývoje.

Zdraví člověka chápeme tedy jako jednu z nejdůležitějších hodnot člověka, jako základní potřebu a podmínku možnosti smysluplně žít a realizovat své životní cíle a své poslání (Dolinský, 1977).

V této souvislosti nelze opomenout Sokolské heslo: „Ve zdravém těle zdravý duch“. Heslo je jistě známe široké veřejnosti, ale mnohdy se zapomíná na to, že „zdravý duch“ je jednou z podmínek „zdravého těla“ uvádí Novotná (1977).

2.2.2 Životní styl a mládež

Životním stylem „teenagers“ se rozumí skupina mladých lidí zaměřených na svou osobu, impulzivních, hlučných, se sklony k exhibicionismu, snadno zranitelných, emočně nevyzrálých.

Současnou mladou generaci charakterizuje proměna životního pole, respektive sociálního pole. Základní proměnu životního pole představuje jeho medializace a digitalizace. Mládež do značné míry žije a realizuje své potřeby prostřednictvím internetu a počítačových technologií. Osobní intenzivní propojení s novými s novými technologiemi znamená zpětný vliv na sociální a psychickou stránku mladého jedince.

Akční plán zdraví a životního prostředí je součástí opatření, která vyplývají z Národního programu rozvoje sportu pro všechny, který přijala Vláda ČR dne 5. ledna 2000 svým Usnesením č. 17., kde úkoly kapitoly 4.2 Životní sty., jsou identické s úkoly Strategie prevence sociálně patologických jevů u dětí a mládeže – výchova ke zdravému životnímu stylu, podpora preventivních programů v oblasti závažných negativních jevů, podpora pohybové aktivity v rámci školní výuky, mimoškolní tělesné aktivity, individuální a rodinná pohybová aktivita apod. (MŠMT ČR, 2001). Životní styl je jedním ze základních faktorů ovlivňující kvalitu života nejen mladých lidí.

Systémový přístup k podpoře zdraví využívá WHO (Světová zdravotnická organizace) a další instituce při tvorbě programů, které cílevědomě umisťují svou působnost do sociálního prostředí, kde lidé žijí nebo pracují. Jde o programy podpory zdraví uskutečňované ve společenství obce, města, podniku, školy, mateřské školy. Pro jejich zaměření na přirozená společenství se jim říká komunitní programy.

Komunitním programům jsou společné dva hlavní úkoly. Vytvářet podmínky pro zdravé fungování komunit (např. podmínky pro výuku ve škole, pro pracovní proces v podniku atd.)

a učit zdravému způsobu života a dovednostem zdraví podporující chování.

V kontextu výše uvedené by měla být velká pozornost věnována komunitám a subkomunitám, ve kterých lze efektivně realizovat podporu zdraví. Tento postup se snaží prosazovat Světová zdravotnická organizace WHO – World Health Organization, jako globální garant podpory zdraví.

2.3 Volný čas

Čas je pojem prostupující naším životem. Jsou k němu vztahovány osobní, pracovní i společenské události. Času lidé pořizují své konání, dokonce mnozí žijí pod neustálým časovým tlakem, mají pocit časového stresu. Část doby, kterou má jedinec pro sebe a s níž může disponovat podle svého uvážení, je volným časem. Pojem volného času je spojen hlavně se západní kulturou, reprezentovanou evropským a severoamerickým životním způsobem života, a je možné ho považovat za významnou charakteristiku moderní společnosti. Další charakteristikou volného času dnešní doby je, že existují odvětví, kde lidé pracují a kde se stále více času věnuje práci, když ostatní pracovní doba již skončila. Obchodní centra, hotely, cestovní kanceláře, doprava, rekreační střediska se snaží po co nejdelší dobu nabízet zájemcům své služby. Je zřejmé, že sem patří i řada služeb z oblasti sportu a rekreace, a to v aktivní nebo pasivní podobě. S narůstajícím volným časem se tak velmi intenzivně rozvíjí tzv. průmysl volného času. V řadě zemí se stal prosperujícím odvětvím národního hospodářství.

První zmínky o volném čase přicházejí z doby, kdy se v Řecku objevuje slovo „scholé“, které je chápáno jako volný čas, odpočinek, čas na rozumování, odmítání fyzické práce, oddech ovšem jen pro vyšší společenské vrstvy. Historické ohlédnutí za pojmem volný čas je nutné spojit s rozvojem společnosti. V minulých dobách byl volný čas pouze dobou odpočinku, existoval od pradávna. Střídání činnosti a odpočinku odpovídá biologickému rytmu živočišné říše, u člověka nabylo podoby střídání práce a volného času. Až s příchodem strojů přichází i změny v pohledu na volný čas. Již není shodný s dobou mimopracovní, ale liší se tím, že v něm jedinec nekoná co musí, ale zabývá se činností, kterou si sám zvolil. Odpočinku stačí jen takové množství, aby byl člověk schopen dále pracovat. Volně podle Sekota (2003). Po druhé světové válce stroj překonává bídu a hlad, vyznačuje se však jen uspokojováním těch nejnutnějších potřeb. Volný čas přestává být výsadou vládnoucích vrstev. S vývojem společnosti se mění i pohled na volný čas. Volný čas se stává nejen časem odpočinku, relaxace, ale i zábavy a prožívání. Člověk sám začíná vyhledávat odpočinek na regeneraci svých fyzických i duševních sil.

Pod pojmem volný čas je již běžně zahrnují odpočinek, relaxace, zábava, zájmové činnosti a vzdělávání, dobrovolná společensky prospěšná činnost i časové ztráty s těmito činnostmi spojené uvádí Pávková (2002).

Volný čas podle Němce (2002) je časem, ve kterém si člověk svobodně volí a dělá činnosti, které mu přináší radost, potěšení, zábavu, odpočinek, které obnovují a rozvíjejí jeho tělesné a duševní schopnosti, popř. i tvůrčí schopnosti. Je časem, v němž je člověk sám sebou, nejvíce patří sám sobě, kdy koná převážně svobodně a dobrovolně činnosti pro sebe, popř. pro druhé, ze svého vnitřního popudu a zájmu.

Volný čas podle Slepíčkové (2005) je časový prostor, v němž jedinec nemá žádné povinnosti vůči sobě ani druhým lidem. V němž se pouze na základě svého svobodného rozhodnutí věnuje vybraným aktivitám, které ho zajímají.

Výkladem pojmu volný čas se současně zabývají různé vědní obory. Volný čas je možno posuzovat z různých hledisek: pedagogického, psychologického, sociologického, zdravotně-hygienického, politického a dalších.

Každý autor definuje volný čas různě. V dnešní společnosti vzrůstá množství aktivit, do kterých se lidé ve volném čase zapojují. Růst volného času na úkor práce je jedním z hlavních rysů dnešního vývoje společnosti. Oblast volného času se vyznačuje možností dobrovolné volby činností. Rozumné využívání volného času přispívá k tělesnému i duševnímu zdraví, podporuje pozitivní mezilidské vztahy. Je proto ve všeobecném zájmu, aby se lidé naučili s volným časem dobře hospodařit. Způsob využívání volného času v dnešní době určují nejen představy jednotlivce, ale i jeho finanční podmínky.

2.3.1 Funkce volného času

Jednotné vymezení funkce volného času je stejně složité jako definování pojmu volný čas. Vývoj pojetí a terminologie v této oblasti v různých zeměpisných oblastech je také odlišný. Funkce volného času komplexně vymezil německý pedagog volného času Opaschovski (1987), ten za základní považuje:

- rekreaci (zotavení a uvolnění)
- kompenzaci (odstraňování zklamání a frustrací)
- komunikace (sociální kontakty a partnerství)
- výchovu a další vzdělávání (učení o svobodě a ve svobodě, sociální učení)
- kontemplaci (hledání smyslu života)
- participaci (podílení se na vývoji společnosti)

- integraci (stabilizaci života a vrůstání do společnosti)
- enkulturaci (kulturní rozvoj sebe samých, tvořivé vyjádření prostřednictvím umění, sportu, technických a dalších činností)

Švigová (1967) popisuje tři funkce volného času: funkci odpočinku, zábavy a funkci samoučelného rozvoje lidských sil. Tyto tři funkce by se měly vzájemně prolínat a vytvářet rovnováhu šťastného, zdravého a vzdělaného člověka.

Volný čas má obecně řadu různě vymezených funkcí:

- rekreační, která přináší zotavení a uvolnění,
- kompenzace různých neúspěchů a zklamání,
- sebepoznávání svých možností a rozvoj dispozic do nadání a talentu,
- možnost seberealizace,
- komunikační funkce přináší nové sociální kontakty, spoluúčast na činnostech, dělba práce,
- integrační, vrůstání do společenských struktur.

Uvedené funkce volného času se vzájemně prolínají a prostupují. Čas, který člověk žije, je jen jeho časem, on sám může rozhodnout, jak bude odpočívat. Kvalitně strávený volný čas je i přínosem pro celou společnost, není časem stresu, nudy či nežádoucích společenských aktivit.

2.4 Město

Město je místo hromadného usídlení lidí, kde se soustřeďuje i jejich hospodářská a společenská činnost. Každé město je střediskem širší oblasti, podmiňující jeho vznik a vývoj. Město je seskupeným sídlem většinou s pevným, plánovaným půdorysem a umístěné na nejvýhodnější místu v oblasti, obvykle na křižovatku dopravních cest (Příruční slovník naučný, 1966).

Všeobecná encyklopedie (1999) charakterizuje město jako sídelní útvar větší než vesnice, který splňuje minimální podmínky pro toto označení. Tato kritéria se v každém státě liší, obvykle mezi ně patří populační velikost, podíl ekonomických obyvatel pracujících mimo zemědělství, hustota zástavby, úroveň infrastruktury a služeb. Město se vyznačuje intenzivními prostorovými vztahy a tzv. městským způsobem života. Obvykle se skládá z centra, z tzv., vnitřního města a z předměstí (s odlišnými funkcemi). Administrativně se dělí na městské čtvrti. Podle převládající funkce se rozeznává město průmyslové, obchodní, obslužné, dopravní, lázeňské či polyfunkční. První města vznikala již ve středověkých civilizacích (Mezopotámie, Egypt), tehdy jako střediska obchodu se zemědělskými přebytky.

Postupně se etablovala jako centra ekonomické a politické moci. Růst jejich významu byl úzce spojen s procesy urbanizace, industrializace a koncentrace. V současné době soustřeďují města ve vyspělých zemích většinu obyvatelstva, ekonomické aktivity i politické moci.

2.5 Kultura

Významy, v nichž se v současnosti termín kultura používá jsou velmi rozmanité, týkají se různých oblastí i úrovní života jednotlivce i společnosti (kultura jako forma sociální komunikace, sféra či forma vědomí, sféra společenského života, oblast duchovního života člověka a společnost, vzdělanost, uměním tradice, vzorce jednání a myšlení atd.). V nejširším významu se kultura považuje za komplex vytvořený aktivní tvůrčí činností lidí vedoucí k osvojení světa a touto činností vytvořenými hodnotami (tyto činnosti spočívají v osvojování, přejímání, zhodnocování zkušeností a nové tvůrčí činnosti). V užším slova smyslu je kultura označována za relativně integrovaný celek zahrnující chování, činnosti a výtvořiny určitého seskupení lidí, toto chování se řídí závaznými společenskými vzory, které se vytvářejí ve vzájemných vztazích daného seskupení lidí a jsou předávány z generace na generaci. V nejužším pojetí je kultura modifikací uvedeného nejširšího významu s tím, že obsahový záběr činností a hodnot se redukuje pouze na oblast estetická či dokonce pouze umění – to je velice blízké významu často používanému v běžném vědomí, v každodenním životě (Sociologie, 1997).

Kultura je souhrn životních forem, hodnotových představ a životních podmínek obyvatel na časově a prostorově omezeném úseku. Pojem kultura naznačuje, že lidé nežijí pouze podle pravidel daných přírodními zákonitostmi (Sociologický slovník, 2001).

Název kultura má svůj původ v latinském slově „cultura“, což představovalo zušlechtnění, vzdělání, příp. Pěstování. Historickým vývojem lidské společnosti ovšem dostalo toto úzké zaměření nesrovnatelně širší obsah. Kultura v dnešním pojetí je velmi všestranně působícím jevem, který proniká prakticky do všech oblastí našeho života. Je tedy jevem společenským. Žádným způsobem nelze kulturu oddělit od společnosti. Její úroveň i funkce je závislá na všech společenských změnách, s nimiž se sama mění. Odpovídá tedy všem ekonomickým, politickým, společenským a jiným změnám, které ve vývoji společnosti registrujeme.

Pojmy kultura a společnost patří k těm, které se v sociologii užívají nejčastěji. Kulturu tvoří hodnoty, k nimž se lidé hlásí, normy, které dodržují, a hmotné statky, které vytvářejí.

Hodnoty jsou abstraktní ideály, zatímco normy jsou konkrétní principy či zásady, o kterých se očekává, že jimi lidé budou řídit (Sociologie, 1999).

2.5.1 Tělesná kultura

Tělesnou kulturu chápeme jako aplikovaný subsystém, který vychází z komplexního celku. Tělesná kultura se nenachází mimo prostor a čas – člověk je jejím nositelem.

Tělesná kultura a její složky (Hodaň, 2000): tělesná výchova, tělesná rekreace, sport můžeme chápat jako aplikovanou filosofii, nebo přesněji řečeno filosofickou antropologii. Tělesná kultura a společnost jsou tedy ve vzájemném vztahu, a tudíž tělesná kultura je na takové úrovni, na jakém vývojovém stupni je společnost.

Libenský (in Hodaň, 1997) uvádí, že tělesná kultura je nejširší a nejobecnější pojem, který v sobě zahrnuje všechny formy pěstování těla a tělesného rozvoje člověka a podle Vinkléra je tělesná kultura nejobecnější pojem a zahrnuje v sobě další pojmy jako tělesná výchova, tělesná cvičení.

2.5.2 Funkce tělesné kultury

Sport vzniká v době, kdy se na Zemi objevil člověk, neboť pohyb byl na počátku všeho. Až v pozdějším období přechází správné používání pohybu v zábavu. Vznikají první sporty. Naši dávní evropští předci vyzdvihovali význam sportu pro zdatnou rovnováhu mezi myslí a tělem. Sportovní hřiště a tělocvičny byly výchovnými centry. Slovo „sport“ v překladu z latinského slova „desportate“ znamená bavit se, rozptylovat, se, příjemně trávit volný čas. Před 3000 lety v antickém Řecku vznikly olympijské hry. Základy celosvětového rozvoje sportu byly položeny koncem 19. stol. A počátkem 20. stol., kdy vznikaly mezinárodní organizace specializovaných sportovních disciplín a kdy vznikly i moderní olympijské hry.

V dnešní době sport plní úkol zdravotní, vzdělávací, výchovný, regenerační, kompenzační, odpočinkový a rekreační. Pohyb a sport už není možno z našeho života odstranit. Učí nás samostatnosti, dodává sebevědomí. Člověk se bez pohybu neobejde. Zde nelze nezmínit na velkou historickou osobnost našeho sportu Miroslava Tyrše. Ve svých dílech položil základy české estetiky v oblasti tělesné kultury.

2.6 Sport

Sport je specifická, přísně organizovaná činnost tělocvičného i jiného pohybového, technického či intelektuálního charakteru s dominující výkonovou motivací a z ní vyplývající prožitkovostí, realizující se v dosahování absolutně či relativně maximálního výkonu v přesně vymezených a kontrolovaných podmínkách soutěže (Hodaň, B. Teorie tělesné kultury 1987).

V roce 1992 byla přijata zástupci evropských zemí tzv. Evropská charta sporu. Charta sportu hovoří o postavení sportu ve společnosti a nezapomíná ani na vymezení povinností společnosti, resp. státu v péči o něj. Pro potřeby charty je sport vymezen následovně: „Sportem se rozumí všechny formy pohybové činnosti, které ať již prostřednictvím organizované účasti či nikoliv, se kladou za cíl projevení či zdokonalení tělesné a psychické kondice, rozvoj společenských vztahů nebo dosažení výsledků v soutěžích na všech úrovních.“

Definice sportu vytvořená na půdě Evropské unie je opravdu široká. Dává prostor pro začlenění i těch činností do sportu, které stály v předchozích přístupech na rozmezí sportu a jiných oblastí či které dokonce za sporty nebyly považovány. Vedle sebe stojí a stejná důležitost se přikládá jak sportu výkonově orientovanému, jako je výkonnostní a vrcholový sport, tak i nejrůznějším formám sportu provozovaným za účelem posílení zdraví, rekreace či silných emocionálních prožitků.

Pojetí sportu a jeho definování podléhá historickému vývoji a aktuálním potřebám společnosti. Pod vlivem tohoto vývoje se původně relativně homogenní systém sportu přeměnil ve značně heterogenní jev. V našich podmínkách je dosud nejčastěji užívané dělení sportu podle úrovně výkonnosti. Lze hovořit o sportu v užším pojetí. Rozlišuje se sport vrcholový, výkonnostní a rekreační. Vrcholový sport velmi úzce souvisí se sportem profesionálním a to v tom případě, kdy se pro jedince stává zdrojem obživy a odehrává se mimo sféru volného času. Rekreační sport nebývá jednoznačně spojen se soutěžení a formální účastí (v tělovýchovné jednotě, sportovním klubu), ale může být provozován individuálně bez vazby na organizaci a to s cílem zrekreovat se. K těmto pojmům ještě patří tzv. masový sport, jehož cílem je nabídnout co největšímu počtu lidí příležitost ke sportování včetně případné účasti v soutěžích spíše jednorázového charakteru a bez ohledu na úroveň výkonnosti. Při pohledu na sport v širším pojetí se ukazují dvě jeho klasifikace. První z nich se zaměřuje na vnější společenské impulsy jeho vývoje, druhá zůstává spíše uvnitř sportu a vychází z důvodů, pro které se mu lidé věnují (volně dle Slepíčková, 2000).

Cílem Národního programu rozvoje sportu pro všechny v České republice je postupně změnit společenské i materiální podmínky ve prospěch celoživotního aktivního využívání účinných a bezpečných forem sportu nepoškozující životní prostředí pro co největší počet občanů (Národní program rozvoje sportu pro všechny, 2000). I v programu Evropské charty sportu se hovoří o vytvoření harmonického prostředí pro tělovýchovné činnosti s ohledem na přizpůsobení se zdrojů, naší planety, tzv. trvale udržitelný rozvoj.

2.7 Pohybová rekreace

Pohybová rekreace jako forma tělesné kultury i rekreace je zájmová tělocvičná, příp. i jiná pohybová aktivita, zaměřená na regeneraci pracovní síly, na vyrovnávání nepříznivých vlivů jednostranné práce a nezdravého životního prostředí, na zvyšování a trvalé udržování tělesné a duševní kondice, na prevenci civilizačních chorob, na radostné a kulturní prožití volného času (Serbus, L., In: Teorie pohybové rekreace. 1997)

Pohybová rekreace je taková forma rekreace, při níž je pohyb součástí svobodně zvolených a prováděných činností a které mají současně svou emocionální a mentální komponentu (Slepičková, I., Sport a volný čas. 2000).

2.8 Charakteristika komunální rekreace

2.8.1 Veřejná správa

V oblasti výchovy ve volném čase má nezastupitelnou roli veřejná správa. Ta vychází ze zákona č. 128 Sb. z r. 2000. V současnosti již není správa společenosti pouze záležitostí státu, ale podílí se na ni více jiných subjektů. Obecně jde o správu veřejných záležitostí, která má určitou výkonnou moc. Realizuje ji prostřednictvím správních orgánů. Státní správa je pak základem správy veřejné (výkonný orgán státu).

Dle Evropské deklarace urbanistických práv z roku 2002 se město označuje jako obec zahrnující společenství obyvatel s určitými zájmy a obydlené středisko s organizovaným stavebním rozvojem, veřejnými službami a vlastní správou (Dohnal, 2002).

Aktivní trávení volného času se v Evropské unii prosazuje jako prostředek socializace a integrace člověka do společnosti. Problematika volného času je stát více řešena po stránce legislativní, organizační i ekonomické směrem ke všem sociálním i věkovým vrstvám obyvatelstva. Podle výše uvedené deklarace má každý občan evropského města právo na

zdraví (životní prostředí, zařízení podporující fyzické i psychické zdraví), na sport a volný čas, na kulturu (účast v široké řadě aktivit), spoluúčast (řízení města), na osobnostní rozvoj, finanční mechanismy a struktury (Snopková, 2004).

2.8.2 Komunální rekreace

K problematice komunální rekreace podle Dohnala uvádí (in Hodaň, 2004). Pojem komunální (někdy také komunitní) rekreace je chápán jako systém řešení organizace a řízení volnočasových aktivit na určitém území či regionu a podle Syrečkové a Malého: konstatují, že konkrétní struktura komunální rekreace je ovlivňována (mimo jiné):

a) faktory ekonomickými

- komunální rekreace probíhá na spontánní úrovni (stádium ekonomiky zaostalé země),
- komunální rekreace se objevuje v obloku odvětví rozvoje člověka (rozvojové stádium),
- komunální rekreace je využívána jako prvek sociálního smíru (industriální stádium),
- komunální rekreace se stává především životním stylem (postindustriální stádium),

b) faktory mimoekonomickými

- historické (vznik státu, historie vývoje),
- geopolitické (umístění země, přírodní podmínky, sousedící země),
- kulturně náboženské (ochota náboženství k sociální podpoře),
- politické (manipulace lidí, pluralita polit. seskupení),
- životní způsob (v moderní společnosti je úroveň komunální rekreace dána životním stylem občanů).

Podle Dohnala (2002) do obsahu komunální rekreace dále patří kromě forem založených na pohybových a tělocvičných aktivitách také jiné formy zájmových činností, např. kutilství, pěstitelství, zahrádkářství, hudební a výtvarné formy zájmů atd. Za cíl komunální rekreace tady považuje vytvoření podmínek pro soustavné a dlouhodobé formování zdravého a pozitivně orientovaného životního stylu různých věkových skupin populace.

2.8.3 Materiálně technická zázemí v oblasti tělesné rekreace

Tělesná rekreace působí svým regeneračním zaměřením ve volném čase na kompenzaci negativních vlivů soudobé společnosti, s řadou zdravotních problémů, nedostatkem pohybu a významně v ní tudíž vystupuje i faktor prožitku. Pokud překročíme úroveň rekreačních prostředků z oblasti tělesných cvičení do oblasti pohybové činnosti vůbec budeme aktualizovat pojem pohybová rekreace. Pojem rekreologie, dnes ve zvýšené míře pěstované na univerzitní půdě, se zabývá teoretickými aspekty rekreace a volného času a přesahuje tak i rámec kinantropologie (Jirásek, 2001). Běžně hovoříme zejména o tom, že žijeme ve společnosti s převahou „sedavého zaměstnání“.

2.8.4 Sportovní, tělovýchovná a rekreační zařízení

Růst fondu volného času způsobuje zvyšování rozmanitosti volnočasových aktivit realizovaných mimo obydlí, s čímž se zvyšují požadavky na sportovní, tělovýchovná a rekreační zařízení. Z hlediska plošných nároků rozlišujeme zařízení na:

- Zařízení s nadregionálním významem jako například sportovní haly, stadiony pro velké sportovní akce, tréninková místa pro výkonnostní sport, vodní plochy, centra zimních sporů, parky volného času apod.
- Zařízení s regionálním nebo lokálním významem – stadiony, víceúčelové sportovní haly, bazény, tenisové kurty, fitcentra apod.
- Zařízení v blízkosti obydlí jako například sportovní zařízení a příležitosti pro každodenní sportovní aktivity, dětská hřiště, školní hřiště, apod.

Z hlediska vyžití pro pohybovou rekreaci je důležité rozdělení tělovýchovných zařízení podle možnosti přístupu na:

- Zařízení veřejně přístupná, na která mohou návštěvníci vstoupit kdykoli podle potřeby a záliby, bez časového rozvrhu. Tato zařízení jsou určena především pro spontánní pohybovou rekreaci.
- Zařízení omezeně přístupná, která jsou určena pro evidovaný okruh stálých návštěvníků, jejichž činnost je organizována podle pevného časového rozvrhu a odborně vedena. Tato forma je charakteristická pro zařízení jednot, škol a jiných organizací (Matoušek, 1985).

2.9 Trvale udržitelný rozvoj

Trvale udržitelný rozvoj je komplexní soubor strategií, které umožňují pomocí ekonomických prostředků a technologií uspokojovat lidské potřeby (materiální, kulturní, duchovní) při plném respektování enviromentálních limitů. Lidské bytosti jsou v ohnisku zájmu udržitelného rozvoje. Je třeba dbát na obnovitelnost zdrojů. V přírodě jsou limity, které jsou nepřekročitelné – globální životodárné biologické systémy. Odpovědnost vůči budoucím generacím (nahradila trvale udržitelný rozvoj v roce 1995) (přednáška Ing. Miroslav Andrt, Prostějov 2008).

3 CHARAKTERISTIKA REGIONU

3.1 Olomoucký kraj – geografická charakteristika

Olomoucký kraj leží ve střední a severozápadní části Moravy (většina území), a také na severozápadě Českého Slezska (téměř celý okres Jeseník). Na východě sousedí s Moravskoslezským krajem, na jihovýchodě se Zlínským krajem, na jihozápadě s Jihomoravským krajem a na západě s Pardubickým krajem. Na severu hraničí s polským vojvodstvím Dolnoslezským a Opolským.

Průměrná nadmořská výška více méně klesá od severu k jihu. O nejvyšší moravské pohoří Hrubý Jeseník (Praděd, 1491 m) se Olomoucký kraj dělí se sousedním Moravskoslezským krajem, po hřebeni Jeseníků také vede stará zemská hranice mezi Moravou a Slezskem. Západ a jihozápad kraje pokrývají výběžky Českomoravské vrchoviny, na východní hranici se zvedají Oderské vrchy. Jihovýchodní část kraje vyplňují úrodné nížiny a pěkná města Hané.

Od severu k jihu krajem protéká řeka Morava, do jejíhož povodí patří většina území kraje. V Olomouckém kraji leží nejhlubší propast v Česku, Hranická propast (-274,5 m). Zajímavé přírodní oblasti jsou Litovelské Pomoraví, přírodní par Sovinecko a Velký Kosíř. Oderské vrchy a Nízký Jeseník jsou plné hustých lesů a meandrujících potoků.

3.2 Administrativní členění

Území kraje je vymezeno územími okresů:

- Olomouc
- Přerov
- Prostějov
- Šumperk
- Jeseník

Začátkem roku 2003 zanikly okresní úřady a samosprávné kraje se od té doby pro účely státní správy dělí na správní obce s rozšířenou působností, ty dále na správní obvody obcí s pověřeným obecním úřadem. Kromě bývalých okresních měst vykonávají rozšířenou působnost státní správy na území kraje ještě tyto obce:

- Hranice
- Konice

- Lipník nad Bečvou
- Litovel
- Mohelnice
- Šternberk
- Uničov
- Zábřeh

V kraji je 398 obcí, z toho 13 obcí s rozšířenou působností. Statut města má 30 obcí. Sídlním městem hejtmána a hlavním městem kraje je statutární město Olomouc.

Tabulka 1. Olomoucký kraj - struktura

| | |
|---|-----|
| Počet okresů | 5 |
| Počet správních obvodů s rozšířenou působností | 13 |
| Počet správních obvodů s pověřeným obecním úřadem | 20 |
| Počet obcí | 398 |
| Z toho měst | 30 |

3.3 Historie kraje

Kraj jako vyšší územní samosprávný celek České republiky vznikl v roce 2000.

Olomouc v minulosti soupeřila s Brnem o vedoucí postavení na Moravě. Už za Přemyslovců byla Morava rozdělena na údel Olomoucký, Brněnský a Znojemský. Později se Brno stalo sídlem moravských zemských stavů, ale i potom se stavy scházely střídavě v Olomouci i Brně.

Komunistickou reformou z roku 1948 pak s účinností od 1. ledna 1949 zaniklo členění na země a vznikl Olomoucký kraj, který byl výrazně větší než dnešní. 1. července 1960 pak byl tento kraj na základě další reformy rozdělen mezi kraj Severomoravský, Jihomoravský a Východočeský. Další reformou roku 2000 vzniká na částech území krajů Jihomoravského a Severomoravského kraje samosprávný Olomoucký kraj.

3.4 Statistické údaje Olomoucký kraj

Tabulka 2. Statistické údaje Olomoucký kraj rok 2008

| Statistické údaje 2008 | | | | |
|------------------------|---------|----------------|------------|------------|
| Okresy | Rozloha | Počet obyvatel | Hustota o. | Počet obcí |
| Olomouc | 1.620 | 228.831 | 141 | 95 |
| Prostějov | 777 | 110.678 | 142 | 97 |
| Přerov | 844 | 134.265 | 159 | 104 |
| Šumperk | 1.313 | 124.745 | 95 | 77 |
| Jeseník | 718 | 41.891 | 58 | 24 |

Pramen: www.kr-olomoucky.cz

3.5 Charakteristika vymezeného regionu Prostějov

První historická zmínka o vsi Prostějovice je z roku 1141. Do poloviny 13. století se vyvinula ve významnou trhovou ves. Roku 1390 se Prostějov stává městem díky pánům z Kravař. V husitském období se nedostatečně opevněný Prostějov stává snadnou kořistí vojsk markraběte Albrechta a roku 1431 byl vypálen. V roce 1490 se stává na více jak 100 let majetkem Pernštejnů, což přináší rozkvět a prosperitu. Roku 1495 zahájilo město výstavbu hradeb s valem a baštami bran. V letech 1521 až 1538 se měšťané vybudovali renesanční radnici. Na konci 16. století se město stává majetkem Lichtenštejnů, což má za následek úpadek města. V Prostějově je vytištěna první kniha na Moravě, tiskárnou Kašpara Aorga roku 1527. Během třicetileté války došlo ke zpusťování města a v roce 1697 vypukl požár, kterému padly za oběť radnice, škola i kostel. Poté začíná město dostávat barokní ráz. Od roku 1858 se začíná v Prostějově rozvíjet textilní průmysl za přispění první české konfekční továrny bratří Mandlů což přilákalo nové obyvatele. 19. a 20. století změnilo tvář města ve stylu historismu a secese.

3.5.1 Prostějov – poloha

Prostějov – největší město regionu Prostějovsko, leží uprostřed Moravy. Rozkládá se na ploše 46,6 km², v nadmořské výšce 225 m. Řečeno zeměpisně, leží v severní části Hornomoravského úvalu, východně od Dražanské vrchoviny, v rovině, která se nazývá Haná na 49 stupni severní zeměpisné šířky a 17 stupni východní zeměpisné délky. Podnebí je

přechodné, mezi východoevropským vnitrozemským a západoevropským přímořským. Prostějov, ležící na Hané, patří do oblasti teplé s mírnou zimou. Teplotní poměry jsou dány nízkou nadmořskou výškou a horskou hradbou Jeseníků ze severu. Přes Prostějov, nebo v jeho těsné blízkosti tečou dvě říčky: Hloučela a Romže. Hloučela pramení na Drahanské vrchovině, Prostějov míjí, městem protéká jen její rameno – Mlýnská strouha. Romže pramení u Dzbele a východně od Prostějova se spojuje s Hloučelou.

Tabulka 3. Údaje o městě Prostějov

| status: | Město |
|--|--|
| NUTS 5 (obec): | CZ0713 589250 |
| kraj (NUTS 3): | Olomoucký (CZ071) |
| okres (NUTS 4): | Prostějov (CZ0713) |
| obec s rozšířenou působností: | Prostějov (CZ0713) |
| Pověřená obec: | |
| historická země: | Morava |
| katastrální výměra: | 39,04 km ² |
| počet obyvatel: | 46 278 (2008) |
| zeměpisná šířka: | 49 28' 20'' s.š. |
| zeměpisná délka: | 17 06' 38'' v.d. |
| nadmořská výška: | 223 m |
| PSČ: | 496 01 |
| zákl. sídelní jednotky: | 37 |
| části obce: | 7 |
| katastrální území: | 8 |
| adresa městského úřadu: | Městský úřad Prostějov nám. T. G. Masaryka 12-14 796 01 Prostějov |
| starosta: | Ing. Jan Tesař |
| Oficiální web: http://www.mestopv.cz E-mail: posta@mestopv | |

Pramen: www.mestopv.cz

3.5.2 Prostějov – průmysl

Od roku 1990 docházelo k zásadním změnám v důsledku privatizace, restitucí a vzniku tržního prostředí v oblasti průmyslu. Zemědělství bylo ovlivňováno postupným snižováním

státních dotací. V Prostějově, stejně jako v dalších městech, dochází k mírnému nárůstu nezaměstnanosti oproti minulým letům, i když v poslední době se míra nezaměstnanosti pohybuje kolem hodnoty 10 %. K 31.7.2007 bylo v okrese Prostějov 5 138 nezaměstnaných.

Struktura výrobních odvětví v Prostějově zůstala v podstatě zachována a shoduje se v zásadě s tradiční strukturou průmyslu rozvinutou v předválečném období i po roce 1945. V Prostějově je poměrně příznivá více oborová skladba průmyslu.

Mezi průmyslovými odvětvími má prioritní postavení oděvní a textilní průmysl, který má předpoklady k neustálému rozvoji. Svědčí o tom poptávka po kvalitních uznávaných službách v oblasti oděvní výroby nabízených v našem městě a mimo jiné i zájem zahraničních partnerů o expanzi výroby přímo v našem městě – např. firma Toray Textiles Central Europe s.r.o. v roce 1999 zahájila výrobu polyesterových tkanin (centrála v Japonsku). Největším výrobcem oděvů v ČR je Oděvní podnik a.s. Konfekční výrobou se zabývá také řada soukromých firem od velikostně středních až po drobné živnostníky, např. KAJA s.r.o., Koutný spol. s r.o., H & D, a.s., Cíl v.d. atd.). Kromě oděvů z textilních materiálů se v Prostějově vyrábí konfekce z kůže a umělé kůže. Řadu let se firma GALA a.s. zabývá výrobou a distribucí sportovních míčů, turistických batohů, sportovních kabel všeho druhu a dalších výrobků.

Dalším významným průmyslovým odvětvím je strojírenství, v této oblasti je však delší dobu situace velmi obtížná – klesá počet odběratelů. Ze zástupců prostějovského strojírenství můžeme jmenovat např. Hanácké železárny a pérovny, a.s. , vyrábějící hlavně pružiny a pružící elementy, DT výhybkárna a mostárna, spol. s r.o., BW TOPAS s.r.o., Strojírenská společnost, spol. s r.o., Strojírny Prostějov, s.r.o., Železárny – Annahütte, spol. s r.o., AMF Reece CR, a.s. atd.

Významnou pozici zaujímá v Prostějově stavebnictví. V tomto odvětví působí firmy, které jsou známé v celém kraji či dokonce v ČR, např. Skanska a.s. a Pozemstav Prostějov, a.s. Z oblasti zpracovatelského průmyslu jmenujme firmy jako např. Obchodní sladovny, a.s., Palírna u Zeleného stromu - Starorežná Prostějov, komanditní společnost, Prostějovská pekárna, s.r.o., dále Makovec, v.o.s. (výroba masných produktů) apod.

Mezi další oblasti průmyslu, která jsou v Prostějově zastoupena, výroba kovových konstrukcí, dřevařský průmysl, výroba elektrických strojů a přístrojů, výroba nábytku, výroba strojů a zařízení, výroba potravin a nápojů a další.

Velikostní struktura podniků se podstatně změnila. Zvýšil se počet výrobních jednotek, snížil průměrný počet pracovníků na výrobní jednotku. V poslední době docházelo k útlumu až likvidaci některých dříve klíčových průmyslových závodů (Wikov Slávia, Agrozet). Největší průmyslovou firmou v Prostějově je Oděvní podnik a.s., která také zaměstnává největší počet lidí – 3200 zaměstnanců.

Mezi největší zaměstnavatele dále patří: Nemocnice Prostějov, DT výhybkárna a mostárna, a.s., Strojírenská společnost, spol. s r.o., FTL- First Transport Lines, a.s., Hanácké železárny a pérovny, a.s., Okresní ústav sociálních služeb, Česká pošta s.p., Prostějovská pekárna, s.r.o., MICOS spol. s r.o., Toray Textiles Central Europe s.r.o., AMF Reece CR, a.s., Pozemstav Prostějov, a.s., Slévárna ANAH Prostějov, s.r.o.

Prostějov je tedy rozvinutým střediskem průmyslového podnikání, a to především konfekční a textilní výroby, strojírenství a zpracovatelského průmyslu. Počet firem se zahraniční účastí stále roste, což svědčí o rozvojovém potenciálu města, jmenujme alespoň firmy HELAR, s.r.o. (Belgie) – výroba ochranných přileb z plastů a laminátů, KENDRION Binder magnety s.r.o. (Německo)– výroba a montáž ventilových magnetů, AMF Reece CR, a.s. (USA) – výroba a prodej průmyslových šicích strojů a zdravotních a kompenzačních pomůcek a mnoho dalších.

3.5.3 Sport v Prostějově

Prostějov byl v minulosti i dnes známý jako město sportu. Dříve šlo především o fotbal a hokej. V současné době jde především o volejbal a basketbal, hrající pod patronací společnosti TK Plus.

Nejstarší oddíly vznikaly ve městě již na počátku dvacátého století. Nejvýznamnější, z nich byl Sportovní Klub Prostějov založený roku 1904, známý pod zkratkou SK. Ten zastřešoval několik sportovních odvětví a také v té době nejpoblárnější sport ve městě – fotbal. Klub SK Prostějov (jehož následovníkem je dnešní 1. SK Prostějov) působil ve třicátých letech dvacátého století a v sezóně 1945/46 v nejvyšší profesionální fotbalové lize tehdejšího Československa, v období let 1939 –1943 pak v protektorátní, tzv. „Česko-moravské lize“. SK Prostějov také hájil barvy města v tehdy velmi prestižním Středoevropském poháru (Mitropa – Cup). Fotbal lákal do hlediště stadionu ve Sportovní ulici desetitisícové návštěvy.

3.6 Analýza možností a podmínek pro sport

Hlavní městská sportoviště se nacházejí v severní části města. Jde o víceúčelovou moderní sportovní halu Sportcentra, tenisové kurty, fotbalová a atletická hřiště. V této lokalitě se nachází také zimní stadion s pravidelným bruslením pro veřejnost, dále Sportcentrum Hotel Tennis Club s tenisovou halou, bowlingem, squashovými kurty a fitness. Pro mladší generaci skatepark, vhodný pro jízdu na skateboerdu a in-line bruslích. V letním období Aquapark Koupelky s množstvím atrakcí (tobogány, skluzavky) a možností sportovního vyžití – tenis, volejbal, minigolf a další. Další velké množství sportovišť jsou po celém městě, třeba jakou součástí základní a středních škol. Pasivní sportovci mohou navštívit zápasy v basketbale, či volejbale – nejvyšší soutěže, hokeji nebo v jiných sportech.

3.7 Přehled organizací a subjektů, které nabízí možnosti sportovního vyžití

3.7.1 Sportovní kluby a organizace ve městě

Hokej

Hokejový klub Jestřábi Prostějov

Název: HK Jestřábi Prostějov
Adresa: U stadionu 1, Prostějov 796 01
Telefon: 582 333 309
Fax: 582 333 309
E-mail: hkjestrabimp@seznam.cz
www: hkjestrabiprostejov.cz

Oddíl prostějovských hokejistů několikrát během své historie změnil název. Od založení oddílu v roce 1913 až do roku 1948 hrál pod názvem Sportovní klub Prostějov. Poválečná doba přinesla řadu změn a klub se v krátké době několikrát přejmenovával. V roce 1948 na Sokol II Prostějov, 1950 Sokol ČSSZ Prostějov, 1953 Tatra Prostějov, 1956 Slovan Prostějov. V prosinci roku 1959 došlo ke sloučení s tehdejším Baníkem v jednu velkou tělovýchovnou jednotu TJ Železářny Prostějov. Pod tímto názvem tým hrál až do roku 1969, kdy vznikla nová tělovýchovná jednotka a klub nesl název TJ Prostějov. Tento název přetrval až do konce osmdesátých let, kdy vznikl hokejový a krasobruslařský klub HKC Prostějov. V

roce 1995 převzala prostějovský hokej akciová společnost BH Sport Prostějov, která jej provozovala do roku 1997. Po jejím zániku, do léta 1998 vystupoval prostějovský hokej pod názvem IHC Prostějov, s.r.o. Poté se prostějovský oddíl z hokejové mapy vytratil díky odprodeji prvoligové licence do Rosic společností BHS, která ji nabídla k odkupu při své likvidaci. Po znovuzískání licence v roce 1999 se klub jmenoval Hockey Club Prostějov s.r.o., zkráceně HC Prostějov. Rok 2004 přinesl další změnu názvu, po prohrané baráži a následném sestupu, se HC Prostějov vzdalo dalšího působení u hokeje a nabídlo odkup druholigové licence. Nabídky využilo nově založené sdružení HK Jestřábi Prostějov, o.s., které v současné době prostějovský hokej provozuje.

Oddílovými barvami byla vždy bílá, červená a zlatá. V období BHS Prostějov došlo ke změně na zelenou a bílou. Pro sezónu 1997/1998 byly červená, bílá a zlatá doplněny o modrou. Od roku 1999 používal klub barvy modrou a žlutou. Současný klub HK Jestřábi Prostějov se v roce 2004 vrátil k tradičním barvám červené a zlaté, které jsou na dresech doplněny bílou a černou. Oddíl pracuje i s mládeží – sedm mládežnických družstev. Při výchově mládeže spolupracuje se Základní školou Prostějov, Melantrichova ul., která se v programu sportovních tříd věnuje právě hokejové mládeži.

Basketbal

Basketbalový klub BK Prostějov

Název: BK Prostějov
Adresa: Za Kosteleckou ul. 51, 796 01 Prostějov
Telefon: 582 402 55 mobil: +420 724 088 799
e-mail: bkprostejov@gmail.com
web: www.bkprostejov.cz
Utkání hala Sportcentrum - DDM
Olympijská 4
796 01 Prostějov

Archiv prostějovského Sokola z roku 1931 připomíná ustavení oddílu košíkové žen. Právě tehdy sehrálo družstvo první zápasy v Přerově a proboujvalo se na přebory Československé obce sokolské do Pardubic, kde skončilo na třetím místě. V roce 1940 byl v Prostějově ustaven oddíl košíkové mužů, ale už o rok předtím přišel z Brna na prostějovské Reálné gymnasium tělocvikář a především nadšený basketbalista Vlastimil Kučera. Začal vyučovat

basketbal na reálce, vedl k němu i místní volejbalisty. Právě na místech dnešních tenisových kurtů Na Železárnách měli tehdy basketbalové hřiště. Z Kučerovy basketbalové líhně vyšel mj. i Drahomír Válek, jeden z nejúspěšnějších trenérů československé basketbalové historie. Nejde vyjmenovat všechny, kteří se zasloužili o prostějovský basketbal, péči o basketbalový dorost či se podíleli na působení týmu TJ OP Prostějov ve III. lize. Nyní bude psát další historii basketbalové Hané - BK Prostějov.

Dobrá je i práce s mládeží. V současné době má devět mládežnických družstev. Do Prostějova vstupuje špičkový basketbal a určitě budou mít později ti nejtalentovanější šanci prosadit se doma, nebudou hledat basketbalové štěstí v jiných klubech. Tuto základnu chce klub nejen udržet, ale také rozšiřovat. Chce vychovávat další mladé hráče, organizuje basketbalové přípravky. Prostějovští mají také za sebou už první důležitý vyjednávací výsledek - na vedení České basketbalové federace, a to zřízení basketbalových tříd v Prostějově. Tyto třídy fungují již pátým rokem na ZŠ Dr. Horáka a jejich zřizovatelem bude město Prostějov. V současné době klub usiluje o zřízení sportovních basketbalových tříd pro dívky.

Prostějovský basketbal to však není jen snaha o co nejlepší výsledky v Mattoni NBL. Majitelé klubu mají k tomuto sportu velice blízký vztah, navíc se v Prostějově našla parta zapálených basketbalových klubistů, kteří hráli pod hlavičkou TJ OP Prostějov, velice dobře pracovali s mládeží a měli s ní velice kvalitní výsledky.

Fotbal

Fotbalový klub 1.SK Prostějov

Název: 1. SK Prostějov, o.s.

Adresa: Sportovní 1, 796 01 Prostějov

Telefon: 774 700 471

e-mail: sekretariat@1skprostejov.cz

www stránky: www.1skprostejov.cz

1.SK Prostějov je pokračovatelem klubu s dlouholetou tradicí a bohatou minulostí, do které patří i účast mezi tehdejší československou fotbalovou elitou. V Prostějově byl v minulosti první fotbalový klub založen už v roce 1903. Ten v období mezi první a druhou světovou válkou několikrát vyhrál Hanáckou župu a dokonce i mistrovství Moravy. V sezóně 1932/33 si klub vybojoval účast ve II. lize. Tu o rok později vyhrál a poprvé v historii si vybojoval

právo účasti v nejvyšší soutěži. Tam o sobě prostějovský fotbal dával patřičně vědět a v tabulce skončil hned za tehdy neporazitelnými Spartou a Slavií. Během války se prostějovskému Sportovnímu kroužku už tolik nedařilo a pohyboval se mezi I. a II. ligou. V té době se v Prostějově objevil konkurenční klub SK Rolný Prostějov. Ten ale po válce skončil jako Sokol a později Jiskra v nižších soutěžích. Klubu SK Prostějov se podařilo vzkřísit předválečnou slávu ještě v sezóně 1945/46, kdy skončil v jedné ze skupin první ligy na 9. místě. Tato sezóna ale byla do dnešní doby pro Prostějov poslední s přívlastkem prvoligová.

Později byl SK přejmenován na Sokol, Tatran a Slovan, který byl nakonec v roce 1958 sloučen s Baníkem do TJ Železárny Prostějov. Ta se potom stala až do devadesátých let nejúspěšnějším fotbalovým oddílem ve městě a hrála střídavě od divize po druhou ligu v roce 1996, kdy došlo ke spojení s FC LeRK Brno. Ve své novodobé historii prostějovský klub vybojoval dvakrát po sobě desáté místo ve II. lize. V sezóně 2002-2003 prostějovský klub sestoupil z druhé ligy a to administrativní cestou – jejich stadion nesplnil požadované kritéria pro II.ligu. Od této sezóny začal postupný propad soutěžemi až do krajského přeboru.

Od sezóny 2006-2007 vzniká v Prostějově nový fotbalový klub 1.SK Prostějov, který Přebírá všechny soutěže od stávajícího SK LeRK Prostějov.

Strategie nového klubu přitom vychází z výchovy mladých hráčů. V Prostějově se omladina připravuje na fotbalovou kariéru pod vedením kvalitních trenérů ve dvanácti družstvech. Vedení 1.SK Prostějov vychází z reálné ekonomické situace. Nemalé finanční prostředky je přitom nutné v Prostějově vynaložit na rekonstrukci stávajícího sportovního areálu a zlepšení podmínek pro hráče i diváky. Z těchto důvodů vedení klubu před sezónou 2007-2008 rozhodlo o dočasném ukončení činnosti družstva mužů. Záměrem práce v dalších obdobích je přes kvalitní výchovu mládeže vybudovat úspěšný hráčský kádr především z řad vlastních odchovanců a následně obnovit činnost oddílu v kategorii mužů.



obrázek č. 1 Umístění fotbalového areálu

- A Hlavní stadion
- B Tráva - za Hloučelou
- C Škvára - za Hloučelou
- D Tráva - za Olomouckou ul.
- E Škvára - za Olomouckou ul.
- x Šatny pro hřiště A,B,C + Sekretariát klubu
- y Šatny pro hřiště D,E

Název: SK Dynamo Prostějov o.s.

E-mail: dynamo@centrum.cz

www stránky: dynamopv.kera-d.com

Klub vznikl v roce 2001, jako Dynamo Dráty. V počátcích šlo pouze o malou kopanou. Od roku 2006 se stal klub finančně nezávislým týmem a funguje pod současným názvem.

Tenis

Název: Tenisový klub Prostějov, a.s.
Adresa: Za Velodromem 49a, 796 01 Prostějov
Telefon: 582 462 506

Tenisová škola TK Agrofert Prostějov

Cílem tenisové školy TK Agrofert je péče o sportovní aktivity dětí a mládeže v našem regionu. Pečuje o děti ve věku od 5 let tak, aby získaly základy tenisových dovedností. Všechny tréninky a cvičení jsou zaměřeny na konkrétní věkovou kategorii podle hesla: „ŠKOLA HROU“!

V TŠ trénuje každoročně minimálně 40 dětí, které prochází výukou od mateřských škol až do kategorie mladšího žactva. Po 3 letech přípravy se původně 5-tileté děti stávají 8-miletými tenisty připravenými hrát tenis na solidní úrovni na standartním tenisovém dvorci. Tenisová škola se věnuje kategorii „minitenis“ (věk 5-7 let), na ni navazuje kategorie babytenis (věk 8-9 let) a TŠ se uzavírá přechodem dětí do kategorie mladšího žactva (věk 10-12 let), kdy nejperspektivnější děti přecházejí do dalšího systému přípravy mládeže v TK Agrofert Prostějov.

Družstva: Mladší žáci, starší žáci, dorost a tým extraligy.

V roce 1988 začala výstavba nového tenisového areálu v klidné části Prostějova za Kosteleckou ulicí. V současné době je v areálu 10 antukových kurtů a 1 kurt s umělým povrchem. V nepříznivých měsících je možnost využití dvou krytých klimatizovaných nafukovacích hal z toho jeden s tvrdým povrchem je přístupný po celý rok.

Centrální dvorec s kapacitou 970 diváckých míst byl dějištěm již nejednoho finálového utkání. Na centrálním dvorci je zatahovatelná střecha a umělé osvětlení, což zajišťuje skvělé herní podmínky při jakékoli akci. Součástí centrálního kurtu je i tiskové středisko a sky boxy.

Areál je volně přístupný široké veřejnosti. Jednotlivci i firmy si mohou dvorce pronajmout, popřípadě uspořádat jakoukoli sportovní akci.



Obrázek č. 2 Tenisový klub Prostějov, a.s.

Název: Tenisový klub
Adresa: Sportovní 1, 796 01 Prostějov
Telefon: 582 341 761

Název: TK Běhal, Běhal Dušan
Adresa: E. Beneše 1/1, 796 01 Prostějov
Kurty provozovány na Kostelecké ul.

Název: Tenisový klub Penzion u Chmelů
Adresa: Kostelecká ul. 48, 796 01 Prostějov
Telefon: 582 345 508. 582 349 742
www stránky: www.uchmelu.cz

Volejbal

Volejbalové kluby

Název: Volejbalový klub TJ OP Prostějov
Adresa: Kostelecká 51, 796 01 Prostějov

Družstva: přípravka, mladší žákyně, starší žákyně, kadetky, juniorky, ženy

Název: Sportovní Klub K2 Prostějov
Adresa: E. Beneše 15/21, 796 01 Prostějov
Telefon: 604 164 741

V současnosti má Sportovní klub K2 30 členů a patří mezi největší zájmové kroužky Sportcentra - DDM. Ve prospěch své klubové činnosti má vyhrazeny 2 hodiny týdně na sportovní hale Sportcentra - DDM. Část členské základny Sportovního klubu K2 se účastní Hanácké volejbalové ligy jako družstvo Sportovní klub K2 "B" a Sportovní klub K2 "C".

Vedoucími klubu jsou Jakub Gall a Jan Zatloukal. Kroužek spadá pod oddělení Sportcentra - DDM, které vede Jan Zatloukal.

Hlavní náplní kroužku je stále pravidelné sportování, péče o fyzickou kondici a hojně pořádání různých sportovních a kulturních akcí (volejbalové turnaje, volejbalové tábory).

Název: VK Prostějov
Adresa: Za kosteleckou ul. 51, 796 01 Prostějov
Telefon: 582402539
www: vkprostějov.cz

Domácí extraligové zápasy se odehrávají v hale Sportcentrum – DDM, Olympijská 4, Prostějov.

V Prostějově se hrál organizovaný volejbal od roku 1939 v SK Haná, později vznikl SK Prostějov, volejbal se ještě hrál ve dvou oddílech Sokol I. a Sokol II. Prostějov. A protože tým VK Prostějov vstupuje do ženského extraligového volejbalu, připomeňme i slavnou éru TJ OP Prostějov v sezóně 1972/1973. Prostějovské volejbalistky skončily v druhé nejvyšší československé volejbalové soutěži – první národní lize na vynikajícím druhém místě za týmem Olomouce, to byl také největší úspěch v historii prostějovského volejbalu.

Popularizaci volejbalu v Prostějově a celém regionu určitě přispěla i Volejbalová liga smíšených družstev, která byla založena v roce 1991. Od roku 2000 se hraje Hanácká volejbalová liga – Haná Cup, byl také založen Sportovní klub ELÁN Prostějov. Volejbalová liga smíšených družstev pak byla rozšířena i o II. ligu a stala se tak jednou z nejmasovějších pravidelných volejbalových soutěží u nás.

Od sezóny 2007/2008 začínají psát prostějovskou volejbalovou historii ženy VK Prostějov.

Mládež VK: žákyně, kadetky, ženy.

Název: TJ Pozemstav Prostějov – odd. volejbal
Adresa: Krasická 6, 796 01 Prostějov
Telefon: 582333230
e-mail: tjpopro@seznam.cz
www stránky: www.tj-pozemstav.czweb.org

Florbal

Florbalové kluby

Název: FbC Playmakers Prostějov, o.s.
Adresa: Bedřicha Šmerala 9, 796 01 Prostějov
www stránky: www.fbcplaymakers.com
Název: Sportovní klub K2 Prostějov
Adresa: E. Beneše 15/21, 796 01 Prostějov
www stránky: www.florbal-prostejov.com

Vznik klubu se uskutečnil nestandardní cestou a to formou rozdělení klubu FBC Playmakers Prostějov, kdy došlo k osamostatnění C týmu mužů pod novým názvem SK K2 Sportcentrum Prostějov. V klubu se vyprofilovaly dva odlišné názory na celkové pojetí a koncepci dalšího fungování klubu. Vzhledem k finanční nákladnosti celostátních soutěží v mužské kategorii, které z vlastních zdrojů nejsou sami hráči schopni pokrýt, je hlavním cílem stabilizovat klub na nejvyšší regionální úrovni a navázat spolupráci s městem a krajem na podporu neziskových organizací. Zajistit dostatečnou organizační a členskou základnu. Prioritou klubu je práce s mládeží a její úspěchy na regionální a posléze celostátní úrovni.

Korfbal

Název: SK RG Prostějov
E-mail: korfbal@prostejov.cz
www stránky: korfbal.prostejov.cz

Korfbalový klub SK RG Prostějov byl založen v roce 1990 pod názvem SK Junior Prostějov. Nejprve v Prostějově existoval jeden celek dospělých a jedno družstvo žáků.

V roce 1992 přibylo družstvo dorostenců. SK RG je korfbalový klub působící v žákovské, dorostenecké a seniorské kategorii. Hraje Českou korfbalovou extraligu – nejvyšší českou seniorskou soutěž. Korfbal je jediná kolektivní míčová hra na světě, kde se v jednom týmu setkávají muži a ženy.

Tanec

Název: Free dance
Jméno: Jana Bálešová
E-mail: aaa5678@seznam.cz
Mobil: 777725426
Adresa: Svatoplukova 20, 796 01 Prostějov
Adresa: EDEN - Taneční sál Adresa: Vrahovická 83, Prostějov 796 01

Jde o taneční studio s více než 10-ti letou taneční tradicí. Věnuje se taneční výuce všech, od těch nejmenších dětí až po dospělé. V tanečních lekcích a kurzech tancuje v nejrůznějších stylech: Jazz dance, moderna, show dance, contemporary, funky, hip hop, R'nB, video dance, street dance, mtv style.

Svoji taneční práci prezentuje na republikových soutěžích, kde se pravidelně umisťuje na předních místech. Zajišťuje také vystoupení na společenských akcích (plesy, večírky, ...) TS je sdruženo ve třech tanečních organizacích: Czech Dance Organization, Svaz učitelů tance, Česká asociace Sport pro všechny. Aktivity jsou podporovány městem Prostějovem.

Název: Taneční škola Hubený
Adresa: knacelář i sál, Bulharská 1, Automotoklub, 796 01 Prostějov
Telefon: 602755856
E-mail: tshubany@volny.cz
www stránky: www.tshubeny.eu

Projekt taneční školy vznikl v roce 1992, kdy škola otevřela své první třídy. Vstup mezi taneční elitu byl rychlý. Již v roce 1995 slavili první úspěchy jako Vicemistři České republiky a za necelý rok v červnu 1996 pak přibyly tituly Mistrů České republiky a první titul Mistra Evropy. Zkušenosti a odbornost lektorů, píle a cílevědomost tanečníků, zájem rodičů – to vše přispělo k tomu, že záhy získali i tituly Mistrů světa.

V současné době ve škole tančí přes 150 tanečníků. Někteří začínají s pohybovou přípravou již od 3 let. Lektoři navštěvují MŠ, kde pracují s dětmi a formou hry jim předávají radost z tance a samozřejmě kultivovaného pohybu. Děti od 5 let pak už docházejí do tříd s určitým tanečním zaměřením - pro moderní nebo společenský tanec. Nabízí systematický tréninkový program od úvodní průpravy až po vrcholový soutěžní Disco dance či Hip Hop včetně základů gymnastiky podle věku zájemce.

V rámci středních škol nabízí i výuku v tanečních kurzech, kde vyučuje celému základnímu tanečnímu repertoáru. TŠH, ve spolupráci s Tanečním studiem Dany Hubené, pořádá již zcela pravidelně taneční kurzy pro dospělé. Tyto večery představují vhodnou společenskou příležitost, kde se dospělí naučí tanečním základům nebo si připomenou či zdokonalí své taneční dovednosti.

Krasobruslení

Název: KRASO-bruslení Prostějov, o.s.
Adresa: Za Kosteleckou ul. 1, 796 01 Prostějov
E-mail: krasobruslení@volny.cz

Sportovní oddíl krasobruslení v Prostějově je občanské sdružení rodičů a příznivců krasobruslení v regionu, jehož smyslem je rozvíjet sportovní schopnosti dětí, zajistit odborný trénink závodníků i začátečníků ve škole bruslení, získávat nové členy a zabezpečit zázemí dětem na co nejvyšší úrovni. Bez podpory od města Prostějova by oddíl krasobruslení nemohl existovat, neboť náklady na led jsou vysoké. Přesto patří krasobruslení z Prostějova k respektovaným v rámci republiky.

Šachy

Název: SK Rošáda Prostějov
Adresa: Novák Jiří, Melantrichova 18, 796 01 Prostějov
Telefon: 776331548, 582341505
www stránky: skrosadaprostejov.blogspot.com

Název: SK Junior Prostějov, šachový oddíl

Adresa: Sportcentrum, DDM, Vápenice, 796 01 Prostějov
e-mail: skjunior.pv@dub.cx
www stránky: www.sportcentrumddm.cz

Oddíl ve spolupráci s Sportcentrem - DDM Prostějov zahájil oddíl svou činnost dne 20. září 2006 v budově DDM, Vápenice, Prostějov.

Sportovní výcvik psů

Název: Kynologický klub Prostějov
Adresa: kynologický areál, Za Kosteleckou ul., 796 01 Prostějov
Telefon: 602786001
E-mail: beaglepv@volny.cz
www stránky: www.kennels.cz/kkprostejov

Sportovní výcvik psů všech plemen, agility

Sportovní kluby – box

Název: Box club DTJ Prostějov
Adresa: Radoslav Křížek, Smržice 436, Prostějov 798 17
Telefon: 602 730669, 582381183
www stránky: <http://www.boxprostejov.cz>

Zázemí poskytuje Sokolovna na Skálově náměstí v Prostějově.

JUDO a JIU-JITSU

Název: Sdružení Škola sebeobrany Budokan Prostějov
Kamil Rozehnal – předseda sdružení
Telefon: 777997887
www stránky: www.budokan.wgz.cz
E-mail: budokan@centrum.cz

Sdružení se věnuje výuce sportovního juda, sebeobrany jiu-jitsu a také dalším bojovým uměním.

Klub byl zaregistrován 18. 2. 2002 jako občanské sdružení s názvem Škola sebeobraný Budokan Prostějov poté, co se skupinka nadšenců z Prostějovska rozhodla založit vlastní klub.

Z počátku jsme se klub věnoval pouze sebeobraně Jiu-Jitsu a sportovním formám Jiu-Jitsu, v nichž jsme dosáhli mimořádných úspěchů, ale protože o sportovní verze Jiu-Jitsu nebyl v ČR velký zájem, tak klub vstoupil do Českého svazu Judo a již několik let se účastníme soutěží v dětských kategoriích.

V oblasti výuky bojových umění u nás došlo k rozvoji, a kromě sebeobraný Jiu-Jitsu se nyní věnuje i dalším bojovým uměním, o které obohacuje tréninkové jednotky. Patří k nim např. klasický box, brazilian jiu-jitsu, ale také filipínská bojová umění a krav maga. Jako trenéři v Budokanu působí lidé mající mnohaleté zkušenosti s bojovými uměními a sporty. Jsou to bývalí extraligoví závodníci a medailisté z MČR v judu a jiu-jitsu a mnohonásobní medailisté a vítězové mezinárodních soutěží.

Oddíl je členem Českého svazu juda a organizace Ju-jitsu Česká republika, ale spolupracuje i s dalšími organizacemi a kluby v České republice a pravidelně se účastní soutěží a seminářů.

Sportovní létání a parašutismus

Název: Aeroklub Josefa Františka, občanské sdružení

Adresa: Letiště Prostějov, Za Leteckou ulicí 119, 796 40 Prostějov

Telefon: 582 342 598, fax: 582 345 290

www stránky: <http://www.lkpj.cz>

e-mail: aeroklub@seznam.cz

Cyklistika

Název: SKC - Sportovní klub cyklistů PROSTĚJOV

Adresa: Kostelecká 47, 796 01 Prostějov

www stránky: skcprostejov.cz

Navázal na činnost předešlých klubů zabývajících se závodní cyklistikou v Prostějově. Odvolává se na vznik cyklistiky v Prostějově, který se váže k roku 1885.

Název klubu vznikl po ustavujícím shromáždění v r. 1989. Starší členové tohoto klubu se hlavní měrou podíleli na výstavbě 300m klopeného velodromu (v r. 1968) v areálu sokolského stadionu, který je od r. 2002 v majetku města Prostějova a náš klub jej dlouhodobě bezúplatně využívá. V r. 2007 byla dokončena rekonstrukce pravé tribuny této architektonické památky s nákladem 15 000 000,- Kč. Těmito úpravami vznikl areál, který odpovídá současným požadavkům, aby se zde mohly konat i mezinárodní soutěže jako v minulosti, kdy zde startovali MS a OH vítězové. První takovou akcí byl světový pohár dvojic při otevření nové budovy.

SKC Prostějov vychoval za svoji existenci (zejména po r. 1968) celou řadu reprezentantů a účastníků OH, včetně 2 MS /Vačkář, Soukup.

Od r. 1999 bylo u tohoto klubu zřízeno Sportovní centrum mládeže v cyklistice pro Olomouckou a Zlínskou oblast. Klub je zaměřen zejména na dráhovou a silniční cyklistiku, vedle toho i na MTB a po zařazení BMX mezi OH sporty zajišťuje i BMX.

Od r. 1995 se datují největší úspěchy Prostějovské cyklistiky. Klub SKC Prostějov vychoval a předal v posledních deseti letech do reprezentace mnohé sportovce.

Sokol I. Prostějov

Název: Sokol I. Prostějov

Adresa: Skálovo nám. 5, 796 01 Prostějov

Sportovní zařízení – sokolovna, venkovní sportovní areál vhodný pro házenou, volejbal, tenis

oddíly

Název: Sokol I. Prostějov – oddíl nohejbalu

Ing. Jaromír Faltýnek tel. 603 140 913

Telefon: 603140913

E-mail: sokol-pv-benes@quick.cz

Vznik nohejbalového závodního klubu v Prostějově začal na podzim r. 1969, kdy u prvopočátků stála trojice nadšenců pro tento sport: Beneš, Vrtal a Řezníček, kteří začínali hledat kontakty na adresy mužstev, kde se již závodní nohejbal hrál. Hodně hráčům

Prostějova v tomto pomohli především přátelé z blízké Kroměříže, kteří poskytli první důležité informace, kontakty a kde se hráli hráči Prostějova první historické přátelské zápasy a turnaje.

Nohejbalový oddíl prošel po sestupu z 2.ligy v roce 2001 výraznou obměnou kádru a věkový průměr mužstva klesl až na 20 let. Tento velice mladý tým se ve své první sezóně v Krajském přeboru teprve rozkoukával a umístil se ve středu tabulky. S přibývajícím zkušenostmi se tým probojoval na vedoucí pozici v KP, kterou si drží doposud. Cílem současného družstva mužů je postup do 2. ligy, jenž se po smolných kvalifikacích v roce 2004 a 2005 nezdařil.

Perspektivu do budoucna prokazují vynikající výsledky žákovského družstva, které patří mezi elitu celé republiky a od roku 2006 se také dorostenecký tým dostává do povědomí nohejbalové veřejnosti a účastní se nejvyšší dorostenecké soutěže v ČR.

Družstva: žáci, dorost, muži. Hraje se v sokolovně Sokol 1. Prostějov, Skálovo nám., Prostějov.

Oddíl zápasu

Současný zápas opustil OP Prostějov a startuje mládežnickou soutěž za Sokol I. V slušných podmínkách mohou růst další borci, kteří mohou reprezentovat město Prostějov a navázat na bohatou tradici tohoto mužského sportu.

Oddíl Judo

Cvičení pro všechny

Děti, rodiče s dětmi, aerobik, bodystyling, pilátes, cvičení pro dříve narozené.

Fitness zařízení

Název: REMI SPORT, Libuše Řezníčková

Adresa: Českiobratská 2579/13, 796 01 Prostějov

Telefon: 582344912

Aerobik, posilovna

Název: Fit klub Linea, Jana Vymyslická – Ftáčnicková

Adresa: Újezd 1502/3a, 796 01 Prostějov

Telefon: 582336820

Název: Slender plus Prostějov

Adresa: Plumlovská 88, 796 01 Prostějov

Telefon: 777010163

www stránky: www.slenderplus.cz

Název: Spinning Centrum

Adresa: Plumlovská 4167/18, 796 01 Prostějov

Telefon: 582333708

Sokol II. Prostějov

Název: Sokol II. Prostějov

Adresa: U Kalicha 2, 796 01 Prostějov

Sportovní areál – tělocvična vhodná pro míčové sporty – házení. Basketbal, volejbal

Venkovní hřiště – plochy vhodné pro házenou, tenis, volejbal, basketbal

Oddíl kopané – hřiště za Olomouckou ulicí v Prostějově

Oddíl stolního tenisu

Oddíl házené www.hazenapv.wz.cz

Cvičení pro všechny: Děti, rodiče s dětmi, aerobik, bodystyling, pilátes, cvičení pro dříve narozené.

Adrenalinové sporty

Název: Adrenalinsport Klub Prostějov

Jaroslav Koribský

Adresa: Kostelecká 15, 796 01 Prostějov

Telefon: 776892962

E-mail: falconair@quick.cz

www stránky: www.adrenalinsport.cz

parašutistické skákání, tandemové seskoky

Kurz AFF - ACCELERATED FREE FALL

Organizování mnoha dalších akcí: Den na kolečkách (in-line brusle)

Název: FUNTANDEM
Adresa: J. Kučery 3, 796 01 Prostějov
Telefon: 603 178 385
www stránky: www.funtandem.cz
E-mail: sima@funtandem.cz

Organizace tandemových seskoků, zorbing, bandží jamping

In-line bruslení

Název: IN LINE Club Prostějov
Adresa: Fanderlíkova 52, 796 01 Prostějov – p. Král
Telefon: 602517879
E-mail: kral@dtvm.cz

Sportovní klub vznikl 24.11.1998. K 31. květnu 2005 ukončena činnost na hřišti pro In line bruslaře u Sportcentra. Původní překážky převezeny na nové hřiště na ul. Kostelecká u Velodromu. Nové hřiště má asfaltový povrch a původní plechové překážky. Z důvodu jejich hlučnosti nutno dodržovat provozní řád. Po 10 - 19 hod., Út - So 10 - 21 hod., Ne 10 - 19 hod.

Turistika

Název: Český klub turistů Smržice
Adresa: Zákantí 445, 798 17 Smržice
Telefon: 582 381 191, 606 654 514
E-mail: balcom@volny.cz
www stránky: <http://www.kctsmrzice.cz>

Stav členské základny k 1.1.2009 :

KČT Smržice je se svými 75 členy jedním z největších turistických spolků v regionu. Po zániku oblasti KČT Prostějovsko přešel pod nově vzniklou oblast KČT Olomoucký kraj. Klub má 40 členů v produktivním věku, 32 seniorů a 3 juniory. Průměrný věk člena klubu je 48 let.

Klub pořádá dvě největší celostátní akce v regionu. Po deseti velice úspěšných ročnících květnového Prostějovského vandru jsme tuto oblíbenou akci v roce 2005 nenápadně přestěhovali do Smržic a udělali z ní „Smržické vandry“. Každoročně se této akci účastní přes tisíc turistů z našeho regionu a celé České republiky.

Speciální akcí pro cykloturisty je potom vždy první sobota v září „Smržická šlapka“, které se každoročně účastní kolem pěti set cyklistů. Na obou těchto akcích se většina členů podílí jako pořadatelé. V průběhu roku klub pořádá dvě desítky jednodenních poznávacích zájezdů, spojených s turistikou a výběrem méně náročných i náročnějších tras. stále oblíbenější O prázdninách každoročně pořádá klub týdenní pobytovou akci v našich nebo zahraničních horách. Všechny klubové akce jsou přístupné veřejnosti.

Horolezecké oddíly

Název: Horolezecký oddíl – Sportovní klub Prostějov, p. Václav Skopec

Adresa: Sportovní 1, 796 01 Prostějov

Klub využívá cvičnou lezeckou stěnu na Gymnáziu Jiřího Wolкера Prostějov

Název: Horolezecký oddíl Adrenalin, p. Krček Libor

Adresa: Západní 93, 796 01 Prostějov

Oddíl využívá cvičnou lezeckou stěnu na Základní škole Prostějov, Dr. Horáka 24

Jezdeckví

Název: JK Cavalo, MVDr. Miloslav Zajíček

Adresa: Areál Hloučela, za Hacarovou ulicí, Prostějov

Telefon: 582333006, 733523150

www stránky: www.cavallo.cz

E-mail: cavalopv@volny.cz

Kulečník

Název: TJ Kulečník Prostějov
Adresa: Palackého 25, Prostějov
Telefon: 737761946
E-mail: kulpv@seznam.cz
www stránky: <http://prostejov.billard.cz>

Ustavující schůze nové TJ Kulečník Prostějov (žádná se stávajících TJ nechtěla oddíl přijmout) se konala 22.listopadu 1980 v Hostinci u Spartaku nynější Restaurace u Dittrichů za přítomnosti zástupce VzTJ Brno pana Darebníka a vedoucího tajemníka OV ČSTV v Prostějově Františka Slavotínka. Jako předseda byl zvolen Ing. Jaroslav Veselý, do výboru TJ byly dále zvoleni pánové Stanislav Svoboda, Milan Benda, Slavomír Lenert a Josef Vavřínek.

V roce 1988 se TJ Kulečník Prostějov přestěhoval do nové herny na Palackého ulici 25, kde sídlí do dnes.

O výborné práci s mládeží svědčí úspěchy prostějovských juniorů, kteří pod vedením Milana Kunerta obsazovali přední místa juniorských republikových šampionátů a nominovali se i na Mistrovství Evropy.

Po dvou sezónách, kdy nám postup do nejvyšší soutěže unikl jen o vlásek postoupil TJ Kulečník Prostějov v sestavě Jiří Nenál, Milan Kunert, Martin Dostál a Stanislav Svoboda po suverénním vítězství v divizi v roce 1992 do nejvyšší soutěže 1. ligy.

Atletika

Název: Sportovní klub – atletický oddíl
Adresa: Sportovní 1, 796 01 Prostějov
Telefon: 582330357
E-mail: atletika.pv@volny.cz

Využívá atletický areál bývalé TJ Železární, Sportovní 1, Prostějov

Orientační běh

Název: Sportovní klub – oddíl orientačního běhu
Adresa: Sportovní 1, 796 01 Prostějov
Telefon: 582330357

T.J. Pozemstav Prostějov – Občanské sdružení

Název: TJ Pozemstav Prostějov
Adresa: Krasická 6, 796 01 Prostějov
Telefon: 582333230, 603492958
E-mail: tjpopro@seznam.cz
www stránky: www.tj-pozemstav.czweb.org

Tělovýchovná jednota Pozemstav Prostějov byla založena v roce 1991 jako nástupnická jednota po TJ – Gala Prostějov. Je mateřskou jednotou pro 10 sportovních oddílů ve kterých se sdružuje 659 členů všech věkových kategorií. Je druhou největší tělovýchovnou jednotou v městě Prostějov.

tabulka 4. Organizační struktura klubu

| Vedení TJ | | telefon | e-mail |
|--------------------|------------------|---------------------|--|
| Předseda TJ | Aleš Matyášek | +420 603 492 958 | ales.matyasek@interinvest.cz |
| Tajemník TJ | Marie Ustrnulová | +420 608 143 138 | tjpopro@seznam.cz |
| Hospodář TJ | Alois Lechner | +420 603 541 036 | tjpopro@seznam.cz |

Přesedové oddílů

| | | | |
|-------------------------------------|--------------------|------------------|--|
| oddíl plavání | Petr Adamec | +420 606 752 438 | swimm.ada@seznam.cz |
| oddíl vodního póla | | | tjpopro@seznam.cz |
| oddíl karate | Jiří Svatoš | +420 608 331 332 | sampv@volny.cz |
| oddíl moderní gymnastiky | Ivana Kalabisová | | tjpopro@seznam.cz |
| oddíl sportovní gymnastiky | Miloš Musil | +420 606 425 198 | Musilmiloslav@seznam.cz |
| oddíl volejbalu | Zdeněk Krčmář | | krcmar@ftl.cz |
| oddíl plážového volejbalu | Josef Korhoň | | josef.korhon@skanska.cz |
| oddíl kuželek | | | tjpopro@seznam.cz |
| oddíl vysokohorské turistiky | Ing. Zdeněk Peichl | | tjpopro@seznam.cz |
| jachetní oddíl | | | tjpopro@seznam.cz |
| Oddíl plavání | | | |

Od roku 1994, kdy oddíl obnovil svou aktivitu, vyrostlo v našem bazénu mnoho medailistů krajských i mistrovských přeboru žactva, dorostu i dospělých. Osm našich nejlepších plavců již reprezentovalo na mezinárodním poli Českou republiku a dalších sedm jich je v širším výběru české reprezentace. V roce 2000 bylo na základě dosavadních velmi dobrých výsledků zřízeno při našem oddíle Sportovní centrum mládeže. Za čtrnáct let novodobých dějin jsme získali 7 rekordů České republiky v různých kategoriích, 337 medailí z mistrovství republiky od žáků až po dospělé a neuvěřitelných 1953 medailí z Krajských přeborů (po první polovině roku 2008). Plavecký oddíl má v současnosti 427 členů, z nichž přes 350 patří mezi aktivně sportující mládež ve věku od 4 do 25 let. Dalšími členy jsou cvičitelé, trenéři a rozhodčí, kteří zajišťují činnost plaveckého oddílu a tělovýchovné jednoty TJ Pozemstav.

Naším cílem je poskytnout mládeži možnost sportovního vyžití na různé úrovni: rekreační, rekondiční, výkonnostní i vrcholové; v oblasti bazénového, dálkového i ploutvového plavání, duatlonu, triatlonu, potápění a v dalších sportech spojených s vodním prostředím.

K 31. 12. 2008 bylo oddíle plavání registrováno 424 členů. Převážná většina jsou aktivními plavci, ať již na počátku své plavecké dráhy nebo na jejím vrcholu. Při oddílu bylo zřízeno sportovní centrum mládeže a v posledních letech jsou naši plavci zařazeni i ve sportovních třídách na ZŠ Palackého v Prostějově.



Obrázek č. 3 Plavecký oddíl TJ Pozemstav Prostějov – Městské lázně

Oddíl vodního póla

Oddíl karate

Oddíl moderní gymnastiky

Oddíl sportovní gymnastiky

Oddíl volejbalu

Oddíl TJ Pozemstav vzniknul z oddílu TJ Gala Krasice. K přejmenování došlo v devadesátých letech. Mateřský oddíl měl v 70. a 80. letech 2 družstva mužů, jedno družstvo dorostenců, 1 družstvo žen a družstvo dorostenek. V současnosti má TJ Pozemstav k dispozici 2 antuková a 1 pískové hřiště na plážový volejbal v areálu Koupelky. TJ Pozemstav úspěšně reprezentuje v amatérské soutěži jedno smíšené družstvo (s jeho členy se můžete seznámit v rubrice O nás). Oddíl se v 90. letech po změnách v ČSTV soustředil na účast v lize smíšených družstev okresu Prostějov.

Oddíl plážového volejbalu

Oddíl kuželek

Oddíl vysokohorské turistiky

Jachetní oddíl

TJ OP Prostějov, o.s.

Oddíl lukostřelecký

Oddíl TJ OP Prostějov patří již řadu let do české lukostřelecké špičky. Tradice prostějovské lukostřelby se začíná psát v roce 1959. Od tohoto roku až do dnešních dnů se v našem oddíle vystřídala celá řada vynikajících sportovců. Jména jako Sedláček, Přikryl, Skácel v pozdější době pak Hámor, Majarová, Valenta a v současnosti Kraváček, Majarová ml., Rašková, Hlava, Kovář jsou toho náležitým dokladem.

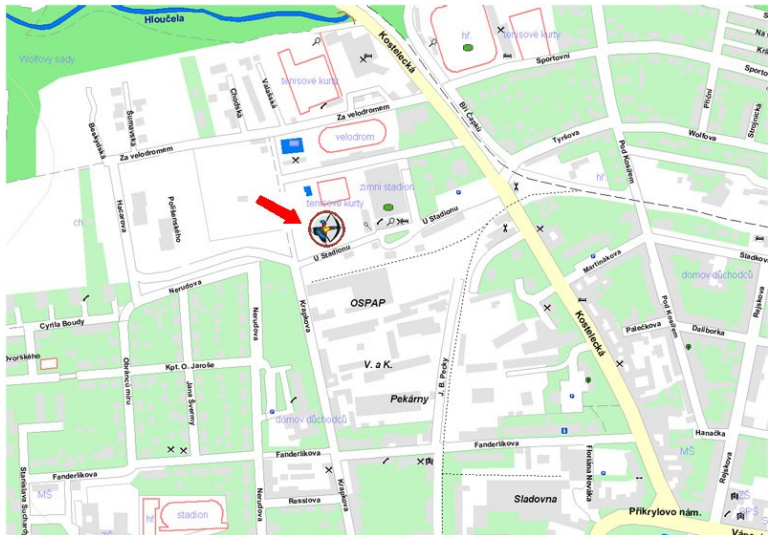
K největším úspěchům našich lukostřelců patří vybojování nominace na olympijské hry, které se podařilo Antonínu Přikrylovi na OH v Mnichově - jeho účast však byla na poslední chvíli odvolána a Martinu Hámorovi, který byl nominován a zúčastnil se olympijských her v Barceloně. Dalším výrazným úspěchem bylo 6.místo Aleše Hlavy na MS kadetů, 12.místo Dana Kraváčka v kvalifikaci na MS dospělých nebo 8.místo Hanky Majarové v družstvech na Akademickém MS.

Po celou dobu existence oddílu je věnována maximální péče výchově mladých lukostřelců. Pod vedením zkušených a ostřílených trenérů, v minulosti Františka Sedláčka a Zdeňka Čepýho a v současnosti Jaroslava a Magdy Majarových, vyrůstají v LO TJ OP vynikající mladí lukostřelci, kteří reprezentují jak TJ OP, tak i město Prostějov na domácích i mezinárodních závodech. Mnozí z nich drží dodnes československé nebo již české rekordy.

V současné době má lukostřelecký oddíl TJ OP Prostějov 50 členů, kteří se zúčastňují jak

vrcholových mezinárodních závodů, tak i domácích prvoligových soutěží a to v kategorii dospělých, dorostu a žáků.

Lukostřenice LO TJ OP Prostějov se nachází na adrese ul. Ke stadionu, Prostějov.



Obrázek č. 4 Umístění lukostřenice

oddíly TJ OP

lukostřelba

Stolní tenis

Basketbal

Volejbal

Rafting

Kanoistika

Sport pro všechny

Turistika

Lyžování

3.7.2 Sportovní zařízení ve městě jejichž zřizovatelem je město Prostějov

Město Prostějov je zřizovatelem základních škol. Tyto školy provozují venkovní sportovní prostory (hřiště, sportovní areály atletické, hřiště vhodné pro tenis, nohejbal, volejbal, basketbal, fotbal a mnohé další sporty). Dále provozují vnitřní sportovní zázemí – tělocvičny. Tyto prostory je možno pronajmout v dobu mimo vyučování. Sportovní venkovní areály jsou provozovány pod dohledem koordinátorů sportovních hřišť po celou sezónu duben - říjen. Všechny základní školy nabízejí pro své žáky velké množství sportovní kroužků. Tyto kroužky jsou vedeny pedagogickými pracovníky škol nebo kvalitními lektory. Na provoz těchto kroužků (materiální vybavení, mzdy vedoucích kroužků) přispívá město Prostějov z finančních prostředků sportovní komise.

Organizace jejichž zřizovatele je město Prostějov

Základní škola Prostějov, ul. Dr. Horáka 24

- Tělocvična velká (vhodná pro veškeré míčové sporty)
- Tělocvična malá (vhodná pro aerobik a sporty méně náročné na prostor)
- Lezecká stěna
- Plavecký bazén
- Venkovní areál

Základní škola Prostějov, ul. E. Valenty 52

- Tělocvična (vhodná pro veškeré míčové sporty)
- Venkovní areál

Základní škola Prostějov, ul. Kollárova 4

- Tělocvična

Základní škola Prostějov, Majakovského 1

- Tělocvična

Základní škola Prostějov, Melatrichova ul. 60

- Tělocvična (vhodná pro veškeré míčové sporty)
- Venkovní areál

Základní škola Prostějov, Palackého třída 14

Pracoviště Palackého tř.

- Tělocvična (vhodná pro veškeré míčové sporty)
- Venkovní areál – ul. Dykova

Pracoviště Skálovo náměstí

- Tělocvična (vhodná pro aktivity méně náročné na prostor)

Pracoviště Čechovice

- Tělocvična (vhodná pro aktivity méně náročné na prostor)

Základní škola Prostějov, Jana Železného, Sídlíště svobody 24/79

- Tělocvična (vhodná pro veškeré míčové hry)
- Venkovní areál

Reálné gymnázium a základní škola města Prostějova, Studentská ul. 4

- Tělocvična (vhodná pro veškeré míčové hry)
- Venkovní areál

Tabulka 5. Informace o zpřístupnění školních hřišť pro veřejnost. Základní školy v Prostějově

| Školní hřiště | pracovní dny | soboty, neděle a svátky |
|---|---|---|
| ZŠ Dr. Horáka 24 hřiště: kopaná, házená, tenis, košíková, odbíjená, nohejbal (umělý povrch) - možnost zapůjčení sportovního vybavení (vstup dospělí za úplatu, děti zdarma) atletické hřiště a travnatá plocha: | 15:30–20:00 denně po vyučování do 20:00 | 9:00–12:00 13:00-20:00 |
| ZŠ Melantrichova travnaté hřiště - kopaná asfaltové hřiště - odbíjená hřiště na hokejbal tenisové kurty a stěna (tenis na objednání paní Pelcová 776198121) | květen, červen 16:00-19:30 červenec, srpen 16:00-20:00 | květen 16:00-19:30 červen 15:00-19:30 červenec, srpen 9:00-11:00 16:00-20:00 |
| ZŠ Rejskova basketbal. hřiště - asfalt (zdarma) volejbal. hřiště – synt. povrch (děti zdarma, dospělí 70,-Kč/hod.) mimo uvedenou dobu pan Študent 776602126 | květen, červen 17:00-19:00 červenec, srpen 17:00-21:00 | květen, červen 10:00-12:00 červenec, srpen 10:00-14:00 |
| ZŠ E. Valenty venkovní hřiště - asfalt: košíková, odbíjená (tenis), malá kopaná, betonové stoly na stolní tenis, škvárové hřiště na fotbal | celoročně přístupná bez omezení správce přítomen 12:00-16:00 | správce dle potřeb (na turnajích mimo) |
| RG a ZŠ, Studentská 2 tenis, volejbal, plážový volejbal (zdarma) | 11.4.-10.7. 15:00-20:00 11.7.-21.8. 15:00-20:00 22.8.-15.10. 15:00-20:00 | Po, Út, Čt, Pá, So, Ne Po, Út, Čt, Pá Po, Út, Čt, Pá, So, Ne |
| ZŠ sídliště Svobody tartanová atlet. dráha a přilehlé atlet. sektory, asfalt. hřiště na malou kopanou, volejbal. hřiště - umělá tráva, tenisové kurty - na základě nájemní smlouvy | květen, červen 16:30-20:00 červenec, srpen 8:00-21:00 správce hřiště 16:00-20:00 | |
| ZŠ Majakovského házená, odbíjená, košíková, doskočiště, škvárová atletická dráha - běh na 60 m, dva betonové stoly na stolní tenis, hokej, nohejbal, ringo | květen, červen denně 15:00-19:00 červenec, srpen 9:00-19:00 září 15:00-19:00 říjen, listopad 15:00-18:00 | |
| ZŠ Palackého hřiště Dykova ul. hřiště ZŠ Čechovice | květen, červen denně 15:30-18:30 červenec, srpen 9:00-18:30 září, říjen 15:30-18:30 přístupné neomezeně | |

Zdroj: Webové stránky jednotlivých základních škol

Město Prostějov jako zřizovatel těchto základních škol přispívá na provoz sportovišť a prostřednictvím sportovní komise je školám hrazena mzda koordinátora – správce areálu sportovišť.

Sportcentrum – DDM Prostějov

Název: Sportcentrum – DDM Prostějov

Adresa: Olympijská 4, 796 01 Prostějov

Další organizací zřizovanou městem Prostějov je Sportcentrum – DDM Prostějov, Olympijská 4. V následujících tabulkách je uveden výčet nabízených sportovních aktivit.

Tabulka 6. Sportovní aktivity Sportcentrum – Olympijská 4, Prostějov

Kmenové pracoviště – Olympijská 4

| Název kroužku | Věk | Úplata/ rok |
|--|-----------|----------------|
| Atletika – příprava | 6 až 14 | 350,- |
| Badminton | 11 až 18 | 300,- |
| Basketbal dívky | 9 až 12 | 500,- |
| Basketbal chlapci – příprava | 7 až 8 | 600,- |
| Basketbal chlapci | 9 až 12 | 600,- |
| Cyklistika | 8 až 15 | 300,- |
| Florbal dívky | 15 až 19 | 500,- |
| Florbal chlapci | 9 až 15 | 400,- |
| In-linová školička | od 6 let | 400,- |
| Kondiční | 14 až 19 | 200,- |
| Kondiční florbalový kroužek | 14 až 19 | 200,- |
| Kondiční volejbalový kroužek | 14 až 19 | 200,- |
| Kopaná | od 6 let | 400,- |
| Posilování | 15 až 19 | 400,- |
| Rekreační basketbal – dívky | 10 až 15 | 400,- |
| Rekreační basketbal – chlapci | 11 až 15 | 400,- |
| Rekreační volejbal | 14 až 19 | 400,- |
| Sportovní | 15 až 19 | 400,- |
| Sportovní gymnastika dívky | 5 až 15 | 800,- |
| Sportovní klub K2 | 15 až 19 | 400,- |
| Sportovní tanec | 4 až 7 | 200,- |
| Sportovní tanec | 8 až 18 | 300,- |
| Tenis rekreační | 8 až 19 | 600,- |
| Volejbal dívky mladší | od 12 let | 400,- |
| Volejbal dívky starší | 14 až 19 | 300,- |
| Volejbal chlapci | 14 až 19 | 400,- |
| Country tance | 8 až 19 | 400,- |
| Folklórní soubor Valentýnek | 8 až 15 | 300,- |
| Malá škola instruktorů | 12 až 19 | 200,- |
| ODVAZ – adrenalinové sporty (víkendové pobyty) | 10 až 19 | 200,- |
| Turistický | 8 až 19 | 200,- |

Tabulka 6. Sportovní aktivity Sportcentrum – Vápenice 9, Prostějov

Odloučené pracoviště – Vápenice 9

| Název kroužku | Věk | Úplata/ rok |
|--|-----------|----------------|
| Mažoretky začátečníci, mírně pokročilí | 5 až 7 | 300,- |
| Mažoretky Hvězdičky pokročilí | od 7 let | 300,- |
| Aerobik | 5 až 12 | 300,- |
| Kik Box aerobik | od 6 let | 300,- |
| HIP HOP | od 12 let | 300,- |
| Dance Mania | od 10 let | 300,- |
| Cvičení dětí | od 6 let | 500,- |
| RINGO rekreační | 10 až 18 | 300,- |
| BADMINTON rekreační | 8 až 18 | 300,- |
| Stolní tenis rekreační | 10 až 18 | 300,- |
| Začínáme se stolním tenisem | 6 až 9 | 300,- |
| FRISBEE rekreační | 8 až 18 | 400,- |
| Míčové hry | 6 až 10 | 400,- |
| Florbal I | 7 až 18 | 400,- |
| Florbal II | 11 až 18 | 400,- |
| Florbal III | 7 až 12 | 400,- |
| Florbal IV | 7 až 18 | 400,- |
| Aikido | 12 až 18 | 400,- |
| Jiu Jitsu a judo I | 8 až 18 | 400,- |
| Jiu Jitsu a judo II | 8 až 18 | 400,- |
| Jiu Jitsu a judo III | 8 až 18 | 400,- |
| Jiu Jitsu a judo IV | 8 až 18 | 400,- |
| Karate začátečníci | 8 až 18 | 600,- |
| Karate pokročilí | 8 až 18 | 600,- |
| Sebeobrana příprava | 8 až 15 | 400,- |
| Pohybová příprava - box | od 10 let | 400,- |
| Orientační běh | 8 až 18 | 400,- |

Dále pořádá pro děti a mládež

- sportovní turnaje
- Prostějovský veletrh zábavy
- Olympiády
- Turistické akce pro širokou veřejnost
- Zastupitelstvo dětí a mládeže města Prostějova
- Sportovní soustředění pro děti a mládež
- Tábory pro děti a mládež
- Jednodenní lyžařské zájezdy
- Indiánská stezka
- In-linová školka

Název: Domovní správa Prostějov, s.r.o.

Adresa: Křížkovského 36/7, 796 01 Prostějov

www stránky: www.dsp-pv.cz

Domovní správa Prostějov, s.r.o. byla založena městem Prostějov dne 11. září 2001. Její hlavní náplní je správa nemovitostí v majetku města. Jedná se převážně o bytové a nebytové prostory. Mimo správy těchto objektů rovněž provozuje městské lázně, víceúčelovou halu - zimní stadion, Aquapark Koupelky.

Název: Zimní stadion Prostějov

Adresa: U Stadionu č.p. 4452, 796 01, Prostějov

www stránky: www.dsp-pv.cz

Bruslení veřejnosti úterý 9.45 – 11.45 hod. a sobota 10.00 – 12.00 hod.

Název: Městské lázně

Adresa: Floriánské nám. 1, 796 01 Prostějov

www stránky: www.dsp-pv.cz

Provoz městských lázní byl po letní odstavce zahájen v pátek 11. září 2009. V rámci letní odstavky byla provedena rekonstrukce bazénové prosklené stěny a oprava stropu nad bazénem.

Městské lázně vedle provozu 25 m bazénu nabízejí saunu, páru, infrasaunu a solárium.

Otevřeno denně mimo pondělí. Plavání veřejnosti dle aktuálního rozpisu www.dsp-pv.cz.



Obrázek č. 5 Plavecký bazén Městské lázně Prostějov

Název: Aquapark – Koupelky

Adresa: Krasická 6, 796 01 Prostějov

Telefon: 582330895

www stránky: www.dsp-pv.cz

Sportoviště: beachvolejbal, volejbal, tenis, florbal, stolní tenis, minigolf, petangue, basketbal.

Další možnosti vyžití: dva tobogány, skluzavka, kamikadze, umělé vlnobití, proudový kanál, dětské hřiště s lezeckou stěnou, dětský bazén pro nejmenší.

Provozní doba areálu: červen – srpen 9.00 hod – 20.00 hod.

3.7.3 Organizace vlastníci prostory pro sportovní vyžití jejichž zřizovatel je Olomoucký kraj

Další možnosti pro sportovní vyžití jsou ve sportovních zařízeních středních škol, které působí na území města Prostějova, jejich zřizovatelem je Olomoucký kraj.

Gymnázium Jiřího Wolкера Prostějov, Kollárova ul. 3

- Tělocvična (vhodná pro veškeré míčové hry)
- Lezecká stěna
- Venkovní areál

Střední průmyslová škola oděvní Prostějov, Vápenice 1

- Sportovní areál – tělocvična, posilovna na ul. Sladkovského
- Tuto tělocvičnu využívá více středních škol

Obchodní akademie Prostějov, Palackého tř.

- Venkovní hřiště

SOŠP a SOU Prostějov, Lidická – SOŠ průmyslová

- Malá tělocvična

Střední zdravotnická škola Prostějov, Vápenice 4

- Nemá vlastní zařízení

Švehlova střední škola Prostějov, nám. Spojenců 17

- Nově postavená tělocvična

SOU stavební Prostějov, Fandrlíkova 25

- Malá tělocvična

SOU obchodní Prostějov, nám. Ed. Husserla 1

- Malá tělocvična

3.7.4 Komerční sportoviště

Název: Sportcentrum Hotel Tennis Club
Adresa: Za Kosteleckou ul. 4161/49, 796 01 Prostějov
Telefon: 582402509
Bazén, bowling, squash, fitness, tenis

Název: BOWLING PALACE
Adresa: Újezd 4, 796 01 Prostějov
Telefon: 582 333 900 (bowling), 582 333 899 (squash a badminton)
E-mail: info@bowlingpalace.cz
www stránky: <http://www.bowlingpalace.cz>

Nabízí: šest profesionálních bowlingových drah AMF, dva squashové kurty ASB NOSTA, jedno univerzální hřiště pro badminton.

3.8 Zdravé město Prostějov

V roce 1988 iniciovala OSN - Světová zdravotní organizace (WHO) mezinárodní Projekt Zdravé město (WHO Healthy Cities Project), ke kterému přizvala nejvýznamnější evropské metropole. Během patnácti let se do projektu zapojilo 1300 Zdravých měst, obcí a regionů ve 30ti evropských zemích.

Po roce 1989 se myšlenky uvedeného projektu začaly realizovat i v České republice. V roce 1993 vytvořilo jedenáct aktivních měst asociaci s názvem Národní síť Zdravých měst České republiky (NSZM ČR), která dnes zastřešuje stovky měst, menších obcí, kraje i mikroregiony. NSZM ČR je v současné době jedinou asociací municipalit v ČR, která má ve svém statutu systematicky podporovat praktickou realizaci hodnot: udržitelný rozvoj, zdraví a kvalita života v podmínkách měst, obcí a regionů.

Společným návodem pro postup měst, obcí a regionů se od roku 1998 stala metodika „Česká Brána 21“, na které NSZM ČR spolupracuje se širokým spektrem odborných partnerů, zejména s Universitou Karlovou. Metodika byla podpořena UNDP a získala titul Světový projekt EXPO 2000 v Hannoveru.

Vlivem metodiky vznikla ve členských městech, obcích a regionech v krátkém časovém sledu řada místních Agend 21 (MA21), aplikací dokumentu Zdraví 21, místních akčních

plánů zdraví a životního prostředí (LEHAP) v rámci strategického rozvoje a se širokým zapojením veřejnosti.

3.8.1 Co jsou Zdravá města, obce, regiony

„Zdravé město, obec, kraj, mikroregion“ je prestižní označení pro municipalitu, která je aktivně zapojena do mezinárodního Projektu Zdravé město (obec, region) pod patronací OSN. V rámci jednotlivých států Evropy vznikají národní sítě, které mezi sebou spolupracují.

Ačkoliv Zdravé město, obec, region má organizační zázemí úřadu, není pouhou „úřední aktivitou“. Je zejména projektem komunitním - otevírá prostor pro posilování aktivity a zájmu obyvatel.

Principy OSN a EU pro Zdravé municipality

- **PODPORA ZDRAVÍ a KVALITY ŽIVOTA** (Zdraví 21, dokument který popisuje základní strategii OSN-WHO)

- **UDRŽITELNÝ ROZVOJ** (Agenda 21, dokument OSN, z něhož vychází místní Agendy 21 - místní postup k propojení oblastí: sociální - ekonomická - životní prostředí)

- **PARTICIPACE** veřejnosti / **PARTNERSTVÍ** v komunitě

Pojem Zdravé město, obec, region

„Zdravou“ může být municipalita, která se systematicky a dlouhodobě zabývá zdravím, kvalitou života a udržitelným rozvojem - a ptá se svých obyvatel na jejich názory. Nejedná se tedy „pouze“ o stav životního prostředí, ale také o životní styl lidí a odpovědnost vůči budoucím generacím.

Přínos členství v NSZM ČR

zastřešení významnou mezinárodní autoritou (OSN-WHO)

principy a doporučení EU a OSN pro strategický rozvoj

informace, služby k finančním zdrojům (dotace, fondy EU)

síťová spolupráce, výměna zkušeností v ČR i zahraničí

pomoc při zpracování kvalitní strategie rozvoje

spolupráce s odbornými partnery v ČR i zahraničí

vizitka vůči zahraničí.

3.8.2 Deklarace projektu Prostějov – Zdravé město

Projekt Prostějov - Zdravé město, který dnes přijímá zastupitelstvo města Prostějova, je vstupním dokumentem pro aktivity města v mezinárodním Projektu Zdravé město, který probíhá pod patronací Organizace spojených národů a její Světové zdravotnické organizace (WHO), ve spolupráci s mnoha dalšími význačnými odbornými partnery. Věříme, že Projekt Prostějov - Zdravé město bude městu pomáhat ke kvalitnímu místnímu rozvoji a současně k dosažení dobrého jména našeho města v rámci regionu, České republiky i Evropy.

Přijetím Projektu Prostějov - Zdravé město je potvrzen zájem města o naplňování zásad a cílů základních dokumentů, které se zabývají oblastmi udržitelného rozvoje, zdraví a kvality života, zejména Health 21, dokument Světové zdravotnické organizace, Agenda 21, dokument Organizace spojených národů a dalších významných mezinárodních dokumentů, zejména národní akční plán zdraví a životního prostředí (NEHAP), dokument vlády ČR.

Přijetím této deklarace Město Prostějov potvrzuje svůj zájem být řádným členem asociace Národní síť Zdravých měst ČR (NSZM ČR). Asociace a její odborní partneři budou poskytovat městu pomoc v postupu ke zdraví, udržitelnému rozvoji a kvalitě života v rámci metodiky New Gate 21 (Česká Brána 21). Město má možnost aktivně spolupracovat s ostatními členy NSZM ČR.

Činnost města podle Projektu Prostějov - Zdravé město bude naplňovat mezinárodně uznávané kvalitní programy a doporučení v rámci rozvoje města, kterými jsou zejména:

- místní realizace cílů Health 21;
- místní akční plán zdraví a životního prostředí (LEHAP);
- místní (lokální) Agenda 21.

Při vědomí důležitosti výše uvedených cílů se město rozhodlo k následujícímu postupu:

a) Město zajistí nezbytné podmínky a zázemí pro řízení a realizaci Projektu Prostějov - Zdravé město v souladu s doporučeními asociace NSZM ČR.

b) V návaznosti na projekt bude započat proces strategického rozvoje Města Prostějova, který se bude dotýkat rozvoje individuálních i společenských hodnot - oblasti zdraví/ oblasti životního prostředí, oblasti sociální a kulturní, ale i oblasti ekonomické a hospodářské. Strategický rozvoj města bude probíhat v kvalitě místní Agendy 21, tedy s cílem dlouhodobě udržitelného rozvoje města a v partnerské spolupráci s občany. Město bude v rámci projektu

usilovat o spolupráci se zástupci jiných úřadů, institucí a škol, i se zástupci hospodářského a nevládního sektoru.

c. Realizace projektu bude popsána v Plánu zdraví, který bude současně podkladem pro politiku zdraví města. Pravidelně aktualizované znění Plánu zdraví je nedílnou přílohou této deklarace, a vytváří tak celkový Projekt Prostějov - Zdravé město.

Zastupitelstvo města Prostějova schválilo Deklaraci Projektu Prostějov Zdravé město na svém řádném zasedání dne 27. 9. 2001.

Zdroj www.mestopv.cz

Každé Zdravé město má zpracovaný vlastní DataPlán, dle vlastních potřeb. Město Prostějov má poslední aktualizovanou verzi Plánu zdraví a kvality života – Projekt zdravé město, komunitní plán ze dne 27.3.2006. Jde o speciální rozvojový plán, jedná se o mezioborový plán, který sleduje řadu oblastí s vlivem na zdraví obyvatel města. Plán je zaměřen na komplexní rozvoj podmínek pro zdraví a kvalitní život obyvatel města a je provázán do strategického plánu. DataPlán NSZM je možné využít pro sledování realizace jednotlivých projektů a opatření na základě stanovených indikátorů, a získat tak přehled o tom, co se v dané municipalitě děje, kolik to stojí peněz a jaké výsledky aktivity přinášejí. Slouží také jako zásobník projektových návrhů a lze jej efektivně využívat. DataPlán města Prostějova je přístupný na stránkách www.mestopv.cz

3.8 Financování akcí související se sportovními aktivitami v roce 2009 z rozpočtu města Prostějova

Podklady – Rozpočet města Prostějova pro rok 2009

| | |
|--|-----------------|
| Úpravy víceúčelové sportovní haly – Sportcentrum –DDM | 5.460.000,- Kč |
| Středisko mládeže kopané v Prostějově | 10.000.000,- Kč |
| Sportcentrum Vápenice – rekonstrukce tělocvičny | 2.000.000,- Kč |
| Sportcentrum, Olympijská, dostavba | 1.200.000,- Kč |
| ZŠ a RG Studentská, zázemí pro atlety | 1.200.000,- Kč |
| Městské lázně, rekonstrukce zasklení bazénové haly | 3.500.000,- Kč |
| ZŠ Dr. Horáka, rekonstrukce dvorních traktů – hřišť | 700.000,- Kč |
| Podpora sportu a sportovních klubů BK Prostějov, VK Prostějov, HC Jestřábi a další | 10.300.000,- Kč |

Dále jsou z rozpočtu města prostřednictvím sportovní komise hrazeny náklady na správce hřišť základních škol, mzdy lektorů sportovních kroužků při základních školách. Formou veřejné dotace, dle žádostí jednotlivých subjektů, je přispíváno na činnost sportovních organizací.

Velkým úspěchem bylo získání dotace z ROP NUTSII Střední Morava ve výši 33 milionů Kč na realizaci projektu s názvem Rozvoj volnočasové aktivity ve městě Prostějově – sportovní areál sídliště E. Beneše. Projekt je zaměřený především na vytvoření kvalitních podmínek pro pohybovou a sportovní výchovu mládeže jak v rámci školní výuky, tak i v rámci mimoškolních aktivit, zejména organizované tělovýchovy (sportovní centrum mládeže). Jde o revitalizaci stávající travnatého hřiště a výstavba nového hřiště s umělým trávnikem, dále vybudování dalšího zázemí.

Město Prostějov je město cyklistů, mají zde ideální podmínky. Navíc stát budování cyklostezek podporu dotačními tituly, jde totiž nejen o bezpečnost cyklistů, ale i o zrychlení ostatní dopravy. V roce 2009 investuje město Prostějov do vybudování cyklostezek 42 milionů Kč (část z vlastních prostředků, část ze získaných dotací). Centrum města je ve frekventovaných část propojeno cyklostezkami. Další se budují jako spojnice mezi Prostějovem a okolními obcemi. K těmto akcím se sdružují obce do občanských sdružení či mikroregionů.

3.10 Hodnocení stávající nabídky subjektů

Současný stav ve městě Prostějově lze v dané oblasti charakterizovat jako dostačující z pohledu množství nabízených sportovních aktivit. Dotazníkové šetření je však zaměřeno na zjištění, zda nabídka a rozsah činností splňuje potřeby obyvatel města. Město Prostějov se v této oblasti značně angažuje, a to nejen zřizováním sportovních zařízení, ale i organizováním sportovních akcí. Finančně podporuje spolky a sdružení nabízející aktivity pro kvalitní trávení volného času obyvatel města. Ve městě se nachází velké množství sportovních zařízení: aquapark, squash centrum, zimní stadion, sportovní hala, skateboard park, sportovní haly a hřiště při základních a středních školách, lezecké stěny, městské lázně, turistické a cyklistické trasy, kuželna, atletický areál, fotbalová hřiště, tenisové kurty, fitness, volně dostupná hřiště. Jde tedy pouze v vhodné provázení nabídky a poptávky v oblasti volnočasových – sportovních aktivit a nastavení cesty k zdravému životnímu stylu obyvatel města ve všech věkových kategoriích.

4 CÍLE, ÚKOLY A METODY PRÁCE

4.1 Cíl

Cílem bakalářské práce je analyzovat nabídku možností sportovního vyžití ve městě Prostějově.

Na základě výsledků provést restrukturalizaci současné nabídky a vypracovat návrh možných změn v této oblasti.

4.2 Úkoly

- Rešerše literatury.
- Analyzovat informace k sportovním aktivitám pro obyvatele v Prostějově.
- Empirické šetření.
- Realizace empirického šetření
 - vypracování dotazníků
 - sběr dat
 - zpracování dat a interpretace výsledků.
- Na základě výsledků formulovat závěry a doporučení vyplývající ze srovnání teoretických východisek a praktických výsledků empirického šetření.

4.3 Metody práce

Zvolené metody umožní zjistit skutečnost současné nabídky, kterou bude možno srovnat s potřebami obyvatel města Prostějova a zjistit o co mají skutečně zájem, jak jsou informováni o možnostech sportovního vyžití ve městě.

- a) Metoda historická: sběr dat a třídění informací z literárních zdrojů.
- b) Metoda empirického šetření: formou dotazování (otázky směřují k zjištění názorů a postojů obyvatel k možnost sportovního vyžití).
- c) Metoda zpracování: matematicko statistická: procentuální vyjádření výsledků šetření (%). Zpracování výsledků empirického šetření na základních školách,

středních školách a středních odborných učilištích – dotazníky vyplňovali i rodiče a prarodiče žáků.

- d) Metoda introspektivní: v uvedené lokalitě se velmi dobře orientujeme a nabízíme pohled na základě vlastních zkušeností a znalostí o dané problematice.
- e) Metoda monografická: řeší jeden problém.

5 INTERPRETACE VÝSLEDKŮ EMPIRICKÉHO ŠETŘENÍ

5.1 Charakteristika sondáže a popis etap řešení

Úkolem empirického šetření bylo získat data a potřebách, informovanosti a názorech obyvatel Prostějova, která souvisí s možností sportovního vyžití ve městě Prostějově. Šetření mělo charakter orientační sondáže, nemá podobu reprezentativnosti.

Jako metodu pro získávání dat jsme zvolili formu dotazníku, který byl sestaven do patnácti otázek (Příloha č. 1 – formulář dotazníku). Dotazník zkoumá názory jedinců v dané oblasti. Byly použity otevřené i polootevřené otázky a škála.

Dotazníkové šetření proběhlo na čtyřech základních školách, čtyřech středních školách a učilištích. Bylo rozdáno pět set dotazníků, šetření se zúčastnili žáci základních, středních škol a odborných učilišť, jejich rodiče a prarodiče trvale žijící v Prostějově. Bylo vráceno celkem 368 vyplněných dotazníků.

Empirického šetření se zúčastnilo 368 respondentů – obyvatel města Prostějova. Tento počet byl pro dotazníkové šetření přiměřený.

Sběr dat probíhal od 1. do 31. března 2009 na základních, středních školách a SOU. Ředitelství všech škol vyšlo vstříc a povolilo toto šetření v jejich školách.

Zpracování dat – dotazníky byly očíslovány, jednotlivým položkám byly přiděleny kódy a data byla zpracována do tabulek a grafů. Z důvodu chybného vyplnění bylo vyřazeno šest dotazníků. Výsledky si nedělají nárok na reprezentativnost.

5.2 Vyhodnocení empirického šetření

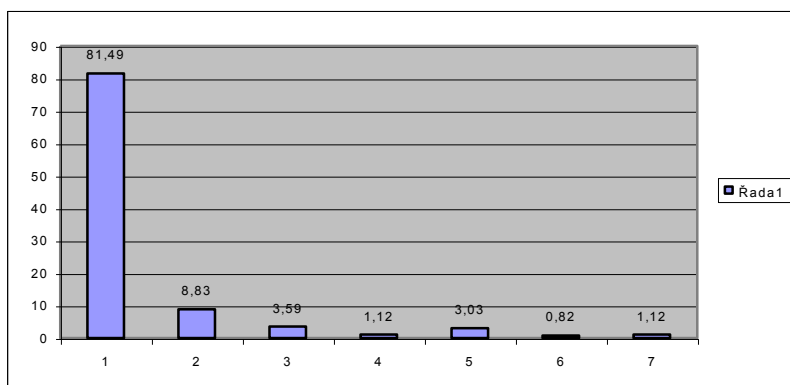
1. Jaký je Váš názor na oblast rekreačního sportu (aktivit)?

Počet respondentů: 2 = 362

Tabulka 8. Jaký je Váš názor na oblast rekreačního sportu (aktivit)?

| Možnosti | n | % | Pořadí |
|---|-----|-------|--------|
| 1. myslím si, že je pro všechny důležitá | 295 | 81,49 | 1 |
| 2. myslím si, že je důležitá pro lidi s vysokým životním standardem | 32 | 8,83 | 2 |
| 3. myslím si, že ji potřebují jenom ti, kteří při práci sedí | 13 | 3,59 | 3 |
| 4. myslím si, že je to luxus | 4 | 1,12 | 5 |
| 5. myslím si, že ji potřebují jen děti a mládež | 11 | 3,03 | 4 |
| 6. myslím si, že není potřebná | 3 | 0,82 | 7 |
| 7. myslím si, že je škodlivá | 4 | 1,12 | 6 |

Graf č. 1. Jaký je Váš názor na oblast rekreačního sportu (aktivit)?



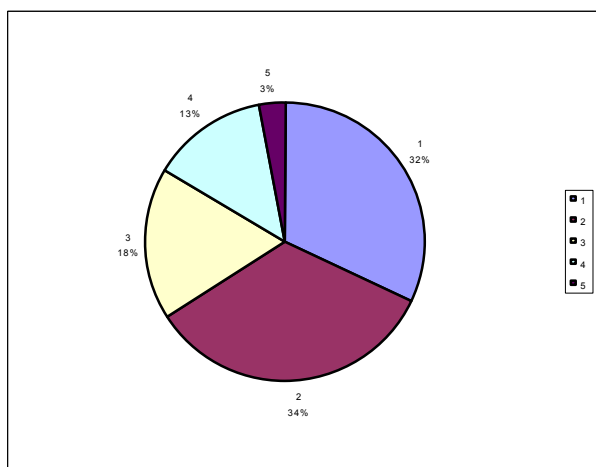
Respondenti nejčastěji uvádějí, že oblast rekreačního sportu je důležitá, a to pro všechny. Takto se vyjádřilo 81,49 % respondentů. Toto vyjádření znamená, že si uvědomují důležitost pohybových a rekreačních aktivit pro aktivní život.

2. Jak hodnotíte možnosti aktivního sportovního vyžití v Prostějově?

Tabulka 9. Jak hodnotíte možnosti aktivního sportovního vyžití v Prostějově?

| Možnosti | n | % | Pořadí |
|--------------------|-----|-------|--------|
| 1. Velmi dobře | 116 | 32,04 | 2 |
| 2. Celkem dobře | 123 | 33,97 | 1 |
| 3. Jako ucházející | 64 | 17,67 | 3 |
| 4. Spíše špatně | 48 | 13,26 | 4 |
| 5. Velmi špatně | 11 | 3,06 | 5 |

Graf č. 2. Jak hodnotíte možnosti aktivního sportovního vyžití v Prostějově?



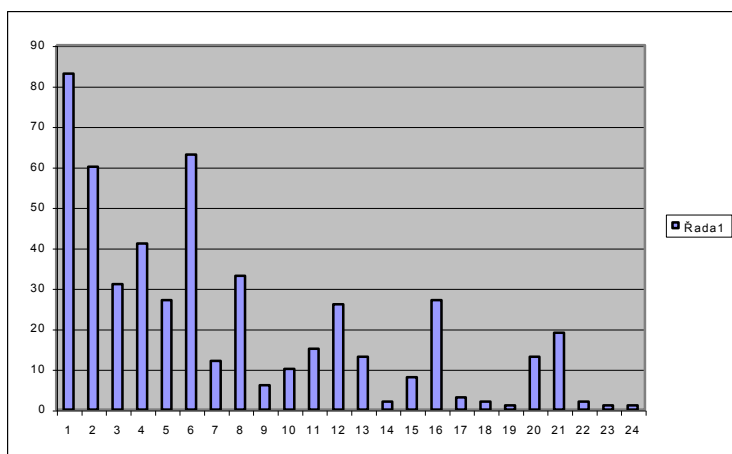
Na otázku možnosti aktivního sportovního vyžití v Prostějově respondenti nejčastěji odpovídají celkem dobře (33,97 %), velmi dobře hodnotí (32,04 %) a jako ucházející (17,67 %) respondentů. Spíše špatně (13,26 %) respondentů a pouze (3,06%) hodnotí tyto možnost velmi špatně.

3. Ve městě postrádám možnosti sportovních aktivit

Tabulka 10. Ve městě postrádám možnosti sportovních aktivit

| Možnosti | n | Pořadí | Pořadí graf |
|-------------------------------|----|--------|-------------|
| nechybí mi nic | 83 | 1 | 1 |
| hřiště víceúčelové | 60 | 3 | 2 |
| hala víceúčelová | 31 | 6 | 3 |
| větší plavecký bazén | 41 | 4 | 4 |
| více cyklostesek | 27 | 7 | 5 |
| více volných tělocvičen | 63 | 2 | 6 |
| trasy in-line brusle | 12 | 14 | 7 |
| větší aquapark | 33 | 5 | 8 |
| běžecké trasy | 6 | 17 | 9 |
| badminton | 10 | 15 | 10 |
| více tenisových kurtů | 15 | 11 | 11 |
| prostory pro starší občany | 26 | 9 | 12 |
| minigolf | 13 | 12 | 13 |
| softball | 2 | 19 | 14 |
| plážový volejbal | 8 | 16 | 15 |
| venkovní plochy pro basketbal | 27 | 8 | 16 |
| venkovní plochy pro volejbal | 3 | 18 | 17 |
| in-line hokej | 2 | 20 | 18 |
| petang | 1 | 22 | 19 |
| rampy na skateboard | 13 | 13 | 20 |
| fotbalové hřiště | 19 | 10 | 21 |
| BMX prostory | 2 | 21 | 22 |
| golf | 1 | 23 | 23 |
| rekreační vodní sporty | 1 | 24 | 24 |

Graf č. 3. Ve městě postrádám možnosti sportovních aktivit



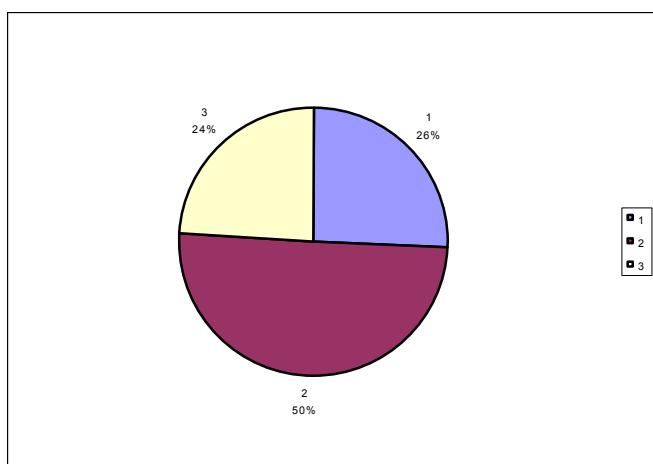
Zde byl dán prostor respondentům vyjádřit se, které sportovní aktivity ve městě nejvíce postrádají. Nejvíce respondentů se k této otázce nevyjádřilo nebo uvedlo, že ve městě nechybí nic a jsou spokojeni. Dále ve městě podle respondentů chybí více volných tělocvičen, víceúčelových hřišť, větší plavecký bazén, větší aquapark, víceúčelová hala, více cyklostezek.

4. Sledujete sportovní dění ve městě pravidelně?

Tabulka 11. Sledujete sportovní dění ve městě pravidelně?

| Možnosti | n | % | Pořadí |
|---------------|-----|-------|--------|
| 1. Pravidelně | 93 | 25,69 | 2 |
| 2. Občas | 183 | 50,55 | 1 |
| 3. Nikdy | 86 | 23,76 | 3 |

Graf č. 4. Sledujete sportovní dění ve městě pravidelně?



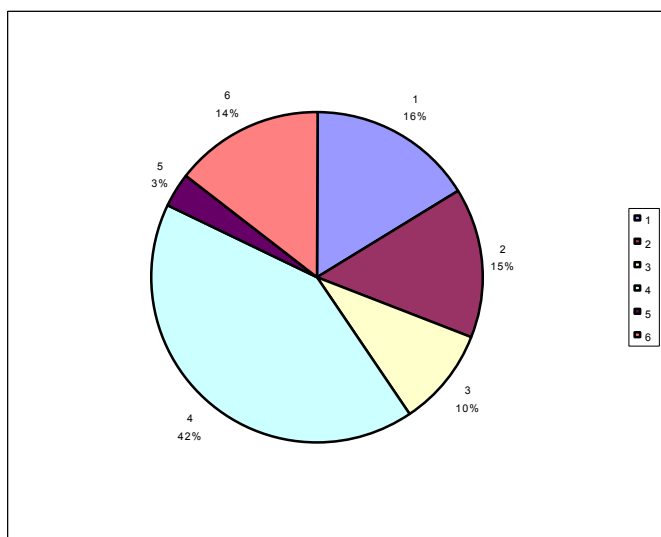
Z uvedeného grafu je patrné, že (50,55 %) respondentů občas sleduje sportovní dění ve městě a (25,69 %) pravidelně. Pouze (23,76 %) se nezajímá a nikdy nesleduje sportovní dění ve městě.

5. Rád(a) se pohybuji, věnuji sportu, protože pohyb:

Tabulka 12. Rád(a) se pohybuji, věnuji sportu, protože pohyb

| Možnosti | n | % | Pořadí |
|---|-----|-------|--------|
| 1. Mi zlepšuje náladu | 58 | 16,20 | 2 |
| 2. Vytváří dobrou partu | 53 | 14,64 | 3 |
| 3. Mi pomáhá udržet štíhlou linii | 36 | 9,78 | 5 |
| 4. je zdravý | 151 | 41,71 | 1 |
| 5. mi pomáhá zapomenout na školu, práci | 12 | 3,31 | 6 |
| 6. Nesportuji, necvičím | 52 | 14,36 | 4 |

Graf č. 5. Rád(a) se pohybuji, věnuji sportu, protože pohyb



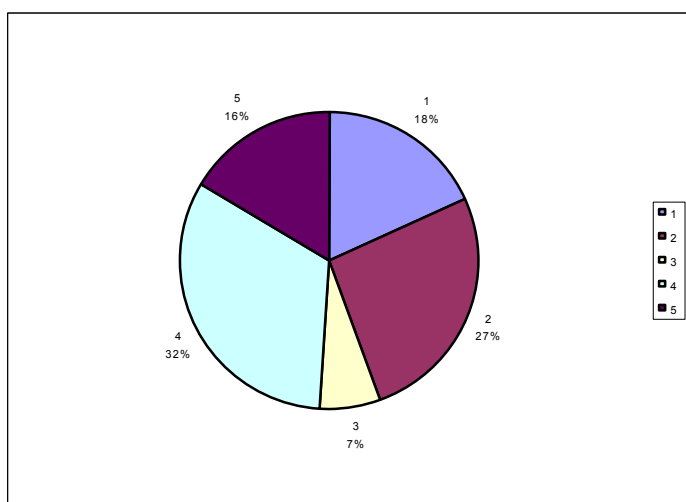
Respondenti se nejčastěji věnují sportu (41,71%), protože je zdravý a patří ke zdravému životnímu stylu, dalších (16,20 %) z důvodu zlepšení nálady a (14,64 %) pro dobrou partu, vytvoření kolektivu. Nezanedbatelnou částí vzorku (14,36 %) jsou ti, kteří nesportují nikdy, pro (9,78 %) je sport prostředkem k udržení štíhlé linie a (3,31 %) pomáhá sport zapomenout na problémy v práci či ve škole.

6. O sportovním dění ve městě se dovidám nejčastěji:

Tabulka 13. O sportovním dění ve městě se dovidám nejčastěji:

| Možnosti | n | % | Pořadí |
|--|-----|-------|--------|
| 1. Z novin | 65 | 17,96 | 3 |
| 2. Od přátel, spolužáků | 96 | 26,53 | 2 |
| 3. Z regionálního rádia | 24 | 6,62 | 5 |
| 4. Z jiných zdrojů (plakáty, letáky, internet ...) | 118 | 32,6 | 1 |
| 5. Nevím, co se kde děje | 59 | 16,29 | 4 |

Graf č. 6. O sportovním dění ve městě se dovidám nejčastěji:



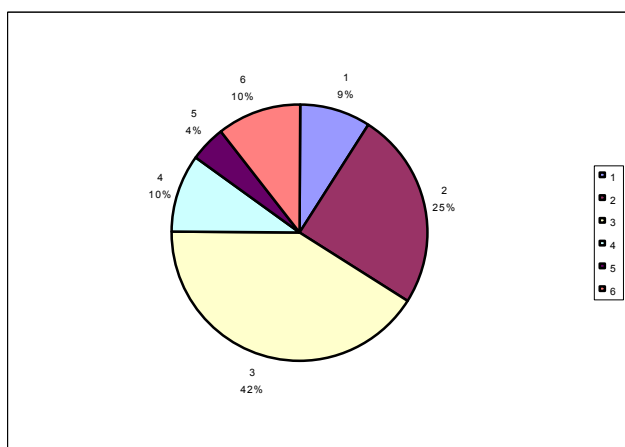
O sportovním dění ve městě se respondenti nejčastěji (32,60 %) dozvídají z jiných zdrojů, jako jsou plakáty, letáky a internet. Dalším informačním zdrojem jsou přátelé a spolužáci (26,53 %) a dále regionální tisk (17,96 %). Nejslabším informačním zdrojem je regionální rádio (6,62 %). Nemalé procento respondentů (16,29 %) uvedlo – nevím, co se kde děje. Důvodem může být nezájem o sportovní dění či nedostatek informací.

7. Jak jste celkově spokojeni s úrovní propagace a informování o sportovních akcích ve městě?

Tabulka 14. Jak jste celkově spokojeni s úrovní propagace a informování o sportovních akcích ve městě?

| Možnosti | n | % | Pořadí |
|---------------------|-----|-------|--------|
| 1. Velmi spokojen | 32 | 8,84 | 5 |
| 2. Celkem spokojen | 91 | 25,13 | 2 |
| 3. Ujde to | 149 | 41,17 | 1 |
| 4. Spíše nespokojen | 36 | 9,95 | 4 |
| 5. Velmi nespokojen | 13 | 4,42 | 3 |
| 6. Nezajímá mě to | 38 | 10,49 | 3 |

Graf č. 7. Jak jste celkově spokojeni s úrovní propagace a informování o sportovních akcích ve městě?



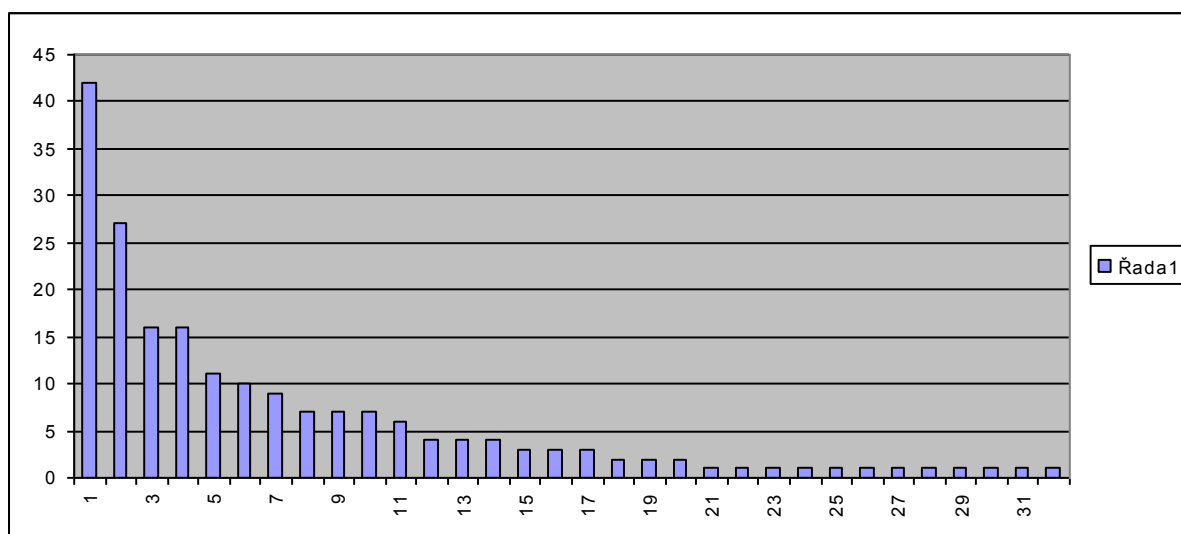
Dle grafu je patrné, že spokojenost s úrovní propagace o sportovních akcích ve městě je vysoká. Odpověď „Ujde to“ uvedlo (41,17 %) respondentů a (25,13 %) je celkem spokojeno a velmi spokojeno je (8,84 %) dotazovaných. Naproti tomu je (4,42 %) respondentů velmi nespokojeno a (10,49 %) nemá zájem o informace o sportu.

8. Která odvětví sportu si zaslouží nejvíce pozornosti?

Tabulka 15. Která odvětví sportu si zaslouží nejvíce pozornosti?

| Možnosti | n | Pořadí | Pořadí grafu |
|--------------------------------------|----|--------|--------------|
| fotbal | 42 | 1 | 1 |
| hokej | 27 | 2 | 2 |
| plavání | 16 | 3 | 3 |
| všechny sporty stejně | 16 | 3 | 4 |
| rekreační sporty | 11 | 4 | 5 |
| tenis | 10 | 5 | 6 |
| cyklistika | 9 | 6 | 7 |
| atletika | 7 | 7 | 8 |
| volejbal | 7 | 7 | 9 |
| basketbal | 7 | 7 | 10 |
| florbal | 6 | 8 | 11 |
| bojová umění | 4 | 9 | 12 |
| míčové hry | 4 | 9 | 13 |
| stolní tenis | 4 | 9 | 14 |
| orientační běh | 3 | 10 | 15 |
| tanec | 3 | 10 | 16 |
| cvičení pro děti a mládež | 3 | 10 | 17 |
| moto sporty | 2 | 11 | 18 |
| jízda na koni | 2 | 11 | 19 |
| plochy pro neorganizovanou veřejnost | 2 | 11 | 20 |
| vodní sporty | 1 | 12 | 21 |
| šachy | 1 | 12 | 22 |
| gymnastika | 1 | 12 | 23 |
| fit centra | 1 | 12 | 24 |
| kulečnick | 1 | 12 | 25 |
| krasobruslení | 1 | 12 | 26 |
| golf | 1 | 12 | 27 |
| běh | 1 | 12 | 28 |
| base - jumping | 1 | 12 | 29 |
| BMX | 1 | 12 | 30 |
| box | 1 | 12 | 31 |
| Le - Parkour | 1 | 12 | 32 |

Graf č. 8. Která odvětví sportu si zaslouží nejvíce pozornosti?



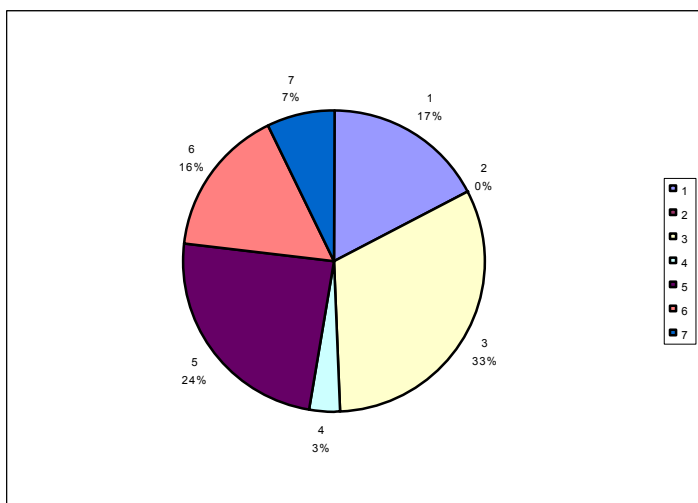
Zde se respondenti volně vyjadřovali, které odvětví sportu si zaslouží nejvíce pozornosti. Nejčastěji jmenovaným sportem byl fotbal, dále hokej a plavání. Další názorem bylo, že žádný sport se nemá upřednostňovat a všem sportům má být věnována stejná pozornost. Dále zde byly jmenovány rekreační sporty, tenis, cyklistika, atletika, volejbal, basketbal, florbal, bojová umění, míčové hry, orientační běh, tanec, cvičení pro děti a mládež a další sporty.

9. Můj vztah ke sportu lze charakterizovat:

Tabulka 16. Můj vztah ke sportu lze charakterizovat:

| Možnosti | n | % | Pořadí |
|---|-----|-------|--------|
| 1. Sportuji, cvičím aktivně a pravidelně alespoň 1x týdně | 62 | 17,13 | 3 |
| 2. Občas cvičím, sportuji méně než 1x týdně | 117 | 32,32 | 1 |
| 3. Nesportuji, ale rád bych sportoval | 12 | 3,31 | 6 |
| 4. Dříve jsem cvičil, sportoval | 88 | 24,31 | 2 |
| 5. O sport se zajímám jen jako divák | 57 | 15,74 | 4 |
| 6. Sport a tělovýchova mě nikdy nezajímaly | 26 | 7,19 | 5 |

Graf č. 9. Můj vztah ke sportu lze charakterizovat:



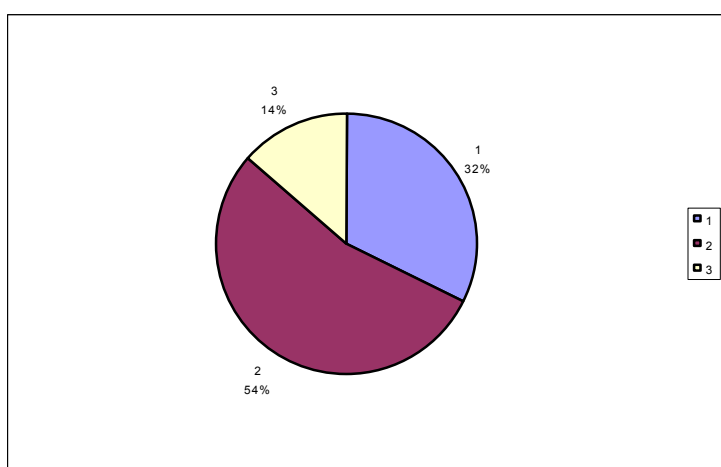
Zde charakterizovali respondenti svůj vztah k aktivnímu pohybu, sportu. Nejčastější odpovědí (32,32 %) občasně cvičící, méně jako 1x týdně, další velká skupina (24,31 %) uvádí, že dříve sportovali a (17,32 %) respondentů uvádí, že sportují pravidelně. Další skupinou jsou sportovní diváci (15,74 %) a ti, které sport a tělovýchova nezajímá a nikdy nezajímala vůbec (7,19 %). Nejmenší skupinu tvoří respondenti, kteří nesportují, ale rádi by sportovali (3,31 %).

10. Na sportovní utkání a soutěže se chodím dívat

Tabulka 17. Na sportovní utkání a soutěže se chodím dívat

| Možnosti | n | % | Pořadí |
|----------|-----|-------|--------|
| 1. Často | 117 | 32,32 | 2 |
| 2. Občas | 196 | 54,14 | 1 |
| 3. Nikdy | 48 | 13,54 | 3 |

Graf č. 10. Na sportovní utkání a soutěže se chodím dívat



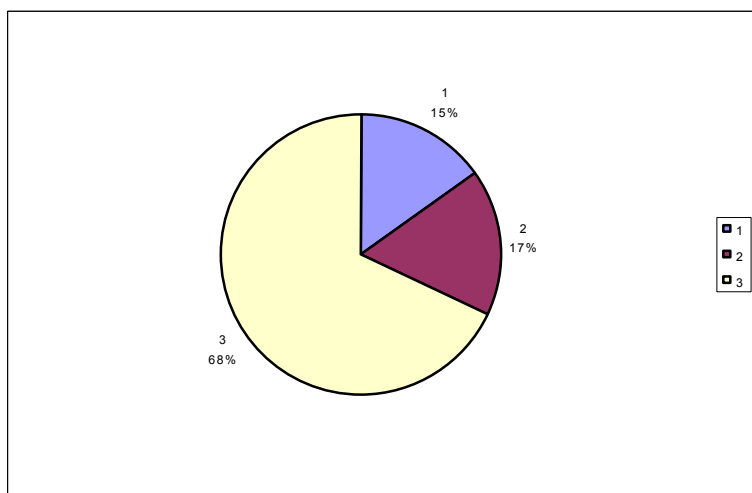
Na sportovní utkání a soutěže ve městě se chodí občas dívat (54,14 %) respondentů a (32,32 %) se sleduje tato utkání či soutěže často. Nikdy nechodí na sportovní utkání (13,54 %) dotazovaných.

11. Co by městská veřejná správa měla přednostně podporovat?

Tabulka 18. Co by městská veřejná správa měla přednostně podporovat?

| Možnosti | n | % | Pořadí |
|----------------------|-----|-------|--------|
| 1. Vrcholový sport | 54 | 14,92 | 3 |
| 2. Výkonnostní sport | 62 | 17,12 | 2 |
| 3. Sport pro všechny | 246 | 67,96 | 1 |

Graf č. 11. Co by městská veřejná správa měla přednostně podporovat?



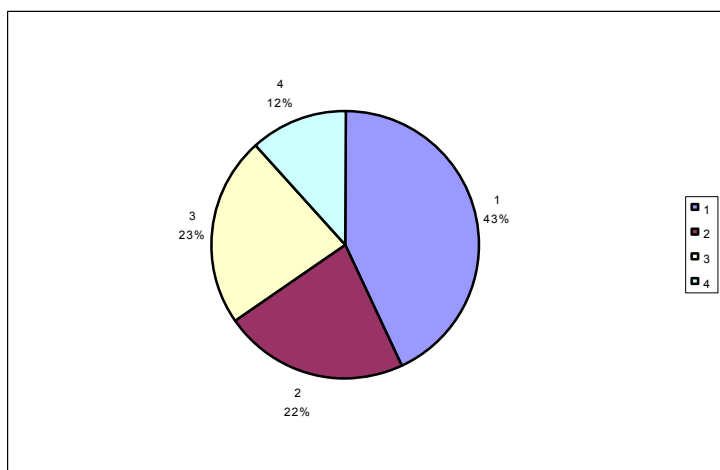
Na otázku týkající se podpory městské veřejné správy odpovědělo (67,96 %) respondentů, že podpora by měla směřovat hlavně na sport pro všechny. Výkonnostní sport by chtělo podpořit (17,12%) a vrcholový sport (14,92 %) dotazovaných.

12. Myslím si, že město má ze svého rozpočtu na sportovní a volnočasové aktivity obyvatel:

Tabulka 19. Myslím si, že město má ze svého rozpočtu na sportovní a volnočasové aktivity obyvatel:

| Možnosti | n | % | Pořadí |
|--|-----|-------|--------|
| 1. Připívat větší částkou než dosud | 156 | 43,09 | 1 |
| 2. Vynaložená částka je dostačující | 81 | 22,37 | 3 |
| 3. nejsem o výši příspěvku informován(a) | 83 | 22,92 | 2 |
| 4. Nevím a ani se nazajímám | 42 | 11,62 | 4 |

Graf č. 12. Myslím si, že město má ze svého rozpočtu na sportovní a volnočasové aktivity obyvatel:



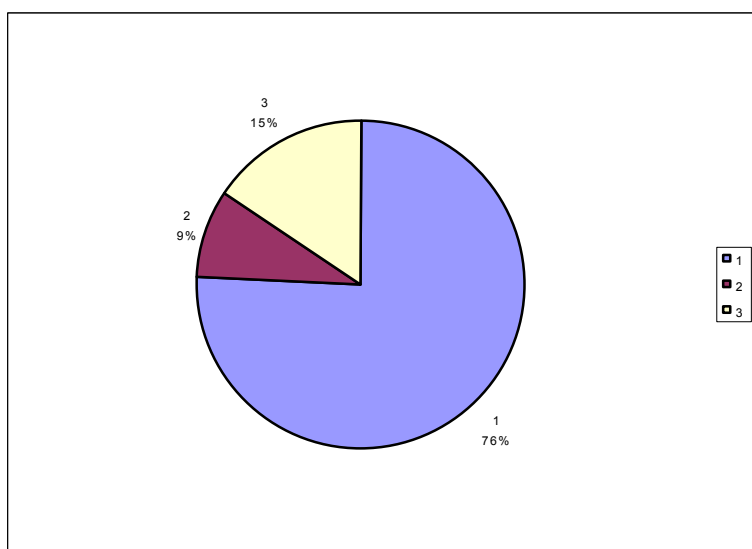
Na otázku k financování sportovních a volnočasových aktivit obyvatel odpovědělo (43,09 %) respondentů, že město má přispívat větší částkou než dosud a (22,37 %) si myslí, že vynaložená částka je dostačující. (22,92 %) není o příspěvku z rozpočtu města vynaloženého na sport a volnočasové aktivity informováno a (11,62 %) dotazovaných o tuhle problematiku nemá zájem.

13. Zastáváte názor, že město má ze svého rozpočtu na činnost sportovních klubů přispívat?

Tabulka 20. Zastáváte názor, že město má ze svého rozpočtu na činnost sportovních klubů přispívat?

| Možnosti | n | % | Pořadí |
|------------------------|-----|-------|--------|
| 1. Ano | 275 | 75,96 | 1 |
| 2. Ne | 31 | 8,58 | 3 |
| 3. Nevím, nezajímám se | 56 | 15,46 | 2 |

Graf č. 13. Zastáváte názor, že město má ze svého rozpočtu na činnost sportovních klubů přispívat?



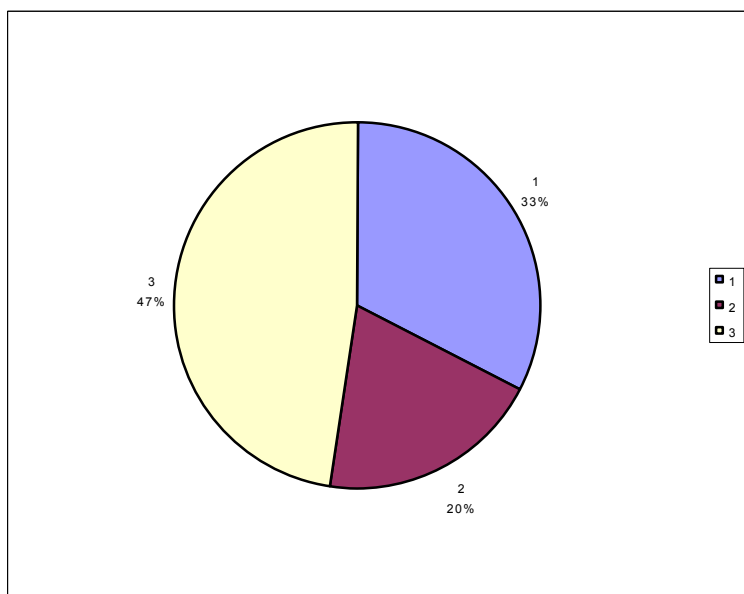
Z tabulky i grafu je patrné, že většina respondentů (75,96 %) má za správné, že město ze svého rozpočtu přispívá na činnost sportovních klubů. Pouze (8,58 %) s tímto názorem nesouhlasí. O tuto problematiku se nezajímá (15,46 %) dotazovaných.

14. Vaše členství v tělovýchovných a sportovních organizacích

Tabulka 21. Vaše členství v tělovýchovných a sportovních organizacích

| Možnosti | n | % | Pořadí |
|-------------------------------|-----|-------|--------|
| 1. Současný člen | 118 | 32,59 | 2 |
| 2. Dřívější člen | 72 | 19,89 | 3 |
| 3. Nejsem a nebyl jsem členem | 172 | 47,52 | 1 |

Graf č. 14. Vaše členství v tělovýchovných a sportovních organizacích



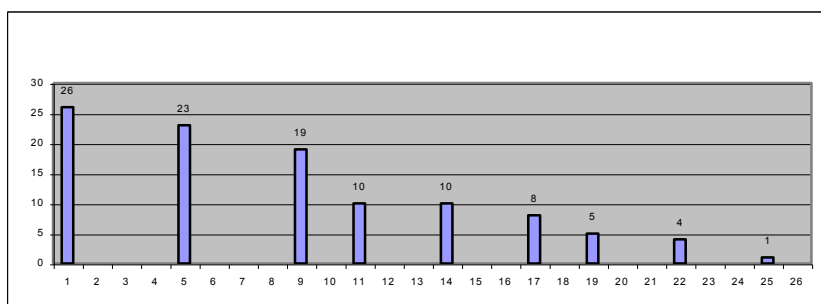
Nikdy nebylo a není členem žádné sportovní a tělovýchovné organizace (47,52 %) respondentů. K současnému členství se hlásí (32,59 %) a k dřívějšímu členství /18,89 %) respondentů.

15. Zde nám můžete sdělit cokoliv v souvislosti se sledovanou problematikou

Tabulka 22. Zde nám můžete sdělit cokoliv v souvislosti se sledovanou problematikou

| Možnosti | n | Pořadí | Pořadí grafu |
|--|----|--------|--------------|
| Zanedbané hřiště, neupravené, povrchy mají špatnou kvalitu, nebezpečí úrazu. Vybudování nových hřišť ve všech částech města | 26 | 1 | 1 |
| Město příliš podporuje extraligové sporty (basketbal, volejbal) a další vrcholové sporty, zanedbává sport pro všechny | 23 | 2 | 2 |
| Málo prostor pro amatérské hráče, lepší prostory využívají profesionální sportovci. | 19 | 3 | 3 |
| Drahé tenisové kurty | 10 | 4 | 4 |
| Krytý bazén který by byl otevřen pro veřejnost většinu dne a o prázdninách | 10 | 4 | 5 |
| Lepší propojení cyklostezek (střed - okrajové části města) | 8 | 5 | 6 |
| Vybudování další ledové plochy | 5 | 6 | 7 |
| Větší příspěvky od města pro fotbalový klub SK Prostějov, investice do nového hřiště pro fotbal | 4 | 7 | 8 |
| Oprava basketbalové hřiště na ulici Mozartova | 1 | 8 | 9 |

Graf č. 15. Zde nám můžete sdělit cokoliv v souvislosti se sledovanou problematikou



Nejčastěji jmenovaným problémem jsou zanedbaná a neupravená hřiště, kde hrozí nebezpečí úrazu. Potřeba nových hřišť ve všech částech města. Dle respondentů věnuje město velkou podporu extraligovým sportům a nevěnuje se sportům pro všechny. Nejsou prostory, pro neorganizované hráče. Dále jsou uváděny vysoké ceny pronájmu tenisových kurtů. Chybí krytý bazén pro veřejnost o prázdninách. Propojení již vybudovaných cyklostezek – propojení okrajových částí města s centrem. Obsazenost ledové plochy, málo časového prostoru pro bruslení veřejnosti. Podpora fotbalového klubu SK Prostějov a investice do nového fotbalového hřiště.

5.3 Závěry a doporučení plynoucí z empirického šetření

Na základě výsledků jsme dospěli k těmto názorům:

- Obyvatelé města přikládají velkou důležitost rekreačnímu sportu a pohybových aktivitám jako celku. A to nejčastěji pro udržení zdraví 41,71 % , pro zlepšení nálady 16,20 % nebo pro vytvoření dobrých vztahů 14,64 %.
- Většina obyvatel hodnotí možnosti aktivního sportovního vyžití ve městě kladně. Dle zjištěných šetření je nabídka ve městě pestrá a jsou zde zastoupeny tradiční i méně tradiční sporty a sportovní aktivity.
- Z postrádaných sportovních aktivit je nejčastěji uváděn nedostatek volných tělocvičen, víceúčelová hala. Tyto tělocvičny a sportovní hala jsou využívány pro tréninky sportovních klubů organizací působících ve městě. Dopoledne zde probíhají hodiny tělesné výchovy, odpoledních hodinách jdou zde tréninky mládeže a dorost a pro tréninky ligových a extraligových hráčů. Nabízené volné pronájmy tělocvičen jsou v rozmezí od 21.00 hodin. Tato situace je stejná ve většině tělocvičen ve městě. O stavbě víceúčelové haly pro veřejnost se diskutuje několik let. Jsou uváděny další chybějící sportovní aktivity a možnosti jako je větší plavecký bazén, větší aquapark. Pro město velikosti Prostějova by bylo vybudování nebo dobudování těchto zařízení nutné. Kapacitně jsou nevyhovující. Jsou zde mezi chybějícími zařízeními a aktivitami uváděné i ty, které ve městě nechybí. Například plážový volejbal, petang, venkovní plochy pro volejbal, basketbal, badminton. Zde jde o neinformovanost obyvatel o provozu těchto zařízení.
- Ve městě jsou i možnosti sledovat sportovní dění jako divák hokejových, basketbalových, volejbalových a fotbalových utkání a pravidelné tenisové turnaje.

Dále jsou tu i jednorázové akce typu mistrovství České republiky, Evropy. Návštěvnost na těchto sportovních akcích je velká. Toto dokazují i odpovědi respondentů, kde 25,69 % navštěvuje tyto akce pravidelně a 50,55 % občas. O těchto sportovních aktivitách se nejčastěji (32,60 %) dovídají z internetu (www stránky klubů), z plakátů a letáků. Dále potom od přátel, spolužáků (26,53 %). Pouze 8,84 % respondentů je s úrovní informovanosti o sportovních akcích spokojeno. Největší procento (41,17 %) respondentů označilo stav, jako „ujde to“ přes 15% je spíše nebo velmi nespokojeno. Zde je nutno informovanost o sportovním dění a možnostech sportovního využití zlepšit.

- Nejvíce pozornosti – největší podporu by si zasluhoval podle respondentů fotbal. Po rozpadu klubu SK LERK je nový klub SK Prostějov ve špatné pozici. Nové vedení klubu se snaží získat důvěru jak nových členů, tak vedení města. Dalším v pořadí je hokej, zde je obdobná situace. Klub měl finanční i organizační problémy. V obou případech jde o velmi ekonomicky nákladné sporty (údržba areálu, opravy, údržba ledové plochy). Dalším sportem je plavání. Je zde pouze jeden plavecký bazén. I když zde v posledních letech probíhají nákladné rekonstrukce, jde přece jen o starší 25m plavecký bazén. Dále jsou uváděny rekreační sporty – nejsou blíže specifikované. Prostředky nutné k výstavbě nového plaveckého bazénu jsou v současnosti nad investiční možnosti města.
- Zájem o sport je dle šetření velký. Polovina respondentů zde uvádí, že sportuje pravidelně nebo občas.
- Sledovanost sportovních utkání a soutěží je velká. Nejvíce lákají diváky pravidelné soutěže basketbalu, volejbalu a hokeje. Navštěvované jsou také házené, florbal a box. Velký počet diváků je na tenisových turnajích.
- Veřejná správa by měla podporovat sport pro všechny, jak uvádí 67,96 % respondentů. 17,12 % by podpořilo výkonnostní sport a 14,92 % sport vrcholový. Město podporu všechny tyto sportovní odvětví. Důležitá je i podpora sportu vrcholového. Úspěšnost např. extraliga basketbalu přivádí ke sportu sponzorské subjekty, diváky, je lákavější pro mládež. Úspěšnost sportu vede i k zlepšení financování i tím k růstu mládežnických center.
- Většina respondentů se domnívá, že město by mělo přispívat na rozvoj sportovních a volnočasových aktivit větší částkou než doposud. V roce 2009 byly investice do sportovních zařízení a budování cyklostezek ve výši 35 milionů korun. Další 10

mil. korun bylo rozděleno v rámci sportovní komise pro koordinátory školních hřišť a pro rozdělení veřejně-finančních podpor pro sportovní kluby a organizace.

- Město přispívá v rámci rozpočtu (přímým zařazení do rozpočtu města nebo prostřednictvím komisí) na činnost sportovních klubů. Většina těchto klubů jsou občanská sdružení a provozují svou činnost v pronajatých prostorech škol, zařízeních patřící Domovní správě či jiných objektech. Zde musí platit komerční nájem, což je pro činnost těchto organizací finanční zátěž. Většina respondentů 75,96 %, proto zastává názor, že město má na činnost těchto klubů ze svého rozpočtu přispívat. Také ke členství nebo bývalému členství se hlásí 52,48 %, tedy více jako polovina respondentů.
- Nejvíce respondenti postrádají venkovní hřiště. I když je u každé školy volně přístupné, kvalita a vybavení těchto hřišť není dobrá. V posledních letech bylo zrekonstruováno hřiště při Reálném gymnáziu a základní škole Prostějov a při Základní škole Melantrichově. Náklady na údržbu těchto prostor jsou velké a umělé povrchy mají pouze omezenou životnost a zatížení těchto prostor je velké. Dopoledních hodinách výuka a odpoledne jsou otevřena pro veřejnost. Výměna umělého povrchu hřiště stojí kolem 800.000 korun a životnost těchto povrchů je kolem sedmi let.

Další častou připomínkou je podpora pouze extraligových sportů. Takle skutečnost má více hledisek. Do těchto sportů investuje nejen město, ale i vlastníci klubů a sponzoři. Díky vrcholové úrovni sportů se tyto sporty stávají atraktivnější pro mládež i pro diváky. Je zde proto větší členská základna, jsou vytvářeny lepší podmínky pro mládežnické součásti klubů. Tyto kluby lépe dosahují na dotace v rámci republikových programů a programů z EU.

Zanedbáván je sport pro všechny. Zde se město snaží o zlepšení této situace financováním koordinátorů a zpřístupněním hřišť při základních školách široké veřejnosti. Problém nastává v zimních měsících, kdy jsou kapacity tělocvičen překročeny. Snaha o nápravu je v koncepci města zahrnuta v tzv. Dataplánu NSZM: Informačním systému pro strategické řízení, pod bodem E. Volný čas/sport. V rámci projektu Zdravé město jsou připravovány pravidelné akce „Den bez aut“, „Den na kolečkách“, „plaveme s EU“, „Bruslení pro veřejnost“ a „Bambiriáda“. Je připravována stavba víceúčelové sportovní haly, na kterou byly v letošním roce vykoupeny pozemky. V oblasti sportu pro všechny musí město

investovat více prostředků a poskytnout obyvatelům informace o možnostech, které jsou v současné době nabízeny.

Ve městě je mále prostor pro amatérské hráče a lepší prostory jsou využívány profesionálními sportovci. Tento problém souvisí s přípravou mládeže. Školy v Prostějově mají sportovní zaměření a proto zde v odpoledních a večerních hodinách trénují hlavně žáci a dorost. Obsazenost těchto prostor je do pozdních hodin. Školy jsou sportovně zaměřeny na hokej a tenis (Melantrichova ZŠ), basketbal a plavání (ZŠ Dr. Horáka), volejbal, fotbal a plavání (ZŠ Palackého) a atletiky (ZŠ J. Železného). Zde trénují od nejmladších žáků až po dorostenecké oddíly. Profesionální sportovce obsazují prostory více účelové sportovní haly – Sportcentrum Prostějov, víceúčelového haly na Kostelecké ulici (vlastníkem je soukromí subjekt) a zimního stadionu (Domovní správa Prostějov).

Tenisových kurtů je vzhledem k popularitě tohoto sportu nedostatek. Volně přístupné jsou tenisové kurty na hřištích základních škol. Nejsou ale příliš využívány – nevhodné povrchy. Kurty provozované soukromými subjekty jsou drahé. V zimních měsících kdy je provoz pouze v halách jsou těžko dostupné. A to jak z kapacitních, tak finančních důvodů.

Krytý bazén je ve městě technologicky zastaralý. V dopoledních hodinách v pracovní dny je využíván pro výuku plavecké školy (zajištění plaveckého výcviku pro okres Prostějov) a v odpoledních hodinách je určen pro veřejnost. Tato doba je omezena tréninky plaveckého oddílu TJ Pozemstav. O prázdninách zde již třetím rokem probíhají rekonstrukce. Proto je bazén v období od července do konce srpna uzavřen. V nově vybudovaném areálu Aquaparku jsou bohužel pouze dvě 25 metrové plavecké dráhy, což není dostačující.

Město stále pokračuje ve výstavbě cyklostezek. Výstavba probíhá koncepčně spolu s rekonstrukcí chodníků. Výstavba cyklostezek je finančně nákladná a záleží na získávání dotací z různých programů.

Vybudování další ledové plochy v současné době není zahrnuto do plánu rozvoje města.

Město v letošním roce investovala do celkové rekonstrukce fotbalového hřiště areál sídliště E. Beneše 10 milionů korun a získalo dotaci ve výši 33 milionů korun na realizaci projektu s názvem Volnočasové aktivity ve městě Prostějově – sportovní areál sídliště E. Beneše. Celkové náklady na realizaci toho záměru přesáhnou 50 milionů korun.

Dle rozvojového plánu město bude pokračovat v opravě a modernizaci hřišť na volných plochách. V letošním roce a letech minulý investovalo převážně do úpravy zelených ploch, parků.

6 DISKUSE

Pohybová aktivita patří k intervenujícím činitelům zdraví a délky lidského života, kterou není možno jiným způsobem nahradit. Vzhledem ke stálému snižování přirozené fyzické zátěže u všech věkových skupin občanů je funkce tělovýchovy a sportu v jejich životě nezastupitelná. 1/3 lidí se věnuje sportu soustavně a dlouhodobě, 1/3 příležitostně a 1/3 nesportuje téměř vůbec. Přitom většina si význam sportu uvědomuje a mnozí z nich by se chtěli sportu soustavněji věnovat za předpokladu lepších podmínek. Tento stav není uspokojivý a neodpovídá tradicím naší tělovýchovy, ani úrovni vyspělých evropských zemí. Aktivní způsob života je především záležitostí každého občana. Funkce sportu pro všechny má zdravotně preventivní, sociální i ekonomický význam. Ten se váže i na pracovní schopnost a výkonnost každého člena společnosti. Sport je přínosem i pro národní hospodářství. Odvodem daní ze sportovního průmyslu a služeb získává dnes stát zpět do státního rozpočtu významnou část finančních prostředků.

Lidé nejsou dostatečně informováni ani motivováni. Jako překážky pravidelného cvičení uvádějí vedle nedostatku příležitostí i nedostatek času a vůle. Zásahu na tomto stavu má vedle televize, videoher a další atraktivních nepohybových aktivit i dosavadní pojetí práce s veřejností, zejména rozsah a formy prezentace o zdravém způsobu života.

Společenský zájem významně rozšířit okruh lidí, kteří se budou pravidelně zabývat tělovýchovou a sportem, vyžaduje zabezpečit vhodné a atraktivní prostředí. Tyto možnosti rozvoje sportu jsou podmíněny počtem, úrovní i způsobem využívání tělovýchovných i sportovních zařízení. Tato zařízení provozují obce, školy a školská zařízení, podnikatelské subjekty a občanská sdružení. Nejvýraznější je nedostatek veřejně přístupných sportovišť se základním vybavením. Provoz a údržba sportovních a tělovýchovných zařízení je v převážné míře zajišťována občanskými sdruženími. Občanská sdružení jsou vedle škol nejvýznamnější součástí tělovýchovného systému. Pracují svépomocí prostřednictvím členské základy a dobrovolnictví.

V obci nedisponuje veřejná správa potřebnou organizační strukturou. Podpora tělovýchovy a sportu je proto značně nahodilá a nesystémová. Financování investiční výstavby pro občanská sdružení probíhá odděleně od komplexního řešení problematiky.

7 ZÁVĚRY

Sport představuje v současnosti společenský a ekonomický jev narůstajícího významu, jež význačným způsobem přispívá k rozvoji společností. V zemích EU se sportem v různých formách zabývá vysoké procento populace. V průměru 20% je organizováno v klubech, velká část sportuje neorganizovaně. Tuto skutečnost odráží v posledních deseti letech aktivní přístup rozhodujících evropských institucí.

Sport jako nástroj prevence a zdraví upevňující tělesné aktivity má dalekosáhlejší vliv než jakékoliv jiné společenské hnutí. Sport lidi přitahuje a je pozitivně vnímán. Zde lze citovat údaj z ekonomického fóra v Davosu v únoru 2009 (Sport: Untapped Asse) „Každý dolar investovaný do sportu ušetří čtyři dolary ve zdravotnictví“.

Sport je s ekonomikou propojen mnoha přímými i nepřímými vztahy. Ty působí obousměrně tak, že ekonomika vytváří prostor pro rozvoj sportu příznivé podmínky a sport napomáhá rozvoji národní ekonomiky. Podle Bílé knihy o sportu generuje sportovní prostředí v zemích EU až 3,7% HDP (hrubého národního produktu) a zaměstnává až 5,4% pracovní síly.

Proto je velmi podstatná role samosprávy obce, bez jejíž podpory a spolupráce není rozvoj volnočasových aktivit možný. Měla by usilovat o rozvoj stávající sítě zařízení pro sport a volný čas, vytvářet podmínky pro vznik nových aktivit.

Zastupitelstvo i Rada města Prostějova podporuje organizace se zaměřením na sport prostřednictvím vypisování grantů a dotací, možností poskytnutí návratných i nenávratných veřejných finančních podpor. Každoročně jsou na tyto účely vynaloženy nemalé prostředky. Budují se nové sportovní a volnočasové zařízení, další části cyklostezek, rekonstruují stávající sportovní zařízení.

Shrneme-li výsledky empirického šetření vyplývá z nich následující. Obyvatelé přikládají sportu velkou důležitost a uvědomují si prospěšnost sportu. Nabídka ve vymezeném regionu se jim zdá uspokojivá. Některé sportovní aktivity nevyužívají vůbec nebo jen málo. Největší zájem projeví o vybudování víceúčelového veřejně přístupného sportoviště.

Toto šetření odhalilo nedostatky v informovanosti o možnostech sportovních aktivit. Informovanost o nabídkách a možnostech sportovních vyžití se musí zlepšit. O možnosti některých sportovních aktivit vůbec neví. Část veřejnosti se o sport a sportovní dění ve městě nezajímá vůbec.

8 DOPORUČENÍ

Státní správě

- Je potřebná úprava systému řízení nejen sportovních, ale všech volnočasových aktivit v dané lokalitě. Vytvoření nového pracovního místa na pozici koordinátora volnočasových aktivit. Zde spolupracovat na celkové koncepci v souladu s plánováním rozvoje města. Nutná spolupráce se dalšími odbory města, řízení projektu „Zdravé město“.
- Analýza kapacit tělocvičen a sportovních zařízení základních a středních škol.
- Vytvořit na www stránkách města odkaz, který bude občany informovat o možnostech volnočasových aktivit. V současnosti odkaz existuje, ale není aktualizován. Jako podmínka pro žádost o dotaci, VFP či grant poskytnutý městem může být vypracování materiálů pro umístění na stránkách města a pravidelná aktualizace těchto informací.
- Analýza subjektů bez ohledu jde-li o ziskový či neziskový sektor, nebo kdo je provozovatel zařízení. Tím vytvořit ucelenou nabídku možností. Dojde k zpřehlednění organizací v návaznosti na poskytování veřejných podpor a grantů.
- Zodpovědnější přístup k přidělování dotací. Nepřístupovat k rozdělování plošně. Myslet na účelovost a cílovou skupinu na kterou je dotace směřována.
- Spolupráce s agendami Zdravých měst. Vždy se dá naučit něčemu novému nebo aplikovat dobrý nápad na podmínky města Prostějova.
- Pravidelně upravovat Dataplán a plán strategického rozvoje města a komunitní plán zdravého města v návaznosti na podněty občanů. Projednávání těchto plánů je veřejné. Občané ani zástupci organizací tuto možnost projevit vlastní názor využívají málo.
- Zlepšit propagaci zdravého způsobu života.
- Zapojovat do kampaně zdravého životního stylu občanská sdružení z oblasti tělovýchovy – využití dobrovolnictví.
- Pomoc pro neziskový sektor – poradenství, právní pomoc při získávání prostředků z jiných zdrojů, informovat o těchto možnostech.

Subjektům

- Nabídku aktivit jednotlivých subjektů prezentovat tak, aby byla snadno dostupná.
- Zaměřit se na aktivity, které jsou ve městě postrádány, upravit provozní dobu tak, aby byla vhodná pro cílovou skupinu.
- Možnost využití bezplatné reklamy či prezentace v propagačních materiálech vydávaných městem např. Radniční listy.
- Subjekty zaměřeny na sportovní aktivity pro děti jež doprovází do zařízení i rodiče můžou rozšířit svou nabídky i na ně.
- Vědět na jakou cílovou skupinu se zaměřuje, tomu musí odpovídat i prezentace na veřejnosti.
- Spolupracovat při organizování pořádaných městem v rámci slavností, prezentací.

9 SOUHRN

Sport sehrává roli po formální i neformální stránce. Hodnoty které sport zprostředkovává přispívají k rozvoji vědomostí, dovedností, motivace, utváření osobnosti, odolnosti, formování charakteru, odpovědnosti, smyslu pro povinnost a vztahu k ostatním. V souhrnu se jedná o prvky socializace a morálky, tj. ovlivňování chování lidí ve vztahu k lidské společnosti. Člověk musí obstarávat své životní potřeby, musí regenerovat své síly, ale může i musí ve volném čase prožitkově obohacovat svůj svět. Tomu může sloužit i sport jako spontánní přitažlivá emocionálně nasycená činnost.

Obsahem práce je analýza názorů a postojů obyvatel, které jsou věnovány této problematice.

Úvodní část práce je zaměřena na základní faktory, které tuto oblast ovlivňují. Shrnuje obecné poznatky získané na základě studia literárních a odborných zdrojů. Důležitou částí práce je téma společnost a volného času, životního stylu a komunální rekreace s přihlédnutím k potřebám obyvatel města. Tuto část práce uzavírá charakteristika vymezeného regionu, které je nezbytná pro vysvětlení situace.

Praktická část nabízí strukturovaný přehled organizací a subjektů, které se zabývají sportovním vyžitím nebo nabízejí sportovní aktivity ve městě Prostějově. Interpretace výsledků dotazníkového šetření seznamuje s názory a očekáváními obyvatel na téma sportovního vyžití ve městě.

Závěry formulují výstupy práce se zaměřením na praktickou rovinu. Doporučení směřují zejména do oblasti zlepšování informovanosti, nabídky a celkové koordinace připravovaných aktivit jednotlivých subjektů. Zlepšení komunikace mezi státní správou a jednotlivými organizacemi.

10 SUMMARY

The sport is acting his role in our lifes both formally and informally. The values interferred by sport are contributing to development of knowledge, skills, motivation, forming of personality, resistivity, framing of character, lability, sense of duty and the relations to other people. In entirety it is going about the elements of socialization and morality, e.i. impacting of peoples behaviour in relation to a human society. Human being has to take care about his necessaries of life. He has to recover his power, but on the other hand he can but also he has to enrich his personal world in a leisure time. And of course he can use a sport as a spontaneous, attractive and emotionally saturated aktivty.

The content of work is analyzing of opinions and attitudes of inhabitants.

The preamble is focused to elementary factors which are influencing this area. It is summarizing general findings obtained on the base of study the literature and the scientific sources. Very important part is also the theme of society and spare time, living style and communal recreation with regard to citizens. The final part of work is dedicated to characteristic of determined region which is very important for the explanation of situation.

The practical part offers structured list of organizations which are dealing with sports self-realisation or which are offering sports activities in town of Prostejov. The interpretation of questionnaire search results meets with opinions and expectations of residents related to sports self-realisation in the town.

The findings are defining the results of work with a view to a practical level. The recommendations are mainly pointed to the area of better informedness, offers and overall coordination of prepared activities of individual organizations and better communication between the public adminitration and organisations.

11 Referenční seznam

- Analýza financování sportu v České republice*. Praha: Odbor TVS . Ministerstvo školství, mládeže a tělovýchovy české republiky. (2009)
- Buriánek, J. (1996,2001,2003). *Sociologie*. Praha: Fortuna. Učební texty.
- Dohnal, T. (2002). *Koncepce a metodika systému komunální rekreace na úrovni obce*. Olomouc: Univerzita Palackého. /Učební texty/.
- Dohnal, T. & Hodaň, B. (2005). *Rekreologie* . Olomouc: Hanex
- Evropská charta sportu*. Praha. Odbor TVS. Ministerstvo školství, mládeže a tělovýchovy České republiky. (1998).
- Filipcová, B. (1967). *Člověk, práce, volný čas*. Praha: Svoboda
- Hájek, B., Hofbauer, B. & Pávková, J. (2003). *Pedagogika volného času*. Praha: Pedagogická fakulta.
- Hodaň, B. (1997). *Úvod do teorie tělesné kultury*. Olomouc: Univerzita Palackého.
- Hodaň, B. (2004). *Tělesná kultura recenzované periodikum*. Olomouc: Univerzita Palackého.
- Jandourek, J. (2001). *Sociologický slovník*. Praha: Portál.
- Jandourek, J. (2003). *Úvod do sociologie*. Praha: Portál.
- Krátký, F. (1986). *Dějiny tělesné výchovy*. Praha: Olympia.
- Národní program rozvoje sportu pro všechny v České republice*. Praha: Odbor TVS. Ministerstvo školství, mládeže a tělovýchovy České republiky. (2000).

Pávková, J. a kol. (1999). *Pedagogika volného času: teorie, praxe a perspektivy mimoškolní výchovy a zařízení volného času*. Praha: Portál.

Radniční listy. (leden 2008). Prostějov. Haná Press.
Radniční listy. (únor 2008). Prostějov. Haná Press.
Radniční listy. (březen 2008). Prostějov. Haná Press.
Radniční listy. (duben 2008). Prostějov. Haná Press.
Radniční listy. (květen 2008). Prostějov. Haná Press.
Radniční listy. (červen 2008). Prostějov. Haná Press.
Radniční listy. (červenec 2008). Prostějov. Haná Press.
Radniční listy. (srpen 2008). Prostějov. Haná Press.
Radniční listy. (září 2008). Prostějov. Haná Press.
Radniční listy. (říjen 2008). Prostějov. Haná Press.
Radniční listy. (listopad 2008). Prostějov. Haná Press.
Radniční listy. (prosinec 2008). Prostějov. Haná Press.
Radniční listy. (leden 2009). Prostějov. Haná Press.
Radniční listy. (únor 2009). Prostějov. Haná Press.
Radniční listy. (březen 2009). Prostějov. Haná Press.
Radniční listy. (duben 2009). Prostějov. Haná Press.
Radniční listy. (květen 2009). Prostějov. Haná Press.
Radniční listy. (červen 2009). Prostějov. Haná Press.
Radniční listy. (červenec 2009). Prostějov. Haná Press.
Radniční listy. (srpen 2009). Prostějov. Haná Press.
Radniční listy. (září 2009). Prostějov. Haná Press.
Radniční listy. (říjen 2009). Prostějov. Haná Press.
Radniční listy. (listopad 2009). Prostějov. Haná Press.
Radniční listy. (prosinec 2009). Prostějov. Haná Press.

Sekot, A. (2003) *Sport a společnost*. Praha: Paido

Schneider, M., Koudelka, F. (1993). *Úvod do základů sociologického výzkumu*. Olomouc: Univerzita Palackého.

Spusta, V. et al. (1994)., *Teoretické základy výchovy ve volném čase*. Brno: Masarykova Univerzita, Pedagogická fakulta.

Slepičková, I. (2005). *Sport a volný čas*. Praha: Karolinum.

Švigová M. (1967). *Volný čas a my*. Praha: Svobodné slovo.

Vážanský, M. (1993). *Volný čas a pedagogika zážitku*. Brno: Masarykova univerzita, Pedagogická fakulta.

Velký sociologický slovník. (1996). Praha: Karolinum

Internetové stránky:

Internetové stránky Ministerstva školství, mládeže a tělovýchovy. Praha: www.msmt.cz

Internetové stránky Olomouckého kraje. www.kr-olomoucky.cz

Internetové stránky města Prostějova www.mestopv.cz

Dokumenty:

Bílá kniha – Národní program rozvoje vzdělávání v ČR. (2001). Praha. MŠMT

Zákon o podpoře sportu. č. 219/2005 sb.

12 PŘÍLOHY

Příloha č. 1

Dotazník pro obyvatele

Příloha č. 1

Dotazník pro obyvatele

Vážení občané, obracíme se na Vás s žádostí o spolupráci při zjišťování názorů týkajících se možnosti sportovního vyžití ve městě Prostějově. Dotazník bude sloužit pro zpracování bakalářské práce na téma: „Možnosti sportovního vyžití ve městě Prostějově“. Záštitu nad touto prací převzalo město Prostějov a získané údaje budou předány zástupcům města Prostějova.

Dotazník je anonymní.

Děkujeme za spolupráci

za Město Prostějov
Mgr. Vlastimil Uchytíl

řešitel bakalářské práce
Alena Dostálová

1) Jaký je Váš názor na oblast rekreačního sportu (aktivit)?

1. myslím si, že je pro všechny důležitá
2. myslím si, že je důležitá pro lidi s vysokým životním standardem
3. myslím si, že ji potřebují jenom ti, kteří při práci sedí
4. myslím si, že je to luxus
5. myslím si, že ji potřebují jen děti a mládež
6. myslím si, že není potřebná
7. myslím si, že je škodlivá

2) Jak hodnotíte možnosti aktivního sportovního vyžití v Prostějově?

1. velmi dobře
2. celkem dobře
3. jako ucházející
4. spíše špatně
5. velmi špatně

3) Ve městě postrádám možnosti sportovních aktivit:

.....
.....
.....

4) Sledujete sportovní dění ve městě pravidelně:

1. pravidelně
2. občas
3. nikdy

5) Rád(a) se pohybuji, věnuji sportu, protože pohyb (možnosti více odpovědí):

1. mi zlepšuje náladu
2. vytváří dobrou partu
3. mi pomáhá udržet štíhlou linii
4. je zdravý
5. mi pomáhá zapomenou na školu, práci
6. nesportuji, necvičím

6) O sportovním dění ve městě se dovídám nejčastěji:

1. z novin
2. od přátel, spolužáků
3. z regionálního rádia
4. z jiných zdrojů (plakáty, letáky, internet...)
5. nevím, co se kde děje

7) Jak jste celkově spokojen s úrovní propagace a informování a sportovních akcích ve městě?

- 1. velmi spokojen**
2. celkem spokojen
3. ujde to
4. spíše nespokojen
5. velmi nespokojen
6. nezajímá mě to

8) Která odvětví sportu si podle Vaše názoru zaslouží více pozornosti?

.....
.....
.....

9) Můj vztah ke sportu lze charakterizovat:

1. sportuji, cvičím aktivně a pravidelně alespoň 1 x týdně
2. občas cvičím, sportuji méně než 1 x týdně
3. nesportuji, ale rád bych sportoval
4. dříve jsem cvičil sportoval
5. o sport se zajímám jen jako divák
6. sport a tělovýchova mě nikdy nezajímaly

10) Na sportovní utkání a soutěže se chodím dívat

1. často
2. občas
3. nikdy

11) Co by městská veřejná správa měla přednostně podporovat:

1. vrcholový sport
2. výkonnostní sport
3. sport pro všechny

12) Myslím si, že město má ze svého rozpočtu na sportovní volnočasové aktivity obyvatel:

1. přispívat větší částkou než doposud
2. vynaložená částka je dostačující
3. nejsem o výši příspěvku informován(a)
4. nevím a ani se nezajímám

13) Zastáváte názor, že město má ze svého rozpočtu na činnost sportovních klubů přispívat?

1. ano
2. ne
3. nevím, nezajímám se

14) Vaše členství v tělovýchovných a sportovních organizacích:

1. současný člen
2. dřívější člen
3. nejsem a nebyl jsem

15) Zde nám můžete sdělit cokoliv v souvislosti se sledovanou problematikou:

.....

.....

.....

.....

.....

.....

Děkujeme za Váš čas.