

UNIVERZITA PALACKÉHO V OLOMOUCI

Filozofická fakulta

Katedra dějin umění

KAMILA HAMPLOVÁ

3. ročník - prezenční studium

ARCHITEKTURA V OLOMOUCI PO ROCE 1989

Bakalářská práce

Vedoucí práce: Prof. PhDr. Rostislav Švácha, Csc.

OLOMOUC 2011

Svým podpisem potvrzuji, že jsem tuto práci vypracovala sama a že uvádím veškerou použitou literaturu a citace.

V Olomouci 30.6.2011

.....
Kamila Hamplová

Na tomto místě bych chtěla poděkovat svému vedoucímu práce prof. PhDr. Rostislavu Šváchovi, CSc., za umožnění sepsání této práce a cenné rady. Za materiálovou pomoc chci poděkovat: paní Haně Dostálové, Vlastě Míkové, Jitce Gargelové a panu Stanislavu Faistaverovi. Poděkování patří všem, kteří se mnou vedli vyčerpávající debaty o moderní architektuře.

OBSAH

ÚVOD	5
KAPITOLA PRVNÍ	7
KAPITOLA DRUHÁ	14
KAPITOLA TŘETÍ	28
ZÁVĚR	31
SUMMARY	32
POZNÁMKY	33
POUŽITÁ LITERATURA	36
SEZNAM VYOBRAZENÍ	41
AUTOŘI A ZDROJ VYOBRAZENÍ	42
KATALOGOVÁ ČÁST	43
1. OBCHODNÍ DŮM SENIMO	44
2. SPRÁVNÍ BUDOVA POVODÍ MORAVY	47
3. REKONSTRUKCE MUZEUM UMĚNÍ	49
4. ÚPRAVY HORNÍHO NÁMĚSTÍ	51
5. ARIÓNOVA KAŠNA	54
6. REGIONÁLNÍ ADMINISTRATIVNĚ–OBCHODNÍ CENTRUM OLOMOUC - RCO	57
7. CAFÉ ILLY	59
8. POLYFUNKČNÍ DŮM NA WELLNEROVĚ ULICI – UŠÁK; UŠATÝ DŮM	61
9. ARCIDIECZŇNÍ MUZEUM (MUZEUM A HOSPODÁŘSKÝ DVŮR)	63
10. CENTRUM EKOLOGICKÝCH AKTIVIT MĚSTA OLOMOUCE – SLUŇÁKOV	67
11. VILA NA SILE	70
12. POBOČKA KRAJSKÉHO SOUDU OSTRAVA	73
13. PŘÍRODOVĚDECKÁ FAKULTA UNIVERZITY PALACKÉHO	75
14. AQUAPARK OLOMOUC	77
15. HOTEL NH OLOMOUC CONGRESS	79
16. PET/CT	82
OBRAZOVÁ PŘÍLOHA	85
MAPA (vložená volně)	

ÚVOD

Jako téma své bakalářské práce jsem zvolila téma současné – moderní architekturu. Vybrala jsem si právě Olomouc, protože zde již několik let žiji a město mi přirostlo k srdci.

Olomouc vždy patřila mezi nejvýznamnější města českého království. Díky své výhodné poloze, starobylé univerzitě, duchovním, kulturním a řemeslným tradicím byla po dlouhá staletí přirozeným centrem Moravy, které lákalo umělce, vzdělance a obchodníky. Po komunistickém převratu roku 1948 nastal postupný úpadek významu Olomouce, docházelo k zanedbávání historického dědictví. Po sametové revoluci začala probíhat postupná rekonstrukce historického centra a památek, stavba nových sportovišť, míst pro rekreaci, hotelů, dopravní a turistické infrastruktury. V roce 2000 byl monumentální Sloup Nejsvětější Trojice zapsán na seznam světového kulturního dědictví UNESCO. V současné době je páté největší město, po Praze druhá největší památková rezervace, v republice.

Současně může používat titul statutárního a krajského města. Statutární město je město, jehož správa je organizována podle základní městské vyhlášky nebo zemského zákona, přičemž se oba typy těchto právních norem označují jako statut města. Je samostatně spravováno zastupitelstvem města a dalšími orgány statutárního města jsou rada města, primátor, magistrát a zvláštní orgány města. V pohledu těchto titulů by mělo město požadovat více kvalitní projekty a více dohlížet na estetičnost. Ne vždy se tak stává a příležitost dostávají spíše projekty s výhodnější cenou, než ty kvalitní.

Co se týče materiálové základny, o dění v Olomouci se po roce 1989 můžeme dočíst v několika vybraných titulech. Určitě se jedná o regionální tisk, zastoupený *Hanáckými novinami*, regionální mutací *MF Dnes*, *Olomouckým dnem* a *Olomouckým deníkem*. Především v *Hanáckých novinách* (Od 1. března 1990 začal vycházet obdeník

Hanácké noviny a od 4. 11. 1991 vycházel pětikrát týdně, a to až do roku 1998) dostávali dostatek prostoru k vyjádření svého názoru nejen čtenáři, ale i odborníci. Kromě tisku vychází dodnes v Olomouci titul *Kdy-kde-co v Olomouci*, kulturní zpravodaj, a můžeme v něm reflektovat náladu ve městě u jednotlivých architektonických kauz.

Skutečnou podobu města formuje v Olomouci nejen městské zastupitelstvo, ale jak se stalo jakýmsi zvykem, i jeho občané. U několika významných projektů je doprovázela výstava v MU Olomouc, u jejichž příležitosti se mohli její návštěvníci vyjádřit k danému tématu, jak tomu např. bylo u soutěže na proluku vedle hotelu Gemo, úpravy Horního náměstí nebo projekt SEFO.

Samotná práce se skládá ze tří kapitol.

V kapitole Minulost jsem se snažila nastínit vývoj výstavby mezi lety 1900-1989. Období, které úzce souvisí s tematikou, ale není jejím ústředním bodem. Rámcově jsem se zabývala stylem, jmény architektů a realizacemi.

Kapitola druhá, Současnost, se zabývá architekturou v Olomouci mezi lety 1989-2011. Její první část informuje o architektonických ateliérech, druhá obsahuje základní informace o projektech a projektantech, investorech a ohlasech, které vyvolaly. Podrobnější popisy staveb jsou uvedeny v katalogové části nejvýznamnějších staveb z jmenovaných. Přesnými tabulkovými výčty a nebo celkovými souhrny jsem se nezabývala. Věnovala jsem se z mého pohledu nejdůležitějším projektům.

Kapitola třetí, Budoucnost, uvádí několik projektů, které jsou už buď ve fázi výstavby, nebo pouze v podobě plánů.

KAPITOLA PRVNÍ: Minulost: 1900 – 1989

Olomouc prošla v 19. století specifickým urbanistickým vývojem, vymezený především její funkcí jedné z největších rakouských táborových pevností.

Svou opožděnou cestu novodobého vývoje nastoupilo město až od 80. let, kdy se zbavilo záporných stránek ze strany pevnostního charakteru. Architektura se tradičně směřovala na vídeňský okruh. Roku 1894 byl Camillo Sitte pověřen vypracováním regulačního plánu, který do budoucna mnoho znamenal – určil nové urbanistické podmínky rozvoje města.¹ Řešil především využití bývalých pevnostních pozemků s vazbou k historickému jádru. Podle Sitteho plánu vlastní město postupovalo až do roku 1918, ale čttná předměstí se rozvíjela buď na základě starších projektů, nebo neorganizovaně.

Koncem 19. a zvláště počátkem 20. století přešla místní stavební produkce stylově z pozdního historismu v secesi. Kolem roku 1900 ji reprezentují zejména stavby Neumanna Troppa, Jakoba Gartnera, Karla Starého st., Johanna Aulegka, Cyrila Knoba, Viktora Madera a zejména rané realizace Heinricha Czeschnera.² Od roku 1905 se jako import objevily i první akce vyjadřující ideje racionalistické moderny. Souvisely především s mecenášskou činností vídeňsko-olomoucké rodiny Primevesiů a stavbou jejich olomoucké vily.³ Nerealizovaný projekt letního divadla Občanské besedy od Dušana Jurkoviče pochází z roku 1907.⁴

Vedle secesní tvorby se prosadily další výrazné protikladné neobarokizující tendence. Projevily se zvláště u staveb související s investorskou činností olomouckého arcibiskupství nebo u sakrálních objektů. Mezi lety 1908-12 vznikl komplex kaple Blaženého Jana Sarkandra a Sardandrium ve výrazném neobarokněsecesionizujícím pojetí orientovaném na pražskou scénu podle návrhu Eduarda Sochora.⁵

První světová válka znamenala změnu mimo jiné i v názorové orientaci. Vzniklo několik projektů, které předznamenaly budoucí vývoj. Jaroslav Kovář st. za války přestavěl objekt manželů Dohnalových v neoklasicistním kubistickém duchu (dnes MU Olomouc).⁶

Těsně po válce vznikla přestavbou a přístavbou Rudolfa Stockara vilová stavba, v níž má Olomouc na Moravě ojedinělou ukázkou radikálního pražského kubistického pojetí.⁷

Další vývoj města předpokládalo jeho správní spojení s předměstími vytvořením Velké Olomouce. 16. 4. 1919 se sloučilo patnáct dosud samostatných obcí postavených pod jednotnou správu území, kde žilo na 50 000 obyvatel. Regulační komise z téhož roku zpracovala v letech 1923-25 regulační plán celé aglomerace, kterou vypracoval Ladislav Skřivánek.⁸

Po první světové válce se podstatně uvolnilo někdejší převládající zaměření k německy mluvícím zemím (zejména k vídeňskému okruhu) a orientace se přesunula k Praze a k Brnu. Jen zvolna se začínal rozvíjet utlumený stavební ruch. Jako významná novinka provázející celé meziválečné období se objevila řada soutěží na veřejné i soukromé stavební úkoly, v mnoha případech významnější než skutečné realizace. Charakteristické dobové štěpení názorů ukázala jedna z nejvýznamnějších akcí a mimořádně kvalitně autorsky zastoupená. Šlo o veřejnou anonymní soutěž na novostavbu českého divadla, probíhající v letech 1920-22. Vítězný návrh vytvořil Pavel Janák v duchu klasicizujícího rondokubismu.⁹ Ze soutěže na pomník Bedřicha Smetany v roce 1924 vyšel vítězně návrh Rudolfa Březy a Josefa Štěpánka, kladoucí důraz na plastické protvoření hmoty. Je jedním z příkladů transformace kubismu a rondokubismu nejmladší generací žáků Jana Kotěry.¹⁰

I v tvorbě místních projektantů a stavitelů převažovaly jako stylové inspirační zdroje dekorativismus a monumentalismus. Uplatnily se zejména při stavbách celých souborů státních, městských i

soukromých nájemních domů, na nichž se ovšem kromě domácích projekčně podílela i řada autorů cizích. Mezi nejvýznamnější patřili J. Stockar, J. Blažek, K. Madlmayr, J. Syřiště, J. Štěpánek, K. Rošík, S. Kučera, V. Hejný, H. Austl, A. Liebscher atd.¹¹ Nejvýraznějším příkladem monumentalizujícího pojetí veřejných staveb je tvorba Huberta Austa.¹²

Funkcionalismus, jakožto hlavní proud české meziválečné architektury, pronikl do Olomouce soutěží na budovu ředitelství státních drah v roce 1927, v níž zvítězil uskutečněný návrh Vojtěcha Krcha.

V roce 1930 vydal Ústav pro stavbu měst doporučení úplně přepracovat Josefem Štejnou a Maxem Urbanem Skřivánkům regulační plán města. Jejich *Návrh základního plánu upravovacího a zastavovacího*, plánovaný pro město se 150 000 obyvateli, vyřešili tentokrát za pomoci vědeckých sociologických metod především po stránce komunikační, s předjímáním některých principů pozdější teorie zónování.¹³

K výrazným střetům mezi konservativismem, podporovaným městskou radou, a úsilím architektů a osvícenějších soukromých investorů, sledujících pokrokovou funkcionalistickou orientaci, docházelo od přelomu 20. a 30. let. Vzestupné tendence po polovině 30. let posilovaly též příchodem moderně orientovaných architektů nejmladší generace (Lubomír Šlapeta, Antonín Drábek, František Novák). *Skupina olomouckých výtvarníků*, založena roku 1937, demonstrovala i úsilí o zvýšení estetické kvality architektonického díla. Funkcionalistické tendence znamenaly v olomoucké praxi reálnější naději na prosazení většinou jen u soukromých stavebních akcí. Přesto i tak převládaly neuskutečněné projekty nad realizacemi. Konzervativní městská správa v 30. letech nepříznivým způsobem ovlivňovala výsledky četných soutěží, v nichž měla rozhodující hlas.

Přestavba přijímací budovy hlavního nádraží podle projektu Antonína Parkmana v roce 1936¹⁴ patřila k významným veřejným stavbám a více urbanisticky než architektonicky novostavba pravoslavného kostela od Vsevoloda Kolomackého v následujícím roce (kostel sv. Gorazda).

Kvalitní obytnou výstavbu 30. let nejlépe reprezentují stavby nájemních družstevních domů, projektované pražskými architekty Josefem Václavíkem a Otto Gramsem.¹⁵ Ve stavbách rodinných domů vnesl do místní produkce po svém příchodu do Olomouce v roce 1936 vysoké kvalitativní měřítko Lubomír Šlapeta.¹⁶

Po roce 1938 a zejména po okupaci nastaly výrazné změny, které se odrazily i ve výstavbě města. Správu Olomouce a tedy i rozhodující slovo v urbanistických a architektonických otázkách vzala do svých rukou německá menšina, výrazně protidemokraticky orientovaná. Její představy o stavebním vývoji města, korespondující s řešením těchto otázek v Německu, realizovala jen z malé části a to zejména v oblasti památkové péče.¹⁷ Z rychle umrtvované stavební činnosti vystupuje několik nájemních domů olomouckého stavitele Aloise Hladiše a několik realizací Karla Fischera.¹⁸

Poválečné období charakterizuje velký rozmach stavebnictví, spojený s novými úkoly, myšlenkovými podněty i s novými projektanty. Již v roce 1945, na základě vítězného soutěžního návrhu Jaroslava Kováře ml., vznikla jedna z prvních architektur socialistického realismu v naší zemi, *Památník osvobození Olomouce Sovětskou armádou*.¹⁹ Bytovou výstavbu řešila mimo jiné řádková zástavba v zeleni, dvouletková sídliště, rozestavěná v různých částech města (např. ul. Vítězného února, ul. Erenburga a J. Fučíka).

Po roce 1948 nastalo další období velkých společenských proměn. Ze zprůmyslňování stavebnictví na jedné straně, zřizování státních projektových organizací a z všeobecné aplikace teorie socialistického realismu na druhé straně vyplývají i proměny

architektonického myšlení a vyjadřování. Začíná nová kapitola, úzce související s naší současností.

Kolem poloviny padesátých let dochází – opět v souvislosti s celkovým vývojem společnosti – k výrazným změnám v architektonickém vyjadřování i v celkové koncepci výstavby. Snahy o zprůmyslnění stavebnictví se zavádějí do praxe používáním vyzdívaného železobetonového skeletu a cihelnými bloky, které později nahradí železobetonové prefabrikáty.

Nejmarkantnějším rysem tohoto období byl však zřetelný odklon od historismu, zdůvodňovaný nejprve ekonomickými hledisky, později snahou navázat na domácí funkcionalistickou tradici a na soudobé tendence ve světě. Soustředění se směřovalo na objemové a kompoziční zvládnutí stavby. Ale projevila se výrazná snaha o zvýšení emocionality stavby, a to zvýrazněním detailu, který se posunul z polohy historizující, do polohy soudobé (užitím materiálu nebo technologie). Díky výraznému řešení barevné struktury, můžeme toto období nazvat obdobím barevné architektury, které trvalo až do počátku 60. let.

Navázáním na předchozí etapu vývoje vzniklo i několik dostaveb obytných čtvrtí. Realizace souboru obytných domů uzavírající zástavbu k nádraží nebo obytných domů podle projektu Karla Tylovského a Radima Pluskala pod hřbitovem patřily mezi nejrozsáhlejší akce tohoto typu. V Olomouci v této době vyrostlo i několik specificky určených staveb pro ubytování. Ubytovna „Stavařov“ od Ladislava Pospíšila rozvinula meziválečný motiv průběžného okna. Antonín Škamrada se svým výtvarně a dispozičně domyšleným souborem vysokoškolské koleje Bedřicha Václavka snažil obohatit Olomouc o nové dominanty. V tomto období vzniká také hmotově jasně členitá pošta od Františka Nováka, který později navrhoval v duchu pavilónového systému.

Na přelomu padesátých a šedesátých let vznikly četné rekreační soubory. Spartakiádní stadion (řešen ještě v doznívajícím klasicistním

a monumentalizujícím směru), přírodní koupaliště „Poděbrady“ i zoologická zahrada na Kopečku (obě realizace řešeny citlivě k dochovanému krajinnému charakteru).

Od počátku šedesátých let se i v Olomouci začala stále více uplatňovat architektura technické koncepce. Objevily se stavby, u nichž je konstrukční práce mnohdy důležitější než práce umělecká. V plné míře se zde uplatnila jak industrializace stavebnictví, tak funkcionalistická paralela dům = stroj. Stále častěji se nové obytné části koncipovaly z celostátně typizované panelové konstrukce. Práce architekta spočívala především ve výběru okrsku nebo dořešení detailu.

V letech 1966-71 se na vývoji Olomouce podílel především Útvar hlavního architekta (Zdeněk Hynek, Antonín Škamrada a Jan Navrátil). Vít Adamec je autorem tehdy nejzdařilejšího olomouckého sídliště „F1“, které vyrostlo v místech předměstí Nové a Zelené ulice. Architekt zde využil členitého terénu a vzrostlé stávající zeleně, do které zasadil pevný urbanistický celek, vrcholící v nové městské dominantě, věžovém obytném době s vodojemem od Petra Braunera.²⁰ Příklad ryze technické koncepce lze nalézt u zastřešení zimního stadionu. Ferdinand Lederer zde užil dosud největšího rozponu trojrozměrné příhradové konstrukce v Československu.

Integrační proces, který v polovině sedmdesátých let připojil k Olomouci řadu sousedních obcí, vytvořil sídelní útvar s více než 100 tisíci obyvateli. Celkem plynulý přechod však narušovaly kolize převážně dopravního systému.

Oproti nepřilíš harmonickému urbanistickému vývoji zaznamenala vlastní architektonická produkce zajímavé počiny a to díky vzniku několika menších projektových složek.

Budoucí tvář olomouckých sadů a parků především určovala dvojice architektů Zdeněk Štefka a Jiří Figner.²¹ Dalším z menších ateliérů vznikl při podniku Sigma, který navrhoval vodohospodářské

stavby (předně osoba Tomáše Černouška).²² Koncem šedesátých let se v Olomouci zrodila i pobočka družstevní projektové organizace DRUPOS, do které přispívali zejména Ladislav Pospíšil a Petr Brauner.

V tomto období se objevilo několik výrazných zásahů do historického prostředí – jedním z nejznatelnějších je brutalistický obchodní dům Prior vedle chrámu sv. Mořice (otevřen 15. listopadu 1982).

Z velkých veřejných budov je nejvýznamnější realizací dětská klinika od Dobroslava Koláře a Leopolda Hoferka, stylově čistá a pestrá strukturální stavba.²³

Roku 1971 vznikla vyhlášením městská památková rezervace Olomouc.²⁴ Celá sedmdesátá i osmdesátá léta znamenala rozšíření názorového rejstříku, podmíněné skladbou projekční kanceláře. V roce 1969 vznikla v Olomouci pobočka Státního ústavu pro rekonstrukci památkových měst a objektů,²⁵ která soustředila starší zkušené architekty, ale i jejich mladší kolegy (Zdeněk Hynek, Antonín Škamrada, Petr Čehovský). Podkladem pro rekonstrukci městského jádra měl sloužit nově dokončený *Regenerační územní plán historické zóny Olomouce*.

KAPITOLA DRUHÁ: SOUČASNOST: 1989 - 2010

Česká architektura prošla po revoluci bouřlivým vývojem. Situace v Olomouci se nějakým markantním způsobem nelišila od globální situace v zemi. Nastal rozpad celostátních plánovacích podniků a konec socialistickým monumentům a necitlivému památkovému přístupu. Jednotlivé osoby architektů mohli začít prezentovat své individuální nápady a ekonomická situace otevírala nové možnosti. Ze západu přišly nové technologie a materiály. Začaly vznikat samostatné architektonické kanceláře.

Jedna z prvních v Olomouci, Studio OSA – Jan Polách, Petr Fabián a Martin Lubič, vznikla v roce 1990 sdružením fyzických osob a v roce 1996 se transformovala na společnost, která se v roce 2001 rozdělila do dvou projekčních kanceláří, původní firmu a Atelier Polách&Bravenec.

Prvním velkým projektem OSY bylo Senimo (1990-93, viz. níže). Následovalo několik prací na zařizování interiérů (např. interiér hotelu Sigma, 1990-91)

Petr Fabián (1962-2006) pocházel ze Zábřeha, vystudoval FA VUT v Brně a AVU v Praze. Do revoluce pracoval pro Keramoprojekt Praha a Stavoprojekt Olomouc. Mezi lety 1990-92 projektoval s Fabiánem a Lubičem ve Studiu OSA, následujících sedm let ve studiu Polách&Fabián. Poté do roku 2002 pracoval samostatně. Poslední čtyři roky svého života strávil jako starosta města Zábřeh, 14.12.2006 tragicky zemřel.

Jan Polách (1957) v současné době spolupracuje s Robertem Bravencem v Ateliéru Polách&Bravenec. Mezi jejich nejznámější práce patří rekonstrukce bývalých tereziánských kasáren na informační centrum UP (1994-98), rekonverze „vodních kasáren“ v Olomouci (1997-98), rekonstrukce bývalého jezuitského konviktu v Olomouci

(2001-03), a obnova bývalého augustiniánského kláštera ve Šternberku (od r. 2001).

Martin Lubič (1962) vystudoval sochařství na AVU v Praze. Od roku 1989 se orientoval na architektonickou tvorbu a související design, zpočátku v interiérech, později také v občanských stavbách, většinou rodinných domech. Od roku 1992 provozuje vlastní architektonickou kancelář na projekty a dodávky interiérů - Lubič INTERIÉR. Ta se roku 1995 přejmenovala na ATELIÉR LUBIČ a do firmy nastoupil Radek Liška.

Mezi další významná jména olomoucké scény patří bezpochyby sochař Ivan Theimer (1944). Studoval na Uměleckoprůmyslové škole v Uherském Hradišti. Krátce po okupaci v roce 1968 emigroval do Paříže, kde vystudoval École nationale supérieure des beaux arts. Od roku 1968 žije střídavě v Paříži a v Toskánsku. Vedle malby a ilustrační tvorby to byly jeho bronzové odlitky, kterým se mu záhy dostalo mezinárodního uznání. Jeho tvorba, čerpající řadu podnětů z děl starých mistrů, si našla svébytné místo na umělecké scéně. Po řadě veřejných realizací na území Francie, Itálie či Německa (1984-1987: obelisky v Elysejském paláci v Paříži; 1989: socha Herkula v Kasselu; 1995: kašna s obeliskem ve Fuldě) se v 90. letech vrátil svými realizacemi zpět do vlasti. Pro Uherský Brod sochař vytvořil památník Jana Amose Komenského (1992) a pro rodnou Olomouc Ariónovu kašnu na Horním náměstí (2002, viz. níže).

V současné době nejvíce oslovovaným architektonickým ateliérem je pravděpodobně Ateliér-r v čele s Ing. arch. Miroslavem Pospíšilem (1964), který svou projekční kancelář buduje od roku 1995. Jak sám uvádí, usiluje vybudovat *komorní ateliér, který se snaží zaměřovat na designovou architekturu*. Vystudoval stavební fakultu na VUT v Brně. Mezi jeho nejvýznamnější počiny patří Ústav ekologie krajiny AVČR Brno, rekonstrukce objektu bývalých tiskáren na budovu

pobočky Krajského soudu Ostrava v Olomouci a nové pracoviště PET/CT v areálu FNOL.

Tomáš Pejpek (1966) vystudoval Fakultu architektury ČVUT v Praze. Působil v ateliéru W. Schöffera, ateliéru Riepl / Moser v Linci, ateliéru PAFF v Praze a studiu Polách & Fabián v Olomouci. V roce 1998 založil vlastní studio v Olomouci. Mezi jeho významné realizace lze zařadit velkosklad Nábytek Husička (Unčovice, 2002), úprava vrcholu Bradlo (2007) a spoluúčast na vile na síle v Olomouci (2005-07).

Právě na tomto projektu spolupracoval se Szymonem Rozwalkou (1970). Vystudoval Fakultu stavební a architektury Technické univerzity ve Štětíně. Od roku 1998 pracoval ve studiu Polách & Fabián v Olomouci. V roce 2000 založil s P. Wachnickim kancelář C+HO_aR se sídlem ve Štětíně. K vybraným realizacím tohoto studia lze zařadit rekreačně-léčebnou budovu v Pogorzelici (2005) adaptace skladových prostor ve Varšavě na kanceláře firmy Inter-ES (2003).

V loňském roce se dostalo do širšího podvědomí Studio Zlamal, především díky rekonstrukci restaurace Fontána ve Smetanových sadech. Restaurace Fontána je jedním z významných míst, které na mapě města Olomouce vydrželo více než sto třicet let. V interiéru z původního vybavení nezůstalo nic. Použitím tradičních materiálů (dřevo, kámen), originálními lustry, výtvarně řešenými malbami, podhledy a skly se snažili navrátit místu atmosféru lázeňského pavilonu. V budoucnu o ateliéru určitě ještě uslyšíme a to v souvislosti s adaptací starého síla na ul. Litovelské na administrativní prostory.

Mezi významné olomoucké projektanty patří jistě architektonický ateliér Studio PRAK (Robert Binar, Alice Michálková, Pavel Pospíšil, Alexandr Toloch). Transformovalo se z firmy AMT beton s.r.o. a volného sdružení architektů v roce 2006.

Těsně po revoluci vyhlásilo město konkurz na využití bývalých olomouckých městských jatek, u nichž se ještě před rokem uvažovalo o demolici a následné panelákové výstavbě. Zvítězilo Zemědělské družstvo Senice na Hané, svým záměrem vybudovat zde první supermarket v Olomouci nadchlo městské zastupitelstvo. Nezaháleli ani úředníci státní správy a zchátralý kolos prohlásili národní kulturní a technickou památkou. Po dlouhých legislativních a schvalovacích jednáních roku 1991 započala stavba, která do dnešního dne ukazuje, s jak citlivým pojetím může architekt přistupovat při rekonverzi technického objektu. První zmínky v tisku o aukční hale lze dohledat v březnu 1991. Právě probíhající výstava ve Vlastivědném muzeu veřejnosti ukazovala, že *„teprve čas a nové zkušenosti nám odkryly hodnoty průmyslové architektury, naučily nás vidět je a dnes, kdy máme odstup a možnost přehlédnout vývoj, doceňujeme často kultivovanost a neopakovatelnost i funkční dokonalost těchto staveb. Tovární budovy nebo hala tržnice, nádraží, silo či přístavní skladiště dokumentují styl a osobitost doby právě tak, jako tvrz, chrám nebo secesní vila.“*²⁶

Filozofií projektu se stalo motto – vstoupit a odejít – veškeré nové prvky lze demontovat a uvést tak halu do původního stavu. **Obchodní dům Senimo** můžeme považovat za první vlašťovku kvalitní polistopadové moderní produkce v Olomouci. Po dokončení stavby v roce 1994 lákaly Hanácké noviny svými titulky na nákup v novém podniku, kdy dojedete *„s nákupním vozíčkem až k autu“*.²⁷ V Olomouci jakoby se rozběhla nová životní etapa na plné obrátky.

O rok později započala výstavba další budovy, která se svými kvalitami drží na předních příčkách žebříčku porevoluční hodnotné produkce v hanácké metropoli do dnešních dob. **Správní budova povodí Moravy**, administrativní budova postavena u ohybu řeky

Moravy, představuje jednu z architektur, kterou oceňuje především odborné publikum. Dostala se do ročenky české architektury 1989-1999,²⁸ byla nominována na cenu Rudolfa Eitelbergera.²⁹ Docent Švácha ji zařazuje mezi české přísné stavby.³⁰ Budova od dvojice Hruša – Pelčák neinvazivním způsobem stojí na břehu řeky Moravy a stala se jakýmsi „*manifestem dobře vystavěné architektury z kamene a cihel*“.³¹

Technicky nejdokonalejší stavbu tehdejší doby na území města sliboval projekt na **Komerčně administrativní centrum GEMO**, které mělo stát v proluce mezi hotelem Gemo a Moravským divadlem na třídě Svobody. Projekt navazoval na původní stavbu hotelu, dokončenou roku 1994 (Petr Brauner, Evžen Točík). Odborná porota vyhlásila vítězem urbanisticko-architektonické soutěže Petra Hrušu a Petra Pelčáka. O velké překvapení se postaralo Gemo, když oznámilo, že se bude stavět v pořadí druhý oceněný projekt od Lumíra Lýska a Petra Opletala. Jak zástupce investora, Jaroslav Uhýrek uvedl „*autoři vítězného projektu například příliš nerespektovali požadavek na dovážení a odvážení kulís do sousedního divadla kamiony, které mělo být situováno mimo budovu a řešili tento provoz v pasáži...nebyl dobře vyřešen ani systém garážování*“.³²

Do kauzy se vložila odborná veřejnost a apelovala na realizování projektu Hrušky a Pelčáka.³³ Olomoučtí architekti sepsali společně petici, kterou vyzývali Gemo, aby si uvědomilo svou odpovědnost investora vůči městu a jeho budoucí podobě.³⁴ Petice se objevila jak v časopise Architekt, tak i v Hanáckých novinách. Bohužel, architektonická soutěž na proluku se ukázala zbytečnou. Nerealizoval se ani jeden projekt a na místě výstavby je dnes placené parkoviště. Investor si zřejmě neuvědomil, že nyní má šanci prolomit architektonickou neúrodu a překonat začarovaný kruh místní nearchitektury.

Vyvstala otázka o změně pravidel a soutěžních podmínek, aby stejné situace nenastaly i v budoucnu a kvalitní vítězné projekty neskončily v šuplíku zapomnění. A že se do takové situace ještě Olomouc dostane, v tehdejší době netušil nikdo.

V této nevlídné době se alespoň trochu vychýlil projekt Michala Sborwitze na úpravu horních částí **budovy muzea** v Denisově ulici. Uliční trakt muzea mezi lety 1991-1993 prošel změnami v podobě nového vstupního vestibulu s šatnou, prodejnou katalogů a schodištěm podle projektu Michala Soukupa a Pavla Zatloukala. Úpravy horního polopatra však vyžadovaly zkušenějšího architekta. Sborwitz provedl nejen tyto úpravy, ale také tzv. Trojlodí pro sezónní výstavy. Muzeum umění se tak stalo domem milovníka umění, který vznikal postupně mezi lety 1991-1997.

Následující roky neposkytly žádné převratné objekty a projekty. Pouze v roce 1999 lehce vystupovala z řady **nástavba na teplárně** od Petra Braunera.³⁵ Svým ocelovým nátěrem a ponorkovými okýnky nese lehké rysy futuristické architektury.

V ročence české architektury 2000-2001 zastupovaly Olomouc **úpravy Horního náměstí**.³⁶ Jednu z největších akcí té doby ovšem doprovázely ostré spory a stal se z ní mediální boj, jaký Olomouc ještě nezažila. Vítězem soutěže z roku 1998 se stal ateliér HŠH.³⁷ Odborná porota vybrala tento projekt nejen díky jeho akceptaci historické dlažby, ale také díky řešení osvětlení a městského mobiliáře. Návrh doplňovala i nová Ariónova kašna od Petra Nikla, jejíž projektovaná podoba se později změnila - přepracoval ji olomoucký rodák, sochař Ivan Theimer (viz. níže).³⁸

Vyvstalo několik problémů, názorových rozporů, pro někoho dodnes nepřekonatelné, důkazem je nominace osvětlení Horního náměstí v anketě *Ostuda města Olomouce*, kterou vyhlásil Olomoucký deník.³⁹ Do kauzy zasahovalo příliš mnoho lidí a subjektů a jednoduché řešení se nenabízelo. Ministerstvo kultury zakázalo použití

lamp s odrazovou plochou. Nahradily je typové lampy Thorn, u kterých ale dodavatel nedodržel předepsanou výšku a plánované osvětlení zklamalo. Dokonce se objevil požadavek na historické lampy, což architekti razantně odmítli již v zárodku.⁴⁰ Titulky novin psali: „*Náměstí se ocitlo ve tmě. Zůstanou lampy na náměstí? Osvětlení náměstí? Stále nevyjasněno. Horní náměstí je ve tmě.*“⁴¹ Článků vyšla spousta, televize Nova odvysílala o situaci reportáž v hlavních večerních zprávách. Toto vše ale bylo napsáno a řečeno v době, kdy nebyly nasvíceny historické objekty, jako Trojiční sloup a radnice, které přidávají na osvětlení náměstí.

Další spor se rozhořel o výsadbu stromů na náměstí. „*Slyšte hlas lidu! Na náměstí se vrátily stromy...a s nimi i ostré spory*“, to je ukázka z mnoha titulků, které zaplavovaly místní tisk. I když se pohybujeme na sklonku století, jistě se sem hodí slova rakouského teoretika architektury a urbanisty, Otto Wagnera: „*Zde jest třeba vystoupiti proti jistým zvráceným náhledům, jimž hoví velký díl obecenstva a jež směřují k tomu, aby se každé volné náměstí, i to nejmenší náměstíčko „ozdobilo“ zahradnickou úpravou. Obhájci tohoto názoru mají vždy pohotově bezpočet bombastických hesel jako např. pastva pro oči (Augenweide), středisko vzduchu (Luftcentrum), lapač dusíku (Aufsauger der Stickstoffes) atd. Hesla se pak odívají do frází lidu přístupných a vmetají do mas, bývají uváděny všemožné důvody hygienické; o tom však se neuvažuje, jsou-li takové úpravy také krásné. Nehledě k tomu, že se zdá, jakoby zdravotnické požadavky byly co do účinku více nežli pochybné, jsou tyto bídně vegetující karikatury zahrad každému v cestě a znemožňují právě nejkrásnější architektonický motiv, totiž dojem plochy s vůdčími liniemi.*“⁴²

Město se snažilo vyjít lidem žádající zeleň na náměstí vstříc – nechalo zde umístit mobilní květináče se stromky. Toto řešení se ale nelíbilo jak architektům, tak občanům.⁴³

Přes všechny sporné otázky získal tento projekt dvě ceny – evropskou Piranesiho cenu a olomouckou cenu Rudolfa Eitelbergera za zdařilou realizaci v oblasti architektury, urbanismu a péče o památky v Olomouci a na Olomoucku za léta 1990–2008, kterou uděluje sdružení Za krásnou Olomouc.⁴⁴

I když do dnešní doby je rekonstrukce Horního náměstí v nemilosti Olomoučanů, **Ariónova kašna** se těší naopak velké oblibě. Sám autor Theimer si přál, aby návrh kašny vybrali obyvatelé.⁴⁵ Muzeum umění proto uspořádalo výstavu, díky které mohli obyvatelé vidět všechny návrhy a v návštěvní knize vyjádřit své názory. Upozornit na výstavu měla bronzová želva před radnicí, která se velmi rychle stala miláčkem kolemjdoucích a žádali, aby zůstala v Olomouci..⁴⁶ Jak už to bývá, ne všichni sdíleli nadšení a tehdejší tisk několik názorů přetisknul: *„K čemu by taková kašna byla pro obyvatele Olomouce? Lidé by chodili okolo a matky by ukazovaly dětem a říkaly: „Podívej rybička“ – „ne to je delfínek,“ a tím by to končilo. I hodně vzdělaní turisté by chodili znuděně okolo a dívali se na věc, která je možná esteticky podnětná, ale kterých viděli se stejným, či možná podobným námětem stovky. Přimlouvám se za námět, který by spojoval historii města s historií Moravy... Nejlépe bych si představoval na tomto místě sochu knížete Rostislava, krále Ječmínka nebo krále Václava II. zemřelého v Olomouci.“*⁴⁷ V roce 2005 v kašně hygienici oficiálně povolili koupání, Olomouc má tak veřejné brouzdaliště přímo na náměstí.

Mezi lety 1999-2002 probíhala výstavba multifunkčního **Regionálního centra Olomouc (RCO)**, výškové budovy, která vyrostla v prostoru nedaleko vlakového nádraží. Ambiciózní projekt „*nové brány do města*“ ovšem nenaplnil očekávání.⁴⁸ Podle investora TESCO SW se měl objekt stát symbolem metropole, se kterou se měl ztotožnit každý obyvatel a návštěvník města.⁴⁹ Nepříliš kvalitní architektura

v tomto případě situaci nenapomohla a jak dokazují čtenářské ankety, většina obyvatel ani neví, kdo nebo co ve výškové budově sídlí.⁵⁰

Rok 2002 i nadále ukazoval, jakou sílu má hlas lidu v Olomouci. Ne zcela průhledný počátek měl příběh **Paláce Morava**, který investor zamýšlel postavit vedle budovy staré tržnice. Šlo o multifunkční komplex se supermarketem, bowlingem, multikinem a restauracemi. Odborníci následně poukazovali, že je důležité vypsát soutěž na samotné využití prostoru.⁵¹ Počítačové animace plánovaného "paláce", které tisk přinesl koncem března, vyvolaly velkou vlnu nevole v řadách obyvatel města. Představa stavby umístěné v bezprostřední blízkosti historického centra se stala pro mnoho lidí nepřijatelnou. Lidé proto svolali demonstraci a městská rada jejich přání vyslyšela – projekt zastavila.

Úřední šiml nezhálel ani v případě **Café Illy** (Tomáš Pilař, realizace 2002-2003) v prostorách Vodních kasáren.⁵²

Nadčasové řešení prostoru kavárny v historickém opevnění nechal zrealizovat osvícený soukromý investor. Ovšem nedodržením všech legislativních postupů a legálního prosazení projektu způsobil negativní zásah ze strany olomouckých památkářů – barevné obložení vstupní niky muselo zmizet. I přes silný argument památkového ústavu opírající se o zákon se objevuje otázka, jestli nešel spor vyřešit jinak, než znehodnocením projektu jeho částečnou destrukcí, např. finanční pokutou.

O této kauze informovalo několik internetových architektonických webů a možná také díky tomu vznikl *Klub architektů Olomoucka*, který následně podepsal petici pro zachování barevného obložení vstupu kavárny v celé své kráse.⁵³ Marně. Po odstranění se projekt Tomáše Pilaře stal jakýmsi torzem.

Jeden z nejkontroverznějších porevolučních stavebních počinů ve městě je bezpochyby **Polyfunkční dům na Wellnerově – tzv. Ušák; Ušatý dům**. Současný názor na svoje dílo podal sám autor:

„Dům vznikl v době, kdy mě totalita globalizované architektonické produkce nelákala o nic víc než ta politická, které jsme se tak nedávno zbavili. Každá doba a každá společnost se musí vypořádat se svými traumaty. A potřebuje k tomu čas. Prostě nevěřím, že socialistická generace odkojená do úmoru opakovanou konvencí panelové plochosti, liniovosti, ztrátou individuálnosti a organičnosti, že tato generace je schopna mávnutím kouzelného proutku (resp. zacinkáním klíči) pochopit, ocenit a zatoužit po funkcionalistickém baráku – formálně stejně strohém, puristickém, byť kultivovaném... Je to velké dilema pro architekta, který si uvědomuje, že architektura je (ať chce, či nechce) zrcadlem doby, ale na druhé straně stejně dobře ví i to, co momentálně „frčí“ v Paříži. Volil jsem poctivost a pohrdání – jednak kritiků (těm rozumím), jednak zamindrákovaných a po mezinárodním uznání toužících kolegů architektů (z těch mám legraci) a jednak lidí bez názoru, kteří se vždy rádi přidají na vítěznou stranu (ty neřeším). To je asi vše, co se k tomu dá říct. Snad už jen drobnost. „Ušák“ není návod „jak dál“. Je to pokání. A výpověď. O době, která ho zrodila. Takoví jsme byli... A jestli jsem s tím barákem spokojený? Samozřejmě, že ne. Až příliš mnoho úsporných změn materiálů, stavebních prvků, žádný autorský dozor v rozhodujících etapách výstavby. Ale i to je stigma té doby.“⁵⁴

S přihlédnutím, že jde o sochařské dílo doplňující běžnou komunikační architekturu, se lze zmínit i o sochařské práci Mariuse Kotrby - socha u nově otevřeného obchvatu kolem Olomouce mezi Novou ulicí a Nemilany - **socha sv. Kryštofa**. Poutník, patron cestovatelů a motoristů, nesoucí malého Ježíška na rameni vzhlíží na řidiče z dálky a společně jim přeje šťastnou cestu od roku 2005.⁵⁵ Motoristé na dvojici troubí a vyjadřují tím zpětnou vazbu k tomuto polidštění komunikační architektury v tom nejčistším provedení v podobě bronzového monumentu.

Mezi z nejlepších polistopadových počiny v Olomouci patří bezpochyby realizace **Arcidiecézního muzea**, a to hned ze dvou důvodů. Prvním je samotná existence muzea, instituce, která je unikátní svou podstatou v rámci celé střední Evropy.⁵⁶ Druhým důvodem je jeho architektonické řešení, kdy projekt přiznává v historických prostorech tři nové moderní materiály – beton, kov a sklo. Historické jádro muzea se tak stává exponátem samo o sobě a vystavené předměty jsou umístěny s jakousi samozřejmostí a přirozeností. Nové prvky pouze dotvářejí celkový koncept k jeho dokonalosti a k provozní komfortnosti muzea. Muzeum otevřelo své brány 1.června 2006. Veřejnost jej přijala velice pozitivně a stalo se tak dalším navštěvovaným kulturním místem v hanácké metropoli.⁵⁷

Zahájení provozu **Hospodářského dvoru**, zázemí pro pracovní servis, dílny a velín, proběhlo dříve, než samotná budova muzea (dokončen 2003), ale platí pro něj stejná pravidla. Staré versus nové – původní konstrukce obnoveny a nové přiznány (beton, kov, sklo). Pro jednotlivé pracovní buňky, kontejnery, našli architekti inspiraci v amerických věžeňských celách. Svou strohostí mají zajišťovat plné soustředění na práci. Ovšem stanou se jakýmsi živoucím organismem, kde život do nich vloží jejich uživatelé, při zabydlování a vnášení otisku každodenní přítomnosti.⁵⁸

V následujícím roce 2007 skončila výstavba trojice vynikajících soudobých staveb, které jistě stojí za povšimnutí, a pozornosti se některým z nich dostalo i v zahraničí.

Stavbu **Sluňákova** (Centrum ekologických aktivit města Olomouce), ekologického domu v Horce nad Moravou, obdivují nejen ekologové, ale i architekti. Dům citlivý k senzitivnímu prostředí už dávno nevypadá jako zateplená kostka. Dokonale splývá s terénní vlnou a stal se tak součástí přírody, která jej obklopuje. Vznikla jakási brána do přírody, kterou chválí i zahraniční média, zabývající se danou

problematikou. Články na Archdaily.com a Inhabitat.com nešetřily slovními spojeními jako „great struktur“ a „good balance“. ⁵⁹

Téhož roku se Olomouc dočkala oživení bytového fondu docela nezvyklým způsobem – funkční konverzí bývalé silážní věže, na jejímž vrcholu Tomáš Pejpek a Szymon Rozwalka navrhli „krabičku“, ve které je nadstandardní byt Radima a Barbory Králíkových. Projekt **vily na sile** je oceňovaný hlavně svojí radikálností – silážní budova získala zcela novou funkci, jak sami architekti nazývají - nesprávnou.

Původní projekt se inspiroval stavbami japonského architekta Toyo Ita – do silážní věže měla být vyřezána síť otvorů po celém jejím obvodu. Následně do posledních pater architekti hodlali implantovat víceúrovňový, nadstandardně řešený byt. Ukázalo se ovšem, že přeměna hmoty v „síťovinu“ je nejen technicky náročná (ne však nerealizovatelná), ale i finančně velmi nákladná. Jak uvedl sám Králík: *„Bylo to něco ve stylu Tančícího domu. Velké prosklené plochy, takové akvárium. Bylo by to perfektní, kdybych tu chtěl mít kavárnu nebo vyhlídkovou restauraci...ale neuměli jsme si představit v tom žít.“*⁶⁰ Rozwalka a Pejpek proto navrhli současný projekt, jak sami říkají „krabičku“. Připomíná tak legendární El Lisického návrh mrakodrapu pro Moskvu z let 1924-1925, žehličku mraků. ⁶¹

Započatými stavebními pracemi se mezi Olomoučany zvedla vlna spekulací. Vznikaly teorie, které nabízely nevídaná řešení - od plošiny pro přistávání helikoptéry až po bazén nad městem. Ale šlo o vilu. Taková, které si všimla nejen odborná veřejnost, ale i laická, široká. Vyšlo několik odborných článků ukazující kvalitu díla ze všech stran a množství technických detailů. ⁶² Dílo neuniklo ani pozornosti běžných periodik. Magazíny o pěkném bydlení se vilou zabývaly spíše z hlediska interiéru a výjimečného bydlení. Časopis Domov přinesl článek prezentující vnitřní zařízení.⁶³ Časopis H.O.M.I.E. prezentoval podobný článek jako Domov, ale otisknul také rozhovor s architekty.⁶⁴ Ovšem nejvíce prestižním článkem je ten, který publikoval The New

York Times - Great Homes and Destinations pod titulkem Living Against the Grain in the Czech Republic.⁶⁵ Důkaz, že i Olomouc se může pochlubit architekturou, které si všímá i zahraniční média. Budova nechyběla ve výběru knihy „Slavné vily olomouckého kraje“.⁶⁶

Příjemnou tečkou za rokem 2007 je určitě přestavba bývalých tiskáren na **pobočku Krajského soudu Ostrava** od olomouckého Ateliéru-r pod vedením Miroslava Pospíšila. Poněkud nenápadná stavba upoutá diváka svou čistotou provedení a lehkým high-tech podbarvením. I když není odborníky až tak oceňována, v olomouckém konzervativním prostředí patří určitě mezi výjimečné.

Dalším, ne zcela architektonickým dílem, je devátá olomoucká kašna na Michalském návrší. Více než šest metrů vysoká fontána, nesoucí název **Pramen živé vody sv. Jana Sarkandra**, je prací akademického sochaře Otmara Olivy. Fontánu napájí voda vytékající ze studny ze Sarkandrovy kaple, hned vedle skřipce, na něž světce natáhli.⁶⁷

Největším polistopadovým investičním projektem Univerzity Palackého byla výstavba nové **Přírodovědecké fakulty**, dokončena roku 2009. K realizaci ovšem dospěl až v pořadí druhý návrh v soutěži.⁶⁸ To v pořádku není, ale to rozhodně na kvalitě projektu neubírá. Jde o první porevoluční novou velkou budovu, kterou nechala univerzita vystavět a volné místo nedaleko vysokoškolských kolejí a menzy se samo nabízelo pro výstavbu fakulty.

Stavba nabízející důstojné podmínky pro studium a bádání vyrostla na třídě 17. listopadu a stala se jejím průvodcem po více než 200 metrů. Mramorový velikán skrývající na 900 místností se dočkal negativních ohlasů ze strany veřejnosti. Údajně se stavba nevhodně dostala do pohledu na historické jádro z jižní strany. „*Obří hnus, skleněnoocelové monstrum, šedivý barák, trapný projekt, lesklá hnusota, objekt definitivně zničil výhled na město,*“⁶⁹ i tak se někteří Olomoučané na fakultu dívají.

Plány na **Aquapark** vznikly už v roce 2002. Komplex s vodními atrakcemi vyrostl v Olomouci na ploše zabírající skoro 2000 m² za obchodním centrem Haná u výpadovky na Brno. Stavbu a způsob financování schválili zastupitelé v říjnu 2007. Nevýhodná ekonomická stránka projektu zavedla příčinu k sepsání petice proti výstavbě.⁷⁰ Její podání nemělo na olomoucký aquapark v hodnotě půl miliardy korun žádný vliv.

Na místě bývalého spartakiádního stadionu vyrostl objekt s odvážným designem, který získal titul Stavba roku 2010,⁷¹ první mezinárodní hotel v Olomouci – **NH Hotel Congress**, čítající 137 pokojů, konferenční prostory s kapacitou 1000 osob, nekuřáckou restauraci s barem, propojený sportovním a wellness areálem Omega, nacházející se v těsném sousedství. Kongresové prostory lze rozdělit na 3 samostatné sály, ten největší s kapacitou 630 lidí.

Jedním z nejnovějších dokončených projektů je nové pracoviště **PET/CT** (Ateliér-r, 2010) v areálu fakultní nemocnice. Malou betonovou krabičku autor vnořil pod travnatý koberec. Ta se tak stala energeticky úspornou stavbou (energetická úspornost je druhotným produktem zabudování stavby pod zem). Do tohoto objektu především dochází pacienti na vyšetření týkající se karcinogenních onemocnění. To je samo o sobě velice stresující. Jak uvedla vedoucí radiologická asistentka Vlasta Míková: *„Příjemné prostředí má určitě pro pacienty a samotný průběh vyšetření přínos. Z 99% jsou zpětné ohlasy pozitivní, budova se líbí jak nám, tak pacientům. Velkým plusem byla spolupráce s architektem – v rámci plynulosti provozu jsme měli několik připomínek k projektu. Ve všem nám bylo vyjito vstříc, což považujeme za fantastickou spolupráci mezi klientem a projektantem.“*

KAPITOLA TŘETÍ: Budoucnost: 2011 - ?

Druhé desetiletí nového století odstartovalo ve znamení nových plánů a projektů

V těchto dnech je v plném proudu rekonstrukce unikátních parkánových zahrad, které lemují hradby mezi budovami Univerzity Palackého a Bezručovými sady. Součástí je také oprava průchodu z parku do Křížkovského ulice, který používají studenti jako nejkratší cestu ze školy na koleje.⁷²

Pedagogická fakulta Univerzity Palackého v Olomouci zahájí zřejmě během letošních prázdnin výstavbu nového výzkumně-vzdělávacího centra ve dvorním traktu stávající budovy.⁷³ Výstavbu další budovy plánovala řadu let, stávající objekt už nestačí kapacitně a neodpovídá ani potřebám moderní výuky a výzkumu. Ve dvorním traktu hlavní budovy na Žižkově náměstí vznikne nové centrum o celkové ploše 5304 metrů². Studenti i profesori se v něm dočkají nových učeben a výukových a výzkumných laboratoří. Projekt zpracoval olomoucký Ateliér-r pod vedením architekta Miroslava Pospíšila. Díky novým prostorům by fakulta v budoucnu mohla ke studiu přijímat i více posluchačů. Pedagogická fakulta je nejžádanější z osmi fakult olomoucké univerzity. V Olomouci letos začala i dlouho plánovaná dostavba Teoretických ústavů Lékařské fakulty Univerzity Palackého. V nové budově získají studenti i akademičtí pracovníci lepší podmínku nejen pro výuku, ale i pro vědu a výzkum.⁷⁴

Zřejmě ještě v letošním roce by měla začít dostavba Slovanského gymnázia v Olomouci.⁷⁵ Ve dvorním traktu historické budovy má vyrůst čtyřpodlažní objekt, který nabídne moderní tělocvičnu, výdejnu stravy, odborné učebny i třídy. V současné době se dokončuje projektová dokumentace, investice by neměla přesáhnout částku 180 milionů korun. Projekt zpracoval opět Ateliér-r. O potřebě

další budovy se v gymnáziu mluví řadu let. Nahradí dosavadní dřevostavbu, postavenou v 70. letech minulého století jako provizorium. V novém objektu vzniknou moderní odborné učebny chemie, fyziky, biologie včetně laboratoří či učebna výpočetní techniky. Zajímavostí bude plánované hřiště na střeše objektu. Gymnázium nyní sídlí v historickém objektu na třídě Jiřího z Poděbrad a v budově na Pasteurově ulici. Slovanské gymnázium Olomouc je nejstarším zařízením svého druhu v Olomouci. V současné době ho navštěvuje necelých 1000 studentů z celé Moravy.

Olomoucká radnice se zřejmě pustí příští rok do rozsáhlé rekonstrukce Dolního náměstí v historickém centru města.⁷⁶ Obnova bude podle něj zahrnovat nejen rekonstrukci dlažby náměstí, ale také opravu inženýrských sítí, chodníků, výsadbu zeleně a vybudování nového veřejného osvětlení. Přesný termín zahájení oprav radnice zatím nezná. Závisí mimo jiné na výsledcích archeologického průzkumu náměstí, které je součástí městské památkové rezervace. Archeologický průzkum začne již letos. Projekt zpracovalo Studio Prak pod vedením Ing. arch. Pavla Pospíšila.

Na jaře roku 2010 začala první fáze výstavby nového komplexu místo bývalé sladovny na Wolkerově ulici. Měl by zde vyrůst soubor služeb, obchodů i kanceláří a nové byty. Multifunkční využití areálu doplní komerční plochy. Existuje i architektonické řešení se třemi výškovými budovami, které by měly převýšit více než 70 metrové RCO. V první etapě výstavby žádná výšková budova zakomponována není. V současné době probíhá v rámci první etapy výstavba tříhvězdičkového hotelu Ibis Olomouc (Ing. arch. Zdeněk Fránek).⁷⁷

Na budově bývalého sila, důmyslné technické stavbě, která ztratila obsah, na Litovelské ulici se plánuje realizace administrativních prostor. Pravděpodobnou inspirací se stala vila na síle. Projektantem je Ing. arch. Blanka Zlamalová.⁷⁸ Hmotu obilí nahrazuje nástavbou, která vychází ze struktury stavby, limitovanou rastrem jednotlivých komor

sila a respektuje jeho půdorysné rozměry. Administrativní nástavbu plánuje jako vylehčenou, prosklednou strukturu s opakujícím se motivem výplně, obíhající mezi sloupy pláště budovy ve dvou směrech. Pláštěm budovy, který bude ve dne prostoupen světlem a v noci svítit nad městem.

Jedním z největších otazníků je budoucí existence Středoevropského fóra (SEFO). Má se stát organizací, kde bude prezentováno středoevropské umění po II. světové válce. Iniciátorem výstavby je Pavel Zatloukal, ředitel muzea umění, který se pustil do riskantního a velice náročného podniku, když se rozhodl pro projekt sehnat peníze, parcelu a podporu obyvatel. Proluka v Denisově ulici, hned vedle budovy muzea, zde „straší“ více než 50 let. Česká komora architektů odmítla veřejnou soutěž a tak nezbylo Pavlu Zatloukalovi nic jiného, než oslovit zkušeného architekta Jana Šépku, se kterým měl již zkušenosti. To ovšem rozhodně projektu neubírá na kvalitě! Jan Šépka navrhl vskutku moderní budovu. Několik samostatných „nafouknutých“ segmentů navazují na půdorysy středověkých domů. Mají být propojeny se stávající budovou muzea moderního umění. Projekt SEFO počítá s mezinárodní badatelnou s velkou knihovnou, centrálním deponiářem umění spadajícího do daného období, besedním sálem, kinosálem, výstavními prostory, prostě vším, co se od projektu evropského významu dá očekávat. Bohužel podle posledních informací ministerstvo kultury projekt nepodpoří a tudíž pro něj nedoporučí dotaci.⁷⁹

Průmyslový areál, v minulosti patřící společnosti Milo, se má už letos začít proměňovat v novou čtvrť Šantovka. Projekt je ještě v začátcích, jistotou jen je, že novou podobu této části města dá londýnská architektonická kancelář Benoy.⁸⁰

ZÁVĚR

Zdá se, že moderní architektuře v Olomouci svítá na lepší časy. Několik realizací z posledních let (např. PET/CT, NH Hotel Congress) se skutečně povedlo a přibližují tak olomouckou produkci ke kvalitnější architektuře. Navíc dostávají čím dál více příležitost regionální autoři.

Plánované stavby přinesou opět něco nového. Proto bych v práci ráda pokračovala i v budoucnosti a i nadále mapovala novou olomouckou architekturu.

Lokální regionální tisk situaci sleduje dlouhodobě a pečlivě – dává prostor jak projektantům, tak veřejnosti. Stále častěji se otevírají internetové diskuze, které dávají prostor pro názor každého. Široká veřejnost může získat veškeré informace a vyjádřit se k nim.

Emotivní reakce občanů nám hlavně ukazují jedno – že jim záleží na jejich městě. Že jim záleží na tom, jak bude vypadat. Což je jistě pozitivní.

SUMMARY

This thesis focuses on the development of architecture in Olomouc since 1989.

The thesis consist of three parts: the Past, the Present and the Future. In the first chapter the growth of architectural tendencies between 1900 - 1989. The second chapter covers the development until the year of 2011. The last chapter tries to define both future and under-construction projects.

The index mentions 16 selected constructions. All available newspaper articles relating to the topic were examined in order to cover the wide range of the problem. Also the articles provide Olomouc citizens' opinions on the matter. The location of the projects can be viewed in the index too.

POZNÁMKY

- 1 - Práce Camilla Sitteho v Olomouci in *Výroční zpráva Okresního archívu v Olomouci za rok 1979*, Olomouc 1980, s. 28-39.
- 2 - Neumann Tropp – Nájemní domy z r. 1898, ul. Javoříčská, ul. Havlíčkova
Jakob Gartner – Nájemní domy M.Fischera z r. 1900-01, ul. Gottwaldova
Karel Starý st.- Nájemní domy z r. 1901-02, ul. Resslerova a Mozartova
Johann Aulegk – Dům J. Popelky z r. 1903, nám. Míru
Cyril Knob – Dům J. Teplého z r. 1904, ul. Resslerova
Viktor Mader – Nájemní domy z r. 1903, ul. Palackého
Heinrich Czeschner – Průmyslová hala 2. průmyslové a živnostenské výstavy v Olomouci z r. 1902
- 3 - Vila Otta a Eugenia Primavesiů z r. 1905-06, ul. Universitní
- 4 - František Žákavec, Dílo Dušana Jurkoviče, s. 326.
- 5 - František Bolek, *Katolické kostely a kaple v Olomouci*, Olomouc 1936, s. 81-86.
- 6 - Obytná a provozní budova se zábavním podnikem manželů Dohnalových z r. 1915, ul. Denisova. Průčelí zdobí prvky neoklasicizující a kubizující, jsou v zájemné harmonii. Významný mezistupeň mezi secesí a monumentalismem 20.let.
- 7 - Vila F.Lipčikové z r. 1918-19, ul. Mičurincova
- 8 - Ladislav Skřivánek, *O důležitosti zastavovacího plánu pro výstavbu měst*, Olomouc 1922.
- 9 - V.J. Procházka, *Olomouc obrazem i slovem*, Olomouc 1926, str. 69.
- 10 - *Stavitel V*, 1924, s.114-115.
- 11 - Tomáš Černoušek, *Olomoucká architektura 1900 – 1950*, Olomouc 1981, s. 9.
- 12 - Husův sbor církve československé z r. 1924-26, Mauzoleum Jihoslovanů, Bezručovy sady z r. 1926
- 13 - Josef Kšír, *Olomouc dřívější a dnešní*, Olomouc 1932, s. 38.
- 14 - Kšír, Přestavba staniční budovy na hlav. nádraží, *Věstník hlavního města Olomouce I*, 1935, č. 11, s. 1-2.
- 15 - Josef Václavík - obytné domy stavebního a bytového družstva Haná z r. 1932, ul. Wolkerova a Penzion stavebního a bytového družstva Haná z r. 1932, ul. Litovelská
Otto Grams – obytné domy stavebního a bytového družstva Pod vlastním krovem z r. 1930, ul. Starodlužníků, ul. Dukelská, ul. Praskova, kpt. Nálepky
- 16 - Obytný dům JUDr. F.Kousalíka z r. 1936, ul. Na Vozovce, Vila S.Nakládala z r. 1936, ul. Polívkova
- 17 - Dvojdům V. Hándla z r. 1938, ul. Žilinská
- 18 - Aloise Hladiš - ul. Krakovská, tř. Osloboditelů, 1939
Karel Fischer - sídliště bytové a stavební společnosti Marchland z r. 1941-42, ul. Lazecká
- 19 - *Památníky a hroby sovětských hrdinů z II. světové války v okrese Olomouce*, Olomouc 1975, s. 6, obr. 1.
- 20 - Jaroslav Vebr, *Soudobá architektura ČSSR*, Praha 1980, s. 53.
- 21 - Josef Kšír, *Olomoucké sady a parky*, Olomouc 1973.
- 22 - *20 let architektonického ateliéru Sigma – IPO Olomouc: 1967-1987*, katalog výstavy, Praha 1988.
- 23 - Jaroslav Vebr, *Soudobá architektura ČSSR*, Praha 1980, s. 110.
- 24 - Josef Pechar, *Československá architektura 1945-1977*, Praha 1979, s. 27.

- 25 - *SÚRPMO v Olomouci : Výstava prací olomouckého ateliéru Stát. úst. pro rekonstrukci památkových měst a objektů v letech 1969-1982*, Olomouc 1982.
- 26 - Text pod obrázkem, *Hanácké noviny* II, 1991, č. 34, 23. 3., s. 4.
- 27 - S nákupním vozíčkem až k autu, *Hanácké noviny* IV, 1993, č. 51, 7.4., s. 3.
- 28 - Petr Kratochvíl, Pavel Halík, *Česká architektura 1989-1999*, Praha 1999, s.60-61.
- 29 - www.krasnaolomouc.cz
- 30 - Rostislav Švácha, *Česká architektura a její přísnost: padesát staveb 1989-2004*, 2004, s.72-75.
- 31 - ibidem
- 32 - Prohraje Olomouc?, *Architekt* LXII, 1996, č. 10, s. 44.
- 33 - Byla architektonická soutěž na proluku zbytečná?, *Hanácké noviny* VII, 1996, č. 54, 4. 5., s. 9.
- 34 - Prohraje Olomouc?, *Architekt* LXII, 1996, č. 10, s. 44.
- 35 - Archa mezi domem a od země odpoutaným objektem, *Stavba* VI, 1999, č. 4, s. 35.
- 36 - Markéta Cajthamlová (ed.), *Česká architektura / Czech Architecture 2000-2001. Ročenka / Yearbook*, Praha 2002, s. 66-69.
- 37 - Soutěž na Horní náměstí skončila, *Kdy-Kde-Co v Olomouci*, 1996, č. 2, s. 24-26.
- 38 - Na olomouckém Horním náměstí přibude Ariónova kašna, *Hanácké noviny* VI, 1995, č. 150, 21. 12., s. 1.
- 39 - Hlasujte pro největší ostudu centra Olomouce, *Olomoucký deník*, 2009, č. 63, 16. 3., s. 2.
- 40 - Historizující lampy se do centra města nehodí, tvrdí architekt, *Hanácký a středomoravský den* XI, 2000, č. 163, 15.-16. 7., s. 3.
- 41 - Horní náměstí je ve tmě, *MF Dnes* XII, 2001, č. 65, 17. 3., s. JEDNA.; *Horní náměstí se ocitlo ve tmě*, *MF Dnes* XII, 2001, č. 65, 17. 3., s. DVĚ.
- 42 - Otto Wagner, *Moderní architektura*, Praha 1910, s. 63.
- 43 - Na náměstí se vrátily stromy...a s nimi i ostré spory, *Olomoucký večerník* V, 2008, č. 24, 16. 6., s. 3.
- 44 - Na konci roku 2007 bylo zaregistrováno občanské sdružení Za krásnou Olomouc, „jehož prvořadým cílem je monitorování a ochrana památkových a architektonických hodnot historického města Olomouce“, které bylo inspirováno Klubem Za starou Prahu.
- 45 - Lidé mohou naposledy spatřit návrhy kašny, *MF Dnes* XII, 2001, č. 5, 6. 1., s. TŘI.
- 46 - Želva se nevrátí, *MF Dnes* XII, 2001, č. 65, 17. 3., s. DVĚ.
- 47 - ibidem
- 48 - Regionální centrum čeká, až se naplní předpoklady, *Olomoucký týdeník* II, 2004, č. 12, 22.3., s. 4.
- 49 - Stane se regionální centrum novým symbolem města?, *Olomoucké listy* II, 2002, č. 8, 21.2., s.1.
- 50 - Regionální centrum čeká, až se naplní předpoklady, *Olomoucký týdeník* II, 2004, č. 12, 22.3., s. 4.
- 51 - K Paláci Morava: Je třeba soutěž námětů, jak prostor vůbec využít, *MF Dnes* XIII, 2002, č. 139, 15. 6., s.
- 52 - Café Illy v Olomouci, *ERA* 21 III, 2003, č. 3, s. 16-17.
- 53 - <http://www.e-architekt.cz/index.php?Pid=324&KatId=5> (20.5.2010)
- 54 - Omnis Olomouc, *Stavby Olomouckého kraje – To nejzajímavější od sametové revoluce*, Olomouc 2009, s. 33.
- 55 - Olomoucký obchvat oživí čtyřmetrová socha, *MF Dnes* XV, 2004, č. 272, 23.11., s. C3.

- 56 - Unikátní muzeum otevírá brány, *Olomoucký den*, 2006, č. 126, 31. 5., s. 6.
- 57 - Slavnostní otevření Arcidiecézního muzea pokazil jen déšť, *Olomoucký večerník III*, 2006, č. 22, 5. 6., s. 5.
- 58 - Arcidiecézní muzeum v Olomouci Hospodářský dvůr, *Architekt XLIX*, 2003, č. 9, s. 26-28.
- 59 - <http://inhabitat.com/2009/03/09/slunakov-eco-education-center/>
- 60 - Odvážní si plní sny, *MF Dnes XX*, č. 44
- 61 - Jakub Potůček, Olomoucká „vila na síle“, *Architekt LIV*, 2008, č. 7, s.27.
- 62 - Přestavba síla v Olomouci, *ERA 21 VI*, 2006, č. 2, s. 43-45.; Přestavba síla v Olomouci, *Stavba XIV*, 2007, č. 3, s. 44-49.; Přestavba síla, *Architekt LIV*, 2008, č. 7, s. 25-28.
- 63 - V domě na sílu, *Domov XLVIII*, 2008, č. 10, s. 74-82.
- 64 - My dva a silo, *H.O.M.I.E.*, 2008, č. 4-5, s. 132-134.
- 65 - http://www.nytimes.com/2010/03/18/greathomesanddestinations/18location.html?_r=1 (9.7. 2010)
- 66 - Pavel Zatloukal (ed.), *Slavné vily Olomouckého kraje*, Praha 2007.
- 67 - V Olomouci od neděle tryská další kašna, *Olomoucký deník*, 2007, č. 106, 7. 5., s. 3.
- 68 - Soutěže, soutěže..., *Architekt IL*, 2003, č. 2, s. 79.
- 69 - Přírodovědecká fakulta: ostuda, nebo rarita?, *Olomoucký deník*, 2009, č. 73, 27.3., s. 2.
- 70 - Aquapark za peníze města odmítá již tisíc lidí, *Právo XV*, 2005, č. 13, 21.4., s. 10.
- 71 - Stavby roku 2010? Náměstí i sportovní centrum, *MF Dnes XXII*, 2011, č. 65, 18.3., s. B2
- 72 - Zahrady na hradbách se už rýsují. Změní se i průchod na Křížkovského, *Olomoucký deník*, 2011, 3.6., s. 2.
- 73 - U pedagogické fakulty vyroste moderní areál, *Olomoucký deník*, 2011, 6.5., s. 3.
- 74 - ibidem
- 75 - Slovanské gymnázium přistaví moderní budovu, *Olomoucký deník*, 2011, 13.4., s. 2.
- 76 - Dolní náměstí s novou dlažbou i světlý. Proměna se blíží, *Olomoucký deník*, 2010, 15.12.
- 77 - Místo sladoven postaví nový hotel, začít mají na jaře, *Olomoucký deník*, 2011, 3.2., s. 3.
- 78 - http://www.hoprgroup.cz/projekty.php?page=silo_olomouc (24.6.2011)
- 79 - SEFO zřejmě nebude, zamítli mu potřebnou dotaci, *Olomoucký den*, 2011, 19.1., s. 2.
- 80 - Šantovka má architekty, *MF Dnes XX*, 2009, č.112, 15.5., s. B4

POUŽITÁ LITERATURA

- „Arcidiecézní muzeum Olomouc“, *ERA 21 V*, 2006, č. 5, s. 15-18.
- „Arcidiecézní muzeum v Olomouci“, *Stavba XIII*, 2006, č. 5, s. 62-68.
- „Centrum ekologických aktivit města Olomouce – Projektil Architekti“, *ERA 21 VII*, 2007, č. 1, s. 19 – 22.
- „Centrum ekologických aktivit města Olomouce“, *Architekt LIII*, 2007, č. 5, s. 5-8.
- „Novostavba N 11“, *Architekt LVI*, 2010, č. 3, s. 59.
- „Olomoucká jatka č.1“, *Architekt XXXIX*, 1993, č. 25/26, s. 1, 3
- „PET/CT“, *Architekt LVI*, 2010, č. 6, s. 5 - 8.
- „Pobočka Krajského soudu Ostrava“, *Architekt LIV*, 2008, č. 8-9, s. 53-56.
- „Přestavba síla v Olomouci“, *ERA 21 VI*, 2006, č. 2, s. 43-45.
- „Přestavba síla v Olomouci“, *Stavba XIV*, 2007, č. 3, s. 44-49.
- „Přestavba síla“, *Architekt LIV*, 2008, č. 7, s. 25-28.
- „Přírodovědecká fakulta Univerzity Palackého v Olomouci“, *ERA 21 IX*, 2009, č. 4, s. 33-37.
- „Přírodovědecká fakulta Univerzity Palackého v Olomouci“, *Stavba XVI*, 2009, č. 2, s. 48-54.
- „Rekonstrukce Muzea umění v Olomouci“, *Architekt LXIII*, 1997, č.1-2, s. 27-29.
- 20 let architektonického ateliéru Sigma – IPO Olomouc: 1967-1987*, katalog výstavy, Praha 1988.
- Ad šest komentářů, *Architekt LI*, 2006, č. 10, s. 78.
- Anketa, *Kdy-Kde-Co v Olomouci*, 1996, č. 5, s. 32-33.
- Antonín Schindler, *Tajemná Olomouc sv.III*, Olomouc 1998, s. 82-85.
- Aquapark za peníze města odmítá již tisíc lidí, *Právo XV*, 2005, č. 13, 21.4., s. 10.
- Arcidiecézní muzeum chystá další prostory, *Právo XVI*, 2006, č. 104, 4. 5., s. 11.
- Arcidiecézní muzeum Olomouc, *ERA 21 VI*, 2006, č. 5, s. 15-18.
- Arcidiecézní muzeum Olomouc: Pět fragmentů k mozaice, *ERA 21 VI*, 2006, č. 5, s. 50-52.
- Arcidiecézní muzeum patří mezi desítky nejlepších muzeí v Evropě, *Olomoucký deník*, 2008, č. 116, 19. 5., s. 3.
- Arcidiecézní muzeum přivítá veřejnost, *Právo XVI*, 2006, č. 127, 1. 6., s. 17.
- Arcidiecézní muzeum ukáže duchovní kulturu na Moravě, *Olomoucký den*, 2006, č. 122, 26. 5., s. 2.
- Arcidiecézní muzeum v Olomouci Hospodářský dvůr, *Architekt XLIX*, 2003, č. 9, s. 26-28.
- Arcidiecézní muzeum v Olomouci Hospodářský dvůr, *Architekt XLIX*, 2003, č. 9, s. 26-28.
- Arcidiecézní muzeum v Olomouci, *Architekt XLV*, 1999, č. 3, s. 57-63.
- Arcidiecézní muzeum v Olomouci, *Stavba XIII*, 2006, č. 5, s. 62-68.
- Arcidiecézní muzeum, *Architekt LI*, 2006, č. 9, s. 5-24.
- Archa mezi domem a od země odpoutaným objektem, *Stavba VI*, 1999, č. 4, s. 35.
- Architekti nepochopili význam Horního náměstí, tvrdí radní Petřík, *Hanácký a středomoravský den XII*, 2001, č. 76, 30. 3., s. 10.
- Architekti se přou o lukrativní projekt, *Olomoucký deník*, 2009, č. 169, 22. 7., s. 1-2.
- Arión a delfín možná ozdobí náměstí, *Hanácký a středomoravský den XI*, 2000, č. 284, 7. 12., s. 13.
- Ateliér, *Stavba VI*, 1999, č. 2, s. 33.
- Byla architektonická soutěž na proluku zbytečná?, *Hanácké noviny VII*, 1996, č. 54, 4. 5., s. 9.
- Café Illy v Olomouci, *ERA 21 III*, 2003, č. 3, s. 16-17.
- Centrum ekologických aktivit města Olomouce, *Architekt LIII*, 2007, č. 5, s. 5-8.
- Centrum ekologických aktivit města Olomouce, *ERA 21 VII*, 2007, č. 1, s. 19-22.
- Centrum Empgrup v Olomouci, *Architekt XLIII*, 1997, č. 24, s. 22-23.
- Centrum umění: Máme potíže, *MF Dnes XIX*, 2008, č. 194, 19. 8., s. B1-B2.
- Česká přístnost, *ERA 21 V*, 2005, č. 2, s. 48-55.
- Čtyři katedry v novém sídle, *Hanácké noviny VII*, 1996, č. 116, 28. 9., s.2.
- Dějiny města Olomouce provázela stromořadí, *Olomoucký deník*, 2008, č. 173, 26. 7., s. 2.
- Děti třídily odpad a vyráběly papír, *Olomoucký deník*, 2008, č. 88, 14. 4., s. 4.
- Divadlo hudby nezanikne, transformuje se, *Olomoucký deník*, 2009, č. 246, 21. 10., s. 19.
- Doc. PhDr. Pavel Zatloukal, *Kdy-Kde-Co v Olomouci*, 2004, č. 7, s. 20-21.
- Dočkáme se na Horním náměstí konečně světla?, *Olomoucké listy II*, 2002, č. 12, 21. 3., s. 1, 3.
- Dočkáme se v září 1998, *Hanácké noviny VI*, 1995, č. 149, 19. 12., s. 1.
- Dolní náměstí projde rekonstrukcí, *Radniční listy XI*, 2009, č. 2, s. 5.

Ekologický projekt slaví úspěchy, *Šumperský a jesenický deník*, 2007, č. 147, 25. 6., s. 5.

Envelopa ožila, přírodovědci křtili novou budovu, *Olomoucký deník*, 2009, č. 145, 23. 6., s. 1.

Eva Casková, Lukáš Blažek, *Petr Fabián – Nenápadný půvab architektury*, Olomouc 2008.

Evropský hotel..., *Hanácké noviny V*, 1994, č. 135, 9. 6., s. 1.

Firma opravuje poškozenou obří sochu nad obchvatem, *Olomoucký deník*, 2008, č. 129, 3. 6., s. 3.

Firma, která vás nezklame, *Hanácké noviny V*, 1994, č. 153, 30. 6., s. 11.

Fórum: skvost, nebo paskvil?, *Olomoucký deník*, 2009, č. 235, 8. 10., s. 1, 3.

Foto měsíce, *Kdy-Kde-Co v Olomouci*, 1997, č. 12, s. 46.

František Bolek, *Katolické kostely a kaple v Olomouci*, Olomouc 1936, s. 81-86.

Garáže pod zemí. Děláte si srandu?, *MF Dnes XVI*, 2005, č. 71, 25. 3., s. C3.

GEMO Soutěž, v níž prohrává Olomouc?, *Architekt LXII*, 1996, č. 3, s. 8.

GEMO v Olomouci, *Architekt LXII*, 1996, č. 3, s. 18-26.

Historické náměstí není dálnice, *MF Dnes XII*, *MF Dnes XII*, 2001, č. 65, 17. 3., s. JEDNA.

Historizující lampy se do centra města nehodí, tvrdí architekt, *Hanácký a středomoravský den XI*, 2000, č. 163, 15.-16. 7., s. 3.

Historizující lampy se do centra města nehodí, tvrdí architekt, *Hanácký a středomoravský den XI*, 2000, č. 163, 15.-16. 7., s. 3.

Hlasujte pro největší ostudu centra Olomouce, *Olomoucký deník*, 2009, č. 63, 16. 3., s. 2.

Horní náměstí – mnoho světla, málo zeleně, *Hanácké noviny VII*, 1996, č. 15, 3. 2., s. 7.

Horní náměstí je ve tmě, *MF Dnes XII*, 2001, č. 65, 17. 3., s. JEDNA.; *Horní náměstí se ocitlo ve tmě*, *MF Dnes XII*, 2001, č. 65, 17. 3., s. DVĚ.

Horní náměstí je ve tmě, *MF Dnes XII*, 2001, č. 65, 17. 3., s. JEDNA.

Horní náměstí již hlídá nové snímací zařízení, *Olomoucký den XII*, 2001, č. 286, s. 9.

Horní náměstí se ocitlo ve tmě, *MF Dnes XII*, 2001, č. 65, 17. 3., s. DVĚ.

Horní náměstí v Olomouci, *Hanácké noviny VI*, 1995, č. 104, 2. 9., s. 4.

HŠH architekti zaslali primátorovi další dopis, *Olomoucký večerník V*, 2008, č. 26, 30. 6., s. 5.

Chcete stromy na olomouckém Horním náměstí? *Hanácké noviny VII*, 2006, č. 51, 27. 4., s. 11.

Ivan Theimer, Dr. h.c., *Kdy-Kde-Co v Olomouci*, 2004, č. 9, s. 40-41.

Jak to bylo s osvětlením Horního náměstí, *Olomoucké listy II*, 2002, č. 14, 4. 4., s. 3.

Jakub Potůček, Olomoucká „vila na síle“, *Architekt LIV*, 2008, č. 7, s.27.

Jan Šépka (ed.), *Česká architektura / Czech Architecture 2006-2007. Ročenka / Yearbook*, Praha 2008, s. 152-155.

Jan Šépka (ed.), *Česká architektura / Czech Architecture 2006-2007. Ročenka / Yearbook*, Praha 2008, s. 156-160.

Jaroslav Vebr, *Soudobá architektura ČSSR*, Praha 1980, s. 110.

Jaroslav Vebr, *Soudobá architektura ČSSR*, Praha 1980, s. 53.

Jeřáb snesl Nejsvětější Trojici na olomoucké náměstí, *Hanácký a středomoravský den X*, 1999, č. 175, 30. 7., s. 4.

Josef Kšíř, *Olomouc dřívější a dnešní*, Olomouc 1932, s. 38.

Josef Kšíř, *Olomoucké sady a parky*, Olomouc 1973.

Josef Pechar, *Československá architektura 1945-1977*, Praha 1979, s. 27.

K Paláci Morava: Je třeba soutěž námětů, jak prostor vůbec využít, *MF Dnes XIII*, 2002, č. 139, 15. 6., s.

Kdyby muzeum neriskovalo, nebylo by, *Hanácký a středomoravský den XII*, 2001, č. 77, 31. 3., s. 17.

Komora reaguje na kritiku, *Architekt IL*, 2003, č. 1, s. 73.

Komu patří olomoucké náměstí?, *MF Dnes XVIII*, 2007, č. 267, 15. 11., s. C3.

Korunu z letošního Grand Prix ukořistil Sluňákov, *Olomoucký deník*, 2007, č. 125, 30. 5., s. 15.

Kráčející poutník střeží řidiče, *Olomoucký den*, 2005, č. 239, 12. 10., s. 1.

Kraj hledá cesty, jak na stát převést Arcidiecézní muzeum, *Olomoucký den*, 2003, č. 116, 20. 5., s. 18.

Kraj chce převést Muzeum umění na stát, *Právo XIV*, 2004, č. 258, 5. 11., s. 13.

Kraj chce státu vrátit muzeum, *Právo VIII*, 2003, č. 117, 21. 5., s. 10.

Kraj chce vrátit Muzeum umění, *MF Dnes XIV*, 2003, č. 114, 17. 5., s. C2.

Kšíř, Přestavba staniční budovy na hlav. nádraží, *Věstník hlavního města Olomouce I*, 1935, č. 11, s. 1-2.

Ladislav Daniel (ed.), *Ariónova kašna v Olomouci*, Olomouc 2002.

Ladislav Skřivánek, *O důležitosti zastavovacího plánu pro výstavbu měst*, Olomouc 1922.

Lampy nesvítili tak, jak by měly, *MF Dnes* XII, 2001, č. 76, 30. 3., s. TŘI.

Lampy svítí málo, radní teď volají po změně, *Hanácký a středomoravský den* XII, 2001, č. 81, 5. 4., s. 9.

Lampy v centru Olomouce zůstanou, *Olomoucký den* XII, 2001, č. 296, 20. 12., s. 1, 9.

Leoš Mičák, „Arcidiecézní muzeum v Olomouci“, *Střední Morava: kulturně historická revue* XII, 2006, č. 23, s. 134-136.

Leoš Mičák, Arcidiecézní muzeu v Olomouci, *Střední Morava* XII, 2006, č. 2, s. 134-136.

Lidé mohou naposledy spatřit návrhy kašny, *MF Dnes* XII, 2001, č. 5, 6. 1., s. TŘI.

Majitel žádá za parcelu vzácný palác, *Olomoucký deník*, 2009, č. 48, 26. 2., s. 3.

Markéta Cajthamlová (ed.), *Česká architektura / Czech Architecture 2000-2001. Ročenka / Yearbook*, Praha 2002, s. 66-69.

Milena Sršňová, „Správní budova Povodí Moravy, a.s., v Olomouci“, *Stavba* III, 1996, č. 5, s. 30-33.

Miloslav Čermák, *Historie a současnost podnikání na Olomoucku*, Žehušice 2004, s. 216-217.

Ministerstvo kultury odmítlo lampy, jež měly stát na náměstí, *Hanácký a středomoravský den* XI, 2000, č. 123, 27.-28. 5., s. 1, 3.

Možná obětují palác, aby zachránili SEFO, *Právo* XIX, 2009, č. 48, 26. 2., s. 13.

Muzeum bude patřit státu, *MF Dnes* XVII, 2006, č. 94, 21. 4., s. C2.

Muzeum je barevná mozaika dějin, *MF Dnes* XVII, 2006, č. 115, 18. 5., s. C3.

Muzeum nabízí budoucí tvář Olomouce, *Olomoucký den* XII, 2001, č. 231, 4. 10., s. 12.

Muzeum stojí před proměnou, *Radniční listy* XI, 2009, č. 4, s. 4.

Muzeum umění představuje SEFO, *Právo* XIX, 2009, č. 18, 22. 1., s. 12.

Muzeum umění přechází na stát, *Právo* XVI, 2006, č. 122, 26. 5., s. 10.

My dva a silo, *H.O.M.I.E.*, 2008, č. 4-5, s. 132-134.

My dva a silo, *H.O.M.I.E.*, 2008, č. 4-5, s. 132-134.

Na náměstí se vrátily stromy... a s nimi i ostré spory, *Olomoucký večerník* V, 2008, č. 24, 16. 6., s. 3.

Na olomouckém Horním náměstí přibude Ariónova kašna, *Hanácké noviny* VI, 1995, č. 150, 21. 12., s. 1.

Nad věcí, *H.O.M.I.E.*, 2008, č. 4-5, s. 38-42.

Náměstí jako pokoj s kobercem, *Architekt* XLVIII, 2002, č. 1, s. 12-13.

Náměstí v noci, třeba to Horní, *MF Dnes* XII, 2001, č. 127, 1. 6., s. SEDM.

Náměstí z výšky, *MF Dnes* XIII, 2002, č. 19, 23. 1., s. D4.

Návrh míní, reality mění, *Olomoucké listy* II, 2002, č. 12, 21. 3., s. 1.

Nechtěl dům za městem, ale nad ním, *MF Dnes* XX, 2009, č. 44, 21. 2., s. B1, B3.

Nej stavba? Horní náměstí, *MF Dnes* XX, 2009, č. 34, 10. 2., s. C2.

Nové osvětlení náměstí kamerám stále nestačí, *Hanácký a středomoravský den* XII, 2001, č. 76, 30. 3., s. 1.

Nové stavby kolem nás, *Architekt* XLIV, 1998, č. 3, s. 46.

O Arcidiecézním muzeu ví i Austrálie, *MF Dnes* XVIII, 2007, č. 19, 23. 1., s. C5.

O Horním náměstí v Olomouci, *Hanácký kurýr* III, 1995, č. 15, 14. 4., s. 1.

O vzniku Arcidiecézního muzea povykládá film, *MF Dnes* XVIII, 2007, č. 102, s. C6.

Obětovaní palác pro SEFO, *Právo* XIX, 2009, č. 71, 25. 3., s. 12.

Obnova Horního náměstí získá cenu Rudolfa Eitelbergera, *Právo* XIX, 2009, č. 34, 10. 2., s. 12.

Od historie po současnost (propagační leták), 2003.

Odborníci obdivovali fakultu, *Olomoucký deník*, 2007, č. 219, 19. 9., s. 4.

Odvážní si plní sny, *MF Dnes* XX, č. 44

Olomouc má novou turistickou atrakci, *Právo* XVI, č. 221, 21. 9., s. 10.

Olomouc zcela změnil Dolní náměstí, *MF Dnes* XVI, 2005, č. 56, 8. 3., s. C1.

Olomouc změnil své Dolní náměstí, *MF Dnes* XX, 2009, č. 30, 5. 2., s. C1-C2.

Olomouc, Na Vozovce 33, *Architekt* LIII, 2007, č. 12, s. 57-60.

Olomouc: jak opravit náměstí?, *MF Dnes* XVI, 2005, č. 56, 8. 3., s. C3.

Olomoucká jatka č.1, *Architekt* XXXIX, 1993, č. 25/26, s. 1, 3

Olomoucké muzeum otevírá Dům milovníka umění, *Právo* XIII, 2003, č. 260, 6. 11., s. 11.

Olomoucké náměstí dialog potřebuje. A nejen o stromech, *MF Dnes* XIX, 2008, č. 147, 24. 6., s. C3.

Olomoucké náměstí v ohrožení, *Architekt* XLVI, 2000, č. 2, s. 68.

Olomoucký obchvat ožíví čtyřmetrová socha, *MF Dnes* XV, 2004, č. 272, 23.11., s. C3.

Omnis Olomouc a.s., *Stavby Olomouckého kraje – To nejzajímavější od sametové revoluce*, Olomouc 2009, s. 29.

Omnis Olomouc a.s., *Stavby Olomouckého kraje – To nejzajímavější od sametové revoluce*, Olomouc 2009, s. 33.

Oprava náměstí skončí až v září příštího roku, *Hanácký a středomoravský den* X, 2009, č. 246, 21. 10., s. 3.

Opravené náměstí získalo evropskou cenu, *MF Dnes* XII, 2001, č. 292, 15. 12., s. D3.

Osvětlení náměstí? Stále nevyjasněno, *MF Dnes* XII, 2001, č. 114, 17. 5., s. DVĚ.

Otázky pro ČKA, *Architekt* VIII, 2002, č. 12, s. 84.

Otevíráme středoevropský unikát, *MF Dnes* XVII, 2006, č. 115, 18. 5., s. C1.

Otevřený dopis primátorovi a Radě města Olomouce ve věci mobilní zeleně na Horním náměstí, *Olomoucký večerník* V, 2008, č. 24, 16. 6., s. 5.

Otto Wagner, *Moderní architektura*, Praha 1910, s. 63.

Palác a tráva. Rozdíl tři tisíce, *MF Dnes* XX, 2009, č. 71, 25. 3., s. C1-C2.

Palác za pozemky pro muzeum, *MF Dnes* XX, 2009, č. 48, 26. 2., s. C1-C2.

Památka nejen na památku, *Hanácké noviny* II, 1991, č. 46, 13. 4., s. 3.

Památkáři odmítají garáže pod náměstím, *Olomoucký deník*, č. 71, 25. 3., s. 1.

Památkáři: garáže pod zemí jsou nepřijatelné, *MF Dnes* XVI, 2005, č. 71, 25. 3., s. C1.

Památníky a hroby sovětských hrdinů z II. světové války v okrese Olomouce, Olomouc 1975, s. 6, obr. 1.

Pavel Zatloukal (ed.), *Arcidiecézní muzeum Olomouc*, Olomouc 2009.

Pavel Zatloukal (ed.), *Slavné vily Olomouckého kraje*, Praha 2007.

Pavel Zatloukal, „Tvrz v ohybu řeky“, *Architekt* LXII, 1996, č. 19, s. 25.

Petr Kratochvíl, Pavel Halík, *Česká architektura 1989-1999*, Praha 1999, s.60-61.

Petr Růžička, Ušatý tančící dům, *Architekt* IL, 2003, č. 3, s. 83.

Pobočka Krajského soudu Ostrava, *Architekt* LIV, 2008, č. 8-9, s. 53-56.

Podepsáno. Palác přiklepli Barnetovi, *Olomoucký deník*, 2009, č. 77, 1. 4., s. 1,3.

Podnikatel „vyfouknul“ muzeu parcelu, *Olomoucký deník*, 2008, č. 232, 2. 10., s. 2.

Podzemní garáže, vodotrysk a pasáž, *Hanácké noviny* VI, 1995, č. 144, 7. 12., s. 2.

Posudek: náměstí je vskutku ve tmě, *MF Dnes* XII, 2001, č. 180, 4. 8., s. D1-D2.

Práce Camilla Sitteho v Olomouci in *Výroční zpráva Okresního archivu v Olomouci za rok 1979*, Olomouc 1980, s. 28-39.

Primátor vyzývá k diskusi o podobě náměstí, *Olomoucký večerník* V, 2008, č. 25, 23. 6., s. 1.

Prohraje Olomouc?, *Architekt* LXII, 1996, č. 10, s. 44.

Prohraje Olomouc?, *Architekt* LXII, 1996, č. 13, s. 39.

Projekt Sluňákov, *Kdy-Kde-Co v Olomouci*, 1995, č. 1, s. 20-21.

Proluka očima odborníků, *Hanácké noviny* VI, 1995, č. 146, 12. 12., s. 7.

Proluka zmizí. Vyplní ji síň evropského moderního umění za půl miliardy, *Olomoucký deník*, 2007, č. 198, 25. 8., s. 3.

Představuje se vám stavební firma GEMO Olomouc, *Kdy-Kde-Co v Olomouci*, 1994, č. 5, s. 40.

Přestavba síla v Olomouci, *ERA 21* VI, 2006, č. 2, s. 43-45.

Přestavba síla v Olomouci, *Stavba* XIV, 2007, č. 3, s. 44-49.

Přestavba síla, *Architekt* LIV, 2008, č. 7, s. 25-28.

Přinese prospěch všem, říká o stavbě Juraj Ševčík, *Olomoucký večerník* III, 2006, č. 37, 18. 9., s. 2.

Přípravy unikátu finišují, *MF Dnes* XVII, 2006, č. 99, 27. 4., s. C1, C9.

Přírodovědci se stěhují do nového, *Olomoucký deník*, 2009, č. 145, 23. 6., s. 2.

Přírodovědecká fakulta Univerzity Palackého v Olomouci, *ERA 21* IX, 2009, č. 4, s. 33-37.

Přírodovědecká fakulta Univerzity Palackého v Olomouci, *Stavba* XI, 2009, č. 2, s. 48-54.

Přírodovědecká fakulta v Olomouci, *Architekt* IL, 2003, č. 2, s. 56-61.

Přírodovědecká fakulta: ostuda, nebo rarita?, *Olomoucký deník*, 2009, č. 73, 27.3., s. 2.

Radní rozhodli o třetí kašně na Horním náměstí v Olomouci, *Hanácké noviny* VII, 1996, č. 132, 5. 11., s. 3.

Radnice reklamuje po roce nové lavičky Horního náměstí, *Olomoucký deník* XII, 2001, č. 259, 6. 11., s. 1, 9.

Radnice se nebude dále dohadovat o podobě lamp, *Hanácký a středomoravský den* XI, 2000, č. 215, 14. 9., s. 3.

Radnice si podle architektů náměstí příliš neváží, *Hanácký a středomoravský den* XII, 2001, č. 121, 25. 5., s. 9.

Radnice trvá na podobě lamp, košů, laviček a stojanů, *Hanácký a středomoravský den* XI, 2000, č. 126, 31. 5., s. 3.

Regionální centrum čeká, až se naplní předpoklady, *Olomoucký týdeník* II, 2004, č. 12, 22.3., s. 4.

Rekonstrukce Muzea umění v Olomouci, *Architekt* LXIII, 1997, č.1-2, s. 27-29.

Rostislav Švácha, „Michal Sborwitz – Ostrov kultivovanosti“, *Architekt* LXII, 1996, č. 1-2, s. 33.

Rostislav Švácha, „Náměstí jako pokoj s kobercem“, *Architekt* XLVIII, 2002, č. 1, s. 12-13.

Rostislav Švácha, „Povýšení památky moderní architekturou“, *Architekt* IL, 2003, č. 9, s. 36.

Rostislav Švácha, „Trojlodí“, *Architekt* LXIII, 1997, č. 1-2, s. 31.

Rostislav Švácha, *Česká architektura a její přísnost: padesát staveb 1989-2004*, Praha 2004, s.72-75.

Rostislav Švácha, *Česká architektura a její přísnost: padesát staveb 1989-2004*, Praha 2004, s.108-111.

Rostislav Švácha, Litomyšlský zázrak, in: *Litomyšl a soudobá architektura*. - (Ed. Burian, A.; Pelčák, P.; Wahla, I.). Brno 2001, s. 8-19.

Rostislav Švácha, Povýšení památky moderní architekturou, *Architekt* XLIX, 2003, č. 9, . 36.

Rozhovor město, *Kdy-Kde-Co v Olomouci*, 1998, č. 8, s. 32-33.

Rozhovor s ředitelem stavební firmy GEMO, *Kdy-Kde-Co v Olomouci*, 1997, č. 5, s. 49.

Rozkopané náměstí stále odrazuje turisty, *Hanácký a středomoravský den* XI, 2000, č. 185, 10. 8., s. 1.

S nákupním vozíčkem až k autu, *Hanácké noviny* IV, 1993, č. 51, 7.4., s. 3.

Se stavbou v proluce se začne již na jaře, *Hanácké noviny* VII, 1996, č. 98, 17. 8., s. 4.

Sedmá kašna v Olomouci, *Kdy-Kde-Co v Olomouci*, 2001, č. 1., s. 34-35.

SEFO – Středoevropské forum Olomouc, *Architekt* LV, 2009, č. 11-12, s. 98-99.

SEFO je ohroženo, *Právo* XVIII, 2008, č. 194, 19. 8., s. 12.

SEFO odkrývá tvář, *Olomoucký deník*, 2009, č. 18, 22. 1., s. 4.

SEFO Olomouc co nejstručněji, *Olomoucký deník*, 2009, č. 239, 13. 10., s. 6.

SEFO zahajuje první výstavu, *MF Dnes* XX, 2009, č. 18, 22. 1., s. C1-C2.

SEFO zřejmě nebude, zamítli mu potřebnou dotaci, *Olomoucký den*, 2011, 19.1., s. 2.

SEFO žádat o peníze zatím nemůže, *Olomoucký deník*, 2009, č. 286, 9. 12., s. 3.

Senimo, *Kdy-Kde-Co v Olomouci*, 1998, č. 5, s. 47.

Seriál oprav náměstí pokračuje, *Olomoucký deník*, 2009, č. 147, 25. 6., s. 1, 5.

Slavnostní otevření Arcidiecézního muzea pokazil jen déšť, *Olomoucký večerník* III, 2006, č. 22, 5. 6., s. 5.

Sluňákov obdivují ekologové i architekti, *MF Dnes* XIX, 2008, č. 189, 13. 8., s. B1.

Slyšte hlas lidu, bouřili se Olomoučané kvůli náměstí, *MF Dnes* XIII, č. 22, 26. 1., s. D1-D2.

Snažíme se dosáhnout na granty z EU, říká šéf Sluňákova, *Olomoucký večerník* II, 2005, č. 40, 10. 10., s. 2.

Soukromá stavební firma GEMO, *Kdy-Kde-Co v Olomouci*, 1995, č. 2, s. 14.

Soutěž na Horní náměstí skončila, *Kdy-Kde-Co v Olomouci*, 1996, č. 2, s. 24-26.

Soutěže, soutěže..., *Architekt* IL, 2003, č. 2, s. 79.

Spor o rekonstrukci Horního náměstí v Olomouci pod mediálním drobnohledem, *ERA* 21 IV, 2004, č. 5, s. 69-71.

Stane se regionální centrum novým symbolem města?, *Olomoucké listy* II, 2002, č. 8, 21.2., s.1.

Stavba fakulty má půlroční zpoždění, *Olomoucký deník*, 2008, č. 194, 19. 8., s. 2.

Stavbaři neopustí centrum Olomouce ani letos, *Hanácký a středomoravský den* X, 1999, č. 121, 26. 5., s. 3.

Stavby roku 2010? Náměstí i sportovní centrum, *MF Dnes* XXII, 2011, č. 65, 18.3., s. B2

Stavitel V, 1924, s.114-115.

Středoevropské forum Olomouc, *Stavba* XVI, 2009, č. 5, s. 5.

Stvrzeno, centrum umění bude, *MF Dnes* XIX, 2008, č. 145, 21. 6., s. B1-B2.

SÚRPMO v Olomouci : Výstava prací olomouckého ateliéru Stát. úst. pro rekonstrukci památkových měst a objektů v letech 1969-1982, Olomouc 1982.

Šantovka má architektky, *MF Dnes* XX, 2009, č.112, 15.5., s. B4

Šest komentářů, *Architekt* LI, 2006, č. 9, s. 26-27.

Text pod obrázkem, *Hanácké noviny* II, 1991, č. 34, 23. 3., s. 4.

Tma na náměstí oslepila strážníkům kamery, *Hanácký a středomoravský den* XII, 2001, č. 68, 21. 3., s. 9

Tomáš Černoušek, *Olomoucká architektura 1900 – 1950*, Olomouc 1981, s. 9.

U architektů letos zvítězil ekologický dům, *Olomoucký deník*, 2007, č. 114, 17. 5., s. 14.

U pedagogické fakulty vyroste moderní areál, *Olomoucký deník*, 2011, 6.5., s. 3.

Slovanské gymnázium přistaví moderní budovu, *Olomoucký deník*, 2011, 13.4., s. 2.

Dolní náměstí s novou dlažbou i světly. Proměna se blíží, *Olomoucký deník*, 2010, 15.12., s. 1, 3.

Místo sladoven postaví nový hotel, začít mají na jaře, *Olomoucký deník*, 2011, 3.2., s.3.

Unikátní muzeum otevírá brány, *Olomoucký deník*, 2006, č. 126, 31. 5., s. 6.

Univerzita staví dráž a nestíhá, *MF Dnes* XIX, 2008, č. 142, 18. 6., s. D2.

Univerzita začala s výstavbou přírodovědecké fakulty, *Olomoucký deník*, 2006, č. 214, 13. 9., s. 5.

Úpravy Horního náměstí, *Architekt* XLVIII, 2002, č. 1, s. 3-11.

Ušatý tančící dům, *Architekt* IL, 2003, č. 3. s. 83.

V domě na silu, *Domov* XLVIII, 2008, č. 10, s. 74-82.

V Horce staví bránu do přírody, *MF Dnes* XVI, 2005, č. 275, 30. 11., s. C2.

V Olomouci od neděle tryská další kašna, *Olomoucký deník*, 2007, č. 106, 7. 5., s. 3.

V.J. Procházka, *Olomouc obrazem i slovem*, Olomouc 1926, str. 69.

Vedení Olomouce bude s architekty jednat jen o dílčích úpravách, *Hanácký a středomoravský den* XI, 2000, č. 46, 24. 2., s. 4.

Velkolepý projekt muzea je ohrožený, *Olomoucký deník*, 2008, č. 194, 19. 8., s. 3.

Vyjádření projektanta k nasvětlení Horního náměstí v Olomouci, *MF Dnes* XII, 2001, č. 65, 17. 3., s. TŘI.

Vyrostl dům nového tisíciletí, *Olomoucký deník*, 2006, č. 243, 18. 10., s. 4.

Výstava: Dolní náměstí – rekonstrukce, *Kdy-Kde-Co v Olomouci*, 2005, č. 3, s. 29.

Vzhled fóra: vášnivě pro i proti, *Olomoucký deník*, 2009, č. 236, 9. 10., s. 1-2.

Zahrady na hradbách se už rysují. Změní se i průchod na Křížkovského, *Olomoucký deník*, 2011, 3.6., s. 2.

Záměr Gema je zřejmě nezvratný, *Hanácké noviny* VII, 1996, č. 98, 17. 8., s. 11.

Zmrtvýchvstání aukční haly, *Hanácké noviny* II, 1991, č. 204, 26. 11., s. 3.

Zůstanou lampy na náměstí?, *Olomoucký deník*, 2009, č. 64, 17. 3., s. 1, 3.

Želva se nevrátí, *MF Dnes* XII, 2001, č. 65, 17. 3., s. DVĚ.

SEZNAM VYOBRAZENÍ

1. OBCHODNÍ DŮM SENIMO - celkový pohled
2. OBCHODNÍ DŮM SENIMO - detail vstupu
3. OBCHODNÍ DŮM SENIMO - instalace před vstupem
4. OBCHODNÍ DŮM SENIMO - detail reliéfu nad vstupem
5. OBCHODNÍ DŮM SENIMO - interiér
6. OBCHODNÍ DŮM SENIMO - boční křídlo
7. OBCHODNÍ DŮM SENIMO - celkový pohled
8. SPRÁVNÍ BUDOVA POVODÍ PORAVY - pohled směrem ke vstupu
9. SPRÁVNÍ BUDOVA POVODÍ MORAVY - pohled na stranu směrem k řece
10. SPRÁVNÍ BUDOVA POVODÍ MORAVY - celkový pohled
11. SPRÁVNÍ BUDOVA POVODÍ MORAVY - detail chodby
12. SPRÁVNÍ BUDOVA POVODÍ MORAVY - detail okna
13. SPRÁVNÍ BUDOVA POVODÍ MORAVY - detail schodiště
14. MUZEUM UMĚNÍ - celkový pohled z ulice
15. MUZEUM UMĚNÍ - výstavní prostory
16. MUZEUM UMĚNÍ - trojlodí
17. MUZEUM UMĚNÍ - výstavní prostory
18. MUZEUM UMĚNÍ - interiér kavárny v 1. patře
19. ÚPRAVY HORNÍHO NÁMĚSTÍ - detail rozdělení typů dlažby
20. ÚPRAVY HORNÍHO NÁMĚSTÍ - pohled k radnici
21. ÚPRAVY HORNÍHO NÁMĚSTÍ - odpadkový koš
22. ÚPRAVY HORNÍHO NÁMĚSTÍ - pohled na Sloup Nejsvětější Trojice
23. ÚPRAVY HORNÍHO NÁMĚSTÍ - stojan na kola
24. ÚPRAVY HORNÍHO NÁMĚSTÍ - přenosné lavičky
25. ARIÓNOVA KAŠNA - celkový pohled
26. ARIÓNOVA KAŠNA - detail figur
27. ARIÓNOVA KAŠNA - Arión nesoucí delfína
28. ARIÓNOVA KAŠNA - celkový pohled
29. ARIÓNOVA KAŠNA - detail želvy
30. ARIÓNOVA KAŠNA - želva
31. REGIONÁLNÍ CENTRUM OLOMOUC – RCO - celkový pohled
32. REGIONÁLNÍ CENTRUM OLOMOUC – RCO - celkový pohled
33. REGIONÁLNÍ CENTRUM OLOMOUC – RCO - detail
34. REGIONÁLNÍ CENTRUM OLOMOUC – RCO - celkový pohled
35. REGIONÁLNÍ CENTRUM OLOMOUC – RCO - celkový pohled
36. REGIONÁLNÍ CENTRUM OLOMOUC – RCO - celkový pohled
37. CAFÉ ILLY - boční pohled na obložení vstupní niky (původní stav)
38. CAFÉ ILLY - boční pohled na obložení vstupní niky (původní stav)
39. CAFÉ ILLY - detail obložení (původní stav)
40. CAFÉ ILLY - interiér kavárny
41. CAFÉ ILLY - celkový pohled (původní stav)
42. UŠATÝ DŮM - celkový pohled
43. UŠATÝ DŮM - detail nárožního objektu „A“
44. UŠATÝ DŮM - pohled z parkoviště
45. UŠATÝ DŮM - letecký pohled
46. UŠATÝ DŮM - letecký pohled
47. ARCIDIECÉZNÍ MUZEUM (MUZEUM) - výtah
48. ARCIDIECÉZNÍ MUZEUM (MUZEUM) - Mozarteum
49. ARCIDIECÉZNÍ MUZEUM (MUZEUM) - pohled k výtahu od hlavního vstupu
50. ARCIDIECÉZNÍ MUZEUM (MUZEUM) - expozice s kočárem
51. ARCIDIECÉZNÍ MUZEUM (MUZEUM) - vestavba na parkánu
52. ARCIDIECÉZNÍ MUZEUM (MUZEUM) - výstavní prostory
53. ARCIDIECÉZNÍ MUZEUM (HOSPODÁŘSKÝ DVŮR) - celkový pohled
54. ARCIDIECÉZNÍ MUZEUM (HOSPODÁŘSKÝ DVŮR) - detail chodby
55. ARCIDIECÉZNÍ MUZEUM (HOSPODÁŘSKÝ DVŮR) - detail schodiště
56. ARCIDIECÉZNÍ MUZEUM (HOSPODÁŘSKÝ DVŮR) - detail umyvadla
57. ARCIDIECÉZNÍ MUZEUM (HOSPODÁŘSKÝ DVŮR) - pracovna
58. SLUŇÁKOV - celkový pohled
59. SLUŇÁKOV - detail vlny

60. SLUŇÁKOV - boční pohled
61. SLUŇÁKOV - detail chodby
62. SLUŇÁKOV - detail interiéru
63. VILA NA SILE - detail
64. VILA NA SILE - detail
65. VILA NA SILE - celkový pohled
66. VILA NA SILE - celkový pohled
67. VILA NA SILE - interiér
68. VILA NA SILE - interiér
69. POBOČKA KRAJSKÉHO SOUDU OSTRAVA - pohled z ulice
70. POBOČKA KRAJSKÉHO SOUDU OSTRAVA - detail průčelí
71. POBOČKA KRAJSKÉHO SOUDU OSTRAVA - zadní pohled
72. PŘÍRODOVĚDECKÁ FAKULTA UNIVERZITY PALACKÉHO - celkový pohled
73. PŘÍRODOVĚDECKÁ FAKULTA UNIVERZITY PALACKÉHO - detail schodiště
74. PŘÍRODOVĚDECKÁ FAKULTA UNIVERZITY PALACKÉHO - detail průčelí
75. PŘÍRODOVĚDECKÁ FAKULTA UNIVERZITY PALACKÉHO - pohled z parčíku
76. AQUAPARK OLOMOUC - celkový pohled
77. AQUAPARK OLOMOUC - interiér
78. AQUAPARK OLOMOUC - exteriér
79. AQUAPARK OLOMOUC - exteriér
80. HOTEL NH OLOMOUC CONGRESS - pohled z ulice
81. HOTEL NH OLOMOUC CONGRESS - zadní pohled
82. HOTEL NH OLOMOUC CONGRESS - boční pohled
83. HOTEL NH OLOMOUC CONGRESS - detail
84. PET/CT - celkový pohled
85. PET/CT - interiér čekárny
86. PET/CT - noční pohled

AUTOŘI A ZDROJ VYOBRAZENÍ

- 1-7 - archiv Senimo
8-13, 19-24, 37-41, 47-57, 63-68, 72-73- archiweb.cz
14-18 - olmuart.cz
31-36 - archiv RCO
58-62 - archdaily.com
25-30, 42-44, 76-79, 69-71, 74-75 - archiv autorky
80-83 - nh-olomouc.cz
84-86 - archiv FNOL

KATALOGOVÁ ČÁST

1. OBCHODNÍ DŮM SENIMO

Účel: Rekonverze aukční haly jatek na Obchodní dům Senimo

Adresa: Pasteurova ulice, Olomouc

Investor: ZD Senice na Hané

Architekt: studio OSA

Autoři: Petr Fabián, Jan Polách

Spolupráce: Martin Lubič

Autor výtvarných děl: Jaroslav Křížek

Dodavatel: ZD Senice na Hané, Přerovské strojírny

Projekt: 1991

Realizace: 1991 - 1993

Investice: cca 80 mil. Kč

Roku 1898 začala budova plnit svůj účel jako aukční hala vystavěná podle projektu stavebního rady Ing. Osthoffa z Berlína upraveného Maxmiliánem Kressem a stala se tehdejší architektonickou chloubou Rakouska-Uherska. Díky své eleganci, technické kvalitě a rozlehlosti patřila k nejlepším stavbách říše.

Při minimálních úpravách plnila svůj význam obchodování s dobytkem až do roku 1938. Během války prošla velkou opravou a stala se tržnicí s masnými produkty. Po znárodnění přešla do rukou masného průmyslu a bez jakékoli údržby a oprav vydržela až do let osmdesátých.

Nikdo tehdy určitě netušil, že za 87 let od její výstavby se nad budovou budou stahovat mračna demolice za účelem panelové výstavby. Pavel Zatloukal pro Věstník moravský ze 17.4.1986 přirovnal jatka k pařížským Halles. Vypadalo to, že břicho Olomouce potká stejný osud a jatka budou zbourána. Naštěstí přišel rok 1989 a nové ekonomické poměry a možnosti.

Následující rok zvítězilo Zemědělské družstvo Senice na Hané v konkursu na využití této vzácné stavební a technické památky. Přišlo totiž s odvážným a nadčasovým záměrem, že z chátrajícího objektu vytvoří velké prodejní středisko – první olomoucký supermarket.

Mladí ambiciózní architekti přistoupili k projektu s řešením tzv. „aktivní rekonverze objektu“, což znamenalo postupovat s maximálním důrazem na zachování fenoménu haly při vzájemné harmonii nového obsahu a formy. Zchátralý kolos, kterého sotva před pár dny úřady zamýšlely zbourat jako odpuzující, záhy vyhlásily významnou kulturní technickou památkou pro odvážně řešenou vazníkovou konstrukci zastřešení. Klenba kryje jednotně prostor 57,5 x 38,5 metru. Po velmi zdoluhavých legislativních, schvalovacích a majetkoprávních jednáních mohla být v září 1991 stavba zahájena.

Rekonstrukci objektu se podařilo dokončit za 18 měsíců. Kolaudační řízení proběhlo 4.dubna 1993, budova dostala obchodní název Supermarket SENIMO a okamžitě zahájila provoz.

PROJEKT:

Komplexní analýza objektu ukázala potřebu aktivní rekonverze, v tomto případě nadstavbu bočních křídel a výstavbu ocelové konstrukce do haly, za podmínky zachování jedinečného prostoru zastřešeného subtilními vazníky. Veškeré nové prvky jsou provedeny z pravoúhlých válcovaných profilů s technicistním zpracováním v kontrastu k původní konstrukci. V tomto duchu pokračuje i design osvětlení a topení.

Dostavěné hmotově zvětšená boční křídla o 1. podlaží, přičemž tvarosloví, materiál a barevnost vychází z původního objemu, zvýrazňují hmotové působení haly jako celku, přičemž dominantnost centrálního prostoru je zachována. Vestavěná ocelová struktura je řešena tak, že svojí formou umožňuje maximální adaptibilitu (např. výstavnictví, sport, koncerty apod.) a případnou demontovatelnost. V

rámci interiéru je zachován princip bazilikálního osvětlení horních otvorů ve vazbě na světlíky ve střeše bočních křídel.

Filozofií řešení je motto – vstoupit a odejít – to je možnost demontáže nových konstrukcí a navrácení haly do původní volné dispozice v případě změny funkce využití.

OCENĚNÍ:

→ V roce 1993 uděleno autorům projektu Čestné uznání obce architektů v oboru rekonstrukce.

→ Čestné uznání v kategorii „Rekonstrukce“ v soutěžní přehlídce Stavba desetiletí Olomoucka 1989–99 – za průkopnický počin využití průmyslové architektury ve městě.

LITERATURA:

Autorská zpráva

„Olomoucká jatka č.1“, *Architekt* XXXIX, 1993, č. 25/26, s. 1, 3

Eva Casková, Lukáš Blažek, *Petr Fabián – Nenápadný půvab architektury*, Olomouc 2008.

Miloslav Čermák, *Historie a současnost podnikání na Olomoucku*, Žehušice 2004, s. 216-217.

Antonín Schindler, *Tajemná Olomouc* sv.III, Olomouc 1998, s. 82-85.

2. SPRÁVNÍ BUDOVA POVODÍ MORAVY

Adresa: U Dětského domova, Olomouc

Investor: Povodí Moravy, s. p., Závod Horní Morava

Architekt: Architekti Hruša & spol., Ateliér brno, s. r. o.

Autoři: Petr hrůša, Petr Pelčák

Spolupráce: Miroslava Hanzelková

Autor keramických reliéfů: Michal Blažek

Dodavatel: GEMO OLOMOUC, spol. s. r. o.

Realizace: 11/1994 – 1/1995

Investice: cca 33 milionů Kč

Pozemek, na kterém stojí budova, patřil dlouhodobě Povodí Moravy a vždy se tradovalo, že v takovémto ekologicky citlivém území, ekologickém koridoru, se provozní budovy nestaví. Ovšem některé budovy zde již stály a společnost plánovala rozšířit administrativní základnu (stál zde již dům správce toků ze 30.let). Ohleduplnost projektu tedy byla jedním z hlavních faktorů.

PROJEKT:

Nízká dvoupodlažní protáhlá stavba jakoby kopíruje svým obloukovitým tvarem ohyb řeky (stojí asi 14 metrů od břehu). Liniový objekt navazuje na budovu správce toků ze 30. let. V hlavní budově je v přízemí umístěna jednacím místnost, jídelna, přípravná, laboratoře a sklady. V patře kanceláře, inspekční pokoje a zázemí pro řidiče a manuální pracovníky. Přízemní podélná chodba se dvěma schodišti se táhne podél řeky, vysoké parapety chodbových oken současně vytvářejí povodňovou hráz. Obrácením dispozičního dvoutraktu v patře umožňuje výhled z kanceláří na řeku. V příčném traktu je zázemí - garáže, dílny a kotelna. Vnější lamelové hliníkové žaluzie mají

rolovací mechanismus skryt za betonovými překlady oken, září modrou barvou podobně jako prosklené stěny příčného traktu garáží.

Na stavbě se pracovalo se třemi základními materiály: kámen, cihla, beton. Kamenná přizdívka přízemí směrem k řece slouží zároveň jako vodě nepropustná ochrana proti stoleté vodě. Použití cihly je patrné na první pohled. Cihlové obložení má navíc regionální kontext – tereziánské opevnění. Beton je použit u typizovaných panelů, jehož vnější strana je upravena tak, aby na stěně vznikaly nuty. Barevně se na stavbě uplatňuje cihlově červená, šedá, ale také modrá (venkovní žaluzie) a přírodní barva dřeva (okna).

OCENĚNÍ

→ Nominace na cenu za architekturu EU v r. 1997 – Mies van der Rohe Award

→ Stavba desetiletí Olomoucka, Olomouc 1999 – hlavní „Cena za novostavbu“

LITERATURA:

Autorská zpráva

Pavel Zatloukal, „Tvrz v ohybu řeky“, *Architekt* LXII, 1996, č. 19, s. 25.

Milena Sršňová, „Správní budova Povodí Moravy, a.s., v Olomouci“, *Stavba* III, 1996, č. 5, s. 30-33.

Petr Kratochvíl, Pavel Halík, *Česká architektura 1989-1999*, Praha 1999, s.60-61.

Rostislav Švácha, *Česká architektura a její přísnost: padesát staveb 1989-2004*, Praha 2004, s.72-75.

3. REKONSTRUKCE MUZEA UMĚNÍ

Klient: Muzeum Umění Olomouc

Autor: Michal Sborowitz

Autoři expozice: Pavel Zatloukl, Michal Soukup,

Stavebně-technické řešení: Marcela Koukolová, Alfa-projekt Olomouc

Interiér: NOPA – Novák Pavel, Jablonné nad Orlicí

Osvětlení: ETNA, s. r. o. Guzzini

Zabezpečení: FIDES

Realizace: 1991-1997

PROJEKT:

Nynější podoba Muzea umění vznikla přestavbou, kterou lze rozdělit do tří etap:

I. etapa (1991-1993)

Přestavbu řídil od roku 1991 ředitel muzea Pavel Zatloukal. Ve spolupráci s Michalem Soukupem navrhli rekonstrukci uličního křídla. Podle jejich návrhu vznikl nový vstupní vestibul s šatnou, prodejnu katalogů, zrekonstruované schodiště a v prvním patře přednáškový sál a dva velké sály pro krátkodobé výstavy.

II. etapa (1993-1995)

Rekonstrukce měla pokračovat směrem vzhůru, ale to si již žádalo zkušenějšího architekta. Podle projektu Michala Sborwitze se vestavěla do empírového krovu čelní budovy dvě výstavní patra propojená točitým schodištěm. S malou výškou polopatra (dnes druhého výstavního podlaží) se autor vyrovnal jemným vyměřením panelů a vestavěných příček. O patro výše znesnadňovala konstrukce dřevěného krovu uložení nové podlahy. Navzdory zešikmení větší části podlahy, se celý krov obnažil a vystavil na odiv. Tato šikmá plocha

odvážně propojila polopatra s nově vetknutým kovovým točitým schodištěm. Ještě menším schodištěm lze vystoupat do věžičky na střeše, kde se otevírá nebývalý pohled na město.

III. etapa (1996-1997)

Nový výstavní sál, tzv. Trojlodí, vznikl úpravou příčného traktu, který spojuje reprezentativní vstupní budovu se zadním kancelářským křídlem přistavěným k středověké hradbě. Sborwitz zčásti vyboural, zčásti doplnil stávající zdi a příčky a vytvořil tak jasně definovaný prostor pro dlouhodobé výstavy Střední loď autor nahoře otevřel do krovu z roku 1843, podobně jako v II. etapě. Novým prvkem se stalo schodiště ve skleněné krabici v severovýchodním koutě nového prostoru a skleněná příčka knihovny v jeho západní stěně.

OCENĚNÍ:

→ Hlavní cena a titul soutěžní přehlídky „Stavba desetiletí Olomoucka 1999“ – za komplexní a koncepční přístup architekta, investora a uživatele k rekonstrukci

LITERATURA:

Autorská zpráva

Rostislav Švácha, „Michal Sborwitz – Ostrov kultivovanosti“, *Architekt* LXII, 1996, č. 1-2, s. 33.

„Rekonstrukce Muzea umění v Olomouci“, *Architekt* LXIII, 1997, č.1-2, s. 27-29.

Rostislav Švácha, „Trojlodí“, *Architekt* LXIII, 1997, č. 1-2, s. 31.

4. ÚPRAVY HORNÍHO NÁMĚSTÍ

Adresa: Horní náměstí, Olomouc

Investor: Město Olomouc

Architekt: HŠH architekti

Autoři: Petr Hájek, Jaroslav Hlásek, Jan Šépka

Spolupráce: Vít Máslo, Jana Zlámalová

Konzultant na osvětlení náměstí: Ladislav Monzer

Dodavatel: Horstav Olomouc, spol. s. r. o

Subdodavatelé: dlažba – Kavex-Granit Holding, a.s. realizační středisko Olomouc; osvětlení – Etna, spol. s. r. o., Illumino, spol. s. r. o., Thorn Lighting CS, spol. s. r. o.; zámečnické výrobky – Prošek, s. r. o., umělecké kovářství a zámečnictví Zbečno, Inexkov, s. r. o.; model – firma Jeník, odlito v Lysolajích; výroba atypické lampy – Alfalux, s. r. o.; atypické poklopy a vpusti – Armatura Dýšina, s. r. o.; Slévárna Nové Město nad Metují

Projekt: 1996-97 (1995 - 1.místo ve veřejné architektonické soutěži)

Realizace: 1996-2001

Náklady: 61 miliónů Kč

Zastavěná plocha: 16 570 m²

PROJEKT:

Vítězný projekt na úpravy náměstí z roku 1995 uvažuje o náměstí jako o velkém pokoji, či salónu. Dlažba je uvažována jako koberec, který probíhá v jedné úrovni náměstí. Jeho struktura, vzor, je obrazem jeho vývoje v jednotlivých etapách. Zapuštěné obrubníky a chodníky do jedné úrovně s plochou náměstí silně posilují funkci pěší zóny. Zachované nerovnosti nejsou pokládány za nedostatky (např. drobné vysprávkování po opravě sítí apod.). Mosazné pásky prostupují všemi poli jako zlatá stuha a zvýrazňují tak směr ploch dlažby, do které

jsou vsazeny atypické kanalizační vpusti a poklopy, parkovací body. Jde o jediné soudobé artefakty vetkané do koberce.

Městský mobiliář dotváří atmosféru náměstí jako salónu. Je navržen téměř pokojově nebo takřka interiérově. Sestavu tvořila lampa s nepřímým osvětlením, stojan na kola a odpadkový koš. Vše je vytvořené z oceli a opatřeno černým grafitovým nátěrem. Lavička má sedák a opěrák ze švestkového dřeva. Tabule na fasádách domů a dlažbě podávají informace k významným objektům.

Doplňkem mobiliáře je informační model města, zhotovený a odlitý z bronzu, umístěný na terrazzovém soklu. Je umístěn tak, aby umožňoval dobrou orientaci – je totiž náhradou za klasický informační panel.

Lampy stojí rozmístěny ve dvou okruzích. První lemuje obvod náměstí a má větší osvětlovací intenzitu. Druhý okruh obíhá kolem radnice. Lampy s nepřímým osvětlením, které rovnoměrně rozloží světlo a zároveň zabrání osvětlování horních pater domů po obvodu náměstí získaly i potřebné atesty. Po prezentaci prototypu zasáhl SÚPP proti jejich realizaci. Původní lampy nahradily typovými lampami Thorn.

OCENĚNÍ:

- Čestné uznání v Piranesiho ceně pro rok 2001 vypisované společností Galerie Obalne, Slovinsko
 - Cena v kategorii rekonstrukce v Grand Prix Obce architektů 2002
 - Cena Rudolfa Eitelbergera za zdařilou realizaci v oblasti architektury, urbanismu a péče o památky v Olomouci a na Olomoucku za léta 1990–2008
-

LITERATURA:

Autorská zpráva

Markéta Cajthamlová (ed.), *Česká architektura / Czech Architecture 2000-2001. Ročenka / Yearbook*, Praha 2002, s. 66-69.

Rostislav Švácha, „Náměstí jako pokoj s kobercem“, *Architekt XLVIII*, 2002, č. 1, s. 12-13.

Rostislav Švácha, *Česká architektura a její přísnost: padesát staveb 1989-2004*, Praha 2004, s.108-111.

5 . ARIÓNOVA KAŠNA

Adresa: Horní náměstí, Olomouc

Investor: Statutární město Olomouc

Autoři: Ivan Theimer, Angela Chiantelliová

Prováděcí projekt a stavební dozor: Pavel pospíšil, Tomáš Lampar

Příprava stavby a technický dozor investora: Václav Šnajdr a Martin Trokan

Bronzové odlitky: Fonderia d ' Arte Del Chiaro Massimo, Pietrasanta (Luca)

Štočky: Zincografia Bagnasco, Verona

Truhlářské práce: Falegnameria Bertagna, Camaiore

Opracování kamene: Kámen Ostroměř, a. s., a Pesetti Aldo Srl, Pietrasanta

Montáž kamenných prvků: Werkmann – restaurování a rekonstrukce kamenných památek

Zábradlí kašny a kryty osvětlení: ČOB Slévárna barevných kovů Beňov

Projekt vodních staveb: Ivo Galík

Čerpadla a vodní systémy: Grundfos, s. r. o., a Varisco Pumpen, spol. s. r. o., Luběnice

Výrobce a dodavatel svítidel: Zumtobel Staff – Bábíček Light a Roblon Fiber Optics

Projekt a instalace osvětlení: Petr Hadraba ve spolupráci s firmou Bábíček Light

Dodavatel: Horstav Olomouc, spol. s. r. o.

Realizace: 2002

Investice: neuvedena

V polovině 18. století měla mít Olomouc soubor sedmi kašen. Bohužel nepřízní osudu museli olomoučané na sedmou kašnu počkat až na přelom 20. a 21. století.

V roce 1995, při přípravě kompletní rekonstrukce Horního náměstí, se naskytla otázka, co se sedmou kašnou. Již v baroku se plánovalo, že ústřední sousoší bude představovat antického básníka Arióna s delfínem. Tuto koncepci se radní rozhodli dodržet v návaznosti na kulturní tradici města. Řešení této otázky mělo být součástí soutěžních návrhů. Doporučovalo se uvažovat o rekonstrukci Křížové kašny (což se později ukázalo jako nereálné kvůli zásahu z roku 1906, když zde vznikly první, navíc podzemní, veřejné záchodky v Olomouci), nebo přímo vybudování nové sedmé olomoucké kašny. Studie nové kašny se stala i součástí návrhu vítězného kolektivu architektů Petra Hájka, Jaroslava Hláška a Jana Šépy – kruhovou nádrž se sousoším chlapce, nad níž se jako velký otazník vzpíná delfín, pro ně koncipoval Petr Nikl. Tento návrh později radní zamítli a oslovili olomouckého rodáka Ivana Theimera. Stejně jako kdysi, na kašně spolupracovaly české a italské ruce. Po více než 250 letech se Olomouc dočkala souboru všech sedmi kašen.

PROJEKT:

Tvarem elipsovité kašna, navržená v místě původní Křížové studny, respektuje základní geometrické vztahy mezi Herkulovou kašnou, Ceasarovou kašnou a sloupem Nejsvětější Trojice a je v mírně svažitém terénu. Veškeré prvky kašny z maletínského pískovce doplňují výtvarná díla odlitá z bronzu. Dno vodní nádrže je vůči dlažbě náměstí sníženo.

Výtvarná díla nad hladinou jsou určena k dotýkání – želva nesoucí obelisk, Arión s delfínem a figurální motiv. Osvětlení je navrženo fíbrovou technikou ode dna kašny.

OCENĚNÍ:

→ Vodohospodářská stavba roku 2005

LITERATURA:

Autorská zpráva

Ladislav Daniel (ed.), *Ariónova kašna v Olomouci*, Olomouc 2002.

6. REGIONÁLNÍ ADMINISTRATIVNĚ–OBCHODNÍ CENTRUM OLOMOUC - RCO

Regionálně administrativně obchodní centrum

Adresa: Jeremenkova 42

Klient: Tesco spol. s. r. o.

Autoři: J. Navrátil, E. Tesaříková, T. Tárkányi, Stavoprojekt Olomouc a.s.

Generální dodavatel: VCES a.s., Lesostavby Šumperk a.s.

Celková plocha: 20 400 m²

Výška: 71 m

Zastavěná plocha: 2042 m

Parkovací stání: 500

Náklady: 400 milionů korun

Kapacita konferenčního sálu: 600 míst

Projekt 1999

Realizace: červen 1999 – prosinec 2002

Na začátku dvacátého století na místě RCO stávala továrna, kterou založil světový vynálezce v oboru elektrotechniky Robert von Lieben. Po jeho smrti roku 1909 továrna pokračovala dále, až v roce 1933 definitivně zanikla. Následně zde vzniknul autoservis s výrobou náhradních dílů a autoopravna fungovala i po znárodnění. Na sklonku šedesátých let budovu zbourali. Po složitém dědickém řízení získal pozemky v roce 1995 Josef Tesařík (bratr bývalého olomouckého primátora Martina Tesaříka), který zde nechal vystavět Regionální centrum Olomouc.

Architektura objektu je dynamická, členitá s použitím jednoduchých architektonických prvků. Je navržena jako kombinace velkých zasklených ploch nebo oken z plastu a ploch zomítaných, které tvoří parapety jednotlivých podlaží.

Výškový objekt je ve 4. NP oddělen od 2. až 3. podlaží podnože zasunutím obvodového pláště blíže ke sloupům. Součástí je výrazné horizontální členění fasád – parapety jednotlivých podlaží přerušují vertikální zomítané stěny. Obvodová stěna v 1. NP a viditelná část podzemního podlaží je obložena žulovými deskami na kotvách. Budova využívá ekologické technologie pro vytápění a klimatizaci a zakomponovanou nejmodernější telekomunikační síť.

OCENĚNÍ:

→ Hlavní cena v kategorii „Občanské stavby Dopravní a inženýrské stavby“ v soutěžní přehlídce „Nejlepší stavba roku 2001-2002 Olomouckého kraje

→ Nominace v kategorii „Nová administrativní centra“ v soutěži Best of Reality – Nejlepší z realit 2003

LITERATURA:

Autorská zpráva

Omnis Olomouc a.s., *Stavby Olomouckého kraje – To nejzajímavější od sametové revoluce*, Olomouc 2009, s. 29.

7. CAFÉ ILLY

Adresa: Mlýnská, Olomouc

Investor: Stanislav Faistaver

Autor: Tomáš Pilař

Spolupráce: Radka Drábková, Vít Košťál

Dodavatel: CTT, s. r. o., Lysice

Projekt: 2002

Realizace: 2002 - 2003

Investice: neuvedeno

PROJEKT:

Charakter prostoru je dán skutečností, že všechny stěny a klenby vnitřních prostor jsou vyzděny pálenými cihlami a spárovány okrovou omítkou. Obdobné řešení nabízí povrch venkovních fasád. Zachovává původní vzhled prostoru s působivými cihelnými klenbami bez zásahů do původních konstrukcí a povrchů. Ve vstupní vyšší části kavárny, vpravo proti vstupu, navrhl autor červený barový pult, viditelný skrz dveře z ulice. Na zadní podsvícené, shodně s klenbou zakřivené stěně barového pultu z mléčného skla visí police z čirého skla. Uprostřed zadní stěny je v prostředním červeném poli umístěn kávovar. Nad barem se vznáší skleněná světelná rampa.

Sezení zajišťují černé čalouněné lavice se stoly a čalouněná křesla se stolky. Ve výši stolů na podélných stěnách je navržen nízký obklad, který v okenních výklencích tvoří parapet. Atmosféru dotvářejí podsvícené skleněné panely s fotografiemi.

Venkovní vstupní portál kavárny tvořilo červené obložení výklenku v čelní fasádě. Bohužel na příkaz památkářů jej musel majitel odstranit – uříznutím se snížilo tak, aby se zachovaly lavice a stoly po stranách.

LITERATURA:

Autorská zpráva

Café Illy v Olomouci, *ERA 21 III*, 2003, č. 3, s. 16-17.

8. POLYFUNKČNÍ DŮM NA WELLNEROVĚ ULICI – UŠÁK; UŠATÝ DŮM

Účel: Polyfunkční dům zahrnující byty, obchody, kanceláře a služby.
Polyfunkční komplex.

Adresa: Wellnerova, Olomouc

Klient: MERA CZECH a.s.

Současný majitel: Společenství pro dům Wellnerova (SPDW)

Architekt: Ateliér BONMOT, STATIKA Olomouc

Autoři: Stašek Žerava (architektonický koncept), Daneil Lamák (konstrukční část), Zuzana Staňková (stavební a dispoziční řešení)

Dodavatel: MERA CZECH a.s., VALTR, gen. Dodavatel staveb, s.r.o.

Náklady: neuvedeny

Projekt – prosinec 1999

Realizace: 2000-2004

Náročný objekt „A“ je navržen jako šestipodlažní dominanta komplexu se suterénem využívaným při parkování vozidel, další dva objekty – „B“ a „C“ – pětipodlažní, poslední objekt - „D“ je čtyřpodlažní a uzavírá celý komplex ze severu lokality. Celek má atypický půdorys i zastřešení.

Řešení je založeno na užití atraktivní kombinace materiálů a barev. Celá sekce „A“ je koncipována jako rozvíjející se květ s okvětními plátky v rozích budovy (symbolika návaznosti na nedaleký park) a je plně funkčně soběstačná. Objekt má schodiště a je opatřen výtahem.

Venkovní omítky nesou barvu světlého okru a kontrastují tak s bílými okny a okvětními plátky z pohledového betonu. Terasy a lodžie nesou tyrkysově modrá zábradlí. Střecha ze sbíjených vazníků s krytinou mědi se později změnila na variantu v tmavší barvě.

Jedná se o stavbu v tradiční technologii s hrubou montáží nosné skeletové kostry ze železobetonu a vyzdívaného obvodového pláště, stropy prefabrikované v kombinaci s filigránovými částmi.

LITERATURA:

Autorská zpráva

Omnis Olomouc a.s., *Stavby Olomouckého kraje – To nejzajímavější od sametové revoluce*, Olomouc 2009, s. 33.

Petr Růžička, Ušatý tančící dům, *Architekt IL*, 2003, č. 3, s. 83.

9. ARCIDIECÉZNÍ MUZEUM (MUZEUM A HOSPODÁŘSKÝ DVŮR)

Adresa: Václavské náměstí, Olomouc

Investor: Muzeum umění Olomouc zastoupené prof. PhDr. Pavlem Zatloukalem

Architekt: HŠH architekti

Autoři: Petr Hájek, Tomáš Hradečný, Jan Šépka

Spolupráce: Jan Vinař, Martin Maršík (MURUS), Ondřej Hofmeister, Jan Kolář, Rastislav Komínek, Petr Trávníček, Jana Zlámalová

Kurátor expozice: Ondřej Jakubec

Autoři koncepce expozice: Gabriela Elbelová, Jana Hrbáčová, Helena Zápalová

Spolupráce na koncepci expozice: Martina Kostelníčková, Simona Jemelková

Autoři architektonického řešení výstavního fundusu: HŠH architekti, s R. O., (Simona Fišerová, Petr Hájek, Tomáš Hradečný, Jan Šépka), Muzeum umění Olomouc (Petr Kutra, Michal Soukup)

Stavebně-historický průzkum a památkový dohled investora: Leoš Mičák

Památkový dohled: Miloš Šolař – NPÚ Praha

Dodavatel: Unistav, a.s. (Kapitulní děkanství), IMOS Brno (Hospodářský dvůr)

Projekt: 1998-2004

Realizace: 2000-2006

Náklady: 270 milionů Kč / 9 milionů Kč

Soutěž vypsána Muzeem umění Olomouc roku 1998 formou ideové architektonické (veřejná s vyzvanými účastníky), anonymní, jednokolové soutěže na rekonstrukci a dostavbu části areálu Přemyslovského hradu, měla vítěze v podobě autorského kolektivu HŠH architekti - Petr Hájek, Tomáš Hradečný, Jan Šépka. Jak se lze

dočíst v hodnocení poroty, jednalo se o vizuálně architektonicky čistý a stylově vyhraněný ve formách i materiálech.

Architektonickou koncepci Arcidiecézního muzea určuje 10 zásad:

1. Respektování autentičnosti jednotlivých historických celků i jejich detailů
2. Minimalizace nových zásahů
3. Princip jasného odlišení vložených nových prvků od starších částí
4. Omezení materiálů nových prvků na tři základní – beton, kov, sklo – jasné motto, které prochází celou expozicí včetně exteriérů
5. Respektování a podpora hierarchie stávajících vstupů do areálu
6. Nové funkční využití stávajících objektů s ohledem na jejich prostorové limity
7. Propojení kapitulního děkanství a románského biskupství navazuje na stávající urbanistické řešení a nezastiňuje okrouhlou věž ze severního pohledu
8. Propojení je využito nejenom jako komunikace, ale i jako cesta-expozice
9. Vnitřní dvory a nádvoří jsou pojaty jako celek a sjednoceny použitými materiály (tráva, kamenná dlažba, beton)
10. Expozice jsou s výjimkou prvního patra románského biskupství bezbariérové

Návrh respektuje všechny dochované styly, od románského až po dvacáté století. Nové změny v původních objektech se omezují jen na nezbytné a funkční prvky nutné k provozu muzea. Nejzřetelnějším novým prvkem je provozní propojení mezi kapitulním děkanstvím a biskupským palácem železobetonovým objektem, který je skryt za

hradbou na parkánové terase. Tento objekt není pouze propojovacím prvkem, plní také funkci výstavních prostor.

Architektonické řešení se snažilo minimalizovat nové zásahy do původního objektu na minimum. Samostatná problematika technického řešení řady prvků, které je nutno umísťovat do zdí nebo na zdi, našla východisko díky tomu, že se z velké části nedochovaly původní podlahy. Jak podlahové topení, tak páteřní rozvodová instalace, našly místo v podlahách z kletovaného betonu (povrch vyhlazený ocelovým hladítkem). V horním patře se dochovaly cenné intarzované podlahy, vytápění je řešeno topnými žlaby v okenních špaletách. Na stejném principu je založeno i osvětlení celého muzea. Nové betonové a ocelové prvky mohou časem přibývat i ubývat.

Díky stylové rozmanitosti areálu se nabídla možnost instalovat exponáty do příbuzného prostředí – románské do románských prostor, barokní do barokních sálů.

OCENĚNÍ:

→ Evropské muzeum roku 2008 – postup do finálového kola soutěže vyhlašovaného Evropským muzejním forem, účast na finálovém večeru v irském Dublinu, jehož se účastnilo 70 vybraných institucí Evropy.

→ Stavba roku 2007 – jedna z pěti hlavních cen v soutěži vypisované ABF – Nadací pro rozvoj architektury a stavitelství (odborná porota vybírala oceněné z pěti desítek nových či rekonstruovaných objektů sloužících různým účelům)

→ Cena Evropské unie pro architekturu /Cena Miese van der Rohe 2007 – nominace za ČR, nedostalo se však do nejužšího výběru

→ Gloria musealis 2006 – II. místo v kategorii „Muzejní počin roku 2006“

→ Stavba roku Olomouckého kraje 2006 v kategorii „Stavby občanské vybavenosti“

→ Cena Olomouckého kraje za přínos v oblasti kultury v roce 2006
(Cena za výjimečný počin v oblasti ochrany a popularizace kulturních hodnot)

LITERATURA:

Autorská zpráva

Rostislav Švácha, „Povýšení památky moderní architekturou“, *Architekt IL*, 2003, č. 9, s. 36.

„Arcidiecézní muzeum v Olomouci“, *Stavba XIII*, 2006, č. 5, s. 62-68.

„Arcidiecézní muzeum Olomouc“, *ERA 21 V*, 2006, č. 5, s. 15-18.

Leoš Mičák, „Arcidiecézní muzeum v Olomouci“, *Střední Morava: kulturně historická revue XII*, 2006, č. 23, s. 134-136.

Pavel Zatloukal (ed.), *Arcidiecézní muzeum Olomouc*, Olomouc 2009.

10. CENTRUM EKOLOGICKÝCH AKTIVIT MĚSTA OLOMOUCE – SLUŇÁKOV

Účel: Centrum ekologických aktivit města Olomouce a správa CHKO Litovelské Pomoraví

Adresa: Horka nad Moravou, okres Olomouc

Investor: Magistrát města Olomouce s přispěním Státního fondu životního prostředí ČR

Architekt: PROJEKTIL ARCHITEKTI, s. r. o.

Autoři: Roman Brychta, Adam Halíř, Ondřej Hofmeister, Petr Lešek

Spolupráce: Kateřina Horáková, Katarína Jägrová, Lenka Slívová

Energetická koncepce: Jan Tywoniak

Dodavatel: dřevěné konstrukce: Perfect dřevostavby, s. r. o.,
železobetonové konstrukce: ŽS Brno, a. s., izolace: Stav-isol, s. r. o.,
sadové úpravy, zelená střecha: Profigreen, s. r. o., stavební truhlářské
prvky: Truhlářství Bobek a syn, Fast interior a design, s. r. o.

Soutěž: 2003

Projekt: 2003-2004

Realizace: 2006

Investice: 70 mil. Kč / 2,3 mil.

Plocha pozemku: 48 681 m²

Zastavěná plocha: 1 586

Kapacita: administrativa – 119, výuka a sály 281, ubytování

Energeticky úsporná stavba s využitím alternativních zdrojů energie je součástí výukového biocentra Sluňákov v Horce nad Moravou. Slouží k seznámení veřejnosti s přírodou, procesech v ní probíhajících, přiblížení ekologického smýšlení a úlohy člověka v přírodě.

PROJEKT:

Dům je navržen jako obydlená terénní vlna, plynule zapojena do okolního terénu. Směrem na jih se uplatňuje prosklená fasáda s terasou a barevným mobilním stíněním, na východ a částečně na sever dvěma zářezy vstupů (hlavním a technickým). Od severu je objekt chráněn zemním valem, který plynule přechází v zelenou střechu objektu, která od západu k východu mírně stoupá. Zatrávněná střecha je významnou součástí konceptu. V místě hlavního vstupu je návštěvník veden na stezku, která vede přes „hřbet“ domu až na „hlavu“. Z toho bodu se nabízí ojedinělá vyhlídka na celý přírodní areál. Před jižní fasádou je pobytová zahrada pro ubytované a návštěvníky.

Počáteční forma se inspirovala stavbou na Hané – dlouhou, horizontálně přimknutou k zemi. Objekt, jehož vzezření je výsledkem hledání nové formy ekologického domu, se zapojuje do okolní přírody. V jednopodlažní části sídlí administrativa, v dvoupodlažní se nachází přechodná ubytovna a byt správce. Kvůli možným záplavám se muselo přízemí vyzdvihnout nad úroveň okolí. Celek završuje jednoduše a čitelně uspořádaný interiér.

Páteří stavby a hlavním komunikačním kanálem je hlavní chodba procházející celým domem. Z ní jsou přístupné jak přirozeně osvětlené proozy při prosklené jižní fasádě (polyfunkční sál, jídelna, klubovny, ubytování, byt správce, administrativa), tak i obslužné místnosti, při severní neosluněné straně (hygienické zázemí, kuchyně, sklady, technické místnosti, kotelna). Podobně je stavba dělena i konstrukčně. Jižní dvotrakt s chodbou: konstrukce z dřevěných lepených rámu. Severní jednotrakt: železobetonová konstrukce s vyzdívkami z pálených a nepálených cihel.

Autoři volili vesměs tradiční materiály s ohledem na jejich ekologičnost. Na fasádě se uplatnilo dřevo, kámen, beton a sklo, interiér tvoří převážně dřevo, sklo a cihelné stěny (omítané nebo

režné). Celková koncepce objektu stojí na pravdivosti – uplatnění přirozených barev a povrchových struktur použitých stavebních materiálů.

Objekt využívá aktivní energetická zařízení: systém větrání i vytápění, solární kolektory, zemní kolektory, jímání užitkové vody, úsporné osvětlení a celkový regulační systém budovy.

OCENĚNÍ:

- Cena ministra životního prostředí
- Stavba roku – Grand Prix architektů 2007
- Čestné uznání v kategorii Stavby občanské vybavenosti v soutěžní přehlídce „Stavba roku 2006 Olomouckého kraje“

LITERATURA:

Autorská zpráva

Jan Šépka (ed.), *Česká architektura / Czech Architecture 2006-2007. Ročenka / Yearbook*, Praha 2008, s. 152-155.

„Centrum ekologických aktivit města Olomouce – Projektíl Architekti“, *ERA 21 VII*, 2007, č. 1, s. 19 – 22.

„Centrum ekologických aktivit města Olomouce“, *Architekt LIII*, 2007, č. 5, s. 5-8.

11. VILA NA SILE

Adresa: ul. Polská , Olomouc - Tržnice

Investor: soukromý (Barbora a Radim Králíkovi)

Autoři: Szymon Rozwalka (C+HO_aR), Tomáš Pejpek

Spolupráce: Pawel Wachnicki (C+HO_aR), Pavel Martinka, Alice Michálková, Aleksandra Rachwalska (C+HO_aR), Robert Binar

Dodavatel: Caska Invest, a. s., Statika Olomouc, s. r. o.

Projekt: 2004-2006

Realizace: 2005-2007

Zastavěná plocha: 260 m²

Podlahová plocha: 320 m²

Obestavěný prostor: 6500 m²

Náklady: neuvedené

Nosná konstrukce nadstavby: ocelová

Stavba původního sila na obilí vznikla podle návrhu Jana Tymicha v roce 1940 - 1941 jako součást obytných a provozních budov Hanáckých mlýnů. Šlo o poslední betonový monoblok odlitý v průběhu války. Obytná budova se zkombinovala s průmyslovou a to na základě kontrastu vertikální hospodářské části s horizontální částí obytné. Postupem času se průmyslová výroba přesunula na okraj města a pozoruhodná věž zůstala bez využití. V 90. letech silo zakoupil Radim Králík, majitel reklamní agentury, aby na něj umístil reklamu. Po výstupu na střechu sila se rozhodnul, že si zde postaví dům. Od nákupu sila až po dokončení stavby uplynulo deset let, samotná výstavba bytu trvala rok a půl.

Projekt svěřil architektům Szymonu Rozwałkovi a Tomáši Pejpkovi.

PROJEKT:

Hlavním tématem se stala adaptace obilného sila na zcela novou, nesprávnou, nevhodnou funkci. Díky využití fenoménu výtahu – fenoménu, který rozbíjí vztah mezi časem a prostorem – bylo funkční schéma postaveno na principu samostatných fragmentů (každý byl navržen jinak - atrium, silo, zahrada, obytný prostor a hranol) spojených mezi sebou „aperspektivně“. Pouze otevření a zavření výtahu omezuje přechod mezi nimi.

Vstupní prostor v přízemí se vymezuje pouze stěnami, s přístupem k výtahu, evakuačnímu schodišti a apartmá pro hosta. Jižní část přízemí zůstává prázdná, neupravená, v industriálním charakteru, kterou lze využít jako galerii. Terasa v úrovni +10 m slouží jako visutá zahrada. V nejvyšších patrech sila je navržen byt. Výtahová šachta, vnitřní schodiště, hala, šatna, toaleta, kuchyně se spíží, jídelna a hlavní obytný prostor tvoří tzv. denní část. Nachází se na úrovni původního technologického podlaží (+24 m). Vznikl zde velkorysý převýšený obytný prostor s vloženými mezipatry, které slouží jako vyhlídka, pracovna či zimní zahrada. „Krabička“ v nejvyšší části, asymetricky položená na silo, představuje tzv. intimní část. Ve východním nároží je výtahovou šachtou a vnitřním schodištěm oddělen pokoj pro hosta od soukromé části podlaží. Tu tvoří ložnice rodičů s koupelnou, mezonetové dětské pokoje, samostatná koupelna a místnost pro domácí práce s výstupem na hospodářský balkon. Od západu přiléhá k ložnici rodičů zatravněná terasa.

Poslední fragment tvoří prázdné buňky sila. Pouze dvě v jižní části slouží komunikaci.

Z vůle zdůraznit změnu, která se odehrála, má hranol působit radikálně předimenzovaně a asymetricky vůči celku.

OCENĚNÍ:

→ Grand Prix 2008 – Národní cena za architekturu v kategorii Rodinné domy

→ Čestné uznání soutěžní přehlídky Stavba roku 2008 Olomouckého kraje v kategorii Stavby určené k bydlení

LITERATURA:

Autorská zpráva

„Přestavba síla v Olomouci“, *ERA 21 VI*, 2006, č. 2, s. 43-45.

„Přestavba síla v Olomouci“, *Stavba XIV*, 2007, č. 3, s. 44-49.

„Přestavba síla“, *Architekt LIV*, 2008, č. 7, s. 25-28.

Jan Šépka (ed.), *Česká architektura / Czech Architecture 2006-2007. Ročenka / Yearbook*, Praha 2008, s. 156-160.

12. POBOČKA KRAJSKÉHO SOUDU OSTRAVA

Účel: Rekonstrukce objektu bývalých tiskáren na budovu pobočky Krajského soudu Ostrava

Adresa: Studentská 5, Olomouc

Investor: Česká republika, Krajský soud v Ostravě

Architekt: Ateliér-r

Autoři: Miroslav Pospíšil

Spolupráce: Milena Koblihová, Bořivoj Kovář, Veronika Kalinová, Ing. Karel Doležel

Dodavatel: Tchas, a.s., Unistav Brno a.s.

Realizace: 2007

Investice: neuvedena

Na počátku sedmdesátých let 20. století vznikla na okraji historického centra nová sedmipodlažní budova Moravských tiskáren Olomouc. Dům byl navržen jako monolitický železobetonový skelet se železobetonovými trámovými stropy. Dimenze jednotlivých stropů se lišila podle umístění tiskařských strojů nebo administrativy.

Na počátku nového tisíciletí získalo dům Ministerstvo spravedlnosti České republiky s úmyslem vybudovat zde pobočku Krajského soudu Ostrava a Krajského státního zastupitelství Ostrava.

PROJEKT:

Architekti se rozhodli navázat na obnažený původní železobetonový skelet. Do přiznané původní nosné kostry vložili novou funkci vedení snahou o transparentnost a čitelnost. Koncepce zněla jasně – nepotlačovat původní charakter stavby, její strohost, funkčnost, industriální charakter. Celková vnější hmota komplexu respektuje členění 70. let. Horizontalita původních fasád zůstala zachována v pravidelném rytmu střídání pásů oken a parapetních prvků. Pouze

původní železobetonové schodiště muselo být odstraněno, protože vykazovalo statické poruchy a nevyhovovalo provozním požadavkům. Nahradilo se schodištěm novým, ocelovým, spojující všechna nadzemní podlaží.

Nový provoz a platné předpisy si vyžádaly vedle jednoho vnitřního a jednoho venkovního schodiště ještě třetí, citlivě připojené ke hmotě hlavní budovy do předsazené konstrukce směrem do ulice Studentská. Tato strana tvoří hlavní průčelí domu, s orientací směrem k městskému centru. Díky předsazené konstrukci se vyřešil také problém odhlučnění jednacích síní od provozu rušné komunikace a také jejich chlazení.

Předstěnu formuje ocelová rámová konstrukce a nosné prvky řazené v systému původního skeletu, nad terasou v sedmém podlaží přecházející do vodorovného směru a jsou přikotveny k nosnému systému budovy. Tvoří tak i jakousi kovovou pergolu nad plochou terasy. Celá konstrukce je odsazena cca 4 m od líce budovy. Plochy mezi svislými rámy konstrukce vyplňují hliníkové stínící lamely. Skleněné plochy oživené latinskými texty upozorňují na skutečnost, že se jedná o sídlo justice a současně plní funkci protihlukovou a zastiňování.

OCENĚNÍ:

→ Čestné uznání v soutěžní přehlídce „Stavba roku 2008 Olomouckého kraje“ v kategorii Rekonstrukce a obnova.

Literatura:

Autorská zpráva

„Pobočka Krajského soudu Ostrava“, *Architekt* LIV, 2008, č. 8-9, s. 53-56.

13. PŘÍRODOVĚDECKÁ FAKULTA UNIVERZITY PALACKÉHO

Adresa: Třída 17. listopadu, Olomouc – Envelopa

Investor: Univerzita Palackého Olomouc

Architekt: Atelier M1 architekti

Autoři: Jakub Havlas, Jan Hájek, Pavel Joba

Spolupráce: Pavel Brázda, Tomáš Machek, Karel Prášil, Norbert Walter, Barbora Zachovalová, Jan Žemlička

Generální dodavatel: Sdružení UP Olomouc

Soutěž: 2002

Projekt: 2003-2006

Realizace: 09/2006-12/2008

Celkový obestavěný prostor: 110 000 m²

Zastavěná plocha hlavním objektem: 3800 m²

Kapacita: 2000 studentů a pedagogů, cca 600 místností, 95 garážových stání v podzemních podlažích, 99 parkovacích stání na povrchu

Investice: 1 100 milionů Kč

Nová budova přírodovědecké fakulty se rozprostírá na rozhraní historického jádra a nového města, v záplavovém území řeky Moravy. Stojí také na rozhraní urbanistických koncepcí. Na jedné straně historická zástavba, na straně druhé paneláky. Na základě soutěže zvolený projekt s nejmenším obestavěným objemem se těsně váže na třídu 17. listopadu tak, aby na části parcely zůstal prostor pro park a pro budoucí výstavbu univerzity.

PROJEKT:

Budova má tvar protáhlého kříže (délka stavby 209 metrů), vystupující bloky poslucháren naznačují vstupy. Jako hlavní komunikační a shromažďovací bod je v místě křížení navrženo atrium s

centrálním schodištěm. Páteřní chodbu, 5 metrů širokou, prosvětluje střední chodba, rytmizovaná kruhovými sloupy. Obraz chodeb dotváří nábytek vhodný pro setkávání a samostudium.

Důstojně navržené fasády z kvalitního materiálu architekti navrhli tak, aby se tělo budovy stalo kompaktní. Sjednocujícím prvkem je lesk. S tím souvisí tmavá barva obkladu (architekti navrhovali barvu ještě tmavší). V tomto smyslu zacházeli i s vyložením oken do líce obkladu, se sjednocením polychromie skel oken, rámců oken a obkladu. Prosklený, průhledný parter kontrastuje ke kamenné fasádě.

Základní barvou interiérů je bílá. Pro snazší orientaci přísluší každému podlaží jedno zbarvení, které nesou podlahy v křídlech budovy a výtvarné dílo.

LITERATURA:

Autorská zpráva

„Přírodovědecká fakulta Univerzity Palackého v Olomouci“, *Stavba XVI*, 2009, č. 2, s. 48-54.

„Přírodovědecká fakulta Univerzity Palackého v Olomouci“, *ERA 21 IX*, 2009, č. 4, s. 33-37.

14. AQUAPARK OLOMOUC

Adresa: Kafkova, „Pod Vlachovým“, Olomouc - Slavonín

Klient: Aquapark Olomouc, a.s.

Autoři: akad.arch.Ing. Jan Vrana, akad.arch.Ing. Vladimír Štulc – AA Héta, s.r.o.

Generální dodavatel:

Náklady: 500 milionů Kč

Realizace: 11/2007 - 5/2009

Projekt: 2005

Aquapark, situován v nově vzniklé obchodné a zábavní lokalitě Haná, plní základní funkci zábavního a rekreačního centra. Prvotní záměr na vybudování centra vodních radovánek vznikl již v roce 2002.

Architektonické řešení vychází z funkční náplně objektu a rozvádí ideu „MAJÁK“. Kompozice hmot je založena na segmentové plavecké prosklené hale a horizontální lince letních šaten. Vertikální zvýraznění formují věže tobogánů, zvláště hlavní prosklená kuželová věž vnitřních atrakcí. Vnitřní bazény s několika zónami a tobogány tvoří náplň hlavní plavecké haly, která je prosklená a stávají se hlavní atrakcí vstupní haly i provozů fitcentra na galerii.

Venkovní prostory aquaparku spojuje s interiérovými bazény proplavávací kanál.

Významným architektonickým prvkem je visutá plocha hřišť nad parkovištěm, která významným způsobem rozšiřuje daný pozemek o cca 1590 m². Velká plocha travnatých opalovacích teras se vzrostlou zelení, komponována jako přirozený krajinný útvar, zajišťuje příjemnou atmosféru letního koupaliště.

Dominantu střešního pláště vytváří lehká ocelová konstrukce, na níž je napnutá membránová plachta.

OCENĚNÍ:

- Účastník Grand Prix Architektů 2010 v kategorii „Novostavba“
 - Nominace v soutěži Aquapark desetiletí
-

LITERATURA:

Autorská zpráva

„Novostavba N 11“, *Architekt LVI*, 2010, č. 3, s. 59.

15. HOTEL NH OLOMOUC CONGRESS

Účel: hotel a kongresové centrum

Adresa: Legionářská

Klient: HOTELPARK STADION a.s.

Autoři: Ing.arch. Alice Michálková – Studio Prak s.r.o.

Interiér přízemí, hotelové pokoje: CAM Architekti s.r.o.

Interiér kongresového patra: Studio PRAK s.r.o.

Zahradní úpravy: ZAHRADA Olomouc s.r.o.

Generální dodavatel: GEMO OLOMOUC, spol. s.r.o.

Náklady: neuvedeny

Realizace: 10/2006–05/2010

Projekt: 2009

IV. etapa výstavby Centra sportu a zdraví zahrnovala stavbu mezinárodního 4* hotelu, umístěného severně od sportovního areálu (součást III. etapy). Hotel má 7 nadzemních a jedno podzemní podlaží.

PROJEKT:

1. PP obsahuje technické zázemí hotelu. Z tohoto podlaží vede koridor napojený na spojovací chodbu s objektem budovaným v rámci III. etapy.

1. NP obsahuje vstup do objektu s 2. NP přístupné přes hotelovou halu, slouží pro potřeby konferencí. 3. - 7. NP zajišťuje ubytování pro hosty, obsahuje 136 pokojů. 7. NP je objemově ustoupeno z důvodu umístění hotelových apartmánů s obytnou zelenou terasou. Objekt je zastřešen střešou plochou.

U západní strany hotelu vzniklo kryté parkoviště (72 stání). Zastřešení parkoviště opět řeší plochá střeška, ozeleněná a s minigolfem.

Objemové řešení stavby vychází z dispozičních požadavků investora. Objekt člení 4 základní bloky:

I. blok

Blok krytých parkovišť s ozeleněnou střechou a vstupem do hotelového zázemí.

II. blok

Objem hlavních vstupních prostor s recepcí, restaurací se zázemím a hotelovým barem tvoří dvoupodlažní sokl stavby. Ten je maximálně otevřen velkými výkladci bez parapetů směrem k příjezdu k hotelu i směrem k Legionářské ulici. Z restaurace je směrem k Legionářské ulici přístupná restaurační terasa. Ze strany Centra sportu a zdraví je blok v úseku restaurace částečně prosklen. Navržená jednoduchá podélná okna osvětlují prostor kuchyňské části a zázemí hotelu. Vstup do hotelu je řešen dvěma vchody: hlavním z prostoru oválného předjezdu a vedlejším ze strany krytého parkoviště. Ve druhém podlaží „soklu“ fungují menší pracovní konferenční sály, které mohou být pomocí posuvných příček flexibilně uspořádány, případně i staženy tak, že tvoří velkoprostorový foyer velkého jednacího sálu pro případ větších konferencí.

III. blok

Třetí objem je tvořen blokem konferenčního sálu se zázemím. Sál se nachází ve 2. NP, navržen jako multifunkční, rozdělitelný mobilními akustickými příčkami, má vlastní foyer přístupný z hotelové haly po velkém dvouramenném schodišti, či hotelovými výtahy. Konferenčnímu sálu slouží i pobytová terasa na střeše zázemí objektu. Maximální kapacita sálu je 500 osob. Zázemí sálu tvoří i prostory pro cateringovou obsluhu přímo napojenou výtahy na kuchyňské zázemí hotelu.

IV. blok

Nejvýraznějším objemem je hmota hotelových pokojů, která je oproti „soklu“ vykonzolována směrem k Legionářské ulici. Jedná se o 5 pater, z nichž 5. patro na jižní straně směrem k centru města ustupuje. 8. podlaží, technické, ustupuje také. Hmota se člení kompozičně na plnou část, otočenou směrem k Dolní Hejčínské, a na otevřenou, tvořenou deskami jednotlivých podlaží. Boční štíty nesou logo firmy a název hotelu.

Objekt výškově nepřesahuje hladinu okolní zástavbu ve vztahu k severní tribuně a k obytným domům při ulici Dolní Hejčínská, respektive Na Střelnici. Jje částečně podsklepen a vede tudy koridor napojený na spojovací chodbu s objektem centra sportu a zdraví.

OCENĚNÍ:

→ Stavba roku 2010

Literatura:

Autorská zpráva

16. PET/CT

Účel: Objekt pro zdravotnictví

Adresa: areál FNOL

Klient: FNOL

Uživatel: Klinika nukleární medicíny, pracoviště PET/CT

Autoři: Ateliér R – Ing. Arch. Miroslav Pospíšil

Spolupráce: Ing. Arch. Martin Karlík

Generální dodavatel: OHL ŽS, Závod Pozemní stavitelství Olomouc

Náklady: 48 milionů

Projekt: říjen 2009

Realizace: 2010

Hlavní budova areálu fakulní nemocnice (budova Františka Josefa) měla projít zamýšlenou rekonstrukcí a provoz původního pracoviště PET/CT se nedal sloučit s touto akcí. Vzhledem k tomu, že na celé Moravě fungují pracoviště tohoto typu pouze dvě, nepřipadala v úvahu přestávka provozu. Vedení nemocnice se rozhodlo vybudovat nové pracoviště PET/CT.

Variant na umístění se nabízelo několik (areál fakulní nemocnice se stavěl postupně, nekoordinovaně, pavilónovým způsobem). Finálním umístěním se stal svažité zelený pahorek (vysoký cca 4 metry) v blízkosti vstupu Kliniky nukleární medicíny. Díky architektonickému řešení, které celou stavbu do tohoto terénu zapustilo, se zelená plocha nezmenšila.

PROJEKT:

Budova je navržena jako jednopatrová, nepodsklepená, ze tří stran krytá terénem. Má obdélníkový půdorys a hlavní vstupní průčelí orientované jihovýchodním směrem. Jedná se o pevnou bezpečnou betonovou schránku vsunutou pod travnatý koberec.

Objekt určuje jedna fasáda, jedno průčelí, kde se dominantně uplatňuje červený blok, zabíhající až do vstupní haly. Tento blok vymezuje samotný prostor pracoviště, bez vstupní haly, recepce, provozních a technických místností. Před líc průčelí předstupuje „límec“ na hloubku 1500mm, boční a vrchní část „límce“ je zkosená. Při návrhu dispozice se musely nutně vyřešit tři zásadní komunikační toky – pohyb pacientů, pohyb personálu a pohyb radioaktivního materiálu. Sladěním těchto tří proudů a vyladění konfliktních míst je dána celková kvalita konceptu.

Vstupní halu řeší příjemný obytný prostor s pohodlnými pohovkami a dvěma televizními monitory. Příjem pacientů probíhá v samostatném prostoru za prosklenou příčkou. Při vyšetření prochází pacient aplikační místností, kde mu personál aplikuje do krevního oběhu radiofarmaka a poté odchází do čekárny před vyšetřovnou. Zde setrvá necelou hodinu. Následné vyšetření probíhá v samotné vyšetřovně s PET/CT kamerou.

Vyšetřovna s aplikační místností musí mít omyvatelné stěny. Tento faktor důmyslně vyřešilo použití efektního nazelenalého pískovaného skla.

Pro personál vede z čekárny vstup do chodby, z níž jsou přístupné pracovny (osvětlené dlouhým fasádním oknem). Chodby zakončuje ovladovna, kde je řízena kamera PET/CT.

Nosnou konstrukci budovy řeší systém železobetonových monolitických stěn, které mají kromě nosné funkce i funkci odstiňující radioaktivní záření (není tak nutná jiná další pomocná konstrukce). Dimenzovaná konstrukce nabízí možnost nástavby dalších dvou pater – základová deska je položena na pilotech. Příčky jsou částečně betonové, částečně zděné a jejich povrchové úpravy kombinují pohledový beton, omítku a sklo. U provozních místností umístěných ve středu přivádí osvětlení několik střešních světlovodů, rozvod kyslíku tlakové lahve.

Celkový dojem ze stavby umocňuje nové venkovní osvětlení.

Literatura:

Autorská zpráva

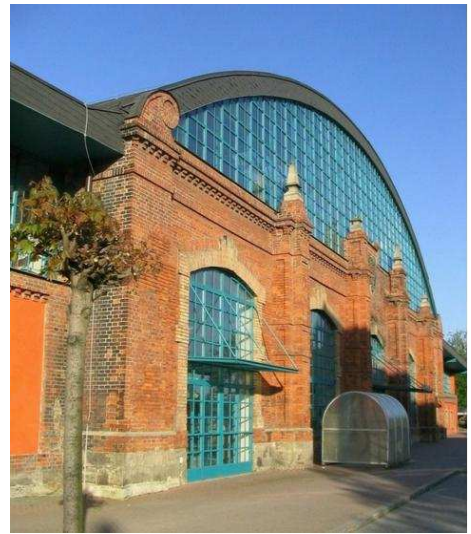
„PET/CT“, *Architekt LVI*, 2010, č. 6, s. 5 - 8.

OBRAZOVÁ PŘÍLOHA

OBCHODNÍ DŮM SENIMO



1



2



3



4



5



6



7

SPRÁVNÍ BUDOVA POVODÍ MORAVY



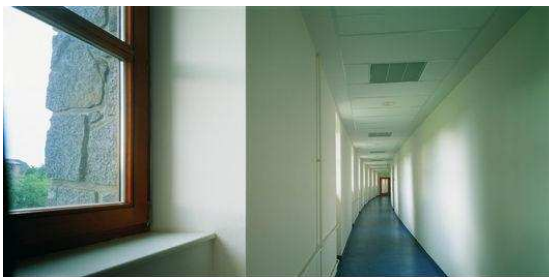
8



9



10



11



12



13

MUZEUM UMĚNÍ



14



15

16



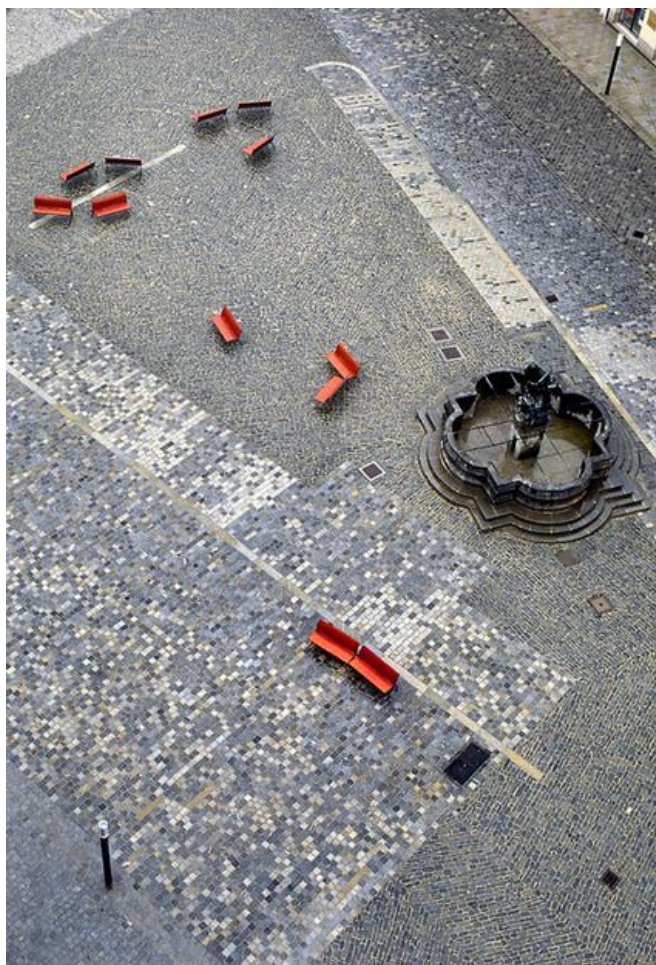
17



18



ÚPRAVY HORNÍHO NÁMĚSTÍ



19



20



22



21



23



24

ARIÓNOVA KAŠNA



25

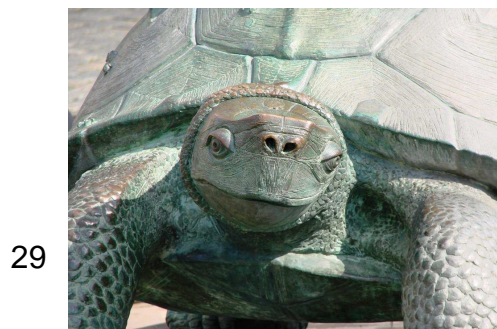


26

28



27



29



30

REGIONÁLNÍ CENTRUM OLOMOUC – RCO



31



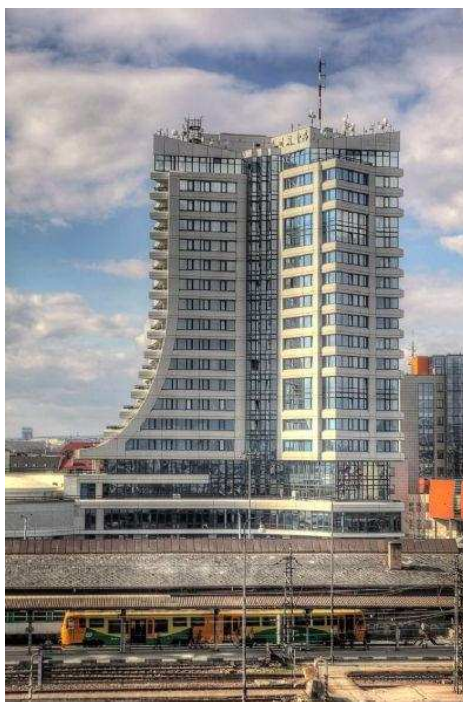
32



33



34



35



36

CAFÉ ILLY



39

40



POLYFUNKČNÍ DŮM NA WELLNEROVĚ ULICI – UŠÁK; UŠATÝ DŮM



42



43



44



45



46

ARCIDIECZNÍ MUZEUM (MUZEUM)



47



48



49



50



51



52

ARCIDIECÉZNÍ MUZEUM (HOSPODÁŘSKÝ DVŮR)



53



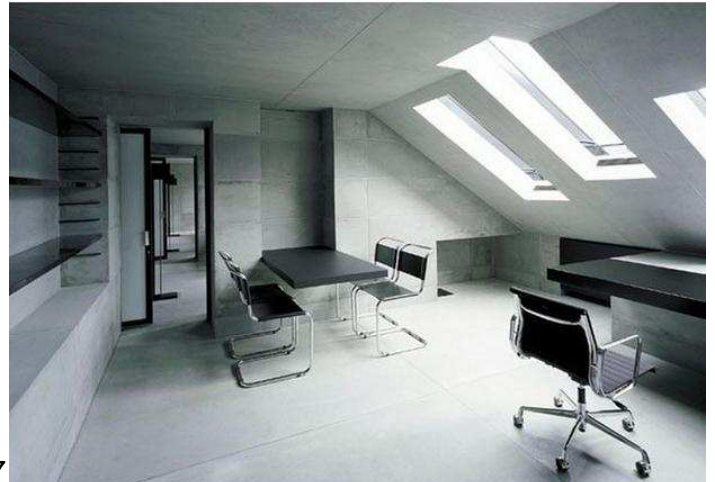
54



55



56



57

CENTRUM EKOLOGICKÝCH AKTIVIT MĚSTA OLMOUCE – SLUŇÁKOV



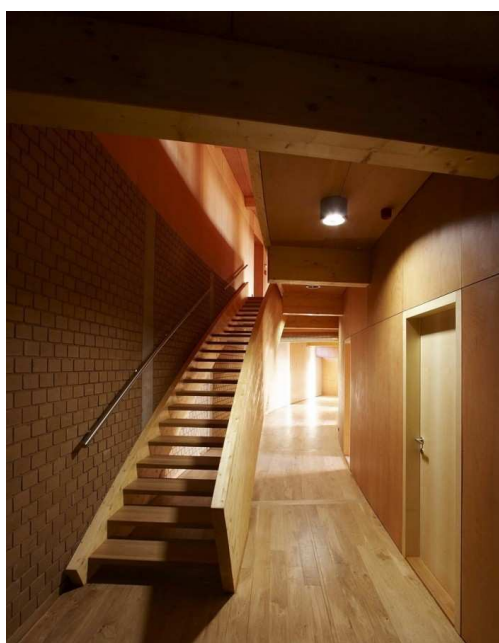
58



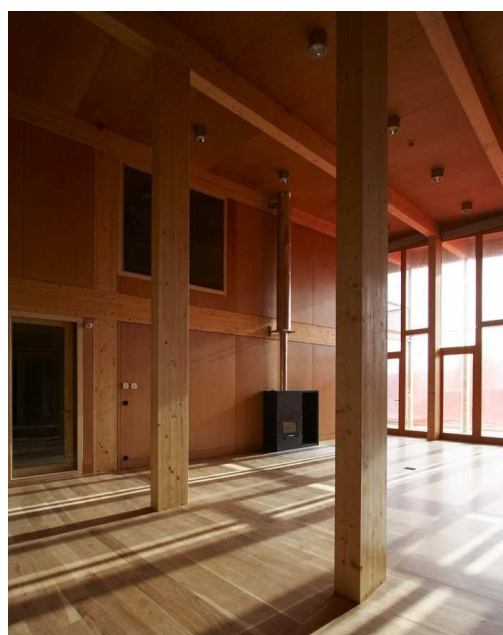
59



60

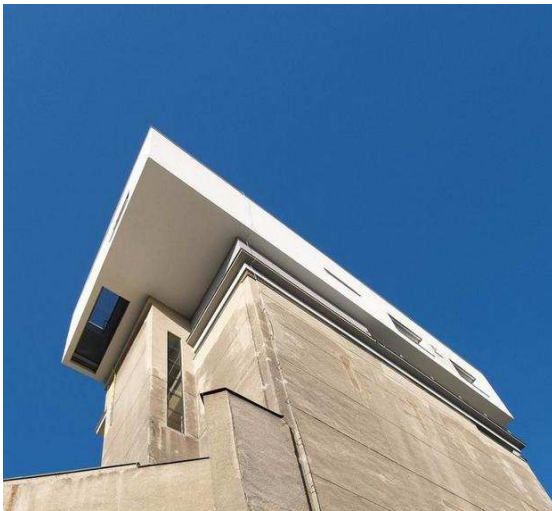


61



62

VILA NA SILE



63



64



65



66



67



68

POBOČKA KRAJSKÉHO SOUDU OSTRAVA



69



70



71

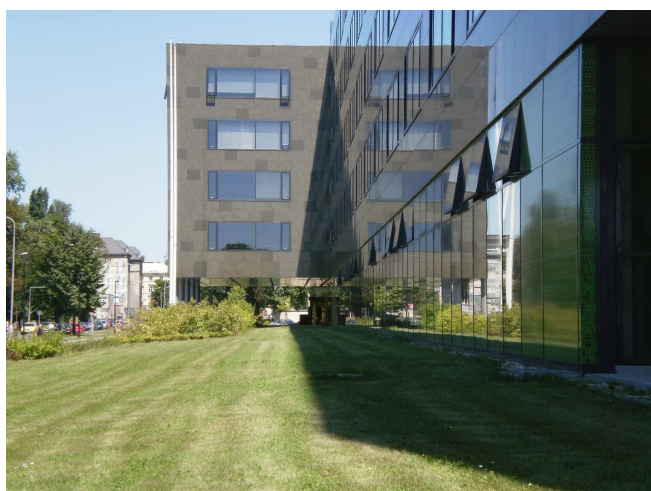
PŘÍRODOVĚDECKÁ FAKULTA UNIVERZITY PALACKÉHO



72



73



74



75

AQUAPARK OLOMOUC



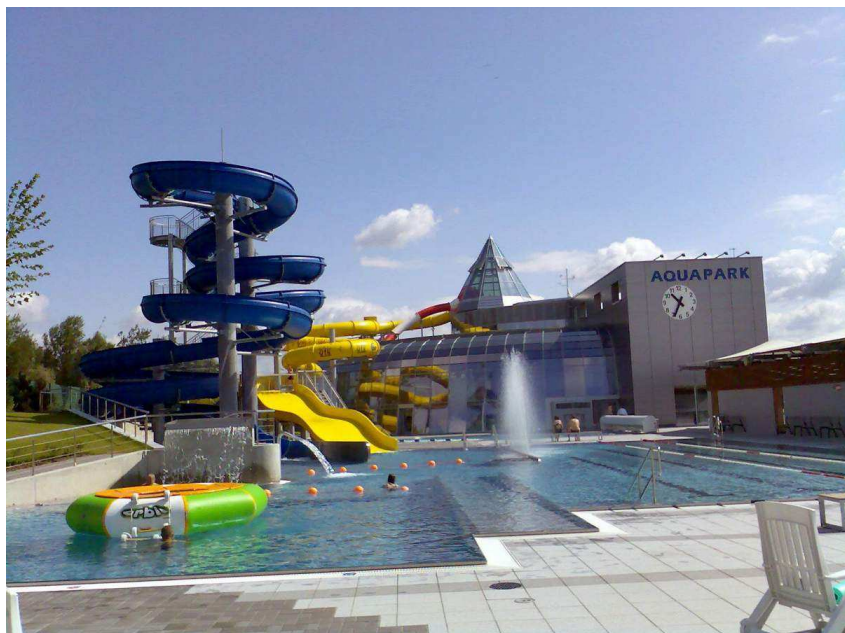
76



77



78



79

HOTEL NH OLOMOUC CONGRESS



80



81



82



83

PEC/CT



84



85



86