

Univerzita Hradec Králové

Filozofická fakulta

BAKALÁŘSKÁ PRÁCE

2016

Kateřina Byrouti

Univerzita Hradec Králové
Filozofická fakulta
Katedra pomocných věd historických a archivnictví

**Územní vývoj pražské čtvrti Smíchov v kontextu Velké Prahy –
případová studie tří historických dominant Smíchova**

Bakalářská práce

2016

Autor: Kateřina Byrouti
Studijní program: B7105 Historické vědy
Studijní obor: Archivnictví - historie
Vedoucí práce: prof. PhDr. Eva Semotanová, DrSc.

Hradec Králové, 2016

Univerzita Hradec Králové
Filozofická fakulta
Zadání bakalářské práce

Autor: Kateřina Byrouti

Studijní program: B7105 Historické vědy

Studijní obor: Archivnictví - historie

Název závěrečné práce: **Územní vývoj pražské čtvrti Smíchov v kontextu Velké Prahy - případová studie tří historických dominant Smíchova**

Název závěrečné práce AJ: The Territorial Development of Prague's District Smíchov in the Context of Greater Prague - A Case Study of Three Historical Dominants of Smíchov

Cíl, metody, literatura, předpoklady:

Stručný obsah: Prvním cílem bakalářské práce je provést přehlednou analýzu územního a historického vývoje Smíchova jako celku a jeho začlenění do Velké Prahy. Druhým cílem práce je historický rozbor vývoje tří dominant Smíchova a jejich přínos hlavnímu městu Praha, jedná se o Smíchovské nádraží, oblast Zlatého Anděla (původní vnitřní periferie) a hřbitov na Malvazinkách s využitím historickogeografických pramenů.

Metody zpracování: V práci budou použity metody historické práce, historickogeografické metody, kartografická metoda a komparativní metody zkoumání.

Literatura nebo archivní fondy:

- 1) Bečková K. (2009): Nádraží a železniční tratě. Zaniklé, proměněné a ohrožené stavby, Praha
- 2) Jungmann J. (2007): Smíchov. Město za újezdskou branou, Praha.
- 3) Bečková K. (2004): Zmizelá Praha. Dodatky III., Historická předměstí a okraje města - levý břeh Vltavy, Praha.
- 4) Lány J.: (1999): Hřbitov Malvazinky 1876-1999, Praha.
- 5) Semotanová E. (1998): Historická geografie českých zemí, Praha.
- 6) Zelinka T.Č.(1955): Pražská předměstí, Praha.

Garantující pracoviště: Katedra pomocných věd historických a archivnictví, Filozofická fakulta

Vedoucí práce: prof. PhDr. Eva Semotanová, DrSc.

Konzultant:

Oponent: PhDr. Jakub Zouhar, Ph.D.

Datum zadání závěrečné práce: 11. 3. 2013

Datum odevzdání závěrečné práce:

Prohlášení

Prohlašuji, že jsem tuto bakalářskou práci vypracovala samostatně a uvedla jsem všechny použité prameny a literaturu.

V Hradci Králové dne

.....

Poděkování

Zde bych ráda poděkovala vedoucí své práce paní prof. PhDr. Evě Semotanové DrSc., za cenné rady a doporučení poskytnuté při vedení mé bakalářské práce.

Anotace

BYROUTI, KATEŘINA. Územní vývoj pražské čtvrti Smíchov v kontextu Velké Prahy - případová studie tří historických dominant Smíchova. [Bakalářská práce]

Hradec Králové: Filozofická fakulta, Univerzita Hradec Králové, 2016

Cílem bakalářské práce Územní vývoj pražské čtvrti Smíchov v kontextu Velké Prahy – případová studie tří historických dominant Smíchova je provést důkladnou analýzu historie této pražské čtvrti a jejích předměstí z pohledu historiografického vývoje. Historická geografie se jako mezioborová vědní disciplína zabývá vývojem a přetvářením krajiny v důsledku lidské existence, spojuje prostor s časem, má v sobě cosi neuchopitelného, něco co se nedá popsat pouze daty a historickými událostmi, něco jako *genius loci*. Přesně toto se odráží i v celé historii a územním vývoji Smíchova. V teoretické části je proto popisován, s přihlédnutím k výše řečenému, vývoj Smíchova od úplných počátků, až po jeho rychlou industrializaci, která sehrála klíčovou roli v jeho pozdějším vývoji a byla rozhodující pro připojení Smíchova k Velké Praze, která vznikla roku 1922. Stručně je zde popsána též smíchovská samospráva a v neposlední řadě najdeme v práci pro úplnost i popis a vznik samotné Prahy a jejích historických částí. Další kapitola je věnována Smíchovu v období vzniku Velké Prahy. V praktické části je analyzována případová studie tří vybraných historických smíchovských dominant, jedná se o křižovatku Zlatý Anděl, Smíchovské nádraží a hřbitov na Malvazinkách, na jejichž vznik a vývoj je nahlíženo též z historiografického hlediska. Pramenný výzkum jsem provedla v mnoha institucích, především v Archivu hlavního města Prahy, v Národním archivu na Chodovci, Národním technickém muzeu v Praze, v Archivu městské části Prahy 5, ve Státním okresním archivu Praha- západ se sídlem v Dobřichovicích. Dále v Národní knihovně České republiky, v Městské knihovně v Praze, v knihovně Muzea hlavního města Prahy a také v oddělení časopisů Knihovny Národního muzea, která má studovnu a depozitáře v Místodržitelství v Královské oboře v Praze 7, zde jsem se zabývala výzkumem dobových smíchovských periodik a závěr většiny kapitol bakalářské práce je obohacen přesnou citací článků z dobových novin pro lepší dokreslení atmosféry doby, o které práce pojednává.

Klíčová slova: Smíchov, historie, Velká Praha, Smíchovské nádraží, Zlatý Anděl, hřbitov na Malvazinkách

Annotation

BYROUTI, KATEŘINA. The Territorial Development of Prague's District Smíchov in the Context of Greater Prague - A Case Study of Three Historical Dominants of Smíchov [Bachelor Thesis]

Hradec Králové: The Faculty of Philosophy, University of Hradec Králové, 2016

The aim of this thesis which is titled Territorial Development of Smichov district, in the context of Greater Prague - a case study of three historical dominants of Smíchov is to perform a thorough analysis of the history of this Prague's district and its suburbs in terms of historiographical developments. The historical geography as an interdisciplinary scientific discipline concerned with the development and transformation of the landscape due to human existence, combines space with time, has had something intangible, something that can not be described only by data and dates, something like genius loci. Exactly, this is reflected in the history of land use and development of Smíchov. In the theoretical part therefore, with regard to the said above, the development of Smíchov from the very beginning until its rapid industrialization is described, which played a key role in its later development, and it was decisive for the connection of Smíchov to the Great Prague, which was founded in 1922. Briefly it describes the local government of smichov and ultimately, for the sake of completeness, the thesis contains a description of the emergence and the formation of Prague and its historical parts. Another chapter is devoted to the emergence of Greater Prague. The practical part contains an analysis of a case study of three selected historical Smíchov's dominants, it is the intersection of Golden Angel. Station Smíchov and graveyard on Malvazinky. Their emergence and development is seen also from the historiographical point of view.

Source investigation was carried out in many institutions, especially in Prague City Archives, the National Archives Chodovec, the National Technical Museum in Prague, the Archives of Prague 5, State District Archive in Prague-West, based in Dobřichovice. Furthermore, the National Library of the Czech Republic, Prague Municipal Library, the Library of Prague City Museum and the department of journals of the National Museum, which has a reading room and a depository in the Governor's Summer Palace in the Royal preserve in Prague 7, where I investigated in research period Smíchov periodicals and thanks to this the conclusion of most chapters of the thesis is enriched by exact citations of articles from contemporary

newspapers to better illustrate the atmosphere of that time, the time on which the thesis concentrates.

Keywords: Smíchov, history, Great Prague, Smíchov Station, Golden Angel, Cemetery on Malvazinky

Obsah

Úvod	10
1.1 Cíl bakalářské práce	11
1.2 Metodologie	11
1.3 Prameny a literatura	12
Historie města Smíchov	15
2.1 Vnik osady Smíchov a celkový rozvoj Smíchova	15
2.2 Počátky industrializace Smíchova	22
2.3 Přeměna Smíchova z předměstí na město	25
2.4 Počátek smíchovské samosprávy	28
2.5 Život na Smíchově – očima tehdejšího tisku	31
Pražská města	34
3.1 Stručný popis vzniku a vývoje čtyř pražských měst	34
3.2 Pojem Velká Praha – vytvoření Velké Prahy za účasti Smíchova	36
Zlatý Anděl	41
4.1 Původní zástavba na místě zvaném Zlatý Anděl	41
4.2 Smíchovská synagoga	49
4.3 Dnešní podoba křižovatky U Anděla	50
Smíchovské nádraží	55
5.1 Praha a železnice, rozhodnutí o vzniku Smíchovského nádraží	55
5.2 Výstavba a dobový vzhled Smíchovského nádraží	57
5.3 Slavnostní otevření Smíchovského nádraží, vize	64
do budoucna	64
5.4 Smíchovské nádraží – očima tehdejšího tisku	66
Hřbitov na Malvazinkách	68
6.1 Stručná historie hřbitovů a pohřbívání na území Prahy	68
6.2 Hřbitov na Malvazinkách jeho vznik a historie	70

6.3 Stavba kostela sv. Filipa a Jakuba, boží muka na malvazinském hřbitově.	75
6.4 Významné osobnosti pohřbené na hřbitově na Malvazinkách, funerální plastika	81
6.5 Hřbitov na Malvazinkách – očima tehdejšího tisku	83
Závěr.....	85
Použitá literatura.....	87

Kapitola 1

Úvod

Téma své bakalářské práce jsem si vybrala především proto, že pocházím z Prahy, historie Prahy jako celku i jejích bývalých předměstí mě velmi zajímá, Smíchov – čtvrť na levém břehu Vltavy, jsem vždy považovala za velmi osobitou městskou část, kterou znám již od útlého dětství. Obor Historická geografie mě velmi zajímá. To jsou hlavní důvody, proč jsem se rozhodla zachytit v rámci tohoto oboru kratičký úsek dějin, dnes již velmi rušné a známé pražské čtvrti Smíchov.

Jsem si vědoma, že o Smíchovu bylo již napsáno mnoho publikací, avšak já na danou problematiku hledím z jiných aspektů a analyzuji tři dominanty smíchovské čtvrti, a to nejen z historicko-geografického pohledu, ale i z pohledu dobových účastníků, tehdejších obyvatel Smíchova. První historická dominanta, kterou se ve své práci zabývám – křižovatka Zlatý Anděl byla v dějinách Smíchova vždy brána jako pomyslný střed celého města, je na ni velmi dobře patrné, jak se měnil územní vývoj čtvrti a díky tváři anděla, která byla jako socha umístěna na rohovém domě přímo nad křižovatkou, mělo toto místo pro tamější obyvatele i určitý mystický ráz, který zachovala i současná stavitelská generace, jak je jasně patrné na nové budově U Zlatého Anděla, která byla postavena mezi lety 1994 až 2000. Druhou historickou dominantou, jež je součástí této práce je Smíchovské nádraží, které je přesným odrazem ducha doby, kdy vznikalo a zcela a naprosto změnilo ráz Smíchova a hlavně postavení Smíchova v kontextu Velké Prahy. Třetí dominantou je hřbitov na Malvazinkách, kterým se podrobněji zabývám, neboť jsou zde pochováni mnozí významní představitelé doby, kterou zpracovávám, a má dodnes velký význam pro tuto městskou část.

1.1 Cíl bakalářské práce

Cílem bakalářské práce je provést analýzu územního vývoje pražské čtvrti Smíchov v kontextu Velké Prahy. Práce se především zabývá analýzou tří historických dominant Smíchova a jejich přednostmi z pohledu historiografického vývoje.

1.2 Metodologie

Z metodologického a metodického hlediska jsem při vypracování mé bakalářské práce uplatňovala širokou škálu výzkumných metodik a postupů, které odpovídají současným výsledkům poznání i badatelskému profilu prozkoumaných dominant. Při tvorbě bakalářské práce jsem pracovala jak s literaturou, tak převážně s historickými prameny. Při práci jsem bádala v archiváliích nacházejících se v různých významných archívech a institucích. Během vypracování své bakalářské práce jsem shromáždila a vyhledala všechny mne dostupné informace a prameny ke zkoumanému tématu. Soubor použitých informací lze rozdělit následovně:

1. fond informací, které sloužil jen jako informace o informacích, přesněji řečeno o zdrojích informací.
2. fond fotografických informací.
3. fond vlastních informačních zdrojů (historické prameny, archivní fondy, knihy a časopisy). Během využívání těchto zdrojů jsem kladla důraz na rozsah a kvalitu jednotlivých informací, a rovněž proporce mezi vlastními novými poznatky a převzatými poznatky.

Základními metodami, které jsem při zpracování tématu používala, jsou metody obvyklé pro zkoumání historické materie. Především se jednalo o **metody deskriptivní a komparativní**. Z rozsahu jejich použití v práci se jeví jako stěžejní metoda deskriptivní.

V práci jsem též použila metodu **indukci** - metoda zobecnění, kde jsem z pramenů získaných jednotlivých faktů vyvozovala obecné závěry. Ve své práci jsem použila rovněž **geografickou metodu**, kde se zkoumá historická problematika s ohledem na geografické prostředí, v němž se historické dění odehrává, nejen jako pasivní jeviště, ale jako nutná podmínka a také výsledek života lidské společnosti. Nejjednodušší technikou je již geografická identifikace a lokalizace dění. Zjištění geografických údajů umožňuje např. vytvořit si představu o osídlení, zemědělské či jiné hospodářské činnosti. Zde jsem použila pramenem jako např. mapy, nákresy, plány a

historické popisy krajin apod. Výsledkem geografické metody může být prostorové znázornění dění na mapě či plánu či rekonstrukce určité zaniklé historické dominanty. Další metodu, kterou jsem ve své práci použila, byla metoda **orální historie**. Díky této metodě jsem získala konkrétní, individuální a spontánní vzpomínky na určité historické události.

1.3 Prameny a literatura

Národní technické muzeum v Praze byla jedna z důležitých institucí, na kterou jsem se při vyhledávání archivních pramenů obrátila, zde mě bylo při opakovaných návštěvách předloženo mnoho archiválií z tamního Archivu architektury a stavitelství a Archivu Národního technického muzea. Další institucí, kterou jsem navštívila, byl Archiv městské části Prahy 5 – stavební odbor, který jsem též navštívila opakovaně. Ačkoliv jsem v této instituci prozkoumala mnoho různých archiválií, a postupovala zde na základě čísla parcel náležících ke hřbitovu na Malvazinkách a ke Smíchovskému nádraží, nakonec jen málo z toho, co jsem našla, se dá použít pro tuto práci. Též jsem plánovala návštěvu Archivu českých drah, zde mě bylo ovšem sděleno, že celý archiv se právě převádí do Státního oblastního archivu Praha, kde bude znovu zpracován a badatelům předložen až na jaře roku 2016, z tohoto zdroje jsem tedy bohužel čerpat nemohla. Dále mi bylo ve Státním oblastním archivu Praha doporučeno, abych se obrátila na Státní okresní archiv Praha - západ se sídlem v Dobřichovicích. To jsem též učinila a na základě inventáře jsem si vybrala příslušné fondy, bohužel ani zde jsem nenalezla příslušné archiválie hodící se k mé bakalářské práci. Z tohoto archivu jsem nakonec v práci použila pouze jednu fotografii. Vícekrát jsem navštívila i Národní archiv v Praze na Chodovci, kde jsem si též nechala předložit mnoho archiválií.

Ve snaze získat co nejvíce relevantních informací a archiválií k vypracování mé bakalářské práce jsem byla ve spojení mimo jiné i s Občanským sdružením přátelé Malvazinek, OS Farkáň, spolkem Malostranský hřbitov a s podobnými zájmovými institucemi, z jejichž informací jsem nakonec ale pro svoji práci čerpat nemohla.

Nejvíce použitých archiválií pro tuto práci jsem nakonec získala v badatelně Archivu hlavního města Prahy, který jsem opakovaně navštěvovala a kde jsem našla archiválie z raného novověku, týkající se Smíchova, mapovou sbírku a další archiválie, které ač se vztahovaly ke Smíchovu, nešly pro moji práci použít (viz příloha číslo 1).

Pramenný výzkum jsem dále provedla v mnoha dalších institucích především též V Národní knihovně České republiky, v Městské knihovně v Praze, v knihovně Muzea hlavního města Prahy a také v oddělení časopisů Knihovny Národního muzea, která má studovnu a depozitáře v Místodržitelském letohrádku v Královské oboře v Praze 7, zde jsem se zabývala výzkumem dobových smíchovských periodik a závěr většiny kapitol bakalářské práce je obohacen přesnou citací článků z dobových novin pro lepší dokreslení atmosféry doby, o které práce pojednává.

Bohužel musím ale konstatovat, že co se týká přímo archivních pramenů, dochovalo se velmi malé množství, a proto jsem musela použít ve své práci i hodnotnou literaturu pojednávající o Smíchově, protože pouze na základě archivních pramenů by bylo velmi těžké tuto práci napsat. Moji práci mě neusnadnil ani fakt, že veškeré kroniky města Smíchova zmizely neznámo kam v 90. letech minulého století, nemohla jsem je jako pramen tedy využít.

Významnou měrou jsem především na začátku své práce čerpala z publikace Historický atlas měst České republiky, Praha Smíchov.¹ Tato publikace se blíží svým charakterem publikaci vědecké a obsahuje vše potřebné k vytvoření uceleného obrazu o územním vývoji Smíchova včetně velkého množství kartografického materiálu a historického popisu dějin Smíchova. Na zcela opačném spektru literatury, ze které jsem do své bakalářské práce čerpala, je například kniha Hrubeše Josefa a Hrubešové Evy s názvem Pražské domy vyprávějí III.² Jde o popularizační literaturu určenou široké veřejnosti, v mé práci jsem ji mnohokrát nepoužila, ale je to jediná kniha, kde jsem našla celý příběh domu číslo 222 na křižovatce Zlatý Anděl. Z hlediska celé práce je ovšem tato kniha nedostačující. Velice vhodnou literaturou opět využitou především na počátku mé práce, kde popisují obecný územní vývoj pražské čtvrti Smíchov, se jeví studie od Tomáše Havrdy a kolektivu s názvem Urbanistický vývoj měst, etapa 6.³ Jedná se o vědeckou architektonickou studii, velice vhodnou k pochopení obecného urbanistického vývoje městských aglomerací a tudíž byla pro mne i přínosem k pochopení počátečního územního vývoje Smíchova. Velkým přínosem pro poslední kapitolu mé bakalářské práce, která pojednává o vzniku a vývoji hřbitova na Malvazinkách byla kniha Jeronýma

¹ Historický atlas měst České republiky svazek č. 24, Praha Smíchov, Historický ústav Akademie věd ČR, v v. i., Praha 2013.

² Hrubeš, J. Hrubešová, E. Pražské domy vyprávějí III. Academia, Praha 2004.

³ Havrda, T a kol. Urbanistický vývoj města. Útvar rozvoje hlavního města Prahy 2010.

Lány s názvem Hřbitov Malvazinky 1876 – 1999,⁴ která obsírně seznamuje širší veřejnost se vznikem a vývojem celého hřbitova, náhrobků, kostela i božích muk. V celé své práci jsem několikrát použila citace z knihy Přemysla Veverky a kolektivu s názvem Slavné stavby Prahy 5.⁵ Jedná se o populárně naučnou knihu, která může posloužit jako základní stavební kámen, pokud se chce člověk něco více o pražské čtvrti Smíchov dozvědět. Výše uvedené knihy jsem doplnila další literaturou (na závěr mé práce je výčet veškeré literatury v kapitole Použitá literatura) a hlavně příslušnými archivními prameny.

⁴ Lány, J. Hřbitov Malvazinky 1876 – 1999. Správa pražských hřbitovů. Praha 2002

⁵ Veverka, P. a kol. Slavné stavby Prahy 5. Praha 2005

Kapitola 2

Historie města Smíchov

2.1 Vnik osady Smíchov a celkový rozvoj Smíchova

Dnes je již z mnohých archeologických nálezů zcela nepochybné, že oblast dnešního Smíchova byla nepřetržitě kontinuálně osídlena od dob prvních zemědělců až dodnes, to znamená v průběhu dlouhých sedmi tisíc let. Mnoho archeologických nálezů z doby prvního osídlení bylo objeveno zejména při výstavbě Západní dráhy v roce 1861 a při pracích na buštěhradské a duchcovské dráze.⁶

Z pozdější doby máme též zachovanou pověst, která se vztahuje k hradu Děvín, který se nacházel naproti Vyšehradu, o této pověsti se zmiňuje kronikář Kosmas, když popisoval ve své kronice dívčí válku. Dívka Vlasta, která se odmítala podrobit autoritě mužů, společně se svými stoupenkyněmi vystavěla tento hrad Děvín, ze kterého pak dívky-bojovnice podnikaly výpady proti mužům. Nakonec byl tento hrad knížetem Přemyslem dobyt, dívky byly zabity a hrad srovnán se zemí, na jeho ruinách byl pak vystavěn nový, kamenný hrad.⁷

Historicky máme doloženou tu skutečnost, že již ve 12. století se nacházela v prostoru mezi úpatím vrchu Petřín a tokem Vltavy nemalá osada Újezd, k níž patřil i původně románský kostelík sv. Filipa a Jakuba, který stával v severní části nynějšího Arbesova náměstí a byl zbořen až roku 1891.⁸ Další významnou historicky doloženou událostí je korunovační hostina českého krále Václava II., která se odehrála v prostoru dnešního Smíchova.

Ještě kolem roku 1300 bylo totiž kolem osady Újezd relativně dost volné plochy, roku 1297 zde byl postaven dřevěný palác, toto místo se pak stalo svědkem

⁶ Historický atlas měst České republiky svazek č. 24, Praha Smíchov, Historický ústav Akademie věd ČR, v v. i., Praha 2013. s. 1.

⁷ Pauly, J. Památník města Smíchova, 1898. s. 14

⁸ Historický atlas měst České republiky svazek č. 24, Praha Smíchov, Historický ústav Akademie věd ČR, v v. i., Praha 2013. s. 1.

korunovační hostiny krále Václava II. a jeho ženy Jitky, dcery Rudolfa Habsburského⁹.

Význam osady Újezd výrazně vzrostl roku 1342, kdy dal král Jan Lucemburský v blízkosti újezdského kostela sv. Filipa a Jakuba založit významný kartuziánský klášter s názvem Zahrada Panny Marie.¹⁰ Tento klášter ovšem nevznikl „na zelené louce“, ale na místě darovaného poplužního dvora pana Temla z Hory se sady a mlýny při řece.¹¹

To znamená, že již před vznikem kartuziánského kláštera bylo toto místo obývané.

Ve Smíchovských novinách vydávaných na Smíchově na počátku minulého století jsem našla sérii článků na pokračování s názvem „Z dějin města Smíchova“ v čísle 1, ročník II, v novinách ze dne 31. 12. 1904, jsem si na stránce 4. našla pod tímto názvem zmínku právě o založení výše jmenovaného kláštera, v novinách stojí: „Tento mlýn i se vším, co k němu příslušelo, byl roku 1341 od svého majitele Tomlína z Hory za 400 kop grošů prodán králi Janu Lucemburskému (nebo spíše tehdejšímu vladaři, jeho synu Karlovi), tento pak založil tu dne 1. února roku 1342 klášter pro mnichy kartuziánské. Při kostele pak vybudován byl ve skvostném gotickém slohu kostel Panny Marie, při něm pak převorství a obytná stavení pro 24 mnichů. Kolem všech pozemků těch se táhla zeď, z kteréžto příčiny vzniklo jméno – Zahrada pany Marie na Újezdě -. Zdí takto obehnané místo rozkládalo se asi v místech mezi dnešním smíchovských tržištěm a mezi Komenského ulicí přes botanickou zahradu. Průčelí kláštera vedlo k cestě na Zbraslav, asi do nynější Kinského třídy.“

Počátky vlastní vsi Smíchov klademe s největší pravděpodobností do poslední čtvrtiny 14. století. Významným pramenem pro toto tvrzení, je mimo jiné i listina s datem 22. ledna 1386, vyplývá z ní, že kartouzský převor dal podvkrát rozměřit pole mezi zlíchovskou silnicí a řekou Vltavou, vzniklo zde 24 shodných dílů, na nichž mělo vzniknout 24 domů, tedy počátek Smíchova, ten se tedy podle všeho tehdy rozkládal po obou stranách zlíchovské cesty jižně od dnešní křižovatky U Anděla.¹² V letech 1402 a 1406, či až 1421 se pak prvně vyskytuje jméno

⁹ Historický atlas měst České republiky svazek č. 24, Praha Smíchov, Historický ústav Akademie věd ČR, v v. i., Praha 2013. s. 2.

¹⁰ Kartuziáni- jedná se o řád, který byl založen v roce 1084 ve Francii poblíž Grenoble svatým Brunem. Své jméno má od pustiny Chartreuse. Řád se řídil velikou přísností. Srov. Boehm, J. Monografie města Smíchova. s. 11.

¹¹ Historický atlas měst České republiky svazek č. 24, Praha Smíchov, Historický ústav Akademie věd ČR, v v. i., Praha 2013. s. 2.

¹² Historický atlas měst České republiky svazek č. 24, Praha Smíchov, Historický ústav Akademie věd ČR, v v. i., Praha 2013. s. 3.

Smíchov. Na původ tohoto pojmenování se názory různí. Například podle jedné pověsti se na smíchovském břehu Vltavy smál Horymír tak silně poté, co si skokem z vyšehradských hradem na koni Šemíkovi zachránil život, že po něm bylo pojmenováno celé území.¹³

Podle další varianty zde roku 1430 zdejší pozemky koupil Jan Smíchovský, podle kterého se pak území nazývá.¹⁴

Pověstí a variant, podle kterých vznikl název Smíchov je opravdu mnoho, za nejpravděpodobnější období vzniku nejen vlastní vsi Smíchov, ale i jejího názvu se však považuje doba panování krále Václava IV. Jak jsem se již zmínila, roku 1386 zde dochází k rozparcelování zdejších pozemků a přicházelo sem obyvatelstvo z různých míst a docházelo tak k jeho „smíchání“, odtud tedy název.¹⁵ Historicky je Smíchov prvně doložen ve dvorských deskách z roku 1406, kde je uvedena chmelnice Jana, syna Buzkova na Smíchově.¹⁶

Smíchov byl obklopen zemědělsky využívanou krajinou, na svazích v prostoru pozdějšího Smíchova se pěstovala vinná réva a zakládaly se zde ovocné sady.

Obrázek č. 1: Výřez z rytiny Jana Willenberga zachycuje Prahu r. 1601 včetně smíchovského levého břehu Vltavy.



Zdroj:<https://www.google.cz/search?q=v%C3%BD%C5%99ez+z+rytina+jana+Willenberga&espv=2&biw=1040&bih=644&tbm=isch&tbo=u&source=univ&sa=X&ei=iwUhVcPJFsG-sAG1xYLACA&ved=0CB8QsAQ>

¹³ Bedrníček, P. Obce vůkolní. 2006. s. 195.

¹⁴ Pauly, J. Památník města Smíchova. 1898. s. 18.

¹⁵ <https://www.google.cz/webhp?sourceid=chrome-instant&ion=1&espv=2&ie=UTF-8#q=wikipedie%20sm%c3%adchov>

¹⁶ Boehm, J. Monografie města Smíchova. 1882. s. 9.

Za vlády Karla IV. bylo Menší město pražské roku 1360 obeháno zdí, část Újezdu se dostala do Prahy a druhá při Kartouzském klášteře zůstala za branami. Od historického centra byl Smíchov oddělen hradební zdí, jejímž pozůstatkem je dnes tzv. Hladová zeď. Hradba oddělila původní Újezd na část severní - součást nově opevněného města, jižní - se stala jádrem osídlení Smíchova. Část severní i jižní spojovala od roku 1362 až do zboření hradeb v roce 1891 Újezdská brána.¹⁷

Obrázek č. 2: Újezdská brána



Zdroj: <https://www.google.cz/search?q=%C3%BAjezdska%C3%A1+br%C3%A1na&espv=2&biw=1040&bih=644&tbn=isch&tbo=u&source=univ&sa=X&ei=8gUhVd3dH8roaNvtgugF&ved=0CB8QsAQ>

Tímto územím procházely dvě významné cesty, jednak to byla levobřežní povltavská cesta spojující Pražský hrad a Menší Město pražské (Malou Stranu) se zbraslavským klášteřem (a dříve s tamním knížecím dvorcem), tuto trasu dodnes kopíruje hlavní smíchovská třída ulice Štefánikova – Nádražní. Z této hlavní cesty mimoto odbočovala cesta podél úpatí výběžku Petřína do údolí Košířského potoka a dále ke Karlštejnu, pravděpodobně vedla v trase Kartouzské ulice, jejíž nynější kolmé vyústění do Štefánikovy třídy je novodobé.¹⁸

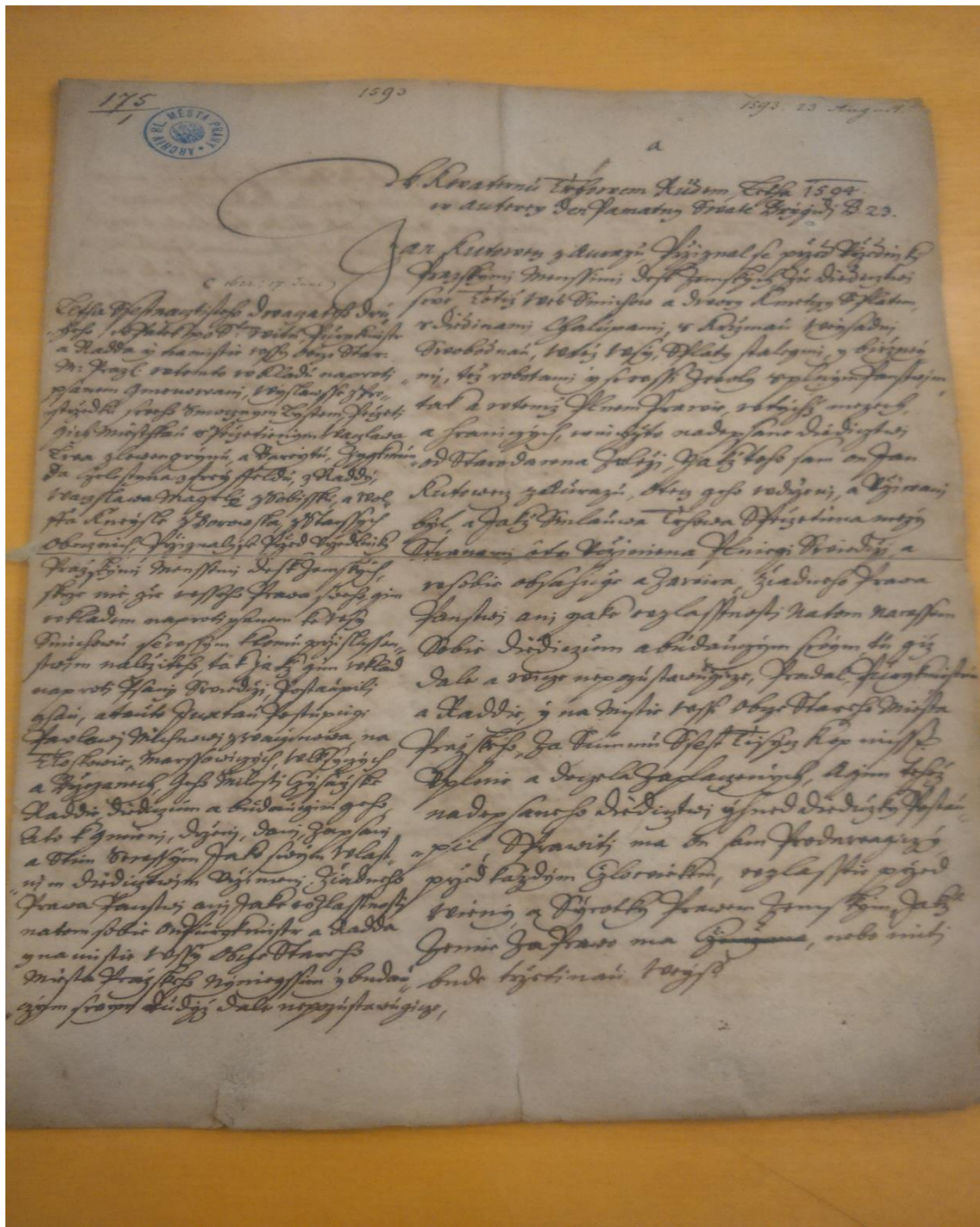
¹⁷ Morkusová, A. Vývoj Smíchova. 2007. s. 14.

¹⁸ Havrda, T. a kol. Urbanistický vývoj města. 2010, s. 24.

Za husitských válek prošel Smíchov velkou devastací a spolu s konfiskací církevního majetku i likvidací kláštera a ostatních kaplí na jeho území. Přetrval jen starý kostel sv. Filipa a Jakuba, který se stal utrakvistickým.¹⁹

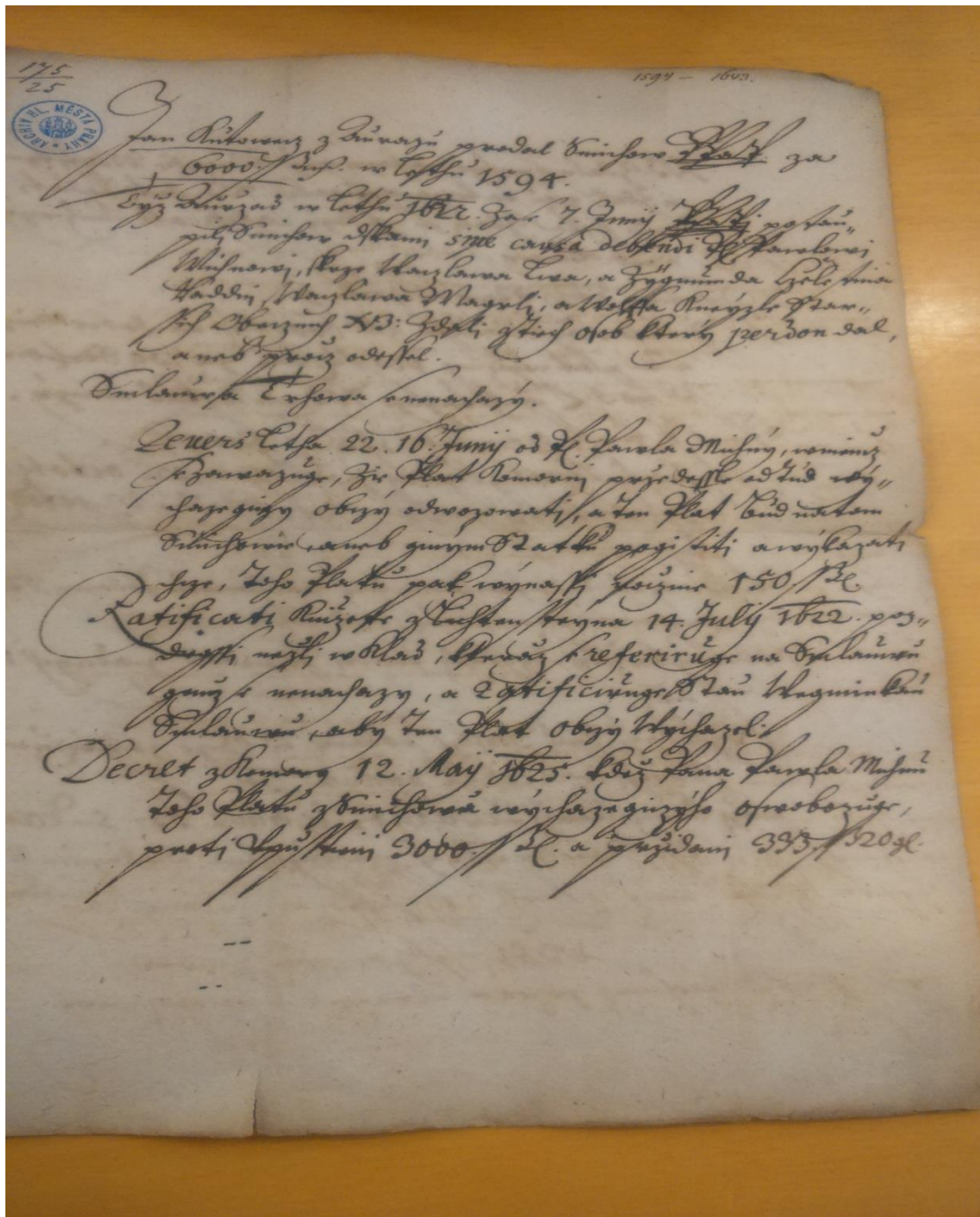
V Archivu hlavního města Prahy jsem našla ve fondu Sbírnka listin-papírové listiny, dva dokumenty týkající se Smíchova z doby raného novověku. Na níže uvedeném dokumentu je sepsán seznam aktů o sporu o ves Smíchov z let 1594 až 1643.

¹⁹ Havrda, T. a kol. Urbanistický vývoj města. 2010, s. 24.



Zdroj: Archiv hlavního města Prahy, fond Sběrka listin-papírové listiny, Sběrka B1, datace 1594-1643., signatura PPL I-175/25, fotografie vytvořena 29.10.2015.

Další archiválie pochází z roku 1594, z textu je patrné, že jistý Jan Kutovec z Ouvazu prodal staroměstským ves Smíchov za 6000 kop míšenských.



Zdroj: Archiv hlavního města Prahy, fond Sbirka listin-papírové listiny, Sbirka B1, datace 1593 srpen 23., signatura PPL I-175/1, fotografie vytvořena 29.10.2015.

V raném novověku, především za vlády Rudolfa II. si šlechtici zakládali na území Smíchova své letohrádky, viniční usedlosti, zahrady a zahrádky, přesto nebo právě proto si udržela oblast dnešního Smíchova charakter řídké zastavěné krajiny po celý raný novověk.

Na přelomu 16. a 17. století, těsně před třicetiletou válkou byl na Smíchově panský

dvůr, 5 usedlostí, krčma, kovárna, plavecká hospoda s kolnou a několika chalupami, farní kostel sv. Filipa a Jakuba s farou a hřbitovem, cihelna, celnice, mlýn a vodárna s chalupami a domky.²⁰

Pak ovšem následovalo období, které pro Smíchov rozhodně šťastné nebylo. V roce 1611 vpadli na Smíchov pasovští vojáci²¹, kteří útočili na Menší Město, poté následovala třicetiletá válka, která znamenala pro Smíchov naprostou katastrofu, roku 1648 tragedii dokončil vpád Švédů. Na konci 17. století byl na Smíchově jen jeden obydlený dům. Zadlužené statky, které na Smíchově zbyly, koupili roku 1684 Schwarzenberkové.²²

Poté následovalo období relativního klidu, které však netrvalo ani sto let.

První polovina 18. století nebyla pro Smíchov opět klidná. Roku 1741 ničila Smíchov vojska pruská. V letech 1756 až 1763 probíhala sedmiletá válka, při které došlo k celkové devastaci na území Prahy včetně Smíchova jako předměstí.

Situaci po válečných letech 18. století vystihl kněz Josef Táborský, když o Smíchovu roku 1788 napsal, že *„před lety spatřovalo se mnoho dosti pěkných domů na Smíchově, tak že tvořily malé městečko, nyní však (1788) že mimo některá stavení jsou tu toliko pusté zdi, pole, zahrady a zříceniny.“*²³

Jak je tedy zřejmé, Smíchov na konci 18. století a počátku století 19. se teprve začínal pomalu vzpamatovávat z válečných výprav, které ho zasáhly.

2.2 Počátky industrializace Smíchova

Smíchov a jeho ideální poloha, kterou prezentovaly rovina, blízkost k řece i centru města, pozice na jedné z hlavních cest a do té doby nezastavěná plocha, přímo vybízely k zakládání manufaktur, továren, výroben či podniků. Ty se stavěly buď nové, nebo se přestavovaly z objektů, které zde již stály. Dřívější zahrady, letohrádky, usedlosti a další nemovitosti ustupovaly moderním továrnám a budovám. K továrnám se budovaly i nové domy, aby měli dělníci kde bydlet. S neustálým přílivem dělníků souvisel i rozvoj řemeslné výroby. A proto v roce 1843 na Smíchově fungovalo 9 krejčí, 7 truhlářů, 2 obchodníci, 4 kramáři a

²⁰ Havrda, T a kol. Urbanistický vývoj města. 2010, s. 24.

²¹ Pasovská vojska byla vyslána Matyášem Habsburským, bratrem Rudolfa Habsburského, a měla za cíl donutit Rudolfa II. abdikovat a přenechat země Koruny české Matyáši.

²² <http://cs.wikipedia.org/wiki/Sm%C3%ADchov>

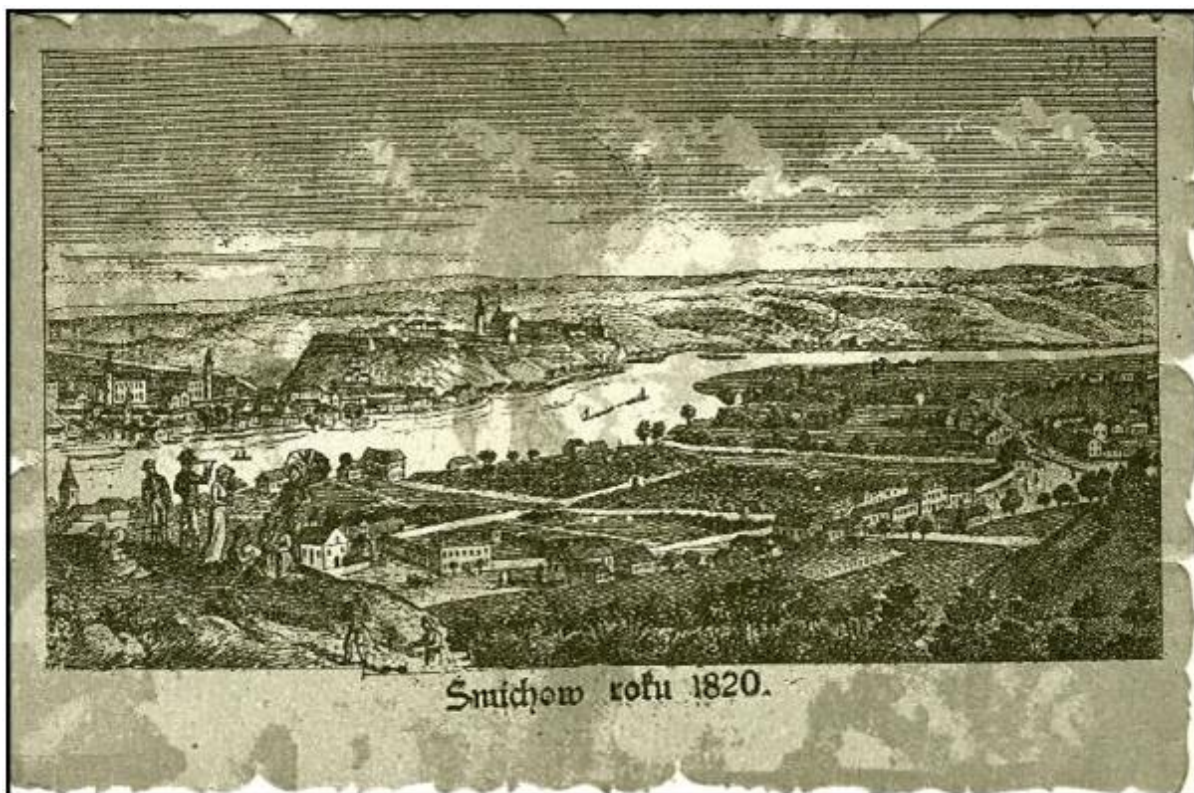
²³ Pauly, J. Památník města Smíchova. 1898. s. 21.

vetešníci, 10 zahradníků, 14 hostinských a 86 obuvníků.²⁴

V polovině 18. století vznikly na Smíchově tři první průmyslové závody. Díky těmto manufakturám se též zahušťovala zástavba mezi hlavní ulicí a vltavským břehem. Jedním z těchto závodů byla manufaktura zabývající se zpracováním kůží, dalším byla textilní manufaktura a také výroba tzv. lyonského zboží, jenž představovalo dráty a porty²⁵ z falešného zlata a stříbra. Všechny tyto podniky však dlouho nevydržely a zanikly. Nicméně znamenaly předzvěst dalšího vývoje Smíchova v následujícím 19. století, které bylo ve znamení zvratu a přeměny Smíchova v průmyslové předměstí Prahy.²⁶

V roce 1866 se začaly dláždít smíchovské ulice, což pokračovalo velmi rychlým tempem, a o rok později v roce 1867 byla na Císařské louce dokonce otevřena dostihová dráha.²⁷

Obrázek č. 3: Pohlednice Smíchova ze začátku 19. století



Zdroj:https://www.google.cz/search?q=Sm%C3%ADchov+roku+1820&espv=2&biw=1040&bih=644&source=lnms&tbm=isch&sa=X&ei=NgYhVfHJC8OksAHpbQ&ved=0CAYQ_AUoAQ

²⁴ Zelinka, T.Č. Pražská předměstí. 1955. s. 32.

²⁵ Lemová ozdoba na přední straně oděvu.

²⁶ Bedrníček, P. Obce v úkolní. 2006. s. 201.

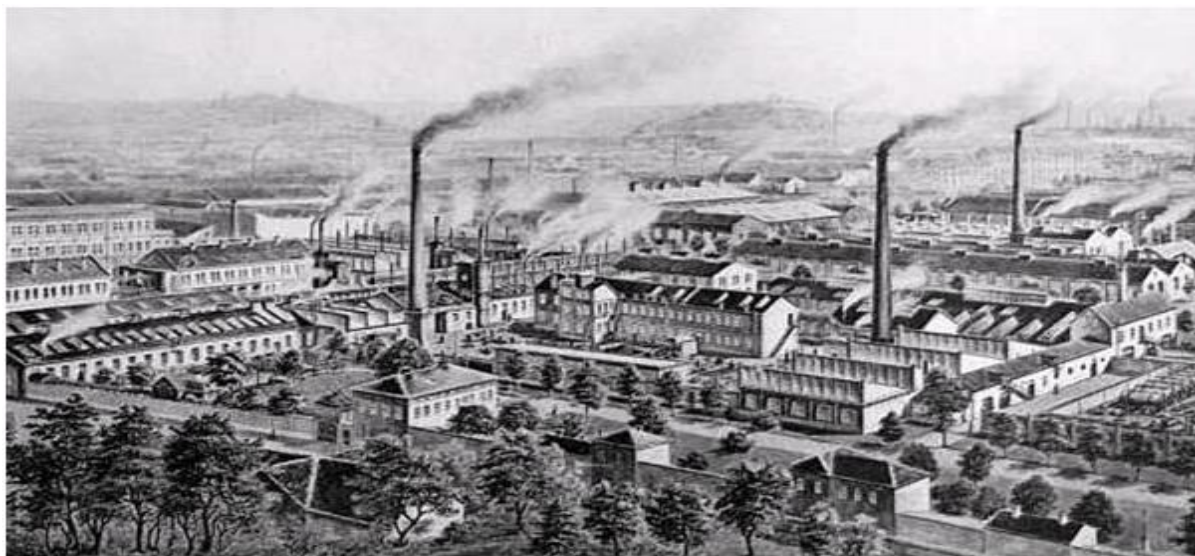
²⁷ Bedrníček, P. Obce v úkolní. 2006. s. 203.

Na Smíchově se začaly stavět hlavně kartounky, továrny na zpracování kartounu, což byl zásadní výrobní prvek v textilním průmyslu, tento průmysl se velmi rychle rozvíjel zejména na severu Čech.²⁸ V roce 1815 vyrostla na místě původní textilní manufaktury Przíbramova kartounka a hned následujícího roku k ní přibyla Porgesova. Obě továrny se v roce 1872 spojily v novou akciovou společnost Tkalcovna a tiskárna pražsko-smíchovské rukodílny na kartouny.²⁹

Přibýlo několik chemických továren, vznikla barvírna kůží Aloise Hillebranda, rukavičkářské rukodílny A.R.Steinhilbra a Kristiána Turmvalda, též továrna na čokoládu a cukrovinky, která patřila Johanu Klugemu.

Velký význam pro průmyslový rozvoj Smíchova mělo přestěhování Ringhofferovy továrny na vagóny, ze Starého Města právě na Smíchov. Byl to největší podnik v celém Rakousku-Uhersku, tato továrna sídlila na Smíchově v Plzeňské ulici v podstatě na dnešní křižovatce Zlatý Anděl, dnes je na tomto místě vystavěno velké nákupní středisko Nový Smíchov, ale zbytky někdejší Ringhofferovy továrny jsou ještě v ulici dodnes patrné. Tato továrna byla do konce 19. století krátce po sobě dvakrát rozšířena.³⁰ V té době se začalo Smíchovu příhodně přezdívat „stokomínový Manchester“

Obrázek č. 4: Ringhofferovy továrny v roce 1898



Zdroj: Bečková, K. Zmizelá Praha- Továrny a tovární haly 2. díl. 1.vydáno Praha: Paseka, 2012.

s. 56

²⁸ Kartounem se označuje jemná bavlněná tkanina v plátnové vazbě. Užívá se na zástěry, pláště či šaty. Může být bělený, jednobarevný nebo potištěný.

²⁹ Broncová, D. Kniha o Praze 5.1996. s. 57.

³⁰ Havrda, T. a kol. Urbanistický vývoj města. 2010. s. 25.

Dalším významným továrníkem té doby byl Josef Walter, který si na Smíchově otevřel v roce 1898 dílnu na motocykly, posléze přenesl svoji výrobu do Jinonic, kde nechal postavit ohromnou továrnu, která vyráběla automobily a nakonec i letecké motory.

Na Smíchově byly též známé Kohoutovy dílny. Jan Kohout se narodil v Křečkově na Poděbradsku, v roce 1849 se usadil na Smíchově, kde se rozhodl přestavovat tamější mlýn, kromě své továrny na mlýnské stroje vlastnil též i dílnu na výrobu jízdních kol - velocipedů.³¹ Na Smíchově byl také založen roku 1869 jeden z nejznámějších českých pivovarů, pivovar Staropramen, součástí pivovaru byla i pivovarská restaurace a výčepy, velkým odběratelem piva byla Ringhofferova továrna, která denně nakupovala pro dva tisíce dělníků třicet věder smíchovského piva. Další výhodou byla i blízkost nádraží Západní a Buštěhradské dráhy. Smíchovský pivovar nebyl ale na Smíchově jediný, v té době se ještě vařilo pivo ve starém právovarečném domě U čísla jedna.³²

2.3 Přeměna Smíchova z předměstí na město

Do poloviny 19. století se nadále průmysl na Smíchově rozrůstal a s ním logicky rostl i počet obyvatel a obytných domů, který dosáhl počtu dvou stovek.³³ S množstvím různých smíchovských továren vzrostla naléhavost vybudovat pro dělníky bydlení. Nejznámější dělnickou kolonií byla například dnes již neexistující Mrázovka

Vystavěny tady byly nejen již zmiňované první manufaktury, ale například roku 1799 počala stavět rodina Kinských na svazích Petřína na zpustlé vinici vilu, která dominovala okolnímu parku, tento areál se stal pak jedním z nejlepších a nejvyužívanějších výletních míst pražanů a zejména v letech 1836 až 1871 centrem společenského života nejvyšších vrstev.³⁴

Smíchovu se ale nevyhýbaly ani rány osudu, v letech 1831 a 1836 řádila na Smíchově cholera, která si vyžádala mnoho obětí. V roce 1835 Praha zažila

³¹ Broncová, D. Kniha o Praze 5.1996. s. 62.

³² Broncová, D. Kniha o Praze 5.1996. s. 69.

³³ Havrda, T. a kol. Urbanistický vývoj města. 2010. s. 25.

³⁴ Historický atlas měst České republiky svazek č. 24, Praha Smíchov, Historický ústav Akademie věd ČR, v v. i., Praha 2013. s. 5.

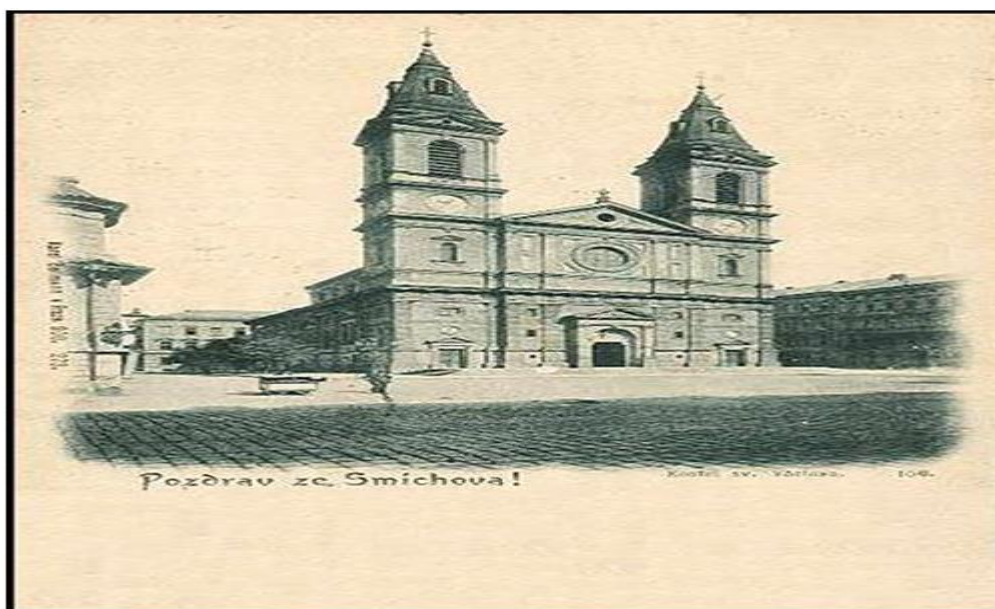
zničující povodně, které značně poničily celé město, včetně Smíchova.³⁵

Střed starého Smíchova býval kdysi na Kostelním, poté Jakubském a dnes Arbesově náměstí, ke konci století se však centrum posunulo na dnešní Náměstí 14. října (dříve Václavské), kde stojí dominantní kostel sv. Václava.³⁶

Ještě později můžeme vysledovat pomyslný střed Smíchova na křižovatce U Anděla.³⁷

Pro snazší orientaci v ulicích Smíchova byly domy často přezdívány jmény svých majitelů či předmětem jejich činnosti, například dům U Dělového kříže a jiné nebo jejich názvy vyjadřovaly určitou myšlenku, například dům U Šumavského smrku byl vlastně protestem proti germanizaci Šumavy. Seznam takto pojmenovaných domů přináší J. Boehm ve své Monografii města Smíchova, například dům U českého lva, který měl číslo popisné 310, dům U města Londýna s popisným číslem 246, dům U vévody Přemysla číslo 4, dům s názvem Poslovina číslo 21, dům Prsténka 317 a různé další zajímavé názvy.

Obrázek č. 5: Dobová pohlednice kostela sv. Václava



Zdroj:https://www.google.cz/search?q=kostel+sv.+V%C3%A1clava+na+Sm%C3%ADchov%C4%9B&espv=2&biw=1040&bih=644&source=lnms&tbm=isch&sa=X&ei=eAohVdzyKIW3sQGe4ID4Ag&ved=0CAcQ_AUoAg

19. století se stalo celkově pro Smíchov velmi významným. Především rok 1838, kdy

³⁵ Pauly, J. Památník města Smíchova. 1898. s. 28.

³⁶ Výstavba kostela sv. Václava započala roku 1881 a skončila v roce 1885 a vedla k ubourání jednoho křídla barokního letohrádku Portheimka.

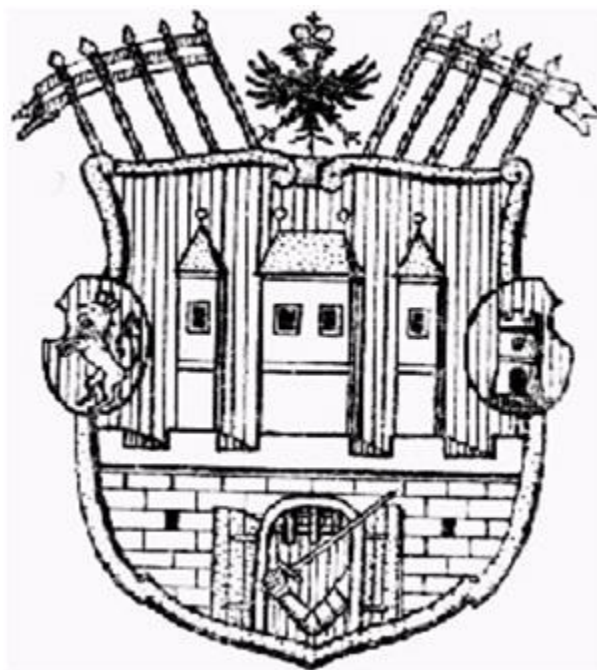
³⁷ Morkusová, A. Vývoj Smíchova. 2007. s. 19.

15. ledna získal Smíchov reskriptem císaře Ferdinanda V. Habsburského statut předměstí.³⁸

První hromadná doprava na Smíchově byla koňmi tažená tramvaj, která byla zavedena v roce 1876, byla to takzvaná koňka, která spojovala Smíchov s centrem Prahy.³⁹

Smíchov se stále více podobal městu než předměstí, v roce 1849 si smíchovští obyvatelé vytvořili svůj znak, ve kterém kromě znaku Prahy byl i znak panské jurisdikce Jinonické, Schwarzenberské a Vinohradské, protože do roku 1849 byl Smíchov pod touto trojí pravomocností.⁴⁰

Obrázek č. 6: Znak Smíchova



Zdroj:https://www.google.cz/search?q=znak+m%C4%9Bsta+Sm%C3%ADchov&espv=2&biw=1040&bih=644&source=lnms&tbm=isch&sa=X&ei=0QohVdzgHYH3sgHMtYHgBw&ved=0CAYQ_AUoAQ

Roku 1903 se Smíchov dočkal povýšení na město a v roce 1904 byl pak Smíchovu

³⁸ Historický atlas měst České republiky svazek č. 24, Praha Smíchov, Historický ústav Akademie věd ČR, v v. i., Praha 2013. s. 6

³⁹ Morkusová, A. Vývoj Smíchova. 2007. s. 21.

⁴⁰ Ruth, F. Kronika královské Prahy a obcí sousedních díl III 1903. s. 962.

oficiálně udělen městský znak, prakticky totožný se znakem, který už Smíchov od zmíněného roku 1849 používal, avšak bez zeměpanského či ministerského schválení.⁴¹ V té době, roku 1903, napsal spisovatel Jakub Arbes, že s třiceti tisíci obyvateli byl Smíchov třetím nejlidnatějším a nejprůmyslovějším českým městem, ale stále si ještě uchovával skoro idylický venkovský ráz.⁴²

2.4 Počátek smíchovské samosprávy

Rok 1848 přinesl Smíchovu samosprávu, centrum českého národního hnutí na Smíchově se stal hostinec Na Knížecí, vznikla zde také Národní garda. Tehdy byl zatímním správcem obce a velitelem národní obrany zvolen známý český lexikograf František Špatný, který byl původně správcem schwarzenberského panství se správním centrem v Jinonicích.⁴³ Prvním purkmistrem⁴⁴ se stal bývalý rychtář Josef Ulian.⁴⁵

Od roku 1849 podle nového obecního zákona byl zvolen Josef Barth, statkář, stavitel a vlastenec. Právě on se uvádí jako první starosta Smíchova. Po něm v roce 1862 stanul v čele smíchovské obce František Ringhoffer.⁴⁶

Již na počátku roku 1867 se od Smíchova jako zvláštní obec odloučily sousední Košíře, jež spadaly pod pravomoc zemských stavů a některých jurisdikcí, avšak tvořily svůj vlastní katastrální obvod. Od tohoto roku se začaly spravovat samostatně.⁴⁷ V roce 1868 se Smíchov stává sídlem okresního hejtmantství, v té době žije na Smíchově již 15 382 obyvatel v 307 domech.⁴⁸

Smíchov měl postupně tyto starosty:

- 1874 - 1887 – Karel Dimmer
- 1887 - 1888 – JUDr. Antonín Štěpnička
- 1888 - 1906 – Alois Elhenický

⁴¹ <http://cs.wikipedia.org/wiki/Sm%C3%ADchov>

⁴² [wikipedia – ipetka.cz](http://wikipedia-cz).

⁴³ Historický atlas měst České republiky svazek č. 24, Praha Smíchov, Historický ústav Akademie věd ČR, v v. i., Praha 2013. s. 6.

⁴⁴ Purkmistr, označení pro starostu - původem z němčiny.

⁴⁵ Ruth, F. Kronika královské Prahy a obcí sousedních díl III 1903. s. 962.

⁴⁶ Broncová- Klicperová, D. Praha 5- křížem krázem. 2010. s. 19.

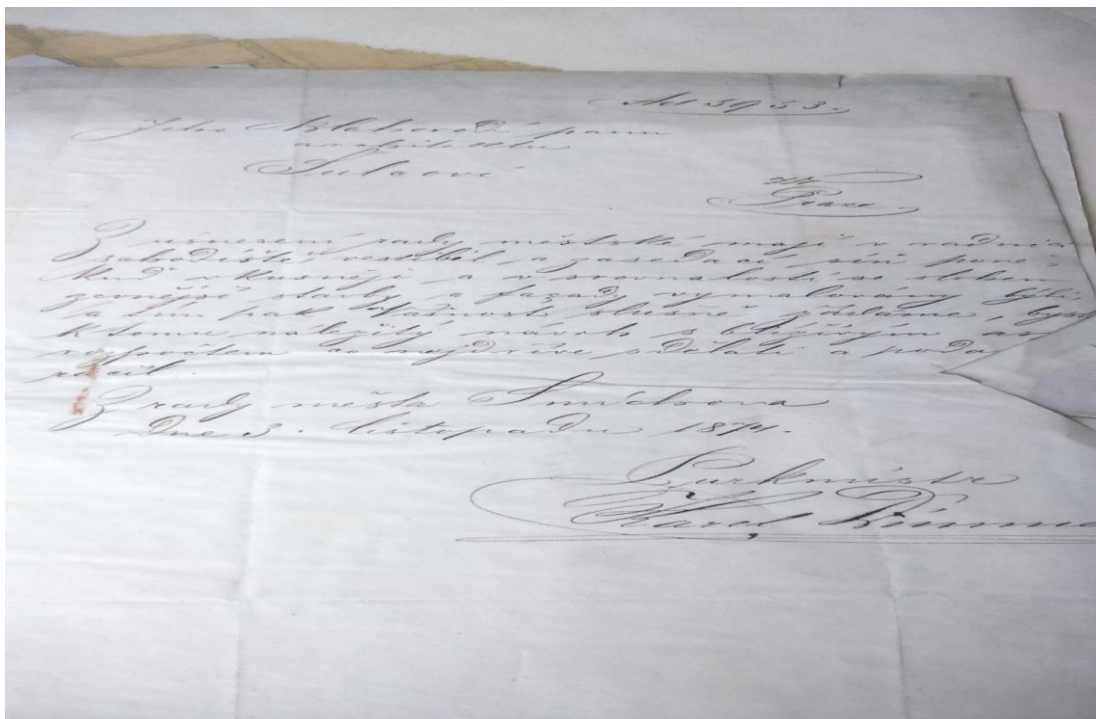
⁴⁷ Boehm, J. Monografie města Smíchova. 1882. s. 78.

⁴⁸ Bedrníče, P. Obce vůkolní. 2006. s. 203.

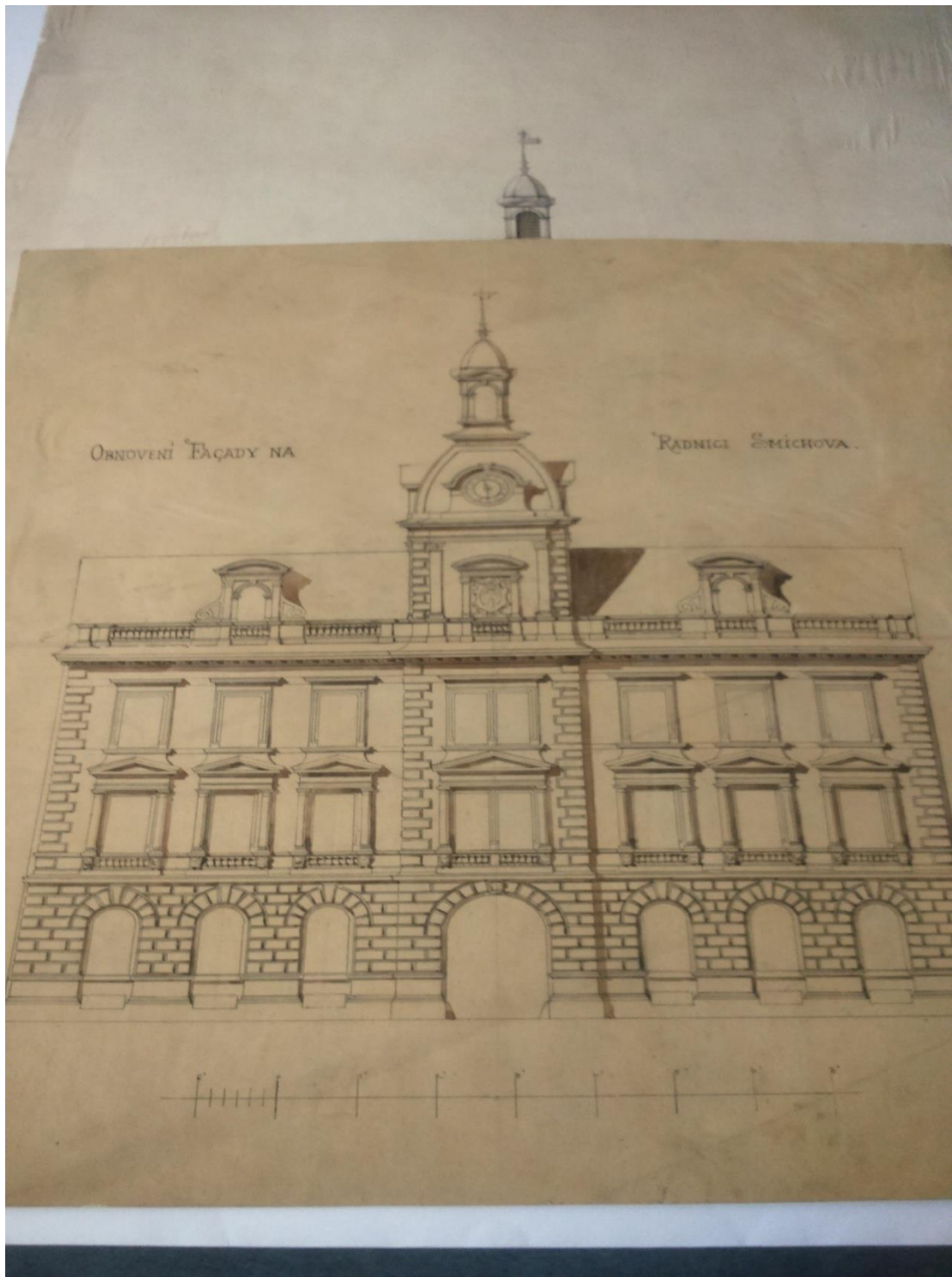
- 1906 - 1918 – JUDr. Alois Koldinský
- 1918 - 1919 – JUDr. František Steiner
- 1919 - 1938 – Alois Jenšovský (internet - Klub přátel starého Smíchova)

Ve druhé polovině 19. století byla postavena radnice, která dodnes stojí ve Štefánikově ulici, naproti kostelu sv. Václava. Stavitelem a majitelem tohoto domu byl tehdejší starosta Josef Barth, v roce 1858 odkoupila dům smíchovská obec a v roce 1874 byl dům přestavěn na radnici.

Dvě níže uvedené fotografie jsem vyfotila v Národním technickém muzeu v Praze, jedná se o archiválie z tamního Archivu architektury a stavebnictví. Na první fotografii je vyfocen dopis, který zaslal tehdejší starosta Smíchova pan Karel Wimmer architektovi pražskému pana Josefu Schulzovi ve zmiňovaném roce 1874, dopis se týká stavebních úprav na smíchovské radnici. Druhá fotografie je technickým nákresem obnovení fasády na smíchovské radnici.



Zdroj: Národní technické muzeum, Archiv architektury a stavebnictví, datace rok 1874, fond 46 Schulz, i.č.20041122/14, fotografie vytvořena 7.10.2015.



Zdroj: Národní technické muzeum, Archiv architektury a stavebnictví, datace rok 1874, fond 46 Schulz, i.č.20041122/14, fotografie vytvořena 7.10.2015.

Po roce 1922, když vznikla Velká Praha, zde sídlil úřad pro Smíchov, Hlubočepy, Radlice a Malou Chuchli, i dnes je zde sídlo Městské části Prahy 5.⁴⁹

⁴⁹ časopis Pětka pro vás. „Po stopách historických památek“. Číslo 3. 2015. s. 35.

Obrázek č. 7: Omnibus před smíchovskou radnicí⁵⁰



Zdroj:https://www.google.cz/search?q=omnibus+p%C5%99ed+Sm%C3%ADchovskou+radnic%C3%AD&espv=2&biw=1040&bih=644&source=lnms&tbm=isch&sa=X&ei=dwshVfHNH8SysQGfY LwCw&ved=0CAYQ_AUoAQ

2.5 Život na Smíchově – očima tehdejšího tisku

Smíchov vydával též několik svých časopisů a novin, například 1. února roku 1908 začaly vycházet Smíchovské Listy, které na své první straně otiskly článek s názvem „Náš úkol“, v kterém se mimo jiné můžeme dočíst, jak na sebe lid smíchovský pohlížel, část článku zní: *„Budiž poukázáno především k tomu, že denní tisk zabývající se povšechnými záležitostmi politickými, národními, kulturními a hospodářskými, je s to vždy jen povrchně a mimochodem zabývati se potřebami jednotlivých obcí, krajů a měst, kdežto tak veliké a průmyslové město, jakým je Smíchov, i jeho susedství, nemohou tím býti nikterak uspokojeny, neboť všechny*

⁵⁰ Omnibus je předchůdce dnešního autobusu. Jedná se pérovaný vůz s uzavřenou skříní pro 20 osob, který je tažený jedním či dvěma páry koní. Srov. <http://smichov.blog.cz/0608/promena-v-mesto>.

jejich životní a vývojové zájmy žádají si míti ve veřejném tisku stálého tlumočníka a obhájce, který by získával v široké veřejnosti i v místním občanstvu samotném náležité porozumění pro nynější i budoucí běh oněch záležitostí veřejných, pokud tyto souvisejí s oprávněnými nároky a požadavky měst a okresů těch „

Jako zajímavost se ve stejných novinách, ale vydaných 21. března též roku 1908, můžeme dočíst v článku s názvem „*Co snědl a spotřeboval Smíchov v r. 1907, například, „ že v městském trhu prodáno bylo m.r. 30.411 kusů rozličné zvěře, 1020 jehňat, 1416 kůzlat, 48.240 hus, 6310 kachen a další zvěře, 1772 g másla, sýra a tvarohu 62.200 kop kuřat, kapounů, holubů apod.187 g ryb, 1800 kop okurek, 14.600 g bramborů, 21.100 zelí a jiné zeleniny, 2.800 g různého ovoce, 4.400 g sena a 3.550 g slámy. Povozů dostavilo se do trhu 3.685“.*

Ve Smíchovských listech z 3. července roku 1909 je na stránce 5. článek týkající se územního vývoje tehdejšího Smíchova, tento článek má název: „*Pojmenování smíchovských ulic“* a stojí v něm:

„Na Smíchově je tou dobou na 80 pojmenovaných ulic a náměstí. V brzké době bude třeba pojmenovati několik ulic nově vznikajících. Nebude tudíž na škodu přihlédnouti ke jménům ulic stávajících. Nejvíce našich ulic (36) má jména po vynikajících osobách a to 9 po osobách z báječné doby české (Lumír, Libuše, Krok atd.), 3 po panovnících (Karel IV., Jiří Poděbradský a Ferdinand V.), 4 po vynikajících mužích starší doby (Jeroným, Hus, Žižka, Komenský), 12 jmen literátů a učenců doby novější (Barrande, Bozděch, Diviš, Erben atd.), 5 jmen zástupců umění a to vesměs hudebního (Bendl, Dušek, Mozart, Smetana, Tomášek), 3 jména šlechtických rodů (Chotek, Kinský, Švarcenberk). Značný počet ulic 22 dostal své jméno podle své polohy, směru nebo okolí. „ Potud citát z dobových novin.

I když samozřejmě nechyběla na Smíchově početná německá i židovská komunita, čeští obyvatelé se díky industrializaci a rozvoji Smíchova dostávali pomalu do početní převahy a byli horlivými vlastenci, zatímco se ve Smíchovských listech těšila židovská komunita respektu a úctě, na Němce tento vlastenecky orientovaný týdeník pohlížel s despektem a jako na cizí živel.

Například ve výše jmenovaném článku se můžeme ještě dočíst. „*Ačkoliv neradno měniti názvy ulic, přece jen stojí za uváženu, má-li se hlavní třída českého a demokratického Smíchova na věčné časy jmenovati – Švarcenberkova a Kinského. Důvody proč tak kdysi byla nazvána zdají se nám, mladším občanům smíchovským přece jen tuze málo podstatné a ani těch 60 let, co hlavní třída naše ona jména nese,*

není ještě tak úctyhodné stáří, abychom od nich nemohli proto upustiti. Jisto je, že se podnes všeobecně nevžila (lid říká například hlavní třída) a naše děti komolí tato pro ně nevyslovitelná jména ústně i písemně a budou je komoliti, dokud se jich nezbavíme.“

Smíchovské listy z 16. května 1908 nám zase na stránce 4 oznamují, že „La premiere Vitascope neboli Kinematograf“ záhájil svá pravidelná představení ve Švandově divadle a to vždy o tři čtvrtě na osmou hodinu večerní. V každém čísle Smíchovských listů je též reklama na pivo Bavor, slogan zní „Značný podíl látek výživných obsahuje 13 stupňové pivo Bavor“ *Steyskalův pivovar na Smíchově.*

Obrázek č. 8: Dobová reklama na pivo ze Smíchova



Zdroj:https://www.google.cz/search?q=Sm%C3%ADchovsk%C3%A9+pivo+staropramen+dobov%C3%A9+reklamy&espv=2&biw=1280&bih=685&source=lnms&tbm=isch&sa=X&ei=2R4hVYX-FIOisAGKjIL4Cw&ved=0CAYQ_AUoAQ

Kapitola 3

Pražská města

3.1 Stručný popis vzniku a vývoje čtyř pražských měst

Na území Prahy se vyskytují archeologické nálezy, které nám dokumentují osídlení již v době kamenné před více než dvěma miliony let, ale ani keltské osídlení s rozsáhlým opidem na Závisti ani pozdější 4 slovanská hradiště - Šárka, Butovice, Hostivař a Zámka nám ještě půdorys Prahy neformují. Za počátek osnovy Prahy můžeme považovat rozhodnutí knížete Bořivoje, přesunout rodové sídlo z Levého Hradce na Pražský hrad, stalo se tak v 80. letech 9. století, v té době byl Pražský hrad spíše teprve přemyslovským hradištěm, ale Praha byla již tehdy křižovatkou kupeckých cest a byla osídlena po obou březích Vltavy.⁵¹

Od konce 10. století nabývá na významu slovanské hradiště Vyšehrad, které chrání pražskou kotlinu od jihu, jsou zakládány osady i na pravém břehu Vltavy, těžiště života se přesouvá mezi Pražský hrad a Vyšehrad.

V románském období, v letech 1100 až 1230 se stabilizoval na pravém břehu souvislý sídelní celek a počínají se fixovat ulice Starého Města. V roce 1230 na příkaz krále Václava I. byl tento sídelní celek obehnan hradbami a vzniká skutečné Pražské, později zvané Větší a nyní Staré Město.

Menší Město Pražské, dnes zvané Malá Strana bylo založeno v roce 1257 Přemyslem Otakarem II. v podhradí a zaujímalo starší osídlení směrem k Újezdu. Hradčany, jako samostatné město, které zahrnovalo bezprostřední okolí Pražského hradu, bylo založeno roku 1321 purkrabím Berkou z Dubé.

Nejstarší územní vývoj Prahy pak zakončuje fenomenální počín krále Karla IV., který v roce 1348 vydal listiny k založení Nového Města, velkorysá koncepce vystačila rozvoji Prahy na dalších 500 let.⁵² Za Karla IV. žilo v Praze asi 40 000 obyvatel, v roce 1600 už okolo 60 000.

⁵¹ Havrda, T. a kol. Urbanistický vývoj města. 2010. s. 7.

⁵² Havrda, T. a kol. Urbanistický vývoj města. 2010. s. 8.

Obrázek č. 9: Veduta historického centra Prahy



Zdroj: https://www.google.cz/search?q=veduta+historické+města+Prahy&biw=1280&bih=685&source=lnms&tbn=isch&sa=X&ei=Lh8hVdOFA8GtsgHrn4H4Ag&ved=0CAYQ_AUoAQ

Třicetiletá válka pak byla pro Prahu devastující, znamenala úbytek obyvatelstva a velké škody na majetku. V roce 1650 se začalo budovat nové opevnění, mělo z Prahy vytvořit barokní pevnost s citadelou na Vyšehradě, tato stavba skončila až v roce 1730. Vojenský režim hradebních obvodů trval do poloviny 19. století a znamenal faktickou izolaci města od postupně dynamicky rostoucích předměstí. V roce 1771 žilo v Praze 80 000 obyvatel, kolem roku 1830 žilo v historické Praze asi 120 000 obyvatel.⁵³

Velmi významnou událostí bylo spojení čtyř dosud samostatných pražských měst, tedy Hradčan, Malé Strany, Starého Města a Nového Města, které se z patentu císaře Josefa II. uskutečnilo v roce 1784. Vzniká tak Královské hlavní město Praha. Josefov je připojen až v roce 1850. V roce 1883 byl k Praze připojen Vyšehrad a o rok později i Holešovice-Bubny.⁵⁴

⁵³ Havrda, T. a kol. Urbanistický vývoj města. 2010. s. 9.

⁵⁴ http://cs.wikipedia.org/wiki/D%C4%9Bjiny_Prahy

3.2 Pojem Velká Praha – vytvoření Velké Prahy za účasti Smíchova

Již v pražském obecním řádu z roku 1849 bylo jako cíl stanoveno rozšíření Prahy o předměstí. V té době se především jednalo o Karlín a Smíchov (dvě nejprůmyslovější předměstí Prahy), obě tyto obce však v polovině 19. století připojení odmítly. Smíchov byl již dostatečně urbanisticky rozvinut, měl vlastní vodárnu, elektrárnu i plynárnu.

Dalším impulzem k připojení předměstských obcí k Praze byla paradoxně prusko-rakouská válka v roce 1866, pruská vojska při cestě z bitvy u Hradce Králové (v níž zvítězila) táhla na Prahu a obsadila ji bez jediného výstřelu. Právě tento vpád pruských vojsk demonstroval nesmyslnost pražských hradeb a jejich velmi nízkou vojenskou hodnotu. S bouráním hradeb se tedy započalo krátce po této události, na začátku sedmdesátých let 19. století. Tím se otevřel prostor mezi Prahou a jejími předměstími, což znovu evokovalo myšlenku na splnutí těchto aglomerací v jeden funkční celek.⁵⁵

Určitou představu, jak by mohla vypadat Velká Praha, přinesl zákon z roku 1886, kterým se pro Prahu a některá její předměstí stanovil zvláštní stavební řád, odlišný od stavebního řádu platného ve zbytku Čech. Do své působnosti zahrnul tedy nejen Královské hlavní město Prahu, ale i města Karlín, Smíchov, Královské Vinohrady a Žižkov, a obce Košíře, Střešovice, Břevnov, Dejvice, Bubeneč, Libeň, Troja, Vršovice, Nusle, Michle a Podolí.⁵⁶

Počátkem 20. století vstoupily opět do jednání o připojení obce Smíchov, Žižkov a Nusle. V letech 1907 a 1908 schválil pražský sbor obecních starších (rada města) připojení šesti obcí.

Tomu ovšem předcházelo mnoho rozličných jednání trvajících několik let, informace o dvou takových máme z dobových novin s názvem „Smíchovské noviny – politický, neodvislý týdeník lidový“. Na stránce 1, v čísle 14, ročník II, vydaných na Smíchově dne 1. dubna 1905 je článek s názvem „Smíchov- IX. částí Prahy.“ (Jak uvádím níže, Smíchov se pak stal ve skutečnosti XVI. pražskou čtvrtí). V tomto článku je uvedeno „ *Ohledně sloučení předměstí s Prahou konaly se v posled. době*

⁵⁵ Veverka, P. a kol. Slavné stavby Prahy 5. 2005. s. 106.

⁵⁶ http://cs.wikipedia.org/wiki/Velk%C3%A1_Praha

na pražské radnici výpočty, na základě jichž pak se jednati bude o sloučení toho kterého předměstí s Prahou. Nejvíce pokročilo jednání o připojení Smíchova. Dne 27. března konala se na staroměstské radnici porada, jíž předsedal p.dr. Srb a účastnili se jí oba náměstkové pp.dr. Karel Groš a stavitel J.Seifert, dále městští radní pp.dr. Edvard Baštýř, dr. Holubovský a dr.Scharf, za obec smíchovskou byli přítomni pp.starosta Al. Elhenický, náměstek dr.Koldínský, m.r. Tykač a mr.r. Bečka, říd. Krejčí a tajemník Trávníček. Referentem byl mag.rada p. dr. P. Růžička. Komise tato, opírajíc se o podrobné a všestranné jednání předchozí, stanovila všechny podmínky, jež obsahuje smlouva o sloučení Smíchova s Prahou a vypracovala zároveň přesné znění smlouvy, jež bude předložena oběma městským radám a pak sborům obecních starších. Z výpočtů městské kanceláře smíchovské vychází na jevo, že poplatnictvu tamějšímu z připojení ku Praze nevzrostou žádná břemena, ba spíše výhody. Již zavedením pražské přírážkové sazby, jež jest nižší nežli na Smíchově, získá poplatnictvo smíchovské ku svému dobru 255.000 K ročně.“ Dále je v tomto článku uvedeno „Zástupcové obce smíchovské trvali na tom, že musí býti obci smíchovské zaručeno, dříve než se připojí, že zrušeno bude mostné pro pěší na mostech, oba břehy Vltavy spojujících. Uvedli, že by náhrada za úbytek, financím obecním tak vzniklé, byla opatřena jednak zvýšením mostného za povozy, jednak z běžných příjmů obecních.“

Z dalšího úryvku z týchž novin, ze dne 6. května 1905, strana 2, číslo 19 se můžeme dozvědět, že debata o mostném byla tehdy velmi živá a zřejmě i zásadní. „Aby se zjistili názory jednotlivých členů zastupitelstva, svolal starosta p. Elhenický na den 27.dubna 1905 důvěrnou poradní schůzi, na niž by se otázka připojení důkladně probrala, než se přikročí k dalšímu jednání. Schůze konala se na radnici a trvala od 3 hod. do půl 7 več. Rokování bylo velice bouřlivé a pohnuté neboť oposice s p. stavitelem Bečkou v čele prohlásila se vši rozhodností, že trvá na tom, aby se připojení uskutečnilo pouze tenkrát, když bude zrušeno mostné. Námitky a vývody druhé strany nebyly nikterak uznávány.“

Z této doby pochází též úryvek z jiných novin- Smíchovských listů, číslo 4, vydaných dne 23. ledna 1909, na 4. straně je tam uveden článek s názvem „ Sloučení Smíchova s Prahou: Delegáti měst, rady a obce města Smíchova odebrali se v těchto dnech ku starostovi královského města Prahy, za příčinou informace, zda Praha vážně pomýšlí též na brzké připojení Smíchova k Velké Praze. Jak se dovídáme bylo dáno deputaci smíchovské ujištění, že obmýšlí se připojení města Smíchova současně

s připojením Bubence a Dejvic, které je, jak povědomo, svému provedení zcela blízké.“ Potud citát z dobových novin.

Rozhodnutí však podléhalo schválení Zemským sněmem, který byl v té době paralyzován spory mezi Čechy a Němci.⁵⁷ Během první světové války pak byla veškerá jednání zmražena.

V letech 1918 – 1919 panovala již obecná shoda o vytvoření Velké Prahy.

Hlavní město Praha (tzv. Velká Praha) vzniklo 1. ledna 1922 na základě zákona č. 114/1920 Sb.

Smíchov byl připojen jako XVI. pražská čtvrť, s 1347 domy, jež obývalo 56 337 lidí.⁵⁸ Spolu se Smíchovem se staly XVI. pražskou čtvrtí také osady v okolí - Radlice, Hlubočepy, Zlíchov a Malá Chuchle.⁵⁹ V Archivu hlavního města Prahy pod značkou 1512, inventární číslo 2, jsem našla zápis ze dne 19. 5. 1927, tehdejší Rada hlavního města Prahy vydala ve svém Oběžníku tuto zprávu:

„Zákonem ze dne 6. února 1920, č. 114 sb., sloučeno bylo město Smíchov s hlavním městem Prahou ve smyslu dekretu Ústřední správní komise pro sjednocenou obec Pražskou ze dne 28. 12. 1921, č.j. 1095 os.pres. a Usnesení správní komise ze dne 24. března 1922 č.j. 4421 os.pres. Převzala řízení a správu městské elektrárny na Smíchově jménem hlavního města Prahy správní rada Elektrických podniků hlavního města Prahy.“

Ovšem ne všechny dobové novinové zprávy o sloučení Smíchova a vytvoření Velké Prahy byly pozitivní. V novinách s názvem Československý socialistický kraj, jež byly ústředním listem strany československých národních socialistů pro okresy Berounský, Dobříšský, Hořovický, Mirovický, Příbramský, Smíchovský a Zbraslavský se hned na první straně čísla 43. ze dne 7. ledna 1921 v článku Velká Praha dočteme:

„Jmenováním správní komise pro Velkou Prahu pomáhá si vláda podruhé z nepříjemných rozpaků, které jsou jen logickým důsledkem ukvapenosti a četných nedostatků zákona o sloučení obcí Velké Prahy. Zákon ten provázen byl hned z počátku krajní nedůvěrou našich samosprávných činovníků a domnívám se, že ani sami autoři dobře nevěřili, že dočkají se ve stanovené lhůtě jeho provedení. Byloť již tehdy zcela jasno, že bez vydatné pomoci státní a bez předchozí sanace zubožených

⁵⁷ http://cs.wikipedia.org/wiki/Velk%C3%A1_Praha

⁵⁸ Bedrníček, P. Obce v úkolní. 2006. s. 204. a 205.

⁵⁹ Zelinka, T. Č. Pražská předměstí. 1955. s. 111.

financí obecních není obrovský ten projekt vůbec myslitelný. A stejně zřetelně bylo všemi dosavadními ministry financí naznačeno, že stát nemůže sanovat obec dříve, dokud nemá rovnováhy ve vlastním rozpočtu.

Zákon o Velké Praze dočkal se tedy již druhé novely a správní komise má se nyní postaratí o to, aby nebylo třeba novely třetí. Má připravit za rok vše, čeho k faktickému splynutí obcí pražských jest zapotřebí. Úkol přetěžký a doba příliš krátká!“

V době první republiky, po vytvoření Velké Prahy Smíchov rozkvétal i přesto, že ve 20. – 30. letech 20. století byla již většina územních rezerv v rovinaté části Smíchova vyčerpána. Vznikaly zde proto spíše už jen jednotlivé objekty, hlavně školy nebo byla nahrazována starší zástavba novou, úplně první stavbou na Smíchově v rámci Velké Prahy byla úprava Dětského ostrova.⁶⁰ Nejvýraznějším objektem je stavba Ženských domovů⁶¹, které vznikly v letech 1932 až 1936 v blízkosti dnešního autobusového nádraží Na Knížecí.

Obrázek č. 10: Ženské domovy na Smíchově



Zdroj:https://www.google.cz/search?q=%C5%BEensk%C3%A9+domovy+na+Sm%C3%ADchov%C4%9B&espv=2&biw=1280&bih=685&source=Inms&tbm=isch&sa=X&ei=ZRAhVeynD8GvsQHtjYLACg&ved=0CAcQ_AUoAg

⁶⁰ Veverka, P. a kol. Slavné stavby Prahy 5. 2005. st. 109.

⁶¹ Dvě budovy vystavěné ve funkcionalistickém stylu podle projektu architekta Josefa Hlaváčka a Vlastimila Lady.

Těžiště výstavby Smíchova se přesunulo do okolních kopců, kde rychle vyrůstaly vilové a družstevní čtvrti v bohaté zeleni.⁶² Zásadní posun v obytné výstavbě nastal po skončení první světové války, především pak v době kdy se stal Smíchov součástí Velké Prahy. Zákonem č.281/1919 Sb. O státní podpoře stavebního ruchu byla podpořena malometrážní bytová výstavba především v zahradních lokalitách Smíchova. Přehledný počet obyvatel Smíchova:

- rok 1880 – 24 984 obyvatel
- rok 1890 – 32 646 obyvatel
- rok 1900 – 47 135 obyvatel
- rok 1910 – 51 791 obyvatel.⁶³

Bylo zcela přirozené, že se Velká Praha ustavila právě na počátku první republiky, nově vzniklý samostatný stát potřeboval hlavní město odpovídající jeho významu i evropskému standardu. Praha měla tenkrát rozlohu 17 164 hektaru, tedy zhruba stejnou jako třeba Amsterdam, Birmingham nebo třeba Vratislav, podle sčítání z roku 1921 v ní žilo téměř 677 tisíc osob.⁶⁴

⁶² Havrda, T. a kol. Urbanistický vývoj města. 2010, s. 27.

⁶³ http://cs.wikipedia.org/wiki/Velk%C3%A1_Praha

⁶⁴ Veverka, P. a kol. Slavné stavby Prahy 5. 2005, s. 109.

setkávání pak bylo odpradávná dávné křížení cest v oblasti dnešního Anděla. Jedna cesta – východozápadní – vedla od vltavského brodu k petřínským a košířským vinicím a chmelnicím (dnes se v podstatě jedná o ulice Lidickou a Plzeňskou). Druhá cesta – severojižní – byla tak zvanou královskou cestou z Pražského hradu na Zbraslav (dnešní ulice Štefánikova a Nádražní). Přestože se smíchovští v 19. století snažili o stmelení území, založili novou radnici, náměstí s tržnicí, Národní domem i s kostelem sv. Václava, orientace však vždy směřovala k přirozenému centru Smíchova k Andělu a uměle založené centrum, jako centrální místo setkání nefungovalo.⁶⁵

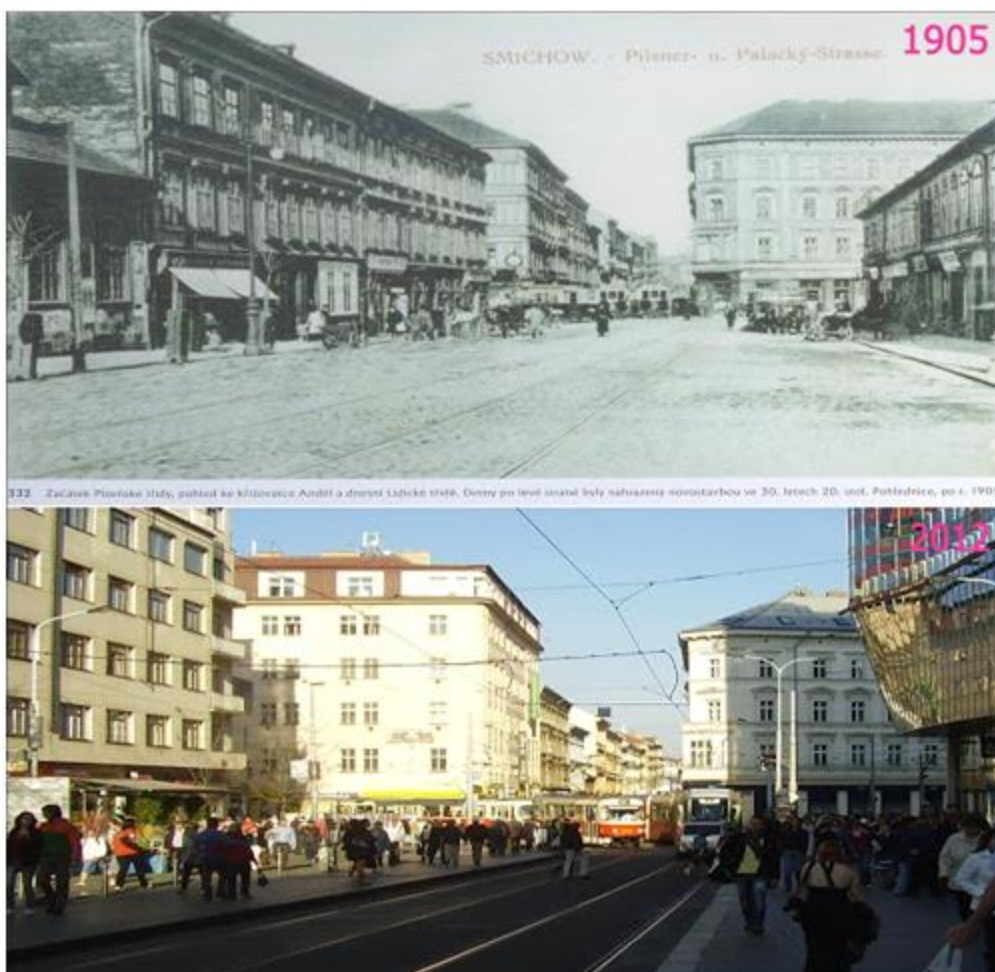
Anděl byl vždy v historii Smíchova a s ní související architektonické zástavbě strategickým místem. Například úsek od Anděla k nádraží Západní dráhy se již v 19. století stal historicky prvním traťovým úsekem pražské tramvajové sítě, byly zde společně vedeny dvě tramvajové linky.⁶⁶

Na této křižovatce se proti sobě tyčily mohutné stěny Ringhofferovy továrny a obyčejné empírové a historizující činžovní doby, tolik typické pro dobu 19. století. Genius loci tohoto místa spočíval v jakési jeho poloperifernosti či nedodělanosti a ošuntělosti.

⁶⁵ časopis Architekt, 2.vydání ročník 2001. s. 18.

⁶⁶ http://cs.wikipedia.org/wiki/And%C4%9Bl_%28Praha%29

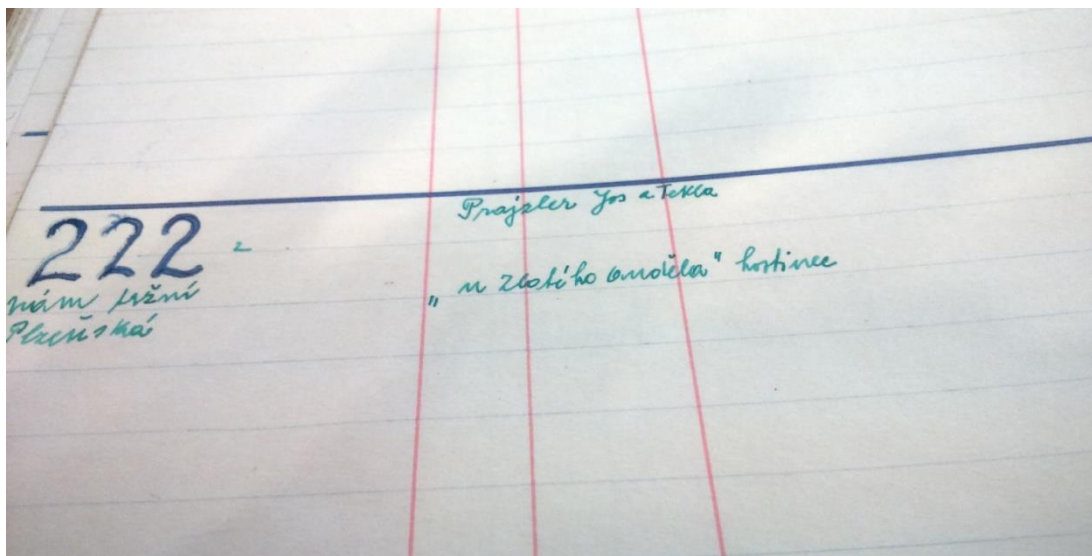
Obrázek č. 12: Křižovatka U Anděla



Zdroj:<http://redir.netcentrum.cz/?noaudit&url=http%3A%2F%2Fvencovypindy%2Eblogspot%2Ecz%2F2012%2F04%2Fbloumani%2Dpo%2Dsmichove%2Ehtml>

Od poloviny 19. století až do roku 1979 zde stál, přímo na rohu na křižovatce, rozsáhlý jednopatrový klasicistní dům s názvem U Zlatého Anděla číslo popisné 222.⁶⁷ Níže uvedenou fotografii jsem pořídila v Archivu hlavního města Prahy, archiválie na ni vyfocená pochází z fondu Klubu přátel starého Smíchova na Smíchově a dokumentuje skutečnost, že v domě číslo 222 skutečně žili Tekla a Josef Preiszlerovi.

⁶⁷ http://cs.wikipedia.org/wiki/And%C4%9Bl_%28Praha%29



Zdroj: Archiv hlavního města Prahy, Klub přátel starého Smíchova na Smíchově, Popis smíchovských domů dle čísla popisného 1 - 542, časový rozsah 1929 až 1951, číslo knihy 21, i.č.22 , fotografie vytvořena 6.10.2015.

Tento dům si počátkem druhé poloviny 19. století dal na křižovatce tehdejší Švarcenberské a Plzeňské silnice postavit pražský rodák a sládek Josef Preiszler. Dům získal svoje pojmenování podle sochy zlatého anděla umístěného ve výklenku na jeho fasádě těsně nad křižovatkou.

Obrázek č. 13: Freska Zlatého anděla



Zdroj:https://www.google.cz/search?q=Freska+Zlat%C3%A9ho+And%C4%9Bla+na+Sm%C3%ADchov%C4%9B&espv=2&biw=1280&bih=685&source=Inms&tbn=isch&sa=X&ei=dRQhVbivIIHsgHbvoTYAQ&ved=0CAYQ_AUoAQ

Jednalo se o velkou fresku anděla oděného do zlaté řízy, držícího palmovou ratolest. Kdo byl autorem této fresky se s určitostí nevím, některé prameny jí připisují autorovi opony Národního divadla Vojtěchu Hynaisovi (1854-1925)⁶⁸. Jiné prameny se domnívají, že autorem fresky je asi Václav Brožík (1851 – 1901), pro tuto hypotézu mluví fakt, že v domě se svého času nacházelo ochotnické divadlo, pro které mladý malíř Brožík maloval kulisy. Freska měřila i s draperiemi čtyři a půl metru, při výšce jeden a půl metru.⁶⁹ V době prvních majitelů domu Josefa a Tekly Preiszlerových byl v domě pivovar se sladovnou a samozřejmě i hostinec, který nesel název podle domu U Zlatého Anděla, byl kulturním centrem tehdy průmyslového předměstí Prahy. V jednom z jeho sálů se hrávalo ochotnické divadlo.⁷⁰

V knize Monografie města Smíchova, sepsané tehdejším ředitelem městského úřadu na Smíchově, Josefem Boehmem, která vyšla s dvěma polohopisnými plány v roce 1882 se uvádí: *„Pivovar a sladovna Josefa P.Preiszlera čp.222 ve třídě Švarcenberkově, vystavěn roku 1879 na var 40 hektolitrů, pracuje pomocí ručních strojů, železné pánve, chladícího stoku, dvojího hvozdu, měřícího stoku, odkličovacího stroje, ručního mlýna atd. Mimo stárka jest 11 sladovnických zaměstnáno s denní mzdou 1 zlatý – 1 zlatý 50 krejcarů. V roce 1881 zpracováno 2 800 hektolitrů ječmene (a 70 kilo) a 20 žoků chmele žateckého a 195 varů dalo 7 800 hektolitrů piva desetistupňového.“*

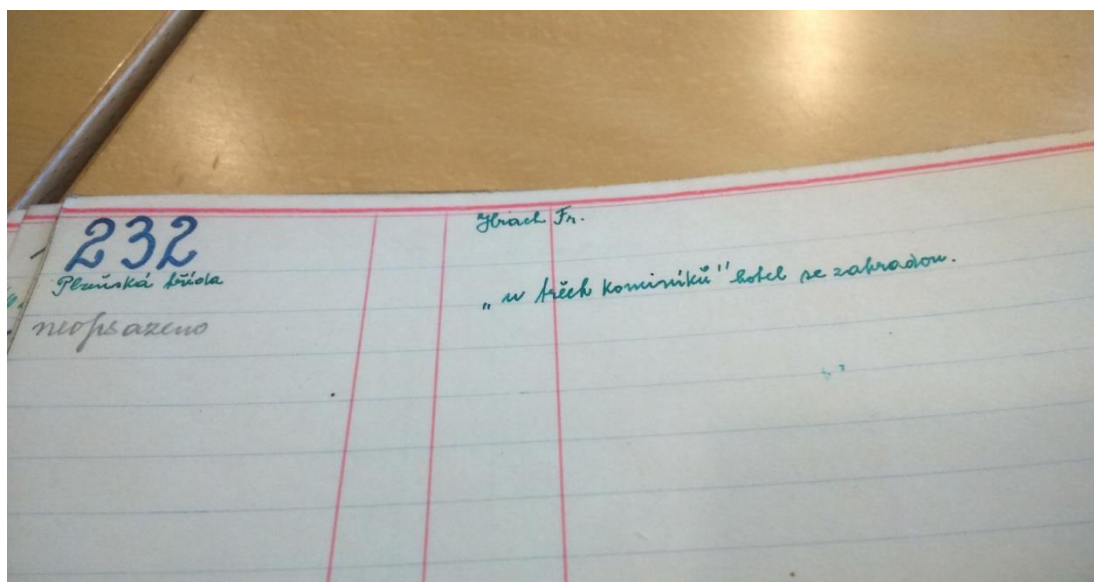
Na křižovatce Zlatý Anděl stojí ještě za připomenutí jiný dům a to sice dům U Tří kominíků, číslo popisné 232, který stál naproti domu U Zlatého Anděla a patřil též sládkovi Josefu Preiszlerovi. V tomto domě byla také velmi slavná hospoda s tanečním sálem, vyzdobeným znaky zemí Koruny české, tedy Čech, Moravy a Slezska.⁷¹ Na níže uvedené vyfotografované archiválii je jasně vidět, že dům U Tří kominíků skutečně naproti domu U Zlatého Anděla stával.

⁶⁸ Veverka, P. a kol., Slavné stavby Prahy 5. 2005. S. 167.

⁶⁹ Hrubeš, J. Hrubešová, E. Pražské domy vyprávějí III. 2004. s. 263.

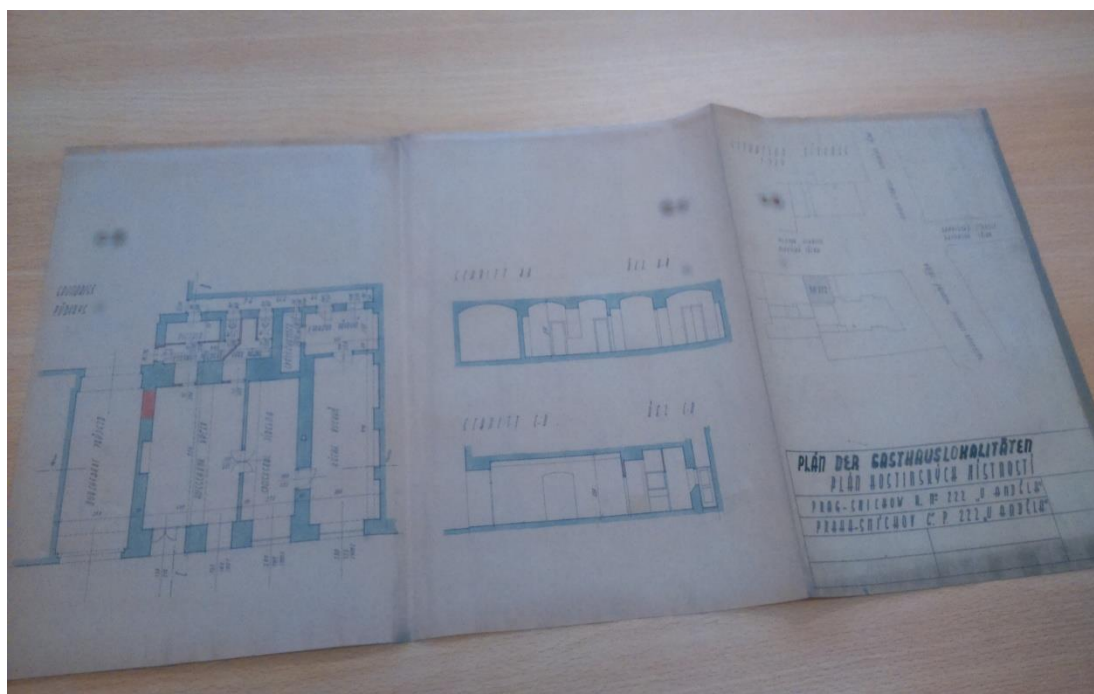
⁷⁰ Hrubeš, J. Hrubešová, E. Pražské domy vyprávějí III. 2004. s. 262.

⁷¹ Hrubeš, J. Hrubešová, E. Pražské domy vyprávějí III. 2004. s. 262.



Zdroj: Archiv hlavního města Prahy, Klub přátel starého Smíchova na Smíchově, Popis smíchovských domů dle čísla popisného 1 - 542, časový rozsah 1929 až 1951, číslo knihy 21, i.č.22, fotografie vytvořena 6.10.2015.

Na níže uvedené fotografii, je vyfocena archiválie z Archivu architektury a stavitelství při Národním technickém muzeu v Praze, která se týká domu číslo 222, archiválie je bohužel nedatována a zachycuje plán hostinských místností tohoto domu číslo 222 „U Anděla“. Na fotografii můžeme vidět rozmístění jídelny, výčepu, kuchyně a dalších místností v domě, včetně jejich tehdejších rozměrů.



Zdroj: Národní technické muzeum, Archiv architektury a stavitelství, fond neurčen, nedatováno, signatura 20060425/OF, fotografie vytvořena 21.10.2015.

V domě U Zlatého Anděla působil řadu let i pokrokový nakladatel Otto Girgal, měl zde i půjčovnu knih a antikvariát. Vydal také několik knih o literatuře, Olbrachtovu Zemi beze jména, Neumannova Robespiera a další. Otto Girgal spolupracoval s F.X.Šaldou, mimo jiné vydával v letech 1928 až 1937 Šaldův zápisník, dokonce jeho nakladatelství v domě U Zlatého Anděla odvážně vytisklo v roce 1940 Fučíkovu knihu Božena Němcová bojující. Po roce 1948 bylo jeho nakladatelství znárodněno.⁷²

Kolem roku 1925 byly v domě U Zlatého Anděla i obchody, na dobových fotografiích můžeme vidět například, na domě nápis „Záclony – Kohn“. V roce 1935 se v přízemí domu nacházel obchod s dámskými oděvy, drogerie, a knihtiskárna. V 70. letech 20. století zde pak byl tabák, obchod s punčochy, bufet, pečivo a knihkupectví.⁷³

Později byla v domě zřízena známá lékárna „U Zlatého Anděla“. Naproti domu U Zlatého Anděla, v protilehlém rohovém domě, kde je dnes pobočka ČSOB, byla záložna již na konci 19. století. Hned vedle záložny bývalo ve čtyřicátých letech minulého století slavné smíchovské kino Maják a tam, kde je dnes nákupní centrum Nový Smíchov, stály činžovní domy, jejichž součástí byl malý krámeček, kde se prodávala výborná italská zmrzlina.⁷⁴

Je také nutné se zmínit o první elektrické dráze, která vedla z Plzeňské ulice do Košíř. Její zastávka byla jen několik metrů od křižovatky U Anděla směrem z centra. Tato elektrická dráha byla vystavěna na náklady tehdejšího košířského starosty pana Hlaváčka a vedla od začátku Plzeňské ulice až k zahradě Klamovka a byla tvořena několika stanicemi.⁷⁵

V knize Václava Sedláčka s názvem Dějiny Smíchova je na stránce 114 popisováno, že se od křižovatky Anděl až po synagogu na Plzeňské ulici konával trh s drůbeží, tak zvané drůbežnice, ženy z venkova sem přinášely v nůších husy, kuřata a prodávaly je tam.

⁷² Tamtéž.

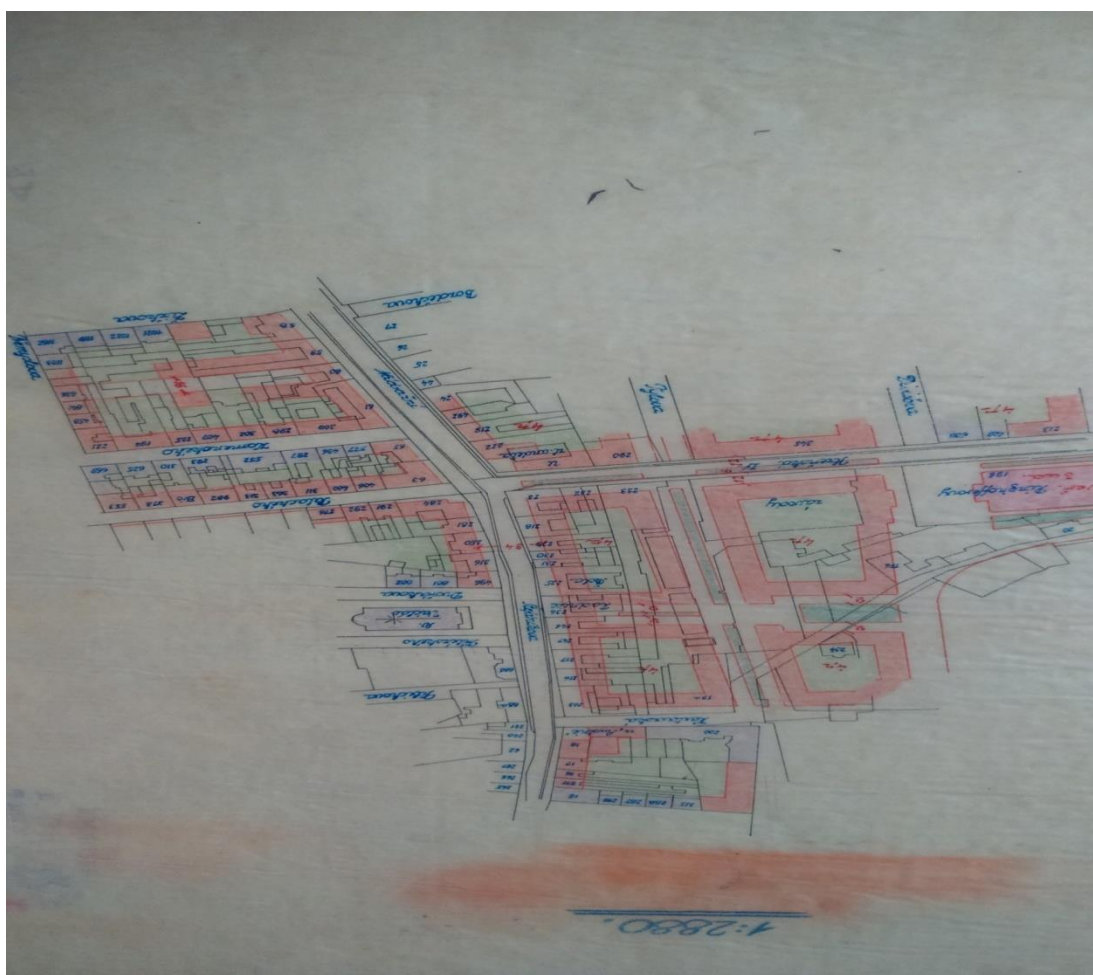
⁷³ Městská část Praha5. Stručná historie architektury. Klub přátel Smíchova. Únor 2010. s. 5.

⁷⁴ Vzpomínky pana ing. Bohumila Kocourka-pamětníka, rozhovor proběhl v listopadu 2014.

⁷⁵ Pauly, J. Památník města Smíchova. 1898. s. 129.

Proti Plzeňské třídě stávala ulice Palackého dnešní Lidická. Kolmé ulici tedy té, která tvoří křižovatku U Anděla, se říkávalo Hlavní, byla tvořena dvěma ulicemi, od křižovatky směrem k Smíchovskému nádraží to byla Švarcenberkova, v opačném směru na ní pak navazovala Kinského ulice. Dnes se jedná o Nádražní a Štefánikovu ulici. Tyto čtyři ulice (Plzeňská, Palackého, Švarcenberkova a Kinského) tvořily tenkrát, stejně jako dnes, křižovatku U Anděla a byly páteří a středem celého Smíchova.

Na níže uvedené fotografii, kterou jsem vyfotila v Národním technickém muzeu je zachycena regulace Štefánikovy a Plzeňské třídy, projekt architekta Dryáka.⁷⁶



Zdroj: Národní technické muzeum, Archiv architektury a stavebnictví, nedatováno, fond 8 Dryák, i.č.20041108/02, fotografie vytvořena 7.10.2015.

⁷⁶ Alois Dryák (24. února 1872 Olšany u Kladna – 6. června 1932 Praha) byl významný český architekt první třetiny 20. století.

4.2 Smíchovská synagoga

Židovská náboženská obec vznikla na Smíchově v roce 1788. Jedna z prvních židovských modliteben byla v 19. století umístěna v areálu kartounky Arona Beera Příbrama, kde fungovala do roku 1844. Poté byl pro potřeby židovské obce pronajat dům č.24 nedaleko Anděla a jako modlitebna byly využívány i prostory ve Wienerově továrně. Původní synagoga byla postavena asi v roce 1850 na protější straně dnešní Plzeňské třídy (čp. 233). Stavba byla ovšem dosti provizorní a kvůli nedostatku finančních prostředků nebyla nikdy zcela dokončena. Obec se stavbou zadlužila, chyběly peníze na zařízení a synagoga byla již po šesti letech v tak špatném stavu, že musela být uzavřena. Roku 1861 koupila židovská obec nový pozemek na jižní straně Plzeňské ulice, na rohu s ulicí Stroupežnického (dříve Tylovy ulice). Tento pozemek židovská obec zakoupila jen díky smíchovskému starostovi a průmyslníkovi panu Františkovi Ringhofferovi, který si od ní koupil původní nevyhovující synagogu, neboť ta stála na místě, kde zamýšlel rozšiřovat svůj závod. Ringhoffer převzal též všechny dluhy židovské obce a poskytl ji dostatečnou sumu na stavbu již zmiňované nové synagogy která, jak již bylo napsáno stála a dodnes stojí kousek od křižovatky Anděl.⁷⁷

Roku 1863 byla synagoga v byzantsko-maurském slohu zasvěcena. Její kapacita však stačila jen krátce, ve 20. letech 20. století bylo jasné, že musí dojít k přestavbě, k rozšíření stávající synagogy. V roce 1931 byla synagoga přestavěna ve funkcionalistickém slohu, autorem přestavby byl architekt Leopold Ehrmann.⁷⁸

Dovolím si vzpomenout jednu zajímavost z nedávné doby. V roce 2003 byla smíchovská synagoga rekonstruována, při této rekonstrukci byla nalezena pamětní pergamenová listina, která byla ukryta v původní opukové podlaze synagogy, ačkoliv byla zabalena pouze do novin, dochovala se čistá a nedotčená. Tato listina je rozdělena na 12 polí, z nichž každé je napsáno odlišným stylem a druhem písma, střídají se zde klasické empírové vzory s jemnou lineární kresbou s novogotickou frakturou nebo naturalistickým ornamentem. Tato listina připomíná dlouhou historii smíchovské židovské obce sahající až do poloviny 18. století, a její mnohaletou

⁷⁷ Arno Pařík, článek: „Nálezy pamětních listin“, s. 13.

Roš Chodeš - věstník židovských a náboženských obcí v českých zemích a na Slovensku, ročník 65, březen 2003.

⁷⁸ Historický atlas měst České republiky svazek č. 24, Praha Smíchov, Historický ústav Akademie věd ČR, v v. i., Praha 2013, s. 13.

snahu o vybudování vlastní synagogy. Listinu vyhotovil známý pražský židovský portrétista a litograf Josef Bindeles (1826-1914).⁷⁹

Po rekonstrukci v roce 2003 slouží dnes synagoga jako archiv Židovského muzea.

Obrázek č. 14: Synagoga na Smíchově



Zdroj:<http://redir.netcentrum.cz/?noaudit&url=http%3A%2F%2Fvencovypindy%2Eblogspot%2Ec%2F2012%2F04%2Fbloumani%2Dpo%2Dsmichove%2Ehtml>

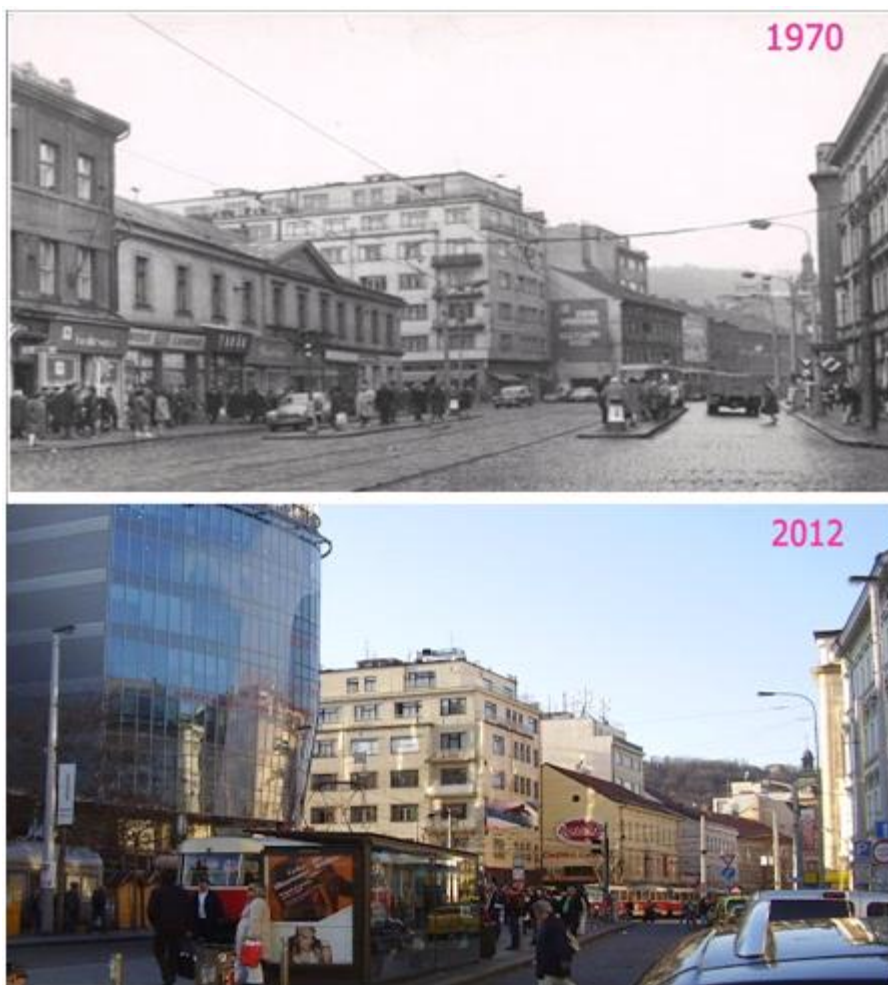
4.3 Dnešní podoba křižovatky U Anděla

V domě s číslem popisným 222, tedy v domě U Zlatého Anděla se střídali nájemníci více než sto let. Koncem sedmdesátých let minulého století bylo ale jasné, že známý dům musí ustoupit výstavbě jedné ze stanic nové trasy pražského metra B. Dům byl

⁷⁹ Arno Pařík, článek: „Nálezy pamětních listin“. s. 13 Roš Chodeš - věstník židovských a náboženských obcí v českých zemích a na Slovensku, ročník 65. březen 2003.

odstřelen v sobotu 16. února roku 1980 spolu s dalšími sedmi domy mezi Plzeňskou třídou a Bezděchovou ulicí. V té době se v těchto domech nacházely obchody, restaurace, a jak již bylo řečeno i velmi frekventovaný bufet. Co do plochy i na počet odstřelů se jednalo o největší destrukci v Praze.

Obrázek č. 15: Křižovatka U Anděla



Zdroj:<http://redir.netcentrum.cz/?noaudit&url=http%3A%2F%2Fvencovypindy%2Eblogspot%2Ecz%2F2012%2F04%2Fbloumani%2Dpo%2Dsmichove%2Ehtml>

Freska představující anděla byla naštěstí z domu odborně sejmuta, díky iniciativě akademické malířky Olgy Beránkové a tím zachráněna.⁸⁰

Další velmi významné proměny se na křižovatce U Anděla udály zhruba o 10 let později. Na začátku 90. let byl zdejší závod na výrobu tramvají ČKD Tatra Smíchov, který vyrostl na místě původní Ringhofferovy vagónky, přesunut do nového objektu na Zličíně a většina objektů smíchovské vagónky byly postupně

⁸⁰ Hrubeš, J. Hrubešová, E. Pražské domy vyprávějí III. 2004. s. 263.

zbourány.⁸¹

Postupně zde vznikalo tak zvané Anděl City, které je součástí rozsáhlého projektu vybudování alternativy historického centra, které má naplnit a snad již i naplnilo, současné kancelářské a kulturní potřeby. Z průmyslových budov zde zbyl jen památkově chráněný letohrádek baronky Ringhofferové a secesní fasáda bývalé kovárny, což je budova vedle obchodního centra Nový Smíchov. V komplexu Anděl City je zahrnuta nová budova Zlatý Anděl, kterou postavil známý francouzský architekt Jean Nouvel, a které se budeme ještě podrobněji věnovat, dále kulturní a obchodní centrum Nový Smíchov, hotelový a obchodně-administrativní areál Smíchov Gate a Anděl Park.⁸²

Od konce roku 2000 stojí přímo nad stanicí metra nový komplex budov Zlatý Anděl, celý tento komplex je dílem světoznámého, výše jmenovaného architekta Jeana Nouvela, který postavil desítky moderních budov všude po světě, například v Tokiu, Pekingu, New Yorku, Lisabonu, Barceloně a v mnoha dalších městech.⁸³ Z jeho tvorby je též velmi známá budova Institutu „Du monde Arab“ v Paříži či budova lyonské opery.

Jean Nouvel spolupracoval s předními českými projektanty, nejdříve vypracovali v letech 1990 až 1991 rozsáhlou studii, takzvaný Návrh strategie Smíchova, v této studii dominoval klíčový bod Smíchova – křižovatka Anděl, na které je budova Zlatého Anděla vybudována. Architektura budovy naprosto zapadá do prostředí Smíchova, nahradila zde tuctové empírové a historizující činžovní domy. Zlatý Anděl je souborem šesti budov jejichž součástí je přes 13 000m² kancelářských ploch, 7 000m² ploch obchodů, dvě restaurace a 224 parkovacích míst v podzemních garážích.⁸⁴

Nejznámější ze šesti budova Zlatého Anděla je vypouklá, kompletně prosklená fasáda nárožního domu, je to velmi zajímavá budova, ze které na nás z výšky osmnácti metrů shlíží anděl, jehož grafická podoba byla zakomponována do velkého panoramatu Prahy, tento obraz anděla nad Prahou, který byl inspirován světoznámým filmem Wima Wenderse Nebe nad Berlínem, doplňují úryvky z textů Franze Kafky, Gustava Meyrinka, Jiřího Ortena, Reinera Marii Rilka a dalších

⁸¹ http://cs.wikipedia.org/wiki/And%C4%9Bl_%28Praha%29

⁸² http://cs.wikipedia.org/wiki/And%C4%9Bl_%28Praha%29

⁸³ Veverka, P. a kol. Slavné stavby Prahy 5. 2005. s. 165.

⁸⁴ Škoda, E. Pražský chodec vypráví III. 2001. s. 58.

významných tvůrců. Představa této trvalé výzdoby na domě vznikla v roce 1997, byly zde stanoveny podmínky, které musí grafika splňovat a to sice takové, že výsledný obraz, který vnímá kolemjdoucí zvenčí, nesmí být zevnitř vůbec patrný a nesmí ovlivňovat kvalitu výhledu z budovy, musely být vyrobeny speciální grafické fólie, vše funguje na principu, že obraz, který my z ulice vnímáme je sestaven přibližně ze 198 milionů bodů na této grafické fólii.⁸⁵

Reálná podoba dnešní křižovatky U Anděla je známá svým velkým ruchem, v jednom článku jsem se dočetla, že se jedná o nejrušnější pražskou křižovatkou vůbec, a že denně projde touto křižovatkou nejvíce pražských chodců. Tato křižovatka je skutečným centrem kultury a zábavy, přímo u vchodu z metra stanice Anděl se konají pravidelné trhy, vánoční, velikonoční, farmářské. Tam, kde kdysi býval obchod se záclonami je dnes známé francouzské pekařství Paul. Naproti se nacházejí fastfoody KFC a McDonalds a hned vedle vchod do obchodního centra Nový Smíchov. Ruch na křižovatce U Anděla neutichá ani v pozdních nočních hodinách, v okolí je mnoho pizzerií, vináren a diskoték.

Z mého pohledu byla přestavba křižovatky Anděl úspěšný projekt, odpovídající duchu dnešní doby. Určitou nevýhodou může být jistá „předimenzovanost“, přelidněnost tohoto místa, neustálý pohyb velkého počtu lidí je spojen i se zvýšenou kriminalitou v této oblasti.

Nakonec se spojnici mezi původní zástavbou a novostavbou stala freska anděla, o které jsem v textu již mnohokrát psala, a která byla naštěstí při stavbě metra zachráněna. Dala tomuto nejfrekventovanějšímu místu na Smíchově svoje jméno. Tuto dávnou fresku nechal Nouvel umístit do komplexu Zlatý Anděl a společně s novou postavou osmnáctimetrové anděla Daniela shlíží na dnešní dění historické křižovatky U Anděla.

⁸⁵ Škoda, E. Pražský chodec vypráví III. 2001. s. 59. a 60.

Obrázek č. 16: Křižovatka U Anděla z jiné perspektivy



93. Vlastenecká výtěžebny ústav produkce šlejš v době VII. vaskozistického ústří 1924. Vjstav dům U zstřeby anděla. Foto B. Stacha.



Zdroj:<http://redir.netcentrum.cz/?noaudit&url=http%3A%2F%2Fvencovypindy%2Eblogspot%2Ec%2F2012%2F04%2Fbloumani%2Dpo%2Dsmichove%2Ehtml>

Kapitola 5

Smíchovské nádraží

5.1 Praha a železnice, rozhodnutí o vzniku Smíchovského nádraží

Málokdo ví, že z pohledu světové historie železniční dopravy má Praha svoje nepřehlédnutelné místo, je doslova místem památným. V prvních letech předminulého století se totiž právě v Praze zrodila myšlenka vybudovat první železnice na vlastním evropském kontinentu, jednalo se o koněspřežku z Českých Budějovic do Lince, která byla uvedena do provozu v letech 1827 až 1836. Vzápětí byla vybudována další stejná dráha z Prahy do Lán, původně projektovaná až do Plzně.⁸⁶

První parostrojní železnice v monarchii se rozbíhaly ze dvou metropolí: nejdříve z Vídně a hned nato z Prahy, z Vídně byla první dráha otevřena do Břeclavi 6. června 1839, vystavěla jí první soukromá společnost s názvem Severní dráha císaře Ferdinanda. V srpnu 1845 byla zprovozněna trať Olomouc – Praha.

Mezi prvními soukromými společnostmi, které budovaly železniční tratě přímo v Čechách, byla Buštěhradská dráha, tato společnost dala zbudovat krátkou trať z Kladna do Kralup nad Vltavou již v roce 1855. V dalších letech pak Buštěhradská dráha zaznamenala velký úspěch a rozvoj.⁸⁷

⁸⁶ Karel Zeithammer, článek v časopise Klub za starou Prahu, ročník 3. rok 2008. s. 7.

⁸⁷ <http://cs.wikipedia.org/wiki/%C5%BDeleznice>

Obrázek č. 17: dobová fotografie železnice



Zdroj:https://www.google.cz/search?q=Dobov%C3%A1+lokomotiva&espv=2&biw=1280&bih=685&source=lnms&tbm=isch&sa=X&ei=AxchVdTxEoHysAGo0oLwBQ&ved=0CAYQ_AUoAQ

Jako druhou historickou dominantu Smíchova jsem si vybrala železniční stanici – nádraží Praha Smíchov a to proto, že vstup železnice do struktury Smíchova měl pro rozvoj celé čtvrti zásadní význam. Vlaková doprava přivážela cenné suroviny a pracovníky pro stávající průmyslové závody a podnítila rozvoj dalších továren. V době největšího průmyslového rozmachu Smíchova byly například do nádraží zaústěny další dvě železniční dráhy sloužící převážně pro dopravu uhlí (Buštěhradská dráha a Pražsko-duchcovská dráha).

I v současné době náleží nádraží Praha – Smíchov k nejvýznamnějším pražským nádražím. Je velmi frekventované projíždí jím všechny vlaky ze směru od Plzně a Písku do Prahy, je napojeno na stanici pražského metra B Smíchovské nádraží (k napojení došlo po zatím poslední přestavbě v roce 1985), před nádražím se nachází tramvajová zastávka a mnoho autobusových zastávek pražské hromadné dopravy i spoje do okolí Prahy jako je Mníšek pod Brdy, Štěchovice a další. Nalezneme zde též mnoho prodejců i kamenných obchodů.⁸⁸

O výstavbě nádraží na Smíchově se rozhodlo již v polovině 19. Století. Tehdy ještě, jak již víme, Smíchov zdaleka nenáležel k Praze. Kdybychom se vydali na

⁸⁸ http://cs.wikipedia.org/wiki/N%C3%A1dra%C5%BE%C3%AD_Praha-Sm%C3%ADchov

místo dnešního Smíchovského nádraží v první polovině 19. století, viděli bychom poetickou, téměř vesnickou krajinu omezenou na jedné straně skalkou s kostelíkem svatého Jakuba na Zlíchově a na straně druhé rozcestím dvou předměstských silnic v prostoru místa, které se dnes nazývá Na Knížecí. Smíchov sám tenkrát končil nedaleko za křižovatkou s plzeňskou silnicí, tedy křižovatkou U Anděla. Směrem k jihu bylo jen pár budov na levé straně silnice vedoucí do Chuchle. Na západě pak území zakončovala silnice do Radlic, která se táhla podél takřka pustého svahu, na východě lemoval toto území neustálený vltavský břeh se svoji nejnižší částí, které dnes říkáme Císařská louka.⁸⁹

V roce 1847 padlo rozhodnutí o vystavění nádraží v této doposud prakticky pusté části Smíchova.

Časopis Květy otiskl dne 1. února 1847 zprávu, že „*tyto dny vyměřovati se bude železnice z Prahy přes Plzeň a Cheb do Bavor*“ a že „*nádraží její přijíti má na Smíchov*“ a to k Řetězovému mostu nedaleko Újezdské brány. Přesto, že někteří odborníci nesouhlasili s vybudováním nového nádraží jako centrálního železničního uzlu, mysleli si, že bude lepší, pokud trať přes Smíchov pouze pojede, padlo nakonec rozhodnutí o vybudování samostatného nádraží.⁹⁰

5.2 Výstavba a dobový vzhled Smíchovského nádraží

Povolení k předběžným pracím získala Česká západní dráha pod vedením svobodného pána Leopolda Laemmela, který předsedal pražské obchodní a živnostenské komoře, byl též velkoobchodník a bankéř. Od roku 1861 budovala tato skupina, ještě za finanční účasti podnikatelů bratří Kleinů, železnici ze Smíchova přes Plzeň a Domažlice do bavorského Furth im Waldu.⁹¹

Původní nádraží na Smíchově bylo vybudováno v letech 1861 a 1862. Nejdříve sloužilo jako konečná stanice České západní dráhy ze směru Beroun, Plzeň a Cheb. Oficiální název nádraží zněl Praha-Česká západní dráha, což bylo doplněno i německou verzí Prag B.W.B. Ačkoliv roku 1872 byla trať prodloužena až na Hlavní nádraží, zůstal název nádraží stejný, a to až do roku 1895, kdy se poprvé objevuje označení Smíchov. V roce 1909 byl název změněn na Smíchov-Státní nádraží, Praha

⁸⁹ Václav Jandáček, článek v časopise Klub za starou Prahu, ročník 3., rok 2008. s. 19.

⁹⁰ Morkusová, A. Vývoj Smíchova. 2007. s. 120.

⁹¹ Polák, M. Praha a železnice, nádraží, nádražíčka a zastávky. 2005. s. 38.

do názvu přibyla ve válečném roce 1941.⁹² Zahájení stavby smíchovského nádraží bylo zkomplikováno vlastníky zdejších pozemků, kteří za ně požadovali vysoké částky. Nakonec tak muselo dojít k jejich vyvlastnění. Dalším problémem, který stavbu provázal, bylo nalezení pravěkého pohřebiště a žároviště (v hloubce 1 metr), které se našlo při výkopu základů v únoru roku 1861. Některé předměty zachránil amatérský archeolog páter František Petera Rohoznický, který si stěžoval na rozbíjení nádob dělníky. Mezi nálezy byly i bronzové šperky. Na stavbě nádraží se podílely tisíce dělníků a tři sta zedníků.⁹³

Příjezdová budova, umístěná proti hostinci U města Plzně byla patrová, 170 metrů dlouhá, zakončená věží. Po celé její délce se táhlo nástupiště. Odjezdová budova postavená při zbraslavské silnici měřila 106 metrů a na střední jednopodlažní část navazovala dvoupodlažní křídla. Budova druhé nejstarší pražské železniční stanice, tedy budova Smíchovského nádraží byla typickým velkým nádražím druhé poloviny 19. století. Důraz byl kladen především na funkčnost a účelnost. Nádražní budovy bývaly tehdy stavěny podle jednotného vzoru. Původní nádraží na Smíchově tedy připomínalo dodnes zachovanou budovu Masarykova nádraží v centru Prahy, přičemž důsledně bývaly odděleny prostory pro příjezdy a prostory pro odjezdy vlaků. Souviselo to s tehdy panujícími praktikami při odbavování cestujících a s jejich kontrolou.⁹⁴

Obrázek č. 18: Původní budova nádraží České západní dráhy, r. 1899



Zdroj:https://www.google.cz/search?q=Sm%C3%ADchovsk%C3%A9+n%C3%A1dra%C5%BE%C3%AD&espv=2&biw=1280&bih=685&source=lnms&tbm=isch&sa=X&ei=ZhohVbP2DMSpsAHNp4CICA&ved=0CAcQ_AUoAg

⁹² Veverka, P. a kol. Slavné stavby Prahy 5. 2005. s. 157.

⁹³ Městská část Praha 5. „Stručná historie architektury“, Klub přátel Smíchova, únor 2010. s. 120.

⁹⁴ Veverka, P. a kol. Slavné stavby Prahy 5. 2005. s. 157.

Vnitřek budovy České západní dráhy vypadal asi takto, v hlavní jednopatrové budově se nacházel vstupní vestibul, čekárny, restaurace (v konečné podobě jich bylo šest), kanceláře a neveřejné prostory. Severní a jižní strana byla zakončena pavilony. Sousední služební budova byla situována do mírného oblouku. Byla zde pošta (do roku 1894 zde sídlil přednostenský úřad vlakových pošt) a ubytovna - nocležna pro zaměstnance. Dále se zde nacházela místnost potravní daně, nákladní pokladna, kanceláře a skladiště pro spěšniny. Tato budova byla výraznější než budova hlavní a to díky své dominantě – novogotické hranolovité věži. Krytá výtopna pro 6 lokomotiv s velkou točnou byla vybudována na zlíchovské straně. Prvních větších úprav se nádraží dočkalo již v roce 1888, kryté přístřešky před budovami byly spojeny v nástupištní verandu, také byl mezi budovami vybudován nový přístřešek na litinových sloupech se stěnou se třemi východy uprostřed a s boudou pro záchody. K 1. lednu 1894 byla Česká západní dráha zestátněna. Nádraží bylo v roce 1929 přemostěno železnou nýtovou lávkou pro pěší, která umožňuje dodnes rychlejší spojení mezi Smíchovem a Radlicemi. V roce 1932 byla vybudována spojovací chodba z vestibulu na nástupiště, do té doby čekali cestující v čekárnách a na nástupiště byli vpuštěni portýrem až při příjezdu vlaku.⁹⁵

Dnešní podoba Smíchovského nádraží pochází ovšem z let 1953 až 1956, v té době již nádraží přestalo vyhovovat stávajícímu provozu, bylo zbouráno a nová budova byla vybudována trochu jižněji než odbavovací budova z 19. století.⁹⁶ Nové Smíchovské nádraží bylo vystavěno podle projektu Jana Zázvorky a Jana Žáka. Tito tvůrci měli již na svém kontě mnoho vynikajících realizací z doby první republiky. Nádraží bylo vybaveno krytými nástupišti a podchody, vnitřek byl uzpůsoben době, ve které vznikl. V duchu socialistického realismu zde byla do vstupní haly umístěna budovatelská freska, kterou vytvořil akademický malíř Richard Wiesner, tvoří ji čtyřicetimetrové sgrafíto⁹⁷ s téměř osmdesáti postavami symbolizující československý lid v práci, při výstavbě země.⁹⁸

⁹⁵ Morkusová, A. Vývoj Smíchova. 2007. s. 1.

⁹⁶ http://cs.wikipedia.org/wiki/N%C3%A1dra%C5%BE%C3%AD_Praha-Sm%C3%ADchov

⁹⁷ Sgrafíto je nástěnná technika, která vznikla a prodělala největší rozkvět v období renesance.

⁹⁸ Veverka, P. a kol. Slavné stavby Prahy 5. 2005. s. 156 a 157.

Obrázek č. 19: Interiér haly Smíchovského nádraží (50. léta)



Zdroj:https://www.google.cz/search?q=Sm%C3%ADchovsk%C3%A9+n%C3%A1dra%C5%BE%C3%AD+hala+interi%C3%A9r&espv=2&biw=1280&bih=685&source=lnms&tbn=isch&sa=X&ei=PR0hVd-OAcfbaq6fgdAD&ved=0CAcQ_AUoAg

Níže uvedený edikt, je z roku 1906 a týká se vyvlastňování pozemků v Černošicích a Mokropsech z důvodů stavby druhé koleje na trati Praha – Plzeň. Vydáno Okresním hejtmanstvím na Smíchově.

Edikt

C. k. ministerstvo železnic nařídilo výnosem ze dne 27 dubna 1906, č. 3719/19 představitelům politických společenství a řízení vyvolastňovacího ohledně projektu říditelství c. k. státních dráh - Trase pro řízení dráhy kóje na části trati Smíchov - Bercov dráhy Praha - Plzeň.

V záhlaví výnosu c. k. místodržitelství ze dne 3 května 1906 č. 107439 přivádím k všeobecné vědomosti, že dle čl. 14 odst. 2, 7, 8 a 9 ministr. nařízení ze dne 25. ledna 1879 i. zák. č. 19 jin. nování a řízení situace dotýkající vyvolastňovací plán, seznam cest a vedotoků, seznam nemovitosti již se mají vyvolastňovati, jakož i seznam jmen a bydlišť vyvolastňujících, obcí katestrálních.

Smíchov, Klubčepý, Velká Chuchle, Ladotín, Dolní Černošice, Horní Černošice, Dolní Měcholupy, Horní Měcholupy, Černošice, Dobrušovice - Lety, Řevnice a řízení - hrají do týkající politické obci - dotýkající obcí úřadu k všeobecnému nahlédnutí výše uvedeného po 14 dni počínají od 8. května 1906 - které lhůti, může každý z nich se vše týče u podepsaného, c. k. okresního hejtmanského proti žádání vyvolastňování, ustní, nebo písemně namítnouti.

C. k. okresní hejtmanský, Smíchov,
dne 7. května 1906

C. k. místodržitelství rada a okresní hejtmanský

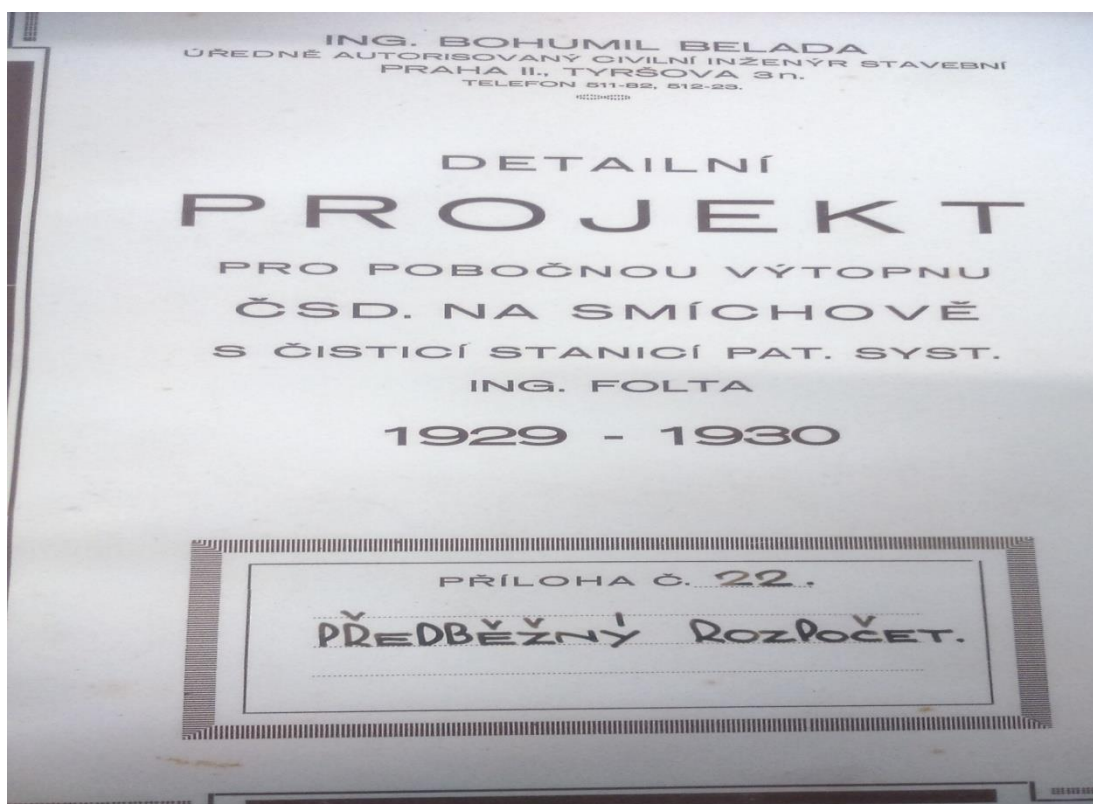


Jokorica

Zdroj: Státní okresní archiv Praha-Západ, fond Doprava a spoje 1897 – 1905, karton 107, i.č.237, fotografie vytvořena 19.10.2015.

Neustále stavební práce probíhaly i ve vlastní stanici Smíchovské nádraží, na níže uvedené fotografii je vyfocena první strana rozsáhlého projektu ing. Bohumila Belady, který se uskutečnil v první polovině minulého století, jednalo se o stavbu pobočné výtopny ČSD na nádraží Praha Smíchov a o generální projekt na zásobování stanice vodou z Vltavy.

Sám inženýr Belada vydal technickou zprávu k celému projektu již v roce 1927, mimo jiné v ní stojí: „*Stanice Smíchov až dosud zásobována je vodou káranskou, odebíranou z pražského městského vodovodu za podmínek sjednaných Ředitelstvím státních drah s vodárnou káranskou. Jest známo, že káranská voda, jejichž tvrdost dosahuje i výše 16 stupňů něm., není právě dobře způsobilá pro napájení parních kotlů lokomotivních, neboť v důsledku této vysoké tvrdosti jsou nutná častá čištění kotlů, zvyšující nejen délku života, ale i výši nákladů udržovacích těchto lokomotivních kotlů*“.⁹⁹



Zdroj: Národní technické muzeum, Archiv architektury a stavitelství, fond 443 Belada, karton 085, signatura 184, fotografie vytvořena 21.10.2015.

⁹⁹ Národní technické muzeum, Archiv architektury a stavitelství, fond 443 Belada, karton 085, signatura 184.

Vraťme se ale ještě do druhé poloviny 19. století, kdy nádraží vzniklo. Pro rozvoj železniční dopravy v Praze bylo velmi významné propojení smíchovského nádraží s nádražím Františka Josefa I., dnešním Hlavním nádražím. O tomto spojení bylo rozhodnuto již v roce 1866, stavět se začalo roku 1870 a 15. prosince 1872 projel po mostě postaveném firmou bratří Kleinů a podnikatelem Vojtěchem Lannou první vlak.

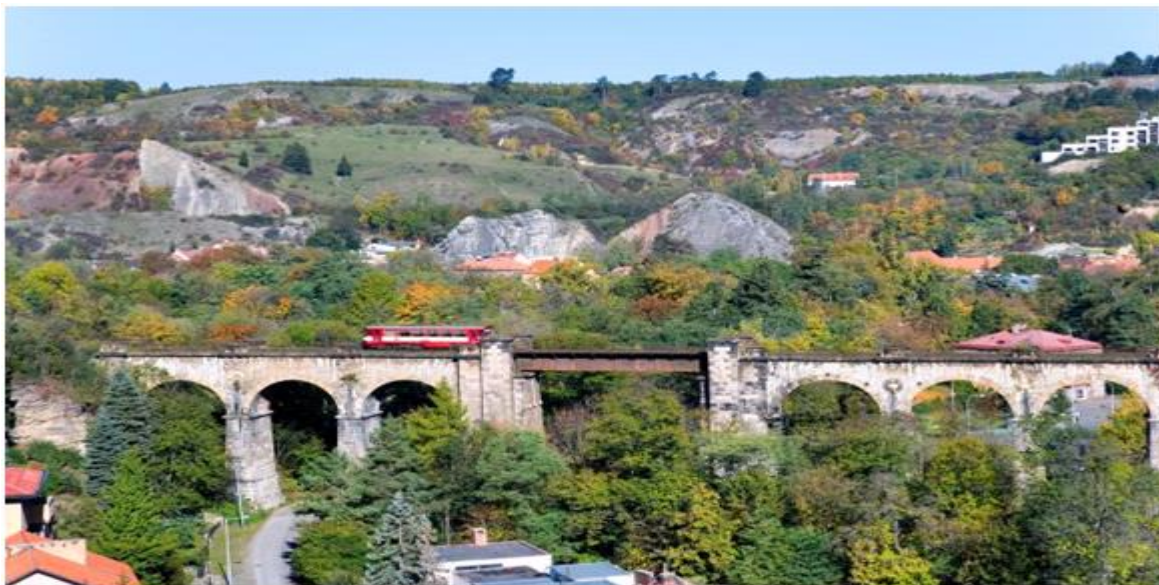
V roce 1872 se do stanice napojila trať Buštěhradské dráhy z Hostivic, která zahájila svoji činnost přesně 3. července 1872. Vznikly tak vlastně vedle sebe dvě nádraží – nádraží České západní dráhy (BWB-Boehmische Westbahn) a nádraží Buštěhradské dráhy - Smíchov- Severní nádraží. Radlická silnice pak byla vedena o něco výše, než byla obě nádraží. Podél této ulice vznikla řada činžovních domů s výhledem na železniční ruch a hemžení. Prostor nad nádražími přilákal i průmysl, prvním zájemcem byla firma Ringhoffer, posléze i Akciová společnost v Plzni, dříve Škodovy závody. Obě stanice byly, až do vzniku Velké Prahy, respektive do zestátnění Buštěhradské dráhy v roce 1923 odděleny plotem, i když výměna vozů byla možná přes spojku na jižním záhlaví.¹⁰⁰ O rok později, v roce 1873 přilákal prostor na Smíchově i Pražsko-duchcovskou dráhu (PDE-Prag - Duxer Eisenbahn), tato dráha byla vybudována jako spojnice Prahy se severočeskou uhelnou pánví a spojovala Smíchov přes Hlubočepy, Prokopské údolí, Řeporyje, Rudnou, Slaný a Louny s Duchcovem a neměla vlastní nádražní budovu.¹⁰¹ Výše zmiňovaná trať Buštěhradské dráhy (Smíchov-Severní nádraží) je jednou z nejzajímavějších pražských železničních tratí, jedná se o takzvaný Pražský Semmering (podle rakouské horské železnice zapsané na seznamu UNESCO). Tato trať byla vyprojektována jako směrově a výškově náročná trasa, musely být kvůli ní vystavěny dva, přes 20 metrů vysoké viadukty v Hlubočepském údolí a dlouhá rampa pod Děvínem. Tato trať slouží pro přepravu cestujících v omezeném množství dodnes, navíc je vítaným výletním místem.¹⁰²

¹⁰⁰ Zlámaný, M. Pražská nádraží ne/využitá, vydalo ČVUT, 2012. Článek: „ Stručná historie železničního uzlu Praha“. s. 17.

¹⁰¹ Zlámaný, M. Pražská nádraží ne/využitá, vydalo ČVUT, 2012. Článek: „ Stručná historie železničního uzlu Praha“. s. 13.

¹⁰² Václav Jandáček, článek v časopise Klub za starou Prahu, ročník 3. rok 2008. s. 20.

Obrázek č. 20: Pražský Semmering



Zdroj:<https://www.google.cz/search?q=pra%C5%B5sk%C3%BD+semmering&espv=2&biw=1040&bih=644&tbm=isch&tbo=u&source=univ&sa=X&ei=1gIhVY6lJsfvaND-gZgH&ved=0CDEQsAQ>

5.3 Slavnostní otevření Smíchovského nádraží, vize

do budoucna

Ačkoliv se výstavba nádraží na Smíchově z důvodu nepříznivého počasí opozdila (stavbu ohrozila povodeň), takže při zkušební jízdě v neděli 29. června 1862 nebylo nádraží ještě zcela hotové, přesto 14. července roku 1862 vyjel z Prahy, respektive ze Smíchova, první slavnostně vyzdobený vlak. Zatímco jiné velkolepé jízdy při otevření dráhy z Olomouce či Drážďan směřovaly do Prahy, slavnostní jízda Západní dráhy tu začínala. Budovy smíchovského nádraží byly krásně vyzdobeny, stožáry návštěvadel byly ovinuty pletenci z listí a květin. Již po osmé hodině ranní se začali sjíždět první hosté, na nádraží hrála kapela mysliveckého praporu. V půl deváté vyjel z nádraží ozdobený vlak se dvěma lokomotivami a dvaceti čtyřmi vozy. Celou trasu absolvoval úspěšně a z Plzně do Prahy se vrátil po sedmé hodině večerní, opět byl bouřlivě uvítán očekávajícími davy. Hned následující den došlo k zahájení pravidelné přepravy. Na území dnešní Prahy vlak zastavoval v Chuchli a Radotíně. Celá trať byla zřízena pro jednokolejný provoz, avšak již roku 1862 se rozhodlo, že dojde k dodatečnému výkupu pozemků a dostavbě druhé koleje, tuto kolej se však podařilo vybudovat až po zestátnění České západní dráhy, ke kterému došlo dne 1.

ledna 1894.¹⁰³

O otevření nové železniční tratě píše také mnoho dobových periodik. O slavnostním zahájení provozu, dne 14. července píše například časopis Rodinná kronika: „*..Davy lidu a nepřehledné řady kočárů táhly se k smíchovskému nádraží, jež působí dojem uspokojujícím, ač dotud ještě nese ráz nedohotovosti a novoty. V síni na čekání upravené překvapil nás na stěně zavěšený pořádek jízdy v české i německé řeči a v slovanských barvách tištěný. Jinak ale vydala společnost vesměs jen německé vstupné lístky, jména stací jsou po celé dráze taktéž jen německy napsána, konduktori oznamují po celé dráze štače jen po Německu a vyžadují taktéž fárkarty*“.

K tomuto musíme ovšem dodat, že Česká západní dráha byla ryze německým podnikem stejně jako většina železnic na našem území. O otevření Západní dráhy se zmiňuje i německý časopis Regensburger Zeitung, který ve svém čísle 197, vydaném dne 20. července roku 1862, hned na první stránce pod článkem s názvem „*Eroeffnungsfahrt aus der Westbahnstrecke Prag-Pilzen*“, (Zahajovací jízda ze Západní dráhy Praha-Plzeň), podrobně popisuje slavností otevření nádraží a celého úseku tratě, v tomto článku je otevření datováno o den později než skutečně bylo, to znamená na den 15. července, a to sice proto, že 15. července byl zahájen provoz na celé trati, to znamená až do Furth im Waldu v Bavorsku.¹⁰⁴ Toto datum uvádí i Pavel Bedrníček ve své knize „*Obce vůkolní*“, kde na straně 203. též uvádí jako datum otevření „*velkého*“ nádraží 15. červenec 1862.

Noviny s názvem Poutník od Otavy – Týhodní list popisují ve svém pátém čísle, vydaném 2. srpna roku 1862, na straně 37 v rubrice „*Z Prahy*“ též slavnostní otevření: „*Otevření české západní dráhy. O odjezdu vlaku z Prahy do Plzně nebudu Vám psáti jelikož odešel beze všeho hluku. Přiznávám se, že i já i mnozí jiní jsme ho zaspali aniž bychom byly vytrhováni jeho slávou ze sna, ale zato jsem měl to potěšení odpoledne na příjezd vlaku se podívat. A kdožby se byl také ubránil, jsa zvědavým jako já – jíti na Smíchov? – Vždyť po veškeré Praze o tom se mluvilo, jakou slávu pan smíchovský měšťanosta hostům z Plzně připravil, a připravuje a sáhodlouhé, do všech čtyř úhlů světa se rozprostírající cedule lákaly davy lidu ku všem rohům ulic,*

¹⁰³ Polák, M. Praha a železnice, nádraží, nádražička a zastávky. 2005. s. 39.

¹⁰⁴ Zlámaný, M. Pražská nádraží ne/využitá, vydalo ČVUT, 2012. článek: „*Stručná historie železničního uzlu Praha*“. s. 17.

oznamující budoucí slávu západní dráhy.“....

Česká západní dráha, dnešní Smíchovské nádraží se zapsalo a stále zapisuje do historie pražské železnice opravdu slavně, za dobu své více než 150 leté existence přepravilo miliony vesměs spokojených cestujících a je stále naší nejdůležitější železniční tratí do Plzně a dále do Německa.

Prostor i využití Smíchovského nádraží se však v průběhu času měnilo. Nyní již prostor není tolik využíván z hlediska nákladové nebo uhelné přepravy, jak tomu bylo na přelomu předminulého století, vzniklo zde mnoho zbytečných nevyužívaných kolejí a malých nástupišť. Je nutno pomýšlet na přeměnu a revitalizaci prostoru Smíchovského nádraží. Proto v roce 2005 uzavřely České dráhy smlouvu se společností Sekyra Group a vytvořily společný podnik Smíchov Station Development směřující k revitalizaci prostoru nádraží, jejíž součástí je využití zbytných ploch pro novou výstavbu.

5.4 Smíchovské nádraží – očima tehdejšího tisku

Smíchovské nádraží samozřejmě nebylo vždy tak dokonalé a bez chyby, jak by si byli jistě všichni slavnostní hosté při jeho otevření přáli. Dokladuje to například příspěvek Smíchovských listů, ze dne 12. 11. 1904, ročník 1., kde se můžeme na stránce 3. dočíst:

„Smíchovské nádraží má jak s národnostního, tak i s praktického stanoviska leckteré chyby, které budeme čas od času příležitostně vytýkati za tím účelem, aby byly odstraněny. Dnes na příklad poukážeme k tomu, že při větším návalu obecnstva (který na smíchovském nádraží bývá ovšem velmi často) do čekáren vpouští se pouze ten, kdo má lístek k jízdě nebo na peron koupenný. Příbuzní a přátelé musí se v takovém případě s odjíždějícími loučiti na chodbě. Za takových poměrů věru nechápeme, k čemu tedy vlastně takové čekárny jsou. A nádražní restauraci nemělo by to býti konečně také lhostejno.“

Další kritický článek najdeme ve Smíchovských listech ze dne 15. 2. 1908:

„Smíchovské nádraží nevyniká od dávna vnitřní účelnou úpravností a pohodlností, a bylo si na to častokrát již stěžováno, aniž tím docíleno bylo odstranění aspoň některých hlavních závad, což státi by se mohlo, kdyby, u ředitelství st .drah jen trochu dobré vůle a ochoty existovalo. Jeden z hlavních nedostatků, i veřejným

tiskem už vytykány, je ten, že nádraží smíchovské, které netoliko dle počtu obyvatel města, nýbrž dle značné své frekvence samotné náleží mezi velká, ba největší nádraží pražská, nemá do dnes restaurace pro III. třídu! Celé nádraží smíchovské má jedinou místnost restaurační, která předně nestačí a za druhé vypravena jsouc nutně přiměřeně pro hosty I. a II. třídy, vylučuje bezděky pobyt lidových vrstev, které na čistý bílý ubrus nereflektují, za to na láci a neženantní posezení, při kterém lze po případě nechat i čepici na hlavě. Pro tyto vrstvy nádraží smíchovské restaurační místnost vůbec nemá, neboť t. zv. výčep, kde jsou celé tři stoly a kam vniká horko a zápach kuchyně, není možno brát v úvahu. Jaké nepříjemnosti jsou s touto závadou spojeny a jaké nepohodlí pro lid cestující tím vzniká, to netřeba zajisté ani vyličovati...“

Kapitola 6

Hřbitov na Malvazinkách

6.1 Stručná historie hřbitovů a pohřbívání na území Prahy

*Až přejde den, až budu spát
přijď na můj hrob se podívat,
jen podívat a neplač moc,
kdo spí, spí každý rád
a svatá je ta tichá noc,
když přejde den.*

Josef Václav Sládek

Hřbitovy jako takové jsou vlastně kulturněhistorické památky, koncentrovanou zkratkou historie a kultury, vypovídají o duchu doby, kdy byly zřízeny nebo kdy byly vystavěny jednotlivé hroby, které se na nich nacházejí. Hřbitovy jsou nostalgickým, melancholickým, místy i mystickým místem, kam se můžeme jít nejen poklonit mrtvým, ale i odpočinout si a načerpat novou energii. Vesnické hřbitovy jsou většinou malebnější než ty městské, které se za to více podobají parkům, především v Praze náleží hřbitovy k nejkrásnějším parkům. Vzpomeňme například rozsáhlé Olšanské hřbitovy, Malostranský hřbitov na Smíchově či slavný Vyšehradský hřbitov se Slavínem a samozřejmě i Starý židovský hřbitov na Josefově, který je především vyhledávanou turistickou památkou.

Pohřbívání svých mrtvých a s tím spojené specifické rituály provázejí lidstvo od nepaměti, je to jev tak charakteristický, že je mnohdy jedinou vypovídající skutečností o celé kultuře a někdy dával kultuře i jméno, například lidu popelnicových polí v mladší době bronzové.¹⁰⁵

Víme, že už i neandrtálci pohřbívali své mrtvé do kostrových hrobů ve skrčené poloze. Později vkládali naši předci do hrobů milodary, nádoby a šperky jako například lid kultury únětické, ve starší době bronzové (1900 až 1500 př. n. l.).

¹⁰⁵ Kovařík, P. Klíč k pražským hřbitovům. 2001. s. 8.

Jedno z největších pohřebišť té doby bylo nalezeno na území Prahy a to v Dolních Počernicích, bylo zde objeveno 77 hrobů. Ve střední době bronzové se objevuje nový typ pohřbívání – mohylová pole s kostrovými hroby, v té době se již podle hrobů pozná prohlubující se sociální diferenciaci zemřelých. V mladším období mohylové kultury se poprvé na našem území začínají objevovat i pohřby žárové, doklady k tomu našli archeologové též na území Prahy v oblasti dnešního Bráníka a Bubenče.¹⁰⁶

Dnes zcela běžné pohřbívání žehem prošlo však v průběhu dějin dramatickou historií. V evropské kultuře se pohřeb žehem nástupem křesťanství přestal používat, povoleno bylo pouze ukládání nebožtíka do země, myšlenku spalování těl zemřelých oživilo až osvícenství, kolem poloviny 19. století bylo pohřbívání žehem prosazováno v Německu. Tam vznikly i první spolky přátel žehu. V Rakousku-Uhersku toto nebylo povoleno, nebylo možno stavět ani krematoria. První zpopelnění českého zemřelého (zemřelé) se konalo v Paříži. Situace se změnila až po pádu monarchie a vzniku samostatného Československa 1. dubna 1919 byl přijat zákon, v němž se pravilo, že „pohřbívání ohněm jest dovoleno“. Katolická církev byla však i poté zásadně proti tomuto způsobu pohřbívání.¹⁰⁷

Je nutno se zmínit též o sepulkrálním (náhrobním) a funerálním (pohřebním) sochařství. Na levém břehu Vltavy je nejkrásnějším uměleckým hřbitovem Malostranský hřbitov, na pravém vltavském břehu jsou to pak rozsáhlé Olšanské hřbitovy, především I. II. III. a IV. hřbitov. Na hřbitovech anebo při kostelích, kde se též dříve pohřbívalo, můžeme najít díla takových mistrů, jako byl Ferdinand Maximilián Brokoff, jenž vytesal barokní náhrobek Jana Václava Vratislava z Mitrovic v kostele sv. Jakuba v Praze 1. V pozdější době tvořili sepulkrální sochařství například F.X.Lederer, představitel pozdního baroka, Václav Prachner, zástupce čistého klasicismu a mnozí další.¹⁰⁸

Ke vzniku nových a rušení starých hřbitovů docházelo hlavně v 19. století. V roce 1873 vznikl například hřbitov Holešovice – Bubny, roku 1882 Libeň – obecný hřbitov, 1895 hřbitov pro nekatolíky na Olšanech, naproti tomu například v roce 1894 byl v Karlíně zrušen evangelický hřbitov.¹⁰⁹

Nesmíme opomenout též hromadné rušení starých hřbitovů na základě

¹⁰⁶ Kovařík, P. Klíč k pražským hřbitovům. 2001. s. 9.

¹⁰⁷ Kovařík, P. Klíč k pražským hřbitovům. 2001. s. 22. a 23.

¹⁰⁸ Kovařík, P. Klíč k pražským hřbitovům. 2001. s. 35.

¹⁰⁹ Kovařík, P. Klíč k pražským hřbitovům. 2001. s. 18.

dekretu císaře Josefa II. na konci 18. století, ačkoliv za jeho vlády vznikaly i hřbitovy nové, například stará část Olšanských hřbitovů a nádherný, pověstmi opředený Malostranský hřbitov na Smíchově.

Mě však nejvíce zaujal jiný hřbitov, který leží též na Smíchově, ale již v těsném sousedství Radlic, tím hřbitovem je hřbitov na Malvazinkách.

6.2 Hřbitov na Malvazinkách jeho vznik a historie

Nejstarší smíchovský hřbitov se rozprostíral kolem původního farního kostela sv. Filipa a Jakuba na dnešním Arbesově náměstí, byl snad tak starý jako sám kostel (původně z 11. století), když v roce 1787 císař Josef II. nařídil, že všechny hřbitovy uprostřed osad se nacházející mají být zrušeny, byl i tento hřbitov uzavřen, ale teprve roku 1831 úplně odstraněn. Smíchovští obyvatelé pak byli pohřbíváni na Malostranském hřbitově, který byl založen již roku 1680.¹¹⁰

Jak již bylo řečeno, Smíchov se ovšem stal postupně v 19. století nejprůmyslovějším předměstím Prahy a jeho obyvatel dramaticky přibylo. Malostranský hřbitov již nestačil, bylo nutné založit další hřbitov. Roku 1876 koupila obec smíchovská pozemky staré usedlosti, kterou v místech dřívějších vinic postavil roku 1628 pražský měšťan Tomáš Malvazi, podle kterého se dodnes hřbitov jmenuje. Obec zde na vlastní náklady zbudovala zcela nový, krásný hřbitov, jehož rozloha byla 3,2 ha. Hřbitov byl vysvěcen 31. prosince L. P. 1876 kanovníkem Vincentem Švehlou za přítomnosti purkmistra Karla Dimmera a celého smíchovského obecního zastupitelstva.¹¹¹

¹¹⁰ Pauly, J. Památník města Smíchova. 1898. s. 84.

¹¹¹ Lány, J. Hřbitov Malvazinky 1876 – 1999. 1999. s. 6.

Obrázek č. 21: Pomník padlým hrdinům na hřbitově na Malvazinkách



Zdroj: Vlastní fotografie

V 19. století bylo projektování hřbitovů mnohdy jen prací geometrů, jinak je to ovšem u hřbitova na Malvazinkách, tam se návrhu a projektu na řešení hřbitova ujal věhlasný architekt té doby Antonín Barvitiu¹¹², tento architekt byl například také autorem nového kostela sv. Václava na Smíchově i pověstné Lannovy nebo Groebeho vily.

Jak poznamenává historička umění paní Marie Benešová¹¹³: „Hřbitov se rozkládá na planině nad radlickým Pavím vrchem téměř na pravidelném obdélníku. Tento útvar podpořil přísnou pravidelnost založení s jedinou podélnou osou, která směřuje od jihovýchodu k severozápadu. Tím se odlišuje hřbitov na Malvazinkách od starších založení, které byly ještě po způsobu klasicismu protknyty křížícími se dvěma osami“.¹¹⁴ Antonín Barvitiu je autorem také mnohých nádherných hrobek na hřbitově, například kaplové hrobky rodiny Roskoschných, na níž je patrná renesanční inspirace. Historička umění Marie Benešová dále připomíná:“ Rejstřík návrhů

¹¹² Antonín Viktor Barvitiu, 14. července 1823 Praha -20. července 1901 Praha, byl český architekt a návrhář užitého umění, představitel zralého historismu, zejména novorenesance.

¹¹³ PhDr. Marie Benešová DrSc. (1920-2007) Historička umění a architektury, docentka na stavební fakultě ČVUT.

¹¹⁴ Veverka, P. a kol. Slavné stavby Prahy 5. 2005. s. 77.

hřbitovních pomníků Antonína Barvitia je velmi rozmanitý, během zhruba čtyř desetiletí šly jeho náhrobky ke stále menší okázalosti až k jednoduchosti“, uzavírá historička. Architekt Barvitius byl tehdy místopředsedou celé křesťanské akademie a s tím zřejmě souvisely jeho četné aktivity na poli funerální architektury.¹¹⁵

S pohřbíváním bylo započato v den vysvěcení hřbitova, na Silvestra roku 1876, jako první zde byl pochován Vladimír Drůbek, syn řídícího učitele smíchovských škol. V následujícím roce 1877 zde bylo vykonáno již 510 pohřbů, v roce 1887 jich bylo 819 a o deset let později, roku 1897 zde bylo vykonáno 812 pohřbů. Od roku 1876 do února 1898 zde bylo pochováno 14 490 zesnulých.¹¹⁶

Na hřbitově byli pochováni většinou obyvatelé Smíchova a Radlic a to až do roku 1896, kdy si Radlice vybudovaly hřbitov vlastní. Na vlastní přání zde ovšem byli pohřbeni i mnozí Pražané, kterým za života krásný nový hřbitov učaroval. Roku 1879 se zde uskutečnily první církevní slavnosti májové za účasti mnoha, tehdy známých smíchovských pánů například přítomný byl veledůstojný páter Michael Beneš, kaplan Augustin Balling, mistr klempířský Václav Benák a mnozí další. Májové slavnosti byly konány na Malvazinském hřbitově od roku 1879 až do roku 1903 neboť „spasitelné jest za mrtvé se modliti hroby jejich navštěvovati“.¹¹⁷

Roku 1897 byl hřbitov podruhé rozšířen, byla zde také zbořena stará umrlčí komora a vystavěna nová, která měla tři oddělení, první pro běžné pohřby, druhé pro zesnulé na infekční choroby a třetí pro přechovávání mrtvol. Bylo zde také ten rok zbořeno staré stavení, ve kterém původně přebývali vinaři okolních vinic, později bylo přiděleno hrobníkovi a nyní mu bylo postaveno stavení zcela nové.¹¹⁸

¹¹⁵ Veverka, P. a kol. Slavné stavby Prahy 5. 2005. s. 78.

¹¹⁶ Lány, J. Hřbitov Malvazinky 1876 – 1999. 1999. s. 8.

¹¹⁷ Lány, J. Hřbitov Malvazinky 1876 – 1999. 1999. s. 8.

¹¹⁸ Lány, J. Hřbitov Malvazinky 1876 – 1999. 1999. s. 6.

Obrázek č. 22: Hrob prvního smíchovské starosty



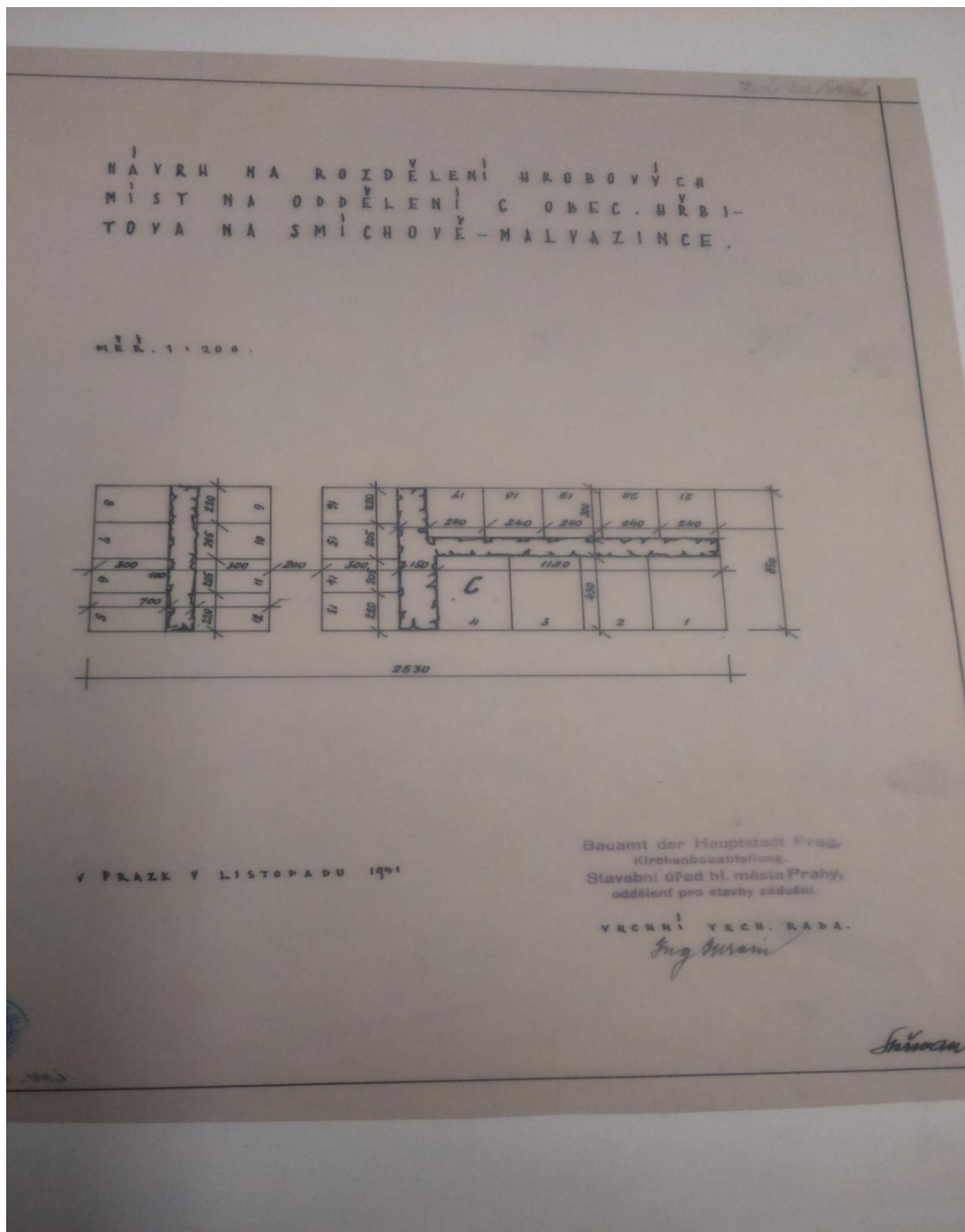
Zdroj:https://www.google.cz/search?q=malvazinsk%C3%BD+h%C5%99bitov&es_sm=122&source=lnms&tbn=isch&sa=X&ei=6QQhVZTgCsilsAHZwYPwDA&ved=0CAgQ_AUoAg&biw=1040&bih=644

V dnešní době má hřbitov rozlohu 7,58 ha a je čtvrtým největším pohřebištem v Praze (po Olšanském, Ďáblickém a Vinohradském hřbitově), na hřbitově je celkem 13 357 pohřbívacích míst, 12 kaplových hrobek¹¹⁹, 751 obyčejných hrobek (pro pohřby do země, pouze s náhrobním kamenem nebo pomníkem), 8420 hrobů a 680 urnových hrobů. V jižní části hřbitova je rovněž louka rozptylu. (Rozptylová loučka je pietní místo určené k rozptýlení popela zemřelého člověka).¹²⁰

V mapových sbírkách Archivu hlavního města Prahy jsem našla níže uvedený dokument, který pochází z roku 1941, je to návrh na rozdělení hrobových míst na jednom z oddělení malvazinského hřbitova.

¹¹⁹ Kaplová hrobka je malá zděná budova-kaple, se střechou dveřmi či branou.

¹²⁰ Kovařík, P. Klíč k pražským hřbitovům. 2001. s. 126.



Zdroj: Archiv hlavního města Prahy, Sběrka map, fond Obec hřbitov na Malvazinkách na Smíchově, datace 1926,i.č.6418,signatura MAP P V 2/6418, fotografie vytvořena 29.10.2015.

Hřbitov na Malvazinkách není v této části Prahy však jediným hřbitovem, je potřeba se zmínit ještě o jiném zajímavém hřbitově, který k malvazinskému těsně přiléhá. Jedná se o hřbitov židovský. Jak již bylo napsáno, na Smíchově byla vždy silná židovská komunita. Tento hřbitov se správně jmenuje Nový židovský hřbitov a

vchod do něj je z Peroutkovy ulice. Byl založen roku 1903 a ojediněle, k ukládání uren, byl využíván až do roku 1990. Na ploše hřbitova je dochováno několik set náhrobních kamenů, v jihozápadní části hřbitova stojí novobarokní hrobka smíchovských podnikatelů Porgesů z Portheimu, vedle ní se nalézá další významný hrob náležící stejné rodině. U vchodu se nachází pamětní deska zakladatelů hřbitova. Na hřbitově nalezneme například hrob Julie Roubíčkové (zemřela 1918), jež byla prezidentka Spolku židovských žen na Smíchově, Jindřicha Taussiga (zemřel 1908), který byl dlouholetým starostou pohřebního bratrstva, či hrob básníka a dramatika Friedricha Adlera (zemřel 1938). Poslední pohřeb se zde uskutečnil v roce 1973.¹²¹

Obrázek č. 23: Židovský hřbitov na Malvazinkách



Zdroj:<https://www.google.cz/search?q=židovský+hřbitov+na+malvazinkách&espv=2&biw=1040&bih=644&tbm=isch&t>

6.3 Stavba kostela sv. Filipa a Jakuba, boží muka na malvazinském hřbitově.

Ačkoliv hřbitov byl v provozu již od roku 1876, kostel k němu náležící byl postaven až o 20 let později, tedy roku 1896. Základní kámen ke stavbě kostela byl položen 13. září 1894, vysvěcen byl pak kanovníkem páterem Vincencem Švehlou 28. května

¹²¹ Bányai, F. Článek: „Portheim a Roubíček“, časopis Roš Chodeš, číslo 1, ročník 2010, s. 16.

roku 1896. Kostel byl postaven v novorománském stylu a vyprojektoval jej Adolf Duchoň, který působil na Smíchově jako technik, nejprve jako městský inženýr a později byl jmenován ředitelem stavebního oddělení.¹²²

Kostel byl zasvěcen svatým apoštolům a zároveň smíchovským patronům, Filipovi a Jakubovi. Obyvatelům Smíchova měl nahradit původní kostel sv. Filipa a Jakuba, který byl roku 1891 zbořen, což se místnímu obyvatelstvu nelíbilo.¹²³ Materiál ze zbořeného kostela byl tedy převezen na Malvazinky a upotřeben při stavbě nového kostela. Z původního kostela sem byly také převezeny vzácné barokní plastiky Ferdinanda Maxmilliána Brokoffa, socha Spasitele je umístěna v průčelí, socha sv. Filipa a Jakuba v bočních arkádách. Apsida kostela je vyzdobena dvěma skupinami, jedna symbolizuje církev vítěznou, pod ní je skupina, jež symbolizuje církev trpící, duše v očistci, od akademického malíře Schleichla. Po stranách jsou umístěny dva temperové obrazy od malíře. S. Rudla s názvem „Ženy u hrobu Kristova“ a „Smrt svatého Josefa“. Hlavní oltář zdobí tři sochy, jsou to sochy Krista a sv. apoštolů Filipa a Jakuba, před oltářem drží svíce dva cherubíni. Postranní oltář je vyzdoben díly sochaře Paše, jedná se o sochu Krista na kříži, Panny Marie a sv. Jana pod křížem, dole je socha znázorňující umístění těla Kristova v hrobě. Po stranách jsou umístěny originály sv. Františka a sv. Růženy od malíře Eberla a veliký obraz namalovaný podle originálu slavného malíře Kaulbacha s názvem „Kladení Krista do hrobu“, originál tohoto obrazu je v galerii v Mnichově. U hlavních dveří je umístěn obraz „Srdce Pána Ježíše“, který kdysi býval v původním kostele na Jakubském (Arbesově) náměstí. U vedlejších dveří kostela je umístěna socha sv. Václava zhotovená podle modelu akademického sochaře Ludvíka Šimka a naproti kopie Rubensova obrazu „Snímaní Krista z kříže“ originál tohoto obrazu je umístěn v galerii Antverpách. Celá vnitřní výzdoba této hřbitovní baziliky byla uskutečněna pod přísným a odborným dohledem známého smíchovského preláta pana Jana Paulyho, který byl děkanem chrámu sv. Václava na Smíchově.¹²⁴ Pravidelné nedělní bohoslužby probíhaly v kostele na Malvazinkách až od roku 1928, předtím se zde konaly bohoslužby při pohřbech a jinak pouze třikrát za rok – v neděli po svátku

¹²² Veverka, P. a kol. Slavné stavby Prahy 5. 2005. s. 77.

¹²³ Kostel sv. Jakuba, později Filipo-Jakubský farní kostel, ke kterému vykonávaly podací právo jeptišky sv. Jiří na Pražském hradě. Poslední mše se v kostele konala 12. října 1891 a neprodleně poté začaly demoliční práce. Farní úřad byl přemístěn k nově vzniklému smíchovskému kostelu sv. Václava. Srov. Hansl, F. Smíchovsko a Zbraslavsko. s. 356.

¹²⁴ Lány, J. Hřbitov Malvazinky 1876 - 1999. 1999. s. 6.

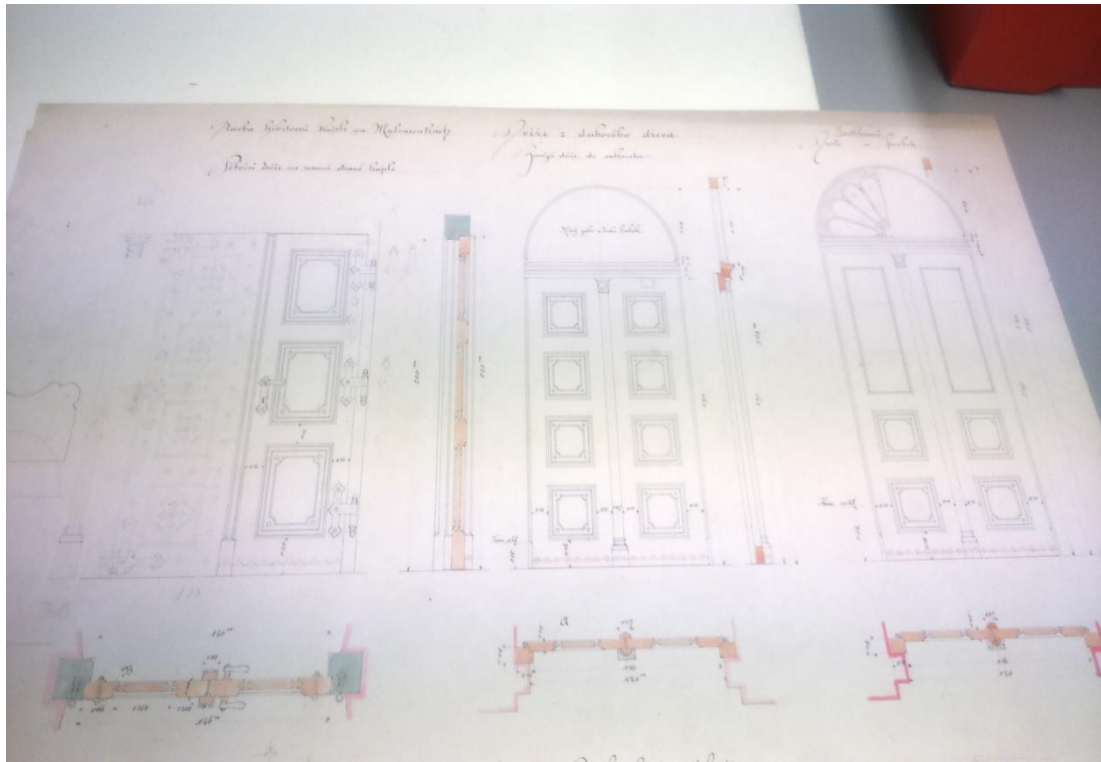
patronů kostela, o dušičkách a při již zmiňovaných májových slavnostech v květnu. Dnes se zde bohužel žádné bohoslužby nekonají.

Obrázek č. 24: Původní plastiky z kostela sv. Filipa a Jakuba (plastiky světců)



Zdroj:https://www.google.cz/search?q=kostel+sv.+filipa+a+jakuba+malvazinky&espv=2&biw=1040&bih=644&source=lnms&tbm=isch&sa=X&ei=oQMhVbOnN4PsaJqWgLgP&ved=0CAcQ_AUoAg

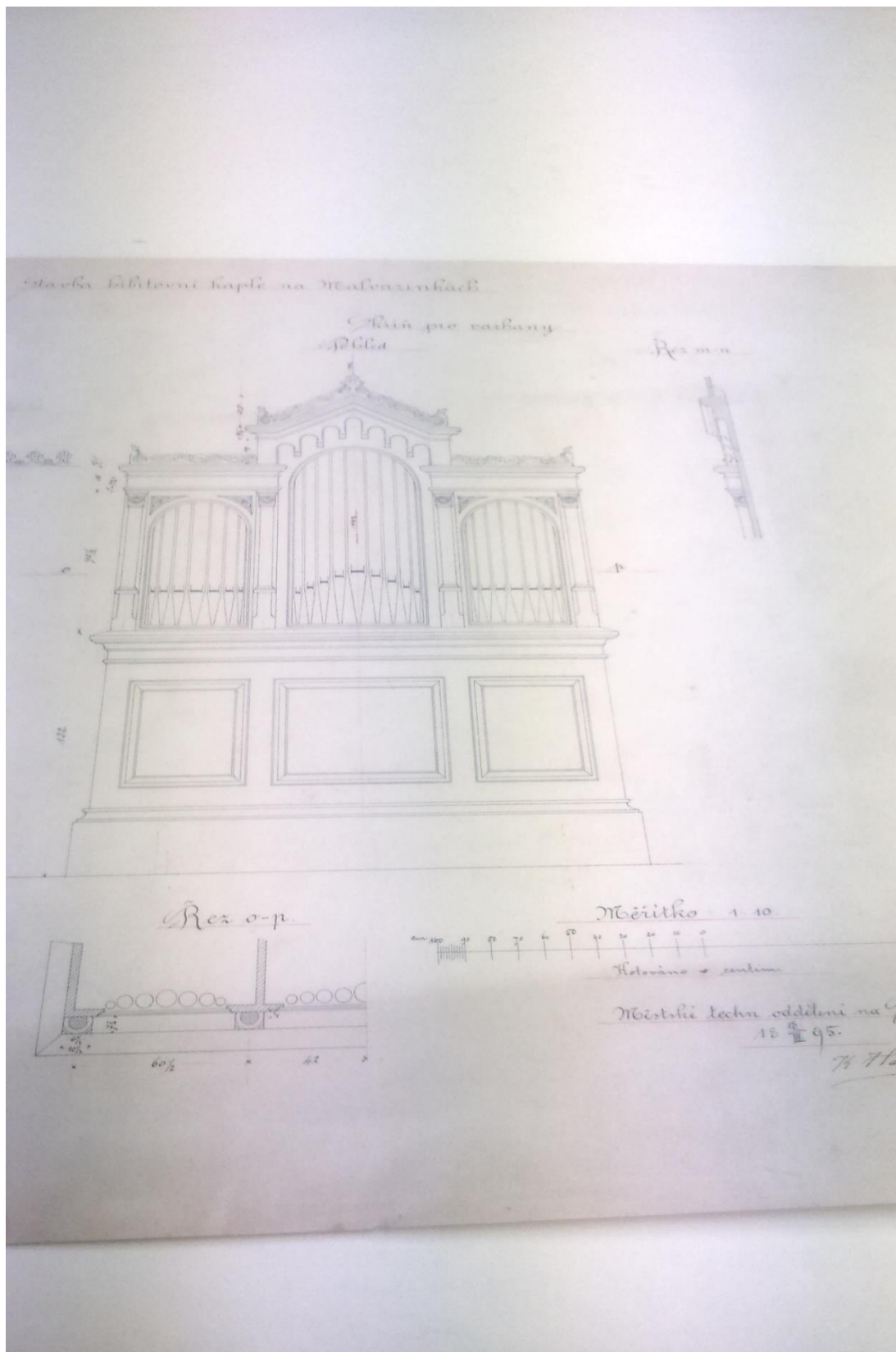
Na níže uvedených třech fotografiích jsou tři dokumenty z Archivu hlavního města Prahy, jsou na nich vidět detaily ze stavby hřbitovní kaple na Malvazinkách v roce 1895. Na první archiválii můžeme vidět nákras dveří z dubového dřeva, na druhé máme část detailu, který zdobí okna kaple a na třetí je nákras skříně na varhany.



Zdroj: Archiv hlavního města Prahy, Sbirka map, fond Stavba kaple na Malvazinkách detail výzdoby, datace 1894-1895, i.č.6320, signatura MAP P V 3/6320, fotografie vytvořena 29.10.2015.



Zdroj: Archiv hlavního města Prahy, Sbirka map, fond Stavba kaple na Malvazinkách detail výzdoby, datace 1894-1895, i.č.6320, signatura MAP P V 3/6320, fotografie vytvořena 29.10.2015.



Zdroj: Archiv hlavního města Prahy, Sběrka map, fond Stavba kaple na Malvazinkách detail výzdoby, datace 1894-1895, i.č. 6320, signatura MAP P V 3/6320, fotografie vytvořena 29.10.2015.

Když vejde na malvazinský hřbitov, jedna z věcí, která nás určitě zaujme, jsou boží muka, která jsou umístěna poněkud napravo od vchodu, jedná se o 6 metrový vysoký sloup, na kterém jsou posazeny hranolové sluneční hodiny. Informační tabule umístěna na bráně hřbitova uvádí, že se jedná o raně barokní boží muka z roku 1675, která stávala u zbraslavské silnice a to přesně naproti smíchovskému nádraží na tehdejší Zbraslavské třídě, dříve zvané Schwarzenberské u domu čp. 193, který se jmenoval Červená zahrada.¹²⁵

Čtyřboký hranol má výšku 61 cm a uprostřed každé stěny je výklenek ve tvaru obdélníka, ve kterém jsou vytesány jednotlivé postavy Boží rodiny, každá postava má svůj výklenek kolem kterého jsou vytesána čísla hodin a latinské texty. Ukazatelé hodin, železné tyčky – pólosy, zasazené do jednotlivých postav, byly rovnoběžné se zemskou osou, tak jak odpovídalo teorii slunečních hodin. Tato teorie byla známá i v době, ze které tyto hodiny pocházejí, dnes však tyto ukazatele již chybí.¹²⁶

V jihozápadní stěně slunečních hodin je vytesána postava Panny Marie, ukazatelem hodin zde byla zřejmě dlouhá dýka vetknutá zesponu šikmo do srdce panny Marie, latinský nápis hlásá „Matko bolestná, pros za nás“. Jihovýchodní stěna hranolu má v sobě ve výklenku postavu ukřižovaného Krista, pólosem zde bylo kopí vražené do pravé části hrudi, nápis zde praví „Kopím probodený, smiluj se nad námi“. Na severozápadní stěně slunečního hranolu je ve výklenku postava sv. Josefa, který držel jako ukazatel hodin stvol zakončený květem lilie, kolem je vytesán nápis, jež v překladu zní: „ Muži andělský, pros za nás“. Poslední severovýchodní stěna hodin má ve výklenku postavu Krista v poloze zvané „Ecce Homo“, pólosem v ruce Krista byla třtina, což vyplývá z nápisu, který v překladu znamená: „ Otřtinovaný, ztlučený slituj se nad námi“.¹²⁷

Autor těchto slunečních hodin je neznámý, jedno je však jisté, dnes již tyto hodiny neodmyslitelně spoluvytvářejí atmosféru hřbitova na Malvazinkách a představují pozoruhodnou nejen uměleckou, ale i technickou památku.

¹²⁵ Polák, B. Článek- „Gnomická památka na Malvazinkách v Praze“, r. 1982.

¹²⁶ Lány, J. Hřbitov Malvazinky 1876 – 1999. 1999. s. 7.

¹²⁷ Lány, J. Hřbitov Malvazinky 1876 – 1999. 1999. s. 7.

6.4 Významné osobnosti pohřbené na hřbitově na Malvazinkách, funerální plastika

Když vejde na malvazinský hřbitov a půjdeme-li stále rovně narazíme po pár metrech na hrob slavného smíchovského rodáka, velikána literatury 19. století, spisovatele a novináře Jakuba Arbese (narozen 12. června 1840, zemřel 8. dubna 1914). Na první pohled se jedná o skromný, nevelký hrob, stojící v sekci A – I – 127. Hrob je zdoben sugestivní sochou Anděla míru od sochaře Josefa Strachovského (1850 – 1913), na hrobě je též umístěna reliéfní plaketa s portrétem spisovatele od sochaře Františka Vokálka (1883 a 1943), vyrobena podle návrhu malíře Roberta Vacíka (narozen 1880). Ve stejném hrobě jako Jakub Arbes odpočívají i jeho rodiče Anna a Jan Arbesovi, manželka i syn Edgar, který zemřel v pouhých 11 letech. Později sem byla uložena i spisovatelova dcera Olga, která zemřela v roce 1940.¹²⁸

Jak jsem již uvedla, pochovávat se zde začalo poslední den roku 1876, kromě již zmiňovaného Vladimíra Drůbka zde z významných osob nejdříve pochováni byli: Lev Lerch malíř, který zemřel v roce 1892 (narozen 1856), František Pokorný průkopník českého divadelnictví a ředitel Národního divadla v Brně, který byl pohřben v roce 1893 (narozen 1833) a profesor Vojtěch Brechler, pohřben v roce 1890 (narozen 1826), který učil korunního prince Rudolfa kreslení.¹²⁹

Pro nás je jistě zajímavé, že je zde pohřbeno několik význačných osobností z oboru historie a pomocných věd historických. V sekci F-I-231 odpočívá například Gustav Friedrich (narozen 4. června 1871 v Poděbradech, zemřel 19. listopadu 1943 v Praze) významný český archivář, historik, pedagog a editor. Žák Jaroslava Golla a Josefa Emlera, který ho především nasměroval ke studiu pomocných věd historických, později se stal Friedrich profesorem na Karlově univerzitě a v letech 1935 až 1936 byl dokonce i jejím rektorem. V sekci F-II-355 má hrob Václav Novotný, (narozen 5. září 1869 v Ivančicích, zemřel 14. července 1932) další z významných českých historiků a žáků Gollovy školy, který byl též věhlasným profesorem na Univerzitě Karlově v Praze.

V neposlední řadě musíme jmenovat zde pohřbeného zakladatele moderní

¹²⁸ Kovařík, P. Klíč k pražským hřbitovům. 2001. s. 128.

¹²⁹ Lány, J. Hřbitov Malvazinky 1876 – 1999. 1999. s. 9.

české numismatika a historika doktora Gustava Skalského (13. března 1891 Velká Lhota u Dačic, zemřel 20. září 1956 v Praze), který odpočívá v sekci F-II-240, byl docentem na Karlově univerzitě a vědeckým ředitelem Národního muzea.

Z dalších významných osobností, zde pohřbených jmenujme například herce Futuristu Ference (1891-1947) pohřben v sekci D-I-151, dále významného lékaře a objevitele krevních skupin, univerzitního profesora psychiatrie, biochemie a sérologie Mudr. Jana Jánského (1873 až 1921), který je pohřben v arkádách A-36, hudebního skladatele Jana Maláta (1843 až 1915) pohřben v sekci D-I-60, sochaře Čenka Vosmíka (1860 – 1944) pohřben v sekci B-II-505 nebo spisovatele, novináře, ilustrátora a především tvůrce postavy Ferdy Mravence Ondřeje Sekoru (1899 – 1967) pohřbeného v sekci C-II-14a. Jako posledního z významných osobností pohřbených na tomto smíchovském hřbitově jsem se rozhodla jmenovat Jana Paulyho (1869 - 1944) spisovatele, publicistu, autora knihy „Památník města Smíchova“, ze které zde též několikrát cituji, ale především teologa a prvního arciděkana baziliky sv.Václava na Smíchově, velkého vlastence, který byl v roce 1942 nacisty internován do františkánského kláštera v Zásmukách, kde po dvou letech zemřel a konce války se nedožil.¹³⁰

Na hřbitově můžeme najít i mnoho funerálních plastik od významných umělců především se jedná o díla již zmiňovaného Antonína Barvitia, Josefa V. Myslbeka, Ignáce Platzera, Stanislava Suchardy, Čenka Vosmíka nebo Jana Štursy.

14. února 1945 americké letectvo bombardovalo Prahu a hřbitov byl též zasažen, bylo zničeno několik hrobů, hřbitovní kaple a na čtyřech místech byla pobořena hřbitovní zeď. Po válce se vše zrekonstruovalo a při severní zdi (A-48-60) přibyl pomník padlým hrdinům 5. - 9. května 1945, je zde 45 pomníčků se jmény a 3 neznámí. V těsném sousedství pomníku padlým hrdinům byla později zbudována megalomanská hrobka bývalého prezidenta socialistického Československa Antonína Novotného, který v roce 1968 abdikoval a roku 1975 zemřel, jeho hrob je dnes zmenšen na polovinu.

V sekci F-I-267, v západní části hřbitova leží společné pohřebiště 50 řeholnic Kongregace Nejsvětějšího Srdce Ježíšova ze smíchovského kláštera Sacré Coeur z let 1874 až 1919.¹³¹

Hřbitov na Malvazinkách je nejen pietní, ale zároveň poetické a melancholické

¹³⁰ Kovařík, P. Klíč k pražským hřbitovům. 2001. s. 128 až 132.

¹³¹ Kovařík, P. Klíč k pražským hřbitovům. 2001. s. 127.

místo, kam se i já ráda vracím, ačkoliv zde nemám pochovaného nikoho ze svých blízkých.

Nejlépe by bylo asi na závěr ocitovat řádky z knihy Památník města Smíchova výše zmiňovaného arciděkana smíchovského pana Jana Paulyho, ukázka se nachází v knize na straně 87 a 88: „*Hřbitov poskytuje krásný pohled, zvláště času letního, má krásnou polohu, s níž otvírá se pěkný rozhled do okolí. Jest vysázen četnými stromy a vyniká pěknou vkusnou úpravou. Za příznivého počasí, a to zvláště v dny nedělní, bývá tam mnoho lidí, kteří volí místo toto za místo osvěžení, spojující tak vzpomínky na své miláčky tam odpočívající, s občerstvením tělesným.*“

6.5 Hřbitov na Malvazinkách – očima tehdejšího tisku

Stejně jako o ostatním dění na Smíchově se můžeme v dobovém tisku, konkrétně opět ve Smíchovských listech, dočíst i o událostech spojených s malvazinským hřbitovem. Například ve druhém čísle vydaném 8. února roku 1908, se na straně 5. v kolonce oznámení píše:“ *Hřbitov na Malvazinkách: Všichni majitelé hrobů, které na obecním hřbitově na Malvazinkách do konce roku 1907 propadly a dosud vyplaceny nebyly, vyzývají se, aby je nejdéle do 14 dnů na další období vyplatili, jinak budou hroby ty vykopány a zadány.*“

Podstatně pozitivnější zprávu, která se týká hřbitova na Malvazinkách se můžeme dočíst v prvním ročníku novin s názvem „Československý socialistický kraj pro okres smíchovský, zbraslavský a berounský“, vydaných 28. října roku 1920, v čísle 33 si tam přečteme v článku, který se jmenuje: „*Návštěva choťi pana presidenta na hřbitově na Malvazinkách*“, že: „*Ve středu 20 t. m. navštívila náš hřbitov choť pana presidenta republiky . Na místě uvítal ji jménem rady městské br. starosta Jenšovský a vyslovil potěšení, že tak vzácná návštěva interesuje se o naši osadu mrtvých. Paní presidentová nechala si vyhledati hrob býv .svého přítele redaktora „Času“ Krystýnka , ležícího v odd. E., věnovala mu několik vzpomínek a podotýká, jak je nutno vzpomínati v den osvobození těch, kteří tolik po něm toužili leč, osud jim té chvíle dočkati nedal. Po zástávce u hrobu Arbesova, Kaunicova a mecenáše Ústř. Matice Školské Bedř. Schnella rozloučila se srdečně s br. starostou vyslovujíc svoje potěšení nad pěknou úpravou a polohou našeho hřbitova.*“

Na závěr si dovolím citovat zprávu ze Smíchovských listů, která bytostně ke

hřbitovům patří, vyšla dne 6. února 1915, v čísle 6., v ročníku VIII., kde se na první straně v kolonce „Místní zprávy“ píše: „*Úmrtí. V úterý dne 2. února zemřela na Smíchově v požehnaném věku 80 let pí. Mar. Taterová, soukromnice, matka pí. Mar. Thueringerové, choti dvor. dodavatele a měst. rady p. Fr. Thueringera. Pohřeb konán byl ve čtvrtek na hřbitov Malvazinecký.*

Kapitola 7

Závěr

Při bádání v historických pramenech, především literatuře, jsem zjistila, že osídlování Smíchova bylo specifické a neodpovídá běžnému způsobu osídlování jiných lokalit, neboť Smíchov nebyl obydlen jednotně, nevyrostl z jedné osady, která by se postupně rozšiřovala. Prostor dnešního Smíchova byl v dějinách rozdělen na více částí, které byly nezávisle na sobě obydlovány. Smíchov v průběhu staletí vlastnili různí vlastníci, ať již církevní nebo světské. Z materiálu, který jsem prostudovala je patrné, že se Smíchov jako jednotný celek začal vyvíjet těsně před husitskými válkami, kdy došlo ke spojení stávajících osad v jeden jediný celek, který se začal nazývat Smíchov. Smíchov pak prošel mnoha nelehkými obdobími, kdy doby prosperity střídaly doby stagnace dokonce i velkého úpadku, například v období po třicetileté válce. S nástupem 19. století a dobou industrializace počal na Smíchově jeho velký rozvoj, který se již nezastavil a postupně učinil ze Smíchova nejprůmyslovější a nejmodernější předměstí Prahy a posléze logicky vedl i k tomu, že se Smíchov stal spolu s dalšími předměstími součástí Velké Prahy. Přesto si Smíchov, až do dnešních časů zachoval svá specifika, jimiž jsou, kromě tří historických dominant, kterými jsem se ve své práci zabývala, například i vila Bertramka, velmi známá díky hudebnímu géniovi Wolfgangu Amadeu Mozartovi nebo poetická zahrada Kinských, domy na Janáčkově nábřeží či výstavní vily ze začátku minulého století v ulici Na Václavce nebo bezpočet smíchovských usedlostí dnes již často zaniklých. Kromě specifického územního vývoje se Smíchov vyznačuje i zajímavou historií pokračující od první republiky, přes druhou světovou válku, kdy na Smíchově působily odbojové organizace, například známá Zpravodajská brigáda, vytvořená kolem evangelického smíchovského sboru. Bohužel jsem zjistila, že k dějinám 20. století není k dispozici již tolik pramenů ani literatury jako pro období předcházející.

Závěrečná práce pro mne byla velmi inspirativní, objevila jsem mnoho nového na pražské čtvrti, o které jsem si myslela, že již dobře znám. V případě křížovky U

Anděla bylo velmi zajímavé dočíst se o nových technologiích, kterými byla vytvořena grafická podoba anděla na novém domě v komplexu budov Zlatý Anděl. Též mě nebylo známo, že pod dnešní budovou Smíchovského nádraží bylo v roce 1861 nalezeno pravěké pohřebiště a žároviště a mnoho dalších zajímavostí souvisejících s výstavbou a pozdějším provozem Smíchovského nádraží. Překvapením pro mne také bylo, když jsem se dočetla, že na malvazinském hřbitově jsou pohřbeny hned tři významné osobnosti z oboru historie a pomocných věd historických, Gustav Friedrich, Václav Novotný a Gustav Skalský. Velmi zajímavé bylo též sledovat jak smíchovské osobnosti, jakou byl například smíchovský arciděkan Jan Pauly ve své knize Památník města Smíchova s nesmírnou láskou popisuje historii této pražské čtvrti. Nejzajímavější na celé práci bylo ovšem studium dobových periodik, které jsem prováděla v letohrádku Místodržitelském v Praze 7.

Osada, později město Smíchov vždy hrálo významnou roli v historii Prahy, v novověku jako krásné výletní místo Pražanů, později jako nejprůmyslovější pražské předměstí nebo ještě později, když byl Smíchov již součástí Prahy jako XVI. pražská čtvrť, byl vždy důležitým průmyslovým i dopravním uzlem a tak je tomu i dodnes.

Použitá literatura

BEDRNÍČEK, Pavel. *Obce vřkolní. Před branami měst českých*. 1. vyd. Praha: Volvox Globator, 2006. ISBN 80-7207-593-4.

BOEHM, Josef. *Monografie města Smřchova. S dvěma polohopisnými plány*. Praha: Rada města Smřchova, 1882.

BRONCOVÁ, Dagmar. *Kniha o Praze 5*. Praha: MILPO, 1996. ISBN 80-901749-6-5.

BRONCOVÁ-KLICPEROVÁ, Dagmar. *Praha 5 křížem krážem*. 1. vyd. Praha: MILPO, 2010. ISBN 978-80-87040-18-8.

HANSL, František a kolektiv. *Smřchovsko a Zbraslavsko*. Smřchov. 1899

HAVRDA, Tomáš a kolektiv. *Urbanistický vývoj měst, etapa 6. Útvar rozvoje hlavního města Prahy*, 2010

Historický atlas měst České republiky, Praha Smřchov. Praha, 2013. ISBN 9788072862009

HRUBEŠ Josef, Hrubeshová Eva. *Pražské domy vyprávějí III*. Academia, Praha, 2004. ISBN 80-200-0123-9

KOVAŘÍK, Petr. *Klíč k pražským hřbitovům*. Praha, Lidové noviny, 2001. ISBN 80-7106-486-6

Kronika královské Prahy a obcí sousedních III. díl. 2. vyd. Praha: NLN, s. r. o., nakladatelství noviny, 1996, jako faksimile prvního vydání v nakladatelství Pavla Korbra v Praze, 1903.

LÁNY, Jeroným. *Hřbitov Malvazinky 1876 – 1999*. Správa pražských hřbitovů,

Praha, 2002. ISBN 8023878417

MORKUSOVÁ, Andrea. *Vývoj Smíchova (od viničních usedlostí k městskému centru)*. Praha: Klub přátel starého Smíchova, 2007.

PAULY, Jan. *Památník města Smíchova vydaný k jubileu padesáté ročnice vlády jeho Apošt. Veličenstva císaře Františka Josefa I. krále českého*. Praha: vl. n., 1898.

POLÁK, Milan. *Praha a železnice, nádraží, nádražička a zastávky*. Pragensie, Praha, 2005. ISBN 80-903481-3-0

ŠKODA, Eduard. *Pražský chodec vypráví III*. Academia, Praha, 2001. ISBN 80-200-0904-3

VEVERKA, Přemysl a kolektiv. *Slavné stavby Prahy 5*. Praha, 2005. ISBN 80-903661-3-9

ZELINKA, Timotius Čestmír. *Pražská předměstí. Život za pražskou hradební zdí*. Praha: Orbis, 1955.

ZLÁMANÝ, Michal a kolektiv. *Pražská nádraží ne/využitá*. Praha: ČVUT, 2012. ISBN 978-80-01-05009-5

Časopisy

Po stopách historických památek. *Pětka pro vás*. 2015, č. 3, s. 34. (časopis nemá ISSN)

Architekt, Praha: Kabinet, 2001, č. 2. (časopis nemá ISSN)

Roš Chodeš. Věstník židovských a náboženských obcí v českých zemích a na Slovensku. Praha: Židovská obec, březen 2003, roč. 65. ISSN 1210-7468

POLÁK, B. Gnómonická památka na Malvazinkách v Praze. *Památky a příroda*. 1982, č. 7, s. 541–542. ISSN 0139-9853

Za starou Prahu, Věstník Klubu Za starou Prahu. Praha: Ministerstvo kultury ČR, 2008, roč. 3. ISSN 1213-4228

Internetové zdroje

Městská část Praha 5. Stručná historie architektury [online]. Praha, Klub přátel starého Smíchova 2010 [cit. 2013-04-19]. Dostupné z www: <http://www.starysmichov.cz/view.php?cisloclanku=2008120043>.

Urbanistický vývoj města. Výstup pro územně analytické podklady. [online] 5. 4. 2015 Dostupné z: http://www.iprpraha.cz/uploads/assets/urbanisticky_vyvoj_mesta_praha_2010_06.pdf

Wikipedie Smíchov. [online] 5. 4. 2015 Dostupné z: <http://cs.wikipedia.org/wiki/Sm%C3%ADchov>

Wikipedie Městská část Praha 5. [online] 5. 4. 2015 Dostupné z: [Městská část Praha 5 http://www.praha5.cz/cs/sekce/historie/](http://www.praha5.cz/cs/sekce/historie/)

Wikipedie Dějiny Prahy. [online] 5. 4. 2015 Dostupné z: http://cs.wikipedia.org/wiki/D%C4%9Bjiny_Prahy

Wikipedie Velká Praha. [online] 5. 4. 2015 Dostupné z: http://cs.wikipedia.org/wiki/Velk%C3%A1_Praha

Wikipedie Anděl-Praha. [online] 5. 4. 2015 Dostupné z:

http://cs.wikipedia.org/wiki/And%C4%9Bl_%28Praha%29

Wikipedie Železnice. [online] 5. 4. 2015 Dostupné z:

<http://cs.wikipedia.org/wiki/%C5%BDeleznice>

Wikipedie nádraží Praha-Smíchov. [online] 5. 4. 2015 Dostupné z:

http://cs.wikipedia.org/wiki/N%C3%A1dra%C5%BE%C3%AD_Praha-Sm%C3%ADchov

Další prameny

Osobní konzultace s kronikářem pražské čtvrti Smíchov panem Mgr.Pavlem Fabini.

Osobní konzultace s vedoucí knihovny Muzea hl.města Prahy s paní Mgr. Marikou Boritzkovou.

Rozhovor s pamětníkem narozeným v roce 1933.

Příloha 1.

Tato příloha obsahuje výběr některých z mnoha fondů, které jsem našla v archivech, a které se většinou též týkaly Smíchova, ale do mé práce se nedaly použít.

Národní archiv

Fondy:

Památkový úřad Vídeň, Zemský památkový úřad, Státní památková správa, Sbírnka map a plánů.

karton 488, signatura 30 PAM Praha XVI A-D obsahoval například:

- odmítavý postoj Klubu přátel starého Smíchova, když se mělo v 50. letech stavět Realistické divadlo a měla kvůli tomu být zbořena Portheimka
- adaptace zbytku Pardubova mlýna č.p.87 v Praze na Smíchově
- u domu číslo 107 Na Hřebence se řeší oprava pozdně gotických dveří
- technická rekonstrukce domu číslo 130 Na Zámečnici z roku 1935

karton 489, signatura 30 PAM Praha XVI D-HŘB. obsahoval například:

- rozsáhlý spis o Bertramce
- závady v bývalé vodárenské věži na Smíchově ze dne 24.1.1929

Fond:

Zemský výbor Praha, datace 1874-1928, karton č.5533, obsahoval například:

- zamítavé stanovisko ke stavbě čtyřpatrového domu na pozemku číslo 514, který patřil panu Františkovi Vachetovi mistrovi truhlářskému

Fond:

MŠANO, i.č.30 PAM, karton 3196

- zbourání Diezenhofferova pavilonu-dopis Klubu za starou Prahu ze dne 12.3.1931, dopis je adresován Ministerstvu školství a národní osvěty

Archiv hlavního města Prahy

Fondy:

2. Měšťanská škola dívčí Praha XVI-Smíchov u Santošky, datace: 1904-1948
5. Obecná škola chlapecká Praha XVI-Smíchov, Resslova 14, datace: 1904- 1948

Státní okresní archiv Praha-západ se sídlem v Dobřichovicích

Fond:

Bezirkshauptmannschaft-Okresní úřad Smíchov, datace 1850-1927, fond obsahoval například:

- dějiny úřadu
- rejstříky svobodných živností
- živnostenská oprávnění
- zdravotnické záležitosti

Zde jsem nalezna pod in.č.232-5/12,datace 1907-Rozšíření hřbitova, jednalo se ovšem o hřbitov v Mníšku pod Brdy. Stejně tak i.č.232-5/25-Židovský hřbitov, nejednalo se ovšem o malý židovský hřbitov na Malvazinkách, o kterém se ve své práci zmiňují, ale o hřbitov v Liboci.

Národní technické muzeum

Fond:

144 Lauermaun-Polívka,datace 1928, i.č.20090306/05

- fotografie s názvem: Městská spořitelna pražská na Smíchově

Fond:

436 Ringhofferové, datace 1771-1939,i.č.61

- slavnostní krabice s fotografiemi s názvem: Zur Erinnerung an den 31.Juli 1904, die Beamten der Firma F.Ringhoffer

Fond:

188 Brázdil-Ješ,i.č.20070727/06

- plán na stavbu jednopatrového rodinného domu na parcele číslo katastru 1237/41na Smíchově u statku „Malvazinka“pro paní Loskotovu
- stavba vily v Ondřejově 1933
- Nusle rozšíření mostu přes Botič
- kostel v Sobotce (1935)

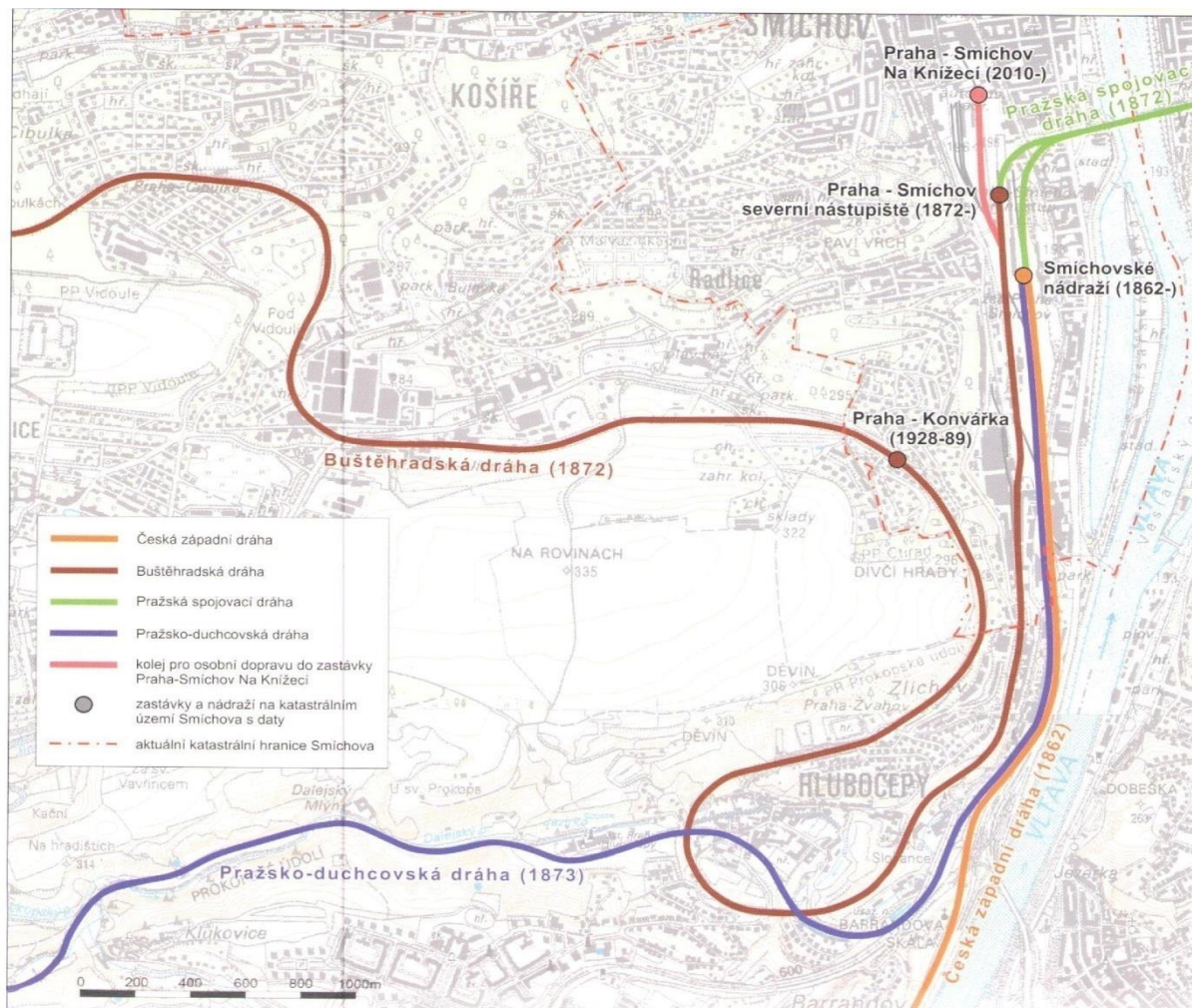
Archiv městské části Prahy 5 – stavební odbor

Složka č. 1609/2-675: Nákrasy ke stavbě dělnických ubikací na hřbitově na Malvazinkách z roku 1951

Složka č. 5006-329: Přístavba skladiště hořlavých kapalin a lampárny při ČSD Praha- Smíchov z roku 1957

Příloha 2.

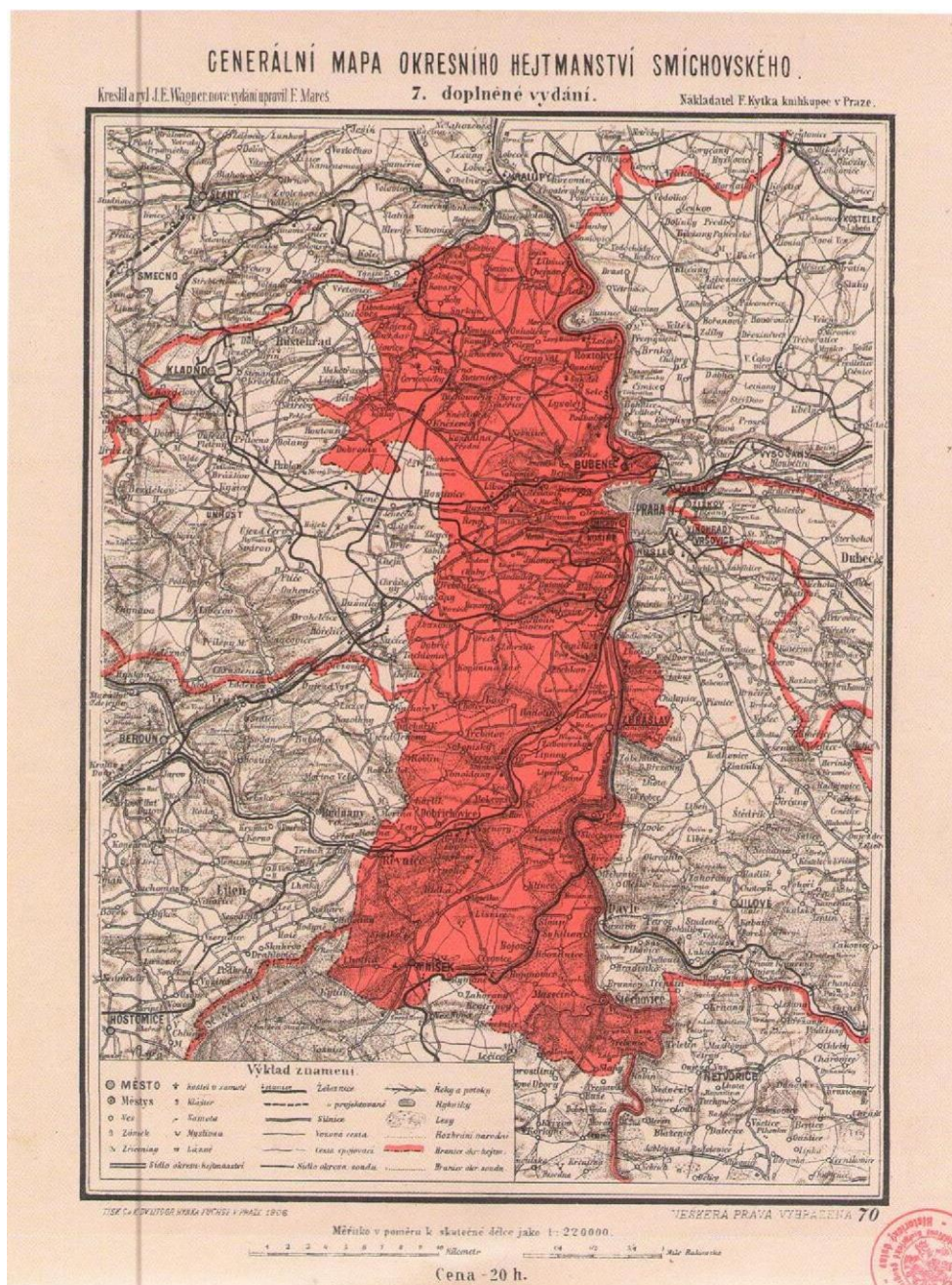
V této příloze jsou použity mapy z publikace Historický atlas měst České republiky, Praha Smíchov. Praha, 2013. ISBN 9788072862009



Příloha č. 1: Železnice na Smíchově. Rekonstrukční mapa Evy Chodějovské, Jiřího Martínka a Míchala Novotného



Příloha č. 2: Mapa zobrazující průmysl na Smíchově na tematickém plánu Prahy z roku 1864



Příloha č. 3: Smíchovský okres v roce 1906 na mapě Jana Eduarda Wagnera v úpravě Františka Mareše

Příloha č. 3

Příloha číslo tři se skládá ze dvou listů a je samostatně přiložena k bakalářské práci. První list znázorňuje název projektu týkající se přemístění a opravy plotu Smíchovského nádraží v roce 1908. Druhý list zobrazuje náčrt společného nádraží c.k.státní dráhy a dráhy Buštěhradské. Obě archiválie byly získány v Archivu městské části Prahy 5 - stavební odbor, z fondu s názvem Smíchovské nádraží, složka číslo 279.