

Jihočeská univerzita v Českých Budějovicích

Ekonomická fakulta

Katedra aplikované ekonomie a ekonomiky

Bakalářská práce

Spokojenost se službami jako faktor
rozvoje cestovního ruchu v oblasti
Třeboňsko

Vypracovala: Klára Lišková

Vedoucí práce: doc. RNDr. Renata Klufová, Ph. D.

České Budějovice 2022

ZADÁVACÍ PROTOKOL STR. 1

JIHOČESKÁ UNIVERZITA V ČESKÝCH BUDĚJOVICÍCH

Ekonomická fakulta

Akademický rok: 2020/2021

ZADÁNÍ BAKALÁŘSKÉ PRÁCE

(projektu, uměleckého díla, uměleckého výkonu)

Jméno a příjmení: Klára LIŠKOVÁ
Osobní číslo: E19772
Studijní program: B6208 Ekonomika a management
Studijní obor: Obchodní podnikání
Téma práce: Spokojenost se službami jako faktor rozvoje cestovního ruchu v oblasti Třeboňsko
Zadávající katedra: Katedra aplikované matematiky a informatiky

Zásady pro vypracování

Cílem práce je analýza spokojenosti návštěvníků v oblasti Třeboňsko.

Metodický postup:

1. Studium dostupné literatury – přehled problematiky.
2. Analýza rozvoje cestovního ruchu ve vybrané oblasti.
3. Studium spokojenosti se službami cestovního ruchu – dotazníkové šetření.
4. Vyhodnocení dotazníkového šetření.
5. Doporučení a návrhy změn.

Rozsah pracovní zprávy: 40 – 50 stran
Rozsah grafických prací: dle potřeby
Forma zpracování bakalářské práce: tištěná

Seznam doporučené literatury:

1. Boháček, J. (2015). Spokojenost Čechů jako účastníků domácího cestovního ruchu. *Ekonomické Listy*, 6 (2), 3-23.
2. Collins, K. H. (2015). *Handbook on Tourism Development and Management*. New York: Nova Publishers.
3. Rašovská, I., & Rygllová, K. (2017). *Management kvality služeb a cestovním ruchu: Jak zvýšit kvalitu služeb a spokojenost zákazníků*. Praha: Grada.
4. Rygllová, K., Machalová, J., & Vajčnerová, I. (2010). The specification of consumer satisfaction in tourism with the use of geographic IT tools. *Acta Univ. Agric. Silvic. Mendelianae Brun.*, 58 (6), 433-444.
5. Vajčnerová, I., & Andráško, I. (2013). Hlavní komponenty spokojenosti návštěvníků s kvalitou destinace cestovního ruchu – příklad Pálava a Lednicko-Valtický areál. *Czech Hospitality & Tourism Papers*, 9 (19), 32-46.
6. Rontos, K., Filipe, J. A., & Tsartas, P. (2017). *Modeling and New Trends in Tourism: A Contribution to Social and Economic Development*. New York: Nova Publishers.

ZADÁVACÍ PROTOKOL STR. 2

Vedoucí bakalářské práce: doc. RNDr. Renata Klufová, Ph.D.
Katedra aplikované matematiky a informatiky

Datum zadání bakalářské práce: 25. ledna 2021
Termín odevzdání bakalářské práce: 15. dubna 2022



doc. Dr. Ing. Dagmar Škodová Parmová
děkanka

JIHOČESKÁ UNIVERZITA
V ČESKÝCH BUDĚJOVICÍCH
EKONOMICKÁ FAKULTA
Studentské 13
370 05 České Budějovice



doc. RNDr. Tomáš Mrkvička, Ph.D.
vedoucí katedry

V Českých Budějovicích dne 1. února 2021

Prohlášení

Prohlašuji, že svou bakalářskou práci na téma Spokojenost se službami jako faktor rozvoje cestovního ruchu v oblasti Třeboňsko jsem vypracovala samostatně pouze s použitím pramenů a literatury uvedených v seznamu citované literatury.

Prohlašuji, že v souladu s § 47b zákona č. 111/1998 Sb. v platném znění souhlasím se zveřejněním své bakalářské práce, a to - v nezkrácené podobě/v úpravě vzniklé vypuštěním vyznačených částí archivovaných Ekonomickou fakultou - elektronickou cestou ve veřejně přístupné části databáze STAG provozované Jihočeskou univerzitou v Českých Budějovicích na jejích internetových stránkách, a to se zachováním mého autorského práva k odevzdanému textu této kvalifikační práce. Souhlasím dále s tím, aby toutéž elektronickou cestou byly v souladu s uvedeným ustanovením zákona č. 111/1998 Sb. zveřejněny posudky školitele a oponentů práce i záznam o průběhu a výsledku obhajoby kvalifikační práce. Rovněž souhlasím s porovnáním textu mé kvalifikační práce s databází kvalifikačních prací Theses.cz provozovanou Národním registrem vysokoškolských kvalifikačních prací a systémem na odhalování plagiátů.

V Českých Budějovicích

.....
Klára Lišková

PODĚKOVÁNÍ

V prvé řadě bych největší díky chtěla věnovat své vedoucí práce, paní doc. RNDr. Renatě Klufové, Ph.D. za její užitečné rady, pomoc, svůj čas a především za celkové vedení během psaní mé práce.

Další díky patří paní Markétě Drábkové, která mi věnovala svůj čas v rámci kapitoly udržitelnost CHKO a předala mi velmi užitečné informace.

Poděkování patří i návštěvníkům Třeboňska, ale také starostům vybraných obcí, kteří byli ochotni věnovat mi pár minut svého času a zodpověděli mi otázky v rámci dotazníkového šetření a kvalitativního průzkumu.

Nesmím opomenout ani svou rodinou, která mě během psaní mé práce, ale celkově během mého studia vždy velmi podporovala.

Obsah

1. Úvod.....	1
1.1 Výzkumné cíle a hypotézy.....	1
1.1.1 Hlavní cíl	1
1.1.2 Hypotézy.....	1
2. Přehled řešené problematiky	2
2.1 Cestovní ruch	2
2.1.1 Subjekt cestovního ruchu	2
2.1.2 Objekt cestovního ruchu.....	3
2.1.3 Typologie cestovního ruchu	3
2.1.4 Životní cyklus destinace	5
2.2 Služby v cestovním ruchu.....	7
2.2.1 Dělení služeb v cestovním ruchu	8
2.2.2 Kvalita služeb cestovního ruchu	10
2.3 Udržitelný cestovní ruch.....	13
2.3.1 Certifikace služeb udržitelného cestovního ruch	13
2.4 Charakteristika oblasti Třeboňsko	14
2.4.1 Chráněná krajinná oblast Třeboňsko.....	15
2.4.2 Nejvýznamnější turistické atraktivity Třeboňska	15
2.5 Kvalitativní průzkum – spokojenost místních s turisty	17
2.5.1 Stručný historický vývoj cestovního ruchu v oblasti Třeboňsko.....	17
2.5.2 Hodnocení cestovního ruchu z pohledu starostů	18
3. Metodika	22
4. Řešení a výsledky	24
4.1 Návštěvnost území	24
4.2 Výsledky dotazníkového šetření	25

4.3 Vyhodnocení stanovených hypotéz.....	37
4.4 Návrhy a opatření.....	40
5. Závěr	49
I. Summary.....	51
II. Seznam zdrojů.....	54
III. Seznam tabulek	56
IV. Seznam obrázků	57
V. Seznam grafů	58
VI. Seznam příloh	59
VII. Přílohy.....	60

1. Úvod

Spokojenost se službami jako faktor rozvoje cestovního ruchu v oblasti Třeboňsko jsem si zvolila z důvodu propojení praxe a zálibě na cestování s mým studovaným oborem na Ekonomické fakultě. Dalším důvodem mého výběru byla má vlastní spokojenost se službami v oblasti Třeboňsko, jelikož Třeboňsko navštěvuji poměrně často a tato oblast se mi velmi líbí.

V této bakalářské práci jsou vymezeny základní informace o cestovním ruchu a faktorech, které na něj působí.

Díky svým přírodním předpokladům bylo Třeboňsko vyhlášeno Chráněnou krajinnou oblastí a je také na seznamu UNESCO. Samotná Třeboň a její okolí je pro turisty oblíbené díky své přírodě, rekreaci, cykloturistice, rybářství a v neposlední řadě je velmi oblíbená i zdejší kuchyně. Mezi hlavní turistické cíle Třeboňska patří například: Třeboň, Chlum u Třeboně, Suchdol nad Lužnicí, Veselí nad Lužnicí, Borovany, Dunajovice, Jílovice, Lomnice nad Lužnicí, Majdalena, Lužnice, Staňkov a mnoho dalších.

Za pomoci kvalitativního průzkumu jsou v této práci porovnány názory starostů vybraných obcí před lety a dnes. Součástí této práce je i analytická část, kde jsou za pomoci dotazníkového šetření vyhodnoceny otázky, které dále sloužily k vymyšlení nového projektu, který by měl napomoci situaci v této oblasti.

1.1 Výzkumné cíle a hypotézy

1.1.1 Hlavní cíl

Zhodnocení spokojenosti návštěvníků se službami v oblasti Třeboňsko a následné vymezení návrhu opatření, které vedou ke zvýšení spokojenosti účastníků cestovního ruchu v této oblasti.

1.1.2 Hypotézy

Hypotéza č. 1: Hlavní důvod návštěvy Třeboňska nezávisí na pohlaví.

Hypotéza č. 2: Návštěva destinace nezávisí na tom, s kým turista do destinace přijel.

Hypotéza č. 3: Volba ubytování nezáleží na pohlaví.

Hypotéza č. 4: Spokojenost s parkováním nezávisí na věkové skupině.

2. Přehled řešené problematiky

V této kapitole je rozebrán cestovní ruch, služby v cestovním ruchu a udržitelnost cestovního ruchu z teoretického hlediska.

První část se zaměřuje na definici cestovního ruchu, co je subjektem a objektem cestovního ruchu, dále jaké jsou formy a druhy cestovního ruchu. V krátkosti je zde představen i životní cyklus destinace.

Dále jsou specifikovány služby cestovního ruchu, jejich dělení, kvalita a hodnocení celkové kvality služeb v této oblasti.

V předposlední části je shrnuta udržitelnost cestovního ruchu a její certifikace.

V poslední části literární rešerše je rozebrán kvalitativní průzkum, týkající se spokojenosti místních obyvatel této oblasti s návštěvníky této oblasti.

2.1 Cestovní ruch

Cestovní ruch bývá definován různými způsoby:

Podle Rašovské, Ryglové (2017) bývá cestovní ruch definován jako *„obchod s naplňováním snů a představ cestovatelů prostřednictvím služeb, které však vzhledem ke své nehmotné povaze nelze vyzkoušet dopředu ani vrátit jako zboží. Možnost zhodnocení její kvality lze díky svému nehmotnému charakteru zhodnotit právě až po jejím užití“*.

Podle UNWTO (1995) je cestovní ruch chápán jako *„činnost osoby cestující na přechodnou dobu do místa mimo její běžné životní prostředí, a to na dobu kratší, než je stanoveno, přičemž hlavní účel její cesty je jiný než vykonávání výdělečné činnosti v navštíveném místě“* (Ryglová, 2009).

Cestovní ruch tedy můžeme chápat jako aktivitu, která je založená na přemístování osob a dále také ale trvá pouze v omezeném čase (ne více než rok) bez cíle získání výdělku.

2.1.1 Subjekt cestovního ruchu

Osoba, uspokojující své potřeby spotřebou statků je z ekonomického hlediska subjektem cestovního ruchu. Dále je také nositelem poptávky a spotřebitelem produktu cestovního ruchu. Z hlediska statistiky je účastníkem cestovního ruchu cestující označený jako návštěvník, turista nebo výletník. (Hesková a kol., 2006)

Stálý obyvatel

Osoba, žijící na daném místě alespoň jeden rok před příjezdem do místa pobytu po dobu kratší než jeden rok.

Návštěvník

Osoba, cestující do jiného místa, než je místo svého trvalého pobytu a obvyklého prostředí. Obvykle tato doba nepřesáhne dvanáct po sobě jdoucích měsíců a hlavním důvodem cesty není cestování za prací.

Turista

Dočasný návštěvník, který přenocuje alespoň jednu noc, ale nestráví čas v destinaci déle než jeden rok.

Výletník

Pobyt v destinaci pouze na jeden den, bez přenocování.

Rezident

Osoba, žijící v dané zemi minimálně jeden rok.

2.1.2 Objekt cestovního ruchu

Podle Ryglové (2009) objektem cestovního ruchu je:

- Rekreační prostor;
- Materiálně-technická základna;
- Služby, zboží a volné statky.

2.1.3 Typologie cestovního ruchu

V literatuře nalezneme řadu klasifikačních kritérií pro cestovní ruch, které řídí a definují cestovní ruch do forem, typů a druhů.

2.1.3.1 Formy cestovního ruchu

Tyto formy jsou shodné s potřebami svých účastníků. Základní formy cestovního ruchu se shodují s nejširšími potřebami, zatímco specifické formy uspokojují specifické požadavky jeho účastníků.

Ryglová, Burian, Vajčnerová (2011) ve své knize mezi základní formy cestovního ruchu řadí:

Rekreační cestovní ruch, který přispívá k regeneraci a reprodukci fyzických a duševních sil člověka; uskutečňuje se ve vhodném rekreačním prostředí (vody, lesy, hory). V tomto případě je chataření a chalupaření hlavní zvláštností, která je specifická pro české prostředí.

Kulturně poznávací cestovní ruch je cílený na poznávání historie, kultury, tradic a zvyků.

Sportovně-turistický cestovní ruch, kde se využívá zájmu lidí o aktivní odpočinek, aktivní účast na sportovních činnostech; účast na sportovních akcích je řazena mezi pasivní účast na cestovním ruchu.

2.1.3.2 Druhy cestovního ruchu

Rozčlenění druhů cestovního ruchu podle Ryglové, Buriana, Vajčnerové (2011):

Podle vztahu k platební bilanci (export, import, domácí spotřeba)

- Domácí cestovní ruch tvoří osoby trvale sídlící v zemi, které cestující uvnitř země a nepřekračují její hranice; podle vztahu k platební bilanci jde o domácí spotřebu;
- Zahraniční cestovní ruch, kde dochází k překračování hranic jednoho či více států; patří sem:
 - a) Aktivní cestovní ruch (incoming) - příjezdy zahraničních turistů do destinace; jedná se o export služeb, které čerpají turisté za cizí měnu na území dané destinace
 - b) Pasivní cestovní ruch (outgoing) – výjezdy domácích turistů do zahraničí; z pohledu platební bilance jde o import zahraničních služeb, za které domácí turisté utrácejí své prostředky v zahraniční destinaci;
- Tranzitní cestovní ruch, kde dochází k průjezdu cestujícího přes území tranzitního státu do jiného cílového státu, zpravidla bez přenocování (v rámci lhůty, která je stanovená projížděným státem). Může se jednat i o pohyb cestujícího v letištním prostoru při mezipřistání letadla, aniž by procházel celním odbavením a pasovou kontrolou.

Podle místa

- Vnitřní cestovní ruch, řadí se sem i domácí cestovní ruch, tj. cestování obyvatel po vlastní zemi, a aktivní (příjezdový) cestovní ruch, tj. cesty a pobyt cizinců v dané zemi;
- Národní cestovní ruch zahrnující taktéž domácí cestovní ruch a pasivní (výjezdový) cestovní ruch, tj. výjezdové cesty obyvatel dané země do cizích destinací;
- Mezinárodní cestovní ruch tvoří veškerý cestovní ruch, při němž dochází k překročení hranice státu, ať už jde o aktivní (příjezdový), nebo pasivní (výjezdový) cestovní ruch.

Podle způsobu financování

- Volný cestovní ruch (komerční) si účastník hraří v plném rozsahu vlastními prostředky, zařízení služeb je volně přístupné a ceny jsou stanoveny na základě dohody
- Vázaný cestovní ruch (sociální), v tomto případě je účast „vázána“ na splnění určité podmínky (např. členství v organizaci); může jít o rekreaci podnikovou ve vlastních podnicích, dětskou rekreaci a lázeňskou péči, kde je část hrazena ze společenských fondů.

Podle délky pobytu

- Krátkodobý s dobou pobytu v místě do tří přenocování;
- Dlouhodobý s více než třemi přenocováními.

Podle způsobu účasti – zabezpečení cesty

- Organizovaný, kdy je cesta a pobyt zajišťován prostřednictvím cestovních kanceláří nebo jiných zprostředkovatelů
- Neorganizovaný, kdy jsou služby voleny a také zabezpečeny účastníkem samotným; tento typ cestovního ruchu má stále zvyšující se účast v cestovním ruchu.

Podle počtu účastníků

- Individuální, kdy je návštěvníkem nebo turistou jednatlivec, popř. jednatlivec s rodinou;
- Kolektivní, kde se cestovního ruchu účastní více osob; podobou může být skupinový, masový cestovní ruch; zcela zvláštním typem je pak klubový cestovní ruch.

Podle ročního období

- Sezonní (letní, zemní), spojen s obdobím s vysokou koncentrací návštěvnosti místa a tím i maximální nabídkou služeb;
- Mímosezonní, charakteristickým obdobím, ve kterém dochází k nízké návštěvnosti místa, což je často doprovázeno sníženou nabídkou služeb a tím i nižšími cenami.

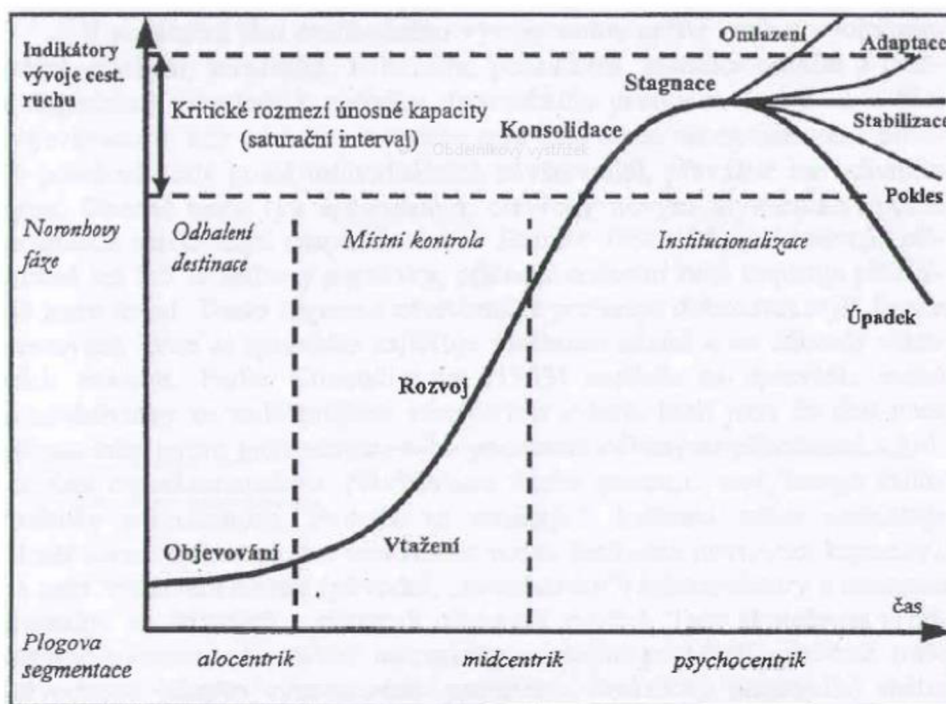
2.1.4 Životní cyklus destinace

Destinací se rozumí místo, které navštíví účastník cestovního ruchu. Může to být buďto komplexně navštívená země, nebo pouze kraj, či město.

Destinace cestovního ruchu se podle Páskové, Zelenky (2003) rozděluje na dvě části:

- a) V užším smyslu – jde o cílovou oblast, která se nachází již v daném regionu a typické pro ní jsou konkrétní nabídky atraktivit cestovního ruchu;

- b) V širším smyslu – země nebo regiony, ve kterých účastník nalezne velkou nabídku atraktivit cestovního ruchu.



Obrázek 1 Pásková (2003)

2.1.4.1 Fáze objevování

Podle Páskové (2012), se tato fáze zabývá zjištěním a objevením potenciálně možných atraktivit pro rozvoj dané destinace. Nepravidelně sem začíná přicházet velmi malý počet potenciálních návštěvníků.

2.1.4.2 Fáze vtažení

S narůstajícím počtem návštěvníků destinace se do podnikání cestovního ruchu začínají pouštět místní obyvatelé. Residenti začínají poskytovat služby a vybavení hlavně pro své návštěvníky. Začíná se rozšiřovat propagace dané oblasti a také dochází k nárůstu zabezpečení infrastruktury (Pásková 2014).

2.1.4.3 Fáze rozvoje

Pásková (2014) udává, že v této fázi jsou již skvěle vymezeny zdrojové oblasti, důraz kladen na propagaci. Kontrola místních nad rozvojem cestovního ruchu v dané destinaci výrazně začíná klesat. Je to dáno novějšími, většími a modernějšími zařízeními (ubytovací, stravovací). Původní či přírodní atraktivity jsou rozšiřovány o uměle vytvářené atraktivity.

2.1.4.4 Fáze konsolidace

Patříčně dochází ke zpomalení tempa růstu návštěvnosti. Na cestovní ruch je vázána ekonomika a aktivity se stávají velmi důležitými z hlediska příjmů místních obyvatel. Začíná se organizovat masový cestovní ruch (Pásková 2014).

2.1.4.5 Fáze stagnace

V této fázi se podle Páskové (2014), v podstatě rozhodne, co bude s destinací dále. Zda dojde k omlazení, adaptaci, stabilizaci nebo poklesu.

2.1.4.6 Fáze úpadku

Jen v nejhorsích případech.

2.2 Služby v cestovním ruchu

Pokud se staneme účastníkem cestovního ruchu, začne docházet k uspokojování všelijakých potřeb, které souvisí s cestováním a pobytem mimo místo našeho trvalého bydliště. K tomuto obvykle dochází v našem volném čase, za účelem toho, aby účastník získal komplexní zážitek podmíněný odpočinkem, poznáváním, zdravím, rozptýlením a zábavou, kulturním nebo sportovním vyžitím.

Potřeba vyplývá z jakéhosi pocitu nedostatku něčeho, co je pro lidský život důležité a nepostradatelné a co člověka nutí k určitému chování. Potřeby jsou uspokojovány prostřednictvím volných statků (sluneční svit, čistý vzduch, déšť, mořská voda), služeb, zboží a veřejných statků. Ekonomickým statkem je i služba, jejíž podstatou je činnost a jejíž hodnota je určena mírou užítku, který tato služba přináší. Veřejným statkem je statek určený pro kolektivní spotřebu, z něhož mají prospěch všichni. (Orieška, 2010)

V cestovním ruchu se rozlišují potřeby:

- Primární = cílové (sportovní vyžití);
- Sekundární = zprostředkovatelské (přepravení se do rekreačního prostoru).

Dělení znaků služeb podle Orišky (2010):

- 1) Obecné znaky služeb (včetně služeb v cestovním ruchu)
 - Nemateriálnost;
 - Osobnost (dochází ke kontaktu);
 - Mnohočetnost poskytovatelů;
 - Pomíjivost.

2) Speciální znaky služeb (pouze služeb cestovního ruchu)

- Vázanost služeb na primární nabídku cestovního ruchu dle místa a času;
- Komplexnost a komplementárnost služeb;
- Zastupitelnost služeb;
- Mnohooborovost charakteru služeb;
- Nezbytnost zprostředkování služeb.

2.2.1 Dělení služeb v cestovním ruchu

Informační služby

Tyto služby šíří objektivní poznatky o cílových destinacích, objektech cestovního ruchu a službách, čímž podporují rozhodování účastníků cestovního ruchu a ovlivňují je. Vysoká rozmanitost služeb v cestovním ruchu a podmínky jejich poskytování vedou k tomu, že se z poskytování služeb může stát poradenská činnost. Informační služby jsou poskytovány dodavateli i zprostředkovatelskými podniky cestovního ruchu, zejména však turistickými informačními centry nebo středisky.

Dopravní služby

Díky dopravním službám se mohou účastníci cestovního ruchu přemisťovat z místa trvalého bydliště do cílového místa a zpět a rovněž se v cílovém místě pohybovat. Řadí se sem služby:

- zajišťující vlastní přepravu účastníků a jejich zavazadel;
- poskytování informací o dopravním spojení;
- rezervování míst v dopravních prostředcích;
- prodej dopravních cenin;
- vyřizování reklamací s dopravou spojených aj.

Ubytovací služby

Poskytování ubytovacích služeb je předpoklad rozvoje pobytového cestovního ruchu. Do těchto služeb patří přenocování nebo ubytování na kratší dobu v cílovém místě. Ubytovací služby poskytují ubytovací zařízení různých kategorií a tříd. Od nedávna se nabízejí i možnosti ubytování v soukromí.

Stravovací služby

Dochází v nich k uspokojování základních lidských potřeb – konkrétně potřeb výživy. Mohou přispívat k zotavování a vytváření většího fondu volného času. Využívány jsou k uspokojování potřeb účastníků cestovního ruchu, které jsou cílem účasti na cestovním ruchu. Konkrétně sem jsou zahrnuty služby základního stravování, doplňkového stravování a občerstvení, ale také společensko-zábavní služby spojené s hudební produkcí nebo kulturním programem.

Sportovně-rekreační služby

Jedny z nejvýznamnějších služeb. Přírodní i uměle vytvořené podmínky se využívají k rozvoji sportu, rekreace a turistiky. Snaha využít volný čas souvisí s jejich poskytováním a spotřebou, v rámci aktivního odpočinku včetně fyzické zátěže k obohacení stereotypního způsobu života.

Kulturně-společenské služby

Účastníci cestovního ruchu uspokojují své potřeby prostřednictvím společenských a kulturních služeb. Kulturní a městský cestovní ruch je hlavním motivem poskytování těchto služeb. Objekty poskytující tyto služby přizpůsobují svou provozní dobu poptávce návštěvníků a poskytnutí i dalších služeb.

Lázeňské služby

Lázeňská léčba a pobyt v lázních představuje komplex těchto činností. Je vyžadována existence přírodních léčivých zdrojů, balneoterapeutických zařízení a zařízení umožňujících pobyt během lázeňské léčby. Tvoří je základní lázeňské služby (zdravotnické, ubytovací, stravovací, společensko-kulturní) a služby doplňkové (léčebná kosmetika, manikúra, pedikúra).

Kongresové služby

Účastníci kongresových akcí využívají tyto služby k uspokojování svých potřeb. Bývá předem připraven odborný program, který je kombinovaný s doprovodnými akcemi. S kongresovými službami je spojeno poskytování dalších druhů služeb (informačních, ubytovacích, stravovacích, společensko-zábavních, atd.)

Služby venkovského cestovního ruchu

Vytvářejí samostatný soubor služeb, včetně agroturistiky. Jejich poskytování vyžaduje vhodná zařízení lokalizovaná ve venkovském prostředí a bezprostřední interakci producenta služeb a hosta.

Průvodcovské, asistenční a animační služby

Toto odvětví služeb je považováno za osobní služby, které vyžadují doprovázení skupin nebo jednotlivých účastníků cestovního ruchu. Dále u těchto služeb může docházet k oživení, rozveselení a zábavy. Tyto služby jsou součástí péče o návštěvníka cestovního ruchu.

Zprostředkovatelské služby

Účast na cestovním ruchu umožňuje účast, zajištění činností, které souvisejí se zprostředkováním a organizováním těchto služeb. Nejvíce jsou tyto služby využívány cestovními kancelářemi a cestovními agenturami.

Pojistné služby

Účastníci cestovního ruchu si obstarávají cestovní pojištění proti následkům nepředvídaných událostí během cestování a pobytu v tuzemsku a zahraničí.

Směnárenské služby

Zahrnují obchod s devizovými hodnotami, kterými jsou nákup nebo prodej devizových hodnot a jejich směna. Manipuluje se nejen s hotovostí, ale i s bezhotovostními hodnotami, čímž jsou cestovní šeky.

Komunální služby

Různorodé služby určené nejen pro místní obyvatelstvo, ale i pro účastníky cestovního ruchu (kadeřnictví, manikúra, taxislužba, půjčovny aut, aj.).

Zdravotnické služby, policejní, záchranné, poštovní a telekomunikační služby

Komplexní vybavenost cílových míst je součástí této skupiny. V horských a vysokohorských střediscích k nim patří i činnost horské služby. Turistům, navštěvujícím koupaliště a střediska vodních sportů je určena pomoc vodní záchranné služby (Orieška, 2010).

2.2.2 Kvalita služeb cestovního ruchu

Kvalitou služeb cestovního ruchu rozumíme souhrn vlastností, které poskytují možnost uspokojovat potřeby a očekávání účastníků cestovního ruchu. Jak již bylo zmíněno, znakem kvality jsou vlastnosti.

Znaky kvality služeb cestovního ruchu dle Oriešky (2010)

- 1) Z hlediska poptávky
 - Spolehlivost;

- Serióznost;
- Dojem;
- Orientace na zákazníka;
- Zodpovědnost.

2) Z hlediska nabídky

- Pracovníci;
- Technická vybavenost;
- Pracovní postupy při poskytování služeb;
- Marketing;
- Poskytování informací zákazníkům.

2.2.2.1 Hodnocení kvality služeb v České republice

Řízení kvality začalo být rozvíjeno v sedmdesátých a osmdesátých letech minulého století především formou standardů hotelových a dopravních služeb. Vlastní systémy rozvíjely nejprve mezinárodní hotelové řetězce (Four Seasons, Mariott, Holiday Inn), jimž šlo o standardy chování personálu, přípravy stravy i úklidu pokojů, s cílem poskytnout hostům deklarovanou úroveň a kvalitu služby a docílit vysoké produktivity práce.

Vývoj řízení kvality na mezinárodní scéně reagoval přirozeně na požadavky trhu a do jednotlivých oblastí cestovního ruchu byly postupně implementovány další přístupy v podobě ISO norem a komplexních systémů kvality.

Od počátku roku 2010 realizuje Ministerstvo pro místní rozvoj spolu s profesními asociacemi projekt s názvem Národní systém kvality služeb cestovního ruchu v ČR. V letech 2016-2020 realizuje tento projekt marketingová agentura CzechToursim (Rašovská, Ryglová, 2017).

2.2.2.2 Metody hodnocení kvality služeb v cestovním ruchu

Tento systém umožňuje organizacím získat znalosti jak praktické, tak i odborné v oblasti řízení kvality ve službách, které lze využít při začínajícím podnikání. Lze získat certifikáty kvality QI a QII. Certifikáty jsou udělovány na tři roky, ale je nutné tyto certifikáty každý rok obnovovat. Systém kvality služeb započal z německého systému Service Qualität Detschland, který vychází ze základu SERVQUAL.

2.2.2.3 SERVQUAL

Tato metoda vychází z předpokladu, že spokojenost zákazníka je odrazem rozdílu mezi jeho očekáváním a vnímáním úrovně získané služby. Posuzuje se kvalita prostřednictvím spokojenosti zákazníka v pěti základních dimenzích kvality služby:

- Spolehlivost (dostupnost a schopnost poskytovat službu přesně a spolehlivě);
- Odpovědný přístup (ochota, citlivost přístupu k zákazníkovi);
- Jistota, důvěryhodnost (kvalifikovanost personálu, znalosti, zdvořilost a schopnost vyvolat v zákazníkovi pocit důvěry);
- Empatie (vcítění se do individuálních přání, péče a pozornost věnovaná zákazníkovi);
- Hmatatelnost (materializace služby a vliv prostředí na zákazníka).

2.2.2.4 IPA (Importance Performance Analysis)

Tato metoda je využívána k identifikaci relativního významu nebo důležitosti a zhodnocení výkonu neboli vnímání jednotlivých faktorů. Tuto metodu představili autoři Martill a James (1977). (Rašovská, Ryglová, 2017)

Dle Wonga, Hideki, George (2011) se vyhodnocené faktory kvality rozdělují do čtyř kategorií:

- 1) Faktory s výkonnostním deficitem;
- 2) Optimální faktory;
- 3) Faktory s nízkou prioritou;
- 4) Faktory s přebytečnou pozorností.

2.2.2.5 CSI (Customer Satisfaction Index)

První zkušenosti spokojenosti pocházejí ze Švédska, kde se pro něj užívá název Barometr spokojenosti zákazníka. S jeho měřením se začalo v roce 1989.

Evropský model spokojenosti zákazníka (ESCI) chápeme jako soustavu hypotetických proměnných: očekávání zákazníka, vnímaná kvalita, vnímaná hodnota, spokojenost, image. Měřitelné proměnné indexu spokojenosti se vybírají a sestavují pro každé odvětví, obor, či podnikatelskou sféru samostatně. (Rašovská, Ryglová 2017)

2.2.2.6 ISO normy řady 9000

ISO normy lze uplatnit ve všech oborech. V normách je podstatné uvést požadavky v určitých oblastech, ale nejsou stanoveny přesné způsoby jejich plnění. Jak již bylo výše zmíněno, požadavky normy jsou prověřovány procesem certifikace.

ISO norma řady 9000 je specifikována pro řízení jakosti.

2.3 Udržitelný cestovní ruch

Tento druh cestovního ruchu aplikuje principy udržitelnosti do celkové oblasti cestovního ruchu. Prvním mezinárodním dokumentem o udržitelném cestovním ruchu byla Lanzarotská Charta, schválená na Kanárských ostrovech. Trvale udržitelný cestovní ruch je vymezen v zákoně č. 17/1992 Sb. Zde jsou vymezeny základní pojmy, zásady ochrany životního prostředí a povinnosti pro ochranu a zlepšování stavu životního prostředí, při využívání přírodních zdrojů. Z tohoto zákona vyplývá, že trvale udržitelný rozvoj společnosti je takový rozvoj, který současným i budoucím generacím zanechává možnost uspokojovat své základní životní potřeby a přitom není snižována rozmanitost přírody a jsou zachovány přirozené funkce ekosystémů. Udržitelným cestovním ruchem se ale zabývá i UNWTO, které má za účel zmírnit chudobu rozvojových zemí (Závodná, 2018).

Udržitelný cestovní ruch, je podle Páskové (2007), ochranou přírody, zaměřenou na zachování in site druhů, ochranou biotopů, ale také krajiny jako celku a je vybavená rostoucím souborem poznatků a nástrojů, uznávajících zásadní význam výchovného, osvětového a emociálního působení v rámci přírodně cenných oblastí na člověka, který je klíčem k účinné péči o přírodu a krajinu.

Podle Seghezza (2009) je udržitelnost postavena na pěti základních dimenzích:

- Ekologická dimenze (respektování přirozené kapacity ekosystémů);
- Socioekonomická dimenze (udává vztah mezi dynamickým lidským ekonomickým systémem a většími dynamickými a pomalu se měnícími ekologickými systémy);
- Morálně-etická dimenze (překonávání tradičních antropocentrických přístupů v oblasti lidského rozhodování a konání, které směřuje k maximalizaci zisku)
- Ekonomická dimenze (hodnocení efektivnosti v oblasti ekonomiky, vztahy mezi náklady a přínosy);
- Politická dimenze (zahrnutí ekologické etiky a politiky, společně s funkcemi státu při řešení současných, ale i budoucích úkolů a problematik).

2.3.1 Certifikace služeb udržitelného cestovního ruchu

Jedním z nástrojů garance odpovědného chování podniků je certifikace služeb udržitelného cestovního ruchu. Nejrozšířenější je samozřejmě v oblasti ubytovacích a stravovacích služeb, kde je stále častější nabídka lokálních a bioproduktů). Firmy se svým zákazníkům zaručují, že právě tyto produkty mají jimi požadovanou „zelenou kvalitu“.

Mezi národní systémy v České republice patří:

- Mezinárodní norma ISO 14001 – systém zaměřen na environmentální aspekty podnikání;
- Program ekoznačení – EU Flower – tento systém patří především ubytovacím službám;
- ECEAT Quality Label – soukromá značka, zaměřující se od roku 1993 na ubytovací služby;
- Omezené nebo žádné zastoupení v ČR – GreenKey, GreenGlobe (Pásková, 2010).

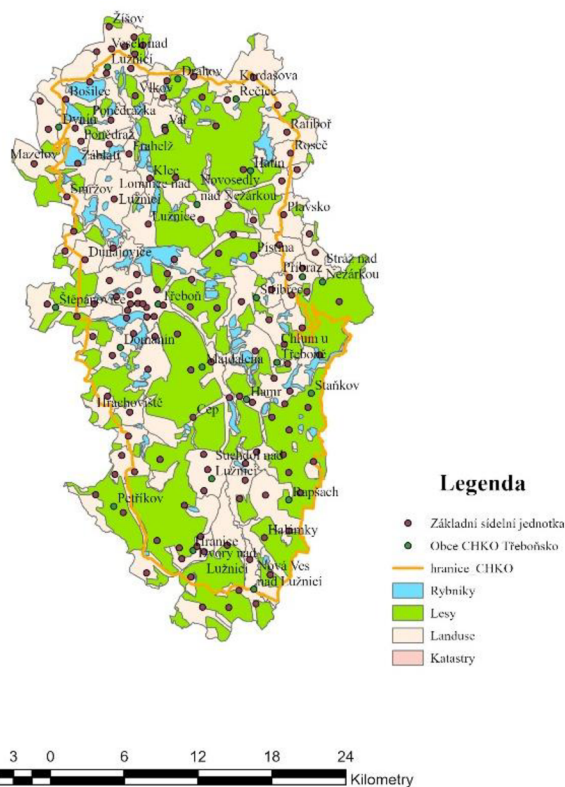
2.4 Charakteristika oblasti Třeboňsko

Třeboňsko se nachází v Jihočeském kraji, v okrese Jindřichův Hradec. Celkově se Třeboňsko rozprostírá na území 539 km². Tato oblast je nížinného charakteru. V Třeboňsku žije přibližně 25 tisíc obyvatel na 43 katastrálních územích. Město Třeboň je hlavní metropolí, kde žije přibližně 9 tisíc obyvatel a katastrální území zaobírá necelým 1% celkové výměry jihočeského kraje. Jsou zde sociální vazby na město Jindřichův Hradec a České Budějovice. (Trvale udržitelný rozvoj cestovních ruchu a turismu na Třeboňsku, 2016)

Třeboňsko patří mezi nejznámější oblasti rybníků v jihočeském kraji. V jižních Čechách je podíl vodních ploch 44%. (Kraupauer, 1988)

Třeboňsko je proslavené nejen díky rybníkům, které lákají ročně tisíce turistů, za účelem rekreace a rybaření, ale také díky svým rybím specialitám, kterými jsou například kapři hranolky. Rybníky lákají na podzim turisty také především z důvodu výlovů. Jak už bylo zmíněno „Třeboňsko je spojeno s aktivním odpočinkem, kde je možné zregenerovat fyzické i duševní síly.“ (Kolářová, 2000).

Rekreačnost tedy vykazuje především sezónní charakter a dále je výrazně orientována na vodu, právě proto je hlavním motivem pobyt u vody. (Klufová, 2000)



Obrázek 2 Zdroj: vlastní zpracování v programu ARCGIS

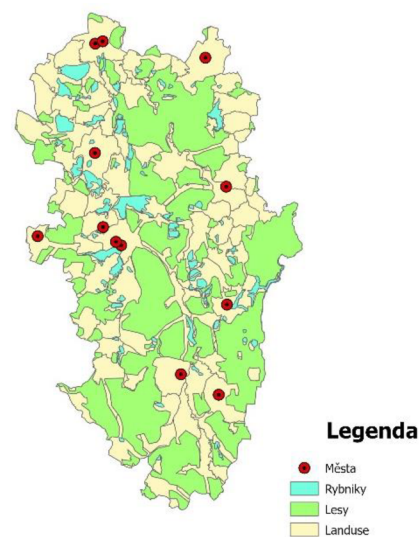
Dále se v Třeboňsku nachází mnoho pamětihodností a cyklistických stezek, které ročně lákají taktéž tisíce turistů. (Navrátil, 2012)

2.4.1 Chráněná krajinná oblast Třeboňsko

Třeboňsko je jedna z mála CHKO, která je vyhlášena v rovinaté krajině po staletí kultivované člověkem. Avšak se zde nadále zachovaly mimořádně cenné přírodní hodnoty. Ve velké části míst lze hovořit o harmonické krajině, kde je rovnováha přírody a lidské aktivity. CHKO Třeboňsko je od roku 1977 na seznamu UNESCO.

Nejcennější biotopy Třeboňska jsou rašeliniště se zachovalými blatkovými bory a na ně jsou vázány fauny bezobratlých. Zachovány zůstaly i původní toky řek (Lužnice) s nivami, které jsou pravidelně zaplavovány. Zbytky lužních lesů i suché lokality navátých písků zůstávají také nadále zachovány.

CHKO je významná především díky ochraně ohrožených obratlovců (vydra říční, orel mořský). V Třeboňsku je velmi dobře zachována unikátní architektura měst a vesnic. Přírodní a kulturní faktory vytvářejí Třeboňsku vysoký rekreační potenciál. (www.trebonsko.ochranaprirody.cz)



Obrázek 3 Zdroj: vlastní zpracování v programu ARCGIS

2.4.2 Nejvýznamnější turistické atraktivity Třeboňska

2.4.2.1 Borovany

V obci Borovany se nachází augustiniánský klášter, ve kterém zájemci mohou navštívit expozici církevních oděvů. Hlavním lákadlem jsou každoroční Borůvkobraní, pořádané v červenci. V rybníce zvaný „Pražan“ najdou svou zálibu především rybáři.



Obrázek 4 Zdroj: vlastní foto

2.4.2.2 Národní přírodní rezervace Červené blato

Nachází se na okraji CHKO Třeboňsko, mezi městečky Trhové Sviny a Suchdol nad Lužnicí. Rašeliniště, které zde může turista najít je velmi cenné, neboť je dosud málo porušené a zachovalo si druhovou skladbu rostlinstva z raně poledového období. Od roku 1774 se zde rašelina těžila pro sklářskou huť, ale ve 20. století byla těžba ukončena. Rezervaci vede naučná stezka, která má přibližně pět kilometrů se šesti zastávkami,



Obrázek 5 Zdroj: www.trebonsko.cz

po upravených cestách mezi bažinami. V půli cesty se nachází terasa s výhledem na rašelinné jezírko.

2.4.2.3 Domanín – Schwarzenberská hrobka

Hrobka byla založena v roce 1874, kněžnou Eleonorou, v dobách, kdy z hygienických důvodů přestal vyhovovat jako pohřebiště kostelík sv. Jiljí u Domanína. Pokud se turista vydá na návštěvu této osmiboké novogotické stavby, první kroky ho zavedou po schodišti do rozzářené kaple, a následně sejde do prostorné krypty. V kapli se konají koncerty a kulturní akce. Hrobku od roku 2021 spravuje Nadační fond Schwarzenberská hrobka v Domaníně.



Obrázek 6 Zdroj: www.trebonsko.cz

2.4.2.4 ZOO Dvorec

Jedná se o nejjihněji položenou zoologickou zahradu v České republice. Tato ZOO byla dříve přezdívaná jako „Park exotických zvířat“.

2.4.2.5 Farářský rybník

Tato přírodní památka chrání menší rybník, kde nadšenci naleznou početnou populaci bílého leknínu.

2.4.2.6 Chlum u Třeboně

V místních sklárnách se produkuje kvalitní český křišťál. Chlum u Třeboně je rájem především pro rybáře a milovníky kempování, neboť se na ploše asi 82 ha rozléhá rybník Hejtman.

2.4.2.7 Jindřichův Hradec

Město Jindřichův Hradec je městskou památkovou rezervací, která se chlubí málo poškozeným historickým jádrem s původně románsko-gotickým hradem, který byl v 16. století přestavěn na renesanční zámek.



Obrázek 7 Zdroj: www.kudyznudy.cz

2.4.2.8 Majdalena a Suchdol nad Lužnicí

Tato dvě města spojuje jediné – vodáci. Majdalena je hlavní základnou vodáků při sjíždění řeky Lužnice, stejně jako Suchdol n./L., kde se mimo jiné dá také koupat v zatopených pískovnách.

2.4.2.9 Terčino údolí

Jedná se o asi pětakilometrovou naučnou stezku, která začíná u bývalé vstupní brány z Údolí u Nových Hradů, upozorňující na architektonické a přírodní zajímavosti.

2.4.2.10 Přírodní park Česká Kanada

Česká Kanada má cca 18 700 ha a je velmi zřídka osídlena. Nachází se zde několik přírodních rezervací s podmáčenými plochami a několika malými rybníky v údolí lesnaté krajiny.

2.4.2.11 Rožmberk a Svět

Rožmberk je největším rybníkem v České republice a střední Evropě. Na obrovské ploše, která má 489 ha, lze pozorovat zakřivení zemského povrchu. Rybník Svět je rekreačním rybníkem o rozloze 201 ha, na jehož hrázi rostou staleté duby. Podél rybníka dojdeme až k nedaleké Schwarzenberské hrobce.

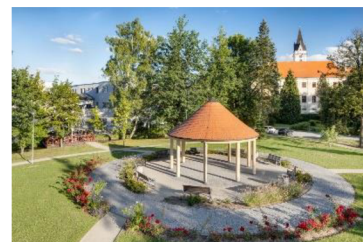
2.4.2.12 Městská památková rezervace Třeboň

Třeboň je známá především svými lázněmi, které využívají především léčebných účinků rašelinových zábalů, která jsou velmi dobrá na pohybové ústrojí. V Třeboni se dále nachází jeden z největších zámků v České republice, ale také historické centrum města s lidovou architekturou.



Obrázek 8 Zdroj: www.zamek-trebon.cz

Nejznámější a nejnavštěvovanější lázně se nachází přímo v Třeboni. Jedná se o Bertiny lázně a Lázně Aurora. Spadají pod městskou společnost Slatinné lázně Třeboň s.r.o. Bertiny lázně vynikají léčbou bolestivých stavů páteře a kloubů, pooperačních stavů, artrózy, a mnohých dalších. Mezi tradiční procedury patří slatinné koupele, zábalý, ruční masáže. Dalšími lázněmi, které se zabývají léčením poruch pohybového aparátu, revmatických chorob a pooperačních stavů jsou lázně Aurora.



Obrázek 9 Zdroj: www.laznetrebon.cz

2.5 Kvalitativní průzkum – spokojenost místních s turisty

2.5.1 Stručný historický vývoj cestovního ruchu v oblasti Třeboňsko

Rekreace a cestovní ruch na Třeboňsku má své kořeny již na počátku 19. století. Podmíněno to bylo především tím, že rostl volný čas a začala se rozvíjet železniční doprava. V letech 1918 – 1938 začal Klub československých turistů značkovat turistické cesty na Třeboňské pánvi, pečovat o památky a vytvářet první informační tabule.

Negativní dopad cestovní ruch měl během 2. světové války díky změně společensko-politických poměrů. Dalšího vývoje došlo až po roce 1989, kdy v předešlých letech se vývoj

cestovního ruchu podpíral v omezování pohybu osob (rekreace byla brána jako domácí cestovní ruch). Vývoje se dospělo až po roce 1989, kdy se otevřely hranice.

Do roku 2000 byla na Třeboňsku rozšířena rekreace u vody, kam pravidelně jezdily mladé páry, nebo rodiny s dětmi, ale také rybaření a vodáctví. Po roce 2000 nastal rozmach cykloturistiky, který je v dnešní době v této lokaci velmi rozšířený.

2.5.2 Hodnocení cestovního ruchu z pohledu starostů

Tento kvalitativní průzkum byl tvořen formou rozhovorů se starosty ve městech Třeboň, Dvorec, Hrachoviště, Chlum u Třeboně, Suchdol nad Lužnicí, Dvory nad Lužnicí, Dunajovice. Vzhledem k poskytnutým rozhovorům z minulých let doc. RNDr. Renatou Klufovou, Ph.D. bylo možné srovnat pohled starostů na cestovní ruch a turisty v minulých letech a dnes. Součástí této práce je příloha č. 1, ve které jsou podrobně rozepsány pokládané otázky.

Třeboň

Již v minulých letech vznikaly problémy s větším počtem lidí, ale tyto problémy byly vždy zcela řešitelné. Největší problémy byly spojeny s cykloturisty, vzhledem k jejich neohledupnosti a arogantnímu chování na silnicích, chodnicích. Na druhou stranu ale toto město díky turismu neustále roste a zdokonaluje se.

V rámci kvalitativního šetření z letošního roku z výzkumu vyplývá, že místní obyvatelé touží po tom, aby se počet turistů v tomto městě snížil. Neukázněnost cyklistů je v tomto místě i po pár letech pocíťována, ale není spojena s výraznými problémy. Co je ale optimální, že v rámci cestovního ruchu nedochází k nadměrnému množství odpadků, není zaznamenána nadměrná hluchnost a ani nedochází k ničení historických památek. Hlavní klientelou jsou zde Češi. Ačkoli hlava města nemá negativní postoj k turistům, místní obyvatelé jsou ale již názoru opačného.

Dvorec

V této obci je vnímán pohyb turistů hlavně z důvodu ZOO Dvorec. Jezdí sem především rodiny s dětmi, mladé páry a důchodci. Co se ale za roky nezměnilo, tak je subjektivní vztah k přítomnosti turistů, ten je totiž velmi pozitivní a místní obyvatelé si stále přejí, aby se počet návštěvníků zvýšil. Neukázněnost cyklistů, nadměrné množství odpadků, nadměrná hluchnost, ničení historických památek není pocíťována. Dále zde ani nerostou rekreační kapacity, protože tato obec nemá velké předpoklady pro rekreaci. Místní obyvatelé mají neutrální názor na návštěvníky své obce. Po dvou leté pauze v důsledku pandemie COVIDu zde ale výrazně stoupl počet návštěvníků, oproti předešlým letem.

Hrachoviště

Z rozhovoru minulých let plynulo jediné, obec netoužila po tom, stát se turistickým centrem. Vznikal zde velký strach z hluku a nadměrného množství odpadků. Cyklisté sem vítali hlavně za účelem návštěvy místní hospůdky na uzené ryby, které si udil přímo majitel.

V porovnání s letošním rokem se zde pohyb návštěvníků zvýšil. Názor místních obyvatel na turisty, kterými jsou převážně rodiny s dětmi, přehoupl na vztah negativní. Jejich velkým přáním je, aby se počet turistů v této obci snížil. Je zde velmi silně pocíťována nejen neukázněnost cyklistů, nadměrné množství odpadků, nadměrná hlučnost a ničení historických památek, ale také škody způsobené na životním prostředí (auta zajíždí do zakázaných chráněných oblastí; koupání v pískovnách, ze kterých se mimo jiné čerpá pitná voda; nerespektování cyklistů na zákazy vjezdu). To, co bylo vytvořeno uměle, lidmi, je v důsledku návštěvy turistů také ničeno (rodiče nechávají své děti hrát si tam, kde nemají). Místní obyvatelé mají názor na turisty také velmi negativní. Ti si stěžují na město, které se jim nevěnuje natolik, jako turistům a neumožňuje jim zpříjemnění letních měsíců na úkor turistů. Místní obyvatelé charakterizují turisty jako „*turisty, mající pocit, že když do této obce přijeli, tak mu všichni padnou ke kolennům*“. Místní jsou toho názoru, že toto všechno je způsobeno velkou frekvencí návštěvníků v Třeboni. Pozitivní názor ale obyvatelé mají na nově stěhující se obyvatelé, kteří jsou k nim velmi milí a vstřícní.

Chlum u Třeboně

Chlum u Třeboně turismem žije. Dělají to určitě skvělé přírodní předpoklady, které tento městys nabízí. Největším lákadlem byl, je a bude rybník Hejtman, na jehož březích se nachází kemp. Dochází zde k aktivní dovolené a již před pár lety byla obsazenost chatěk maximální. Zvýšil se i počet karavanů v kempu.

V letošním roce starosta Chlumu u Třeboně zaznamenal i po letech obrovskou návštěvnost. On sám má svůj subjektivní vztah turistům, kterými jsou především cykloturisti a rodiny s dětmi, pozitivní. Což může být z hlediska obsazenosti zvláštní, on sám si přeje, aby se počet návštěvníků tohoto místa zvýšil. Na druhou stranu, ale problémem je neukázněnost cyklistů a nadměrné množství odpadků. Příjmy obce se také za posledních pár let zvýšily. Turismus starosta této obce miluje, ale v posledních letech začal pocíťovat škody na životním prostředí, ale hlavně především škody na lidmi vytvořeném prostředí. Konkrétněji došlo k zdemolování veřejných WC a k ničení chodníků v důsledku jízdy cyklistů a parkujících aut. Na dotaz: „*Co by podle Vás, přispělo k větší spokojenosti obyvatel tohoto místa s rozvojem ČR?*“, odpovídal pan starosta takto: „*Vytvoření vícero atraktivit pro turisty, kde by se mohli plně zabavit, více parkovacích ploch a v neposlední řadě ohleduplnost k našim obyvatelům.*“ Oproti předešlým obcím, v této, je velký nedostatek práce

pro místní obyvatele. Způsobeno je to podle pana starosty tím, že v místě chybí větší zaměstnavatel, ale protože se jedná o CHKO, není zde možný průmysl ani žádná větší výstavba. Do obce se stěhují spíše starší lidi, kteří opouštějí město a stěhují se na důchod na vesnici, kde by měl být klid.

Suchdol nad Lužnicí

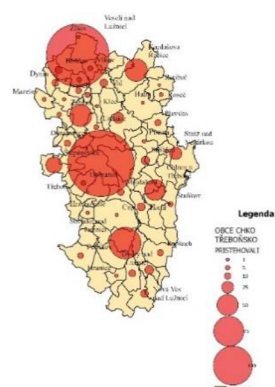
V této obci v minulých letech byly největším problémem odpadky. Nejrozvinutější zde byla hippoturistika. Vzhledem ke své poloze sem turisté především přijížděli za účelem hledání ubytování, díky velké obsazenosti v Třeboni.

Nyní je celkový subjektivní vztah k návštěvníkům velmi pozitivní, ale přeci jen, velkým přáním je, aby se počet snížil. Dochází totiž, jako snad ve všech obcích, k velké neukázněnosti cyklistů, jako již v minulých letech, i dnes zde přetékají kontejnery na odpadky. K nadměrné hlučnosti nebo ničení historických památek zatím nedochází. Zaměstnanost v závislosti na cestovním ruchu je zde velmi vysoká. Obec investuje i do chátrajících objektů, v závislosti na zkvalitnění nabídky. Velmi intenzivně jsou pocíťovány škody způsobené návštěvníky jak na životním prostředí, tak ale i na uměle vytvořeném. V oblasti pískoven dochází k velkému ničení zeleně a v centru dochází k ničení městského mobiliáře. Vzhledem k tomu, že zde dochází k takovéto neukázněnosti, místní obyvatele by uvítali lepší vymahatelnost pokut za zničený majetek, či přestupky. Do obce přijíždí hlavně cykloturisté, kteří se zde vykoupají v místních pískovnách. V tomto městě je dostatek pracovních míst pro místní obyvatele v závislosti na výrobním závodu EATON. Do obce se stěhují noví lidé a jsou jimi především ti, kteří se do tohoto místa přivdají.

Dvory nad Lužnicí

Z odpovědí minulých let plyne, že v této obci byl cestovní ruch rozvinutý díky cykloturistice. Nejvíce sem přijížděly rodiny s dětmi. Nebylo zde žádné stravovací zařízení, jen místní hostinec, kde se ale jídlo nepřipravovalo.

Nyní je zde pohyb turistů ještě větší než pár let zpět. Subjektivní vztah na přítomnost turistů je spíše negativní, proto není divu, že velkým přáním je snížení počtu turistů v této obci. Problémy, týkající se neukázněnosti cyklistů, nadměrnému množství odpadků, nadměrné hlučnosti, jsou pocíťovány, ale zatím nic závažného. Nezměnila se ani klientela, stále sem přijíždí české rodiny s dětmi, které ale nedbají



Obrázek 10 Zdroj: vlastní zpracování v programu ARCGIS
na životní prostředí a rozhazují odpadky naprosto všude. Místní obyvatele by potěšily přímé finance pro obec a zajištění častějšího úklidu obce. V této obci je nedostatek pracovních míst

z důvodu toho, že se jedná o malou venkovskou vesničku. Názor na nově přistěhovalé obyvatele je definován jako „*venkovem nepolíbení lidé*“.

Dunajovice

Do obce Dunajovice přijíždí také velké množství turistů. Všeobecně ale subjektivní vztah místních obyvatel k těmto turistům je neutrální. Co je ale problémem, tak je to opět neukázněnost cyklistů a nadměrné množství odpadků. Rekreační kapacity v tomto místě nevzrůstají. Jak již bylo zmíněno, problémem návštěvníků, kterými jsou převážně rodiny s dětmi, jsou rozházené odpadky v přírodě. Ukázněnost turistů by podle pana starosty určitě napomohla k zlepšení vztahů mezi místními a návštěvníky.

Tabulka 1: "Co byste návštěvníkovi Třebońska doporučili, aby navštívil?" (otázka č.11)

Město	Odpovědi starostů a místních obyvatel
Třeboň	oblast zámku a zámeckého parku
Třeboň	zámek
Třeboň	zámek, rybníky, lázně
Dvorec	pivovar, zámek, zahradu, Hrobku
Třeboň	rybník Svět, Rožmberk, Chlum u Trebone, zámek Třeboň
Halámky	Schwarzenberská hrobka, Masarykovo nám, Divadlo J. K. Tyla
Staňkov	zámek s parkem
Třeboň	místa, o kterých turisté moc nevědí
Třeboň /Hamr	komplex rybníků, Třeboňský zámek
Hrachovistě	centrum města Třeboň, Schwarzenberskou hrobku, z přírody pak nějakou klidnou procházku, kde bude málo lidí
Chlum u Třeboně	přírodu, rybníky, kostel, místní části, gastrozážitky
Suchdol nad Lužnicí	příroda
Dvory nad Lužnicí	kostel, pískovny
Dunajovice	město Třeboň

Zdroj: vlastní zpracování v programu Excel

Většina odpovědí, jak je zřejmé z tabulky 1, směřuje buďto na přírodní památky anebo na historické a kulturní památky, nacházející se v centru Třeboně.

3. Metodika

V rámci této práce byl sběr dat uskutečněn formou kvantitativního šetření. Kvantitativní šetření bylo prováděno pomocí dotazníku. Pro sběr těchto dat byla zvolena aplikace ArcGISSurvey123. Tyto dotazníky byly sbírány vždy v daném místě formou rozhovoru s návštěvníky zvoleného cíle, kde byl sběr prováděn. Tento program je orientován na vytváření formulářů, dotazníků a na jeho sdílení a následnou analýzu výsledků. S tímto programem lze pracovat odkudkoli, neboť má verzi nejen pro počítače, ale i pro mobilní telefony nebo tablety. Jeho hlavní výhodou je samotné zanalyzování a vytvoření grafů, které lze poté následně stáhnout a pracovat s nimi. Další výhodou je zapsání přesných dat a poloh sbírání do map.

Dále byl také využit program ArcGIS Online, ve kterém byly vytvořeny mapy, které jsou také dále vyobrazeny v kapitolách 2.4 a 4.1. Tento program je přístupný všem lidem na světě. Lze v něm krásně zpracovat mapy, do kterých lze zadávat přesné polohové body a následně z nich uživatel může vyčíst opravdu cokoli. Po vytvoření map může uživatel svá data sdílet s ostatními členy skupiny/organizace, ba dokonce s celým světem.

S ohledem na skutečnost, že je převážná většina údajů získaných dotazníkovým šetřením kategoriální povahy, byly pro statistické hodnocení zvoleny adekvátní metody. Statistická analýza výsledků šetření byla uskutečněna v programu SPSS. V první fázi hodnocení byla prováděna především analýza závislostí v kontingenčních tabulkách.

Závislost sledovaná u dvou proměnných může být buď symetrická (vzájemná) nebo asymetrická (jednostranná). Základním testem používaným ke zjišťování vzájemné závislosti dvou kategoriálních znaků je **chí-kvadrát test o nezávislosti**. Při něm vycházíme z následujícího předpokladu. Jsou-li dva znaky nezávislé, pak je rozdělení četnostní v kontingenční tabulce úměrné řádkovým a sloupcovým marginálním četnostem n_{i+} , resp. n_{+j} . Testujeme shodu zjištěných a očekávaných četností. Pro sledování intenzity (síly) závislosti jsou používány různé koeficienty, které obvykle nabývají hodnot z intervalu $\langle 0,1 \rangle$, případně $\langle -1,1 \rangle$, přičemž hodnota 0 znamená nezávislost. Byla využita metoda testování **Monte Carlo** (viz např. Landau, Everitt, 2004).

Kvalitativní výzkum bývá označován jako výzkum, díky kterému nezískáme výsledky za využití statistických metod nebo jiných kvantitativních metod. Na začátku kvalitativního výzkumu jsou vybírána témata a určení základních výzkumných otázek. Je tedy získáváno odpovědi, které přispívají k porozumění a rozuzlení výzkumných otázek. Nejsou tedy sbírána data kvantitativní

(číselná), nýbrž kvalitativní (slovní). Hlavními výhodami kvalitativního výzkumu je např. získání podrobného popisu skutečností, zkoumání fenoménu v přirozeném prostředí). Naopak nevýhodami může být např. neprovedení kvantitativních predikcí, obtížněji se testují hypotézy a výsledky nelze vložit do přehledných grafů. Za kvalitativní výzkum se považuje pozorování, interview nebo audiozáznamy.

4. Řešení a výsledky

Cílem této kapitoly je prozkoumání a vyhodnocení potenciálu vymezené oblasti, společně s předpoklady, týkajícími se rozvoje cestovního ruchu.

Z hlediska poptávky byla, za využití dotazníkového šetření, hodnocena kvalita a kvantita primární a sekundární nabídky cestovního ruchu v oblasti Třeboňsko.

Výsledkem dotazníkového šetření jsou převážně grafy a tabulky, které jsou následně i okomentovány slovně.

4.1 Návštěvnost území

Na základě poskytnutých dat turistickým informačním centrem v Třeboni, bylo možné porovnat návštěvnost v předchozích letech versus dnes.

Tabulka 2 : Statistika TIC Třeboň

Rok	Tržby celkové - obrat	Návštěvnost
2013	2 315 143 Kč	37704
2014	3 947 797 Kč	62054
2015	4 338 881 Kč	70929
2016	5 144 214 Kč	84122
2017	6 291 137 Kč	105083
2018	6 128 345 Kč	127583
2019	5 987 263 Kč	110793
2020	3 362 131 Kč	81717
2021	3 481 917 Kč	71696

Zdroj: vlastní zpracování v programu Excel, na základě získaných dat, poskytnutých TIC Třeboň

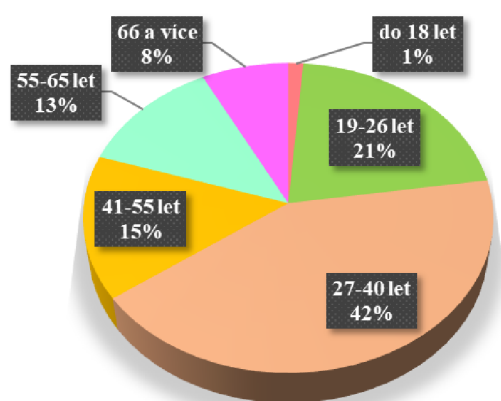
Jak je z tabulky 2 patrné, od roku 2013 výrazně stoupl celkový obrat tržeb, který se zvyšoval až do roku 2018. Následující rok tržby ale lehce klesly. Největšího poklesu se však dostalo v letech 2020 a 2021, neboť bylo turistické informační centrum a celkově pamětihodnosti zavřené v závislosti na pandemii COVID-19. Rok 2022 zatím ještě není znám, ale z rozhovoru se zaměstnanci infocentra vyplynulo, že ani letos není příliš bohatá sezóna, tudíž ačkoli se tržby zvýší, nebude to žádné obrovské číslo, jak v roce 2017.

4.2 Výsledky dotazníkového šetření

Hlavním zdrojem získávání dat bylo dotazníkové šetření, které probíhalo v srpnu roku 2021 a následně poté v červenci roku 2022. Oblasti dotazování vycházely ze sezónnosti a návštěvnosti celé oblasti, ale dále také na základě výzkumů, které se konaly již v letech předešlých.

Dotazník byl sestaven na základě výzkumů z předešlých let, ale také na základě popsané problematiky, obsažené v literární rešerši. Dotazník je přiložen jako příloha k této práci (příloha č. 2). Sběr dat probíhal: v Třeboni – konkrétně v jejím centru, v okolí lázní, kolem rybníka Svět a v blízkosti Schwarzenberské hrobky, dále také v Domaníně, Petrovicích, Borovanech na místě zdejšího zámku, v ZOO Dvorec, Jílovicích, Hrdlořezech, Suchdolu nad Lužnicí, Chlumu u Třeboně, na Staňkově, Kardašově Řečici a Jindřichově Hradci. Dotazník byl tvořen z celkem 35 otázek, z nichž 6 otázek bylo otevřených, 3 s vícero možnostmi a 4 otázky byly tvořeny za účelem hodnocení a spokojenosti návštěvníků v destinaci.

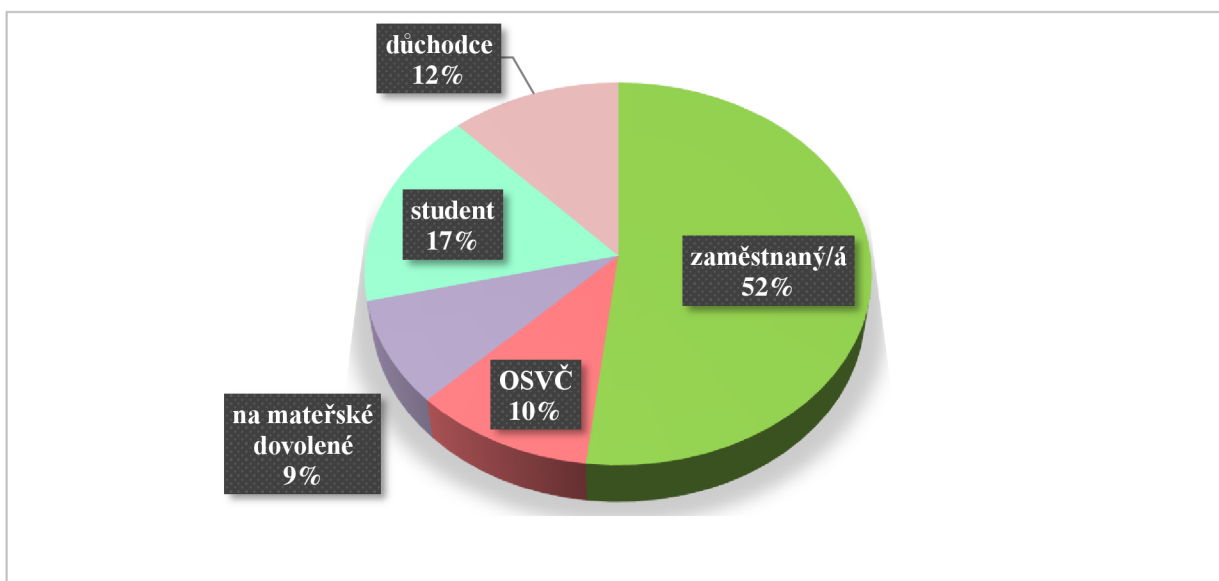
Graf 1: Věková skupina respondentů (otázka č. 34)



Zdroj: vlastní zpracování dle dotazníkového šetření

V rámci dotazníkové šetření bylo na Třeboňsku dotazováno celkem 160 respondentů, z nichž 53% tvořili muži a zbylých 47% ženy. Skoro polovina (42%), jak je vidět na grafu 1, byla ve věkovém rozmezí od 27 do 40 let. Skupina 19 až 26 let byla v zastoupení 21%, 15% tvořila věková skupina 41 až 55 let. Dotazovaných respondentů do 18 let bylo pouze 1%.

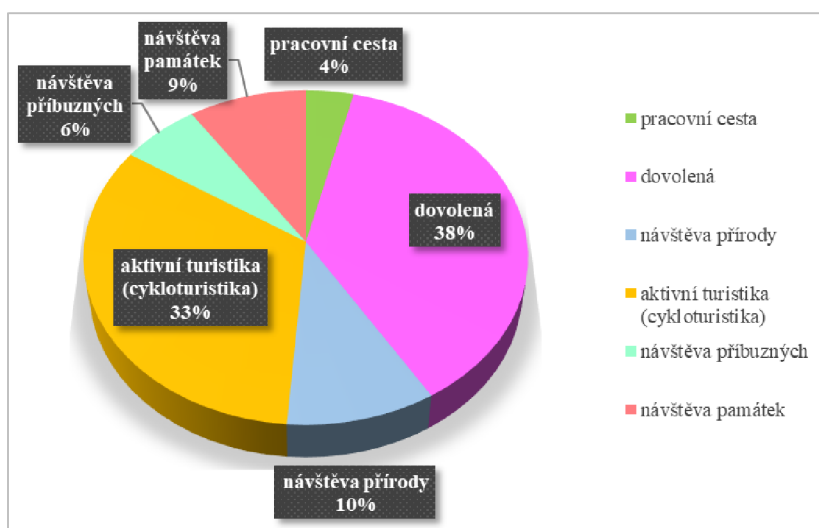
Graf 2: Společenský status (otázka č. 35)



Zdroj: vlastní zpracování dle dotazníkového šetření

Z grafu 3 je patrné, že přibližně 52% dotazovaných je zaměstnaných a naopak pouhých 9% na mateřské dovolené. Velkou část dotazovaných respondentů, přesně 17%, tvořili studenti. Především za účelem lázeňství do této oblasti přijelo 12% důchodců.

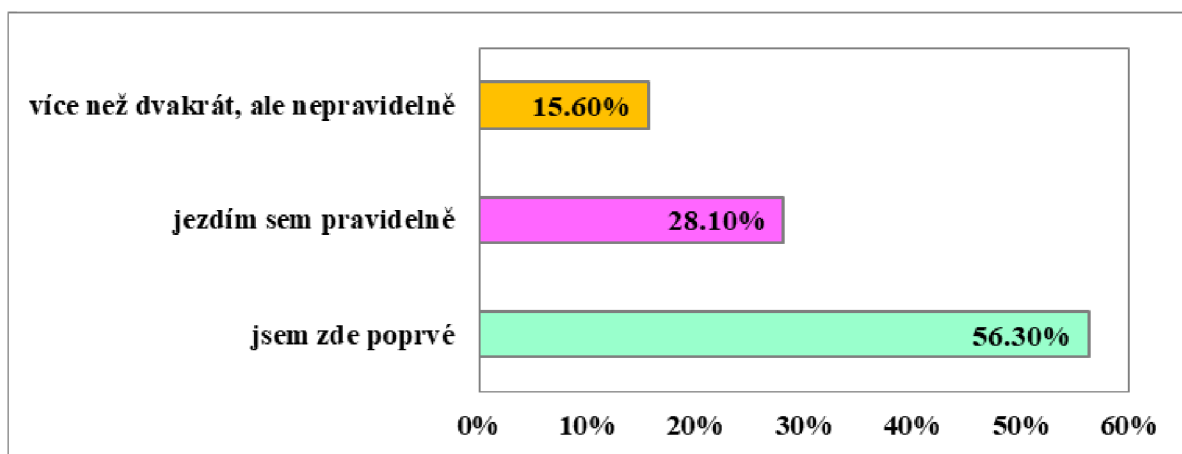
Graf 3: Hlavní důvod návštěvy Třeboňska (otázka č. 2)



Zdroj: vlastní zpracování dle dotazníkového šetření

U 38% (N=60¹) dotazovaných je hlavním důvodem návštěvy Třeboňska (graf 4) dovolená. Je to možné například proto, že Třeboňsko je nádhernou destinací pro odpočinek, ale i aktivní cestovní ruch a mnoho rodin sem přijíždí právě za účelem strávení své dovolené v této destinaci. Další velmi významnou odpovědí v dotazníkovém šetření byla, jak již bylo zmíněno, aktivní turistika – ve většině případů cykloturistika 33% (53). Výsledky návštěvy přírody, památek a příbuzných dělilo od sebe jen pouhých pár procent. Pouhá 4% (6) odpověděla, že hlavním důvodem návštěvy byla pracovní cesta.

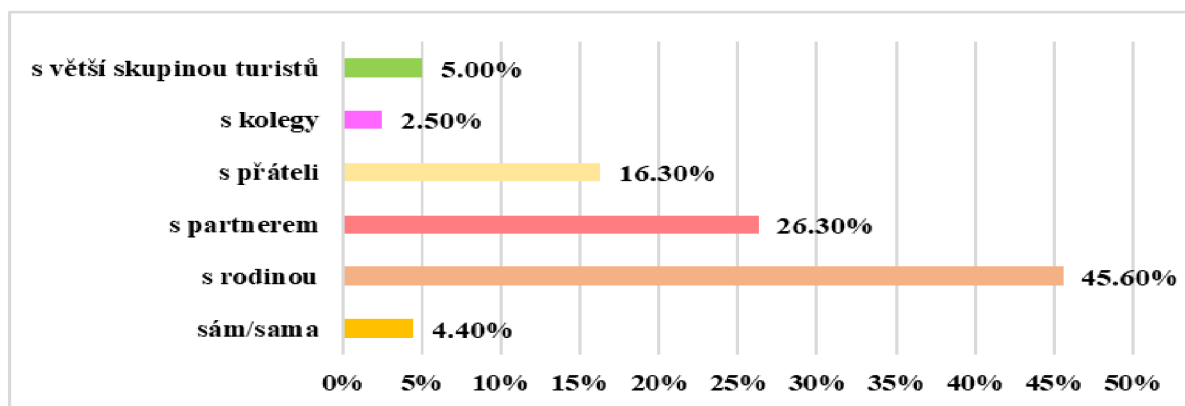
Graf 4: Pravidelnost návštěvy destinace (otázka č. 3)



Zdroj: vlastní zpracování dle dotazníkového šetření

Z grafu 5 vyplývá, že 56,30% (90) respondentů navštívilo Třeboňsko poprvé. Pravidelně sem jezdí 28,10% (45) a více než dvakrát, ale zpravidla nepravidelně se do této destinace dostane pouze 15,60% (25).

Graf 5: Přicestování respondentů (otázka č. 5)

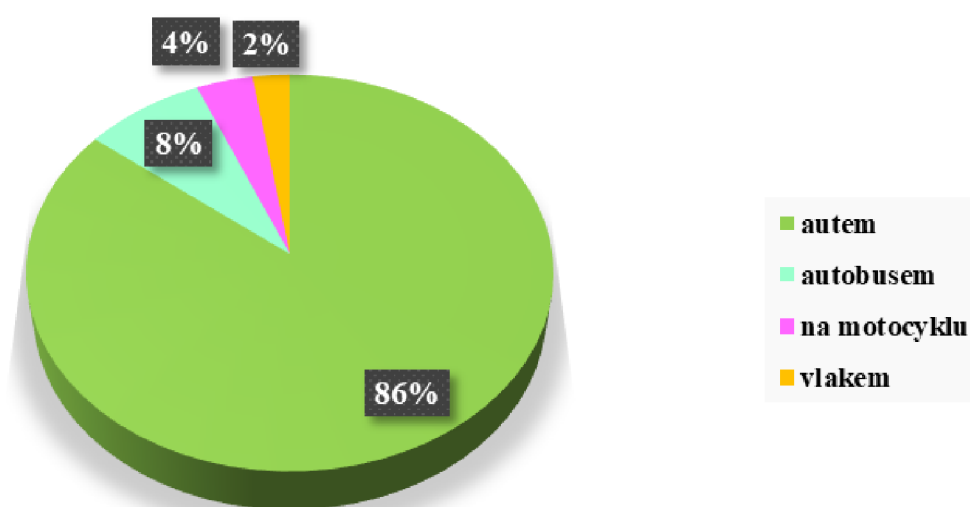


Zdroj: vlastní zpracování dle dotazníkového šetření

¹ (N=...), dále jen udáno číslo

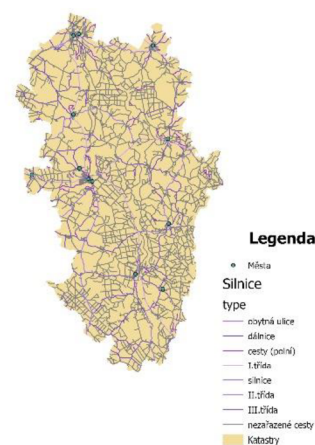
Díky svým bohatým kulturním a přírodním podmínkám, přijíždí do Třeboňska 45,60% (73) rodin s dětmi. Dále 26,30% (42) dotazovaných dorazilo v páru nebo s přáteli 16,30% (26). Může to být dáno tím, že je zde poměrně rozsáhlá škála restaurací, hospod, kulturních akcí nebo zařízení pro zábavu. Odpovědi, kdy sem respondenti cestovali sami, což odpovídá 4% (7) a s kolegy 2,50% (4) bylo odůvodněno tím, že je sem zavedla pracovní cesta. Poměrně malou část ale také tvořily odpovědi, kdy sem turisté cestovali s větší skupinou 5% (8) za účelem rekreace v lázeňství nebo za zdravotními procedurami. Těmi je tato oblast také velmi vyhlášená.

Graf 6: Doprava do destinace (otázka č. 6)



Zdroj: vlastní zpracování dle dotazníkového šetření

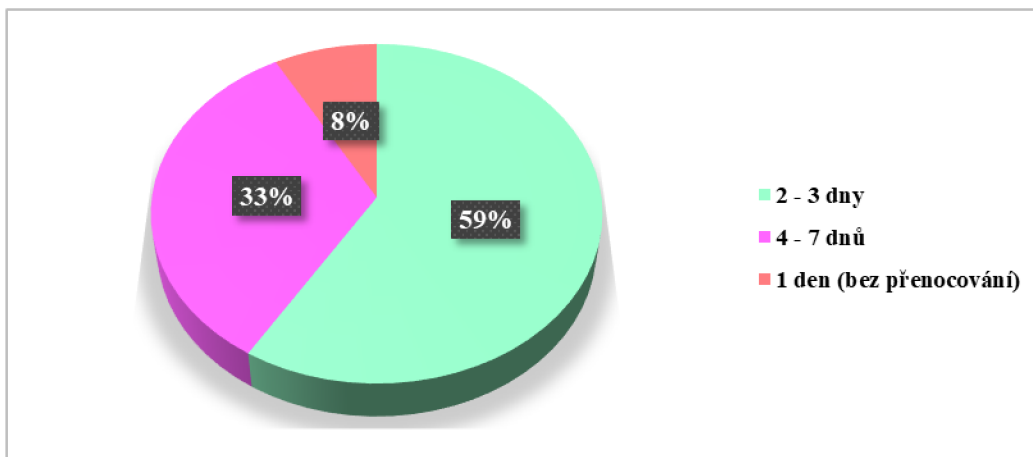
Vzhledem k tomu, že Třeboňsko má velmi rozšířenou dopravní síť, není problém dostat se sem jakýmkoli způsobem. Přesně 86% (137) respondentů pro svou cestu volí právě automobil. Je to dáno nejen tím, že Třeboňsko má dobré podmínky pro parkování a také nabídka parkovacích míst je v této oblasti velmi rozšířená. Dále ale přes Třeboňsko vede hlavní tah k hraničnímu přechodu Halámky, který dále pokračuje až do Vídně. Z grafu 7 je dále patrné, že 8% (13) návštěvníků se do této destinace dostává autobusem. Tento způsob volí především ti, kdo sem přijíždí s větší skupinou turistů, prostřednictvím cestovní kanceláře, nebo důchodci, kteří Třeboňsko vyhledávají z důvodu lázeňského. Během dotazníkového šetření 4% (6) dotazovaných



Obrázek 11 Zdroj: vlastní zpracování v programu ARCGIS

projíždí Třeboňsko na motocyklu. Zbývá 2% (4) volí vlak z důvodu cyklistiky nebo vodáctví. Oblast poskytuje dále i služby spojené s přepravou jízdních kol po železnici.

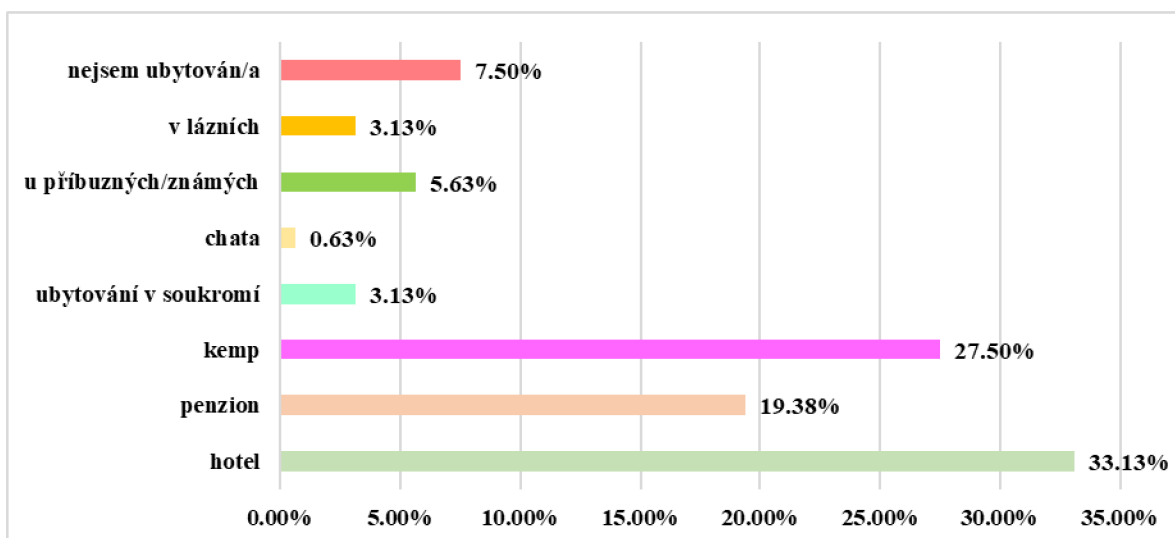
Graf 7: Počet strávených dní (otázka č. 7)



Zdroj: vlastní zpracování dle dotazníkového šetření

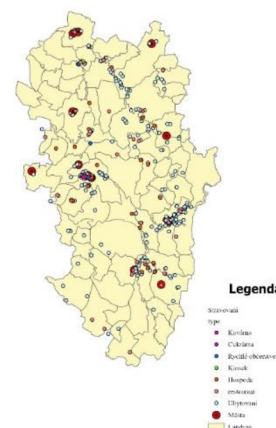
Z grafu 8 je patrné, že 59% (94) stráví v destinaci 2-3 dny. Doba záleží na aktivitách, které se zde chystají návštěvníci provozovat. Někteří svou dovolenou volí jako aktivní a někteří jako pasivní. Tuto dobu ale volí především ti, kteří zde mají své známí nebo příbuzní a tato doba se jim pro návštěvu zdá optimální. Dobu 4-7 dnů volí 33% (53) a v tomto případě jde především o ty, kteří sem jedou za účelem odpočinku nebo právě cyklistiky. Zbýlých 8% (13) tvořili ti, kteří sem přijíždí na pracovní jednání nebo přijeli na návštěvu jednotlivého města, ve většině případů Třeboně.

Graf 8: Ubytování respondentů (otázka č. 8)



Zdroj: vlastní zpracování dle dotazníkového šetření

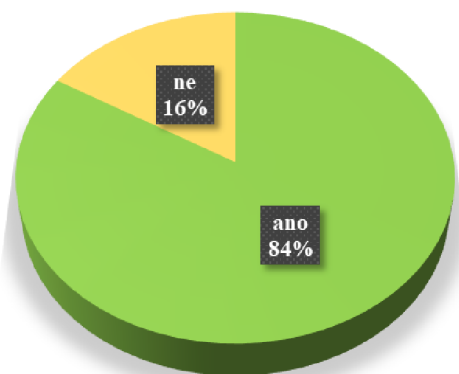
Jak lze na obrázku 11 vidět, ubytovacích zařízení² je po Třeboňsku rozmístěno spousta. Nejvíce lidí 33,13% (53) se ubytovává v hotelech. V závislosti na rekreaci, která zde má vysoké předpoklady, si svou dovolenou užívá 27,5% (44) v kempech. Dalších 19,38% (31) využívá k přespaní penziony. Najdou se zde i tací, kteří ubytování vůbec nevyužívají. Jak již bylo výše zmíněno, jde o lidi, kteří sem jezdí za účelem pracovního jednání, nebo jen na krátkou návštěvu historických, kulturních, či přírodních památek. Necelých 6% (9) osob, preferuje ubytování u svých příbuzných nebo známých, které každoročně navštěvují. Dvě možnosti – ubytování v soukromí a v lázních zvolilo 3,13% (5). Pouhých 0,63% (1) jezdí do Třeboňska za účelem návštěvy svých vlastních chat.



Obrázek 12 Zdroj: vlastní zpracování v programu ARCGIS

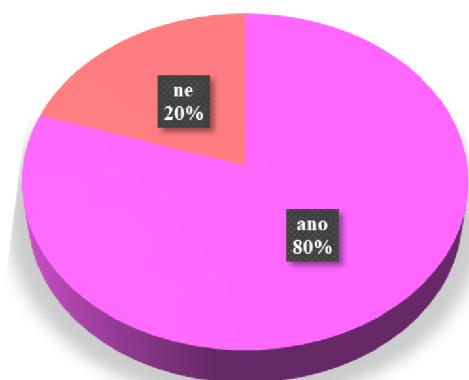
Z mého vlastního průzkumu, přibližných 70% ubytovacích jednotek, neměla ponětí o tom, co znamená „udržitelnost cestovního ruchu“. Většina ale zmínila to, že poctivě třídí odpad – rodinné penziony třídí i po hostech, kteří se zde ubytovávají. 7/10 UZ vlastní spořiče ve sprchách a umyvadlech, tudíž nedochází k nadbytečnému plýtvání vodou. Co je velkým problémem, tak propojení cyklostezek mezi městy. Spousta cyklistů využívá cykloserver, kde krom legálních cyklostezek jsou zaznamenány i cesty, které nejsou označené cyklostezkou, ale dotyčná osoba to jako cyklostezku na tento server uvedla. Dochází tak k poškozování přírody, nadměrnému množství odpadků, neboť právě na nevyznačených trasách nejsou odpadková zařízení.

Graf 10: Povědomí o udržitelnosti cestovního ruchu (otázka č. 13)



Zdroj: vlastní zpracování dle dotazníkového šetření

Graf 9: Podpora udržitelnosti cestovního ruchu (otázka č. 14)



Zdroj: vlastní zpracování dle dotazníkového šetření

² Ubytovací zařízení, dále UZ

Graf 10 vyobrazuje povědomí dotazovaných o udržitelnosti cestovního ruchu jako oboru. Přibližně 84% (134) jedinců znají problematiku a pojem „udržitelnost cestovního ruchu“. Zbýlých 16% (26) odpovědělo, že pojem „udržitelnost“ jim není blízký. Spousta z nich chápe udržitelnost jako něco, čím přispívají k dlouhodobé životnosti a zachování přírody. Odpověď „ne“ většinou zvolili lidé ve věku 66 let a více. Po krátkém shrnutí pojmu 80% (128) považuje udržitelnost v oblasti Třeboňska za dostatečnou. Posledních 20% (32) nepovažuje udržitelnost na Třeboňsku za dostatečnou a zároveň 4% (6) z těch, kteří pojem znají, nepovažují Třeboňsko za dostatečně udržitelné. Je to dle jejich názoru způsobeno převážně tím, že spousta cyklistů nevyužívá vyznačené cyklistické trasy, ale využívají své vlastní trasy, vedoucí po lesních a lučních cestách, či silnicích. Na těchto místech zůstávají stopy a tím se ničí příroda a zároveň na těchto místech chybí odpadkové koše. Jak bylo již výše zmíněno, tímto způsobem vznikají na cykloserveru nové nelegální trasy, které cyklisté využívají.

Tabulka 3: Pomoc respondentů s udržitelností v oblasti Třeboňska (otázka č. 15)

Možnosti	N	%
třídění odpadků	105	65.60%
preferuji cyklistiku a pěší turistiku	43	26.90%
sbírání odpadků	8	5.00%
jiné	4	2.50%

Zdroj: vlastní zpracování dle dotazníkového šetření

I přesto, že na výše zpracovaném grafu 10 zodpovědělo 16% (26), že pojem „udržitelnost“ vůbec neznají, tak i přesto našli svou odpověď v otázce č. 15, jakým způsobem napomáhají s udržitelností. Z celkem 160 dotazovaných 65,6% (105) pomáhá díky třídění odpadků. Dalších 26,9% (43) preferují cyklistiku a pěší turistiku po vyznačených trasách, kterých je v této oblasti opravdu spousta – modrá, zelená, červená, žlutá. Pouhých 5% (8) návštěvníků, kteří sem přicestují za jakýmkoli účelem se v rámci svého volného času a času stráveném na dovolené, věnují sbírání odpadků. Získala jsem i 2,5% (4) odpovědi s možností „jiné“. Tito lidé odpovídali takto:

„Pomáhám tím způsobem, že neznečišťuji přírodu jakýmkoli způsobem.“

Nejvíce se však opakovala odpověď:

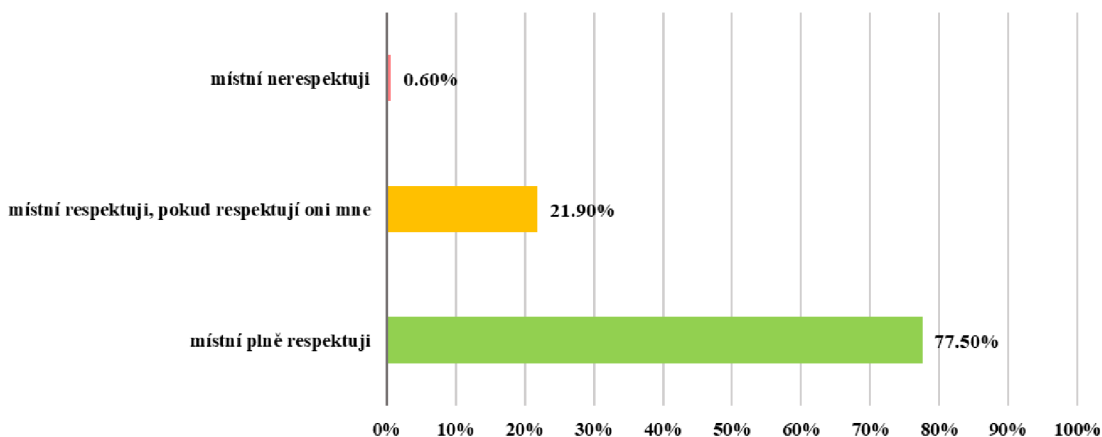
„Snažíme se zbytečně neplýtvat.“



Obrázek 13 Zdroj: vlastní zpracování v programu ARCGIS

S touto problematikou je spojeno i chování se ohleduplně ke kulturním památkám, které bylo v dotazníku zpracováno jako otázka č. 17. Na tuto otázku všech 160 dotazovaných zodpovědělo, že se snaží chovat ohleduplně ke kulturním a přírodním památkám.

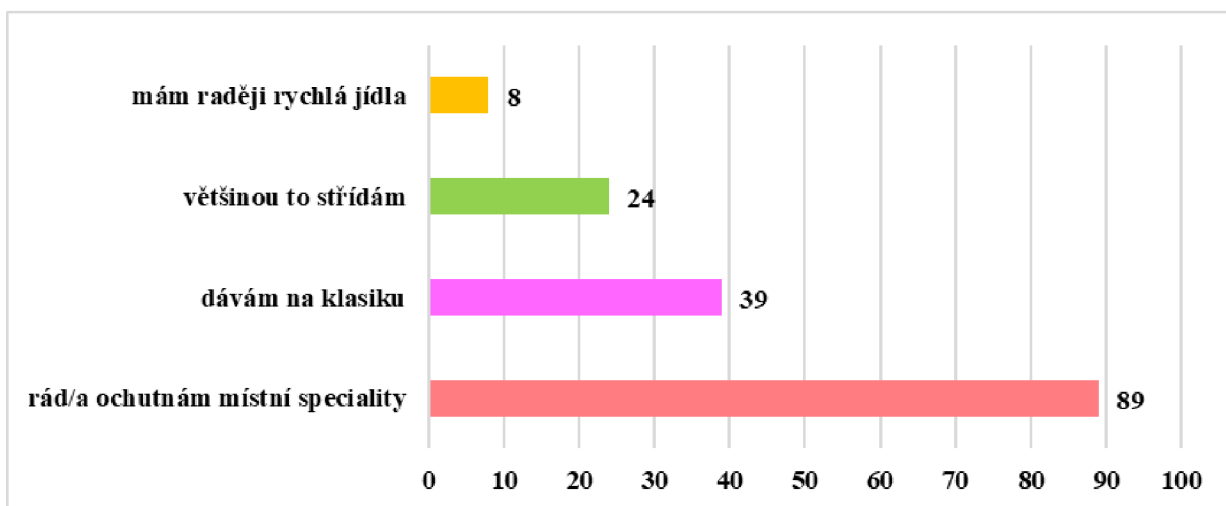
Graf 11: Respektování místních návštěvníky (otázka č. 18)



Zdroj: vlastní zpracování dle dotazníkového šetření

Pouze 0,6% (1) místní obyvatele plně nerespektuje. V tomto případě se jednalo o ženu ve věku 41-55 let, která byla velice nepříjemná již při vyplňování mého dotazníku, ale i tak byly její odpovědi do mé práce užitečné. Další odpověď, jak je z grafu 12 patrné, bylo respektování místních, pokud místní respektují návštěvníky. Tato odpověď měla procentní zastoupení 21,9% (35). Nejvíce respondenti volili odpověď „místní plně respektují“. Tuto odpověď zvolilo 77,5% (124).

Graf 12: Přednosti ve stravování (otázka č. 19)

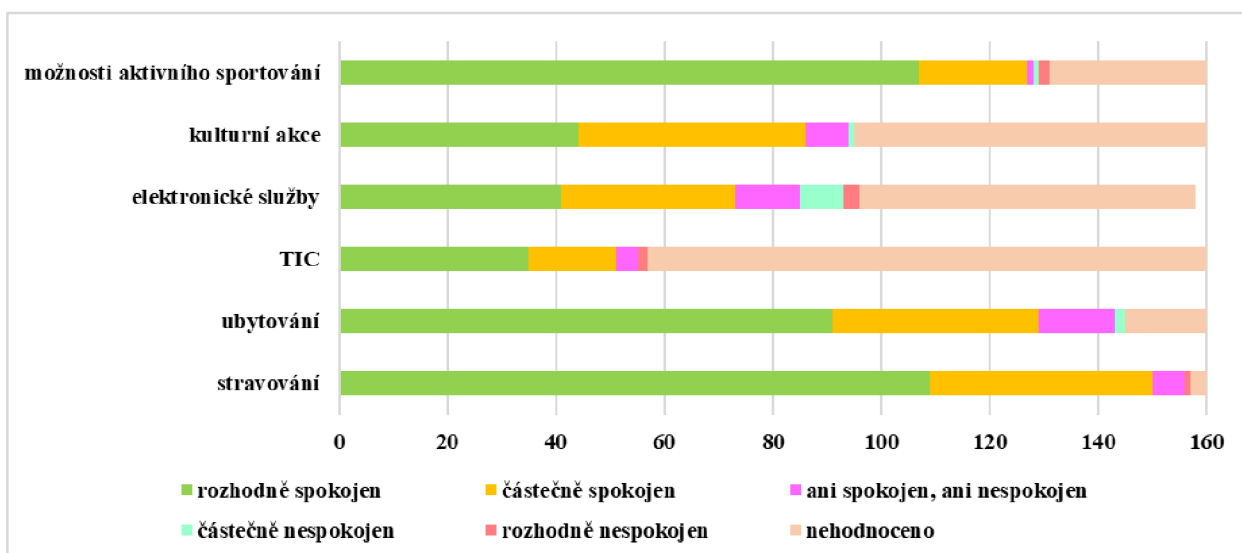


Zdroj: vlastní zpracování dle dotazníkového šetření

Třeboňsko je známé nejen pro svou bohatou nabídku cyklostezek a přírodních památek, ale také především také pro širokou škálu rybích specialit, díky velkému množství rybníků v této oblasti.

Z grafu 13 vyplývá, že ze 160 dotazovaných, 89 (56%) navštěvuje Třeboňsko díky zájmu o ochutnání místních specialit, kterými jsou například kapří hranolky, nebo jakkoli jinak zpracované ryby. Dalších 39 (24%) návštěvníků dává raději na klasiku, i takové restaurace se v této oblasti najdou. Jednalo se spíše o starší lidi. Na odpověď „většinou to střídám“ reagovalo 24 (15%). Tito lidé rádi ochutnají místní speciality, ale rádi si dají klasiku, nebo nějaký ten fastfood. Pouhých 8 (5%) během svého pobytu navštěvuje právě již zmíněné fastfoody. Mnohokrát se jednalo spíše o mladší jedince nebo cyklisty, kteří během své cesty zastaví spíše na smažená jídla než nutričně lepší.

Graf 13: Hodnocení spokojenosti návštěvníků s místní nabídkou (otázka č. 20)

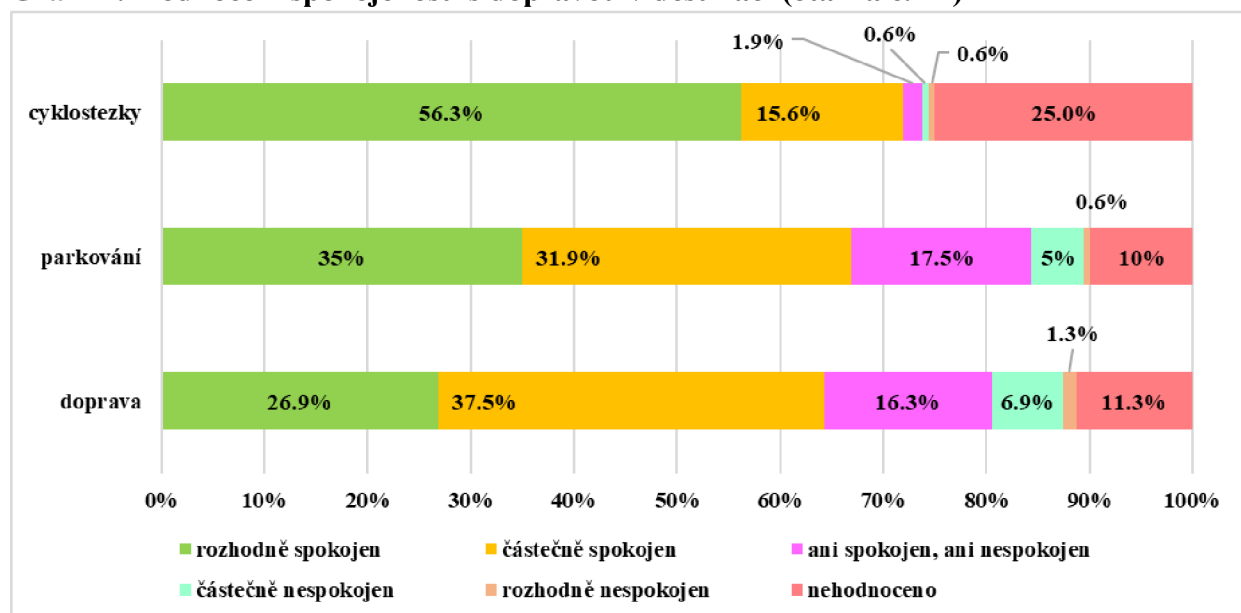


Zdroj: vlastní zpracování dle dotazníkového šetření

Na grafu 14 je za pomoci dvojrozměrného pruhového grafu vyobrazeno hodnocení spokojenosti celkové nabídky v této oblasti. Co se týče spokojenosti „možnosti aktivního sportování“, 107 (67%) zvolilo odpověď – rozhodně spokojen. Většina z nich i dále reagovala tím, že nabídka cyklostezek, nebo třeba i vodních sportů je zde opravdu vysoká a že sem za tímto účelem již jezdí několik let po sobě. Dále odpověď – částečně spokojen, volilo 20 (12,5%) respondentů a těmto lidem v této oblasti mnohdy něco chybělo a rádi by zde takové aktivity našli. Odpovědi – ani spokojen, ani nespokojen a částečně nespokojen zvolili celkem 2 (1,2%). Rozhodně nespokojení s možnostmi aktivního vyžití zde byli pouze 2 (1,3%). Šlo o studenta a muže, kteří měli problémy s cyklostezkami. Celkem 29 (18,1%) respondentů tuto odpověď nehodnotilo, vzhledem k tomu, že účel jejich návštěvy byl zcela jiný, než možnost sportování

v destinaci. Kulturní akce nehodnotilo celkem 65 (40,6%). Důvodem byl buďto jiný účel návštěvy, nebo nezájem o kulturní akce. Rozhodně spokojených s kulturními akcemi bylo 44 (27,5%). Jednalo se buďto o studenty, páry, nebo rodiny s dětmi. Tito lidé Třeboňsko navštívili v sezóně, kdy se zde koná kulturních akcí opravdu mnoho. Pouze o dvě odpovědi méně, 42 (26,3%) zvolilo odpověď – částečně spokojen. Ani spokojeni, ani nespokojeni bylo pouhých 8 (5%) respondentů, jelikož na kulturní akce chodí rádi, ale buďto se jednalo zrovna o nevhodnou nabídku programu nebo zrovna žádnou kulturní akci nenavštívili. Jedna osoba (0,6%) byla částečně nespokojena, z důvodu nedodržování nočního klidu ve městě. Hodnocení elektronických služeb se zdrželo 62 (38,8%) respondentů, neboť do této oblasti nepřijeli za účelem využívání WiFi a ostatních služeb, ale za účelem odpočinku, užití si své dovolené v turisticky oblíbeném místě, klidné přírodě a se svou rodinou. Z hodnocení dále vyplývá, že ačkoli je na Třeboňsku pouhých 6 informačních center (Lomnice nad Lužnicí, Třeboň, Borovany, Trhové Sviny, Nové Hrady, Suchdol nad Lužnicí), turisté tato TIC využívají velmi málo. Z celkem 160 dotazovaných, 103 (64%) turistická informační centra vůbec nevyužívají. Rozhodně spokojených je pouhých 35 (22%), kteří TIC využívají z důvodu informací o destinaci a především z důvodu doporučení. Zbylým 22 (14%) v turistických informačních centrech buďto něco chybělo, anebo své odpovědi zdůvodňovali nízkým počtem v rámci celé destinace. S ubytováním v destinaci je rozhodně spokojeno 91 (57%), což je více jak ½ dotazovaných. Toto hodnocení dělá destinaci velmi dobrý obrázek. Částečně spokojeno bylo 38 (24%). Nedostatkem většinou byla kvalita pokojů, či úklid. S personálem v ubytovacích zařízeních v rámci hodnocení nikdo výrazný problém neměl. Stravování hodnotilo 109 (68,1%) nejvyšším možným hodnocením. Z předchozího grafu vyplývalo, že 89 návštěvníků dává na místní speciality, tudíž zbylých 20 si zamilovalo i jiná jídla, než jsou právě místní speciality. Rozhodně nespokojen byl pouze jeden návštěvník. Jednalo se o studentku, které se mimo jiné nelíbila ani nabídka aktivního sportování. Stravování nebylo hodnoceno celkem 3x a to z důvodu stravování se u svých známých.

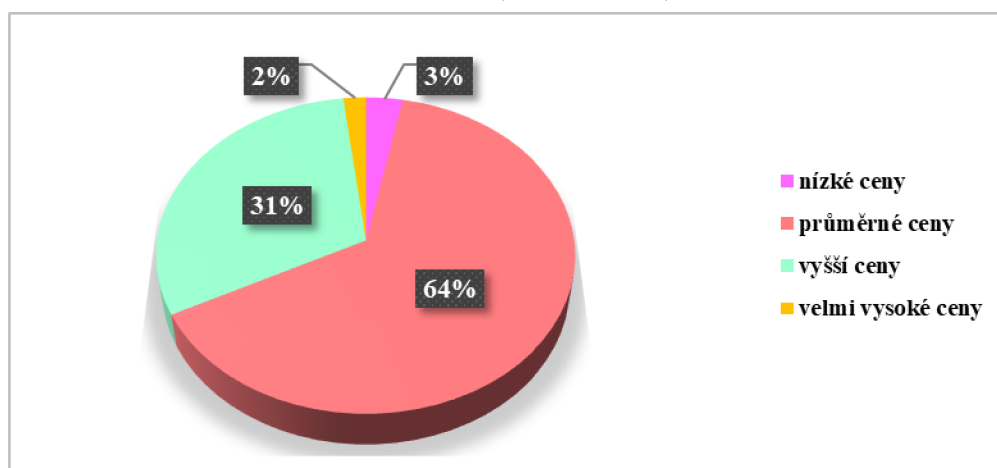
Graf 14: Hodnocení spokojenosti s dopravou v destinaci (otázka č. 21)



Zdroj: vlastní zpracování dle dotazníkového šetření

V rámci dotazníkového šetření dosáhla nejvyšší nespokojenosti v rámci grafu 15 doprava 2 (1,3%) s porovnáním s cyklostezkami 1 (0,6%) a parkováním 1 (0,6%). Nejvyšší spokojenosti v oblasti dopravy dostaly cyklostezky, tedy 90 (56,3%).

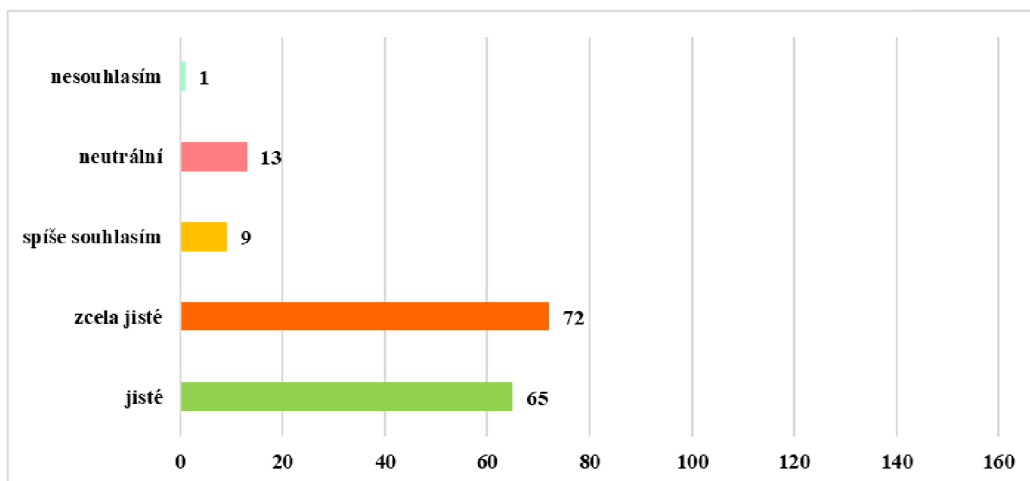
Graf 15: Hodnocení cenové úrovně v destinaci (otázka č. 23)



Zdroj: vlastní zpracování dle dotazníkového šetření

Z grafu 15 je patrné, že 64% (103), považuje tuto destinaci v oblasti cenové úrovně za průměrnou. Naopak 31% (49) se domnívá a hodnotí, že tato oblast je poněkud drahá. Nízké ceny zvolila 3% (5) dotazovaných. Do tohoto hodnocení byla zahrnuta jak ubytovací zařízení, stravovací zařízení, tak ale i ceny vstupenek.

Graf 16: Pravděpodobnost doporučení Třeboňska dále (otázka č.26)



Zdroj: vlastní zpracování dle dotazníkového šetření

Jistou pravděpodobnost doporučení destinace dalším potenciálním návštěvníkům, zvolilo 41% (65). Dalších 45% (72) považuje doporučení za zcela jisté. Tito lidé byli podle celkového hodnocení v rámci dotazníkového šetření víceméně se vším spokojeni. Neutrální odezvy se dostalo od 8% (13). Pouze 0,6% (1) respondentů mělo k Třeboňsku celkově výhrady a doporučení se od tohoto člověka nedostane.

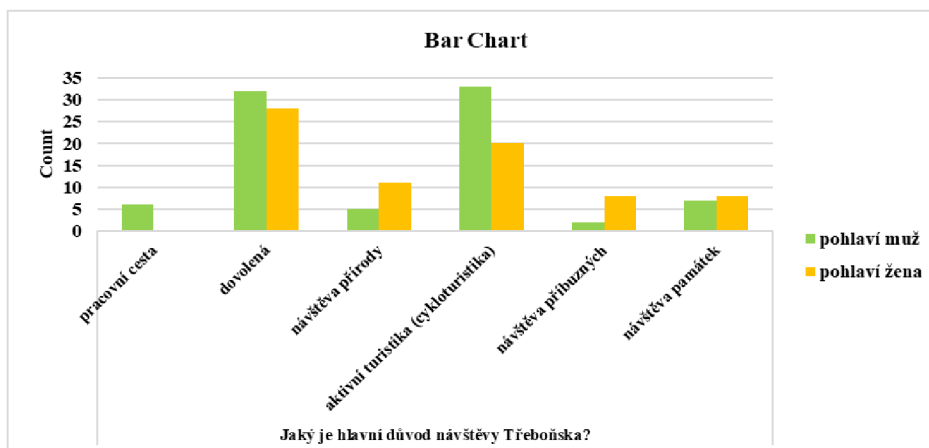
4.3 Vyhodnocení stanovených hypotéz

Výzkumná otázka č. 1: Záviseí důvod návštěvy Třeboňska na pohlaví?

H1: Hlavní důvod návštěvy Třeboňska nezávisí na pohlaví.

Tato hypotéza byla testována dle otázek č. 2 a č. 33. Graf 17 znázorňuje hlavní důvod návštěvy Třeboňska, vzhledem k pohlaví respondentů.

Graf 17: Závislost návštěvy Třeboňska na pohlaví



Zdroj: vlastní zpracování dle dotazníkového šetření

Při testování závislosti důvodu návštěvy Třeboňska na pohlaví, tedy H1, nebyly splněny předpoklady pro využití klasického chí-kvadrát testu, protože 25% buněk (tj. více než 20%) má očekávané četnosti menší než 5. Byla tedy využita metoda Monte Carlo, kterou nabízí software SPSS.

Hodnota testové chí-kvadrát statistiky: $\chi^2 = 14,805$

P – value je prvkem intervalu: $p = (0,005;0,009)$

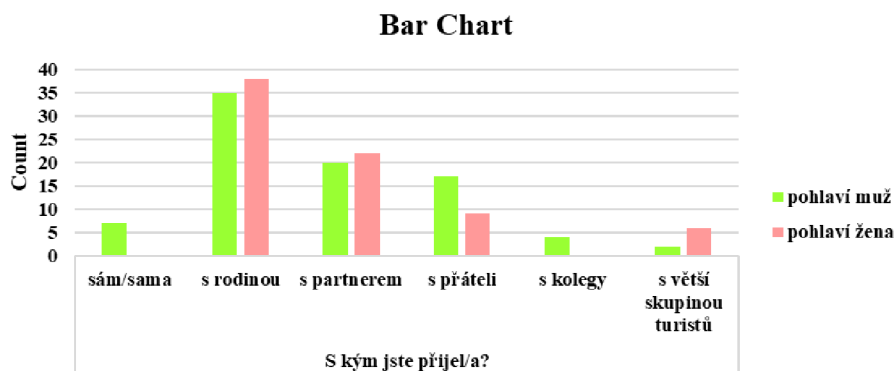
V procentuálním vyjádření četností byly zjištěné rozdíly v pohlaví. Z grafu 17 je zřejmé, že téměř největším rozdílem, hlavního důvodu návštěvy Třeboňska u mužů je pracovní cesta. Tuto možnost ze 160 dotazovaných nezvolila ani jedna žena. Dalším poměrně značným rozdílem je výběr cykloturistiky, kdy 39% mužů volilo častěji aktivní turistiku, spojenou s cykloturistikou, před 27% žen. V čem se ale dotazovaní shodli, tak byl výběr možnosti „dovolená“. V tomto případě se dle pohlaví muži i ženy vyrovnávají.

Výzkumná otázka č. 2: Závísí návštěva destinace na doprovodu turisty?

H2: Návštěva destinace nezávisí na tom, s kým turista do destinace přijel.

Graf 19 vyobrazuje závislost otázek č. 5, tedy s kým respondent do destinace přijel na otázce č. 33, tykající se pohlaví.

Graf 18: Závislost návštěvy destinace na pohlaví



Zdroj: vlastní zpracování dle dotazníkového šetření

Ani u H2 nebyly splněny předpoklady pro využití klasického chí – kvadrát testu. Z výpočtů programu SPSS plyne, že 50% buněk má očekávané četnosti opět menší než 5. Byl dále tedy využit, již zmiňovaný model, Monte Carlo.

$$\chi^2 = 15,114$$

$$p = (0,004;0,007)$$

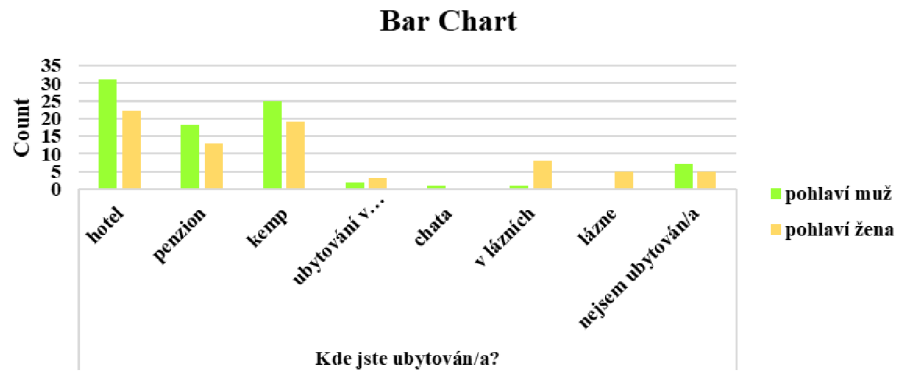
I v tomto případě byly zjištěné značné rozdíly. Opět v rozdílnosti dominovali muži. V případě, kdy respondent přijel do destinace sám, nebo s kolegy dominovali muži nad ženami. Tuto odpověď volili muži a ani v jednom případě tato odpověď nebyla zvolena ženou. Naopak ženy vybíraly častěji odpověď, kdy do destinace přijeli s rodinou, než muži. Častěji také do destinace přijíždějí ženy s partnerem než muži.

Výzkumná otázka č. 3: Je volba ubytování závislá na pohlaví?

H4: Volba ubytování je nezávislá na pohlaví.

Hypotéza 3 je založena na otázkách „Kde jste ubytován/a?“ (č.8) a „Pohlaví“ (č.33).

Graf 19: Závislost ubytování na pohlaví



Zdroj: vlastní zpracování dle dotazníkového šetření

V případě hypotézy č. 3 došlo také k nesplnění předpokladů k využití klasického chí – kvadrát testu, neboť 50% buněk má očekávané četnosti menší než 5. Znamená to tedy, že za použití softwaru SPSS je možnost využití metody Monte Carlo.

$$\chi^2 = 14,563$$

$$p = (0,023;0,032)$$

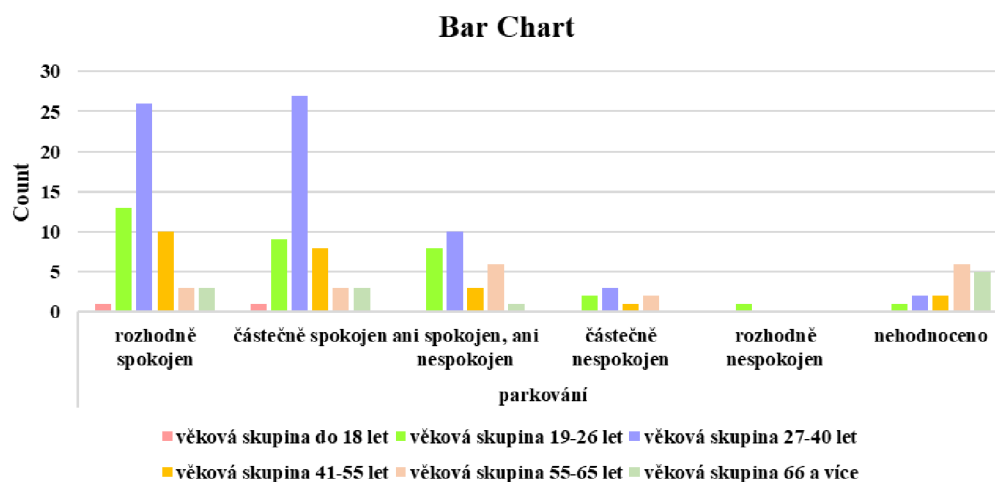
Bylo potřeba opět udělat procentuální vyhodnocení četností závislosti ubytování na pohlaví. Z grafu 20 je patrné, že v případě kempu se hodnoty mezi muži a ženami vyrovnávají. Největší rozdíl je viditelný v případě lázní – zde volí tuto možnost z 11% ženy a pouhé 1% mužů tuto variantu zvolilo. Možnost chaty raději volí muži, ženy tuto možnost nevolily vůbec.

Výzkumná otázka č. 4: Závísí spokojenost s parkováním na věkové skupině?

H4: Spokojenost s parkováním nezávisí na věkové skupině.

Hypotéza 4 bere v potaz otázku, zaměřující se na spokojenost s parkováním (otázka č. 21) vzhledem k věkové skupině (otázka č. 34).

Graf 20: Závislost spokojenosti s parkováním na věkové skupině



Zdroj: vlastní zpracování dle dotazníkového šetření

Prvním krokem této hypotézy bylo opět zjištění splněných předpokladů pro využití klasického chí – kvadrát testu. Ani tato hypotéza tímto testem neprošla, vzhledem k 69,4% buněk, které mají očekávanou četnost menší než 5.

$$\chi^2 = 42,160$$

$$p = (0,021; 0,03)$$

Bylo by tedy dále potřeba využít metodu Monte Carlo. Jak z četností vyplývá, největší rozdílnosti, tedy částečně spokojena s parkováním, je věková skupina 27-40 let, stejně tak jako rozhodně spokojena. Rozhodně nespokojena s parkováním byla pouze věková skupina 19-26 let, ostatní věkové skupiny tuto možnost vůbec nevolily. Stejně tak věková skupina 27-40 let volili častěji odpověď rozhodně nespokojen, než věková skupina 41-55 let.

4.4 Návrhy a opatření

V závislosti na zjištěných poznacích a informacích v rámci dotazníkového šetření, je cílem této návrhové části vytvoření nového produktu, který by vedl k eliminaci přetížení oblasti cyklistikou

a celkovému zvýšení spokojenosti nejen návštěvníků destinace Třeboňska, ale i místních obyvatel a následnému zvýšení atraktivity této oblasti. Ráda bych ale dále tímto návrhem napomohla ke zlepšení celkových vztahů mezi rezidenty, jak bylo zmíněno v kapitole 2.5.2 a návštěvníky destinace.

Vzhledem k tomu, že 46% návštěvníků jsou rodiny s dětmi, které do této destinace přijíždí, především za účelem dovolené a cyklistiky, zaměření nového projektu bude zacílené na tuto skupinu. Hlavním důvodem, jak již bylo zmíněno, bude eliminace cyklistiky na místech, kde nejsou vyznačené turistické trasy a odklonění tak velkého návalu cyklistů z obcí a hlavně z centra samotné Třeboně. Tento návrh by následně měl vést ke zlepšení vztahů mezi rezidenty a návštěvníky. Aby nebyl tento projekt určen pouze jako sezónní, dalšími účastníky by mohly být, během školního roku, i školy v rámci svých naučných exkurzí. Stezka by mohla být přístupná vždy od dubna do října.

Jednalo by se tedy o naučnou stezku „Po stopách rybníků a řemesel“. Na této naučné stezce by se návštěvníci dozvěděli něco o historii nejen samotného Třeboňska, ale také o využití rybníků v historii a dnes. Zajímavou vsuvkou nejen pro děti by byly informace o starých řemeslech, které by si samy děti mohly interaktivně vyzkoušet. Okruh by doprovázelo celkem 11 stanovišť s informačními tabulemi. Stezka by byla realizována jak pro pěší, tak pro cyklisty, protože náročnost terénu je zde minimální. Průvodci by zde nebyli potřeba, neboť celá stezka má být naučná a interaktivní. Pouze na některých stanovištích, která by byla zaměřená na dobová řemesla, a na samotném začátku by bylo potřeba pár pracovníků, kteří by se o návštěvníky postarali. Nezbytnou součástí celé naučné stezky by bezpochyby byly kontejnery na tříděný odpad, neboť by se naučná stezka nacházela v národní přírodní rezervaci a chtěli bychom tak zamezit opakovanému problému, vyhazování odpadků do přírody a podpořit tak celkovou udržitelnost.

Ráda bych spolupracovala s TIC v Třeboni, které by mohlo celou naučnou stezku dále propagovat.

Základní informace o stezce

Délka naučné stezky: cca 15 km

Časová náročnost: cca 4 hodiny

Začátek naučné stezky: sádky Šaloun

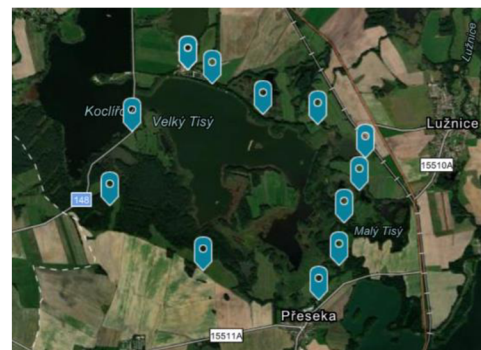
Konec naučné stezky: sádky Šaloun

Počet informačních a interaktivních stanovišť: 11

Místo: Místo naučné stezky by bylo v národní přírodní rezervaci, kolem rybníků Velký a Malý Tisý, Koclířov a ve velké blízkosti rybníků Šatlavy a Velký a Malý Dubovec.

Trasa naučné stezky

Jak již bylo výše zmíněno, naučná stezka „Po stopách rybníků a řemesel“, by vedla v krásném přírodním prostředí národní přírodní rezervace Velký a Malý Tisý, mezi samotnými rybníky. Tato stezka by započala na sádkách Šaloun, kde by byla vystavěna dřevěná chatka, ve které by byly podávány veškeré informace, včetně mapek a vzpomínkových suvenýrů. Od sádek by se pokračovalo dále kolem rybníka Malý Dubovec, kde by byla umístěna první informační tabule. Trasa by dále vedla k druhému stanovišti, které by se nacházelo v blízkosti rybníka Velký Dubovec. Vzhledem k bezpečnosti, hlavně malých dětí, by se nepokračovalo přes koleje, až na hlavní silnici před obcí Lužnice, ale stezka by dále vedla polní cestou kolem rybníka Šatlavy. Od rybníka Šatlavy, by návštěvníky kroky zavedly k Jezeru pod Tisým a dále kolem samotného rybníka Malý Tisý. Jednou z dalších hlavních zastávek by byla NPR Olšina s rybníkem Vydýmač. Odtud by se již pokračovalo kolem rybníka Velký Tisý, který po pár kilometrech spojuje hráz s rybníkem Koclířov. Odtud by stezka vedla do samotného cíle, tedy zpátky na sádka Šaloun. [ODKAZ NA STORY MAPU](#)



Obrázek 14 Zdroj: vlastní zpracování v programu ARCGIS Storymaps

Podrobný popis stanovišť na naučné stezce „Po stopách rybníků a řemesel“

Jak již bylo výše zmíněno, na celé naučné stezce by bylo rozmístěno celkem 11 stanovišť, jejichž popis a náplň si rozvrhneme v této části:

Stanoviště č. 1

První stanoviště by bylo zaměřeno na celkovou historii samotného Třeboňska. Návštěvníci by se zde dozvěděli o původu krajiny a dále by byla v krátkosti shrnuta historie prvního osídlení, které sahá až do 12.

století. Prvním majitelem tohoto území byl Vítek z Prčic z rodu Vítkovců. Tato historická tabule by dále přiblížila vládu Rožmberků, kteří vládli na Třeboňsku již ve 14. století a povídání by směřovalo až k vládě rodu Schwarzenberků a jejich výstavbě Schwarzenberské hrobky. Vláda Schwarzenberků trvala až do 2. světové války. Novodobou historií Třeboňska a rybníkářství by se zabývalo až stanoviště č. 11.

Historie Třeboňska

Obrázek 15 Zdroj: vlastní zpracování v programu CANVA

Stanoviště č. 2

Po krátkém seznámení s historií Třeboňska by bylo užitečné, seznámit se s krátkou historií rybníkářství, neboť první zmínky o třeboňském rybníkářství, díky Státnímu oblastnímu archivu v Třeboni, sahají až do 11.

století. Tehdy rybníky sloužily především k chovu kaprů. Kapr byl v té době velice důležitým pokrmem a hlavně se mu v českých zemích velmi dobře dařilo. Již Karel IV. se může považovat za zakladatele prvních rybníků a to již v první polovině 14. století. O dalším postupném rozvoji rybníkářství a jeho zakladatelích by návštěvníci pokračovali až na stanoviště č. 3.

Historie rybníkářství

Obrázek 16 Zdroj: vlastní zpracování v programu CANVA

Stanoviště č. 3

Na dalším stanovišti by byl krátce představen Josef Štěpánek Netolický, neboť je považován za jednoho z nejnámějších a nejvýznamnějších rybníkářů

v českých zemích. Štěpánek Netolický totiž sloužil ve službách rodu Rožmberků, kde se mimo jiné dal do učení, které se zaměřovalo právě na rybníkářské řemeslo. Již v té době se začaly stavět rybníky Tisý a Starý Koclířov, kolem nichž by i vedla naše naučná stezka. Štěpánek Netolický byl jmenován hejtmanem rybníkářství a jeho hlavní starostí byl chov ryb a budování rybníků. On sám jako první navrhl celkovou rybníční soustavu, protože do této doby byly rybníky pouze jednotné. Nejvýznamnějším jeho vodohospodářským dílem se stala Zlatá stoka, která plní hlavní úkoly – nahánět a vypouštět všechny rybníky na Třeboňsku.

O Štěpánku Netolickém

Obrázek 17 Zdroj: vlastní zpracování v programu CANVA

Stanoviště č. 4

Prvním interaktivním stanovištěm by bylo stanoviště č. 4. Na Třeboňsku nebylo velice rozvinuté jen rybníkářství, ale i hrnčířství. Hrnčířství a celkově keramika sahá až do druhé poloviny 19. století, kdy

na tomto území byla rozvinuta hlavně měkká hrnčina (vypalování keramiky na nižší teplotu). Až rodina Klausů začala pracovat na Třeboňsku s keramickou hlinou, která se zapékala vyšší teplotou. Na tomto stanovišti by si zájemci mohli díky moderním vymoženostem, tedy rychleschnoucí hlinou, která se nemusí ani vypalovat, vyzkoušet na hrnčířském kruhu udělat svůj vlastní hrneček.

Hrnčířství

Obrázek 18 Zdroj: vlastní zpracování v programu CANVA

Stanoviště č. 5

Na tomto stanovišti bychom navázali na Štěpánka Netolického, neboť Mikuláš Ruthard z Malešova byl učněm právě Štěpánka Netolického. Krom menších rybníků (Kancelář, Nové Jezero, Nový Hospodář, Svobodnice, atd.), je Mikuláš Ruthard z Malešova zakladatelem i dvou velkých rybníků – Staňkovského a rybníka Hejtman. Staňkovský se dříve jmenoval „Soused“ a dodnes se jedná o nejhlubší rybník v České republice. Rybníkem Hejtman dokonal svou Chlumeckou soustavu rybníků, která je naprostou pýchou celého Třebońska.

Mikuláš Ruthard z Malešova

Obrázek 19 Zdroj: vlastní zpracování v programu CANVA

Stanoviště č. 6

Poměrně rozvinutým řemeslem bylo košíkářství. Na tomto stanovišti by za pomoci interaktivní tabule bylo představeno pletení košíků. V samotném cíli, tedy na sádkách Šaloun, by mohly být k dispozici košíky od pana Milana Macha, umělce v košíkářství, ke koupi.

Košíkářství

Obrázek 20 Zdroj: vlastní zpracování v programu CANVA

Stanoviště č. 7

Z mého pohledu nejslavnějším, ale i nejvýznamnějším rybníkářem byl Jakub Krčín z Jelčan a Sedlčan, kterému by bylo věnováno stanoviště č. 7. Jako Mikuláš Ruthard z Malešova, i Jakub Krčín, navázal na Štěpánka Netolického. S rozdílem, že ale již vybudované rybníky mnohdy rozšířil. Jeho záliba v rybníkářství započala roku 1570, kdy se pustil do výstavby rybníka Svět a o rok později se začal zabývat výstavbou rybníka Spolského. Dále rozšířil již postavené rybníky Opatovický, Naději a Skutek, Dvořiště a Záblatský. Jeho největším dílem za dobu jeho rybníkářského rozmachu je považován rybník Rožmberk. Z ekonomické stránky Krčínovy výstavby jsou nesrovnatelné s jeho předchůdcem Štěpánkem.

O Jakubu Krčínovi z Jelčan

Obrázek 21 Zdroj: vlastní zpracování v programu CANVA

Stanoviště č. 8

Vzhledem k tomu, že kovářství mělo ve svých dobách na Třeboňsku velké využití, rozhodla jsem se i toto řemeslo zařadit na naučnou stezku. Děti by si tak mohly vyzkoušet, jak náročné řemeslo kovářství doopravdy bylo. ěti by si tak mohly vyzkoušet, jak náročné řemeslo kovářství doopravdy bylo.

Kovářství

Obrázek 22 Zdroj: vlastní zpracování v programu CANVA

Stanoviště č. 9

Značných škod dosáhlo Třeboňsko v období třicetileté války, neboť již v roce 1618 Třeboňsko zachvátil obrovský požár. Díky několika vojenským útokům v panství vznikaly značné škody. Tuto dobu by blíže přiblížilo stanoviště č. 9.



Rybníky v době Třicetileté války

Obrázek 23 Zdroj: vlastní zpracování v programu CANVA

Stanoviště č. 10

Toto stanoviště by přiblížilo služebnickou činnost Josefa Šusty, který v 19. století vypomáhal na Třeboňsku rodu Schwarzenberků. Jeho hlavním podnětem bylo oživení celkového hospodaření s rybníky na Třeboňsku –




Josef Šusta, zachránce rybníků

Obrázek 24 Zdroj: vlastní zpracování v programu CANVA

zavedl novou metodu, která vedla ke zvýšení užitečnosti rybníků hnojením. Tím bylo dosaženo na půl přirozeného chovu ryb. Dále také na Třeboňsku uvedl do procesu umělé dokrmování chovaných ryb.

Stanoviště č. 11

Poslední stanoviště by se zabývalo využitím rybníků dnes. Dnes totiž třeboňské rybníky slouží nejen k chovu ryb, ale dále také k rekreaci, v podzimních měsících zde dochází k velmi oblíbeným a velmi navštěvovaným výlovům. Co stojí rozhodně za zmínku, tak že Třeboňské rybníkářské dědictví bylo již roku 2003 nominováno k zápisu památek do dědictví UNESCO.



Rybníky DNES

Obrázek 25 Zdroj: vlastní zpracování v programu CANVA

Zpracování nákladů naučné stezky

V tabulkách níže jsou vyhotoveny předběžné náklady pro vybudování naučné stezky. Veškeré mzdové náklady, které jsou spojené se zaměstnanci a průvodci, kteří se na tomto projektu podílejí, jsou brány v potaz. Do nákladů nebude započítán pronájem prostor na sádkách, neboť tyto náklady by byly domluvené osobně.

Vzhledem k tomu, že stezka zatím není nijak značena a byla by nově vytvořena, ale bez využití stavebních prací, neboť by vedla po již vytvořených polních cestách, pro označení stezky by byly zakoupeny dřevěné plíšky, které by dále byly nabarveny.

Tabulka 4: Náklady na značení stezky

Náklady pro vybudování stezky			
Položka	Cena za 1 ks	Počet ks	Cena celkem
Dřevěný plíšek	14 Kč	50	700 Kč
Barva na dřevo (0,125 l)	276 Kč	2	278 Kč
Náklady na turistické značení celkem			978 Kč

Zdroj: vlastní zpracování v programu MS Excel

Aby turisté a především zaměstnanci měli své zázemí, byla by zakoupena dřevěná chatička, která by celkově vyšla na **36 900,- Kč**.

Dále bychom do nákladů měli započítat i náklady na výrobu informačních tabulí. Tento přehled je zpracovaný v tabulce 4. Ceny byly převzaty z webu truhlarstvi-skoda.cz.

Tabulka 5: Náklady na informační tabule

Náklady na informační tabule			
Položka	Cena za 1 ks	Počet ks	Cena celkem
Konstrukce	8 000 Kč	11	88 000 Kč
Grafické práce	1 800 Kč		19 800 Kč
Tisk	2 500 Kč		27 500 Kč
Instalace	5 000 Kč		55 000 Kč
Náklady na informační tabule celkem			190 300 Kč

Zdroj: vlastní zpracování v programu MS Excel

Do celkových nákladů je nutno započítat i ostatní náklady, spojené s provozem. Je třeba, aby každý návštěvník dostal mapku trasy. Do vybavení dřevěné chatky, je započítán nábytek, počítač, tiskárna a kancelářské potřeby. Na naučnou stezku pro stanoviště č. 4 bude potřeba zakoupit věci, které jsou nutné k výrobě hrníčků. Jak bylo již výše zmíněno, chceme dbát i na udržitelnost prostředí, proto mezi každým stanovištěm bude rozmístěno 11 košů na tříděný odpad, které zahrnou papír, plast a směsný odpad. Podrobný rozpis cen je uveden v tabulce 5.

Tabulka 6: Ostatní náklady spojené s provozem stezky

Ostatní náklady spojené s naučnou stezkou			
Položka	Cena za 1 ks	Počet ks	Cena celkem
Mapky	3 Kč	500	1 500 Kč
Vybavení dřevěné chatky	30 000 Kč		
Hrnčířská hlína (10 kg)	259 Kč	10	2 590 Kč
Pomůcky na výrobu keramiky	29 700 Kč		
Koš na tříděný odpad	6 290 Kč	11	69 190 Kč
Cena za ostatní náklady celkem			132 980 Kč

Zdroj: vlastní zpracování v programu MS Excel

Celkové náklady naučné stezky po sumarizaci vychází na 361 158 Kč.

Měli bychom brát v potaz i předběžný návrh výnosů. Pro usnadnění na jednu sezónu, budeme počítat s 214 dny v provozu a průměrnými 30 návštěvami za den (2 dospělý a 2 děti).

Tabulka 7: Návrh ceníku

Ceník	
Dospělý	80 Kč
Dítě	60 Kč

Zdroj: vlastní zpracování v programu MS Excel

30 návštěv denně ... 120 lidí (60 dospělých + 60 dětí)

$$60 * 80 = 4800 \text{ Kč}$$

$$60 * 60 = 3600 \text{ Kč}$$

Celkem za prodej vstupenek za den: **8 400 Kč**

214 dní v provozu = 214 dní * 8 400 Kč = 1 797 600 Kč/sezóna.

Propagace v TIC

Jak již bylo v úvodu projektu zmíněno, ráda bych spolupracovala s TIC, které sídlí přímo v samotném srdci Třeboňska – Třeboni. K vylepení bych poskytla tento informační leták, vytvořený v programu CANVA.



Obrázek 26 Zdroj: vlastní zpracování v programu CANVA

Příloha 1 StoryMap

Odkaz na vytvořenou StoryMap v programu ArcGIS:

<https://storymaps.arcgis.com/stories/efa696c3e5374dca8130d0caf1c7d75e>

5. Závěr

Není divu, že cestování a cestovní ruch je oblíbeným zájmem mnoha z nás. Díky cestovnímu ruchu máme možnost prozkoumávat krásy a nejrůznější zákoutí, která naše země nabízí. Co se týče vybrané destinace, Třeboňska, toto místo je velmi oblíbeným, neboť nabídka přírodních a kulturních pamětihodností je opravdu vysoká.

Cílem této bakalářské práce bylo analyzovat spokojenost se službami, které právě samotné Třeboňsko nabízí.

První část se zabývá teorií a několika definicemi cestovního ruchu, neboť jednotná definice neexistuje. Každý autor publikací, ale i účastník cestovního ruchu vnímá toto odvětví jinak. Co jej ale spojuje, tak je právě touha a sen uspokojení vlastních potřeb. Dále byl v krátkosti představen subjekt, objekt a formy cestovního ruchu. Důležitou součástí literární rešerše bylo rozebrání životního cyklu destinace. Jak již bylo výše zmíněno, tato bakalářská práce se zabývala především spokojeností účastníků cestovního ruchu ve službách, proto není divu, že v této části bylo popsáno dělení služeb, ale především také klasifikace.

Nedílnou součástí je i kvalitativní průzkum, který byl uskutečněn formou rozhovorů, a díky vyplnění krátkého dotazníků bylo zjištěno, jak místní obyvatelé pocítují cestovní ruch, jak vnímají turisty a co by bylo potřeba změnit. Tyto informace byly následně využity i v kapitole návrhy a opatření.

Součástí práce je i porovnání tržeb v letech 2013 – 2021, kdy nejvyšších tržeb dosáhl rok 2017. Letošní sezóna ještě není uzavřená, ale v návaznosti na rozhovor s turistickým informačním centrem Třeboň bylo zjištěno, že letos se jedná o sice silnější sezónu, než byla v letech 2020 – 2021 v důsledku pandemie COVID 19, ale bohužel se nebude jednat ani o jednu z nejlepších sezón v posledních deseti sezónách.

Druhou, obsáhlou částí je interpretace výsledků dotazníkového šetření. Tyto výsledky byly vyhodnoceny na základě dotazníkového šetření. Toto dotazníkové šetření bylo sebráno od 160 respondentů, kteří v červenci roku 2022 navštívili Třeboňsko. Výsledky byly zanalyzovány pomocí četností a grafů, které byly vyhotoveny v programu SPSS. V rámci hodnocení spokojenosti se službami nejvíce spokojení byli návštěvníci s nabídkou možností aktivního sportování a velmi vysokého hodnocení dosáhlo i odvětví stravování. Nespokojenost byla nejvíce vnímána především v rámci dopravy.

Na základě zjištěných výsledků byly stanoveny čtyři základní hypotézy, které na sebe vzájemně navazovaly a pomocí chí-kvadrát testu a dále za použití metody Monte Carlo mohla být zjištěna závislost mezi těmito hypotézami. Tyto hypotézy byly dále slovně na základě procentuálního vyjádření četností okomentovány a byly zjištěny značné rozdíly mezi otázkami ve stanovených hypotézách.

Po celkové analýze a zhodnocení mohl být vytvořen návrh projektu, který by tuto destinaci oživil. Jedná se o naučnou stezku v oblasti národní přírodní rezervace Velký a Malý Tisý. Hlavním záměrem bylo odklonění velkého množství cyklistů z centra destinace. Důvodem tohoto odklonění je nespokojenost místních turistů s turisty, neboť ve spoustě případů nerespektují místní obyvatelé, vyznačené trasy a především je díky nim velmi často znečišťováno životní prostředí. Tímto návrhem projektu by mělo dojít i ke zlepšení celkové udržitelnosti v této chráněné krajinné oblasti. Jednalo by se o poměrně nenáročnou, 15 kilometrovou naučnou stezku, určenou převážně pro rodiny s dětmi. Na této stezce by se dozvěděli a rozšířili své znalosti v historii Třeboňska, rybníkářství a mohli by si vyzkoušet i vybraná stará řemesla, která se v této oblasti v dávných dobách velmi využívala. Trasa by byla přístupná jak pro pěší, tak i pro milovníky cyklistiky. Byla představena i předběžná kalkulace nákladů a výnosů na této naučné stezce.

Hlavním cílem práce, jak již bylo řečeno, bylo zhodnocení spokojenosti se službami v této oblasti, což bylo dle mého názoru splněno. Pokud by se, mnou vymyšlený projekt, v budoucnu zrealizoval, myslím, že by to v rozvoji cestovního ruchu a v uspokojení potřeb jak místních tak návštěvníků velmi pomohlo.

I. Summary

It's no wonder that travel and tourism is a favorite pastime for many of us. Thanks to tourism, we have the opportunity to explore the beauty and various corners that our country has to offer. As for the chosen destination, Třeboňsko, this place is very popular because the offer of natural and cultural sights is really high.

The aim of this bachelor's thesis was to analyze satisfaction with the services that Třeboňsko itself offers.

The first part deals with the theory and several definitions of tourism, as there is no unified definition. Every author of publications, as well as a participant in the tourism industry, perceives this industry differently. But what unites them all is the desire and dream of satisfying one's own needs. Furthermore, the subject, object and forms of tourism were briefly introduced. An important part of the literature search was the analysis of the life cycle of the destination. As already mentioned above, this bachelor's thesis was primarily concerned with the satisfaction of tourism participants in services, therefore it is not surprising that the division of services was described in this part, but above all also the classification.

An integral part is also a qualitative survey, which was carried out in the form of interviews, and thanks to the filling in of short questionnaires, it was found out how local residents feel about tourism, how they perceive tourists and what needs to be changed. This information was subsequently used in the proposals and measures chapter.

The work also includes a comparison of sales in the years 2013 - 2021, when the highest sales were achieved in 2017. This year's season is not yet closed, but following an interview with the Třeboň tourist information center, it was found that this year is indeed a stronger season than it was in 2020-2021 due to the COVID 19 pandemic, but unfortunately it will not be one of the best seasons in the last ten seasons.

The second, comprehensive part is the interpretation of the results of the questionnaire survey. These results were evaluated on the basis of a questionnaire survey. This survey was collected from 160 respondents who visited Třeboň Region in July 2022. The results were analyzed using frequencies and graphs that were created in the SPSS program. As part of the evaluation of satisfaction with services, visitors were most satisfied with the offer of active sports, and the catering sector also achieved a very high rating. Dissatisfaction was most felt mainly in the transport sector.

Based on the obtained results, four basic hypotheses were established, which were connected to each other, and with the help of the chi-square test and further using the Monte Carlo method, the dependence between these hypotheses could be determined. These hypotheses were further commented verbally on the basis of the percentage expression of frequencies, and significant differences between the questions in the established hypotheses were found.

After the overall analysis and evaluation, a project proposal could be created that would revitalize this destination. This is an educational trail in the area of the Velký and Malý Tisý National Nature Reserve. The main intention was to divert a large number of cyclists from the center of the destination. The reason for this diversion is the dissatisfaction of local tourists with tourists, because in many cases they do not respect local residents, marked routes and, above all, the environment is very often polluted thanks to them. This project proposal should also improve overall sustainability in this protected landscape area. It would be a relatively easy, 15-kilometer educational trail, intended mainly for families with children. On this trail, they would learn and expand their knowledge of the history of the Třeboň region, pond farming, and could also try selected old crafts that were widely used in this area in ancient times. The route would be accessible to both pedestrians and cyclists. A preliminary calculation of costs and revenues on this learning trail was also presented.

The main goal of the work, as already mentioned, was to assess satisfaction with services in this area, which, in my opinion, was fulfilled. If the project I thought up was implemented in the future, I think it would be very helpful in the development of tourism and in meeting the needs of both locals and visitors.

II. Seznam zdrojů

Seznam literárních zdrojů

1. Ján Oriška. (2010). *Služby v cestovním ruchu*. V Praze: Idea Servis.
2. Kateřina Ryglová. (2009). *Cestovní ruch: Soubor studijních materiálů*. Ostrava: Key Publishing.
3. Vajčnerová, I., & Kateřina Ryglová. (2017). *Management kvality služeb v cestovním ruchu: Jak zvýšit kvalitu služeb a spokojenost zákazníků*. Praha: Grada.
4. Lucie Sára Závodná. (2018). *Udržitelné principy v cestovním ruchu českého venkova a jejich management*. Zlín: Verbum.
5. Jaromír Beránek a kol. (2013). *Ekonomika cestovního ruchu*. Praha: Mag Consulting.
6. Palatková M., & Jitka Zichová. (2014). *Ekonomika turismu: turismus České republiky*. Praha: Grada.
7. Horáková H., & Fialová D. (2014). *Transformace venkova: turismus jako forma rozvoje*. Plzeň: Vydavatelství a nakladatelství Aleš Čeněk, s.r.o.
8. Navrátil J. (2012). *Návštěvník jako rozvojový faktor navštíveného místa*. Praha: Alfa Nakladatelství.
9. Goeldner, C. R., & Ritchie, B. (2014). *Cestovní ruch: principy, příklady, trendy*. Brno: Bizbooks.
10. Hesková, M. (1999). *Základní problémy cestovního ruchu*. Praha: Vysoká škola ekonomická.
11. Hesková, M. (2006). *Cestovní ruch: pro vyšší odborné školy a vysoké školy*. Praha: Fortuna.
12. Butler, R. V., (1980). Rural Recreation and Tourism. Ilbery, B. (Ed) *The Geography of Rural Change*. Harlow: Addison Wesley Longman
13. Seghezze, L., (2009). *The five dimensions of sustainability*. Environmental Politics.
14. Dann, G. M., (1981). *Tourism Motivations: An appraisal*. Annals of Tourism Research
15. Mehrabian, A., (1977). *Individual differences in stimulus screening and arousability*. Journal of Personality.
16. PÁSKOVÁ, Martina (2014). *Udržitelnost rozvoje cestovního ruchu*. Vyd. 3. Hradec Králové: Gaudeamus.
17. HENDL, Jan (2005). *Kvalitativní výzkum*. Vyd. 1. Praha: Portál.

Seznam internetových zdrojů

1. *Chráněná krajinná oblast Třeboňsko.* (©2022). Trebonsko.nature.cz. Retrieved September 2, 2022, from <https://trebonsko.nature.cz/>
2. *Certifikace služeb udržitelného cestovního ruchu.* (2022). Casopis.ochranaprirody.cz. Retrieved September 2, 2022, from <https://www.casopis.ochranaprirody.cz/zvlastni-cislo/certifikace-sluzeb-udrzitelneho-cestovniho-ruchu/>
3. *Zámek Třeboň.* (2022). Trebonsko.cz. Retrieved September 2, 2022, from <https://www.trebonsko.cz/zamek-trebon>
4. *Schwarzenberská hrobka.* (2022). Schwarzenberska-hrobka.cz. Retrieved September 2, 2022, from <https://schwarzenberska-hrobka.cz/>
5. *Červené blato - NPR.* (2022). Trebonsko.cz. Retrieved September 2, 2022, from <https://www.trebonsko.cz/cervene-blato>
6. *Národní přírodní rezervace Velký a Malý Tisý na Třeboňsku.* (©2022). Kudyznudy.cz. Retrieved September 2, 2022, from <https://www.kudyznudy.cz/aktivity/narodni-prirodni-rezervace-velky-a-maly-tisy-na-tr>
7. *Přírodní rezervace Olšina u Přeseky s rybníkem Vydýmač.* (©2022). Kudyznudy.cz. Retrieved September 2, 2022, from <https://www.kudyznudy.cz/aktivity/prirodni-rezervace-olsina-u-preseky-s-rybnikem-vyd>
8. *Řemesla na Třeboňsku.* (©2009). Trebonsko.com. Retrieved September 2, 2022, from <http://www.trebonsko.com/remesla-na-trebonsku/>
9. *Historie Třeboňska.* (2022). Trebonsko.cz. Retrieved September 2, 2022, from <https://www.trebonsko.cz/historie-trebonska>
10. *Josef Šusta.* (2022). Trebonsko.cz. Retrieved September 2, 2022, from <https://www.trebonsko.cz/josef-susta>
11. *Jakub Krčín z Jelčan a Sedlčan.* (2022). Trebonsko.cz. Retrieved September 2, 2022, from <https://www.trebonsko.cz/jakub-krcin-z-jelcan-a-sedlcan>
12. *Historie rybníkářství na Třeboňsku.* (2022). Trebonsko.cz. Retrieved September 2, 2022, from <https://www.trebonsko.cz/historie-rybnikarstvi>
13. *Mikuláš Rutard z Malešova.* (2022). Trebonsko.cz. Retrieved September 2, 2022, from <https://www.trebonsko.cz/mikulas-rutard-z-malesova>
14. *Štěpánek Netolický.* (2022). Trebonsko.cz. Retrieved September 2, 2022, from <https://www.trebonsko.cz/stepanek-netolicky>

III. Seznam tabulek

Tabulka 1: "Co byste návštěvníkovi Třeboňska doporučili, aby navštívil?" (otázka č.11)	21
Tabulka 2 : Statistika TIC Třeboň	24
Tabulka 3: Pomoc respondentů s udržitelností v oblasti Třeboňska (otázka č. 15)	31
Tabulka 4: Náklady na značení stezky	46
Tabulka 5: Náklady na informační tabule	46
Tabulka 6: Ostatní náklady spojené s provozem stezky	46
Tabulka 7: Návrh ceníku	47

IV. Seznam obrázků

Obrázek 1 Pásková (2003)	6
Obrázek 2 Zdroj: vlastní zpracování v programu ARCGIS.....	14
Obrázek 3 Zdroj: vlastní zpracování v programu ARCGIS.....	15
Obrázek 4 Zdroj: vlastní foto	15
Obrázek 5 Zdroj: www.trebonsko.cz.....	15
Obrázek 6 Zdroj: www.trebonsko.cz.....	16
Obrázek 7 Zdroj: www.kudyznudy.cz.....	16
Obrázek 8 Zdroj: www.zamek-trebon.cz.....	17
Obrázek 9 Zdroj: www.laznetrebon.cz	17
Obrázek 10 Zdroj: vlastní zpracování v programu ARCGIS.....	20
Obrázek 11 Zdroj: vlastní zpracování v programu ARCGIS.....	28
Obrázek 12 Zdroj: vlastní zpracování v programu ARCGIS.....	30
Obrázek 13 Zdroj: vlastní zpracování v programu ARCGIS.....	31
Obrázek 14 Zdroj: vlastní zpracování v programu ARCGIS Storymaps	42
Obrázek 15 Zdroj: vlastní zpracování v programu CANVA	42
Obrázek 16 Zdroj: vlastní zpracování v programu CANVA	43
Obrázek 17 Zdroj: vlastní zpracování v programu CANVA	43
Obrázek 18 Zdroj: vlastní zpracování v programu CANVA	43
Obrázek 19 Zdroj: vlastní zpracování v programu CANVA	44
Obrázek 20 Zdroj: vlastní zpracování v programu CANVA	44
Obrázek 21 Zdroj: vlastní zpracování v programu CANVA	44
Obrázek 22 Zdroj: vlastní zpracování v programu CANVA	44
Obrázek 23 Zdroj: vlastní zpracování v programu CANVA	45
Obrázek 24 Zdroj: vlastní zpracování v programu CANVA	45
Obrázek 25 Zdroj: vlastní zpracování v programu CANVA	45
Obrázek 26 Zdroj: vlastní zpracování v programu CANVA	48

V. Seznam grafů

Graf 1: Věková skupina respondentů (otázka č. 34)	25
Graf 2: Společenský status (otázka č. 35)	26
Graf 3: Hlavní důvod návštěvy Třeboňska (otázka č. 2)	26
Graf 4: Pravidelnost návštěvy destinace (otázka č. 3)	27
Graf 5: Přicestování respondentů (otázka č. 5)	27
Graf 6: Doprava do destinace (otázka č. 6)	28
Graf 7: Počet strávených dní (otázka č. 7)	29
Graf 8: Ubytování respondentů (otázka č. 8)	29
Graf 9: Podpora udržitelnosti cestovního ruchu (otázka č. 14)	30
Graf 10: Povědomí o udržitelnosti cestovního ruchu (otázka č. 13)	30
Graf 11: Respektování místních návštěvníky (otázka č. 18)	32
Graf 12: Přednosti ve stravování (otázka č. 19)	32
Graf 13: Hodnocení spokojenosti návštěvníků s místní nabídkou (otázka č. 20)	33
Graf 14: Hodnocení spokojenosti s dopravou v destinaci (otázka č. 21)	35
Graf 15: Hodnocení cenové úrovně v destinaci (otázka č. 23)	35
Graf 16: Pravděpodobnost doporučení Třeboňska dále (otázka č.26)	36
Graf 17: Závislost návštěvy Třeboňska na pohlaví	37
Graf 18: Závislost návštěvy destinace na pohlaví	38
Graf 19: Závislost ubytování na pohlaví	39
Graf 20: Závislost spokojenosti s parkováním na věkové skupině	40

VI. Seznam příloh

Příloha 1 StoryMap	48
Příloha 2: Kvalitativní průzkum	60
Příloha 3: Dotazníkové šetření	63

VII. Přílohy

Příloha 2: Kvalitativní průzkum

1. Jak často zde vnímáte pohyb turistů?

- v průběhu sezóny
- stále
- občas
- téměř nikdy
- nevím/nevšímám si

2. Jaký je Váš subjektivní vztah k přítomnosti turistů v oblasti/místě Vašeho bydliště?

- velmi pozitivní
- spíše pozitivní
- neutrální, je mi to jedno
- spíše negativní
- velmi negativní

3. Přejete si, aby se počet návštěvníků v oblasti/místě Vašeho bydliště:

- zvýšil
- snížil
- zůstal stejný
- je mi to jedno

4. Jak pocítujete negativní dopady CR

	pocítuji silně	pocítuji, ale zatím bez problému	zatím nepocítuji	nepocítuji, ani v budoucnu
neukázněnost cyklistů				
nadměrné množství odpadků				
nadměrná hlučnost				
ničení historických památek				
zvýšená kriminalita				
pohyb velkého množství lidí				
pohyb velkého množství automobilů				

5. Jak pocítujete pozitivní dopady CR?

	silně	pocítuji, ale zatím bez problému	zatím nepocítuji, ale v budoucnu ano	nepocítuji, ani v budoucnu
zaměstnanost				
zvýšení příjmů obce				
nárůst rekreačních kapacit				
zlepšení stavu chátrajících objektů				
posílení místní identity obyvatel a nárůst sounáležitosti				
pohyb velkého množství lidí				
pohyb velkého množství automobilů				

6. Jaké návštěvníky zde vidíte nejraději?

- Čechy
- zahraniční turisty
- rodiny s dětmi
- cykloturisty
- motorkáře
- školní výlety

7. Pocítujete škody způsobené návštěvníky na životním prostředí?

- ano, velmi intenzivně
 - spíše ano
 - ani ano, ani ne
 - spíše ne
 - vůbec ne
8. Pokud ANO, můžete uvést konkrétní příklady? (otevřená odpověď)
-
9. Pociťujete škody způsobené návštěvníky na lidmi vytvořeném prostředí?
- ano, velmi intenzivně
 - spíše ano
 - ani ano, ani ne
 - spíše ne
 - vůbec ne
10. Pokud ANO, můžete uvést konkrétní příklady? (otevřená odpověď)
-
11. Jaký je podle Vás názor místních obyvatel na návštěvníky obce?
- převážně negativní
 - spíše negativní
 - neutrální
 - spíše pozitivní
 - převážně pozitivní
12. Co by podle Vás přispělo k větší spokojenosti obyvatel tohoto místa rozvojem CR? (otevřená odpověď)
-
13. Co byste ukázal/a v regionu, kde žijete, návštěvě, které si vážíte a která za Vámi přijela poprvé? (otevřená otázka)
-
14. Pracujete v CR?
- ano, pracuji přímo v CR
 - nepracuji přímo v CR, ale významnou část našich zákazníků tvoří lidé, či firmy, které v CR pracují (hotely, restaurace, TIC)
 - má práce nemá s CR prakticky nic společného
15. Pracuje v CR někdo z Vaší rodiny/domácnosti?
- ANO
 - NE
16. Jak byste charakterizoval/a typického návštěvníka obce? (otevřená odpověď)
-
17. Zvýšilo se podle Vašeho názoru množství návštěvníků oblasti/obce v letošním roce (v souvislosti s COVID-19)?
- ano, výrazně
 - ano, mírně
 - ne, žádný nárůst jsem nepozoroval/a
 - spíše se mírně snížilo

- naopak, výrazně se snížilo
18. Pokud došlo letos k navýšení počtu návštěvníků, bylo to spojeno s nějakými problémy?
- neukázněnost cyklistů
- odpadky
- nadměrná hlučnost
- pohyb velkého množství lidí
- žádné problémy nenastaly
19. ŽIVOT V OBCI – Je zde dostatek práce pro místní obyvatele?
- ANO
- NE
20. Čím je to podle Vás způsobeno? (otevřená odpověď)
-
21. Stěhují se do obce noví lidé?
- ANO
- NE
- NEDOKÁŽU POSOUDIT
22. Jak byste charakterizoval/a nové obyvatele? (otevřená odpověď)
-
23. Pohlaví:
- žena
- muž
24. Věk: (otevřená odpověď)
-
25. Nejvyšší dosažené vzdělání?
- základní
- středoškolské bez maturity (vyučení)
- středoškolské s maturitou
- VOŠ
- Vysokoškolské
26. Narodili jste se v obci (blízkosti) obce, ve které žijete?
- ANO
- NE
27. Jak dlouho zde žijete? (otevřená odpověď)
-
28. Obec: (otevřená odpověď)
-

Příloha 3: Dotazníkové šetření

1. Odkud pocházíte (město/okres)? (otevřená odpověď)
.....
2. Jaký je hlavní důvod návštěvy Třeboňska?
 - pracovní cesta
 - dovolená
 - návštěva přírody
 - aktivní turistika (cyklistika)
 - návštěva příbuzných
 - návštěva památek
3. Kolikrát jste již v minulosti navštívil/a Třeboňsko?
 - jsem zde poprvé
 - pravidelně
 - více než 2x, ale nepravidelně
4. Jakým způsobem je tato Vaše cesta organizována?
 - zajišťuji si vše individuálně
 - se skupinou prostřednictvím CK
 - individuálně přes cestovatelské portály (TripAdvisor, Booking)
 - na doporučení známých
5. S kým jste přijel/a?
 - sám/sama
 - s rodinou
 - s partnerem
 - s přáteli
 - s kolegy
 - s větší skupinou turistů
6. Jakým dopravním prostředkem jste se do Třeboňska dopravil/a?
 - autem
 - na motocyklu
 - autobusem
 - vlakem
7. Kolik dní se chystáte strávit v Třeboňsku?
 - 1 den (bez přenocování)
 - 2 – 3 dny
 - 4 – 7 dnů
8. Kde jste ubytován/a?
 - hotel
 - penzion
 - kemp
 - ubytování v soukromí
 - chata
 - u příbuzných/známých
 - v lázních
 - nejsem ubytována

9. Jak jste si toto ubytování zarezervoval/a?
- online
 - přímo na webových stránkách UZ
 - telefonicky
 - někdo jiný (dárek)
 - bez rezervace
10. Které z následujících míst jste navštívili, nebo se chystáte navštívit?
- zámek
 - přírodní památky
 - muzeum, galerie
 - pivovar
 - lázeňské zařízení
 - ZOO
 - něco jiného (uved'te)
11. Jaké aktivity se chystáte provozovat?
- návštěva historických památek
 - návštěva kulturních akcí
 - návštěva příbuzných/známých
 - pobyt v přírodě
 - cykloturistika
 - pěší turistika
 - rybolov
 - wellness aktivity
 - pracovní jednání
12. Jak jste získával/a informace pro plánování svého pobytu?
- na webu cestovní kanceláře
 - od známých
 - internet
 - web www.trebonsko.cz
 - sociální sítě (Facebook, Instagram)
 - TIC
 - informační letáky
13. Setkali jste se někdy s pojmem „udržitelný cestovní ruch“?
(V krátkosti: cestovní ruch, který dlouhodobě nenarušuje přírodní, kulturní a sociální prostředí, neboť jeho cílem je ochrana a zachování životního prostředí ve všech směrech).
- a. ANO
 - b. NE
14. Považujete v této oblasti podporu udržitelnosti za dostatečnou?
- ANO
 - NE
15. Pomáháte nějakým způsobem s udržitelností v této oblasti?
- sbírání odpadků
 - třídění odpadků
 - preferuji cyklistiku a pěší turistiku

jiné:

16. Pokud jste zvolil/a „jiné“, jak? (otevřená odpověď)

.....

17. Chováte se ohleduplně ke kulturním památkám v této oblasti?

ANO

NE

18. Respektujete místní obyvatele?

místní plně respektuji

místní respektuji, pokud respektují oni nás

místní nerespektuji

19. Dáváte přednost tradičním místním jídlům (ryby), pokud navštívíte restauraci?

rád/a ochutnávám místní speciality

dávám na klasiku

většinou to střídám

mám raději rychlá jídla

20. Prosím, ohodnoťte Vaši spokojenost s následujícími službami v tomto místě, pokud jste je využil/a. (1 = spokojen/a, 5 = nespokojen/a, nemohu posoudit)

	1	2	3	4	5	nemohu posoudit
Stravování						
Ubytování						
TIC						
Elektronické služby (WIFI)						
Kulturní akce možnosti aktivního sportování						

21. Prosím, ohodnoťte spokojenost s dopravou na Třeboňsku. (1 = spokojen/a, 5 = nespokojen/a, nemohu posoudit)

	1	2	3	4	5	nemohu posoudit
Doprava (dopravní situace, značení, MHD)						
Parkování						
Cyklostezky (stav, značení)						

22. Prosím, ohodnoťte, jak jste spokojen/a s nabídkou tohoto místa. (1 = spokojen/a, 5 = nespokojen/a, nemohu posoudit)

	1	2	3	4	5	nemohu posoudit
Množství kulturních a přírodních pamětihodností						
Stav kulturních a přírodních pamětihodností						
Ceny vstupenek						
Atmosféra (lídi, servírky, město)						

23. Jak byste zhodnotil/a cenovou úroveň služeb v Třeboňsku?

velmi nízké ceny

nízké ceny

průměrné ceny

vyšší ceny

velmi vysoké ceny

24. Uvažujete o další návštěvě Třeboňska?

Ano, na delší dobu než tento pobyt

Ano, na stejně dlouho

Ano, na kratší dobu

Ne, neuvažuji

25. Jak byste zhodnotil/a chování lidí v destinaci? (1-5)

1	2	3	4	5

26. Jaká je pravděpodobnost, že byste doporučil/a návštěvu Třeboňska svým známým, příbuzným?

Neppravděpodobné	Zcela nepravděpodobné	Neutrální	Zcela jisté	Jisté

27. Prosím uveďte, s čím jste byl/a v Třeboňsku nejvíce nespokojen/a: (otevřená odpověď)

.....

28. Zkuste, prosím odhadnout, jaké jsou Vaše přibližné výdaje během pobytu v tomto místě na osobu na den (bez ubytování): (otevřená odpověď)

.....

29. Navštěvovali jste Třeboňsko v době COVIDu?

- ano
- ne

30. Ovlivňoval Vaše rozhodování o cestování v posledním roce COVID?

- ano
- ne

31. Pokud ano, jakým způsobem: (otevřená odpověď)

.....

32. Místo Vaší návštěvy: (otevřená odpověď)

.....

33. Pohlaví:

- muž
- žena

34. Věková skupina:

- do 18 let
- 19 – 26
- 27 – 40
- 41 – 55
- 56 – 65
- 66 a více

35. Jaký je Váš společenský status:

- zaměstnanec
- OSVČ
- na mateřské dovolené
- student
- důchodce
- nezaměstnaný