

UNIVERZITA PALACKÉHO V OLOMOUCI

Pedagogická fakulta

Ústav speciálněpedagogických studií

**Eva Krejcarová**

III.ročník – prezenční studium

Obor: Speciální pedagogika předškolního věku

**SNOEZELN**

**Bakalářská práce**

Vedoucí práce: Mgr. Dita Finková, Ph.D.

Olomouc 2010

Prohlašuji, že jsem bakalářskou práci vypracovala samostatně, za pomoci uvedené literatury, která je zveřejněna v kapitole Seznam literatury.

V Jaroměři 10. dubna 2010

.....

Mé poděkování patří paní Mgr. Ditě Finkové, PhD. za odborné vedení a rady při vedení této bakalářské práce.

Další poděkování patří slečně Soně Jarkovské, která mi umožnila provádět výzkum v Dětském denním rehabilitačním stacionáři a věnovala mi čas a pomoc při provádění výzkumu a rodičům pozorovaných dětí za jejich laskavé svolení k pozorování.

## OBSAH

ÚVOD.....	- 6 -
TEORETICKÁ ČÁST .....	- 7 -
<b>1 Multismyslová místnost snoezelen .....</b>	<b>- 8 -</b>
<b>1.1 Co je snoezelen?.....</b>	<b>- 8 -</b>
<b>1.2 Vybavení místnosti snoezelen .....</b>	<b>- 9 -</b>
<b>1.3 Podstata snoezelenu .....</b>	<b>- 10 -</b>
<b>1.4 Typy snoezelenu .....</b>	<b>- 10 -</b>
1.4.1 Soft play.....	- 10 -
1.4.2 Balónkové bazény.....	- 11 -
1.4.3 Bílý pokoj .....	- 11 -
1.4.4 Vodní snoezelen .....	- 12 -
1.4.5 Senzorické chodby .....	- 12 -
1.4.6 Mobilní snoezelen.....	- 13 -
<b>1.5 Využití snoezelenu.....</b>	<b>- 13 -</b>
1.5.1 Snoezelen jako náplň volného času .....	- 13 -
1.5.2 Snoezelen jako prostředek uvolnění.....	- 13 -
1.5.3 Snoezelen jako podpora seberealizace .....	- 14 -
1.5.4 Snoezelen jako respektování zájmu těžce postižených .....	- 14 -
<b>1.6 Podmínky pro zřízení a práci ve snoezelenu .....</b>	<b>- 14 -</b>
1.6.1 Vhodné prostředí .....	- 15 -
1.6.2 Prostor pro výběr činnosti .....	- 15 -
1.6.3 Určování tempa, přechod do snoezelenu .....	- 16 -
1.6.4 Nabídka podnětů .....	- 16 -
1.6.5 Postavení terapeuta, pedagoga, jiného pracovníka.....	- 17 -
<b>1.7 Historie snoezelenu.....</b>	<b>- 17 -</b>
1.7.1 Centrum De Hartenberg .....	- 18 -
<b>2 Metody a techniky využitelné při práci ve snoezelenu .....</b>	<b>- 20 -</b>
<b>2.1 Míčková facilitace (míčkování).....</b>	<b>- 20 -</b>
<b>2.2 Prenatální terapie.....</b>	<b>- 21 -</b>
<b>2.3 Senzomotorická terapie .....</b>	<b>- 22 -</b>
<b>2.4 Bazální stimulace.....</b>	<b>- 22 -</b>
2.4.1 Oblast podpory – somatické podněty.....	- 23 -
2.4.2 Oblast podpory – vibrační podněty .....	- 24 -
2.4.3 Oblast podpory – vestibulární podněty .....	- 24 -
2.4.4 Oblast podpory – čichové a chuťové podněty.....	- 24 -
2.4.5 Oblast podpory – akustické podněty .....	- 24 -
2.4.6 Oblast podpory – vizuální podněty.....	- 25 -
2.4.7 Oblast podpory - komunikativní a sociálně-emocionální podněty .....	- 25 -
2.4.8 Oblast podpory - taktilně haptické podněty .....	- 25 -
2.4.9 Didaktická koncepce podpory žáků s těžším postižením .....	- 25 -
<b>3 Pro koho je snoezelen určen.....</b>	<b>- 27 -</b>
<b>3.1 Dítě s mentálním postižením.....</b>	<b>- 27 -</b>
3.1.1 Mentální retardace.....	- 27 -
3.1.2 Pervazivní vývojové poruchy .....	- 30 -

<b>3.2</b>	<b><i>Dítě s tělesným postižením</i></b> .....	<b>- 32 -</b>
3.2.1	Dětská mozková obrna .....	- 32 -
<b>3.3</b>	<b><i>Jedinci s kombinovaným postižením</i></b> .....	<b>- 34 -</b>
3.3.1	Smith-Magenis syndrom .....	- 36 -
<b>PRAKTICKÁ ČÁST</b> .....		<b>- 37 -</b>
<b>4</b>	<b>Metody a techniky šetření, cíle</b> .....	<b>- 38 -</b>
<b>5</b>	<b>Charakteristika zařízení, popis místnosti snoezelen</b> .....	<b>- 38 -</b>
<b>6</b>	<b>Jednotlivé případové studie</b> .....	<b>- 39 -</b>
6.1	<i>Adriana</i> .....	- 39 -
6.2	<i>Tomáš</i> .....	- 48 -
6.3	<i>Dominik</i> .....	- 55 -
6.4	<i>Pavel</i> .....	- 63 -
6.5	<i>Dominik</i> .....	- 68 -
<b>7</b>	<b>Celkové zhodnocení působení multismyslové místnosti snoezelen</b> .....	<b>- 76 -</b>
<b>ZÁVĚR</b> .....		<b>- 77 -</b>
<b>SEZNAM LITERATURY</b> .....		<b>- 78 -</b>
<b>ELEKTRONICKÉ ZDROJE</b> .....		<b>- 80 -</b>
<b>SEZNAM PŘÍLOH</b> .....		<b>- 83 -</b>

## ÚVOD

Každý člověk, ať zdravý nebo jakýmkoli způsobem handicapovaný, má jedno velké přání. Tím přáním je prožití krásného a plnohodnotného života. Ne všichni ale dostanou rovnocennou možnost si toto přání sami splnit a život prožít podle svých vlastních představ. Těmi lidmi, kteří tuto možnost nemají, jsou především těžce mentálně a tělesně postižení jedinci a jedinci s poruchami autistického spektra. My bychom proto neměli na tyto osoby zapomínat a měli bychom jim pomoci splnit jejich přání prožití plnohodnotného života, alespoň v rámci jejich vlastních možností a schopností.

Možností, jak zlepšit kvalitu života těchto lidí je mnoho a je nezbytně nutné, aby všichni, kteří s těžce postiženými pracují, plně využívali všech těchto možností. Jako jedna z věcí, které mohou těmto lidem pomoci obohatit život je snoezelen. Jedná se o místnost, která nabízí rozmanité smyslové podněty a má velice pozitivní vliv na každého jedince, nehledě na jeho zdraví či nemoc. Stimuluje jedince a pomáhá mu vnímat sebe samého i své okolí. Vytrhne ho ze stereotypu života a poskytne mu možnost rozvíjet se, i když třeba jen nepatrně, dle jeho individuálních možností. Zároveň je to místo, kde může docházet k uvolnění napětí člověka s postižením a k jeho celkové relaxaci.

Cílem bakalářské práce je tedy seznámení s konceptem snoezelen a popsání jeho efektu na celkovou osobnost dítěte s různým typem postižení. V praktické části práce se budeme zabývat pozorováním již konkrétních dětí s různým postižením a zhodnotíme, jak ovlivnily dlouhodobé a pravidelné návštěvy snoezelenu tyto děti v rámci jejich komplexního rozvoje.

## TEORETICKÁ ČÁST

# 1 Multismyslová místnost snoezelen

## 1.1 Co je snoezelen?

Koncept snoezelenu vznikl v Nizozemí v roce 1970 v ústavu De Hartenberg, a tento název vznikl spojením dvou holandských slov „snuffelen“ což znamená čichat, a „doezelen“ znamená dřímat.

Snoezelen je definován mnoha způsoby. V průběhu let, se formulovaly definice, které by vyjádřily to, čím snoezelen je. Hulsegge a Verheul (1987, s. 31) uvádí pro přiblížení tři definice, přičemž uvádí, že ani jedna nedokáže utvořit obraz toho, co snoezelen opravdu je:

*„Snoezelen je nabídka primárních podnětů v přitažlivém souboru.“*

*„Snoezelen je primární aktivace osob s těžkým mentálním postižením, zaměřená zvláště na smyslové vnímání a zkušenost prostřednictvím světla, zvuků, doteků, vůní a chuti.“*

*„Snoezelen vytváří autentické zkušenosti pro ty, kdo jsou jiní.“*

V roce 1998 vznikla Mezinárodní organizace sdružující odborníky a přátele snoezelenu – ISNA, která definuje snoezelen takto:

*„Snoezelen produkuje pocit pohody a působí uvolnění, přivádí lidi do klidu, ale také je aktivizuje, probouzí zájem, řídí a srovnává podněty, vyvolává vzpomínky, organizuje člověka, odebírá strach a přináší jistotu, vede člověka, navozuje a podporuje vztahy, jednoduše přináší radost.“*

(Truschková, 2007, s. 89)

Snoezelen je místnost, která nabízí rozmanité smyslové podněty jako jsou například světelné efekty, relaxační hudba, rozmanité hmatové podněty, čichové podněty (mýdla, parfémy), které následně vedou k aktivizaci a relaxaci jedince. Každá multismyslová místnost je zřízena jinak v závislosti na typu zařízení, fantazii zřizovatele, klientele, získaných zkušenostech a cílech, které si zařízení stanovuje. Tato metoda se využívá



také jako výchovně-vzdělávací prostředí, dále napomáhá rozvoji verbální i neverbální komunikace, stimulaci a aktivaci smyslů, svým relaxačním působením přispívá ke snížení poruch chování, poruch pozornosti, nesoustředěnosti, odbourávání impulzivity u dětí a slouží k odbourávání rizikových projevů jedince (Vitásková, Fajmonová, 2006). V každé snoezelenové místnosti jedinec získává různorodé smyslové zkušenosti. Sám klient si volí svou činnost podle své nálady a svého současného stavu, předměty nemusí být používány k činnosti, pro kterou jsou určeny. Osoba, která ho doprovází neklade na klienta své požadavky, pouze s ním sdílí jeho činnosti a atmosféru v multismyslové místnosti, a snaží se, aby jedinec dosáhl co nejhlubší relaxace (Truschková, 2007). Hlavní zásadou snoezelenu je „*nic se nemusí, všechno je dovoleno*“ a nejdůležitější zásadou je „*udržet mezilidský kontakt*“ (Švarcová, 2000, 105 - 106).

## **1.2 Vybavení místností snoezelen**

Vybavení místností snoezelen může být různé. Valenta, Müller (2007, s. 183 -184) uvádí:

- *místnost by měla být dostatečně izolována od rušivých vlivů okolí, ale bezbariérová*
- *její vnitřní vzhled se může případ od případu lišit (může být např. vymalována bílou barvou, rozdělena na několik samostatných prostorů)*
- *chybět by v ní neměla vodní lůžka (podlahy), měkké polštáře, případně trampolíny, vhodné je nad lůžkem umístit látkovou kopuli z organýnu (pro zmenšení a zateplení prostoru)*
- *měla by nabízet podmínky pro selektivní prezentaci podnětů, například:*
  - *reprodukovanou hudbu a zdroje zvuků pro sluchové vnímání*
  - *nádoby s voňavkami, parfémy, mýdly, voňavou pěnou pro čichové vnímání*
  - *zavěšené předměty, jemné koberce, plyšová zvířátka, koryta zaplněná zčásti štěrkem, zčásti pískem různé zrnitosti (tak aby se v nich dalo i ležet, sedět, či aby se dalo s jejich obsahem manipulovat) pro hmatové vnímání*
  - *zrcadlovou kouli k odrazu světelných paprsků, různé projektory schopné promítat světelné obrazce, barevně nasvícené skleněné válce naplněné probublávající vodou , dmychadlo uzpůsobené ke stimulaci vzdušného pohybu barevných balónek pro zrakové vnímání*

### **1.3 Podstata snoezelenu**

- *umožnění hlubokých diferencovaných a izolovaných pocitů a vjemů*
- *uvědomění si vlastního těla a smyslových zážitků*
- *vše probíhá ve stavu relaxace, v příjemné poloze*
- *poskytují se strukturované podněty, ze kterých si jedinec sám vybere*
- *dobrovolnost*
- *zdůrazňuje se hodnota volného času a zotavení*
- *udržuje mezilidský kontakt k těžce postiženým*
- *vychází z celostního pohledu (cit. Opatřilová, 2005, s.127)*

### **1.4 Typy snoezelenu**

Každá multismyslová místnost může mít jinou podobu a může se lišit vybavením v závislosti na tom, pro jakou cílovou skupinu je určena a jaký je hlavní cíl snoezelenové místnosti.

V podmínkách České republiky je nejvíce rozšířen bílý pokoj a balónkové bazénky. Mezi další můžeme zařadit Soft play, prenatální místnost, mobilní snoezelen, senzorické chodby a vodní snoezelen.

#### **1.4.1 Soft play**

V mnoha zemích je termín soft play spojován s typem dětského hřiště. Takové prostory jsou navrženy tak, aby byly pevné, a aby zvládaly pády dětí.

Jak už bylo uvedeno, každá místnost se ve vybavení a v účelu liší. Místnost Soft-play (viz. obrázek č. 1) je určena hlavně k pohybu, skotačení a hraní, nevylučuje se tím však, že je možné ji užít i jako uklidňující prostředek.

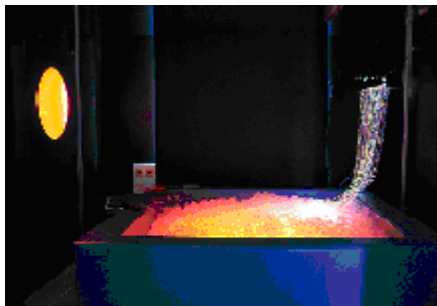
Celá místnost je vybavená molitanovým obložením, molitanovými kostkami, které jsou potažené omyvatelnou hmotou. Měkké oblasti často povzbuzují a poskytují dětem příležitost rozvíjet se společensky a citově během hry, a také podporují fyzickou aktivitu. Soft play je vhodný zejména pro děti a mládež. Díky svému vybavení je vhodný zvláště pro jedince s tělesným postižením, protože



Obrázek č.1  
([http://www.tvap.co.uk/userfiles/images/tour\\_in\\_soft\\_play/soft\\_play1.jpg](http://www.tvap.co.uk/userfiles/images/tour_in_soft_play/soft_play1.jpg))

je zde malé riziko ublížení si při pádu. Nicméně je důležité si uvědomit, že ani přes měkké vybavení se soft play nemůže obejít absolutně bez rizika. Vždy je tu možnost, že dojde k těžkému pádu, který bude mít za následek zranění, proto je důležité vždy být přítomen v této místnosti s jedincem s postižením. (Sciencedirect, [www.tvap.co.uk/index.php?page=tour\\_in\\_soft\\_play](http://www.tvap.co.uk/index.php?page=tour_in_soft_play))

### 1.4.2 Balónkové bazénky



Obrázek č. 2  
(<http://sensoryuk.co.uk/interactivelearning.aspx>)

Balónkové bazénky (viz. obrázek č. 2) nalézáme v mnohých zařízeních. Jsou to vlastně bazény, které jsou naplněné barevnými kuličkami a jsou vhodné jak pro relaxaci, kde při položení nebo potápění se v kuličkách dochází k uvědomění si pocitů celého těla a jeho vnímání díky hlubokým tlakovým podnětům, tak i pro hru.

(<http://sensoryuk.co.uk/interactivelearning.aspx>)

### 1.4.3 Bílý pokoj

Tento pokoj (viz. obrázek č. 3) je vytvořen tak, aby izoloval jedince od okolních hluků a rušivých vlivů. Uvnitř této místnosti musí být uklidňující atmosféra. Celá místnost je vymalována světlou (bílou, slonovinovou) barvou, je zde umístěno vodní lůžko, světelné efekty, světelná vlákna, vodní bublinové válce, projektor a hraje zde relaxační hudba.

Všechny elementy bílé místnosti mohou být ovládány uživatelem z jakékoliv pozice v pokoji skrze série jednoduchých vypínačů, tím dostává možnost kontroly nad celým prostředím.

Přepnutím vypínače může změnit barvu, tvar a pozici mnoha obrazů přenášených na plochu projektorem, a celou atmosféru v místnosti.

(<http://www.worcestersnoezelen.org.uk/service/white-room.html>)



Obrázek č. 3  
(<http://www.isna.de/index2e.html>)

#### 1.4.4 Vodní snoezelen

Vodní snoezelen (viz. obrázek č. 4) je místo, kde je umístěn bazén s příjemně teplou vodou, jsou zde světelné efekty (např.: světla zabudovaná pod vodou, hvězdný strop...) a může zde být umístěná aromalampa, nebo jsou esence přidávány přímo do vody. Další roli zde hraje relaxační hudba, která už sama o sobě přináší pocit uvolnění.

Atmosféra ve vodoléčebné místnosti je příjemná a uklidňující. Vodní snoezelen je určen i pro jedince, kteří jindy nemají potěšení z vody a pro jedince s tělesným



Obrázek č. 4  
(<http://www.worcestersnoezelen.org.uk/2004/11/hydrotherapy-room.html>)

postižením, protože teplá voda přináší pocit bezpečí a postižení se tak stává méně zřejmé. Jemný tlak vody, šplouchání a bublající zvuky vody, fyzický kontakt s pečující osobou přináší příjemné pocity, uklidnění a konejšivý zážitek.

(<http://www.worcestersnoezelen.org.uk/services/hydrotherapy-room.html>)

#### 1.4.5 Senzorické chodby

Senzorické chodby (viz. obrázek č. 5) jsou obzvláště vhodné pro děti se zrakovým postižením. Místo je vybavené různými hmatovými podněty s širokým rozsahem dotekového kontrastu a smyslového překvapení. Nalezneme zde i různé zvukové efekty.

Senzorické chodby nemusí být realizované jen v uzavřených prostorech, ale mohou být realizované i venku (např. zahradní pěšina se zábradlím z různého materiálu, zvonkohry, podlaha z různého materiálu, hromádky listí, posezení u uměle vytvořeného bazénku). To vše nabízí příjemné smyslové vjemy.

(<http://www.worcestersnoezelen.org.uk/services/tactile-corridor.html>;

<http://www.worcestersnoezelen.org.uk/services/sensory-garden.html>,

[http://www.halifaxacl.com/center\\_tour\\_softplay.html](http://www.halifaxacl.com/center_tour_softplay.html))



Obrázek č. 5  
(<http://www.worcestersnoezelen.org.uk/2004/11/tactile-corridor.html>)

### 1.4.6 Mobilní snoezelen



Obrázek č. 6  
(<http://www.sport-thieme.de/RL/r=171017471580027902/-1580028001/art=1815708>)

Mobilní snoezelen (viz. obrázek č. 6) je nejvíce používaný u osob připoutaných na lůžko. Lze ho popsat jako vozík, na kterém jsou připevněné veškeré potřebné terapeutické pomůcky, nad ním se rozprostře stan, který jednoduše zakryje lůžko nemocného. Ve stanu jsou světelné, zvukové, hmatové i čichové podněty (disko koule, světelná vlákna, bodová světla, cd přehrávač, různé masážní předměty).

Mobilní snoezelen umožňuje klientovi upoutanému na lůžku dostatek soukromí, pokud není v pokoji sám. (<http://www.maxim-zdr.cz/odborna-spoluprace/snoezelen/>)

## 1.5 Využití snoezelenu

### 1.5.1 Snoezelen jako náplň volného času

Snoezelen je zvláštní nabídkou trávení volného času pro klienty s těžkým postižením, kteří nemohou chodit do školy ani do zaměstnání, nebo nemohou využívat, nebo jen velmi málo, jiné aktivity. (Švarcová, 2000)

Pobyt v místnosti snoezelen umožňuje získávání nových zkušeností, nových zážitků. Pro klienty je zde výhodou to, že nedochází ke komplexnímu zaměstnávání smyslů, ale sám jedinec se může zaměřit na podněty, které jsou jemu příjemné. *Smyslových zážitků nemá tedy být mnoho, ale mají být hluboké (cit. Slabinová, 2000, s.14).* Velmi důležitou zásadou, je nechat klientovi prostor pro svůj výběr. Motivovat k činnosti by mělo prostředí samo, klient se musí cítit bezpečně, uvolněně a příjemně, neměl by pociťovat časový tlak.

### 1.5.2 Snoezelen jako prostředek uvolnění

Cílem pobytu ve snoezelenu je uvolnění jedince s postižením. Uvolnění je chápáno jako opak napětí, které můžeme pociťovat při práci nebo i ve společnosti ostatních lidí. Snoezelen má být místem, kde může dojít k uvolnění klienta. Světlo je tlumené, hraje relaxační hudba, na stěnu se mohou promítat obrazy, které klienta uklidňují a přinášejí pocit radosti. Klient si sám zvolí co je mu příjemné, zda bude místnost osvětlená do modra, či do červena, jestli bude hrát hudba, nebo si pustí zvuky přírody, jaké obrazy se

budou promítat. Doprovázející osoby pouze poskytnou pomoc, kterou klient nutně potřebuje. (Slabinová, 2000)

### **1.5.3 Snoezelen jako podpora seberealizace**

*„Snoezelen“ vyžaduje svou podstatou a v souladu se svými nároky takové zacházení s nejtíže postiženým člověkem, jež ho akceptuje takového, jaký je, respektuje jeho vůli a jeho projevy a uznává jeho často nejjednodušší možnosti aktivity a hledí na ně jako na něco velmi cenného. (cit. Slabinová, 2000, s. 16)*

*Musíme přijímat mentálně retardované lidi takové, jací jsou, nesmíme se už spokojit jen s tím, co neumějí, nýbrž musíme vycházet z jejich „pozitivních možností“, musíme vytvářet podmínky, jež postiženému umožní měnit se, růst a vyvíjet se. (cit. Slabinová, 2000, s. 16)*

Z tohoto vyplývá, že musíme dát každému jedinci možnost samostatně se rozhodnout, musíme pro něj upravit podmínky tak, aby byly pro klienta vhodné, aby pomáhaly jeho rozvoji. (Švarcová, 2000)

### **1.5.4 Snoezelen jako respektování zájmu těžce postižených**

Při práci s klienty s těžkým postižením se často setkáváme s různými projevy těchto klientů, které se nám často mohou zdát nevhodné. Člověk s postižením se chová spontánně, nefalšovaně, projevuje se tak, jak mu to dělá radost.

Ve snoezelenu tito lidé reagují s úžasem, který je upřímný, i přesto, že si své zkušenosti neumí rozumově vysvětlit. Lidé s postižením se nemusí učit naprosto všemu, ale je nutné jim nabídnout příležitosti, aby se mohli rozvíjet v co nejvyšší míře.

Ve snoezelenu je třeba odsunout veškeré zábrany stranou, snažit se chápat jednání člověka a tolerovat ho. (Slabinová, 2000)

## **1.6 Podmínky pro zřízení a práci ve snoezelenu**

Pokud bychom chtěli vytvořit co nejlépe využívaný snoezelen, je nutné dodržovat několik základních podmínek. Mezi ně patří vhodné prostředí, dále je důležité dát klientovi prostor pro výběr činnosti, nechat klienta aby si sám určoval tempo, kterým chce pracovat, a uvědomit si své vlastní pocity, které jsou důležité pro práci ve snoezelenu.

### **1.6.1 Vhodné prostředí**

Při práci s jedinci s mentálním postižením si stále více uvědomujeme skutečnost, že tito lidé jsou velmi citliví k atmosféře prostředí. Představme si sami sebe, jak jdeme na večeři do restaurace, kde umělé neonové světlo, které vytváří chladnou a neosobní atmosféru, z reproduktorů jde hlasitá hudba, židle jsou tvrdé a nepohodlné, místnost je vyzdobená a opatřená nábytkem v křiklavých barvách, ubrus není úplně čistý a není zde dostatek vzduchu. Dalším znepríjemněním jsou číšníci, kteří se nechovají zrovna vhodně, poslouží vám, ale přesto vidíte jak neochotně, jídlo je strašné. Na nikoho ani jedno z toho nepůsobí příznivým dojmem. A nyní si zkusme představit, čím vším by bylo možné situaci zlepšit.

V zařízeních, kdy pracujeme s klienty různého typu a stupně postižení je důležité přizpůsobit vhodně i prostředí. Hlavními tvůrci příjemného prostředí jsou světlo a zvuk. Využíváme osvětlení dle potřeb klientů (pokud chceme docílit klidné atmosféry, použijeme tlumené světlo), dále využíváme tichou hudbu, tichý hlas, nábytek by měl být přizpůsobený specifickým potřebám klientů, místnost musí být dobře větraná. Toto vše by mělo představovat přitažlivý celek.

Materiální podmínky jsou důležité, ale nejsou vším. Pracovník vytváří prostředí i svým postojem, chováním a jednáním. Například přátelské slovo či gesto může přispět ke zpříjemnění atmosféry. Klienti, kteří jsou schopni komunikovat verbálně, jsou schopní říct co prožívají a mohou vyslovovat svá přání, na rozdíl od klientů, kteří tuto schopnost nemají. U těchto osob se většinou musíme spoléhat na své cítění. Musíme se pokoušet dívat se jejich očima a poslouchat jejich ušima, abychom byli schopni vytvořit atmosféru, ve které se cítí šťastní. Proto je důležité věnovat zvláštní pozornost signálům, které vysílají, ač mohou být slabé. (Verheul, Hulsegge, 1987)

### **1.6.2 Prostor pro výběr činnosti**

Kdekoliv je místnost snoezelen vytvořena, a ať je jakkoliv vybavena, volba činnosti nezáleží na personálu, ale na samotném klientovi. V praxi je to většinou tak, že pedagog nebo osoba která navštěvuje s klientem snoezelen, většinou s nejlepším úmyslem určuje, jakou činnost bude klient vykonávat. Je důležité zvážit přání klienta a v co největší možné míře mu vyhovět. Když se klient těší z hraní si s určitou plyšovou hračkou, nechme mu jeho volbu. Pouze když dává jakýmkoliv způsobem najevo, že to

vítá, prezentujeme mu něco jiného. Ve snoezelenu necháváme iniciativu klientovi. (Verheul, Hulsegge, 1987)

### **1.6.3 Určování tempa, přechod do snoezelenu**

Tento bod vcelku úzce souvisí s předešlým. Můžeme pozorovat, že tempo, které udáváme klientům je pro ně často velmi rychlé. Vyvíjení tlaku na klienta může být často spojováno s nedostatkem personálu. Často to může vypadat tak, že klienta „přesunujeme z místa na místo“ jen aby se vše stihlo, aby byl včas zpět na oběd, aby stihl zvládnout hygienu.

Ve snoezelenu se snažíme co nejvíce vytlačit spěch. Klient by měl mít dostatek času přijmout podněty, vnímat je vlastní rychlostí. Pokud klient vidí, objeví světelný bod, který mění tvar a barvu, jeho pohled bude upřený po dlouhou dobu, nebo se ho bude snažit chytit, kdežto lidem bez postižení bude stačit jen pár sekund pro zpracování podnětu. Je nutné vše uzpůsobit rychlosti klienta a snažit se udělat maximum pro rozvíjení všech složek osobnosti.

Velmi důležitý je pro práci ve snoezelenu přechod klienta z třídy, skupiny, bytu, do tohoto prostředí. Pro vytvoření klidného příchodu do snoezelenu můžeme například jen pustit tichou hudbu a postupně rozsvěcet barevná světla. Tím klient získá čas na přizpůsobení se prostředí, na jeho poznání. Stejně jako je důležitý klidný začátek ve snoezelenu, měl by být též klidný konec. Aktivita by neměla být přerušena zcela náhle, je nutné jednat tak, aby klient věděl, že se bude vracet do obvyklého života. Můžeme opět začít například tlumením světel a jejich postupným zhasínáním jednoho po druhém, ztlumením hudby. Časový úsek pro příchod i odchod ze snoezelenu je závislý na reakcích klientů. (Verheul, Hulsegge, 1987)

### **1.6.4 Nabídka podnětů**

Důležité je si uvědomit, že svět mentálně postižených je často až přespříliš bohatý na podněty, a proto se často může zdát chaotický, nebo hrozí, že by k tomu mohlo dojít. Představíme-li si třídu, ve které běžně jsme, uvědomíme si že můžeme slyšet různou směsici zvuků. Slyšíme otevírání a zavírání dveří, z rádia hraje hudba, mluvení, a chrastění přijíždějícího potravinového vozíku. Osoby s těžkým mentálním postižením toto nemohou ovlivnit, proto je důležité, aby bylo prostředí dobře organizované, aby se stalo méně chaotické a ohrožující, a možná následkem toho i méně bohaté na podněty.



Snoezelen nabízí bohatou nabídku podnětů a zároveň je klidným místem, kde se klient cítí bezpečně. Má zde vymezený prostor jen sám pro sebe a může ho libovolně využít. (Verheul, Hulsegge, 1987)

### ***1.6.5 Postavení terapeuta, pedagoga, jiného pracovníka***

Je spousta věcí, kterým se každý může naučit, ale kontaktu s lidmi, a zvláště s lidmi s mentálním postižením se naučíme jen těžko. Tyto věci vyžadují určitý talent. Znamená to mít určité osobnostní vlastnosti, které nemají nic společného s odbornými kvalifikacemi. Důležitými činiteli jsou vlastní pocity pracovníka jako je potěšení, vřelost, trpělivost, vytrvalost a láska k těmto lidem. Každý člověk pozná pocity podráždění, netrpělivosti a hněvu a následně se toto bude odrážet v kontaktu mezi jedincem a pracovníkem.

Při práci ve snoezelenu by měl pracovník vytvářet příznivé podmínky, které budou pro klienta nejvýhodnější a nejvíce ku prospěchu.. Znamená to, že by měl respektovat jeho volbu a rychlost, dát mu čas na to, aby získal vlastní zkušenosti. Dále je nutné vytvořit pocit, že není ve snoezelenu sám. Co se týká snoezelenu, zasahovat bychom měli co nejméně. Vhodné je, aby si klient uvědomil fyzickou přítomnost, toho můžeme docílit tím, že ho obejmeme, vezmeme kolem ramen, pohladíme. Hlavní věcí je, aby se klient cítil bezpečně. Měli bychom klienta povzbuzovat, ale povzbuzení by mělo být přitažlivé. Mělo by lákat k činnosti a uvolnění. Klient by měl mít pocit, že nemusí dosáhnout cíle na rozdíl od situací v běžném životě.

Hulsegge a Verheul (1987, s. 38) toto ilustrují na básnické metafoře: Představme si klienta jako květinu. Tato květina rozkvetne v ten moment, kdy je na to připravena a je to pro ní nejlepší. Pokud se poupě otevře násilím, je nepoužitelná. Neurychlí to proces otevření, jen to zasahuje do přirozeného procesu. Květina je poškozená a naše chování ukazuje malou úctu k živým věcem.

(Verheul, Hulsegge, 1987)

### **1.7 Historie snoezelenu**

Počátky vzniku metody snoezelenu se datují od roku 1970 a jsou spojeny se jmény dvou holandských terapeutů Jana Hulseggeho a Ada Verheula. Tato metoda vznikla v holandském středisku De Hartenberg, ve městě Ede, v centru pro osoby s mentálním

postižením. Prvotním podnětem pro zřízení snoezelenu bylo hledání vhodného způsobu trávení volného času pro těžce mentálně postižené jedince.

Při každoročním letním veletrhu pro podporu a ověřování nápadu zřídili Hulsegge a Verheul experimentální smyslový stan, vybudovaný jednoduše jako přístřešek, naplněný jednoduchými efekty. Umístili sem ventilátor foukající do kousků papíru, barvy smíchané s vodou a přenášející se na stěnu, hudební nástroje, předměty pro hmatovou stimulaci, lahvičky s vůní, mýdla a chutná jídla.

Tento pokus se ukázal jako velmi úspěšný. Následně na to Hulsegge a Verheul postavili další dílo uvnitř centra. Jednalo se o výstavbu pokojů, které se odlišovaly od prostředí, ve kterém tito jedinci žili nebo trávili svůj čas. Tento koncept pojmenovali „snoezelen“, což je spojení dvou holandských sloves „snuffelen“ (znamená čichat) a „doezelen“ (znamená dřímat). Své poznatky shromáždili v knize „Snoezelen: Eine andere Welt“.

Zprávy o úspěšných experimentech v De Hartenberg rychle vyvolaly zájem po celé Evropě. Mnoho terapeutů bylo ohromeno tím co viděli v Holandsku a začalo vytvářet multisenzorické místnosti v jejich centrech. Časem byl výběr komerčních dostupných produktů pro využití ve snoezelenu omezen a většina byla přizpůsobena pro jiné účely. V této souvislosti je vhodné zmínit společnost ROMPA, která vytvořila plný výrobní sortiment navržený pro působení a vyvolání smyslové odezvy u klientů. Od této doby se snoezelen dále vyvíjí, používá umělecké techniky pro poskytování poutavých míst se světly, zvukem, vůní, taktilními povrchy, pohyblivými obrazy a dalšími.

V roce 1987 byl snoezelen zbudovaný ve Whittington Hall, velkém ústavu pro dospělé s mentálním postižením. Jeho ředitel Joe Kewin a jeho tým se zajímal o zkušenosti Holanďanů a spolupracoval se společností ROMPA na designu mnohostránkovosti snoezelenu a jeho příslušenství. Kewin a jeho tým také propagovali ranný výzkum zkoumající klientovu reakci na snoezelen. Výsledky z této práce byly působivé hlavně u klientů, u kterých se značně snížilo sebepoškozující chování, ale také u osob trpících Alzheimerovou chorobou, u osob s mentálním postižením, stejně jako u osob s chronickými bolestmi a poškozením mozku. (Vitásková, 2007; [www.isna.de](http://www.isna.de))

### **1.7.1 Centrum De Hartenberg**

Centrum De Hartenberg se nachází nedaleko města Ede v Holandsku a bylo vystavěno v roce 1968 se záměrem poskytnout místo k bydlení přibližně 800 – 1200

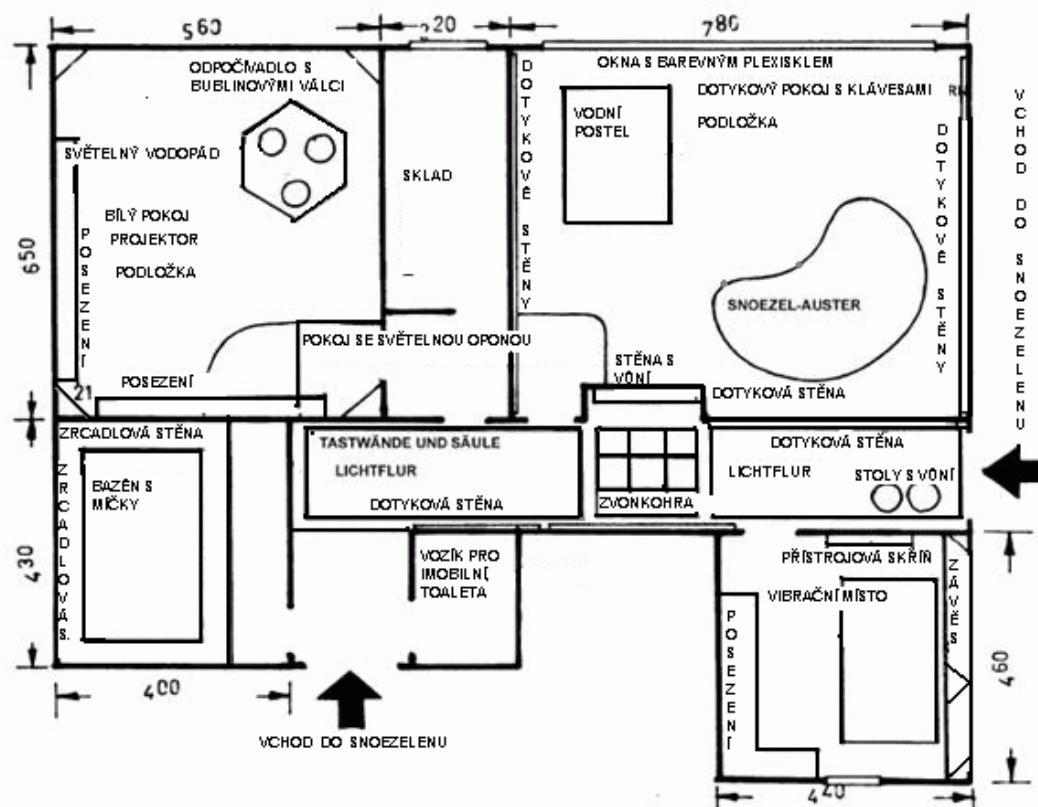
mentálně postiženým jedincům a jedincům s kombinovanými vadami. Tzv. centrální pavilón Snoezelenu byl zřízen v roce 1983 a hlavním popudem bylo nalezení různých alternativ trávení volného času klientů s mentálním postižením a více vadami. (Vitásková, 2007)

Dnes se centrum De Hartenberg skládá z několika různých obytných částí. V hlavní části střediska je ubytováno přibližně 210 osob. V blízké vesnici je patnáct obytných částí spojených s centrem denních aktivit a v dalších okolních vesnicích je jich deset.

V hlavní lokalitě jsou ubytovány skupiny po šesti až osmi lidech, přičemž jsou tyto skupiny složeny různě z hlediska věku a schopností. V každém bytě si sami vaří a nakupují.

Uspořádání obytných částí ladí s krajinou a obklopují malé náměstí, které slouží k pravidelnému setkávání. Dále jsou zde dostupná zařízení jako plavecký bazén, vodoléčba, tělocvična, fyzioterapie, logopedie a snoezelen.

([http://www.isna.de/kongresse/Bericht\\_Symposium\\_Snoezelen\\_Ede\\_2003\\_english.htm](http://www.isna.de/kongresse/Bericht_Symposium_Snoezelen_Ede_2003_english.htm))



Obrázek č.7 – Zobrazení rozložení snoezelenu v centru De Hartenberg (Zdroj:

[http://www.isna.de/kongresse/Bericht\\_Symposium\\_Snoezelen\\_Ede\\_2003\\_english.htm](http://www.isna.de/kongresse/Bericht_Symposium_Snoezelen_Ede_2003_english.htm), vlastní úprava)

## **2 Metody a techniky využitelné při práci ve snoezelenu**

Při práci ve snoezelenu je možné využívat různých, převážně relaxačních technik. Vždy je ovšem důležité, s jakým dítětem (klientem) pracujete, jaká je jeho diagnóza, jaké jsou jeho osobnostní vlastnosti a vlastně hlavně na tom, jak to daný jedinec potřebuje. Další podmínkou pro užívání určitých technik je vybavení snoezelenu, velikost místnosti, dovednosti pečující osoby, která snoezelen s klientem navštívuje.

Mezi nejužívanější techniky využívané ve snoezelenu patří míčková facilitace, prenatální terapie, senzomotorická terapie, bazální stimulace, Wilbarger Brushing program (jde o zklidňující a desenzibilizační přístup, který se provádí měkkým kartáčkem převážně u jedinců s mentálním postižením, zejména s artistickými rysy), aromaterapie a další.

### **2.1 Míčková facilitace (míčkování)**

Míčkování je fyzioterapeutická metoda, která byla vyvinuta fyzioterapeutkou Zdenou Jebavou původně při léčení astmatických dětí.

Technika míčkování využívá tlaku na akupunkturální a akupresurní body, přičemž po stlačení těchto bodů by měla následovat jejich relaxace. K míčkování používáme molitanové míčky a masírujeme jimi určitý úsek, přičemž dochází k ovlivnění činnosti vnitřních orgánů a snížení napětí svalstva.

Při použití této techniky dochází k (cit.: <http://www.mickovani.wz.cz/index.php?rub=omic>):

- *facilitaci nádechu a inhibici výdechu*
- *relaxaci a protažení břišních, hrudních a krčních svalů, dále svalů pánve, páteře a pletence ramenního*
- *reflektorickému uvolnění svaloviny průdušek*
- *uvolnění bránice*
- *hrudní dýchání je převedeno na břišní*
- *prohloubení dechu a snížení dechové frekvence*
- *zvýšení vitální kapacity plic, zvýšení proudové rychlosti vydechovaného vzduchu, zvýšení vteřinového vdechu*
- *přímému vlivu na kosterní svalstvo a tím ke zlepšení držení těla*

- *relaxaci svalů, což vede k uvolnění inspiračního postavení hrudníku*

Při technice míčkování se používá dvou technik pohybu, a to koulení a vytírání. Při koulení válíme míček dlaní, prsty, zápěstím a při vytírání držíme míček pevně v prstech a posunujeme ho po kůži tak, aby se neotáčel. Držíme míček pod mírným tlakem, aby se před ním vytvořila kožní řasa. Rychlost posouvání míčku má být 1 až 2 cm za sekundu a každý tah má být zopakován 3x. (<http://www.mickovani.wz.cz>, <http://www.onhb.cz/article.asp?nArticleID=188&nLanguageID=1>)

## **2.2 Prenatální terapie**

Pomocí prenatální terapie vedeme jedince do prenatálního stavu prostřednictvím muzikoterapie a vodního lůžka. U prenatální terapie se vychází z poznatků, že dítě v lůně matky vnímá především zvuky, ale také vibrace zvuků přenášené přes plodovou vodu. (Opatřilová, 2005)

Prenatální terapie je prováděna ve speciálně zařízené místnosti – prenatální místnost. Cílem je vytvořit takovou atmosféru, v níž se bude klient cítit příjemně a bude mít pocit bezpečí.

Terapeutický postup členíme do tří fází (Opatřilová, 2005, s. 129 - 130): *prazkušnosti, prenatální podněty, vnitřní a vnější okolí.*

Ve fázi prazkušností jde o navázání na zkušenosti před porodem a vytvoření příjemné atmosféry a pocitu bezpečí. Zprostředkováváme pocit tepla, bezpečí a jistoty, vytváříme příjemnou atmosféru, kde je možné dosáhnout *psycho-fyzických procesů uvolnění, a mohou se uvést v chod i základní fáze prožitku, které jsou důležité pro celkový vývoj* (cit. Opatřilová, 2005, s. 129).

V druhé fázi prenatálních podnětů jde o nabídku, kterou je ovlivňován auditivní systém, vestibulární systém (řídí vnímání těla v prostoru, udržení rovnováhy), hloubková i povrchová senzibilita a jejich řazení odpovídá pořadí, ve kterém se tyto systémy stávají funkčními v prenatálním období. Vyhýbáme se však přemíře podnětů najednou. Podněty se nabízí nejprve izolovaně, poté dohromady.

Ve třetí fázi jde o vnímání vnějšího a vnitřního okolí. Jde vlastně o to, aby klient dokázal vnímat sebe (svůj dech, tlukot srdce, tep) a vnější podněty, které nabízíme jednotlivě, aby nedocházelo k jejich nahromadění, protože mnohé podněty mohou být pro klienta nové. Při stimulaci hmatu můžeme používat různé materiály, polohováním na vodním lůžku pomáháme klientovi uvědomit si sebe sama, své tělo.

Celá terapie probíhá ve velmi emocionální rovině, je náročná pro klienta i terapeuta. (Opatřilová, 2005)

### **2.3 Senzomotorická terapie**

Senzomotorická terapie využívá možnosti dávkování určitých podnětů optických, zvukových, čichových i chuťových a hmatových. (Opatřilová, 2005)

Pro provádění senzomotorické terapie je důležitý dostatek času a volného prostoru pro výběr dítěte toho, co je mu příjemné, co ho baví, kdy se cítí dobře a toho na co se chce soustředit. Veškeré impulzy ovšem musí vycházet z prostředí snoezelenu, důležitý je pocit bezpečí a klidu.

Doba, kterou jedinec ve snoezelenu a při senzomotorické terapii stráví je závislá na jeho reakcích a potřebách, pobyt by neměl být ukončen předčasně, je nutné vycházet ze zájmu a tempa dítěte. ([http://www.uspza.cz/index\\_sub.php?id=1202](http://www.uspza.cz/index_sub.php?id=1202))

Mezi prvky využívané při terapii patří rytmus, rozvoj tělového smyslu, působení barev, muzikoterapie, vůně, echoefekt.

Rytmus cítíme už v těle matky, uklidňují nás rytmické pohyby, říkadla, houpání a kolébání. Rytmus má význam i pro rozvoj motoriky, grafomotoriky a řeči.

Při rozvoji tělesného smyslu využíváme hmatové vnímání, vnímání rovnováhy a pohybu. Můžeme využít houpání a polohování na vodním lůžku, dětské masáže.

Barvy mohou působit na celou osobnost jedince. Teplé barvy působí na smyslové vnímání, aktivizují jedince, zatímco studené působí zklidňujícím dojmem.

V rámci muzikoterapie užíváme především receptivní muzikoterapii – poslech monotónní hudby, zvuky tekoucí vody, zpěv ptáků, ale také poslech klasické a sakrální hudby, která zklidňuje, povznáší a dodává energii.

Vůně působí nejvíce ze všech smyslových podnětů. Působí na psychický stav a podvědomí jedince.

Nejdůležitější je dávkovat podněty přiměřeně, sledovat reakce jedince, aby nedošlo k přestimulování. (Opatřilová, 2005)

### **2.4 Bazální stimulace**

Jedná se o pedagogicko-psychologickou aktivitu, která nabízí jedincům s mentálním postižením a s více vadami možnosti pro vývoj jejich osobnosti. Termín bazální bychom mohli vysvětlit jako elementární základní nabídku nabízenou v nejjednodušší podobě,

stimulace znamená nabídku podnětů. Bazální stimulace je koncept, který podporuje v nejzákladnější rovině lidské vnímání.

Autorem konceptu je profesor Andreas Fröhlich, speciální pedagog, který pracoval s dětmi s těžkými kombinovanými vadami.

Základní myšlenkou bazální stimulace je požadavek celistvosti, holistický přístup. Základními prvky tohoto konceptu jsou pohyb, komunikace a vnímání a jejich úzké propojení.

*Bazální stimulace je tedy komunikační, interakční a vývoj podporující stimulační koncept, který se orientuje na všechny oblasti lidských potřeb a přizpůsobuje se věku a stavu klienta, na kterého se pohlíží jako na rovnocenného partnera, člověka s vlastní historií a určitými schopnostmi a s individualitou, kterou tělesně i psychicky manifestuje. Každý má vzhledem k svému momentálnímu stavu vědomí jiný požadavek na komunikaci se svým okolím, což koncept zohledňuje, a tím poskytuje profesionální, individuální, efektivní, terapeutickou a humánní ošetrovatelskou péči. (cit. Friedlová, 2007, s. 19)*

*Za základní princip bazální stimulace se považuje zjištění, že pomocí těla můžeme jedince uvést do reality (skutečnost), zprostředkováním zkušenosti (empirie) a vjemů. Tyto zkušenosti a vjemy je třeba pečlivě sledovat, stejně jako je třeba promyšleně plánovat programy, které vedou k přiměřenému vývoji dítěte. Bereme v úvahu individuální vývoj dítěte, nikoli vývoj, který odpovídá kalendářnímu věku. (cit. Vítková, 2007, s. 224 )*

#### **2.4.1 Oblast podpory – somatické podněty**

Člověk vnímá okolní svět celým svým tělem a své tělo vnímá na základě zkušeností se světem. Domníváme se, že jedinec s těžkým postižením, má toto vnímání narušené, a proto lze pomocí somatických podnětů, působících na celém těle, docílit pozitivních zkušeností a jasnějšího vnímání celého těla jedince. Primární tělesnou zkušenost vyvíjíme dotykem, kde můžeme použít různé baby masáže.

Učíme poznávat a využívat povrch těla, kterým vnímáme, podporujeme motoriku, učíme jedince lokalizovat podněty a reagovat na ně. Dotyk působí emocionálně, povzbudivě a stabilizačně. (Vítková, 2007; Opatřilová, 2005)

#### **2.4.2 Oblast podpory – vibrační podněty**

Vibrační podněcování úzce souvisí s podněcováním somatickým, které je zaměřené především na svalstvo a kůži, ale nezasahuje celé lidské tělo, kostra je zasažena jen nepatrně. Vibrační podněty navozují intenzivní pocity v nosných částech těla a kloubech, umožňují ucítit to, co člověk cítí když například chodí, stojí, utíká, skáče. (Vítková, 2007)

#### **2.4.3 Oblast podpory – vestibulární podněty**

Vestibulární podnět poskytuje jedinci s těžkým mentálním postižením a s více vadami informaci o poloze a pohybu těla v prostoru. Vestibulární podnět podporuje stabilní držení těla. Většinou se jedná o pomalé kolébové pohyby, které mohou být prováděny na velkém míči, vodní posteli.

Snažíme se jedince naučit vnímat různé směry, orientovat se v prostoru. (Vítková, 2007; Opatřilová, 2005)

#### **2.4.4 Oblast podpory – čichové a chuťové podněty**

Každé dítě už v prenatálním období může cítit vůně a chutnat, a dále i v prvních měsících života hraje čich a chuť důležitou roli jak pro komunikaci, tak i pro interakci s matkou.

Důležité je využívání čichových podnětů i u jedinců s těžším mentálním postižením, kteří mají z jejich přijímání radost a jeví o ně zájem.

Důležité je též využívání chuťových podnětů, kdy dochází k podněcování motoriky mluvidel, která má vztah k orální komunikaci.

Při podávání čichových a chuťových podnětů učíme jedince, že nos a ústa nám mohou zprostředkovat mnohé vjemy. (Vítková, 2007; Opatřilová, 2005)

#### **2.4.5 Oblast podpory – akustické podněty**

Při dávkování akustických podnětů, je třeba dbát na to, aby nedocházelo k přesycení těmito podněty. Pokud stimulujeme sluchové vnímání, měli bychom to provádět na klidném, tichém místě, bez shluku zvuků, aby byl jedinec schopný rozeznat zvuk a ticho, aby byl schopný určit odkud zvuk přichází, kde je zvuk vytvořen, kdo ho



vytváří a důležité je, naučit klienta, aby si uvědomil, že zvuk může tvořit i on sám, učíme ho na zvuk reagovat. (Vítková, 2007; Opatřilová, 2005)

#### **2.4.6 Oblast podpory – vizuální podněty**

Při stimulaci zrakového vnímání je vhodné využívat pomůcky v kontrastních barvách (světlý x tmavý, komplementární = doplňkové barvy – modrá x oranžová, fialová x žlutá, zelená x červená, tyto barvy se vzájemně zvýrazňují).

Nejjednoduššími podněty učíme fixovat tyto podněty, učíme vědomému zaměřování na předmět, cvičíme pohyby očí a hlavy za podnětem, důležité je naučit jedince, že lidé, předměty jsou určené k pozorování. (Vítková, 2007; Opatřilová, 2005)

#### **2.4.7 Oblast podpory - komunikativní a sociálně-emocionální podněty**

H. Papoušek provedl šetření, ze kterého je patrné, že rané formy komunikace mají pravděpodobně charakter stimulace. Když se dítě narodí, dospělý ho stimuluje svou mimikou a svým hlasem, která je reakcí na stimulaci ze strany dítěte, jeho mimiky. Pokud se ovšem narodí dítě s postižením, je tato specifická forma komunikace narušena. Dospělý nedokáže postřehnout a interpretovat komunikativní formy dítěte a dítě nedokáže zjistit a přijmout aktivitu dospělého. Tímto se stupeň postižení zvyšuje.

Komunikace a sociálně-emocionální podněty vznikají při styku s jinými lidmi. Veškeré naše chování k dítěti, hlazení, dotýkání, emotivní zabarvení našeho hlasu, má tedy za výsledek sociální zkušenost dítěte. (Vítková, 2007)

#### **2.4.8 Oblast podpory - taktilně haptické podněty**

*Pomocí taktilně haptických podnětů zřetelně vyznačujeme citlivé oblasti rukou, umožňujeme rukama něco cítit, snažíme se vytvořit možnost něco uchopit, držet a věci vědomě pustit, podporujeme poznání, že věci jsou charakteristické na omak ad. (cit. Opatřilová, 2005, s. 134)*

#### **2.4.9 Didaktická koncepce podpory žáků s těžším postižením**

- *bazální podpora vychází z dětského vnímání a pokouší se umožnit interakci mezi jedincem a jeho prostředím*

- *bazální podpora zajišťuje jedinci s těžším postižením příjemné tělesné pocity jako základní požadavek pro zpřístupnění okolí*
- *bazální podpora zprostředkovává zážitky těla, neboť tělo těžce postiženého jedince je první a nejdůležitější oblastí učení*
- *bazální podpora se uskutečňuje pouze na základě pozitivně pociťovaného emocionálního vztahu a obsahuje základní interakční a komunikativní podporu (cit. Vítková, 2007, s. 230 - 231)*

### **3 Pro koho je snoezelen určen**

Dá se říci, že místnost snoezelen je určena pro všechny osoby. Nejen pro děti a dospělé s postižením, kde můžeme mluvit téměř o jakémkoliv typu postižení, ale i pro osoby „zdravé“, kde se snoezelen může využít jako forma relaxace, prostředek k navázání kontaktu (zde můžeme mluvit např. o zdravých rodičích dítěte s postižením).

#### **3.1 Dítě s mentálním postižením**

Pojem mentální postižení je chápán jako zastřešující pojem pro všechny jedince se sníženou inteligencí různé etiologie. (Kozáková, 2005, s. 26)

##### **3.1.1 Mentální retardace**

*Podle Světové zdravotnické organizace je mentální retardace stav zastaveného nebo neúplného duševního vývoje, který je charakterizován především narušením schopností projevujících se v průběhu vývoje a podílejících se na celkové úrovni inteligence. Jedná se především o poznávací, řečové, motorické a sociální dovednosti. Mentální retardace se může vyskytnout s jakoukoliv jinou duševní, tělesnou či smyslovou poruchou anebo bez nich. Jedinci s mentální retardací mohou být postiženi celou řadou duševních poruch, jejichž prevalence je třikrát až čtyřikrát častější než v běžné populaci. Adaptivní chování je vždy narušeno, ale v chráněném sociálním prostředí s dostupnou podporou nemusí být toto narušení u jedinců s lehkou mentální retardací nápadné. (cit. Valenta, Müller, 2007, s. 12)*

Budeme-li mluvit o projevech jedinců s mentální retardací, je třeba v první řadě upřesnit, že každý člověk má své charakteristické rysy, a že veškeré znaky mentální retardace se mohou projevit v jakékoliv míře v závislosti na osobnosti jedince s mentálním postižením.

*Mentální retardace se klinicky projevuje zejména (cit. Švarcová, s.33):*

- *zpomalenou chápavostí, jednoduchostí a konkrétností úsudků;*
- *sníženou schopností až neschopností komparace a vyvozování logických vztahů;*
- *sníženou mechanickou a zejména logickou paměť;*
- *těkavostí pozornosti;*
- *nedostatečnou slovní zásobou a neobratností ve vyjadřování;*
- *poruchami vizuomotoriky a pohybové koordinace;*

- *impulsivností, hyperaktivitou nebo celkovou zpomaleností chování;*
- *citovou vzrušivostí;*
- *sugestibilitou a rigiditou chování;*
- *nedostatky v osobní identifikaci a ve vývoji „já“;*
- *opožděným psychosexuálním vývojem;*
- *nerovnováhou aspirací a výkonů;*
- *zvýšenou potřebou uspokojení a bezpečí;*
- *poruchami v interpersonálních skupinových vztazích a v komunikaci;*
- *sníženou přizpůsobivostí k sociálním požadavkům a některými dalšími charakteristickými znaky.*

Co se týká klasifikace mentální retardace, v roce 1992 vstoupila v platnost 10. revize Mezinárodní klasifikace nemocí vydaná Světovou zdravotnickou organizací v Ženevě, která člení mentální retardaci do šesti základních kategorií (Švarcová, 1995):

- lehká mentální retardace
- středně těžká mentální retardace
- těžká mentální retardace
- hluboká mentální retardace
- jiná mentální retardace
- nespecifikovaná mentální retardace

### 3.1.1.1 *Lehká mentální retardace IQ 59-69*

Pro jedince s lehkou mentální retardací (dříve debilita) je charakteristický opožděný vývoj řeči, přičemž i tak dosáhnou schopnosti používat řeč v každodenním životě. Většina jedinců zvládá osobní péči (osobní hygiena, stravování) a jsou schopni starat se o domácnost a vykonávat jednoduchá zaměstnání, kde se vyžadují hlavně manuální činnosti.

V emocionální oblasti se projevuje impulsivnost, úzkostnost, zvýšená sugestibilita, labilita.

Omezení rozumového vývoje se nejvíce projeví po nástupu do školy. Je omezena schopnost koncentrace, objevují se obtíže v utváření paměťových stop, zpomalené vnímání. Pro možnost vzdělávání je tedy nutné cvičení smyslů, uplatňování zásady názornosti. (Valenta, Müller, 2007; Švarcová, 1995; Bazalová, 2006)

### *3.1.1.2 Středně těžká mentální retardace IQ 35-49*

U jedinců se středně těžkou mentální retardací je opožděný vývoj řeči, slovník je chudý a porozumění řeči je omezené, někdy zůstává jen na nonverbální úrovni. Častá je emocionální labilita, nepřiměřené afektivní reakce. Vývoj motoriky je zpomalen, celková neobratnost a nekoordinovanost pohybů. Schopnost sebeobsluhy může být v některých úkonech omezena.

Tito jedinci většinou nejsou schopni úspěšně a samostatně řešit náročnější situace. Vzhledem ke jejich schopnostem a pracovním dovednostem, tedy klienti potřebují chráněné bydlení a chráněné zaměstnání.

Středně těžká mentální retardace se často kombinuje s epilepsií, neurologickými, tělesnými a dalšími duševními poruchami. (Valenta, Müller, 2007; Švarcová, 1995; Bazalová, 2006)

### *3.1.1.3 Těžká mentální retardace IQ 20-34*

Stejně jako u středně těžké mentální retardace, i u těchto jedinců je opožděn vývoj a porozumění řeči, užívání řeči, ale mnohem výrazněji. Co se týká motoriky, u jedinců s těžkou mentální retardací je vývoj motoriky značně opožděn, možnosti sebeobsluhy jsou též výrazně omezeny.

Těžká mentální retardace bývá často kombinována s motorickými poruchami a s příznaky celkového poškození centrální nervové soustavy, často se vyskytují poruchy chování jako je sebepoškozování, agrese, afekty a další. (Valenta, Müller, 2007; Švarcová, 1995)

### *3.1.1.4 Hluboká mentální retardace IQ nižší než 20*

U jedinců s hlubokou mentální retardací je omezena schopnost porozumět požadavkům. Dorozumívání se uskutečňuje v rovině neverbální komunikace na základě pocitů libosti a nelibosti. Tito jedinci vyžadují neustálý dohled, jsou plně závislí na svém okolí. Motorika je narušena, často bývají upoutáni na lůžko.

Hluboká mentální retardace se často kombinuje se smyslovými, motorickými, neurologickými a pervazivními poruchami. (Valenta, Müller, 2007; Švarcová, 1995)

### 3.1.2 Pervazivní vývojové poruchy

Pervazivní vývojové poruchy patří k nejzávažnějším poruchám dětského mentálního vývoje. Termín pervazivní bychom mohli vymezit jako všeprostupující, všepronikající, zasahující všechny možné směry vývoje dítěte. Pervazivní vývojové poruchy se projevují již v prvních letech života dítěte, přičemž záleží na typu poruchy, a diagnostikujeme je vždy na základě přítomnosti určité sumy symptomů ve specifických oblastech. Psychiatrička Lorna Wingová v 70. letech vymezila určité klíčové oblasti (sociální chování, komunikace, představitost), podle kterých diagnostikujeme poruchy autistického spektra. (Thorová, 2006)

Je třeba zmínit, že ne u všech osob s pervazivní vývojovou poruchou se objevuje mentální retardace. Jedná se o dva různé syndromy, které se částečně mohou překrývat. Bylo zjištěno, že mentální retardace se objevuje zhruba u 75% dětí s autismem a nejčastěji se jedná o středně těžkou mentální retardaci. (Thorová, 2006)

10. revize Mezinárodní klasifikace nemocí (WHO, 1992) člení pervazivní poruchy:

F84.0 Dětský autismus

F84.2 Rettův syndrom

F84.3 Jiná dezintegrační porucha v dětství

F84.5 Aspergerův syndrom

F84.1 Atypický autismus

F84.8 Jiné pervazivní vývojové poruchy

F84.9 Pervazivní vývojová porucha nespecifikovaná

F84.4 Hyperaktivní porucha sdružená s mentální retardací a stereotypními pohyby

#### 3.1.2.1 Dětský autismus

*Dětský autismus je charakterizován především triádou znaků – narušenou sociální interakcí, omezenou schopností verbální i nonverbální komunikace a stereotypním, repetitivním chováním (cit. Valenta, Müller, 2007, s. 40)*

Stupeň závažnosti poruchy bývá různý, od mírné formy až po těžkou. Problémy se musí projevit v každé části diagnostické triády (sociální chování, komunikace, představitost). Lidé s autismem potřebují asistenci, záleží ovšem na vrozených dispozicích, na rané péči a kvalitě vzdělávacího systému. (Thorová, 2006)

10. revize Mezinárodní klasifikace nemocí určuje diagnostická kritéria pro dětský autismus:

1. *Autismus se projevuje před třetím rokem věku dítěte*

2. *Kvalitativní narušení sociální interakce:*

- *nepřiměřené hodnocení společenských emočních situací*
- *nedostatečná odpověď na emoce jiných lidí*
- *nedostatečné přizpůsobení sociálnímu kontextu*
- *omezené používání sociálních signálů*
- *chybí sociálně-emoční vzájemnost*
- *slabá integrita sociální, komunikačního a emočního chování*

3. *Kvalitativní narušení komunikace*

- *nedostatečné sociální užívání řeči bez ohledu na úroveň jazykových schopností*
- *narušená fantazijní a sociálně napodobivá hra*
- *nedostatečná synchronizace a reciprocita v konverzačním rozhovoru*
- *snížená přizpůsobivost v jazykovém vyjadřování*
- *relativní nedostatek tvořivosti a představivosti v myšlení*
- *chybí emoční reakce na přátelské přiblížení jiných lidí (verbální i neverbální)*
- *narušená kadence komunikace a správného užívání důrazu v řeči, které moduluje komunikaci*
- *nedostatečná gestikulace užívaná ke zvýraznění komunikace*

4. *Omezené, opakující se stereotypní způsoby chování, zájmy a aktivity*

- *rigidita a rutinní chování v široké škále aspektů každodenního života (všední zvyky, hry)*
- *specifická příchyllost k předmětům, které jsou pro daný věk netypické (jiné než např. plyšové hračky)*
- *lpění na rutině, vykonávání speciálních rituálů*
- *stereotypní zájmy – např. data, jízdni řády*
- *pohybové stereotypie*
- *zájem o nefunkční prvky předmětů (např. omak, vůně)*
- *odpor ke změnám v běžném průběhu činností nebo v detailech osobního prostředí (např. přesunutí dekorací nebo nábytku v rodinném domě)*

*Nespecifické rysy*

- *strach (fobie)*
- *poruchy spánku a příjmu potravy*

- *záchvaty vzteku, agrese a sebezraňování (zvláště pokud je přítomna těžká mentální retardace)*
- *většinou chybí spontaneita, iniciativa a tvořivost při organizování volného času*
- *potíže s vytvořením myšlenkové osnovy (koncepce) při rozhodování v práci i přesto, že schopnostmi na úkoly stačí (cit. Thorová, 2006, s. 178)*

### **3.2 Dítě s tělesným postižením**

Jedinci s tělesným postižením jsou heterogenní skupinou, jejíž společným znakem je omezení pohybu. *Jako tělesně postižený se označuje člověk, který je omezen v pohybových schopnostech v důsledku poškození podpůrného nebo pohybového aparátu nebo jiného organického poškození. (Vítková, 2004, s. 172)*

Tělesným (motorickým) postižením rozumíme takovou situaci, která se projevuje dočasnými nebo trvalými problémy v motorických dispozicích dítěte. Jde o poruchy nervového systému, pokud mají za následek poruchu hybnosti, a může jít o poruchy pohybového a nosného aparátu. Toto vše se dále může projevit ve vývoji osobnosti dítěte s postižením.

Za příčiny vzniku tělesných postižení jsou považovány různé příčiny endogenní a exogenní. (Jankovský, 2006)

Jako příklady některých somatických postižení můžeme jmenovat dětskou mozkovou obrnu, neuromuskulární a svalová onemocnění (Duchennova svalová dystrofie), další somatická postižení (deformity lebky, kloubů, svalů a končetin, benigní familiární megalencefalie – dědičné onemocnění spojené se zvýšením nitrolebního tlaku, stavy po úrazu, degenerativní onemocnění nervové soustavy), ortopedická a jiná postižení.

#### **3.2.1 Dětská mozková obrna**

Jedná se o trvalé postižení hybnosti a postury, které je následkem neprogresivního defektu nebo léze nezralého mozku, kdy se však progrese mozkové léze může projevit. Poškození mozku, která způsobují dětskou mozkovou obrnu jsou různé a projevují se jednotlivými syndromy. (Kraus, 2005)

Jankovský (2006) uvádí, že se jedná o stacionární encefalopatii, která je vyvolaná poškozením nezralého mozku v pre-, peri- nebo postnatálním období (včetně



kojeneckého, někdy i mladšího batolícího věku) a může se projevit motorickým, mentálním nebo smyslovým handicapem.

Dětskou mozkovou obrnu členíme na určité druhy, podle svalového tonu a pohybových funkcí. Vzhledem k tomu, že v kojeneckém období a v raném dětství dochází k mnohým změnám, je třeba pro stanovení diagnózy vyčkat až do věku 3-4 let. (Kraus, 2005)

Co se týká etiologie dětské mozkové obrny, příčina dětské mozkové obrny bývá asi ve 20-30 % nejasná, dále však můžeme rozdělit příčiny tohoto onemocnění do tří skupin, a to na prenatální inzulty (kdy se jedná o nitroděložní infekce, fyzikální a toxické noxy a metabolické poruchy u matky), perinatální inzulty (např. poškození v průběhu porodu, nitrolební krvácení, metabolické encefalopatie, bilirubinová encefalopatie, bakteriální meningoencefalitida) a postnatální inzulty v kojeneckém období (závažné poranění lebky a mozku, bakteriální meningoencefalitida, virová encefalitida a následky toxických a metabolických encefalopatií). (Jankovský, 2006)

Podle typu postižení hybnosti můžeme rozlišovat různé formy dětské mozkové obrny. Rozlišujeme formu spastickou a nespastickou, které se dále dělí.

### *3.2.1.1 Spastické DMO*

Do této kategorie řadíme formu diparetickou (Littleova nemoc), která se týká zejména postižení obou dolních končetin a může vznikat jen v dětství do doby, než dítě začne chodit. Zvýšené napětí se projevuje většinou u všech svalových skupin. Přitahovače stehů jsou zkráceny, proto dochází k překřížení dolních končetin v bérkách nebo stehnech. Jedinci s diparetickou formou dětské mozkové obrny se pohybují s oporou, kterou může být jiná osoba nebo pomocí berlí. Typickým projevem je tzv. nůžkovitá chůze. (Jankovský, 2006 ; Jonášková, 2006)

Hemiparetická forma je postižení hemisfér, které se projevuje postižením jedné poloviny těla, převaha postižení bývá na horní končetině.

Při formě kvadruparetické dochází k postižení všech končetin, kde se u každé končetiny může objevit jiný stupeň postižení. (Jankovský, 2006)

### *3.2.1.2 Nespastické DMO*

Do této kategorie řadíme formu hypotonickou, u níž se jedná o oslabení svalového tonu trupu i končetin, centrálního původu. Tato forma dětské mozkové obrny se kolem

třetího roku mění na některou formu spastickou nebo dyskinetickou. Často se kombinuje s těžkou mentální retardací.

Další formou je forma extrapyramidová (dyskinetická), projevující se mimovolními, bezděčnými a nechtěnými dyskinézemi, grimasováním a hadovitými hyperkinézemi hlavy, trupu i končetin. Mimovolní pohyby se zvětšují při zaměření na chtěný pohyb. (Jankovský, 2006; Jonášková, 2006)

K dětské mozkové obrně se mohou přidružovat další poruchy, jako je mentální retardace, která je charakteristická trvalým snížením intelektových schopností, epilepsie, která bývá v kombinaci s dětskou mozkovou obrnou velmi častá a projevuje se opakujícími se epileptickými záchvaty, které se mohou projevovat různým způsobem. Můžeme je rozdělit na záchvaty myoklonické (záškuby různé intenzity a lokalizace) a tzv. absence (zahledění). Dále se u DMO setkáváme se smyslovými poruchami. Mezi nejčastější zrakové obtíže řadíme např. amblyopii (tupožrakost), refrakční vady, strabismus, nystagmus a poruchy binokulárního vidění. Dalším problémem mohou být poruchy sluchu, které se vyskytují hlavně u dyskinetické formy, a s nimi úzce související poruchy řeči. Mohou se projevit také poruchy somatického růstu a ortopedické komplikace. (Jankovský, 2006)

### **3.3 Jedinci s kombinovaným postižením**

V celé populaci se můžeme setkat s osobami, u kterých se kombinuje více postižení. Tato skupina osob není jednotná z hlediska konkrétního postižení, jeho stupně, typu či formy, z hlediska jejich etiologie, symptomatologie, z hlediska věku, prognózy, náročnost na speciální služby a na péči. Z tohoto důvodu není možné jednotně tuto problematiku definovat. (Vančová, 2001)

Co se týká terminologie, nedošlo k jasnému vymezení pro jednotné označování této skupiny. V České republice se nejvíce užívají termíny vícenásobné postižení, kombinované postižení a kombinované vady, přičemž veškeré uvedené termíny jsou chápány jako synonyma.

V defektologickém slovníku (2000) jsou kombinované vady definovány jako „postižení současně dvěma nebo více vadami“.

*Sovák chápe pod pojmem kombinované vady sdružování několika postižení u jednoho jedince, které se ale navzájem ovlivňují a během vývoje jedince se*

*kvalitativně mění. Kombinované vady vnímá jako složitý celek různých podmíněných a vzájemně se ovlivňujících psychosomatických a psychosociálních nedostatků a deformací, jež jsou vzájemně podmíněné a podléhají vývojovým změnám. (cit. Ludíková, 2005, s. 9)*

Podobné problémy se objevují i při vymezování jednotlivých kategorií osob s kombinovaným postižením.

*Lányiová uvádí dvě kategorie, kdy do první skupiny řadí ty jedince, u kterých dochází k vrstvení postižení. Toto pojetí tedy vychází z primárního postižení, na které se nabaluje sekundární postižení, jež vzniká v návaznosti na problémy se kterými se jedinec s postižením setkává v kontaktu se společností. Druhou kategorií vymezuje jako skupinu jedinců s více primárními postiženími, přičemž připouští, že v těchto případech dochází ne k sumarizaci důsledků jednotlivých postižení, ale ke vzniku nové kvality. (cit. Ludíková, 2005, s. 10)*

Jesenský (2005) používá pro členění kombinovaných postižení princip dominantního postižení:

1. *Slepohluchoněmota a lehčí smyslové postižení*
2. *Mentální postižení s tělesným postižením*
3. *Mentální postižení se sluchovým postižením*
4. *Mentální postižení s chorobou*
5. *Mentální postižení se zrakovým postižením*
6. *Mentální postižení s obtížnou vychovatelností*
7. *Postižení řeči se smyslovým, tělesným a mentálním postižením a chronickou chorobou (sek. cit. Ludíková, 2005, s. 10)*

Vančová (2001) člení jedince s kombinovaným postižením do dvou kategorií – tzv. lehké vícenásobné postižení, kam jsou zařazováni jedinci, kteří jsou schopni na základě vzdělání a výchovy samostatně zvládat běžný život, začlenit se do společnosti, mohou získat určitou kvalifikaci a mohou se pracovně zařadit, a kategorie těžkého vícenásobného postižení, kde mluvíme o jedincích, kteří jsou na základě vzdělávání a výchovy schopni zvládat jen některé základní praktické životní situace, jsou odkázáni na pomoc okolí. (Vančová, 2001; Ludíková, 2005)

Mluvíme-li o etiologii kombinovaného postižení, opět ji nemůžeme zcela jasně vymezit. Příčiny mohou být různé, mohou vznikat ve všech obdobích života. Mezi nejčastější etiologické faktory patří genetické vlivy, chromozomální aberace, infekce, intoxikace, vývojové poruchy, poškození mozku a CNS, metabolické a nutriční činitele,

mechanická poškození, vlivy sociálního a materiálního prostředí, psychické faktory atd. (Ludíková, 2005)

### **3.3.1 Smith-Magenis syndrom**

V celosvětové literatuře se poprvé setkáváme s tímto syndromem v 80. letech minulého století, ale její diagnostika probíhá teprve deset let.

V prvních letech života není dítě se Smith-Magenis syndromem až tolik nápadné, nápadným se stává až v průběhu jeho života, kdy dochází k opoždování jeho vývoje a objevují se zvláštnosti v chování. U všech dětí jsou příznaky velmi variabilní.

Jedná se o genetickou poruchu, při které je postižen 17. chromozom.

Typické znaky viditelné u těchto jedinců charakterizuje soubor obličejových a tělesných příznaků. (<http://www.ceskatelevize.cz/program/diagnoza/184-syndrom-smith-magenis/video/>)

Mezi obličejové znaky řadíme zploštění střední části obličeje, výrazný horní ret, koutky úst se stáčí dolů, výrazné vystupující čelo, oči dále od sebe, obočí srůstá.

Co se týká ostatních fyzických znaků, jsou zkráceny prsty na ruce i nohou, častá je plochost nohou, chůze o široké bázi, časté jsou anomálie hrtanu (chraptivý hlas), děti trpí na časté záněty středního ucha.

Dále pozorujeme opoždění vývoje, zpoždování vývoje řeči, obtíže při artikulaci, skřípání zubů, může se objevit hyperaktivita. Časté jsou také poruchy spánku (spánek přes den, časté probouzení v noci) a v důsledku tohoto je narušen denní rytmus. Dalším znakem je repetitivní chování, sebepoškozující chování (tlučení do hlavy, těla, škrábání po těle, kousání...).

Velmi dobře je u nich rozvinuta dlouhodobá paměť na jména, místa, události, je rozvinutý smysl pro humor.

## **PRAKTICKÁ ČÁST**

#### **4 Metody a techniky šetření, cíle**

Při zpracování praktické části bakalářské práce byly využity metody přímého a asistovaného pozorování, analýza dostupných lékařských, pedagogických a psychologických dokumentů.

Pozorování probíhalo ve čtrnáctidenním intervalu, desetkrát. U jednoho dítěte z důvodu nemoci pouze sedmkrát.

Cílem této práce je podání popisu průběhu terapie ve snoezelenu, působení místnosti snoezelen na komplexní rozvoj dítěte.

#### **5 Charakteristika zařízení, popis místnosti snoezelen**

Pozorování se uskutečnilo v Dětském denním rehabilitačním stacionáři (DDRS) v Hradci Králové. Denní stacionář poskytuje komplexní rehabilitaci dětem s poruchami hybného aparátu, kombinovanými vadami a s opožděným psychomotorickým vývojem. V popředí jsou veškeré druhy DMO, centrální koordinační a tonusové poruchy, vrozené vývojové vady, poúrazové stavy, periferní parézy, ortopedické vady a jiné.

Péče je zajišťována týmem odborníků v oblasti preventivní, léčebné, speciálně pedagogické, psychologické a sociální, a to formou ambulantního a denního pobytu.

Místnost snoezelen je izolována od okolního rušivého vlivu. Prostředí je vybaveno v bílé barvě, proto zde velmi dobře vynikají veškeré světelné efekty a barvy. Uprostřed místnosti je vyhřívané vodní lůžko, okolo jsou rozestavěny různé světelné efekty (plazmatická koule, světelná vlákna, světelná točící koule, podsvícené bublinové válce), dále zde nacházíme hračky pro rozvoj sluchu, hmatové stimulační, rozvoj koordinace (barevné tyčky, barevné tkaničky, svítící korálky). V místnosti je možné měnit barvu osvětlení (modrá, zelená, červená – je možno je různě kombinovat), na strop jsou promítány pohybující se obrázky, je zde připevněna disko – koule s motorkem a hvězdné nebe. Na stěnu místnosti je možné promítacím zařízením promítat obrazy přírody (Space projektor). Celková atmosféra je dále dokreslována relaxační hudbou z přehrávače.

## **6 Jednotlivé případové studie**

### **6.1 Adriana**

#### **Osobní údaje:**

Jméno: Adriana

Datum narození: Červenec 2006

Diagnóza: DMO – diparetická forma, mentální retardace lehkého stupně, oční vada – strabismus

#### **Charakteristika dítěte:**

Adrianka byla přijata do zařízení v září 2007. Je to milé, usměvavé, spíše tišší, ale přátelské děvče k dětem i známým dospělým. Převládají u ní imitační a symbolické hry, hraje si s nádobíčkem, opečovává panenky.

Co se týká hrubé motoriky a jemné motoriky, chůze je neplynulá, nejistá, má potíže s rovnováhou, špičky směřují k sobě. Umí spadnout – na zadeček. Leze po čtyřech nebo ve vzpřímeném kleku, v dřepu si hraje bez pádu. Při hře i práci u stolečku užívá obě ruce, častěji pravou, úchop je pinzetový. Dovede navlékat korále na bužírku, listuje po několika listech.

Sebeobsluha vážne, je nesamostatná, očekává obsluhu či dopomoc. U jídla se zakoukává, je nesoustředěná a velmi pomalá. Hrnek drží v obou rukách, pije sama, ale nečistě kvůli nepozornosti.

Co se týká řeči, Adrianka mluví ve větách, objevují se záměny hlásek (dyslalie), ale řeč je velmi dobře srozumitelná. Věty jsou gramaticky správné, odpoví na otázku. Má zájem o říkanky, písničky, sama některé umí.

Snoezelen navštěvuje v rámci ergoterapie od prosince 2006. Dále dochází na rehabilitaci, kde cvičí Vojtovu metodu.

#### **Cíl pobytů ve snoezelenu:**

- zlepšení koordinace pohybů
- rozvíjení jemné motoriky
- rozvoj vestibulárního vnímání
- zraková stimulace
- rozvoj slovní zásoby

## **1. návštěva snoezelenu – 6. 11. 2009**

Cílem návštěvy ve snoezelenu je navázání kontaktu s dítětem, poznání chování dítěte ve snoezelenu pro stanovení vhodných činností.

Osoby v místnosti: 3

Délka pobytu ve snoezelenu: 20 minut

S Adrianou jsem se seznámila v herně Dětského rehabilitačního stacionáře. Chvilí jsme si hrály a potom jsem jí nabídla, zda se mnou chce jít na světýlka („Adrianko, chtěla bys se mnou jít na světýlka?“), odpověděla ano. Chytila mě za ruku a spolu jsme odešly.

Ve snoezelenu na nás čekala ergoterapeutka, která s Adriankou pravidelně pracuje. Adrianka šla za ní a spolu mi ukazovaly vodní válec s rybou, plazmatickou kouli, kterou se dotýkala rukou, nosem, světelná vlákna. Holčička byla čilá, jevila zájem o okolí, sama si vzala barevné tyčky, podávala nám je a vyťukávaly jsme básničku (Mámo, táto, v komoře je myš). Básničku sama umí, dodržovala rytmus vyťukávání na tyčky, básničku jsme opakovaly několikrát. Po ukončení této činnosti jsme šly s Adriankou na vodní lůžko, kde se postavila a měla vydržet chvíli stát. Pravidelně se na malou chvíli postavila a potom schválně spadla zpět na postel. Pokaždé se smála a zkoušela to znovu. Pro podpoření jsme zařadily počítání do deseti – napočítala do tří a opět spadla na postel. Celá tato situace vyústila v hru, ergoterapeutka Adrianku lechtala, ta reagovala smíchem, byla šťastná. Pobyt jsme zakončily rozloučením s rybami ve vodním válci („Ahoj ryby“).

Hodnocení: Cílem bylo navázání kontaktu s dítětem, což bylo splněno. Adrianka byla ve snoezelenu spokojená, na rozdíl od chování ve třídě, kdy je spíše zamlklá, nesmělá, zde úplně ožila, vyprávěla, zapojovala do činností jak ergoterapeutku, tak mě. Za celý pobyt se nevyskytl problém.

## **2. návštěva snoezelenu – 20. 11. 2009**

Cílem návštěvy je uvolnění spastických částí těla, relaxace, rozvoj vestibulárního vnímání.

Osoby v místnosti: 3

Délka pobytu ve snoezelenu: 30 minut

Když jsme dnes šly s Adriankou do snoezelenu, byla velmi zamlklá. Už ve třídě s nikým nekomunikovala, nechtěla svačinu.



Ve snoezelenu šla svou tradiční cestou k plazmatické kouli, které se začala dotýkat a pozorovala „blesk“ jak se dotýká její dlaně, toto několikrát opakovala. Po chvíli ergoterapeutka změnila režim na plazmatické kouli, takže se záblesk objevil tehdy, když se promluví nahlas, nebo když se tlesklo. To se Adriance líbilo, na pokyn opakovala nahlas slova, která jí byla předřikávána tak, aby se objevil blesk. Vzhledem k tomu, že je Adrianka spíše tišší, bylo nutné občas pomoci (nenápadným ťuknutím do stojanu koule) aby se zablesklo. Z toho měla radost a nadšeně slova opakovala. Když ji to přestalo bavit, vzala si barevné tyčky a kutálela je tam a zpět. Po chvíli nás nechala ergoterapeutka v místnosti samotné.

Vzala jsem si Adrianku na vodní lůžko a houpala ji sem a tam a hrály jsme si že jsme rybky na moři. Začala jsem s ní hrát asociační hru („Jakou má rybka barvu“). Adrianka nejprve řekla žlutou – podle toho jsme vypínačem přepínaly barvu světelných vláken, dokud nesvítila žlutě (a takto to pokračovalo i s ostatními barvami). Postupně se začala uvolňovat a chtěla abych se položila vedle ní. Položila jsem se, kolébala nás sem a tam. Tlačítka jsem měnila obrazy promítané na strop místnosti a společně jsme je pojmenovávaly. Adrianka byla spokojená, klidná. Když se začala přetáčet a bylo vidět, že už jí houpání nebaví, rozloučila se s rybami a odvedla jsem ji do třídy.

Hodnocení: I přesto, že Adrianka nebyla ze začátku v dobrém rozpoložení, prostředí snoezelenu ji rozveselilo a uklidnilo. Ke konci pobytu povídala, zlepšení nálady bylo viditelné.

### **3. návštěva snoezelenu – 4. 12. 2009**

Cílem návštěvy je rozvoj vestibulárního vnímání, zraková stimulace, rozvíjení jemné motoriky.

Osoby v místnosti: 2

Délka pobytu ve snoezelenu: 30 minut

Když jsem přišla do zařízení, pozdravila jsem se s Adriankou a čekala jsem až si s ní svačinku. Potom jsme společně odešly na světýlka.

Hned po příchodu šla Adrianka ke světelným vláknům a začala je chytat do rukou. Pustila jsem potichu hudbu a šla jsem si sednout k ní. Začala si schovávat svítící konce vláken pod tričko a ukazovala jak svítí skrz, potom to zkoušela i u mě. Také mi zastrčila vlákno za tričko (bylo bílé, barva byla dobře vidět). Potom mě začala šimrat světýlkem po tváři, do dlaní, po noze, tak jsem opakovala po ní. Pohladila jsem jí světelnými

vlákny a potom ona mě. Když ji to přestalo bavit, vzala si tyčky a povídala svou básničku („Mámo, táto...“). Také jsem si je vzala a vyťukávala s ní. Potom jsem začala říkat jinou básničku („Hříbek“). Adriance se líbila, tak se zkoušela zapojit. Vyťukávala do rytmu, připojila se i slovy. Básničku jsme několikrát zopakovaly.

Když tyčky odložila, šly jsme se položit na vodní lůžko. Pohupovala jsem nás podle jejího přání (na pokyn: „Adrianko, teď budeme říkat houpy hou. Když budeš chtít, abych houpala hodně, musíš to říct nahlas, abych tě dobře slyšela. Když budeš chtít abych houpala málo, budeš to říkat potichu.“). Adrianka mluvila jen nahlas, tak jsem houpala více. Když se pohoupala, zkusila se na vodní posteli postavit a vydržet stát dokud nenapočítá do deseti. Opět schválně padala a smála se.

Když se unavila, nechala jsem dohrát skladbu v přehrávači, rozloučila se s rybami a odešly jsme.

Hodnocení: Adrianka byla dnes hodně iniciativní. Sama si volila činnosti, smála se, zajímala se o okolí.

#### **4. návštěva snoezelenu – 18. 12. 2009**

Cílem pobytu ve snoezelenu je rozvíjení slovní zásoby, rozvoj koordinace, rozvoj motoriky, zraková stimulace.

Osoby v místnosti: 2

Délka pobytu ve snoezelenu: 20 minut

S Adriankou jsem se přivítala, zeptala jsem se jestli se mnou půjde na světýlka. Přikývla, tak jsem počkala až si po sobě uklidí hračky. Podala jsem jí ruku a společně jsme odešly do místnosti.

Dnes šla Adrianka nejprve k světelné točící se kouli, na které pozorovala jak se otáčí barevná světla. Ukazovala jsem na ně a pojmenovávala, Adrianka se mě snažila napodobit. Potom přešla ke světelným vláknům, která jsme opět schovávaly pod oblečení. Když to Adrianku přestalo bavit, rozhoupala jsem vlákna a pozorovaly jsme jejich odraz na stěně, Adrianka se je snažila zachytit. Když je chytila, hladila se jimi po tváři a potom i mě, přičemž se jí velmi líbilo, když mi korálky na konci vláken cinkaly o brýle.

Dále jsme si opakovaly naši novou básničkou a vyťukávaly její rytmus na tyčky. Adrianka si brzy vzpomněla na slova, byla schopná odříkat básničku skoro celou sama, což mě mile překvapilo.

Po ukončení básničky jsem se začala Adrianky ptát („Adrianko, běž a ukaž mi kde jsou ryby.“). Chodila po místnosti a ukazovala. Potom se sama položila na postel a chtěla houpat. Tak jsem ji chvíli houpala a měnila barvu světelných vláken na stropě.

Nakonec jsme se rozloučily s rybami a odcházíme.

## **5. návštěva snoezelenu – 8. 1. 2010**

Cílem pobytu ve snoezelenu je rozvoj slovní zásoby, rozvoj motoriky, zraková stimulace.

Osoby v místnosti: 3

Délka pobytu ve snoezelenu: 20 minut

Přivítala jsem se Adriankou a zeptala se jestli půjdeme na světýlka. Odpověděla že ano, ale chtěla aby s námi šla i ergoterapeutka.

Když jsme přišly do místnosti, Adrianka šla k vodnímu válci a ukazovala nám ryby. Potom přešla k světelné točící kouli, kterou sledovala a ukazovala na barvy, které ergoterapeutka pojmenovávala. Potom si spolu přitiskávaly nos na plazmatickou kouli a v přepnutém režimu zkoušela říkat nahlas slova, aby se objevil blesk.

Když si Adrianka vzala do ruky svítící vlákna, měnila si barvu na vypínači, hladila se s nimi po tváři, potom i ergoterapeutku a mě.

Na konci se rozloučila s rybami a odešla do třídy.

Hodnocení: Adrianka dnes neudržela moc dlouho pozornost u jedné věci. Neustále se otáčela po jiných činnostech, byla nesoustředěná.

## **6. návštěva snoezelenu – 22. 1. 2010**

Cílem pobytu ve snoezelenu je rozvoj vestibulárního vnímání, relaxace, zraková stimulace, rozvoj motoriky.

Osoby v místnosti: 2

Délka pobytu ve snoezelenu: 30 minut

Po příchodu za Adriankou jsme se pozdravily a sama mě chytila za ruku a chtěla jít na světýlka.

Když jsme přišly do místnosti, pohládila světelná vlákna, vzala si tyčky a čekala až si je také vezmu do ruky. Když jsem tak udělala, začala jen ťukat, tak jsem doplnila známou básničkou, ke které se přidala. Po chvíli je odložila a věnovala se světelným

vláknům, kterými jsme svítily proti zdi – když jsme přibližovaly světlo, odraz byl malý, když oddalovaly, odraz byl velký (dávala jsem pokyn – „Udělej malé světýlko a udělej velké světýlko.“). Braly jsme do rukou i více vláken a svítily jimi na zeď.

Když to Adrianku přestalo bavit, položila se na vodní lůžko a představovaly jsme si, že jsme na lodi, která se s námi kolébá a musíme ji kormidlovat („Adrianko, aby loď plula, tak se musíme kutálet po posteli sem a tam.“), tak se Adrianka pohybovala po lůžku. Za chvíli se unavila, tak pouze ležela a prohlížela si obrázky promítané na zeď. Po chvíli sama začala potichu říkat „houpy hou“, a opět jsem ji začala kolébat podle hlasitosti, kterou mluvila.

Po chvíli se začala zvedat a přešla k plazmatické kouli a začala nahlas mluvit, aby se objevil blesk. Přepnula jsem tedy kouli do jiného režimu a předříkávala slova, která opakovala. Potom začala tleskat – blesky se objevily znovu. Když to zjistila, každé slovo doplnila tlesknutím.

Než jsme odešly, nechaly jsme ještě dohrát skladbu, potom jsme se rozloučily s rybami a odešly jsme.

Hodnocení: Adrianka byla dnes hodně aktivní, sama si určovala činnosti, které chtěla. Při hře na vodním lůžku se smála, byla spokojená.

## **7. návštěva snoezelenu – 5. 2. 2010**

Cílem pobytu ve snoezelenu je uvolnění spastických částí těla, relaxace, rozvoj slovní zásoby.

Osoby v místnosti: 2

Délka pobytu ve snoezelenu: 30 minut

Přivítala jsem se s Adriankou a spolu jsme odešly do snoezelenu.

Po příchodu do místnosti jsem pustila hudbu. Adrianka si zatím nevšimla že žádná nehraje. Prohlížela si místnost, prsty si zamotávala do barevných provázků. Upletla jsem z provázku čelenky a posadily jsme si je na hlavu. Potom jsme dělaly že kýcháme a čelenka nám z hlavy spadla.

Po chvíli jsem se začala Adrianky ptát na barvy na svítících vláknech. Umí červenou, žlutou, modrou, zelenou a žlutou. Prsty si proplétala mezi korálky a hrála si s nimi. Poté přešla k plazmatické lampě a dotýkala se jí.

Když ji to přestalo bavit, šly jsme spolu na vodní lůžko, kde jsme hrály hru „jak dlouho vydrží stát“. Adrianka počítala spolu se mnou, držela se nataženého barevného

provázku a opět naschvál padala a smála se. Toto jsme opakovaly několikrát za sebou, někdy vydržela do napočítání do pěti, poté spadla. Když zůstala ležet na lůžku, přilehla jsem si k ní, zdvihla ji do vzduchu a Adrianka musela roztáhnout ruce aby měla křídla jako letadlo a nepadla. Tato hra se jí velice líbila, opakovaly jsme to několikrát za sebou. Potom jsme se jen položily vedle sebe a dívaly se na světla na stropě. Opět jsem po chvílích měnila barvu a spolu jsme ji pojmenovávaly. Adrianka se pěkně zklidnila. Opět jsem nechala dohrát skladbu.

Před odchodem jsme se rozloučily s rybami.

Hodnocení: Adrianka byla ve snoezelenu opět živá a veselá. Je vidět, že jí pobyt dělá radost, je ráda, že má pozornost doprovázející osoby jen pro sebe.

## **8. návštěva snoezelenu – 19. 2. 2010**

Cílem pobytu ve snoezelenu je rozvoj sluchového vnímání, zraková stimulace, rozvoj vestibulárního vnímání.

Osoby v místnosti: 2

Délka pobytu ve snoezelenu: 20 minut

Přivítala jsem se s Adriankou a spolu odcházíme do snoezelenu.

Nejprve přichází k plazmatické kouli, dotýká se jí prsty, zkouší hlasitě říkat slova, aby se objevil blesk. Přepínám tedy režim, předříkávám slova, která Adrianka opakuje. Po chvíli se spolu přemístíme k vodnímu lůžku, kde se staví a snaží se udržet rovnováhu. Opět padá a hlasitě se směje. Několikrát toto opakujeme. Vydrží stát asi 5 vteřin, poté opět se smíchem padá. Nechávám ji tedy aby se položila a pomalu ji kolébám a doplňuji slovy „houpy hou“ a Adrianka říká nahlas nebo potichu – podle toho jak mám houpat (houpu-li hodně – „houpy hou“ říkám nahlas a opačně).

Když přestane mluvit, díváme se společně na osvětlený strop a pojmenováváme obrazy, které jsou tam promítány. Adrianka je sama pojmenuje, já je pouze opakuji pro ujištění.

Sedíme na vodním lůžku a do ruky bereme barevné tyčky. Vyťukávám básničku, Adrianka se přidává. Odkládáme tyčky a zaposloucháme se do hudby. Ptám se, zda se jí píseň líbí – odpovídá ano, žádám ji aby mi řekla až písnička přestane hrát. Tíše poslouchá, když hudba skončí, říká „ted“.

Adrianka se loučí s rybami, odcházíme z místnosti.

Hodnocení: Adrianka byla dnes ze začátku spíše klidnější, moc se neprojevovala. Na vodním lůžku se ale uvolnila, smála se, činnost ji bavila. Spolupracovala.

### **9. návštěva snoezelenu - 5. 3. 2010**

Cílem návštěvy snoezelenu je rozvíjení jemné motoriky, koordinace, zraková stimulace.

Osoby ve snoezelenu: 2

Délka pobytu ve snoezelenu: 30 minut

Dnes jsme pobyt ve snoezelenu začínaly hrou se světelnými vlákny a korálky. Světelná vlákna jsme schovávaly do dlaní. Sevřely jsme dlaně a světýlko v nich bylo ukryto, poté jsme je od sebe maličko oddálily, světlo nám pronikalo mezi prsty a poté opět přibližujeme až světýlko není vidět. Dále světelné vlákno zasouváme do rukávu, kde nám svítí skrze oblečení a ukazujeme prstem, kde přesně je. Po chvíli bereme do rukou vlákna s korálky a proplétáme jimi prsty. Hladíme se jimi po čele a po tváři, přejíždíme přes dlaně. Adrianka postupně tlačítkem mění barvy vláken a pojmenovává je.

Po chvíli bereme panenku a pokládáme ji na vodní lůžko, sedíme spolu na okraji a snažíme se ji pohoupat tak, že se opíráme veškerou silou nohou o lůžko. Opět opakujeme slova „houpy hou“ a podle hlasitosti houpeme hodně nebo málo.

Spolu si potom leháme na lůžko a zlehka nás pohupují. Adrianka sama potichu opakuje „houpy hou“.

Loučíme se s rybami a odcházíme.

Hodnocení: Dnes Adrianku bavila především hra na vodním lůžku, byla spokojená. Vše aktivně pozorovala, krásně dokázala skrýt světýlko.

### **10. návštěva snoezelenu – 19. 3. 2010**

Cílem návštěvy je zhodnocení předešlých pobytů ve snoezelenu.

Osoby ve snoezelenu: 3

Délka pobytu v místnosti: 20 minut

Dnes jsem byla s Adriankou naposledy ve snoezelenu. Ergoterapeutka nás doprovázela.

Adrianka šla nejprve k plazmatické kouli, kde opět říkala slova (nejčastěji „bábo“), kde důraz byl kladen na poslední slabiku. Poté si vzala tyčky a podala je ergoterapeutce i mně, společně jsme vyťukávaly básničku.

Během pobytu v místnosti jsem pořizovala fotografie. Adrianka na každou fotografii reagovala slovy: „Utaž!“ Ukázala jsem tedy fotografii v digitálním fotoaparátu a ptala jsem se: „Kdo je na obrázku?“ odpovídala slovy: „No já!“. Byla dobře naladěná, neustále se smála, pózovala.

Když jsem fotoaparát odložila, vzala do rukou světelná vlákna s korálky a schovávaly jsme si je opět pod tričko, hladily jsme se po tváři.

Spolu s ergoterapeutkou se dotýkala nosem plazmatické koule, sledovala blesk, který se objevoval.

Dotýkala se vodního válce, ukazovala ryby, poté se postavila a přešla k druhému vodnímu válci na druhé straně, kde chvíli pozorovala jak se osvětlením mění barva, po chvíli se vrátila.

Rozloučila se s rybami, poděkovala jsem jí a odcházíme.

Hodnocení: Po celou dobu byla Adrianka v dobré náladě, komunikovala jak s ergoterapeutkou, tak se mnou.

### ***Vyhodnocení cílů:***

Při pobytu v multismyslové místnosti došlo ke zlepšení komunikace a interakce mezi dítětem a doprovázející osobou, k rozvoji zrakového vnímání a došlo k posílení sebevědomí dítěte.

Co se týká rozvoji hrubé a jemné motoriky, byl zde zaznamenán posun. Chůze je jistější, Adrianka je schopna ujít sama delší úsek, hraje si v kleku, ale častěji pro přesun použije chůzi. Předtím pouze využila vzpřímený klek nebo lezení. Jemná motorika dosáhla též posunu, lžící drží v pravé horní končetině, sama se nají s lehkou dopomocí. Oblékání a svlékání zvládne také s lehkou dopomocí. Zadaný úkol splní sama, pokud jsou jednotlivé kroky doprovázeny slovní instrukcemi, pak se dostaví její radost ze splněného úkolu a tím i motivace k další spolupráci.

### ***Závěrečné hodnocení:***

U Adrianky byl vidět výrazný posun v oblasti chování a komunikace. Zatímco ve třídě mezi dětmi je tichá, nepříliš komunikativní, při příchodu do místnosti snoezelen se

„rozzáří“ a změna její nálady je téměř hmatatelná. Užívá si pozornost doprovázející osoby, nejeví strach, zve ke spolupráci/hraní, je živá a aktivní.

## **6.2 Tomáš**

### **Osobní údaje:**

Jméno: Tomáš

Narozen: květen 2007

Diagnóza: Smith – Magenis syndrom, psychomotorická retardace středního stupně

### **Charakteristika dítěte:**

Tomášek byl přijat do zařízení v září 2008. Je to veselý, usměvavý, trvale dobře naladěný a klidný chlapec. Jeví zájem o vše, co se objeví, prozkoumává dotyky úst, jazyka a rukou. Pozoruje ostatní děti a jejich činnost. Těší ho rytmické pohyby a vyluzování hluku.

Co se týká hrubé a jemné motoriky, leze po čtyřech, ruce střídá, nohy s přískokem. U opory se vytáhne do stoje. Jemná motorika – záměrně uchopí 2 věci do jedné ruky, ťuká věcmi o sebe, zahazuje je, osahává, škrábe, hladí. Preferuje dotyk prsty a jazykem.

Vyluzuje neartikulované zvuky, výská, chrčí. Reaguje na své jméno, chvíli poslouchá písničky a rytmizované říkanky.

V rámci denního zařízení dochází na fyzioterapii a do snoezelenu.

Cíl pobytů ve snoezelenu:

- rozvoj motoriky
- rozvoj zrakového a sluchového vnímání
- rozvoj orientace v prostoru

### **1. návštěva snoezelenu – 6.11. 2009**

Cílem pobytu ve snoezelenu je navázání kontaktu s dítětem, zraková stimulace.

Osoby ve snoezelenu: 3

Délka pobytu ve snoezelenu: 15 minut



Všichni přicházíme společně do snoezelenu. Ergoterapeutka pokládá Tomáška na zem. Sám si doleze ke světelným vláknům, zblízka si je prohlíží, je zcela zaujatý. Po chvíli vlákna rozhoupávám podél stěny. Tomáš světlo sleduje, snaží se korálky zachytit. Když se mu to podaří, pokouší se je vložit do úst. Ergoterapeutka ho chytá za ruku a hladí ho korálky po tváři. Tomášek neustále sleduje pohyb. Po chvíli ho toto přestává bavit a přelézá k světelné točící kouli, kde se zakusuje do vystouplých plošek barevných sklíček. Poodsunujeme tedy kouli z dosahu jeho úst a posouváme ji po podložce. Tomášek opět pohyb sleduje.

Po chvíli Tomáška pokládáme na vodní lůžko na záda – okamžitě se obrací a snaží se lézt k vodnímu válci s rybami. Opět se k válci přisává ústy. Ergoterapeutka ho bere do náruče a ukazuje mu ryby. Tomášek nereaguje, dívá se na prázdné místo před sebou.

Loučíme se tedy spolu a odcházíme z místnosti.

Hodnocení: Tomáš byl dobře naladěný, aktivní. Vše prozkoumával, dával do úst.

## **2. návštěva snoezelenu – 20.11. 2009**

Cílem návštěvy ve snoezelenu je rozvíjení vestibulárního vnímání, zraková a sluchová stimulace.

Osoby v místnosti: 2

Délka pobytu v místnosti: 15 minut

Po příchodu do třídy se zdravím s Tomáškem, pomalu ho zvedám do náruče a povídám mu, že se půjdeme podívat na světýlka. Tomášek se nebrání, tak odcházíme.

V místnosti ho pokládám na zem a pouštím relaxační hudbu. Začíná se rozhlížet a leze za světelnými vlákny. Oslovuji ho a čekám až se otočí za zvukem mého hlasu. Neotáčí se. Teprve když sedím proti němu a oslovuji ho, zvedá hlavu a dívá se na mě. Beru do rukou korálky a hladím ho jimi přes dlaně, doplňuji říkankou (Vařila myšička...). Fascinovaně sleduje pohyb barevných korálků na své ruce, po chvíli ji stahuje a bere do rukou barevné tyčky. Beru si je tedy také a ťukám jimi o sebe se slovy „ťuk ťuk“. Pozoruje mě a pokouší se jimi o sebe také ťuknout. Podaří se mu to dvakrát, poté je odkládá.

Po chvíli si беру chlapce na klín a ruce mu přikládám na podsvícený bublinový válec. Je cítit chvění a sám se natahuje aby mohl k válci přiložit ústa. Jemně ho odtahuji,

pokládám na zem. Prohlíží si tyčky na zemi, tak mu je kutálím. Po chvíli volám aby šel ke mně. Přiblíží se o dva kroky blíže a opět ho zaujmou barevná vlákna. Vkládám mu je tedy do rukou a vypínačem měním jejich barvu.

Když se sám snaží dolézt ke dveřím, máváme rybám a odcházíme.

Hodnocení: Tomáš měl dobrou náladu, spolupracoval, nejvíce ho zaujala světelná vlákna.

### **3. návštěva snoezelenu – 3. 12. 2009**

Cílem pobytu v místnosti je rozvíjení motoriky, somatického vnímání.

Osoby v místnosti: 2

Délka pobytu ve snoezelenu: 15 minut

Vítám se s Tomáškem a odcházíme spolu do snoezelenu.

V místnosti pouštím hudbu a leháme si společně na vodní lůžko, kde nás pomalu pohupují. Tomáš chvíli leží a pozoruje osvětlený strop. Měním barvy světelných vláken na stropě, ale nepozorují žádnou odezvu. Říkám tedy i názvy barev. Chvíli se na mě dívá, poté se otočí a snaží se lézt po posteli za světelnými vlákny. Vstávám tedy také z lůžka a přecházím ke světelným vláknům. Rozhoupávám je podél zdi a Tomášek je pozoruje. Snaží se je zachytit. Když se mu to podaří, opět vlákna pouští a čeká až je rozhoupou. Tato situace se opakuje. Beru vlákna do rukou a šimrám ho jimi po nohou. Reaguje pohledem na mě. Říkám mu tedy co dělám, stále mě pozoruje, usmívá se.

Tomáše po chvíli zaujaly barevné tyčky, beru je do rukou a kutálím mu je. Snaží se je zachytit rukou, když se mu to nepodaří, leze za nimi. Bere tyčky do rukou a ťuká jimi o sebe. Potom je odkládá a sedí na jednom místě, o nic nejeví zájem. Odvádím ho tedy z místnosti se slovy, že se opět vrátíme.

Hodnocení: Na vodním lůžku je Tomáš neklidný, nesleduje obrazy na stropě ani měnící se barvu hvězdného nebe. Nejčastěji se otáčí za světelnými efekty, které má v přímém dosahu.

### **4. návštěva snoezelenu – 18. 12. 2009**

Cílem pobytu ve snoezelenu je zraková stimulace, relaxace.

Osoby v místnosti: 2

Délka pobytu v místnosti: 20 minut

Přicházím do třídy, zdravím se s Tomáškem a odcházíme spolu do snoezelenu.

V místnosti je vypnutá hudba. Tomáš se rozhlíží a přechází k plazmatické kouli. Držím ho za ruku a spolu se dotýkáme koule a pozorujeme blesk. Po chvíli odtahuje svou ruku od plazmatické koule a jeho zájem upoutává světelná točící lampa. Opět se ji snaží okusovat, posouvám ji tedy z dosahu jeho úst a zvedám ji do vzduchu. Tomášek zvedá hlavu a kouli pozoruje. Po chvíli odkládám a přesunujeme se na vodní lůžko. Pokládám Tomáška na záda a pomalu ho kolébám ze strany na stranu. Po chvíli mu o sebe začnu třít nohy, aby se mu prohřály. Usmívá se, je mu to příjemné, začíná kopat do lůžka. Třu mu tedy jemně i ruce, to zůstává bez odezvy. Začínám ho tedy opět jen pohupovat. Prohlíží si promítané obrázky na stropě, otáčí se za bublinovými válci, což komentují slovy „je tam ryba“ a naznačují ústy jak dělá ryba – neopakuje.

Když se začne z lůžka zvedat, odcházíme spolu do třídy.

Hodnocení: Tomáš je v dobré náladě, na lůžku dnes vydržel ležet v klidu, když jsem mu zahřívala nohy. U plazmatické koule pozoroval záblesky, dlouho pozoroval světelnou točící lampu.

## **5. návštěva snoezelenu – 8. 1. 2010**

Cílem pobytu ve snoezelenu je rozvoj sluchového vnímání, rozvoj motoriky, zraková stimulace.

Osoby v místnosti: 2

Délka pobytu ve snoezelenu: 15 minut

Přicházíme do místnosti snoezelen, hraje tichá hudba. Tomášek přelézá k vodnímu válci s bublinami, jde do kleku a opírá se o něj a usedá zpět. Sedím na druhé straně a zvoním klíči. Otáčí se směrem ke mně a leze za mnou. Oslovuji ho, za zvukem svého jména zvedá hlavu, opět se na mě dívá. Snaží se přelézt mezi světelnými vlákny, zamotává se mu do nich noha. Chvíli ho nechávám a čekám, zda si s tím poradí. Když se mu nedaří nohu vymotat, pomáhám mu. Jakmile pocítí volnost, leze dále k barevné otáčející se kouli. Posunuji mu ji kousek dál. Natahuje po ní ruku a dotýká se jí. Prstem ukazují a pojmenovávám barvy. Když vidím, že ho to přestává bavit, odkládám kouli a světelnými vlákny přejíždím přes zed'. Okamžitě otáčí hlavu a snaží se vlákna uchopit do rukou. Dávám mu je tedy do dlaní a společně mezi nimi proplétáme prsty, hladím chlapce nejprve po tváři, šimrám ho korálky na břicho a poté po jedné noze a po druhé.

Když končí skladba, odcházíme z místnosti.

Hodnocení: Tomášek byl veselý, reagoval na zvuky i na oslovení. Pozoroval barvy na světelné točící lampě, líbila se mu hra se světelnými vlákny s korálky.

## **6. návštěva snoezelenu – 22. 1. 2010**

Cílem je rozvoj vestibulárního vnímání, koordinace, orientace v prostoru, relaxace.

Osoby v místnosti: 2

Délka pobytu ve snoezelenu: 20 minut

Přicházíme do snoezelenu, zapínám hudbu a sedáme si spolu na zem. Tomášek se rozhlíží a tak se ho ptám „kde jsou ryby“. Vzhledem k tomu, že nereaguje, ukazuji na vodní válec a říkám „ryby“, čekám až se válece dotkne, vytahuji z něho rybu a ukazuji mu ji, společně ji vracíme zpět.

Do rukou mu vkládám tyčky, sama si je také vezmu a ťukám jimi o sebe. Když se nepřidává, řeknu mu: „Tome udělej ťuk ťuk“. Párkrát ťukne dřívky o sebe, poté je odhazuje a leze k ovládacímu panelu světel, kde začne přepínat barvy. Mění je rychle, ani si nevšimá změny, je zaujatý ovládáním tlačítek. Ukazuji mu tedy měnící se barvu světelných vláken, které opět hned bere do rukou a zblízka si je prohlíží.

Sedám si na vodní lůžko a přivolávám Tomáška k sobě. Přilézá k okraji a pomáhám mu na ně. Leze i po vodním lůžku, nelehá si. Pouze ho přešel k vodnímu válci. Znovu se tedy ptám kde je ryba a opakuji s ukázaním: „tady je ryba“.

Při odchodu ho žádám aby zamával rybě, zamává pouze do neurčita.

Hodnocení: Tomášek byl aktivní, veselý. Reagoval na nabízené podněty, byl zaujatý při hře u bublinového válce.

## **7. návštěva snoezelenu – 4. 2. 2010**

Cílem pobytu je rozvoj orientace v prostoru, zraková stimulace, rozvoj vestibulárního vnímání.

Osoby v místnosti: 2

Délka pobytu ve snoezelenu: 30 minut

Po příchodu do snoezelenu pokládám Tomáškově opět otázku kde jsou ryby. Podívá se správným směrem, tak přecházíme k vodnímu válci a opakuji, že je tam ryba. Tomášek o vodní válec nejeví moc zájem. Bere do ruky barevné tyčky a ťuká jimi o sebe. Když je odloží, rozprostírám kolem něho světelná vlákna a vypínačem měním barvu. Tomášek je bere do rukou a svítí si jimi do obličeje.

Pokládám chlapce na vodní lůžko a pohupuji ho. Leží klidně, tak mu zase začínám třít nohy a ruce, když ho polechtám na bříše, začne se smát. Po chvíli ho nechám překulit se na břicho. Leží na bříše a kope nohama o lůžko. Po chvíli zavírá oči, usnul. Nechávám ho tedy chvíli spát, vezmu ho do náruče a odnáším do třídy na lůžko.

Hodnocení: Tomášek byl už po příchodu unavený, na světelné podněty nereagoval s nadšením, které je u něho obvyklé. Vše bral do rukou a rychle odkládal. Na vodním lůžku se uvolnil a usnul.

## **8. návštěva snoezelenu – 19. 2. 2010**

Cílem pobytu ve snoezelenu je rozvoj sluchového vnímání, rozvíjení motoriky a orientace v prostoru.

Osoby v místnosti: 2

Délka pobytu ve snoezelenu: 20 minut

Při příchodu do snoezelenu pokládám Tomáška na zem. Rozhlíží se po místnost a přelézá si ke světelným vláknům. Chytá je do rukou a prohlíží si je. Přicházím k němu a mluvím na něj („Tomášku máš světýlka v ručičce, podívej.“) a ukazuji mu světýlka. Schovávám je do dlaní a opět dlaně rozevírám. Usmívá se a bere do rukou barevné tyčky. Na toto reaguji slovy „ťuk ťuk“, odkládám světelná vlákna a také si беру tyčky a ťukám jimi o sebe. Tomášek se přidává. Když je zahodí, ptám se ho, kde jsou ryby. Přelézá nejprve k jednomu vodnímu válci, tak potvrzuji, že tam jsou ryby. Ptám se tedy kde jsou další ryby a společně s ním přelézám k druhému vodnímu válci, ukazuji na něj a říkám „tady jsou další ryby“. Beru do rukou barevné tyčky a ťukám jimi zlehka o vodní válec. Snaží se činnost napodobit. Párkrát ťukne a potom je vkládá do úst. Jemně mu je od úst odtahuji a opakuji ťukání o válec. Přidává se.

Pokládám další otázku („Kde jsou světýlka?“), Tomášek leze zpět ke světelným vláknům. Rozhoupávám je, snaží se je chytit. Zvedám je tedy výš, aby se po nich natáhl. Natahuje se po nich, ale do vzpřímeného kleku nepřechází. Podávám mu je tedy zpět a hladím ho jimi po tváři a po nohou. Dále jimi přejíždím přes vodní válec, kde začnou cinkat a poté přes stěnu, kde rachotí. Vše se zájmem sleduje. Když ho činnost přestane bavit, odcházíme.

Hodnocení: Tomáš byl dobře naladěný, aktivní, reagoval na nabízené podněty, navazoval oční kontakt.

## **9. návštěva snoezelenu – 5. 3. 2010**

Cílem pobytu ve snoezelenu je rozvoj vestibulárního vnímání, orientace v prostoru, zraková stimulace.

Osoby v místnosti: 2

Délka pobytu ve snoezelenu: 20 minut

Po příchodu do snoezelenu pokládám Tomáška na vodní lůžko a ukazuji mu obrázky promítané na strop. Jemně mu u toho tří chodidla a zahřívám je, poté přecházím k jedné a druhé ruce. Je vidět, že se mu to líbí, usmívá se. Chvíli ho jen kolébám – jednou zlehka, podruhé ho zhoupnu více. Když se z lůžka začne zvedat, žádám ho, aby mi šel ukázat světýlka. Přetáčí se tedy na břicho a přelézá ke světelným vláknům. Vkládám mu je do rukou a měním vypínačem barvy. Tomášek to pozoruje s velkým zaujetím. Po chvíli pouští vlákna a přesouvá se k světelné točící kouli. Přiblíží obličej až k ní a pozoruje ji. Odtahuji tedy lampu kousek dále a ukazuji a pojmenovávám barvy, které se na ní střídají. Po chvíli to Tomáše přestává bavit, ptám se ho tedy kde je ryba. Přelézá k vodnímu válci s bublinami a tiskne na něj ústa. Ukazuji mu tedy kde jsou ryby. Pozoruje jak plavou nahoru a dolů. Ptám se, kde jsou další ryby. Spolu opět přelézáme k druhému vodnímu válci, ukazuji rybu. Chvíli ji pozoruje. Poté máváme rybě (u Toma jeden pohyb rukou shora dolů) a odcházíme z místnosti.

Hodnocení: Dnes byl na vodním lůžku klidný, pozoroval světelné obrazy promítané na strop, byl zaujatý světelnými vlákny.

## **10. návštěva snoezelenu – 19. 3. 2010**

Cílem je zhodnocení předešlých pobytů ve snoezelenu.

Osoby v místnosti: 3

Délka pobytu ve snoezelenu: 20 minut

Ergoterapeutka přináší Tomáška do snoezelenu, pokládá ho na zem. Posazujeme se k němu.

Tomášek si prohlíží plazmatickou lampu, tiskne k ní obličej. Přikláním se k němu a tisknu na plazmatickou kouli nos. Pozoruje mě, tak pohyb opakují. Jakmile ho činnost přestala bavit, přelézá přes vodní lůžko k bublinovému válci. Zastaví u něj a dlouho si ho prohlíží. Ergoterapeutka reaguje slovy: „Tome, jsou tam ryby“. Tomáš se otočil za zvukem jejího hlasu a přelézá zpět k nám. Bereme do rukou barevné tyčky a se slovy

„tuk tuk“ jimi o sebe ťukáme. Tomáš se přidává. Když je odhodí, přecházíme ke světelným vláknům. Vkládám mu je do rukou. Uchopí je a hned pustí. Toto několikrát opakuje, potom se od světelných vláken odvrací a jen se dívá do neznáma. Odcházíme tedy z místnosti.

Hodnocení: Tomášek byl dnes spíše klidnější než obvykle, od všeho se rychle odvracel, opět největší úspěch měla světelná vlákna.

### **Vyhodnocení cílů**

Při pobytu v místnosti snoezelen došlo k rozvoji zrakového a sluchového vnímání, zlepšila se orientace v prostoru. Tomáš vyhledává podněty, které jsou mu příjemné, reaguje na ně úsměvem.

V oblasti motoriky byl zaznamenán posun hlavně v oblasti jemné motoriky, kdy Tomášek cíleně bere do rukou drobné předměty, používá dlaňový úchop. K ohmatání a prozkoumání předmětů stále preferuje ústa a jazyk.

### **Závěrečné hodnocení**

U Tomáše byl zaznamenán posun v oblasti komunikace a interakce s dospělým. Zatímco ve třídě nevyhledává dospělého ani děti, v místnosti snoezelen se snaží navazovat oční kontakt, čeká na podněty od dospělého a reaguje na ně, je uvolněný.

## **6.3 Dominik**

### **Osobní údaje:**

Jméno: Dominik

Narození: leden 2006

Diagnóza: susp. Dětský autismus, psychomotorická retardace lehkého stupně, strabismus divergentní

### **Charakteristika dítěte:**

Dominik byl přijat do zařízení v lednu 2008. Jedná se o tichého, spíše negativistického a pasivního chlapce. Nedůvěřuje novému, sleduje z odstupem, brání se přiblížení. Ulpívá na tom, co ho zaujalo, vytrvale se dožaduje okamžitého splnění svého požadavku. Jeho oblíbené činnosti jsou puzzle, obrázky zvířat, tužka a papír, krátce paralelní hra nebo pečování o panenku, hra se stínem. Má své postupy, systémy, které nemění. Při zásahu další osoby si nadále pokračuje svým způsobem. Při

frustraci je zlostný, objevuje se pohybová ztuhlost, při radosti se uvolní a důsledkem je zhoršená pohybová koordinace. Spolupracuje ojedinele. Druhé děti nerespektuje, odstrkuje je od sebe, vyhýbá se jim, vadí mu jejich křik.

Hrubá a jemná motorika. Co se týká hrubé motoriky, celkově jsou pohyby méně plynulé, trhavé, chůze i běh nerytmické, obtíže s rovnováhou, zakopává na rovině i na nerovnosti venku, naráží do překážek. Méně aktivní, rád posedává. Jemná motorika – užívá obě ruce, více pravou, pohyby jsou neplynulé, úchop pinzetový.

Jeho hlas je slabý, hrdelní, chraplavý a obtížně srozumitelný i v naprostém tichu. Výslovnost dyslalická. Užívá krátké věty, agramatická stavba vět. Spontánně jmenuje známé na obrázku. Hovoří převážně při činnosti u stolečku.

Sebeobsluha – sundá brýle, nedá je zpět. Boty vyzuje, k oblékání a obouvání nastavuje končetiny. Jídlo jí velmi pomalu, tuhá sousta si rukou nebere sám, lžící sní samostatně pár soust, je dokrmován nebo i krmen. Z hrnku pije sám, drží ve dvou rukách.

V zařízení se účastní rehabilitace (kondiční cvičení, cvičení na balančních plošinách, na míči), navštěvuje snoezelen.

Cíl pobytu ve snoezelenu:

- relaxace
- rozvoj zrakového vnímání
- rozvoj koordinace
- rozvoj motoriky
- rozvoj slovní zásoby
- navázání očního kontaktu

### **1. návštěva snoezelenu – 6. 11. 2009**

Cílem pobytu ve snoezelenu je navázání kontaktu, relaxace.

Osoby v místnosti: 3

Délka pobytu ve snoezelenu: 30 minut

Přicházím do třídy dětí a seznamuji se s Dominikem. Tváří se, že mě vůbec nevnímá, přehlíží mě. Podávám mu tedy jednotlivé hračky, které hned odkládá. Ptám se ho tedy zda se mnou půjde na světýlka, opět žádná odezva. Vezmu ho tedy za ruku a když se nebrání, odcházíme spolu a s ergoterapeutkou do snoezelenu.



Ve snoezelenu si sedá na zem ke světelným vláknům a bere je do rukou. Přepínám tedy barvy světelných vláken, Dominik je pojmenovává. Barvu po něm vždy zopakují. Má je naučené mechanicky. U činnosti vydrží dlouho. Když ho chci vzít za ruku a ukázat mu vodní válce, hned se odtahuje. Ukazují a komentují tedy další pomůcky ve snoezelenu a čekám na jeho reakci. Po chvíli se podívá mým směrem a hned se odvrací. Ergoterapeutka ho pokládá na vodní lůžko, Domča ihned vstává, přechází na druhou stranu od nás. Necháváme ho tedy jen chvíli sedět samotného a poté společně odcházíme.

Hodnocení: Kontakt s Dominikem se nedařilo navázat. Bránil se kontaktu. Bylo zcela evidentní, že ho místnost zaujala – očima zkoumal okolí.

## **2. návštěva snoezelenu – 20. 11. 2009**

Cílem návštěvy snoezelenu je navázání kontaktu, relaxace, rozvoj vestibulárního vnímání, zraková stimulace.

Počet osob v místnosti: 2

Délka pobytu ve snoezelenu: 30 minut

Přicházím do třídy, Dominik skládá puzzle u stolečku. Přisedám si k němu a nechávám ho dokončit činnost. Poté spolu skládačku uklidíme, беру Domču za ruku a odcházíme do snoezelenu.

Ve snoezelenu si spolu sedáme ke světelným vláknům, měním barvy a pojmenovávám jednotlivé barvy a k nim přirovnávat určité typické věci (žlutá jako sluníčko, modrá jako nebe, zelená jako tráva). Dominik stále opakuje jen barvy. Snažím se k němu více přiblížit a hladím ho světelnými vlákny po ruku a po noze. Jen sedí a dívá se na vlákna. Pokouším se ho pohladit rukou po ruce – sedí v klidu. Lákám ho tedy na vodní lůžko. Pokládá se a v klidu leží. Hraje relaxační hudba a pomalu ho kolébám ze strany na stranu. Měním barvu hvězdného nebe, Domča si jen prohlíží. Pokouším se mu zahřát chodidla třením. Podívá se na mě, poté se odvrátí, ale neodmítá dotyk. Když má chodidla teplá, podávám mu ruku, ale nechytí ji. Nechávám ho tedy opět jen ležet dokud nedohraje skladba, poté odcházíme.

Hodnocení: Domča byl dnes celkem dobře naladěný, spolupracoval. Co se týká relaxace – dnes se podařilo aby se uvolnil. Na lůžku byl klidný, spokojený, při doteku se neodtáhl.

### **3. návštěva snoezelenu – 3. 12. 2009**

Cílem pobyt ve snoezelenu je relaxace, rozvoj koordinace, vestibulárního vnímání, rozvíjení slovní zásoby, navázání očního kontaktu.

Osoby v místnosti: 2

Délka pobytu ve snoezelenu: 30 minut

Po příchodu do zařízení odvádím Dominika do snoezelenu. Přecházím s ním k bublinovému válci a přikládám jeho ruce na chvějící se válec. Nechává ruce na válci a prohlíží si bubliny vycházející vzhůru. Odvrací se a přechází k druhému bublinovému válci a opět přikládá ruce na válec. Po chvíli ho volám k sobě. Nereaguje, měním tedy barvu osvětlení v místnosti. Domča se rozhlíží a zaujaly ho obrazy promítané na stropě. Pojmenovávám je tedy. Chlapec jen sedí a prohlíží si měnící se obrazy. Zvu ho tedy na vodní lůžko. Pokládá se a prohlíží si obrazy na stropě. Když začne být neklidný, volám ho k sobě. Přichází, ale dívá se mimo mě. Vkládám mu do rukou barevné tyčky a ukazuji jak má zaťukat. Neopakuje, jen si je prohlíží a potom je odkládá. Přechází ke světelným vláknům, jen se na ně dívá. Hladím ho jimi a vkládám mu je do rukou. Chytne je a opět pustí. Ptám se kde jsou ryby, Domča se otáčí a dívá se na vodní válec. Potvrzuji tedy, že tam jsou ryby. Říkám rybám ahoj a když Dominik nijak nereaguje, odcházíme spolu do třídy.

Hodnocení: Chlapec byl dnes klidný a živější, objevil se i úsměv – při promítání obrazů na strop. Oční kontakt se nepodařilo navázat.

### **4. návštěva snoezelenu – 18. 12. 2009**

Cílem je navázání očního kontaktu, rozvoj zrakového vnímání, rozvíjení motoriky a vestibulárního vnímání.

Osoby v místnosti: 2

Délka pobytu ve snoezelenu: 20 minut

Při příchodu do snoezelenu je Dominik neklidný, nechce se držet za ruku, v místnosti se mi hned vysmekl a přešel ke světelným vláknům. Posadila jsem se tedy dále a pozorovala ho. Dominik „žmoulal“ v ruce svítící vlákna s korálky a stále po sobě opakoval barvy. Nemohl se od nich odtrhnout. Zkusila jsem mu nabídnout světelnou barevnou kouli. Zjevně se jí lekl, odstrkoval ji od sebe, tak jsem ji jednoduše vypnula. Opět si sedl ke světelným vláknům s korálky a neustále je chytal do rukou a pouštěl je.

Sedla jsem si blíž k němu a měnila barvy. Říkal sám barvy. Najednou pustil korálky a odchází ke dveřím. Rozloučím se tedy s rybou – Domča nereaguje, odcházíme.

Hodnocení: Chlapec dnes vypadal nešťastně, jediná činnost, která ho zajímala byla světelná vlákna s korálky. Překvapující byla reakce na světelnou točící kouli. Předtím se to nikdy nestalo.

## **5. návštěva snoezelenu – 8. 1. 2010**

Cílem je rozvíjení koordinace, relaxace, rozvíjení vestibulárního vnímání, rozvíjení slovní zásoby, oční kontakt.

Osoby v místnosti: 2

Délka pobytu ve snoezelenu: 30 minut

Přicházíme do snoezelenu, hraje tichá relaxační hudba. Přecházím s Dominikem k vodnímu lůžku a pokládám ho na ně. Klidně se položí, ruce si skládá pod hlavu. Lehce ho pohupuji a tiše doplňuji slovy „houpy“. Dominik si prohlíží obrazy na stropě. Měním je a pojmenovávám. Usmívá se. Zvedá se z lůžka a přechází k bublinovému válci. Tiskne na něj ruku. Přivolávám ho tedy i k druhému válci. Zvedá se a přechází k němu. Opět přikládá ruce, poté je složí do klína a rozhlíží se. Podávám mu barevné tyčky, říkám říkanku a vyťukávám její rytmus. Dominik si prohlíží tyčky, neťuká jimi. Vyzvu ho tedy, aby ťukal se mnou. Lehce ho беру za ruku a ťuknu tyčkami o sebe. Párkrát také ťukne, poté je odloží a přesouvá se ke světelným vláknům. Měním tedy barvy na světelných vláknech, říkám jejich barvy a přirovnávám je k jiným věcem (zelená jako tráva, červená jako jahoda...). Žádám Dominika aby mi ukázal, kde jsou ryby. Přechází k bublinovému válci, potvrzují, že je to správně. Rozloučím se s rybou, říkám chlapci aby také řekl „ahoj ryby“, říká jen „ryba“. Společně odcházíme.

Hodnocení: Dominik byl dnes dobře naladěný, relaxace na vodním lůžku se mu líbila, ostatním činnostem se také nebránil.

## **6. návštěva snoezelenu – 21. 1. 2010**

Cílem pobytu ve snoezelenu je rozvoj zrakového vnímání, rozvoj koordinace a motoriky, rozvoj slovní zásoby, oční kontakt.

Osoby v místnosti: 2

Délka pobytu ve snoezelenu: 30 minut

Přicházíme do snoezelenu, zapínám relaxační hudbu. Sedáme si s Dominikem ke světelným vláknům s korálky, které rozhoupávám podél zdi. Domča je sleduje, když se postupně zastaví, bere je do rukou a prohlíží si je. Vezmu jedno vlákno a zastrčím si ho do rukávu. Ptám se, kde je světýlko, neodpovídá. Zkusím mu také zastrčit vlákno do rukávu, ale brání se. Podávám mu barevné tyčky do ruky a vyťukávám básničku. Přidává se k ťukání – daří se mu, ale slova neříká.

Přecházíme k plazmatické kouli, tisknu k ní prst a Domča sleduje blesk. Vezmu ho za ruku a dotknu se koule jeho prsty. Nereaguje. Přitisknu na kouli tedy nos, sleduje záblesk, krátce se na mě podívá. Několikrát toto opakuji. Dominik sleduje, potom se odvrací a přelézá k vodnímu válci a pozoruje ryby. Chvilí ho nechám jen posedět, potom se rozloučíme a odcházíme z místnosti.

Hodnocení: Dominik byl aktivní, podařilo se na malou chvíli navázat oční kontakt.

## **7. návštěva snoezelenu – 5. 2. 2010**

Cílem pobytu ve snoezelenu je rozvoj koordinace, motoriky, vestibulárního vnímání, relaxace.

Osoby v místnosti: 2

Délka pobytu ve snoezelenu: 30 minut

Po příchodu do snoezelenu si sedám k vodnímu válci a lákám Domču aby se šel podívat na ryby. Přichází a přikládá dlaně na válec. Chvilí takto setrvává a přechází k druhému válci, kde to zopakuje. Přecházíme na vodní lůžko, lehne si a sám začne pojmenovávat obrazy promítané na strop – aniž by se obrazy měnily, správně opakuje dokola jejich pořadí. Měním tedy obraz a opakuji jeho název. Dominik opakuje.

Posadí se na vodním lůžku, podávám mu ovládací panel světel a společně světla přepínáme. Při každé změně se rozhlédne. Poté panel odstrkuje, zkusím mu tedy podávat barevné provázky. Chvilí po nich přejíždí prsty. Stáčím je do kruhu a pokládám na hlavu. Dominik se podíval a začal se smát. Shazovala jsem věneček z hlavy a znovu ho nasazovala a pokoušela jsem se Dominika také zapojit. Jen se díval, věneček na hlavu nechtěl. Když se odvrátil, nechala jsem ho přejít ke světelným vláknům, po kterých přejížděl dlaní. Poté jsme se rozloučili a odcházíme z místnosti.

Hodnocení: Dominik byl dnes usměvavý, podařilo se navázat oční kontakt. Při pojmenovávání obrazů – názvy nenavazovaly na obrazy, šlo jen o mechanické opakování.

## **8. návštěva snoezelenu – 19. 2. 2010**

Cílem pobytu ve snoezelenu je relaxace, rozvoj vestibulárního vnímání, rozvoj motoriky, rozvoj zrakového vnímání.

Osoby v místnosti: 2

Délka pobytu v místnosti: 30 minut

Po příchodu do snoezelenu jsme šli rovnou ke světelným vláknům. Rozhoupávala jsem je podél zdi a Dominik se je snažil chytit. Když se mu to podařilo, hladila jsem ho jimi přes dlaně, opět se je snažil zachytit. Když jsem odložila světelná vlákna, nabídla jsem Dominikovi plazmatickou kouli. Chvilí se jí dotýkal, poté jsem přiložila ke kouli nos, nechtěl to zkoušet, tak jsem ho nenutila. Položila jsem se s ním na vodní lůžko a houpala jsem se s ním. Vydržel ležet delší dobu, bylo mu příjemně. Začala jsem mu třít nohy, aby se mu prohřály.

Když se zvedl z lůžka, přecházíme k vodnímu válci, sám říká „ryba“, když vidí, že tam plavou. Přitiskne k válci ruce a chvíli takto setrvá. Když válec pouští, loučíme se s rybou a odcházíme do třídy.

Hodnocení: Dominik byl aktivní, reagoval na podněty. Na vodním lůžku se zklidnil.

## **9. návštěva snoezelenu – 5. 3. 2010**

Cílem pobytu ve snoezelenu je rozvoj slovní zásoby, zraková stimulace, rozvoj koordinace, motoriky, orientace v prostoru.

Osoby v místnosti: 2

Délka pobytu ve snoezelenu: 30 minut

Po příchodu do snoezelenu si leháme na vodní lůžko. Chvilí Dominika pohupuji a začínám měnit barvu hvězdného nebe. Spolu opakujeme barvy (zelená jako tráva, červená jako jahoda, žlutá jako sluníčko). Domča spolupracuje. Když se zvedám z lůžka a přecházím k vodnímu válci, následuje mě. Posadí se vedle mě a chytá mě sám za ruku. Nechávám ho tedy, aby se držel a jemně ho po ruce hladím a vyprávím mu co vidím ve vodním válci (voda, bubliny, ryby). Když se pustí, podávám mu barevné tyčky a vyťukávám jeho jméno – nepřidává se. Začnu vyťukávat básničku, vyťukává se mnou do rytmu. Když tyčky odloží, žádám aby mi ukázal světýlka. Přechází okamžitě ke světelným vláknům a bere je do rukou. Rozhoupávám je podél zdi a měním barvy. Snaží se je zachytit. Když se podaří, rozhoupávám je znovu. Podávám mu ovládací

panel na světla, sám si mění barvu světelných vláken. Nechávám ho, aby si světla ještě ohmatal a poté odcházíme.

Hodnocení: Dominik dnes spolupracoval. Velmi mě překvapil, že sám přišel a chytil mě za ruku. Při rytmickém cvičení se také velmi pěkně zapojil.

#### **10. návštěva snoezelenu – 19. 3. 2010**

Cílem návštěvy ve snoezelenu je zhodnocení předešlých pobytů.

Osoby v místnosti: 3

Délka pobytu ve snoezelenu: 20 minut

Dnes přicházíme do snoezelenu společně s ergoterapeutkou. Dominik přechází ke světelným vláknům, vzápětí se od nich odvrací a přechází k bublinovému válci s rybami. Opakuje slovo ryba, potvrzuji, že tam ryba plave. Rychle přechází i k druhému vodnímu válci, na který tiskne dlaně a připomínám slovo bubliny. Dominik neopakuje. Přichází za ergoterapeutkou, která ho bere do náruče a pokládá na vodní lůžko. Tam ho pohupuje a mění obrazy promítané na strop místnosti. Dominik říká názvy obrázků, už dopředu ví, který se objeví. Když ergoterapeutka začne přepínat barvu hvězdného nebe, počíná si úplně stejně.

Sedíme na lůžku a podávám Dominikovi barevné tyčky. Spolu vyťukáváme rytmus básničky – nevyťuká ji celou a přesouvá se k vodnímu válci. Přitiskne k němu ruce a opakuje „ryby“ stále po sobě. Loučíme se s rybami a odcházíme.

Hodnocení: Dnes mi přišel Dominik napjatý, neustále přecházel od jedné činnosti k druhé, nejlépe mu bylo na vodním lůžku, kde vydržel ležet nejdéle.

#### **Vyhodnocení cílů**

Ve snoezelenu došlo k rozvoji zrakového vnímání, Dominik sleduje předměty, které ho zaujmou, reaguje na světelné podněty.

V oblasti hrubé motoriky je vidět zdokonalení chůze. Je jistější, plynulejší. V oblasti jemné motoriky a koordinace je viditelný posun v uchopování drobnějších předmětů, v manipulaci s předměty. Cíleně vezme předmět do rukou a pokládá na určené místo. Upřednostňuje pravou ruku.

Slovní zásoba se rozvíjí, slova jsou však používána bez logické návaznosti, spíš si povídá jen pro sebe, hlas je tlačený a šeptaný.

Oční kontakt se daří navázat při činnostech, které Dominika zajímají, vždy však jen na krátký okamžik, poté pohledem uhýbá.

### **Závěrečné hodnocení**

V místnosti snoezelen je nejlepší šance k navázání kontaktu s Dominikem. Na rozdíl od jeho chování ve třídě, kdy se straní vrstevníků i dospělých, je zde přístupnější, sám dospělého vyhledá, když má zájem, je klidnější.

## **6.4 Pavel**

### **Osobní údaje:**

Jméno: Pavel

Narození: duben 2004

Diagnóza: Hyperaktivní porucha sdružená s těžkou mentální retardací, centrální hypotonický syndrom, Westův syndrom

### **Charakteristika dítěte:**

Pavel byl přijat do zařízení v červnu 2005. V jeho chování převažuje autostimulace – ohmatávání nejbližšího okolí a vlastního těla, rytmické poklepávání končetinami, poplácávání se, kývavé automatismy pohyby prstů před očima. Preferuje dotekové podněty, na které reaguje smíchem, spokojeně přijímá i některé sluchové podněty, oči často zavírá. Má úzký repertoár činností, stereotypie. Usměje se na obličej ve svém zorném poli, širší okolí nesleduje. Křikem reaguje na slyšený křik či pláč.

Co se týká hrubé a jemné motoriky, leze po čtyřech vždy na molitanové matrace, u opory se vytáhne do stoje. Jemná motorika – ohmatává, hladí, uchopené strká do úst a kouše, nerozlišuje živé a neživé. Kouše své i cizí končetiny, hračky, součásti oblečení. V řeči přetrvávají základní neartikulované zvuky – křik, kňourání, hrdelní zvuky, hlasitý smích.

Sám si drží láhev, po upadnutí ji zvedne, sousta vkládaná do dlaně strká do úst.

V rámci pobytu v zařízení dochází na rehabilitaci, ergoterapie, logopedii a navštěvuje snoezelen.

Cíl pobytů ve snoezelenu:

- regulace tělesného napětí
- rozvoj zrakového vnímání
- rozvoj sluchového vnímání

- rozvoj motoriky
- rozvoj vestibulárního vnímání

### **1. návštěva snoezelenu – 5. 11. 2009**

Cílem pobytu ve snoezelenu je navázání kontaktu s dítětem, relaxace.

Osoby v místnosti: 3

Délka pobytu ve snoezelenu: 15 minut

Ergoterapeutka přináší Pavla do snoezelenu a pokládá ho na vodní lůžko. Pavel má stále zavřené oči a drží se za hlavu. Po chvíli je vidět, že se zaposlouchává do hudby. Leží klidně na lůžku a poslouchá, strká si ruce do úst. Ergoterapeutka mu nabízí světelná vlákna. Bere si je do rukou a strká je do úst. Oddaluje je tedy dále od obličeje. Pavlík se odvrací a znovu se chytá za hlavu, v obličeji křečovitý výraz. Převrací se na břicho a přelézá k bublinovému válci. Dotýká se ho nejprve rukama a poté ústy. Ukazují mu ryby, nereaguje. Podávám mu barevné tyčky, které bere do rukou a následně je strčí do úst. Snažím se mu je odtáhnout, plazí se za nimi. Když chytne tyčku, přetáčí se s ní na záda a opět ji vkládá do úst a zaposlouchává se do hudby. Necháváme ho ještě chvíli poslouchat a potom odcházíme.

Hodnocení: Pavlíkovi se líbí hudba, poslouchá ji. Má tendence vše strkat do úst a silně skousnout.

### **2. návštěva snoezelenu – 20. 11. 2009**

Cílem pobytu ve snoezelenu je regulace tělesného napětí, zraková stimulace, sluchová stimulace.

Osoby v místnosti: 2

Délka pobytu ve snoezelenu: 15 minut

Přináším Pavla do místnosti a pokládám ho na vodní lůžko. Vrtí se a zakrývá si oči a uši. Pouštím hudbu a pozoruji jeho reakci. Začne se protahovat a lépe se uvelebí na vodním lůžku, je klidný a poslouchá. Lehce jím pohupuji a hladím ho po vlasech. Je mu to příjemné. Podávám mu barevné provázky a proplétám mu je mezi prsty. Opět se je snaží dát do úst. Odtahuji je tedy dále a nechávám ho aby je mohl chytit. Nechytá po nich, tak je odkládám. Zvedám nad něj barevnou točící kouli. Chvíli ji pozoruje a potom



pohled odvrací. Má zavřené oči a poslouchá hudbu. Nechávám dohrát skladbu a odcházíme z místnosti.

Hodnocení: Pavel je spokojený na vodním lůžku, líbí se mu hudba. Při podávání různých předmětů reaguje většinou tak, že je uchopí do ruky a strčí do úst. Oči má většinou zavřené.

### **3. návštěva snoezelenu – 4. 12. 2009**

Cílem pobytu ve snoezelenu je zraková stimulace, rozvoj vestibulárního vnímání, rozvoj motoriky.

Osoby v místnosti: 2

Délka pobytu ve snoezelenu: 20 minut

Přináším Pavla do snoezelenu a pokládám ho ke světelným vláknům. Chvíli si je prohlíží, potom zavírá oči a strká si vlákna do úst. Odtahuji je tedy dále a čekám, zda po nich začne chytat. Natahuje ruku, přejíždím mu tedy světelnými vlákny po ní. Pokračuji i na obličej – okamžitě si ho schovává do dlaní. Podávám mu plazmatickou kouli a tisknu k ní svůj nos. Chytím ho za ruku a přikládám ji také ke kouli, ale Pavel svou ruku nesleduje, začíná si třít obličej. Pouštím tedy relaxační hudbu a pokládám ho na vodní lůžko, kde ho pomalu kolébám. Postupně odtahuje ruce z obličeje, dá si je za hlavu a spokojeně poslouchá. Nechám ho odpočívat do konce skladby, poté odcházíme.

Hodnocení: Pavel byl dnes aktivní, po podávaných předmětech se natahoval, snažil se je chytit. Na vodním lůžku se uvolnil, poslouchal hudbu.

### **4. návštěva snoezelenu – 8. 1. 2010**

Cílem pobytu ve snoezelenu je zraková stimulace, rozvoj sluchového vnímání, uvolnění, rozvoj vestibulárního vnímání.

Osoby v místnosti: 2

Délka pobytu ve snoezelenu: 20 minut

Přináším Pavlíka do snoezelenu a pokládám ho na zem. Sám si přelézá k bublinovému válci, tiskne k němu své ruce a obličej. Pouštím potichu relaxační hudbu. Pavlík tiskne k válci čelo a zaposlouchává se do skladby. Podávám mu do rukou světelná vlákna, zachytí je a pustí. Měním na nich barvy a říkám jejich názvy. Pavlík si

schovává obličej do dlaní, mne si oči. Pokládám ho na vodní lůžko a lehce ho hladím po zádech. Je spokojený, leží klidně, prohlíží si světelná vlákna. Přikládám mu je tedy blíž. Chytá je do rukou a pouští, potom se odvrací. Lehce zesiluji hudbu a nechávám ho doposlechnout skladbu. Poté odcházíme.

Hodnocení: Pavel reagoval na světelné podněty jen omezeně. Stále se mu nejvíce líbí na vodním lůžku.

### **5. návštěva snoezelenu – 5. 2. 2010**

Cílem pobytu ve snoezelenu je relaxace, rozvoj motoriky, vestibulárního vnímání a koordinace.

Osoby v místnosti: 2

Délka pobytu ve snoezelenu: 20 minut

Přináším Pavla do snoezelenu a pokládám ho na zem ke světelným vláknům. Zvedám je do vzduchu a pobízím Pavlíka, aby se jich dotkl. Natáhne jednou ruku, ale ihned ji stáhne zpět. Chvilí světlo sleduje a poté se odvrací. Vkládám mu tedy vlákna do rukou a přejíždím mu jimi přes dlaně. Chytne vlákna a snaží se je strčit do úst. Odtahuji je tedy dále a opakuji činnost. Když si začne zakrývat obličej, přenáším ho na vodní lůžko. Lehce ho pohupuji, zdá se být spokojený. Po chvíli mu vkládám do rukou barevné tyčky a s vedením jimi ťuká o sebe. Nesleduje je, odvrací hlavu. Pouštím tedy relaxační hudbu a nechávám ho odpočívat. Přetáčí se na břicho, leží klidně. Třu mu jemně záda a nechávám ho odpočívat. Když skladba končí, odcházíme z místnosti.

Hodnocení: Pavel podněty sleduje jen na krátkou chvíli, rychle se odvrací, nebo nesleduje vůbec. Neustále je zde snaha vše dávat do úst. Nejspokojenější je na vodním lůžku.

### **6. návštěva snoezelenu – 5. 3. 2010**

Cílem pobytu ve snoezelenu je rozvoj motoriky, zraková stimulace, rozvoj vestibulárního vnímání.

Osoby v místnosti: 2

Délka pobytu ve snoezelenu: 20 minut

Přicházím s Pavlíkem do snoezelenu a pokládám ho k bublinovému válci. Tiskneme k němu ruce, Pavlík si brouká, je spokojený. Po chvíli se odtáhne od válce a rukou

zavadí o barevný provázek. Aniž by se na něj podíval, hned ho strká do úst. Odtahuji mu ho tedy dále a ukazuji mu ho. Nedívá se. Podávám mu ho tedy zpět do rukou. Opět se ho snaží vložit do úst. Nabízím mu světelnou točící kouli. Chvíli ji pozoruje, poté se odvrací a opět tiskne ruce na vodní válec, posazuje se na kolena. Pomáhám mu dostat se do stoje, podpírám ho. Pavlík chvíli stojí, opírá se o bublinový válec.

Pokládám ho na vodní lůžko a vkládám mu do rukou barevné provázky. Provlékám mu je mezi jednotlivými prsty a komentuji činnost. Pavlík tomu nevěnuje pozornost, odvrací se. Pohupuji ho tedy na vodním lůžku. Když se uvolní, podávám mu světelnou točící kouli. Chvíli ji pozoruje, pojmenovávám barvy. Otočí se na mě a hned zavírá oči. Pohupuji ho dál na lůžku, rozloučíme se a odcházíme do třídy.

Hodnocení: Pavlík byl dnes dobře naladěný, spolupracoval, sledoval světelné podněty.

## **7. návštěva snoezelenu – 19. 3. 2010**

Cílem pobytu ve snoezelenu zhodnocení předešlých pobytů.

Osoby v místnosti: 3

Délka pobytu ve snoezelenu: 20 minut

Ergoterapeutka přináší Pavla do snoezelenu a pokládá ho na vodní lůžko. Pouštím relaxační hudbu. Pavlík leží klidně, ruce si skládá za hlavu. Ergoterapeutka k němu tiše mluví, je spokojený. Když se začne převracet, přecházíme k bublinovému válci. Dotýká se ho, přikládá k němu obličej. Když se od válce odtáhne, bere do rukou barevný provázek a vkládá si ho do úst. Ergoterapeutka pomáhá chlapci do stoje, opírá se o něj a dotýká se válce. Po chvíli ho opět pokládá zpět na zem, podává mu barevné tyčky a ťuká jimi o sebe, Pavlík neopakuje. Pomáhám mu tedy, chytím jeho ruce a společně ťukáme. Když se začíná vrtět, pokládáme ho zpět na lůžko a podávám mu světelnou točící kouli. Chvíli ji pozoruje, komentuji barvy, potom pohled odvrací. Necháváme ho ještě chvíli ležet a odcházíme z místnosti.

Hodnocení: Pavlík byl dnes spokojený, pozoroval světelné podněty, spolupracoval.

## **Vyhodnocení cílů**

V multismyslové místnosti došlo k rozvoji sluchového vnímání. Pavel pozitivně reaguje na hudbu – hlavně zpívané písně, otáčí se za zvukem, reaguje na své jméno.

Co se týká rozvoje zrakového vnímání, chvíli pozoruje nabízený podnět, ale rychle se odvrací a zakrývá si oči.

Co se týká hrubé motoriky, Pavel se vytáhne do stoje, vydrží stát s oporou. V oblasti jemné motoriky je také zaznamenán pokrok. Uchopí do rukou drobné předměty, ohmatává, stále je tu ovšem tendence strkat vše do úst.

Ve snoezelenu se Pavlík uvolní, odpočine si.

### **Závěrečné hodnocení**

Pavel je ve třídě velmi napjatý, má tendence vše strkat do úst a okusovat (ať se jedná o hračky, své boty nebo nohy, části těla jiných dětí), ve snoezelenu se zklidní, obzvlášť na vodním lůžku.

## **6.5 Dominik**

### **Osobní údaje:**

Jméno: Dominik

Narození: duben 2008

Diagnóza: DMO hypotonická

### **Charakteristika dítěte:**

Dominik byl přijat do zařízení v květnu 2009. Je to milý chlapec, většinou spokojený, ale snadno zlostný a k novému a neznámému podezíravý, pokyny dospělých si rozmýšlí než je provede. Druhým dětem bere věci, ječí, ale i spontánně je pohladí. Pokud něco chce, ukazuje a heká. Na chvíli se sám zabaví, najde si činnost. Překážky nerespektuje, řeší je silou.

Hrubá motorika – sám se postaví, chůze je opatrná, nejistá. Co se týká jemné motoriky, užívá obě ruce, častěji pravou, tužku drží v prstech, úchop je správný.

V řeči převládá neartikulovaný křik, slabikování. Používá cca 5 dětských slov. Říčkanky ho nebaví.

V rámci zařízení se účastní rehabilitace (Vojtova metoda) a navštěvuje snoezelen.

Cíl pobytů ve snoezelenu:

- rozvoj slovní zásoby
- rozvoj koordinace

- rozvoj motoriky
- rozvoj vestibulárního vnímání

### **1. návštěva snoezelenu – 6. 11. 2009**

Cílem pobytu ve snoezelenu je navázání kontaktu s dítětem, rozvoj koordinace.

Osoby v místnosti: 3

Délka pobytu ve snoezelenu: 20 minut

Přicházím do třídy a chci se přivítat s Dominikem. Dívá se podezíravě a nechce ke mně jít. Přichází tedy ergoterapeutka, bere ho za ruku a odvádí do snoezelenu.

Ve snoezelenu sám přechází k vodnímu válci s bublinami a dlouho si ho prohlíží. Ergoterapeutka se ptá, jak dělá ryba a ukazuje mu pohyb ústy – Dominik opakuje, snaží se našpulit rty. Sedím dál od chlapce a čekám, zda na mě bude nějakým způsobem reagovat. Zatím si mě nevšímá. Ergoterapeutka mu nabízí světelná vlákna, zvedá je do vzduchu, Domča se je snaží zachytit. Když se pro ně natáhne, polechtá ho na bříše. Chlapec se směje, toto se několikrát opakuje. Po chvíli sám odchází k druhému vodnímu válci, vodní lůžko obchází – má strach. Ptám se ho tedy, kde jsou ryby. Zamračeně se na mě podívá a odvrací obličej. Snažím se tedy přijít k němu a ukázat rybu a on se otočí a odchází na druhou stranu k ergoterapeutce. Zůstávám tedy na místě. Ergoterapeutka Domčovi nabízí barevné tyčky. Bere si je do rukou a ťuká jimi o sebe. Ergoterapeutka pobízí chlapce, aby mi také dal tyčky. Domča se neochotně postaví a pokládá tyčky vedle mě. Poděkuji. Potom se vrací zpět k ergoterapeutce. Ta začne ťukat tyčkami o sebe, přidáváme se. Domča párkrát ťukne a potom je odhazuje a odchází ke dveřím. Zamáváme tedy rybám a odcházíme do třídy.

Hodnocení: Domča se zdál být v dobré náladě, ale je podezíravý ke všemu novému. To, že poslechl a podal mi barevné tyčky se dá opravdu považovat za úspěch, ovšem při ostatních činnostech mě nebral na vědomí.

### **2. návštěva snoezelenu – 20. 11. 2009**

Cílem pobytu ve snoezelenu je navázání kontaktu, rozvoj motoriky, koordinace, rozvoj slovní zásoby.

Osoby v místnosti: 2

Délka pobytu ve snoezelenu: 20 minut

Přicházím do třídy a vítám se s Dominikem. Tváří se podezíravě, lákám ho tedy, že se spolu půjdeme podívat na rybu. Podávám mu ruku a opakuji, že se půjdeme podívat na rybu. Odchází se mnou tedy do snoezelenu, ale ne s velkým nadšením.

Po příchodu do snoezelenu jde nejprve k vodnímu válci. Ptám se ho tedy, zda tam je ryba. Dělá pohyb ústy – ukazuje rybu. Opakuji tedy po něm. Ptám se ho, jak dělá pejsek, odpovídá „baf“. Chválím ho a ptám se dále na kočku (odpověď: „mau“) a kozu – neodpoví, říkám tedy, že koza dělá „mé“, opakuje.

Pokouším se Domču nalákat na vodní lůžko, stále má strach, vyhýbá se mu. Ukazuji mu tedy světelnou točící kouli. Chvíli si ji prohlíží, potom bere do rukou barevnou tyčku a začne do ní ťukat. Odtahuji kouli z dosahu a podávám mu druhou tyčku a říkám mu aby zaťukal. Doplnuji slovy „ťuk ťuk“. Ťukáme tedy společně do tyček a doplňuji říkankou. Domču říkanka nebaví, tyčky zahazuje a otáčí se zpět k vodnímu válci. Říkám tedy, aby mi ukázal rybu. Ukáže rybu. Vyndávám ji z vodního válce a vkládám mu ji do ruky. Chytne ji a spolu ji hodíme zpět do vody. Loučíme se s rybami a odcházíme do třídy.

Hodnocení: Domča byl dobře naladěný, ale stále podezíravý, držel si odstup.

### **3. návštěva snoezelenu – 4. 12. 2009**

Cílem pobytu ve snoezelenu je navázání kontaktu, rozvoj motoriky, koordinace, orientace v prostoru, rozvoj slovní zásoby.

Osoby v místnosti: 2

Délka pobytu v místnosti: 20 minut

Přivítám se s Dominikem ve třídě a odcházíme spolu do snoezelenu. Sám mi podává ruku.

Ve snoezelenu přechází ke světelným vláknům. Přisedám si tedy k němu, ovšem ne moc blízko a přepínám tlačítka jejich barvu a říkám názvy barev. Chvíli si vlákna prohlíží a potom je pouští. Zvedám je tedy do vzduchu a čekám až je chytí. Natahuje po nich ruku. Když je chytí, pošimrám ho jimi a opakuji činnost. Po chvíli se otáčí k bublinovému válci. Ptám se jak dělá ryba. Ukazuje rybu. Ptám se tedy i na ostatní zvířata. Zná psa, kočku a koně, doplním tedy kozu.

Vkládám mu do rukou barevné tyčky a doplňuji slovy „ťuk ťuk“. Ťuká jimi a sebe, potom se natáhne a začne ťukat do mě. Reaguji slovem „au“ a vysvětluji mu, že má ťukat o tyčky. Otáčí se tedy k vodnímu válci, odkládá tyčky a přikládá dlaně na válec.

Vyndávám z vody rybu a nechávám ho, aby ji mohl vhodit zpět. Rychle se zvedne, vhodí ji do vody a odchází ke dveřím. Odcházíme tedy z místnosti.

Hodnocení: Dominik byl při příchodu dobře naladěný, ovšem zkazila jsem mu náladu, když jsem mu vysvětlovala, že nesmí do nikoho ťukat, že to bolí. To se odvrátil a nereagoval na mě.

#### **4. návštěva snoezelenu – 18. 12. 2009**

Cílem pobytu ve snoezelenu je rozvoj motoriky, koordinace, rozvíjení slovní zásoby.

Osoby v místnosti: 2

Délka pobytu ve snoezelenu: 20 minut

Přicházíme s Dominikem společně do místnosti. Pouštím relaxační hudbu, Dominik přechází k plazmatické kouli. Dotýkám se jí a on opakuje. Sleduje záblesky a po každém zablesknutí se na mě podívá. Přitisknu tedy ke kouli nos. Domča to pozoruje, pokouším se ho nalákat aby to taky zkusil. Tváří se podezíravě, odvrací se. Podávám mu barevné tyčky. Začne jimi ťukat o sebe, tak se k němu přidávám. Doplňuji ťukání říkankou. Poslouchá a ťuká také. Když tyčky odloží, ptám se kde je ryba. Otočí se k vodnímu válci a ústy předvádí rybu. Ptám se, kde je další ryby a pobízím ho aby mi ji ukázal. Zvedá se, obchází vodní lůžko a jde k vodnímu válci. Tam se posadí a pozoruje ryby. Přicházím k němu, chci ho pohladit. Odtáhne se. Nenutím ho tedy a koukáme na vodní válec. Vytahuji z něho rybu a dávám mu ji do rukou aby ji mohl vhodit zpět. Hází rybu zpět do vody, na vyzvání zamává a odcházíme z místnosti.

Hodnocení: Domča dnes hezky spolupracoval, byl v dobré náladě. Při pokusu o kontakt se odtáhl.

#### **5. návštěva snoezelenu – 8. 1. 2010**

Cílem pobytu ve snoezelenu je relaxace, rozvoj vestibulárního vnímání, rozvoj slovní zásoby.

Osoby v místnosti: 2

Délka pobytu ve snoezelenu: 15 minut

Přicházíme s Dominikem do snoezelenu. Jde ke světelným vláknům a chytá je do dlaně. Přisedám si a měním barvu, současně ji pojmenovávám (zelená jako tráva, modrá jako nebe...). Domča si světelná vlákna prohlíží. Hladím ho jimi přes ruce

a zvedám je nad hlavu, aby se pro ně natáhl a chytil je. Zvedá se pro ně a proplétá jimi prsty. Vezmu dvě vlákna a svítím jimi proti zdi. Dominik sleduje pohyb odrazu na stěně. Přibližuji je a oddaluji od stěny. Když ho to přestává bavit, lákám ho na vodní lůžko. Nechce se mu. Pokládám na něj tedy panenku a spolu ji houpeme. Opíráme se nohama o lůžko aby se začalo pohybovat. Pokouším se ho tedy na lůžko nalákat a sama si lehnu. Zvedá se a odchází k vodnímu válci. Pokouší se odstranit víko z válce, pomáhám mu a vytahuji rybu z vody. Bere ji do ruky a hází ji zpět. Přelézám ke dveřím, rozloučíme se tedy a odcházíme.

Hodnocení: Domča byl dnes dobře naladěný, aktivní. Na vodní lůžko nechtěl, ale alespoň pohupoval panenku – líbilo se mu to.

## **6. návštěva snoezelenu – 22. 1. 2010**

Cílem pobytu ve snoezelenu je rozvoj slovní zásoby, rozvoj koordinace a motoriky, rozvoj vestibulárního vnímání.

Osoby v místnosti: 2

Délka pobytu ve snoezelenu: 20 minut

Přicházíme společně s Domčou do snoezelenu a sedáme si k vodnímu válci. Ukazuji mu rybu a opakuji slovo „ryba“, sám říká („ba). Ptám se ho jak dělá ryba. Ukazuje ústy rybu. Ptám se ho i na další zvířata. Začínám psem, dále kočkou, koněm, kozou, krávou. Předvádí zvuky zvířat. Podávám mu barevné tyčky a vyťukáváme spolu názvy zvířat. Odkládá tyčky a přechází k plazmatické kouli. Chvilí se jí dotýká prstem a přechází dále ke světelným vláknům. Měním jejich barvy, Domča to fascinovaně sleduje. Po chvíli se ho snažím nalákat na vodní lůžko, přivolávám ho k sobě. Zvedám ho do náruče a pokládám k sobě, rychle se zvedá a snaží se dostat zpět na stabilní povrch. Pomáhám mu tedy, aby mohl vylézt. Posadí se na podložku a pozoruje mě. Ukazuji na strop, kam jsou promítány obrázky a říkám mu co vidí. Chvilí se dívá na strop, potom přelézám ke světelným vláknům. Jdu s ním a schovávám si světelné vlákno do rukávu. Když se pokouším udělat totéž i u něj, odtahuje se. Šimrám ho tedy světelnými vlákny jen přes dlaně, chytá je a opět pouští, když ho jimi pohladím přes obličej, směje se. Přecházíme k vodnímu válci a vytahuji ven rybu. Podávám mu ji do ruky, aby se mohl rozloučit a hodit ji zpět. Poté odcházíme.

Hodnocení: Dominik spolupracoval, byl aktivní. Na vodním lůžku nevydržel, hned se snažil vstát a odejít. Často se smál.



## **7. návštěva snoezelenu – 5. 2. 2010**

Cílem pobytu ve snoezelenu je rozvoj motoriky, koordinace, rozvoj slovní zásoby, relaxace.

Osoby v místnosti: 2

Délka pobytu ve snoezelenu: 20 minut

Přicházíme s Dominikem do snoezelenu. Přechází nejprve k bublinovému válci a tiskne k němu dlaň. Ukazují mu tedy ryby, opakuji slovo ryba – Dominik zopakuje „...ba“. Lákám ho na vodní lůžko. Přisedá si ke mně a nechá se kolébat. Ukazují mu obrázky na stropě a pojmenovávám je. Snaží se některá slova zopakovat, ale komolí je. Vstává z lůžka a přechází ke světelným vláknům. Rozhoupávám je podél stěny a nechávám ho aby je mohl chytit do dlaní. Když je zachytí, snaží se je sám znovu rozhoupat. Odvrací se od vláken a bere do rukou barevné tyčky. Také mi je podává, tak spolu ťukáme a doplňuji slovy „ťuk ťuk“, Domča se usmívá. Vyťukávám názvy zvířat a ptám se jak jednotlivá zvířata dělají. Domča odpovídá správně. Chválím ho a odcházíme do třídy.

Hodnocení: Domča byl dobře naladěný, v místnosti se mu líbilo, spolupracoval. Vydržel odpočívat i na vodním lůžku, byl upovídaný.

## **8. návštěva snoezelenu – 19. 2. 2010**

Cílem pobytu ve snoezelenu je rozvoj koordinace, motoriky, rozvoj vestibulárního vnímání, rozvoj slovní zásoby.

Osoby v místnosti: 2

Délka pobytu ve snoezelenu: 15 minut

Přicházíme s Domčou do snoezelenu. Dnes je napjatý, mračí se. Sedá si ke světelným vláknům, přisedám si k němu a měním barvy. Pojmenovávám je. Dominik se odvrací a přechází k bublinovému válci. Nechávám ho, aby si prohlížel ryby. Sedí u válce, ale je apatický, kouká spíše skrz válec. Lákám ho na vodní lůžko. Přichází a pokládá se, chvíli ho tedy pohupuji, měním barvu hvězdného nebe. Prohlíží si strop. Ukazují mu obrázky a pojmenovávám je. Opět se jen dívá. Pohupuji ho tedy na lůžku, pošimrám ho na břicho, usměje se, ale úsměv rychle zmizí. Když se začne zvedat z lůžka, odcházíme z místnosti.

Hodnocení: Domča byl dnes unavený, vypadal nemocně. Na nabízené podněty reagoval minimálně.

### **9. návštěva snoezelenu – 5. 3. 2010**

Cílem pobytu ve snoezelenu je rozvoj koordinace, motoriky, orientace v prostoru.

Osoby v místnosti: 2

Délka pobytu ve snoezelenu: 20 minut

Přicházíme s Dominikem do snoezelenu. Hned v úvodu ho žádám, aby mi ukázal ryby. Přechází k vodnímu válci a napodobuje ústy rybu. Pochválím ho a ptám se kde je další ryba. Přechází tedy k druhému vodnímu válci a ústy opět rybu napodobuje. Chválím ho a za odměnu vytahuji rybu z vody a podávám mu ji, aby ji mohl vhodit zpět. Hodí ji tedy nadšeně zpět. Přecházím ke světelné točící kouli a komentuji ji slovy „svítí“. Domča se po ní natahuje a snaží se točení zastavit. Vypnu ji tedy a sleduji jeho reakci. Dívá se na mě a zpět na lampu. Zapínám ji a opět ji pozoruje. Pojmenovávám na ní barvy. Když se odvrací, lákám ho na vodní postel. Vleze si na ní, položí se a já ho pohupuji sem a tam různou intenzitou. Vše doprovázím slovy „houpy hou“. Dominik se nahlas směje. Když se na lůžku posadí, podávám mu ovládací panel světel. Přepíná tlačítka světlo a rozhlíží se. Komentuji opět názvy barev. Odkládáme světelný panel a nabízím Dominikovi, že ho ještě pohoupu. Lehá si tedy zpět na lůžko. Začnu ho pomalu houpat a přitom ho šimrám na noze a na bříšku, hrajeme si. Poté odcházíme ze snoezelenu.

Hodnocení: Dominik byl dnes v dobré náladě, reagoval na požadavky, byl usměvavý.

### **10. návštěva snoezelenu – 19. 3. 2010**

Cílem pobytu ve snoezelenu je zhodnocení předešlých pobytů.

Osoby v místnosti: 3

Délka pobytu ve snoezelenu: 20 minut

Dnes přicházíme do snoezelenu spolu s ergoterapeutkou. Dominik je nadšený, usmívá se a hned přechází ke světelným vláknům. Ergoterapeutka ho jimi pošimrá po tváři, reaguje smíchem. Domča se otáčí k vodnímu válci, ergoterapeutka ho pobízí aby zavolal na ryby „pojdte ven“. Dominik rukou na ryby a snaží se zopakovat, komolí. Bere

si do rukou barevné tyčky a ťuká jimi o sebe. Po chvíli mi je přinese také a společně ťukáme se slovy „ťuk ťuk“. Když tyčky odhazuje, ptám se ho jak dělá koník – ukazuje koníka tak, že frkne. Ergoterapeutka se ptá Dominika jak dělá ježek – Domča si prstíky píchá do břicha a opakuje „píchy píchy“. Nabízím Dominikovi plazmatickou lampu. Dotýká se jí prsty a pozoruje záblesky. Dotknu se jí nosem. Opakuje pohyb po mně, a také se jí dotýká. Směje se. Loučíme se spolu a odcházíme do třídy.

### **Vyhodnocení cílů**

Co se týká rozvoje slovní zásoby, byl zaznamenán posun. Dominik napodobuje zvuky zvířat, opakuje jednoduchá slova, reaguje na slovní pokyny.

V oblasti hrubé a jemné motoriky, koordinace byly též zaznamenány posuny. Co se týká hrubé motoriky, chůze je jistější a plynulejší. Jemná motorika – uchopí drobné předměty, pokládá je na předem určené místo, střídá dlaňový a pinzetový úchop, upřednostňuje pravou ruku.

### **Závěrečné hodnocení**

Místnost snoezelen má pozitivní vliv na Dominikovo chování, prožívání a vnímání. Během pobytu je převážně velmi dobře naladěný, usměvavý, zlepšila se interakce a komunikace mezi dítětem a terapeutem, v chování se jeví lépe i v rámci třídy.

## **7 Celkové zhodnocení působení multismyslové místnosti snoezelen**

Z veškerého pozorování v místnosti snoezelen vyplývá, že toto prostředí pozitivní vliv na komplexní rozvoj osobnosti dítěte.

Největší pokroky byly zaznamenány v oblasti chování, prožívání a poznávacích procesů, kdy se výsledky samozřejmě lišily v závislosti na individualitě dítěte. Děti se v místnosti cítily příjemně, měly radostnou náladu, byly zvědavé. Díky příjemnému prostředí bylo snazší navázat s nimi kontakt, děti byly otevřenější, méně bázlivé.

Co se týká motoriky a koordinace, byl největší posun zaznamenán v oblasti jemné i hrubé motoriky, opět v závislosti na konkrétním dítěti. Prostředí snoezelenu motivuje dítě k pohybu a prozkoumávání, pohyby se stávají přesnější, plynulejší a jistější.

Zrakové vnímání je rozvíjeno pomocí světelných efektů, přičemž největší úspěch mají světelná vlákna, která jsou v bezprostřední blízkosti dítěte, a která si dítě může ohmatat. Děti sledují pohyb těchto vláken, střídání barev vláken, což je opět motivuje k pohybové činnosti a rozvíjí se tak motorika a koordinace.

V oblasti rozvoje sluchového vnímání jsou děti schopny vnímat zvuky v okolí, vyhledávat je a reagovat na ně.

## ZÁVĚR

Cílem bakalářské práce bylo seznámení s konceptem multismyslové místnosti, nebo-li snoezelenu a s jeho vlivem na komplexní rozvoj dětí s různým postižením.

V teoretické části práce jsme se zabývali vysvětlením samotné podstaty snoezelenu. Snažili jsme se přiblížit i laické veřejnosti co to snoezelen je, jak může být využíván a jaké metody práce se v něm mohou uplatňovat. Dále jsme se zmínili o historii některých využívaných typech snoezelenu. V této části jsme také vymezili některé typy postižení, pro které je vhodné využití snoezelenu.

V praktické části jsme prováděli analýzu dostupných dat, a na základě zjištěných informací jsme prováděli dlouhodobé pozorování konkrétních dětí s různými typy postižení v multismyslové místnosti snoezelen.

Z dlouhodobého pozorování vyplynulo, že prostředí snoezelenu má pozitivní vliv na celkový rozvoj dítěte. Největší pokroky jsme zaznamenali v oblasti chování a prožívání dítěte. Dále v rozvoji jemné a hrubé motoriky, koordinace a zrakového i sluchového vnímání. Dá se říci, že u všech pozorovaných dětí byly vidět pozitivní výsledky působení multismyslového prostředí, avšak u každého dítěte se pokroky lišily v závislosti na jejich individuálních možnostech rozvoje.

Využití konceptu snoezelen bychom doporučili nejen u dětí s postižením, ale také u dospělých a seniorů, u osob dlouhodobě nemocných, u lidí v poúrazových stavech v rámci rehabilitace a v neposlední řadě i u jedinců zdravých, pracujících především v pomáhajících profesích v rámci prevence syndromu vyhoření.

Během psaní práce jsme se potýkali s nedostatkem literatury týkající se snoezelenu psané v českém jazyce. Proto jsme museli čerpat z anglicky psané literatury a internetových zdrojů, také psaných převážně v anglickém jazyce. Tento nedostatek česky psané literatury se odráží v nedostatečné informovanosti o tomto problému jak mezi lidmi pracujícími s jedinci těžce postiženými, tak mezi laickou veřejností. Na druhé straně je třeba podotknout, že možná právě proto a díky tomu se z práce v multismyslové místnosti stále ještě nevytrácí spontaneita, kreativita a pracovníci ani klienti nejsou svazováni pravidly a předepsanými metodami práce ani cíli, kterých by měli dosáhnout.

## **SEZNAM LITERATURY**

EDELSBERGER, L. *Defektologický slovník*. 3. upravené vydání. Jinočany : H&H, 2000. 418 s. ISBN 80-7315-071-9.

FRIEDLOVÁ, K. *Bazální stimulace v základní ošetrovatelské péči*. 1. vydání. Praha : Grada , 2007. 168 s. ISBN 978-80-247-1314-4.

HULSEGG, J.; VERHEUL, A. *Snoezelen: Another world*. U.K. : Rompa, 1987. 144 s. ISBN 0 9512821 0 7.

CHRÁSKA, M. *Metody pedagogického výzkumu. Základy kvantitativního výzkumu*. 1. vydání. Praha : Grada, 2007. 265 s. ISBN 978-80-247-1369-4.

JANKOVSKÝ, J. *Ucelená rehabilitace dětí s tělesným a kombinovaným postižením*. 2. doplněné vydání. Praha : Triton, 2006. 176 s. ISBN 80-7254-730-5.

KRAUS, J., et al. *Dětská mozková obrna*. Praha : Grada, 2005. 344 s. ISBN 80-247-1018-8.

LIŠKA, J. Snoezelen. *Speciální pedagogika*. 1999, roč. 9, č. 2, s. 48-51. ISSN 1211-2720.

LUDÍKOVÁ, L., et al. *Kombinované vady*. 1. vydání. Olomouc : Univerzita Palackého, 2005. 140 s. ISBN 80-244-1154-7.

MÜLLER, Oldřich, et al. *Terapie ve speciální pedagogice : Teorie a metodika*. 1. vydání. Olomouc : Univerzita Palackého, 2005. 295 s. ISBN 80-244-1075-3.

OPATŘILOVÁ, D. *Metody práce u jedinců s těžkým postižením a více vadami*. 1. vydání. Brno : Masarykova univerzita, 2005. 146 s. ISBN 80-210-3819-5.

PIPEKOVÁ, J., et al. *Kapitoly ze speciální pedagogiky*. 2. rozšířené a přepracované vydání. Brno : Paido, 2006. 404 s. ISBN 80-7315-120-0.

RENOTIÉROVÁ, M.; LUDÍKOVÁ, L., et al. *Speciální pedagogika*. 4. vydání. Olomouc : Univerzita Palackého, 2006. 313 s. ISBN 80-244-1475-9.

SLABINOVÁ, I. Víte, co je snoezelen? *Mentální retardace*. 2000, č. 39, s. 14-16.

ŠVARCOVÁ, I. *Mentální retardace*. 1.vydání. Praha : Portál, 2006. 184 s. ISBN 80-7178-506-7.

THOROVÁ, K. *Poruchy autistického spektra : dětský autismus, atypický autismus, Aspergerův syndrom, dezintegrační porucha* . Praha : Portál, 2006. 453 s. ISBN 80-7367-091-7.

TRUSCHKOVÁ, P. Snoezelen jako terapie nových možností. *Speciální pedagogika*. 2007, roč. 17, č. 1-2, s. 88-93. ISSN 1211-2720.

VALENTA, M.; MÜLLER, O., et al. *Psychopedie : Teoretické základy a metodika*. 3. doplněné a upravené vydání. Praha : Parta, 2007. 386 s. ISBN 978-80-7320-099-2.

VANČOVÁ, A. *Edukácia viacnásobne postihnutých*. 1. vydání. Bratislava : Sapiencia, 2001. 100 s. ISBN 80-967108-7-X.

VITÁSKOVÁ, K. Snoezelen včera, dnes a zítra. *Speciální pedagogika*. 2004, roč. 14, č. 1, s. 68-70. ISSN 1211-2720.

VITÁSKOVÁ, K.; FAJMONOVÁ, J. Různorodá práce v multismyslových místnostech snoezelen. *Speciální pedagogika*. 2006, roč. 16, č. 4, s. 246-252. ISSN 1211-2720.

VÍTKOVÁ, M., et al. *Integrativní speciální pedagogika: integrace školní a sociální*. 2. rozšířené a přepracované vydání. Brno : Paido, 2004. 463 s. ISBN 80-7315-071-9.

## **ELEKTRONICKÉ ZDROJE**

*Česká Televize* [online]. 9. 9. 2009 [cit. 2010-03-18]. Diagnóza - příběhy moderní medicíny. Dostupné z WWW: <<http://www.ceskatelevize.cz/program/diagnoza/184-syndrom-smith-magenis/video/>>.

*ETH spol. s r. o.* [online]. 2010 [cit. 2010-02-25]. Snoezelen. Dostupné z WWW: <<http://www.eth.cz/katalog.php?kat=6>>.

*Halifax Association for Community Living* [online]. 2009 [cit. 2009-11-09]. Soft play. Dostupné z WWW: <[http://www.halifaxacl.com/center\\_tour\\_softplay.html](http://www.halifaxacl.com/center_tour_softplay.html)>.

*Hidden Angel Foundation* [online]. 2010 [cit. 2009-11-20]. What Are Multi Sensory Environments?. Dostupné z WWW: <<http://www.cdhaf.org/whatIsMSE/index.html>>.

*Hidden Angel Foundation* [online]. 2010 [cit. 2009-11-20]. Multi Sensory Environments: The Theory. Dostupné z WWW: <<http://www.cdhaf.org/whatIsMSE/theory.html>>.

*Hidden Angel Foundation* [online]. 2009 [cit. 2009-11-20]. Multi Sensory Environments: A Short History . Dostupné z WWW: <<http://www.cdhaf.org/whatIsMSE/history.html>>.

*Hradec Králové* [online]. 2010 [cit. 2010-04-08]. Dětský denní rehabilitační stacionář. Dostupné z WWW: <<http://www.hrdeckralove.org/file/522>>.

*ISNA* [online]. 2003 [cit. 2009-09-11]. Snoezelen – Application fields in practice - 2nd International Snoezelen Symposium of the International Snoezelen Association (ISNA) at the cradle of Snoezelen in Ede (NL) - Dostupné z WWW: <[http://www.isna.de/kongresse/Bericht\\_Symposium\\_Snoezelen\\_Ede\\_2003\\_english.htm](http://www.isna.de/kongresse/Bericht_Symposium_Snoezelen_Ede_2003_english.htm)>.

*ISNA* [online]. 2009 [cit. 2009-09-11]. Snoezelen. Dostupné z WWW: <<http://www.isna.de/index2e.html>>.



*Maxim* [online]. 2009 [cit. 2009-10-11]. Snoezelen. Dostupné z WWW: <<http://www.maxim-zdr.cz/odborna-spoluprace/snoezelen/>>.

*Míčujeme děti...* [online]. 2010 [cit. 2010-03-01]. O míčkování. Dostupné z WWW: <<http://www.mickovani.wz.cz/>>.

*Míčujeme děti...* [online]. 2010 [cit. 2010-03-01]. Technika. Dostupné z WWW: <<http://www.mickovani.wz.cz/index.php?rub=technika>>.

*PRISMS - Smith-Magenis Syndrome* [online]. 2010 [cit. 2010-03-18]. Characteristics of SMS. Dostupné z WWW: <<http://www.smithmagenis.org/WhatisSMS/characteristics.htm>>.

*ScienceDirect* [online]. 2007 [cit. 2010-11-12]. Soft play: next term or hard landings in public health? . Dostupné z WWW: <[http://www.sciencedirect.com/science?\\_ob=ArticleURL&\\_udi=B73H6-4R05JBN-4&\\_user=990403&\\_coverDate=12%2F31%2F2007&\\_alid=1291972935&\\_rdoc=7&\\_fmt=high&\\_orig=search&\\_cdi=11546&\\_sort=r&\\_docanchor=&view=c&\\_ct=393741&\\_acct=C000049942&\\_version=1&\\_urlVersion=0&\\_userid=990403&md5=ce51561652c1f41fcf8085a8fd5fa9f5](http://www.sciencedirect.com/science?_ob=ArticleURL&_udi=B73H6-4R05JBN-4&_user=990403&_coverDate=12%2F31%2F2007&_alid=1291972935&_rdoc=7&_fmt=high&_orig=search&_cdi=11546&_sort=r&_docanchor=&view=c&_ct=393741&_acct=C000049942&_version=1&_urlVersion=0&_userid=990403&md5=ce51561652c1f41fcf8085a8fd5fa9f5)>.

*Sensory UK* [online]. 2010 [cit. 2010-04-03]. Communication. Dostupné z WWW: <<http://sensoryuk.co.uk/interactivelearning.aspx>>.

*Sport-thieme* [online]. 2009 [cit. 2009-10-14]. Mobiler SNOEZELEN®-Wagen. Dostupné z WWW: <<http://www.sport-thieme.de/RL/r=171017471580027902/-1580028001/art=1815708>>.

*TVAP* [online]. 2009 [cit. 2009-10-15]. Soft play. Dostupné z WWW: <[http://www.tvap.co.uk/index.php?page=tour\\_in\\_soft\\_play](http://www.tvap.co.uk/index.php?page=tour_in_soft_play)>.

VITÁSKOVÁ, Kateřina. *Využití multismyslové metody snoezelen u osob s mentálním postižením* [online]. Brno : Masarykova univerzita, 2007. 270 s. Dizertační práce.

Masarykova univerzita, Pedagogická fakulta . Dostupné z WWW:  
<[http://is.muni.cz/th/163640/pedf\\_d/diser.prace.pdf?lang=en](http://is.muni.cz/th/163640/pedf_d/diser.prace.pdf?lang=en)>.

*Worcester Snoezelen* [online]. 2009 [cit. 2009-10-13]. Tactile corridor. Dostupné z  
WWW: <<http://www.worcestersnoezelen.org.uk/services/tactile-corridor.html>>.

*Worcester Snoezelen* [online]. 2009 [cit. 2009-10-13]. Hydrotherapy room. Dostupné z  
WWW: <<http://www.worcestersnoezelen.org.uk/services/hydrotherapy-room.html>>.

*Worcester Snoezelen* [online]. 2009 [cit. 2009-10-13]. Sensory garden. Dostupné z  
WWW: <<http://www.worcestersnoezelen.org.uk/services/sensory-garden.html>>.

*Worcester Snoezelen* [online]. 2009 [cit. 2009-10-08]. White room. Dostupné z WWW:  
<<http://www.worcestersnoezelen.org.uk/services/white-room.html>>.

*Základní škola Jičín - Soudná* [online]. 2010 [cit. 2010-04-01]. Snoezelen. Dostupné z  
WWW: <<http://www.zssoudna-jicin.cz/?lang=cz&page=podpurne&add=4>>.

## **SEZNAM PŘÍLOH**

Příloha č. 1: Barevné tyčky

Příloha č. 2: Vodní válec se světelnými vlákny - růžová

Příloha č. 3: Vodní válec se světelnými vlákny - zelená

Příloha č. 4: Vodní válec se světelnými vlákny, světelná točící koule

Příloha č. 5: Disko-koule

Příloha č. 6: Ovládací panel světel

Příloha č. 7: Disko-koule, promítaný pohyblivý obraz

Příloha č. 8: Disko-koule, hvězdné nebe

Příloha č. 9: Obraz promítaný space-projektorem (nebe)

Příloha č. 10: Plazmatická lampa

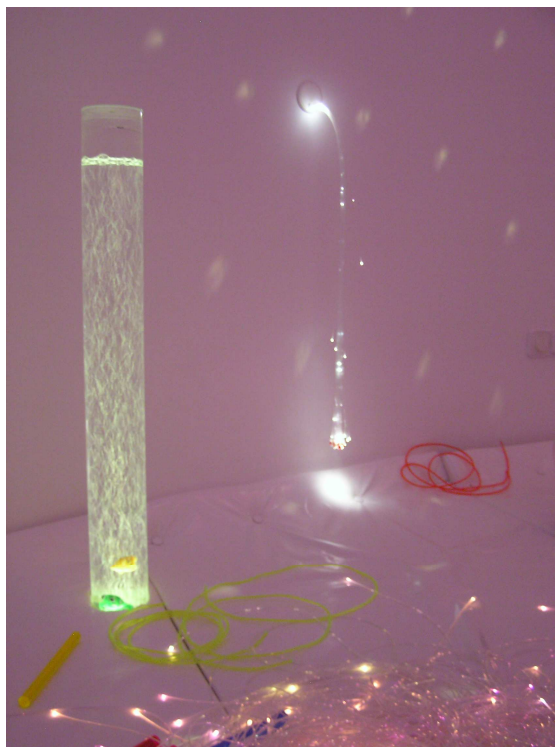
Příloha č. 11: Barevné provázky

Příloha č. 12: Světelná vlákna s korálky

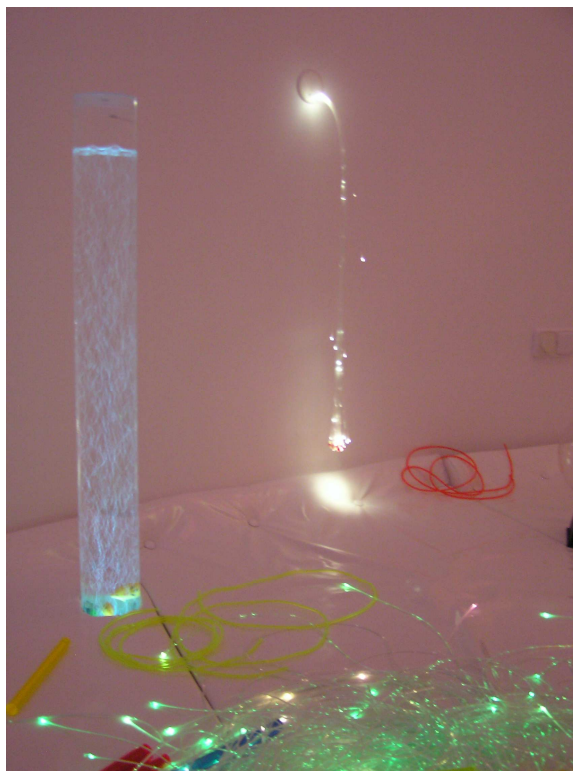
Příloha č. 1: Barevné tyčky



Příloha č. 2: Vodní válec se světelnými vlákny - růžová



Příloha č. 3: Vodní válec se světelnými vlákny - zelená



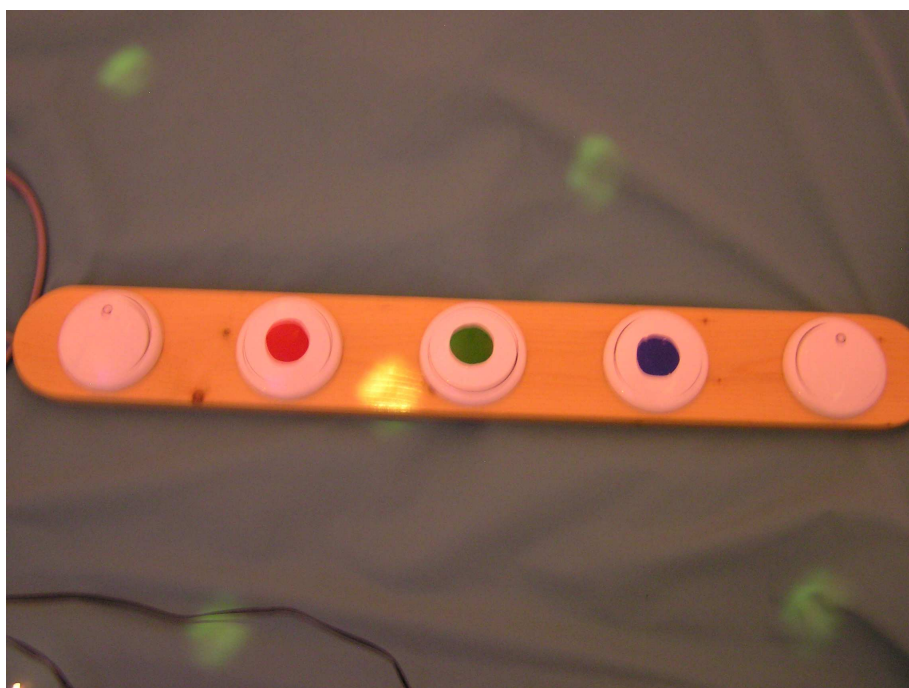
Příloha č. 4: Vodní válec se světelnými vlákny, světelná točící koule



Příloha č. 5: Disko-koule



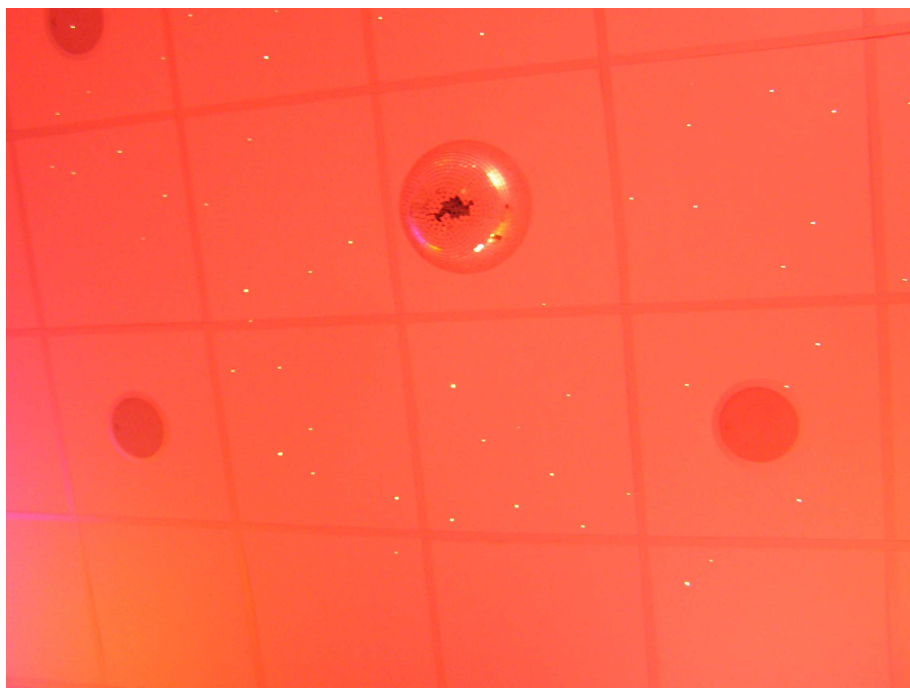
Příloha č. 6: Ovládací panel světél



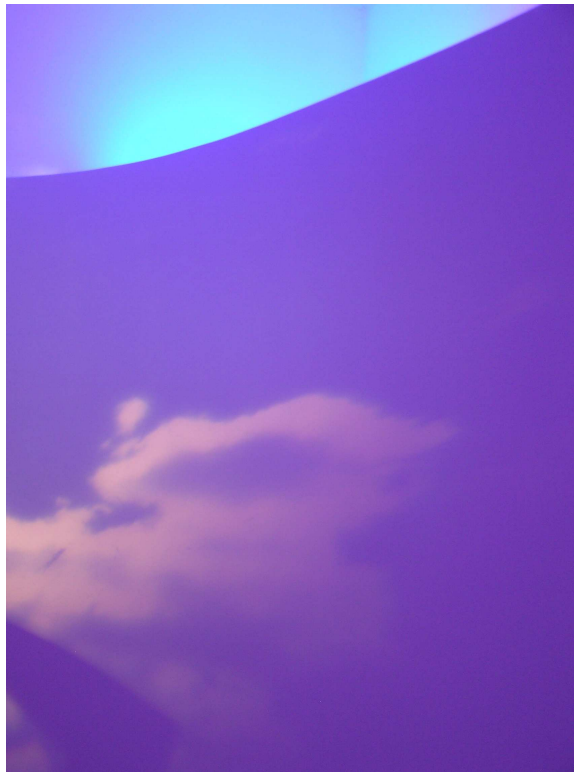
Příloha č. 7: Disko-koule, promítaný pohyblivý obraz



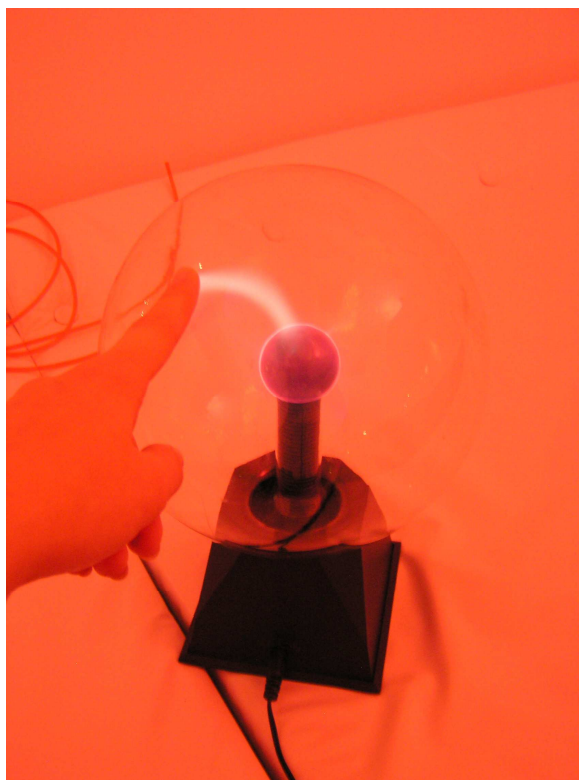
Příloha č. 8: Disko-koule, hvězdné nebe



Příloha č. 9: Obraz promítaný space-projektorem (nebe)

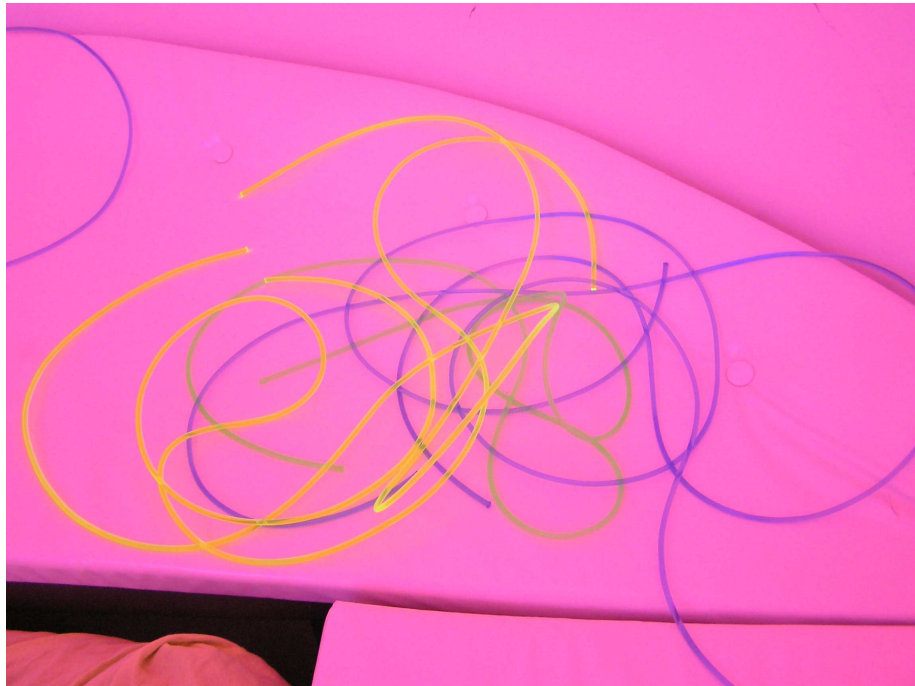


Příloha č. 10: Plazmatická lampa





Příloha č. 11: Barevné provázky



Příloha č. 12: Světelná vlákna s korálky



## ANOTACE

<b>Jméno a příjmení:</b>	Eva Krejcarová
<b>Katedra:</b>	Ústav speciálněpedagogických studií
<b>Vedoucí práce:</b>	Mgr. Dita Finková, Ph. D.
<b>Rok obhajoby:</b>	2010

<b>Název práce:</b>	Snoezelen
<b>Název v angličtině:</b>	Snoezelen
<b>Anotace práce:</b>	Cílem této bakalářské práce je seznámení s konceptem snoezelenu, s jeho využitím a vlivem na dítě s postižením. V teoretické části se věnujeme multismyslové místnosti snoezelen jako takové, metodám a technikám využitelným při práci ve snoezelenu a charakteristikám jednotlivých typů postižení. Praktická část je věnována analýze dostupných dat a pozorování jednotlivých dětí s postižením v multismyslové místnosti snoezelen a působení tohoto prostředí na komplexní rozvoj dítěte. O výsledcích provedeného pozorování informujeme.
<b>Klíčová slova:</b>	Multismyslová místnost snoezelen, míčkování, prenatální terapie, senzomotorická terapie, bazální stimulace, mentální retardace, pervazivní vývojové poruchy, dětská mozková obrna, Smith-Magenis syndrom
<b>Anotace v angličtině:</b>	The aim of this bachelor work is to introduce the concept of snoezelen and its experience and influence to a child with disabilities. In the theoretical part, we deal with multisensory rooms snoezelen, methods and techniques usable at work in snoezelen and characteristics of single types of disabilities. The practical part is devoted to an analysis of available data and observations of individual children with disabilities in the multisensory room snoezelen and influence of environment on the comprehensive development of the child. The results of the observation are described.
<b>Klíčová slova v angličtině:</b>	Multisensory room - snoezelen, ball facilitation, prenatal therapy, psychomotor therapy, basal stimulation, mental retardation, pervasive developmental disorders, infantile cerebral palsy, Smith-Magenis syndrom
<b>Přílohy vázané v práci:</b>	Počet příloh: 12 Příloha č. 1: Barevné tyčky Příloha č. 2: Vodní válec se světelnými vlákny - růžová Příloha č. 3: Vodní válec se světelnými vlákny - zelená Příloha č. 4: Vodní válec se světelnými vlákny, světelná točící koule Příloha č. 5: Disko-koule Příloha č. 6: Ovládací panel světel

	Příloha č. 7: Disko-koule, promítaný pohyblivý obraz Příloha č. 8: Disko-koule, hvězdné nebe Příloha č. 9: Obraz promítaný space-projektorem (nebe) Příloha č. 10: Plazmatická lampa Příloha č. 11: Barevné provázky Příloha č. 12: Světelná vlákna s korálky
<b>Rozsah práce:</b>	83 stran
<b>Jazyk práce:</b>	Český jazyk