

**ČESKÁ ZEMĚDĚLSKÁ UNIVERZITA V PRAZE**  
**Provozně ekonomická fakulta**

**DIPLOMOVÁ PRÁCE**

**2014**

**Jiří Vavruněk**

**ČESKÁ ZEMĚDĚLSKÁ UNIVERZITA V PRAZE**

---

**Provozně ekonomická fakulta**

**Katedra statistiky**



## **DIPLOMOVÁ PRÁCE**

**Statistická analýza kriminality v České republice  
a její prognóza**

**Jiří Vavruněk**

© 2014 ČZU v Praze

Česká zemědělská univerzita v Praze

Fakulta provozně ekonomická

Katedra statistiky

Akademický rok 2007/2008

## ZADÁNÍ DIPLOMOVÉ PRÁCE

**Jiří Vavruněk**

obor Veřejná správa a regionální rozvoj - k.s. Klatovy

Vedoucí katedry Vám ve smyslu Studijního a zkušebního řádu ČZU v Praze  
čl. 17 odst. 2 určuje tuto diplomovou práci.

Název tématu: **Statistická analýza kriminality v České republice a její prognóza**

### Struktura diplomové práce:

1. Úvod
2. Cíl práce a metodika
3. Literární rešerše
4. Charakteristika současné úrovně řešené problematiky
5. Analýza dosažených výsledků. Vývojové tendence kriminality podle okruhů trestné činnosti. Perspektivy. Návrhy a doporučení
6. Závěr
7. Seznam literatury
8. Přílohy



Rozsah původní zprávy: 50 - 60 stran

**Seznam odborné literatury:**

- RAK, R. a kol.: Informatika v kriminalistické a bezpečnostní praxi. Praha: MVČR, 2000. ISBN 80-214-1871-0.
- NOVOTNÝ, O., ZAPLETAL, J. a kol. Kriminologie. Praha: ASPI, 2004. ISBN 80-7357-026-2.
- VEČERKA, K. A KOL.: Občané o kriminalitě a prevenci. Praha: Institut pro kriminologii a sociální prevenci, 2007. ISBN 978-80-7338-057-1.
- DHIRI, S.: Program snižování kriminality. Praha : Institut pro kriminologii a sociální prevenci, 2002. ISBN 80-7338-004-8.
- ZAPLETAL, J. a kol.: Kriminalogie - díl 1. Praha : Policejní akademie ČR, 2004. ISBN 80-85981-87-4.
- ZAPLETAL, J. a kol.: Kriminalogie - díl 2. Praha : Policejní akademie ČR, 2002. ISBN 80-7251-095-9.
- SVATOŠOVÁ, L., KÁBA, B., PRÁŠILOVÁ, M.: Zdroje a zpracování sociálních a ekonomických dat. Praha : ČZU, 2006. ISBN 80-213-1189-4.

Další literatura bude doporučena v průběhu zpracování diplomového úkolu.

Vedoucí diplomové práce: **Ing. Marie Prášilová, CSc.**

Termín odevzdání diplomové práce: duben 2009

*Kšba*

Vedoucí katedry



*Prášilová*

Děkan

V Praze dne: 9.1.2008

## **Čestné prohlášení**

Prohlašuji, že svou diplomovou práci "Statistická analýza kriminality v České republice a její prognóza" jsem vypracoval samostatně a s použitím odborné literatury a dalších informačních zdrojů, které jsou citovány v práci a uvedeny v seznamu literatury na konci práce. Jako autor uvedené diplomové práce dále prohlašuji, že jsem v souvislosti s jejím vytvořením neporušil autorská práva třetích osob.

V Praze dne 28. 11. 2014

---

**Statistická analýza kriminality  
v České republice a její prognóza**

**Crime Statistical Analysis  
in the Czech Republic and its Prognosis**

## **SOUHRN:**

Diplomová práce přináší analýzu zjištěné kriminality na území České republiky v základních ukazatelích v období let 1993 - 2013. Cílem práce je porovnat časový vývoj kriminality, vývoj jednotlivých struktur a jejich dynamiku. Dále pak predikci pro roky 2014 - 2015.

Vstupní data jsou použita z Evidenčně statistického systému kriminality Policie ČR, který specifikuje jednotlivé druhy kriminality podle takticko-statistické klasifikace.

Klíčová slova: kriminalita, kontrola kriminality, statistika, informatika, analýza, prognóza.

## **SUMMARY:**

The graduation theses bears analysis crime rate on territory Czech republic in basic indicator in period years 1993 - 2013. Objective work it's compare time evolution criminality, evolution particular structures and their dynamics. Afterwards is effected predicate for years 2014 - 2015.

The input data there're used from registration statistical system crime rate police Czech republic that the specifies individual sorts criminality after tactical-statistical classification.

Keywords: crime rate, verification criminality, statistics, information science, analysis, forecast  
words: crime rate, delict, crime rate, statistics, informatics, analysis, forecast

## OBSAH

<b>1</b>	<b>ÚVOD</b>	<b>9</b>
<b>2</b>	<b>CÍL PRÁCE A METODIKA</b>	<b>11</b>
2.1	Cíl práce	11
2.2	Metodika práce	11
<b>3</b>	<b>LITERÁRNÍ REŠERŠE</b>	<b>16</b>
3.1	Protispolečenská jednání	16
3.1.1	Trestný čin	16
3.1.2	Trestní právo České republiky	16
3.1.3	Probační a mediační služba	17
3.2	Kriminalita a její kontrola	18
3.2.1	Kriminologie	18
3.2.2	Viktimologie	22
3.2.3	Prevence kriminality	23
3.3	Kriminogenní faktory	25
3.3.1	Kriminogenní situace	27
3.4	Politika státu v oblasti vnitřní bezpečnosti	27
3.5	Evropská unie a mezinárodní spolupráce	29
<b>4</b>	<b>CHARAKTERISTIKA ÚROVNĚ KRIMINALITY</b>	<b>31</b>
4.1	Legislativní vývoj kontroly kriminality	31
4.2	Proměny kriminality a trestní politiky v ČR	33
4.3	Efektivnost kontroly kriminality	35
4.4	Institut pro kriminologii a sociální prevenci v Praze	35
<b>5</b>	<b>ANALÝZA DOSAŽENÝCH VÝSLEDKŮ</b>	<b>37</b>
5.1	Odhad budoucího vývoje celkové kriminality	37
5.2	Odhad budoucího vývoje obecné kriminality	40
5.2.1	Odhad budoucího vývoje majetkové kriminality	42
5.2.2	Odhad budoucího vývoje krádeží motorových vozidel	44
5.3	Odhad budoucího vývoje mravnostní kriminality	46
5.4	Odhad budoucího vývoje násilné kriminality	50
5.4.1	Odhad budoucího vývoje vražd	53
5.5	Odhad budoucího vývoje hospodářské kriminality	57
5.6	Odhad budoucího vývoje drogové kriminality	59



5.7	Odhad budoucího vývoje extremistické kriminality .....	63
5.8	Odhad budoucího vývoje kriminality policistů .....	67
5.9	Perspektivy boje s kriminalitou .....	71
6	<b>ZÁVĚR</b> .....	<b>73</b>
7	<b>SEZNAM LITERATURY</b> .....	<b>77</b>
8	<b>PŘÍLOHY</b> .....	<b>80</b>

## **Seznam tabulek**

- Tabulka 1** Trendové funkce celkové kriminality
- Tabulka 2** Bodový a intervalový odhad ( $\alpha=0,05$ ) celkové kriminality
- Tabulka 3** Predikce stavu celkové kriminality
- Tabulka 4** Predikce stavu obecné kriminality
- Tabulka 5** Predikce stavu majetkové kriminality
- Tabulka 6** Predikce stavu krádeží motorových vozidel
- Tabulka 7** Trendové funkce mravnostní kriminality
- Tabulka 8** Bodový a intervalový odhad ( $\alpha=0,05$ ) mravnostní kriminality
- Tabulka 9** Predikce stavu mravnostní kriminality
- Tabulka 10** Trendové funkce násilné kriminality
- Tabulka 11.** Bodový a intervalový odhad ( $\alpha=0,05$ ) násilné kriminality
- Tabulka 12.** Predikce stavu násilné kriminality
- Tabulka 13** Trendové funkce trestného činu vraždy
- Tabulka 14** Bodový a intervalový odhad ( $\alpha=0,05$ ) trestného činu vraždy
- Tabulka 15** Predikce stavu trestného činu vraždy
- Tabulka 16** Predikce stavu hospodářské kriminality
- Tabulka 17** Trendové funkce drogové kriminality
- Tabulka 18** Bodový a intervalový odhad ( $\alpha=0,05$ ) drogové kriminality
- Tabulka 19** Predikce stavu drogové kriminality
- Tabulka 20** Trendové funkce extremistické kriminality
- Tabulka 21** Bodový a intervalový odhad ( $\alpha=0,05$ ) extremistické kriminality
- Tabulka 22** Predikce stavu extremistické kriminality
- Tabulka 23** Trendové funkce kriminality policistů
- Tabulka 24** Bodový a intervalový odhad ( $\alpha=0,05$ ) kriminality policistů
- Tabulka 25** Predikce stavu kriminality policistů

## **Seznam obrázků**

**Obrázek 1 – Mapa intenzity kriminality**

## **Seznam grafů**

**Graf č.1** Celková kriminalita v České republice za období 1993 – 2013

**Graf č.2** Obecná kriminalita v České republice za období 1993 – 2013

**Graf č.3** Majetková kriminalita v České republice za období 1993 – 2013

**Graf č.4** Krádeže motorových vozidel v ČR za období 1993 – 2013

**Graf č.5** Vývoj mravnostní kriminality v ČR za období 1993 – 2013

**Graf č.6** Vývoj násilné kriminality v ČR za období 1993 – 2013

**Graf č.7** Vývoj vražd v České republice za období 1993 – 2013

**Graf č.8** Vývoj hospodářské kriminality v ČR za období 1993 – 2013

**Graf č.9** Vývoj drogové kriminality v ČR za období 1993 – 2013

**Graf č.10** Vývoj extremistické kriminality v ČR za období 2000 – 2013

**Graf č.11** Vývoj kriminality policistů v ČR za období 2000 – 2013

# 1 Úvod

Nositelem kontroly kriminality je stát a na něj jsou kladeny požadavky boje s kriminalitou.

V České republice dochází v posledních desetiletích k vzestupu kriminality, který je dáván do souvislosti s procesy privatizace, migrace a s demografickými změnami. Dále vznikají nové kriminální jevy - organizovaný zločin, hospodářská trestná činnost nadnárodních organizací, zločinnost spojená s drogami, počítačová kriminalita, poškozování životního prostředí, vandalismus.

Stát jako garant kontroly, potřebuje znát také údaje o stavu, dynamice vývoje a předpovědi kriminality. Musí tedy využívat poznatků vědy - kriminologie. Kriminologie je multidisciplinární empirická věda o zločinnosti, pachatelích trestných činů, obětech a o kontrole kriminality. Tato tedy zkoumá jevy zločinnosti i na základě podkladových dat evidencí trestné činnosti. Stav kriminality je podchycen a zadokumentován v několika databázových systémech kriminálních evidencí, které nejde sjednotit do jedné univerzální. Policejní evidence zachytí případ na počátku trestního řízení, soudní naopak až na jeho konci. Kriminální evidence Policie nejsou tedy jediným evidenčním zdrojem, ale jsou to také evidence Ministerstva spravedlnosti, které obsahují data ze státních zastupitelství, soudů a vězeňské služby.

Diplomová práce se zabývá statistickým zpracováním policejních evidenčních dat z celkové a strukturované kriminality. Pouze policejní evidence vykazují i trestné činy s neznámým pachatelem, což umožňuje širší pohled na

stav a objem kriminality, zejména přihlédneme-li k tradičně nízké objasněnosti majetkové či hospodářské kriminality.

## 2 Cíl práce a metodika

### 2.1 Cíl práce

Cílem této diplomové práce je analyzovat data o celkové a strukturované trestné činnosti na území České republiky v dlouhodobé časové řadě od roku 1993 do roku 2013. V závěru pak uvést její další možný vývoj.

Data pro analýzy budou získána z databáze Evidenčního statistického systému kriminality Policie České republiky a to prostřednictvím Institutu pro kriminologii a sociální prevenci v Praze a Policejního prezidia PČR. Zpracována budou pomocí statistického programu TriloByte STATISTICAL SOFTWARE a editačního software Microsoft Office 2007.

### 2.2 Metodika práce

#### 2.2.1 Analýza časových řad

Časová řada je množinou pozorování, uspořádaných v čase, závisle proměnné veličiny jsou uvažovány jako funkce času. [14]

Analýzou časových řad je soubor metod jimiž popíšeme její vývoj či případně odhadneme její budoucí hodnoty. Budeme-li pracovat s řadami neupravených hodnot ukazatelů, hovoříme o časových řadách původních hodnot. Pokud napočteme z původních hodnot určité statistické charakteristiky (součet, průměr, poměr atd.), vzniká řada odvozených charakteristik.[16]

#### Elementární charakteristiky časových řad

Absolutní charakteristiky umožňují absolutní porovnání hodnot jednotlivých členů časové řady. Nejčastěji se

používají první diference neboli **absolutní přírůstky**. [16]

$$Dl_2 = y_2 - y_1$$

Rozdílem dvou sousedních absolutních přírůstků (prvních absolutních diferencí) lze získat druhé absolutní diference. Druhé absolutní diference charakterizují **absolutní zrychlení**, respektive zpomalení vývoje ve zkoumané časové řadě a udávají o kolik byl následující přírůstek větší. [16]

$$D2_3 = Dl_3 - Dl_2$$

Vedle absolutních charakteristik se často užívají také relativní charakteristiky růstu, jsou bezrozměrnými veličinami. Jejich představiteli jsou **koeficienty růstu** které charakterizují relativní postupnou rychlost změn hodnot v časové řadě. [16]

$$k_2 = \frac{y_2}{y_1}$$

a **relativní přírůstek**

$$k_2 = \frac{y_2}{y_1} - 1$$

Vyjádříme-li koeficient růstu v procentech, hovoříme o **tempu růstu**. [16]

$$k_2^{\%} = 100 \cdot \left( \frac{y_2}{y_1} - 1 \right)$$

Za celou časovou řadu lze určit **průměrný koeficient růstu**  $k$ , definovaný nejčastěji jako geometrický průměr jednotlivých koeficientů  $k_t$ . Počítat průměrný koeficient růstu tímto způsobem lze jen tehdy, vykazuje-li časová řada

v podstatě monotónní vývoj (jedná se o průměr průměrů).  
[16]

$$\bar{k} = \sqrt[n-1]{\frac{y_2}{y_1} \cdot \frac{y_3}{y_2} \cdot \dots \cdot \frac{y_n}{y_{n-1}}} = \sqrt[n-1]{\frac{y_n}{y_1}}$$

Vyjádříme-li průměrný koeficient růstu v procentech, hovoříme o **průměrném tempu růstu v %**.

$$\bar{k}^{\%} = 100 \cdot (\bar{k} - 1)$$

Porovnáváme-li hodnoty ukazatele vzhledem ke stejnému období (bázi) hovoříme o bazickém indexu

$$b_i = \frac{x_i}{x_z}$$

### Modely časových řad

Při analýze dynamiky vývoje časových řad testujeme jednoduché funkce které musí splňovat tyto musí splňovat požadavky,

minimální počet členů v rovnici  
minimální možná mocnina argumentu  
minimální počet extrémních odchylek  
maximální linearita v parametrech  
spojitost

Nejběžnější funkce k vyrovnání časových řad

lineární  $Y_t = a + bt$

kvadratická  $Y_t = a + bt + ct^2$

logaritmická  $Y_t = a + b \log t$

exponenciální  $Y_t = a b^t$

Nejběžnější metodou odhadu parametrů regresní rovnice je metoda nejmenších čtverců. Metoda minimalizuje rozptyl reziduální složky a je poměrně jednoduchá, numericky snadná



a navazuje na některá kritéria výběru vhodného modelu trendu, jenž je založen na součtu čtverců reziduí. [16]

$$b = \frac{n \sum t y_i - \sum t \sum y_i}{n \sum t^2 - (\sum t)^2}$$

$$a = \frac{\sum y_i}{n} - b \frac{\sum t}{n} = \bar{y} - b \cdot \bar{t}$$

### Volba vhodného modelu trendu

Procedura strukturálních parametrů odhadu se však týká nejen strukturálních parametrů modelu, ale rovněž parametrů tzv. stochastické struktury modelu, zvaných též míry shody. Tedy informaci o stupni souladu empirických hodnot a teoretických hodnot, určených prostřednictvím modelu.

Jako pomocný prostředek pro volbu trendové funkce se doporučuje pomocně provést grafickou analýzu pozorovaných hodnot sledované veličiny. Tato analýza je subjektivní a je nezbytné doplnit ji exaktnějšími prostředky. [16]

Standardním a často počítaným ukazatelem, sloužícím k syntetickému popisu stupně je **index determinace**  $I^2$

$$I^2 = 1 - \frac{\sum_{i=1}^n (y_i - y'_i)^2}{\sum_{i=1}^n (y_i - \bar{y})^2}$$

Index determinace je bezrozměrné číslo, čím je hodnota  $I^2$  bližší jedné, tím model lépe popisuje zkoumaný jev. [16]

$$0 \leq I^2 \leq 1$$

Dále se často užívá jeho odmocniny **index korelace**.

$$I = \sqrt{I^2}$$

Interpretace indexu korelace v teorii časových řad je zcela analogická jako v běžné korelační analýze. Lze tedy konstatovat, že čím bude hodnota indexu korelace, stanovená na základě příslušného trendového modelu, bližší jedné, tím

lépe tento model vystihuje zákonitosti vývoje příslušné řady. [16]

Kvalitu vyrovnání časové řady je popř. možné posuzovat též pomocí tzv. reziduální směrodatné odchylky, tuto nahradíme vzhledem k použití statistického programu - **střední absolutní procentuální chybu MAPE**

$$MAPE = \frac{100}{n} \sum_i \left| \frac{y_i - y'_i}{y_i} \right|$$

#### **Volba vhodného modelu trendu**

Odhady zpracované statistickými metodami vycházejí z analýzy minulého vývoje a jsou založeny na extrapolaci hodnot časových řad. V případě že pracujeme s časovou řadou, která je bez trendu a bez periodického kolísání, extrapolujeme přímo průměr časové řady. [16]

## **3 LITERÁRNÍ REŠERŠE**

### **3.1 Protispolečenská jednání**

Společensky negativní jednání můžeme rozdělit podle jejich závažnosti do několika skupin:

- společensky nežádoucí jevy se škodlivými důsledky, které nelze kvalifikovat jako protiprávní, ale lze je označit jako nemorální,
- občanskoprávní delikty, porušení pracovní kázně dle zákoníku práce aj.,
- přestupky a jiné správní delikty (administrativní), kázeňské přestupky,
- trestné činy podle trestního zákona a provinění podle zákona o soudnictví ve věcech mládeže [2]

#### **3.1.1 Trestný čin**

Trestným činem je protiprávní čin, který trestní zákon označuje za trestný a který vykazuje znaky uvedené v takovém zákoně. [2]

#### **3.1.2 Trestní právo České republiky**

Trestní právo, které je odvětvím českého právního řádu. Je souhrnem právních norem, které je ochranou společnosti a jednotlivce před kriminalitou. Za tím účelem stanoví trestním zákonem, co je trestným činem a sankce (tresty a ochranná opatření), které lze za trestné činy ukládat (trestní právo hmotné). [5]

Trestní právo je společenským nástrojem „ultima ratio“, to znamená, že praxe má používat trestní právo tam, kde ostatní prostředky nepostačují a v rámci moderního právního státu pečlivě zvažovat, které případy (skutky)

kriminalizovat, a kde uplatňovat pouze občansko právní či jinou právní odpovědnost.

Trestní řád (trestní právo procesní) pak upravuje zákonný postup a činnost orgánů činných v trestním řízení.

Úlohou trestního práva je ochrana společnosti před trestnými činy. [5]

Prostředky k dosažení účelu trestního zákona jsou pohrůžka tresty, ukládání a výkon trestů a ochranných opatření. Účelem trestu je chránit společnost před pachateli trestných činů, zabránit odsouzenému v dalším páchání trestné činnosti a vychovávat jej k tomu, aby vedl řádný život, a tím působit výchovně i na ostatní členy společnosti. Účelem trestního práva není pouze represe (tj. újma, kterou je pachatel povinen za spáchaný trestný čin strpět), ale též hrozba touto újmou. Ukládání a výkon takové újmy má působit preventivně, zejména předcházet páchání následných trestných činů. Prevenci trestné činnosti je nutno považovat za jeden z hlavních úkolů trestního práva. [13] [18]

#### **3.1.3 Probační a mediační služba**

Tyto služby jsou dozorující složkou státu, svými zákonem stanovenými úkoly.

Probací se rozumí organizování a vykonávání dohledu nad obviněným, obžalovaným nebo odsouzeným, kontrola výkonu trestů nespojených s odnětím svobody, včetně uložených povinností a omezení. Dále individuální pomoc obviněnému a působení na něj, aby vedl řádný život, a tím došlo k obnově narušených právních i společenských vztahů.

Mediací je mimosoudní zprostředkování za účelem řešení sporu mezi obviněným a poškozeným a činnost směřující

k urovnání konfliktního stavu vykonávaná v souvislosti s trestním řízením. [4]

### **3.2 Kriminalita a její kontrola**

Kriminalita je souhrn společensky nežádoucích jednání mezního charakteru, které již nelze řešit jiným, než represivním způsobem. Společnost se takovým jednáním brání mezními prostředky kde již není jiná možnost nápravy a to i tím nejsilnějším způsobem - trestem odnětím svobody. Možnost užití takového prostředku je upravena a společensky dozorována Ústavou a samostatným odvětvím práva - trestním právem. Jen trestní zákon vymezuje trestné činy a stanoví trestní sankce, které lze za jejich spáchání uložit. [4]

#### **3.2.1 Kriminologie**

Kriminologie je věda multidisciplinární a empirická. Pojem kontrola kriminality zahrnuje

- represi
- prevenci

Kontrola kriminality je součástí pojmu sociální kontroly, kde jsou zahrnuty pojmy jako náboženství, morálka, výchova a právo. Subjekty působící v těchto sférách se nazývají nositelé sociální kontroly a rozlišují se na:

- formální - jsou k tomu úkolu povolány (policie a soudy),
- neformální - vykonávají tuto funkci bez zvláštního zmocnění (rodina, škola).

Tito nositelé používají formy represivní a preventivní. Nástrojem kontroly kriminality je tzv. Kriminální politika (trestní politika), která se rozlišuje na

- vědeckou - systematické uspořádání taktik a strategií orientovaných na optimální kontrolu kriminality

- praktickou - aplikace norem práva

S kriminální politikou souvisí také pojem bezpečnostní doktrína a bezpečnostní politika. Vztah kriminologie a kriminální politiky lze vyjádřit tak, že kriminologie vytváří svými poznatky impulsy ke kontrole kriminality. Kriminální politika se ovšem neomezuje pouze na poznatky kriminologie, ale respektuje též politické zásady jako např. Humanismus, rovnost před zákonem, přiměřenost trestu apod. [21]

#### Úkoly kriminologie :

- zásadním a trvalým úkolem kriminologie je získávání poznatků, z jejichž pomocí lze regulovat kriminalitu ve společnosti,
- analýza příčin a podmínek kriminality,
- předvídání vývoje kriminality,
- preventivní aktivity a jejich zaměření.

Údaje získáváme pouze o kriminalitě zjevné, která je větší či menší částí kriminality, o které se orgány nedozví - je latentní. Míra latentnosti se u jednotlivých trestných činů značně liší. Statistiky a prognostika kriminality tedy pracuje s daty zjevné (registrované) kriminality a problémy s latentností empiricky okomentuje na měnících se podkladech z období společenských změn. Při úvahách o kriminalitě je třeba vycházet z údajů registrovaných trestných činů (kvantitativní stránka), protože ne každý tr. čin se dostane do konečných stadií řízení (kvalitativní stránka). Značný vliv mají také legislativní změny. Další významný činitel je změna v kriminální politice a tedy

kriminalizace jiného jednání. Dalším činitelem ovlivňujícím prognostiku je také způsob statistického vykazování a zpracování dat. [13]

V průběhu 20.století byla uznána kriminologie v mezinárodním měřítku jako konstituovaný vědní obor. OSN postupně vybuodovala síť svých ústavů, specializovaných na výzkum kriminality a trestního soudnictví. V roce 1991 byla vytvořena Mezinárodní vědecká a poradní rada (ISPAC), jejímž úkolem je napomáhat efektivnějšímu prosazování programu OSN pro prevenci kriminality.

V naší republice se výzkumem kriminality zabývá Institut pro kriminologii a sociální prevenci v Praze. [2]

#### Druhy kriminologického výzkumu:

##### ***Historická metoda***

Podstatou je analyzování historie tak, že se pokoušíme ukázat uspořádání minulých společenských struktur a popsát činnosti, které v nich probíhaly. To může sloužit při zkoumání současného stavu a při předvídání budoucnosti. Vychází se z pramenů (osobní dokumenty, veřejné listiny, statistická data). Výhodou je, že můžeme určit rozhodující události a zjistit jejich příčiny. Je to ale velmi náročná a obtížně splnitelná metoda. Zaměřuje se zejména na souvislosti mezi změnami přírodních, společenských a ekonomických podmínek a stavem a úrovní kriminality. Uplatnila se zejména při výzkumech zaměřených na zjišťování vlivu dědičnosti na kriminalitu. [24]

##### ***Statistická metoda***

Je použitelná pro vyčíslení hromadných jevů v určitých, předem stanovených strukturách. Umožňuje srovnání mezi jednotlivými prvky i posouzení jejich vývoje.

Průběh spočívá v tom, že vymezíme jednotky a u nich znaky, které budeme měřit. Získaná data třídíme podle daných kritérií (pohlaví, věku, profese, dosaženého vzdělání apod.), řadíme je do časových řad a nejčastěji zjišťujeme aritmetický průměr, prostřední hodnotu, nejčastější hodnotu, rozpětí, vzájemnou závislost. Výhodou je, že máme k dispozici statistická data, nevýhodou je, že data jsou formální, nezachycují jednotlivé případy a latentní kriminalitu. Používá se k vyjádření kriminality obecně, ke srovnání se společenskými jevy a posouzení dalšího vývoje. [24]

#### ***Monografická metoda***

Jedná se o důkladné studium jednotlivého případu, jednotlivé osoby nebo malé skupiny, smyslem je najít podstatné prvky v chování a vlastnostech individua, či skupiny. Výhodou je důkladná analýza nesporných dat, nevýhodou pak možné zkreslení objektivity. Používá se zejména při výzkumu pachatelů různých typů zločinců, podle psychologického nebo psychiatrického nálezu. Lze zkoumat i různé skupinky obětí (děti, důchodci, ženy). [24]

#### ***Topografická metoda***

Jde o zmapování výskytu určitého typu kriminality na určitém území, účelem je vytypování místa a času největšího ohrožení a hledání příčin. Na mapě jsou vyznačena místa spáchané tr. činnosti, její čas a hledají se příčiny jako např. blízké vlakové nádraží, restaurace apod. Výhodou jsou přehledné názorné výsledky, nevýhodou špatné rozlišení závažnosti jednotlivých tr. činů a nutnost aktualizace. V kriminologii má význam pro zjištění výskytu zločinnosti na určitém teritoriu a pro úvahy o preventivních opatřeních. [24]



### ***Typologická metoda***

Je založena na vyhledávání a charakteristice určitých typů a zjišťování charakteristických vlastností a chování. Účelem je zjistit, že se určité osoby za určitých podmínek budou chovat určitým způsobem. Průběh spočívá v tom, že na základě historické metody se pokoušíme konstruovat typy lidí a charakterizovat jejich typické chování v určitých situacích. Výhodou je možnost zobecnění řady konkrétních případů, nevýhodou jsou typy pouze přibližné a schematické. Využívá se pro popsání typologie pachatelů nebo typy kriminálního chování. [24]

### ***Prognostické metody***

Jedná se o rozbor možných variant budoucího vývoje, účelem je určit za jakých podmínek by v budoucnu mohly nastat nějaké změny. Metoda spočívá v tom, že je nutné shromáždit co nejúplnější údaje o dosavadním vývoji nejrůznějších společenských oblastí. Pak se pokoušíme zachytit, co všechno by mohlo nastat a za jakých podmínek. Výhodou je poznání současné situace na základě důkladného vytrídění získaných údajů, nevýhodou jistá nepřesnost, nelze totiž zjistit přesně, kdy nastane změna. Využití spočívá v tom, že je možno posuzovat budoucí chování jedince a dále se uplatňuje v sociální rovině.[24]

### **3.2.2 Viktimiologie**

Je dnes již samostatný vědní obor, který se zabývá osobností oběti trestného činu, rolí oběti v genezi trestného činu, rolí obětí v odhalování a stíhání trestného činu, způsoby, jak pomoci oběti po trestném činu a způsoby, jak se vyhnout poškození trestným činem.

Význam pro prevenci kriminality je značný - spojitost mezi obětí a pachatelem je nesmírně významná, také pro proces odhalování a vyšetřování.

Dále přispívá zejména tím, že varuje před hrozícím nebezpečím, poskytuje ji určité návody, jak předejít viktimizaci. [2]

### **3.2.3 Prevence kriminality**

Prevence kriminality je vedle represe součástí trestní politiky.

Preventivní politika představuje ofenzivní strategii kontroly kriminality, jež spoléhá především na nerepresivní prostředky. Zabývá se eliminací sociálně patologických jevů a snižováním motivů a příležitostí k páchání trestných činů. Okruh subjektů preventivní politiky zahrnuje mimo orgány činné v trestním řízení - systém justice, policie, státní zastupitelství, soudy a vězeňství (které ovšem nehrají hlavní roli), i další instituce - např. nerepresivní orgány veřejné správy, zájmová sdružení občanů, církve, podnikatelské subjekty a jednotlivé občany.

Prevence kriminality zahrnuje soubor nerepresivních opatření, tedy veškeré aktivity vyvíjené státními, veřejnoprávními i soukromoprávními subjekty směřující k předcházení páchání kriminality a snižování obav z ní. Patří sem opatření, jejichž cílem či důsledkem je zmenšování rozsahu a závažnosti kriminality a jejích následků, ať již prostřednictvím omezení kriminogenních příležitostí, nebo působením na potenciální pachatele a oběti trestných činů. Jedná se o opatření sociální prevence, situační prevence, včetně informování veřejnosti o možnostech ochrany před trestnou činností a pomoci obětem

trestných činů. Prevence kriminality úzce souvisí s prevencí dalších sociálně patologických jevů, z nichž k nejzávažnějším patří nejrůznější formy závislostí.

Sociální prevence, představuje aktivity ovlivňující proces socializace a sociální integrace a aktivity zaměřené na změnu nepříznivých společenských a ekonomických podmínek, které jsou považovány za klíčové příčiny páchání trestné činnosti. Sociální prevence je součástí sociální politiky.

Situační prevence, staví na zkušenosti či statistické prognóze, že určité druhy kriminality se objevují v určité době, na určitých místech a za určitých okolností. Prostřednictvím opatření režimové, fyzické a technické ochrany se snaží kriminogenní podmínky minimalizovat.

Sociální a situační přístupy se vzájemně doplňují v primární, sekundární a terciární prevenci.

Primární prevence zahrnuje především výchovné, vzdělávací, volnočasové, osvětové a poradenské aktivity zaměřené zejména na nejširší veřejnost.

Sekundární prevence se zabývá rizikovými jedinci a skupinami osob, u nichž je zvýšená pravděpodobnost, že se stanou pachateli nebo oběťmi trestné činnosti (specializovaná sociální péče), na sociálně patologické jevy (např. gamblerství) a příčiny kriminogenních situací.

Terciární prevence spočívá v resocializaci kriminálně narušených osob. Jejím cílem je udržet dosažené výsledky předchozích intervencí a rekonstrukce nefunkčního sociálního prostředí.

Prevence viktimitnosti a pomoc obětem trestných činů je založena na konceptech bezpečného chování, diferencovaného s ohledem na různé kriminální situace a psychickou

připravenost ohrožených osob. V praxi se jedná o skupinové i individuální zdravotní, psychologické a právní poradenství, trénink v obranných strategiích a propagaci technických možností ochrany před trestnou činností. [20]

### 3.3 Kriminogenní faktory

Kriminogenní faktor - jím označujeme rizikové činitele (ať příčiny či podmínky), které vyvolávají, usnadňují nebo podporují páchání tr. činů. Jako kriminogenní faktory se vyskytují jevy, které v daném případě mají spíše charakter záměru, pohnutky či motivace spáchat tr.čin nebo které vyvolávají neodpovědnost, nedbalost u neúmyslných deliktů. Třídění kriminologických faktorů - záleží na třídících hlediscích. Např. podle úrovně zkoumání:

- konkrétní - postihují příčinné souvislosti individuálního tr. Činu,
- zvláštní - jsou typické pro určité skupiny a kategorie tr.činů (např. majetková tr.činnost, násilná kriminalita),
- obecné - postihují kriminalitu jako hromadný jev.

Kriminogenní faktory v oblasti sociální,

k příčinám a podmínkám kriminality v oblasti sociální řadíme faktory vyplývající z výchovného působení na jedince (rodina, škola, pracoviště i celospolečenské měřítko). Probíhá-li proces socializace jedince bez vážnějších poruch a výkyvů, stává se sociálně způsobilým a je větší předpoklad, že nebude selhávat, což by vedlo až k páchání tr.činnosti. Proces socializace je podmíněn kontrolou vnější (rodina, vrstevníci, spolupracovníci, policie, škola, úřady, organizace).

Kriminogenní faktory v oblasti kulturní,

úzce souvisí s oblastí výchovy. Výsledkem působení je i určitý systém životních hodnot. Neúcta k cizímu majetku se postupně zakotvila ve vědomí velké části populace, do popředí se dostala snaha co nejrychleji zbohatnout a dosáhnout úspěchu. Napodobování úspěšných vzorů často je dosahováno pomocí podvodů, krádeží apod.

Kriminogenní faktory v oblasti politické a ekonomické, při sociálních konfliktech, demonstracích je zaznamenáván růst majetkové a násilné kriminality, zneužívání moci přímo státními nebo politickými orgány. V ekonomické sféře jsou to zejména nové formy hospodářské kriminality - podvody, pojišťovací podvody, daňové podvody, podvodné firmy, bankroty, porušování autorských práv, devizové a celní delikty.

Kriminogenní faktory v oblasti právní, sem patří zejména nesystémový přístup k budování právního řádu, mezery v legislativě, machinace v privatizačním procesu, rozsáhlá amnestie, liberalizace cestování - vznik mafií a obchodu s drogami, automobily, starožitnostmi, zbraněmi, drahými kovy, bílým masem.

Kriminogenní faktory v oblasti biologické a psychologické,

člověk je postižen různými poruchami, které mu stěžují začlenění do společnosti, uspokojování jeho základních potřeb, což může vést k páčání tr.činnosti. Patří sem duševní poruchy, závažný deficit intelektu, úroveň emocí, cholericke povahové rysy, snížená schopnost sebekontroly, impulzivnost.

### **3.3.1 Kriminogenní situace**

Kriminogenní situace - tím jsou označovány všechny zvláštnosti společenského i přírodního prostředí ve vztahu k prostoru a času, které usnadňují nebo doprovázejí vznik tr.činu. Kriminogenní situace má velmi různorodý charakter, podle druhů tr.činů. Např. příznivá situace pro krádež automobilu bude jiná než pro vyloupení banky nebo výtržnost. Míra příznivosti kriminogenní situace se může lišit i podle místa (u vloupání bude záležet na tom, zda se objekt nachází na venkově, či v rušné části velkoměsta) a času (denní doba, období dovolených apod.)

Podmínka - za podmínku tr.činnosti považujeme zejména situace, které usnadňují příčině její působení. Mezi příčinou a podmínkou je i užší vzájemně zaměnitelný vztah a vztah vzájemně se podmiňující. Např. neřešená podmínka kriminality se může stát příčinou (nezajištěný objekt) a naopak (např. neúčinný trest může vyvolat recidivní tr. činnost).

Příčiny a podmínky kriminality procházejí dlouhodobým vývojem, nejsou jednoznačné, protože kriminalita je společenský jev, který je multifaktorově podmíněn a každé poznání je závislé na získání dostatečného množství kvalitních informací. Příčin působí zpravidla více a trestná činnost, jakožto společenský jev je tedy výsledkem multifaktorového působení příčin. [22]

### **3.4 Politika státu v oblasti vnitřní bezpečnosti**

Současná politika v oblasti vnitřní bezpečnosti kotví v programovém prohlášení vlády ze 4. srpna 2010 a nové Bezpečnostní strategii ČR schválené vládou dne 8. září 2011.

Podle zásad této strategie je bezpečnost ČR založena na principu zajištění bezpečnosti jednotlivce, ochrany jeho života, zdraví a majetku. Zajištění vnitřní bezpečnosti a ochrany obyvatelstva náleží mezi strategické zájmy ČR. Institucionální i věcné provázání a koordinace nástrojů jsou v této souvislosti nezbytné. Zajištění bezpečnosti občanů je základní funkcí státu. Má-li však lidské společenství trvat jako kulturní a civilizované, musí důsledně a vytrvale bojovat proti kriminalitě. Viktimologické výzkumy ukazují, že rozsah kriminality je podstatně větší, než jaký mohou zachytit policejní statistiky. Ačkoli je za zajišťování bezpečnosti primárně odpovědná vláda, je žádoucí aktivní spolupráce občanů ČR, podnikajících právnických a fyzických osob a orgánů veřejné správy. Tímto způsobem dochází k posílení celkové odolnosti společnosti vůči bezpečnostním hrozbám. K dlouhodobým prioritám patří zejména boj proti korupci a boj s největší bezpečnostní hrozbou současnosti, organizovaným zločinem. Vláda klade důraz na vyhledávání a zajišťování výnosů z trestné činnosti a soustřeďuje se na další závažné problémy moderní společnosti, jako jsou kybernetické hrozby, terorismus či obchodování s lidmi. Vláda věnuje pozornost boji proti kriminalitě, zejména extremismu, drogové kriminalitě, kriminalitě nezletilých, kriminalitě páchané na dětech, ženách a seniorech. Vláda posiluje postavení obětí trestné činnosti a restitutivní přístup při stíhání kriminality zahrnující zabavování výnosů z trestné činnosti a jejich navrácení poškozeným. PČR se bude primárně zaměřovat na pomoc slušným občanům. MV je gestorem přípravy strategických dokumentů (vládních a resortních), které se týkají činnosti PČR a dalších bezpečnostních

složek. Jejich cílem je vytvářet účinnou ochranu společnosti před kriminalitou a přispívat ke koncipování činnosti PČR jako služby občanům. Vedle všech zákonných represivních prostředků slouží k účinnému potlačování kriminality také nástroje preventivní politiky. Materiály týkající se celkové problematiky bezpečnosti ČR a tedy i oblasti veřejného pořádku a vnitřní bezpečnosti projednává v rozsahu svého zákonného zmocnění Bezpečnostní rada státu (BRS). V roce 2011 se BRS mj. zabývala novou Bezpečnostní strategií ČR, aktuální bezpečnostní situací v severních Čechách či problematikou kybernetické bezpečnosti. Součástí této kapitoly jsou zejména opatření MV a PČR jako hlavního garanta za oblast vnitřní bezpečnosti a veřejného pořádku, vztahující se k oblasti legislativní, preventivní, ekonomické, personální, výzkumu a vývoje a vzdělávání. [21]

#### **3.5 Evropská unie a mezinárodní spolupráce**

V roce 2013 spolupráce útvarů Policie ČR s Evropským policejním úřadem (Europol) probíhala výlučně cestou odboru mezinárodní policejní spolupráce, a prostřednictvím styčných důstojníků dislokovaných v centrále Europolu v nizozemském Haagu. Oproti roku 2012 došlo k mírnému nárůstu iniciovaných případů i komunikovaných zpráv. Největší část komunikovaných zpráv spadala do oblasti drogové problematiky, podvodů a zpronevěr, loupeží, ilegální migrace, padělání platebních prostředků a legalizace výnosů pocházejících z trestné činnosti.

Pokud jde o ochranu vnějších hranic, vstoupilo v platnost nařízení, kterým se zřizuje Evropský systém

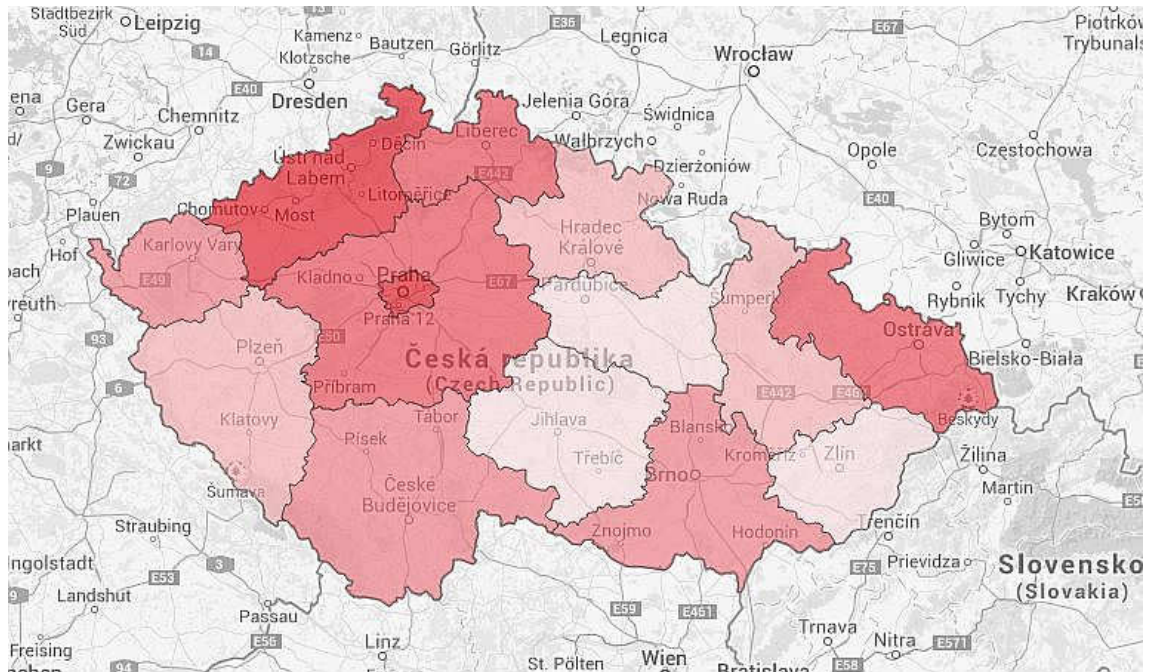


ochrany hranic (EUROSUR), jenž má sloužit k posílení výměny informací a operativní spolupráce mezi vnitrostátními orgány členských států Schengenského prostoru.

Do Schengenského prostoru nadále nepatří Bulharsko a Rumunsko.

## 4 CHARAKTERISTIKA SOUČASNÉ ÚROVNĚ KRIMINALITY

Obrázek 1 - Mapa intenzity kriminality v ČR



Zdroj: IKSP

### 4.1 Legislativní vývoj kontroly kriminality

1961-2009 v rámci československé státnosti, zaveden Federálním shromážděním České a Slovenské Republiky ve sbírce zákonů,

Trestní zákon č. 140/1961 Sb. ze dne 29. listopadu 1961.

Zákon byl platný přes 40 let, ale procházel řadou novel, podle ústavního a politického vývoje republiky. Jako jediný používal institutu materiálně-formálního pojetí trestního práva. Tato obtížná a složitá, ale poměrně velmi přesná konstrukce práva, byla velmi často zneužívána nebo i řádně nepochopena.

Zde je nutno podotknout, že po listopadu 1989 dochází k důslednějšimu uplatňování základních zásad trestního práva. Trestní právo především úzce souvisí s ústavním právem, které je jeho základem. Upravuje otázky týkající se státního zřízení a základních práv a svobod občanů, vyplývají pro trestní právo i některé významné základní zásady. Ústavní právo rovněž upravuje normotvornou činnost, včetně kompetence jednotlivých orgánů v České republice. Tedy co bylo kriminalizováno společností do roku 1989, není v mnoha případech již trestné po demokratickém vývoji ve společnosti a naopak společenská situace vyžaduje kriminalizaci nových skutků.

Tento vývoj ve společnosti si vyžádal nejen úpornou častou modifikaci, ale úplnou reformu trestního práva. [15]

**2010 - v rámci české státnosti**, zaveden Parlamentem České republiky ve sbírce zákonů, Trestní zákoník č. 40/2009 Sb. ze dne 8. ledna 2009.

České trestní právo je v současné době upraveno zejména v trestním zákoníku, který lze považovat za kodex trestního práva hmotného, který se vrací k formálnímu pojetí trestního práva. Trestní právo hmotné a procesní doplňuje zákon č. 218/2003 Sb., o odpovědnosti mládeže za protiprávní činy a o soudnictví ve věcech mládeže a o změně některých zákonů (zákon o soudnictví ve věcech mládeže), který obsahuje normy hmotněprávního i procesněprávního charakteru týkající se trestní odpovědnosti mladistvých.

Současné provedení trestního práva pak dává moderní a ucelený nástroj na obranu před kriminalitou. [15]

#### 4.2 Proměny kriminality a trestní politiky v ČR

V bývalé Československé socialistické republice byla po dlouhé čtyři desetiletí trestní politika zcela podřízena ideologickým a politickým potřebám vládnoucí komunistické strany, trestní represe měla sloužit k upevňování socialismu, příčiny kriminality byly spatřovány především v tzv. přežitcích buržoazního myšlení a kapitalistické morálky, společenské vědy včetně kriminologie byly sevřeny krunýřem ideologických postulátů a bedlivého dohledu.

Kriminální politika byla tedy zprvu charakterizována reformním úsilím ve všech oblastech činnosti zákonodárných i exekutivních orgánů. Záhy se však ukázalo, že tyto reformní snahy v oblasti trestní politiky nemohou být rychle a snadno završeny, a z řady důvodů bylo možno v činnosti orgánů policie a justice a v oblasti trestní legislativy postupovat jen dílčími kroky. Některá zásadní trestně politická opatření, zejména nová kodifikace trestního práva procesního a nezbytná reforma justice nebyly v potřebném rozsahu realizovány ani do současné doby. Nový trestní zákoník se podařilo uvést v život až v tomto roce.

V bývalém Československu, nastoupil dekriminalizační trend a výrazně se začal projevovat po roce 1989 několika novelizacemi trestního zákona (zejména zákonem č. 175/1990 Sb.) k rozsáhlé dekriminalizaci - ke zrušení mnoha trestných činů proti republice, hospodářských trestných činů, trestných činů proti pořádku ve věcech veřejných a jiných trestných činů poznamenaných předchozími ideologickými a politickými deformacemi.

Dekriminalizační tendence se projevilý též v obecné části trestního zákona. Tak např. byla omezena obecná

trestnost přípravy k trestnému činu podle § 7 tr. zák. jen na závažné trestné činy, došlo ke zúžení pojmu „zvlášt nebezpečný recidivista“ v § 41 tr. zák.

V druhé polovině 90-tých let se však začala sílit tendence k zotřování trestní represe. Hlavním bezprostředním impulzem pro zotřování trestní represe jsou však nové fenomény ve stavu a dynamice kriminality, jako je zvýšený výskyt mimořádně závažných forem kriminality (organizovaná kriminalita, terorismus, kriminalita s mezinárodními prvky, hospodářská kriminalita, úvěrové a dotační podvody, korupce, ekologická ohrožení, brutální formy násilné kriminality apod.), ale též masový nárůst „tradiční“ či „banální“ kriminality, především majetkové a pouliční kriminality.

Tento reálný vzestup kriminality se odrazil ve společenském vědomí v podobě masově sdíleného pocitu ohrožení a strachu z kriminality. Empirické výzkumy dokládají, že stupeň strachu z kriminality není přímo úměrný reálnému stavu kriminality – zjednodušeně řečeno: nárůst strachu je větší, než je skutečný nárůst kriminality. K tomuto hypertrofování strachu přispívají zejména média, pro něž představují kriminální kauzy odbyt tisku a sledovanost televizí. Neseriózní mediální referování o kriminalitě vytváří falešný obraz zločinnosti, který je dosti často přenášen do veřejné politické diskuse a je argumentačně zneužíván politiky při politickém soupeření.

Je však iluzorní při ročních vyhodnoceních Bezpečnostní strategie státu, hovořit o poklesu kriminality a jejím úspěšném koncepčním potírání. Posuny hranice trestnosti, dekriminlizace TČ, kriminalizace nových,

sofistikovanější majetková a finanční kriminalita se přesouvá z registrované do latentní, atd.. Toto vše umožňuje vyvozovat zjednodušené a účelové závěry o poklesu kriminality a o úspěších Bezpečnostní politiky státu u momentálně vládnoucího aparátu. [6]

#### **4.3 Efektivnost kontroly kriminality**

Na základě novelizované Bezpečnostní strategie ČR z 31.března 2008, ve které vláda konstatuje, že současný bezpečnostní systém ČR je funkční a jeho nastavení a funkčnost byly v uplynulých letech ověřeny při různých krizových situacích bez zjištění podstatných nedostatků, a zároveň na základě předložených Závěrů analýzy bezpečnostního systému ČR, Bezpečnostní rada státu navrhla vládě ČR nezpracovávat novou Koncepti bezpečnostního systému ČR, nýbrž navrhla připravit „Návrh na optimalizaci současného bezpečnostního systému ČR“. Vláda vyslovila s navrženým postupem souhlas a svým usnesením uložila při financování kontroly kriminality Ministerstvu spravedlnosti a Ministerstvu vnitra, zajištění adekvátní účinnosti a nákladové efektivity nových aktivit financovaných z vládních programů snižování kriminality tj. z Prvního pilíře. Významnou součástí nových aktivit představují empiricky založené Programy snižování kriminality. [20]  
viz.Příloha 18

#### **4.4 Institut pro kriminologii a sociální prevenci v Praze**

Činnost Institutu je zaměřena na vytváření, udržování a aktualizaci poznatkové základny o stavu a vývoji kriminality, sociálně patologických jevů a trestní politiky v ČR, na zpřístupňování aktuálních relevantních empirických

i teoretických poznatků ze zahraničí a na rozvoj oboru kriminologie. Zkoumáním projevů a příčin kriminality a s ní sdružených sociálně patologických jevů a prognózováním vývoje kriminality. Výzkumnou, studijní a analytickou činností v oblasti práva a justice pro potřeby resortu Ministerstva spravedlnosti ČR. Dále otázkami trestní a bezpečnostní politiky a kontroly zločinnosti jak z hledisek trestní represe, tak i z hledisek prevence.

Hlavním úkolem Institutu je tedy přispívat výzkumnou, teoreticko-odbornou, analytickou, konzultační, publikační a další činností ke kontrole trestné činnosti a s ní sdružených sociálně patologických jevů, které mohou působit jako kriminogenní faktory, a ke zdokonalení právního řádu ČR. [24] viz.Příloha 19 a Příloha 20

## 5 ANALÝZA DOSAŽENÝCH VÝSLEDKŮ

Zkoumání ve vývoji dynamiky kriminality bylo provedeno analýzou časových řad a jejich ukazatelů, vyšetřením vlastností intervalové časové řady jako množiny dat uspořádaných v čase.

### 5.1 Odhad budoucího vývoje celkové kriminality

Hodnocení stavu a odhad vývoje drogové kriminality je hodnocen dle veřejně přístupných dat Policejního prezidia PČR a data jsou uvedena v příloze č.1.

Rokem 1990 dochází k prudkému vzestupu počtu trestných činů, toto je dáno mnoha faktory od společenského uvolnění, změny lidských hodnot, rozsáhlé amnestie a také legislativní změny. Od roku 1989 došlo do roku 1992 téměř k 3,5 násobnému nárůstu kriminality. Kdy jak dále uvidíme se jedná převážně o kriminalitu majetkovou.

Poté následuje pokles, tj. v létech 2000-2013 tento stav je však převážně způsoben změnou legislativních úprav a to směrem k nekriminalitě, viz. Graf č.1. Také z celkového hlediska objasněnost kriminality vůči počtu registrovaných trestných činů je poměrně nepříznivý - trvale se pohybuje okolo 50%.

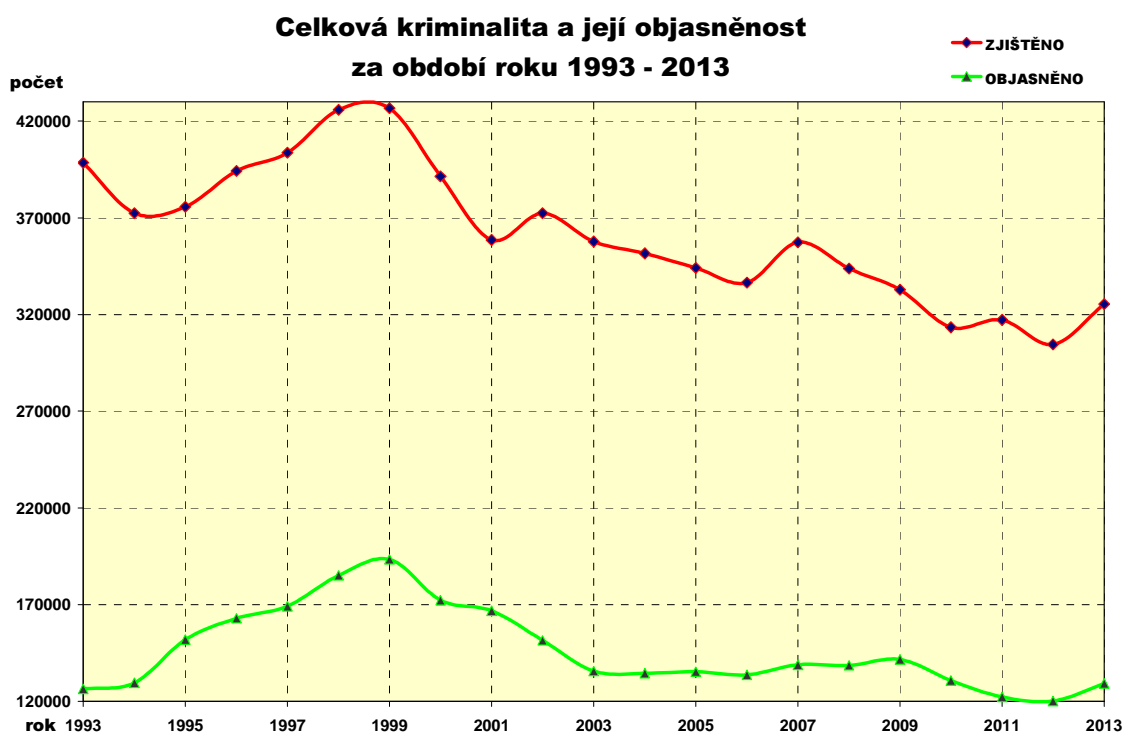
Přesto lze říci, že v České republice bylo v roce 2013 zaznamenáno 325 366 trestných činů. Jedná se o čtvrtý nejnižší počet trestných činů od roku 1993, tedy za posledních 21 let.

Příčina meziročního pohybu a výkyvů v počtech trestných činů je mnohofaktorová. Z dlouhodobého hlediska je statistika kriminality ovlivňována stylem života společnosti, novými trendy kriminality, aj.. Vývoj



kriminality je rovněž ovlivňován činností policie a prostředky, kterými policie disponuje či nárůstem odhalené latentní kriminality.

**Graf č.1 - Celková kriminalita v České republice za období 1993 – 2013**



*Zdroj: Vlastní zpracování*

Základní podkladové údaje jsou v Příloze č.1.

Pro odhad budoucího vývoje počtu „Zjištěných“ a „Objasněných“ trestných činů v roce 2014 a 2015 byla vynechána extrémní výchylka dat 1993 - 1999. Indexy korelace a determinace vč. zvolených lineárních modelů jsou uvedeny v Tabulce č. 1. a vykazují silnou závislost mezi nezávislou proměnnou času a zvolenou jednoduchou vysvětlující přímkou.

**Tabulka 1** Trendové funkce celkové kriminality

Stav trestné Činnosti	Index Korelace	Index Determinace	Rovnice
<b>Zjištěno</b>	<b>0,844</b>	<b>0,720</b>	<b><math>Y = 9,99632E6 + -4809,9 t</math></b>
<b>Objasněno</b>	<b>0,619</b>	<b>0,561</b>	<b><math>Y = 3,60761E6 + -1728,14 t</math></b>

Zdroj: Vlastní zpracování

Na základě bodových odhadů pro rok 2014 a 2015 můžeme usoudit, že klesající trend celkové kriminality bude stálý a rovnoměrný narůstat.

Tedy v roce 2014 by měla hodnota počtu těchto t.č. klesnout na 302110 a v roce 2015 na 29846. Zároveň by měl zůstat podíl objasněnosti s obdobným nárůstem. Pro rok 2014 - 128485 a pro rok 2015 - 125150 objasněných t.č., viz. Tabulka č.2

**Tabulka 2** Bodový a intervalový odhad ( $\alpha=0,05$ ) celkové kriminality

Stav trestné činnosti	2014		2015	
	Bodový Odhad	Intervalový Odhad	Bodový odhad	Intervalový Odhad
<b>Zjištěno</b>	<b>302110</b>	<b>&lt;285860,3368; 332491,1314&gt;</b>	<b>298456</b>	<b>&lt;279407,7093; 329323,9617&gt;</b>
<b>Objasněno</b>	<b>128485</b>	<b>&lt;104911,3332; 149386,6477&gt;</b>	<b>125150</b>	<b>&lt;101615,267; 149228,4438&gt;</b>

Zdroj: Vlastní zpracování

Pro porovnání byla dále vytvořena predikce pomocí parabolické funkce s polynomem 2 a 3 stupně. Jako relevantní model pak byl vybrán ten který vykazoval nejnižší hodnotu střední absolutní procentuální chyby MAPE. Tato hodnota je pod 5%, tedy hluboko pod hranicí 10% a je v daném případě velmi dobrá.

Můžeme se tedy v předpovědi na model spolehnout jako na kvalitní a vyslovit závěr. V roce 2014 lze očekávat pokles celkové kriminality na hodnotu 309176 registrovaných t.č. a objasněnost v tomto roce se rovněž sníží na 127149

objasněných t.č.. V následujícím roce 2015 pak snižující se trend pokračuje s 301366 registrovanými t.č. a 125422 objasněnými t.č..

**Tabulka 3** Predikce stavu celkové kriminality

Stav trestné činnosti	MAPE [%]	2014	2015
<b>Zjištěno</b>	<b>4,175</b>	<b>309176</b>	<b>301366</b>
<b>Objasněno</b>	<b>4,406</b>	<b>127149</b>	<b>125422</b>

*Zdroj: Vlastní zpracování*

K predikci byl daném případě použit jednoduchý lineární model, bez dalšího vyrovnávání hodnot vzhledem k silným závislostem mezi proměnnými a hodnotou střední percentuelní chyby odhadu do 10%. Výsledné predikované hodnoty, tj. pokles nápadu celkové trestné činnosti a zároveň i přiměřený pokles objasňování trestných činů můžeme označit jako reálný.

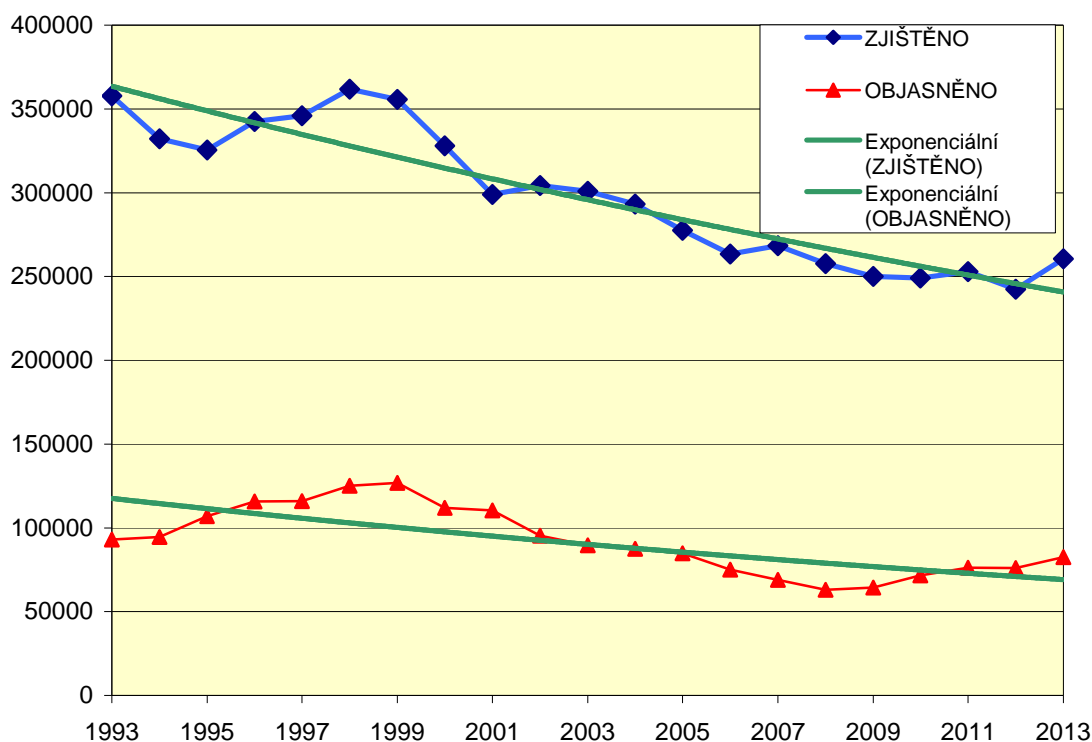
## 5.2 Odhad budoucího vývoje obecné kriminality

Obecná kriminalita představuje nejvýznamnější část celkové kriminality, má největší podíl na celkové kriminalitě. Obecná kriminalita v sobě představuje jak formu násilného jednání, tak i formy nenásilné, které svoji společenskou nebezpečností významně ovlivňují veřejné mínění občanů o své bezpečnosti.

Pod pojem obecné kriminality zařazujeme všechny trestné činy, které dělíme :

- násilná trestná činnost
- mravnostní trestná činnost

- majetková trestná činnost
- trestná činnost mládeže a páchané na mládeži

**Graf č.2 - Obecná kriminalita v České republice za období 1993 – 2013**

Zdroj: Vlastní zpracování

Základní podkladové údaje jsou v Příloze č.2.

Pro predikci viz. Graf č.2 byl zvolen model exponenciálního vyrovnání, hodnota absolutní procentuální chyby je do 5%, velmi nízká, viz. Tabulka 4. Model lze považovat za vhodný pro prognózu.

**Tabulka 4** Predikce stavu obecné kriminality

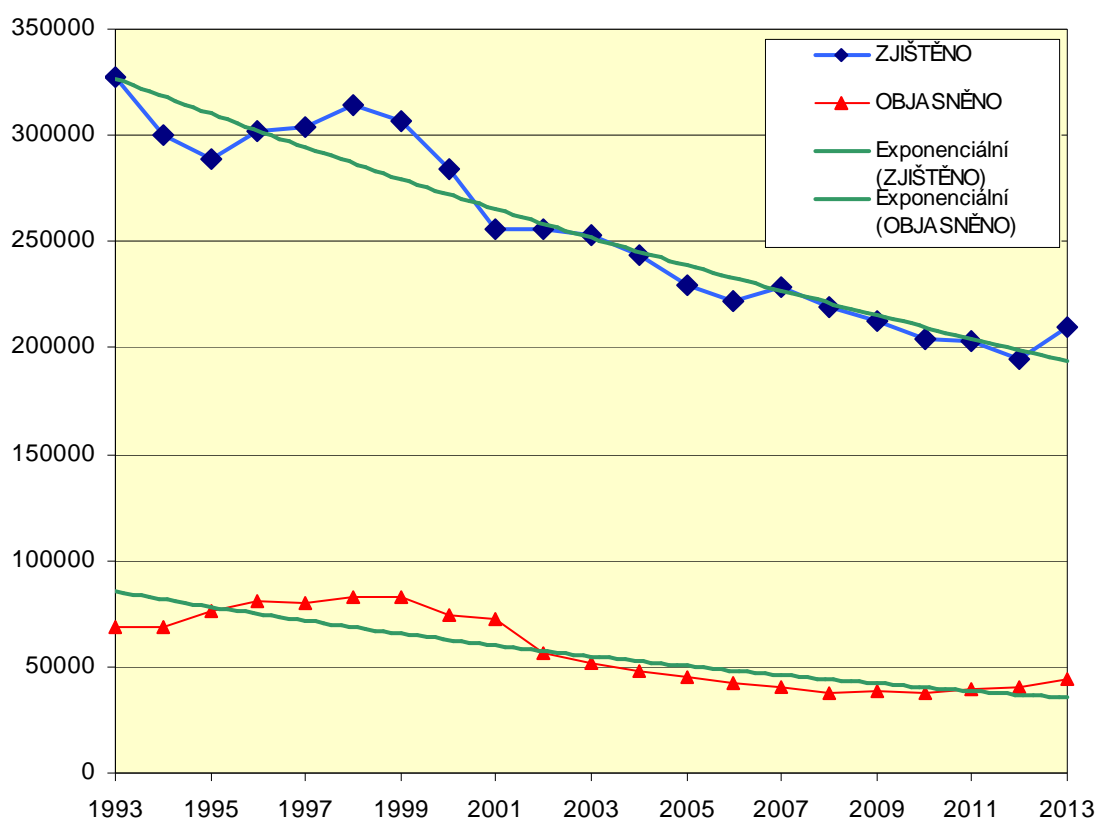
Stav trestné činnosti	MAPE [%]	2014	2015
<b>Zjištěno</b>	<b>3,939</b>	<b>261240</b>	<b>265127</b>
<b>Objasněno</b>	<b>4,734</b>	<b>85787</b>	<b>86387</b>

Zdroj: Vlastní zpracování

V roce 2014 lze očekávat nárůst obecné kriminality na hodnotu 261240 registrovaných t.č. a objasněnost dosáhne 85787 skutků. V roce 2015 pak stále stoupající trend pokračuje s 265127 registrovanými t.č. a objasněností 86387 skutky.

### **5.2.1 Odhad budoucího vývoje majetkové kriminality**

V roce 2013 bylo zjištěno 209 351 (+14 381, +7,4 %) majetkových trestných činů, z nichž bylo objasněno 43 765 (+3 466, +8,6 %). Díky značnému nárůstu počtu objasněných trestných činů se objasněnost udržela nad hranicí 20 % a byla druhá nejvyšší za posledních deset let. V letech 1995 až 2001 však dosahovala nejméně 26 %. K meziročnímu nárůstu majetkové kriminality došlo poprvé od roku 2008, obdobně jako u kriminality celkové, na níž se majetková kriminalita podílí dlouhodobě více než 60 procenty. Zejména nárůst majetkové kriminality byl ovlivněn již zmíněnou amnestií prezidenta republiky.

**Graf č.3 - Majetková kriminalita v České republice za období 1993 – 2013**

Zdroj: Vlastní zpracování

Základní podkladové údaje jsou v Příloze č.3.

V roce 2013 došlo dále meziročně k nárůstu zjištěných krádeží vloupáním celkem (+12,3 %). Vzrostly zvláště krádeže vloupáním do obchodů a rodinných domků. U krádeží vloupáním do rodinných domů v okrajových částech měst (satelitní města) byla v roce 2013 evidována obdobná trestná činnost, ke které docházelo od roku 2009 - pachatelé se dopouštěli krádeží zejména finanční hotovosti, šperků, obrazů, starožitných předmětů, spotřební a výpočetní elektroniky. Ve 3. čtvrtletí 2013 se Policii ČR podařilo tento druh kriminality utlumit zadržením jejích pachatelů. Pokračujícím trendem bylo odcizení osobních motorových vozidel majitelům napadených nemovitostí. Meziročně vzrostly i krádeže vloupáním do restaurací, bytů, chat,

bankomatů. V absolutních počtech nejvíce vzrostly krádeže vloupáním do tzv. ostatních objektů. Tento druh kriminality je nebezpečný i přes její zdánlivou nevýznamnost, neboť její velký rozsah v kombinaci s poměrně nízkou objasněností může případně fungovat jako katalyzátor sociálního napětí.

Pro predikci viz. Graf č.3 byl zvolen model exponenciálního vyrovnání, hodnota absolutní procentuální chyby je do 3%, velmi nízká, viz. Tabulka 5. Model lze považovat za vhodný pro prognózu.

**Tabulka 5** Predikce stavu majetkové kriminality

Stav trestné činnosti	MAPE [%]	2014	2015
<b>Zjištěno</b>	<b>2,672</b>	<b>215493</b>	<b>235882</b>
<b>Objasněno</b>	<b>2,274</b>	<b>46338</b>	<b>47877</b>

*Zdroj: Vlastní zpracování*

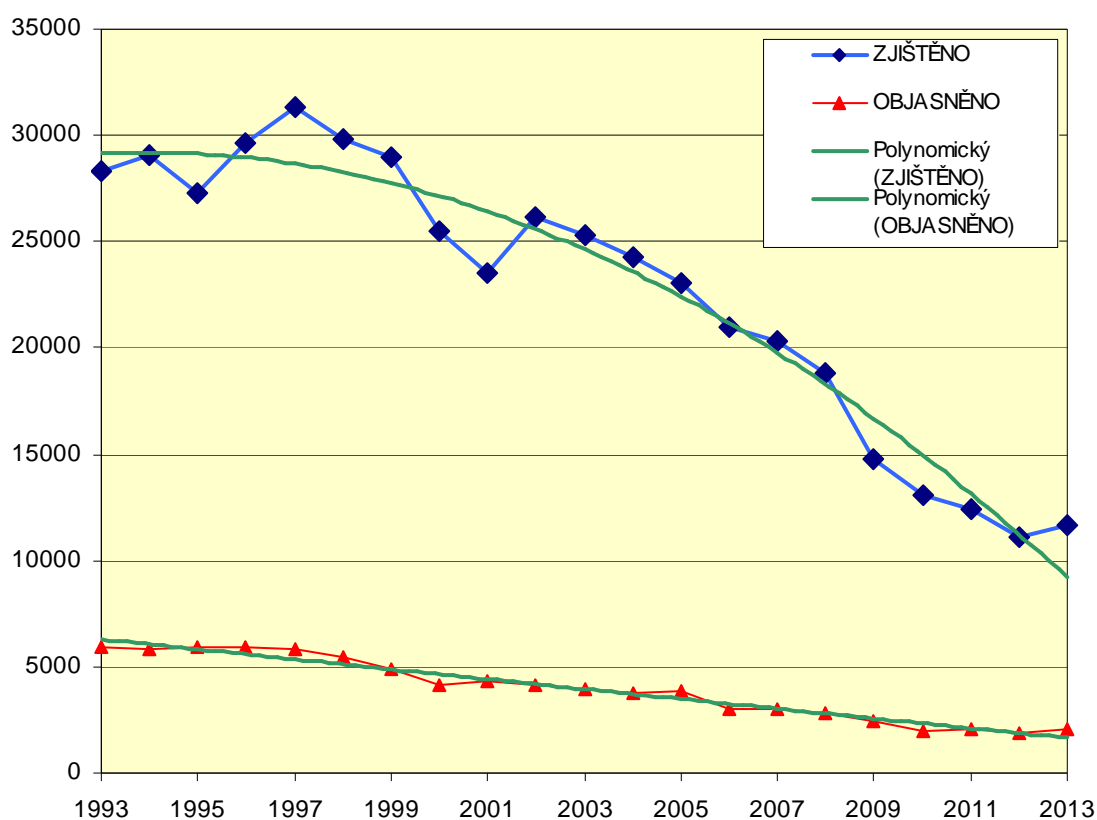
V roce 2014 lze očekávat nárůst majetkové kriminality na hodnotu 215439 registrovaných t.č. a objasněnost 46338 skutků a v roce 2015 pak stále jemně stoupající trend pokračuje s 1235882 registrovanými t.č. a objasněností 47877 skutky.

### 5.2.2 Odhad budoucího vývoje krádeží motorových vozidel

Specifickou majetkovou kriminalitou jsou krádeže motorových vozidel. Z původních zlomků procent na celkové kriminalitě před rokem 89 se stal fenomén současné doby. Organizované skupiny zločinců se sofistikovanou výbavou, považují výnosnost tohoto zločinu hned za drogami

a prostitucí. Ve srovnání s předchozími roky došlo na území naší republiky v roce 2013, a jak dokazují statistiky i v první polovině letošního roku k poklesu počtu krádeží motorových vozidel. Přesto jsou statistická čísla počtu odcizených motorových vozidel stále alarmující. Je tedy na každém majiteli jak své vozidlo zabezpečí, aby tak snížil riziko možného odcizení.

**Graf č.4** Krádeže motorových vozidel v ČR za období 1993 – 2013



*Zdroj: Vlastní zpracování*

Základní podkladové údaje jsou v Příloze č.7.

Na silně příznivém stavu poklesu této tr.činnosti mají opět největší zásluhu specializované týmy policie. Přesto je nutné konstatovat, že 100% spolehlivé zabezpečení vozidla před krádeží neexistuje. Technické vybavení zlodějů motorových vozidel je tak jako zabezpečení vozidel stále dokonalejší. Jednotlivé zločinecké skupiny se specializují na jednotlivé značky aut, umějí rozluštit i přístupové kódy



do softwaru počítačově řízených řídicích jednotek pomocí elektronického zařízení.

Pro predikci viz. Graf č.4 byl zvolen model polynomického vyrovnání 2. stupně, hodnota absolutní procentuální chyby je do 6%, viz. Tabulka 6. Model lze považovat za vhodný pro prognózu.

**Tabulka 6** Predikce stavu krádeží motorových vozidel

Stav trestné činnosti	MAPE [%]	2014	2015
<b>Zjištěno</b>	<b>5,893</b>	<b>11653</b>	<b>11854</b>
<b>Objasněno</b>	<b>5,675</b>	<b>1414</b>	<b>1683</b>

*Zdroj: Vlastní zpracování*

V roce 2014 lze očekávat nárůst krádeží motorových vozidel na hodnotu 11653 registrovaných t.č. a objasněnost 1414 skutků a v roce 2015 pak stále jemně stoupající trend pokračuje s 11854 registrovanými t.č. a objasněností s 1683 skutky.

### 5.3 Odhad budoucího vývoje mravnostní kriminality

Společným rysem mravnostní kriminality je její spjatost s pohlavním pudem. Proto se v dnešní době do mravnostní kriminality začleňuje vše, od nedovolených sexuálních praktik, znásilnění, pohlavní zneužívání dětí, soulož mezi příbuznými, ohrožování mravnosti, pedofilie ale i postupně dekriminalizovanou prostitucí. Zejména kuplířství, obchodování se ženami, aj..

Hodnocení stavu a odhad vývoje mravnostní kriminality vychází z veřejně přístupných statistických dat Policie ČR, která jsou uvedena v Příloze č.8

Pokud se podíváme na přehledový Graf č.5 vidíme do roku 1998 silný nárůst této kriminality. Jednalo se

především o kvetoucí obchod se ženami, prostituce a kriminalita v Nočních klubech. Toto složení se postupně s časovým vývojem mění - dochází k částečné dekriminální prostituce a hladina vydírání a dobrovolnosti je tímto prakticky nepostižitelná. To je onen pokles roku 2000-2013. S politováním se ale struktura těchto činů přesouvá směrem k zneužívání dětí a znásilňování. Je jasné, že u takových t.č. je latence obrovská. V posledních letech zdánlivě registrujeme žádoucí stagnaci. Tato je však způsobena přesouváním struktury zločinnosti mravnostní kriminality a velmi vysokou latencí, který nelze přičítat jen pouze legislativním změnám.

**Graf č.5** Vývoj mravnostní kriminality v ČR za období 1993 – 2013



Zdroj: Vlastní zpracování

Základní podkladové údaje jsou v Příloze č.8.

V roce 2013 bylo zjištěno 2 109 mravnostních trestných činů, což je nejvíce za posledních deset let. Objasněno bylo 1 493 skutků, tj. 70,8 %, objasněnost se snížila o 3,6 %. Nárůst zjištěné mravnostní kriminality byl v roce 2013 způsoben zejména zvýšeným počtem trestných činů pohlavní zneužívání, které byly také nejčtetnějšími mravnostními trestnými činy. Aktuální je páchaní mravnostní trestné činnosti za využití moderních informačních a komunikačních technologií. Téměř polovinu z objasněných znásilnění spáchali recidivisté. Znepokojujícím faktorem by pro stát měl být rozevírající se rozdíl mezi nápadem trestné činnosti a procentem jejího objasňování, které začíná dosahovat 50%.

V odhadech budoucího vývoje této trestné činnosti byly nejprve stanoveny indexy korelace, determinace a zvolených modelů jsou uvedeny v Tabulce č. 7., vykazují středně silnou až silnou závislost. Poskytují tedy dostatečnou těsnost dat a zvolenou parabolickou trendovou funkcí.

**Tabulka 7** Trendové funkce mravnostní kriminality

Stav trestné Činnosti	Index korelace	Index Determinace	Rovnice
<b>Zjištěno</b>	<b>0,547</b>	<b>0,511</b>	$Y = 1463,4 - 157,8 + 0,1 \cdot t^3$
<b>Objasněno</b>	<b>0,744</b>	<b>0,553</b>	$Y = 864,2 - 87,3 \cdot t - 6,3 \cdot \log^* t$

*Zdroj: Vlastní zpracování*

Bodovými odhady roku 2014 a 2015 v Tabulce č. 8 vidíme vzrůstající trend této kriminality.

V roce 2014 hodnota počtu těchto tč. klesá na 210 a v roce 2015 na 202. Objasněnost pak v roce 2014 - 194 a v roce

2015 164 objasněných t.č., nijak zvlášť nerozevírá nůžky mezi nápadem tr. činnosti a její objasněností

**Tabulka 8** Bodový a intervalový odhad ( $\alpha=0,05$ ) mravnostní kriminality

Stav trestné činnosti	2014		2015	
	Bodový odhad	Intervalový Odhad	Bodový Odhad	Intervalový odhad
<b>Zjištěno</b>	<b>2216</b>	<1440,137736; 2438,805121>	<b>2299</b>	<1393,40224 ; 2834,249708>
<b>Objasněno</b>	<b>1689</b>	<916,9740848 ; 1997,740201>	<b>1885</b>	<954,1964938; 2175,881428>

Zdroj: Vlastní zpracování

K účelu porovnání byla dále v Tabulce č. 9 vytvořena predikce pomocí exponenciálního vyrovnání. Relevantní model vykazoval nižší hodnotu střední absolutní procentuální chyby MAPE. Tato hodnota je pod hranicí 10% a je v daném případě dobrá.

**Tabulka 9** Predikce stavu mravnostní kriminality

Stav trestné činnosti	MAPE [%]	2014	2015
<b>Zjištěno</b>	<b>6,475</b>	<b>2173</b>	<b>2271</b>
<b>Objasněno</b>	<b>7,586</b>	<b>1607</b>	<b>1765</b>

Zdroj: Vlastní zpracování

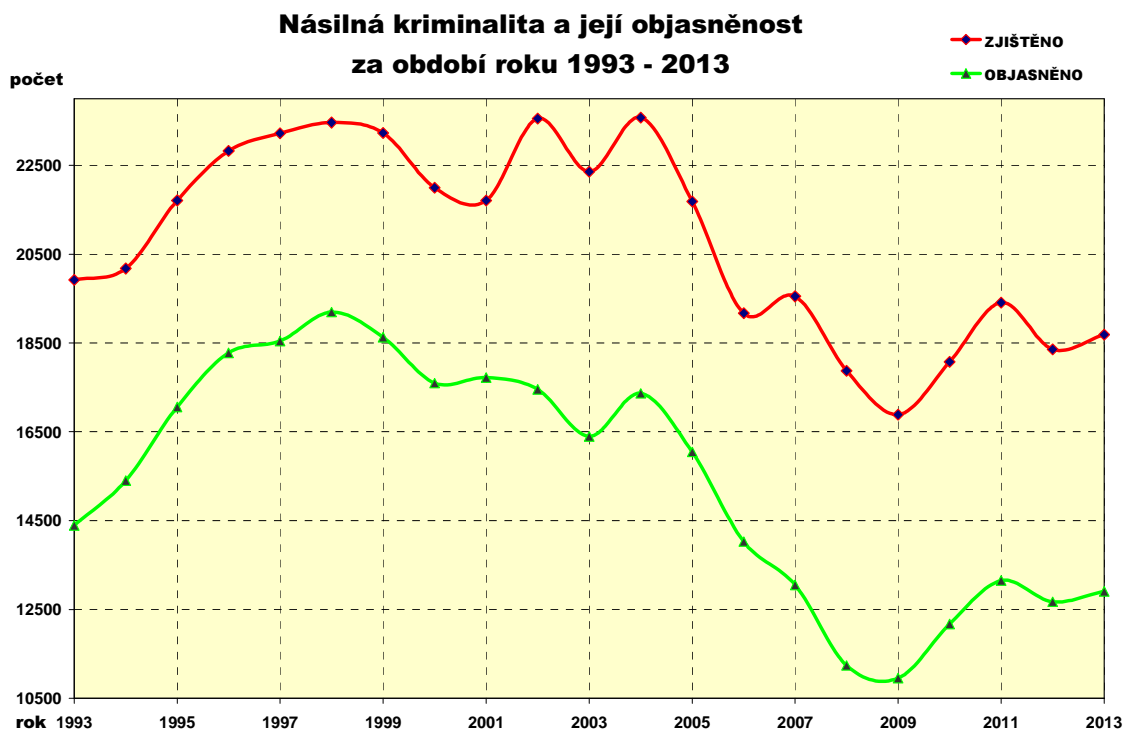
K predikci byl v daném případě použit exponenciální model. Vzhledem k silným závislostem mezi proměnnými a hodnotou střední % chyby odhadu do 10%. Výsledné predikované hodnoty, tj. nárůst nápadu trestné činnosti v roce 2014 na 2173 t.č. a v roce 2015 na 2271 t.č.. Zároveň je viditelný nárůst objasňování trestných činů v roce 2014 na 1607 t.č. a v roce 2015 na 1765 t.č.. Tedy lze vyslovit závěr, že model je přiměřeně kvalitní a na jeho výsledky se lze spolehnout

#### 5.4 Odhad budoucího vývoje násilné kriminality

Násilná kriminalita je v každé společnosti součástí širšího jevu nežádoucích jednání provázejících násilí, vývoj je hodnocen dle veřejně přístupných dat Policejního prezidia PČR a data jsou uvedena v příloze č.9.

Tato kriminalita kulminovala v letech 1997 až 2005 s ročním počtem registrovaných činů okolo 22000, viz. Graf č.6. Příznivými represivními zásahy, především ÚOOZ a specializovaných týmů se podařilo v roce 2004 stále narůstající trend této závažné kriminality otočit v pokles až k 16000 v roce 1999.

**Graf č.6** Vývoj násilné kriminality v ČR za období 1993 – 2013



*Zdroj: Vlastní zpracování*

Základní podkladové údaje jsou v Příloze č.9.

Od tohoto roku počet těchto t.č. opět mírně roste. Znepokojivá, ale v současné době snižování stavu pracovníků je neřešitelná situace v objasňování této t.č., která je dlouhodobě okolo 60%.

Násilná kriminalita v roce 2013 meziročně vzrostla poměrně nevýrazně, na rozdíl od ostatních druhů kriminality. Bylo zjištěno 18 689 násilných trestných činů.

Na nárůstu násilné kriminality se podílely zejména trestné činy porušování domovní svobody a nebezpečné vyhrožování. S nárůstem agresivity a brutality pachatelů. Přetrvává páchání pouličních loupežných přepadení, jejichž pachatelé se zaměřují na osamělé chodce, především ženy a seniory, nad kterými mají fyzickou a početní převahu. Pachatelé se v těchto případech zaměřují na uloupení finanční hotovosti, platebních karet, mobilních telefonů nebo drobných šperků. Typickým a snadným cílem pachatelů násilné kriminality jsou herny či benzínové čerpací stanice, neboť v těchto provozovnách bývá malý počet zákazníků, jednočlenný personál či nedostatečné technické zabezpečení (především v hernách). V současné době dochází k nárůstu loupežných přepadení kurzovních vozů. Vyskytly se i případy, kdy došlo k zastavení kurzovního vozidla jiným vozidlem nebo vozidly, resp. osobami, oblečenými do součástí policejních uniforem.

V odhadech budoucího vývoje této trestné činnosti byly nejprve stanoveny indexy korelace, determinace a zvolených modelů, tyto jsou uvedeny v Tabulce č. 10, vykazují středně silnou až silnou závislost. Poskytují tedy dostatečnou těsnost dat a zvolenou jednoduchou funkcí. Na tomto

podkladě byla vybrána nejvhodnější trendová funkce přímky bez dalších úprav.

**Tabulka 10** Trendové funkce násilné kriminality

Stav trestné činnosti	Index Korelace	Index determinace	Rovnice
<b>Zjištěno</b>	<b>0,731</b>	<b>0,511</b>	$Y = 26852,0 + -220,181 t$
<b>Objasněno</b>	<b>0,716</b>	<b>0,512</b>	$Y = 27489,0 + -305,566 t$

*Zdroj: Vlastní zpracování*

Bodovými odhady roku 2014 a 2015 v Tabulce č. 11 vidíme stoupající trend této kriminality.

V roce 2014 hodnota počtu těchto tč. slabě stoupá na 210 a v roce 2015 na 202. Objasněnost je pak v roce 2014 - 194 a v roce 2015 - 164 objasněných t.č., dále se pak stále více rozevírají nůžky mezi nápadem tr. činnosti a její objasněností.

**Tabulka 11.** Bodový a intervalový odhad ( $\alpha=0,05$ ) násilné kriminality

Stav trestné činnosti	2014		2015	
	Bodový odhad	Intervalový Odhad	Bodový Odhad	Intervalový odhad
<b>Zjištěno</b>	<b>19003</b>	<16342,07238 ; 20475,19429>	<b>19356</b>	<15976,28896; 20400,61667>
<b>Objasněno</b>	<b>13106</b>	<10802,483251 ; 14355,72627>	<b>12994</b>	<9336,513957; 14210,5631>

K účelu porovnání byla dále v Tabulce č. 12 vytvořena predikce pomocí parabolické fce. s polynomem 2 a 3 stupně. Relevantní model vykazoval nižší hodnotu střední absolutní procentuální chyby MAPE. Tato hodnota je na 8%, tedy pod hranicí 10% a je v daném případě dobrá.

**Tabulka 12** Predikce stavu násilné kriminality

Stav trestné činnosti	MAPE [%]	2014	2015
<b>Zjištěno</b>	<b>5,134</b>	<b>18808</b>	<b>19188</b>
<b>Objasněno</b>	<b>6,111</b>	<b>12979</b>	<b>12773</b>

*Zdroj: Vlastní zpracování*

Tedy lze vyslovit závěr, že model je přiměřeně kvalitní a na jeho výsledky se lze spolehnout. V roce 2014 lze očekávat nárůst násilné kriminality na hodnotu 18808 registrovaných t.č. a objasněnost 12979 skutků a v roce 2015 pak stále jemně stoupající trend pokračuje s 19188 registrovanými t.č. a objasněnostmi 12773 skutky.

#### 5.4.1 Odhad budoucího vývoje vražd

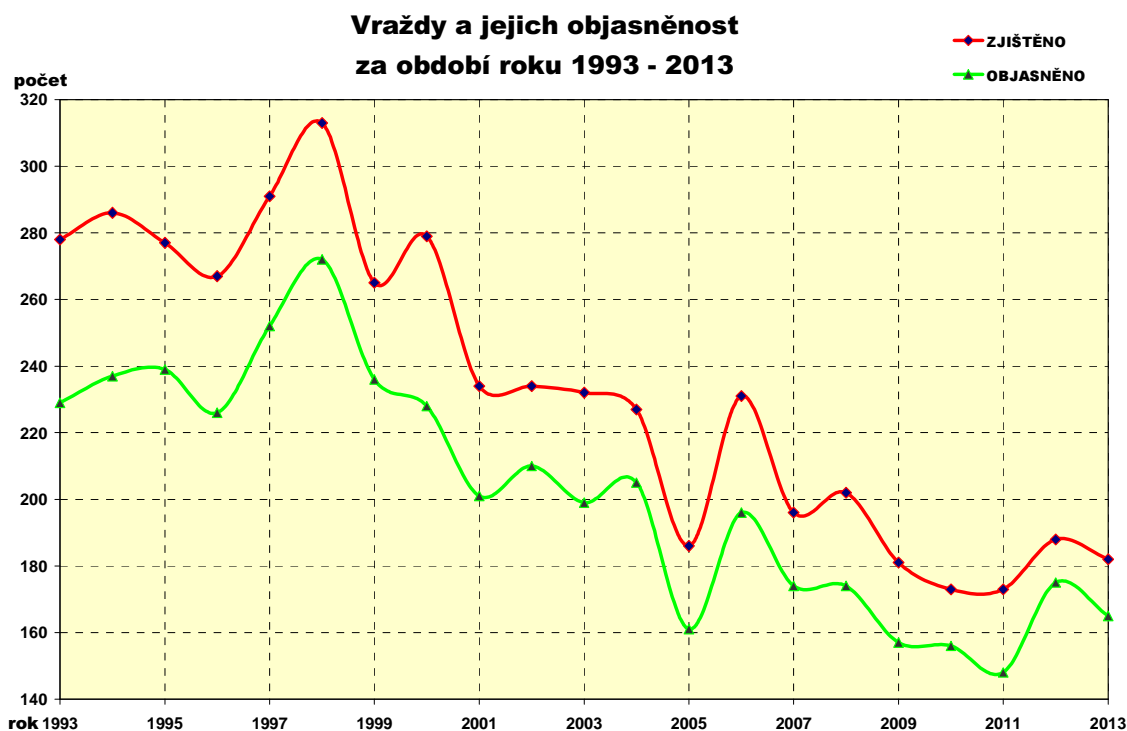
Speciálním a nejméně žádoucím jevem násilné kriminality jsou v každé společnosti vraždy. Vývoj tohoto jevu je hodnocen dle veřejně přístupných dat PČR a data jsou uvedena v příloze č.10.

Po tzv. divokém období kdy dochází k porevolučnímu uvolnění morálky společnosti, tato kriminalita narůstala až do roku 1998 s 313 vraždami v tomto roce, viz. Graf č.7.

Vzhledem k precizní práci specializovaných týmů se podařilo v roce 1998 stále narůstající trend této závažné kriminality otočit v silný pokles až k 50% v roce 2013.



Graf č. 7 Vývoj vražd v České republice za období 1993 – 2013



Zdroj: Vlastní zpracování

Základní podkladové údaje jsou v Příloze č.10.

V roce 2013 poklesl počet vražd na 182 skutků, což by bylo číslo relativně příznivé, ale řada z nich však byla spáchána s mimořádnou brutalitou a mění se také spektrum pachatelů a poškozených. Zhruba v posledních třech letech vyvstává jako jeden z alarmujících faktorů skutečnost, že velký počet vražd je spáchán brutálním způsobem na seniorech, na vlastních rodičích či prarodičích. Pachatelé jsou přitom osoby mladistvé nebo osoby ve věku mladistvým blízké. Ve většině případů bývá motivem získání prostředků na nákup drog, krytí dluhů nebo jiných finančních závazků. Rok 2013 byl opět charakteristický vyšším počtem násilných útoků směrem k seniorům a osobám sociálně výrazně slabým a bezdomovcům. Nárůst agresivity a brutality pachatelů

potvrzuje i NSZ. Násilné trestné činnosti se zúčastňují také mladiství a osoby mladší než 15 let.

Jedním z příznivých faktů je, že se policii daří objasňovat velmi silné procento této tr. činnosti, což má mezi potenciálními recidivisty ohlas a vzbuzuje respekt a tedy příznivě působí na vývoj této nejzávažnější kriminality.

V odhadech budoucího vývoje této trestné činnosti byly nejprve stanoveny indexy korelace, determinace a zvolených modelů, tyto jsou uvedeny v Tabulce č. 13, vykazují silnou závislost. Poskytují tedy velmi dobré vysvětlení mezi proměnnými a zvolenou jednoduchou funkcí. Na tomto podkladě byla vybrána nejvhodnější trendová funkce přímky bez dalších úprav.

**Tabulka 13** Trendové funkce trestného činu vraždy

Stav trestné Činnosti	Index korelace	Index determinace	Rovnice
<b>Zjištěno</b>	<b>0,914</b>	<b>0,837</b>	$Y = 13421,7 + -6,58442 t$
<b>Objasněno</b>	<b>0,878</b>	<b>0,771</b>	$Y = 10360,0 + -5,07143 t$

*Zdroj: Vlastní zpracování*

Bodovými odhady roku 2014 a 2015 v Tabulce č. 14 vidíme klesající trendy této trestné činnosti.

V roce 2014 počet těchto tč. klesá na 173 a v roce 2015 na 169. Objasněnost je roce 2014 - 169 a v roce 2015 - 152 objasněných tr.činů.

**Tabulka 14** Bodový a intervalový odhad ( $\alpha=0,05$ ) trestného činu vraždy

Stav trestné činnosti	2014		2015	
	Bodový odhad	Intervalový odhad	Bodový Odhad	Intervalový odhad
<b>Zjištěno</b>	<b>173</b>	<138,3533663 ; 182,979967>	<b>169</b>	<130,1968309; 177,9676712>
<b>Objasněno</b>	<b>159</b>	<125,0461437 ; 167,1919515>	<b>152</b>	<118,4899895; 163,6052486>

Zdroj: Vlastní zpracování

K účelu porovnání byla dále v Tabulce č. 15 vytvořena predikce pomocí parabolické fce. s polynomem 2 a 3 stupně. Relevantní model vykazoval nižší hodnotu střední absolutní procentuální chyby MAPE. Tato hodnota je na 7%, tedy pod hranicí 10% a je v daném případě dobrá.

**Tabulka 15** Predikce stavu trestného činu vraždy

Stav trestné činnosti	MAPE [%]	2014	2015
<b>Zjištěno</b>	<b>5,955</b>	<b>170</b>	<b>164</b>
<b>Objasněno</b>	<b>7,262</b>	<b>156</b>	<b>151</b>

Zdroj: Vlastní zpracování

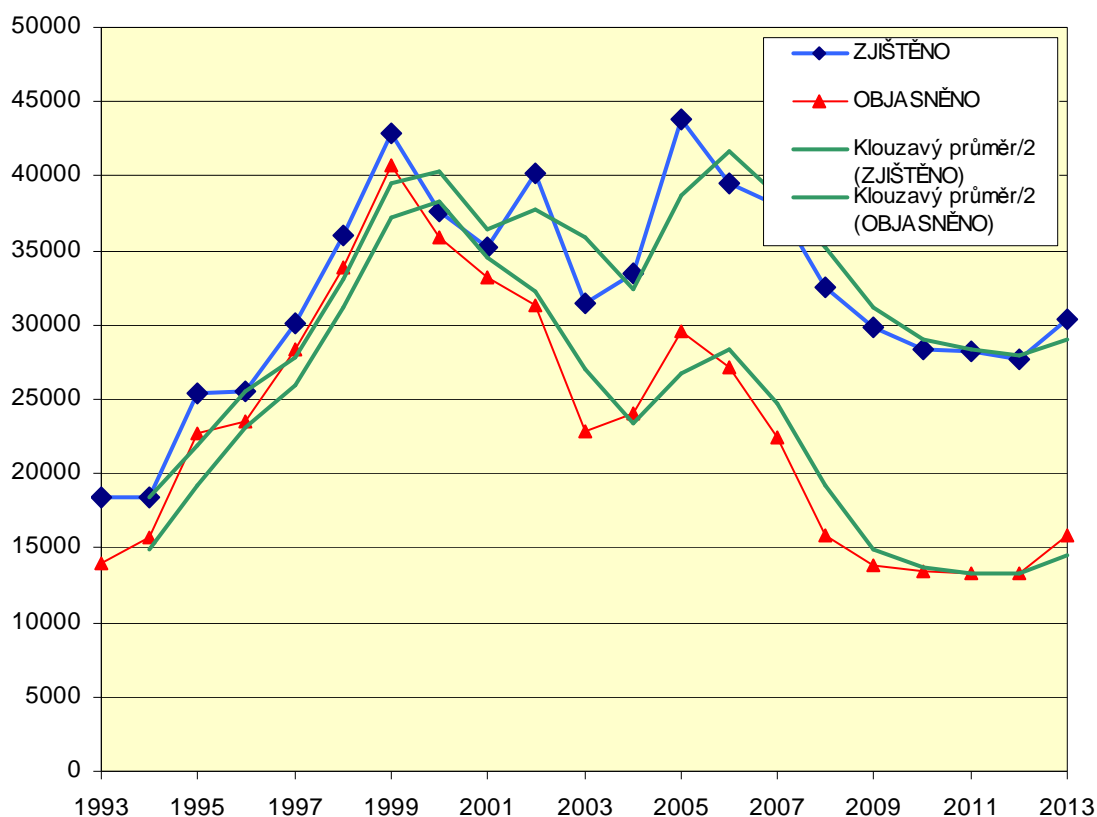
Tedy lze vyslovit závěr, že model je kvalitní a na jeho výsledky se lze spolehnout. V roce 2014 lze očekávat pokles počtu vražd na hodnotu 170 registrovaných tr.č. a objasněnost 156 skutků a v roce 2015 pak dále klesající trend s 164 registrovanými tr.činy a objasněností 151 skutky.

### 5.5 Odhad budoucího vývoje hospodářské kriminality

Ačkoliv hospodářská kriminalita představuje dlouhodobě přibližně desetinu všech zjištěných trestných činů, má rozhodující podíl na celkových hmotných škodách: v roce 2013 67,4 %, v roce 2012 činil tento podíl 70,5 %. Celková výše způsobené škody v oblasti hospodářské trestné činnosti v roce 2013 činila 19,6 mld. Kč (-4,6 mld. Kč, -18,9 %). Největší podíl na škodách připadá na trestné činy,

- krácení daně
- podvod

**Graf č. 8** Vývoj hospodářské kriminality v ČR za období 1993 – 2013



*Zdroj: Vlastní zpracování*

Základní podkladové údaje jsou v Příloze č.11.

V roce 2013 bylo v oblasti hospodářské kriminality zjištěno 30 376 (+2 743, +9,9 %) trestných činů a přímo objasněno 15 857 (+2 610, +19,7 %) trestných činů. Objasněnost oproti roku 2012 vzrostla na 52,2 % (+4,3 %).

Daňová kriminalita způsobuje největší škody. Zejména v krácení spotřebních daní a DPH z minerálních olejů. V posledních letech narůstá počet tzv. karuselových podvodů s nejrůznějšími komoditami zboží (zpravidla snadno manipulovatelné a hodnotné - tablety, počítačové komponenty, mobilní telefony, ale i zboží obtížně měřitelné a evidovatelné - kovový šrot, betonářská ocel, dřevo apod.) a služeb. Tato trestná činnost má dle ÚOKFK mezinárodní charakter a způsobuje až miliardové škody.

Pro predikci viz. Graf č.8 byl zvolen model vyrovnání pomocí klouzavého průměru, přesto hodnota absolutní procentuální chyby je do 10%, viz. Tabulka 16 Model lze považovat za vhodný pro prognózu.

**Tabulka 16** Predikce stavu hospodářské kriminality

Stav trestné Činnosti	MAPE [%]	2014	2015
<b>Zjištěno</b>	<b>8,753</b>	<b>31123</b>	<b>33596</b>
<b>Objasněno</b>	<b>7,896</b>	<b>16098</b>	<b>16356</b>

*Zdroj: Vlastní zpracován*

V roce 2014 lze očekávat nárůst hospodářské kriminality na hodnotu 31123 registrovaných t.č. a objasněnost 16098 skutků a v roce 2015 pak stále stoupající trend pokračuje s 33596 registrovanými t.č. a objasněností s 16356 skutky.

### 5.6 Odhad budoucího vývoje drogové kriminality

Hodnocení stavu a odhad vývoje drogové kriminality je hodnocen dle veřejně přístupných dat Policejního prezidia PČR a data jsou uvedena v příloze č.13.

Drogová kriminalita v ČR měla v letech 1993-99 extrémní nárůst počtů zjištěných trestných činů, z původních 900 na 7000 což bylo dáno porevolučním uvolněním dostupnosti omamných látek a prekurzorů, možností cestování, komunikace, aj.. Tyto hodnoty lze považovat za věrohodné vzhledem k tomu, že v této době se prakticky nezměnila legislativa a ani represe státu vůči této tr. činnosti oproti období před rokem 89.

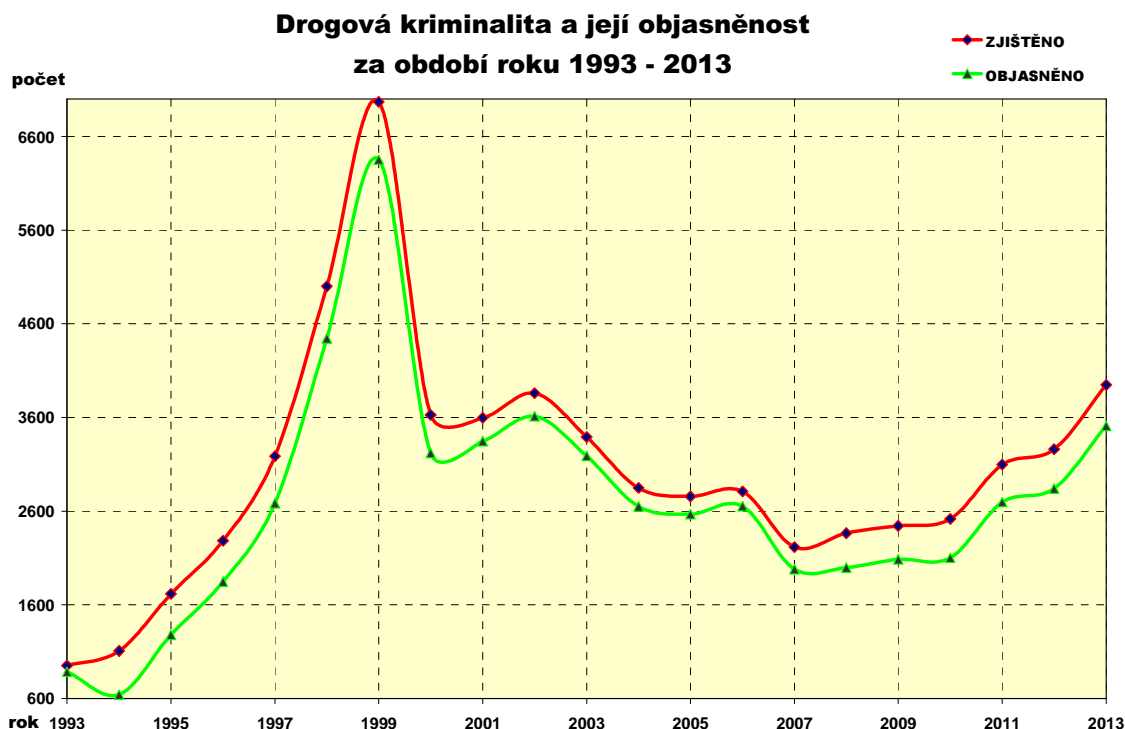
Nutné změny legislativy bylo dosaženo zákonem č.167/1998 Sb. O návykových látkách a založením specializovaného útvaru Národní protidrogové centrály.

Přijetím tohoto zákona byla završena dlouholetá práce na změnách systému zařazování omamných a psychotropních látek na seznamu kontrolovaných látek. Současně došlo i k vytvoření podmínek pro práci nového a jak se ukázalo velmi úspěšného policejního útvaru. Obrovitý cca 50% propad této tč. v období let 1999-2000 je dán především změnou legislativy - sjednocením pojmů pro již vedená tr. řízení. Úspěšnost NPC za vedení JUDr. Komorouse je ale především patrná v období let 2000 až 2007, kdy jasně toto odvětví kriminality vykazuje celkový pokles z 3626 na 2216 počtů.

Od roku 2007 až po současnost můžeme opět vysledovat stoupající tendenci. Stav drogové kriminality odráží vývoj ve zvyšujícím se počtu osob závislých na omamných a psychotropních látkách. Za nejprogresivnější trend v oblasti drogové kriminality lze označit zapojení

organizovaných zločineckých skupin původem z Vietnamu do velkoobjemové produkce metamfetaminu a netechnického konopí tzv. indor metodou.

**Graf č. 9** Vývoj drogové kriminality v ČR za období 1993 – 2013



Zdroj: Vlastní zpracování

Základní podkladové údaje jsou v Příloze č.13.

V souvislosti s řešením zhoršené situace v pohraničí se SRN byla v roce 2012 zahájena jednání ministrů vnitra ČR, Saska, Bavorska a SRN v Hofu, jehož závěrem byl vznik několika česko-německých pracovních podskupin ukotvených v rámci tzv. Hofského dialogu a zároveň byla vytvořena česko-německá ministerská skupina, která jejich činnost zastřešuje.

V červnu 2013 schválila Rada SVV **Akční plán EU boje proti drogám** (EU Action Plan on Drugs /2013-2016/), který se zabývá dvěma oblastmi Protidrogové strategie EU

- snížení poptávky po drogách
- snížení nabídky drog

V rámci plnění tohoto plánu Česká republika v roce 2013 vedla také několik samostatných jednání s Polskem k regulaci léků s obsahem pseudoefedrinu a nadále probíhají jednání s VSR o smlouvě o policejní spolupráci a o předávání odsouzených osob.

Pro odhad budoucího vývoje počtu „Zjištěných“ a „Objasněných“ drogových deliktů v roce 2014 a 2015 byla vynechána extrémní výchylka dat 1993-2000 viz Graf. Indexy korelace a determinace vč. zvolených lineárních modelů jsou uvedeny v Tabulce č. 17 a vykazují silnou závislost mezi nezávislou proměnnou a zvolenou jednoduchou vysvětlující přímkou.

**Tabulka 17** Trendové funkce drogové kriminality

Stav trestné Činnosti	Index korelace	Index determinace	Rovnice
<b>Zjištěno</b>	<b>0,806</b>	<b>0,786</b>	<b><math>Y = -49516,5 + 26,2416 t</math></b>
<b>Objasněno</b>	<b>0,850</b>	<b>0,791</b>	<b><math>Y = -53503,9 + 28,0571 t</math></b>

*Zdroj: Vlastní zpracování*

Na základě bodových odhadů pro rok 2014 a 2015 můžeme usoudit, že vzrůstající trend drogové kriminality bude stále rovnoměrně narůstat.

Tedy v roce 2014 by měla hodnota počtu těchto tč. stoupnout na 4356 a v roce 2015 na 4798. Zároveň by měl zůstat podíl objasněnosti s obdobným nárůstem. Pro rok 2014 - 4061 obj. t.č. a pro rok 2015 - 4219 objasněných t.č.



**Tabulka 18** Bodový a intervalový odhad ( $\alpha=0,05$ ) drogové kriminality

Stav trestné Činnosti	2014		2015	
	Bodový odhad	Intervalový Odhad	Bodový odhad	Intervalový odhad
<b>Zjištěno</b>	4356,124	<4219,064872; 4875,371573>	4798,223	<4587,810435; 5111,361178>
<b>Objasněno</b>	4061,968	<3936,988253; 4263,096534>	4219,958	<4187,762417; 4438,994375>

Zdroj: Vlastní zpracování

Pro porovnání byla dále vytvořena predikce pomocí parabolické fce. s polynomem 2 a 3 stupně. Jako relevantní model pak byl vybrán ten který vykazoval nejnižší hodnotu střední absolutní procentuální chyby MAPE. Tato hodnota je na 5%, tedy hluboko pod hranicí 10% a je v daném případě velmi dobrá.

**Tabulka 19** Predikce stavu drogové kriminality

Stav trestné Činnosti	MAPE [%]	2014	2015
<b>Zjištěno</b>	5,754	4398	4681
<b>Objasněno</b>	4,958	4013	4325

Zdroj: Vlastní zpracování

Můžeme se tedy v předpovědi na model spolehnout jako na kvalitní a vyslovit závěr. V roce 2014 lze očekávat nárůst této kriminality na hodnotu 4398 registrovaných t.č. a objasněnost v tomto roce se rovněž zvedná na 4013 objasněných t.č.. V následujícím roce 2015 pak růstový trend pokračuje s 4681 registrovanými t.č. a 4325 objasněnými t.č..

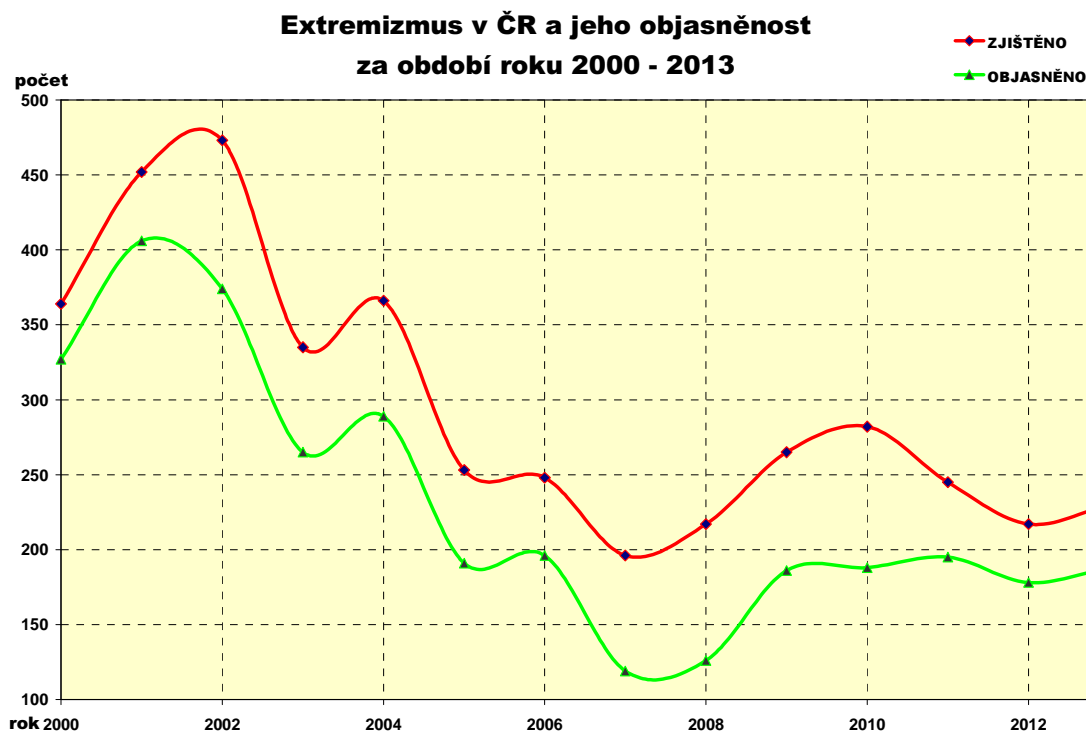
### 5.7 Odhad budoucího vývoje extremistické kriminality

Samotný extremismus je hodnocen jako závažný společenský problém, který ale není možno v demokratické společnosti vymýtit, neboť plyne právě z jejího pluralitního charakteru a rozvíjejících odnoží této kriminality.

Vývoje extremistické kriminality je hodnocen dle veřejně přístupných dat Policejního prezidia PČR a data jsou uvedena v příloze č.14.

V roce 2002 PČR evidovala celkem 473 skutků s extremistickým podtextem. Jednalo se o kulminaci tohoto společenského problému a demonstrací zahraničních radikálních skupiny v Praze s pověstnými italskými radikály z organizace Ya Basta.

**Graf č. 10** Vývoj extremistické kriminality v ČR za období 2000 – 2013



Zdroj: Vlastní zpracování

Základní podkladové údaje jsou v Příloze č.14.

Po roce 2002 je možno registrovat silnou snahu státu o regulaci projevů extremismu. Stát využívá dvou typů právních prostředků. V první řadě jsou to nástroje represivní z trestního práva, které brání excesům extremistů, kde jsou ohroženy životy a zdraví občanů. Přes existenci např. pokynu nejvyššího státního zástupce o zpřísněném postihu pro pachatele rasově motivovaného útoku, je zřejmé, že tyto jsou dostatečně přísně stíhány. Druhou oblastí působení státu je oblast vzdělávání, kdy běžná populace, zasažená rasovými a národnostními předsudky, svým mlčením podporuje činnost ultrapravicových hnutí. Stát musí cílenou kampaní bojovat proti netoleranci a vychovávat především mladou populaci k liberálnímu chápání světa a postupně posunovat hranice normality.

Vzhledem k patrnému poklesu ze 473 až k 280 registrovaných skutků do roku 2010 je možno hovořit o značném úspěchu státu v boji s touto kriminalitou.

Hlavním reprezentantem extremisticky vyhraněných postojů od roku 2010 zůstala Dělnická strana sociální spravedlnosti a její mládežnická organizace Dělnická mládež.

Česká krajně nacionalistická scéna se dlouhodobě nachází v útlumu. Jednotlivá uskupení postrádají dlouhodobou koncepci, finance i aktivní členskou základnu. Nedaří se jim nalákat nové sympatizanty a jejich hlavním tématem byla kritika vlády a jejích reforem.

Proto také stagnuje vývoj této t.č. v letech 2011 - 245, 2012 - 217, 2013 - 230 registrovaných činů.

Dlouhodobě se však nedaří udržet na stejné úrovni objasněnost, která zvolna klesá.

V odhadech budoucího vývoje této trestné činnosti byly nejprve stanoveny indexy korelace, determinace a zvolených modelů jsou uvedeny v Tabulce č. 20, vykazují středně silnou až silnou závislost. Poskytují tedy dostatečnou těsnost dat a zvolenou jednoduchou funkcí. Na tomto podkladě byla vybrána nejvhodnější trendová funkce přímky bez vyrovnání.

**Tabulka 20** Trendové funkce extremistické kriminality

Stav trestné Činnosti	Index korelace	Index determinace	Rovnice
<b>Zjištěno</b>	<b>0,771</b>	<b>0,595</b>	<b><math>Y = 32995,3 + -16,2967 t</math></b>
<b>Objasněno</b>	<b>0,756</b>	<b>0,572</b>	<b><math>Y = 32211,1 + -15,9385 t</math></b>

*Zdroj: Vlastní zpracování*

Bodovými odhady roku 2014 a 2015 v Tabulce č. 21 vidíme klesající trend této kriminality.

V roce 2014 hodnota počtu těchto tč. klesá na 210 a v roce 2015 na 202. Objasněnost pak v roce 2014 - 194 a v roce 2015 164 objasněných t.č., nijak zvlášť nerozevívá nůžky mezi nápadem tr. činnosti a její objasněností.

**Tabulka 21** Bodový a intervalový odhad ( $\alpha=0,05$ ) extremistické kriminality

Stav trestné Činnosti	2014		2015	
	Bodový odhad	Intervalový Odhad	Bodový Odhad	Intervalový odhad
<b>Zjištěno</b>	<b>210</b>	<b>&lt;181,6768812 ; 265,7297053&gt;</b>	<b>202</b>	<b>&lt;155,7137695; 259,0818099&gt;</b>
<b>Objasněno</b>	<b>194</b>	<b>&lt;116,5764711 ; 205,4912864&gt;</b>	<b>164</b>	<b>&lt;119,26603287; 199,4566143&gt;</b>

*Zdroj: Vlastní zpracování*

K účelu porovnání byla dále v Tabulce č. 22 vytvořena predikce pomocí parabolické fce. s polynomem 2 a 3 stupně. Relevantní model vykazoval nižší hodnotu střední absolutní

percentuální chyby MAPE. Tato hodnota je na 8%, tedy pod hranicí 10% a je v daném případě dobrá.

**Tabulka 22** Predikce stavu extremistické kriminality

Stav trestné Činnosti	MAPE [%]	2014	2015
<b>Zjištěno</b>	<b>8,262</b>	<b>198</b>	<b>189</b>
<b>Objasněno</b>	<b>7,844</b>	<b>181</b>	<b>165</b>

*Zdroj: Vlastní zpracování*

Tedy lze vyslovit závěr, že model je přiměřeně kvalitní a na jeho výsledky se lze spolehnout. V roce 2014 lze očekávat pokles extremistické kriminality na hodnotu 198 registrovaných t.č. a objasněnost 181 skutků a v roce 2015 pak stále klesající trend pokračuje s 189 registrovanými t.č. a objasněností 165 skutky.

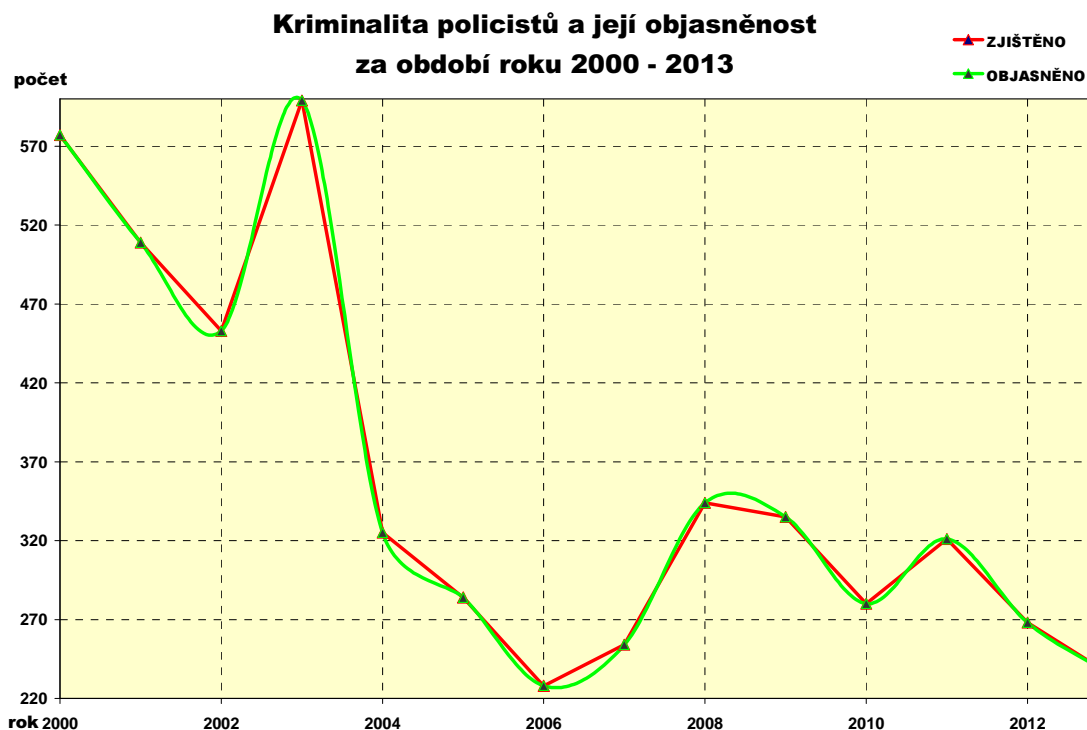
K tomuto optimistickému poklesu je však nutno dodat vzhledem celospolečenskému vývoji, že bude pokračovat odklon od tradic skinheadů k ryze fašistickým (či národně-socialistickým) skupinám typu "hammer skinheads" apod. Nesnadnost jejich vizuálního odlišení od normální populace spolu s propracovaným systémem konspirace téměř znemožňuje jejich kontrolu a tedy výrazně zvyšuje jejich nebezpečnost s trendem přechodu od spontánních akcí k plánované rasově motivované trestné činnosti. Zároveň zjevně bude negativně pokračovat snižování objasněnosti této tr.činnosti.

### **5.8 Odhad budoucího vývoje kriminality policistů**

Jedná se o specifický druh sledované kriminality, jako jev velmi nežádoucím s velmi negativními dopady na vymahatelnost práva. Z tohoto důvodu věnuje objasňování této kriminality nemalé úsilí.

Odhad vývoje kriminality policistů je hodnocen dle veřejně přístupných dat Policejního prezidia PČR a data jsou uvedena v příloze č.15.

Inspekce ministra vnitra zaznamenala od roku 2000 mírně kolísavý vývoj trestně stíhaných příslušníků Policie ČR, který dosáhl vrcholu v roce 2003 a od té doby vykazuje pokles, v roce velmi 2006 výrazný s 228 tr.č., kdy se počty stíhaných příslušníků policie se vracejí zhruba na úroveň let pře rokem 1989 (kdy se jednalo převážně o nedbalostí t.č., např. z dopravních nehod).

**Graf č.11** Vývoj kriminality policistů v ČR za období 2000 – 2013

Zdroj: Vlastní zpracování

Základní podkladové údaje jsou v Příloze č.15.

V souladu s Aktualizovaným resortním protikorupčním programem, který byl schválen ministrem vnitra v roce 2004, jsou prováděna opatření ke zlepšení situace. Zvýšila se činnost kontrolních mechanismů policie a operativně pátrací činnosti Inspekce ministra vnitra je zaměřena na tento druh kriminality.

Od roku 2007 dochází k pozvolnému nárůstu těchto tr.č. a ustálení jejich počtu s oscilací okolo 250 ročně. Vzhledem nemalému úsilí, tato specifická t.č. má z dlouhodobého hlediska klesající tendenci a velmi příznivým faktorem je trvalá Objasněnost 100%.

Dalším silným nástrojem státu se od 1.1.2012 stává nezávislý represivní útvar - Generální inspekce bezpečnostních sborů, podléhající pouze ministru vnitra.

Důraz je kladen na kontrolní činnost jako prevenci proti nezákonnému jednání policistů s jasným cílem - uvést tuto trestnou činnost opět do počtů neúmyslných tr. činů.

Pro odhad budoucího vývoje počtu této specifické trestné činnosti byly nejprve stanoveny indexy korelace a determinace vč. zvolených lineárních modelů jsou uvedeny v Tabulce č. 23, vykazují silnou závislost mezi nezávislou a závislou proměnnou. Na tomto podkladě byla vybrána nejvhodnější parabolická trendová funkce s logaritmickým vyrovnáním.

**Tabulka 23** Trendové funkce kriminality policistů

Stav trestné Činnosti	Index korelace	Index determinace	Rovnice
<b>Zjištěno</b>	<b>0,753</b>	<b>0,567</b>	$Y = 106,4 - 87,36*t - 666,6*\log*t$
<b>Objasněno</b>	<b>0,753</b>	<b>0,567</b>	$Y = 106,4 - 87,36*t - 666,6*\log*t$

Zdroj: Vlastní zpracování

Podle bodových odhadů roku 2014 a 2015 v Tabulce č. 24 můžeme usoudit na klesající trend kriminality policistů se stále rovnoměrným poklesem.

V roce 2014 by měla hodnota počtu těchto tč. klesnout na 172 a v roce 2015 na 168. Zároveň by měl zůstat podíl objasněnosti s 100%. Tedy v roce 2014 - 172 a v roce 2015 168 objasněných t.č. policistů.

**Tabulka 24** Bodový a intervalový odhad ( $\alpha=0,05$ ) kriminality policistů

Stav trestné činnosti	2014		2015	
	Bodový odhad	Intervalový Odhad	Bodový Odhad	Intervalový odhad
<b>Zjištěno</b>	<b>172,485</b>	<154,46522726 ; 223,798509>	<b>168,586</b>	<117,820390092; 215,3927959>
<b>Objasněno</b>	<b>172,485</b>	<154,46522726 ; 223,798509>	<b>168,586</b>	<117,820390092; 215,3927959>

Zdroj: Vlastní zpracování



K účelu porovnání byla dále v Tabulce č. 25 vytvořena predikce pomocí přímky bez dalších úprav. Jako relevantní model pak byl vybrán ten který vykazoval nižší hodnotu střední absolutní procentuální chyby MAPE. Tato hodnota je na 8%, tedy pod hranicí 10% a je v daném případě dobrá.

**Tabulka 25** Predikce stavu kriminality policistů

Stav trestné činnosti	MAPE [%]	2014	2015
<b>Zjištěno</b>	<b>8,667</b>	<b>189</b>	<b>166</b>
<b>Objasněno</b>	<b>8,667</b>	<b>189</b>	<b>166</b>

*Zdroj: Vlastní zpracování*

Můžeme se tedy v předpovědi na model spolehnout jako na kvalitní a vyslovit závěr. V roce 2014 lze očekávat pokles kriminality policistů na hodnotu 189 registrovaných t.č. a objasněnost 100%. V roce 2015 pak klesající trend pokračuje s 166 registrovanými t.č. a opětovně 100% objasněností.

### 5.9 Perspektivy boje s kriminalitou

Zvýšená kriminality se projevuje především na pozadí hlubších společenských změn. Před listopadem 1989 se prevencí zabývala především prokuratura. V 80 letech probíhali snahy převést prevenci na místní úroveň ovšem po listopadu se dosavadní velmi formální systém rozpadl a vznikla řada nových orgánů a institucí převážně nevládních rozšiřující preventivní základnu. V současnosti je snaha převést těžiště prevence na místní úroveň - obcí a měst. Odpovědnost za vytváření systému prevence nese Republikový výbor pro prevenci kriminality.

Prevence je složitá a zasahuje především do oblastí ekonomických, politických a legislativních. Je také důležitý kladný vztah ke státním orgánům, protože org. kriminalitě vyhovuje celková destabilizace veřejného života. Pro prevenci je důležitá čistota veřejného života, demokratická kontrola státních orgánů, důsledný boj s korupcí atd. Důležité je odstraňování šedých zón, které umožňují přežívání org. Zločinu. Kontroverzním názorem je např. legalizace drog, kdy by se prý zmenšily ceny a oslabil se moc narkomafie a zabránilo by se průvodním jevům - AIDS, opatřovací kriminalita, infekce. Důležitá je sociální prevence a samozřejmě i situační.

Vážným problémem je určitá diskontinuita některých zásadních trestně politických řešení, která je způsobována personálními obměnami na klíčových pozicích ve státních orgánech. To často přináší nejen změny věcných priorit, ale i časové prodlevy v důsledku nezbytné postupné orientace v nové problematice. Totéž však platí i na výkonných pozicích - soudců, kriminalistů a státních zástupců. Výrazně se věkově omlaďuje kádr zabývající se trestní

represí, ale ne vždy je erudovanost a výkonnost taková jaká by měla na těchto výkonných funkcích být. S politováním se učí i od mediálně známých negativních kauz a chybí jim pozitivní kopírovatelný vzor.

## 6 Závěr

Cílem diplomové práce bylo na základě dat z Evidenčně statistického systému kriminality Policie České republiky zhodnotit vývoj celkové a strukturované kriminality v období let 1993 - 2013.

Dále byly provedeny predikce pro období, roků 2014 - 2015. Predikce byly provedeny na základě bodových a intervalových odhadů a pomocí modelu lineárního vyrovnání se zvoleným trendem na základě příznivých středních absolutních procentuálních chyb MAPE.

Jestliže pomocí metod aplikované statistiky správně popíšeme regresní a korelační funkci (trendy), výborně nám poslouží i k předpovídání a prognózování vývoje procesů. Nelze však zapomenout, že klade značné nároky na kvalitu výchozích údajů. Jsou-li tyto chybné, projeví se deformace ve validitě zpravidla citelněji než při zpracování údajů některými jinými elementárními metodami. Výsledky analýz a matematické statistiky vůbec je třeba velmi opatrně interpretovat, obzvláště v případě, jsou-li podkladem údaje z malých statistických souborů. Obecně je možno říci, že čím větší jsou soubory a čím přesnější údaje v nich, tím spolehlivější jsou i vypočtené údaje a na jejich základě stanovené prognózy.

Při vyhodnocování a posuzování vývoje procesů kriminality si je třeba uvědomit, že zjištěné údaje o nápadu trestné činnosti vycházejí z kriminality zjevné, tj. z počtu trestných činů oznámených občany nebo zjištěných příslušníky Policie ČR a počet spáchaných trestných činů není objektivně zmapován a je větší, než uvádějí oficiální statistiky.

Důvody negativního vývoje kriminality způsobují faktory:

1. Systém trestní justice (policie, státní zastupitelství, soudy, vězeňství) sám již kapacitně nestačí zvládnout tak vysoké kvantum případů. V důsledku toho se policie, soudy, prokuratura a vězeňství ocitají permanentně v předkolapsovém stavu.

Ve snaze odvrátit hrozící kolaps je stát nucen věnovat na tento systém stále větší prostředky. Tyto prostředky vzhledem k velmi špatnému hospodaření státu a jeho úředníků, začínají chybět. Zatížení daňových poplatníků se zvyšuje a výdaje na systém trestní justice začínají překračovat výši škod, způsobených trestnou činností.

Přes tyto rostoucí výdaje však nenastává podstatné zlepšení. Stále větší podíl trestných činů zůstává neobjasněn. Vše nasvědčuje tomu, že vzrůstá i policii sice oznámená, ale jí neregistrovaná kriminalita a zvláště pak kriminalita latentní, která zejména u některých kategorií trestných činů až několikanásobně převyšuje počty trestných činů evidovaných. Složitost a zdoluhavost trestního řízení, odpovídající poměrům minulého století, zatěžuje orgány systému trestní justice, které se bez podstatnějších rozdílů musí věnovat případům závažným i banálním a snižuje kvalitu řízení, především právě u případů závažnějších. Důsledkem toho je, že stále menší podíl pachatelů je obžalován a ještě jejich menšímu podílu se dostane zaslouženého trestu. I zde se však řízení neúnosně protahuje, takže trest následuje příliš dlouho po spáchání deliktu a v mnoha případech pak již ztrácí zcela svůj smysl.

2. Většina pachatelů zůstává převážně neodhalena a nepotrestána, ve veřejnosti vzrůstá, zvláště v její

kriminální a rizikové části, vědomí beztrestnosti a přesvědčení, že se trestná činnost vyplácí. To vede nejen k větší troufalosti pachatelů, ale i ke snazšímu přejímání deviantních vzorců chování do stále širších okruhů populace, kriminalitou dříve nezasažených. Kriminalita se pak po způsobu infekce epidemicky šíří, bez faktických možností účinných protiopatření.

Za situace, kdy jen menší část delikventů je trestně stíhána, postavena před soud a odsouzena, a to ještě se značným časovým odstupem od spáchání deliktu, se dále problematizuje otázku výchovného účinku trestního řízení a trestu samého. Ukazuje se totiž, že u většiny pachatelů, tj. u těch, kteří se dopustili méně závažného trestného činu, trestní postih spíše zvyšuje, aby si mohli někteří státní úředníci pochválit svou dosavadní činnost a odměnit se mimotarifní složkou mzdy.

3. Četné reformy vězeňství, prokázaly, že výkon trestu lze humanizovat, ale je iluzí, že může splnit jemu připisovanou převýchovnou funkci. Přeplněná vězení spíše nejen reprodukuje, ale i generují kriminalitu, a to dokonce i tu, která je páchána v době výkonu trestu.

4. Stávající systém trestní justice a trestní represe uspokojivě nezajišťují ani právo oběti zločinu. Naopak je známo, že v průběhu je oběť vystavena mnoha nepříjemnostem a strádáním, takže v této souvislosti se právem hovoří o tzv. druhotné viktimizaci. Při vysoké míře latence a neobjasněnosti trestných činů a při neexistenci kompenzace ze strany státu nemá velká část obětí jakoukoliv šanci na restituci svých práv.

Nerovnováha mezi právy, přiznanými procesními předpisy obviněnému na straně jedné a oběti na straně druhé,

umožňuje pachateli poměrně snadno vyhnout se svým povinnostem, které vůči oběti má. A naopak pachatelům z tzv. „horních 10000“ umožňuje, vyhnout se trestu finančním vyrovnáním, které později i případně refunduje pojišťovna. Za těchto okolností se zmenšuje počet obětí, ochotných oznamovat trestné činy, které na nich byly spáchány.

V mnoha případech, kdy oběť trestný čin oznámí, není připravena k aktivní spolupráci při dokazování, neboť se obává pomsty ze strany pachatele, před níž zpravidla není nikdo schopen ji ochránit.

5. Selhávání systému trestní justice, jeho domnělá či skutečná nečinnost a neefektivnost, ještě více podkopává důvěru, kterou vůči němu široká veřejnost má. Oslabuje se přesvědčení, že zlo musí být vždy potrestáno a že právo a spravedlnost nakonec musí být nastoleny. Již tak nevalná úroveň právního vědomí klesá úměrně s faktickým poklesem pocitu bezpečnosti a právní jistoty. Naopak vzniká živná půda pro šíření strachu z kriminality a pocit bezmocnosti vůči zločinu. Mnohdy je tento strach neúměrně vysoký v porovnání se skutečným nebezpečím. To se stává i v důsledku způsobů, jak o těchto záležitostech referují sdělovací prostředky. To vše nepříznivě ovlivňuje život společenství a jeho jednotlivých členů a snižuje jeho kvalitu. Navíc oslabuje soudržnost komunity. Demokratické instituce jsou zpochybňovány, což využívají různé extremistické protidemokraticky orientované síly. Obecně upadá autorita státu a práva.

## 7 Seznam literatury

### *Literatura :*

1. RAK, R. a kol. *Informatika v kriminalistické a bezpečnostní praxi.*, 1. vyd. Praha: MVČR, 2000. 471 s. ISBN 80-214-1871-0
2. NOVOTNÝ, O., ZAPLETAL, J. a kol. *Kriminologie* 1. vyd., Praha: ASPI, 2004. 451 s. Kriminologie - učebnice. ISBN 80-7357-026-2
3. VEČERKA, K. A KOL.: *Občané o kriminalitě a prevenci*. Praha: Institut pro kriminologii a sociální prevenci, 2007. ISBN 978-80-7338-057-1
4. DHIRI, S.: *Program snižování kriminality*. Praha: Institut pro kriminologii a sociální prevenci, 2002. ISBN 80-7338-004-8
5. ZAPLETAL, J. a kol. *Kriminologie – díl 1*. Praha: Policejní akademie ČR, 2004. ISBN 80-85981-87-4
6. ZAPLETAL, J. a kol. *Kriminologie – díl 2*. Praha: Policejní akademie ČR, 2002. ISBN 80-7251-095-9
7. SVATOŠOVÁ, L., KÁBA, B., PRÁŠILOVÁ, M. *Zdroje a zpracování sociálních a ekonomických dat*. Praha: ČZU, 2006. ISBN 80-213-1189-4
8. PRÁŠILOVÁ, M. a kol. *Předdiplomní statistický seminář: vybrané texty*. 1. vyd., Praha: Reprografické studio PEF ČZU v Praze, 2002. 128 s. Učební pomůcky – skriptum. ISBN 80-213-0899-0
9. ZAPLETAL, J. a kol. *Aktualizace statistických údajů o kriminalitě* 1. vyd., Praha: Policejní akademie ČR, 2006. 76 s. ISBN 80-7251-113-0
10. KOSCHIN, F. *STATGRAPHICS aneb statistika pro každého - Verse 4 a 5*. 1. vyd. Praha : GRADA, 1992. 349 s. ISBN 80-85424-70-3
11. HANOUSEK, J., CHARAMZA, P. *Moderní metody zpracování dat. Matematická statistika pro každého*. 1. vyd. Praha : GRADA, 1992. 210 s. Zpracování dat – metody. ISBN 80-85623-31-5
12. ŠŤASTNÝ, Z. *Matematické a statistické výpočty v Microsoft EXCELu*. 1. vyd. Praha : Computer Press, 1999. 254 s. Výpočty matematické a statistické – příručky. ISBN 80-7226-141-X
12. PRÁŠILOVÁ, M., SVATOŠOVÁ, L. *Statistika v příkladech – pracovní sešit pro posluchače kombinovaného studia*. 1. vyd., Praha: Reprografické studio PEF ČZU v Praze, 2004. 108 s. ISBN 80-213-1130-4



13. ZAPLETAL, J. a kol. *Vybraná kriminologická témata* 1. vyd., Praha: Policejní akademie ČR, 2001. 67 s. ISBN 80-7251-065-7
14. POJER, J. *Statistické metody zpracování dat*. 1. vyd., Praha : Policejní akademie ČR, 2001. 165 s. ISBN 80-7251-077-0
15. ŠÁMAL, P. *Trestní zákoník : komentář. I. [díl]*, Praha : C.H. Beck, 2012. ISBN 978-80-7400-428-5
16. SVATOŠOVÁ, L., KÁBA, B. *Statistické metody II*, 1. vydání. PEF CZU, Praha 2012. 105 s. ISBN 978-80-213-1736-9

***Prameny :***

17. Zákon č. 40/2009 Sb. Trestní zákoník, ASPI
18. Zákon č. 1/1993 Sb. – Ústava České republiky, ASPI
19. Zákon č. 2/1993 Sb., o vyhlášení Listiny základních práv a svobod, ASPI
20. Zákon č. 257/2000 Sb., o Probační a mediační službě., ASPI

***Internetové zdroje:***

21. MVCR.: *Strategie prevence kriminality na léta 2012-2013* [online].  
z URL: <http://www.mvcr.cz/prevence/system/vlada/2012/index.html>
22. MVCR.: *Národní strategie pro práci Policie ČR ve vztahu k národnostním a etnickým menšinám* [online].  
z URL: [http://www.mvcr.cz/odbor/bezp\\_pol/dokument/strat\\_pm.html](http://www.mvcr.cz/odbor/bezp_pol/dokument/strat_pm.html)
23. MVCR.: *Projekt Zavedení modelu Evropské nadace pro řízení kvality EFQM do Policie České republiky* [online].  
z URL: [http://www.mvcr.cz/2003/policie/phare\\_policie.html](http://www.mvcr.cz/2003/policie/phare_policie.html)
24. IKSP: Institut pro kriminologii a sociální prevenci.: Výzkum kriminality.  
z URL <http://www.ok.cz/iksp/archiv10.html>

***Ostatní internetové zdroje:***

<http://www.ok.cz/>

<http://www.cas.cz>

<http://www.cuni.cz>

<http://www.mvcr.cz>

<http://www.justice.cz>

[http:// www.pmscr.cz](http://www.pmscr.cz)

<http://www.vscr.cz>

<http://www.mapakriminality.cz/>

<http://www.czso.cz/>

## 8 Přílohy

### Seznam příloh

- Příloha 1** - Celková kriminalita v České republice za období 1993 – 2013
- Příloha 2** - Obecná kriminalita v České republice za období 1993 – 2013
- Příloha 3** - Majetková v České republice za období 1993 – 2013
- Příloha 4** – Krádeže prosté v České republice za období 1993 – 2013
- Příloha 5** – Krádeže vloupáním v České republice za období 1993 – 2013
- Příloha 6** – Ostatní majetková kriminalita v České republice za období 1993 – 2013
- Příloha 7** – Krádež motorových vozidel za období 1993 – 2013
- Příloha 8** – Mravnostní kriminalita v České republice za období 1993 – 2013
- Příloha 9** - Násilná kriminalita v České republice za období 1993 – 2013
- Příloha 10** - Vraždy v České republice za období 1993 – 2013
- Příloha 11** - Hospodářská kriminalita v České republice za období 1993 – 2013
- Příloha 12** - Ostatní kriminalita v České republice za období 1993 – 2013
- Příloha 13** - Drogová kriminalita v České republice za období 1993 – 2013
- Příloha 14** - Extremismus v České republice za období 2000 – 2013
- Příloha 15** – Kriminalita policistů v České republice za období 2000 – 2013
- Příloha 16** – Kategorizace trestných činů do skupin
- Příloha 17** – Počátek trestní odpovědnosti mladistvých v Evropě
- Příloha 18** – Podporované preventivní programy v ČR 2008 - 2013
- Příloha 19** – Vliv sociálních jevů na současný vývoj kriminality
- Příloha 20** – Vnímání kriminality a její latence

**Příloha 1 - Celková kriminalita v České republice za období 1993 – 2013**

<b>ROK</b>	<b>ZJIŠTĚNO</b>	<b>OBJASNĚNO</b>
<b>1993</b>	398505	126442
<b>1994</b>	372427	129540
<b>1995</b>	375630	151842
<b>1996</b>	394267	162929
<b>1997</b>	403654	169177
<b>1998</b>	425930	185093
<b>1999</b>	426626	193354
<b>2000</b>	391469	172245
<b>2001</b>	358577	166827
<b>2002</b>	372341	151492
<b>2003</b>	357740	135581
<b>2004</b>	351629	134444
<b>2005</b>	344060	135281
<b>2006</b>	336446	133695
<b>2007</b>	357391	138852
<b>2008</b>	343799	138598
<b>2009</b>	332829	141626
<b>2010</b>	313387	130744
<b>2011</b>	317177	122238
<b>2012</b>	304528	120168
<b>2013</b>	325366	129181

*Zdroj: Policejní presidium PČR*

## Příloha 2 - Obecná kriminalita v České republice za období 1993 – 2013

<b>ROK</b>	<b>ZJIŠTĚNO</b>	<b>OBJASNĚNO</b>
<b>1993</b>	357776	92971
<b>1994</b>	332123	94613
<b>1995</b>	325408	106982
<b>1996</b>	342479	115793
<b>1997</b>	345954	116030
<b>1998</b>	361842	125168
<b>1999</b>	355697	126818
<b>2000</b>	327989	111910
<b>2001</b>	298947	110468
<b>2002</b>	304273	95355
<b>2003</b>	300811	89588
<b>2004</b>	293190	87567
<b>2005</b>	277504	84818
<b>2006</b>	263371	75052
<b>2007</b>	268301	68968
<b>2008</b>	257763	63068
<b>2009</b>	249975	64383
<b>2010</b>	249038	71629
<b>2011</b>	252957	76295
<b>2012</b>	242449	76013
<b>2013</b>	260465	82502

*Zdroj: Policejní presidium PČR*

**Příloha 3 - Majetková kriminalita v České republice za období 1993 – 2013**

<b>ROK</b>	<b>ZJIŠTĚNO</b>	<b>OBJASNĚNO</b>
<b>1993</b>	327482	68751
<b>1994</b>	300352	68683
<b>1995</b>	289002	76205
<b>1996</b>	301727	80485
<b>1997</b>	304039	79709
<b>1998</b>	314249	82836
<b>1999</b>	306351	83088
<b>2000</b>	284295	73925
<b>2001</b>	255897	72830
<b>2002</b>	256308	56815
<b>2003</b>	253372	51528
<b>2004</b>	243808	47938
<b>2005</b>	229279	45590
<b>2006</b>	221707	42098
<b>2007</b>	228266	40424
<b>2008</b>	219347	37792
<b>2009</b>	212168	38285
<b>2010</b>	203717	37665
<b>2011</b>	203675	39348
<b>2012</b>	194970	40299
<b>2013</b>	209351	43765

*Zdroj: Policejní presidium PČR*

## Příloha 4 – Krádeže prosté v České republice za období 1993 – 2013

<b>ROK</b>	<b>ZJIŠTĚNO</b>	<b>OBJASNĚNO</b>
<b>1993</b>	179897	32226
<b>1994</b>	168844	32839
<b>1995</b>	167149	36876
<b>1996</b>	175925	38594
<b>1997</b>	181209	39289
<b>1998</b>	189926	40923
<b>1999</b>	184341	40006
<b>2000</b>	178964	38806
<b>2001</b>	164638	39979
<b>2002</b>	164631	31316
<b>2003</b>	166654	29146
<b>2004</b>	162139	27841
<b>2005</b>	154124	27207
<b>2006</b>	151136	25860
<b>2007</b>	154207	24682
<b>2008</b>	147292	23230
<b>2009</b>	138369	22657
<b>2010</b>	126311	20947
<b>2011</b>	124274	22130
<b>2012</b>	119367	23678
<b>2013</b>	125573	24500

*Zdroj: Policejní presidium PČR*

## Příloha 5 – Krádeže vloupáním v České republice za období 1993 – 2013

<b>ROK</b>	<b>ZJIŠTĚNO</b>	<b>OBJASNĚNO</b>
<b>1993</b>	124365	24481
<b>1994</b>	111914	24906
<b>1995</b>	100098	26049
<b>1996</b>	98472	24618
<b>1997</b>	94603	23331
<b>1998</b>	92029	21780
<b>1999</b>	85631	20296
<b>2000</b>	74231	17918
<b>2001</b>	63167	17006
<b>2002</b>	72040	16215
<b>2003</b>	68901	14836
<b>2004</b>	64695	13969
<b>2005</b>	57956	12490
<b>2006</b>	53503	10673
<b>2007</b>	54925	10384
<b>2008</b>	53381	9889
<b>2009</b>	54848	10754
<b>2010</b>	58758	11765
<b>2011</b>	59672	12092
<b>2012</b>	55554	11122
<b>2013</b>	62384	13407

*Zdroj: Policejní presidium PČR*



## Příloha 6 – Ostatní majetková kriminalita v České republice za období 1993 – 2013

<b>ROK</b>	<b>ZJIŠTĚNO</b>	<b>OBJASNĚNO</b>
<b>1993</b>	8927	8126
<b>1994</b>	9354	8602
<b>1995</b>	12237	11551
<b>1996</b>	15443	14786
<b>1997</b>	16692	15997
<b>1998</b>	21358	20593
<b>1999</b>	23879	23049
<b>2000</b>	19842	18712
<b>2001</b>	19386	18135
<b>2002</b>	22364	19368
<b>2003</b>	23183	20073
<b>2004</b>	23894	20691
<b>2005</b>	24692	21622
<b>2006</b>	20878	17595
<b>2007</b>	18795	14223
<b>2008</b>	18861	12835
<b>2009</b>	19190	13908
<b>2010</b>	25437	20440
<b>2011</b>	27787	22334
<b>2012</b>	27140	21659
<b>2013</b>	30316	24336

*Zdroj: Policejní presidium PČR*

**Příloha 7 – Krádež motorových vozidel za období 1993 – 2013**

<b>ROK</b>	<b>ZJIŠTĚNO</b>	<b>OBJASNĚNO</b>
<b>1993</b>	28322	5948
<b>1994</b>	29101	5793
<b>1995</b>	27327	5972
<b>1996</b>	29639	5900
<b>1997</b>	31331	5795
<b>1998</b>	29779	5437
<b>1999</b>	28946	4937
<b>2000</b>	25539	4112
<b>2001</b>	23539	4319
<b>2002</b>	26143	4130
<b>2003</b>	25331	3965
<b>2004</b>	24230	3786
<b>2005</b>	23040	3823
<b>2006</b>	20996	3048
<b>2007</b>	20329	3028
<b>2008</b>	18793	2845
<b>2009</b>	14770	2465
<b>2010</b>	13109	1929
<b>2011</b>	12393	2060
<b>2012</b>	11127	1848
<b>2013</b>	11644	2081

*Zdroj: Policejní presidium PČR*

## Příloha 8 – Mravnostní kriminalita v České republice za období 1993 – 2013

<b>ROK</b>	<b>ZJIŠTĚNO</b>	<b>OBJASNĚNO</b>
<b>1993</b>	2048	1693
<b>1994</b>	2240	1929
<b>1995</b>	2457	2165
<b>1996</b>	2484	2242
<b>1997</b>	2000	1777
<b>1998</b>	2771	2544
<b>1999</b>	2239	2050
<b>2000</b>	1856	1678
<b>2001</b>	1955	1780
<b>2002</b>	2046	1716
<b>2003</b>	1898	1591
<b>2004</b>	1909	1574
<b>2005</b>	1849	1560
<b>2006</b>	1615	1331
<b>2007</b>	1689	1274
<b>2008</b>	1680	1202
<b>2009</b>	1730	1239
<b>2010</b>	1811	1354
<b>2011</b>	2086	1465
<b>2012</b>	1981	1473
<b>2013</b>	2109	1493

*Zdroj: Policejní presidium PČR*

**Příloha 9 - Násilná kriminalita v České republice za období 1993 – 2013**

<b>ROK</b>	<b>ZJIŠTĚNO</b>	<b>OBJASNĚNO</b>
<b>1993</b>	19920	14391
<b>1994</b>	20177	15399
<b>1995</b>	21712	17061
<b>1996</b>	22825	18280
<b>1997</b>	23223	18547
<b>1998</b>	23464	19195
<b>1999</b>	23228	18631
<b>2000</b>	21996	17595
<b>2001</b>	21709	17723
<b>2002</b>	23555	17456
<b>2003</b>	22358	16396
<b>2004</b>	23579	17364
<b>2005</b>	21684	16046
<b>2006</b>	19171	14028
<b>2007</b>	19551	13047
<b>2008</b>	17875	11239
<b>2009</b>	16887	10951
<b>2010</b>	18073	12170
<b>2011</b>	19409	13148
<b>2012</b>	18358	12672
<b>2013</b>	18689	12908

*Zdroj: Policejní presidium PČR*

**Příloha 10 - Vraždy v České republice za období 1993 – 2013**

<b>ROK</b>	<b>ZJIŠTĚNO</b>	<b>OBJASNĚNO</b>
<b>1993</b>	278	229
<b>1994</b>	286	237
<b>1995</b>	277	239
<b>1996</b>	267	226
<b>1997</b>	291	252
<b>1998</b>	313	272
<b>1999</b>	265	236
<b>2000</b>	279	228
<b>2001</b>	234	201
<b>2002</b>	234	210
<b>2003</b>	232	199
<b>2004</b>	227	205
<b>2005</b>	186	161
<b>2006</b>	231	196
<b>2007</b>	196	174
<b>2008</b>	202	174
<b>2009</b>	181	157
<b>2010</b>	173	156
<b>2011</b>	173	148
<b>2012</b>	188	175
<b>2013</b>	182	165

*Zdroj: Policejní presidium PČR*

## Příloha 11 - Hospodářská kriminalita v České republice za období 1993 – 2013

<b>ROK</b>	<b>ZJIŠTĚNO</b>	<b>OBJASNĚNO</b>
<b>1993</b>	18431	14029
<b>1994</b>	18440	15758
<b>1995</b>	25431	22706
<b>1996</b>	25539	23559
<b>1997</b>	30156	28408
<b>1998</b>	36031	33890
<b>1999</b>	42907	40690
<b>2000</b>	37632	35894
<b>2001</b>	35262	33187
<b>2002</b>	40213	31303
<b>2003</b>	31451	22803
<b>2004</b>	33464	23995
<b>2005</b>	43882	29519
<b>2006</b>	39473	27142
<b>2007</b>	37981	22393
<b>2008</b>	32474	15921
<b>2009</b>	29774	13906
<b>2010</b>	28371	13382
<b>2011</b>	28216	13365
<b>2012</b>	27633	13247
<b>2013</b>	30376	15857

*Zdroj: Policejní presidium PČR*

## Příloha 12 - Ostatní kriminalita v České republice za období 1993 – 2013

<b>ROK</b>	<b>ZJIŠTĚNO</b>	<b>OBJASNĚNO</b>
<b>1993</b>	22076	19262
<b>1994</b>	18867	16215
<b>1995</b>	21379	18774
<b>1996</b>	22720	20068
<b>1997</b>	24251	21451
<b>1998</b>	24415	22403
<b>1999</b>	24749	22583
<b>2000</b>	23031	21626
<b>2001</b>	22005	20810
<b>2002</b>	25328	22387
<b>2003</b>	23455	21193
<b>2004</b>	24039	21952
<b>2005</b>	22585	20858
<b>2006</b>	33541	31444
<b>2007</b>	51061	47452
<b>2008</b>	53524	48889
<b>2009</b>	53056	49296
<b>2010</b>	35960	32657
<b>2011</b>	35984	32560
<b>2012</b>	34434	30899
<b>2013</b>	34522	30820

*Zdroj: Policejní presidium PČR*

**Příloha 13 - Drogová kriminalita v České republice za období 1993 – 2013**

<b>ROK</b>	<b>ZJIŠTĚNO</b>	<b>OBJASNĚNO</b>
<b>1993</b>	952	885
<b>1994</b>	1107	642
<b>1995</b>	1716	1279
<b>1996</b>	2285	1847
<b>1997</b>	3188	2685
<b>1998</b>	5000	4445
<b>1999</b>	6969	6353
<b>2000</b>	3626	3220
<b>2001</b>	3596	3346
<b>2002</b>	3860	3613
<b>2003</b>	3393	3189
<b>2004</b>	2847	2651
<b>2005</b>	2757	2568
<b>2006</b>	2812	2652
<b>2007</b>	2216	1981
<b>2008</b>	2364	1997
<b>2009</b>	2443	2085
<b>2010</b>	2516	2101
<b>2011</b>	3097	2696
<b>2012</b>	3261	2842
<b>2013</b>	3947	3509

*Zdroj: Policejní presidium PČR*



**Příloha 14 - Extremismus v České republice za období 2000 – 2013**

<b>ROK</b>	<b>ZJIŠTĚNO</b>	<b>OBJASNĚNO</b>
<b>2000</b>	364	327
<b>2001</b>	452	406
<b>2002</b>	473	374
<b>2003</b>	335	265
<b>2004</b>	366	289
<b>2005</b>	253	191
<b>2006</b>	248	196
<b>2007</b>	196	119
<b>2008</b>	217	126
<b>2009</b>	265	186
<b>2010</b>	282	188
<b>2011</b>	245	195
<b>2012</b>	217	178
<b>2013</b>	230	188

*Zdroj: Policejní presidium PČR*

**Příloha 15 – Kriminalita policistů v České republice za období 2000 – 2013**

<b>ROK</b>	<b>ZJIŠTĚNO</b>	<b>OBJASNĚNO</b>
<b>2000</b>	577	577
<b>2001</b>	509	509
<b>2002</b>	453	453
<b>2003</b>	599	599
<b>2004</b>	325	325
<b>2005</b>	284	284
<b>2006</b>	228	228
<b>2007</b>	254	254
<b>2008</b>	344	344
<b>2009</b>	335	335
<b>2010</b>	280	280
<b>2011</b>	321	321
<b>2012</b>	268	268
<b>2013</b>	236	236

*Zdroj: Policejní presidium PČR*

## Příloha 16 – Kategorizace trestných činů do skupin

### CELKOVÁ KRIMINALITA:

#### Obecná kriminalita celkem:

##### Násilné činy celkem:

Usmrcení lidského plodu - se souhlasem ženy	Násilí a vyhrož. proti skup. ob. Braní rukojmí
Usmrcení lidského plodu - bez souhlasu ženy	Nebezpečné vyhrožování
Zabití	Nebezpečné pronásledování
Usmrcení z nedbalosti	Vydírání
Opuštění dítěte	Omez. a zbavení os. svobody
Únos	Porušování domovní svobody
Loupeže	Neopr.zás.do práva domu, bytu...
Loupeže na finančních institut.	Týrání svěřené osoby
Nás. proti úř. osob. A org. veř.moci mimo polic.	Týrání osoby žijící ve spol. obydlí
Nás. proti úř. osob. A org. veř.moci policistovi.	Omezování svobody vyznání
Nás. proti úř. osob. A org. veř.moci obec.policistovi.	Útisk
Úmyslné ublížení na zdraví	Porušování svob.sduž. a shrom.
Rvačky	Ostatní násilné trestné činy

##### Vraždy celkem:

Vraždy loupežné	Vraždy na objednávku
Vraždy sexuální	Vraždy novorozence matkou
Vraždy motiv. osob. Vztahy	Vraždy ostatní

##### Mravnostní činy celkem:

Znásilnění	Ohrožování pohlavní nemocí
Sexuální nátlak	Ublížení na zdraví pohl. nem.
Pohlavní zneužívání v závislosti	Ubl. na zdr. pohl. nem. z nedb.
Pohlavní zneužívání ostatní	Kuplířství
Komerč.forma sex.zneuž.v závisl.	Soulož mezi příbuznými
Komerč.forma sex.zneuž. ostatní	Obchodování s lidmi
Ostatní pohlavní úchytky	Ostatní mravnostní trestné činy
Šíření pornografie	

##### Majetkové činy celkem:

##### Krádeže vloupáním celkem:

Krádeže vloupáním do obch.	Kr. vl. do pokl. a panc. skříní
Krádeže vloup. do výkl. skříní	Kr. vl. do výpočet. středisek
Kr. vl. do restaurací a hostinců	Krádeže vloupáním do škol
Kr. vl. do ubytovacích objektů	Krádeže vloupáním do bytů
Krádeže vloupáním do kiosků	Kr. vl. do vík. chat soukr. osob
Kr. vl. do jíd.záv.kuch.strav.zař.	Kr. vl. do rodinných domků
Kr. vl. do obj. st. um. Př.-ne 332	Kr. vl. do ostatních objektů
Kr. vl. do kult. objektů - ne 331	

##### Krádeže prosté celkem:

Krádeže kapesní	Krádeže jízdních kol
Krádeže při pohlavním styku	Krádeže domácího zvířectva
Krádeže jiné na osobách	Krádeže v bytech a rodinných domech
Krádeže mezi zaměst. na prac.	

Krádeže mot. voz. Dvoustopých  
 Krádeže mot. voz. Jednostop.  
 Krádeže věcí z automobilů  
 Krádeže součástek mot. voz.  
 Krádeže v jiných objektech

Krádeže mot. voz. Dvoustopých  
 Krádeže mot. voz. Jednostop.

Podvod  
 Zpronevěra  
 Neoprávněné užívání cizí věci

### **Hospodářská kriminalita celkem:**

Tr.č. proti př. o nekalé soutěži  
 Neoprávněné podnikání  
 Poškození spotřebitele  
 Pašování a krácení cla  
 Zkresl. údajů o stavu hosp.a jm.  
 Poruš. závaz. práv. hosp. styku  
 Poruš. povin.v řízení o konkur.  
 Poruš. pov. při správě ciz. Maj.  
 Krádež  
 Neoprávněné užívání cizí věci  
 Pošk. cizí věci  
 Podv. proti soc. zab. a nem. p.  
 Ochrana měny  
 Padělání známek a kolků  
 Krácení daně  
 Zneužívání pravomoci úřední osoby  
 Úplatkářství - přijímání úplatku  
 Poškození věřitele  
 Paděl. a pozměň. veř. Listiny  
 Nedov. výr. a drž.st.peč. a úř.raz.  
 Ohrožování zdraví závad. Potr.  
 Vystavení neprav. Potvrzení  
 Neoprávněné užívání mot. Voz.  
 Poruš. tajemství doprav. Zpráv  
 Zpronevěra  
 Podvod  
 Plet. při veř. soutěži a dražbě  
 Poruš. př. o nakl. s k. zb. a t.  
 Zneuž. informací v obch. Styku  
 Neoprávněné provozování loterie  
 Poruš. předp. o nálepkách  
 Neoprávněné nakl. s os. Údaji  
 Ostatní tr. činy proti měně  
 Pojistný podvod  
 Úvěrový podvod  
 Dotační podvod  
 Nesplnění ozn. povin. v daň. říz.  
 Neodved. daně pojist. a přísp. ..

### **Ostatní kriminalita – nehody, nedbalost, kyberkriminalita:**

Výtržnictví  
 Výtrž. na sport. a veřej. akcích

Kr. věcí na nádražích  
 Kr. věcí během jízdy v DP  
 Kr. v obj. se starož. a um. před.  
 Krádeže ostatní

### **Krádeže motorových vozidel:**

Krádeže věcí z automobilů  
 Krádeže součástek mot. voz.

### **Ostatní majetková celkem:**

Zatajení věci  
 Poškození cizí věci  
 Pytláctví a ostatní majetkové trestné činy

Neoprávněné držení platebního prostředku  
 Por. př. o zahr. ob. s voj. mat.  
 Rozkr. přepr. zás. – železnič. Rozkr. přepr. zás. – poštovních  
 Rozkr. přepr. zás. – silničních  
 Rozkr. přepr. zás. – leteckých  
 Rozkr. přepr. zás. – lodních  
 Maření úkolu úřední osoby z nedbalosti  
 Úplatkářství – podplácení  
 Úplatkářství - nepřímé  
 Zvýhodňování věřitele  
 Pletichy při řízení konkur. a vyr.  
 Ohr. pošk. život. prostř. - úmysl.  
 Ohr. pošk. život. prostř. - nedbal.  
 Předlužení  
 Neoprávněné vydání cenného papíru  
 Manipulace s kurzem investičních nástrojů  
 Nedovolená výr.rad.mat.  
 Podílnictví  
 Por. práv k ochranné známce  
 Por. průmyslových práv  
 Poruš. autor. práva, k datab.a padělání díla  
 Zastření původu věci  
 Pošk. a zneuž. záz. Na nos. infor.  
 Provoz. nepoctivých her a sáz.  
 Ostatní hosp. trestné činy  
 Havárie a provoz. Poruch. – úmysl.

Havárie a provoz. Poruch. – nedbal.

Sprejerství	nedbalosti
Výtržnictví - útoky na záchranáře	Ned.výr. a d.psych.l. a jedů pro S
Ohrožování výchovy mládeže	Ned.výr. a d.psych.l. a jedů pro V
Podávání alk. nápojů mládeži	Nedovol. pěstování rostlin obsah.
Obchodování s dětmi	omam. látku
Nedovolené překročení st. hr.	Výroba a naklád. s látkami
Ned.výr. a d.psych.l. a jedů pro J	s hormon. účín.
Kyberkriminalita	Požáry, Výbuchy
Zneužívání pravomoci úřední osoby	Nedovolené ozbrojování
Vojenské trestné činy	Maření výkonu úředního rozh.
Neoprávněné nakl. s os. Údaji	Překup. a přechov. - podílnictví
Veškeré nehody –úmyslné	Týrání zvířat
Dopr. Nehody silniční – nedbal.	Šíření poplašné zprávy
Dopr. Nehody letecké – nedbal.	Podněcování k nár. a ras. Nenáv.
Dopr. Nehody vodní - nedbal.	
Podpora a propagace hnutí	
Zanedbání povinné výživy	
Šíření toxikománie	
<b>Nedovolená výroba psychotropních látek a jedů</b>	
Ned.výr. a d.psych.l. a jedů pro J	Šíření toxikománie
<b>Extremismus celkem:</b>	
Hanobení národa, rasy, etnické nebo jiné skupiny	Podpora a propagace hnutí
Podněcování k nár. a ras.	Ostatní trestná činnost
Nenáv.	
<b>Kriminalita příslušníků policie:</b>	
Vojenské trestné činy	Trestné činy válečné a proti míru
Trestné činy proti ústav. zřízení	
<i>Zdroj: PP PČR</i>	

## Příloha 17 - Počátek trestní odpovědnosti mladistvých v Evropě

**POČÁTEK TRESTNÍ ODPOVĚDNOSTI**

Převzato a upraveno: Crime and Criminal Justice in Europe and Nort America

NÁZEV STÁTU	VĚK
Severní Irsko	7
Švýcarsko	7 (15) *
Velká Británie (Skotsko)	8 (16)**
Velká Británie (Anglie, Wales)	10
Turecko	11
Nizozemí	12
Estonsko	13 (16)***
Francie	13
Řecko	13
Bělorusko	14 (16)***
Bulharsko	14
Itálie	14
Litva	14 (16)***
Lotyšsko	14 (16)***
Maďarsko	14
Rakousko	14
Rumunsko	14
Rusko	14 (16)***
Slovinsko	14
Německo	14
Ukrajina	14 (16)***
Česká republika	14
Dánsko	15
Finsko	15
Norsko	15
Slovensko	15
Švédsko	15
Belgie	16 (18)****
Polsko	16
Portugalsko	16
Španělsko	16

- \* Ve Švýcarsku je výrazně uplatněn sociálně-opatrovnícký model. Proti dítěti ve věku 7 - 15 let lze vést řízení pouze prostřednictvím opatrovníků mládeže. Až po dovršení 15. roku je možné vést trestní řízení před soudními orgány pro mládež.
- \*\* Ve Skotsku lze stíhat děti ve věku 8 - 16 let výjimečně – na zvláštní povolení.
- \*\*\* V nástupnických státech bývalého Sovětského svazu lze stíhat osoby od 14 let za spáchání nejzávažnějších trestních činů (vražda, loupež, znásilnění...). Až po dovršení 16. roku je možné stíhat osoby pro všechny trestné činy
- \*\*\*\* V Belgii lze stíhat mladistvé mezi 16. – 18. rokem pouze pro dopravní delikty.

Zdroj: IKSP

## Příloha 18 - Podporované preventivní programy v ČR 2008 - 2013

## Nejpodporovanější preventivní programy

Co byste navrhli přednostně podpořit:	Programy pro snižování nezaměstnanosti	Rozvoj specializ. klubů pro mládež na "šikmé ploše"	Programy vedoucí k úspěšnému léčení drogových závislostí	Programy zavedení většího množství bezpečnostních kamer	Programy lepšího osvětlování ulic	Úsilí občanů, kteří si chtějí lépe zabezpečit majetek	Přednáškovou činnost na školách	Zvýšení množství policistů na ulicích
Praha	54,2%	21,4%	35,3%	36,9%	21,4%	7,4%	13,2%	42,7%
Středočeský	61,5%	25,4%	41,0%	30,4%	12,3%	18,1%	14,8%	50,9%
Jihočeský	51,7%	28,4%	22,4%	45,7%	16,4%	17,2%	12,9%	44,0%
Plzeňský	57,9%	12,7%	29,4%	26,2%	5,6%	24,6%	15,9%	47,6%
Karlovarský	61,1%	13,3%	26,7%	24,4%	12,2%	28,9%	11,1%	36,7%
Ústecký	69,3%	16,7%	28,1%	34,2%	14,9%	8,8%	14,9%	46,5%
Liberecký	32,0%	22,0%	15,0%	40,0%	22,0%	15,0%	11,0%	40,0%
Královéhradecký	55,1%	21,2%	30,5%	17,8%	9,3%	10,2%	20,4%	32,2%
Pardubický	68,9%	31,1%	40,8%	30,1%	14,6%	5,8%	11,7%	52,4%
Vysočina	52,2%	15,0%	22,1%	24,8%	10,6%	11,5%	14,2%	41,6%
Jihomoravský	48,9%	21,9%	24,1%	32,8%	8,8%	11,7%	21,2%	46,7%
Olomoucký	50,9%	23,2%	20,6%	34,9%	8,9%	11,6%	9,8%	41,1%
Zlínský	66,4%	16,4%	41,0%	20,5%	12,3%	13,1%	13,1%	42,6%
Moravskoslezský	56,2%	14,7%	18,5%	23,9%	10,8%	28,5%	11,6%	40,1%
<b>Průměr ČR</b>	<b>56,2%</b>	<b>20,2%</b>	<b>28,3%</b>	<b>30,1%</b>	<b>12,7%</b>	<b>15,1%</b>	<b>14,2%</b>	<b>43,3%</b>

Zdroj: IKSP

## Příloha 19 - Vliv sociálních jevů na současný vývoj kriminality

## Negativní vliv vybraných sociálních jevů na úroveň kriminality

	nezaměstnanost		chudoba		drogy		bezdomovectví	
	malý vliv (1-3)	velký vliv (4-5)	malý vliv (1-3)	velký vliv (4-5)	malý vliv (1-3)	velký vliv (4-5)	malý vliv (1-3)	velký vliv (4-5)
Praha	56,2%	43,8%	59,5%	40,5%	22,3%	77,7%	44,6%	55,4%
Středočeský	28,1%	71,9%	48,8%	51,2%	10,7%	89,3%	36,7%	63,3%
Jihočeský	34,8%	65,2%	54,4%	45,6%	19,1%	80,9%	40,0%	60,0%
Plzeňský	33,3%	66,7%	54,0%	46,0%	8,8%	91,2%	32,5%	67,5%
Karlovarský	32,2%	67,8%	29,2%	70,8%	10,0%	90,0%	38,2%	61,8%
Ústecký	24,6%	75,4%	46,0%	54,0%	14,0%	86,0%	43,0%	57,0%
Liberecký	51,0%	49,0%	55,6%	44,4%	21,0%	79,0%	52,5%	47,5%
Královéhradecký	30,2%	69,8%	54,3%	45,7%	11,2%	88,8%	43,6%	56,4%
Pardubický	21,4%	78,6%	50,5%	49,5%	11,7%	88,3%	33,0%	67,0%
Vysočina	27,4%	72,6%	53,1%	46,9%	25,0%	75,0%	47,3%	52,7%
Jihomoravský	27,4%	72,6%	57,4%	42,6%	20,6%	79,4%	39,7%	60,3%
Olomoucký	23,4%	76,6%	53,6%	46,4%	8,0%	92,0%	26,8%	73,2%
Zlínský	23,1%	76,9%	56,7%	43,3%	6,6%	93,4%	43,0%	57,0%
Moravskoslezský	29,2%	70,8%	43,1%	56,9%	21,5%	78,5%	35,4%	64,6%
<b>Průměr ČR</b>	<b>31,5%</b>	<b>68,5%</b>	<b>51,5%</b>	<b>48,5%</b>	<b>15,2%</b>	<b>84,8%</b>	<b>39,6%</b>	<b>60,4%</b>

Zdroj: IKSP



Příloha 20 - Vnímání kriminality a její latence

	Ohlásil čin orgánům policie	
	Ano	Ne
Praha	51,4%	48,6%
Středočeský	56,5%	43,5%
Jihočeský	63,6%	36,4%
Píseňský	63,2%	36,8%
Karlovarský	70,8%	29,2%
Ústecký	76,0%	24,0%
Liberecký	42,9%	57,1%
Královéhradecký	43,5%	56,5%
Pardubický	50,0%	50,0%
Vysočina	57,9%	42,1%
Jihomoravský	73,3%	26,7%
Olomoucký	50,0%	50,0%
Zlínský	81,8%	18,2%
Moravskoslezský	60,0%	40,0%
<b>Průměr ČR</b>	<b>61,2%</b>	<b>38,8%</b>

Vnímání změn ve výskytu kriminality za posledních 10 let v rámci ČR

	kriminalita před 10 lety v ČR		
	snížila	zůstala stejná	zvýšila
Praha	8,3%	14,2%	77,5%
Středočeský kraj	4,2%	18,6%	77,1%
Jihočeský kraj	4,3%	19,8%	75,9%
Píseňský kraj	4,2%	13,4%	82,4%
Karlovarský kraj	3,6%	14,5%	81,9%
Ústecký kraj	8,0%	17,7%	74,3%
Liberecký kraj	4,3%	20,2%	75,5%
Hradecký kraj	6,0%	19,7%	74,4%
Pardubický kraj	2,0%	14,3%	83,7%
Kraj Vysočina	7,3%	14,7%	78,0%
Jihomoravský kraj	12,9%	16,7%	70,5%
Olomoucký kraj	3,9%	12,7%	83,3%
Zlínský kraj	3,4%	12,1%	84,5%
Moravskoslezský kraj	4,0%	19,2%	76,8%
<b>Průměr ČR</b>	<b>5,6%</b>	<b>16,3%</b>	<b>78,1%</b>

Zdroj: IKSP