

**Česká zemědělská univerzita v Praze**

**Fakulta agrobiologie, potravinových a přírodních zdrojů**

**Katedra biologie a fyziologie rostlin**



**Šluknovsko a významné faktory ovlivňující jeho rozvoj**

**Bakalářská práce**

**Autor práce: Michaela Pavelková**

**Obor studia: Veřejná správa v zemědělství a krajině**

**Vedoucí práce: prof. Ing. Václav Hejnák, Ph.D.**

© 2019 ČZU v Praze

### **Čestné prohlášení**

Prohlašuji, že svou bakalářskou práci "Šluknovsko a významné faktory pro jeho rozvoj" jsem vypracovala samostatně pod vedením vedoucího bakalářské práce a s použitím odborné literatury a dalších informačních zdrojů, které jsou citovány v práci a uvedeny v seznamu literatury na konci práce. Jako autorka uvedené bakalářské práce dále prohlašuji, že jsem v souvislosti s jejím vytvořením neporušila autorská práva třetích osob.

V Praze dne 10. 4. 2019

---

### **Poděkování**

Ráda bych touto cestou poděkovala panu prof. Ing. Václavu Hejnákovi, Ph.D., vedoucímu bakalářské práce, za odborné vedení a přínosné rady, které mi velice pomohly při psaní této bakalářské práce. Dále bych chtěla poděkovat svým rodičům, že mě celou dobu tolik podporovali a také Bc. Janu Dvořákovi, za jeho cenné rady a trpělivost.

# Šluknovsko a významné faktory ovlivňující jeho rozvoj

## Souhrn

Tato bakalářská práce byla zaměřena na významné faktory, které ovlivňují rozvoj regionu Šluknovsko. Hlavním cílem bylo zjistit, jaké faktory pozitivně či negativně ovlivňují rozvoj obcí a měst a zároveň celého regionu. První část bakalářské práce ve formě literární rešerše se zabývala vysvětlením klíčových pojmů, které se této problematice týkají. Jedním z důležitých pojmů byl region. Jeho definice není zcela jednoznačná a může být definován podle různých hledisek. Dalšími popisovanými pojmy byly například euroregion, mikroregion, regionální politika, venkov nebo udržitelný rozvoj. Pro tuto práci bylo důležité hlavně uvedení důležitých faktorů, které ovlivňují regionální rozvoj. Mezi ně patří charakteristika území, rozložení a hustota obyvatelstva, dotace, nezaměstnanost, dopravní infrastruktura, cestovní ruch, životní prostředí nebo občanská vybavenost.

Druhá část práce se věnovala konkrétnímu regionu Šluknovsko, bylo stručně popsáno, v jaké části České republiky se nachází a krátce zmíněna historie. Do tohoto regionu patří 18 obcí a měst, každá obec byla stručně charakterizována a poté bylo provedeno tabulkové a grafické znázornění jejich katastrální výměry a počtu obyvatel. Pro vlastní práci bylo vybráno 6 obcí ve třech různých kategoriích. Jednalo se o dvě největší města (Rumburk a Varnsdorf), dvě středně velká města (Šluknov a Krásná Lípa) a dvě malé obce (Rybniště a Lipová). U každé sledované obce byly popsány faktory ovlivňující její rozvoj. Poté u každé ze tří kategorií byly porovnány obce mezi sebou a výsledkem bylo zjištění, které z faktorů danou obec ovlivňují příznivě nebo nepříznivě. Na základě poznatků z obcí byla provedena SWOT analýza celého regionu Šluknovsko, kde byly vyzdvíženy jeho silné stránky, popsány slabé stránky a nastíněny příležitosti a zároveň uvedeny hrozby, které by mohly rozvoj regionu ovlivnit. Z vyhodnocení výsledků porovnání a SWOT analýzy bylo zjištěno, že nejdůležitější faktory, které významně ovlivňují tento region i jeho obce jsou snižující se počty ekonomicky aktivního obyvatelstva, stárnutí obyvatelstva, nezaměstnanost a nedostatek pracovních příležitostí. Dále pak umístění obcí v regionu, znevýhodnění odloučených obcí nebo chybějící prvky technické vybavenosti. Jako největší problém se ukázala situace ve zdravotnictví a dostupnosti specializované zdravotnické péče pro všechny občany. Tato situace by mohla být částečně řešena za pomoci přeshraniční spolupráce s Německem, kdy by mohli obyvatelé využívat i lékařská zařízení za hranicemi. Pozitivně lze hodnotit rozvoj cestovního ruchu a ochranu životního prostředí v celém regionu, protože jeho největším potenciálem je krásná příroda. Právě to činí region velice atraktivní a turisticky vyhledávanou oblastí. Proto by bylo dobré se ještě více zaměřit na efektivnější využití atraktivních lokalit a jejich zpřístupnění většímu počtu návštěvníků.

V závěru práce byly nastíněny další možnosti, jak situaci v regionu zlepšit. Mezi ně by mohla patřit podpora zemědělství, především jeho netradičních odvětví, podpora podnikání a propagace regionálních produktů.

**Klíčová slova:** region, Šluknovsko, faktory, obec, rozvoj

# Šluknovsko and important factors affecting it's development

## Summary

This bachelor thesis was focused on important factors that influence the development of the Šluknov region. The main objective was to find out what factors have a positive or negative impact on the development of villages and towns as well as on the whole region. The first part of the bachelor thesis in the form of literary research dealt with the explanation of the key terms related to this issue. One of the important terms was the region. Its definition is not entirely unambiguous and can be defined in various viewpoints. Other described concepts were, for example, the Euroregion, the microregion, the regional policy, the countryside or sustainable development. In particular, the important factors that influence regional development were important for this work. These include territorial characteristics, population distribution and density, subsidies, unemployment, transport infrastructure, tourism, the environment or civic amenities.

The second part of the thesis was devoted to a particular region Šluknovsko, it was briefly described in which part of the Czech Republic is located and the history is briefly mentioned. There are 18 villages in this region, each village has been briefly characterized and then a tabular and graphical representation of their cadastral area and population has been made. For own work six villages in three different categories were selected. These were the two largest cities (Rumburk and Varnsdorf), two medium-sized cities (Šluknov and Krásná Lípa) and two small villages (Rybniště and Lipová). Factors influencing its development were described for each monitored village. Then, for each of the three categories, the villages were compared with each other to determine which of the factors affect the village favorably or unfavorably. Based on the findings from the villages, a SWOT analysis of the whole Šluknov region was carried out, where its strengths, weaknesses and opportunities were highlighted, along with threats that could affect the region's development. From the evaluation of the results of the comparison and the SWOT analysis, it was found that the most important factors that significantly affect this region and its villages are decreasing numbers of economically active population, aging of the population, unemployment and lack of job opportunities. Furthermore, the location of villages in the region, the disadvantage of separated villages or missing elements of technical equipment. The biggest problem was the healthcare situation and the availability of specialized healthcare for all citizens. This situation could be partly solve through cross-border cooperation with Germany, where residents could also use medical facilities across borders. The development of tourism and the protection of the environment in the whole region can be evaluated positively because its beautiful landscape is its greatest potential. This is what makes the region a very attractive and popular tourist area. Therefore, it would be a good idea to focus more on more effective using of attractive sites and making them more accessible to more visitors.

At the end of this thesis other options for improving the situation in the region were outlined. These could include support for agriculture, in particular its non-traditional sectors, the promotion of entrepreneurship and the promotion of regional products.

**Keywords:** region, Šluknovsko, factors, village, development

## Obsah

<b>1 Úvod</b> .....	<b>9</b>
<b>2 Cíl práce</b> .....	<b>11</b>
<b>3 Literární rešerše</b> .....	<b>12</b>
<b>3.1 Regiony a členění</b> .....	<b>12</b>
3.1.1 Region .....	12
3.1.2 Členění regionů .....	13
3.1.3 Územní členění ČR .....	15
<b>3.2 Euroregiony</b> .....	<b>16</b>
3.2.1 Názvy a partnerské země euroregionů .....	17
<b>3.3 Mikroregiony</b> .....	<b>17</b>
<b>3.4 Regionální politika a legislativa</b> .....	<b>18</b>
3.4.1 Regionální politika a její cíle .....	18
3.4.2 Legislativní rámec regionální politiky .....	19
<b>3.5 Rozvoj venkovského prostoru</b> .....	<b>20</b>
3.5.1 Venkov .....	20
3.5.2 Rozvoj venkova .....	21
<b>3.6 Udržitelný rozvoj</b> .....	<b>22</b>
<b>3.7 Sídlní struktura</b> .....	<b>23</b>
<b>3.8 Obec, město</b> .....	<b>24</b>
3.8.1 Obec .....	24
3.8.2 Město .....	25
<b>3.9 Faktory ovlivňující rozvoj regionů</b> .....	<b>26</b>
3.9.1 Charakteristika území .....	26
3.9.2 Rozložení a hustota obyvatelstva .....	27
3.9.3 Dopravní infrastruktura .....	28
3.9.4 Životní prostředí.....	29
3.9.5 Zaměstnanost a nezaměstnanost.....	31
3.9.6 Cestovní ruch .....	31
3.9.7 Dotační politika .....	32
3.9.8 Občanská vybavenost .....	35
<b>4 Materiál a metody</b> .....	<b>37</b>
<b>4.1 Metodika</b> .....	<b>37</b>
<b>4.2 Charakteristika území</b> .....	<b>38</b>
<b>4.3 Charakteristika měst a obcí Šluknovska</b> .....	<b>39</b>
4.3.1 Počet obyvatel a katastrální výměra obcí a měst Šluknovska .....	41
<b>5 Výsledky</b> .....	<b>43</b>

<b>5.1</b>	<b>Obce s nejvyšším počtem obyvatel (Rumburk a Varnsdorf)</b> .....	<b>43</b>
5.1.1	Rumburk.....	43
5.1.2	Varnsdorf .....	47
<b>5.2</b>	<b>Zhodnocení</b> .....	<b>50</b>
<b>5.3</b>	<b>Obce se středním počtem obyvatel (Šluknov a Krásná Lípa)</b> .....	<b>52</b>
5.3.1	Šluknov.....	52
5.3.2	Krásná Lípa .....	55
<b>5.4</b>	<b>Zhodnocení</b> .....	<b>58</b>
<b>5.5</b>	<b>Obce s malým počtem obyvatel (Rybniště a Lipová)</b> .....	<b>60</b>
5.5.1	Rybniště .....	60
5.5.2	Lipová.....	63
<b>5.6</b>	<b>Zhodnocení</b> .....	<b>65</b>
<b>5.7</b>	<b>SWOT analýza</b> .....	<b>67</b>
<b>6</b>	<b>Diskuze</b> .....	<b>69</b>
<b>7</b>	<b>Závěr</b> .....	<b>73</b>
<b>8</b>	<b>Seznam literatury</b> .....	<b>75</b>



# 1 Úvod

Tato bakalářská práce bude zaměřena na významné faktory, které ovlivňují regiony a jejich rozvoj. Ať už se jedná o oblasti s větším počtem obyvatel, průmyslové regiony nebo venkov, vždy má každé z těchto míst své specifické charakteristiky a podle nich se utvářejí jeho potřeby, nároky a zároveň možnosti, co může daný region nabídnout a čím je jedinečný.

Po literární rešerši na téma problematiky regionů, venkova a charakteristice důležitých faktorů ovlivňujících jejich rozvoj, bude druhá část práce zaměřena na konkrétní region Šluknovsko a porovnání působení těchto faktorů ve vybraných obcích.

Šluknovsko je regionem Ústeckého kraje, nachází se v nejsevernější části naší republiky a z větší části sousedí s Německem. Právě tato poloha utvářela jeho historii a měla velký vliv na vývoj celého regionu. Dodnes je například stále diskutovaná záležitost odsunu sudetských Němců po druhé světové válce a následné osidlování pohraničí. Také současnost ve Šluknovském výběžku není vždy klidná a bez problémů. Bouřlivé demonstrace obyvatel Šluknovska proti „nepřizpůsobivým“ občanům z roku 2011 jsou toho důkazem.

Tento region je také specifický tím, že se na jeho území nachází Národní park České Švýcarsko a dvě chráněné krajinné oblasti a to Labské pískovce a Lužické hory. Tato skutečnost je s ohledem na ochranu přírody a životní prostředí jedním z významných faktorů, které ovlivňují Šluknovský výběžek. Právě krásy přírody lákají mnoho turistů, a proto vznikly i dva tzv. turistické mikroregiony Tolštejnské panství a Severní království (viz Obrázek 1).



Obrázek 1: Šluknovský výběžek a umístění jednotlivých obcí (Zdroj: <http://www.region-sluknovsko.cz/sluknovsky-vybezek.html>).

Šluknovsko je také součástí Místní akční skupiny Český sever, která vznikla za účelem spolupráce měst a obcí v regionu. Má za úkol zlepšování života a životního prostředí ve venkovských oblastech a zároveň pomáhá se získáváním finanční podpory z dotační politiky Evropské Unie a z národních programů zabývajících se podporou a rozvojem regionů.

## 2 Cíl práce

Cílem této bakalářské práce bylo seznámení se s problematikou regionů, rozvojem venkova a také vysvětlení některých důležitých základních pojmů, které se k této problematice vztahují. Jednotlivě byly popsány některé z důležitých faktorů, které ovlivňují rozvoj regionů a venkova.

Na základě těchto poznatků byly zhodnoceny významné faktory u vybraných obcí (dvě největší obce, dvě středně velké obce a dvě nejmenší obce).

Získané údaje byly porovnány a cílem bylo zjištění, které z faktorů jsou pro dané obce nejdůležitější, nebo které je nejvíce pozitivně či negativně ovlivňují.

Cílem SWOT analýzy bylo definování slabých a silných stránek celého regionu. Zároveň byly nastíněny také příležitosti, jak a za pomoci jakých nástrojů nedostatky odstranit nebo alespoň zmírnit a jak využít přednosti regionu. Dále byly popsány hrozby, které by mohly nepříznivě ovlivnit jeho rozvoj.

## 3 Literární rešerše

### 3.1 Regiony a členění

#### 3.1.1 Region

Definovat region lze jako jakousi specifickou část území a v České republice je tato definice vymezena v zákonu č. 248/2000 Sb. o podpoře regionálního rozvoje. Ten říká, že se regionem rozumí územní celek, vymezený územními obvody krajů a obcí, jehož rozvoj může být podporován podle tohoto zákona (Zákon č. 248/2000).

Regionální studia jsou v současnosti v centru vědeckého a politického diskurzu, regionální otázky získávají zvláštní význam v zemích s přechodnou ekonomikou. Nicméně ještě neexistuje jasná definice pojmu „region“. Díky své mnohostranné povaze má určité přirozenou, kulturní, ekonomickou, politickou a sociální dimenzi. Současně tento termín zaujímá širokou škálu jevů od malých částí zemí až po obrovské kontinentální mezistátní útvary (Vukovic & Kochetkov 2017).

Hurrell (1995) říká, že ve vědecké literatuře neexistuje obecně přijímaná definice regionu a uvádí, že region zahrnuje specifickou geografickou blízkost a sousedství a podle Nye (1965) vzájemné propojení. Jiní autoři by mohli říci, že existuje určitý stupeň kulturní homogenity (Russett 1967), složení kulturního vztahu mezi specifickými skupinami a určitým prostorem (Gilbert, 1988) nebo smyslu pro komunitu (Deutsch et al. 1957). Většinou má region pouze zeměpisný determinant specifického oboru, který má společné společenské či dokonce přirozené rysy bez administrativní struktury (Vukovic 2013). Podle Puhle (1999), může být region definován jako každé území, které je menší než stát a větší než okres.

Thompson (1973) argumentuje, že regiony zahrnují státy, které jsou geograficky blízké, mají rozsáhlou interakci a mají společné vnímání různých jevů.

Mansfield & Solingen (2010) říkají, že ačkoli geografie leží v srdci většiny těchto definic, někteří odborníci definují regiony negeograficky. Například Žitek & Klímová (2008) říkají, že regiony mají svou identitu tvořenou specifickými rysy, kde kromě krajiny a podnebí uvádějí jazyk, etnický původ či společně sdílenou historii.

Dále Mansfield & Solingen (2010) uvádějí, že behaviorální definice zdůrazňují, že politická praxe a interakce mohou změnit složení regionu. Nebo jak podobně uvádí Katzenstein (2005), že „regiony jsou vytvořené politicky“.

Z tohoto můžeme vyvodit, že definovat region nelze jednoznačně. Někteří autoři jako například Thompson (1973), Hurrell (1995) nebo Puhle (1999) vnímají region spíše z geografického hlediska. Katzenstein (2005) uvádí, že jsou regiony vytvořené politicky a další autoři jako Russett (1967) nebo Gilbert (1988) zase vidí souvislost kulturního vztahu mezi specifickými skupinami a určitým prostorem.

Wokoun et al. (2011) říkají že, rozlišovací znaky se ve stejnorodých regionech projevují relativně homogenně po celé ploše. Vymezování homogenních regionů je zaměřeno nikoli na zjištění vzájemných vztahů, ale na nalezení shody. Při vymezování homogenních regionů se zpravidla rovněž přihlíží k typům vazeb mezi složkami krajinné sféry, třebaže v principech vymezení homogenních regionů není přímo uvedena podmínka vazby složek. Tímto způsobem je např. možno vymezit na mapě oblasti, které mají shodně pahorkatinný

relief. Podobně se mohou vymezit na mapě oblasti, které mají převahu pěstování brambor. Již při vymezování homogenního regionu předpokládáme, že homogenita není absolutní, poněvadž se vždy projevují určité odchylky. Rovněž se mohou projevovat momenty, které nebereme při výzkumu v úvahu. Avšak v hranicích přijatého kritéria lze takto vymezené regiony považovat za homogenní.

Jestliže je region vymezen na základě několika znaků, musí se požadavek homogenosti vztahovat na všechna kritéria. Homogenní regiony jsou zpravidla častější ve fyzické geografii (např. klimatické, geomorfologické a biogeografické regiony) než v geografii socioekonomické, i když se s nimi setkáváme např. v geografii zemědělství (např. různé zemědělské regiony) (Wokoun et al. 2011).

Často se setkáváme také s definicemi metropolitní a nemetropolitní region. Metropolitní regiony jsou územně kompaktní a hustě zalidněné oblasti, které tvoří nejvýznamnější prvky sídelního systému a jádra řádově vyšších regionů (Hampl, 2005). Skládají se z centra, tvořeného jedním nebo několika velkými městy, a zázemí ve sféře vlivu jádra (Frey & Zimmer 2001). Jádra a zázemí jsou vzájemně propojena intenzivními funkčními vztahy, zejména dojížděnkou za prací službami a dodavatelsko-odběratelskými vztahy firem. Mezi klíčové znaky patří Vysoká míra územní koncentrace obyvatelstva a firem, dále populační velikost umožňující nastartování metropolizačních procesů, zastoupení progresivních ekonomických aktivit a nadprůměrná podnikatelská atraktivita plynoucí z kvalitního podnikatelského prostředí (Viturka et al. 2017).

Nemetropolitní regiony se vyznačují malou populační/ekonomickou velikostí a hustotou, v důsledku čehož: a) urbanizační úspory nejsou hlavním zdrojem ekonomického růstu, b) zastoupení metropolitních funkcí je velmi omezené. S menší velikostí trhu v nemetropolitních regionech se zpravidla pojí nižší produktivita v důsledku omezené míry specializace, exportní orientace místních firem (Illeris 2005), nižší intenzita lokálních dodavatelských vazeb (Crone & Watts 2003), omezená znalostní a dodavatelská základna, závislost na vnější poptávce i získávání znalostí od subjektů mimo region – např. (mezi)národních univerzit a výzkumných institucí, zákazníků, dodavatelů nebo mateřských korporací (Isaksen & Karlsen 2013). Klíčovým faktorem konkurenceschopnosti nemetropolitních regionů je tedy zapojení a pozice místních firem v globálních produkčních sítích (Henderson et al. 2002).

### 3.1.2 Členění regionů

Regionální členění každého státu je významným aspektem nastavení funkčních ekonomických vazeb každého státu (Cooke & Piccaluga 2006).

Evropská unie používá pro účely regionální politiky systém regionálního členění NUTS. Každý členský stát je rozdělen do tří úrovní těchto statistických jednotek (dle počtu obyvatel). Pro čerpání z fondů EU se nejvíce využívá region na úrovni NUTS II, v České republice byly proto vytvořeny tzv. regiony soudržnosti.

Každý členský stát EU má za sebou samostatný vývoj územněsprávního členění respektujícího přirozené potřeby státní správy a obyvatel. Z toho důvodu existuje v Evropské unii 27 různých systémů správního členění, což omezuje možnosti vzájemného statistického a ekonomického srovnávání regionů pro účely politiky hospodářské a sociální soudržnosti

(HSS). Pro statistické monitorování a analýzy ekonomické a sociální situace v regionech byla proto v roce 1988 zavedena jednotná nomenklatura územních statistických jednotek (NUTS) (Ministerstvo pro místní rozvoj ČR 2018).

### 3.1.2.1 Evropská klasifikace NUTS v České republice

Dle soustavy NUTS je ČR členěna na 8 regionů NUTS 2 (viz Tabulka 1), a dále pak na 14 samosprávných celků – krajů na úrovni NUTS 3 (Ministerstvo životního prostředí ČR 2017).

Jednotlivé úrovně územních jednotek klasifikace CZ-NUTS jsou:

- **stát (NUTS 0)** - Česká republika (administrativní jednotka území)
- **(NUTS 1)** - území celé České republiky (neadministrativní jednotka),
- **region soudržnosti (NUTS 2)** - sdružené kraje (neadministrativní jednotky),
- **kraj (NUTS 3)** - kraje (administrativní jednotky)  
(Český statistický úřad 2011).

#### Přehled jednotek NUTS v klasifikaci CZ-NUTS

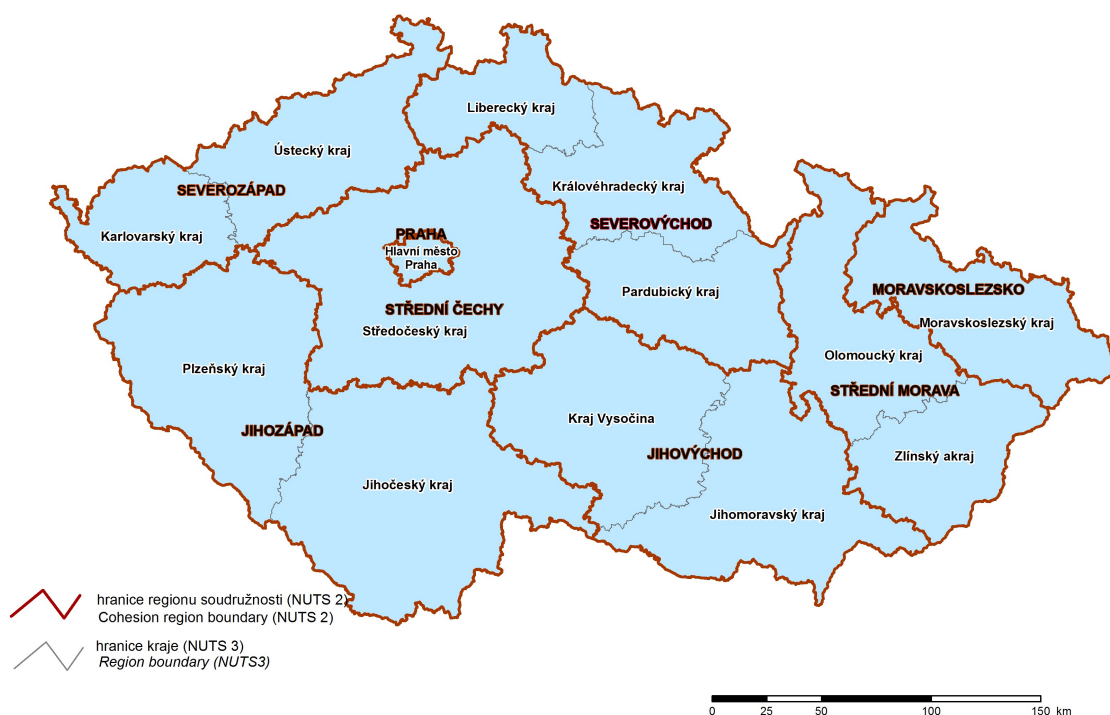
Tabulka 1: Přehled jednotek NUTS v klasifikaci CZ-NUTS (Ústav územního rozvoje 2016).

NUTS 1	NUTS 2	NUTS 3
Česká republika	Praha	Hlavní město Praha
	Střední Čechy	Středočeský kraj
		Jihočeský kraj
	Jihozápad	Plzeňský kraj
		Karlovarský kraj
	Severozápad	Ústecký kraj
		Liberecký kraj
	Severovýchod	Královéhradecký kraj
		Pardubický kraj
		kraj Vysočina
	Jihovýchod	Jihomoravský kraj
		Olomoucký kraj
	Střední Morava	Zlínský kraj
		Moravskoslezsko

Podle této tabulky je zřejmé, které kraje spoluvytvářejí takzvané regiony soudržnosti.

Region soudržnosti je základní statistickou jednotkou pro výpočet HDP/obyvatele v oblasti regionální politiky EU. Na základě tohoto údaje je pak přidělena podpora ze strukturálních fondů. Tyto regiony jsou na úrovni NUTS II, kterých je v České republice celkem 8 (viz Obrázek 2) (Ministerstvo vnitra ČR 2010).

### Regiony soudružnosti (NUTS2) a kraje (NUTS 3) České republiky Cohesion Regions (NUTS 2) and Regions (NUTS3) in the Czech Republic



Obrázek 2: Regiony soudržnosti a kraje ČR (Zdroj: <https://www.czso.cz/csu/czso/regiony-soudrznosti-nuts-2-a-kraje-nuts-3-ceske-republiky>).

### 3.1.3 Územní členění ČR

Česká republika se v rámci postkomunistických států střední Evropy řadí k zemím, které reálnou reformu veřejné správy zahájily nejpozději. Zásadní změny byly uskutečněny až v letech 2001 (vznikem krajské samosprávy) a 2003 (zrušením okresních úřadů a vznikem správních obvodů obcí s rozšířenou působností).

Po ukončení činnosti okresních úřadů byla významná část jejich kompetencí přenesena právě na tyto obce s rozšířenou působností. Je ovšem třeba zdůraznit, že současně nebyly zrušeny dosavadní okresy jako územní jednotky. Ty jsou nadále spolu s obcemi základem územního členění státu.

Česká republika má vícero územních rozdělení na územní celky. Jiné územní členění je pro samosprávné kraje, jiné pro výkon části veřejné moci, jiné z pohledu regionů NUTS 2 (regionů soudržnosti) (Jurčík 2014).

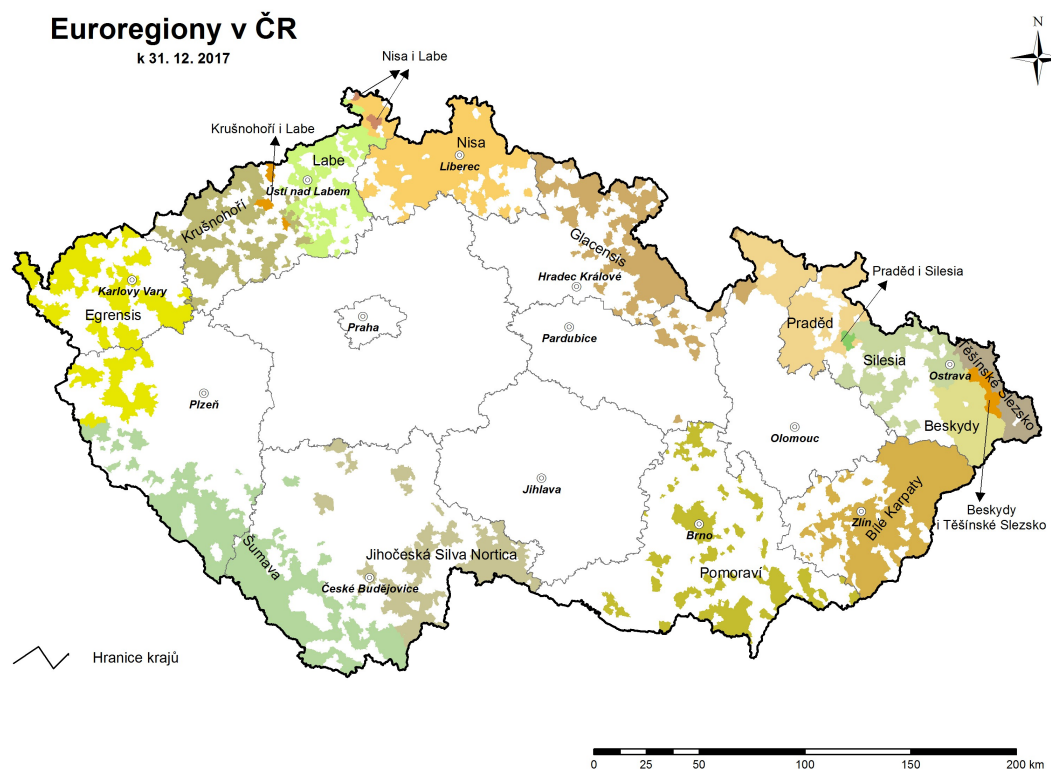
## 3.2 Euroregiony

Perkmann & Sum (2002) uvádějí, že euroregiony lze charakterizovat jako více či méně institucionalizovanou spolupráci mezi sousedními nadnárodními orgány přes státní hranice. Mají dlouhou tradici v určitých oblastech poválečné Evropy, zejména na hranicích Německo-BENELUX, kde byla tato spolupráce „vynalezena“. První iniciativou byla EUREGIO založená na holandsko-německé hranici v roce 1958.

Typický rozsah euroregionu se pohybuje v rozmezí od 50 do 100 km šířky a má populaci kolem dvou milionů (Perkmann & Sum 2002).

Co se týká jejich činností, euroregiony se hlavně zabývají správními záležitostmi, které vyžadují přeshraniční koordinaci na místní úrovni. Tradičně se tato koordinace týkala problematiky územního plánování, dopravy a vnějších vlivů na životní prostředí. V poslední době se oblast působnosti euroregionu rozšířila tak, aby zahrnovala iniciativy neekonomické politiky, trhu práce a sociální a kulturní otázky (Perkmann & Sum 2002).

Branda (2019) publikoval, že v České republice existuje v současné době celkem 13 euroregionů, jak znázorňuje Obrázek 3. Jejich přehled obsahuje následující Tabulka 2, v níž jsou euroregiony seřazeny podle data jejich vzniku od nejstaršího k nejmladšímu.



Obrázek 3 : Euroregiony V ČR

(Zdroj: <https://www.czso.cz/documents/266810/30912371/Euroregiony.png/f018bf4e-dead-4a1c-a0cc-87fd5f1c6e97?t=1493712673921>).



### 3.2.1 Názvy a partnerské země euroregionů

Tabulka 2: Názvy a partnerské země euroregionů (Branda 2009).

<b>Euroregion</b>	<b>Datum vzniku</b>	<b>Partnerský stát</b>
Nisa	21. 12. 1991	Polsko, Německo
Labe	24. 06. 1992	Německo (Sasko)
Krušnohoří	18. 12. 1992	Německo (Sasko)
Egrensís	03. 02. 1993	Německo (Sasko)
Šumava	20. 09. 1993	Německo, Rakousko
Glacensis	05. 12. 1996	Polsko
Praděd	02. 07. 1997	Polsko
Těšínské Slezsko	22. 04. 1998	Polsko
Silesia	20. 09. 1998	Polsko
Pomoraví	23. 06. 1999	Rakousko, Slovensko
Beskydy	09. 06. 2000	Slovensko, Polsko
Bílé Karpaty	30. 07. 2000	Slovensko
Silva Nortica	28. 05. 2002	Rakousko

### 3.3 Mikroregiony

Mikroregion je dobrovolné sdružení obcí s různou právní subjektivitou (Pápol & Pavlas 2006).

V obecné formě se jedná o spádové území, které využívá principu soudržnosti, kde více obcí propojuje a provazuje své zájmy a záměry jednotlivých akcí a aktivit s cílem vymezení a realizování žádoucích změn ve všech obcích nebo části obcí takto vymezeného území (Labounková et al. 2009).

Úlohou mikroregionů je koncepční a výkonná činnost samosprávných orgánů obcí v oblasti místního rozvoje, jejich iniciační činnost v oblasti řešení mikroregionálních problémů a definování mikroregionálních programů a aktivit a jejich účast na realizaci regionálních programů. Pro identifikaci potřeb, určení směrů rozvoje, rozvojových aktivit a strategické rozhodování zpracovávají mikroregiony rozvojové strategie.

Strategický rozvojový dokument mikroregionu (SRD mikroregionu) je koncepčním dokumentem, který napomáhá systematicky řídit a organizovat změny v území.

Dokument charakterizuje slabé a silné stránky dané oblasti, vymezuje základní priority rozvoje, které budou podporovány, cíle rozvoje, jednotlivá opatření vedoucí k jejich naplnění a doporučení (Labounková et al. 2009).

V České republice existuje více než 550 mikroregionů, tj. svazků obcí, jež mají určitý společný cíl (Ministerstvo pro místní rozvoj ČR 2012).

## 3.4 Regionální politika a legislativa

### 3.4.1 Regionální politika a její cíle

OECD (2018) uvádí, že regionální rozvoj je široký pojem, ale lze jej chápat jako obecné úsilí o snížení regionálních rozdílů podporou ekonomických aktivit (v oblasti zaměstnanosti a vytváření bohatství) v regionech. V minulosti se politika regionálního rozvoje snažila dosáhnout těchto cílů prostřednictvím rozsáhlého rozvoje infrastruktury a přilákání investic.

Regionální politika představuje soubor intervencí zaměřených podle konkrétní situace státu a jeho regionů a podle očekávaných vývojových tendencí na podporu opatření vedoucích k růstu ekonomických aktivit a jejich vyváženému územnímu rozmístění a k rozvoji infrastruktury. Základní podmínkou je jasné definování priorit a koncentrace prostředků na tyto priority (Postránecký 2010).

Stejskal & Kovárník (2009) uvedli, že pojetí regionální politiky a regionálního rozvoje se neustále vyvíjí. Za posledních deset let mnohé země Evropské unie a vyspělého světa reformovaly její tradiční pojetí a zaměřily se podrobněji na definované cíle. Byly změněny i cílové segmenty – staly se jimi nově vytvořené regiony, mikroregiony a spádové oblasti spravované municipalitami. Zmíněné tradiční pojetí se posunulo v několika rovinách. První rovinou je cíl regionální politiky - cílem se stalo snižování rozdílů mezi regiony, původní myšlenka harmonického rozvoje všech regionů byla nahrazena myšlenkou tzv. rovnosti šancí, tedy nikoli konečného stavu, a v EU pak tvorbou společných finančních zdrojů na financování regionální politiky. Novým uplatňovaným názorem je požadavek návratnosti či spíše efektivnosti vložených prostředků. Financované projekty mají řešit místní problémy a současně mají mít charakter tzv. růstového efektu. Druhou rovinou je hypotéza o rozdílech mezi regiony jako o determinantech růstu – silně se vyvíjející regiony mají poskytovat významné hospodářské příležitosti pro ekonomické subjekty ze slabších regionů – transformace slabších či postižených regionů.

Do popředí zájmu se také dostává ekonomický růst v kontextu EU (Stejskal & Kovárník 2009).

Postránecký (2010) uvádí, že cílem je také konvergence regionů v rámci určitého územního celku a klíčovým znakem je její selektivnost, to znamená diferenciaci zaměření intervencí na podporu vybraných problémových regionů, které výrazněji zaostávají ve svém rozvoji.

Dosavadní politiky nedokázaly výrazně snížit regionální rozdíly a nemohly pomáhat jednotlivým zaostávajícím regionům vyrovnat se, navzdory přidělení významného veřejného financování. Výsledkem je nedostatečně využitý ekonomický potenciál a oslabení (OECD 2018).

Zvláštní pozornost věnuje regionální politika také specifickým problémům rozvoje měst a venkovských oblastí (Ministerstvo pro místní rozvoj ČR 2018).

### **3.4.2 Legislativní rámec regionální politiky**

#### **3.4.2.1 Ministerstvo pro místní rozvoj**

Ministerstvo pro místní rozvoj (MMR) je dle zákona č. 2/1969 Sb., ve znění pozdějších předpisů, ústředním orgánem státní správy ve věcech regionální politiky a dalších odvětví, která rovněž významně ovlivňují rozvoj regionů (Postránecký 2010).

Ministerstvo bylo zřízeno s účinností od 1. listopadu 1996 a je ústředním orgánem státní správy ve věcech:

- Regionální politiky,
- Politiky bydlení,
- Rozvoje domovního a bytového fondu,
- Nájmu bytů a nebytových prostor,
- Územního plánování,
- Stavebního řádu,
- Vyvlastnění,
- Investiční politiky,
- Cestovního ruchu,
- Veřejné dražby a realitní činnosti,
- Pohřebnictví.

V oblasti regionální politiky ministerstvo pro místní rozvoj vypracovává a uvádí do praxe koncepční dokumenty a strategie, poskytuje pomoc prostřednictvím podpůrných programů a po živelních a jiných pohromách mimořádného rozsahu připravuje strategie obnovy postižených území (Ministerstvo pro místní rozvoj ČR 2018).

#### **3.4.2.2 Strategické a programové dokumenty v oblasti regionálního rozvoje**

Na základě zákona o podpoře regionálního rozvoje jsou závazné následující strategické a programové dokumenty:

- A) Strategie regionálního rozvoje České republiky připravovaná v gesci Ministerstva pro místní rozvoj (MMR),
- B) Státní programy podpory regionálního rozvoje (rovněž v působnosti MMR),
- C) Programy rozvoje krajů připravované a schvalované v rámci jejich samostatné působnosti (Postránecký 2010).

#### **3.4.2.3 Strategie regionálního rozvoje**

Základním nástrojem regionální politiky, za niž ze zákona odpovídá Ministerstvo pro místní rozvoj, je nyní strategie regionálního rozvoje České republiky platná pro období 2014-2020 (schválena usnesením vlády ze dne 15. května 2013 č. 344) (Ministerstvo pro místní rozvoj ČR 2019).

Strategie je základním koncepčním dokumentem v oblasti regionálního rozvoje. Dle zákona č. 248/2000 Sb., o podpoře regionálního rozvoje se formuluje přístup státu k podpoře regionálního rozvoje, poskytuje potřebná východiska a stanovuje rozvojové cíle a zásady pro

vypracování regionálních programů rozvoje. Strategie je nástrojem realizace regionální politiky a koordinace působení ostatních veřejných politik na regionální rozvoj.

Strategie je důležitým východiskem při přípravě programového období 2014-2020, proto je posílena reflexe relevantních vazeb s dokumenty Evropské unie, jako je Evropa 2020 - Strategie pro inteligentní a udržitelný růst podporující začlenění. Ta se zaměřuje na inteligentní růst, růst podporující začlenění a udržitelný růst.

Strategie regionálního rozvoje (SRR) je oproti minulým letům mnohem více zaměřena na řešení specifík funkčních území, které vyžadují provázané intervence zohledňující komplexnost problémů, se kterými se daná území musí potýkat (Ministerstvo pro místní rozvoj ČR 2013).

Podle Viturky et al. (2010) je hlavním cílem dlouhodobé strategie regionálního rozvoje podpora harmonického a konkurenceschopného regionálního rozvoje, respektující jeho dlouhodobou udržitelnost včetně potřebné míry sociální soudržnosti. Nastavení efektivního mixu veřejných intervencí pak obecně vyžaduje kromě důsledného respektování rozvojových podmínek a vývojových tendencí jednotlivých regionů i perspektivní percepce jejich žádoucího vývoje reflektujícího zákonitosti tržní ekonomiky. V souladu se všeobecným konsensem je vypracovaná strategie regionálního rozvoje orientovaná na podporu perspektivního přechodu české ekonomiky ke znalostní ekonomice jako zahodujícího předpokladu zvýšení její konkurenceschopnosti. Jejími hlavními ekonomickými prioritami jsou kvalita podnikatelského prostředí (KPP), inovační potenciál firem (IPF) a využití lidských zdrojů (VLZ). Strategie zdůrazňuje moderní pojetí inovační politiky jako „horizontální průřezové aktivity“, směřující k prosazení inovací jako průsečíku hospodářské, vzdělanostní, vědeckovýzkumné, sociální, environmentální a samozřejmě i regionální politiky (regionální integrace rozvojových politik v intencích konceptu znalostní ekonomiky). Kromě předpokládaných výrazných přínosů realizace navržené strategie pro rozvoj jednotlivých regionů je ovšem na druhé straně potřebné poznamenat, že zvýšení důrazu na podporu inovací bude s velkou pravděpodobností generovat i významné impulsy pro rozvojovou selekci jednotlivých regionů, resp. jejich regionálních center.

### **3.5 Rozvoj venkovského prostoru**

#### **3.5.1 Venkov**

Moseley (1996) popisuje venkovské oblasti jako oblasti s nízkou hustotou obyvatelstva a s rozptýlenými obydlími, osadami, vesnicemi a malými městy. Pokládá ale otázky, jaká nízká hustota je „nízká“ a jaké malé oblasti jsou „malé“, jelikož není daná určitá odpověď na tyto otázky.

Dasgupta et al. (2014) souhlasí s výrokem, že pojem venkova je obtížně definovatelný. Uvádí, že se výraz venkov obecně vztahuje k oblastem otevřené krajiny a malým osadám, ale že je tento výraz často brán za samozřejmost nebo je ponechán nedefinovaný.

Binek et al. (2009) definují pojem venkov jako neurčité a do jisté míry abstraktní označení osídlené kulturní krajiny se specifickými charakteristikami. Uvádějí, že co je venkov, vnímáme do jisté míry intuitivně, na základě řady znaků různorodé povahy. Zásadní

otázkou je, zda je vůbec možné vymezit venkov jednoznačně a exaktně, a pokud ano, za jakých podmínek a k jakému účelu.

Odrazem pestrosti a mnohvrstevnatosti venkovského prostoru je stejně bohatý počet institucí ovlivňujících rozvíjejících či řešících jednotlivé složky či problémy tohoto prostoru. Na úrovni státní správy jde zejména o ministerstvo zemědělství, ministerstvo pro místní rozvoj a ministerstvo životního prostředí, významnou roli hrají také úřady práce (Binek et al. 2009).

V oblasti terminologické jsou v analýzách venkova užívány pojmy „venkov“ a „venkovský prostor“. Oba jsou obvykle chápány jako do značné míry synonymní, nicméně z hlediska hlubšího zkoumání a prostorové kompozice a dekompozice mezi nimi existuje rozdíl. Venkovský prostor je základním prostorovým souborem, v rámci něhož nabývá krajina a sídla venkovských znaků, tj. podoby venkova. Venkovský prostor zahrnuje venkovské obce i malá města tvořící jeden funkční celek, prostory venkovské i s venkovem jen obtížně ztotožnitelné (Binek et al. 2009).

Vnímání venkova v různých souvislostech a z různých úhlů pohledu popisují Kučera & Kuldová (2006):

- Venkov jako neměstský prostor – venkov je vymezován jako prostor mimo města, obvyklými kritérii pro toto členění je počet obyvatel či hustota zalidnění nebo další ekonomické a demografické ukazatele.
- Venkov jako krajina – venkov jako otevřený prostor je alternativou k uzavřenému a stísněnému prostředí měst.
- Venkov jako prostor pro zemědělství – subjektivní dojem obyvatel měst, na venkově však zemědělství není nejdůležitější ekonomickou aktivitou. Má krajínotvornou funkci, ale není jediným činitelem. Často mylně zaměňované pojmy (venkov = zemědělství).
- Venkov jako životní styl – životní styl obyvatelstva je odlišný od obyvatel měst, je časté tvrzení, na venkově je patrný vliv uzavřených lokálních komunit, osobní vztahy jsou úzce omezené. V současné době se však vytrácí identita, vědomí života na venkově.
- Venkov jako prostor rekreace a odpočinku – tato funkce venkovu připadla až v průběhu 20. století s rozvojem turistiky a „druhého bydlení“ – chataření a chalupaření. Z pohledu rozvoje venkova je to však funkce nejednoznačná – má jak pozitivní tak i negativní důsledky.

### **3.5.2 Rozvoj venkova**

Clark et al. (1997) uznávají, že nemáme žádné obsáhlé definice rozvoje venkova.

Van der Ploeg et al. (2000) uvádějí, že pro některé pozorovatele není rozvoj venkova nic jiného než doplněk k existujícímu modelu zemědělství a venkovského života, jiní však předpokládají, že oba budou podrobeny rozsáhlé rekonstrukci. Tvrdé jádro toho, co tvoří podstatu rozvoje venkova, se objeví, jak se jasně projeví síla, rozsah a dopad stávajících praktik rozvoje venkova.

Binek et al. (2009) říkají, že v oblasti venkova lze rozvoj konkretizovat jako proces zlepšování pozice venkovských obcí a krajinné sféry, v níž se tyto obce nacházejí. Tento proces směřuje zejména k:

- vytvoření harmonického systému kulturní krajiny,
- rozvoji celkové pestrosti a specifík venkovských obcí,
- vytvoření stabilního ekonomického systému zajišťujícího pracovní příležitosti,
- zajištění kvalitních podmínek pro život obyvatelstva,
- rozvinutí občanské společnosti,
- zajištění dostatečné dopravní dostupnosti.

V nejméně zjednodušeném pojetí lze rozvoj venkova ztotožnit s rozvojem venkovských obcí, resp. venkovských obcí a malých (venkovských) měst. Místní samospráva usiluje nejen o fungování a prosperitu daného sídla, ale většinou pečuje i o stav okolní krajiny (Binek et al. 2009).

Na celosvětové úrovni se rozvoj venkova také vztahuje k celkové restrukturalizaci ekonomiky, která vedla k zásadním změnám ve struktuře vzájemného působení mezi společnostmi a firmou (Piore & Sabel 1984).

Podle Guzman Casada et al. (2000) je třeba věnovat zvláštní pozornost otázce synergie. V mnoha zkušenostech v oblasti rozvoje venkova, které vytvářejí soudržnost mezi činnostmi, nejen na úrovni zemědělských podniků, ale také mezi různými hospodářstvími nebo hospodářstvími a jinými venkovskými činnostmi, se jeví jako klíčový strategický prvek. Zvláště důležité jsou (potenciální) synergie mezi místními a regionálními ekosystémy.

Rozvoj venkova má přirozeně mnoho tváří. Rozkládá se do širokého pole různých a někdy i vzájemně propojených postupů. Mezi nimi je správa krajiny, zachování nových přírodních hodnot, agroturistika, ekologické zemědělství a výroba regionálních produktů vysoké kvality. Rodinné farmy stále více přijímají jiné činnosti, které zahrnují inovativní formy snižování nákladů, přímý marketing a vývoj nových aktivit. Zapojení do těchto typů podnikání vede k novým formám sociální soudržnosti a v mnoha případech je různorodost činností kombinovaná integrovaným způsobem (Van der Ploeg et al. 2000).

### **3.6 Udržitelný rozvoj**

Koncepce definování a měření udržitelného rozvoje lze obecně rozdělit do dvou kategorií: slabá a silná udržitelnost (Rennings & Wiggering 1997).

Paradigma „slabé udržitelnosti“ uvádí, že umělý kapitál je důležitější než přírodní kapitál (Neumayer 2003). „Silná udržitelnost“ naopak, je založena na myšlence nenahraditelného přírodního kapitálu (Dobson 1998).

Wokoun et al. (2011) publikovali, že princip udržitelnosti je obecně přijímán jako axiomatická podmínka takového vývoje lidského společenství, při němž jsou zachovávány a rozvíjeny jeho základní hodnoty. Jako princip je udržitelný rozvoj na obecné úrovni srozumitelný a bezvýhradně přijatelný. Je-li však převáděn do podoby strategie, narážíme i v obecné rovině na problém obsahu či specifikace nároků udržitelného rozvoje, především pokud jde o hodnocení současných potřeb a odhadování a zdůvodňování budoucích potřeb, jež mají být uspokojovány.

Porovnání nejčastěji užívaných definic udržitelného rozvoje a jeho obsahových prvků může přinést jeho následující vymezení: udržitelný rozvoj je cílený proces změn v chování lidské společnosti k sobě samé i ke svému okolí, směřující ke zvyšování současného i budoucího potenciálu uspokojování aspirací a potřeb lidí (i dalších druhů či bytostí – při více eko-centrické variantě definice) s ohledem na možnosti (limity) krajiny a zdrojů (Macháček 2000).

Je nutné snížit zátěž planety, což samozřejmě neznamená „návrat k životu ve stromech“. Zahrnuje to efektivní řízení zdrojů, brání si od přírody pouze to co lze obnovit, využívání ekologicky účinných technologií, recyklace odpadů v maximální míře a snižování zbytečné spotřeby (Kušková 2004).

Kušková (2004) dále uvádí, že úsilí zaměřené na přechod na udržitelný rozvoj, tj. rozvoj, který zajišťuje naplnění současných potřeb společnosti bez ohrožení možného naplnění potřeb budoucích generací, je závod na dlouhou vzdálenost.

### 3.7 Sídlní struktura

Podle autorů Kadeřábkové & Matese (1998) mají české země specifickou sídlní strukturu, která má své kořeny ve způsobu osidlování území a především pak středověké kolonizace.

Ačkoli v dalším dějinném vývoji došlo k určitým korekcím (masověji především v souvislosti s důsledky třicetileté války v 17. století), základ přetrvává dodnes (Balík 2009).

Sídlem se rozumí prostorově oddělené soubory lidských sídlišť včetně ostatních výrobních a nevýrobních základních fondů (Kadeřábková & Matese 1998).

Balík (2009) říká, že ne každé sídlo je samosprávnou obcí, byť má uzavřený charakter a jeho obyvatelé mohou tvořit svébytnou komunitu.

Těžko spočítat, kolik je v České republice sídel s charakterem obce (Balík 2009).

V době vzniku samostatného Československa v roce 1918 bylo samosprávných obcí necelých 11500. Když pak spolu s okupací Československa Německem v letech 1938/1939 zanikalo na 50 let samosprávné obecní zřízení, existovalo těchto obcí přes 11700. A ačkoli i po roce 1945 existovaly obce jako subjekty správy, samospráva obnovena nebyla, namísto ní byl zaveden hierarchický systém národních výborů. Obce a města tak reprezentovaly místní (městské) národní výbory (Balík 2009).

Balík (2009) uvádí, že v roce 1948 nastalo období, které se v otázce struktury obcí vyznačovalo tu slabším, tu silnějším tlakem na integraci do větších celků. Tento tlak kulminoval v 70. letech, jeho pokračování bylo možné zaznamenat ještě v polovině 80. let. I relativně velké obce o velikosti 2000 obyvatel se přičleňovaly k větším městům.

Sídlní struktura ČR z pohledu současnosti má tři základní charakteristiky. První, avšak velmi důležitou charakteristikou našeho osídlení je existence velmi husté sítě obydlených míst. Druhou charakteristikou jsou krajové diference v jejich hustotě. Třetí jsou rozdíly mezi sídly ve venkovském prostoru a sídly v městských a urbanizovaných obvodech. Ve venkovském prostoru jde o promítání historického vývoje, ve městech však z větší míry o promítání administrativních potřeb, které ve svém principu vyšly rovněž ze sídlních poměrů (Wokoun et al. 2011)

Wokoun et al. (2011) dále uvádějí, že sídla jsou svou rozlohou v průměru poměrně malá území kolem 5 km<sup>2</sup>, na západě země menší, na východě větší. Obojí promítá tisíciletý vývoj osídlení, založený mj. zejména na vývoji feudalismu a později kapitalismu na západě a východě republiky, i když některé hlubší historické vlivy nelze pominout.

Základní jednotkou osídlení je sídlo. Za sídlo považujeme každé obydlené místo včetně příslušných ploch, které jsou jeho obyvatelstvem bezprostředně využívány (Wokoun et al. 2011).

V sídlech se koncentruje obyvatelstvo, vykonává v nich ekonomickou i další činnost, a jsou proto místy reprodukce života společnosti (demografické, ekonomické apod.). Vyznačují se velkou druhovou, velikostní i funkční rozmanitostí (Ryšavý 1989).

Wokoun et al. (2011) uvádějí, že současná podoba sídel je výsledkem dlouhého historického vývoje, v jehož průběhu se na jejich utváření uplatnily nejrůznější vlivy, které se měnily v závislosti na stupni socioekonomického rozvoje společnosti. Velká různorodost sídel, která v současném světě existuje, odráží především rozdílný způsob života jejich obyvatel. Wokoun et al. (2011) rozlišují dvě základní kategorie sídel, které tvoří:

- Venkovská sídla, která se většinou stále ještě rozvíjí zejména na bázi zemědělské výroby,
- Městská sídla, jedná se o skupinu sídel, pro něž jsou charakteristické většinou funkce nezemědělského charakteru.

## **3.8 Obec, město**

### **3.8.1 Obec**

Obce jsou základními správními jednotkami státu. Jako venkovské obce chápeme obvykle obce s nižším počtem obyvatel (nejčastější hranicí je 2 000 obyvatel) (viz Tabulka 3). Lze užít i statusu obce, resp. správních charakteristik, kdy městské obce mají status města (Bínek et al. 2009).

Obec ve své samostatné působnosti spolupracuje s krajem, na jehož území se nachází, při přípravě a realizaci programu územního rozvoje kraje.

Obec ve své samostatné působnosti může:

- a) Podporovat rozvoj podnikatelských aktivit potřebných pro rozvoj regionu, například formou technické a investiční přípravy pro investory – podnikatele.
- b) Sdružovat své prostředky se sousedními obcemi a dalšími právnickými osobami při zajišťování rozvojových programů společných více obcím (Zákon č. 248/2000).

Obec spravuje své záležitosti samostatně. Státní orgány a orgány krajů mohou do samostatné působnosti zasahovat, jen vyžaduje-li to ochrana zákona, a jen způsobem, který zákon stanoví. Rozsah samostatné působnosti může být omezen jen zákonem.

Obec je samostatně spravována zastupitelstvem obce; dalšími orgány obce jsou rada obce, starosta, obecní úřad a zvláštní orgány obce (Zákon č. 128/2000 Sb. o obcích (obecní zřízení)).

Majerová et al. (2009) uvádějí, že ze sociologického hlediska je obec „větší či menší sociální jednotka, tvořená obyvatelstvem společně užívajícím určité vymezené území, ve kterém se odehrává převážná část denního, hospodářského a kulturního života“



### Dělení obcí podle počtu obyvatel (bez Prahy)

Tabulka 3: Dělení obcí podle počtu obyvatel (bez Prahy) (Finger 2018).

Velikostní členění obcí	Počet obcí	Podíl na celkovém počtu obcí (%)	Počet obyvatel	Podíl na obyvatelstvu ČR (%)
Velmi malé obce (1-199)	1440	23	179228	2
Malé obce (200-499)	2000	32	653472	7
Středně velké obce (500-999)	1374	22	971317	10
Velké obce (1000-4999)	1170	19	2314231	25
Největší obce (5000 a více)	273	4	5180064	56

Z Tabulky 3 vyplývá, že velmi malé a malé obce do 499 obyvatel tvoří 55 % všech obcí v ČR, ale žije v nich pouze 9 % obyvatel. Ve 4 % největších obcí žije 56 % obyvatel (Finger 2018).

#### 3.8.2 Město

Pro „povyšení“ na město existuje jediná zákonná podmínka, a sice alespoň 3000 jeho obyvatel, poté se obec stává městem, pokud tak na návrh obce stanoví předseda Poslanecké sněmovny po vyjádření vlády. Tato hranice neplatí pro výše zmíněné „historické“ případy, ani po ta města, která již jimi jsou. Předseda sněmovny je v tomto směru nástupcem předsednictva České národní rady, které „povyšovalo“ obce do roku 1992 (Balík 2009).

Pro stanovení obce městem není právní nárok, a vyhovění žádosti proto záleží zcela na vůli předsedy Poslanecké sněmovny. Na základě rozhodnutí vlády jsou žádosti o stanovení městem nejdříve posuzovány Ministerstvem vnitra, které ověří splnění zákonného kritéria počtu obyvatel a dále kritérii stanovených usnesením vlády ze dne 2. května 2001 č. 418 a připraví vládě návrh jejího vyjádření. Ona vládní kritéria jsou kromě zákonného počtu obyvatel následující:

- Soustředěná městská zástavba středu obce (náměstí) se zpevněným povrchem a chodníky, převažující vícepodlažní nadzemní zástavba (tedy typické znaky městského centra a způsobu zástavby města). Všechny ulice a veřejná prostranství v obci jsou pojmenovány.
- Celková zástavba obce se vyznačuje obytnými domy se dvěma a více byty a budovami sloužícími všeobecně potřebným službám. Větší část obce je vybavena veřejným vodovodem a kanalizací, místními komunikacemi a chodníky s bezprašným povrchem a veřejným osvětlením.
- Rozvinutá síť veřejných a všeobecně potřebných služeb, přesahující znatelně potřeby místního obyvatelstva a sloužící i pro spádové území – město má totiž sloužit jako správní a hospodářské centrum pro spádové území.
- Udržovaná veřejná zeleň a udržované stavební objekty, včetně kulturních památek, organizovaný svaz tuhých domovních opadů.
- Obec je vybavena základní školou, zdravotnickým zařízením a alespoň třemi stálými lékařskými místy a lékárnou, společenským sálem, poštou a peněžními

službami, sportovištěm, tělocvičnou, ubytovacím zařízením s nejméně 20 lůžky a vede obecní kroniku.

- Vzdálenost obce, která žádá o stanovení městem, od dalšího města v dané oblasti (Balík 2009).

### 3.9 Faktory ovlivňující rozvoj regionů

Regionální rozdíly ve vývoji regionů země mohou zpomalit růst celé národní ekonomiky. Stanovení takových rozdílů je zapotřebí při vytváření vhodných hospodářských politik, které je třeba podniknout proti faktorům, které brání hospodářskému růstu. Skrytá ekonomika je na druhé straně fenoménem odrážejícím různé slabiny ekonomiky, které souvisejí s podobnými faktory, jako jsou faktory ovlivňující regionální rozvoj (Novkovska 2017).

Kouřilová (2005) uvádí, že základem pro efektivní regionální politiku je analýza relevantních faktorů regionálního rozvoje, tj. identifikace klíčových determinantů, které mají stimulační dopady na regionální rozvoj. Je zřejmé, že faktory regionálního rozvoje jsou v čase variabilní, což souvisí na jedné straně se stupněm poznání socioekonomických procesů, na druhé straně podléhají změnám z důvodu vývoje struktur a jejich vzájemného působení.

Mezi důležité faktory, kterými se bude tato bakalářská práce zabývat, patří:

- Charakteristika území,
- Rozložení a hustota obyvatelstva,
- Dopravní infrastruktura,
- Životní prostředí,
- Zaměstnanost,
- Cestovní ruch,
- Dotační politika,
- Občanská vybavenost.

#### 3.9.1 Charakteristika území

Svobodová et al. (2013) uvádějí, že z hlediska fyzicko-geografické polohy je ČR vnitrozemským státem v mírném podnebném pásu (tzn., že se střídají čtyři roční období). ČR se nachází v přechodné oblasti mezi oceánským a kontinentálním klimatem. Přestože ČR nemá přístup k moři a na jejím území se nacházejí pouze horní toky řek, prochází územím ČR hlavní evropské rozvodí oddělující povodí Severního, Baltského a Černého moře. Geograficky příliš nesprávně se ČR nazývá středem Evropy, avšak vzdálenosti k mořím toto tvrzení spíše potvrzují:

- Baltské moře (Šluknov - Štětínská zátoka: 326 km),
- Jaderské moře (Vyšší Brod - Terstský záliv: 322 km),
- Severní moře (Aš - ústí Labe: 381 km).

Z hlediska ekonomicko-geografické polohy je Česká republika vnitrozemským státem, ležícím ve střední části Evropy. Právě díky své poloze je ČR často označována jako „srdce“ Evropy. Česká republika tak má v rámci Evropy tranzitní polohu jak mezi východem a západem, tak i mezi severem a jihem (Svobodová et al. 2013).

ČR sousedí s Polskem (délka státní hranice měří 762 km), Spolkovou republikou Německo (810 km), Rakouskem (466 km) a Slovenskem (252 km). Hranice ČR (tvořená především horskými pásmy a vodními toky) patří mezi nejstarší a nejstabilnější v Evropě. Z 20. na 21. 12. 2007 zrušila ČR kontroly na svých pozemních hranicích a 30. 3. 2008 na mezinárodních letištích. Tímto ČR vstoupila do tzv. schengenského prostoru, v jehož rámci nejsou na společných státních hranicích vykonávány hraniční kontroly a hranice lze tedy překračovat kdykoliv a na jakémkoli místě (Svobodová et al. 2013).

### 3.9.2 Rozložení a hustota obyvatelstva

Volpati & Barthelemy (2018) uvádějí, že i když je hustota obyvatelstva města velmi jednoduchým ukazatelem, často se používá jako rozhodující faktor pro popis různých aspektů městských jevů.

Hustota zalidnění vyjadřuje počet obyvatel vztažený k velikosti území (katastru) dané obce, je tedy kombinovaným kritériem. U nás se toto kritérium dosud příliš nerozšířilo, ale v EU je to jedno z nejdůležitějších hledisek používaných pro vymezení venkovských oblastí (Majerová et al. 2009).

Česká republika vstoupila do 21. Století v hlubokém demografickém útlumu. Vyplývá to jak z absolutních údajů o přirozeném vývoji obyvatelstva, tak zejména z údajů analytických. Zlomovým rokem byl rok 1994, který se promítl do záporného celkového přírůstku obyvatelstva ve výši -852 osob. Tento nepříznivý stav od tohoto roku pokračoval s narůstající intenzitou. Nejhlubší propad nastal v roce 2001, kdy hodnota celkového přírůstku obyvatelstva klesla o -25 591 osob. Ani pozitivní migrační saldo nedokázalo vyrovnat úbytky obyvatel přirozenou měnou (převažoval tedy počet zemřelých nad počtem narozených) (Majerová et al. 2009).

Majerová et al. (2009) dále publikovala, že na začátku nového tisíciletí se situace pomalu mění. Zásadní obrat přinesl rok 2003, kdy konečně došlo k přírůstku obyvatel alespoň díky vyššímu pozitivnímu saldu migrace a od roku 2006 jsou kladné i hodnoty přirozeného salda.

Kladné celkové migrační saldo se projevuje zejména okolo Prahy, na Plzeňsku nebo Brněnsku. Naopak mezi území dlouhodobě ztrátové patří ty oblasti, kde jsou významné přírodní bariéry spojené se špatnou dopravní dostupností (Bruntálsko, Jesenicko nebo Broumovsko) nebo špatné životní prostředí mnohdy v kombinaci s celkově slabou ekonomickou výkonností (Mostecko, Karvinsko nebo Ostravsko) (Ministerstvo pro místní rozvoj ČR 2013).

Významným aktuálním tématem je stárnutí populace. Hlavní příčinou stárnutí obyvatelstva je kombinace dvou faktorů – prodlužování střední délky života (a následný růst podílu osob v poproduktivním věku) a stagnace počtu narozených dětí. Zvyšuje se tak podíl nejstarší složky populace ve společnosti, s čímž souvisí řada dalších jevů, např. vyšší tlak na zdravotní a sociální péči, na důchodový systém, nutnost provádění bezbariérových úprav atd. Vedle toho také klesá podíl věkové skupiny 15–64, která tvoří ekonomickou výkonnost státu, což bude znamenat o to větší tlak na produktivitu práce a případně i na celý státní rozpočet. Vzhledem k tomu, že stárnutí se bude v příštích letech prohlubovat, je potřeba na měnící se potřeby stárnoucí populace adekvátně reagovat (Ministerstvo pro místní rozvoj ČR 2013).

Podle Bussola et al. (2015) je stárnutí populace častěji zdrojem obav, vzhledem k potenciálu vyšších zdravotních a důchodových nákladů, rostoucí závislosti, nižšího růstu, neudržitelného fiskálního deficitu a mezigeneračního napětí. Demografické trendy jsou často vnímány jako nezastavitelné a jako nevyhnutelná příčina zvyšování ekonomických nákladů. Jednotlivci a firmy však mění své chování v reakci na měnící se podmínky a politika může pomoci přizpůsobit se demografickým posunům.

### 3.9.3 Dopravní infrastruktura

Dopravní infrastruktura je nedílnou součástí dopravního systému jakéhokoli města nebo státu (Skorobogatova & Kuzmina-Merlino 2016) a zároveň podle Hlaváčka (2014) představuje jeden ze základních faktorů ekonomického a sociálního rozvoje státu i jednotlivých regionů. Její budování a následný provoz a údržba současně tvoří významnou kapitolu státních a veřejných rozpočtů, a to jak z pohledu jejich výdajové struktury, tak i svými dopady do ekonomiky a vlivu na dynamiku makroekonomických ukazatelů, počínaje národním produktem, přes zaměstnanost až po sociální a zdravotnické výdaje.

Rodrigue (2006) zmiňuje že, hnací silou globální ekonomiky je kapacita dopravních systémů přepravovat velké množství nákladu. Svět se propojil v několika měřítkách. Tento nový zeměpisný rozměr přesahuje tradiční perspektivu dopravy, která je zaměřena hlavně na město nebo na národ. Na počátku dvacátého prvního století je geografie dopravy zásadně redefinována globálními, regionálními a místními problémy.

Geografická poloha a s ní spojená dopravní dostupnost a obslužnost dotvářejí předpoklady pro rozvoj ekonomických aktivit a dosažení regionální konkurenceschopnosti. Význam geografické polohy i dopravní dostupnosti dlouhodobě klesá v souvislosti s relativním poklesem ceny dopravy a do popředí se dostávají spíše kvalitativní aspekty konkurenceschopnosti. Přesto doprava má v rámci České republiky pro nastartování řady regionů velmi významnou roli (Ministerstvo pro místní rozvoj ČR 2013).

Za hlavní a určující druh dopravy, s nímž lze spojovat pojem regionální konkurenceschopnost lze označit zejména silniční dopravu. Základní silniční síť České republiky je poměrně hustá (zejména komunikace I. až III. třídy), z části v provozně neuspokojivém stavu. To vedle pozitiv v podobě dostatečné dopravní prostupnosti území přináší i významná negativa v podobě vysokých nákladů na její provoz (údržba, rekonstrukce). Kvantitativní rozsah silniční sítě se proti období 2007-13 významněji nezměnil (cca 55 tis. km). Pro silniční síť je charakteristické koncentrické uspořádání, s významnou vazbou hlavních komunikací na Prahu, dále s propojením Čech a Moravy přes Brno na Ostravu v západovýchodním a severojižní směru a adekvátním napojením České republiky na okolní státy (Ministerstvo pro místní rozvoj ČR 2013).

Podle zákona č. 13/1997 Sb. o pozemních komunikacích se pozemní komunikace v České republice dělí na dálnice a silnice I., II. a III. třídy. Dálnice a silnice I. třídy jsou určeny pro dálkovou a mezistátní dopravu. Silnice II. třídy jsou určeny pro dopravu mezi okresy a silnice III. třídy slouží ke vzájemnému spojení obcí nebo jejich napojení na ostatní pozemní komunikace (Zákon č. 13/1997).

Díky masivnímu rozvoji automobilismu a silniční a nákladní dopravy se postupně mění a klesá význam železniční dopravy, a to zejména v oblasti regionální konkurenceschopnosti (např. pro přepravu zboží) (Ministerstvo pro místní rozvoj ČR 2013).

Železnice v České republice patří hustotou své sítě (0,12 km/km<sup>2</sup> rozlohy státu) mezi nejrozsáhlejší v Evropě. Vezmeme-li v úvahu délku koridorových tratí a část tratí zařazených do evropského železničního systému, pak lze konstatovat, že v České republice dochází k modernizaci pouze cca 20 % železniční sítě, zatímco zbylých 80 % je „pouze“ udržováno v provozuschopném stavu (Tikman & Vachtl 2010).

Stupeň vyspělosti v oblasti letecké dopravy daného státu velmi významně rozhoduje o jeho mezinárodní konkurenceschopnosti. Do té významně promlouvá pouze jediné letiště v republice Letiště Václava Havla - Praha – Ruzyně, které je s cca 11–12 mil. ročně odbavenými cestujícími srovnatelné s konkurenčními letišti ve středoevropském prostoru. Další mezinárodní letiště v ČR (Brno, Ostrava, Karlovy Vary, Pardubice) stále nemají takový význam, i přestože se jim v posledních letech podařilo přilákat několik nízkonákladových dopravců (Ministerstvo pro místní rozvoj ČR 2013).

Vodní doprava se i přes svůj významný ekologický provoz podílí na celkové výkonnosti dopravy v ČR velmi zanedbatelně, což je částečně dáno omezenou splavností a částečně její nekonkurenceschopností vůči ostatním typům dopravy. Jistý potenciál v sobě skrývá pouze labská vodní cesta a také některé úseky dalších vodních toků pro rozvoj cestovního ruchu (Ministerstvo pro místní rozvoj ČR 2013).

Ředitelství vodních cest ČR je organizační složkou státu zřízenou Ministerstvem dopravy a ideovým nástupcem Ředitelství pro stavbu vodních cest, které bylo založeno při vzniku Československé republiky v roce 1918. Vnitrostátní lodní doprava v České republice se uskutečňuje na řekách Labe, Vltava a Morava (Ředitelství vodních cest ČR 2018).

Dopravní infrastruktura regionálního významu je podporována v rámci Regionálních operačních programů. Žitek & Klímová (2008) uvádějí operační program Doprava (OPD), který je zaměřen na financování dopravní infrastruktury národního významu. Program je zaměřen na zkvalitnění infrastruktury a vzájemné propojenosti železniční, silniční (dálnice, rychlostní komunikace a silnice I. třídy) a říční dopravy v rámci tzv. transevropských dopravních sítí (TEN-T). Z programu je podporován i rozvoj metra v Praze. Program je rozdělen na osm prioritních os. O podporu mohou žádat vlastníci a správci dotčené infrastruktury, vlastníci drážních vozidel a provozovatelé drážní dopravy, vlastníci překládacích mechanismů u multimodální dopravy a další. Řídícím orgánem OPD je Ministerstvo dopravy, zprostředkujícím subjektem je Státní fond dopravní infrastruktury. OPD je financován z ERDF a z Kohezního fondu (dohromady 5,77 mld. €) a ze státního rozpočty (1,01 mld. €).

### **3.9.4 Životní prostředí**

Zdá se být čím dál jasnější, že naše budoucnost závisí na tom, že se lidé starají o životní prostředí, ale jak se vyvíjí technologie, lidé se zdají být od přírody spíše odpojeni (Sills 2018).

Mezi mnoha společenskými problémy, které vyvrcholily během bouřlivého dvacátého století, bylo by férové říkat, že „problémy životního prostředí“ byly významné a tato

významnost se jen rozrostla, když jsme vstoupili do dvacátého prvního století (Lele et al. 2018).

Holden (2000) publikoval, že v poslední polovině dvacátého století byl svět svědkem rychlejšího tempa hospodářského rozvoje než kdykoli dříve. Toto tempo rozvoje způsobilo obrovské napětí na přírodní zdroje Země a na fungování environmentálních systémů, na které jako lidé spoléháme kvůli našemu přežití.

Globální oteplování, vyčerpání ozonové vrstvy, desertifikace a kyselá deště jsou příklady typů negativních změn životního prostředí, které vyplynuly z činností člověka nebo je zrychlily (Holden 2000).

V České republice je ústředním orgánem státní správy a orgánem vrchního dozoru ve věcech životního prostředí Ministerstvo životního prostředí, které bylo zřízeno 19. prosince 1989 zákonem č. 173/1989 Sb. k 1. lednu 1990 (Ministerstvo životního prostředí ČR 2018).

MŽP je ústředním orgánem státní správy pro:

- ochranu přirozené akumulace vod,
  - ochranu vodních zdrojů a ochranu jakosti podzemních a povrchových vod,
  - ochranu ovzduší,
  - ochranu přírody a krajiny,
  - ochranu zemědělského půdního fondu,
  - výkon státní geologické služby,
  - ochranu horninového prostředí, včetně ochrany nerostných zdrojů a podzemních vod,
  - geologické práce a ekologický dohled nad těžbou,
  - odpadové hospodářství,
  - posuzování vlivů činností a jejich důsledků na životní prostředí, včetně těch, které přesahují hranice státu,
  - myslivost, rybářství a lesní hospodářství v národních parcích,
  - státní ekologickou politiku
- (Ministerstvo životního prostředí ČR 2018).

Česká republika patří mezi země s nejdelsí tradicí ochrany přírody na světě. V průběhu desetiletí se pohled lidí na poslání a roli ochrany přírody vyvíjel a měnil, od původního, čistě konzervačního přístupu až k moderní, dynamické ochraně přírody využívající řadu postupů včetně aktivní péče o přírodní fenomény (Miko et al. 2000).

Na prahu vstupu do Evropské unie měla Česká republika poměrně kvalitní, moderní a v mnoha ohledech nadčasový zákon o ochraně přírody, který rozlišuje různé kategorie územní ochrany na národní a evropské úrovni. Kategorie národní park a chráněná krajinná oblast zahrnují větší územní celky, proto se někdy neformálně označují za nástroje velkoplošné ochrany přírody (Miko et al. 2000).

V období posledních let narůstá tlak na využívání území národních parků a chráněných krajinných oblastí i mimo sféru ochrany přírody. Je zřejmé, že na těchto územích vždy žili a budou žít lidé, a je zcela legitimní požadovat, aby mohli žít způsobem, který je nebude nutit území opouštět. Dnešní doba je charakteristická hledáním způsobu, jak zachovat

přírodu v těchto územích a současně umožnit jejich přiměřené využívání. Jednou z cest, které se nabízejí, je sázka právě na přírodní a krajinářské hodnoty těchto území (Miko et al. 2000).

Mose (2007) publikoval, že chráněné oblasti zaznamenaly značnou změnu, co se týká jejich cílů a úkolů. Zatímco původně sloužily pro zachování krásné krajiny a ohrožených druhů, později byly spojovány s myšlenkou zachování celých ekosystémů a jejich dynamiky přírodních procesů relativně bez lidských zásahů. Očekává se, že chráněné oblasti by mohly být používány jako laboratoře pro experimentální projekty nebo dokonce jako modely udržitelného regionálního rozvoje založené na endogenních zdrojích a potenciálech regionů a jejich rozvoje prostřednictvím specifické politiky chráněných oblastí.

### **3.9.5 Zaměstnanost a nezaměstnanost**

Větší počet osob znamená více pracovní síly. S větší pracovní silou lze provést více výrobních činností, které mohou jednotlivě přispět k domácímu produktu a tlačít ho nahoru (Abbas Hakeem 2017).

Hlavním sektorem zaměstnanosti ve venkovském prostoru je průmysl následovaný s nepříliš velkým odstupem službami. Zemědělství již není největším zaměstnavatelem ani v malých obcích zemědělských oblastí. Podnikatelská aktivita roste spolu s velikostí obce a zlepšující se polohou obce. Nezaměstnanost se ve venkovských obcích zvyšuje s klesající velikostí obce (Binek 2005).

Maříková et al. (1996) ve Velkém sociologickém slovníku uvádějí, že zaměstnanost vyjadřuje podíl zaměstnaných k ekonomicky aktivnímu obyvatelstvu, přičemž za zaměstnané jsou považováni lidé, kteří vykonávají jakoukoli placenou práci, a rovněž ti, kteří právě nepracují z důvodu nemoci, stávky nebo dovolené.

Česká republika je specifická výsadním postavením svého hlavního města v mnoha socioekonomických charakteristikách, nevjímaje charakteristiky trhu práce. Praha (někdy spolu s Brnem) tak velmi ovlivňuje republikové průměry např. díky nízké míře nezaměstnanosti nebo vysoké míře zaměstnanosti (ČSÚ 2018).

Míra zaměstnanosti se v ČR za posledních 10 let zvýšila o 7 procentních bodů na 73,6 %. Ke zvýšení míry zaměstnanosti došlo ve všech krajích. Nejlépe je na tom hlavní město Praha (78,2 %) a Středočeský kraj (75,0 %). Nejnižší míru zaměstnanosti má Ústecký kraj, ve kterém dosahuje míra zaměstnanosti 15–64letých v roce 2017 hodnoty 70,0 %. Nízkou zaměstnanost má také Liberecký (70,9 %), Moravskoslezský (71,4 %), Zlínský (72,3 %) a Olomoucký kraj (72,4 %) (ČSÚ 2018).

Ústeckému kraji s podílem 4,5 % nezaměstnaných patří nadále předposlední místo v rámci krajů ČR (ČSÚ 2019).

### **3.9.6 Cestovní ruch**

Dlouhodobá udržitelnost cestovního ruchu spočívá na schopnostech vedoucích komunit a profesionálů v cestovním ruchu maximalizovat výhody a minimalizovat náklady (Kreag 2001).

Výsledky dostupných studií naznačují, že nejběžnější turistické a rekreační aktivity, pokud nejsou dobře usměrňovány, negativně ovlivňují přírodní hodnoty a životní prostředí. Ovlivnění může být pozitivní nebo negativní, přímé či nepřímé, krátkodobé nebo dlouhodobé

a může probíhat v měřítku lokálním či globálním. Zatímco lokální vlivy jsou relativně dobře prozkoumány, na globální scéně je situace poněkud obtížnější. Cestovní ruch se z globální perspektivy podílí na změnách krajiny a využití území, využití energetických zdrojů, biologické změně a vymírání rostlinných a živočišných druhů, rozšiřování nemocí nebo změnách vnímání a porozumění životního prostředí. Mnoho z těchto fenoménů probíhá jak na lokální, tak na globální úrovni (Smolová & Szczyrba 2005).

Cestovní ruch se v posledních desetiletích objevil jako významný faktor regionálního rozvoje s hospodářským a sociálně-kulturním dopadem. Vedle tradičních regionů cestovního ruchu se na trhu objevují nové regiony, které chtějí využít růstu cestovního ruchu (Királ'ová & Hamarneh 2018).

Od padesátých let dochází k rychlému nárůstu poptávky v západních společnostech, aby lidé mohli cestovat po celém světě a navštívit různé destinace. Tato rostoucí poptávka po cestovním ruchu je odrazem měnících se ekonomických a sociálních podmínek v našem domácím prostředí, stejně jako o fyzických a kulturních charakteristikách prostředí, které čeká na turisty v jiných zemích (Holden 2000).

Cestovní ruch je založen na ekonomice a společenských procesech, které se vyskytují v prostředích společností, odkud turisté pocházejí. Jeho vývoj v destinacích zahrnuje využití fyzických a přírodních zdrojů a následně bude mít dopad na ekonomiky, kultury a ekologii destinací, v nichž se rozvíjí (Holden 2000).

Nedestruktivní turistika se stává stále více ekonomicky významným odvětvím a není pochyb, že se bude rozvíjet i u nás. V této souvislosti je však neustále potřebné poukazovat na mimořádnost chráněných území, na jejich charakteristické rysy, i na vzácnosti a míru ohrožení jejich přírody. Jednak proto, aby člověk – milovník přírody věděl, co může v kterém území nalézt a vidět, ale také proto, aby si byl stále více vědom, co může svým negativním vlivem ohrozit (Miko et al. 2000).

### **3.9.7 Dotační politika**

#### **3.9.7.1 Dotace**

Různorodé formy a systémy dotací (darů, podpor, grantů...) se ve světě vyskytují už mnoho století. V současné době v České republice dotace představují významný zdroj financí pro celou škálu subjektů ze všech možných sektorů (veřejný, soukromý i neziskový) (Holeček et al. 2009).

Dotace jsou chápány jako nenávratně poskytnuté prostředky z veřejného rozpočtu, za které neexistuje „protiplnění“. Nenávratné jsou v tom smyslu, že pokud příjemce splní podmínky, za kterých mu byly poskytnuty, nevzniká mu vůči danému rozpočtu žádný závazek. Dotace se obvykle poskytují k podpoře určité žádoucí činnosti (Holeček et al. 2009).

Škála možností dotací je díky Evropské unii, již je Česká republika od roku 2004 členem, velmi široká. V souvislosti s členstvím se Česká republika plně vřadila do struktur EU, a to včetně dotačních možností, které za určitých podmínek z toho plynou. Dalšími významnými zdroji dotací v České republice je státní rozpočet, státní mimorozpočtové fondy, rozpočty jednotlivých krajů, obcí či prostředky jiných subjektů včetně soukromých (Holeček et al. 2009).



### 3.9.7.2 Programové období 2014–2020

V programovém období 2014–2020 Česká republika (ČR) disponuje z Evropských strukturálních a investičních fondů (ESI fondů) s téměř 24 mld. EUR. Evropské fondy tak i nadále v ČR zůstávají významným investičním nástrojem (Ministerstvo pro místní rozvoj ČR 2015).

Programové období 2014–2020 ze značné části pokračuje v systému využívání evropských fondů. Přesto v tomto období došlo k některým změnám, které se týkají evropské i české úrovně. Jejich cílem je zlepšení fungování celého systému, aby poskytované peníze byly lépe a prospěšněji využity. Hlavním společným motivem zavedení těchto novinek jsou především zkušenosti z minulosti a z nich vyplývající snaha zjednodušit a zefektivnit čerpání z evropských fondů (Ministerstvo pro místní rozvoj ČR 2015).

Na evropské úrovni se hlavní změna týkala především zahrnutí do té doby samostatně fungujících fondů – Evropského zemědělského fondu pro rozvoj venkova (EZFRV) a Evropského námořního a rybářského fondu (ENRF) pod jednotný rámec ESI fondů, navázání čerpání z ESI fondů na cíle strategie Evropa 2020 a zavedení zastřešujícího strategického dokumentu Dohody o partnerství ve všech členských státech, která nahrazuje Národní strategický a referenční rámec z období 2007–2013. Tento dokument určuje hlavní priority a základní nastavení čerpání z ESI fondů každého členského státu a jeho struktura je pevně nastavena z evropské úrovně (Ministerstvo pro místní rozvoj ČR 2015).

### 3.9.7.3 Evropské fondy

Politika hospodářské a sociální soudržnosti EU spočívá v poskytování finančních stimulů a pobídek a koordinaci politiky členských států. Klíčovým nástrojem financování politiky hospodářské a sociální soudržnosti jsou strukturální fondy, ostatní finanční nástroje realizace strukturální politiky (Fond soudržnosti) a půjčky Evropské investiční banky a dalších finančních institucí (Beranová 2004).

Beranová (2004) uvádí, že v současné době jsou pro podporu opatření regionální a strukturální politiky používány tzv. strukturální fondy. Zaměření pomoci z každého fondu je stanoveno nařízením Rady:

- Evropský fond pro regionální rozvoj – EFRR/ERDF
- Evropský sociální fond – ESF,
- Fond soudržnosti – FS,
- Evropský zemědělský fond pro rozvoj venkova – EAFRD,
- Finanční námořní a rybářský fond – ENRF,
- Komunitární programy

(Ministerstvo pro místní rozvoj ČR 2015).

Na realizaci čerpání prostředků z fondů EU se v ČR podílí několik subjektů. Tyto subjekty fungují buď na národní úrovni (tj. jsou společné pro všechny operační programy) nebo na úrovni operačních programů (tj. jsou určeny pouze pro jeden operační program) (Žitek & Klímová 2008).

Na národní úrovni (tj. na úrovni Národního strategického referenčního rámce - NSRR) jsou to:

- Národní orgán pro koordinaci,
- Monitorovací výbor NSRR – Řídící a koordinační výbor,
- Platební a certifikační orgán – Národní Fond,
- Auditní orgán – Centrální harmonizační jednotka pro finanční kontrolu (Žítek & Klímová 2008).

Na úrovni operačních programů jsou to:

- Řídící orgán,
- Zprostředkující subjekty,
- Monitorovací výbor,
- Platební a certifikační orgán,
- Auditní orgán (Žítek & Klímová 2008).

#### **3.9.7.4 Místní akční skupiny**

Národní síť Místních akčních skupin České republiky (NS MAS) sdružuje organizačně samostatné právnické osoby – místní akční skupiny, pracující formou komunitně vedeného místního rozvoje – metodou LEADER ve prospěch venkova na území České republiky (Národní síť místních akčních skupin 2015).

NS MAS je neziskovou organizací, která oficiálně vznikla v roce 2007, zatímco jako neformální sdružení pracovala již od roku 2005. Na počátku svého vzniku navázala NS MAS kontakt s Evropskou asociací LEADER pro rozvoj venkova (ELARD) a dalšími podobně zaměřenými organizacemi v Evropě a se všemi dosud úspěšně spolupracuje (Národní síť místních akčních skupin 2015).

Místní akční skupina (MAS) je základním nástrojem metody LEADER. Ta je tvořena místními aktéry na principu partnerství soukromé a veřejné sféry. Místní akční skupiny sdružují zástupce samospráv a dalších veřejných institucí, podnikatele a nestátní neziskové organizace. Není však ojedinělým a přitom velmi pozitivním jevem, že členy MAS jsou také aktivní občané. Tato mezisektorová a mezioborová partnerství mohou mít velký potenciál úspěšně se podílet na strategickém plánování rozvoje venkova při zachování respektu k rozmanitosti jednotlivých regionů. Společně formulují svoje strategie rozvoje a ty se pak pomocí podpory místních projektů a realizací vlastních aktivit snaží naplňovat. Mají-li k dispozici finanční prostředky na realizaci svých strategií a dokáží-li je hospodárně využívat, mohou významně ovlivnit rozvoj regionu (Pelcl et al. 2008)

Místní akční skupiny zaujímají v současné době na 90 % území České republiky a zahrnuje na 95 % obyvatel, obcí a měst do 25 tisíc obyvatel (Národní síť místních akčních skupin 2015).

### 3.9.7.5 Metoda LEADER

Metoda LEADER je úspěšnou metodou rozvoje venkova, aplikovanou v Evropské unii od roku 1991. Její základní myšlenkou je podpora decentralizovaného rozvoje venkova, řízeného místními aktéry, tzv. místními akčními skupinami. Česká republika se na využití této metody připravuje od r. 2004, kdy vešlo v platnost několik dotačních programů uplatňujících principy iniciativy LEADER (Kroupová & Antoušková 2007).

Filozofie metody LEADER vychází z přesvědčení, že jedině místní společenství dobře zná silné a slabé stránky daného regionu a je schopno samo dobře řešit své vlastní problémy. Základní kameny fungování této metody je 7 hlavních principů, mezinárodně uznávaných napříč Evropskou unií a postupně také mimo ni (Národní síť místních akčních skupin 2015).

Principy metody LEADER:

1. strategie místního rozvoje podle jednotlivých oblastí, určené pro řádně vymezená subregionální venkovská území,
2. partnerství mezi veřejným a soukromým sektorem na místní úrovni – tzv. místní akční skupiny (MAS),
3. přístup zdola nahoru („BOTTOM UP“) spojený s tím, že rozhodovací pravomoc týkající se vypracování a provádění strategií místního rozvoje náleží místním akčním skupinám,
4. více odvětvové navrhování a provádění strategie založené na součinnosti mezi subjekty i projekty z různých odvětví místního hospodářství,
5. uplatňování inovačních postupů,
6. provádění projektů spolupráce,
7. vytváření sítí místních partnerství  
(Národní síť místních akčních skupin 2015).

### 3.9.8 Občanská vybavenost

Jednou z nejdůležitějších institucí, která ovlivňuje život na venkově, je škola. Existují dvě statisticky vykazované formy základní školy, a to základní škola „celá“ pro 1.- 9. ročník a tj. školy, ve kterých je menší počet tříd než ročníků. V jedné třídě se tak učí žáci ze dvou nebo více ročníků zároveň. Tato zařízení jsou nutná v místech, kde není dostatek žáků (Majerová et al. 2009).

Z menších obcí musí děti dojíždět jinam. Středně velké obce mají často školu pouze s prvním stupněm, takže starší děti jsou opět nuceny dojíždět (Majerová et al. 2009). V roce 2018 bylo v České republice 4155 základních škol (Český statistický úřad 2019).

Druhým nejrozšířenějším prvkem vybavenosti je pošta. Její rozšíření ve velikostních kategoriích je podobné jako u školy, jen v menších obcích se vyskytuje častěji, protože ve srovnání se školou má menší nároky na prostor (Majerová et al. 2009).

Podle statistiky České pošty, s. p. bylo v roce 2017 v České republice 3314 poboček (Pošty, Specializované provozovny, Pošty Partner, Výdejní místa a poštovny) (Česká pošta, s. p. 2018).

Dalším důležitým ukazatelem občanské vybavenosti v obci je zdravotnické zařízení.

Jedná se většinou o ordinaci praktického lékaře, v lepším případě také lékaře dětského či zubního. Na některá místa však lékař dojíždí jen několik dní v týdnu (Majerová et al. 2009).

Majerová et al. (2009) říkají, že vybavenost obce technickou infrastrukturou (vodovod, kanalizace, plynofikace) je jedním z předpokladů rozvoje obce. Je to důležité kritérium kvality života pro obyvatele.

Vodovod je vodovodní potrubí, kterým se přivádí voda z veřejného vodovodního řádu, a to bez ohledu, zda je ve vlastnictví organizace vodního hospodářství, obce, zemědělského družstva či jiné právnické osoby. Stále je však běžné „samozásobení“ vodou z vlastních studní, ale tato voda často nevyhovuje požadavkům na pitnou vodu (zejména v důsledku znečištění bakteriemi a dusičnany).

Kanalizací s připojením na čističku odpadních vod (ČOV) se rozumí svodné potrubí, které odvádí splaškové vody z jednotlivých nemovitostí a ústí do čistírny odpadních vod. Bohužel je dosud u nás velice málo venkovských obcí, které toto zařízení mají vybudováno.

Plynofikací obce se rozumí stav, kdy je obec napojena na plynové potrubí, kterým se přivádí plyn z centrálního zdroje (Majerová et al. 2009).

Veřejné služby neposkytují pouze obce, ale také kraje, stát nebo jakákoliv právnická nebo fyzická osoba, která splní podmínky předepsané zákonem. Poskytovatelem některých veřejných služeb jsou přímo orgány veřejné správy – ministerstva, krajské nebo obecní úřady. Uživatelé veřejných služeb, jsou v obecné rovině občané, kteří vytvářejí různé sociální skupiny. Každá takováto skupina má své specifické potřeby a požadavky. Cílem snahy volených zástupců by mělo být dosažení rovnováhy mezi potřebou (poptávkou) občanů a poskytovanou službou (nabídkou) při efektivním vynaložení finančních prostředků. Veřejné služby lze považovat za významný prostředek uskutečňování politiky rozvoje obcí (Jech 2014).

## 4 Materiál a metody

### 4.1 Metodika

První část práce ve formě literární rešerše pojednávala o obecných charakteristikách regionů, regionální politice a rozvoji venkovského prostoru. Byly vysvětleny některé ze základních pojmů jako například obec, město, venkov, region, mikroregion nebo euroregion. Jedna z kapitol byla věnována i udržitelnému rozvoji.

Byly zmíněny různé faktory, které mohou ovlivnit rozvoj venkova a regionů, jako jsou například charakteristika území, rozložení a hustota obyvatelstva, dopravní infrastruktura, životní prostředí, zaměstnanost, cestovní ruch, dotační politika na krajské i evropské úrovni a také občanská vybavenost.

Pokračování bakalářské práce bylo věnováno konkrétnímu regionu Šluknovsko, jehož součástí je Mikroregion Sever. Pojednávalo o charakteristice území, stručně o historii regionu a jeho územní poloze. Byly popsány jednotlivé obce a města, které se zde nacházejí.

Na vybraném vzorku obcí z různých míst regionu byla provedena analýza významných faktorů s grafickým či prostorovým znázorněním s použitím statistických údajů i informací z webových stránek jednotlivých obcí. Výběr obcí pro tuto analýzu byl proveden podle tohoto klíče: dvě obce s nejvyšším počtem obyvatel, dále dvě obce střední velikosti a poté dvě obce s nejnižším počtem obyvatel. Na základě tohoto výběru byly každé dvě obce porovnány mezi sebou.

Závěrem byly tyto analytické údaje vyhodnoceny a byla provedena SWOT analýza regionu Šluknovsko.

SWOT analýza je nástrojem pro vyhodnocení poznatků o daném regionu a definuje jeho silné a slabé stránky. Dále se pak zaměří na příležitosti, jak tyto silné stránky využít a omezit ty slabé. Zároveň upozorní na možnost hrozeb, které na základě poznatků vyvstanou, a pomůže s tím, jak je zmírnit.

Mezi silné stránky regionu může být zahrnuta například jeho územní poloha, dále pak možnost pracovních příležitostí, dobrá dopravní dostupnost a podobně.

Územní poloha může být zároveň i slabou stránkou regionu, stejně jako nedostatek pracovních příležitostí nebo špatná dopravní infrastruktura.

Mezi příležitosti by mohlo patřit například podpoření podnikání a tím vytvoření nových pracovních míst nebo využití přírodního bohatství pro rozvoj cestovního ruchu.

Zároveň v případě rozvoje cestovního ruchu může nastat hrozba v podobě znečištění přírody a následného zvýšení nákladů na ochranu životního prostředí.

Toto jsou právě některé z příkladů, kterými se tato SWOT analýza bude zabývat.

Šluknovsko patří mezi problémové regiony v České republice a vytvořená SWOT analýza by mohla nastínit možnosti, jak by se tyto problémy mohly řešit a jak by se region mohl dále úspěšně rozvíjet.

## 4.2 Charakteristika území

Březinová (2005) popisuje Šluknovský výběžek jako nejsevernější cíp České republiky. Území patřilo do konce r. 2002 do okresu Děčín a od r. 2003 je součástí Ústeckého kraje. Výkon pravomoci okresu je tedy převeden zčásti na krajské úřady, zčásti na pověřené obce, v tomto případě na Varnsdorf a Rumburk.

Území je geograficky ze tří stran vymezené státní hranicí se SRN, na jihu zhruba spojnici Varnsdorf - Krásná Lípa – kaňon Křinice. Vnitrozemí vyplňuje Šluknovská pahorkatina s nejvyšším vrchem Hrazený (608 m) a malý cíp Děčínské vrchoviny na jih od Mikulášovic a Brtníků (Březinová 2005).

Šluknovsko patřilo v minulosti k průmyslově nejrozvinutějším a nejlidnatějším oblastem Rakouska-Uherska i prvorepublikového Československa (Makovec et al. 2004).

Politická rozhodnutí po roce 1945 otřásla ekonomickým potenciálem regionů. Vsi i města se vylidnily a již nikdy nebyly odpovídajícím způsobem dosídleny (Makovec et al. 2004).

Důsledné zpřetrhání vazeb mezi obyvatelstvem a krajinou znamenalo absolutně největší katastrofu v dějinách regionu. Následky vidíme na mnoha místech dodnes (Švécár 1995).

Po pádu komunistického režimu po roce 1989 zaniklo mnoho podniků a továren a v důsledku toho narůstala nezaměstnanost.

Švécár (1995) říká, že se poměrně výrazně uplatňuje rómské etnikum, které zde zapustilo kořeny a mezi Němci, Slováky a Poláky tvoří nejvýraznější národnostní menšinu. Téměř celý region patří mezi jeden z nejzaostalejších v Čechách.

Kraj postižený vysokou nezaměstnaností musí teprve hledat své uplatnění. Ukazuje se, že cestovní ruch nezklame, proto se zde začínají vytvářet nové podmínky pro turistiku. Rozhodující měrou k tomu přispělo otevření několika nových hraničních přechodů a turistických hraničních stezek (Březinová 2005).

### 4.3 Charakteristika měst a obcí Šluknovska

#### Lobendava

Nejsevernější obec v ČR vznikla pravděpodobně během kolonizace Berků z Dubé z hradu Hohenštejna koncem 13. stol., poprvé se však připomíná až v r. 1446. V okolí se od 14. stol. do přelomu 15. a 16. stol. rýžovalo zlato – při hranicích s Německem západně od obce dodnes objevíme bývalá rýžoviště (David et al. 2017).

#### Lipová

Historicky významná obec pod Strážným vrchem (475 m), doložená v souvislosti s kostelem v r. 1346, znovu pak v r. 1418 (David et al. 2017).

#### Dolní Poustevna

Malé město v nejzápadnější části Šluknovského výběžku při hranici s Německem, za hranicí stavebně navazuje na město Sebnitz (David et al. 2017).

#### Vilémov

Velká obec, stavebně navazující na Mikulášovice, byla založena pravděpodobně v době kolonizace zdejšího kraje Berky z Dubé ve 13. – 14. stol. (David et al. 2017).

#### Velký Šenov

Malé průmyslové město, obklopené zalesněnými vrchy, jako manské sídlo příslušející k Bukovskému hradu Honštejnu (Hohensteinu), prvně připomínané v r. 1404 (David et al. 2017). Místní části jsou Janovka, Knížecí, Staré Hraběcí, Leopoldov a Malý Šenov (Dvořák et al. 1984).

#### Šluknov

Nejsevernější město České republiky ležící v blízkosti německých hranic, jedno z center tzv. Šluknovského výběžku. První zmínka o Šluknovu je z r. 1289 (David et al. 2017). Jeho místními částmi jsou Císařský, Kunratice u Šluknova, Nové Hraběcí, Rožany a Království (Dvořák et al. 1984).

#### Mikulášovice

Malé průmyslové město, přes 7 km dlouhé, v širokém údolí Mikulášovického potoka pod Tanečnicí, vynikající východiště k výletům nejen na Šluknovsko, ale i do skalních oblastí Českosaského Švýcarska. Nejstarší osídlení spadá do 13. století (David et al. 2017).

Místní části – Horní, Střední a Dolní Mikulášovice, Mikulášovičky, Salmov a Tomášov (Dvořák et al. 1984).

#### Staré Křečany

Protáhlá obec při horním toku Mandavy – název je odvozen od slova krečam, jímž se původně označovala vesnická rychta, později hostinec (David et al. 2017). Místní části jsou Nové Křečany, Valdek, Panský, Brtníky a Kopec (Dvořák et al. 1984).

## **Rumburk**

Historické město a přirozené centrum Šluknovského výběžku s příjemným centrem, vynikající východiště k výletům do širokého okolí. Prvotní ves vznikla na obchodní cestě, po které se vozila sůl z Mísně do Žitavy (David et al. 2017). Místními částmi jsou Antonínovo Údolí, Dolní Křečany, Horní Jindřichov, Popluží a Poustka (Dvořák et al. 1984).

## **Jiříkov**

Město přímo na hranici s Německem, kterou tu tvoří jeden z pramenných toků řeky Sprévy, stavebně splývající s Ebesbachem (David et al. 2017). Místní části jsou Filipov, Loučné, Starý a Nový Jiříkov (Dvořák et al. 1984).

## **Varnsdorf**

Průmyslové město (od r. 1868) a významné hospodářské centrum v ploché kotlině říčky Mandavy v jihovýchodní části Šluknovského výběžku, jako ves připomínané r. 1341, s bohatou tradicí textilní výroby (David et al. 2017). Místní částí je Studánka (Březinová 2005).

## **Krásná Lípa**

Malebné město se třemi a půl tisíci obyvateli, německy zvané Schönlinde, leží v kopcovité krajině jižní části Šluknovského výběžku na rozhraní CHKO Lužické hory a Labské pískovce. Od r. 2000 zde sídlí Správa Národního parku České Švýcarsko (David et al. 2017). Místními částmi jsou Dlouhý Důl, Zahrady, Vlčí Hora, Kamenná Horka, Krásný Buk, Sněžná, Kyjov a Hely (Březinová 2005).

## **Doubice**

Malá obec sevřená límcem lesů na rozhraní Lužických hor a Národního parku České Švýcarsko vznikla při staré sklárně, připomínané v r. 1457, jedné z nejstarších sklářských hutí u nás (David et al. 2017).

## **Rybniště**

Obec s tradicí textilního průmyslu a železniční křižovatka v sedle mezi třemi vrchy na rozhraní Lužických hor a Českého Švýcarska, vzniklá r. 1892 spojením vesnic Chřibská Nová Víska a Rybniště (David et al. 2017).

## **Horní Podluží**

Protáhlá obec při potoce Lužnička, stavebně splývá s Dolním Podlužím (David et al. 2017).

## **Chřibská**

Malé město a letovisko se starou sklářskou tradicí leží v kotlině na obou březích Chřibské Kamenice, na rozhraní Českého Švýcarska a Lužických hor, 20 km sv. od Děčína.

První zmínka o něm je v tzv. papežském desátku z r. 1352. Tvoří je čtyři místní části, spojené do jednoho celku v r. 1950: Chřibská, Dolní Chřibská, Horní Chřibská a Krásné Pole (David et al. 2017).



### Jiřetín pod Jedlovou

Hornické městečko bylo založeno r. 1548 majitelem tolštejnského panství Jiřím ze Šlejnic u nově objevených ložisek stříbrných rud a vybavené řadou privilegií, v r. 1587 mu císař Rudolf II. udělil městská práva (David et al. 2017). Náleží k němu osady Lesné, Rozhled a Jedlová (Březinová 2005).

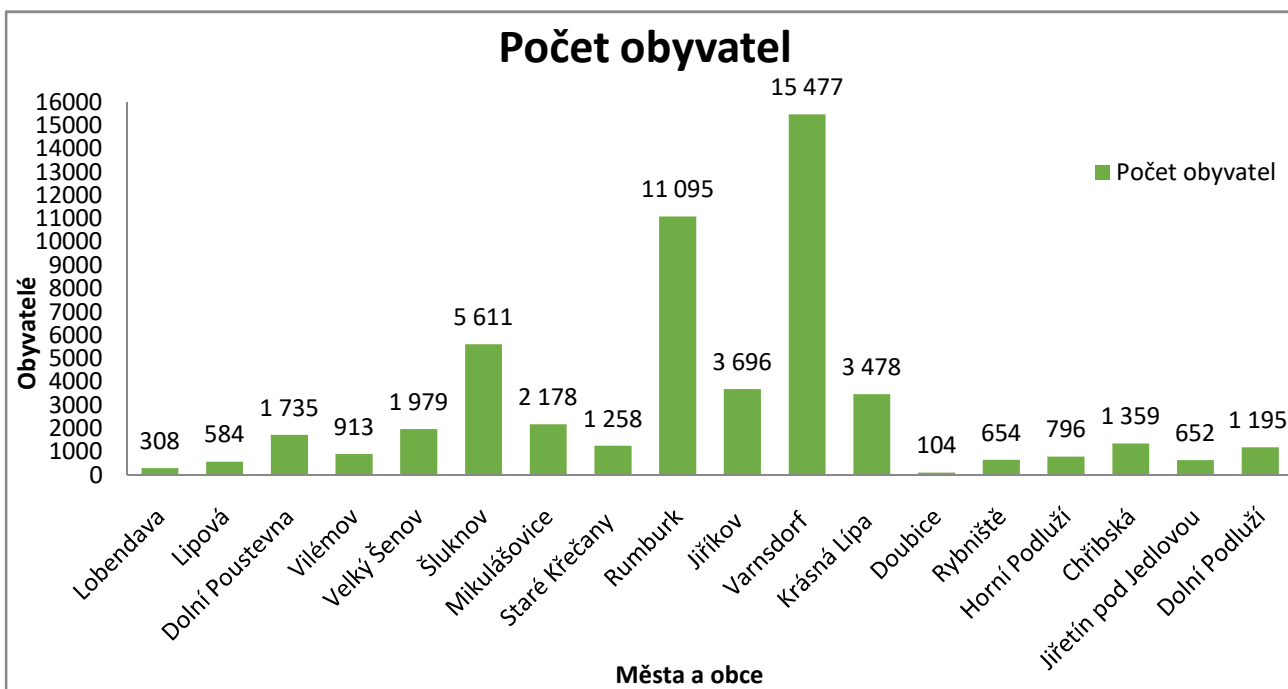
### Dolní Podluží

Obec v údolí potoka Lužnička pod vrchem Weberberk (711 m) na úpatí Lužických hor při hranici s Německem nedaleko Varnsdorfu, na západním konci stavebně navazuje na Horní Podluží, s nímž tvoří asi 6 km dlouhé souvislé údolní osídlení (David et al. 2017). Místními částmi jsou Kateřina, Světliny, Žofín, Světlík a Ladečka (Březinová 2005).

#### 4.3.1 Počet obyvatel a katastrální výměra obcí a měst Šluknovska

Tabulka 4: Města a obce Šluknovska (stav k 31. 12. 2016) (ČSÚ 2019).

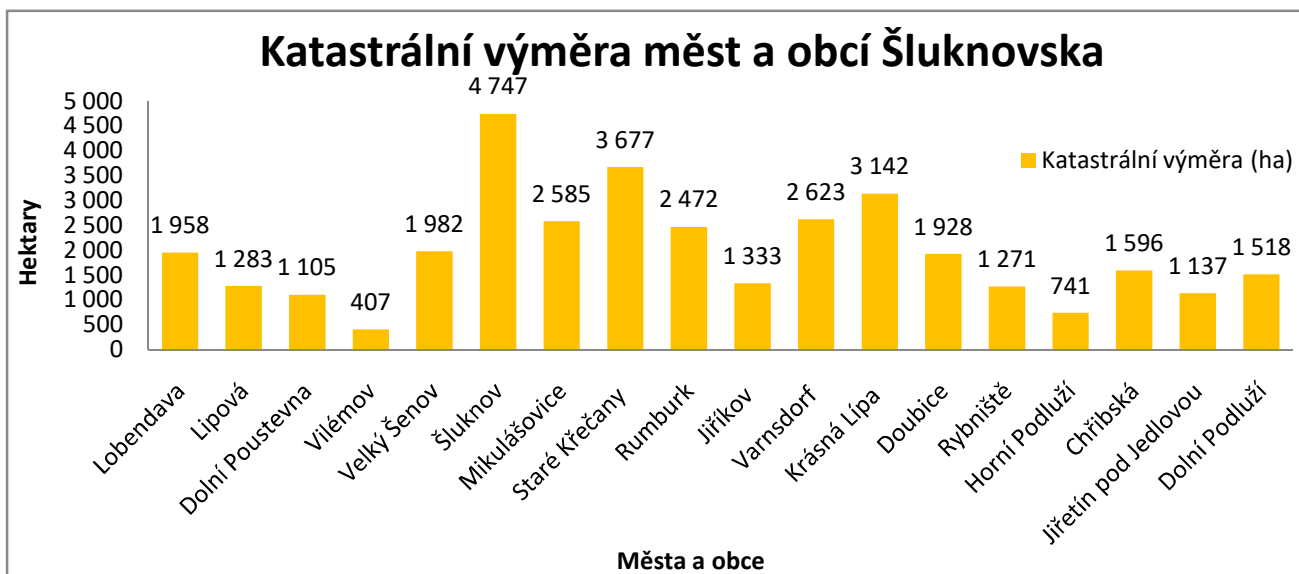
Obec	Počet obyvatel	Katastrální výměra (ha)	Typ obce
Lobendava	308	1 958	obec
Lipová	584	1 283	obec
Dolní Poustevna	1 735	1 105	město
Vilémov	913	407	obec
Velký Šenov	1 979	1 982	město
Šluknov	5 611	4 747	město
Mikulášovice	2 178	2 585	město
Staré Křečany	1 258	3 677	obec
Rumburk	11 095	2 472	město
Jiříkov	3 696	1 333	město
Varnsdorf	15 477	2 623	město
Krásná Lípa	3 478	3 142	město
Doubice	104	1 928	obec
Rybniště	654	1 271	obec
Horní Podluží	796	741	obec
Chřibská	1 359	1 596	město
Jiřetín pod Jedlovou	652	1 137	obec
Dolní Podluží	1 195	1 518	obec



Obrázek 4: Počet obyvatel obcí a měst Šluknovska

(Zdroj:

[https://vdb.czso.cz/vdbvo2/faces/cs/index.jspx;jsessionid=ysz3Li3mddKbVj4JP6wG7jMMrLn dBM6y9wKXTD8U2Rb7nmvVxtKn!-1247902923?page=vystup-objekt&pvo=MLO201706&z=T&f=TABULKA&skupId=2119&katalog=32225&pvo=MLO201706&pvock=101&pvoch=40452#w=\)](https://vdb.czso.cz/vdbvo2/faces/cs/index.jspx;jsessionid=ysz3Li3mddKbVj4JP6wG7jMMrLn dBM6y9wKXTD8U2Rb7nmvVxtKn!-1247902923?page=vystup-objekt&pvo=MLO201706&z=T&f=TABULKA&skupId=2119&katalog=32225&pvo=MLO201706&pvock=101&pvoch=40452#w=))).



Obrázek 5: Katastrální výměra v hektarech měst a obcí Šluknovska (Zdroj:

[https://vdb.czso.cz/vdbvo2/faces/cs/index.jspx;jsessionid=ysz3Li3mddKbVj4JP6wG7jMMrLn dBM6y9wKXTD8U2Rb7nmvVxtKn!-1247902923?page=vystup-objekt&pvo=MLO201706&z=T&f=TABULKA&skupId=2119&katalog=32225&pvo=MLO201706&pvock=101&pvoch=40452#w=\)](https://vdb.czso.cz/vdbvo2/faces/cs/index.jspx;jsessionid=ysz3Li3mddKbVj4JP6wG7jMMrLn dBM6y9wKXTD8U2Rb7nmvVxtKn!-1247902923?page=vystup-objekt&pvo=MLO201706&z=T&f=TABULKA&skupId=2119&katalog=32225&pvo=MLO201706&pvock=101&pvoch=40452#w=))).

## 5 Výsledky

### 5.1 Obce s nejvyšším počtem obyvatel (Rumburk a Varnsdorf)



Obrázek 6: Umístění měst Rumburku a Varnsdorfu (Zdroj: <http://www.sluknovsko.cz/>).

#### 5.1.1 Rumburk



Obrázek 7: Znak města Rumburk

(Zdroj: [https://cs.wikipedia.org/wiki/Soubor:Rumburk\\_znak.png](https://cs.wikipedia.org/wiki/Soubor:Rumburk_znak.png)).

##### 5.1.1.1 Charakteristika

Průmyslové pohraniční město ležící při východním okraji Šluknovského výběžku (viz Obrázek 6) v souvisle osídleném údolí Mandavy a několika jejích přítoků (např. Pstružný potok), 6 km sz. od Varnsdorfu, 31 km sv. od Děčína. Místními částmi jsou Antonínovo údolí, Dolní Křečany, Horní Jindřichov (hraniční přechod), Popluží a Poustka. Leželo na staré obchodní cestě, po níž se dopravovala sůl z Míšně do Žitavy, dnes je významnou dopravní křižovatkou (Březinová 2005).

Nejstarší zmínka je z r. 1298, kdy se jistý muž pocházející z Rumburska stal konšelem ve Zhořelci. První ověřená zmínka o Rumburku jako městečku pochází z r. 1347.

Do dějin vstoupila protiválečná rumburská vzpoura z r. 1918. Události připomíná pomník (na bývalém popravišti) za městským hřbitovem, socha Nepokořený v parku za městskou knihovnou a trvalá expozice v městském muzeu (Březinová 2005).

### 5.1.1.2 Rozložení a hustota obyvatelstva

Tabulka 5: Počet a věkové složení obyvatelstva Rumburku (ČSÚ 2019).

Rok	Počet obyvatel celkem	V tom podle pohlaví		V tom ve věku (let)			Průměrný věk
		muži	ženy	0 – 14	15 – 64	65 a více	
2008	11457	5623	5834	1792	8297	1368	38,9
2009	11420	5613	5807	1774	8230	1416	39,2
2010	11496	5680	5816	1796	8246	1454	39,4
2011	11171	5464	5707	1779	7846	1546	39,8
2012	11147	5461	5686	1765	7736	1646	40,1
2013	11155	5474	5681	1763	7672	1720	40,3
2014	11200	5514	5686	1776	7621	1803	40,6
2015	11179	5491	5688	1762	7508	1909	41,1
2016	11095	5456	5639	1752	7349	1994	41,5
2017	11094	5448	5646	1788	7216	2090	41,6

### 5.1.1.3 Dopravní infrastruktura

Město Rumburk představuje významný silniční uzel s křižovatkou ve směru na Liberec, Prahu a Bautzen (SRN), případně Děčín a Ústí nad Labem. Silnice I. třídy č. 9 a navazující komunikace II. a III. třídy tvoří základní silniční síť (Město Rumburk 2017).

Silnice II/263, 266 třídy zajišťují průjezd městem a dopravní spojení se sousedními částmi Šluknovského výběžku. Silnice III. třídy 26330, 26328, 2657 dotvářejí základní kostru silničního dopravního systému, doplňují silniční síť, zprostředkovávají přímou dopravní obsluhu jednotlivých sídel a mají odpovídající dopravní zátěž (Město Rumburk 2017).

Silniční hraniční přechod pro nákladní osobní dopravu TIR je v Rumburku -Horním Jindřichově -Neugersdorf. Pro dopravu do 3,5 t slouží přechod Rumburk – Seifhennersdorf. V řešeném území je dále provozována železniční doprava (Město Rumburk 2017).

### 5.1.1.4 Životní prostředí

V blízkosti území města se nachází Národní park České Švýcarsko, Chráněná krajinná oblast Labské pískovce a Chráněná krajinná oblast Lužické hory, na území města nezasahují (Město Rumburk 2017).

### 5.1.1.5 Zaměstnanost a nezaměstnanost

Tabulka 6: Nezaměstnanost ve městě Rumburk (ČSÚ 2019).

období	Uchazeči o zaměstnání v evidenci úřadu práce - dosažitelní (15-64 let)		Podíl nezaměstnaných osob (v %)		Pracovní místa v evidenci úřadu práce
	celkem	ženy	celkem	ženy	
K 31. 12. 2014	635	294	8,28	7,66	39
K 31. 12. 2018	255	129	3,53	3,61	255

### 5.1.1.6 Cestovní ruch

Hořeňovský (2000) zmiňuje např. areál bývalého kapucínského kláštera, jehož součástí je Svatá chýše z let 1704-07, nejseverněji položená loreta v Evropě, uvnitř pozoruhodná Černá Madona. V rekonstruované části kláštera se nachází moderní městská knihovna s galerií. Za zmínku stojí pobočka Okresního muzea Děčín v budově bývalé barvírny, první továrny ve městě z r. 1848, nebo tkalcovské domky ve Šmilovského uličce (vesnická památková rezervace). Dále kamenný most přes Mandavu z počátku 18. století, Morový sloup na náměstí, secesní budovy spořitelny a gymnázia nebo kopec Dymník s rozlednou a restaurací. Dále koupaliště a sportovní areál v Podhájí a krytý bazén. Silniční hraniční přechod Rumburk-Seifhennersdorf (pro pěší, cyklisty a automobily) a železniční přechod Rumburk-Ebersbach.

Ve městě Rumburk se nachází 224 ubytovacích, stravovacích a pohostinských zařízení (Ministerstvo pro místní rozvoj 2016)

### 5.1.1.7 Dotační politika

Příjem z dotací a transferů za rok 2017 činil 46 549 139 Kč.

Dotace byly využity například na rekonstrukci chodníků, mostů a místních komunikací. Dále na rekonstrukci a doplnění kanalizace, rekonstrukci školních a předškolních zařízení (střechy, hřiště, jídelna). Finanční prostředky byly využity i na ochranu památek (Morový sloup, kaplička D. Křečany), modernizaci sportovních zařízení a na bytové hospodářství (Město Rumburk 2018).

### 5.1.1.8 Občanská vybavenost

Tabulka 7: Vybavenost města Rumburk (Ministerstvo pro místní rozvoj 2016).

Pošta	Veřejný vodovod	kanalizace	ČOV	Plynofikace
1	ano	ano	ano	ano

Ve městě se dále nachází Sbor dobrovolných hasičů, Obvodní oddělení Policie ČR a Městská policie (Ministerstvo pro místní rozvoj ČR 2016).

Tabulka 8: Školství ve městě Rumburk (Ministerstvo pro místní rozvoj ČR 2016).

Mateřská škola	6
Základní škola - nižší stupeň (1. - 5. ročník)	2
Základní škola - vyšší stupeň (1. - 9. ročník)	3
Počet škol v oboru gymnázií	1
Počet škol v oboru středních odborných škol a praktických škol	3
Počet škol v oboru středních odborných učilišť	2
Základní umělecká škola	1

### Zdravotnictví

Hlavním poskytovatelem zdravotní péče v městě Rumburk a ve Šluknovském výběžku je Lužická nemocnice a poliklinika, a.s. (LNaP). Periferní poloha Šluknovského výběžku podtrhuje nutnost lůžkového zařízení (nemocnice v "pólech" protáhlého okresu) její případné zrušení zhorší dostupnost zdravotní péče, zhorší provoz ZZS Ústí nad Labem.

Téměř 100% vlastníkem společnosti je město Rumburk. Společnost zajišťuje provoz nemocnice ve dvou areálech.

Rozdělení do dvou areálů přináší poměrně velké logisticko-provozní komplikace a zvyšuje náklady na celkový chod nemocnice. Stav objektů je neuspokojivý a neodpovídá požadavkům na provoz zdravotnického zařízení ve 21. století.

Další služby jsou poskytovány v objektu polikliniky v Jiráskově ulici. Více než 20 % pacientů jsou obyvatelé města Rumburk. Ostatní pacienti jsou obyvatelé Šluknovského výběžku.

S ohledem na geografickou polohu města (na okraji ČR a v sousedství s Německem) se zde ještě více prohlubuje nedostatek kvalifikovaného lékařského a zdravotnického personálu, který rezonuje celým resortem zdravotnictví.

Pro akutní případy je zajištěna nepřetržitá chirurgická ambulance nebo lékařská pohotovost jak pro dospělé, tak i pro děti v areálu nemocnice. Stomatologická pohotovost je zajištěna až v Děčíně (40 km) nebo Ústí nad Labem (70 km) (Město Rumburk 2017).

Pro občany jsou k dispozici ordinace praktických lékařů, dětských lékařů, stomatologie, gynekologie a chirurgické ambulance. Dále kardiologie, neurologie, alergologie a diabetologie (Město Rumburk 2017).

## 5.1.2 Varnsdorf



Obrázek 8: Znak města Varnsdorf (Zdroj: <https://howlingpixel.com/i-cs/Varnsdorf>)

### 5.1.2.1 Charakteristika

Největší město nejsevernějších Čech, leží v kotlině řeky Mandavy, ze tří stran je obklopené hranicí SRN, do vnitrozemí se otvírá pouze k západu (viz Obrázek 6). Město průmyslu, zahrad a rododendronů. Patří mezi hospodářská centra české části Euroregionu Nisa. Město se stalo známým díky textilní (Velveta a Elite) a strojírenské výrobě (Továrna obráběcích strojů). Původně byla oblast kolonizována Slovany, kteří sem přišli ze severu z Lužice. První písemná zmínka o obci zvané Wernhardi villa pochází z r. 1357. K pojmenování obce se váže legenda o poustevníkovi, který varoval projíždějící kupce před loupeživými rytíři (warnen – varovat). V 19. stol. nastal rozmach textilního průmyslu, město bylo nazýváno „malý Manchester“. Ve 30. letech 20. stol. mělo 30 000 obyvatel, po 2. světové válce nastal úpadek spojený s úbytkem obyvatel (Březinová 2005).

### 5.1.2.2 Rozložení a hustota obyvatelstva

Tabulka 9: Počet a věkové složení obyvatelstva Varnsdorfu (ČSÚ 2019).

Rok	Počet obyvatel celkem	V tom podle pohlaví		V tom ve věku (let)			Průměrný věk
		muži	ženy	0-14	15-64	65 a více	
2008	15 801	7 665	8 136	2 427	11 199	2 175	39,8
2009	15 854	7 674	8 180	2 438	11 186	2 230	40,0
2010	15 867	7 682	8 185	2 480	11 122	2 265	40,2
2011	15 802	7 638	8 164	2 494	10 938	2 370	40,6
2012	15 730	7 632	8 098	2 449	10 766	2 515	40,9
2013	15 664	7 619	8 045	2 455	10 604	2 605	41,1
2014	15 674	7 624	8 050	2 480	10 459	2 735	41,3
2015	15 611	7 595	8 016	2 509	10 264	2 838	41,6
2016	15 477	7 527	7 950	2 467	10 070	2 940	41,9
2017	15 429	7 533	7 896	2 496	9 876	3 057	42,2

### 5.1.2.3 Dopravní infrastruktura

V současné době obě státní silnice, které prochází městem, směřují k hraničním přechodům. Na severozápadní straně je k dispozici přechod do Seifhennersdorfu, který umožňuje přímou cestu směrem na Löbau, Bautzen a Drážďany, na jihovýchodní straně je to přechod do Grossschönau, který směřuje směrem k Žitavě, Görlitz a dále do Polska. Spojnici přes Seifhennersdorf do blízkého Rumburku po dlouhých letech vytvořila obnovená pravidelná autobusová doprava, která plynule navázala na tradici první R-U linky ze začátku minulého století. Nedaleko obou přechodů, které mohou využívat vozidla do hmotnosti 3,5 resp. 7,5 tun, se nachází dálnice A 4, která vede napříč Evropou a lze jí využít například pro rychlé spojení s Ostravou (Město Varnsdorf 2018).

Spoj do vnitrozemí představuje mezinárodní silnice I/9, vedoucí do vnitrozemí, určená i pro kamionovou dopravu a také silnice vedoucí před okresní město Děčín do krajského města Ústí nad Labem (Město Varnsdorf 2018).

V současné době představuje železnice, provozovaná německou společností Länder Bahn Trilex spojení s městy Žitava - Hrádek a Liberec, které využívají zejména turisté a studenti (Město Varnsdorf 2018).

### 5.1.2.4 Životní prostředí

Město leží na severním okraji Chráněné krajinné oblasti Lužické Hory, nedaleko Národního parku České Švýcarsko. Od západu zasahuje k městu Ptačí oblast Labské pískovce a Přírodní rezervace Světlík (Město Varnsdorf 2018).

### 5.1.2.5 Zaměstnanost a nezaměstnanost

Tabulka 10: Nezaměstnanost ve městě Varnsdorf (ČSÚ 2019).

Období	Uchazeči o zaměstnání v evidenci úřadu práce - dosažitelní (15-64 let)		Podíl nezaměstnaných osob (v %)		Pracovní místa v evidenci úřadu práce
	celkem	ženy	celkem	ženy	
K 31. 12. 2014	1040	512	9,81	9,64	50
K 31. 12. 2018	460	226	4,66	4,59	218

### 5.1.2.6 Cestovní ruch

Zajímavý je barokní kostel sv. Petra a Pavla, kde byla v r. 1830 provedena první úplná liturgická premiéra Beethovenovy skladby Missa solemnis, dále kostel sv. Karla Boromejského, nazývaný pro zvláštní zakončení věže „kostel bez věže“ nebo kostel starokatolické církve, která vznikla právě ve Varnsdorfu jako protest proti vyhlášené neomylnosti papeže. Je možné navštívit pobočku Okresního muzea Děčín se stálou expozicí Životní styl měšťanských vrstev 19. stol. a s galerií Na ochozu (Hořeňovský 2000).

Ve Varnsdorfu se nachází 228 ubytovacích, stravovacích a pohostinských zařízení (Ministerstvo pro místní rozvoj ČR 2016).



### 5.1.2.7 Dotační politika

Příjem z dotací a transferů za rok 2018 činil 51 058 622 Kč.

Finanční prostředky byly využity například na rekonstrukci hasičské zbrojnice, revitalizaci rybníků, podporu zabezpečení škol. Dále byly financovány obnovy kulturních památek a projekty prevence sociálního vyloučení (Město Varnsdorf 2018).

### 5.1.2.8 Občanská vybavenost

Tabulka 11: Vybavenost města Varnsdorf (Ministerstvo pro místní rozvoj ČR 2016).

Pošta	Veřejný vodovod	kanalizace	ČOV	Plynofikace
2	ano	ano	ano	ano

Dále se ve městě působí Hasičský záchranný sbor, také Sbor dobrovolných hasičů, Obvodní oddělení Policie ČR a služebna Městské policie (Ministerstvo pro místní rozvoj ČR 2016).

Tabulka 12: Školství ve městě Varnsdorf (Ministerstvo pro místní rozvoj ČR 2016).

Mateřská škola	8
Základní škola - nižší stupeň (1. - 5. ročník)	2
Základní škola - vyšší stupeň (1. - 9. ročník)	3
Počet škol v oboru gymnázií	1
Počet škol v oboru středních odborných škol a praktických škol	1
Počet škol v oboru středních odborných učilišť	1
Vyšší odborná škola	1
Základní umělecká škola	1

### Zdravotnictví

Zdravotní péči zajišťuje ve Varnsdorfu řada zařízení. Jedním z nich je Nemocnice Varnsdorf. Hlavními odbornými pracovišti v nemocnici, jejímž zřizovatelem je Město Varnsdorf chirurgická ambulance, ortopedicko-traumatologická ambulance, gynekologická ambulance, rehabilitace. Lůžkovou část tvoří léčebna dlouhodobě nemocných rozdělenou na tři oddělení. V nemocnici je nově možné využít rentgenové oddělení a ultrazvuk. V současné době ve Varnsdorfu působí na dvě desítky lékařů a to z oborů pediatrie, praktické lékařství, neurologie, plicní, ORL, interna, diabetologie, gynekologie, stomatologie, a další. Výdej léků zajišťuje sedm lékáren. Dalším zdravotnickým zařízením je městská poliklinika, kde mají svou ordinaci nejen praktičtí lékaři, ale také řada specialistů. Ve městě je detašované pracoviště speciálně pedagogického centra Demosthénés, najdeme zde i logopedii a odborníka na surdopedii (sluchové postižení) (Město Varnsdorf 2018).

## 5.2 Zhodnocení

Město Varnsdorf je s více než 15 tisíci obyvateli největším městem Šluknovského výběžku (viz Obrázek 4). Přestože Rumburk má téměř o 4,5 tisíce obyvatel méně, jeho katastrální výměra činí 2472 ha (viz Obrázek 5), což je o necelých 200 ha méně než u Varnsdorfu.

V Rumburku od roku 2008 do roku 2017 ubylo o 363 obyvatel (viz Tabulka 5), počet dětí ve věku 0-14 let se téměř nemění, ale významně narůstá počet seniorů ve věku 65 a více, který činil v roce 2008 1368 seniorů a v roce 2017 už 2090 obyvatel důchodového věku. Tím se také zvýšil průměrný věk z 38,9 let na 41,6 let.

Ve Varnsdorfu došlo mezi lety 2008-2017 k úbytku o 372 obyvatel (viz Tabulka 9), počet dětí ve věku 0-14 let se stejně jako v Rumburku téměř nemění a zároveň se stejně zvyšuje počet seniorů (o 882 více), průměrný věk se tady zvýšil z 39,8 na 42,2 let.

Z tohoto srovnání vyplývá, že obyvatelstvo v obou městech stárne a poměr seniorů v Rumburku činí téměř 19 % a u Varnsdorfu je to ještě o procento více.

Město Rumburk představuje významný silniční uzel ve směru na Liberec, Prahu a Bautzen (SRN) nebo Děčín a Ústí nad Labem. Nejdůležitější je silnice I. třídy č. 9, na kterou navazují silnice II. a III. třídy. Jako příhraniční město má Rumburk dva hraniční přechody pro nákladní i osobní dopravu.

Železniční doprava je dostačující, ze stanice Rumburk vyjíždějí vlaky směrem na Děčín nebo Českou Lípou a v opačném směru na Jiříkov, Mikulášovice či Šluknov. To činí z Rumburka město s výbornou dopravní dostupností, jak po silnicích, tak i po železnici.

Varnsdorf je oproti Rumburku v nevýhodě, protože je mimo silnici I. třídy č. 9. Obě silnice II. třídy, které prochází městem, směřují k hraničním přechodům, jedna směrem na Löbau, Bautzen a Drážďany a druhá směrem k Žitavě, Görlitz a dále do Polska. Nedaleko města se nachází na území SRN dálnice A 4, která vede napříč Evropou. Což je výhodou pro cesty do zahraničí.

Železniční trať vede na české straně pouze do obce Rybníště a přes Německo do Liberce. Trať je provozovaná německou společností Länder Bahn Trilex a je využívána především turisty.

Varnsdorf je dostupnější po silnicích než po železnici, ale stejně jeho dopravní dostupnost není výborná a Rumburk je v tomto směru na tom lépe.

Obě města se nacházejí v blízkosti Národního parku České Švýcarsko. K městu Varnsdorf od západu zasahuje Ptačí oblast Labské pískovce a v blízkosti je přírodní rezervace Světlík, město také leží na severním okraji CHKO Lužické hory.

Co se týče nezaměstnanosti, tak se situace v obou městech zlepšuje. Oproti roku 2014 klesl v Rumburku počet nezaměstnaných ve věku 15-64 let z 635 na 255 osob v roce 2018 (viz Tabulka 6), přičemž počet volných míst se zvyšuje z 39 na 255.

Ve Varnsdorfu bylo v roce 2014 evidováno 1040 nezaměstnaných osob a pouze 50 volných pracovních míst. V roce 2018 klesl počet uchazečů o zaměstnání na 460 osob a zároveň se zvýšila nabídka práce na 218 volných pracovních míst (viz Tabulka 10).

Ke zlepšení dochází zejména ve městě Rumburk, kde je dostatek volných míst pro nezaměstnané občany. Varnsdorf nabízí méně volných pracovních pozic než je počet uchazečů, a to o víc než polovinu.

V regionu, který je velmi turisticky zajímavý a nabízí jak přírodní bohatství, tak i historické památky, mají města Rumburk i Varnsdorf co nabídnout. Obě města nabízejí podobný počet ubytovacích či stravovacích zařízení, které mohou návštěvníci využít.

V Rumburku se nachází například nejseverněji položená Loreta v Evropě nebo kopec Dymník s rozhlednou. Ve Varnsdorfu láká k návštěvě zase například kostel sv. Karla Boromejského nazývaný „kostel bez věže“ a také kopec s rozhlednou Hrádek.

V obou městech fungují sportovní areály, bazény a hřiště, které nabízejí dostatek aktivit pro návštěvníky. Města Rumburk i Varnsdorf jsou zároveň i kulturními centry, mohou nabídnout divadlo i kino.

V příjmu z dotací získalo město Varnsdorf o přibližně 4,5 milionu Kč více než město Rumburk. Obě města využívají především na obnovu kulturních památek, rekonstrukci školských zařízení, na rekonstrukci komunikací a podobně.

V oblasti technické vybavenosti, která zahrnuje kanalizaci, ČOV, vodovod a plynové potrubí, jsou na tom obě města dobře (viz Tabulky 7 a 11). Postupně dochází k rekonstrukcím zastaralých inženýrských sítí. Pouze v okrajových nebo místních částech měst mohou chybět některé součásti technické vybavenosti.

Co se týče školství, v Rumburku se nachází o dvě mateřské školy méně než ve Varnsdorfu, obě města nabízejí stejný počet základních škol a gymnázií. Varnsdorf nabízí pouze dvě střední odborné školy nebo odborná učiliště a Rumburk pět. V obou městech působí základní umělecká škola a Varnsdorf nabízí ještě studium na Vyšší odborné škole (viz Tabulky 8 a 12).

Města Rumburk i Varnsdorf disponují Sborem dobrovolných hasičů, Obvodním oddělením Policie ČR a služebnou Městské policie. Ve Varnsdorfu působí profesionální Hasičský záchranný sbor.

Rumburk je zřizovatelem Lužické nemocnice a polikliniky, která zajišťuje provoz nemocnice ve dvou areálech. Bohužel stav objektů je neuspokojivý, situace je kritická, dochází k uzavírání některých oddělení (např. porodnice). Chybí finanční prostředky na rekonstrukci a chod nemocnice, zároveň je i nedostatek personálu. To se projevilo například na konci roku 2018, kdy byla nemocnice na čas uzavřena. Přitom pro Šluknovský výběžek je dobře fungující lůžkové zařízení nutností, aby nedocházelo ke zhoršení dostupnosti zdravotní péče. Pacienti jsou často nuceni využít nemocnice v Děčíně nebo České Lípě, což pro obyvatele nejsevernějšího cípu Šluknovského výběžku (např. obec Lobendava) znamená více než hodinu jízdy. Zároveň je špatná situace i v počtu očních lékařů či stomatologů, díky jejich nedostatku jsou pro pacienty i několika měsíční objednáci lhůty a leckdy pacienti mají problémy lékaře vůbec najít.

Město Varnsdorf zřizuje nemocnici Varnsdorf, která nabízí chirurgickou, gynekologickou ambulanci, ortopedii či rehabilitaci, ale lůžkovou část tvoří léčebna dlouhodobě nemocných. Poliklinika poskytuje pacientům ordinace praktických lékařů, ale i specialistů, avšak i tady je počet nedostačující, lékaři stárnou a odcházejí do důchodu a není, kdo by je nahrazoval.

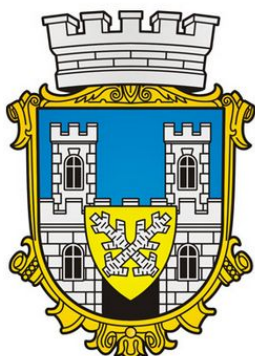
Přestože by obě největší města měly poskytovat dostatek odborné lékařské péče pro obyvatele Šluknovska, situace je velice špatná a zdravotnictví je jedním z nejrizikovějších faktorů, které Šluknovský výběžek ovlivňují.

### 5.3 Obce se středním počtem obyvatel (Šluknov a Krásná Lípa)



Obrázek 9: Umístění měst Šluknova a Krásné Lípy (Zdroj: <http://www.sluknovsko.cz/>).

#### 5.3.1 Šluknov



Obrázek 10: Znak Města Šluknov (Zdroj: <http://www.sluknov.cz/mesto/mestsky-znak>).

##### 5.3.1.1 Charakteristika

Nejsevernější město v naší republice (viz Obrázek 9), které dalo název celému výběžku. Rozkládá se v široké kotlině protkané drobnými potůčky. Městskými částmi jsou Rožany, Království (včetně bývalého Fukova), Císařský, Kunratice a Nové Hraběcí.

Oblast byla osídlena patrně již na konci 1. tisíciletí Slovy. Nejstarší historický záznam o obci pochází z 9. 1. 1281, kdy míšeňský biskup schválil biskupské vesnici Bischdorf u Löbau koupí čtyř lén. Kapitula tato léna získala od budyšínského měšťana Rüdigerera von Slaukenowe za 6,5 hřivny.

Městem se Šluknov stal patrně r. 1359, zpráva z r. 1414 se zmiňuje o zámku, hradbách, branách a příkopech.

Dnes je Šluknov správním střediskem výběžku a jeho centrum je městskou památkovou zónou (Březinová 2005).

### 5.3.1.2 Rozložení a hustota obyvatelstva

Tabulka 13: Počet a věkové složení obyvatelstva Šluknova (ČSÚ 2019).

Rok	Počet obyvatel celkem	V tom podle pohlaví		V tom ve věku (let)			Průměrný věk
		muži	ženy	0-14	15-64	65 a více	
2008	5 744	2 819	2 925	952	4 065	727	38,9
2009	5 676	2 792	2 884	925	4 027	724	39,2
2010	5 705	2 815	2 890	960	3 998	747	39,4
2011	5 625	2 777	2 848	977	3 876	772	39,6
2012	5 589	2 777	2 812	954	3 806	829	40,0
2013	5 618	2 800	2 818	960	3 799	859	40,0
2014	5 636	2 829	2 807	974	3 762	900	40,2
2015	5 614	2 808	2 806	962	3 714	938	40,3
2016	5 611	2 831	2 780	978	3 647	986	40,4
2017	5 563	2 805	2 758	977	3 554	1 032	40,8

### 5.3.1.3 Dopravní infrastruktura

Městem prochází silniční tah II/266 s dopravní zátěží regionálního a lokálního charakteru, s vazbou na okolní obce nepřesahující 4.000 vozidel/den (Město Šluknov 2015).

Další komunikační tahy vnějšího dopravního systému jsou reprezentovány silnicemi třetí třídy. Zvláštní pozornost vyžaduje silnice třetí třídy vedená do Fukova, a to v souvislosti s plánovaným hraničním přechodem a silniční spojka při východním okraji města mezi silnicemi II/266 a III/2662 (Město Šluknov 2015).

Železniční doprava je v řešeném prostoru zastoupena regionální tratí č. 083. V roce 2014 byla tato trať prodloužena přes území Německa do Děčína, kam nyní jezdí vlaky v dvouhodinovém taktu. V rámci dlouhodobě sledovaného rozvoje dopravní infrastruktury je počítáno s některými kvalitativními úpravami na vnější silniční síti, které povedou ke zlepšení celkové dopravní situace ve Šluknovském výběžku, a to zejména ve vazbě na sousední regiony SRN (Město Šluknov 2015).

### 5.3.1.4 Životní prostředí

V řešeném území jsou registrovány následující významné krajinné prvky:

Nivní louka podél Šluknovského rybníka, Alej starých stromů na hrázi rybníka, Lipová alej, Křížový vrch, Zahrada u č. p. 824, Kaple Nejsvětější trojice s lipami v Království, Zámecký park a Park v Tyršově ulici (Město Šluknov 2015).

### 5.3.1.5 Zaměstnanost a nezaměstnanost

Tabulka 14: Nezaměstnanost ve městě Šluknov (ČSÚ 2019).

období	Uchazeči o zaměstnání v evidenci úřadu práce - dosažitelní (15-64 let)		Podíl nezaměstnaných osob (v %)		Pracovní místa v evidenci úřadu práce
	celkem	ženy	celkem	ženy	
K 31. 12. 2014	519	226	13,66	12,33	10
K 31. 12 2018	239	114	6,73	6,85	66

### 5.3.1.6 Cestovní ruch

Ve městě se nachází barokní kostel sv. Václava (uvnitř náhrobní kámen Ernesta Šlejnice z r. 1548), klasicistní kašna na náměstí z jediného kusu kamene a barokní sousoší Nejsvětější Trojice. Také původně renesanční, zbarokizovaný zámek na okraji městského centra, po požáru v rekonstrukci, otevíraný při významných příležitostech. Za zmínku stojí Křížový vrch s rokokovou křížovou cestou. V místní části Rožany najdeme neobvyklou Javorovou bránu (ze dvou mohutných javorů ve výšce 5 m srostlých v jediný kmen) (Hořeňovský 2000).

Ve městě Šluknov se nachází 81 ubytovacích, stravovacích a pohostinských zařízení (Ministerstvo pro místní rozvoj ČR 2016).

### 5.3.1.7 Dotační politika

Příjmy z dotací a transferů v roce 2017 činily 16 832 000 Kč.

Finanční prostředky byly využity například na rekonstrukci sídliště, studii odtokových poměrů v povodí Rožanského potoka, rekonstrukci městského úřadu a domu kultury, opravy památek (Město Šluknov 2018).

### 5.3.1.8 Občanská vybavenost

Tabulka 15: Vybavenost města Šluknov (Ministerstvo pro místní rozvoj ČR 2016).

Pošta	Veřejný vodovod	kanalizace	ČOV	Plynofikace
1	ano	ano	ano	ano

Ve městě funguje Hasičský záchranný sbor, Sbor dobrovolných hasičů, dále Obvodní oddělení Policie ČR a Městská policie (Ministerstvo pro místní rozvoj ČR 2016).

Tabulka 16: Školství ve městě Šluknov (Ministerstvo pro místní rozvoj ČR 2016).

Mateřská škola	1
Základní škola - vyšší stupeň (1. - 9. ročník)	2
Počet škol v oboru středních odborných škol a praktických škol	2
Počet škol v oboru středních odborných učilišť	1

## Zdravotnictví

Město nemá polikliniku, pouze jsou zde lékařské ordinace. Specializovaná zdravotnická oddělení jsou dostupná v Rumburku nebo v Děčíně. Ordinace gynekologa byla uzavřena ke konci roku 2014 a ženy musí dojíždět do nejbližší ordinace do Velkého Šenova či Rumburku.

Pro občany jsou k dispozici ordinace praktického lékaře, dětského lékaře, stomatologa, očního lékaře. Dále diabetická poradna a čtyři lékárny (Město Šluknov 2015).

### 5.3.2 Krásná Lípa



Obrázek 11: Znak města Krásná Lípa (Zdroj: <https://www.czechindex.cz/ustecky-kraj/decin/krasna-lipa/>).

#### 5.3.2.1 Charakteristika

Malebné město se třemi a půl tisíci obyvateli, německy zvané Schönlinde, leží v kopcovité krajině jižní části Šluknovského výběžku na rozhraní CHKO Lužické hory a Labské pískovce (viz Obrázek 9). Od r. 2000 zde sídlí Správa národního parku České Švýcarsko.

První písemná zmínka o Krásné Lípě pochází z r. 1361, ale vznikla mnohem dřív, zřejmě ve 2. polovině 13. století během kolonizace kraje prováděné tehdejšími majiteli oblasti Ronovci.

V r. 1870 získala Krásná Lípa status města, které již tehdy bylo důležitým centrem textilní výroby v severních Čechách (David et al. 2017).

### 5.3.2.2 Rozložení a hustota obyvatelstva

Tabulka č. 17: Počet a věkové složení obyvatelstva Krásné Lípy (ČSÚ 2019).

Rok	Počet obyvatel celkem	V tom podle pohlaví		V tom ve věku (let)			Průměrný věk
		muži	ženy	0-14	15-64	65 a více	
2008	3 768	1 863	1 905	646	2 573	549	39,5
2009	3 749	1 854	1 895	643	2 536	570	39,6
2010	3 683	1 832	1 851	612	2 488	583	40,1
2011	3 518	1 759	1 759	586	2 326	606	40,8
2012	3 567	1 769	1 798	600	2 294	673	41,2
2013	3 560	1 767	1 793	584	2 254	722	42,0
2014	3 517	1 750	1 767	555	2 209	753	42,6
2015	3 473	1 725	1 748	554	2 166	753	42,8
2016	3 478	1 726	1 752	569	2 150	759	42,6
2017	3 458	1 731	1 727	566	2 122	770	42,8

### 5.3.2.3 Dopravní infrastruktura

Krásná Lípa je na širší strukturu osídlení napojena sítí silnic II. a III. třídy tvořenou silnicemi II/263, II/265, III/2652, III/2656, III/26327. Silnice II/263 prochází územím města Krásná Lípa v severojižním směru a připojuje sídlení útvar k nadřazenému středisku osídlení – Rumburku. Ve směru na jih zároveň zprostředkovává silniční spojení do dvou směrů, tj. na Děčín (Ústní nad Labem) a do centra České republiky s propojením po silnici II/264 a I/9 na Prahu. Silnice II/265 je vedena přes sídelní útvar ve směru východ – severozápad. Umožňuje spojení na Varnsdorf, Velký Šenov a Šluknov. Ze silnic III. třídy jsou dopravně nejvýznamnější silnice III/2652 Krásná Lípa – Doubice a III/2653 Krásný Buk – Kyjov – Doubice – Dolní Chříbská. Ostatní silnice III. třídy zajišťují místní vazby (Město Krásná Lípa 2017).

Napojení na železniční síť je zajištěna celostátní železniční tratí Děčín – Rumburk (traťový úsek 081) a regionální železniční tratí Krásná Lípa – Panský (traťový úsek 085), které prochází územím města se stanicemi a zastávkami (Město Krásná Lípa 2017).

### 5.3.2.4 Životní prostředí

Leží na rozhraní CHKO Lužické hory a Labské pískovce. Od r. 2000 zde sídlí Správa národního parku České Švýcarsko (David et al. 2017).



### 5.3.2.5 Zaměstnanost a nezaměstnanost

Tabulka 18: Nezaměstnanost ve městě Krásná Lípa (ČSÚ 2019).

období	Uchazeči o zaměstnání v evidenci úřadu práce - dosažitelní (15-64 let)		Podíl nezaměstnaných osob (v %)		Pracovní místa v evidenci úřadu práce
	celkem	ženy	celkem	ženy	
K 31. 12. 2014	231	88	10,25	8,01	8
K 31. 12. 2018	91	44	4,29	4,35	34

### 5.3.2.6 Cestovní ruch

Na místě původního jednoduchého kostelíka dnes stojí barokní kostel sv. Maří Magdalény, k němuž vede z náměstí mohutné schodiště z r. 1818. Jihozápadním směrem je městský park o rozloze 10 ha se vzácnými dřevinami, v něm pozoruhodná socha českého lva trhajícího pruskou orlici, dílo Klementa Gründinga. Jde o památník, připomínající prusko-rakouskou válku (1866). Na náměstí stojí nejstarší dřevěný dům s podloubím a pavlačí z r. 1729. Po rekonstrukci bylo v domě zřízeno Muzeum Českého Švýcarska (Březinová 2005).

Dále stojí za návštěvu nově vybudovaný Dům Českého Švýcarska, který slouží jako informační a vzdělávací centrum a je zároveň sídlem Správy Národního parku České Švýcarsko. Na náměstí se nachází pivovar Falkenštejn s restaurací, v blízkosti sportovní areál a relax centrum. Pro toulky přírodou Krásnolipska je ideální Köglerova naučná stezka.

Ve městě Krásná Lípa se nachází 49 ubytovacích, stravovacích a pohostinských zařízení (Ministerstvo pro místní rozvoj ČR 2016).

### 5.3.2.7 Dotační politika

Přijaté dotace a transfery v roce 2017 činily 16 303 326 Kč

Finanční prostředky byly použity např. na podporu sociálních služeb (komunitní centrum Kostka p. o.), opravu místních komunikací, rekonstrukci školských a kulturních zařízení (Město Krásná Lípa 2018).

### 5.3.2.8 Občanská vybavenost

Tabulka 19: Vybavenost města Krásná Lípa (Ministerstvo pro místní rozvoj ČR 2016).

Pošta	Veřejný vodovod	kanalizace	ČOV	Plynofikace
1	ano	ano	ano	ano

Ve městě Krásná Lípa funguje Sbor dobrovolných hasičů a Obvodní oddělení Policie ČR (Ministerstvo pro místní rozvoj ČR 2016).

Tabulka 20: Školství ve městě Krásná Lípa (Ministerstvo pro místní rozvoj ČR 2016).

Mateřská škola	1
Základní škola - vyšší stupeň (1. - 9. ročník)	1
Počet zařízení ústavní ochranné výchovy	1

### Zdravotnictví

V Krásné Lípě se nachází v budově bývalé nemocnice Domov Důchodců A Ústav Sociální Péče, k dispozici jsou ordinace praktického lékaře pro dospělé, dětský lékař, stomatolog, rehabilitační centrum a lékárna (Ministerstvo pro místní rozvoj ČR 2016).

## 5.4 Zhodnocení

Šluknov je s 5563 obyvateli třetím největším městem Šluknovského výběžku, ale katastrální výměrou je největší (viz Tabulka 4). Krásná Lípa má 3458 obyvatel a i její katastrální výměra je větší než u předchozích dvou srovnávaných měst a činí 3142 ha (viz Obrázek 5).

Počet obyvatel Šluknova se od roku 2008 do roku 2017 snížil o 181 obyvatel. Počet dětí ve věku 0-14 let zůstává téměř stejný, zároveň se zvyšuje počet seniorů ze 727 na 1032 osob. Průměrný věk činí 40,8 roku v roce 2017, což je o 1,9 roku více než v roce 2008 (viz Tabulka 13).

Oproti tomu v Krásné Lípě došlo od roku 2008 do roku 2017 k úbytku o 310 obyvatel. Ve sledovaném období klesl počet dětí ve věku 0-14 let o 80 a zvýšil se počet obyvatel v důchodovém věku o 221 osob. Průměrný věk se zvýšil o 3,3 roků v rozmezí let 2008 a 2017 (viz Tabulka 17).

Z tohoto srovnání vyplývá, že ve Šluknově je 18,6 % seniorů z celkového počtu obyvatel, zatímco v Krásné Lípě je to až 22,3 %. Dále je vidět, že v Krásné Lípě došlo v sledovaném období k vyššímu úbytku obyvatel a také k výraznému zvýšení průměrného věku obyvatelstva.

Městem Šluknov prochází silniční tah II. třídy, další komunikační tahy jsou reprezentovány silnicemi III. třídy. Železniční doprava je zastoupena regionální tratí, která byla v roce 2014 prodloužena přes Německo do Děčína. Jsou plánovány některé úpravy infrastruktury, které by vedly ke zlepšení celkové dopravní situace.

Krásná Lípa je napojena sítí silnic II. a III. třídy. Jedna ze silnic II. třídy vede směrem na Varnsdorf a na opačnou stranu směrem do Šluknova. Druhá silnice II. třídy směřuje na Rumburk a opačně na Děčín či Ústí nad Labem.

Napojení na železniční síť je zajištěno tratí Děčín – Rumburk a regionální tratí Krásná Lípa – Panský. Krásná Lípa má hustší silniční síť než Šluknov a je lépe dopravně dostupná.

Město Šluknov neleží v blízkosti žádné CHKO, ale jsou zde registrovány významné krajinné prvky jako například Nivní louka podél rybníka nebo Lipová alej.

Naproti tomu Krásná Lípa leží na rozhraní CHKO Labské pískovce a Lužické hory a zároveň je střediskem Národního parku České Švýcarsko.

Nezaměstnaných osob v roce 2018 je ve Šluknově evidováno 239, což je o 280 méně než v roce 2014. Zároveň je 66 volných pracovních míst a to je o 56 více než v roce 2014. Přesto volná místa nestačí pro počet nezaměstnaných (viz Tabulka 14).

V Krásné Lípě bylo v roce 2014 231 nezaměstnaných a tento počet klesl na 91 osob v roce 2018. Volných pracovních míst bylo v roce 2014 pouze 8 a v roce 2018 se počet zvýšil na 34 (viz Tabulka 18).

V Krásné Lípě tedy nabídka volných pracovních pokrývá zhruba třetinu nezaměstnaných osob, kdežto ve Šluknově je to pouze přibližně čtvrtina. Je patrné, že i v těchto dvou městech se nezaměstnanost postupně snižuje a přibývá počet volných pracovních míst.

V oblasti cestovního ruchu mají obě města také co nabídnout. Šluknov je znám svým původně renesančním zámekem, který je otevíraný při významných příležitostech či šluknovských slavnostech. Takzvaná Javorová brána v Rožanech je zase ukázkou přírodních krás. Samozřejmě je celá oblast turisticky lákavá, což se potvrzuje i v Krásné Lípě, která je zároveň sídlem Správy Národního parku České Švýcarsko. Samotná Krásná Lípa nabízí muzeum Českého Švýcarska, pivovar Falkenštejn, nebo například městský park se vzácnými dřevinami. Obě města nabízejí pro aktivní turisty dostatek sportovních zařízení a aktivit.

Stejně jako po celém Šluknovsku je i zde mnoho cyklotras.

Přestože je Šluknov větším městem než Krásná Lípa, získal v roce 2017 pouze o půl milionu Kč více, a to 16 832 000 Kč. Tyto finanční prostředky byly využity například na rekonstrukci městského úřadu, opravy památek či na rekonstrukci sídliště.

V Krásné Lípě byly dotace využity na podporu komunitního centra Kostka, na opravy místních komunikací nebo na rekonstrukci školských zařízení.

V oblasti technické vybavenosti lze říci, že obě města, převážně jejich centra jsou vybavena vodovodem, kanalizací či plynovodem (viz Tabulky 15 a 19). Avšak jiná situace je opět v některých místních částech, kde třeba tyto záležitosti chybí. V některých přidružených obcích občané užívají vodu pouze z vlastních studní, či vrtů a právě katastrofální sucho v roce 2018 způsobilo, že někde zůstali obyvatelé úplně bez vody.

Co se týče školství, ve Šluknově se nacházejí kromě mateřské a dvou základních škol ještě dvě střední školy a odborné učiliště (viz Tabulka 16). Krásná Lípa může nabídnout pouze mateřskou školu a vyšší stupeň základní školy, zároveň je zde také výchovné zařízení (viz Tabulka 20).

Ve Šluknově funguje Hasičský záchranný sbor a Městská Policie a stejně jako v Krásné Lípě i Sbor dobrovolných hasičů či Obvodní oddělení Policie ČR.

Krásná Lípa disponuje ordinacemi praktických lékařů pro dospělé i děti, ordinací stomatologa, rehabilitačním centrem a budově bývalé nemocnice sídlí Domov důchodců a Ústav sociální péče.

Ve Šluknově je ordinace praktického lékaře, stomatologa, také dětského lékaře a oční ambulanci. Jiné specializované ordinace jsou dostupné pouze v Rumburku či dále v Děčíně.

## 5.5 Obce s malým počtem obyvatel (Rybniště a Lipová)



Obrázek 12: Umístění obcí Rybníště a Lipové (Zdroj: <http://www.sluknovsko.cz/>).

### 5.5.1 Rybníště



Obrázek 13: Znak obce Rybníště

(Zdroj: <https://www.mistopisy.cz/pruvodce/obec/8909/rybniste/pamatky-turistika/>).

#### 5.5.1.1 Charakteristika

Obec 2-3 km sv. od Chřibské, v širokém sedle mezi Plešivcem a Širokým vrchem (4602 m), na hranici CHKO Lužické hory (viz Obrázek 12).

Starší východní část, směrem k Varnsdorfu, vznikla na začátku 17. století, přesné datování neznáme. Mladší část byla založena po r. 1715 na místě vysušeného rybníka (odtud ten název) (Holeček 2004).

Roku 1757 byl střed obce vypálen pruským vojskem. Rozvíjel se zde textilní průmysl (nitárna, tkalcovna), od r. 1873 tu krátce pracovala sklárna, růst podnítilo zavedení železnice (Březinová 2005).

### 5.5.1.2 Rozložení a hustota obyvatelstva

Tabulka 21: Počet a věkové složení obyvatelstva Rybníště (ČSÚ 2019).

Rok	Počet obyvatel celkem	V tom podle pohlaví		V tom ve věku (let)			Průměrný věk
		muži	ženy	0-14	15-64	65 a více	
2008	728	360	368	145	485	98	38,4
2009	729	359	370	134	496	99	39,1
2010	722	356	366	126	493	103	40,0
2011	690	351	339	109	478	103	41,0
2012	679	350	329	98	471	110	42,0
2013	674	351	323	98	460	116	41,9
2014	669	351	318	98	446	125	42,1
2015	650	345	305	89	428	133	42,9
2016	654	346	308	90	435	129	42,9
2017	661	347	314	94	436	131	42,9

### 5.5.1.3 Dopravní infrastruktura

Dopravní obslužnost je vyhovující. Rybníště je významným železničním uzlem na trati z Děčína a České Lípy, do Rumburku a Varnsdorfu. Prochází tudy silnice č. 263 od Varnsdorfu s napojením na silnici 1. třídy č. 9 od Svoru do Rumburku, a dál na Chříbskou, Českou Kamenici. Vede sem silnice č. 264 od Krásné Lípy a Rumburku (Obec Rybníště 2017).

### 5.5.1.4 Životní prostředí

Obec se rozkládá na 1271 hektarech a vyniká mimořádnými přírodními hodnotami (výrazné množství lesů - 55 % území je pokryto lesy, přítomností lokalit Natura 2000 – Ptáčí oblasti Labské pískovce, Evropsky významných lokalit a Přírodní rezervací „Velký rybník“). Obec spadá do Chráněné krajinné oblasti Lužické hory. Obcí prochází hlavní evropské rozvodí mezi Severním a Baltským mořem (Obec Rybníště 2017).

### 5.5.1.5 Zaměstnanost a nezaměstnanost

Tabulka 22: Nezaměstnanost obce Rybníště (ČSÚ 2019).

období	Uchazeči o zaměstnání v evidenci úřadu práce - dosažitelní (15-64 let)		Podíl nezaměstnaných osob (v %)		Pracovní místa v evidenci úřadu práce
	celkem	ženy	celkem	ženy	
K 31. 12. 2014	39	16	8,48	7,44	-
K 31. 12. 2018	20	12	4,59	6,22	1

### 5.5.1.6 Cestovní ruch

Dominantou obce je secesní kostel sv. Josefa z r. 1911, dílo Antona Müllera z Varnsdorfu.

Na sv. okraji Rybniště leží Školní rybník, dále Velký rybník – 2 km od Rybniště, ornitologická rezervace a také Farská (Mnišská) kaplička - 2 km západně od Rybniště (Březinová 2005).

V obci Rybniště se nachází 11 ubytovacích, stravovacích a pohostinských zařízení (Ministerstvo pro místní rozvoj ČR 2016).

### 5.5.1.7 Dotační politika

Příjmy z dotací a transferů za rok 2017 činily 1 667 909 Kč.

Finanční prostředky byly využity např. na podporu SDH Rybniště, také na opravu místní komunikace (Obec Rybniště 2017).

### 5.5.1.8 Občanská vybavenost

Tabulka 23: Vybavenost obce Rybniště (Ministerstvo pro místní rozvoj ČR 2016).

Pošta	Veřejný vodovod	kanalizace	ČOV	Plynofikace
1	ano	ne	ne	ne

Dále v obci Rybniště působí Sbor dobrovolných hasičů (Ministerstvo pro místní rozvoj ČR 2016).

Tabulka 24: Školství v obci Rybniště (Ministerstvo pro místní rozvoj ČR 2016).

Mateřská škola	1
Základní škola - nižší stupeň (1. - 5. ročník)	1

### Zdravotnictví

V budově obecního úřadu je k dispozici ordinace praktického lékaře pro dospělé a dětského lékaře. Ordinance fungují omezeně, pouze některé dny v týdnu.

## 5.5.2 Lipová



Obrázek 14: Znak obce Lipová (Zdroj: <https://www.lipova.cz/>).

### 5.5.2.1 Charakteristika

Obec v severozápadním cípu Šluknovského výběžku při Liščím potoce, 6 km severozápadně od Šluknova (viz Obrázek 12). Jejími místními částmi jsou Liščí a Ludvíkovičky. První zmínka pochází z r. 1346, kdy byla součástí severočeských držav Berků z Dubé (Březinová 2005).

Původní domácí předení a tkalcovství se postupně soustřeďovalo do manufaktur a továren, r. 1708 zde vznikla první barvírna tkanin na Šluknovsku. Dále se tu rozvinula výroba koflíků, později umělých květin, válcovna hliníkových fólií (staniolu), vznikly lomy na žulu a syenit (Březinová 2005).

### 5.5.2.2 Rozložení a hustota obyvatelstva

Tabulka 25: Počet a věkové složení obyvatelstva Lipové (ČSÚ 2019).

Rok	Počet obyvatel celkem	V tom podle pohlaví		V tom ve věku (let)			Průměrný věk
		muži	ženy	0-14	15-64	65 a více	
2008	628	316	312	110	422	96	39,9
2009	633	320	313	109	433	91	39,5
2010	629	316	313	109	429	91	39,7
2011	618	307	311	99	424	95	40,5
2012	626	313	313	98	425	103	40,4
2013	607	309	298	90	414	103	40,9
2014	600	303	297	88	406	106	41,3
2015	592	297	295	89	399	104	41,4
2016	584	291	293	88	384	112	41,8
2017	596	296	300	94	389	113	41,5

### 5.5.2.3 Dopravní infrastruktura

Železnice – trasa mezi Dolní Poustevnou a Rumburkem, automobilová doprava – silnice II. třídy č. 266 ve východozápadním směru.

Obcí prochází modrá turistická značka a cyklostezka č. 3041 (obec Lipová 2014).

### 5.5.2.4 Životní prostředí

Okolí obce Lipová je velice atraktivní přírodní lokalitou. Na jih od Lipové se nachází NP Českosaské Švýcarsko. Samotná obec je obklopena lesy, loukami a pastvinami a v jejím katastru se nachází několik významných alejí, u nichž postupně dochází k obnově (obec Lipová 2014).

### 5.5.2.5 Zaměstnanost a nezaměstnanost

Tabulka 26: Nezaměstnanost obce Lipová (ČSÚ 2019).

období	Uchazeči o zaměstnání v evidenci úřadu práce - dosažitelní (15-64 let)		Podíl nezaměstnaných osob (v %)		Pracovní místa v evidenci úřadu práce
	celkem	ženy	celkem	ženy	
K 31. 12. 2014	33	11	7,97	5,73	5
K 31. 12. 2018	16	7	4,11	3,7	8

### 5.5.2.6 Cestovní ruch

Mezi nejvýznamnější památky obce patří původně gotický kostel sv. Šimona a Judy, který byl v letech 1691 přestavěn, věž byla dostavěna r. 1781. Vnitřní vybavení je z 19. stol. Za pozornost stojí i bývalý barokní špitál z r. 1722. Zvláštní kapitolou je v současnosti silně zchátralý zámek, který byl vrácen v restituci. V bývalé zámecké zahradě s lipovou alejí a Zámeckým rybníkem (20 ha) najdeme barokní kamenný bazén z 2. třetiny 18. století (Březinová 2005).

V obci Lipová se nachází 10 ubytovacích, stravovacích a pohostinských zařízení (Ministerstvo pro místní rozvoj ČR 2016).

### 5.5.2.7 Dotační politika

Přijaté dotace a transfery v roce 2017 činily 13 456 086 Kč.

Finanční prostředky byly využity např. na aktivní politiku zaměstnanosti, opravu chodníku, opravu sakrálních památek. Také zlepšení životních podmínek obce (varovný informační systém) (Obec Lipová 2017).



### 5.5.2.8 Občanská vybavenost

Tabulka 27: Vybavenost obce Lipová (Ministerstvo pro místní rozvoj 2016).

Pošta	Veřejný vodovod	kanalizace	ČOV	Plynofikace
1	ano	ano	ano	ano

Tabulka 28: Školství v obci Lipová (Ministerstvo pro místní rozvoj 2016).

Mateřská škola	1
Základní škola - nižší stupeň (1. - 5. ročník)	1
Počet zařízení ústavní ochranné výchovy	1

### Zdravotnictví

V obci Lipová se nachází ordinace obvodního lékaře.

## 5.6 Zhodnocení

Bylo zjištěno, že Rybniště a Lipová patří k jednomu z menších obcí Šluknovského výběžku. Rybniště má 661 obyvatel a katastrální výměru 1271 ha (viz Obrázek 4 a 5), Lipová má 596 obyvatel a katastrální výměru 1283 ha (viz Tabulka 4).

Počet obyvatel Rybniště se od roku 2008 do roku 2017 snížil o 67 obyvatel. Ve sledovaném období počet dětí ve věku 0-14 let klesl o 51 a zvýšil se počet obyvatel v důchodovém věku o 33 osob. Průměrný věk činil 42,9 v roce 2017, což je o 4,5 roku více než v roce 2008 (viz Tabulka 21).

Oproti tomu v Lipové došlo od roku 2008 do roku 2017 k úbytku o 32 osob. Počet dětí ve věku 0-14 let se ve sledovaném období snížil o 16 dětí, zároveň se zvýšil počet seniorů z 96 na 113 osob. Průměrný věk v roce 2017 činil 41,5 roku, od roku 2008 do roku 2017 se zvýšil o 1,6 roku (viz Tabulka 25).

Z tohoto srovnání vyplynulo, že v Rybništi bylo 19,8 % seniorů z celkového počtu obyvatel a v Lipové téměř o procento méně. Dále lze usoudit, že v Rybništi došlo k většímu poklesu obyvatel než v Lipové a také k výraznému zvýšení průměrného věku obyvatelstva (nejvíce ze sledovaného vzorku obcí).

V Lipové zase nedošlo k tak velkému úbytku dětí ve věku 0-14 let.

Rybniště je významným železničním uzlem ve směru Děčín a Česká Lípa a opačně do Rumburku a Varnsdorfu, přičemž trať do Varnsdorfu je provozována německým dopravcem Länder Bahn Trilex. Obcí prochází dvě silnice II. třídy ve směru do Krásné Lípy a Rumburka a ve směru do Varnsdorfu či do Chřibské a dále směrem na Děčín.

Oproti tomu obci Lipová neprochází železniční trať, v blízkosti se nachází pouze trasa mezi Rumburkem a Dolní Poustevnou. Automobilové dopravě slouží jedna silnice II. třídy a jedna III. třídy.

Z tohoto srovnání je patrné, že Rybniště je lépe dopravně dostupné a nabízí více možností dopravy do okolí. Lipová je díky své poloze v nevýhodě, dopravní dostupnost je nedostačující.

Na území obce Rybniště se nachází lokality Natura 2000 – Ptačí oblast Labské Pískovce a Evropsky významné lokality a Přírodní rezervace „Velký rybník“. Obec také spadá do CHKO Lužické hory.

Obec Lipová se nachází severně od Národního parku České Švýcarsko a jejím katastru se nachází několik významných alejí. Obec je obklopena lesy, loukami či pastvinami.

Nezaměstnaných osob v Rybništi bylo v roce 2018 evidováno 20, což je o 19 méně než v roce 2014. Zároveň je 1 volné místo a v roce 2014 nebylo evidováno žádné (viz Tabulka 22).

V Lipové bylo v roce 2018 evidováno 16 nezaměstnaných osob a v roce 2014 to bylo 33. Zároveň bylo v roce 2018 evidováno 8 volných míst, což je o 3 více než v roce 2014 (viz Tabulka 26).

Z tohoto lze vyvodit, že v Rybništi je velký nedostatek volných míst pro nezaměstnané obyvatele, v Lipové je to lepší, ale stále nabídka volných míst pokrývá jen polovinu nezaměstnaných osob.

Hlavní dominantou Rybniště je secesní kostel sv. Josefa a za návštěvu rozhodně stojí ornitologická rezervace „Velký rybník“.

V obci Lipová stojí za návštěvu gotický kostel sv. Šimona a Judy. Zajímavý je silně zchátralý zámek s lipovou alejí v zahradě a zámeckým rybníkem.

V příjmu z dotací získala obec Rybniště v roce 2017 1 667 909 Kč a Lipová 13 456 086 Kč. Takže Lipová dostala o 11 788 177 Kč více než Rybniště.

Rybniště využilo dotace např. k opravě místní komunikace, nebo na podporu SDH Rybniště.

Lipová oproti tomu využila peníze na aktivní politiku zaměstnanosti, opravu chodníku nebo sakrálních památek.

V oblasti technické vybavenosti je na tom lépe Lipová, která má i veřejný vodovod, kanalizaci, ČOV i plynovod (viz Tabulka 27). Za to Rybniště má jen veřejný vodovod (viz Tabulka 23).

Co se týče školství, V Rybništi i v Lipové se nachází jedna mateřská škola a jedna základní škola (viz Tabulky 24 a 28). V Lipové se nachází navíc jedno výchovné zařízení.

Rybniště také disponuje Sborem dobrovolných hasičů.

Obě obce mají omezenou zdravotnickou péči, v Lipové je ordinace obvodního lékaře a v Rybništi ordinuje praktický lékař a dětský lékař, avšak pouze některé dny v týdnu. Občané těchto obcí musejí za specialisty dojíždět do větších měst.

## 5.7 SWOT analýza

Za pomoci SWOT analýzy bylo vyhodnoceno působení důležitých faktorů ovlivňujících rozvoj regionu Šluknovsko. Zároveň byly identifikovány silné (Strengths) a slabé (Weaknesses) stránky regionu, jeho schopnost využít příležitosti (Opportunities) a také se vyvarovat hrozbám (Threats), které by na jeho rozvoj mohly negativně působit.

### Silné stránky

- Velké množství hraničních přechodů do Německa
- Možnost příhraniční spolupráce s Německem
- Turisticky a rekreačně atraktivní oblast
- Dobrá spolupráce mezi obcemi a městy regionu
- Velké množství přírodních i historických památek
- Dobrá dopravní infrastruktura, především na V regionu
- Rozvíjející se průmyslová výroba
- Zvýšený zájem o stavební parcely na stavbu rodinných či rekreačních domů
- Aktivní přístup k ochraně přírody a životního prostředí

### Slabé stránky

- Stále vysoká nezaměstnanost v regionu
- Nutnost dojíždět za prací
- Menší podíl vysokoškolsky vzdělaných osob
- Malá rozmanitost zemědělské výroby
- Problémy se sociálně nepřizpůsobivými občany
- Nižší úroveň některých služeb
- Velké problémy s poskytováním zdravotnické péče
- Vysoký počet chátrajících a nevyužívaných objektů či pozemků
- Horší dopravní dostupnost obcí na S a Z regionu
- Nedostatek orné půdy

### Příležitosti

- Zvýšení podpory podnikání malých a středních živnostníků
- Rozšíření a zkvalitnění služeb obyvatelstvu
- Zefektivnění využívání finančních prostředků z dotací
- Využití atraktivních lokalit pro další rozvoj cestovního ruchu
- Řešení problémů ve zdravotnictví za pomoci příhraniční spolupráce
- Zkvalitnění dopravní infrastruktury
- Propagace regionu a regionálních výrobků
- Podpora rozmanitosti zemědělské výroby

## **Hrozby**

- Odliv vzdělaného obyvatelstva
- Stárnutí populace a snižování počtu ekonomicky aktivních obyvatel
- Rušení a omezování spojů veřejné dopravy
- Další zhoršení zdravotní péče
- Malý zájem obyvatel o veřejné dění
- Vznik dalších vyloučených lokalit
- Negativní dopad klimatických vlivů (sucho, povodně)

## 6 Diskuze

Tato bakalářská práce po úvodním vysvětlení obecných pojmů, týkajících se regionů a jejich rozvoje vyzdvihuje nejdůležitější faktory, které tento rozvoj nejvíce ovlivňují.

Autoři Volpati & Barthelemy (2018) a také Majerová et al. (2009) se shodují, že hustota a rozložení obyvatelstva či zalidnění se používá jako rozhodující faktor pro popis různých aspektů městských jevů a je to jedno z nejdůležitějších hledisek pro vymezení venkovských oblastí.

Ve Šluknovském výběžku ve sledovaném vzorku obcí se důležitost tohoto faktoru potvrdila. Ve všech sledovaných obcích v období let 2008 – 2017 došlo k úbytku obyvatel. Zároveň došlo ke zjištění, že stagnuje nebo lehce klesá počet dětí ve věku 0 – 14 let. Avšak nejvíce alarmující zjištění je, že rapidně klesá počet lidí v produktivním věku 15 – 64 let. Právě obec Rybníště, sledovaná ve vzorku dvou obcí s nižším počtem obyvatel je toho důkazem. Počet dětí v této obci klesl o více než 50 a zároveň počet seniorů stoupl o více než 30 osob. Občanů v produktivním věku ubylo téměř o 50 osob a to vše mělo za následek nárůst průměrného věku. Lze předpokládat, že tuto skutečnost podnítl nedostatek pracovních příležitostí v obci či jejím blízkém okolí a došlo tak k odlivu mladších lidí.

Jak již bylo uvedeno, ve všech obcích dochází k tzv. stárnutí populace, což je aktuální téma nejen v regionu Šluknovsko, tak i v celé České republice a zároveň i v celosvětovém měřítku. Toto zjištění se ztotožňuje s názory některých autorů, např. Bussolo et al. (2015) uvádějí, že stárnutí populace se stává častěji zdrojem obav.

Dalším důležitým faktorem, který ovlivňuje rozvoj nejen Šluknovska, ale vlastně každého regionu je určitě dopravní infrastruktura. Lze souhlasit s Hlaváčkem (2014), že dopravní infrastruktura je jeden ze základních faktorů ekonomického i sociálního rozvoje regionů a Rodrigue (2006) zmiňuje, že je hnací silou globální ekonomiky. Kvalitní silniční a železniční síť je důležitá nejen z hlediska dopravy zboží či materiálu pro firmy a podniky působící v daném regionu, ale také pro přepravu občanů, například při dojíždění do zaměstnání, školy nebo za rekreací. Právě ve Šluknovském výběžku, v jeho S části je problém s dopravní obslužností. Například ve sledované obci Lipová chybí železniční trať a obec má celkově omezené možnosti dopravy například i do sousedního Německa. Tato odloučenost obcí v severním cípu výběžku omezuje jejich možnosti příhraniční spolupráce, nebo také dostupnost specializované zdravotnické péče ve větších a vzdálenějších městech. Nezáleží také jen na kvantitě, ale i na kvalitě dopravních komunikací, proto je důležité se zaměřit i na zkvalitnění stavu vozovek.

Podle výsledků porovnání obcí je patrné, že co se týče dopravní obslužnosti, je na tom mnohem lépe V a J část výběžku. Jsou zde soustředěná větší města, která disponují hustší sítí silnic a železničních tratí. Zároveň mají větší možnosti v oblasti příhraniční spolupráce díky většímu počtu hraničních přechodů. Dále je výhodou i jejich strategická poloha, která jim umožňuje dostupnost do ostatních regionů. Ovšem, co zde téměř chybí, jsou cyklostezky. Jejich budováním by se zajisté mohl více rozvíjet cestovní ruch, protože cykloturistika je jednou z aktivit, kterou může Šluknovsko nabídnout.

Právě zdejší krásná příroda je velkým lákadlem pro turisty, a proto je důležité klást důraz na její ochranu. Jak uvádějí Miko et al. (2000), v dnešní době je důležité, jak hledat způsob zachování přírodního bohatství a současně umožnit jeho přiměřené využití. Na území

Šluknovského výběžku se nachází nejmladší národní park v České republice a zároveň dvě chráněné krajinné oblasti. Tyto instituce neslouží pouze k ochraně přírody, ale také zvyšují atraktivitu regionu a příliv turistů má vliv na celkovou ekonomiku regionu. Sledované obce se snaží zpřístupnit přírodní památky návštěvníkům například budováním naučných stezek a investují do ochrany přírodních lokalit či obnovy zanikajících přírodních památek.

Přírodní bohatství je to, co činí Šluknovský výběžek atraktivním. Nejen příroda, ale i typická architektura v podobě roubenek a podstávkových domů je pro Šluknovsko charakteristická, proto se stalo vyhledávanou rekreační oblastí. Királ'ová & Hamarneh (2018) říkají, že cestovní ruch je v posledních desetiletích významným faktorem rozvoje regionů, nejen s hospodářským ale i sociálně-kulturním dopadem. S tímto tvrzením souhlasí Miko et al. (2000), kteří uvádějí, že nedestruktivní turistika se stále více stává ekonomicky významnou. Sledované obce se snaží využít získané finanční prostředky i na opravy historických památek, na prezentaci různých rekreačních aktivit a na propagaci regionu a regionálních výrobků formou pořádání rozmanitých kulturních či sportovních akcí.

S přílivem turistů lze počítat i s potřebou zvyšovat kapacity ubytovacích a stravovacích zařízení. Těch určitě malé obce nemohou nabídnout dostatek, ovšem finanční situace jim to často neumožňuje.

Se stále větším rozvojem a podporou cestovního ruchu by mohla vznikat nová pracovní místa, která by snížila nezaměstnanost ve Šluknovském výběžku. Míra zaměstnanosti byla podle údajů z ČSÚ (2018) v roce 2017 v Ústeckém kraji nejnižší z celé České republiky a činila 70 % a podle nejnovějších statistik ČSÚ (2019) zaujímá Ústecký kraj předposlední místo mezi kraji se 4,5 % nezaměstnaných. Ve vzorku porovnávaných obcí je na tom nejhůře Šluknov s 6,73 % nezaměstnaných obyvatel a nejlépe je na tom město Rumburk s 3,53 % nezaměstnaných. V porovnání ve sledovaném roce 2014 a v roce 2018 došlo k výraznému snížení nezaměstnanosti ve všech vybraných obcích, ale ve většině z nich stále počet uchazečů o zaměstnání v evidenci ÚP převyšuje počet volných pracovních pozic.

Nejen podporou velkých podniků ale i malých a středních živnostníků by mohlo dojít ke zlepšení situace na trhu práce. Zároveň je nevyužitý potenciál v netradičních odvětvích zemědělské výroby, jako je například pěstování či sběr léčivých bylin a podobně.

Právě podpora podnikatelů v oblasti průmyslu, služeb nebo zemědělství z dotačních fondů je jednou z možností, jak nadále rozvíjet region. Lze souhlasit s Holečkem et al. (2009), že dotace jsou nenávratně poskytnuté prostředky z veřejného rozpočtu a díky členství v EU je velmi široká škála možností dotací. Obce se sdružují do tzv. Místních akčních skupin, a jak publikovali Pelcl et al. (2008), společně formulují svoje strategie a ty se pak snaží realizovat a pokud dokáží hospodárně využít získané finanční prostředky, významně ovlivní rozvoj regionu. Obce Šluknovska jsou členem MAS Český sever a spolupracují při získávání finančních prostředků z různých operačních programů v oblastech dopravy, životního prostředí, zaměstnanosti nebo podnikání.

Ve vybraném vzorku obcí Šluknovského výběžku byly získané prostředky z dotací využity převážně na rekonstrukce komunikací, školských zařízení nebo kanalizací. Dále také na obnovu památek či na zlepšení kvality života v obcích.

Pro rozvoj obcí je důležité získat dostatek informací o možnostech a podmínkách čerpání dotací, o efektivním využití všech příležitostí k získání finanční podpory a nabyté prostředky co nejhospodárněji využít.

Investice do zlepšení kvality života v obcích souvisí s občanskou vybaveností. Jech (2014) uvádí, že cílem snahy zástupců obcí by měla být rovnováha mezi poptávkou občanů a nabídkou poskytovaných služeb a lze souhlasit i s jeho tvrzením, že veřejné služby jsou významným prostředkem pro rozvoj obcí.

Podle Majerové et al. (2009) je velice důležitá technická infrastruktura (vodovod, kanalizace, plynofikace), dále školská zařízení, pošta nebo zdravotnické zařízení.

Toto jsou jedny z nejdůležitějších prvků občanské vybavenosti a jejich existence nebo naopak absence má velký vliv na kvalitu života občanů a rozvoj celé obce.

Ve sledovaném vzorku obcí, především v obcích s nižším počtem obyvatel nebo v některých místních částech měst nějaké z těchto prvků občanské vybavenosti chybí. Dvě největší města Rumburk a Varnsdorf jsou na tom nejlépe, stejně tak centra Krásné Lípy a Šluknova. Situace je ovšem jiná v některých místních částech, kde neexistuje kanalizace, plynovod a někdy ani vodovod. Občané se musí spoléhat na vlastní studny nebo vrty. Při katastrofálním suchu v roce 2018 byli někteří obyvatelé bez vody i několik týdnů, je tedy potřeba učinit taková opatření, aby k takovým situacím nedocházelo.

Lipová jako jediná z menších obcí se může v rozvinutosti technické infrastruktury vyrovnat i větším městům, naproti tomu Rybníště ze stejné kategorie disponuje pouze vodovodem. Vybudování kanalizace a plynového potrubí by znamenalo obrovskou investici a obec Rybníště vzhledem ke své velikosti nemá dostatek finančních prostředků.

Podle zjištění ve sledovaných obcích je obdobná situace, i co se týče existence školských zařízení. Větší města nabízejí více mateřských škol, základních škol vyššího stupně i střední školy či odborná učiliště, naproti tomu dvě sledované menší obce nabízejí pouze mateřskou školu a nižší stupeň základní školy, takže děti jsou pak nucené dojíždět do okolních měst. Právě nutnost dojíždění opět souvisí s dopravní dostupností a například obec Lipová je díky své poloze v nevýhodě.

Dá se říci, že lepší situace je ohledně pošt nebo jejich poboček, ty jsou ve všech sledovaných obcích a městech. Zde pak odpadá nutnost dojíždění, která je problematická především pro starší občany. Zároveň je i v menších obcích možnost nakoupit si přinejmenším základní potraviny, protože zde fungují alespoň malé obchody. To je zase pomoc pro ty obyvatele, kteří nedisponují automobilem, nebo je pro ně dojíždění složité.

Dá se souhlasit s Majerovou et al. (2009), že zdravotnická zařízení jsou dalším důležitým ukazatelem občanské vybavenosti. Podle šetření se dá usoudit, že zdravotnictví je ve sledovaných obcích, potažmo i v celém regionu nejvíce omezující či negativně působící faktor. Přestože větší města disponují ordinacemi praktických lékařů či specialistů, bohužel situace je taková, že lékařů ubývá ať z důvodu odchodu do důchodu nebo z důvodu odchodu na lépe placené místo. A právě finanční stránka je často důvodem, proč je těžké získat na uvolněné pozice mladé lékaře. Menší obce mají často ordinace praktického či dětského lékaře, které fungují pouze omezeně a to jen některé dny v týdnu. Což je opět nevýhodné především pro starší občany či maminky s malými nemocnými dětmi.

Ale největším problémem, který ovlivňuje nejen sledované obce, ale i celý Šluknovský výběžek je situace v rumburské nemocnici. Ta by měla poskytovat specializovanou zdravotnickou péči pro obyvatele celého Šluknovska na chirurgickém, interním či gynekologicko-porodnickém oddělení. Bohužel nemocnici chybí finanční prostředky na chod obou areálů, o rekonstrukci budov ani nemluvě. Je nedostatek personálu a

to vše jsou důvody, proč jsou některá oddělení uzavírána nebo je omezen jejich provoz. Přitom pro celý výběžek je dobře fungující lůžkové zařízení nutností, aby nebyla omezena dostupnost kvalitní zdravotnické péče pro všechny občany. Pacienti jsou často nuceni dojíždět až do Děčína nebo České Lípy a to je především pro obyvatele obcí v severním cípu výběžku velkým problémem.

Tato kritická situace by mohla mít řešení v příhraniční spolupráci s Německem, kdy by právě pacienti ze severněji položených obcí mohli využít zdravotnickou péči za hranicemi.

Lze jen doufat, že zřizovatel a vlastník nemocnice město Rumburk a ostatní zúčastněné strany se brzy dohodnou na nejlepším řešení ke spokojenosti všech, ale především občanů celého regionu.



## 7 Závěr

Tato práce se zabývala zjištěním nejvýznamnějších faktorů, které ovlivňují rozvoj regionu Šluknovsko. Literární rešerše poskytla pohled na problematiku regionů, regionálního rozvoje. Zároveň byly uvedeny důležité pojmy, které se této problematice týkají a obecně popsány důležité faktory, které mohou právě regiony a obce v nich výrazně pozitivně či negativně ovlivnit.

Po obecném seznámení s tématem v literární rešerši se dále práce zaměřila na konkrétní region Šluknovského výběžku. Pro tuto analýzu byly vybrány obce z různých částí oblasti a to ve třech různých kategoriích. Jednalo se o dvě obce s největším počtem obyvatel, dále o dvě středně velké obce a pak obce s malým počtem obyvatel. U každé obce byly zhodnoceny jednotlivé faktory, jako například, zda je obec dostatečně technicky vybavená, jakou má strukturu obyvatelstva, kolik občanů je nezaměstnaných nebo zda je obec dobře dopravně dostupná. Dvojice obcí z těchto tří kategorií byly spolu porovnány a výsledkem bylo zjištění, jaké jsou mezi obcemi rozdíly a které faktory je ovlivňují.

Následně byla ještě provedena SWOT analýza celého regionu, kde byly vyzdvíženy jeho silné stránky a zároveň popsány slabé stránky. Současně byly nastíněny příležitosti, které by mohl region využít ke svému rozvoji a také uvedeny hrozby, které by mohly tento rozvoj omezit.

Z výsledků porovnání bylo zjištěno, že ve všech sledovaných obcích a městech dochází ke stárnutí obyvatelstva, snižuje se počet dětí ve věku 0 – 14 let a zároveň se zvyšuje počet seniorů. Také se potvrdilo, že v oblasti je stále dost vysoká nezaměstnanost, přestože se situace od roku 2014 do roku 2018 zlepšila.

Neméně důležitá se jevila dopravní dostupnost obcí, kdy zvýhodněná jsou větší města nebo obce, které mají hustší síť silnic či železničních tratí. Naopak ve velké nevýhodě jsou obce v severní části Šluknovska, kde je nižší počet komunikací a zároveň jsou některé obce mimo železniční tratě. To komplikuje dopravu občanů za prací či do škol, také je hůře dostupná specializovaná zdravotnická péče. S dopravní dostupností souvisí i lepší možnost příhraniční spolupráce ve městech, které disponují několika hraničními přechody. Znevýhodněné jsou opět obce v odloučené části Šluknovského výběžku.

Přestože se Šluknovsko nachází v nejsevernějším cípu České republiky, tak je hojně navštěvovanou a vyhledávanou rekreační oblastí či turistickou destinací. V souvislosti s množstvím hraničních přechodů s Německem funguje i přeshraniční turistika. Cestovní ruch ve sledovaných obcích i celém regionu byl vyhodnocen jako faktor, který pozitivně ovlivňuje rozvoj celé oblasti. Příležitostí nejen pro obce, ale pro celý region by bylo lepší využití atraktivních přírodních lokalit a historických památek, ale zároveň je potřeba aktivně přírodní bohatství chránit a přitom zprostředkovat většímu počtu návštěvníků.

Další sledovanou skutečností bylo využívání dotací. Ve vybraných obcích byly tyto finanční prostředky využívány například na rekonstrukce komunikací, školských zařízení nebo na obnovu kulturních památek, což zkvalitňuje život obyvatel. Pro představitele obcí a měst je ovšem důležité, aby měli dostatek informací, o jaké dotace mohou žádat a co přesně mají splnit, aby jejich žádosti byly úspěšné. Zároveň je potřeba se zaměřit na efektivitu využití získaných finančních prostředků.

S kvalitou života v obcích souvisí i občanská vybavenost, do které patří technická infrastruktura (kanalizace, vodovod apod.), služby v obci, školská nebo zdravotnická zařízení. Problémem se jeví nepřítomnost některých prvků občanské vybavenosti v některých sledovaných obcích. Bylo zjištěno, že některé malé obce nemají kanalizaci, problémem je dále v některých místních částech měst chybějící vodovodní potrubí. V menších obcích se nachází pouze nižší stupeň školských zařízení a zdravotnické ordinace fungující pouze některé dny v týdnu.

Právě zdravotnictví se ve výsledných zjištěních ukázalo největším nedostatkem jak ve sledovaných obcích, tak v celém regionu. Bylo zjištěno, že dochází k odchodu specialistů do důchodu nebo k odchodu mladých lékařů za lepšími možnostmi. Nejkritičtější situace je ovšem ve fungování nemocnice v Rumburku, která by měla sloužit pacientům celého výběžku. Dostupnost specializované zdravotní péče je tím omezená a bylo by dobré tyto problémy řešit ke spokojenosti všech obyvatel regionu.

Jak již bylo uvedeno, Šluknovsko má spoustu problémů, ať už jde o snižování počtu ekonomicky aktivních obyvatel, dopravní dostupnost, nebo o zhoršování zdravotnické péče. Zároveň je ale regionem, který má co nabídnout. Příležitostmi pro jeho rozvoj by mohla být podpora zemědělství a jeho rozmanitosti, podpora malého a středního podnikání a vytváření nových pracovních možností. Také je důležité se zaměřit na aktivnější propagaci regionu i pomocí regionálních produktů a rozšířením jejich nabídky.

Krásná příroda je to, co činí Šluknovský výběžek atraktivním, proto je důležité aktivně podporovat cestovní ruch, ale přitom důsledně životní prostředí chránit, aby bylo přírodní bohatství přístupné i budoucím generacím.

## 8 Seznam literatury

### Literární zdroje:

1. Abbas Hakeem M. 2017. Effect of Population Density on the Level of Development. University of Delhi. Available from [https://mpra.ub.uni-muenchen.de/82301/1/MPRA\\_paper\\_82301.pdf](https://mpra.ub.uni-muenchen.de/82301/1/MPRA_paper_82301.pdf) (accessed November 2018).
2. Balík S. 2009. Komunální politika – obce, aktéři a cíle místní politiky. Grada Publishing, Praha.
3. Beranová P. 2004. Strukturální fondy Evropské unie. *Acta Oeconomica Pragensia* **2004**:7-25.
4. Binek J, Svobodová H, Holeček J, Galvasová I, Chabičovská K. 2009. Synergie ve venkovském prostoru: Aktéři a nástroje rozvoje venkova. GaREP publishing, Brno.
5. Binek J. 2005. Problémy venkovských obcí – Realita a vnímání. Pages 23-29 in Klímová V, Vystoupil J, editors. VIII. Mezinárodní kolokvium o regionálních vědách. Masarykova univerzita v Brně: Ekonomicko-správní fakulta, Lednice.
6. Branda P. 2009. Euroregiony v České republice komparativní analýza. *Současná Evropa* **01**:71-101.
7. Březinová T. 2005. Průvodce po České republice: Šluknovsko. Olympia, Praha.
8. Bussolo M, Koettl J, Sinnott E. 2015. Golden Aging: Prospects for Healthy, Active, and Prosperous Aging in Europe and Central Asia. International Bank for Reconsttuction and Development / The World Bank, Washington.
9. Clark JRA, Jones A, Potter CA, Lobley M. 1997. Conceptualising the evolution of the European Unio's agri-environment policy: A diskurse approach. *Environment and Planning* **29**: 1869-1885.
10. Cooke P, Piccaluga A. 2006. Regional Development in konwledge economy. Routledge, USA.
11. Crone M, Watts H. 2003. The determinant sof regional sourcing by multinational manufacturing firms: Evidence from Yorkshire and Humberside, UK. *European Planning Studies* **11**:717-737.
12. Dasgupta P, Morton JF, Dodman D, Karapinar B, Meza F, Rivera-Ferre MG, Toure Sarr A, Vincent KE. 2014. Rural areas. Pages 613-657 in Field CB, et al., editors. *Climate Change 2014: Impacts, Adaptation, and Vulnerability, Part A: Global and Sectoral Aspects. Contribution of Working Group II to the Fifth Assessment Report of the Intergovernmental Panel on Climate Change*. Cambridge University Press, Cambridge and New York.
13. David P, Ludvík P, Soukup V. 2017. Česko všemi smysly: Českosaské Švýcarsko. S & D, Praha.
14. Deutsch K, Burrell S, Kann R. 1957. Political Community and the North Atlantic Area: International Organization in the Light of Historical Experience. Princeton University Press, Princeton.
15. Dobson A. 1998. Justice and the Environment: Conceptions of Environmental Sustainability and Dimension of Social Justice. Oxford University Press, Oxford.
16. Dvořák J, et al. 1984. Děčínsko: turistický průvodce ČSSR. Olympia, Praha.

17. Frey W, Zimmer Z. 2001. Defining the City. Pages 14-35 in Paddison R, editor. Handbook of Urban Studies. Sage Publications, London.
18. Gilbert A. 1988. The new regional geography in English and French-speaking countries. Progress in Human Geography **12**:208-228.
19. Guzman Casado GI, Gonzáles de Molina M, Sevilla Guzmán E. 2000. Introducción a la Agroecología como Desarrollo Rural Sostenible. Ediciones Mundi-Prensa, Madrid and Barcelona.
20. Hampl M. 2005. Geografická organizace společnosti v České republice: transformační procesy a jejich obecný kontext. DemoArt, Praha.
21. Henderson J, Dicken P, Hess M, Coe N, Yeung H. 2002. Global production network and the analysis of economic development. Review of International Political Economy **9**:436-464.
22. Hlaváček V. 2014. Efektivní hospodaření s dopravní cestou. Magazín Společnosti pro rozvoj silniční dopravy v ČR **2014**:54-57.
23. Holden A. 2000. Environment and Tourism. Routledge, London and New York.
24. Holeček J, Binek J, Galvasová I, Chabičovská K, Svobodová H. 2009. Obec a její rozvoj v širších souvislostech. GaREP Publishing, Brno.
25. Holeček M. 2004. PRŮVODCE PO ČESKÉ REPUBLICĚ: LUŽICKÉ HORY. Olympia, Praha.
26. Hořeňovský P. 2000. Region Děčín. CDL Design s. r. o., Děčín.
27. Hurrell A. 1995. Explaining the Resurgence of Regionalism in World Politics. Review of International Studies **21**:545-566.
28. Illeris S. 2005. The role of services in regional and urban development: A reappraisal of our understanding. The Service Industries Journal **25**:447-460.
29. Isaksen A, Karlsen J. 2013. Can small regions counsruct regional advantages? The case of four Norwegian regions. European Urban and Regional Studies **20**:243-257.
30. Jech J. 2014. Veřejné služby obcí. Pages 91-94 in Černoهورský J, editor. Příručka pro člena zastupitelstva obce po volbách 2014. Svaz měst a obcí České republiky, Praha.
31. Jurčík R. 2014. Územní vymezení regionů v České republice ve vztahu k reformě veřejné správy. Pages 526-531 in Klímová V, Žítek V, editors. XVII. Mezinárodní kolokvium o regionálních vědách. Mendelova univerzita v Brně: Provozně ekonomická fakulta, Brno.
32. Kadeřábková J, Mates P. 1998. Úvod do regionálních věd a veřejné správy. Codex Bohemia, Praha.
33. Katzenstein PJ. 2005. A World of Regions: Asia and Europe in the American Imperium. Cornell University Press, NY.
34. Királ'ová A, Hamarneh I. 2018. Urban Tourism and regional development. Pages 1-5 in Klímová V, Žítek V, editors. XXI. Mezinárodní kolokvium o regionálních vědách, Sborník příspěvků. Masarykova univerzita, Brno.
35. Kouřilová J. 2005. Lidské zdroje jako jeden ze základních faktorů regionálního rozvoje v České republice. Pages 93-98 in Klímová V, Vystoupil J, editors. VIII. Mezinárodní kolokvium o regionálních vědách. Masarykova univerzita v Brně: Ekonomicko-správní fakulta, Lednice.

36. Kroupová Z, Antoušková M. 2007. Metoda LEADER v regionálním rozvoji. Pages 193-199 in *Nové trendy – nové nápady 2007: 2. Mezinárodní vědecká konference, Sborník příspěvků*. Soukromá vysoká škola ekonomická Znojmo, Znojmo.
37. Kučera Z, Kuldová S. 2006. Vnímání venkova: klíčový fenomén jeho rozvoje?. Pages 408-411 in Majerová V, editor. *Sborník příspěvků: Venkov je náš svět*. Česká zemědělská univerzita v Praze, Český Krumlov.
38. Kušková P. 2004. *Czech Republic 2003: A decade of sustainable (?) development*. Charles University Environment Center, Prague.
39. Labounková V, Půček M, Rohrerová L. 2009. *Metodická příručka pro zpracování strategických rozvojových dokumentů mikroregionů. Ústav územního rozvoje, Brno*.
40. Lele S, Brondizio ES, Byrne J, Mace GM, Martinez-Alier J. 2018. Framing the Environment. Pages 1-19 in Lele S, Brondizio ES, Byrne J, Mace GM, Martinez-Alier J, editors. *Rethinking Environment: Linking Justice, Sustainability, and Diversity*. MIT Press, Cambridge.
41. Macháček J. 2000. Udržitelný rozvoj lidských sídel. In Moldan B, Hák T, Kolářová H, editors. *K udržitelnému rozvoji České republiky: Vytváření podmínek: Svazek 1: Zdroje a prostředí*. Univerzita Karlova, Praha.
42. Majerová V, Herová I, Hrabánková M, Ježdíková L, Kocmánková L, Maříková P, Pavlíková G, Vajdová Z, Varvažovská P. 2009. *Český venkov 2008, Proměny venkova*. Česká zemědělská univerzita v Praze: Provozně ekonomická fakulta, Praha.
43. Makovec M, Wiesnerová H, Křenková V, Rezková M, Bendel D, Pecha R. 2004. *Děčínsko: Ústecký kraj: mapa, služby, turistické informace: NP České Švýcarsko, CHKO Lužické hory, CHKO České středohoří, Šluknovská pahorkatina*. Česká turistika s. r. o., Děčín.
44. Mansfield ED, Solingen E. 2010. Regionalism. *Annual Review of Political Science* **13**:145-163.
45. Maříková H, Petrusek M, Vodáková A. 1996. *Velký sociologický slovník*. Karolinum, Praha.
46. Miko L, et al. 2000. *Národní parky a chráněné krajinné oblasti v České republice*. Ministerstvo životního prostředí ČR, Praha.
47. Ministerstvo pro místní rozvoj. 2015. *Představujeme Evropské strukturální a investiční fondy*. *Veřejná správa* **19**:24.
48. Mose I. 2007. *Protected Areas and Regional Development in Europe: Towards a New Model for the 21st Century*. Ashgate Publishing, Burlington.
49. Moseley MJ. 2003. *Rural development principles and practise*. SAGE publications, London.
50. Neumayer E. 2003. *Weak versus strong sustainability: exploring the limit of two opposing paradigms*. Elgar, London.
51. Novkovska B. 2017. Regional Development Disparities and Their Connection with Hidden Economy. *UTMS Journal of Economics* **8**: 151-158.
52. Nye J. 1965. Patterns and Catalysts in Regional integration. *International Organization* **19**:870-884.
53. Pápol T, Pavlas M. 2006. *Problémy mikroregionů při tvorbě společných projektů*. Civitas per populi, Hradec Králové.

54. Parlament České republiky. 1997. Zákon č.13/1997 Sb. ze dne 23. ledna 1997 o pozemních komunikacích. Pages 47-61 in Sbíрка zákonů České republiky, 1997, částka 3. Česká republika.
55. Parlament České republiky. 2000. Zákon č. 128/2000 Sb. ze dne 12. dubna 2000 o obcích (obecní zřízení). Pages 1737-1764 in Sbíрка zákonů České republiky, 2000, částka 38. Česká republika.
56. Parlament České republiky. 2000. Zákon č. 248/2000 Sb. ze dne 29. června o podpoře regionálního rozvoje. Pages 3549-3554 in Sbíрка zákonů České republiky, 2000, částka 73. Česká republika.
57. Pelcl P, Havránek T, Lehmannová A, Martínek J. 2008. Metodika dobré praxe místních akčních skupin v České republice: Zpráva z výzkumného projektu, 2007-2008. Centrum pro komunitní práci, Plzeň.
58. Perkmann M. 2002. Euroregions: institutional entrepreneurship in the European Union. Pages 112-139 in Perkmann M, Sum N, editors. Globalization, regionalization, and cross-border regions. Palgrave MacMillan, Basingstoke.
59. Piore MJ, Sabel CF. 1984. The Second Industrial Divide: Possibilities for Prosperity. Basic books, New York
60. Postránecký J. 2010. Regionální politika a regionální rozvoj v České republice. Urbanismus a územní rozvoj **13**: 10-16.
61. Puhle HJ. 1999. Regions, Regionalism and Regionalization in 20th Century Europe
62. Rennings K, Wiggering H. 1997. Steps towards indicators of sustainable development: Linking economic and ecological concepts. Ecological Economics **20**: 25-36.
63. Rodrigue JP, Comtois C, Slack B. 2006. The geography of transport systems. Routledge, USA.
64. Russett B. 1967. International Regions and the International System: A Study in Political Ecology. Rand-MacNally, Chicago.
65. Ryšavý Z. 1989. Dlouhodobé tendence vývoje osídlení v Československu. VÚVA.
66. Ředitelství vodních cest České republiky. 2018. Stavíme vodní cesty 1918 – 1998 – 2018. Vodní cesty a plavba **2018**:8-11.
67. Sills J. 2018. Nurturing connection to the environment. Science **362**:886-888.
68. Skorobogatova O, Kuzmina-Merlino I. 2016. Transport Infrastructure Development Performance. Procedia Engineering **178**: 319-329.
69. Smolová I, Szczyrba Z. 2005. Využití zvláště chráněných území ČR pro cestovní ruch. Pages 296-300 in Klímová V, Vystoupil J, editors. VIII. Mezinárodní kolokvium o regionálních vědách. Masarykova univerzita v Brně: Ekonomicko-správní fakulta, Lednice.
70. Stejskal J, Kovárník J. 2009. Regionální politika a její nástroje. Portál, Praha.
71. Thompson W. 1973. The regional subsystem: a conceptual explication and propositional inventory. International Studies Quarterly **17**:89-117.
72. Tikman P, Vachtl M. 2010. Rozvoj železniční sítě České republiky. Urbanismus a územní rozvoj **8**:58-70.
73. Van den Ploeg JD, Renting H, Brunori G, Knickel K, Mannion J, Marsden T, De Roest K, Sevilla-Guzmán E, Ventura F. 2000. Rural Development: From Practices and Policies towards Theory. Sociologie Ruralis **40**: 391-408.

74. Viturka M, Haláček P, Klímová V, Tonev P, Žítek V. 2010. Kvalita podnikatelského prostředí, regionální konkurenceschopnost a strategie regionálního rozvoje České republiky. Grada Publishing, Praha.
75. Viturka M, Pařil V, Tonev P, Šašinka P, Kunc J. 2017. The metropolisation processes: A case of Central Europe and the Czech Republic. *Prague Economic Papers* **26**:505-522
76. Vukovic D, Kochetkov DM. Defining region. *R-ECONOMY* **2017**:76-81.
77. Vukovic D. 2013. Model of regional competitiveness: theoretical – methodological analysis and possibilities of application in Serbia. University of Kragujevac: Faculty of Economics.
78. Wokoun R, et al. 2011. Základy regionálních věd a veřejné správy. Vydavatelství a nakladatelství Aleš Čeněk, s. r. o. Plzeň.
79. Žítek V, Klímová V. 2008. Regionální politika. Masarykova univerzita, Brno.

### Internetové zdroje:

1. Česká pošta, s. p. 2018. Česká pošta. Česká pošta, s. p.. Available from <https://www.ceskaposta.cz/o-ceske-poste/profil/zakladni-informace> (accessed February 2019).
2. Český statistický úřad. 2011. Předmět a konstrukce klasifikace CZ-NUTS. Český statistický úřad. Available from [https://www.czso.cz/documents/10180/23169510/predmet\\_a\\_konstrukce\\_klasifikace\\_cznuts\\_2008\\_2011.pdf/58413715-3d68-4f34-b086-ac114bd689bf?version=1.0](https://www.czso.cz/documents/10180/23169510/predmet_a_konstrukce_klasifikace_cznuts_2008_2011.pdf/58413715-3d68-4f34-b086-ac114bd689bf?version=1.0) (accessed October 2018).
3. Český statistický úřad. 2018. Český statistický úřad. Český statistický úřad. Available from <https://www.czso.cz/csu/czso/trh-prace-krajse-srovnani-2017> (accessed December 2018).
4. Český statistický úřad. 2019. Český statistický úřad. Český statistický úřad. Available from <https://www.czso.cz/csu/xu/nezamestnanost-v-usteckem-kraji-k-31-prosinci-2018> (accessed March 2019).
5. Český statistický úřad. 2019. Veřejná databáze. Český statistický úřad. Available from [https://vdb.czso.cz/vdbvo2/faces/index.jsf?page=vystup-objekt&z=T&f=TABULKA&katalog=30848&pvo=VZD03&c=v3~1\\_\\_RP2017RK2018MP09MK06DP01DK30](https://vdb.czso.cz/vdbvo2/faces/index.jsf?page=vystup-objekt&z=T&f=TABULKA&katalog=30848&pvo=VZD03&c=v3~1__RP2017RK2018MP09MK06DP01DK30) (accessed February 2019).
6. Český statistický úřad. 2019. Veřejná databáze. Český statistický úřad. Available from <https://vdb.czso.cz/vdbvo2/faces/cs/index.jsf;jsessionid=ysz3Li3mddKbVj4JP6wG7jMMrLndBM6y9wKXTD8U2Rb7nmvVxtKn!-1247902923?page=vystup-objekt&pvo=MLO201706&z=T&f=TABULKA&skupId=2119&katalog=32225&pvo=MLO201706&pvokc=101&pvoch=40452#w=> (accessed February 2019).
7. Český statistický úřad. 2019. Veřejná databáze. Český statistický úřad. Available from [https://vdb.czso.cz/vdbvo2/faces/cs/index.jsf?page=vystup-objekt&z=T&f=TABULKA&katalog=30845&pvo=DEM02&str=v75&c=v3~3\\_\\_RP2017&u=v75\\_\\_VUZEMI\\_\\_43\\_\\_562777#w=](https://vdb.czso.cz/vdbvo2/faces/cs/index.jsf?page=vystup-objekt&z=T&f=TABULKA&katalog=30845&pvo=DEM02&str=v75&c=v3~3__RP2017&u=v75__VUZEMI__43__562777#w=) (accessed February 2019).
8. Český statistický úřad. 2019. Veřejná databáze. Český statistický úřad. Available from [https://vdb.czso.cz/vdbvo2/faces/cs/index.jsf?page=vystup-objekt&pvo=DEM02&z=T&f=TABULKA&katalog=30845&str=v75&c=v3~3\\_\\_RP2017&u=v75\\_\\_VUZEMI\\_\\_43\\_\\_562882#w=](https://vdb.czso.cz/vdbvo2/faces/cs/index.jsf?page=vystup-objekt&pvo=DEM02&z=T&f=TABULKA&katalog=30845&str=v75&c=v3~3__RP2017&u=v75__VUZEMI__43__562882#w=) (accessed February 2019).
9. Český statistický úřad. 2019. Veřejná databáze. Český statistický úřad. Available from [https://vdb.czso.cz/vdbvo2/faces/cs/index.jsf?page=vystup-objekt&pvo=DEM02&z=T&f=TABULKA&katalog=30845&str=v75&c=v3~3\\_\\_RP2017&u=v75\\_\\_VUZEMI\\_\\_43\\_\\_562858](https://vdb.czso.cz/vdbvo2/faces/cs/index.jsf?page=vystup-objekt&pvo=DEM02&z=T&f=TABULKA&katalog=30845&str=v75&c=v3~3__RP2017&u=v75__VUZEMI__43__562858) (accessed February 2019).
10. Český statistický úřad. 2019. Veřejná databáze. Český statistický úřad. Available from [https://vdb.czso.cz/vdbvo2/faces/cs/index.jsf?page=vystup-objekt&pvo=DEM02&z=T&f=TABULKA&katalog=30845&str=v75&c=v3~3\\_\\_RP2017&u=v75\\_\\_VUZEMI\\_\\_43\\_\\_562611](https://vdb.czso.cz/vdbvo2/faces/cs/index.jsf?page=vystup-objekt&pvo=DEM02&z=T&f=TABULKA&katalog=30845&str=v75&c=v3~3__RP2017&u=v75__VUZEMI__43__562611) (accessed February 2019).
11. Český statistický úřad. 2019. Veřejná databáze. Český statistický úřad. Available from [https://vdb.czso.cz/vdbvo2/faces/cs/index.jsf?page=vystup-objekt&pvo=DEM02&z=T&f=TABULKA&katalog=30845&str=v75&c=v3~3\\_\\_RP2017&u=v75\\_\\_VUZEMI\\_\\_43\\_\\_562793](https://vdb.czso.cz/vdbvo2/faces/cs/index.jsf?page=vystup-objekt&pvo=DEM02&z=T&f=TABULKA&katalog=30845&str=v75&c=v3~3__RP2017&u=v75__VUZEMI__43__562793) (accessed 2019).



12. Český statistický úřad. 2019. Veřejná databáze. Český statistický úřad. Available from [https://vdb.czso.cz/vdbvo2/faces/cs/index.jsf?page=vystup-objekt&pvo=DEM02&z=T&f=TABULKA&katalog=30845&str=v75&c=v3~3\\_\\_RP2017&u=v75\\_\\_VUZEMI\\_\\_43\\_\\_562661](https://vdb.czso.cz/vdbvo2/faces/cs/index.jsf?page=vystup-objekt&pvo=DEM02&z=T&f=TABULKA&katalog=30845&str=v75&c=v3~3__RP2017&u=v75__VUZEMI__43__562661) (accessed 2019).
13. Český statistický úřad. 2019. Veřejná databáze. Český statistický úřad. Available from [https://vdb.czso.cz/vdbvo2/faces/cs/index.jsf?page=vystup-objekt&z=T&f=TABULKA&katalog=30853&pvo=ZAMD004&pvokc=65&pvoch=4215&c=v3~2\\_\\_RP2014MP12DPPDM](https://vdb.czso.cz/vdbvo2/faces/cs/index.jsf?page=vystup-objekt&z=T&f=TABULKA&katalog=30853&pvo=ZAMD004&pvokc=65&pvoch=4215&c=v3~2__RP2014MP12DPPDM) (accessed February 2019).
14. Český statistický úřad. 2019. Veřejná databáze. Český statistický úřad. Available from [https://vdb.czso.cz/vdbvo2/faces/cs/index.jsf?page=vystup-objekt&pvoch=4215&pvokc=65&pvo=ZAMD004&z=T&f=TABULKA&katalog=30853&c=v3~2\\_\\_RP2018MP12DPPDM&&str=v135](https://vdb.czso.cz/vdbvo2/faces/cs/index.jsf?page=vystup-objekt&pvoch=4215&pvokc=65&pvo=ZAMD004&z=T&f=TABULKA&katalog=30853&c=v3~2__RP2018MP12DPPDM&&str=v135) (accessed February 2019).
15. Český statistický úřad. 2019. Veřejná databáze. Český statistický úřad. Available from [https://vdb.czso.cz/vdbvo2/faces/cs/index.jsf?page=vystup-objekt&z=T&f=TABULKA&katalog=30853&pvo=ZAMD004&pvokc=65&pvoch=4212&c=v3~2\\_\\_RP2014MP12DPPDM](https://vdb.czso.cz/vdbvo2/faces/cs/index.jsf?page=vystup-objekt&z=T&f=TABULKA&katalog=30853&pvo=ZAMD004&pvokc=65&pvoch=4212&c=v3~2__RP2014MP12DPPDM) (accessed February 2019).
16. Český statistický úřad. 2019. Veřejná databáze. Český statistický úřad. Available from [https://vdb.czso.cz/vdbvo2/faces/cs/index.jsf?page=vystup-objekt&pvoch=4212&pvokc=65&pvo=ZAMD004&z=T&f=TABULKA&katalog=30853&c=v3~2\\_\\_RP2018MP12DPPDM&&str=v135](https://vdb.czso.cz/vdbvo2/faces/cs/index.jsf?page=vystup-objekt&pvoch=4212&pvokc=65&pvo=ZAMD004&z=T&f=TABULKA&katalog=30853&c=v3~2__RP2018MP12DPPDM&&str=v135) (accessed February 2019).
17. Finger P. 2018. Hospodaření obcí v roce 2017. CRIF. Available from [https://www.informaceoobcich.cz/wp-content/uploads/2018/05/CRIF\\_Hospoda%C5%99en%C3%AD-obe%C3%AD-v-roce-2017\\_FINAL\\_nahr%C3%A1nov-v-PDF.pdf](https://www.informaceoobcich.cz/wp-content/uploads/2018/05/CRIF_Hospoda%C5%99en%C3%AD-obe%C3%AD-v-roce-2017_FINAL_nahr%C3%A1nov-v-PDF.pdf) (accessed November 2018).
18. Kreag G. 2001. The Impacts of Tourism. University of Minnesota. Available from <http://www.seagrant.umn.edu/tourism/pdfs/ImpactsTourism.pdf> (accessed November 2018).
19. Město Krásná Lípa. 2017. Akční plán dopravních opatření Města Krásná Lípa v letech 2016 až 2020. Město Krásná Lípa. Available from <https://www.krasnalipa.cz/doc/akcni-plan-dopravnich-opatreni.pdf> (accessed March 2019).
20. Město Krásná Lípa. 2018. Závěrečný účet města Krásná Lípa za rok 2017. Město Krásná Lípa. Available from <https://www.krasnalipa.cz/doc/rozpocet/zum2017.pdf> (accessed March 2019).
21. Město Rumburk. 2017. Strategický plán rozvoje města Rumburk (2017-2026). Město Rumburk. Available from [https://www.rumburk.cz/gallery/clanky6640/sprm\\_rumburk\\_2017-2026\\_-\\_pracovne\\_verze.pdf](https://www.rumburk.cz/gallery/clanky6640/sprm_rumburk_2017-2026_-_pracovne_verze.pdf) (accessed March 2019).
22. Město Rumburk. 2018. Závěrečný účet města Rumburk za rok 2017. Město Rumburk. Available from [https://www.rumburk.cz/gallery/clanky5744/zaverecny\\_ucet\\_mesta\\_rumburk\\_za\\_rok\\_2017.pdf](https://www.rumburk.cz/gallery/clanky5744/zaverecny_ucet_mesta_rumburk_za_rok_2017.pdf) (accessed March 2019).
23. Město Šluknov. 2015. Strategický plán rozvoje města Šluknov 2015 – 2025. Město Šluknov. Available from

- [http://www.mesto-sluknov.cz/gallery/559/analyticka\\_cast+\\_navrhova\\_cast\\_sprm\\_sluknov\\_2015-2025\\_-\\_tisk.pdf](http://www.mesto-sluknov.cz/gallery/559/analyticka_cast+_navrhova_cast_sprm_sluknov_2015-2025_-_tisk.pdf) (accessed March 2019).
24. Město Šluknov. 2018. Závěrečný účet města Šluknov za rok 2017. Město Šluknov. Available from [http://www.mesto-sluknov.cz/skins/sluknov2/images/clanky\\_pdf\\_7500.pdf](http://www.mesto-sluknov.cz/skins/sluknov2/images/clanky_pdf_7500.pdf) (accessed March 2019).
  25. Město Varnsdorf. 2018. Město Varnsdorf. Město Varnsdorf. Available from <https://www.varnsdorf.cz/cz/o-varnsdorfu/data-fakta/dopravni-spojzeni.html> (accessed March 2019).
  26. Město Varnsdorf. 2018. Město Varnsdorf. Město Varnsdorf. Available from <https://www.varnsdorf.cz/cz/o-varnsdorfu/data-fakta/zivotni-prostredi.html> (accessed March 2019).
  27. Město Varnsdorf. 2018. Město Varnsdorf. Město Varnsdorf. Available from <https://www.varnsdorf.cz/cz/o-varnsdorfu/data-fakta/zdravotni-socialni-pece.html> (accessed March 2019).
  28. Město Varnsdorf. 2018. Závěrečný účet města Varnsdorf za rok 2017. Město Varnsdorf. Available from [https://www.varnsdorf.cz/files/rozpocet\\_hospodareni/zaverecny\\_ucet\\_2017b.pdf](https://www.varnsdorf.cz/files/rozpocet_hospodareni/zaverecny_ucet_2017b.pdf) (accessed March 2019).
  29. Ministerstvo pro místní rozvoj České republiky. 2013. Strategie regionálního rozvoje ČR 2014-2020. Ministerstvo pro místní rozvoj České republiky. Available from [http://www.mmr.cz/getmedia/567bd494-c091-47f0-8a94-1dac4f36fdc8/SRR\\_duben\\_2013.pdf](http://www.mmr.cz/getmedia/567bd494-c091-47f0-8a94-1dac4f36fdc8/SRR_duben_2013.pdf) (accessed September 2018).
  30. Ministerstvo pro místní rozvoj České republiky. 2015. Evropské strukturální a investiční fondy 2014-2020 v kostce. Ministerstvo pro místní rozvoj České republiky, Praha. Available from [https://www.mmr.cz/getmedia/dda4e489-df77-4be3-b09d-bb9fec5b6323/ESI\\_fondy\\_v\\_kostce\\_ISBN-web.pdf](https://www.mmr.cz/getmedia/dda4e489-df77-4be3-b09d-bb9fec5b6323/ESI_fondy_v_kostce_ISBN-web.pdf) (accessed December 2018).
  31. Ministerstvo pro místní rozvoj České republiky. 2016. Regionální Informační servis (Mikroregiony). Ministerstvo pro místní rozvoj České republiky. Available from <http://www.risy.cz/cs/vyhledavace/mikroregiony> (accessed November 2018).
  32. Ministerstvo pro místní rozvoj České republiky. 2016. Regionální Informační Servis. Regionální Informační Servis. Available from [http://www.risy.cz/cs/vyhledavace/obce/detail?zuj=562777&zsj=310018#zdravotnictvi\\_1azne](http://www.risy.cz/cs/vyhledavace/obce/detail?zuj=562777&zsj=310018#zdravotnictvi_1azne) (accessed February 2019).
  33. Ministerstvo pro místní rozvoj České republiky. 2016. Regionální Informační Servis. Regionální Informační Servis. Available from [http://www.risy.cz/cs/vyhledavace/obce/detail?Zuj=562882#technicka\\_vybavenost](http://www.risy.cz/cs/vyhledavace/obce/detail?Zuj=562882#technicka_vybavenost) (accessed February 2019).
  34. Ministerstvo pro místní rozvoj České republiky. 2016. Regionální Informační Servis. Regionální Informační Servis. Available from <http://www.risy.cz/cs/vyhledavace/obce/detail?Zuj=562858> (accessed February 2019).
  35. Ministerstvo pro místní rozvoj České republiky. 2016. Regionální Informační Servis. Regionální Informační Servis. Available from

- [http://www.risy.cz/cs/vyhledavace/obce/detail?Zuj=562611#technicka\\_vybavenost](http://www.risy.cz/cs/vyhledavace/obce/detail?Zuj=562611#technicka_vybavenost)  
(accessed February 2019).
36. Ministerstvo pro místní rozvoj České republiky. 2016. Regionální Informační Servis. Regionální Informační Servis. Available from [http://www.risy.cz/cs/vyhledavace/obce/detail?Zuj=562793#technicka\\_vybavenost](http://www.risy.cz/cs/vyhledavace/obce/detail?Zuj=562793#technicka_vybavenost) (accessed February 2019).
  37. Ministerstvo pro místní rozvoj České republiky. 2016. Regionální Informační Servis. Regionální Informační Servis. Available from [http://www.risy.cz/cs/vyhledavace/obce/detail?Zuj=562661#technicka\\_vybavenost](http://www.risy.cz/cs/vyhledavace/obce/detail?Zuj=562661#technicka_vybavenost) (accessed February 2019).
  38. Ministerstvo pro místní rozvoj České republiky. 2018. Dotace EU (Regiony regionální politiky). Ministerstvo pro místní rozvoj České republiky. Available from <http://www.dotaceeu.cz/cs/Evropske-fondy-v-CR/Informace-o-fondech/Regiony-regionalni-politiky-EU> (accessed October 2018).
  39. Ministerstvo pro místní rozvoj České republiky. 2018. Ministerstvo pro místní rozvoj. Ministerstvo pro místní rozvoj České republiky. Available from <http://www.mmr.cz/cs/Ministerstvo> (accessed September 2018).
  40. Ministerstvo pro místní rozvoj České republiky. 2018. Ministerstvo pro místní rozvoj České republiky. Ministerstvo pro místní rozvoj České republiky. Available from <http://www.mmr.cz/cs/Ministerstvo/Regionalni-rozvoj> (accessed September 2018).
  41. Ministerstvo vnitra České republiky. 2010. Ministerstvo vnitra České republiky (Region soudržnosti). Ministerstvo vnitra České republiky. Available from <http://www.osf-mvcr.cz/slovník/region-soudržnosti> (accessed October 2018).
  42. Ministerstvo zemědělství České republiky. 2017. Program rozvoje venkova na období 2014-2020. Ministerstvo zemědělství České republiky. Available from [https://www.szif.cz/cs/CmDocument?rid=%2Fapa\\_anon%2Fcs%2Fdokumenty\\_ke\\_staze\\_ni%2Fprv2014%2Fzakladni\\_informace%2Fprog\\_dokumenty%2F1498721832290%2F1498722051383.pdf](https://www.szif.cz/cs/CmDocument?rid=%2Fapa_anon%2Fcs%2Fdokumenty_ke_staze_ni%2Fprv2014%2Fzakladni_informace%2Fprog_dokumenty%2F1498721832290%2F1498722051383.pdf) (accessed October 2018).
  43. Ministerstvo životního prostředí ČR. 2018. Historie a poslání MŽP. Ministerstvo životního prostředí ČR. Available from <https://www.mzp.cz/cz/ministerstvo> (accessed December 2018).
  44. Národní síť místních akčních skupin. 2015. Metoda LEADER, Komunitně vedený místní rozvoj (CLLD), Rozvoj venkova se zapojením místních komunit. Národní síť místních akčních skupin. Available from <http://nsmascr.cz/aktuality/2015/brozura-metoda-leader-a-clld/> (accessed December 2018).
  45. Obec Lipová. 2014. Strategický rozvojový dokument obce Lipová u Šluknova 2014-2020. Obec Lipová. Available from [https://www.lipova.cz/userfiles/file/Strategicky\\_rozvojovy\\_dokument\\_obce\\_Lipova.pdf](https://www.lipova.cz/userfiles/file/Strategicky_rozvojovy_dokument_obce_Lipova.pdf) (accessed March 2019).
  46. Obec Lipová. 2017. Závěrečný účet obce Lipová za rok 2017. Obec Lipová. Available from <https://www.lipova.cz/userfiles/file/UredniDeska2018/Z%C3%A1v%C4%9Bre%C4%8Dn%C3%BD%20%C3%BA%C4%8Det%20obce%20Lipov%C3%A1%20za%20rok%202018.pdf> (accessed March 2019).

47. Obec Rybníště. 2017. Závěrečný účet obce Rybníště za rok 2017. Obec Rybníště. Available from <https://www.obecrybniste.cz/files/uredni-deska/2018/zu-obce-rybniste-schvaleno.pdf> (accessed March 2019).
48. Obec Rybníště. N2017. Obec Rybníště. Obec Rybníště. Available from <https://www.obecrybniste.cz/obec-rybniste/> (accessed March 2019).
49. Organisation for Economic Co-operation and Development. Regional Development Policy. Organisation for Economic Co-operation and Development. Available from <http://www.oecd.org/cfe/regional-policy/regionaldevelopment.htm> (accessed October 2018).
50. Svobodová H, Hofmann E, Věžník A. 2013. Vybrané kapitoly ze socioekonomické geografie České republiky. Masarykova univerzita, Brno. Available from [https://is.muni.cz/do/rect/el/estud/pdf/js13/geograf/web/skripta/SE\\_geografie\\_CR.pdf](https://is.muni.cz/do/rect/el/estud/pdf/js13/geograf/web/skripta/SE_geografie_CR.pdf) (accessed December 2018).
51. Ústav územního rozvoje. 2016. Portál územního plánování (NUTS). Ústav územního rozvoje. Available from <https://portal.uur.cz/spravni-usporadani-cr-organy-uzemniho-planovani/nuts.asp> (accessed October 2018).
52. Volpati V, Barthelemy M. 2018. The spatial organization of the population density in cities. France. Available from [https://www.researchgate.net/publication/324181801\\_The\\_spatial\\_organization\\_of\\_the\\_population\\_density\\_in\\_cities](https://www.researchgate.net/publication/324181801_The_spatial_organization_of_the_population_density_in_cities) (accessed November 2018)