

Česká zemědělská univerzita v Praze

Provozně ekonomická fakulta

Katedra ekonomických teorií



DIPLOMOVÁ PRÁCE

**Zahraníční obchod České republiky a analýza
českého exportu po vstupu ČR do EU**

Autor práce: Lukáš John

Vedoucí práce: Ing. Eva Kaňková

© 2011 ČZU v Praze

Česká zemědělská univerzita v Praze

Provozně ekonomická fakulta

Katedra ekonomických teorií

Akademický rok 2010/2011

ZADÁNÍ DIPLOMOVÉ PRÁCE

Lukáš John

obor Podnikání a administrativa

Vedoucí katedry Vám ve smyslu Studijního a zkušebního řádu ČZU v Praze
čl. 17 odst. 2 určuje tuto diplomovou práci.

Název práce: **Zahraniční obchod ČR a analýza českého
exportu po vstupu ČR do EU**

Osnova diplomové práce:

1. Úvod
2. Cíl práce a metodika
3. Teoretická východiska zahraničního obchodu
4. Zahraniční obchod ČR a jeho vývoj
5. Analýza českého exportu po vstupu do EU
6. Závěr
7. Seznam použitých zdrojů
8. Přílohy

Rozsah hlavní textové části: 60 - 80 stran

Doporučené zdroje:

Plchová, B. Žamborský, P. Taušer, J.: Zahraniční ekonomické vztahy České republiky; VŠE, Praha 2003, ISBN 80-245-0608-4

Plchová, Božena: Zahraničně obchodní vztahy ČR; Oeconomica, Praha 2003, ISBN 80-245-0608-4

Štastný, Dan: Mezinárodní obchod: teorie a politika; Oeconomica, Praha 2004, ISBN 80-245-0805-2

Plchová, Božena: Zahraničně obchodní politika ČR v procesu asociace s EU; VŠE, Praha 2001, ISBN 80-245-0195-3

Jirges, Tibor, Plchová, Božena: Zahraniční obchod a národní hospodářství České republiky; VŠE, Praha 1993, ISBN 80-7079-867-X

Vedoucí diplomové práce: **Ing. Eva Kaňková, Ph.D.**

Termín odevzdání diplomové práce: duben 2011


Vedoucí katedry




Děkan

V Praze dne: 14. 1. 2011

Čestné prohlášení

Čestně prohlašuji, že jsem diplomovou práci na zvolené téma zpracoval samostatně. Veškeré literární prameny a zdroje informací, ze kterých jsem čerpal, jsou uvedeny v seznamu použité literatury v závěru práce.

V Praze dne: 20.3.2011

.....

Poděkování

Rád bych touto cestou poděkoval paní Ing. Evě Kaňkové Ph.D. za odborné vedení, rady a cenné připomínky, které mi významnou měrou pomohly při vzniku této práce. Dále bych rád poděkoval Doc. Ing. Lukáši Čechurovi Ph.D. za cenné rady, které mi významně pomohly při zpracování empirické části této práce

**ZAHRANIČNÍ OBCHOD ČESKÉ REPUBLIKY
A ANALÝZA ČESKÉHO EXPORTU PO
VSTUPU ČR DO EU**

**FOREIGN TRADE OF THE CZECH
REPUBLIC AND ANALYSIS OF THE CZECH
EXPORTS SINCE JOINING THE EU**

Souhrn

Tématem této diplomové práce je zahraniční obchod České republiky a analýza českého exportu po vstupu ČR do EU. Teoretická část práce je zaměřena na vysvětlení základních východisek a poznatků, které jsou základem k pochopení problematiky zahraničního obchodu. V této části je rovněž následně popsán vývoj zahraničního obchodu v jednotlivých etapách, které jsou ohraničeny historicky významnými roky 1945, 1989 a 2004.

Vlastní praktická část práce je následně podrobněji věnována problematice českého exportu, jehož postavení má pro ekonomiku České republiky nezastupitelný význam. Úvod praktické části je zaměřen na popsání základních determinantů exportu, vycházející z ekonomické teorie. Vývoj těchto ukazatelů je následně popsán v časových řadách, jejichž trend je graficky vyjádřen v odpovídajících grafech. Získaná data slouží následně jako základ pro kvantitativní analýzu exportní funkce. Nástrojem této analýzy je zde jednorovnicový ekonometrický model, jehož výsledné parametry určí směr a sílu působení jednotlivých determinantů definované funkce.

Dosažené výsledky jsou shrnuty v závěru práce, jehož součástí je rovněž autorovo stanovisko ke zvolené problematice.

Klíčová slova

Zahraníční obchod, export, import, bilance, obchodní politika, EU, clo, teritoriální struktura, komoditní struktura, analýza, parametr, ekonometrický model

Summary

The theme of this diploma thesis is Foreign trade of the Czech republic and analysis of the Czech exports since joining the EU. The teoretical part of this thesis is intended on explanation of basic theoretical resources and observations which are the basis of understanding of the Foreign trade theme. In this theoretical part is described the Czech foreign trade development in important peridods, which are bordered historical importand dates 1945, 1989, 2004.

The Following practical part is clously focused on the Czech export theme, which is very important part of the Czech economy. Firs part of this practical part is intentet on subscribing the basic determinats of Czech export, which are based on the economic theory. Devolpment of these determinats in time is then subscribed in time lines, which trend is then shown in graphs. These Data are the base for quantitative analysis of the exports function. The instrument of this analysis is one-equation econometrics model. Resulting parametrs of this econometrics model determine tendency and intensiveness of the each determinants in the model.

All results are resumed in the conclusion of the thesis. The author's attitude to the chosen topic is also added In this part of the thesis.

Key words

Foreign trade, export, import, balance, trade politics, EU, custom, teritorial structure, commodity structure, analysis, parameter, econometrics model

Obsah

1. Úvod	9
2. Cíl práce a metodika.....	11
2.1. Cíl práce	11
2.2. Metodika	11
3. Teoretická východiska zahraničního obchodu.....	12
3.1 Teorie zahraničního obchodu a její vývoj.....	13
3.2 Úloha a význam zahraničního obchodu v ekonomice země.....	15
3.3 Funkce zahraničního obchodu	16
3.4. Různé přístupy zemí k zahraničnímu obchodu.....	18
3.5 Základní typy zahraničně-obchodních politik	19
3.6 Obchodní politika a její nástroje	22
4. Zahraniční obchod České republiky a jeho vývoj	25
4.1 Charakteristika Zahraničního obchodu ČSR (ČSSR) v období 1945-1990	25
4.2 Zahraniční obchod a jeho podíl na národním hospodářství Československa	27
4.3 Charakteristika zahraničně-obchodních vztahů ČR (CS) po roce 1989	29
4.4 Vývoj teritoriální struktury českého zahraničního obchodu.....	35
4.5 Vývoj komoditní struktury českého zahraničního obchodu	36
4.6 Zahraničně obchodní vztahy po vstupu České republiky do Evropské unie	39
4.7 Český export a jeho vývojové tendence po vstupu ČR do Evropské Unie.....	44
5. Analýza českého exportu po vstupu ČR do Evropské unie (Vlastní práce).....	47
5.1. Předmět a cíl analýzy	47
5.2 Analýza časových řad vybraných ukazatelů v období 2004-2010	48
5.2 Ekonometrický model českého exportu.....	57
5.3 Deklarace proměnných	58
5.4 Korelační matice	58
5.5 Teoretická východiska-ekonomický a ekonometrický model	60
5.6 Úprava podkladových dat	61
5.7 Odhad strukturálních parametrů exportní funkce	61
5.8 Interpretace odhadnutých parametrů a její konfrontace s ekonomickou teorií.....	62
5.9 Statistická verifikace odhadovaného ekonometrického modelu.....	64
5.10 Elasticita proměnných a její hodnoty.....	67
6) Závěr.....	69
7) Seznam použitých zdrojů.....	71
8) Přílohy	73

1. ÚVOD

O zahraničním obchodu se velmi často mluví v souvislosti s nejstarší a nejrozšířenější formou vnějších hospodářských vztahů, které jsou a v minulosti byly zdrojem stimulů ekonomického růstu. Zahraniční obchod byl rovněž díky rozvíjení vzájemné spolupráce mezi dvěma či více státy zdrojem pro rozvoj a šíření nových výrobních technik a technologií včetně rozšiřování zdrojů a vzdělanosti. Svůj význam má zahraniční obchod také v národním hospodářství každé země v České republice nevyjímaje.

Samotná práce je koncipována ve dvou hlavních rovinách. V první teoretické rovině je nejprve hlavním úkolem vysvětlit základní teoretická východiska zahraničního obchodu a dále vysvětlit, proč mají státy zájem vstupovat do zahraničně-obchodních vztahů.

Podstatnou část literární rešerše však tvoří analýza zahraničního obchodu České republiky, která je v práci rozdělena celkem do třech významných období. V této teoretické části jsou postupně popsány a charakterizovány vlivy nejprve v období od roku 1945 do roku 1989. Další část je věnována charakteristice zahraničně-obchodních vztahů po roce 1990, které je označováno též jako období ekonomické transformace. Poslední téma teoretické části pojednává o základních změnách zahraničního obchodu České republiky po jejím vstupu do Evropské unie. Jsou zde nastíněny kromě teritoriální a zbožové struktury zahraničního obchodu také některé institucionální změny, které v tomto období proběhly. Samostatná část literární rešerše je zaměřena na český export a jeho vývojové tendence po vstupu ČR do EU. Je zde mimo jiné uvedena proexportní politika státu a její formy realizace na podporu českých vývozců.

Praktickou část práce tvoří regresní analýza českého exportu v období od 2. poloviny roku 2004, kdy se Česká republika stala členem Evropské unie, do třetího čtvrtletí roku 2010. Nástrojem regresní analýzy exportní funkce je zde jednorovnicový ekonometrický model, pomocí kterého je vyjádřen směr a intenzita zvolených determinantů exportní funkce.

2. CÍL PRÁCE A METODIKA

2.1. Cíl práce

Hlavním cílem této práce je analyzovat zahraniční obchod České republiky s důrazem na český export po vstupu ČR do EU. Tento hlavní cíl lze postupně rozdělit na dílčí cíle. Analýza zahraničně-obchodních vztahů České republiky (Československa) v časových etapách, které lze označit důležitými mezníky v letech 1945, 1989 a 2004, je provedena v úvodní teoretické části práce. Zde je rovněž cílem poskytnout informace a uvést základní souvislosti, které s touto problematikou úzce souvisí.

Cílem vlastní empirické části práce je poté samostatně analyzovat český export, který je pro charakter české ekonomiky velmi důležitý a významnou měrou se podílí na tvorbě HDP České republiky. Analýza českého exportu je zaměřena na období po vstupu České republiky do Evropské unie a klade si za cíl popsat za pomoci regresní analýzy směr a intenzitu působení jednotlivých determinantů exportní funkce

2.2. Metodika

Práce je koncipována tak, že je rozdělena na dvě hlavní části. Část teoretickou a část praktickou. Teoretická část je zpracována na základě studia odborných literárních pramenů, které s problematikou zahraničního obchodu úzce souvisí a jejichž studium je nutné pro pochopení dalších souvislostí.

Pro názornější pochopení problematiky pojednávající o teritoriální a zbožové struktuře zahraničního obchodu, jsou potřebná data shromážděna do příslušných tabulek. Zdrojem pro čerpání důležitých dat jsou v této části práce zejména odborné publikace a internetové stránky Českého statistického úřadu.

Vlastní empirická část práce vychází z konstrukce jednorovnicového ekonometrického modelu exportní funkce, pomocí kterého je provedena kvantitativní analýza českého exportu po vstupu ČR do Evropské unie. Statistickou metodou běžných nejmenších čtverců je postupně v této části práce popsán směr a intenzita působení zvolených determinantů exportní funkce. Veškeré postupy a nutné výpočty jsou v této části práce prováděny v prostředí MS Excel. Dosažené výsledky odhadnutých parametrů jsou v závěru empirické části konfrontovány s ekonomickou teorií.

3. TEORETICKÁ VÝCHODISKA ZAHRANIČNÍHO OBCHODU

Všeobecně platí a v minulosti vždy platilo, že každý stát či státní útvar vyráběl některé zboží či prostředky životní potřeby lépe, než ten druhý a měl tím pádem zájem je směnit za jiné zboží. Fakt, že každý uměl vyrobit něco jiného a naopak něco ne, byl dán především přírodními zdroji dané země, lidskými zdroji, znalostmi a jinými podmínkami.

Primitivní obchody se zpočátku realizovaly prostřednictvím směny jednoho zboží za druhé. Šlo tedy o výměnu “kus za kus” nazývané v češtině jako kompenzace, v Angličtině se pro tento typ směny ujal pod pojem barter, který se postupně rovněž vžil i v české obchodní terminologii.

Postupem času a s rozvojem mezinárodního obchodu se bartery stávaly brzdou. Obchodníci pro směnu zboží stále více potřebovali nalézt nějaký všeobecný ekvivalent, který by pomohl dostatečně určit pravou hodnotu směňovaného zboží. Lze tedy říci, že mezinárodní obchod byl jednou z hlavních příčin vzniku peněz, později směnek.

Jedním z hlavních stimulů pro rozvoj mezinárodních obchodů, byly zámořské objevy na počátku novověku. Průmyslová revoluce, která přinesla řadu nových vynálezů, pokroky v průmyslu, objevení elektřiny a jiné byla rovněž významným hnacím motorem pro rozvoj mezinárodní dělby práce.

Jistý útlum nastal v období první a druhé světové války, kdy se účastníci konfliktu logicky soustředili na získání základních životních potřeb a na získání zbraní či munice.

Po skončení druhé světové války urychlilo další nástup rozvoje mezinárodní spolupráce období nazývané jako vědecko-technická revoluce.

Pokud hovoříme o dnešním období 21. Století, lze tendence obchodu charakterizovat především vysokou mírou globalizace hospodářských a společenských procesů. Žijeme v době vysoké celosvětové globalizace a standardizace s vysokým využitím informačních a komunikačních technologií v praxi. To jsou jistě dobré základy pro využívání a rozvoj zahraničního obchodu a mezinárodní dělby práce.

3.1 Teorie zahraničního obchodu a její vývoj

Vědecké studie, které začaly podrobněji zkoumat zahraniční obchod v reprodukčním procesu (výroba-rozdělování-směna-spotřeba) začaly vznikat poprvé již v 17. století. Šlo tedy o období, kdy dominovalo merkantelistické ekonomické myšlení. Úvahy merkantelistů byly postaveny ne společné základní filozofii národních zájmů, kdy bohatství státu bylo úzce spojováno s penězi. Teprve pozdní merkantelisté našly další smysl peněz v tom, že jejich příliv do země výrazně zlevňoval úvěr, což bylo významnou hnací silou zahraničního obchodu [17].

Tyto úvahy později přivedly merkantelisty k úvaze, že hlavním zdrojem bohatství národa je obchod. Jenže merkantelisté nespatořovaly význam zahraničního obchodu v podpoře mezinárodní dělby práce, což dokázali později ocenit až klasikové, nýbrž v jeho aktivní bilanci.

„Nejvážnějším omylem merkantelistů bylo, že pokládali zahraniční obchod za hru s tzv. nulovým součtem, jako kdyby bylo světové bohatství dané a národy se o něj přetahovaly v rámci hry nazvané mezinárodní obchod“ [7].

Dle merkantelistů v této hře vyhrávali ti, kteří měli aktivní obchodní bilanci a prohrávali ti, kteří měli pasivní bilanci.

Na přelomu 18. a 19. Století byly merkantelistické teorie vyvráceny novou vlnou ekonomické teorie. Ekonomové Smith, Ricardo a Mill jsou spojovány s tzv. klasickou ekonomickou teorií. Tato skupina ekonomů vyvrátila dosavadní merkantelistické myšlení založené na hře s nulovým součtem. Klasikové obohatili teorii zahraničního obchodu o tzv. „hru s pozitivním součtem“. Základem této teorie bylo tvrzení, že obchod zvětšuje bohatství všech zúčastněných států nezávisle na tom, jakou mají bilanci, a že podstatou přínosů ze zahraničního obchodu nejsou toky peněz, nýbrž výhody plynoucí z dělby práce mezi národy.

Smith ve svém stěžejním díle charakterizoval výhody zahraničního obchodu v ekonomice a přišel se zásadní myšlenou, že tajemství blahobytu světa spočívá v tom, každý stát se zaměří na výrobky, pro jejichž výrobu má ty nejlepší předpoklady. Příčina bohatství národů je v získání absolutních výhod vyplývajících ze směny výrobků na zahraničních trzích. Smithova teorie se nazývá jako teorie absolutních výhod.

Klasickou teorii obohatil po Smithovi David Ricardo, který své závěry studií shrnul v díle Základy politické ekonomie a zdanění, které bylo základem teorie relativních výhod.

Dalším významným ekonomem, který rozvinul klasickou teorii, byl Stuard Mill, který ji rozšířil o tzv. teorii reciproční poptávky a mezinárodního směnného poměru.

Výše zmínění autoři a jejich teorie obecně přispěly k tomu, že zahraniční obchod zaujal pozici samostatné ekonomické disciplíny v rámci makroekonomie. Ekonomické teorie spojené s problematikou zahraničního obchodu se od doby Smithe, Ricarda a Milla velmi významně změnila a na jejich tvorbě se podílela celá řada dalších významných ekonomů.

Ve 20. století navázala na Ricardovu teorii komparativních výhod moderní teorie komparativní výhody, nazývána jako dynamická teorie komparativní výhody. Základem této teorie je přístup k analýze zahraničního obchodu, který byl formulován představiteli neoklasické školy Hecsher a Ohlinem a později doplněny Paulem Samuelsonem. Teorie nadále akceptuje, že hybnou silou mezinárodního obchodu jsou rozdíly komparativních nákladů.

Jistým dalším přínosem teorie je fakt, že se snaží vysvětlit, které výrobní faktor tyto rozdíly způsobují. Na jejich přístupu založený model předpokládá, že produkční funkce je u každého statku stejná. Tytéž výrobní faktory se pouze kombinují v různých proporcích. Tento jejich přístup vysvětluje teorie vybavenosti výrobními faktory, která je dána v zásadě dvěma předpoklady

- 1) Každý výrobek potřebuje jinou skladbu faktorů
- 2) Země mají rozdílné faktorové vybavení

Z toho lze odvodit tzv. dynamickou teorii komparativní výhody, která zní: „Země se budou specializovat na výrobu a vývoz těch druhů zboží, které jsou elativně náročné na ten výrobní faktor (faktory), jímž (jimiž) je země relativně nejlépe vybavena“ [17].

Současná teorie mezinárodního obchodu využívá vedle výše zmíněných teorií také několik dalších. Odlišnosti těchto modelů jsou především ve specifikaci počtu výrobních faktorů a zbožových komodit a v uznávání stupně jejich mobilit mezi odvětvími. Díky postupnému vývoji vznikají stále nové teorie, zahrnující větší počet zbožových komodit, větší počet výrobních faktorů a menší počet zjednodušujících předpokladů. Současné ekonomické prostředí, které lze charakterizovat jako silně turbulentní a nestabilní má velký vliv na oblast zahraničně-obchodních vztahů. Významně tedy omezuje využitelnost zmíněných klasických, neoklasických a jiných teorií, které souvisí s problematikou zahraničního obchodu.

3.2 Úloha a význam zahraničního obchodu v ekonomice země

Pohled na fungování zahraničního obchodu v ekonomice jednotlivých zemí prozradí, že lze nalézt významné rozdíly v závislosti na typu ekonomiky, ekonomickém rozměru a v neposlední řadě na ekonomické vyspělosti dané země.

Pro hodnocení zahraničního obchodu v ekonomice každé země se využívá několik hledisek, které lze popsat následujícím způsobem.

1) Efektivnost-Hledisko zaměřené na snaze, kdy se země soustředuje v exportní politice na výrobky, u kterých může dosáhnout maximálních úspor společenské práce. Na tyto výrobky se poté soustředuje výzkum, vývoj, propagace a další činnosti, vedoucí k jeho vyšší produkci.

2) Proporcionalita-Na světě existuje pouze málo zemí, které disponují velkým domácím trhem a schopností soběstačného vývoje. Tyto země mají komplexní surovinovou základnu a svojí produkcí dokáží pokrýt potřeby vlastní průmyslové produkce. Jedná se především o země s větší rozlohou a rovněž o lidnaté státy označované také jako tzv. emerging countries.(USA, Čína, Indie, Brazílie).

3) Demonstrativní efekt-vývozní a dovozní program každé země představují jistou vizitku stavu a úrovně rozvoje každé země. Dovozní program neukazuje pouze na způsob řešení proporcionality, ale také odhaluje zrychlení ekonomického rozvoje dovážející země. Lze říci, že se jedná o jistou demonstraci technického a designového trendu, který může působit stimulačně na společenský a ekonomický pokrok. Cílem je v tomto případě také transfer světových trendů (nové tendence v balení, využívání netradičních zdrojů aj.)

Významem zahraničního obchodu je rovněž skutečnost, že čím větší vzájemná hospodářská provázanost dvou či více zemí existuje, tím jsou celkové vztahy stabilnější. Zahraniční obchod tedy nepochybně podporuje mírovou spolupráci zemí a rovněž snižuje hrozbu konfliktu a v neposlední řadě pomáhá k budování trvalých dobrých sousedských vztahů.

Lze rovněž zmínit fakt, že vnější ekonomické vztahy přispívají k růstu vzdělanosti účastněných států. Děje se tak především proto, že obyvatelé zemí orientovaných na export nutí ke studiu např. jazyků, technických novinek či kulturních specifík.

3.3 Funkce zahraničního obchodu

Pohled na fungování zahraničního obchodu v ekonomice jednotlivých zemí prozradí, že existují značné rozdíly, které jsou závislé na typu ekonomiky, ekonomickém rozměru a rovněž na ekonomické vyspělosti každé země.

Přesto však lze označit určité jeho funkce za obecně platné. Autorka Plchová tyto funkce klasifikuje následujícím způsobem:

- 1) Transformační funkce-vysvětluje vliv zahraničního obchodu na utváření stavu vnitřní ekonomické rovnováhy
 - 2) Růstová funkce-jde o naplňování hlediska „ekonomie času“ s výsledkem úspory národní práce při zapojení do mezinárodní dělby práce
 - 3) Zahraniční obchod jako bariéra růstu domácí ekonomiky
- Vzájemná interakce mezi růstem (poklesem) národního důchodu, růstem (poklesem) dovozu a růstem (poklesem) vývozu [12].

1) Transformační funkce zahraničního obchodu

„Podstatou transformační funkce je to, že zahraniční obchod mění (transformuje) strukturu domácí produkce resp. domácích zdrojů ve strukturu žádoucí v oblasti užití (výrobního a finálního)“ [12].

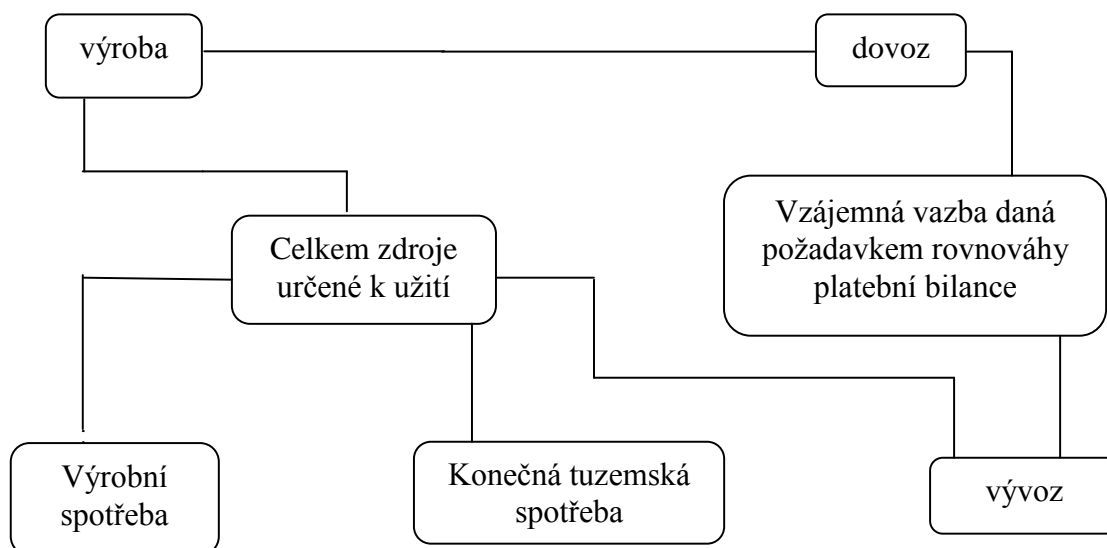
Jedná se tedy o historicky prvotní smysl zahraničně-obchodních vztahů mezi zeměmi.

Tato funkce zahraničního obchodu je nejvíce patrná u malých ekonomik, kde dovozní toky jsou předpokladem k překonání limitů ve vybavenosti přírodními podmínkami (nedostatek surovin, klimatické podmínky aj.) Transformační funkce má velký význam při zvyšování ekonomické vyspělosti zemí, jež sebou nesou růst diferenciací potřeb. Globalizační trend a výrobní specializace, jež jsou hlavní rysy dnešních vyspělých ekonomik, s sebou přináší významný růst diferenciací potřeb, což nutně vyžaduje růst importu.

„Působení vnějších ekonomických vztahů cestou transformace výrobních faktorů umožňuje překonávat domácí limity v dostupnosti těchto faktorů nebo z hlediska určitého časového rámce „[12].

Jako příklad lze v tomto případě uvést dočasné využití zahraničních sil, dovoz specializovaných stavebních kapacit, jež umožní urychlení uvedení výrobních kapacit do provozu. Jedná se tedy o potenciální pozitivní působení zahraničního obchodu na plynulost domácího reprodukčního procesu. Tento přístup popisuje následující schéma č.1

schéma č. 1



Zdroj: Plchová, 2007

2) Zahraniční obchod jako faktor ekonomického růstu

Dalším důvodem, proč země vstupují do mezinárodní dělby práce formou zahraničně-obchodní směny, je naplňování principu ekonomie času, jehož podstatou je dosahování úspor vynaložené národní práce. Uplatnění tohoto principu je v mezinárodním měřítku zdrojem pro zvýšení tempa růstu nad rozvojové možnosti v rámci izolované národní ekonomiky.

Růstová funkce zahraničního obchodu úzce souvisí s tvorbou specializačního profilu ekonomiky především v malých ekonomikách, kde exportní výkonnost hraje významnou roli v národním hospodářství země. Odpověď na otázku čím je určena struktura vývozu a dovozu neboli struktura aktivní a pasivní specializace ekonomiky byla a je předmětem zkoumání teorie mezinárodního obchodu.

3) Zahraniční obchod jako faktor zaostávání národní ekonomiky

Kromě pozitivních vlivů zahraničně-ekonomických vztahů na rozvoj hospodářství a domácích ekonomik zemí existují i teoretické přístupy, které pozitivní důsledky zahraničního obchodu vyvrací. Zahraniční obchod podle těchto teorií může působit jako brzda či faktor zaostávání v ekonomice. Rozšiřování zahraniční směny dle těchto přístupů snižuje zdroje a národní důchod zúčastněných zemí. Souhrn těchto přístupů lze označit

souhrnným pojmem protekcionismus. (Problematicke protekcionismu je podrobněji věnována kapitola 3.4)

Teorie, které výhodu existence mezinárodního obchodu vyvracely, jsou známé již z minulosti. Z období klasického období lze zde zmínit teorie tzv. nezralého průmyslu, jejichž autory jsou ekonomové H. Carey a F. List. Tito ekonomové došli k závěru, že jsou-li průmyslová odvětví země zúčastňující se mezinárodní směny v počáteční fázi rozvoje, pak tato země není schopna dostatečně čelit zahraniční konkurenci a svobodný obchod pak vede k poškozování domácí ekonomiky. Protekcionismus je tedy těmito autory zdůvodňován jako dočasný, pouze do doby, kdy bude dosaženo zralosti domácího průmyslu.

Podobné přístupy jsou rovněž známy z novodobé historie, zejména z pozic rozvojových ekonomik. Známou teorii formuloval v 50. letech indický ekonom J. Bhagwati, který ji nazval také jako teorii tzv. zbídačujícího růstu. Tato teorie je založena na podstatě, která vysvětluje ekonomický pokles méně vyspělých zemí pod vlivem zvyšování nabídky exportních komodit těchto zemí. Hlavní příčiny vidí zejména v tom, že země se zaměřuje na vývoz monokulturních produktů či surovin a chybí tedy konkurenčně rozvinutý zpracovatelský průmysl. Další příčinu vidí zejména v neelastické nabídce těchto produktů, která se odráží v tom, že při výrazném snižování ceny dochází ke zvyšování nabídky.

Poslední příčinu lze spatřit ve skutečnosti, že tyto produkty jsou jedinou nebo nejdůležitější náplní exportu a je-li pokles cen tak velký, že není vyrovnán dalším zvýšením nabídky, má to za následek ekonomické zaostávání dané země.

K podobným závěrům došel rovněž na počátku 60. let R. Prebisch, který hovořil zejména o specifikách tzv. Rozvojové ekonomiky a zdůvodňoval oprávněné požadavky na protekcionismus v mezinárodním obchodě vůči rozvojovým zemím [12].

3.4. Různé přístupy zemí k zahraničnímu obchodu

„Vnější ekonomické vztahy každé země jsou průsečíkem nejrůznějších vlivů, které lze následně rozdělit na objektivní a subjektivní“ [17].

Mezi **objektivní vlivy** lze zařadit faktory, jako jsou například geografická poloha země, možnost přístupu k moři, či dispozice splavných řek. Dále sem lze zařadit přírodně geografický charakter země (nížiny, pohoří, lesy) a klimatické faktory (srážkové poměry, období sucha, dešťů, pravidelné tropické bouře apod.). Mezi objektivní faktory lze rovněž

zařadit ekonomickou vyspělost měst, či venkovských oblastí a rovněž jejich vzdělanost. Tyto všechny jevy jsou neovlivnitelné a je třeba s nimi předpokládat při tvorbě zásadních národně-hospodářských koncepcí.

Subjektivní faktory zahrnují zejména vlivy státu a jeho institucí, které se snaží určitým způsobem objektivní faktory modifikovat, využívat, eliminovat.

Postupný rozvoj výrobních sil, který následně vyvolal prudký vývoj mezinárodního obchodu, si postupem času vynutil státní zásahy, jejichž hlavním cílem byla cílená ochrana domácího trhu. Lze rovněž přijmout tvrzení, že rozsah a síla státních zásahů byla přímo závislá na ekonomické slabosti země [17].

3.5 Základní typy zahraničně-obchodních politik

„Téměř každý stát či státní útvar formuluje svou vlastní zahraničně obchodní politiku, kterou lze definovat jako souhrn zásad či opatření, jež stát provádí v oblasti zahraničního obchodu s použitím obchodně-politických nástrojů“ [4]. Tato politika spolu s dalšími politikami (fiskální, měnovou, sociální aj.) je hlavním nástrojem komplexní hospodářské politiky státu.

„Prostřednictvím nástrojů hospodářské politiky působí nositelé státní moci na ekonomiku své země a snaží se její pomocí dosáhnout vytyčených cílů“ [4].

Zahraněčně obchodní politika je rovněž součástí celkové zahraniční politiky státu. Dvojitá vazba zahraničně obchodní politiky, jež působí zároveň na vnitřní hospodářskou politiku a zároveň na zahraniční politiku se při jejím naplňování stává zdrojem rozporů.

Základní úkoly obchodní politiky lze spatřovat v zajišťování proporcionality a vzájemnosti v ekonomických vztazích se zahraničím. Další neméně významnou funkcí je ovlivňování rozsahu dovozu a vývozu zboží, ovlivňování teritoriální a zbožové struktury a v neposlední řadě vytváření institucí státní správy pro rozvoj hospodářských vztahů se zahraničím [4].

Stát využívá při plnění těchto úkolů celou řadu obchodně-politických nástrojů. Tyto nástroje jsou uplatňovány ve vztazích, do nichž stát vstupuje s vlastními výrobci a vývozci- tzv. aktivní nástroje obchodní politiky, ale i vůči subjektům z dalších zemí- tzv. pasivní nástroje obchodní politiky. Celková obchodní politika je v konečném důsledku determinována mírou působení těchto nástrojů na ekonomiku.

Zahraně-obchodní politiky států a jejich vzájemné vazby a závislosti vytvářejí mezinárodně-obchodní politiku, která je formulována v rámci určitých mezinárodních obchodních organizací, v nichž má zúčastněný stát své zastoupení.

Mezinárodní obchodní politika je zde rozvíjena na pozadí přijatých principů, které se státy zavazují respektovat.

Liberální obchodní politika

Tento typ obchodní politiky je charakteristický takovými opatřeními, kdy dochází postupně ke snižování celních bariér a omezování forem netarifních opatření, které volný obchod nějakým způsobem omezují.

„Hlavním důsledkem liberální obchodní politiky je postupné dosažení větší otevřenosti národní ekonomiky“ [4].

Tento stav sebou nese zvyšování konkurence ze zahraničí, zároveň však rozšiřuje možnosti tuzemských výrobců, kteří mohou svoji produkci realizovat nejen na domácím, ale i na zahraničních trzích.

Liberální opatření jsou prováděna prostřednictvím státních zásahů, které mohou probíhat buď na úrovni státu, tj. prostřednictvím orgánů státní správy a nebo na mezinárodní úrovni, kde jsou jejich iniciátory mezinárodní organizace (např. WTO).

Tyto zásahy vidí hlavní cíl v odstranění bariér při vzájemném obchodování mezi zeměmi a přispívají tím k růstu celkového světového obchodu.

Hlavní argumenty zastánců liberální obchodní politiky lze spatřovat v následujících oblastech:

- Volný obchod přináší zisky spotřebitelům, které jim plynou z nižší spotřebitelské ceny při vyšší kvalitě prodávaného zboží.
- Spotřebitelům je umožněn větší výběr nabízeného zboží.
- Volný obchod přináší zisky do oblasti výroby tím, že umožňuje specializaci na výrobu daného statku, u kterého země dosahuje komparativní výhody
- Liberalizace obchodu přispívá ke zvyšování objemu obchodovatelného zboží a větší možnost se specializovat se na výrobu omezeného množství, čímž dochází k postupnému snižování nákladů.

Liberální politika přispívá státu při řešení inflace. Zvyšování konkurence na trhu působí na snižování cen, a to jak velkoobchodních tak následných spotřebitelských [4].

Liberalizační snahy jsou známy již z dávné historie. Za jednu z prvních významných obchodních smluv lze zmínit například Tordesillaskou smlouvu již z roku 1494, která určovala sféry vlivu na západní polokouli mezi Portugalskem a Španělskem. Jako známější bylo založení německého celního spolku pod názvem Zollverein v roce 1833. Tento spolek byl charakterem celní unie, kde byla zrušena veškerá vnitřní cla a byl vytvořen celní sazebník vnějších cel, jejichž výši určovalo Prusko.

Světové liberalizační tendence vyvrcholily v 20. Století podepsáním Všeobecné dohody o clech a obchodu, známou pod názvem GATT. Podpisem této smlouvy se začala formovat nová éra mnohostranného systému obchodování.

Protekcionismus

„Protekcionismus představuje druhou koncepci obchodní politiky, jejíž cílem je prosazování obchodních bariér vůči zahraniční konkurenci“ [4]. Jedná se tedy o koncepci, jejíž základní myšlenka je zcela opačná ve srovnání s liberalizačními teoriemi. Krajní případ ochranné politiky je obchodní politika, která usiluje o úplnou autokrii ve snaze dosáhnout nezávislost a soběstačnost na ostatních zemích.

Tento typ tedy předpokládá velmi silný vliv státu na domácí ekonomiku. Roli „ochránce“ národních zájmů vykonává stát za pomoci intervenčních opatření nejčastěji ve smyslu importních omezení. V mezinárodním pojetí svobodného obchodu pak lze protekcionismus vyjádřit jako veškeré zásahy státu přijaté k ochraně domácího trhu před dovozy ze třetích zemí.

V období moderních dějin je tato teorie v hlubokém rozporu s objektivní tendencí prohlubování mezinárodní dělby práce a vytváření integračních celků.

Hlavní argumenty zastánců protekcionismu lze shrnout do následujících oblastí:

- Ochrana domácího trhu pozitivně působí na zaměstnanost, jelikož tím, že je domácí trh chráněn před dovozy, vzniká tlak na domácí produkci, což zvyšuje tlak na zvyšování výrobních kapacit a vznik nových pracovních míst
- Ochrana domácího trhu přispívá k dosažení makroekonomické stability země. Existují jisté nevýhody spojené se vstupem nestabilních zemí na světové trhy. Pohyblivé kurzy zmírňují dopady zahraničních makroekonomických vlivů.
- Ochrana domácího trhu přispívá k omezení závislosti na dovozech v klíčových produktech. Snižování podílu dovozů na celkové domácí spotřebě

umožňuje ochránit výrobce před možným hospodářským embargem přijatým ze strany dalších zemí [4].

Význam ochrany domácího trhu je podstatný zejména v oblastech rodícího se průmyslu v rozvojových zemích. Tento průmysl vyžaduje zejména díky malé konkurenceschopnosti dočasnou ochranu před zahraniční konkurencí.

Je patrné, že vývoj obchodní politiky v mezinárodním prostředí dokazuje, že žádná z těchto dvou koncepcí se nevyskytovala v její čisté formě, ale vždy se jednalo o jejich kombinaci s tím, že jedna z těchto koncepcí v jistém období převládala.

Jistým kritériem toho, zda se určitá země uchýlovala k jedné či druhé koncepci byla determinována zejména celkovou ekonomickou a politickou situací ve světě a rovněž ekonomickou úrovní těchto zemí.

3.6 Obchodní politika a její nástroje

Cíle a záměry téměř každého státu, který disponuje určitou obchodně-politickou strategií jsou významně ovlivňovány vládou respektive ministerstvy a jejich dílčími rezorty. Pomocí obchodně-politických nástrojů a opatření je tato strategie ovlivňována.

Opatření a nástroje obchodní politiky lze z pohledu mezinárodního práva rozdělit do dvou skupin.

1)Autonomní nástroje obchodní politiky

a)tarifní nástroje

b)netarifní nástroje

2)Smluvní nástroje obchodní politiky

Historicky starší formou jsou autonomní nástroje, ale v důsledku rozvoje mezinárodního obchodu jejich význam postupně klesá. Naopak na významu nabývá druhá skupina tj. nástroje smluvní.

1)Autonomní nástroje obchodní politiky

„Jedná se o nástroje obchodní politiky, představující jednostranná autonomní opatření, přijatá státem za účelem ochrany domácích výrobců před vnějším prostředím“[13].

Tato ochrana domácích výrobců spočívá především ve snaze co nejvíce omezit dovoz konkurenceschopnějšího zahraničního zboží. Patří sem rovněž aktivity na podporu vývozu zboží domácích výrobců. Všeobecná dohoda o clech a obchodu (GATT) spojená s

postupnými liberalizačními procesy v oblasti zahraničním obchodu přispěla k postupnému omezování možnosti využívat autonomní nástroje obchodní politiky.

a) Tarifní nástroje obchodní politiky

„Tarifní opatření se týká regulace mezinárodní obchodní výměny států nebo určitého integračního seskupení“ [6].

„Clo (tarif) je veřejná dávka, jež se platí za zboží, když překročí hranice určitého území“ [6].

Clo plnilo zpočátku hlavně funkci fiskální, bylo tedy zdrojem pro naplňování státní pokladny. Postupně s rozvojem specializace a mezinárodní dělby práce se funkce cla změnila na ochrannou případně kontrolní. Hlavním cílem tedy bylo ochránit domácí odvětví před konkurencí, případně zabránit vývozu určitého, pro stát důležitého zboží.

Za další tarifní nástroje jsou označovány celní kvóty, celní stropy, daně a další poplatky. Celní kvóty a celní stropy jsou kombinací tarifních a netarifních opatření, kdy je možno dovážet určitý výrobek na domácí trh za zvýhodněnou celní sazbu v rámci stanovené kvóty. Po jejím vyčerpání lze zboží na domácí trh nadále dovážet, ale již s vyšším clem. „Rozdíl mezi celní kvótou a celním stropem spočívá v tom, že zatímco po vyčerpání celní kvóty nemůže být zboží na domácí trh dále dováženo za sníženou celní sazbu, v případě celního stropu je dovoz za zvýhodněnou celní sazbu umožněn až do doby, kdy zrušení celního stropu iniciuje nějaký subjekt tohoto státu“ [4].

V rámci celního řízení je clo vybíráno společně s daněmi (spotřební daň, DPH)

b) netarifní nástroje obchodní politiky

Formy netarifních nástrojů obchodní politiky se vyskytují nejčastěji v podobě množstevních omezení, v oblastech opatření fiskální politiky a devizového režimu (Jako příklad lze uvést dovozní dávky, dovozní depozita aj.). Dále do této skupiny patří opatření v podobě technických překážek (certifikace, hygienické normy, předpisy, licence aj.).

Netarifní opatření, která jsou v České republice uplatňována formou licenčního režimu, ve specifických případech omezují a regulují pohyb zboží a služeb v hospodářském styku se zahraničím. Uplatňovaný systém je v plném souladu s mezinárodními závazky, vyplývající jak ze vztahu k Všeobecné dohodě o clech a obchodu (GATT), tak z uzavřených mnohostranných a dvoustranných dohod a mezinárodních smluv s EU.

Ministerstvo průmyslu a obchodu ČR zřídilo k zabezpečování licenčního režimu se zahraničím Licenční správu. Hlavní funkce Licenční správy se týkají posuzování a

vyřizování žádostí o licence k vývozu a dovozu zboží a služeb, dále navrhuje položky zboží podléhající licenčnímu režimu a výši dovozních a vývozních kvót na dané období. Licenční správa má rovněž za úkol kontrolovat dodržování předpisů, které jsou platné pro licenční režimy a uplatňuje případné sankce za jejich porušení.

2) Smluvní nástroje obchodní politiky

Funkce tohoto nástroje obchodní politiky spočívá v regulaci obchodu mezi dvěma nebo více zeměmi. Prostředkem smluvních nástrojů bývá obvykle mezinárodní smlouva, kterou státy mezi sebou sjednávají. Hlavním subjektem, který zde působí je tedy opět stát. Mezinárodní smlouvy lze rozdělit dle několika hledisek, zpravidla se však rozlišují:

- a) dle počtu zúčastněných stran (jednostranné, dvoustranné, mnohostranné)
- b) dle možností omezení přístupu k nim (otevřené, polootevřené, uzavřené)
- c) dle předmětu úpravy tj. oblastí, kterou se zabývají (obchodní spolupráce, ochrana duševního vlastnictví, celní problematika aj.)

„Mezinárodní obchodní smlouva představuje oficiální dohodu, uzavřenou mezi státy za účelem ustanovení vzájemných práv“ [14].

Mezinárodní smlouva rovněž reguluje podmínky obchodu a umožňuje se orientovat v obchodních záležitostech na území signatářů. Spory, jež vzniknou mezi signatáři a nemohou být vyřešeny jejich vyjednáváním, jsou předmětem mezinárodního soudního práva.

„Jednou z forem obchodních smluv mohou být mezistátní úmluvy či obchodní dohody, které jsou zaměřeny na obchod s určitou komoditou“ [14].

V posledních letech dochází k postupnému stírání rozdílu mezi obchodními smlouvami a dohodami.

4. ZAHRANIČNÍ OBCHOD ČESKÉ REPUBLIKY A JEHO VÝVOJ

4.1 Charakteristika Zahraničního obchodu ČSR (ČSSR) v období 1945-1990

Zahraničně-obchodní vztahy Československa byly do roku 1990 značně ovlivněny politikou státu, která byla budována na základech marxisticko-leninské teorie. Veškerá hospodářská opatření vycházela z teorie, založené na tzv. „demokratickém“ centralismu a na společném vlastnictví výrobních prostředků. Politické události významně ovlivňovaly ekonomický vývoj země. Hlavním rysem obchodní strategie zahraničního obchodu byla silná orientace na obchodování se zeměmi tehdejšího tzv. socialistického tábora.

Základním znakem hospodářské strategie bylo direktivní centralizované řízení prostřednictvím státních orgánů. Pojem „demokratický“ byl tedy v tomto směru poněkud zavádějící. Základním nástrojem v oblasti strategie hospodářské politiky byl národohospodářský plán, který byl obvykle sestavován na období pěti let. Jednotlivé části programu byly zaměřeny na plnění cílů z různých oblastí. Například rozvíjení hospodářské spolupráce mezi zeměmi socialistického tábora, budování socialismu ve městech a na vesnicích. aj. [12].

Co se týče zahraničního obchodu na úrovni federace, byl paralelně s centrálním plánem vytvářen Státní plánovací komisí tzv. plán zahraničního obchodu. Plán vytyčoval cíle jak v oblasti dovozu, tak v oblastech vývozu a určoval dílčí úkoly všech zainteresovaných organizací v této oblasti. „Důležitým politickým mezníkem, který ovlivnil nejen oblast zahraničního obchodu, byl rok 1948, kdy byl vytvořen monopol zahraničního obchodu, což v důsledku znamenalo to, že zahraničně-obchodní operace mohly vykonávat jen státem pověřené specializované organizace“[4].

Důležitou mezinárodní organizací, která byla založena na podporu obchodu mezi tehdejšími socialistickými zeměmi, byla tzv. RVHP, která byla založena v roce 1949.

Předpokladem pro vstup Československa byl fakt, že Československo dosáhne komparativní výhodu zejména v těžkém průmyslu (metalurgie, těžké strojírenství, chemie atd.) Tyto produkty měly být vyváženy do ostatních socialistických států.[11]

Zbožová struktura exportu tedy nevycházela z reálných potřeb trhu, ale byla založena na ideologické podstatě režimu.

Podstatným rysem zahraničního obchodu byl rovněž fakt, že existovaly rozdílné priority v zahraniční politice vůči jednotlivým skupinám zemí. To se projevovalo v nástrojích a opatřeních, které vláda přijímala v oblastech obchodní politiky. Preferování obchodu se zeměmi tehdejšího socialistického bloku se projevovalo především v podobě dvoustranných či vícestranných obchodních smluv. Naopak v případě obchodu s nesocialistickými zeměmi byly využívány zejména autonomní prostředky obchodní politiky.

Smluvní základna obchodu s nesocialistickými zeměmi fungovala jen prostřednictvím GATT. Je třeba zmínit to, že Československo bylo jedinou socialistickou zemí, která stála u zrodu této mezinárodní smlouvy a své členství si zde udrželo i v období studené války. I přes členství v GATT bylo Československo znevýhodňováno zejména v obchodu s USA. Obchodní politika vůči rozvojovým zemím vycházela zejména z politické orientace dané země, ekonomických zájmů Československa a rovněž hospodářsko-politických závazků, které byly vytvářeny v rámci RVHP. Dalším znakem zahraničně-obchodní politiky bylo používání převážně smluvních nástrojů, autonomní opatření v podobě cel nebyla prakticky do roku 1983 uplatňována [4].

Existence monopolní formy zahraničního obchodu působila diskriminačně jak vůči domácím subjektům, které nemohly volně provádět zahraničně-obchodní činnost, tak rovněž vůči zahraničním dovozcům. Socialistický způsob hospodaření zanechal v obnově poválečného Československa značné stopy. Důsledkem více jak čtyřicetileté praxe centrální vlády došlo nakonec k tomu, že v zemi byla zastaralá průmyslová struktura, která byla orientována zejména do oblastí těžkého průmyslu a strojírenství. Projevila se rovněž neefektivnost zemědělské výroby, nízká míra produktivity práce a nerozvinutý terciální sektor. Tyto faktory postupně vedly k postupné ztrátě konkurenceschopnosti Československa vůči západní Evropě [4].

4.2 Zahraniční obchod a jeho podíl na národním hospodářství Československa

Zahraniční obchod plnil v Československu již od jeho vzniku velmi důležitou roli. Díky historickému vývoji v průmyslové struktuře bylo již od počátku silně závislé na dovozu surovin, zemědělských výrobků, strojů a jiných zařízení. Na druhé straně řadu průmyslových výrobků Československo vyváželo do dalších zemí. V předválečném Československu tvořil vývoz čtvrtinu až třetinu celkové úhrnné hodnoty průmyslové a zemědělské výroby. Velmi významnými exportními surovinami byly především v odvětví výroby cukru, sladu, skla, textilu, porcelánu či zemědělských strojů.

Nejvýznamnější obchodními partnery Československa byly díky geografické poloze v období před rokem 1948 především Německo a nástupnické státy Rakousko-Uherské monarchie. Podíl obchodu s tehdejšími Sovětským svazem tvořil na celkovém obratu zahraničního obchodu jen asi 1% [3].

Institucionální změna prostředí, kterou po roce 1945 zahraniční obchod prošel, se projevila rovněž v komoditní a teritoriální struktuře obchodu. Politika zahraničního obchodu byla rovněž rozdílným způsobem zaměřena vůči jednotlivým typům zemí (socialistické, nesocialistické a rozvojové země).

Centrálně plánovaný systém ekonomiky, který byl po roce 1948 v Československu uplatňován, byl založen na národně-hospodářských bilancích. Syntetickými ukazateli bilance národního hospodářství byly kategorie Společenský produkt, výrobní spotřeba a národní důchod. Tyto ukazatele lze definovat následujícím způsobem:

„Společenský produkt představoval v peněžním vyjádření souhrn výrobků a výkonů výrobní povahy tj. výrobních prostředků a spotřebních předmětů vyrobených v odvětvích výrobní sféry za daný rok“ [4].

„Výrobní spotřeba vyjadřovala souhrn výrobních prostředků, které byly spotřebovány při tvorbě společenského produktu“ [4].

„Národní důchod zahrnoval nově vytvořenou hodnotu ztělesněnou ve všech výrobních statcích, vyrobených ve sledovaném roce v odvětví výrobní sféry“ [4].

Tabulka č. 1 Podíl zahraničního obchodu na společenském produktu v národním hospodářství Československa (v %)

Ukazatel	1950	1955	1960	1965	1970
Podíl obrátu ZO na společenském produktu	9,7	11,9	15,5	19,2	22
Podíl dovozu na vytvoř. národním důchodu	8,4	12,5	16,5	24,2	24,5
Přírůstky podílu dovozu na národním důchodu	-	4,1	4	7,7	0,3
Podíl vývozu na užití národního důchodu	9,9	10,7	16,5	22,2	24,8
Přírůstky podílu vývozu na národním důchodu	-	0,8	5,8	5,7	2,6

Zdroj: Fojtíková, 2009

I přesto, že v jednotlivých letech je patrný růst podílu zahraničního obchodu na národním hospodářství, úroveň zapojení Československa do mezinárodní dělby práce prostřednictvím zahraničního obchodu zaostávala za růstem průmyslové výroby (viz tabulka č.2).

Tato skutečnost byla vyvolána několika okolnostmi, které souvisely s vnitřní přestavbou hospodářské struktury v roce 1948, jež se uskutečňovala pomalu. Současně prohlubování hospodářské spolupráce se socialistickými zeměmi naráželo často na neujasněnost perspektivy vývoje jednotlivých odvětví národního hospodářství. Dalším důvodem byla rovněž restriktivní opatření, prosazovaná politikou Spojených států amerických, známá jako tzv. politika zadržování komunismu a politiky studené války [10].

Tabulka č. 2 Základní ukazatele vývoje národního hospodářství Československa (v %, 1948=100%)

Ukazatel	1950	1955	1960	1965	1970	1975	1980
Společenský produkt	126	183	267	319	442	584	702
Národní důchod	121	178	251	277	386	510	611
Průmyslová výroba	132	224	372	480	665	921	1156
Zemědělská výroba	118	125	136	132	168	182	200
Zahraněční obchod	99	155	261	374	522	943	1566

Zdroj: Kvěš, 1974

Ve srovnání míry otevřenosti z hlediska obrátu zahraničního obchodu na obyvatele lze dojít k závěru, že intenzita zapojení Československa do procesu mezinárodní dělby práce byla poměrně vysoká. Československo se řadilo výši obrátu zahraničního obchodu dosahovaného za obyvatele na druhé místo za NDR. Skutečností však bylo zaostávání za úrovní vyspělých zemí západní Evropy. Viz tabulka č.3.

Tabulka č. 3 Obrat zahraničního obchodu na obyvatele u vybraných zemí (v mil USD)

Země	Předválečný rok	1950	1960	1972
ČSSR	37	114	274	676
NDR	-	48	255	707
Belgie a Lucembursko	172	397	796	2989
NSR	-	98	404	1421
Rakousko	115	116	362	1214
Spojené království	141	260	424	935

Zdroj: Fojtíková, 2009

4.3 Charakteristika zahraničně-obchodních vztahů České republiky (Československa) po roce 1989

Za základní předpoklady pro utváření celkové ekonomické transformace v tehdejším Československu lze označit politické změny, které se odehrály v listopadu 1989. Celkovým smyslem procesu transformace v Československu byla přeměna systému centrálně-plánované ekonomiky na ekonomiku založenou na tržních principech.

Ekonomická reforma odstartovala v roce 1991 a byla založena na strategii vypracované tehdejším federálním ministrem financí Václavem Klausem. Důraz byl kladen především na rychlost reform, cenovou liberalizaci a liberalizaci zahraničního obchodu.

Samotný proces transformace trval více jak 10 let a měl významný vliv na formování zahraničního obchodu. Významnými znaky bylo především odstranění monopolu zahraničního obchodu a státního devizového monopolu.

Dalším faktorem, který významným způsobem ovlivnil zahraničně obchodní politiku země byl rozpad Československé federace a vytvoření samostatné české republiky k 1.1. 1993. Kromě zmíněných vnitřních faktorů existovaly rovněž vnější ekonomické vztahy, které v tomto období působily v české ekonomice. Za důležitou událost v této oblasti lze označit rozpad RVHP v roce 1991, což pro tehdejší Československo znamenalo ztrátu východních trhů a tudíž potřebu nalézt nové odbytíště pro své výrobky.

Celková demokratizace společnosti a zahájení liberálních reform se rovněž pozitivně podílely na pozitivním postoji některých západních zemí vůči České republice.

Značný význam pro rozvoj obchodní spolupráce mělo pro ČR nepřerušované členství v GATT a probíhající liberalizační jednání v rámci tzv. Uruguajského kola. K nalezení

nových trhů pro české výrobky přispěly rovněž integrační procesy v Evropě a podepisování dvoustranných a vícestranných smluv [9].

Změny v řízení zahraničního obchodu po roce 1990

Řízení zahraničního obchodu spadalo až do roku 1992 do kompetence Federálního ministerstva zahraničního obchodu. Jeho hlavní oblasti působení byly především ve tvorbě koncepce zahraničně-obchodní politiky a zajištění její realizace ve styku s orgány jiných států. Pod vedením Federálního ministerstva zahraničního obchodu byl zahájen v roce 1991 proces liberalizace zahraničního obchodu. „Postupně zanikl státní monopol, plány zahraničního dovozu a vývozu a začaly se postupně realizovat výrobní a vývozní organizace, založené čistě na komerčním základě“ [4].

K 1.1. 1992 bylo zřízeno Ministerstvo průmyslu a obchodu ČR, v jehož kompetencích spadal mj. Vnitřní obchod a podpora exportu a k jeho základním úkolům patřilo:

- Koordinování zahraničně obchodní politiky ČR k jednotlivým státům
- Sjednávání dvoustranných a mnohostranných obchodních a ekonomických dohod včetně komoditních dohod
- Realizace obchodní spolupráce s Evropským společenstvím, Evropským sdružením volného obchodu a jinými mezinárodními organizace a integračními seskupeními
- Řízení a administrace činností spojených s uplatňováním licenčního režimu v oblasti hospodářských styků se zahraničím

Posuzování dovozu dumpingových výrobků a přijímání opatření na ochranu dovozu proti dovozu těchto výrobků [4].

Začleňování zahraničního obchodu Československa (České republiky) do evropských struktur

Zásadní význam pro další orientaci zahraničního obchodu Československa (od roku 1993 České republiky) měla Evropská dohoda o přidružení mezi ČSFR a ES, podepsána roku 1991 v Bruselu.

Základním obsahem dohody bylo ustanovení o volném pohybu pracovních sil, kapitálu, možném politickém dialogu a rovněž o možné finanční spolupráci. Další významnou smlouvou, která měla význam pro zahraniční obchod Československa byla Prozatímní

dohoda o obchodu a otázkách s obchodem souvisejících mezi ČSFR a EHS ESVO. Podstatou této dohody byl závazek o vytváření zóny volného obchodu, která měla být dokončena v horizontu deseti let od podpisu Evropské dohody. Smlouva byla založena na recipročním přístupu k odstraňování celních bariér mezi ČSFR a ES

Významným krokem k posunu v obchodních vztazích mezi ČR a státy západní Evropy, které nebyly součástí Evropské unie, bylo podepsání Dohody o volném obchodu mezi ČSFR a zeměmi Evropského sdružení volného obchodu.

Podstatou dohody byl volný obchod s průmyslovými výrobky a zpracovanými zemědělskými výrobky, výrobky z ryb a mořskými produkty. Obsahem dohody byl rovněž závazek odstranění cel u těchto výrobků do 30.6. 2002. Dohoda se nevztahovala na obchod s nezpracovanými zemědělskými produkty.

Významnou dohodou, která měla přispět ke stabilizaci obchodních vztahů se zeměmi střední a východní Evropy po rozpadu RVHP, bylo podepsání Středoevropské dohody o volném obchodu. (CEFTA), která byla podepsána roku 1992 zástupci Česka, Slovenska, Maďarska a Polska. Dalšími členskými státy se postupně staly Slovinsko, Bulharsko, Rumunsko a nakonec Chorvatsko. Cílem zakládajících členů ESVO bylo vytvořit zónu volného obchodu v přechodném období, které mělo skončit nejpozději 1.1.2001.

Obsahem dohody byl přesný harmonogram, podle kterého měla být postupně odstraněna cla a další netarifní překážky obchodu. V předsednictví organizace se střídaly v předsednictví, jejichž úkol spočíval zejména v organizaci zasedání Společného výboru CEFTA

V transformačním období a v průběhu 90. let vznikl tedy určitý smluvní rámec, který lze považovat za poměrně uspokojivý z hlediska počtu uzavřených dohod. Česká republika dokázala využít potenciálu výhodné geografické polohy a po celá 90. léta se aktivně podílela na zapojování do evropských struktur.

Komparativní výhody české ekonomiky jako předpoklad pro formování zahraničně obchodní politiky

Zahraně obchodní politika, která je realizována v tržím prostředí by měla vycházet z komparativních výhod, jimiž daná země disponuje. Během transformačního procesu české ekonomiky lze spatřovat komparativní výhody české ekonomiky v oblastech, jež lze následně rozdělit do dvou základních skupin:

1) Komparativní výhody ČR při jejím zapojení do mezinárodní dělby práce, které jsou dány přírodními podmínkami.

2) Komparativní výhody ČR při jejich zapojení do mezinárodní dělby práce, které jsou dány ekonomickými podmínkami [9].

Přírodní podmínky jsou většinou faktorem, který je stabilní a neměnný. V případě České republiky však ke změně tohoto faktoru došlo v souvislosti se zánikem Československé federace. Došlo ke změně geografických, demografických a dalších ukazatelů. Komparativní výhodu, ovlivňující mezinárodní obchod lze spatřovat zejména v tranzitní poloze České republiky, naopak nevýhodou se může jevit poměrně malá geografická poloha, která úzce souvisí s nedostatečnou zásobou nerostných a jiných surovin. Dále lze jmenovat limitující faktory, jako jsou počet obyvatel, sloužící jako zdroj pracovní síly.

Ekonomické podmínky jsou faktorem, který se mění podstatně častěji, nežli podmínky přírodní. Souvisejí především s ekonomickým rozměrem země, který je určován několika dalšími faktory. Lze zmínit například počet a struktura obyvatel země a jejich celková ekonomická aktivita, která je především ovlivňována politickými opatřeními vlády, ekonomickým cyklem aj. Za komparativní výhody české ekonomiky v období transformace lze označit poměrně vysokou úroveň vzdělanosti, vysokou úroveň průmyslové výroby a kvalifikaci pracovní síly [9].

Naopak nevýhodu lze spatřit v nedostatku domácího kapitálu, technické zaostávání průmyslové výroby, což do značné míry ovlivňovalo konkurenceschopnost českých výrobků na zahraničních trzích.

Intenzita zahraničního obchodu České republiky (Československa)

Pro srovnání intenzity zahraničního obchodu České republiky (dřívějšího Československa) s jinými zeměmi lze použít mezinárodně sledované indikátory intenzity zahraničního obchodu, mezi něž lze zařadit následující:

- a) Podíl vývozu (obratu) na hrubém domácím produktu
- b) Objem vývozu (obratu) na konvertibilní měně (zpravidla v USD) na jednoho obyvatele [12].

„Empirické analýzy ve světovém měřítku v delším časovém horizontu docházejí k závěrům, že existují určité obecné tendence v zapojení jednotlivých zemí do mezinárodní dělby práce v závislosti na typu ekonomiky“ [12]. Tyto tendence lze charakterizovat následujícími korelačními vztahy

a) Negativní korelace mezi ekonomickým rozměrem a mírou otevřenosti. Tzn. Čím je ekonomika větší, tím je její průměrné zapojení do mezinárodní dělby práce menší. Opačný závěr pak platí pro ekonomiky malé.

b) pozitivní korelace mezi ekonomickou vyspělostí země a jejím zapojením do mezinárodní dělby práce. Platí, že čím je ekonomika vyspělejší, tím je při srovnatelném ekonomickém rozměru zapojena do mezinárodní dělby práce intenzivněji, než ekonomika s nižším stupněm ekonomické vyspělosti [12].

Pokud se použije některý z běžně sledovaných ukazatelů míry otevřenosti v podmínkách české ekonomiky (Československa) lze formulovat jisté závěry. Z hlediska vývoje v čase lze hovořit o dlouhodobém vzestupu míry otevřenosti české ekonomiky. Pokud bereme v úvahu výše zmíněný ukazatel podíl vývozu na národním důchodu, pak od roku 1948 do roku 1983 (35 let) došlo ke zvýšení na šesti násobek. V roce 1948 činil tento podíl 7,7%, v roce 1983 dosáhla míra otevřenosti hodnoty 46% [12].

Při posuzování výsledků České republiky (Československa) v mezinárodní komparaci lze dojít k závěrům, že míra otevřenosti domácí ekonomiky zdaleka nedosahuje otevřenosti ekonomik obdobného typu (tj. ekonomik relativně malých, průmyslově vyspělých).

Z tabulky č.4 je patrné například to, že v roce 1989 byla míra otevřenosti domácí ekonomiky přibližně 4-5 krát nižší oproti zemím se srovnatelnou ekonomickou vyspělostí.

Faktor dynamika otevřenosti ukazuje postupné zpomalování tempa otevřenosti a to i v relaci k některým centrálně plánovaným ekonomikám. Charakteristický v tomto období byl

rovněž fakt, že v první polovině 90. let bylo Československo předstihnuto v exportním výkonu na 1 obyvatele bývalou NDR a Maďarskem.

Postupně lze tedy dojít k závěru, že domácí ekonomika byla zejména v období před ekonomickou transformací nedostatečně otevřena vůči vnějšímu prostředí ve srovnání se srovnatelnými ekonomikami.

Jistý zlom lze pozorovat po transformačním procesu domácí ekonomiky, tj. při přechodu od centrálně-plánované na ekonomiku tržní, kdy dochází k pozitivním vlivům na dynamizaci zahraničního obchodu.

Vývoj míry otevřenosti české ekonomiky a patrné změny v období transformace domácí ekonomiky ve srovnání s jinými tržně vyspělými ekonomikami lze sledovat v tabulce č.4.

Tabulka č. 4 Srovnání míry otevřenosti české ekonomiky v období transformace

Objem vývozu na 1 obyvatele (v mil USD)				
Země	1989	1992	1994	1998
USA	1473	1770	1960	2523
Německo	5233	5360	5094	6625
Francie	3040	4140	4076	5196
Belgie	9136	9850	11482	17406
Dánsko	5589	6100	7966	8958
Finsko	4613	4900	5830	8342
Rakousko	4255	5620	5590	7765
Japonsko	2189	2740	3180	3069
Českoslovesko	990	785	-	-
ČR	-	-	1379	2567

Zdroj: Plchová, 2007(upraveno)

4.4 Vývoj teritoriální struktury českého zahraničního obchodu

Radikální změny v oblasti teritoriální orientace zahraničního obchodu lze spatřit zejména v období po zániku RVHP, což bylo dáno především novými ekonomickými podmínkami v systému světového obchodu. „Změny, se kterými se musel domácí zahraniční obchod vyrovnat, byly především ovlivněny tím, že obchod probíhal na bázi konvertibilní měny (nikoliv na bázi clearingového rublu) a za světové ceny (nikoliv za kontraktní ceny uměle vytvořené RVHP)“ [4].

Faktem rovněž bylo to, že dřívější Sovětský svaz, který pro československý zahraniční obchod představoval hlavní odbytový region, se postupně dostával do platebních problémů odběratelských subjektů.

Tabulka č. 5 Český vývoz a jeho vývoj v období transformace

český vývoz (v %)							
	1989	1993	1997	1998	2000	2004	2006
Celkem	100	100	100	100	100	100	100
Z toho:							
CPE/TE	50,0	35,0	29,5	26,3	21,1	4,7	6,1
VTE	37,2	57,4	65,2	69,1	74,8	91,6	90,0
EU/EU25	42,5	52,7	59,9	64,2	68,5	86,0	83,9
RZ	7,5	7,8	5,3	4,9	3,8	3,6	3,8

Tabulka č. 6 Český dovoz a jeho vývoj v období transformace

český dovoz (v %)							
	1989	1993	1997	1998	2000	2004	2006
Celkem	100	100	100	100	100	100	100
Z toho:							
CPE/TE ¹	51,3	32,6	23,3	21,1	21,0	6,3	9,2
VTE ²	41,9	64,1	70,2	72,0	71,9	81,9	78,9
EU/EU25	31,8	56,2	61,4	63,5	62,0	71,8	70,0
RZ ³	7,5	4,5	4,9	4,9	4,9	11,6	11,9

Zdroj: www.czso.cz, vlastní výpočty

¹ Dřívější centrálně plánované ekonomiky Evropy+bývalý SSSR; od 90. let označovány jako transformující ekonomiky

² Vyspělé tržní ekonomiky

³ Rozvojové země

Z tabulky č.5 a tabulky č.6 lze pozorovat výraznou změnu v podílu vývozu a dovozu v obchodu s EU. Tento fakt byl zapříčiněn především rozšířením EU o další státy střední a východní Evropy.

Význam zahraničního obchodu a vnějších ekonomických vztahů byl v podmínkách Československa stejně jako v ostatních zemích RVHP dlouhodobě významně podceněn. Orientace na trhy bývalého Sovětského a země RVHP se jevila jako orientace na trhy silně deformované se zkreslenými nákladovými cenovými a kurzovými relacemi. S neblahými důsledky tohoto faktu se tuzemský zahraniční obchod potažmo česká ekonomika potýkala ještě několik let po ekonomické transformaci [13].

4.5 Vývoj komoditní struktury českého zahraničního obchodu

Analýza komoditní struktury zahraničního obchodu dává odpověď na otázku, jak se vyvíjel specializační profil české ekonomiky resp. jakým způsobem odpovídá komparativním výhodám domácí ekonomiky.

Tradičním přístupem k analýze struktury zahraničního obchodu je podrobné sledování vývozu a dovozu v komoditní klasifikaci dle mezinárodně uznávané Standard International Trade Classification (SITC)

Komoditní strukturu zahraničního obchodu československé centrálně řízené ekonomiky lze charakterizovat následovně:

- 1) Převládal vysoký podíl dovozu surovin a paliv
- 2) Relativně malý a stagnující podíl dovozu spotřebního zboží

Struktura vývozu byla silně ovlivněna výše zmiňovanou orientací na východní-méně náročné trhy. Tato orientace měla za následek dlouhodobě nižší náročnost na parametry vyvážených a tedy i vyráběných průmyslových výrobků. Šlo zejména o výrobu strojů, dopravních prostředků a ostatních položek výrobního a spotřebního zboží.

Naproti tomu stála silně polarizovaná struktura dovozu s dominancí surovin, paliv a polotovarů [12].

Naopak jiný pohled dávaly informace o komoditní struktuře zahraničního obchodu ve vztahu k vyspělým tržním ekonomikám. Na rozdíl od východních trhů zde Československo působilo v roli méně vyspělého obchodního partnera, který nebyl ve svém vývozu dostatečně konkurenceschopný zejména v oblasti průmyslových výrobků. Tento fakt byl zapříčiněn především nižší technickou a technologickou úrovní.

Tabulka č. 7 Komoditní struktura československého vývozu v roce 1989

Třída SITC Podíl v %	Československý vývoz 1989 (v %)		
	Celkový	do VTE	do CPE
0 Potraviny a živá zvířata	4,6	11,9	1,1
1 Nápoje a tabák	0,4	0,4	0,4
2 Suroviny bez paliv	3,7	7,4	2,1
3 Paliva	5,2	11,3	2,7
4 Živočišné a rostlinné tuky	0,1	0,4	0
5 Chemikálie	7,6	13,1	5,2
6 Polotovary a materiály	22,4	33,5	15,8
7 Stroje a dopravní zařízení	44,4	11,8	59,5
8 Různé průmyslové výrobky	9,7	9,6	10,4
9 Komodity jinde netříděné	1,9	0,6	2,8
Celkem	100	100	100

Zdroj: Plchová, 2007 (upraveno)

Tabulka č. 8 komoditní struktura československého dovozu v roce 1989

Třída SITC Podíl v %	Československý dovoz 1989 (v%)		
	Celkový	do VTE	do CPE
0 Potraviny a živá zvířata	6,9	6,1	3,9
1 Nápoje a tabák	0,7	0,5	0,7
2 Suroviny bez paliv	8,7	10,9	5,9
3 Paliva	17,3	0,4	26,2
4 Živočišné a rostlinné tuky	0,4	0,7	0,1
5 Chemikálie	9,3	19,4	5,0
6 Polotovary a materiály	10,4	11,9	9,9
7 Stroje a dopravní zařízení	37,0	42,2	37,7
8 Různé průmyslové výrobky	6,2	7,0	6,1
9 Komodity jinde netříděné	3,1	0,9	4,5
Celkem	100,0	100,0	100,0

Zdroj: Plchová, 2007 (upraveno)

Dominantním vývozním artiklem do tržně vyspělých ekonomik byly především suroviny, výrobky z paliv a materiálové meziprodukty. Strojírenské výrobky na celkovém vývozu tvořily jen velmi zanedbatelný podíl (10-15%)

Tabulka č. 9 Vývoj komoditní struktury českého vývozu

vývoz ČR (v %)							
Třída SITC Podíl v %	1989	1993	1995	1998	2001	2002	2006
0+1+4 Potravinářské výrobky	5,1	7,9	5,8	4,6	3,5	3,3	3,6
2+3 Suroviny nepoživatelné a paliva	8,9	12,3	9,5	6,7	6	5,7	5,4
5 Chemikálie	7,6	9,3	9,3	7,7	6,4	6	6
6 Polotovary a materiály	22,4	30,8	32,2	26,5	24,4	23,3	20,9
7 Stroje a dopr. Prostředky	44,4	27,4	30,4	41,3	47,4	49,6	53,1
8 Různé hotové výrobky	9,7	12,3	12,8	13,2	12,2	11,9	11
9 Ostatní	1,9	0	0,1	0,1	0,1	0,2	0
Celkem	100	100	100	100	100	100	100

Zdroj: www.czso.cz, vlastní výpočty

Vývoj komoditní struktury českého zahraničního obchodu od začátku transformace byl v počátku poznamenán změnou teritoriální struktury. Vliv této změny se projevil negativně výrazným poklesem podílu komoditní skupiny 7 SITC (Stroje, dopravní prostředky a zařízení) V této skupině byl zaznamenán propad z téměř 45-50% z celkového domácího vývozu na hodnotu 30%.

Negativní vliv teritoriální reorientace se projevil rovněž v nárůstu exportu podílu průmyslových polotovarů (Skupina 6 SITC), kde byl zaznamenán nárůst z cca 22% na 30-35% z celkového vývozu. Naopak jako pozitivum lze hodnotit nárůst exportu spotřebních průmyslových výrobků (SITC 8), kde byl zaznamenán nárůst o 3-4% v prvních letech transformace.

Schopnost konkurovat na náročných trzích byla v počátcích transformačního období zjevně vyšší u spotřebního zboží (šlo zejména o zboží tradiční exportní výroby). Ke zvyšování podílu vývozu strojírenských výrobků dochází postupně od roku 1995 [12].

Tabulka č. 10 Vývoj komoditní struktury českého dovozu

Dovoz ČR (v%)							
Třída SITC Podíl v %	1989	1993	1995	1998	2001	2002	2006
0+1+4 Potravinářské výrobky	8,0	7,7	6,6	6,1	4,6	4,8	5,0
2+3 Suroviny nepoživatelné a paliva	26,0	16,5	12,3	10,4	12	10,5	12,4
5 Chemikálie	9,3	12	11,8	12,1	10,9	11,1	10,4
6 Polotovary a materiály	10,4	15,9	20,3	20,9	20,2	20,6	20,5
7 Stroje a dopr. prostředky	36,9	35,8	37,1	39,4	42,2	42,4	41,0
8 Různé hotové výrobky	6,2	11,7	11,8	11,1	10,1	10,6	10,6
9 Ostatní	3,1	0,4	0,1	0,1	0	0	0,1
Celkem	100	100	100	100	100	100	100

Zdroj: *www.czso.cz, vlastní výpočty*

V oblasti dovozu nedocházelo ve srovnání s obdobím před rokem 1990 k výraznějším změnám. Struktura dovozu je do velké části ovlivněna nedostatkem surovin, paliv a rovněž absencí vyspělé techniky či technologií, které ekonomika není schopna vyprodukovat sama. Výraznější změnu, kterou lze výsledkem postupné liberalizace zahraničního obchodu pozorovat je téměř zdvojnásobení importního podílu spotřebního zboží

4.6 Zahraničně obchodní vztahy po vstupu České republiky do Evropské unie

Vstup České republiky do Evropské unie k 1.5.2004 představoval v otázkách zahraničně obchodní politiky významnou změnu. Česká republika se stala součástí celní unie a vůči třetím zemím uplatňuje společnou obchodní politiku EU. Podstatným důsledkem vstupu do EU byl fakt, že Česká republika ztratila suverenitu při tvorbě obchodní politiky a naopak že se aktivně podílí na formování společné obchodní politiky EU v souladu se zakládajícími smlouvami.

Společná obchodní politika EU

„Společná obchodní politika (Common Commercial Policy) Představuje základní nástroj, prostřednictvím kterého EU a její členské státy vyjadřují společný, komunitární postoj k otázkám liberalizace světového obchodu a přijímají dílčí opatření, která jsou uplatňována vůči třetím zemím“ [4].

Rozsah činnosti Společné obchodní politiky zahrnuje:

- Vytváření jednotného celního sazebníku se společnými tarify uplatňovanými při dovozu zboží ze třetích zemí
- Uzavírání mezinárodních obchodních dohod prostřednictvím společných institucí EU
- Společný postoj v otázkách liberalizace světového obchodu a to jak v úrovni bilaterální tak multilaterální
- Jednotnou aplikaci vývozní politiky a společné uplatňování obchodních ochranných opatření vůči dumpingových a subvencovaných dovozů ze třetích zemí

Vytváření jednotných pravidel v oblasti preferenčního systému [4].

„Fungování Společné obchodní politiky je založeno na tzv. společných obchodně-politických režimech, v rámci nichž jsou stanovena společná pravidla pro vývoz a dovoz, jimiž se členské státy zavazují řídit“ [4].

Společná pravidla pro vývoz jsou legislativně zakotveny v Nařízení Rady EHS a jsou uplatňována v následujících případech:

- Pojišťování vývozních úvěrů
- Při vývozu zboží a technologií dvojího užití
- Při vývozu položek označených jako položky kulturní povahy
- Zákazu vývozu mučících nástrojů

Pravidla vývozu jsou v praxi aplikovatelná vůči všem třetím zemím a jejich podstatou je realizace volného a neomezeného vývozu, který nepodléhá množstevním omezením. Členské státy mají však možnost omezení vývozu v zájmu ochrany bezpečnosti veřejné morálky, politiky apod.

Společná pravidla dovozu jsou uplatňována vůči výrobkům, jež mají původ ve třetích zemích na základě Nařízení rady ES. Podstatou těchto pravidel je realizovat pravidla pro dovozy z nečlenských států EU a definovat společné postupy při zavádění kvantitativních kvót. Tato opatření nejsou aplikovatelná na dovozy z Albánie, Společenství nezávislých států a některých asijských států (Severní Korea, Vietnam, Čína, Mongolsko) [4].

Aplikace celní politiky a změna postavení Celní správy ČR na území České republiky po vstupu ČR do EU

Vstupem České republiky do Evropské unie se celní území České republiky stalo součástí celní unie Evropského společenství. Tento fakt přinesl z hlediska zahraničního obchodu velkou změnu zejména v oblasti celní politiky, která se vstupem stala součástí společné obchodní politiky. Z hlediska realizace celní politiky bylo nutné přijmout základní právní normy Společenství, které se týkají celní problematiky.

Celní politiku na území České republiky provádí Celní správa ČR, která je přímo podřízena Ministerstvu financí ČR. Ústředním orgánem celní správy je Generální ředitelství cel, kterému je podřízeno 8 celních ředitelství a dále 54 celních úřadů.

Významnou změnou v oblasti celnictví po vstupu České republiky do Evropské unie bylo přijetí společného celního sazebníku EU tzv. TARIC, včetně opatření, uplatňovaných v rámci společné obchodní politiky vůči třetím zemím.

Tyto změny přinesly pro české podnikatele a v konečném důsledku také pro české zákazníky jisté výhody i nevýhody. Jako výhodu lze označit fakt, že vstupem České republiky do Evropské unie došlo ke zrušení hraničních kontrol na českých přechodech, což mělo za důsledek rychlejší pohyb zboží. Další výhodou bylo rovněž to, že bylo zrušeno placení některých cel a dalších poplatků spojených s dovozem a vývozem, což se projevilo ve snížení cen několika výrobků.

Jako nevýhodu se pro řadu podnikatelů jeví to, že mají povinnost při vývozu zboží do unijních států statisticky vykazovat tyto obchody (systém Intrastat). Další nevýhodou je skutečnost, že přijetím společného celního sazebníku došlo u některého zboží dovážených především z Asie k nárůstu cen.

Na závěr lze konstatovat, že vstupem České republiky do Evropské Unie došlo ke změnám působnosti celní správy, v celním řízení a v samotné celní politice. I když byly zrušeny hraniční kontroly na všech českých přechodech, působnost celní správy se rozšířila do nových pro stát jistě významných oblastí.

Teritoriální struktura zahraničního obchodu po vstupu ČR do EU

Co se týče teritoriální struktury zahraničního obchodu, lze říci, že v oblasti vývozu je nejvíce zastoupen vývoz do skupiny zemí, označovaných jako vyspělé tržní ekonomiky. Konkrétně státy Evropské unie, kde vývoz do těchto zemí tvoří celkem 85% podíl na celkovém vývozu. Naopak nejmenší podíl lze pozorovat ve skupině, označované jako

rozvojové země, či země s centrálně-plánovanou ekonomikou. Podrobné srovnání popisující vývoj českého exportu do zemí dle regionů je uvedeno v příloze č.5.

Tabulka č. 11 Teritoriální struktura českého vývozu po vstupu do EU

Vývoz ČR (v %)					
	2004	2006	2008	2009	2010
Celkem	100	100	100	100	100
Z toho:					
CPE/TE	4,7	6,1	5,2	4,3	4,1
VTE	91,6	90,0	90,6	90,4	91,6
EU/EU25	86,0	83,9	85,2	84,6	86,2
RZ	3,6	3,8	3,3	4,3	4,3

Zdroj: www.czso.cz, vlastní výpočty

Stejně jako v oblasti exportu, lze pozorovat podobný trend i v oblasti importu. I přes klesající trend v posledních letech, zaujímají v této oblasti státy s vyspělou tržní ekonomikou dominantní postavení. I v oblasti dovozu jsou nejčastějším partnerem České republiky státy Evropské unie, jejich dovozní podíl představuje téměř 75% celkového importu. Naopak nejmenší hodnotu lze pozorovat ve skupině zemí, označované jako rozvojové země. Zde celkový podíl importovaného zboží tvoří hodnotu okolo 7% z celkového importu.

Tabulka č. 12 Teritoriální struktura českého dovozu po vstupu do EU

Dovoz ČR (v %)					
	2004	2006	2008	2009	2010
Celkem	100	100	100	100	100
T toho:					
CPE/TE	6,3	9,2	8,7	9,1	7,3
VTE	81,9	78,9	79,6	79,5	80,8
EU/EU25	71,8	70,0	67,1	67,0	63,5
RZ	11,6	11,9	11,7	11,4	11,9

Zdroj: www.czso.cz, vlastní výpočty

Komoditní struktura zahraničního obchodu a její vývoj po vstupu ČR do EU

Vývoj komoditní struktury zahraničního obchodu po vstupu České republiky do Evropské unie lze pozorovat v tabulce č.13. Nejpočetnější skupinou vyvážených výrobků zaujímají stroje a dopravní prostředky, jejichž podíl na celkovém českém vývozu představoval hodnotu okolo 50%.

Podstatnou měrou se na velikosti tohoto ukazatele podílel automobilový průmysl, který má v České republice bohatou tradici. Zvýšená poptávka po českých automobilech nejen na západních trzích se podstatným způsobem promítla ve zvýšeném exportu tohoto zboží. Dle tabulky č.13 je naopak patrný jistý klesající trend, který byl zaznamenán ve skupině SITC 6, označené jako Polotovary a materiály, kde byl od roku 2004 zaznamenán výraznější propad. Graf srovnávající komoditní strukturu českého vývozu dle kategorií SITC je uveden v příloze č. 3.

Tabulka č. 13 Komoditní struktura českého vývozu po vstupu do EU

Vývoz ČR a jeho vývoj					
Třída SITC Podíl v %	2004	2006	2008	2009	2010
0+1+4 Potravinářské výrobky	3,4	3,6	3,9	4,5	3,9
2+3 Suroviny nepoživatelné a paliva	5,7	5,4	6,1	6,3	6,7
5 Chemikálie	6,2	6	5,9	6,3	6,4
6 Polotovary a materiály	22,8	20,9	19,6	17,8	17,4
7 Stroje a dopr. prostředky	50,4	53,1	53,8	53,3	54,2
8 Průmyslové spotřební zboží	11,4	11	10,7	11,7	11,0
9 Ostatní	0,1	0,1	0,1	0,1	0,1
Celkem	100	100	100	100	100

Zdroj: www.czso.cz, vlastní výpočty

Jak je patrné z tabulky č. 14, přetrvával v oblasti dovozu rostoucí trend ve skupině potravinářských výrobků. Dalším významným dovozním artiklem byly suroviny a výrobky označené jako minerální paliva či maziva, jejichž dovoz zaznamenal významný nárůst v roce 2006.

Dále lze rovněž pozorovat klesající trend skupiny SITC 6, označené jako polotovary a materiály, kde docházelo postupně k propadu hodnoty až na úroveň 17,6%. Postupný trend

v oblasti dovozu konkrétních skupin výrobků po vstupu České republiky do Evropské unie je zobrazen v tabulce č. 14.

Tabulka č. 14 Komoditní struktura českého dovozu po vstupu do EU

Dovoz ČR a jeho vývoj					
Třída SITC Podíl v %	2004	2006	2008	2009	2010
0+1+4 Potravinářské výrobky	4,9	5,0	5,1	6,7	5,5
2+3 Suroviny nepoživatelné a paliva	5,1	12,4	13,1	11,4	12,2
5 Chemikálie	11,2	10,4	10,3	11,2	10,6
6 Polotovary a materiály	21	20,5	19,7	17,6	17,9
7 Stroje a dopr. Prostředky	41,7	41	41,3	41,2	43,2
8 Průmyslové spotřební zboží	11	10,6	10,4	11,8	10,3
9 Ostatní	0,1	0,1	0,1	0,1	0,1
Celkem	100	100	100	100	100

Zdroj: www.czso.cz, vlastní výpočty

4.7 Český export a jeho vývojové tendence po vstupu ČR do Evropské Unie

Význam a postavení exportu v ekonomice České republiky

„Obecně platí tvrzení, že je-li hodnota vyvezeného zboží či služeb vyšší než-li hodnota dovezená, tvoří tento rozdíl přebytek obchodní bilance a podle teorie tak přispívá k růstu HDP země“ [9].

Ekonomiku České republiky lze charakterizovat jako malou a otevřenou s výrazným významem exportu na tvorbě Hrubého domácího produktu. Malou ekonomiku lze charakterizovat jako ekonomiku, která svou velikostí nemůže ovlivňovat světové ceny a své zahraniční partnery. Je tedy nucena akceptovat pravidla daného ekonomického systému.

Otevřená ekonomika je charakterizována jako ekonomika zapojená do zahraničně-ekonomických vztahů. V důsledku toho je část domácí produkce vyvážena a spotřebována v zahraničí a naopak část domácího důchodu je věnována na nákup dováženého zboží ze zahraničí (čtyř-sektorový model – domácnosti, firmy, stát, zbytek světa).

„Poměrujeme-li stupeň otevřenosti české ekonomiky ve srovnání s jinými členskými státy EU, pak v málokteré zemi je podíl vývozu na HDP na tak vysoké úrovni jako v případě České republiky“ [4].

Je zde však třeba zmínit fakt, že celé dvě třetiny celkového objemu exportu vytvářejí asi 2% firem ČR.

Z hlediska srovnání otevřenosti ekonomik států střední Evropy je možné uvést příklad Slovenska, jehož ekonomika je ještě o něco otevřenější než česká. Podobného stupně otevřenosti jako česká ekonomika dosahuje ekonomika maďarská či rakouská. V rámci celé Evropy lze jako nejotevřenější charakterizovat ekonomiky států BENELUXu a Švýcarska. Naopak jako poměrně uzavřenou ekonomiku lze v rámci střední Evropy označit ekonomiku Polska [21].

Export a konkurenceschopnost v malé otevřené ekonomice

Konkurenceschopnost a exportní výkonnost jsou dva pojmy, které spolu velmi úzce souvisí. V malé otevřené ekonomice jakou Česká republika bezesporu je, toto tvrzení platí dvojnásob. Konkurenceschopnost lze definovat jako schopnost produkovat zboží a služby, které obstojí v testu mezinárodní konkurence a zároveň schopnost udržovat či zvyšovat reálné HDP. Lze říci, že exportní výkonnost země se odvíjí od její konkurenceschopnosti. Toto tvrzení platí nejen v dobách konjunktury, ale mnohem více v dobách ekonomické krize.

Potenciál konkurenceschopnosti subjektů působících na území České republiky není dán pouze jejich subjektivními charakteristikami. Tento potenciál je zásadně dotvářen jak

neovlivnitelnými podmínkami jejich fungování (přírodními, geografickými, podmínkami fungování v zahraničí, konkurenčními subjekty, globálním hospodářským a finančním cyklem), tak podmínkami ovlivnitelnými činností národní vlády a veřejné správy (ovlivňující případně i podmínky vnitřního trhu EU) [21].

V posledních letech se často mezi odborníky objevují názory o možné ztrátě konkurenceschopnosti České republiky a okolních zemí z důvodu rychlého rozvoje asijských států zejména Číny. Rychlý hospodářský růst je zde spojen rovněž s posilování high-tech výrobků vyznačující se vysokou přidanou hodnotou a už dávno přestalo platit jisté přesvědčení o podřadnosti těchto výrobků. Jistá naivní představa o tom, že nápady a technologie budou vnikat v Evropě a realizovat se díky levné pracovní síle v asijských zemích již pomalu přestává platit.

Exportní orientace ČR

Vývoz strojů a dopravních prostředků (SITC 7) tvořil významnou část exportovaného zboží České republiky již dlouho před samotným vstupem do Evropské unie (viz kapitola 4.5).

Podíl těchto výrobků na celkovém vývozu je dlouhodobě prioritní. Celková expanze exportu spojená se vstupem ČR do Evropské Unie byla provázena rovnoměrnějším růstem exportu v širší struktuře zboží, díky zapojení malých a středních podniků v exportu na teritoriálně blízké trhy.

Z tabulky č. 11. je patrná vysoká exportní orientace na trhy EU, kde tento vývoz představuje cca 84% celkového exportovaného zboží. Tato hodnota řadí Českou republiku společně se Slovenskem na přední pozice exportérů, které své aktivity orientují na vnitřní unijní trh.

Nejvýznamnějšími obchodními partnery České republiky z hlediska exportovaných českých produktů a služeb jsou především sousední státy. Výjimečné postavení má v tomto směru Německo, kam se vyváží téměř třetina celkového exportovaného zboží. Část tohoto zboží slouží k finální spotřebě a část je dále reexportována. Dalšími významnými obchodními partnery jsou Slovensko a Polsko. Srovnání nejvýznamnějších obchodních partnerů České republiky podle výše exportu za rok 2010 je uvedeno v tabulce č. 15

Tabulka č. 15 Nejvýznamnější obchodní partneři ČR (rok 2010)

Pořadí	Stát	Export (v mil. Kč)	Podíl na celkovém exportu
1.	Německo	802 995	31,9%
2.	Slovensko	220 661	8,8%
3.	Polsko	155 079	5,8%
4.	Francie	135 518	6,2%
5.	Velká Británie	122 227	4,9%
6.	Rakousko	118 214	4,7%
7.	Itálie	112 142	4,5%
8.	Nizozemsko	96 068	3,8%
9.	Rusko	67 405	2,7%
10.	Belgie	62 172	2,5%

Zdroj: <http://www.czso>, vlastní dopočty

5. ANALÝZA ČESKÉHO EXPORTU PO VSTUPU ČR DO EVROPSKÉ UNIE

5.1 Předmět a cíl analýzy

Důležitost tuzemského exportu pro ekonomiku České republiky, který má podstatný vliv na růst HDP, je již vysvětlena v teoretické části práce. Česká ekonomika svým charakterem tj. vysokou mírou otevřenosti, geografickou polohou a rozvíjející se znalostní ekonomikou, splňuje důležité předpoklady pro rozvoj zahraničního obchodu a exportní výkonnosti země.

Nástrojem analýzy českého exportu po vstupu České republiky do Evropské unie je v této části práce jednorovnicový ekonometrický model. Směr působení a intenzita jednotlivých determinantů českého exportu je v práci zkoumána za pomoci vícenásobné regrese. Volba jednotlivých exogenních proměnných modelu vychází z ekonomické teorie, která vysvětluje působení hlavních determinantů na celkový export země.

Endogenní proměnná, popisující v práci celkový export České republiky je spolu s jednotlivými exogenními proměnnými popsána pomocí lineární trendové analýzy. U každého ukazatele je za pomoci této analýzy odhadnuta funkce, která vystihuje daný trend pro každý ukazatel. U každé odhadnuté trendové funkce jsou rovněž vypočteny 2 důležité ukazatele-koeficient korelace a koeficient determinace, vyjadřující těsnost závislosti vysvětlované proměnné na čase t .

Míru těsnosti závislosti měřené pomocí koeficientu korelace a determinace lze hodnotit pomocí následujících intervalů:

Tabulka č. 16 Koeficient korelace a jeho intervaly

$r < 0,3$	těsnost nízká
$0,3 \leq r < 0,5$	těsnost mírná
$0,5 \leq r < 0,7$	těsnost význačná
$0,7 \leq r < 0,9$	těsnost velká
$0,9 \leq r$	těsnost velmi vysoká

Tabulka č. 17 Koeficient determinace a jeho intervaly

$R^2 < 10 \%$	těsnost nízká
$10 \% \leq R^2 < 25 \%$	těsnost mírná
$25 \% \leq R^2 < 50 \%$	těsnost význačná
$50 \% \leq R^2 < 80 \%$	těsnost velká
$80 \% \leq R^2$	těsnost velmi vysoká

Údaje za jednotlivé ukazatele jsou vyjádřeny ve čtvrtletních hodnotách. Zdrojem těchto údajů jsou především data Českého statistického úřadu, který jednotlivé údaje zveřejňuje v časových řadách na svých internetových stránkách, dále data České národní banky, Eurostatu a Národního statistického úřadu Spolkové republiky Německo.

Výsledky regresní analýzy, popisující směr a Intenzitu působení jednotlivých ukazatelů jsou v další části konfrontovány s ekonomickou teorií.

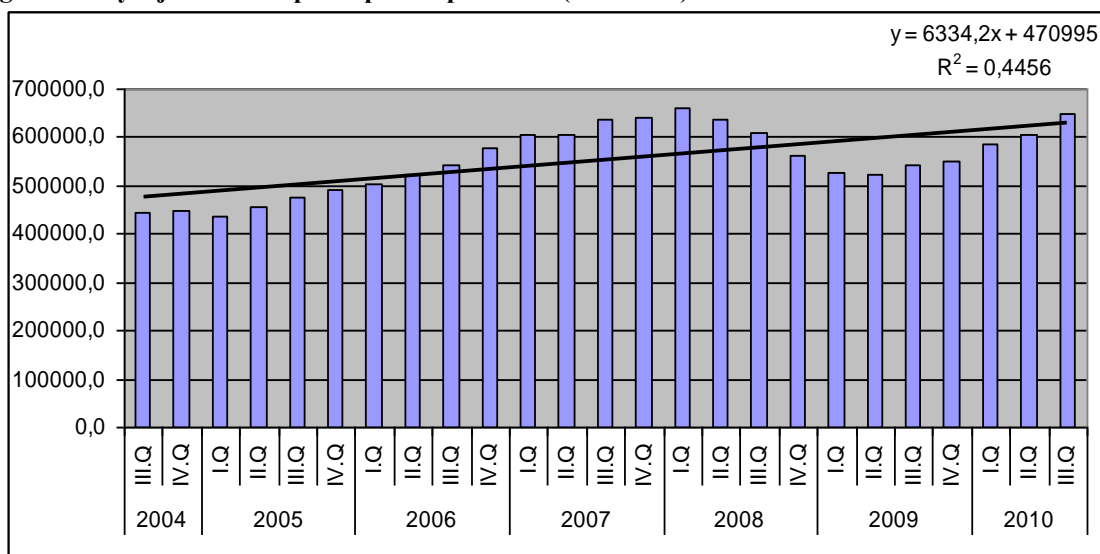
5.2 Analýza časových řad vybraných ukazatelů v období 2004-2010

Celkový export ČR

Celkový vývoj českého exportu je patrný z grafu č. 1. Zde je možné sledovat rostoucí trend tohoto ukazatele, popsany následující trendovou funkcí. Nejvyšší hodnoty tohoto ukazatele je možné registrovat na přelomu roku 2007 a 2008, kdy je tento příznivý vývoj spojen především s rostoucí ekonomikou České republiky. Naopak počátek roku 2009, kdy se v Evropě naplno projevíly důsledky světové hospodářské recese, je charakteristický prudkým pádem tohoto ukazatele, kdy se hodnoty propadly na úroveň roku 2006. Tento propad je v důsledku hospodářské krize spojen především s výrazným poklesem poptávky po českém zboží na západních trzích zejména pak v Německu.

Celkový vývoj ukazatele lze popsat trendovou funkcí ve tvaru $y = 6334,2x + 470995$. Z výše uvedené funkce je také možno určit koeficient korelace, který vyjadřuje intenzitu závislosti vysvětlované proměnné na čase t . Koeficient korelace zde nabývá hodnot 0,6675. Index determinace má hodnotu 44,56%, což značí význačnou závislost parametru na čase t . Hodnoty českého exportu jsou vyjádřeny v mil. Kč. v běžných cenách včetně sezónního očištění.

graf č. 1 Vývoj českého exportu po vstupu do EU (v mil. Kč.)



Zdroj: <http://www.czso.cz>, vlastní zpracování

HDP Německa

Dalším ukazatelem, který byl do modelu exportní funkce České republiky zahrnut, je hrubý domácí produkt Spolkové republiky Německo. Z kapitoly 4.7 je patrná výrazná exportní orientace ČR na německé trhy, kde právě Spolková republika Německo patří z hlediska teritoriální struktury českého exportu k nejvýznamnějším exportním partnerům České republiky.

Vyjádřeno v číslech export do Spolkové republiky Německo představuje téměř jednu třetinu z celkového českého exportu (viz tab. č.15). Lze tedy konstatovat, že stav ekonomiky Spolkové republiky Německo do značné míry ovlivňuje odbyt českých výrobků na těchto trzích a má tedy jistý význam na zahraniční obchod České republiky.

Z následujícího grafu je možné vyčíst rostoucí charakter tohoto ukazatele, kdy nejvyšší hodnota je zaznamenána v prvním čtvrtletí roku 2008. V následujících kvartálech lze pozorovat klesající trend až do prvního čtvrtletí roku 2009, kdy se pokles zastavil. V následujícím čtvrtletí již byl zaznamenán opět růst ukazatele. Jistý propad ukazatele v roce 2008 kopíruje celosvětovou hospodářskou recesi a následný růst v roce 2009 jistě oživení, které poté v Německu nastalo.

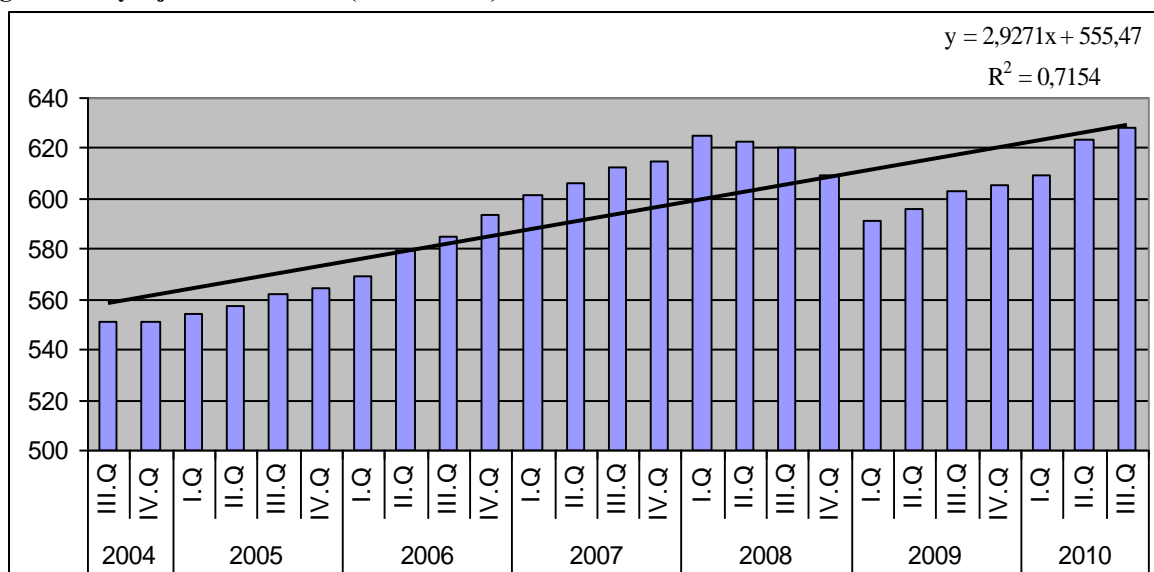
Jistý vztah mezi českým exportem a vývojem HDP v Německu je patrný již při pouhém porovnání obou grafů č.1 a č.2.

Údaje jsou generovány ze statistického úřadu Spolkové republiky Německo a jsou uvedeny v běžných cenách včetně sezónního očištění.

Vypočtená trendová funkce tohoto ukazatele je ve tvaru $y = 2,9271x + 555,46$.

Korelační koeficient nabývá v tomto případě hodnoty 84,58%, což značí význačnou závislost. Index determinace dosahuje hodnoty 71,54%, což značí velkou závislost parametru na čase t. Hodnoty jsou uvedeny v běžných cenách v bil. EUR včetně sezónního očištění.

graf č. 2 Vývoj HDP Německa (v mld. EUR)



Zdroj <http://www.destatis.de>, vlastní zpracování

Index nominálního měnového kurzu

Dalším významným determinantem působící na exportní výkonnost země je směnný kurz tuzemské ku zahraniční měně. V práci je níže zkoumán vliv nominálního měnového kurzu vyjádřený pomocí ukazatele index nominálního kurzu.

Jak je již uvedeno výše, je z důvodu zaměření českého exportu na evropské trhy, zkoumán nominální měnový kurz koruny vůči Euru.

Měnový kurz je pro exportéry velmi důležitou a sledovanou hodnotou. Obecně lze říci, že pokles kurzu domácí měny vůči zahraniční přispěje k tomu, že se tuzemské zboží stává na zahraničních trzích levnější, tudíž pokles kurzu přispěje k vyššímu odbytu tohoto zboží na zahraničních trzích, což v konečném důsledku zvýší celkový export. Naopak posilující vliv domácí měny působí na celkový export zcela opačným efektem. Vyvážené zboží se

stává pro odběratele na západních trzích relativně dražší a dochází tak k celkovému snížení exportovaného zboží na tyto trhy.

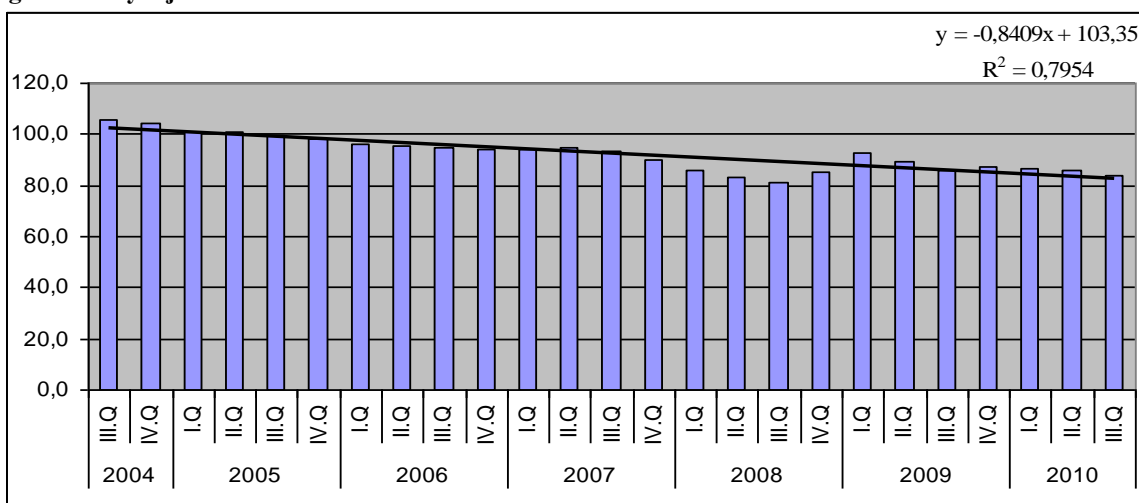
Je třeba však v této souvislosti zmínit jistý jev, který v souvislosti s pohybem směnného kurzu nastane. Znehodnocení měnového kurzu, které může nastat buď vlivem tržních mechanismů tzv. depreciace, či rozhodnutím České národní banky (devalvace) způsobí to, že výše domácího exportu bude na tento fakt reagovat s jistým časovým zpožděním. Ukazatel index nominálního měnového kurzu je dán jako nárůst či pokles hodnoty ukazatele vztážené k bazickému období roku 2005. Údaje za rok 2005 jsou vypočteny z měsíčních průměrů hodnoty v tomto roce.

Hodnota indexu >1 resp. 100 ukazuje posílení hodnoty EUR, a tudíž k oslabení pozice koruny vůči této měně. Naopak hodnota indexu <1 resp. 100, vysvětluje oslabení EUR vůči koruně a naopak posílení kurzu koruny.

Z grafu č. je zřejmá klesající úroveň tohoto ukazatele až do třetího čtvrtletí roku 2008, kdy se pokles zastavil. Poté je patrný růst ukazatele spojený s posílením pozice Eura vůči české koruně zejména v období prvního čtvrtletí roku 2009. Od tohoto období lze však opět pozorovat jisté posílení koruny vůči této měně.

Vypočtená trendová funkce je ve tvaru $y = -0,8409x + 103,35$. Korelační koeficient zde nabývá hodnot 89,18%, což lze charakterizovat jako závislost velkou Index determinace má hodnotu 79,54%, což značí velmi vysokou těsnost závislosti.

graf č. 3 Vývoj indexu nominálního měnového kurzu



Zdroj: <http://www.cnb.cz>, vlastní zpracování

Index cen vývozu

Tento index je konstruován podle Harmonizovaného systému a je dále přepočten dle mezinárodní standardizace SITC pro potřeby národních účtů a Eurostatu.

Výběr cenových reprezentantů obsahuje tuzemské ekonomické subjekty důležité pro zahraniční obchod České republiky, jednak výrobní podniky, ale i podniky zabývající se pouze zahraničně obchodní činností, a to cca 520 ekonomických subjektů.

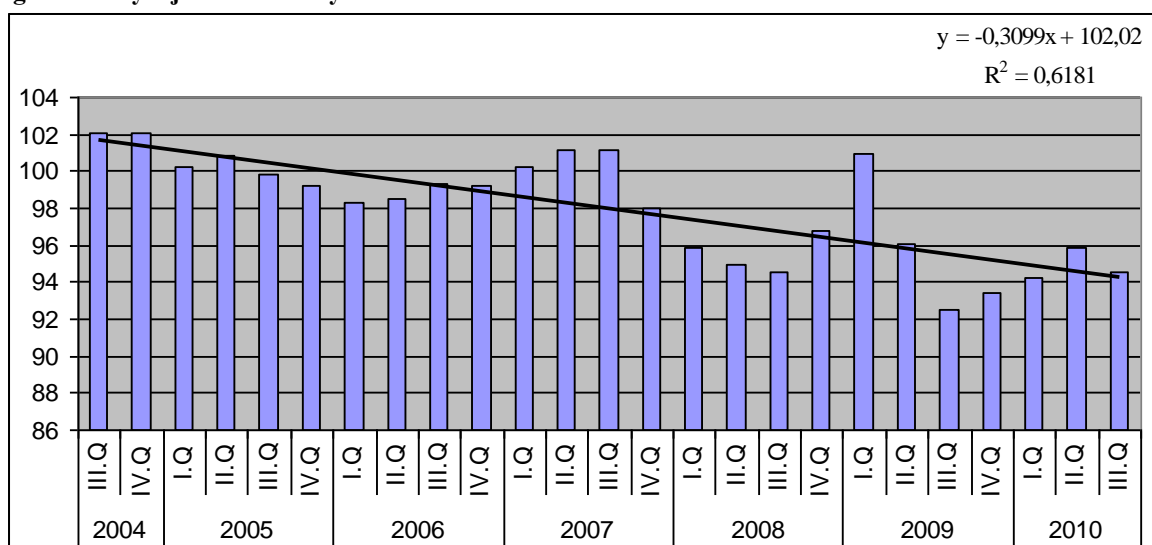
Ukazatel index cen vývozu je dán hodnotou, která v případě, že je tento ukazatel rostoucí má hodnotu >1 resp. >100 , naopak pokles ukazatele je vyjádřen hodnotou <1 resp. <100 . Ukazatele jsou vztaženy k základnímu období, které je vyjádřeno bazickým indexem průměru roku 2005.

Na grafu č. 4 je možné sledovat poměrně kolísavý trend tohoto ukazatele. Nejvyšší hodnotu tento ukazatel dosáhl ve sledovaném období v roce 2004. Dále jsou významné období 2. a 3. čtvrtletí roku 2007 a první čtvrtletí roku 2009, kdy je patrný skokový nárůst hodnot. Naopak nejnižší hodnota tohoto indexu byla zaznamenána ve 3. čtvrtletí roku 2009.

Údaje jsou vypočítány ze statistik Českého statistického úřadu jako čtvrtletní průměry v jednotlivých měsících.

Odhadnutá trendová funkce je ve tvaru $y = -0,3099x + 102,02$. Index korelace má v tomto případě hodnotu 78,61% což lze charakterizovat jako velkou těsnost závislosti. Index determinace je ve výši 61,81%, což značí také velkou těsnost závislosti.

graf č. 4 Vývoj indexu cen vývozu



Zdroj: <http://www.czso.cz>, vlastní zpracování

Přímé zahraniční investice

Důležitost přímých zahraničních investic pro zahraniční obchod České republiky potažmo pro celou domácí ekonomiku lze spatřovat jak na makroekonomické tak mikroekonomické úrovni. Dle studií České národní banky tvořily v minulosti přímé zahraniční investice hlavní zdroj financování deficitního běžného účtu platební bilance a podílely se významnou měrou na vnější ekonomické rovnováze České republiky.

Významný přínos lze však také spatřovat v mikroekonomické úrovni, kde přímé zahraniční investice vyvolávají řadu dalších přínosů. Zahraniční investice se v této oblasti podílejí především přínosem nových technologií, možností přístupu na zahraniční trhy a dalšími přínosy, jejichž vliv nelze často ani kvantifikovat.

Kromě přímých vlivů přímých zahraničních investic lze pozorovat rovněž dopady nepřímé. Jako příklad lze v této souvislosti uvést propojování příchozích zahraničních investorů s tuzemskými firmami. Zahraniční firmy přicházející často s průmyslově vyspělých zemí s vysokou mírou znalostní ekonomiky se často staly zdrojem šíření úspěšných praktik a vedly často k rostoucí konkurenceschopnosti tuzemských firem. Dlouhodobý vývoj tohoto ukazatele lze sledovat na grafu uvedeném v příloze č. 7.

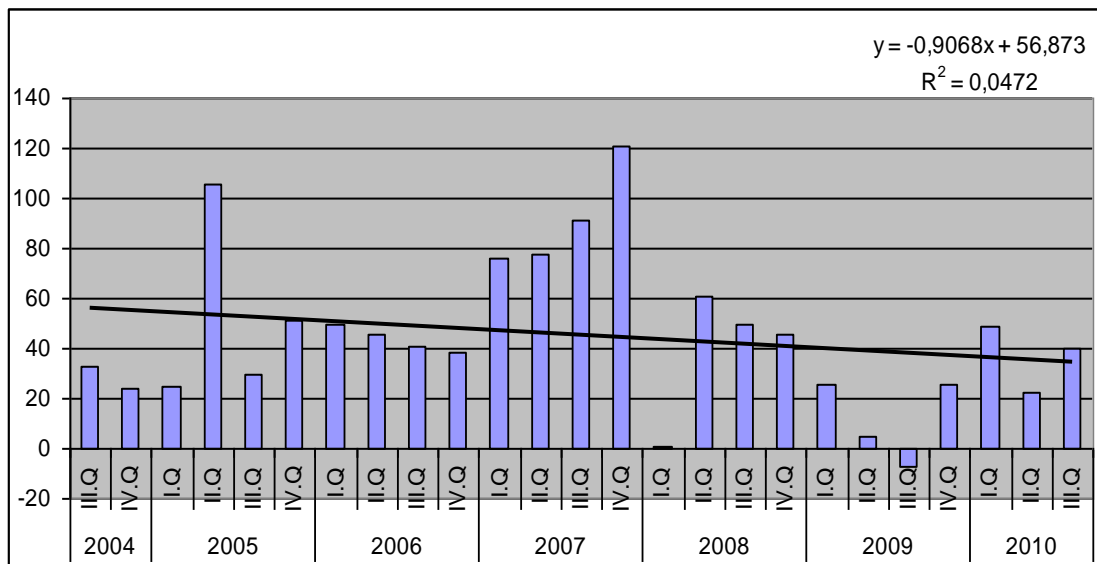
Ukazatel přímé zahraniční investice lze definovat jako záměr rezidenta jedné ekonomiky (přímý investor) získat trvalou část v subjektu, který je rezidentem v ekonomice jiné než ekonomika investora. Přímá investice zahrnuje jak původní transakci mezi oběma subjekty, tak všechny následující transakce mezi nimi a mezi afilovanými podniky.

Za součást zahraniční investice je považován kromě podílu na základním kapitálu také reinvestovaný zisk a ostatní kapitál, zahrnující úvěrové vztahy s přímým investorem. Složení přímé investice lze tedy vyjádřit vztahem: přímá investice = základní kapitál + reinvestovaný zisk + ostatní kapitál. Údaje vycházejí ze statistik České národní banky a jsou uváděny jako změna hodnoty k předchozímu období.

Na grafu č. lze pozorovat dosti kolísavý trend ukazatele. Nejvyšší hodnoty byly zaznamenány v roce 2007 resp. v posledním čtvrtletí tohoto roku. Začínající ekonomická recese ve světě se výrazně podepsala na poklesu hodnoty tohoto ukazatele zejména během roku 2008 a 2009. Naopak jisté oživení je možné sledovat v posledním kvartálu roku 2009 a v 1. a 2. čtvrtletí roku 2010. Podrobnější vývoj tohoto ukazatele je možné sledovat v příloze č. 7.

Odhadnutá trendová funkce je ve tvaru $y = -0,9068x + 56,873$. Index determinace má v tomto případě hodnotu 4,72%. Index korelace dosahuje hodnoty 21,7%, což značí velmi nízkou závislost na vysvětlované proměnné.

graf č. 5 Vývoj přímých zahraničních investic



Zdroj: <http://www.czso.cz>, vlastní zpracování

Podíl indexu spotřebitelských cen

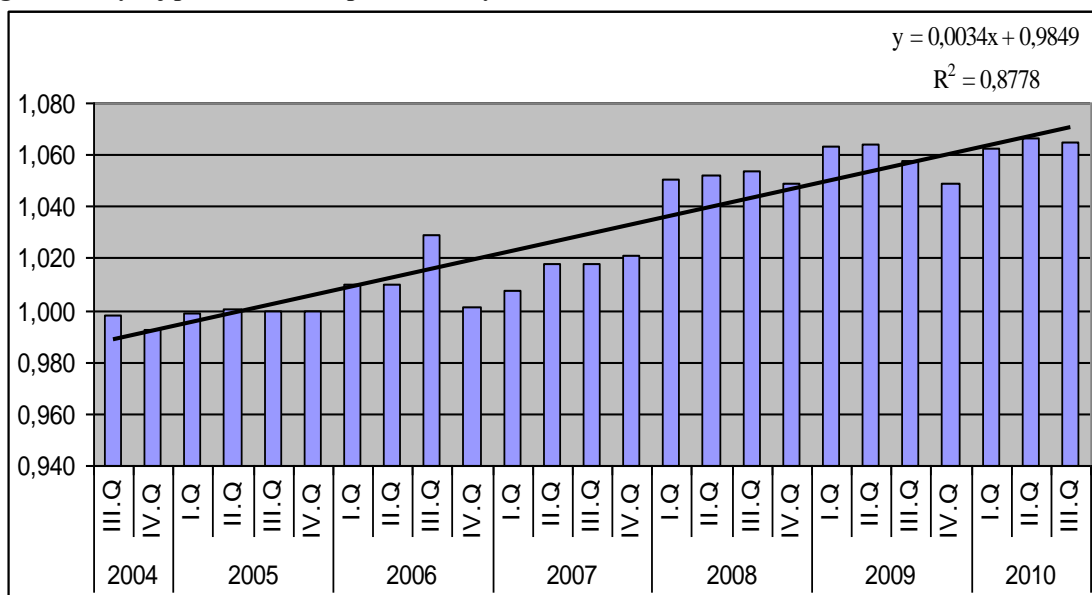
Index spotřebitelských cen CPI vyjadřuje cenovou hladinu jako průměrnou úroveň cen souboru nazývaný též jako spotřební koš. Jedná se o výrobky a služby, které jsou spotřebovávány průměrnou domácností. Index tedy srovnává náklady na nákup určitého neměnného souboru statků. Soubor statků je tvořen několika sty položek, které vystupují jako reprezentanti. Každý reprezentant má v uvedeném koši svou váhu. Váha je určena podílem výdajů na daný statek na celkových výdajích domácnosti. Tyto váhy jsou po určitou dobu fixní (cca 5 let), protože jejich statistické zjišťování je velice náročné.

Index spotřebitelských cen je počítán jako tzv. Laspeyresův cenový index, který nezahrnuje substituční efekt při změnách relativních cen, v důsledku čehož je růst cen systematicky nadhodnocen.

Konstrukce tohoto ukazatele je založena na podílu indexu spotřebitelských cen, kdy v čitateli je hodnota indexu spotřebitelských cen tuzemské ekonomiky a ve jmenovateli je ukazatel index spotřebitelských cen Německé spolkové republiky. Oba indexy jsou vztaženy k bazickému období roku 2005 a zahrnují data včetně sezónního očištění.

Na grafu č. lze pozorovat poměrně konstantní trend tohoto ukazatele. Index determinace má v tomto případě hodnotu 87,78%. Index korelace dosahuje hodnoty 93,69% což značí velmi vysokou těsnot závislosti.

graf č. 6 Vývoj podílu indexu spotřebitelských cen



Zdroj: <http://www.czso.cz>, vlastní zpracování

Obecná míra nezaměstnanosti

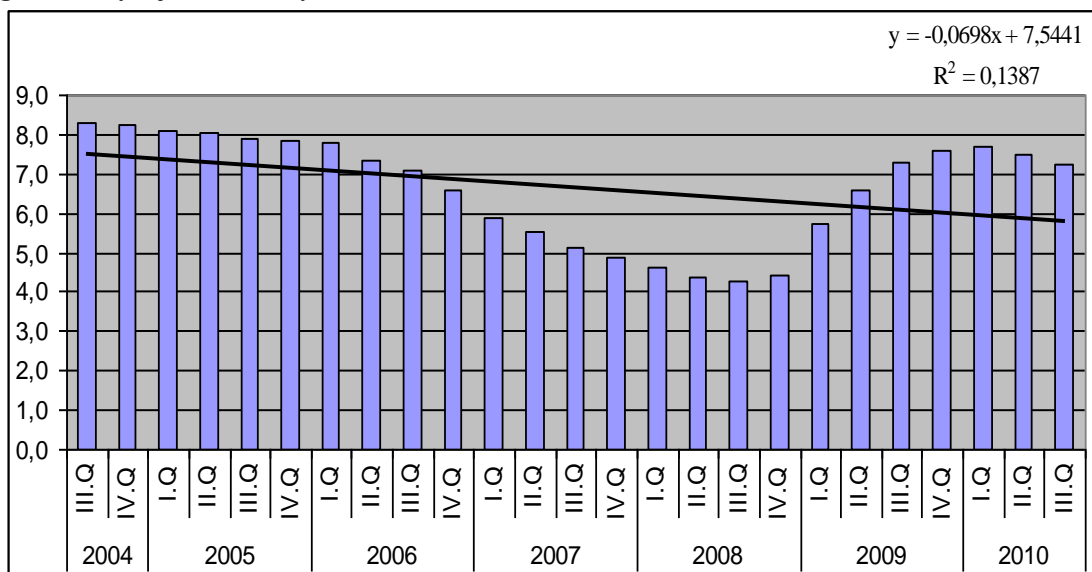
V České republice jsou pro zjišťování nezaměstnanosti uplatňovány dvě metodiky. Mediálně více prezentovanou je metodika Ministerstva práce a sociálních věcí, která vychází se statistik regionálních úřadů práce. Procento nezaměstnaných je v tomto případě vyjádřeno jako poměr lidí registrovaných na úřadě práce k pracovní síle.

Druhou, méně známější metodikou, je metodika Českého statistického úřadu. Tato metodika je založena na tzv. výběrovém šetření pracovních sil, které se provádí kontinuálně v náhodně vybraném vzorku domácností a je zaměřené na zjišťování ekonomického postavení obyvatelstva na území celé republiky. Rozsah šetření a ukazatele plně odpovídají definicím mezinárodní organizace práce ILO a metodickým doporučením Eurostatu.

Z grafu č. lze pozorovat poměrně kolísavý trend ukazatele. Od vstupu ČR do EU docházelo postupně k poklesu ukazatele, kdy nejnižší hodnota byla dosažena ve třetím čtvrtletí roku 2008. Nástup ekonomické recese byl však spojen s pozdějším nárůstem nezaměstnanosti, kdy nejvyšší hodnota byla zaznamenána v prvním čtvrtletí roku 2010.

Koeficient determinace dosahuje v tomto případě hodnoty 13,87%. Korelační koeficient zde dosahuje hodnoty 37,24%, což značí mírnou závislost.

graf č. 7 Vývoj obecné míry nezaměstnanosti



Zdroj: <http://www.czso.cz>, vlastní zpracování

Produktivita práce, struktura zaměstnanosti, počet pracovních dnů

Produktivita práce představuje další významný determinant, který ovlivňuje ekonomiku a exportní výkonnost země.

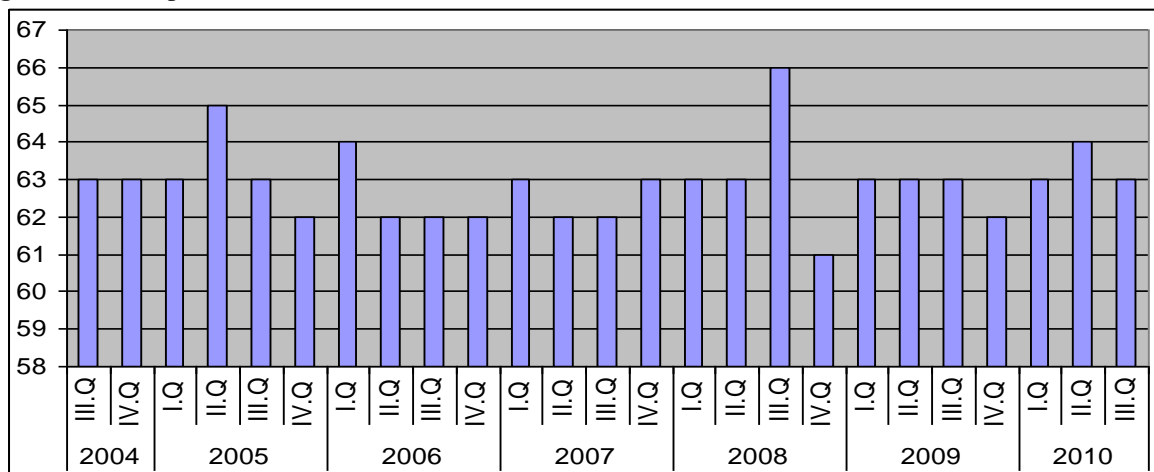
Původně velmi nízká úroveň mezd a platů rostla v České republice k průměrné úrovni EU 27 o poznání rychleji. Naopak pomalým tempem rostla národohospodářská produktivita práce. Hodinová národohospodářská produktivita práce dosahovala v roce 2009 podle odhadů OECD zhruba poloviční úrovně vyspělých států Eurozóny, ale zaostávala za Slovinskem i Slovenskem [21].

Z přílohy č.4, je patrná poměrně nízká hodnota ukazatele produktivita práce se ve srovnání např. se Slovenskem. Toto zpomalování může mít původ v nedostatečných strukturálních a technologických změnách, kde Česká republika není schopna na rozdíl například od Slovenska pružněji reagovat na změny v poptávce a přesouvat tak zaměstnanost do sektorů, které více konvergují či vykazují dlouhodobou vysokou produktivitu [21].

Z hlediska struktury zaměstnanosti stále platí, že Česká republika je ve světě průmyslová velmoc. Celkem 37,1 % zaměstnanců je v České republice zaměstnáno v průmyslu, průměr EU je přitom 24 %.

Příspěvek zaměstnanosti na celkové exportní funkci je v práci vyjádřen prostřednictvím ukazatele počet pracovních dnů. Kolísavá hodnota ukazatele v jednotlivých kvartálech při výše uvedené produktivitě práce je pro představu vyjádřena v grafu č.8.

graf č. 8 Počet pracovních dnů ve sledovaném období



Zdroj: <http://www.czso.cz>, vlastní zpracování

5.2 Ekonometrický model českého exportu

Ekonometrický model českého exportu se zabývá závislosti českého vývozu na jeho determinantech, jejichž vývoj v časových řadách je popsán v předchozí části vlastní práce.

Pro odhad celkové funkce českého exportu byl použit jednorovnicový ekonometrický model. Metodou vícenásobná regrese, známou též jako Běžná metoda nejmenších čtverců, byly postupně odhadnuty jednotlivé parametry modelu. Podkladová data byla generována ze stránek Českého statistického úřadu, České národní banky, Německého statistického úřadu a Eurostatu. Údaje za jednotlivé ukazatele jsou zkoumány ve čtvrtletní podobě v časové řadě 25 členů. Jelikož je v práci zkoumán celkový export po vstupu České republiky do EU, které vstoupilo v platnost k 1.5. 2004, je prvním ukazatelem časové řady 3. čtvrtletí roku 2004. Pro zjišťování ukazatele index cen vývozu byl použit aritmetický průměr tří měsíců příslušného roku, protože nebyly k dispozici údaje za jednotlivá čtvrtletí. Data jednotlivých ukazatelů jsou před aplikací v modelu sezónně očištěna.

5.3 Deklarace proměnných

Endogenní proměnná

y_1 - celkový vývoz České republiky

Exogenní proměnné

x_1 - jednotkový vektor

x_2 - HDP Spolkové republiky Německo

x_3 - index nominálního měnového kurzu

x_4 - index cen vývozu

x_5 - příliv zahraničních investic

x_6 - podíl indexu spotřebitelských cen (ČR/Něm.)

x_7 - míra nezaměstnanosti (VŠPS)

x_8 - počet pracovních dnů v daném čtvrtletí

x_9 - dummy proměnná pro vyrovnání sezónních výkyvů

Tabulka se zdrojovými daty je uvedena v příloze č.11

5.4 Korelační matice

Jak je uvedeno výše, pro odhad parametrů celkové exportní funkce České republiky je použita vícenásobná regrese, resp. běžná metoda nejmenších čtverců. Jednou ze základních podmínek, kterou je třeba před aplikací této metody splnit, je lineární nezávislost jednotlivých exogenních proměnných, které jsou v modelu označeny proměnnou x_n .

Případná závislost mezi vysvětlujícími proměnnými, nazývána též jako multikolinearita, je v modelu zjištěna pomocí korelační matice. Korelační matice je symetrická matice, která zobrazuje párové korelační koeficienty mezi jednotlivými proměnnými. Z konstrukce je patrné, že je symetrická podle hlavní diagonály a hodnoty korelačního koeficientu mohou nabývat hodnot od +1 do -1.

Vysoká multikolinearita, jejíž výskyt je v modelu nežádoucí, je v modelu přítomna tehdy, jestliže některý z párových koeficientů predeterminovaných proměnných dosahuje hodnoty vyšší než 0,8 resp. 0,9.

Korelační matice pro funkci českého exportu má následující podobu:

Tabulka č. 18 Korelační matice 1 (původní)

	Y	x ₁	x ₂	x ₃	x ₄	x ₅	x ₆	x ₇
y	1	0,950011	-0,78097	-0,47694	0,227891	0,559233	-0,73825	-0,04995
x ₁	0,950011	1	-0,91382	-0,65431	0,057059	0,764694	-0,70668	-0,01182
x ₂	-0,78097	-0,91382	1	0,861077	0,134959	-0,86897	0,605202	-0,09934
x ₃	-0,47694	-0,65431	0,861077	1	0,351114	-0,77596	0,20057	-0,1429
x ₄	0,227891	0,057059	0,134959	0,351114	1	-0,35477	-0,27183	0,078509
x ₅	0,559233	0,764694	-0,86897	-0,77596	-0,35477	1	-0,38867	0,108069
x ₆	-0,73825	-0,70668	0,605202	0,20057	-0,27183	-0,38867	1	0,044203
x ₇	-0,04995	-0,01182	-0,09934	-0,1429	0,078509	0,108069	0,044203	1

Zdroj: Vlastní výpočty

Přítomnost vysoké multikolinearity je v korelační matici patrná z vypočítaných koeficientů. Její výskyt mezi exogenními proměnnými je v korelační matici označen červenou barvou. Jak je patrné, vysoká multikolinearita je mezi proměnnými x_1 a x_2 , dále mezi x_2 , x_3 a x_5 . Z této matice je rovněž patrná jistá závislost mezi endogenní proměnnou y_1 a exogenní proměnnou x_1 , která však v modelu není nežádoucí.

Vysokou multikolinearitu lze v modelu odstranit několika způsoby. Například použitím tzv. dummy proměnných, vyjádřením proměnných v postupných diferencích či zahrnutím zpožděné proměnné.

Výskyt vysoké multikolinearity byl v modelu řešen zahrnutím zpožděné proměnné x_2 do modelu. Hodnoty proměnné x_2 byly v modelu korelovány s hodnotami x_1 , x_3 a x_5 .

Nová korelační matice, která zohledňuje vliv zpožděné proměnné x_2 v modelu, je zobrazena v tabulce č.19. Z nové korelační matice je patrné, že multikolinearita mezi jednotlivými vysvětlujícími proměnnými byla zahrnutím zpožděné proměnné x_2 zcela odstraněna a takto upravená data je tedy možné aplikovat k odhadu strukturálních parametrů

Tabulka č. 19 Korelační matice 2 (upravená)

	Y	X ₁	x ₂	x ₃	x ₄	x ₅	x ₆	x ₇
y	1	0,950011	0,012568	-0,47694	0,227891	0,559233	-0,73825	-0,04995
x ₁	0,950011	1	-0,09981	-0,65431	0,057059	0,764694	-0,70668	-0,01182
x ₂	0,012568	-0,09981	1	0,26806	0,099221	-0,10229	0,221718	0,030595
x ₃	-0,47694	-0,65431	0,26806	1	0,351114	-0,77596	0,20057	-0,1429
x ₄	0,227891	0,057059	0,099221	0,351114	1	-0,35477	-0,27183	0,078509
x ₅	0,559233	0,764694	-0,10229	-0,77596	-0,35477	1	-0,38867	0,108069
x ₆	-0,73825	-0,70668	0,221718	0,20057	-0,27183	-0,38867	1	0,044203
x ₇	-0,04995	-0,01182	0,030595	-0,1429	0,078509	0,108069	0,044203	1

Zdroj: Vlastní výpočty

5.5 Teoretická východiska-ekonomický a ekonometrický model

Formulace ekonomického modelu

Základním východiskem pro formování modelu celkové exportní funkce České republiky je určení základních vztahů na základě poznatků z ekonomické teorie.

Ekonomický model dané funkce lze zapsat v následujícím tvaru

$$y = (x_1; x_2; x_3; x_4; x_5; x_6; x_7; x_8; x_9)$$

Formulace ekonometrického modelu

Ekonomický model lze rovněž na základě znalostí jednotlivých vztahů převést na model ekonometrický, který pro danou funkci bude mít následující podobu:

$$\beta_1 y_{1t} = \gamma_1 x_{1t} + \gamma_2 x_{2t} + \gamma_3 x_{3t} + \gamma_4 x_{4t} + \gamma_5 x_{5t} + \gamma_6 x_{6t} + \gamma_7 x_{7t} + \gamma_8 x_{8t} + \gamma_9 x_{9t} + u_{1t}$$

Jednotlivá písmena γ v modelu značí odhadované parametry jednotlivých exogenních proměnných a dávají informaci o tom, jak se změní ukazatel y (celkový export), při změně jednotlivého ukazatele x o jednotku.

Dalším z předpokladů ekonometrického modelu je rovněž zahrnutí tzv. náhodné proměnné do modelu. Tato proměnná je v modelu značena jako u_{1t} a reprezentuje ostatní vlivy, jež nejsou reálně v modelu zobrazeny. Jedná se například o vliv proměnných, které nejsou v modelu zahrnuty, chyby z měření podkladových údajů či chyby, které vyplývají ze zjednodušení lineární funkce. Matematicky lze způsob výpočtu náhodné složky určit jako $u_t = y_{\text{skutečné}} - y_{\text{teoretické}}$

5.6 Úprava podkladových dat

Před odhadem jednotlivých strukturálních parametrů dané rovnice exportu je nutné upravit podkladová data tak, aby model obsahoval konstantu. Vyjádření konstanty je nutné z důvodu, aby byla vyjádřena autonomní hodnota tj. hodnota nezávislá na ostatních proměnných modelu. Konstanta se vyjádří v modelu za pomoci jednotkového vektoru x_1 , který se zahrne do matice X původních hodnot.

Z analýzy časových řad uvedené v kapitole 5.2 jsou rovněž patrné výrazné sezónní výkyvy u proměnné x_5 (příliv zahraničních investic). Tento jev je v důsledku celosvětové hospodářské recese patrný zejména v roce 2009. Eliminace tohoto šoku je v modelu provedena zahrnutím tzv. dummy proměnné x_9 . Dummy proměnná má podobu 0,1 vektoru, kde 0 reprezentuje situaci, kdy daný jev nenastává, naopak 1 informuje o přítomnosti zmíněného jevu.

5.7 Odhad strukturálních parametrů exportní funkce

Odhad strukturálních parametrů exportní funkce je proveden pomocí běžné metody nejmenších čtverců. Podkladová data jsou tvořena maticí hodnot X , která vyjadřuje skutečné hodnoty predeterminovaných proměnných (x) a vektorem (y), který je tvořen skutečnými hodnotami exportu v jednotlivých časových intervalech.

Za pomoci konečného vzorce $(X^T * X)^{-1} * X^T * y$ jsou v závěru celého postupu vypočteny strukturální parametry dané exportní funkce. Veškerý postup včetně potřebných mezivýpočtů je proveden v prostředí MS Excel. Hodnoty výsledných parametrů jsou uvedeny v tabulce č.20

Tabulka č. 20 Vypočtené strukturální parametry

Parametr	Hodnota
x1	-699836,6
x2	3336,721698
x3	3620,524994
x4	899,740126
x5	-5,796407874
x6	-856713,8942
x7	-3092,914515
x8	1387,070496
x9	-10727,93257

Zdroj: Vlastní výpočty

5.8 Interpretace odhadnutých parametrů modelu a její konfrontace s ekonomickou teorií

Odhadnuté parametry lineálně- regresního modelu zvolené exportní funkce lze po jejich vypočtení zapsat v následujícím tvaru:

$$y_{1t} = -699836,6 + 3336,721698x_{2t} + 3620,524994x_{3t} + 899,740126x_{4t} - 5,796407874x_{5t} - 856713,8942x_{6t} - 3092,914515x_{7t} + 1387,070496x_{8t} - 10727,93257x_{9t}$$

- Zvýší-li se HDP Německa o 1 mld. EUR, zvýší se celkový export České republiky o 3336,721698 mil. Kč. tj. o 3,336721698 mld. Kč

Výsledný parametr v tomto případě vysvětluje přímo úměrnou závislost HDP Německa na velikosti českého exportu. Ekonomika České republiky je charakterizována jako otevřená a silně proexportní. Lze konstatovat, že Německo je nejvýznamnějším obchodním partnerem České republiky, proto lze tedy předpokládat, že hospodářský vývoj nejvýznamnějšího obchodního partnera bude mít výrazný vliv na celkové poptávce po českém zboží, což se jistě odrazí v celkové velikosti českého exportu.

Odhadnutý parametr tedy v tomto případě plně odpovídá ekonomické teorii.

- Zvýší-li se index nominálního měnový kurzu o 1%, zvýší se celkový export České republiky o 3620,524994 mil.Kč. tj. o 3,620524994 mld. Kč.

Výsledný parametr zde popisuje přímo úměrnou závislost mezi indexem nominálního měnového kurzu a výší celkového exportu.

Nominální měnový kurz je jedním z nejvýznamnějších determinantů celkového exportu. Růst nominálního měnového kurzu je spojen s celkovým znehodnocením domácí měny vůči zahraničí. Růst celkového exportu vlivem znehodnocení domácí měny je zapříčiněn skutečností, že exportované zboží se na zahraničních trzích stává pro tamní odběratele relativně levnější. Lze tedy přijmout tvrzení, že výsledný parametr je ve shodě s ekonomickou teorií.

- Zvýší-li se index vývozních cen o 1% v porovnání s bazickým rokem 2005, zvýší se celkový vývoz o 899,740126mil.Kč.

Výsledný parametr v tomto případě popisuje přímo úměrnou závislost mezi ukazatelem index vývozních cen a velikostí celkového exportu.

Růst cen vývozu posiluje jak motivy domácích výrobců dané zboží vyrábět, tak rovněž působí pozitivně na zvýšený zájem domácích exportérů o jeho vývoz. Výsledek parametru, který vyjadřuje celkové zvýšení exportu vlivem zvýšení exportních cen, tedy v tomto případě odpovídá ekonomické teorii.

- Zvýšení přímých zahraničních investic v porovnání s předchozím rokem o 1 mil. Kč vyvolá snížení celkového exportu o -5,796407874 mil. Kč.

Výsledný parametr v tomto případě popisuje nepřímou úměrnou závislost mezi ukazatelem růst zahraničních investic a výší celkového exportu.

Růst zahraničních investic v tuzemské ekonomice je spojen s vyšší produkcí domácí ekonomiky. Vyšší domácí produkce je rovněž spojena s vyššími exportními možnostmi dané ekonomiky. Lze tedy konstatovat, že nárůst přímých zahraničních investic zvyšuje celkový objem vyváženého zboží. Výsledek parametru, který popisuje celkové snížení českého exportu vlivem zvýšení zahraničních investic, zde tedy není v souladu s ekonomickou teorií.

Problém může být způsoben charakterem ukazatele příliv přímých zahraničních investic, jejichž zvýšení se neodrazí v krátkodobém časovém horizontu, ale až po delší době. Korelační a regresní koeficient rovněž nepotvrdil silnější závislost ukazatele v čase a rovněž výsledky statistické verifikace viz kap. 5.9 vyvrátily hypotézu o statistické významnosti tohoto parametru.

- Jestliže v České republice vzroste cenová hladina dvakrát více než v Německu, vyvolá tento extrémní modelový jev snížení celkového exportu o 856713,8942 mil. Kč.

Výsledný parametr v tomto případě popisuje nepřímou úměrnou závislost mezi ukazatelem podíl indexu spotřebitelských cen a výší celkového exportu.

Roste-li domácí cenová hladina relativně rychleji, než roste v Německu, stává se domácí produkce na německých trzích relativně dražší. Zvýšení poměru domácí cenové hladiny vůči německé hladině vyjádřené poměrem indexů spotřebitelských cen, vyvolá tedy snížení celkového exportovaného zboží. Tento fakt je rovněž popsán výsledným parametrem zkoumané exportní funkce. Lze tedy říci, že je v souladu s ekonomickou teorií.

- Zvýší-li se v České republice obecná míra nezaměstnanosti o 1%, dojde ke snížení celkového vývozu o 3092,914515 mil. Kč.

Výsledný parametr v tomto případě popisuje nepřímou úměrnou závislost mezi ukazatelem obecná míra nezaměstnanosti a výší celkového exportu.

Nárůst nezaměstnanosti měřený dle metodiky Českého statistického úřadu, založené na Výběrovém šetření pracovních sil v domácí ekonomice je samozřejmě spojen s celkovým poklesem domácí produkce. Méně vyrobeného zboží tuzemskou ekonomikou má za důsledek nižší exportní možnosti dané země. Výsledek parametru je tedy plně v souladu s ekonomickou teorií.

- Zvýšení počtu celkových pracovních dnů v daném čtvrtletí o 1 den vyvolá zvýšení celkového exportovaného zboží o 1387,070496 mil. Kč.

Vyšší počet pracovních dnů v daném kvartálu je samozřejmě spojen s vyšší ekonomickou produkcí české ekonomiky a následným vyšším exportním potenciálem země. Lze tedy konstatovat, že výsledný parametr je v souladu s ekonomickou teorií.

- Výsledný Parametr dummy proměnné x_9 má hodnotu – 10727,93.

Záporná hodnota tohoto parametru ukazuje, že jakýkoliv šok v ekonomice působí negativně na vývoj českého exportu potažmo na vývoj celé české ekonomiky.

5.9 Statistická verifikace odhadovaného ekonometrického modelu

Odhadnutý ekonometrický model je nutné před jeho aplikací verifikovat. Účel statistické verifikace spočívá v ověření, zda mají odhadnuté parametry požadované statistické charakteristiky.

Testování závislosti strukturálních parametrů výsledné rovnice

Testováním strukturálních parametrů výsledné rovnice je zjištěno, zda exogenní proměnné skutečně ovlivňují výslednou endogenní (vysvětlovanou) proměnnou. Pro souhrnné hodnocení je používáno kritických tabulkových hodnot tzv. t-testu. Hypotéza o statistické významnosti či nevýznamnosti daného parametru je ověřena porovnáním skutečně vypočtených hodnot s tabulkovými hodnotami t-testu na zvolené hladině významnosti $\alpha=0,1$

Před samotným statistickým testováním výsledných hodnot je nutné určit počet stupňů volnosti, jehož hodnota je určena rozdílem celkového počtu pozorování a počtu odhadovaných parametrů. Dále je nutné určit ukazatele celkový rozptyl, reziduální rozptyl a reziduální rozptyl korigovaný. Vypočtené hodnoty těchto ukazatelů jsou uvedeny v tabulce č. 20

Tabulka č. 21 Hodnoty statistické verifikace

Počet pozorování	25
Počet stupňů volnosti	16
Počet odhadovaných parametrů	9
Reziduální rozptyl korig.	7118803,221
Reziduální rozptyl	4556034,061
Celkový rozptyl	187266714,8
R^2	0,975670882
R^2 korig.	0,961985753
R	0,980808724

Zdroj: Vlastní výpočty

Tato vypočtená data jsou později základem pro určení dalších hodnot. Jedná se zejména o určení odchylky parametru a o konečné vypočítání tzv. t-hodnoty, jejíž hodnota je v závěru celého postupu nutná pro konečné určení statistické významnosti či nevýznamnosti daného parametru.

Výsledky konečného postupu statistické verifikace jsou uvedeny v tabulce č. 22.

Tabulka č. 22 Významnost jednotlivých parametrů

	x_1	x_2	x_3	x_4	x_5	x_6	x_7	x_8	x_9
$(X^T * X)^{-1}$	1146,3683	0,00048	0,01069	0,02026	8,4E-0	306,026	0,07324	0,04699	0,31168
Sii	8,161E+09	3414,69	76133,7	144241	599,95	2,18E+0	521424,	334518	2218798
Sbi	90336,983	58,4354	275,923	379,790	24,494	46674,8	722,097	578,375	1489,56
t-hodnota	-7,746956	57,1010	13,1214	2,36904	-0,2366	-18,3549	-4,28324	2,39821	-7,20207
t-tab. ($\alpha=0,1$)	1,7459	1,7459	1,7459	1,7459	1,7459	1,7459	1,7459	1,7459	1,7459
V / N	V	V	V	V	N	V	V	V	V

Zdroj: Vlastní výpočty

Z výše uvedené tabulky č. je patrné, že strukturální parametr x_1 určený jednotkovým vektorem je na zvolené hladině významnosti $\alpha= 0,1$ statisticky významný. Lze tedy prokázat souvislost vysvětlujícího parametru s vysvětlovanou endogenní proměnnou.

Parametr x_2 , který popisuje vztah Hrubého domácího produktu Německa na celkový český vývoz je na zvolené hladině významnosti také statisticky významný a lze rovněž přijmout tvrzení o významné souvislosti tohoto parametru s vysvětlovanou proměnnou.

Parametr x_3 , který vysvětluje působení indexu nominálního měnového kurzu na celkový export, je dle vypočtených hodnot také statisticky významný a je i v tomto případě prokázána souvislost se sledovanou endogenní proměnnou.

Parametr x_4 , který popisuje působení indexu cen vývozu na celkový export České republiky, opět potvrzuje hypotézu o statistické významnosti a je tedy i v tomto případě prokázána souvislost s vysvětlovanou endogenní proměnnou.

Parametr x_5 , popisující vliv přímých zahraničních investic na celkový export České republiky vyvrací hypotézu o statistické významnosti parametru, nelze tedy v tomto případě prokázat souvislost tohoto parametru s vysvětlovanou proměnnou.

Parametr x_6 , popisující podíl indexu spotřebitelských cen na výsledný český export je na zvolené hladině významnosti statisticky významný a souvislost s vysvětlovanou proměnnou je prokázána i v tomto případě.

Parametr x_7 , popisující vliv obecné míry nezaměstnanosti na celkový export je také na zvolené hladině významnosti statisticky významný a souvislost s endogenní proměnnou je tedy prokázána i v tomto případě.

Parametr x_8 , který vysvětluje závislost celkového počtu pracovních dnů v daném čtvrtletí na celkovém exportu České republiky je statisticky významný. Lze tedy i v tomto případě prokázat souvislost tohoto parametru se sledovanou vysvětlovanou proměnnou.

Parametr x_9 , popisující významnost parametru dummy proměnné je na zvolené hladině významnosti také statisticky významný.

Durbin- Watsonův test

Součástí statistické verifikace je rovněž testování přítomnosti autokorelace reziduí. Jednoduše řečeno jde o určení existence závislosti mezi hodnotami rozdílů skutečných a teoretických hodnot. Pro zjednodušení lze vzorec tohoto testu uvést vztahem uvedeném ve vzorci č.1. Výsledná hodnota Durbin-Watsonova testu má hodnotu 1,81167661. Lze tedy přijmout hypotézu o nepřítomnosti autokorelace reziduí v uvedeném regresním modelu.

Podkladová data pro výpočet výsledné hodnoty Durbin- Watsonova testu jsou uvedena v příloze č. 12.

vzorec č. 1

$$DW = \frac{\sum_{t=2}^n (u_t - u_{(t-1)})^2}{\sum_{t=1}^n u_t^2}$$

Míra těsnosti a síla závislosti parametrů na endogenní proměnné

Důležitým ukazatelem statistické verifikace zkoumané exportní funkce je ukazatel index determinace, označován jako R^2 , který měří míru těsnosti závislosti u definované lineární funkce. Jeho hodnota se obvykle uvádí v % a lze ji interpretovat tak, že udává, z kolika % jsou změny závisle proměnné y vysvětleny změnami v pohybu nezávislých proměnných x .

Jako další důležitý koeficient je třeba uvést korelační koeficient R . Tento koeficient udává sílu závislosti endogenní proměnné na predeterminovaných proměnných.

Z tabulky č. 21 lze vyčíst hodnoty zvolené regresní funkce, které popisují míru těsnosti a sílu závislosti definovaných proměnných. Hodnoty ukazují, jak jsou změny závisle proměnné y_1 vysvětleny zvolenou regresí, tj. změnami v pohybu nezávislých proměnných. Koeficient R^2 dosahuje v případě modelu exportní funkce hodnoty 97,56%, což značí silnou závislost.

Z výše uvedené tabulky lze rovněž vyčíst závislost vývozu na predeterminovaných proměnných, která dosahuje hodnoty 98,08%, což značí opět silnou závislost.

5.10 Elasticita proměnných a její hodnoty

Zatímco odhadnutý parametr vyjadřuje, jak příslušná vysvětlující proměnná působí na vysvětlovanou proměnnou v jednotkách, v jakých jsou obě proměnné sledovány, potom elasticita (pružnost) umožňuje vyjádřit toto působení v procentních hodnotách. Pružnost je tedy na rozdíl od odhadnutého parametru, který vyjadřuje absolutní změnu vysvětlované proměnné při změně vysvětlující proměnné o jednotku, vyjádřením změny relativní.

Relativní vyjádření potom umožňuje srovnat intenzitu působení jednotlivých vysvětlujících proměnných na proměnnou vysvětlovanou při odlišných jednotkách.

Obecný vzorec pro výpočet elasticity (pružnosti) lze zapsat v následujícím tvaru:

vzorec č. 2 Určení elasticity proměnných

$$e = \frac{\partial y}{\partial x_1} \frac{\bar{x}_1}{\bar{y}}$$

1) Pružnost hrubého domácího produktu Německa

$$e_2 = 3,58\%$$

Zvýší-li se hrubý domácí produkt Spolkové republiky Německo o 1%, dojde k celkovému zvýšení českého exportu o 3,58%.

2) Pružnost nominálního měnového kurzu

$$e_3 = 0,605\%$$

Dojde-li ke zvýšení indexu nominálního měnového kurzu o 1%, zvýší se celkový český export o 0,605%.

3) Pružnost indexu cen vývozu

$$e_4 = 0,1594\%$$

Zvýší-li se index cen vývozu o 1%, dojde ke zvýšení celkového exportu o 0,1594%

4) Pružnost přímých zahraničních investic

$$e_5 = 0,00047\%$$

Zvýší-li se objem přímých zahraničních investic v České republice o 1% ve srovnání s předchozím obdobím, dojde ke zvýšení celkového exportu České republiky o 0,00047%.

5) Pružnost podílu indexu spotřebitelských cen

$$e_6 = -1,5939\%$$

Zvýší-li se podíl indexu spotřebitelských cen o 1%, dojde k celkovému snížení celkového vývozu o 1,5939%.

6) Pružnost obecné míry nezaměstnanosti

$$e_7 = -0,0371\%$$

Zvýšení obecné míry nezaměstnanosti v České republice o 1%, vyvolá snížení celkového českého exportu o 0,0371%.

7) Pružnost počtu pracovních dnů

$$e_8 = 0,1578\%$$

Zvýšení počtu pracovních dnů ve sledovaném čtvrtletí o 1% vyvolá zvýšení celkového exportu České republiky o 0,1578%.

6) ZÁVĚR

Zahraniční obchod představuje v České republice významný zdroj tvorby hrubého domácího produktu. Odbourávání hranic a proces globalizace to jsou hlavní faktory, které v dnešním světě rozvoji zahraničního obchodu výraznou měrou přispívají. Postupná liberalizace zahraničního obchodu v České republice, která proběhla zejména díky pádu komunistického režimu a následné přistoupení České republiky k evropské unii úlohu a význam zahraničního obchodu v zemi ještě posílily.

Závěry teoretické části práce ukazují na posilující význam exportní výkonnosti zejména do vyspělých tržních ekonomik, jako jsou země EU. Zvláštní význam z hlediska teritoriální struktury českého exportu pak zaujímá postavení Spolkové republiky Německo, kam míří téměř jedna třetina veškeré exportní produkce ČR. Co se týče komoditní struktury zahraničního obchodu, zde je třeba zmínit vysoký podíl exportu skupiny SITC 7, tj. skupiny výrobků označované jako Stroje a dopravní prostředky, jejíž podíl na celkové exportní produkci představuje hodnotu okolo 54%.

Co se týče oblasti dovozu, zde je situace téměř identická. Lze opět pozorovat silný význam dovozu zejména ze zemí s vyspělou tržní ekonomikou a rovněž zmínit vysoký podíl skupiny SITC 7, který v komoditní struktuře dovozu zaujímá hodnotu okolo 40%.

Vlastní empirická část je založena na podrobné analýze českého exportu, který je zkoumán v období od vstupu České republiky do Evropské unie.

Samotná analýza českého exportu je založena na formulaci jednorovnicového ekonometrického modelu, kde je za pomoci regresní analýzy vyjádřen směr a intenzita působení jednotlivých determinantů exportu.

Před aplikací běžné metody nejmenších čtverců bylo třeba splnit podmínku lineární nezávislosti jednotlivých exogenních proměnných. Tento jev se nazývá multikolinearita a je v modelu zjišťován za pomoci korelační matice. Zjištěná vysoká multikolinearita byla v modelu identifikována u proměnné index nominálního měnového kurzu. Za pomoci postupných diferencí byla poté v modelu odstraněna. Nová korelační matice již vysokou multikolinearitu predeterminovaných proměnných nevykázala. Dalším krokem před samotnou aplikací běžné metody nejmenších čtverců byla dynamizace modelu a následné očištění hodnot od případných šoků či sezónních výkyvů

Dynamizace byla provedena zahrnutím časového vektoru x_1 do zkoumaného modelu. Identifikované sezónní výkyvy byly následně v modelu odstraněny pomocí tzv. dummy

proměnné, tj. pomocí nula-jedničkového vektoru. Poté již bylo možné za pomoci vícenásobné regrese odhadnout běžnou metodou nejmenších čtverců jednotlivé parametry exportní funkce.

Výsledky parametrů a jejich následná konfrontace s ekonomickou teorií ukázaly, že pouze jeden odhadnutý parametr z celkového počtu 9 není v jejím souladu. Jde o parametr popisující příliv zahraničních investic. V tomto případě byla očekávána přímá úměra mezi tímto ukazatelem a objemem českého exportu. Výsledná hodnota však zde ukázala závislost opačnou. Nicméně výsledek statistické verifikace potvrdil statistickou nevýznamnost tohoto parametru v exportní funkci. Co se týče zbývajících 8 parametrů, zde statistická významnost parametrů již prokázána byla a rovněž jejich výsledky plně odpovídají ekonomické teorii.

Důležitou částí vlastní empirické části práce je výpočet elasticit jednotlivých determinantů, která popisuje procentní změnu celkového exportu České republiky při 1% změně zvoleného parametru. Výsledky ukazují, že nejvyšší elasticitu vykazuje parametr hrubý domácí produkt Spolkové republiky Německo, jehož pružnost dosahuje hodnoty 3,33%. Dalšími významnými parametry, které nejvíce ovlivňují exportní výkonnost ČR, jsou podíl indexů spotřebitelských cen (ČR/Něm.), kde je výsledná hodnota 1,933% a index cen vývozu, kde výsledná hodnota představuje 1,934%.

Míra těsnosti a síla závislosti odhadovaných parametrů na endogenní proměnné rovněž potvrdily silnou závislost.

Dosažené výsledky statistické a ekonomické verifikace opravňují autora práce ke tvrzení, že model je vhodný pro možné využití v praxi.

Výsledky práce potvrdily výraznou vazbu českého exportu na trhy vyspělých tržních ekonomik, kde nezastupitelnou roli má trh Spolkové republiky Německo. Autor práce se domnívá, že příliš velká závislost na tomto tržním segmentu zemí může znamenat pro Českou republiku do budoucna jisté hrozby. Je třeba hledat příležitosti rovněž v jiných ekonomikách, kde možnosti a rostoucí potenciál těchto zemí může znamenat pro české exportéry jisté příležitosti v jejich možných obchodních aktivitách.

7) SEZNAM POUŽITÝCH ZDROJŮ

- 1) Brodesser, S. a kol. *Celnictví v Československu*. Praha: Naše vojsko, 1982.
- 2) Čechura, M., Hálová, P., Kroupová, Z., Malý, M., Peterová, J., Šobrová, L., *Cvičení z ekonometrie*, první vydání, Praha: Česká zemědělská univerzita, 2008, ISBN 978 80-213-1825-0
- 3) Faltus, J., Průcha, V. *Všeobecné hospodářské dějiny 19. a 20. století*. Praha: VŠE, 1996. ISBN 80-7079-674-X.
- 4) Fojtíková, L. *Zahraničně-obchodní politika ČR-Historie a současnost (1945-2008)* Praha: C.H. Beck, 2009, ISBN 978-80-7400-128-4
- 5) Hamarnehová, I. a kol. *Aktuální otázky zahraničního obchodu České republiky po vstupu do Evropské unie*, Praha: Profesional Publishing, 2005, ISBN 80-86419-83-5
- 6) Hes, A. *Základy mezinárodního obchodu*, Praha: Česká zemědělská univerzita, 2005, ISBN 80-213-1406-0
- 7) Holman, R. a kol. *Dějiny ekonomického myšlení, 3.vydání*. Praha: C.H.Beck, 1999, ISBN 80-7179-380-9
- 8) Hušek, R. *Základy ekonometrické analýzy II*. Praha: VŠE, 1998, ISBN 80-7079-441-0
- 9) Jirges, T., Plchová, B. *Zahraniční obchod a národní ekonomika-teoretické přístupy a implikace pro českou ekonomiku*. Praha: VŠE, 1996. ISBN 80-7079-867-X.
- 10) Kvěš, V. *RVHP a ČSSR*, Praha: Svoboda, 1974
- 11) Nykryn, J. *Zahraniční obchod ČSSR*, Praha: Svoboda, 1988
- 12) Plchová, B. *Zahraniční ekonomické vztahy ČR*, třetí vydání, Praha: Oeconomica, 2007, ISBN 978-80-245-1285-3
- 13) Plchová, B., Jirges, T. *Zahraniční obchod a národní hospodářství České republiky*. Praha: VŠE, 1993. ISBN 80-7079-867-X.
- 14) Rozehnalová, N. *Právo mezinárodního obchodu*. Praha: ASPI, 2006. ISBN 80-7357-196-X.
- 15) Samuelson, P.A a Nordhaus, W.D. *Ekonomie*, 1. vydání. Praha: Svoboda, 1991, ISBN 80-205-0192-4
- 16) Soukup, A. *Mezinárodní ekonomie*, Praha: VIP Books, s.r.o., 2008, ISBN 978-80-87134-18-4
- 17) Svatoš, M. a kol. *Zahraniční obchod teorie a praxe*, první vydání, Praha: Grada Publishing, a.s., 2009, ISBN 978-80-247-2708-0

- 18) Tomšík, V. *Vyrovňovací procesy platební bilance a analýza zahraničního obchodu České republiky v letech 1993-1998*. Studie národohospodářského ústavu Josefa Hlávky Praha: ČVUT, 2000.
- 19) Tvrdoň, J., *Ekonometrie*, čtvrté vydání, Praha: Česká zemědělská univerzita, ISBN 80-213-0620-3
- 20) Tvrdoň, J. *Ekonometrie*, Praha: Česká zemědělská univerzita, 2005, ISBN 80-213-0819-2

Internetové zdroje:

- 21) Mejstřík, M. a kol. *Závěrečná zpráva podskupin národní ekonomické rady vlády pro konkurenceschopnost a podporu podnikání* [on-line]. Praha: Národní ekonomická rada vlády (NERV)- poradní orgán vlády ČR, 2010 [cit. 2011-03-15]. 17s. (PDF). Dostupné z www: <http://www.vlada.cz/assets/media-centrum/aktualne/NERV_kap01.pdf>
- 22) <http://www.cnb.cz> ARAD systém časových řad [on-line]. 2010 Dostupné z: www. <http://www.cnb.cz/cnb/STAT.ARADY_PKG.STROM_KOREN>
- 23) <http://www.czso.cz/> Statistika zahraničního obchodu ČR [on-line]. 2010 Dostupné z: www.<<http://www.czso.cz/csu/edicniplan.nsf/aktual/ep-6>>
- 24) <http://www.eurostat.eu.ec.europa.eu/> Databáze EUROSTATU [on-line]. 2010 Dostupné z:www.<<http://epp.eurostat.ec.europa.eu/tgm/table.do?tab=table&init=1&language=en&pcode=teicp000&plugin=1>>
- 25) <http://www.destatis.de/> Statistický úřad Spolkové republiky Německo [on-line]. 2010 Dostupné z: www.<http://www.vgrdl.de/Arbeitskreis_VGR/tbls/tab01.asp>

Seznam tabulek

Tabulka č. 1- Podíl zahraničního obchodu na společenském produktu v národním hospodářství
Československa

Tabulka č. 23 Základní ukazatele vývoje národního hospodářství Československa

Tabulka č. 24 Obrat zahraničního obchodu na obyvatele u vybraných zemí

Tabulka č. 25 Srovnání míry otevřenosti české ekonomiky v období transformace

Tabulka č. 26 Český vývoz a jeho vývoj v období transformace

Tabulka č. 27 Český dovoz a jeho vývoj v období transformace

Tabulka č. 28 Komoditní struktura československého vývozu v roce 1989

Tabulka č. 29 komoditní struktura československého dovozu v roce 1989

Tabulka č. 30 Vývoj komoditní struktury českého vývozu

Tabulka č. 31 Vývoj komoditní struktury českého dovozu

Tabulka č. 32 Teritoriální struktura českého vývozu po vstupu do EU

Tabulka č. 33 Teritoriální struktura českého dovozu po vstupu do EU

Tabulka č. 34 Komoditní struktura českého vývozu po vstupu do EU

Tabulka č. 35 Komoditní struktura českého dovozu po vstupu do EU

Tabulka č. 36 Nejvýznamnější obchodní partneři ČR (rok 2010)

Tabulka č. 37 Koeficient korelace a jeho intervaly

Tabulka č. 38 Koeficient determinace a jeho intervaly

Tabulka č. 39 Korelační matice 1 (původní)

Tabulka č. 40 Korelační matice 2 (upravená)

Tabulka č. 41 Vypočtené strukturální parametry

Tabulka č. 42 Hodnoty statistické verifikace

Tabulka č. 43 Významnost jednotlivých parametrů

Seznam grafů

graf č. 9 Vývoj českého exportu po vstupu do EU

graf č. 10 Vývoj HDP Německa

graf č. 11 Vývoj indexu nominálního měnového kurzu

graf č. 12 Vývoj indexu cen vývozu

graf č. 13 Vývoj přímých zahraničních investic

graf č. 14 Vývoj podílu indexu spotřebitelských cen

graf č. 15 Vývoj obecné míry nezaměstnanosti

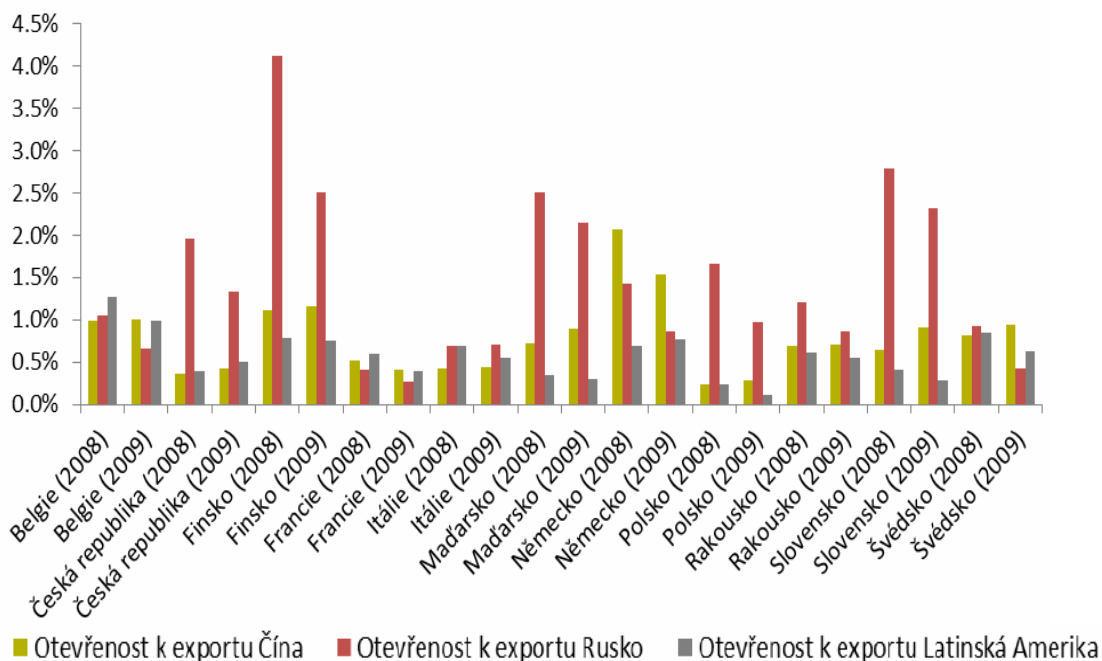
graf č. 16 Počet pracovních dnů ve sledovaném období

8) PŘÍLOHY

Seznam příloh

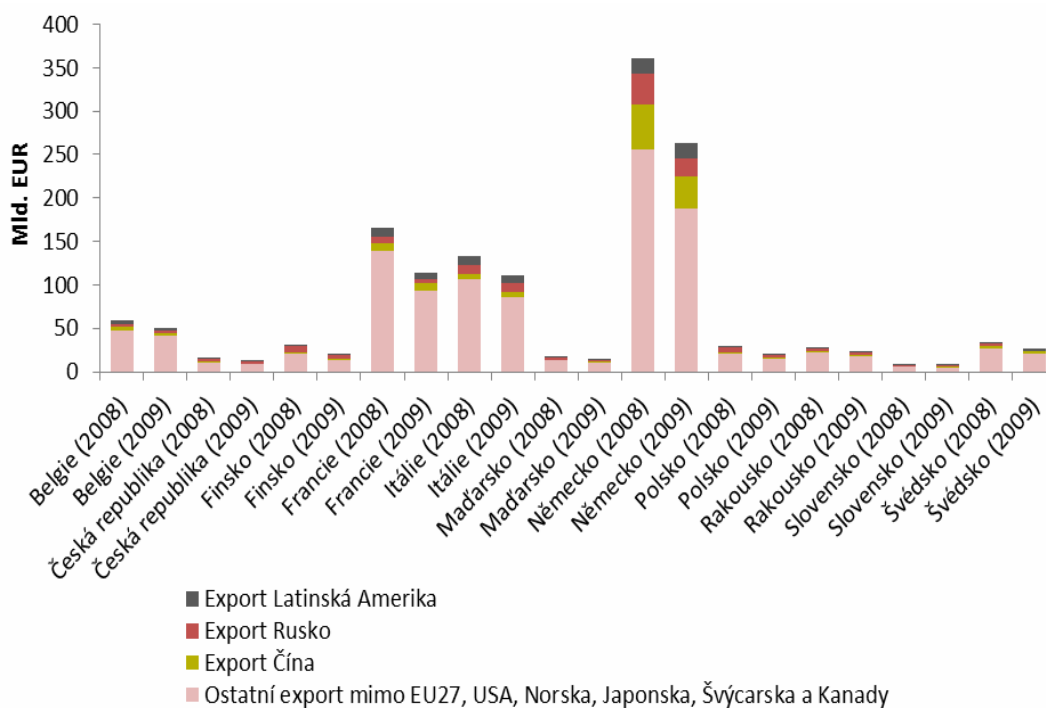
- Příloha č. 1 Otevřenost k exportu do vybraných zemí (v % HDP)
- Příloha č. 2 Export do zemí mimo EU 27 (v mld. EUR)
- Příloha č. 3 Vývoj exportu podle skupin zboží SITC
- Příloha č. 4 Produktivita práce jako HDP za odpracovanou hodinu (USA 100%)
- Příloha č. 5 Vývoj exportu ČR do zemí dle regionů
- Příloha č. 6 Příspěvek čistých exportů ke tvorbě HDP u vybraných zemí
- Příloha č. 7 Vývoj přílivu přímých zahraničních investic
- Příloha č. 8 Jednotkové náklady práce v jednotlivých sektorech (v %, rok 2005=100%)
- Příloha č. 9 Tržní podíl ČR na světovém exportu
- Příloha č. 10 Zdrojová data (upravená)
- Příloha č. 11 Podíl vývozu do zemí EU v jednotlivých letech (v %)
- Příloha č. 12 Podkladová data pro Durbin- Watsonův test

Příloha č. 10 Otevřenost k exportu do vybraných zemí (v % HDP)



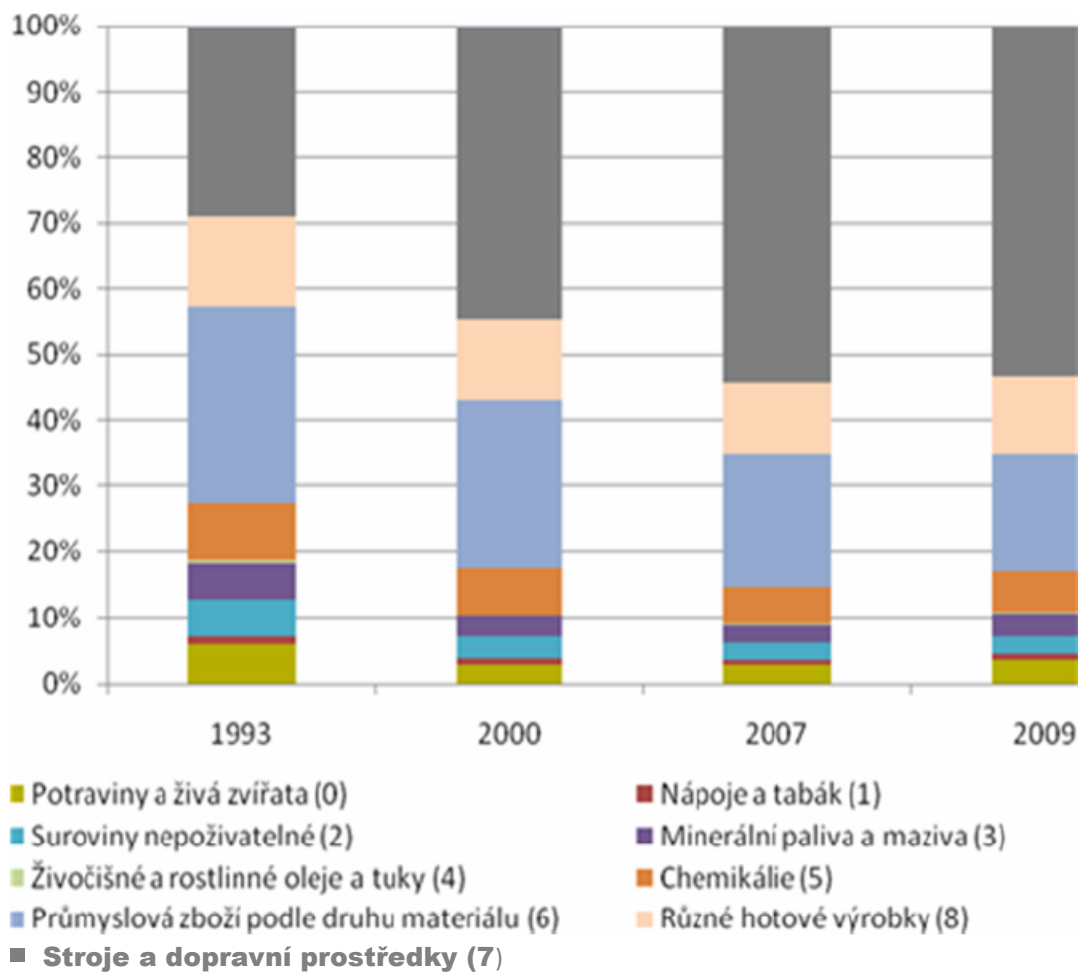
Zdroj: Závěrečná zpráva NERV, 2011

Příloha č. 11 Export do zemí mimo EU 27 (v mld. EUR)



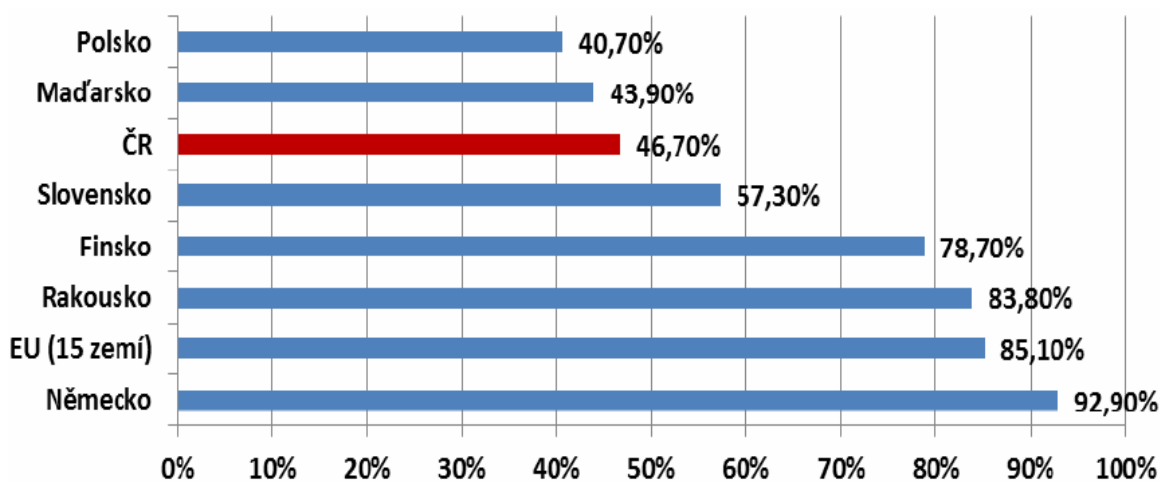
Zdroj: Závěrečná zpráva NERV, 2011

Příloha č. 12 Vývoj exportu podle skupin zboží SITC



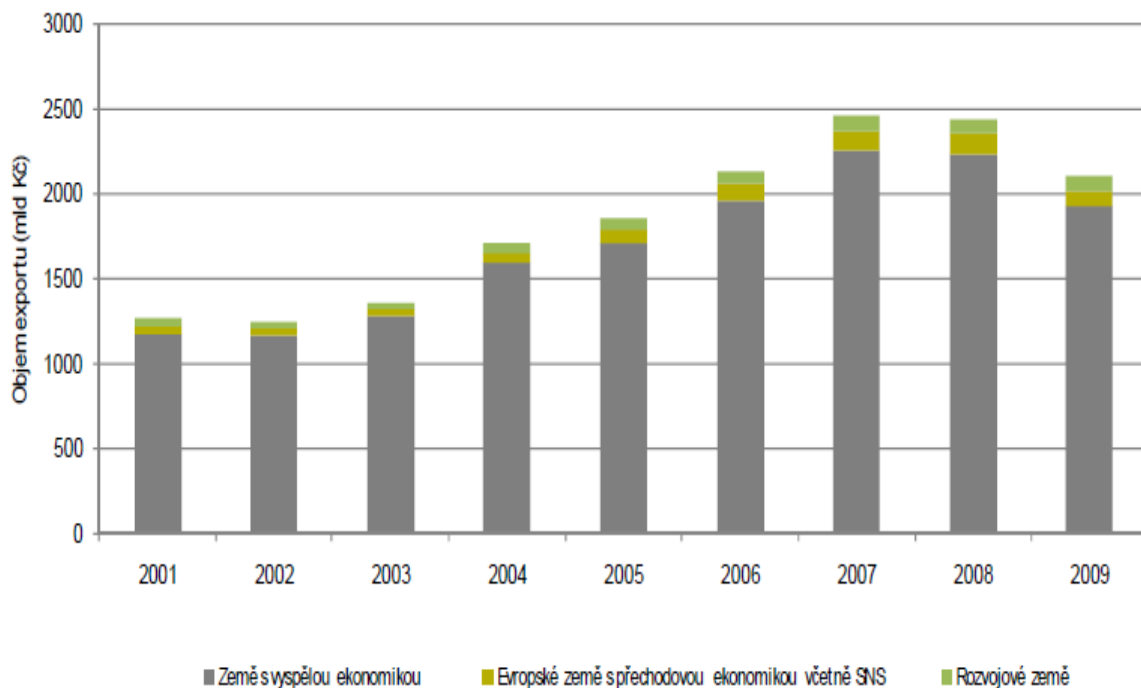
Zdroj: Závěrečná zpráva NERV, 2011

Příloha č. 13 Produktivita práce jako HDP za odpracovanou hodinu (USA 100%)



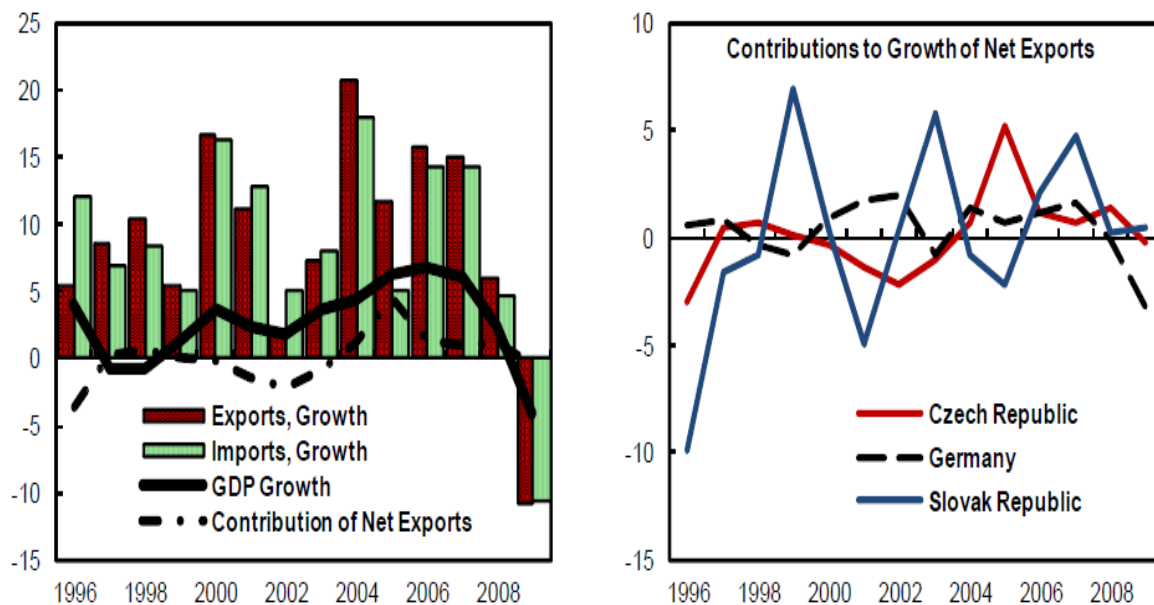
Zdroj: Závěrečná zpráva NERV, 2011

Příloha č. 14 Vývoj exportu ČR do zemí dle regionů



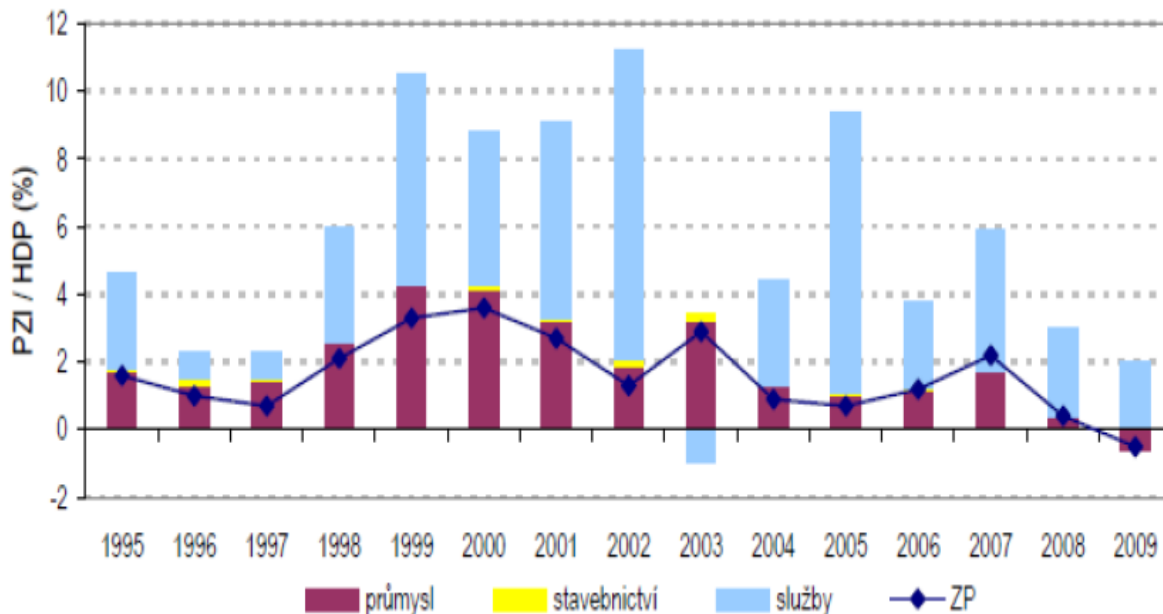
Zdroj: Závěrečná zpráva NERV, 2011

Příloha č. 15 Příspěvek čistých exportů ke tvorbě HDP u vybraných zemí



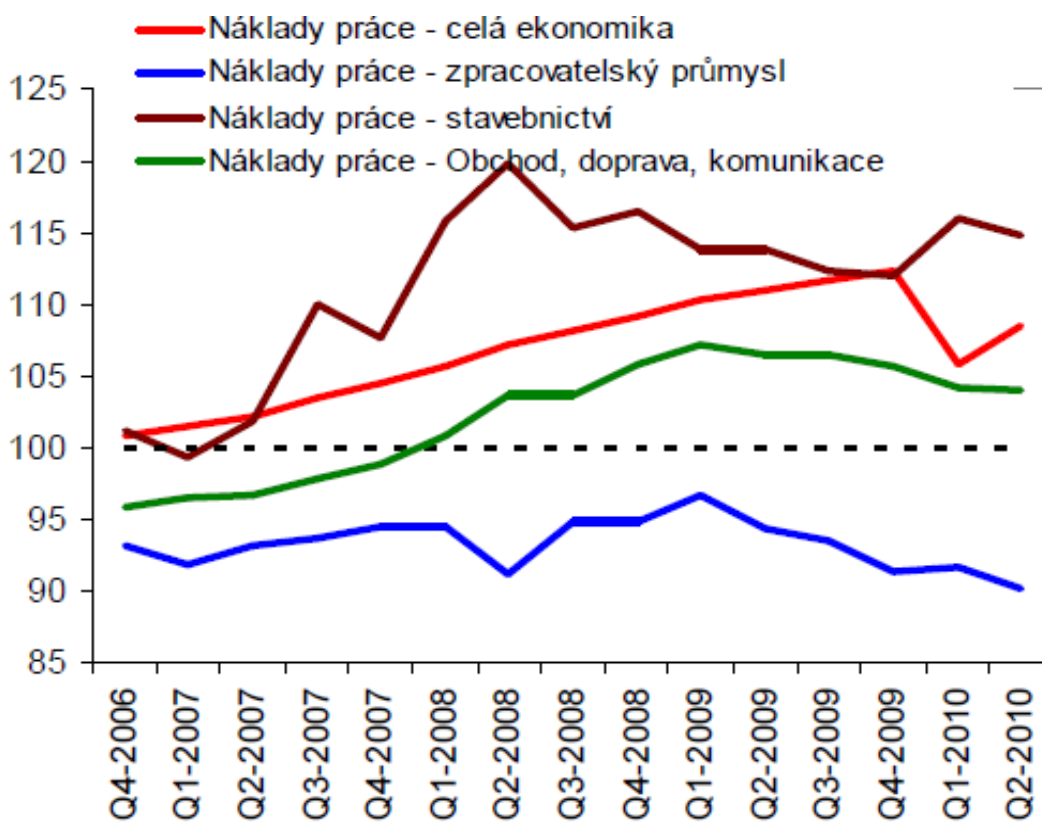
Zdroj: Závěrečná zpráva NERV, 2011

Příloha č. 16 Vývoj přílivu přímých zahraničních investic



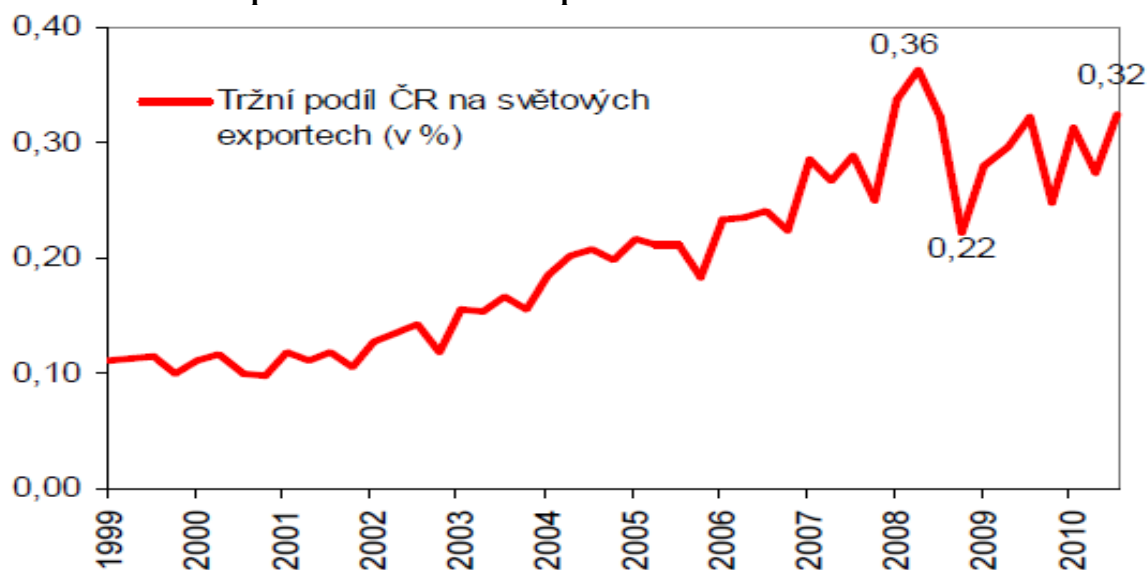
Zdroj: Závěrečná zpráva NERV, 2011

Příloha č. 17 Jednotkové náklady práce v jednotlivých sektorech (v %, rok 2005=100%)



Zdroj: Závěrečná zpráva NERV, 2011

Příloha č. 18 Tržní podíl ČR na světovém exportu



Zdroj: Závěrečná zpráva NERV, 2011

Příloha č. 10 Zdrojová data (upravená)

rok	čtvrtletí	vývoz ČR (mil. Kč)	J.V	HDP Německa (mln. EUR)	Index nom. měn. kurzu (%)	index cen vývozu (%)	Příliv zahranič- ních investic (mil. Kč.)	podíl indexu spotřeb. cen	Míra neza- měst- nanosti (%)	Počet prac. dnů	Dummy
		y1	x1	x2	x3	x4	x5	x6	x7	x8	x9
2004	III.Q	442696,0	1,0	551,41	1,5	102,1	32,9659	0,998	8,3	63	0,0
	IV.Q	446470,0	1,0	551,29	3,7	102,1	24,3546	0,993	8,2	63	0,0
2005	I.Q	437667,0	1,0	554,12	-0,3	100,2	25,0952	0,999	8,1	63	0,0
	II.Q	454396,0	1,0	557,7	1,5	100,8	105,7296	1,000	8,1	65	1,0
	III.Q	476640,0	1,0	562,09	1,2	99,8	29,2969	1,000	7,9	63	0,0
	IV.Q	492313,0	1,0	564,6	2,4	99,2	50,8475	1,000	7,9	62	0,0
2006	I.Q	504265,0	1,0	569,46	0,7	98,3	49,909	1,010	7,8	64	0,0
	II.Q	521854,0	1,0	579,4	0,2	98,5	45,7088	1,010	7,3	62	0,0
	III.Q	542133,0	1,0	584,71	0,9	99,3	41,1435	1,029	7,1	62	0,0
	IV.Q	577038,0	1,0	593,57	0,1	99,2	38,4354	1,001	6,6	62	0,0
2007	I.Q	605143,0	1,0	601,73	-0,8	100,2	75,8563	1,008	5,9	63	0,0
	II.Q	604321,0	1,0	606,5	1,2	101,2	77,7799	1,018	5,5	62	0,0
	III.Q	635250,0	1,0	612,48	3,6	101,2	91,0643	1,018	5,1	62	1,0
	IV.Q	640670,0	1,0	615,22	4,3	98	120,65	1,021	4,9	63	1,0
2008	I.Q	660698,0	1,0	625,28	2,5	95,9	1,1008	1,051	4,6	63	1,0
	II.Q	637949,0	1,0	623,05	2,4	94,9	60,5579	1,052	4,4	63	0,0
	III.Q	611450,0	1,0	620,44	-4,2	94,5	49,6959	1,054	4,3	66	0,0
	IV.Q	562505,0	1,0	609,03	-7,6	96,8	45,9891	1,049	4,4	61	0,0
2009	I.Q	525614,0	1,0	591,29	3,1	100,9	25,8536	1,063	5,7	63	1,0
	II.Q	523995,0	1,0	595,74	3,7	96,1	5,0021	1,064	6,6	63	1,0
	III.Q	541275,0	1,0	602,96	-1,1	92,5	-6,864	1,058	7,3	63	1,0
	IV.Q	548611,0	1,0	605,01	0,2	93,4	25,8855	1,049	7,6	62	0,0
2010	I.Q	585881,0	1,0	609,32	0,9	94,2	48,4807	1,063	7,7	63	0,0
	II.Q	605573,0	1,0	623,6	2,3	95,9	22,2854	1,066	7,5	64	1,0
	III.Q	649077,0	1,0	628,14	2,1	94,5	40,2899	1,065	7,3	63	0,0
Průměr		553339,4	1,0	593,525	1,0	98,0	45,08455	1,030	6,637	62,9	0,3
směr. odchyl.		68422,715	0	24,9546	2,52047	2,8425	30,10256	0,026404	1,3509	1,01	0,4665

Zdroj: <http://www.czso.cz/>, <http://www.cnb.cz/>, <http://epp.eurostat.ec.europa.eu>, vlastní zpracování

Příloha č. 11 Podíl vývozu do zemí EU v jednotlivých letech (v %)

Země	2005	2006	2007	2008	2009
EU 27	67,8	68,3	68,2	67,5	66,7
v tom					
Belgie	76,7	76,4	76,1	76,9	75,9
Bulharsko	60	60,7	60,8	60	64,4
Česká republika	85,5	85,7	85,3	84,9	84,7
Dánsko	70,7	71,1	70	69,7	67,5
Estonsko	78,1	65,6	70,2	70,1	69,5
Finsko	56,8	57,3	56,8	55,9	55,6
Francie	63,5	65,5	65,5	63,6	62,1
Irsko	63,8	63,3	63,5	62,8	61,4
Itálie	61,2	61,2	60,9	58,9	57,4
Kypr	73,2	70,2	71,8	69,3	66,9
Litva	65,7	63,6	64,8	60,3	64,3
Lotyšsko	76,5	72,5	72,5	68,6	67,6
Lucembursko	89,8	89,5	88,5	88,8	87,3
Maďarsko	80,9	79,2	79	78,2	78,9
Malta	52,1	51,9	49,3	46	42,4
Německo	64,3	63,6	64,7	63,3	63
Nizozemsko	79,8	79,2	78,1	78,9	77,4
Polsko	78,6	79	78,9	77,8	79,3
Portugalsko	80	77,4	76,7	73,8	74,9
Rakousko	71,8	72	72,6	72,2	71,8
Rumunsko	70,1	70,3	72	70,5	74,3
Řecko	61,8	63,9	65	64,3	62,7
Slovensko	87,2	86,8	86,8	85,4	85,8
Slovinsko	68,2	68,4	69,3	68,1	69,3
Spojené království	57,4	62,9	58,2	57	55,1
Španělsko	72,4	71,2	70,8	69,6	68,8
Švédsko	59	60,2	61,2	60,1	58,5
Ostatní země					
Čína	19,1	19,6	20,1	20,5	19,7
Japonsko	14,8	14,6	14,8	14,1	
Kanada	5,7	6,6	7,7	7,9	8,3
Norsko	80,8	82,2	80,8	83,4	80
USA	20,7	20,7	21,3	21,2	20,9
Švýcarsko	62,9	61,6	62	60,9	59,8

Zdroj: Závěrečná zpráva NERV, 2011

Příloha č. 12 Podkladová data pro Durbin- Watsonův test

rok	čtvrtletí	ut-u(t-1)	(ut-u(t-1)) ²	ut ²
2004	III.Q	-8440,99	71250238,8	2307660
	IV.Q	2828,224	7998849,12	99203273
2005	I.Q	-3452,62	11920599,6	50863432
	II.Q	10722,68	114975880	1,12E+08
	III.Q	5006,445	25064488,8	19098,74
	IV.Q	8659,774	74991687,5	26467351
2006	I.Q	-12475,4	155635138	1,91E+08
	II.Q	14691,2	215831315	1766336
	III.Q	-17178,8	295109863	2,57E+08
	IV.Q	5758,415	33159344,4	1342186
2007	I.Q	-16204,8	262594069	21158964
	II.Q	1450,074	2102714,4	1,35E+08
	III.Q	-2832,25	8021639,35	1,03E+08
	IV.Q	18777,62	352598918	1,69E+08
2008	I.Q	-13279,3	176340029	33530752
	II.Q	3013,815	9083083,08	56081135
	III.Q	3246,799	10541705,3	20024896
	IV.Q	-7217,96	52098919,5	1508277
2009	I.Q	-10875,6	118277944	71336223
	II.Q	10273,88	105552510	3,73E+08
	III.Q	-9674,72	93600113,4	81862117
	IV.Q	30270,13	916280763	3,51E+08
2010	I.Q	-33892,7	1148715732	1,33E+08
	II.Q	29950,66	897042183	4,99E+08
	III.Q			57845143
Suma			5158787725	2,85E+09
DW test			1,81167661	

Zdroj: Vlastní výpočty

