

**Univerzita Palackého v Olomouci**

**Přírodovědecká fakulta**

**Katedra rozvojových a environmentálních studií**



**Implementace systému řízení životního prostředí dle normy ISO14001:2015**

Implementation of environmental management system according to ISO14001: 2015

Bakalářská práce

**Zuzana Valentová**

**Vedoucí bakalářské práce: Doc. Ing. Ivo Machar, Ph.D.**

**Olomouc 2017**

## **Abstrakt**

Práce je zaměřena na úvod do problematiky udržitelného rozvoje, jeho nástrojů a vylíčení systému environmentálního managementu. Dále se věnuje popisu systému environmentálního řízení, auditu a norem ISO 14001. Práce vytváří teoretický rámec požadavků systému ISO 14001:2015. V praktické části je systém implementován do vybraného podniku a následně zhodnocen. V rámci řešení práce bylo využito metody rešerší, osobního výzkumu ve společnosti, řízeného rozhovoru a kritického hodnocení.

## **Klíčová slova**

Trvale udržitelný rozvoj, nástroje udržitelného rozvoje, životní prostředí, environment, environmentální management, systém environmentálního managementu řízení a auditu, norma ISO 14000, ISO 14001:2015, plánuj, jednej, kontroluj, zlepšuj, environmentální aspekty, environmentální cíle, Právní požadavky, dokumentace, interní audit, implementace.

## **Abstract**

This work is focused on the introduction to issue of the sustainable development and its tools, depiction of an environmental management system. Than this work speaks about environmental management system and audit standards and ISO 14001. The thesis creates a theoretical scope for the requirements of ISO 14001: 2015. The practical part is system implemented in the selected company and subsequently evaluated. As part of the work were used methods of research, private research of the company, guided interview and critical evaluation.

## **Key words**

Sustainable development, sustainable development tools, environment, environmental management, Eco-Management and Audit Scheme, norm ISO 1400, ISO 14001:2015, plan, do, Check, act, environmental aspects, environmental goals, legal requirements, internal audit, implementation.

## **Čestné prohlášení**

Prohlašuji, že tato bakalářská práce byla vypracována samostatně. Prohlašuji, že jsem uvedla veškerou literaturu a další mnou použité zdroje.

V Olomouci dne 13.4.2017

.....

Podpis

## Poděkování

Touto cestou bych ráda poděkovala vedoucímu mé práce, panu Doc. Ing. Ivu Macharovi, Ph.D., za cenné rady a trpělivost. Dále Společnosti CZ Eika s.r.o. za poskytnutí materiálů k práci, v neposlední řadě bych ráda poděkovala své rodině a přátelům, kteří mě podporovali a ve mně věřili. A mému příteli, který mi poskytl skvělé zázemí pro psaní této práce.

## Obsah

1. Úvod .....	7
2. Cíle a metodika práce .....	9
3. Udržitelný rozvoj .....	10
3.1 Nástroje k dosažení trvale udržitelného rozvoje .....	11
3.2 Administrativní nástroje .....	11
3.3 Ekonomické nástroje .....	11
3.4 Informační nástroje .....	12
3.5 Organizační a institucionální nástroje .....	12
3.6 Dobrovolné nástroje .....	12
4. Environmentální management .....	13
5. Systém environmentálního řízení a auditu .....	13
6. Systémy ISO 14000 .....	14
7. Environmentální firemní management v ČR a EU .....	16
8. ISO 14001:2015 .....	17
8.1 První fáze: Plánování .....	18
8.2 Druhá fáze: Zavedení (Dělej) .....	21
8.2.1 Řízení a plánování procesu .....	24
8.3 Třetí fáze: Kontrolování .....	25
8.3.1 Hodnocení .....	26
8.3.2 Přezkoumání systému environmentálního managementu .....	27
8.4 Čtvrtá fáze: Zlepšování .....	27
9. Úvodní představení CZ Eika s.r.o. ....	29
9.1 Environmentální aspekty společnosti .....	30
9.2 Environmentální politika .....	31
9.3 Právní požadavky a jiné požadavky .....	32
9.4 Environmentální cíle a programy .....	34
10. Realizace .....	37
10.1 Struktura .....	37
10.2 Odbornost, způsobilost a kompetence .....	38
10.3 Komunikace a dokumentace .....	40
10.4 Řízení provozu a havarijní připravenost .....	41

11.	Kontrola.....	42
11.1	Monitorování a měření .....	42
11.2	Rozhovor.....	44
11.3	Přezkoumání systému environmentálního managementu vedením .....	45
11.4	Zhodnocení.....	46
12.	Závěr .....	48
	Seznam použité literatury .....	50
	Seznam tabulek .....	52
	Seznam obrázků .....	53
	Seznam schémat.....	53

## 1. Úvod

21. století je charakteristické svými obrovskými nárůsty. A to nejen lidské populace, produkce, spotřeby, ale i nárůstem znečištění. Proto se do popředí dostává pojem trvale udržitelný rozvoj. Rozvoj, který upozorňuje na hranici únosnosti země. Země, která je naším domovem, který, bychom měli ctít a hlavně zachovat nejen pro nás, ale i pro další generace. Trvale udržitelný rozvoj přichází i s možnostmi a nástroji pro zabránění katastrofickému konci. Těchto nástrojů je několik. Kupříkladu administrativní ekonomické ale také dobrovolné. U dobrovolných nástrojů hovoříme o environmentálním firemním managementu. Jeho prostřednictvím můžeme dosáhnout odpovědnému chování k životnímu prostředí a jeho ochraně. Pomáhá firmám snížit tlak na životní prostředí a jeho znečišťování. Pokud se společnosti rozhodnou pro implementaci dobrovolného nástroje udržitelného rozvoje, stanou před volbou mezi dvěma možnostmi. Těmi jsou normy ISO 14001 a dále systémem environmentálního řízení a auditu, zkráceně „EMAS“. Systém environmentálního řízení a auditu je poněkud náročnější co se implementace týče, klade vyšší požadavky na společnosti a má složitější proces certifikace. Na druhé straně ISO 14001 je tedy méně náročnou dobrovolnou metodou, což je jeden z důvodů, proč si většina společností vybírá právě tento směr. ISO, je mezinárodní nezávislou a nevládní organizací pro normalizaci z anglického překladu International Organization for Standardization. V dnešní době má ISO 162 členů po celém světě. Organizace sdružuje odborníky v dané problematice a zabývá se vytvářením norem. Tyto normy jsou tvořeny v mnoha různých oblastech, jsou jimi například technické specifikace, normy o bezpečnosti práce, kvalitě a v neposlední řadě také životní prostředí. Jmenujme ISO 9001, ISO 18001, ISO 14001 a další. V rámci životního prostředí jmenujme hlavní normu, kterou se také budeme nadále zabývat a tou je norma ISO 14001. Tato norma systému řízení životního prostředí je aplikovatelná na všechny typy společností, či pouze na její části. Je to jeden z dobrovolných nástrojů organizací, jehož získáním společnosti prokazují svůj environmentální přístup k činnosti, aktivitám a výrobě. Vlastnictví certifikace společností může často sloužit jako důležitý rozhodovací prvek při výběru zákazníků a obchodních partnerů společnosti. Norma je založena na implementaci různých požadavků. Společnost se tak zavazuje k šetrnému přístupu k životnímu prostředí. To v praxi znamená redukci produkce odpadů, či zakoupení čističky odpadních vod, aby se znečištěná voda nedostala do životního prostředí, implementace ekologických komponentů do výrobního procesu atd. Zakládá se na principu plánuj, jednej, kontroluj a zlepšuj. Každá fáze vyžaduje splnění určitých procesů. Například fáze „plánuj“ vyžaduje plán environmentálních cílů, cílových hodnot a aspektů, při jednání jsou vytvářeny programy pro implementaci naplánovaných cílů. Ve třetí fázi „kontroluj“ hodnotíme fungování celého přístupu, jeho shody a neshody, které dále napravujeme a vylepšujeme v poslední fázi „zlepšuj“. Všechny fáze dále provází povinná dokumentace a řazení. Normu častěji najdeme ve větších podnicích, hlavně v podnicích pracujících v automobilovém průmyslu. Viditelným trendem

dnešní doby je užívání produktů s ekologickými či environmentálními postupy při jejich výrobě. Na což zákazníci slyší, proto je tedy tento certifikát často v automobilovém průmyslu vyžadován. Tato práce se bude věnovat v první části principu trvale udržitelného rozvoje, a nástrojům tohoto přístupu. Dále uvede do problematiky environmentálního firemního managementu. V neposlední řadě popisu kroků a nutností pro zavedení normy ISO 14001:2015. V poslední praktické části přímou implementací normy do podniku CZ Eika s.r.o.<sup>1</sup>

---

<sup>1</sup> - *International Organization for Standardization: Great things happen when the world agrees* [online]. [cit. 2017-04-12]. Dostupné z: <https://www.iso.org/about-us.html>



## **2. Cíle a metodika práce**

Cílem této práce je seznámení s tématem udržitelného rozvoje a jeho potřeby. Vylíčení nástrojů udržitelného rozvoje a uvedení příkladů. Dále prohloubit informace o systému environmentálního managementu a dobrovolných nástrojích, kterými jsou normy ISO a systém environmentálních řízení a auditů. Poukázat na rozdíly mezi těmito systémy. Popis systému řízení životního prostředí dle normy ISO 14001:2015. Zaměřit se na jednotlivé fáze systému implementace. Vystižení všech náležitostí procesu. A aplikace systému ISO 14001:2015 v rámci společnosti CZ Eika s.r.o. Poté zhodnocení zavedeného systému, jeho pozitiv a negativ. A také názor ředitele společnosti na normu ISO 14001:2015 z pohledu společnosti.

Pro vypracování bakalářské práce jsem zvolila v první části metodu rešerší. Kdy jsem vyhledávala zdroje s relevantními informacemi pro svou práci. V první části jsem použila hlavně internetové zdroje. Využívala jsem hojně web ministerstva životního prostředí a také Envi.web. Získané informace jsem se poté snažila ověřit i jinými zdroji abych mohla ověřit jejich pravdivost. A to hlavně na oficiálních webech institucí ministerstva životního prostředí, či orgánu pro certifikaci ISA. V další části jsem čerpala hlavně z České technické normy pro systémy environmentálního managementu s požadavky a návodem pro použití a také z příručky EMS podle ISO 14001. V praktické části jsem zvolila vlastní metodu výzkumu ve společnosti CZ Eika s.r.o. Kdy jsem studovala materiály společnosti, provoz a další nezbytné věci pro naplnění mého cíle. Na základě nabytých informací jsem aplikovala postup pro implementaci z teoretické části práce pro přesně danou situaci společnosti. V poslední části jsem využila metody zhodnocení a vyzvednutí kladů a záporů implementovaného systému ISA 14001:2015. Dále jsem využila kvalitativní metodu řízeného rozhovoru s ředitelem společnosti.

### 3. Udržitelný rozvoj

Životní prostředí je nedílnou složkou naší existence. V současné době je však tento termín snad nejčastěji spojován se slovem znečištění. Stejně jako se rozrůstá naše populace, právě tak se zvyšují nároky na naše prostředí. Důsledky tohoto faktu můžeme vidět všude kolem sebe. V rámci dílčích složek můžeme jmenovat například znečištění ovzduší, úbytek ekosystémů atd. Dále se o slovo hlásí i stav neobnovitelných zdrojů, které nezodpovědným zacházením jistě spějí ke konci. Tento stav však není udržitelný. Naše životní prostředí má jistou hranici únosnosti, kterou nesmíme překročit, pokud chceme planetu zachovat i pro naše děti a další generace.

Proto by se měl ve všech sférách lidského bytí a činností dostat do popředí pojem trvale udržitelný rozvoj. Klasická definice ze zprávy Komise OSN pro životní prostředí a rozvoj (tzv. Zpráva Brundtlandové) z r. 1987 zní takto: „*Udržitelný rozvoj je takový rozvoj, který zajistí potřeby současných generací, aniž by bylo ohroženo splnění potřeb generací příštích, a aniž by se to dělo na úkor jiných národů*“<sup>2</sup>. Další teorie vykládá udržitelný rozvoj jako „*Trvale udržitelný rozvoj společnosti je takový rozvoj, který současným i budoucím generacím zachová možnost uspokojovat jejich základní potřeby a přitom nesnižuje rozmanitost přírody a zachovává přirozené funkce ekosystému*“<sup>3</sup>. Teorii udržitelného rozvoje je mnoho avšak všechny si lze vyložit jako jistý návod, podle kterého bychom měli jednat.

Udržitelný rozvoj stojí na třech pilířích. Na pilíři environmentálním, ekonomickém a sociálním. Environmentální pilíř zaštituje zásady nutné pro zachování životního prostředí, využívání obnovitelných a neobnovitelných zdrojů a návody pro zamezení či regulaci znečišťování. Ekonomický pilíř se zaměřuje na růst, lidé by neměli spotřebovávat více, než vyprodukují, hlavní prioritou by se mělo stát hledání střední cesty mezi produkcí a zachováním životního prostředí. Sociální pilíř se zabývá životní úrovní jednotlivců. Při dodržování a braní ohledu na tyto tři pilíře bychom měli dosáhnout trvale udržitelného rozvoje. A tím i budoucnosti země a lidí.<sup>4</sup>

Cíl Udržitelného rozvoje, jak jsem již zmínila, by měl hrát důležitou roli v každodenním životě a to nejen u jednotlivců ale také ve všech sférách lidské činnosti. Výraznou roli znečišťovatelů má zde podnikatelský sektor. Jelikož toto prostředí se často zasluhuje o čerpání přírodních zdrojů a zatěžování životního prostředí. Neustále se zvyšující nárůst populace produkuje také větší tlak na produkci dalších a dalších surovin a potravin. Proto se současné trendy ubírají směrem vývoje nových

<sup>2</sup> Ministerstvo životního prostředí. *Udržitelný rozvoj: Koncepce udržitelného rozvoje* [online]. , 1 [cit. 2017-04-12]. Dostupné z: [http://www.mzp.cz/cz/udrzitelny\\_rozvoj](http://www.mzp.cz/cz/udrzitelny_rozvoj)

<sup>3</sup> HAŠKOVÁ, KRPATA, REJMONOVÁ a TYRBENEKR. *Zelené podnikání a trvale udržitelný rozvoj* [online]. [cit. 2017-04-12]. Dostupné z:

[https://www.ibm.com/developerworks/community/wikis/home?lang=en#!/wiki/W2ee553718f13\\_4825\\_b4e6\\_343b81350b95/page/10%20Zelen%C3%A9%20podnik%C3%A1n%C3%AD%20a%20trvale%20udr%C5%BEiteln%C3%BD%20rozvoj](https://www.ibm.com/developerworks/community/wikis/home?lang=en#!/wiki/W2ee553718f13_4825_b4e6_343b81350b95/page/10%20Zelen%C3%A9%20podnik%C3%A1n%C3%AD%20a%20trvale%20udr%C5%BEiteln%C3%BD%20rozvoj)

šetrných technologií, či snižování čerpání neobnovitelných zdrojů, využívání méně náročných zdrojů při produkci a ohled na životní prostředí. Díky mnoha faktům, které vědci přináší, média šíří a vlády legislativou zaštitují je i sektor průmyslu a podnikání nuceno k implementaci prvků přispívajících k udržitelnému rozvoji.

### 3.1 Nástroje k dosažení trvale udržitelného rozvoje

Podniky se zde nacházejí ve zvláštní situaci. Z jedné strany je pro ně hlavní produkce a zisk, na stranu druhou je podnik tlačěn k šetrné produkci v rámci životního prostředí neboli environmentu. Dosáhnout jisté „šetrnosti“ však většinou znamená vynaložení nákladů pro redukci znečištění. Nebo dokonce omezení produkce, což se negativně podepisuje na polích zisku.<sup>5</sup> Udržitelný rozvoj tedy řeší v podnikatelském prostředí dopady na životní prostředí. Pro dosažení trvale udržitelného rozvoje v podnikatelském prostředí je nutné využít různých nástrojů vedoucích k tomuto cíli.

Nástrojů pro dosažení trvale udržitelného rozvoje je několik. Některé jsou ukotveny v legislativě, jiné jsou dobrovolné. Tyto nástroje slouží k naplňování environmentálního pilíře, trvale udržitelného rozvoje, prostředky a metody sloužící pro ovlivňování chování lidí ve vztahu k životnímu prostředí.

### 3.2 Administrativní nástroje

Administrativní nebo také normativní nástroje fungují na bázi donucovací. Slouží k vytyčení právního rámce. Jsou to jedny z nejdůležitějších nástrojů sloužících pro ochranu životního prostředí. Stát určuje rámec pro chování, které musí podniky dodržovat. A to formou zákazu, příkazu či omezení. Tyto nařízení jsou zakotveny v zákoně. Dělí se na nástroje ukládající povinnosti, povolení, souhlas, či vyjádření atd. Patří zde například limity pro produkované znečištění a také normy vztahující se na výrobní a technologické standardy. Příkladem administrativního nástroje je rozhodnutí příslušného úřadu vyplývající z posuzování vlivů připravovaných projektů na životní prostředí.

### 3.3 Ekonomické nástroje

Jsou nepřímými nástroji a doplňují administrativní nástroje. Jsou také pokládány za jedny z nejdůležitějších nástrojů ochrany životního prostředí, jelikož jsou aplikovány tam, kde například administrativní nástroje nedosáhnou. Cílem ekonomických nástrojů je co nejšetrnější chování subjektů v rámci environmentu. Tyto nástroje nabízí subjektům možnost volby. Záleží tedy na subjektu, pro který směr cesty se rozhodne, avšak víme, že tato cesta bude vždy jakýmsi kompromisem mezi nejekonomičtějším a nejekologičtějším přístupem. První možností je pozitivní motivace, která představuje například úlevy na daních, dotace, obchodovatelná emisní povolení atd.

---

<sup>5</sup> KOŽENÁ, Marcela. *Faktory udržitelného rozvoje podniku* [online]. Brno: VUTIUM, 2009 [cit. 2017-04-12]. ISBN 978-80-214-3894-1. Dostupné z: <http://www.vutium.vutbr.cz/tituly/pdf/ukazka/978-80-214-3894-1.pdf>

Tedy motivační ohodnocení společnosti za ekologicky pozitivní přístup a činnost. Pokud se společnost nevydá tímto směrem, uplatňuje vláda způsob spíše negativní motivace, tedy vyšší ekonomické zatížení pro společnost pokud se nechová dle práva ekologicky. Například poplatky, daně či pokuty. A tedy internalizací negativních externalit. Příkladem ekonomického nástroje jsou obchodovatelná emisní povolení, rozumíme povolení pro vypouštění skleníkových plynů do ovzduší. Toto povolení se subjektům uděluje na základě rozhodnutí Ministerstva životního prostředí. Bez něj tedy nemůže být znečištění, emise vypouštěny do ovzduší.

### 3.4 Informační nástroje

Jsou nástroje mající informativní charakter. Poskytují informace o stavu životního prostředí a znečištění. Mohou sloužit jako zjišťovací prostředek pro ověření práce odpovědných orgánů. Dále poskytují informace i pro budoucí projekty a jejich dopady, tedy hrají velkou roli z hlediska prevence. Patří zde například integrovaný registr znečištění, samotné ministerstvo životního prostředí atd. Integrovaný registr znečištění se zabývá hlavně shromažďováním informací o životním prostředí, o znečišťujících prvcích, únicích a přenosech znečišťujících látek.<sup>6</sup>

### 3.5 Organizační a institucionální nástroje

Tyto nástroje pod sebou shromažďují všechny již jmenované nástroje a dále i nástroje dobrovolné. Zaštitují veškeré dokumenty v rámci ochrany životního prostředí. Jedná se o právní normy, koncepce, strategie aj. Tyto dokumenty mohou být zaměřeny například na oblast environmentální politiky a jejich jednotlivých prvků energetiky, rozvoje průmyslu, atd.

### 3.6 Dobrovolné nástroje

Dobrovolné nástroje jsou vytvářeny pro všechny oblasti životního prostředí. Zejména se však uplatňují v podnikovém prostředí. Jsou prostředkem, který subjekty využívají pro šetrnější přístup k životnímu prostředí. Dobrovolné nástroje jsou nejmladší skupinou z výše jmenovaných nástrojů. Vyvinuly se ze zásad, které prvotně začaly podniky realizovat nejčastěji na základě průmyslových havárií, které měly za následek poškození životního prostředí. Základem pro jedny z nejdůležitějších dobrovolných nástrojů se staly tzv. podnikatelské charty trvale udržitelného rozvoje, které byly v roce 1991 vydány Mezinárodní obchodní komorou, o Environmentální manažerské systémy. Mezi

---

<sup>6</sup> *Nástroje informační* [online]. In: . s. 1 [cit. 2017-04-12]. Dostupné z: <http://www.enviweb.cz/eslovník/159>

dobrovolné nástroje patří například již zmíněné Environmentální manažerské systémy certifikace ISO a také ecolabelling, tedy ekoznačení aj.<sup>7</sup>

#### **4. Environmentální management**

Environmentální management slouží podnikům jako dobrovolný nástroj, pomocí jehož mohou dosáhnout zlepšování environmentálního profilu. Je to systém řízení ochrany Životního prostředí, který společnosti samotné naplňují, tvoří, udržují a také zlepšují. Díky tomuto programu mohou firmy „zšetřit“ svou činnost ve vztahu k životnímu prostředí. Účelem environmentálního managementu je snižování zátěže způsobenou podniky na životní prostředí. Pokud se společnosti rozhodnou pro dobrovolné zapojení mají dvě možnosti. Dva návody, podle kterých mohou postupovat. Těmi jsou mezinárodní normy v řadách ISO 14000 a směrnice evropské unie pro systém environmentálního řízení a auditu.<sup>8</sup>

#### **5. Systém environmentálního řízení a auditu**

Neboli zkráceně EMAS. „*Eco-Management and Audit Scheme*“, což je název programu Evropské unie, který byl zaveden Nařízením Evropského parlamentu a Rady (ES) č. 1836/1993, o dobrovolné účasti průmyslových podniků v systému řízení podniků a auditu z hlediska ochrany životního prostředí a byl určen především pro podniky výrobní sféry“.<sup>9</sup> Je, jak již bylo zmíněno jedním z dobrovolných nástrojů pro ochranu životního prostředí. Podniky jsou pomocí EMAS motivovány k snižování dopadů na životní prostředí. Podnik tak může zároveň deklarovat svůj pozitivní přístup k environmentu. Pokud se společnost rozhodne pro implementaci systému environmentálního řízení a auditu, musí splnit veškerá kritéria a ustanovení daná nařízením. Tedy provede environmentální přezkoumání, analýzu dopadů činnosti společnosti v rámci životního prostředí. Dále zavede environmentální politiku podniku. Kdy určí cíle, programy, kompetence a odpovědnosti jednotlivých zaměstnanců. Po plné implementaci těchto kroků následuje interní audit, který vyhodnotí funkčnost systému. Následně zpracuje a vydá environmentální prohlášení k životnímu prostředí. Dále je společnost povinna zajistit ověření systému akreditovaným environmentálním ověřovatelem. A posledním krokem bude oficiální žádost o registraci u odpovědného registračního orgánu, v rámci České republiky je to orgán české informační agentury životního prostředí. Certifikát „EMAS“ je vystavován na tři roky. Udělením certifikace však proces nekončí, je nutné jeho přístupy neustále udržovat. Po uplynutí doby tří let

---

<sup>7</sup> *Politika životního prostředí: Nástroje na ochranu životního prostředí* [online]., 4 [cit. 2017-04-12]. Dostupné z: <http://www1.cenia.cz/www/environmentalni-ekonomika/politika-zp>

<sup>8</sup> *EMS (dle ISO 14001) Environmental management systém* [online]. In: . s. 1 [cit. 2017-04-12]. Dostupné z: [https://is.mendelu.cz/eknihovna/opory/zobraz\\_cast.pl?cast=55309](https://is.mendelu.cz/eknihovna/opory/zobraz_cast.pl?cast=55309)

<sup>9</sup> *EMAS* [online]. In: . s. 3 [cit. 2017-04-12]. Dostupné z: <http://www.enviweb.cz/eslovník/57>

může společnost registraci prodloužit. Výhodami systému environmentálního řízení a je například redukce provozních nákladů, motivace zaměstnanců díky přijímání inovativních nápadů, či snížení nákladů na propůjčení ekoznačky.<sup>10</sup>



**Obr. 1 Logo systému environmentálního řízení a auditu**

Zdroj: <http://ec.europa.eu/environment/emas/images/HeaderLogox2.jpg>

## 6. Systémy ISO 14000

Jsou systémy environmentálního managementu, slouží pro zavedení tohoto principu do podnikové praxe. ISO 14000 je soubor mezinárodních standardů zaměřených na management životního prostředí ve společnostech a organizacích. Je to jeden z dobrovolných nástrojů environmentální politiky. Systémů ISO týkajících se environmentálního managementu je několik pro příklad jmenujme ISO 14001:2005 Systémy environmentálního managementu návod pro implementaci, 14004:2005 Systémy environmentálního managementu – Sloužící jako všeobecná směrnice k zásadám, systémům atd., dále ISO 14020:2002 zabývající se ecolabellingem tedy eko-označením a prohlášeními atd. Vedle EMAS je další možností pro podniky využívající dobrovolných nástrojů ISO 14001.<sup>11</sup>

Oficiální definice systému environmentálního managementu dle normy ČSN ES ISO 14001 je „*Systém environmentálního managementu, který zahrnuje organizační strukturu, plánovací činnost, odpovědnost, praktiky, postupy, procesy a zdroje k vyvíjení, zavádění, dosahování, přezkoumávání a udržování environmentální politiky.*“ Cílem normy je tedy hlavně ochrana environmentu. Je to návod pro zavedení environmentálního managementu. Základem ISA 14001 je model „PDCA“, tedy plánuj,

<sup>10</sup> O EMAS [online]. , 5 [cit. 2017-04-12]. Dostupné z: <http://www1.cenia.cz/www/databaze-emas/databaze-emas>

<sup>11</sup> ISO 14000 [online]. In: . s. 1 [cit. 2017-04-12]. Dostupné z: <http://www.enviweb.cz/eslovnik/119>

dělej, kontroluj a zlepšuj. Jedná se o fáze, při níž musí být uskutečněno několik kroků. Jsou jimi u fáze „plánuj“ stanovení environmentální politiky, cílů, aspektů atd. Následně nastává fáze implementace, dále monitoringu a měření a fáze zlepšování. Pro získání certifikátu je nutno vyžádat certifikaci prostřednictvím certifikovaných akreditačních orgánů. A v případě kladného výsledku se společnost může pyšnit certifikací. Norma se snaží o zavedení environmentálního chování společnosti a respektování jeho složek tedy ovzduší, půdy, vody aj.<sup>12</sup>

Rozsah	ISO 14001	EMAS
system managementu	ano	ano
zavedení systému	možné i v části podniku	v celém areálu organizace, v jeho místě
environmentální přezkoumání	doporučené	povinné
veřejné dokumenty	pouze environmentální politika	environmentální politika a environmentální prohlášení
environmentální prohlášení	není požadováno	povinné
zakočení procesu	certifikace	ověření environmentálního prohlášení
posuzování aspektů	přímé environmentální aspekty	přímé i nepřímé environmentální aspekty
zakočení procesu zajišťuje	auditor certifikační organizace	akreditovaný environmentální ověřovatel
četnost a metodologie provádění auditů	nestanovena	nejdéle 3 - letý
registrace	v rámci vydaných certifikátů u jednotlivých certifikačních organizací	odpovědné orgány jednotlivých členských států
použití loga	není (pouze logo certifikačního orgánu)	použití loga EMAS
registr aspektů (vlivů)	doporučený	požadovaný

**Tab. 1 Rozdíly mezi ISO 14001 A „EMAS“**

Zdroj: [http://www.cenia.cz/web/www/web-pub2.nsf/\\$pid/CENMSFZS9TOS/\\$FILE/rozdilys\\_ISO\\_EMAS.pdf](http://www.cenia.cz/web/www/web-pub2.nsf/$pid/CENMSFZS9TOS/$FILE/rozdilys_ISO_EMAS.pdf)

<sup>12</sup> EMS podle normy 14001 [online]. [cit. 2017-04-12]. Dostupné z: <http://eko-net.cir.cz/ems-podle-normy-iso-14001->

## 7. Environmentální firemní management v ČR a EU

Díky vstupu České republiky do Evropské unie 1. 5. 2004, pro nás vyplynuly jisté povinnosti. V rámci životního prostředí a ochrany přírody je to dohoda kdy se Česká republika zavazuje k vytvoření institucionálního rámce pro zavádění systémů environmentálního managementu. V praxi to znamená, že společnosti opět stojí před rozhodnutím mezi normami ISO 14001 a systémy environmentálního řízení a auditu. Institucionálně byl program „EMAS“ v České republice zaštitěn později, tedy bylo pro české podniky snazší přijat systém environmentálního managementu formou ISA. Normy ISO 14001 jsou v dnešní době v česku více rozšířeny než systémy environmentálního řízení a auditu. V rámci Evropské unie se taktéž většina podniků rozhodla pro Implementaci ISA 14001 namísto systémů „EMAS“. Důvodem je poněkud nižší náročnost na implementaci systémů ISA než „EMAS“, který je nástavbou ISA a má řadu přísnějších nároků.<sup>13</sup>



**Obr. 2 Certifikát: ISO 14001:2005**

Zdroj:[http://www.dbtrans.cz/images/certifikat\\_iso14001.jpg](http://www.dbtrans.cz/images/certifikat_iso14001.jpg)

<sup>13</sup> Zavedení EMS a programu EMAS v České Republice [online]. [cit. 2017-04-12]. Dostupné z: [http://www.mzp.cz/web/edice.nsf/6F803BD359F80184C1256FAF004A502B/\\$file/1\\_quark02.htm](http://www.mzp.cz/web/edice.nsf/6F803BD359F80184C1256FAF004A502B/$file/1_quark02.htm)



## 8. ISO 14001:2015

V rámci předešlých částí práce již bylo zmíněno co je to ISO 14001 a k čemu slouží. Nyní se budu věnovat jednotlivým krokům pro implementaci ISA do podniku. Pokud se podnik rozhodne pro zvedení ISA 14001:2015 je nucen splnit základní pilíře. Těmi jsou:

- Zavedení systému environmentálního managementu a vytvoření environmentální politiky
- Identifikovat environmentální aspekty všech složek firemní činnosti
- Zajistit soulad s legislativními nařízeními
- Stanovit přiměřené environmentální cíle
- Zajistit zdroje a vybudovat programy pro dosažení environmentálních cílů
- Monitorovat, kontrolovat a přijímat kroky pro naplnění cílů a zlepšení<sup>14</sup>

Tento systém environmentálního managementu vychází z modelu „PDCA“ z anglického Plan ›Do›Control›Act, neboli Plánuj›Dělej›Kontroluj›Jednej.

- Plánuj – V této fázi musí podnik stanovit environmentální aspekty a cíle v souladu s Environmentální politikou. Určit indikátory, právní požadavky atd.
- Dělej – Jedná se hlavně o fázi Implementace naplánovaného procesu. Určení vedoucích pozic, struktura managementu. Zajištění dostatečných znalostí pro pracovníky, například formou školení. Vytvoření stálé dokumentace.
- Kontroluj – Následujícím krokem je monitoring, určení problémových oblastí. Hodnocení o dosažení výsledků, přezkoumání úspěšnosti naplňovaných environmentálních cílů. Provádění interních auditů pro dosažení relevantních výsledků.
- Jednej – Na základně periodického vyhodnocení výsledků, přijímání opatření pro neustálé zlepšování systému a dosažených výsledků.<sup>15</sup>

---

<sup>14</sup> ING. FILDÁN, Zdeněk. *Příručka EMS podle ISO 14 001* [online]. Příčná 2186, 347 01 Tlachov: ENVI GROUP, 2016 [cit. 2017-04-12]. ISBN 978-80-904215-1-6.

<sup>15</sup> *Česká technická norma: Systémy environmentálního managementu - Požadavky s návodem pro použití*. Úřad pro technickou normalizaci, metrologii a státní zkušebnictví. Praha: Úřad pro technickou normalizaci, metrologii a státní zkušebnictví, 2016.



**Obr. 3 Model „PDCA“**

Zdroj: <http://www.bizcare.co.uk/Q-ISO14001PlanDoCheckAct1.png>

## 8.1 První fáze: Plánování

V první fázi po rozhodnutí podniku pro přijetí normy ISO 14001:2015 je úvodní přezkoumání. Tedy jakýsi průzkum činností podniku, jeho dopadů na životní prostředí atd. Toto přezkoumání slouží jako odrazový můstek pro fázi plánování. Takto fáze se skládá z několika hlavních úkonů. Těmi jsou úvodní přezkoumání, kdy si shrneme, co podnik dělá, na co je zaměřen, dále určení environmentálních aspektů, stanovení cílů a určení cílových hodnot a to vše při řádném splnění právních požadavků, které se na podnik vztahují. Jinými slovy určit rámec environmentální politiky, kterou se bude firma směřovat.

Podnik má za úkol stanovit svou environmentální politiku. Ta by měla charakterizovat dlouhodobý směr a představu podniku v rámci environmentu. Je to písemné prohlášení podniku o zásadách chování v rámci životního prostředí, cílech, závazcích environmentálních a právních požadavků. Politika je určena vrcholovým vedením firmy a musí být sdělována nejen interně, zaměstnancům, ale také externě tedy zákazníkům a obchodním partnerům podniku. Politika by měla být srozumitelná a udržovaná. Nemusí obsahovat pouze povinné složky normy, ale také dobrovolné. Které si sám podnik do environmentální politiky přidá. Mohou jimi být snížení závislosti na neobnovitelných zdrojích, zlepšování systému environmentálního managementu nad rámec normy aj.

Dále je nutno vytvořit a nadále udržovat seznam environmentálních aspektů spojených s činností a chodem firmy, uvažovat i s budoucími projekty a návrhy společnosti. Zahrnout nejen výrobky ale i služby, které mohou mít významný environmentální dopad. Tyto aspekty mohou mít přímý či nepřímý charakter. Přímým charakterem rozumíme takové příčiny, které může podnik přímo svou činností ovlivnit. Nepřímé příčiny podnik moc ovlivnit nemůže, například činnostní externích dodavatelů či partnerů. Může se je pouze snažit zmírnit, například tlakem na dodavatele. Metodika určování environmentálních aspektů není striktně popsána. Je na podniku jakou cestu si zvolí. Měla by však být přesná, objektivní, transparentní a zavedena tak aby se mohla i nadále opakovat. Povinné je vypracování a udržování dokumentace v rámci identifikace environmentálních aspektů, která musí zahrnovat registr aspektů včetně hodnocení významnosti. Postup pro zavedení a určení Environmentálních aspektů. Později připojené odkazy na monitorování, řešení aspektů. A v neposlední řadě dokumenty, ze kterých určení vycházelo. Při určování a vyhodnocování aspektů se většinou podnik rozdělí do několika dalších odvětví a poté se určují aspekty v rámci celku. Je důležité neopomenout věci, které se na první pohled nezdají pro výzkum relevantní, jako například dopravní komunikace, odpočívárny atd. Neboť i ty mohou spadat do negativních kategorií pro životní prostředí, jako například emise do ovzduší, pach či produkce odpadu. Po určení všech aspektů následuje vyhodnocení, tedy každému aspektu je přidána důležitost například rozsah vlivu, závažnost, riziko atd. Podnik sám určí, které aspekty jsou nejdůležitější a nad kterými pak uvažuje v rámci určení cílů.

Podnik musí také dbát na to, aby jeho činnost byla v souladu s právními či jinými požadavky. Tedy musí zjistit a také dodržovat právní rámec pro svou činnost. Zákonné požadavky musí podnik uplatňovat v řešení svých zjištěných environmentálních aspektů. Zavedení a dodržování právních požadavků je jednou z povinností pro zavedení systému environmentálního managementu. Právní požadavky musí být v podniku k dispozici a to vždy v aktualizované podobě. Těmito požadavky rozumíme nejen právní požadavky ale i požadavky, které mají právní moc jako například povolení, licence atd. Pokud by došlo ke zjištění, že podnik nedodržuje některé požadavky, mohlo by dojít k pozastavení certifikačního procesu či dokonce k zamítnutí či odebrání certifikátu. Právní požadavky lze rozdělit na mnoho kategorií, pro příklad

- Úsek ochrany vod (zákon č. 254/2001 Sb)
- Úsek ochrany ovzduší (zákon č. 201/2012 Sb.)
- Nakládání s odpady (zákon č. 477/2001 Sb.)
- Nakládání s chemickými látkami (zákon č. 350/2011 Sb.)

- Předcházení ekologické újmě (zákon č. 167/2008 Sb.) atd.<sup>16</sup>

Existují také požadavky, ke kterým má podnik možnost dobrovolného přihlášení. Požadavky, pro širší a zodpovědný přístup k životnímu prostředí. Jsou jimi například dobrovolné dohody se zákazníky či stanovení dobrovolných zásad. Vhodným nástrojem pro přehlednost, přístupnost a aktualizace právních a jiných předpisů je vytvoření „registru právních a jiných požadavků“. Což je tabulkový nástroj, který si podnik sám vytvoří, je vhodné, aby obsahoval požadavky, data aktualizace, samotné znění a také osobu zodpovědnou za aktualizaci či implementaci. Požadavky musí být v souladu s environmentální politikou podniku, musí být řádně udržovány, dále se pravidelně vyhodnocuje dodržování a tvoří kroky pro zlepšování.

Environmentální cíle jsou cíle, které si podnik nastaví a kterých se snaží dosáhnout. Povinností podniku je stanovení cílů, jejich přesných hodnot, zároveň jejich dokumentace a implementace. Stanovování environmentálních cílů vychází z již zmíněných environmentálních aspektů, z právních a jiných požadavků směrodatných pro daný podnik, a samozřejmě z praxe a možností tedy z technologických, finančních provozních požadavků a v neposlední řadě musí být brán v potaz i názor zainteresovaných stran. Stanovené cíle musí být hlavně funkční a relevantní. Je tedy důležité, aby byly stanoveny hodnoty dosažitelné a také měřitelné. Nástrojem pro naplnění cílů jsou programy. Ale k tomu později. Cíle stanoví vedení podniku, důležitá je jejich splnitelnost, tedy je nutno brát v úvahu náročnost jejich dosažení, zda je dostatek prostředků, zdrojů a financí pro dosažení cílů atd. Cíle směřují k zlepšování environmentálního profilu daného podniku. Mohou být tedy různě zaměřeny jako například úspora ve využívání zdrojů, snížení produkce odpadu, používání prostředků s minimální zátěží na životní prostředí či zvýšení environmentálního vzdělání zaměstnanců. Norma ISO 14001:2015 nestanovuje periodicitu vyhodnocování dosažení cílů. Podniky si tedy dobu přezkoumání určují samy, dále si také určí, jak velká bude změna hodnot oproti původnímu stavu. Cíle by měly být měřitelné, tedy podnik si musí stanovit indikátory, kterými může měřit a hodnotit progres či naopak. Aby docházelo k dosažení cíle a stálému zlepšování. Zde přicházejí na řadu programy.

Programy chápeme jako nástroj pro dosažení stanovených cílů a hodnot. Určují a vykládají, jak bude cíle fakticky dosaženo. Je to soubor činností a aktivit, jenž vedou k dosažení cíle. Programy se stanovují zvláště pro každý jeden cíl. Každý program musí popisovat činnost pro dosažení cíle, termín

---

<sup>16</sup> . *Judikatura: V právu životního prostředí* [online]. Praha: Ministerstvo životního prostředí, 2016 [cit. 2017-04-12]. Dostupné z: [http://www.mzp.cz/C1257458002F0DC7/cz/judikatura\\_2015/\\$FILE/OL\\_JUDIKATURA\\_20161020.pdf](http://www.mzp.cz/C1257458002F0DC7/cz/judikatura_2015/$FILE/OL_JUDIKATURA_20161020.pdf)

dosažení, seznam zdrojů a prostředků, nutných pro splnění cíle a také člověka, který je za program zodpovědný. V daném termínu tak můžeme relevantně zhodnotit, zda bylo cíle dosaženo.

## 8.2 Druhá fáze: Zavedení

Druhá fáze je fází implementace systémů environmentálního managementu přímo do provozu. V této části musí organizace řešit zdroje nutné pro splnění environmentální politiky. Určit firemní strukturu a rozdělit odpovědnosti za splnění závazku normy ISA. Zavést a řídit povinnou dokumentaci. Zajistit havarijní připravenost podniku pro potenciální vznik havarijní situace. Tedy celkově vytvořit fungující systém environmentálního managementu.

Zdroji chápeme nutnosti existencionálně významné pro naplnění environmentální politiky a cílů podniku. Jsou nutné pro zavedení environmentálního managementu a zároveň jeho zlepšování. Vedení stanoví, jaké zdroje jsou nezbytné pro naplnění environmentálních cílů. Tyto zdroje poté musí zajistit. Při výběru zdrojů může být podnik různými způsoby limitován. Limity vnímáme jako skutečnosti, se kterými se podnik potýká a ke kterým musí přihlížet, pokud určuje zdroje pro naplnění těchto systémů. Jsou to například dostupnost finančních zdrojů, stav užívaných technologií, vlastnické vztahy k budovám a majetkům firmy, lidské zdroje atd. Při výběru zdrojů by neměly být brány v úvahu pouze stávající podmínky podniku ale také budoucí plány a projekty. Příkladem zdroje by mohly být náklady na omezení znečišťování vod či náklady na recyklaci materiálu. Dalším důležitým krokem je vyhodnocování zdrojů, jejich využitelnost, jejich míra přispění ke splnění cíle atd. Aby bylo jasné, zda je zdroj stále využíván, zda vede k cíli, zda neexistuje vhodnější zdroj atd.

Při plnění závazků EMS musí firma určit či vybudovat organizační firemní strukturu zodpovědnou za fungování systému EMS a plnění závazků. Povinnosti každého zaměstnance by měly být přesně formulována. Každému musí být jasně daná a zřejmá jeho odpovědnost, hierarchické vztahy a komunikační vazba. Nejvyšší a hlavní zodpovědností je vždy pověřen nejvyšší člen vedení, tedy ředitel. Ten tedy jmenuje zaměstnance do pozic a rozdává úkoly pro naplnění systému environmentálního managementu. Pro toto vymezení pozic a úloh lze využít různých dokumentů, podpisových řádů atd.

Odpovědnost	Funkce
Definovat environmentální politiku	Ředitel podniku
Stanovit cíle, cílové hodnoty, programy	Vedoucí oddělení
Sledovat úroveň fungování systému EMS	Představitel pro EMS
Zajistit dodržování souladu s požadavky	Vedoucí oddělení
Podporovat neustálé zlepšování	Vedoucí oddělení
Být v souladu s požadavky systému EMS	Všechny osoby pracující pro organizaci
Přezkoumávat fungování systému EMS	Ředitel podniku

**Tab. 2 Tabulka environmentálních odpovědností**

Zdroj: Příručka EMS dle ISO 14001

Pro větší přehlednost stanoví vedení člověka, speciální pozici, který má na starost systém environmentálního managementu, hlídá implementaci tohoto systému, funkčnost, odpovědnosti a neustále se snaží o zlepšení systémů. Dále je tato pozice povinna překládat zprávy vyhodnocení stavu environmentálních systémů. Určená osoba je také často pověřena řazením dokumentace a prováděním interních auditů. Je to tedy pozice například manažera pro implementaci systémů ISO 14001:2015. K dalším povinnostem může patřit například tvorba environmentální politiky podniku, podílení se na určování environmentálních aspektů atd. Tato pozice obnáší jisté pravomoci. Jsou jimi využívání zdrojů, ukládání úkolů a povinností v rámci naplnění environmentálních systémů, a jiné.

Hlavními nositeli tohoto systému jsou lidé, tedy obecně lidské zdroje. Je tedy existencionálně nutné, aby lidé plnící povinnosti environmentálního systému managementu byli pro tuto práci kvalifikováni. Osoby, jejichž rozhodnutí může mít obrovský dopad na životní prostředí, musí být dostatečně způsobilé a poučené pro řešení těchto záležitostí. Každý pověřený zaměstnanec musí být poučen o dodržování firemní environmentální politiky, environmentálních přínosech dodržování, o dopadech spojených s jejich výkonem práce. Organizace tedy musí zajistit odbornost svých zaměstnanců a to formou školení, kurzů aj. Vhodným nástrojem je sestavení školícího plánu. A následné dohlížení na realizaci výcviku. Neboť nezpůsobilý člověk může způsobit mnohá negativa v rámci environmentu a implementaci systému do podniku.

Norma nařizuje pro podniky zajištění přiměřené odborné způsobilosti zaměstnanců. A to ve všech odvětvích podniku, můžeme jmenovat technické faktory, lidské zdroje i výrobní zdroje. Tedy všechny sféry podniku musí být v co nejlepším možném požadovaném specifikovaném stavu. Pokud bude člověk pracovat bez platného oprávnění určeného pro jistou práci, může to mít pro podniky velmi

negativní důsledky. Například pokud dojde k úrazu či havárii. Organizace tedy musí svým zaměstnancům zajistit patřičný výcvik.

Norma ISO 14001:2015 vyžaduje povinné zavedení a osvojení interních postupů komunikace a dále přijímání podnětů a založení dokumentace externí komunikace. Povinné zavedení environmentální komunikace uvnitř i vně. Komunikaci v tomto smyslu uvažujeme jako, doloženou výměnu informací o výrobních dopadech a službách spojenými s činností podniku a v neposlední řadě o ochraně životního prostředí. Externí komunikace je však dobrovolná, podnik se smí rozhodnout, zda bude informovat veřejnost o svých environmentálních aspektech a dalším. Komunikace je velmi důležitou složkou environmentálních manažerských systémů pro rychlé a efektivní řešení problému a následnou nápravu. Pomáhá zaměstnancům k plnění povinností a celkově tedy k samotnému zlepšení environmentální tváře podniku.

Následujícím krokem směřujícím k zavedení ISA 14001:2015 je zavedení dokumentace. Systém dokumentace musí obsahovat určité povinné položky a musí být aktuální. Cílem dokumentace je poskytování potřebných informací zaměstnancům a také dalším stranám. Přesný rozsah a délka dokumentace není striktně stanovena, stejně jako podoba, ve které se dokumentace nachází, avšak nelze zastříti velké výhody elektronické dokumentace, která může být naráz přístupna všem potřebným složkám podniku. Dokumentaci lze rozdělit do několika vrstev. První vrstvu můžeme nazvat také příručkou, ta je často odvozována od příručky jakosti systému ISO 9001, tato vrstva je zaměřena na environmentální pohled na věc. Měla by obsahovat základní strukturu podniku a odpovědnosti, pozice v rámci environmentálních manažerských systémů, musí strukturovat dokumentaci, dále musí informovat o environmentálních cílech, aspektech a politice podniku. Další podstatnou věcí, kterou musí dokumentace obsahovat je stanovení rozsahu systému environmentálního managementu v podniku. Další vrstvu můžeme nazvat „směrnici“, tato vrstva je má spíše praktičtější charakter. Obsahuje normy, směrnice a technické postupy atd. relevantní pro danou organizaci. Tedy postup pro zaměstnance vzhledem k plnění požadavků ISA a to pomocí správných postupů. Následuje vrstva techničtějšího charakteru, která obsahuje hlavně pracovní postupy, dále dokumenty k zařízením a provozu. Pro praktickou ukázkou jsou to tedy havarijní řády, či provozní řády výroby, skladu aj. Tato dokumentace by měla dále informovat o environmentálních aspektech a následcích a dopadech na environment. Poslední vrstvou dokumentace je externí dokumentace, kterou rozumíme dokumenty dodány externě, například návod k použití strojů, který byl dodán spolu se strojem další stranou.

Dokumentace musí být dle nařízení normy správně řízená. Je vhodné tedy pro začátek vytvořit směrnici pro řízení dokumentů. Ta by měla zajistit, aby dokumenty byly lehce dohledatelné,

aktualizované, revidované, schválené příslušným podpisem, čitelné a srozumitelné. Směrnice má tedy za úkol vytvořit strukturu, označení dokumentů, řazení atd. Toto řízení se nevztahuje pouze na dokumentaci elektronickou ale na všechny formy dokumentace. Jelikož některé pozice vyžadují například tištěnou podobu, například pracovní postupy u strojů. Norma se vztahuje i na externí dokumenty, které tedy nesmí být opomenuty.

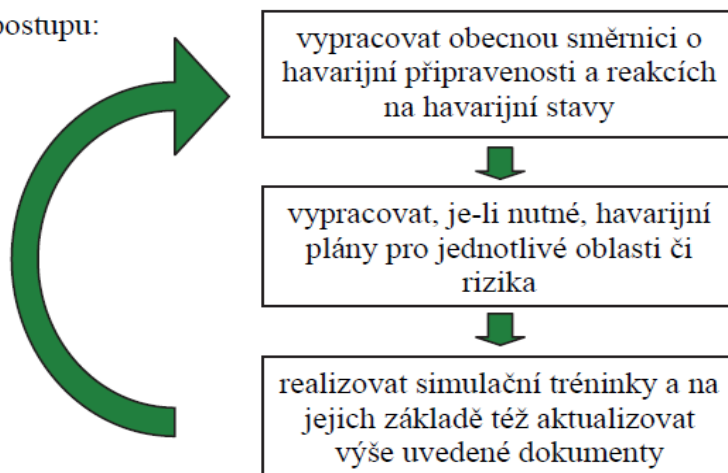
### **8.2.1 Řízení a plánování procesu**

Podnik svou existencí a produkcí zatěžuje různými způsoby životní prostředí. V rámci toho stanoví environmentální aspekty činnosti podniku. Aby co nejméně znečišťovala a zatěžovala životní prostředí, musí organizace implementovat různé plány a postupy pro eliminaci těchto rizik. A to v souladu s environmentální politikou podniku, jejími cíly a hodnotami a jejími možnostmi. Příhodné je zaměřit se na činnosti, které mají vliv na environmentální aspekty a zavést opatření a soustředit se na ně postupně. Těmito činnostmi mohou být například nákup, doprava, rekonstrukce aj. Je tedy nutné zavést kroky pro eliminaci zátěže a nástroji jsou plánování a řízení procesu. Tedy plánovat a řídit provoz společnosti tak aby to bylo v souladu s environmentální politikou a co nejvíce eliminovat zátěž na životní prostředí. Musí být zavedena kritéria postupu, který bude společnost uplatňovat a to jak na sebe tak na dodavatele či obchodní partnery. Mezi činnosti na které se budou tyto kritéria uplatňovat je například nákup, skladování, doprava aj.

V rámci produkce podniku je nutné počítat také s možnými nehodami, či haváriemi. Tyto situace mohou nastat za různých okolností. Povinností je samozřejmě dělat vše pro to aby k této skutečnosti nedošlo. Avšak pro všechny případy je povinností podniku vytvořit, plány pro možnosti vzniku havárie. Podnik musí být schopen efektivně reagovat na vzniklé havarijní ohrožení či situaci. V praxi mají tyto dokumenty podoby například poplachových směrnic, havarijních plánů či protipovodňové směrnice. Při procesu vytváření těchto směrnic je nezbytné přihlížet a vycházet z mnoha faktů. Začátek doprovází hlavně provázanost a odvozování těchto nebezpečných situací od environmentálních aspektů podniku. Dále z nejpravděpodobnějšího druhu rizika a havárie, mělo by být přihlédnuto k rozsahu možné škody, k možnostem nápravy škod. Určení únikových cest, pověřením odpovědných pracovníků atd. Tyto nestandardní situace lze označit jako mimořádné situace. Mimořádné situace dělíme do dvou složek. První složkou jsou situace jako úniky, havárie, nehody. Další složkou jsou živelné katastrofy. Složky jsou tedy rozdílné původem vzniku a často také rozsahem. Aby se v těchto situacích co nejvíce zamezilo vzniku škod, musí firma prověřovat schopnosti cvičením, na kterém se také ukáže funkčnost plánu a vyvodí se další relevantní a důležité závěry, které pomáhají k dalšímu zlepšování havarijních plánů a připravenosti.



Schéma postupu:



**Sch. 1 Schéma postupu havarijní připravenosti**

Zdroj: Příručka EMS dle ISO 14001

### 8.3 Třetí fáze: Kontrolování

Třetí fáze se týká hlavně monitorování a měření a následně vyhodnocování, plnění funkcí implementovaného systému ISA 14001:2015. Tato fáze je velmi důležitá a slouží podnikům jako zpětná vazba. Kdy podniky mohou z dat sesbíraných při kontrole a měření zjistit jak systém funguje, zda je třeba aktualizace, změny, či jiného podnětu k naplňování environmentálních systémů. Tedy zjistit svou environmentální výkonnost. Dále je povinností o celém procesu kontroly vést a řadit dokumentaci, aktualizovat, zaznamenávat a nepotřebné části vyřadit a skartovat. Pro naplnění kontroly si sám podnik musí určit předmět měření, metody monitorování a měření, relevantní indikátory či kritéria. Časy a periodicitu měření, a datum pro vyhodnocování a analýzu. Samotné měření mohou mít kvantitativní i kvalitativní charakter. Měření musí být prováděno za určitých vhodných podmínek. Podnik musí mít kalibrovaná monitorovací zařízení či jiná zařízení nutná pro provoz společnosti. Předmětem měření by měly být významné indikátory. Jako například množství vyprodukovaného odpadu, míra vypuštěných emisí do ovzduší aj. Samotné předměty měření můžeme rozdělit do dvou skupin. První skupinou je měření procesů, určených normou, jedná se o naplňování politických cílů a stav environmentálních aspektů. Druhou skupinou jsou aspekty, jejichž měření je přímo dáno právními předpisy.

### 8.3.1 Hodnocení

Podnik je povinen vyhodnocovat soulad činnosti s předpisy normy ISO 14001:2015 a také s právními předpisy. Je tedy nezbytné vytvořit a využívat postup pro toto vyhodnocování. Pro tento proces hodnocení je možno využít několika nástrojů, jimi jsou kontroly, audity, inspekce aj. Výběr metodiky záleží na podniku, ovšem je samozřejmé metodiku co nejvíce přizpůsobit organizaci, podniku. Záznamy hodnocení je povinno uchovávat. A v neposlední řadě, u hodnocení nejde o jednorázovou záležitost ale také o periodický úkon. V rámci vyhodnocování můžeme dojít pouze ke dvěma závěrům a to je závěr buďto shody, kdy je vše v pořádku a požadavky podnik správně plní. Či k závěru neshody, o kterém bude řeč v následujícím odstavci.

Norma ISO14001:2015 vyžaduje sestavení postupu pro zjištění neshody a také vytvoření postupu a realizaci nápravy neshody a také prevenci. Tento postup pro zjištění neshody musí zahrnovat v první řadě nález a identifikaci neshody. Dále zavést opatření pro nápravu neshody a zjistit jakým způsobem k neshodě došlo, aby se pro příště situace neshody neopakovala. Tato skutečnost musí být zdokumentována a znovu vyhodnocena. Pro ujištění že k neshodě již nedojde či nedochází. Neshodou rozumíme nenaplnění určitého požadavku či dokonce požadavků. Za opravu a prevenci neshody je zodpovědné vedení podniku. Neshody mohou nastat buďto v nesplnění právních požadavků či požadavků environmentálních spojených s normou ISO. Příkladem neshody může být nedosažení cílových hodnot ve stanoveném termínu, či nesplnění daných limitů. Řešení neshod může mít různé podoby, vše se odvíjí od zjištěné neshody, může se jednat o úpravy dokumentace, technické úpravy výrobních strojů, zlepšení komunikace aj.

Interní audit je jedním z kontrolních nástrojů podniku. Firma musí provádět interní audit za účelem zjištění fungování systému environmentálního managementu a splňuje normy ISO 14001:2015. Interní audity musí být periodické, aby podnik mohl v průběhu stále sledovat a vyhodnocovat výsledky a správnost dodržování již zmíněných norem. Výsledkem auditu je záznam, který se poté předloží k analýze a přezkoumání vedení podniku. Audity musí určovat požadavky jeho samého, stanovovat kritéria, metodiku, celkový rozsah a také periodicitu. Auditorem musí být osoba způsobilá s řádnou odborností a také objektivní. Touto osobou může být buďto sám zaměstnanec podniku, avšak ten, který není zodpovědný za prověřované činnosti, či externě působící osoba. Podnik má za úkol vytvořit program auditů, který by měl být založen na charakteru firmy, a to na základě vlastních environmentálních aspektů, cílů a s přihlédnutím k výsledkům z minulých auditů. Neboť výsledky z minulých auditů musí být vždy zohledňovány a kontrolovány, například nápravy zjištěných neshod z minulých auditů.

### 8.3.2 Přezkoumání systému environmentálního managementu

Další povinností podniku je periodické přezkoumávání vrcholového vedení systému environmentálního managementu. Cílem úkonu je zajištění vhodného funkčního a efektivního systému environmentálního managementu. Pro přezkoumání musí být předloženy informace o výsledních kontrolních auditů, měření a monitoringu, vyhodnocení shod či neshod s právními a environmentálními požadavky, o environmentálním profilu podniku. Dále vyhodnocení informací o splnění sílů a cílových hodnot, dokumenty o prevencích či nápravě, informace o minulých přezkoumáních a změnách, přezkoumání rizik a environmentálních aspektů, externích záležitostech a komunikaci, a v neposlední řadě doporučení pro zlepšení. Tato veškerá dokumentace musí být vedení předložena, aby mělo relevantní a celistvé informace a mohlo tak efektivně posoudit fungování tohoto systému a plánovat možnosti zlepšení systému. Periodicitu a data přezkoumání si podnik určuje sám, stejně tak i nerámcový rozsah normy pro dokumenty, které je nutno přezkoumat. Norma neříká v jaké podobě, by se normy měly před vedení dostat, není tedy normou dáno, zda musí být vyhodnocena zpráva a předána vedení či jiné cesty. Toto rozhodnutí je tedy opět na samotném podniku. Přezkoumání je hlavním nástrojem normy pro zajištění další klíčové fáze, tedy zlepšování. Kdo z vrcholového vedení se bude tomuto přezkoumáním zabývat je opět na volbě podniku. Podnik má tedy u úkonu přezkoumání poměrně volnou ruku, což však může mít pro fázi zlepšování poměrně negativní následky.

### 8.4 Čtvrtá fáze: Zlepšování

Tato fáze je řazena jako poslední fáze, avšak měla by neustále doplňovat celý proces implementace a hlavně fungování normy ISO 14001:2015. Aby proces po zavedení nestagnoval, ale byl stále vylepšován. Podnik by měl tedy stále vyhodnocovat znovu a znovu svůj environmentální profil a přístup k životnímu prostředí. Nástroji pro zlepšování je mnoho, jsou jimi například hledání nedostatků a neshod, výsledky dosahování cílů, výsledky monitoringu, měření, kontrolních auditů, externí názory, aj. Pokud jsou nedostatky identifikovány, následnými kroky jsou plány pro nápravu a zlepšení a jejich implementace. Nápravná řešení a změny se v přijatelném časovém horizontu naplňují. V praxi mohou mít zlepšení podobu zavedení opatření pro redukci odpadů, používání více ekologických pomůcek v kanceláři či provozu, vyrábění z materiálu, který méně zatěžuje environment aj.

<sup>17 18</sup>

---

<sup>17</sup> Česká technická norma: *Systémy environmentálního managementu - Požadavky s návodem pro použití*. Úřad pro technickou normalizaci, metrologii a státní zkušebnictví. Praha: Úřad pro technickou normalizaci, metrologii a státní zkušebnictví, 2016.

<sup>18</sup> ING. FILDÁN, Zdeněk. *Příručka EMS podle ISO 14 001* [online]. Příčná 2186, 347 01 Tlachov: ENVI GROUP, 2016 [cit. 2017-04-12]. ISBN 978-80-904215-1-6.

Poté co společnost zavede tento systém environmentálního managementu a splní jeho náplň, je vhodné kontaktovat Český institut pro akreditaci, o.p.s., který poskytuje objektivní a samostatné posouzení způsobilosti společnosti pro certifikaci normy ISO 14001:2015.<sup>19</sup>

---

<sup>19</sup> . O nás. *Český institut pro akreditace, o.p.s.* [online]. [cit. 2017-04-12]. Dostupné z: <http://www.cia.cz/o-nas.aspx>

## 9. Úvodní představení CZ Eika s.r.o.

V této části se budu věnovat představení firmy CZ Eika s.r.o. jako takovému. Tato společnost se nachází v městě Prostějově. Přesněji v průmyslové zóně u sjezdu z rychlostní silnice R46. Hlavní činností firmy je výroba elektrických, bimetalických termostatů a pojistek. Tyto komponenty jsou využívány hlavně při výrobě pečících elektrických trub a také bojlerů, či indukčních desek. Firma zahájila svou činnost 25. 5. 2001. Společnost obchoduje hlavně se zeměmi v rámci Evropské unie, dále ve Východní Evropě a také v Mexiku. Společnost je vlastněna investory ze Španělska, kterými jsou Družstevní společnost EIKA, S.COOP a skupinou MCC v originálním znění Mondragón corporación cooperativa. Skupina MCC je jednou z největších společností ve Španělsku, prioritně se zabývá výrobou komponentů pro bílou techniku a automobily. Zajímavostí je, že všechny dceřiné společnosti skupiny MCC jsou založeny na principu spoluvlastnictví zaměstnanců. Společnosti jsou tedy řízeny demokratickým hlasováním zaměstnanců.

Mateřskou společností firmy CZ Eika s.r.o. je Eika, S.COOP. Ta vlastní další dceřiné společnosti nejen v České republice ale také v Polsku a Mexiku. Společnost byla založena v roce 1974, zasloužila se o návrhy mnoha komponentů využívaných pro výrobu sporáků, varných desek a trub. CZ Eika byla prvním zahraničním závodem společnosti. Její výroba byla zaměřena na litinové plotny a topné tyče. Později byla výroba rozšířena o elektrické a dále bimetalické termostaty. V roce 2012, kdy byla firma nucena čelit ekonomické krizi, která byla světově rozšířena, došlo k restrukturalizaci. Výroba plotniček a topných tyčí byla ukončena a přesunuta do Polské pobočky. V současné době se tedy firma zaměřuje především na výrobu elektrických termostatů a dále bimetalických termostatů a pojistek. Firma je držitelem certifikátu kvality a bezpečnosti práce ISO 9001. V budově společnosti se nachází kancelářské prostory, jídelna, výrobní haly, šatny, sklad a další nezbytné prostory pro uskutečnění chodu firmy. Společnost momentálně vyrábí v třísměnném provozu, zaměřuje se na hromadnou výrobu, tedy výrobu několika druhů výrobků s různými parametry a velkým objemem produkce. Výroba samotná je rozdělena do několika sektorů, jsou jimi soustruhy, disky, termostaty zodiak, bimetalický termostat, čidla, linka 1,2,3 spínače a sektor finální kontroly.<sup>20</sup>

---

<sup>20</sup> Interní materiály společnosti



**Obr. 4 Sídlo CZ Eika s.r.o.**

Zdroj:Vlastní

## 9.1 Environmentální aspekty společnosti

Při identifikaci environmentálních aspektů je třeba přihlídnout ke všem činnostem společnosti. Metodika pro určování aspektů není pevně stanovena. V našem případě zvolíme metodu důkladného poznání společnosti, produkce, a chodu firmy a konzultace s vedoucími pracovníky společnosti. Aby nebylo opomenuto žádného podnětu a možné příčiny pro znečišťování životního prostředí. Aspekty určíme a rozřadíme dle významných skupin. Při tomto procesu budeme vše zaznamenávat do dokumentace a zavedeme registr environmentálních aspektů společnosti, který musí být periodicky aktualizován. Periodu určíme roční. Důležitou složkou bude určení významných aspektů a to podle četnosti, vlivu na environmentální profil společnosti, možnosti vzniku havárie, dále musíme také přihlídnout k faktu, zda je činnost upravena legislativou. V rámci vyhodnocování aspektů musíme přihlídnout také k plánovaným projektům společnosti a zvážit i budoucí možné aspekty, které mohou nastat. Se stanovenými aspekty budeme nadále pracovat při vytváření environmentálních cílů a dalších kroků. Poté vše probereme s vrcholovým vedením a obeznámíme je se zjištěnou situací a seznamem aspektů, který bude třeba vedením odsouhlasit.

Ve společnosti byly jako významné aspekty vyhodnoceny následující.

Environmentální aspekt	Činnost	Dopad
Spotřeba elektrické energie	ohřev vody	Čerpání a úbytek neobnovitelných zdrojů
Spotřeba elektrické energie	napájení strojů	Čerpání a úbytek neobnovitelných zdrojů
Spotřeba elektrické energie	osvětlení provozu	Čerpání a úbytek neobnovitelných zdrojů
Spotřeba zemního plynu	vytápění budovy	Čerpání a úbytek neobnovitelných zdrojů
Vznik odpadů	administrativní činnost,	Zatížení životního prostředí odpady
Vznik odpadů	produkční činnost	Zatížení životního prostředí odpady
Vznik odpadů	převaha	Zatížení životního prostředí odpady
Vznik odpadů	skladování	Zatížení životního prostředí odpady
Spotřeba ropných produktů	provoz vozidel	Čerpání a úbytek neobnovitelných zdrojů
Emise a prach	provoz vozidel	Znečištění ovzduší

**Tab. 3 Tabulka environmentálních aspektů společnosti**

Zdroj:Vlastní

## 9.2 Environmentální politika

„Politiku environmentu“ formuluje vedení společnosti. Při jejím vytváření bude mít vedení hlavně za úkol vyjádřit směr, který hodlá následovat, vyjádřit závazky, které se rozhodlo naplnit a následování požadavků ohledně ochrany životního prostředí. V environmentální politice se společnost zaváže k plnění environmentálních závazků, které si sama stanoví, či jsou jinak například státem nařízeny. Environmentální politika bude sdělena všem zaměstnancům, kteří musí chápat její znění a důsledky pro ně vyplývající a také je naplňovat. Tento krok naplníme formou školení. Politiku životního prostředí dále umístíme na nástěnky a informační tabule ve společnosti, aby ji měli zaměstnanci stále k dispozici a na očích. Environmentální politika společnosti CZ Eika s.r.o. by měla znít takto.

- Společnost se zavazuje k plnění veškerých platných právních a jiných požadavků sloužících k ochraně životního prostředí.
- Informovat své zaměstnance o dopadech činností na životní prostředí, o riziku a povinnostech k předcházení vzniku havarijních stavů, o možnostech snížení či eliminace dopadů na životní prostředí.
- Řádně kontrolovat naplňování požadavků v oblasti Environmentální politiky.
- Snižovat objemy vyprodukovaného odpadu, zajistit následnou recyklaci, pokud je to možné.
- Minimalizovat existenci a množství nebezpečných látek ve společnosti.
- Realizovat efektivní komunikační proudy jak interně tak externě, motivovat sebe i ostatní k aktivnímu přístupu pro ochranu životního prostředí.

- Neustále a usilovně zdokonalovat a zlepšovat systém environmentálního managementu a to ve všech jeho složkách a úrovních.

### 9.3 Právní a jiné požadavky

Společnost CZ Eika s.r.o. je nucena sledovat veškeré právní požadavky, které se na ni a její činnost vztahují, jelikož naplňování těchto požadavků je nutným krokem k naplnění systému environmentálního managementu a certifikaci ISO 14001:2015. Příkladem právního požadavku může být povinnost rozřadit společností produkovaný odpad dle Katalogu odpadů vydaného Ministerstvem životního prostředí, aj.<sup>21</sup> Podrobněji příklady těchto požadavků můžeme vidět v následující tabulce.

bod	povinnost	předpis
<a href="#">b1</a>	Původce odpadu a oprávněná osoba jsou povinni pro účely nakládání s odpadem odpad zařadit podle Katalogu odpadů.	<a href="#">§ 5, § 16 odst. 1 písm. a) zákona 185/2001 Sb., § 2 vyhl. č. 381/2001 Sb.</a>
<a href="#">b2</a>	Původce odpadu a oprávněná osoba jsou povinni pro účely nakládání s odpadem zařadit odpad do kategorie.	<a href="#">§ 6, § 16 odst. 1 písm. a) zákona 185/2001 Sb., § 3 vyhl. č. 381/2001 Sb.</a>
<a href="#">b3</a>	Firma, která uvádí na trh výrobky, je povinna uvádět v průvodní dokumentaci výrobku, na obalu, v návodu na použití nebo jinou vhodnou formou informace o způsobu využití nebo odstranění nespotebovaných částí výrobků. Firma, která vyrábí výrobky, je povinna tyto výrobky vyrábět tak, aby omezila vznik nevyužitelných odpadů z těchto výrobků, zejména pak nebezpečných odpadů.	<a href="#">§ 10 odst. 2-3 zákona 185/2001 Sb.</a>
<a href="#">b4</a>	V rámci odpadového hospodářství musí být dodržována hierarchie způsobů nakládání s odpady.	<a href="#">§ 11 zákona 185/2001 Sb.</a>
<a href="#">b5</a>	K převzetí odpadu do svého vlastnictví je oprávněna pouze firma, která je provozovatelem zařízení k využití nebo k odstranění nebo ke sběru nebo k výkupu určeného druhu odpadu, nebo osoba, která je provozovatelem zařízení <a href="#">§ 14 odst. 2</a> zákona, nebo provozovatelem zařízení podle <a href="#">§ 33b odst. 1 písm. b)</a> zákona nebo obec. Každý je povinen zjistit, zda osoba, které předává odpady, je k jejich převzetí podle zákona o odpadech oprávněna.	<a href="#">§ 12 odst. 3-4 zákona 185/2001 Sb.</a>
<a href="#">b20</a>	S nebezpečnými odpady může původce nakládat pouze na základě souhlasu příslušného orgánu státní správy.	<a href="#">§ 16 odst. 3 zákona 185/2001 Sb., § 2 vyhl. č. 383/2001 Sb.</a>

**Tab. 4 Právní požadavky B-odpady**

Zdroj: Příručka EMS dle ISO 14001

Ideálním nástrojem je vytvoření registru právních a jiných požadavků relevantních pro tuto společnost. Tento registr musí být udržován a aktualizován a také zpřístupněn. V rámci registru bude

<sup>21</sup> *Zařazování odpadů: Zařazování odpadu podle Katalogu odpadů* [online]. [cit. 2017-04-12]. Dostupné z: <https://www.zakonyprolidi.cz/cs/2001-185#cast3>



vytvořena směrnice, popisující náplň všech požadavků, kterými jsou zaměstnanci povinni se řídit v rámci ochrany životního prostředí. Směrnice bude předložena vedoucím zaměstnancům, kteří ji zprostředkují a řádně vysvětlí svým podřízeným. Z registru právních a jiných požadavků vychází řád ochrany přírody. Zkrácená podoba tohoto řádu by pro společnost CZ Eika s.r.o. vypadala následovně.

#### 1) Ochrana vod

V rámci společnosti je zajištěna dodávka užitkové vody a odvod splaškových vod, odpadních vod. Dešťová a také odpadní voda je odváděna kanalizací. Společnost nakládá s chemickými látkami, avšak v menším a omezeném množství.

V případě látek ropného původu je zakázáno:

- skladovat nebezpečné látky v poškozených obalech nebo tyto látky do nich přečerpávat,
- manipulovat s obaly v blízkosti kanalizačních vpustí, vodovodních přípojek nebo dešťových svodů,
- splachovat do kanalizace nebo nechat vsakovat do půdy i minimální množství ropných látek.

Povinnosti související s ochranou vod jsou například vypouštění odpadní vody do kanalizace, a vlastnění povolení o vypouštění, umístění záchytných nádob pod stroje, u kterých je možný výskyt úniku provozních náplní, aj. Za dodržování těchto požadavků bude odpovídat vedoucí provozu.

#### 2) Ochrana ovzduší

Vytápění budovy společnosti zajišťuje plynový kotlem ŽBD Bohumín, typ E II o výkonu 273,5 kW. Tento typ kotle nepatří dle zákona mezi stacionární zdroje znečišťování ovzduší. Pro důkaz o funkčnosti kotle a neporušování zákonných požadavků, provádí kontrolu externí odborné a způsobilé firmy.

V rámci mobilních zdrojů znečištění firma vlastní a užívá několik služebních automobilů. Firma dohlíží na to, aby tyto automobily byly v souladu s podmínkami o provozu vozidel. Jsou servisována odbornými servisy a jsou na nich pravidelně prováděny technické a emisní prohlídky. Tyto úkony budou opět spadat do povinností vedoucího provozu.

#### 3) Nakládání s odpady

Společnost svou činností vytváří odpady. Jedná se o náklady typu „N“ tedy nebezpečné odpady tak i typu „O“ ostatní odpady. S nimi musí být nakládáno dle Odpadové směrnice o nakládání s odpady.

#### 4) Chemické látky

Společnost ve svém provozu využívá chemické látky a přípravky. Ve firemní dokumentaci existuje seznam těchto látek. Jedná se i o nebezpečné chemické látky. K veškerým těmto

látkám jsou zpracovány a k dispozici bezpečnostní listy. A je s nimi nakládáno dle zákona o nakládání s chemickými látkami.

5) Hospodaření se zdroji

Na všech úrovních platí zásada o šetrném hospodaření a neplýtvání zdroji. Tuto zásadu jsou povinni respektovat a také dodržovat všichni zaměstnanci a dbát na to aby nebyly zbytečně zapnuté stoje, pokud nejsou právě využívány, či zhasínat světla po odchodu, nebo také nenechávat zbytečně puštěné vodovodní kohoutky. Neplýtvat vstupním materiálem a dbát na bezpečnost práce.

6) Aby nedošlo k havárii či úrazu, firma pravidelně přezkoumá a udržuje stav veškerých svých zařízení. Je tedy nutná periodická revize a údržba. Firma musí provádět periodické měření a monitorování. A to i v oblasti čerpání energie, plynu a vod. Což slouží jako indikátory ke stavu o naplňování environmentálních cílů.

7) Společnost disponuje vypracovanými havarijními plány. Tyto plány jsou schváleny příslušnými úřady. A zaměstnanci jsou o nich proškoleni periodicky.

#### 9.4 Environmentální cíle a programy

Cíle a cílové hodnoty programu environmentu určí představitel, tedy pověřená osoba společností. Dále jej projedná s vedením a nechá odsouhlasit generálním ředitelem společnosti. Cíle budou vycházet hlavně z environmentálních aspektů, právních požadavků, podnětů zaměstnanců, možností společnosti jak technických tak finančních, a v neposlední řadě z výsledků přezkoumání. Veškerá dokumentace týkající se tohoto tématu musí být dokumentována a řazena, v našem případě pod položkou cíle, cílové hodnoty a programy. Programy vysvětlují či popisují postup k naplnění environmentálního cíle či hodnoty. V rámci programů společnost také přiřadí zaměstnancům zodpovědnosti za naplňování programů. Tento odpovědný zaměstnanec bude povinen vysvětlit a zadat úkoly svým podřízeným pro splnění cíle. Cíle jsou tvořeny na období jednoho roku, poté dojde k přezkoumání a rozhodnutí společnosti o dalším postupu. Pokud je cíl splněn, společnost jej ze svých dalších cílů vyjme, pokud dojde k neshodě, bude uděláno vše pro nápravu toto nevyhovujícího stavu. Pro společnost CZ Eika s.r.o. by environmentální cíle a programy mohly znít takto.

Cíl	Cílová hodnota	Program	Indikátor
Snížení spotřeby energie pro ohřev vody	snížení minimálně o 10%	Program č. 1	množství spotřebované energie za rok
Snížení množství produkováného odpadu	snížení minimálně o 15%	Program č. 2	množství vyprodukovaného odpadu za rok
Snížení vypouštění emisí z mobilních zdrojů	snížení produkce emisí o 11%	Program č. 3	emisní měření
Užívání ekologičtějších prostředků v administrativní činnosti	snížení počtů nerecyklovaného papíru o 50%	Program č. 4	nákup recyklovaného a nerecyklovaného papíru za rok
Využívání ekologických zdrojů energie	využívání eko energie o více než 5%	Program č. 5	spotřeba energie za rok
Informovat zákazníky o svém přístupu k Životnímu prostředí	všichni zákazníci jsou informováni	Program s. 6	Vyhodnocení dotazníku pro zákazníky
Provádět svou činnost dle právních požadavků	absolutní shoda činností se zákonem	Program č. 7	Výsledky interního auditu

**Tab. 5 Environmentální cíle společnosti**

Zdroj:Vlastní

Jak jsem již zmínila, programy budou určovat provedení či cestu k naplnění environmentálních cílů. Každému cíli bude určen jeden program, který bude obsahovat úkoly a úkony pro dosažení cíle. Poté vedení společnosti projedná a zajistí zdroje, ze kterých budou tyto programy realizovány. V našem případě se jedná o sedm programů. Tyto programy teď nastíním.

Program	Cíl	Úkol	Odpovědnost	Termín	Kontrola
č.1	Snížení spotřeby energie pro ohřev vody	Nákup a zavedení inteligentních bojlerů	Vedoucí údržby	4/2018	1/měsíc
č.2	Snížení množství produkovaného odpadu	Zavedení vratných obalů pro výroby	Vedoucí výroby	4/2018	1/měsíc
č.3	Snížení vypouštění emisí z mobilních zdrojů	Úprava služebních vozů na alternativní palivo	Vedoucí provozu	4/2018	1/měsíc
č.4	Užívání ekologičtějších prostředků v administrativní činnosti	Nahrazení papíru, papírem recyklovaným, nastavení dvoustranných tisků dokumentů	Personalista	4/2018	1/měsíc
č.5	Využívání ekologických zdrojů energie	Postupné zabudování solárních panelů na střechu společnosti	Vedoucí provozu a údržby	4/2018	1/měsíc
č.6	Informovat zákazníky o svém přístupu k Životnímu prostředí	Do dokumentace se zákazníky zabudovat přístup společnosti k ochraně ŽP	Environmentalista	4/2018	1/měsíc
č.7	Provádět svou činnost dle právních požadavků	Aktualizovat právní požadavky a zajistit firemní soulad s nimi	Environmentalista	4/2018	1/měsíc

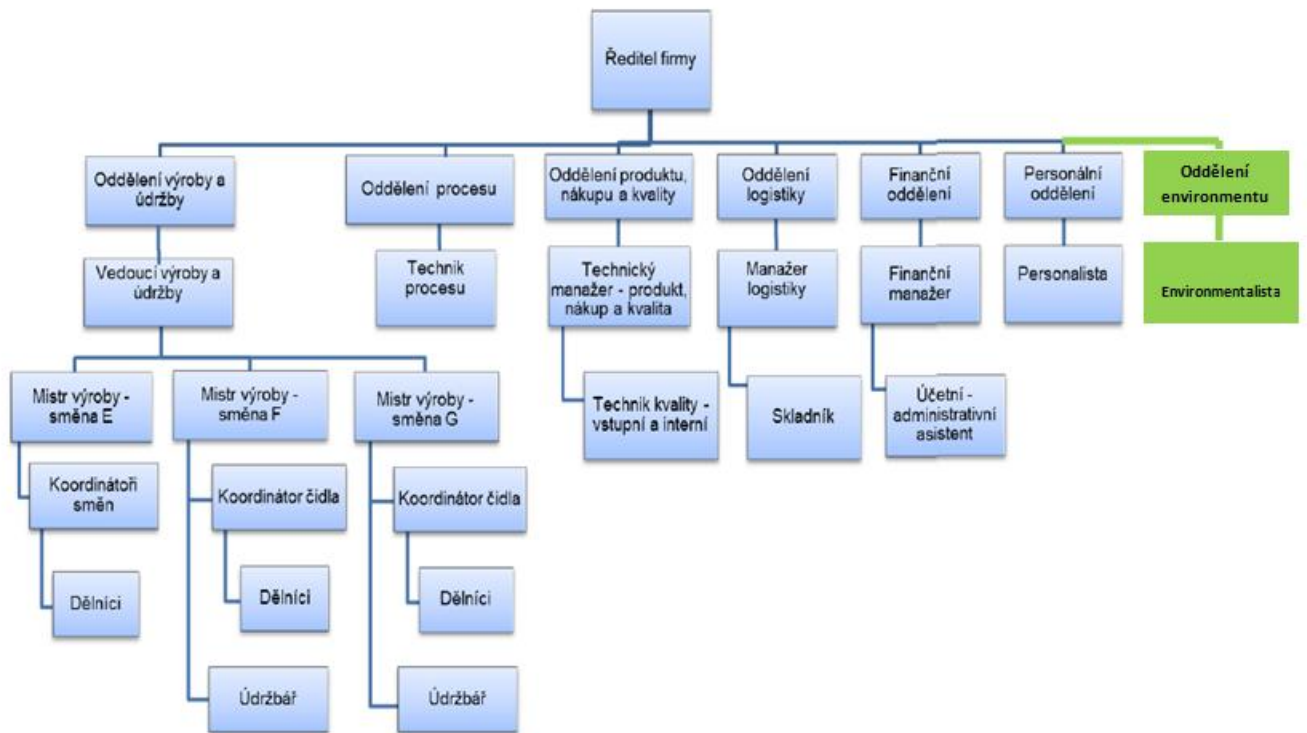
**Tab. 6 Environmentální programy**

Zdroj:Vlastní

## 10. Realizace

### 10.1 Struktura

Při realizaci systému environmentálního managementu vyplývají pro společnost nové úkony a odpovědnosti. Je tedy nutné přiřadit zaměstnancům jednotlivé pravomoci. Toto rozdělení je důležité, aby nedocházelo ke konfliktům či dokonce k nefunkčnosti systému. Základní odpovědnosti a pravomoci budou vycházet z organizačního schématu společnosti. Toto rozřazení odpovědností musí být zřejmé každému zaměstnanci. Jeho komunikační vazba a hierarchické zařazení. Hlavní zodpovědnost nese vždy vrcholové vedení společnosti, tedy ředitel. Ten rozhoduje o rozdělení pravomocí a odpovědností. Jeho povinností je jmenovat představitele vedení pro funkci systému environmentálního managementu společnosti. V případě společnosti CZ Eika s.r.o. se vedení může rozhodnout buď pro přijetí nového pracovníka na plný úvazek, či přijetí externího pracovníka. Jednu z těchto cest si společnost musí zvolit, aby zaplnila místo pro představitele environmentálního systému managementu. Pro společnost bych však navrhla cestu přijetí nového stálého zaměstnance, který bude mít více času a prostředků na dohlížení funkčnosti systému. Jelikož bude působit interně, bude i jeho komunikace s ostatními zaměstnanci jednodušší a zabere méně času. Tato možnost je výhodnější díky zajištění větší efektivity naplňování cílů. Zkráceně můžeme tuto pozici nazvat pro naše účely „environmentalista“. Tato osoba bude odpovídat za vytváření, implementaci a funkčnost systému environmentálního managementu, dále navrhopvat environmentální aspekty, cíle a programy. Bude mít pravomoc ukládat úkoly zaměstnancům v rámci naplnění environmentálního systému. Bude disponovat zdroji, přijímat nezbytná nápravná a také preventivní opatření. Bude mít na starost nakládání s interními audity, tedy jejich plánování, aplikaci, i předkládání zpráv o environmentálním managementu vrcholovému vedení společnosti. V praxi tedy tato osoba určí dalším zaměstnancům další úkoly a odpovědnosti pro dosažení naplnění systému environmentálního managementu. Tyto úkony vyplývají hlavně z naplnění cílů a programů jednotlivých cílů. Viz. kap. Environmentální programy. Struktura vedení firmy by po zavedení nového oddělení environmentu vypadat následovně.



**Sch. 2 Struktura společnosti**

Zdroj: Interní dokumenty společnosti

## 10.2 Odbornost, způsobilost a kompetence

Zaměstnanci společnosti CZ Eika s.r.o., kteří řídí činnosti a aktivity spojené s významnými environmentálními aspekty budou relevantně způsobilí, pro tyto činnosti. Rozumí se tedy, že tito zaměstnanci budou disponovat dostatečným vzděláním, výcvikem, dovednostmi a také informacemi. Proto bude společnost realizovat různá školení a výcviky v rámci environmentálního řízení. Zaměstnance tedy rozřadíme do několika skupin a dle těchto skupin určíme téma a periodu školení. Organizací školení je odpovědnou osobou „environmentalista“, ten vyhledá a zajistí externí i interní pracovníky s patřičnou způsobilostí. Záznamy o školení, včetně prezenční listiny environmentalista zakládá do řádné dokumentace. Dále určí plán pro školení, který se může na základě významné změny právních požadavků, či změny v systému rozhodnout pro další, jiné či periodičtější školení.

Cílová skupina	Téma školení	Obsah	Účel	Četnost
Vedení společnosti, střední management	Systém environmentálního managementu	Seznámení a porozumění environmentální politiky, aspektů, cílů, programů, komunikace, dokumentace, právní požadavky aj.	Jednání a činnost v souladu s Environmentálním systémem managementu.	1/rok
Koordinátoři, dělnické profese	Systém environmentálního managementu	Seznámení s environmentální politikou, možné dopady jejich činnosti, havarijní prevence a připravenost.	Jednat v souladu s environmentální politikou, činnost zaměřit na splnění cílů a cílových hodnot.	1/rok
Pracovníci nakládající s chemickými, nebezpečnými látkami a přípravky	Bezpečnost práce	Seznámení s bezpečnostními listy, havarijní plány.	Ochrana osob a zamezení nastání havarijních stavů.	1/rok
Pracovník environmentu	Zlepšování dovedností, podpora znalostí	Seznámení s novými principy, právními a jinými požadavky	Zlepšování zaměstnance v procesech funkčnosti, pro zlepšování systému environmentálního managementu.	2/rok

**Tab. 7 Plán školení**

Zdroj:Vlastní

### 10.3 Komunikace a dokumentace

V rámci komunikace společnosti CZ Eika s.r.o. musíme zmínit dva směry. Jsou jimi interní a externí směr komunikace. Firma disponuje vytvořeným informačním systémem. Mezi jednotlivými zaměstnanci je komunikace zajištěna na společném firemním serveru G kde nalezneme předávané informace a dokumenty, dále periodickými poradami vedení, díky periodickému školení zaměstnanců a také díky předávání informací pomocí e-mailů a mobilních zařízení. V rámci externí komunikace se zde uplatňuje komunikace s orgány veřejné správy, dále firma přijímá podněty, či stížnosti písemnou formou a také je bezodkladně řeší. Firmu lze kontaktovat na emailu [czeika@czeika.cz](mailto:czeika@czeika.cz).

Dokumentace o systému environmentálního managementu je soubor veškerých informací a dokumentací nutný k tomuto tématu. Společnost jej umístí na společný server G, aby k němu měli zaměstnanci přístup. Dokumentace bude rozdělena do několika sfér, první sférou „A“ bude příručka, základní dokument Environmentálního systému managementu dle normy ISO 14001:2015, tuto část si v rámci praktické části přiblížíme. Bude stanovovat postupy, směry a cíle společnosti aj. Další úrovní dokumentace je směrnice, která je na úrovni dokumentace „B“. Tato sféra bude obsahovat procesy a činnosti společnosti související s řízením systému ochrany environmentu. Poslední úrovní dokumentace je úroveň „C“ která bude obsahovat související dokumenty se systémem řízení životního prostředí.

Odpovědnou osobou pro řízení dokumentů o environmentálním systému managementu je firemní „environmentalista“. Při tvorbě dokumentů je zapotřebí shromáždit veškeré relevantní a důležité informace pro danou problematiku. Poté je zpracován návrh dokumentu a následně předám ke schválení. Dokumenty musí být srozumitelné, navazovat na organizační strukturu společnosti a také návazné na další normy z řad ISO. Pokud je dokument schválen, budou s ním seznámeni vedoucí pracovníci, který jeho význam zprostředkují svým podřízeným. Tyto dokumenty se samozřejmě archivují. Dokumenty musí být aktualizovány a kontrolovány, aby byly dostatečně transparentní. Samotní zaměstnanci společnosti mají možnost požádat či navrhnout, zpracování nového dokumentu, či jeho aktualizaci.



## 10.4 Řízení provozu a havarijní připravenost

Společnost CZ Eika s.r.o. je obeznámena s environmentálními aspekty její činnosti, tedy ve všech případech kdy je možné, uplatňují postup v souladu se svou environmentální politikou a se všemi náležitostmi v rámci ochrany životního prostředí. Společnost se bude řídit normou ISO 14001:2015 i při provozních činnostech. Společnost bude mít náležitě vypracovanou směrnici provozních kritérií, podle které se bude řídit. A to například při uzavírání smluv, výběru dodavatelů či vyhodnocování nabídek, kdy je vždy brán zřetel na environmentální stránku věci. Tak aby podpisem smlouvy nedošlo k porušení právních požadavků v rámci environmentu. Při výběru dodavatelů se hledí například na to zda společnosti disponují certifikáty environmentálního managementu, zda jejich způsob dodávání přispívá k ochraně životního prostředí aj. V rámci rekonstrukcí bude společnost dbát na ekologický původ materiálu, stejně jako při vývoji nových produktů společnosti. V rámci samotné výroby společnosti je dbáno na údržbu strojů a zařízení, které jsou prováděny dle platných předpisů a návodů. Dále externí firmy budou obeznámeny s environmentální politikou a cíly společnosti. Tak aby vše probíhalo v souladu s normou ISO 14001:2015.

Havarijní připravenost je nutná pro zamezení vzniku, prevence a případnou minimalizaci rozsahu havárie. Společnost se tedy musí zasloužit o naplnění veškerých požadavků na této úrovni. V této problematice společnost CZ Eika s.r.o. bude postupovat následovně. Identifikuje možné situace havarijního ohrožení a také havarijní stavy. Vytvoří plány, strategie a prevence havárií. Dále zajistí zdroje a prostředky pro úspěšné zvládnání havárií a havarijních stavů. Následně proškolí zaměstnance o těchto možnostech vzniku a řešení havárií. V neposlední řadě musí společnost hledět na řádně vedenou dokumentaci o haváriích, školeních atd. Pokud by došlo k havárii je povinno sepsat o něm protokol, nazývaný záznam o ekologické havárii. Tento protokol má mnoho náležitostí, jmenujme datum a čas vzniku, příčiny vzniku, dopady havárie, či popis likvidace havárie atd. Školení musí být periodická, dále společnost také uplatní nácvik havárií, aby byli zaměstnanci co nejlépe připraveni. Možné havárie ve společnosti CZ Eika s.r.o. jsou následující

### **Možné havárie související s hlavní činností společnosti může způsobit:**

- ◆ únik hydraulických olejů při provozu nebo při údržbě strojních zařízení,
- ◆ únik CHLP
- ◆ únik PHM z dopravních prostředků,
- ◆ nesprávné uskladnění odpadových materiálů (znečištěné obaly, apod.)
- ◆ havárie při odběru vody
- ◆ požár, výbuch<sup>22</sup>

---

<sup>22</sup> Interní materiály společnosti

## 11. Kontrola

### 11.1 Monitorování a měření

V této další fázi implementace normy ISO 14001:2015 společnost CZ Eika .s.r.o. zavede pravidelný systém monitoringu a měření svých klíčových ukazatelů v rámci environmentální politiky, kterými jsou myšleny environmentální cíle, cílové hodnoty aj. Environmentalista společnosti vytvoří tabulku ukazatelů, jejichž vývoj bude monitorovat. Tato osoba bude v našem případě i zodpovídat za měření a monitoring daných ukazatelů. A také za jejich vyhodnocení a stanovení stavů shody či neshody. Environmentalista vše objektivně vyhodnotí a s výsledky bude dále pracovat při přípravě a předkládání dokumentů pro prozkoumání vedením. Pro načrtnutí tabulky uvedu příklad, jak by mohla tato tabulka nebo její část vypadat.

Monitorovaný ukazatel	Hodnota	Místo monitoringu	Termín monitoringu	Způsob monitoringu	Záznam
Spotřeba elektrické energie					
Emisní hodnoty					
% Množství využívání nerecyklovaného papíru					
Množství vyprodukovaného odpadu					
Spotřeba vody					
Počet environmentálních havárií					
Spotřeba látek ropného původu					

**Tab. 8 Návrh tabulky environmentálního monitoringu**

Zdroj: Vlastní

Dále může v tabulce společnost zohlednit například správnost plnění právních a jiných požadavků, odbornou způsobilost zaměstnanců, stav dokumentace a komunikace aj. Úkolem environmentalisty tedy bude sestavení této tabulky pro všechny relevantní úrovně environmentálního systému managementu.

Na základě vyhodnocení monitoringu či měření zjistí environmentalista v jakém stavu je naplňování cílů environmentálního systému managementu. Zda dochází ke shodě či neshodě. Toto zjištění může plynout nejen z auditů a kontrol ale také z jiných situací, například přímo zjištěných v provozu společnosti. V tomto případě vedoucí pracovník daného oddělení nahlásí neshodu environmentalistovi společnosti, který s ním dále pracuje. Pokud dochází ke shodě a je vše v pořádku dochází k naplňování cílů. Pokud je však výsledek vyhodnocen jako neshoda musí se přijmout

patříčné opatření k nápravě. Neshody musí být dokumentovány a zaznamenávány. Pokud nastane situace, kdy environmentalista čelí neshodě, provede okamžitá opatření k zamezení vzniku havárie. Neshodu zaznamená, určí a realizuje vhodnou metodu k rozpoznání příčiny, prevence a nápravě. Vše zaznamená do knihy o neshodách. Tato kniha shromažďuje záznamy o výskytu neshod. Jako neshody může společnost pro ilustraci evidovat například, nedodržování provozních podmínek, nesplnění environmentálních cílů, situaci havarijního stavu, výběr dodavatelů neshodných s environmentálními kritérii produktu aj.

Interní audit společnosti slouží pro zjištění fungování zavedeného systému ISO 14001:2015. Osoba pověřená prováděním auditů musí být objektivní a proto společnost CZ Eika s.r.o. osloví externí společnost zabývající se touto problematikou. Auditor nemůže být zároveň firemním environmentalistou. Firemní environmentalista, pokud má dostatečnou způsobilost může vést audit pouze externě, například pokud bude takové přání vedení, kdy například navštíví své dodavatele a zkoumá jejich přístup k životnímu prostředí a fungování k tomu sloužících norem. Interní audit plánuje firemní environmentalista, který zajistí, aby byl proveden minimálně jednou ročně, na všech pracovištích náležících společnosti a dle požadavků normy ISO 14001:2015. Auditor vše zaznamená do záznamu z Interního auditu, které poté předá environmentalistovi, který jej dokumentuje a stará se o nápravu případných neshod. Firemní environmentalista společnosti bude zodpovědný za vyhotovení plánu interních auditů, zajištění, výběr auditorů a doložení o jejich způsobilosti. Dále se stará o napravení neshod, vypracování zprávy o interním auditu pro vedení společnosti. Jako neshoda může být ve jmenované společnosti identifikováno například nedodržování odpadového hospodářství, nedodržování přítomnosti bezpečnostních listů u nebezpečných chemických látek aj. Povinností environmentalisty bude tedy náprava těchto skutečností. Jeho další povinností v rámci auditu bude také spolupráce s auditorem, jako například poskytnutí veškerých informací, které bude auditor potřebovat. V neposlední řadě bude auditora při celém procesu auditu provádět. Vedoucí pracovišť v rámci společnosti musí environmentalista o interním auditu informovat a připravit, aby byla zajištěna hladká spolupráce. Veškeré záznamy o interním auditu musí být archivovány a to po dobu 10 let. Tyto záznamy řadíme do skupiny externích záznamů, které si firmy bude udržovat. Jde o ty záznamy v rámci hodnocení a naplňování systému environmentálního managementu, které si společnost nechá vypracovat od externích společností či osob. Vedle externí dokumentace hlídá environmentalista podniku také záznamy interní, které si společnost zpracovává interně tedy vně společnosti.

## 11.2 Rozhovor

Ředitelem společnosti CZ Eika s.r.o. je již několik let Ing. Vlastimil Valenta, který odpovídal na následující dotazy.

**Požadují či požadovali Vaši zákazníci zavedení systému ISO 14001 či systému environmentální ho řízení a auditu (EMAS)?**

To záleží od zákazníka. Většina velkých firem jako je Whirpool, Gorenje, Nibe to požaduje. Menší klienti na enviromentu netrvají.

**Zvažujete do budoucna zavedení normu ISO 14001:2015?**

Ano, uvažujeme o zavedení ISO 14001: 2015.

**V čem vidíte největší klady systému ISO 14001?**

Společně se staráme o naši budoucnost.

**V čem jeho největší mínusy či slabé stránky?**

Právě v tom společně je velký problém.

**Jak hodnotíte přístup společnosti CZ Eika s.r.o. k životnímu prostředí?**

Ted' sice nejsme certifikovaní, ale v minulosti jsme byli a stále standarty ISO 14001: 2004 udržujeme. Takže pracujeme na tom, aby naše činnost nezatěžovala okolí.

**Implementovali jste nějaký jiný z dobrovolných nástrojů pro udržitelný rozvoj? Př. 5R zásadu, ecolabelling?**

Ano, v rámci ecolabellingu jsme pro naše klienty vyvinuli a vyrábíme několik z našich typů termostatů s eko pozicí.

**Jaký vliv má firma CZ Eika s.r.o. na životní prostředí, dle vašeho názoru?**

Věřím, že z negativního hlediska minimální a z pozitivního pracujeme na trvalém zlepšování.

### 11.3 Přezkoumání systému environmentálního managementu vedením

Společnost si stanoví roční periodicitu přezkoumání systému environmentálního managementu a funkce Normy ISO 14001:2015. Úkolem vedení bude přezkoumání a formulace závěrů a opatření. Ty se budou týkat hlavně environmentální politiky cílů, registru environmentálních aspektů a požadavků. Vedení bude realizovat přezkoumání na základě dodaných dokumentů a zpráv firemním environmentalistou, který tedy bude mít za úkol vypracovat, či shromáždit a předložit informace o

- Vyhodnocení z předchozích přezkoumání, pokud již takové existují
- Výsledcích interních auditů
- Shodách a neshodách implementace systému environmentálního managementu
- Preventivních opatřeních
- Výsledcích monitoringu a měření
- Naplňování právních předpisů, či o jejich změnách a novelách
- Haváriích či stížnostech
- Výsledcích vyhodnocení environmentálního profilu společnosti
- Vlastních návrhů a doporučení pro zlepšení

Na základě těchto informací vedení provede analýzu a navrhne zlepšení tohoto systému, a jeho složek. Po předložení návrhu vedení společnosti, firemní environmentalista začne okamžitě pracovat na nápravách a zlepšeních, které společnost vytvořila a schválila. A dále rozdělí, informuje a srozumí další pracovníky, kterých se zlepšení bude týkat o jejich úkolech a náplních. <sup>23</sup>

Jakmile společnost plně implementuje systém, může jej vyhodnotit a vybrat certifikační akreditovanou společnost a podat žádost o certifikaci. Nabízí se institut pro testování a certifikaci a.s., což je nezávislá certifikační společnost, která sídlí ve Zlíně a působí mezinárodně. <sup>24</sup>

---

<sup>23</sup> Interní materiály společnosti

<sup>24</sup> Akreditace [online]. 2017, 2 [cit. 2017-04-12]. Dostupné z: <http://www.itczlin.cz/cz/itc-akreditace>

## 11.4 Zhodnocení

Pokud se společnost CZ Eika s.r.o. rozhodne pro naplnění systému řízení životního prostředí, jeho plnou implementaci a následnou certifikaci. Vyplývá pro ni mnoho výhod, kterými jsou

- **Pozitivní tvář společnosti**  
Společnost je okolím vnímána pozitivně, díky tomu že dbá na zachování životního prostředí, ke kterému není lhostejná. Snaží se o jeho co nejmenší zatížení. Tedy i dobra pro všeobecné lidské společenství.
- **Vyšší konkurenceschopnost společnosti**  
Již velké množství jak vnitrostátních tak mezinárodních firem požaduje u svých dodavatelů, či zákazníků prokázání o dbání zřetele na životní prostředí a tím tedy certifikace. Pokud společnost disponuje tímto certifikátem ISO 14001:2015 je tedy jasné, že bude přitažlivější pro potencionální odběratele, či zákazníky. A bude moci postupovat v rámci výběrových řízení oproti společnostem bez této certifikace.
- **Právní bezúhonnost**  
Díky zavedení systému řízení životního prostředí musí být činnosti společnosti v souladu s právními požadavky. Výrazně se tedy zmenšuje riziko neuposlechnutí některého právního nařízení.
- **Atraktivní společnost pro zaměstnance**  
Díky dbání na dodržování zásad bezpečnosti při nakládání s nebezpečnými látkami, nebo periodickým školením a výcvikům se jeví firma atraktivní v očích potencionálních zaměstnanců. Kteří vědí, že na jejich práci je dohlíženo díky certifikaci, a nemusí se tedy tolik obávat různých zranění aj.
- **Úspora**  
Díky naplnění environmentálních cílů a implementaci jejich programů společnost z dlouhodobého hlediska zmenší své náklady.

Nevýhodami implementace systému se může zdát v počáteční fázi náročnost finančních zdrojů společnosti. To se však v delším hledisku změní a dojde k úspoře. Jako příklad může sloužit vytvoření vratných obalů pro výrobky. Jejich forma stojí určité finance, stejně jako jejich výroba, avšak z delšího horizontu poté společnost ušetří za nové a nové lepenkové obaly, které neustále spotřebovává a tímto také vyprodukuje menší množství odpadu.

Společnost byla v minulosti certifikována Normou ISO 14001:2004. Společnost se rozhodla po uplynutí doby platnosti certifikátu jej nadále neprodlužovat. Důvodem byla finanční náročnost a také

v této době jej zákazníci společnosti nevyžadovali. Dnes je však situace jiná, a tak se postupně mění i pohled společnosti na certifikaci.

## 12. Závěr

Jak bylo zmíněno na začátku této práce, životní prostředí je pro nás existencionálně důležité. Země tu není za účelem, abychom ji zničili. Je zde pro nás a nikoli my pro ni. Krásu, kterou skýtá, bychom měli oceňovat a zachovávat. Jejím znečišťováním a ničením přispíváme také k ničení sebe sama. V osobním životě se o to můžeme sami zasloužit a také se dobrovolně rozhodovat. V rámci společností a komerčních firem je však důležité vytvořit a aplikovat přístup pro dosažení zachování environmentu. O tyto části se stará stát svou legislativou, požadavky a nařízeními. Avšak v rámci dobrovolných cest jsou vytvořeny systémy environmentálního managementu, které společností pomáhají jako návod pro implementaci. Na oplátku je společnost certifikována, jako důkaz o svém pozitivním přístupu k životnímu prostředí. Tato certifikace může proběhnout buď v rámci zavedení programu environmentálního řízení a auditu, nebo díky normě o řízení životního prostředí ISO 14001:2015. Ať už si společnosti zvolí kteroukoli z těchto možností, je to pozitivní skutečností pro zemi celkově. Je však nanejvýš důležité brát tyto nástroje vážně, nesnažit se pouze o získání cenného papíru. Ale řádně naplňovat cíle a požadavky těchto systémů. Neboť jinak jsou zbytečné.

Cílem této práce bylo navrhnout možný postup pro implementaci systému řízení životního prostředí dle normy ISO 14001:2015.

V úvodní části práce se seznámíme s termínem trvale udržitelný rozvoj, s jeho nutností a pilíři. Dále se soustředí na nástroje udržitelného rozvoje, jejich náležitosti a pravomoci. Hluběji se věnuje dobrovolným nástrojům a jejich možnostem. Vysvětluje problematiku environmentálního systému řízení a auditu a také normám ISO a dále samotné normě ISO 14001 a jejich rozšíření v rámci evropské unie.

Teoretická část popisuje základní schéma normy ISO 14001:2015. A dále rozvádí jednotlivé fáze „plánuj, dělej, kontroluj a zlepšuj“. Poskytuje teoretický rámec pro aplikaci této normy ve společnostech. Důkladně popisuje jednotlivé kroky, kterými musí společnost projít.

V praktické části práce se věnuji představení a přezkoumání společnosti CZ Eika s.r.o. Následně navrhuji postup implementace normy ISO 14001:2015 do této společnosti. Kdy jmenuji environmentální aspekty, cíle a programy pro jejich dosažení. Dále se věnuje nastíněním vhodných firemních struktur, komunikace, dokumentace a řízení samotného provozu. Je zmíněna i nutnost havarijní připravenosti společnosti. Poté práce vykládá možnosti hodnocení, monitoringu a princip identifikace neshod společnosti s funkcí normy. Důraz je kladen na přezkoumání zavedeného systému vedením společnosti. Která se tak musí angažovat v rámci problematiky environmentu a analyzovat plnění normy a také podávat návrhy pro zlepšení.



Následně je zhodnocen přínos normy ISO 14001:2015 pro společnost CZ Eika s.r.o. Kdy si všímáme mnoha výhod, které z implementace systému pro společnost vyplývají. Avšak i nevýhod, kterou je počáteční finanční náročnost.

Z mého pohledu normu ISO 14001:2015 velmi oceňuji, neboť je pro lidskou společnost a její další existenci důležitá. Avšak zastávám názoru, že by pravidla měly být nastavena poněkud striktněji, aby nedošlo k zlehčování a nedodržování některých kritérií a tím aby se také docílilo většího soustředění na životní prostředí.

## Seznam použité literatury

- 1) *Akreditace* [online]. 2017, , 2 [cit. 2017-04-12]. Dostupné z: <http://www.itczlin.cz/cz/itc-akreditace>
- 2) *Česká technická norma: Systémy environmentálního managementu - Požadavky s návodem pro použití*. Úřad pro technickou normalizaci, metrologii a státní zkušebnictví. Praha: Úřad pro technickou normalizaci, metrologii a státní zkušebnictví, 2016.
- 3) *EMAS* [online]. In: . s. 3 [cit. 2017-04-12]. Dostupné z: <http://www.enviweb.cz/eslovník/57>
- 4) *EMS (dle ISO 14001) Environmental management systém* [online]. In: . s. 1 [cit. 2017-04-12]. Dostupné z: [https://is.mendelu.cz/eknihovna/opory/zobraz\\_cast.pl?cast=55309](https://is.mendelu.cz/eknihovna/opory/zobraz_cast.pl?cast=55309)
- 5) *EMS podle normy 14001* [online]. [cit. 2017-04-12]. Dostupné z: <http://eko-net.cir.cz/ems-podle-normy-iso-14001->
- 6) *EMS (dle ISO 14001) Environmental management systém* [online]. In: . s. 1 [cit. 2017-04-12]. Dostupné z: [https://is.mendelu.cz/eknihovna/opory/zobraz\\_cast.pl?cast=55309](https://is.mendelu.cz/eknihovna/opory/zobraz_cast.pl?cast=55309)
- 7) FILDÁN, Zdeněk Ing. *Příručka EMS podle ISO 14 001* [online]. Příčná 2186, 347 01 Tlachov: ENVI GROUP, 2016 [cit. 2017-04-12]. ISBN 978-80-904215-1-6.
- 8) HAŠKOVÁ, KRATA, REJMONOVÁ a TYRBENEKR. *Zelené podnikání a trvale udržitelný rozvoj* [online]. [cit. 2017-04-12]. Dostupné z: [https://www.ibm.com/developerworks/community/wikis/home?lang=en#!/wiki/W2ee553718f13\\_4825\\_b4e6\\_343b81350b95/page/10%20Zelen%C3%A9%20podnik%C3%A1n%C3%AD%20a%20trvale%20udr%C5%BEiteln%C3%BD%20rozvoj](https://www.ibm.com/developerworks/community/wikis/home?lang=en#!/wiki/W2ee553718f13_4825_b4e6_343b81350b95/page/10%20Zelen%C3%A9%20podnik%C3%A1n%C3%AD%20a%20trvale%20udr%C5%BEiteln%C3%BD%20rozvoj)
- 9) *International Organization for Standardization: Great things happen when the world agrees* [online]. [cit. 2017-04-12]. Dostupné z: <https://www.iso.org/about-us.html>
- 10) *Interní materiální společnosti CZ Eika s.r.o.*
- 11) *ISO 14000* [online]. In: . s. 1 [cit. 2017-04-12]. Dostupné z: <http://www.enviweb.cz/eslovník/119>
- 12) *Judikatura: V právu životního prostředí* [online]. Praha: Ministerstvo životní prostředí, 2016 [cit. 2017-04-12]. Dostupné z: [http://www.mzp.cz/C1257458002F0DC7/cz/judikatura\\_2015/\\$FILE/OL\\_JUDIKATURA\\_20161020.pdf](http://www.mzp.cz/C1257458002F0DC7/cz/judikatura_2015/$FILE/OL_JUDIKATURA_20161020.pdf)
- 13) KOŽENÁ, Marcela. *Faktory udržitelného rozvoje podniku* [online]. Brno: VUTIUM, 2009 [cit. 2017-04-12]. ISBN 978-80-214-3894-1. Dostupné z: <http://www.vutium.vutbr.cz/tituly/pdf/ukazka/978-80-214-3894-1.pdf>

- 14) Ministerstvo životního prostředí. *Udržitelný rozvoj: Koncepce udržitelného rozvoje* [online]. , 1 [cit. 2017-04-12]. Dostupné z: [http://www.mzp.cz/cz/udrzitelny\\_rozvoj](http://www.mzp.cz/cz/udrzitelny_rozvoj)
- 15) *Nástroje informační* [online]. In: . s. 1 [cit. 2017-04-12]. Dostupné z: <http://www.enviweb.cz/eslovník/159>
- 16) *O EMAS* [online]. , 5 [cit. 2017-04-12]. Dostupné z: <http://www1.cenia.cz/www/databaze-emas/databaze-emas>
- 17) O nás. *Český institut pro akreditace, o.p.s.* [online]. [cit. 2017-04-12]. Dostupné z: <http://www.cia.cz/o-nas.aspx>
- 18) *Politika životního prostředí: Nástroje na ochranu životního prostředí* [online]. , 4 [cit. 2017-04-12]. Dostupné z: <http://www1.cenia.cz/www/environmentalni-ekonomika/politika-zp>
- 19) *Zařazování odpadů: Zařazování odpadu podle Katalogu odpadů* [online]. [cit. 2017-04-12]. Dostupné z: <https://www.zakonyprolidi.cz/cs/2001-185#cast3>
- 20) *Zavedení EMS a programu EMAS v České Republice* [online]. [cit. 2017-04-12]. Dostupné z: [http://www.mzp.cz/web/edice.nsf/6F803BD359F80184C1256FAF004A502B/\\$file/1\\_quark02.htm](http://www.mzp.cz/web/edice.nsf/6F803BD359F80184C1256FAF004A502B/$file/1_quark02.htm)

## Seznam tabulek

Tab. 1 Rozdíly mezi ISO 14001 A „EMAS“ .....	15
Tab. 2 Tabulka environmentálních odpovědností.....	22
Tab. 3 Tabulka environmentálních aspektů společnosti.....	31
Tab. 4 Právní požadavky B-odpady.....	32
Tab. 5 Environmentální cíle společnosti.....	35
Tab. 6 Environmentální programy.....	36
Tab. 7 Plán školení.....	39
Tab. 8 Návrh tabulky environmentálního monitoringu.....	42

## Seznam obrázků

Obr. 1 Logo systému environmentálního řízení a auditu.....	14
Obr. 2 Certifikát: ISO 14001:2005.....	16
Obr. 3 Model „PDCA“.....	18
Obr. 4 Sídlo CZ Eika s.r.o.....	30

## Seznam schémat

Sch. 1 Schéma postupu havarijní připravenosti.....	25
Sch. 2 Struktura společnosti.....	38