

Česká zemědělská univerzita v Praze

Fakulta lesnická a dřevařská

Katedra myslivosti a lesnické zoologie



**Fakulta lesnická
a dřevařská**

**Průzkum možností sladění zájmů ochrany vlka obecného
(*Canis lupus L.*) s pastevními chovy hospodářských zvířat
a mysliveckým hospodařením se spárkatou zvěří.**

Bakalářská práce

Zeman Ondřej

doc. Ing. Vladimír Hanzal, CSc.

2024/2025

ČESKÁ ZEMĚDĚLSKÁ UNIVERZITA V PRAZE

Fakulta lesnická a dřevařská

ZADÁNÍ BAKALÁŘSKÉ PRÁCE

- Autor práce: Ondřej Zeman
Studijní program: Myslivost a péče o životní prostředí zvěře
Vedoucí práce: doc. Ing. Vladimír Hanzal, CSc.
Garantující pracoviště: Katedra myslivosti a lesnické zoologie
Jazyk práce: Čeština
- Název práce: **Průzkum možností sladění zájmů ochrany vlka obecného (*Canis lupus L.*) s pastevními chovy hospodářských zvířat a mysliveckým hospodařením se spárkatou zvěří.**
- Název anglicky: **Research on the possibilities of reconciling the interests of the protection of the common wolf (*Canis lupus L.*) with pasture farming of farm animals and hunting management with ungulates.**
- Cíle práce: Cílem práce je zjistit představu zástupců vlastníků a uživatelů honebních pozemků o optimální udržitelné hustotě vlčí populace na území České republiky, umožňující hospodaření s hospodářskými zvířaty a racionální myslivecké obhospodařování zvěře.
- Metodika: V práci se zaměříte zejména na:
Nejprve pečlivě prostudujte „Doporučená pravidla pro zpracování bakalářských a diplomových prací na FLD“ a těmi se při zpracování Vaší závěrečné práce řiďte.
Zpracujte literární přehled o stavu řešené problematiky, přičemž nejprve proveďte věcnou rešerši a zjistěte, kolik je v databázi SCOPUS evidováno prací zabývajících se problematikou soužití s velkými predátory ve světě. Následně pro zpracování obsahové rešerše vyberte nejméně 20 pramenů, zejména zahraničních a ty použijte pro práci.
Pomocí dotazníkového šetření zjistěte rozložení názorů cílových skupin respondentů.
Zvolte takový typ dotazníku, který umožní dosažení statisticky průkazných výsledků.
- Dílní výsledky budete prezentovat na třech kontrolních dnech v červnu, srpnu a prosinci.
Obsahovou rešerši doporučené literatury a návrh dotazníku představíte v rámci kontrolního dne v červnu 2023.

Obsahovou rešerši veškerých pramenů představíte v rámci kontrolního dne v posledním srpnovém týdnu 2023.

Výsledky své práce představíte v rámci společného semináře na kontrolním dni v prosinci 2023.

Vytištěný strukturovaný rukopis práce předložte do 31.1.2024.

Po splnění stanovené povinnosti bude v příslušném semestru udělen zápočet za bakalářskou práci.

Doporučený rozsah práce: cca 30 str.

Klíčová slova: Vlk obecný, management, hospodářské zájmy, myslivost

Doporučené zdroje informací:

1. Ansorge, H., Kluth, G. & Hahne, S. Feeding ecology of wolves *Canis lupus* returning to Germany. *Acta Theriol* 51, 99–106 (2006). <https://doi.org/10.1007/BF03192661>
2. Ciucci P., Tosoni E. and Boitani L. 2004. Assessment of the point-frame method to quantify wolf *Canis lupus* diet by scat analysis. *Wildlife Biology* 10: 149–153.
3. Nie, M. A. (2003). *Beyond Wolves: The Politics of Wolf Recovery and Management (NED-New edition)*. University of Minnesota Press. <http://www.jstor.org/stable/10.5749/j.ctttf9q>
4. Okarma H. 1995. The trophic ecology of wolves and their predatory role in ungulate communities of forest ecosystems in Europe. *Acta Theriologica* 40: 335–386.
5. Ruehe F., Buschmann I. and Wameling A. 2003. Two models for assessing the prey mass of European ungulates from wolf scats. *Acta Theriologica* 48: 527–537.
6. Sidorovich V. E., Tikhomirova L. L. and Jędrzejewska B. 2003. Wolf *Canis lupus* numbers, diet and damage to livestock in relation to hunting and ungulate abundance in northeastern Belarus during 1990–2000. *Wild life Biology* 9: 103–111.77

Předběžný termín obhajoby: 2023/24 LS - FLD

Elektronicky schváleno: 4. 5. 2023
doc. Ing. Vlastimil Hart, Ph.D.
Vedoucí katedry

Elektronicky schváleno: 28. 7. 2023
prof. Ing. Róbert Marušák, Ph.D.
Děkan

Čestné prohlášení

Prohlašuji, že svou bakalářskou práci "Návrh možností sladění zájmů ochrany predátorů s mysliveckým hospodařením se spárkatou zvěří" jsem vypracoval samostatně pod vedením vedoucího práce a s použitím odborné literatury a dalších informačních zdrojů, které jsou citovány v práci a uvedeny v seznamu literatury na konci práce. Jako autor uvedené bakalářské práce dále prohlašuji, že jsem v souvislosti s jejím vytvořením neporušil autorská práva třetích osob.

V Praze dne: 03.04.2024

Poděkování

Rád bych vyjádřil upřímné poděkování všem, kteří mi pomohli při dokončení této bakalářské práce. Nejprve bych chtěl poděkovat mému vedoucímu práce, doc. Ing. Vladimíru Hanzalovi, CSc., za vedení, trpělivost a podporu během celého procesu studie a psaní.

Dále bych chtěl vyjádřit vděk své rodině a přátelům za jejich nepřetržitou podporu a povzbuzení. Bez nich bych nedosáhl toho, co jsem dokázal.

Také nemohu opomenout poděkovat všem respondentům, kteří se podíleli na mé studii, a všem, kteří mi poskytli užitečné informace a rady během celého výzkumného procesu.

Nakonec bych rád poděkoval všem, kteří přispěli k mému akademickému růstu a rozvoji během mých studií.

Průzkum možností sladění zájmů ochrany vlka obecného (*Canis lupus L.*) s pastevními chovy hospodářských zvířat a mysliveckým hospodařením se spárkatou zvěří.

Souhrn

Ochrana vlka je v poslední době velice aktuální téma, u kterého se názor lidí rozchází. Vlk může na jedné straně zlepšit biodiverzitu v krajině, ale na straně druhé vytváří škody na hospodářských zvířatech. Cílem práce je zjistit představu zástupců vlastníků a uživatelů honebních pozemků o optimální udržitelné hustotě vlčí populace na území České republiky, umožňující hospodaření s hospodářskými zvířaty a racionální myslivecké obhospodařování zvěře.

K dosažení požadovaných výsledků bylo použito dotazníkové šetření. Mezi respondenty byli zástupci vlastníků a uživatelé honebních pozemků. Celkem bylo osloveno 267 respondentů, z toho odpovědělo 200, na území celé České republiky. Otázky se týkaly optimální udržitelné hustoty vlčí populace, dále ochrany a managementu vlka.

Výsledky dotazníkového šetření ukázaly zajímavé poznatky o vnímání vlka obecného a koexistence s ním. Odpovědi jednotlivých respondentů se shodovaly v toleranci přítomnosti vlka v naší krajině, a naopak byly zaznamenány znatelné rozdíly v optimální hustotě vlčí populace. Díky získaným výsledkům lze konstatovat, že uživatelé a vlastníci honebních pozemků jsou schopni tolerovat vlky, ale pouze za určitých podmínek a při možnosti regulace jejich počtu.

Představa o udržitelné hustotě vlčí populace v souvislosti s predací na hospodářských zvířatech a racionálním mysliveckým obhospodařováním zvěře se shoduje v budoucí potřebě managementu vlka. Úplná a celorepubliková ochrana je nereálná a dlouhodobě neudržitelná v závislosti na stoupající početnosti vlčí populace na území České republiky.

Klíčová slova: vlk obecný, management, hospodářské zájmy, myslivost

Research on the possibilities of reconciling the interests of the protection of the common wolf (*Canis lupus L.*) with pasture farming of farm animals and hunting management with ungulates.

Summary

Wolf conservation has been a very topical issue lately and people are divided on it. On the one hand, the wolf can improve biodiversity in the landscape, and on the other hand, it creates damage to livestock. The aim of the study is to determine the perception of representatives of owners and users of hunting land on the optimal sustainable density of wolf population in the Czech Republic, allowing livestock management and rational game management.

A questionnaire survey was used to obtain the desired results. Respondents included representatives of owners and users of hunting land. A total of 267 respondents were contacted, of which 200 responded, on the territory of the entire Czech Republic. The questions concerned the optimal sustainable density of the wolf population, as well as wolf conservation and management.

The results of the questionnaire survey showed interesting findings about the perception of the common wolf and coexistence with it. The responses of the individual respondents were consistent in their tolerance of the presence of wolves in our landscape, and conversely, there were noticeable differences in the optimal density of the wolf population. Thanks to the results obtained, it can be concluded that users and owners of hunting land are able to tolerate the wolf, but only under certain conditions and with the possibility of wolf control.

The notion of sustainable wolf population density in the context of predation on livestock and rational game management coincides with the future need for wolf management. Complete and nationwide protection is unrealistic and unsustainable in the long term, given the increasing wolf population in the Czech Republic.

Keywords: wolf, management, economic interests, hunting

Obsah

1	Úvod	1
2	Cíl práce	2
3	Literární rešerše	2
3.1	Definice divoké přírody	2
3.1.1	Vyhubení velkých šelem	2
3.2	Vlk obecný (<i>Canis lupus</i>)	2
3.2.1	Prostorová aktivita a teritorialita.....	2
3.2.2	Potravní aktivita	3
3.2.3	Populační dynamika	4
3.3	Vlk a právo	4
3.4	Současná populace vlka obecného na území ČR	4
3.5	Konflikt mezi vlkem a člověkem	5
3.5.1	V urbanizovaných částech	5
3.5.2	V přírodě blízkých částech	6
3.6	Řešení konfliktu	6
3.6.1	Řešení ochrany dle ochránců.....	6
3.6.2	Řešení ochrany dle lovců/myslivců.....	7
3.6.3	Vnímání vlka veřejností.....	7
3.6.3.1	Menší obce	7
3.6.3.2	Města.....	8
4	Možná opatření	8
4.1	Smrtící/invazivní	8
4.2	Nesmrtící/neinvazivní	8
5	Lov	9
5.1	Nelegální	9
5.2	Legální	10
6	Metodika	11
6.1	Dotazník	11
6.1.1	Distribuce a forma dotazníku.....	12
6.2	Zájmové skupiny	12
6.3	Areál dotazníkového šetření	12
7	Výsledky	12
7.1	Celkové výsledky dotazníkového šetření	12
7.2	Tolerance přítomnosti vlka v naší krajině	13
7.3	optimální hustota vlčí populace	13

7.4	Stabilizace počtů spárkaté zvěře	14
7.5	Existence vlka v krajině v souvislosti s racionálním mysliveckým hospodařením 14	
7.6	Existence vlka v krajině v souvislosti s obhospodařováním hospodářských zvířat 15	
7.7	Management vlka v budoucnu	15
8	Diskuze	16
9	Závěr	17
10	Literatura.....	18
11	Seznam použitých zkratk a symbolů	20
12	Samostatné přílohy	21

1 Úvod

V dnešním dynamickém a neustále se vyvíjejícím prostředí, kde se komplexně prolínají ekologické, ekonomické a sociální aspekty, vystupuje otázka udržitelnosti a rovnováhy v přírodě jako naléhavé téma. Právě tato problematika tvoří základ této práce, která se důkladně věnuje konfliktu mezi člověkem a velkými šelmami v prostředí volné přírody. Snažíme se nejen prostě zaznamenat data o této problematice z existujících prací a literárních pramenů, ale zároveň provádíme porovnávání těchto informací s reálnými názory respondentů, tedy těch, kteří mají přímý vliv na toto prostředí, jako jsou vlastníci a uživatelé honebních pozemků.

Cílem této práce je zjistit představu vlastníků a uživatelů honebních pozemků v České republice ohledně optimální udržitelné hustoty vlčí populace. Zároveň si klade za úkol zjistit představu uživatelů a majitelů honebních pozemků o racionálním mysliveckém hospodaření a obhospodařování hospodářských zvířat v souvislosti s přítomností vlků. V této analýze nezůstáváme pouze na půdě biologických a ekologických úvah, ale aktivně zachycujeme názory a potřeby lidí, kteří přímo interagují s touto problematikou. Naším záměrem je tak poskytnout komplexní pohled na problematiku konfliktu mezi člověkem a vlkem a navrhnout možná opatření.

Klíčovou součástí této práce je dotazníkové šetření, které nám umožní získat nejen surová čísla, ale hlavně hlubší vhled do názorů respondentů. Pro tento účel jsme vypracovali důkladně strukturovaný dotazník, jehož cílem je dosáhnout statisticky průkazných výsledků. Naším záměrem není pouze zhodnocení respondentů jako jednotlivců, ale i poskytnutí komplexního pohledu na možnosti a výzvy spojené s managementem vlčí populace v České republice.

Celkově se naše práce vyznačuje nejen shromažďováním informací o konfliktech mezi člověkem a vlkem z existující literatury, ale také systematickým srovnáváním těchto dat s reálnými názory respondentů, tedy uživatelů a vlastníků honebních pozemků. Tento přístup nám umožňuje vnímat konfliktní situace z více perspektiv a lépe porozumět komplexnosti této problematiky. Díky tomu můžeme efektivně porovnávat politická a managementová opatření s tím, co by si přáli sami občané, což nese velký sociální význam.

Osobně jsem si téma této práce vybral, protože mě zajímá problematika velkých šelem a snažím se nejen teoreticky pochopit, ale i prakticky přispět k řešení tohoto konfliktu. S vírou, že šířením návrhů na management vlků mohu aktivně přispět k povědomí o konfliktech mezi lidmi a vlky, si klade tato práce za cíl otevřít cestu k budoucímu modelu soužití mezi člověkem a vlkem v České republice. Mým hlavním záměrem je podnítit změny směrem k udržitelné koexistenci, která bere v úvahu ekologické, ekonomické a sociální aspekty s minimálními negativními dopady na hospodářská zvířata a volně žijící zvěř.

Cíl práce

Cílem práce je zjistit představu zástupců vlastníků a uživatelů honebních pozemků o optimální udržitelné hustotě vlčí populace na území České republiky umožňující hospodaření s hospodářskými zvířaty a racionální myslivecké obhospodařování zvěře

Otázka: Jaká je dle zástupců vlastníků a uživatelů honebních pozemků optimální udržitelná hustota vlčí populace?

2 Literární rešerše

2.1 Definice divoké přírody

Divočina a divoká příroda jsou velmi rozsáhlými tématy, která hýbou celým světem. Divočina představuje proces řízený přírodními vlivy zahrnující soubor stanovišť a druhů, které existují bez antropogenní činnosti nebo změn (Wild Europe Initiative, 2013). Je však důležité si uvědomit, že v dnešní době již nelze hovořit o existenci čisté divoké přírody. Všechny kouty světa, a zvláště Evropy, jsou ovlivněny antropogenními vlivy (Okarma H., 1995).

Z těchto změn vyplývá i vliv na chování velkých šelem (DeCesare et al., 2018). Historie nám ukazuje, že s rostoucí antropogenní činností se zvyšuje konflikt s divokými zvířaty, zejména s velkými šelmami, které ztrácejí svá přirozená stanoviště a hledají útočiště poblíž lidských obydlí (Loučka & Havrlant, 2020).

2.1.1 Vyhubení velkých šelem

V 17. a 18. století našeho letopočtu došlo k vyhubení velkých šelem na většině území dnešní Evropy. Tento vývoj byl důsledkem povolení lovu velkých šelem pro všechny obyvatele bez rozdílu (Loučka & Havrlant, 2020). Povolení lovu velkých šelem předcházelo nárůstu počtu obyvatel a jejich zvýšené koncentraci v blízkosti měst, což vedlo k eskalaci konfliktu mezi lidmi a velkými šelmami (Program Péče o Vlka Obecného, 2020).

2.2 Vlk obecný (*Canis lupus*)

Vlci představují největší psovité šelmy, a proto dominují nad všemi ostatními psovíty i kočkovitými šelmami. Svou dominanci prokazují tím, že aktivně eliminují ostatní psovité a kočkovité šelmy a snaží se je potlačit s cílem omezit jejich populaci (Program Péče o Vlka obecného, 2020).

2.2.1 Prostorová aktivita a teritorialita

Vlk je převážně lesním druhem vyskytujícím se v přirozených biotopech lesních ekosystémů, a zřídka se objevuje v blízkosti urbanizovaných částí (Program Péče o Vlka Obecného, 2020). Jeho prostorová aktivita je výrazná a velikost teritoria je úzce spojena s hustotou populace vlků v okolí. Velikost teritoria smečky je ovlivněna tím, kolik je v daném prostoru vlčích smeček, neboť hustota populace ovlivňuje potravní nabídku a její dostupnost (Chapron et al., 2003). Teritorialita může být narušena změnami v krajině, například lesnickým hospodařením, výstavbou silnic a domů (O'Neil et al., 2020).

Monitorování vlků je výzvou kvůli jejich rozsáhlé prostorové aktivitě, což vede k nepřesnostem při měření početnosti populace (Okarma, 1993). Vlk je adaptabilní a schopný žít v různých typech biotopů (Blanco, 2017).

Podle Ideální Distribuce (IDF) si jedinci v populaci vybírají ideální teritorium na základě faktorů, které zvyšují jejich šance na úspěšné založení smečky. Klíčovými faktory podle IDF

jsou hustota vlčí populace a dostupnost potravy, s krajinným rázem a lidským faktorem (klidem v dané lokalitě) jako vedlejšími ukazateli (O'Neil et al., 2020). Optimální rozmístění populace by mělo maximalizovat její šance na přežití, reprodukci, a minimalizovat konflikty o potravu nebo střety s jinými smečkami (Hermann Ansorge, 2006).

S narůstající populací vlka obecného jsme se v nedávné době stali svědky zvyšujících se střetů mezi vlkem a člověkem, což souvisí s posunem teritorií vlků blíže k urbanizovaným oblastem (Loučka & Havrlant, 2020). Tento jev je způsoben adaptabilitou vlka k novým prostředím (Singer et al., 2023). Důležité je sledovat a porozumět prostorové a potravní aktivitě vlka, což může formovat budoucí strategie pro ochranu tohoto druhu (Loučka & Havrlant, 2020).

2.2.2 Potravní aktivita

Vlci volí svou potravu v závislosti na dostupnosti okolní zvěře. Například na severu jsou hlavní potravní složkou sobi (Okarma H., 1995), zatímco ve střední Evropě se nejčastěji vlk živí srncem obecným (*Capreolus capreolus*) a dalšími jelenovitými, jako jsou například jelen evropský a jelen sika (Nowak et al., 2021). Do jejich stravy patří také divoká prasata a mufloni, kteří představují snadnou kořist (Okarma H., 1995). V současné době je daňčí a srnčí zvěř hlavní složkou potravy vlků, a to z důvodu jejich početních stavů (Okarma, 1993). Někdy loví i menší savce, jako jsou zajíci, nebo dokonce myši. V jejich potravě se objevuje i dobytek a v některých případech také kočky nebo psi (Sidorovich et al., 2003). Velikost lovené potravy závisí na velikosti jednotlivce nebo celé smečky. Samotářští vlci obvykle loví slabé nebo nemocné kusy. Pokud vlk není rušen, zpracovává potravu co nejúčinněji, včetně konzumace kostí a kůže (Ruehe et al., 2003). V trusu vlků se nacházejí i části listů a trávy, avšak tyto části netvoří podstatnou část jejich potravy (Hermann Ansorge, 2006).

Vlk mění svou potravu podle sezónních vlivů a během období vlčat bylo zaznamenáno více útoků na hospodářská zvířata (Singer et al., 2023). Zejména na jaře se vlci častěji zaměřují na hospodářská zvířata, protože zaučují svá mláďata a potřebují více potravy (Hermann Ansorge, 2006). Útoky na hospodářská zvířata se také stupňují v závislosti na klesající dostupnosti přirozené potravy (Sidorovich et al., 2003). Útoky na hospodářská zvířata lze považovat za naučené chování, a to v důsledku opakovaných útoků na stejné stádo stejným jedincem (DeCesare et al., 2018). Vlci často vykořisťují zejména ovce a kozy, ale jsou také zaznamenány případy útoků na koně. Většinou se však jedná o jednotlivé útoky na jedno stádo dobytka, až ve chvíli hladovění nebo péče o mláďata může dojít k více útokům na více kusů dobytka zároveň (Singer et al., 2023).

2.2.3 Populační dynamika

Vlci vykazují vysoký reprodukční potenciál (Blanco, 2017). Za dobrých potravních podmínek a při minimálním rušení lidmi mohou mít vlci i více vrhů za rok (Chapron et al., 2003). Přítomnost vody v blízkosti jejich nor, zejména v době mláďat, je klíčová, protože samice potřebují více vody v době laktace (O'Neil et al., 2020). Hierarchie ve vlčí smečce zahrnuje hlavní nebo rodičovský pár, štěňata a tzv. pomocníky, kteří pomáhají při výchově mláďat (Blanco, 2017). Mladí jedinci kolem jednoho roku opouštějí smečku a žijí samostatně, dokud nenalezou nové teritorium a nezaloží vlastní smečku (Chapron et al., 2003).

Pro populační dynamiku a prostorovou aktivitu vlků je klíčová fragmentace krajiny, i když vlci mají schopnost překonávat překážky v již fragmentované krajině (O'Neil et al., 2020). V současné době jsou však většinou vhodné lokality obsazené, což vede vlky do méně vhodných oblastí, včetně blízkosti urbanizovaných částí (Loučka & Havrlant, 2020).

Vlčí populace v Evropě nyní roste a rozšiřuje se. Dva hlavní faktory, které tuto rekolonizaci podporují, jsou plošná ochrana v rámci Evropské unie a dostatečný počet hlavních kořistných druhů, jako jsou srnci, divoká prasata a jeleni, které vlci loví (Singer et al., 2023). Proces rekolonizace začal v 19. století, s největším populačním růstem na konci 20. století (Okarma, 1993). I když má vlk vysoký potenciál populačního růstu, je citlivý na lov a v případě vysokého loveckého tlaku může dojít k nestabilitě smečky a v extrémních případech k místnímu zániku populace (Blanco, 2017).

2.3 Vlk a právo

Vlka chrání řada zákonů a předpisů nejen v rámci České republiky, ale i v rámci evropských právních norem (Loučka & Havrlant, 2020). Mezi hlavní právní předpisy ochraňující vlka patří Bernská úmluva, která jej zařazuje do přílohy II jako přísně chráněného živočicha (Sbírka Mezinárodních Smluv, 2001). Dále je to Zákon o ochraně přírody a krajiny (114/92 Sb.), který upravuje stupeň ochrany vlka. V souladu s Bernskou úmluvou je vlk v tomto zákoně klasifikován jako kriticky ohrožený druh. Posledním právním předpisem, který se zabývá ochranou vlka, je Zákon o myslivosti (č. 449/2001 Sb.), který stanovuje dobu lovu vlka. Tento zákon zakazuje lov vlka po celý rok, jelikož vlk obecný je celoročně chráněn (Program Péče o vlka obecného, 2020).

Návrat vlků byl usnadněn několika diskursivními a právními předpisy, které byly projednávány již od 70. let 20. století. V té době se začal měnit pohled na vlky z tradičního predátora na klíčový prvek ekosystému (Niedziałkowski, 2022). Podle úřadů v České republice nelze provádět management vlků pomocí lovu nebo odlovu, protože to koliduje s evropskými nařízeními. Avšak poslední rozhodnutí Evropské unie členskými státním umožňuje za přesně stanovených podmínek povolit lov vlků (Lososová et al., 2021). Toto rozhodnutí má klíčový význam, zejména pokud vezmeme v úvahu možný dopad vlků na státní rozpočet a bezpečnost lidí a hospodářských zvířat (Niedziałkowski, 2022).

2.4 Současná populace vlka obecného na území ČR

V České republice se především vyskytuje vlk euroasijský, známý také jako vlk karpatský, a rovněž se na našem území nachází středoevropská nížinná a alpská populace vlka (Loučka & Havrlant, 2020). V minulosti byli vlci v České republice vyhubeni, avšak v poslední době dochází k postupnému návratu populace (Okarma, 1993). Vlk se vrací do krajiny, kde dříve býval, avšak během jeho nepřítomnosti se krajinný ráz změnil, a tak se musí vlk přizpůsobovat novým podmínkám (Loučka & Havrlant, 2020). Od roku 2014 lze v České republice pozorovat rychlou expanzi populace vlka obecného (*Canis lupus*), což má za následek mimo jiné výrazný nárůst škod na hospodářských zvířatech (Lososová et al., 2021).

Rozšíření populace vlka v české krajině je přičítáno zejména vysokému počtu spárkaté zvěře. Úplná ochrana vlků v České republice je klíčovým faktorem pro jejich rychlou expanzi po celém území (Lososová et al., 2021). K tomu přispívá i vliv zemědělství a lesnictví, který mění

krajinu a poskytuje vhodné útočiště pro vlky (Kuijper et al., 2016). Dynamiku populace vlků v české krajině ovlivňuje také krajinný ráz, který je závislý na lidském hospodaření, množství přirozené potravy a její dostupnost, ilegální lov a hustota lidské populace spolu s vytížeností lokalit cestovním ruchem (Lososová et al., 2021).

2.5 Konflikt mezi vlkem a člověkem

Konflikt mezi velkými šelmami a lidmi má dlouhou historii, která sahá až do dob starověku. V 18. století vedl tento konflikt k vyhubení většiny populací velkých šelem, ale od konce druhé světové války pozorujeme opětovný nárůst jejich početnosti v naší krajině (Kuijper et al., 2016). Dle DeCesare et al., (2018) lze konstatovat, že počet konfliktů koreluje s hustotou populace vlků v dané lokalitě. Očekává se, že s naplněním prostředí vlky, kteří budou hledat nová teritoria, bude počet konfliktů pravděpodobně stoupat (O'Neil et al., 2020).

Vlk není problematický pouze z hlediska lovu divoké zvěře nebo útoků na hospodářská zvířata, ale může být také považován za potenciální hrozbu pro lidi. Obavy z této hrozby vedou k negativnímu postoji vůči vlkům, a v některých lokalitách dokonce i k jejich eliminaci (Chapron et al., 2003). Konflikty mezi lidmi a vlky jsou ovlivněny lokalitou stád a krajinným rázem. Stáda s volnou pastvou, která mají pouze pastevecké psy jako ochranu, jsou častými terči útoků. Méně konfliktů se vyskytuje v oblastech blízko vesnic nebo na místech s častější lidskou aktivitou. Je klíčové najít vyvážený přístup k ochraně vlků a zároveň minimalizaci konfliktů (Kovařík et al., 2014). Udržení zdravé rovnováhy vyžaduje rozvoj správných opatření a péči o budoucí vývoj vlka v naší krajině (Kuijper et al., 2016).

2.5.1 V urbanizovaných částech

V současné době se vlk stále častěji nachází poblíž lidských sídel, a to z důvodu nedostatku původních lesních ekosystémů, které by mu umožnily osídlivat původní lokality. Modernizace krajiny a intenzivní hospodaření vedly k transformaci původních biotopů do smrkových monokultur, což omezuje schopnost vlků pohybovat se v přirozeném prostředí (Kuijper et al., 2016). V důsledku toho s narůstající hustotou populace vlků dochází k jejich častějšímu výskytu v blízkosti lidských obydlí. Tento trend může představovat potenciální riziko útoků na lidi, protože střety mezi vlkem a lidmi vedou k postupné ztrátě původní plachosti vlka (Loučka & Havrlant, 2000).

Ovšem nelze tvrdit, že vlk ztratil svou plachost zcela, stále se snaží vyhýbat lidské přítomnosti. Častá přítomnost lidí však jistým způsobem formuje chování vlka a mění jej. (Guadagno et al., 2023).

2.5.2 V přírodě blízkých částech

Vlci jsou velmi adaptabilní a upravují svou stravu podle dostupných zdrojů potravy (Ruehe et al., 2003). Konflikty s vlky jsou nejvíce koncentrované na volných pastvinách mimo urbanizované oblasti, a to kvůli obtížnému zabezpečení stád před možnými útoky vlků (Blanco, 2017). Výskyt konfliktů závisí na poloze pastvin, zda se nacházejí na otevřených prostranstvích, v blízkosti lesů nebo přímo v lese (Singer et al., 2023). Pastevečtí psi často slouží jako jediná forma ochrany stád před vlky (Guadagno et al., 2023). Konflikty se také

zvyšují během doby, kdy mladí vlci hledají nová teritoria a vidí ovce jako snadnou kořist (Hermann Ansorge, 2006).

Vlci obvykle obývají boreální nebo smíšené lesy, kde je spárkatá zvěř nejčastější potravou. V současně změněné krajině, kterou ovlivnilo lidské působení, existuje jen málo míst, která lze považovat za přírodně blízkou krajinu (Franchini et al., 2021). Nicméně existují ještě místa, která zůstala neporušena lidskou činností. Na těchto místech však hrozí, že přítomnost vlků může narušit křehkou rovnováhu mezi jednotlivými organismy a populacemi (Kuijper et al., 2016).

2.6 Řešení konfliktu

Řešení konfliktů mezi vlkem a hospodářskými zvířaty vyžaduje porozumění ekologii a etologii vlka (O'Neil et al., 2020). Existuje několik možností pro řešení těchto konfliktů (Loučka & Havrlant, 2020). Klíčové je pořádat vzdělávací semináře a co nejvíce informovat veřejnost o životě a chování vlka (Okarma, 1993). Další možností je prezentovat vlka jako přirozeného predátora, který reguluje populace spárkaté zvěře (Blanco, 2017). Bohužel vlk často vzbuzuje více negativních názorů než jakýkoli jiný velký predátor (Lososová et al., 2021).

Je důležité ukázat lidem jinou stránku vlka a zdůraznit jeho přirozenou roli v ekosystému, to může přispět k lepšímu porozumění a akceptaci jeho přítomnosti v krajině. Vzdělávání a informovanost veřejnosti jsou klíčové pro podporu koexistence mezi lidmi a vlky (Loučka & Havrlant, 2020).

2.6.1 Řešení ochrany dle ochránců

Je dobré vědět, že byly Ministerstvem životního prostředí vydány obsáhlé informační materiály o ochraně vlka v roce 2020. Zdá se, že ministerstvo plánuje přijmout komplexní opatření, která by mohla efektivně řešit konflikty mezi vlkem a lidmi a zajišťovat dostatečnou ochranu. Celkový přístup k této problematice je často klíčový, zejména pokud jde o zachování rovnováhy v ekosystému a minimalizaci konfliktů (MŽP, 2020).

Ochránci mají nejtěžší úkol, musejí vyvažovat zájmy obou stran. Jednak je nutné zajistit informovanost obyvatel o možných opatřeních k prevenci predace, a jednak chránit vlky a udržovat životaschopnost jednotlivých populací (Chapron et al., 2003). Ochránci zdůrazňují, že podpora vlků může přinést populační stabilitu spárkaté zvěře a má i ekologický význam, nahlížíme-li na vlka jako na přirozeného predátora (Blanco, 2017).

Velké šelmy jsou často prezentovány jako zachránci biodiverzity, zamezují nárůstu počtů spárkaté zvěře. Bohužel, většina dostupných dat, která tuto tezi podporují, pochází z výzkumů prováděných v krajině, která je přírodě blízká. To neodpovídá současné běžné krajině, která byla ovlivněna člověkem (Kuijper et al., 2016). Jedním z možných opatření je zvýšení biodiverzity v urbanizovaných částech krajiny, a tím i poskytování přirozené potravy pro vlky. Tímto způsobem by se mohla snížit predace na dobytku. Také by mohlo dojít k navýšení populací spárkaté zvěře snížením aktivity lovců (Sidorovich et al., 2003). I ve velmi urbanizovaných oblastech jsou vlci schopni využívat přirozenou potravu, pokud je jim dostatečně dostupná (Hermann Ansorge, 2006).

2.6.2 Řešení ochrany dle lovců/myslivců

Myslivci nejsou jednotní, pokud jde o názor na lov vlků. Jedna polovina je pro lov vlka bez omezení a druhá pro lov vlka za určitých a jasně daných podmínek (Blanco, 2017). Historie konfliktu mezi velkými šelmami a myslivci sahá daleko do minulosti (Okarma, 1993). Proto je klíčová osvěta myslivců a podpora racionálního přístupu k problému (Blanco, 2017).

Myslivci často argumentují tím, že vlci snižují počty spárkaté zvěře ve volné krajině a tím ohrožují výnosy z poplatkových lovů. Nicméně, někteří lovci si neuvědomují možnost budoucího povolení lovu vlků, což by mohlo být ekonomicky atraktivní, cena lovu vlků roste s jejich zvýšenou ochranou (Nowak et al., 2021).

Největší konflikty se vyskytují mezi vlky a lidmi, kteří se starají o management volně žijící zvěře. Obtížnost odhadu počtu zvěře, kterou vlci strhnou za dané časové období, představuje problém, a to zejména kvůli aktivnímu lovu spárkaté zvěře, jíž taktéž snižují početní stavy, a tak se může stát, že bude určitá populace snížena na takové minimum, že by mohlo dojít k nestabilitě v populaci (Hermann Ansorge, 2006). Vlastníci lesů a pozemků kriticky vnímají vlky kvůli obavám z možného snížení cen za pronájem honiteb (Niedziałkowski, 2022).

2.6.3 Vnímání vlka veřejností

Z mnoha dotazníkových výzkumů je zřejmé, že na lidský názor na vlka má velký vliv vzdělání daného člověka a kolektivu (Blanco, 2017). Problém s konflikty mezi lidmi a vlkem je řešitelný pouze za předpokladu, že politické nástroje a možnosti ke zmírnění konfliktu budou prováděny proškolenými a v oboru vzdělanými veřejnými činiteli. Tak, aby pomáhaly jak místnímu obyvatelstvu, tak jednotlivě hospodářům a chovatelům dobytka (Niedziałkowski, 2022).

2.6.3.1 Menší obce

Farmáři a lidé žijící ve vesnicích či v příměstských oblastech obvykle vyjadřují svůj názor na vlky v závislosti na historické přítomnosti těchto šelem v daném regionu. Když je vlk v okolí již dlouho, lidé se s jeho přítomností smíří a často mají svá stáda dostatečně zabezpečená. Výrazné konflikty vznikají především v případě, kdy vlci migrují do oblastí poblíž vesnic, kde dříve nebyli (Reinhardt et al., 2012). Farmáři, kteří zažili útok vlka na svůj dobytek, popisují tuto zkušenost jako tragickou a většinou se po této zkušenosti přiklánějí k vyhubení vlků (Lososová et al., 2021). Lepší informovanost obyvatel by však mohla změnit pohled na vlky (Nowak et al., 2021).

Rekolonizace krajiny vlkem, zejména v blízkosti vesnic, kde se dlouhodobě nevyskytoval, může vyvolat nové problémy. Farmáři nemusejí být připraveni na příchod vlků, což může způsobit ekonomické ztráty a zvýšit napětí mezi ochranáři a farmáři (Lososová et al., 2021).

Mnoho farmářů a chovatelů dobytka ukončilo svou činnost kvůli pravidelným útokům vlka (Niedziałkowski, 2022). Avšak plošné ukončení pastvy dobytka může mít negativní dopady na půdu a biodiverzitu, která je závislá na tradičním pastevním hospodaření (Lososová et al., 2021).

2.6.3.2 Města

Většina obyvatel měst je pro ochranu vlka, často z důvodu, že získávají informace o vlku převážně prostřednictvím médií. Ti, kteří měli možnost osobního setkání s vlkem, mají obvykle spíše negativní názor na tuto šelmu (Blanco, 2017). Obyvatelé měst jsou často lépe informováni a v případě ochrany jsou informace klíčovým prvkem pro formování názoru (Lososová et al., 2021).

3 Možná opatření

Rozeznáváme dva hlavní typy opatření, a to invazivní a méně invazivní (DeCesare et al., 2018). Nejdůležitějším opatřením je však informovanost hospodářů a podpora ze strany státu (Reinhardt et al., 2012). Klíčem ke zmírnění nenávisti vůči velkým šelmám a k pomoci hospodářům je zamezit drancování hospodářských zvířat (DeCesare et al., 2018).

3.1 Smrtící/invazivní

Mezi smrtící opatření patří zejména odlov či odchyt (DeCesare et al., 2018). Tyto metody mohou být velice účinné, avšak pouze při správném využívání. Zejména v případě nelegálního lovu, kdy člověk střílí a nehledí na pozici vlka v hierarchii smečky, může narušit hierarchii smečky, a ta je následně schopna tvořit ještě větší škody na hospodářských zvířatech (Guadagno et al., 2023).

Velmi oblíbeným a v poslední době diskutovaným opatřením je takzvané zónování, kdy by vznikly zóny dle stupně ochrany (Chapron et al., 2003). Další možností je adaptivní, popřípadě selektivní management vlka. Jde o opatření, kdy by odborný specialista prováděl odlov jednotlivých kusů selektivně a dle daného řádu, aby nenarušil hierarchii smečky (Chapron et al., 2003). Při opatření, kdy byla odstraněna část smečky, bylo v následujícím roce hlášeno méně útoků na hospodářská zvířata (DeCesare et al., 2018).

3.2 Nesmrtící/neinvazivní

Neinvazivní opatření v ochraně před vlkem jsou v dnešním právním a zákonném systému jediným možným opatřením pro Českou republiku (Loučka & Havrlant, 2020). Existuje mnoho opatření, která neovlivňují populační dynamiku, ale ne všechna jsou účinná. Mezi nejpoužívanější patří bariéry, jako jsou ploty a sítě (Guadagno et al., 2023). Ohradníky můžeme rozdělit na elektrické a ploty. Elektrické ohradníky prokazují vyšší účinnost. Nejlepší je však kombinace elektrického ohradníku a pasteveckého psa (Reinhardt et al., 2012).

Hlídací, popřípadě pastevečtí psi, jsou nedílnou součástí ochrany hospodářských zvířat před útoky vlka. I přesto, že jsou pastevečtí psi účinní při obraně stád před predátorem, nejsou nejvíce využívanou formou ochrany (Singer et al., 2023). To je způsobeno jejich nákladným výcvikem a vysokou pořizovací cenou. Pro tuto práci nelze použít jakéhokoli psa, musí to být specializovaný ovčácký pes, který je schopen pracovat i sám bez příkazů člověka (Guadagno et al., 2023). Dalším důvodem, proč jsou pastevečtí psi méně používáni, je turismus, jelikož lidé se pohybují, kde chtějí, a pastevečtí psi je mohou napadnout, pokud se přiblíží příliš blízko ke stádu (Loučka & Havrlant, 2020).

Kompenzace za zabití hospodářského zvířete vlkem je také jedním z opatření, které bylo navrženo vládou (Reinhardt et al., 2012). Nejen kompenzace jsou významnou podporou, ale i dotace tvoří významnou část, která napomáhá stavbě nových opatření, jako jsou například ploty (Blanco, 2017). Další méně používaná opatření zahrnují sluchová a zraková zařízení,

avšak ta mohou v krátkém časovém horizontu ztratit svoji účinnost (DeCesare et al., 2018). Za možné opatření lze považovat i odstraňování kadáverů hospodářských zvířat po útocích vlka (Guadagno et al., 2023).

4 lov

Lov vlka je v dnešním moderním světě velice kontroverzní (Blanco, 2017). Pytláctví a ilegální lov vytváří problém (Kuijper et al., 2016). Veliký problém ilegálních lovů je neselektivnost lovu (Nowak et al., 2021). Neselektivnost lovu následně vytváří rozvraty ve smečkách, které pak páchají ještě větší škody (Blanco, 2017).

4.1 Nelegální

V mnoha zemích je lov vlka povolen na základě hodnocení jejich početních stavů a rovněž je schválen odstřel problematických jedinců (Chapron et al., 2003). Na rozdíl od toho je v České republice lov vlka zakázán, stejně jako v mnoha dalších evropských zemích (MŽP, 2020). Tento postup je motivován zejména obavami lidí o své zdraví, protože vlk může představovat nebezpečí pro člověka. Dalším důvodem je ochrana majetku, zejména pak hospodářských zvířat (Okarma, 1993).

Nelegální lov představuje závažný problém kvůli obtížnému odhadu počtu nelegálně ulovených kusů velkých šelem a předpokládá se, že s rostoucí populací roste i úroveň nelegálního lovu (Nowak et al., 2021). Existuje také obava, že legalizace lovu by mohla podporovat pytláctví, což je jeden z druhů nelegálního lovu (Chapron et al., 2003). Nelegální lov má vliv na početnost vlků a dokonce i na hierarchii smeček, což vede k jejich rozvrácení a zvyšuje riziko, že vlci mohou způsobit větší škody na hospodářských zvířatech (Nowak et al., 2021). Zejména nahodilý lov a odchyt působí negativně nejen na populaci vlka, ale také na populace ostatních zvířat (DeCesare et al., 2018).

4.2 Legální

Legalizace lovu by mohla pomoci některým majitelům lesů nebo mysliveckým spolkům generovat zisky z poplatkových lovů (Blanco, 2017). Pokud je lov správně prováděn, jedná se o nejefektivnější opatření (Sidorovich et al., 2003). Existují důkazy, že v lokalitách, kde je prováděn lov, jsou škody na hospodářských zvířatech nepatrné (Blanco, 2017). Na Slovensku je lov legální za určitých podmínek a dle určitých kvót (Kutal et al., 2016). Podobný systém funguje i ve Španělsku. V obou státech jsou konflikty umírněnější co do rozsahu škod a méně časté (Blanco, 2017; Kutal et al., 2016). V Polsku byla zavedena služba na kontrolu vlků, která provádí monitoring a případnou eliminaci problémových jedinců (Okarma, 1993).

5 Metodika

Bakalářská práce byla založena na dotazníkovém šetření. Otázky dotazníku byly zaměřeny na dva hlavní protiklady, které se objevují v souvislosti s vlkem. Těmi protiklady se rozumí lov vlka a na druhé straně ochrana, popřípadě možnosti, které tuto problematiku řeší. Dotazník byl podán k vyplnění zájmovým skupinám, jež se s touto problematikou setkávají. Mezi zájmové skupiny patřili vlastníci a uživatelé honebních pozemků.

5.1 Dotazník

Dotazník byl sestaven z 8 otázek. Otázky byly jak otevřené, tak uzavřené. Dotazník byl tvořen tak, aby byl co nejjednodušší, a tedy velká část odpovědí byla strukturována na Ano a Ne. Samotný dotazník vypadal následovně:

- 1) Prosím, vyplňte kraj vaší působnosti:
- 2) Jste schopen/na tolerovat přítomnost vlka v naší krajině?
 - Ano
 - Ne
- 3) Pokud ne, napište proč:
- 4) Pokud ano, jaká je dle vás optimální hustota vlčí populace na 1 000 ha?
(Pro srovnání, v roce 2023 se podle odhadu vyskytuje 0,7 vlka na 1 000 ha)
 - <0,5
 - 0,5
 - 1
 - 2
 - 3
 - Jiné:
- 5) Může dle vás vlk napomoci ke stabilizaci počtů spárkaté zvěře v naší krajině?
 - Ano
 - Ne
- 6) Dokážete si představit existenci vlka v krajině v souvislosti s racionálním mysliveckým hospodařením?
 - Ano
 - Ne
- 7) Dokážete si představit existenci vlka v krajině v souvislosti s obhospodařováním hospodářských zvířat?
 - Ano
 - Ne
- 8) Jaký je dle vás ideální scénář managementu vlka v budoucnu?
 - Úplná ochrana
 - Lov bez omezení
 - Selektivní lov
 - Lov na základě zonace (viz. bobr evropský)

5.1.1 Distribuce a forma dotazníku

Dotazník byl šířen pomocí sociálních sítí, zejména přes Facebook. Dále za pomoci e-mailu a v neposlední řadě se dotazník šířil i osobní formou. Nejvíce byl však k distribuci dotazníku používán Facebook. Forma dotazníku byla pouze on-line na stránce Survio.cz. Tato stránka nabídla vhodné a jednoduché prostředí pro respondenty a zároveň poskytla data ve formátu EXCEL, čímž zjednodušila zpracování dat.

5.2 Zájmové skupiny

Dotazník byl podáván pouze předem vybraným zájmovým skupinám, které tvořili vlastníci a uživatelé honebních pozemků. U nich totiž dochází ke kontaktu s vlkem nejčastěji. Mezi zájmovými skupinami však nebyl zohledněn žádný rozdíl, do dotazníku nebyla začleněna žádná otázka, která by je rozlišovala.

5.3 Areál dotazníkového šetření

Dotazníkové šetření bylo prováděno na celém území České republiky. Dotazník rozdělil jednotlivé respondenty na základě kraje jejich působnosti.

6 Výsledky

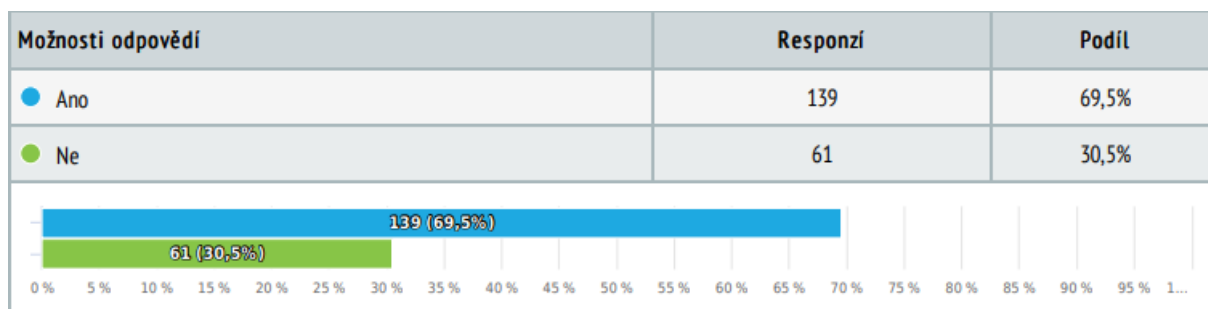
6.1 Celkové výsledky dotazníkového šetření

Dotazník se dostal k 267 respondentům. Z tohoto množství jich 200 dotazník vyplnilo a na základě toho lze konstatovat, že úspěšnost vyplnění dotazníku je 74,9 %. Dotazník byl zasílán mezi zástupce vlastníků a uživatelů honebních pozemků prostřednictvím sociálních sítí.

Rozdělení respondentů dle krajů jejich působnosti je následující: Hlavní město Praha 17x, Středočeský kraj 38x, Jihočeský kraj 19x, Plzeňský kraj 7x, Karlovarský kraj 3x, Ústecký kraj 3x, Liberecký kraj 36x, Královéhradecký kraj 9x, Pardubický kraj 19x, Kraj Vysočina 17x, Jihomoravský kraj 10x, Zlínský kraj 7x, Olomoucký kraj 8x, Moravskoslezský kraj 7x.

6.2 Tolerance přítomnosti vlka v naší krajině

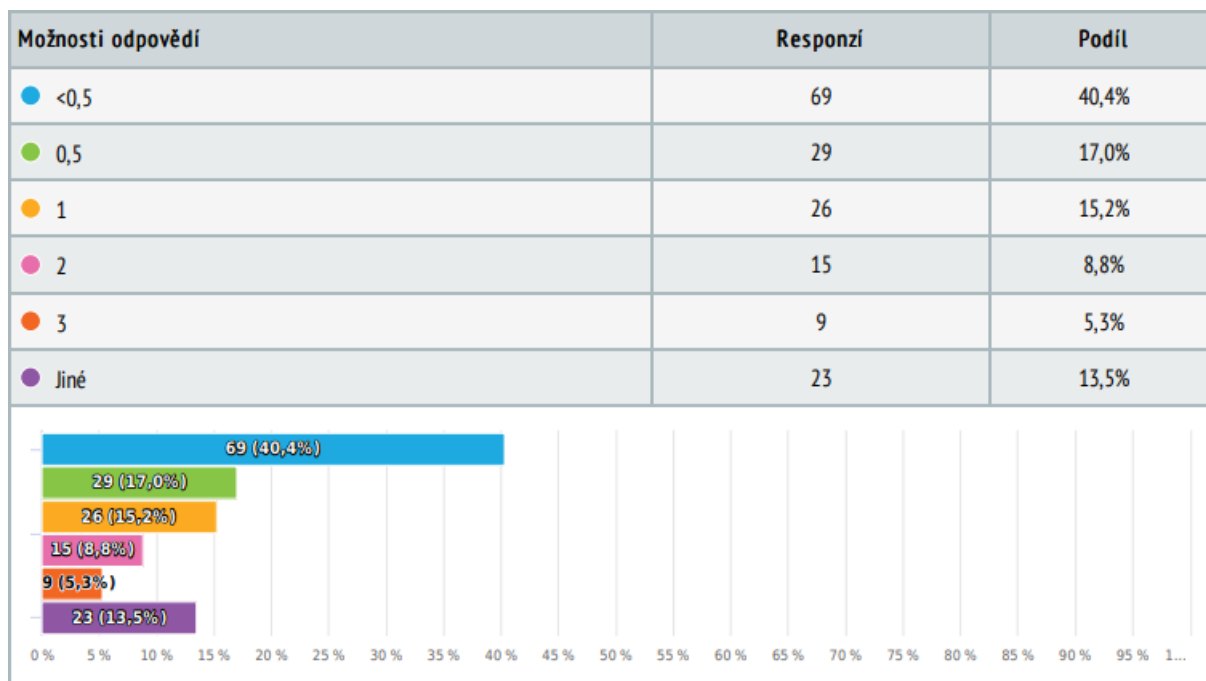
Na základě Grafu 1 můžeme konstatovat, že 69,5 % respondentů je schopno tolerovat vlka v naší krajině, zatímco 30,5 % respondentů není schopno tolerovat vlka v naší krajině. Z celkových 200 responzí bylo 139 pro odpověď Ano a 61 respondentů zvolilo odpověď Ne.



Graf 1. Tolerance přítomnosti vlka v naší krajině.

6.3 Optimální hustota vlčí populace

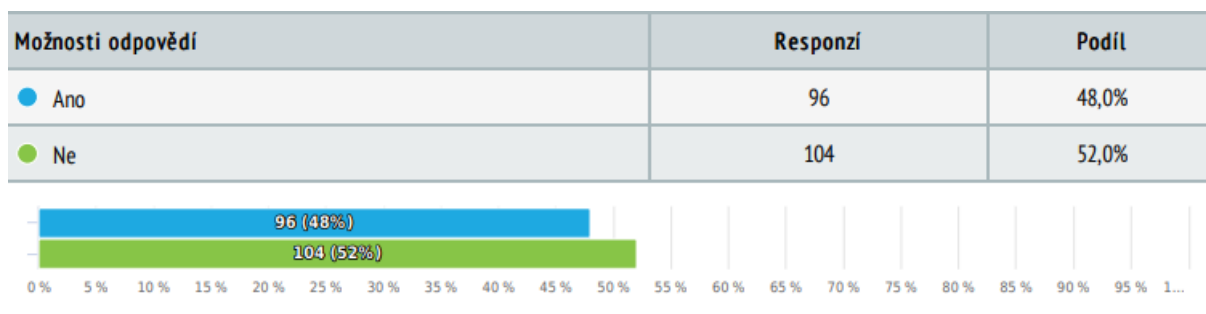
V otázce číslo 4 jsme od našich respondentů zjišťovali, jaká je dle nich optimální hustota vlčí populace na 1 000 ha. Jak můžete vidět v Grafu 2, tak dle 40,4 % respondentů by měla být hustota <0,5. S vyšší hustotou vlčí populace následně souhlasilo méně respondentů. Nejméně respondentů zvolilo možnost, ve které byla optimální hustota vlčí populace 3. Tuto odpověď zvolilo pouze 5,3 %. V odpovědi jiné respondenti nejvíce psali, že je dle nich ideální hustota vlčí populace 0.



Graf 2. Optimální hustota vlčí populace na 1 000 ha.

6.4 Stabilizace počtů spárkaté zvěře

Jak můžete vidět v Grafu 3, tak naši respondenti jsou z 52 % toho názoru, že vlk nemůže napomoci ke stabilizaci počtů spárkaté zvěře v naší krajině. Na druhé straně 48 % respondentů uvedlo, že vlk může napomoci ke stabilizaci počtů spárkaté zvěře v naší krajině.

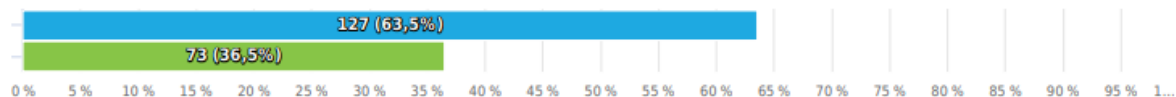


Graf 3. Může dle vás vlk napomoci stabilizaci počtů spárkaté zvěře v naší krajině?

6.5 Existence vlka v krajině v souvislosti s racionálním mysliveckým hospodařením

Graf 4 ukazuje, že 63,5 % respondentů si dokáž představit existenci vlka v krajině v souvislosti s racionálním mysliveckým hospodařením, zatímco pouze 36,5 % respondentů si nedokáže představit existenci vlka v krajině v souvislosti s racionálním mysliveckým hospodařením.

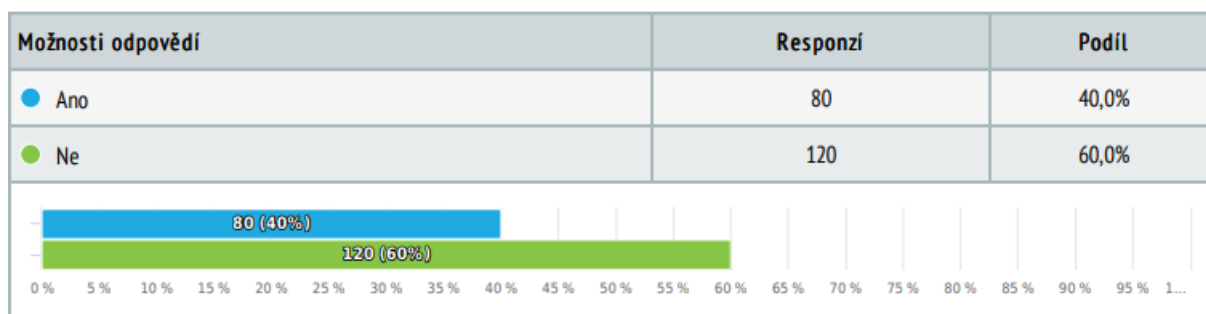
Možnosti odpovědí	Responzí	Podíl
● Ano	127	63,5%
● Ne	73	36,5%



Graf 4. Dokážete si představit existenci vlka v krajině v souvislosti s racionálním mysliveckým hospodařením?

6.6 Existence vlka v krajině v souvislosti s obhospodařováním hospodářských zvířat

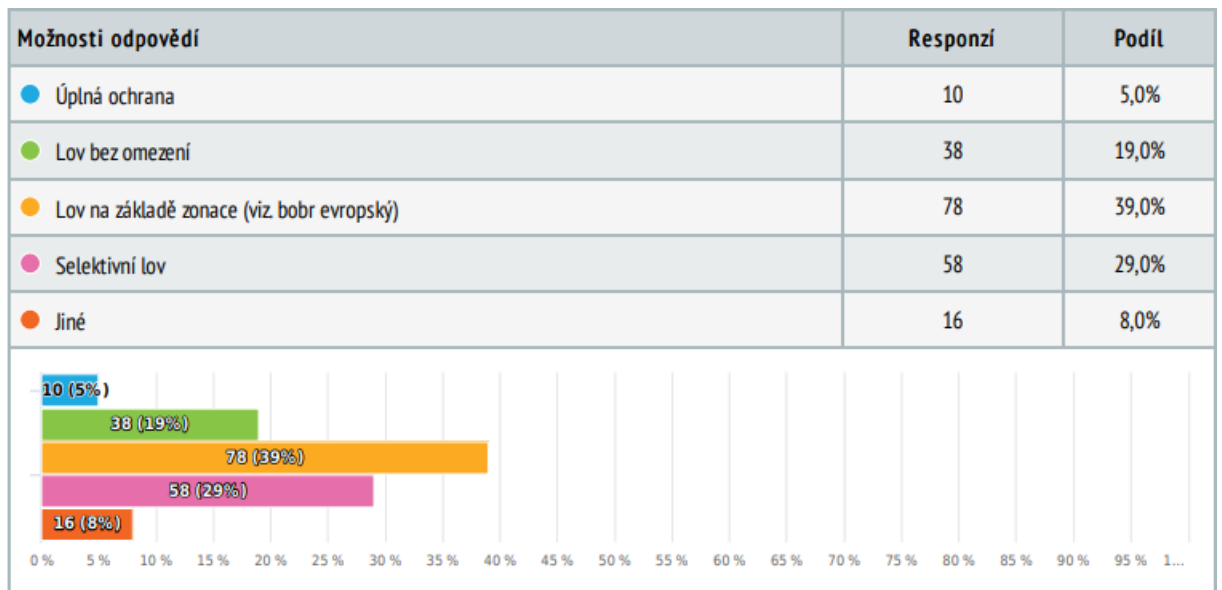
V závislosti na Grafu 5 jsme schopni říci, že 40 % respondentů si nedokázalo představit existenci vlka v krajině v souvislosti s obhospodařováním hospodářských zvířat, kdežto 60 % respondentů by si dokázalo představit existenci vlka v krajině v souvislosti s obhospodařováním hospodářských zvířat.



Graf 5. Dokážete si představit existenci vlka v krajině v souvislosti s obhospodařováním hospodářských zvířat?

6.7 Management vlka v budoucnu

Závěrečná otázka dotazníků se snažila zjistit představu našich respondentů o ideálním scénáři managementu vlka v budoucnu. V Grafu 6 můžeme vidět, že nejvíce respondentů bylo pro lov na základě zonace – plných 39 %, následně bylo 29 % respondentů pro selektivní lov. Pro Lov bez omezení již bylo o poznání méně respondentů, a to 19 %. Nejméně respondentů bylo pro úplnou ochranu vlka, a to 5 %. Jinou než uvedenou odpověď zvolilo 8 %.



Graf 6. Jaký je dle vás ideální scénář managementu vlka v budoucnu?

7 Diskuze

Cílem naší studie bylo získat vhled do představ vlastníků a uživatelů honebních pozemků o optimální a udržitelné hustotě vlčí populace v České republice. Tento cíl byl dosažen prostřednictvím on-line dotazníkového šetření.

Všech 200 získaných odpovědi bylo graficky zpracováno, což nám poskytuje lepší přehled o výsledcích. Bohužel, některé informace nemohly být zahrnuty do této práce. Patří k nim odpovědi z první otázky týkající se geografického rozdělení respondentů podle krajů. Jejím cílem bylo získat data, která by nám mohla poskytnout informace o rozdílech mezi oblastmi s výskytem vlka a těmi, kde se vlk nevyskytuje. Avšak kvůli nedostatečnému počtu odpovědí nebo nesrovnatelnému počtu odpovědí v jednotlivých krajích tato data ztrácejí na relevanci. Z tohoto důvodu jsme se rozhodli s nimi v této práci nepokračovat.

Druhá otázka nám poskytla informace o tom, zda jsou respondenti schopni tolerovat přítomnost vlka v naší krajině. Překvapivě se ukázalo, že 69,5 % respondentů je schopno vlka tolerovat. Toto zjištění kontrastuje s prací Nowak et al. (2021), která uvádí, že počet ilegálních lovů vlka stoupá. To by znamenalo, že lidé obecně nejsou ochotni tolerovat vlka. Nicméně data z našeho dotazníku naznačují opak.

Na třetí otázku reagovali pouze respondenti, kteří nejsou schopni tolerovat vlka. Cílem této otázky bylo zjistit důvody, proč někteří lidé nejsou schopni tolerovat vlka. Nejčastěji uvedenými důvody byly legislativní podmínky a nedostatečné financování ze strany státu na ochranu stád a následné odškodnění. Z těchto odpovědí vyplývá, že lidé nejsou schopni tolerovat vlka kvůli stávajícím legislativním podmínkám, ale že by byli ochotni jej tolerovat za předpokladu změny přístupu státu k ochraně vlka.

Další důležitou otázkou bylo stanovení optimální udržitelné hustoty vlčí populace na tisíc hektarů, což bylo tématem čtvrté otázky. Zde jsme informovali respondenty o současné hustotě, tedy 0,7 vlka na tisíc hektarů v České republice. Nejčastěji zvolenou odpovědí bylo méně než 0,5, což naznačuje, že respondentům by vyhovovala co nejnižší hustota vlka na území. Tato zjištění podporují i Lososová et al. (2021), která zdůrazňuje, že vlk dosáhl svého populačního maxima v některých regionech. S rostoucím počtem vlků na tisíc hektarů klesal i počet odpovědí. To je v souladu s DeCesare et al. (2018), kteří dokladují, že s nekontrolovaným nárůstem vlků rostou i škody.

Otázka pátá směřovala k tomu, zda vlk může napomoci ke stabilizaci počtů spárkaté zvěře v krajině. Přestože odpovědi byly poměrně vyvážené, 52,0 % respondentů odpovědělo negativně. Toto zjištění kontrastuje s brožurou MŽP (2020), která tvrdí, že vlk by měl napomoci ke stabilizaci počtu spárkaté zvěře.

Otázka číslo šest se zaměřila na existenci vlka v krajině v souvislosti s racionálním mysliveckým hospodařením. Překvapivě 63,5 % respondentů bylo schopno si představit existenci vlka v souvislosti s racionálním mysliveckým hospodařením. To naznačuje, že lidé jsou ochotni tolerovat vlka, pokud je implementován nějaký management a pokud je zrušena úplná ochrana.

Další otázkou, otázkou číslo sedm, bylo zkoumáno, zda by si respondenti mohli představit existenci vlka v krajině v souvislosti s obhospodařováním hospodářských zvířat. Na rozdíl od předchozí otázky odpovědělo 60,0 % respondentů, že nikoli. Tato zjištění podporují práce jako Guadagno et al. (2023) a Loučka & Havrlant (2020), které upozorňují na nárůst útoku vlků přes opatření na ochranu stád, spolu s nedostatečnou finanční podporou ze strany státu.

Poslední otázkou byla možnost budoucího managementu vlka obecného. Bylo zajímavé zjistit, že extrémní jako lov bez omezení nebo úplná ochrana byly poměrně málo podporovány. Nejvíce respondentů, konkrétně 39,0 %, bylo pro lov na základě zonace. To naznačuje, že lidé jsou schopni tolerovat vlka za určitých podmínek a nechtějí jej vyhubit. Tyto výsledky jsou v souladu s DeCesare et al. (2018), kteří podporují selektivní lov jako účinný způsob kontroly populace vlka.

Extrémnější názory - jako úplná ochrana nebo lov bez omezení - mohou být ovlivněny tím, že naši respondenti byli pouze uživatelé a vlastníci honebních pozemků. Do budoucna by bylo vhodné zahrnout do dotazníku i širší veřejnost, aby bylo možné získat data z širší perspektivy, tedy z různých úhlů pohledu na koexistenci vlka a lidí. Tato studie poskytuje nový pohled na vztah mezi vlkem a člověkem, zejména v rámci uživatelů a vlastníků honebních pozemků, kteří vyjádřili ochotu tolerovat vlka, ale pouze za podmínek nějakého druhu managementu.

8 Závěr

Závěrem mé bakalářské práce bych rád učinil celkové shrnutí a zopakoval klíčové výsledky získané prostřednictvím našeho dotazníkového šetření. Naší hlavní snahou bylo analyzovat postoj vlastníků a uživatelů honebních pozemků k vlku obecnému a identifikovat jejich názory na optimální hustotu populace vlků v České republice.

V současné době se vlk obecný stává častým tématem v rámci evropské ekologie a ochrany přírody, přičemž jeho populace postupně roste. Prostřednictvím dotazníkového šetření jsme získali cenné poznatky o postoji vlastníků a uživatelů honebních pozemků k této šelmě, což nám umožňuje lépe porozumět dynamice jejich interakce s vlkem a jejich názorům na jeho současný stav v českém prostředí. Bohužel, kvůli šíření dotazníku prostřednictvím sociálních sítí, zejména přes Facebook, nebylo možné zaručit integritu dat. Tím je myšleno, že nebylo možné ověřit, zda dotazník vyplnili pouze respondenti z cílové skupiny. Z tohoto důvodu nedoporučuji použití sociálních sítí pro šíření dotazníku při budoucích výzkumech, neboť není možné kontrolovat, kdo dotazník skutečně vyplnil a zda výsledky nebyly ovlivněny.

Jasně se ukázalo, že respondenti jsou připraveni akceptovat přítomnost vlka v krajině, pokud jsou splněny určité podmínky. Klíčovým faktorem pro toleranci vlka je možnost regulace jeho populace. Zjištění naznačují, že současná úplná ochrana vlka není považována za optimální a respondenti preferují zavedení určitého managementu, jako je například zonace nebo selektivní lov.

Optimální počet vlků na tisíc hektarů, jak ho vnímají respondenti, je nižší než současný stav. Tato informace o optimální hustotě populace vlků je klíčová pro následný management a ochranu této šelmy. Respondenti zdůraznili význam správné legislativy a finanční podpory od státu pro úspěšnou koexistenci vlka s hospodářskými zvířaty.

V rámci studie jsme také identifikovali rozdílné názory mezi těmi, kteří jsou ochotni tolerovat vlka a těmi, kteří mají k této šelmě odmítavý postoj. Tyto rozdíly naznačují, že budoucí management a opatření musí brát v úvahu různorodost postojů vlastníků a uživatelů honebních pozemků.

Tato práce může sloužit jako výchozí bod pro další výzkumy a debatu o optimálním řízení populace vlků v České republice. Zahrnutí dalších zájmových skupin a detailní analýza jejich názorů by mohly přinést ještě komplexnější pohled na tuto problematiku. Celkově doufáme, že naše práce podníká další diskusi a přispěje k lepšímu porozumění potřebám ochrany a správy vlka v českém ekosystému.

9 Literatura

- Blanco, J. C. (2017). La gestión del lobo en España. Controversias científicas en torno a su caza. *Arbor*, 193(786). <https://doi.org/10.3989/arbor.2017.786n4007>
- Chapron, G., Legendre, S., Ferrière, R., Clobert, J., & Haight, R. G. (2003). Stratégies de conservation et de contrôle du loup (*Canis lupus*) en Europe occidentale basées sur des modèles démographiques. *Comptes Rendus - Biologies*, 326(6), 575–587. [https://doi.org/10.1016/S1631-0691\(03\)00148-3](https://doi.org/10.1016/S1631-0691(03)00148-3)
- DeCesare, N. J., Wilson, S. M., Bradley, E. H., Gude, J. A., Inman, R. M., Lance, N. J., Laudon, K., Nelson, A. A., Ross, M. S., & Smucker, T. D. (2018). Wolf-livestock conflict and the effects of wolf management. *Journal of Wildlife Management*, 82(4), 711–722. <https://doi.org/10.1002/jwmg.21419>
- Franchini, M., Corazzin, M., Bovolenta, S., & Filacorda, S. (2021). The Return of Large Carnivores and Extensive Farming Systems: A Review of Stakeholders' Perception at an EU Level. In *Animals* (Vol. 11, Issue 6). MDPI AG. <https://doi.org/10.3390/ani11061735>
- Guadagno, E., Gallizia, A., Galosi, L., Quagliardi, M., Angorini, A., Trenta, F., Ferretti, M., Pennacchioni, G., Roncarati, A., & Morandi, F. (2023). Protection of Farms from Wolf Predation: A Field Approach. *Land*, 12(7), 1316. <https://doi.org/10.3390/land12071316>
- Hermann Ansorge, G. K. H. (2006). *Feeding ecology of wolves Canis lupus returning to Germany*.
- Kovařík, P., Kutal, M., & Machar, I. (2014). Sheep and wolves: Is the occurrence of large predators a limiting factor for sheep grazing in the Czech Carpathians? *Journal for Nature Conservation*, 22(5), 479–486. <https://doi.org/10.1016/j.jnc.2014.06.001>
- Kuijper, D. P. J., Sahlén, E., Elmhagen, B., Chamailé-Jammes, S., Sand, H., Lone, K., & Cromsigt, J. P. G. M. (2016). Paws without claws? Ecological effects of large carnivores in anthropogenic landscapes. *Proceedings of the Royal Society B: Biological Sciences*, 283(1841). <https://doi.org/10.1098/rspb.2016.1625>
- Lososová, J., Kouřilová, J., & Soukupová, N. (2021). Controversial approach to wolf management in the Czech Republic. *Agricultural Economics (Czech Republic)*, 67(1), 1–10. <https://doi.org/10.17221/377/2020-AGRICECON>
- Niedziatkowski, K. (2022). Between Europeanisation and politicisation: wolf policy and politics in Germany. *Environmental Politics*. <https://doi.org/10.1080/09644016.2022.2127646>
- Nowak, S., Żmihorski, M., Figura, M., Stachyra, P., & Mysłajek, R. W. (2021). The illegal shooting and snaring of legally protected wolves in Poland. *Biological Conservation*, 264. <https://doi.org/10.1016/j.biocon.2021.109367>
- Wild Europe Initiative. (2013). *A Working Definition of European Wilderness and Wild Areas A Working Definition of European Wilderness and Wild Areas Background*.
- Loučka, Radko., & Havrlant, T. (2020). *Vlci v české krajině - zdroj sporů mezi farmáři a ochránci přírody*. https://vuzv.cz/wp-content/uploads/2021/02/www_Lou%C4%8Dka-vlci.pdf

MINISTERSVO ŽIVOTNÍHO PROSTŘEDÍ. Bernská úmluva. Online. Dostupné z: https://www.mzp.cz/cz/bernska_umluva

MINISTERSVO ŽIVOTNÍHO PROSTŘEDÍ. Program péče o vlka obecného [online]. 2020 Dostupné z:

[https://www.mzp.cz/C1257458002F0DC7/cz/realizovane_programy_pece/\\$FILE/odoimz_vlk_20210826.pdf](https://www.mzp.cz/C1257458002F0DC7/cz/realizovane_programy_pece/$FILE/odoimz_vlk_20210826.pdf)

AGRÁRNÍ KOMORA ČESKÉ REPUBLIKY. Vlci v české krajině - zdroj sporů mezi farmáři a ochránci přírody [online]. 2020. Dostupné z: https://vuzv.cz/wp-content/uploads/2021/02/www_Lou%C4%8Dka-vlci.pdf

WILD EUROPE INITIATIVE. A Working Definition of European Wilderness and Wild Areas [online]. 2013. Dostupné z: <https://www.europarc.org/wp-content/uploads/2015/05/a-working-definition-of-european-wilderness-and-wild-areas.pdf>