

JIHOČESKÁ UNIVERZITA V ČESKÝCH BUDĚJOVICÍCH
FILOZOFICKÁ FAKULTA
ÚSTAV DĚJIN UMĚNÍ

BAKALÁŘSKÁ PRÁCE

**KOSTEL V PANENSKÉM TÝNCI – NÁSTIN STAVEBNÍ
TECHNOLOGIE**

Vedoucí práce: Mgr. Hynek Látal, Ph.D.

Autor práce: Anna Pavlíčková

Studijní obor: Dějiny umění

Ročník: 3

2013

Prohlašuji, že svoji bakalářskou práci jsem vypracovala samostatně pouze s použitím pramenů a literatury uvedených v seznamu citované literatury.

Prohlašuji, že v souladu s § 47b zákona č. 111/1998 Sb. v platném znění souhlasím se zveřejněním své bakalářské práce, a to v nezkrácené podobě elektronickou cestou ve veřejně přístupné části databáze STAG provozované Jihočeskou univerzitou v Českých Budějovicích na jejich internetových stránkách, a to se zachováním mého autorského práva k odevzdanému textu této kvalifikační práce. Souhlasím dále s tím, aby toutéž elektronickou cestou byly v souladu s uvedeným ustanovením zákona č. 111/1998 Sb. zveřejněny posudky školitele a oponentů práce i záznam o průběhu a výsledku obhajoby kvalifikační práce. Rovněž souhlasím s porovnáním textu mé kvalifikační práce s databází kvalifikačních prací Theses.cz provozovanou Národním registrem vysokoškolských kvalifikačních prací a systémem na odhalování plagiátu.

České Budějovice 9. května 2013

Anotace v českém jazyce

Tématem mé práce je objekt nedostavěného klášterního kostela v Panenském Týnci. Jedná se o stavbu, jejíž současný stav je vhodný pro prvotní seznámení se se stavebními technologiemi středověkého sakrálního stavitelství, neboť má odhalené zdivo a viditelné stopy po průběhu a způsobu stavby. Budu se zabývat strukturou zdiva a jejími proměnami v různých fázích stavby. Ve své práci se zaměřím rovněž na některá nejasná místa a zvláštní prvky ve zdivu, které by mohly být pozůstatkem průběhu stavby. Podobné zkoumání je také příležitostí k mezioborovému dialogu, neboť budu se ve spolupráci s geologem a pokusím se určit oblast původu stavebního kamene, případně konkrétní lom, v němž byl materiál získáván.

Anotace v anglickém jazyce

The theme of my work is an object of unfinished monastery church in Panenský Týnec. It is a building whose current status is suitable for initial familiarization with building technologies medieval sacral architecture, as it has exposed brickwork and visible traces of the course and the way of construction. I will deal with the masonry structure and its changes in various stages of construction. In my work I focus also on some unclear points and special elements in the walls, which could be a remnant of the construction process. Similar research is also an opportunity for interdisciplinary dialogue, because I will be in collaboration with geologists and try to determine the area of origin of building stone or concrete quarry where the material was obtained.

Obsah

Úvod	1
1.0 Historie kostela a kláštera	4
1.1 Situace kostela	8
2.0 Rozbor stavby	9
2.1 Severní zeď presbytáře	9
2.2 Závěr presbytáře	11
2.3 Jižní zeď presbytáře	12
2.4 Vítězný oblouk	13
2.5 Loď kostela	14
2.6 Hlavní jižní portál kostela	15
3.0 Neznámý mistr z pražské katedrální huti	19
3.1 Barevnost kamenických prvků	23
4.0 Stavební technologie	24
4.1 Financování stavby	24
4.2 Huť	25
4.3 Postup stavby	26
4.4 Dřevěné konstrukce	30
4.5 Klenutí	32
4.6 Přímé vsazování výzdoby	33
Závěr	34
BIBLIOGRAFIE	37
INTERNETOVÉ ZDROJE	38
OBRAZOVÁ PŘÍLOHA	39

Úvod

Středočeský kraj je velmi bohatý na sakrální památky a to i na ty, které jsou staršího původu a s malým množstvím pozdějších zásahů. Nicméně všechny stojí trochu ve stínu Prahy, která poutá většinu pozornosti, a to jak u laické tak i odborné veřejnosti. Zvláště katedrála sv. Víta, která zcela logicky jako centrum a symbol církevní moci značně přitahuje pozornost. Zároveň je velmi dobrým předmětem studia díky množství zachovaných pramenů. Velmi intenzivní vliv z tohoto centra lze sledovat do širšího okolí, kde se nalézají stavby, které jsou s touto stavbou méně či více propojené. Toto se také týká klášterního kostela v Panenském Týnci. Stavba, která je z velké části poškozena a hlavně nikdy nebyla dostavěna. Nicméně i z tohoto fragmentu, který zbyl, lze vyčíst velmi kvalitní práci, která se zdárně v některých částech pražské katedrály vyrovná a dává prostor dalšímu bádání a možnostem pohledu na to, jak nakonec mohla celá stavba vypadat.

Tuto stavbu jsem vybrala hlavně z důvodu odkrytí všech kamenných článků a tedy dobrému přístupu ke studovanému materiálu, který kromě samotné stavební historie poskytuje také názornou ukázkou degradace materiálu a další práce s ním. Na stavbě jsou velmi dobře vidět důkazy o její historii. Tímto se stává velmi lákavou pro studium středověkého materiálu a zčásti poodhaluje fungování středověkého sakrálního stavitelství. Zároveň je možno se pozastavit nad velikým kontrastem mezi prostým půdorysným řešením a umístěním kostela, které je z dnešního pohledu není nijak významné a jeho sochařskou výzdobou, která dosahuje nebývalé kvality. Je také velice dobrým studijním materiálem, co se týče samotného stavitelství a postupů, které mohli dřívější stavitelé používat. A v neposlední řadě jde o málo prostudovanou stavbu, která mě zaujala svým torzálním stavem a postupně se ukázala jako velmi vhodnou pro můj zájem o středověké sakrální stavitelství. Celé torzo je navíc z větší části ve velmi špatném stavu, a o to naléhavější se může zdát jeho studium. Sám kostel také nebyl nikdy vysvěcen (nebo o tom nejsou záznamy) a nabízí se tedy i otázka zasvěcení.

Se stavbou budu ve své práci pracovat jako s hmotným pramenem. Budu se soustředit na stavbu samotnou a to, co sama o sobě vypovídá. Vypovídající jsou pro mě hlavně prameny, které jsou přímo na místě. Nebudu se tolik soustředit na písemné prameny, jednak proto, že jsou z převážné části zpracovány v předchozí literatuře a také proto, že rozsah této práce shrnutí celé problematiky ani nedovoluje. Pro mou práci mohou být pouze pomocným zdrojem. Na stavbě se budu snažit objasnit některé záměry stavitele, které se dají zčásti

odečíst ze samotného torza kostela. Soustředit se budu na možnosti místní hutě, na otázku, kde mohla brát materiál a kde byl materiál zpracováván, jakým způsobem se postupovalo při stavbě lešení a např., zdali byla stavba plánovaná k omítnutí. Pro tuto práci využiji některé z okolních kostelů k porovnání. Návrh rekonstrukce celé stavby provedl již ve své diplomové práci Jaroslav Sojka¹, a tudíž tento cíl není mou prioritou. Spíše se chci zaměřit na jednotlivé části stavby a dedukovat co o sobě vypovídají. Při této práci využiji mezioborovou spolupráci, a to nejen s odborníky v oblasti archeologie, petrologie a geologie, ale i památkové péče a stavitelství.

Touto stavbou se v minulosti zabývalo již několik badatelů. Velmi intenzivně např. lounský rodák Kamil Hilbert, který měl k místní sakrální architektuře velmi blízko.² Dále je kostelu věnován odstavec v *Soupisu památek historických a uměleckých v politickém okresu Lounském* od Dr. Bohumila Matějky z roku 1897, kde je popsán sám kostel spolu s příloženým plánem a doplněn několika řádky o zakladateli kláštera. Podobný odstavec je věnován kostelu v novějších *Uměleckých památkách Čech* (odd. 3, /P Š/) vydaných v Praze roku 1980, kde se obsah liší pouze jinými příloženými fotografiemi a malou změnou v podání textu. Nejdůležitějšími zdroji pro mě bude výše uvedená diplomová práce a SHP Panenského Týnce³. Obě tyto práce se zabývají z převážné části historií objektu a jeho podrobným zkoumáním. Jaroslav Sojka se ve své diplomové práci zabývá hlavně historií a věnuje se podrobnému studování pramenů kláštera a klášterního kostela v Panenském Týnci a přilehlého hradu Žerotína, které všechny náležely pánům ze Žerotína. Stavbu podrobně popisuje a to i s podzemními prostory a prostory uvnitř dnešní barokní zvonice a přikládá mnoho vlastních plánů a nakonec i modely kostela vytvořené studenty ČVUT. Dochází ke konečnému vzhledu stavby, což měl být, podle jeho názoru, jednolodní kostel přibližně čtvercového půdorysu s dlouhým presbytářem nad třemi poli, s polygonálním závěrem bez zvonice na jižní straně (barokní), mohutným jižním portálem a stanovou střechou. SHP z roku 2009 poukazuje na proměnu stavby během procesu výstavby a to díky základům nedostavěného pilíře presbytáře, umístěného mimo dnešní kostel. Velmi důkladně zpracovává

1. Jaroslav Sojka, *Zříceniny klášterního chrámu v Panenském Týnci a hradu Žerotín* (diplomová práce), Ústav pro dějiny umění FFUK, Praha 2004.

2. Městys Panenský Týnec, *Dochované stavby*, www.panenskytynec.cz / 24. 4. 13.

3. *Bývalý konvent klarisek v Panenském Týnci*, Standardní stavebně - historický průzkum odd. SHP NPÚ/ÚP, Praha 2009.

kameny týkající se obou staveb, objasňuje historii a stav samotného kláštera, podzemí kláštera a okolních staveb, které na dnešním pozemku stály (kaple Nejsvětější Trojice).

Avšak jak jsem výše uvedla, obě tyto práce se převážně zabývají studiem historického materiálu a historií kláštera. Proto pro mě budou velmi důležité především knihy věnované středověkému sakrálnímu stavitelství.⁴ Stěžejní literaturou jsou pro mne publikace od německých autorů Conrada Dietricha⁵ a Güthera Bindinga,⁶ které se této problematice obšírně věnují. Dále pak další díla českých autorů o stavitelství, zde především Jiřím Škabradou.⁷ Nejdůležitějším zdrojem pro mě hlavně bude samotné porovnání stavby s jinými stavbami v okolí, které nesou na svých částech podobné zásahy a mají více prozkoumanou historii. Díky tomuto srovnání mohu alespoň hypoteticky nastínit, co se se stavbou mohlo dít a co u ní bylo plánováno.

Z jiného oboru se klášternímu kostelu věnuje bakalářská práce od Jany Vovsové,⁸ která může dále vnést zajímavé poznatky o stavbě z úplně jiného pohledu.

Údaje o kostelu se objevují v různých přehledových encyklopediích a sbornících zabývajících se středověkou architekturou nebo kostely a kláštery středočeského kraje. Pro příklad uvádím knihu od Dobroslava Líbala,⁹ kde se autor opět zabývá převážně popisem stavby a zbývajících zdobných prvků a jejich datací. Oproti mému předchozímu mínění je literatury mnoho, nicméně všude (kromě výše uvedených výjimek) se objevují velmi obecné informace, které se převážně shodují.

Nakonec bych poukázala na skutečnost, že stavba velmi chátrá. Pro srovnání stačí fotografie pořízené památkových ústavem v 50. letech a současný stav, kde je zřetelně vidět, že za tuto dobu některé výzdobné prvky zcela zmizely. Samotný kostel není nijak restaurován a zdivo je zcela odhalené a ponechané povětrnostním vlivům. Ve stavebně historickém průzkumu¹⁰ je poukazováno i na možnost zřícení některých částí stavby.

4. Obecně se zabývající fungování huti při sakrální stavbě ve středověku, financování staveb, vztahy mezi stavebníky a staviteli, významem středověkého kostela ve své době a tehdejšími řemeslnými postupy.

5. Conrad Dietrich, *Kirchenbau im Mittelalter: Bauplanung und Bauausführung*, ed. Leipzig 2011.

6. Güther Binding, *Bauen in Mittelalter*, Darmstadt, 2010.

7. Jiří Škabrada, *Konstrukce historických staveb*, Praha 2007.

8. Jana Vovsová, *Geofyzikální průzkum v prostoru nedokončeného chrámu v Panenském Týnci* (bakalářská práce), Katedra geologie, PFUK, Praha 2011.

9. Dobroslav Líbal, *Katalog gotické architektury v České republice do husitských válek*, Praha 2001.

10. *Bývalý konvent klarisek v Panenském Týnci*, Standardní stavebně - historický průzkum odd. SHP NPÚ/ÚP, Praha 2009.

1.0 Historie kostela a kláštera

Kostel patří do areálu bývalého kláštera klarisek.¹¹ Leží v obci Panenský Týnec (týn - obchodní mezistanice sloužící k ochraně a odpočinku kupců a ke skladování jejich zboží).¹²

Rok založení kláštera dodnes není upřesněn, jelikož k tomu chybí písemné doklady. Nicméně to mělo být kolem roku 1280 (uvádějí se i letopočty 1290, 1293), kdy oblast vlastnili pánové ze Žerotína. Vlastní založení se pak pojí buď s Plichtou ze Žerotína, anebo jeho synem Habartem. Nejstarším písemným dokladem o existenci kláštera je listina z roku 1321, v které Habart, Plichta a Jarek ze Žerotína potvrzují nadání svého otce klášteru. Touto donací získal také klášter podací právo ke kostelům v Týnci, Vrbně, Pozdni a Hořovicích. Nově příchozí klarisky měly pocházet z Anežského kláštera v Praze. Tímto se stal týnecký klášter po Praze a Chebu třetím klášterem klarisek v Čechách.

Při nadání kláštera se pravděpodobně počítalo i s výstavbou nového kostela, který mohl nahradit již dříve stojící kapli nejsvětější Trojice. Tato kaple sloužila nejen jako kaple klášterní, ale i jako farní kostel přilehlé obce. Dodnes se neví, jaké mohlo být plánované zasvěcení nového kostela. Dochovaný je pouze zápis v nadání Habarta staršího z roku 1359, kde se píše o klášteru svaté Trojice v Tejnici.¹³ Avšak v mladším Habartově nadání z roku 1360 je již klášter pod zasvěcením sv. Františka a sv. Kláry.

V roce 1382 přerušil veškerou výstavbu konventu velký požár. Několik let poté se situace výrazně zlepšila. Klášter získával nové pozemky a nemovitosti a výstavba konventu pokračovala. Všechny tyto úspěchy byly však přerušeny husitskými válkami. Názory na další fungování kláštera za husitských válek se liší.¹⁴ Pravděpodobně klášter i nadále fungoval a dokonce se do něj měly uchýlit klarisky z Prahy. Roku 1443 byla klášteru obnovena práva na předchozí majetek a v roce 1456 spadla pod správu kláštera i přilehlá obec.

11. Pokud není uvedeno jinak, jsou všechny údaje o historii Kláštera a kostela v Panenském Týnci kvůli nedostatku jiné literatury čerpány ze Stavebně – historického průzkumu Panenského Týnce, viz. pozn. 10

12. Státní okresní archiv Louny, knihovna, [Z. T., Panenský Týnec], s. 1., s. d., nestr., citováno dle *Bývalý konvent klarisek v Panenském Týnci*, Standardní stavebně – historický průzkum odd. SHP NPÚ/Ú, Praha 2009, s. 30.

13. *Bývalý konvent klarisek v Panenském Týnci*, Standardní stavebně – historický průzkum odd. SHP NPÚ/Ú, Praha 2009, s. 5.

14. Podle regionálního historika F. Broda byl klášter vypálen a jeptišky pobity, dle J. Schallera jeptišky z Týnce utekly do kláštera na Starém Městě a podle F. Štědrého zůstal klášter husitskými vojsky nedotčen (tamtéž, s. 7.).

Koncem 60. let 15. stol vymřel Žerotínský rod po meči (Jaroslav Plichta ze Žerotína). Fundace kláštera připadla Lobkovicům.

Ti vedli s klášteřem neustálé spory a klášter značně strádal. V letech 1513 a 1523 byly potvrzeny výsady kláštera jagellonskými panovníky Vladislavem a Ludvíkem.

Do roku 1548 spadá i údajná přestavba kláštera. Ta poněkud odporuje soupisu majetku a zprávě, kterou podala představená kláštera Dorota z Krumlova. V té si stěžuje na těžkou situaci kláštera, málo osob a nedostatek peněz.¹⁵ O deset let později je k této zprávě přihlédnuto Ferdinandem I. a klášter je zproštěn od daní. To mohlo pomoci následnému stavebnímu vývoji kláštera. V té době se stala představenou kláštera Anna z Litoměřic (od roku 1564). Na portálu nalezená písmena, která jsou někdy čtena jako AZL, by přestavbu v této době potvrzovala. Zároveň klášter získal další finanční výpomoc od Doroty, neteře Václava Brože z Loun, která strávila v klášteře mládí.

Rozvoj kláštera nemohl být proveden v takovém rozsahu, v jakém byl plánován. Klášter musel vyrovnávat některé dluhy a potýkal se se špatnou úrodou. V roce 1601 byla na současné vedení kláštera vznesena stížnost od vikářky Voršily Tachovské. V té poukazuje na špatný stav budov a celkovou zchátralost objektu. Rok na to nahrazuje ve funkci současnou představenou kláštera. Ve stejném roce pod vedením nové představené vznikla dlouho trvající korespondence s císařskou kanceláří, v které žádá o lepší finanční podporu kláštera. Z jejích zpráv vyplývá, že klášter se nachází ve velmi špatném stavu a zcela bez finančních prostředků. Dokonce popisuje nebezpečí přímého zřícení budov po posledním krupobití. To se neslučuje s jejím výčtem oprav, které byly provedeny předtím. Nicméně císařská kancelář povolila zadlužení kláštera a dokončení dostaveb a oprav na klášteře.¹⁶ O samotném kostele se ve zprávě nemluví. Je pravděpodobné, že jeho dostavba byla odsunuta a upřednostněna byla hlavně dostavba obytných a hospodářských budov kláštera.

Ve 20. letech 17. stol. po vypuknutí českého povstání ztratil klášter obce Hříškov a Týnec a řeholnice byly donuceny se přestěhovat do Prahy. Přesunuty byly pravděpodobně roku 1629.¹⁷

15. Státní ústřední archiv v Praze, Stará manipulace, i.č. 1546, sign. J23/1, k. 1044 citováno dle *Bývalý konvent klarisek v Panenském Týnci*, Standardní stavebně – historický průzkum odd. SHP NPÚ/Ú, Praha 2009, s. 11.

16. SÚA, SM, i.č. 1736, sign. K 157/3/6, k. 1236 citováno dle SHP Panenský Týnec, s. 13 – 17.

17. Problematika datace přesunu je podrobně rozebrána v: *Bývalý konvent klarisek v Panenském Týnci*, Standardní stavebně – historický průzkum odd. SHP NPÚ/Ú, Praha 2009, s. 17 -19.

Přesunuté řeholnice si však značně stěžovaly na podmínky Anežského kláštera, který byl velmi poškozen a zanedbán, a roku 1636 na základě vizitace kláštera (kardinálem Harrachem), se mohli vrátit do Týnce. Pravděpodobně se tam opravdu vrátili.

Klášter, i přes své opuštění, poskytoval daleko lepší podmínky. Klarisky zde pravděpodobně pobýly pouze tři roky, protože po vpádu švédských vojsk (1639) byl klášter vypleněn a ony opět přesunuty do Prahy. Pro skoro úplnou devastaci kláštera (a tedy pravděpodobně i kostela) byl klášter pronajat provinciálovi minoritského řádu Ferdinandu Vejhuborovi.¹⁸ Po pronajmutí kláštera mizí písemné prameny. Jediným zajímavým dokladem je farní pamětní kniha.¹⁹ V knize je zaznamenán požár v roce 1743, který zasáhl i klášter. Při něm shořela i vysoká jehlancovitá věž a zničeny byly i tři zvony. Kapli se požár vyhnul, ale nedostavěný kostel byl pravděpodobně zasažen dosti vážně. Dokládají to dodnes poškozené zdi chóru kostela, kde jsou velmi specificky zdeformované opukové kvádry. Podle místní kroniky nechala v roce 1746 abatyše *Marie Anasthasie Korbeliusová z Klatov* postavit věž novou. Kaple Nejsvětější Trojice byla očištěna a byly provedeny některé vnitřní úpravy vybavení.

Řád klarisek a s ním i klášter byl při josefinské sekularizaci zrušen. Konkrétně císařským dekretem z roku 1782. Byl proveden soupis majetku kláštera.²⁰ Klášter připadl Náboženskému fondu. Kaple byla zrušena roku 1786. Roku 1797 koupil Týnecké panství i s klášterem velkoobchodník Jan Tuskany. Poté panství několikrát ještě změnilo majitele. Posledním majitelem byl **Josef z Herbersteina**, který tyto statky držel až do pozemkové reformy v r. 1924, kdy byl bývalý klášter přidělen obci, a ostatní nemovitosti velkostatku byly rozparcelovány drobným zemědělcům.²¹

V 19. stol prošel klášter významnou proměnou. Klášter měl být přestavěn na zámek (1842).²²

18. František Štědrý, *Týnec Panenský*, Praha 1908, s. 23 – s odkazem list, který s ním sdělil P. C. Straka, kaplan radoňský, citováno dle SHP Panenský Týnec, s. 21.

19. Založená r. 1745 týneckým farářem Čížkem, SHP Panenský Týnec, s. 21.

20. Inventář zahrnuje čtyři místností označené čísly (Zimmer No. 1 – No. 4), byt správce (Verwalters Wohnung), kuchyň (Küchel), předsíň (Vorhaus), sýpku (Getreidt-Boden), moučnici (Mehl Boden), „hospodářský sklep“ (Wirtschafts Gewölb), pivovar (Brauhaus) a připojen je i soupis archiválií v konventním archivu (ArchivSachen). *Inventární popis klášterních budov v Panenském Týnci, 1782*, citováno dle tamtéž, s. 24.

21. Antonín Procházka, *Týnec Panenský*, Vlastivědný sborník okresu lounského [VSOL] 1, 1930, s. 21 citováno dle SHP Panenský Týnec, s. 26.

22. *Ottův slovník naučný XV.*, s. 972; nověji *Encyklopedie klášterů*, s. 410 citováno dle SHP Panenský Týnec, s. 27.

Zhruba v této době měla zaniknout i kaple Nejsvětější Trojice. Po roce 1900 je již nejasná podoba a umístění kostela.

Nedostavěný kostel měl sloužit jako hrobka Žerotínů (v pramenech je hrobka umístěována do kaple). Archeologickými výkopy na začátku 20. stol. byl potvrzen v okolí nedostavěného kostela hřbitov ze 16. stol., který sahal do oblasti budoucí lodě kostela. Tedy se pravděpodobně vyskytoval v blízkém okolí bývalé kaple. Umístění budov kláštera a kaple nelze z pramenů určit. Je možné se orientovat pouze podle otisků kaple na západní a severní zdi lodi nedostavěného kostela. V areálu dosud nebyl proveden nový archeologický průzkum.

Po přidělení kláštera obci byla část konventní budovy přeměněna na byty. Od 90. let 20. stol. je budova upravena a užívána jako úřad městyse Panenský Týnec.

1.1 Situace kostela

Kostel stojí na severovýchodním ostrohu areálu. Celá stavba je v torzálním stavu. Kostel nebyl nikdy dokončen, ale na jeho vzniklých částech lze dobře pozorovat postup stavby. Nejvíce pokročilou částí kostela je dlouhý presbytář o třech polích s paprscitým polygonálním závěrem, kdy jeho severní stěna téměř dosahuje výšky korunní římsy. V této stěně je prolomen malý portálek. Jeho jižní stěna a závěr jsou tvořeny mohutnými svazkovými pilíři, mezi kterými není další zdivo, a jsou trochu nižší. Na presbytář navazuje loď, nejspíše čtvercového půdorysu o hloubce tří polí, která nemá vyhrazený ani celý obvod. Chybí celá její severozápadní část. Na jejím zakončení na severní a západní straně je patrný otisk druhého kostela Nejsvětější Trojice (viz. historie kostela a kláštera). V části jihovýchodní je v rozsahu jednoho klenebního pole umístěna barokní věž, která přímo využívá stěny kostela. V jižní stěně je umístěn mohutný portál, jediný zachovaný vchod do kostela. Jihozápadní roh lodi přímo navazuje na bývalý klášter (dnešní úřad).

Celá stavba je vystavěna z opukového kamene a pískovce. Opuka zde tvoří masu zdiva a skládá se z poměrně malých nepravidelných kvádrů. Ty jsou dnes hůře čitelné, protože po zasažení kostela požárem se opuka charakteristicky zabarvila a zdeformovala.²³ Z pískovce jsou vytvořeny veškeré kamenické články kostela. Největší jsou použity na nároží opěrných pilířů, menší pak na ostění severního portálku, ostění oken, svazkové přípory, sedile a hlavním jižním portálu. Pískovec je také více poškozený než opukové části. Zčásti tím, že se vyskytuje na horizontálních prvcích a také je to dáno jeho pórovitou strukturou, kdy více nasákává vodu a do jeho spár se uchyťávají mechy a jiné rostliny. Zvolení těchto typů kamene je vcelku logické, protože okolní oblasti jsou na opuku a pískovce velmi bohaté. Přesné určení lomu odkud kámen pocházel, však nebylo zatím určeno.

23. Za tuto informaci děkuji Mileně Hauserové z Fakulty architektury ČVUT.

2.0 Rozbor stavby

V této části práce budou popsány jednotlivé části stavby, které vykazují nějakou nejasnost, případně jsou jinak zajímavé. Týká se to hlavně presbytáře kostela, který je nejvíce pokročilou částí stavby a lze na něm pozorovat nejvíce známek po stavební činnosti. Jsou to kapsy po lešení, otisky bednění a otvory po kleštích na zdvihání kamene. Další velmi důležitou částí stavby je jižní portál kostela, který vyniká svou sochařskou výzdobou a nese podobné formální znaky jako portály kostelů v blízkém okolí (Praha, Bílina). Obě části stavby jsou druhotně opraveny a vykazují známky druhotného použití.

2.1 Severní zeď presbytáře

Z pohledu celkové výstavby kostela je stavebně nejpokročilejší severní zeď presbytáře. Jde o jednoduchou zeď bez oken v přízemí s portálkem. Postavená je z lomové opuky a je na ní dosud nezaslepeno patnáct řad kapes po vestavěném lešení. Kapsy mají rozměry přibližně 15x15 cm až 20x20 cm a jsou čtvercového půdorysu. Je jich 15 řad. Jednotlivé řady dělí výška 115 – 120cm a otvory mají mezi sebou mezery od 70 (v rozích při přechodu mezi zdí a polygonálním závěrem kostela) do 120cm. Dřevěné lešení z hranatých trámů bylo v době výstavby typické. Tato lešení se vyznačovala specifickým ukotvením ve zdi. Zbylá dřevěná konstrukce byla pravděpodobně spojena lany tak, aby mohla být libovolně měněna. Existovalo několik typů tohoto lešení: nepodepřené lešení, konzolové lešení, lešení s jednopólovým rámem a lešení s dvoupólovým rámem.²⁴ Severní zeď presbytáře vykazuje otvory, kam by seděl typ lešení s jednopólovým rámem. To je lešení, kdy vertikální prvky jsou ukotvené ve stěně a na druhé straně připevněné k vertikální opoře v podobě dřevěné konstrukce s oporou v zemi. Tento typ lešení nebyl technicky náročný a zároveň velmi stabilní, vhodný pro větší výškové stavby.

Ve výši páté řady těsně nad římsou (1. patro) jsou druhotně vytesané větší otvory. Tyto otvory se liší, protože kapsy vzniklé při stavbě lešení, mají mezi kameny do prostoru, kde bývala dřevěná konstrukce, zateklou maltu. Oproti tomu větší otvory mají maltu

24. Conrad Dietrich, *Kirchenbau im Mittelalter: Bauplanung und Bauausführung*, ed. Leipzig 2011, s. 201.

vysekanou spolu s kamenem. Byly tedy vytvořeny druhotně. Zároveň neprocházejí skrz sílu zdiva jako je tomu u kapes po lešení, ale jsou pouze asi 20 cm hluboké. Ve stavební historii kostela tento prvek není zmiňován. Můžeme se tedy pouze domnívat, zdali šlo o druhotně postavenou plošinu, která by pomáhala při výstavbě nebo jestli se nemohlo jednat o provizorní zastřešení prostoru nedokončené stavby a jejímu využití k jiným účelům (např. v souvislosti s hřbitovem, který byl i v areálu nedokončeného kostela nebo jako hospodářská budova). Tyto otvory mají na protější jižní stěně své protějšky. Ty mají přibližně stejnou velikost a jsou umístěné ve stejné výši (tj. u základu svazkových pilířů). Toto oboustranné umístění by tedy spíše potvrzovalo verzi o nějakém (dřevěném) komplexním překrytí prostoru presbytáře. Pravděpodobně však rozdělenému na více prostor, protože zastřešení jedním trámem by vyžadovalo zajištění dřeva z velmi vzrostlých stromů. To by se pravděpodobně, vzhledem k využití prostoru stavebníkovi nevyplatilo.

Na severní stěně presbytáře jsou dochované tři přípory s výběhy klenby. Na ty navazují dva oblouky klenebních žeber dokončené do své plánované výšky, třetí oblouk je v místech, kde se stěna svažuje na úroveň zbytku kostela a není dokončen. Oproti fotografiím z 50. let je vidět výrazný úbytek zdiva, který při tomto tempu rozpadu zanedlouho zasáhne vrcholky oblouků. Tři dochované přípory byly provedeny do stejné výše, tj. svazkových přípor, na které poté již navazuje přímé zaklenutí stavby. Ty jsou tvořeny třemi výraznými hruškovci s mělkými výžlabky. Tyto přípory se opakují po celém obvodu presbytáře, kde vybíhají přímo z pilířů mezi okny.

V severní stěně presbytáře je také prolomen nízký portálek. Portálek je zaklenut segmentovým záklenkem a z vnějších stran má hrubě otesané ostění. Uvnitř portálku je však velmi hladké. Na klenbě je patrné šalování a na západní straně špalety je kapsa na závoru s částečně dochovanou výdřevou.

Účel portálku není znám. Pravděpodobně se mohlo jednat o budoucí vchod do sakristie. Podle alternativní teorie se mohlo jednat o vchod z nějakého blíže neznámého dřevěného dvorce. Ten mohl stát ještě dříve, než vůbec započala stavba kostela. Zároveň by takový dvorec měl daleko chráněnější polohu na vyvýšeném okraji než je tomu u nynější stavby, která je na rovině mezi silnicí a kostelem, tudíž značně nechráněná. Potvrzení o možnosti výskytu takových staveb by bylo možné zjistit archeologickým průzkumem. Ten však v areálu ještě nebyl proveden, takže tuto teorii nelze potvrdit. V souvislosti s rozložením budov je potřeba nezapomenout na umístění bývalé kaple nejsvětější Trojice, která stála

severovýchodně od nynějšího kostela, a zasahoval do rozvržení plánované lodi, kde zabíral zhruba její celou jednu třetinu. Dodnes je patrný otisk této stavby v severovýchodním a jihozápadním rohu lodi. Tento kostel (v pramenech uváděný jako kaple) pocházející z doby založení kláštera by tedy stál mezi cestou a dvorcem a při bohoslužbách, kdy kostel navštěvovali lidé z vesnice, nenarušoval chod samotného dvorce.

Z vnější strany severní zdi presbytáře jsou umístěny masivní pilíře, které jsou ve výšce cca 2/3 zúženy a jejich širší část je ukončena stříškami. Přímou v této stěně jsou vystaveny čtyři, ale v základech začínající lodi kostela je vidět založený pilíř pátý. To by naznačovalo původní plánované prodloužení presbytáře. Na rohu této stěny lodi je další opěrný pilíř, který je zakončen zhruba v polovině výšky pilířů presbytáře také stříškou.

2.2 Závěr presbytáře

Závěr presbytáře je tvořen čtyřmi meziokenními pilíři na půdorysu paprscitého polygonu. Tyto pilíře postrádají vyzdívkou. Tyto pilíře z vnější strany podepírají odstupňované opěráky, které provedením odpovídají severní stěně a pokračují i na stěně jižní. Tento značně subtilní závěr presbytáře je velmi kvalitní kamenickou prací. Pilíře jsou uvnitř vyplněny opukovým zděním a obloženy jsou pískovcovými kvádry zdobenými výraznými oblouky a různě širokými výžlabky. Tyto pilíře jsou velmi poškozené. Jednotlivé pískovcové dílce se rozestupují a vznikají mezi nimi mezery. V některých místech (obzvláště v nižších polohách, kde je vidět poškození požárem) je jejich profilace takřka smazána. Nicméně ani tak nezapřou velmi bohatou tvarovou profilaci a velkolepost náležící závěru presbytáře. V dolní části oken probíhá podokenní římsa s prutem a výžlabkem a částečně dochovanými šikmým zastřešením pravděpodobně ústícím do dnes nedochovaného parapetu. Na vnitřní straně římsy jsou zachovány fragmenty pravoúhlého ostění oken s několikanásobným odstupňováním. Pod základnami pilířů na vnitřní římse, která obíhá pod okny po celém obvodu presbytáře, jsou zachovány fragmenty výzdoby v podobě hlaviček. Jejich tváře jsou zcela smazány, ale dají se tušit ještě jejich obrysy. Nejzachovalejší v této oblasti je hlava, pravděpodobně ženy, s dlouhými vlnitými vlasy se svrchním ošacením s velmi vysokým límcem, umístěná pod posledním nejjižnějším pilířem nad rohem sedile v jižní stěně. Jedná se o velmi kvalitní práci, protože vlasy jsou nepravidelně zvlněny a děleny na nesmírně subtilní a jemné různě široké prameny.

2.3 Jižní zeď presbytáře

Jižní zeď presbytáře je plná až do výšky podokenní římsy a dále pokračuje úzkými pilíři s krátkými úseky zdí mezi sebou. Ty končí až v nynější zvonici, která vyplňuje pole, kde presbytář navazuje na loď kostela. Pilíře nesou podobné tvarosloví jako pilíře v závěru kostela a jsou také podepřeny vnějšími opěráky. Na východním konci jižní zdi se nachází sedile. Vnitřek pilířů tvoří opuková směs spojená maltou. Z vnějšku jsou obloženy pískovcovými deskami. Na těchto deskách je, stejně jako na pilířích v závěru, vidět silné poškození povětrnostními vlivy, které se vyznačuje rozestupováním jednotlivých částí a zvětšováním mezer. Zároveň je znatelné obroušení pískovcových prvků a snížení výšky jejich profilování. Pod těmito pilíři se nachází protikladné druhotně vysekané otvory, které korespondují s otvory na severní stěně. Výskyt otvorů na obou stranách podporuje teorii o nějakém větším zastřešení prostoru presbytáře.

Na západním konci této strany je v celé výši zdi pravouhlé sedile. Sedile obdélníkového tvaru, které přesahuje výši podokenní římsy, je zakončeno ostěním z pískovcových kvádrů. Na ostění je v některých částech (v horní části boků a horních rozích sedile) ještě patrné jednoduché odstupňování s mohutným výžlabkem a zakončeno drobnými obloučky. Sedile je uvnitř v dolní polovině obloženo hladce tesanými kvádry bez stop po lešení a zakončeno dvěma vertikálně postavenými kvádry. Na těchto vertikálně postavených kvádrech je znát osekání prutů, pravděpodobně žebních výběhů. Ty mohly být připraveny pro výzdobu horní části sedile. V její horní část je - stejně jako okolní zdivo - tvořeno hrubou opukovou zdí se čtverhrannými otvory po lešení a výraznými stopami po požáru. Přibližně v polovině výšky sedile je také vidět linii, od níž je zdobné ostění osekáno. Jediným zdobným prvkem je v dolní části pravého ostění zachovaný nízký reliéf s motivem listů vinné révy. Samo sedile se mělo stát velmi výrazným zdobným prvkem v závěru presbytáře. Neví se, do jaké podoby bylo dokončeno, ale je znát, že se ho velmi nepříznivě dotkly úpravy spojené s dalším využitím kostela.

Na soklu z vnější strany jižní stěny presbytáře a místy i po celém obvodu lze sledovat velmi hluboké rovné nepravidelně rozmístěné rýhy. Tyto rýhy jsou přímým pozůstatkem rituálního broušení nožů a objevují se na mnoha středověkých kostelech. Archeolog Martin Tomášek podal širší vysvětlení: "*Nicméně, je to pověrečná praktika, předpokládající že ostří, naostřené na posvěceném místě si udrží delší dobu svůj břit. Ze shromážděných údajů se zdá, že se podobný úkaz vyskytuje zejména na zdech (nárožích, portálech), křesťanských svatyní,*

*od Egypta, přes Řecko po střední Evropu. Datování je přirozeně složité."*²⁵

Pokud jsou rýhy opravdu tohoto původu, je to ukázkový příklad přejímání pohanských zvyků a jejich transformace podle křesťanství. Jejich tradice je velmi stará a původně se vyskytovala ve zcela jiných oblastech. Neví se ale, jak se tento zvyk přesunul až na naše území, nicméně se velmi dobře uchytil, jak je vidět na mnoha stavbách. Pravděpodobně získal značnou popularitu, protože byl použit i na stavbě nedokončeného kostela. Ten nebyl ani vysvěcen. Lze se tedy spíše přiklonit k tomu, že šlo o činnost jednoduše praktickou. Použitý druh kamene - Cenomanský pískovec (Cenoman je nejstarší geochronologická jednotka svrchní křídy. Tato časová jednotka je datována do rozmezí před $99,6 \pm 0,9$ až $93,5 \pm 0,8$ milionů let.)²⁶ je přírodní brusný kámen dříve hojně využívaný k broušení ostří.

2.4 Vítězný oblouk

Další, po případném dokončení značně zdobenou částí stavby, je vítězný oblouk. Ten je vystavěn pouze v dolní části. I ta však nese známky velice kvalitní sochařské práce. Samotný oblouk je postaven z pískovce a na jižní straně přiléhá k boku věže. V dolní části je velice poškozen a na straně severní chybí celá jeho pískovcová část. Na této straně je také více poškozen. Vítězný oblouk je přibližně trojbokého půdorysu. Jeho hmota je v dolní části dělena do trojice hlubokých výžlabků, do jejichž středu jsou vloženy prutové výžlabky, které nesou konzoly. Konzoly jsou pravděpodobně původně trychtýřovitého tvaru lemované prstenci. Tvarově jsou podobné konzolám na jižním portálu (viz výzdoba jižního portálu). Z těchto konzol se na vítězném oblouku zachovala pouze jedna na severní straně. Nad nimi jsou prázdné prostory pro sochy. Prostory byly zakončeny baldachýny. Tyto konzoly s baldachýny jsou na každé straně tři vedle sebe, rozdělené pouze oblounem. Nad dvěma proti sobě postavenými baldachýny jsou zbytky masek. Na jižní straně to je pravděpodobně hlava ženy. Okolo odtesané oválné tváře jsou patrné zbytky plachetky. Na severní straně je to tvář muže. Na fotografii z 50. let má ještě s dlouhé rovné vlasy a vousy a nese trojbokou ostruhovou konzolu lemovanou římsou s dvěma oblouny. Dnes je mužská tvář zcela zničená. Na

25. Za tuto informaci děkuji Martinu Tomáškoví z Národního památkového ústavu. (Ústní sdělení ze dne 12. 12.2012.)

26. Vladimír Socha, *Cenoman*, [www. cs.wikipedia.org/wiki/Cenoman/](http://www.cs.wikipedia.org/wiki/Cenoman/) 28. 3.13

samotných konzolách jsou vidět zbytky zdobených reliéfů listů vinné révy. Tato práce, ačkoliv velmi torzovitá, vykazuje opět známky vysoké kvality. Např. lístečky dochované na severních konzolách jsou nesmírně jemně propracované. Jedná se o drobnou práci vysoké kvality a naturalismu.

2.5 Lod' kostela

Lod' kostela je téměř čtvercového půdorysu. Plánovaná byla jako trojlodí o třech polích. Založení pilíře v prvním poli je zabudované v rohu dnešní zvonice. Lod' je nedokončená a její největší část byla postavená na jižní straně. Je vystavěná až do výše klenebních čel, která spolu se zachovalými konzolami měly nést kůr jeptišek. Dnes jsou již klenební čela v horní části narušena, ale je zjevné, že se jedná o stejný případ jako u severní zdi presbytáře kostela. Jsou zachována dvě klenební čela na jižní stěně a jedno nedokončené na stěně západní, dále pak dva klenební výběhy čel kůru a jeden zcela osekáný v rohu lodi. Klenební výběh na jižní stěně je tvořen širokým trojbokým pasem s třemi výžlabky mezi, kterými je mírná prohlubeň. Po stranách výžlabků je zkosení pasu lemované dalšími výžlabky. Celý výběh podpírá trojboká konzola s římsou, zakončená pravděpodobně maskou divého muže. Tato maska je velmi poškozená a nelze jednoznačně určit, jaká tvář na ní byla. Po straně výběhu je vidět zbytek žebra diagonálně se odklánějícího navazujícího klenebního čela. Je profilován pravděpodobně hruškovcem a pod ním je umístěn palmetový list jako konzola. Klenební výběh na straně západní je prostší. Je odstupňovaná výžlabky a na středu rozdělena třemi pruty. Podle rozmístění konzol mohl být kůr v rozsahu celé západní stěny a do poloviny bočních stěn trojlodí na půdorysu písmena U. V západní stěně lodi je při zemi prolomeno okénko. Toto okénko je dnes zadrženo cihlami. Má pískovcové ostění a z venčí k němu vede obdélníkový výklenek. Toto okénko mohlo sloužit sestrám k poslechu bohoslužby přímo z ambitu kláštera. V úrovni i výšce vnitřního výběhu podklenutí kůru je dochován ve zdivu kalichovitý výstupek, zřejmě klenební výběh, ovšem bez kamenických článků. Mohlo by jít o výběh klenby klášterního ambitu.²⁷

To by potvrdilo teorii Petra Macka o možnosti výstavby kláštera na západ od

27. *Bývalý konvent klarisek v Panenském Týnci*, Standardní stavebně – historický průzkum odd. SHP NPÚ/ÚP, Praha 2009, s. 46.

nedostavěného kostela. Dnešní bývalé klášterní budovy stojí na jih od kostela, nicméně v pramenech není uvedena přesněji dřívější poloha kláštera. Víme jen, že se jeho podoba i funkce výrazně měnila. Je možné, že konventní budovy nemusely stát na stejném místě jako dnes. I když pravděpodobně, pokud by budovy nezasáhla nějaká větší pohroma, bylo by značně nevýhodné již stojící budovy na západ od kostela bourat a stavět nové na jihu. Spíše se mohlo spolu s výstavbou nového kostela plánovat rozšíření konventních budov směrem na sever od dnes stojících budov. Tím by klášter navazoval na kostel ze západu a umožnil by krytý průchod mezi klášterem a kůrem jeptišek v kostele. Zároveň by tomu odpovídala vybraná zdobnost jižního portálu, který by tím sloužil jako hlavní vchod pro ostatní návštěvníky kostela.

2.6 Hlavní jižní portál kostela

Dostáváme se tak k hlavnímu jižnímu portálu kostela. Tento portál je nejzdobnější částí celé stavby a ve své výzdobě je dílem, které nejdále pokročilo do své finální ucelené podoby. Portál je, jako zbytek kostela, v torzálním stavu. I přesto jej lze zařadit mezi přední díla předhusitského období. Jeho výstavba se obecně datuje mezi lety 1382 – 1410, tedy do období kdy, byl klášter opět bohatě nadán a krátce před rokem 1419, začátku husitských válek. Výstavba byla ukončena ještě před začátkem husitských válek pravděpodobně z důvodu nedostatku finančních prostředků.

Portál je dostavěn pouze ve spodní části. Jeho horní část byla pouze rozestavěna a dále výrazně poničena. Dnes je portál zakončen cihelnou nadezdívkou se stříškou z pálené krytiny. Je pravděpodobně, že horní zakončení vypadalo zcela jinak a možná bylo i vyšší.²⁸ Portál se z vnější strany trychtýřovitě otevírá a zalamuje se rovnoběžně s jižní stěnou kostela. Na východě podél stěny zvonice a na západě směrem ke konventní budově.

Portál zřejmě nebyl zastřešen klenbou, ale u takového portálu by se to předpokládalo. Zároveň dnešní valené zaklenutí průchodu portálu není původní. Předpokládá se spíše velmi tupý lomený oblouk. Nad průchodem jsou pověšené dva nakoso položené štíty s erby rodu

28. I zde jsme opět jen v rámci spekulací, jako na mnoha místech po celé stavbě.

Žerotínů. Jejich umístění se předpokládá jako původní. Nad štíty je zachován krátký šikmý výběh, který by poukazoval na umístění tympanonu.

Samotný vstup portálu lemují po obou stranách bohatě profilované špalety s postupně odstupňovanými oblouny a výžlabky. Do nich jsou vloženy dvě niky s anděly. Andělé na západní straně jsou značně poškozeni, pravý z nich má zachovalé ručičky, obrys hlavičky a náznak křídel. Konzola pod nikou je trychtýřovitého tvaru s dvěma prstenci, na jejím vyústění je nízký reliéf s rostlinným motivem a vychází z části poškozeného prutu. Sousední anděl je poškozen ještě více, nejsou na něm zachované žádné detailní části. Konzola pod tímto andělem připomíná spíše širokou oblou pásku s pruty, je méně protáhlá a rovně zakončená. Pod ní se nachází značně poničený rostlinný motiv. Na její rovné zakončení navazuje prut, přerušovaný pouze v jednom místě prstencem. Andělé na protější straně jsou opět masivně poškozeni, ale mají zachovaná křídla i s velmi jemným profilem peří. Pod levým andělem je trychtýřovitá konzola, ale pětibokého půdorysu. Ta je daleko prostší než konzoly protější, je dělená pouze prstenci a navazuje stejně na prut. Vedlejší konzola se liší pouze hřebínkem uprostřed kónické plochy.

Za touto zdobenou špaletou navazuje po obou stranách galerie. Galerii tvoří na každé straně pět trojbokých rozevřených vystouplých nik s baldachýny a konzolami v jedné řadě a za zalomením stěn portálu pokračuje dalšími dvěma. Na východní straně u zvonice pouze jednou. Dá se předpokládat, že portál i měl být souměrný, tedy jedna nika za zalomením stěn mohla být zničena při obnově zvonice. Okolí nik není více zdobené. Niky jsou posazeny mezi hladké pískovcové kvádry.

Řada nik na západní straně směrem od lodi kostela k zalomení stěn portálu: *první nika* má velmi zajímavý půdorys. Jsou to vlastně dvě niky v rohu spojené dohromady – zdvojená nika. Šestiboký baldachýn je uvnitř tvořen klenbou s žebry. Z vnější strany baldachýnu je umně provedená mikroarchitektura. Je tvořena dvěma vimperky se slepými arkádami zakončenými jeptiškami a počátky vystupujících fiál. Konzola je zdvojená. Obě jsou trychtýřovitého tvaru s polygonálním půdorysem zdobené prstenci a hřebínkem. Levá konzola je drobnější. *Druhá nika* má baldachýn s šestibokou klenbou dělenou žebry uprostřed s terčovým svorníkem. Zvnějšku je lemována třemi oslími oblouky s odstupňovanou profilací a ústí do slepých arkád s jeptiškami. Ty jsou odděleny fiálami. Konzola je stejného půdorysu jako předchozí, ale je bohatě zdobena listy vinné révy a zakončena prstencem. *Třetí nika* má šestibokou hvězdovou klenbu s žebry. Z vnější strany baldachýnu je tvořena třemi ostrými vimperky s kraby a opět zdobena slepými arkádami s jeptiškami. Domnělé fiály jsou zde poškozené. Konzola je zcela prostá výzdoby, trychtýřovitého tvaru na pětibokém půdorysu,

zdobená pouze dvěma prstenci a hřebínkem. *Čtvrtá nika* má hvězdovou klenbu a z vnější části baldachýnu tři zdobené vimperky, nad nimi v přední části hladký dvouboký výstup a po stranách oválné pilíře s náznakem lomených oblouků. Konzola je zdobena bohatým rostlinným motivem s jemně tesanými liniemi stonků a ukončená prstenci. U *páté niky* se výzdoba baldachýnu a konzoly shoduje s třetí nikou. Baldachýn *šesté niky* nese stejné tvarosloví. Konzola je bohatě zdobena rostlinným motivem s výrazným větvením a dvěma prstenci. *Sedmá nika* je na baldachýnu řešena stejně a konzola jí zcela chybí. Je ukončena pravoúhle hladkými pískovcovými kvádry. Tyto dvě poslední niky jsou na baldachýnech více zasaženy mechem.

Na východní straně z vnitřní části portálu směrem ven: *první nika* má opět protáhlý půdorys. Je tvořena spojením dvou nik. Klenba je šestiboká s žebry z vnější strany tvořena dvěma vimperky s kraby a ukončené fiálami. Další dvě fiály jsou na vnějších stranách baldachýnu. Jsou zmenšené a zasazené do jakési galerie se slepými arkádami ukončené zbytkem římsy. Konzola je opět zdvojená bez výrazné zdobnosti. Pravá konzola je drobnější. *Druhá nika* opakuje zdobení baldachýnu z předešlých nik. Vršek baldachýnu je velice poškozen. Konzola je projmutá, trychtýřovitá s torzovitým rostlinným dekorem, zakončená prstenci. *Třetí nika* a *čtvrtá nika* nesou podobné formy. Pod vimperky na baldachýnu je zde umístěna druhotná kružba. Konzola je opět jednoduchá bez výraznějšího zdobení. Uvnitř baldachýnu *páté niky* je hvězdová klenba. Z vnějšku je zdobena oválnými pilíři tvořícími slepé arkády. Vrchol baldachýnu tvoří dvojboká hladká hmota zakončená římsou. Konzola je projmutá zdobena výrazným rostlinným dekorem, zachovaným ve velmi torzálním stavu. *Šestá nika* má v baldachýnu opět šesticípou hvězdovou klenbu. Z vnějšku baldachýnu přední část zcela chybí. Na bočních částech baldachýnu je zmenšený vnější opěrný katedrální systém. Konzola je v provedení podobná konzole předchozí. Pouze rostlinné motivy jsou tvarované. *Sedmá nika* je zachovaná pouze z části. Zcela chybí její vystupující zdobné prvky, které byly osekány. Niky nebyly nikdy osazeny sochami.

Stěna pod nikami je hladká s oblými pískovcovými pasy pokračujícími z meziprostoru nik. Mezery mezi těmito pasy jsou vyplněny cihlovou drtí spojenou maltou. Lze předpokládat, že tyto prostory jsou zarovnané druhotně. V těchto úsecích pokračovaly pruty, které mají počátky ve spodní části konzol nik. Žádná výzdoba se v prostoru pod nikami nezachovala. Úroveň terénu byla s určitostí níže, jelikož úplně při zemi se objevují vrchní šikmé římsy odsazeného soklu.

Na stěně nad nikami jsou zřetelné otisky další plánované výzdoby. Zvláště pak na západní stěně. Jsou zde zakryté tři otvory po osazení konzol. Nad nimi probíhá osekávaná římsa.

Tato římsa pokračuje i na zalomení stěn portálu. Z ní pak vybíhají čtyři pásy v horní části také pravděpodobně ukončené římsou. Všechny tyto prvky jsou osekáné na úroveň ostatního kvádrového zdiva. V prostoru mezi oběma domnělými římsami se nacházejí tři druhotně vytesané otvory větších rozměrů. Dva z těchto otvorů mají své protějšky. Třetí (prostřední je zazděn). Je možné, že portál byl z nějakého důvodu provizorně zastřešen. Toto druhé patro by mohlo mít paralely např. v severním portálu kostela Panny Marie před Týnem v Praze.

Celý portál působí, stejně jako zbytek stavby, velmi subtilním dojmem. Kamenická práce, která byla provedena, je velmi vysoké kvality. Samotný portál, pokud pomineme pozdější cihlové dostavby, působí velmi harmonickým dojmem a svými formami navazuje i na výzdobu a provedení samotného kostela. Zajímavé je nižší posazení nik v samotném portálu oproti nikám na kónických stěnách (předsíně). Toto nižší posazení vyvolává dojem větší hloubky portálu, a tedy i větší monumentality celého objektu. Rostlinné motivy i maskarony jsou velmi různorodé. Nikde se neopakuje stejná forma. Svědčí to o jisté volnosti v zadání, ale také o veliké fantazii kameníka. Pravděpodobně se jedná o práci jednoho velmi zručného kameníka, jehož vysoké kvality navazují na pražskou huť a konkrétně i na huť Petra Parlěře.

3.0 Neznámý mistr z pražské katedrální huti

Ve stavebně historické průzkumu²⁹ se dozvídáme o možné návaznosti mezi portálem v Panenském Týnci a portály na dalších okolních kostelech. Tyto portály mají mít podobnou stavbu a výzdobu, jsou spojeny osobou neznámého mistra. Mistr, který měl působit v Panenském Týnci, primárně převzal vzory z jižního portálu "Zlaté brány" katedrály sv. Víta. Návaznost mezi portálem v Panenském Týnci a Zlatou bránou již navrhl D. Líbal a nadále jí rozpracoval Petr Macek. Jedná se o teorii na základě podobnosti tvarových rysů hmoty portálu a její výzdoby.³⁰

Tato vývojová řada související s putujícím mistrem může mít počátek v huti Petra Parláře, a to konkrétně na stavbě jižní předsíně (Zlaté brány). Zde je zřejmá podobná hmotová skladba předsíně a její návaznost na stěnu samotného portálu. Ta je odstupňovaná jakousi mezistěnou, vlastně rozšířením samotného portálu. Podobně rozšířené lemování portálu, tedy spojení mezi portálem samotným a boky předsíně, se objevuje v Panenském Týnci. Můžeme si tedy dovolit považovat jižní svatovítskou bránu jako jakýsi „pravzor“ týneckému jižnímu portálu.

Pražské vzory se však neomezují pouze na Svatovítskou katedrálu. Jisté podobnosti lze nalézt na předsíni kostela Panny Marie pod Řetězem.³¹ Ten je sice svou skladbou zcela odlišný a závažně porušený pozdějším vložením renesančního ostění, nicméně ukazuje jisté stylové podobnosti. Dva baldachýny, vložené po stranách portálu, naznačují původní umístění nik. Nástavce pod nimi jsou osekány stejně jako většina baldachýnu u dvojice blíže portálu. Na zbylých baldachýnech jsou vidět šestidílné klenbičky s terčovým svorníkem, které se shodují s těmi v Panenském Týnci. Dále je na baldachýnech vidět mikroarchitektura skládající se z vimperků s kraby, nástavcem se slepými kružbami a soustavou fiál. Jejich provedení není tak zdobné, jako v Panenském Týnci, je však nanejvýš srovnatelné.

Dalším souvisejícím kostelem je chrám Panny Marie před Týnem na Starém Městě pražském.³² Jeho proslavený severní portál byl stavěn přibližně ve stejné době (80.

29. *Bývalý konvent klarisek v Panenském Týnci*, Standardní stavebně – historický průzkum odd. SHP NPÚ/Ú, Praha 2009.

30. Tamtéž, s. 77.

31. Tamtéž.

32. Tamtéž.

90. léta 14. stol.). Není jisté, jestli byl dostavěn ještě před husitskými válkami. Tento portál má podobné členění jako portál v Panenském Týnci. Již jeho základní podoba, určená předsíní vloženou mezi opěráky,³³ ho uvádí do jednoznačné souvislosti s Panenským Týncem. Ani zde nebyly niky osazeny sochami a náběhy profilace na vnějších stranách opěráků dávají tušit původně jinou koncepci. Tento portál má nad vstupem ve cviklech usazené dva štíty (české království a říšská orlice). Štíty mají shodnou pozici se žerotínskými štíty v Týnci. Samotný portál je dokončen lomeným obloukem a doplněn v tympanonu reliéfem (tři scény z Kristových pašijí). Podobné schéma by bylo možné očekávat i u Týneckého portálu. Také druhé patro baldachýnů nám dává tušit, jak mohla pokračovat výzdoba v Týnci. Niky na stranách předsíně nesou podobné formy. Konzoly jsou však masivnější, postrádají lehkost a subtilnost týneckých. I baldachýny, ačkoliv nesou prvky mikroarchitektury, mají daleko klasičtější podobu. Proto si myslím, že severní portál Týnského chrámu předcházal jižnímu portálu kostela v Týnci. V Týnci jsou formy z Týnského chrámu dovedeny do další roviny zpracování. Nadále se rozvíjejí, stávají se subtilnějšími a více propracovanějšími. Mistr, který je tesal, využil zkušeností a znalostí z oblasti stavitelství a rozvinul tvarosloví mikroarchitektury využitím více prvků bez nutnosti vázat je na pevnou hmotu. Mikroarchitektura vystupuje z roviny reliéfu a stává se samotným sochařským prvkem. Např. fiály vystupují nad hmotu baldachýnu a jsou volně stojící.

Týnecký portál ale nebyl konečným rozvedením větve začínající v Parlérovske hutí. Nedávno byl v městském kostele sv. Petra a Pavla v severočeské Bílině při rekonstrukci objeven další portál. Tento kostel byl původně románský, sloužil jako církevní a kulturní centrum a v roce 1216 se stal sídlem arcijáhensství. Později se správní středisko přesunulo do Mostu. Kostel se skládá z trojlodí s dvouetážovou tribunou ve tvaru U, presbytáře s polygonálním ukončením a dvěma předsíněmi. Je obecně datován do počátku 14. stol. (z této doby by měl pocházet pravoúhlý závěr jižní lodi sklenutý žebrovou křížovou klenbou). Kostel má polygonální chór přisazený ke staršímu trojlodí ve 2. polovině 14. stol. Severní boční trojlodí je datováno do poslední čtvrtiny 14. stol. Kostel byl poničen v 1421 husitskými vojsky a v důsledku toho byly přerušeny práce na kostele. V roce 1513 získali kostel Lobkovicové a nechali postavit novou zvonici. V 16. století byl kostel poničen požárem a

33. *Bývalý konvent klarisek v Panenském Týnci*, Standardní stavebně – historický průzkum odd. SHP NPÚ/Ú, Praha 2009, s. 77.

začala jeho přestavba. Při této přestavbě vzniklo dvouramenné schodiště mezi severní lodí a zvonicí. To vedlo k zazdění bočních částí narušeného severního portálu a vznikla uzavřená severní předsíň. V 19. století došlo k dalším úpravám obou předsíní.³⁴

Severní předsíň Bílinského kostela ukrývá již zmíněný portál. Tento portál byl přisazen ke starší severní lodi. Portál lze označit jako samostatné dílo bez vztahu ke kostelu. Lze jej spíše jako reprezentativní vazbu k náměstí. Dnes je zachován ve velmi narušeném torzu – jde o vstupní otevřenou předsíň s portálem sevřeným mezi „opěrné pilíře“ jak je tomu i v Panenském Týnci a staroměstském kostele Panny Marie před Týnem. Boční stěny portálu jsou děleny složitým členěním z opuky. Čela bočních pilířů a vnější boční stěny se nedochovala. Stěny předsíně jsou velmi tenké, tvořené pouze na šířku jedním opukovým blokem. Na něm jsou z jeho boční strany vytesány slepé kružby s lomeným obloukem a jeptiškami. Stěny jsou dozděny cihelnou vyzdívkou, a tím tvoří uzavřenou předsíň. Předsíň má valenou klenbu. Galerie nik je tvořena po obou stranách šesti nikami. Každá nika je opatřena baldachýnem a konzolou. Niky nebyly nikdy osazeny sochami. Niky jsou děleny měkkým pravidelným oblounem.

Popis galerie nik na západní stěně předsíně směrem od kostela ven: *první nika* je tvořená jednoduchou čtyřdílnou klenbičkou a na vrchu baldachýnu ozdobena vimperky s kraby, vnějšími opěrnými žebry s kraby a imitací kvádríkového zdiva. Konzola je tvořena maskaronem, pravděpodobně s podobou divého muže. *Druhá nika* má sedmidílnou klenbičku a na vrchu baldachýnu nese stejné formy jako předchozí. Chybí zde imitace kvádríkového zdiva (mohla opadat). Konzola je tvořena dvěma listy vinné révy. Baldachýn na *třetí nica* je velmi poškozen, chybí celá jeho horní část. Lze zde rozpoznat žebrovou křížovou klenbu s terčovými svorníky, uprostřed svedenou do vysutého svorníku. Konzola pod baldachýnem je polygonálně dělena, a tvořena jedním vinným listem. *Čtvrtá nika* má také poškozený baldachýn. Na něm jsou zbytky vimperků. Klenbička je šestidílná. Konzola je stejná jako předchozí. *Pátá nika* nese na baldachýnu kromě vimperků také zmenšeninu poprsí kruchty zdobenou čtyřlísty (uvnitř černě vybarvenými). Konzola je hladká, oblá, zdobená dvěma listy vinné révy. *Šestá nika* nese stejnou výzdobu, pouze pás nad baldachýnem je dělen geometrickými trojúhelnými tvary. Na východní stěně: *první nika* je přes pilíř spojena s *nikou*

34. Petr Macek, Bílina – portál arciděkanského kostela sv. Petra a Pavla, in: *Ústecký sborník historický 2001. Gotické umění a jeho historické souvislosti I.*, Ústí nad Labem, 2001, s. 433–435)

druhou. Tvoří kompaktní celek. Oba baldachýny jsou tvořeny vimperky, miniaturním opěrným systémem a vrchník pasem zdobeným kytkami. První konzola nese maskaron divého muže. Druhá pak dva listy. *Třetí nika* má baldachýn s křížovou klenbou a vimperky. V horní části je ukončený dvoubokou hmotou nahoře lemovanou trojlisty. Konzola je mělká, tvořená listy vinné révy. *Čtvrtá nika* má šestidílnou klenbičku s terčovým svorníkem s vymalovanou kytkou. V horní části je tvořena vimperky a jednou odstupňovanou římsou s kytkami asi nejvíce vybarvenými černou barvou z celého souboru. Konzola je tvořena rostlinným motivem děleným na šest částí. Baldachýn *páté niky* opět nese výrazné vnější opěrné pilíře s kraby a má křížovou klenbičku. Zbytek baldachýnu je poškozen. Konzola je tvořená jedním vinným listem. *Šestá nika* je obdobná.

Celé zdobení nik není tak subtilní jako v Týnci, ale nese jemnost a detailní opracování, které je z části limitováno materiálem (opukou). Z konzol vybíhají oblouny, které navazují na vlnění, které se opakují pod nikami po celé šíři na obou stěnách. Tyto oblounky s výžlabky na sebe navazují tak plynně, že tvoří jakýsi „nařasený závěs“ nebo vlnění, které je různě široké a hluboké. Zcela tedy posouvá vzor z Týnce do další roviny. Pod tímto vlněním je opuka velmi poškozena a drolí se. V některých místech je vyspravena cihelnou vyzdívkou. Galerie je zčásti polychromovaná. Nese stopy okrového zabarvení, uvnitř nik děleného tenkými červenými liniemi, a černého vybarvení vyhloubených částí dekorativní výzdoby mikroarchitektury. Každá nika má své osobité provedení a stává se zcela jedinečným kusem. Niky jsou provedeny pro pohled z blízka. Samotný prostor předsíně je velmi malý, a nedovoluje, prohlédnou si více nik najednou. Důležitý je zde prvek zdvojení niky, který se objevuje i v Týnci.

Setkáváme se zde se zcela unikátním přístupem ke kamenické výzdobě. Předpokládám, že se jedná o dílo jednoho mistra, který mohl být mladý a ambiciózní a zároveň velmi nadaný. Vyučen mohl být v pražské huti. Tento umělec nemusel být spokojen prací na kamenických kusech v huti s tradičními vzory a mohl se tedy osamostatnit a hledat své uplatnění jinde. Mohl být také doporučen pražskou větví klarisek pro provedení prací na nově vznikajícím kostele v Panenském Týnci. Možností je zde i oddělení malé skupiny mistrů z pražské huti. Výstavba týneckého portálu měla probíhat v letech 1382-1410. Tato datace by také odpovídala působení Petra Parlěře od roku 1356 v pražské svatovítské huti. Tato datace by podporovala možnost, že mistr mohl být velmi kvalitně vyučen pod vedením Petra Parlěře. Tím by se vysvětlilo použití vzorů z pražského prostředí. Na dalších stavbách se tyto vzory proměnily a posunuly do roviny velmi svobodného vyjádření, až na plné předvedení

kameníkových dovedností. Kostel v Týnci a Bílině mohly sloužit jako reprezentativní kusy, určené jako portfolio nového kameníka. Tím by mohl získat více zakázek a plně se osamostatnit.

3.1 Barevnost kamenických prvků

Jak v Panenském Týnci, tak v Bílině se na výzdobných kamenických člancích nacházejí stopy polychromie. Tato polychromie však nenese barevnost používanou ve středověku, ale je pouze tónováním přírodního kamene. V Bílině je to okrové přibarvení opuky a černá barva použitá ke stínování prohlubní u zdobnějších částí. V Panenském Týnci lze pozorovat místy okrové zbarvení (zvláště pak uvnitř nik, tedy na místech, které nejsou tak vystaveny povětrnostním vlivům). Jsou hůře rozpoznatelné než v Bílině, jelikož týnecký portál je nechráněn a tedy vystaven větším povětrnostním vlivům. Také se zde částečně podepsaly požáry. Naštěstí portál je z pískovce, takže není tak rozsáhle poškozen jako opukové části stavby. Formy užití u obou portálů se stávají více abstraktními, začínají pozbývat ostrých hran a znesnadňovat užití obvyklé středověké výmalby. Tedy využití jednotlivých ohraničených ploch jako plochy pro jednu výraznou barvu (např. na žebrech na klenbě). U těchto portálů, kde dochází k drobnějšímu vlnění, a zvláště v Bílině, kde spodní část bočních stěn portálu tvoří už pouze jakási „nařasená látka“, je tento způsob výmalby poněkud složitější. Umělec se tedy pravděpodobně uchýlil k jemnějšímu způsobu práce, k vystínování a zdůraznění kamenické výzdoby. Přestože doba vzniku portálů v Bílině a v Týnci je datovaná kolem roku 1400, srovnala bych toto pojetí s pozdním středověkým figurálním sochařstvím. U pozdně středověkého sochařství nechává umělec vyniknout samotný materiál a dokazuje, že předmět je „pouze“ socha tím, že zcela vynechává polychromii. Ve stejném duchu je provedená i polychromie na portálech, kde je kámen pouze stínován. Mistrovství výzdoby portálů poukazuje na velmi zručného kameníka, který opustil konvenční způsob opracování kamene. Možná, že přišel i s inovativním způsobem zdůraznění jeho práce pomocí stínování polychromií. Tím nechal vyniknout samotný kámen a zároveň prohloubil estetický účinek díla.

4.0 Stavební technologie

Kostel v Panenském Týnci je hodnotný nejen svou kvalitní výzdobou, ale díky náhlému přerušení prací při jeho výstavbě také svým torzálním stavem. Ten ukazuje velmi názorně použití technologií a svým stavem nás informuje o postupu výstavby. Na stavbě se nachází mnoho přímých důkazů o stavební činnosti, ať už jsou to nezaslepené kapsy po lešení nebo rozestavěná loď kostela s otisky kostela předchozího (kaple Nejsvětější trojice). Zároveň díky postavě mistra působícího v Týnci, který se skupinou dalších mistrů přišel z Prahy, je vhodné nastínit fungování huti. Protože financování a provoz hutě souvisí se samotnou výstavbou, je pochopení jejího fungování důležité pro celkovou představu o činnostech prováděných při výstavbě kostela.

4.1 Financování stavby

Není dodnes jasné, kdy se v Týnci začalo se stavbou nového kostela. Předpokládá se však, že souviselo s nadáním Habarta staršího z roku 1359.³⁵ Stavba kostela byla velmi nákladnou záležitostí. Proto je pravděpodobnější její započetí po získání většího peněžního obnosu (v našem případě nadání). Většinou nelze zjistit všechny příjmy, protože existovaly velmi široké hospodářské vazby. A to obzvláště u staveb pod správou kláštera, který jako majetek patří nějakému řádu, tudíž jeho síť jeho financování souvisela i s ostatními kláštéry téhož řádu a to nejen v Českých zemích, ale i v zahraničí. Mezi nejdražší položky při výstavbě se řadil vlastní materiál a hlavně doprava, která byla v období 14. století stále ještě velmi problematičtá. Vysokou položkou byli také odborní řemeslníci. Místní dělníci bez řemeslného vzdělání mohli dělat pouze odborně nenáročnou práci. Od velikosti obnosu, použitelného na výstavbu, se odvíjela sama velikost a náročnost stavby a také její tempo. Je známo více případů, kdy finanční zdroje vyschly dříve, než se stavba vůbec stihla v základu dokončit. Dalším důvodem pro přerušení stavby mohl být válečný konflikt. V samotném Týnci se přikláním k hypotéze, že první fáze stavby byla přerušena husitskými válkami, a na její pokračování po válce již klášter nikdy nesehnal dostatek finančních prostředků.

35. *Bývalý konvent klarisek v Panenském Týnci*, Standardní stavebně - historický průzkum odd. SHP NPÚ/ÚP, Praha 2009, s. 5.

Nákladnost celého projektu v určitých případech zvyšovala také potřeba úpravy okolní infrastruktury, zvláště pokud místní konvent vlastnil nějakou relikvii. Pak byla potřeba upravit okolí pro návaly poutníků o svátcích. V okolí nové stavby kostela se po získání financí začínali sdružovat řemeslníci a dělníci, kteří podléhali staviteli.

4.2 Huť

V samotné stavební huti se uplatňovalo několik řemesel. Byli to hlavně kameníci, tesaři, zedníci skláři a kováři.³⁶ Pokud si kameníky rozdělíme na lamače kamene a umělecké kameníky, tak ti nejlepší lamači kamene byli přímo v lomu, protože díky svým zkušenostem dokázali vést vylomení velkého kusu kamene tak, aby se později dobře dělil bez přebytku odpadového materiálu. Uměleční kameníci měli zas výhodnou pozici v tom, že mohli pracovat v dílnách celoročně. Od 13. stol se totiž objevují uzamykatelné domky, které byly v zimě vytápěné.³⁷ V létě bývala pracovní doba 12 hodin a v zimě se zkracovala na 10 a méně podle dostupnosti světla.³⁸ Tím, že se zavedla kamenická výroba i v zimě vedlo k urychlení stavby na jaře, kdy již byly připravené kusy na sestavení. I další řemesla mohla pracovat v zimě, tedy celkově pak urychlit stavbu v létě.

Za celou stavbu odpovídal stavební správce (baumeister). Tím býval buď v církevním prostředí člen kapituly nebo kláštera nebo v městském obchodník z významné rodiny. Správce musel často ručit za stavbu svým vlastním majetkem. Správce z duchovní sféry byl na tuto funkci svým vzděláním připraven. Městský správce musel své zkušenosti získat sám, např. z dřívější obchodní činnosti, anebo se učil „za pochodu“. Vedl také knihu se záznamy o výdajích. Ta měla dvě verze: jednu na staveništi a jednu u správce. Mezi výdaje se počítaly nejen položky za materiál a mzdy, ale také za stravu, víno aj. Bylo tedy nesmírně důležité, aby uměl číst a psát. To bývalo výhradou pouze duchovní sféry anebo šlechtických rodin. Správci se v průběhu stavby často měnili.

36. Pokud není uvedeno jinak, jsou všechny informace v kapitole č. 4 čerpány z překladů knih: Conrad Dietrich, *Kirchenbau im Mittelalter: Bauplanung und Bauausführung*, ed. Leipzig 2011 a Güther Binding, *Bauen in Mittelalter*, Darmstadt, 2010. U údajů, které obsahují konkrétní informace, jsou autoři uvedeni.

37. Güther Binding, *Bauen in Mittelalter*, Darmstadt, 2010, s. 69.

38. Tamtéž, s. 66.

Další důležitou osobou byl stavitel. Ten odpovídal za provedení samotné stavby, tedy za konstrukce a technologickou realizaci návrhu. Samotnou stavbu stavěli zkušení zedníci vždy pod vedením mistra. Vzdělávali se v rámci samotné huti. Učni pracovali 4-5 let s kamenem, 1 rok absolvovali vandrovní cestu a následně 2 -3 roky prováděli umělecké práce. Tím končilo vyučení na kameníka. Pokud chtěl učeň dosáhnout na mistra, učil se dále kresbu, pravidla geometrie a vytvořil tzv. mistrovský kus. To je architektonický návrh a jeho provedení. Pokud zvládl mistrovskou zkoušku, museli za nového mistra ručit dva starší a uznávaní mistři. Celkové vyučení na mistra trvalo přibližně 10 let. Ještě nevyučení mistři sloužili jako políři. Noví mistři mohli převzít stavbu po svém mistru. Vědomosti předávané z mistra na učně se pečlivě chránily. Na stavbě se mohlo podílet více mistrů, ale pouze jeden byl hlavní (werkmeister, magister operis). Mladí mistři se buď uplatnili ve stejné huti jako jejich mistři, nebo hut' opustili. Stejně jako je tomu u "Týneckého" mistra. Ten pravděpodobně po vyučení v Praze hut' opustil a snažil se najít uplatnění na jiné stavbě. Se skupinou dalších mladých mistrů tedy hledal (nebo byl vyslán) novou stavbu, na které by mohl více vyniknout.

Ve středověku bylo prestižní záležitostí podporovat uznávaného mistra. Tato spolupráce většinou končila až smrtí donátora. Pokud se mistr proslavil, byl o něj veden konkurenční boj mezi donátory. Takový mistr často pracoval na více stavbách současně a je pravděpodobné, že na nich manuálně nepracoval. Byl však nejlépe placen z celé huti. Platy se rozdělovaly paušálně po dnech nebo týdnech.

4.3 Postup stavby

Postup stavby byl přesně daným procesem, který zahrnoval nejen samotnou výstavbu kostela, ale i jiné činnosti. Mezi tyto úkony patřila úprava terénu, vyměření stavby, vykopání základů, položení základního kamene, výstavba zdí, zaklenutí a stavba střechy. Zároveň se dodržoval postup stavby z hlediska jednotlivých částí kostela. Začínalo se od východu (kněžiště) a končilo se západní stěnou lodi. V Panenském Týnci se výstavba zastavila před zaklenutím presbytáře a dokončením obvodových zdí lodě kostela.

Předtím, než se mohlo začít se samotnou stavbou, provádělo se rovnání terénu a kopání základů. Bylo potřeba srovnat terén pro novou stavbu a odstranit všechny nežádoucí

objekty, které se zde mohly nalézat. Šlo hlavně o vyzdvihování velkých kamenů a případné odstranění nebo začlenění starších objektů. V obou případech byla snaha případný nalezený materiál co nejvíce využít. Oblast, ve které se stavba měla nacházet, předurčovala materiál, který byl použit. Zřetelně je to vidět na cihlových stavbách, které vznikaly v oblastech bez možnosti kamenných lomů, tj. v nížinných oblastech. U Panenského Týnce je to jednoznačně opuka a pískovec, které se zde vyskytují přibližně stejnou měrou. Bylo mým záměrem zjistit, z kterého lomu pocházel kámen na stavbu. Avšak s přihlédnutím k množství lomů v blízkém okolí, je téměř nemožné zjistit nějaký konkrétní. Většina z nich je dnes zatopená, nebo zanikla. Je však jisté, že kámen nepocházel z příliš vzdálené lokality, nýbrž z některého z okolních lomů. Typ kamene na stavbě odpovídá horninám, vyskytujícím se v přímém okolí Panenského Týnce. Vlastně i vyvýšenina, na které kostel stojí, má podobné parametry.

S náročností projektu tedy stouply nároky i na množství materiálu. Nejlevnějším a nejrychlejším způsobem dopravy materiálu bylo splavení po vodním toku. Na vorech, které uvezly 3-4 tuny kamene bylo výhoda zřejmá, protože podobně naložené vozy na nezpevněných cestách často zapadaly a byly daleko pomalejší. Pro dopravu vozy byla využívána zvířecí síla a to hlavně volská nebo koňská. V případě pokáceného dříví se kmeny vozily v co největších kusech. Stejně jako kamení, které se pokud možno, nechávalo v největších dopravitelných blocích. Souviselo to se vznikem zbytkové materiálu, jehož podíl byl při zpracování na stavbě, daleko menší a dal se okamžitě využít. Pojmeme materiál totiž nezahrnujeme pouze materiál na stavbu kostela, ale také materiál na různé boudy, dílny a jiné zázemí a stroje. Tyto položky výrazně navyšovaly množství materiálu. Ovšem středověcí řemeslníci byli mistry v šetření. Vzhledem k nákladům na pořízení nového materiálu, se použitelné části užívaly opakovaně. Zároveň, jak bylo výše uvedeno, se používal materiál nalezený na místě stavby nebo z okolních budov. Velmi názorným příkladem tohoto systému je rozebírání řeckých staveb Římany a římských staveb po rozpadu říše dalšími národy, včetně užívání celých částí jako dekorací do kostelů a paláců.

Výjimku tvoří některé části velmi nákladných staveb, pro které si majetný stavebník přál určitý typ kamene, který se nenacházel v okolí anebo nebyl použitelný. Pak byla připravena objednávka a luxusní materiál dovezen na místo určení. Většinou byl určen jen pro část stavby nebo dekorace (obložení, náhrobky apod.)

Po dokončení těchto srovnávacích prací se začalo s kopáním základů. Ty se prováděly po přesném měření na ploše vyhrazené ke stavbě. Tato plocha musela být rovná, proto i

v Týnci, kde se dnes terén u presbytáře kostela prudce svažuje, je jednoznačné, že se jedná o pozdější nakupení zeminy a v oblasti jižního portálu došlo k navýšení terénu.

Výměra budoucího kostela se někdy prováděla podle náčrtu na destičkách. Ty bývaly sádrové nebo voskové (výjimečně papírové, ale ty se málokdy dochovaly, protože papír byl velmi drahý materiál, a proto se často recykloval a používal se pouze na bohatých staveništích) a představovaly plán značné redukce (1:100).³⁹ Případně se vytvářel dřevěný model (největší dosud známý model byl vytvořen pro výstavbu milánského dómu). Tento postup však nebyl pravidlem. Stavba často byla pouze v mysli stavitele a ten provedl její první náčrt přímo na vyhrazenou plochu pomocí kůlů a provázků nebo světlým pískem a křídou. Začínalo se dvěma liniemi od východu na západ a od severu na jih. Poté se pomocí kružidla vytvořila základní měrná jednotka (např. čtverec), která se stala závaznou pro celou stavbu. Podle tohoto načrtnutého půdorysu se mohlo začít s kopáním základů. Tyto výkopy byla potřeba udělat velice přesně, aby následující stavba mohla plyně pokračovat. Hloubka výkopů se lišila podle výšky zamýšlené stavby. Neexistuje však žádný přesný poměr pro hloubku základů a výšku stavby. Hloubka výkopů se u jednotlivých staveb lišila. Stavitelé postupovali podle vlastních zkušeností nebo zkušeností svého mistra. Takováto výstavba na základě empirických zkušeností měla někdy za následek zřícení stavby pro mělké základy (hlavně u věží). Na tyto práce bylo potřeba hodně dělníků, často najímaných z blízkého okolí, u kterých nebylo potřeba odborného vzdělání. Pokud byla půda podmáčená nebo se narazilo na spodní vodu, základy se položily na dřevěné piloty (dub, olše). Tyto byly blízko u sebe, doplněny dřevěným uhlím. Takové založení nevyklučovalo pohnutí v základech, proto následná stavba musela být postavena pečlivěji a stabilněji.

Samotná stavba začínala na východě, od kněžiště, tedy liturgicky nejdůležitější části kostela. Dále pokračovala transeptem a lodí. Končila na západě a podle umístění věží, také jejich dostavbou. Po dostavbě presbytáře byla většinou prostora zaklenuta a na západní straně uzavřená dřevěnou stěnou. Pak byl prostor vysvěcen a mohl být využíván k liturgii. Dále v lodi pak probíhaly stavební práce. Stavba probíhala v rámci jednotlivých fází velmi komplexně, protože postupovala dosti pomalu. Bylo tedy více času na úpravy a detaily. Jednodušší byla zpracovatelnost materiálu a to z hlediska interakce různých řemesel, které téměř okamžitě reagovaly na situaci, a konkrétní kus si mohly plyně předávat.

39. Conrad Dietrich, *Kirchenbau im Mittelalter: Bauplanung und Bauausführung*, ed. Leipzig 2011, s. 74.

Po vykopání základů se začalo se stavbou zdí. Oproti románskému stavitelství, kde se používaly pravidelné kvádrčky a stavba se neomítala (tedy byla věnována větší pozornost estetickému působení kamene) se u gotických staveb používalo hlavně zdivo lomové. To se skládalo z nepravidelných kusů kamene (nalámaných), které se spojovaly větším množstvím malty. Jako pojivo sloužila minerální pojiva jako vápno, slín, sádra, písek a jíla u cihel. Základní a nepoužívanější malta se skládala z vypáleného vápence a písku. Někdy se setkáváme s přidáním netradičních materiálů do malty, jako jsou vejce, pivo, cukr, víno, ocet nebo sůl. Tyto příměsi měly spíše symbolický charakter. Středověká malta byla velice kvalitní a dlouho schla. Tím měla mnohem více homogenní strukturu a lépe držela pohromadě jednotlivé kusy. Větší kusy zdiva se spojovaly kovovými čepy nebo trny. Zdivo se následně omítalo. Omítání chránilo samotné zdivo a někdy sloužilo k zakrytí použitého materiálu a vytvářelo iluzi materiálu jiného. Lze také odvodit původní plány v omítání zdiva. Omítky ve středověku byly silnější, a to jak v případech freskování, tak v případech omítek hladkých. V případě, že se měla zeď omítat, bylo potřeba nechat odstup mezi hmotou zdi a armovacími kvádry či ostěním. Pokud výmalba nebyla plánovaná, zdivo plyně navazovalo na armovací kvádry.⁴⁰ V Týnci je velmi dobře vidět rozdíl mezi plánováním omítání v interiéru a exteriéru stavby. V interiéru jsou armovací kvádry odsazeny přibližně 2cm nad úroveň zdiva. Pravděpodobně tedy měl být kostel v interiéru omítnut. Z vnějšku kostela kvádrování plyně navazuje, a pokud pomineme zvětrání zdiva, rozdíl v úrovních je minimální.

Uvnitř zdi se někdy nacházela jako výplň levnější cihla. Zdi v Týnci jsou široké 90 – 100 cm a v celé své šíři jsou vyplněné kamenem. Samotný kámen byl opracován dlátovitými nástroji. Nejdříve byl opracován ze dvou stran. Kamene na zdivo (nepočítají se armovací kvádry) bývaly velmi ploché. Od 13. století se objevuje nový nástroj k opracování kamene, a to sekera s řadou zubů (tzv. hřebenovka). Ta umožnila rychlejší a hladší opracování kamene. Kámen se mohl také řezat pilou za mokra.

Dále docházelo také ke zlepšení systému zdění. Starý systém byl postaven na zdění po vrstvách, které bývaly stejně vysoké (v rámci jedné řady jedna výška, různé výšky jednotlivých řad). Nový systém byl založen na vyzdívání prostoru mezi jednotlivými pilíři, které dovozovaly stavět libovolně různé úseky zdí, a zároveň nově vznikající zdi

40. Za tuto informaci děkuji Mileně Hauserové z Fakulty architektury ČVUT.

poskytovaly oporu. Tento systém je zčásti vidět i v Týnci, kde u severní zdi presbytáře je poslední pole zdi daleko nižší než ty předchozí (zároveň je zde známka ještě tradice staršího způsobu zdění, a to v pásech. Pásky zdiva v Týnci nejsou pravidelné a jsou různě vysoké, ale zároveň ještě nedošlo k úplné nepravidelnosti, viditelné u lomového zdiva, např. v kostele Panny Marie před Týnem). Zdi rostly odspoda nahoru. Ve 14. století ještě kameníci nezvládali odlehčení zdi takovým způsobem, aby vrchní hmota nezávisela na té spodní. Proto velmi záleželo na rozložení vrchní hmoty na pilíře, přesnosti jejich sesazení, umístění opěrných pilířů ve správné výšce a rovnosti zdiva v dolní části. Pokud by byla spodní část špatně postavena, ohrožovalo by to stabilitu horní části zdí a samotné klenby. Ta se v krajním případě mohla zhroutit. Podobný kolaps mohl nastat např. u špatně posazeného opěrného pilíře.

4.4 Dřevěné konstrukce

Ke stavbě zdí bylo potřeba dřevěných konstrukcí a ramp a pro práci ve výškách také dřevěné zdviže. Často užívaným prostředkem bylo lešení. Středověké lešení bylo dřevěné a nejspíše svázané lany. Lešení muselo mít snadno vyměnitelné součásti, protože se s ním samotným dosti hýbalo. Lešení se mohlo zabudovat přímo do zdí. Tím vznikaly plošiny, které se postupně posouvaly výše spolu s rostoucí zdí. Lešení tedy nestálo po ploše celé zdi odspoda nahoru, ale vyskytovalo se pouze v úseku, na kterém se momentálně pracovalo. Jednotlivá patra lešení byla rozmístěna zhruba v úsecích 150 cm od sebe vzdálených. V Panenském Týnci je tento způsob použití lešení velmi názorně vidět. Ve zdech zde zůstaly otvory po ukotvení lešení ve zdi. Jsou umístěné po celém obvodu presbytáře týneckého kostela. Jak jsem již uvedla výše, podle umístění otvorů by seděl typ lešení s jednopólovým rámem. To je lešení, kdy vertikální prvky jsou ukotvené ve stěně a na druhé straně připevněné k vertikální opoře v podobě dřevěné konstrukce s oporou v zemi. Tento typ lešení nebyl technicky náročný a zároveň velmi stabilní, vhodný pro větší výškové stavby.

Lešení bylo několik typů a lišilo se podle typu zatížení. Pro práci v nízkých výškách do 3 m byly použity pouze fošny položené na kozách. Dalšími typy bylo nepodepřené lešení a konzolové lešení. Tyto typy lešení nebyly příliš často používány pro jejich nestabilitu a malou nosnost. Byly však velmi vhodné do obtížně přístupných prostor, jelikož nemají

oporu ze země. Daleko využívanějšími typy byla lešení s jednopólovým rámem a lešení s dvoupólovým rámem. Tato lešení mají oporu v zemi a tím se stávají stabilnějšími. Poněkud problematičtější je ale jejich stavění do vyšších výšek. Tyto jsou ty, které známe. Je možné, že v rámci individuálních potřeb stavby byly hledány kompromisy a originální řešení těchto konstrukcí.

Otvory po vyjmutí lešení byly vyplněny maltou a kamením tak, aby esteticky navazovaly na zed'.

Dalšími častými dřevěnými konstrukcemi byly různé jeřáby a zdviže. Běžné bylo využití kladky spolu s lidskou silou k vyzdvižení kamenů. Jistou inovací byl jeřáb, který se dal postavit jak na zem, tak zabudovat do stěny vznikající stavby. Tento jeřáb pomocí kola, v kterém vytrvale chodil člověk, pomohl pomalu zdvihát na plošině větší váhy a také díky plošině, kamenicky opracované dílce. V případě kladky se kameny upevňovaly pomocí „vlků“. „Vlk“ byly kleště dvojího typu. Jedny měly proti sobě zkřížené a zaoblené páky do tvaru číslice 8 a držely kámen z vnější strany (otisky po těchto kleštích jsou viditelné na pískovcových blocích na armování pilířů v Týnci). Druhý typ měl uprostřed spojené dvě části zaoblené a odkloněné ve tvaru písmena C a kámen držel za otvor vyhloubený (uvnitř rozšířený) v horní části kamene. Nevýhodou při tomto typu zdvihání bylo, že kameny nesly stopy po kleštích, které musely být později retušovány. V Týnci se k retuši nedostalo, ale např. u kostela Panny Marie před Týnem ano. Zdvihání kamenů byla pomalá a náročná práce. V průměru byly u větších kamenů uskutečněny 2 tahy za hodinu, u menších 5- 10 tahů za hodinu.⁴¹ Zmenšenou verzi kleští na kámen, upravenou na práci v ruce, používají dělníci na kamenné prvky silnic a chodníků dodnes.

41. Conrad Dietrich, *Kirchenbau im Mittelalter: Bauplanung und Bauausführung*, ed. Leipzig 2011, s. 126.

4.5 Klenutí

Předchůdcem klenby je klenba nepravá (přečnělková), která vzniká kladením vodorovně ložených kamenů s pravidelným předsazováním. Z ní pak vzniká klenba valená, která má ovšem tu nevýhodu, že nemůže být rozpjatá nad příliš velkým prostorem. Největší tlak v této klenbě je totiž vodorovný, rozpínající paty klenby. Velkým vylepšením se ukázalo použití lomeného oblouku, a z něho vzniklé křížové klenby. Díky lomenému oblouku je tlak klenby veden šikmo dolů, tudíž umožňuje její rozpětí nad větším prostorem. K dokonalosti byl tento systém rozveden u velkých katedrál, kde ještě s pomocí vnějšího opěrného systému bylo rozpětí a tvarosloví kleneb dále rozvinuto. Jistým vnějším opěrným systémem u menších kostelů (tedy i v Týnci) jsou vnější opěráky. Souběžně s pravou klenbou, je používána také klenba falešná, tedy klenba pouze dřevěná, pobitá rákosem a nahozená omítkou.

Pro stavbu klenby byly stěny dostavěny do výšky korunní římsy. Již byly připraveny výběhy pro žebra. Vlastně do této fáze můžeme stavbu sledovat v Týnci (logicky tedy samotné práce, od lokace parcely a po stavbu presbytáře do výše korunní římsy a rozestavění lodi, trvaly přibližně 50 let). Dále se vytvořilo bednění pro usazení žeber. Toto bednění mohlo být vzepřeno na konzolách nebo mělo oporu v zemi. Žebra byla uprostřed spojena svorníkem a tím se vzepřela a získala stabilitu. Potom byla samotná žebra použita jako opora pro výdřevu na samotná pole klenby. Otisk výdřevy klenby v Týnci lze pozorovat v portálu v severní stěně presbytáře. Klenba se pokládala v každém poli kolmo proti sobě. Tím se upevnila její stabilita. Samotné bednění bylo komplexní dřevěnou sestavou, která mohla být i posuvná, tedy urychlovala postup práce. Po dokončení prací s bedněním bylo bednění rozebráno a dřevo znovu použito. Na závěr se klenba pro zvýšení stability často zasypávala nějakou drtí či hlínou. Po dokončení těchto prací se stavěly krovy a pokrývala střecha.

Právě v tomto momentě (dostavění zdí do výše korunní římsy a započítí klenutí) bývala stavba přerušena např. kvůli finančním potížím, a mohla i delší dobu stát bez střechy. Někdy se prostory zaklenuly plochým stropem provizorně, aby mohl být kostel využíván. Po takovémto přerušení (a zvláště po delším) se nemusel na stavbu vrátit stejný architekt. Plány se ztratily a nový stavitel, neznaje původní koncepce, mohl navázat zcela jiným způsobem. Někdy zdařilejším, někdy méně. Došlo tady ke změně konceptu stavby. Pokud tomu tak bylo, lze to právě v těchto místech napojení klenby na žeberní výběhy zpozorovat.

4.6 Přímé vsazování výzdoby

Jak si lze všimnout v Týnci, některé části kostela jsou již osazeny sochařskou výzdobou. Vzhledem k nedokončenosti stavby se může zdát výzdoba předčasná. Je však zcela na místě, jelikož samotné dekorativní prvky se tesaly do kamenných dílců, které se přímo vsazovaly do vznikajících pilířů a ostění. Výzdoba je přímo integrována do vznikající stavby. Velmi problematická se tedy jeví její výměna. Zvláště proto, že i vrcholně gotických staveb ještě není odlehčena horní hmota od spodní. Spodní část stavby nese tu horní, stavba roste od spodu nahoru a obě části jsou na sobě závislé. Tedy jakékoliv narušení spodní hmoty přímo ohrožuje tu horní. Pokud např. byla osazena kružba v oknech, byla jako taková těžce vyměnitelná. To samé platí např. pro konzoly a baldachýny. V týneckém kostele je velmi dobře vidět na poškozených (přímo osekáných) částech výzdoby její zadní strana. Ta je tvořena stejným kvádrem, jaký je použit na armování. Tato skutečnost koresponduje s celým konceptem středověkých kostelů, jakožto neměnných a stálých staveb. Staveb, které budou stát navždy. Ve středověku byly kostely většinou jedinou kamennou stavbou na vesnici. Při vypuknutí požáru, útoku nepřátel nebo živelné pohromě byl kostel posledním útočištěm, kam se lidé uchýlili. Musel tedy být bytelnou a odolnou stavbou. Oproti pozdějšímu stavitelství je stavba jednorázovou záležitostí, u které, pokud nechceme stavbu do určitého momentu celou rozebrat, jsou jiné než drobné kosmetické úpravy skoro neuskutečnitelné. Proto jádra středověkých staveb tvoří součást staveb pozdějších. Z toho důvodu tam, kde dobové módní trendy výrazně nezasáhly do myšlení lidí, středověké kostely stále stojí. Středověký kostel je něco stálého, stává se trvalou investicí. Stává se významným ústředním bodem vesnice a blízkého okolí. Je mnohostranně využíván a jeho funkčnost a stabilita jsou jeho hlavními přednostmi.

Závěr

Klášteří kostel v Panenském Týnci je jednou z nejvýznamnějších památek svého druhu na našem území. Je jedinečným dokladem o stavební historii na našem území. Je ve stavu, který ukazuje náhlé opuštění staveniště a jeho další adaptaci do areálu objektu bez toho, aby byl celek nějak vážně narušen. Rozpad samotné stavby není oproti jiným poničeným nebo nedostavěným památkám tak výrazný. Samozřejmě je zčásti poničen, zvláště jeho kamenická výzdoba, která krátce po svém vzniku měla neobyčejně velkolepý ráz, ale v rámci samotného objektu úbytky nejsou tak velké. Samotná stavba, pokud by byla dokončena, by se stala výraznou dominantou krajiny. Na objektu lze velice dobře shledat otisky a stopy po samotné výstavbě. Ať už je to bednění, kapsy po lešení nebo otvory po kleštích na vyzvedávání kamene. Tyto stopy nám přibližují způsoby práce středověkých stavitelů, a autenticky dokazují používané postupy.

Středověké stavitelství se velice lišilo od toho dnešního. Kostely byly stavěny desítky i stovky let. Vystřídalo se na nich mnoho stavbyvedoucích, mistrů i dělníků. Informace se z převážné části sdělovaly ústně. Řemeslníci byli vzdělávaní v hutích nebo se řemesla předávala v rodině. Mnoho vylepšení na stavbách bylo získáno empirickou zkušeností, a to i za cenu zřícení staveb. Nově nabyté zkušenosti se předávaly velmi pozvolna, a to už jenom vzdáleností, kterou museli jednotliví členové hutě překonat při cestování za novou prací. Hutě vznikaly jako přirozená dočasná společenství lidí s různými zkušenostmi a znalostmi. Pokud se nejednalo o velkou stavbu katedrály, byla tato společenství velmi krátkodobá a proměnlivá. Jednotliví členové často měnili místa působnosti a někdy museli překonat značné vzdálenosti, aby získali práci. S nimi migrovaly i jejich rodiny. Jejich postavení nebylo vůbec tak jisté, jak jsme dnes zvyklí. Bylo vystaveno rozmarům vrchnosti a velmi se odvíjelo od předvedení jejich schopností a jejich prezentaci potenciálnímu stavebníkovi. I přesto se i po předvedení špičkové práce dále nemuselo dařit. Vazby mezi středověkými staviteli a jejich zaměstnanci jsou stále značně neprozkoumanou oblastí.

Samotný náhled do myšlení a života středověkého člověka není ještě zcela kompletní. Kostel ve středověku nesloužil stejným účelům jako dnes. Bylo to centrum místního dění v městě nebo na vesnici. Většinou jediná kamenná stavba ve vesnici sloužila mnoha účelům. Jako místo ke konání liturgických i světských obřadů, jako sklad vzácných předmětů a předmětů, jako škola nebo jako účinná obrana a úkryt před útokem. Kostel zároveň přinášel

obyvatelům prestiž, která vedla rozvoji obchodu. Okolí kostela jako místo pořádání jarmarků pomáhalo k přílivu peněz a tedy i zvýšení kvality života místních obyvatel. Kostel nebyl tak přísným a jednoznačným prostředím jako je tomu dnes. Mimo konání bohoslužeb byl kostel a jeho okolí oblíbeným prostorem pro společenské události a oslavy zde konané byly velkolepou podívanou pro obyvatelstvo žijící většinou ve velmi skromných podmínkách, pro které kostel opravdu působil jako něco nadpozemského. Do provozu kostela bylo zapojeno mnoho lidí, kteří se o něj starali. Proto byla jeho výstavba tak důležitou, důkladnou a dlouhotrvající prací (dlouhotrvající hlavně z důvodů pomalého shánění peněz).

I samotné středověké umění je stále velkou neznámou. To co se nám dochovalo, jsou torza, většinou vyjmutá ze svého původního kontextu. Ve většině případů jsou to díla později upravovaná. Těžko porozumíme středověkému sochařství, když vidíme jedno dílo umístěné v galerii. Takové prostředí se natolik liší od původního prostředí, pro které byla určena, že její plné pochopení je nemožné. Stejná situace nastává u středověkých kostelů. Spousta středověkých kostelů prodělala v průběhu let radikální přestavby a jejich okolí se zásadně změnilo. Samozřejmě, tyto změny jsou zcela přirozenou součástí vývoje a jsou důležité pro sledování změn v umělecké tvorbě a v přístupu tehdejších lidí k ní. Proto pro studium středověkého stavitelství je potřeba věnovat pozornost hlavně dílům, která unikla pozornosti pozdějších věků, ale také puristickým a restaurátorským zásahům 19. století.

Samotný kostel v Panenském Týnci se také nevyhnul částečné barokizaci (zvonice), ale k vzhledem k jeho torzálnímu stavu nepoutal takovou pozornost jako kostely jiné. Se zachováním jeho intaktního stavu souvisí také skutečnost, že je to kostel klášterní. Ačkoliv nikdy nevysvěcený (o vysvěcení neexistují záznamy), ale stále podléhající konventu, je tedy kostel částečně chráněný před zásahy jiných investorů. Zároveň s tímto stavem souvisí skutečnost, že na dostavbu kostela nebyly peníze, a i když byla vynaložená snaha o obnovení výstavby, všechny získané finanční prostředky byly použity na opravy samotných konventních budov, které jsou z hlediska obyvatelnosti objektu prioritou.

Zároveň nebyla taková potřeba dokončení, alespoň presbytáře kostela, protože zde stála kaple Nejsvětější Trojice. Tato kaple (zbořená v 19. století) je dodnes poněkud záhadným objektem. Neexistují o ní takřka žádné informace. Historii tohoto objektu by mohl poodhalit archeologický průzkum. Ten by byl přínosný i pro samotný klášterní kotel. Mohl by objasnit i umístění původních konventních budov a tedy jejich místopisnou souvislost s kostelem. Ten nese některé stopy po propojení s konventními budovami (okénko v západní

stěně, kůr jeptišek). Bylo by tedy velmi zajímavé zjistit více o souvislostech mezi kostelem a okolními budovami. Ty totiž určovaly často směr a postup samotné výstavby kostela. V tomto konkrétním případě velmi názorně vzhledem ke stavu kostela. Zároveň by se pravděpodobně potvrdila původní nižší úroveň terénu, která po pozdějších nánosech zakrývá části stavby (sokly jižního portálu, jižní a západní zeď lodi, možné další založené pilíře v lodi).

Kostel je vyzdoben velmi kvalitní kamenickou výzdobou. I samotné kamenické díly jsou vytesány nesmírně elegantními a subtilními profilacemi. Drobná kamenická práce, jako jsou poprsí andělů, baldachýny a konzoly na vítězném oblouku a jižním portálu nebo hlavičky u sedile v závěru presbytáře, je mistrovského provedení v detailu a originalitě tvarosloví. Pokud pomíneme torzovitost kamenických částí, jedná se o impozantní projekt velmi nadaných kameníků, jehož provedení patří mezi nejkvalitnější u nás.

Při pátrání po informacích o kostele jsem díky konzultacím s Petrem Mackem narazila na teorii o slepém vývoji větve kamenosochařské výzdoby pocházející z huti Petra Parlěře. Tato vývojová linie je také zmíněna v SHP Panenského Týnce. Tento vývoj by mohl tak, jako několik dalších, představit novou osobnost ve středověkém umění. Tato osobnost, nejspíše v podobě mladého mistra, pravděpodobně pocházejícího z pražské huti, se mohla projevit i na dalších stavbách v okolí. Nový náhled na celou situaci a další pátrání by mohlo najít více dalších odpovědí k tomuto tématu. Zároveň by se rozšířily vědomosti o poli přímého působení pražské huti v dalších souvislostech.

Kostelu byla věnovaná vcelku malá pozornost. Teprve až v nedávné době vydáním stavebně historického průzkumu a objevením portálu v kostele sv. Petra a Pavla se zvýšila pozornost věnovaná samotnému kostelu. Můžeme pouze doufat, že tato pozornost pohne správci kostela a dojde k jeho konzervaci, aby torzální stavba nebyla dále poškozována. Kostel roky odolává mnoha zásahům z řad neodborné veřejnosti, a to hlavně rytí do pískovcových částí kostela. Oproti fotografiím z 50. let je také vidět úbytek samotné kamenické výzdoby a masivní rozpad zdiva. Úbytek výzdoby je pravděpodobně způsoben krádežemi v objektu, který je zcela volně přístupný a to ze všech stran. Správce objektu by mohl zvážit zabezpečení objektu proti dalšímu napadení a poškozování a objekt alespoň částečně nechat hlídat.

Kostel bych tedy zařadila mezi nejvýznamnější památky na našem území. Je poněkud nedoceněným a opomíjeným dokladem středověkého sakrálního stavitelství. Zároveň pomáhá porozumět způsobu tehdejšího fungování systému a vazeb mezi stavebníkem, stavitelem a jeho hutí.

BIBLIOGRAFIE

- Güther Binding, *Bauen in Mittelalter*, Darmstadt 2010.
- Dietich Conrad, *Kirchenbau im Mittelalter: Bauplanung und Bauausführung*, ed. Leipzig 2011.
- Marek Filipec, *Stavební vývoj kostel Matky Boží před Týnem* (bakalářská práce), Ústav dějin křesťanského umění, KTF UK, Praha 2008.
- Jaromír Homolka a kol., *Ústecký sborník historický 2001, Gotické umění a jeho historické souvislosti I.*, Ústí nad Labem 2001.
- Dr. Karel Chytil, *Petr Parlér a mistři gmündští*, Praha 1886.
- International Tagung der Dombaumeister Münsterbaumeister und Hüttemeister Prager burg 4.-8. Oktober* (Dokumentation), Prag 1999.
- Otto Kletzl, *Peter Parler, Der Dombaumeister von Prag*, Leipzig 1940.
- Anton Legner (vyd.), *Die Parler und der schöne Stil 1350-1400, Europäische Kunst unter den Luxemburgern III.*, Köln 1978.
- Anton Legner - Jörg-Holger Baumgarten (ed.), *Parlérovske umění v Porýní* (kat. výst.), Praha 1983.
- Dobroslav Líbal, *Gotická architektura středních Čech*, Praha 1983.
- Dobroslav Líbal, *Katalog gotické architektury v České republice do husitských válek*, Praha 2001.
- Jan Mareš, *Fond č. 326, Farní úřad Panenský Týnec (1719 – 1924)*, archivní pomůcka č. 337, Louny 2002.
- Bohumil Matějka, *Soupis památek historických a uměleckých v politickém okresu Lounském*, Praha 1987.
- Milada Radová-Štiková, *Předrománská a románská architektura středočeského kraje*, Praha 1983.
- Jaroslav Sojka, *Zříceniny klášterního chrámu v Panenském Týnci a hradu Žerotín* (diplomová práce), Ústav pro dějiny umění FFUK, Praha 2004.
- Standardní stavebně – historický průzkum odd. SHP NPÚ/ÚP, *Bývalý konvent klarisek v Panenském Týnci*, Praha 2009.
- Karl M. Svoboda, *Peter Parler, Der Baukünstler und Bilhauser*, Wien 1940.
- Jiří Škabrada, *Konstrukce historických staveb*, Praha 2007.
- P. Vlček – P. Sommer – D. Foltýn, *Encyklopedie českých klášterů*, Praha 1998.
- Jana Vovsová, *Geofyzikální průzkum v prostoru nedokončeného chrámu v Panenském Týnci* (bakalářská práce), Katedra geologie, PFUK, Praha 2011.

INTERNETOVÉ ZDROJE

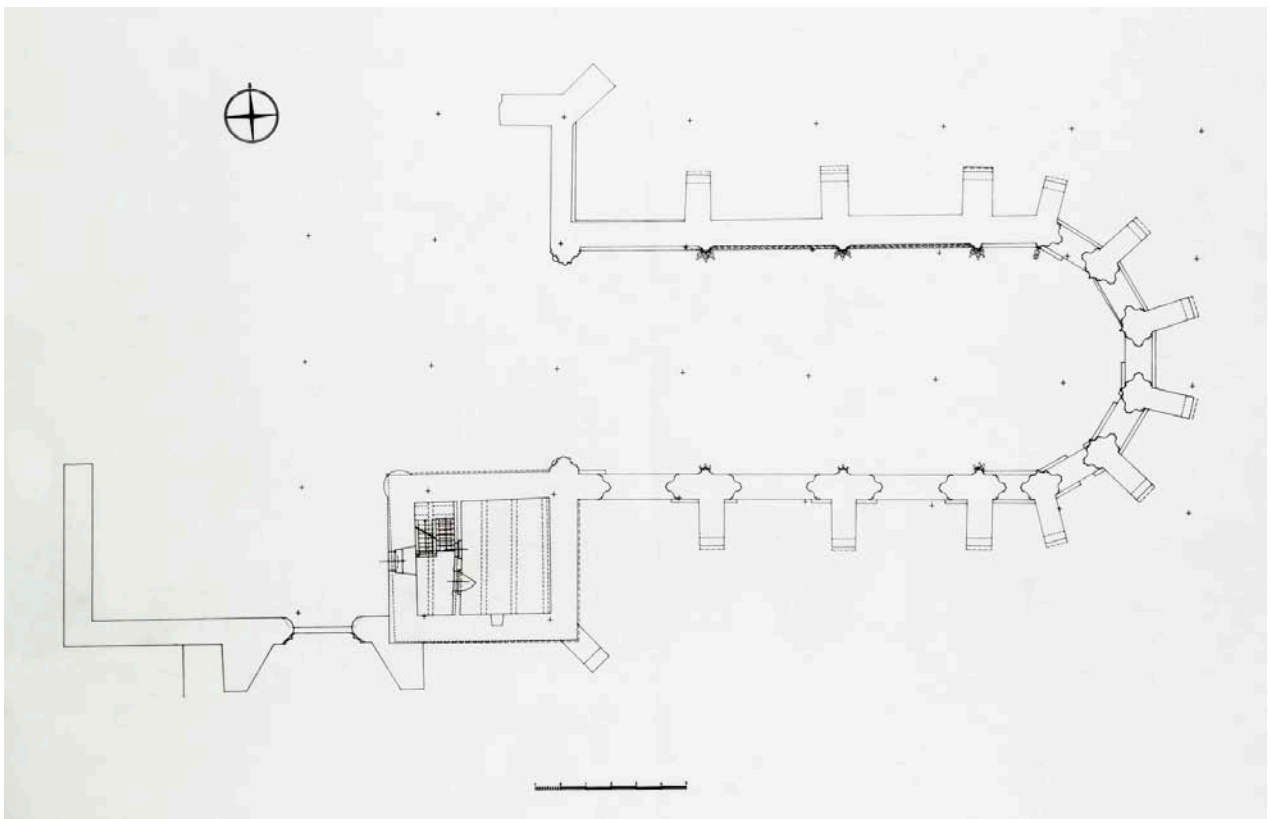
www.cs.wikipedia.org/wiki/Katedr%C3%A1la_svat%C3%A9ho_V%C3%ADta,_V%C3%A1clava_a_Vojt%C3%A9cha/ 3. 4. 13

www.cs.wikipedia.org/wiki/Kostel_Matky_Bo%C5%BEn%C3%AD_p%C5%99ed_T%C3%BDnem/ 5. 4. 13

[www.de.wikipedia.org/wiki/Dom_Unserer_Lieben_Frau_\(Augsburg\)/](http://www.de.wikipedia.org/wiki/Dom_Unserer_Lieben_Frau_(Augsburg)/) 15. 4. 13

www.panenskytynec.cz/index.php?nid=11104&lid=CS&oid=2672053/ 15. 4. 13

OBRAZOVÁ PŘÍLOHA



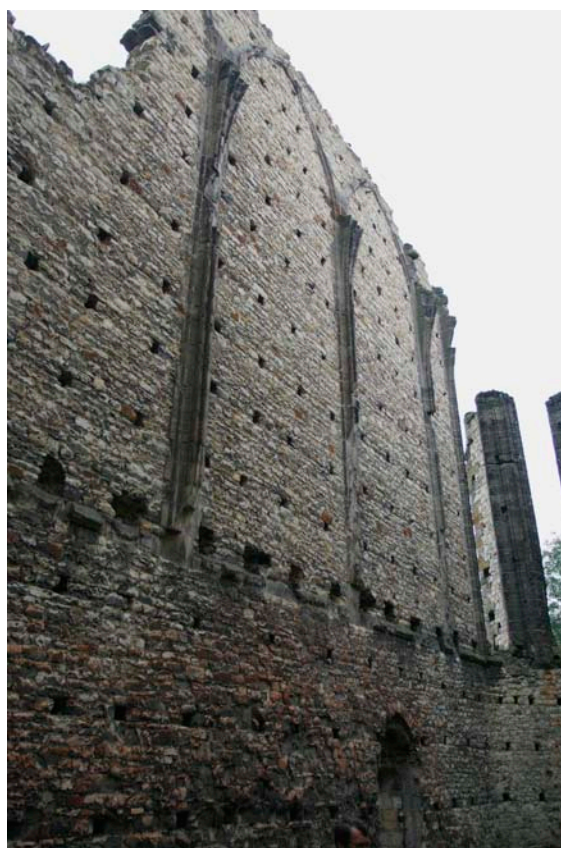
1. Půdorys ve výši oken (1:50), Sbírká dokumentace NPÚ (repro Anna Pavlíčková, NPÚ), 2013.



2. Klášterní kostel v Panenském Týnci, pohled z jihu (foto autor).



3. Pohled do presbytáře kostela ze západu (foto autor).



4. Severní stěna presbytář kostela (foto autor).



5. Detail druhotně vysekaného otvoru se zbytky římsy na severní stěně presbytáře (foto autor).



6. Portálek v severní stěně presbytáře, nad ním druhotně vytesané otvory (foto autor).



7. detail zaklenutí portálku s otiskem bednění (foto autor).



8. Přípora s oblouky klenebních žebér na severní stěně presbytáře (foto autor).



9. Výběhy klenebních žebíř (foto autor).



10. Závěr presbytáře a detail pilíře v závěru presbytáře (foto autor).



11. Detail torza okenního ostění v závěru presbytáře (foto autor).



12. Detail římsy pod okny v závěru presbytáře s otiskem hlavičky (foto autor).



13. Vnější opěrný pilíř presbytáře se zbytky stříšky (foto autor).



14. Římsa z vnější strany závěru presbytáře (foto autor).



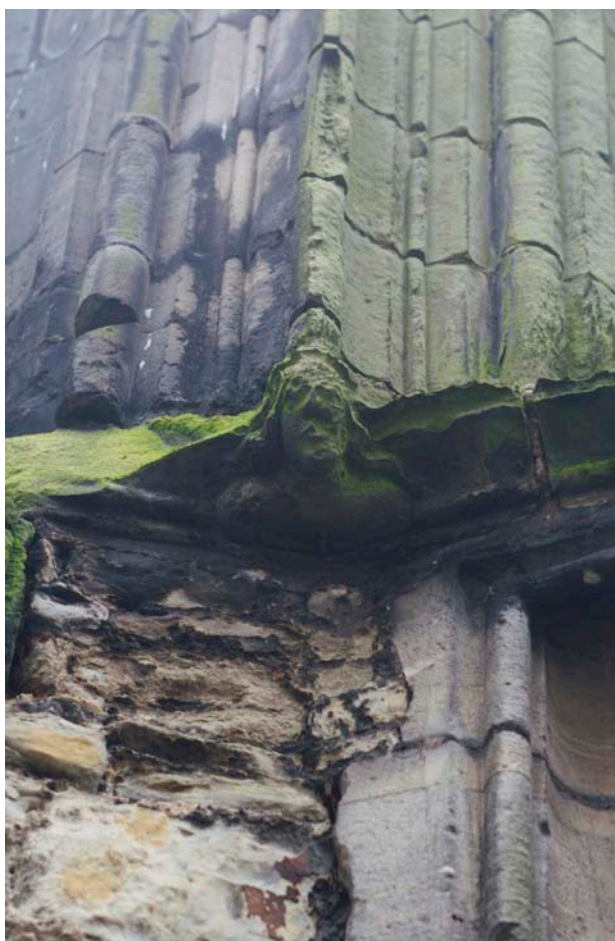
15. Jižní stěna presbytáře poškozená požárem (foto autor).



16. Sedile v jižní stěně presbytáře (foto autor).



16. Sedile v 50. letech se zachovalejší římsou pod okny (foto archiv NPÚ).



17. Detail hlavičky na římse nad sedile (foto autor).



18. Vnější opěrné pilíře v závěru presbytáře s rýhami po rituálním broušení nožů.



19. Výzdoba na jižní straně vítězného oblouku (foto autor).



20. Výzdoba na severní straně vítězného oblouku (foto auto).



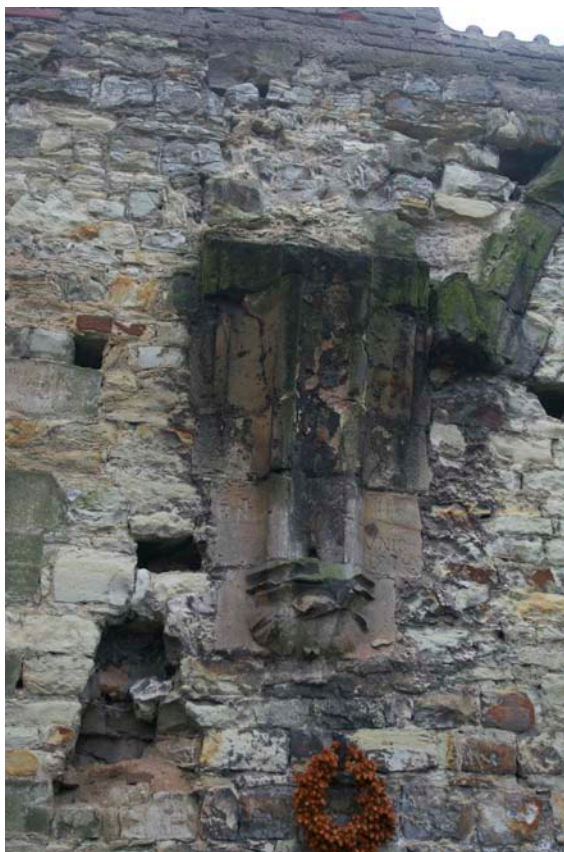
21. Fotografie výzdoby na severní straně vítězného oblouku z 50. let s ještě zachovanou konzolou (foto archiv NPÚ).



22. Založení dalšího pilíře presbytáře na severní straně lodi kostela (foto autor).



23. Nedostavěná loď kostela, jihozápadní část (foto autor).



24. Konzoly plánované pro "kúr jeptišek" na jižní a západní stěně lodi (foto autor).



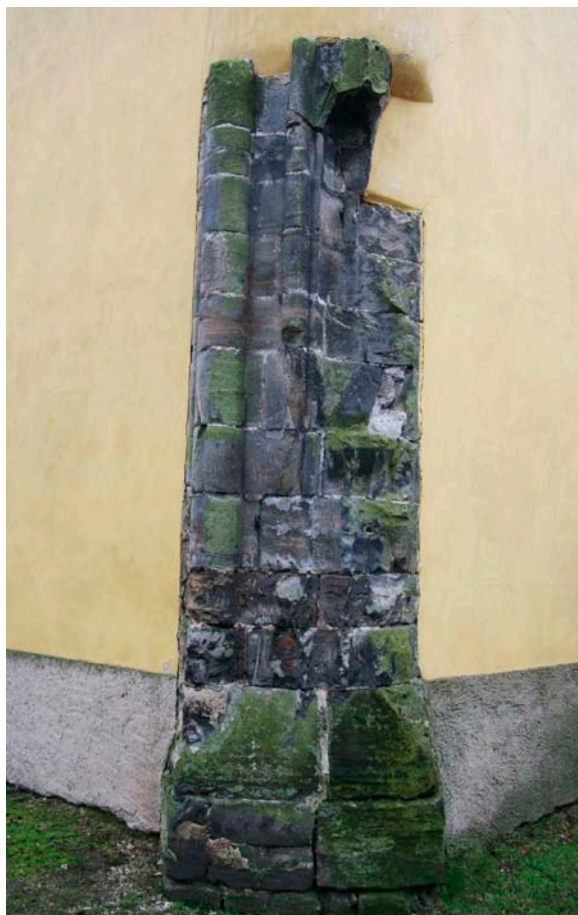
25. Otisky bývalé kaple Nejsvětější trojice na lodi kostela (foto autor).



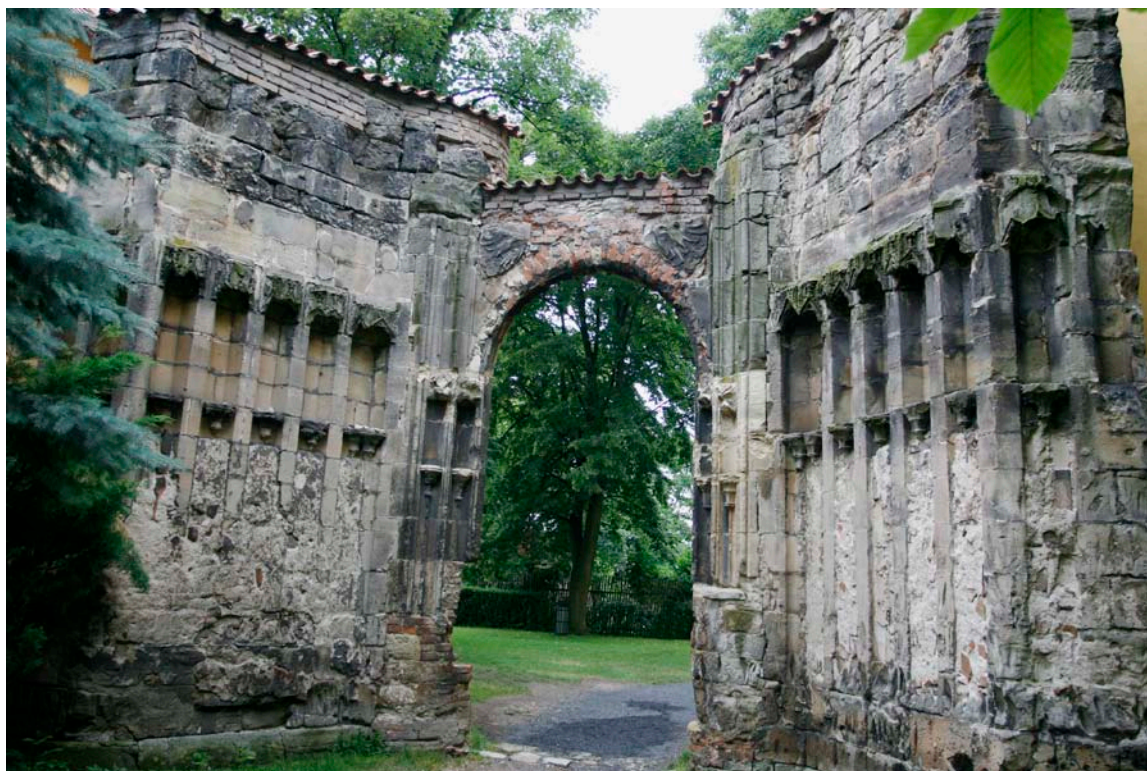
26. Zazděné okénko v západní stěně lodi z lodi kostela (foto autor).



27. Stejně okénko z vnější strany (foto autor).



28. Pilíř založený v lodi kostela – dnes součást barokní zvonice (foto autor).



29. Jižní (hlavní) portál kostela (foto autor).



30. Detaily štítů s erby rodu Žerotínů, na pravé straně zbytek šikmého výběhu pro tympanon (foto autor).



31. Niky s anděly v průchodu jižním portálem (foto autor).



32. Detaily andělů v průchodu jižním portálem (foto autor).



33. Detaily zdvojených nik (foto autor).



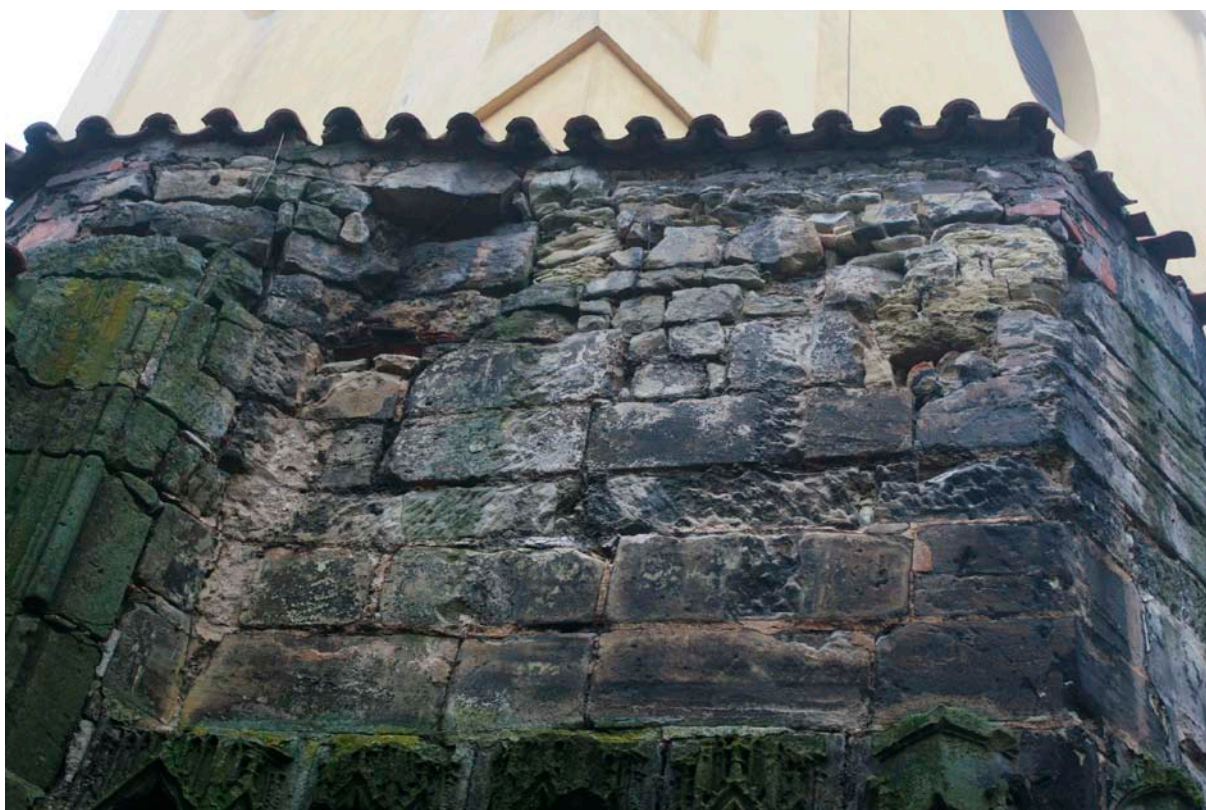
34. Galerie nik na západní straně portálu (foto autor).



35. Galerie nik na východní straně portálu (foto autor).



36. Osekané druhé patro výzdoby na západní stěně portálu (foto autor).



37. Osekané druhé patro výzdoby na východní stěně portálu (foto autor).



38. Detaily baldachýnů s mikroarchitekturou (foto autor).



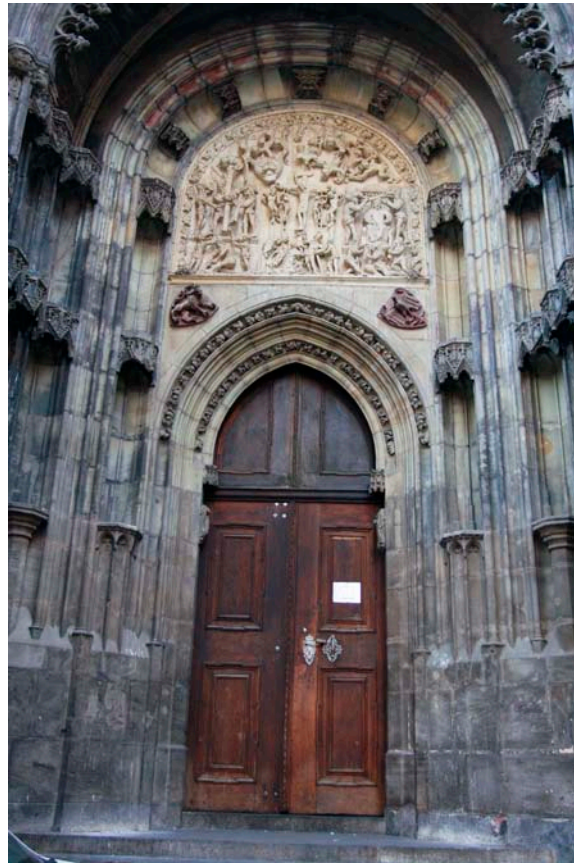
39. Detaily konzol (foto autor).



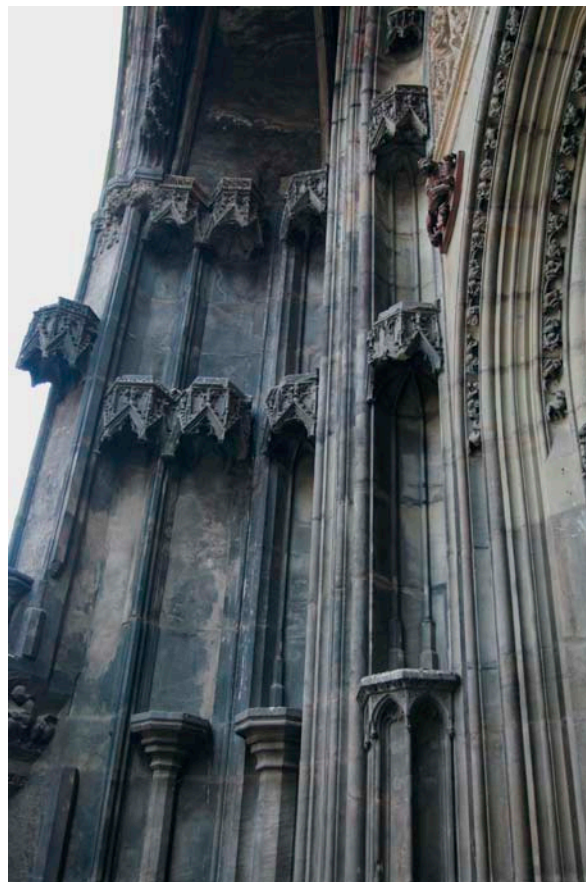
40. Jižní předsíň (Zlatá brána) katedrály sv. Víta (foto autor).



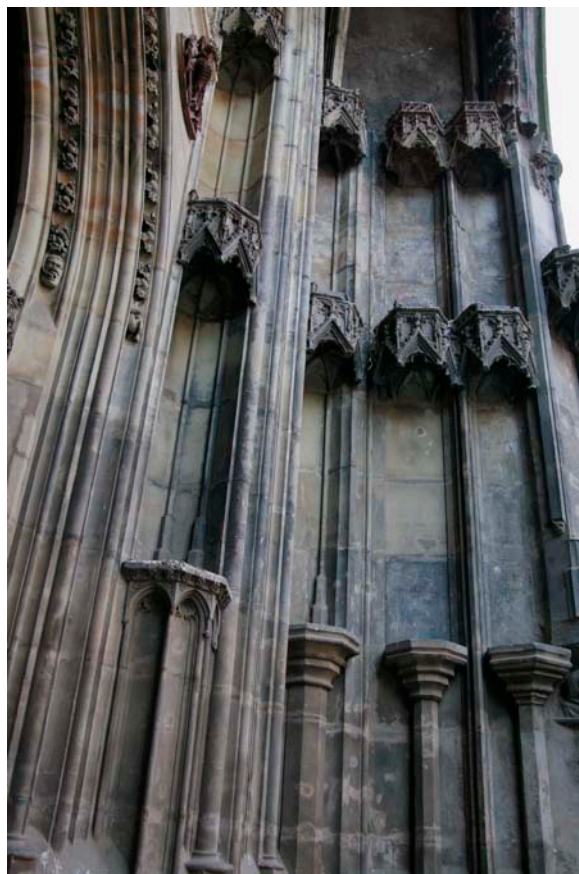
41. Baldachýny na portálu kostela Panny Marie pod Řetězem v Praze (foto autor).



42. Severní portál chrámu Panny Marie před Týnem v Praze (foto autor).



43. Dvoupatrová galerie nik na východní stěně portálu (foto autor).



44. Dvoupatrová galerie nik na západní stěně portálu (foto autor).



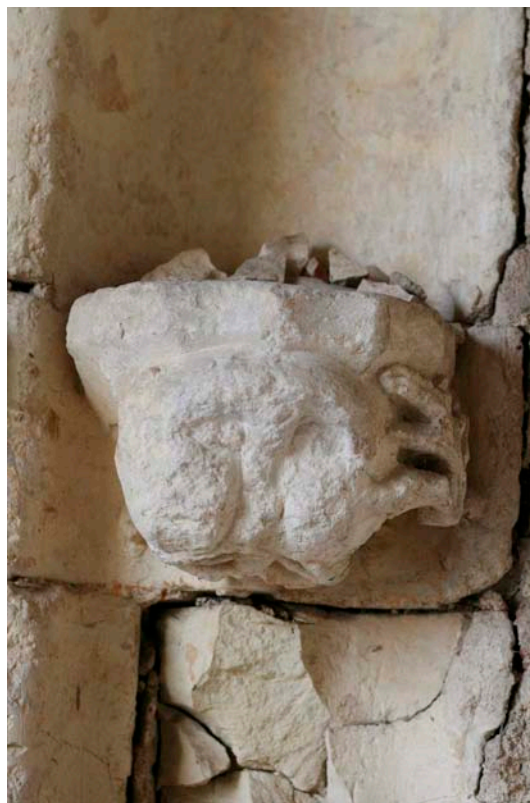
45. Detail baldachýnů na chrámu Panny Marie před Týnem (foto autor).



46. Východní stěna severní předsíně kostela sv. Petra a Pavla v Bílině (foto autor).



47. Západní stěna severní předsíně kostela sv. Petra a Pavla v Bílině (foto autor).



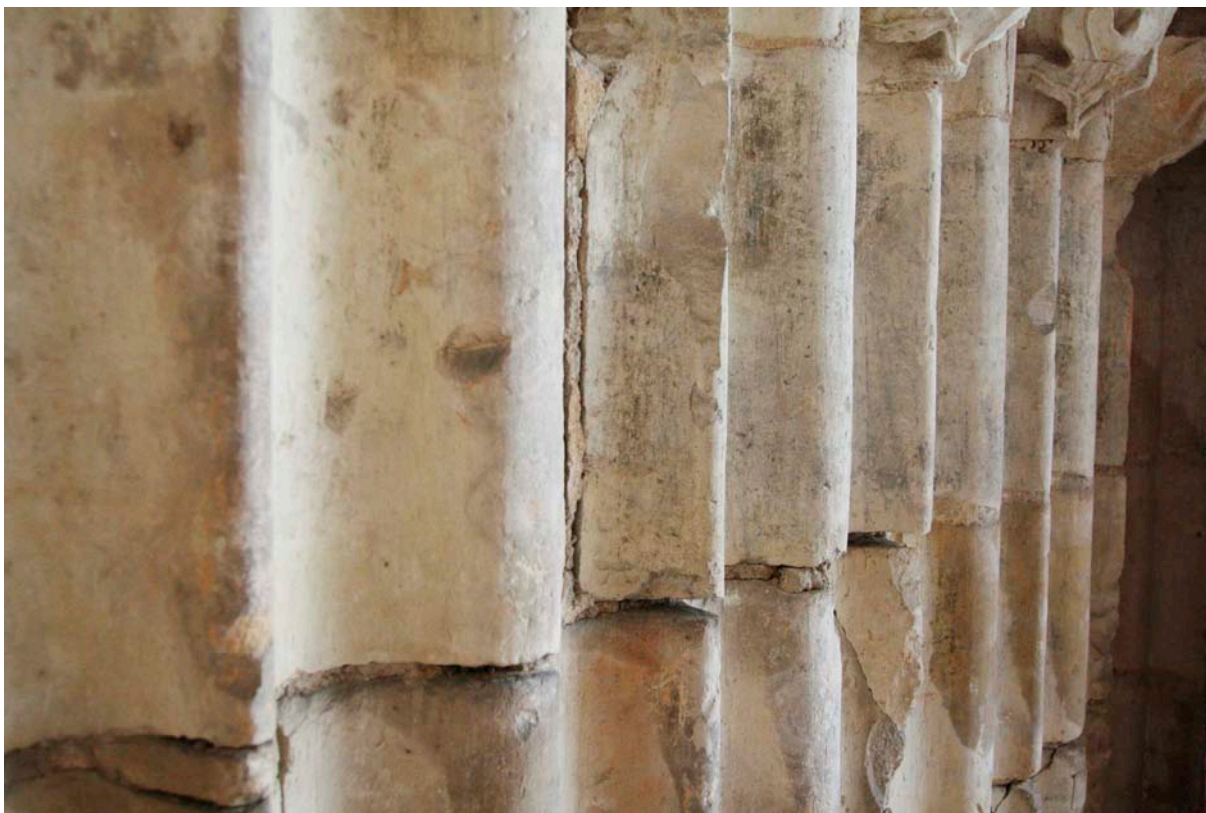
48. Detail baldachýnu s mikroarchitekturou a konzoly s divým mužem v Bílině (foto autor).



49. Zdvojený baldachýn nad nikami na východní stěně předsíně v Bílině (foto autor).



50. Dolní část západní stěny předsíně v Bílině (foto autor).



51. Detail "zvlnění" dolní části západní stěny předsíně v Bílině (foto autor).



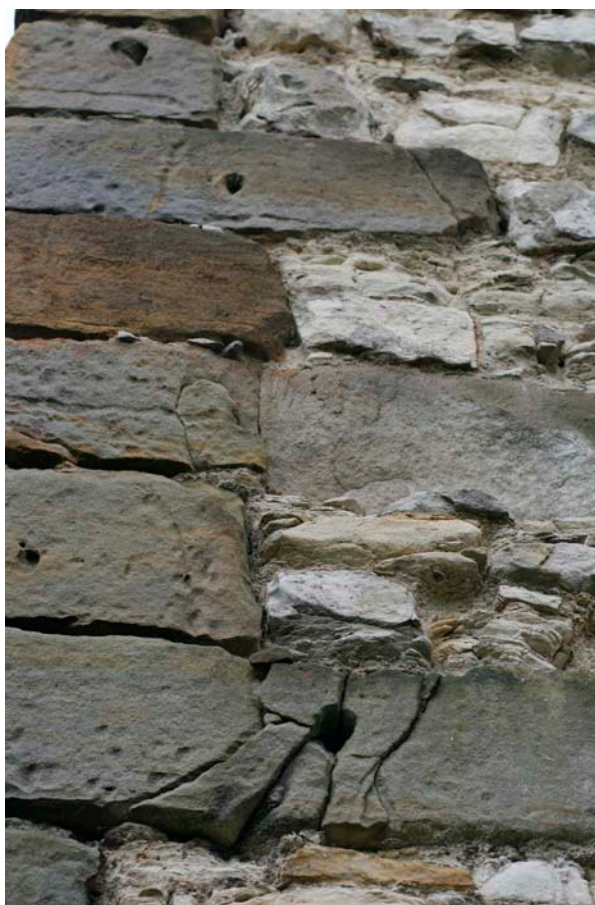
52. Baldachýn s polychromií v Bílině (foto autor).



53. Polychromie na baldachýnu v Panenském Týnci (foto autor).



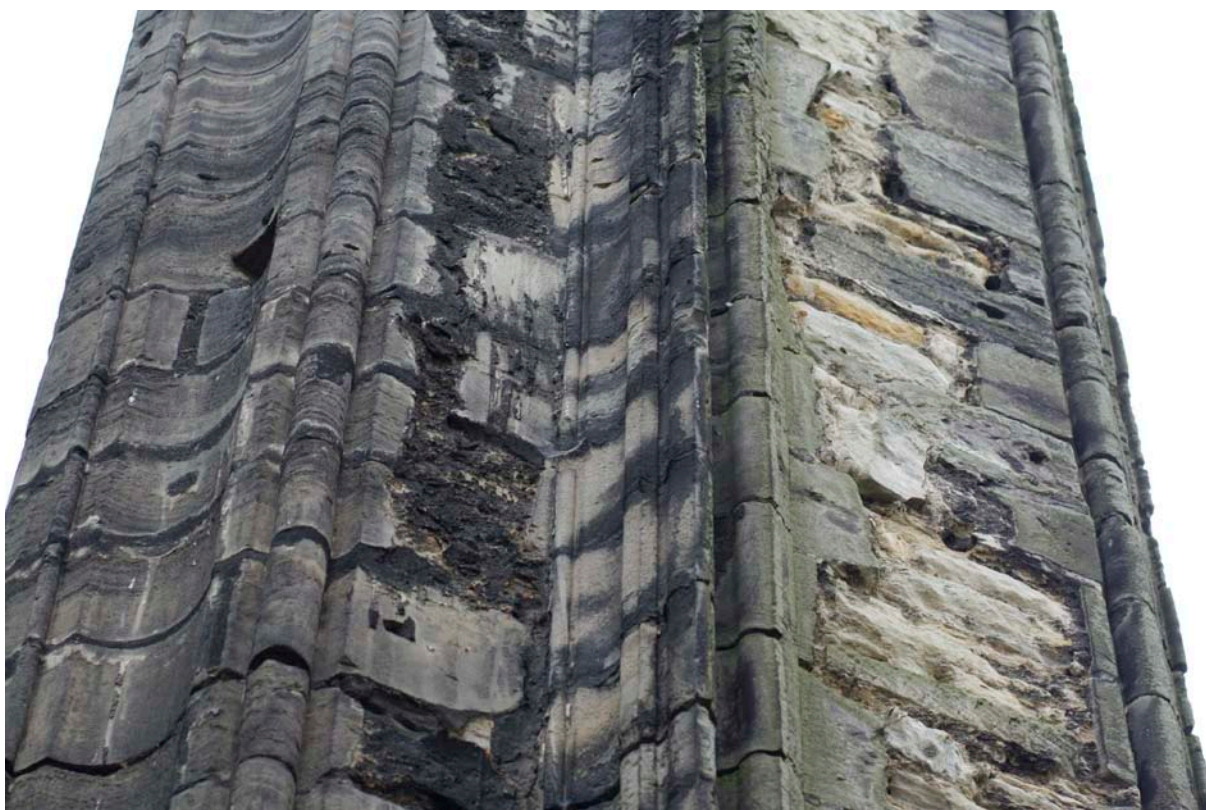
54. Severní stěna presbytáře kostela v Panenském Týnci s kapsami po lešení.



55. Detail kamene s otvory po kleštích na zdvihání kamene (foto autor).



56. Detail napojení opěrného pilíře. Rozdílné použití pískovce a opuky (foto autor).



57. Detail částečné retuše zásahů do kamene (foto autor).



58. Rekonstrukce středověkého jeřábu uložená na hradě Točnick (foto Miroslav Pavlíček).