

ČESKÁ ZEMĚDĚLSKÁ UNIVERZITA V PRAZE

PROVOZNĚ EKONOMICKÁ FAKULTA

Katedra ekonomiky



Bakalářská práce

**Analýza příjmů a výdajů organizace veřejného
sektoru (vybraná organizace)**

Vedoucí bakalářské práce:

Ing. Dana Žídková, CSc.

Autor práce:

Petra Müllerová

ZADÁNÍ BAKALÁŘSKÉ PRÁCE

Petra Kindlová

obor Veřejná správa a regionální rozvoj - Most

Vedoucí katedry Vám ve smyslu Studijního a zkušebního řádu ČZU v Praze čl. 16 určuje tuto bakalářskou práci.

Název práce: **Analýza příjmů a výdajů organizace veřejného sektoru (vybraná organizace)**

Osnova bakalářské práce:

1. Úvod
2. Cíl práce a metodika
3. Literární rešerše - postavení ÚP v rámci veřejného sektoru, funkce, rozpočet ÚP a zdroje financování
4. Charakteristika Úřadu práce v Chomutově - působnost, organizační struktura
5. Analýza příjmů a výdajů ÚP v Chomutově - rozpočtová skladba a účtové rozvrhy ve vybraném období, bankovní účty pro aktivní politiku zaměstnanosti, finanční prostředky z ESF, vývoj finančních toků účtu Státní sociální podpory
6. Závěr
7. Seznam použitých zdrojů
8. Přílohy

Rozsah hlavní textové části: 30 - 40 stran

Doporučené zdroje:

Bervidová, L., Vančurová, L. Ekonomika veřejného sektoru, PEF ČZU Praha, 2008, ISBN 978-80-213-1816-8

PEKOVÁ, J. Veřejné finance, úvod do problematiky. Praha: ASPI, 2005, s. 528, ISBN 80-7357-049-1

Zákon č. 435/2004 Sb. o zaměstnanosti

Zákon č. 65/1965 Sb., zákoník práce

Zákon o rozpočtových pravidlech

Příkazy ministra

Normativní instrukce

Vnitřní směrnice

Rozpočtová opatření MPSV ČR,


Rozpočtové skladby a účtové rozvrhy

Webové stránky úřadu práce

[www.mpsv.cz/Regionální programy zaměstnanosti](http://www.mpsv.cz/Regionální_programy_zaměstnanosti)

Vedoucí bakalářské práce: **Ing. Dana Žídková, CSc.**

Termín odevzdání bakalářské práce: duben 2011


.....
Vedoucí katedry




.....
Děkan

V Praze dne: 11. 3. 2010

Čestné prohlášení

Prohlašuji, že jsem svou bakalářskou práci „*Analýza příjmů a výdajů organizace veřejného sektoru (vybraná organizace)*“ jsem vypracovala samostatně pod vedením vedoucího bakalářské práce a s použitím veškerou použitou odborné literatury a dalších informačních zdrojů, které jsou citovány v práci a uvedeny v seznamu literatury na konci práce. Jako autorka uvedené bakalářské práce dále prohlašuji, že jsem v souvislosti s jejím vytvořením neporušila autorská práva třetích osob.

V Praze dne 31. března 2012

.....
Petra Müllerová

Poděkování

Ráda bych touto cestou poděkovala vedoucí bakalářské práce paní Ing. Daně Žídkové, CSc. za odborné vedení, cenné konzultace a připomínky k této práci.

Analýza příjmů a výdajů organizace veřejného sektoru (vybraná organizace)

Analysis of income and expenditure of the public sector (selected organization)

Souhrn

Hlavním cílem této bakalářské práce bylo zanalyzovat příjmy a výdaje rozpočtové organizace Úřad práce v Chomutově za období 2008 a 2009 se záměrem upozornit na extrémní výkyvy v příjmech a výdajích týkajících se soukromé sféry a najít příčiny těchto diametrálně rozdílných stavů. Práce se ve své úvodní části zaměřuje na charakteristiku okresu Chomutov, jeho specifikaci, ekonomickou, sociální a demografickou situaci. Jsou zde popsány slabé a silné stránky okresu. Analytické výstupy šetření bakalářské práce poukazují na skutečnost, že příjmy ze státního rozpočtu a výdaje Úřadu práce v Chomutově kopírují situaci na trhu práce, tzn. věrně odrážejí míru nezaměstnanosti ve zmíněném regionu. Příjmová a výdajová část rozpočtu Úřadu práce v Chomutově je zobrazována konkrétními příjmovými a výdajovými účty vybrané organizace. Konkrétně je práce zaměřena na výdajové účty státní sociální podpory, pasivní a aktivní politiky zaměstnanosti a insolvence. Závěr práce shrnuje porovnání markantního rozdílu mezi výdaji ze státního rozpočtu a příjmy od obyvatelstva ve zmíněných letech. Jedná se o rozdíl v řádech stovek milionů korun. Vzhledem k tomu, že Úřad práce v Chomutově disponuje téměř jednou miliardou korun ročně, pak náklady, které vydává na státní politiku zaměstnanosti a státní sociální podpory ČR, se pohybují v řádech desítek miliard korun.

Summary

The main objective of this thesis was to analyze the revenue and expenditure budget organization Chomutov Labour Office in the period 2008 and 2009 with the intent to attention to the extreme fluctuations in revenue and expenditure relating to privat sector and to find the causes of these diametrically different conditions. Work in its introductory section focuses on the characteristics of the Chomutov, its specification, economic, social and demographic situation. It describes the strengths and weaknesses of the district. Analytical investigation outputs thesis point to the fact that revenues from the state budget and expenses of the Labour Office in Chomutov replicate the situation in the labor market, ie. faithfully reflect the level of unemployment in that region. The revenue and expenditure part of the Authority's budget work is displayed in Chomutov specific income and expense accounts of the selected organization. Specifically, the work focused spending accounts for state social support, passive and active employment policy and insolvency. The conclusion summarizes the comparison of the conspicuous difference between spending from the state budget and revenue from the population in those years. This is a difference in hundreds of millions of crowns. Given that the Labour Office in Chomutov has almost one milliard crowns a year, the costs, which gives the state employment and state social support Czech Republic is estimated at tens of billions of crowns.

Klíčová slova: státní sociální podpora, příjmy a výdaje, nezaměstnanost, okres Chomutov, úřad práce, účty, státní rozpočet, insolvence, státní politika zaměstnanosti

Keywords: state social support, income and expenditure, unemployment, District of Chomutov, labour office, accounts, state budget, defaults, state employment policy

OBSAH

1	Úvod	8
2	Cíl práce a metodika	10
3	Literární rešerše	12
3.1	Postavení úřadu práce v rámci veřejného sektoru.....	12
3.2	Působnost a funkce úřadu práce	12
3.3	Rozpočet úřadu práce a zdroje financování	15
3.4	Státní rozpočet.....	16
4	Charakteristika Úřadu práce v Chomutově	19
4.1	Organizační struktura Úřadu práce v Chomutově.....	19
4.2	Specifikace okresu, základní informace	20
4.2.1	Ekonomická, sociální a demografická situace	21
4.2.2	Silné stránky okresu	23
4.2.3	Slabé stránky okresu.....	24
4.3	Celková zaměstnanost	24
4.4	Vývoj nezaměstnanosti.....	25
4.5	Vývoj míry nezaměstnanosti a počtu nezaměstnaných	26
5	Analýza příjmů a výdajů Úřadu práce v Chomutově	30
5.1	Popis bankovních účtů Úřadu práce v Chomutově, členění a využití.....	30
5.1.1	Příjmové účty	30
5.1.2	Výdajové a ostatní účty.....	31
5.2	Vybrané příjmové účty a jejich popis.....	32
5.2.1	Podrobný popis příjmových účtů.....	33
5.3	Výdajový účet insolvence.....	36
5.4	Výdajový účet pasivní politiky zaměstnanosti	37
5.5	Výdajový účet aktivní politiky zaměstnanosti	37
5.6	Výdajový účet státní sociální podpory	40
5.7	Výdajový neinvestiční účet provozní	42
5.8	Vysvětlení účetní věty s příklady způsobu účtování	43
5.8.1	Vysvětlení jednotlivých položek v účetní větě.....	43
5.8.2	Popis jednotlivých částí 16-ti místného kódu ESF	45
5.8.3	Finanční prostředky z ESF.....	45
6	Závěr	47
7	Seznam použitých zdrojů	53
8	Přílohy	55

1 ÚVOD

Tato práce se věnuje analýze příjmů a výdajů vybraného Úřadu práce v Chomutově. Pracuji zde několik roků a velmi mne zajímalo, jaké jsou celkové příjmy a výdaje úřadu, na které účty a v jaké míře se přesouvají finanční prostředky. Zpracovávání je zaměřeno také na strukturu regionu a míru nezaměstnanosti. Pro porovnání míry nezaměstnanosti i finančních toků bylo zvoleno období let 2008 - 2009, jelikož v tomto období došlo k významnému vzestupu vyplacených finančních prostředků ze státního rozpočtu na úhradu insolvence a pasivní politiky zaměstnanosti z důvodu hospodářské krize, která měla vliv na zvýšený podíl míry nezaměstnanosti jak v roce 2008 tak i v roce 2009. Dalším důležitým faktorem bylo vyplacení finančních prostředků na insolvenční. Tato položka se v tomto období mnohonásobně zvýšila. Pro zpracování údajů o financování byly použity výkazy o hospodaření se státním rozpočtem ve výše uvedených letech a zprávy o situaci na trhu práce za zmíněné roky. Účtování úřadu práce jakožto organizační složky státu je povinno řídit se zákony o účetnictví, o rozpočtové skladbě. Další legislativní podporou jsou v tomto případě také zákony o státní sociální podpoře, o zaměstnanosti a o finanční kontrole. Podle zákona o státním rozpočtu ČR jsou finanční prostředky ze státního rozpočtu poskytovány a následně čerpány na účely státní politiky zaměstnanosti (dále jen SPZ), a to převážně na aktivní a pasivní politiku zaměstnanosti a na ochranu zaměstnanců při platební neschopnosti (insolvence), příspěvek zaměstnavateli zaměstnávajícímu více než polovinu osob se zdravotním postižením. Dalšími příspěvků, které úřad práce vyplácí, jsou dávky státní sociální podpory (dále jen SSP) závislé, nebo nezávislé na příjmu fyzických osob. Při čerpání prostředků na realizaci SPZ a SSP je třeba dodržovat zákon o finanční kontrole v platném znění. Státní politika zaměstnanosti spolu se státní sociální podporou jsou významné nástroje hospodářské politiky státu pro udržení finanční sociální sítě. Vzhledem k míře nezaměstnanosti v regionu Chomutov jsou dávky vypláceny ve velkých objemech a meziroční nárůst činí poměrně vysoké procento. Poloha regionu Chomutov, špatná dopravní obslužnost v horské části a strukturální nezaměstnanost podporují předpoklad, že se vysoká míra nezaměstnanosti bude i nadále udržovat na těchto hodnotách. Proto stát vynakládá velké objemy finančních prostředků na řešení nezaměstnanosti, podporu zaměstnanosti, vytváření pracovních

příležitostí pomocí nástrojů aktivní politiky zaměstnanosti a udržuje finanční sociální síť za pomoci státních sociálních podpor.

2 CÍL PRÁCE A METODIKA

Cílem této práce je zanalyzovat finanční toky respektive příjmy a výdaje na Úřadě práce v Chomutově za zvolené období v letech 2008 – 2009, především se zaměřením na výdajové účty státní sociální podpory, insolvence, pasivní politiky zaměstnanosti a aktivní politiky zaměstnanosti. Dalším cílem bylo poukázat, jak markantní rozdíl je v příjmech přijatých od obyvatelstva a z podnikatelské sféry oproti výdajům pro obyvatelstvo a do podnikatelské sféry a v neposlední řadě vysvětlit, proč došlo v posuzovaném období na vybraných účtech k rozdílům ve výdajích a příjmech. Záměrem této analýzy bylo popsat a vysvětlit dělení příjmů Úřadu práce v Chomutově, které se děje ve dvou kategoriích.

Účelem je porovnávat výdaje na jednotlivých účtech a za pomoci výsledků těchto porovnání, bude možné jednak reagovat na výši položek v jednotlivých rozpočtových skladbách, ale také ke kvalifikovanému odhadu dalšího vývoje na trhu práce. Finanční toky, jejich struktura a objemy vyčerpaných prostředků na jednotlivých účtech zobrazí, které účty patří mezi ty nevýznamnější. Poznatky z analýzy finančních toků lze využít jednak pro další úpravy a plánování rozpočtu, ale také pro aktivní práci ve snižování výdajů. Lze uvažovat o tom, kde a jak uspořít prostředky ze státního rozpočtu, a jak analyticky vyhodnotit a využít analyzovaných hodnot pro efektivní hospodaření se státními prostředky. Základní metoda, kterou je tato práce řešena, je celkový vybraných příjmových a výdajových účtů úřadů práce. Dále podle zjištěných skutečností následné vysvětlení rozdílů na jednotlivých účtech. Analýza je zaměřena na postupný popis jednotlivých účtů Úřadu práce v Chomutově až k jednotlivým rozpočtovým položkám. Jedná se o tvorbu přehledu struktury příjmů a výdajů, jejich využití jednak pro naplňování státní politiky zaměstnanosti, ale také pro státní sociální podporu. Neposledním výdajovým článkem je samotný provoz a režie úřadu práce a všech jeho poboček. Jedním z hlavních pilířů této práce bude porovnání výdajů na státní politiku zaměstnanosti v letech 2008 a 2009. Rozbor jednotlivých účtů přibližuje ucelený náhled na příjmové a výdajové části rozpočtu, jenž je alfou a omegou rozpočtové organizace. Tato metoda umožňuje konkretizovat vstupní a výstupní finanční toky, jejich původ a využití. Zdroje k čerpání dat jsou roční závěrky v účetnictví, které vytváří ekonomický odbor a roční zprávy o situaci na trhu práce v okrese Chomutov. Ty zpracovává odbor trhu práce, konkrétně oddělení analýz a prognóz

ve spolupráci s ostatními odděleními. V práci je zohledněn vliv míry nezaměstnanosti na výši plateb, a to jak státní politiky zaměstnanosti, tak státní sociální podpory. Ve čtvrté kapitole bude posuzován vývoj míry nezaměstnanosti v letech 2008 a 2009, proti tomu jsou v kapitole 5 popsány finanční výdaje v těchto dvou obdobích. Pro lepší transparentnost jsou v závěru provedena grafická vyjádření a porovnání jednotlivých období. Data porovnávaných vybraných účtů jsou zjištěna vždy ke konci účetního období, tedy porovnávána budou celková zúčtovací období k 31. prosinci v obou letech. K těmto datům jsou uzavírány rozpočty s tím, že se od 1. ledna následujícího roku, vychází z nuly na všech účtech.

Účty použité pro analýzu této práce:

Název účtu		Předčíslí účtu
Příjmové účty	Příjmový účet OSS	19-
	Běžně přijaté dotace	2110-
	Příslušenství daní	4706-
	Pokuty ve správním řízení	3754-
	Odvody jako forma plnění zaměstnávání občanů se ZPS	7712-
Výdajové účty	Insolvence	6023-
	Pasivní politika zaměstnanosti	51-
	Aktivní politika zaměstnanosti	35-
	Státní sociální podpora	86-
	Provoz	nemá předčíslí

3 LITERÁRNÍ REŠERŠE

3.1 Postavení úřadu práce v rámci veřejného sektoru

Úřad práce je organizační složka státu podléhající Ministerstvu práce a sociálních věcí. Je povinna řídit se zákonem č. 218/2000 Sb., o rozpočtových pravidlech, zákonem č. 435/2004 Sb., o zaměstnanosti, zákonem č. 117/1995 Sb., o státní sociální podpoře, zákonem č. 320/2001 Sb., o finanční kontrole a dalšími zákony souvisejícími s jeho působností, a to v jejich platném znění.

Celkový rozpočet úřadů práce se řídí zákonem č. 218/2000 Sb., o rozpočtových pravidlech. V rozpočtech organizačních složek státu, při sledování plnění státního rozpočtu, při sledování čerpání rezervního fondu organizačních složek státu, v rozpočtech státních fondů a při pohybech na účtech státních finančních aktiv a financujících položek podle § 3 písm. i) se uplatňuje jednotné třídění příjmů a výdajů (dále jen "rozpočtová skladba"), které stanoví Ministerstvo financí (dále jen "ministerstvo") vyhláškou.¹

Státní politiku zaměstnanosti a dávky státní sociální podpory řeší v České republice ministerstvo práce a sociálních věcí a úřady práce, kterých je 76, a jejich správní obvody, které jsou shodné s územními obvody okresů, kromě Prahy, kde správním obvodem Úřadu práce hlavního města Prahy je území městských částí. Dle toho zákon č. 435/2004 Sb., o zaměstnanosti, pověřuje 13 úřadů, které mají správní obvody shodné s územními obvody krajů a Úřad práce hlavního města Prahy se správním obvodem území hlavního města Prahy.

3.2 Působnost a funkce úřadu práce

Působnost úřadu práce je vymezena v § 7 zákona č. 435/2004 Sb., o zaměstnanosti.

- a) Organizační členění Úřadu práce stanoví zvláštní zákon.

¹ Zákon č. 218/2000 Sb., o rozpočtových pravidlech § 2.

- b) K zabezpečení spolupráce na trhu práce vytváří Úřad práce podle potřeby poradní sbory složené zejména ze zástupců odborových organizací, organizací zaměstnavatelů, družstevních orgánů, organizací zdravotně postižených a územních samosprávných celků. Účelem poradních sborů je koordinace při realizaci státní politiky zaměstnanosti a rozvoje lidských zdrojů v příslušném správním obvodu.
- c) Úřad práce vytváří za účelem posouzení vhodné formy pracovní rehabilitace osob se zdravotním postižením odborné pracovní skupiny složené zejména ze zástupců organizací zdravotně postižených a zástupců zaměstnavatelů zaměstnávajících více než 50 % osob se zdravotním postižením.
- d) Úřady práce jsou správní úřady. V čele úřadu práce je ředitel; jeho jmenování a odvolání se řídí zvláštním právním předpisem.
- e) Správní obvody úřadů práce jsou shodné s územními obvody okresů. Správním obvodem Úřadu práce hlavního města Prahy je území obvodů hlavního města Prahy.
- f) Místní příslušnost úřadu práce se řídí místem, ve kterém je nebo má být zaměstnání vykonáváno, pokud tento zákon nestanoví jinak.

Základní funkce úřadu práce § 8 zákona č. 435/2004 Sb., o zaměstnanosti.

- a) zpracovává koncepci vývoje zaměstnanosti ve svém správním obvodu, soustavně sleduje a vyhodnocuje situaci na trhu práce a přijímá opatření na ovlivnění poptávky a nabídky práce;
- b) spolupracuje se správními úřady, územními samosprávnými celky, orgány sociálního zabezpečení, orgány pomoci v hmotné nouzi, orgány státní zdravotní správy, zaměstnavateli a dalšími subjekty podle zvláštních právních předpisů při tvorbě a realizaci opatření souvisejících s rozvojem trhu práce a se zaměstnaností,
- c) přijímá opatření na podporu a dosažení rovného zacházení s muži a ženami,
- d) zabezpečuje a podporuje projekty a opatření související s rozvojem lidských zdrojů v oblasti trhu práce uskutečňované v jeho správním obvodu, včetně účasti na mezinárodních programech a projektech, programech a projektech s mezinárodní účastí a na programech financovaných z Evropských strukturálních fondů a v rámci

programů zaměstnanosti a programů Evropského společenství, ověřuje nové nástroje aktivní politiky zaměstnanosti,

- e) provádí zprostředkování zaměstnání uchazečům o zaměstnání a zájemcům o zaměstnání a poskytuje další služby v oblasti zaměstnanosti podle tohoto zákona,
- f) poskytuje fyzickým osobám a zaměstnavatelům poradenskou, informační a další služby v oblasti zaměstnanosti,
- g) zabezpečuje uplatňování nástrojů aktivní politiky zaměstnanosti podle tohoto zákona, poskytuje příspěvky z prostředků na aktivní politiku zaměstnanosti a vyplácí podporu v nezaměstnanosti a podporu při rekvalifikaci,
- h) poskytuje zaměstnavatelům zaměstnávajícím více než 50 % zaměstnanců, kteří jsou osobami se zdravotním postižením, příspěvek na podporu zaměstnávání osob se zdravotním postižením,
- i) vede pro účely zaměstnanosti evidenci volných pracovních míst, evidenci zájemců o zaměstnání, evidenci uchazečů o zaměstnání, evidenci osob se zdravotním postižením, evidenci cizinců a evidenci povolení k výkonu umělecké, kulturní, sportovní nebo reklamní činnosti dětí
- k) potvrzuje občanovi Evropské unie, jeho rodinnému příslušníkovi (§ 3 odst. 2) a rodinnému příslušníkovi občana České republiky uvedenému v § 3 odst. 3 pro účely udělení povolení k trvalému nebo přechodnému pobytu
- l) vykonává kontrolní činnost v rozsahu stanoveném tímto zákonem a zákonem o volném pohybu služeb, včetně ukládání pokut,
- m) rozhoduje, zda jde o osobu zdravotně znevýhodněnou, popřípadě o tom, že fyzická osoba se nepovažuje za osobu zdravotně znevýhodněnou
- n) poskytuje Státnímu úřadu inspekce práce identifikační údaje zaměstnanců vyslaných k výkonu práce na území České republiky a identifikační údaje právnických a fyzických osob, k nimž byli vysláni, potřebné k provádění kontroly dodržování pracovních podmínek těchto zaměstnanců stanovených jinými právními předpisy upravujícími pracovní podmínky,
- o) zveřejňuje v elektronické podobě způsobem umožňujícím dálkový přístup písemné materiály vztahující se k poskytování prostředků státního rozpočtu na nástroje a opatření aktivní politiky zaměstnanosti, s výjimkou materiálů obsahujících osobní údaje fyzických osob, které nejsou přímými příjemci těchto prostředků

3.3 Rozpočet úřadu práce a zdroje financování

Rozpočet úřadu práce a zdroje jeho financování popisované v této práci, jsou řízeny zákonem o rozpočtových pravidlech, který zasahuje do všech účtů v úřadu práce. Jedná se zde o to, že státní rozpočet, který je schválen a rozdělen na konci každého roku na jednotlivá ministerstva, je postupně v novém roce „rozpouštěn“, v tomto případě Ministerstvem práce a sociálních věcí (MPSV), na základě rozpočtových patření². Tato rozpočtová opatření zasílá na jednotlivé úřady práce vrchní ředitel sekce ekonomické MPSV. Tato rozpočtová opatření jsou řízena vyhláškou o rozpočtové skladbě, podle které se peníze přidělují na jednotlivé položky v rozpočtové skladbě každého úřadu práce. Po přerozdělení finančních prostředků se jejich směr toku odvíjí zhruba pěti směry.

Hlavní část financí se podle zákona o státní sociální podpoře, vyplácí na odboru státních sociálních podpor a tvoří více než polovinu všech výdajů úřadu práce. Finanční prostředky na insolvenční spojené s realizací insolvenčního zákona, jsou další nedílnou součástí. Částka na tuto položku se mezi roky 2008 a 2009 mnohonásobně zvýšila. Další velkou položkou jsou výdaje na aktivní politiku zaměstnanosti, která se řídí zákonem o zaměstnanosti. Její nárůst mezi roky stoupl o mnoho procent. Podle stejného zákona jsou vypláceny podpory v nezaměstnanosti a jejich meziroční nárůst se také zvýšil. Posledním a nezanedbatelným výdajem, jsou provozní náklady na mzdy, na režie a správu budov, na energie a na celkové zajištění chodu celého úřadu práce, včetně jeho poboček a dislokovaných pracovišť. Všechny výdaje jsou podrobovány vnitřní předběžné, průběžné a následné řídicí kontrole, která se řídí zákonem o finanční kontrole. Pro bezchybné řešení situací jsou nastavena kontrolní pravidla, která zajišťují systematickou kontrolu financí v celém procesu od příjmu po výdaj.

V této literární rešerši uvádím názor našich dvou významných politiků.

To, že jsou mandatorní výdaje, o nichž se tato bakalářská práce zmiňuje, tedy například výdaje na státní sociální podpory, vysoké, komentoval už v roce 2003 tehdejší premiér Miloš Zeman. *„Stát na jedné straně má povinnost nabídnout práci lidem, kteří chtějí pracovat. Na druhé straně tato jeho povinnost končí v okamžiku, kdy lidé tuto práci odmítnou. Domnívám se, že bychom měli uvažovat, vzhledem k tomu, že ministerstvo*

² Rozpočtová opatření - písemná schválení úpravy rozpočtu MPSV.

pro místní rozvoj s decentralizací veřejné správy ztrácí svůj smysl, o jeho přeměnu v ministerstvo veřejných prací, to keynesiánsství v Roosveltově aplikaci, jak vidíte, se mi neustále vrací – i když vůbec neříkám, že bychom budovali nějaké megastavby a že by stát ve spolupráci s kraji a obcemi s případným využitím kofinancování ze zdrojů EU měl za minimální mzdu, to podotýkám, organizovat nikoli pouze veřejně prospěšné práce na komunální úrovni, ale i rozsáhlé práce obnovovací a zabezpečovací, které přesahují tuto komunální úroveň, a že lidé, kteří by kromě vážných, např. zdravotních důvodů odmítli se na těchto veřejných pracích jako nezaměstnaní podílet, by neměli dostávat podporu v nezaměstnanosti a další sociální dávky. Jsem dokonce přesvědčen, že by toto řešení bylo úspornější a domnívám se, že by mohlo vést k poměrně výraznému snížení nezaměstnanosti.“³

Dalším významným politikem, který v roce 2007 hovořil v Poslanecké sněmovně na téma vysokých mandatorních výdajů, je Petr Nečas.: *„Tendence v mandatorních výdajích, o kterých jsem tady mluvil, jsou, dámy a pánové, velmi zřetelné. Jen bych připomenul některé údaje. Např. pokud porovnáme výši výdajů na systém státní sociální podpory v roce 2006 a ve znění stávajících zákonů, vezmeme aproximovanou výši výdajů na systém státní sociální podpory v roce 2010, tak nárůst je během čtyř let, dámy a pánové, na dvojnásobek. Během čtyř let na dvojnásobek, z 34 mld. téměř na 70 mld. během pouhých čtyř let. Zvláště markantní je to u rodičovského příspěvku, kde během těchto čtyř let je nárůst objemu výdajů dokonce, podle stávající legislativy, na 2, 5násobek. To je takové tempo nárůstu těchto sociálních dávkových systémů, které je samozřejmě dlouhodobě neudržitelné. Já jsem hluboce přesvědčen, že jakákoli vláda České republiky, pokud by se chovala jenom minimálně zodpovědně, by v těchto věcech musela dělat rozsáhlá opatření.“⁴*

3.4 Státní rozpočet

Státní rozpočet je plán finančního hospodaření státu, obvykle na jeden rok. Má formu zákona, který navrhuje vláda a schvaluje parlament. Státní rozpočet obsahuje odhad příjmů

³ *Britské listy: Vystoupení Miloše Zemana na ekonomické konferenci dne 25. 9. 2003 v Praze na Žofíně [online]. 2003 [cit. 2011-11-1]. Dostupné z: <http://blisty.cz/art/15549.html>*

⁴ *Ministerstvo práce a sociálních věcí: Projev Petra Nečase, poslanecká sněmovna, 6. 6. 2007 [online]. 2007 [cit. 2011-11-1]. Dostupné z: <http://www.mpsv.cz/cs/4235>*

z různých zdrojů a rozdělení výdajů do různých kapitol. Jakmile je rozpočet schválen, je využití prostředků jednotlivých kapitol v kompetenci vlády, ministerstev a dalších institucí. Příjmy státního rozpočtu tvoří především daně, dále cla, poplatky a další příjmy. Výdaje státního rozpočtu pokrývají činnosti státu, které jsou buď dané zákonem případně ústavou (tzv. mandatorní výdaje), nebo jimiž vláda realizuje svoji politiku.

Příjmy a výdaje státního rozpočtu jsou centralizovány do peněžního fondu, který soustřeďuje státní finance. Typy rozpočtu jsou:

- a) *schodkový*, též deficitní rozpočet (výdaje jsou vyšší než příjmy), to má za následek například ztrátu efektivnosti ze zdanění, nahrazování kapitálu veřejným dluhem, zvyšování inflace, deformace importu v důsledku zahraniční zadluženosti,
- b) *vyrovnaný* rozpočet (výdaje se rovnají příjmům) a
- c) *přebytkový* rozpočet (příjmy jsou vyšší než výdaje).⁵

Výdaje ze státního rozpočtu jsou např.:

- státní výdaje v podobě nákupu veřejných statků (obrana státu, školství, zdravotnictví, kultura, státní správa, komunikace a infrastruktura apod.),
- transferové platby v podobě subvencí firmám (finanční pomoci zemědělcům),
- transferové pomoci domácnostem (podpora v nezaměstnanosti, sociální dávky apod.),
- intervence (náklady na vládní zásahy spojené s řízením a regulací jiných subjektů),
- platby na úhradu jistiny i úroků z přijatých úvěrů nebo emitovaných státních dluhopisů a jiné.⁶

Příjmy do státního rozpočtu jsou např.:

- daně,
- cla,
- poplatky,
- dotace,
- podpory,
- dary,

⁵ KINŠT, J., PAROUBEK, J. *Rozpočtová skladba v roce 2009 a praktické příklady: Publikace pro pracovníky orgánů státní správy, obcí krajů a jejich organizačních složek*. 2. vydání. Olomouc: ANAG, 2008.

⁶ tamtéž

- prodej zpoplatněných statků a služeb,
- půjčky od států, a další.⁷

Státní rozpočet je využíván jako aktivní nástroj k ovlivňování vývoje poptávky a sociálních procesů. Státní rozpočet je základním článkem veřejných financí, protože soustřeďuje největší část příjmů rozpočtové soustavy a nejvíc se podílí na nenávratném přerozdělení značné části HDP přes rozpočtovou soustavu. Základní funkcí státního rozpočtu je redistribuce národního důchodu související s plněním politických, ekonomických a sociálních úkolů státu. Státní rozpočet je centralizovaný peněžní fond, který je vytvářen, rozdělován a používán především s využitím nenávratného a neekvivalentního způsobu rozdělování. Je schvalován zákonodárnými sbory, a to formou rozpočtového zákona. Představuje bilanci příjmů a výdajů státu.

Ministerstvo práce a sociálních věcí spolu s úřady práce ve své působnosti jsou povinny řídit se Vyhláškou MF č. 323/2002 Sb., o rozpočtové skladbě, ve znění vyhlášek č. 568/2002 Sb., č. 484/2003 Sb., č. 440/2006 Sb., č. 233/2007 Sb., a pro rok 2009 vyhláškou č. 306/2007 Sb.

⁷ KINŠT, J., PAROUBEK, J. *Rozpočtová skladba v roce 2009 a praktické příklady: Publikace pro pracovníky orgánů státní správy, obcí krajů a jejich organizačních složek*. 2. vydání. Olomouc: ANAG, 2008.

4 CHARAKTERISTIKA ÚŘADU PRÁCE V CHOMUTOVĚ

Úřad práce v Chomutově je organizační složka státu podléhající Ministerstvu práce a sociálních věcí. Je povinna řídit se zákonem č. 218/2000 Sb., o rozpočtových pravidlech, zákonem č. 435/2004 Sb., o zaměstnanosti, zákonem č. 117/1995 Sb., o státní sociální podpoře, zákonem č. 320/2001 Sb., o finanční kontrole a dalšími zákony souvisejícími s jeho působností, a to v jejich platném znění. Úřad práce v Chomutově sídlí v ulici Cihlářská v okresním městě Chomutov a v této budově má úřad následující odbory – odbor trhu práce, ekonomický odbor, odbor evidence a podpor v nezaměstnanosti, odbor poradenství a rekvalifikace a kontrolní a právní odbor. Je zde mzdové a personální oddělení. K Úřadu práce v Chomutově patří čtyři dislokovaná pracoviště úřadu práce a kontaktní místa státní sociální podpory, a to ve městech Klášterec nad Ohří, Kadaň, Jirkov a Vejprty.

4.1 Organizační struktura Úřadu práce v Chomutově⁸

ředitel úřadu práce + sekretariát

interní audit

kancelář úřadu

ekonomický odbor

- oddělení hospodářské správy
- oddělení financování a ekonomiky

odbor evidence a podpor v nezaměstnanosti

- oddělení evidence a správního řízení
- oddělení podpor

odbor poradenství a rekvalifikací

- oddělení poradenství pro zprostředkování zaměstnání a speciální poradenství
- oddělení rekvalifikace

odbor trhu práce

- oddělení analýz a prognóz
- oddělení APZ

⁸ Údaje platné ke sledovanému období (do 3/2011).

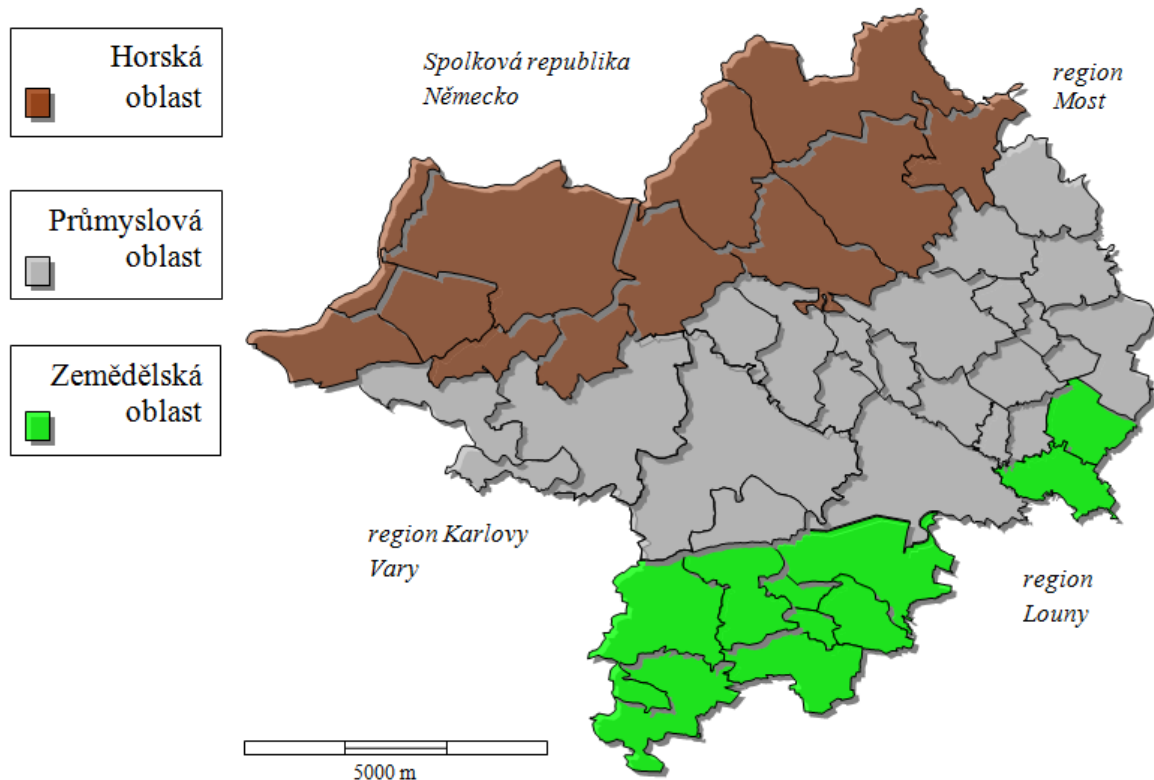
kontrolní a právní odbor
odbor státní sociální podpory

Co se týče působnosti úřadu práce v Chomutově, jeho správní obvod je totožný s katastrálním územím okresu Chomutov. Tento region ve své horské části kopíruje stání hranici se Spolkovou republikou Německo. Střední pás okresu je významný svou průmyslovou částí, která přímo navazuje na část zemědělskou. V dalších částech této kapitoly bude charakterizována zvolená oblast – region Chomutov.

4.2 Specifikace okresu, základní informace

- region Chomutov se rozprostírá v jihozápadní části Ústeckého kraje
- rozlohou 935 km² patří mezi středně velké regiony ČR, v Ústeckém kraji je po Lounsku a Litoměřicku třetím největším
- hustotou zalidnění 133 obyvatel na 1 km² patří v rámci ČR mezi více lidnaté, v rámci Ústeckého kraje je však až na pátém místě
- obyvatelstvo bydlí ve 44 obcích, z nichž 39 je venkovského typu
 - významnou částí sídelní struktury jsou města (největší je Chomutov s cca 50 tis. obyvatel); obyvatelé pěti měst okresu (Chomutov, Jirkov, Kadaň, Klášterec nad Ohří, Vejprty) se v současnosti podílejí na celkovém počtu 87 % populace daného regionu
- ke dni Sčítání lidu, domů a bytů (1. 3. 2001) mělo v regionu trvalý pobyt 124 979 osob, což je 15 % z celého Ústeckého kraje a 1,2 % z celé ČR
 - v rámci Ústeckého kraje jde o třetí nejčetnější populaci (po regionech Děčín a Teplice)
 - počet obyvatel se mezi dvěma Sčítáními (1991, 2001) významněji nezměnil
- více než 90 % obyvatel žije na 44 % území regionu (v tzv. průmyslové oblasti), hustota obyvatel ve zbylých oblastech regionu (horská, zemědělská) je značně nízká
- region je rozdělen na pět mikroregionů – Chomutov, Jirkov, Kadaň, Klášterec nad Ohří, Vejprty
- v letech 1991 – 2001 se počet obyvatel významněji změnil pouze na Jirkovsku (zvýšení o 13 %)

Obrázek č. 1: Mapa oblasti okresu Chomutov



Zdroj: Zpráva o situaci na trhu práce rok 2009 okres Chomutov, vlastní zpracování.

Tabulka č. 1: Počet obyvatel v mikroregionech okresu Chomutov v letech 1991-2001

Mikroregion	1991		2001		indexy
	abs.	%	abs.	%	2001/1991
Chomutov	59 118	47,6	57 686	46,2	0,98
Jirkov	20 588	16,6	23 334	18,7	1,13
Kadaň	21 855	17,6	21 717	17,4	0,99
Kláštorec nad Ohří	17 494	14,1	17 193	13,7	0,98
Vejprty	5 026	4,1	5 049	4	1
CELKEM	124 081	100	124 979	100	1,01

Zdroj: Zpráva o situaci na trhu práce rok 2009 okres Chomutov, vlastní zpracování.

4.2.1 Ekonomická, sociální a demografická situace

- v regionu mírně převažují ženy (51 %), a to díky vyššímu zastoupení v kategorii poproduktivního obyvatelstva (59 % žen)
- 67 % obyvatelstva je v produktivním věku (15 – 59 let), 18 % je ve věku do 15 let

- současná věková struktura (2001) je typická zvýšeným podílem lidí v produktivním věku (oproti minulému Sčítání navýšení o 12 %) a sníženým podílem dětí do 15 let (snížení o 24 %) – průměrný věk se zvýšil ze 33,5 let (1991) na 36 let (2001)
- přes nepříznivý trend je nutno upozornit na to, že současná věková struktura regionu je s ohledem na sledované kategorie příznivější než v celém kraji či státu
- vzdělanostní struktura okresu doznala v průběhu desetiletí značné změny – snížil se počet obyvatel, kteří mají učňovské vzdělání a vzdělání základní; ostatní vzdělanostní kategorie zaznamenaly nárůst, a to především skupina obyvatel se středním odborným vzděláním
- nejčetnější vzdělanostní skupinou obyvatel ve věku 15 – 59 let jsou lidé se středním odborným vzděláním; výrazné jsou i skupiny se základním a úplným středním vzděláním (vždy více jak ¼)
- v průmyslové oblasti je všeobecně vyšší vzdělanostní potenciál než v ostatních částech regionu, pro zemědělskou a horskou oblast jsou typické vysoké podíly lidí se základním vzděláním

Tabulka č. 2: **Vzdělanostní struktura obyvatelstva staršího 15 let okresu Chomutov v letech 1991-2001**

Stupeň vzdělání	1991		2001		indexy
	abs.	%	abs.	%	2001/1991
Bez vzdělání	502	0,5	935	0,9	1,86
Základní	36 297	38,5	29 453	28,6	0,81
Učňovské	31 827	33,5	19 487	19	0,61
Střední odborné	2 927	3,1	20 714	20,1	7,08
Učňovské s maturitou	861	0,9	1 282	1,3	1,49
Úplné střední	17 320	18,3	22 232	21,6	1,28
Vyšší odborné	0	0	919	0,9	0
Vysokoškolské	3 478	3,7	4 609	4,5	1,33
Nezjištěno	1 621	1,7	3 216	3,1	1,98
CELKEM	94 833	100	102 847	100	1,08

Zdroj: Zpráva o situaci na trhu práce rok 2009 okres Chomutov, vlastní zpracování.

- počet ekonomicky aktivních se mezi roky 1991 a 2001 prakticky nezměnil, ale vzhledem k nárůstu počtu obyvatelstva v produktivním věku se míra ekonomické aktivity obyvatel regionu za sledované období snížila ze 71 % na 64 %
 - v rámci kategorie ekonomicky aktivních navíc klesají počty zaměstnaných, a naopak dynamicky roste kategorie nezaměstnaných
- pokles míry ekonomické aktivity je obdobný u mužů i žen, týká se všech mikroregionů i oblastí, kromě zemědělské, kde míra EA⁹ zůstala zhruba stejná
 - míra EA žen zůstává nižší než míra EA mužů (57 % oproti 71 %)
- míra ekonomické aktivity je obdobná jako v celém Ústeckém kraji, ale je nižší než činí průměr ČR (73 %)
- dominantním odvětvím ekonomické činnosti ekonomicky aktivního obyvatelstva je zpracovatelský průmysl a výroba elektřiny (20 %), zhruba 8 % obyvatelstva se zabývá stavebnictvím či obchodem
- ženy mají dominantní postavení v obchodě, pohostinství a ubytování, v peněžnictví a pojišťovnictví, školství, zdravotnictví a sociálních službách, muži zase v zemědělství

4.2.2 Silné stránky okresu

- dostatečná kapacita volných ploch a zdroje pracovních sil pro nové investory v průmyslových zónách v Klášterci nad Ohří a Kadani pro vytvoření nových pracovních míst
- 6 průmyslových zón v okruhu 30 kilometrů dostupných z Chomutova, Jirkova, Kadaně, Klášterce nad Ohří i Vejprt.
- centrum těžby hnědého uhlí a energetiky
- železniční koridor směr Ústí nad Labem
- spolupráce zaměstnavatelů a škol, zejména v oblasti učňovského školství

⁹ EA – ekonomicky aktivní obyvatelstvo

4.2.3 Slabé stránky okresu

- strukturálně postižený region - profesní poptávka trhu práce neodpovídá vzdělanostní a kvalifikační struktuře, region s nízkým HDP na 1 obyvatele v porovnání s ČR, ve kterém se soustřeďují negativní projevy doznívajících strukturálních změn
- nadprůměrná nezaměstnanost
- nízká intenzita osídlení v horské a zemědělské oblasti okresu
- pokles příjmů obyvatelstva okresu oproti ČR i kraji
- dosluhující zdroje (Elektrárny, hutní odvětví apod.)
- celkový úbytek pracovních příležitostí, zejména pro uchazeče se základním vzděláním
- chybí rychlostní komunikace směr Praha - Chomutov – Německo, směr Plzeň a směr Cheb
- nevyhovující dopravní spojení do průmyslové oblasti regionu snižuje některým skupinám nezaměstnaných horské a zemědělské oblasti okresu možnost dojíždět do zaměstnání v průmyslových zónách
- nezáměr zaměstnavatelů rozvíjet výrobní činnost v horské části regionu z důvodů vysokých provozních nákladů a nejistá dopravní dostupnost v zimních měsících pro větší vozidla

4.3 Celková zaměstnanost

Posouzení vývoje zaměstnanosti v okrese Chomutov¹⁰

Základem pro analýzu vývoje zaměstnanosti v okrese Chomutov za rok 2009 byly odpovědi 420 organizací okresu, které zaslaly zpět na úřad práce monitorovací dotazník.

- U srovnatelných monitorovaných organizací došlo v průběhu roku 2009 k mírnému poklesu zaměstnanosti o 5,5% oproti roku 2008.
- Největší – a prakticky jediné významné – rozdíly v zaměstnanosti v meziročním srovnání lze vysledovat v závislosti na odvětvovém zařazení organizací; konkrétní situaci u odvětví s významným podílem zaměstnanosti je uvedena níže v tabulce.

¹⁰ Zpráva o situaci na trhu práce rok 2009 okres Chomutov, Úřad práce v Chomutově 2010.

- Z odvětví s vysokou mírou zaměstnanosti v okrese se dopad hospodářské krize nejvíce projevil na výrazně nižších počtech zaměstnaných ve dvou odvětvích zpracovatelského průmyslu – ve výrobě plastových, pryžových a ostatních nekovových výrobků a výrobě elektrických zařízení.
- Diference v monitorované zaměstnanosti podle dalších kritérií (sektory ekonomiky, regiony a mikroregiony, právní forma organizací, kapitálové vlastnictví, velikost organizací, umístění firem na průmyslových zónách či mimo ně) lze označit za minimální až zanedbatelné.
- Největší pohyb zaměstnanců (přijetí a uvolnění pracovníci v průběhu roku 2009) byl zaznamenán v následujících odvětvích:
 - Výroba pryžových a plastových a ostatních nekovových výrobků,
 - Výroba kovů a kovových konstrukcí,
 - Velkoobchod a maloobchod; opravy a údržba motorových vozidel,
 - Administrativní a podpůrné činnosti.
- Na druhé straně nejmenší pohyb byl evidován v těchto odvětvích:
 - Těžba a dobývání,
 - Výroba a rozvod elektřiny, plynu, tepla a klimatizovaného vzduchu,
 - Informační a komunikační činnosti,
 - Peněžnictví a pojišťovnictví,
 - Činnosti v oblasti nemovitostí.
- Převažuje zaměstnanost mužů 53,2 % a osob v dělnických profesích, jejichž podíl na trhu práce zaujímá 66,4 % (k 31. 12. 2008 zaměstnanost mužů 53,3 % a osob v dělnických profesích 69,5 %).

4.4 Vývoj nezaměstnanosti

Následující podkapitola řeší situaci na trhu práce. Údaje o vývoji počtu nezaměstnaných, míry nezaměstnanosti a počtu volných pracovních míst v letech 2008 a 2009 v okrese Chomutov jsou zachyceny v níže uvedené tabulce. Vývoj základních ukazatelů je v textové části.

- vývoj základních ukazatelů trhu práce okresu Chomutov v roce 2009 (počty nezaměstnaných, míra nezaměstnanosti, volná pracovní místa) vykazuje zřetelné známky recese:
 - Počet nezaměstnaných vzrostl absolutně o 2 661
 - Míra nezaměstnanosti narostla o 3,3 procentního bodu
- Počet volných míst poklesl v meziročním srovnání (k 31. 12.) o 611 průměrný počet nabízených volných pracovních míst byl v roce 2009 o 881 nižší než v roce 2008
- analýza nově evidovaných uchazečů v roce 2009 podle zaměstnavatelů potvrzuje skutečnost, že úroveň nezaměstnanosti v okrese negativně ovlivňovaly rovněž subjekty působící v průmyslové zóně Triangle (Hitachi Home Electronics (Czech), s.r.o. a IPS Alpha Technology Europe, s.r.o.), došlo k velkému zúžení výroby a následnému propouštění

Tabulka č. 3: Uchazeči o zaměstnání, míra nezaměstnanosti a volná pracovní místa v okrese Chomutov v letech 2008 a 2009

Rok	Ukazatel	Období - měsíce											
		1	2	3	4	5	6	7	8	9	10	11	12
2008	NEZ	6 900	6 760	6 586	6 273	5 861	5 615	5 727	5 685	5 754	5 737	5 909	6 453
	MN	10,0	9,8	9,5	9,1	8,6	8,4	8,8	8,7	8,8	8,6	8,9	9,9
	VM	1297	1213	1194	1298	1456	1531	1481	1419	1322	1193	931	859
2009	NEZ	7 262	7 763	8 087	8 719	8 857	8 534	8 739	8 994	9 068	8 815	8 831	9 114
	MN	11,1	12,0	12,5	13,3	13,5	13,0	13,1	13,5	13,4	12,6	12,6	13,2
	VM	564	477	456	412	403	393	376	345	380	289	281	248

Vysvětlivky: NEZ - počet nezaměstnaných, MN - míra nezaměstnanosti v %, VM - počet volných míst

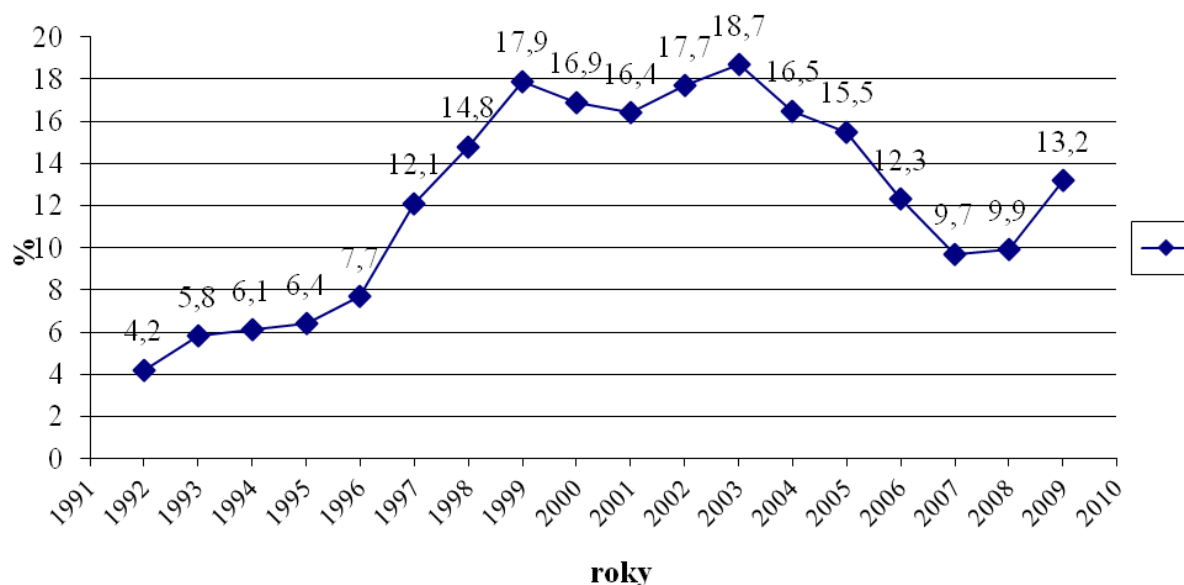
Zdroj: Zpráva o situaci na trhu práce rok 2009 okres Chomutov, vlastní zpracování.

4.5 Vývoj míry nezaměstnanosti a počtu nezaměstnaných

- Vývoj míry nezaměstnanosti (MN) na Chomutovsku lze rozdělit do několika období, jež korespondují s vývojem nezaměstnanosti v celé ČR (ale míra je podstatně vyšší):
 - období do roku 1996, kdy se míra nezaměstnanosti pohybovala pod 6 %,

- období let 1997 až 2003 dosáhla míra nezaměstnanosti trojnásobné hodnoty (18,7 % prosinec 2003)
- v období od roku 2004 docházelo k postupnému snižování až do pololetí 2008, kdy její hodnota byla nejnižší v červnu, a to 8,4 %,
- od 2. pololetí 2008 pod vlivem světové finanční a ekonomické krize MN rostla a na konci roku 2009 byla její hodnota vyšší než 13%.

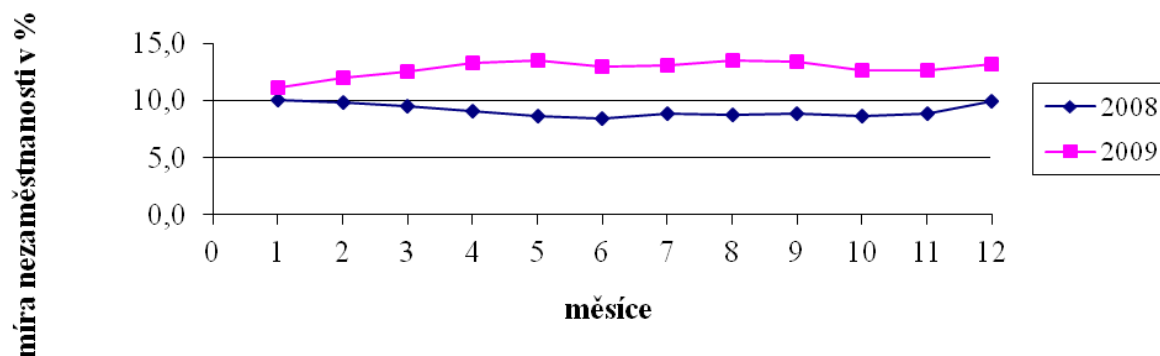
Graf č. 1: Vývoj míry nezaměstnanosti v okrese Chomutov v letech 1992 - 2009



Zdroj: Zpráva o situaci na trhu práce rok 2009 okres Chomutov, vlastní zpracování.

- Míra nezaměstnanosti na počátku roku vzrostla o 1,2 p.b. (11,1 %), i v dalších měsících dochází k postupnému růstu na hodnotu 13,5, % (květen), během 2.pololetí MN poklesla na 12,6% (říjen, listopad), na konci roku vzrostla na hodnotu 13,2 %.
- Oproti roku 2008 (MN 9,9%) došlo k nárůstu MN o 3,3 p.b., index 09/08 vývoje počtu uchazečů byl nejnižší v lednu (index 09/08 = 1,05), absolutní počet uchazečů o zaměstnání byl ke konci roku 2009 oproti roku 2008 vyšší (index 09/08 = 1,41).

Graf č. 2: Srovnání vývoje míry nezaměstnanosti okresu Chomutov v letech 2008 a 2009



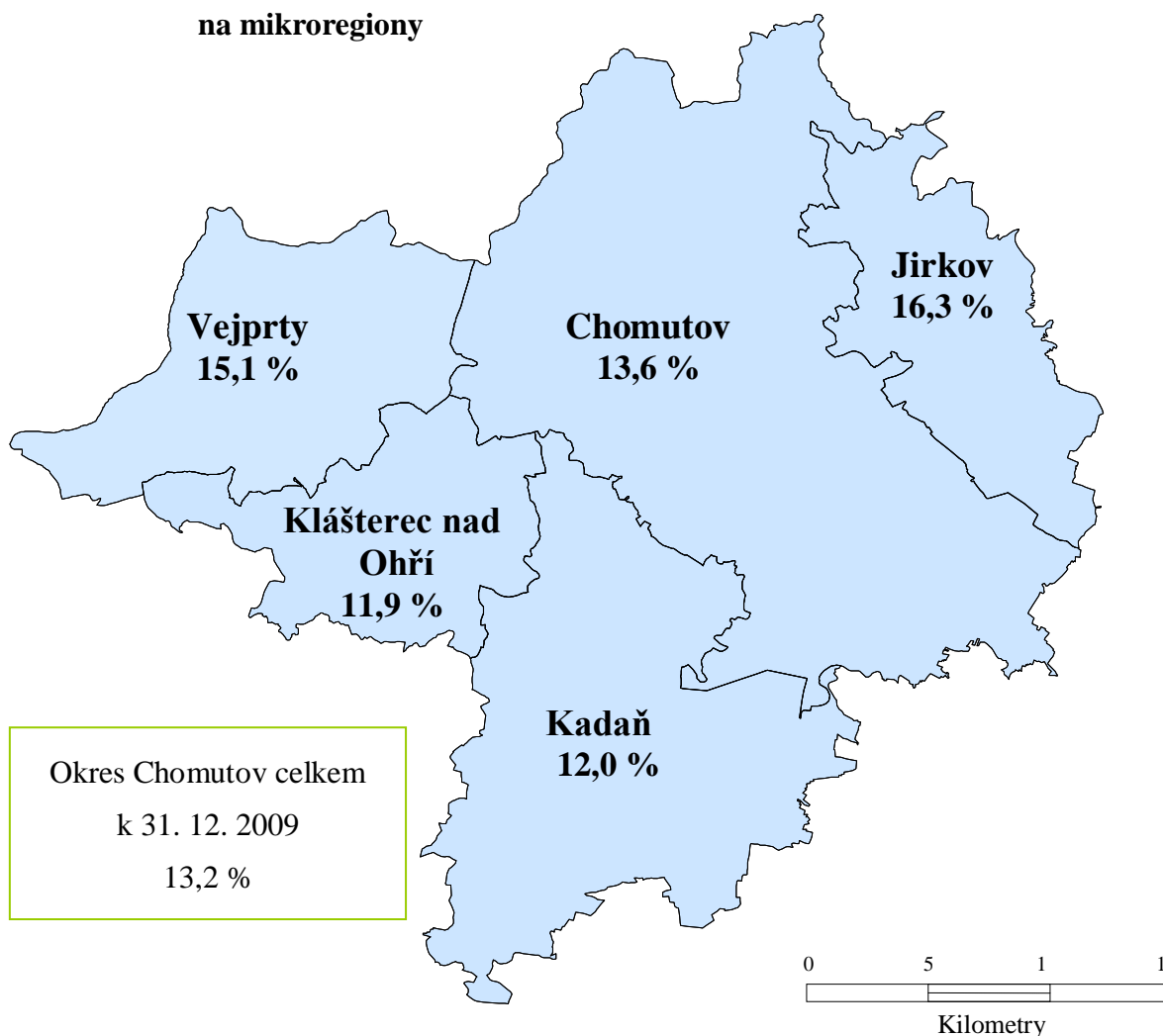
Zdroj: Zpráva o situaci na trhu práce rok 2009 okres Chomutov, vlastní zpracování.

Shrnutí

- Stoupající míra nezaměstnanosti dosáhla svého vrcholu koncem roku 2003; v následujícím období (2004 – 2008) je zřejmý pokles uváděného ukazatele, v roce 2009 byl zaznamenán opět nárůst (+3,3 procentního bodu na 13,2 %).
- Vývoj u specifických skupin po roce 2003 je následující:
 - relativně nejméně příznivý je dlouhodobě v případě skupiny starších 50 let (nárůst podílu s vrcholem v roce 2007 a 2008, v současnosti meziroční pokles o 2 p.b.) a u evidovaných osob se zdravotním postižením (nárůst podílu do roku 2008, v současnosti meziroční pokles o 4,5 p.b.),
 - relativně nejpříznivější trendy lze vysledovat u skupiny mladých do 20 let – pokles absolutních počtů evidovaných uchazečů této kategorie byl za celé sledované období o více než 300, v relativním vyjádření šlo o pokles o 1,1 procentního bodu),
 - meziroční pokles zastoupení rizikových skupin na nezaměstnanosti byl sledován u všech sledovaných skupin, nejdynamičtější v případě osob se zdravotním postižením (o 4,5 procentního bodu) v případě dlouhodobě evidovaných a u uchazečů s nejnižším vzděláním,
 - absolutní počty evidovaných narůstaly s růstem celkové nezaměstnanosti u všech sledovaných skupin (s výjimkou podskupiny dlouhodobě nezaměstnaných nad 24 měsíců),

- v pořadí skupin relativně nejproblémovějších – seřazených na základě posouzení kritérií podílu na nezaměstnanosti a meziročním vývojem počtů – jsou na 1. místě ženy a na 2. místě nezaměstnaní s nízkým vzděláním a
- kumulovaný handicap nepříznivých faktorů (stáří nad 50 let, zdravotní postižení, dlouhodobá nezaměstnanost a nízké vzdělání) má 3 % nezaměstnaných.

Obrázek č. 2: **Mapa okresu - míra nezaměstnanosti k 31. 12. 2009 rozčleněná na mikroregiony**



Zdroj: Zpráva o situaci na trhu práce rok 2009 okres Chomutov, vlastní zpracování.

5 ANALÝZA PŘÍJMŮ A VÝDAJŮ ÚŘADU PRÁCE V CHOMUTOVĚ

Úřad práce v Chomutově je rozpočtová organizace státu a je tak pro svoji činnost přímo závislá na přiděleném rozpočtu a jeho výši. Ministerstvo práce a sociálních věcí uvolňuje za pomoci limitek¹¹ úřadům práce finanční zdroje pro financování státní politiky zaměstnanosti.

5.1 Popis bankovních účtů Úřadu práce v Chomutově, členění a využití

Účty Úřadu práce v Chomutově jsou rozděleny do dvou skupin, a to na příjmové a výdajové. Mezi příjmové účty patří účet na příjem dotací, plateb za sankce, správní poplatky, pokuty ve správních řízeních atd. Mezi účty výdajové patří účet pro platby aktivní a pasivní politiky zaměstnanosti, platy zaměstnanců, režie budov, pořízení majetku a další.

5.1.1 Příjmové účty

Úřad práce v Chomutově používá tato bankovní čísla účtů:

Příjmové účty:

- 19-8820441/0710 - Příjmový účet OSS (na tento účet ÚP přijímá platby za sankce, přijaté vratky transferů a přeplatky z podpor v nezaměstnanosti a rekvalifikací)
- 2110-8820441/0710 - Běžně přijaté dotace - Dotace přijaté z Operačních programů Rozvoj lidských zdrojů a Lidské zdroje a zaměstnanost
- 3113-8820441/0710 - Kapitálové příjmy příjmový účet (zde se účtují příjmy z prodeje majetku, pozemků atd.)
- 3711-8820441/0710 - Poplatky správní

¹¹ Limitka – postupně uvolňované finanční přiděly, postupné povolování čerpání.

- 3754-8820441/0710 - Pokuty ve správním řízení (na tento účet ÚP přijímá pokuty ve správním řízení a náklady řízení ve správním řízení)
- 4116-8820441/0710 - Příjmový účet EURES a EURES T
- 4706-8820441/0710 - Příslušenství daní (zde se přijímají exekuční náklady SSP)
- 7712-8820441/0710 - Odvody jako forma plnění zaměstnání občanů se zdravotním postižením

5.1.2 Výdajové a ostatní účty

Výdajové účty:

- 8820441/0710 - Výdajový neinvestiční účet OSS (z tohoto účtu hradí ÚP provozní a režijní náklady hlavní budovy a všech dislokovaných pracovišť)
- 35-8820441/0710 - Prostředky aktivní politiky zaměstnanosti
- 51-8820441/0710 - Prostředky na podpory v nezaměstnanosti
- 86-8820441/0710 - Výdajový účet státní sociální podpory
- 916-8820441/0710 - Systémově určené výdaje OSS (výdajový účet určený k nákupu a pořízení hmotného a nehmotného majetku)
- 4028-8820441/0710 - Platy, ostatní platby a pojistné
- 4044-8820441/0710 - Náhrady mezd v době nemoci
- 5020-8820441/0710 - Neinvestiční výdaje OSS – fin. program ISPROFIN (výdaje na pořízení majetku převyšující cenu pořízení nad 500 000,- Kč)
- 6023-8820441/0710 - Výdajový účet na insolventnost
- 8029-8820441/0710 - Nárokový příspěvek zaměstnavatelům občanů se zdravotním postižením

Ostatní účty:

- 107-8820441/0710 - Fond kulturních a společenských potřeb (na tento účet se odvádí 2% z hrubých mezd zaměstnanců, které se pak použijí v případě potřeby na úhradu kulturních akcí)

- 123-8820441/0710 - Rezervní fond OSS
- 6015-8820441/0710 - Běžný účet cizích prostředků (účet používající se především na přelomu roku pro potřeby přesunu mzdových prostředků z roku minulého do následujícího)

Pro analýzu příjmů a výdajů úřadu práce byly použity jen vybrané bankovní účty pro jejich větší vypovídající hodnotu a pro lepší transparentnost práce.

5.2 Vybrané příjmové účty a jejich popis

Příjmy ÚP lze třídit do dvou kategorií: jedna kategorie jsou tzv. rozpočtované příjmy plynoucí ze státního rozpočtu: na začátku účetního období (kalendářní rok) nastaví MPSV rozpočet na jednotlivé bankovní účty a pomocí tzv. limitek postupně povoluje jejich výdaje (čerpání) rozpouštění na výdajových účtech. Tyto rozpočtované příjmy se dále člení na rozpočet stanovený a upravený.

Rozpočet stanovený určuje MPSV a stanovuje tím výši přiděleného rozpočtu na celé účetní období – viz tab. č. 4. Rozpočet upravený je rovněž určován MPSV, ale během účetního období je upravován dle aktuálních potřeb úřadu práce.

Tabulka č. 4: **Rozpočet stanovený a upravený v 2008 a 2009 Úřad práce v Chomutově**

Rozpočet v Kč	2008	2009	rozdíl abs.	rozdíl v %
stanovený	923 429 000	818 739 000	-104 690 000	-11,3
upravený	876 867 000	1 000 621 000	123 754 000	14,11
rozdíl	46 562 000	-181 882 000	19 064 000	2,81

Zdroj: Vlastní data a zpracování.

Dle těchto údajů je zřejmé, že v roce 2008 bylo na počátku účetního období přiděleno úřadu práce o 46 562 000 Kč více finančních prostředků, než činil rozpočet upravený na konci účetního období. Tuto částku si během účetního období MPSV odebralo z důvodů financování jiných aktivit. Oproti roku 2009, kde rozpočtovaný příjem stanovený byl na začátku účetního období nastaven o 181 882 000 Kč méně než rozpočet upravený. Ten se během účetního období musel dle potřeb zvýšit k dofinancování aktivit úřadu práce.

Dále je patrné, že v roce 2009 byly rozpočtové příjmy stanovené o 104 690 000 Kč menší než v roce 2008 a to z důvodu předpokládaných nižších výdajů úřadu práce. Během účetního období se také výrazně zvýšil rozpočet upravený roku 2009, a to o 123 754 000 Kč oproti roku 2008. To bylo způsobené předem neplánovanými výdaji jako například koupě investice v podobě hmotného majetku či nutnou opravou budovy, kde úřad práce sídlí.

Druhá kategorie příjmů jsou přijaté finanční prostředky na příjmové účty od obyvatelstva a z podnikatelské sféry během účetního období. Pro porovnání tyto dvě kategorie se liší v řádech milionů korun. To znamená, že příjmy ze státního rozpočtu přidělené MPSV na počátku účetního období, i po úpravách během účetního období, jsou v řádech milionu korun vyšší a jsou určeny na výdaje. Na rozdíl od toho příjmy vybrané během účetního období od obyvatelstva a z podnikatelské sféry. Tento rozdíl je zdůrazňován, protože příjmy od obyvatelstva a z podnikatelské sféry, vybrané úřadem práce, se na konci účetního období vrací do státního rozpočtu - tedy pouhý zlomek vydaných finančních prostředků.

5.2.1 Podrobný popis příjmových účtů

K 1. 1. 2008 činily rozpočtované příjmy přidělené MPSV tzv. rozpočet stanovený **923 429 000,-Kč**. Po úpravách a odejmutí části přidělených finančních prostředků tento příjem úřadu práce respektive rozpočet upravený činil **876 867 000 Kč**. To je částka, kterou úřad práce za rok 2008 proučtoval na svých výdajových účtech. Oproti této částce úřad práce vykázal na svých příjmových účtech příjmy vybrané od obyvatelstva a z podnikatelské sféry ve výši 15 474 000 Kč na těchto příjmových účtech:

Příjmy Úřadu práce Chomutov v roce 2008:

Příjmový účet	19-8820441.....	4 657 000,-Kč
Běžně přijaté dotace	2110-8820441	1 824 000,-Kč
Příslušenství daní	4706-8820441.....	5 000,-Kč
Pokuty ve správním řízení	3754-8820441	59 000,-Kč
Odvody zaměst. osob se zdrav. postižením	7712-8820441	<u>8 929 000,-Kč</u>
	Celkem.....	15 474 000,-Kč

K 1. 1. 2009 činily rozpočtované příjmy z MPSV – rozpočet stanovený **818 739 000,- Kč**. Po úpravách a navýšení činily příjmy úřadu práce dle rozpočtu upraveného 1 000 621 000 Kč. Oproti této částce úřad práce vykázal na svých příjmových účtech příjmy vybrané od obyvatelstva a z podnikatelské sféry ve výši 11 442 000 Kč na těchto příjmových účtech:

Příjmy Úřadu práce Chomutov v roce 2009:

Příjmový účet	19-8820441.....	4 418 000,-Kč
Běžně přijaté dotace	2110-8820441.....	208 000,-Kč
Příslušenství daní	4706-8820441.....	3 000,-Kč
Pokuty ve správním řízení	3754-8820441.....	121 000,-Kč
Odvody zaměst.osob se zdrav. postižením	7712-8820441.....	<u>6 692 000,-Kč</u>
	Celkem.....	11 442 000,-Kč

Cílem ÚP je tyto příjmy maximalizovat. Čím vyšší tyto příjmy bude schopen úřad práce vybrat a následně odevzdat zpět do státního rozpočtu, tím lépe se budou moci financovat ostatní aktivity státu, jako například zdravotnictví, školství, kultura atd.

Úřad práce v Chomutově i další úřady práce nemají mnoho možností, jak ovlivnit výši těchto příjmů. Jednou z těchto možností je postup při vymáhání pohledávek na základě rozhodnutí soudu. V tomto případě, pokud dlužník nereaguje a dluh neuhradí ve sjednané lhůtě, přistoupí ÚP k vymáhání buď prostřednictvím soudu, nebo za pomoci exekutorského úřadu. Při vymáhání pohledávek je úřad práce povinen řídit se těmito zákony:

- zákon č. 435/2004 Sb., o zaměstnanosti, ve znění pozdějších předpisů,
- zákon č. 117/1995 Sb., o státní sociální podpoře, ve znění pozdějších předpisů,
- zákon č. 118/2000 Sb., o ochraně zaměstnanců při platební neschopnosti zaměstnavatele, ve znění pozdějších předpisů,
- zákon č. 552/1991 Sb., o státní kontrole, ve znění pozdějších předpisů,
- zákon č. 500/2004 Sb., správní řád, ve znění pozdějších předpisů,
- zákon č. 40/1964 Sb., občanský zákoník, ve znění pozdějších předpisů,
- zákon č. 262/2006 Sb., zákoník práce, ve znění pozdějších předpisů,
- zákon č. 200/1990 Sb., o přestupcích, ve znění pozdějších předpisů,
- zákon č. 219/2000 Sb., o majetku České republiky a jejím vystupování v právních vztazích, ve znění pozdějších předpisů,

- zákon č. 218/2000 Sb., o rozpočtových pravidlech a o změně některých souvisejících zákonů (rozpočtová pravidla), ve znění pozdějších předpisů,
- zákon č. 337/1992 Sb., o správě daní a poplatků, ve znění pozdějších předpisů.

Tyto příjmy nesmí úřad práce použít na financování žádného ze svých výdajů. Musí je ponechat na příjmových účtech do konce účetního období, odkud si je na konci roku MPSV odebere.

Tabulka č. 5: **Přehled finančních prostředků přijatých Úřadem práce v Chomutově za období 2008 a 2009**

Účet	2008	2009	rozdíl abs.	rozdíl v %
19-8820441 ¹²	4 657 000	4 418 000	- 239 000	- 5,1
2110-8820441 ¹³	1 824 000	208 000	- 1 616 000	- 88,6
4706-8820441 ¹⁴	5 000	3 000	- 2 000	- 40,0
3754-8820441 ¹⁵	59 000	121 000	62 000	205,1
7712-8820441 ¹⁶	8 929 000	6 692 000	- 2 237 000	- 25,1
CELKEM	1 574 000	11 442 000	- 4 032 000	73,9

Zdroj: Vlastní data a zpracování.

Jak je patrné, příjmy ze státního rozpočtu jsou mnohonásobně vyšší než příjmy vybrané a evidované úřadem práce od obyvatelstva a z podnikatelské sféry. Vzhledem k hospodářské krizi se část obyvatelstva i někteří podnikatelé dostávají do platební neschopnosti a do úvěrových pastí, a proto neplatí své závazky vůči úřadu i jiným institucím. To vede ke stále se prohlubujícím výdajům potřebným k vyplácení podpor v nezaměstnanosti, insolvence, aktivní politiky zaměstnanosti a sociálních dávek ze státního rozpočtu, protože úřady práce nejsou schopny bez legislativní podpory vymáhat své pohledávky jinými způsoby, než jaké jsou uvedeny výše.

¹² Příjmový účet

¹³ účet Běžně přijaté dotace

¹⁴ účet Příslušenství daní

¹⁵ účet Pokuty ve správním řízení

¹⁶ účet Odvody jako forma plnění zaměstnávání občanů se ZPS

Tabulka č. 6: **Příjmy Úřadu práce v Chomutově ze státního rozpočtu a od obyvatelstva za období 2008 a 2009**

	2008	2009	absolutní rozdíl	rozdíl v %
rozpočet upravený	876 867 000 Kč	1 000 621 000 Kč	123 754 000 Kč	12,4
příjmy od obyvatelstva	15 474 000 Kč	11 442 000 Kč	-4 032 000 Kč	-35,2
CELKEM	892 341 000 Kč	1 012 063 000 Kč	119 722 000 Kč	11,8

Zdroj: Vlastní data a zpracování.

K markantnímu rozdílu došlo na účtu běžně přijaté dotace. V roce 2008 vzhledem k porušení rozpočtové kázně vrátili zaměstnavatelé dotace ve výši 1 824 tisíc Kč naproti tomu v roce 2009 pouze 208 tisíc Kč. Další velký rozdíl obou posuzovaných let je na účtu pokuty ve správních řízeních. Vzhledem k navýšení kontrol nelegálního zaměstnávání cizinců bylo v roce 2009 oproti roku 2008 vybráno na pokutách o 62 tisíc Kč více. K největšímu rozdílu mezi roky došlo na účtu odvody zaměstnavatelů za osoby se zdravotním postižením plněním tzv. povinného podílu. S rostoucí hospodářskou krizí došlo k rapidnímu snížení poplatků za povinný podíl, a tak došlo meziročně ke snížení příjmů o 2 237 tisíc. Tyto případy byly následně předány k vymáhání na finanční úřad.

5.3 Výdajový účet insolvence

Výdaje vyčleněné na insolvenční řízení jsou spojené s realizací zákona č. 182/2006 Sb., o úpadku a způsobu jeho řešení (insolvenční zákon). Tento zákon upravuje řešení úpadku a hrozícího úpadku dlužníka soudním řízením některým ze stanovených způsobů tak, aby došlo k uspořádání majetkových vztahů k osobám dotčeným dlužnickým úpadkem nebo hrozícím úpadkem, a k co nejvyššímu a zásadně poměrnému uspokojení dlužnických věřitelů, (tzn. je-li na právnickou osobu nebo fyzickou osobu - podnikatele podán insolventní návrh, je úřad práce schopen za určitých podmínek uspokojit mzdové nároky jejich zaměstnanců).

Tyto výdaje vykazuje Úřad práce v Chomutově na bankovním účtu s předčíslem 6023. Z tohoto účtu vyčerpal ÚP v roce 2008 finanční prostředky přidělené ze státního rozpočtu ve výši **937 379,- Kč**.

Rozvíjející se hospodářská krize měla velký vliv na úpadek zaměstnavatelů. V roce 2009 vyčerpal Úřad práce v Chomutově z uvedeného účtu přidělené finanční prostředky ve výši **24 793 000,- Kč**. To znamená, že v roce 2009 bylo použito pro uspokojení mzdových nároků zaměstnanců podniků v insolvenční řízení **26 krát více finančních prostředků oproti roku 2008 a meziroční finanční rozdíl tak činil 24 mil. Kč**.

5.4 Výdajový účet pasivní politiky zaměstnanosti

Jako další výdajový účet s nemalým rozdílem v čerpání finančních prostředků pro analýzu byl vybrán účet s předčíslem 51- účet pasivní politiky zaměstnanosti.

Z tohoto účtu hradí ÚP v měsíčních dávkách výplaty podpor při rekvalifikaci v nezaměstnanosti uchazečům o zaměstnání. Příjemci těchto fin. prostředků musí být vedeni v evidenci uchazečů o zaměstnání ÚP. S touto evidencí jsou spojena další práva a povinnosti, které stanoví zákon č. 435/2004 Sb., o zaměstnanosti.

V roce 2008 byly z tohoto účtu čerpány fin. prostředky ve výši **94 698 000,-Kč**, k uspokojení 6 453 nezaměstnaných. V roce 2009 bylo z tohoto účtu čerpáno **211 618 000,- Kč**. V tomto roce bylo o 2 661 uchazečů o zaměstnání více, nežli v roce 2008.

Pro porovnání: v roce 2009 bylo z tohoto účtu vyčerpano **o 2,2 krát více** finančních prostředků než v roce 2008 a meziroční finanční **rozdíl tak činil 117 mil. Kč**.

5.5 Výdajový účet aktivní politiky zaměstnanosti

Dalším výdajovým účtem s významným rozdílem čerpání fin. prostředků je účet, na kterém se promítají výdaje na nástroje aktivní politiky zaměstnanost.

Veřejně prospěšné práce

Veřejně prospěšné práce (dále jen VPP) jsou časově omezené pracovní příležitosti spočívající zejména v údržbě veřejných prostranství, úklidu a údržbě veřejných budov a komunikací nebo jiných obdobných činnostech ve prospěch obcí nebo ve prospěch

státních a jiných obecně prospěšných institucí, nejdéle však na 12 po sobě jdoucích kalendářních měsících, a to i opakovaně. **V roce 2008 bylo podpořeno 329 pracovních míst a výdaje na zřízení pracovních míst činily 24,4 mil. Kč, oproti tomu v roce 2009 bylo podpořeno 417 pracovních míst a výdaje na místa činily 35,9 mil. Kč.**

Společensky účelné pracovní místo

Příspěvek na SÚPM, které zaměstnavatel vyhradil pro konkrétního uchazeče o zaměstnání částečně nebo plně hradí vynaložené mzdové náklady na umístěného uchazeče o zaměstnání, včetně pojistného na sociální zabezpečení a příspěvku na státní politiku zaměstnanosti a pojistného na veřejné zdravotní pojištění, které zaměstnavatel za sebe odvedl z vyměřovacího základu zaměstnance. **V roce 2008 bylo podpořeno 118 pracovních míst a výdaje na zřízení pracovních míst činily 12,1 mil. Kč, oproti tomu v roce 2009 bylo podpořeno 381 pracovních míst a výdaje na místa činily 18,5 mil. Kč.**

Rekvalifikace

Rekvalifikací se rozumí získání nové kvalifikace a zvýšení, rozšíření nebo prohloubení dosavadní kvalifikace, včetně jejího udržování nebo obnovování. Za rekvalifikaci se považuje i získání kvalifikace pro pracovní uplatnění fyzické osoby, která dosud žádnou kvalifikaci nezískala. Při určování obsahu a rozsahu rekvalifikace se vychází z dosavadní kvalifikace, zdravotního stavu, schopností a zkušeností fyzické osoby, která má být rekvalifikována formou získání nových teoretických znalostí a praktických dovedností v rámci dalšího profesního vzdělávání. **V roce 2008 bylo podpořeno 726 osob a výdaje na zřízení pracovních míst činily 7,1 mil. Kč, oproti tomu v roce 2009 bylo podpořeno 859 osob a výdaje na místa činily 8,5 mil. Kč.**

Chráněné pracovní místo (CHPM)

Chráněné pracovní místo je pracovní místo vytvořené zaměstnavatelem pro osobu se zdravotním postižením na základě písemné dohody s úřadem práce. CHPM musí být provozováno po dobu nejméně 2 let ode dne sjednaného v dohodě. Může se jednat i o vytvoření CHPM pro osobu se zdravotním postižením, která se rozhodne vykonávat samostatnou výdělečnou činnost. **V roce 2008 bylo podpořeno 14 osob a výdaje**

na zřízení pracovních míst činily 1,1 mil. Kč, oproti tomu v roce 2009 bylo podpořeno 18 osob a výdaje na ně činily 1,6 mil. Kč.

Chráněná pracovní dílna (CHPD)

Jedná se o pracoviště zaměstnavatele, vymezené na základě dohody s úřadem práce a přizpůsobené pro zaměstnávání osob se zdravotním postižením, kde je v průměrném ročním přepočteném počtu zaměstnáno nejméně 60 % těchto zaměstnanců. CHPD musí být provozována po dobu nejméně 2 let ode dne sjednaného v dohodě. CHPD musí být přizpůsobena pro zaměstnávání osob se zdravotním postižením z hlediska jejich specifických potřeb, např. z hlediska architektonických bariér, sociálního zařízení apod. **V roce 2008 bylo podpořeno 50 osob a výdaje na ně činily 1,9 mil. Kč, oproti tomu v roce 2009 bylo podpořeno 41 osob a výdaje na místa činily 1,4 mil. Kč.**

Investiční pobídky

Investiční pobídky jsou nástrojem aktivní politiky zaměstnanosti, kterým se u zaměstnavatele, kterému bylo vydáno rozhodnutí o příslibu investiční pobídky podle zvláštního právního předpisu, hmotně podporuje vytváření nových pracovních míst a rekvalifikace nebo školení nových zaměstnanců. **V roce 2008 ukončil úřad práce dle smluv podporování zaměstnavatelů a na investičních pobídkách bylo vyplaceno 21,2 mil. Kč. V roce 2009 tento nástroj již podporován nebyl z důvodu ukončených smluv a noví zaměstnavatelé do průmyslových zón již nepřišli.**

Tabulka č. 7: Výdajový účet politiky zaměstnanosti Úřadu práce v Chomutově v letech 2008 a 2009

Nástroj APZ	2008			2009			rozdíl 2009 proti 2008		
	PM	CV	VIM	PM	CV	VIM	PM	CV	VIM
VPP	329	24 400 000	72 948	417	35 900 000	86 091	88	11 500 000	13 143
SÚPM	118	12 100 000	102 542	381	18 500 000	48 556	263	6 400 000	- 53 986
Rekvalifikace	726	7 100 000	9 780	859	8 500 000	9 895	133	1 400 000	115
CHPM	14	1 100 000	78 571	18	1 600 000	88 888	4	500 000	10 317
CHPD	50	1 900 000	38 000	41	1 400 000	34 146	- 9	- 500 000	- 3 854
Invest.pobídky	0	21 200 000	0	0	0	0	0	0	0
CELKEM	1 237	67 800 000		1 716	65 900 000		479	19 300 000	

Vysvětlivky: PM – počet míst, CV– celkové výdaje v roce (v Kč), VIM – výdaje na jedno pracovní místo

Zdroj: Vlastní data a zpracování.

Tabulka č. 8: Výdajový účet politiky zaměstnanosti v letech 2008 a 2009 v ČR

Nástroj APZ	2008			2009		
	PM	CV	VIM	PM	CV	VIM
VPP	6 730	949 087 000	141 023	4 479	1 371 223 000	306 145
SÚPM	9 684	596 654 000	61 612	6 778	985 295 000	145 367
Rekvalifikace	36 451	271 130 000	7 438	39 831	388 131 000	9 744
CHPM + CHPD	472	44 555 000	94 396	1 024	88 016 000	85 953
Invest.pobídky	0	1 434 249 000	0	0	962 965 000	0
CELKEM	53 337	3 295 675 000	304 469	52 112	3 795 630 000	547 209

Zdroj: Statická ročenka MPSV, vlastní zpracování.

Při porovnávání financování jednotlivých nástrojů APZ jsou patrné rozdíly. Prioritní je změna kritérií aktivní politiky zaměstnanosti pro jednotlivé roky. Ta jsou dána změnou zákona o zaměstnanosti, poptávkou na trhu práce a rozhodnutím poradního sboru ředitele úřadu práce o výši příspěvků na jednotlivé nástroje. Další změnou, která se projevuje na výši příspěvku na jedno pracovní místo, jsou přidělené kvóty finančních prostředků Ministerstvem práce a sociálních věcí na jednotlivé nástroje v porovnávaném období. Tabulka zobrazuje jednotlivé změny financování na jedno pracovní místo v porovnání let 2008 a 2009.

V roce 2008 z tohoto účtu úřad práce vyčerpal fin. prostředky ve výši **65 226 000,- Kč**, a v roce 2009 **73 460 000,- Kč**. Pro porovnání: v roce 2009 bylo z tohoto účtu vyčerpano 1,1 krát více nežli v roce 2008 a meziroční rozdíl činil 8 mil. Kč.

5.6 Výdajový účet státní sociální podpory

Státní sociální podporou (SSP) se stát podílí na krytí nákladů na výživu a ostatní základní osobní potřeby dětí a rodin a poskytuje ji i při některých dalších sociálních situacích. Státní sociální podpora se ve stanovených případech poskytuje v závislosti na výši příjmů. ÚP má tyto dávky vedené na bankovním účtu s předčíslem 86.

Druhy sociálních dávek:

1. přídavek na dítě
2. sociální příplatek

3. příspěvek na bydlení
4. rodičovský příspěvek
5. dávky pěstounské péče
6. porodné
7. pohřebné

Dávky státní sociální podpory řeší zákon č. 117/1995 Sb., o státní sociální podpoře.

K významným změnám, které ovlivnily výdaje SSP, došlo už od 1. 1. 2008. Zákonem č. 261/2007 Sb. o stabilizaci veřejných rozpočtů.

Výplata dávek SSP za 12/2007 proběhla v lednu 2008 ještě dle dříve platné právní úpravy.

V lednu 2008 bylo naším úřadem úřadu práce vyplaceno zhruba 59 500 000,- Kč, od února po uzákoněných změnách bylo průměrně měsíčně vypláceno až do konce roku asi 49 000 000,- Kč. V roce 2009 bylo vypláceno na dávkách SSP podle nových pravidel tedy méně po celý rok.

V roce 2009 vyšly k zákonu č. 117/1995 Sb., o státní sociální podpoře, další novelizace, ale významně neovlivnily čerpání dávek SSP tak jako zákon č. 261/2007 Sb. o stabilizaci veřejných rozpočtů, který se plně projevil v roce 2009 například větším počtem zamítnutých žádostí o přídavek na dítě na nové rozhodné období 1. 10. 2008 - 30. 9. 2010.

Největší snížení výdajů v roce 2009 oproti roku 2008 zaznamenal přídavek na dítě, sociální příplatek, pohřebné. Zákonem č. 261/2007 Sb. byl zúžen okruh žadatelů, kteří splňují nárok na tyto dávky SSP. Příspěvek na školní pomůcky byl zrušen. Došlo ke snížení výše porodného. U příspěvku na bydlení dochází naopak každoročně ke zvýšení výdajů z důvodu navýšení normativů pro výpočet příslušné dávky. Již zmíněný zákon č. 261/2007 Sb. změnil pravidla pro nárok i ostatních dávek (rodičovský příspěvek, dávky pěstounské péče), ale na celkové čerpání finančních prostředků neměli tak významný vliv.

V roce 2009 vyplatil úřad práce na rodičovském příspěvku o 1 600 000,- Kč více a na dávkách pěstounské péče o 700 000,- Kč méně než v roce 2008.

V roce 2008 bylo na Úřadě práce v Chomutově vyčerpáno na účtu SSP **597 630 000,- Kč**. V roce 2009 z tohoto účtu bylo vyčerpáno **580 180 000,- Kč**. Pro porovnání v roce 2009 bylo vyčerpáno **o 1,3% méně** než v roce 2008. Jedním z důvodů je zrušení příspěvku na školní pomůcky.

5.7 Výdajový neinvestiční účet provozní

Jako poslední posuzovaný výdajový účet, byl vybrán účet provozních nákladů, ze kterého se hradí výdaje na provoz a režijní náklady úřadu práce a všech jeho dislokovaných pracovišť.

Dislokovaná pracoviště ÚP a kontaktní místa SSP pro naši oblast působnosti jsou ve městech Klášterec nad Ohří, Kadaň, Jirkov a Vejprty.

Jako příklad výdajů z tohoto účtu uvádím: úhrada poštovního, spotřeba tepla, elektřiny, PHM, služby telekomunikací, nájemné poboček, nákup odborné literatury, úklid, ostrahu, nákup kancelářského materiálu a drobného hmotného a nehmotného majetku, úhrady cestovního a kurzovního, opravu a údržbu vozidel atd.

- V posuzovaném roce 2008 bylo z tohoto účtu vyčerpáno **14 010 000,- Kč**.
- V roce 2009 bylo z tohoto účtu úřadem práce vyčerpáno **15 114 000,- Kč**.

To znamená, že v roce 2009 bylo na tomto účtu vyčerpáno **1,1 krát více** finančních prostředků než v roce 2008 a meziroční rozdíl činil 1 mil. Kč. Pro lepší grafické porovnání následuje tabulka nejdůležitějších výdajů v roce 2008 a 2009.

Tabulka č. 9: Vybrané výdaje Úřadu práce v Chomutově v letech 2008 a 2009

Typ výdaje	2008	2009	absolutní rozdíl	rozdíl v %
Insolvence	937 379 Kč	24 793 000 Kč	23 855 621 Kč	96,22
PPZ	94 698 000 Kč	211 618 000 Kč	116 920 000 Kč	55,25
APZ	65 226 000 Kč	73 460 000 Kč	8 234 000 Kč	11,21
SSP	597 630 000 Kč	5 80 180 000 Kč	- 17 450 000 Kč	3,01
Provoz	14 010 000 Kč	15 114 000 Kč	1 104 000 Kč	7,3
CELKEM	772 501 379 Kč	905 165 000 Kč	132 663 621 Kč	14,66

Zdroj: Vlastní data a zpracování.

V roce 2008 pracovalo na úřadě práce 145 zaměstnanců a počet nezaměstnaných ke konci roku 2008 byl 6 453. V roce 2009 měl úřad práce 150 zaměstnanců a počet uchazečů o zaměstnání k 31. 12. 2009 byl 9 114. Zde je patrný nárůst jak počtu

nezaměstnaných, tak v počtu zaměstnanců úřadu práce, čímž se také vysvětlují zvýšené výdaje na provoz.

5.8 Vysvětlení účetní věty s příklady způsobu účtování

Ekonomický odbor využívá pro svou práci několik informačních systémů, které jsou navzájem kompatibilní. Jeden z nich, OKpráce¹⁷, obsahuje databázi uchazečů o zaměstnání, jejich osobní údaje včetně informací a algoritmů pro výpočty podpor v nezaměstnanosti, které spolupracují s ostatními informačními systémy, jako jsou OKdávky¹⁸, GINIS (účetní program, který obsahuje několik navzájem propojených modulů). Tato kompatibilita zajišťuje transformaci dat mezi odborem zprostředkování a podpor, státní sociální podporou a mezi ekonomickým odborem a zajišťuje tak finanční sledování a přesuny finančních prostředků mezi jednotlivými účty.

S ohledem na složitost propojení jednotlivých programů a k jejich častým obnovám a modifikacím není jednoduché vždy sladit potřeby ekonomických výstupů s představami metodiky nadřízeného orgánu, který modernizaci softwaru zadává a zajišťuje.

V některých případech nelze pro složitost systému využít automatickou transformaci dat, ale je nutné tato data ve složitých účetních větvích zadávat ručně s rizikem velké chybovosti.

5.8.1 Vysvětlení jednotlivých položek v účetní větě

➤ **SU - Syntetický účet**

- dle vyhl. č. 410/2009 Sb., slovo určené pro syntetické třídění, vyhlášené pro daný typ úč. jednotky používá se u každého účetního nebo rozpočtového zápisu

➤ **AU - Analytický účet**

- dáno metodikou účetnictví ÚP používá se u každého účetního nebo rozpočtového zápisu

¹⁷ OKpráce – informační systém využívaný ÚP

¹⁸ OKdávky - informační systém využívaný odborem státní sociální podpory

- **ODPA - Oddíl, paragraf, funkční třídění**
 - dle vyhl. č. 323/2002 Sb., třídění dle rozpočtové skladby, používá se u zápisů, které zachycují operace, sledované v rozpočtové skladbě (příjmy a výdaje organizace)
- **POL - Položka**
 - druhové třídění dle vyhl. č. 323/2002 Sb., dle rozpočtové skladby, používá se u zápisů, které zachycují operace sledované v rozpočtové skladbě (příjmy a výdaje organizace)
- **PPOL - Podpoložka**
 - dáno metodikou ÚP - slovo určené pro podrobnější třídění rozpočtové skladby
- **ZJ - Záznamová jednotka**
 - LAU¹⁹ - číselník obcí dle vyhl. č. 323/2002 Sb.
- **UZ - Účelový znak**
 - dáno metodikou účetnictví ÚP, př. Evropský podíl a národní podíl financování 33705099 a 33105088
- **ORJ - Organizační jednotka**
 - dáno metodikou účetnictví ÚP, například výdaje SSP jsou značeny v ORJ-400
- **ESF – Evropský sociální fondu**
 - zde se zadává číslo projektu Evropského sociálního fondu (16-ti místné číslo)
- **ORG - Subjekt**
 - zde se zadává rodné číslo nebo IČO

Pro názornost uvádím jeden z typů účetní věty zadávané do systému GINIS.

¹⁹ LAU – systém pro statistiky regionů, bez legislativní opory (LAU 1 okresy, LAU 2 obce)

Tabulka č. 10: **Příklad zápisu účetní věty – Veřejně prospěšné práce v obci Všehrdy v roce 2009**

SU	AU	ODPA	POL	PPO	ZJ	UZ	ORJ	ESF	ORG	MD	D
223	20	4222	5321	805		33105088		1810421000300001			7500
223	20	4222	5321	805		33705099		1810421000300001			42500
204	52									50000	

Vysvětlivky: MD – má dáti, D - dal

Zdroj: Vlastní data a zpracování.

Toto je příklad zaúčtování výdaje z účtu aktivní politiky zaměstnanosti na nástroj VPP obci Všehrdy, a jelikož je tento nástroj z velké části hrazen z ESF, je třeba tento výdaj rozčlenit na 85% a 15% podílu z částky. 85% z vyplacené částky je hrazeno z evropských peněz, tříděné též v kolonce UZ 33705099, a 15% podílu z celkové částky tvoří národní prostředky, ty jsou také členěné v kolonce UZ avšak s číslem zatřídění 33105088.

5.8.2 Popis jednotlivých částí 16-ti místného kódu ESF

Tabulka č. 11: **Popis jednotlivých částí 16-ti místného kódu ESF**

CZ	08	1.03	4.	2.01	3	0001
stát	rok	cíl strukturální operace	priorita	operační grantové schéma	výzva	číslo projektu

Zdroj: Vlastní data a zpracování.

5.8.3 Finanční prostředky z ESF

Ministerstvem práce a sociálních věcí ČR byl vytvořen Národní projekt „Veřejně prospěšné práce“, ve kterém jde o spolufinancování tohoto nástroje aktivní politiky zaměstnanosti ze dvou operačních programů a zároveň částečným podílem ze státního rozpočtu. Páteř tvoří Operační program Lidské zdroje a zaměstnanost. Pro primární fázi tohoto projektu bylo použito prostředků z Operačního programu Rozvoj lidských zdrojů, ve kterém se využívá financí z prostředků ESF podílem 75%. Operační program Lidské

zdroje a zaměstnanost využívá zdrojů ESF z 85%. V obou programech je zbytek podílu nákladů (25% a 15%) dofinancován z prostředků státního rozpočtu ČR.

Tato práce se soustřeďuje na nástroj APZ, a to na veřejně prospěšné práce, jelikož byl jediným nástrojem APZ, který byl v roce 2008 současně financován ze státního rozpočtu a paralelně s tím byl odzkoušen Národní projekt „Veřejně prospěšné práce“, financovaný z prostředků ESF. Význam použití prostředků z EU je značný, jelikož v celorepublikovém měřítku v rámci 77 okresů se jedná o možné predisponování velkého objemu financí ze státního rozpočtu na jiné nástroje APZ.

Globálním cílem Operačního programu Lidské zdroje a zaměstnanost je zvýšení zaměstnanosti a zaměstnatelnosti nezaměstnaných osob nebo osob ohrožených na trhu práce prostřednictvím efektivního a cíleného využití nástrojů a opatření aktivní politiky zaměstnanosti. Je přitom využívána druhá prioritní osa celého projektu, která slouží k posílení aktivní politiky zaměstnanosti. Tato prioritní osa směřuje především k zlepšení přístupu k zaměstnání a k trvalému začlenění osob, hledajících zaměstnání a dále na prevenci nezaměstnanosti. Tato osa zahrnuje dvě části podpory - posílení aktivní politiky zaměstnanosti a modernizaci institucí a zavedení systému kvality služeb zaměstnanosti a jejich rozvoj.

6 ZÁVĚR

Cílem této práce bylo zanalyzovat finanční toky, respektive příjmy a výdaje na Úradě práce v Chomutově za zvolené období v letech 2008 – 2009, především se zaměřením na výdajové účty státní sociální podpory, insolvence, pasivní politiky zaměstnanosti a aktivní politiky zaměstnanosti. Dalším cílem bylo poukázat, jak markantní rozdíl je v příjmech přijatých od obyvatelstva a z podnikatelské sféry oproti výdajům pro obyvatelstvo a do podnikatelské sféry a v neposlední řadě vysvětlit, proč došlo v posuzovaném období na vybraných účtech k rozdílům ve výdajích a příjmech. Záměrem této analýzy bylo popsat a vysvětlit dělení příjmů Úřadu práce v Chomutově, které probíhá ve dvou kategoriích.

První kategorií jsou příjmy ze státního rozpočtu od MPSV - takzvané rozpočtované příjmy. Ty se dělí na příjmy stanovené, které úřad práce obdrží na počátku účetního období, a příjmy upravené, také přijaté ze státního rozpočtu od MPSV. Ty se však během účetního období mění - jak směrem nahoru, tak směrem dolů - dle potřeb příslušného ministerstva a úřadu práce samotného.

Druhou kategorií příjmů tvoří příjmy od obyvatelstva a z podnikatelské sféry, které úřad práce vybírá a eviduje na svých příjmových účtech do konce účetního období. Na konci daného období se tyto prostředky vrací zpět do státního rozpočtu.

Analýzou bylo zjištěno, že v rámci první příjmové kategorie v roce 2009 byly rozpočtované příjmy stanovené o 104 690 000 Kč menší než v roce 2008, a to z důvodu předpokládaných nižších výdajů úřadu práce. Během účetního období se ale rozpočet upravený roku 2009 výrazně zvýšil, a to o 123 754 000 Kč oproti roku 2008. Tato skutečnost byla způsobena předem neplánovanými výdaji jako například koupě investice v podobě hmotného majetku či nutnou opravou budovy, ve které úřad práce sídlí. Viz tabulka č. 4: Rozpočet stanovený a upravený v 2008 a 2009, kap. 5.2.1.

Druhou kategorií příjmů Úřadu práce v Chomutově tvoří příjmy od obyvatelstva a z podnikatelské sféry (viz tabulka č. 5: Přehled finančních prostředků přijatých Úřadem práce v Chomutově za období 2008 a 2009, kap. 5.). Tyto příjmy jsou však mnohonásobně nižší než příjmy ze státního rozpočtu a úřad práce je nesmí použít k financování svých

výdajů. Evidovány jsou na příjmových účtech ÚP do konce účetního období. Po skončení tohoto období jsou přesunuty do státního rozpočtu.

Lze si položit následující otázky. Je to problém, že se tyto příjmy snížily? A pokud ano, jaký?

Je to velký problém, protože se musí vynakládat další objemy peněz na vymáhání neuhrazených pohledávek. Díky tomu, že si klienti nehradí své závazky, vznikají pohledávky úřadům práce, jež je musí opětovně řešit, zaměstnávat pohledávkami své pracovníky, kteří musí pohledávkám věnovat spoustu času. Jako příklad je v práci uvedeno: psaní upomínek, evidování dlužníků, podávání návrhů na správní řízení atd. Tento čas by mohli pracovníci úřadu práce věnovat třeba pomoci klientům při hledání zaměstnání apod.

Je to dobře nebo špatně, že se tyto příjmy snížily?

To, že se tyto příjmy v roce 2009 oproti roku 2008 snížily, je velice nepříznivé především pro státní rozpočet. Nemohou být totiž v daném období již použity pro potřeby občanů a státu.

Má úřad práce zájem na tom, aby byly tyto příjmy co největší nebo co nejmenší?

Úřad práce má velký zájem, aby tyto příjmy byly co největší, a to nejen z hlediska, že se vrátí více finančních prostředků opět do státního rozpočtu, ale i z hlediska toho, že by nevznikaly úřadům práce pohledávky.

K markantnímu rozdílu došlo na účtu běžně přijaté dotace. V roce 2008 vzhledem k porušení rozpočtové kázně vrátili zaměstnavatelé dotace ve výši 1 824 tisíc Kč, oproti tomu v roce 2009 pouze 208 tisíc Kč. Další velký rozdíl obou posuzovaných let je na účtu pokuty ve správních řízeních. Vzhledem k navýšení kontrol nelegálního zaměstnávání cizinců bylo v roce 2009 oproti roku 2008 vybráno na pokutách o 62 tisíc Kč víc. K největšímu rozdílu mezi roky došlo na účtu odvody zaměstnavatelů za osoby se zdravotním postižením plněním tzv. povinného podílu. S rostoucí hospodářskou krizí došlo k rapidnímu snížení poplatků za povinný podíl, a tak došlo meziročně ke snížení příjmů o 2 237 tisíc. Tyto případy byly následně předány k vymáhání finančnímu úřadu.

Jak je patrné, příjmy ze státního rozpočtu jsou mnohonásobně vyšší než příjmy vybrané a evidované úřadem práce od obyvatelstva a z podnikatelské sféry. Vzhledem k hospodářské krizi se část obyvatelstva i někteří podnikatelé dostávají do platební

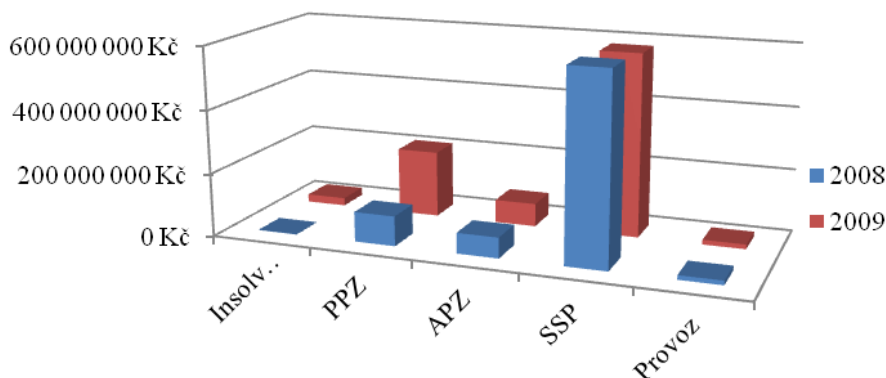
neschopnosti a do úvěrových pastí, a proto neplatí své závazky vůči úřadu i jiným institucím. To vede ke stále se prohlubujícím výdajům potřebným k vyplácení podpor v nezaměstnanosti, insolvence, aktivní politiky zaměstnanosti a sociálních dávek ze státního rozpočtu, protože úřady práce nejsou schopny bez legislativní podpory vymáhat své pohledávky jinými způsoby, než jaké jsou uvedeny výše (viz Tabulka č. 6: Příjmy úřadu práce v Chomutově ze státního rozpočtu a od obyvatelstva za období 2008 a 2009, kap. 5.2.1).

Proto, aby byly příjmy stanovené pro příští rok co možná nejpřesnější, sestavují vedoucí příslušných odborů seznam předem předpokládané potřeby čerpání finančních prostředků. Na základě toho pak příslušné ministerstvo nastaví svůj rozpočet tak, aby byl schopen finančními prostředky pokrýt všechny své instituce. Tato úloha není pro vedoucí odborů nikterak jednoduchá, naopak je nesmírně obtížné předem stanovit, jak velký objem prostředků bude zapotřebí v příštím roce. Proto dochází během účetního období ke změnám v rozpočtu a z rozpočtu stanoveného se stává rozpočet upravený.

Druhou část analýzy tvoří porovnání výdajů v letech 2008 a 2009 vybraných výdajových účtů úřadu práce. Jsou to výdajové účty insolvence, pasivní politiky zaměstnanosti (PPZ), aktivní politiky zaměstnanosti (APZ), státní sociální podpory (SSP) a provozního účtu. V roce 2009 bylo z těchto účtů vyplaceno o 132 663 621 Kč více než v roce 2008. U insolvence činil tento rozdíl 23 855 621 Kč a zapříčinila jej rozvíjející se hospodářská krize, která měla velký vliv na úpadek zaměstnavatelů. U účtu PPZ tento rozdíl ve sledovaném období činil 116 920 000 Kč. I v tomto případě byla příčinou tak velkého rozdílu ve výdajích rozvíjející se hospodářská krize. Díky ní v tomto případě výrazně stoupla nezaměstnanost. V případě APZ byl rozdíl ve sledovaném období pouze 8 234 000 Kč. Jako jediný výdajový účet, na němž byl zaznamenán pokles výdajů v roce 2009 oproti roku 2008, byl účet SSP. Hlavní příčinou tohoto poklesu výdajů byla shledána novelizace zákona č. 117/1995 Sb. o státní sociální podpoře a zákon č. 261/2007 Sb. o stabilizaci veřejných rozpočtů. Největší snížení výdajů zaznamenal přídavek na dítě, sociální příplatek a pohřebné. Posledním posuzovaným účtem je výdajový neinvestiční účet provozní. Výdaje na tomto účtu byly v roce 2009 o 1 104 000 Kč vyšší než v roce 2008. Bylo to způsobeno zvýšením počtu zaměstnanců ÚP a také nárůstem počtu

nezaměstnaných. Zvýšily se tím výdaje úřadu práce (viz Tabulka č. 9: Vybrané výdaje Úřadu práce v Chomutově v letech 2008 a 2009, kap. 5.7).

Graf č. 3: Vývoj výdajů Úřadu práce v Chomutově v letech 2008 a 2009



Zdroj: Vlastní data a zpracování.

Z grafu č. 3 je patrná změna jednotlivých položek ve výdajích. Kromě výdajů na SSP, které se v roce 2009 snížily o 2,92%, byly všechny ostatní výdaje meziročně navýšeny. Poměrně markantní je insolvence, která se vzhledem k hospodářské krizi zvýšila téměř 25krát. Další více než dvojnásobné navýšení výdajů bylo na PPZ, tedy na podporách, a to díky vysoké míře nezaměstnanosti v roce 2009. **Celkově výdaje v roce 2009 vzrostly o 132 663 621 Kč, což je o 14,66% více než v roce 2008.**

Vzhledem k tomu, že Úřad práce v Chomutově disponuje téměř 1 miliardou Kč ročně, pak náklady, které vydává na státní politiku zaměstnanosti a státní sociální podpory Česká republika, se pohybují v řádech desítek miliard Kč.

Osobní doporučení

➤ *Nastavení jiného systému pro hodnocení a přiznávání dávek SSP.*

Podmínkou pro vyplácení sociálních dávek by mělo být odpracování minimálně pěti let. Tato podmínka by se netýkala čerstvých absolventů a osob, u nichž by bylo prokázáno, že skončily studium nebo přípravu na budoucí povolání v posledních pěti letech.

Doba pobírání těchto dávek by se měla také časově omezit. U studentů na rok a pro ostatní občany tuto dobu řešit dle rizikovosti sociálních skupin občanů, např.

matkám s dětmi po dobu mateřské dovolené a ostatním občanům dávky vyplácet pouze na dobu nezbytně nutnou, tj. 180 dní. Nedocházelo by tak k případům, že na sociálních dávkách žijí celé rodiny dlouhé roky a nic je nenutí, aby se o sebe staraly a živily se samy. Tyto rodiny mnohdy pobírají desetitisíce korun měsíčně na sociálních dávkách a nemají potřebu hledat si práci a platit svoje závazky. Tímto způsobem, tedy stanovením přísnějších podmínek, by se daly snížit výdaje na sociální dávky.

➤ ***Hlubší kontrola zneužívání pobíraných sociálních dávek, př. pěstounská péče.***

Jelikož se umožňuje svěření dítěte do pěstounské péče třeba prarodičům, bývá tato dávka často zneužita. Stává se totiž, že prarodiče čerpají na vnouče výše uvedenou dávku, přestože s nimi rodiče bydlí ve společné domácnosti. Tyto případy se dějí častěji v tzv. nepřizpůsobivých rodinách.

Nárok na odměnu pěstouna bych určitě nerušila, ale zvýšila bych kontrolu v těchto rodinách. Stávají se totiž případy, kdy pěstouni - prarodiče opravdu pečují o svá vnoučata z vážných rodinných nebo zdravotních důvodů.

➤ Doporučením by bylo, ***nastavit limit vyplácení sociálních dávek***, konkrétně přídavku na dítě, maximálně na dvě děti. Pokud by měla rodina více než dvě děti, neměla by již nárok na přiznání této dávky na další z těchto dětí. Tak by se snížily výdaje na přídavky na dítě.

➤ Velkou úsporou by byla ***změna v zákoně o státní sociální podpoře v příspěvku na bydlení***. V současnosti se výše příspěvku odvíjí od příjmu domácnosti, nákladů na bydlení a normativních nákladů, jež se každý rok k 1. 1. navyšují. Aktuální znění zákona nahrává majitelům bytů a nemovitostí, kteří příspěvek na bydlení zakalkulují do nájmu, protože vědí, že nájemníci tento příspěvek na bydlení obdrží. Proto bydlí v současné době nízkopříjmové skupiny lidí v předražených bytech, kde za 2+1 platí nájemné 10 000 Kč a více. Mohou si to dovolit, když příspěvek na bydlení činí zhruba 8 000 Kč. Pokud by došlo ke změně zákona, spousty realitních kanceláří a majitelů bytů by přišly o zisky, poněvadž by za takové nájemné nebylo možné byty obsadit. Za takto nastavených podmínek bohužel dochází ke zneužívání dávek a příspěvek na bydlení

od úřadu práce tak mohou čerpat i osoby, které bydlí ve velkých bytech či v lukrativních čtvrtích.

Závěrem této práce tedy mohu konstatovat, že zanalyzované příjmy a výdaje Úřadu práce v Chomutově poukazují na následující skutečnosti.

Příjmy i výdaje ze státního rozpočtu jsou při porovnání téměř totožné. Roční obrat činí zhruba 1 mld. Kč – necelých 600 mil. tvoří státní sociální podpora, něco málo přes 200 mil. Kč čítá pasivní politika zaměstnanosti, 25 mil. Kč připadá na insolventi (rok 2009) a provoz činí přibližně 15 mil. Kč. Oproti tomu neúčelovější část výdajů, kterými jsou platby na nástroje APZ, představuje částka pouze cca 70 mil. Kč.

Největším nedostatkem současného systému je tedy velmi nízký podíl financí věnovaný právě aktivní politice zaměstnanosti, jakožto nejefektivnějšímu nástroji ke snížení nezaměstnanosti, který má jako jediný ze zmiňovaných výdajů zpětnou vazbu na státní rozpočet. Ta spočívá zejména v zachování pracovních návyků, odvodu daní příjmů, sociálního a zdravotního pojištění. Vzhledem k mým osobním doporučením bych tedy upřednostnila motivaci nezaměstnaných a ostatních příjemců sociálních dávek ke změně postoje a způsobu vnímání celého sociálního systému a jejich zapojení se programů APZ.

7 SEZNAM POUŽITÝCH ZDROJŮ

BERVIDOVÁ, L., VANČUROVÁ, L. *Ekonomika veřejného sektoru*, PEF ČZU Praha, 2008. ISBN 978-80-213-1816-8.

JURÁKOVÁ, LAVINGER, LUDVÍKOVÁ. *Metodika účetnictví úřadů práce pro rok 2008*. Gordic, 2008.

KINŠT, J., PAROUBEK, J. *Rozpočtová skladba v roce 2009 a praktické příklady: publikace pro pracovníky orgánů státní správy, obcí, krajů a jejich organizačních složek*. 2. vydání. Olomouc: ANAG, 2008. ISBN 978-80-7263-486-6.

PEKOVÁ, J. *Veřejné finance: Úvod do problematiky*. Praha: ASPI, 2005. 528 s. ISBN 80-7357-049-1.

Právní předpisy o zaměstnanosti. Ministerstvo práce a sociálních věcí ČR. Sedmé vydání. Praha 2009. ISBN 978-80-86878-92-8.

Zpráva o situaci na trhu práce rok 2009 okres Chomutov. Úřad práce v Chomutově, 2010.

Zákon č. 117/1995 Sb., o státní sociální podpoře, ze dne 26. května 1995.

Zákon č. 218/2000 Sb., o rozpočtových pravidlech a o změně některých souvisejících zákonů (rozpočtová pravidla), v platném znění, ze dne 27. června 2000. Dostupné online: http://www.mfcr.cz/cps/rde/xchg/mfcr/xsl/zakony_1155.html

Zákon č. 320/2001 Sb., o finanční kontrole, ze dne 9. srpna 2001.

Zákon č. 435/2004 Sb., o zaměstnanosti, ze dne 13. května 2004. Dostupné online: <http://business.center.cz/business/pravo/zakony/zamestnanost/>

Zákon č. 262/2006 Sb., zákoník práce, ze dne 21. dubna 2006. Dostupné online: <http://business.center.cz/business/pravo/zakony/zakonik-prace/>

Zákon č. 360/2007 Sb., o státním rozpočtu na rok 2008

Zákon č. 475/2008 Sb., o státním rozpočtu na rok 2009

Normativní instrukce. Ministerstvo práva a sociálních věcí ČR, 2008.

Normativní instrukce. Ministerstvo práva a sociálních věcí ČR, 2009.

Rozpočtová opatření MPSV ČR – pro Úřad práce v Chomutově. MPSV ČR, 2008.

Rozpočtová opatření MPSV ČR – pro Úřad práce v Chomutově. MPSV ČR, 2009.

Rozpočtová skladba pro úřady práce - rok 2008. Ministerstvo práce a sociálních věcí ČR, 2008.

Rozpočtová skladba pro úřady práce - rok 2009. Ministerstvo práce a sociálních věcí ČR, 2009.

Vnitřní směrnice Úřadu práce v Chomutově. Úřad práce v Chomutově, 2008.

Vnitřní směrnice Úřadu práce v Chomutově. Úřad práce v Chomutově, 2009.

Účtový rozvrh pro úřady práce pro rok 2008. Ministerstvo práce a sociálních věcí, 2008.

Britské listy: Vystoupení Miloše Zemana na ekonomické konferenci dne 25. 9. 2003 v Praze na Žofíně [online]. 2003 [cit. 2011-11-1]. Dostupné z: <http://blisty.cz/art/15549.html>

Ministerstvo práce a sociálních věcí: Projev Petra Nečase, poslanecká sněmovna, 6. 6. 2007 [online]. 2007 [cit. 2011-11-1]. Dostupné z: <http://www.mpsv.cz/cs/4235>

<http://portal.mpsv.cz/upcr> - Webové stránky úřadu práce

<http://www.mpsv.cz> - Webové stránky Ministerstva práce a sociálních věcí

8 PŘÍLOHY

Příloha č. 1:

Použité zkratky

Příloha č. 2:

Seznam tabulek, obrázků a grafů

Použité zkratky

APZ	Aktivní politika zaměstnanosti
EA	Ekonomicky aktivní
EAO	Ekonomicky aktivní obyvatelstvo
ESF	Evropský sociální fond
CHPD	Chráněná pracovní dílna
CHPM	Chráněné pracovní místo
MF	Ministerstvo financí
MN	Míra nezaměstnanosti
MPSV	Ministerstvo práce a sociálních věcí
OSS	Organizační složka státu
OZP	Osoba se zdravotním postižením
p.b.	Procentní bod
PPZ	Pasivní politika zaměstnanosti
PvN	Podpora v nezaměstnanosti
SPZ	Státní politika zaměstnanosti
SSP	Státní sociální podpora
SÚPM	Společensky účelné pracovní místo
ÚP	Úřad práce
VPP	Veřejně prospěšné práce
ZoZ	Zákon o zaměstnanosti

Seznam tabulek, obrázků a grafů

Tab. 1: Počet obyvatel v mikroregionech okresu Chomutov v letech 1991-2001	21
Tab. 2: Vzdělanostní struktura obyvatelstva staršího 15 let okresu Chomutov v letech 1991-2001.....	22
Tab. 3: Uchazeči o zaměstnání, míra nezaměstnanosti a volná pracovní místa v okrese Chomutov v letech 2008 a 2009	26
Tab. 4: Rozpočet stanovený a upravený v 2008 a 2009 Úřad práce v Chomutově	32
Tab. 5: Přehled finančních prostředků přijatých Úřadem práce v Chomutově za období 2008 a 2009	35
Tab. 6: Příjmy Úřadu práce v Chomutově ze státního rozpočtu a od obyvatelstva za období 2008 a 2009.....	36
Tab. 7: Výdajový účet politiky zaměstnanosti Úřadu práce v Chomutově v letech 2008 a 2009	39
Tab. 8: Výdajový účet politiky zaměstnanosti v letech 2008 a 2009 v ČR.....	40
Tab. 9: Vybrané výdaje Úřadu práce v Chomutově v letech 2008 a 2009.....	42
Tab. 10: Příklad zápisu účetní věty – Veřejně prospěšné práce v obci Všehrady v roce 2009	45
Tab. 11: Popis jednotlivých částí 16-ti místního kódu ESF.....	45
Obr. 1: Mapa oblasti okresu Chomutov	21
Obr. 2: Mapa okresu - míra nezaměstnanosti k 31. 12. 2009 rozčleněná na mikroregiony.....	29
Graf 1: Vývoj míry nezaměstnanosti v okrese Chomutov v letech 1992 – 2009	27
Graf 2: Srovnání vývoje míry nezaměstnanosti okresu Chomutov v letech 2008 a 2009	28
Graf 3: Vývoj výdajů Úřadu práce v Chomutově v letech 2008 a 2009	50