

Česká zemědělská univerzita v Praze

Provozně ekonomická fakulta

Katedra práva



Diplomová práce

**Postavení a úloha odboru životního prostředí
a zemědělství krajského úřadu**

Bc. Jiří Pechar

© 2019 ČZU v Praze

ZADÁNÍ DIPLOMOVÉ PRÁCE

Bc. Jiří Pechar

Veřejná správa a regionální rozvoj

Název práce

Postavení a úloha odboru životního prostředí a zemědělství krajského úřadu

Název anglicky

The position and role of the Department of Environment and Agriculture regional office

Cíle práce

Cílem teoretické části práce je přiblížení problematiky životního prostředí a postavení a působnost kraje jako vyššího územně samosprávného celku. Cílem praktické části je analýza současné platné právní úpravy výkonu státní správy v oblasti životního prostředí na krajském úřadu a porovnáním její aplikace v praxi doporučit vhodná řešení vedoucí ke zlepšení efektivity práce na odboru životního prostředí a zemědělství Krajského úřadu Královéhradeckého kraje.

Metodika

Teoretická část práce bude čerpána ze studia odborné literatury zaměřené na oblast životního prostředí a krajského zřízení. Dalším zdrojem, ze kterého bude teoretická část práce vycházet, bude studium právních předpisů a internetových pramenů. Praktická část diplomové práce přiblíží vnitřní organizační strukturu Krajského úřadu Královéhradeckého kraje, jeho postavení a působnost. Dále práce rozebere jednotlivá oddělení odboru životního prostředí a vymezí jejich náplň a kompetence. Práce bude obsahovat řízený rozhovor s vedoucím pracovníkem odboru životního prostředí a zemědělství příslušného krajského úřadu. Závěr práce vyhodnotí získaná data, případně navrhne vhodná opatření vedoucí ke zlepšení situace na odboru životního prostředí a zemědělství Krajského úřadu Královéhradeckého kraje.

Doporučený rozsah práce

60 – 80 stran

Klíčová slova

Krajský úřad, zákon, oddělení, odbor, ochrana, působnost, zemědělství, půdní fond, životní prostředí, kompetence.

Doporučené zdroje informací

COGAN, R. Krajské zřízení. 1. vydání. Praha: ASPI, 2004. ISBN 80-7357-041-6.

DAMOHORSKÝ, M. Právo životního prostředí. 3. vyd. Praha: C.H. Beck, 2010. Beckovy právnické učebnice. ISBN 978-80-7400-338-7.

HADRABOVÁ, A. Veřejná správa životního prostředí. 1. vydání. Praha: Vysoká škola ekonomická v Praze, Fakulta národohospodářská, Nakladatelství Oeconomica, 2008. 178 s. ISBN 978-80-213-1626-3.

HARRIS F., 28. 1. 2005: Global Environmental Issues. John Wiley & Sons, 336 s.

HENDRYCH, D. *Správní právo : obecná část*. V Praze: C.H. Beck, 2006. ISBN 80-7179-442-2.

CHALOUPKA V., HORÁČEK Z., KENDÍK A., DUDA J., FRANK K.: Zákon o vodovodech a kanalizacích s prováděcí vyhláškou a podrobným komentářem po velké novele včetně dopadů nového občanského zákoníku k 1.4.2014. Sondy s.r.o., Praha 2014, ISBN 978-80-86846-56-9.

TUHÁČEK, M. – JELÍNKOVÁ, J. *Právo životního prostředí : praktický průvodce*. Praha: Grada, 2015. ISBN 978-80-247-5464-2.

VYMĚTAL, J. *Informační zdroje v životním prostředí*. Praha: Wolters Kluwer Česká republika, 2012. ISBN 978-80-7357-733-9.

Předběžný termín obhajoby

2018/19 LS – PEF

Vedoucí práce

JUDr. Daniela Světlíková

Garantující pracoviště

Katedra práva

Elektronicky schváleno dne 7. 11. 2018

JUDr. Jana Borská, Ph.D.

Vedoucí katedry

Elektronicky schváleno dne 12. 11. 2018

Ing. Martin Pelikán, Ph.D.

Děkan

V Praze dne 25. 03. 2019

Čestné prohlášení

Prohlašuji, že svou diplomovou práci "Postavení a úloha odboru životního prostředí a zemědělství krajského úřadu" jsem vypracoval samostatně pod vedením vedoucího diplomové práce a s použitím odborné literatury a dalších informačních zdrojů, které jsou citovány v práci a uvedeny v seznamu použitých zdrojů na konci práce. Jako autor uvedené diplomové práce dále prohlašuji, že jsem v souvislosti s jejím vytvořením neporušil autorská práva třetích osob.

V Praze dne 28. 3. 2019

Poděkování

Rád bych touto cestou poděkoval JUDr. Daniele Světlíkové za odborný dohled, věcné připomínky a rady při zpracování diplomové práce.

Postavení a úloha odboru životního prostředí a zemědělství krajského úřadu

Abstrakt

Diplomová práce je zaměřena na postavení a úlohu odboru životního prostředí a zemědělství Krajského úřadu Královéhradeckého kraje. Ochrana životního prostředí je naprosto nezbytnou součástí kvalitního lidského života. V posledních letech stále více vzrůstá nejen její význam, ale také potřeba efektivně zajišťovat její správu. Teoretická část práce vymezuje hlavní složky životního prostředí a analyzuje platnou právní úpravu v této oblasti. Vlastní část charakterizuje Královéhradecký kraj, přibližuje vznik krajského úřadu. Vymezuje pracovní náplň jednotlivých oddělení odboru životního prostředí a zemědělství se zaměřením na odvolací řízení, včetně kontrolní a metodické činnosti. Práce se dále zabývá personálním obsazením v podmínkách příslušného odboru. V souladu s cílem práce jsou navržena v jejím závěru vhodná doporučení a vhodná řešení vedoucí ke zlepšení efektivity práce na odboru životního prostředí a zemědělství Krajského úřadu Královéhradeckého kraje. Součástí diplomové práce je kvalitativní výzkum v podobě řízeného rozhovoru s vedoucím pracovníkem Krajského úřadu Královéhradeckého kraje.

Práce shrnuje zjištěné skutečnosti, identifikuje nedostatky v oblasti výkonu státní správy. Výsledkem práce je návrh opatření vedoucí k eliminaci zjištěných nedostatků, a to v konkrétních podmínkách vybraného odboru.

Klíčová slova: Krajský úřad, zákon, oddělení, odbor, životní prostředí, ochrana, působnost, zemědělství, půdní fond, kompetence.

The position and role of the Department of Environment and Agriculture regional office

Abstract

The masters dissertation focuses on the status and role of the environmental and agricultural department of The Regional Authority of the Královéhradecký County. The environmental protection is definitely a necessary part of quality human life. In recent years, not only its importance has grown, but also the need to ensure its management effectively. Theoretical part of thesis defines the main components of the environment and analyzes valid legislation in this area. The main part characterizes Královéhradecký County, describes the creation of the regional authority. It defines the workload of the individual divisions of the environmental and agricultural department with a focus on the appeal procedures, including control and methodological activities. As the next theme, the work deals with personnel occupation in the conditions of the relevant department. In accordance with the aim of thesis, the author ultimately proposes appropriate recommendations and solutions leading to better work effectivity of the environmental and agricultural department of The Regional Authority of the Královéhradecký County. One part of the masters dissertation is a qualitative research in the form of a controlled interview with a executive worker of The Regional Authority of the Královéhradecký County.

The work summarizes identified facts, defines insufficiencies in the area of state administration. The work result is the suggestion of provisions leading to the elimination of identified insufficiencies, specifically in particular conditions of the selected department.

Keywords: The Regional Authority, law, division, department, environment, protection, magnitude, agriculture, land fund, competence.

Obsah

1 Úvod.....	12
2 Cíl práce a metodika	14
2.1 Cíl práce	14
2.2 Metodika	14
3 Teoretická východiska	17
3.1 Hierarchie právních předpisů	17
3.2 Ústavní pořádek České republiky	18
3.2.1 Ústava České republiky	18
3.2.2 Listina základních práv a svobod.....	18
3.3 Mezinárodní smlouvy v oblasti životního prostředí.....	19
3.4 Právo Evropské unie	20
3.5 Životní prostředí.....	21
3.5.1 Definice životního prostředí	22
3.5.2 Právní regulace	22
3.5.3 Zákon č. 17/1992 Sb., o životním prostředí.....	25
3.6 Složky životního prostředí	25
3.6.1 O vzduší	25
3.6.2 Voda.....	26
3.6.3 Půda	27
3.6.4 Les.....	28
3.6.5 Organismy.....	29
3.6.6 Ekosystém.....	29
3.6.7 Energie	29
3.7 Státní politika životního prostředí ČR.....	29
3.7.1 Zaměření Státní politiky životního prostředí ČR.....	30
3.7.2 Stav životního prostředí	30
3.8 Organizace řízení péče o životní prostředí.....	31
3.8.1 Ministerstvo životního prostředí.....	31
3.8.2 Česká inspekce životního prostředí	32
3.8.3 Státní fond životního prostředí	32
3.8.4 Státní správa na úseku ochrany životního prostředí	33
3.9 Postavení a role krajského úřadu v krajském zřízení.....	33
3.9.1 Postavení kraje.....	33
3.9.2 Postavení krajského úřadu	34
3.10 Odbor životního prostředí a jeho členění	34
3.10.1 Oblast ochrany přírody a krajiny	35

3.10.2	Oblast vodního hospodářství	37
3.10.3	Oblast zemědělství a lesnictví.....	38
3.10.4	Oblast ochrany ovzduší.....	39
3.10.5	Oblast nakládání s odpady	40
3.10.6	Oblast integrované prevence a prevence závažných havárií	41
3.10.7	Oblast posuzování vlivů na životní prostředí	42
4	Vlastní práce	44
4.1	Charakteristika Královéhradecké kraje	44
4.1.1	Vznik krajských úřadů	45
4.1.2	Zahájení činnosti Krajského úřadu Královéhradeckého kraje	46
4.1.3	Utváření odboru životního prostředí a zemědělství Královéhradeckého kraje 47	
4.2	Současná situace na odboru životního prostředí a zemědělství	48
4.2.1	Oddělení vodního hospodářství	48
4.2.2	Oddělení ochrany přírody a krajiny	50
4.2.3	Oddělení zemědělství.....	53
4.2.4	Oddělení EIA, IPPC a technické ochrany životního prostředí	55
4.2.5	Oddělení administrativní a správní	55
4.3	Kontrolní a metodická činnost odboru životního prostředí a zemědělství.....	56
4.3.1	Finanční kontroly	56
4.3.2	Kontroly výkonu přenesené působnosti obcí.....	57
4.3.3	Metodická činnost.....	57
4.4	Odbor životního prostředí a zemědělství jako druhoinstanční orgán.....	59
4.4.1	Odvolací řízení vedená oddělením zemědělství	61
4.4.2	Odvolací řízení na úseku ochrany zemědělské půdy	62
4.4.3	Ukládání přebytečného materiálu na zemědělský půdní fond	64
4.5	Personální problematika krajského úřadu a zaměstnanecké benefity	66
4.5.1	Zaměstnanecké benefity	67
4.5.2	Práce z domu v podmínkách Krajského úřadu Královéhradeckého kraje	68
4.5.3	Práce z domu na odboru životního prostředí a zemědělství	69
4.5.4	Adaptačního procesu na odboru životního prostředí a zemědělství	69
4.6	Konzultační činnost v rámci odboru životního prostředí a zemědělství	70
4.6.1	Bonusové konzultační hodiny mimo úřední dny	71
4.6.2	Kontaktní místo pro bonusové hodiny.....	72
5	Výsledky a návrhy.....	73
5.1	Kontrolní, odvolací a metodická činnost	73
5.1.1	Odvolací řízení vedená odborem životního prostředí a zemědělství.....	74
5.1.2	Odvolací řízení vedená oddělením zemědělství	74
5.1.3	Odvolací řízení vedená úsekem ochrany zemědělské půdy.....	75

5.2	Personální problematika krajského úřadu	76
5.3	Konzultační činnost.....	76
6	Závěr.....	78
7	Seznam použitých zdrojů	80
8	Přílohy	84

Seznam obrázků

Obrázek 1:	Struktura odboru životního prostředí	35
Obrázek 2:	Mapa Královéhradeckého kraje	44

Seznam tabulek

Tabulka 1:	Odvolací řízení vedená oddělením vodního hospodářství.....	60
Tabulka 2:	Odvolací řízení vedená oddělením ochrany přírody a krajiny	60
Tabulka 3:	Odvolací řízení vedená oddělením zemědělství	61
Tabulka 4:	Odvolací řízení vedená odborem životního prostředí a zemědělství.....	74

Seznam grafů

Graf 1:	Odvolací řízení vedená oddělením zemědělství.....	62
Graf 2:	Odvolací řízení vedená úsekem zemědělského půdního fondu.....	64
Graf 3:	Odvolací řízení vedená oddělením zemědělství 2014-2018.....	75
Graf 4:	Odvolací řízení vedená úsekem zemědělského půdního fondu 2011-2018	75

Seznam příloh

Příloha 1:	Řízený rozhovor s vedoucím pracovníkem Krajského úřadu Královéhradeckého kraje	84
Příloha 2:	Fotografie suchozemských želv pro účel registrace.....	90

Seznam použitých zkratk

CITES	Úmluva o mezinárodním obchodu s ohroženými druhy volně žijících živočichů a planě rostoucích rostlin
ČR	Česká republika
EIA	Posuzování vlivů na životní prostředí
EU	Evropská unie

IPPC	Integrovaná prevence a omezování znečištění
OSN	Organizace spojených národů
ZPF	zemědělský půdní fond

1 Úvod

Oblast ochrany životního prostředí byla ještě v nedávné minulosti značně opomíjena a nebyla jí věnována náležitá pozornost. V posledních letech však životní prostředí a jeho ochrana stojí v popředí zájmu nejen ekologických organizací, ale také průmyslových zařízení i státních institucí.

Nástroje ochrany životního prostředí jsou zakotvené v národním právu ČR i v mezinárodním právu. K celosvětovým prioritám v oblasti životního prostředí patří snaha eliminovat veškeré negativní vlivy na kvalitu životního prostředí, podpora a účelné využívání přírodních zdrojů a s tím související subvence obnovitelných zdrojů. Bez příznivého životního prostředí a bez jisté stabilizace veškerých složek životního prostředí, které fungují na principu integrovaného systému, by nebyl životní standard, který vnímáme jako samozřejmost, možný. Je nezbytné, aby každý jedinec při dennodenním styku s životním prostředím respektoval určité normy a uvědomil si hodnotu přírodního bohatství. Při dlouhodobém negativním působení na životní prostředí hrozí lidské společnosti úbytek kvality života a nenávratné poškození zavedených a fungujících prvků v přírodě. Zachovat zdravé životní prostředí v globálním měřítku pro další generace by mělo být prioritou každé společnosti. Jednou z podmínek úspěšného plnění tohoto nelehkého úkolu je správné nastavení právní regulace ve vztahu k životnímu prostředí.

Mezi základní organizace pečující o příznivý stav životního prostředí v České republice patří krajské úřady, a to zpravidla prostřednictvím odborů životního prostředí.

Teoretická část diplomové práce přibližuje zakotvení pojmu životní prostředí do ústavního pořádku ČR, analyzuje jednotlivé složky životního prostředí a zaměřuje se na hlavní organizace ČR zabývající se řízením v oblasti životního prostředí. Práce dále vymezuje postavení a roli krajského úřadu v krajském zřízení, představuje v obecné rovině odbor životního prostředí, jeho členění, postavení a působnost.

Vlastní práce je zaměřena na Královéhradecký kraj, konkrétně na odbor životního prostředí a zemědělství Krajského úřadu Královéhradeckého kraje. V rámci jeho členění přibližuje pracovní náplň jednotlivých oddělení, pozornost je věnována kontrolní a metodické činnosti na tomto odboru, které dle zákona úřad provádí. V souvislosti s výkonem státní správy přibližuje problematiku odvolacích řízení vedených

odborem se zaměřením na oblast zemědělství. Neopomenutelnou oblastí je také otázka personálních záležitostí. Je popsán adaptační proces přijatého zaměstnance v podmínkách odboru životního prostředí a zemědělství, zároveň jsou zmíněny některé zaměstnanecké benefity pro stávající pracovníky.

Diplomová práce rovněž řeší otázku dostatečné konzultační a metodické činnosti poskytované úřadem. Služby ze strany odboru životního prostředí a zemědělství totiž nespočívají pouze ve výkonu státní správy a smyslu vedení správních řízení, ale také v odpovídající komunikaci s klienty.

Diplomová práce je zpracovávána k právnímu stavu 19. 3. 2019.

2 Cíl práce a metodika

2.1 Cíl práce

Cílem teoretické části práce je přiblížit problematiku životního prostředí a postavení a působnost kraje jako vyššího územně samosprávného celku. Cílem praktické části je analýza současné platné právní úpravy výkonu státní správy v oblasti životního prostředí na krajském úřadu a porovnáním její aplikace v praxi doporučit vhodná řešení vedoucí ke zlepšení efektivity práce na odboru životního prostředí a zemědělství Krajského úřadu Královéhradeckého kraje.

2.2 Metodika

Text diplomové práce bude rozdělen na dvě základní části – teoretickou a praktickou. Pro celkové vypracování práce bude převážně využita metoda sběru dat, analýza vybraného vyššího územně samosprávného celku a jeho interních předpisů, studium odborných pramenů a literatury zaměřené především na oblasti životního prostředí a krajského zřízení, studium současné platné legislativy k vybranému tématu, analýza získaných informací z dostupných podkladových materiálů. Dále bude využita metoda kvalitativního výzkumu v podobě řízeného rozhovoru. V závěru budou analyzovány a vyhodnoceny zjištěné poznatky a navržena opatření vedoucí k možnému zlepšení současné situace na předmětném odboru krajského úřadu a zefektivnění stávající činnosti.

Teoretická část práce bude vycházet především z analýzy platných právních předpisů v oblasti životního prostředí. Podkladem bude studium právních norem, odborných článků, literatury a dalších tištěných i elektronických zdrojů. Tato část práce vymezí nastavení ústavního pořádku ČR a přiblíží základní mezinárodní environmentální smlouvy, ve kterých je ČR aktivní a zároveň jednou ze smluvních stran. Dále bude charakterizován kraj jako vyšší územně samosprávný celek. Veškeré teoretické poznatky budou aplikovány v praktické části práce.

Praktická část bude vycházet především z analýzy zákona č. 129/2000 Sb., o krajích (krajské zřízení), ve znění pozdějších předpisů. Rozbor bude zaměřen především na oblast kontrolní a metodické činnosti a na právní předpisy v oblasti životního prostředí

a zemědělství. Dále bude provedena analýza vybraného vyššího územně samosprávného celku. Podklady pro tuto analýzu budou na základě vlastního šetření interní řády a předpisy, vnitřní pravidla a směrnice organizace. K vlastnímu zpracování analýzy byl vybrán vyšší územně samosprávný celek Královéhradecký kraj – Krajský úřad Královéhradeckého kraje. Autor práce vybral Krajský úřad Královéhradeckého kraje záměrně, jelikož pracuje v této organizaci na pozici referenta odboru životního prostředí a zemědělství a tato problematika je mu blízká. Tato část práce bude čerpat z ústního sdělení, především co se týče zřízení krajských úřadů a postupného formování výkonu činností a také z konzultací s jednotlivými odbornými referenty zařazenými do odboru životního prostředí a zemědělství. S členy sociální komise Královéhradeckého kraje bude konzultována personální problematika daného odboru a formy zaměstnaneckých výhod. Postup analýzy bude probíhat v následujících krocích: sběr dat, kvalitativní výzkum, rozbor poznatků, interpretace získaných informací. Kvalitativní výzkum byl zvolen z důvodu získání hodnotných informací v širších souvislostech. Kvalitativní výzkum bude proveden formou řízeného rozhovoru s vedoucím pracovníkem Krajského úřadu Královéhradeckého kraje. Před zahájením rozhovoru budou respondenti vysvětleny důvody k jeho uskutečnění, bude seznámen s cíli diplomové práce a bude požádán o souhlasy s uvedením jména a zveřejněním poskytnutých informací v diplomové práci. Zaměstnanci Krajského úřadu Královéhradeckého kraje budou položeny následující dotazy:

- Jste ochoten sdělit mi informace týkající se odboru životního prostředí a zemědělství Krajského úřadu Královéhradeckého kraje?
- Souhlasíte s uvedením svého jména jakožto respondenta v mé závěrečné práci?
- Souhlasíte se zveřejněním Vašich odpovědí v mé závěrečné práci?
- Máte nějaké nejasnosti k tématu a cílům diplomové práce, či jiné pochybnosti, doplňující dotazy?
- Mohl byste se představit, přiblížit svoji profesní kariéru, uvést, jak dlouho pracujete na krajském úřadu a jak dlouho zastáváte funkci vedoucího odboru?
- Přiblížte v krátkosti začátky a utváření odboru životního prostředí a zemědělství Krajského úřadu Královéhradeckého kraje.
- Které důležité milníky od doby vzniku krajského úřadu měly, dle Vašeho názoru, největší vliv na utváření a činnost odboru životního prostředí a zemědělství?

- Jak hodnotíte výkon přenesené/samostatné působnosti na odboru? Spatřujete v některé oblasti rezervy, a pokud ano, jaká byste navrhl opatření?
- V současné době obecně klesá počet zájemců o práci na úřadech. Potýkáte se s nedostatkem uchazečů o práci na Vašem odboru?
- Prostřednictvím čeho se snažíte nové i stávající zaměstnance motivovat?
- Vyjmenujte hlavní faktory, které vedly k zavedení práce z domu na Vašem odboru.
- Mohl byste z praxe stručně nastínit, jaké jsou hlavní výhody/nevýhody práce z domu na Vašem odboru?

Dále budou sledována a analyzována odvolací řízení vedená odborem životního prostředí a zemědělství, bude provedena komparace odvolacích řízení, tj. porovnání počtů potvrzených rozhodnutí, počtů zrušených/vrácených rozhodnutí, zrušených/zastavených rozhodnutí, či kolikrát došlo ke změně rozhodnutí ze strany odvolacího orgánu. Sledovaným kritériem dále budou odvolací řízení vedená na oddělení zemědělství a zvláště v oblasti ochrany zemědělského půdního fondu. Získaná data budou zapracována do přehledných tabulek a grafů tak, aby bylo zřejmé, která agenda řeší odvolacích řízení nejvíce a dále k jakým závěrům odvolací orgán nejčastěji dospěje.

Na základě prostudovaných spisových materiálů v konkrétně řešených případech bude popsána aktuální problematika na úseku ochrany zemědělského půdního fondu týkající se ukládání přebytečné zeminy na pozemky zařazené do zemědělského půdního fondu.

V závěru práce bude použita metoda syntézy vedoucí k naplnění jednotlivých cílů práce. Na základě provedených analýz a získaných dat budou veškeré zjištěné poznatky vyhodnoceny a formulována vlastní doporučení a návrhy na zlepšení a zefektivnění předmětné problematiky.

3 Teoretická východiska

3.1 Hierarchie právních předpisů

Právní řád ČR je hierarchicky uspořádán. V čele stojí Ústava a další ústavní zákony, které mají nejvyšší právní sílu a mohou být měněny zase jen ústavním zákonem. Pod ústavními zákony stojí zákony, na jejichž základě jsou vydávány prováděcí předpisy, které mají nejnižší právní sílu. Platí, že předpis nižší právní síly musí být vždy v souladu s předpisem vyšší právní síly. Právní předpis může být zrušen nebo změněn zásadně pouze předpisem stejné nebo vyšší právní síly. Zvláštní postavení mají mezinárodní smlouvy. Jsou součástí právního řádu a v případě sporu mají přednost před zákonem, tj. i před ústavním zákonem ČR.

Co se týče práva evropského, platí stejně jako v ostatních členských státech EU zásada přednosti komunitárního práva. Ta stanoví, že pokud je v rozporu evropská norma s vnitrostátní normou (tj. zákonem, vyhláškou apod.) členského státu, má přednost norma evropská. To platí pro rozpor národní normy s primárním komunitárním právem (zakládacími smlouvami) i se sekundárním komunitárním právem (nařízeními, směrnicemi apod.). Ze zásady přednosti nejsou dle převládajícího výkladu vyňaty ani nejvyšší zákony členských států – evropská norma má přednost i před ústavou či ústavním zákonem členského státu.

Aby se mezinárodní smlouvy, které jsou pro ČR závazné, staly součástí právního řádu, musí parlament vyslovit souhlas s ratifikací, pokud ovšem pro konkrétní smlouvu ústavní zákon nestanoví vyslovení takového souhlasu prostřednictvím referenda. Mezinárodní smlouvy ratifikuje prezident republiky. Po ratifikaci je třeba smlouvu vyhlásit, tj. uveřejnit její české znění ve Sbírce mezinárodních smluv.¹

¹ MINISTERSTVO SPRÁVEDLNOSTI ČESKÉ REPUBLIKY. *Právo členského státu Česká republika*. [online] 2018 [cit. 2018-12-27], dostupné z https://e-justice.europa.eu/content_member_state_law-6-cz-maximizeMS-cs.do?member=1

3.2 Ústavní pořádek České republiky

3.2.1 Ústava České republiky

Ústava České republiky byla schválena dne 16. prosince 1992 a publikována ve Sbírce zákonů pod č. 1/1993 Sb. Představuje základní ústavní zákon ČR. Je nadřazena zákonům běžným i ostatním právním předpisům. Je zákonem nejvyšší právní síly naší republiky. K její změně nebo doplnění může dojít jen ústavním zákonem.²

Životní prostředí je v Ústavě ČR nepřímě zmíněno v Hlavě první Článku 7. „*Stát dbá o šetrné využívání přírodních zdrojů a ochranu přírodního bohatství.*“³ Z toho lze odvodit, že by stát měl dbát na příznivý stav životního prostředí a zaručit jeho postupný vývoj v následujících letech. V úvodní Preambuli je vyřčeno „*(...) odhodlání společně střežit a rozvíjet zděděné přírodní a kulturní, hmotné a duchovní bohatství (...).*“⁴ Tato pasáž je určena všem občanům ČR, protože stát sám o sobě ani při sebelepší vůli nedokáže bez přispění občanů zajistit tyto hodnoty. Přesto lze dovodit, že stát chce přijímat takové zákony a opatření, které nejvyšší mírou přispějí k naplnění vytyčených cílů. Stát je odpovědný za ochranu životního prostředí v zemi, dále zabezpečuje šetrné využívání přírodních zdrojů za účelem trvale udržitelného života, rovněž dohlíží na ochranu přírody. Na tyto ukazatele je možno nahlížet jako na deklaraci státu ochraňovat a hájit stav životního prostředí.

3.2.2 Listina základních práv a svobod

Listinu základních práv a svobod přijalo Federální shromáždění 9. ledna 1991. V den schválení Ústavy ČR byla vyhlášena usnesením předsednictva České národní rady jako jeden z prvků ústavního pořádku ČR (ústavní zákon č. 2/1993 Sb.). Listina obsahuje 44 Článků seřazených do šesti Hlav.

Principy ochrany životního prostředí jsou zde prvotně dotčeny již v úvodní preambuli, která apeluje na každého jedince, aby rozmyšlel nad svým postojem k životnímu prostředí. Preambule vyslovuje myšlenku odpovědnosti každého z nás vůči budoucím generacím

² MINISTERSTVO SPRÁVEDLNOSTI ČESKÉ REPUBLIKY. *Právo členského státu Česká republika.* [online] 2018 [cit. 2018-12-27], dostupné z https://e-justice.europa.eu/content_member_state_law-6-cz-maximizeMS-cs.do?member=1

³ ČESKÁ REPUBLIKA. Zákon č. 1/1993 Sb.: Ústava České republiky. In: *1/1993 Sb.* 1992.

⁴ ČESKÁ REPUBLIKA. Zákon č. 1/1993 Sb.: Ústava České republiky. In: *1/1993 Sb.* 1992.

za osud veškerého lidstva na Zemi.⁵ Dále nalezneme nepřímý odkaz v úpravě vlastnického práva v Článku 11 odstavce 3 Listiny základních práv a svobod, který stanovuje, že vlastnictví čehokoliv zavazuje. Nesmí působit proti lidskému zdraví, přírodě a životnímu prostředí nad míru stanovenou zákonem.⁶ Nejpodstatnější úpravu týkající se přímo životního prostředí nalezneme v Hlavě čtvrté, v Článku 35, který rozvíjí ustanovení článku 7 Ústavy základních práv a svobod. Cílem zůstává ochrana životního prostředí a trvale udržitelný rozvoj. V Článku 35 je konkrétně obsaženo, že každý má právo na příznivé životní prostředí, dále, že každý má právo na včasné a úplné informace o stavu životního prostředí a přírodních zdrojů.⁷ „Při výkonu svých práv nikdo nesmí ohrožovat ani poškozovat životní prostředí, přírodní zdroje, druhové bohatství přírody a kulturní památky nad míru stanovenou zákonem.“⁸

3.3 Mezinárodní smlouvy v oblasti životního prostředí

Česká republika je smluvní stranou několika desítek důležitých mnohostranných environmentálních smluv. Smlouvy, sjednávané velmi často v rámci mezinárodních organizací s environmentálním segmentem, jsou konkrétním projevem odpovědnosti států za stav a vývoj životního prostředí na globální, regionální a subregionální úrovni. Státy se ratifikací smluv závazně přihlašují k naplnění jejich cílů.

Česká republika svou angažovaností v mnohostranných mezinárodních smlouvách přispívá k řešení stávajících problémů environmentální dimenze udržitelného rozvoje v souladu s Rozvojovými cíli tisíciletí, Implementačním plánem Světového summitu o udržitelném rozvoji a příslušnými dokumenty EU a OECD.

Mnohostranné environmentální smlouvy mohou být členěny dle svého věcného zaměření. Česká republika je na mezinárodní úrovni aktivní v rámci smluv zaměřených na:

- Změnu klimatu (Rámcová úmluva OSN o změně klimatu, Pařížská dohoda, Kjótský protokol).

⁵ ČESKÁ REPUBLIKA. Zákon č. 2/1993 Sb.: Listina základních práv a svobod. In: 2/1993 Sb. 1992.

⁶ ČESKÁ REPUBLIKA. Zákon č. 2/1993 Sb.: Listina základních práv a svobod. In: 2/1993 Sb. 1992.

⁷ ČESKÁ REPUBLIKA. Zákon č. 2/1993 Sb.: Listina základních práv a svobod. In: 2/1993 Sb. 1992.

⁸ ČESKÁ REPUBLIKA. Zákon č. 2/1993 Sb.: Listina základních práv a svobod. In: 2/1993 Sb. 1992.

- Ochranu přírody a krajiny (Evropská úmluva o krajině, Karpatská úmluva, Ramsarská úmluva o mokřadech, Smlouva o Antarktidě – Česká antarktická stanice, Úmluva o biologické rozmanitosti, Úmluva o boji proti desertifikaci).
- Ochrana druhů (AEWA – Dohoda o ochraně africko-euroasijských stěhovavých vodních ptáků, Bernská úmluva.⁹ CITES – Úmluva o mezinárodním obchodu s ohroženými druhy volně žijících živočichů a planě rostoucích rostlin.¹⁰ EUROBATS – Dohoda o ochraně populací evropských netopýřů, Memorandum o dropovi, Úmluva o regulaci velrybářství, Bonnská úmluva).
- Ochranu ovzduší (Úmluva o dálkovém znečišťování ovzduší).
- Ochrana ozonové vrstvy (Vídeňská úmluva a Montrealský protokol).
- Ochranu vod (Úmluva o ochraně hraničních toků a jezer).
- Chemické látky a rizika pro životní prostředí (Rotterdamská úmluva, Stockholmská úmluva, Minamatská úmluva o rtuti, Cartagenský protokol).
- Odpady (Basilejská úmluva).
- Průmyslové havárie (Úmluva o účinných průmyslových haváriích).
- Horizontální otázky – přístup veřejnosti k informacím o životním prostředí, posuzování vlivů na životní prostředí (Aarhuská úmluva, Protokol o PRTR, Espoo úmluva, Protokol o SEA).¹¹

3.4 Právo Evropské unie

Ačkoli politika životního prostředí náleží k nejmladším složkám, v současnosti je prezentována jako jedna z nejdůležitějších témat agendy institucí EU, které významným způsobem zasahuje a ovlivňuje i legislativní dění v dalších oblastech jako jsou například vnitřní trh, průmysl, doprava.¹²

Počátek evropské politiky životního prostředí se datuje do doby zasedání Evropské rady konaného v Paříži v roce 1972, na němž hlavy států a předsedové vlád (v návaznosti na první konferenci OSN o životním prostředí) prohlásili, že je nutné vytvořit politiku

⁹ MINISTERSTVO ŽIVOTNÍHO PROSTŘEDÍ. *Mezinárodní smlouvy v oblasti životního prostředí*. [online] 2008 - 2018

¹⁰ KARESH, W.B., Kock, R. & Machalaba, C.C. *EcoHealth* (2016) 13: 441. <https://doi.org/10.1007/s10393-016-1154-4>.

¹¹ MINISTERSTVO ŽIVOTNÍHO PROSTŘEDÍ. *Mezinárodní smlouvy v oblasti životního prostředí*. [online] 2008 - 2018 [cit. 2018-12-27], dostupné z https://www.mzp.cz/cz/mezinarodni_smlouvy

¹² EUROSKOP.CZ. *Životní prostředí* [online] 2018, [cit. 2018-12-27], dostupné z <https://www.euroskop.cz/8926/sekce/zivotni-prostredi/>

životního prostředí Společenství na podporu hospodářského rozvoje, a vyzvali k sestavení akčního programu. Jednotný evropský akt z roku 1987 začlenil do tehdejší smlouvy novou hlavu nazvanou „Životní prostředí“, která se stala prvním právním základem společné politiky životního prostředí a jejímž cílem bylo zachování kvality životního prostředí, ochrana lidského zdraví a zajištění racionálního využívání přírodních zdrojů. Následující revize Smlouvy posílily závazek Společenství v oblasti ochrany životního prostředí a rovněž úlohu Evropského parlamentu v rozvíjení politiky životního prostředí. Maastrichtskou smlouvou (1993) byla z životního prostředí učiněna oficiální oblast politiky EU, byl zaveden postup spolurozhodování a hlasování kvalifikovanou většinou v Radě se stalo obecným pravidlem. Amsterodamská smlouva (1999) zavedla povinnost začlenit ochranu životního prostředí do všech odvětvových politik EU, a to v zájmu podpory udržitelného rozvoje. Specifickým cílem Lisabonské smlouvy (2009) se stal „boj proti změně klimatu“ a také udržitelný rozvoj ve vztazích se třetími zeměmi. Právní subjektivita nově umožnila EU uzavírat mezinárodní dohody.¹³

V současné době patří k hlavním prioritám politiky životního prostředí EU boj proti klimatickým změnám a znečištění, zachování biologické rozmanitosti, podpora odpovědného využívání přírodních zdrojů a udržitelný rozvoj. Za tím účelem se odpovědné instituce EU v rámci legislativního procesu zaměřují především na tvorbu norem směřujících k omezení emisí skleníkových plynů (včetně vytvoření mechanismu obchodování s emisemi), k podpoře výroby energie z obnovitelných zdrojů, či k omezení různých zdrojů znečištění (znečištění ovzduší, vody, hluk apod.).¹⁴

3.5 Životní prostředí

Životní prostředí určité kvality je předpokladem života na Zemi. Kvalita prostředí, v němž žije lidská populace, ovlivňuje vedle dalších faktorů i zdravotní stav obyvatelstva a průměrnou délku života. Proto je životní prostředí hodnotou, kterou je třeba zachovat a chránit v zájmu další existence lidstva, a proto lze též konstatovat, že životní prostředí

¹³ Politika životního prostředí: obecné zásady a základní rámec. *Vznik a vývoj* [online]. 2018 [cit. 2018-12-27]. Dostupné z: <http://www.europarl.europa.eu/factsheets/cs/sheet/71/politika-zivotniho-prostredi-obecne-zasady-a-zakladni-ramec>

¹⁴ EUROSOP.CZ. *Životní prostředí* [online]. 2018, [cit. 2018-12-27], dostupné z <https://www.euroskop.cz/8926/sekce/zivotni-prostredi/>

je jednou z nejvyšších hodnot a jeho ochraně musí být podřízeny i ostatní právem regulované činnosti.¹⁵

Zdravé životní prostředí a jeho stav je nejen biologickým a ekologickým, ale i ekonomickým a sociálním předpokladem existence lidské populace na Zemi. Stav tohoto prostředí však ovlivňuje celá řada vnějších faktorů a jevů, a to v čele s globálními problémy lidstva, jakými jsou populační exploze, potravinový a energetický problém, zdravotní stav světové populace, růst měst. Základním východiskem při hledání řešení těchto problémů musí být ekologická únosnost planety jako celku i jejích jednotlivých částí a prostředí. Jde o hledání příznivých vzorců spotřeby a uspokojování základních životních potřeb lidské populace, aniž by bylo zasahováno do přežití populací jiných organismů.¹⁶

3.5.1 Definice životního prostředí

Definice životního prostředí v průběhu vývoje doznala podstatných změn od statického pojetí životního prostředí přes dynamické až k systémovému chápání životního prostředí. Podle statické definice je životní prostředí soubor faktorů nutných k životu určitého organismu. Tato definice dostatečně nezdůrazňuje existenci vazeb mezi studovaným objektem a sledovanými faktory, jakož i vazby mezi faktory navzájem. Systémová definice chápe životní prostředí jako systém složený z přírodních, umělých a sociálních složek materiálního světa, jež jsou anebo mohou být s uvažovaným objektem ve stálé interakci. Tato definice, která vznikla na počátku 80. let minulého století, chápe životní prostředí jako systém, skládající se z různých složek navzájem propojených různými vazbami. Nově do tohoto systému zahrnuje sociální složky. Tyto sociální složky jsou chápány jako vztahy, jež vznikají mezi jedinci v určité populaci, popř. ve společenství.¹⁷

3.5.2 Právní regulace

Právo životního prostředí je soubor právních norem a institutů, regulujících společenské vztahy související s péčí o životní prostředí. Předmětem regulace jsou tedy

¹⁵ JANČAROVÁ, I. *Právo životního prostředí pro bakaláře*. 1. vydání. Brno: Masarykova univerzita, 2011. 292 s. ISBN 978-80-210-5556-8. s. 8

¹⁶ DAMOHORSKÝ, M. a kol. *Právo životního prostředí* 3. vydání. Praha: C. H. Beck 2010. 678 s. ISBN 978-80-7400-338-7. s. 5

¹⁷ JANČAROVÁ, I. *Právo životního prostředí pro bakaláře*. 1. vydání. Brno: Masarykova univerzita, 2011. 292 s. ISBN 978-80-210-5556-8. s. 8

společenské vztahy, jejichž objektem je životní prostředí. Předmětné společenské vztahy se vyznačují určitými zvláštnostmi, které vyplývají ze zvláštností objektu těchto vztahů, tj. ze zvláštností životního prostředí.

1. Životní prostředí je předpokladem jakékoliv formy života.
2. Každý živý organismus je součástí životního prostředí a tvoří s ním jednotu, kterou musí člověk při využívání přírodních zdrojů respektovat. Zásahy do určité části životního prostředí se projevují na dalších částech.
3. Stav životního prostředí je výsledkem spolupůsobení celé řady faktorů a důsledky působení se neprojeví okamžitě, ale se zpožděním.
4. Životní prostředí je objektem zkoumání mnoha vědních disciplín, z jejichž poznatků je nutné čerpat znalosti ve vzájemných souvislostech a vazbách.
5. Nutnost respektovat působení přírodních zákonů.
6. Protože životní prostředí, respektive jeho stav a kvalita je předpokladem existence člověka, je péče o životní prostředí považována za veřejný zájem.¹⁸

Metodou právní regulace se obecně rozumí:

- S jakými právními prostředky zákonodárce při regulaci určité oblasti společenských vztahů pracuje,
- jaké postavení vůči sobě zaujímají subjekty těchto vztahů,
- jak velký prostor je ponecháván těmto subjektům k tomu, aby si vztahy mezi sebou upravily vlastními projevy vůle,
- jaké právní důsledky zákonodárce spojuje s nedodržováním stanovených nebo dohodnutých pravidel chování.

Za účelem ochrany životního prostředí stát působí na chování jednotlivých subjektů a vyvíjí i vlastní činnosti. Při tom může využívat různé právní i mimoprávní prostředky, jež lze rozdělit do základních skupin na:

- a) Nástroje přímé regulace,
- b) Nástroje nepřímé regulace,
- c) Dobrovolné nástroje,

¹⁸ JANČÁŘOVÁ, I. *Právo životního prostředí pro bakaláře*. 1. vydání. Brno: Masarykova univerzita, 2011. 292 s. ISBN 978-80-210-5556-8. s. 11

Nástroje přímé regulace

Prostřednictvím těchto právních prostředků lze přímo působit na chování subjektů v podobě stanovení určitých mantinelů a omezujících opatření, která mají za cíl udržet stanovenou kvalitu životního prostředí a prosadit požadavky stanovené právem. Nezbytnou součástí této regulace je i dozorová a kontrolní činnost, zabezpečující možnost donucení k souladu se stanovenými pravidly.

Nástroje nepřímé regulace

Cílem nástrojů nepřímé regulace je působit na chování subjektů nepřímo a ovlivňovat jejich chování po stránce ekonomické. Princip působení ekonomických nástrojů spočívá v poskytování určitých variant chování regulovaným subjektům, které jim přinášejí odlišné výhody. Subjekty si tak mohou na základě racionální úvahy zvolit řešení, které je pro ně subjektivně nejvýhodnější.

Dobrovolné nástroje

Jsou orientovány na etiku a hodnotové systémy subjektů. Konkrétně se jedná o dobrovolné programy, jako jsou systémy ekologického managementu, či programy označování ekologicky šetrných výrobků a další. Tyto programy nejsou upraveny obecně závaznými předpisy. Podniky nemají povinnost se do těchto dobrovolných programů, které jsou zpravidla iniciovány veřejnoprávní institucí, zapojit. Pokud však k nim přistoupí, musí dodržovat předem stanovená pravidla a podmínky.¹⁹

„Ochrana životního prostředí se stává významnou a nezbytnou lidskou aktivitou, kterou se alespoň tlumí, pokud přímo neodstraňují, negativní dopady lidských činností na biosféru.“²⁰

¹⁹ JANČÁŘOVÁ, I. *Právo životního prostředí pro bakaláře*. 1. vydání. Brno: Masarykova univerzita, 2011. 292 s. ISBN 978-80-210-5556-8. s. 12

²⁰ DAMOHORSKÝ, M. a kol. *Právo životního prostředí*. 3. vydání. Praha: C. H. Beck 2010. 678 s. ISBN 978-80-7400-338-7. s. 5

3.5.3 Zákon č. 17/1992 Sb., o životním prostředí

Zákon č. 17/1992 Sb., o životním prostředí v platném znění definuje životní prostředí jako vše, co vytváří přirozené podmínky existence organismů včetně člověka a je předpokladem jejich dalšího vývoje. Jeho složkami jsou zejména ovzduší, voda, horniny, půda, organismy, ekosystémy a energie.²¹

3.6 Složky životního prostředí

3.6.1 Ovzduší

Ovzduším se rozumí plynný obal Země. Předmětem právní úpravy práva životního prostředí je vnější ovzduší, které se vyskytuje volně v prostoru. Optimální a pokud možno víceméně konstantní zastoupení prvků a látek přirozeně se vyskytujících v ovzduší je základním předpokladem existence současných forem života na naší planetě. Nadměrné vnášení cizorodých látek do ovzduší narušuje tuto skladbu a rovnováhu a je příčinou některých globálních problémů životního prostředí.

Mezi ně patří na prvním místě zesilování skleníkového efektu, projevující se komplexními změnami klimatického systému Země. Příznivý stav ovzduší je tedy jedním z hlavních předpokladů celkově příznivého stavu životního prostředí. Ovzduší je složkou životního prostředí, jejíž vliv v případě jejího znečištění dalekosáhle přesahuje hranice obcí a regionů, ba jednotlivých států, a dopadá na celé kontinenty, a to v podobě klimatických změn a ztenčování ozónové vrstvy, které pak mají vliv na celou planetu Zemi. Cílem právní úpravy je omezit znečišťování ovzduší na únosnou míru.²²

Zákonný rámec úpravy oblasti ovzduší obsahuje zejména zákon č. 201/2012 Sb., o ochraně ovzduší, ve znění pozdějších předpisů.

„Ochranou ovzduší se rozumí předcházení znečišťování ovzduší a snižování úrovně tak, aby byla omezena rizika pro lidské zdraví způsobená znečištěním ovzduší, snížení zátěže životního prostředí látkami vnášenými do ovzduší a poškozujícími ekosystémy a vytvoření

²¹ § 2 zákona č. 17/1992 Sb., o životním prostředí, ve znění pozdějších předpisů

²² DAMOHORSKÝ, M. a kol. *Právo životního prostředí*. 3. vydání. Praha: C. H. Beck 2010. 678 s. ISBN 978-80-7400-338-7. s. 255

*předpokladů pro regeneraci složek životního prostředí postižených v důsledku znečištění ovzduší.*²³

3.6.2 Voda

Voda je jednou ze základních součástí životního prostředí, která plní celou řadu nezastupitelných funkcí. V první řadě představuje základní životní podmínku existence všech živých organismů, člověka nevyjímaje. Výskyt dostatečného množství neznečištěné vody je proto z hlediska zachování života nezbytností. Množství a výskyt zdrojů podzemní či povrchové vody je do značné míry omezený. S výjimkou dosud neobjevených či z jiných důvodů nevyužívaných zdrojů podzemní vody a vody uložené v ledovcích člověk již využívá všechny dostupné zdroje vody, které na Zemi existují. Zatímco zdroje vody jsou konečné, způsob a rozsah jejich využití narůstá. V případě člověka se využití vody neomezuje pouze na uspokojení základních životních potřeb. I v tomto směru jsou však nároky lidské společnosti vzhledem k vzrůstajícímu počtu obyvatel stále vyšší. Vodu dále využíváme různým způsobem prakticky ve všech odvětvích lidské činnosti, počínaje zemědělstvím, průmyslem nebo dopravou a konče rekreací či sportem. Při všech těchto činnostech dochází ve větší či menší míře k ovlivňování stavu vody a prostředí, ve kterém se vyskytuje.

Zachování vodních zdrojů v takovém stavu, ve kterém by byly schopny plnit výše uvedené funkce, je dnes možné pouze za předpokladu regulace lidských činností, které stav vody ovlivňují.

Voda tvoří nedělitelnou součást životního prostředí. V rámci svého přirozeného přírodního cyklu prochází ostatními složkami životního prostředí, zejména půdou, ovzduším, rostlinstvem a živočištvem. Jejich působení je vzájemné a oboustranné. Stejně jako znečištění ovzduší či půdy má významný vliv na kvalitu vody, má kvalita vody vliv na stav jiných částí životního prostředí, což platí zejména v případě půdy a živých organismů.²⁴

²³ § 1 zákona č. 201/2012 Sb., o ochraně ovzduší, ve znění pozdějších předpisů

²⁴ DAMOHORSKÝ, M. a kol. *Právo životního prostředí*. 3. vydání. Praha: C. H. Beck 2010. 678 s. ISBN 978-80-7400-338-7. s. 275

Zákonný rámec úpravy oblasti vodního hospodářství obsahuje zejména zákon č. 254/2001 Sb., o vodách a o změně některých zákonů (vodní zákon) ve znění pozdějších předpisů.

„Účelem tohoto zákona je chránit povrchové a podzemní vody, stanovit podmínky pro hospodárné využívání vodních zdrojů a pro zachování i zlepšení jakosti povrchových a podzemních vod, vytvořit podmínky pro snižování nepříznivých účinků povodní a sucha a zajistit bezpečnost vodních děl. Účelem tohoto zákona je též přispívat k zajištění zásobování obyvatelstva pitnou vodou a k ochraně vodních ekosystémů a na nich přímo závislých suchozemských ekosystémů.“²⁵

3.6.3 Půda

Půdou se rozumí zemský povrch a současně i hmotný substrát Země. Pro vlastnické a užívací vztahy k půdě je určující zemský povrch a jeho jednotlivé části, které tvoří právní základ pro využívání a přisvojování si užitečných vlastností nejen povrchu, ale i prostoru pod a nad zemským povrchem. V životním prostředí jsou určující užité vlastnosti hmotného substrátu Země, zejména jeho svrchní (kulturní, úrodné) vrstvy.

Půda plní rozmanité ekologické a ekonomické funkce. V ekologických funkcích je retenčním prostorem vody a zajišťuje její koloběh v přírodě, zachycuje sluneční energii, ukládá se v ní uhlík z ovzduší, je rezervoárem surovin, minerálů a ostatního přírodního bohatství a podmiňuje růst rostlin, existenci půdních organismů a mnoha druhů živočichů včetně člověka.

Význam ekologických funkcí půdy se zvyšuje tím, že na půdu je vázána většina ostatních složek životního prostředí, jako jsou voda, lesy, rostlinstvo a živočišstvo, a že půda je součástí přírody a krajiny. V ekonomických funkcích je půda základním výrobním prostředkem a produkčním činitelem v zemědělství a lesním hospodářství, zdrojem surovin v hornictví a stanovištěm pro veškerou lidskou činnost. Hlavní pozornost se soustřeďuje na ekologicky nejvýznamnější druhy půdy, kterými jsou půda zemědělská a lesní.²⁶

²⁵ § 1 zákona č. 254/2001 Sb., o vodách a o změně některých zákonů (vodní zákon) ve znění pozdějších předpisů

²⁶ DAMOHORSKÝ, M. a kol. *Právo životního prostředí*. 3. vydání. Praha: C. H. Beck 2010. 678 s. ISBN 978-80-7400-338-7. s. 295

Zákonný rámec úpravy oblasti ochrany půdy obsahuje zejména zákon č. 334/1992 Sb., o ochraně zemědělského půdního fondu, ve znění pozdějších předpisů (dále také „zákon o zemědělském půdním fondu“).

„Zemědělský půdní fond je základním přírodním bohatstvím naší země, nenahraditelným výrobním prostředkem umožňujícím zemědělskou výrobu a je jednou z hlavních složek životního prostředí. Ochrana zemědělského půdního fondu, jeho zvelebování a racionální využívání jsou činnosti, kterými je také zajišťována ochrana a zlepšování životního prostředí.“²⁷

3.6.4 Les

Lesem se rozumí lesní porosty s jejich prostředím a pozemky určené k plnění funkcí lesa. V jednotě uvedených prvků patří les k nejvýznamnějším ekosystémům na území ČR. Vedle produkční funkce, kterou je především tvorba dřevní hmoty, plní les další významné a v životním prostředí nezastupitelné funkce, souhrnně označované jako funkce mimoprodukční, převážně ekologické. Lesy totiž příznivě působí na klimatické a vodní poměry, produkují kyslík, zachycují prach a jiné škodlivé látky z ovzduší, chrání půdu před větrnou a vodní erozí, tlumí hluk, jsou přirozeným prostředím pro mnohé druhy rostlin a živočichů a slouží lidem k rekreaci. Všechny lesy jsou též významným krajinným prvkem a jako takové jsou i předmětem ochrany přírody a krajiny.²⁸

Zákonný rámec úpravy oblasti lesního hospodářství obsahuje zejména zákon č. 289/1995 Sb., o lesích a o změně a doplnění některých zákonů (lesní zákon), ve znění pozdějších předpisů.

„Účelem tohoto zákona je stanovit předpoklady pro zachování lesa, péči o les a obnovu lesa jako národního bohatství, tvořícího nenahraditelnou složku životního prostředí, pro plnění všech jeho funkcí a pro podporu trvale udržitelného hospodaření v něm.“²⁹

²⁷ § 1 zákona č. 334/1992 Sb., o ochraně zemědělského půdního fondu, ve znění pozdějších předpisů

²⁸ DAMOHORSKÝ, M. a kol. *Právo životního prostředí*. 3. vydání. Praha: C. H. Beck 2010. 678 s. ISBN 978-80-7400-338-7. s. 319

²⁹ § 1 zákona č. 289/1995 Sb., o lesích a o změně některých zákonů (lesní zákon), ve znění pozdějších předpisů

3.6.5 Organismy

Organismus je označení pro živou bytost. Dle Organizace pro výživu a zemědělství jsou organismy schopné rozmnožování, růstu a stabilní existence a jsou schopny reagovat na vnější podněty.³⁰

3.6.6 Ekosystém

Zákon č. 17/1992 Sb., o životním prostředí v platném znění definuje ekosystém jako funkční soustavu živých a neživých složek životního prostředí, jež jsou navzájem spojeny výměnou látek, tokem energie a předáváním informací a které se vzájemně ovlivňují a vyvíjejí v určitém prostoru a čase.³¹

3.6.7 Energie

Energie vyjadřuje vůli, sílu či schopnost k činům. V přírodě ji můžeme pozorovat v mnoha různých formách. Její projevy vnímáme nejčastěji jako pohyb nebo různorodé vlnění, které působí na naše orgány a smysly. Běžně se setkáváme s projevy energie, jako je vítr, déšť, bouřka nebo proud řeky.³²

3.7 Státní politika životního prostředí ČR

Nová Státní politika životního prostředí České republiky 2012-2020 vymezuje plán na realizaci efektivní ochrany životního prostředí v České republice do roku 2020.

Hlavním cílem je zajistit zdravé a kvalitní životní prostředí pro občany žijící v České republice, výrazně přispět k efektivnímu využívání veškerých zdrojů a minimalizovat negativní dopady lidské činnosti na životní prostředí, včetně dopadů přesahujících hranice státu, a přispět tak ke zlepšování kvality života v Evropě i celosvětově.

³⁰ PŘÍRODA.CZ. *Příroda, ekologie, život*. [online] 2004 – 2018, [cit. 2018-09-15], dostupné z <https://www.priroda.cz/slovník.php?detail=356160>.

³¹ § 3 zákona č. 17/1992 Sb., o životním prostředí, ve znění pozdějších předpisů

³² VÍTEJTE NA ZEMI. *Multimediální ročenka životního prostředí*. [online] 2013, [cit. 2018-09-15], dostupné z http://www.vitejtenazemi.cz/cenia/index.php?p=obecne-prirodovedny_pohled&site=energie.

3.7.1 Zaměření Státní politiky životního prostředí ČR

Státní politika životního prostředí je zaměřena na tyto tematické oblasti:

- ochrana a udržitelné využívání zdrojů,
- ochrana klimatu a zlepšení kvality ovzduší,
- ochrana přírody a krajiny,
- bezpečné prostředí.

Jakožto člen EU bude ČR v oblasti životního prostředí klást důraz na plnění závazků plynoucích ze schválené environmentální legislativy EU a nadále bude aktivním a důvěryhodným partnerem při projednávání nových legislativních, nelegislativních a strategických dokumentů EU na všech úrovních projednávání ve strukturách EU.

ČR bude aktivně rozvíjet jak bilaterální, tak i multilaterální environmentální spolupráci, která bude napomáhat nejen řešení národních, regionálních a globálních problémů, ale i přispívat k uplatňování českých odborníků, zkušeností a k podpoře vývozu českých technologií souvisejících s ochranou životního prostředí.

Vzhledem k tomu, že je nutné počítat s omezenými finančními zdroji ze státního rozpočtu, předpokládá se využít na realizaci navržených opatření především prostředky z fondů EU. Alokace finančních prostředků ze státního rozpočtu bude řešena v návaznosti na schválený rozpočet na příslušný rok.³³

3.7.2 Stav životního prostředí

Stav životního prostředí je pravidelně sledován a hodnocen v rámci hodnotících a statistických zpráv, a to zejména Zprávy o životním prostředí, která je předkládána vládou Poslanecké sněmovně Parlamentu ČR a Statistické ročenky životního prostředí ČR.

Obě hodnotící zprávy obsahující informace o stavu životního prostředí v minulých letech a jsou k dispozici i veřejnosti. V uvedených dokumentech jsou shrnuty aktuální poznatky o stavu a vývoji jednotlivých složek životního prostředí, vlivu hospodářských sektorů na životní prostředí, nástrojích politiky životního prostředí, dopadech současného

³³ MINISTERSTVO ŽIVOTNÍHO PROSTŘEDÍ. *Státní politika životního prostředí ČR*. [online] 2008 - 2018 [cit. 2018-09-15], dostupné z https://www.mzp.cz/cz/statni_politika_zivotniho_prostredi

stavu životního prostředí na lidské zdraví a ekosystémy a o stavu životního prostředí v mezinárodním kontextu.³⁴

3.8 Organizace řízení péče o životní prostředí

3.8.1 Ministerstvo životního prostředí

Ústředním orgánem státní správy a vrchním státním dozoru ve všech otázkách životního prostředí bylo zákonem ČNR č. 2/1969 Sb., o zřízení ministerstev a jiných ústředních orgánů státní správy ČR, ve znění pozdějších předpisů, zřízeno k 1. 1. 1990 Ministerstvo životního prostředí.

Podle tohoto zákona je ministerstvo ústředním orgánem státní správy pro:

- ochranu přirozené akumulace vod,
- ochranu vodních zdrojů a ochranu jakosti povrchových a podzemních vod,
- ochranu ovzduší,
- ochranu přírody a krajiny,
- ochranu zemědělského půdního fondu,
- výkon státní geologické služby,
- ochranu horninového prostředí včetně ochrany nerostných zdrojů a podzemních vod,
- geologické práce a pro ekologický dohled nad těžbou,
- odpadové hospodářství,
- posuzování vlivů činností a jejich důsledků na životní prostředí,
- myslivost, rybářství a lesní hospodářství v národních parcích,
- státní ekologickou politiku.

Jak vyplývá z dalších zákonů, je ústředním správním úřadem ještě pro tyto oblasti:

- nakládání s chemickými látkami a chemickými přípravky,
- prevence závažných havárií,
- nakládání s geneticky modifikovanými organismy a produkty,
- dovoz a vývoz ohrožených druhů volně žijících živočichů a planě rostoucích rostlin,

³⁴ MINISTERSTVO ŽIVOTNÍHO PROSTŘEDÍ. *Stav životního prostředí*. [online] 2008 - 2018 [cit. 2018-09-15], dostupné z https://www.mzp.cz/cz/stav_zivotni_prostredi

- nakládání s obaly a odpady z obalů,
- integrovaná prevence a omezování znečištění.

Ministerstvo zabezpečuje pro území republiky jednotný informační systém o životním prostředí včetně plošného monitoringu. Je rovněž ústředním orgánem státní správy pro koordinaci mezinárodní spolupráce ve věcech životního prostředí. Uvedeným úkolům odpovídá vnitřní organizace Ministerstva životního prostředí ČR, plnicí správní a řídicí funkce resortu.

3.8.2 Česká inspekce životního prostředí

Pro výkon státního dozoru v ochraně ovzduší a vod, v odpadovém hospodářství a v ochraně lesa a přírody byla zákonem České národní rady č. 282/1991 Sb., o České inspekci životního prostředí a její působnosti v ochraně lesa, zřízena Česká inspekce životního prostředí jako orgán státní správy s ředitelstvím v Praze, který je podřízen Ministerstvu životního prostředí. Pro výkon státní správy na stanovených územích jsou ustaveny oblastní inspektoráty České inspekce životního prostředí v Praze, Českých Budějovicích, Plzni, Ústí nad Labem, Liberci, Hradci Králové, Havlíčkově Brodě, Brně, Olomouci a Ostravě. Orgány inspekce dozírají v rozsahu stanoveném zákonem ČR na dodržování právních předpisů a rozhodnutí správních orgánů ve věcech životního prostředí, zjišťují nedostatky a škody v životním prostředí, jejich příčiny a osoby odpovědné za vznik poškození. Dozírají na odstranění zjištěných nedostatků a ukládají vhodná opatření k jejich nápravě. Inspekce stanovuje pokuty za poškození životního prostředí. Je rovněž oprávněna nařídit zastavení výroby nebo jiné škodlivé činnosti ohrožující životní prostředí až do odstranění nedostatků a jejich příčin.

3.8.3 Státní fond životního prostředí

K uskutečňování aktivní environmentální politiky státu byl zákonem České národní rady č. 388/1991 Sb., o Státním fondu životního prostředí ČR, ve znění pozdějších předpisů, zřízen Státní fond životního prostředí jako jeden z finančních zdrojů na podporu ochrany a zlepšování životního prostředí v ČR. Příjmy Fondu tvoří poplatky za vypouštění odpadních vod do povrchových vod, odvody za odběry podzemní vody, poplatky za vypouštění škodlivých látek do ovzduší, odvody za odnětí zemědělské půdy a poplatky za ukládání odpadů. Dalšími zdroji příjmů mohou být dotace ze státního rozpočtu, dary apod.

Výdaje Fondu tvoří finanční podpory poskytované podle Směrnice Ministerstva životního prostředí ČR a jejích příloh o poskytování finančních prostředků ze Státního fondu životního prostředí. Návrhy investorů na poskytnutí prostředků po posouzení a po projednání hodnotící komisí a následném doporučení Radou Fondu podléhají podle zákona konečnému schválení ministrem životního prostředí. V případě kladného rozhodnutí ministra uzavírá kancelář Fondu s žadatelem smlouvy o poskytnutí finančních prostředků na jednotlivá konkrétní opatření pro ochranu životního prostředí.

3.8.4 Státní správa na úseku ochrany životního prostředí

Státní správa na úseku ochrany životního prostředí v přenesené působnosti je podle zákona č. 128/2000 Sb., o obcích, ve znění pozdějších předpisů, vykonávána obecními úřady a podle zákona č. 129/2000 Sb., o krajích, ve znění pozdějších předpisů, krajskými úřady.

Státní správu na svém území vykonávají podle zákona č. 114/1992 Sb., o ochraně přírody a krajiny, ve znění pozdějších předpisů v platném znění, správy chráněných krajinných oblastí a správy národních parků. Správy národních parků dále vykonávají státní správu lesů, myslivosti, rybářství a ochrany zemědělského půdního fondu, která jinak přísluší orgánům veřejné správy.

Odbornou stránku činnosti ministerstva a resortu životního prostředí při výkonu státní správy podporují a zabezpečují organizační složky státu a příspěvkové organizace, které provozují výzkumnou, vývojovou, informační a monitorovací činnost v resortu a spravují pozemky ve zvláště chráněných územích.³⁵

3.9 Postavení a role krajského úřadu v krajském zřízení

3.9.1 Postavení kraje

„Kraj je územním společenstvím občanů, které má právo na samosprávu.“ Kraj je samostatně spravován zastupitelstvem kraje; dalšími orgány kraje jsou rada kraje, hejtman kraje a krajský úřad.³⁶

³⁵ MINISTERSTVO ŽIVOTNÍHO PROSTŘEDÍ. *Organizace řízení péče o životní prostředí*. [online] 2008 [cit. 2018-09-12], dostupné z

[https://www.mzp.cz/web/edice.nsf/DC5EEA7884F86F6AC12570110041B047/\\$file/d2.htm](https://www.mzp.cz/web/edice.nsf/DC5EEA7884F86F6AC12570110041B047/$file/d2.htm)

³⁶ § 1 zákona č. 129/2000 Sb., o krajích (krajské zřízení), ve znění pozdějších předpisů

Kraj spravuje své záležitosti samostatně, státní orgány mohou do samostatné působnosti zasahovat, jen vyžaduje-li to ochrana zákona, a jen způsobem, který stanoví zákon. Rozsah samostatné působnosti může být též omezen zákonem a státní správu, jejíž výkon byl zákonem svěřen orgánům kraje, vykonávají orgány kraje jako svou přenesenou působnost. Kraj je při výkonu státní správy správním obvodem a je jeho povinností zabezpečit výkon přenesené působnosti.³⁷

3.9.2 Postavení krajského úřadu

Výkon samostatné působnosti krajského úřadu přesně definuje § 66 zákona č. 129/2000 Sb., o krajích (krajské zřízení): „*Krajský úřad plní úkoly v samostatné působnosti uložené mu zastupitelstvem a radou a napomáhá činnosti výborů a komisí. Rada může ukládat úkoly krajskému úřadu jen v rozsahu své působnosti svěřené jí zákonem. Krajský úřad rozhoduje v samostatné působnosti v případech stanovených tímto zákonem nebo zvláštním zákonem.*“³⁸

Krajský úřad je orgánem kraje a vykonává přenesenou působnost s výjimkou věcí, které jsou zákonem svěřeny zastupitelstvu kraje nebo radě kraje nebo zvláštnímu orgánu.³⁹ Krajský úřad tvoří ředitel a zaměstnanci kraje zařazení do krajského úřadu. V čele krajského úřadu stojí ředitel. Krajský úřad se člení na odbory a oddělení.⁴⁰

3.10 Odbor životního prostředí a jeho členění

Předmětný odbor zabezpečuje agendu spadající pod státní správu i samosprávu. Ve výčtu všech činností vysoce převládá státní správa. Organizační strukturu předmětného odboru si stanoví každý úřad samostatně, avšak rozsah plnění úkolů a míra stanovených kompetencí je téměř shodná. V čele odboru je vedoucí, který řídí a kontroluje činnost zaměstnanců kraje zařazených do odboru životního prostředí. Je odpovědný za plnění úkolů odboru v samostatné i přenesené působnosti a rovněž je odpovědný za kvalitu práce podřízených zaměstnanců. Odbor je členěn na jednotlivá oddělení a v jejich čele jsou vedoucí těchto oddělení. Možné schéma organizační struktury viz obrázek č. 1.

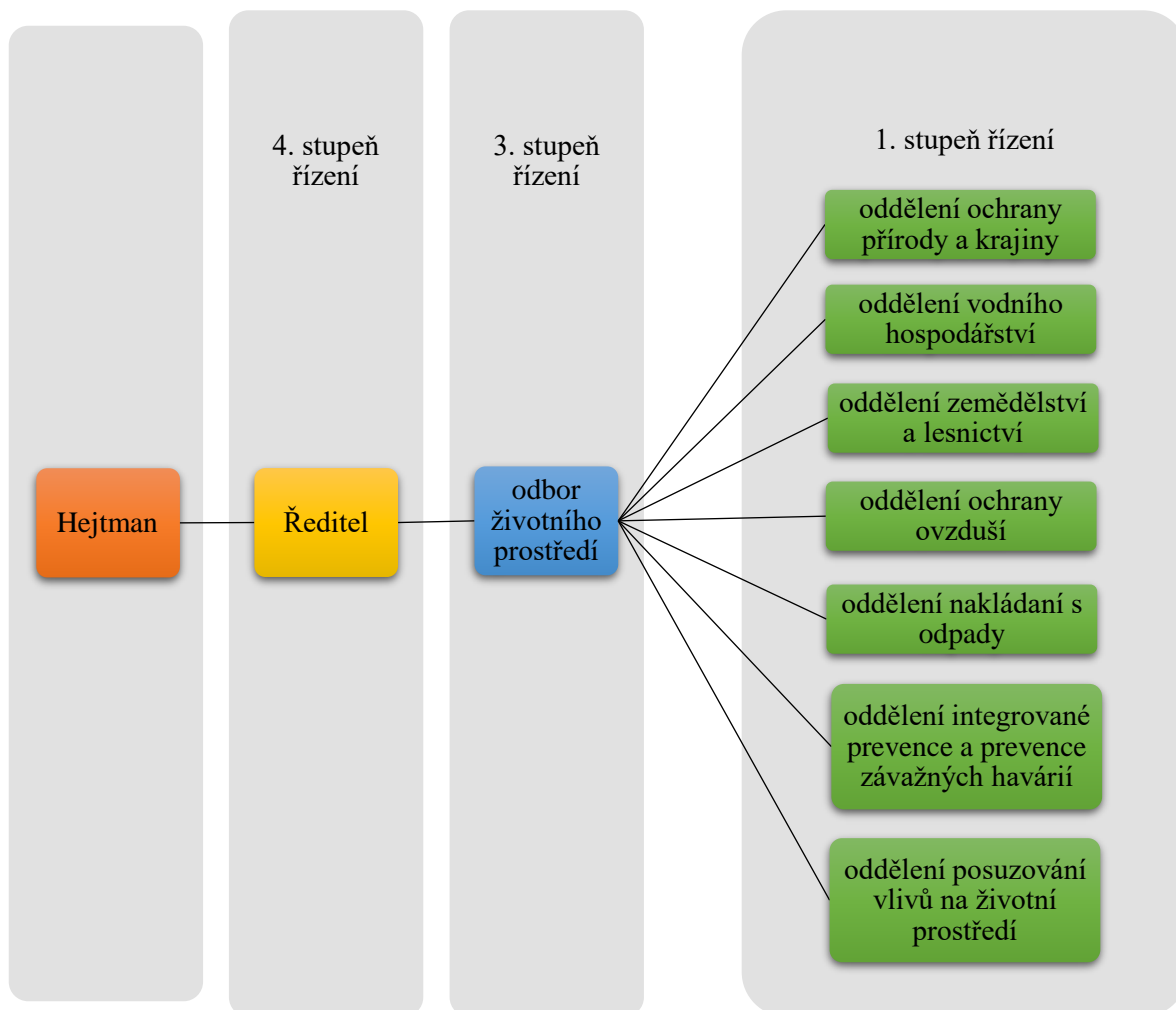
³⁷ § 2 zákona č. 129/2000 Sb., o krajích (krajské zřízení), ve znění pozdějších předpisů

³⁸ § 66 zákona č. 129/2000 Sb., o krajích (krajské zřízení), ve znění pozdějších předpisů

³⁹ § 67 zákona č. 129/2000 Sb., o krajích (krajské zřízení), ve znění pozdějších předpisů

⁴⁰ § 68 zákona č. 129/2000 Sb., o krajích (krajské zřízení), ve znění pozdějších předpisů

Obrázek 1: Struktura odboru životního prostředí



Zdroj: vlastní zpracování, 2018

3.10.1 Oblast ochrany přírody a krajiny

Upravuje zákon č. 114/1992 Sb., o ochraně přírody krajiny, ve znění pozdějších předpisů (dále také „zákon o ochraně přírody a krajiny“).

V samostatné působnosti zajišťuje krajský úřad zejména tuto činnost:

- Zpracovává ve spolupráci s ministerstvem prognózy, koncepce a strategie ochrany přírody ve své územní působnosti, nejde-li o národní park nebo chráněnou krajinnou oblast, národní přírodní rezervaci, národní přírodní památku či jejich ochranné pásmo (§ 77a odst. 1 zákona o ochraně přírody a krajiny),
- Vydává pro svůj správní obvod (mimo území národního parku, chráněné krajinné oblasti a jejich ochranných pásem) nařízení o zřízení přírodního parku včetně

omezení využití jeho území, nařízení o zřízení přírodní rezervace a o zřízení přírodní památky včetně stanovení jejich bližších ochranných podmínek a zajišťují péči o tato území.

V přenesené působnosti zajišťuje krajský úřad zejména tuto činnost:

- Ve svém správním obvodu, nejde-li o národní parky, chráněné krajinné oblasti, národní přírodní rezervace, národní přírodní památky a ochranná pásma těchto zvláště chráněných území anebo o vojenské újezdy:
 - a) Vydává závazná stanoviska ke schválení lesních hospodářských plánů a k lesním hospodářským osnovám podle § 4 odst. 3 zákona o ochraně přírody a krajiny,
 - b) Povoluje výjimky ze zákazů stanovených v § 10 odst. 2 zákona o ochraně přírody a krajiny pro jeskyně, vydává povolení pro průzkum nebo výzkum jeskyní podle § 10 odst. 3 zákona o ochraně přírody a krajiny, přijímá oznámení o zjištění jeskyní, přebírá dokumentaci jeskyní a vede evidenci převzaté dokumentace jeskyní podle § 10 odst. 5 zákona o ochraně přírody a krajiny,
 - c) Rozhoduje o omezení výkonu práva myslivosti a rybářství v přírodních rezervacích podle § 34 odst. 2 zákona o ochraně přírody a krajiny,
 - d) Vydává souhlasy k činnostem a zásahům vázaným na předchozí souhlas orgánu ochrany přírody v ochranných pásmech přírodních rezervací a přírodních památek podle § 37 odst. 1 zákona o ochraně přírody a krajiny a k činnostem podle § 37 odst. 2 zákona o ochraně přírody a krajiny,
 - e) Zajišťuje zpracování plánů péče a schvaluje plány péče o přírodní rezervace, přírodní památky a ochranná pásma těchto zvláště chráněných území a zajišťuje jejich realizaci podle § 38 zákona o ochraně přírody a krajiny,
 - f) Povoluje výjimky ze zákazů v přírodních rezervacích a přírodních památkách podle § 43 zákona o ochraně přírody a krajiny,
 - g) Vydává souhlasy k činnostem v ptačích oblastech podle § 45e odst. 2, uzavírá smlouvy o způsobu hospodaření v ptačích oblastech podle § 45e odst. 4 a zajišťuje péči o ptačí oblasti,

- h) Vykonává státní dozor v ochraně přírody a krajiny podle § 85 odst. 1 zákona o ochraně přírody a krajiny,
- i) Uzavírá dohody podle § 49 odst. 4 zákona o ochraně přírody a krajiny.⁴¹

3.10.2 Oblast vodního hospodářství

Upravuje zákon č. 254/2001 Sb., o vodách a o změně některých zákonů (vodní zákon) ve znění pozdějších předpisů (dále také „vodní zákon“).

V samostatné působnosti zajišťuje krajský úřad zejména tuto činnost:

- Zabezpečuje zpracování a schvalování koncepce protipovodňové ochrany kraje,
- Podílí se na přípravě a vyhodnocování grantových a dotačních podpor kraje v oblasti vodního hospodářství.

V přenesené působnosti zajišťuje krajský úřad zejména tuto činnost:

- Uplatňuje stanoviska k zásadám územního rozvoje a k územním plánům obcí s rozšířenou působností,
- Vyjadřuje se podle § 18 vodního zákona ke stavbám, pokud rozhodujícím způsobem ovlivňují nakládání s vodami, ochranu vod nebo ochranu proti povodním a pokud si to vyhradí,
- Rozhoduje ve věcech hraničních vod po projednání s Ministerstvem zemědělství a Ministerstvem životního prostředí; má-li takové rozhodnutí vliv na průběh, povahu nebo vyznačení státní hranice, rozhodovat po projednání i s Ministerstvem vnitra; týká-li se takové rozhodnutí přírodních minerálních vod a přírodních léčivých zdrojů v blízkosti státních hranic podle zvláštního zákona, rozhodovat po projednání i s Ministerstvem zdravotnictví; za hraniční vody se považují povrchové, popřípadě podzemní vody vymezené v mezinárodních smlouvách, kterými je ČR vázána,
- Povoluje nakládání s vodami k využívání energetického potenciálu podle § 8 odst. 1 písm. a) bodu 3 vodního zákona na významných vodních tocích v případech, kdy si to vyhradí,

⁴¹ Zákon č. 114/1992 Sb., o ochraně přírody krajiny, ve znění pozdějších předpisů

- Povoluje čerpání znečištěných podzemních vod za účelem snížení jejich znečištění a jejich následné vypouštění do těchto vod, popřípadě do vod povrchových (§ 8 odst. 1 písm. e) vodního zákona,
- Rozhoduje v pochybnostech o tom, zda jde o vodní tok podle § 43 odst. 2 vodního zákona, jakož i o tom, že vodním tokem jsou i jiné povrchové vody než uvedené v § 43 odst. 1 vodního zákona,
- Vykonává kontrolní činnost,
- Vykonává metodickou pomoc.⁴²

3.10.3 Oblast zemědělství a lesnictví

Upravuje zákon č. 289/1995 Sb., o lesích a o změně a doplnění některých zákonů (lesní zákon), ve znění pozdějších předpisů (dále také „lesní zákon“).

V samostatné působnosti zajišťuje krajský úřad zejména tuto činnost:

- Zabezpečuje dotace do lesního hospodářství podle Závazných pravidel poskytování finančních příspěvků na hospodaření v lesích a způsobu kontroly jejich využití,
- Zajišťuje provádění kontrol u jednotlivých žadatelů o poskytnutí finančního příspěvku na hospodaření v lesích.

V přenesené působnosti zajišťuje krajský úřad zejména tuto činnost:

- Rozhoduje o zařazení lesů do kategorie lesů ochranných nebo lesů zvláštního určení dle ust. § 7 odst. 2 a § 8 odst. 3 lesního zákona s výjimkou vojenských lesů uvedených v § 47 odst. 2 lesního zákona,
- Rozhoduje dle § 48a odst. 1 písm. b) lesního zákona „o *odnětí lesních pozemků plnění funkcí lesa nebo o omezení jejich využívání pro plnění funkcí lesa o výměře 1 ha a více a o výši poplatků za odnětí (§ 17 odst. 1)*“,
- Rozhoduje dle § 48a odst. 1 písm. c) lesního zákona „o *dočasném omezení nebo vyloučení vstupu do lesa (§ 19 odst. 3), pokud přesahují správní obvod obce s rozšířenou působností*“,

⁴² Zákon č. 254/2001 Sb., o vodách a o změně některých zákonů (vodní zákon) ve znění pozdějších předpisů

- Rozhoduje dle § 48a odst. 1 písm. d) lesního zákona „o stanovení podmínek ke konání organizovaných nebo hromadných sportovních akcí v lese (§ 20 odst. 5), pokud přesahují správní obvod obce s rozšířenou působností“,
- Rozhoduje dle § 48a odst. 1 písm. e) lesního zákona „při schvalování plánů o výjimkách ze zákazu provádět myštní těžbu v lesních porostech mladších než 80 let (§ 33 odst. 4)“,
- Rozhoduje dle § 48a odst. 1 písm. f) lesního zákona „o uložení nebo provedení opatření meliorací a hrazení bystřin v lesích (§ 35 odst. 1, 2 a 3)“,
- Rozhoduje dle § 48a odst. 1 písm. k) lesního zákona „o udělení nebo odnětí licence ke zpracování plánů a osnov (§ 26 odst. 1)“,
- Dle § 48a odst. 2 písm. b) lesního zákona „uplatňuje stanovisko k územním plánům obcí s rozšířenou působností“⁴³

3.10.4 Oblast ochrany ovzduší

Upravuje zákon č. 201/2012 Sb., o ochraně ovzduší, ve znění pozdějších předpisů (dále také „zákon o ochraně ovzduší“).

V přenesené působnosti zajišťuje krajský úřad zejména tuto činnost:

- Spolupracuje s ministerstvem při zpracování programu zlepšování ovzduší (§ 3 odst. 1 zákona o ochraně ovzduší),
- Zohledňuje v podmínkách povolení provozu podle § 11 odst. 2 písm. d) zákona o ochraně ovzduší emisní stropy stanovené v programu zlepšování kvality ovzduší (§ 9 zákona o ochraně ovzduší),
- Vydává stanovisko k územnímu plánu obce v průběhu jeho pořizování (§ 11 odst. 2 písm. a) zákona o ochraně ovzduší),
- Vydává dle § 11 odst. 2 písm. d) zákona o ochraně ovzduší „povolení provozu stacionárního zdroje uvedeného v příloze č. 2 k tomuto zákonu“,
- Zruší vydané povolení provozu stacionárního zdroje, pokud není využíváno bez vážného důvodu po dobu delší než 8 let (§ 13 odst. 3 zákona o ochraně ovzduší),

⁴³ Zákon č. 289/1995 Sb., o lesích a o změně a doplnění některých zákonů (lesní zákon), ve znění pozdějších předpisů

- Rozhoduje o povinnosti platit poplatek za znečišťování ovzduší prostřednictvím záloh v rámci platebního výměru za skončené poplatkové období (§ 15 odst. 10 zákona o ochraně ovzduší),
- Vykonává správu poplatku za znečišťování ovzduší (§ 15 odst. 13 zákona o ochraně ovzduší),
- Rozhoduje o odvolání dle ust. § 67 odst. 1 písm. a) zákona č. 129/2000 Sb., o krajích (krajské zřízení).⁴⁴

3.10.5 Oblast nakládání s odpady

Upravuje zákon č. 185/2001 Sb., o odpadech a o změně některých dalších zákonů, ve znění pozdějších předpisů (dále také „zákon o odpadech“).

V samostatné působnosti zajišťuje krajský úřad zejména tuto činnost:

- Zpracovává plán odpadového hospodářství kraje pro jím zpravované území, také provádí změny tohoto plánu (§ 78 odst. 1 písm. a) zákona o odpadech,
- Vyhláší prostřednictvím obecně závazné vyhlášky kraje závaznou část plánu odpadového hospodářství kraje a její změny (§ 78 odst. 1 písm. c) zákona o odpadech),

V přenesené působnosti zajišťuje krajský úřad zejména tuto činnost:

- Uděluje souhlas k provozování zařízení, udělení tohoto souhlasu může vázat na podmínky (§ 78 odst. 2 písm. a) zákona o odpadech),
- Uděluje souhlas k míšení nebezpečných odpadů navzájem nebo s ostatními odpady, udělení tohoto souhlasu může vázat na podmínky (§ 78 odst. 2 písm. c) zákona o odpadech),
- Rozhodnutím uloží původci odpadů povinnost zaplatit poplatek za uložení odpadů na skládku, pokud původce tento poplatek nezaplatil (§ 78 odst. 2 písm. d) zákona o odpadech),
- Uděluje souhlas k nakládání s nebezpečným odpadem v množství větším než sto tun nebezpečného odpadu za rok (§ 78 odst. 2 písm. i) zákona o odpadech),

⁴⁴ Zákon č. 201/2012 Sb., o ochraně ovzduší, ve znění pozdějších předpisů

- Omezí nebo zakáže provoz zařízení k nakládání s odpady z výroby oxidu titaničitého, pokud monitorování složek životního prostředí prokáže akutní toxicitu přesahující mezní hodnoty stanovené prováděcím právním předpisem nebo jiné, stejně závažné zhoršení stavu životního prostředí (§ 78 odst. 2 písm. n) zákona o odpadech),
- Pozastaví platnost osvědčení o vyloučení nebezpečných vlastností odpadů vydaného pověřenou osobou nebo ho odejmout (§ 78 odst. 2 písm. o) zákona o odpadech),
- Dle § 78 odst. 2 písm. r) zákona o odpadech „vede, pravidelně aktualizuje a zveřejňuje seznam osob oprávněných ke zpracování autovraků (...)“,
- Rozhoduje o odvolání dle ust. § 67 odst. 1 písm. a) zákona č. 129/2000 Sb., o krajích (krajské zřízení), ve znění pozdějších předpisů.⁴⁵

3.10.6 Oblast integrované prevence a prevence závažných havárií

Upravuje zákon č. 76/2002 Sb., o integrované prevenci a omezování znečištění, o integrovaném registru znečišťování a o změně některých zákonů (zákon o integrované prevenci), ve znění pozdějších předpisů (dále také „zákon o integrované prevenci“).

V přenesené působnosti zajišťuje krajský úřad zejména tuto činnost:

- Dle § 33 písm. a) zákona o integrované prevenci „rozhoduje o žádosti o vydání integrovaného povolení s výjimkou zařízení, jehož provoz může významně nepříznivě ovlivnit prostředí dotčeného státu“,
- Poskytuje provozovateli zařízení na jeho písemnou žádost dostupné informace o stavu životního prostředí v území dotčeném provozem zařízení (§ 4 odst. 2 zákona o integrované prevenci),
- Přijímá a vyhodnocuje ohlášení plánovaných změn v provozu zařízení, dále přijímá a vyhodnocuje ohlášení všech mimořádných situací, havárií zařízení a havarijních úniků znečišťujících látek ze zařízení do životního prostředí (§ 16 odst. 1 zákona o integrované prevenci),
- Ukládá provozovateli zařízení provést opatření k nápravě na základě přezkumu plnění závazných podmínek integrovaného povolení (§ 19 odst. 1 písm. a) zákona o integrované prevenci),

⁴⁵ Zákon č. 185/2001 Sb., o odpadech a o změně některých dalších zákonů, ve znění pozdějších předpisů

- Zajišťuje zveřejnění písemností, vyjádření a rozhodnutí (dle § 8 odst. 2, § 11 odst. 3, § 13 odst. 8 zákona o integrované prevenci) na úřední desce krajského úřadu, portálu veřejné správy a úředních deskách dotčených samosprávných celků,
- Vede evidenci smluv o pojištění odpovědnosti za újmy předložených provozovateli (§ 12 písm. c) zákona č. 59/2006 Sb., o prevenci závažných havárií způsobených vybranými nebezpečnými chemickými látkami nebo chemickými přípravky),
- Zasílá ministerstvu k vyjádření autorizované výtisky programů a bezpečnostních zpráv (§ 9 odst. 1 a § 11 odst. 1 zákona o prevenci závažných havárií),
- Ukládá provozovatelům pokuty za správní delikty.⁴⁶

3.10.7 Oblast posuzování vlivů na životní prostředí

Upravuje zákon č. 100/2001 Sb., o posuzování vlivů na životní prostředí a o změně některých souvisejících zákonů (zákon o posuzování vlivů na životní prostředí), ve znění pozdějších předpisů (dále také „zákon EIA“).

V přenesené působnosti zajišťuje krajský úřad zejména tuto činnost:

- Zajišťuje posuzování záměrů uvedených v příloze č. 1 sloupcích B zákona EIA a jejich změn, jako jsou například:
 - a) Zajišťuje posuzování záměrů uvedených v § 4 odst. 1 písm. a) zákona EIA, tj. záměrů uvedených v příloze č. 1 k zákonu EIA v kategorii I a změny těchto záměrů, pokud změna záměru vlastní kapacitou nebo rozsahem dosáhne příslušné limitní hodnoty, je-li uvedena; tyto záměry a změny záměrů podléhají posuzování vždy,
 - b) Zajišťuje posuzování záměrů uvedených v § 4 odst. 1 písm. b) zákona EIA, tj. změny záměrů uvedeného v příloze č. 1 k tomuto zákonu kategorii I, pokud má být významně zvýšena jeho kapacita a rozsah nebo pokud se významně mění jeho technologie, řízení provozu nebo způsob užívání a nejedná-li se o změny podle § 4 odst. 1 písm. a) zákona EIA; tyto změny záměrů podléhají posuzování, pokud se tak stanoví ve zjišťovacím řízení,

⁴⁶ Zákon č. 76/2002 Sb., o integrované prevenci a omezení znečištění, o integrovaném registru znečištění a o změně některých zákonů (zákon o integrované prevenci), ve znění pozdějších předpisů

- c) Zajišťuje posuzování záměrů uvedených v § 4 odst. 1 písm. d) zákona EIA, tj. záměry uvedené v příloze č. 1 k zákonu EIA, které nedosahují příslušných podlimitních hodnot, jsou-li uvedeny a příslušný úřad stanoví, že budou podléhat zjišťovacímu řízení; tyto záměry podléhají posuzování, pokud se tak stanoví ve zjišťovacím řízení.
- Zajišťuje předběžné projednání záměru podle § 15 zákona EIA, pokud o něj oznamovatel nebo předkladatel požádá ještě před předložením oznámení podle § 6 zákona EIA nebo oznámení podle § 10c zákona EIA,
 - Zajišťuje veřejné projednání záměrů podle § 17 zákona EIA a podle § 4 vyhlášky EIA,
 - Vyjadřuje se z hlediska zákona EIA v rámci koordinovaného stanoviska podle § 4 odst. 6 zákona č. 183/2006 Sb., o územním plánování a stavebním řádu (stavební zákon), ve znění pozdějších předpisů,
 - Vydává stanovisko k vyhodnocení vlivů územního plánu na životní prostředí,
 - Poskytuje k předloženým záměrům vyjádření, zda podléhají zpracování oznámení podlimitního záměru podle přílohy 3a zákona EIA, zjišťovacímu řízení nebo posuzování vlivů na životní prostředí podle zákona EIA,
 - Zajišťuje vyjádření k záměrům a koncepcím, kde je příslušným úřadem Ministerstvo životního prostředí ČR,
 - Vede evidenci vydaných stanovisek a zasílá jedno vyhotovení každého vydaného závěru zjišťovacího řízení a stanoviska Ministerstvu životního prostředí ČR k souhrnné evidenci.⁴⁷

⁴⁷ Zákon č. 100/2001 Sb., o posuzování vlivů na životní prostředí a o změně některých souvisejících zákonů (zákon o posuzování vlivů na životní prostředí), ve znění pozdějších předpisů

4 Vlastní práce

4.1 Charakteristika Královéhradecké kraje

Královéhradecký kraj leží v severovýchodní části Čech. Hranici kraje tvoří z více než jedné třetiny státní hranice s Polskem v délce asi 208 km. Se sousedními Libereckým a Pardubickým krajem tvoří oblast Severovýchod, která patří mezi tři největší oblasti v republice jak rozlohou, tak počtem obyvatel. Posledním sousedem je kraj Středočeský. Krajská metropole Hradec Králové je od hlavního města Prahy vzdálená 112 km.⁴⁸

Obrázek 2: Mapa Královéhradeckého kraje



Zdroj: Český statistický úřad, 2010

Na severu a severovýchodě se rozkládají pohoří Krkonoše a Orlické hory, které na jihu a jihozápadě přecházejí do úrodné Polabské nížiny. Obě pohoří od sebe odděluje Broumovský výběžek, geologicky i horopisně pestrý, který byl kdysi plochou pánví mezi dvěma pohořími a kde příroda vytvořila rozsáhlá skalní města. Jsou to Teplické

⁴⁸ ČESKÝ STATISTICKÝ ÚŘAD. *Královéhradecký kraj měl k 30. 6. 2016 celkem 551 137 obyvatel.* 12. 9. 2016 [online, cit. 14. 1. 2019]. Dostupné z <https://www.czso.cz/csu/xh/kralovehradecky-kraj-mel-k-30-6-2016-celkem-551-137-obyvatel>.

a Adršpašské skály, Broumovské stěny, Křížový vrch a Ostaš. Tato oblast patří mezi nejvydatnější a nejkvalitnější zásobárny pitné vody v České republice. Významnou část území tvoří krkonošské a orlické podhůří. Hlavními vodními toky jsou Labe a jeho přítoky Orlice a Metuje. Téměř celé území kraje náleží do povodí Labe, jen okrajová část Broumovského výběžku k povodí Odry. Nejvyšším vrcholem kraje je Sněžka (1 602 m n. m.) v Krkonoších, která je zároveň nejvyšší horou ČR. Nejnižše položeným bodem je hladina Cidliny na území okresu Hradec Králové v nadmořské výšce 202 m.

Území kraje je po provedené reformě státní správy od 1. 1. 2000 tvořeno pěti okresy. Hradec Králové, Jičín, Náchod, Rychnov nad Kněžnou a Trutnov. Ke konci roku 2016 měl Královéhradecký kraj celkem 551 421 obyvatel, což je 5,3 % celkového počtu obyvatel ČR. Rozlohou 4 759 km² zaujímá Královéhradecký kraj 6 % rozlohy ČR a řadí se na 9. místo v pořadí krajů. Je pátým krajem s nejvyšším podílem zemědělské půdy i orné půdy, podíl lesních pozemků je 8. nejvyšší. K 31. 12. 2011 představovala zemědělská půda 58 % celkové rozlohy kraje, podíl orné půdy činil 40 % a lesy pokrývaly území z 31 %.⁴⁹

V zemědělství převažuje v rostlinné výrobě pěstování obilovin (pšenice, ječmen), řepky a kukuřice, významná je též produkce cukrovky a pěstování ovoce, zejména jablek, rybízu a višní. V živočišné výrobě se jedná především o chov skotu a prasat. V průmyslu převažuje z odvětvového hlediska podle počtu zaměstnanců zpracovatelský průmysl.⁵⁰

4.1.1 Vznik krajských úřadů

S účinností od 1. 1. 1993, kdy byla vyhlášena ČR samostatným státem, jsou ústavní základy územní samosprávy zakotveny v ústavním zákoně ČNR č. 1/1993 Sb., Ústava ČR. Konkrétně v čl. 99 bylo uvedeno členění ČR na obce, které jsou základními územními samosprávnými celky a země nebo kraje, které jsou vyššími územními samosprávnými celky. Jednou z klíčových otázek období let 1993-1997 byla právě reforma veřejné správy a obsahu vyšších územních samosprávných celků. Se zemským zřízením se již neuvažovalo a diskutovalo se pouze nad podobou krajského uspořádání.

⁴⁹ ČESKÝ STATISTICKÝ ÚŘAD. *Královéhradecký kraj měl k 30. 6. 2016 celkem 551 137 obyvatel*. 12. 9. 2016 [online, cit. 14. 1. 2019]. Dostupné z <https://www.czso.cz/csu/xh/kralovehradecky-kraj-mel-k-30-6-2016-celkem-551-137-obyvatel>.

⁵⁰ ČESKÝ STATISTICKÝ ÚŘAD. *Charakteristika kraje*. 3. 1. 2019 [online, cit. 14. 1. 2019]. Dostupné z https://www.czso.cz/csu/xh/strucna_charakteristika_kraje.

Konečné východisko přinesl rok 1997, kdy byly vyšší územní samosprávné celky stanoveny ústavním zákonem č. 347/1997 Sb., o vytvoření vyšších územních samosprávných celků a o změně ústavního zákona České národní rady č. 1/1993 Sb., Ústava ČR, ve znění pozdějších předpisů. Tímto zákonem byly fakticky vytvořeny kraje a v ustanovení čl. 99 Ústavy ČR je nadále uváděno, že vyššími územními samosprávnými celky jsou kraje. Na území naší republiky vzniklo 14 krajů včetně Hlavního města Prahy. V souvislosti s vytvořením krajů byl v roce 2000 přijat soubor zákonů, a to zákon č. 129/2000 Sb., o krajích (krajské zřízení) a zákon č. 130/2000 Sb., o volbách do zastupitelstev krajů a o změně některých zákonů. Dále byl přijat zákon č. 128/2000 Sb., o obcích (obecní zřízení) a zákon č. 131/2000 Sb., o hlavním městě Praze. Kraje pak zahájily svoji činnost k 1. lednu 2001.

4.1.2 Zahájení činnosti Krajského úřadu Královéhradeckého kraje

Noví představitelé kraje získali samosprávné kompetence v listopadu 2000, kdy proběhly první volby do krajských zastupitelstev. Na počátku královéhradeckého krajského zřízení vše vznikalo za chodu a ve složitých podmínkách. Proběhlo rychlé stěhování a zařizování provizorních kanceláří v hradeckém kongresovém centru, jelikož kraj neměl vlastní budovu. K 1. lednu 2001 byla jmenována ředitelka úřadu a tento rok znamenal především přechod kompetencí z centrální a okresní úrovně. Startovací personální obsazení úřadu bylo tedy řešeno první vlnou tzv. delimitace, a to částečně lidmi z ústředních orgánů (ministerstev) a dále z okresních úřadů na základě přímého výběru krajských politiků, kdy se jednalo zejména o obsazení pozic vrcholového managementu.

Od 1. ledna 2003, kdy zanikly okresní úřady, přešla na kraj řada dalších kompetencí (kraj se mj. stal zřizovatelem nemocnic, středních škol, domovů důchodců, muzeí). V Královéhradeckém kraji zaniklo pět okresních úřadů a jejich působnosti přešly kromě krajského úřadu na úřady obcí s rozšířenou působností. V této souvislosti nastala druhá vlna personálního obsazení krajského úřadu, kdy úředníci okresních úřadů přecházejí opět delimitací částečně na krajský úřad a částečně na obce s rozšířenou působností. Zbýlých cca 20 % úředníků bylo za účelem pokrytí nově nabytých kompetencí krajů vybráno ve zrychleném výběrovém řízení. Do konce roku 2004 byla na úřadu vytvořena odpovídající organizační struktura, která z cca 70 % přetrvává dodnes.

4.1.3 Utváření odboru životního prostředí a zemědělství Královéhradeckého kraje

Odbor životního prostředí a zemědělství byl zpočátku členěn pouze na tři oddělení, byla obsazena pozice právníka odboru a došlo k vytvoření dvou detašovaných pracovišť v Náchodě a v Rychnově nad Kněžnou ve prospěch zajišťování působností v oblasti ochrany přírody a krajiny. Tímto byl položen podstatný základ organizační struktury odboru. Po zrušení okresních úřadů k 31. 12. 2002 byla působnost v oblasti životního prostředí ve velké míře svěřena kraji. Převzetí kompetencí od okresních úřadů znamenalo pro odbor nejen zajišťování zvýšeného rozsahu státní správy, ale i odpovídajícího servisu pro krajskou samosprávu. Tomu odpovídala nová personální opatření. Určitá část (cca 30 %) bývalých zaměstnanců okresních úřadů byla delimitována a převedena na krajský úřad. V případě Královéhradeckého kraje, resortu životního prostředí a zemědělství, nešlo ze strany státu pouze o převod kompetencí, pokud jde o výkon přenesené působnosti, ale také o převod příspěvkové organizace státu v podobě ZOO Dvůr Králové, což představovalo majetek v účetní hodnotě cca 1 miliardy Kč a k tomu zhruba 150 zaměstnanců. Tímto byla rozšířena i samosprávná působnost kraje a pro úřad to znamenalo zajišťovat nové kompetence v režimu veřejné správy.

Dále bylo třeba v krátkém čase dokončit práce na sedmi koncepčních dokumentech z oblasti životního prostředí, například plán rozvoje vodovodů a kanalizací, koncepce odpadového hospodářství, koncepce ochrany ovzduší, koncepce zemědělské politiky. Od státu byla převzata řada dotačních titulů, jako drobné vodohospodářské akce, příspěvky do lesů, granty v environmentální výchově, které bylo třeba opět v krátkém čase zavést do standardní rozpočtové praxe kraje včetně jejich věcné administrace.

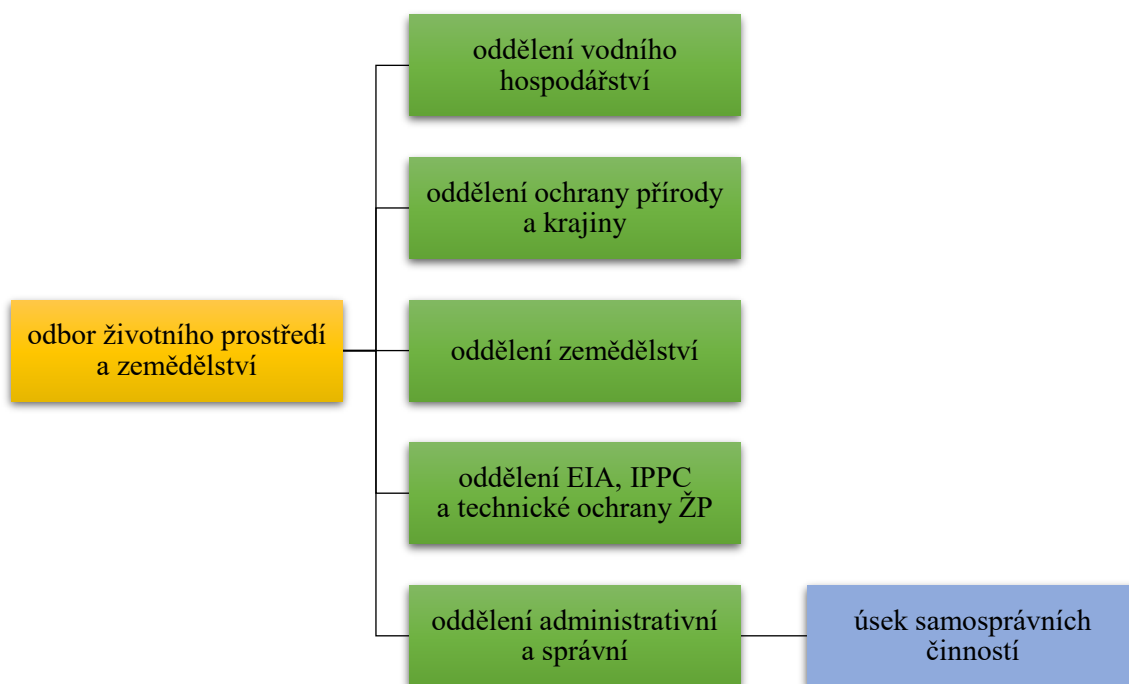
Na činnost odboru měl významný vliv vstup ČR do EU 1. května 2004. Postupně docházelo k realizování implementace legislativy EU do národní legislativy, což se promítlo do navýšení dalších kompetencí. Schváleny byly speciální právní předpisy, které při zavádění do praxe znamenaly velké změny, se kterými se odbor životního prostředí a zemědělství musel vypořádat. Vznikly nové agendy, které jsou naplňovány doposud, například IPPC, EIA, Natura 2000. Změny v legislativě a navýšení dalších kompetencí odboru v souvislosti se vstupem ČR do EU vedly opět k navýšení zaměstnanců jednotlivých oddělení odboru a vzniku nového oddělení EIA a IPPC.⁵¹

⁵¹ KREJZLÍK, Miroslav RNDr. Ústní sdělení. Krajský úřad Královéhradeckého kraje, Hradec Králové 21. 1. 2019

4.2 Současná situace na odboru životního prostředí a zemědělství

Odbor životního prostředí a zemědělství Krajského úřadu Královéhradeckého kraje patří mezi multidisciplinární obory a je řazen jako organizační složka krajského úřadu. V současné době na odboru pracuje 43 zaměstnanců. Z hlediska organizačního členění je tvořen pěti odděleními, kdy čtyři z nich jsou prioritně nastaveny ve prospěch zajišťování výkonu státní správy dle působností uvedených speciálními právními předpisy, které jsou zakotveny v legislativě ČR, zatímco jedno oddělení je směřováno zejména pro podporu a servis krajské samosprávy. Odbor je řízen vedoucím odboru, dále pak vedoucími oddělení a vedoucím úseku. Odbor vykonává svoji činnost v centrálním sídle v Hradci Králové a dva pracovníci oddělení ochrany přírody a krajiny sídlí na detašovaném pracovišti v Náchodě.

Obrázek 3: Členění odboru životního prostředí a zemědělství Krajského úřadu Královéhradeckého kraje



Zdroj: vlastní zpracování, 2019

4.2.1 Oddělení vodního hospodářství

Činnost oddělení vodního hospodářství vykonává sedm pracovníků. Zabezpečují oblast vodního hospodářství, oblast vodovodů a kanalizací a oblast ochrany a využití nerostného bohatství.

Oblast vodního hospodářství

Oblast zahrnuje výkon státní správy na úseku hraničních vodních toků. Předmětem je povolování vodních děl navázaných na hraniční vodní toky, a to včetně povolování souvisejícího nakládání s vodami v součinnosti se sousedním státem prostřednictvím Ministerstva životního prostředí. U vodních nádrží, které překračují parametry dané vodním zákonem (objem akumulované vody, výška vody u hráze), je zajišťováno vydávání stavebního povolení, povolení k nakládání s vodami, schvalování manipulačních řádů, stanovování minimálního zůstatkového průtoku pod vodním dílem.

Povodňová ochrana

Krajský úřad zajišťuje činnost povodňového orgánu mimo povodeň, tj., zpracování povodňového plánu, jeho aktualizaci, vyjadřování se k povodňovým plánům nižších stupňů, zajišťování setkávání povodňové komise mimo povodeň, vedení agendy k povodním, příprava podkladů pro předsedu povodňové komise.

Oblast vodovodů a kanalizací

V samostatné působnosti oddělení vypracovává a předkládá do orgánů kraje podklady pro návrh na změnu Plánu rozvoje vodovodů a kanalizací Královéhradeckého kraje.

V přenesené působnosti vydává, nejčastěji obcím na daném území, rozhodnutí o povolení k provozování vodovodu, kanalizace, nebo obojího současně pro veřejnou potřebu. Získává od příslušných subjektů výsledky rozborů surové vody a do zákonem stanoveného termínu je předává oprávněnému odboru Ministerstva zemědělství. Dále se tato oblast zabývá přestupky a jinými správními delikty v prvním stupni (nejčastěji vypouštění zakázaných látek do kanalizace) a také vydává stanoviska k přijatým žádostem o eventuální dotaci, kdy posuzuje záměr uvedený v žádosti na základě míry jeho souladu s platným Plánem rozvoje vodovodů a kanalizací Královéhradeckého kraje.

Oblast ochrany a využití nerostného bohatství

Oblast ochrany a využití nerostného bohatství v přenesené působnosti vydává závazné stanovisko k těm stavbám nebo zařízením, která jsou umístěna do chráněných ložiskových území. Na podnět Ministerstva životního prostředí poskytuje vyjádření, které stanovuje chráněné ložiskové území, případně jeho změnu nebo zrušení. Dále zabezpečuje návrh

projektu ke geologickým pracím, jestliže vrtná práce bude dosahovat hloubky minimálně 30 metrů nebo pokud úhrnná délka vrtné práce překročí 100 metrů. Také určuje vlastníkům nemovitostí, za jakých podmínek jsou ze zákona povinni strpět realizace geologické akce.

4.2.2 Oddělení ochrany přírody a krajiny

Činnost oddělení vykonává devět pracovníků, dva sídlí na detašovaném pracovišti v Náchodě, zbylý počet v sídle krajského úřadu v Hradci Králové. Kompetenčně je toto oddělení krajského úřadu odvolacím správním orgánem pro úřady nižšího stupně a současně prvoinstančním správním orgánem ve zvláště chráněných územích, kde je v režimu správního řízení povolováno například kácení dřevin rostoucích mimo les, vydávány předchozí souhlasy k činnostem uvedených v bližších ochranných podmínkách zvláště chráněných území dle jejich zřizovacího předpisu. Objemově je velice obsáhlá činnost spojená s vyhlásováním a péčí o maloplošná zvláště chráněná území (přírodní rezervace a přírodní památky), kterých je na území kraje více jak sto. Dále je zajišťována péče o tato území a vyhotovování a aktualizace plánů péče o tato území.

V rámci koordinovaných stanovisek se oddělení vyjadřuje k plánovaným záměrům (územní řízení, stavební řízení, těžební činnost). Současně se pak vyjadřuje k záměrům v rámci Operačního programu Životní prostředí. Oddělení zabezpečuje oblast ochrany přírody a krajiny, oblast CITES a oblast poskytování náhrad škod způsobených vybranými zvláště chráněnými živočichy.

Oblast ochrany přírody a krajiny

V rozsahu kompetencí jsou povolovány výjimky k zásahům do přirozeného vývoje a biotopu zvláště chráněných druhů rostlin a živočichů pro území celého kraje s výjimkou území chráněných krajinných oblastí a Krkonošského národního parku. V rámci péče o maloplošná zvláště chráněná území krajské orgány ochrany přírody připravují podklady pro jejich vyhlášení a o vyhlášené přírodní památky a rezervace pečují, tj. zabezpečují managementy (kosení, výřezy náletů, těžbu sedimentů ve vodních útvarech apod.) a udržují značení.

Zabezpečují zde rovněž státní správu, tj. povolují zde např. kácení dřevin rostoucích mimo les, činnost vázanou na předchozí souhlas dle bližších ochranných podmínek daného území apod. Vydávají stanoviska, jimiž hodnotí významnost vlivu záměrů na evropsky

významné lokality či ptačí oblasti. Dotčeným orgánem státní správy je orgán ochrany přírody zejména v procesech tvorby územních analytických podkladů a územně plánovacích dokumentací, při schvalování lesních hospodářských plánů, vodohospodářských koncepcí apod.

Krajský úřad je rovněž odvolacím správním orgánem ve správních řízeních vedených obcemi na všech úrovních (tj. pro obecní úřady, pověřené obecní úřady a úřady obcí s rozšířenou působností).

Oblast CITES

Agenda CITES zahrnuje vydávání potvrzení a rozhodnutí o výjimce ze zákazu obchodních činností pro druhy živočichů a rostlin, jež jsou chráněny dle mezinárodní úmluvy CITES a jejich evidenci v národním registru CITES spravovaném Ministerstvem životního prostředí. Účelem je chránit veškeré ohrožené druhy živočichů a rostlin před hrozbou jejich vyhubení. Často jsou tyto druhy součástí obchodních transakcí. V rámci kompetencí této oblasti je také ochrana těchto druhů proti zločinu. O zločin se jedná, pokud je spáchán v rozporu s vnitrostátními právními předpisy, které mají za úkol chránit přírodní zdroje a dohlížet na jejich správu. Mezi zločiny se řadí zejména pytláctví, nedovolené ničení, sbírání, trhání vzácných rostlin nebo nepovolený obchod s kaviárem z jeseterů.⁵² Mezinárodní úmluva reguluje obchod s exempláři ohrožených druhů získaných z volné přírody, kontroluje však i obchod s živočichy odchovanými v zajetí nebo člověkem vypěstované rostlinné druhy, které jsou v přírodě ohroženy.

Administrativně náročná je agenda vydávání registračních listů. Například při vylihnutí suchozemské želvy spadající do kategorie CITES je dle požadavků zákona povinností chovatele do 3 měsíců od narození tento exemplář zaregistrovat na odboru životního prostředí příslušného krajského úřadu. Zákonnou povinností je rovněž vyfotografovat u každé želvy její plastron (spodní část krunýře) s přiloženým jedinečným pořadovým číslem, které generuje pracovník krajského úřadu. Fotografie musí být pořízena tak, aby byla jednoznačně zřejmá velikost želvy. Podklad fotografie může být na čtverečkovaném nebo milimetrovém papíru s uvedenými mírami nebo bílá plocha,

⁵² CITES (2016). Wildlife Crime. What are the challenges to effective law enforcement? Available at: <https://cites.org/prog/icccwc.php/Wildlife-Crime>.

ke které se přiloží pravítko. K takto pořízené fotografii chovatel vyplní formulář určený k registraci exempláře a na základě toho příslušný krajský úřad vystaví, obvykle do 30 dní, Registrační list exempláře ohroženého druhu živočicha. Fotografie se znovu pořizuje vždy do 12 měsíců od posledního značení, a to do doby, kdy bude exemplář označen unikátním mikročipem (při délce krunýře přesahujícího 14 cm). Pokud chovatel vlastní nižší počet exemplářů, může fotografie pořídit sám nebo prostřednictvím odborného referenta. Větší počet zpravidla fotí odborní referenti, a to buď v sídle krajského úřadu, nebo na předem dohodnutém místě, což je většinový případ. Dosavadním maximem odboru životního prostředí a zemědělství Krajského úřadu Královéhradeckého kraje je vyhotovení 1 315 fotografií různých želv za den. Následně je vyplněný formulář spolu s fotografií zanesen do elektronické databáze.

Pokud je záměrem chovatele prodej želvy (nejčastěji želva zelenavá, želva vroubená a želva žlutohnědá), musí mít od krajského úřadu opatřeny veškeré doklady a zejména vyhotovené potvrzení výjimky ze zákazu prodeje, které je v této oblasti obecně nazýváno „žlutý doklad“ a platí v celé EU. Poplatek za vystavení výjimky pro jeden exemplář činí 100 Kč, pro 20 a více exemplářů jsou to 2 000 Kč. Tuto částku upravuje zákon. Krajský úřad má zákonnou lhůtu 30 dní od obdržení žádosti na vystavení výjimky a současně žádá Agenturu ochrany přírody a krajiny o stanovisko, ve kterém je posuzována identita rodičů daného exempláře (oba z rodičů musejí mít prokázáný původ). Pokud je toto splněno, je vydáno rozhodnutí o výjimce a želva může být odprodána novému majiteli. Nabyvatel by měl dle smyslu zákona odkoupený exemplář na příslušném krajském úřadu podle svého trvalého bydliště řádně přeregistrovat. Veškeré úkony jsou evidovány v elektronické databázi.

Oblast poskytování náhrad škod způsobených vybranými zvláště chráněnými živočichy

Předmětem agendy je přijímání žádostí o náhradu škody způsobené vlkem, rysem, medvědem, losem, bobrem, vydrou nebo kormoránem, kompletace podkladů pro Ministerstvo financí České republiky, které náhrady poskytuje. Oddělení vede evidenci o vyplacených náhradách a ve zvláště chráněných územích ve správě kraje rovněž zajišťuje doklady o vzniku škody. Zároveň poskytuje metodickou pomoc poškozeným žadatelům a tím tlumí rozpory mezi subjekty hospodařícími v lesích, v rybníkářství a v klasické rostlinné a živočišné výrobě na jedné straně, a zájmy ochrany druhů prioritních z hlediska ochrany v rámci EU na straně druhé.

4.2.3 Oddělení zemědělství

Oddělení zemědělství čítá šest pracovníků a zabezpečuje oblast státní správy lesů, oblast uvádění dřeva a dřevařských výrobků na trh, oblast ochrany zvířat proti týrání, oblast státní správy myslivosti, oblast státní správy rybářství, oblast ochrany zemědělské půdy, oblast ochrany rostlinolékařské péče a konečně oblast nakládání s geneticky modifikovanými organismy.

Oblast státní správy lesů

V samostatné působnosti rozděljuje dotace plynoucí do lesního hospodářství a také zajišťuje prostřednictvím kontrol, jestli a jak bylo s finančním příspěvkem nakládáno. Vše dle odsouhlasených pravidel zastupitelstvem.

V přenesené působnosti schvaluje lesní hospodářské plány, rozhoduje, do které kategorie konkrétní lesy spadají, uděluje souhlas s odnětím lesních pozemků, pokud je odnímaná výměra větší nebo rovna 1 ha. Dále se vyjadřuje k územně plánovací dokumentaci a své stanovisko uplatňuje i k územním plánům obcí s rozšířenou působností.

Oblast uvádění dřeva a dřevařských výrobků na trh

Spolupracuje s Českou obchodní inspekcí a na základě jejich podnětu kontroluje, jestli hospodářské subjekty, které chtějí obchodovat s novým dřevem, dodržely veškeré povinnosti a stanovená pravidla. V případě potřeby projednává správní delikty.

Oblast ochrany zvířat proti týrání

V této oblasti krajský úřad plní úlohu odvolacího orgánu, tudíž v odvolacím řízení přezkoumává rozhodnutí prvoinstančních orgánů, tj. obcí s rozšířenou působností.

Oblast státní správy myslivosti

V samostatné působnosti provádí vyplácení zástřelného na účet střelce nebo uživatele honitby a na vyžádání poskytuje informace v oboru myslivosti.

V přenesené působnosti shromažďuje statistické informace v oblasti myslivosti, které následně zasílá na příslušný odbor Ministerstva zemědělství. Po vyhodnocení jsou tyto informace podkladem pro publikaci-ročenku, tzv. „Zelenou zprávu“. Na základě žádosti vlastníka dotčeného pozemku prohlašuje pozemky za nehonební. Posuzuje, zdali vydá

žadatel, který požaduje chovat volně žijící zvíře uvedené v zákoně o myslivosti jako zvěř, rozhodnutí o povolení chovu zvěře v zajetí.

Oblast státní správy rybářství

V přenesené působnosti oddělení shromažďuje statistické informace o výsledcích hospodaření v rybnících a rybářských revírech, které následně zasílá na příslušný odbor Ministerstva zemědělství. Na svém území vyhláší rybářské revíry a povolení výkonu rybářského práva v nich, také ustanovuje rybářského hospodáře a jeho zástupce, kterým vydá patřičný průkaz. Dále řeší přestupky v rybářství, kde je krajský úřad odvolacím orgánem. Vede statistiku o výsledcích hospodaření v rybnících a rybářských revírech.

Oblast ochrany zemědělské půdy

Úsek uplatňuje stanovisko k územně plánovací dokumentaci v rámci koordinovaného stanoviska, dále uděluje souhlas k odnětí půdy ze zemědělského půdního fondu, pokud záměr přesahuje 1 ha a zároveň nedosahuje výměry větší než 10 ha. Případný udělený souhlas je povinností zaznamenat do evidence odnětí zemědělské půdy vedené Ministerstvem životního prostředí. Uděluje souhlas v rámci dobývacích prostorů, pokud je záměr menší nebo roven 20 ha a uděluje souhlas k návrhům tras nadzemních a podzemních vedení za podmínky, že předmětná trasa prochází více územími, než ve kterém sídlí obec s rozšířenou působností.

Oblast ochrany rostlinolékařské péče

Stejně tak jako v oblasti ochrany zvířat proti týrání, i zde krajský úřad plní úlohu odvolacího orgánu, tj. přezkoumává v odvolacím řízení rozhodnutí prvoinstančních orgánů.

Oblast nakládání s geneticky modifikovanými organismy

Subjektům pracujícím s geneticky modifikovanými organismy uděluje k tomuto povolení. Dotčené subjekty mají za povinnost předkládat havarijní plány pro uzavřené nakládání s těmito materiály, které krajský úřad eviduje. Vydává prohlášení, kde probíhá nebo se očekává nakládání s geneticky modifikovanými organismy.

4.2.4 Oddělení EIA, IPPC a technické ochrany životního prostředí

Na oddělení pracuje čtrnáct zaměstnanců, kteří zabezpečují oblast EIA, oblast IPPC, oblast odpadového hospodářství, oblast ochrany ovzduší, oblast prevence závažných havárií.

Oblast EIA a IPPC

Krajský úřad provádí výkon státní správy na úseku posuzování vlivů na životní prostředí, což znamená, že zajišťuje posuzování záměrů, které mu ze zákona posuzovat přísluší. Dále rozhoduje, kdy je třeba vydat integrované povolení, provádí přezkum závazných podmínek stanovených v integrovaném povolení a kontroluje provoz zařízení, ke kterým v minulosti vydal integrované povolení.

Oblast odpadového hospodářství

V samostatné působnosti zpracovává plán odpadového hospodářství a jeho změny.

V přenesené působnosti uděluje souhlas k provozování zařízení k využívání, odstraňování, sběru nebo výkupu odpadů. Kontroluje provozovatele skládek a jejich placení stanovených poplatků za to, že smí ukládat odpad na skládky.

Oblast ochrany ovzduší

Vydává závazná stanoviska k umístění a k provedení stavby zdroje znečišťování ovzduší, vydává povolení k provozu zdroje znečišťování ovzduší. Provádí opatření, která mu byla uložena v příslušném programu zlepšování kvality ovzduší v rámci svých možností tak, aby bylo dosaženo co nejdříve stanoveného imisního limitu.

Oblast prevence závažných havárií

Rozhoduje o zařazení objektu spadající pod zákon o prevenci závažných havárií, schvaluje bezpečnostní zprávu, bezpečnostní program a stanovuje zónu havarijního plánování. Také provádí kontrolu zařízení spadajících pod příslušný zákon.

4.2.5 Oddělení administrativní a správní

Na oddělení pracuje šest zaměstnanců včetně právníka, ekonomky a asistentky odboru. V rámci oddělení byl vytvořen úsek samosprávních činností, jehož činnost je zaměřena především na krajskou samosprávu. Úsek samosprávních činností zajišťuje administraci krajského dotačního programu „Rozvoj infrastruktury v oblasti zásobování pitnou vodou

a odvádění odpadních vod v obcích do 2000 obyvatel“, zajišťuje tvorbu a čerpání rozpočtové kapitoly 02 – životní prostředí a zemědělství, tj. příprava rozpočtu, zajištění jeho průběžného čerpání či změn v ekonomickém systému. Odpovídá za zveřejňování smluv (a objednávek) v souladu se zákonem č. 340/2015 Sb., o zvláštních podmínkách účinnosti některých smluv, uveřejňování těchto smluv a o registru smluv (zákon o registru smluv), v platném znění, a v souladu s interními předpisy kraje v případech, kdy je zpracovatelem či předkladatelem dané smlouvy (objednávky) odbor životního prostředí a zemědělství.

Úsek dále realizuje zadávání veřejných zakázek malého rozsahu pro potřeby Královéhradeckého kraje v oblasti životního prostředí, zajišťuje environmentální vzdělávání, výchovu a osvětu v rámci Královéhradeckého kraje ve spolupráci s krajským koordinátorem environmentálního vzdělávání, výchovy a osvěty a odborem školství krajského úřadu. V neposlední řadě zajišťuje informační a administrativní servis pro poradní orgán zastupitelstva, v tomto případě výbor pro životní prostředí a zemědělství.

4.3 Kontrolní a metodická činnost odboru životního prostředí a zemědělství

Odbor životního prostředí a zemědělství provádí dle ustanovení § 67 odstavce 1 písmena e) zákona č. 129/2000 Sb., o krajích (krajské zřízení), ve znění pozdějších předpisů a dle ustanovení § 129 odst. 1 zákona č. 128/2000 Sb., o obcích (obecní zřízení), ve znění pozdějších předpisů kontrolu výkonu přenesené působnosti obcí, dále zajišťuje finanční kontroly žadatelů a příjemců veřejné finanční podpory a kontroly dle odvětvově specifických zákonů, tj. kontroly plnění podmínek stanovených integrovaným povolením v souladu se zákonem o integrované prevenci.

4.3.1 Finanční kontroly

Finanční kontroly jsou vykonávány na místě, dále probíhají předběžné kontroly žádostí o finanční podporu a průběžné veřejnosprávní kontroly u příjemců darů a dotací na základě dodaných materiálů. Konkrétně se jedná o kontrolu čerpání dotací poskytnutých na drobné vodohospodářské akce z programu „Rozvoj infrastruktury v oblasti zásobování pitnou vodou a odvádění odpadních vod“, kontrolu čerpání finančních příspěvků na hospodaření v lesích, kontrolu čerpání dotací poskytnutých z programu „Čistá obec, čisté město, čistý kraj“.

Z výsledků kontrol vyplývá, že nejčastější a nejzávažnější nedostatky jsou spatřovány v nedodržování termínu podání žádostí, chybějící povinné přílohy k žádostem o dotaci nedodané ve lhůtě určené pro doplnění, v případě dotací na vodohospodářské akce je to nesoulad s plánem rozvoje vodovodů a kanalizací. Jako účinné se ukazuje více komunikovat s obcemi ve fázi technického řešení investičních záměrů. Tato činnost je právě spojena s posouzením záměru a jeho souladu s krajským koncepčním dokumentem plán rozvoje vodovodů a kanalizací.

4.3.2 Kontroly výkonu přenesené působnosti obcí

Kontroly výkonu přenesené působnosti obcí odbor životního prostředí a zemědělství provádí u všech typů obcí, tj. u obcí se základním rozsahem přenesené působnosti (obce I. typu), u obcí s pověřeným obecním úřadem (obce II. typu) i u obcí s rozšířenou působností (obce III. typu). U obcí I. typu probíhá kontrola dle zákona č. 114/1992 Sb., o ochraně přírody a krajiny, ve znění pozdějších předpisů a souvisejících právních předpisů. U těchto obcí se krajský úřad často potýká s nedodržováním či neznalostí právních předpisů. V oblasti životního prostředí jde konkrétně o nedostatky v odůvodnění rozhodnutí, např. nejsou uvedeny důvody k povolování kácení dřevin, rozhodnutí často neobsahují poučení účastníků o odvolání, v rámci správního řízení nejsou jednoznačně identifikováni účastníci řízení, není pořizován důkaz ohledáním, není sepsán protokol z ústního jednání. Zejména u menších obcí nejsou veškeré agendy dostatečně personálně obsazeny, obvykle se kumulují funkce z několika agend u jednoho pracovníka, čímž dochází k jeho nadměrnému zatížení a z toho plynoucím formálním chybám.

U obcí II. a III. typu je většinou výkon přenesené působnosti na dobré úrovni, zjištěné nedostatky jsou vytknuty a zkonzultovány s konkrétním pracovníkem na místě. Nejčastějším pochybením jsou stejně jako u obcí I. typu nedostatečná odůvodnění v rozhodnutí, například není z odůvodnění zřejmé, jakými úvahami se správní orgán řídil. V rámci kontrol je zároveň poskytována metodická pomoc.

4.3.3 Metodická činnost

V souladu s ustanovením § 67 odst. 1 písm. c) zákona č. 129/2000 Sb., o krajích, ve znění pozdějších předpisů, krajský úřad poskytuje odbornou a metodickou pomoc obcím. Porady jsou odborem životního prostředí a zemědělství pořádány v rámci všech oddělení. Pravidelně je organizována porada s pracovníky vykonávajícími agendu ochrany přírody

a krajiny na obecních úřadech obcí s rozšířenou působností a pověřenými obecními úřady. Porady se účastní zástupci Ministerstva životního prostředí, Agentury ochrany přírody a krajiny ČR a v některých případech i České inspekce životního prostředí. Na úseku technické ochrany životního prostředí (agenda odpadového hospodářství a agenda ochrany ovzduší) se oddělení podílí na organizaci školení pracovníků obcí s rozšířenou působností v rozsahu třikrát ročně. Oddělení zemědělství organizuje pravidelné porady se všemi pověřenými pracovníky obcí s rozšířenou působností na úseku lesního hospodářství, myslivosti, rybářství a ochrany zemědělského půdního fondu. Porady probíhají dvakrát ročně ke každé problematice výkonu státní správy, vždy se účastní všichni pracovníci obcí s rozšířenou působností zabývající se danou problematikou. Oddělení vodního hospodářství organizuje pravidelné porady s pracovníky vodoprávních úřadů obcí s rozšířenou působností. Porady se uskutečňují minimálně dvě, a to jedna dvoudenní (výjezdní) a jedna jednodenní v prostorách Krajského úřadu Královéhradeckého kraje. V rámci porad jsou přizváni odborníci z řad ústředních vodoprávních úřadů (Ministerstvo zemědělství, Ministerstvo životního prostředí), správců vodních toků (Lesy České republiky, s. p., Povodí Labe, státní podnik) nebo specialistů z odborných společností.

Vzhledem ke zjištěným nedostatkům v oblasti kontrol výkonu přenesené působnosti obcí se jako vhodné řešení nabízí navýšení metodické pomoci krajského úřadu obcím, a to se zaměřením na obce I. typu, popřípadě zavedení bonusových konzultačních a metodických služeb v rámci krajského úřadu na úseku životního prostředí a zemědělství. Zintenzivnění konzultační a metodické činnosti by přispělo ke sjednocení postupu obcí v aplikaci právních předpisů a tím celkově k zefektivnění výkonu státní správy, zejména snížení počtu odvolacích řízení vedených krajským úřadem.

Kromě konzultací a seminářů pořádaných krajským úřadem je důležité, aby každá obec měla správně nastavený systém vzdělávání svých úředníků. Každý zaměstnanec by měl mít sestavený individuální plán vzdělávání s ohledem na náročnost a odbornost jeho pracovní pozice, ovšem vzdělávacích kurzů by se měl účastnit flexibilně dle aktuálních potřeb, jako jsou například změny v legislativě. Důležitý je správný výběr, některé kurzy jsou příliš všeobecné, měly by být uváděny praktické příklady s aplikací na činnost úřadů. Některé obce ale nemají na prohlubování kvalifikace svých pracovníků dostatečný objem financí. Proto je třeba účastnit se různých metodických dnů pořádaných ústředními orgány

nebo krajskými úřady. S ohledem na úsporu času i finančních prostředků lze v současné době využívat také e-learningové kurzy.

4.4 Odbor životního prostředí a zemědělství jako druhoinstanční orgán

Podle českého právního řádu je správní řízení dvojinstanční. To znamená, že proti rozhodnutí prvního stupně je možno podat opravný prostředek a následně nechat rozhodnutí přezkoumat instancí druhou.

Po zániku okresních úřadů došlo ze zákona k přenosu řady působností (kompetencí) na kraj, a pokud jde o výkon státní správy, šlo o poměrně výrazný balík kompetencí z oblasti tzv. prvoinstančního rozhodování, což bylo podstatně v jiné poloze, oproti původnímu záměru reformy veřejné správy, kdy byla snaha svěřit prvoinstanční úkony obcím s rozšířenou působností a kraje fixovat v pozici tzv. druhoinstančních orgánů veřejné správy (odvolací orgány).

Odbor životního prostředí a zemědělství krajského úřadu v první instanci například uděluje souhlas s provozováním zařízení ke sběru a výkupu odpadů, stanovuje poplatek za znečišťování ovzduší pro střední zdroje znečišťování, vydává povolení k provozování vodovodu nebo kanalizace, schvaluje lesní hospodářské plány a osnovy, vede proces posuzování EIA nebo vydává integrovaná povolení.

Odbor dále působí jako druhoinstanční správní úřad ve vztahu k rozhodnutím vydaným obecními úřady ve správním řízení. Rozhoduje tedy o odvoláních proti rozhodnutí obcí, pověřených obcí a obcí s rozšířenou působností dle příslušných zákonů (například dle vodního zákona, zákona o ochraně přírody a krajiny, zákona na ochranu zvířat proti týrání, zákona o myslivosti, zákona o zemědělském půdním fondu).

Dle § 90 zákona č. 500/2004 Sb., zákon správní řád, pokud odvolací správní orgán dojde k závěru, že napadené rozhodnutí je v rozporu s právními předpisy nebo že je nesprávné,

- a) Napadené rozhodnutí nebo jeho část zruší a řízení zastaví,
- b) Napadené rozhodnutí nebo jeho část zruší a věc vrátí k novému projednání správnímu orgánu, který rozhodnutí vydal,
- c) Napadené rozhodnutí nebo jeho část změní.

Jestliže odvolací správní orgán neshledá žádný z výše uvedených důvodů, odvolání zamítne a napadené rozhodnutí potvrdí.⁵³

Odborem životního prostředí a zemědělství Krajského úřadu Královéhradeckého kraje bylo v rozmezí let 2014-2018 celkem vedeno 417 odvolacích řízení.

Tabulka 1: Odvolací řízení vedená oddělením vodního hospodářství

Rok	Suma odvolacích řízení	Potvrzeno	Změněno	Zrušeno-zastaveno	Zrušeno-vráceno
2014	41	16	3	3	19
2015	35	13	0	2	20
2016	35	15	1	1	18
2017	30	16	1	0	13
2018	46	22	2	0	22
Σ	187	82	7	6	92

Zdroj: vlastní šetření, zpracování: vlastní práce

Z tabulky vyplývá, že podíl potvrzených rozhodnutí a rozhodnutí zrušených/vrácených je každoročně konstantní. V malé míře dochází ke zrušení/zastavení, či změně rozhodnutí ze strany odvolacího orgánu.

Tabulka 2: Odvolací řízení vedená oddělením ochrany přírody a krajiny

Rok	Suma odvolacích řízení	Potvrzeno	Změněno	Zrušeno-zastaveno	Zrušeno-vráceno
2014	32	19	3	0	10
2015	21	14	1	1	5
2016	41	22	4	0	15
2017	35	22	3	0	10
2018	24	13	4	1	6
Σ	153	90	15	2	46

Zdroj: vlastní šetření, zpracování: vlastní práce

Z tabulky je zřejmé, že odvolací orgán v uvedeném období z více než 50 % rozhodnutí prvoinstančního orgánu potvrdil.

⁵³ VEDRAL, Josef. *Správní řád: komentář*. 2. aktualiz. a rozš. vyd. Praha: Ivana Hexnerová - Bova Polygon, 2012. 1446 s. ISBN 9788072731664.

Tabulka 3: Odvolací řízení vedená oddělením zemědělství

Rok	Suma odvolacích řízení	Potvrzeno	Změněno	Zrušeno-zastaveno	Zrušeno-vráceno
2014	13	4	1	0	8
2015	24	12	3	2	7
2016	22	11	2	2	7
2017	9	3	1	1	4
2018	9	3	0	2	4
Σ	77	33	7	7	30

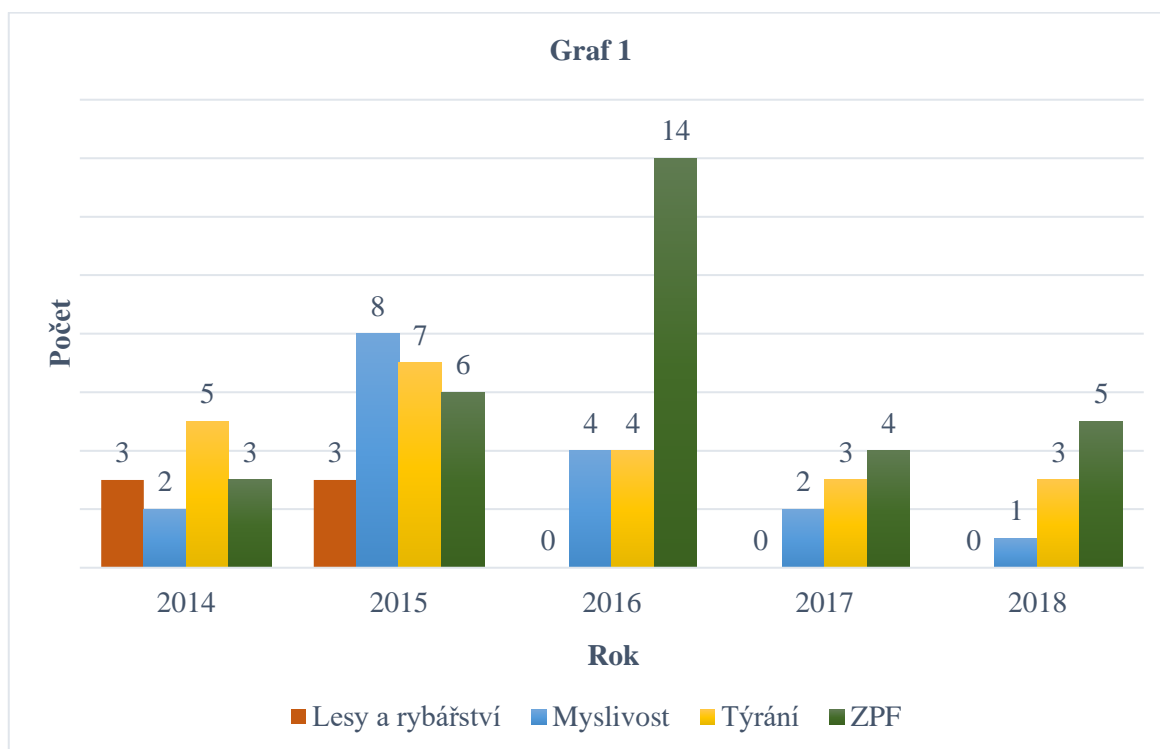
Zdroj: vlastní šetření, zpracování: vlastní práce

Z tabulky vyplývá, že se v posledních dvou letech počet odvolacích řízení sice snížil, ale ze strany odvolacího orgánu byla potvrzena pouze jedna třetina vydaných rozhodnutí.

4.4.1 Odvolací řízení vedená oddělením zemědělství

Oddělení zemědělství plní funkci odvolacího správního orgánu v oblasti státní správy lesů, oblasti ochrany zvířat proti týrání, oblasti státní správy myslivosti, oblasti státní správy rybářství, oblasti ochrany rostlinolékařské péče a oblasti ochrany zemědělské půdy. V posledních pěti letech (období 2014-2018) vedlo oddělení zemědělství celkem 77 odvolání. Nejčastěji, konkrétně třiatřicetkrát, dospěl daný úsek k závěru, že rozhodnutí, ke kterému některý z účastníků řízení podal odvolání, splňuje náležitosti a postup určený správním řádem. Třicetkrát oddělení zemědělství dospělo k závěru, že ověřované rozhodnutí je v rozporu s právními předpisy nebo je jinak nesprávné. Toto rozhodnutí nebo jeho část je zrušena a vrácena zpět správnímu orgánu k novému projednání. Většina pochybení spadá do kategorie procesních. Nedostatečné odůvodnění, nedodržení závazného postupu, málo průkazných informací. Příslušný správní orgán ve svém rozhodnutí tato pochybení vytkne a vnese do rozhodnutí svůj právní názor, jímž je správní orgán, který rozhodnutí vydal, povinen se řídit. Sedmkrát odvolací správní orgán posoudil, že ve věci nebylo s ohledem na zákon oprávněno rozhodovat, jedná se tak o nadbytečné a v podstatě nicotné rozhodnutí, proto muselo být zrušeno a řízení zastaveno. Rovněž v sedmi případech daný úsek dospěl k závěru, že vyslovená myšlenka včetně odůvodnění byla správná, avšak byla třeba provést drobná korekce (například snížení pokuty za spáchaný přestupek).

Graf 1: Odvolací řízení vedená oddělením zemědělství



Zdroj: vlastní šetření, zpracování: vlastní práce

Graf 1 ilustruje, že nejvíce odvolání na oddělení zemědělství je řešeno odvolacím správním orgánem na úseku zemědělského půdního fondu. Za posledních pět let tento orgán řešil 32 odvolání. Běžně tento správní orgán vyřizoval cca 5 žádostí ročně. Výjimku tvoří rok 2016, kdy příslušný orgán na úseku zemědělského půdního fondu obdržel 14 odvolání. Významné přičinění na náhlém zvýšení může mít změna zákona o zemědělském půdním fondu platná od 13. 6. 2016.

4.4.2 Odvolací řízení na úseku ochrany zemědělské půdy

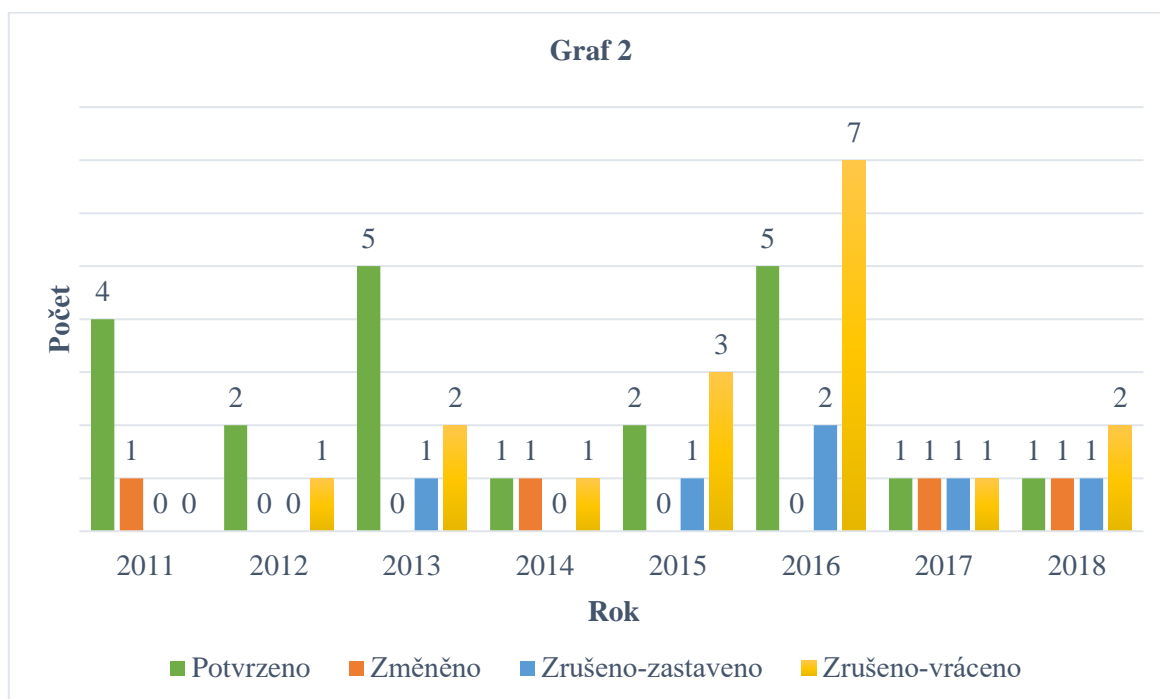
Úsek ochrany zemědělského půdního fondu vedl od roku 2011 do roku 2018 celkem 48 odvolacích řízení. Starší roky se nesly hlavně ve znamení zamítnutí odvolání a potvrzení rozhodnutí obecních úřadů obcí s rozšířenou působností. Takovým typem je např. odvolání proti rozhodnutí, kdy ve výroku rozhodnutí obecní úřad obce s rozšířenou působností stanovil poplatek za odnětí pozemku. Subjektu, kterému byl stanoven poplatek za odnětí zemědělského pozemku se na základě uzavřené nájemní smlouvy, věcném břemeni a řádnému placení nájmu ve vztahu k tomuto zemědělskému pozemku, hájí, že žádné ujednání ohledně platby odvodů v nájemní smlouvě nemá a pokud má dojít k placení odvodů, pak vlastníkem pozemku toho času. Z těchto důvodů se dotčený subjekt domníval,

že odvody by platit neměl. Krajský úřad nejdříve zkoumal podmínky řádně podaného odvolání, pokud jde o jeho včasnost a přípustnost. Krajský úřad shledal, že odvolání bylo odvoláním přípustným. Krajský úřad konstatoval, že odvod neplatí vlastník dotčeného zemědělského pozemku, ale zcela jednoznačně ten, jemuž svědčí a jemuž bylo vydáno oprávnění záměr uskutečnit. Správnost napadeného rozhodnutí byla přezkoumána jen v rozsahu námitky uvedené v odvolání. Krajský úřad dospěl k závěru, že odvolání subjektu je nedůvodné, proto odvolání zamítl.

Obrat nastal počínaje rokem 2015, kdy úsek ochrany zemědělské půdy, do té doby nezvykle, vícekrát žádost zrušil a věc vrátil správnímu orgánu k novému projednání. Příkladem opět může být rozhodnutí o finančních odvodech za odnětí půdy ze zemědělského půdního fondu. Krajský úřad nejprve zkoumal podmínky řádně podaného odvolání (včasnost a přípustnost). Zákonná lhůta pro odvolání byla splněna, tudíž bylo odvolání považováno za odvolání přípustné. Odvoláním bylo napadnuto rozhodnutí v celém rozsahu a poukazovalo na to, že odnímané pozemky, za které byl vydán příslušným městským úřadem finanční odvod, neměly být zemědělsky obhospodařovány, jelikož na nich je již mnoho let umístěna stavba. Odvolatel ve svém vyjádření konstatoval, že se nejedná o zemědělský půdní fond a poplatek za odnětí neměl být předepsán. Krajský úřad po prostudování kompletního spisového materiálu dospěl k názoru, že sdílí pochybnosti odvolatele, jelikož z dostupných posudků je zřejmé, že předmětné pozemky nelze zemědělsky obhospodařovat a nelze stanovit příslušný kód bonitovaných půdně ekologických jednotek. Krajský úřad proto odvolání vyhověl a věc vrátil správnímu orgánu, který rozhodnutí vydal k novému projednání.

Nejčastější pochybení jsou několikrát ročně probírána a vysvětlována na různých setkáních s pracovníky ochrany zemědělské půdy obecních úřadů obcí s rozšířenou působností (vytipované kontroly, pracovní porady). Stále se však objevují nové nesrovnalosti a nejednotné výklady právních předpisů.

Graf 2: Odvolací řízení vedená úsekem zemědělského půdního fondu



Zdroj: vlastní šetření, zpracování: vlastní práce

Graf 2 naznačuje, že od roku 2014 je nejčastějším úkonem úseku ochrany zemědělského půdního fondu v odvolací činnosti zrušení napadeného rozhodnutí nebo některé jeho části a následné vrácení správnímu orgánu k novému projednání, který rozhodnutí vydal. Z toho vyplývá, že obecní úřady obcí ve svých rozhodnutích mají jisté pochybnosti a měla by jim být proto věnována patřičná a zvýšená pozornost.

4.4.3 Ukládání přebytečného materiálu na zemědělský půdní fond

Úsek ochrany zemědělského půdního fondu se aktuálně potýká s palčivým problémem týkající se problematiky ukládání přebytečné zeminy. Jedná se o uložení přebytečné zeminy vzniklé nejčastěji z výkopů a zemních prací při stavební činnosti. Obvykle je navržen způsob vypořádání se s nadbytečným výkopovým materiálem provedením tzv. terénních úprav. Ty spočívají v navyšování terénu navážením v místě nepůvodních materiálů (často se jedná o recyklovaný materiál ze zeminy a kamení, které jsou zařazeny do kategorie ostatní odpady), jejich hutnění a zpětným navezením orníční vrstvy s cílem rekultivovat tyto pozemky zpět do zemědělského půdního fondu.

Navzdory tomu, že se jedná o ukládání odpadů, není v zákoně o zemědělském půdním fondu dostatečná opora, protože v něm není uvedeno přímé a jednoznačné ustanovení,

na které by mohl odborný referent na úseku ochrany zemědělské půdy v těchto případech odkazovat. I přesto se k takovým žádostem, kdy má jakýmkoliv způsobem dojít k devalvaci zemědělské půdy, oblast ochrany půdy krajského úřadu staví negativně a uděluje nesouhlasná stanoviska. Ukládat jakkoli přebytečný odpadový materiál na pozemky zařazené do zemědělského půdního fondu je z hlediska ochrany zemědělského půdního fondu neakceptovatelné. Důvody pro udělení nesouhlasu jsou především tyto:

- Dle ust. § 1 odst. 1 zákona o zemědělském půdním fondu *„zemědělský půdní fond je základním přírodním bohatstvím naší země, nenahraditelným výrobním prostředkem umožňujícím zemědělskou výrobu a je jednou z hlavních složek životního prostředí. Ochrana zemědělského půdního fondu, jeho zvelebování a racionální využívání jsou činnosti, kterými je také zajišťována ochrana a zlepšování životního prostředí“*.⁵⁴ Navezením nepůvodního materiálu není zajištěno zvelebování zemědělského půdního fondu, naopak dojde k degradaci stávající struktury půdního horizontu.
- Dle ust. § 3 odst. 1 písm. d) zákona o zemědělském půdním fondu *„je zakázáno poškozovat fyzikální, chemické nebo biologické vlastnosti zemědělské půdy jejím zhutňováním, zamokřováním, vysoušením, překrýváním nebo narušováním erozí“*.⁵⁵ Realizací terénní úpravy dojde k překrývání půdního horizontu nepůvodním materiálem, což je v rozporu s výše uvedeným ustanovením.
- Dle ust. § 9 odst. 3 zákona o zemědělském půdním fondu *„dočasně lze půdu odejmout jen v případě, že po ukončení účelu jejího odnětí bude dotčená plocha rekultivována podle schváleného plánu rekultivace tak, aby mohla být vrácena do zemědělského půdního fondu“*.⁵⁶ Navezením nepůvodního materiálu dojde na pozemcích k narušení stávající struktury půdního horizontu, dojde k narušení příznivých fyzikálních, biologických a chemických vlastností půdy, budou tak narušeny primární funkce půdy (produkční, retenční, filtrační, transportní, asanační) a vrácení pozemků do zemědělského půdního fondu v původním stavu není možné. Zpětným navezením skrytých kulturních vrstev půdy na uložené, zhutněné a urovnané materiály, které budou podléhat platné legislativě pro odpady využívané na povrchu terénu, nemůže dojít k navrácení pozemků do původního stavu.

⁵⁴ § 1 zákona č. 334/1992 Sb., o ochraně zemědělského půdního fondu, ve znění pozdějších předpisů

⁵⁵ § 3 zákona č. 334/1992 Sb., o ochraně zemědělského půdního fondu, ve znění pozdějších předpisů

⁵⁶ § 9 zákona č. 334/1992 Sb., o ochraně zemědělského půdního fondu, ve znění pozdějších předpisů

Takto nastavené principy jsou úsekem ochrany půdy oddělení zemědělství Krajského úřadu Královéhradeckého kraje v obdobných případech striktně dodržovány, aby byla naplněna zásada zákonnosti, rozhodování a nestrannosti. V souladu s výše uvedeným krajský úřad metodicky působí na obecní úřady obcí s rozšířenou působností, aby při odhalení záměru ukládat nepůvodní zeminu mezi ustálené půdní struktury tyto úřady postupovaly u výkonu státní správy v oblasti ochrany zemědělského půdního fondu obdobně (udělením nesouhlasného stanoviska), aby bylo v co nejvyšší možné míře dosaženo sjednoceného postupu v této problematice.

4.5 Personální problematika krajského úřadu a zaměstnanecké benefity

Jak již bylo v předchozích kapitolách uvedeno, původní personální obsazení krajského úřadu bylo řešeno první a druhou vlnou delimitace v rámci reformy státní správy. Do konce roku 2004 byla na úřadu vytvořena odpovídající organizační struktura, nastartována personální práce, a to zejména v rozsahu personálního řízení, kdy byly vytvořeny odpovídající interní dokumenty úřadu pro výběr zaměstnanců, došlo k vytvoření popisů pracovních míst, standardů pracovních náplní, byl věcně nastaven proces vzdělávání zaměstnanců včetně nastavení základních principů adaptačního procesu. Byl přijat platový řád a určitý rozsah benefitů pro zaměstnance, vytvořeno nové logo úřadu s návrhem interního kodexu pro úředníky úřadu.

V současné době, kdy zájem uchazečů o práci na úřadech klesá, je hlavním cílem personální politiky krajského úřadu vytváření systému získávání kvalifikovaných zaměstnanců, jejich udržování a snižování fluktuace. Málo pozornosti je věnováno lidem, kteří z úřadu odchází, a to například v rámci reorganizace úřadu nebo do důchodu. Jako vhodné řešení se nabízí s nimi správně komunikovat, jelikož se tito lidé mohou za určitých okolností na úřad znovu vrátit a obsadit volné pracovní pozice. Tito zaměstnanci tedy mohou být nadále určitým zdrojem pracovních sil, a to v případě potřeby obsazení pracovních pozic na dohodu o pracovní činnosti, popřípadě na dobu určitou. Zvláště se jedná o obsazení míst, která se uvolní z důvodu dlouhodobé nemoci zaměstnanců nebo z důvodu odchodu žen na mateřskou a rodičovskou dovolenou. V případě oslovování a výběru nových kvalitních zaměstnanců lze pro úřad doporučit například spolupráci s vysokými školami v podobě zajišťování odborných stáží pro vybrané studenty, kteří by předběžně projevíli zájem o práci na odboru životního prostředí a zemědělství. Pro úřad se v tomto smyslu jako

reálný partner jeví například Univerzita Hradec Králové. Hlavní pozornost je zaměřována zejména na stávající pracovníky. Svědčí o tom například rozšiřující se nabídka zaměstnaneckých benefitů.

4.5.1 Zaměstnanecké benefity

Mezi základní benefity, které poskytuje Krajský úřad Královéhradeckého kraje svým zaměstnancům, patří příspěvek na stravování. V současné době je zaměstnancům poskytována elektronická stravenková karta a k dispozici je jídelna a kantýna přímo v budově krajského úřadu. Nárok na příspěvek stravného přísluší zaměstnanci pouze při odpracování příslušné doby stanovené zvláštním vnitřním předpisem zaměstnavatele. Úřad dále svým zaměstnancům nabízí například pět týdnů dovolené, pružnou pracovní dobu, příspěvek na pojištění odpovědnosti zaměstnanců za škodu způsobenou zaměstnavateli, dva dny sick days s náhradou platu a jeden den sick day bez náhrady platu, pravidelně je aktualizována nabídka výhodných vstupů na kulturní a společenské akce.

Nejoblíbenějším benefitem je pro zaměstnance nepochybně využívání sociálního fondu. Fond je určen jak pro zaměstnance v pracovním poměru ke Královéhradeckému kraji, tak pro členy Zastupitelstva Královéhradeckého kraje zvolené do funkcí, jež zastupitelstvo určilo jako funkce, pro které budou členové zastupitelstva uvolněni. Jedná se o osobní účet zaměstnance, na který je poukázána částka určená pro roční čerpání. Sociální fond je tvořen pravidly schválenými zastupitelstvem kraje a spravuje ho předem ustanovená komise z interních personálních zdrojů. Ze sociálního fondu lze přispívat například na sportovní a kulturní akce, vzdělávání, penzijní připojištění/doplňkové penzijní spoření, služby zdravotnických zařízení, zdravotní a rehabilitační pobyty nebo sportovní aktivity. Čerpání fondu se řídí závaznými pravidly.

Za další benefit lze rozhodně požadovat příspěvek zaměstnavatele na vzdělávání, a to vzdělávání průběžné, zahrnující prohlubování speciálního vzdělání úředníků zaměřené na výkon správních činností v územně samosprávném celku nebo vzdělávání zaměřené na získávání a zdokonalování počítačových dovedností. Upřednostňována je účast na kurzech s akreditací Ministerstva vnitra. Zaměstnavatel nabyté dovednosti prokazuje osvědčením nebo jiným dokladem vydaným vzdělávací institucí, která akci pořádala. Dalším typem vzdělávání, které je rovněž finančně hrazeno zaměstnavatelem, je vstupní vzdělávání, zvláštní odborná způsobilost nebo vzdělávání vedoucích úředníků. Zaměstnavatel také

podporuje studium svých zaměstnanců na vysokých školách. Jednou z inovací, která není zatím ve veřejné sféře rozšířená, je zavedení tzv. práce z domu. Ta spočívá ve vytvoření sdílených pracovních míst, kdy dochází ke střídání zaměstnanců na jednom místě a je kombinována práce z domu s prací na úřadě.

4.5.2 Práce z domu v podmínkách Krajského úřadu Královéhradeckého kraje

V roce 2010 na Krajském úřadu Královéhradeckého kraje byl zahájen projekt „Smart kraj“ jehož jedna část byla zaměřena na podporu rozvoje vlastního úřadu. Do projektu byly zapojeny všechny odvětvové odbory a po obsáhlé analytické fázi projektu byly definovány faktické výstupy, které nastavily cíle a nástroje pro zlepšení činnosti úřadu jako takového.

Pro dosažení lepší efektivity činnosti úřadu bylo doporučeno mimo jiné zavedení tzv. práce z domu. Vedení úřadu se touto možností začalo záhy poměrně intenzivně zabývat a po získání podpory z pozice krajské samosprávy v roce 2011 bylo započato s pilotním zaváděním práce z domu u vybraných odvětvových odborů úřadu. Mezi ně byl zahrnut také odbor životního prostředí a zemědělství. V první fázi probíhaly pracovní diskuse na úrovni vedoucího odboru a vedoucích oddělení. Vedoucí odboru musel prvotně pomoci překonat konzervativní názory některých vedoucích oddělení, kteří v zásadě z neznalosti a také obav ze zvýšených nároků na řízení svých podřízených zavedení práce striktně odmítali. Nakonec pracovní jednání vyústily v několik jednoduchých závěrů. Pro pilotní testování práce z domu byli vybráni zaměstnanci, kteří dojíždějí do sídla zaměstnavatele z větší dopravní vzdálenosti, dále ženy s malými dětmi a zaměstnanci, kteří pracují na pozicích, kde se překrývají oborově pracovní náplně (například agendy na technické ochraně životního prostředí). Tito zaměstnanci byli záhy vybaveni odpovídající technikou (mobilní telefon, notebook a modem) a byly s nimi uzavřeny dodatky k pracovním smlouvám, ve kterých byly definovány základní kritéria (požadavky) zaměstnavatele pro vykonávání práce z domu.

V rámci pilotního testování byly postupně vyhodnocovány přínosy i negativa práce z domu a v zásadě vedením úřadu a také krajskou samosprávou bylo schváleno pokračování pilotního projektu i pro rok 2012. U žen s malými dětmi bylo základním přínosem, že mohly pracovat i v případě krátkodobé nemoci dětí nebo i po návratu z rodičovské dovolené mohly začít pracovat na plný úvazek a nežádat o přechodné zkrácení pracovního úvazku.

U všech zaměstnanců pracujících z domu tato možnost přinesla okamžitou finanční a časovou úsporu. Zvláště u těch, kteří dojíždí do zaměstnání.

4.5.3 Práce z domu na odboru životního prostředí a zemědělství

V současné době na odboru životního prostředí a zemědělství cca 30 % zaměstnanců pracuje v režimu práce z domu, a to maximálně dva dny v týdnu. Zaměstnavatel, jak již bylo výše uvedeno, poskytuje těmto zaměstnancům odpovídající techniku, upravil pracovní dobu do režimu pracovní doby tzv. klouzavé. Hlavní řídicí pozice k těmto zaměstnancům mají nastaveny vedoucí oddělení a vedoucí odborů. Důležité je, aby byla zabezpečena plnohodnotná přítomnost zaměstnanců na úřadě po dobu tzv. úředních dnů a v případě práce z domu, aby zaměstnanci plnohodnotně komunikovali s klienty telefonicky nebo elektronicky, tj. zajistili svou okamžitou dosažitelnost. Dlouhodobě se osvědčuje i kombinace práce z domu se služebními cestami, kdy zaměstnanec vykoná služební cestu a následně v režimu práce z domu zpracuje veškeré výstupy ze služební cesty. Práce z domu se velmi osvědčila i u agend, kde jsou vedena správní řízení a která ve většině případů musí být ve lhůtách ukončena odpovídajícím rozhodnutím. Zde úředníci zejména oceňují možnost tyto dokumenty finalizovat v klidném prostředí práce z domu. Pro samotný krajský úřad v případě odboru životního prostředí a zemědělství zavedení práce z domu přineslo například okamžitou úsporu v podobě uvolnění dvou kanceláří.

Vedle zmíněných přínosů a výhod práce z domu je třeba akcentovat i skutečnost, kdy zejména vedoucí zaměstnanci musí tyto pracovní aktivity správně řídit a kontrolovat, protože lidský faktor přináší i jisté komplikace, což je třeba vždy včas a věcně řešit.

Nahodile se u jednotlivců projeví pracovní nekázeň, kdy například zaměstnanec opomene zaevidovat přerušení práce nebo nevypracuje dohodnuté podklady pro správní řízení, což někdy může způsobit časovou tíseň pro řešení nových, pracovních zadání. Vzhledem k tomu, že takové případy jsou jen nahodilé a včas jsou napravovány, nedochází k zásadním problémům, které by se musely řešit věcnými postihy.

4.5.4 Adaptačního proces na odboru životního prostředí a zemědělství

Adaptační proces na odboru životního prostředí a zemědělství začíná v okamžiku, kdy byl proveden řádný výběr uchazeče o pracovní místo a byl s ním uzavřen smluvní vztah (pracovní smlouva). První den při nástupu nového zaměstnance na předem určené pracoviště

odboru životního prostředí a zemědělství je s novým zaměstnancem proveden krátký pohovor za účasti příslušného vedoucího odboru a jeho přímého nadřízeného, tj. vedoucího oddělení. Nový pracovník je seznámen se svým pracovištěm a kolegy. Dále je obeznámen s právními a ostatními předpisy k zajištění bezpečnosti a ochrany zdraví při práci, z čehož je pořízen záznam. Součástí prvotních seznámení je také poučení o zásadách požární ochrany na pracovišti. Pro nového zaměstnance následně vedoucí odboru a kompetentní vedoucí oddělení připraví tzv. Plán adaptace nového zaměstnance, kde má nový zaměstnanec blíže specifikované adaptační procesy. Tento plán je nastaven na období tři měsíců, což plně koresponduje s délkou zkušební lhůty zaměstnance dle zákoníku práce.

V této fázi adaptace jsou novému zaměstnanci nápomocni zejména jeho kolega na pracovišti, který plní úlohu mentora (zpravidla má podobné profesní zařazení jako nový zaměstnanec) a také jeho přímý nadřízený, tj. vedoucí oddělení. Po třech měsících je provedeno vyhodnocení zkušebního období zaměstnance, na kterém se podílí mentor a jeho přímý nadřízený. Samotný hodnocený zaměstnanec má také možnost se nejen k posudkům vyjádřit. Se zaměstnancem jsou probírány jeho krátkodobé a střednědobé úkoly, je s ním probírán plán vzdělávání, který se sestavuje na tři roky. Se zaměstnancem je probíráno jeho platové zařazení, zpravidla po třech měsících zkušebního období je poprvé nastaveno osobní ohodnocení zaměstnance. V praxi se osvědčuje i to, aby zaměstnanec nekomentoval pouze situaci na pracovišti, ale je vhodné, aby se dotyčný vyjádřil také k tomu, jak mu jeho pracovní zařazení vyhovuje z hlediska zvládnutí soukromých (rodinných) poměrů. Zvláště je tato reflexe pro zaměstnavatele důležitá u zaměstnaných žen s malými dětmi. Samotný proces adaptace a délka jeho průběhu je u každého jednotlivce individuální. Stabilizace a začlenění v rámci pracovního týmu může trvat i déle.

4.6 Konzultační činnost v rámci odboru životního prostředí a zemědělství

Služby ze strany odboru životního prostředí a zemědělství nespočívají pouze ve striktním výkonu státní správy a smyslu vedení správních řízení, ale také v odpovídající komunikaci s klienty, kdy úředník potřebuje určitý čas a prostor, aby si opatřil relevantní informace nezbytné k vyřízení žádosti. Kvalifikovaný úředník by měl disponovat odpovídající znalostí platné právní úpravy a k tomu ideálně připojit přidanou hodnotu v podobě znalosti terénu. Resort životního prostředí a zemědělství je specifický tým, že je obtížné rozhodovat pouze na základě podané žádosti. Přínosné pro obě strany

je seznámení se s danou problematikou přímo v jejím místě. Je to i jeden z předpokladů, jak navodit u klienta pocit, že je jeho žádosti věnována maximální možná pozornost. V tomto případě se osvědčuje i případná konzultační činnost, kdy úředník nezávazně poskytuje informace a pomáhá klientovi se v daném oboru dobře orientovat a současně je tím klientovi poskytován prostor pro zpětnou vazbu a vyslovení jeho názoru na řešenou záležitost. Konzultační a metodická činnost je jistě přínosem pro všechny klienty úřadu, jako například žadatele o dotaci nebo subjekty hospodařící v lesích, v rybníkářství a v klasické rostlinné a živočišné výrobě v oblasti náhrad škod způsobených vybranými zvláště chráněnými živočichy.

4.6.1 Bonusové konzultační hodiny mimo úřední dny

Vzhledem k náročným a různorodým odborným agendám na odboru životního prostředí a zemědělství a v neposlední řadě vzhledem k často měnící se legislativě životního prostředí, je nutné věnovat klientům úřadu stále více pozornosti. Jistou vyváženost a efekt pro úředníka i klienta by jistě znamenaly bonusové konzultační hodiny mimo úřední dny, do kterých by se virtuálním způsobem zapojili i pracovníci využívající práci z domu. Více konzultací je zapotřebí nejen k odbornému poradenství, ale také kvůli agendám, které musí čelit nárazově zvýšenému množství činnosti. Typickým příkladem tohoto je agenda CITES, kdy se chovatel suchozemské želvy dostaví zaregistrovat například 200 exemplářů najednou, viz kapitola 4.2.2 Oddělení ochrany přírody a krajiny, oblast CITES. Zajisté by stálo za zvážení zavedení objednávkového režimu na webových stránkách kraje s tím, že by klient předem nastavil téma konzultace. Pak by i příslušný referent měl možnost lépe se na jednání připravit, mít předem k dispozici potřebné podklady apod. Efektivní a kvalitní konzultací by se pak daly odhalit některé nesrovnalosti ještě před podáním žádosti na úřad a vyhnout se tak případným zdlouhavým správním řízením. Rovněž projednáním environmentálních dopadů a různých variant řešení předem by uspořilo spoustu času a administrativy (tzv. velká EIA). Na jednu stranu tyto diskuze zaberou čas úředníka i investora, ale ve finále ušetří času mnohem více. Takto nastavený živý kontakt pak tedy nabízí okamžitá řešení (v elektronické komunikaci tomu tak není) a tím snižuje u jednotlivých agend počet navazujících řízení. Navíc tímto kontaktem úředník získá více informací, ke kterým by se jinak obtížně dostával, což mu pak přináší jiný náhled na danou problematiku. Na druhé straně, pokud úředník klientovi vše řádně vysvětlí, je vysoká pravděpodobnost, že osobně již vícekrát neprijde, protože již bude znalý problematiky. Je nutné také zmínit, že ne vždy

je nadměrná diskuze přínosem. Bonusových hodin by mohli zneužívat kverulanti a rezervací v objednávkovém systému by tak blokovali konzultace skutečným zájemcům o informace.

Náplň bonusových konzultací by také spočívala v navýšení metodické činnosti směrem k obcím, a to včetně obcí I. typu. U nich dochází nejčastěji k neznalosti právních předpisů, ke kumulaci agend a tím i k formálním chybám v rozhodnutí. V porovnání s pravidelnými poradami pořádanými cca dvakrát ročně by bylo možné v rámci těchto vyčleněných hodin konzultovat individuální aktuální případy, došlo by ke sjednocení postupu obcí a kraje v aplikaci právních předpisů. Navýšení metodické činnosti ze strany krajského úřadu by mohlo vést ke snížení počtu odvolacích řízení vedených krajským úřadem.

4.6.2 Kontaktní místo pro bonusové hodiny

V rámci výše zmíněného zavedení objednávkového systému by bylo zároveň zřízeno kontaktní místo vhodné ke konzultacím. Jako technické zázemí pro činnost tohoto místa se nabízí systémově uvolněné kanceláře v rámci práce z domu. Tím, že by konzultace probíhala ve vymezeném prostoru, nebyli by návštěvníky rušeni ostatní kolegové, kteří s konzultujícím referentem sdílejí stejnou kancelář. V neposlední řadě by ve spolupráci s vysokými školami, v tomto případě Univerzitou Hradec Králové, mohli do kontaktního místa docházet na praxi vážní zájemci o budoucí práci na úřadě a získat tím cenné praktické zkušenosti nejen z oblasti komunikace s klienty, ale zejména z oblasti veřejné správy.

5 Výsledky a návrhy

Dosažené výsledky a návrhy vycházejí z analýzy výkonu státní správy odboru životního prostředí a zemědělství Krajského úřadu Královéhradecké kraje a z teoretických a praktických východisek, které z této diplomové práce vyplynuly.

5.1 Kontrolní, odvolací a metodická činnost

Z výsledů kontrol výkonu přenesené působnosti obcí vyplynulo, že se odbor životního prostředí a zemědělství potýká u obcí I. typu s nedodržíváním či neznalostí právních předpisů. Jedná se konkrétně o nedostatky v odůvodnění rozhodnutí, např. nejsou uvedeny důvody k povolení kácení dřevin, rozhodnutí často neobsahují poučení účastníků o odvolání, v rámci správního řízení nejsou jednoznačně identifikováni účastníci řízení, není pořizován důkaz ohledáním, není sepsán protokol z ústního jednání. Zejména u menších obcí nejsou veškeré agendy dostatečně personálně obsazeny, obvykle se kumulují funkce z několika agend u jednoho pracovníka, čímž dochází k jeho nadměrnému zatížení a z toho plynoucím formálním chybám. U obcí II. a III. typu je většinou výkon přenesené působnosti na dobré úrovni, zjištěné nedostatky jsou vytknuty a konzultovány s konkrétním pracovníkem na místě. Nejčastějším pochybením jsou stejně jako u obcí I. typu nedostatečná odůvodnění v rozhodnutí, například není z odůvodnění zřejmé, jakými úvahami se správní orgán řídil.

Analýzou zjištěných nedostatků v oblasti kontrol výkonu přenesené působnosti obcí bylo doporučeno:

- Navýšení metodické pomoci krajského úřadu směrem k obcím, a to se zaměřením na obce I. typu, popřípadě zavedení bonusových konzultačních a metodických služeb v rámci krajského úřadu na odboru životního prostředí a zemědělství. Zintenzivnění konzultační a metodické činnosti by přispělo ke sjednocení postupu obcí v aplikaci právních předpisů a tím celkově k zefektivnění výkonu státní správy, zejména snížení počtu odvolacích řízení vedených krajským úřadem.

- Správné nastavení systému vzdělávání úředníků obcí. Každý zaměstnanec by měl mít sestavený individuální plán vzdělávání s ohledem na náročnost a odbornost jeho pracovní pozice, ovšem vzdělávacích kurzů by se měl účastnit flexibilně dle aktuálních potřeb, jako je například změna v legislativě. Důležitý je správný výběr kurzu, některé jsou příliš všeobecné, měly by být uváděny praktické příklady s aplikací na konkrétní činnost. Některé obce ale nechtějí uvolnit na prohlubování kvalifikace svých pracovníků dostatečný objem financí. Proto je třeba účastnit se různých metodických dnů pořádaných ústředními orgány nebo krajskými úřady. S ohledem na úsporu času i finančních prostředků lze v současné době využívat také populární e-learningové kurzy.

5.1.1 Odvolací řízení vedená odborem životního prostředí a zemědělství

V rámci šetření odvolacích řízení bylo zjištěno, že odbor vedl v rozmezí let 2014-2018 celkem 417 odvolacích řízení.

Tabulka 4: Odvolací řízení vedená odborem životního prostředí a zemědělství

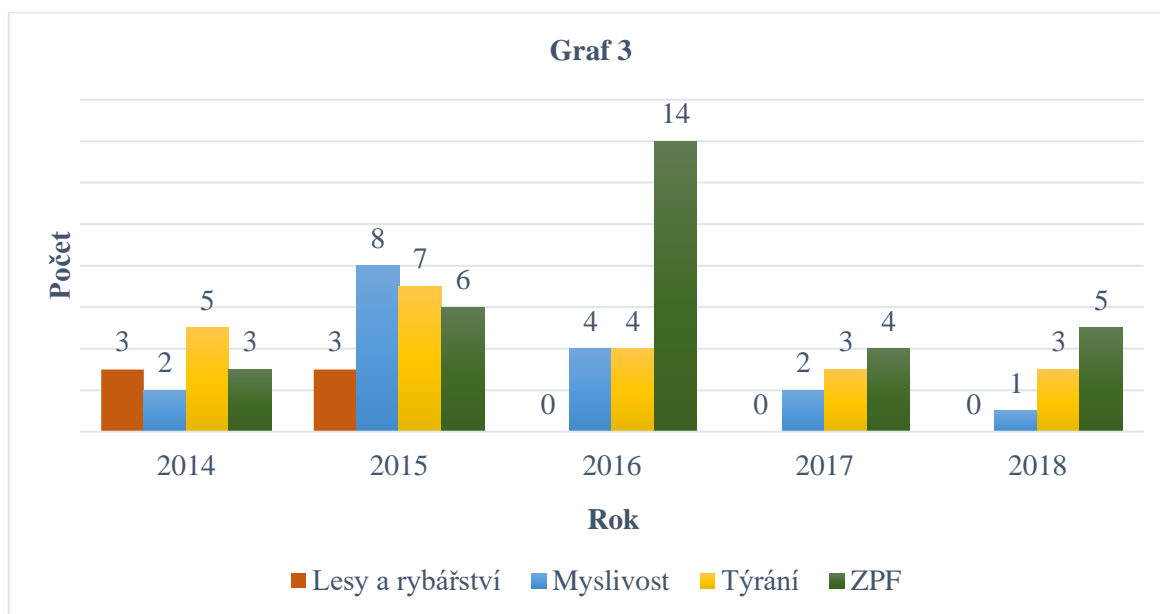
Rok	Suma odvolacích řízení	Potvrzeno	Změněno	Zrušeno-zastaveno	Zrušeno-vráceno
2014	86	39	7	3	37
2015	80	39	4	5	32
2016	98	48	7	3	40
2017	74	41	5	1	27
2018	79	38	6	3	32
Σ	417	205	29	15	168

Zdroj: podací deník odboru, vlastní zpracování, 2019

5.1.2 Odvolací řízení vedená oddělením zemědělství

Z podrobnější analýzy odvolacích řízení vedených oddělením zemědělství vyplynulo, že v posledních pěti letech vedlo oddělení zemědělství celkem 77 odvolání, z toho největší počet byl zaznamenán na úseku ochrany zemědělského půdního fondu.

Graf 3: Odvolací řízení vedená oddělením zemědělství 2014-2018

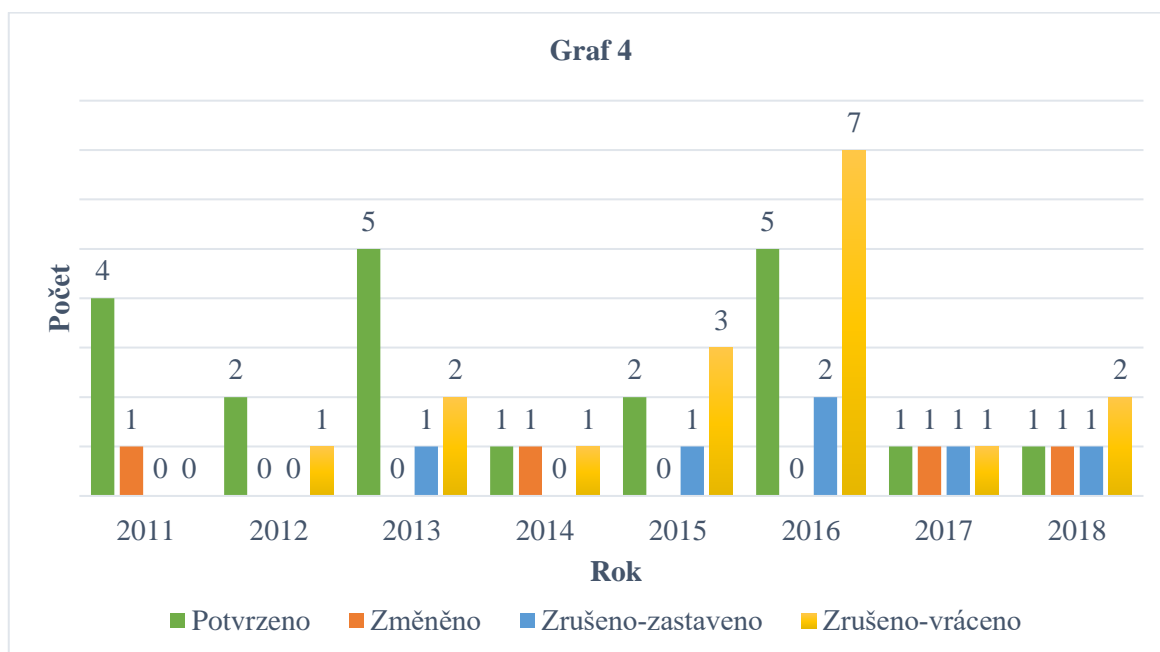


Zdroj: podací deník odboru, vlastní zpracování, 2019

5.1.3 Odvolací řízení vedená úsekem ochrany zemědělské půdy

Podrobným šetřením odvolacích řízení na úseku ochrany zemědělského půdního fondu v období let 2011–2018 bylo zjištěno, že k nejvyššímu nárůstu došlo v roce 2016, kdy byl změněn zákon o zemědělském půdním fondu.

Graf 4: Odvolací řízení vedená úsekem zemědělského půdního fondu 2011-2018



Zdroj: podací deník odboru, vlastní zpracování, 2019

Na základě veškerých zjištění bylo doporučeno zintenzivnění konzultační a metodické činnosti směrem k obcím, zejména při změnách v legislativě a tím eliminovat počet odvolacích řízení vedených krajským úřadem.

5.2 Personální problematika krajského úřadu

V personální oblasti bylo zjištěno, že hlavním cílem personální politiky krajského úřadu je vytváření systému získávání kvalifikovaných zaměstnanců, jejich udržování a snižování fluktuace. Málo pozornosti je věnováno osobám, které z úřadu odcházejí, a to například v rámci reorganizace úřadu nebo do důchodu. Jako vhodné řešení bylo doporučeno:

- Správně komunikovat s lidmi, kteří z úřadu nedobrovolně odcházejí v rámci reorganizace nebo do důchodu, jelikož se tito lidé mohou za určitých okolností na úřad znovu vrátit a obsadit volné pracovní pozice. Tito zaměstnanci tedy mohou být nadále určitým zdrojem pracovních sil, a to v případě potřeby obsazení pracovních pozic na dohodu o pracovní činnosti, popřípadě na dobu určitou. Zvláště se jedná o obsazení míst, která se uvolní z důvodu dlouhodobé nemoci zaměstnanců nebo z důvodu odchodu žen na mateřskou a rodičovskou dovolenou.

V případě oslovování a výběru nových kvalitních zaměstnanců lze pro úřad doporučit například spolupráci s vysokými školami v podobě zajišťování odborných stáží pro vybrané studenty, kteří by předběžně projevíli zájem o práci na odboru životního prostředí a zemědělství. Pro úřad se v tomto smyslu jeví jako reálný partner například Univerzita Hradec Králové.

5.3 Konzultační činnost

Celkovou analýzou výkonu státní správy na odboru životního prostředí a zemědělství bylo poukázáno na nutnost věnovat klientům úřadu stále více pozornosti. Bylo shledáno, že navýšení konzultací je zapotřebí nejen k odbornému poradenství, ale také kvůli agendám, které musí čelit nárazově zvýšenému množství činnosti, jako je například registrace exemplářů CITES. Pro vyváženost a efekt pro úředníka i klienta bylo navrženo zavedení bonusových konzultačních hodin mimo úřední dny. V rámci navýšení konzultační činnosti

bylo dále doporučeno zavedení objednávkového režimu na webových stránkách kraje s tím, že by klient předem nastavil téma konzultace.

Na základě získaných poznatků z činnosti odboru byly zjištěny přínosy, které by navýšení konzultační činnosti obnášelo:

- Efektivní a kvalitní konzultací by se odhalily některé nesrovnalosti ještě před podáním žádosti na úřad a předešlo by se tak případným zdlouhavým správním řízením.
- Projednáním environmentálních dopadů a různých variant řešení předem by uspořilo spoustu času a administrativy (např. velká EIA).
- Úředník získá více informací, ke kterým by se jinak obtížně dostával, přináší mu to pak jiný náhled na danou problematiku.
- Živý kontakt nabízí okamžitá řešení (v elektronické komunikaci tomu tak není) a tím snižuje u jednotlivých agend počet navazujících řízení.
- Pokud úředník klientovi vše řádně vysvětlí, je vysoká pravděpodobnost, že osobně již vícekrát nepřijde, protože již bude znalý problematiky.
- Konzultací individuálních aktuálních případů s obcemi by došlo ke sjednocení postupu obcí a kraje v aplikaci právních předpisů.
- Navýšení metodické činnosti ze strany krajského úřadu by mohlo vést ke snížení počtu odvolacích řízení vedených krajským úřadem.

Zároveň bylo navrženo konkrétní místo, kde budou konzultace probíhat, aby bylo zajištěno nerušivé prostředí pro kolegy, kteří s konzultujícím referentem sdílejí stejnou kancelář. Nejvhodnějším řešením, které ze zjištěných poznatků v podmínkách odboru životního prostředí a zemědělství vyplynulo, je systémově uvolněná kancelář v rámci práce z domu.

6 Závěr

Hlavním cílem diplomové práce bylo analyzovat výkon státní správy v oblasti životního prostředí a porovnáním jeho aplikace v praxi doporučit vhodná řešení vedoucí ke zlepšení efektivity práce na odboru životního prostředí a zemědělství Krajského úřadu Královéhradeckého kraje. Dílčími cíli bylo přiblížit problematiku životního prostředí a postavení a působnost kraje jako vyššího územně samosprávného celku. Dosažení těchto cílů probíhalo především studiem odborné literatury, analýzou platných právních předpisů v oblasti životního prostředí a krajského zřízení. Podstatné byly pravidelné konzultace s pracovníky příslušného odboru a členy sociální komise Krajského úřadu Královéhradeckého kraje. K dosažení cílů významným způsobem přispěla i metoda kvalitativního výzkumu v podobě řízeného rozhovoru s vedoucím pracovníkem.

Práce byla rozdělená na dvě části, a to část teoretickou a část praktickou. Teoretická část vycházela především z analýzy platných právních předpisů v oblasti životního prostředí a charakterizovala kraj jako vyšší územně samosprávný celek. V navazující praktické části byla zpracována analýza výkonu státní správy na odboru životního prostředí a zemědělství Krajského úřadu Královéhradeckého kraje. Stručně byl nastíněn vznik krajských úřadů a formování odboru životního prostředí a zemědělství, které bylo ovlivněno zejména reformami státní správy. Dále byl popsán současný stav na odboru, jeho organizační členění a základní pracovní činnosti jednotlivých oddělení ve vztahu ke státní správě. Pozornost byla věnována kontrolní a metodické činnosti, kterou krajské úřady vykonávají. Jedná se o kontroly výkonu přenesené působnosti obcí, finanční kontroly nebo kontroly dle odvětvově specifických zákonů. Z analýzy výsledků kontrol provedených konkrétně odborem životního prostředí a zemědělství vyplynula nutnost zintenzivnění metodické činnosti směrem k obcím, a to zejména obcím I. typu. U těchto obcí se často vyskytuje nedodržování či neznalost právních předpisů. V rámci finančních kontrol byly nedostatky spatřeny především v chybějících přílohách k žádosti, v případě dotací na vodohospodářské akce to byl pak nesoulad s plánem rozvoje vodovodů a kanalizací. Jako účinné se ukázalo navýšení konzultací s obcemi, které o tyto dotace žádají, a to již ve fázi technického řešení investičních záměrů, kdy by byl soulad záměru s koncepčními dokumenty posouzen předem.

Další část práce byla věnována odvolacím řízením vedeným odborem životního prostředí a zemědělství ve vymezeném období. Zjištěné údaje o počtu odvolacích řízení včetně výsledků řízení byly zaznamenány do přehledných tabulek a grafů podle jednotlivých agend odboru s tím, že podrobněji byla práce zaměřena na odvolací řízení vedená v rámci oddělení zemědělství. V této části bylo zjištěno, že největší počet odvolacích řízení řešil v daném období úsek ochrany zemědělského půdního fondu, konkrétně v roce 2016, kdy došlo ke změně zákona o ochraně zemědělského půdního fondu. Pro názornost byly uvedeny dva případy vedených odvolacích řízení, kdy v jednom případě krajský úřad odvolání zamítl, ve druhém případě krajský úřad odvolání vyhověl a věc vrátil správnímu orgánu k novému projednání. Dále byla pozornost věnována aktuálnímu problému na úseku zemědělského půdního fondu, kdy příslušný zákon neřeší problematiku ukládání přebytečného materiálu na zemědělský fond tak, aby v něm byla jednoznačná a dostatečná opora. Z výsledků ohledně odvolacích řízení opět vyplynula nutnost navýšení konzultační a metodické činnosti, které by přispěly ke sjednocení postupu obcí a kraje v aplikaci právních předpisů a tím celkově k zefektivnění výkonu státní správy, zejména snížení počtu odvolacích řízení vedených krajským úřadem. V této souvislosti by měl být zároveň kladen důraz na vzdělávání úředníků s individuálním plánem vzdělávání, kteří by se měli účastnit vzdělávacích kurzů flexibilně dle aktuálních potřeb, zejména při změnách v legislativě, jak bylo ukázáno na zvýšeném počtu odvolání na úseku zemědělského půdního fondu v roce, kdy byl změněn zákon.

Závěr práce byl věnován personálním záležitostem v prostředí odboru životního prostředí a zemědělství, byl přiblížen adaptační proces nově přijatého zaměstnance a zejména projekt práce z domu, který zatím není ve veřejné sféře tolik rozšířený.

Výsledky veškerých poznatků a analýz ukázaly, že zkvalitnění aktivní spolupráce mezi úředníky a klienty úřadu spočívá v navýšení konzultačních hodin nad rámec úředních dnů. Jako jeden z přínosů projektu práce z domu bylo zmíněno uvolnění kanceláří, které by byly vhodným technickým zázemím pro tuto činnost. Konzultace mimo úřední dny by uvítali zejména zástupci obcí a zaměstnanci úřadů, jelikož mají zpravidla úřední hodiny nastavené stejně. Čas strávený metodickou činností by se ve finále vrátil několikanásobně, jelikož sjednocením postupu při aplikaci právních předpisů by se snížil počet odvolacích řízení. Předjednání problému by u jednotlivých agend eliminovalo počet zdlouhavých navazujících řízení a tím by došlo k zefektivnění činnosti státní správy.

7 Seznam použitých zdrojů

Odborná literatura

COGAN, R. *Krajské zřízení*. 1. vydání. Praha: ASPI, 2004. 440 s. ISBN 80-7357-041-6.

DAMOHOŘSKÝ, M. a kol. *Právo životního prostředí*. 3. vydání. Praha: C. H. Beck, 2010. Právnícká učebnice. 678 s. ISBN 978-80-7400-338-7.

DAMOHOŘSKÝ, M. *Role obcí v ochraně životního prostředí z pohledu práva*. Praha: Univerzita Karlova. Právnícká fakulta, 2015. 224 s. ISBN 978-80-87975-31-2.

HADRABOVÁ, A. *Veřejná správa životního prostředí*. 1. vydání. Praha: Vysoká škola ekonomická v Praze, Fakulta národohospodářská, Nakladatelství Oeconomica, 2008. 178 s. ISBN 978-80-213-1626-3.

HARRIS, F. *Global Environmental Issues*. John Wiley & Sons, 2005. 336 s. ISBN 0-470-84560-0

HENDRYCH, D. *Správní právo: obecná část*. 6. vydání. Praha: C. H. Beck, 2006. 822 s. ISBN 80-7179-442-2.

HORZINKOVÁ, E., FIALA, Z. *Správní právo hmotné*. 2. aktualizované vydání. Praha: Leges, 2015. Student. 224 s. ISBN:978-80-7502-092-5.

HORZINKOVÁ, E., NOVOTNÝ, V. *Správní právo procesní*. 5. aktualizované a doplněné vydání. Praha: Leges, 2015. Student. 390 s. ISBN 978-80-7502-071-0.

JANČAROVÁ, I. *Právo životního prostředí pro bakaláře*. 1. vydání. Brno: Masarykova univerzita, 2011. 292 s. ISBN 978-80-210-5556-8.

KINDL, M., DAVID, O. *Úvod do práva životního prostředí*. Plzeň: Aleš Čeněk s.r.o., 2005. 223 s. ISBN 80-86898-11-3.

PRŮCHA, P. *Veřejná správa a správní právo*. 1. vydání. Praha: Vysoká škola aplikovaného práva, 2014. 303 s. ISBN 978-80-86775-29-6.

SKULOVÁ, S. a kol. *Správní právo procesní*. 3. aktualizované a doplněné vydání. Plzeň: Vydavatelství a nakladatelství Aleš Čeněk, s.r.o., 2017. 421 s. ISBN 978-80-7380-688-0.

VEDRAL, J. *Správní řád: komentář*. 2. aktualizované a rozšířené vydání. Praha: Ivana Hexnerová - Bova Polygon, 2012. 1446 s. ISBN 9788072731664.

VYMĚTAL, J. *Informační zdroje v životním prostředí*. Praha: Wolters Kluwer Česká republika, 2012. 180 s. ISBN 978-80-7357-799-9.

Seznam internetových zdrojů

CITES (2016). Wildlife Crime. What are the challenges to effective law enforcement? Available at: <https://cites.org/prog/iccwc.php/Wildlife-Crime>.

ČESKÝ STATISTICKÝ ÚŘAD. *Charakteristika kraje*. 3. 1. 2019 [online, cit. 14. 1. 2019]. Dostupné z https://www.czso.cz/csu/xh/strucna_charakteristika_kraje.

ČESKÝ STATISTICKÝ ÚŘAD. *Královéhradecký kraj měl k 30. 6. 2016 celkem 551 137 obyvatel*. 12. 9. 2016 [online, cit. 14. 1. 2019]. Dostupné z <https://www.czso.cz/csu/xh/kralovehradecky-kraj-mel-k-30-6-2016-celkem-551-137-obyvatel>.

EUROSKOP.CZ. *Životní prostředí* [online] 2018, [cit. 2018-12-27], dostupné z <https://www.euroskop.cz/8926/sekce/zivotni-prostredi/>.

KARESH, W. B., Kock, R. & Machalaba, C. C. *EcoHealth* (2016) 13: 441. <https://doi.org/10.1007/s10393-016-1154-4>.

MINISTERSTVO SPRAVEDLNOSTI ČESKÉ REPUBLIKY. *Právo členského státu Česká republika*. [online] 2018 [cit. 2018-12-27], dostupné z https://e-justice.europa.eu/content_member_state_law-6-cz-maximizeMS-cs.do?member=1.

MINISTERSTVO ŽIVOTNÍHO PROSTŘEDÍ. *Mezinárodní smlouvy v oblasti životního prostředí*. [online] 2008 - 2018 [cit. 2018-12-27], dostupné z https://www.mzp.cz/cz/mezinarodni_smlouvy.

MINISTERSTVO ŽIVOTNÍHO PROSTŘEDÍ. *Organizace řízení péče o životní prostředí*. [online] 2008 [cit. 2018-09-12], dostupné z [https://www.mzp.cz/web/edice.nsf/DC5EEA7884F86F6AC12570110041B047/\\$file/d2.htm](https://www.mzp.cz/web/edice.nsf/DC5EEA7884F86F6AC12570110041B047/$file/d2.htm).

MINISTERSTVO ŽIVOTNÍHO PROSTŘEDÍ. *Státní politika životního prostředí ČR*. [online] 2008 - 2018 [cit. 2018-09-15], dostupné z https://www.mzp.cz/cz/statni_politika_zivotniho_prostredi.

MINISTERSTVO ŽIVOTNÍHO PROSTŘEDÍ. *Stav životního prostředí*. [online] 2008 - 2018 [cit. 2018-09-15], dostupné z https://www.mzp.cz/cz/stav_zivotni_prostredi.

POLITIKA ŽIVOTNÍHO PROSTŘEDÍ: obecné zásady a základní rámec. *Vznik a vývoj* [online]. 2018 [cit. 2018-12-27]. Dostupné z: <http://www.europarl.europa.eu/factsheets/cs/sheet/71/politika-zivotniho-prostredi-obecne-zasady-a-zakladni-ramec>.

PŘÍRODA.CZ. *Příroda, ekologie, život*. [online] 2004 – 2018, [cit. 2018-09-15], dostupné z <https://www.priroda.cz/slovník.php?detail=356160>.

VÍTEJTE NA ZEMI. *Multimediální ročenka životního prostředí*. [online] 2013, [cit. 2018-09-15], dostupné z http://www.vitejtenazemi.cz/cenia/index.php?p=obecne-prirodovedny_pohled&site=energie.

Právní předpisy

Ústavní zákon č. 1/1993 Sb., Ústava České republiky, ze dne 16. prosince 1992.

Ústavní zákon č. 2/1993 Sb., Listina základních práv a svobod, ze dne 16. prosince 1992, ve znění pozdějších předpisů.

Zákon č. 17/1992 Sb., o životním prostředí, ve znění pozdějších předpisů.

Zákon č. 76/2002 Sb., o integrované prevenci a omezení znečištění, o integrovaném registru znečišťování a o změně některých zákonů (zákon o integrované prevenci), ve znění pozdějších předpisů.

Zákon č. 100/2001 Sb., o posuzování vlivů na životní prostředí a o změně některých souvisejících zákonů (zákon o posuzování vlivů na životní prostředí), ve znění pozdějších předpisů.

Zákon č. 114/1992 Sb., o ochraně přírody krajiny, ve znění pozdějších předpisů.

Zákon č. 129/2000 Sb., o krajích (krajské zřízení), ve znění pozdějších předpisů.

Zákon č. 185/2001 Sb., o odpadech a o změně některých dalších zákonů, ve znění pozdějších předpisů.

Zákon č. 201/2012 Sb., o ochraně ovzduší, ve znění pozdějších předpisů.

Zákon č. 254/2001 Sb., o vodách a o změně některých zákonů (vodní zákon) ve znění pozdějších předpisů.

Zákon č. 289/1995 Sb., o lesích a o změně a doplnění některých zákonů (lesní zákon), ve znění pozdějších předpisů.

Zákon č. 334/1992 Sb., o ochraně zemědělského půdního fondu, ve znění pozdějších předpisů.

Ústní sdělení

KREJZLÍK, Miroslav RNDr. Ústní sdělení. Krajský úřad Královéhradeckého kraje, Hradec Králové 21. 1. 2019.

8 Přílohy

Příloha 1: Řízený rozhovor s vedoucím pracovníkem Krajského úřadu Královéhradeckého kraje

Strukturovaný rozhovor s RNDr. Miroslavem Krejzlíkem, vedoucím odboru životního prostředí a zemědělství Krajského úřadu Královéhradeckého kraje byl uskutečněn dne 22. listopadu 2018 v sídle krajského úřadu a byl z něho pořízen zvukový záznam.

Zahájení: Dobrý den pane doktore, jmenuji se Jiří Pechar a rád bych Vás požádal o kooperaci v rámci rozhovoru, který bude podkladem pro moji diplomovou práci nesoucí název „Postavení a úloha odboru životního prostředí a zemědělství krajského úřadu“. Cílem teoretické části práce je přiblížení problematiky životního prostředí na předemném odboru krajského úřadu. Cílem praktické části je analýza současné platné právní úpravy výkonu státní správy v oblasti životního prostředí na krajském úřadu a porovnáním její aplikace v praxi doporučit vhodná řešení vedoucí ke zlepšení efektivity práce na odboru životního prostředí a zemědělství Krajského úřadu Královéhradeckého kraje.

Otázka č. 1: *Jste ochoten sdělit mi informace týkající se odboru životního prostředí a zemědělství Krajského úřadu Královéhradeckého kraje?*

Odpověď: Ano, jsem. Pokud budu znalý tázané problematiky, Vaše otázky podle svého nejlepšího vědomí a svědomí zodpovím.

Otázka č. 2: *Souhlasíte s uvedením svého jména jakožto respondenta v mé závěrečné práci?*

Odpověď: Ano, dobrovolně vyjadřuji souhlas s uvedením mého jména ve Vaší práci.

Otázka č. 3: *Souhlasíte se zveřejněním Vašich odpovědí v mé závěrečné práci?*

Odpověď: Dávám Vám svolení použít mé odpovědi ve Vaší práci, pokud nedojde k výraznému pozměnění jejich obsahu, významu a smyslu.

Otázka č. 4: *Máte nějaké nejasnosti k tématu a cílům diplomové práce, či jiné pochybnosti, doplňující dotazy?*

Odpověď: Nejasnosti z mé strany nepocit'uji, doplňující dotaz v tuto chvíli nemám.

Otázka č. 5: *Mohl byste se představit, přiblížit svoji profesní kariéru, uvést, jak dlouho pracujete na krajském úřadu a jak dlouho zastáváte funkci vedoucího odboru?*

Odpověď: Jmenuji se RNDr. Miroslav Krejzlík. Funkci vedoucího odboru životního prostředí a zemědělství vykonávám od začátku vzniku krajů. Předtím jsem pracoval na okresním úřadu.

Otázka č. 6: *Přiblížte v krátkosti začátky a utváření odboru životního prostředí a zemědělství Krajského úřadu Královéhradeckého kraje.*

Odpověď: V plné nahotě jsem zažil reformu veřejné správy, která představovala značné personální přesuny. V první fázi delimitací z ústředních orgánů (ministerstev) a ve druhé fázi po zániku okresních úřadů. V obou fázích přišli lidé, kteří následně byli pracovníě zařazeni do organizační struktury krajského úřadu. Výhodou bylo, že přišli již hotoví úředníci. Nevýhody spočívaly v tom, že zejména pokud se jednalo o první vlnu (úředníci z ministerstev), jednalo se zejména o pracovníky před nebo již v důchodovém věku, anebo z hlediska pracovních kvalit ne zcela na úrovni. Byli to lidé, kterých se jejich zaměstnavatel chtěl zbavit. Lepší situace nastala druhou delimitací (zaměstnanci ze zaniklých okresních úřadů). Obecně nevýhoda spočívala v tom, že krajský úřad jako nový zaměstnavatel si tyto pracovníky nemohl vybrat v klasickém výběrovém řízení.

Otázka č. 7: *Které důležité milníky od doby vzniku krajského úřadu měly, dle Vašeho názoru, největší vliv na utváření a činnost odboru životního prostředí a zemědělství?*

Odpověď: Jednoznačně první a druhá vlna delimitace (postupný příchod zaměstnanců). Zásadním milníkem bylo i přijetí změnového zákona, který jasně nadefinoval zejména přenesené působnosti a kompetence krajů, potažmo krajských úřadů. Po zániku okresních úřadů je patrný jasný a masivní nárůst agend pro krajské úřady v prvoinstančních i druhoinstančních činnostech. Výsledkem byl nucený personální nárůst a spojené nároky na lidské zdroje v podobě znalých a vyškolených lidí. Toto se později ukázalo jako problém. Chvilí trvalo, než se lidé zapracovali a potřebně vzdělali. Lze konstatovat, že počáteční startování odboru se neslo v hektické podobě. Za nejnáročnější etapu osobně považuji první volební období, kdy tyto čtyři roky od roku 2000 byly nejnáročnější z hlediska formování krajského úřadu jako takového. Odbor životního prostředí a zemědělství se podílel na přípravě základních krajských koncepčních dokumentů. Na rozdíl od jiných odvětvových

odborů jsme se aktivně podíleli na zhruba 7-8 koncepčních dokumentech, což bylo v porovnání s ostatními odvětvovými odbory nejvíce. Stejně tak převod speciálních správních agend byl nejmasivnější směrem na odbor životního prostředí a zemědělství. Situace přetrvala do dnešní doby. Neexistuje žádný odbor Krajského úřadu Královéhradeckého kraje, který pracuje s takovým legislativním rozsahem. Z hlediska tohoto bylo důležité zaměřit se na personální koncepci, což souviselo s činností personálního marketingu. I toto znamenalo pro odbor v relativně krátkém časovém horizontu výzvu v podobě nalezení správných lidí, kteří dosahují patřičného vzdělání a jsou správně motivováni pro výkon práce. Důležité bylo i zajištění samostatné pozice právníka odboru, protože legislativní záběr byl a je velmi široký. Další vlny nebyly tak dramatické a hektické. Na druhou stranu s odborem vždy do určité míry zahýbají každé krajské volby, protože souvisí s příchodem nového vrcholového managementu krajské samosprávy. V řadě případů bylo primárním požadavkem právě zvolené samosprávy uskutečnit personální audit, což s sebou vždy nese určitou porci nejistoty a nervozity. Druhá věc je ta, že ne vždy s výsledky auditu vrcholový management úřadu dobře pracoval.

Otázka č. 8: Jak hodnotíte výkon přenesené/samostatné působnosti na odboru? Spatřujete v některé oblasti rezervy, a pokud ano, jaká byste navrhl opatření?

Odpověď: Nejprve je nutné uvést, že odbor životního prostředí a zemědělství funguje na principu veřejné správy. Většina úředníků, kteří pracují na tomto odboru, mají v popisu pracovního místa uveden výkon přenesené i samostatné působnosti. V průměru cca 70-80 % je výkon přenesené působnosti. Zbýlých 20-30 % samostatná působnost. U specifických agend z titulu speciálních právních předpisů činí u odborných referentů přenesená působnost 90-100 % výkonu. Pracovníci zajišťující podporu samosprávy, kterých je na odboru 4-5, zajišťují podporu samosprávy z cca 80-90 %. Rozsah je takto nastaven. Přenesená působnost je regulována tak, že veškeré případy jsou zaevidovány. Přicházejí každý den a musejí se průběžně vyřizovat. V samostatné působnosti dochází k nárazovitém a nahodilejším událostem, které jsou operativně řešeny. Například ze strany gestora přijde zadání, které operativně řešíme. Akce většího rozsahu řeší tým specialistů podle rozsahu zadání. Přenesená působnost vyplývá ze zákona o krajích, kdy kraj obdrží prostředky od státu, oproti tomu samostatnou působnost si kraj platí ze svého vlastního rozpočtu. Slabinu je možné spatřovat v tom, že lidé, kteří vykonávají přenesenou působnost, spadají pod samosprávu kraje. Rozpočet kraje tvoří a schvaluje samospráva. Existuje zde položka na činnost úřadu.

Může se jednat o jistý způsob a formu podjatosti. V běžné praxi se podjatost příliš neprojevuje, na druhou stranu jsou případy, které jsou tzv. „zpolitizovány“ a souvisí s konkrétními případy, kdy odbor vede správní řízení, například povolení činnosti zařízení na zpracování využití odpadů, a určitým způsobem se do tohoto případu začnou angažovat politici, protože ne vždy může odbor vydávat pouze souhlasy. Může existovat i konkurenční boj, kdy provozovatelé využívají všemožných metod, například formou oslovení politiků účelovým způsobem, a ti se poté snaží usměrňovat „své“ úředníky, k čemuž by fakticky nemělo docházet. Na odboru životního prostředí a zemědělství se naštěstí jedná o výjimečné a ojedinělé případy, přesto existují.

Otázka č. 9: V současné době obecně klesá počet zájemců o práci na úřadech. Potýkáte se s nedostatkem uchazečů o práci na Vašem odboru?

Odpověď: Jsme si vědomi toho, že pro kvalifikované zaměstnance přicházejí různé pracovní nabídky a možnosti realizace. Práce na krajském úřadu není v porovnání s jinými sektory tak exkluzivně honorovaná. Pracovní prostředí a podmínky k práci spíše nahrávají zaměstnancům ženského pohlaví. Pro muže, kteří by měli přinášet finanční aktiva pro svoji rodinu, tato práce tolik zajímavá není. V posledních letech dochází ke kriminalizování činností úředníků. Zaznamenány jsou případy, kdy dochází k trestnímu stíhání úředníků. Z tohoto pohledu zájem o práci na úřadu opadává. Na druhou stranu mě velmi těší, že za poslední dva roky při výběrových řízeních na pozice samostatných odborných referentů se vždy přihlásil dostatečný počet potenciálních zájemců (15-20). Z tohoto počtu lze vybrat poměrně dobře s tím, že pokud se z výběrového řízení profilují osoby vykazující prokazatelné znalosti a dovednosti v oboru, ponecháváme si s jejich souhlasem kontaktní údaje a v případě potřeby je opětovně oslovujeme jednak v rámci nabídky účasti se podobných výběrových řízení a také v situacích, kdy kolegyně odcházejí na mateřskou dovolenou, a potřebujeme zajistit pracovní pozici na dobu určitou. Pracovní tým lidí na odboru je z cca 90 % stabilizovaný, což lze brát jako výhodu. Jedná se o lidi kvalifikované a zapracované.

Otázka č. 10: Prostřednictvím čeho se snažíte nové a stávající zaměstnance motivovat?

Odpověď: Na odboru jsou pro zaměstnance připraveny různé benefity. Z hlavy mě napadá čerpání sociálního fondu, klouzavá pracovní doba, zavedení práce z domu. Ta je zajímavá

zejména pro zaměstnance, kteří dojíždějí do práce z delší vzdálenosti a pak také pro matky s malými dětmi. Zaměstnavatel může kvalitně a lidsky využít tento zdroj pracovních sil, aniž by dotyčné byly nuceny žádat o zkrácení pracovního úvazku nebo byly určitým způsobem ve výkonu práce omezeny. Motivace nejsou jen v podobě platu a mzdy, ale spočívají i v tom, že zaměstnanci mají k dispozici přijatelné pracovní zázemí a odpovídající technické vybavení. Osvědčilo se mi se zaměstnanci neustále komunikovat. Zaměstnanec není stroj, je to člověk a vedle toho, že má pracovní starosti, má i problémy, které přicházejí z jeho soukromého života. Vždy je dobré lidi vyslechnout a pomoci jim skloubit pracovní povinnosti s povinnostmi se zabezpečením chodu rodiny.

Otázka č. 11: *Vyjmenujte hlavní faktory, které vedly k zavedení práce z domu na Vašem odboru.*

Odpověď: Obecně se možnost využívat práci z domu zavedla z toho titulu, že zaměstnavatel očekává provozní úspory pro instituci. Na druhou stranu by domácí režim měl přinést určité výhody a pozitiva i pro zaměstnance. Náš odbor přistoupil k zavedení práce z domu na základě vyhodnocení projektu „Smart kraj“, který byl primárně zaměřen na zlepšení chodu činností a efektivity úřadu. Jedním z doporučujících závěrů bylo zavedení práce z domu na odboru životního prostředí a zemědělství. V první fázi testovalo návrh práce z domu osm zaměstnanců. S režimem práce z domu je nutné neustále pracovat, a to jak ze strany vedoucích zaměstnanců, tak i lidí do ní zařazených. V současné době zhruba dvou třetinám lidí na odboru byl tento režim nabídnut. Přijat byl beze zbytku. Zaměstnavatel připouští čerpání dvou dnů v týdnu.

Otázka č. 12: *Mohl byste z praxe stručně nastínit, jaké jsou hlavní výhody/nevýhody práce z domu na Vašem odboru?*

Odpověď: Situaci nahrával i fakt, že většina pracovních pozic je vykonávána více lidmi (nejčastěji 2-3). Jmenovitě například oddělení technické ochrany životního prostředí (oblast ovzduší, oblast odpady), oddělení ochrany přírody a krajiny (oblast CITES, oblast Natura 2000), oddělení zemědělství (oblast ochrany zemědělského půdního fondu), oddělení vodním hospodářství (oblast ochrany a využití nerostného bohatství). Zhruba dvě třetiny lidí vykonává pozice, kdy naproti tomu kolega může uplatnit možnost práce z domu. Určena byla zejména dvě kritéria, a to délka dojezdu do práce a matky s malými dětmi.

Fungování je nastaveno tak, že kolega zastávající stejnou agendu je ve dnech, kdy jeho kolega čerpá práci z domu fyzicky přítomen na úřadu a může zastávat komunikaci s vnějšími i vnitřními klienty. Výše zmíněné ukazatele ukazují výhody z pozice zaměstnavatele. Co se týče výhod pro zaměstnance, tak především matky s malými dětmi si tuto možnost pochvalují, protože nemusejí žádat o práci na zkrácený pracovní úvazek. Naopak mohou během dopoledních hodin poskytnout servis svým dětem (návštěva u lékaře, odborné vyšetření). Bonus pracovní doby si odpracují v odpoledních a podvečerních pracovních hodinách. Pro zaměstnance dojíždějící zdaleka je nespornou výhodou úspora peněz, co se týče dopravy a úspora času, který tráví na cestě do zaměstnání a ze zaměstnání. Pokud bych měl určit nevýhody, ty spočívaly v tom, že u některých jedinců se v určité míře projevila pracovní nekázeň. Plně se neztotožnili s tím, že práce z domu nárokuje i určitá závazky vůči zaměstnavateli. Nejčastějšími důvody bylo opětovné nezastižení dotyčného prostřednictvím služebního telefonu a emailového kontaktu v době, kdy by měl aktivně vykazovat pracovní hodnotu. V dnešní době je tento nešvar napraven a nevyskytuje se. Další možná nevýhoda je spatřována ve zvětšených nárocích na řídicí práci vedoucích zaměstnanců. Zaměstnanec musí konkrétní práci vykonat a určitý výsledek musí být věcně doložen. Pokud se s tímto zaměstnanci neztotožnili, přiváděli sebe sama do stresu. Tím, že si dotyčný práci neodpracoval, dostával se například do potíží s časovými lhůtami u vyřizování správních řízení. Zaměstnanec není fyzicky na úřadu, takže úspora spotřeby energií a provozních nákladů je zjevná.

Příloha 2: Fotografie suchozemských želv pro účel registrace

