

**UNIVERZITA JANA AMOSE KOMENSKÉHO PRAHA**

bakalářské prezenční studium

2009 – 2012

**BAKALÁŘSKÁ PRÁCE**

Jana Jiříčná

Cestovní ruch a Poděbrady

**Praha 2012**

**Vedoucí bakalářské práce:**

**Doc. PhDr. Václav Horčíčka, Ph.D.**

**COMENIUS UNIVERSITY PRAGUE**

Bachelor Full-Time Studies

2009 - 2012

**BACHELOR THESIS**

Jana Jiříčná

Tourism and Poděbrady

**Prague 2012**

**The Bachelor Thesis Work Supervisor:**

**Doc. PhDr. Václav Horčíčka, Ph.D.**

### **Prohlášení**

Prohlašuji, že předložená bakalářská práce je mým původním autorským dílem, které jsem vypracovala samostatně. Veškerou literaturu a další zdroje, z nichž jsem při zpracování čerpala, v práci řádně cituji a jsou uvedeny v seznamu použité literatury.

Souhlasím s prezenčním zpřístupněním své práce v univerzitní knihovně.

V Praze dne 19.2.2012

*Jméno autorky* .....

## **Poděkování**

Chtěla bych poděkovat paní Kurkové za poskytnuté informace o podpoře cestovního ruchu v Poděbradech, Ing. Petru Valentovi za přístup ke statistickým informacím společnosti Lázně Poděbrady, a.s. a v neposlední řadě také Doc. PhDr. Václavu Horčíčkovi, Ph.D za metodické vedení a užitečné rady při zpracovávání bakalářské práce.

## **Anotace**

Bakalářská práce se zabývá cestovním ruchem ve městě Poděbrady. Práce se věnuje historii a zajímavostem města Poděbrady, dále pak podrobně rozebírá společnost Lázně Poděbrady, a.s. Zabývá se historií a současností lázní, jednotlivými lázeňskými hotely, procedury a druhy lázeňských pobytů. Dále také zkoumá návštěvnost lázní za jednotlivé roky a vyhodnocuje zjištěné výsledky. V poslední řadě se práce věnuje podpoře cestovního ruchu a SWOT analýze města.

## **Klíčové pojmy**

cestovní ruch, historie, lázně, lázeňská péče, lázeňský pobyt, minerální voda, návštěvnost lázní, Poděbrady, procedury, strategické cíle, SWOT analýza, zajímavosti města.

## **Annotation**

Bachelor thesis deals with tourism in the town Poděbrady. Thesis is devoted history and attractions of town Poděbrady, then she analyzes in detail company Spa Poděbrady, a.s. She deals with history and present spa, individual spas hotels, procedures and type of spa stays. Then she examines the attendance of spa for individual years and evaluates identified results. In the last row thesis is devoted support of tourism and SWOT analysis of town.

## **Key words**

Tourism, hystory, spa, spa care, spa stay, mineral watter, attendance of spa, Poděbrady, procedures, strategic targets, SWOT analysis, attractions of city.

# OBSAH

<b>ÚVOD.....</b>	<b>8</b>
<b>1. PODĚBRADY .....</b>	<b>9</b>
1.1 PŘEDPOKLADY CESTOVNÍHO RUCHU V PODĚBRADECH.....	9
1.2 HISTORIE.....	11
1.3 ZAJÍMAVOSTI MĚSTA .....	14
<b>2. LÁZNĚ PODĚBRADY, A.S. ....</b>	<b>21</b>
2.1 HISTORIE LÁZEŇSTVÍ V PODĚBRADECH .....	21
2.2 SOUČASNOST LÁZNÍ.....	23
2.3 ZPŮSOBY ÚHRADY LÉČEBNÉHO POBYTU .....	25
2.4 LÉČEBNÝ POBYT .....	27
2.5 OSTATNÍ LÁZEŇSKÉ POBYTY.....	28
2.6 LÉČEBNÉ PROCEDURY A REHABILITACE.....	31
2.7 LÁZEŇSKÉ HOTELY A JINÁ ZAŘÍZENÍ.....	32
2.8 PŘEHLED NÁVŠTĚVNOSTI LÁZNÍ.....	35
<b>3. PODPORA CESTOVNÍHO RUCHU V PODĚBRADECH.....</b>	<b>43</b>
3.1 TURISTICKÉ INFORMAČNÍ CENTRUM PODĚBRADY .....	43
3.2 SWOT ANALÝZA OBLASTI LÁZEŇSTVÍ A CESTOVNÍ RUCH.....	45
3.3 VIZE MĚSTA PODĚBRADY PRO LÁZEŇSTVÍ A CESTOVNÍ RUCH V ROCE 2025 .....	49
3.4 STRATEGICKÉ CÍLE PRO OBLAST CESTOVNÍHO RUCHU.....	50
<b>ZÁVĚR .....</b>	<b>55</b>
<b>SEZNAM POUŽITÉ LITERATURY.....</b>	<b>56</b>
<b>SEZNAM TABULEK A GRAFŮ.....</b>	<b>58</b>

# ÚVOD

Tato bakalářská práce pojednává o městě Poděbrady a jeho vazbě na cestovní ruch. Cílem této práce je představit město Poděbrady z pohledu cestovního ruchu a analyzovat návštěvnost společnosti Lázně Poděbrady, a.s. za jednotlivé roky.

Pro zpracování historických informací o městě Poděbrady jsou použity odborné knihy. Jediný problém nastal při porovnávání úseků historie z jednotlivých knih. Některé informace se mírně lišily. Například se dodnes vedou velké dohady o tom, jak, kdy a kde vlastně vznikaly původní osady, ze kterých poté vzniklo město Poděbrady. Při zpracovávání podkapitoly historie byl kladen důraz na podložení jednotlivých tvrzení. Uvedené jsou ale i možnosti, jak se pravděpodobně některé situace staly. Nejvíce je čerpáno z knih etnografky poděbradského muzea Jany Hrabětové. V současné době je k dispozici několik jejích knih zabývajících se historickým vývojem města Poděbrady.

Z internetových stránek jsou nejvíce používány oficiální webové stránky Zlatého pruhu Polabí. Z nich byly především čerpány informace o zajímavostech města, historii, sportovních a kulturních možnostech. Další velmi používané webové stránky patří společnosti Lázně Poděbrady, a.s. Z těchto stránek byly čerpány informace o historii a současnosti lázní a o jednotlivých lázeňských zařízeních. Tyto informace jsou doplněné knižními zdroji.

Při vysvětlování způsobů úhrady léčebného pobytu byl použit jako hlavní zdroj zákon č. 48/1997 Sb., o veřejném zdravotním pojištění a o změně a doplnění některých souvisejících zákonů. Tato podkapitola vznikla na základě jeho důkladného prostudování.

Při zpracování přehledu návštěvnosti společnosti Lázně Poděbrady, a.s. jsou použity úryvky z výročních zpráv za jednotlivé roky. Analyzujeme také celkový přínos lázní pro cestovní ruch obecně. Použité jsou i kalkulační listy, ze kterých byly čerpány ceny za jednotlivé wellness pobyty.

Dalším důležitým zdrojem, ze kterého je čerpáno, je Strategický plán rozvoje města Poděbrady do roku 2025. Na základě tohoto zdroje byla zpracována např. SWOT analýza, vize města Poděbrady pro lázeňství a cestovní ruch v roce 2025 a také strategické cíle pro oblast cestovního ruchu.



# 1. Poděbrady

Poděbrady jsou proslulé lázeňské město s bohatou historií, které se nachází v rovinaté a úrodné Polabské nížině. Město leží na obou březích řeky Labe a to v nadmořské výšce 184-190 m. n. m. Je součástí Středočeského kraje a leží v okrese Nymburk. Hlavní město Praha je vzdálena necelých 50 km západně od Poděbrad. V přímé blízkosti města se také nachází dálnice D11, díky které není problém se rychle dopravit do Prahy, či do Hradce Králové za poloviční dobu. Poděbrady tedy mají velmi výhodnou polohu a díky železniční a autobusové dopravě jsou velmi dostupné. V Poděbradech žije aktuálně k datu 11.11.2001 13 384 obyvatel, a také podobné množství návštěvníků ročně město navštíví.<sup>1</sup>

V blízkém okolí města Poděbrady se nachází jedna z UNESCO památek, městská památková rezervace Kutná hora. K vidění jsou zde především chrám svaté Barbory a kostel Nanebevzetí Panny Marie, Kostnice a mnoho dalších. Královské město Nymburk se nachází jen několik málo kilometrů od Poděbrad. Pro město Nymburk jsou typické cihlové hradby s hranolovými baštami.

## 1.1 Předpoklady cestovního ruchu v Poděbradech

Město Poděbrady je jedním z hlavních center cestovního ruchu v Polabí. Vysoký potenciál Poděbrad pro rozvoj cestovního ruchu je založen především na lázeňství, kulturním prostředí a rovinatém terénu vhodném pro cykloturistiku a in-line bruslení.<sup>2</sup>

Dalším předpokladem pro cestovní ruch je rozvoj a obnova kapacit v rámci ubytovacích a stravovacích zařízení, sportovišť a také služeb lázeňského charakteru.

Dále pak je to provoz Kulturního a informačního centra (dále jen KIC). Zřizovatelem této organizace je Město Poděbrady. KIC zodpovídá za programy a provoz divadla Na Kovárně a Zámeckého biografu, nabízí informační služby turistům, návštěvníkům a obyvatelům Poděbrad. KIC sídlí na prvním nádvoří poděbradského zámku.<sup>3</sup>

---

<sup>1</sup> Zlatý pruh Polabí, *Poděbrady* [online]. c2011, 31.1.2012, [cit. 27.10.2011] dostupné na WWW: <<http://www.polabi.com/o-polabi/turisticke-informacni-centrum-podebrady/o-podebradech-1/>>.

<sup>2</sup> Strategický plán rozvoje města Poděbrady do roku 2025 – Příloha- Profil města Poděbrady.

<sup>3</sup> tamtéž.

V oblasti krátkodobé rekreace mají Poděbrady velmi příznivé podmínky. „*Stávající nabídka sportovního vyžití, cyklistické a turistické trasy, dostatečně pokrývá zájem ze strany návštěvníků. Centrum města nabízí lázeňský park, kde je možné trávit volný čas v prostředí udržované zeleně, případně se účastnit kulturních akcí pořádaných v této lokalitě. Samostatnou kapitolou rekreace zůstává koupání na Jezeře*“.<sup>4</sup>

V roce 1997 město Poděbrady získalo ocenění v podobě titulu „zdravé město“ dle mezinárodní klasifikace a staly se členem Národní sítě Zdravých měst České Republiky. Zdravá města, obce a regiony jsou v České republice zastřešeny asociací Národní síť Zdravých měst ČR (NSZM). Tato asociace je certifikována ze strany Světové zdravotní organizace (WHO) jako kvalitní realizační platforma Projektu Zdravé město WHO v ČR. Síťová spolupráce umožňuje členům NSZM sdílet zkušenosti a dobrou praxi v nejrůznějších oblastech jejich rozvoje. Hlavním nástrojem postupu Zdravého města, obce či regionu je metoda kvality ve veřejné správě místní Agenda 21. Většina obcí a regionů úspěšných v této metodě jsou členy NSZM.<sup>5</sup>

Místní Agenda 21 je mezinárodním dokumentem OSN přijatým v roce 1992, který zavádí principy udržitelného rozvoje na místní úrovni (města, obce, regiony) do praxe. V ČR místní Agendy 21 dodržují např. radnice Zdravých měst. Hlavním cílem je zajistit dlouhodobě kvalitu života obyvatel měst v souladu s ochranou životního prostředí. Udržitelný rozvoj je jedním z cílů EU a OSN.<sup>6</sup>

Mezinárodní Projekt Zdravé město v roce 1988 iniciovala Světová zdravotní organizace a k jeho realizaci přizvala nejvýznamnější evropské metropole. Za patnáct let trvání tohoto projektu v Evropě vzniklo celkem 1300 Zdravých měst a to ve 30 zemích (např. Velká Británie, Francie, Itálie, Německo, Maďarsko aj.). Základním cílem této aktivity je podpořit na úrovni města, obce a regiony v realizaci mezinárodně uznávaných hodnot: zdraví, udržitelný rozvoj a kvalitu života.<sup>7</sup>

Národní síť Zdravých měst ČR je asociace sdružující města, obce a regiony, které realizují mezinárodní Projekt Zdravé město. Vznikla v roce 1994. Zdravá města, obce a regiony systematicky podporují kvalitu veřejné správy, kvalitu strategického

---

<sup>4</sup> Strategický plán rozvoje města Poděbrady do roku 2025 – Příloha- Profil města Poděbrady.

<sup>5</sup> Národní síť Zdravých měst ČR [online]. c2005-2012, [cit. 27.2.2012] dostupné na WWW: <<http://www.nszm.cz/>>.

<sup>6</sup> tamtéž.

<sup>7</sup> tamtéž.

plánování a řízení s ohledem na udržitelný rozvoj a podporu zdraví, ptají se svých obyvatel na jejich názory. Asociace má dnes již 100 členů, s regionálním vlivem na 2233 měst a obcí, ve kterých žije 3,734 milionu obyvatel, což je cca 37 % populace ČR.<sup>8</sup>

Pro město Poděbrady je tento projekt jednoznačně velmi přínosný. Přináší sebou velkou šanci získat dotace na rozvoj a obnovu města, a to nejen pro oblast cestovního ruchu. Asociace je respektovaným partnerem resortů a odborných institucí, aktivní Zdravá města tak mají dobrý „kredit“ u nás i v zahraničí. Dále pak je obzvláště přínosná mediální podpora a propagace, kterou sebou značka „Zdravé město“ nese. Národní síť Zdravých měst ČR spolupracuje s řadou celostátních médií a propaguje aktivity asociace i jednotlivých svých členů.<sup>9</sup>

## 1.2 Historie

Tato podkapitola se věnuje historii města Poděbrady, a to z důvodu důležitosti pro cestovní ruch. Velkou atraktivitou a důvodem, proč město navštívit je osoba krále Jiřího z Poděbrad, který se významně podílel nejen o rozkvět Poděbrad, ale celé země. Dále pak je tu zajímavá historie spjatá s objevením pramene a vznikem lázní.

Historie města Poděbrady sahá pravděpodobně hluboko do pravěku. Vzhledem k velmi skrovným archeologickým památkám jsou to ale pouze dohady. Důkazy jsou o existenci osady v místech nazvaných „Na Vinici“. Jedná se o nález z mladší doby kamenné, přibližně 6. - 5. tisíciletí př. n. l. Ani tradiční výklad jména Poděbrady není proto příliš jistý.<sup>10</sup> Původ současného názvu města si lze vyložit dvěma způsoby. První z možností je odvozena podle umístění u brodu a to ze spojení slov „pode brody“. Druhá možnost má označovat obyvatele, kteří si holili brady. V tomto případě se jedná o spojení slov „podie brady“. Jméno Poděbrady se v písemné podobě objevuje poprvé v roce 1223. Díky brodu získává město na významu a během staletí se stále zvyšuje. Z města se stává významná spojnice mezi Prahou, východními Čechy a dál až do Polska.<sup>11</sup>

V roce 1268 získal Poděbrady český král Přemysl Otakar II. Ten v Poděbradech pobýval velmi často, nejčastěji zde odpočíval a vedl diplomatická jednání. A právě

---

<sup>8</sup> Národní síť Zdravých měst ČR [online]. c2005-2012, [cit. 27.2.2012] dostupné na WWW: <<http://www.nszm.cz/>>.

<sup>9</sup> tamtéž.

<sup>10</sup> Hrabětová, J. *Poděbrady*, Praha: Paseka, 2011, ISBN 978-80-7432-101-6, str. 5.

<sup>11</sup> Vácha, P a Stegbauer, J. *Poděbrady město mého srdce*, Praha: Ostrov, 2006, ISBN 80-86289-48-6, str. 6.

proto nechal na místech staršího dřevěného hrádku postavit mohutný kamenný vodní hrad.<sup>12</sup> Během 13. století osada kolem hradu příliš nevzkvétá a je zastíněna rozvojem královského města Nymburk, o jehož založení se také zasloužil Přemysl Otakar II.

V polovině 14. století se poděbradské panství dostalo do soukromého vlastnictví moravských pánů z Kunštátu. V jejich držení bylo panství od roku 1345 až do roku 1495. Tato doba je považována za dobu „největšího rozkvětu“. Panství zvelebili zakládáním vsí a rybníků, kterých bylo jen na poděbradském panství 48, hrad přestavěli do gotické podoby.<sup>13</sup> Nejvýznamnější osobností a zároveň předposledním majitelem z tohoto rodu je bezesporu Jiří z Poděbrad, který byl roku 1458 zvolen českým králem. Poděbradského panství se ujal ve svých 17-ti letech v roce 1437. Od samého začátku bylo všem jasné, že má Jiří předpoklady být dobrým panovníkem. Byl uvážlivý, cílevědomý a ambiciózní. Dokázal, že je nejen vynikající diplomat, ale jako první evropský politik se pokusil založit mírovou unii evropských panovníků. Pravděpodobně roku 1471 Jiří z Poděbrad povýšil Poděbrady na město a obdařil je důležitými právy, výsadami a městským znakem, který používají dodnes. Město za jeho vlády bylo obeháno kamennými hradbami s příkopem a třemi branami. Jeho první manželka Kunhuta ze Šternberka založila u kostela městský špitál a školu.<sup>14</sup>

Dalším panovníkem, který získal Poděbrady, byl císař Ferdinand I. Za jeho vlády dochází k novému rozkvětu Poděbrad. Ferdinand I. velmi podporoval myslivost, a tak roku 1548 založil u Poděbrad oboru. V průběhu jeho vlády byl původně gotický hrad - pevnost přebudován v pohodlné královské renesanční sídlo. O jeho novou tvář se zasloužil významný císařský stavitel Giovanni Batista Aostalli. Třicetiletá válka postihla zámek i město vpády Švédů, Sasů i požáry. V roce 1681 zachvacuje město nejničivější požár za celou dobu války. Téměř všechny dřevěné domy shořely. Po této události je nařizováno na náměstí stavět domy pouze zděné. Zároveň jsou zbořeny městské hradby a vodní příkopy.<sup>15</sup>

V polovině 18. století byly Poděbrady sídlem císařského komorníka panství. Zámek také několikrát navštívila císařovna Marie Terezie. Kvůli jejímu pohodlí byl

---

<sup>12</sup> Šmilauerová, E. *Poděbrady v proměnách staletí*, Praha: Scriptorium, 2001, ISBN 80-86197-30-1, str. 18.

<sup>13</sup> Vácha, P a Stegbauer, J. *Poděbrady město mého srdce*, Praha: Ostrov, 2006, ISBN 80-86289-48-6, str. 7.

<sup>14</sup> Hrabětová, J. *Poděbrady*, Praha: Paseka, 2011, ISBN 978-80-7432-101-6, str. 7, 8.

<sup>15</sup> tamtéž str. 9, 10.

zámek přestavěn do současné podoby. Josef II. během své vlády chtěl na zámku zřídit kasárna, ale nakonec sloužil jen k ubytování vysloužilých císařských důstojníků.

Počátkem 19. století mají Poděbrady již okolo 250 domů. Renesanční domy s podloubími na náměstí shořely během dvou ničivých požárů v roce 1800 a 1832.

V roce 1840 koupil poděbradské panství vídeňský bankéř baron Jiří Sina. Na zámku se usadila jeho pravnučka, kněžna Chariclea Ypsillanti a zámek se díky ní stává centrem společenského života a lovu. Roku 1876 založili bratři Gerhardtovi v Poděbradech sklárnu, která od roku 1891 patřila firmě Inwald.

Poděbrady byly až do konce 19. století malé typické zemědělské městečko. Obrovský posun ve vývoji města Poděbrady sahá do období roku 1904 až 1905. V listopadu roku 1904 byl baronem von Büllowem na zámeckém nádvoří označen první pramen minerální vody Poděbradky. Vyvrtán byl v srpnu roku 1905. Velkým překvapením byl ale fakt, že se nejednalo o obyčejnou pitnou vodu, nýbrž o uhličitou minerálku.<sup>16</sup> Chod města se tím zásadně změnil.

V tomto období vlastnil Poděbrady kníže Filip Arnošt Hohenlohe a již v roce 1908 byla zahájena první lázeňská sezóna v tehdy ještě knížecích lázních přestavěné konírně. *Již po první úspěšné lázeňské sezóně následovaly další a neméně úspěšné, a proto se Poděbrady brzy přiradily k předním českým lázeňským městům.*<sup>17</sup> Město se začíná orientovat na zpříjemnění pobytu a ubytování lázeňských hostů. Postupně jsou zde proto budovány léčebné domy, penziony, hotely, nádraží, školy, na Nymburském předměstí vzniká vilová čtvrť. Zámek v roce 1920 zakoupila Lázeňská akciová společnost.

V roce 1956 získaly Poděbrady statut lázeňského města. Druhá světová válka nezanechala v Poděbradech neodstranitelné škody. Po druhé světové válce byly vystavěny panelové domy v blízkosti náměstí, ale ráz lázeňského města tím nebyl narušen.

---

<sup>16</sup> Šmilauerová, E. *Poděbrady v proměnách staletí*, Praha: Scriptorium, 2005, ISBN 80-86197-62-X, str.114.

<sup>17</sup> Městský úřad Poděbrady, *Poděbrady*, Rýmařov: Sofyko v.o.s., 2010.

## 1.3 Zajímavosti města

### 1.3.1 Zámek

Nejstarší poděbradský hrad z let 1262-1268 byl ve své době nepříliš obvyklým typem vodního hradu. Odolal i husitským válkám. O přestavbu hradu se zasloužil i Jiří z Poděbrad, který zde nechal vybudovat hradní kapli. O zásadní změnu se zasadil Ferdinand I., který nechal hrad zvelebit na zámek, vznikla zde i zámecká zahrada.<sup>18</sup>

Zámek je nejstarší a také nejvýznamnější památkou v Poděbradech. Do zámku se vstupuje z náměstí branou se třemi štukovými erby z poloviny 16. století. Po stranách jsou dvouhlavé habsburské orlice, které jsou znaky českého a uherského království. Za vstupní branou hned po pravé straně je k vidění pamětní deska, která zde byla umístěna jako upomínka na objev prvního z poděbradských minerálních pramenů.<sup>19</sup>

Dnes můžeme na zámku nalézt například sídlo Ústavu jazykové a odborné přípravy Univerzity Karlovy, nebo zámecké divadlo a biograf na severním podzámčí. V jižním křídle zámku je k vidění Památník krále Jiřího z Poděbrad ve formě stálé expozice založené již v roce 1964 u příležitosti oslav vytvoření světového mírového parlamentu.<sup>20</sup>

### 1.3.2 Jiřího náměstí

Jiřího náměstí je nejstarší částí města. Vždy bylo tržním střediskem, jelikož zde procházela stará obchodní cesta z Prahy na Hradec Králové a na Mladou Boleslav přes město Nymburk. Ani současná podoba domů samozřejmě není původní. Jejich půdorysy pocházejí již ze středověku. Některé domy si zachovaly stará renesanční jádra, jiné zas mají patrové kamenné sklepy, kde se uskladovalo pivo. Na náměstí dříve byly domy s renesančním podloubím, ale shořely během požárů v letech 1800 a 1832. Po celkové rekonstrukci celého náměstí a hlavně některých domů, získalo náměstí novou, atraktivnější tvář.<sup>21</sup>

---

<sup>18</sup> Hrabětová, J. *Poděbrady*, Praha: Paseka, 2011, ISBN 978-80-7432-101-6, str. 13, 14.

<sup>19</sup> tamtéž.

<sup>20</sup> Polabské muzeum – Poděbrady, *Památník krále Jiřího z Poděbrad* [online]. [cit. 6.3.2012] dostupné na WWW: < <http://www.polabskemuzeum.cz/uvod-podebrady/pamatnik>>.

<sup>21</sup> Hrabětová, J. *Poděbrady*, Praha: Paseka, 2011, ISBN 978-80-7432-101-6, str. 19, 20, 21, 22.

### 1.3.3 Jezdecká socha krále Jiřího

Ve východní části Jiřího náměstí se nachází jezdecký pomník krále Jiřího. Toto dílo vytvořil sochař Bohuslav Schnirch. Měla takový úspěch, že se řadí k vrcholným dílům české monumentální plastiky 19. století. Zajímavá je tato socha už tím, že je v dvojnásobné životní velikosti a celkově váží 1200 kg. Vznikla ale zvláštní metodou, jelikož byla vytepána z dvanácti měděných plátů upevněných na nosnou ocelovou kostru. Ke slavnostnímu odhalení sochy došlo v Poděbradech v srpnu roku 1896. Prostředky na zhotovení důstojného pomníku v částce 18 000 zlatých shromáždil poděbradský Spolek pro zbudování pomníku krále Jiřího.<sup>22</sup>

### 1.3.4 Stará radnice

Stará radnice (nyní sídlo městské lidové knihovny) je renesanční měšťanský dům z 16. století. Hranolovitá věž s cibulí v průčelí byla přistavěna až roku 1814. Tato radnice byla zřízena jako náhrada za vyhořelou radniční budovu. Podle pamětní desky nad vchodem od Bohuslava Schnircha se v domě roku 1797 narodil básník a dramatik František Turinský.<sup>23</sup>

### 1.3.5 Muzeum

Budova u kostela Povýšení svatého Kříže čp. 68/III. Je bývalá škola, založená v polovině 15. století. Od roku 1902 slouží jako poděbradské muzeum. O vznik muzea se zasloužil místní lékárník Jan Hellich. V muzeu jsou stálé expozice pravěku, přírody, středověkých dějin, lázeňství a sklářství v Poděbradech. V letech 2009-2010 byla budova částečně rekonstruována.<sup>24</sup>

V současné době zde probíhá či probíhalo několik zajímavých výstav. První je věnována Světu starých Slovanů a je možné ji v muzeu vidět až do konce června tohoto roku. Začátkem března zde probíhala unikátní výstava Poděbradský poklad. Unikátní je proto, že za posledních 30 let byla vystavována pouze dvakrát.<sup>25</sup>

---

<sup>22</sup> Hrabětová J. *Poděbrady město mého srdce, Z alba minulých časů*, Praha: Ostrov, 2008, ISBN 978-80-86289-59-5, str. 119, 120.

<sup>23</sup> tamtéž str. 37.

<sup>24</sup> Polabské muzeum – Poděbrady, *Historie Polabského muzea* [online]. [cit. 6.3.2012] dostupné na WWW: <<http://www.polabskemuzeum.cz/uvod-podebrady/historie-polabskeho-muzea>>.

<sup>25</sup> tamtéž.

### 1.3.6 Kostel Povýšení sv. Kříže

Chrám Povýšení sv. Kříže byl postaven v polovině 14. století v místě staršího dřevěného kostelíka. Velkou stavební úpravu provedl v letech 1552-1565 zámecký stavitel G. B. Aostallis de Sala. Loď byla zaklenuta gotickými oblouky a pilíři rozdělena na tři části. Jižní kaple P. Marie Bolestné byla přistavěna v roce 1698, severní kaple sv. Cyrila a Metoděje v roce 1863. Věž se vchodem v západním průčelí pochází z roku 1818 a nahradila dřevěnou zvonici. V chrámu je umístěna dřevěná deska s opisem nápisu z náhrobku Kunhuty ze Šternberka, která zde byla roku 1449 pohřbena, a kamenný náhrobek stavitele G. B. Avostalise de Saly z roku 1575.<sup>26</sup>

### 1.3.7 Obereignerova vila

Josef Fanta patří mezi nejvýznamnější představitele české secesní architektury. Za jeho největší dílo je považováno Hlavní nádraží v Praze, známo jako Wilsonovo nádraží s pověstně známou Fantovou kavárnou. Ale také v Poděbradech se nachází budovy, které jsou postavené dle jeho návrhů. Jsou to Obereignerova vila, vila Kouřimka a Poděbradský hřbitov.

První zadanou prací Josefa Fanty v Poděbradech jsou plány na přestavbu staré opukové stodoly na obytný dům čp. 1/III., zvaný Obereignerova vila. Její jméno také prozrazuje příjmení majitelů domu. Tato romantická stavba, realizovaná na konci 19. století, v sobě nese prvky novorenesanční, ale u některých detailů už Fanta použil typické tvarosloví secese.<sup>27</sup>

### 1.3.8 Vila Kouřimka

Tato vila vznikla taktéž díky projektu Josefa Fanty, který ji navrhl pro Obereignerovy příbuzné, rodinu Geiselreitnerových, která pocházela z Kouřimi. Ti proto dali své vile jméno Kouřimka. Odborníci tuto vilu hodnotí ve výzdobě jako střízlivější a ve stylu vytříbenější. Řadí se ke geometrické secesi. Jako základ je použito neomítnuté opukové zdivo zkombinované se zdivem z červených cihel, doplněné

---

<sup>26</sup> Zlatý pruh Polabí, *Kostel Povýšení sv. Kříže* [online]. c2011, 31.1.2012, [ cit. 6.11.2011] dostupné na WWW: <<http://www.polabi.com/o-polabi/turisticke-informacni-centrum-podebrady/o-podebradech-1/pamatky-a-zajimavosti/kostel-povyseni-svkrize/>>.

<sup>27</sup> Hrabětová J. *Poděbrady město mého srdce, Z alba minulých časů*, Praha: Ostrov, 2008, ISBN 978-80-86289-59-5, str. 120.



o pískovcové články. Dodnes se také zachovalo původní dřevěné obložení interiéru, dále pak venkovní zábradlí a mřížová brána s plotem. Vila patří stále potomkům bývalých majitelů a jedná se o památkově chráněnou budovu.<sup>28</sup> Tuto vilu je také možné v současné době zahlédnout v televizním seriálu *Ordinace v růžové zahradě*.

### 1.3.9 Poděbradský hřbitov

Poděbradský hřbitov se nachází v části zvané Kluk. Od roku 1963 je na seznamu státem chráněných památek. Projekt hřbitova byl dílem Josefa Fanty. Stavba hřbitova byla svěřena zkušenému staviteli Josefu Fialovi, který ji zde uskutečnil mezi léty 1902–1903. Hřbitov se skládal ze tří celků, z nejmladšího církevně-katolického, z evangelického a židovského. Židovský byl za druhé světové války zničen a místo márnice zde vznikla nová obřadní síň.

Vstupní bránu, hřbitovní vrata i hlavní hřbitovní kříž zdobený secesním dekorem, vyrobil místní umělecký kovář Jan Mareš. Pouze měděný a kdysi kolorovaný reliéf Piety nad hlavním vchodem byl dodán z pražské Schorchtovy kovolijecké dílny. Východní zeď nese čtyři medailony z pálené hlíny – dílo sochaře Františka Bílka. Hřbitovní kaple s bývalou márnicí a pitevnou a stylově shodný domek hrobníka s dvorečkem naleznete hned za hlavním vchodem. Hřbitovní kaple je kopií stavby vystavené na výstavě v Londýně v roce 1908.<sup>29</sup>

Hřbitov byl rozšířen roku 1920 a v této části naleznete nákladnější hroby a hrobky se sochařskou výzdobou Bohuslava Schnircha, zhotovenou podle návrhů architekta Josefa Fanty a dalších.

### 1.3.10 Havířský kostelík – kostel na Nanebevzetí Panny Marie

Kostel stojí mimo vlastní centrum Poděbrad, v levobřežní části města. Tento kostel byl postaven pro uctění památky deseti nevinně popravených kutnohorských havířů v roce 1496. Jako vzpomínka na tuto tragickou událost zde byl v roce 1516 postaven kostelík. O 400 let později, tedy v roce 1896 byla dokončena přestavba a

---

<sup>28</sup> Hrabětová J. *Poděbrady město mého srdce, Z alba minulých časů*, Praha: Ostrov, 2008, ISBN 978-80-86289-59-5, str. 121.

<sup>29</sup> Zlatý pruh Polabí, *Poděbradský hřbitov* [online]. c2011, 31.1.2012, [cit. 8.11.2011] dostupné na WWW: <<http://www.polabi.com/o-polabi/turisticke-informacni-centrum-podebrady/o-podebradech-1/pamatky-a-zajimavosti/podebradsky-hrbitov/>>.

v srpnu téhož roku proběhlo slavností vysvěcení. Autorem plastik na průčelí je sochař Bohuslav Schnirch.

Pověst o této události říká, že krev havířů při popravě potřísnila jednu z větví dubu a od té doby na ní rostly zvláštní žaludy připomínající tvarem bezhlavá těla v kápích. Dub zde rostl až do roku 1777, kdy do něj uhořel blesk a shořel. Několik jeho žaludů je podnes uloženo v poděbradském muzeu.

### **1.3.11 Hydroelektrárna**

Ve dvacátých a třicátých letech minulého století bylo v Poděbradech postaveno několik moderních staveb. První byla z roku 1918 poděbradská hydroelektrárna, která je na řece Labi k vidění dodnes. Tuto stavbu projektoval architekt Antonín Engel, a později také vypracoval projekt zdymadla. Poděbradská hydroelektrárna patří na Labi k nejstarším technickým památkám.<sup>30</sup>

Největší chloubou hydroelektrárny jsou bezesporu čtyři Francisovy turbíny, které jsou od roku 1919 stále v provozu. Jedná se o unikátní technologické zařízení. Turbíny pochází z firmy Josefa Prokopa a synové, a generátory od firmy Františka Křížíka.

Nyní na hydroelektrárnu navazuje lávka pro pěší a cyklisty. Je to dílo oceněné tituly „Vynikající betonová konstrukce“ a „Mostní dílo roku 2002“.

### **1.3.12 Sklárny - Crystal BOHEMIA a.s.**

Poděbradská sklárna byla založena bratry Gerhardtovými a to roku 1876. Bezesporu to byla nejstarší sklárna nacházející se ve Středních Čechách. Zpočátku zde byla zavedena výroba zboží z lehkého draselného skla, které nebylo moc čisté a kvalitní. Od roku 1926 se postupně začala zavádět výroba olovnatého křišťálu. Obsah olova byl dříve 18% PbO v současné době činí 24% PbO.

*„Poděbradské sklárny jsou největším a tradičním výrobcem olovnatého křišťálu v České Republice. Modro-zlatá ochranná známka se stala synonymem českého křišťálu.*

---

<sup>30</sup> Hrabětová J. *Poděbrady město mého srdce, Z alba minulých časů*, Praha: Ostrov, 2008, ISBN 978-80-86289-59-5, str. 169.

*Je zárukou kvality a kombinace hodnot: užitku, krásy, stylu. Také proto je exportován do celého světa.*“<sup>31</sup>

### **1.3.13 Lázeňský park, kolonáda**

Když vyslovíme „Poděbrady“, většina lidí si představí proslulé lázně s nádherným parkem a pověstnou lázeňskou kolonádou. Milovníci procházek a umění si zde přijdou na své. A ti co si rádi pochutnají na kávě či zákusku jistě potěší široký výběr kaváren a restaurací, které lemují celou kolonádu.

První lázeňský „park“ v Poděbradech byl velmi malý, nacházel se v blízkosti Knížecích lázní. Na rozdíl od budovy Knížecích lázní park existoval jen velmi krátce. Jeho dominantou ve středu byl dřevěný altán zastřešující pramen Chariclea. Mezi léty 1910 – 1912 byly podle plánů architekta Jandy postaveny kolonáda a nový lázeňský park. Ve třicátých letech minulého století došlo k rozšíření parku i kolonády až k nádražní budově. Na řešení parkových úprav se podílel i zahradní architekt Jaroslav Veselý. Park lze z kompozičního hlediska rozdělit na tři hlavní části.<sup>32</sup>

Severní část končící u nádraží byla založená mezi léty 1929 až 1938. Tuto část uzavírá Libenského kolonáda s charakteristickou sklobetonovou kopulí postavenou v roce 1938 podle projektu Vojtěcha Kerharta. Je to architektonicky nejzajímavější stavba předválečného období v Poděbradech. V současné době se zde nachází kavárna, která je otevřena v letní sezóně.

Střední část parku začíná u Libenského kolonády a končí u hudebního pavilonu. Řešená je ve stylu volného anglického parku. Roku 1936 mohli návštěvníci poprvé vidět nové květinové hodiny. O jejich vznik se zasloužili pracovníci poděbradské elektrárny v čele s ředitelem Novotným. Ten se nechal inspirovat menšími květinovými hodinami v Žitavě. Jeho dcera věnovala parku i známého trpaslíčka, který se vedle hodin objevil roku 1937. I přes svou oblibu byl v 60. letech minulého století nahrazen novým

---

<sup>31</sup>Crystal Bohemia a.s., *Představujeme se* [online]. c2009, [cit.10.11.2011] dostupné na WWW: <<http://www.crystal-bohemia.com/o-nas.html>>.

<sup>32</sup> Hrabětová J. *Poděbrady město mého srdce, Z alba minulých časů*, Praha: Ostrov, 2008, ISBN 978-80-86289-59-5, str. 142.

symbolem lázní – velkým rudým laminátovým srdcem. V roce 1997 se trpaslíček k hodinám opět vrátil. Jeho místo je nyní opodál pod velkou vrbou.<sup>33</sup>

Jižní část parku, která je umístěna nejbliže k náměstí, byla původně prvním lázeňským parkem z roku 1912. Jeho původní koncepce se téměř nezachovala. Při revitalizaci parku v letech 2002-2007 se proto mohlo výrazněji zasáhnout do kompozice této části parku a využít v hojné míře moderních vodních prvků. Od roku 2007 zdobí tuto část parku dřevěná pergola od architekta Tomáše Jiráňka.

---

<sup>33</sup> Hrabětová J. *Poděbrady město mého srdce, Z alba minulých časů*, Praha: Ostrov, 2008, ISBN 978-80-86289-59-5, str. 142.

## 2. Lázně Poděbrady, a.s.

Lázně jsou odjakživa chápány jako místo pro odpočinek, klid, pohodu a relaxaci. Lázně přinášejí klientům – pacientům zlepšení psychického i fyzického zdraví.

Každé lázně jsou zaměřené na léčbu a prevenci určitých chorob a zdravotních problémů. Některé lázně nabízí svým klientům však kromě tradičních léčebných pobytů s dlouhodobějším zaměřením i tematické relaxační a aktivní pobyty na zkrácenou dobu. A Lázně Poděbrady, a.s. nejsou žádnou výjimkou.

Lázně Poděbrady, a.s. se řadí mezi největší lázeňské společnosti nacházející se ve Středních Čechách. Znamé jsou hlavně díky úspěšnému lázeňství, které přetrvává již od roku 1908.<sup>34</sup> Ne nadarmo se proto říká, že „Poděbrady jsou na srdce“. Poděbradské lázně jsou především zaměřeny na léčbu kardiovaskulárního systému. Dále jsou zde léčeni pacienti s problémy pohybového aparátu a látkové výměny.

### 2.1 Historie lázeňství v Poděbradech

Poděbradské lázně nemají tak starobylou tradici, jako jiné věhlasné lázně v Čechách. Jejich historie je však neméně zajímavá.

První zmínky o lázeňství můžeme zaznamenat již v 17. století, kdy na území města Poděbrad byly založeny malé, ale za to po kraji známé lázně nazývané v té době „železité lázničky“.

Jedním z vážných problémů malého venkovského města na počátku 20. století byl nedostatek kvalitní pitné vody. Ve středu města byla jediným zdrojem studna na zámeckém nádvoří, ze které se voda přiváděla do kašny na náměstí. Vše začalo v roce 1904, kdy se kvůli velkému suchu začal řešit problém s nedostatkem vody. Roku 1904 byl na zámku hostem pruský šlechtic Karl von Bülow, který pomocí proutku určil místo na zámeckém nádvoří, kde by se měl nacházet pramen. 1. srpna roku 1905 byl po složitém a nákladném hloubení, objeven v hloubce 96,7 m silný pramen minerální

---

<sup>34</sup> Lázně Poděbrady, *O společnosti* [online]. c2010, [ cit. 20.11.2011] dostupné na WWW: <<http://www.lazne-podebrady.cz/o-spolecnosti/>>.

vody.<sup>35</sup> Nebyla to běžná pitná voda, ale měla výraznou uhličitou příchut'. Tento objev a postupné odkrývání dalších pramenů změnil do základu život i vzhled města.

Chemické a bakteriologické rozbory vody ukázaly její vynikající léčivé vlastnosti s vysokým obsahem CO<sub>2</sub> a stopových prvků. Nejprve došlo na zámku k zřízení stáčírny minerálky a v roce 1907 se na radu MUDr. Boučka vybudovaly malé lázně. Tyto knížecí lázně byly elegantně zařízeny, měli 6 kabin s kovovými vanami, vestibul, místnost pro lékaře a odpočívárny.<sup>36</sup> Ke slavnostnímu otevření a vysvěcení lázní došlo 5. června 1908. Již první sezóna měla nečekaný úspěch. Lázně během ní léčily 140 pacientů, 660 dojíždějících pasantů a provedeno bylo 3993 koupelí. Hosté z Čech pocházeli hlavně ze střední vrstvy – soukromníci, obchodníci atd. Ale i hosté z ciziny poděbradské lázně navštívili, a to například hosté z Berlína, Vídně, Ruska konkrétně ze Sibíře. Pro velký zájem bylo nutné hned další sezónu lázně rozšířit. „Roku 1910 se zde léčilo již přes 1000 osob, v dalším roce už více než dvojnásobek.“<sup>37</sup>

„Později lázně přešly do správy města a v roce 1919 byla za účasti České banky v Praze založena „Akciová společnost Uhličitě lázně a zřídla v Poděbradech“.<sup>38</sup> V roce 1924 koupily lázně velký hotel U krále Jiřího a přestavěla ho na Vyšetřovací a léčebný ústav. Slavnostní otevření proběhlo 25. dubna 1926. V té době zde působil prof. Dr. Václav Libenský, který zde díky moderním technologiím vybudoval středisko specializované na léčbu onemocnění srdce. Lázeňská péče v té době dosahovala vysoké odborné úrovně.

Mezi světovými válkami se lázně opět začaly rozvíjet. Vystaveno bylo několik pensionů a činžovních domů. Rozvoj lázní zbrzdila druhá světová válka. Během války

---

<sup>35</sup> Poděbradská minerální přírodní voda je alkalicko-zemité kyselka s vysokým obsahem kyslíčnicku uhličitého. Oxid uhličitý je produktem procesů postvulkanismu. Podle zastoupení hlavních iontů náleží do třídy hydrouhličitano-chloridových sodno-vápenatých vod se zvýšeným obsahem alkalií a koncentrací některých prvků. Teplota vody je 13,9 stupňů Celsia. Při léčbě se využívá především zevně v podobě koupelí, kdy dochází k rozšíření cév, zvýšení celkového prokrvení, poklesu krevního tlaku a snížení tepové frekvence. Její dlouhodobější působení vede k výraznému zlepšení energetických poměrů srdečního výkonu.

<sup>36</sup> Šmilauerová, E. *Poděbrady v proměnách staletí*, Praha: Scriptorium, 2005, ISBN 80-86197-62-X, str.115.

<sup>37</sup> tamtéž str. 117.

<sup>38</sup> Lázně Poděbrady, *Historie a současnost lázeňství* [online]. c2010, [ cit. 20.11.2011] dostupné na WWW: < <http://www.lazne-podebrady.cz/o-spolecnosti/hisotrie-a-soucasnost-lazenstvi/>>.

budovy chátraly a většina lázeňských hotelů byla zabavena okupanty. Na jaře roku 1945 zase sloužily jako lazarety pro vojáky a vězně z koncentračních táborů. Po válce došlo v roce 1948 k znárodnění lázní a jejich hlavním provozovatelem se stala státní zdravotní správa.

Novou dobu pro lázeňství přinesly změny režimu v roce 1989 a poté 1. května roku 1992, kdy byly poděbradské lázně opět ustanoveny jako akciová společnost, která nově nese jméno „Lázně Poděbrady“.

## 2.2 Současnost lázní

V současné době mají Lázně Poděbrady a.s. k dispozici přes 800 lůžek, které slouží pro léčbu a rekreaci klientů. Větší část klientely samozřejmě tvoří tuzemští pacienti, ale v poslední době také přibývá počtu zájemců ze zahraničí, obzvláště to bývají Němci, Rakušané, Rusové a Arabové, ale i pacienti z dalších zemí. Neláká je sem pouze tradice lázní, ale i charakter města Poděbrad celkově. Historické lázeňské centrum obklopené lázeňským parkem nabízí mnoho aktivit, jak si příjemnit odpočinkové dny zde strávené.<sup>39</sup>

V současnosti Lázně Poděbrady nabízejí rovněž komplexní služby v oblasti kongresové turistiky. Hotely jsou umístěny převážně v klidové zóně lázeňského parku a v těsné blízkosti Kongresového centra je lázeňská kolonáda. Gastronomické služby se nacházejí přímo v Kongresovém centru.

Rovinatá krajina v okolí města je ideálním místem pro sportovce, nejvíce oblíbené sporty jsou pěší turistika, vyjížděky na kole a in-line bruslení. Město se snaží o celkový rozvoj infrastruktury, což dává příležitost nejen obyvatelům města, ale i jeho návštěvníkům vyzkoušet si mnoho dalších sportů.

Velmi oblíbený a stále trendy je v Poděbradech tenis. K této skutečnosti přispívá i inovace tenisových kurtů. Na konci letní sezóny se část tenisových kurtů zakrývá do takzvané „nafukovací haly“ a tak slouží sportovcům i v zimě. V současné době se zde nachází tři tenisové haly.

---

<sup>39</sup> Lázně Poděbrady, *Historie a společnost* [online]. c2010, [cit. 16.11.2011] dostupné na WWW: <<http://www.lazne-podebrady.cz/o-spolecnosti/hisotrie-a-soucasnost-lazenstvi/>>.

Dalším a neméně oblíbeným sportem, který lze v Poděbradech provozovat je golf. V současné době je golfistům v Poděbradech k dispozici 18-ti jamkové hřiště. Jelikož je golf stále více atraktivní a nabývá na své popularitě, mají Poděbrady jasný předpoklad úspěchů do budoucna.

I milovníkům koní mají Poděbrady co nabídnout. Zdejší jezdecký klub nabízí soukromé hodiny jak pokročilým jezdcům, tak začátečníkům. Místní jezero uspokojí nejen rybáře, ale i plavce či nadšence pro vodní adrenalinové sporty.

*„Pro pěší turistiku lze využít naučnou stezku Skupice – Huslík, která vede z Poděbrad podél řeky Labe k soutoku s Cidlinou, odkud se vnitrozemním lužním lesem, kolem golfového areálu a podél slepého labského ramene Skupice vrací zpět do Poděbrad. Seznamuje převážně s flórou a faunou lužního lesa, ale také s řekami Labe a Cidlina a jejich okolím, nebo s poděbradským zdymadlem. Stezka je nenáročná, zcela bez převýšení. Převážnou většinou trasy vede po kvalitních asfaltových cestách, krátkým úsekem podél Skupice pak vyšlapanou pěšinou.“<sup>40</sup>*

A v posledních letech jsou Poděbrady asi největším lákadlem pro in-line bruslaře, cyklisty a běžce. Díky poloze v nížinném terénu jsou Poděbrady vhodné pro cykloturistiku a protínají je cyklotrasy č. 0024 (úsek Libice nad Cidlinou – Poděbrady – Byšičky, délka 40 km) po pravém břehu řeky Labe a č. 0019 (úsek Poděbrady – Nymburk, délka 8 km) po levém břehu řeky Labe. Obě již zmíněné stezky jsou propojeny lávkou přes řeku Labe u hydroelektrárny. Na podzim roku 2011 došlo k posledním úpravám cyklostezek přímo uvnitř města.<sup>41</sup>

Město samozřejmě nabízí i kulturní vyžití pro své obyvatele a návštěvníky. Nejenže je zde plně k dispozici Zámecký biograf a divadlo, ale také zde najdete i mnoho jiných netradičních druhů zábavy. V létě jsou na místní kolonádě organizovány koncerty, taneční večery a různé přednášky. V lázeňském komplexu „Centrálních lázní“ naleznete také galerii Ludvíka Kuby. Každý měsíc zde probíhají vernisáže vybraných umělců, a pokud má někdo zájem, může si některý z mnoha uměleckých děl zakoupit. Ale i ve večerních hodinách se naskytne mnoho možností, jak zde strávit volný čas. Poděbrady

---

<sup>40</sup> Strategický plán rozvoje města Poděbrady do roku 2025 – Příloha- Profil města Poděbrady.

<sup>41</sup> Langr, L. *Poděbradská abeceda = Poděbrady's alfabet*, Lázně Poděbrady: 2008. ISBN 978-80-254-4271-5, str. 19.



uspokojí všechny znalce dobrého jídla. Zastoupeno je zde hned několik druhů kuchyní. Převážně česká, italská, mexická, čínská. Pro noční život je zde velká škála barů, restaurací a diskoték.

Díky tradičnímu lázeňství a klidnému prostředí v okolí Poděbrad navštěvuje město každoročně desetitisíce návštěvníků. Mezi těmi jsou zahrnuti i známé osobnosti, které zde buď bydleli, léčili se, studovali a podobně. Jmenovitě to jsou Dr. T. G. Masaryk, Dr. E. Beneš, Dr. Kramář, V. Havel, F. Křížík, F. Halas, S. K. Neuman, F. Kafka, M. Forman, E. Destinová, R. Nasková, V. Burian, H. Růžicková a další.<sup>42</sup>

## **2.3 Způsoby úhrady léčebného pobytu**

Tato podkapitola je zařazena z důvodu velkého vlivu na návštěvnost lázeňských zařízení. V České republice existují tři možnosti, jak využívat a hradit lázeňské služby. Je to komplexní lázeňská péče, příspěvková lázeňská péče a samoplátecká lázeňská péče. Díky příspěvkům od zdravotních pojišťoven jsou klienti motivováni k návštěvě a pobytu v lázních, tento fakt velmi kladně přispívá k celkovému zvýšení počtu návštěvníků města.

### **2.3.1 Komplexní lázeňská péče**

*„Komplexní lázeňská péče navazuje na ústavní péči nebo specializovanou ambulantní zdravotní péči a je zaměřena na doléčení, zabránění vzniku invalidity a nesoběstačnosti nebo na minimalizaci rozsahu invalidity.“<sup>43</sup>*

Tento typ lázeňské péče spočívá především v tom, že veškeré náklady na léčbu, stravování a ubytování za klienta hradí jeho zdravotní pojišťovna. Pobyty jsou v tomto případě určeny pro ty klienty, u kterých je lékařem stanovena diagnóza, která pro její vyléčení či zlepšení vyžaduje lázeňskou léčbu.

Pacient, který má zájem o pobyt v lázních, musí navštívit svého ošetřujícího lékaře a sdělit mu přání léčit se v lázních. Popřípadě tuto skutečnost navrhne lékař sám

---

<sup>42</sup> Lázně Poděbrady, *Historie a společnost* [online]. c2010, [cit. 16.11.2011] dostupné na WWW: <<http://www.lazne-podebrady.cz/o-spolecnosti/hisotrie-a-soucasnost-lazenstvi/>>.

<sup>43</sup> Zákon č. 48/1997 Sb., o veřejném zdravotním pojištění a o změně a doplnění některých souvisejících zákonů.

a vystaví pacientovi návrh na lázeňskou léčbu. Ošetřující lékař musí pacienta doporučit ke specialistovi, který lékařský návrh potvrdí či zamítne. Nutností ale je, aby pacientův stav prošetřil specialista na danou diagnózu.

Dalším krokem je schválení tohoto návrhu revizním lékařem dané zdravotní pojišťovny. Pokud je tento krok splněn může klient nastoupit na léčbu do lázní, které byly vybrány a schváleny revizním lékařem zdravotní pojišťovny.

### **2.3.2 Příspěvková lázeňská péče**

*„Příspěvková lázeňská péče je poskytována především pojištěncům s chronickým onemocněním.“<sup>44</sup> „Nárok na tento typ léčby vzniká klientovi také na základě lékařského návrhu, kde je ale uvedena podmínka, že pacientovi jsou hrazeny pouze náklady na lázeňskou léčbu.“<sup>45</sup> Klient si tedy sám musí uhradit ubytovací a stravovací služby.*

Pro získání tohoto typu péče je nutné dodržet stejné kroky jako u komplexní lázeňské péče. Návrh musí schválit ošetřující lékař, specialista v dané problematice a v poslední řadě lékař zdravotní pojišťovny. Také v tomto případě o místu léčení rozhoduje lékař zdravotní pojišťovny.

### **2.3.3 Samoplátecká lázeňská péče**

V tomto případě typu léčby není podstatná návštěva lékaře, aby klient mohl nastoupit na lázeňskou léčbu. Záleží tedy pouze na rozhodnutí klienta, zda uzná za vhodné léčbu podstoupit. Je ale také zcela na něm si celý pobyt, to znamená stravování, ubytování a lázeňské procedury, uhradit sám v plné výši. Výhodou tohoto typu léčby je nepřehledné množství programů, které lázeňská zařízení nabízejí. Většina lázní má v nabídce pestrou škálu nejrůznějších druhů pobytů. Vybrat si musí každý. *„Klient tedy není omezen pouze jeho vlastní diagnózou určenou lékařem, ale zvolit si*

---

<sup>44</sup> Zákon č. 48/1997 Sb., o veřejném zdravotním pojištění a o změně a doplnění některých souvisejících zákonů.

<sup>45</sup> Moje lázně.cz, *Jak do lázní* [online]. C2001 - 2011, [ cit. 28.11.2011] dostupné na WWW: <<http://www.moje-lazne.cz/pruvodce-laznemi/>>.

*může jakýkoli léčebný, relaxační anebo wellness & beauty program“.*<sup>46</sup> Zkrátka vše dle přání a potřeb klienta.

Pokud o takový pobyt má klient zájem, má možnost svoje požadavky sdělit přímo pracovníkům daných lázní. Možností je hned několik. Komu vyhovuje telefonické spojení, zavolá na klientskou linku a veškeré požadavky sdělí operátorovi. Další a v poslední době stále oblíbenější formou objednávání pobytů je elektronická pošta a objednávkový formulář – obojí dostupné na webových stránkách lázní. V obou případech klient zašle svou konkrétní představu o požadavcích na lázeňské služby, termínu a platebních podmínkách. Na základě těchto informací lázně vypracují nabídku dle přání klienta. A dále už záleží jen na klientovi, jakou nabídku si zvolí.

## **2.4 Léčebný pobyt**

Lázně Poděbrady a.s. vycházejí z více jak stoleté tradice, a proto se snaží maximálně využívat blahodárných účinků přírodního zdroje minerální vody „Poděbradky“. Léčebné kúry jsou klientům - pacientům stavěny „na míru“, tedy na základě prošetření jejich zdravotního stavu a samozřejmě v souladu s nejmodernějšími léčebnými metodami.<sup>47</sup>

Pro pacienty se doporučuje klasický léčebný pobyt v délce 3 - 4 týdnů, kdy je pacientům nastaven individuální léčebný program, který směřuje k celkové regeneraci organismu.<sup>48</sup>

*„Již od 20. let 20. století se Lázně Poděbrady specializují na léčbu všech onemocnění srdce. Nejvíce se zde léčí lidé po prodělaném srdečním infarktu, s anginou pectoris a chronickou ischemickou chorobou srdeční. V posledních letech se úspěšně rozvinula lázeňská léčba po srdečních operacích a také pobyty zaměřené na prevenci, kde si kromě lázeňských pobytů můžou klienti vybrat i relaxační pobyty.“*<sup>49</sup>

---

<sup>46</sup> Moje lázně.cz, *Jak do lázní* [online]. C2001 - 2011, [ cit. 28.11.2011] dostupné na WWW: <<http://www.moje-lazne.cz/pruvodce-laznemi/>>.

<sup>47</sup> Lázně Poděbrady, *Léčení a procedury* [online]. c2010, [cit. 28.11.2011] dostupné na WWW: <<http://www.lazne-podebrady.cz/leceni-a-procedury/>>.

<sup>48</sup> tamtéž.

<sup>49</sup> Lázně Poděbrady – Ubytování, *Lázně Poděbrady* [online]. [cit. 28.11.2011] dostupné na WWW: <<http://podebrady.slantour.cz/>>.

Pobyt zahrnuje vstupní a závěrečné vyšetření odborným lékařem, kontrolní vyšetření dle potřeby. Dále pak EKG, spirometrii, laboratorní vyšetření a dle nutnosti i další vyšetření. Individuální léčebný plán je sestavený lékařem se 2-3 léčebnými procedurami denně (mimo neděle). Samozřejmostí je 24 hodinová lékařská a sesterská služba, která je všem k dispozici. Pobyt obsahuje i hotelové ubytování, či ubytování v penzionu v některém ze zařízení lázní Poděbrad. V daném ubytovacím zařízení také probíhá stravování, a to formou plné penze včetně případné speciální diety (dle doporučení lékaře) sestavená nutriční terapeutkou.<sup>50</sup>

## 2.5 Ostatní lázeňské pobyty

V nabídce většiny českých lázní se nachází mnoho druhů lázeňských pobytů. Tyto pobyty jsou navrženy zejména pro ty, kteří si pobyt v lázních musí hradit sami, čili nemají nárok na lázeňský pobyt hrazený zdravotní pojišťovnou. Jsou tvořeny na základě tak zvaných balíčků služeb, které jsou sestaveny dopředu a dle koncepce celého pobytu.

Z pravidla jsou zde zastoupeny speciální pobyty pro seniory, které jsou nastaveny tak, aby pomáhaly léčit problémy, které jsou spojené s pokročilým věkem pacientů. Věkově nebývají omezeny. Doporučený je věk 55 let.

V posledních letech je stále více moderní využívat wellness služeb. Jedná se o programy navržené pro speciální skupinu lidí. Tyto pobyty jsou navrženy spíše pro odpočinek a relaxaci organismu, než pro samotnou léčbu. Pobyty mohou být koncipované jako týdenní či jako zkrácené víkendové. Je jich hned několik druhů. Rozlišujeme pobyty pro ženy, které se věnují především odpočinku, regeneraci a kráse ženy. Balíček může také obsahovat kadeřnické či kosmetické služby. Také to jsou například pobyty pro muže. Mezi velmi oblíbené patří také relaxační pobyty. Obsahují nejen tradiční typy procedur, ale také speciální a orientální.

Také jsou velmi oblíbené tematické pobyty. Nejvíce oblíbené jsou Vánoční, Silvestrovské a Velikonoční pobyty. Také se začínají rozmáhat i romantické pobyty, mezi které můžeme řadit Valentýnský pobyt.

---

<sup>50</sup> Lázně Poděbrady – Ubytování, *Lázně Poděbrady* [online]. [cit. 28.11.2011] dostupné na WWW: <<http://podebrady.slantour.cz/>>.

Do skupiny speciálních pobytů se řadí programy zaměřené na specifický problém, například obezita nebo neplodnost.

### **2.5.1 Příklady balíčků služeb Lázně Poděbrady a.s**

Při zpracovávání následujících typů balíčků jsou použity kalkulační listy společnosti Lázně Poděbrady a.s., které byly poskytnuty po předešlé konzultaci paní Gabrielou Šobotníkovou, marketingovou specialistkou společnosti Lázně Poděbrady, a.s.

#### *Wellness pobyt od neděle do pátku*

V tomto balíčku služeb je zahrnut pobyt na 5 nocí v Hotelu Zámeček \*\*\*\*, nebo v Hotelu Zimní lázně \*\*\*. Stravování probíhá formou polopenze. Dále pak má klient předplacené následující služby: 1x olivová koupel, 2x uhličité koupel, 1x konopná masáž částečná, 1x jalovcová částečná masáž s rakytníkem, 1x vstup do solné jeskyně, 1x poukázka do kavárny Viola na lázeňské občerstvení. Cena tohoto pobytu se pohybuje od 4 990 Kč (a to jen v mimosezóně) do 6 400 Kč (a to jen během hlavní sezóny).<sup>51</sup>

#### *Vikend pro ženu a muže od pátku do neděle*

Tento balíček služeb obsahuje ubytování na 2 noci v Hotelu Zámeček \*\*\*\*, nebo v Hotelu Zimní lázně \*\*\*. Stravování probíhá formou plné penze. Balíček služeb pro ženy obsahuje: 1x uhličitou koupel, 1x částečnou masáž s Aloe Vera, 1 x solnou jeskyni, 1x infrasaunu, 1x poukaz do kavárny Viola. Balíček služeb pro muže obsahuje: 1x uhličitou koupel, 1x částečnou konopnou masáž, 1 x solnou jeskyni, 1x infrasaunu, 1x poukaz do kavárny Viola. Cena tohoto pobytu se pohybuje od 2 500 Kč (a to jen v mimosezóně) do 2 800 Kč (a to jen během hlavní sezóny).<sup>52</sup>

#### *Lázeňská prevence & relax od neděle do neděle*

Tento lázeňský pobyt je koncipovaný jako 8 denní, čili v lázních klient stráví 7 nocí. Stravování probíhá formou plné penze, a to bufetové snídaně a servírované obědy a večeře. Ubytování je možné v lázeňských hotelech (Hotel Zámeček \*\*\*\*, Hotel Libenský \*\*\*, a Hotel Zimní lázně \*\*\*), nebo v Penzionu Máj. Dle kategorie ubytování se také odvíjí cena. Cena při ubytování v hotelu je v mimosezóně 6 5860 Kč, v sezóně 7 400 Kč. Při ubytování v penzionu činí cena v mimosezóně 4 550 Kč,

---

<sup>51</sup> Kalkulační listy společnosti Lázně Poděbrady a.s., na rok 2012.

<sup>52</sup> tamtéž.

a v sezóně 5 550 Kč. Program pobytu je následující: 3x koupel, 1x klasická částečná masáž, 2x solná jeskyně.<sup>53</sup>

#### *Zamilovaný Valentýn na Zámečku\*\*\*\**

Ani na svátek zamilovaných Lázně Poděbrady nezapomněli a vytvořili speciální pobyt pro zamilované. Pro tento pobyt jsou vyhrazené termíny 10.-12.2.2012 nebo 17.-19.2.2012. Pobyt je na 2 noci v Hotelu Zámeček \*\*\*\*. Stravování je řešeno formou polopenze, navíc je v ceně romantická večeře pro dva při svíčkách. V ceně balíčku jsou zahrnuty následující služby: 1x aromaterapeutická masáž obličeje a dekoltu pro dámy, 1x konopná masáž částečná pro pány, 1x olivová koupel, 1x vstup do infrasauny, 1x vstup do solné jeskyně (45min.), 1x poukázka do kavárny Viola na tradiční lázeňské občerstvení. Cena tohoto pobytu je 3 940Kč.<sup>54</sup>

#### *Pobyty na míru*

Pokud si klient nevybere z široké škály nabídek, může požádat o vytvoření pobytu tzv. „na míru“. Z ubytování je na výběr Hotel Zámeček\*\*\*\*, Hotel Zimní lázně\*\*\*, Hotel Libenský\*\*\*, Hotel Libuše\*\*\*. U stravování je možné zvolit plnou penzi či polopenzi. A volba procedur záleží jen na chuti a přání klienta. Na základě požadavků je vytvořen balíček služeb včetně kalkulace. Rozhodnutí, zda balíček zakoupí je poté už jen na klientovi.<sup>55</sup>

Pestrou škálu balíčků služeb si mohou klienti zakoupit nejen u společnosti Lázně Poděbrady a.s., ale také přes různé cestovní kanceláře a agentury v celé České republice. Širokou nabídku pobytů v lázních Poděbrady je možné najít v katalogích a na webu například cestovní kanceláře Slan tour s.r.o., nebo Čedok a.s. a mnohých dalších.

---

<sup>53</sup> Kalkulační listy společnosti Lázně Poděbrady a.s., na rok 2012.

<sup>54</sup> tamtéž.

<sup>55</sup> Ministerstvo pro místní rozvoj ČR, *České lázně a lázeňství*, Ministerstvo pro místní rozvoj ČR: Praha 2007, ISBN 978-80-239-9330-1, str. 77.

## 2.6 Léčebné procedury a rehabilitace

### 2.6.1 Procedury

K léčbě se v Poděbradech od počátku lázní nejvíce využívala minerální voda. Nejčastější formou léčby je proto vodoléčba, a to především v podobě plavání a cvičení v bazénu. Mezi nejčastěji aplikované lázeňské procedury patří všechny druhy koupelí. Existuje jich samozřejmě hned několik druhů. Nejvíce využívané jsou ale koupele uhličitě (vodní, suchá, skupinová), perličkové (Balsan I. – III.), přísadové „Kneipp“ (jalovec, jehličí, rozmarýn, meduňka, mořská sůl, Alpha Sense) a vířivé. Poslední „vodní léčbou“ je pitná kúra. Množství, frekvenci a typ pramene určí lékař. Není vhodné ji aplikovat bez předešlé rady lékaře. Délka této kúry bývá zpravidla 3 týdny a vhodné je ji opakovat dvakrát ročně.<sup>56</sup>

Velice oblíbenou a pacienty nejvíce vyhledávanou procedurou je masáž. Mezi klasické druhy masáží se řadí klasická, reflexní, segmentová, podvodní, lymfatická, manuální a přístrojová. Mezi nestandardní masáže můžeme zařadit například masáž aromaterapickou, medovou dále pak skořicový zábal a masáž dolních končetin proti celulitidě.<sup>57</sup>

V nabídce jsou také další tradiční procedury jako například fyzikální terapie. Tuto metodu také můžeme pojmenovat jako elektroléčbu, protože pro léčbu se využívají účinky elektrického proudu. Tato metoda slouží především k uvolnění svalů. Nejvíce využívaná je čtyřkomorová galvanizace, iontoforéza, diadynamik, interference, magnetoterapie, ultrazvuk, myostimulace, vakuokompresní terapie. Další tradiční metodou je světloléčba, která využívá elektromagnetické záření. Pro tuto léčbu jsou zapotřebí speciální přístroje a to: horské sluníčko, solux, bio lampa a solárium. V podobě rašelinových obkladů a parafinových obkladů je také využívaná termoterapie (pro zlepšení prokrvení). A také kinezioterapie, jinak řečeno léčba pohybem. Nejvíce je využíván trénink v bazénu (skupinový i individuální), ergometrický trénink, chodecká chůze, dále pak severská chůze. Zajímavá je také reflexní léčba pomocí mobilizace

---

<sup>56</sup> Ministerstvo pro místní rozvoj ČR, *České lázně a lázeňství*, Ministerstvo pro místní rozvoj ČR: Praha 2007, ISBN 978-80-239-9330-1, str. 77.

<sup>57</sup> tamtéž.

a reflexní masáže plošek nohou. Mezi další procedury se řadí inhalace, insuflace CO<sub>2</sub>, oxygenoterapie a skupinová psychorelaxace.<sup>58</sup>

## **2.6.2 Rehabilitace**

Při rehabilitaci pacientů jsou využívány všechny již zmíněné druhy procedur. Záleží samozřejmě jen na druhu onemocnění, které je třeba zrehabilitovat. Veškerý průběh rehabilitace opět nastaví ošetřující lékař a s pomocí sester vede dozor.<sup>59</sup>

Pacienti, kteří se účastní programu včasné rehabilitace po kardiochirurgickém výkonu, jsou v úvodu uloženi v „Centru včasné rehabilitace“ (což je obdoba jednotky intenzivní péče) a dle zdravotního stavu jsou brzy přemísťováni na pokoje v léčebném domu. I zde jsou však pod trvalým dohledem lékařů a sester. Po stabilizaci stavu se těmto pacientům provádí bicyklová ergometrie, podle které se určuje jejich tréninková zátěž.<sup>60</sup>

## **2.7 Lázeňské hotely a jiná zařízení**

Lázně Poděbrady a.s. vlastní několik budov v různých částech Poděbrad. Nejvíce zde jsou zastoupeny ubytovací a stravovací zařízení. V nabídce jsou pensiony, hotely s hodnocením tří hvězdiček, ale i hotely s hodnocením čtyř hvězdiček.

### **2.7.1 Hotel Zámeček \*\*\*\* a restaurace Modrý salonek**

Po I. světové válce ho na způsob záměčku přestavěl nový majitel Josef Hyross a do současné podoby byla adaptována v roce 1933 lázeňskou společností. Nachází se v příjemném a klidném prostředí lužního lesoparku v blízkosti řeky Labe i centra Poděbrad. Původně se tato lázeňská budova jmenovala „Mír“. Komplex hotelu Zámeček je tvořen hlavní budovou, ve které se nachází 49 pokojů a dependencí s třinácti pokoji. Pokoje jsou vybaveny standardně, tedy moderním a komfortním nábytkem. Veřejnosti je

---

<sup>58</sup> Ministerstvo pro místní rozvoj ČR, *České lázně a lázeňství*, Ministerstvo pro místní rozvoj ČR: Praha 2007, ISBN 978-80-239-9330-1, str. 77.

<sup>59</sup> tamtéž str. 78.

<sup>60</sup> Langr, L. *Poděbradská abeceda = Poděbrady's alfabet*, Lázně Poděbrady: 2008. ISBN 978-80-254-4271-5, str. 22.



k dispozici konferenční místnost s kapacitou 50 míst a Modrý salonek s kapacitou 28 míst.<sup>61</sup>

### **2.7.2 Hotel Zimní lázně \*\*\***

Postaveny byly mezi léty 1910-1912 za účelem provozování lázní i během zimní sezóny. Tento nově zrekonstruovaný lázeňský hotel je vhodný pro náročnou klientelu. Má perfektní polohu, a to v těsné blízkosti lázeňské kolonády. Hotel je propojen prosklenou spojovací chodbou s hotelem Libenský, a proto veškeré stravování probíhá tam. Ubytovací kapacita hotelu je 87 lůžek. Velkou výhodou je, že má hotel vlastní parkoviště.

### **2.7.3 Hotel Libuše \*\*\***

Lázeňský hotel Libuše se nachází na okraji lázeňského parku, několik kroků od lázeňské kolonády a hotelu G-REX. Celkem disponuje 64 lůžky. Stravovací služby mohou hosté využívat přímo v hotelové restauraci v přízemí. Veškeré lázeňské procedury jsou zajištěny v objektu Centrálních a Letních lázní vzdálených přibližně 30 metrů od hotelu.

### **2.7.4 Hotel Libenský \*\*\***

Dle návrhu architekta F. Jandy byl ve středu lázeňské kolonády roku 1912 postaven Hotel krále Jiřího, což byl první vyšetřovací ústav. Roku 1926 odkoupila hotel lázeňská společnost a proměnila ho ve Vyšetřovací a léčebný ústav – první vědecký balneologický v tehdejší Československu. V témže roce byl přejmenovaný na Hotel Libenský. Svě jméno získal podle významného kardiologa a profesora Karlovy univerzity Dr. Václava Libenského. V současné době je Hotel Libenský hlavním lázeňským domem Lázní Poděbrady. Díky své vynikající poloze a struktuře nabízených služeb patří k nejvyhledávanějším hotelům v Poděbradech. Hotel disponuje 202 lůžky a svým klientům nabízí hned dvě jídelny s celkovou kapacitou 300 míst.<sup>62</sup>

---

<sup>61</sup> Lázně Poděbrady, *Hotel Zámeček* [online]. c2010, [cit. 02.12.2011] dostupné na WWW: <<http://www.lazne-podebrady.cz/lazenske-objekty/hotel-zamecek-3/>>.

<sup>62</sup> Hrabětová, J. *Poděbrady*, Praha: Paseka, 2011, ISBN 978-80-7432-101-6, str. 28.

### 2.7.5 Hotel G-REX \*\*\*

Hotel G-REX se nachází jen několik kroků od náměstí Jiřího. Pro svou ideální polohu je velmi oblíben mezi návštěvníky. Hotel nabízí k dispozici 116 lůžek. V hotelu G-REX se nachází Centrum časně rehabilitace.<sup>63</sup>

### 2.7.6 Penzion Máj

Lázeňský dům Máj, dříve Humanita, je významným archeologickým dílem avantgardního meziválečného architekta Josefa Havlíčka. Penzion Máj je situovaný v klidné části parku a díky své ubytovací kapacitě 114 lůžek je druhým největším léčebným domem v Poděbradech. *Příslušenství je společné na patře. V budově zajištěna lékařská péče po celých 24 hodin. Stravování je zajištěno ve vlastní jídelně. Léčebné procedury jsou hostům poskytovány v Centrálních Lázních vzdálených cca 700 metrů od objektu.*<sup>64</sup>

### 2.7.7 Kavárna Viola

Tato kavárna se nachází přímo na lázeňské kolonádě, hned naproti kongresovému centru a několik kroků od Hotelu Libenský. Po rekonstrukci byla restaurace nově otevřena a to v dubnu 2009.

### 2.7.8 Kongresové centrum Lázeňská Kolonáda a restaurace Swiss

Tato stavba byla postavena v roce 1908. Koncipována je ve střední části lázeňského parku a kolonády. Díky své vynikající poloze v klidné části centra Poděbrad je kongresové centrum velmi oblíbené a často využívané pro různé společenské akce. V areálu se nachází dva velké sály, restaurace, foyer a dva konferenční salonky v prvním poschodí.<sup>65</sup>

---

<sup>63</sup> Lázně Poděbrady, *Hotel G-REX* [online]. c2010, [cit. 02.12.2011] dostupné na WWW: <<http://www.lazne-podebrady.cz/lazenske-objekty/hotel-g-rex/>>.

<sup>64</sup> Lázně Poděbrady, *Penzion Máj* [online]. c2010, [cit. 02.12.2011] dostupné na WWW: <<http://www.lazne-podebrady.cz/lazenske-objekty/penzion-maj/>>.

<sup>65</sup> Lázně Poděbrady, *Kongresové centrum Lázeňská kolonáda a restaurace Swiss* [online]. c2010, [cit. 02.12.2011] dostupné na WWW: <<http://www.lazne-podebrady.cz/lazenske-objekty/kongresove-centrum-lazenska-kolonada/>>.

### **2.7.9 Lázeňská lékárna**

Lázeňská lékárna se nachází na úplném začátku kolonády, několik kroků od náměstí v budově Hotelu G-REX. Otevřena byla dne 20. 9. 2006. Zajímavostí je, že své služby nenabízí pouze lázeňským pacientům, nýbrž i obyvatelům a návštěvníkům města.

### **2.7.10 Centrální a letní lázně**

Komplex letních lázní vznikl již před I. světovou válkou tehdy známý jako Knížecí lázně. Ve třicátých letech byla provedena přestavba a modernizace. Do současné podoby byl areál upraven v 80. letech.

Nyní se zde nachází odborné lázeňské zdravotnické zařízení. Téměř veškerá vyšetření jsou směřovaná sem, proto se zde nacházejí ordinace odborných lékařů, sester a další odborné vyšetřovny. Věnují se zde především pacientům s cukrovkou. Součástí tohoto komplexu je i nově zrekonstruovaná edukační místnost, ve které se pravidelně pořádají přednášky a besedy pro nemocné s diabetem. Nedílnou součástí je tréninková ergometrie a také komplex balneo provozu, moderní elektroléčby, masáže a další.<sup>66</sup>

### **2.7.11 Léčebna Dr. L. Filipa**

Tato budova se nachází na druhé klidnější straně parku. Léčebna Dr. Filipa je dětským lázeňským zařízením. Zabývá se komplexní lázeňskou péčí dětí od tří do 18-ti let. Léčebna je také součástí a.s. Lázně Poděbrady. Nejčastěji se zde léčí onemocnění kardiovaskulárního systému, pohybového systému a velké zkušenosti mají i s léčbou obezity.

## **2.8 Přehled návštěvnosti lázní**

Původní úmysl byl zpracovat konkrétní a přesnou analýzu návštěvnosti za jednotlivé lázeňské hotely v jednotlivých letech. Dále pak zpracovat přehled o oblíbenosti lázeňských balíčků. Ale kvůli konkurenčnímu boji a velmi citlivým informacím nebylo možné se k těmto informacím dostat. Jen díky ochotě ekonomického ředitele pana Petra Valenty je nakonec možné analýzu provést. Jen se zásadně mění její

---

<sup>66</sup> Lázně Poděbrady, *Centrální a letní lázně* [online]. c2010, [cit. 02.12.2011] dostupné na WWW: <<http://www.lazne-podebrady.cz/lazenske-objekty/centralni-a-letni-lazne/>>.

podstata. Z původně plánované analýzy návštěvnosti jednotlivých ubytovacích zařízení, vznikne analýza návštěvnosti obecně za jednotlivé roky. Nebude tak konkrétní, jak bylo původně myšleno, ale i tak budou výsledky vypovídající. Jako věc šetření bude počet pacientů a počet lůžekodnů. Přehled oblíbenosti jednotlivých lázeňských balíčků nebylo možné kvůli neposkytnutí informací zpracovat.

### 2.8.1 Přehled z pohledu počtu pacientů

Následující tabulky a graf se zabývají analýzou počtu pacientů za roky 1993-2009. Důležité je i dělení na typy pacientů a to na: komplexní, příspěvkoví, samoplátci a cizinci.

**Tab. 1: Přehled počtu pacientů 1993-2003**

<b>Typ pacienta</b>	<b>1993</b>	<b>1994</b>	<b>1999</b>	<b>2000</b>	<b>2001</b>	<b>2002</b>	<b>2003</b>
Komplexní	3999	4318	4665	4640	5392	5813	5889
Příspěvkoví	1007	857	498	660	656	610	534
Samoplátci	360	384	637	601	510	492	580
Cizinci	495	567	745	706	668	751	610
<b>Celkem</b>	<b>5861</b>	<b>6126</b>	<b>6545</b>	<b>6607</b>	<b>7226</b>	<b>7666</b>	<b>7613</b>

Zdroj: Výroční zprávy z roku 1993-2003 Lázně Poděbrady a.s., získáno dne 27.9.2011

Při celkové analýze počtu pacientů v jednotlivých skupinách a za jednotlivé roky bylo zjištěno, že počet komplexních pacientů se za výše uvedené roky zvyšuje. Počet příspěvkových pacientů je velmi kolísavý, v posledních letech pozvolně klesá. Počet samoplátců má také kolísavý charakter, s tendencí klesat. Nejvyšší počet byl zaznamenán v roce 1999. Počty cizinců jsou si v jednotlivých letech velmi podobné, nevykazují žádné výrazné rozdíly. Celkové součty za jednotlivé roky mají zvyšující se charakter.

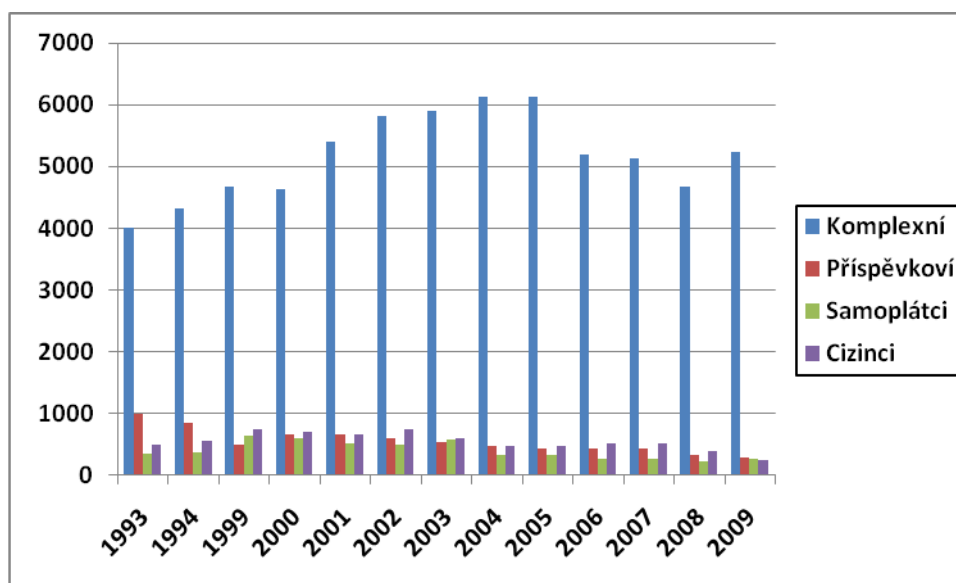
**Tab. 2: Přehled počtu pacientů 2004-2009**

Typ pacienta	2004	2005	2006	2007	2008	2009
Komplexní	6137	6135	5184	5127	4677	5225
Příspěvkoví	476	434	438	440	341	293
Samoplátci	338	341	269	268	238	260
Cizinci	479	472	528	527	403	256
<b>Celkem</b>	<b>7430</b>	<b>7392</b>	<b>6419</b>	<b>6362</b>	<b>5659</b>	<b>6034</b>

Zdroj: Výroční zprávy z roku 2004-2009 Lázně Poděbrady a.s., získáno dne 27.9.2011

Při celkové analýze počtu pacientů v jednotlivých skupinách a za jednotlivé roky bylo zjištěno, že počet komplexních pacientů se za výše uvedené roky pozvolna snižuje. Počet příspěvkových pacientů byl v letech 2004-2007 téměř stejný, ale v letech 2008-2009 výrazně klesá. Počet samoplátců klesá, ale jedná se o nepatrné rozdíly. Počty cizinců jsou mezi roky 2004 a 2005 totožné, poté v letech 2006-2007 stoupají, rok 2008 je nižší a v roce 2009 je viditelný výrazný propad. Celkové součty za jednotlivé roky jsou v prvních letech vyšší a poté mírně klesají. V průměru se dá říci, že celkové výsledky z obou tabulek jsou srovnatelné.

**Graf 1: Přehled počtu pacientů 1993-2009**



Zdroj: Výroční zprávy z roku 1993-2009 Lázně Poděbrady a.s., získáno dne 27.9.2011

Při důkladném prostudování grafu je patrné, že v letech 2004 a 2005 dosáhl počet komplexních pacientů svého vrcholu. Je také vidět výrazný podíl komplexních pacientů na celkový počet. Nejvyšší počet mezi příspěvkovými pacienty má bezpochyby rok 1993. Další roky se počty spíše jen snižovaly. V roce 1999 dosáhl počet samoplátců nejvyššího čísla a to 637. V dalších letech se jejich počet výrazně snížil, a to na nejnižších 260 pacientů. Počet cizinců je v první dekádě velmi vysoký, nejvyšší byl v roce 2002, v dekádě druhé, se jejich počet výrazně snižuje. Nejnižší počet cizinců byl zaznamenán v roce 2009.

## 2.8.2 Přehled z pohledu lůžkodnů

Následující tabulky a grafy se zabývají analýzou počtu lůžkodnů za roky 1993-2009 a také 2007-2011. Zásadní rozdíl mezi těmito analýzami je v chápání jednotlivých pojmů. V prvním případě platí vysvětlení pojmů viz. poznámka č. 67, str. 40. V tomto případě dělení na: komplexní, příspěvkoví, samoplátci a cizinci. V případě druhém se řídíme poznámkou č. 68, str. 42. Zde je dělení pouze na pacienty a komerci.

**Tab. 3: Přehled lůžkodnů 1993-2003**

<b>Typ pacienta</b>	<b>1993</b>	<b>1994</b>	<b>1999</b>	<b>2000</b>	<b>2001</b>	<b>2002</b>	<b>2003</b>
Komplexní	108751	101645	118128	117381	136882	147079	150877
Příspěvkoví	25704	21446	12718	16687	16711	15292	13069
Samoplátci	4062	7108	6758	6832	5971	5439	6982
Cizinci	6290	10209	14566	13360	12630	12421	9971
<b>Celkem</b>	<b>144867</b>	<b>140408</b>	<b>152170</b>	<b>154260</b>	<b>172194</b>	<b>180231</b>	<b>180899</b>

Zdroj: Výroční zprávy z roku 199-2003 Lázně Poděbrady a.s., získáno dne 27.9.2011

Při celkové analýze lůžkodnů v jednotlivých skupinách pacientů a za jednotlivé roky bylo zjištěno, že lůžkodny komplexních pacientů se za výše uvedené roky stále zvyšují. Lůžkodny příspěvkových pacientů na rozdíl od komplexních prudce klesají. Rozdíl mezi rokem 1993 a 2003 je téměř poloviční. Lůžkodny samoplátců jsou přibližně stejné, drží si hranici 6500 lůžkodnů. Nejvyšší počet byl zaznamenán v roce 1994.

Lůžkodny u cizinců jsou u většiny let vysoké, ale tendenci mají klesající. Nejvyšší počet lůžkodnů je zaznamenán v roce 1999. Celkové součty za jednotlivé roky mají zvyšující se charakter. Z pohledu celkového součtu lůžkodnů všech kategorií je nejúspěšnější rok 2003.

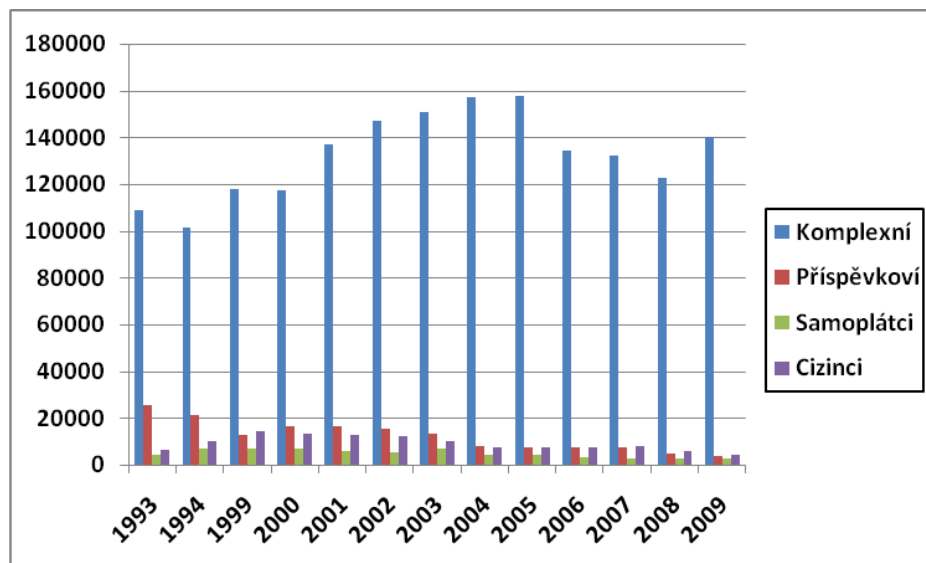
**Tab. 4: Přehled lůžkodnů 2004-2009**

<b>Typ pacienta</b>	<b>2004</b>	<b>2005</b>	<b>2006</b>	<b>2007</b>	<b>2008</b>	<b>2009</b>
Komplexní	157394	157686	134388	132093	122815	139959
Příspěvkoví	7939	7628	7216	7214	4908	3641
Samoplátcí	4171	4112	3209	2856	2489	2800
Cizinci	7454	7606	7695	8080	5906	4115
<b>Celkem</b>	<b>176958</b>	<b>177032</b>	<b>152508</b>	<b>150243</b>	<b>136118</b>	<b>150515</b>

Zdroj: Výroční zprávy z roku 2004-2009 Lázně Poděbrady a.s., získáno dne 27.9.2011

Při celkové analýze lůžkodnů v jednotlivých skupinách pacientů a za jednotlivé roky bylo zjištěno, že lůžkodny komplexních pacientů se za výše uvedené roky postupně snižují. Lůžkodny příspěvkových pacientů jsou v první dekádě srovnatelné, ale v letech 2008 a 2009 dochází ke značnému snížení. Rozdíl mezi rokem 2004 a 2009 je téměř poloviční. Lůžkodny samoplátců mají klesající charakter. Nejnižší počet lůžkodnů byl zaznamenán v roce 2008. Lůžkodny u cizinců si do roku 2007 drží velmi dobré výsledky, ale roky 2008 a 2009 mají klesající tendenci. Nejvyšší počet lůžkodnů je zaznamenán v roce 2007. Celkové součty za jednotlivé roky mají snižující se charakter. Z pohledu celkového součtu lůžkodnů všech kategorií je nejúspěšnější rok 2005.

**Graf 2: Přehled lůžkodnů**



Zdroj: Výroční zprávy z roku 1993-2009 Lázně Poděbrady a.s., získáno dne 27.9.2011

Při důkladném prostudování grafu je patrné, že v letech 2004 a 2005 dosáhl počet lůžkodnů u komplexních pacientů svého vrcholu. Je také jasně viditelný podíl komplexních pacientů na celkový počet lůžkodnů. Nejvyšší počet lůžkodnů mezi příspěvkovými pacienty má bezpochyby rok 1993. Další roky se počet jen snižoval. V roce 1994 dosáhl počet lůžkodnů u samoplátců nejvyššího čísla a to 7108. V dalších letech se jejich počet výrazně snížil, a to na nejnižších 2800 lůžkodnů. Počet lůžkodnů u cizinců je nejvyšší v roce 1999, ale poté se výrazně snižuje. Nejnižší počet lůžkodnů u cizinců byl zaznamenán v roce 2009 a to v počtu 4115.<sup>67</sup>

---

<sup>67</sup> Komplexní – To jsou ti klienti, kterým jejich zdravotní pojišťovna hradí ubytování, stravu i léčebné procedury.

Příspěvkoví – To jsou ti klienti, kterým jejich zdravotní pojišťovna hradí léčebné procedury, ale ubytování a stravování si hradí sami.

Samoplátci – To jsou ti klienti, kteří si všechny služby platí sami, bez jakéhokoli příspěvku od jejich zdravotní pojišťovny.

Cizinci – To jsou klienti, kteří nemají české občanství, tedy si veškeré služby hradí sami.

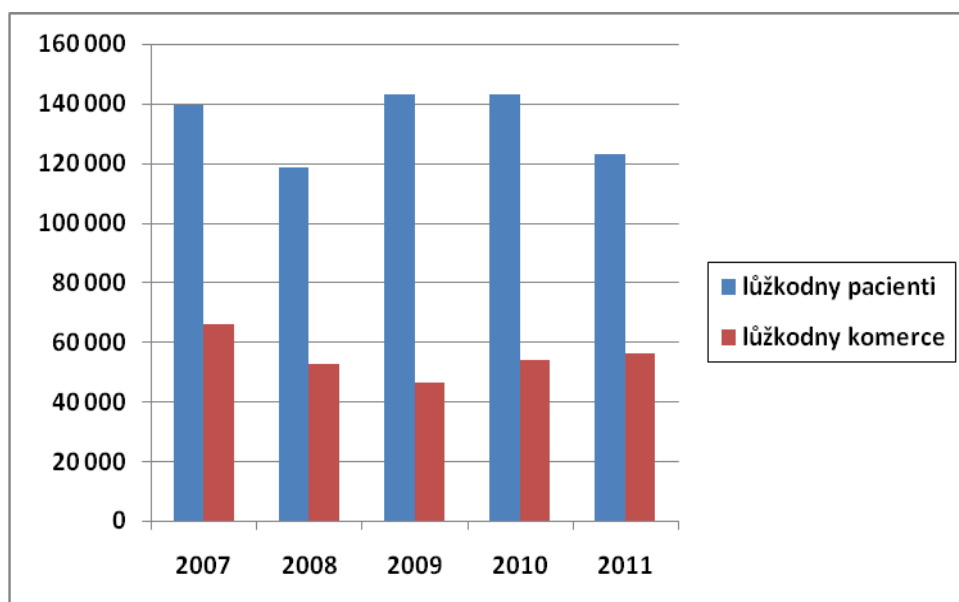


**Tab. 5: Přehled lůžkodnů 2007-2011**

<b>Lůžkodny</b>	<b>2007</b>	<b>2008</b>	<b>2009</b>	<b>2010</b>	<b>2011</b>
Pacienti	139 309	118 697	143 021	142 880	123 067
Komerce	66 170	52 386	46 532	53 832	56 263
<b>Celkem</b>	<b>205 479</b>	<b>171 083</b>	<b>189 553</b>	<b>196 712</b>	<b>179 330</b>

Zdroj: Výroční zprávy z roku 2007-2011 Lázně Poděbrady a.s., získáno dne 27.9.2011

Při celkové analýze lůžkodnů v jednotlivých skupinách a za jednotlivé roky bylo zjištěno, že lůžkodny pacientů se za výše uvedené roky postupně zvyšují. Jen v posledním roce, tedy 2011 dochází ke znatelnému snížení až na 123 067 pacientů. Lůžkodny komerce jsou každý rok jiné. Nejvyšší byly v roce 2007. Nejnižší roku 2009. Za rok 2011 dochází k navýšení až na 56 263 klientů. Celkové součty za jednotlivé roky mají spíše snižující se charakter. Z pohledu celkového součtu lůžkodnů všech kategorií je neúspěšnější rok 2007. Rok 2011 byl oproti roku 2010 výrazně horší. Celková čísla jsou druhá nejhorší za posledních pět let.

**Graf 3: Přehled lůžkodnů 2007-2011**

Zdroj: Výroční zprávy z roku 2007-2011 Lázně Poděbrady a.s., získáno dne 27.9.2011

Při důkladném prostudování grafu je patrné, že v letech 2009 a 2010 dosáhl počet lůžkodnů u pacientů svého vrcholu. Je také jasně viditelný podíl pacientů na celkový počet lůžkodnů. Vždy se jedná o více než 50% podíl na celkovém počtu lůžkodnů. Nejvyšší počet lůžkodnů u komerce má bezpochyby rok 2007. Následující roky se počet lůžkodnů nezvýšil. Lepší výsledky jsou ale patrné v letech 2010 a ještě lepší v roce 2011.<sup>68</sup>

---

<sup>68</sup> Lůžkodny – Finanční náklady na jeden den pobytu klienta v ubytovacím zařízení

Lůžkodny pacienti – Do skupiny pacienti patří komplexní a příspěvkové.

Lůžkodny komerce – Do skupiny komerce patří cizinci, samoplátcí a klienti na wellness pobytech, a také kongresový CR.

## 3. Podpora cestovního ruchu v Poděbradech

### 3.1 Turistické informační centrum Poděbrady

Do roku 2009 bylo v Poděbradech pouze infocentrum, které fungovalo v rámci městské knihovny a kulturního centra. V dubnu roku 2009 bylo v Poděbradech nově otevřeno Turistické informační centrum. Nachází se na dobře viditelném místě, v samém centru města vedle městské radnice.

Zřizovatelem centra je společnost Zlatý pruh Polabí, která působí v oblasti podpory cestovního ruchu v rámci Středočeského kraje, konkrétně přímo Polabí. Město Poděbrady podporuje činnost tohoto centra formou peněžní dotace ve výši cca 700 000 Kč ročně. Cílem celé společnosti je zviditelnit a marketingově podpořit celou tuto destinaci v rámci cestovního ruchu. Spolupracuje s mnoha turistickými informačními centry a jinými subjekty cestovního ruchu (podnikateli, či zástupci měst a obcí).

Informační centrum nabízí turistům mnoho služeb. Samozřejmostí je podávání požadovaných informací o městě, jeho kultuře, historii, památkách, možnostech sportu, typech na výlet, ale také i vyhledávání dopravního spojení po České republice. Turisté zde najdou i tištěné materiály s turistickou tematikou, které jsou jim k dispozici zcela zdarma. Také je zde možnost zakoupit si zajímavé suvenýry, mapy a různé regionální produkty. Další službou je prodej vstupenek do místního kina a divadla, a také na vybraná představení v síti Ticket-art, Ticketportal a Ticket-stream. K dispozici je po celou otevírací dobu veřejný internet. Nově také zajišťují skenovací a kopírovací služby. Méně obvyklou službou, která není stále ještě běžně nabízena, je diskrétní a pohodlně vybavený kojící a přebalovací koutek pro maminky a jejich děti. Příjemnou atmosféru infocentra dotváří minigalerie, kde se budou střídát výstavy různých autorů.

Informační centrum je pro veřejnost od dubna do září otevřeno ve všední dny od 9:30 h do 18:00 h, o víkendu od 9:30 h do 17:00 h. Od října do března je otevřeno ve všední dny od 9:30 h do 17:00 h, v sobotu od 9:30 h do 13:00 h, v neděli je zavřeno.<sup>69</sup>

---

<sup>69</sup> Zlatý pruh Polabí, *O Zlatém pruhu Polabí, o.p.s.* [online]. c2011, 31.1..2012, [cit. 18.1.2012] dostupné na WWW: < <http://www.polabi.com/o-polabi/o-zlatem-pruhu-polabi-ops/>>.

**Tab. 6: Přehled návštěvnosti TIC Poděbrady za rok 2011**

<b>TIC Poděbrady</b>	<b>domácí</b>	<b>zahraniční</b>	<b>celkem</b>
<b>leden</b>	913	44	957
<b>únor</b>	1187	51	1238
<b>březen</b>	1558	120	1678
<b>duben</b>	2375	174	2549
<b>květen</b>	2760	132	2892
<b>červen</b>	2819	229	3048
<b>červenec</b>	4035	382	4417
<b>srpen</b>	4051	316	4367
<b>září</b>	2879	248	3127
<b>říjen</b>	2658	196	2854
<b>listopad</b>	1985	88	2073
<b>prosinec</b>	1541	66	1607
	<b>28761</b>	<b>2046</b>	<b>30807</b>

Zdroj: Statistika Turistického informačního centra Poděbrady, získáno dne 10.1.2012

Veškeré informace o návštěvnosti TIC Poděbrady za rok 2011 jsou získané přímo z interních materiálů TIC Poděbrady.

Tato tabulka je další důkaz toho, jak moc na město působí sezónnost, v případě Poděbrad je to letní sezóna. V zimních měsících (v lednu, únoru, březnu a prosinci) je návštěvnost oproti letním měsícům velmi nízká. Mnohdy je to až o  $\frac{3}{4}$  méně. V jarních a podzimních měsících jsou si čísla velmi podobná. Konkrétně se jedná o měsíce duben, květen, říjen a listopad.

Nejvyšší počet návštěvníků je zaznamenán v měsíci červenci a to 4417, na druhé místo se řadí srpen s 4367 návštěvníky, poté září 3127 a nakonec červen 3048. Tyto měsíce jsou co do návštěvnosti TIC Poděbrady nejúspěšnější.

Při analýze jednotlivých skupin – domácí, cizinci je také jasně vidět vliv sezónnosti na návštěvnost centra. Platí ale stejné výsledky jako při celkové analýze. Červen, červenec, srpen a září patří mezi nejúspěšnější měsíce roku.

### 3.2 SWOT analýza oblasti Lázeňství a cestovní ruch

Analýza SWOT je jeden ze způsobů, jak určit současnou situaci města z pohledu trhu cestovního ruchu. Zkratka SWOT znamená: S – silné stránky, W – slabé stránky, O – příležitosti a T – hrozby. Silné stránky znamenají výhody města, slabé stránky nevýhody a nedostatky. Analýza SWOT tedy v praxi může velmi usnadnit rozhodnutí při schvalování projektů pro rozvoj cestovního ruchu.<sup>70</sup>

Jako silné stránky z pohledu cestovního ruchu mohou být považovány např. tradice, dostupnost, jedinečná příroda, historie, kvalitní a dostatečná infrastruktura, dobrá image. Důležité je tyto výhody umět využít a obrátit je ve vlastní prospěch města.

Jako slabé stránky z pohledu cestovního ruchu mohou být považovány např. nízká kvalita služeb, špatná image, zničená a znečištěná příroda, nevhodné klimatické podmínky, předražené služby, nekvalitní a nedostatečná infrastruktura, špatná politika města nebo státu. V tomto případě je velmi důležité tyto nedostatky a nevýhody umět eliminovat či je naprosto odstranit. Nedostatky by totiž mohly snížit zájem o město.

**Tab. 7: Přehled silných a slabých stránek lázeňství v Poděbradech**

Silné stránky oblasti (S)	Slabé stránky oblasti (W)
☝ existence skutečné minerální vody	☞ nízká kvalita služeb
☝ blízkost Prahy	☞ zanedbanost lázeňské infrastruktury
☝ tradice	☞ nedostatečná úroveň sportovišť
☝ dostatek parků, Lázeňský park po rekonstrukci	☞ informační systém ve městě vč. nevhodného umístění KIC
☝ zámek, historie – Král Jiří	☞ silná průjezdnost centrem města
☝ 18-ti jamkové golfové hřiště	☞ Poděbrady nejsou významným turistickým centrem
☝ Jezero, Labe	☞ neřešená doprava v klidu (parkování)

<sup>70</sup>Jakubíková, D. *Strategický marketing*, Grada Publishing: Praha 2008, ISBN 978-80-247-2690-8, str. 103.

👍 tradice kulturních festivalů, sportovních soutěží	👎 absence aquaparku s celoročním provozem
👍 rovinný terén v okolí Poděbrad vhodný pro cykloturistiku, in-line bruslení, procházky, výlety	👎 nedostatečná organizace odvozu tříděného odpadu
👍 lužní lesy, Natura 2000 - chráněná ptačí oblast	👎 nefunkčnost odboru propagace na MÚ, včetně spolupráce se subjekty
👍 bezpečná destinace z hlediska terorismu	👎 nepříznivé podmínky pro velkou kongresovou turistiku
👍 ceněná lázeňská architektura	
👍 divadlo, biograf	
👍 dokonalá přírodní ochrana vodního zdroje proti znečištění	
👍 dopravní dostupnost - železnice, dálnice, řeka	
👍 existence střední školy CR	
👍 Jezdecký klub	
👍 lázeňské produktové balíčky	
👍 povědomost o městě v rámci ČR	
👍 příznivé, mírné, teplé, stabilní klima	

Zdroj: Strategický plán rozvoje města Poděbrady do roku 2025 – II. Analytická část

### Silné stránky:

Za největší výhodu je možné považovat polohu města v blízkosti hlavního města Prahy, vynikající dopravní dostupnost – železnice, dálnice D11 Praha – Hradec Králové a řeka Labe.

Dalším velkým plus je tradice lázeňství a povědomí o městě v rámci ČR, také historie města a král Jiří. Dále příznivé, mírné, teplé a stabilní klima naprosto vhodné pro lázeňství a cestovní ruchu všeobecně.

Co se týká silných stránek tak mezi nejdůležitější určitě patří minerální voda a s ní spjaté lázeňské procedury. Výhodou je i široká škála wellness balíčků. Proto je potřeba se o prameny důkladně starat a udržet si tak svou výhodu. Velkou roli také hraje

vybudovaná lázeňská infrastruktura, výběr je zde hned u několika druhů a typů ubytování. Od pensionů až po kvalitní 4\* hotely. Dále pak je zde velmi ceněná lázeňská architektura. Známa lázeňská kolonáda s nově zrekonstruovaným parkem, zajímavé památky a nevšední stavby.

Další výhodou je kulturní život. Velmi oblíbené jsou kulturní festivaly (filmové večery, koncerty) a také sportovní soutěže, typu běžeckých závodů, triatlonu, mažoretok. Dalším plus je také existence zámeckého divadla a biografu.

Ze sportovních aktivit lze vyzdvihnout existenci Jezdeckého klubu a 18-ti jamkové golfové hřiště. Vynikající předpoklady má město Poděbrady také pro in-line bruslení a cykloturistiku, procházky a výlety. Cyklostezky se nachází po obou březích řeky Labe, jsou udržované a během sezóny jsou každý týden čištěny. Díky řece Labi a několika jezerům v těsné blízkosti centra města jsou Poděbrady také ideálním místem pro rybaření a vodní sporty.

#### **Slabé stránky:**

Mezi nejslabší stránky můžeme zařadit především nízkou kvalitu služeb, také zanedbanost lázeňské infrastruktury a nedostatečnou úroveň sportovišť. Vše je spojené s příliš vysokými finančními náklady, které momentálně nejsou k dispozici. Do budoucna by se ale tento problém měl řešit.

Dalším problémem je doprava a parkování v celém městě. V centru města je silná průjezdnost a je velký problém kdekoliv ve městě zaparkovat. Velký problém to může činit nejen návštěvníkům města, kteří přijedou automobilem.

Z pohledu cestovního ruchu je zde velký problém s nedostatečnou kapacitou pro velkou kongresovou turistiku. Tento problém by se v průběhu několika let měl začít řešit. Dále pak je nutné řešit problém s nedostatečnou propagací města. Je sice zvolen odbor pro propagaci, ale nefunguje tak jak by měl. Chyba je i v rámci spolupráce s jednotlivými subjekty cestovního ruchu. Další avšak řešitelný problém je s umístěním kulturního informačního centra. V současné době se nachází na zámeckém nádvoří v patře nad biografem. Je velmi špatně označeno a návštěvníci ho prakticky nemají šanci sami objevit. Avšak jde jen o zajištění lepších prostor.

Další nevýhodou je absence aquaparku, či jen prostorného bazénu. Vodních radovánek si mohou turisté užít pouze v létě a to na Jezeře za řekou Labe. V zimních

měsících je k dispozici pouze bazén v hotelu Spa Felicitas umístěném na lázeňské kolonádě. Avšak jeho kapacita je velmi omezena.

Také je kritizována organizace odvozu tříděného odpadu a nepropojenost systému rozvodu minerální vody.

**Tab. 8: Přehled příležitostí a ohrožení v lázeňství v Poděbradech**

<b>Příležitost pro oblast (O)</b>	<b>Ohrožení oblasti (T)</b>
☞ trend životního stylu - wellness	☞ nárůst kriminality a vandalismu
☞ využití fondů EU a dalších	☞ politická vyhrocenost ve městě
☞ incentivná turistika (konference)	☞ konkurence jiných lázeňských míst v ČR v poměru ceny a kvality
☞ Poděbrady jako klidné místo k pobytu	☞ rizika znečištění aktivitami v okolních městech
☞ zdroje minerální vody nabízejí rezervu u nevyužití vydatnosti	☞ zdravotní politika státu z hlediska nejasnosti koncepce lázeňství a finančních možností klientů
☞ zvýraznění osobností (Král Jiří,....)	
☞ avizovaný vznik vysoké školy CR	
☞ dopravní dostupnost – blízkost Prahy	
☞ zámek a zahrada	
☞ využití říční dopravy k CR	

Zdroj: Strategický plán rozvoje města Poděbrady do roku 2025 – II. Analytická část

Velkou příležitostí pro lázně Poděbrady je stále více oblíbený trend životního stylu – wellness. „Lidé jsou dnes vystavováni stále většímu stresu a negativním vlivům okolí jako je špatné životní prostředí, nezdravá a nepravidelná strava, nedostatek pohybu, spánku apod. Zároveň je ale velice moderní být fit, vypadat dobře a spokojeně. Tento trend vedl k vzniku velkého množství různých fitness center. Wellness, jako druh životního stylu, přidává ke klasickému fitness ještě další hodnoty. Jeho cílem je harmonická souhra tělesných i duševních hodnot, dodává fitness i dimenzi relaxace a odpočinku. Wellness napomáhá lidem v každodenním životě cítit se více fit a být



*odolnější proti stresu pomocí poznání nových odpočinkových a koncentračních technik.*<sup>71</sup> Studie prokázaly, že vysoko postavení manažeři stále více a raději volí wellness pobyt v tuzemsku, než zahraniční dovolenou. Proto je důležité se wellness programům věnovat a stále jejich nabídku rozšiřovat a obměňovat. Další příležitostí, jak zlepšit úroveň služeb je rozšíření nabídky pro incentivní turistiku. Další a neméně zajímavou příležitostí je využití fondů Evropské unie. Na konci roku 2011 byly dokončeny projekty pro výstavbu cyklostezek v centru města. Veškeré náklady na tento projekt město získalo z Evropských fondů. V současné době jsou v řešení projekty na úpravu lázeňské kolonády. Projekt by byl z části hrazen z fondů Evropské unie.

Za největší ohrožení je nutné považovat konkurenci, její nabídku, cenu a kvalitu. V celé České republice existuje velký počet lázeňských zařízení, která mohou velmi významně ovlivnit poptávku po pobytech v lázních Poděbrady. Důležité je proto neustále sledovat nabídky a ceny konkurence a přizpůsobovat dle nich nabídku společnosti Lázní Poděbrady a.s. Jako další ohrožení je považován vandalismus a kriminalita. S vandalismem se město převážně potýká o víkendu v nočních a brzkých ranních hodinách.

### **3.3 Vize města Poděbrady pro lázeňství a cestovní ruch v roce 2025**

Vedení města si vymezilo jasný cíl, jak by mělo město Poděbrady vypadat v roce 2025 z pohledu lázeňství a cestovního ruchu obecně.

Poděbrady by především měly být známé centrum pro zdraví a také oblíbená lázeňská a turistická destinace. Dle plánů by měly být jako lázně jedničkou ze všech lázeňských měst ve Středočeském kraji. Co se týče České republiky, řadit se mají do pěti nejlepších. Přírodní léčebný pramen bude chráněn a přístup k němu budou mít všichni zprostředkovatelé lázeňské péče. Nutná je také spolupráce s partnerskými městy v České republice a ve středočeském regionu.<sup>72</sup>

---

<sup>71</sup> Poděbradský, J. *Wellness v ČR*, Ministerstvo pro místní rozvoj ČR: Praha 2008, str. 53.

<sup>72</sup> Strategický plán rozvoje města Poděbrady do roku 2025 - III. Návrhová část.

Všechny používané lázeňské procedury stoupají na kvalitě a prestiži nejen u odborníků, ale také u veřejnosti v České republice a Evropě. Nabízet se samozřejmě budou kromě tradičních lázeňských metod i kvalitní wellness služby.

Přírodní léčebný zdroj je přístupný všem poskytovatelům lázeňské péče díky modernímu systému rozvodu a čerpání minerální vody. Majitelé jednotlivých vrtů spolupracují na optimálním využití tohoto přírodního zdroje.

Podmínky ve městě musí být příznivé pro rozvíjení cestovního ruchu, proto se bude usilovat o rozvoj zdravotní, sportovní, vodní, golfové a další formy turistiky. Město také rozšíří možnosti pro konferenční turistiku, nejdůležitější je navýšení kapacity. Důležité pro rozvoj je také prostředí města, bezpečí, klid bez dopravního ruchu, čistota, udržování zeleně v parku i mimo něj. Další nutností je udržet si kvalitu ubytovacích, stravovacích a doplňkových služeb, odborný a vstřícný personál, pestrou nabídku kulturních a sportovních aktivit, a to vše za účelem udržet spokojenost klientů.<sup>73</sup>

Návštěva Poděbrad se stává vítaným dárkem k významným událostem a jubileím. Hosté si samozřejmě jako památku na zde strávený čas odvázejí vkusné suvenýry.

Všichni poskytovatelé služeb spolu vzájemně spolupracují, existuje provázanost mezi lázeňskou péčí a službami cestovního ruchu. Služby jsou kvalitní, ale jejich poskytovatelé mají stále zájem je zlepšovat.<sup>74</sup>

### **3.4 Strategické cíle pro oblast cestovního ruchu**

Vedení města Poděbrady ve strategickém plánu rozvoje města Poděbrady do roku 2025 navrhuje pro zlepšení celkové úrovně města splnit určené strategické cíle za pomoci různých typů indikátorů. Navržené jsou také metody ověřování výsledků.

#### **3.4.1 Obecné strategické cíle**

Jako první cíl byla zvolena spolupráce při systematickém vzdělávání dostatečně kvalifikovaných sil pro oblast lázeňství a cestovního ruchu. Vzdělávání by probíhalo organizovaně v jednotlivých zařízeních, řešila by se odborná témata, novinky v oblasti cestovního ruchu, hotelnictví, vystupování a jednání s klientem. Pro měření jsou zvoleny

---

<sup>73</sup> Strategický plán rozvoje města Poděbrady do roku 2025 - III. Návrhová část.

<sup>74</sup> tamtéž.

tyto indikátory: míra spokojenosti lázeňských hostů, turistů, dále pak počet lázeňských hostů za rok, počet návštěvníků města za rok a počet partnerů za rok. Ověřování bude založeno na základě dotazníkového šetření a důležité budou i evidence ubytovacích a lázeňských zařízení.

Další cíl je zaměřen na rozšiřování a zkvalitňování infrastruktury pro lázeňství a cestovní ruch, moderní balneo centra. Zvolené jsou následující indikátory: celkový počet lůžek ubytovacích zařízení za rok, počet specifických lázeňských zařízení za rok, míra spokojenosti klientů a objem investovaných finančních prostředků za rok. Prověřování bude založeno na základě evidence ubytovacích a lázeňských zařízení, evidence TIC Poděbrady, dotazníkového šetření a rozpočtu MěÚ Poděbrady a jednotlivých lázeňských zařízení.

Další cíl řeší zajištění koordinace mezi subjekty působícími v lázeňství a cestovním ruchu. Každého půl roku by se organizovala schůze na podporu spolupráce mezi jednotlivými subjekty. Pro prozkoumání situace se využijí následující indikátory: počet lázeňských hostů za rok, počet návštěvníků města za rok, počet partnerů za rok a míra spokojenosti návštěvníků města. Prošetřování bude prováděno na základě evidence lázeňských a ubytovacích zařízení, ITC Poděbrady a také dotazníkového šetření.

Další cíl se věnuje zajištění kvalitních služeb v lázeňství a cestovním ruchu odpovídajících vývojovým trendům. Indikátory: počet certifikovaných poskytovatelů, míra spokojenosti lázeňských hostů a návštěvníků města. Výsledky budou zpracovány z evidence poskytovatelů, evidence TIC Poděbrady a dotazníkového šetření.

Jako další cíl je zvoleno zkvalitnění lázeňských služeb zaměřených na prevenci a léčení kardiovaskulárních a civilizačních chorob. Zvolené indikátory: snížení počtu onemocnění kardiovaskulárními a civilizačními chorobami v ČR za rok a počet účastníků preventivních programů za rok. Šetření bude čerpat z evidence Kardiologické společnosti a evidence lázeňských zařízení.<sup>75</sup>

---

<sup>75</sup> Celá strana: Strategický plán rozvoje města Poděbrady do roku 2025 - III. Návrhová část.

Poslední cíl se zaměřuje na zajištění soustavné péče o přírodní léčebné zdroje a jejich dostupnost pro poskytovatele lázeňské léčebné péče v rámci možnosti zřídlení struktury. Jako indikátory jsou vybrané: počet odběratelů minerální vody, četnost obměny technických zařízení, kvalita lázeňských přírodních zdrojů a dostupnost přírodních zdrojů. Výsledky budou zpracovány z evidence správce zřídlení struktury, evidence MěÚ (územní plán), ze statistiky MZ ČIL.<sup>76</sup>

### 3.4.2 Lázeňství

V následující tabulce jsou shrnuty dané specifické cíle v oblasti lázeňství, které se plánují splnit. Dále pak indikátory, kterými se budou dané výsledky hodnotit a prostředky ověření, díky nimž bude posléze probíhat průzkum, zda byly cíle splněny či ne.

**Tab. 9: Přehled specifických cílů pro oblast lázeňství v Poděbradech**

<b>Specifické cíle</b>	<b>Indikátor</b>	<b>Prostředek ověření</b>
Rozšířit program časné rehabilitace a bezprostřední pooperační péče	<ul style="list-style-type: none"> <li>Počet zúčastněných pacientů/rok</li> </ul>	<ul style="list-style-type: none"> <li>Výroční zpráva lázeňských zařízení</li> </ul>
Rozšířit a zkvalitnit preventivní programy pro kardiovaskulární choroby	<ul style="list-style-type: none"> <li>Počet pacientů/rok</li> <li>Spokojenost pacientů</li> </ul>	<ul style="list-style-type: none"> <li>Výroční zpráva lázeňských zařízení</li> <li>Dotazníkové šetření</li> </ul>
Zavádět moderní léčebné postupy	<ul style="list-style-type: none"> <li>Počet nově zavedených léčebných procedur/rok</li> </ul>	<ul style="list-style-type: none"> <li>Evidence lázeňských zařízení</li> </ul>
Přizpůsobení lázeňských ubytovacích a stravovacích zařízení standartu kvality	<ul style="list-style-type: none"> <li>% zařízení zapojených do standardů kvality/rok</li> </ul>	<ul style="list-style-type: none"> <li>Evidence MěÚ a TIC</li> </ul>
Zajistit kvalitní a příjemný personál pro lázeňská zařízení	<ul style="list-style-type: none"> <li>Míra spokojenosti lázeňských hostů</li> </ul>	<ul style="list-style-type: none"> <li>Dotazníkové šetření</li> </ul>

Zdroj: Strategický plán rozvoje města Poděbrady do roku 2025 – III. Analytická část

<sup>76</sup> Strategický plán rozvoje města Poděbrady do roku 2025 - III. Návrhová část.

### 3.4.3 Cestovní ruch

V následující tabulce jsou shrnuty jednotlivé specifické cíle v oblasti cestovního ruchu, které se plánují splnit. Dále pak indikátory, kterými se budou dané výsledky hodnotit a prostředky ověření, díky nimž bude možné posléze probíhat průzkum, zda byly cíle splněny či ne.

**Tab. 10: Přehled specifických cílů pro oblast cestovního ruchu v Poděbradech**

<b>Specifické cíle</b>	<b>Indikátor</b>	<b>Prostředek ověření</b>
Zvýšit úroveň a kategorizaci ubytovacích a stravovacích zařízení	<ul style="list-style-type: none"><li>• Počet ubyt. a str. zařízení</li><li>• Spokojenost klientů</li></ul>	<ul style="list-style-type: none"><li>• Evidence MěÚ a TIC</li><li>• Dotazníkové šetření</li></ul>
Zvýšit lůžkovou kapacitu v kvalitě 4*	<ul style="list-style-type: none"><li>• Zvýšení počtu 4* lůžek/rok</li></ul>	<ul style="list-style-type: none"><li>• Evidence MěÚ a TIC</li></ul>
Zvýšit kvalitu, rozsah a dostupnost služeb TIC	<ul style="list-style-type: none"><li>• Počet zúčastněných pacientů/rok</li></ul>	<ul style="list-style-type: none"><li>• Evidence TIC</li></ul>
Zvyšovat kvalitu služeb cestovního ruchu vč. personálu	<ul style="list-style-type: none"><li>• Míra spokojenosti návštěvníků/rok</li><li>• Počet návštěvníků /rok</li></ul>	<ul style="list-style-type: none"><li>• Dotazníkové šetření</li><li>• Evidence TIC</li></ul>

Zdroj: Strategický plán rozvoje města Poděbrady do roku 2025 – III. Analytická část

### 3.4.4 Spolupráce

V následující tabulce jsou shrnuty jednotlivé specifické cíle v oblasti spolupráce subjektů v cestovním ruchu, které se plánují splnit. Dále pak indikátory, kterými se budou dané výsledky hodnotit a prostředky ověření, díky nimž bude posléze probíhat průzkum, zda byly cíle splněny či ne.

**Tab. 11: Přehled specifických cílů pro oblast spolupráce v Poděbradech**

<b>Specifické cíle</b>	<b>Indikátor</b>	<b>Prostředek ověření</b>
Vytvořit interní městský systém hodnocení kvality služeb s respektováním standardů	<ul style="list-style-type: none"><li>• Systém hodnocení kvality služeb</li></ul>	<ul style="list-style-type: none"><li>• MěÚ</li></ul>
Vytvořit prostor pro užší spolupráci mezi poskytovateli lázeňských služeb, městem a dalšími subjekty	<ul style="list-style-type: none"><li>• Počet nových partnerských smluv/rok</li><li>• Finanční přínos z lázeňství pro město/rok</li></ul>	<ul style="list-style-type: none"><li>• Evidence MěÚ</li><li>• Rozpočet města</li></ul>
Rozšířit partnerskou spolupráci se zahraničními lázeňskými městy	<ul style="list-style-type: none"><li>• Počet nových partnerských smluv/rok</li><li>• Počet uskutečněných akcí s partnery</li></ul>	<ul style="list-style-type: none"><li>• Evidence MěÚ</li></ul>
Zajistit napojení inf. a rezervačního systému na městský systém	<ul style="list-style-type: none"><li>• Existence IS</li><li>• Počet rezervací v IS/rok</li><li>• Počet přístupů na IS/rok</li></ul>	<ul style="list-style-type: none"><li>• Evidence TIC</li></ul>

Zdroj: Strategický plán rozvoje města Poděbrady do roku 2025 – III. Analytická část

# ZÁVĚR

Cílem bakalářské práce „Poděbrady a cestovní ruch“ bylo představit město Poděbrady z pohledu cestovního ruchu a analyzovat návštěvnost společnosti Lázní Poděbrady a.s. za jednotlivé roky.

Tato práce zanalyzovala pomocí Výročních zpráv návštěvnost společnosti Lázní Poděbrady a.s. za roky 1993-2011. Ze zpracovaných tabulek a grafů je patrné, že:

Nejvyššího počtu komplexních pacientů a lůžkodnů bylo zaznamenáno v letech 2004 a 2005. Nejvíce příspěvkových pacientů navštívilo lázně v roce 1993, a to v případě počtu pacientů i lůžkodnů. Samoplátci dosáhli nejvyššího počtu roku 1999, avšak po stránce počtu lůžkodnů byl úspěšnější rok 1994. U cizinců je dle počtu pacientů nejlepší rok 2002, ale do počtu lůžkodnů rok 1999. Z tohoto důvodu byl proto rok 1999 úspěšnější.

Dále řešila SWOT analýzu v oblasti lázeňství a cestovního ruchu v Poděbradech. Postupně vysvětlila a vyhodnotila jednotlivé slabé a silné stránky, příležitosti a ohrožení. Ze sestavené SWOT analýzy vyplývá, že:

Jako nejsilnější stránka je hodnocena poloha města a vynikající dopravní dostupnost. Další velmi silnou stránkou města je lázeňství, které by nebylo zajímavé bez existence léčivé vody Poděbradky. Důležitou roli také určitě hraje klima a historie města. V neposlední řadě je třeba poukázat na důležitost zeleně v okolí i samotném centru města.

Jako nejslabší stránka města byla vyhodnocena nízká kvalita služeb, která je zásadně ovlivněna zanedbalou infrastrukturou lázeňských zařízení. Upozornit se také musí na problém s velkou průjezdností centrem města a na nedostatečnou kapacitu parkovacích míst. Nedostatečná je také kapacita pro kongresovou turistiku.

Velkou příležitostí jsou pro město fondy Evropské Unie. Dále pak určitě fenomén wellness a konferenční turistika. Pomoci by také mohla budoucí existence vysoké školy cestovního ruchu.

Jako největší ohrožení je třeba považovat konkurenci ostatních lázeňských míst v České republice. A samozřejmě ohrožení dobrého jména města kvůli vysoké kriminalitě a vandalismu.

# SEZNAM POUŽITÉ LITERATURY

## Bibliografie:

ČURDA, J, KOLEKTIV. *České lázně a lázeňství*, Ministerstvo pro místní rozvoj ČR: Praha 2007, ISBN 978-80-239-9330-1.

HRABĚTOVÁ, J. *Poděbrady: průvodce po přírodních a historických zajímavostech města a okolí, po muzeích a místech, vztahujících se k významným osobnostem*, Nové Město: 1999, ISBN 80-238-5496-8.

HRABĚTOVÁ, J. *Poděbrady město mého srdce, Z alba minulých časů*, Praha: Ostrov, 2008, ISBN 978-80-86289-59-5.

HRABĚTOVÁ, J. *Poděbrady*, Praha: Paseka, 2011, ISBN 978-80-7432-101-6.

JAKUBÍKOVÁ, D. *Strategický marketing*, Grada Publishing: Praha 2008, ISBN 978-80-247-2690-8.

LANGR, L. *Poděbradská abeceda = Poděbrady's alfabet*, Lázně Poděbrady: 2008. ISBN 978-80-254-4271-5.

MĚSTSKÝ ÚŘAD PODĚBRADY. *Poděbrady*, Rýmařov: Sofyko v.o.s., 2010.

PODĚBRADSKÝ, J. *Wellness v ČR*, Ministerstvo pro místní rozvoj ČR: Praha 2008.

ŠMILAUEROVÁ, E. *Poděbrady v proměnách staletí*, Praha: Scriptorium, 2001, ISBN 80-86197-30-1.

ŠMILAUEROVÁ, E. *Poděbrady v proměnách staletí*, Praha: Scriptorium, 2005, ISBN 80-86197-62-X.

VÁCHA, P a STEGBAUER, J. *Poděbrady město mého srdce*, Praha: Ostrov, 2006, ISBN 80-86289-48-6.



## **Internetové zdroje:**

Crystal Bohemia a.s., [online]. c2009, dostupné na WWW: <http://www.crystal-bohemia.com/o-nas.html>

Lázně Poděbrady [online]. c2010, dostupné na WWW: <http://www.lazne-podebrady.cz/leceni-a-procedury/>

Město Poděbrady [online]. c2010, dostupné na WWW: <http://www.mesto-podebrady.cz/>

Moje lázně.cz, *Jak do lázní* [online]. c2001 - 2011, dostupné na WWW: <http://www.moje-lazne.cz/pruvodce-laznemi/>

Národní síť Zdravých měst ČR [online]. c2005-2012, dostupné na WWW: <http://www.nszm.cz/>

Polabské muzeum – Poděbrady, *Historie Polabského muzea* [online]., dostupné na WWW: <http://www.polabskemuzeum.cz/uvod-podebrady/historie-polabskeho-muzea>

Zlatý pruh Polabí, *Poděbrady* [online]. c2012, dostupné na WWW: <http://www.polabi.com/o-polabi/turisticke-informacni-centrum-podebrady/o-podebradech-1/>

## **Zákonné normy, interní dokumenty:**

Kalkulační listy společnosti Lázně Poděbrady a.s., na rok 2012.

Strategický plán rozvoje města Poděbrady do roku 2025.

Výroční zprávy z roku 2007 – 2011 Lázně Poděbrady a.s.

Zákon č. 48/1997 Sb., o veřejném zdravotním pojištění a o změně a doplnění některých souvisejících zákonů.

# SEZNAM TABULEK A GRAFŮ

## Seznam tabulek

<b>Tab. 1</b>	Přehled počtu pacientů 1993-2003.....	<b>35</b>
<b>Tab. 2</b>	Přehled počtu pacientů 2004-2009.....	<b>35</b>
<b>Tab. 3</b>	Přehled lůžkodnů 1993-2003.....	<b>37</b>
<b>Tab. 4</b>	Přehled lůžkodnů 2004-2009.....	<b>38</b>
<b>Tab. 5</b>	Přehled lůžkodnů 2007-2011.....	<b>39</b>
<b>Tab. 6</b>	Přehled návštěvnosti TIC Poděbrady za rok 2011.....	<b>42</b>
<b>Tab. 7</b>	Přehled silných slabých stránek lázeňství v Poděbradech.....	<b>43</b>
<b>Tab. 8</b>	Přehled příležitostí a ohrožení v lázeňství v Poděbradech.....	<b>46</b>
<b>Tab. 9</b>	Přehled specifických cílů pro oblast lázeňství v Poděbradech.....	<b>50</b>
<b>Tab. 10</b>	Přehled specifických cílů pro oblast cestovního ruchu v Poděbradech....	<b>51</b>
<b>Tab. 11</b>	Přehled specifických cílů pro oblast spolupráce v Poděbradech.....	<b>52</b>

## Seznam grafů

<b>Graf č. 1</b>	Přehled počtu pacientů 1993-2003.....	<b>36</b>
<b>Graf č. 2</b>	Přehled lůžkodnů 1993-2009.....	<b>38</b>
<b>Graf č. 3</b>	Přehled lůžkodnů 2007-2011.....	<b>40</b>

## **BIBLIOGRAFICKÉ ÚDAJE**

**Jméno autora: Jana Jiříčná**

**Obor: Management cestovního ruchu**

**Forma studia: prezenční**

**Název práce: Cestovní ruch a Poděbrady**

**Rok: 2012**

**Počet stran textu bez příloh: 47**

**Celkový počet stran příloh: 0**

**Počet titulů české literatury a pramenů: 15**

**Počet titulů zahraniční literatury a pramenů: 0**

**Počet internetových zdrojů: 7**

**Vedoucí práce: Doc. PhDr. Václav Horčíčka, Ph.D.**