

Univerzita Palackého v Olomouci  
Fakulta tělesné kultury

SKAUTING V ŽIVOTNÍ DRÁZE ČLOVĚKA  
Diplomová práce  
(bakalářská)

Autor: Jiří Tvrdoň, Rekreologie, pedagogika volného času  
Vedoucí práce: PhDr. Jana Hoffmannová, Ph.D.  
Olomouc 2016

## **Bibliografická identifikace**

**Jméno a příjmení autora:** Jiří Tvrdoň

**Název bakalářské práce:** Skauting v životní dráze člověka

**Pracoviště:** Katedra rekreologie

**Vedoucí bakalářské práce:** PhDr. Jana Hoffmannová, Ph.D.

**Rok obhajoby bakalářské práce:** 2016

**Abstrakt:** Práce se soustředí na život aktivního skauta z biodromálního pohledu. Cílem je pomocí kvalitativního výzkumu zjistit, jaký význam přikládají dlouhodobě aktivní skauti vstupu do skautského oddílu ve vztahu k důležitým životním událostem. Účastníky výzkumu byli aktivní roveři ve věku 20-23 let. Data byla získána pomocí metody ohniskové skupiny a životní křivky. Analýza a interpretace dat byla realizována pomocí programu ATLAS.ti 6.2 a metody vytváření trsů. Výsledky poukazují na závažnost vstupu do skautského oddílu, který účastníci výzkumu vnímají jako zásadní pro jejich další životní rozvoj. Na základě výsledků byla formulována doporučení pro organizaci Junák k systematické práci s aktivními skauty v dospělosti a jejich rodinami.

**Klíčová slova:** skauting, biodromální pohled, kvalitativní výzkum, ohnisková skupina, životní křivka

Souhlasím s půjčováním bakalářské práce v rámci knihovních služeb.

## **Bibliographical identification**

**Author's first name and surname:** Jiří Tvrdoň

**Title of the bachelor thesis:** Scouting in an individual's lifespan

**Department:** Department of Recreationology

**Supervisor:** PhDr. Jana Hoffmannová, Ph.D.

**The year of presentation:** 2016

**Abstract:** The thesis looks at the life of an active scout from a lifespan psychology perspective. Its aim is to use qualitative research to find out what importance do scouts who are active in the long term attribute to their entering the scout organization in relation to the important events in their lives. The research participants were rover scouts aged 20-23. The data was collected using focus groups and life curves. The ATLAS.ti 6.2 program and the cluster method were used for data analysis and interpretation. The conclusion of the thesis points high importance of entering the scout organization which participants of the research perceive as crucial to their future lifespan development. Based on the results recommendations for the Junák organization were formulated to work systematically with active scouts - adults and their families.

**Keywords:** Scouting, lifespan psychology, qualitative research, focus group, life career

I agree the thesis paper to be lent within the library service.

Prohlašuji, že jsem bakalářskou práci zpracoval samostatně pod vedením PhDr. Jany Hoffmannové, Ph.D., uvedl všechny použité literární a odborné zdroje a dodržoval zásady vědecké etiky.

V Olomouci dne 27. dubna 2016

Děkuji PhDr. Janě Hoffmannové, Ph.D., za pomoc při vypracování mé bakalářské práce, její cenné rady, připomínky a trpělivost. Dále děkuji všem účastníkům výzkumu, bez kterých by tato práce nevznikla. A děkuji také rodině za trpělivost.

# OBSAH

## Obsah

1.	Úvod.....	8
2.	Přehled poznatků.....	9
2.1.	Volný čas .....	9
2.2.	Životní cíle a hodnoty .....	11
2.2.1.	Životní cíle .....	11
2.2.2.	Hodnoty.....	11
2.2.3.	Hodnotová orientace .....	12
2.3.	Skauting.....	13
2.3.1.	Pojem skauting .....	13
2.3.2.	Vznik a vývoj skautského hnutí .....	15
2.3.3.	Základní myšlenky skautské výchovy .....	16
2.3.4.	Současný stav skautingu v České republice.....	18
2.3.5.	Organizační struktura Junáka .....	19
2.3.6.	Skautské věkové kategorie .....	22
2.3.7.	Skautský vzdělávací systém.....	22
2.4.	Biodromální psychologie.....	23
3.	Cíl práce .....	25
3.1.	Výzkumné otázky .....	25
4.	Metodika .....	26
4.1.	Kvalitativní výzkum .....	26
4.2.	Metody sběru dat .....	27
4.2.1.	Ohnisková skupina .....	27
4.2.2.	Životní křivka.....	28
4.2.3.	Zúčastněné pozorování.....	29
4.3.	Zpracování dat .....	30

4.3.1.	Záznam dat .....	30
4.3.2.	Zpracování dat.....	30
4.3.3.	Analýza dat.....	31
4.4.	Omezení výzkumu .....	33
4.4.1.	Rizika ohniskové skupiny .....	33
4.4.2.	Osobní zainteresovanost.....	33
4.5.	Zkoumaný soubor .....	33
4.5.1.	Výběr účastníků .....	33
4.5.2.	Demografické a osobní údaje účastníků .....	34
4.6.	Průběh ohniskové skupiny .....	34
4.7.	Etika výzkumu .....	35
5.	Výsledky a diskuze .....	36
5.1.	Skauting a životní křivka.....	36
5.2.	Důležitá rozhodnutí .....	40
5.3.	Vstup do oddílu .....	43
5.4.	Skautské kurzy.....	45
5.5.	Důležité osoby .....	46
5.6.	Směřování života .....	49
6.	Závěr .....	53
7.	Souhrn.....	55
8.	Summary .....	56
9.	Referenční seznam .....	57
10.	Přílohy.....	60

## 1. Úvod

Doposud vypracované bakalářské a diplomové práce zabývající se problematikou skautingu se zaměřují zejména na skautskou výchovu, metodiku vzdělávání, historii, nebo jde o případové studie jednotlivých oddílů, středisek, akcí. Téma, kdy v centru pozornosti stojí člověk, skaut, na své cestě životem, je svým zaměřením ojedinělá.

Když sir Baden-Powell v roce 1907 vyrážel s dvaceti chlapci tábořit, pravděpodobně netušil, že za sto let bude skautské hnutí velkou čtyřicetimilionovou rodinou a že jeho výchovná metoda ovlivní životní cestu tolika lidem na celém světě.

Tato bakalářská práce se zabývá kvalitativním výzkumem role skautování v životní dráze člověka. Zjišťuje, jak mladí lidé vnímají důležitost vstupu a zapojení ve skautském oddíle pro svůj život, jakou úlohu hraje skauting v jejich životě, co pro ně znamená.

V teoretické části vymezují podstatné informace o tom, co to je skauting, kdy, kde a proč vznikl. Dále seznamují se specifickým vývojem na území České republiky a představují skautské výchovné věkové kategorie a skautské vzdělávání.

Praktická část se věnuje přípravě, realizaci a analýze kvalitativního výzkumu s použitím metody ohniskové skupiny a životní křivky.

Důležitým zdrojem informací byla také má osobní zkušenost. Můj život je se skautingem výrazně spjatý, od přečtení první knihy ze skautského prostředí, přes vstup do skautského oddílu, hledání životních hodnot, získání přátel na celý život, vedení oddílu a skautských kurzů, po nalezení životní partnerky a výchovu dětí v duchu skautských ideálů.

Každý, kdo skautskou výchovou prošel, má svůj originální příběh, co pro něj osobně skauting znamená.

„Oddíl dá člověku především přátele na celý život. Naučí ho přátelství, důvěře, spolupráci s druhými a pomůže mu objevit, v čem je dobrý.“ Helena Illnerová - vědkyně a bývalá předsedkyně Akademie věd (Junák – český skaut, n. d.).



## 2. Přehled poznatků

### 2.1. Volný čas

Skauting se zabývá výchovou dětí a mládeže ve volném čase. Terminologie volného času se podobně jako sám volný čas zejména v druhé polovině 20. století proměňovala a zpřesňovala.

Sebastian de Grazia (1962) chápe volný čas jako stav bytí, kdy je činnost prováděna pro činnost samotnou.

Hofbauer (2004, 13) definuje volný čas jako „čas, kdy člověk nevykonává činnosti pod tlakem závazků, jež vyplývají z jeho sociálních rolí, zvláště z dělby práce a nutnosti zachovat a rozvíjet svůj život.“ Aktivnější pohled Hofbauera (2004, 13) charakterizuje volný čas jako činnost, „do níž člověk vstupuje s očekáváními, účastní se jí na základě svého svobodného rozhodnutí, která mu přináší příjemné zážitky a uspokojení“.

„Volný čas představuje jen určitou část mimopracovní doby, do které dále patří osobní potřeby a povinnosti, biologické potřeby (strava, hygiena, spánek, povinnosti rodinné (vaření, úklid, nákup, péče o děti)“ (Dohnal a Hodaň, 2008, 55).

Pávková (2002) pod volný čas zahrnuje odpočinek, zábavu, rekreaci, zájmové vzdělání, zájmové činnosti, dobrovolné společensky prospěšné činnosti i časové ztráty s těmito činnostmi spojené. Naopak z něj vyčleňuje vyučování a s ním spojené činnosti, základní péči o zevnějšek a osobní věci, sebeobsluhu, povinnosti spojené s provozem rodiny, domácnosti i další uložené vzdělávání a další časové ztráty, nepatří tam ani činnosti jako jídlo, spánek, hygiena nebo zdravotní péče.

Dohnal (2002) vysvětluje, že anglický pojem „leisure“ neznamena jen volný čas, ale vyjadřuje také provádění volnočasové činnosti.

Jako hlavní funkce volného času se uvádějí: odpočinek (regenerace po práci), zábava a rozvoj osobnosti. Důležitá je také funkce sociální. Při různorodých činnostech ve volném čase se setkáváme s různými skupinami lidí, což podporuje komunikační dovednosti, učení se vzájemné toleranci a respektování druhých. Vážanský a Smékal (1995) uvádí tyto hlavní potřeby, které člověk naplňuje ve volném čase: rekreace (zotavení), kompenzace (vyrovnání), edukace (poznání), kontemplace (uvědomění si sama sebe), komunikace (sdílení), integrace (do společnosti), participace (sociálního sebepojetí) a enkulturace (účast na kulturním životě).

Volný čas je významná oblast života a výchovy každého člověka, a jeho možnosti se neustále rozrůstají. Prudký nárůst a rozvoj volného času dle Hofbauera (2004) způsobily zejména tyto faktory: zkrácení pracovní doby, přesun lidí do měst a demografické změny jako růst počtu obyvatel a změna věkové a etnické skladby, např. rychlý růst počtu seniorů.

Hofbauer (2004, 34) připomíná, že je důležité neopomenout účastníky volnočasových aktivit pro děti a mládež:

Děti a mladí lidé si účastí na volnočasových aktivitách osvojují nový obsah a získávají novou sociální zkušenost. Dospělí mezi nimi působící a za činnost odpovědní jim v tom pomáhají, rozvíjejí jejich výchovu ve volném čase, prostřednictvím volného času a k volnému času a touto svou výchovnou a lidskou zkušeností se sami obohacují.

Volnočasové aktivity probíhají v široké škále oblastí, mohou být sportovní, taneční, hudební, umělecké, výtvarné, dramatické, ekologické, technické, turistické, poznávací, ale i pracovní.

Hranice mezi časem volným a vázaným jsou minimální. To, co jednomu může připadat jako příjemné trávení volného času, může být pro jiného pracovní povinnost.

Dohnal a Hodaň (2008) připomínají, že při rozhodování o tom, jak budeme trávit svůj volný čas, nás limitují různé, především obecné faktory, jako geografické prostředí a stupeň rozvoje konkrétní společnosti, charakteristika sociálního statusu jednotlivce, jako je pohlaví, věk, zdravotní stav, vzdělání, profese, kvalifikace, ekonomické a materiální zajištění a řada dalších, jako je hodnotová orientace jednotlivce, jeho psychika, temperament a struktura zájmů.

Volný čas je tedy doba mimo čas sloužící k obživě, kdy se člověk může svobodně rozhodnout, jak ji bude trávit, aby mu přinesla uspokojení. Způsob, jakým člověk tráví volný čas, rozhodujícím způsobem determinuje jeho životní styl a podstatně ovlivňuje jeho zdraví. Proto, pokud člověk tráví volný čas kvalitně, mluvíme o zdravém životním stylu. Z toho vyplývá, že je důležité správným způsobem ovlivňovat trávení volného času dětí a mládeže. S budováním návyků pro kvalitní trávení volného času je dobré začít od nejútlejšího věku. Z pedagogického a psychologického hlediska je při vytváření podmínek pro trávení volného času důležité brát v úvahu věkové i individuální zvláštnosti člověka a zároveň je důležité uvážit, jakým způsobem činnosti v tomto čase přispívají k uspokojování biologických a psychických potřeb (Pávková, 2002).

Lze tedy usoudit, že způsob, jakým trávíme volný čas, a to především v dětství a mládí, nás formuje a má vliv na naši celoživotní hodnotovou orientaci.

## **2.2. Životní cíle a hodnoty**

### **2.2.1. Životní cíle**

Snad každý člověk přemýšlí nad tím, čeho chce v budoucnosti dosáhnout, a to tím, že si stanoví cíle a poté vyvíjí určité snahy směřující k dosažení těchto cílů.

Křivohlavý (2006, 15) uvádí definici cíle od Kruglanského jako „žádoucí či vytoužený stav světa, kterého se člověk snaží dosáhnout nebo ho realizovat svou aktivitou“.

Emmons (in Křivohlavý, 2006) cíle charakterizuje jako dynamické jevy, které jsou definovány jako aktivní procesy orientované k určitým cílům, jichž má být dosaženo v budoucnosti. Jsou vysoce osobní a jsou výsledkem osobního rozvažování, reflexe hodnot, zkušeností a zážitků. Týkají se nejen toho, čeho chce člověk dosáhnout, ale i toho, kým chce být. Cílů nemusí být nikdy dosaženo, jsou to spíše možnosti než skutečnosti. Podstatou je samo jejich dosahování.

Křivohlavý (2006) přisuzuje nejen v psychologii velkou důležitost odpovědnému stavění si cílů a hledání nosné životní orientace. „Cíle, o které člověku jde, ovlivňují nejen jeho jednání, činnost a aktivitu, ale též i jeho myšlení i jeho emoce“ (Křivohlavý, 2006, 20).

Řada prací potvrdila, že lidé jsou schopni si cíle uvědomovat a jsou schopni o nich hovořit. Ukázala, že průběh realizace těchto cílů má velký vliv na to, jak se lidé cítí, zda je jim dobře nebo ne. Výzkumy potvrdily, že tyto cíle a přibližování se k nim mají úzký vztah k tomu, zda lidé považují svůj život za smysluplný.

K naplnění cílů musí mít člověk dostatečnou svobodu. Tak bude konat s vědomím odpovědnosti za své činy.

Cíle jsou tím, o co se člověk snaží, o co mu v životě jde a co mu dává smysl a důvod jeho bytí. Často již cesta k cíli dává životu smysl a smysluplnost. Během života si lidé postupně stanovují různé cíle, může jít o dosažení vzdělání, získání vytouženého pracovního místa, založení rodiny, dosažení určité výkonnosti v oblasti sportovní, vycestování do zahraničí apod.

### **2.2.2. Hodnoty**

Hodnoty mají velký podíl na tvorbě cílů v našem životě.

Křivohlavý (2006, 35) uvádí například Maslowovo chápání hodnot: „Hodnoty jsou něčím, pro co má cenu žít“.

Hodnota je názor na to, co je žádoucí a co nežádoucí. Podle Hartla (1993, 62) je to „vlastnost, kterou jedinec přisuzuje určitému objektu, situaci, události nebo činnosti ve spojitosti s uspokojováním jeho potřeb či zájmů.“

Z psychologického hlediska můžeme hodnoty definovat jako naučené struktury, které si jedinec během života osvojuje od svých rodičů, učitelů, vrstevníků, z médií, literatury. Hodnoty jsou vnímány jako specifické a unikátní pro daného jedince. Naopak Dorotíková (1998) považuje za hodnoty všeobecně platné normy lidského chování, z čehož podle ní vyplývá, že hodnoty nemohou být výlučně individuální. Kdyby lidé jednali pouze podle toho, co oni sami považují za hodnotné, byla by společnost vystavena nebezpečí egoismu a destrukce. Dále Dorotíková považuje za hodnoty to, o co usilujeme, vše, o co se člověk snaží.

Hodnoty se u každého člověka vytvářejí a postupně rozlišují v procesu jeho socializace. Některé hodnoty mají trvalou platnost (např. morální), jiné jsou krátkodobé a proměnlivé.

Hodnoty můžeme rozdělit dle Hartla (1993) do těchto základních kategorií:

- pozitivní (žádoucí) x negativní (nežádoucí)
- přímé x nepřímé
- absolutní x relativní
- podle obsahu: etické, logické, estetické, partnerské aj.

Frankl (2006) rozlišuje tři hodnotové kategorie:

- zážitkové hodnoty - obohacují náš život; týkají se toho, co v nás probouzí emoce, city, prožitky, co nám poskytuje radost a potěšení, např. hudba, láska, umění
- tvůrčí hodnoty - projevujeme jimi svou vlastní aktivitu, učíme se, tvoříme a přetváříme okolí kolem sebe, vytváříme je svou vlastní činností
- postoje hodnoty - všechny naše postoje či stanoviska, které zaujímáme k určitému dění v životě, vyjadřují základní orientaci, významné jsou postoje k životu, k sobě samému, dále pak postoje k práci, překážkám, bolesti a životním událostem.

### **2.2.3. Hodnotová orientace**

Hodnotová orientace je pojem běžně využívaný v každodenním životě, jeho vymezení ale není jednoduché. V psychologii byly publikovány mnohé práce zjišťující přehledy a hierarchii hodnot, které lidé považují za životně důležité a pro ně podstatné.

Hodnoty, které člověk uznává a o jejichž realizaci usiluje, vytváří jeho osobní hodnotový systém. Většinou bývá relativně stabilní, ale může se měnit v důsledku životních zkušeností, různých událostí – často traumatických – mnohdy při prožití intenzivních sociálních vztahů či závažných selhání. Jednotlivé hodnoty většinou tvoří hierarchický systém – některé mají pro člověka větší a jiné menší význam. Často se používá pojem hodnotová orientace. Je tvořena různými postoji k různým objektům, událostem či idejím (Břicháček, 2003, 38).

Hodnotová orientace představuje určitý systém, který si každý člověk tvoří z hodnot, jež jsou pro něj podstatné. Jde o „hierarchicky uspořádaný seznam hodnot, který odráží reálné pořadí (důležitost)...“ (Průcha, Walterová, & Mareš, 1995, 77).

Hartl v Psychologickém slovníku (1993, 129) definuje hodnotovou orientaci jako „relativně stálý, sociálně podmíněný, volitelný vztah člověka k souhrnu materiálního a duchovního bohatství a ideálů, na které pohlíží jako na předměty, cíle nebo prostředky uspokojení životních potřeb.“

Hodnotový systém se vytváří od raného dětství a podstatnou roli v tom hraje rodinné prostředí a výchova, případně vliv vzorů (Břicháček, 2003).

Každý z nás má nějaký svůj, hierarchicky uspořádaný „žebříček“ postojů, ideálů, vlastností, cílů, atd., kterých si v různé míře cení. Tento tzv. žebříček hodnot směřuje naše každodenní rozhodování. Je ovlivněn výchovou, sociálním prostředím, kulturou dané společnosti a v neposlední řadě osobnostními předpoklady každého jedince. I hodnotový systém se v průběhu života může měnit, pro přijetí některých hodnot je třeba vývojově dozrát.

## **2.3. Skauting**

### **2.3.1. Pojem skauting**

Pojem skauting pochází z anglického slova „scout“, což znamená průzkumník, stopař nebo zvěd. Skauting vznikl před více než sto lety v Anglii. Jeho cílem byla od počátku výchova chlapců, a později i dívek. Skautské hnutí se postupně rozšířilo takřka do celého světa. V současnosti skautské hnutí existuje v 216 zemích a teritoriích a je v něm sdruženo celkem 40 milionů skautů.

Psycholog a velká skautská osobnost Břicháček (1992, 9) popisuje základní myšlenku skautského hnutí:

Často se říká, že skauting je hra – plná smíchu a překvapení, společných činností, úspěchů i porážek. Ale není to jen obyčejná hra, je to hra, která má cíl:

vychovávat chlapce i děvčata tělesně zdatné a otužilé, zručné, duševně rozvinuté, citově bohaté, morálně vyspělé, duchovně probuzené a ochotné pomáhat všude, kde je pomoci zapotřebí. Skauting je připravuje, aby z nich vyrostli občané schopní plnit povinnosti k sobě, ostatním i k pravdě a lásce.

Dále Břicháček (1992) popisuje skauting jako výchovné hnutí, které svébytnými metodami, přiměřenými věku, zájmům a potřebám mládeže, usiluje o všestranný rozvoj člověka připraveného zvládat složité životní situace osobní i skupinové a zasahovat aktivně do života ve světě.

Skauting má snahu pedagogicky působit především na děti a mladé lidi, členy jsou však i dospělí bez ohledu na věk. Hlavním cílem je výchova zodpovědných a čestných jedinců. Skautská organizace má ucelený výchovný systém, který vede k dosažení vytyčeného cíle.

Dnešní největší českou skautskou organizaci definují její stanovy takto:

Junák – český skaut, z. s. je dobrovolný, nezávislý a nepolitický spolek, jehož posláním a účelem je – v souladu s principy a metodami stanovenými zakladatelem skautského hnutí Robertem Baden-Powellem a zakladatelem českého skautingu A. B. Svojsíkem – podporovat rozvoj osobnosti mladých lidí; jejich duchovních, mravních, intelektuálních, sociálních a tělesných schopností tak, aby byli po celý život připraveni plnit povinnosti k nejvyšší Pravdě a Lásce; sobě samým; bližním, vlasti, celému lidskému společenství a přírodě (Junák – český skaut, 2014, 1).

Maroušek (2007) ve své práci popisuje skauting jako systém, který sdružuje děti a mládež pod vedením zkušených vedoucích, kteří spojují výchovné a mravní prvky se specifickými metodami a formami s pobytem v přírodě, tábořením, vycházkami, hrou. Jde tedy o vedení mládeže k vyšším mravním hodnotám na základě dobrovolnosti skautského slibu a zákona, který tvoří mravní kodex.

V souvislosti se skautingem se často setkáváme s pojmem junák. Toto označení najdeme i v názvu největší skautské organizace u nás. Jde o počestění jména skaut. V době vzniku v roce 1912 šlo o nezbytný krok k přijetí hnutí českou společností, prosazující vše národní a slovanské. „Autorem šťastného nápadu byl zem. škol. inspektor František Bílý, který navrhl pojmenování **junák**, junáctví, junačit“ (Plajner, 1992, 57).

Skauting je celosvětové hnutí s jasně definovanými myšlenkami, které se zabývá výchovou dětí a mládeže ve volném čase a využívá k tomu své ověřené výchovné metody.

### **2.3.2. Vznik a vývoj skautského hnutí**

Britského důstojníka Baden-Powella (1857–1941) na začátku minulého století v búrských válkách při obraně městečka Mafeking překvapily schopnosti a odhodlání mladých hochů, kteří zde pomáhali s doručováním rozkazů a důležitých zpráv. Zároveň zjistil, že jeho vojáci nejsou schopni se prosadit proti sice nevyčvičeným, ale přírodu a svoje prostředí znalým Búrům. Správně pochopil, že právě výchova chlapců k životu v přírodě a její poznání přináší velké výhody nejen pro válku, ale i pro civilní život.

Po návratu domů v roce 1907 se 20 chlapců účastní Baden-Powellova chlapeckého tábora na ostrově Brownsea. Svou ideu o výchově chlapců sepsal ihned poté v roce 1908 v knize *Scouting for Boys* (Skauting pro chlapce), která se stala základní příručkou nového hnutí. Jako morální vzor pro skauty Baden-Powell staví středověké rytíře a jejich smysl pro čest. Po jejich vzoru stanovuje sv. Jiří jako patrona všech skautů.

Vedle Baden-Powella je neopominutelnou osobností počátků skautingu Američan Ernest Thompson Seton. Nejen podle Svojsíka (1908/1991) je spojení skautingu s přírodou především jeho zásluha. Znalost života indiánských kmenů mu byla inspirací k založení oddílů mládeže nazvané Woodcraft.

Skautské hnutí se velmi rychle šířilo do celého světa. V roce 1920 se v Londýně konalo první skautské Jamboree, mezinárodní setkání všech skautů. A dva roky poté vzniká světová organizace, která se dnes nazývá World Organization of the Scout Movement (WOSM).

Baden-Powell původně skauting zamýšlel pouze pro chlapce, proto byl překvapen zájmem dívek. O založení dívčího skautingu se přičinila jeho sestra Agnes. V roce 1910 byla založena organizace Girl Guides a během roku se do ní zapsalo na osm tisíc dívek.

Obdobně, jako je světový skauting spojen s osobou zakladatele Roberta Baden-Powella, je český skauting a zvláště jeho počátek spjat s profesorem tělocviku Antonínem Benjaminem Svojsíkem. Vzorem mu byl skauting anglický, se kterým se osobně setkal během roku 1911, i Setonův Woodcraft. Rok poté po pečlivé práci vydává základní skautskou příručku pracující s českým prostředím – *Základy junáctví*. V tom samém roce také nedaleko hradu Lipnice pořádá první skautský tábor.

Český skauting byl během své stoleté historie třikrát oficiálně rozpuštěn a zakázán totalitními režimy, které se u nás dostaly k moci. Poprvé během druhé světové války v roce 1940. Některé skautské oddíly fungovaly skrytě pod hlavičkou jiných organizací. Po válce v roce 1945 byl skauting rychle obnoven, nadšení pro skauting přivedlo do Junáka čtvrt miliónu členů. Krátce po roce 1948, kdy se k moci dostala komunistická strana, přišel zákaz druhý, který trval až do roku 1968. Obnovená činnost však netrvala dlouho a skauting byl v roce 1970 násilně pohlcen Pionýrem. Již během prvních dnů Sametové revoluce v roce 1989 se začalo pracovat na obnově skautského hnutí, které od té doby funguje nepřetržitě dodnes.

Pro totalitní režimy byli skauti pro své hodnoty a občanskou angažovanost nebezpeční, čtyřicet let zákazu činnosti je tomu důkazem. Mnozí skauti také za své přesvědčení zaplatili perzekucí, roky strávenými ve vězení či pracovních táborech nebo dokonce i smrtí. Zakázána byla také skautská literatura, časopisy nebo filmy.

V době zákazů volili skauti různé strategie „přežití“. Některé oddíly oficiálně přešly pod jiné organizace jako Pionýr či TOM (Turistické oddíly mládeže), jiné fungovaly tajně. Naštěstí se vždy našel dostatek nadšených a odhodlaných lidí, kteří při první příležitosti zakládali zaniklé oddíly a znovu budovali skautské hnutí. Velkým problémem při obnově však byla chybějící generace vedoucích, pomocníků a zkušených rádců i chybějící materiální zabezpečení.

### **2.3.3. Základní myšlenky skautské výchovy**

Cílem skautské výchovy je podle Břicháčka (1991) člověk po všech stránkách vyzrálý, vzdělaný a tvořivý, schopný spolupráce s jinými lidmi, zakotvený v řadě malých i velkých skupin, zformovaný v kulturní bytost.

Břicháček (1992) také cituje zakladatele skautského hnutí, který formuloval základní výchovný princip takto: Chlapec chce něco dělat a my ho k tomu povzbuzujeme tím, že mu naznačíme vhodný směr a dáme příležitost, aby dále všechno dělal po svém.

Správný skaut podle Baden-Powella má být takový chlapec, kterého ostatní vidí jako důvěryhodného, spolehlivého při plnění povinností, veselého a vlídného bez ohledu na náročnost situace. Cílem získání skautské zdatnosti je pomoc své zemi a jiným lidem, kteří ji potřebují (Baden-Powell, 1908/1963).

Skautské hnutí je založeno na třech základních principech a používá skautskou výchovnou metodu, která závazně charakterizuje skautskou výchovu.



Skautské principy představují závazná pravidla chování, kterými se řídí všichni členové hnutí. Skauting je založen na těchto třech základních principech:

- Povinnost k Bohu - chápána jako povinnost hledat a respektovat v životě vyšší hodnoty než materiální.

- Povinnost vůči ostatním - chápána jako věrnost své vlasti, která je v souladu s úsilím o mír, snaha o vzájemné pochopení a spolupráci mezi lidmi, národy a různými sociálními skupinami. Jde o závazek účastnit se na rozvoji společnosti, na úctě a lásce prokazované svým bližním a přírodě.

- Povinnost vůči sobě - je chápána jako odpovědnost za svůj seberozvoj (Junák – český skaut, 2014).

Skautská výchovná metoda má vést mladého člověka na cestě osobního růstu, je soustavou výchovy a sebevýchovy vedoucí k upevňování charakteru, vytváření hodnotového systému, rozvoji dovedností a znalostí. Vychází ze zásad stanovených již zakladatelem skautského hnutí, které byly ověřeny více než sto lety praxe i poznatky moderní pedagogiky. Je založena na sedmi základních prvcích, které dohromady tvoří vnitřně provázaný, nedělitelný systém:

- Skautský slib a zákon – složení slibu je upřímný dobrovolný závazek snažit se žít podle skautských principů. Slibující skaut se tak hlásí k hodnotám a ke společenství, se kterým tyto hodnoty sdílí. Zákon mu pomáhá tyto hodnoty nacházet v každodenním životě.

- Učení se zkušeností - prostřednictvím praktických činností a her. Člověk si znalosti, dovednosti i postoje osvojí nejlépe za pomoci vlastních prožitků a zkušeností.

- Družina - skautská výchova se odehrává především v malé, přirozené skupině vrstevníků, týmová práce v malých skupinách vrstevníků rozvíjející spolupráci, vůdčí schopnosti a odpovědnost za druhé.

- Symbolický rámeček - skauting používá her, příběhů, symbolů a vzorů, které jsou pro mladé lidi přitažlivé, inspirativní a obohacující, a tím jim přibližuje i hodnoty, z nichž skauting vychází.

- Příroda - pobyt a činnost v přírodě, její poznávání a ochrana je zdrojem citového a duchovního rozvoje.

- Program osobního růstu – skauting podporuje všestranný individuální rozvoj každého člena založený na jeho vnitřní motivaci a její podpoře.

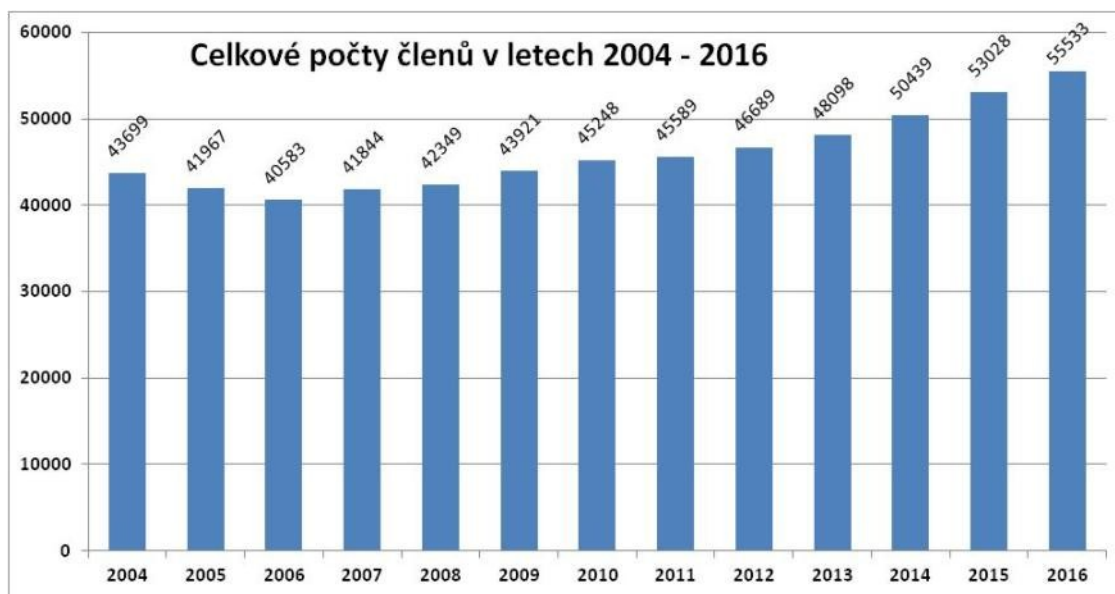
- Dospělí průvodci - ve skautingu dospělí hrají roli průvodců mladého člověka, ukazují mu cestu, ale také mu pomáhají, podporují jej a povzbuzují, a to vše s respektem k jedinečné lidské bytosti (Junák – český skaut, 2014).

#### 2.3.4. Současný stav skautingu v České republice

Nejvýznamnější a největší skautskou organizací v České republice je v současnosti Junák – český skaut, z. s. (dále Junák). V roce 2016 se registrovalo 55 533 členů ve 2 105 oddílech. Je tak zároveň největší organizací pracující s dětmi (Junák – český skaut, 2016).

Největší podíl má věková kategorie 7-15 let s 31 466 členy. Roste však i počet registrovaných nad 26 let. Aktuální údaj činí 18 030 dospělých, z toho 11 480 starších 26 let. Nejde jen o vedoucí oddílů a středisek, ale i o aktivní dobrovolníky, kteří se i v dospělosti hlásí k myšlence skautingu a zajímají se o dění uvnitř organizace.

Počet členů Junáka roste ve všech věkových kategoriích nepřetržitě posledních devět let (Obrázek 1). To je dle Řihy (2014) dáno zejména dorůstáním první porevoluční generace skautů z devadesátých let minulého století, kteří zůstávají registrováni v Junáku a tím zaplňují generační mezeru, nábořem více dětí, jejichž průměrný věk se snižuje, snížením počtu dětí, kteří odchází z Junáka, a demografickým hlediskem, kdy do věku vřchat a světlušek dorůstají početnější generace dětí narozených po roce 2000.



Obrázek 1. Vývoj celkového počtu členů Junáka v letech 2004 - 2016

Junák – český skaut je členem světových skautských organizací World Association of Girl Guides and Girl Scouts (WAGGGS) a World Organization of the Scout Movement (WOSM). V rámci těchto organizací jsou tak čeští skauti součástí široké rodiny, jenž má aktuálně okolo 40 miliónů členů. Členové organizace se pravidelně účastní regionálních i celosvětových setkání skautů – Jamboree. Skautské oddíly každoročně pořádají stovky táborů a tisíce víkendových akcí. Junák pořádá také řadu velkých akcí jako je ObRok – celostátní setkání roverů, Středoevropské jamboree, skautské závody – Svojsíkův závod a Závod světlušek a vlčat. Skauti se každoročně podílí na mnoha charitativních akcích, např. Společně proti leukémii, Postavme školu v Africe, Velikonoční skautské kuřátko aj.

Junák se snaží „pečovat“ o své členy, zejména o dobrovolníky na různých pozicích vedení oddílů. Nabízí kvalitní vzdělávací kurzy (více kapitola 2.3.7 Skautský vzdělávací systém), tematicky zaměřené skautské časopisy a publikace, nově přichází s benefity, jako je Skautská telefonní síť či Skautská energie.

Pohnutá historie plná zákazů znemožnila Junáku inovovat své výchovné nástroje a program. Skautské stezky tak v devadesátých letech minulého století působily zastarale. V letech 2005–2014 proběhla potřebná inovace tak, aby byl skautský program atraktivní a užitečný pro dnešní děti. Nejdříve se uskutečnila inovace skautského programu, a po jeho úspěšném otestování i obměna programu pro vlčata a světlušky. Následně se vytvářel úplně nový program pro rovery a rangers, který u nás do té doby nebyl nijak systematicky zpracován. Nově také vznikl program pro benjamínky, nejmladší věkovou kategorii předškoláků. Ve skautském programu tak aktuálně můžeme najít celou řadu progresivních pedagogických prvků, které vycházejí ze soudobé pedagogiky, psychologie či jiných vědních oborů.

Díky čtvrt století klidného období bez zákazů a perzekucí se Junák stal moderní organizací působící systematicky na výchovu děti a mládeže ve volném čase.

### **2.3.5. Organizační struktura Junáka**

Junák – český skaut s padesáti tisíci členy je velká organizace, což klade i velké nároky na její strukturu. Základ organizační struktury Junáka je popsán ve Stanovách Junáka, které jsou nejvyšším vnitřním předpisem.

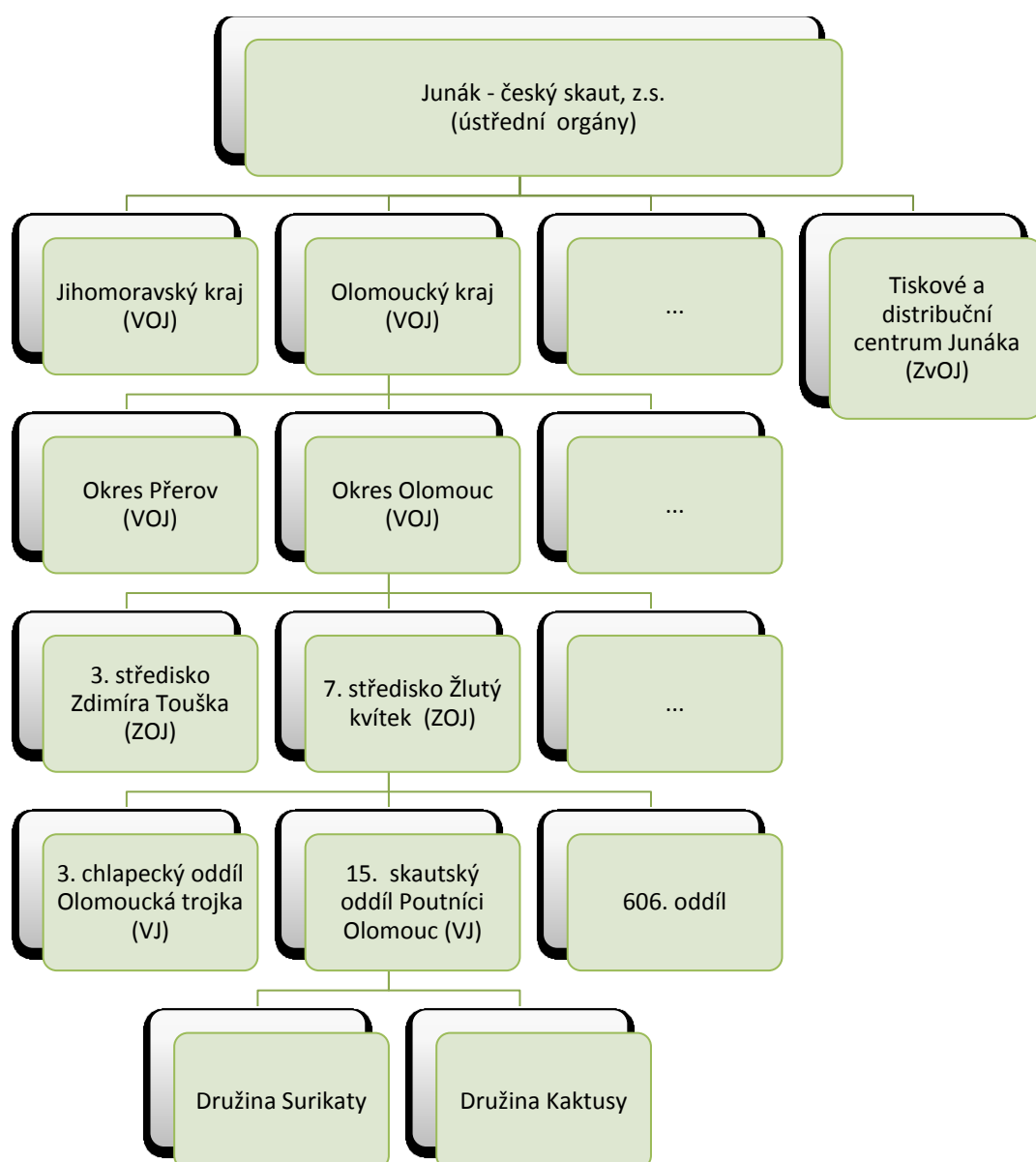
Nejvyšším orgánem je Valný sněm Junáka, který se koná zpravidla jednou za tři roky. Dalším vrcholným orgánem je Náčelnictvo Junáka. Náčelnictvo řídí organizaci

pomocí Výkonné rady Junáka. V čele Výkonné rady Junáka je starosta, který je statutárním orgánem Junáka.

Základní organizační strukturu tvoří:

- Junák (hlavní spolek)
- vyšší organizační jednotky (VOJ)
- základní organizační jednotky (ZOJ) a zvláštní organizační jednotky (ZvOJ).

Organizační strukturu od nejmenší výchovné jednotky družiny po ústřední orgány zobrazuje schéma na příkladu skautského oddílu Poutníci (Obrázek 2).



**Obrázek 2. Organizační struktura Junák - český skaut**

## **Družina**

Je základním kamenem organizace a zároveň nejmenší základní výchovnou jednotkou. Zpravidla má 5 až 10 členů jedné věkové kategorie. Družina se schází obvykle jednou týdně v klubovně k družinové schůzce trvající 1,5 až 2,5 hodiny. Organizaci družiny a programu schůzek mají na starosti rádce a podrádce družiny, což jsou zkušenější a starší členové oddílu.

## **Oddíl**

Skautský oddíl je organizační jednotkou, která má za úkol přímo naplňovat poslání Junáka. Je výchovnou jednotkou (VJ), sdružující a zajišťující činnost jednotlivých družin (z pravidla 2 až 5) o celkovém počtu 12 až 50 členů. Oddíly mohou být čistě chlapecké, dívčí, či koedukované. V čele oddílu stojí vedoucí oddílu se svými zástupci, řídí chod oddílu jako celku a zodpovídá za činnost i výchovný program družin. Vedoucí oddílu musí mít složenou kvalifikační vůdcovskou zkoušku.

## **Skautské středisko**

Několik skautských oddílů dohromady tvoří skautské středisko. Je základní organizační jednotkou (ZOJ) ve smyslu vlastní právní subjektivity, může vlastnit majetek a vstupovat do různých právních vztahů. Funkcí střediska je zajišťovat veškeré potřebné zázemí oddílům, koordinovat výchovnou činnost a poskytovat jim servis tak, aby se mohly oddíly v maximální míře věnovat své výchovné činnosti. Středisko musí sdružovat minimálně tři výchovné jednotky. Má dle počtu a velikosti oddílů mezi 50 až 250 členy.

## **Vyšší organizační jednotky**

Střediska mohou být seskupena do okresů (nepovinná organizační jednotka) a ty poté do krajů. Funkcí okresů i krajů je koordinovat výchovnou činnost podřízených jednotek a vytvářet organizační, vzdělávací a finanční zázemí nižším organizačním jednotkám. Skautské okresy a skautské kraje mají vlastní právní subjektivitu.

## **Zvláštní organizační jednotky**

Tyto jednotky s právní subjektivitou zřizuje Náčelnictvo Junáka pro plnění speciálních úkolů souvisejících s posláním organizace. Například Tiskové a distribuční centrum Junáka (TDC) podporuje činnost běžných organizačních jednotek vydáváním, distribucí a prodejem knih, časopisů, propagačních materiálů a jiných publikací.

## **Ústřední orgány**

Ústřední orgány spolupracují na rozhodnutích o dalším směřování Junáka i konkrétních krocích na podporu běžné činnosti. Reprezentují celou organizaci navenek.

### **2.3.6. Skautské věkové kategorie**

Skautský program by měl co nejvíce vyhovovat potřebám jednotlivých dětí, odrážet jejich psychické a fyzické potřeby. Proto se skauti již od svého vzniku rozdělují do věkových stupňů, a v nich je výchovný program přizpůsobován jejich aktuálním schopnostem a potřebám. Junák v současné době rozlišuje tyto věkové kategorie:

- benjamínci - věk 4 až 6 let (předškolní věk)
- vlčata a světlušky - věk 7 až 10 let (první stupeň ZŠ)
- skauti a skautky - věk 11–15 let (druhý stupeň ZŠ)
- roveři a rangers - věk 16–24 let (věk střední a vysoké školy)
- kmen dospělých - věk nad 18 let

Výchovný program začíná u nejmenších a končí u roverů, kde se počítá s přechodem k sebevýchově. Věkové kategorie nejsou striktně dodržovány, existují menší oddíly, které pracují napříč všemi věkovými kategoriemi. Výše jmenované kategorie představují ideální rozdělení, v kterém by měl být realizován skautský program.

### **2.3.7. Skautský vzdělávací systém**

Od počátku skautské historie je kladen důraz na vzdělávání skautských činovníků.

Současný vzdělávací systém Junáka rozlišuje dvě základní kategorie - kvalifikační a nekvalifikační stupně.

Kvalifikační vzdělávání je nezbytný předpoklad pro vykonávání většiny činovníckých funkcí:

- Čekatelská zkouška - je určena pro vychovatele dětí a mládeže v oddílech. Tuto zkoušku je možno absolvovat od 15 let.
- Vůdcovská zkouška - navazuje na čekatelskou zkoušku a je nezbytná pro vedoucího skautského oddílu. Podmínkou je plnoletost v době konání zkoušky.
- Instruktorská kvalifikace (IK) - je určena pro ty, kteří chtějí působit ve výchově a vzdělávání činovníků.
- Odborné činovnícké kvalifikace (OČK) - jsou nástrojem pro zkvalitnění vzdělávání činovníků, protože zvyšují kvalifikovanost a úroveň vzdělání instruktorů a členů zkušebních komisí v různých oborech, jako je např. zdravotní, hospodaření apod.
- Manažerské kvalifikace - jsou určeny pro činovníky zajišťující organizační a hospodářské zázemí pro výchovnou práci.

Kvalifikační vzdělání lze získat na školeních k tomu zaměřených. Na získání čekatelské zkoušky vychovatele připraví čekatelský kurz.

Nekvalifikační vzdělávání zahrnuje nadstavbové akce, do nichž patří zejména lesní školy a kurzy, semináře a různá setkání či výměny zkušeností.

Českým specifikem a tradiční součástí skautského života jsou lesní kurzy a školy. Mohou být jak kvalifikační, tak nekvalifikační, umožňují účastníkům vyjet za hranice svého oddílu a města, potkat nové přátele, dozvědět se spoustu nového, položit si nové otázky a hledat na ně společně s ostatními odpovědi. Kurzy často využívají zážitkovou pedagogiku k sebepoznání a k sebevzdělávání účastníků. Jednotlivé kurzy se navzájem liší svým zaměřením, věkem, pro který jsou určeny, délkou, prostředím, velikostí.

Na přípravě jednotlivých kurzů pracují týmy instruktorů po celý rok tak, aby měly dokonale připravený a propracovaný program. Kurzy probíhají v různém prostředí od spaní v tee-pee přes podsadové stany po kamenné základny, důležitou podmínkou je ale okolní prostředí, příroda, kulturní památky. Všechny vzdělávací akce musí splňovat předem stanovené podmínky dle typu. Na skautský vzdělávací systém dohlíží Odbor pro vzdělávání činovníků a činovnic (OVČIN). Tento odbor zajišťuje podporu kurzům, provádí kontrolu, plánuje a realizuje změny v systému vzdělávání.

## **2.4. Biodromální psychologie**

Skauting může doprovázet jedince na jeho cestě po celou dobu života. „Zároveň je to i jistý životní styl, který se postupně utváří a provází jedince po celý život v duchu zásady ‘jednou skautem – vždy skautem‘“ (Břicháček, 1991, 16).

Myšlenka sledování zákonitosti v životě člověka nejlépe odpovídá biodromální psychologie, neboť chápe člověka jako celek.

V oblasti psychologie životní cestu nejlépe vystihuje pojem „biodromální psychologie (řecky bios = život, dromos = běh), který navrhl bratislavský psycholog Jozef Koščo“ (Říčan, 2014, 15).

Jak uvádí Hoffmannová (2011, 38) „Snahou biodromální psychologie je popsat průběh lidského života, zachytit typické prvky v každém individuálním životě, posuzovat životní cesty a najít zákonitosti, které jsou pro tyto cesty (přes jejich jedinečnost a rozmanitost) charakteristické“.

Podle Hoffmannové (2011, 59) je pro pochopení komplexnosti života jedince nutné „propojování minulosti, čili událostí, které již ovlivnily naši životní dráhu

s aktuálními otázkami a konkrétními ději přítomnosti, a nahlížet životní cestu jak z pohledu minulosti, přítomnosti, ale také předpokládané budoucnosti“.

Navzdory svému názvu v českém jazyce se však nejedná o čistě psychologickou disciplínu. Biodromální psychologie těží z mezioborového dialogu a problematiku tak nahlíží na základě poznatků dvou různých oborů - vývojové biologie a kulturní psychologie (Baltes, Staudinger, & Lindenberger, 1999).

Vašutová (2010, 53) zmiňuje, že „za základní faktory psychického vývoje pokládáme dědičnost, zrání, učení a výchovu. Vývoj jedince se uskutečňuje na základě jeho stimulace a činnosti. Nejdůležitějším faktorem vývoje je sociální učení“.

Říčan (2014) zdůrazňuje úlohu prostředí, kterým je pro jedince především společnost. A pokračuje informací, že člověk žije a vyvíjí se zejména v mezilidských vztazích k lidem, s nimiž se dobře zná a kteří jsou mu osobně blízcí.

Typickými metodami výzkumu biodromální psychologie jsou životní křivka zachycující důležité události v životě a narativní rozhovor vybízející k vyprávění o svém životě či jeho určitém období (Říčan, 2014).



### **3. Cíl práce**

Hlavním cílem práce je zjistit, jaký význam přikládají účastníci výzkumu vstupu do skautského oddílu ve vztahu k důležitým životním událostem.

Díličními cíli jsou:

Realizovat kvalitativní výzkum formou focus group se skupinou aktivních skautů.

Zjistit, zda a jak významný je vstup do skautského oddílu pro účastníky výzkumu.

Zachytit vnímání skautování v kontextu celého života.

#### **3.1. Výzkumné otázky**

Jaký význam přikládají účastníci výzkumu vstupu do skautského oddílu?

Jaké důležité milníky vnímají na cestě skautským životem?

Jakou úlohu hraje skauting v životní dráze účastníků?

Jak aktivní zapojení ve skautingu ovlivňuje hodnoty účastníků v jejich životě?

## 4. Metodika

### 4.1. Kvalitativní výzkum

Výzkumná část práce je postavena na kvalitativním přístupu a kvalitativních metodách vědeckého výzkumu.

Názory na kvalitativní výzkum v odborné veřejnosti je nejednotný. Jak uvádí Hendl (2014), kvalitativní výzkum postupně získal rovnocenné postavení s ostatními formami výzkumu. Jak dále tvrdí, kvalitativní a kvantitativní přístupy nejsou soupeřící paradigmaty. Naopak současný výzkum se snaží oba přístupy kombinovat s cílem využít co nejlépe silných stránek obou metodologických přístupů.

Miovský (2006, 18) uvádí, že „Kvalitativní přístup je v psychologických vědách přístupem využívajícím principů jedinečnosti a neopakovatelnosti, kontextuálnosti, procesuálnosti a dynamiky a v jeho rámci cíleně pracujeme s reflexivní povahou jakéhokoli psychologického zkoumání“.

Strauss a Corbinová (1999, 10) označují termínem kvalitativní výzkum „jakýkoliv výzkum, jehož výsledků se nedosahuje pomocí statistických procedur nebo jiných způsobů kvantifikace“.

Strauss a Corbinová (1999) dále vidí využití této metody k odhalování a porozumění tomu, co je podstatou jevů, o nichž toho zatím moc nevíme. Může být také použita k získání nových a neotřelých názorů na jevy, o nichž už něco víme.

Švaříček a Šed'ová (2007) se domnívají, že pro kvalitativní přístup je charakteristické trojí vymezení: výběr tématu, analýza a interpretace dat a závěry výzkumu.

Z pohledu výzkumníka je třeba si uvědomit, že jak také uvádí Švaříček a Šed'ová (2007, 25): „Hypotézy či teorie vzniklé na základě kvalitativního výzkumu však není možné zobecňovat. Jsou platné právě jen pro vzorek, na kterém byla data získána“.

Naopak Hendl (2012) se domnívá, že získáváme hloubkový popis případů a nezůstáváme jen na jejich povrchu. Velkou výhodou kvalitativního přístupu tedy je, že poskytuje podrobné informace k danému tématu.

## 4.2. Metody sběru dat

### 4.2.1. Ohnisková skupina

Ohnisková skupina (z anglického termínu focus group) představuje kvalitativní metodu pracující s větším počtem účastníků než tři osoby, při které získáváme data s využitím skupinových interakcí v debatě na předem určené téma. V tomto typu výzkumu se badatel spoléhá na interakci uvnitř skupiny, kterou se snaží vyvolat zvolenými tématy.

Jeden z hlavních představitelů této metody Morgan (2001) pracuje s termínem ohniskové skupiny více zeširoka jako s výzkumnou metodou, jejímž prostřednictvím získáváme kvalitativní data za využití skupinové interakce vzniklé a probíhající v debatě na téma určené badatelem.

Již Goldman (1962) uvádí, že ohniskové skupiny mohou přinášet řadu informací kvalitativně odlišných od informací získaných z individuálních rozhovorů.

„Focus group je výzkumný nástroj pro získávání informací ke zvolenému tématu od skupin (obvykle 6 - 10 jedinců), kteří se vyznačují sdílenými charakteristikami nebo zájmy“ (Hoffmannová, 2011, 62). Morgan (2001) uvádí, že při méně než šesti účastnících by mohlo být obtížné diskusi rozběhnout, při více než deseti by ji mohlo být obtížné kontrolovat.

Šebek a Hoffmannová (2010, 42) se domnívají, že:

Metoda focus group přes svá omezení může přispět k zvyšování kvality kinantropologického či úžeji rekreologického výzkumu, ať už jako nástroj pro zkoumání názorů, postojů a hodnot, testování nových myšlenek a nápadů, evaluaci, diagnostikování a formulování dotazníkových položek, nebo v rámci triangulace metod, rozšíření a prohloubení porozumění výzkumným výsledkům a také jako samostatná metoda. Při porovnání s využitím metody v příbuzných oborech můžeme usuzovat, že svým charakterem mohou být focus groups způsob, jak zachytit takové jevy, jako jsou vliv sociálního okolí, subkulturních aspektů, či vnímané osobní účinnosti na utváření postoje k celoživotnímu učení v kontextu pohybové aktivity. Mohou být platformou pro sdílení pocitů, postojů a názorů i pro skupiny, které by jiné formy šetření rezolutně odmítly jako nepřijatelné.

Morgan (2001) klade velký důraz na plánování, neboť je to oblast, v níž se ohniskové skupiny nejvíce odlišují od jiných kvalitativních metod. Zdůrazňuje nutnost shromáždit účastníky, věnovat pozornost tomu, kdo účastníci jsou a jak s nimi vycházet

jako se skupinou. Mezi faktory, které ovlivňují proces plánování, podle něj patří také etické otázky, časové možnosti a finanční stránka.

Výhody práce se skupinou shrnuje Hendl (2012, 184):

Během krátké doby se získá kvalitní informace od skupiny lidí, a ne pouze od jedné osoby. V tomto typu sběru informace se bezprostředně hodnotí kvalita informace, protože lidé vzájemně kontrolují své výpovědi a dochází k vyrovnávání stanovisek. Skupinová dynamika přispívá k zaměření na nejdůležitější témata. Zároveň lze jednoduše zjistit, kdy nastává ve skupině souhlas nebo nesouhlas s určitým typem tvrzení. Navíc je skupinové interview pro účastníky zábavné.

Využití ohniskové skupiny může přinést oproti individuálním rozhovorům přidanou hodnotu ve formě širšího spektra myšlenek. Velmi však záleží na velikosti skupiny a jejím složení, a na dovednostech moderátora.

Ohniskové skupiny mohou být strukturované, polostrukturované nebo nestrukturované. Každá varianta má řadu výhod i nevýhod. Jako nejvhodnější pro tento výzkum byla vybrána ohnisková skupina polostrukturovaná. Tato varianta mi umožnila držet se v průběhu ohniskové skupiny připraveného tématu a zároveň se dozvědět od probandů něco nového. Jde zřejmě o nejčastěji užívanou metodu, jelikož dokáže eliminovat nevýhody jak nestrukturované, tak strukturované varianty.

#### **4.2.2. Životní křivka**

Metodu životní křivky, která má v současnosti množství modifikací i neutříbené názvosloví, jako první použil ve své psychoterapeutické praxi J. Tyl. Mluví se o životní křivce, čáře života nebo o časové křivce.

Životní křivka je originální projektivní výzkumnou metodou v současnosti poměrně často využívanou (Miovský, 2006). Pomocí této metody od účastníka výzkumu zjišťujeme, jak on sám vidí svůj život, které události jsou pro něj důležité a významné a ovlivnily nebo v budoucnu ovlivní jeho život.

Metodu vysvětluje Miovský (2006, 191) následovně:

Účastník je obvykle vyzván, aby se pokusil buďto do předem připraveného obecného schématu nebo na zcela čistý papír zachytit svůj život (případně jen jeho určitou část) formou křivky. Tedy vyznačit do nakreslené křivky významné události. Následně je s účastníkem prováděno inquiry, tj. necháváme si podrobně

popsat, co přesně jaký úsek znamená, proč účastník zvolil právě daný tvar, proč nezvolil jiný atd.

V rámci kinantropologického výzkumu ji v kombinaci s ohniskovou skupinou použila Hoffmannová (2011). Toto originální spojení dvou metod jsem využil při své práci. Metodou životní křivky na úvod sezení ohniskové skupiny jsem chtěl docílit individuálního zamyšlení probandů nad svým životem a uvědomění si opravdu podstatných životních milníků, bez ovlivňování ostatními účastníky výzkumu. V zadání bylo nakreslit cestu životem od narození přes současnost do budoucnosti. Na cestě měli účastníci vyznačit významné životní události, milníky. Dle doporučení Říčana (2014) dvě nebo tři, případně více, ale ne více než sedm v minulosti, a podobný počet použít i v zamyšlení nad budoucností. Účastníci dostali při zadání informaci, že se s křivkami bude dále pracovat v průběhu ohniskové skupiny. Nakreslené křivky poté postupně každý z účastníků představil přítomné skupině.

Realizace čáry života může být i přínosem pro respondenty. Jak uvádí Břicháček (1995), je to pomůcka v cestě za poznáním sebe sama. Je možné o ní uvažovat v jakémkoliv věku. Je to metoda, jak o sobě systematicky přemýšlet, záměrně a cílevědomě se připravovat na budoucnost.

Výzkumník by měl vést v patrnosti, že metoda životní křivky představuje určité psychologické riziko, neboť v rámci jejího tvoření může dojít k silnému individuálnímu prožívání ze strany účastníků (Hoffmannová, 2011)

Příklad vytvořené křivky života je naskenován v Příloze 2.

#### **4.2.3. Zúčastněné pozorování**

Zúčastněné pozorování patří mezi nejdůležitější (Hendl, 2012) a nejtěžší (Švaříček & Šed'ová, 2007) metody sběru dat kvalitativního výzkumu. Rozšiřuje možnosti pochopení sledovaného problému. Definice této metody dle Švaříčka a Šed'ové (2007, 143) je „dlouhodobé, systematické a reflexivní sledování probíhajících aktivit přímo ve zkoumaném terénu s cílem objevit a reprezentovat sociální život a proces“.

Výhodou zúčastněného pozorování je „především to, že pozorovatel má bezprostřední zkušenost se situací a jevy, které pozoruje“ (Miovský, 2006, 152).

Pozorování přináší do výzkumu jiný typ informací než rozhovor. Jak uvádí Švaříček a Šed'ová (2007, 144) „Pozorování slouží k popisu jednání aktérů, zatímco

rozhovor dokáže zachytit to, co účastníci říkají, co si myslí, a dospět k pochopení jejich zkušeností“.

Během ohniskové skupiny byl zaznamenáván podrobný popis situace, chování, náhlých změn, projevování emocí, styl řeči.

Znalost skautského prostředí i základní znalost prostředí skautského střediska, z něhož pochází dotazovaná skupina, mi umožnila vnímat širší souvislosti i drobné detaily a narážky, které by mohly nezajímavému pozorovateli uniknout.

### **4.3. Zpracování dat**

Pro dostatečné získání dat a jejich triangulaci jsem pro výzkum zvolil tyto metody: křivka života, polostrukturovaná ohnisková skupina a zúčastněné pozorování.

#### **4.3.1. Záznam dat**

Záznam dat je čistě technickou, avšak neméně důležitou částí výzkumu. Ohnisková skupina byla zaznamenána na diktafon značky Olympus. Neměl jsem k dispozici žádnou záložní možnost nahrávání, ale přístroj měl nové kvalitní baterie a funkčnost i kvalitu záznamu jsem dvakrát přímo na místě testoval. Data byla pomocí programu Olympus Digital Wave Player stažena do počítače a následně byly zvukové nahrávky přepsány do textové podoby.

#### **4.3.2. Zpracování dat**

Po realizaci a nahrání ohniskové skupiny následoval její doslovný přepis. Přepis slouží jako zdroj dat pro analýzu a interpretaci. Tato činnost je poměrně snadná, avšak časově velmi náročná.

Doslovný přepis 90 minut záznamu jsem prováděl do textového editoru Microsoft Word více než deset hodin. Pro poslech jsem využíval Windows Media Player. Nahrávka při poslechu z reproduktorů byla velmi špatně zpracovatelná, mnohem lepší bylo pouštět zvuk do sluchátek. Záznam jsem musel často zastavovat a vracet zpět.

Pro přehlednost byly otázky výzkumníka označeny tučně. Následně také došlo k zakódování jmen účastníků ohniskové skupiny pro zajištění anonymity.

Doslovný přepis obsahující 13 stran textu a 9 126 slov je k nahlédnutí na CD. Jelikož CD obsahuje citlivé osobní údaje, v rámci zachování soukromí účastníků je k dispozici pouze členům vědecké komise.

### 4.3.3. Analýza dat

Pro analýzu a kódování získaných dat byl použit software ATLAS.ti 6.2. Důležitým faktorem pro výběr programu byla skutečnost, že tento software byl k dispozici na Katedře kinantropologie FTK UP v Olomouci.

Program ATLAS.ti nabízí mnoho nástrojů k systematické práci s nestrukturovanými daty, je vhodný na práci s daty, která nemohou být významově analyzována formálním statistickým způsobem. ATLAS.ti napomáhá objevit komplex jevů skrytý v nestrukturovaných datech.

Software má běžné uživatelské rozhraní, při práci jsem vycházel z instruktáže vedoucí práce PhDr. Jany Hoffmannové, Ph.D., a dále nápovědy, která je součástí programu. Při seznamování s programem mi velmi pomohla diplomová práce Buhajové (2010). Program není přeložen do českého jazyka, pro práci však stačí základní znalost anglického jazyka.

Text jsem uložil do formátu .rtf a nahrál do programu ATLAS.ti jako hermeneutickou jednotku (HU).

Nejdříve jsem provedl první kódování (otevřené kódování), kdy je třeba projít text slovo od slova a snažit se zakódovat jednotlivá slova, slovní spojení, věty i odstavce podle myšlenek. Jednotlivé jevy je třeba co nejvýstižněji pojmenovat kódem (CODE). Pod jedním kódem je možné mít více úryvků. S odstupem času jsem provedl překódování, ve kterém jsem několikrát prošel celý text a přesunul a přejmenoval některé kódy, které se kryly svým významem, doplnil nové. V této části práce s daty je dobré být obzvláště pozorný, aby data byla co nejlépe uspořádána a logicky zakódována.

V dalším kroku jsem použil funkci „Family manager“, ve které jsem vytvořil 6 „families“ (rodin). Ty jsem následně propojil s kódy, které jsem shledal pro danou rodinu tématické s dostatečnou výpovědní hodnotou. V kvantitativním výzkumu hovoříme o tzv. metodě vytváření trsů (Miovský, 2006).

Metoda vytváření trsů slouží k tomu, abychom seskupili a konceptualizovali určité výroky do skupin.... Tyto skupiny (trsy) by měly vznikat na základě vzájemného překryvu (podobnosti) mezi identifikovanými jednotkami. Tímto procesem vznikají obecnější, induktivně zformované kategorie, jejichž zařazení do dané skupiny (trsu) je asociováno s určitými opakujícími se znaky. Určitým charakteristickým uspořádáním atd. Společným znakem takového trsu může být například tématický překryv, tj. když vyhledáváme ve výrociích osob všechny

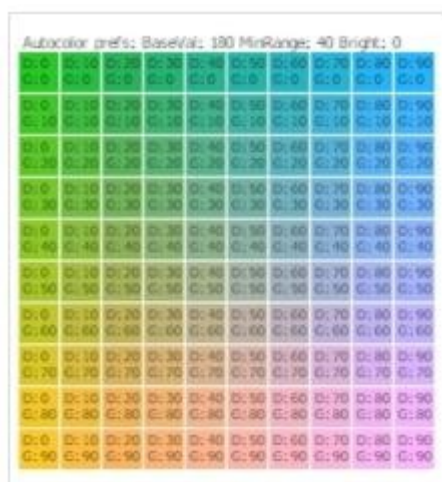
takové pasáže, které se týkají jednoho úzce ohraničeného tématu (Miovský, 2006, 221).

Po naplnění families kódy jsem následně pomocí funkce „Network view“ vytvořil přehledná schémata kódů (síťové náhledy). Pomocí funkce „Links“ jsem ukázal případné vztahy mezi dvěma kódy. Je možné vybrat z logických vazeb „je spojený s“, „je součástí“, „je příčinou“ etc. nebo vytvořit vlastní logický vztah.

V síťovém náhledu u každého kódu vidíme dvě čísla. První udává míru počtu úryvků přiřazených ke kódu (tzv. zakotvenost v textu). Druhý údaj vyčísluje počet spojení s jinými kódy. Jednotlivé kódy je možné ručně barevně zvýraznit.

Pro přehlednost jsem stejně jako Bičovská (2013) a Hoffmannová (2011) využil funkci programu ATLAS.ti Auto-Color Mode, která podle zakotvenosti kódů v textu a propojeními s dalšími objekty tyto kódy barevně odliší.

Podrobně tuto funkci a její význam popisuje Buhajová (2010, 34) takto: „Zde se pod volbou AUTO-COLOR MODE skrývá funkce, jež nám obarví kódy podle jejich zakotvenosti = počtu úryvků (GROUNDED) a hutnosti = počtu spojení s jinými objekty (DENSITY) v textu podle níže uvedené škály (Obrázek 3)“.



**Obrázek 3. Barevné spektrum kódu podle počtu citací a vztahů**

Čím má tedy daný kód více výskytů textu, tím se barva jeho pozadí mění do žluté. O kolik má kód větší propojenost s jinými objekty, o to více se jeho barva mění do modra. „Počet úryvků a spojů není dán konkrétním číslem, automaticky je propočítáván vzhledem k ostatním kódům. Objekty směřující k dosažení teoretické nasycenosti (saturovanosti) se svou barvou blíží k růžové“ (Buhajová, 2010, 34).



## **4.4. Omezení výzkumu**

### **4.4.1. Rizika ohniskové skupiny**

Jako významné a rizikové faktory ve skupinové dynamice uvádí Hoffmannová (2011) věk účastníků, jejich motivy a obavy, soutěživost či rivalitu, dominanci a submisi ve skupině, vliv autocenzury a konformity, odvahu účastníků diskuse vyjadřovat vlastní názor před cizími lidmi, a jedním z možných rizik je také míra ztotožnění účastníků s tématem.

Úskalím práce ve skupině se zabývá také Hendl (2005, 184):

Určité nedostatky ohniskového interview plynou právě z toho, že rozhovor probíhá ve skupině. Zodpovídání dané otázky zabere mnoho času, protože je nutné uvážit názory všech účastníků. Odhaduje se, že s osmi účastníky lze takto zpracovat maximálně deset hlavních otázek. Řízení skupinového interview vyžaduje velké dovednosti. Je důležité, aby skupina nebyla ovládána pouze několika jednotlivci, protože existují jedinci se zvýšenou či sníženou schopností k verbálnímu vyjadřování ve skupině.

### **4.4.2. Osobní zainteresovanost**

Jako dlouholetý skaut jsem se skautským prostředím detailně obeznámen. Účastníky výzkumu znám osobně. Znalost specifického prostředí a lidí urychlila proces získávání dat a usnadnila komunikaci s účastníky výzkumu. Témata výzkumu byla velmi osobní a bez důvěry a osobního přístupu by se velmi těžko realizovala. Práce s daty bez hlubší znalosti by byla obtížná, některé souvislosti by nebyly zřejmé.

Možná rizika:

- předjímání skutečnosti ze strany výzkumníka
- nevyřčení informací od účastníků výzkumu z důvodu osobní známosti s výzkumníkem.

## **4.5. Zkoumaný soubor**

### **4.5.1. Výběr účastníků**

K výběru dotazovaných byla použita metoda záměrného výběru. Tato metoda je nejčastější metodou výběru, s jakou se u kvalitativního výzkumu setkáváme. Za záměrný výběr výzkumného vzorku označujeme postup, kdy cíleně vyhledáváme účastníky podle jejich určitých vlastností. „Kritériem výběru je právě vybraná (určená)

vlastnost (či projev této vlastnosti) nebo stav (např. příslušnost k určité sociální nebo jiné skupině)“ (Miovský, 2006, 135).

V případě kvalitativního výzkumu zpracovávaného v této práci byli dotazováni vybíráni podle následujících vlastností. Účastníci ohniskové skupiny byli vybíráni z jednoho skautského střediska, tak, aby se mezi sebou osobně znali. Dalším kritériem byl věk 18-26 let, a posledním dlouholeté působení ve skautské organizaci.

#### 4.5.2. Demografické a osobní údaje účastníků

Účastníci ohniskové skupiny byli aktivní skauti ve věku 20-23 let, z jednoho skautského střediska, ale z různých oddílů. Skupina byla vytvořena z většího počtu oslovených z lidí, kteří měli v domluveném termínu čas.

Z vybraných a domluvených účastníků se dva omluvili a nedostavili.

Všichni zúčastnění v době výzkumu studovali na vysoké škole.

**Tabulka 1. Demografické údaje účastníků ohniskové skupiny**

Krycí jména	Pohlaví	Věk	Dosažené vzdělání	Aktuální studium	Počet let ve skautu	Bydliště
Jitka	Žena	20	SŠ	PF MU	9 let	Olomouc
Hana	Žena	22	SŠ	LF UP	13 let	Droždín
Petra	Žena	21	SŠ	LF UP	12 let	Olomouc
Karla	Žena	23	SŠ	FF UK	15 let	Olomouc
Vilém	Muž	21	SŠ	PF UP	12 let	Olomouc

#### 4.6. Průběh ohniskové skupiny

Místo: Areál skautské klubovny 7. střediska

Termín: 13. 4. 2014 od 16:30 hod.

Počet účastníků: 5 + výzkumník

Doba trvání: 110 minut (i s čarou života)

Průběh: Dohodnutý sraz byl v 16:00 hodin. Část účastníků na místě srazu pracovala na údržbě skautského areálu. Jejich práce se však i s úklidem protáhla. V 16:30 jsme vybrali jednu klubovnu, ve které jsme se pohodlně usadili. Při výběru místa byl brán ohled na potřeby účastníků výzkumu. Zároveň klubovna nejlépe vyhovovala pro komfort klidného prostoru s možností drobného občerstvení, pro

neformální atmosféru a znalost prostředí probandů. Tyto fakty měly navodit co největší otevřenost k diskuzi. Pro zajištění co největšího komfortu jsem pro účastníky zajistil občerstvení ve formě ovoce, sladkého pečiva a kofoly.

Před začátkem ohniskové skupiny byli účastníci výzkumu seznámeni s průběhem a přibližnou délkou rozhovoru. Byli upozorněni na zapnutý diktafon, ujištění, že žádná odpověď nemůže být nesprávná, ale naopak je přínosná. Účastníkům nebylo sděleno téma práce, pouze informace, že se budou zamýšlet nad svým životem a že je součástí výzkumu mé bakalářské práce na FTK UP v Olomouci.

Interview bylo od začátku uvolněné, účastníci se dobře znají a i výzkumníka znají z minulosti ze skautského prostředí. Před samotným výzkumem se vedla debata o tom, co nového je v Praze, kde aktuálně žiji.

Prvních 20 minut účastníci vytvářeli své čáry života. Poté se každý vrátil ke své čáře a objasnil či doplnil jednotlivé body. Následně se postupně vyjadřovali k okruhovým otázkám. Všichni účastníci byli maximálně otevření k odpovědím, ale až příliš disciplinovaní, nedocházelo k živelným diskuzím. Během odpovědí jsem si dělal drobné poznámky k chování a odpovědím na otázky.

#### **4.7. Etika výzkumu**

Mezi důležité zásady etického jednání při výzkumu patří získání informovaného souhlasu od účastníků (Hendl, 2012). Jako další zásadu uvádí svobodu odmítnutí. Účastníci mohou kdykoliv ukončit svoji účast v projektu. Důležitá je také anonymita. Pokud nelze anonymitu účastníků zajistit, identita nesmí být odhalena nikomu dalšímu kromě výzkumníka.

Před začátkem ohniskové skupiny jsem účastníky seznámil s plánovaným průběhem výzkumu a okolností, že jde o bakalářskou práci, která je realizována v rámci mého studia na FTK UP v Olomouci. Dále jsem nechal každého podepsat informovaný souhlas. Znění informovaného souhlasu je v Příloze 1. Součástí přílohy je i CD s nahrávkami a přepisy jednotlivých ohniskových skupin. Jelikož CD obsahuje citlivé osobní údaje, v rámci zachování soukromí účastníků je k dispozici pouze členům komise.

## 5. Výsledky a diskuze

Při analýze dat v programu ATLAS.ti 6.2 vzniklo s ohledem na téma práce 6 families. Na ně jsem navázal kódy, které mají s tématem souvislost. Mezi jednotlivými kódy jsem pak pomocí síťového náhledu (názorného schématu) hledal vzájemné vztahy a posuzoval je podle četnosti výskytu. Tím se vytvořila přehledná schémata.

Výsledky interpretuji kombinací síťových náhledů přenesených z programu ATLAS.ti 6.2, komentářů a konkrétních datových úryvků z výpovědí probandů.

V textu jsou kódy a převzaté citace z rozhovorů pro lepší orientaci znázorněny kurzívou. S ohledem na téma práce se v komentářích věnuji zejména kódům se skautskou problematikou. Síťové náhledy však pro úplnost a důležité dokreslení situace obsahují všechny související kódy. Pomocí funkce Auto-Color Mode jsem automaticky nastavil barevné odlišení jednotlivých kódů dle četnosti výskytu v textu a dle přiřazení různých vazeb.

Výsledky jsou rozděleny do kapitol podle jednotlivých rodin. Ty však na sebe navazují a vzájemně se prolínají. Doporučuji tedy vnímat výsledky výzkumu jako celek, což odpovídá biodromálnímu pohledu v životní dráze člověka.

### 5.1. Skauting a životní křivka

Metodě životní křivky byla věnována velká část výzkumu. Kromě samotné tvorby jsme se během ohniskové skupiny k výsledkům vraceli. Probandi měli svou čáru života po celou dobu před sebou a mohli z ní čerpat i při následné diskuzi.

Souhrnně jednotlivé životní milníky vidíme na síťovém náhledu (Obrázek 4), pro přehlednost uspořádaném vertikálně do časové osy od narození po smrt. Zejména v levé části tohoto síťového náhledu najdeme kódy, které mají spojitost, návaznost na vstup do skautského prostředí. Jsou to *účast na skautském vzdělávání, partneři, rozchod, vstup na VŠ, vlastní rodina*.

Všichni zúčastnění uvedli *vstup do skautského oddílu* jako jeden z milníků svého života.

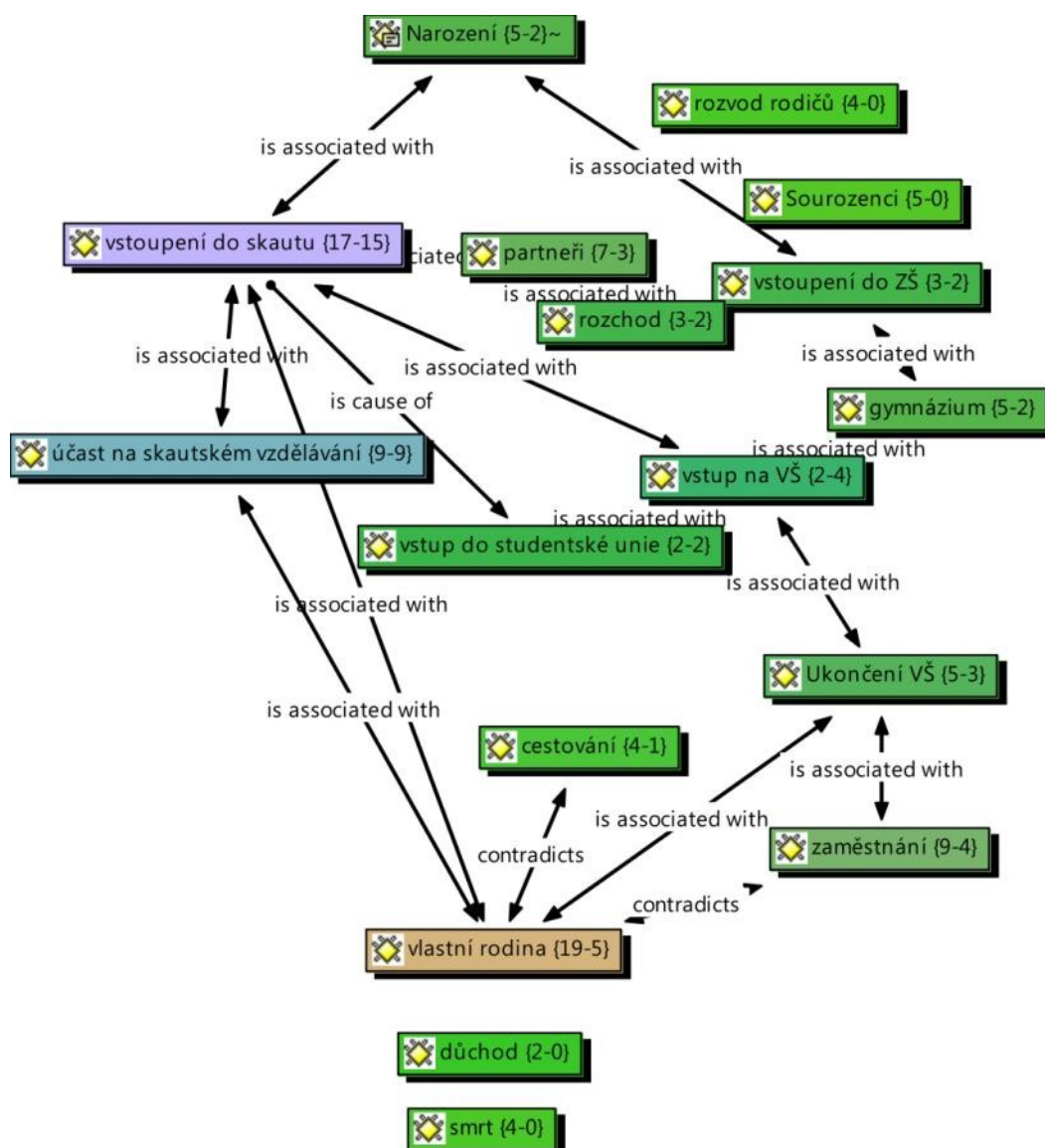
*Pak jsem začala chodit do skautu. To je asi hodně důležitý, protože jinak bych tu teď nebyla.*

...že jsem vstoupila do skautu. To hodně vnímám jako velký zlomový bod mého života.

Pak mám, že jsem vstoupila do Šestky, i když zase před tím jsem chodila do jiných oddílů, ale až Šestka byl ten hlavní mezník.

Potom mám skaut, kterému také předcházela jeden neúspěšný pokus v jiném skautském oddíle.

O rok později to byl vstup do skautu. To taky považuju za docela důležité.



Obrázek 4. Životní křivka

Třetím nejvýraznějším kódem jak četností, tak propojeností s ostatními objekty v rámci představování křivky života bylo *skautské vzdělávání*. Účast na vzdělávacích kurzech spojených se zážitkovou pedagogikou a „dobrou partou“ hodnotí probandi velmi pozitivně.

*...tam jsem potkal z těch kurzů jako nejlepší partu lidí.*

*...a tam sem prostě jako potkala lidi, kteří mě ovlivňují doteď a bez toho by to bylo asi úplně vše jinak.*

*Tam jsem potkal právě lidi, s kterými se pořád vidávám, když už je to třeba nějaký tři roky.*

Je překvapující, že v podstatě z jednoho týdne na skautském kurzu může být životní milník.

Jako výrazně negativní životní zkušenost vnímají dotčení *rozvod* rodičů. Pohledem dítěte jej vnímali zejména odstěhováním od otce.

*...i když naši se rozvedli o něco dřív, ale já jsem to poznala, až když jsme se odstěhovali.*

*...takový zlomový bod mám, že jsme se právě v osmi letech odstěhovali od táty, takže bydlím sama s mámou. Jako on tady s náma... jako v podstatě nikdy se nechoval jako můj táta, ale jak Zuzka, teprve když jsme se přestěhovali, tak mi to došlo.*

Při pohledu do budoucnosti je nejbližší významnou událostí *ukončení VŠ* a nástup do *zaměstnání*.

*...vysoká škola, jako takový další významný bod, který mi pravděpodobně určí můj další život, jestli bude platit ten zbytek. Pak je teď. A pak je promoce a práce...*

*...snad dostuduju, a s tím se pojí to, že se budu muset rozhodnout, co přesně chci dělat, a pak jít do práce a tak.*

Úloha skautingu při rozhodování o budoucím povolání explicitně nezazněla, lze ji však u části probandů nepřímě usuzovat z vyjádření o hodnotách a také z rozhovorů, které proběhly mimo výzkum. Pedagogický obor si účastník výzkumu vybral na základě zkušenosti ze své pedagogické práce při vedení dětí v oddíle.

Všichni respondenti počítají, že v budoucnosti založí svou *vlastní rodinu*. Vnímají, že jde o jeden z vrcholů jejich života. Často vyslovují přání spokojeného rodinného života až do své smrti.

*No a pak založení rodiny. A to je jako něco, co považuji za vrchol toho svého života, jako že ta rodina, jako že ta moje rodina bude až do té mé smrti nějak fungovat.*

*...v pětatřiceti bych chtěla mít spokojený protějšek a založit rodinu. To je takový můj hraniční bod, do kterýho bych to chtěla jako stihnout. No a v podstatě potom už neplánuju nic. Protože si myslím, že tou rodinou..., že pak následuje akorát spokojený rodinný soužití až do konce.*

V jednom případě hledí s obavou do budoucna respondentka na ukončení aktivního skautování. Bere tento fakt jako velkou neznámou a těžký krok.

*A teď je teď a další takový milníky. Jeden z mých, nevím jestli strašáků ale, že jednou s tím skautem budu muset skončit a úplně si neumím představit, co pak budu dělat, až nebudu na středisku.*

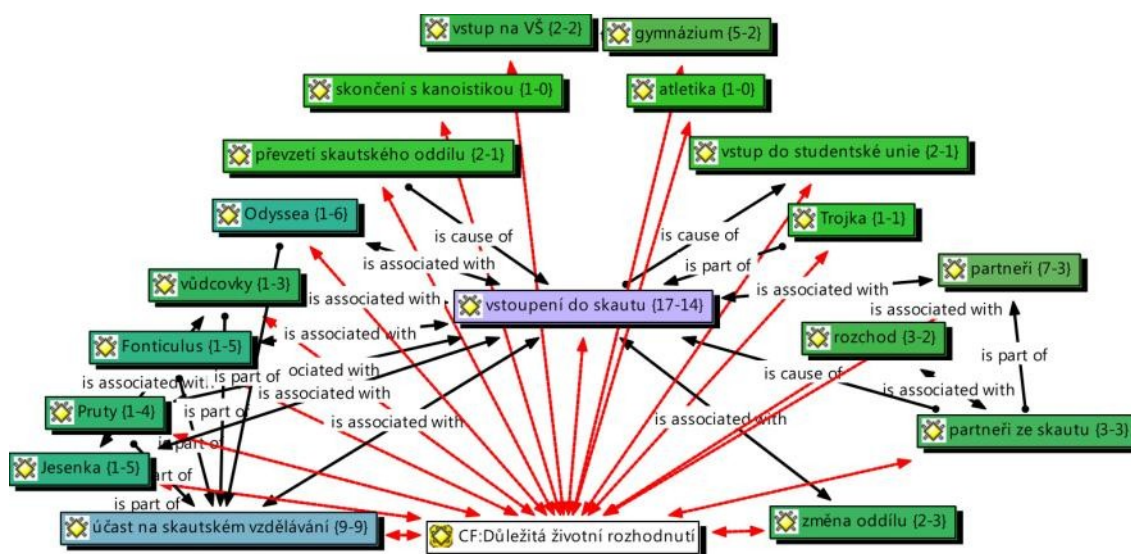
Pocit obavy a určité prázdnoty s životem „po skautu“ zažívá v období dospívání mnoho aktivních skautů. Nedovedou si představit, čím svůj volný čas zaplní. Velkou roli hraje i obava ze ztráty sociálního kontaktu. Organizace Junák si je vědoma potřeby vytváření podmínek pro činnost dospělých skautů, avšak věková propast mezi poválečnou i přednormalizační generací oldskautů a nastupující mladou generací je vážnou překážkou. Doporučuji se v Junáku zaměřit na nalezení místa a rozvoj činnosti pro současnou generaci skautů v období mladé dospělosti.

Jedním z dobrých kroků je organizační podpora rodinného skautingu, kterou se Junák aktuálně zabývá. Nicméně souhlasím s názorem Rambouskové (2013, 70), že o tom „kdo je a kdo není skaut, rozhoduje zejména jeho vlastní pocit sounáležitosti,

sdílení a zohledňování skautských ideálů ve svém životě. Tyto faktory jsou důležitějšími než to, zda chodí do oddílu, je registrovaným členem a podobně“.

## 5.2. Důležitá rozhodnutí

Na životní křivce probandi vyplňovali své životní milníky nezávisle na možnosti je ovlivnit. Dál se však měli zamýšlet nad životními milníky, které mohli sami ovlivnit (Obrázek 5).



Obrázek 5. Důležitá životní rozhodnutí

Spontánně všichni respondenti uvedli jako v životě první podstatný okamžik, který mohli ovlivnit nebo se na něm spolupodílet, *vstup* do svého současného oddílu. Toto rozhodnutí berou jako velmi podstatné, které ovlivnilo další život.

*...moje první takový fatální rozhodnutí, no určitě odejít z toho prvního skautského oddílu, ... A furt jsem si tak jako říkala, že mi v tom životě, v těch osmi letech, jsem si říkala, že mi v tom životě něco chybí. (Smích.) A tak jsem, nevím proč, šla do toho samýho střediska, a nenapadlo mě, jak trapný bude potkávat ty lidi na různých akcích a tak. Každopádně jsem přišla k Trojce a to je podle mě jako rozhodnutí, který mě strašným způsobem ovlivnilo život. Protože jsem tam potkala úplně pro mě jako osudový lidi, kteří mi jako strašně pomohli.*

*Ono jako všechno, co se stalo, tak souvisí s tím, že jsem začala chodit jako do skautu. Jako vlastně poznala jsem tu strašně moc lidí, kteří mě nějakým způsobem ovlivnili. Ať už jako že jsem šla potom na Slovan, nebo že jsem poznala Tondu,*



*kteřej mě seznámil s Pavlem, nebo že jsem se díky Pavlovi rozhodla, že pudu do Prahy na univerzitu. A jako tohle všechno souvisí s tím, že kdybych prostě, kdybych do toho skautu jako nešla, tak bych prostě tady tyhle lidi nepoznala a tady tyhle věci by se vůbec nestaly.*

Na Obrázku 5 je patrná provázanost mezi vstupem do skautského oddílu a dalšími životními kroky, černé šipky jej propojují s většinou kódů.

Na aktivní činnost v Junáku navazuje u respondentů potřeba *skautského vzdělávání* spojeného s lesními kurzy (více kapitola 5.4. Skautské kurzy).

*Další milník, to byla Jesenka, kam jsem chtěla a jsem strašně ráda za to, že jsem tam jela, i když moje pochyby, že vlastně dědeček dělá instruktora, což mi na tom jako trošku vadilo, protože jsem se bála, že se ke mně bude moc hlásit a já pak budu taková jako protekční, což se naštěstí nestalo. Takže jsem strašně ráda, že jsem tam byla.*

Dalším důležitým životním krokem souvisejícím se vstupem a aktivním skautováním je pro současnou vedoucí jednoho oddílu jeho převzetí.

*A poslední milník před teď je, že jsem převzala oddíl. Protože po tom to bylo v tom oddíle takový jiný, všechno.*

Jako podstatné rozhodnutí zpětně hodnotí všichni respondenti přestup na *gymnázium*. To se přitom na čáře života objevilo pouze jednou. Významnost tohoto kroku na budoucí život se v hodnoceních liší.

*No pak z takových těch rozhodnutí, jako co tady nemám, tak třeba jít na gympl, to taky nebylo jako že by mě do toho někdo tlačil, taky jsem rozhodla já, že chci. Nevím, jestli to jako bylo dobře. Myslím, že to pro mě nebylo, myslím, tak zásadní rozhodnutí. Jako že určitě mě ty roky na tom gymplu ovlivnily, ta skupina lidí a jako ti učitelé a tak, ale je otázka, jestli bych zůstala na té základce o čtyři roky dýl, a pak šla na gympl, jestli by to jako mělo nějaký výraznej efekt na můj budoucí život. Myslím, že ne, že by to jako nebyla zas taková změna.*

*...vlastně taky šla na tu osmiletku, což jsem teda nemohla, nebo jako, to bylo spíš to, že to chtěla mamka, ale já jsem jí za to vděčná, protože když potkám jako spolužáky, co jsme spolu byli na základce, tak jsem jako strašně ráda, že jsem v té skupině nebyla, protože si s nimi nemám absolutně co říct a jsem strašně ráda, že jako s něma nemám nic společného.*

V období dospívání je velkým tématem láska a partnerské vztahy, je to téma šťastné i složité. Podle Břicháčka (1995) má láska mnoho podob: intenzivní prožitky, radost i smutek, naději i zklamání, romantiku i cynizmus. V tomto věku mají vztahy často polygammí charakter, ve kterém se partneři složitě a mnohdy dlouze hledají. Najdeme však i vztahy trvající mnoho měsíců i několik let, oba partneři je silně prožívají, s naprostou samozřejmostí myslí na manželství a celoživotní soužití. Bývají to jedinci odpovědní s přirozeným sklonem k hlubokým vztahům.

Partnerské vztahy jsou věčným, stále živým a nikdy nekončícím tématem doby dospívání. Ani zkoumaná skupina se tématu nevyhnula. Milníky v jejich životech jsou současné vztahy s *partnery*, tak i bolestný *rozchod*.

*...poslední, nebo další dva milníky, to, že jsem s Adélou, to asi taky pořád beru pozitivně...*

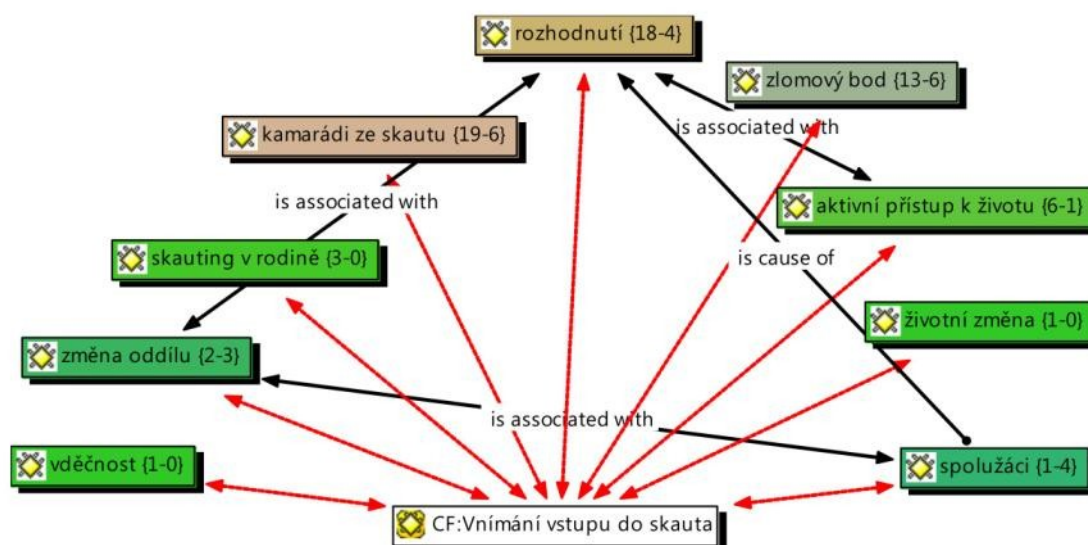
*A pak jsem poznala Pavla. A jakože všechno, co jsem si myslela o svém životě, tak jsem jako po tom změnila názor, jako na ten život. Ne že bych se mu chtěla podřídít, ale že jsem se na to dívala z jiného úhlu.*

Složité, krizový milník se týká nedávného osobního *rozchodu*. Ten mívá dvě formy: buď jde o těžké a smutné loučení, anebo přichází postupné odcizení, protože vztah přežil a postupně vyhasínal, často z nezkušenosti se systematickým rozvíjením a pěstováním partnerského vztahu (Břicháček, 1995).

*No a milník kolem Michala, kterej se pak dotkl úplně nás všech, je prostě strašně dlouhá doba různých nedorozumění, který jako vím, že jsem mohla ovlivnit, ale pořád nevím jak. Takže nevím moc, jak by se to dalo změnit, když vím, že to co se stalo nebylo správně.*

### 5.3. Vstup do oddílu

Ještě se znovu podrobněji vrátíme k nejčastěji kódovanému tématu - vstupu do skautského oddílu (Obrázek 6).



**Obrázek 6. Vnímání vstupu do skautského oddílu**

Všichni dotazovaní vstoupili do skautského oddílu v mladším školním věku. Jak potvrzují výsledky registrace Junáku pro rok 2016, je to i v současnosti nejčastější situace.

Počty nováčků (prvně registrovaných) v roce 2016 dle věku:

Věk 0 až 6: 1016

Věk 7 až 10: 6268

Věk 11 až 15: 1855

Věk 16 až 18: 112

(Junák – český skaut, 2016)

Proč tomu tak je? Škola v tomto věku zabírá asi polovinu denní doby, jež je k dispozici po odečtení spánku a dalších „prostoju“. Vytváří tím však něco nového, a to je volný čas. „Jak ho dítě využije, čím ho naplní?“ ptá se Říčan (2014, 155). A sám si také odpovídá: „Přirozeně především hrou, která dříve byla jeho celodenním zaměstnáním.“

Podle Břicháčka (1991, 51) jde o vhodný věk začlenění do dětských kolektivů:

Nejvýraznější vývojová dynamika se objevuje ve vztazích mezi dětmi navzájem. Nadchází doba kolektivního života, potřeba být s ostatními je velmi silná, stejně tak jako potřeba vytvářet různé party a spolky. Právě tuto potřebu vystihli

zakladatelé skautingu, výchovně ji využili a domysleli v družinovém systému. Společný život v táboře, ve volné přírodě, pod dobrým vedením se může stát významným a mnohdy i rozhodujícím činitelem v dalším vývoji dítěte.

Hra a družinový systém spolupráce dětí v malém kolektivu patří mezi základní výchovné metody v Junáku.

Impulesem pro vstup u respondentů vychází nejčastěji od rodičů, ale důležití jsou i kamarádi.

*...jakože s tím mě sem poslala mamka, jako mohl jsem se rozhodnout, že sem nebudu chodit, ale jako že bych to mohl nějak hodně ovlivnit nebo nevim, to je takový...*

*Jako když jsem šla do školy, tak se naši a já rozhodovali, co budu dělat za ty kroužky a tak.*

*...protože do skautu jsem ani nechtěla chodit a přivedla mě sem kamarádka.*

Fakt, že vstup a setrvání ve svém aktuálním oddílu mohli částečně či plně ovlivnit, si myslí většina probandů.

*Tak já jsem řekla třeba našim: „Mami, já chci chodit do skautu.“*

*To jsem si určitě vybrala já, jakože podle nějakýho náboru ve škole.*

*Protože do toho prvního mě vlastně přihlásila mamka. Já jsem jenom odkývala, že budu chodit do skautu.*

Z letošní registrace členů vyplývá, že přibývá dětí, které vstupují do oddílu již v předškolním věku, kdy o výběru rozhodují více rodiče. S tímto trendem by měl Junák pracovat.

Pro respondenty je důležitá dobrá parta a činnost konkrétního oddílu. U dvou dotázaných nebyl první oddíl ten pravý. Jedné z odpovídajících se dokonce nelíbil ani ten druhý a skončila až ve třetím oddíle.

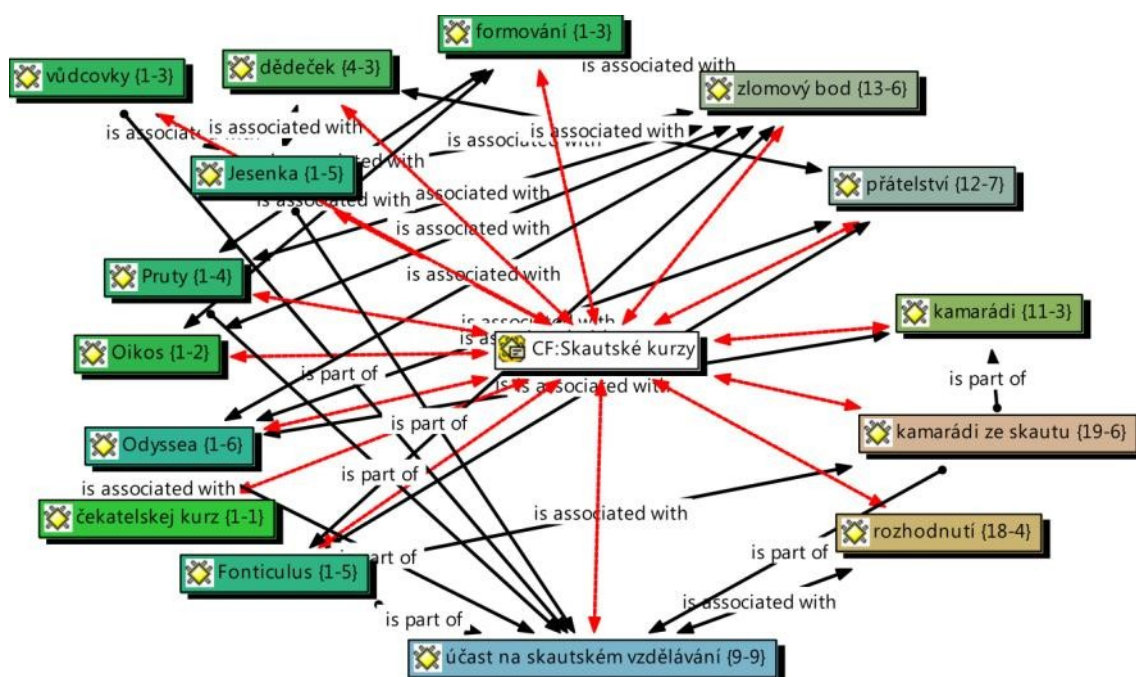
...ale pak to šlo víceméně ze mě, že už v tom prvním oddíle nechci být, protože se na těch schůzkách nic neděje a souhlasila jsem s tím, že půjdu do jinýho oddílu, protože skauting jako takovej se mi líbil, bavil mě, ale nebavily mě ty schůzky jako takový. Ten druhý oddíl se taky moc nepovedl....

A chodila jsem tam vlastně rok, ale nějak mi to nevyhovovalo, a pak jsem si dala pauzu.

Je zajímavé, že obě respondentky nevzdaly snahu a nakonec zakotvily ve „svém“ oddíle. Je otázkou, jestli je možné nějakým způsobem nabízet při odchodu nováčků jinou skautskou alternativu.

#### 5.4. Skautské kurzy

Čtyři respondenti na své čáře života uvedli skautský lesní kurz (Obrázek 7). Pátý účastník na žádném takovém kurzu nebyl. Všichni účastníci těchto kurzů je zmínili i ve vztahu ke svým důležitým životním rozhodnutím. *Jesenka*, *Pruty*, *Oikos*, *Odysea* a *Fonticulus* na levé straně síťového náhledu jsou názvy jednotlivých kurzů.



Obrázek 7. Skautské vzdělávání

Další mezník byla *Jesenka*. Jednak proto, že to byl první kurz, na kterým jsem byla, ale taky proto, že to prohloubilo moje vztahy s dědečkem, kterej tam dělal instruktora a strašně si přál, abych tam jela a prostě jsme se sblížili.

*Hm, dál co jsem mohl jako ovlivnit, no tak určitě to, že jsem jel na Fonticulus, to je pro mě taky nějaký takovej milník v tom životě, podle mě.*

Důležitým kritériem je možnost osobního rozvoje jedince, hledání identity, formování osobnosti. Jak uvádí Břicháček (1995), roverský věk je životním obdobím, kdy se vytvářejí základní postoje ke světu, společnosti a k sobě samému. Adolescence je podle Říčana (2014, 216) „vrcholem osobního zápasu o identitu“. Pod pojmem mít identitu rozumí znát odpověď na otázku, kdo jsem, porozumět sobě, svým citům, vědět, kam patřím, kam směřuji, čemu věřím, v čem je smysl mého života. Znamená to mít větší podíl na vlastním životě (Říčan, 2014).

*...dva kurzy, který mě asi nějak formovaly v mojím osobním vývoji, ať už jako že jsem byla účastník na Oikose, nebo že dělám instruktora na Prutech.*

*...prostě rozevřela jsem křídla a otevřely se mi naprosto jiný obzory ve strašně moc různých odvětvích.*

Lesní kurzy a školy v Junáku (více 2.3.7. Skautský vzdělávací systém) pracují často s prvky zážitkové pedagogiky. Díky názorově a věkově homogenní skupině účastníků kurzů v období adolescence nebo mladé dospělosti a minimálně týdenní intenzivní programové zátěži dochází často ke vzniku přátelství nebo partnerských vztahů bez nadsázky na celý život.

Doporučením pro vedoucí oddílů a středisek je podporovat skautské vzdělávání, zejména lesní kurzy a školy na celorepublikové úrovni, na kterých účastníci získají novou inspiraci, motivaci k další činnosti a podobně smýšlející přátele.

## **5.5. Důležité osoby**

V prostřední části ohniskové skupiny se otázky zaměřily na vzory, přátele a partnery (Obrázek 8).

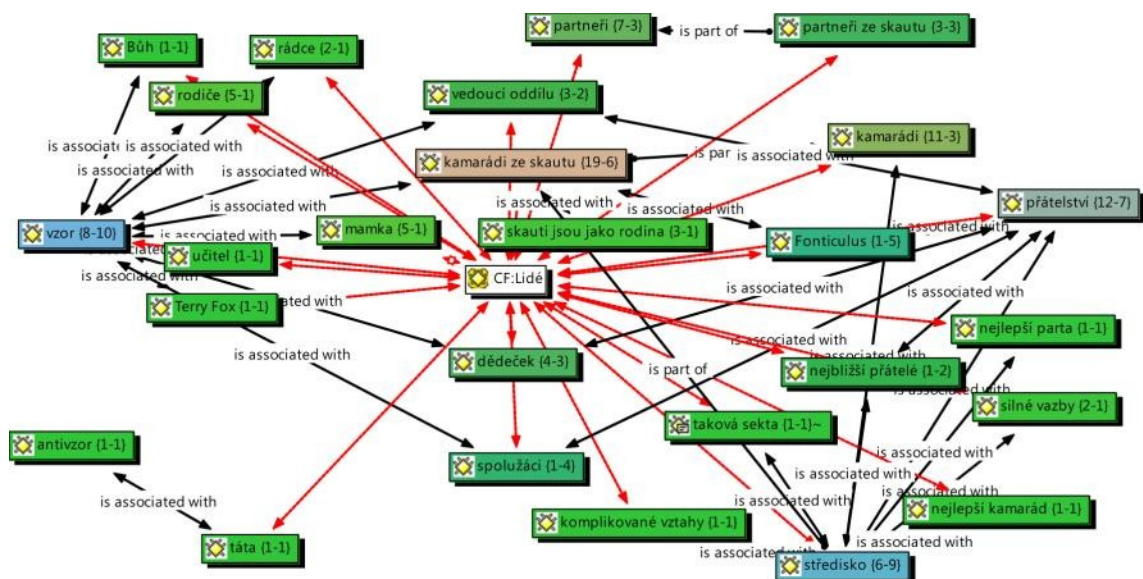
Vytváření sítě sociálních vztahů je dalším znakem roverského období. Vznikají pevné vztahy ve skupině, které při dobré motivaci přežívají desítky let a tvoří životní jistoty v dospělosti, či dokonce až do doby stárnutí. Víme o oddílech, jejichž výchovou prošlo již několik generací. Všichni tvoří jedno společenství bez ohledu na věk, pohlaví, profesi či zkušenosti (Břicháček, 2015, 119).

Mezi svými vzory uvádějí respondenti velmi často skauty, zejména své rádce, vedoucí a starší vrstevníky. Vzory si vytvářeli zejména v dětství. V současnosti nahlíží na každého kritickým pohledem.

*...můj bývalý vedoucí oddílu, rádcové... když jsem byl mladší, tak jsem obdivoval, teďka si vzpomenu jenom Cézara, jako že prostě Cézar, joo...*

*...jako spousta lidí ve skautu mě ovlivnila, jako třeba Střelec. To si pamatuji fakt jako že, třeba mi bylo osm let a jako Střelce si do teďka pamatuju, jako v těch osmi letech. A jakože potom i další lidi, třeba Klíště, ta byla fakt dobrá.*

*...vzor, co mě hodně ovlivnil, byla moje rádkyně v Šestce – Ryba. A to hlavně tak, že když jsem potom rádcovala, tak jsem strašně ráda na ní vzpomínala a snažila jsem se být stejná, jako já jsem si pamatovala jí. Že jsem na ni měla hodně vzpomínek. Že jako třeba ty programy, že měla úplně tři nesmyslný věci a byla z toho úplně nejlepší schůzka a tak. A strašně jsem chtěla, aby mě děcka vnímaly stejně, jako já jsem vnímala tu Rybu.*



Obrázek 8. Důležité osoby

Pokud jde o nejlepší přátele, je skautská stopa ještě výraznější. Společenství zejména kolem svého střediska hodnotí probandi jako vzácnou partu, kde nalézají jistotu. Věří, že jim jejich vazby vydrží i do budoucnosti. Kolektiv kolem střediska

přirovnávají k rodině nebo základně. Sílu vztahů mimo jiné zdůvodňují společnými zážitky v dětství.

*...jak je to strašně vzácný, to co jako vzniklo mezi náma, jako tady na středisku. Že já jsem vlastně, předtím jsem se odstěhovala do Prahy a měla jsem pocit, že jsem tady všechno nechala.... Tak prostě když jsem se sem vrátila, a jako nemám to jenom já..... No tak prostě tady se jako nic nezměnilo. A mě došlo, že my jsme prostě rodina, a jakože to přátelství je to, co tady máme my, že jsme spolu jako vyrůstali. Ať je to třeba družina Tygřic, nebo prostě spousta lidí na středisku, tak to se prostě nezapomíná, to se nedá smazat a nedá se to nijak jako změnit. Ani tím, že by se člověk sám změnil, tak prostě ty vazby, který tady máme, tak jsou pořád silný, a to je něco tak strašně vzácnýho, co vlastně doceňuji až teď, když jsem vlastně poznala, že jako, jde to být bez těch silných vazeb, ale když se člověk vrátí a zjistí, že ty vazby jsou pořád stejně silný jako bývaly předtím, tak to hrozně zahřeje.*

*...pro mě mí nejbližší přátelé je v podstatě vedení našeho oddílu a to je taková jako moje základna, kterou jsem si naprosto jistá, že tu pro mě jako budou a já tu budu pro ně.*

*Ale když to беру tak jakoby pro mě ty nejsilnější vazby jsou přesně jakoby vedení našeho oddílu, to je prostě jakoby, je to asi i tím, že jsme spolu vlastně prošly jak tím v uvozovkách bezstarostným dětstvím, tak teď jakoby společnou prací, kterou se snažíme, prostě ať už jakkoliv dělat.*

*A prostě fakt si nedokážu představit, jako co by bylo, jako když se třeba podívám na nějaký spolužáky ze základky, jak dopadli a nemyslím, že by jako třeba byli hloupější než já, ale prostě ten jejich život je prostě hrozně plytkej. A myslím si, že ten skauting dává tak jako úžasnou vřelou hloubku toho života, že to se jako nedá nahradit nějakýma skupinama ve škole, no.*

Příkladem dobře budovaného života plného přátelství může být odkaz čestného náčelního Junáka Václava Břicháčka, který s řadou přátel z bývalého roverského kmene žil v úzké spolupráci po téměř padesát let.



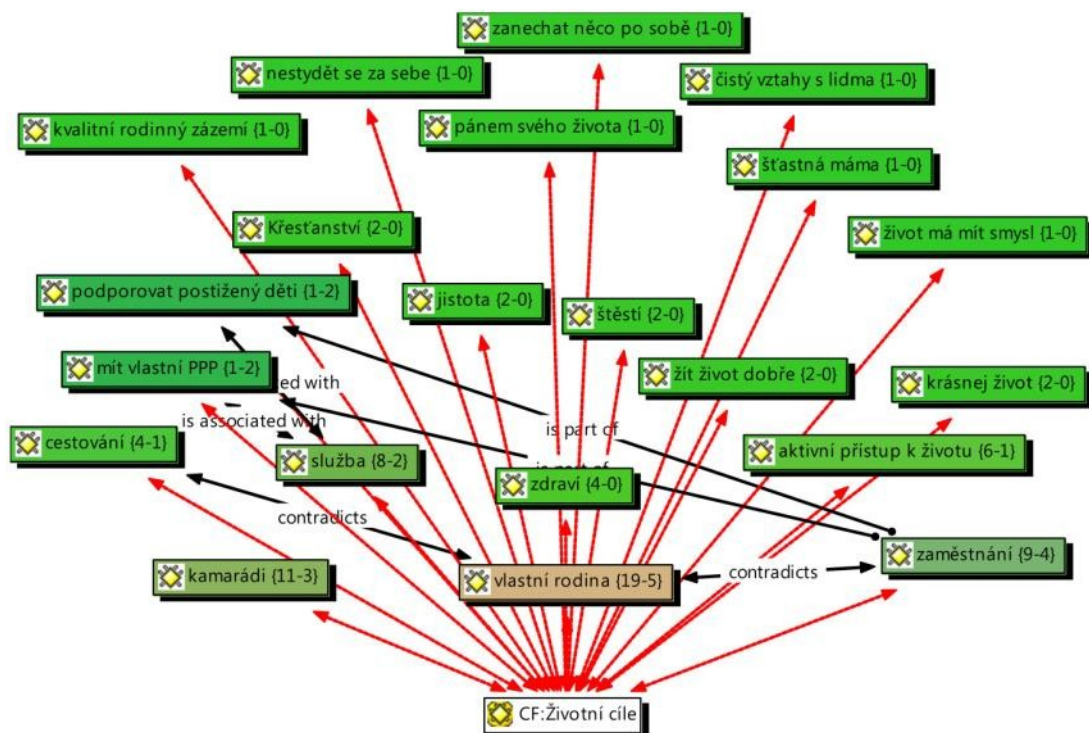
## 5.6. Směřování života

Dotazovaní se během diskuze shodli na několika zásadních životních cílech jako *vlastní rodina, zaměstnání, kamarádi* (Obrázek 9). Toto souzní s jednou z definic skautingu v práci Rambouskové (2013, 74):

Skauting je pak především společenství takovýchto lidí, kteří sdílí stejné hodnoty a snaží se je ve svém životě naplňovat. Z toho vychází i fakt, že řeší podobné problémy a jejich životní způsob je v mnohém podobný. Toto hlavně podle mého názoru odlišuje skauting od jiných společenství lidí se stejným zájmem.

Zásadním a nejdiskutovanějším tématem a životní prioritou je budoucí vlastní rodina. Respondenti tak potvrzují slova Říčana (2014, 245), že vstupem do manželství realizují jeden z nejdůležitějších kroků na cestě životem:

Vstupem do manželství si dvacátník vytváří prostor, v němž se bude odehrávat velká část jeho života, v němž bude plnit své životní úkoly, v němž bude pracovat na milostné intimitě, kde bude mít domov, kde rozvine velké téma rodičovství a kde bude jednou mít i bezpečné útočiště, až jeho život dospěje do stádií převážně ústupových, defenzivních.



Obrázek 9. Životní cíle

*A úplně jsem si tam představila, že bych jako vlastně chtěla mít tu rodinu, ty děti, manžela, a že bych tam chovala ty ovce a v chalupě bych bydlela. A prostě bych byla žena v domácnosti a úplně jsem si říkala, to bych asi úplně chtěla, úplně. Jako že si to dokážu úplně představit, jako že bych pracovala na zahradě a chovala ty ovce a tak, a třeba na půl úvazku učila ve škole a tak. Jakože, to si dokážu takhle představit krásnej život.*

*Ta rodina, tak chtěla bych mít dvě děti. (Smích). A ono to možná ani nebude jiný východisko, takže jako už v tomhle věku uvažuju třeba o adopci. Tak si to plánuju. Když bude s kým.*

V souladu se skautskými hodnotami se v životních cílech objevil pojem služba navazující na roverské heslo „Sloužím“ a na druhý bod skautských principů povinnost k druhým.

*A právě teď jsem třeba začala studovat speciální pedagogiku a čím dál tím víc zjišťuju, že jako ta pomoc těm dětem, který to pak potřebují, který prostě ostatní dost zavrhnou, tak mě to jako samotnou uspokojuje.... ale to je taková teď asi nejnovější věc, která mi došla.*

*...dneska už vím, že prostě můj cíl životní je mít jako poslání, že každej den vstanu a řeknu si, že mám nějaký poslání, že to bude třeba práce, kterou budu dělat, nebo to může být rodina, pro kterou budu žít, nebo to prostě může být třeba pomoci přátelům nebo světu, nebo tak nějak. Prostě abych se probudila a řekla si, hele jako má cenu vstát a prostě být užitečná sobě, jiným, v práci, kdekoliv. A to je jako můj životní cíl.*

*Já mám takovej konkrétní. Třeba jako ohledně té práce....Třeba bych chtěla mít vlastní psychologicko-pedagogickou poradnu, a založit nějakou neziskovku, která jako bude podporovat mentálně postižený děti.*

Zdraví patří k všeobecně uznávaným hodnotám. Zde se objevilo výrazně dvakrát. Vždy ovlivněno nějakou životní zkušeností.

*...vzhledem k tomu, že jsem na medicíně, postupně se do těch priorit strašně moc vkrádá zdraví. I když já jsem naštěstí, žádný problémy přímo nemám, ale ta škola mě vede k tomu, že si čím dál víc uvědomuju, jak je strašně důležitý, i když to mnoho z nás teďka nepocituje, protože to není aktuální pro nás. Že to vnímám jako takovou další prioritu.*

*...mě důležitý, abych byl já, aby i lidi kolem mě byli zdraví, protože jsem teďkon zažil to, že většina lidí od nás ze školy odchází, že kvůli tomu, že na to nemaj, ale jedna spolužačka, s kterou jsem se bavil, odešla kvůli tomu, že musela třikrát týdně navštěvovat doktora. Prostě jedna z nejchytřejších holek a nemohla tu školu dělat kvůli tomu, kvůli zdraví.*

Mít vyjasněné vztahy s okolím je pro životní pohodu dotázaných podstatné.

*...mít takový ty čistý vztahy s lidma kolem, jako neříkám, že všechny musí být kladný, ale se všema čistý, průhledný, musím vědět, že tenhle člověk, toho nemám ráda a on mě taky nemá rád, ... musím to o těch lidech vědět.*

Velmi často se účastníci ohniskové skupiny shodují na tom, že by chtěli, aby jejich život měl smysl a význam.

*Aby dával smysl mohl se za sebou ohlédnout...*

*...že moje priorita je asi taková je snažit se žít život dobře.*

*...mě je asi důležitý to, když se doma podívám zpátky, když se podívám, co jsem zažil, ať to nejsou takový ty momenty, za který - ježíš, proč jsem to udělal - a tak dále a tak dále.*

*...když se za sebou jednou ohlídnu, tak si řeknu, že to nebylo úplně zbytečný, nebo že jsem to všechno neproflákal, něco jsem udělal, něco jsem vytvořil pro někoho nebo pro ostatní... třeba příklad nějaký lidi nebo třeba vlčata, že si vzpomenu, ten Vilém nás vedl a jo, to bylo ... jako že třeba si prostě někdo vzpomene, že ten byl takovej, jakože vzpomene radši v tom kladným smyslu.*

Z rozsáhlé studie na amerických mužích vyplývá, že dlouhodobé zapojení ve skautingu má pozitivní vliv na jejich životní styl a subjektivní vnímání životní pohody (Sung, Johnson, Young-Il, Polson, & Smith, 1999).

Skauting se snaží rozvíjet vyšší hodnoty, jako jsou pravda a láska, mravnost. Pomocí vhodných postupů, které jsou přizpůsobeny věkovým zvláštnostem, si klade za úkol, aby jedinci pochopili svou úlohu, kterou zaujímají, aby si uvědomili odpovědnost za sebe sama, za druhé i za přírodu. Pomocí vytváření kladných vztahů, zážitků ve skupině, překonáváním sebe sama, života v přírodě mají pochopit a poznat, co je to mravnost a jak se podle ní chovat (Břicháček, 1991, 18).

Analýza životních cílů a hodnot účastníků našeho výzkumu, dlouhodobě aktivních skautů, ukazuje na ustálené mínění o skautských hodnotách vycházejících ze skautských výchovných principů.

## 6. Závěr

Hlavním cílem práce bylo zjistit, jaký význam přikládají účastníci výzkumu vstupu do skautského oddílu ve vztahu ke své životní dráze s využitím metody čáry života, polostrukturovaného rozhovoru a pozorování. Ke zvýšení teoretické citlivosti pomohla má dlouholetá aktivní činnost a studium odborné literatury.

I přes to, že účastníkům nebylo na začátku sděleno téma práce, zařadili všichni na životní křivce události přímo související se vstupem do skautského oddílu mezi důležité životní mezníky. Ukazuje to na míru významu těchto událostí v jejich životě. V následné diskuzi na téma závažných rozhodnutí v dosavadním životě byla tato důležitost formulována jako významná.

Analýza dat naznačuje, že směr životní dráhy ve vztahu ke skautingu ovlivňují zejména tři základní faktory či jevy. Jsou to životní milníky, sociální faktory a hodnotové směřování života.

Životní milníky vztahující se ke skautování zaujímají podstatné místo v životě respondentů. Všichni zúčastnění vstup do skautu uvedli jako jeden z nejdůležitějších milníků ve svém dosavadním životě. Uvědomují si, že jim vstup do skautského oddílu podstatným způsobem ovlivnil jejich další směřování v životě.

Z výsledků vyplývá zajímavé zjištění, že mezi silné životní okamžiky patří jednoznačně skautské vzdělávací kurzy. Vznikají zde dlouhodobá přátelství a pomáhají v jejich osobním rozvoji.

Díky hloubce a intenzitě zážitků ve skupině jsou sociální faktory skautingu vnímány jako zásadní. Ze skautského prostředí pochází lidé, kteří účastníky inspirovali, motivovali, formovali. Jsou to nejčastěji rádcové a vedoucí. V oddílech a střediscích vznikají pevná společenství, přátelství na celý život. Dochází zde také často k navazování partnerských vztahů. Účastníci výzkumu mají své nejbližší přátele právě ve svých oddílech. S možným odchodem panuje obava ze ztráty kontaktu.

Další směřování života je spjato s dokončením školy, nalezením smysluplné práce, založením rodiny a cestováním, tedy s plány podobnými u běžného dospívajícího. Skautské hodnoty se promítají zejména do cíle být užitečným členem společnosti a přínosem pro přátele. Zajímavé je, že se při rozhovoru neobjevila zmínka o penězích, bohatství.

Domnívám se, že práce ukazuje důležitost biodromálního pohledu na život člověka, skauta, na propojení různých faktorů, které ovlivňují směřování člověka na jeho životní dráze. Po vstupu do skautského oddílu mohou vzniknout přes silné zážitky a podobné životní hodnoty velká přátelství, která ovlivní naše budoucí směřování.

Na základě výsledků práce lze navrhnout několik doporučení pro organizaci Junák. Podporovat dospívající skauty v účasti na skautských vzdělávacích akcích, zejména lesních kurzech a školách, systematicky pracovat se skauty v období mladé dospělosti i s jejich rodinami, nabízet nespokojeným novým členům jako alternativu jiné skautské oddíly.

Tato práce by mohla sloužit jako východisko pro hlubší zkoumání skautingu z biodromálního pohledu například se zaměřením na užší téma skautingu pro dospělé.

## 7. Souhrn

Hlavním cílem práce bylo zjistit, jak se promítl a jakou roli hraje skauting v životní dráze člověka. V práci vycházím z biodromálního pohledu, který vyjadřuje vzájemnou souvislost každé fáze lidského života a jejího významu pro další vývoj jedince.

V teoretické části charakterizují pojem volný čas a popisují skauting jako volnočasovou výchovnou organizaci. Shrnuji její historii se specifickým vývojem na území České republiky, současný stav, výchovné metody, věkové kategorie a skautské vzdělávání. Dále se zabývám biodromální psychologií, jež přibližuje pohled, jakým jsem zkoumal vliv skautingu na životní cestu člověka.

Data pro kvalitativní výzkum byla získána pomocí metody životní křivky a polostrukturovaného rozhovoru v rámci jedné ohniskové skupiny. Účastníky výzkumu byli dlouholetí skauti ve věku od 20 do 23 let, kteří se aktivně zapojují do činnosti ve skautském společenství. Pro triangulaci dat byla použita metoda zúčastněného pozorování. Rozhovor byl nahrán na diktafon a záznam byl přepsán do textového editoru. Analýza a interpretace dat byla realizována pomocí programu ATLAS.ti 6.2. a metody vytváření trsů. Na základě významnosti jednotlivých kódů byly vytvořeny tematické rodiny (tzv. families), které nastiňují důležitost skautingu na cestě životem.

Výsledky jsou interpretovány jako kombinace síťových náhledů z programu ATLAS.ti 6.2 a citací diskuzí z ohniskové skupiny doplněné o komentář. Z důvodu větší provázanosti jsem výsledky spojil s diskuzí.

Výsledky předkládají důležitost vstupu do skautského oddílu pro minulost, přítomnost i budoucí směřování života pro sledovanou skupinu dospělých skautů. Skauting obohatil jejich životní cestu silnými zážitky, získáním nejbližších přátel, vzorů i partnerů a ovlivnil směřování jejich života. Z výsledků vyplývá zajímavé zjištění, že mezi významné skautské i životní milníky patří skautské vzdělávací kurzy.

Poznatky této práce mohou najít uplatnění na ústředí Junáka, ale i u vedoucích skautských oddílů a středisek. Na práci lze navázat dalším výzkumem, který by se podrobněji zabýval vlivem skautského prostředí na biodromální vývoj jedince v dospělosti.

## **8. Summary**

The main aim of the thesis was to find out how scouting imprinted itself on people's lifespan and the role it plays within it. In the thesis I use lifespan psychology approach, which expresses the interconnectedness of individual phases of the human life and their importance for further development of the individual.

In the theoretical part of the thesis, I define the term free time and describe scouting as a free-time educational organization. I sum up its history and specific development in the Czech Republic area, the current state of the organization, educational methods, age categories and scouting education. I also deal with lifespan psychology, which offers a better picture of the method I used to research the influence of scouting on human lifespan.

The data for the research was collected via the life curve method in combination with half-structured interviews among the one focus group. The research participants were all long-term scouts aged 20-23 years, who are actively participating in the workings of the scout fellowship. After data triangulation, the participative observation method was used. The interview was recorded on a dictaphone and the recording then transcribed into a text editor. The analysis and interpretation of the data was handled by the ATLAS.ti 6.2 program and the cluster creation method. Thematic Families were created based on the importance of individual codes, these then sketch out the importance of scouting for people's lifespan.

The results are interpreted as a combination of network outlooks from the ATLAS.ti 6.2 program and the focus groups discussions citations with added comments. To achieve greater cohesion, I merged the conclusions with the discussion.

The conclusion describes the importance of entering the scout organization for the past, present and future direction of life in the tracked group of adult scouts. Scouting enriched their lives with strong experiences, closest friends, role models and partners and influenced the course of their lives. The results showed an interesting finding that major scout and life events include also the Scout trainings.

The findings of this thesis can find its use at Junák headquarters, but also with the leaders of individual scout groups and centres. The thesis can be followed up with further research, which would take a more detailed look at the influence of scouting on the adult lifespan of the individual.



## 9. Referenční seznam

- Baden-Powell, R. (1963). *Scouting for Boys*. London: The Boy Scouts Association. (Original work published 1908)
- Baltes, P. B., Staudinger, U. M., & Lindenberger, U. (1999). Lifespan psychology: Theory and Application to Intellectual Functioning. *Functioning. Annu. Rev. Psychol.*, 50, 471-507. Retrieved 21. 4. 2015 from the World Wide Web: <https://www.andrews.edu/~rbailey/Chapter%20one/1776893.pdf>
- Bičovská, J. (2013). *Kariéra lyžařského a snowboardového instruktora v biodromálním kontextu*. Diplomová práce, Univerzita Palackého, Fakulta tělesné kultury, Olomouc.
- Břicháček, V. (1991). *Poselství skautské výchovy*. Liberec: Skauting.
- Břicháček, V. (1992). *Skautský oddíl I*. Liberec: Skauting.
- Břicháček, V. (1995). *Skautské putování po stezce životem*. Praha: nadace FONS.
- Břicháček, V. (2003). *Sondy do světa skautů: sociologické výzkumy Junáka 2000-2003*. Brno: Junák - svaz skautů a skautek ČR.
- Buhajová, L. (2010). *Ověření využitelnosti softwaru ATLAS.ti pro literární vědu*. Diplomová práce, Univerzita Palackého, Filozofická fakulta, Olomouc.
- De Grazia, S. (1962). *Of Time, Work, and Leisure*. New York: The Twentieth Century Fund.
- Dohnal, T. (2002). *Koncepce a metodika systému komunální rekreace na úrovni obce*. Olomouc: Univerzita Palackého.
- Dohnal, T., & Hodaň, B. (2008). *Rekreologie*. Olomouc: Univerzita Palackého.
- Dorotíková, S. (1998). *Filosofie hodnot: problémy lidské existence, poznání a hodnocení*. Praha: Univerzita Karlova.
- Frankl, V. E. (2006). *Vůle ke smyslu: vybrané přednášky o logoterapii*. Brno: Cesta.
- Goldman, A. E. (1962). The group depth interview. *Journal of Marketing*, 26, 52–61.

- Hartl, P. (1993). *Psychologický slovník*. Praha: Jiří Budka.
- Hendl, J. (2012). *Kvalitativní výzkum* (3rd ed.). Praha: Portál.
- Hofbauer, B. (2004). *Děti, mládež a volný čas*. Praha: Portál.
- Hoffmannová, J. (2011). *Proměnné v životní dráze sportovců u vybraných rizikových sportů. (Biodromální pohled)*. Disertační práce, Univerzita Palackého, Fakulta tělesné kultury, Olomouc.
- Junák – český skaut. (2014). *Stanovy Junáka*. Retrieved 2. 4. 2016 from the World Wide Web: [http://www.skaut.cz/sites/default/files/stanovy\\_junaka\\_0.pdf](http://www.skaut.cz/sites/default/files/stanovy_junaka_0.pdf)
- Junák – český skaut. (2016). Retrieved 2. 4. 2016 from the World Wide Web: <http://krizovatka.skaut.cz/zpravodajstvi/2395-skautek-a-skautu-je-i-letos-zase-vice-v-roce-2016-jsme-prekonali-55-tisic-clenu>
- Junák – český skaut. (n. d.). Retrieved 2. 4. 2016 from the World Wide Web: <http://www.skaut.cz/skauting/zname-osobnosti/helena-illnerova-0>
- Křivohlavý, J. (2006). *Psychologie smysluplnosti existence*. Praha: Grada.
- Maroušek, K. (2007). *Historie volnočasových organizací v naší zemi v letech 1911 – 1990*. Diplomová práce, Jihočeská univerzita, Teologická fakulta, České Budějovice.
- Miovský, M. (2006). *Kvalitativní přístup a metody v psychologickém výzkumu*. Praha: Grada.
- Morgan, L. D. (2001). *Ohniskové skupiny jako metoda kvalitativního výzkumu*. Boskovice: Albert.
- Pávková, J. (2002). *Pedagogika volného času*. Praha: Portál.
- Plajner, R. (1992). *Úsvit českého junáctví*. Praha: Junácká edice.
- Průcha, J., Walterová, E., & Mareš, J. (1995). *Pedagogický slovník*. Praha: Portál.
- Rambousková, A. (2013). *Subkultura mládeže: Skauting v kulturologické reflexi*. Univerzita Karlova v Praze, Filozofická fakulta, Praha.

- Říčan, P. (2014). *Cesta životem* (3rd ed.). Praha: Portál.
- Říha, M. (2014). *Analýza registrace Junáka 2014*. Retrieved 20. 4. 2015 from the World Wide Web: <http://krizovatka.skaut.cz/zpravodajstvi/952-analyza-registrace-2014-v-cislech-a-mapach>
- Strauss, A., & Corbinová, J. (1999). *Základy kvalitativního výzkumu: Postupy a techniky metody Zakotvené teorie*. Boskovice: Albert.
- Sung, J. Jang, Johnson, B. R., Young-II, K., Polson, E. C., & Smith, B. G. (2014). Structured Voluntary Youth Activities and Positive Outcomes in Adulthood: An Exploratory Study of Involvement in Scouting and Subjective Well-Being. *Sociological Focus*, 47, 238-267. Retrieved 11. 4. 2016 from EBSCOhost database on the World Wide Web: <http://eds.a.ebscohost.com/eds/pdfviewer/pdfviewer?vid=17&sid=82e0d673-fe77-43e6-98f4-34d91c9c717f%40sessionmgr4005&hid=4105>
- Svojsík, B. A. (1991). *Základy junáctví*. Praha: Merkur. (Original work published 1912)
- Šebek, L., & Hoffmannová, J. (2010). Metoda focus group a možnosti jejího využití v kinantropologickém výzkumu. *Tělesná kultura*, 33(2), 30-49.
- Švaříček, R., Šed'ová, K., Janík, T., Kaščák, O., Miková, M., Nedbálková, K., Novotný, P., Sedláček, M., & Zounek, J. (2007). *Kvalitativní výzkum v pedagogických vědách: pravidla hry*. Praha: Portál.
- Vašutová, M. (2010). *Základy biodromální psychologie*. Ostrava: Ostravská univerzita.
- Vážanský, M., & Smékal, V. (1995). *Základy pedagogiky volného času*. Brno: Paido.

## **10. Přílohy**

1. Informovaný souhlas - vzor
2. Křivky života - ukázka
3. CD obsahující doslovný záznam a přepis rozhovoru a křivky života. Z důvodu obsahu citlivých osobních údajů je k dispozici pouze členům vědecké komise.

## **Příloha 1. Informovaný souhlas - vzor**

### **Informovaný souhlas**

#### **Název studie (projektu):**

Jméno:

Datum narození:

Účastník byl do studie zařazen pod číslem:

1. Já, níže podepsaný(á) souhlasím s mou účastí ve studii. Je mi více než 18 let.
2. Byl(a) jsem podrobně informován(a) o cíli studie, o jejích postupech, a o tom, co se ode mě očekává. Beru na vědomí, že prováděná studie je výzkumnou činností. Pokud je studie randomizovaná, beru na vědomí pravděpodobnost náhodného zařazení do jednotlivých skupin lišících se léčbou.
3. Porozuměl(a) jsem tomu, že svou účast ve studii mohu kdykoliv přerušit či odstoupit. Moje účast ve studii je dobrovolná.
4. Při zařazení do studie budou moje osobní data uchována s plnou ochranou důvěrnosti dle platných zákonů ČR. Je zaručena ochrana důvěrnosti mých osobních dat. Při vlastním provádění studie mohou být osobní údaje poskytnuty jiným než výše uvedeným subjektům pouze bez identifikačních údajů, tzn. anonymní data pod číselným kódem. Rovněž pro výzkumné a vědecké účely mohou být moje osobní údaje poskytnuty pouze bez identifikačních údajů (anonymní data) nebo s mým výslovným souhlasem.
5. Porozuměl jsem tomu, že mé jméno se nebude nikdy vyskytovat v referátech o této studii. Já naopak nebudu proti použití výsledků z této studie.

Podpis účastníka:

Podpis studenta pověřeného touto studií:

Datum:

Datum:

## Příloha 2. Křivky života - ukázka

