

Univerzita Hradec Králové
Fakulta informatiky a managementu
Katedra rekreologie a cestovního ruchu

Historie turismu ve vybrané destinaci

Kokořínsko

Bakalářská práce

Autor: Anna Myšková
Studijní obor: Management cestovního ruchu

Vedoucí práce: Mgr. Pavlína Chaloupská, Ph.D.

Prohlášení:

Prohlašuji, že jsem bakalářskou práci zpracovala samostatně a s použitím uvedené literatury.

V Hradci Králové dne 13.11.2018

vlastnoruční podpis

Anna Myšková

Poděkování:

Děkuji vedoucímu bakalářské práce Mgr. Pavlíně Chaloupské, Ph.D. za metodické vedení práce a trpělivost. Dále děkuji Evě Šestákové, doktorce Miloslavě Havlíčkové, Karlu Uzlovi a Jiřímu Rohlíkovi, kteří byli ochotni se mnou na práci spolupracovat nebo poskytnout informace. Děkuji za ochotu zaměstnancům archivu KČT a SOKA Mělník.

Anotace

Bakalářská práce pojednává o vývoji turismu na Kokořínsku. Její stěžejní zaměření je na rozmezí mezi roky 1841, kdy začíná moderní cestovní ruch, a rokem 1945, což je zlomový okamžik ukončení druhé světové války. Práce se zaměřuje na vyhledávání faktů z dostupných materiálů, případně rozhovorů s lidmi zainteresovanými oblastí. Práce dále zpracovává životopis a cesty Kokořínskem Karla Hynka Máchy, který se jím nechal inspirovat, z čehož Kokořínsko těží dodnes.

Klíčová slova:

Historie turismu, Kokořínsko, Karel Hynek Mácha, teorie životního cyklu destinace, spolky, KČT

Annotation

Title: History of tourism in selected destination Kokořínsko area

This thesis is about development of tourism in Kokořínsko area. It is mainly aimed on years between 1841, which is the first year we can mark as modern tourism, to the year 1945, the end of second world war. This paper focuses on fact research from available sources or interviews with people interested in topic. Thesis also treats biography and travels through Kokořínsko area of Karel Hynek Mácha, who was inspired by that. Area still takes advantages from him being keen on Kokořínsko area.

Keywords:

History of tourism, Kokořínsko area, Karel Hynek Mácha, destination life cycle, clubs, KČT (Club of Czech tourists)

Obsah

1	Úvod.....	7
2	Cíl práce a metodika zpracování.....	8
2.1	Cíl práce.....	8
2.2	Metodika zpracování.....	8
2.2.1	Získávání materiálů	8
2.2.2	Vymezení oblasti.....	11
3	Teoretická východiska	13
3.1	Teorie životního cyklu destinace	13
3.2	Druhy a formy cestovního ruchu.....	16
3.3	Obecná historie Kokořínska.....	19
3.3.1	Do roku 1850.....	19
3.3.2	Od roku 1850 do 1918.....	20
3.3.3	Od roku 1919 do 1945.....	21
3.3.4	Po roce 1945.....	21
3.4	Karel Hynek Mácha.....	22
3.5	Historie turismu.....	27
3.5.1	Moderní cestovní ruch.....	30
4	Praktická část	37
4.1	Historie turismu Kokořínska	37
4.1.1	Do roku 1840.....	38
4.1.2	1841 – 1918	40
4.1.3	1919 – 1945	48
4.2	Shrnutí výsledků.....	53
5	Závěr	58
6	Seznam použité literatury	60

Seznam obrázků

Obrázek 1 - Mapa Kokořínska	11
Obrázek 2 - Hospoda v Ráji	42
Obrázek 3 - Viadukt u Mšena.....	43
Obrázek 4 - Turisté Kokořínskem	45
Obrázek 5 - Hotel Harasov	46
Obrázek 6 - Cesta ze Mšena na Kokořín	51

Seznam tabulek

Tabulka 1 - Shrnutí 1; Zdroj: Autor.....	55
Tabulka 2- Shrnutí 2; Zdroj: Autor.....	56

1 Úvod

Tato práce se zabývá problematikou rozvoje turismu v oblasti Kokořínsko, která se nachází ve Středočeském kraji na sever od Prahy. Vzhledem k historickému rázu této práce se jedná o sledování časové osy a trendů v dané době.

Bakalářská práce obsáhne historii turismu obecně, a to od počátků v antice, přes středověké vzdělávací a poznávací cesty až po moderní cestovní ruch a vznik cestovních kanceláří. Dále se zabývá historickým obecným vývojem zkoumané oblasti. Zkoumá počátky a vznik středověkých měst, morové epidemie, následné osidlování v několika vlnách německy mluvícím obyvatelstvem. Sleduje dále rozvoj během Rakouska-Uherska a během První republiky včetně obou světových válek.

Práce se věnuje i myšlence, že první zmínka o Čechách, tedy o Canburgu a zastavení tažení franckého krále Karla Velikého, se odehrála právě na Kokořínsku. Dokládalo by to umístění hradiště, které odpovídá popisu v kronice, tak i místní názvy, které nepřímo poukazují na tento možný fakt.

Rozvoj turismu v oblasti kopíruje rozvoj infrastruktury, ať už dopravní, tak i společenské.

Během zpracování práce byla oblast opakovaně navštívena a v minulosti byla autorka na i na prohlídkách hradů Kokořín a Houska.

Téma bylo vybráno z důvodu blízkosti oblasti a zájmu o turistiku autorky, ke které byla vedena od útlého dětství. Dále byla velmi zajímavá spolupráce s pamětníky.

Oblast je od roku 1976 označována chráněnou krajinnou oblastí, což souvisí s jedinečností území a dalších specifik, především pak georeliéfu. První průzkumy květeny začaly probíhat ale již na začátku 20. století, o tyto výzkumy se postaral botanik Karel Kavina a publikoval je společně s Josefem Bedřichem Cinibulkem v prvním tištěném průvodci po Kokořínsku.

Vzhledem k jedinečnosti tématu a prozatím neprozkoumané a nesjednocené se očekává přínos v seskupení informací z mnoha zdrojů do jedné práce.

2 Cíl práce a metodika zpracování

2.1 Cíl práce

Cílem bakalářské práce je na základě analýzy primárních a sekundárních zdrojů popsat rozvoj cestovního ruchu na Kokořínsku v letech 1850 až do konce druhé světové války.

2.2 Metodika zpracování

Hlavní metodou použitou při zpracování této práce je literární rešerše, a to vzhledem k jejímu historickému rázu. Bohužel, rozhovory s pamětníky již možné nejsou, tudíž se muselo vycházet z dostupných dat.

Vzhledem k pramenům, které byly dostupné, jde ne vždy o primární výzkum, ale v některých sekcích, například o Máchovi, jde o výzkum sekundární. Zde je vycházeno z již zpracovaných děl. Například v sekci o sokolských výletech však vycházíme z primárního zdroje, což jsou oficiální sokolské časopisy vydávané po každém konkrétním výletu mnohdy psané ještě ručně.

Hlavní použitou metodou je podle Hrochovy (1985) publikace metoda přímá. Podle toho musíme pečlivě nasbírat co největší množství dat, porozumět jim a zhodnotit jejich spolehlivost. Pak je možné vývoj dostatečně dobře popsat.

Další metodou, která bude použita, je indukce, protože se ze široka podíváme na vývoj turismu u nás, hlavně turistiky jakožto počátečního turismu a pak proběhne aplikace na zkoumanou oblast. Při dostatku dat bude použita i komparativní metoda, kdy lze porovnat vývoj v Čechách a konkrétně na Kokořínsku.

2.2.1 Získávání materiálů

Mnoho zdrojů potřebných pro tuto práci je z internetových archivů časopisů nebo z knihovny Univerzity Hradec Králové nebo Mělnické knihovny. Dále byly jako zdroje informací použity letáky získané průběžně na cestách oblastí Kokořínska. V průběhu shromažďování informací byl navštíven mělnický Státní okresní archiv, ve kterém byly získány fotografie ze začátku 20. století, průvodci z počátku i průběhu 20. století, odborné publikace, jeden novinový článek a živnostenské listy.

Dále byl navštíven SOkA v České Lípě, kde nebyly získány konkrétní informace, kromě faktu, že němečtí vojáci při odchodu z Československa po 2. světové válce zlikvidovali některé archivy a pak Češi likvidující všechno „německé“ včetně dokumentace. Nedochovaly se tedy téměř žádné záznamy o ubytovacích kapacitách, průchodech návštěvníků.

Součástí práce jsou i ve zkoumané době vydávané časopisy výletních spolků. Archiv Klubu českých turistů poskytl ke zkoumání Časopis turistů, který mají v elektronické verzi. S Výletními listy byla manipulace složitější. Jedná se o 150 let staré časopisy mnohdy psané ještě ručně, které jsou uloženy v externím skladu mimo Prahu. Ke zkoumání byly Výletní listy doručeny do knihovny Národního muzea.

V kapitole o historii Kokořínska byla nejpřínosnější publikace Uzla a Ráče (1985) a dále interní publikace Chráněné krajinné oblasti Kokořínsko – Máchův Kraj¹ sídlící v Mělníku.

Přínosná byla i konzultace s panem Karlem Uzlem, autorem publikací o Kokořínsku a dalších destinací. Pan Uzel se narodil v roce 1939, takže má informace o zkoumané době spíše zprostředkované, ale je to i jeho koníček, takže i v době kdy vznikala tato práce stále aktivně přispíval Klubu českých turistů značkářskou prací. Do této činnosti zapojuje i svou manželku a říká o tom, že se na značkářinu jsou skripta o tloušťce alespoň 10 cm. Schůzka proběhla dne 3. září 2018.

Byl kontaktován i pan Jiří Rohlík, který se věnuje vydavatelské činnosti (mapy ROSY) a údržbě CHKO. Kontakt na něj byl získán v archivu KČT od pana Markvarta a následně mě na něj odkázali i na správě CHKO Kokořínsko - Máchův kraj, dále mě na něj jako na experta odkazoval pan Uzel. Kontakt s ním probíhal přes emailovou korespondenci v březnu letošního roku.

V rámci terénního výzkumu byla smluvena i schůzka s ředitelkou Regionálního muzea v Mělníku, doktorkou Miloslavou Havlíčkovou. Ta proběhla dne 12.10.2018. Poskytla informace také o lázeňské činnosti ve Mšeně a v Želízích, které pak doložila literaturou, respektive průvodci z dané doby.

¹ Správa CHKO Kokořínsko – Máchův Kraj. Fond: Příruční knihovna Marcely Holubové, interní dokument, 1989

Byla navštívena Parlamentní knihovna, která se nachází v budově Poslanecké sněmovny ve Sněmovní ulici. Tam byla poskytnuta ke studiu kniha profesora Waice (2008) Německé tělovýchovné a sportovní spolky v českých zemích a Československu.

Jedna z nejpřínosnějších schůzek byla s Evou Šestákovou. Eva Šestáková je nadšenkyně a obyvatelka Kokořínska. Konkrétně obývá a rekonstruuje mlýn Kroužek, ve kterém se dají pořádat nejrůznější oslavy. V oblasti je i navzdory věku (70 let, 2018) aktivní – pořádá různé sousedské schůze a sbírá paměti oblasti. Její maminka byla dokonce zaměstnaná v hotelu Harasov a Eva Šestáková se tam pohybovala už jako malé dítě. Schůzka proběhla 16. 10. 2018.

2.2.2 Vymezení oblasti

Kokořínsko je vymezené Davidem a spol. (2008) jako oblast severně od Mělníka až po Úštěk, potažmo Máchovo jezero. CzechTourism (2018) zařazuje Kokořínsko do regionu Střední Čechy a většina území leží v oblasti Střední Čechy - severovýchod - Polabí. Zkoumaná oblast se shoduje s dnešním pojetím CHKO Kokořínsko, tedy jižní část CHKO Kokořínsko – Máchův kraj.



Obrázek 1 - Mapa Kokořínska, Zdroj: Správa CHKO

Podle Ložka (1996) zahrnuje Kokořínsko 72 katastrů na Mělnicku, Českolipsku, Litoměřicku a Mladoboleslavsku. Oblast Kokořínsko se v této práci shoduje s oblastí spravovanou CHKO Kokořínsko. Celkovou plochu udává jako 271,57 km² (1996) a bylo založeno roku 1976 Ministerstvem kultury

Československé socialistické republiky. Aktuální oficiální stránka Správy CHKO (2018) udává rozlohu 274 km². Konkrétně web uvádí, že hranice oblasti jsou od nádraží ve Lhotce u Mělníka, vede ke Střednici a směřuje do Vysoké přes Humenský vrch do Chodče. Z Horní Zimoře, přes Želízy, pokračuje kolem řeky Liběchovky a přechází přes ješovický katastr. Pak přechází ze Středočeského kraje do Libereckého, kde první obcí na hranici je Brocno, protíná Chcebus, osadu Veselí a Újezd. Další na trase hranice jsou Tuhaň, Obrok, Domašice a Blíževedly, kolem vrchu Ronov, po cestě na Holany a Loubí. Hranice prochází skrz Dubou, Nedamov, Korce, Tachov a Ždírec. Postupně se uzavírá po trase obcí Okna - Žďár, Nosálov, Lobeč, Mšeno, Nebužely a Střemy. Končí opět u nádraží ve Lhotce u Mělníka (Správa CHKO Kokořínsko a Máchův Kraj, 2018). Což potvrzuje obrázek č. 1.

Z geologického hlediska jde o oblast pískovcovou s místy silně zastoupenými vložkami železa a hrubého písku (Rubín, 2001). Dále uvádí, že se zde nachází i pozůstatky sopečné činnosti, které reliéf krajiny „zpevňují“ a díky tomuto jevu vznikly takové vrcholy jako Vlhošť, Ronov a Vrátecká hora, které utvářejí obraz krajiny. Rubín (2001) odkazuje na tektonickou činnost v souvislosti se vznikem signifikantních skalních měst.

Základní sídla lze nalézt na náhorních plošinách nebo v údolích. Některé vsi se rozkládají částečně na plošině a v údolí zároveň, dnes jsou známy jako Horní a Dolní například Vidim nebo Zimoř. (Rubín, 2001)

3 Teoretická východiska

3.1 Teorie životního cyklu destinace

Teorie životního cyklu destinace je podle Páskové a Zelenky (2012) aplikovaný model životního cyklu produktu, který slouží například v marketingu. V této souvislosti se jedná o spojení několika různých produktů, respektive složený produkt, destinaci. Mezi produkty, ze kterých se destinace skládá, jsou například ubytování, doprava, turistická informační centra a další v konkrétním místě. Vzhledem k rozdílným faktorům působícím na destinaci, lze sledovat vývoj ať už kvantitativní (počet účastníků CR) nebo kvalitativní (služby, atraktivita).

Tento koncept lze použít se zohledněním historických dat jako nástroj pro destinační management, tedy disciplínu managementu zahrnující „*plánování, organizaci, komunikaci a marketing*“ (Zelenka a Pásková, 2012:106). Destinační management ovlivňuje udržitelnost a konkurenceschopnost destinace a dalších produktů spjatých s destinací.

Hlavními funkcemi přínosnými pro destinační management jsou funkce deskriptivní, explanační, preskriptivní a prediktivní. Preskripce se v tomto případě realizují předpověď na základě dřívějšího vývoje.

Zelenka s Páskovou (2012) vychází co se životního cyklu destinace z Butlerova grafu. Podle něj životní cyklus destinace prochází několika fázemi, podle Butlera šesti. Zachycují vývojové fáze destinace od objevení až po poststagnaci.

Fáze objevování

Objevuje se nová destinace na trhu, vzhledem k nízkému povědomí je zájem o destinaci nízký. Neexistuje téměř žádná infrastruktura v rámci destinace. Podle Páskové (2014) navštěvuje malý počet neorganizovaných návštěvníků. Profil návštěvníka je zde z velké většiny cestovatelský, to znamená, že z hlediska povahy se jedná o dobrodruha. Stěžejní pro něj je kontakt s místní komunitou.

Fáze vtažení

Podle Páskové (2014) se jedná o fázi druhou, kdy se začíná v rámci zvýšené poptávky po destinaci mírně přizpůsobovat komunita návštěvníkovi. Začínají

poskytovat služby, které pro místní komunitu nejsou vlastní a snaží se přiblížit příchozím. Infrastruktura se začíná rozvíjet.

Fáze rozvoje

Z hlediska intenzity cestovního ruchu jde o období nejrušnější, neboť počet návštěvníků v hlavní sezoně převyšuje počet místních stálých obyvatel. Typické pro tuto fázi jsou masovost a rozmanitá nabídka. Podle Zelenky a Páskové (2012) se mnohdy jedná o předání vedení do rukou zahraničních firem a dovoz cizích produktů a surovin.

Fáze konsolidace

Tuto fázi popisuje Pásková (2014) jako zpomalení dosavadního růstu, ačkoli počet návštěvníků stále roste a převyšuje počet místních obyvatel. Destinace se podle ní stává finančně závislou na cestovním ruchu. V destinaci se podle Páskové (2014) začínají rozmáhat takzvaná turistická ghetta a nadnárodní hotely zde budují své pobočky, obecně se rozvíjí infrastruktura. Podle Ioannidese (1994 in Pásková 2014:100) nastává v této fázi teorie životního cyklu k nasycení poptávky touto destinací a někteří návštěvníci přestanou destinaci vyhledávat pro její přelidněnost a ztrátu autenticity.

Fáze stagnace

Pásková (2014) o této fázi píše jako o nejkritičtější fázi, neboť management v destinaci používá zaběhnutý model, ačkoli poptávka klesá nebo se mění, na což zatím nejsou schopni reagovat. Ubytovací kapacita není stoprocentně využita už ani v sezóně, proto tržby nedosahují požadavků majitelů. Atraktivity destinace jsou nahrazeny atrakcemi.

Fáze poststagnace

Vzhledem k vývoji a destinačnímu managementu se může s turisticky zajímavým místem stát následujících 5 variant: úpadek, pokles, stabilizace, adaptace nebo omlazení.

V první variantě, úpadku, dochází k vyčerpání konkurenceschopnosti na úkor nových zajímavých destinací. Podle Páskové (2014) se z destinace dovolenkové stává destinace víkendová a z nevyužitých ubytovacích kapacit se mohou stát ubytovny nebo studentské koleje. Vzhledem k nižším ziskům se mění i vlastnická struktura. Podle Butlera (1980 in Pásková 2014) se v 80. letech do

úpadku dostaly některé starší evropské destinace, jako například ve Skotsku nebo Miami Beach. V této fázi se podle Páskové vytrácí infrastruktura cestovního ruchu, což zvyšuje nárůst místních obyvatel a jejich angažovanost v cestovním ruchu. Jedná se o nejextrémnější formu z hlediska téměř úplného ukončení turismu v destinaci. Méně extrémní variantou je pokles, který se vyznačuje zejména poklesem návštěvnosti. Hlavním důvodem bývá podle Páskové (2014) překročení únosné kapacity destinace nebo žádnými či malými investicemi do rozvoje.

Na grafu, který sestavila Pásková (2003) dle myšlenek a grafů Butlera, Norhona a Ploga, může nastat i fáze stabilizace, kdy předchozí pokles byl vyrovnán a daří se destinaci udržet ze všech hledisek na únosné úrovni. V lepším případě je varianta adaptace nebo přizpůsobení se novinkám na trhu cestovního ruchu a únosné kapacity destinace. Hlavní doménou by měla být ochrana primárních zdrojů cestovního ruchu, ať již kulturní památky nebo přírodní.

Pozitivní extrémní variantou je omlazení destinace, které je zpravidla prací dlouhodobého destinačního managementu. Dosáhnout se dá této změny totální změnou atraktivit v lokalitě. V grafu se dozvídáme pojmy jako allocentrik, midcentrik a psychocentrik. Jejich požadavky po dobrodružství jsou odstupňovány sestupně, přičemž allocentrik je dobrodruh objevitel a psychocentrik jezdí na dovolené organizované cestovní kanceláří do známých a prověřených destinací s tím, že mají mnohdy v nabídce takový animační program, že neopustí celou dovolenou pozemky hotelu, ve kterém jsou ubytováni. U omlazení by se dalo očekávat, že vzhledem k úplné změně v destinačním managementu přitáhneme do destinace opět allocentriky, ale ti už shledávají na lokalitě velmi málo dobrodružného z hlediska objevitelství, proto je destinace orientována spíše na midcentriky a psychocentriky, kteří budou mít speciální požadavky. Ani u tohoto postupu však není jistota, že zůstane výdělečný a zajímavý navždy. Je nutné pořádkem sledovat vývoj a nabízet tak jedinečný zážitek, že se lidem neomrzí.

Tato práce by se měla zabývat hlavně prvními fázemi životního cyklu destinace.

3.2 Druhy a formy cestovního ruchu

Druhy a formy cestovního ruchu zmiňuje hned několik autorů. Například Oriška (1992) a Němčanský (1999) má pojetí úplně opačné než Hladká (1997), která má stejné pojetí jako Zelenka s Páskovou (2012), kteří vycházejí z Malé. Oriška (1992) má podle Techniky služeb cestovního ruchu pojmenované druhy jako má formy Hladká, Zelenka a Malá. Proto bude kapitola zpracována podle většiny zkoumaných autorů.

Cestovní ruch můžeme členit podle odborné literatury na druhy a formy cestovního ruchu. Formy se zabývají zkoumáním konkrétních potřeb účastníka cestovního ruchu a rozlišujeme je tedy podle určitých požadavků na rozsah a kvalitu služeb. Radíme sem například rekreační formu, kulturně poznávací formu, nebo sportovně turistickou formu cestovního ruchu.

Druhy cestovního ruchu dělíme podle hledisek, které sledujeme. První z nich je podle místa realizace. Dělíme je na domácí cestovní ruch a zahraniční cestovní ruch. Domácí CR má znázorňovat *pohyb a pobyt našich obyvatel na našem území* (Hladká, 1997:18). Zahraniční CR je rozdělen podle platební bilance ke zkoumanému státu, dělí se na aktivní (příjezd a pobyt cizinců na našem území), pasivní (vycestování mimo vlast) a transitní CR (účastníci pouze projíždějí do vzdálenější země, z hlediska platební bilance jde o aktivní).

Dalším způsobem, jak je možné druhy CR rozdělit, je podle způsobu účasti na CR a její úhrady. Rozdělujeme je na volný cestovní ruch, kde si celý pobyt platí účastník sám, a vázaný cestovní ruch, který můžeme chápat jako benefit společnosti, hrazený nebo částečně hrazený například ze zdravotního pojištění nebo jiných fondů, popřípadě zaměstnavatelem. Příkladem takového částečně vázaného cestovního ruchu mohou být lázeňské pobyty, nebo dětské tábory z části placené zaměstnavatelem nebo zdravotní pojišťovnou.

Předposlední možností členění podle Hladké (1997) je podle zabezpečení organizace a průběhu pobytu. Nazývá ho organizovaným a neorganizovaným, přičemž poslední zmiňovaný je druhem, který si účastník cestovního ruchu zajišťuje zcela sám od zajištění dopravy, přes výměnu valut až po ubytování a program.

Služeb cestovní kanceláře na rozdíl od organizovaného druhu CR nemusí využít. Neznamená však nutně, že organizátorem musí být pouze cestovní kancelář, mohou jím být i odbory nebo jiné instituce.

Posledním hlediskem pro rozdělení cestovního ruchu je délka pobytu, respektive cesty. Dělíme na krátkodobé a dlouhodobé, přičemž první zmiňovaný by neměl přesáhnout 3 až 4 přenocování (Zelenka, Pásková, 2012). Oproti tomu je dlouhodobý cestovní ruch, který je logicky 4 přenocování a více. Někdy bývá omezen dobou šesti měsíců, což ale podle Hladké (1997) není správně.

Další možností pro rozdělení cestovního ruchu je na formy. Němčanský (1999), který píše o druzích cestovního ruchu jako Hladká o formách, toto téma zpracoval následujícím způsobem. Rozděluje jednotlivé sektory podle zaměření, které danou cestu vystihuje. Němčanský (1999) shrnuje několik nejdůležitějších odvětvích na rekreační cestovní ruch, kulturní, společensky orientovaný, sportovní cestovní ruch a ekonomicky nebo politicky orientovaný cestovní ruch. Každý z těchto názvů je více či méně rozvinut. Cílem rekreace je regenerace ať už ve smyslu duševním (odjet z města na vesnici nebo do hor, nebo naopak) nebo ve smyslu fyzickém (lázeňské pobyty, wellness programy). Součástí toho mohou být i pobyty u moře.

Kulturně cestovní ruch je podle Němčanského (1999) cestování za vzděláním a poznáním jiných kultur. Mezi vzdělávání můžeme řadit i sebepoznání během různých poutí, nábožensky orientovaný cestovní ruch na konkrétní poutní místa (Jeruzlém, Mekka a další), nebo výjezdy do domácností jiných kultur, kdy je hlavním cílem se pokusit sžít s jinou kulturní rodinou.

Společensky orientovaný cestovní ruch skrývá podle Němčanského (1999) návštěvu u příbuzných nebo klubový cestovní ruch, který vytváří interakce mezi účastníky v rámci animačních programů.

Dalším odvětvím je sportovní cestovní ruch, ke kterému se Němčanský (1999) vyjadřuje jako o cestovním ruchu s aktivním i pasivním sportem, pod čímž si můžeme představit výjezd do Alp na lyže nebo pasivní sledování sportů například na mistrovstvích světa. Zelenka (2012) do této kategorie přidává lovecký cestovní ruch.

Němčanský (1999) udává jako další ekonomicky orientovaný cestovní ruch, který Zelenka (2012) pojmenovává jako socio-profesní a dále jej zpracovává jako služební cestovní ruch, kongresový cestovní ruch, incentivní cestovní ruch. Němčanský (1999) však ve své publikaci přidává ještě obchodní a výstavnický a veletržní cestovní ruch.

Zelenka (2012) naprosto vynechává politicky orientovaný cestovní ruch, který ovšem úzce souvisí i s ekonomickým cestovním ruchem. Jako jeho součást totiž Němčanský (1999) uvádí diplomatický a kongresový cestovní ruch a cestovní ruch související s politickými akcemi, přičemž kongresový cestovní ruch zmiňují oba autoři již v předešlé formě cestovního ruchu a slovo diplomatický jen konkretizuje tuto formu.

Pro tuto práci jsou nejdůležitějšími formami sportovní cestovní ruch a kulturní cestovní ruch. Sportovní z hlediska oblíbenosti turistických stezek v současnosti i během začátků turismu v oblasti (i bez stezek) a kulturní nejvíce z hlediska výskytu mnohých hradů a v neposlední řadě i díky spojení se slavnými osobnostmi. Neméně důležitá ovšem je i rekreační cestovní ruch. Turisté jednou do končin Kokořínska nejen poznávat, sportovat, ale v dnešní době hlavně relaxovat od ruchu velkoměsta.

Důležitou součástí turismu v dané lokalitě a dané době byly spolky a společenství. Spolek Sokolů a Klub českých turistů (viz kapitola Historie turismu) rozšiřují později trampové. U Sokolů a KČT je jednoduché určit, že jde o formu kulturně poznávací, sportovně turistickou a potažmo rekreační. U trampingu to tak jednoduché určit nejde. Vzhledem k politické mu kontextu, který trampové částečně podporují a částečně bojkotují politickou situaci a způsob života ve městech. Bob Hurikán (1990) ve svých Dějinách trampingu popisuje: *„Abychom unavené tělo i mysl po celotýdenní práci osvěžili jinými myšlenkami, jež nemají nic společného s všednostmi života; abychom odchodem do přírody unikli jedům velkoměsta; abychom přirozeným a nenuceným pohybem ve zdravém ovzduší se opět připravili ke svým životním úkolům.“* (Hurikán, 1990:10) Z jeho slov je patrné, že šlo zejména o formu rekreační. Odpočinek zdá se, by měl být na prvním místě. Dále však přidává: *„Tramping vytvořila doba. Tramping není jen nedělní osvěžení... Tramping ve své*

podstatě byl a je výchovným a blahodárným pro každého jednotlivce.“ (Hurikán, 1990:11)

Horolezectví je disciplína, respektive odvětví rekreační turistiky, které mnozí mohou pojmout i jako životní styl (Zelenka, Pásková, 2012). Stěžejním pro tuto činnost je zdolávání překážek různých výšek a skupenství. Podle Páskové a Zelenky (2012) se může jednat o skály či ledopády, a další. Trendem je dnes i lezení v interiéru po umělé zdi, avšak tato práce se bude zabývat spíše outdoorovým horolezectvím, konkrétně pískovcovým, vzhledem k původu skal.

3.3 Obecná historie Kokořínska

3.3.1 Do roku 1850

Osídlování Kokořínska se datuje do středověku, jak uvádí Správa CHKO (2018). Dále zmiňuje, že proběhlo několik vln kolonizace, první z nich byla českými obyvateli, kterých však bylo málo. Toto se datuje do 11. až 12. století. Ve 13. století se do oblasti stěhovali Němci. V dalším století oblast zasáhl mor, stejně jako většinu Čech, navzdory tomu doba přinesla do kraje rozvoj zemědělství i náboženství. Důkazem toho je mnoho nábožensky orientovaných staveb jako kostely a křížové cesty.² Počátkem 14. století se začínal rozmáhat průmysl zpracovatelský, a to například mlýny. Z osad, které vedly u (obchodních) cest se stávala postupně od 13. století trhová městečka. Mezi ně řadíme Kravaře, Blíževedly nebo Mšeno. V téže době bylo území spravováno rodem Ronovců, kteří zde vybudovali řadu hradů, hrádků a tvrzí. Morová krize ovšem zasáhla rody Ronovců, i Berků z Dubé, jejich volná panství přejímají Smiřičtí a jejich stav se liší v každé vesnici a v každém sídle. Až v druhé čtvrtině 15. století dochází k nápravě morových a zemědělských škod, způsobených malou úrodou posledních let. (Rác in Uzel, 1985)

Na přelomu 15. a 16. století, kdy byl u moci Vladislav II. Jagelonský, se dává země dávat do pořádku a stejně tak i Kokořínsko. Král sjednotil většinu země a

² Správa CHKO Kokořínsko – Máchův Kraj. Fond: Příruční knihovna Marcely Holubové, interní dokument, 1989

udělal změny ve feudálním systému i na úrovni zemědělství. Podle Správy CHKO (2018) se nově zavedly velkostatky, změnil se způsob obdělávání půdy a další, což přispělo k chodu společnosti. Na Kokořínsku nastala třetí vlna kolonizace, tentokrát opět převážně německá. (Rác in Uzel, 1985)

17. století znamenalo pro Kokořínsko hrůzné období. Opět udeřila morová epidemie a válečná tažení během třicetileté války stály území mnoho životů. V některých vesnicích zanikl život úplně, což mnohdy znamenalo i zánik celé vesnice.³ Po uklidnění situace po válce, nastává pro Kokořínsko změna zemědělského typu. Pro ně typická rostlina, vinná réva, je nahrazena něčím novým, a to chmelem (Rác in Uzel, 1985).

Jelikož zde nebyla příliš úrodná půda, věnovali se Kokořínsťáci spíše dobytčářství, protože si ale válka vyžádala oběti i mezi zvířectvem, moc dobytka jim nezbylo. Museli se tedy přeorientovat na obilnářství. (Rác in Uzel, 1985) Kvůli tomu, aby rozšířili výrobu se změnil i ráz krajiny na mnoha místech. Přeorávali louky a káceli stromy, aby měli kde pěstovat obilí.

Nadcházející baroko ovlivnilo krajinu někde více, někde méně.⁴ Patrné je to zejména na rekonstrukcích kostelů, budování křížových cest a na několika statcích. Druhá polovina 18. století je pro oblast z hlediska etnika zatím nejsložitější. Kokořínsko se dělí na německy a česky mluvící poloviny, oddělené jazykovou hranicí.⁵

3.3.2 Od roku 1850 do 1918

V tomto období je důležitým architektonickým slohem klasicismus. (Rác in Uzel, 1985) Je patrný zejména ze světských staveb. V druhé polovině 19. století dochází k realizaci železniční sítě. Do té doby již byly na okrajích dnešní CHKO trasy železnice mezi Mšenem a Mělníkem a mezi Litoměřicemi a Českou Lípou.⁶ Začátek nového (20.) století se nese v duchu budování a rekonstrukce cest na Kokořínsku,

³ Správa CHKO Kokořínsko – Máchův Kraj. Fond: Příruční knihovna Marcely Holubové, interní dokument, 1989

⁴ tamtéž

⁵ tamtéž

⁶ tamtéž

mezi nejdůležitější se dá řadit cesta z Kokořínského dolu do vesnice a na hrad Kokořín. (Rác in Uzel, 1985)

3.3.3 Od roku 1919 do 1945

Ve 30. letech dopadla krize i na Kokořínsko a ruší se mlýny, pivovary a kamenolomy. S Mnichovskou dohodou se musí české obyvatelstvo z oblasti Sudet, které zacházejí až k okolí obce Dubá, vystěhovat a nastává umělá kolonizace Kokořínska.¹ V roce 1943 je ukončen provoz Lobečského pivovaru, který zažíval nejlepší léta v dobách První republiky. Zmiňují ho proto, že měl tradici od roku 1600 a k jeho obnově dochází jako u jednoho z mála kokořínských pivovarů, a to v roce 2015 (Pivovar Lobeč, 2018).

Na konci války, kdy dochází k vyhnání Němců ze Sudet, se ničí kulturní dědictví obcí, jako například jejich kroniky a archivy (SOKA Česká Lípa, 2018).

3.3.4 Po roce 1945

Po válce nastává znovu osidlování Kokořínska a vnitřních Sudet Čechy, jen mnohem pomaleji než v okrajových částech. Rekonstrukce válkou a časem poničených sídel začíná až v 60., potažmo 70. letech. (Uzel, 2018) V roce 1976 je Kokořínsko vládou prohlášeno za chráněné krajinné území, a v roce 1992 se upravují zákony, které CHKO dodržují na přísnější. (Správa CHKO, 2018)

Doba předrevoluční se vyznačuje neúctou k rázu krajiny a původních staveb, takže se ke starým stavením a statkům přistavovaly například bytovky. (Správa CHKO, 2018) Kvůli komunistické éře začaly chalupy kupovat měšťané a udělaly si z nich letní sídla a mnohdy vybudovávali i chatové osady. Což se od roku 1989 většinou snaží měnit.

Dnes můžeme sledovat rekonstrukci prvorepublikového hotelu Harasov, kam jezdily i hvězdy stříbrného plátna, dělanou citlivě za dohledu památkářů. Nebo Lobečský pivovar, který je národní technickou památkou, jak se snaží (a daří se mu) obnovovat tradici parostrojního pivovarnictví. Neopomenutelné jsou hrady a zámky, které se minimálně od revoluce rekonstruuují podle významu a dostupnosti – Kokořín se rekonstruoval již v 10. letech 20. století (HradKokořín.eu, 2018) a hrad Houska až 1992 (Konopásek, 2018).

3.4 Karel Hynek Mácha

Pokud není uvedeno jinak, všechny informace vychází z publikace Jana Čáky *Poutník Mácha*, 1975.

Karel Hynek Mácha je důležitou postavou českých dějin, která svou vášní pro cestování a objevování nadchla mnohé další, a proto je mu věnována celá kapitola. Mácha si oblíbil Kokořínsko a lze doložit, že zdejší hrady a údolí několikrát navštívil. Tyto motivy následně použil pro svou tvorbu viz *Cikáni* nebo *Večer pod Bezdězem*.

„Kolik domácích krajin pozorně prošel básnický poutník Karel Hynek Mácha, aby přespal na nádvoří hradních zřícenin a nechal se okouzlit romantickou krásou měsíčné noci nebo podléhal melancholické čaromoci temnot nočního ticha.“ Ladislav Stehlík in Jan Čáka (1975:5).

Karel Hynek Mácha se narodil do rodiny mlynářského stárka a bývalého vojáka Antonína Máchy. Jeho rodina původně pocházela z Krásné Hory nad Vltavou, ale tehdy ještě mladý otec Mácha se rozhodl zůstat v Praze. Zde založil rodinu.

16. listopadu 1810 se jim v domě U bílého orla narodil první syn. Chvilí po jeho narození se musela rodina velmi uskromnit, jelikož i na obyčejné obyvatelstvo dolehla tíha napoleonských válek a Rakousko vyhlásilo státní bankrot. Díky matčině věnu si ale rodina udržela úroveň (v rámci mezí). Dva roky od narození Hynka přibyl do rodiny nový člen, syn Michal. Bohužel, v tuto chvíli na rodinu nouze dolehla a musela se stěhovat z Malé Strany na Staré Město – konkrétně do domu u Horských v Mlýnské ulici. Tato čtvrť bohužel patřila mezi nuzné čtvrti a Máchovi se i se dvěma syny stali součástí ghetta. Takto prožil Mácha většinu svého dětství.

Chodil na Farní školu ve své čtvrti. V té době se všichni pražští studenti učili jako první jazyk němčinu, češtinu pak velmi málo. I to je jedním z důvodů, proč Mácha psal své první básně v němčině.

Vlivem neblahých okolností se musela rodina přestěhovat na Dobytčí trh, dnešní Karlovo náměstí. To už Karlovi Hynkovi bylo 16 let a měl dokončenou hlavní školu. Otec ho chtěl nechat vyučit mlynářem, ale Hynek chtěl pokračovat ve studiu, což mu rodiče umožnili. Výuka opět probíhá v němčině.

Máchu ovlivňuje četba. Jak českých knih, ke kterým získává přístup doma, tak i těm zahraničním. Mezi oblíbence řadil Goetheho a Schillera.

Mezi léty 1827-28 se básník pokouší prvně tvořit, jelikož je tak ovlivněný tvorbou výše zmíněných pánů. Nastává jeho melancholičtější období.

Když pobýval o prázdninách u tet poblíž Sedlce a Prčic, chodil Mácha na procházky. Zde začal objevovat krásy přírody. Praha tehdy nebyla pro výlety obzvláště lákavá, neboť kanalizace se teprve začínala budovat, ne však v bydlišti Máchy. Město bylo zanesené. Bavíme-li se o Praze, je nutné podotknout, že ne všechny části byly součástí, jak tomu je dnes. Dle map v Poutníkově Máchovi je patrné, že do tehdejší Prahy lze zahrnout jen Staré a Nové Město a Malou Stranu. Smíchov byl oblíbeným místem pro výlety, stejně tak Nusle a na delší výlety vyhledávali Pražané letohrádek Hvězda nebo údolí Divoké Šárky.

Mácha byl ke konci svého studia členem studentského spolku, jehož účelem bylo zapisovat české knihy v jeho dosahu a číst je. V tomto období se rozloučil s německou vlastní tvorbou a začal psát téměř jen česky.

Po ukončení gymnázia trvala Hynkova touha po studiu dále, a tak nastoupil na dvouletý filozofický seminář, který byl povinný před nástupem na univerzitu. Studium zde bylo volnější, tím pádem měl Mácha mnohem více času na své koníčky, převážně četbu české literatury. Zapsal se do dobrovolného semináře Josefa Jungmanna, který učil spisovný český jazyk, aby se ho pořádně naučil.

„V umění romantismu hraje velkou roli krajina, barvitě líčení přírody v dramatických scénériích i památníků dávné minulosti. Zážitky z četby probudily v Karlu Hynku Máchovi touhu, aby se sám rozběhl do dálek. Tak se zrodil Mácha poutník.“ (Čáka, 1975:23).

Takto Čáka popisuje zrod Máchovy lásky k cestování a k turistice. Když procestoval blízké okolí Prahy, začal objevovat krásy i desítky kilometrů vzdálené. Cestoval vždy pěšky, protože jako student ani na nic jiného neměl. První objevitelské trasy Máchovy vedly na hrady a zříceniny, což bylo dáno i dobou, jakožto četností. To dokazuje i Máchův zápisník s názvem Hrady spatřené, který obsahuje 90 zápisů, ovšem ani tento seznam není úplný.

Po úspěšném otištění jeho první básně Svatý Ivan ve Večerním vyražení (časopis), mu otiskli i druhou. Pod tento titul prvně použil celé básnické jméno. Před

Hynka přidal Karla, jelikož to v té době bylo moderní. Karel zvolil kvůli předkovi z Krásné Hory.

Oblíbenou trasou pro Máchu, a kterou vedl i skupinu svých spolužáků, byla na Karlštejn. Jelikož ovšem trasa vedla ne příliš schůdným terénem, nebyla příliš využívána a dnes už upadla v zapomnění.

Dne 1. srpna 1832 se Mácha snad prvně (první jeho záznam) vydal pěšky do Doks. Společnost mu dělal bývalý spolužák Eduard Hindl. „1. srpna jsme s Hindlem vyšli ráno ve 4 hodiny. Ve dvanáct hodiny byli jsme na Mělníku pod zámek zrovna nad Labem, kde se pojí s Vltavou; ve dvě hodiny jsme byli u kaple sv. Trojice neb sv. Jána. Vyhlídka na hory – Bezděz. V šest hodina na Kokoříně; odtud' jsme šli na Housku...“ (Mácha in Čáka, 1975:34). Kaple sv. Trojice se nachází na Chloumku, což je část Mělníka. V dobách Máchy však ještě součástí nebyla a vzdálenost mezi kaplí a soutokem, respektive zámek, je asi 4 až 4,5 kilometru. Dále popisuje ten den, že zabloudili, museli se schovávat v kokořínských skalách před deštěm a vůbec se nevyspali. Druhého dne jim podle záznamu pomohli pivovarští najít správnou cestu na Housku. A pak už deník nepokračuje, tudíž nevíme, jak nebo kdy se do Doks dostali. Čáka se v knize pokusil jejich cestu zrekonstruovat a přijít na důvody, proč zabloudili. Mezi hlavní problémy uvádí podobnost okolních údolí a bídné značení v odlehlých končinách jako Kokořínský důl býval. Tuto trasu lze dnes snadno zkopírovat, ovšem bez bloudění, jelikož existuje turistická značená stezka. Máchova cesta začíná na Mělníku, pokračuje přes Chloumek, Lhotku, Harasov, Kokořínský důl, Vojtěchov, přes Housku, Bezděz do Doks. Je značená červenou barvou a je dlouhá 22 kilometrů. Důkaz o tom, že šli přes Bezděz najdeme v dopise, který svému druhovi napsal rok poté, a v jeho veledíle Večer na Bezdězu.

Jen pár dní po návratu z výpravy do Doks se Mácha vydal s dalším kamarádem na posvícení do Benešova, odkud přítel Mach pocházel. Za dobu jedněch prázdnin stihl navštívit spoustu hradů jako například Kožlí, Konopiště, Líšno, Týnec nad Sázavou, Dubá, Komorní Hrádek, Jemniště, Vlašim a další.

O prázdninách roku 1833 vymyslel Mácha cestu do Krkonoš. Vyrazil 20. srpna z Prahy přes jemu známou cestu na zříceninu hradu Kokořín, kde podle svých zápisků chtěl přenocovat. Pokračoval na Bezděz a do Mladé Boleslavi, dalšího dne přes Michalovice do Zvířetic a do Kláštera, kde se k němu měl připojit Hindl. Čtvrtý

den měli v plánu dojít přes Trosky na Hrubou Skálu. V sobotu 24. srpna se vydali zpět přes Trosky do Jičína a do Radimi. Dále na Sněžku, do Dvora Králové a pravděpodobně i do Adršpachu.

Další inspirací pro jeho tvorbu byla cesta na Křivoklát, podle kterého pak vznikl historický román Křivoklad. Knihu vydává v roce 1834 společně s Večerem na Bezdězu, Marinkou (inspiroval se láskou z benešovských prázdnin) a dalšími. Rok pro něj byl významný i z dalších důvodů. Potkal se prvně se životní láskou Lori a začíná psát Máj, a navíc zažil nejvíce putování.

Dne 4. srpna 1834 se vydal na cestu do Itálie s přítelem. Šest dní od začátku pouti byli za hranicemi Čech. Směřovali do Alp, kam také za krátko přišli. Jejich cesta se ale dá jen odhadovat, protože Máchovy zápisky jsou mnohly jednoslovné. „*Pffif Wien. Lobenstein. Spaní v lese. První pohled od hor. Wildberg. Oudolí. Nocleh před Lincem. Šest žejdlíků vína.*“ (Mácha in Čáka,1975:76). Mácha jde přes Brenner a Treviso do Benátek, odtud do Terstu a přes Lublaň a Maribor až do Vídně. Vídeň prošli jak jen mohli, a právě tam i zápisy končí. Do Prahy došli pravděpodobně v druhé půlce září.

V roce 1835 se Mácha věnoval napsání svého největšího románového díla, Cikánů. Příběh je zasazen právě do Kokořínska, i když se název nezmiňuje. Kdo oblast trochu zná, najde tam bezpečně její prvky. Kniha však nebyla za Máchova života vydána. Cenzoři pravděpodobně odhalili Máchovo vlastenectví a podporu italského odboje.

Ještě týž rok začal Mácha pracovat na veledíle Máj, které dokončil o rok později. Báseň vydává sám vlastním nákladem a 600 výtisků bylo prodáno během měsíce. Aby mu dílo prošlo cenzurou, musel jít za cenzorem Zimmermannem a báseň mu podat s křesťanským kontextem.

Po vydání Máje Mácha zjistil, že je jeho přítelkyně Lori těhotná. Po ukončení studia Mácha sehnal práci za Prahou, v Litoměřicích. Tam začal pracovat v říjnu 1836, aby uživil rodinu. S tvorbou děl ale neskončil až do své smrti. Měl rozpracované Valdice, povídku nebo román z Jičína.

První den v říjnu se Máchovi a Lori narodil syn Ludvík, který však v necelých 2 letech umřel. Nucen žít v chladu a nuzných podmínkách Mácha podléhá choleře 6. listopadu 1836. Nedožil se ani dvaceti šesti let. Zemřel v den své plánované svatby.

Mácha ovlivnil celou generaci umělců po něm i generace další. Svým příkladem inspiroval mnoho lidí k poutím a jeho jméno nese nejedna atraktivita.

3.5 Historie turismu

Podle Ruxe (2014) se první cestovatelé, respektive objevitelé, vyskytují již před naším letopočtem. Jsou jimi starověké národy jako Féničané nebo Egypťané, kteří údajně již 2600 let před naším letopočtem navštívili pyramidy a obepluli celou Afriku. K tomu ovšem nejsou žádné faktické podklady, kromě nápisů u pyramid. Mezi 8. stoletím před n. l. se konaly objevné a obchodní plavby, v Řecku se pak těšily oblibě vzdělávací cesty. Za první oficiální akci turismu jsou považovány olympijské hry, které vznikly roku 776 před naším letopočtem na oslavu Dia. Na tuto sešlost přijely tisíce lidí, ustaly boje, protože bylo vyhlášeno příměří během konání olympijských her. Dalším důvodem konání her bylo upevnění řeckého národního uvědomění (EGO.eu, 2018).

Římané by se mohli považovat za zakladatele rekreačního a léčebného turismu (Rux, 2014). Podle něj zakládali termální lázně a jezdili na pláže kolem Neapole a Říma. Byla to zábava vyhrazená pouze pro bohaté. Ti nejbohatší si mohli dovolit odjet na pláže do Řecka nebo Egypta. Za odkaz na římskou zálibu můžeme považovat několikery jejich dochované lázně (Bath – Velká Británie, Spa - Belgie, Baden Baden - Německo). Římané přispěli i k rozvoji cestování díky budování cest, které měly sloužit primárně pro vojenské účely. Rux (2014:15) uvádí, že kolem roku 300 našeho letopočtu bylo v Římské říši na „5000 km dálkových cest a 200 000 km silnic místního významu“. Soustředilo se na tvorbu map. Cestovalo se převážně pěšky (kdy se ušlo kolem 25 km za den), v případě bohatších na voze taženém koňmi nebo jako samostatný jezdec. To byli cestovatelé schopni překonat vzdálenost 80 km a více. Důvody těchto cest bývají většinou vojenské, náboženské nebo rekreační. O cestovním ruchu, jak ho známe teď, se zatím mluvit tedy nedá. Po rozpadu Římské říše se podle EGO.eu (2018) jako neblahý dopad nedostatku přestaly udržovat silnice, proto se celé cestování značně zkomplikovalo.

Ve středověku, který datujeme od rozpadu Říše římské (476 n. l.) až do nástupu Habsburků (1526 n. l.), se přesunul veškerý ruch ze Středomoří do západní a střední Evropy. Středověk byl velmi nábožensky založený a díky tomu došlo k rozvoji nábožensky orientovaného cestovního ruchu. Nemáme příliš cestopisů z té

doby, ale o náboženských poutích vyšla beletrická kniha *Canterburské povídky* od Geoffrey Chaucera (Rux, 2014).

Pro porovnání, římské cesty byly přímé (jak můžeme nejlépe vidět v Británii) a většinou dlážděné velkými kameny, ve středověku se museli přizpůsobit rostoucímu obchodu mezi jednotlivými městy a vesnicemi (Rux, 2014). To znamená, že jezdilo více kočárů, a tedy velké balvany v cestě nebyly řešením. Začali tedy budovat silnice, které kopírovali terén krajiny. Z toho vznikaly různé zatáčky (Rux, 2014). Pro zpevnění povrchu používali například menší oblázky.

Než se tehdy vydali na cestu, bylo zvykem sepsat závěť (EGO.eu, 2018). Cestování nebylo ve středověku úplně bezpečné, i navzdory množství strážních věží a cestování ve dne a ve skupinách. Od dob Karla IV. se mýtil pás kolem cest, aby bylo dobře vidět do dále (Rux, 2014).

Ubytování ve středověku bylo možné v ubytovnách nebo hostincích. Nejlevnější možností bylo spaní na lavici v hospodě nebo na sdílené posteli (Rux, 2014). Mohlo se přenocovat i u někoho doma nebo v klášteře, za příplatek mohli mít i samostatný pokoj s vlastní postelí a kamny (Rux, 2014; Čáka, 1975). Obecně ale byli lidé pohostinnější.

Díky rozvoji obchodních cest i mezi zeměmi, se začala sjednocovat měna. V Janově byla prvně vyražená zlatá mince, tento trend pak přišel i k nám ve formě dukátu nebo groše (Rux, 2014).

Obliba poutí mezi 8. a 11. stoletím rozvinula téměř bezplatné ubytování a stravování v klášterech. Tyto poutě byly konány až na 250 míst po celé Evropě. *„Byly významným zdrojem příjmů měst ležících podél poutní trasy. Hlavními poutními místy byl Jeruzalém (svaté město všech tří velkých monoteistických náboženství), Řím a Santiago de Compostela...“* (Rux, 2014:20). Od 12. století se začalo ubytovávat spíše ve městských ubytovnách. V jižní Francii je část poutě do Říma i Santiago de Compostely a nacházely se zde ve větších městech až 20 ubytoven (Rux, 2014). Například Avignon, v době, kdy zde sídlil papež, měl až 60 ubytoven. Z Benátek byly vypravovány lodě do Palestiny (EGO.eu, 2018). Cesta trvala kolem 6 až 8 týdnů. Přestože cena byla vysoká, že si ji mohli dovolit pouze šlechtici a obchodníci, byly podmínky na lodi nuzné a silně nehygienické. Počátkem 17. století přestal převažovat nábožensky orientovaný cestovní ruch a lidé začali cestovat za uměním a za kulturou (Rux, 2014). Zavádí se pasy a jiná

povolení pro cesty. Poutě se orientují spíše na místní poutní místa. Mezi nejvýznamnější poutní místa u nás patří Svatý Kopeček, Velehrad, Svatá Hora nebo Stará Boleslav (Rux, 2014).

Mnohé cesty byly vykonávány na popud panovníka nebo papeže. Římští císaři museli krom korunovaci dojet do Říma, kde jim papež předal korunu a oficiálně je jmenoval králi. V roce 1465 byl vyslán Lev z Rožmitálu na cestu po všech křesťanských království Jiřím z Poděbrad. Jeho zápisy využil Alois Jirásek k svému dílu *Z Čech až na konec světa* (Rux, 2014).

Díky světskému cestování se začaly prolínat kultury. Díky cestě se Zachariáš z Hradce, jako doprovodu budoucího císaře Maxmiliána, seznámil s italskými umělci a nechal přebudovat náměstí v Telči (dnes památka UNESCO) (Rux, 2014).

S novověkem přichází i mírný pokles cestování kvůli špatnému stavu silnic, ovšem stalo se dobrým mravem, že mladí šlechticové se vydali na zkušenou do světa. Učit se cizím jazykům, poznávat jinou kulturu, seznamovat se. Mnohdy následovali cesty svých otců a byly naplánovány i několik let dopředu. Šlechtici už neuzívali koně a jít pěšky pro ně bylo nemyslitelné (Rux, 2014).

V západní Evropě se nově rozvíjí síť splavných kanálů, proto se používají plachetnice a jiné lodě. Kromě plachet a vesel je ještě možným pohonem tažení koňmi ze břehu (Rux, 2014).

V polovině 17. století byla znovu založena pošta (v antice byla taky, ale systém zaniknul), která se stala stěžejním dopravcem. Vynášela tolik, že ji v roce 1743 Marie Terezie zestátnila. V roce 1750 se prvně v Rakousku objevili dostavníky (diligence), které sloužili k přepravě osob. Nacházela se zde první třída (4 lidé mohli sedět uvnitř) a druhá třída (2 lidé mohli sedět na střeše dostavníku). Měl jízdní řád. (Rux, 2014)

Na konci novověku necestují už jen šlechtici, ale i bohatší měšťanstvo. Mezi nimi i někteří umělci, kteří se cestami inspirovali a tyto motivy se odrážejí v jejich díle. Je to doba romantiků jako je Goethe, Máchas, Byron, manželů Shelleyových a dalších (Rux, 2014).

Od počátku 17. století přichází do kurzu lázeňství a Čechy se stávají lázeňskou velmocí. K oblíbenosti Karlových Varů přispěla i návštěva ruského cara Petra Velikého na začátku 18. století. *„V lázních se scházeli vládnuoucí*

aristokracie, byla zde vedena politická a obchodní jednání, pořádaly se plesy, koncerty a divadelní vystoupení.“ (Rux, 2014:26) Mezi nejvýznačnější hosty našich lázní lze zařadit Goetheho, Beethovena, Mozarta, krále Edwarda VII. nebo Edisona.

S průmyslovou revolucí přichází spousta změn. (EGO.eu, 2018) Díky zavedením strojů do výroby se značně zkracuje pracovní doba zaměstnanců, postupně se zvyšuje i suma peněz kumulujících se nejdříve u vyšší vrstvy, potom u střední, nakonec i u dělnictva. Nové zákony umožňují od 20. století i nárok na dovolenou. Tyto nové možnosti, potřeba poznání a odpočinku, vedly k počátkům cestovního ruchu, jak ho známe teď. Prvními turisty se stávají studenti v době prázdnin (jak dokládá i Mácha), dalšími zástupci jsou tovaryši. Pro ně je cesta do ciziny podmínkou složení zkoušky. Cestu jim částečně hradil cech a byly zřizovány ubytovny jen pro tovaryše. Spolu s nimi mohli cestovat lékaři, právníci, učitelé a úředníci (Rux, 2014).

V důsledku průmyslové revoluce a zájmu o cestování se začala budovat rozvinutá železniční doprava. Ceny lístků na vlak byly odstupňovány podle tříd – nejnižší byla dostupná i pro nižší vrstvu (EGO.eu, 2018). Díky železnici, kterou začali hojně využívat hlavně v Anglii, se cestování i zkrátilo, protože cesta zabrala mnohem méně času. Tímto se píše začátek moderního cestovního ruchu, jak ho kvalifikujeme dnes.

3.5.1 Moderní cestovní ruch

3.5.1.1 1841 - 1918

Tento název je vžitý pro období od druhé poloviny 19. století až do dneška. Jedná se o cestování, které zaplňuje náš volný čas a dá se chápat nejen jako cesty za kulturou a poznáním, ale i za sportovní výkony (turistiku, cykloturistika).

Waic (2008) píše, že prvopočátky sportovních a turistických spolků se datují do čtyřicátých let 19. století. Za dob habsburské monarchie byly spolky se společenskými záměry potlačovány nebo zakázány, proto vznikala tělocvičná a sportovní uskupení, převážně německá, jelikož zde byla menší pravděpodobnost vzniku protihabsburského hnutí. Sled událostí mezi lety 1859 a 1861, to znamená konec Bachovy absolutistické vlády a zavedení Únorové ústavy, přinesl zvolnění

vztahů a možnosti vzniku mnoha spolků. I nacionálně orientovaných, jako byl právě Sokol.

První spolek, který začal praktikovat turistiku a pořádat výlety byl založen v roce 1849 v Aši (Waic, 2008). Existenci během Bachova absolutismu si zachovali jen díky změně názvu na Záchranou službu (v překladu), mezi povolené běžné spolky se ale zapsali až na konci roku 1862 (Waic, 2008), což je později než Sokolové. V tomto období ale již fungovali takzvaní turneři. Jejich organizace byla velmi podobná sokolské. Také měli několik regionálních základen, respektive žup. Turneři však budovali spolek vzhledem k osídlení Sudet spíše tam. V roce 1862 byly založeny kromě ašských turnerů i turneři v Teplicích, Varnsdorfu, Liberci a dalších městech. (Waic, 2008) Podle něj se turnerské hnutí velmi rozrostlo a do 3 let měli více než 100 spolků. (Waic, 2008) Turneři a Sokolové nikdy netáhli za jeden provaz. (Waic, 2014) Jeden ze členů Sokola se vydal na výzvědnou misi na turnerský sjezd v Drážďanech a podle Waice (2014) se nesetkal s dobrým slovem pro Sokola.

Jako české první organizované výlety začali pořádat členové obce sokolské. Vzniklo to vlastně shodou okolností, kdy se asi 73 členů Sokola pražského potkalo na svatojiřské pouti na Řípu (Kubín, 2017). Nešlo o organizovaný výlet, proto prvenství získal výlet na Závist u Prahy 19. července 1862. U Sokolů bylo zvykem každý výlet zaznamenat, proto se rozhodli začít vydávat časopis Výletní listy Sokola pražského od roku 1871. První vydání byla psaná ručně, později se psali i na stroji.

3.5.1.1.1 Sokol

Začátek fungování Sokola se datuje 16. února 1862, tehdy ještě pod názvem Tělocvičná jednota pražská (Chlumský, 2002). U jeho vzniku byli Fügner a Tyrš a další lidé, ještě ten měsíc se začalo cvičit. Podle Chlumského (2002) poznamenal projevil zájem 60 cvičenců a 10 předcvičovatelů. Jak přibývalo let, přibývalo i zájemců a rozšiřovalo se i portfolio aktivit, které Sokol (oficiální název od roku 1864) nabízel. V roce 1882 byl první sokolský slet na Střeleckém ostrově a sešlo se 720 mužů, o rok později Sokol expandoval a založil takzvanou župu v Kolíně. (Chlumský, 2002) Po jejich vzoru následuje ještě několik dalších žup, až se roku 1904 sjednocují pod jednu Českou obec sokolskou. Do první světové války bylo již kolem 19 tisíc Sokolů (mužů, žen i žáků) (Chlumský, 2002). Během první světové

války byla Česká obec sokolská jako instituce zrušena, jelikož podněcovala národní smýšlení zatím závislého rakouského území, župy ale dále fungovaly a činnost nepřestávala. Společně s tímto faktem, odešlo spoustu mužů do války (Chlumský, 2002).

Dva roky po válce se Sokol těšil takové oblibě, že se na všesokolském sletu účastnilo asi 80 tisíc osob, tentokrát už na Letné. Od roku 1938 do roku 1948 došlo v obci sokolské k mnoha újmám typu zabavení majetku, zajetí cvičenců nacisty a podobně (Chlumský, 2002). Během komunistické nadvlády nad Československem Sokol vůbec pracovat nemohl, proto k jeho obnovení došlo až po revoluci. Od té doby se znovu rozvíjí. V 1993 roce se ustanovila Světová obec sokolská, pod kterou spadá i Americká obec sokolská (Chlumský, 2002).

Pokračujme dále ve vývoji turismu. Již v polovině 19. století na našem území vznikla na Sněžce Pruská bouda a nedlouho po ní i bouda Česká (Hornová, 2017). Stala se útočištěm pro sportovní turisty a horolezce a pro místní obyvatele.

Jinak se rozvíjel turismus u nás a jinak ve světě. Jako průkopník turismu by se dala nazvat tehdejší Anglie, jelikož byli v té době už hodně napřed. V době, kdy u nás teprve přicházelo volný čas do běžné mluvy, Angličané už prostřednictvím Thomase Cooka začali cestovat po své zemi. První takovou organizovanou cestou pro ně byl vypravený vlak z Leicesteru do Loughborough, do Liverpoolu a okružní cestu po Evropě (NaCesty.cz, 2018). Postupem času se Cookovi daří tak, že zakládá své pobočky i v jiných evropských metropolích a pořádá i zájezdy a plavby například do Palestiny. V roce 1873 dokonce uspořádali cestu kolem světa (NaCesty.cz, 2018). V Čechách ale zdaleka na takové úrovni zatím nebyli. Řekněme, že anglická šlechta, respektive šlechta obecně, táhla. Takže kde si to oblíbili lidé s modrou krví, za rok tam jeli i obyčejní lidé. A tak podle Ruxe (2014) vznikla oblíbenost přímořských lázní a letovisek. Kde se objevil některý ze členů královské rodiny, tam se začala stahovat i střední vrstva. Krom toho do měst u pobřeží táhly zábavní domy jako divadla, kasina a další. Podle Vágnera (2011) se z lázeňství stal rekreační cestovní ruch. Vzhledem k romantickým tendencím nejen umělců, ale i čtenářů se stává populárnější a méně obávané navštívit Alpy. Turisté hledají ryzost, kterou v západních velkoměstech začínají postrádat (Rux, 2014). O Alpách snil i Mácha a

jeho sen se uskutečnil. První návštěva anglické šlechty v Alpách proběhla podle Ruxe (2014) v roce 1865, kdy je majitel hotelu Klum pozval do Svatého Mořice, poté pobyty v Davosu byly doporučeny lékařem pro léčbu plicních nemocí. O rok později byla tato švýcarská střediska plná turistů. Rok 1893 přinesl první lyžařský klub. V době od 80. let 19. století se začíná dělit cestovatel od turisty. Zelenka (2012) popisuje cestovatele jako účastníka cestovního ruchu s motivací objevovat a poznávat, pro něj je cesta cílem. Na rozdíl od turisty, který přijede na místo určené vlastní nebo společnou dopravou a čeká, že o něj bude ve všem postaráno. Od této doby se podle Ruxe (2014) začínají rozšiřovat moderní hotely s vybavením, hostince proto upadají v zapomnění.

Železniční doprava zažívá nebyvalý rozmach. Náklady na cestování jsou mnohem nižší, než bývaly (podle Ruxe, 2014, klesly na desetinu) a rychlost stoupla na násobky. Lokomotiva byla schopná utáhnout soupravu rychlostí mezi 30 až 60 kilometry za hodinu. V roce 1883 vyjel první Orient Express (Rux, 2014; Newrest.eu, 2018).

U nás je rozvoj pozvolnější, avšak když pronikla železnice i na území Čech a Moravy, probudil se ve střední vrstvě zájem alespoň o krátké výlety v neděli, kdy bylo volno od práce. Díky zvýšenému zájmu, zakládají v 1888 Sokolové samostatný spolek Klub českých turistů, jehož náčelníkem se stává Vojtěch Náprstek (Rux, 2014).

3.5.1.1.2 Klub českých turistů

Klub českých turistů je spolek, který zajišťuje organizaci výletů po Čechách a Moravě, i do zahraničí. Hned první rok zorganizovali zájezd do Paříže na Světovou výstavu 1889, o který byl zájem u asi 350 mužů a žen. Ten samý rok si vzali na starost označení turistických tras (KČT, 2018a).

První značenou trasou byla cesta mezi Svatojánskými proudy a Štěchovicemi, která nesla červenou barvu (KČT, 2018b). Následovaly trasy na Karlštejn, Skalku a Rač, poté tvořily turistické značené trasy 55,5 km. Toto **značení** se během let rozšiřovalo a stejně tak i takzvaná označovací skupina dobrovolníků. V roce 1920 už bylo tras 25 000 km a v roce 1938 dokonce 40 000 km (KČT, 2018b). Za války se značení téměř neudržovalo, proto na přelomu 50. a 60. let bylo obnoveno a díky změně

v zákoně bylo financováno ze státních peněz. Uvolnění po revoluci se projevilo na trasování v pohraničí s Německem a Rakouskem. Přibylo mnoho nových cest a Česko se tak stalo velmocí v turistických trasách.

Že KČT fungovalo i jako cestovní kancelář dokazují záznamy, které poukazují na výdělek z cesty do Paříže v hodnotě 1 000 zlatých, za což by mohl být postaven dům (KČT, 2018a). Klub také uvádí, že se v roce 1891 podíleli na Jubilejní výstavě, kde nechali vystavět pavilon a namalovat dioramatický obraz, které dnes můžeme obdivovat na Petříně. Mimo jiné, z Paříže si přivezli i nápad, který realizovali v pětkrát zmenšené verzi, a to Eiffelovu věž, respektive Petřínskou rozhlednu, a lanovku k ní. Ačkoli neměli dostatek prostředků, investice se jim vrátila i s úroky a měli tak základ pro realizaci dalšího z milníků existence Klubu. Tím bylo koupě a stavba turistických chat, rozhleden a případná úprava turistických tras (KČT, 2018a).

V roce 1894 se konala pod záštitou KČT výprava na Island, která byla velmi ojedinělá už pro samotnou dopravu na ostrov. Podle Ruxe (2014) se na ostrov dalo dostat jen jednou za půl roku. Klub se dále rozvíjel, dokud nepřišla první světová válka, během níž byl klub téměř rozpuštěn. Po válce se však vcelku rychle dali opět dohromady.

3.5.1.1.3 Tramping

V období válek a mezi nimi se vyvinul, vzhledem k situaci, nový způsob cestování, nebo i „*alternativní životní styl*“ (Zelenka, 2012:573). Zelenka (2012:573) popisuje tramping jako „... *způsob trávení volného času blízky táboření, chataření a turistice, jehož hlavní filozofií a motivací je volný pohyb v přírodě, inspirovaný romantikou života tuláků, zálesáků...*“. V trampingu neexistuje organizování, každý je svým vlastním pánem a každý jde po svém. O podstatě trampingu by se dalo diskutovat. Některé zdroje ho uvádí jako politický bojkot (Smlsal, 2016) jiné jako reakci na vývoj turismu v Americe (Zelenka, 2012). Politický bojkot se dá chápat tak, že v období První republiky, kdy dochází k rozvoji trampingu, je skok do pohodlí z válečného nepohodlí, nebo také vzpoura mladých, kteří chtěli život prožívat jinak, než jejich rodiče vychovávaných za císařství. Jistá motivace přišla z Ameriky díky literatuře. Nejznámějším dílem je pravděpodobně Cesta Jacka Londona vydaná 1922

(Smlsal, 2016). Tramping se rozvíjel dále do trampských osad. Pokoušeli se i osvětu ostatních skrz časopis, který si sami vydávali, ale po krátké době přestali. Bylo jim nabídnuto publikovat ve vlastní rubrice Rudém večerníku, který však šel levicovým směrem. Zde nastal rozkol a rozdělení se na dvě skupiny. Jednu nepolitickou a druhou s podporou komunistů.

3.5.1.1.4 Skaut neboli Junák

Dalším spolkem působícím v té době byl Junák nebo též Skaut. Slovo anglického původu nahradili českým Junák (mladý chlapec). Tento trend k nám přichází z Anglie a roku 1912 u nás vychází jeho první brožura (Skaut.cz, 2018). Napsal ji profesor Svojsík, který by se dal považovat za otce českého Skauta. Ještě téhož roku se uskutečnil první tábor se třinácti chlapci. Od roku 1913 začíná tradice táborů s podsadovými stany (což je světová rarita). Rok 1915 byl přelomový kvůli zavedení dívčích táborů. Skauti byli u založení nové republiky, a když bylo třeba, starali se o doručování zásilek, než se založila samostatná pošta (Skaut.cz, 2018). Na jejich počest byly vydány první české známky se skautskou tematikou. První represe, respektive zrušení Skauta, proběhlo v roce 1940 na rozkaz K. H. Franka. Skauti se však díky svým hodnotám (čest, příroda) podílejí na protinacistickém odboji (Skaut, 2018). Pro ty, kteří padli za vlast se postavily mohyly, které slouží jako cíl mnoha výletů i dnes. V roce 1945 došlo k obnově Junáka, jehož trvání ale nástup komunismu příliš neprospěl, protože v roce 1950 byl opět rozpuštěn (Skaut.cz, 2018).

3.5.1.2 Meziválečné období

Vznikla samostatná republika s názvem Československá republika. Pod tímto názvem se skrývaly Čechy, Morava a Slezsko, Slovensko a Podkarpatská Rus. Poválečné období, též nazývané První republika, znamenalo ekonomický rozkvět. Spolu s tím i rozkvět turismu. Vzhledem k míru a celkově klidné a ekonomicky vyrovnané situaci (vyjma Německa), se začaly otevírat hranice států, které byly ještě před válkou otevřeny, ale zřejmě ze strachu se hned po válce uzavřely a nastala vízová povinnost (Lejsek, 2011). Krom letních dovolených se stává trendem i zimní

dovolená. Díky tomu se ve světě podporuje cestování, vznikají mezinárodní organizace, které mají pomáhat turistům, a školy specializované pro pracovníky v cestovním ruchu.

Ve společenských vrstvách nastává po válce hned několik změn. Vznikla silná měšťanská střední vrstva, která si dopřává zábavu a technické vymoženosti, které doba nabízí (vysavač, elektrické nebo plynové trouby) (Rux, 2014).

Kromě důležité a zavedené železniční dopravy se nově začíná prosazovat individuální automobilová doprava a autobusová doprava. V roce 1914 ve Spojených státech založili první autobusovou přepravní společnost a v roce 1923 se založila první československá letecká společnost fungující dodnes, ČSA (Vágner, 2011). Letecká doprava podle něj postupně přebírá funkci lodní dopravy.

V roce 1919 je v Praze otevřena první informační kancelář pomáhající zahraničním turistům, která dává základní kameny pro vybudování první cestovní kanceláře v Čechách. Ta vzniká v létě 1920 pod názvem Československá cestovní a dopravní kancelář, zkráceně Čedok. Její začátky však podle oficiálních stránek (Čedok, 2018) nebyly vůbec jednoduché, kvůli konkurenci Wagon-Lits, která operovala po celé Evropě a zajišťovala převážně dopravu přes noc v luxusních vlacích, jako například Orient Express (Newrest.eu, 2018). Čedok se proto orientuje spíše na autobusovou a leteckou dopravu (Čedok, 2018). I díky této cestovní kanceláři se rozvíjí cestovní ruch na Jadranu. Podle Ruxe (2014) byla roku 1930 zavedena linka ČSA z Prahy do Zagrebu.

V 30. letech je zaznamenán propad turismu vzhledem k ekonomické krizi (Rux, 2014; Vágner, 2011).

Druhá světová válka nevytvořila pro cestování přijatelné prostředí, proto cestovní ruch v této době není značný. Obrat přichází po válce, která však přinesla i mnohé technologické posuny.

4 Praktická část

4.1 Historie turismu Kokořínska

Jako všude v Česku se i u počátků turistiky, potažmo turismu, vyskytovali Sokolové, kteří začali praktikovat turistiku s rekreačním charakterem (Kössl, Štumbauer, Waic; 2000). Dále uvádí, že cílem jejich výletů byla místa významná pro naši historii a sloužila i jako upevňování vztahů mezi jednotlivými organizacemi, které vznikaly od druhé poloviny 60. let 19. století (uvolnění bachovského absolutismu viz Waic, 2008). Během dalšího pátrání bylo zjištěno, že část Kokořínska spadala pod turnerské hnutí. Jednalo se o Dubsko, které spadalo pod Sudety a podle Waice (2008) tato turnerská obec nebyla početná, neboť z celé oblasti čítala pouze 69 členů (statistika k roku 1929). (Waic, 2008)

Velká část materiálů, které by mohly časově zapadat a soužit tak pro tuto práci se nedochovala, proto budu vycházet spíše z průvodců, které vznikaly až během doby První republiky a z několika přínosných sezení s pamětníky nebo jejich dětmi, případně údajů dobových časopisů nebo souhrnných prací z archivu.

Rozdělení jednotlivých podkapitol je podle světového rozvoje turismu a milníků spjatých s českou historií.

4.1.1 Do roku 1840

Letopočet ukončující tuto kapitolu byl vybrán záměrně, a to z důvodu, že o rok později můžeme datovat moderní cestovní ruch (viz kapitola 3.5.1.).

První důležitou, avšak ne potvrzenou událostí, která se zde mohla stát je potlačení tažení vojsk Karla Velikého, franckého krále. Podle nálezů a kronik se tak stalo u Canburgu (Havlíčková, 2018). Místa, která odpovídají popisu v kronice jsou podle ní 3, přičemž jedno je hradiště u Kadlína (součást Kokořínska), další je kolem Kadaně. Server Mojezeme.cz (2018) podotýká, že se neví, kde to bylo, avšak jde o první zmínku o hradišti na našem území. Tato událost se stala v 9. století, a hradiště na Kadlíně opravdu bylo, dokonce se zde našla i svatováclavská helmice (Havlíčková, 2018). Proto zde bylo podniknuto několik výzkumů, které probíhají i v současnosti (Havlíčková, 2018).

Z této doby byly objeveny pouze zmínky o Máchově pochodech Kokořínkem. Uzel (2018) tvrdí, že žádná organizovaná turistika zde opravdu nebyla. Chodili sem lidé jako Mácha, které bavila turistika a například Praha jim byla už malá. Vzhledem k životnímu cyklu destinace probíhá v tuto dobu fáze objevování. Lokalita je atraktivní pro allocentirky, dobrodruhy. Podle Uzla (2018) se tehdy přenocovalo hlavně v mlýnech kolem řek Liběchovky a Pšovky. Oblast je mlýny známá a organizace pro rozvoj cestovního ruchu na Kokořínku vydává brožury o mlýnech na jednotlivých říčkách.

Nutno podotknout, jelikož bylo několikrát poukazováno na fakt, že Kokořínsko vypadalo v době do roku 1840 celkem jinak. Dnes ho známe jako zalesněný skalní komplex, ale dříve byly mezi skalami louky a menší pole. Podle ředitelky muzea Havlíčkové (2018) se jednalo spíše o louky, neboť to byla chudá oblast. Z toho důvodu chodili muži za prací do sousedních měst a vesnic. Zdejší muži se podle Havlíčkové (2018) věnovali hlavně zedničině.

Celkový ráz Kokořínska dotvářely samoty. Nebyly zde žádné osady, pouze samoty daleko od sebe. Když zde byla cesta, byla pouze povozová, nebo vyšlapaná pěšinka.

Podle soupisu Ráce (1973) se na Mělnicku, které v té době bylo jinak velké a zasahovalo i na druhém břehu Labe, než je Kokořínsko, se mezi lety 1820 a 1834 začala budovat dlážděná cesta na trase Praha – Mělník – Dubá. Mělník se tak stal

branou pro výlety do Kokořínska. Tato cesta ještě zdaleka nebyla užívána auty, jelikož jejich rozmach začíná až na přelomu století, a i tak se jednalo o vzácnost v našich podmínkách. Dlážděná cesta tedy sloužila povozům a poštovním dostavníkům. Dubá je součástí Kokořínska a cesta z Mělníka do Dubé tedy vede celá skrz zkoumané území.

Pro oblast Kokořínska je důležitá postava Karla Hynka Máchy, který bezesporu patří do této doby. Mácha byl významným českým básníkem, který na Kokořínsko zasadil děj svých *Cikánů* (1835). K vytvoření tohoto díla se inspiroval minimálně dvěma v jeho deníku zaznamenanými výlety z Prahy přes Kokořín a dále (Čáka, 1975). Název oblasti v díle není zmíněn, ale inspirace krajinou je více než patrná.

Dnes máme turistickou stezku, která nese Máchovo jméno – ta nejspíše věrně kopíruje opravdovou Máchovu trasu.

Podle Ráce (1973) je také prokázána návštěva „*Modrého Abbého*“ Josefa Dobrovského, velkého vlastence a osvícence, v roce 1822.

4.1.2 1841 – 1918

Toto období bylo pro Kokořínsko zásadní, a to hned z několika důvodů. Rok 1841 nebyl pro Kokořínsko podle výzkumu zlomový. Až o deset let později, v roce 1851, začala vznikat železnice z Prahy na Drážďany (Rác, 1973). Dále se v dokumentu píše, že v roce 1865 se v okrese nachází 48 km silnic.

Začátek 70. let přinesl stavbu železnice mezi Prahou a Děčínem, přes Lysou nad Labem a Mělník (1872) (Rác, 1973). Tímto se zpřístupňuje Kokořínsko ještě více, než tomu bylo v předchozí fázi. Železnice je určena pro masovou dopravu, proto se doprava stala přístupná široké veřejnosti.

Podle Výletních listů Sokola pražského⁷ vydávaných od roku 1871 se uskutečnilo několik výletů v tomto časovém rozmezí. První zaznamenaný byl 5. a 6. června roku 1870 a čítal 160 členů ve dvou skupinách. Sokolové využili k přepravě železniční dopravu z Prahy do Dolních Beřkovic. Z Dolních Beřkovic putovali přes most do Liběchova, který je součástí Kokořínska a dále na hrad Kokořín, přes Chloumek do Mělníka, odkud šli do Brandýsa nad Labem.

Další výlet do zkoumané oblasti proběhl 21. a 22. června 1879 a pořádal ho Sokol karlínský. Opět vyjžděli do Dolních Beřkovic, odkud pochodovali do Mělníka, kde přespali a vyrazili dále na Kokořín. Pravděpodobně stejnou trasou se vrátili stejně, neboť ve Výletních listech je zmínka, že se vraceli přes Mělník a drahou.

Poslední z výletů, o kterém je zmínka ve Výletních listech Sokola pražského je z roku 1883. Tentokrát vyjžděli do Bakova a přes Bělou pod Bezdězem a na Bezděz s noclehem ve Mšeně, odkud šli přes Kokořín do Mělníka a drahou do Prahy.

Poslední dohledatelný výlet na Kokořínsko Sokola pražského se uskutečnil v roce 1888.

Další výlety již zapsané nejsou, jelikož velkou část turistické iniciativy převzal od Sokola Klub českých turistů v roce jejich vzniku 1888.

Ti v roce 1889 začínají vydávat svůj Časopis turistů. Hned v 10. čísle⁸ tohoto roku se dozvídáme, že Mělnický Klub českých turistů bude za rok značit stezku na Kokořín.

⁷Národní muzeum. Knihovna oddělení dějin tělesné výchovy a sportu (externí depozitář), fond: Výletní listy. 1871 - 1888

⁸ Archiv KČT. Časopis turistů, II. ročník (1889), číslo 10

V prvním časopise je tedy zmíněná cesta z Mělníka na Kokořín, Housku a Bezděz. Další zmínkou v těchto časopisech⁹ je výlet ze dne 22. června 1890. „*Klubové výlety pořádané budou v 8. den června s odborem ústěckým do Edmundovy rokly u Hřenska v 22. den června s odborem mělnickým do údolí kokořínského a na hrad Kokořín.*“¹⁰ Další výlet takto organizovaný KČT se konal až o 5 let později, tedy 5. května 1895, kdy se vydali turisté z Ústí nad Labem vlakem do Liběchova, na Boží Vodu, která byla známá jako lázeňské centrum, přes Želízy se stejnou pověstí, Zimoř a dále na Kokořín a do Mělníka. V témže roce vznikla Národopisná výstava, kde jeden z pavilonů nesl jméno hradu Kokořín¹¹, vstup do něj byl zpoplatněný, krom pár výjimek jako matiční škola v Mostu¹². V říjnu roku 1903 se uskutečnil další z výletů KČT na Kokořínsko¹³. Tentokrát dojeli vlakem do Lhotky a odtud pěšky. Podle Časopisu turistů (1903) nachodili 20 km a 33 360 kroků, zpět přes *národnostně smíšený* Liběchov. Na příští rok si slíbili výlet do stejných končin ovšem za příznivějších podmínek, o čemž v následujících ročnících není zmínka.

V roce 1875 se začalo rekonstruovat koryto řeky Labe mezi Ústím n. L. a Mělníkem (Rác, 1973). I tento krok následně vedl ke zvýšení cestovního ruchu v oblasti.

V okrese byl podle Ráce (1973) do roku 1888 jediný most, poté se vybudoval most mezi Brozánkami a Mělníkem.

Když Sokolové jezdili na výlety, občerstvovali se v hostincích. Mezi dnes nejznámější v oblasti patří U Grobiána, ale ve městě Mšeně jsou zaznamenány starší.

Začneme tedy s nimi. Od roku 1881 provozovala ve Mšeně v čísle popisném 36 cukrárnu Marie Červenková, která se této činnosti věnovala 40 let. Poté prodala svou cukrárnu Františku Krejčovi. Ten cukrárnu koupil i s živnostenským listem a povolením pro prodej vína a lehkých likérů. Podle dokumentace se ke smlouvě o

⁹ Archiv KČT. Časopis turistů, ročník III., 1890, číslo 12 [elektronicky]

¹⁰ Archiv KČT. Časopis turistů, ročník II., 1889, číslo 6:1 [elektronicky]

¹¹ Archiv KČT. Časopis turistů, ročník VII., 1895, číslo 1 [elektronicky]

¹² Archiv KČT. Časopis turistů, ročník VIII., 1896, číslo 5 [elektronicky]

¹³ Archiv KČT. Časopis turistů, ročník XV., 1903, číslo 12 [elektronicky]

koupi přidával dodatek, že koupě domu s cukrárnou proběhne pouze i s přepsáním licence, živnostenského listu.¹⁴



Obrázek 2 - Hospoda v Ráji; Zdroj: SOKA Mělník 2

Obdobný případ byl u pana Josefa Štolce z čísla popisného 21, který provozoval pohostinství od roku 1882, zde se ovšem koncese dědila, neboť ji po něm převzal Rudolf Štolc.¹⁵

Posledním příkladem z mšenských hospod je pohostinství pana Bohumila Janatky z čísla popisného 53. Zde byl dostupný i plánec domu a doslovné vyrozumění, kde se bude tato činnost provozovat. Toto byla hospoda v pravém slova smyslu, jelikož se zde ubytovávalo, ale i točilo pivo, podávalo jídlo a doslova se v dokumentaci píše: „*přechovávání cizinců, prodávání pokrmů, pivo, víno a ovocné víno čepovati a dovolené hry trpěti*“. To vše jim bylo dovoleno.¹⁶

¹⁴ SOKA Mělník. Fond: Okresní úřad Mělník, karton č. 385, hostince Mšeno, složka čp. 36

¹⁵ SOKA Mělník. Fond: Okresní úřad Mělník, karton č. 385, hostince Mšeno, složka čp.21

¹⁶ SOKA Mělník. Fond Okresní úřad Mělník, karton č. 385, hostince Mšeno, složka čp. 53

Hostinec u Grobiána se nachází v Kokořínském dole. V roce 1898 odkoupil od soukromé osoby budovu Podkováňský pivovar (Grobian.info, 2018). Hospoda byla v té době proslavená hlavně díky nerudnému jednonohému hostinskému (Uzel, 2018; Šestáková, 2018). Podle Grobian.info (2018) se zde zejména o květných nedělích konaly slavnosti na které přišla až tisícovka lidí. Dnes je hostinec stále provozován. Vzhledem k tomu, že je na křižovatce několika značených turistických tras a zahrál si i ve filmu Rebelové, je zde obzvláště v letních měsících hodně zákazníků.

V roce 1902 žádal Kyndr Václav z Kokořína v Časopise turistů o doporučení čtenářům, což se pak i stalo¹⁷.



Obrázek 3 - Viadukt u Mšena; Zdroj: SOkA Mělník 3

Mezi významné události se musí bezesporu zařadit koupě hradu Kokořín Václavem Špačkem ze Starburku v roce 1895 (kokorin-kokorinsko.cz, 2018). Podle Šestákové (2018) nechal Špaček vybudovat koupaliště a hostinec pod hradem, zhruba v místech, kde se dnes nachází parkoviště.

¹⁷ Archiv KČT. Časopis turistů, 1902, ročník XIV., číslo 7:283,293 [elektronicky]

O rok později se začala budovat železnice skrz Kokořínsko. „*Na nově otevřené dráze mělnicko-mšenské rozproudí se jak v plné sezóně turistické na jisto možno předvídati, záhy velmi čilý ruch dopravní. Počátek učinily už drobné společnosti pražských výletníků, náležících k onomu druhu zvědavých, kteří si nedají ujíti příležitosti užítí novoty kteréhokoli druhu přede všemi jinými. Za pěkné pohody posledních dnů červnových vypravily se z Prahy ranními vlaky hloučky turistů, jichž cílem byla romantická, v zamlklém údolí na příkré terasovité stráni strmící se zřícenina Kokořín*“¹⁸. Takto komentují ve svém časopise KČT. Mezi roky 1896–1897 vystavěli trať Mělník – Mšeno, projíždějící Lhotkou (Šestáková, 2018; Rác, 1973), nejbliže ke kokořínskému hradu. V roce dokončení (1897) se začala na Labi stavba zdymadel a mezi léty 1902 až 1905 se vybudoval Vltavský plavební kanál mezi Hořínem a Vraňany (Rác, 1973). Díky tomuto se usnadnila doprava po Vltavě

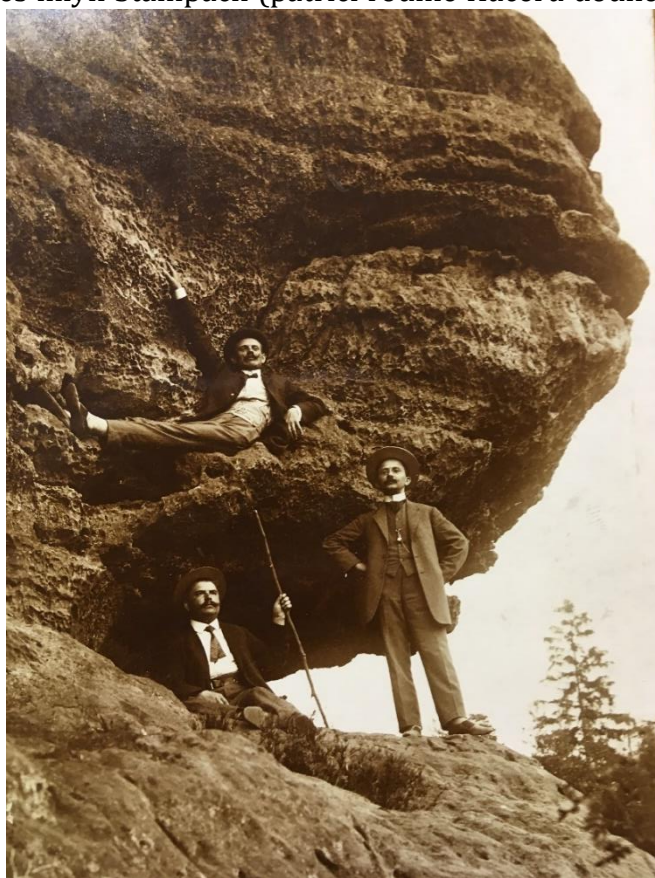
¹⁸ Archiv KČT. Časopis turistů, 1897, ročník IX., číslo 7: 282 [elektronicky]

z Prahy do Mělníka. V roce 1905 bylo v celém mělnickém okrese 214 kilometrů silnic (Rác, 1973).

V roce 1908 proběhl na Kokořínsku botanický výzkum botanikem Karlem Kavinou (Šestáková, 2018; BOTANY.cz, 2018). Jeho výzkum se objevil v roce 1911 v průvodci vydaném mšenským ředitelem městské školy, Josefem Bedřichem Cinibulkem (BOTANY.cz, 2018). Cinibulk byl velmi významný pro oblast, jelikož se velkým dílem zasadil o cestovní ruch na Kokořínsku. Vydal několik průvodců a označil na 12 turistických tras v okolí Mšena. Dnes je po něm pojmenovaná Cinibulkova stezka (mestomseno.cz, 2018a).

V roce 1909 byly uskutečněny prvovýstupy na Kokořínsku (Horolezecký průvodce – Dubské skály, 2005). První byly slezeny věže Vosa, Větrná díra a Zlý bratr. Většinu prvovýstupů mají na svědomí německé spolky.

Klub českých turistů zde zbudoval kokořínskou Lobkowiczovu stezku v roce 1911. V Průvodci po Mělníku a okolí se popisuje cesta z Mělníka přes Chloumek, kde u kostela Sv. Trojice se nachází restaurace a letní byty, lesem přes Lhotku, kde je vidět dráha a přes mlýn Štampach (patřící rodině Kučerů dodnes) a mlýn Kroužek



Obrázek 4 - Turisté Kokořínskem, Zdroj: SOkA Mělník 4

(dnes patřící rodině Šestákových) kolem Harasovské tůně až pod hrad Kokořín, kde autor upozorňuje na hotely (KČST, 1936). V Cinibulkově průvodci s názvem Průvodce údolím Kokořínským a Mšenským Švýcarskem (1911) se pak nachází brožura k hotelu Harasov, která začíná poukázáním na výše zmíněnou stezku vybudovanou KČT na Mělníce „*kteřou k počtě maršálka, knížete Ferdinanda Lobkovic, nazval stezkou Lobkovicovou, protože zemský maršálek s nevšední blahovůlí dovolil, aby vedena byla rozsáhlými jeho komplexy lesními, jež stráně údolí pokrývají. Akcí touto dostává se Kokořínsku nové, překvapující přitažlivosti.*“ (Cinibulk, 1911:1)

Už během vzniku stezky musely probíhat u Harasovské tůně stavební práce, protože v roce 1912 se otevřel světu hotel Harasov (facebook.com/hotelharasov, 2018). Svě jméno nese podle hradiště či tvrzi, která stála na vrcholu skály nad Harasovskou tůň (Šestáková, 2018; mistopis.eu, 2018). Pozemky kolem hotelu byly rozlehlé. Konkrétní čísla dohledatelná nejsou, avšak pozemky jsou rozsáhlé dodnes. Podle paní Šestákové (2018) patřily k hotelu rozsáhlé lesy za hotelem a před hotelem patřilo k panství budoucí zahradnictví (dnes parkoviště) a celá skála s rozpadlým hradištěm. Podle různých zdrojů byl hotel velmi oblíbenou destinací, a



Obrázek 5 - Hotel Harasov; Zdroj: SOkA Mělník 5

to i prvorepublikových celebrit (iDnes.cz, 2012, facebook.com/hotelharasov, 2018). Cinibulk (1911:8) ve svém průvodci o hotelu mluví jako o „stavbě moderního rázu“. Dále zmiňuje, že hlavní sál, byl pojmenován po Máchovi a zdobí jej vyobrazení z Máje a úvodní slova z Cikánů: *„Tichá krajino, jak často vábila mně samota tvá v stíny své, aby pobouřenému srdci poklid se navrátil! Jak často vrátilo ticho tvé rozhostivší se v duši mojí, zrakům mým ztracený mír!“*

Dále Cinibulk (1911) v průvodci popisuje dispozice hotelu. Celkově měl podle něj 17 pokojů, z toho 10 v prvním patře a pyšnily se dostatkem slunečního světla. V přízemí pak byly pokoje 2 a kuchyň, lokál a čítárna, v patře druhém pak pokojů 5. Koupelna byla společná přístupná na každém patře. Cinibulk (1911) uvádí, že z druhého patra budovy vede visutý most na pískovcové skály za hotelem, kde byla plánována hřiště, tenisové kurty, altány a pavilony, a že bude prodloužen autobusový spoj až k hotelu.

Mezi roky 1913 až 1922 je otevřená Harasovská vinárna (mistopis.eu, 2018), která podle paní Šestákové (2018) byla útočištěm pro místní i hosty v době první světové války, kdy prý byl i ve vesnici zákaz oslav a hluku zejména z důvodu umístění vinárny vtesané ve skále.

Ač byl hotel v majetku Lobkowiczů, nikdy jej sami neprovozovali (Hotel Harasov, 2018). Podle informací, které jsou dohledatelné na facebookových oficiálních stránkách hotelu, na které mě odkázal spolujednatel hotelu, Kamil Veselý, se prvním nájemcem stal Miloslav Dvořák a slavnostní otevření hotelu proběhlo 21. 7 1912. Podle dostupných informací se zde vybuďovaly stáje a jelikož byl majitel pokrokový, myslel i na pokrok technický, zbuďoval celá dvě parkovací místa pro osobní automobily (Hotel Harasov, 2018). Podle Ráče (1973) se během let 1911 až 1918 rekonstruuje hrad Kokořín.

Období První světové války nepřineslo nic nového. Podle očekávání se soustředila pozornost obyvatel jiným směrem.

4.1.3 1919 – 1945

Poválečné období začalo pozvolna vracet turismus na Kokořínsko. První událost, která stojí za zmínku, se odehrála roku 1920, kdy se na Kokořínsko vydal sám prezident Masaryk (KČST, 1936). Podle Havlíčkové (2018) z Regionálního muzea se to ale nedá podložit žádnou dokumentací. Na návštěvu Masaryka mě upozorňovala i paní Šestáková (2018). Obě se shodují na tom, že to je pravděpodobné, jelikož zde měl Masaryk přátele. Kučerovi z mlýnu Štampach prý během války posílali Masarykovi a jeho rodině proviant a údajně se i jeho žena sem jezdila rekreovat. O kontakt s Kučerovými pro potvrzení či vyvrácení těchto informací byla projevována snaha přes paní Šestákovou, která se s nimi přátelí, bohužel k němu během vypracování práce nedošlo.

Hotelu Harasov se dařilo dobře. Majitelé vystřídali provozovatele z pana Dvořáka na rodinu Pivoňkových (Hotel Harasov, 2018). V roce 1923 zemřel majitel, Bedřich Lobkowicz, a jeho žena se rozhodla pozemky prodat. V roce 1925 se jí povedlo hotel i s částí pozemků prodat dosavadním provozním hotelu, Pivoňkovým (Hotel Harasov, 2018; Šestáková, 2018). Ti hotel i zrestituovali, ale kvůli rodinné situaci byli nuceni majetek prodat (Šestáková, 2018). Ti se o hotel starali po celou dobu, dokud jim nebyl hotel vyvlastněn. Pak zde působili jako zaměstnanci (Šestáková, 2018). Pivoňkovi koupili ale už jen fragment původního pozemku, tedy jen hotel s lesy za ním. Zahradnictví, které bylo hned za travnatou pláží u tůně (rybníka), náleželo nyní pěstitelům stromků (Hotel Harasov, 2018; Šestáková, 2018).

Další část, tedy skálu nad tůní, kde kdysi býval hrádek, koupil továrník z Prahy, Stanislav Řehák (Šestáková, 2018). Ve skále je hradní byt a on jej vylepšuje. Ve 30. letech si povolal mistra sochaře a nechal vytesat čínské znaky, které snad měly být součástí čínské zahrady (místopis.eu, 2018). K jejímu vytvoření však kvůli Druhé světové válce nedošlo. Paní Šestáková (2018) se zabývala výkladem těchto symbolů a tvrdí, že podle čínské filozofie tyto symboly – první je jin jang ohraničený trigramy, druhý je symbol pro dlouhověkost oběhnaný šesti netopýry – znamenají první věštění budoucnosti a druhý dlouhověkost a netopýři jsou štěstí.

Dalším zásadním milníkem bylo odkoupení hradu Houska Josefem Šimůnkem, prezidentem Škodových závodů (HradHouska.cz, 2018a). Šimůnkovi

byli podle Šestákové (2018) pro Kokořínsko přínosní, jelikož nechali zrekonstruovat hrad Houska, Lobečský zámek a zámek Stránov. Dodnes všechny provozují (ZamekStranov.cz, 2018; Dvur-Lobec.cz, 2018; HradHouska.cz, 2018b). Rodina Šimonků byla novodobou šlechtou, neboť roku 1918 získala šlechtický titul baron (lesprace.cz, 2011). Podle paní Šestákové (2018) se Šimonkovi velmi zasadili o rozvoj okolí Lobče, odkud Josef Šimonek (praděd aktuálního majitele) pocházel. Do roku 1928 probíhala na Housce rekonstrukce a dále se využívala jako reprezentační letní sídlo (lesprace.cz, 2011).

O rok později (1926) se podařilo do Kokořínského dolu zavést vodovod (Šestáková, 2018; Rác, 1973). To pomohlo cestovnímu ruchu také, neboť pražští návštěvníci si mohli dovolit nyní standart, na který byli zvyklí z domovů.

Když už se ulehčil život vodovodem, zpřístupnila se plavební cesta roku 1927 i paroplavbě z Prahy do Mělníka. Tento rok byl bohatý i na statistiky. Rác (1973) zmiňuje 308 km silnic, v celém okrese, který ovšem zasahuje Kokořínsko jen z malé části. Dalším dohledatelným údajem je počet vydaných živností k pohostinství, tedy 235 (Rác, 1973). Opět v celém okrese.

V roce 1927 se oblast stala zajímavá pro trampy (Uzel, 2018; Hovorka, 2018). Začali Kokořínsko objevovat a osidlovat. V roce 1929 byla založena chatová trampská osada Harakoko, jejíž název vzniknul složením dvou místních názvů Harasov a Kokořín (Šestáková, 2018, Hovorka, 2018). O historii osady moc dostupných zmínek není, ale paní Šestáková (2018) tvrdí, že mají politickou strukturu, v jejímž čele je vévoda a jeho žena vede kroniku (která nebyla k dispozici). V hostinci U báby Šubrový, který má tradici od roku 1911, se ale trampové – osadníci pravidelně scházejí každý víkend (ubabysubrovny.cz/historie, 2018).

Rok 1930 byl přínosný zejména z literárního hlediska, neboť vyšel průvodce Liběchov a okolí od Adolfa Čondla. Obec Liběchov oplývá mnoha zajímavostmi. Kromě zámku zde bylo možno navštívit zámecký park s Panznerovými sochami. Za povšimnutí stála vila J. Moučky, která je dominantou dodnes. Čondl (1930) píše, že se ve vile nachází knihovna, která obsahuje různá hodnotná historická díla, včetně prvních vydání z 16. století. Mimo jiné v Liběchově poukazuje na Rašínův včelín. Dominantou spíše pro pěší turisty je pak jeskyně Klácelka, která byla několikrát

poškozena, proto se již od začátku 20. století nachází za kovovou mříží. Klácelka je jeskyně, kterou vyzdobil svými vytesanými reliéfy Václav Levý (Cinibulk, 1911). Můžeme zde narazit na Zbyňka ze Zásbuk, Jana Žižku nebo Prokopa Holého vytesané v půlce 19. století. Václav Levý prošel školou i v Itálii (Čondl, 1930). Dnes můžeme obdivovat volně přístupné Čertovy hlavy, které jsou dobře viditelné z cesty z Mělníka na Dubou (státní cesta č. 9), jelikož dříve zalesněná stráň je vykácená. Dále při procházce lesem za Želízy je ve skále vytesaný had a Harfenice, vše od Levého (Čondl, 1930).

V průvodci se dozvídáme i o lázeňském charakteru cestovního ruchu v okolí. Boží Voda, která je zde označována jako osada, se pyšní léčivým pramenem, který je vyhledávaný. Již v roce 1750 se podle Čondla (1930) objevují jeho léčivé účinky, a proto je kolem něj vybudována kaplička hrabětem Pachtou. Později ji nechali přeměnit na lázně. Voda prý obsahuje železo, uhličitán vápenatý a kyselinu uhličitou. V roce 1922 na prameni vzniklo Sanatorium. Léčila se zde hlavně tuberkulóza. V době vydání průvodce jak Čondl (1930) uvádí, byla léčebna pojišťovny. Sloužila prý krejčovskému dělnictvu.

Podobně jako Boží Voda na tom byly i Želízy. Jeho popis začíná slovy „*klimaticky léčebné a úpravné*“ (Čondl, 1930:47). Podle paní Šestákové (2018) sem jezdila její matka nabízet třešně pražským židovkám, které se zde byly léčit. Poslední místo určené k regeneraci a relaxaci byly mšenské městské lázně, které byly prvně otevřeny v roce 1932 jako první je tedy zmiňuje ve svém průvodci Jiskra. Podle oficiálních stránek města Mšena voda pochází ze skalního pramene, proto má vždy osvěžující teplotu (mestomseno.cz, 2018b).

V roce 1932 vydává průvodce oblastí Pavel Jiskra pod názvem Ilustrovaný průvodce Kokořínskem, krajem Máchovým. V publikaci se nachází mnoho fotografií. Jiskra (1932:13) píše o lesích mšenských: „*všude do nich volný, svobodný je přístup, všude v nich upravené cesty turistickými značkami a odpočívadly opatřenými*“. Nabízí 12 turistických stezek, které vedou do Kokořínského údolí. První je značená symboly bílými a hnědými. Cesta přes Hradsko je označována modře, cesta podhradská (nejkratší z cest) je značená také modře, cesta hlučovská trvá 1 a půl hodiny a značí se bílou, hnědou, modrou a nakonec žlutou. Poukazuje na pramen zdravé vody u rozvalin starého mlýna (Jiskra, 1932). „*Neobyčejně romantická*“ cesta

roklí Močidla je značená, ale od Jiskry (1932:41) se nedozvíme jakou barvou. Na Pokličky dovede červeně značená trasa a Jiskra (1932) dodává spoustu tipů na odpočívadla a možnosti občerstvení na malinových nebo borůvkových plantážích. Dnes atypická značka červená s bílým pruhem uprostřed, pak „*modrá s hnědou nahoře*“ mohla návštěvníky dovést přes Boudeckou roklí do Kokořínského dolu (Jiskra, 1932:42). Poté nabízí výlety ze Mšena do Liběchova (4 hodiny), na Horní Vidim (12 km), na vrch Nedvězí (12 km), na hrad Houska (7-8 km), na horu Vráteňskou (4 km) a na Bezděz (17 km ze Mšena, což uvádí jako asi 4 a půl hodiny pěší chůze).



Obrázek 6 - Cesta ze Mšena na Kokořín; Zdroj SOKA Mělník 6

V roce 1936 vychází další dvě publikace – průvodci Kokořínskem případně přilehlými oblastmi. První z nich je *Dubské Švýcarsko* od Bohumila Kinského, druhý je *Průvodce po Mělníku a okolí* vydaná Klubem Československých Turistů. To svědčí o oblíbenosti destinace. Toto mínění lze podpořit rostoucím počtem hostinců v mělnickém okrese, a to 255 pohostinství, což je o 20 více, než tomu bylo o 9 let dříve (Rác, 1973).

Rok 1936 byl podle Havlíčkové a Šestákové (2018) obdobím krize, a tak aby neumřeli obyvatelé Kokořínska hladu, začali stavět takzvanou hladovou cestu z Kokořínského dolu do vesnice Kokořín ležící nad hradem. Cesta byla dlážděná a dnes je známá jako ikonické serpentýny kolem hradu Kokořín. Oblastní správa zaměstnala chudé místní, aby vydělali na chleba, proto přirovnání k Hladové zdi zbudované za Karla IV. Stavba byla dokončena a slavnostně otevřena 6. června 1937. Dochovala se pozvánka na tuto akci.

Rok 1938 přinesl pozitivum v podobě kompletní rekonstrukce mostu v plně ocelový svařovaný z Brozánky na Mělník, avšak přispěl také k negativní věci. Během let byla část obyvatel Kokořínska německého původu (viz kapitola Historie Kokořínska). V obcích, jako Liběchov to byla většina obyvatel, a podle Čodla (1930) to byla většina i v Želízích (Schelesen), Tupadlech (Tupadl), Ješovicích (Jeschowitz), Dubé (Dauba) a tak dále. Více jak polovina území Kokořínska byla postoupena Německu jako Sudety. Jak dokazuje mapa Polomených hor od Matouschka (1932) byla zde pomyslná hranice mezi vesnicemi začínající Nosálovem, Jestřebicí, přes Horní (Ober Widim) a Dolní Vidim, Tupadly do Liběchova (Liboch). Tato města už byla německá.

Pak přišla válka a turismus nebyl na prvním místě v žebříčku priorit téměř nikoho. Ve vedení většiny měst a vesnic byli Němci, kteří byli po válce odsunuti a většina německy psaných materiálů byla zlikvidována (SOKA Česká Lípa, 2018).

4.2 Shrnutí výsledků

V této práci je možno vysledovat události mezi roky 1841 až 1945. Data byla vybrána z důvodu začátku moderního turismu ve světě a konce Druhé světové války. Z předchozích kapitol jasně vyplývá, že s rozvojem infrastruktury v oblasti se rozvíjí i cestovní ruch. Jakmile byla zavedena železnice mezi Mělníkem a Mšenem v roce 1897, začal se rozvíjet turismus. Rozvíjí se počet hostinců a pohostinství, přibývá výletů neorganizovaných i organizovaných spolky (Sokoly, Klubem českých turistů, Turnery). Dále je zaznamenán vývoj jednoho z nejvýznamnějších hotelů té doby, Harasova, i jak se jeho pozemky v roce 1925 rozdělují na tři jednotlivé pozemky. Pozemek s hotelem a lesy odkoupili a dále provozovali Pivoňkovi, pozemek vedle tůně koupili zahradníci a skálu se skalním bytem továrník Řehák (Šestáková, 2018). Pořizovat si zde letní byty byl trend První republiky, nebo se alespoň ubytovávat u některého z usedlíků v jednom pokoji pro celou rodinu (Čáka, 1975). Důkazem toho je zvyšující se počet hostinských živností až na 255 ve 30. letech 20. století (Rác, 1973). Některé z nich se zachovaly dodnes, například hospoda U Grobiána nebo V Ráji. Obě mají tradici přesahující První republiku.

Jako lék na hlad a nedostatek pracovních možností, v důsledku celostátní ekonomické krize, v oblasti vznikla v polovině 30. let silnice z Kokořínského dolu, kolem hradu Kokořín do vesnice Kokořín. Ta je dnes ikonická skoro stejně jako hrad, který byl do roku 1911 zříceninou přístupnou všem, než ho odkoupili soukromníci. Hrad Houska měl osud podobný. Po jeho záchraně začal hrad sloužit jako letní reprezentační sídlo. V tom se tedy historie obou hradů liší. Houska byla po rekonstrukci soukromá a Kokořín otevřený veřejnosti.

Z předchozí kapitoly je evidentní, že první fáze – tedy objevení oblasti je shodná s kapitolou Do roku 1840, následující vtažení je v kapitole zpracující období mezi roky 1841 až 1914 a oblast se rozvíjí. Během války je rozvoj pozastaven. V meziválečném období se oblast opět rozvíjí, avšak ne v takové míře. V meziválečném období vidíme trend knižních průvodců po Kokořínsku.

rok1	událost1.1	událost 1.2	rok2	událost2.1	událost 2.2
1810	Narozen Máchů	///	1902	příchod Cinibulka do Mšena	///
1820-1834	buduje se dlážděná cesta Praha - Mělník - Dubá	///	1902-1905	Vltavský kanál (Hořín - Vraňany)	///
1822	"Modrý Abbé" na Neubergu	///	1905	214 km silnic (okres)	///
1832	První Máchova návštěva Kokořínska	///	1908	botanický výzkum	///
1833	druhá Máchova návštěva Kokořínska	///	1909	horolezecké prvovýstupy	///
1836	Máchovo úmrtí	///	1911	stezka KČT; Cinibulkův průvodce	Štěpánský most
1851	buduje se železnice do Drážďan	///	1911 - 1918	rekonstruk ce hradu Kokořín	///
1865	48 km silnic v celém okrese	///	1912	otevření hotelu Harasov	///
1870	160 členů Sokola na výletě Kokořínskem	///	1913-1922	fungování harasovské skalní vinárny	///

1872	stavba železnice na Děčín	///	1914 - 1918	První světová válka	///
1875 - 1900	Rekonstrukce Labe (Ústí - Mělník)	///			
1877	Narození Viktora Dyka v Pšovce	///			
1883	Sokolové - nocleh ve Mšeně, Kokořín	///			
1885	144 km silnic v celém okrese	///			
1886	Sokolové výlet	///			
1888	Sokolové - Kokořín a Liběchov	Stavba nového mostu na Mělníce			
1895	hrad Kokořín kupuje Špaček	///			
1896	otevření hospody U Grobiana	///			
1896 - 1897	železnice Mělník Mšeno	Stavba zdympel			

Tabulka 1 - Shrnutí 1; Zdroj: Autor

rok	Událost1	událost 2
1920	Masaryk na Kokořínsku	///
1924	Housku kupuje Šimonek	///
1925	Harasov kupují Pivoňkovi, Řehák kupuje skalní byt	///
1926	vodovod	///
1927	první trampové; paroplavba na Mělník	308 km silnic
1929	osada Harakoko	///
1930	Průvodce: Liběchov a okolí, A. Čondl	///
1932	Průvodce po Kokřínsku, Jiskra	///
1936	Silnice Kokořínský důl - Kokořín; Průvodce: Dubské Švýcarsko; Průvodce Mělník a okolí	255 pohostinských živností

Tabulka 2- Shrnutí 2; Zdroj: Autor

Podle grafu Páskové (2012), který vytvořila pro teorii životního cyklu destinace se dá usuzovat, že ve zkoumané době nepřekročila oblast fázi rozvoje, jelikož až do konce druhé světové války byla většina podniků na Kokořínsku pod místní kontrolou. Zvrat nastal až v 50. letech, kdy hotel Harasov připadnul energetickým závodům (ČEZ) jako rekreační středisko (Šestáková, Havlíčková, Uzel, 2018).

Ačkoli asfaltové silnice v oblasti byly od roku 1928, k jejich rozšíření dochází až v 60. letech (Šestáková, 2018). I během let probíhajícího totalitního režimu si byli dobře vědomí, jak je oblast bohatá jak z hlediska fauny a flóry, tak z hlediska georeliéfu a geomorfologie, proto zde byla zřízena v roce 1953 přírodní rezervace a v roce 1976 byla vyhlášena chráněnou krajinnou oblastí, což je podle Ministerstva životního prostředí (2018): *„...území s harmonicky utvářenou krajinou, charakteristicky vyvinutým reliéfem, významným podílem přirozených ekosystémů lesních a trvalých travních porostů, s hojným zastoupením dřevin, popřípadě s dochovanými památkami historického osídlení.“* Všechny tyto parametry splňuje dodnes.

5 Závěr

Cílem této práce bylo sledování vývoje turismu, které následně bylo přeneseno na časovou osu. Výzkum proběhl na mnoha místech včetně archivů. Dostat se k některým dokumentům bylo jednoduché, k jiným obtížnější. Nejsložitější byl přístup k Výletním listům Sokola pražského, neboť se jedná o 150 let stará vydání.

Největší rozvoj proběhl s koncem rakousko-uherského císařství, respektive před válkou, kdy začala výstavba železnice, což byl významný posun. Byl přerušen válkou. V určité míře na něj bylo navázáno ve 20. letech 20. století. Přidávala se infrastruktura, docházelo k modernizaci, výstavbě vodovodu.

Spolkový život byl pro oblast velmi přínosný, a to nejen díky vzniku Sokola mělnického, ale i díky návštěvám německých spolků a Pražanů.

V rámci výzkumu byly přínosné rozhovory s pamětníky, jelikož mi podali informace velmi přehledně a poskytli mi nový náhled na zpracování všech dat.

Další zpracování podobného tématu by vyžadovalo plné časové vytížení a možnost cestovat autem, jelikož autobusová doprava i dnes je značně omezená.

Dalším kritériem je perfektní znalost němčiny, která by otevřela nové obzory

z hlediska turnerských časopisů a spisů psaných v němčině, které byly dostupné v SOkA v České Lípě. Mělnický archiv měl mnoho fotografií a průvodců a dalších přínosných zdrojů, ale neobsáhlo to stoprocentně oblast Dubska. Proto pro další zkoumání je němčina, i vzhledem k bývalé příslušnosti k Sudetům, nezbytná.

6 Seznam použité literatury

- BOTANY.cz. *Kavina, Karel* [online]. 2018 [cit. 31.10.2018]. Dostupné z: <https://botany.cz/cs/kavina/>
- CINIBULK, J. B. *Průvodce údolím Kokořínským a Mšenským Švýcarskem*. Mělník. 1911.
- CZECHTOURISM.cz. *Mapa turistických regionů*. 2017 [cit. 8.11.2018]. Dostupné z: <http://www.czechtourism.cz/nase-sluzby-pro-vas/spoluprace-s-regiony/mapa-turisticky-regionu-a-oblasti-kontakty/>
- ČÁKA, J. *Poutník Mácha*. Praha: Albatros (1.vydání), 1975.
- ČEDOK.cz. *Historie* [online]. 2018, cestovní kancelář Čedok a.s. [cit. 31.10.2018]. Dostupné z: <https://www.cedok.cz/cedok/historie/>
- ČONDL, A. *Liběchov a okolí*. Liběchov: Osvětová komise v Liběchově. 1930.
- DAVID a spol. *Průvodce po Čechách, Moravě, Slezsku: Kokořínsko a Mělnicko*. Praha: Soukup & David, 2008. ISBN 978-80-86899-37-4.
- DVŮRLOBEČ.cz. *Hlavní stránka* [online]. 2018 [cit. 30.5.2018]. Dostupné z: <http://www.dvur-lobec.cz/>
- EGO. eu. *Early Forms of Travel and Types of Journey* [online]. 2018 [cit. 31.10.2018]. Dostupné z: <http://ieg-ego.eu/en/threads/europe-on-the-road/the-history-of-tourism#EarlyFormsofTravelandTypesofJourney>
- HOTEL HARASOV. facebook.com [online]. 2015 [cit. 12.6.2018]. Dostupné z: <https://www.facebook.com/hotelharasov/posts/zachra%C5%88me-hotel-harasov-pros%C3%ADme-sd%C3%ADlejte-pos%C3%ADlejte-pomozte-a%C5%A5-se-poda%C5%99%C3%AD-hotel-za/428350244012773/>
- HLADKÁ, J. *Technika cestovního ruchu*. Praha: Grada (1.vydání), 1997.
- HOVORKA, L. *Tramprská osada Hara-Koko: Stríčky z Kokořínska. Mělnicko*. Mělník, 2018, č. 3, str. 22. ISSN 1213-2845
- HORNOVÁ, K. *Historie turistiky: co odhalil Máchův deník a kdy se přestalo bloudit*. 2017 [cit. 20.2.2018]. Dostupné z: https://rungo.idnes.cz/turistika-chuze-historie-klub-ceskych-turistu-turisticke-znaceni-1ds-/chuze.aspx?c=A170306_110353_behani_hri
- HOROLEZECKÝ PRŮVODCE – *Dubské skály*. Kolektiv autorů. Mělník: Vod-ka a. s., 2005.

- HOSPODA U GROBIANA. *Historie Grobiana*. Grobian.info [online]. 2018 [cit. 31.10.2018]. Dostupné z: <https://www.grobiana.info/o-grobianovi/historie-grobiana.html>
- HURIKÁN, B. *Dějiny trampingu*. Praha: Novinář, 1990. ISBN 80-7077-432-0.
- HRADHOUSKA.cz. *Historie* [online]. 2018a [cit. 31.10.2018]. Dostupné z: <http://www.hradhouska.cz/index.php?p=historie>
- HRADHOUSKA.cz. Odkazy [online]. 2018b [cit. 31.10.2018]. Dostupné z: <http://www.hradhouska.cz/index.php?p=odkazy>
- HRADKOKOŘÍN.cz. *Historie* [online]. 2018 [cit. 1.9.2018]. Dostupné z: <http://www.hrad-kokorin.cz/historie.html>
- HROCH, M. *Úvod do studia dějepisu*. Praha: SPN, 1985.
- CHLUMSKÝ, M. *Stručná historie Sokola v datech* [online]. 2002 [cit. 20.10.2018]. Dostupné z: <https://www.sokol.cz/sokol/index.php?action=zobrazdokument&typdok=2&idok=1814>
- JISKRA, P. *Ilustrovaný průvodce Kokořínskem, krajem Máchovým*. Mělník. 1932.
- Klub Československých Turistů. *Průvodce po Mělníku a okolí*. Mělník: Odbor Klubu ČS. Turistů. 1936.
- KČT. *Historie*. Klub českých turistů [online]. 2018a [cit. 31.10.2018]. Dostupné z: <https://www.kct.cz/cms/historie-kct>
- KČT. *Turistické značení KČT*. Klub českých turistů [online]. 2018b [cit. 31.10.2018]. Dostupné z: <https://www.kct.cz/cms/turisticke-znaceni-kct>
- KOKOŘÍN-KOKOŘÍNSKO.cz. *Rodina Špačkových* [online]. 2018 [cit. 31.10.2018]. Dostupné z: <http://www.kokorin-kokorinsko.cz/rodina-spackovych.php>
- KÖSSL, J., ŠTUMBAUER, J., WAIC, M. *Vybrané kapitoly z dějin tělesné kultury*. Dotisk. Praha: Karolinum, 2000.
- KUBÍN, Z. Na závist za keltskou i sokolskou historií. *SOKOL*. Mělník: Česká obec sokolská, 2017, č.5, str. 8. ISSN 2336-8187.
- KULHANOVÁ, P. *Rod Šimonků – Historie a současnost šlechtických lesních majetků*. Lesnická práce [online]. Ročník 90 (2011), č.12. 2011 [cit. 12.9.2018]. Dostupné z: <http://www.lesprace.cz/casopis-lesnicka-prace-archiv/rocnik-90-2011/lesnicka-prace-c-12-11/rod-simonku-historie-a-soucasnost-slechticky-lesnich-majetku>

LEJSEK, Z. Cestovní ruch v historických souvislostech [online]. Statistika a my. Praha: Český statistický úřad, 2011, č. 6, str. 20-21. ISSN 1804-7149. Dostupné z: <https://www.czso.cz/documents/10180/20541253/18041106.pdf/2f6337b2-a9be-4e57-a55c-5ab9b6fa7829?version=1.0>

LOŽEK, V. a E. ŠESTÁKOVÁ. *CHKO Kokořínsko*. Praha: Consult (1. vydání), 1996.

MĚSTOMŠENO.cz. *Historie místních drah. Mělník-Mšeno a Mšeno-Dolní Cetno* [online]. 2018a [cit. 31.10.2018]. Dostupné z: <http://www.mestomseno.cz/index.php?cmd=page&id=2083&lang=cs>

MĚSTOMŠENO.cz. Koupaliště [online]. 2018b [cit. 31.10.2018]. Dostupné z: <http://www.mestomseno.cz/index.php?cmd=page&id=14&webSID=89686e239cf25956d7a50078b5475c50>

MISTOPIS.eu. *Harasov. Máchův kraj* [online]. 2018 [cit. 31.10.2018] Dostupné z: http://www.mistopis.eu/mistopiscr/machuv_kraj/melnicko/harasov.htm

MŽP. *Chráněné krajinné oblasti* [online]. 2018 [cit. 1.11.2018]. Dostupné z: https://www.mzp.cz/cz/chranene_krajinne_oblasti

NACESTY.cz. *Thomas Cook* [online]. 2018 [cit. 31.10.2018]. Dostupné z: <https://www.nacesty.cz/info/cestovni-kancelare/thomas-cook>

NĚMČANSKÝ, M. *Odvětví cestovního ruchu: vybrané kapitoly*. Karviná: Slezská univerzita, 1999.

NEWREST.eu. Compagnie des Wagons-Lits [online]. 2018 [cit. 21.9.2018]. Dostupné z: <https://www.newrest.eu/en/who-we-work-for/railway-companies/compagnie-des-wagons-lits/>

ORIEŠKA, J. *Technika služeb cestovního ruchu*. Praha: Idea Servis (4. vydání), 1996.

PÁSKOVÁ, Martina. *Udržitelnost rozvoje cestovního ruchu*. Vyd. 3. Hradec Králové: Gaudeamus, 2014. ISBN 978-80-7435-329-1.

PIVOVAR LOBEČ.cz. *Tradice* [online]. 2018 [cit. 2.4.2018]. Dostupné z: <http://www.lobec.cz/tradice>

RÁC, J. *Inventář*. Okresní úřad Mělník. 1973. Mělník.

RUBÍN, J. *Turistický lexikon A-Z: Čechy, Morava, Slezsko. Kokořínsko*. Praha: Olympia, 2001. ISBN 80-7033-644-7.

RUX, Jaromír. *Dějiny turismu: vysokoškolská skripta*. Jihlava: Vysoká škola polytechnická Jihlava, 2014. ISBN 978-80-87035-92-4.

ROKOSOVÁ, A. Před sto lety otevřeli Lobkowiczové na Kokořínsku moderní hotel Harasov [online]. 2012 [cit. 24.6.2018]. Dostupné z: https://praha.idnes.cz/pred-sto-lety-otevřeli-lobkowiczove-moderni-hotel-harasov-po2-/praha-zpravy.aspx?c=A120721_1806539_praha-zpravy_sfo

SKAUT.cz. *Historie* [online]. 2018 [cit. 31.10.2018]. Dostupné z: <https://www.skaut.cz/skauting/historie/>

SMLSAL, J. *Rudý les. Časopis Tramp 1929-1931*. Praha, 2016. Bakalářská práce. Filozofická fakulta Univerzity Karlovy.

SPRÁVA CHKO. Charakteristika oblasti [online]. 2018 [cit. 3.4.2018]. Dostupné z: <http://kokorinsko.ochranaprirody.cz/charakteristika-oblasti/>

VÁGNER, J. *Vývoj cestovního ruchu*. Geografické rozhledy [online], 21(1), 4–5. 2011.

WAIC, M. *Německé tělovýchovné a sportovní spolky v českých zemích a Československu*. Praha: Karolinum. 2008. ISBN 9788024614892.

WAIC, M. *Tělovýchova a sport ve službách české národní emancipace*. Praha: Karolinum. 2014. ISBN 9788024624938.

U BÁBY ŠUBROVÝ. *Historie* [online]. 2018 [cit. 30.10.2018]. Dostupné z: <https://www.ubabysubrovy.cz/historie>

UZEL, K a J. RÁC. Kokořínsko. Mělník: Středočeské nakladatelství a knihkupectví (1. vydání), 1985.

ZÁMEK STRÁNOV.cz. *Odkazy* [online]. 2018 [cit. 30.5. 2018]. Dostupné z: <http://www.zamekstranov.cz/index.php?p=odkazy>

ZELENKA, J., PÁSKOVÁ, M. *Výkladový slovník cestovního ruchu*. Praha: Linde Praha, 2012. ISBN: 978-80-7201-880-2.

ZELENKA, Josef. *Udržitelný cestovní ruch: management cestovního ruchu v chráněných územích*. Hradec Králové: Gaudeamus, 2013. Recenzované monografie. ISBN 978-80-7435-244-7.-80-7435-006-1.

Další zdroje:

HAVLÍČKOVÁ Miloslava, PhDr., ředitelka Regionálního muzea Mělník a členka zastupitelstva obce Kokořín. 12. 10.2018

KONOPÁSEK Miroslav, Ing., kastelán hradu Houska. 14. 7.2018

ROHLÍK Jiří, vydavatel map a nadšenec Kokořínskem (emailová korespondence).

28. 3. 2018

ŠESTÁKOVÁ Eva, spoluautorka knihy o CHKO Kokořínsko a majitelka mlýnu

Kroužek. 16. 10. 2018

UZEL Karel, autor publikace a odborník na Kokořínsko. 3. 9. 2018

Zaměstnankyně SOKA Česká Lípa, odborník na archiválie oblasti. 20. 7. 2018

Zdroje obrázků:

Správa CHKO - Mapa Kokořínska. *Kokorinsko.ochranaprirody.cz* [online]. 2018 [cit. 4.5.2018]. Dostupné z: <http://kokorinsko.ochranaprirody.cz/uzemni-pusobnost-spravy/>

SOKA Mělník 2 - Fond: Sběrka fotografií Mělník – Mšeno, karton č. 10, autor neznámý, 1908

SOKA Mělník 3 - Fond: Sběrka fotografií Mělník – Mšeno, karton č. 10, autor neznámý, 1913

SOKA Mělník 4 - Fond: Sběrka fotografií Mělník – Mšeno, karton č. 10, autor neznámý, 1911

SOKA Mělník 5 - Fond: Sběrka fotografií Mělník – Mšeno, karton č. 10, autor neznámý, 1913

SOKA Mělník 6 - Fond: Sběrka fotografií Mělník – Mšeno, karton č. 10, autor neznámý, 1920