

Česká zemědělská univerzita v Praze

Fakulta agrobiologie, potravinových a přírodních zdrojů

Katedra rostlinné výroby



**Vliv čerpání dotačních prostředků na rozvoj regionu
MAS Podhorácko**

Diplomová práce

Autor práce: Bc. Lucie Hvězdová, DiS.

Vedoucí práce: Ing. Josef Zilvar, CSc.

© 2016 ČZU v Praze

Čestné prohlášení

Prohlašuji, že svou diplomovou práci "Vliv čerpání dotačních prostředků na rozvoj regionu MAS Podhorácko" jsem vypracovala samostatně pod vedením vedoucího diplomové práce a s použitím odborné literatury a dalších informačních zdrojů, které jsou citovány v práci a uvedeny v seznamu literatury na konci práce. Jako autorka uvedené diplomové práce dále prohlašuji, že jsem v souvislosti s jejím vytvořením neporušil autorská práva třetích osob.

V Praze dne 19. března 2016

Poděkování

Ráda bych touto cestou poděkovala především Ing. Josefu Zilvarovi, CSc. za odborný dohled, trpělivost při konzultacích, připomínky a cenné rady při vedení mé diplomové práce. Dále bych chtěla poděkovat pracovníkům MAS Podhorácko zejména paní Petře Cahové za její ochotu, poskytnuté materiály a informace. Velké díky patří také mojí rodině a všem mým blízkým za jejich obrovskou podporu při studiích.

Vliv čerpání dotačních prostředků na rozvoj regionu MAS Podhorácko

Souhrn

Diplomová práce se zabývá přínosem místní akční skupiny Podhorácko, jako nástroje vhodného k podpoře rozvoje venkovských oblastí. Cílem je vyhodnocení čerpání dotačních prostředků z evropských fondů na území Podhorácka v programovém období 2007 – 2013. U úspěšně realizovaných projektů je zkoumán dopad na rozvoj území.

Práce je rozdělena do třech částí. Úvodní část je zaměřena na teoretický přehled problematiky, význam venkovského prostoru, programů rozvoje venkovského prostoru. V této části jsou také charakterizovány místní akční skupiny a rozebrána metoda LEADER. Ve druhé části je podrobně charakterizována Místní akční skupina Podhorácko a analyzováno území MAS. V neposlední řadě je zde provedeno vyhodnocení dotačních prostředků daného území. Poslední část navrhuje možné oblasti působení MAS Podhorácko v období 2014 – 2020 a navrhuje konkrétní opatření.

Práce analyzuje území místní akční skupiny a pomocí statistické metody a sociologického průzkumu formou standardizovaného dotazníku mezi místními aktéry definuje problémové oblasti bránící dalšímu rozvoji a ověřuje následující hypotézy:

- MAS se svojí činností významně podílí na rozvoji venkovského prostoru daného regionu;
- Čerpání dotačních prostředků je efektivní.

Obě hypotézy byly v práci potvrzeny.

Klíčová slova: místní akční skupina, rozvoj regionu, životní prostředí, operační programy, vzdělání

The impact of subsidies on the area development of LAG Podhorácko

Summary

The thesis deals with the contribution of the local action group “Podhorácko” as an appropriate tool to support the development of rural areas. The goal of the thesis is to evaluate the utilization of European funding grants for “Podhorácko” region during the years 2007 – 2013. The impact of successful projects on the territory development is also being researched.

The thesis is divided into three parts. The initial part is aimed at the theoretical overview of the issue, the importance of rural areas and at the programmes for the rural areas development. It also contains the characterization of local action groups and the method LEADER. The second part presents the characterization of the local action group “Podhorácko” and the analysis of MAS region. The evaluation of funding grants for given territory is also included in this part. The last part suggests concrete measures and potential areas for MAS “Podhorácko” activity during the years 2014 – 2020.

The thesis analyzes the territory of local action group and verifies two hypotheses:

- MAS significantly contributes to the development of the rural areas of the given region
- the utilization of funding grants is effective

On the bases of the results of the statistical method and sociological survey the thesis defines problem areas impeding the future development.

Keywords: local action group, development of the region, environment, operational programme, education

Obsah

1	Úvod.....	8
2	Cíl práce a metodika zpracování.....	9
2.1	Cíle	9
2.2	Metodika zpracování	9
3	Přehled řešené problematiky	10
3.1	Venkovský prostor	10
3.1.1	Vymezení venkovských oblastí	10
3.2	Typologie venkovského prostoru.....	11
3.3	Význam venkova.....	11
4	Vývoj venkovské společnosti	13
4.1	Historické vlivy na formátování společnosti	13
4.2	Hlavní změny venkovské společnosti	13
4.3	Vývoj venkova v moderní době	14
4.4	Venkov v postindustriální době	15
4.5	Současné problémy venkova v ČR	16
5	Rozvoj venkova	17
5.1	Význam zemědělství na venkově.....	18
5.2	Význam dopravy	18
5.3	Ekonomická situace obcí.....	19
5.4	Oživení venkovského prostoru	19
6	Program rozvoje venkova.....	20
6.1	Využitelnost operačních programů pro venkov	21
6.1.1	Operační programy a jejich využitelnost.....	21
6.2	Rozvoj venkova na národní úrovni	24
7	Obce a formy jejich spolupráce	25
7.1	Spolupráce s obcemi jiných států.....	28
7.2	Místní akční skupiny	29
7.3	Metoda LEADER.....	31
	Zdroj: Vlastní zpracování	32
7.3.1	Proces vzniku místních akčních skupin.....	33
7.3.2	Orgány místní akční skupiny	33
7.3.3	Lidské zdroje v MAS	36
7.3.4	Činnost místních akčních skupin	37
7.3.5	Tvorba strategie	38
7.3.6	Finanční zdroje v MAS	38
7.3.7	Komunitní a společenský život na území za podpory MAS	39

7.3.8	Zkušenosti s MAS v zahraničí	39
8	Rozpracování metodiky diplomové práce	41
9	Analýza území	43
9.1	MAS Podhorácko	43
9.2	Mise MAS	45
9.3	Obyvatelstvo	46
9.4	Bydlení	50
9.5	Zaměstnanost	51
9.6	Turistický ruch	51
9.7	Občanská vybavenost	51
9.8	Technická infrastruktura	52
9.9	Doprava	52
10	Vyhodnocení stavu území z pohledu obyvatel regionu MAS	53
10.1	Výsledky dotazníkového šetření	54
10.2	Definování hlavních problémů na základě šetření analýz a šetření	58
11	Vyhodnocení čerpání dotační prostředků	60
11.1	Vyhodnocení dotačních programů	60
11.1.1	Složení Strategického plánu LEADER za období 2007 – 2013	61
11.1.1.1	Přehled cílů	61
11.1.1.2	Přehled priorit	62
11.1.1.3	Přehled Fichí	62
11.2	Míra naplnění cílů MAS	66
11.2.1	Vyhodnocení Strategického plánu LEADER 2007 – 2013	66
11.2.2	Efektivita čerpání dotačních prostředků	67
12	Diskuse	71
13	Závěry a navrhovaná opatření	74
13.1	Možné oblasti působnosti MAS v období 2014 – 2020	74
13.2	Navrhovaná opatření	75
14	Závěr	77
15	Zdroje informací	78
	Seznam zkratk	81
	Seznam grafů	82
	Seznam obrázků	83
	Seznam tabulek	83
	Přílohy	84

1 Úvod

Venkovské prostředí ovlivňuje charakter celé České republiky. Žije zde téměř jedna třetina obyvatel země. Některé regiony jsou na poměrně dobré hospodářské úrovni, některé jsou naopak velmi málo rozvinuté. V těchto regionech je často vyšší nezaměstnanost, chybí podnikatelská aktivita a nedostatečně rozvinutá infrastruktura. Kvalita života není na příliš vysoké úrovni, a právě tyto faktory zapříčiňují odliv obyvatel do rozvinutějších regionů. Takový stav samozřejmě není žádoucí. Regionální rozvoj zajišťuje regionální politika, která je zacílená především na zvyšování zaměstnanosti, kvality života obyvatel, sociální začleňování a stírání chudoby, zlepšování životního prostředí, podporuje konkurenceschopnost zemědělských, lesnických, ale také potravinářských podniků vůči okolním regionům, snaží se přilákat investory i nové občany. Tyto cíle se snaží plnit jak zástupci samospráv (obcí, sdružení obcí), veřejné instituce, podnikatelé, tak neziskové organizace. Mezi neziskové organizace se řadí i místní akční skupiny, jejichž cílem je podporovat a zlepšovat životní prostředí, kvalitu života obyvatel ve venkovských regionech. Místní akční skupiny spolupracují se všemi třemi sektory jak s veřejnou správou, tak s místními podnikateli a obyvateli regionu. Tato spolupráce se neobejde bez dostatku finančních prostředků, které místní akční skupiny čerpají z evropských strukturálních fondů, z evropského zemědělského fondu pro rozvoj venkova, ze státního rozpočtu prostřednictvím programu LEADER ČR, ale také prostřednictvím účelových dotací z krajského rozpočtu. Fungování a činnost místních akčních skupin hodnotí každoročně Ministerstvo zemědělství.

Kraj Vysočina patří mezi ekonomicky slabší regiony v České republice, s nejnižší průměrnou mzdou. Turismus v kraji Vysočina se rozvíjí pomalu. Právě působení místních akčních skupin a evropské dotační prostředky představují klíčové nástroje k rozvoji území.

2 Cíl práce a metodika zpracování

2.1 Cíle

Hlavním cílem diplomové práce je vyhodnocení efektivity využívání finančních prostředků čerpaných z fondů EU na území MAS Podhorácko v posledních pěti letech, tedy programovém období 2007 – 2013, respektive období 2009 – 2013.

Práce se zabývá dvěma základními otázkami:

- 1) Jakými problémy se zabývat v příštím programovém období?
- 2) Zda byly dotační prostředky v uplynulém programovém období využity efektivně?

K dosažení hlavního cíle bylo potřeba stanovení cílů dílčích:

- Analýza území MAS Podhorácko
- Zachycení aktuálních problémů v území a stanovení doporučení pro rozvoj
- Vyhodnocení efektivity čerpání dotačních prostředků

Projekty jsou analyzovány z hlediska typu žadatelů a samozřejmě zohlednění dřívějších potřeb regionu. Praktickým přínosem je identifikace aktuálních problémů území a potřeb obyvatel. Na základě zjištěných poznatků jsou navrženy projekty pro nové programové období 2014 – 2020.

2.2 Metodika zpracování

V diplomové práci bylo k dosažení stanoveného cíle navrženo několik metodických kroků, zajišťujících jeho naplnění. Prvním krokem bylo provedení analýzy dostupných odborných publikací a strategických dokumentů, zabývajících se problematikou venkovských oblastí a programů, podporujících rozvoj venkova. Dalším krokem byla analýza knižních publikací, informačních příruček a internetových zdrojů, zabývajících se problematikou místních akčních skupin. Tyto poznatky byly následně sloučeny do jednotlivých celků.

Hlavními metodami k dosažení výsledků byly kvantitativní výzkum, který byl zpracován pomocí statistické metody a sociologický průzkum formou standardizovaného dotazníku.

Dále byly stanoveny hypotézy, které budou v jednotlivých kapitolách ověřovány:

- MAS se svojí činností významně podílí na rozvoji venkovského prostoru daného regionu;
- Čerpání dotačních prostředků je efektivní.

3 Přehled řešené problematiky

3.1 Venkovský prostor

3.1.1 Vymezení venkovských oblastí

Venkov se utváří dlouhodobě a vlivem mnoha faktorů. Svou tvář měnil podle způsobů změny využití půdy, měnil se poměr využití polí a pastvin, hospodářských lesů, zřizovaly se rybníky, budovaly stavby a cesty. S rozvojem techniky dochází ke stále větším zásahům do harmonické krajiny.

Lidé si pod pojmem venkov nejčastěji představí menší vesničku obklopenou poli, loukami a lesy, práci v zemědělství a chov hospodářských zvířat. K venkovským obcím patří větší soudržnost obyvatel a dodržování tradic. Většina lidí má tedy jasné představy o venkovské oblasti, ale vymezení venkova je složitější.

Venkov můžeme charakterizovat jako prostor mimo městská sídla s nižší hustotou zalidnění. Je to specifický prostor, kde se prolínají různorodé environmentální, hospodářské a společenské prvky. Zemědělská výroba a lesní hospodářství byli dříve pro venkov charakteristické, s postupem času se mění podíl zemědělství na celkové hospodářské produkci, a to zejména vlivem technického pokroku. Také klesá počet lidí potřebných k zajištění dostatečného množství potravin. Ze zemědělství a lesnictví postupně přecházejí pracovní síly do sektoru průmyslu či služeb, jejichž produkce rychle narůstá (upraveno dle Regionální rozvoj, online).

V současnosti ve venkovských obcích v zemědělství nepracuje většina ekonomicky aktivních obyvatel, většina z nich nepracuje ani v místě svého bydliště. Budoucí význam zemědělství a lesnictví bude spočívat zejména v oblasti služeb ve prospěch ochrany a tvorby životního prostředí.

Venkov lze obecně definovat jako prostor, který zahrnuje jak krajinu, tak venkovská sídla (Perlín, 2008). Venkov tedy zahrnuje jak nezastavěná území, tak zastavěná území malých sídel. V České republice nejsou jednoznačně definovány venkovské obce. Pro vymezení venkova se nejčastěji používá ukazatel hustoty zalidnění. Ve státech Evropské unie je venkovem území s hustotou zalidnění 100 - 150 obyvatel/km² (dle Evropská komise, 2007). Hustota obyvatel v jednotlivých státech však není srovnatelná. V České

republiky je z makropohledu považováno za venkovské celé území státu s výjimkou Prahy. Obvykle se ale v ČR jako venkovské označují obce s počtem obyvatel menším jak 2000 obyvatel.

3.2 Typologie venkovského prostoru

Velikostní a polohová typologie jsou postaveny na velikostní a polohové odlišnosti obcí. Pro zařazení obce v případě velikostní typologie slouží počet obyvatel v obci ke konci daného roku. Polohová typologie je založena na dopravní dostupnosti (Bínek, 2007).

Sídelní typologie vychází z polohy obcí v sídelní struktuře. Můžeme je rozdělit do pěti kategorií s možností rozvoje, a to sídla v suburbánním území jádra, na hlavních urbanizačních osách, na vedlejších urbanizačních osách, mimo urbanizační osy a sídla v marginálním území.

Historicko-sociální typologie může sloužit ke zkoumání stavu a vývoje sociálních a kulturních charakteristik daných oblastí.

Typologie vybavenosti obcí závisí na základních sociálních a ekonomických službách v obci. Občanskou vybavenost obce můžeme rozdělit do čtyř kategorií:

1. Bohatá - obec má základní i mateřskou školu, lékaře, obchody, knihovnu a další vybavení.
2. Základní – obec má pouze základní školu, lékaře a alespoň jeden obchod.
3. Malá – obec má školu s prvním stupněm, pouze jeden obchod, popř. do ní některé dny v týdnu dojíždí lékař.
4. Žádná – obec nemá nic ze základní vybavenosti (obchod, škola, lékař).

3.3 Význam venkova

Česká republika usiluje o udržitelný rozvoj regionů i o růst kvality života všech skupin obyvatelstva s důrazem na inovace, tvorbu pracovních míst v regionálním i místním měřítku, na zlepšení kvality infrastruktury a na rozvoj lidských zdrojů. Tyto cíle v různých podobách odrážejí strategické dokumenty krajů a ČR.

Význam venkova spočívá jednak v produkci regionálních potravin, dále v mimoprodukčních funkcích, které jsou spojovány se zemědělstvím. Mezi tyto funkce patří environmentální, estetická, naučná, kulturní, sociální a historická funkce. Mimoprodukční

činnost spočívá především v ochraně životního prostředí. Je důležitá pro ochranu krajiny, zachování kulturních a přírodních hodnot a biodiverzitu (Kment, 2012).

Dle Barthelemyho a Vidala (1999) by bylo vhodné do definice významu venkova zapojit propojení venkovského prostoru s jeho obyvateli, například přes zaměstnání, způsoby trávení volného času apod., ale také zapojení venkova a krajiny z hlediska obytné a rekreační funkce.

4 Vývoj venkovské společnosti

4.1 Historické vlivy na formátování společnosti

Pro většinu dosavadního vývoje společnosti bylo charakteristické ohraničení města a venkova. Symbolem byly hradby středověkého města, uvnitř byla soustředěna rozhodovací moc, obchod, specializovaná výroba a služby, mimo hradby se většinou lidé živili zemědělstvím. Městské hradby tak oddělovaly venkovskou krajinu, pole, lesy a venkovská sídla od zastavěné plochy měst.

Venkov jako zemědělsky využívaná krajina se sídly lidí, kteří tuto krajinu vytvářejí a udržují, zanikl v období baroka. V tomto období tvořil venkov téměř celé období českých zemí (Bínek, 2007). Venkov jako hospodářsky nevyužívané území téměř neexistoval, resp. byl omezen na malá izolovaná území v pohraničí hor. Jednalo se většinou o močály a pralesy. Ve městech v této době žila pouhá desetina obyvatelstva, naopak venkov zaznamenal dlouhé období příznivého populačního vývoje a pomalým, ale zato trvalým zvyšováním počtu obyvatelstva.

4.2 Hlavní změny venkovské společnosti

Transformace agrární společnosti na společnost industriální byla historicky největší změnou způsobu života, významově srovnatelná snad jen s přechodem k zemědělství a usedlému způsobu života (Bínek, 2007). Proces industrializace byl spojen s procesem intenzivní urbanizace. Proces přechodu od tradiční k moderní – industriální společnosti byl součástí např. demografického přechodu a vzniku univerzálního vzdělávacího systému. Obyvatelstvo, školy a výroba se stále častěji koncentrují do měst, na venkově zůstává méně vzdělané obyvatelstvo věnující se zemědělské výrobě. Mezi městy a venkovem existují silné vazby, ale nerovné, kdy města rostou především díky příchodu obyvatel z venkova a spoléhají se i na dodávky potravin a vody. Obyvatelé venkova jsou stále závislí na službách a obchodu ve městech, nyní je však ve městech koncentrována i většina pracovních příležitostí a v souvislosti s tím rostou potřeby vzdělání.

4.3 Vývoj venkova v moderní době

Ve druhé polovině 19. století a v první polovině 20. století se v českých zemích rychle zvyšoval podíl městského obyvatelstva a narůstala územní koncentrace obyvatelstva, většina obyvatel ale stále žila na venkově a také tam pracovala. Zdrojem celkového populačního růstu byl vysoký přírůstek obyvatel v období demografického přechodu a migrace z venkova do měst byla zdrojem rychlého růstu měst. Lidé z venkova se za prací stěhovali, protože dopravní infrastruktura neumožňovala dojíždění za prací. Rostla zejména největší města, ta zvětšovala svoji plochu. Z územního hlediska byl jejich růst kontinuální. Zvyšování životní úrovně a populační růst měly za následek zvyšování poptávky po zemědělských produktech, a tak i přes postupné zavádění nových technologií neklesal počet pracovních příležitostí v zemědělství. Demografická síla venkova i jeho přetrvávající výrobní význam byly zdrojem jeho politické síly (Bínek, 2007).

V období tzv. socialistické modernizace bylo charakteristické prolínání přirozených procesů se snahami o jejich ovlivňování. Typickým projevem extenzivní fáze urbanizace bylo stěhování obyvatel z venkova do měst, avšak mechanizací zemědělské výroby bylo významně urychleno. Počet obyvatel venkovských sídel se začal snižovat i absolutně, protože přirozený přírůstek po ukončení demografického přechodu už nemohl kompenzovat migrační ztrátu. K vyliďňování venkova významně přispělo také vyhnání Němců a dosídlování pohraničí. Vyliďňování vyvolané dlouhodobou selektivní emigrací, kdy nejčastěji odcházejí mladí, vzdělaní lidé, se odrazilo nepříznivě ve věkové a vzdělanostní struktuře obyvatel venkova. Pracovní příležitosti na venkově ubývají rychleji než počet obyvatel. Navíc zlepšení dopravní infrastruktury, zejména autobusové dopravy, umožnilo lepší dojíždění za prací do měst. V 70. a 80. letech přispělo k odlišení venkovských sídel podle velikosti a polohy uplatnění střediskové soustavy. Investovalo se pouze do větších venkovských sídel s místním významem. V socialistickém Československu zůstala zachována ostrá fyzická hranice mezi městem a venkovem, reprezentována panelovými sídlišti. Naproti tomu v západní Evropě byla masivní suburbanizace spojena zejména s individuální automobilovou dopravou a tím přispěla k prolínání městských a venkovských zón.

4.4 Venkov v postindustriální době

V postindustriální nebo také postmoderní společnosti jsou nejvýznamnější pro roli venkova především změny sídelního systému. Proces změny sídelní struktury nekončí, ale získává jiný charakter. Počet obyvatel ve městech se již nezvyšuje, města a venkov zůstávají propojena intenzivní migrací z venkova do měst a naopak. Vysoká zůstává intenzita dojíždění za prací.

Podobně jako se mění sídelní preference lidí při volbě místa bydliště, proměňují se také lokalizační strategie firem. Z hlediska nákladů na pozemky i pracovní sílu se pro výrobní podniky stává výhodná lokalizace mimo města, avšak v blízkosti dopravní a telekomunikační infrastruktury. Začíná se tak tedy zastiňovat rozdíl mezi městem a venkovem.

S rozmělněním hranice mezi městem a venkovem se vytváří nová odlišnost, pro obyvatele velkého města nebo pro obyvatele venkovského sídla je nyní důležité, zda jejich sídlo leží v metropolitní oblasti nebo mimo ni. Dříve tento rozdíl nebyl významný. Součástí této změny je i rozdíl mezi metropolitním a tradičním venkovem.

V průběhu moderní doby se většina obyvatel v hospodářsky vyspělých zemích, tedy i v ČR, přesunula z venkova do měst. Postupně pro ně ale začal být život ve městech neatraktivní, stal se pouze nezbytností. S růstem měst narostly negativní rysy života ve městech jako znečištěné ovzduší, dopravní zatížení a nedostatek prostoru. Proto se lidé začali obracet k venkovu jako k místu rekreace a estetickému ideálu. Mezi hlavními projevy zájmu o venkov patří chalupaření a venkovská turistika. Tento zájem o venkovskou krajinu má pozitivní dopad na zachování a údržbu venkovské kulturní krajiny.

Současný stav venkovského osídlení a venkovského prostoru je výsledkem dlouhodobého působení různých vlivů.

4.5 Současné problémy venkova v ČR

V české republice se venkov potýká s nejrůznějšími problémy, které omezují jeho další rozvoj. Největším problémem je asi stárnutí obyvatelstva a vysídlování. Obce mají často nedostatek finančních prostředků, což se negativně odráží na řešení místních problémů. Dnes jsou již často obce plynofikované a vybaveny veškerými sítěmi a přípojkami, největším problémem stále zůstává kanalizace a napojení na čistírnu odpadních vod. Malé obce se potýkají s problémem v dopravní infrastruktuře, silnice III. tříd jsou často v katastrofálním stavu a chybí zde autobusové spojení. Lidé mají problém dopravit se do zaměstnání a děti do škol. Mnoho menších obcí řeší problém s udržení škol, a tak zajišťují svoz dětí z okolních obcí. V podnikatelském prostředí jsou málo zastoupeny malé a střední konkurenceschopné podniky. S těmito problémy opět souvisí vysídlování. Na okrajích měst vznikají na úkor volné krajiny satelitní městečka, která ovšem postrádají základní občanskou vybavenost a obyvatelé těchto satelitů jsou často závislí na veřejné či automobilové dopravě.

5 Rozvoj venkova

Důležitými principy rozvoje venkova jsou prostupnost krajinné sféry a zemědělské krajiny, společenské vazby a přímý podíl obyvatel na vytváření prostředí pro život. Procesy člověka by neměly vést k narušení procesů přírody (Binek, 2009).

Rozvoj venkova je proces zlepšování pozice venkovských obcí a krajinné sféry, ve které se nacházejí. Tento proces směřuje zejména k vytvoření harmonického systému kulturní krajiny, vytvoření stabilního prostředí zajišťujícího kvalitní podmínky pro život obyvatelstva, pracovní příležitosti a zajištění dostatečné dopravní dostupnosti.

Místní samospráva malých obcí usiluje o fungování daného sídla, ale pečuje také o stav okolní krajiny. Jednou z linií venkova je zachování jeho specifčnosti, unikátních hodnot a nezastupitelných funkcí (upraveno podle Binka, 2009).

Klíčový vliv na dosažení udržitelnosti, zachování hodnot a zajištění funkčnosti mají vliv místní aktéři rozvoje. Svými aktivitami vytvářejí venkovské prostředí v první řadě místní obyvatelé a podnikatelé. Možnosti aktérů i množství aktivních aktérů a jejich rozvojové schopnosti i představy o rozvoji jsou předurčeny velikostí a polohou obce, ale také ekonomickými aktivitami. Velmi důležité jsou také schopnosti představitelů místní samosprávy.

V celkovém rozvoji venkova hraje důležitou roli cestovní ruch. Představuje jeden ze způsobů, jak docílit diverzifikace hospodaření ve venkovských oblastech a tím zvýšit kvalitu života na venkově (Kment, 2012). Program rozvoje venkova v programovém období 2007 – 2013 se zabýval rozvojem a podporou cestovního ruchu přímo v jednom z bodů Osy III. Udržitelný cestovní ruch má dvě formy, a to venkovský cestovní ruch a ekoturismus.

Díky současnému omezení zemědělské výroby dochází k nárůstu mimoprodukční činnosti na venkově. Jednou z možností jak udržet prosperitu venkovských oblastí především vytvořením pracovních příležitostí je právě venkovský cestovní ruch. Jedná se o turistické aktivity ve venkovském prostředí, kdy k ubytování slouží objekty venkovského osídlení. Pobyt často bývá spjat se zemědělstvím a životem na venkově. Venkovský turismus je spjat s vesnickým osídlením, přírodou a venkovskou krajinou. Při této formě turismu jsou využívány přírodní atraktivity regionu, např. rybníky a lesy. Zároveň dochází k poznávání vesnického života spojeného s lidovými zvyky a tradičními řemesly (Moravec a kol., 2007).

Další formou je agroturismus, nazývaný také zemědělský turismus. Při tomto druhu turismu jsou využívány nejen atraktivita přírody a venkovské krajiny, ale také poznání venkovského způsobu života a různé druhy zemědělských prací. Zvláštním druhem agroturistiky je ekoagroturistika, která je provozována na ekologicky hospodařících farmách, které dodržují zásady ekologického zemědělství. Velmi častým druhem cestovního ruchu v České republice je chataření a chalupaření

5.1 Význam zemědělství na venkově

Venkov je tradičně spojován se zemědělskou výrobou. V průběhu let bylo původní území přetvářeno v kulturní krajinu. Zemědělská výroba změnila vzhled venkovské krajiny, díky změnám využití půdy. S rozvojem techniky docházelo k větším zásahům do harmonické krajiny.

Pro oživení venkova je důležité zemědělství jako významný zaměstnavatel v tomto prostoru, podnikatelský sektor podílející se na rozvoji území, odvětví pečující o krajinu. V ekonomice státu má zemědělství nezastupitelné postavení, které plyne z jeho základních funkcí, a to ekologické, krajinotvorné, sídelní a ekonomické.

Vzhled a možnosti rozvoje venkovského prostoru dává charakter zemědělství, který určují přírodní podmínky, ale také sídelní struktura. Využití půdy ovlivňuje řada faktorů. Podnikatelské prostředí v sektoru zemědělství je negativně ovlivňováno zejména institucemi. Problémy jsou s dominantním postavením obchodních řetězců a špatnou platební morálkou odběratelů. Udržení konkurenceschopnosti je hlavním cílem rozvoje zemědělství, ale zároveň šetrná výroba k životnímu prostředí.

5.2 Význam dopravy

Za hlavní význam dopravy můžeme považovat skutečnost, že doprava umožňuje překonat prostorové bariéry, propojení měst a venkova. Doprava výrazně formuje utváření sídelní a hospodářské struktury světa. Dopravní dostupnost venkovských sídel je ovlivněna zejména kvalitou dopravní sítě. Dopravní mobilita je sice z velké míry v dnešní době individuální, ale ve venkovském prostoru má stále důležitou funkci zajišťování hromadné dopravy. Výhodou hromadné dopravy oproti individuální je její větší bezpečnost a environmentální příznivost.

5.3 Ekonomická situace obcí

Ekonomický potenciál ukazuje schopnost obce hospodařit s finančními prostředky a s majetkem, zabezpečit realizaci rozvojových projektů a přispívat ke zlepšení hospodářské situace a občanské vybavenosti a služeb v obci.

Ekonomický potenciál můžeme vnímat pohledem finančních subjektů, investorů, podnikatelů, státní správy, obyvatel obce, ale i okolních sídel. Důležité je zejména vnímání z pohledu spokojenosti obyvatel obce, tedy potencionálních voličů, kteří srovnávají zejména dostupnost služeb a kvalitu života v obci. Snahou představitelů obcí i občanů je získávat každý rok více a kvalitnějších veřejných statků a služeb, a to nejčastěji v podobě rostoucího sortimentu nabízených služeb.

S ekonomickým potenciálem obcí souvisí ekonomická připravenost, tedy skutečnost, kdy je obec schopna zajišťovat s dostupnými prostředky svůj běžný provoz, obnovuje a rozvíjí majetkovou základnu a je schopna realizovat rozvojové projekty. Projevem připravenosti je právě schopnost získat a financovat projekty v rámci dotační politiky.

5.4 Oživení venkovského prostoru

Oživením venkovského prostoru chápeme jako oživení obcí formujících krajinu kolem sebe. Lepší rozvojové možnosti mají obce s vyšší úrovní sociální infrastruktury (školství, zdravotnictví), lepším komerčním vybavením, dopravní dostupností z okolí a přítomností prosperujících firem. S těmito aspekty opět souvisí poloha obce, její velikost, ekonomická aktivita v obci, schopnosti vedení obce, ale také aktivita místních občanů.

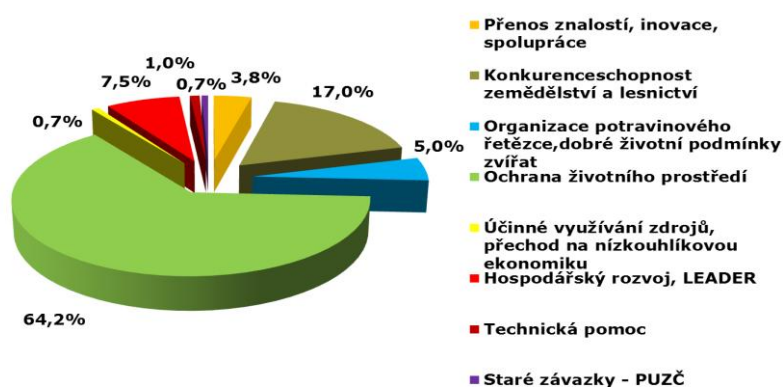
K oživení venkovského prostoru je možné využívat celou řadu nástrojů. Mezi jeden z nejdůležitějších vnitřních nástrojů je využívání vhodných nástrojů řízení ve správě obce, jako třeba využívání strategických dokumentů a územně-plánovací dokumentace, kdy se stanoví priority k účelnému využití území a finančních prostředků. K oživení přispívá také spolupráce mezi okolními obcemi se zapojením podnikatelů do rozvoje obce a spolufinancování rozvojových projektů. Významným rozvojovým nástrojem jsou komplexní pozemkové úpravy a podpora podnikání.

6 Program rozvoje venkova

Cílem programu rozvoje venkova je rozvoj venkovského prostoru formou trvale udržitelného rozvoje, zlepšení stavu životního prostředí, podporu efektivního využívání energetických zdrojů, dále na zvýšení konkurenceschopnosti zemědělských, lesnických a potravinářských podniků, k posílení zaměstnanosti venkova, sociální začleňování a potírání chudoby na venkově (Program rozvoje venkova, online).

Program rozvoje venkova na období 2014 – 2020 bude mimo jiné podporovat ekonomické aktivity vedoucí k vytváření nových pracovních míst a zvýšení hospodářského rozvoje. Podporována bude metoda LEADER, horizontální prioritou bude předávání znalostí a inovací formou vzdělávacích aktivit a spoluprací v oblasti zemědělství a lesnictví. Základním řídicím nástrojem pro realizace konkrétních kroků ve vazbě na střednědobé a dlouhodobé dosahování cílů je Strategický realizační plán. Jeho součástí je harmonogram výzev plánovaných k vyhlášení, predikce čerpání, plnění indikátorů a cílových hodnot (Státní zemědělský intervenční fond, online).

Graf č. 1: Předpokládané alokace finančních prostředků (v % vyjádření) do jednotlivých oblastí na období 2014 - 2020



Zdroj: Státní zemědělský intervenční fond, online

6.1 Využitelnost operačních programů pro venkov

Politika hospodářské a sociální soudružnosti Evropské unie není prioritně zaměřena na samotný rozvoj venkova a venkovské ekonomické aktivity, její diferenciovaný přístup k regionům se sociálními a ekonomickými problémy však nabízí využití často právě ve venkovských oblastech. Jednotlivé operační programy podle svého zaměření nabízejí různé příležitosti jak pro venkov, tak pro samotné zemědělství (Tomšík, 2009).

6.1.1 Operační programy a jejich využitelnost

Pro období 2014 – 2020 je schváleno 10 operačních programů, které budou spolufinancovány z Evropských strukturálních fondů a investičních fondů (ESIF). Nejvíce finanční prostředků připadne na Operační program Doprava, Integrovaný regionální operační program a Operační program Podnikání a inovace pro konkurenceschopnost, a to až 4,7 mld. Eur. Celkem bude možné z operačních programů čerpat téměř 24 mld. Eur.

Operační program Doprava je finanční nástroj pro čerpání prostředků z Evropské unie zaměřený na zkvalitnění dopravní infrastruktury a propojenosti jednotlivých druhů dopravy. Hlavním cílem je zlepšení dostupnosti dopravou. Operační program doprava je největší operační program v České republice.

Operační program Podnikání a inovace pro konkurenceschopnost. Cílem tohoto programu je dosažení udržitelné a konkurenceschopné ekonomiky založené na odborných znalostech a inovacích (Operační program Podnikání a inovace pro konkurenceschopnost, online). Program usnadňuje rozvoj podnikání, služeb a přístupu ke službám státu prostřednictvím efektivního využívání informačních a komunikačních technologií, podporuje české firmy schopné posunovat či alespoň dosahovat technologickou hranici ve svém oboru.

Integrovaný regionální operační program – jeho hlavním cílem je podpora regionální konkurenceschopnosti, vyváženého rozvoje území České republiky a celkového zlepšení kvality života obyvatel. Integrovaný regionální operační program zahrnuje široký výčet aktivit: dopravní infrastrukturu a obslužnost, vzdělávání, sociální problematiku, zdravotnictví, kulturu, energetické úspory v oblasti bydlení, územní dokumentaci obcí a mnoho dalších. Tento program je financovaný z Evropského fondu pro regionální rozvoj.

Operační program Zaměstnanost se zaměřuje především na snižování nezaměstnanosti za pomoci aktivní politiky trhu práce, profesní vzdělanosti, začlenění sociálně vyloučených obyvatel do společnosti, rovných příležitostí mužů a žen, dalšího vzdělávání a zvyšování kvality veřejné správy. Tento program prostřednictvím úřadů práce pomáhá řešit negativní situaci na trhu práce, podporou rekvalifikací, zprostředkováním zaměstnání, a to i pro skupiny lidí znevýhodněných na trhu práce. Do těchto skupin patří mladí lidé (absolventi škol), lidé nad 50 let a nezaměstnaní. Z programu mohou čerpat vzdělávací a poradenské organizace, orgány státní správy, ale také zaměstnavatelé na profesní vzdělávání svých zaměstnanců.

Operační program Životního prostředí je zaměřen na ochranu a zlepšování kvality životního prostředí v České republice. Přispívá ke zlepšování kvality vod a snižování povodní, zlepšování kvality ovzduší v lidských sídlech, zabývá se problematikou odpadů a materiálních toků, ekologické zátěže a jejich rizik, podporuje péči o krajinu a využívání obnovitelných zdrojů. Tento program je využitelný ve velké míře, protože je otevřen městům, obcím, organizačním složkám správy, podnikajícím fyzickým osobám, ale i neziskovým organizacím. OP Životního prostředí nabízí možnost zlepšení životního prostředí a krajiny.

Operační program Výzkum, vývoj a vzdělání se zaměřuje na zvýšení kvality vzdělání, rozvoj lidských zdrojů a udržitelný rozvoj v sociálně soudržné společnosti. Program podporuje rovnost přístupu ke kvalitnímu vzdělání, rozvoj kompetencí pro trh práce dlouhodobé potřeby společnosti a posílení kapacit pro kvalitní výzkum a jeho přínos společnosti.

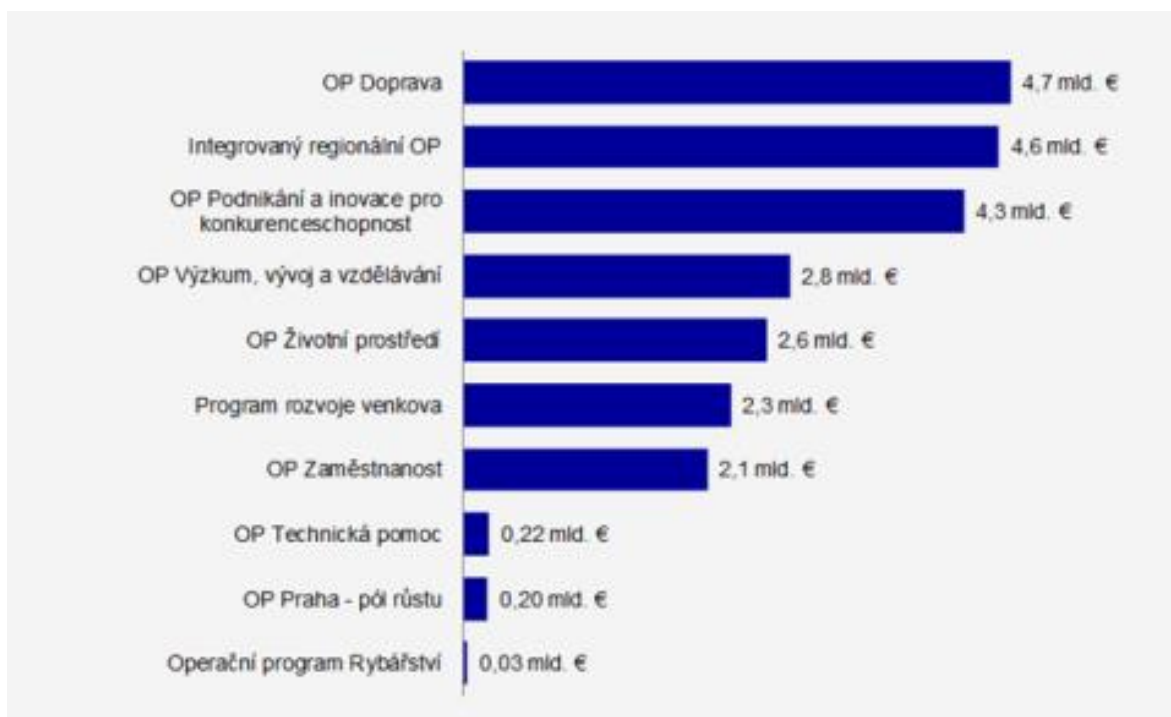
Operační program technická pomoc je specifický servisní program pro zajištění kvalitní implementace Dohody o partnerství, zajištění administrativní kapacity a zabezpečení jednotného monitorovacího systému na základě vysoké úrovně elektronizace dat (Operační program technická pomoc, online).

Operační program Praha – pól růstu ČR. Hlavním cílem je zajistit plnění tematických cílů. Je třeba zajistit efektivní realizaci investic v Praze, které povedou ke zvýšení konkurenceschopnosti Prahy jako rozvojového pólu republiky a k zajištění kvalitního života obyvatel. Přitom je nezbytné zajistit efektivní hospodaření se všemi formami zdrojů - pozemky, nemovitostmi a infrastrukturou, energiemi i financemi ve smyslu zásad udržitelného rozvoje a vyvažování jejich vzájemných vazeb (Operační program Praha – pól růstu ČR, online).

Operační program rybníkářství 2014 – 2020 je zacílen na rozvoj udržitelného chovu ryb v České republice a zajištění rovnoměrných dodávek sladkovodních ryb během roku na domácí trh v požadovaném sortimentu včetně rozšíření počtu rybníkářství (Operační program rybníkářství 2014 – 2020, online).

Program rozvoje venkova je zacílen na obnovu a zlepšení ekosystémů závislých na zemědělství, dále na inovace zemědělských podniků a investice pro konkurenceschopnost, podporu mladých lidí přicházejících do zemědělství nebo krajinnou infrastrukturu. Program bude také podporovat ekonomické aktivity ve venkovském prostoru zacílené na vytváření nových pracovních míst a zvýšení hospodářského rozvoje. Podporována bude také metoda LEADER neboli komunitně vedený místní rozvoj. Tato metoda pomáhá lépe zacílit podporu na místní potřeby daného venkovského území a rozvíjet spolupráce aktérů na místní úrovni. Hlavní prioritou je předávání inovací a znalostí formou vzdělávacích aktivit a poradenství a spolupráce v oblasti zemědělství a lesnictví (Program rozvoje venkova, online).

Graf č. 2: Alokace Evropských strukturálních a investičních fondů mezi programy v období 2014-2020



Zdroj: Ministerstvo pro místní rozvoj, online

6.2 Rozvoj venkova na národní úrovni

Garantem Programu obnovy venkova je Ministerstvo pro místní rozvoj, rozvoj venkovských oblastí je zajišťován prostřednictvím regionální politiky státu. Program obnovy venkova podporuje obnovu a rozvoj venkovských obcí formou dotací, soustředěné především na obecní programy a akce, které nelze dotovat z ostatních rezortů. Program je založen na představě samostatných venkovských oblastí, které svojí aktivitou určují chod a vývoj života v obcích, předpokládá participaci obyvatel venkova, občanských spolků a sdružení při obnově jejich obce v souladu s místními tradicemi (Štenclová, 2005).

Program obnovy venkova definuje sedm okruhů:

1. Udržení, obnova a rozvoj místních kulturních a společenských tradic, životního stylu obyvatel obce;
2. Rozvíjení partnerských vztahů se sousedními obcemi a městy, se sousedními mikroregiony a se spřátelenými obcemi za hranicí České republiky;
3. Rozvoj hospodářství využívajícího místních hmotných zdrojů a zaměstnávajícího místní obyvatele, rozvoj podnikání, služeb, cestovního ruchu, místního marketingu a vytvoření distribučních sítí místních výrobků;
4. Zachování a obnova vlastního rázu obcí, specifického rázu venkovské zástavby, jejich propojení s krajinou, obnova kulturních památek na venkově;
5. Úprava veřejných prostor staveb, zlepšení občanské vybavenosti a technické infrastruktury;
6. Udržení, obnova a účelné využití produkčního potenciálu okolní zemědělsky využívané krajiny;
7. Převzetí spoluodpovědnosti za udržování a rozvoj regenerační a rekreační funkce venkovského prostoru (Kašparová, 2005).

7 Obce a formy jejich spolupráce

Zákon o obcích definuje možnost vzájemné spolupráce obcí při realizaci a plnění úkolů v rámci výkonu samostatné působnosti. Zákon jasně stanovuje rámec spolupráce z důvodu zajištění ochrany veřejného zájmu a uvádí příklad možné spolupráce mezi obcemi.

Spolupráce samosprávných celků můžeme rozdělit do čtyř skupin, a to na ekonomické motivy, které se týkají získání finančních prostředků z veřejných výdajových programů a investice do společných projektů. Dále jsou to společenské motivy týkající se hájení společných zájmů, geografické motivy, které představují úkoly například v otázkách rozvoje regionu nebo řešení společné ochrany přírody. Čtvrtým celkem je kombinace jmenovaných.

Před samotným popisem podob spolupráce je vhodné definovat pojem obec. Česká republika se člení na obce, které jsou základními územními samosprávnými celky, a kraje, které jsou vyššími územními samosprávnými celky (Čl. 99 Ústavy ČR).

Obec je základním územním samosprávným společenstvím občanů; tvoří územní celek, který je vymezen hranicí území obce (§ 1 zákona č. 128/2000 Sb.). Hlavním posláním obce je pečovat o rozvoj svého území a potřeby svých občanů (§ 2 zákona č. 128/2000 Sb.).

Podle rozsahu výkonu státní správy v přenesené působnosti zákon rozlišuje:

- obecní úřad obce s rozšířenou působností (205 obcí) - k 31. 12. 2014,
- obec s pověřeným obecním úřadem (393 obcí) - k 31. 12. 2014,
- obec se základním rozsahem přenesené působnosti (6 253 obcí) - k 31. 12. 2014

(Ministerstvo pro místní rozvoj České republiky, online). Územně správní členění v České republice a v kraji Vysočina nám ukazují obrázky č. 1 a obrázek č. 2.

Obrázek č. 1: Správní uspořádání České republiky (k 28.2.2014)
Obce



Zdroj: Ministerstvo pro místní rozvoj České republiky, online

Obrázek č. 2: Správní uspořádání České republiky (k 31.12.2009)
Kraj Vysočina



Zdroj: Ministerstvo pro místní rozvoj České republiky, online

Obec má vliv na přípravu a realizaci programu rozvoje venkova, který připravuje kraj, na jehož území se obec nachází. Dále může obec formou technické a investiční přípravy pro investory podporovat podnikatelské aktivity potřebné pro rozvoj regionu, může sdružovat své prostředky se sousedními obcemi při zajišťování rozvojových programů společných pro více obcí.

Roztříštěnost obcí neboli nadměrný počet převážně malých obcí má negativní vliv na koordinační roli veřejné správy ve venkovském prostoru (Binek a kol., 2009). K jejich hlavnímu znevýhodnění patří špatná dostupnost informací a nedostatek disponibilních finančních prostředků. Pro dosažení významnějšího výstupu se obce sdružují.

Základní a nejtypičtější spolupráce obcí v České republice je **dobrovolný svazek obcí**. Obvykle vznikají v územně ucelené oblasti vymezené přirozenými přírodními, technickými či historickými hranicemi. Mohou se však vyskytovat i svazky bez principu územní celistvosti, zaměřující se například na rozvoj určitých společných záměrů. Členy svazku mohou být pouze obce, není možné, aby ve svazku byly sdruženy i jiné právnické či fyzické osoby (Galvasová a kol., 2007).

Za svazek obcí je často mylně považován pojem **mikroregion**. V praxi jsou mikroregiony považovány za účelové a čerpají prostředky ze státních a evropských fondů. Hlavním cílem mikroregionu bývá společné řešení problému a realizace akcí, které přinesou prospěch většímu okruhu obcí.

V souvislosti s rozvojem venkova a společnou zemědělskou politikou Evropské unie je důležitým uskupením **místní akční skupina**. Tyto uskupení jsou vytyčena v rámci Osy IV. Programu rozvoje venkova – tzv. osy LEADER.

Místní akční skupiny a mikroregiony jsou subjekty, které často působí na stejném území a bývají dokonce propojeny společnou organizační a funkční strukturou managementu rozvoje.

7.1 Spolupráce s obcemi jiných států

Přeshraniční impulzní centra (GIZ) jsou evropským pilotním projektem příhraniční spolupráce regionů podél příhraničních oblastí Dolního Rakouska, České republiky, Slovenska a Maďarska (Galvasová a kol., 2007). Jejich úlohou je překování technických a společenských hranic. Mezi jejich hlavní aktivity patří oblast hospodářství, sociální oblast a kultura. Aktivity překračující hranice, mohou v regionech pomoci lépe využít hospodářské šance rozšířené EU. V příhraničních oblastech existuje celkem 11 GIZ, sdružujících přes 250 obcí (Galvasová a kol., 2007). Nejsou zde zahrnuty pouze české regiony s jejich zahraničními protějšky, ale také regiony rozkládající se na slovensko-rakouské a slovensko-maďarské hranici.

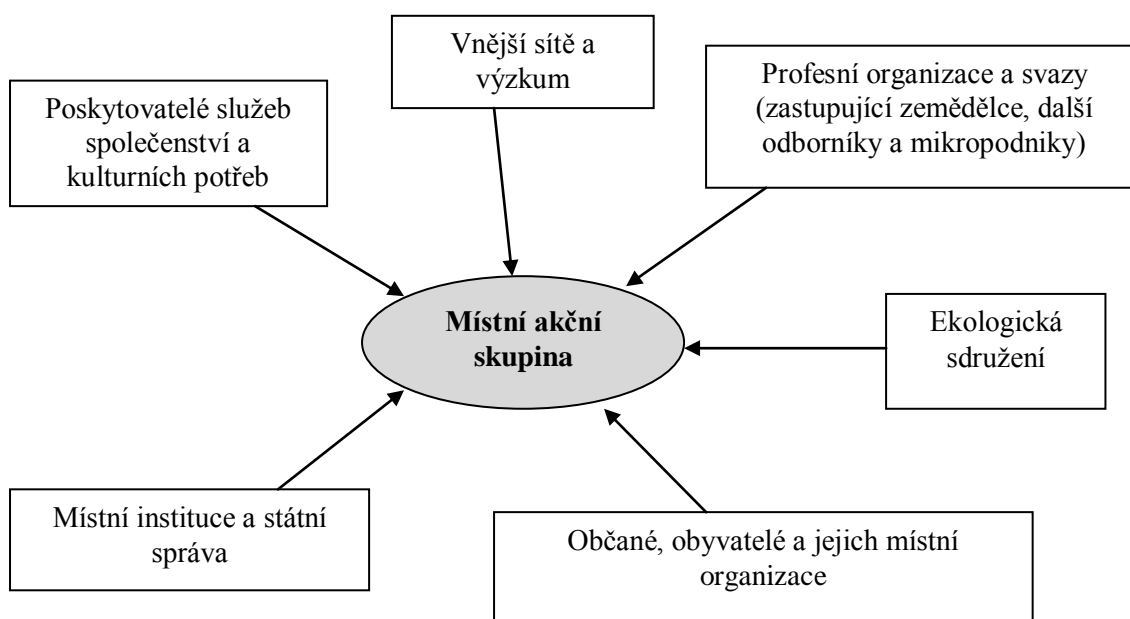
V praxi se můžeme také setkat s pojmem **euroregion**. Jedná se o příhraniční spolupráci obcí a měst. Euroregiony vznikají za cílem pomoci snížení nevýhod příhraničních oblastí oproti oblastem ve středu země, ke zlepšování podmínek a využívání příležitostí. Euroregiony nejsou přímo spojeny s Evropskou unií, existují i v nečlenských zemích a řadu svých projektů financují nezávisle na Evropské unii. V České republice zpravidla fungují jako zájmové sdružení právnických osob nebo jako sdružení subjektů vzniklé na základě smlouvy. Spolupráce vzniká na územích, kde existuje určitá kulturní a hospodářská spojitost. Cílem je zlepšování životních podmínek obyvatelstva a odstraňování nerovností na obou stranách hranice. V České republice dnes funguje 13 euroregionů, které zahrnují území více než 40 ze 77 okresů, v Rakousku 9 euroregionů a na Slovensku 7 euroregionů.

Poslední formou příhraniční spolupráce jsou **partnerská města a obce**. Většina měst a celá řada obcí spolupracuje s partnerskými městy a obcemi z evropských států. Základem je vzájemné porozumění a společné chápání partnerské spolupráce, efektivní komunikace, jasné cíle, aktivní zapojení občanů a sdružení do partnerských aktivit. Pro tento typ spolupráce je charakteristické rozvíjení kontaktů od společensko-kulturních akcí přes ekonomickou spolupráci. Významným rysem je finanční pomoc ze strany zahraničních partnerů. Partnerství měst a obcí je podporováno Evropskou unií formou grantů na výměnné pobyty občanů z partnerských měst, pořádáním konferencí a seminářů. Podpora je podmíněna podporováním myšlenky evropské integrace.

7.2 Místní akční skupiny

Místní akční skupina (dále MAS) je tvořena místními aktéry na principu partnerství soukromé, podnikatelské a veřejné sféry. Místní akční skupiny sdružují zástupce samospráv, veřejných institucí, ale také podnikatelé, nestátní neziskové organizace a aktivní občany. Tato partnerství mohou mít velký potenciál úspěšně se podílet na strategickém plánování rozvoje venkova, zemědělství a získávání finanční podpory z EU a z národních programů, pro svůj region, metodou LEADER. Všichni tito aktéři svoje strategie společně formulují. Místní akční skupiny se stávají důležitými aktéry rozvoje venkovského prostoru. Základním cílem MAS je zlepšování životního prostředí a kvality života obyvatel ve venkovských oblastech. Jedním z nástrojů je aktivní získávání a rozdělování dotačních prostředků subjektům působícím na území, kde místní akční skupiny fungují. Zároveň se také MAS stávají aktivní součástí společenského a kulturního života regionu (Metodika dobré praxe MAS).

Obrázek č. 3: Subjekty vstupující do místní akční skupiny



Zdroj: Vlastní zpracování dle Přístupu LEADER, Základní příručka (2006, 12)

Pelcl a kol. (2008) uvádí, že MAS nesdružuje pouze zástupce samospráv a dalších institucí, ale také aktivní občany, kteří mají zájem o rozvoj svého území. Tato partnerství mohou vést k úspěšnějšímu rozvíjení venkovského prostoru, který povede ke zvýšení konkurenceschopnosti a kvality života ve venkovských oblastech.

Poněkud skeptičtější názor na fungování MAS má Binek (2011), který tvrdí, že metoda LEADER nebyla uplatňována jako metoda propojující a rozvíjení aktivity regionu a jeho ekonomiku, ale spíše jako dotační program. Dále se zmiňuje, že místní akční skupiny slouží spíše jako nástroj pro administrativu projektových žádostí, místo činností směřujících k oživení venkovského regionu.

Místní akční skupiny byly dříve zakládány jako zájmová sdružení právnických osob (z. s. p. o.), v současné době jsou zakládány jako občanská sdružení (o. s.) nebo obecně prospěšné společnosti (o. p. s.). Členskou základnu MAS musí tvořit z 50 % soukromý sektor, tzn. podnikatelé, neziskové organizace nebo fyzické osoby. Každá z výše uvedených právních forem má svá omezení (Metodika dobré praxe MAS). Místní akční skupiny jsou tvořeny nejvyšším orgánem a orgány plnící funkce rozhodovací, výběrovou a kontrolní. MAS stejně jako jiné organizace musí mít vlastní stanovy, jasnou organizační strukturu a organizační řád. Podmínkou pro MAS je schválená strategie pro dané území a její následná aplikace. Pokud MAS rozděluje finanční prostředky a v celém průběhu realizace projektů, postupuje podle metody LEADER. Činnosti MAS související s metodou LEADER:

- vyhledávání dotačních titulů ve prospěch svých členů, kontrola, zpracování projektů MAS, školení členů,
- výběr projektů
- ověření přijatelnosti žadatele, jeho projektu, finanční způsobilosti,
- kontrola průběhu realizace před, v průběhu a po jeho skončení projektu,
- schválení projektů na veřejném projednání nebo řídicími orgány MAS a jejich předložení výběrové komisi (zpracováno dle LEADER: Budoucnost venkova 2009, online).

MAS není omezena vyjmenovanými činnostmi. MAS nečerpá pouze finanční zdroje, ale získané finanční zdroje rozděluje. Můžeme říci, že místní akční skupiny se snaží o zlepšování kvality života občanů a životního prostředí na venkově za aktivní podpory občanů a dobrovolné činnosti.

Pokrytí území České republiky místními akčními skupinami je kontinuálně sledováno. První studie byla tvořena v roce 2012 ve spolupráci s Ministerstvem zemědělství a Spolkem pro obnovu venkova ČR.

Územní působnost místních akčních skupin má 10 000 až 100 000 obyvatel a města s max. 25 000 obyvateli. Územní působnost MAS je celistvé, bez izolovaných územních celků a jedna obec nesmí být v územní působnosti více jak jedné místní akční skupiny. Ke dni 1.9.2015 bylo na území evidováno 180 místních akčních skupin (NS MAS, online). Dle oficiálního seznamu mohlo v období 2007 - 2013 z Programu rozvoje venkova rozdělovat finance 112 MAS.

7.3 Metoda LEADER

Metoda LEADER je založena na principu zdola-nahoru. Veškeré náměty a projekty by měly vycházet z myšlenek a podnětů místních venkovských subjektů a občanů, tedy zdola, nikoliv být řízeny shora krajskou, státní nebo evropskou politickou mocí. Pro transparentnost působení MAS a větší šíři nápadů je dobré zapojení více subjektů v regionu. Praktické uplatnění metody LEADER přinesly národní programy LEADER ČR a zejména pak program LEADER+ realizovaný v rámci Operačního programu Rozvoj venkova a multifunkční zemědělství spolufinancovaného Evropskou unií.

Hlavním přínosem metody LEADER je způsob realizace a vzájemné propojení uvnitř venkovských regionů a komunit. Zkratka LEADER vychází z anglického „Links between Actions for the Development of the Rural Economy“, v překladu to znamená propojení rozvojových aktivit a venkovské ekonomiky.

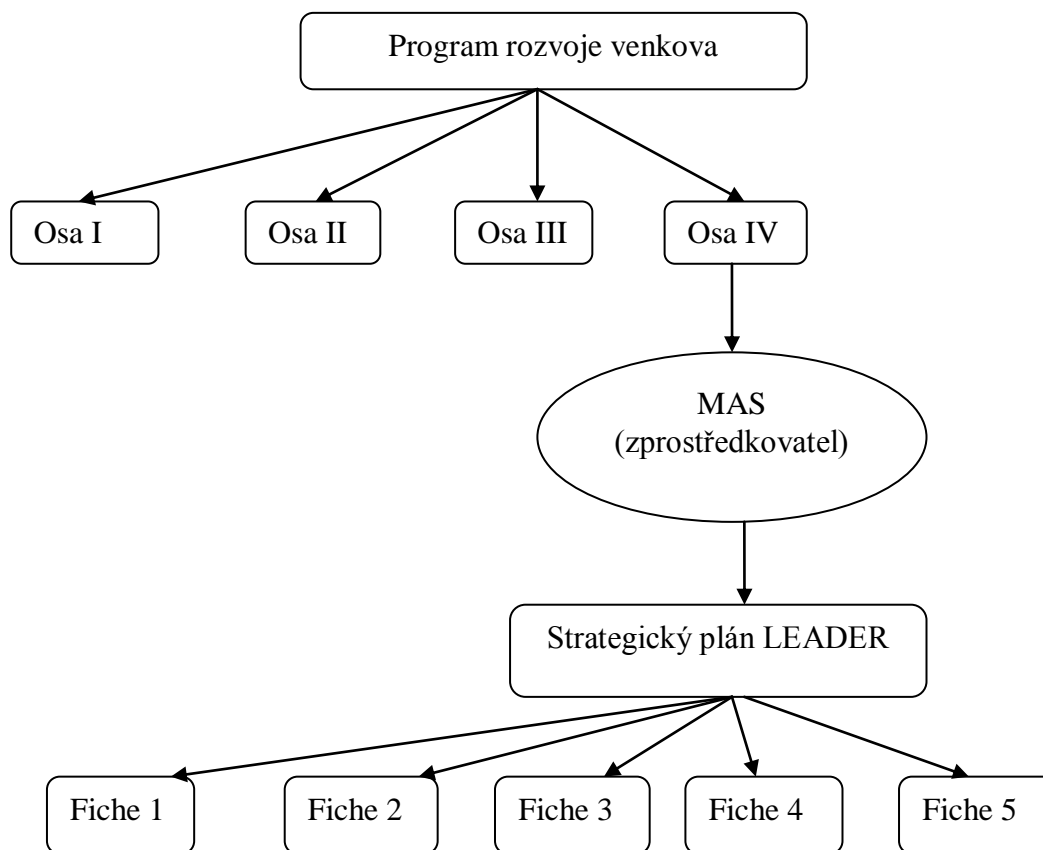
Metoda LEADER je považována za jednu z neúčinnějších metod rozvoje venkova, i když je poměrně náročná. Tento program spojuje různé činitele venkova a zahrnuje do místního rozvoje množství soukromých zdrojů a dobrovolných prací. Nejedná se tedy pouze o část veřejných výdajů nebo alokaci zdrojů, která by se zaměřovala pouze na určité typy projektů (Wade, 2011).

V programovém období 2007 – 2014 realizovaly místní akční skupiny rozvojová opatření v rámci strategického plánu LEADER, který vycházel z rozvojové strategie, vizí MAS a byl v souladu s Programem rozvoje venkova. Oblasti podpory se transformují do fichí. Fiche je stručný popis navržených opatření stanovených MAS v souladu se Strategickým

plánem LEADER. Fiche představují nástroj pro dosahování cílů stanovených ve strategickém plánu LEADER, vymezuje oblast podpory pro konečné žadatele.

MAS Podhorácko vymezilo 8 oblastí podpory – fichí a na základě výzev se mohli žadatelé s území hlásit o podporu. V období 2007 – 2014 byly podporovány oblasti s názvy: Zemědělství pro udržitelný rozvoj se zaměřením na modernizaci zemědělských podniků, Poznej Podhorácko se zaměřením na rozvoj venkovského cestovního ruchu, Cesty krajem Podhorácka se zaměřením na vybudování rozhleden, tematických stezek mimo lesy a činnosti vedoucí k usměrňování návštěvnosti lesa, Řemeslníci Podhorácka se zaměřením na rozvoj podnikání, Malebné obce Podhorácka se zaměřením na obnovu a rozvoj vesnic, Kraj zajímavý pro život se zaměřením na rozvoj služeb, Kořeny pro budoucnost se zaměřením na tradice a kulturu, Učíci se Podhorácko zaměřena na vzdělávání (dle Strategický plán MAS Podhorácko 2008 – 2013).

Obrázek č. 4: Struktura Programu rozvoje venkova období 2007 - 2013



Zdroj: Vlastní zpracování

7.3.1 Proces vzniku místních akčních skupin

Ke vzniku MAS je třeba splnění kritérií přijatelnosti, zejména charakter záměru, který využívá metody kombinujících lidské, finanční a přírodní zdroje dané oblasti a lepší využití místního potenciálu. K naplnění záměru využívá zapojení místního obyvatelstva do rozhodovacích procesů. Mezi členy MAS (zástupci veřejné, soukromé a podnikatelské sféry) se uplatňuje princip partnerství. Celkové náklady sleduje kritérium reálnosti.

U založení MAS, tak jako u jiných subjektů, je třeba splnění základních náležitosti, jako právní subjektivita, statut, stanovy, organizační řád a struktura. Dále musí mít svého zástupce oprávněného podepisovat smluvní dokumenty. MAS je složena z 50 % soukromým sektorem čili podnikatelskými subjekty, neziskovými organizacemi nebo fyzickými osobami a z 50 % veřejnou správou. Členové MAS musí mít v dané oblasti sídlo nebo pocházet z oblasti mikroregionu. MAS musí mít zpracovanou integrovanou rozvojovou strategii.

7.3.2 Orgány místní akční skupiny

Místní akční skupina musí mít dle právních předpisů své orgány. Nejvyšším voleným orgánem je **dozorčí rada**, je svolávána jednou ročně předsedou MAS. Dozorčí rada je složena z pověřených zástupců měst, obcí a právnických osob, řídí se jednacím řádem, který schválila na svém ustavujícím zasedání MAS. Do působnosti rady patří schvalování jednacího řádu, stanov MAS a jejich změna, schvalování výběru projektů, jež byly předloženy programovým výborem, volba a odvolání členů rady, jmenování manažera a účetní, schvalování rozpočtu a plánu činností na příští období, výroční zprávy. Dále rozhoduje o přijetí/vyloučení člena MAS, o zrušení a likvidaci MAS. Jednání řídí předseda.

Výkonným orgánem MAS je **správní rada**, kterou volí dozorčí rada. Radu svolává její předseda. Do působnosti správní rady patří: rozhodování o činnosti, zpracování a předkládání koncepčních, finančních, ekonomických a personálních materiálů valné hromadě, zastupuje sdružení v jednání s jinými organizacemi a orgány.

Za MAS je oprávněn samostatně jednat **předseda** a **místopředseda**, kteří jsou statutárními orgány, jsou voleni valnou hromadou a zastupují místní akční skupinu navenek.

V administrativních záležitostech je oprávněný jednat za MAS **manažer**. Manažer není členem MAS, má poradní hlas ve výběrové komisi a programovém výboru.

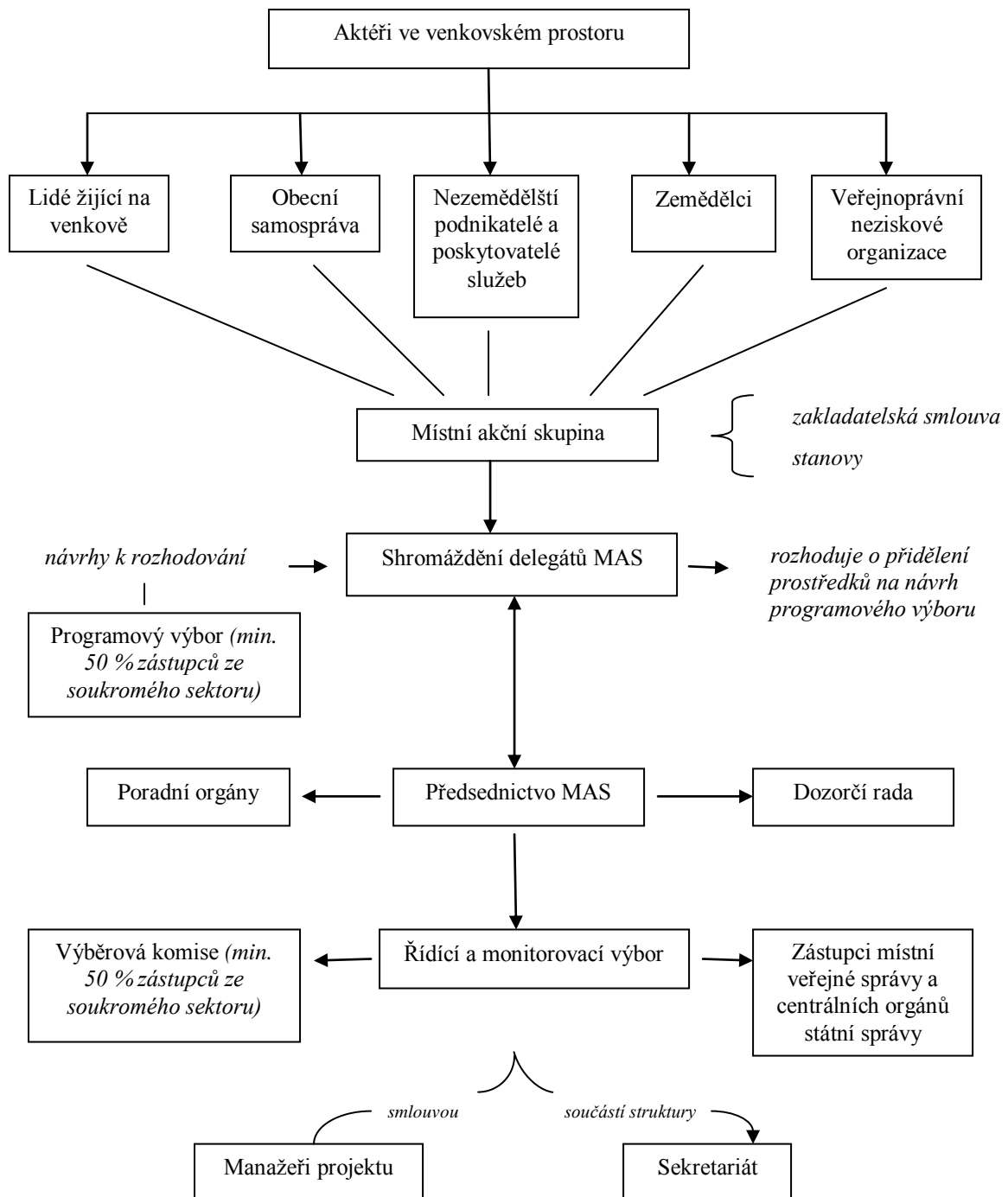
Programový výbor je složen minimálně z 50 % zástupců podniků, neziskových organizací, občanů a maximálně z 50 % zástupců veřejné správy. Programový výbor je zodpovědný představenstvu, to ho také jmenuje. Účelem výboru je zpracování strategie MAS, příprava žádosti pro poskytování dotací z programu LEADER ČR, stanovení kritérií přijatelnosti výběru předložených projektů pro poskytnutí dotací a schvalování projektů předložených výběrovou komisí.

Podle stanovených kritérií programovým výborem a podle strategie MAS vybírá **výběrová komise** projekty. Složení komise je stejné jako složení programového výboru. Komisi podle potřeby svolává manažer, který ale není jejím členem, a to minimálně jednou za tři měsíce. Do působnosti výběrové komise patří hodnocení a vybírání předložených projektů, které poté předkládá ke schválení programovému výboru. Aby bylo usnesení komise přijato, je třeba nadpoloviční většiny přítomných hlasů.

Ke složení **kontrolní a revizní komise** je třeba splnění stejné podmínky jako složení programového výboru a výběrové komise. Komise provádí minimálně jednou ročně kontrolu účetnictví a monitoruje naplňování projektů. S výsledky kontroly seznamuje valnou hromadu a radu. Členy kontrolní i revizní komise volí valná hromada.

Evidenci a hospodaření s finančními prostředky a majetkem MAS zabezpečuje **účetní**, která nese odpovědnost za správnost účetní evidence. Pro rozhodování mohou přizvat odborné poradce a projektanty, kteří jsou pouze pomocnou službou skupin a mají jen poradní hlas.

Obrázek č. 5: Obecné schéma orgánů místní akční skupiny

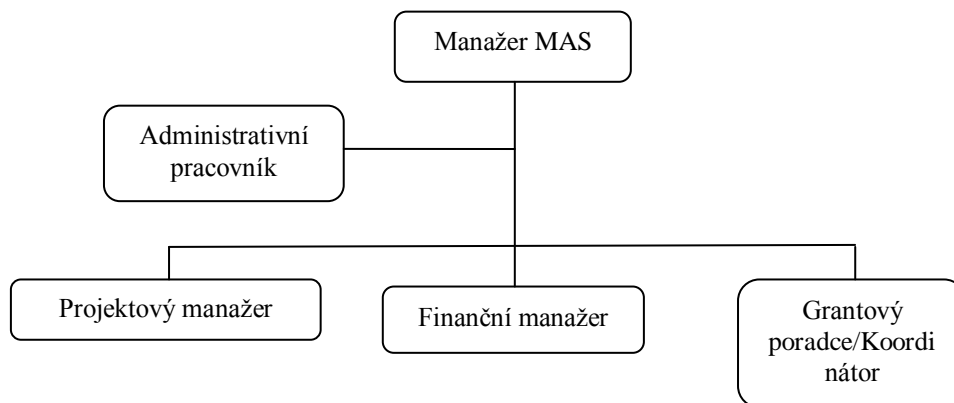


Zdroj: Vlastní zpracování dle Krbová, 2006

7.3.3 Lidské zdroje v MAS

Efektivní činnost místních akčních skupin určuje kvalifikovaný a profesionální personál a správné rozdělení kompetencí v rámci managementu.

Obrázek č. 6: Struktura lidských zdrojů v MAS



Zdroj: Vlastní zpracování

Manažer MAS

- řídí a koordinuje činnost v MAS
- má na starosti personální agendu
- zajišťuje styk s veřejností
- připravuje podklady pro jednání
- podílí se na vlastních projektech a dalších aktivitách

Administrativní pracovník

- stará se o administrativní záležitosti a chod kanceláře
- je k ruce ostatním pracovníkům
- eviduje a archivuje dokumentaci a korespondenci
- zpracovává zápisy s porad managementu MAS a z jednání

Projektový manažer

- zajišťuje podklady k programu LEADER
- poskytuje poradenství týkající se žádostí do programu LEADER
- podílí se na vlastních projektech a dalších aktivitách

Finanční manažer

- stará se o účetnictví MAS
- zajišťuje kontrolu čerpání rozpočtu MAS a dotací v rámci programu LEADER

Grantový poradce/Koordinátor komerčních aktivit

- vyhledává zdroje dotací
- připravuje projekty MAS
- poskytuje poradenství a pomáhá s psaním žádostí
- vyhledává zakázky a příležitosti pro komerční aktivity a podílí se na nich

7.3.4 Činnost místních akčních skupin

Hlavní činností MAS je vypracování záměru, integrované rozvojové strategie a realizace společných projektů. Mezi další činnosti patří vytváření informačních a podnikatelských sítí, monitoring a kontrola projektů.

Prvním krokem MAS je vypracování záměru. Programový výbor dle Příručky programu LEADER ČR zpracovává záměr, výběrová kritéria, rozvojovou strategii. Programový výbor schvaluje žádosti, poté ji předloží Ministerstvu zemědělství ČR, které rozhodne o výběru záměru a jeho podpoře. V další fázi vyzývá MAS zájemce z mikroregionu k předložení projektů. U předložených projektů zkontroluje náležitosti a předá je výběrové komisi, ta provede bodové hodnocení a vybere projekty splňující výběrová kritéria. Vybrané projekty schvaluje programový výbor.

Druhý krok v činnosti MAS je vypracování integrované rozvojové strategie. Úkolem MAS je definovat a provádět strategii dané oblasti. Rozvojové strategie musí brát v úvahu přírodní a kulturní zdroje, potenciální rozvoj a ekonomické podmínky. Rozvojovou strategii navrhnou představitelé MAS, implementují ji a nesou za ni odpovědnost (Příručka programu LEADER).

Poslední činností je realizace projektu. MAS vyhlašuje výzvy k předkládání projektů, které podporují služby a výrobu produktů typických pro danou oblast, odpovídají záměru a integrované strategii. Úkolem projektů je přispět k rozvoji venkova a jeho trvale udržitelnému rozvoji. Na území mikroregionu se mohou realizovat nejméně dva projekty a nanejvýše pět projektů. O finanční podporu žádají starostové obcí, podnikatelé a neziskové organizace.

7.3.5 Tvorba strategie

Strategii je možné tvořit seshora. MAS si najde odborníky, kteří strategii připraví, nejvyšší orgán MAS ji projedná, schválí a tato strategie je poté na území uplatňována. Tento postup se také nazývá jako expertní způsob.

Další je tzv. komunitní způsob neboli přístup zezdola. Strategie je pod vedením MAS postupně vytvářena subjekty a osobami působícími a žijícími v regionu. Tento druhý způsob se ukazuje v delším časovém horizontu jako efektivnější, přesto že vyžaduje podstatně více času a úsilí. A to zejména proto, že tato strategie více odpovídá reálným potřebám území, navíc posiluje komunikaci mezi aktéry na území a pomáhá navazovat kontakty a partnerství.

Jako dobrá praxe se ukazuje, když MAS zpracovává jednu zastřešující strategii rozvoje území, tzv. integrovanou strategii, která se zaměřuje na všechny oblasti jevící se jako problémové v daném regionu. Tato strategie není omezená výčtem podporovaných aktivit v rámci programu LEADER.

7.3.6 Finanční zdroje v MAS

Místní akční skupiny pro svoji činnost a naplňování svých strategií získávají finanční prostředky z dotací, a to i mimo programy LEADER a realizací komerční činnosti. Některé aktivity mohou být financovány prostřednictvím sponzorů.

MAS může podávat žádosti o dotace do libovolných programů podpory tam, kde je oprávněným žadatelem. MAS nemusí být vždy žadatelem o podporu, může se do projektů zapojit jako partner, ale může také zprostředkovávat informaci o možnosti čerpat dotace dalším subjektům na území.

Komerční aktivity jsou další možností získání finančních prostředků. Může se jednat o organizaci školení, pronájem prostor pro vzdělávací akce, zpracování odborných studií, nakladatelskou činnost, zajišťování služeb cestovního ruchu apod. Tyto činnosti by měly být v souladu se strategií rozvoje území a schválena výkonným orgánem MAS.

7.3.7 Komunitní a společenský život na území za podpory MAS

Místní akční skupiny nemají na starost pouze zajišťování finančních prostředků na činnost a naplňování strategie, ale usilují také o rozvoj komunitního a společenského života na území, kde působí. Větší význam má vytváření místních partnerství a úspěšných, vlastními silami vytvořených a opakovaných menších projektů, než získání jednorázových větších dotací získaných pro jeden subjekt.

Členská základna MAS musí být tvořena minimálně z 50 % soukromým sektorem, tzn. podnikateli, fyzickými osobami nebo neziskovými organizacemi, chce-li splňovat podmínky pro čerpání dotací s projektu LEADER. K efektivnosti ale také přispívá vyrovnané rozložení podnikatelské, veřejné a neziskové sféry v orgánech místních akčních skupin. Spolupráce všech sfér přispívá k objektivnímu hodnocení regionu a k většímu využívání potenciálu, zároveň zamezí preferování vybraných typů subjektů. V případě žádání o dotace je mezisektorové partnerství výhodné, protože pokud se do projektu zapojí více subjektů, je možné vybrat za žadatele takový projekt, který může získat nejvyšší míru dotace.

Aktivity místních akčních skupin by měly být průběžně představovány veřejnosti. Dobře zvolená propagace přispívá k větší informovanosti o regionu, a to nejen u místních subjektů, může také pomoci získat nové předkladatele projektů či nové členy.

7.3.8 Zkušenosti s MAS v zahraničí

Místní akční skupiny jsou uplatňovány jako nástroj pro rozvoj venkova od 90. let minulého století především ve vyspělých zemích Evropy. Jejich fungování a inovativní přístupy k problémům jsou v těchto zemích ověřeny. Mnohaleté používání metody LEADER pomohlo překonat mnoho lokálních problémů, ale také odhalit některé ze slabín této metody. Metoda LEADER je uplatňována v 21 evropských zemích. Pro ukázkou jsem vybrala tři odlišné země, a to sousední Rakousko, dále Finsko a Irsko.

Rakousko

Rozsáhlé území Rakouska je možné považovat za venkovskou oblast (Moravec a kol, 2007). Devět hlavních zemských měst včetně Vídně, které do venkovské oblasti nespádají, pokrývají pouze 14,7 %. Místní akční skupiny jsou v Rakousku významnými partnery, najdeme je pod označením Leader-Region. Na území celého Rakouska se jich nachází 86 a ve Spolkové zemi Horní Rakousko celkem 24. Největší region v Horním

Rakousku tvoří 20 obcí se 105 tisíci obyvateli. Kromě velkých seskupení v okolí, zde najdeme i malé obce na jižní okrajové oblasti. Tyto rozdíly uvnitř jednoho regionu jsou důvodem zabývat se různorodými tématy. Velmi důležitou roli hraje v Rakousku cestovní ruch. Který vytváří 8,7 % hrubého národního hospodářství. Projekty realizované tamějším Leader-Regionem pokrývají velkou škálu oblastí života místních obyvatel. Největší snahou je zajištění pracovních míst přímo v regionu, aby se zamezilo stěhování obyvatel z venkovských obcí do měst. Například Leader-Region Linz-Land se do metody a programu LEADER zapojil v programovém období 2007 – 2013. V tomto období bylo investováno 28 milionů eur, z toho 7,6 milionů eur formou dotací.

Finsko

Z hlediska hustoty obyvatelstva má Finsko nejvíce venkovských oblastí ze zemí Evropské unie. Prvních 22 místních akčních skupin programu LEADER bylo schváleno v roce 1997 pouhé dva roky po vstupu Finska do EU. V současnosti jsou místní akční skupiny na téměř celém území Finska, stranou zůstaly pouze městská centra a několik váhavých venkovských obcí. Výstup metody LEADER je celkově hodnocen pozitivně, i v odlehlých oblastech došlo k socioekonomickému rozvoji. Hlavními úspěšně zavedenými aspekty programu LEADER ve Finsku je účinnost principu „zespoda nahoru“ a vytváření sítí místního partnerství při rozhodování. I přes úspěšnou aplikaci programu LEADER se Finský venkov potýkal s poměrně výraznou migrací do měst, ale podařilo se ji zpomalit.

Irsko

Irsko je země, která si zachovává silné venkovské prvky, patří k nejméně osídleným zemím Evropské unie. Od roku 2002 byl rozvoj venkova v Irsku oddělen od zemědělské správy a byl veden Ministerstvem věcí společností, venkova a Gaeltachtu (irský mluvící region, které nemá v Evropě obdoby) (Wade, 2006). Irské programy pro rozvoj venkova jsou tradičně zacíleny na nejzaostalejší venkovské oblasti. Irsko začalo metodu LEADER uplatňovat již v roce 1991, po jejím prvním vývoji, plné začlenění proběhlo v roce 1995. Hlavní důraz byl kladen na místní potřeby a problémy a usnadnění dobrovolníků přispívat k místnímu rozvoji. Důraz byl také kladen na posílení ekonomického prostředí, aby přispělo k vytváření pracovních míst a zlepšení organizačních schopností komunit. Nedostatky programu LEADER jsou podobné jako ve Finsku, týkají se zejména otázek rovnosti a úrovně inovací.

8 Rozpracování metodiky diplomové práce

Teoretická část práce se zabývá problematikou venkovského prostoru, jeho rozvojem, finančními nástroji pro rozvoj venkovského prostoru, fungováním místních akčních skupin a metodou LEADER. Tato část je zpracována formou literární rešerše a strategických plánovacích dokumentů.

Analytická část zpracovává a vyhodnocuje statistické údaje území MAS Podhorácko, vychází zejména ze statistických dat dostupných na stránkách Českého statistického úřadu, Ministerstva práce a sociálních věcí, Ministerstva pro místní rozvoj a dalších organizací zpracovávajících data obcí. Statistické údaje poukazují na vývojové tendence území MAS Podhorácko v oblasti demografie, bydlení, ekonomiky regionu, trhu práce a občanské vybavenosti území.

Kromě statistického vyhodnocení údajů bude realizováno dotazníkové šetření mezi místními aktéry. Zejména místní obyvatelé tak budou moci vyjádřit svůj pohled na problematiku daného území a spokojenost s životem na území MAS Podhorácko. Definování problémových oblastí v regionu, které bude potřeba v následujícím období řešit, bude výstupem dotazníkového šetření a vyhodnocením statistických dat.

Pro kvantitativní výzkum byly stanoveny dvě základní hypotézy:

- a) Občané mají zájem o řešení hlavních rozvojových problémů.
- b) Dotační prostředky byly v uplynulém období využívány efektivně.

Vyhodnocení čerpání dotací za strategické období 2008 – 2013 spočívá v celkovém vyhodnocení čerpání dotačních prostředků na území MAS Podhorácko ze všech programů v daném období. Data vychází z informačních portálů jednotlivých operačních programů a seznamů příjemců dotačních prostředků. Zvláště bude vyhodnocen Strategický plán LEADER realizovaný místní akční skupinou. Práce se zabývá úspěšností žadatelů o dotační prostředky a převažujícími opatřeními u zrealizovaných projektů.

Cílem je posoudit vliv dotací na rozvinutost obcí na území MAS Podorácko. Analýza se zaměřuje zejména na programovou metodu LEADER a navržená opatření, na která MAS dotace žádaly a úspěšně dostaly. Podle předpokladů by se výše financí měla pozitivně promítnout do úrovně rozvoje obcí i celého území MAS. Metodou hlavních komponent budou hlavní ukazatele rozděleny do oblastí: demografické, ekonomické, občanské vybavenosti a služeb a životního prostředí.

9 Analýza území

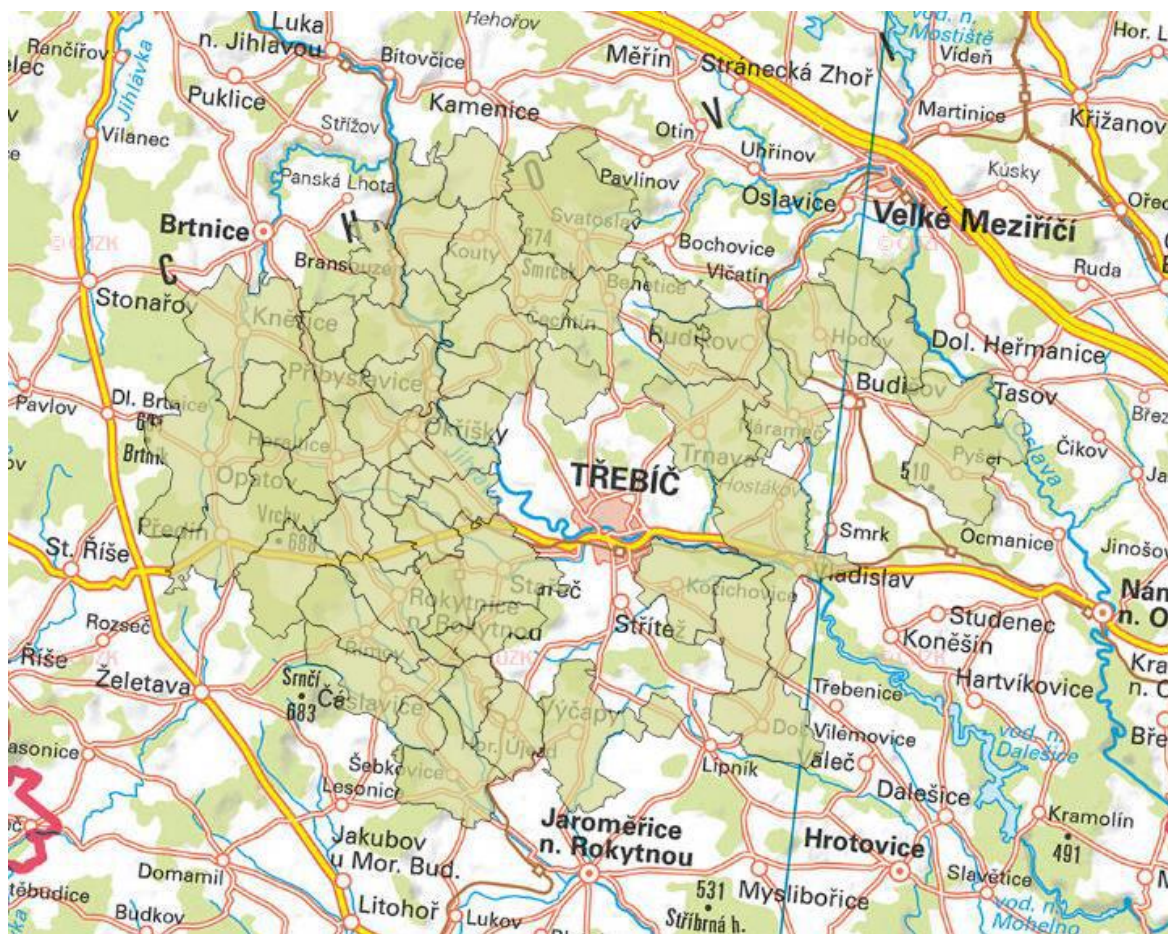
9.1 MAS Podhorácko

Místní akční skupina Podhorácko, o.p.s. je založena od září roku 2005. V roce 2008 byla po neúspěchu v 1. kole LEADER vytvořena procesem zdola komunitní strategie ISÚ2008-20, která byla schválena k podpoře SZIF v květnu 2009 ve druhé vlně příjmu žádostí LEADER. V té době místní akční skupina působila na území 32 obcí o rozloze 23 300 ha s cca 14 000 obyvateli.

V období 2009 - 2013 místní akční skupina úspěšně realizovala Strategický plán LEADER v rámci Programu rozvoje venkova Ministerstva zemědělství ze 152 podanými a 111 podpořenými projekty ve všech sektorech včetně 3 projektů spolupráce, zaměřených na rozvoj lidských zdrojů a komunitní vzdělávání. Jedním z prvních mezinárodních projektů spolupráce MAS ČR byl nízkorozpočtový česko-polský projekt „Kvalita života s využitím vnitřních zdrojů“. Dále se MAS Podhorácko zúčastnila jako partner projektu Evropského sociálního fondu Operačního programu Vzdělávání pro konkurenceschopnost Národní sítě venkovských komunitních škol nazvaném „Venkovská síť vzdělávání na Vysočině s využitím komunitních škol“.

V současné době se MAS Podhorácko rozkládá v jihovýchodní části kraje Vysočina na katastrální výměře 42 867 ha s 55 obcemi a žije zde cca 22 400 obyvatel. Region se rozprostírá okolo města Třebíče a středem území protéká řeka Jihlava. Největší obcí území MAS Podhorácko je Městys Okříšky s cca 2 000 obyvateli, kde se nachází také její sídlo. Oproti tomu nejmenší obcí je Horní Smrčné s cca 49 obyvateli. Přesný seznam obcí tvoří přílohu č. 1.

Obrázek č. 7: Území MAS Podhorácko



Zdroj: MAS Podhorácko (zákres MAS Podhorácko k 31.12.2013)

9.2 Mise MAS

Místní akční skupina Podhorácko pomáhá rozvíjet region v souladu s přijatou strategií a naplňovat její cíle se zapojením všech tří sektorů – občanského, podnikatelského a veřejného.

MAS mapuje území a poskytuje informace občanům a subjektům. Podporuje celoživotní vzdělávání a snaží se motivovat občany ke vzdělávání s cílem osobního rozvoje obyvatel a zvýšení zaměstnanosti. Hledá možnost pro podporu podnikání. V neposlední řadě spojuje lidi a zájmové skupiny na území při kulturních akcích, sportu, regionálních tradicích apod.

V regionu funguje komunitní vzdělávání pro všechny věkové kategorie i zájmové skupiny, rozvíjí se spolupráce se školami všech stupňů i v rámci Vysočiny. Podhorácko nabízí příležitosti k relaxaci v regionálně provázané síti sportovního vyžití a zájmových aktivit.

Je budováno partnerství mezi veřejnými sektory k posílení jejich soběstačnosti a realizovány projekty spolupráce.

Místní akční skupina Podhorácko se zasazuje o zlepšování stavu krajiny, životního prostředí a jejího udržení. Podporuje rozvoj různých forem cestovního ruchu, propagaci regionu ve spolupráci s městem Třebíč.

K naplnění své vize využívá MAS Podhorácko rozvojové prostředky ze všech dostupných zdrojů.

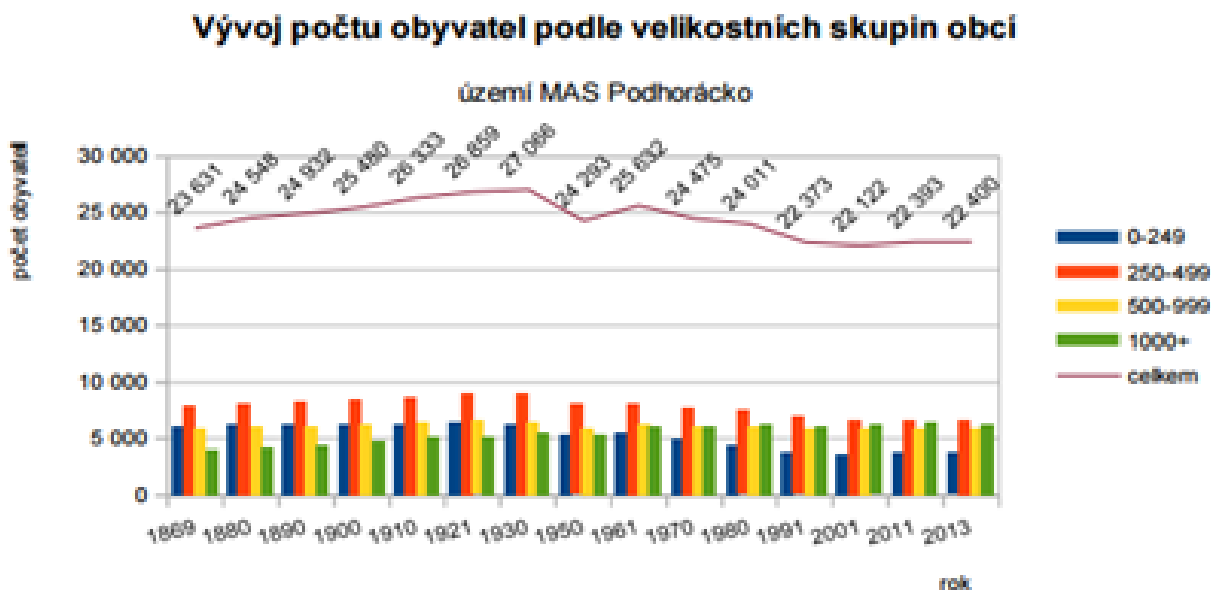
9.3 Obyvatelstvo

Z hlediska počtu obyvatel lze obce rozdělit do čtyř skupin:

- obce do 249 obyvatel
- obce s 250 – 499 obyvateli
- obce s 500 – 999 obyvateli
- obce nad 1000 obyvatel.

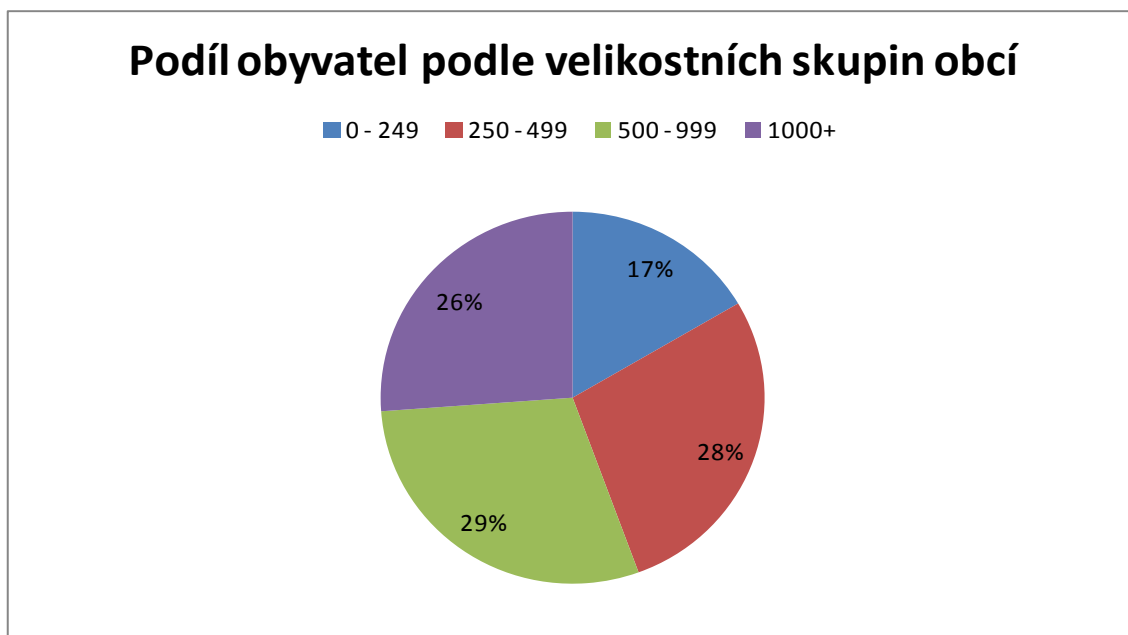
Na území MAS Podhorácko žilo k 31.12.2013 přibližně 17 % obyvatel v obcích do 250 obyvatel. V obcích s 250 – 499 obyvateli žilo 29 % obyvatel. Můžeme říct, že polovina obyvatel žije v obcích do 500 obyvatel a druhá polovina v obcích nad 500 obyvatel.

Graf č. 3: Vývoj počtu obyvatel na území jednotlivých velikostních skupin obcí; ČSÚ 2013



Zdroj: MAS Podhorácko

Graf č. 4: Podíl jednotlivých velikostních skupin obcí na celkovém počtu obyvatel na území MAS Podhorácko, ČSÚ 2013

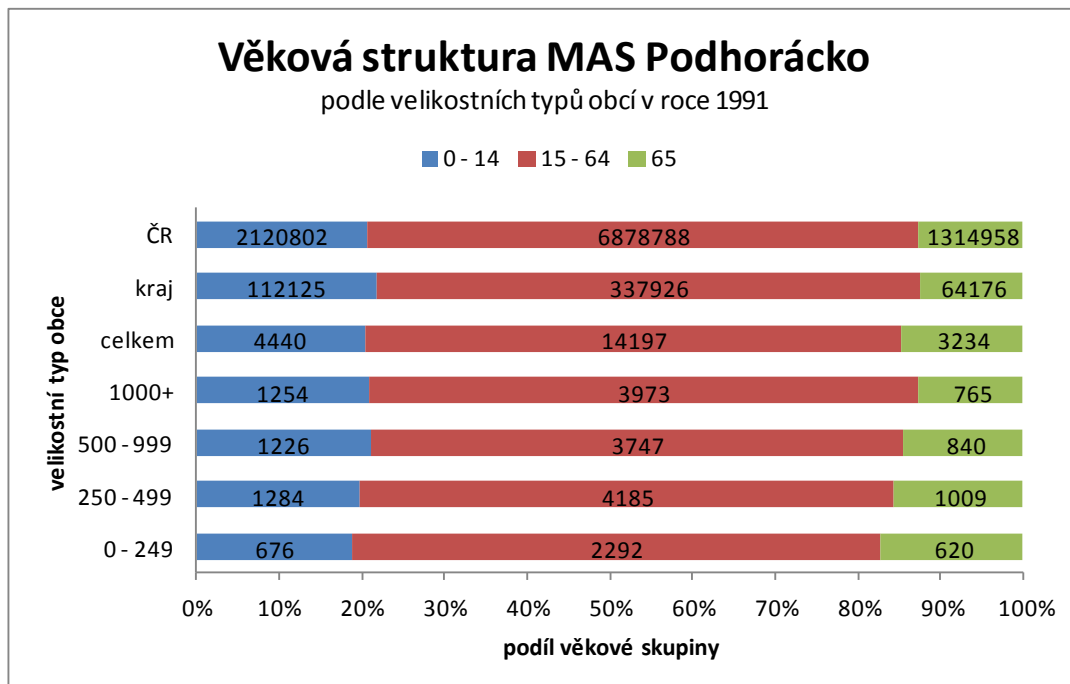


Zdroj: Vlastní zpracování

Do roku 1930 počet obyvatel na historickém území regionu stoupal, po druhé světové válce do roku 1950 došlo k prudkému poklesu počtu obyvatel u všech typů obcí, zejména však u nejmenších obcí. Od roku 1961 do roku 2000 počet obyvatel rostl. Jak dokládají statistická sčítání obyvatel v posledních deseti letech, dochází k mírnému růstu počtu obyvatel regionu všech velikostních skupin obcí.

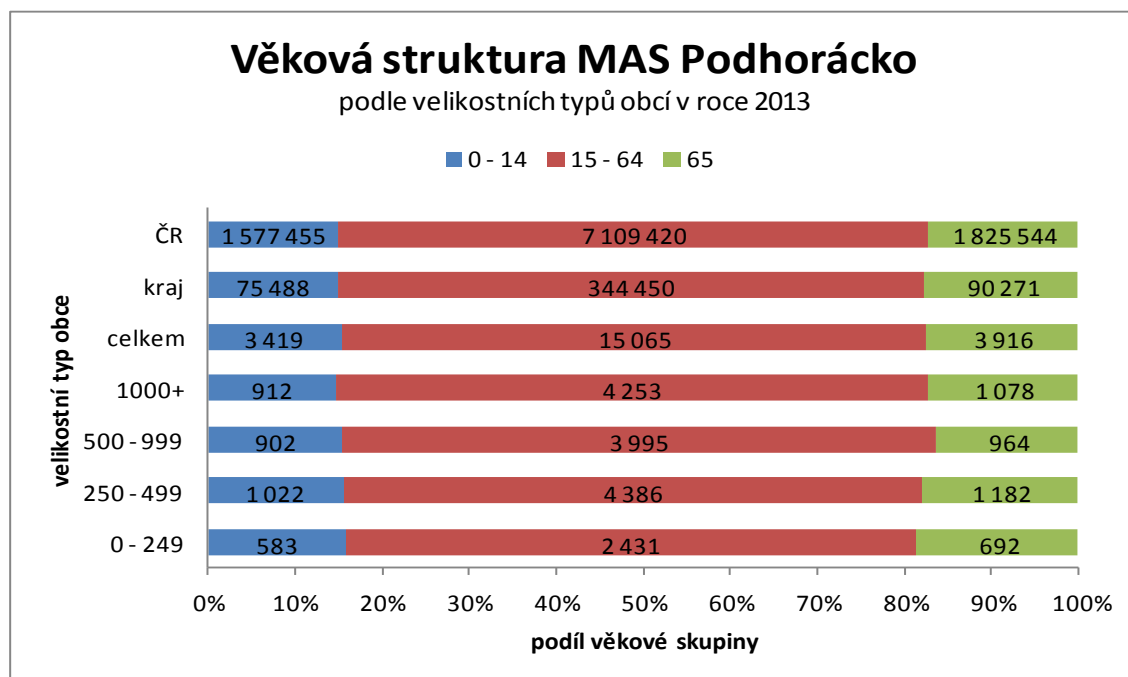
Stejně jako v jiných venkovských oblastech i na území MAS dochází pohybu obyvatel. V letech 1971 – 2000 se vlivem převažující emigrace pohyboval přírůstek obyvatel v záporných číslech. Od roku 2000 došlo díky trendu stěhování z měst do venkovských oblastí k mírnému nárůstu obyvatel, avšak projevuje se zejména v blízkosti okresního města. Co se týče věkové struktury obyvatel, dochází k celkovému poklesu počtu dětí ve věku 0 – 14 let. Naproti tomu v každém ze sledovaných období let 2000 – 2013 rostl počet obyvatel ve věku 65 let a více. Průměrný věk obyvatel byl nejvyšší v obcích do 250 obyvatel, průměrný věk regionu byl 41,5 roků.

Graf č. 5: Věková struktura obyvatel ve velikostních skupinách obcí na území MAS Podhorácko, kraje Vysočina a ČR, ČSÚ 1991



Zdroj: Vlastní zpracování

Graf č. 6: Věková struktura obyvatel ve velikostních skupinách obcí na území MAS Podhorácko, kraje Vysočina a ČR, ČSÚ 2013



Zdroj: Vlastní zpracování

Ve vzdělanostní struktuře je vidět zvýšení kvalifikovanosti obyvatel. Za posledních dvacet let došlo k poklesu obyvatel se základním vzděláním, ale i se středním vzděláním bez maturity, naopak můžeme sledovat nárůst obyvatel se středním vzděláním zakončeným maturitou či s vyšším odborným nástavbovým vzděláním. Počet obyvatel se dokončeným bakalářským nebo magisterským vzděláním pak vzrostl téměř dvojnásobně.

Tabulka č. 1: Struktura vzdělanosti obyvatel území MAS, kraj Vysočina, ČR; ČSÚ 1991

	0 – 249	250 – 499	500 – 999	1000+	MAS Podhorácko	Kraj Vysočina	ČR
základní a nedokončené základní vzdělání	980	1 566	1 203	1 301	5 050	103 731	1 975 109
vyučení a střední bez maturity	1 301	2 494	1 864	2 249	7 908	174 353	3 255 400
úplné střední s maturitou	606	1 082	891	1 102	3 681	103 897	2 134 917
vyšší odborné a nástavbové	55	126	98	108	387	13 669	296 254
vysokoškolské	109	177	155	244	685	28 830	762 459

Zdroj: Vlastní zpracování

Tabulka č. 2: Struktura vzdělanosti obyvatel území MAS, kraj Vysočina, ČR; ČSÚ 2013

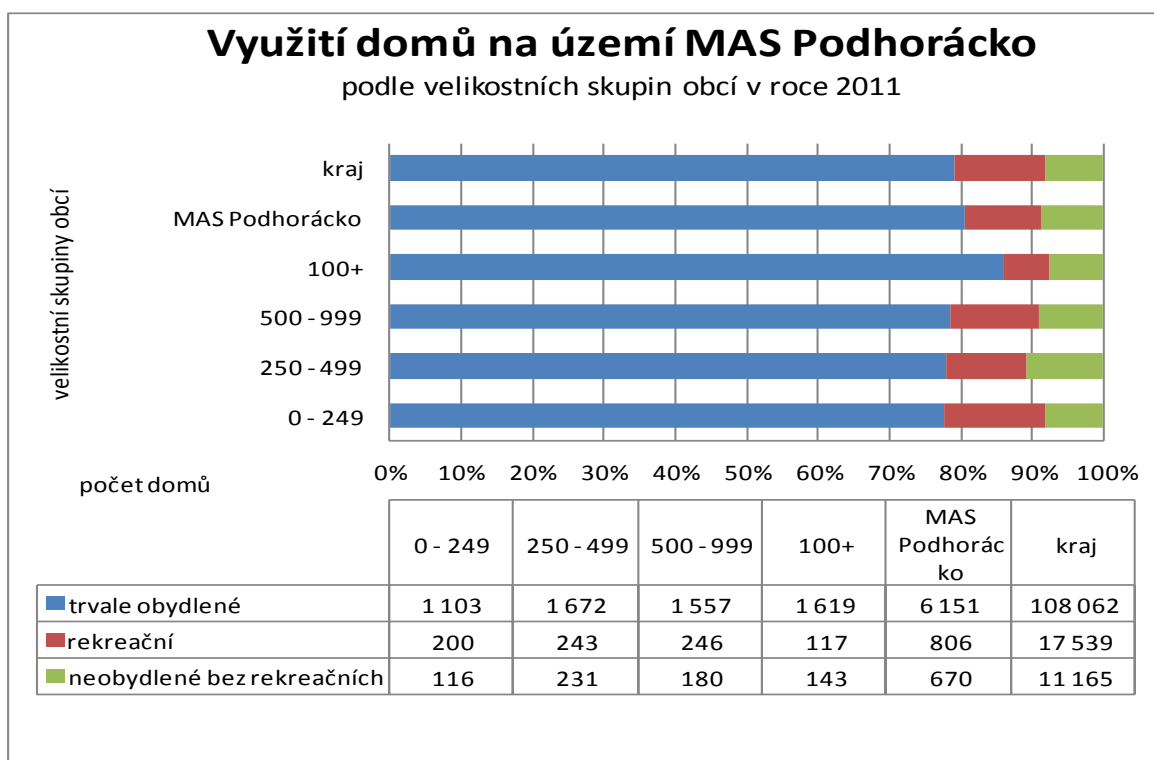
	0 – 249	250 – 499	500 – 999	1000+	MAS Podhorácko	Kraj Vysočina	ČR
základní a nedokončené základní vzdělání	713	1 177	906	1 015	3 811	79 912	1 571 602
vyučení a střední bez maturity	1 263	2 359	1 793	2 246	7 661	161 731	2 952 112
úplné střední s maturitou	743	1 247	1 103	1 320	4 413	116 870	2 425 064
vyšší odborné a nástavbové	82	176	147	168	573	17 365	41 049
vysokoškolské	204	306	290	437	1 237	41 049	1 114 731

Zdroj: Vlastní zpracování

9.4 Bydlení

V posledních deseti letech se vlivem stavebního boomu zvýšil počet domů ve všech velikostních skupinách obcí. Více než 80 % domů je trvale obydlených, 9 % domů je využíváno k rekreaci a zbylých 10 % je neobydlených či využívaných jiným způsobem. V dotazníkovém šetření bylo zjištěno, že obyvatelům území MAS Podhorácko se jeví jako jeden z nejhlavnějších problémů nedostatek stavebních míst.

Graf č. 7: Využití domů v regionu MAS Podhorácko a kraji Vysočina v roce 2011



Zdroj: Vlastní zpracování

9.5 Zaměstnanost

V regionu MAS Podhorácko je primárně zastoupena zemědělská a lesnická sféra. Krajské město Jihlava a okresní město Třebíč mají bohatou strojírenskou historii, která dodnes pokračuje, i když ne v takovém měřítku. Nejvýznamnějším zaměstnavatelem regionu je bezesporu Jaderná elektrárna Dukovany, která výrazně ovlivňuje zaměstnanost východní části regionu. Mezi další významné zaměstnavatele patří papírenské podniky v Přibyslavicích a automobilový průmysl v Jihlavě. Mikropodniky v regionu MAS Podhorácko se zabývají zejména zemědělstvím, stavební činností, řemesly a obchodní činností. Velký podíl firem se zemědělskou a lesnickou činností a rybolovem má dopady na vysokou sezónní nezaměstnanost.

V regionu MAS Podhorácko je nezaměstnanost v průměru dvojnásobně vyšší než nezaměstnanost v rámci kraje Vysočina. Nejvyšší podíl nezaměstnanosti bývá ve velikostní skupině obcí s 500 – 999 obyvateli, což vyplynulo i z dotazníkového šetření.

9.6 Turistický ruch

Podpora cestovního ruchu se prosazuje jako jedna s rozvojových priorit pro českou ekonomiku necelostátní úrovni. Charakter krajiny regionu MAS Podhorácko má díky krásné a čisté přírodě potenciál k poskytování aktivní turistiky, ale okolí nenabízí příliš mnoho turistických zajímavostí v podobě historických a kulturních památek apod. Lákadlem v rámci cestovního ruchu zejména pro rodiny s dětmi jsou postupně se rozvíjející ranče, rodinné farmy a výrobci regionálních produktů.

9.7 Občanská vybavenost

Důležitou oblastí občanské vybavenosti jsou bezesporu vzdělávací zařízení. Pro mladé rodiny je důležitá dostupnost mateřské, ale i základní školy v blízkosti bydliště. Ve větších obcích regionu MAS jsou provozovány základní školy buď 1. – 5. ročník nebo 1. – 9. ročník. Spolu se základními školami 1. – 9. ročník jsou v obci většinou k dispozici i mateřské školy. V pěti obcích jsou provozovány také komunitní školy s nabídkou kurzů pro celoživotní vzdělávání dle potřeb obyvatel obce (MAS Podhorácko, online).

Pro občany je také klíčová dostupnost zdravotnické a stomatologické péče. Téměř ve všech větších obcích regionu jsou zajišťovány zdravotní služby praktického lékaře jak pro

dospělé, tak děti, případně zubní ordinace. Specializovaná lékařská péče, odborná zdravotnická zařízení se nachází ve spádové obci Třebíč.

9.8 Technická infrastruktura

Základním předpokladem pro kvalitní život je dobrá vybavenost technickou infrastrukturou. Velmi příznivá situace je v oblasti plynofikace a veřejných vodovodů. Většina obcí regionu MAS provozuje v současné době obecní vodovody a má zaveden plyn. Velká většina obcí má také vybudovanou kanalizaci i s napojením na ČOV.

9.9 Doprava

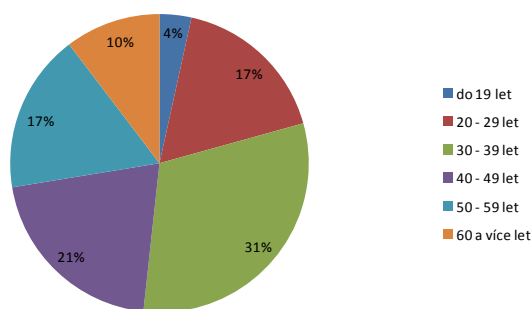
Kvalitní dopravní spojení je základem pro rozvoj obce ve všech oblastech. Je důležitou podmínkou pro podnikání, zaměstnanost, vzdělání cestovní ruch, ale i možnosti využití volného času. Základem dopravní obslužnosti je v současnosti především silniční doprava. Kvalita komunikací a nedostatečná šíře vozovky jsou hlavními problémy dopravy a veřejné dopravní obslužnosti. Silniční infrastruktura území MAS Podhorácko představuje především síť silnic II. a III. třídy, územím neprochází dálnice, největší dopravní tepnou procházející územím MAS je silnice I/23 (ŘSD, online).

10 Vyhodnocení stavu území z pohledu obyvatel regionu MAS

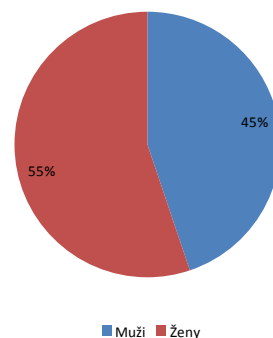
Určitou vypovídající hodnotu mají statistická data. Pro přesnější a objektivnější hodnocení území bylo provedeno dotazníkové šetření mezi místními aktéry, tedy obyvateli žijícími a působícími v obcích na území regionu MAS Podhorácko. Výsledkem je pohled obyvatel na různé oblasti rozvoje regionu.

Dotazníkové šetření probíhalo v období od 9.1.2016 – 15.2.2016. Veřejnost se mohla zapojit prostřednictvím papírových dotazníků či vyplnit elektronický dotazník. Vzor dotazníku tvoří přílohu č. 2. Celkem se navrátilo rozeslaných 26 % dotazníků, zapojili se obyvatelé 15 obcí území MAS. Struktura respondentů je uvedena v grafech č. 10, 11 a 12.

Graf č. 10: Zastoupení respondentů dle věku **Graf č. 11:** Zastoupení respondentů dle pohlaví

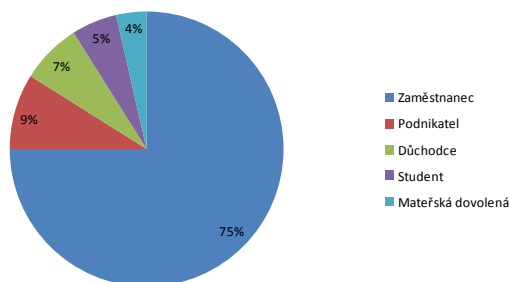


Zdroj: Vlastní zpracování



Zdroj: Vlastní zpracování

Graf č. 12: Zastoupení respondentů dle ekonomické aktivity

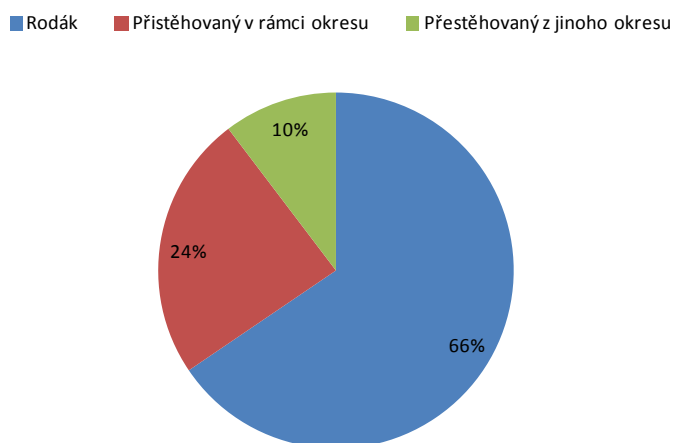


Zdroj: Vlastní zpracování

10.1 Výsledky dotazníkového šetření

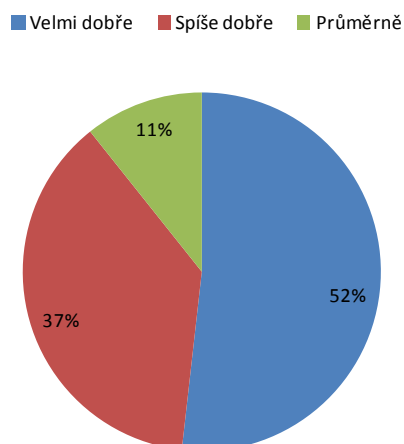
Po vyhodnocení dotazníkového šetření bylo zjištěno, že nikdo s dotazovaných není nespokojen se životem ve své obci, 34 % dotazovaných se do regionu MAS Podhorácko přistěhovalo, přičemž 10 % dotazovaných se přistěhovalo z jiného okresu. Tento ukazatel svědčí o tom, že region MAS Podhorácko je dobrým místem k žití.

Graf č. 13: Zastoupení zdejších (rodilých) obyvatel



Zdroj: Vlastní zpracování

Graf č. 14: Celková spokojenost obyvatel se životem v obci



Zdroj: Vlastní zpracování

Jedním z největších problémů se dle dotazníkového šetření jeví oblast bydlení. Ve většině obcí regionu MAS Podhorácko je problém se stavebními pozemky pro výstavbu rodinných či bytových domů, na což reagovalo 51 % respondentů.

Z technické infrastruktury bylo nejvytýkanější oblastí řešení dopravní situace a rekonstrukce a výstavba místních komunikací. S rozvojem průmyslových podniků se zvýšilo zatížení především nákladní dopravou. Tato skutečnost se negativně podepisuje na stavu krajských komunikací, ale zhoršuje se i stav místních komunikací. Lidé využívají automobilovou dopravu i při přepravě do zaměstnání více než v předchozích letech a některé silnice jsou příliš úzké. V současné době se pracuje na projektu přeložky silnice II/405 mimo zastavěné území městyse Okříšky. Navrhovaná přeložka silnice II/405 v prostoru obce Okříšky by přispěla rozvoji hospodářského potenciálu této části kraje Vysočina, protože by tímto bylo umožněno napojení průmyslové zóny v Přibyslavicích, která se stále rozvíjí.

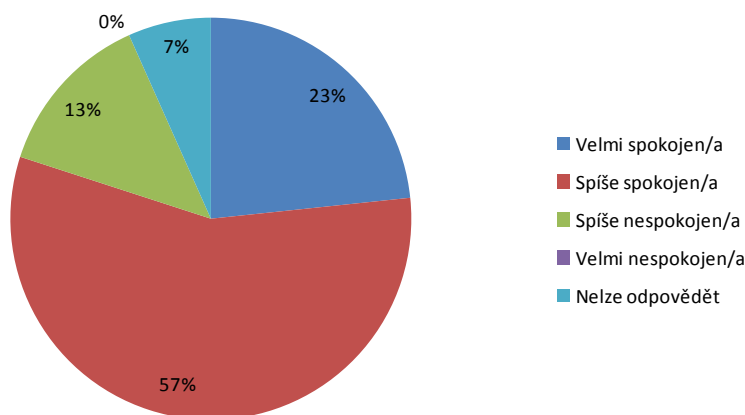
U občanské vybavenosti se šetření zabývalo mimo jiné také otázkou provozu, komunikace a informovanosti místních úřadů s obyvateli. V této oblasti panuje spokojenost, občané navštěvují webové stránky úřadů, některé úřady využívají pro komunikaci se svými občany také facebookové stránky, což vítají zejména mladí lidé. Jako dobré řešení komunikace se ukázalo také sms zpravodajství, které začaly některé obce využívat.

S dostupností a provozem mateřských a základních škol jsou lidé převážně spokojeni. Problémem posledních let však byla kapacita zařízení mateřských škol. Více než polovina dotazovaných respondentů je spokojena i s dostupností a kvalitou praktických lékařů, horší situace je s dostupností dětského lékaře. Problémem však je stomatologická a odborná lékařská péče. Za odbornými lékaři musí obyvatelé regionu MAS dojíždět do spádového okresního města Třebíč nebo krajské Jihlavy. Spokojeni byli občané i s dostupností a provozem pošt a knihoven, které fungují téměř ve všech obcích.

Ve většině obcí jsou obyvatelé spokojeni i se stavem a údržbou veřejného prostranství, v některých obcích však občané postrádají doplňkové vybavení, jako jsou lavičky, odpadkové koše a odpadkové koše na psí exkrementy včetně pytlíků.

Další oblastí zkoumání byly služby a možnosti trávení volného času. I tato oblast vyšla v dotazníkovém šetření dobře. Až na několik výjimek jsou ve všech obcích obchody s potravinovým či smíšeným zbožím. V mnoha obcích vyrostla v posledních letech nová dětská hřiště s herními prvky odpovídajícími všeobecným bezpečnostním požadavkům. Sportovní vyžití je zde také na dobré úrovni. Z hlediska občanských spolků v rámci regionu jsou významným činitelem hasiči a sdružení SOKOL a OREL, která mají zastoupení v převážné většině obcí. Nespokojenost občané projeví u kulturního a společenského vyžití. Od přechodu kin na digitální promítání ustala projekce obecních často pouze sezónních kin. Divadelní představení udržují v obcích pouze divadelní spolky ochotníků a není proto příliš časté. Hospody či restaurační zařízení najdeme v každé obci, ale mnoho dotazovaných respondentů postrádá kvalitní stravovací zařízení. Se systémem a veřejné dopravy a četností spojů je spokojeno 80 % dotazovaných respondentů, 13 % respondentů je spíše nespokojeno a uvítalo by častější autobusové spojení.

Graf č. 15: Spokojenost obyvatel s veřejnou dopravou



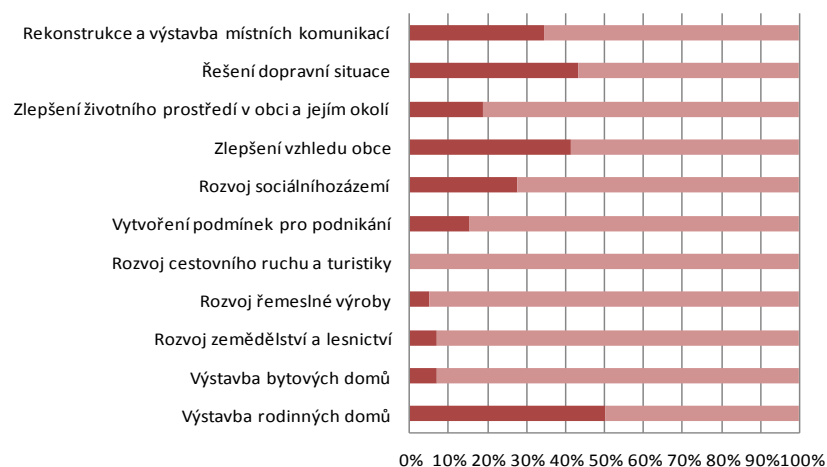
Zdroj: Vlastní zpracování

V oblasti životního prostředí bylo zjištěno, že třídění odpadů je na uspokojivé úrovni. Ve všech obcích se nachází kontejnery na tříděný odpad a postupně přibývají další druhy třídících kontejnerů. Občané by však uvítali kontejnery na staré šatstvo a více kontejnerů na bioodpad, a to zejména v sezónním období. Některé obce či svazky zřídili komunitní kompostárny. Obyvatelé zapojení do dotazníkového šetření byli poměrně spokojeni se zelení v krajině, taktéž se stezkami v krajině a místy pro odpočinek. Spokojeni byli také s dostupností míst s významnými přírodními hodnotami. V roce 2010 byla na území MAS Podhorácko slavnostně otevřena cyklostezka Jihlava – Třebíč - Raabs, v roce 2015 přibýlo na trase několik nových úseků. V dalším strategickém období MAS Podhorácko počítá s rozšířením sítě cyklostezek.

V oblasti trhu práce by zejména mladší část obyvatel uvítala vytváření lepších podmínek v oblasti podnikání a rozvoj řemeslné výroby.

V dotazníkovém šetření mohli respondenti označit tématické oblasti, na které by se měli obce v příštích letech zaměřit. Bylo definováno 11 oblastí a každý mohl označit 3 oblasti. Nejžádanější oblasti jsou zaznamenány na grafu č. 16. Z pohledu místních obyvatel je nejnutnější vybudování stavebních pozemků, vyřešení dopravní situace a rekonstrukce a výstavba místních komunikací.

Graf č. 16: Graf priorit příštího období



Zdroj: Vlastní zpracování

10.2 Definování hlavních problémů na základě šetření analýz a šetření

Na základě analýzy území a vyhodnocení dotazníkového šetření mezi místními aktéry lze definovat současné problémy území. Statistické údaje ukazují, že za posledních deset let počet obyvatel neklesá, dokonce se mírně zvedl. Největší počet obyvatel vykazují obce s 250-499 obyvateli, průměrný věk obyvatel je 41,5 let. Nepříznivý vývoj je u struktury populace, kdy každoročně roste počet obyvatel nad 65 let. V obcích v blízkosti okresního města je průměrný věk nižší, naopak v menších obcích do 250 obyvatel, vzdálenějších od okresního města je průměrný věk obyvatel vyšší. Demografickou strukturu populace zajisté negativně ovlivňuje odchod mladých jedinců za prací či z důvodu nedostatečné podpory pro budování bydlení a zakládání rodiny na území. Dle místních aktérů je toto jeden z hlavních problémů.

Z hlediska technické infrastruktury jsou nejvíce problémové silniční komunikace, které se nachází ve špatném stavu a nevyhovují intenzitě provozu a velkému zatížení nákladní dopravou. Zásadní záležitostí pro další rozvoj obcí včetně možnosti nové bytové výstavby je také pokračování rekonstrukce kanalizace a na ni navazující intenzifikace ČOV.

Slabší podnikatelské prostředí negativně ovlivňuje regionální ekonomiku. V regionu samotném je poměrně výrazně zastoupena sféra zemědělství a lesnictví, což se nejvíce jeví jako perspektivní odvětví pro mladé lidi.

Území se potýká s nedostatečnou nabídkou některých služeb. V menších obcích se jednalo zejména o nedostatečnou možnost nákupu potravin, spotřebního a drogistického zboží. Z šetření vyplývala také nespokojenost s možností veřejného stravování. Sportovní vyžití má na území celkem dobrou úroveň, chybí zde však možnosti koupání. Veřejné bazény mohou občané navštěvovat pouze v okresní Třebíči či krajské Jihlavě. Většina rybníků nenabízí příliš vhodné podmínky ke koupání a letní rekreaci. Místní aktéři by uvítali i rozšíření stávajících cyklostezek a vybudování dalších, které by jim umožňovali bezpečnou cestu do blízkého zaměstnání a zkrátily jim tak i čas přepravy. Přestože na území funguje integrovaný dopravní systém, obyvatelé některých obcí mají problém se dopravit do zaměstnání a školských zařízení. Obce by uvítaly komunitní dopravu. Mnohé obce již provozují svoz dětí do místní školy nebo rozvoz obědů, nejsou však zavedeny linky pro seniory.

Šetření také poukázalo na špatné mezilidské vztahy a neochotu občanů aktivně se zapojovat do dění v obci. Špatné mezilidské vztahy se odráží ve špatném fungování některých spolků a sdružení, závist provází neochota podpořit místní menší podnikatele, výrobce či prodejce regionálních produktů. Tato situace mnohdy demotivuje aktivní občany k přípravě a pořádání veřejných akcí.

Definování hlavních problémů území MAS Podhorácka dává odpověď na první výzkumnou otázku: *Jakými problémy se zabývat v příštím programovém období?* Zaměření se na zlepšení stavu místních komunikací, výstavba nových komunikací, zlepšení dopravní obslužnosti, vytvoření pracovních příležitostí, podpora drobného podnikání a řemesel.

11 Vyhodnocení čerpání dotační prostředků

11.1 Vyhodnocení dotačních programů

Tato kapitola představuje souhrn evropských dotačních prostředků směřovaných na území MAS Podhorácko v období 2007 - 2013. Subjekty daného území mohly žádat o dotační podporu z programu rozvoje venkova. Tento program byl již popsán v kapitole 6.1.1. Údaje vychází z dat zveřejněných místní akční skupinou a ze seznamu příjemců dotací, který vydává ministerstvo pro místní rozvoj. Vzhledem ke skutečnosti, že se jedná o nakládání s veřejnými finančními prostředky, jsou data veřejně přístupná.

Na území MAS Podhorácko byly v uplynulém období realizovány pouze projekty čerpající podporu z Programu rozvoje venkova. Bylo podáno celkem 149 projektů, 111 projektů bylo vybráno a 4 z těchto projektů byly projekty spolupráce MAS. Výše alokace za období 2007 - 2013 činila 37 340 931,- Kč.

Tabulka č. 3: Alokace na období 2007 - 2013

Stav k 30.6.2015	Celková alokace (Kč)	Alokace IV.1.2 (Kč)	Zazávazkováno IV.1.2 (Kč) *	Proplaceno IV.1.2 (Kč) *
2008	0	0	0	0
2009	7.778.713,-	6.222.971,-	3.707.009,-	0,-
2010	8.001.313,-	6.401.051,-	6.293.213,-	1.231.326,-
2011	7.823.080,-	6.258.464,-	7.068.424,-	5.785.013,-
2012	7.682.177,-	6.145.742,-	5.532.177,-	9.372.226,-
2013	6.055.648,-	4.844.519,-	8.088.059,-	4.827.076,-
2014	-	-	404.910,-	6.747.066,-
2015	-	-	-	2.253.014,-
Celkem	37.340.931,-	29.872.747,-	31.093.792,-	30.215.721,-

* vztahováno na projekty zaregistrované v daném roce

Zdroj: MAS Podhorácko, Ex Post hodnocení Strategie LEADER

11.1.1 Složení Strategického plánu LEADER za období 2007 – 2013

Hlavní činností MAS je realizace Strategického plánu LEADER. Dokument je tvořen jednotlivými prioritními osami, které korespondují s Programem rozvoje venkova ČR pro období 2007 – 2013. Konkrétní podoba těchto os, tzv. fichí byla určena stanovením problémů a potřeb regionu Podhorácko.

11.1.1.1 Přehled cílů

Hlavním **cílem v rámci priority P1** bylo školení komunit pro posílení venkovské identity občanů s ohledem na tradice a kulturní dědictví s využitím komunitních škol, budovat muzejní expozice venkova, zhodnocovat a využívat kulturní dědictví území, ale také třeba budovat regionální síť venkovských sportovišť a služeb.

Cílem v rámci priority P2 bylo zejména vzdělávání pro zakládání mikropodniků a jejich rozvoj, udržení tradičních řemesel a služeb v turistice a podpora turistických služeb.

Cíle v rámci priority P3 byly zaměřeny na diverzifikaci zemědělské činnosti, pořízení techniky na úpravu a údržbu zeleně, ale také třeba na hospodaření v lesích, ekologicky šetrné zemědělství a bio produkty nebo třeba rozvoj a budování vesnic, budování sítě naučných stezek, hippostezek a cest pro pěší turisty.

Zaměření na koncepci a studii regionu MAS a citlivé budování lokálních alternativních zdrojů energie bylo **cílem v rámci priority P 4**.

Hlavním **cílem v rámci priority P5** mělo být budování infrastruktury a zřizování nových služeb, systém důkladné propagace uvnitř i vně regionu, školení pro začínající OSVČ a podnikatele v ČR a regionální trh místních produktů.

11.1.1.2 Přehled priorit

Priorita 1 – působit proti odlivu mladých lidí do měst, tím že budou aktivně zapojeni do partnerské spolupráce, bude rozvíjena vzdělanost.

Priorita 2 – podpora vzniku nových pracovních příležitostí, nových mikropodniků, řemesel a služeb a lidé tak našli práci v blízkosti svého bydliště. Dále motivace občanů k nákupu kvalitních místních produktů a tím byla posílena vnitřní ekonomická soběstačnost regionu.

Priorita 3 – aktivní zapojení zemědělců k odpovědnému hospodaření a správě krajiny. Dotváření krajinného rázu Podhorácka daného přírodními podmínkami.

Priorita 4 – aktivní motivace veřejnosti, podnikatelů a zemědělců k zachování čistoty vody, vzduchu a přírody Podhorácka a šetrného využívání přírodních zdrojů.

Priorita 5 – budování zázemí pro rodinnou i individuální aktivní a zážitkovou turistiku využitím výhodné polohy a možností regionu.

11.1.1.3 Přehled Fichí

Cílem **Fiche 1 – Zemědělství pro udržitelný venkov** bylo podpoření modernizace zemědělských podniků stavebně, ale zejména technologicky v rostlinné i živočišné výrobě, zlepšit ekonomickou výkonnost. Fiche byla přiřazena k opatření Programu rozvoje venkova: Hlavní opatření I.1.1.1. – Modernizace zemědělských podniků.

V rámci prvního opatření bylo podáno 8 žádostí a všech 8 bylo schváleno SZIF a proplaceno. Žádosti byly podávány z řad zemědělských podnikatelů, kteří žádali o dotace na nové stroje, aby mohli lépe obdělávat půdu nebo opravu skladů. Celkem se jednalo o částku 1 442 794,- Kč.

Fiche 2 – Poznej Podhorácko byla zaměřena na rozvoj cestovního ruchu (především venkovské turistice) a aktivit s ním spojených s využitím potenciálu zemědělských farem v oblasti agroturistiky. Dále byla podpořena výstavba malokapacitních ubytovacích a stravovacích zařízení, půjčoven sportovního vybavení a míst pro sportovně rekreační využití. Fiche byla přiřazena k opatření Programu rozvoje venkova: Hlavní opatření III.1.3.2. – Ubytování, sport.

V oblasti podpory cestovního ruchu byly podány 4 žádosti a opět byly všechny 4 žádosti schváleny a proplaceny částkou 384 680,- Kč. Finance byly čerpány na vybudování nové turistické ubytovny v obci Radonín, vybavení stravovacího zařízení na Ranči Vápenka, zakoupení sportovního vybavení (lyží, kol) a drobných stavebních úprav v ekopenzionu na Chaloupkách.

Fiche 3 – Cesty krajem Podhorácka se zaměřovala na vybudování pěších a lyžařských tras a stezek, vinařských stezek, hippostezek a dalších tematických stezek mimo území lesů, dále na vybudování rozhleden. Byla přiřazena k opatření Programu rozvoje venkova: Hlavní opatření III. 1.3.1. – Rozhledny, pěší trasy, vinařské stezky, hippostezky a další tematické stezky, vedlejší opatření II.2.4.2. Neproduktivní investice v lesích.

Z Fiche 3 nebyly čerpány žádné finanční prostředky. Připravoval se pouze jeden projekt, a to rozhledna na Jalovci, který se z důvodu složitosti projektu nepodařilo dotáhnout do konce.

Cílem **Fiche 4 – Řemeslníci Podhorácka** bylo podpoření nových podniků nejmenší velikosti a rozvoj stávajících, včetně vzniku nových živností v oblasti výroby a služeb, zejména pak vytváření nových pracovních míst a rozvoj řemeslné výroby a využití obnovitelných zdrojů energie. Fiche byla přiřazena k opatření Programu rozvoje venkova: Hlavní opatření III.1.2. – Podpora zakládání podniků a jejich rozvoje.

Opatření fiche 4 bylo jedno z těch, o které byl největší zájem. V této oblasti bylo podáno 25 žádostí a 23 z nich bylo schváleno SZIF a podpořeno částkou 5 075 811,- Kč. Díky této fiche vzniklo jedno zcela nové truhlářství, které tak vytvořilo nová pracovní místa, další truhlářství inovovaly své provozovny, nakoupily nové stroje, program na vytváření 3D návrhů. Vznikly tak nová pracovní místa a tyto provozovny teď také mohou poskytovat kvalitnější služby. Další pracovní místo bylo vytvořeno v pneuservisu v Kožichovicích inovací provozovny.

Další **Fiche 5 – Malebné obce Podhorácka** byla zacílena na podporu malých vesnic, zejména dopravní a technickou infrastrukturu, zlepšení vzhledu obcí a zvýšení jejich atraktivity, zlepšení podmínek pro život místních obyvatel, ale také přilákání turistů. Dále se zaměřovala na výstavbu či obnovu místních komunikací III. a IV. Třídy, obnovu veřejného prostranství obce, osvětlení, venkovního mobiliáře, modernizace zastávek hromadné dopravy,

budování a obnova technické infrastruktury. Fiche byla přiřazena k opatření Programu rozvoje venkova: Hlavní opatření III.2.1.1. – Obnova a rozvoj vesnic.

Fiche 5 využívaly pouze obce, a to zejména na nákup nového mobiliáře, zejména laviček a odpadkových košů, obnovu veřejného osvětlení či rekonstrukci místních komunikací. V několika obcích vznikly nové autobusové zastávky nebo byly modernizovány stávající zastávky. Obce také prostředky hojně využívaly k nákupu techniky na úpravu veřejného prostranství (traktůrků). Podáno bylo 22 žádostí a proplaceno bylo 20 z nich částkou 4 990 382,- Kč.

Cílem **Fiche 6 – Kraj zajímavý pro život** bylo zlepšení podmínek volnočasových zájmových i sportovních aktivit, včetně vzdělávacích a sociálních služeb. Zkvalitnění života v obcích, rekonstrukce a vybudování hřišť a sportovních areálů, zázemí pro místní akce, výstavba, rekonstrukce školících a sociálních zařízení s co nejširším dopadem. Přiřazení Fiche k opatření Programu rozvoje venkova: Hlavní opatření III.2.1.2. – Občanské vybavení a služby.

Fiche 6 se týkala občanského vybavení a služeb, podáno bylo celkem 75 žádostí, schváleno SZIF bylo 40 žádostí a proplaceno částkou 12 438 654,- Kč. Tato fiche napomohla k opravě občanské vybavenosti obcí, a to kulturních domů, sokoloven, zázemí pro kulturní a sportovní akce. V rámci této podpory podávaly žádosti zejména neziskové organizace, např. Folklorní soubor Okřešánek pro oživení společenského života na nové kroje a hudební nástroje, jezdecký klub Nová Ves či Český svaz ochránců přírody Kněžice na vybavení a rekonstrukci klubovny, Fotbalový klub Rudíkov na inovaci zázemí, Sokol Opatov vybudoval nové hlediště. Dále žádali hasiči, kteří kupovali traktůrky na sečení trávy nebo třeba párty stany pro pořádání obecních akcí.

Fiche 7 – Kořeny pro budoucnost se zaměřovala na zachování kulturního dědictví venkova jeho zhodnocování a využití. Dále na budování nových stálých výstavních expozic a muzeí, ve kterých bude zachycena místní historie, zajímavosti, kulturní a umělecké aktivity a tradiční lidová kultura. Fiche byla přiřazena k opatření Programu rozvoje venkova: Hlavní opatření III.2.2. – Ochrana a rozvoj kulturního dědictví venkova.

Jak napovídá název, fiche 7 podpořila opravy kulturních a církevních památek, křížků a venkovských kulturních památek, zvelebování návsi obcí. Jednalo se např. revitalizace kostela a areálu kostela v Příbyslavích, obec Opatov opravila věž kostela, obec Krahulov odvodnění

střechy kostela, Sbor dobrovolných hasičů Heraltice využili prostředky na stavbu přístavby hasičského muzea, rekonstrukci sochy Sv. Floriana a zejména na nákup replik hasičských uniforem. Za zmínku také stojí oprava historického mlýnského kola na Dašovském mlýně nebo výměna oken na zámečku na Chaloupkách. Celkem bylo v této oblasti podáno 14 žádostí, schváleno SZIF 13 žádostí a proplacena celková částka 5 535 400,- Kč.

Fiche 8 – Učící se Podhorácko se zaměřila na zajištění kvalitního vzdělání s využitím Venkovských komunitních škol formou motivačních programů, realizací seminářů, kurzů a přednášek. Fiche byla přiřazena k opatření Programu rozvoje venkova: Hlavní opatření III.3.1. – Vzdělávání a informace.

V poslední fiche 8 zaměřené na vzdělávání byl podán pouze jeden projekt. Mikroregion povodí Stařečského potoka požádal o dotaci na vzdělávací projekt s názvem Škola rozvoje vesnic Podhorácka. Realizace projektu spočívá v bezplatných seminářích, zaměřené na historii kraje, jeho osobnosti a tradice.

Místní akční skupina během sledovaného období několikrát Strategický plán LEADER aktualizovala. Převážně se změny týkaly aktualizací fichí dle úprav v Metodice pro tvorbu fichí. Další změna byla provedena po přistoupení nových obcí a na základě evaluace.

Plánovaná alokace v jednotlivých fichích ve Strategickém plánu LEADER MAS se plnila postupně dle potřeb regionu. V praxi se MAS řídila poptávkou žadatelů.

Z následující tabulky č. 6 můžeme vyčíst předpokládaný rozpočet a skutečně čerpaný rozpočet. Nejvíce finančních prostředků bylo čerpáno na fiche 6 nazvané Kraj zajímavý pro život. Tato oblast se zaměřovala na občanskou vybavenost obcí a služby. Následuje fiche 7 – Kořeny pro budoucnost, ve které byly realizovány projekty týkající se kulturního dědictví. Dále fiche 4, tato umožnila čerpat podporu řemeslníkům. Ve fichi 1 – Zemědělství pro udržitelný venkov je vidět mírný přesah. U fiche 2, fiche 5 a fiche 8 předpokládal Strategický plán LEADER větší zájem, ale i tak se ale navržené indikátory naplnily a ve vzdělávání byly naplněny z poloviny. Ve fiche 3 – Cesty Podhorácka nebyl přijat žádný projekt z důvodu nepřipravenosti potřebných podkladů a dokumentů ze strany potencionálních žadatelů. I přesto lze realizaci Strategického plánu LEADER MAS Podhorácko hodnotit jako přínosnou.

Tabulka č. 4: Předpokládaný rozpočet a skutečně čerpaný rozpočet za období 2007 - 2013

	% z rozpočtu (dle platného SPL)	% z rozpočtu (stav k 30. 6. 2015) *	Podané žádosti **		Schválené žádosti ***		Proplacené projekty ****	
			ks	Kč	ks	Kč	ks	Kč
Fiche 1	4	4,77	8	1 444 822,00	8	1 444 822,00	8	1 442 794,00
Fiche 2	9	1,27	4	395 637,00	4	395 637,00	4	384 680,00
Fiche 3	11	0	0	0,00	0	0,00	0	0,00
Fiche 4	16	16,80	25	5 709 310,00	23	5 182 030,00	23	5 075 811,00
Fiche 5	19	16,52	22	5 587 900,00	20	5 339 425,00	20	4 990 382,00
Fiche 6	24	41,17	75	22 459 146,00	40	13 331 596,00	38	12 438 654,00
Fiche 7	13	18,32	14	6 020 044,00	13	5 570 044,00	13	5 535 400,00
Fiche 8	4	1,15	1	349 000,00	1	349 000,00	1	348 000,00
Celkem	100	100	149	41 965 859,00	109	31 612 554,00	107	30 215 721,00

* % proplacených projektů z dané Fiche na SZIF

** jedná se o podané žádosti na MAS, které byly zaregistrovány při sběru projektů ve vyhlášených výzvěch

*** jedná se o schválené žádosti SZIF

**** všechny projekty jsou již proplacené, žádný projekt nečeká na proplacení

Zdroj: Zdroj: MAS Podhorácko, Ex Post hodnocení Strategie LEADER

11.2 Míra naplnění cílů MAS

MAS Podhorácko se podařilo naplnit stanovené cíle v rámci Strategického plánu LEADER 2007 – 2013 celkem uspokojivě. Všechny podpořené projekty měly pozitivní dopad na naplnění cílů. Jak už bylo zmíněno v kapitole 11.1.1.3, hodnoty monitorovaných indikátorů byly většinou nadprůměrné, v jednom případě naplněny alespoň z poloviny, jeden případ byl nulový.

11.2.1 Vyhodnocení Strategického plánu LEADER 2007 – 2013

Rozvoj území MAS v období 2007 – 2013 vcházel z Integrované strategie komunitně vedeného rozvoje území regionu a byl sesynchronizován s prioritami Programu rozvoje venkova. Priority Strategického plánu se shodovaly s jednotlivými opatřeními, kterých bylo celkem 8. Pro období 2007 – 2013 byly stanoveny tyto oblasti:

1. Zemědělství pro udržitelný rozvoj
2. Poznej Podhorácko
3. Cesty krajem Podhorácka
4. Řemeslníci Podhorácka
5. Malebné obce Podhorácka
6. Kraj zajímavý pro život
7. Kořeny pro budoucnost
8. Učíci se Podhorácko

V programovém období 2007 – 2013 bylo prostřednictvím MAS vyhlášeno 8 výzev, a to v období 2009 – 2013. První výzva k předkládání žádostí o dotace byla vyhlášena v lednu roku 2010 a poslední výzva v lednu roku 2014. Celkem bylo předloženo 149 žádostí, z nichž 109 bylo schváleno Státním zemědělským intervenčním fondem. Proplaceno bylo 107 projektů a 4 projekty spolupráce MAS. Úspěšnost žadatelů činila 72 %. Přehled podpořených projektů tvoří přílohu č. 3.

Během sledovaného období musela několikrát MAS aktualizovat Strategický plán LEADER. Změny se týkali převážně aktualizování fichí dle úprav v Metodice pro tvorbu fichí. Během daného období přibývalo do vyhlášených výzev i přihlášených projektů. V závislosti na alokaci finančních prostředků do jednotlivých výzev musely být některé projekty odmítnuty. Někteří z úspěšných žadatelů podaly žádosti o dotace i do následujících výzev. Opakovaně žádali zejména některé obce, drobní zemědělstí podnikatelé a spolky.

V roce 2010 proběhlo ve spolupráci Ministerstva zemědělství, Státního zemědělského intervenčního fondu a Národní sítě MAS první celkové hodnocení místních akčních skupin podpořených v rámci opatření IV.1.1, kdy Podhorácko, o.p.s. bylo hodnoceno ve skupině 11 nejlépe fungujících MAS ze skupiny 32 MAS schválených v roce 2009 v rámci 2. Kola příjmu žádostí o realizaci SPL (NSMAS, online).

11.2.2 Efektivita čerpání dotačních prostředků

V české republice doposud neexistují jednotná pravidla přerozdělování dotací z evropských fondů na projekty v ČR a jejich monitoring. Žádná autorita nemonitoruje, jak jsou prostředky využívány a zda jsou využívány efektivně. Hodnotit lze pouze jednotlivé projekty na základě ekonomických výsledků, u neziskových investic jsou sledovány dopady projektu na okolí. Sleduje se zejména naplnění stanovených ukazatelů, které většinou bývají splněny kvůli předejití penalizaci v podobě vrácených dotačních prostředků. U některých programů např. u regionálních operačních programů se sleduje úspěšnost čerpání v přepočtu na počet obyvatel daného území.

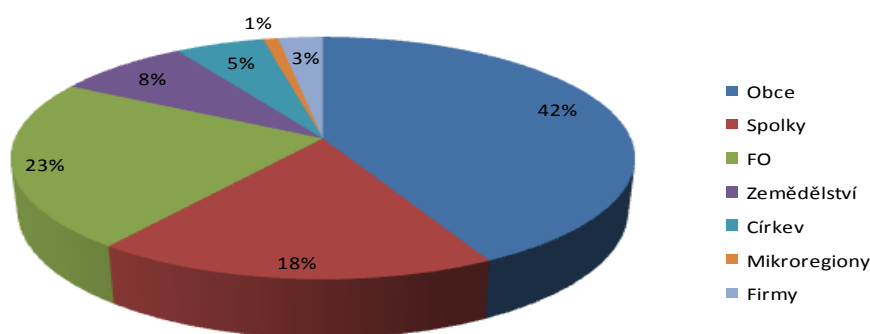
V programovém období 2007 – 2013 byly evropské dotační prostředky klíčovým nástrojem pro rozvoj obcí. Na území MAS Podhorácko v daném programovém období byly čerpány prostředky pouze z Programu rozvoje venkova. Tato práce tedy vyhodnocuje, zda mají dotační prostředky vliv na rozvoj obcí daného území a zda byl v daném období

zaznamenán vyšší rozvoj venkova. Sedmileté programové období je střednědobým horizontem, kdy už může být rozvoj obce viditelný.

V programovém období Programu rozvoje venkova 2007 – 2013 bylo pro realizaci Strategických plánů LEADER vybráno celkem 112 MAS, kterým byly každoročně přiděleny finanční prostředky. MAS Podhorácko podepsalo dohodu se Státním zemědělským intervenčním fondem dne 15.7.2009 a v témže roce poprvé vyhlášovala kancelář projekty. Celkem se jednalo o 111 projektů, když 3 z nich byly projekty spolupráce a jeden projekt spadal pod Operační program vzdělávání pro konkurenceschopnost. Celková přidělená alokace za programové období 2007 – 2013 činila 37 340 931,- Kč.

Dle grafu č. 17 je patrné, že nejvíce schválených projektů měly obce, které byly příjemci dotací téměř v polovině případů. Následují fyzické osoby a podnikatelé, kteří byli příjemci dotací v 23 případech. Třetí nejpočetnější skupinou mezi příjemci dotační podpory byly spolky.

Graf č. 17: Realizované projekty SPL rozdělené podle žadatelů

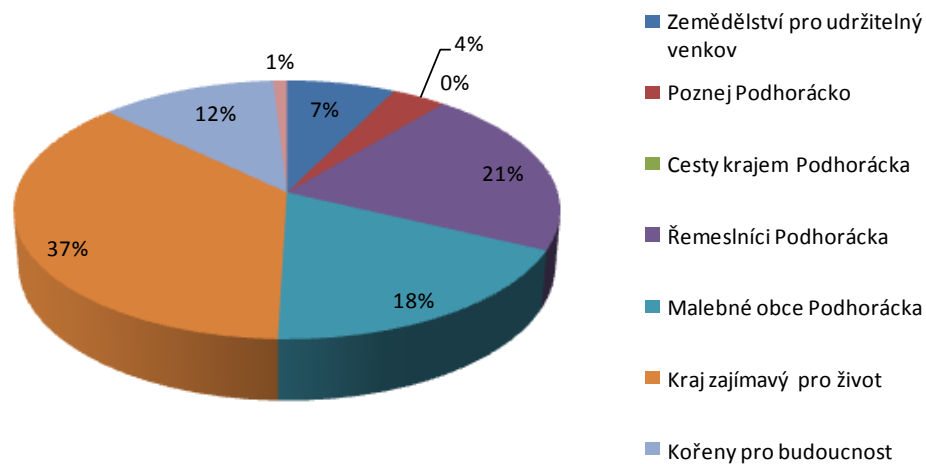


Zdroj: Vlastní zpracování dle dat MAS

Z hlediska prostoru byly projekty realizovány v obcích rozptýlené rovnoměrně po celém území MAS. Úspěšně realizované projekty byly jak malých obcí, tak v největších sídlech. V mnoha obcích se podařilo některým žadatelům čerpat opakovaně, a to ať už se jednalo o samotné obce, spolky či místní podnikatele.

Nejvíce projektů, a to 40 bylo z oblasti Kraj zajímavý pro život. Prostřednictvím těchto projektů byly opraveny objekty občanské vybavenosti obcí, zejména pak kulturní domy, sokolovy, zázemí pro kulturní akce, byla vybudována nebo revitalizována dětská hřiště, sportoviště. Dotační podpora se u jednotlivých projektů pohybovala od 39 000,- Kč do 1 000 000,- Kč. Občanská vybavenost se za sledované období v členských obcích viditelně zlepšila. V oblasti Malebné obce Podhorácka se zapojovali pouze obce a bylo schváleno 23 žádostí. Díky dotačním prostředkům z této oblasti se také viditelně zlepšil vzhled mnoha obcí, zejména veřejných prostranství, kdy nejen v centrech těchto obcí přibyl mobiliář – lavičky, odpadkové koše nebo třeba květináče s květinovým aranžmá. Nový kabát dostaly autobusové zastávky díky modernizaci či nové výstavbě, ale také veřejná prostranství, která jsou teď udržována novou technikou. V rámci podpory Řemeslníci Podhorácka se podařilo vybavit či inovovat provozovny řemeslníků působících na území a v jednom případě dokonce vybudovat úplně novou truhlárnu. Díky této oblasti mohou zdejší řemeslníci nejen poskytovat lepší služby, ale vznikla také nová pracovní místa.

Graf č. 18: Realizované projekty SPL rozdělené dle jednotlivých oblastí podpory - fichí



Zdroj: Vlastní zpracování dle dat MAS

Na druhou výzkumnou otázku: *Zda byly dotační prostředky v uplynulém programovém období využity efektivně?* můžeme odpovědět, že ano. Výrazně vyšší rozvoj obcí však byl zaznamenán v případech, kdy byly příjemci dotací obce a také v případech, kdy na jejich území bylo realizováno více projektů.

12 Diskuse

Cílem práce bylo zhodnocení efektivity práce místních akčních skupin a jejího přínosu pro rozvoj území a efektivity čerpání dotačních prostředků z Evropské unie. Těchto cílů bylo dosaženo prostřednictvím analýzy projektů realizovaných na území MAS v programovém období 2007 – 2013 za pomoci osy IV. LEADER.

Role MAS

Místní akční skupina Podhorácko byla v programovém období 2007 – 2013 jedním z hlavních rozvojových nástrojů daného území. Možnosti realizace projektů prostřednictvím MAS využívaly zejména malé a střední obce a spolky a podnikatelé v těchto obcích působící. Vzhledem k výši finančních prostředků plynoucích na projekty prostřednictvím Strategického plánu LEADER, které byly výrazně nižší než evropské dotační tituly, mohly obce a ostatní subjekty realizovat spíše méně nákladné projekty. S ohledem na rozvoj obce či podniků byly důležité i tyto menší projekty. O spokojenosti činnosti a se spoluprací místní akční skupiny vypovídá opakující se zájem žadatelů o dotační prostředky ve vyhlašovaných výzvách. Po úspěšně realizovaných projektech se rozhodli zapojit další obce a podnikatelé.

Během uplynulého programového období realizovala Místní akční skupina Podhorácko také tři projekty spolupráce. V roce 2009 se jednalo o projekt Venkovské komunitní školy – rozvoj celoživotního vzdělávání v mikroregionech České republiky. V rámci tohoto projektu byli vyškoleni obecní koordinátoři, kteří potom na území svých MAS založili komunitní školy. O prázdninách byly vybaveny učebny škol v Okříškách, Předíně a Rokytnici nad Rokytinou potřebným vybavením pro nabízené kurzy. Lidé se měli možnost vzdělávat např. v kurzech PC, v jazykových kurzech, v keramických kurzech atp. Projekt skončil 31. 1. 2011, žádost o proplacení byla podána koncem března 2011 a konečné výsledky projektu budou popsány ve výroční zprávě za rok 2011.

Druhým projektem spolupráce byl v roce 2010 projekt s názvem Projekty MAS pro podporu venkovské identity přinášejí novou kvalitu života do venkovských oblastí. Cílem projektu bylo podpořit hlavní složky vesnické identity obou MAS – MAS Podhorácko a LGD „Partnerstvo dla Krajiny i Paluk“ uspořádáním řemeslných trhů, přehlídek, festivalů a sdílením zkušeností z již ukončených projektů, které podporují tuto identitu spolu se zkušenostmi z aktivit celoživotního učení v komunitách v obcích. Tímto projektem byly

podporovány dvě základní složky vesnické identity, a to vesnická lidová kultura, včetně uchování místních tradic a vesnické produkty řemeslné i gastronomické. Ve vsích obou MAS byly zařazeny praktické ukázky podpory venkovské identity pomocí vzdělávacích kurzů zaměřených na řemesla a místní tradice, místní pokrmy a místní lidovou kulturu.

V roce 2012 byl realizován třetí projekt spolupráce nazvaný S divadlem poznáváme naše regiony, kdy hlavním cílem projektu bylo přiblížení široké veřejnosti divadelní umění místních divadelních souborů. Do projektu se zapojilo šest ochotnických souborů ze tří partnerských MAS – MAS Za humnami, MAS Společná cesta a MAS Podhorácko. Pro jejich lepší práci bylo pořízeno divadelní vybavení, zajištěno školení pro členy souborů a jejich umění bylo prostřednictvím exkurzí představeno na území všech tří místních akčních skupin.

Vedle těchto tří projektů spolupráce Místních akčních skupin se stala MAS Podhorácko partnerem Projektu Venkovská síť dalšího vzdělávání na Vysočině s využitím Venkovských komunitních škol 2010 v Operačním programu Vzdělávání pro konkurenceschopnost. Projekt byl spolufinancován ze státního rozpočtu ČR a Evropského sociálního fondu. V průběhu roku bylo realizováno 10 prezenčních kurzů a také 5 rapid-learningových kurzů, které mohli účastníci studovat ze svého počítače doma. Prezenční kurzy se uskutečnily v Komunitní škole Okříšky a v Komunitní škole Bory. Projekt byl velmi dobře hodnocen zájemci i lektory. Komunitní škola tak mohla prostřednictvím tohoto projektu nabídnout širokou škálu vzdělávacích možností. Projekt byl ukončen v roce 2013.

Členové MAS jsou z řad aktivních jedinců, kteří se zajímají o dění v obci a podílí se na jejím rozvoji. Důležité je jejich aktivní zapojení a dobrovolný přístup. Aktéři MAS jsou z různých odvětví, při různých setkání na jednání či akcích pořádaných MAS, si tak mohou vzájemně předávat zkušenosti, rady a vyměňovat názory.

Činnost místních akčních skupin je bezesporu přínosná pro každé území, je ale otázkou, zda jejich činnost bude efektivní i nadále. V programovém období 2014 – 2020 bude podporováno pouhých 50 MAS, což oproti 112 podpořených MAS v programovém období 2007 – 2013 velkou změnou. Zvláště pokud vezmeme v úvahu, že počet místních akčních skupin neustále roste, je tato změna opravdu výrazná. Zda-li reformy v následujícím programovém období, budou pro místní akční skupiny přínosem, ukáže čas.

Z dotazníkového šetření vyplynulo, že většina obyvatel má pouhé povědomí o tom, že se na území MAS nachází, ale nemají bližší ponětí, jaká je jejich náplň, a nejsou seznámeni s akcemi pořádanými MAS. Většina veřejnosti, která má povědomí o existenci místních akčních skupin se přiklání k názoru Binka (2007), že jsou místní akční skupiny zakládány pouze jako nástroj čerpání dotací. Díle byla zjištěna nedostatečná propagace akcí pořádaných MAS. Slabou stránku komunikace MAS odhalil již Pelcl a kol. (2008), který se snažil ve své publikaci s názvem „Metodika dobré praxe místních akčních skupin“, shrnout výsledky dvouletého výzkumného projektu, který se zabýval činností místních akčních skupin v České republice.

Jedním z hlavních problémů venkova je bezesporu nezaměstnanost. Příležitostí zaměstnání na venkově obyvatelé nacházejí zejména v zemědělství. Důležitým aspektem při udržení zaměstnanosti je velikost zemědělských podniků. Touto otázkou se zabývali již Barthelemy a Vidal (1999), kteří došli k závěru, že nejmenší podniky, přinášejí malou přidanou hodnotu zemědělství, ale stále představují významný zdroj zaměstnanosti a přispívají k udržování obou půdy a krajiny.

Samostatnou otázkou je, jakým způsobem můžeme zjistit efektivitu vynaložených prostředků z uskutečněných projektů z pohledu občanů. Toto zkoumání nebylo předmětem diplomové práce, ale z analýzy vyplynulo, že by bylo vhodné se zaměřit na stanovení kritérií efektivnosti a účelnosti vložených prostředků

13 Závěry a navrhovaná opatření

13.1 Možné oblasti působnosti MAS v období 2014 – 2020

Nové programové období sebou nese změny. Namísto 26 operačních programů bude sloužit k čerpání z fondů Evropské unie 18 programů a zároveň by mělo dojít k výraznému zjednodušení administrace. Pro obce bude změnou, že již nebudou regionální operační programy pro jednotlivé regiony soudružnosti, ale pouze jeden integrovaný regionální operační program. V předcházejícím období 2007 – 2013 byly MAS podporovány nejvýrazněji prostřednictvím Programu rozvoje venkova. Pro nové období 2014 – 2020 bude charakteristické průřezové financování prostřednictvím jednotlivých dotačních titulů. Na rozvoj venkova budou směřovány prostředky z tematických operačních programů, čili ne výhradně z Programu rozvoje venkova, jak tomu bylo v minulém období. Z programu rozvoje venkova budou podporovány projekty žadatelů na území MAS, které budou v souladu s připravenou strategií a přispějí k rozvoji venkovských oblastí území. Projekty budou vybírány ze strany místní akční skupiny. MAS budou moci čerpat finanční podporu na projekty spolupráce s partnerskými MAS.

Další možné oblasti působnosti pro MAS představuje Operační program Životní prostředí. Z tohoto programu bude možné podpořit systém sběru a následného zpracování specifických druhů odpadů jako je papír, sklo, plast, kovy a biologicky rozložitelný odpad. Dále je možné z tohoto programu realizovat obnovu biotopů, výsadby dřevin přirozené druhové skladby, revitalizace vodních toků a opatření pro zpomalení otoky vody z krajiny.

Operační program Zaměstnanost představuje zaměření na propojení dalšího vzdělávání s potřebami na trhu práce, větší důraz na integrované řešení. Zaměřuje se na podporu zaměstnanosti a adaptability pracovní síly, sociální začleňování a boj s chudobou. Ve spolupráci s MAS bude podporována tvorba nových pracovních míst na lokální úrovni a v plánu je také vzdělávání venkovského obyvatelstva s cílem získání zaměstnání.

13.2 Navrhovaná opatření

Na základě analýzy území a dotazníkového šetření jsou formulována opatření, která by měla podpořit rozvoj daného území.

Vzdělání

Jedním z největších problémů území je relativně vysoká míra nezaměstnanosti. Často postihuje starší občany, čerstvé absolventy škol a méně kvalifikované obyvatelstvo. Proto je důležité zaměřit se na zvyšování kvalifikace uchazečů o zaměstnání. Jedním z možných řešení by bylo rozšíření podpory celoživotního vzdělávání ve venkovských komunitních školách v podobě kurzů, seminářů. V místních komunitních školách již probíhaly jazykové a počítačové kurzy, které měly obrovský úspěch, proto by na ně komunitní školy měly navázat. Co se týče jazykových kurzů, uvažovat by se mělo zejména nad německým jazykem, protože v blízkém okolí jsou největšími zaměstnavateli převážně německé podniky. Vhodné by bylo opakovat počítačové kurzy, o které měli zájem občané ve středních letech a starší občané, kteří bývají často při hledání práce znevýhodněni kvůli nedostatečným znalostem počítače. Kurzy by měly probíhat za spolupráce úřadu práce, místních podniků a neziskových organizací.

Posílení a podpora sociálních služeb

S ohledem na demografický vývoj na území bude do budoucna potřeba se zaměřit na posílení sociálních služeb, a to ať již formou zřízení a provozu domovů pro seniory, domů s pečovatelskou službou či sociální služby poskytované v terénu. Zařízení pro seniory či zdravotně postižené obyvatele je třeba rozšiřovat a zajistit jim potřebné vybavení a úroveň, zejména pak kvalifikovaného personálu. Proto je třeba pracovníky sociálních služeb vzdělávat za cílem zvýšení jejich profesních dovedností a zajistit tak spokojenost uživatelů. Nové programové období oblast sociálních služeb bude podporovat.

Obnova silniční infrastruktury

Se špatnou silniční infrastrukturou se potýká celé území MAS a představuje tak jeden z největších problémů regionu. Avšak možnosti v této oblasti jsou značně omezené. Podporu očekává region spíše od kraje v oblasti silniční infrastruktury, ale v omezené míře. V současné době se pracuje na projektu přeložky silnice II/405 mimo zastavěné území městyse Okříšky a hledá se nejvhodnější řešení, na které by přistoupily všechny dotčené obce

a přispělo by ke spokojenosti všech. Navrhovaná přeložka silnice II/405 v prostoru obce Okřišky by přispěla rozvoji hospodářského potenciálu této části kraje Vysočina, protože by tímto bylo umožněno napojení průmyslové zóny v Přibyslavicích, která se stále rozvíjí.

Podpora cestovního ruchu, propagace regionu

Špatná silniční infrastruktura souvisí i s rozvojem cestovního ruchu v regionu. Vzhledem k nedostatečné a neúplné infrastruktuře region nevyužívá svého potenciálu v této oblasti, protože atraktivita cestovního ruchu na území MAS jsou značně roztržité. Regionem prochází síť cyklostezek, která je však vedena z velké části po nekvalitních silnicích. V novém programovém období je podpora cestovního ruchu omezena, bude směřována především do oblasti cyklostezek a zemědělské udržitelné turistiky. Proto by to měl být jeden ze směrů, kterým by se měla MAS v oblasti cestovního ruchu vydat. V předchozích letech vznikly na území nové turistické ubytovny, ale také nové rozhledny či muzea, o kterých veřejnost příliš neví. Region by měl tedy posílit zejména propagaci svých specifíků, přírodních krás, historických a kulturních památek.

Zemědělství k udržitelnému rozvoji

K Podhorácku zemědělství patří, ale ne všichni zemědělství podnikatelé jej vnímají ve vztahu k přírodě a krajině. Půdní fond je ohrožen zejména vodní erozí, ale jsou ohroženy i podzemní vody. Nositeli vztahu ke krajině jsou zejména malé a rodinné farmy hospodařící na místech, kde zároveň žijí. Šetrný způsob hospodaření by měl být podporován právě podporou těchto podniků. Snahou MAS by mělo být zapojení malých farmářů do mimoprodukčních aktivit a zvyšování rozmanitosti jejich činnosti – výroba regionálních produktů, zejména potravinářských, péče o krajinu a jiné. Měla by být opět posílena zejména propagace ať už farem a zemědělských zařízení jako takových, tak akcí, kterých se farmáři zúčastňují například prodejem svých produktů.

14 Závěr

Diplomová práce analyzuje a vyhodnocuje čerpání evropských dotačních prostředků na území MAS Podhorácka v programovém období 2007 – 2013. V daném období místní akční skupina úspěšně realizovala Strategický plán LEADER v rámci Programu rozvoje venkova Ministerstva zemědělství ze 152 podanými a 111 podpořenými projekty ve všech sektorech včetně 3 projektů spolupráce, zaměřených na rozvoj lidských zdrojů a komunitní vzdělávání.

Cíle práce bylo dosaženo pomocí dílčích cílů:

1. Analýza území byla provedena na základě vývoje statistických dat v kapitole 9.
2. Na základě analýz a provedeného šetření byly definovány základní problémy území v kapitole 10.2. V kapitole 13.2 byla navržena opatření, která by mohla podpořit rozvoj území a řeší současné problémy území a nedostatky. Navržená opatření zohledňují i nastavení dotačních titulů v programovém období 2014 – 2020.
3. Efektivita čerpání dotačních prostředků byla vyhodnocena v kapitole 11. Došlo k vyhodnocení a porovnání čerpání finančních prostředků a vykazovaného rozvoje území.

Jak ukázalo srovnání rozvoje území a plynoucích dotačních prostředků do obcí, evropské prostředky byly využity efektivně a účelně. V případě, že byly příjemci dotací obce, byl na jejich území realizován větší počet projektů. Vykazovaný rozvoj byl tedy výrazně vyšší. V obcích došlo ke zlepšení občanské vybavenosti, úpravě veřejných prostor, revitalizaci obecních budov a památek či sakrálních staveb. Díky dotačním prostředkům bylo založeno dokonce několik malých podniků.

Za hlavní problémy lze považovat nepříznivou situaci na trhu práce, špatný stav silniční infrastruktury, slabší podnikatelské prostředí, stárnoucí obyvatelstvo a nevyužitý potenciál cestovního ruchu. Na tyto oblasti by se měla MAS zaměřit v aktuálním programovém období.

Role místní akční skupiny na území Podhorácka se ukázala důležitá, a to zejména pro menší obce, pro které představovala příležitost podpory rozvojových opatření. Klíčové je ale také vytvoření sítě aktérů ze všech oblastí a větší zapojení široké veřejnosti.

15 Zdroje informací

Literární zdroje

1. BARTHELEMY, P. A.; VIDAL, C. (1999) *Rural realities in the European Union*. In European Commission (1999): *Agriculture, Environment, Rural Development - Facts and Figures: A Challenge for Agriculture*, Brussels
2. BINEK, J. a kol. *Venkovský prostor a jeho oživení*. Brno: Georgetown, 2007, 137 s. ISBN 978-80-86251-22-6.
3. BINEK, J., SVOBODOVÁ, H., HOLEČEK, J., GALVASOVÁ, I., CHABIČOVSKÁ, K. *Rozvojové možnosti obcí*. Vyd. 1. Praha: Ministerstvo pro místní rozvoj ČR, 2010, 50 s. ISBN 978-80-87147-29-0.
4. BINEK, J., SVOBODOVÁ, H., HOLEČEK, J., GALVASOVÁ, I., CHABIČOVSKÁ, K. *Synergie ve venkovském prostoru: Aktéři a nástroje rozvoje venkova*. Brno: GaREP, spol. s r.o., 2009, 94 s. ISBN 978-80-904308-0-8.
5. Department and Agriculture, *Food and Rural Development of Ireland, Ex Post Evaluation of LEADER*. 1994-99, Final Report. Dublin, 2000.
6. European commission, *Rural Development in the EU – Statistical and Economic Information*, Report, 2013.
7. Evropská komise. *Přístup LEADER: Základní příručka*. Lucemburg: EUR-OP, 2006, 225 p. ISBN 92-790-2040-4.
8. GALVASOVÁ, I. a kol. *Spolupráce obcí jako faktor rozvoje*. 2007, 140 s. ISBN 80-251-20-9.
9. HRDÝ, M. *Hodnocení ekonomické efektivity investičních projektů EU*. Vyd. 1. Praha: Aspi, 2006, 203 s. ISBN 80-735-7137-4.
10. HŘEBÍK, Š., TŘEBICKÝ, V.: *Manuál zpracování a využití sady indikátorů rozvoje pro malé obce*; EnviConsult, s.r.o., Praha 2007, ISBN 978-80-239-8594-8.
11. KAŠPAROVÁ, L. *Rozvoj vesnice*. Vyd. 1. Brno: Ústav územního rozvoje, 2005, 109 p. ISBN 80-239-7753-9.
12. KMENT, P. *Environmentální rozměr venkova a regionů*. Vyd. 1. 2012, MELADRIUM, 104 s. ISBN 978-80-86175-85-0.

13. KRBOVÁ, J. *Jak se venkov připravuje na LEADER EU? – Úloha MAS v regionálním rozvoji*. In SOUČEK, M. – KRBOVÁ, J. – PŘIBIL, J. a kol.: *Akcelerační a iniciační rozvojové scénáře venkovských mikroregionů. Sborník výstupů grantového projektu IG 613025*. J. Hradec: Oeconomica, 2006. Kapitola 3, s. 24. ISBN 80-245-1080-4.
14. MAS Podhorácko, *Strategie komunitně vedeného místního rozvoje pro území regionu MAS Podhorácko*
15. Ministerstvo pro místní rozvoj, *Konzultační dokument Venkov*, Praha: 1999
16. Ministerstvo pro místní rozvoj, *Strategie regionálního rozvoje ČR 2014-2020*, 2013
17. MORAVEC, I., NOVOTNÝ, R., BOCHER, A., MANDY, J., CHLADEK, K., LEUTHOLD, M.: *Venkovská turistika v Rakousku, České republice a Francii – Koncept, aktivita a vzdělávání*. 2007. Praha: Centrum pro komunitní práci, 70 s. ISBN 978-80-86902-50-0
18. PELCL, P., HAVRÁNEK, T., LEHMANNOVÁ, A., MARTÍNEK, J. *Metodika dobré praxe místních akčních skupin v České republice: Zpráva z výzkumného projektu 2007-2008*, 2008. Plzeň: Centrum pro komunitní práci. 63 s. ISBN 978-80-86902-74-6
19. PERLÍN, R. *Venkov, typologie venkovského prostoru*, 2008. Praha: Katedra sociální geografie a regionálního rozvoje PřF UK, 2012, 21 s.
20. ŠTENCLOVÁ, Š., CUHROVÁ, T. *Obnova venkovského prostoru. Vyd. 1*. Praha: Česká zemědělská univerzita v Praze, Fakulta lesnická a environmentální, Katedra staveb, 2005, 83, [19] s. ISBN 80-213-127
21. TOMŠÍK, K. *Vývoj a perspektivy evropského venkova: aspekty konkurenceschopnosti a udržitelného rozvoje v evropském venkovském prostoru v prostředí globalizace*. Vyd. 1. Praha: Wolters Kluwer Česká republika, 2009, 208 s. ISBN 978-80-7357-49.
22. WADE, P., RINNE, P. *Průvodce programem LEADER: založený na zkušenostech z Finska, Irska a České republiky: závěrečná zpráva nadnárodního projektu LEADER. 1. české vyd.* Brno: Ústav územního rozvoje ve spolupráci s Ministerstvem pro místní rozvoj ČR, 2011, 122 s. ISBN 978-80-87318-20-1

Internetové zdroje

1. ČSÚ, *Data pro místní akční skupiny (MAS)* [online]. [cit 2016-03-16].
Dostupné z: http://www.czso.cz/csu/czso/data_pro_mistni_akcni_skupiny_mas
2. ČSÚ, *Databáze demografických údajů za obce* [online]. [cit 2016-02-22].
Dostupné z: <http://www.czso.cz/csu/czso/databaze-demografickych-udaju-za-obce-cr>
3. MAS PODHORÁCKO. *Strategie LEADER 2008 – 2013* [online]. [cit 2016-03-16].
Dostupné z: <http://www.podhoracko.eu/leader-2008-2013>
4. MINISTERSTVO ZEMĚDĚLSTVÍ ČR. *Program rozvoje venkova ČR 2014 – 2020* [online]. [cit 2016-03-16]. Dostupné z: <http://eagri.cz/public/web/mze/dotace/program-rozvoje-venkova-na-obdobi-2014>
5. NÁRODNÍ SÍŤ MAS. *Místní akční skupiny* [online]. [cit 2016-03-16].
Dostupné z: <http://nsmas.cz/o-nas/mistni-akcni-skupiny/>
6. ŘEDITELSTVÍ SILNIA DÁLNIC. *Soubor map ČR* [online]. [cit 2016-03-18].
Dostupné z: <https://www.rsd.cz/wps/portal/web/mapa-projektu>
7. GaREP – Metodická podpora regionálního rozvoje: Rozvoj venkova
http://www.regionaldevelopment.cz/index.php/home_eng.html

Zákony

Zákon č. 128/200 Sb. ze dne 12. dubna 2000 o obcích (obecní zřízení)

Ústavní zákon č. 1/1993 Sb. (Ústava České republiky)

Seznam zkratk

ČOV	Čistírna odpadních vod
ČR	Česká republika
ČSÚ	Český statistický úřad
EU	Evropská unie
FICHE	nástroj (opatření) stanovený MAS pro dosahování cílů stanovených ve Strategickém plánu
GIZ	Gesellschaft für Internationale Zusammenarbeit = přeshraniční impulzní centra
LAG	Local Activity Group
LEADER	Links between Actions for the Development of the Rural Economy = propojení akcí pro rozvoj ekonomiky venkova
MAS	Místní akční skupina
MMR ČR	Ministerstvo pro místní rozvoj České republiky
MZE ČR	Ministerstvo zemědělství
OP	Operační programy
PRV	Program rozvoje venkova
ŘSD	Ředitelství silnic a dálnic
SPL	Strategický plán LEADER

Seznam grafů

- Graf č. 1:** Předpokládané alokace finančních prostředků (v % vyjádření) do jednotlivých oblastí na období
- Graf č. 2:** Alokace Evropských strukturálních a investičních fondů mezi programy v období 2014-2020
- Graf č. 3:** Vývoj počtu obyvatel na území jednotlivých velikostních skupin obcí; ČSÚ 2013
- Graf č. 4:** Podíl jednotlivých velikostních skupin obcí na celkovém počtu obyvatel na území MAS Podhorácko, ČSÚ 2013
- Graf č. 5:** Věková struktura obyvatel ve velikostních skupinách obcí na území MAS Podhorácko, kraje Vysočina a ČR, ČSÚ 1991
- Graf č. 6:** Věková struktura obyvatel ve velikostních skupinách obcí na území MAS Podhorácko, kraje Vysočina a ČR, ČSÚ 2013
- Graf č. 7:** Využití domů v regionu MAS Podhorácko a kraji Vysočina v roce 2011
- Graf č. 10:** Zastoupení respondentů dle věku
- Graf č. 11:** Zastoupení respondentů dle pohlaví
- Graf č. 12:** Zastoupení respondentů dle ekonomické aktivity
- Graf č. 13:** Zastoupení zdejších (rodilých) obyvatel
- Graf č. 14:** Celková spokojenost obyvatel se životem v obci
- Graf č. 15:** Spokojenost obyvatel s veřejnou dopravou
- Graf č. 16:** Graf priorit příštího období
- Graf č. 17:** Realizované projekty SPL rozdělené podle žadatele
- Graf č. 18:** Realizované projekty SPL rozdělené dle jednotlivých oblastí podpory - fichí

Seznam obrázků

Obrázek č. 1: Správní uspořádání České republiky (k 28.2.2014) - Obce

Obrázek č. 2: Správní uspořádání České republiky (k 31.12.2009) - Kraj Vysočina

Obrázek č. 3: Subjekty vstupující do místní akční skupiny

Obrázek č. 4: Struktura Programu rozvoje venkova

Obrázek č. 5: Obecné schéma orgánů místní akční skupiny

Obrázek č. 6: Struktura lidských zdrojů v MAS

Obrázek č. 7: Území MAS Podhorácko

Seznam tabulek

Tabulka č. 1: Struktura vzdělanosti obyvatel území MAS, kraj Vysočina, ČR; ČSÚ 1991

Tabulka č. 2: Struktura vzdělanosti obyvatel území MAS, kraj Vysočina, ČR; ČSÚ 2013

Tabulka č. 3: Alokace na období 2007 – 2013

Tabulka č. 4: Předpokládaný rozpočet a skutečně čerpaný rozpočet za období 2007 - 2013

Přílohy

Příloha č. 1 Seznam obcí území MAS Podhorácko

Příloha č. 2 Vzor dotazníku

Příloha č. 3 Přehled podpořených projektů

Území MAS Podhorácko

- MAS Podhorácko se nachází v Kraji Vysočina
- počet obcí na území MAS Podhorácko: 55
- počet obyvatel na území MAS Podhorácko (k 1.1.2014): 22400

Obcím zařazeným do území působnosti MAS Podhorácko nevznikají finanční závazky vůči MAS Podhorácko.

Seznam obcí:

- Benetice (okres Třebíč, NUTS 5 - CZ0634590304)
- Bransouze (okres Třebíč, NUTS 5 - CZ0634590363)
- Čáslavice (okres Třebíč, NUTS 5 - CZ0634590436)
- Čechočovice (okres Třebíč, NUTS 5 - CZ0634590444)
- Čechtín (okres Třebíč, NUTS 5 - CZ0634590452)
- Červená Lhota (okres Třebíč, NUTS 5 - CZ0634590461)
- Číhalín (okres Třebíč, NUTS 5 - CZ0634590479)
- Číchov (okres Třebíč, NUTS 5 - CZ0634590487)
- Dolní Vilémovice (okres Třebíč, NUTS 5 - CZ0634590550)
- Heraltice (okres Třebíč, NUTS 5 - CZ0634590592)
- Hodov (okres Třebíč, NUTS 5 - CZ0634590622)
- Horní Smrčné (okres Třebíč, NUTS 5 - CZ0634550612)
- Horní Újezd (okres Třebíč, NUTS 5 - CZ0634590649)
- Hroznatín (okres Třebíč, NUTS 5 - CZ0634550639)
- Hrutov (okres Jihlava, NUTS 5 - CZ0632590681)
- Hvězdoňovice (okres Třebíč, NUTS 5 - CZ0634590690)
- Chlístov (okres Třebíč, NUTS 5 - CZ0634590703)
- Chlum (okres Třebíč, NUTS 5 - CZ0634590711)
- Kamenná (okres Třebíč, NUTS 5 - CZ0634590801)
- Kněžice (okres Jihlava, NUTS 5 - CZ0632590843)
- Kojetice (okres Třebíč, NUTS 5 - CZ0634590860)
- Kouty (okres Třebíč, NUTS 5 - CZ0634590908)
- Kožichovice (okres Třebíč, NUTS 5 - CZ0634545309)
- Krahulov (okres Třebíč, NUTS 5 - CZ0634550710)
- Loukovice (okres Třebíč, NUTS 5 - CZ0634591092)

Markvartice (okres Třebíč, NUTS 5 - CZ0634591114)
Mastník (okres Třebíč, NUTS 5 - CZ0634591122)
Nárameč (okres Třebíč, NUTS 5 - CZ0634591220)
Nová Ves (okres Třebíč, NUTS 5 - CZ0634591246)
Okřešice (okres Třebíč, NUTS 5 - CZ0634546933)
Okříšky (okres Třebíč, NUTS 5 - CZ 0634591301)
Opatov (okres Třebíč, NUTS 5 - CZ0634591319)
Ostašov (okres Třebíč, NUTS 5 - CZ0634591335)
Petrovice (okres Třebíč, NUTS 5 - CZ0634591360)
Pokojovice (okres Třebíč, NUTS 5 - CZ0634550370)
Přeckov (okres Třebíč, NUTS 5 - CZ0634591424)
Předín (okres Třebíč, NUTS 5 - CZ0634591432)
Příbyslavice (okres Třebíč, NUTS 5 - CZ0634591459)
Pyšel (okres Třebíč, NUTS 5 - CZ0634591505)
Radonín (okres Třebíč, NUTS 5 - CZ0634591556)
Radošov (okres Třebíč, NUTS 5 - CZ0634591564)
Rohy (okres Třebíč, NUTS 5 - CZ0634591602)
Rokytnice nad Rokytnou (okres Třebíč, NUTS 5 - CZ0634591611)
Rudíkov (okres Třebíč, NUTS 5 - CZ0634591637)
Římov (okres Třebíč, NUTS 5 - CZ0634591645)
Slavičky (okres Třebíč, NUTS 5 - CZ0634591700)
Stařeč (okres Třebíč, NUTS 5 - CZ0634591742)
Studnice (okres Třebíč, NUTS 5 - CZ0634591777)
Svatoslav (okres Třebíč, NUTS 5 - CZ0634591793)
Šebkovice (okres Třebíč, NUTS 5 - CZ0634591807)
Štěměchy (okres Třebíč, NUTS 5 - CZ0634591815)
Trnava (okres Třebíč, NUTS 5 - CZ0634591840)
Vladislav (okres Třebíč, NUTS 5 - CZ0634591904)
Výčapy (okres Třebíč, NUTS 5 - CZ0634591939)
Zašovice (okres Třebíč, NUTS 5 - CZ0634591963)

Příloha č. 2 Vzor dotazníku

Dotazník pro obyvatele žijící a působící na území místní akční skupiny Podhorácko

1. Ve které obci žijete?

2. Jak dlouho ve vaší obci žijete?

- a) Méně než 3 roky
- b) Do 10 let
- c) 10 – 25 let
- d) Více než 25 let

3. Jste zdejší rodák?

- a) Ano, jsem zdejší rodák (rodačka)
- b) Přistěhoval/a jsem se v rámci okresu Třebíč
- c) Přistěhoval/a jsem se z jiného okresu

4. Jak se vám ve vaší obci žije?

- a) Velmi dobře
- b) Spíše dobře
- c) Průměrně
- d) Spíše špatně
- e) Velmi špatně

5. Jak byste charakterizoval/a svůj vztah k obci? (označte každý řádek)

	Rozhodně ano	Spíše ano	Spíše ne	Rozhodně ne
Dobře to tady znám				
Bydlím zde rád(a)				
Obec a její okolí se mi líbí				
Rozvoj obce mě zajímá				
Aktivně pracuji v zájmové nebo společenské organizaci				

6. Jak jste spokojen/a se situací v obci a jejím okolí v následujících oblastech?

Občanská vybavenost <i>Označte všechny řádky</i>	Velmi spokojen/a	Spíše spokojen/a	Spíše nespokojen/a	Velmi nespokojen	Nelze odpovědět
Obecní úřad, informovanost o dění na úřadě a v obci					
Provoz a dostupnost mateřské školy					
Provoz a dostupnost základní školy					
Dostupnost zdravotní péče					
Dostupnost a provoz pošty					
Dostupnost a provoz knihovny					
Vzhled veřejného prostranství					
Stav doplňkového vybavení (odpadkové koše, lavičky..)					
Údržba veřejné zeleně v obci					
Stav sakrálních a historických staveb v obci (kostel...)					

Služby, trávení volného času, společnost a pracovní příležitosti <i>Označte všechny řádky</i>	Velmi spokojen/a	Spíše spokojen/a	Spíše nespokojen/a	Velmi nespokojen	Nelze odpovědět
Možnost nákupu potravin, smíšeného zboží, domácích potřeb,...					
Veřejná doprava					
Dostupnost a vybavení dětského hřiště					
Sportovní vyžití (sportovní zázemí v obci)					
Kulturní vyžití (kulturní akce, kino, divadlo,...)					
Společenské vyžití (sportovní kluby a zájmová sdružení)					
Možnost získání zaměstnání					
Možnosti stravování (jídelny, restaurace,...)					
Dostupnost a provoz hospody/restauračního zařízení					

Technická infrastruktura <i>Označte všechny řádky</i>	Velmi spokojen/a	Spíše spokojen/a	Spíše nespokojen/a	Velmi nespokojen	Nelze odpovědět
Stav místních komunikací					
Stav chodníků					
Stav veřejného osvětlení					
Stav kanalizace					
Stav vodovodů					
Plochy pro výstavbu rodinných domů, inženýrské sítě					

Ochrana životního prostředí	Velmi spokojen/a	Spíše spokojen/a	Spíše nespokojen/a	Velmi nespokojen	Nelze odpovědět
<i>Označte všechny řádky</i>					
Možnost třídění odpadu (rozmístění kontejnerů na tříděný odpad)					
Zeleň v krajině (meze, aleje, remízky,....)					
Stezky v krajině a místa pro odpočinek					
Dostupnost míst s významnými přírodními hodnotami					

7. Co byste chtěli doplnit, změnit, případně co bylo opomenuto v předchozích oblastech?

8. Jakým směrem by se měla obec rozvíjet v příštích letech?

(zakroužkujte maximálně 3 možnosti)

- a) Výstavba rodinných domů
- b) Výstavba bytových domů
- c) Rozvoj zemědělství a lesnictví
- d) Rozvoj řemeslné výroby
- e) Rozvoj cestovního ruchu a turistiky
- f) Vytváření podmínek pro podnikání
- g) Rozvoj sociálního zázemí obce
- h) Zlepšení vzhledu obce
- i) Zlepšení životního prostředí v obci a jejím okolí
- j) Řešení dopravní situace
- k) Rekonstrukce a výstavba místních komunikací

9. Žije vaše obec kulturně / společensky?

- a) Ano
- b) Ne
- c) Mohlo by to být lepší

10. Pokud se vám zdá společenský život v obci nedostatečný, jaké akce byste přivítali?

- a) Více kulturních
- b) Více sportovních
- c) Více akcí pro seniory

11. Jaké spolky působí ve vaší obci?

12. Nakupujete / preferujete regionální (místní) produkty – ovoce, zelenina, mléčné produkty, med, uzeniny,...?

- a) Ano
- b) Ne

13. Kde nakupujete potraviny a produkty denní potřeby?

- a) Místní obchod
- b) Supermarkety, hypermarkety
- c) Prodej ze dvora (farmář)
- d) Trhy

Osobní dotazník

1. Pohlaví

- a) Muž
- b) Žena

2. Věková kategorie

- a) do 19 let
- b) 20 – 29
- c) 30 – 39
- d) 40 – 49
- e) 50 – 59
- f) 60 a více

3. Ekonomická aktivita

- a) Zaměstnanec
- b) Podnikatel, živnostník
- c) Důchodce
- d) Student
- e) Nezaměstnaný
- f) Na mateřské/rodičovské dovolené
- g) V domácnosti

4. Účastníte se pořádaných akcí v obci a okolí?

- a) Ano
- b) Ne

5. Odkud získáváte informace o pořádaných akcích?

- a) Obecní nástěnky
- b) Plakáty
- c) Webové stránky úřadu obce a ostatních organizací
- d) Ze sociálních sítí (Facebook)
- e) Noviny
- f) Místní rozhlas
- g) SMS zpravodajství
- h) Od známých

6. Máte povědomí o MAS Podhorácko a jejich aktivitách?

- a) Nikdy jsem o MAS Podhorácko neslyšel/a
- b) Mám určité povědomí, ale nevím přesně, co je předmětem MAS Podhorácko
- c) Zním MAS Podhorácko
- d) Účastním se akcí pořádaných MAS Podhorácko
- e) Zním MAS Podhorácko na základě předchozí spolupráce

7. Prostor pro komentář či další sdělení:

Příloha č. 3 : Přehled podpořených projektů

Rok	Subjekt	Název	Výše proplacené dotace
2009	Římskokatolická farnost Chlum u Třebíče	Revitalizace areálu kostela sv.Václava v Chlumu	562 370 Kč
2009	ZO Českého svazu ochránců přírody Kněžice	Kamna a komíny na Chaloupkách	225 000 Kč
2009	Tělocvičná jednota Sokol Rokytnice n.Rok.	Výměna oken a oprava fasády sokolovny v Rokytnici nad Rokytnou	523 465 Kč
2009	Josef Nobicht	Pořízení strojů a vybavení pro rozšíření a zkvalitnění výroby a služeb v truhlářské výrobě	372 000 Kč
2009	MĚSTYS ROKYTNICE NAD ROKYTNOU	Materiálně technické vybavení pro společenské akce v Rokytnici nad Rokytnou	107 906 Kč
2009	Jan Lojda	Rozšíření a zkvalitnění kovářské výroby a kovovýroby nákupem technologie	253 732 Kč
2009	Občanské sdružení folklórní soubor Okřešánek	Tancujeme v novém	148 500 Kč
2009	Antonín Konecký	Nákup technologie pro rozšíření nábytkářské výroby z nových materiálů.	311 493 Kč
2009	Městys Opatov	Stavební úpravy sokolovny v Opatově	986 543 Kč
2009	OBEC CHLUM	Modernizace budov občanské vybavenosti v obci Chlum	216 000 Kč
2010	Tělovýchovná jednota SOKOL Přibyslavice	Nákup techniky - zahradního traktoru na údržbu travnatého hřiště	112 637 Kč
2010	ZO Českého svazu ochránců přírody Kněžice	Okna na zámečku Chaloupky	450 000 Kč
2010	Sbor dobrovolných hasičů Opatov	Stavební úpravy požární zbrojnice v Opatově	538 605 Kč
2010	JK ranč Pohádka	Vnitřní rekonstrukce klubovny, chodby a wc JK ranč Pohádka	239 630 Kč
2010	Jaromír Křivánek	Rekonstrukce skladu sena a slámy - 1 etapa	152 522 Kč
2010	OBEC MARKVARTICE	Obnova střechy Mateřské školy Markvartice	545 312 Kč
2010	OBEC PŘEDÍN	Vybudování zázemí pro místní sportovní a kulturní akce	334 874 Kč

2010	OBEC BRANSOUZE	Rekonstrukce multifunkční budovy OÚ Bransouze	1 169 116 Kč
2010	Městys Rokytnice nad Rokytnou	Žijme bez bariér	812 033 Kč
2010	Občanské sdružení folklórní soubor Okřešánek	Hrajme a tancujme všem pro radost	171 000 Kč
2010	Povodí Stařečského potoka	Škola rozvoje vesnic Podhorácka	348 000 Kč
2010	Petr Caha	Modernizace automobilové dílny	79 200 Kč
2010	Pavel Navrkal	Nákup nové technologie - formátovací pila	113 400 Kč
2010	Městys Opatov	Udržovací práce objektu sokolovny v Opatově	808 497 Kč
2010	OBEC KOUTY	Pořízení bezdrátového rozhlasu a zahradního traktoru pro parkové úpravy v obci Kouty	412 005 Kč
2011	Pravoslavná církevní obec v Třebíči	Oprava věže pravoslavného kostela sv. Anny v Opatově	252 387 Kč
2011	ZO Českého svazu ochránců přírody Kněžice	Zlepšení zázemí pro volnočasové aktivity dobrovolníků a mládeže	396 024 Kč
2011	MĚSTYS OKŘÍŠKY	Mobilní vybavení pro pořádání kulturních, společenských a sportovních akcí	131 209 Kč
2011	Městys Heraltice	Rekonstrukce sochy sv. Floriána	340 248 Kč
2011	Pavel Navrkal	Nákup nové technologie - automatická olepovačka hran , vzduchový kompresor	162 000 Kč
2011	OBEC PETROVICE	Dětské hřiště	337 417 Kč
2011	OBEC PETROVICE	Oprava a vybavení tělocvičny	76 043 Kč
2011	Petr Cila	Nákup techniky na údržbu zeleně.	87 000 Kč
2011	Petr Vlk	Nákup formátovací pily pro rozšíření a zkvalitnění truhlářské výroby	147 600 Kč
2011	Jaroslav Noháček	Pořízení fasádního lešení a zvedacího výtahu	152 812 Kč
2011	DELTA interier s.r.o.	Rozšíření truhlářské výroby pořízením nové technologie	178 200 Kč
2011	MĚSTYS OKŘÍŠKY	Veřejné plochy - místo pro odpočinek a setkávání lidí	75 509 Kč

2011	JK ranč Pohádka	Vybavení klubovny a zakoupení technického zázemí pro potřebu JK ranč Pohádka	99 200 Kč
2011	SBOR DOBROVOLNÝCH HASIČŮ	Repliky muzejních exponátů	39 960 Kč
2011	Římskokatolická farnost Přibyslavice	Obnova fasády východní věže - 1. etapa	899 130 Kč
2011	Pavel Vrtal	Budova skladu na ovoce pro další zpracování	453 078 Kč
2011	OBEC PŘIBYSLAVICE	Výměna oken části objektu účelového zařízení, výměna sprch za sprchy se samouzavíracím ventilem	242 514 Kč
2011	OBEC RADONÍN	Střecha na kulturním domě v Radoníně	210 600 Kč
2011	OBEC ŠTĚMĚCHY	Obnova veřejného osvětlení Štětěchy	828 814 Kč
2011	OBEC ČÁSLAVICE	Rodný dům B. Václavka jako centrum pro spolkové, volnočasové a sportovní aktivity v obci Čáslavice	915 420 Kč
2011	OBEC ČECHTÍN	Nákup zahradního traktoru na údržbu veřejné zeleně.	92 000 Kč
2011	OBEC ČÍHALÍN	Výměna oken a vstupních dveří v KD Číhalín	232 200 Kč
2011	OBEC ČÍHALÍN	Nákup techniky pro údržbu veřejných prostranství obce Číhalín	120 000 Kč
2011	OBEC HVĚZDOŇOVICE	Rekonstrukce místního rozhlasu	58 848 Kč
2011	OBEC CHLUM	Obnova místní komunikace	392 611 Kč
2012	Obec Předín	Oprava a zkapacitnění příjezdové účelové komunikace k budovám občanské vybavenosti aj.	449 044 Kč
2012	OBEC RADONÍN	Turistická ubytovna	80 000 Kč
2012	OBEC ŘÍMOV	Mobilní technické vybavení pro pořádání společenských, kulturních a sportovních akcí v Římově	87 007 Kč
2012	Městys Heraltice	Přístavba hasičského muzea v Heralticích	890 244 Kč
2012	Římskokatolická farnost Přibyslavice	Obnova fasády západní věže - 2. etapa	899 336 Kč
2012	Městys Heraltice	Vybavení techniky pro údržbu veřejných prostranství Městysu Heraltice	175 500 Kč

2012	Městys Okříšky	Revitalizace areálu hasičské zbrojnice a Památníku osvobození	84 280 Kč
2012	MĚSTYS STAREČ	Zastřešení atria základní školy a oprava střechy	558 667 Kč
2012	Zemědělské družstvo Kouty	Nákup traktoru pro živočišnou výrobu	292 500 Kč
2012	Městys Opatov	Stavební úpravy sálu a jeviště sokolovny	511 969 Kč
2012	Marta Mastná	Obnova historického mlýnského kola na Dašovském mlýně	82 479 Kč
2012	Pavel Navrkal	Nákup nového vybavení pro kvalitnější truhlářskou výrobu - spodní fréza	109 950 Kč
2012	Josef Uher	Jednostranná automatická olepovačka	295 000 Kč
2012	Josef Kourek	Rozvoj výrobních technologií v truhlářství - pořízení olepovacího stroje hran včetně příslušenství.	270 000 Kč
2012	Eva Bendová	Rekonstrukce fasády, výměna dveří a výloh obchodu smíšeným zbožím v obci Bransouze, č.p. 70	202 778 Kč
2012	KAREL MARTÉNEK	Nákup střešního výtahu	47 500 Kč
2012	VLASTIMIL FERDA	Modernizace zemědělské techniky	200 000 Kč
2012	František Holub	Nákup baličky píce	150 000 Kč
2012	Obec Čechtín	Klubovna pro mládež a maminky s dětmi	145 923 Kč
2013	Obec Markvartice	Oprava autobusové zastávky pro obousměrný provoz a oprava přilehlé asfaltové místní komunikace	343 000 Kč
2013	Obec Petrovice	Pořízení techniky na údržbu veřejného prostranství	168 595 Kč
2013	Obec Přibyslavice	Rekonstrukce místní komunikace Panelová	716 400 Kč
2013	Obec Radonín	Turistická ubytovna - 2. etapa	81 200 Kč
2013	Obec Šebkovice	Víceúčelové hřiště pro všechny	699 160 Kč
2013	Městys Okříšky	Modernizace autobusového nádraží v Okříškách	107 246 Kč
2013	Římskokatolická farnost Přibyslavice	Obnova fasády štítu mezivěží - 3. etapa	543 012 Kč

2013	FK Rudíkov-Trnava	ZÁZEMÍ SPORTOVNÍHO AREÁLU RUDÍKOV	164 748 Kč
2013	TJ SOKOL	Vybavení sokolovny	285 540 Kč
2013	Naše Podhorácko, o.s.	Obnova křížků v krajině	179 067 Kč
2013	ALEŠ DOČEKAL	Modernizace pícninářské techniky	111 000 Kč
2013	JAROMÍR KŘIVÁNEK	Modernizace zemědělské techniky	150 800 Kč
2013	VLASTIMIL FERDA	Pořízení zemědělské techniky	320 000 Kč
2013	VÁCLAV KOTRBA	Nákup žacího stroje	68 000 Kč
2013	JAN NOVOTNÝ	Nákup lavic a stolů	50 400 Kč
2013	Chaloupky o.p.s., školská zařízení pro zájmové a další vzdělávání	Chaloupky jako ekopenzion	184 037 Kč
2013	NOMERA wood s.r.o.	Truhlářská dílna	360 580 Kč
2013	PETR BLÁHA	Strojní vybavení tesařské dílny.	90 314 Kč
2013	LIBOR TOUŠKA	Provozovna pneuservisu a diagnostického servisu Kožichovice	597 393 Kč
2013	TZ Auto, s.r.o.	Rozšíření stanice technické kontroly o kategorii vozidel T a OT	189 000 Kč
2013	JAROSLAV VYBÍRAL	Rozvoj strojírenské výroby na venkově moderní technologií	500 000 Kč
2013	PAVEL NAVRKAL	Nákup nového vybavení pro kvalitnější truhlářskou výrobu - Tloušťkovací fréza , Pásová bruska	144 500 Kč
2013	JOSEF UHER	Kolíkovací stroj	64 500 Kč
2013	Obec Benetice	Nákup techniky pro údržbu veřejných prostranství obce Benetice	62 148 Kč
2013	Obec Číchov	Rekonstrukce místních komunikací	440 796 Kč
2013	Obec Horní Újezd	Obnova veřejného osvětlení v obci Horní Újezd	232 001 Kč
2013	Obec Chlum	Traktor na sečení veřejného prostranství	69 421 Kč

2013	Obec Kožichovice	Stavební úpravy klubovny	394 326 Kč
2013	Obec Kožichovice	Obnova intravilánu a nákup techniky pro údržbu veřejných prostranství v obci	199 653 Kč
2013	Obec Krahulov	Nákup techniky na údržbu zeleně na veřejných prostranství	84 000 Kč
2013	Obec Krahulov	Vybavení víceúčelové budovy	100 320 Kč
2013	Obec Krahulov	Odvodnění střech kostela sv. Petra v okovech v Krahulově, odvlhčení zdiva drenáží	206 811 Kč
2014	Tělocvičná jednota Sokol Opatov	Vybavení rodinného centra v Opatově	40 950 Kč
2014	"JC Nová Ves"	Zkvalitnění jezdecké haly JC Nová Ves	46 413 Kč
2014	Komunitní škola Rudíkov, o. s.	...NOVĚ...JINAK...SPOLEČNĚ...Vzdělávací a volnočasové centrum Rudíkov	78 900 Kč
2014	Sbor dobrovolných hasičů Petrovice	Pořízení setů na venkovní posezení	61 040 Kč
2014	Chaloupky o.p.s., školská zařízení pro zájmové a další vzdělávání	Učebna pro výuku faremního chovu a zpracování vlny	80 000 Kč
2014	Římskokatolická farnost Přibyslavice	Centrum pro seniory a matky s dětmi	73 600 Kč
2014	Sbor dobrovolných hasičů Bransouze	Zakoupení stanu	24 007 Kč