

**Univerzita Hradec Králové**  
**Fakulta informatiky a managementu**  
**Katedra rekreologie a cestovního ruchu**

**Úloha vybraných složek potenciálu turismu jako východisko  
regionálního rozvoje**

(Hornické atraktivity na Mostecku)

Bakalářská práce

Autor: Jaroslava Bejrová  
Studijní obor: Management cestovního ruchu

Vedoucí práce: RNDr. Jiří Petera

Hradec Králové

srpen 2016

Prohlášení:

Prohlašuji, že jsem bakalářskou práci zpracovala samostatně a s použitím uvedené literatury.

V Hradci Králové dne 19.8.2016

Jaroslava Bejrová

#### Poděkování:

Děkuji vedoucímu bakalářské práce RNDr. Jiřímu Peterovi za metodické vedení a cenné rady při zpracování této práce. Dále bych ráda poděkovala všem respondentům za jejich čas a poskytnuté informace.

## **Anotace**

Tato bakalářská práce se věnuje hornickým atraktivitám na Mostecku a jejich turistickému potenciálu. Práce se zabývá otázkou, jaký mají tyto atraktivity význam pro rozvoj cestovního ruchu a jakou úlohu sehrávají v dalším rozvoji daného regionu.

Práce je rozdělena na dvě části – teoretickou a praktickou. V teoretické části jsou vymezeny rozhodující pojmy této práce, jako potenciál cestovního ruchu, regionální rozvoj a industriální památky, zatímco praktická část charakterizuje Mostecko a jeho současné hornické atraktivity. Za pomoci několika metod je zkoumán turistický potenciál těchto atraktivit, jejich přínos pro rozvoj cestovního ruchu a význam pro rozvoj Mosteckého regionu.

Závěrečná část práce analyzuje výsledky šetření a poskytuje doporučení pro zlepšení současného stavu i pohled na budoucnost Mosteckého regionu z hlediska cestovního ruchu.

**Klíčová slova:** potenciál cestovního ruchu, industriální památky, hornické atraktivity, služby cestovního ruchu, regionální rozvoj, destinační management, Most

## **Annotation**

### **The Role of the Selected Parts of Tourism Potential for the Regional Development**

(Coal Mining Attractions in Most)

This Bachelor Thesis focuses on coal mining attractions in the Most region (Czech Republic). It evaluates the current state of the local coal mining attractions and their potential of generating a tourist interest. As such, their current tourist potential and their role in further development of the region is examined.

This work is divided into two separate sections – theoretical and practical. The first includes key terminology used such as the tourism potential, regional development or industrial relics. The later section characterizes the given region and its current coal mining attractions. Several methods are used in order to fully examine the tourism potential and possible impact on the regional development.

The final part of this paper analyses and summarizes the results of both aforementioned parts and concludes with recommendations for further development of the given region in terms of tourism.

Key terminology: tourism potential, industrial relics, coal-mining attractions, tourism related services, regional development, management of destination, Most

# Obsah

<b>1</b>	<b>Úvod</b> .....	1
<b>2</b>	<b>Cíl práce a metodika zpracování</b> .....	3
<b>3</b>	<b>Teoretická část</b> .....	4
3.1	Potenciál cestovního ruchu .....	4
3.1.1	Definice potenciálu cestovního ruchu .....	4
3.1.2	Hodnocení potenciálu cestovního ruchu.....	4
3.1.3	Služby cestovního ruchu.....	5
3.1.4	Industriální památky.....	8
3.1.5	Báňský cestovní ruch .....	10
3.1.6	Příklad hornické atraktivity .....	12
3.2	Regionální rozvoj.....	16
3.2.1	Definice regionu .....	16
3.2.2	Regionální disparity .....	17
3.2.3	Regionální rozvoj a jeho strategie.....	18
3.2.4	Destinační management .....	20
<b>4</b>	<b>Praktická část</b> .....	23
4.1	Vymezení řešené oblasti.....	23
4.2	Charakteristika Mostecka .....	24
4.3	Cestovní ruch na Mostecku.....	26
4.4	Hornické atraktivity na Mostecku .....	29
4.4.1	Uhelné Safari .....	29
4.4.2	Podkrušnohorské technické muzeum .....	29
4.4.3	Offroadsafari.....	30
4.4.4	Hornická naučná stezka Marienberg – Most.....	30
4.4.5	Snaha o zápis do seznamu UNESCO .....	30
4.5	Vlastní šetření.....	31

4.5.1	Pozorování .....	32
4.5.2	Rozhovory .....	39
4.5.3	Zhodnocení turistického potenciálu Mostecka .....	54
4.5.4	Srovnání .....	57
<b>5</b>	<b>Shrnutí výsledků</b> .....	<b>60</b>
<b>6</b>	<b>Závěry a doporučení</b> .....	<b>65</b>
<b>7</b>	<b>Seznam použitých zdrojů</b> .....	<b>69</b>
7.1	Tištěné zdroje .....	69
7.2	Internetové zdroje .....	72
<b>8</b>	<b>Přílohy</b> .....	<b>77</b>

## Seznam obrázků

Obrázek 1: Landek Park, Ostrava .....	13
Obrázek 2: Vstupní brána, Landek Park, Ostrava.....	13
Obrázek 3: Lausitzer Seenland, Německo .....	15
Obrázek 4: Hornické muzeum v elektrárně Knappenrode, Lausitzer Seenland, Německo.....	15
Obrázek 5: Správní obvod Most v rámci Ústeckého kraje a jeho okresů .....	23
Obrázek 6: Okres Most v rámci operačního programu přeshraniční spolupráce mezi Českou republikou a Svobodným státem Sasko, Cíl 3/Ziel 3.....	24
Obrázek 7: Pohled z hradu Hněvín na České středohoří, kostel Nanebevzetí Panny Marie a část města Most.....	28
Obrázek 8: Uhelné Safari.....	33
Obrázek 9: Vstupní brána do Podkrušnohorského technického muzea .....	35
Obrázek 10: Důlní výtah, Podkrušnohorské technické muzeum .....	35
Obrázek 11: Řetězková šatna, důl Centrum, exkurze Offroadsafari .....	37
Obrázek 12: důl Centrum, exkurze Offroadsafari.....	37
Obrázek 13: Veletržní stánek města Most, Holiday World, Praha.....	38
Obrázek 14: Potenciál cestovního ruchu na Mostecku k roku 2010.....	56
Obrázek 15: Potenciál cestovního ruchu na Ostravsku k roku 2010.....	57
Obrázek 16: Legenda kartogramů.....	III

## Seznam tabulek

Tabulka 1: Srovnání hornických atraktivit Mostecka a Ostravska .....	58
Tabulka 2: Bodové hodnoty atraktivit cestovního ruchu a jejich významových stupňů .....	II
Tabulka 3: Bodové hodnoty ploch a linií ovlivňujících cestovní ruch a jejich intenzitních stupňů .....	II



# 1 Úvod

Turismus nebo také cestovní ruch se významnou měrou podílí na ekonomice státu což je dáno jeho schopností navazovat na sebe množství dalších služeb, které provází návštěvníka při jeho pobytu v destinaci. Obecně platným trendem je skutečnost, že se ekonomika rozvíjí nejdynamičtěji právě ve službách. Cestovní ruch je také rozmanitý a prolíná se s jinými odvětvími. S rozvojem cestovního ruchu přirozeně souvisí i nárůst pracovních příležitostí z důvodu nutnosti uspokojit potřeby stále většího množství návštěvníků. Kapitál, který návštěvníci do destinace přinášejí, bývá často zásadní pro další rozvoj destinace. Významné postavení cestovního ruchu je dokázáno jeho zahrnutím v důležitých evropských, státních i regionálních strategiích a programech. (Ministerstvo pro místní rozvoj ČR 2002, s. 76-78)

Vzhledem k jeho pozitivním socio-ekonomickým vlivům je cestovní ruch důležitým nástrojem regionálního rozvoje. Vlivem různých faktorů, ať už daných přirozeně či činností člověka, dochází k rozdílnému rozvoji jednotlivých regionů. Regiony s bohatým přírodním či kulturním potenciálem mají největší šance pro rozvoj cestovního ruchu. Naopak regiony narušené těžkým průmyslem, ve kterých dochází k poškozování přírodního či kulturního potenciálu, jsou velice znevýhodněny pro rozvoj cestovního ruchu. Po dobu průmyslového provozu tyto regiony prosperují, jelikož je generováno množství pracovních příležitostí. Útlum nebo ukončení průmyslu, na kterém byla doposud ekonomika regionu závislá, však způsobuje značné zvýšení nezaměstnanosti a navazující socio-ekonomické problémy. Regiony s touto historií jsou nuceny hledat nová řešení ke svému rozvoji a oživení ekonomiky. (Franke 2012, s. 54-57)

Přestože se může zdát, že tyto regiony nemají žádný potenciál pro rozvoj cestovního ruchu a nemají co nabídnout svým návštěvníkům, situace se pomalu mění. Vlivem změny chování a požadavků současných návštěvníků, kteří jsou dnes všeobecně vzdělanější a náročnější na využívání svého volného času, vznikají nové formy cestovního ruchu. Mimo jiné se stále více návštěvníků odklání od klasického masového turismu a hledá alternativní formy, které naplní jejich individuální potřeby rekreace a zároveň poznání. Jednou z těchto nových forem cestovního ruchu je právě turismus zaměřený na industriální památky. (Vargas-Sánchez et al. 2009)

Takovéto památky jsou významným historickým dokladem technického a kulturního vývoje společnosti a významné průmyslové epochy lidstva, která započala v 18. století a v určité míře přetrvává v průmyslové výrobě dodnes. Současná společnost se nachází v době post-industriální, a možná právě proto roste význam zachování industriálního dědictví. Zájem o tyto památky je patrný nejen v řadách odborníků, ale také ze strany návštěvníků, jak dokládají příklady uvedené v této práci. (Stefanovová a Lednický 2012)

Pod industriální turismus spadá také turismus zaměřený specificky na hornické dědictví, tak zvaný báňský cestovní ruch. Návštěvníci procházejí staré uhelné doly a štoly nebo lokality, ve kterých těžba stále probíhá, a kde se jim naskytuje možnost spatřit těžební postupy a techniku za plného provozu. (Zelenka a Pásková 2012, s. 56)

Vzhledem k zvolenému tématu této práce, kterým je „Úloha vybraných složek potenciálu turismu jako východisko regionálního rozvoje“, byl výzkum zúžen pouze na jednu konkrétní složku tohoto potenciálu a to technickou památku, specificky hornickou památku. Zkoumaným regionem je pak Mostecko, ke kterému hornictví neodmyslitelně patří. Tento průmysl zásadně ovlivnil podobu města i okolní krajiny. Těžba hnědého uhlí se v současné době postupně utlumuje a daný region se tak nachází v pozici hledání nových řešení ke svému rozvoji. Cílem této bakalářské práce je tedy zhodnocení turistického potenciálu hornických atraktivit Mostecka a zjištění jakým způsobem ovlivňují rozvoj cestovního ruchu a zda přispívají k celkovému rozvoji daného regionu. Význam této práce spočívá v analýze cestovního ruchu Mostecka s přihlédnutím k jeho hornické tradici a vypracování doporučení k zlepšení současného stavu turismu v tomto regionu a tím i zlepšení socio-ekonomické situace celého regionu.

## 2 Cíl práce a metodika zpracování

Cílem této bakalářské práce je vyhodnotit turistický potenciál hornických atraktivit v Mosteckém regionu a zjistit, jakou úlohu tyto atraktivity sehrávají v rozvoji cestovního ruchu na Mostecku i pro rozvoj celého regionu.

K dosažení tohoto cíle byly stanoveny následující výzkumné otázky:

- 1. Jaké postavení má cestovní ruch v rozvoji regionu?**
- 2. Jaký význam mají industriální památky v cestovním ruchu?**
- 3. Mají hornické atraktivity na Mostecku turistický potenciál?**
- 4. Přispívají hornické atraktivity k rozvoji cestovního ruchu na Mostecku?**
- 5. Jakou úlohu hrají hornické atraktivity v rozvoji regionu Mostecka?**

Práce byla rozdělena na dvě části - teoretickou a praktickou část.

V teoretické části budou vymezeny hlavní pojmy této práce, jako potenciál cestovního ruchu a s tím související atraktivity cestovního ruchu, služby cestovního ruchu, industriální památky a báňský cestovní ruch. Dále regionální rozvoj a s ním související destinační management.

V praktické části bude představen Mostecký region a jeho hornické atraktivity. Tyto jsou zkoumány za použití několika metod, které budou podrobněji popsány v příslušné kapitole. Autorka osobně navštívila zkoumané hornické atraktivity a provedla výzkum vlastním pozorováním. Dále proběhlo kvalitativní šetření formou polo-řízených rozhovorů, zhodnocení turistického potenciálu hornických atraktivit Mostecka a jejich srovnání s podobnou hornickou lokalitou.

Na závěr budou výsledky šetření analyzovány a, po zodpovězení výzkumných otázek na základě získaných poznatků, budou navržena doporučení ke zlepšení současného stavu cestovního ruchu v Mosteckém regionu postaveném na hornickém dědictví.

## **3 Teoretická část**

### **3.1 Potenciál cestovního ruchu**

#### **3.1.1 Definice potenciálu cestovního ruchu**

Realizace cestovního ruchu v destinaci je podmíněna přítomností vhodných předpokladů pro vznik a rozvoj cestovního ruchu. Těmito předpoklady jsou jak vlastní dispozice území z hlediska přítomnosti přírodních a kulturních atraktivit, tak jeho vybavenost z hlediska infrastruktury cestovního ruchu a poskytovaných služeb. (Plzáková a Studnička 2014, s. 41-43)

Zelenka a Pásková (2012, s. 443) definují potenciál cestovního ruchu právě jako celkovou hodnotu všech předpokladů cestovního ruchu v destinaci.

#### **3.1.2 Hodnocení potenciálu cestovního ruchu**

Zelenka a Pásková (2012, s. 443) popisují metodu hodnocení potenciálu cestovního ruchu. Při té je každá složka jednotlivých předpokladů potenciálu cestovního ruchu oceněna na základě specifické bodovací škály. Negativní faktory rozvoje cestovního ruchu, například špatný stav životního prostředí, mají v bodovací škále zápornou hodnotu, která je odečtena z celkové hodnoty potenciálu cestovního ruchu. Hodnocení potenciálu cestovního ruchu destinace slouží k efektivnější práci destinačního managementu a to tím, že na jeho základě se snáze určuje turistické zaměření a tvorba nových produktů cestovního ruchu v destinaci a také odhaluje míra konkurenceschopnosti destinace. Autoři dále zdůrazňují nutnost rozvíjení tohoto potenciálu jen v rámci únosné kapacity dané destinace. Jinak hrozí opačný efekt a potenciál se začne snižovat.

Pro hodnocení potenciálu cestovního ruchu v destinaci je důležité vhodné roztřídění předpokladů a jejich jednotlivých složek.

Tak Mariot (1983, s. 87-93) vychází z funkčně – chorologického přístupu, ve kterém rozděluje veškeré předpoklady cestovního ruchu na lokalizační, realizační a selektivní. Do lokalizačních předpokladů řadí přirozený potenciál krajiny, tedy její přírodu, kterou autor považuje za nejzásadnější, a lidmi vytvořené atraktivity a pamětihodnosti. Realizační předpoklady umožňují uspokojit návštěvníkovy potřeby, zahrnují tedy materiálně-technickou základnu a infrastrukturu cestovního

ruchu. Selektivní předpoklady dokumentují způsobnost destinace podílet se na cestovním ruchu z pohledu politické stability a bezpečnosti destinace.

Bína (2010a, s. 2-6) se oproti tomu zaměřuje pouze na rozhodující aspekty, které ovlivňují rozvoj cestovního ruchu v destinaci. Předpoklady dělí na potenciál atraktivit cestovního ruchu a potenciál ploch a linií ovlivňujících cestovních ruch.

Atraktivity mohou být „bodového“ charakteru, například zámek nebo golfové hřiště, či územně komplexnější. Jako příklad pro tuto druhou variantu mohou sloužit jádro historického města nebo lázeňské město. Jiné atraktivity spočívají spíše v určitém věhlasu. Například vinařské obce. Zvláštní kategorií jsou atraktivity, kterým byl přiznán „vyšší status“ například zapsáním do seznamu světového dědictví UNESCO. Tento věhlas vytváří přidanou hodnotu a zvyšuje návštěvnost atraktivit.

Potenciál ploch a linií se neupíná na konkrétní objekty ani věhlas, ale na širší územní předpoklady pro rozvoj cestovního ruchu. Stanovuje se krajinný typ a dostupnost destinace. Horský krajinný typ je autorem považován za nejhodnotnější. Naopak jako výrazně omezující hodnotí areály hnědouhelných dolů a velké průmyslové zóny. Dále pak mají plochy s vyšším statusem jako národní park nebo chráněná krajinná oblast zvláštní přidanou hodnotu.

Atraktivity hodnotí Bína podle jejich významu pro cestovní ruch, kdežto plochy a linie podle jejich typu a vlivu na cestovní ruch.

### **3.1.3 Služby cestovního ruchu**

Pro turistický potenciál destinace jsou zásadní služby cestovního ruchu, které jsou poskytované návštěvníkům a na kterých závisí realizace cestovního ruchu v destinaci. Služby cestovního ruchu v první řadě vznikají jako odpověď na různé potřeby návštěvníků.

Tyto potřeby Oriška (2010, s. 7) definuje jako touhu návštěvníků po určitém vyžití, odpočinku, zábavě či poznání.

To potvrzuje i Petřů (2007, s. 4) a tyto potřeby shrnuje do kategorií potřeby rekreace a potřeby poznávání. Autorka také zmiňuje, že tyto potřeby se začaly objevovat v průběhu průmyslové revoluce, kdy došlo k většímu stěhování lidí do měst, pracovnímu přetěžování, nedostatku času na odpočinek, odtržení od přírody a nemožnosti duševní regenerace.

Se změnou životních podmínek a životního stylu se mění i potřeby účastníků cestovního ruchu. Vargas-Sánchez et al. (2009) naznačují, že v posledních letech došlo ke značné změně v chování návštěvníků, které je do velké míry ovlivněno všeobecně větší sensitivitou k problémům týkajících se životního prostředí a novými způsoby trávení volného času. Dnešní návštěvník je mnohem sofistikovanější a náročnější a zároveň všeobecně více vzdělaný. Zajímá se více o historii, tradice a kulturní dědictví. To jsou faktory, které významným způsobem ovlivňují vznik a růst alternativních forem turismu vedle více tradičního masového turismu. Jedním z takových alternativních způsobů trávení volného času je zážitkový turismus. Zážitkem spojeným s poučením se pro návštěvníky stává i návštěva industriálních památek.

Orieška (2010, s. 7) naplnění potřeb návštěvníka stanovuje jako hlavní důvod k realizaci cestovního ruchu. Rozlišuje přitom mezi potřebami primárními a sekundárními. Primární potřeby často naplňuje pobyt v přírodě nebo návštěva památky či kulturní události, a to v závislosti na konkrétní potřebě a motivaci každého člověka. Aby mohly být tyto potřeby uspokojeny musí dojít předně k naplnění potřeb sekundárních, které zprostředkovávají naplnění potřeb primárních. Sekundárními potřebami jsou například nutnost přepravy, stravování, přenocování, hygieny, zajištění dalších služeb a jiné. Služby cestovního ruchu mají za cíl, uspokojit tyto primární i sekundární potřeby. Hovoří se o celé infrastruktuře cestovního ruchu. Účastník cestovního ruchu vždy využívá několik služeb současně, v závislosti na svých různorodých potřebách, které se vzájemně doplňují a podmiňují. Důležitou vlastností služeb je proto jejich komplexnost. Přeprava na místo rekreace tak navazuje na nutnost ubytování a stravování. Služby jsou stejně různorodé jako jsou různorodé potřeby. Autor dále uvádí, že právě pro svůj oborový rozsah jsou služby cestovního ruchu využívány nejen účastníky cestovního ruchu, ale také dalšími spotřebiteli, například místním obyvatelstvem.

Petrů (2007, s. 7-8) spojuje služby uspokojující sekundární potřeby účastníků cestovního ruchu s materiálně-technickou základnou cestovního ruchu, bez které by se cestovní ruch v destinaci jen stěží realizoval.

Orieška (2010, s. 164-173) rozvádí jednotlivé služby cestovního ruchu, přičemž upozorňuje, že některé služby spadající do materiálně-technické základny, mohou sloužit i k uspokojení primárních potřeb účastníků cestovního ruchu. Jedná se

o služby sportovně-rekreační a kulturně-společenské. V tomto případě se tak samotné služby stávají cílem návštěvy a primární potřebou. Jako příklad mohou posloužit různá sportovní či rekreační zařízení. V letním období to jsou například aquaparky a v zimním lyžařské areály. Objektem kulturně-společenských služeb jsou kulturní a historické stavby jako zámek, sakrální stavba, lidová architektura a také technická památka. Dále se může jednat o různá kulturní zařízení jako divadlo, koncertní sál či tématické parky a zahrady.

To potvrzuje mimo jiné statistika nejnavštěvovanějších turistických cílů v České republice za rok 2014 zveřejněná na portále České centrály cestovního ruchu CzechTourism. Na prvním místě se zde umístil Pražský hrad. Na druhém místě byla Zoologická zahrada Praha a na třetím místě AquaPalace Praha. Na čtvrtém místě se pak umístili hornické muzeum Lanek Park Ostrava a další ostravská industriální památka - Dolní Vítkovice. (CzechTourism 2015)

Orieška (2010, s. 16-20) popisuje nejčastější služby cestovního ruchu v logickém sledu, tak jak dochází k jejich čerpání návštěvníkem. Na první místo řadí služby informační, kterými začíná proces rozhodování o účasti na cestovním ruchu a jeho plánování. Následují služby dopravní, ubytovací a stravovací. Služby sportovně-rekreační a kulturně-společenské se mohou stát samotným cílem návštěvy destinace, jak bylo již zmíněno výše. Účastníci organizovaného cestovního ruchu využívají služeb cestovních kancelářů a agentur, které nabízí balíčky služeb ve formě zájezdů. S tím souvisí služby průvodců a animátorů. Následky nečekaných událostí pomáhají řešit služby pojištění. Zájmové skupiny účastníků cestovního ruchu volí balíčky služeb například lázeňského, kongresového, incentivního nebo venkovského cestovního ruchu. Sílícím trendem je zážitkový cestovní ruch, který souvisí se službami pro specifické segmenty trhu cestovního ruchu, kterými jsou například děti a mládež, rodiny s dětmi, senioři, zájemci o dobrodružství, výjimečný zážitek či poučení. Jak autor upozorňuje, někteří návštěvníci nacházejí zážitek v návratu ke svým kořenům a k místní tradici. S tím úzce souvisí forma rekreačního cestovního ruchu – tematický cestovní ruch. Ten uspokojuje specifické odborné a rekreační potřeby účastníků. Jsou to mimo jiné i potřeby zájemců o návštěvu technických památek. Mezi ostatní služby cestovního ruchu autor řadí specializované služby jako směnářské služby nebo pasovou a vízovou agendu. Zvláštní kategorií jsou služby

místní infrastruktury, které mají vztah k cestovnímu ruchu a které využívají i místní obyvatelé. Jedná se o obchody, komunální služby, zdravotnické služby a další.

### **3.1.4 Industriální památky**

Jak bylo prokázáno v kapitole 3.1.3 Služby cestovního ruchu, industriální památky jsou možnou součástí předpokladů cestovního ruchu.

Stefanovová a Lednický (2012) charakterizují industriální památku jako objekt dříve prosperujícího průmyslového podniku, stroj či výrobní postup, který již neslouží svému původnímu účelu. Stává se památkem doby uplynulé, často opuštěný a zanedbaný. Představuje důležitý mezník v poznání lidského pokroku. Dýmající tovární komín reprezentoval technický rozmach a pokrokovost v době průmyslové éry. Stal se výškovou dominantou, součástí krajiny a orientačním bodem. Průmysl ovlivňoval každodenní život místních obyvatel. Přivedl mnoho lidí, kteří zde hledali obživu, do těchto oblastí. Zánik kdysi bohatých průmyslových center je často spojený se vznikem problémových oblastí s celou řadou negativních dopadů. V dnešní době, kdy lidé ztrácejí kontakt s výrobou, je nutné industriální památky zachovat a zpřístupnit dnešním i budoucím generacím jako zdroj poučení. Industriální památky mohou podpořit rozvoj cestovního ruchu v oblastech, které dosud návštěvníky nepřitahovaly a tím vést k rozvoji zanedbaného regionu. Přesto že se o ně zajímají pracovníci památkové péče a stále více laiků, průmyslové památky jsou často v kritickém stavu nebo likvidovány. Autoři uvádí, že potenciál industriálních památek není dosud plně využit. Dále zmiňují existenci tak zvaného průmyslového safari, kdy lze projížděním určité průmyslové oblasti pozorovat chod strojů, dopravníků i práci lidí a tak techniku ještě více přiblížit lidem.

Volf et al. (2013, s. 67-68) definují technickou památku jako rozlehlé opuštěné průmyslové stavby či areály také nazývané jako „brownfields“. Nejčastěji se jedná o montážní haly, sklárny, skladiště, důlní nebo hutní areály. Autoři popisují jejich unikátní „genius loci“. Tyto stavby působí na člověka svojí surovou chladnou krásou v nadlidském měřítku. Vzbuzují až vznešené pocity. Také oni zmiňují, že v momentě ukončení původní funkce takové stavby a tím i významu pro společnost, téměř okamžitě začíná proces chátrání a stavby jsou pohlcovány okolní přírodou nebo jsou zlikvidovány. Jednou z možných cest záchrany je přidělení nového smyslu jejich existence, konverze těchto staveb a schopnost přivést do nich opět život. Řešením



bývá přeměna staveb na byty, kanceláře, obchody. Díky svým velkorysým vnitřním prostorům jsou také velice vhodné kvzniku muzeí a galerií. Možnosti využití industriálních památek ukazuje příklad úspěšného londýnského projektu přeměny bývalé elektrárny na proslulou moderní budovu galerie Tate Modern Gallery. Velká Británie jako kolébka průmyslu je evropským průkopníkem v ochraně a nového využití industriálních památek.

Tato recyklace budov je místy dokonce nazývána podivuhodným fenoménem. Jako první iniciátoři těchto konverzí jsou označovány Spojené státy americké, a to hlavně ve městech San Francisco, Boston a Lowell, ve kterém došlo ke konverzi velkého souboru továren. (Coosons 2008, s. 24)

Volf et al. (2013, s. 67) navazují, že další cestou ochrany industriálního dědictví je přidělení statusu kulturní nebo národní kulturní památky pro obzvláště cenné a nenahraditelné objekty. Tento status zaručuje nejen povinnou péči proti poškození památky ale také přitahuje zájem návštěvníků, kteří jsou díky tomu ve větší míře přiváděni do regionu.

Území České republiky má v tomto ohledu nemalý potenciál. Kotalík (2008, s. 8-10) například uvádí, že vlivem bohatých nalezišť nerostných surovin se až 70% výrobních závodů a průmyslu bývalého Rakousko-Uherska soustředilo právě na území tehdejšího Českého království. Česko patřilo tedy k průmyslově nejvyspělejším zemím monarchie a tento status si drželo i po vzniku samostatného československého státu. Nástup průmyslové revoluce znamenal masivní rozvoj dopravy, hutnictví, strojírenství a výroby na našem území. To vedlo k bohatému výskytu technických staveb a průmyslových objektů, stavěných často špičkovými architekty tehdejší doby. Dnes jsou tyto stavby památkově chráněny jako jedinečné doklady technického pokroku. Autor tyto památky označuje jako novodobé dominanty nesoucí poselství naší historie a technického vývoje. Staly se přirozenou součástí české krajiny a osídlení. Jsou autentické a mají schopnost evokovat dobovou atmosféru. Možná právě proto zájem o návštěvu takových památek roste.

V České republice se industriálními památkami zabývá Výzkumné centrum průmyslového dědictví při Českém vysokém učení technickém Fakulty architektury v Praze, které bylo zřízeno v roce 2002. Jeho činností je systematické mapování průmyslového dědictví, památek techniky a průmyslu na území České republiky a iniciování jejich záchrany a nového využití. Je členem mezinárodní organizace

pro ochranu průmyslového dědictví TICCIH (The International Committee for the Conservation of the Industrial Heritage). (Výzkumné centrum průmyslového dědictví Fakulty architektury ČVUT v Praze 2016)

V Chartě organizace TICGIH sepsané a schválené v roce 2003 a přeložené a vydané Výzkumným centrem průmyslového dědictví při ČVUT (2013) je zdůrazňována vysoká kulturní hodnota industriálních památek. Průmyslová památka je popisována jako budova, strojní vybavení, dílna, továrna, sklad, důl, lokalita, sloužící ke zpracovávání a zušlechťování surovin, průmyslová krajina, doprava a veškerá infrastruktura a také jedinečný výrobní postup. Jedná se o objekty vzniklé v době průmyslové revoluce v 18. století až po současnost. Mohou to tedy být i průmyslové objekty a lokality stále činné. Charta zdůrazňuje nutnost ochrany obzvláště významných industriálních památek a to dostatečně silnou právní ochranou danou právě zařazením do seznamu památek UNESCO.

Příkladem může být rozsáhlý industriální komplex hnědouhelného hlubinného dolu Zollverein v Německu, který byl do seznamu UNESCO zapsán v roce 2001. Komplex dnes hostí hornické muzeum, množství kulturních akcí a také sportovních aktivit. (Stiftung Zollverein 2016)

Výzkumné centrum průmyslového dědictví při ČVUT (2013) také zdůrazňuje další body Charty organizace TICGIH a to význam mezinárodní spolupráce, společné koordinace iniciativ a zahrnutí ochrany industriálního dědictví do strategie hospodářského rozvoje, regionálního a státního plánování.

Z výše uvedeného vyplývá shoda autorů v hodnocení technických památek jako významné kulturní památky, memento historického a technického pokroku a nutnost jejich zachování.

Fragner (2008, s. 8-9) však upozorňuje, že ještě v roce 2001 bylo průmyslové dědictví v České republice spíše na okraji veřejného zájmu a bylo vyhledávané pouze několika nadšenci. Dnes už jsou technické památky akceptované a vyhledávané odbornou i širokou veřejností a provázené značnou mediální publicitou.

### **3.1.5 Báňský cestovní ruch**

Zvláštní kategorií industriálního dědictví jsou hornické památky. Hornickými aktivitami se zabývá báňský cestovní ruch. Jak popisují Zelenka a Pásková (2012, s. 56) jedná se o formu cestovního ruchu, která je alternativou k masovému

cestovnímu ruchu. Návštěvníci se účastní prohlídky bývalých či stále funkčních dolů, jejich budov a zařízení za přítomnosti odborného průvodce. Jak dále autoři hodnotí, jedná se o jedinečnou příležitost nového rozvoje průmyslově upadajícího regionu, která nezatěžuje životní prostředí ale naopak nalézá využití pro krajinu průmyslem znehodnocenou.

Region využívá tedy ve svůj prospěch to, co bylo původně zdrojem jeho znehodnocení.

Těžba výrazným způsobem ovlivňuje životní prostředí a ráz krajiny i socioekonomickou situaci daného regionu. Conlin and Jolliffe (2010, s. 3) podporují názor, že původní hodnota těžebního průmyslu, který je nyní postupně utlumován, v současnosti generuje zcela nový rozměr – a to hodnotu pro industriální dědictví a cestovní ruch. Také oni potvrzují, že zachování hornického dědictví je důležité nejen z hlediska historického, ale také z hlediska dalšího rozvoje regionu. Poukazují na to, že každé ukončení těžby má přirozeně negativní vliv na ekonomickou situaci daného regionu a způsobuje navýšení nezaměstnanosti. Transformace těžebních dolů na turistické atrakce sice zcela evidentně nemá kapacitu generovat ekonomické zisky na úrovni původní činnosti, ale může přispět k rozvoji turismu v regionu a tak alespoň částečně nahradit ztrátu zisků. Například bývalí báňští zaměstnanci nacházejí nové uplatnění jako průvodci těchto atraktivit. Zároveň dochází ke konzervaci těžební historie pro benefit budoucích generací. Těžební turismus dnes přitahuje nejen industriální nadšence, ale i takzvané "kulturní turisty" a širokou veřejnost. Autoři dále uvádí, že rostoucí historický a ekonomický význam výše zmíněných iniciativ byl uznán mezinárodně a vedl dokonce ke vzniku globální sítě průmyslových geoparků pod patronací UNESCO.

Tento názor sdílí i Wanhill (2000), když píše, že v Evropě i Americe panuje rostoucí zájem o výše zmíněný těžební turismus. Jako příklad uvádí Jižní Wales ve Velké Británii. Zde se ve městě Blaenafon nachází hornické muzeum Big Pit Mining Museum otevřené pro veřejnost v roce 1983. Z počátku bojující o svou existenci se postupem času, jak vzpomínky na ukončenou těžbu ustupovaly, stávalo stále hodnotnějším z hlediska své historické úlohy. Autor to přirovnává k rostoucí hodnotě starožitných předmětů.

### 3.1.6 Příklad hornické atraktivity

#### Landek Park Ostrava

Příkladem hornické památky v České republice je hornické muzeum Landek Park, nacházející se v Ostravě – Petřkovicích. Muzeum bylo otevřeno v roce 1993 v místě původního hlubinného dolu Anselm-Urx. Jedná se o největší hornické muzeum na našem území. Areál parku již řadu let plní funkci příměstské rekreační zóny. Jeho součástí je sportovně relaxační areál včetně kempu a stravovacích zařízení. Muzeum je propojené s vrchem Landek, který je národní přírodní památkou. Územím svahu vede přírodovědecká a hornická naučná stezka. Na ní se nachází unikátní geologický řez s vrstvami uhlí karbonského typu, které vznikly před 250 miliony lety. První osídlení a také první užití uhlí v této lokalitě je datováno do doby před přibližně 30 tisíci lety. V roce 1953 zde byla nalezena vyřezávaná krevetová soška světoznámé Petřkovické neboli Landecká Venuše. Její unikátnost spočívá v tom, že jde o jedinou štíhlou Venuši v Evropě. Její historická hodnota je na stejné úrovni jako hodnota známější Věstonické Venuše. Daná oblast je proslulá hlubinnou těžbou černého uhlí, které se zde začalo těžit před 200 lety. Tím bylo započato dobývání uhlí na Ostravsku. (Landek Park 2016a)

Svůj zážitek z návštěvy Landek Parku popisuje na svém cestovatelském blogu návštěvnice Smolinská (2013), která prošla komentovanou venkovní i podzemní expozicí muzea. Při fárání do podzemní štoly jí byl názorně a interaktivně představen způsob práce tehdejších horníků. Svůj zážitek popisuje jako velice autentický a poučný. Ve své eseji zmiňuje potřebu dnešního člověka, sedícího většinu času u počítače a čerpajícího virtuální zážitky, vyhledávat zážitky z reálného světa. Přednostně se má jednat o takové, které jsou autentické a umožňují návštěvníkovi interakci s expozicí. Kontrast spatřuje ve výstavách oddělených od svých návštěvníků páskou. Velice důležitým postřehem bylo zjištění, že všichni průvodci muzea pocházejí z řad bývalých zaměstnanců těžebního průmyslu, ať už jsou to horníci, důlní záchranáři nebo důlní inženýři. Turismus pro ně dnes představuje možnost navázání na svou původní kariéru bez nutnosti rekvalifikace na úplně odlišnou práci. Díky tomu také dokáží hovořit zaujatě a odborně, a předat poselství o důležitosti zachování industriálního dědictví svým návštěvníkům.

Nadšení této účastnice z návštěvy technické památky, specificky hornické památky, potvrzuje také již zmíněný žebříček nejnavštěvovanějších turistických cílů

v České republice za rok 2014, kdy se Lanek Park a další ostravská industriální památka - Dolní Vítkovice umístily na čtvrtém místě s celkovým počtem 808,9 tis. návštěvníků za rok. (viz. kapitola 3.1.3 Služby cestovního ruchu)

Význam ostravského industriálního komplexu včetně Lanek Parku potvrzuje jeho umístění na čekací listině seznamu UNESCO, kde se nachází od roku 2001. (UNESCO 2015)

**Obrázek 1: Lanek Park, Ostrava**



Zdroj: Lanek Park (2016b)

**Obrázek 2: Vstupní brána, Lanek Park, Ostrava**



Zdroj: Lanek Park (2016b)

## **Lausitzer Seenland (Lužická jezerní krajina), Německo**

V Německu v oblasti Lužice, která se rozkládá na území spolkových zemí Saska a Braniborska, dala rekultivace post-těžební krajiny vzniknout unikátnímu jezernímu komplexu - Lausitzer Seenland (Lužická jezerní krajina). Zaplavením vytěžených hnědouhelných lomů vzniklo 24 jezer, které změnilo krajinný ráz celého regionu. Jedná se o největší uměle vytvořenou vodní plochu v Evropě. Vznikl unikátní vodní svět, který nabízí svým návštěvníkům aktivní rekreaci u vody. Návštěvníci se mohou koupat, provozovat nejrůznější vodní sporty a věnovat se rybolovu, cyklistice, inline bruslení nebo jízdě na koni. Pro motorkáře je připravena nejmodernější závodní dráha Evropy. Návštěvníci si mohou dopřát adrenalinovou jízdu důlní „měsíční“ krajinou v podobě Offroad. Lužická jezerní oblast nezapomíná na svůj průmyslový původ a připomíná svou hornickou tradici. Krajina nabízí mnoho industriálních památek. Oblíbené je hornické muzeum v bývalé elektrárně Knappenrode, cihlové věže koksovny v Lauchhammer, vyhlídka z velkého těžebního rypadla, návštěva starých či stále aktivních dolů a možnost sledovat těžební techniku za plného provozu. Pořádají se zde také kulturní události jako koncerty, divadlo a letní kino. Region obohacuje též kultura Lužických Srbů, nejmenšího slovanského národa žijícího na tomto území již 1500 let. Celý jezerní komplex je dobře zajištěn z hlediska materiálně-technické základny. Poskytuje ubytování v hotelech, penzionech, prázdninových apartmánech, prázdninových domech a kempech. Na své oficiální webové stránce Lausitzer Seenland poskytuje svým návštěvníkům kompletní informace, turistické brožury ke stažení a také možnost vytvořit online rezervaci ubytování. (Lausitzer Seenland 2016)

**Obrázek 3: Lausitzer Seenland, Německo**



Zdroj: Lausitzer Seenland (2016)

**Obrázek 4: Hornické muzeum v elektrárně Knappenrode, Lausitzer Seenland, Německo**



Zdroj: Lausitzer Seenland (2016)

## **3.2 Regionální rozvoj**

### **3.2.1 Definice regionu**

Pro řešení regionálního rozvoje je zásadní nejprve vymežit jeden z jeho základních parametrů, tedy region.

Zelenka a Pásková (2012, s. 479-480) definují region jako „*územní celek vyznačující se společnou úrovní výskytu určitých znaků nebo společným procesem*“. Podle struktury se region rozlišuje na homogenní a heterogenní. Homogenní region je vnitřně stejnorodý celek, odlišný vůči okolnímu prostředí. Může jím být například přírodní region či zemědělský region. Heterogenní region je naopak vnitřně různorodý celek, který funguje jako systém různých částí. Jako příklad může posloužit centrum regionu a jeho zázemí. Autoři popisují, že region může vzniknout přirozenou organickou cestou nebo může být vymezen uměle pro administrativní, statistické a plánovací účely. Region se může shodovat s destinací cestovního ruchu. Destinací se rozumí místo, které je cílem návštěvy účastníka cestovního ruchu.

Autoři dále uvádějí, že region cestovního ruchu může být též rozdělen na homogenní a heterogenní typ. Příkladem homogenního regionu cestovního ruchu může být chráněná krajinná oblast, která má vhodné předpoklady pro přírodní cestovní ruch. Heterogenní region cestovního ruchu je vnitřně různorodý celek, který v sobě spojuje atraktivitu cestovního ruchu a jejich infrastrukturní zázemí. Dobrým příkladem jsou střediska zimních sportů.

Autoři pokračují, že z iniciativy České centrály cestovního ruchu CzechTourism byly z důvodu lepší propagace a destinačního managementu České republiky vymezeny tak zvané marketingové regiony. Hranice těchto regionů nejsou pevně stanoveny a neustále se vyvíjejí. Určující je pro ně úroveň vzájemné spolupráce jednotlivých obcí a mikroregionů na společném marketingu a rozvoji infrastruktury cestovního ruchu. Tyto regiony se plně nekryjí s regiony vymezenými pro administrativní a statistické účely (viz. níže), což často vede k problémům statistického podchycení.

Marketingové regiony vzniklé pro potřeby cestovního ruchu a destinačního managementu jsou (CzechTourism 2016a):



**Turistický region** – jedná se o větší územní celky - celkem 17 regionů - Praha, Střední Čechy, Severozápadní Čechy, Západočeské lázně, Český ráj a další.

**Turistická oblast** – jedná se o menší územní celky - celkem 40 oblastí – Praha, Střední Čechy – západ, České středohoří a Žatecko, Krušné hory a Podkrušnohoří, Západočeské lázně a další.

Pro administrativní potřeby bylo území České republiky rozděleno na celky (Oficiální portál Ústavu územního rozvoje z oblasti územního plánování 2014 a Český statistický úřad 2016a):

**Obec** - celkem 6 258

**Obec s rozšířenou působností (Správní obvod)** - celkem 206

**Okres** - celkem 91 vč. 15 obvodů Prahy

**Kraj** – celkem 14

Pro statistické účely v rámci Evropské unie a účely čerpání prostředků ze strukturálních fondů Evropské unie byly stanoveny územní jednotky NUTS – Nomenclature of Units for Territorial Statistics – Nomenklatura územních statistických jednotek a jednotky LAU – Local Administrative Units – Místní samosprávné jednotky (Oficiální portál Ústavu územního rozvoje z oblasti územního plánování 2014 a Český statistický úřad 2016a):

**LAU 2 (dříve NUTS 5)** – obce – celkem 6 258

**LAU 1 (dříve NUTS 4)** – okresy – celkem 91 vč. 15 obvodů Prahy

**NUTS 3** – odpovídá kraji – celkem 14

**NUTS 2** – Region soudržnosti - spojuje kraje do větších celků – celkem 8

**NUTS 1** – odpovídá území České republiky

### **3.2.2 Regionální disparity**

Jednotlivé regiony, ve všech svých definicích, se od sebe mohou lišit ve své rozvinutosti. Tento rozdíl je nazýván regionální disparitou.

Franke (2012, s. 54-57) popisuje regionální disparity jako nerovnoměrný vývoj jednotlivých regionů. Regionální disparity vyjadřují ekonomické, sociální a ekologické rozdíly v jednotlivých regionech a jsou chápány jako negativní jev. Vývoj regionů je závislý jak na přírodních podmínkách, jako jsou vodní toky, naleziště surovin a přístavy, tak na dalších faktorech, například technickém pokroku, výrobních nákladech, politice regionu, pospolitosti jeho obyvatelstva. Regionální disparita je indikátorem nerovnoměrného vývoje společnosti. Projevuje se nízkou sociální a ekonomickou rozvinutostí, vysokou nezaměstnaností, zaostalejší infrastrukturou včetně té dopravní, zhoršeným životním prostředím, nespokojeností obyvatel s životní úrovní a malou podnikavostí. Základním cílem regionální politiky a z ní vycházející strategie regionálního rozvoje je zmírnění meziregionálních disparit. Jedním z řešení je podpora udržitelného domácího i zahraničního příjezdového cestovního ruchu. Právě cestovní ruch má komplexní ekonomický, sociokulturní a environmentální vliv na region.

Blažek a Uhlíř (2011, s. 7) například uvádějí vysokou nezaměstnanost jako první a nejvýznamnější indikátor problémů v regionu.

Felixová (2012, s. 23) neopomíná další vážnou příčinu regionálních disparit, kterou je stárnutí obyvatelstva a odliv mladých lidí z venkova do měst. V důsledku toho vznikají městské aglomerace a venkovské periferie.

Tato situace však neplatí pouze pro venkov. Také mladí lidé z menších měst se stěhují za prací do těchto městských aglomerací. Platí to hlavně pro obyvatele průmyslově upadajících měst.

Felixová (2012, s. 23) dále zmiňuje problémy regionů, jejichž ekonomická struktura se soustředí výhradně na jedno odvětví. Hovoří o strukturálně postižených regionech, kdy je disparita způsobena postupným útlumem tohoto odvětví, nedostatečnou flexibilitou regionu na toto reagovat a nemožností rekvalifikace pracovní síly. Jako typické příklady takto postižených regionů uvádí útlum těžby uhlí na Ostravsku a Mostecku.

### **3.2.3 Regionální rozvoj a jeho strategie**

Zlepšování socio-ekonomické situace zaostávajících regionů a tím snižování meziregionálních disparit je hlavním úkolem regionálního rozvoje.

Jednotlivé oblasti podpory regionálního rozvoje jsou podrobně vymezeny ve strategii regionálního rozvoje. Strategie regionálního rozvoje České republiky a její podpora ze strany státu je zakotvena v zákoně č. 248/2000 Sb. o podpoře regionálního rozvoje. Pro účely tohoto zákona je jako region stanoven územní celek kraje nebo obce. Tento zákon upravuje podmínky pro poskytování, koordinaci a realizaci podpory regionálního rozvoje. Ministerstvo pro místní rozvoj ve spolupráci s ústředními správními úřady a kraji vypracovává návrh strategie regionálního rozvoje. Tento návrh společně se stanoviskem Ministerstva životního prostředí předkládá vládě ke schválení. Ministerstvo pro místní rozvoj dále zabezpečuje spolupráci České republiky s orgány Evropské unie. Cílem podpory regionálního rozvoje je rozvoj území České republiky s ohledem na kvalitu života a životního prostředí. Snaží se snižovat regionální rozdíly a využít místního potenciálu pro zvýšení hospodářské a sociální úrovně jednotlivých regionů. Řeší také rozdělování finančních prostředků Evropských strukturálních a investičních fondů, dotací nebo návratné finanční výpomoci. (Zákon č. 248/2000 Sb.)

Blažek a Uhlíř (2011, s. 9) potvrzují zájem orgánů Evropské unie o rozvoj svých členských států a jejich tlak na vytváření efektivních regionálních politik. V rámci své politiky hospodářské, sociální a teritoriální soudržnosti Evropská unie přerozděluje do oblasti regionálního rozvoje značné finanční zdroje. Blažek a Uhlíř (2011, s. 260) také dodávají, že regionální politika prošla vývojem svých přístupů k podpoře rozvoje regionu. Dříve se snažila o řešení následků regionálních problémů. Dnes se naproti tomu snaží problémům předcházet. Od relokací velkých podniků do zaostávajících regionů dospěla regionální politika ke snaze o stimulaci místního potenciálu. Vhodný prostředek například spatřuje v podpoře místního přírodního a kulturního dědictví nebo lidských zdrojů. Podporou místních aktivit s přidanou hodnotou se snaží orgány Evropské unie docílit navýšení počtu pracovních míst.

Ministerstvo pro místní rozvoj (2016a) slouží jako koordinační a metodický orgán pro subjekty působící v oblasti cestovního ruchu. Využíváním legislativních nástrojů vytváří podmínky pro rozvoj cestovního ruchu v České republice a stanovuje též pravidla pro provoz cestovních kanceláří a agentur. Zapojuje se do aktivit mezinárodních organizací v oblasti cestovního ruchu. Česká centrála cestovního ruchu CzechTourism, která je příspěvkovou organizací Ministerstva pro místní rozvoj, prezentuje Českou republiku v zahraničí i na domácím trhu jako zajímavou

turistickou destinaci. Ministerstvo pro místní rozvoj přispívá k rozvoji cestovního ruchu v České republice realizací řady projektů financovaných ze strukturálních fondů EU.

Jak Ministerstvo pro místní rozvoj (2016b) dále uvádí, nezbytným nástrojem pro vlastní činnost v oblasti cestovního ruchu je strategický dokument Koncepce státní politiky cestovního ruchu v ČR, jehož aktuální verze platí pro rok 2014 až 2020. Hlavním cílem zmíněné koncepce je zvyšování konkurenceschopnosti celého odvětví cestovního ruchu na národní i regionální úrovni, zachování jeho ekonomické výkonnosti i jeho pozitivních dopadů na socio-kulturní a environmentální rozvoj České republiky. Toho chce dosáhnout pomocí podpory malého a středního podnikání, na kterém je do značné míry založen cestovní ruch, zlepšení infrastruktury cestovního ruchu, odstranění regionálních disparit a snižování administrativní zátěže rozvoje podnikání v cestovním ruchu. Do této koncepce podpory je zahrnut i rozvoj průmyslových zón, parků a regenerace brownfieldů. Rozvoj cestovního ruchu je podmíněn vhodným destinačním managementem. Zásadní je spolupráce mezi veřejným, soukromým a neziskovým sektorem.

Na podporu regionálního rozvoje zřídilo na konci roku 1996 Ministerstvo pro místní rozvoj České republiky státní příspěvkovou organizaci, Centrum pro regionální rozvoj České republiky. Hlavní náplní činnosti tohoto centra je podpora regionální politiky vlády, která je realizovaná z prostředků Evropské unie. Organizace se věnuje především administraci a kontrole čerpání evropských fondů. Centrum je také součástí celoevropské poradenské sítě pro malé a střední podnikatele Enterprise Europe Network. V novém programovém období 2014 až 2020 má Centrum na starosti administraci programů „Integrovaný regionální operační program“ a „Programy přeshraniční spolupráce“. (Centrum pro regionální rozvoj České republiky 2016a)

### **3.2.4 Destinační management**

Destinační management je moderní nástroj regionální politiky. Zelenka a Pásková (2012, s. 106) charakterizují destinační management jako „*systematickou činnost spočívající v aplikaci souboru technik, nástrojů a opatření při koordinovaném plánování, organizaci, komunikaci, marketingu, rozhodovacím procesu a regulaci*

*cestovního ruchu v destinaci.*“ Zdůrazňují nutnost vzájemné spolupráce, jednotného vystupování a společných aktivit všech účastníků cestovního ruchu.

Cestovní ruch v České republice je řízen na třech teritoriálních úrovních – národní, regionální a lokální. Na všech úrovních je zastoupen jak veřejný tak i soukromý sektor. Na národní úrovni spadá problematika cestovního ruchu do působnosti Ministerstva pro místní rozvoj a jeho organizaci Českou centrálu cestovního ruchu CzechTourism. Na úrovni regionální je cestovní ruch řízen dotyčným krajem a jeho destinačními agenturami. Na lokální úrovni se rozvojem cestovního ruchu zabývají svazy obcí a měst, místní sdružení a lokální organizace destinačního managementu. (Plzáková a Studnička, 2014, s. 115-117)

Blažek a Uhlíř (2011, s. 260) zmiňují stírání rozdílů mezi regionální a celostátní politikou a snahu o jejich těsné propojení.

Holešinská (2012, s. 2-3) popisuje společnost destinačního managementu jako organizaci, která zastřešuje a koordinuje veškeré poskytovatele služeb cestovního ruchu na daném území. Vedením k vzájemné spolupráci a partnerství všech aktérů cestovního ruchu se destinační společnost snaží zajistit rozvoj udržitelného cestovního ruchu v destinaci a posílit její konkurenceschopnost. Zmiňuje též, že destinační management je v České republice relativní novinkou.

Stejně tak sama regionální politika a s ní spojená problematika regionálního rozvoje, která má v zahraničí vybudovanou tradici, se v českých podmínkách začala rozvíjet teprve od druhé poloviny 90. let 20. století, jak upozorňují autoři Blažek a Uhlíř (2011, s. 7).

První destinační agentura byla v České republice založena až v roce 2001 a to destinační agentura České Švýcarsko o.p.s.. (Brána do Čech 2016a)

Mezi činnosti destinační agentury patří podpora v oblasti regionálního rozvoje, ochrana přírodního a kulturního dědictví regionu, vzdělávání a osvěta, podpora projektů zejména udržitelného regionálního rozvoje, realizace turistických služeb, poskytování informací, podpora zahraniční spolupráce, pozitivní prezentace regionu a veletržní a publikační činnost. (Brána do Čech 2016b)

Na národní úrovni destinačního managementu je Česká republika v zahraničí propagována jako „Země romantických příběhů“. Česká centrála cestovního ruchu CzechTourism vypracovává pro každý rok specifický marketingový plán tematicky spjatý s významnými mezníky české historie či kultury. Pro rok 2016 zvolila téma

„Královských zážitků“ k příležitosti 700. výročí narození římského císaře a českého krále Karla IV. a provedla kreativní kampaň představující místa spojená s životem a odkazem Karla IV. V souvislostech této bakalářské práce je zajímavý marketingový plán pro rok 2019, který pod názvem „Příběhy změn a vizí“ má za cíl mimo jiné představit industriální památky České republiky. (CzechTourism 2016b)

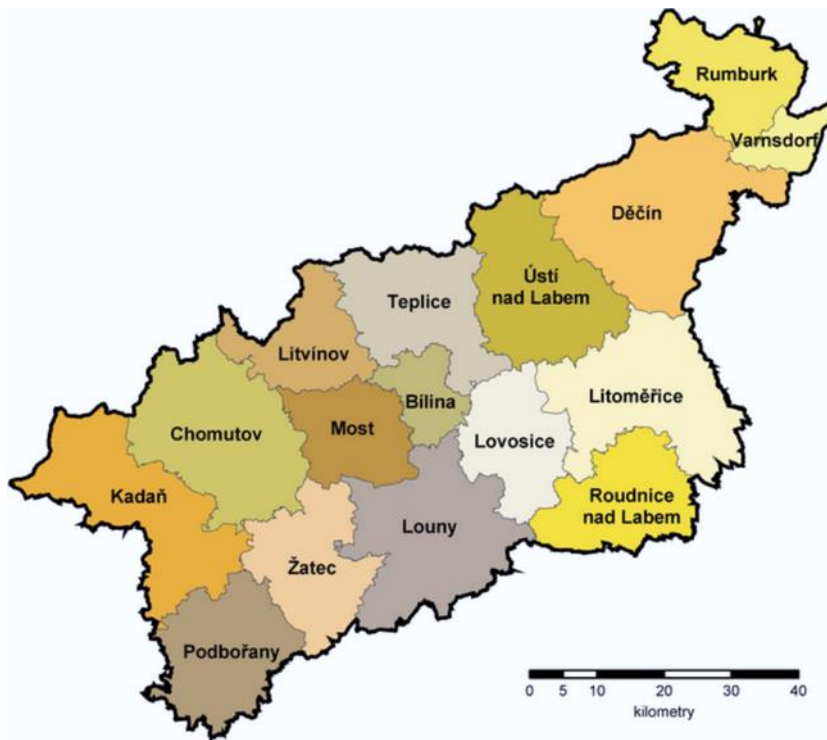
## 4 Praktická část

### 4.1 Vymezení řešené oblasti

Statutární město Most se nachází v Ústeckém kraji v severozápadních Čechách. Město Most je okresním městem s 66 000 obyvateli. Z hlediska cestovního ruchu náleží do turistického regionu Severozápadní Čechy a turistické oblasti Krušných hor a Podkrušnohoří. V rámci Evropské unie a čerpání dotací ze strukturálních fondů EU náleží do Regionu soudržnosti NUTS 2 – Severozápad, který se skládá z Ústeckého a Karlovarského kraje. Program přeshraniční spolupráce je pro Mostecko obzvláště významný, vzhledem k jeho poloze a společným historickým souvislostem. Most je začleněn do dotačního programu na podporu přeshraniční spolupráce mezi Českou republikou a Svobodným státem Sasko, Cíl 3/Ziel 3. (Centrum pro regionální rozvoj České republiky 2016b) (viz. Obrázek 6)

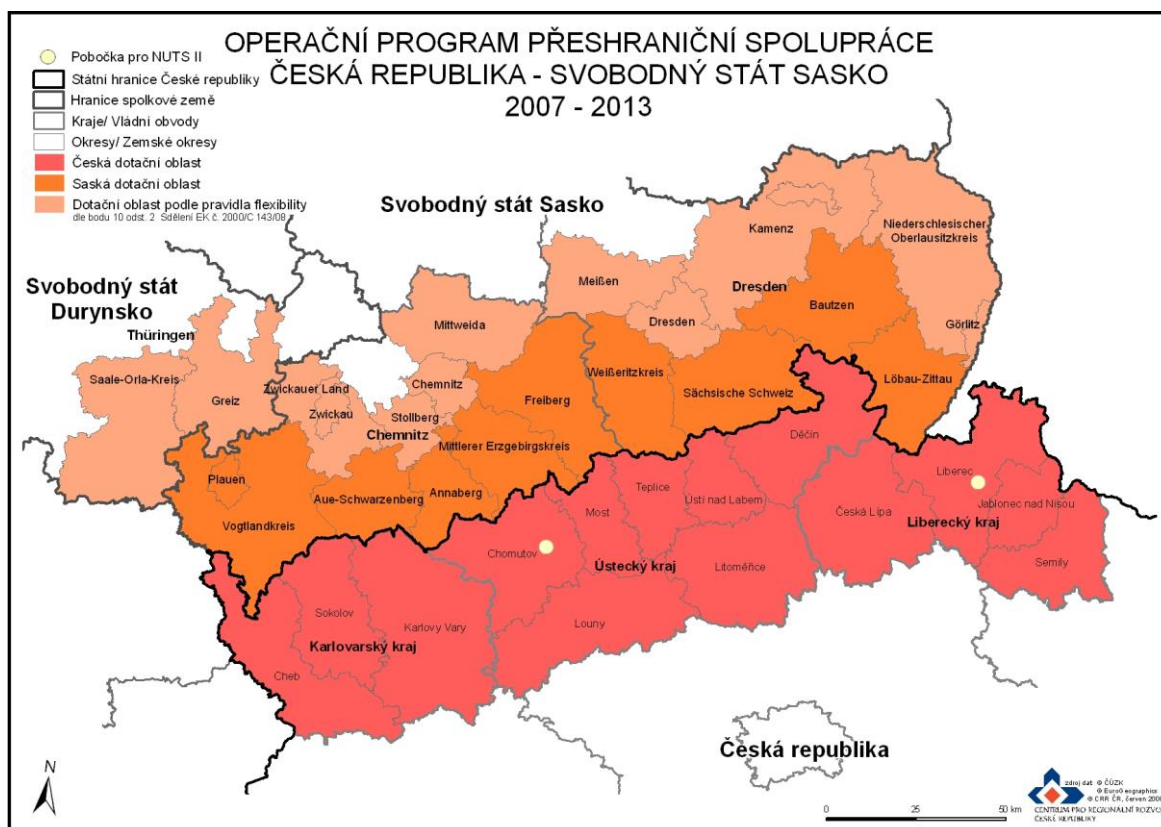
Pro účely této práce bylo jako oblast výzkumu stanoveno území správního obvodu města Most jakožto obce s rozšířenou působností. (viz. Obrázek 5)

Obrázek 5: Správní obvod Most v rámci Ústeckého kraje a jeho okresů



Zdroj: Český statistický úřad (2016b)

**Obrázek 6: Okres Most v rámci operačního programu přeshraniční spolupráce mezi Českou republikou a Svobodným státem Sasko, Cíl 3/Ziel 3**



Zdroj: Centrum pro regionální rozvoj České republiky (2016)

## 4.2 Charakteristika Mostecka

Jak píše Novák (2005), pochází první zmínka o osídlení na Mosteckém území již z Kosmovi kroniky. V té době byla velká část jeho území pod vodami Komořanského jezera a močálů při jeho březích. Jezero zaniklo postupným vysoušením až po roce 1834. Právě množství nejrůznějších mostů přes tyto močály dalo městu Most jeho jméno. Z jedné strany byl tento kraj ohraničen hřebenem Krušných hor a z druhé strany vrchy Českého středohoří. Vedla zde důležitá obchodní a strategická hojně využívaná cesta vedoucí přes hřeben Krušných hor do Saska. Jak autor dále uvádí, kraj oplýval úrodnou půdou, lesy, zvěří a rudnými ložisky. Strážcem tohoto kraje byl královský hrad Hněvín, který vznikl již v desátém století na znělcovém vrchu. Na jeho úpatí postupně vznikalo město Most, které drželo značné královské výsady, což přispělo k jeho zvelebení. Mostecko bylo již od dávných dob krajem pohraničním, kde se střetávaly české a německé mocenské zájmy.



Novák (2012, s. 22-23) uvádí, že Němci vždy tvořili většinu obyvatel Mostu až do násilného vystěhování po druhé světové válce. Právě oni vtiskli městu jeho podobu a ducha. Do doby druhé světové války byl Most příkladem poklidného soužití Čechů a Němců.

V knize od Matějčka (1982) se lze dočíst, že severočeská hnědouhelná pánev v Podkrušnohoří měla jednu z nejvýznamnějších produkcí hnědého uhlí v celém tehdejší Rakousku-Uhersku. Život horníků v té době nebyl lehký, ale oproti jiným dělníkům si žili lépe. Práce v dolech a v dalších průmyslových výrobcích přivedla do Podkrušnohorského regionu množství lidí a prosperitu.

To potvrzuje i Novotná Pokorná (2013, s. 3) a zmiňuje, že nárůst počtu obyvatel v regionu vedl také k zakládání množství nových měst s typicky čtvercovým náměstím a šachovnicovou sítí ulic, jakou má například město Hora Svaté Kateřiny. Těžba uhlí má na Mostecku dlouhou tradici a patří již neodmyslitelně k tomuto kraji. Most se nachází v centru Středočeské hnědouhelné pánve. První zmínky o důlní činnosti na Mostecku se nachází v duchcovské kronice z 15. století. K zintenzivnění těžby ale docházelo až po zprovoznění železniční dráhy Ústí nad Labem – Teplice – Duchcov – Most v druhé polovině 19. století. Od konce 19. století původní hlubinnou těžbu postupně překonala těžba povrchová neboli lomová. (Beneš 2004, s. 86-88)

Jak uvádí Novák (2012, s. 8-9), právě povrchová těžba měla za následek doslova ekologickou katastrofu a narůstající frustraci místních obyvatel. Těžba se nestala osudnou jen mostecké krajině ale i samotnému městu Most a stovce menších podkrušnohorských obcí, které stály na zásobách hnědého uhlí. V roce 1964 bylo rozhodnuto o likvidaci starého Mostu a výstavbě nového města opodál, na druhém břehu řeky Bíliny. V letech 1965 – 1987 probíhala demolice původního města a výstavba města nového, o kterém Novák (2012, s. 8) píše *„Socialističtí urbanisté, architekti a plánovači tak dostali jedinečnou šanci vystavět od základů celé velké město včetně centra. Nedokázali to. Nevzniklo tu skutečně nové město, ale anonymní sídliště.“*

To byla dlouhou dobu jistě pravda. Most si nesl pověst nehezkého a znečištěného průmyslového města. Vlivem úspěšných rekultivací poničené krajiny, díky finanční podpoře z fondů Evropské unie, kraje i samotného města a v rámci strategií regionálního rozvoje, se situace začíná pomalu měnit a prostředí města zlepšovat.

Farský (2010, s. 62) vysvětluje, že stanovení těžebních limitů v roce 1991 a s tím související útlum a plánované úplné ukončení těžby je určitou dočasnou ochranou místní přírody a těžbou ohrožených obcí, které stojí za hranicí těchto územních limitů. Navíc v případě stanovení limitů šlo o rozhodnutí politické a nedořešené. Ohrožené obce i samotné těžební společnosti tak žijí v nejistotě budoucích kroků. Pro hornickou tradici a socio-ekonomickou situaci Mosteckého regionu je však ukončení těžby faktorem negativním.

Důsledky jsou patrné již dnes. Regionální disparita se prohlubuje. Mostecko se dlouhodobě drží v čele žebříčku nezaměstnanosti. Vliv je patrný i v poklesu počtu obyvatel, hlavně mladých lidí, kteří se stěhují za prací mimo region. Ještě v 90. letech 20. století žilo na Mostecku přes 70 000 lidí, což bylo nejvíce v celé historii Mostecka. Útlumem těžby a dalšími vlivy počet obyvatel klesl až na současných 66 000 obyvatel a tento sestupný trend nadále pokračuje. (Oficiální webové stránky města Most 2015)

### **4.3 Cestovní ruch na Mostecku**

Most se rozhodl využít své hornické tradice ke svému prospěchu a zdůrazňováním této tradice přitáhnout návštěvníky, kteří cestují za poznáním a nevšedními zážitky. Na svém oficiálním turistickém informačním portálu (2016) město uvádí, že *„Industriální krajina Mostecka jako součást našeho průmyslového dědictví slouží k pochopení společenského vývoje, technologických změn a poznání jejich dějinných důsledků.“*

Most zaměřil svou pozornost také na podporu sportovních aktivit. Město bylo vyhlášeno evropským městem sportu pro rok 2015. Pro sport má příhodné podmínky. Je obklopené zelení, jezery a zajímavou členitou krajinou Českého středohoří. Na rekultivovaných plochách vyrostly sportovně-relaxační a turistické areály jako Aerodrom, Aquadrom, Autodrom, Hipodrom, golfové hřiště a 20 km vzdálený lyžařský a sportovní areál Klíny. Pro milovníky cyklistiky byly vybudovány rozsáhlé cyklo a in-line trasy, které spojují několik obcí Mostecka. Pořádají se zde různá sportovní utkání. Pro fanoušky běhání a běžeckých závodů se v Mostě začaly pořádat pravidelné závody. Trasa těchto závodů často vede kolem jezera Most, které vzniklo nově, zatopením bývalého lomu Most - Ležáky, na místě původního královského města Most. Město Most si od jezera slibuje příliv návštěvníků, kterým by jezero v budoucnu mělo nabídnout jak rekreační a sportovní vyžití. Jak je uvedeno

na oficiálních webových stránkách jezera Most (2016) v rámci rozvoje této lokality se počítá s vybudováním zóny technických památek a příměstské sportovně rekreační plochy a rozšířením letiště Most.

Významnou kulturní památkou města je děkanský kostel Nanebevzetí Panny Marie, který unikl demolici původního města tím, že byl v roce 1975 po kolejích přesunut o 841 metrů. Přesun kostela je zapsán do zlaté knihy Guinnessových rekordů tisíciletí. (oficiální webové stránky kostela 2016) Novák (2005) podotýká, že byl kostel sice zachráněn ale už se nikdy nestal součástí města a života místních obyvatel. Byl nevhodně umístěn příliš daleko od města samotného, oddělen silnicí, tramvajovou a železniční tratí a řekou Bílinou jak je patrné na Obrázku 7. Kostel je zapsán v seznamu národních kulturních památek České republiky.

Dominantou města, která jistě stojí za návštěvu, už kvůli svému nádhernému výhledu na kopcovité panorama Českého středohoří, je již zmíněný hrad Hněvín. Původně středověký hrad byl na žádost místních obyvatel po třicetileté válce zbourán. Přitahoval podle nich velkou pozornost dobyvatelů a tím i zkázu a utrpení pro mostecké obyvatele. Dnešní podoba hradu je z přelomu 19. a 20 století. a vychází z historizující rekonstrukce původního středověkého hradu. Hrad dnes slouží jako hotel, restaurace a rozhledna. Význam původního hradu potvrzuje událost z roku 1482, kdy se na Hněvíně konal sjezd saských knížat, předních šlechticů a krále Vladislava II. Jagellonského, na kterém se sjednalo konečné narovnání, které zaručilo po mnohá léta pokojné a přátelské sousedství Čechů a Sasů. V 16. století nechal na hradě císař Rudolf II. uvěznit známého alchymistu Edwarda Talbota (Kelleyho), který na hradě také, po neúspěšném pokusu o útěk a následné sebevraždě, zemřel. (Novák 2005) Tato událost ovlivňuje i dnešní život hradu. Každoročně se v areálu hradu pořádají slavnosti Edwarda Kelleyho.

Zásluhou vinaře Ing. Ivana Váňy byla v roce 1967 obnovena vinařská tradice, která se na Mostecku rozvíjela již od 13. století a přerušena byla až po první světové válce. Vínu se ve zdejší oblasti daří. Zeměpisné podmínky jsou stejné jako v Burgundsku či Porýní. Na konci 14. století měl Most z vinic bohatý zdroj příjmů. Po první světové válce zůstaly po vinicích čedičové terasy, které přežily celá staletí. Vinná réva je vhodnou rekultivační plodinou. Vinice napomáhají ke zlepšení krajinného rázu poškozeného povrchovou těžbou uhlí. Město Most je tak obklopeno prstencem krásných vinic, které tvoří jeho nové okolí. Místní zvláštností je produkce

košer vína, které vzniká pod dohledem rabína. Ing. Ivan Váňa obdržel dne 3. 6. 2016 v Brně cenu prof. Viléma Krause za celoživotní zásluhy o české vinařství. (České vinařství Chrámce 2016)

V rámci destinačního managementu Ústeckého kraje funguje od roku 2010 projekt „Brána do Čech“, který se snaží změnit negativní image tohoto kraje prostřednictvím propagace a mediální kampaně a to hlavně směrem k zahraničním návštěvníkům. Byla vydána řada tištěných propagačních materiálů v cizojazyčných mutacích, upraveny webové stránky, realizovala se webová kampaň a prezentace v zahraničí. Tento projekt byl finančně podpořen z prostředků Regionálního operačního programu NUTS II Severozápad. Ústecký kraj v tomto projektu prezentuje a v rámci společného destinačního managementu též koordinuje čtyři své turistické regiony - České Švýcarsko, České středohoří, Krušné hory a Dolní Poohří. K tomuto účelu byly v každém regionu založeny v letech 2010 a 2011 destinační agentury. Město Most náleží pod působení destinační agentury Krušné hory. (Brána do Čech 2016a)

**Obrázek 7: Pohled z hradu Hněvín na České středohoří, kostel Nanebevzetí Panny Marie a část města Most**



Zdroj: Vlastní foto autorky (25.6.2016)

## **4.4 Hornické atraktivity na Mostecku**

### **4.4.1 Uhelné Safari**

Unikátní hornickou atrakcí v České republice je projekt Uhelné Safari. Těžební společnosti Severní energetická a Vršanská uhelná pravidelně organizují exkurze do svých těžebních lokalit za plného provozu a na rekultivace. Uhelné Safari funguje od roku 2009. Umožňuje blízké seznámení s technologií těžby hnědého uhlí, ale i obnovou krajiny po těžbě. Počet oficiálně vypsanych exkurzí do lomů je z bezpečnostních důvodů omezen na čtyři týdně. Vedle toho probíhají ještě mimořádné exkurze pro školy a soukromé skupiny. Exkurze obvykle trvá 4,5 hodiny. Návštěvníci jsou terénními vozy převáženi na několik lokalit, kde si mohou při výkladu zkušeného průvodce prohlédnout velké těžební stroje za chodu, rozlehlé lomy i krajinu vzniklou po rekultivaci těžbou poškozené krajiny. Exkurze jsou zakončeny zastávkou u přesunutého kostela Nanebevzetí Panny Marie jako mostecké historicko-kulturní dominanty a u nově vzniklého jezera Most. Při této příležitosti jsou propagovány budoucí rekreačně-sportovní atraktivity tohoto jezera. (Uhelné Safari 2015)

### **4.4.2 Podkrušnohorské technické muzeum**

K rozvoji cestovního ruchu na Mostecku zaměřeného na hornické památky přispěl vznik Podkrušnohorského technického muzea. Jednalo se o soukromou iniciativu Spolku severočeských havířů za podpory Hospodářské a sociální rady Mostecká, Severní energetické, Vršanské uhelné společnosti a Ústeckého kraje. Muzeum vzniklo v roce 2003 na bývalém hlubinném dole Julius III. Jeho hlavním cílem je seznámit veřejnost s historií dobývání a zpracování uhlí v centrální části severočeské hnědouhelné pánve. Expozice představují zvyky, obyčeje a tradice spojené s hornickým životem a obnovou krajiny narušené důlní činností. Původní důlní štola přístupná není. Byla zasypána po ukončení těžby, ještě před vznikem muzea. K vidění je však věrohodná replika štoly s možností prohlídky původních a ve většině případů stále funkčních strojů. Díky své činnosti muzeum rozšířilo možnosti cestovního ruchu na Mostecku o unikátní objekt v historickém prostředí a obohatilo společenský a kulturní život regionu. Podkrušnohorské technické muzeum využilo dotací z EU v rámci programu na podporu přeshraniční spolupráce

2007-2013 mezi Českou republikou a Svobodným státem Sasko, Cíl 3/Ziel 3. V roce 2013 získalo dotaci v celkové částce 9.770.240,- Kč na realizaci rekonstrukce budovy a vybudování nové kotelny pro vytápění areálu muzea. Vedení muzea se snaží oslovit širokou veřejnost a obohatit kulturní život Mostecka. Pořádá ve svých prostorách různé kulturní akce. V rámci přeshraniční spolupráce má úzké vztahy s hornickým muzeem v Marienbergu a patří do projektu Hornické naučné stezky Marienberg – Most (viz. kapitola 4.4.4. Hornická naučná stezka Marienberg – Most). (Podkrušnohorské technické muzeum 2014)

#### **4.4.3 Offroadsafari**

Další turisticky zajímavou atraktivitou poznání industriální i nedotčené krajiny Mostecka a Podkrušnohoří je Offroadsafari. Offroadsafari pořádá několik tematických výletů mezi které patří i exkurze Uhelným Mosteckem. Výlety probíhají ve skupinách několika terénních vozů za doprovodu zkušeného průvodce se zastávkami na zajímavých přírodních lokalitách Podkrušnohoří, vyhlídkách nebo industriálních a válečných památkách. Offroadsafari však neumožňuje vstup do lomů a do blízkosti těžebních strojů, jako se to děje v případě Uhelného Safari. Offroadsafari je provozováno celkem 5 let - z toho od roku 2014 naplno - a bylo založeno místním nadšencem. (Offroadsafari 2015)

#### **4.4.4 Hornická naučná stezka Marienberg – Most**

Příkladem projektu přeshraniční spolupráce Sasko-Česko, který se dotýká Mostecka a jeho hornické tradice, je Hornická naučná stezka Marienberg – Most, která vznikla v rámci přeshraničních projektů Cíl 3/Ziel 3 a za pomoci místních hornických spolků na straně saské i české. Stezka vede návštěvníky po stopách někdejší hornické činnosti v těchto regionech. Hornické objekty a místa jsou označena informačními tabulemi a jsou shrnuta v průvodci naučné stezky Marienberg – Most. (Hornická naučná stezka Marienberg – Most 2013)

#### **4.4.5 Snaha o zápis do seznamu UNESCO**

Dalším projektem Cíle 3/Ziel 3, který byl podpořen Evropskou unií prostřednictvím Evropského fondu pro regionální rozvoj „Investice do vaší budoucnosti“ v rámci programu přeshraniční spolupráce mezi Českou republikou a Svobodným státem Sasko, byla snaha o zapsání hornických památek Krušnohoří

do prestižního seznamu UNESCO. Projekt nesl název „Středoevropská kulturní krajina Montanregion Erzgebirge / Krušnohoří – cesta ke světovému dědictví UNESCO“. Projektovým partnerem bylo právě město Most společně s německým městem Freiberg. Tento projekt byl realizován v letech 2010-2012. (Muzeum města Most 2016)

V rámci tohoto projektu vznikl Průvodce po montánních památkách středního a východního Krušnohoří. Tato publikace představuje hornické památky na české straně, které byly odborně hodnoceny a z nichž byly vybrány ty s největším potenciálem dosáhnout zápisu do seznamu UNESCO. Jako nejvýznamnější byly kvalifikovány hornické památky v Krupce, Měděnci, Jáchymově, Horní Blatné, Božího Daru a Abertamu. Společně s 43 statky na saské straně mají velký potenciál dosáhnout zápisu do seznamu UNESCO. (Novotná Pokorná 2013, s. 4)

Jak dále uvádí webové stránky Krušných hor (2016) vybrané české krušnohorské hornické památky dosáhly podpory Vědecké rady generální ředitelky Národního památkového ústavu. Jako součást plánované společné česko-německé nominace, získaly své místo v návrhu na zápis na Indikativní seznam kulturních památek České republiky. V únoru 2012 byla Hornická kulturní krajina Krušnohoří zapsána na čekací listinu UNESCO, kde se zatím stále nachází. Česká republika a Svobodný stát Sasko se dohodly o společném postupu, jehož cílem je prosazení zápisu nominovaných hornických statků na Seznam světového dědictví UNESCO. Dalším výstupem projektu bylo vytvoření souhrnné databáze hornických objektů, z nichž mnohé mohou v budoucnu získat status kulturní památky. Jedná se o jedinečnou příležitost pro uchování výjimečné kulturní krajiny Krušnohoří. Ve svém důsledku by zapsání do seznamu UNESCO pomohlo k světové proslulosti Krušnohorského hornického regionu a k jeho výraznému pozitivnímu rozvoji.

#### **4.5 Vlastní šetření**

Kromě studia odborné literatury a online zdrojů, autorka provedla šetření turistického potenciálu hornických atraktivit na Mostecku formou vlastního pozorování. Navštívila mostecké hornické atraktivity Uhelné Safari, Podkrušnohorské technické muzeum a účastnila se exkurze Offroadsafari do nedávno uzavřeného hlubinného dolu Centrum. Dále uskutečnila polo-řízené rozhovory s průvodci a organizátory těchto hornických atraktivit. Rozhovory proběhly též s Destinační

agenturou Krušné hory, tiskovým mluvčím města Most a Turistickým informačním centrem města Most (TIC). Formou emailové komunikace bylo osloveno několik dalších institucí a organizací, které poskytly částečně užitečné informace či odkazy na jiné vhodnější osoby. Jmenovat lze například Oblastní muzeum v Mostě, Asociace turistických regionů (ATUR ČR) a Úřad Regionální rady regionu soudržnosti Severozápad. Kontaktování ubytovacích zařízení v Mostě bylo neúspěšné. Žádné zařízení nebylo ochotné poskytnout jakékoliv informace. Autorka též navštívila veletrh cestovního ruchu Holiday World, který se konal v Praze 20. února 2016, aby se tak seznámila s jednou ze strategií propagace mosteckých hornických atraktivit široké veřejnosti. Dále autorka volně navázala na vypracovaný potenciál cestovního ruchu na Mostecku dle Bíny 2010 aby ilustrovala jaký vliv mají technické památky na celkový potenciál regionu. Na závěr bylo provedeno srovnání s další významnou hornickou atraktivitou, s hornickým muzeem Landek Park Ostrava. Za tímto účelem se autorka telefonicky spojila s ředitelem hornického muzea Landek Park, který jí poskytl několik cenných informací.

#### **4.5.1 Pozorování**

Autorka navštívila, bez předchozí zkušenosti, tři významné hornické mostecké atraktivity a zhodnotila je z pohledu návštěvníka.

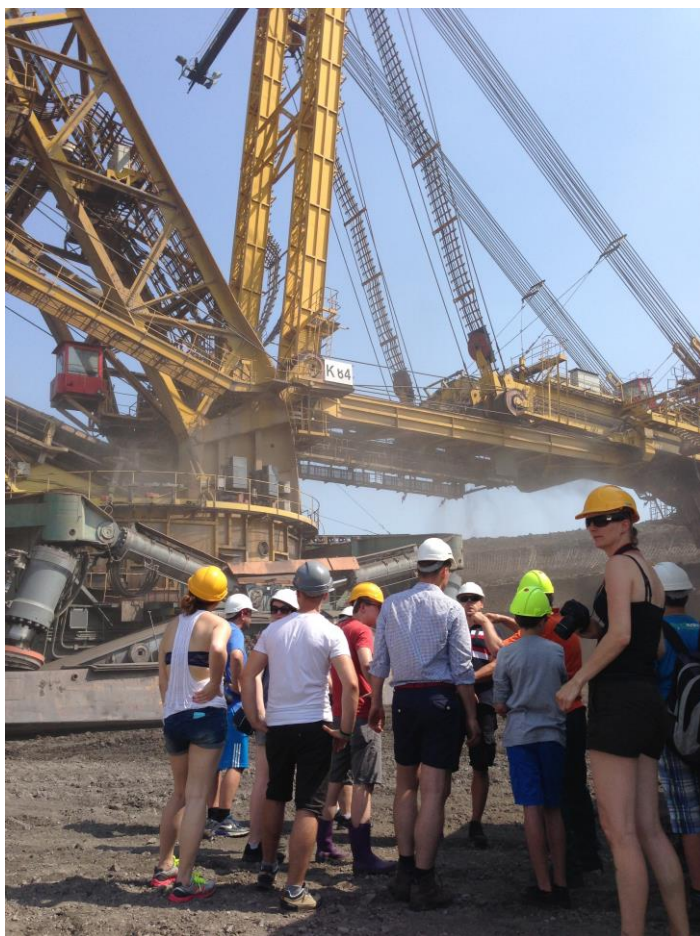
#### **Uhelné Safari**

Exkurze Uhelného Safari se konala dne 25. června 2016. Jednalo se o vyhlídkovou trasu č. 2 do lomu Vršany. Exkurze stála 250,- Kč na osobu. Místo srazu bylo stanoveno před budovou Czech Coal Group v Mostě a bylo snadno dostupné městskou hromadnou dopravou. Z počátku proběhlo seznámení s průvodcem, který byl bývalým báňským zaměstnancem, a povinné školení bezpečnosti. Poté bylo všech 18 účastníků posazeno do terénního mini busu. Vůz byl plně obsazen. Za poutavého vyprávění průvodce o historii Mostu a těžbě uhlí vozidlo postupně zastavovalo na jednotlivých stanovištích. Účastníkům byl ukázán lom, velká těžební rypadla a další technika za plného provozu. Následovali rekultivace a Hipodrom. Poslední zastávkou bylo jezero Most s blízkým kostelem Nanebevzetí panny Marie. Exkurze trvala 4,5 hodiny a povinnou výbavou byla pevná kotníková obuv a ochranná helma po celou dobu exkurze. Vzhledem k délce exkurze byla nutná



také vlastní svačina a nápoj. Mezi účastníky nebyl žádný cizinec. Návštěvníci nejčastěji pocházeli z Moravy nebo byli původem z Mostu, ale žili v tomto případě již delší dobu mimo Most. Jeden muž z Brna se zmínil, že záměrně cestuje za industriálními památkami po celé České republice a v Mostě strávil již několik dní. Autorce se tato exkurze moc líbila. Jako největší zážitek považuje možnost prohlédnout si těžební rypadla za plného provozu z relativně malé vzdálenosti. Exkurzi hodnotí jako velice zdařilou, zajímavou a poučnou. Jediné co by se dalo vytknout, byly ochranné helmy, jejichž vnitřní vystýlka byla značně opotřebená. Vzhledem k omezenému počtu míst měla autorka problém zarezervovat si v rezervačním systému své místo a musela čekat, až se místo ve zvoleném termínu uvolní. Přestože Uhelné Safari funguje již několik let a sama autorka pochází z Mostu, o existenci Uhelného Safari se dozvěděla až při rešerších pro tuto práci. Nikdy si nevšimla žádných poutačů ani reklam upozorňujících na tuto atraktivitu.

**Obrázek 8: Uhelné Safari**



Zdroj: Vlastní foto autorky (25.6.2016)

## **Podkrušnohorské technické muzeum**

Návštěva Podkrušnohorské technického muzea proběhla dne 26. června 2016. Autorka hned v počátku řešila problém s dostupností. Bez zajištěného odvozu autem by se do muzea těžko dostávala. Muzeum je situováno ve značné vzdálenosti od města a nejbližší tramvajová zastávka je chůzí dostupná výhradně skrze dva kilometry dlouhou opuštěnou vozovku, jež je obklopena křovinami. Až na této cestě, přímo vedoucí k muzeu, najde potenciální návštěvník ukazatele v podobě hornických vozíků s popisem a šipkou určující směr. Po příjezdu na místo nebylo patrné, že se za zamčenou bránou nachází hornické muzeum. Areál působil opuštěným dojmem. Po vpuštění do areálu a přivolání průvodce, bývalého horníka, prohlídka započala. Účastnila se pouze autorka a její doprovod. Expozice muzea se skládá ze dvou částí – uhelné a rudné dobývání. Obě nabízejí možnost projít si simulovanou hlubinnou štolu. Autorka navštívila pouze uhelnou část expozice, kterou průvodce upřednostňoval. Od rudné části autorku spíše zrazoval tvrzením, že není tolik zajímavá. Vstupné na uhelnou expozici stálo 70,- Kč na osobu. Prohlídka trvala přibližně dvě hodiny. K vidění byla kromě jiného šatna horníků (tak zvaná řetízková, pro svůj unikátní systém zavěšování oděvů), lampárna (kde jsou horníkům vydávány lampy před fáráním do dolu), uměle vytvořená hlubinná štola s ukázkou těžebních postupů a stále funkčních strojů, strojovna důlního výtahu a expozice báňského záchranářství. V areálu muzea jsou rozmístěny další exponáty důlních strojů. Vnitřní expozice autorka hodnotí jako velmi zdařile vytvořené a zajímavé. Nejvíce jí zaujala procházka simulovanou hlubinnou štolou, která na ní působila jako velmi detailní a autentická. Negativně hodnotí špatnou dostupnost muzea a zanedbanost areálu jakož i budov muzea. O existenci muzea se autorka dozvěděla až při zhotovování této práce; nikdy dříve nezaregistrovala žádnou reklamu.

**Obrázek 9: Vstupní brána do Podkrušnohorského technického muzea**



Zdroj: Vlastní foto autorky (26.6.2016)

**Obrázek 10: Důlní výtah, Podkrušnohorské technické muzeum**

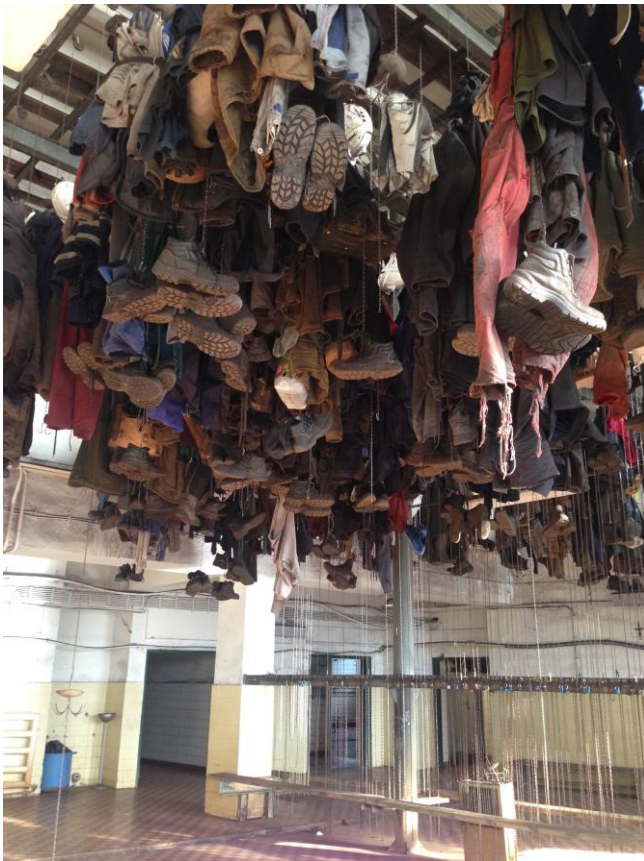


Zdroj: Vlastní foto autorky (26.6.2016)

## **Offroadsafari**

Autorka využila příležitosti a dne 9. července 2016 se zúčastnila výjimečně vypsané exkurze Offroadsafari do nedávno uzavřeného hlubinného dolu Centrum, posledního hnědouhelného hlubinného dolu v České republice. Exkurze stála 490,- Kč na osobu a trvala přibližně 4 hodiny. Sraz účastníků byl v sídle společnosti v podzemním bunkru bývalé továrny RICO v Litvínově. Bez smluveného odvozu autem by bylo pro autorku nemožné se na místo srazu dostavit. Žádné spojení městskou hromadnou dopravou nenašla. Po úvodní řeči, bylo všech osm návštěvníků usazeno do dvou terénních vozů a převezeno k dolu Centrum. Tam se skupiny ujal místní horník a provedl je řetízkovou šatnou, lampárnou, všemi zásadními budovami dolu a celým areálem dolu. Byl dán prostor vše si dobře prohlédnout a vyfotit. Po ukončení prohlídky se skupina auty přesunula na vyvýšené místo nad chemické závody Záluží, kde si mohli účastníci pořídit zajímavé industriální fotografie a to za poutavého výkladu průvodce o historii závodů a původu místní krajiny. Poté byla skupina dopravena zpět na místo srazu a exkurze ukončena. Mezi účastníky byli jeden cizinec, žijící v České republice, a také bývalý horník s rodinou, který na dole Centrum dříve pracoval. Autorka hodnotí exkurzi jako velice zajímavou. Největším zážitkem pro ni byla možnost projít si důlní budovy a seznámit se provozem dolu. Negativně hodnotí špatnou dostupnost. O atraktivitě se dozvěděla až při psaní své práce.

**Obrázek 11: Řetízková šatna, důl Centrum, exkurze Offroadsafari**



Zdroj: Vlastní foto autorky (9.7.2016)

**Obrázek 12: důl Centrum, exkurze Offroadsafari**



Zdroj: Vlastní foto autorky (9.7.2016)

Po návštěvě veletrhu cestovního ruchu Holiday World, který se konal v Praze dne 20. února 2016, nebyla propagace hornických památek touto formou zhodnocena jako příliš efektivní. Veletržní stánek města Most byl spíše nenápadný a kromě několika letáčků, informujících o hornických atraktivitách, na ně žádným jiným způsobem nebylo upozorňováno (viz. Obrázek 13).

**Obrázek 13: Veletržní stánek města Most, Holiday World, Praha**



Zdroj: Vlastní foto autorky (20.2.2016)

#### **4.5.2 Rozhovory**

Rozhovory byly vedeny jako polo-řízené, formou volně pokládaných otevřených otázek. Respondenti byli nejdříve osloveni emailem a následně byla domluvena osobní schůzka. Rozhovory byly natáčeny na mobilní telefon a všichni respondenti byli s tímto postupem srozuměni a souhlasili. Vzhledem k obsáhlosti jednotlivých rozhovorů jsou zapracovány pouze hlavní myšlenky respondentů.

(Souhrn otázek rozhovorů je k nahlédnutí v Příloze č. 2 této práce)

##### **Respondent 1:**

Průvodce a koordinátor projektu Uhelné safari, specialista komunikace ve společnosti Severní energetická a.s., Most - rozhovor proběhl dne 2. 3. 2016

##### **Respondent 2:**

Geodet a bývalý báňský zaměstnanec, průvodce projektu Uhelné Safari, společnost Severní energetická a.s., Most - rozhovor proběhl dne 25. 6. 2016

##### **Respondent 3:**

Ředitel Podkrušnohorského technického muzea, bývalý důl Julius III, Most-Kopisty - rozhovor proběhl dne 2. 3. 2016

##### **Respondent 4:**

Bývalý horník, průvodce Podkrušnohorského technického muzea, bývalý důl Julius III, Most-Kopisty - rozhovor proběhl dne 26. 6. 2016

##### **Respondent 5:**

Zakladatel a průvodce, společnost Offroadsafari s.r.o., Litvínov - rozhovor proběhl dne 9. 7. 2016

##### **Respondent 6:**

Ředitel Destinační agentury Krušné hory o.p.s., Litvínov - rozhovor proběhl dne 2. 3. 2016

### **Respondent 7:**

Tiskový mluvčí města Most; první kontakt autorky, jehož hlavním přínosem bylo navedení autorky na specifické zaměření bakalářské práce a odkazy na ostatní respondenty - rozhovor proběhl dne 7. 11. 2015

### **Respondent 8:**

Referent oddělení vnějších vztahů (propagace, TIC), odbor kancelář primátora a tajemníka, Turistické informační centrum města Most – rozhovor proběhl dne 2. 3. 2016

Respondenti se v polo-řízených rozhovorech k položeným otázkám vyjádřili následovně:

### **Jaké postavení mají podle Vás hornické památky, mají potenciál pro rozvoj cestovního ruchu?**

Respondent 1 tvrdí, že hornické památky potenciál mají, ale místní obyvatelé ho stále nevidí jako způsob svého živobytí.

Podle Respondenta 2 „nemá Most co nabídnout, nemá žádné památky ani historické budovy“ proto by se měl soustředit na to, co návštěvníkům nabídnout může a to zážitek v podobě návštěvy hornické atraktivity.

Respondent 3 odpověděl, že lidé dnes „chtějí zážitky“ a interakci. Klasické muzeum, podle jeho slov, dnes láká stále méně návštěvníků. Stoupající zájem o industriální památky potvrzují i jeho kolegové z muzeí ve Stříbře, Příbrami a Ostravě. Dále uvádí, že se byl, před založením Podkrušnohorského technického muzea, inspirovat v Ostravě v technickém areálu Dolních Vítkovic. Je též přesvědčený o prospěšnosti hornických památek pro region a to z důvodu zachování tradic a přivedení návštěvníků. Zdůrazňuje jedinečnost Mostecké těžby uhlí. Hlavně v případě hlubinné těžby, na kterou je muzeum zaměřeno, zmiňuje, že je návštěva takové expozice pro návštěvníky „exotickým a adrenalinovým zážitkem“.

To potvrzuje i Respondent 4, který odpověděl, že návštěvníky „fascinuje“ věrná replika hlubinné štoly v Podkrušnohorském technickém muzeu a hlavně stále funkční stroje, které mohou spatřit zapnuté a zkusit s nimi v bezpečnostních limitech manipulovat.



Respondent 5 vidí v „Mosteckém industriálu ohromný potenciál, který není naplno využíván“ a který „neumíme prodat“. To platí hlavně pro místní obyvatele, kteří si tento potenciál neuvědomují. Setkal se dokonce s odmítavým až nepřátelským přístupem místních lidí, kteří hornické atraktivity považují za něco ošklivého, tabu, které by se nemělo vůbec fotit ani nijak ukazovat a propagovat. Připomíná však jak velkou prestiž má hornictví na druhé straně Krušných hor, v Sasku, kde se všichni hrdě hlásí k hornické tradici a ročně se účastní ve velkém množství slavnostních hornických průvodů. Jako příklad dobrého využití potenciálu hornických památek vidí v Landek Parku v Ostravě či německé Lužické jezerní krajině Lausitzer Seenland (viz. kapitola 3.1.6 Příklad hornické atraktivity).

Respondent 6 také hovoří o velkém potenciálu hornických památek, který „musíme uchopit“. Zmiňuje hornické památky na Německé straně Krušných hor, kde podle jeho slov „každá díra je památkou“ a zdůrazňuje, že se Německo umí o své industriální dědictví mnohem lépe starat. Stojí si za tím, že „těžba k Mosteckému regionu patří“. Také říká, že lidé mají zájem vidět jak staré hlubinné štoly tak novodobé způsoby těžby.

S tím souhlasí i Respondent 7, který těžbu uhlí vidí jako pevně spjatou s Mosteckem a jeho historií. Domnívá se, že by Mostecko mělo postavit své image právě na těžbě uhlí ale v pozitivním smyslu.

Respondent 8 odpověděl, že hornické památky přispívají k rozvoji cestovního ruchu na Mostecku a k „pozitivnějšímu vnímání“ hornické činnosti jako takové. Zlepšují také „pokřivený image“, se kterým Mostecko bojuje dlouhodobě.

### **Jak velký zájem návštěvníci projevují? Máte k dispozici statistiky návštěvnosti?**

Respondent 1 konstatuje, že exkurze Uhelného Safari jsou vždy plně obsazeny a zvýšený zájem o hornické atraktivity zpozoroval též na různých veletrzích, kterých se účastní. Od svého vzniku je navštívilo již zhruba 20 000 návštěvníků. Zájem je stabilní, což se ale dá připsat omezené kapacitě míst i počtu exkurzí, a to z bezpečnostních důvodů a také časové náročnosti jedné exkurze. Exkurze probíhají vždy od května do října a kromě stabilních exkurzí se pořádají i mimořádné exkurze pro školy a zájmové skupiny minimálně jednou týdně. Podle poskytnutých statistik Uhelné Safari navštívilo v prvním zkušebním roce své existence (rok 2009) zhruba 800 návštěvníků. V roce 2010 a 2011 to bylo shodně 2200 návštěvníků. V roce 2012

přišlo 3800 návštěvníků. Údaje za rok 2013 nebyli autorce poskytnuty. V roce 2014 a 2015 se počet návštěvníků ustálil na 3600 za stálé exkurze. Mimořádné exkurze nebyly ve statistice podchyceny.

Plnou obsazenost potvrzuje i Respondent 2, a to i přes dvojnásobné zvýšení ceny exkurzí Uhelného Safari, ke kterému došlo letošní rok. Exkurze byly zpoplatněny roku 2013. Respondent 2 vyjádřil obavy, že zvýšení cen návštěvníky odradí, ale k jeho překvapení k tomu nedošlo.

Respondent 3 přiznal, že ještě v době kdy zakládal Podkrušnohorské technické muzeum, si nebyl jistý, zda tento projekt bude mít úspěch a vzbudí dostatečný zájem mezi lidmi. Podle poskytnutých statistik v roce 2012 navštívilo muzeum 4150 návštěvníků. V roce 2013 to bylo 70 270! návštěvníků. V roce 2014 byl počet návštěvníků 5820 a z toho cizinců 80. V roce 2015 to bylo 5844 návštěvníků z toho 130 cizinců. Výrazně vyšší číslo návštěvnosti v roce 2013 bylo autorkou ještě jednou konzultováno se sekretářkou ředitele muzea, která statistiky autorce poskytla. Sekretářka potvrdila toto číslo a zdůvodnila to vybudováním nové expozice a rekonstrukce celé budovy muzea v roce 2013. Velkou návštěvnost připisuje masivní reklamě, která v rámci projektu proběhla. Statistiky nezahrnují kulturně výchovné akce, které muzeum ve svém areálu pravidelně pořádá.

Respondent 4 nemá k dispozici žádné statistiky.

Respondent 5 říká, že Offroadsafari je poměrně mladým projektem. Naplno funguje teprve poslední dva roky. Od roku 2014 na exkurze Uhelným Mosteckem přišlo ročně v řádu stovek návštěvníků, ale cítí stoupající tendence. Také tvrdí, že o exkurze s hornickou tematikou je větší zájem než o jiné exkurze, které nabízí.

Respondent 6 a 7 žádné statistiky k dispozici nemají.

Respondent 8 odpověděl, že o hornické památky je velký zájem, dokonce takový, že „zastiňují ostatní památky Mostecká“. Nemá statistiky týkající se hornických památek, pouze celkové statistiky návštěvnosti TIC. V roce 2014 přišlo do TIC 5786 návštěvníků z toho 413 cizinců. V roce 2015 TIC navštívilo 6426 z toho 362 cizinců.

### **Odkud nejčastěji návštěvníci pocházejí?**

Respondent 1 uvádí, že jezdí hodně návštěvníků z Prahy, Moravy, Ústeckého kraje a Východních Čech. Z cizinců to jsou nejčastěji němečtí penzisté a holandští

studenti, které zajímá nejvíce rekultivační exkurze. Navštívili je také návštěvníci z Číny, USA a Ruska. Dále cílí na pedagogy z celé České republiky a následné školní exkurze, které pravidelně pořádají. Dodává však, že mladí žáci a studenti jsou často apatičtí a projevují nezájem o exkurzi. Místní obyvatelé mají podle Respondenta 1 o Uhelném Safari malé povědomí.

Respondent 2 vnímá návštěvnost z celé České republiky „Praha, Morava, Ostrava, Brno“. Z cizinců si vzpomíná na návštěvníky z Číny a z Finska. Časté jsou školní exkurze pro základní a střední průmyslové školy, se kterými Respondent 2 nemá dobré zkušenosti, z důvodu jejich neukázněnosti. Byl však překvapen, že dívky projevují větší zájem než chlapi. Domlouvají se též specializované exkurze pro vysoké školy, které se zabývají konkrétní problematikou. Přijíždějí také lidé z médií a od filmu. Časté jsou též rodiny. Místní lidé exkurze navštěvují velice výjimečně, jedná se často o horníky, kteří chtějí ukázat svým rodinám, kde pracují.

Také Respondent 3 zmiňuje nezájem ze strany místních obyvatel. „*Nezajímá je co mají pod nosem*“, maximálně „*přivedou svojí návštěvu*“ a pak jsou většinou mile překvapeni. Do Podkrušnohorského technického muzea podle něho jezdí nejvíce lidé z Ostravy, Brna, Českých Budějovic a hodně výletníků na kole. Pravidelně je navštěvují také školní skupiny nebo se pořádají jednodenní příměstské tábory v areálu muzea.

Respondent 4 se však při exkurzi setkává i s místními lidmi, nedokázal však říct v jakém množství.

Respondent 5 má zajímavý poznatek v návštěvnosti industriálních památek. Podle jeho zkušenosti, na industriální památky, které zahrnují jak hornickou tematiku tak prohlídku nedaleké chemičky, jezdí skoro vždy Češi nebo lidé z Moravy. Cizinci se zajímají spíše o přírodní krásy tohoto kraje. Podle jeho slov „*český zákazník českou krajinu zná, ale ví že nezná tu industriální*“. Vzhledem k tomu, že cizinci industriální památky znají ze svých zemí, ve kterých je o tyto památky lépe pečováno a jsou více dostupné, tak se zajímají o místní přírodu, která je velice unikátní nebo také památky z 2. světové války, kterých v tomto kraji je velké množství. Shoduje se také s ostatními respondenty, že místní obyvatelé neprojevují velký zájem a v okamžiku, kdy je někdo další přivede na exkurzi, jsou pak mile překvapeni. Dalšími jeho návštěvníky jsou soukromé skupiny, kterým Respondent 5 sestavuje program na míru. Pro společnosti organizuje také teambuildingové akce na přání.

Respondenti 6 a 7 se k této otázce nevyjádřili.

Respondent 8 sdělil, že nemají konkrétní údaje o návštěvnících hornických atrakcí, ale do TIC přišlo nejvíce lidí z Ústeckého kraje, Prahy a Středočeského kraje. Ze zahraničí přijedou nejčastěji turisté z Německa a dodává že „*suverénně největší počet*“; dále přijíždí lidé z Nizozemí a Ruska. Žádný oficiální monitoring však neexistuje.

### **Jak se o Vás návštěvníci dozvěděli? Jakým způsobem se propagujete?**

Respondent 1 odpověděl, že pouze první rok své existence se Uhelné Safari snažilo mediálně zviditelnit. Propagovalo se pomocí reklamy, zpráv v tisku a dalších médiích. Byli také zváni novináři a oslovovány instituce a školy. Počínaje dalším rokem nebylo až do dnes do reklamy nic investováno a Uhelné Safari v tomto směru nevyvíjí žádné iniciativy. Byly pouze vybudovány poutavé webové stránky s efektivním rezervačním systémem a profil na sociální síti Facebook. Nejčastěji je návštěvníci nalézají cestou doporučení od jiných návštěvníků. Jejich pověst se „*nabaluje jako sněhová koule*“. Lidé jim sami volají a píšou. Sami si je nacházejí a také oslovují cestovní kanceláře často z Prahy, které připravují zážitkové balíčky pro své zákazníky. Také školy je sami oslovují s žádostí o exkurze.

Respondent 2 také potvrzuje, že nejčastěji se o Uhelném Safari lidé dozvídají „*přes známé*“. Říká, že ve městě nejsou žádné poutače ani vývěsky.

Respondent 3 říká, že vzhledem k jejich finančnímu rozpočtu si nemohou dovolit žádné reklamy a reklamní kampaně. V provozu mají pouze webové stránky a profil na sociální síti Facebook. Také se snaží propagovat na nejrůznějších veletrzích a lokálně. Potvrzuje, že i v případě Podkrušnohorského technického muzea se lidé o něm nejčastěji dozvídají formou doporučení od známých. Upozorňuje také, že byl svědkem klamavé reklamy ze strany médií, které podle jeho slov záměrně zkreslují image Mostu a uměle vytváří špatný dojem z těžební činnosti. Důvodem je podle něho snaha o znemožnění prolomení těžebních limitů.

Respondent 4 neví, jakým způsobem se o Podkrušnohorském technickém muzeu návštěvníci dozvěděli.

Respondent 5 zvolil různé strategie oslovení českých a zahraničních návštěvníků. Na českého návštěvníka působí profilem na sociální síti Facebook, příspěvky na Instagramu, webovými stránkami, reklamou v rádiu a články v tisku.

Na lokální obyvatele cílí bannery a cedulemi ale říká, že místní obyvatele je těžké přesvědčit k návštěvě. Zahraničního návštěvníka se snaží oslovit přes doporučení na mezinárodní turistické webové stránce Trip Advisor. Nicméně přiznává, že nejvíce se o Offroadsafari dozvěděli návštěvníci skrze doporučení a osobní reference svých známých.

Respondent 6 v rámci své činnosti destinační agentury propaguje všechny hornické atraktivity Mostecka. V rámci celého Ústeckého kraje byla připravena strategie na osm let dopředu, ve které jsou kromě cykloturistiky a zimních sportů obzvláště zdůrazněny industriální památky kraje. Mostecko a jeho hornické atraktivity jsou propagovány v rámci propagační kampaně Ústeckého kraje na webových stránkách Brána do Čech.

Dle Respondenta 7 město Most přispívá zatím málo k propagaci hornických atraktivit. Na svých oficiálních webových stránkách se objevuje pouze nenápadný odkaz na Uhelné Safari. Respondent 7 se snaží prosadit aktivnější přístup k využití potenciálu hornických atraktivit pro cestovní ruch. Vedení města však není dle jeho názoru jednomyslně přesvědčeno o významu mosteckých hornických atraktivit.

Respondent 8 propaguje hornické atraktivity Mostecka přímým kontaktem s návštěvníkem v TIC. Poskytuje osobní doporučení a tištěné letáčky. Také webové stránky TIC poskytují výraznou, poutavou a přehlednou reklamu hornických zajímavostí na Mostecku.

### **Jak návštěvníci hodnotí Mostecko a jeho hornické památky po své návštěvě?**

Respondent 1 odpověděl, že mnoho návštěvníků stále ještě přijíždí na Mostecko s představou ošklivého šedivého města a „měsíční krajiny“ kolem dokola. Přijíždějí, aby se podívali na těžbu a zdevastovanou krajinu. Po své návštěvě jsou ale překvapeni jak zelené a aktivní město Most je. Jsou překvapeni místní krajinou, kdy Krušné hory jsou na dosah, a krajina je protkána množstvím cyklostezek. Také jsou překvapeni jak zajímavá a poučná je exkurze Uhelného Safari a že to zdaleka nepůsobí tak destruktivním dojmem jak se v médiích prezentuje, ve kterých se již neukazují úspěšné rekultivace veškerých těžbou postižených ploch.

Také Respondent 2 tlumočí názory návštěvníků, Most je k jejich překvapení pěkné město plné zeleně, exkurze Uhelného Safari se jim vždy moc líbí - až na školní exkurze a některé žáky, kteří neprojevují zájem.

Respondent 3 to vidí stejně, když říká, že Most návštěvníky často překvapí svou zelení, sportovními aktivitami a množstvím kultury.

Dle Respondenta 4 se lidem návštěva Podkrušnohorského technického muzea vždy velice líbí. Platí to hlavně pro kopie podzemní štoly a funkční exponáty důlních strojů.

Respondent 5 přímo říká, že návštěvníci „přijíždějí s určitým despektem...stále si myslí, že tu je všude měsíční krajina...chtějí vidět katastrofu“. Po své návštěvě jsou překvapeni zajímavými industriálními památkami a krásnou přírodou, které tento kraj nabízí.

Respondent 6 a 7 odpověděli podobně jako Respondent 5.

Respondent 8 odpověděl, že hornické atraktivity jsou u návštěvníků velice populární a také že jsou velmi překvapeni podobou místní krajiny plné lesů, travnatých a vodních ploch. Mostecko v nich zanechává dobrý dojem, který sdílejí se svými známými.

### **Jak dlouho se návštěvníci v Mostě zdrží?**

Podle Respondenta 1 návštěvníci přijíždějí do Mostu pouze na jeden výjimečně na dva dny. Podle jeho slov, Most nenabízí dostatečnou ubytovací kapacitu v odpovídající kvalitě a navazující infrastrukturu, aby se tu návštěvník cítil pohodlně. Návštěvníci se raději ubytovávají mimo Most. Například volí ubytování v blízkých Braňanech v Selském Dvoře, kde je vybudován komplex penzionu a restaurace s možností vyjížděk na koni, či Chomutovsku. Návštěvu Mostu však často opakují, poté co zjistí jaké další aktivity město nabízí.

Respondent 2 sdělil, že návštěvníci přijíždějí do Mostu záměrně za účelem exkurze Uhelného Safari. Organizované to bývá jako zastávka v rámci okružní poznávací cesty Českou republikou. Hned po exkurzi návštěvníci odjíždějí z Mostu. Občas se však stává, že návštěvu Uhelného Safari spojí s návštěvou Podkrušnohorského technického muzea, hradu Hněvín nebo Krušných hor. Návštěvníci se často ubytovávají v nedaleké Bílině. Respondent 2 ale také uvádí, že ubytování v Mostě je dle jeho názoru na dobré úrovni a odpovídá standardům.

Respondent 3 odpověděl, že cílem návštěvníků Mostecké regionu je návštěva Podkrušnohorského technického muzea. Neví, zda zůstávají v Mostě i po své návštěvě muzea ale často se prý vrací.

Respondent 4 neznal odpověď na tuto otázku.

Respondent 5 říká, že se čeští návštěvníci na Mostecko vracejí a „*pomalů se učí jezdit i na celý víkend*“. Je si vědom návštěvníků, kteří takto zůstávali. Návštěvníci ze zahraničí, podle jeho slov, jezdí primárně do Prahy, ale jsou již přesyceni městem a tak chtějí vidět i český venkov. Na Mostecko většinou dorazí až v předposlední či poslední den své týdenní dovolené v České republice. Dle jeho názoru se v tomto regionu dá najít jak dobré tak špatné ubytování. Kvalitní ubytování a stravování je pak nabízeno za přijatelnou cenu. K dispozici jsou jak hotely, tak kempy. On sám však nabízí pouze horské hotely Lesná a Emeran, které leží mimo správní obvod Mostu. Mostecké hotely jako Širák či Kaskádu nevyužívá. Jejich návštěvníci upřednostňují ubytování v přírodě. Důležitým momentem je fakt, že sami návštěvníci se zajímají o to, zda jim Offroadsafari může ubytování zařídit. Respondent 5 tuto poptávku vnímá a již teď návštěvníkům nabízí „*primitivní*“ balíčky – ubytování a program. Ubytování však zatím jen sjednává a návštěvník si jej musí uhradit sám až na místě. Aby mohl Respondent 5 tuto službu nabízet jako komplexní balíček hrazený jednorázovou platbou, je nucen zajistit si pojištění cestovní kanceláře.

Respondent 6 neznal odpověď na tuto otázku.

U Respondentů 7 a 8 na tuto otázku nebyl časový prostor.

### **Funguje konkrétní podpora či spolupráce s jinými institucemi?**

Respondent 1 odpověděl, že aktivity směřované k rozvoji cestovního ruchu na Mostecku dlouhou dobu nefungovaly. Vedla se například zdlouhavá jednání o založení Podkrušnohorského technického muzea. Zdůrazňuje, že všechny hornické atraktivity - Uhelné Safari, Podkrušnohorské technické muzeum a Offroadsafari - spolupracují a doporučují návštěvníkům jeden druhého. Také uvádí, že dobře spolupracují s Turistickým informačním centrem Most, které je doporučuje návštěvníkům. Uhelné Safari je plně financované z vlastních zdrojů Severní energetické a Vršanské uhelné společnosti. Dále uvádí, že finanční prostředky vybrané ze vstupného se vracejí do rozvoje cestovního ruchu na Mostecku a to formou daru oblastnímu muzeu Most, Podkrušnohorskému technickému muzeu a také destinační agentuře Krušné hory, která takto financovala natočení deseti krátkých hraných filmů o legendách Krušnohoří – Krušnohorské Horory – spojených s hrou na způsob Geocasching. S destinační agenturou Krušné hory začali

spolupracovat teprve v minulém roce, kdy je agentura oslovila k zorganizování exkurze pro skupinu hendikepovaných občanů. Přestože s nimi destinační agentura již spolupracuje, zatím to podle Respondenta 1 nepřináší očekávané výsledky. Zdá se mu, že propagace Mostecka není dostatečně intenzivní. Také zdůrazňuje nutnost oficiálního zastřešení veškerých iniciativ pro rozvoj cestovního ruchu v tomto regionu, které podle jeho slov stále chybí. Veškerá spolupráce probíhá pouze „*intuitivně*“. Dle jeho názoru by tímto zastřešením měl být hlavně Ústecký kraj nebo destinační agentura Krušné hory. V neposlední řadě připomíná, že by samotné obce měli být iniciativnější a více pracovat na rozvoji cestovního ruchu v tomto regionu.

Respondent 2 cítí podporu ze strany města Most. Dodává ale, že se jim nedostává žádných dotací. Projekt Uhelného Safari je dle jeho slov pro Severní energetickou a Vršanskou uhelnou společnost „*ztrátový*“.

Respondent 3 říká, že se z počátku Podkrušnohorskému technickému muzeu nedostávalo žádné podpory ze strany města, Ústeckého kraje ani Evropské unie. Město Most poskytlo finanční podporu „*až ve chvíli, kdy muzeum fungovalo*“. Ústecký kraj finančně podporuje nutné opravy muzea teprve od roku 2013. Dotace v rámci programu na podporu přeshraniční spolupráce 2007-2013 mezi Českou republikou a Svobodným státem Sasko, Cíl 3 /Ziel 3 muzeum získalo v roce 2013 a tyto prostředky použilo na rekonstrukci budovy muzea. Respondent 3 si velice chválí spolupráci s městem za posledních sedm let, které muzeum vždy informuje, pokud je možnost získání nového exponátu do sbírky muzea. Stejně funguje spolupráce s těžebními společnostmi. Většina exponátů pochází právě od nich, kdy stroje, stále funkční ale nacházející se již ve výslužbě, jsou darovány muzeu. Muzeu je darován výtěžek ze vstupného na Uhelné Safari, jak již zmiňoval Respondent 1. Funguje též spolupráce s ostatními hornickými atraktivitami Mostecka. V rámci přeshraniční spolupráce muzeum spolupracuje s německým hornickým městem Marienberg a jeho hornickým muzeem. Pořádají společné projekty. Společně zažádali a získali výše zmíněné dotace z fondů Evropské unie. Respondent 3 zdůrazňuje, že si nejsou konkurencí ale spíše naopak. Společně založili Hornickou naučnou stezku Marienberg – Most (viz. kapitola 4.4.4.).

Tak Respondent 4 zmínil spolupráci Podkrušnohorského technického muzea s městem Most a těžebními společnostmi. Blíže ale nespécifikoval.



K otázce spolupráce odpověděl Respondent 5, že s Podkrušnohorským technickým muzeem i Uhelným Safari spolupracují. Vzájemně se návštěvníkům doporučují. Minulý rok mělo Offroadsafari dokonce povolení k průjezdu uhelnými lomy v rámci svých exkurzí. Tento rok jim však Severní energetická a Vršanská uhelná společnost, které provozují Uhelné Safari, poskytly nevýhodné podmínky a zvýšily cenu. Offroadsafari od toho tedy ustoupilo. Ke spolupráci s destinační agenturou Krušné hory se Respondent 5 vyjádřil jako nedostačující. Ze strany agentury dochází k určité propagaci Offroadsafari na internetu nebo v tisku, ale zatím se to nijak neprojevuje zvýšením počtu návštěvníků. Podle jeho slov spolupráce s destinační agenturou Krušné hory „*není záležitost, která by pro ně byla v tomto moment stěžejní*“. Vedení v destinační agentuře se dle jeho slov nedávno změnilo. Původní vedení nespolupracovalo žádným způsobem. U nového vedení cítí chuť ke spolupráci, ale zatím to není moc efektivní a nic jim to nepřináší. Dle jeho názoru ve vedení destinační agentury Krušné hory nesedí lidé, kteří mají zájem o rozvoj cestovního ruchu na Mostecku. Respondent 5 také oslovil Ústecký kraj o navázání spolupráce a získání finanční podpory. Bylo mu sděleno, že jim jako „*komerčnímu projektu nemohou nijak pomoci*“. Musí se spoléhat pouze na vlastní marketing a na osobní doporučení případně doporučení od svých partnerů z ubytovacích a stravovacích služeb. Chválí ale Turistické informační centrum Most (TIC), které jim často posílá návštěvníky nebo přímo v TIC návštěvníkům rezervuje místo na exkurzi Offroadsafari.

Respondent 6 se dle jeho slov snaží spolupracovat se všemi hornickými atraktivitami Mostecku. Destinační agentura Krušné hory například zorganizovala společnou akci, jeden den zdarma na všechny hornické atraktivity Mostecku. Akce měla u návštěvníků velký úspěch. Uhelné Safari mělo dle Respondenta 6 okamžitě vyčerpanou kapacitu.

Dle Respondenta 7 se město Most snaží alespoň v malém měřítku podporovat hornické atraktivity. Od roku 2013 finančně podporuje Podkrušnohorské technické muzeum.

Respondent 8 se snaží spolupracovat se všemi hornickými atraktivitami a to v rámci své činnosti informování návštěvníků jak v TIC tak na veletrzích cestovního ruchu.

## **Co by se dle Vás mělo zlepšit?**

Respondent 1 si myslí, že je v první řadě nutné zlepšit image Mostu jako takového a také změnit smýšlení místních lidí, aby i oni viděli jak velký přínos pro Mostecko má rozvoj cestovního ruchu a měli snahu se do rozvoje aktivně zapojit. Jak Respondent 1 již uvedl, nemyslí si, že je na Mostecku dostatečná ubytovací kapacita a vhodná infrastruktura cestovního ruchu. Dle jeho slov by mělo dojít k nápravě v první řadě v tomto ohledu. Respondent 1 je také zastáncem balíčků, které zatím na Mostecku nefungují. Balíčky by měly obsahovat ubytování, stravu a zajímavý program na Mostecku, který by návštěvníkům nabídl dle jeho slov „od všeho něco“.

Respondent 2 říká, že hornické památky jistě lákají návštěvníky. Celkový stav regionu se ale bude dle jeho názoru zlepšovat hlavně díky zpřístupnění jezera Most a zprovoznění jeho sportovně-rekreačního areálu. Jezero Matylda by se mělo do budoucna též upravit a mít zásadnější vliv na příliv návštěvníků.

Respondent 3 souhlasí s Respondentem 1, že by mělo dojít k napravení negativního image Mostu, který si město stále nese. Dostupnost Podkrušnohorského technického muzea nevidí jako problém a nemyslí si, že by se měla zlepšit. Dle jeho slov je muzeum dobře dostupné pro návštěvníky, kteří přijíždějí autem, na kole nebo do muzea přicházejí pěšky v rámci procházky.

Respondent 4 si myslí, že by se měla zlepšit dostupnost Podkrušnohorského technického muzea. Nejvíce návštěvníků se do muzea dopravuje vlastními auty.

Respondent 5 by ocenil větší iniciativu ze strany destinační agentury Krušné hory a podporu ze strany města a Ústeckého kraje.

Respondent 6 například zmiňuje, že Podkrušnohorské technické muzeum je unikátním muzeem, ale jeho velkou nevýhodou je malé povědomí širší veřejnosti a špatná dostupnost. Myslí si, že by se mělo lépe označit a více zpřístupnit návštěvníkům.

Respondent 7 si myslí, že by město Most mělo postavit veškerou svou prezentaci na hornické tradici a vytvořit tak pozitivní asociativní spojení Most=hornictví stejně jako je známé spojení Morava=víno.

Respondent 8 se k této otázce nevyjádřil.

## **Jaký je Váš přínos pro region Mostecka?**

Respondent 1 odpověděl, že Uhelné Safari je ojedinělým a originálním projektem v celé České republice. Získává si stále větší pozornost široké veřejnosti a přitahuje návštěvníky do Mostu. Výtěžek ze vstupného vrací zpět do rozvoje cestovního ruchu. Podle jeho názoru lidé nemají žádné informace nebo se nezajímají komplexně o hornickou problematiku. Mají velice zkreslené představy vyvolané jednostrannou prezentací ve sdělovacích médiích. V rámci projektu Uhelného Safari se těžební společnosti snaží o osvětu veřejnosti, která má těžbu spojenou pouze s destrukcí životního prostředí. Oslovováním pedagogů a organizováním bezplatných exkurzí pro školní skupiny se snaží podporovat vzdělávání. Snaží se názorně ukázat, že každá těžba je následována úspěšnými rekultivacemi. Těžební společnosti úzce spolupracují s Ekologickým centrem Most. Dle jeho slov stále velké množství pedagogů učí podle zastaralých učebních materiálů. Nemají představu, jak těžba v současnosti probíhá ani jak město Most dnes vypadá. Sami pedagogové se po účasti na exkurzi a prohlédnutí města často průvodcům omlouvají jak zkreslené představy dosud o Mostě a těžbě měli. Lidé si podle jeho slov také stále neuvědomují, že těžba a napojené služby přináší několik tisíc pracovních míst do regionu. Respondent 1 přiznal, že se setkali s postojem, že je Uhelné Safari organizované jen za účelem prolomení těžebních limitů. To ale Respondent 1 odmítá. Horníci dle jeho slov nebyli zpočátku nadšeni myšlenkou Uhelného Safari. Obávali se úrazů nebo negativních projevů návštěvníků, kteří těžbu odsuzují. S tímto se však doposud nesešli. Navíc jsou všichni průvodci bývalí horníci nebo zaměstnanci s těžbou spjatí. Uhelné Safari tak zatím poskytuje alespoň několika bývalým zaměstnancům další uplatnění.

Respondent 2 říká, že těžba má v tuto chvíli největší schopnost rozproudit cestovní ruch na Mostecku. Ukončením těžby přijde tisíce lidí o práci. Týkat s to bude jak horníků tak mnoha dalších lidí pracujících v navazujících službách, což platí i pro služby cestovního ruchu. To povede k zhoršení socio-ekonomické situace a odlivu mladých lidí z regionu, kteří zde nenaleznou žádné uplatnění. Pokud Most nevyužije plně svého potenciálu, který se dle jeho názoru skrývá právě v hornické tradici Mostecka a budoucích místních jezerech, dojde k ochromení cestovního ruchu v regionu a tím i k úpadku celého regionu. Respondent 2 dále uvádí, že projekt Uhelného Safari je pro organizátory ztrátový. Jejich snahou je i přesto v projektu pokračovat a zlepšit povědomí o těžbě a Mosteckém regionu jako takovém.

Respondent 3 je přesvědčený o prospěšnosti hornických atraktivit speciálně Podkrušnohorského technického muzea pro region a to z důvodu zachování tradic a přilákání návštěvníků do regionu. Zdůrazňuje jedinečnost mostecké těžby, protože například v Ostravě se těží uhlí černé, které vyžaduje jiný způsob těžby. Vzhledem k tomu, že je muzeum věnované hlavně hlubinné těžbě, jeho význam, po uzavření posledního hlubinného dolu Centrum v tomto roce, ještě vzrostl. Respondent 3 dále připomíná, že po ukončení těžby zanikne také Uhelné Safari. Muzeum tak zůstane jedinou připomínkou bývalé hornické tradice v tomto regionu. Bude jedinou možností jak budoucí generace seznámit s technikou, stroji a způsoby hlubinné i povrchové těžby uhlí. Nezapomíná také připomenout, že ukončením těžby nastane v regionu složitá situace. Zvýší se nezaměstnanost, mnoho lidí opustí region. Zachováním hornické památky může alespoň určitý počet bývalých zaměstnanců najít nové uplatnění a zároveň zužitkovat své zkušenosti s těžbou. Nejlepšími průvodci jsou právě bývalí horníci.

Respondent 4 popsal prospěšnost Podkrušnohorského technického muzea jako vzdělávací. Je to způsob jak lidem názorně ukázat postup těžby, který jinde neuvidí. Dle jeho slov je jediným průvodcem muzea, který je bývalým horníkem.

Respondent 5 hodnotil jejich přínos pro region ve smyslu přivedení návštěvníků do tohoto regionu pod hlavičkou zážitkového turismu. Snaží se ukázat tento region a celé Podkrušnohoří ve všech svých aspektech bez skryté agendy, ze které by někdo mohl podezřívat těžební společnosti a jejich Uhelné Safari. Daří se jim měnit vnímání tohoto regionu v povědomí svých návštěvníků k lepšímu.

Respondent 6 vidí svůj přínos pro Mostecký region hlavně v povaze své činnosti. Snaží se pomocí nejrůznějších cest - webové stránky Brána do Čech, mediální kampaně, koordinované akce, reklamy v tisku, spolupráce s atraktivitami - propagovat místní atraktivity nejenom hornické ale také širšího okolí, celých Krušných hor.

Respondent 7 se snaží prosazovat hornickou tradici Mostecka. Město Most začíná více spolupracovat s hornickými atraktivitami, hlavně Podkrušnohorským technickým muzeem.

Respondent 8 má přímý kontakt s návštěvníkem. Jejich vliv na trávení volného času návštěvníků v regionu je zásadní. Návštěvníky upozorňují na existenci

hornických atraktivit. Dále se účastní veletrhů cestovního ruchu v České republice i v zahraničí a propagují Mostecko.

### **Jaké jsou Vaše plány do budoucna?**

Dle Respondenta 1 je budoucnost ještě daleko. Uhelné Safari zatím bude fungovat jako doposud. Nebrání se vzniku zážitkových balíčků pro návštěvníky. Po ukončení těžby vidí velký potenciál v rekultivacích a nově vzniklé síti jezer. Myslí si, že by mohl vzniknout skanzen starého Mostu a hornictví vedle nového jezera Most. Vše záleží na tom zda bude těžba pokračovat i za limity nebo zda bude ukončena.

Také Respondent 2 vidí budoucnost Mostu v nově vnikajících jezerech a to i v případě kdy těžba bude pokračovat.

Respondent 3 v horizontu 5 let plánuje rozšířit expozici Podkrušnohorského technického muzea o unikátní exempláře a to velká těžební rypadla. Jedno takové vlastní Severočeská energetická společnost a je již domluveno, že po dosloužení bude muzeu darováno. Toto rypadlo doslova dokráčí krajinou až do muzea. Respondent 3 si od toho slibuje velký mediální zájem a příliv návštěvníků. V budoucnu bude jediným muzeem, které takový exponát vlastní. Navíc plánuje tento stroj návštěvníkům zpřístupnit a vybudovat na něm vyhlídkovou terasu.

To potvrzuje i Respondent 4, který říká, že kromě získání nového exponátu v podobě těžebního rypadla, se Podkrušnohorské technické muzeum bude dále opravovat a rozšiřovat.

Respondent 5 si není jistý, zda si Ústecký kraj dostatečně uvědomuje význam cestovního ruchu pro ekonomiku kraje i celé České republiky. Doufá, že se přístup a podpora kraje v budoucnu změní a uvědomí si, že se lidé chtějí rekreovat aktivním způsobem. Dle jeho slov, až těžba ustane, dojde k velké ztrátě pracovních míst a bude se muset pro tyto nezaměstnané vymyslet nové uplatnění. Tuto nastalou situaci může vyřešit cestovní ruch založený na provozu jezerního komplexu na Mostecku. Tento komplex má vysoký sportovně-rekreační i socio-ekonomický potenciál. Mostecko se bude součtem budoucích vodních ploch vlastně vracet k původnímu pre-těžebnímu stavu, kdy většina území byla pod vodou velkého Komořanského jezera. Podle jeho názoru je nutné zachovat Podkrušnohorské technické muzeum jako připomínku hornické historie tohoto regionu. Respondent 5 vidí velkou inspiraci v německé Lužické jezerní krajině Lausitzer Seenland, kde z bývalých povrchových dolů vznikl

komplex jezer s propracovanou infrastrukturou cestovního ruchu, materiálně-technickou základnou pro sportovně-rekreační vyžití, hornické muzeum, a kde funguje stejný projekt Off-roads, jaký sám Respondent 5 provozuje. Do budoucna plánuje rozšířit nabídku svých exkurzí a služeb, vytvořit komplexní zážitkové turistické balíčky a vytvořit speciální koridor pro Offroadsafari na ploše bývalého dolu, stejně jako mají v Dolní Lužici (viz. kapitola 3.1.6 Příklad hornické atraktivity).

Respondent 6 se pro příštích několik let bude držet stanovené strategie rozvoje cestovního ruchu v Krušných horách. Velkým přínosem by bylo zapsání hornické krajiny Krušných hor do seznamu UNESCO, na které Ústecký kraj stále čeká.

Respondent 7 by chtěl do budoucna provést širší výzkum návštěvnosti Mostecka, podrobnější monitoring a formou dotazníků zjistit názory návštěvníků na tento region.

Respondent 8 odpověděl, že TIC plánuje nabízet doporučující balíčky svým návštěvníkům.

#### **4.5.3 Zhodnocení turistického potenciálu Mostecka**

Vzhledem k zvolenému tématu této práce, kterým je „Úloha vybraných složek potenciálu turismu jako východisko regionálního rozvoje“, se autorka rozhodla zúžit výzkum pouze na jednu složku a to technickou památku, konkrétně hornickou památku v regionu Mostecka, kterou považovala za zásadní. Z tohoto důvodu nebyl prováděn kompletní průzkum celkového potenciálu cestovního ruchu na Mostecku. Pro účely této práce byl použit již vypracovaný potenciál cestovního ruchu Mostecka z roku 2010 (Bína, 2010b), na který autorka volně navázala.

Při posledním celkovém hodnocení potenciálu cestovního ruchu na Mostecku v roce 2010 dle Bínovi metody a zorganizovaném Ústavem územního rozvoje České republiky, Mostecko získalo součtem bodových hodnot atraktivit a ploch a linií celkem 255 bodů, jak je vidět na Obrázku 14.

Autorka zjistila, že při hodnocení atraktivit Bína nezohlednil technické památky, kterými jsou Podkrušnohorské technické muzeum a Uhelné Safari, které v té době již fungovaly. V současné době by se tedy mohl celkový potenciál Mostecka, při předpokladu, že nedošlo ke změně ostatních složek potenciálu, zvýšit právě o tyto atraktivity a to v hodnotách 25 bodů za Podkrušnohorské technické muzeum jako

technickou památku ve skupině B (technické památky s průvodcovskými prohlídkami nebo upravené pro prohlídku) nebo pokud by bylo hodnoceno jako skanzen, čímž vlastně je, tak hodnotou 30 bodů jako skanzen ve skupině B (ostatní muzea v přírodě, skanzeny, expozice v původních objektech).

Uhelné Safari by mohlo přispět do celkového potenciálu Mostecka hodnotou 50 bodů ve skupině A (nejvýznamnější jinde neuvedené atraktivity cestovního ruchu) nebo hodnotou 20 bodů ve skupině B (jiné významné jinde neuvedené atraktivity cestovního ruchu) v závislosti na hodnocení jeho významu pro region.

Přestože Offroadsafari není územně zakotvenou atraktivitou Mosteckého regionu, hodně jeho exkurzí se odehrává právě na území Mostecka. Mohlo by tedy přispět hodnotou 20 bodů jako jiná atraktivita ve skupině B.

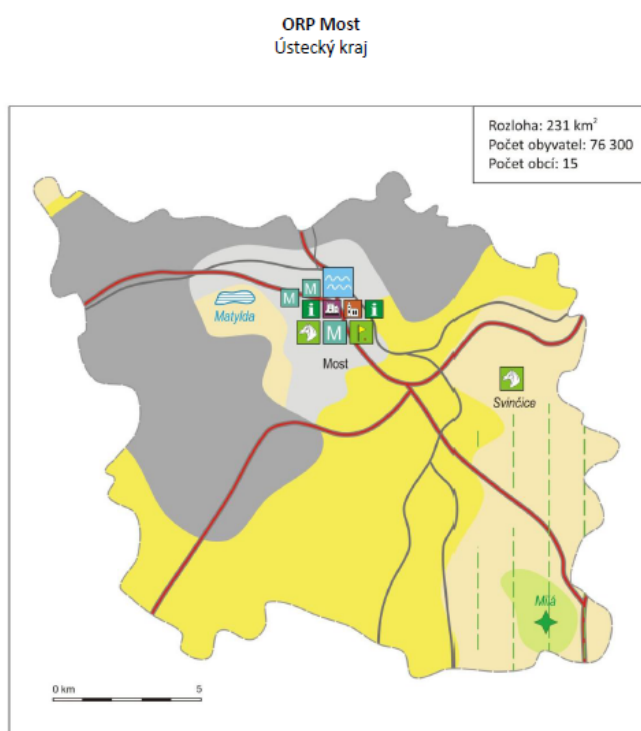
Při sečtení nejvyšších možných bodových hodnot těchto atraktivit by tak mohl celkový potenciál Mostecka vystoupat na stav 355 bodů. Technické památky či atraktivity s nimi spojené by tak mohly do regionu přinést 100 bodů.

V budoucnu se dá očekávat, že potenciál Mostecka bude dále růst a to v závislosti na vzniku a zprovoznění sportovně-rekreačních středisek kolem budoucí jezerní sítě, vniklé rekultivací těžebních ploch. Zároveň s ukončením těžby a postupnou rekultivací se bude snižovat omezující vliv průmyslového a těžebního prostoru z kategorie ploch a linií, který má momentálně výraznou negativní hodnotu - 240 bodů. Pokud by se podařilo zapsání Krušnohorské hornické krajiny do seznamu UNESCO, celkový stav by mohl vzrůst o dalších 100 bodů.

(Způsob hodnocení a přidělování bodové hodnoty jednotlivým složkám je k nahlédnutí v Příloze č. 1 této práce)

**Obrázek 14: Potenciál cestovního ruchu na Mostecku k roku 2010**

Atraktivita CR	A	B	C	Body		
Přírodní pozoruhodnosti		1		20		
Historické městské soubory						
Historické vesnické soubory						
Zámky						
Hrady, tvrze, zříceniny			1	15		
Křesťanské sakrální památky			1	15		
Židovské památky						
Vojenské památky						
Pietní památky						
Technické památky						
Archeologické památky						
Historické pozemí						
Muzea, galerie		1	2	45		
Muzea v přírodě						
Lázeňská místa						
Zoologické zahrady, zooparky						
Botanické zahrady, arboreta						
Aquaparky, plavecké bazény	1			50		
Golfová hřiště	1			35		
Farmy pro hipoturistiku	2			70		
Vinařský věhlas						
Pivovarnický věhlas						
Jiné atraktivita cestovního ruchu						
Turistická informační centra	2			30		
Přidáná hodnota: památka UNESCO						
Uhm				280		
Plochy a linie	A	B	C	D	E	
Rekreační a turistická krajina I					•	40
Rekreační a turistická krajina II						-90
Rekreační a turistická krajina IV			•			-60
Urbanizovaný prostor			•			-240
Přímýslovy a těžební prostor		•				
Rekreační vodní plochy I						
Rekreační vodní plochy II			•			75
Dávková dostupnost I						
Dávková dostupnost II						
Řeky vhodné pro splouvání						
Slivice I. třídy	•					100
Železnice I	•					100
Železnice II					•	10
Přidáná hodnota: národní park						
Přidáná hodnota: chráněná krajinná oblast				•		40
Uhm						-35
<b>Potenciál cestovního ruchu území ORP</b>						<b>255</b>



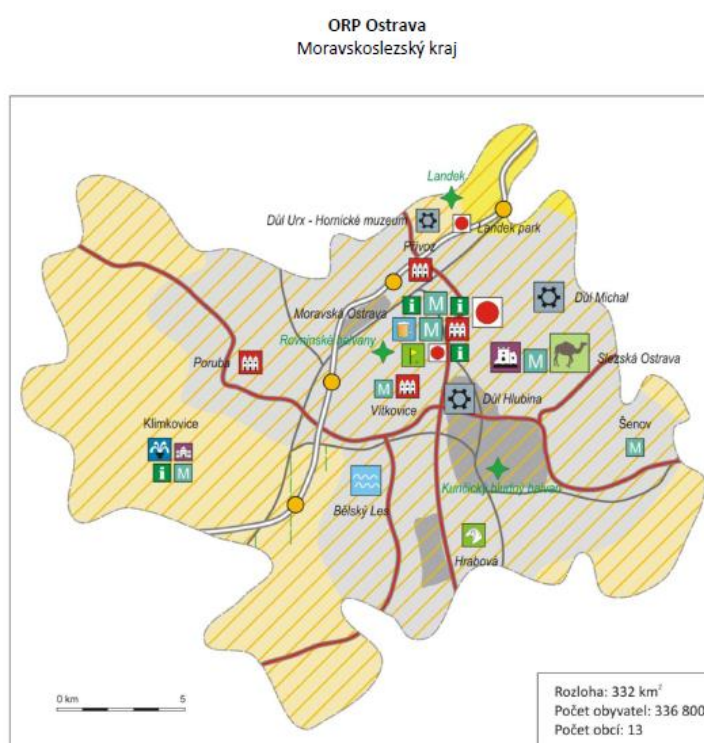
Zdroj: Bína (2010b)

Pro porovnání, další významná česká industriální lokalita Ostravsko, má celkový potenciál v hodnotě 975 bodů (viz. Obrázek 15). Samozřejmě region Mostecká a Ostravska se nedá tak snadno porovnávat. Ostravsko je větší svojí rozlohou, počtem obyvatel, počtem atraktivit a výší jejich významu a také se liší typem technických památek. Přesto pro zajímavost právě technické památky mají na Ostravsku největší potenciál při součtu bodových hodnot, celkem 135 bodů, což se příliš neliší od možného potenciálu mosteckých hornických památek, které by v současné době mohly dosahovat hodnoty 100 bodů. Ostrava dokázala postavit své image právě na svém industriálním odkazu a schopnosti tento odkaz aktivně využívat, což se této lokalitě vrátilo ve formě vysoké návštěvnosti, viz. kapitola 3.1.6. Příklad hornické atraktivity.



**Obrázek 15: Potenciál cestovního ruchu na Ostravsku k roku 2010**

Atraktivita CR	A	B	C	Body	
Přírodní pozoruhodnosti		3		60	
Historické městské soubory		4		120	
Historické vesnické soubory					
Zámky			1	15	
Hrady, tvrze, zříceniny		1		40	
Městské sakrální památky					
Židovské památky					
Vojenské památky					
Pietní památky					
Technické památky	2	1		135	
Archeologické památky					
Historické podzemí					
Muzea, galerie		3	3	105	
Muzea v přírodě, skanzeny					
Lázeňská místa		1		25	
Zoologické zahrady, zooparky	1			60	
Botanické zahrady, arboreta					
Aquaparky, plavecké bazény	1			50	
Golfová hřiště	1			35	
Farmy pro hipoturistiku	1			35	
Vinařský věhlas					
Pivovarnický věhlas	1			25	
Jiné atraktivita cestovního ruchu	1	2		90	
Turistická informační centra	4			60	
Přidaná hodnota: památka UNESCO					
<b>Uhm</b>				<b>855</b>	
Plochy a linie	A	B	C	D	E
Rekreační a turistická krajina I					
Rekreační a turistická krajina II					
Rekreační a turistická krajina IV					
Urbanizovaný prostor	•				
Průmyslový a ležební prostor				•	
Dávková dostupnost I	•				
Dávková dostupnost II					
Břehy vodních ploch I					
Břehy vodních ploch II					
Rieky vhodné pro spouštění					
Slinice I. třídy	•				
Železnice I	•				
Železnice II					
Přidaná hodnota: národní park					
Přid. hodnota: chráněná krajinná oblast					•
<b>Uhm</b>					<b>120</b>
<b>Potenciál cestovního ruchu území ORP</b>					<b>975</b>



Zdroj: Bína (2010c)

#### 4.5.4 Srovnání

Pro lepší představu o úrovni hornických atraktivit Mostecká autorka spojila dvě nejvýznamnější hornické atraktivita Mostecká Podkrušnohorské technické muzeum a Uhelné Safari a pokusila se je srovnat s hornickým muzeem Landek Park Ostrava. Za tímto účelem autorka dne 18. 7. 2016 telefonicky kontaktovala ředitele hornických expozic Landek Park Ostrava. Ten potvrdil potenciál hornické památky pro cestovní ruch Ostravska. Lidé mají zájem o návštěvu hornických expozic. I přes vysokou návštěvnost muzea je však činnost muzea ztrátová. Dle jeho slov „žádné muzeum není ziskové“. Údržba hlubinné štoly, která je hlavní atrakcí muzea, je velice nákladná stejně jako mzdy průvodců. Ze vstupného pokryjí pouze nejnútnejší údržbu a provoz muzea. Činnost muzea je možná pouze za finanční podpory sponzorů a z výtěžků dalších aktivit areálu hornického muzea, jako je sportovní a relaxační zóna, camp a pronájem nebytových prostor. Nejvíce finanční podpory však muzeum

získává ze sdružení Dolní Oblast Vítkovice, do kterého patří. Jsou spojeni v jeden industriální komplex Ostravska se společným marketingem i financováním.

**Tabulka 1: Srovnání hornických atraktivit Mostecká a Ostravska**

<b>Podkrušnohorské technické muzeum (PTM) a Uhelné Safari (US)</b>	<b>Landek Park Ostrava</b>
<u>vznik:</u> PTM 2003 US 2009	<u>vznik:</u> 1993
<u>otevírací doba:</u> PTM březen-říjen US květen-září	<u>otevírací doba:</u> celý rok
<u>vstupné dospělí:</u> PTM max. 100,- US max. 250,-	<u>vstupné dospělí:</u> max. 150,-
<u>expoze:</u> PTM: <ul style="list-style-type: none"> <li>• expoze rudného dobývání – umělá rudná štola</li> <li>• expoze hlubinného dobývání – umělá hnědouhelná štola</li> <li>• řetízková šatna a lampárna</li> <li>• expoze báňského záchranářství s unikátním vyprošťovacím zařízením</li> <li>• k vidění stále funkční technika z povrchových i hlubinných dolů</li> </ul> US: <ul style="list-style-type: none"> <li>• návštěva povrchového dolu</li> <li>• velké těžební stroje zblízka za plného provozu</li> </ul>	<u>expoze:</u> <ul style="list-style-type: none"> <li>• expoze hlubinného dobývání - fárání do skutečného dolu v původní těžní kleci</li> <li>• řetízková šatna a lampárna</li> <li>• expoze báňského záchranářství</li> <li>• k vidění báňská razicí a dobývací technika</li> <li>• expoze historie důlní dopravy</li> <li>• expoze historického osídlení</li> </ul>

<ul style="list-style-type: none"> <li>• rekultivace</li> </ul>	
<u>další stabilní služby:</u> PTM žádné US žádné	<u>další stabilní služby:</u> sportovně relaxační areál camp restaurace
<u>dostupnost:</u> PTM - autem, na kole, pěšky asi 2 km od zastávky tramvaje US – setkání ve městě, nedaleko zastávka autobusu i tramvaje a vlakového nádraží	<u>dostupnost:</u> autem, nejbližší zastávka tramvaje 10 minut chůze, autobus přímo do muzea
<u>vzhled:</u> PTM expozice dobře zpracované, budovy a samotný areál ve špatném stavu (viz. Obrázky 9 a 10)  US nemá žádné budovy ani areál	<u>vzhled:</u> expozice dobře zpracované, areál i budovy v dobrém stavu, upravené (viz. Obrázky 1 a 2)
<u>návštěvnost ročně:</u> PTM 5800 US 3600	<u>návštěvnost ročně:</u> 40 000 (300 000 celý ostravský industriální komplex)
<u>spolupráce a dotace:</u> spolupráce zatím pouze intuitivní, žádné oficiální zastřešení PTM ztrátové, dotace EU a města US ztrátové, dotováno těžebními společnostmi	<u>spolupráce a dotace:</u> úzká spolupráce s Dolní oblastí Vítkovice – prezentováno jako jeden industriální komplex ztrátové, dotace od sponzorů a ze sdružení Dolní oblast Vítkovice

Zdroj: Vlastní zpracování autorky (2016)

## 5 Shrnutí výsledků

Cílem této bakalářské práce bylo zjistit jakou úlohu hrají hornické atraktivity v rozvoji Mosteckého regionu. Zda mají tyto atraktivity turistický potenciál a zda jejich vlivem může dojít k rozvoji cestovního ruchu v tomto regionu. K dosažení cíle bylo definováno 5 výzkumných otázek.

Otázka č. 1 se zajímala o **postavení cestovního ruchu v rozvoji regionu**.

Jak vyplývá z této práce, cestovní ruch má v rozvoji regionu významné postavení. Má schopnost stimulovat lokální ekonomiku tím, že přivádí návštěvníky a s nimi i kapitál do regionu. Následným rozvojem služeb cestovního ruchu dává vzniknout novým pracovním příležitostem pro místní obyvatele. Z velké části se tak podílí na zmírňování meziregionálních disparit, které se nejvíce odrážejí právě v nezaměstnanosti. Významné postavení cestovního ruchu pro rozvoj regionu je patrné z jeho začlenění do regionální politiky státu a z ní vycházející strategie regionálního rozvoje. Pro svůj komplexní socio-ekonomický dopad na region je cestovní ruch silným nástrojem regionální politiky. V kapitole 3.2.3 Regionální rozvoj a jeho strategie, se lze dočíst, že současnou strategií regionální politiky je stimulace místního potenciálu, navýšení pracovních míst a zvýšení konkurenceschopnosti jednotlivých regionů. Dosahuje toho například podporou místního přírodního a kulturního dědictví a hlavně podporou rozvoje cestovního ruchu. Význam cestovního ruchu pro rozvoj státu a jeho regionů si uvědomuje i Evropská unie, která ze svých strukturálních fondů finančně podporuje řadu projektů. V rámci regionálního rozvoje je cestovní ruch řízen skrze destinační management. Jednotliví aktéři cestovního ruchu přicházejí do kontaktu se společnostmi destinačního managementu, které mají za úkol všechny aktéry cestovního ruchu zastřešovat, koordinovat společné aktivity a region efektivně propagovat (viz. kapitola 3.2.4 Destinační management).

Otázka č. 2 se zabývala **významem industriálních památek v cestovním ruchu**.

V této práci bylo dokázáno, že význam industriálních památek v cestovním ruchu spočívá v jejich potenciálu novodobé turistické atraktivity. Jak dokládá kapitola 3.1.3 Služby cestovního ruchu, ve světě sílí trend aktivní rekreace spojené s jedinečnými zážitky či poznáním. S tím jak roste vzdělanost návštěvníků, se mění

také jejich priority a náročnost na kvalitní využití volného času. Nejlépe dokumentuje postavení industriálních památek kapitola 3.1.4. Industriální památky, která vysvětluje zvýšený zájem o industriální památky z důvodu ztráty kontaktu dnešní generace s průmyslovou výrobou. Pro dnešní a budoucí generace jsou industriální památky jedinečným historickým dokladem společenského a technického pokroku lidstva. Tyto památky svým unikátním *genius loci* přitahují návštěvníky a tím podporují vznik cestovního ruchu v regionech, které se zdají být bez turistického potenciálu právě kvůli své průmyslové minulosti. Jejich význam pro společnost je dokázán zapsáním mnoha industriálních památek do seznamu UNESCO. I přesto však dochází ke ztrátám těchto památek, a to z důvodu nedocení jejich historické hodnoty. Pro jejich záchranu se často přistupuje k tak zvané konverzi, kdy se památce dá nový účel a tím i nový život. Příkladem tak může být přeměna bývalých továren v muzea, galerie či bytové komplexy.

Význam industriálních památek pro cestovní ruch je patrný též v destinačním managementu na národní úrovni. Česká centrála cestovního ruchu CzechTourism vypracovala pro rok 2019 plán, který si pod názvem „Příběhy změn a vizí“ klade za cíl představit mimo jiné industriální památky České republiky (viz. kapitola 3.2.4 Destinační management). Zvláštní kapitolou je báňský cestovní ruch, při kterém jsou cílem návštěvníků těžební lokality, technika a budovy uhelných dolů. Strukturálně poškozené regiony tak mají možnost využít své průmyslové tradice, o kterou v současnosti návštěvníci jeví zájem, a vybudovat na jejich základě cestovní ruch (viz. kapitola 3.1.5. Báňský cestovní ruch). Příkladem úspěšného využití tohoto potenciálu jsou hornické muzeum Landek Park Ostrava či Lausitzer Seenland (Lužická jezerní krajina) v Německu, které jsou popsány v kapitole 3.1.6 Příklad hornické atraktivity.

Otázka č. 3 řešila, zda **mají hornické atraktivity na Mostecku turistický potenciál.**

Z výzkumu provedeného v této práci vyplývá, že hornické atraktivity na Mostecku mají turistický potenciál. Na tomto se ve svých odpovědích shodlo všech 8 respondentů (viz. kapitola 4.5.2 Rozhovory). Od počátku vzniku mosteckých hornických atraktivit počet jejich návštěvníků roste. Často jsou hlavním nebo dokonce jediným důvodem návštěvy Mostecku. Sama autorka měla příležitost se s těmito atraktivitami seznámit a hodnotí je jako jedny z nejzajímavějších turistických

atraktivit Mostecka v současné době (viz. kapitola 4.5.1 Pozorování). Aby bylo docíleno objektivnějšího určení úrovně turistického potenciálu hornických atraktivit na Mostecku, autorka použila hodnocení potenciálu cestovního ruchu provedeného Bínou v roce 2010 (viz. kapitola 4.5.3 Zhodnocení turistického potenciálu Mostecka) a porovnávala tento potenciál s potenciálem Ostravska s přihlédnutím k technickým památkám těchto regionů. Z Obrázku 15 je patrné, že technické památky na Ostravsku mají vůdčí roli v celkovém turistickém potenciálu. Ostravsko postavilo cestovní ruch na svém industriálním dědictví. Obrázek 14 znázorňuje turistický potenciál Mostecká. Technické památky Mostecká musely být autorkou dodatečně ohodnoceny, jelikož nebyly Bínou v roce 2010 zohledněny. Bylo zjištěno, že se Mostecko bodovou hodnotou přidělenou technickým památkám může přiblížit Ostravsku. Celkový potenciál obou regionů je i přesto velice rozdílný. Hlavní rozdíl těchto dvou regionů spočívá ve větší nabídce dalších atraktivit cestovního ruchu v případě Ostravy a vysoké záporné hodnoty Mostecká z důvodu průmyslového znehodnocení krajiny. V kapitole 4.5.4 Srovnání byly porovnány Mostecké hornické atraktivity Podkrušnohorské Technické muzeum a Uhelné Safari s hornickým muzeem Landek Park Ostrava. Ze srovnání lze vyčíst, že hlavními nedostatky Mosteckých hornických atraktivit je jejich pouze sezónní provoz, zanedbaný vzhled, špatná dostupnost, chybějící navazující služby a nedostatečné oficiální zastřešení a koordinace destinační agenturou Krušné hory či města Most a s tím spojené nedostatečné financování.

Na otázku č. 4 zda **hornické atraktivity přispívají k rozvoji cestovního ruchu na Mostecku**, bylo odpovězeno následovně:

Přestože hornické atraktivity Mostecká mají turistický potenciál a přivádějí návštěvníky do regionu, čili přispívají k rozvoji cestovního ruchu, pro jeho další rozvoj jsou, kromě turistické atraktivity samotné, zásadní také infrastruktura cestovního ruchu a navazující služby (viz. kapitola 3.1.3 Služby cestovního ruchu). V případě Mostecká tato infrastruktura a dodatečné služby chybí a proto se návštěvníci v Mostě, až na výjimky, nezdrží déle než je nutné k návštěvě hornické atraktivity. To potvrdila většina respondentů (viz. kapitola 4.5.2 Rozhovory). Autorka se toto snažila ověřit také u místních provozovatelů ubytovacích zařízení, které kontaktovala. Bohužel nikdo nebyl ochotný poskytnout jakékoliv informace. Je proto

těžké dokázat, zda se díky hornickým atraktivitám zvýšila návštěvnost Mostu jako takového. Odpovědi respondentů hovoří spíše proti této teorii. Většina návštěvníků Most hned po své návštěvě hornické atraktivity opouští. Oproti tomu Lanek Park Ostrava nabízí ve svém areálu další možnosti vyžití, jak sportovní, rekreační i kulturní. Navíc velice úzce spolupracuje s celým industriálním komplexem Oblasti dolních Vítkovic, kterým je též financován. Tak může hornické muzeum Lanek Park provozovat svou činnost, i přesto, že je dle slov jeho ředitele ztrátový (viz. kapitola 4.5.4 Srovnání). Jak vyplynulo z rozhovorů, všechny hornické atraktivity Mostecka jsou ztrátové a až na Podkrušnohorské technické muzeum, se jim nedostává žádné finanční podpory ze strany města, kraje či Evropské unie. Finance jsou přitom zásadní pro provoz a rozvoj turistické atraktivity, aby se ještě více zvýšil její turistický potenciál, a budování navazující infrastruktury cestovního ruchu.

Z rozhovorů vyplynulo, že se o existenci Mosteckých hornických atraktivit návštěvníci dozvěděli nejčastěji na základě doporučení. Povědomí o těchto atraktivitách nemají často ani místní obyvatelé. Sama autorka, která pochází z Mostu, se o existenci těchto atraktivit dozvěděla až na základě doporučení Respondenta 7. Pro rozvoj cestovního ruchu je důležitá informovanost návštěvníků. V rámci rozhovorů bylo zjištěno, že se mezi hornickými atraktivitami, destinační agenturou Krušné hory a městem Most začíná rozbíhat spolupráce ale zatím pouze neoficiální cestou a spíše intuitivně. Město ani destinační agentura oficiálně nezastřešují hornické atraktivity. Propagace hornických atraktivit probíhá samostatně dle možností každého aktéra. Destinační agentura se snaží o propagaci všech hornických atraktivit, ale, jak se vyjádřil Respondent 5, efekt není zatím citelný.

Rozvoji cestovního ruchu na Mostecku brání nejen nízká úroveň infrastruktury a služeb cestovního ruchu, nekoordinovaná propagace a chybějící oficiální zastřešení, ale také postoj místních obyvatel, kteří si ještě neuvědomují potenciál industriálního dědictví Mostecka. Nejeví o něj zájem nebo se k němu staví dokonce odmítavě a odsuzují jakoukoliv snahu spojenou s propagací hornické tradice Mostecka (viz. kapitola 4.5.2 Rozhovory).

#### **Otázka č. 5 řeší úlohu hornických atraktivit v rozvoji regionu Mostecka.**

Úloha hornických atraktivit Mostecka spočívá v jejich schopnosti přivést návštěvníky do regionu a rozprout tak cestovní ruch, který by v tomto regionu jinak

těžko vznikal. Jak bylo uvedeno výše, kolem industriálních a báňských památek vzniká v dnešní době vlastní forma cestovního ruchu. Ten vede k stimulaci místní ekonomiky a tím k celkovému zlepšení socio-ekonomické situace strukturálně postiženého regionu. Díky hornickým atraktivitám se také daří zlepšovat image Mostecka. Několik respondentů vyjádřilo své potěšení nad tím, že návštěva hornických atraktivit mění pohled návštěvníků na těžbu uhlí i město samotné, které je často ještě vnímáno jako špinavé a obklopené tak zvanou „měsíční krajinou“. Mnoho návštěvníků je překvapeno jak hodně byla jejich představa o Mostecku a těžbě uhlí zkreslena. Přestože návštěvníci na Mostecku nezůstávají, dle respondentů se ale často vrací a objevují další zajímavosti tohoto kraje. Rozvoj cestovního ruchu je také zásadní pro vznik nových pracovních míst a možnost uplatnění některých bývalých báňských zaměstnanců, kteří tak mohou zúročit své mnohaleté zkušenosti a předat své znalosti aniž by museli procházet rekvalifikací. Všichni respondenti se shodli na tom, že i přes ztrátovost hornických atraktivit, jejich zachování je naprosto zásadní pro dnešní a budoucí generace jako připomínka tradic a důležité historické etapy obou regionů.



## 6 Závěry a doporučení

V závěru této práce je nutné připomenout, že rozvoj regionu je velice komplexní problematikou, ve které cestovní ruch hraje významnou roli. Na region působí mnoho vlivů a některé jsou velice omezující pro jeho rozvoj. Příkladem může být silné zastoupení těžkého průmyslu, kdy může docházet k devastaci životního prostředí a v momentě útlumu tohoto průmyslu ještě k navýšení nezaměstnanosti a tím zhoršení socio-ekonomické situace. Jak bylo zmíněno v kapitole 3.1.2 Hodnocení potenciálu cestovního ruchu, přírodní podmínky a krajina jsou hodnoceny jako nejdůležitější faktory rozvoje cestovního ruchu. Mají největší turistický potenciál. To platí zvláště v dnešní době, kdy mnoho lidí žije ve městech, separovaných od přírody a tradic svých předků. V případě průmyslově postižených regionů se jedná o velké znevýhodnění, které může vést až k nulovému turistickému potenciálu. V současnosti však lidé stále častěji vyhledávají netradiční, autentické zážitky a poznání. Změny v přístupu a všeobecné vzdělanosti a náročnosti dnešních návštěvníků umožňují růst alternativních turistických atraktivit. Vznikají tak nové formy cestovního ruchu, které dávají šanci i regionům bez přírodního potenciálu. Rozvíjí se tak například cestovní ruch zaměřující se pouze na industriální památky. Ty mají pro návštěvníky neopakovatelný *genius loci*. Hluboké dojmy v nich zanechává také návštěva starých těžebních dolů a stále aktivních těžebních lokalit, kde mohou spatřit gigantické stroje při práci. Přeměna dolů a jim podobných lokalit na historické památky a atrakce je celosvětově prosazovanou aktivitou jednak z důvodů zakonzervování kulturního dědictví pro další generace, ale zároveň i z důvodů generace dalších možných zisků v lokalitách, které odchod těžby odnášejí ekonomickým poklesem. Tento trend je dobře dokumentován na příkladech uvedených v této práci. Strukturálně poškozené regiony jako Most tak nabývají na svém turistickém potenciálu. Respondenti shodně odpověděli, že hornické atraktivity Mostecká mají tento potenciál a jejich návštěvnost to potvrzuje. Z výzkumu, který byl v této práci proveden, však také vyplynulo, že jejich potenciál není plně využíván a že cestovní ruch na Mostecku je ještě ve svém počátku. Hornickým atraktivitám Mostecká ještě chybí potřebný věhlas a povědomí široké veřejnosti. Jak výzkum dále ukázal, těmto atraktivitám schází určitá zakotvenost ve strategii rozvoje regionu a oficiální zastřešení společně s finanční podporou. Zdají se býti spíše okrajovou záležitostí a místními lidmi často odmítány. Možná právě proto se kolem těchto atraktivit nebuduje žádná další infrastruktura,

kteřá by udržela návštěvníka na Mostecku déle. A to i přesto, že hornické atraktivita jsou hlavním cílem návštěvníků, jak bylo v této práci dokázáno. Mostecko nabízí svým návštěvníkům také další zajímavosti jak popisuje kapitola 4.3. Cestovní ruch na Mostecku. Momentálně své image staví hlavně na sportu a pro rok 2015 bylo dokonce vyhlášeno evropským městem sportu. Jezerní komplex, který se na Mostecku postupně buduje zatopením uzavřených těžebních lokalit, skýtá velký budoucí turistický potenciál pro aktivní rekreaci. Úspěšnost takového projektu je dobře dokumentována Lužickou jezerní krajinou v sousedním Německu (viz. kapitola 3.1.6 Příklad hornické atraktivita). Právě tam byla dobře propojena hornická tradice a industriální památky s možností aktivní rekreace u vody.

Z výše uvedeného shrnutí výsledků výzkumu a závěrů lze vyvodit několik doporučení.

#### **Doporučení 1:**

Vzhledem k tomu, že se Mostecko ubírá stejnou cestou jako zmíněná Lužická jezerní krajina, prvním doporučením by měla být snaha o inspiraci touto lokalitou či provedení jejího hlubšího výzkumu z hlediska nabídky návštěvnických atraktivit, infrastruktury cestovního ruchu a dalších faktorů. Most by měl vybudovat své nové image právě na kombinaci hornického dědictví, sportu a rekreace u vody.

#### **Doporučení 2:**

Jak bylo zmíněno výše, infrastruktura cestovního ruchu a navazující služby nejsou na Mostecku v současné době na dobré úrovni. Přestože určité ubytovací kapacity v Mostě jsou, návštěvníci hornických atraktivit v nich, dle slov respondentů, nezůstávají. Mělo by proto být prioritou zkvalitnit a posílit ubytovací i stravovací kapacity a další navazující služby pro plný komfort návštěvníků.

#### **Doporučení 3:**

Dalším velice důležitým doporučením je provedení určitého kroku, který povede k pozitivní změně postoje místních obyvatel a jejich zapojení do rozvoje nově budované infrastruktury cestovního ruchu.

#### **Doporučení 4:**

Při svém výzkumu se autorka setkala s určitou nedůsledností při monitoringu návštěvnosti hornických atraktivit. Pokud byly statistiky poskytnuty, tak je nutné je hodnotit pouze jako orientační, protože mnoho návštěvníků nebylo v těchto

statistikách podchyceno. O samotných návštěvnících a jejich zpětné vazbě je známo velice málo. Autorka proto navrhuje provést důkladné dotazníkové šetření návštěvníků Mostecka a důsledně vést monitoring návštěvnosti jednotlivých turistických atraktivit nejen těch hornických.

#### **Doporučení 5:**

Pro budoucí kvalitnější destinační management Mosteckého regionu by bylo vhodné aktualizovat celkový turistický potenciál Mostecka včetně všech jeho složek.

#### **Doporučení 6:**

Naprosto zásadní by měla být těsná spolupráce nejen mezi jednotlivými hornickými atraktivitami, které to zatím aplikují pouze pociťově, ale hlavně s městem Most a destinační agenturou Krušné hory. Dle názoru autorky by měly všechny atraktivity a město vystupovat jako jeden celek, oficiálně zastřešený destinační agenturou Krušné hory, se společnou marketingovou strategií a reklamní kampaní. Inspirace může být nalezena například v Ostravě a jejím industriálním komplexu.

#### **Doporučení 7:**

Vzhledem k tomu, že sama autorka se o hornických atraktivitách dozvěděla až na základě doporučení, stejně jako většina návštěvníků, bylo by vhodné zefektivnit jejich propagaci a cílit hlavně na širší českou veřejnost. Jak uvedl Respondent 5 v kapitole 4.5.2 Rozhovory, čeští návštěvníci projevují větší zájem o hornické dědictví než ti zahraniční. Vysvětluje to tím, že zahraniční nabídka industriálních památek je mnohem pestřejší a propracovanější a zahraničním návštěvníkům dobře známá, proto ji tolik při své návštěvě České republiky nevyhledávají.

#### **Doporučení 8:**

Pro zajištění zajímavého souhrnu prožitků a zpříjemnění pobytu návštěvníků Mostecka, by měl být zvážen vznik atraktivního turistického balíčku, který by zahrnoval ubytování, návštěvu hornických atraktivit, rekreaci u vody, sportovní vyžití a výlety po okolí. Opět by mohla skvěle posloužit inspirace v německé Lužické jezerní krajině.

#### **Doporučení 9:**

Nevýhodou hornických atraktivit Mostecka je jejich sezónnost. Exkurze probíhají pouze v teplejších měsících od jara do brzkého podzimu. V případě Uhelného Safari a Offroadsafari, které probíhají ve venkovních prostorech, to je nevyhnutelné. Podkrušnohorské technické muzeum by však mohlo mít otevřeno, vzhledem k tomu,

že většina expozic se nachází ve vnitřních prostorech, celoročně. Otázkou však zůstává, zda by se jeho provoz ekonomicky vyplatil, vzhledem k nákladnému vytápění v zimních měsících.

**Doporučení 10:**

Na základě autorčina vlastního pozorování, jsou v Podkrušnohorském technickém muzeu ke zvýšení jeho atraktivnosti pro jeho návštěvníky nutné opravy jeho budov, úprava areálu a poskytování dalších služeb jako například občerstvení. To platí o to víc, když je muzeum navštěvováno, jak uvedl jeho ředitel, v hojně míře cyklisty a výletníky. Inspirací může být Landek Park Ostrava.

Výzkum prokázal turistický potenciál hornických atraktivit na Mostecku a jejich schopnost probouzet cestovní ruch v tomto regionu. Prozatím se však zdá, že k rozvoji celého regionu přispívají pouze málo. Daří se jim zlepšovat povědomí o Mostecku a napravovat jeho image. Jsou vůdčí turistickou zajímavostí, která návštěvníky do regionu přivádí. Samy o sobě však nedokáží v regionu návštěvníky udržet. K tomu je nutný kvalitní a jednotný destinační management, zapojení všech turistických atraktivit a rozvinutá infrastruktura cestovního ruchu. Velkým přínosem pro Mostecký region by bylo zapsání Krušnohorské hornické krajiny do seznamu UNESCO, čímž by stoupl jeho turistický potenciál a atraktivnost pro návštěvníky.

## 7 Seznam použitých zdrojů

### 7.1 Tištěné zdroje

BENEŠ, Edvard D. *Mostecko: regionální vlastivěda*. Most: Hněvín, 2004. ISBN 80-86654-10-9.

BLAŽEK, Jiří a David UHLÍŘ. *Teorie regionálního rozvoje: nástin, kritika, implikace*. Vyd. 2., přeprac. a rozš. Praha: Karolinum, 2011. ISBN 978-80-246-1974-3.

CONLIN, Michael V. a Lee JOLLIFFE. What happens when mining leaves?. In: *Mining Heritage and Tourism: A Global Synthesis*. Hoboken: Taylor & Francis Ltd, 2010, s. 3-10. ISBN 0203865502.

COOSONS, Neil. Průmysl včerejška, odkaz zítřku?. In: *Průmyslové dědictví: [sborník příspěvků z mezinárodního bienále Industriální stopy] = Industrial heritage : [conference proceedings from the international biennial "Vestiges of Industry"]*. Praha: Výzkumné centrum průmyslového dědictví Českého vysokého učení technického v Praze ve spolupráci s Kolegiem pro technické památky ČSSI & ČKAIT, 2008, s. 14-28. ISBN 978-80-01-04067-6.

FARSKÝ, Miroslav. *Socioekonomická analýza a prognóza Podkrušnohoří*. Ústí nad Labem: Univerzita Jana Evangelisty Purkyně v Ústí nad Labem, Fakulta životního prostředí, 2010. ISBN 978-80-7414-344-1.

FELIXOVÁ, Kateřina. *Podpora podnikání v regionech se soustředěnou podporou státu*. Ústí nad Labem: Univerzita Jana Evangelisty Purkyně v Ústí nad Labem, 2012. ISBN 978-80-7414-528-5.

FRAGNER, Benjamin. Úvod. In: *Průmyslové dědictví: [sborník příspěvků z mezinárodního bienále Industriální stopy] = Industrial heritage : [conference proceedings from the international biennial "Vestiges of Industry"]*. Praha: Výzkumné centrum průmyslového dědictví Českého vysokého učení technického v Praze ve

spolupráci s Kolegiem pro technické památky ČSSI & ČKAIT, 2008, s. 8-10. ISBN 978-80-01-04067-6.

FRANKE, Antonín. *Zmírňování regionálních disparit prostřednictvím rozvoje cestovního ruchu*. Praha: Wolters Kluwer Česká republika, 2012. ISBN 978-80-7357-718-6.

*Hornická naučná stezka Marienberg - Most*. Hornický spolek Bergknappschaft Marienberg e.V. ve spolupráci s městem Most, 2013.

*Charta průmyslového dědictví TICCIH*. Praha: České vysoké učení technické, Výzkumné centrum průmyslového dědictví Fakulty architektury, 2013. ISBN 978-80-01-05235-8.

KOTALÍK, Jiří T. Úvod. In: *100 technických a industriálních staveb Středočeského kraje*. Praha: Pro Středočeský kraj vydalo nakl. Titanic, 2008, s. 8-10. ISBN 978-80-86652-37-5.

MARIOT, Peter. *Geografia cestovného ruchu*. Bratislava: Veda, vydavateľstvo Slovenskej akadémie vied, 248 s., 1983.

MATĚJČEK, Jiří. *Rozhovory s mlčenlivými svědky*. Ústí nad Labem: Severočeské nakladatelství, 228 s., 1982.

*Nová regionální politika*. Praha: Ministerstvo pro místní rozvoj ČR, 2002. ISBN 80-903064-1-1.

NOVÁK, Vlastimil. *Magický Most*. Most: Hněvín, 2005. ISBN 80-86654-12-5.

NOVÁK, Vlastimil. *Most: nedokončené město*. Most: Hněvín, 2012. ISBN 978-80-86654-29-4.

NOVOTNÁ POKORNÁ, Libuše. *Průvodce po montánních památkách středního a východního Krušnohoří*. Ústí nad Labem: Ústecký kraj, 2013. ISBN 978-80-260-1589-5.

ORIEŠKA, Ján. *Služby v cestovním ruchu*. Praha: Idea servis, 2010. ISBN 978-80-85970-68-5.

PETRŮ, Zdenka. *Základy ekonomiky cestovního ruchu*. 2., upr. vyd. Praha: Idea servis, 2007. ISBN 978-80-85970-55-5.

PLZÁKOVÁ, Lucie a Petr STUDNIČKA. *Řízení cestovního ruchu v České republice - minulost, současnost, budoucnost*. Praha: Wolters Kluwer, 2014. ISBN 978-80-7478-593-1.

VARGAS-SÁNCHEZ, Alfonso, María de los Ángeles PLAZA-MEJÍA a Nuria PORRAS-BUENO. Understanding Residents' Attitudes toward the Development of Industrial Tourism in a Former Mining Community. *Journal of Travel Research*, February 2009, 47(3), s. 373-387.

VOLF, Petr, Rostislav ŠVÁCHA a Tomáš SOUČEK. *1492: příběh Dolních Vítkovic*. Praha: Prostor - architektura, interiér, design, 2013. ISBN 978-80-87064-10-8.

WANHILL, Stephen. Mines-A tourist attraction: Coal mining in industrial South Wales. *Journal of Travel Research*. Sage Publications, Inc., August 2000, 39(1), s. 60 (10). ISSN 0047-2875.

Zákon o podpoře regionálního rozvoje: č. 248/2000 Sb.

ZELENKA, Josef a Martina PÁSKOVÁ. *Výkladový slovník cestovního ruchu*. Kompletně přeprac. a dopl. 2. vyd. Praha: Linde Praha, 2012. ISBN 978-80-7201-880-2.

## 7.2 Internetové zdroje

ARTUR ČR. *Turistické regiony ČR* [online]. 2005 [cit. 2016-04-05]. Dostupné z: <http://www.tourism.cz/encyklopedie/objekty1.phtml?id=113964&lng=0&menu=0>

BÍNA, Jan. Aktualizace potenciálu cestovního ruchu v České republice. *Ústav územního rozvoje* [online]. Brno, 2010a, [cit. 2016-03-26]. Dostupné z: <http://www.uur.cz/images/uzemnirozvoj/cestovni ruch/potencialCR/PotencialCR-text.pdf>

BÍNA, Jan. Potenciál cestovního ruchu v České republice – Moravskoslezský kraj. *Ústav územního rozvoje* [online]. Brno, 2010c, [cit. 2016-08-07]. Dostupné z: <http://www.uur.cz/images/uzemnirozvoj/cestovni ruch/potencialCR/14-potencialCR-moravskoslezsky.pdf>

BÍNA, Jan. Potenciál cestovního ruchu v České republice – Ústecký kraj. *Ústav územního rozvoje* [online]. Brno, 2010b, [cit. 2016-08-07]. Dostupné z: <http://www.uur.cz/images/uzemnirozvoj/cestovni ruch/potencialCR/06-potencialCR-ustecky.pdf>

Čtvrtletní statistika registru. *Český statistický úřad* [online]. 2016a [cit. 2016-08-17]. Dostupné z: [https://www.czso.cz/csu/rso/statistika\\_registru](https://www.czso.cz/csu/rso/statistika_registru)

Destinační agentura Krušné hory - více. *Brána do Čech: krásu hledejte doma* [online]. 2016b [cit. 2016-07-02]. Dostupné z: <http://www.branadocech.cz/cz/destinacni-agentury/272.destinacni-agentura-krusne-hory-vice/>

Historie a současnost: mosteckém vinařství. *České vinařství Chrámce* [online]. 2016 [cit. 2016-06-16]. Dostupné z: <http://www.ceske-vinarstvi.cz/cz/o-vinarstvi/historie-a-soucasnost/>



Historie kostela Nanebevzetí Panny Marie v Mostě: Historie a přesun kostela. *Kostel Nanebevzetí Panny Marie v Mostě* [online]. 2016 [cit. 2016-06-03]. Dostupné z: <https://www.kostel-most.cz/cs/o-kostelu/historie>

HOLEŠINSKÁ, Andrea. Destinační management jako nástroj podpory regionálního rozvoje. *Regionální studia: Tématické články* [online]. Katedra regionální ekonomie a správy, Ekonomicko-správní fakulta, Masarykova univerzita, 2012(01), 2-13 [cit. 2016-07-02]. Dostupné z: [www.vse.cz/polek/download.php?jnl=rst&pdf=61.pdf](http://www.vse.cz/polek/download.php?jnl=rst&pdf=61.pdf)

Landek Park: Galerie. *Landek Park* [online]. 2016b [cit. 2016-07-20]. Dostupné z: <http://www.landekpark.cz/landek-park>

Mapa turistických regionů a oblastí, kontakty. *CzechTourism* [online]. © 2005-2013 CzechTourism, 2016a [cit. 2016-07-05]. Dostupné z: <http://www.czechtourism.cz/nase-sluzby-pro-vas/spoluprace-s-regiony/mapa-turisticky-ch-regionu-a-oblasti,-kontakty/>

Marketingový plán: Marketingový plán na rok 2016. *CzechTourism* [online]. © 2005-2013 CzechTourism, 2016b [cit. 2016-07-05]. Dostupné z: <http://www.czechtourism.cz/nase-sluzby-pro-vas/marketingovy-plan/>

Mostecko - Turistický informační portál. *I: Mostecko* [online]. 2016 [cit. 2016-06-03]. Dostupné z: <http://www.imostecko.cz/>

Nejnavštěvovanější turistické cíle roku 2014. *CzechTourism* [online]. Copyright © 2005-2013 CzechTourism, 2015 [cit. 2016-06-30]. Dostupné z: <http://www.czechtourism.cz/pro-media/tiskove-zpravy/nejnavstevovanejsi-turisticke-cile-roku-2014/>

Nezapomenutelné zážitky v jezerním kraji Lausitzer Seenland: Vzniká mimořádná vodní krajina. *Lausitzer Seenland* [online]. 2016 [cit. 2016-07-21]. Dostupné z: <http://www.lausitzerseenland.de/cz/prozitiky-s-vodou.html>

O jezeru. *Jezero Most* [online]. 2016 © Mosteckejezero.cz, 2016 [cit. 2016-05-30]. Dostupné z: <http://mosteckejezero.cz/o-jezeru-most/>

O nás. *Centrum pro regionální rozvoj České republiky* [online]. © 2011 - 2016 Centrum, všechna práva vyhrazena, 2016a [cit. 2016-05-25]. Dostupné z: <http://www.crr.cz/cs/crr/o-nas/>

O Nás: Kdo minul Landek, minul Ostravu. *Landek Park* [online]. 2016a [cit. 2016-06-22]. Dostupné z: <http://www.landekpark.cz/o-nas>

O projektu. *Brána do Čech: krásu hledejte doma* [online]. 2016a [cit. 2016-07-02]. Dostupné z: <http://www.branadocech.cz/cz/o-projektu/9.projekt-brana-do-cech-vice/>

O projektu. *Uhelné Safari* [online]. © Severní energetická a.s., Vršanská uhelná a.s. 2015 [cit. 2016-06-27]. Dostupné z: [http://www.uhelnasafari.cz/cz/o\\_projektu/index.html](http://www.uhelnasafari.cz/cz/o_projektu/index.html)

Operační program přeshraniční spolupráce Svobodný stát Sasko-Česká republika. *Centrum pro regionální rozvoj České republiky* [online]. © 2011 - 2016 Centrum, všechna práva vyhrazena, 2016b [cit. 2016-05-25]. Dostupné z: <http://www.crr.cz/cs/cil-3/sasko-cr/>

Podpora regionů a cestovní ruch: Cestovní ruch. In: *Ministerstvo pro místní rozvoj* [online]. © 2012 Ministerstvo pro místní rozvoj ČR, všechna práva vyhrazena, 2016a [cit. 2016-05-24]. Dostupné z: <http://www.mmr.cz/cs/Podpora-regionu-a-cestovni-ruch/Cestovni-ruch>

Podpora regionů a cestovní ruch: Koncepce státní politiky cestovního ruchu v České republice na období 2014 – 2020. In: *Ministerstvo pro místní rozvoj* [online]. © 2012 Ministerstvo pro místní rozvoj ČR, všechna práva vyhrazena, 2016b [cit. 2016-05-24]. Dostupné z: [http://www.mmr.cz/cs/Podpora-regionu-a-cestovni-ruch/Cestovni-ruch/Koncepce-Strategie/Koncepce-statni-politiky-cestovniho-ruchu-v-CR-\(1\)](http://www.mmr.cz/cs/Podpora-regionu-a-cestovni-ruch/Cestovni-ruch/Koncepce-Strategie/Koncepce-statni-politiky-cestovniho-ruchu-v-CR-(1))

Portál územního plánování. *Ústav územního rozvoje* [online]. © Ústav územního rozvoje , 2002–2016, 2014 [cit. 2016-03-31]. Dostupné z: <http://portal.uur.cz/spravni-usporadani-cr-organy-uzemniho-planovani/nuts.asp>

Profil. *Výzkumné centrum průmyslového dědictví FA ČVUT v Praze* [online]. © 2014–2016 Výzkumné centrum průmyslového dědictví Fakulty architektury ČVUT v Praze, 2016 [cit. 2016-06-20]. Dostupné z: <http://vcpd.cvut.cz/profil/>

Rekonstrukce muzea. *Podkrušnohorské technické muzeum* [online]. 2014 [cit. 2016-05-31]. Dostupné z: <http://www.ptm.cz/rekonstrukce.html>

SMOLINSKÁ, Lenka. Ostravský Landek Park, fárání do dolu a turistika třetího tisíciletí: Morava a Slezsko, Výlety po Česku. *Fotokompas.cz: O cestování z vášně i nevázně* [online]. © 2016 Fotokompas., 2013 [cit. 2016-06-22]. Dostupné z: <http://www.fotokompas.cz/ostravsky-landek-park/>

Správní obvody. *Český statistický úřad* [online]. 2016b [cit. 2016-06-02]. Dostupné z: [https://www.czso.cz/csu/xu/spravni\\_obvody](https://www.czso.cz/csu/xu/spravni_obvody)

Statistické informace: Statistika trvale žijících osob v Mostě. *Most – Oficiální web města* [online]. © Magistrát města Mostu, 2015 [cit. 2016-07-01]. Dostupné z: <http://www.mesto-most.cz/statisticke-informace/d-4616>

STEFANOVOVÁ, Zuzana a Václav LEDNICKÝ. *Cestovní ruch a technické památky* [online]. 3. Economics Management Innovation, 2012 [cit. 2016-06-17]. Dostupné z: <http://emi.mvso.cz/EMI/2012-03/08%20Lednický/Lednický.pdf>

Středoevropská kulturní krajina Montanregion Erzgebirge / Krušnohoří – cesta ke světovému dědictví UNESCO. *Montanregion Krušnohoří* [online]. 2016 [cit. 2016-05-30]. Dostupné z: <http://www.muzeum-most.cz/montanregion/informace.html>

Světové dědictví UNESCO - Projekt. *Krušné hory / Erzgebirge* [online]. [cit. 2016-05-30]. Dostupné z: <http://www.krusnehory-erzgebirge.eu/svetove-dedictvi-unesco-projekt>

Tentative Lists: The Industrial Complexes at Ostrava (06/07/2001). *UNESCO* [online]. © UNESCO World Heritage Centre 1992-2016, 2015 [cit. 2016-07-09]. Dostupné z: <http://whc.unesco.org/en/tentativelists/state=cz>

Uhelným Mosteckem. *Offroadsafari* [online]. Copyright © 2015, Offroadsafari.cz [cit. 2016-06-27]. Dostupné z: <http://www.offroadsafari.cz/vydejte-se-s-nami/uhelnym-mosteckem>

Ústecký kraj. *Česká republika* [online]. © 2016 eStránky.cz, 2016 [cit. 2016-06-02]. Dostupné z: <http://www.ceskarepublika.estranky.cz/clanky/ustecky-kraj.html>

Výsledky statistického šetření za sezónu 2014. *Ústecký kraj oficiální web* [online]. 2015 [cit. 2016-05-31]. Dostupné z: <http://www.kr-ustecky.cz/vysledky-statistickeho-setreni-za-sezonu-2014/d-1688244/p1=204776>

Zollverein Unesco World heritage Site: The heart of the Ruhr Area. *Stiftung Zollverein* [online] 2016 [cit. 2016-07-22] Dostupné z: <http://www.zollverein.de/service/english-page>

## 8 Přílohy

### Seznam příloh:

Příloha 1: Způsob hodnocení a přidělování bodové hodnoty jednotlivým složkám potenciálu cestovního ruchu se zaměřením na hornické památky.....	I
Příloha 2: Otázky polo-řízených rozhovorů .....	IV
Příloha 3: Oskenované zadání bakalářské práce .....	V

**Příloha 1: Způsob hodnocení a přidělování bodové hodnoty jednotlivým složkám potenciálu cestovního ruchu se zaměřením na hornické památky**

Přehled hodnocených atraktivit cestovního ruchu a jejich významových stupňů (Bína 2010a):

***Technické památky:***

A – technické památky se statutem národní kulturní památky

B – technické památky s průvodcovskými prohlídkami nebo upravené pro prohlídku

C – jiné významné technické památky

***Muzea v přírodě, skanzeny:***

A – muzea v přírodě, skanzeny celostátního významu

B – ostatní muzea v přírodě, skanzeny, expozice v původních objektech

***Jiné atraktivity cestovního ruchu:***

A – nejvýznamnější jinde neuvedené atraktivity cestovního ruchu

B – jiné významné jinde neuvedené atraktivity cestovního ruchu

Přehled hodnocených ploch a linií a jejich intenzitních stupňů (Bína 2010a):

***Průmyslový a těžební prostor:***

Vymezení: velké souvislé průmyslové areály mimo intravilán sídel, hnědouhelné velkolomy

Obecný vliv na cestovní ruch: výrazně omezující

Intenzitní stupně (podíl na rozloze obce s rozšířenou působností):

A – 35 % a více B – 20-34 % C – 10-19 %

D – 5-9 % E – 4 % a méně

**Tabulka 2: Bodové hodnoty atraktivit cestovního ruchu a jejich významových stupňů**

Atraktivita cestovního ruchu	Významový stupeň			Nediferencováno
	A	B	C	
Přírodní pozoruhodnost	60	20		
Historický městský soubor	60	30		
Historický vesnický soubor	40	20		
Zámek	65	45	15	
Hrad, tvrz, zřícenina	60	40	15	
Křesťanská sakrální památka	60	40	15	
Židovská památka	60	40	15	
Vojenská památka	55	25		
Pietní památník	50	20		
Technická památka	55	25	10	
Archeologická památka	40	20		
Historické podzemí				40
Muzeum, galerie	50	25	10	
Muzeum v přírodě, skanzen	60	30		
Lázeňské místo	75	25		
Zoologická zahrada, zoopark	60	35		
Botanická zahrada, arboretum,	60	25		
Aquapark, plavecký bazén	50	25		
Golfové hřiště				35
Farma pro hipoturistiku				35
Vínařský věhlas				25
Pivovarnický věhlas				25
Jiná atraktivita cestovního ruchu	50	20		
Turistické informační centrum				15
Přidaná hodnota: památka UNESCO				100

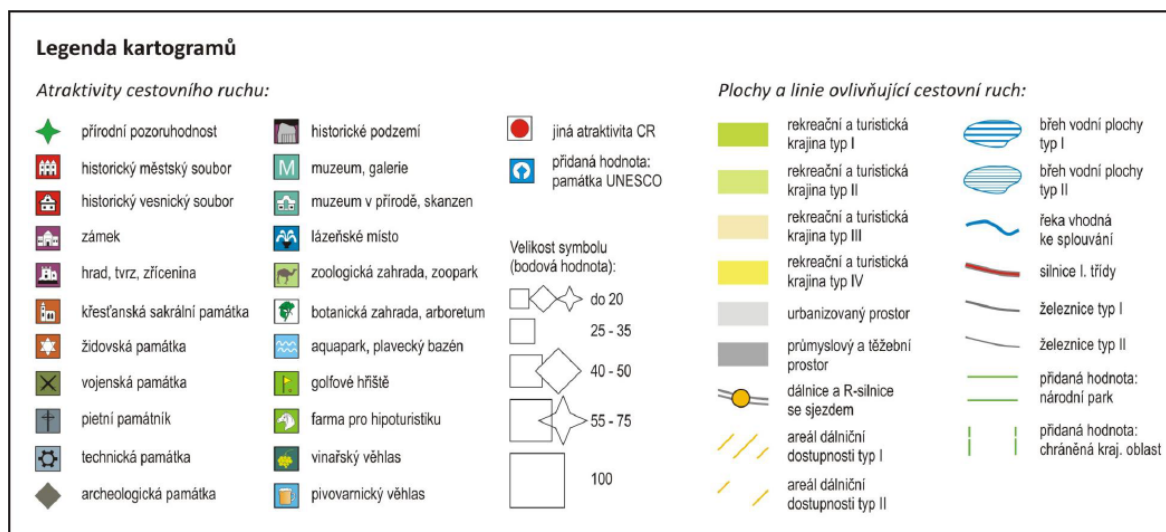
Zdroj: Bína (2010a, s. 9)

**Tabulka 3: Bodové hodnoty ploch a linií ovlivňujících cestovní ruch a jejich intenzitních stupňů**

Plocha, linie	Intenzitní stupeň				
	A	B	C	D	E
Rekreační a turistická krajina typ I	350	280	210	140	70
Rekreační a turistická krajina typ II	200	160	120	80	40
Rekreační a turistická krajina typ III	nehodnoceno				
Rekreační a turistická krajina typ IV	-150	-120	-90	-60	-30
Urbanizovaný prostor	-100	-80	-60	-40	-20
Průmyslový a těžební prostor	-300	-240	-180	-120	-60
Areál dálniční dostupnosti typ I	150	120	90	60	30
Areál dálniční dostupnosti typ II	75	60	45	30	15
Délka břehů vodních ploch typ I	250	200	150	100	50
Délka břehů vodních ploch typ II	125	100	75	50	25
Délka řek vhodných pro splouvání	150	120	90	60	30
Délka silnic I. třídy	100	80	60	40	20
Délka železnic typ I	100	80	60	40	20
Délka železnic typ II	50	40	30	20	10
Přidaná hodnota: národní park	200	160	120	80	40
Přid.hodnota: chráněná krajinná oblast	100	80	60	40	20

Zdroj: Bína (2010a, s. 10)

Obrázek 16: Legenda kartogramů



Zdroj: Bína (2010a, s. 20)



## **Příloha 2: Otázky polo-řízených rozhovorů**

1. Jaké postavení mají podle Vás hornické památky, mají potenciál pro rozvoj cestovního ruchu?
2. Jak velký zájem návštěvníci projevují? Máte k dispozici statistiky návštěvnosti?
3. Odkud nejčastěji návštěvníci pocházejí?
4. Jak se o Vás návštěvníci dozvěděli? Jakým způsobem se propagujete?
5. Jak návštěvníci hodnotí Mostecko a jeho hornické památky po své návštěvě?
6. Jak dlouho se návštěvníci v Mostě zdrží?
7. Funguje konkrétní podpora či spolupráce s jinými institucemi?
8. Co by se dle Vás mělo zlepšit?
9. Jaký je Váš přínos pro region Mostecka?
10. Jaké jsou Vaše plány do budoucna?

**Příloha 3: Oskenované zadání bakalářské práce**

Univerzita Hradec Králové  
Fakulta informatiky a managementu  
Akademický rok: 2015/2016

Studijní program: Ekonomika a management  
Forma: Kombinovaná  
Obor/komb.: Management cestovního ruchu - anglický jazyk  
(mcr-k-a)

**Podklad pro zadání BAKALÁŘSKÉ práce studenta**

PŘEDKLÁDÁ:	ADRESA	OSOBNÍ ČÍSLO
Bejrová Jaroslava	Josefa Suka 269/27, Most	I1300275

**TÉMA ČESKY:**

Úloha vybraných složek potenciálu turismu jako východisko regionálního rozvoje

**TÉMA ANGLICKY:**

The role of selected aspects of the tourism for development of the specific region

**VEDOUcí PRÁCE:**

RNDr. Jiří Petera - KRRCR

**ZÁSADY PRO VYPRACOVÁNÍ:**

Osnova:

Úvod  
Cíl a metodika práce  
Literární rešerše  
Teoretická část  
Obecná teoretická východiska  
Teoretické aplikace  
Charakter, tvorba a distribuce produktů CK  
Praktická část  
Tematická a realizační východiska  
Shromáždění podkladů a průběh šetření  
Zpracování a interpretace výsledků  
Shrnutí a diskuse výsledků  
Závěry a doporučení  
Seznam použitých zdrojů  
Přílohy

**SEZNAM DOPORUČENÉ LITERATURY:**

viz. zvláštní příloha

Podpis studenta: .....

Datum: 2.10.2015

Podpis vedoucího práce: .....

Datum: 2.10.2015