



# VYSOKÉ UČENÍ TECHNICKÉ V BRNĚ

BRNO UNIVERSITY OF TECHNOLOGY

## FAKULTA ARCHITEKTURY

FACULTY OF ARCHITECTURE

## ÚSTAV PROSTOROVÉ TVORBY

DEPARTMENT OF SPATIAL DESIGN

## MOŽNOSTI PROLUKY – TŘÍDA KAPITÁNA JAROŠE

GAP OPTIONS (TŘÍDA KAPITÁNA JAROŠE, BRNO, CZ)

### BAKALÁŘSKÁ PRÁCE

BACHELOR'S THESIS

### AUTOR PRÁCE

AUTHOR

Tomáš Koudelka

### VEDOUCÍ PRÁCE

SUPERVISOR

Ing. arch. Barbora Ponešová, Ph.D.

BRNO 2023

## Zadání bakalářské práce

Číslo práce: FA-BAK0029/2022  
Ústav: Ústav prostorové tvorby  
Student: **Tomáš Koudelka**  
Studijní program: Architektura a urbanismus  
Studijní obor: Architektura  
Vedoucí práce: **Ing. arch. Barbora Ponešová, Ph.D.**  
Akademický rok: 2022/23

### Název bakalářské práce:

Možnosti proluky – třída Kapitána Jaroše

### Zadání bakalářské práce:

Na třídě Kapitána Jaroše v Brně se nachází, všem místním notoricky známá, proluka (mezi domy č. 15 a 17), která se otevírá směrem k zadnímu vstupu Městského divadla Brno a průchodu kolem tohoto divadla směrem k ulici Lidická. Třída Kapitána Jaroše disponuje alejí spojující ulici Milady Horákové s parkem Lužánky a velkoryse vyřešeným urbanismem, celá tato oblast spadá pod památkovou ochranu. Lokalita má mnoho úrovní funkcí, služeb, kulturního a vzdělávacího charakteru, které se zde prolínají, zároveň těsně přiléhá k brněnskému kulturnímu Ringu a centru města. Výše zmíněná proluka je předmětem zadání.

### Rozsah grafických prací:

Cílem práce je ověřit možnost umístění stavby/ struktury (pravděpodobně dočasného charakteru), která by definovala jak nakládat s tímto specifickým místem, kde se prolíná řada příležitostí s náročností řešení a významností lokality. Linie historizujících městských obytných domů s alejí zde navazuje na vzdělávací instituce, činnost Městského divadla, další kulturní objekty, kavárny, bary atd.

Cílem není navrhnout typický obytný dům, ale naopak projekt, který by ověřil možné zasazení objektu vhodného charakteru (konkrétní funkce bude součástí práce studenta) do této významné oblasti tak, aby posunul její ráz. Historie lokality i její nynější potenciál, společně s dnešními podstatnými trendy, bude nedílnou součástí projektu i analýzy místa.

### Rozsah grafických prací:

- Průvodní zpráva
- Situace širších vztahů – začlenění do urbanistické struktury města
- Situace stavby
- Půdorysy podlaží včetně legendy místností a výkazu výměr
- Podélný, příčný řez
- Charakteristické pohledy
- Perspektiva / axonometrie exteriéru

- Perspektiva / axonometrie interiéru
- Stavební detail – řez fasádou 1:50 (1:25) s vyznačením skladeb konstrukcí (střecha, stropy
- podlahy, obvodový plášť, založení objektu)
- Axonometrické schéma nosných konstrukcí
- Model

### **Seznam literatury:**

Lynch, Kevin: Obraz města. Bova Polygon, Praha, 2004. ISBN: 80-7273-094-0.

Manuál tvorby veřejných prostranství. IPR, Praha. URL: <http://manual.iprpraha.cz/cs/manual-tvorby-verejnychprostranstvi>

Smart Cities – Magazín o městech, ve kterých chceme žít. Smart Cities Media, Brno. ISSN: 2336-1786.

TALLEN, E. T. Design for Diversity 1st edition by Talen, Emily (2008) Paperback (1st ed.). Routledge. 2008. ISBN 9780080557601

RELPH, E. Place and placelessness. London, Pion Limited. 1976. ISBN 9780850861761

NORBERG-SCHULZ, C. Genius loci: towards a phenomenology of architecture. New York, Rizzoli. 1979. ISBN 9780847802876

SEAMON, D. (2012) Place, place identity, and phenomenology: A triadic interpretation based on J.G. Bennett's systematics. In: Casakin, H. & Bernardo, F. (eds.) The role of place identity in the perception, understanding, and design of built environments, pp. 3–21. Sharjah, Bentham Science Publishers. 2012. ISBN 978-1-60805-412-1

KOOLHAAS, Rem. Elements of architecture. 2018. Editor James WESTCOTT, editor Stephan PETERMANN. Köln: Taschen, [2018]. ISBN 9783836556149.

Cody, B. (2017) Form follows energy: Using natural forces to maximize performance, Birkhauser, 1017.

**Termín zadání bakalářské práce: 6.2.2023**

**Termín odevzdání bakalářské práce: 2.5.2023**

Bakalářská práce se odevzdává v rozsahu stanoveném vedoucím práce; současně se odevzdává 1 výstavní panel formátu B1 a bakalářská práce v elektronické podobě.

---

Tomáš Koudelka  
student(ka)

Ing. arch. Barbora Ponešová, Ph.D.  
vedoucí práce

doc. Ing. arch. Jiří Palacký, Ph.D.  
vedoucí ústavu

V Brně dne 6.2.2023

---

Ing. arch. Radek Suchánek, Ph.D.  
děkan



## **Anotace**

Bakalářská práce se zabývá ověřením možnosti umístění stavby do proluky na třídě Kapitána Jaroše, která je jedinou prolukou na této ulici. Proluka přímo navazuje na vstup do Městského divadla Brno a třídu Kapitána Jaroše s alejí. Lze přes ni také projít na ulici Lidickou. V oblasti je řada vzdělávacích institucí, kulturních objektů a kaváren. Největší problematikou jsou zakládací podmínky, jelikož prolukou vede řada sítí pro nověji postavené budovy ve vnitrobloku. Cílem práce je navrhnout budovu, která bude mít co nejmenší nároky na přeložení inženýrských sítí, zachová propustnost proluky s přispěním pro lepší pohyb pěších a poskytne zázemí pro hudební scénu okolních objektů a institucí.

## **Abstrakt**

Předmětem mé práce bylo prozkoumat možnosti vyplnění proluky na třídě Kapitána Jaroše, která je dlouhodobě nezastavěna hlavně kvůli množství sítí, které přes ni vedou do vnitrobloku. Zároveň je současně proluka ve stavu provizorního parkoviště pro Městské divadlo, a i přes to, že není vůbec uzpůsobená pěším, tudy prochází značné množství lidí, ať už do divadla, či mezi ulicemi Lidická a třída Kapitána Jaroše. Svým návrhem se snažím objekt do proluky umístit tak, aby byla co nejmenší nutnost překládání inženýrských sítí. Zároveň se snažím zachovat co největší propustnost proluky pro pěší a vytvořit prostor vhodný pro průchod i trávení času. Umístěním zkušebních prostor reaguji na koncentraci umění a hudby v okolí a zároveň na jejich nedostatek v okolních institucích (Konzervatoř Brno a Základní umělecká škola Jaroslava Kvapila).

## **Klíčová slova**

Architektura, urbanismus, zkušebny, hudba, třída Kapitána Jaroše, Brno-Střed, Jihomoravský kraj, ocelová konstrukce, modularita, proluka.

## **Abstract**

The subject of my work was to investigate the possibilities of filling the gap on Kapitána Jaroše Avenue, which has been undeveloped for a long time, mainly because of the number of networks that lead through it to the courtyard. At the same time, the gap is in the state of a temporary parking lot for the Municipal Theatre, and despite the fact that it is not at all pedestrian-friendly, a considerable number of people pass through it, either to the theatre or between Lidická Street and Kapitána Jaroše Avenue. With my proposal I am trying to place the building in the gap in such a way that there is as little need as possible to relocate the networks. At the same time, I am trying to preserve the maximum permeability of the gap for pedestrians and to create a space suitable for passing and spending time. By locating the rehearsal spaces, I am responding to the concentration of art and music in the area and the lack of rehearsal space in the surrounding institutions (Brno Conservatory and Jaroslav Kvapil Primary School of Art).

## **Key words**

Architecture, urbanism, rehearsal rooms, music, třída Kapitána Jaroše, Brno-Střed, South Moravian Region, steel construction, modularity, gap.

## **Bibliografická citace**

KOUDELKA, Tomáš. *Možnosti proluky – třída Kapitána Jaroše* [online]. Brno, 2023 [cit. 2023-04-30]. Dostupné z: <https://www.vut.cz/studenti/zav-prace/detail/151534>. Bakalářská práce. Vysoké učení technické v Brně, Fakulta architektury, Ústav prostorové tvorby. Vedoucí práce Barbora Ponešová.

## **Prohlášení**

Prohlašuji, že předložená práce je mým původním dílem, které jsem vypracoval samostatně. Prohlašuji, že citace použitých pramenů je úplná, že jsem ve své práci neporušil autorská práva (ve smyslu Zákona č. 121/2000 Sb., o právu autorském a o právech souvisejících s právem autorským).

.....

Podpis autora  
Tomáš Koudelka

## **Poděkování**

Rád bych poděkoval vedoucí práce Ing. arch. Barboře Ponešové, Ph.D. a Ing. arch. Krystýně Smržové za odborné vedení, cenné rady, trpělivost a pomoc při řešení bakalářské práce. Také bych chtěl poděkovat prof. Ing. Josefu Chybíkovi, CSc., doc. Ing. Monice Petříčkové, Ph.D. a Ing. Petru Suchánkovi, Ph.D. za odborné rady a připomínky. Velmi si cením, že mi věnovali svůj čas při konzultacích mé závěrečné práce.

## Obsah

- A titulní list
- B zadání bakalářské práce
- C anotace
- D abstrakt a klíčová slova v českém jazyce
- E abstrakt a klíčová slova v anglickém jazyce
- F bibliografická citace
- G prohlášení o původu práce
- H poděkování
- I obsah
- J motivační úvod
- K identifikační údaje
- L urbanistické řešení
- M architektonické řešení
- N konstrukční a technické řešení
- O dispoziční řešení
- P závěr
- Q seznam použitých zdrojů

## **Motivační úvod**

Předmětem bakalářské práce bylo ověření možnosti umístění stavby do proluky na třídě Kapitána Jaroše. Tento atraktivní prostor je dlouhodobě nezastavěný kvůli množství sítí, které tudy vedou do vnitrobloku. Prostor v současnosti není vhodný pro pěší, přesto tudy denně prochází značné množství lidí. Cílem práce je navrhnout vhodnou stavbu, která by využila proluku a zároveň minimalizovala nutnost překládání sítí. V rámci návrhu bude klíčové zachovat co největší prostor pro pěší. Do objektu budou umístěny zkušební prostory, které přispějí k rozvoji hudební scény v lokalitě. A nabídnou potřebné prostory okolním školám, kterým chybí.

## **Identifikační údaje**

Parcela se nachází v řadové zástavbě, fasádou orientovaná do ulice na východ a do vnitrobloku na západ. Je dlouhá přibližně 82 m a široká 19 až 41 m. Okolní budovy jsou převážně pětipodlažní. V přízemí se často nachází parter s kavárnami a bary, ve vyšších patrech se nachází bydlení, případně kanceláře. Ve vnitrobloku se nachází dvě dominantní stavby, budova hudební scény městského divadla a sedmipodlažní budovy Policie ČR. Parcela je v těsné blízkosti centra města a v okolních ulicích projíždí tramvajové linky 1,3,5,6 a 9 a autobusová linka 67. Na severním konci třídy Kapitána Jaroše se nachází park Lužánky. V oblasti je velká koncentrace umění a hlavně hudby, konkrétně hudební scéna Městského divadla Brno, Konzervatoř Brno a Základní umělecká škola Jaroslava Kvapila. Parcela také slouží jako pěší průchod mezi ulicemi Lidická a třída Kapitána Jaroše a pro průjezd aut dále do vnitrobloku.

## Urbanistické řešení

Na parcele se v historii nacházel dům, který se stal obětí bombardování. Od té doby je parcela prázdná a nová zástavba byla umisťována do vnitrobloku. Tím vznikl pěší průchod mezi ulicemi Lidická a třída Kapitána Jaroše. Zatím co přístup z ulice Lidická byl opraven zároveň s výstavbou budovy hudební scény, proluka ze strany třídy Kapitána Jaroše zůstala netknuta v podobě provizorního parkoviště, vjezdu pro dopravní obsluhu vnitrobloku a bez jakékoli úpravy usnadňující průchod pěším. I přes to skrz proluku proudí množství lidí, jelikož většina parkovacích míst dostupných pro návštěvníky divadla je právě na této straně. Proluka je také často využívána jako průchod mezi oběma ulicemi. Cílem mé práce bylo zachovat propustnost proluky a zlepšení podmínek pro pohyb chodců.

## Architektonické řešení

Cílem bylo navrhnout objekt, ve kterém se tvoří hudba, proto jsem se rozhodl inspirovat kompozicí skladby. Většina skladeb se skládá z těchto čtyř částí: intro, sloka, refrén, sólo, které se navzájem prolínají a opakují. Každá z těchto částí má svůj specifický význam a účel v celkové kompozici písně. Celková kompozice písně sestávající z těchto částí pak vytváří výsledný hudební celek s pevnou strukturou a srozumitelnou hlavní myšlenkou. To stejné platí, když tuto kompozici použijeme při návrhu zkušebních prostorů. Hudebníci se zde mohou rozvíjet, hledat inspiraci, zviditelnit se a celkově posouvat svoji tvorbu dál. Intro představuje recepci s navýšeným stropem. Sloky zkušebny, ve kterých mohou hudebníci tvořit a rozvíjet svůj příběh. Refrén malý koncertní sál, kde mohou uspořádat svůj první koncert, díky kterému se mohou dostat do povědomí. A sólo jako malé nahrávací studio, kde mohou své skladby pilovat do nejmenších detailů. Použitím ocelové konstrukce a modulárních stěn je docíleno, že se stavba může v čase přizpůsobovat potřebám jejich uživatelů (Městské divadlo Brno, Konzervatoř, Základní umělecká škola Jaroslava Kvapila, veřejnost).

## Konstrukční a technické řešení

Nosný systém budovy je navržen z více částí. Železobetonové jádro spolu s železobetonovou stěnou vynášejí nad terén ocelovou konstrukci. Jádro je založeno na základové desce o tloušťce 400 mm a suterén je řešen jako bílá vana. Jádro je umístěno v místech, kde kromě veřejného osvětlení nevedly žádné sítě a základová spára se nachází 4 m pod terénem, ve stejné hloubce jako odhadované založení okolních objektů. Železobetonová stěna je založena rovněž 4 metry pod terénem je nutné přeložit vedení vysokého napětí a vodovod. Hlavním nosným prvkem ocelové konstrukce jsou nosníky HEB 200, které jsou upevněny mezi jádrem a stěnou. Další nosníky jsou upevněny tak, aby vytvářely rastr 3,5 x 3,5 x 3,5 m. Svislé sloupky jsou tepelně odděleny od vodorovných konstrukcí pomocí prvku Schöck Isokorb aby se při jejich umístění do vnitřního prostoru eliminovaly tepelné mosty. Jsou přidány diagonální prvky pro zavětrování konstrukce a vynesení konzol. Tyto prvky jsou umístěny tak, aby po instalaci jednotlivých modulů stěn nebyly viditelné. Ocelová konstrukce je ošetřena protipožárním nátěrem. Stropy a svislé nenosné konstrukce jsou tvořeny clt panely, které jsou doplněny suchou skladbou podlahy a lehkou fasádou s jednotnými rozměry, aby byla dosažena co největší modularita. Masivní dřevěné desky ve stěnách a velká vrstva izolace v podlahách zajišťují dostatečnou neprůzvučnost. Objekt je vytápěn řízeným větráním a v suterénu se nachází technická místnost pro vzduchotechniku.



## **Dispoziční řešení**

Přízemí je z největší části tvořeno průjezdem do vnitrobloku. Po pravé straně průjezdu se nacházejí dveře do recepce. Jedinou další místností v přízemí je denní místnost pro zaměstnance. Šatny, sprchy a WC pro zaměstnance se nacházejí v suterénu spolu s technickou místností. Do vyšších pater se lze dostat schodištěm, výtahem, nebo nákladním výtahem, který má vstup přímo z průjezdu. Ve druhém nadzemním podlaží se nacházejí WC pro invalidy, úklidová místnost a sklad aparatury. Zbylá podlaží mají identickou dispozici jádra s pánskými a dámskými WC a úklidovou místností. Zbytek dispozice je vždy tvořen modulárními stěnami a převažují zde zkušebny tří různých velikostí (5 malých, 6 středních a 3 velké). V pátém patře se nachází malý koncertní sál a v sedmém patře nahrávací studio. Chodby mezi zkušebnami jsou řešeny jako pobytové s velkou šířkou a nábytkem.

## **Závěr**

Cílem mé práce bylo ověřit možnosti umístění stavby do této proluky. Rozhodl jsem se jít cestou co nejmenšího zasahování do infrastruktury sítí. Tato cesta dávala smysl i z důvodu zachování propustnosti proluky, kterou jsem chtěl zachovat. Zkušebny se na místo hodí díky zmíněné koncentraci umění a hudby v okolí, zlepšují podmínky studentům a nabídnou možnost spolupráce mezi hudebníky z okolních institucí i z široké veřejnosti.

## Seznam použitých zdrojů

Mapový portál města Brna MAGISTRÁT MĚSTA BRNA. Mapový portál města Brna MAGISTRÁT MĚSTA BRNA [online]. [cit. 30.04.2023].

Dostupné z: <https://gis.brno.cz/>

Schöck. Schöck [online]. [cit. 30.04.2023].

Dostupné z: <https://www.schoeck.com/cs/isokorb-t-typ-s>

Produkty - Novatop. Úvodní strana - Novatop [online]. [cit. 30.04.2023].

Dostupné z: <https://novatop-system.cz/produkty/>

Maps, geocoding, and navigation APIs & SDKs | Mapbox. Maps, geocoding, and navigation APIs & SDKs | Mapbox [online]. Copyright © Mapbox [cit. 30.04.2023].

Dostupné z: <https://www.mapbox.com/>

Google Earth. [online]. [cit. 30.04.2023].

Dostupné z: <https://earth.google.com/web/>

archiweb.cz. archiweb.cz [online]. Copyright © Archiweb, s.r.o. 1997 [cit. 30.04.2023].

Dostupné z: <https://www.archiweb.cz/>



Možnosti proluky – třída Kapitána Jaroše

# HUDBA V PROLUCE

Vypracoval: Tomáš Koudelka

Vedoucí práce: Ing. arch. Barbora Ponešová, Ph.D.



## ANOTACE

Bakalářská práce se zabývá ověřením možnosti umístění stavby do proluky na třídě Kapitána Jaroše, která je jedinou prolukou na této ulici. Proluka přímo navazuje na vstup do Městského divadla Brno a třídu Kapitána Jaroše s alejí. Lze přes ni také projít na ulici Lidickou. V oblasti je řada vzdělávacích institucí, kulturních objektů a kaváren. Největší problematikou jsou základací podmínky, jelikož prolukou vede řada sítí pro novější postavené budovy ve vnitrobloku. Cílem práce je navrhnout budovu, která bude mít co nejménší nároky na přeložení inženýrských sítí, zachová propustnost proluky s přispěním pro lepší pohyb pěších a poskytne zázemí pro hudební scénu okolních objektů a institucí.

## ŠIRŠÍ VZTAHY

Parcela je situována v řadové zástavbě. Nachází se v těsné blízkosti centra města a v okolních ulicích projíždí tramvajové linky 1,3,5,6 a 9 a autobusová linka 67. Na severním konci třídy Kapitána Jarose se nachází park Lužánky. V oblasti je velká koncentrace umění a hlavně hudby, konkrétně hudební scéna Městského divadla Brno, Konzervatoř Brno a Základní umělecká škola Jaroslava Kvapila.

-  řešené území
-  1 Městské divadlo Brno
-  2 Lužánky
-  3 náměstí 28. října
-  4 náměstí Svobody
-  5 hrad Špilberk



## PRŮCHOD ÚZEMÍM

Proluka se nachází v těsné blízkosti městského divadla a slouží jako jeden ze dvou vstupních koridorů do budovy hudební scény. Zatím co přístup z ulice Lidická byl opraven zároveň s výstavbou budovy hudební scény, proluka ze strany třídy Kapitána Jaroše zůstala netknuta v podobě provizorního parkoviště, vjezdu pro dopravní obsluhu vnitrobloku a bez jakékoli úpravy usnadňující průchod pěším. I přes to skrz proluku proudí množství lidí, jelikož většina parkovacích míst dostupných pro návštěvníky divadla je právě na této straně. Proluka je také často využívána jako průchod mezi oběma ulicemi.

Cíl práce: Zachování průchodu a zlepšení podmínek pro pohyb chodců.

opravená část průchodu

řešené území



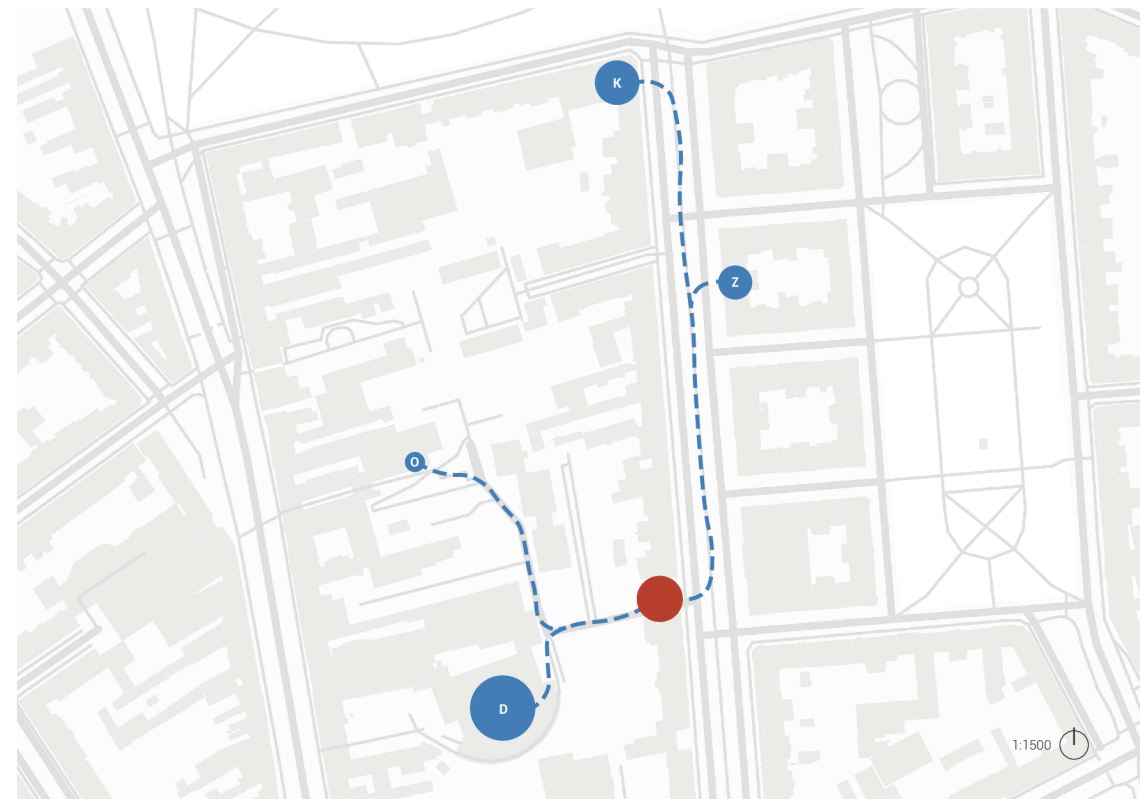
## KULTURA A HUDBA V OBLASTI

Na ulici třídy Kapitána Jaroše se nachází velká koncentrace kultury a hlavně hudby. Nejblíže bodem je již zmíněné Městské divadlo Brno, dále pak Konzervatoř Brno a Základní umělecká škola Jaroslava Kvapila. Nachází se zde také pobočka velkého hudebního obchodu Kytary.cz.

Konzervatoř a Základní umělecká škola nemají pro žáky dostatek zkušebních prostor. Studenti konzervatoře jsou často nuceni cvičit doma a některé kurzy s lektory bývají také mimo školu. Základní umělecká škola často využívá k lekcím klasické třídy okolních základních škol, které nejsou pro hru na hudební nástroje uzpůsobené.

Cíl práce: Vytvořit zkušební prostory, které budou uzpůsobitelné aktuálním potřebám a budou určeny pro studenty, divadelníky i veřejnost a vytvořit možnost k spolupráci mezi jednotlivými obory, žánry hudby a věkovými kategoriemi.

	řešené území	
	Městské divadlo Brno	50 m
	obchod Kytary.cz	180 m
	Základní umělecká škola Jaroslava Kvapila	200m
	Konzervatoř Brno	290 m

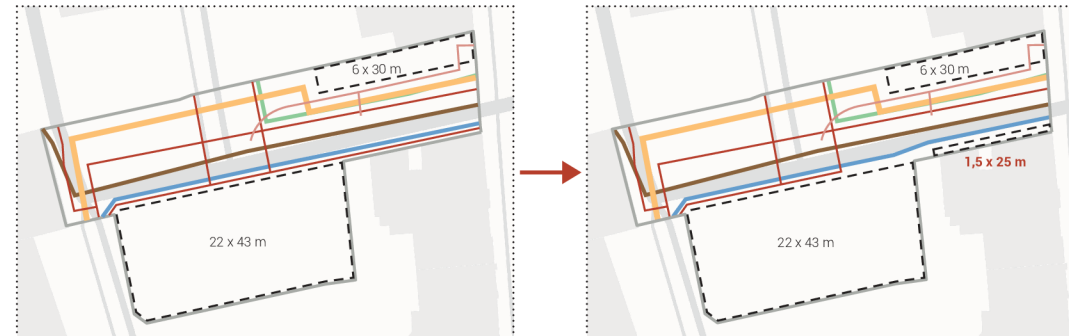


## ZAKLÁDACÍ PODMÍNKY

Řešené území je jedinou nezastavěnou parcelou na třídě Kapitána Jaroše. Hlavním důvodem je množství sítí, které přes parcelu vedou do novější zástavby ve vnitrobloku. Jedná se hlavně o přípojky do budovy divadla a Policie ČR. V současné situaci se zde nachází dvě plochy, na kterých by se dala nová stavba založit. Vyplnění proluky je však bez zásahu nemožné.

Cíl práce: Umístit objekt vyplňující proluku a zároveň se snažit minimalizovat nutnost překládání sítí. Toho lze dosáhnout přeložením elektrického vedení k jeho další větvi uprostřed proluky a posunutí vodovodního potrubí. Vzniká tak úzký pruh pro založení i na druhé straně.

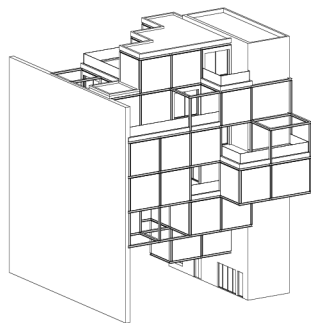
-  teplovod
-  kanalizace
-  vodovod
-  plynovod
-  silnoproud
-  veřejné osvětlení
-  zastavitelná plocha





## ARCHITEKTONICKÝ KONCEPT

Cílem bylo navrhnout objekt, ve kterém se tvoří hudba, proto jsem se rozhodl inspirovat kompozicí skladby. Většina skladeb se skládá z těchto čtyř částí: intro, sloka, refrén, sólo, které se navzájem prolínají a opakují. Každá z těchto částí má svůj specifický význam a účel v celkové kompozici písně. Celková kompozice písně sestávající z těchto částí pak vytváří výsledný hudební celek s pevnou strukturou a srozumitelnou hlavní myšlenkou. To stejné platí, když tuto kompozici použijeme při návrhu zkušebních prostorů. Hudebníci se zde mohou rozvíjet, hledat inspiraci, zviditelnit se a celkově posouvat svoji tvorbu dál.

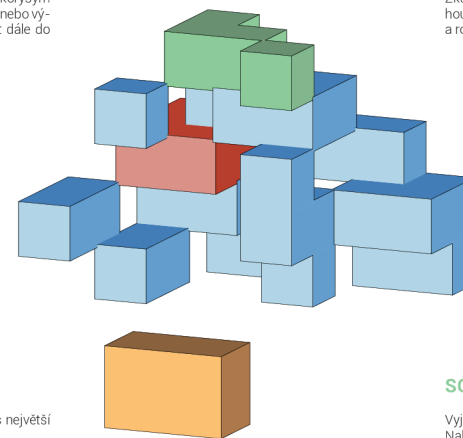


## INTRO

Úvodní část, připravující na následující sloky a refrény.  
Receptce s navýšeným stropem, velkorysým vstupem, ze které pomocí schodiště nebo výtahu návštěvníci mohou pokračovat dále do budovy.

## SLOKA

Část posouvající děj a tvořící hlavní příběh a myšlenku.  
Zkušebny různých velikostí, ve kterých mohou trénovat větší či menší kapely i jednotlivci a rozvíjet tak svoji tvorbu.



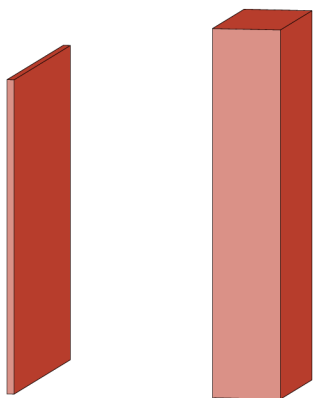
## REFRÉN

Nejvýraznější a nejchytlavější část s největší intenzitou.  
Menší koncertní sál, kam mohou kapely pozvat své kamarády a předvést na čem pracují, nebo pro školní akce, kam se rodiče mohou přijít podívat, co se jejich děti naučily.

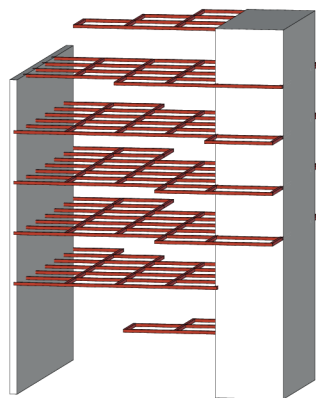
## SÓLO

Vyjádření umění a virtuozity.  
Nahrávací studio, kde si každý může kvalitně nahrát cokoli, na čem zrovna pracuje, nebo hotovou písničku, kterou chce vypustit do světa.

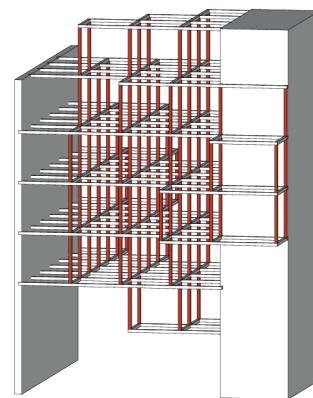
## SCHÉMA NOSNÉ KONSTRUKCE



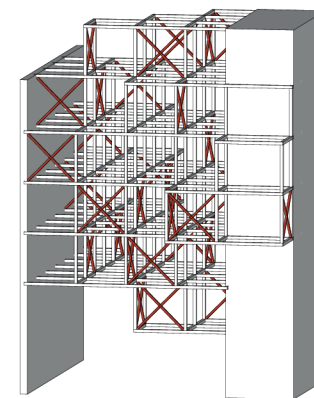
Nosné železobetonové jádro a stěna vynášející ostatní konstrukce nad terén.



Hlavní vodorovnou nosnou konstrukci tvoří HEB nosníky, které překlenou prostor mezi jádrem a stěnou.



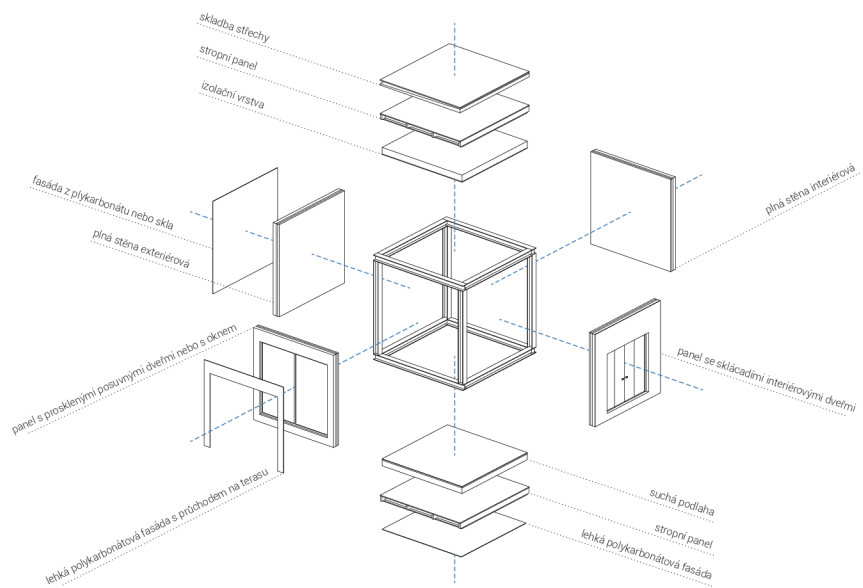
Sloupky prvky z HEB nosníků. Ocelová konstrukce vytváří rastr 3,5 x 3,5 x 3,5 metru.



Diagonální prvky pro zavětrování konstrukce a vynesení konzol. Tyto prvky jsou umístěny tak, aby po instalaci jednotlivých modulů stěn nebyly viditelné.

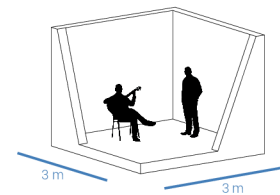
## MODULARITA

Cílem bylo vytvořit modulární konstrukci stěn i stropů, díky které se prostory dají upravovat a přizpůsobovat aktuálním potřebám.

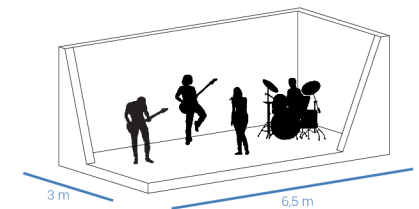


## ZKUŠEBNY

V objektu se nachází z největší části zkušebny tří různých velikostí. Tyto velikosti zkušeben zajišťují, že zde mohou zkoušet jednotlivci, ale i kapely a soubory různých velikostí a z jiných hudebních žánrů.



Malá zkušebna: ideální pro jednotlivce, dua, či žáka s učitelem.








Střední zkušebna: pro menší kapely nebo skupiny studentů.

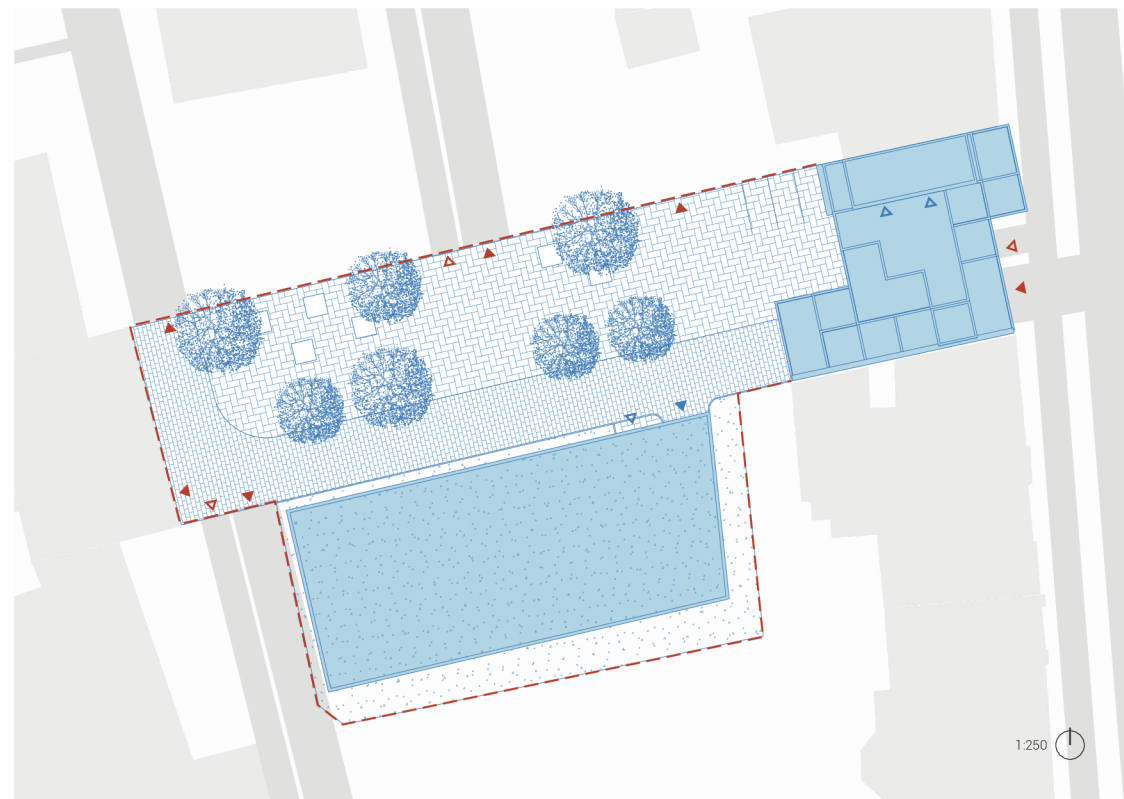


Velká zkušebna: vhodná i pro větší skupiny i větší nástroje.

## SITUACE

Budova je fasádou orientovaná do ulice na východ a do vnitrobloku na západ. Parcela je dlouhá přibližně 82 m a široká 19 až 41 m. Okolní budovy jsou převážně pětipodlažní. V přízemí se často nachází parter s kavárnami a bary, ve vyšších patrech se nachází bydlení, případně kanceláře. Ve vnitrobloku se nachází parkovací dům a posedové prvky se zelení. Toto řešení umožňuje zachovat dostatek parkovacích míst a zároveň přizpůsobit vnitroblok pro průchod a právení volného času.

-  vjezd do budovy
-  vstup do budovy
-  vjezd / výjezd z řešeného území
-  vstup na / z řešeného území
-  hranice řešeného území

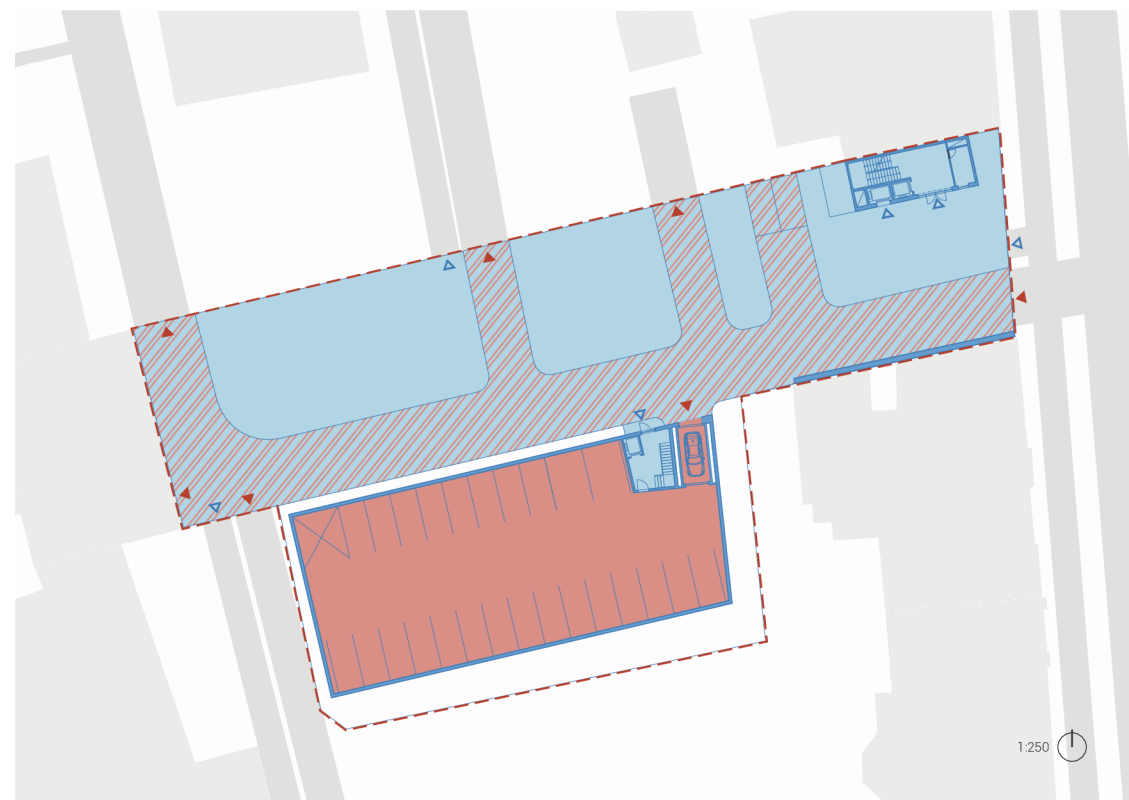


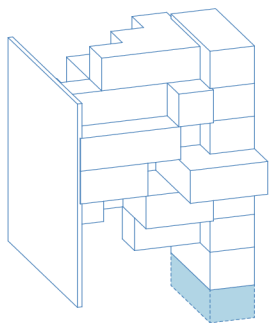
## DOPRAVNÍ ŘEŠENÍ

Do vnitrobloku je zachován přístup díky vynesení objektu nad terén. Zachovává se tak propustnost proluky. Celá plocha je řešena jako pěší zóna. Největší množství aut míří do parkovacího domu a dále do vnitrobloku. Plocha, kde mohou jezdit auta je od ploch pro pěší vyznačena jinou dlažbou.

Parkovací dům s jedním nadzemním podlažím a dvěma podzemními má kapacitu 75 míst a je obsluhovaný výtahem pro auta. Městské divadlo má v současné době na parcele 40 parkovacích míst, které budou zrušeny a nahrazeny v parkovacím domě. Dalšíh 30 míst je vyhrazených pro nový objekt a 5 míst rezervních.

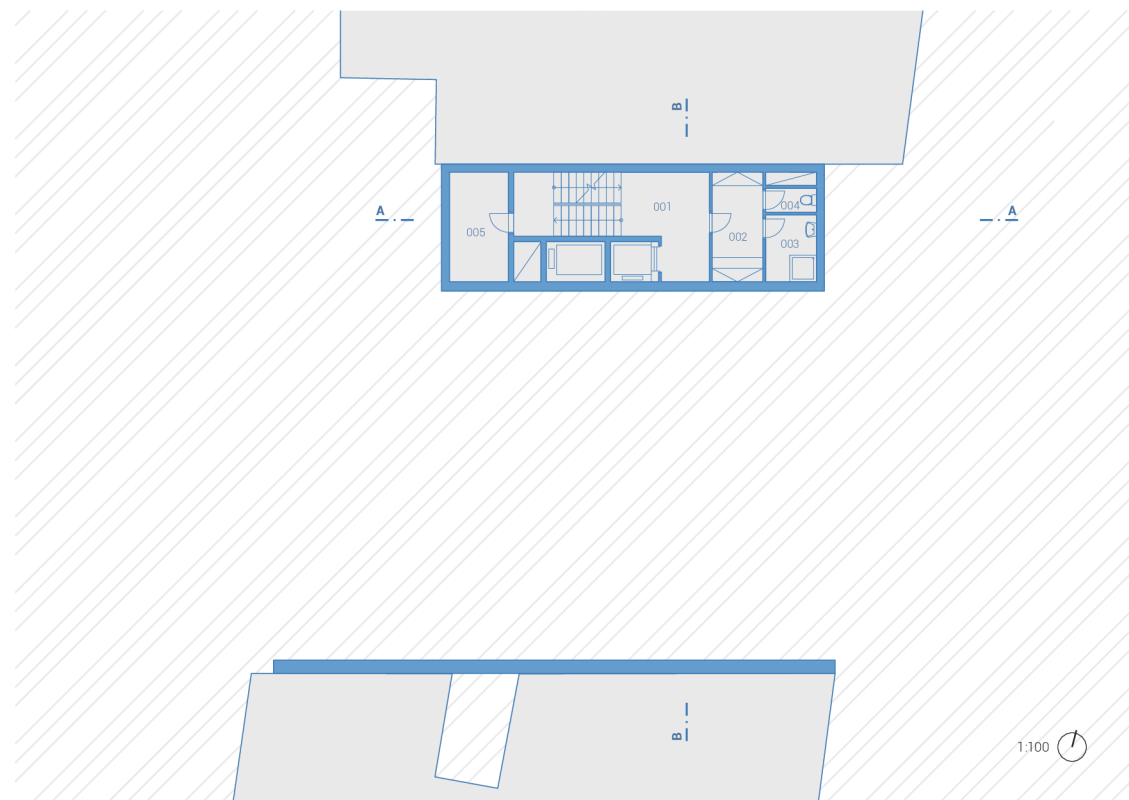
-  vstup pro pěší
-  vjezd pro automobily
-  pěší zóna
-  automobilová doprava
-  smíšená doprava
-  hranice řešeného území

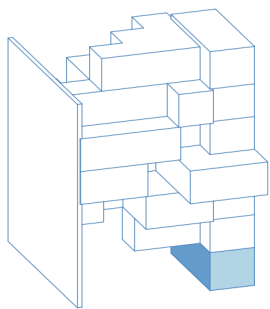




### 1PP LEGENDA MÍSTNOSTÍ

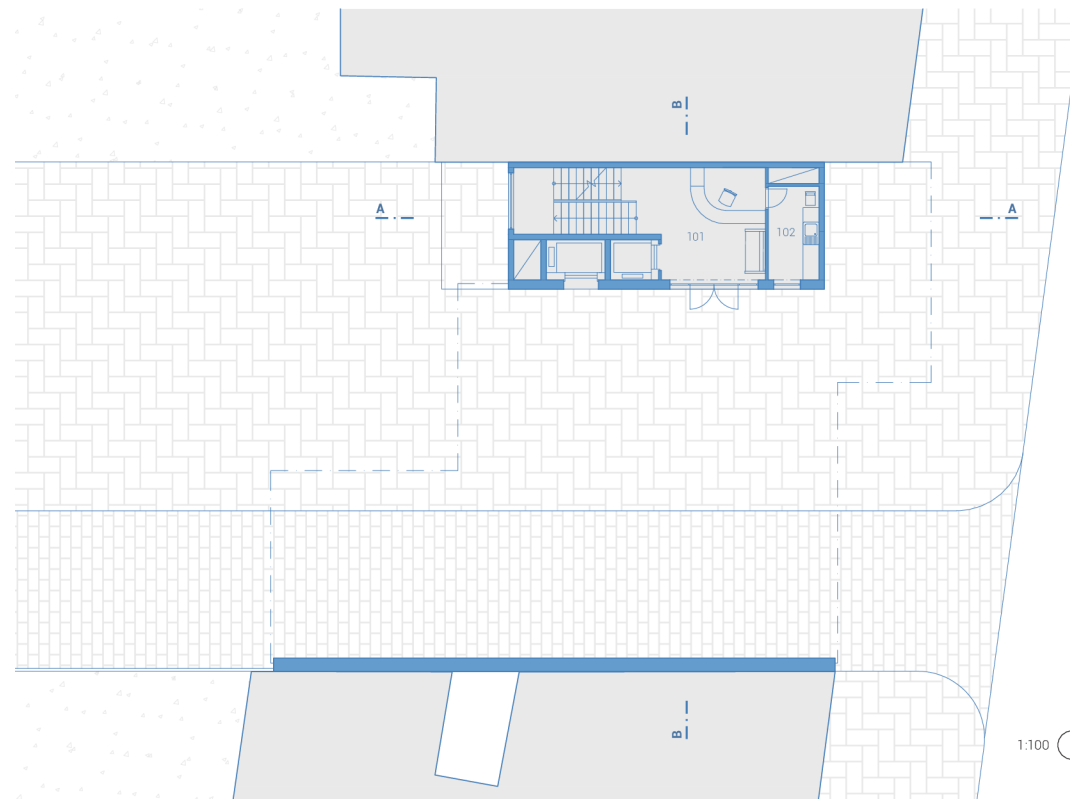
001	chodba	11,7 m <sup>2</sup>
002	šatna pro zaměstnance	7,8 m <sup>2</sup>
003	sprcha	4,8 m <sup>2</sup>
004	WC	1,6 m <sup>2</sup>
005	technická místnost	9,0 m <sup>2</sup>

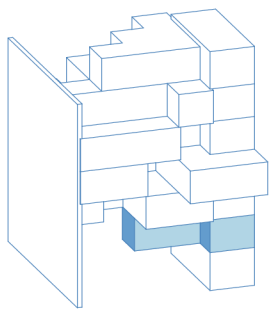




**TNP** LEGENDA MÍSTNOSTÍ

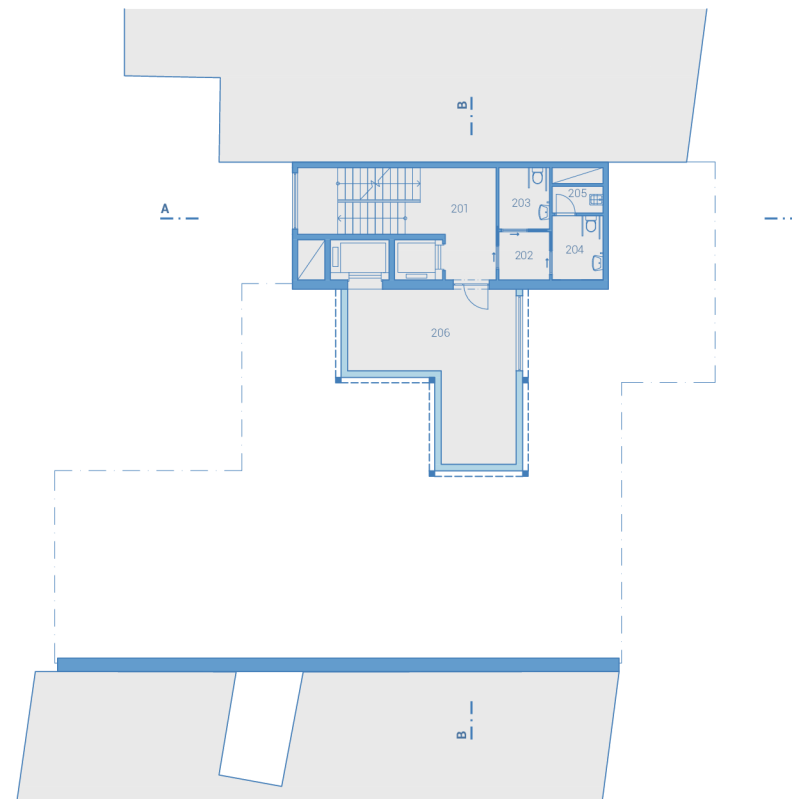
101	recepce	19,4 m <sup>2</sup>
102	denní místnost	6,6 m <sup>2</sup>





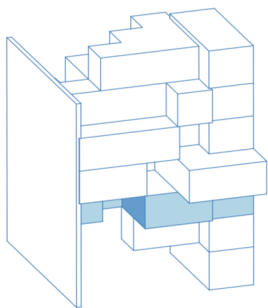
**2NP** LEGENDA MÍSTNOSTÍ

201	chodba	11,7 m <sup>2</sup>
202	předsíň	3,4 m <sup>2</sup>
203	WC invalidé muži	4,4 m <sup>2</sup>
204	WC invalidé ženy	4,4 m <sup>2</sup>
205	úklidová místnost	1,9 m <sup>2</sup>
206	sklad aparatury	29,0 m <sup>2</sup>



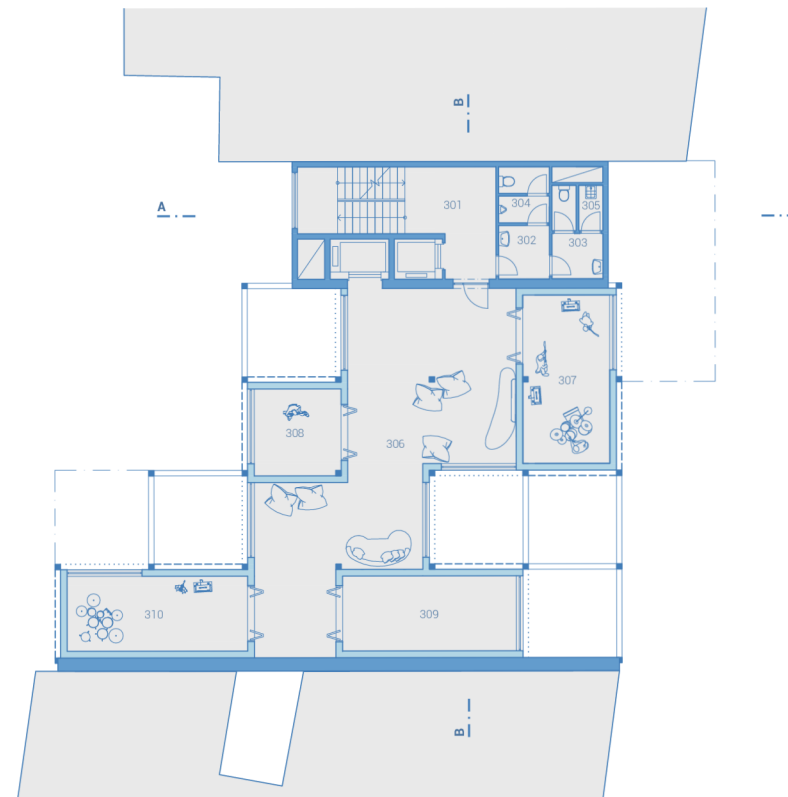
1:100

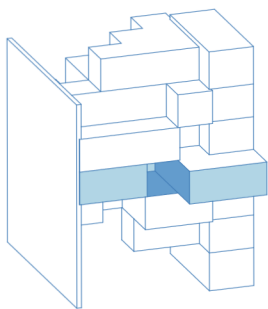




### 3NP LEGENDA MÍSTNOSTÍ

301	chodba	11,7 m <sup>2</sup>
302	umývárna	3,8 m <sup>2</sup>
303	WC ženy	4,8 m <sup>2</sup>
304	WC muži	4,0 m <sup>2</sup>
305	úklidová místnost	1,5 m <sup>2</sup>
306	pobytová chodba	73,6 m <sup>2</sup>
307	střední zkušebna	20,5 m <sup>2</sup>
308	malá zkušebna	10,0 m <sup>2</sup>
309	střední zkušebna	18,2 m <sup>2</sup>
310	střední zkušebna	18,2 m <sup>2</sup>

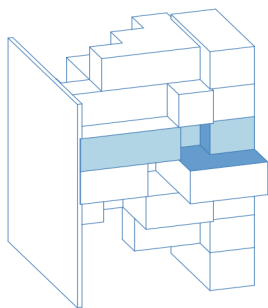




#### 4NP LEGENDA MÍSTNOSTÍ

401	chodba	11,7 m <sup>2</sup>
402	umývárna	3,8 m <sup>2</sup>
403	WC ženy	4,8 m <sup>2</sup>
404	WC muži	4,0 m <sup>2</sup>
405	úklidová místnost	1,5 m <sup>2</sup>
406	pobytová chodba	84,0 m <sup>2</sup>
407	střední zkušebna	20,5 m <sup>2</sup>
408	malá zkušebna	10,0 m <sup>2</sup>
409	malá zkušebna	10,0 m <sup>2</sup>
410	velká zkušebna	42,5 m <sup>2</sup>
411	velká zkušebna	42,5 m <sup>2</sup>
412	terasa	22,9 m <sup>2</sup>

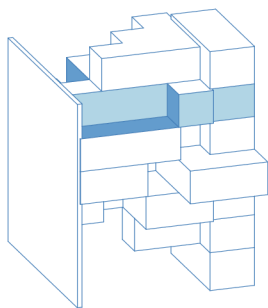




### 5NP LEGENDA MÍSTNOSTÍ

501	chodba	11,7 m <sup>2</sup>
502	umývárna	3,8 m <sup>2</sup>
503	WC ženy	4,8 m <sup>2</sup>
504	WC muži	4,0 m <sup>2</sup>
505	úklidová místnost	1,5 m <sup>2</sup>
506	pobytová chodba	68,4 m <sup>2</sup>
507	malá zkušebna	10,0 m <sup>2</sup>
508	koncertní sál	61,7 m <sup>2</sup>
509	střední zkušebna	18,2 m <sup>2</sup>
510	kuchyňka	10,7 m <sup>2</sup>
511	terasa	37,5 m <sup>2</sup>
512	terasa	34,6 m <sup>2</sup>

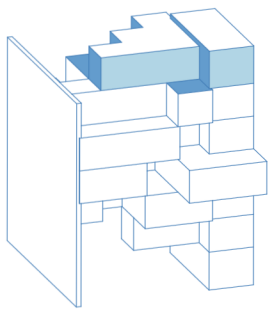




### 6NP LEGENDA MÍSTNOSTÍ

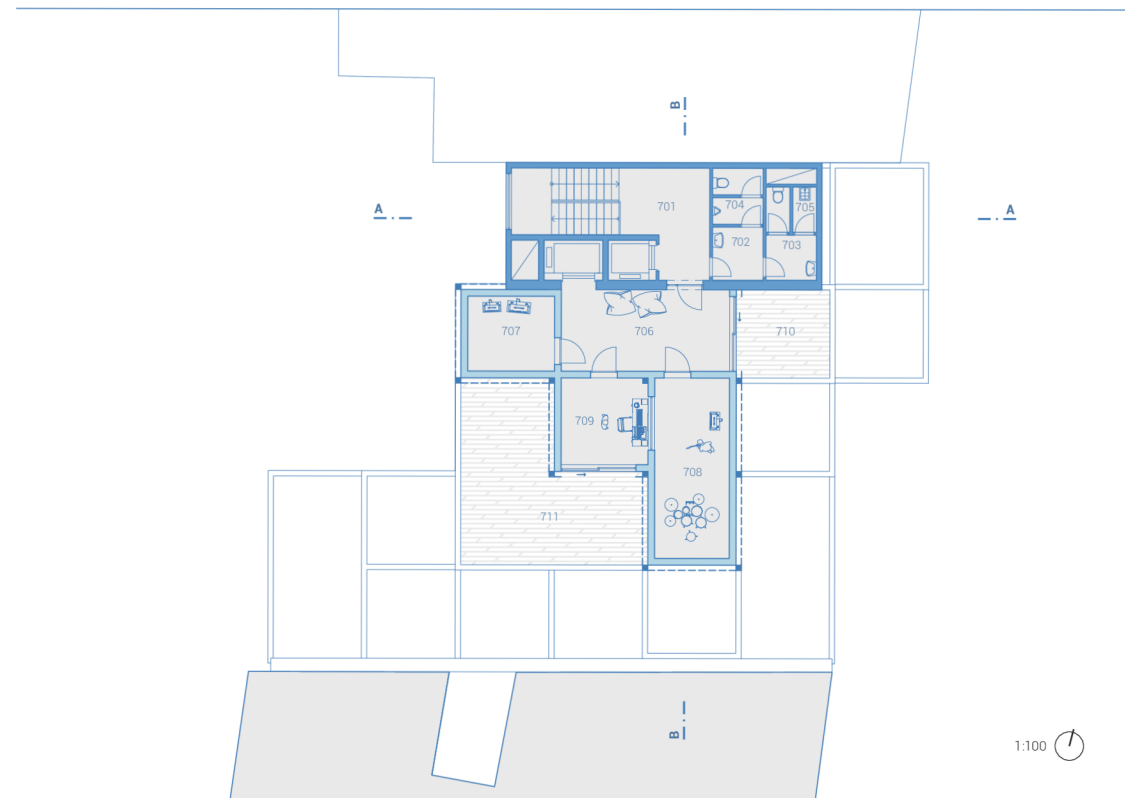
601	chodba	11,7 m <sup>2</sup>
602	umývárna	3,8 m <sup>2</sup>
603	WC ženy	4,8 m <sup>2</sup>
604	WC muži	4,0 m <sup>2</sup>
605	úklidová místnost	1,5 m <sup>2</sup>
606	pobytová chodba	31,1 m <sup>2</sup>
607	malá zkušebna	9,1 m <sup>2</sup>
608	velká zkušebna	42,5 m <sup>2</sup>
609	střední zkušebna	18,2 m <sup>2</sup>
610	terasa	11,4 m <sup>2</sup>
611	terasa	34,9 m <sup>2</sup>
612	terasa	34,9 m <sup>2</sup>





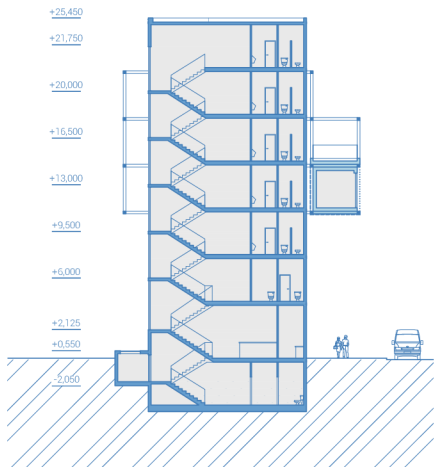
### 7NP LEGENDA MÍSTNOSTÍ

701	chodba	11,7 m <sup>2</sup>
702	umývárna	3,8 m <sup>2</sup>
703	WC ženy	4,8 m <sup>2</sup>
704	WC muži	4,0 m <sup>2</sup>
705	úklidová místnost	1,5 m <sup>2</sup>
706	pobytová chodba	19,2 m <sup>2</sup>
707	malá nahrávací místnost	9,1 m <sup>2</sup>
708	velká nahrávací místnost	18,2 m <sup>2</sup>
709	mixážní místnost	10,0 m <sup>2</sup>
710	terasa	11,4 m <sup>2</sup>
711	terasa	34,6 m <sup>2</sup>

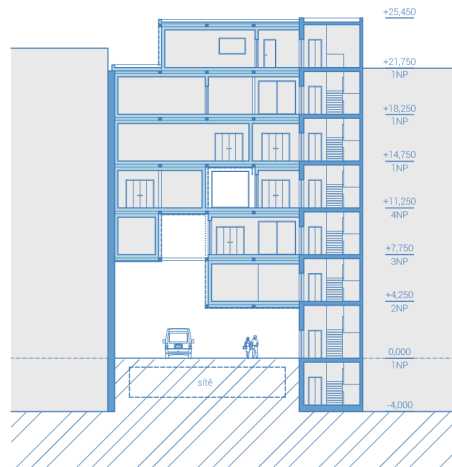


## ŘEZY A POHLEDY

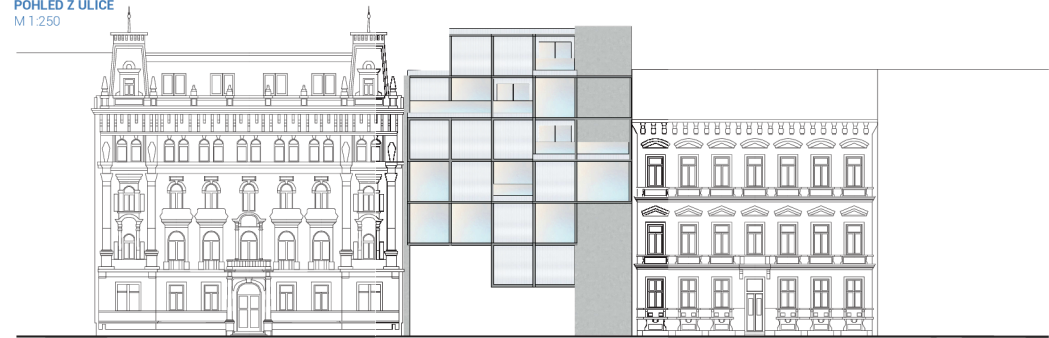
ŘEZ A-A  
M 1:200



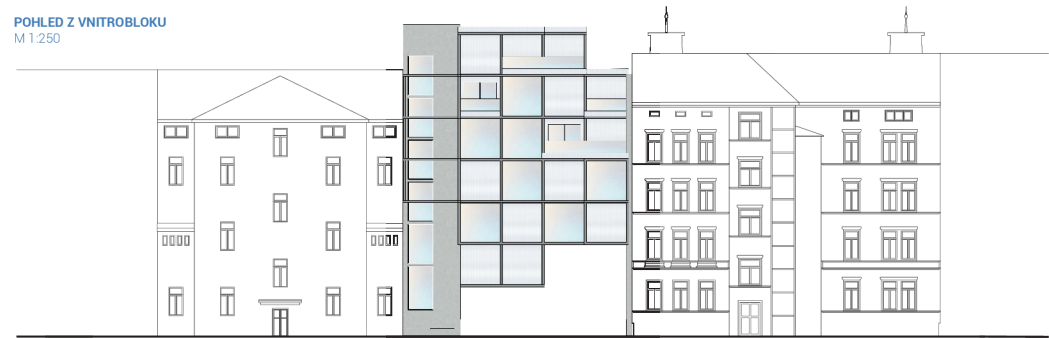
ŘEZ B-B  
M 1:200



POHLED Z ULICE  
M 1:250



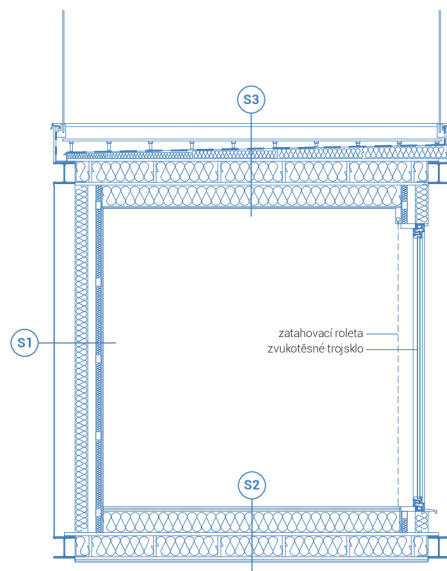
POHLED Z VNITROBLOKU  
M 1:250



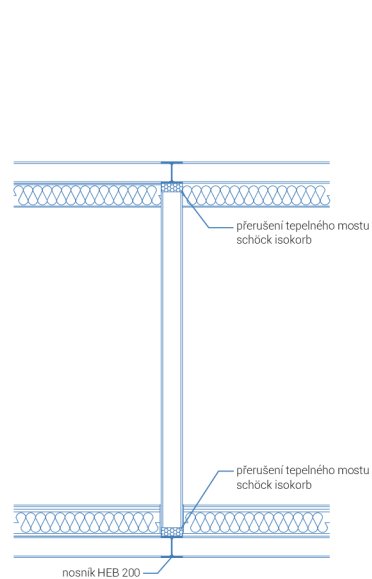
## STAVEBNÍ DETAILY

S1	polykarbonátová deska	10 mm
	vzduchová mezera	190 mm
	dřevoláknitá deska (steicoproduct typ I)	120 mm
	masivní dřevěná stěna (novatop solid)	84 mm
	dřevoláknitá deska	50 mm
	osb deska	10 mm
	děrovaný sádrokarton (knauf)	12 mm
S2	linoleum	4 mm
	2x osb deska	30 mm
	tepelná izolace eps	200 mm
	horní deska novatop element	27 mm
	tepelná izolace eps	195 mm
	dolní deska novatop element	27 mm
polykarbonátová deska	10 mm	
S3	pochozí dřevěná terasa (na výškově nastavitelných terčích)	35 mm
	vzduchová mezera	40 - 100 mm
	asfaltový pás (elastek 40 special dekor)	4 mm
	asfaltový pás samolepicí (glastek 30 sticker ultra)	3 mm
	spádová vrstva eps	50 - 125 mm
	horní deska novatop element	27 mm
	tepelná izolace eps	195 mm
	dolní deska novatop element	27 mm
	tepelná izolace eps	200 mm
	osb deska	10 mm
	děrovaný sádrokarton (knauf)	12 mm

ŘEZ ZKUŠEBNOU  
M 1:25



SLOUP UVNITŘ DISPOZICE  
M 1:25



ZALOŽENÍ ZELEZBETONOVÉHO JÁDRA  
M 1:25

