



Zdravotně  
sociální fakulta  
Faculty of Health  
and Social Studies

Jihočeská univerzita  
v Českých Budějovicích  
University of South Bohemia  
in České Budějovice

Jihočeská univerzita v Českých Budějovicích  
Zdravotně sociální fakulta  
Katedra radiologie, toxikologie a ochrany obyvatelstva

Diplomová práce

# Připravenost Zdravotnické záchranné služby Zlínského kraje na krizové situace

Vypracoval: Bc. Štěpán Mana  
Vedoucí práce: MUDr. Josef Štorek, Ph.D.  
Konzultant: Ing. Libor Líbal

České Budějovice 2014

## **Abstrakt**

Problematika připravenosti na mimořádné události a krizové situace je v posledních letech stále více aktuální. Dopady globálních klimatických změn v podobě opakovaných živelných katastrof se stávají běžnou součástí života dnešní společnosti. Výjimkou není ani Česká republika, která se pravidelně potýká s přívalovými dešti, povodněmi nebo sněhovými kalamitami. Hlavním předpokladem úspěšného zvládnutí těchto závažných situací je účelná prevence a připravenost ve formě krizových plánů, případně plánů krizové připravenosti.

Zdravotnická záchranná služba Zlínského kraje je základní složkou IZS ZK. Jako poskytovatel zdravotnické záchranné služby je zahrnuta v Krizovém plánu Zlínského kraje. Akceschopnost a činnosti ZZS ZK musí být zajištěny nejen v běžném provozu, ale také v případě vzniku a trvání krizové situace.

Smyslem mé diplomové práce je zjistit, zda je ZZS ZK dostatečně připravena na vznik krizových situací a v případě nalezených nedostatků navrhnout jejich řešení.

V teoretické části práce se věnuji obecné charakteristice havarijního a krizového plánování, působnosti správních úřadů v oblasti poskytování zdravotnické záchranné služby při vyhlášení krizového stavu, traumatologickému plánu, pandemickému plánu a povodňové problematice. Součástí této kapitoly je také charakteristika subjektu Zdravotnické záchranné služby Zlínského kraje.

Na teoretickou část navazuje kvalitativní výzkum, který zahrnuje především podrobné studium dostupných odborných pramenů v tištěné i elektronické podobě a konzultace se zástupci orgánů krizového řízení ve Zlínském kraji.

Praktická část diplomové práce obsahuje analýzu vnějších a vnitřních ohrožení všech výjezdových základů ZZS ZK. Vnější analýza rizik vychází z Krizového plánu Zlínského kraje. Vnitřní analýza potom z expertního odhadu možných rizik na jednotlivých výjezdových základnách ZZS ZK. Každému identifikovanému ohrožení v analýze rizik jsem přiřadil možný dopad na činnost ZZS ZK. Výstupy z analýzy se staly základním zdrojem pro zpracování návrhu plánu krizové připravenosti.

Plán krizové připravenosti je povinna zpracovat právnická osoba nebo podnikající fyzická osoba, která zajišťuje plnění opatření vyplývajících z krizového plánu kraje.

Náležitosti a způsob zpracování plánu krizové připravenosti jsou podrobně uvedeny v nařízení vlády č. 462/2000 Sb., k provedení § 27 odst. 8 a § 28 odst. 5 zákona č. 240/2000 Sb., o krizovém řízení a o změně některých zákonů. Při tvorbě návrhu plánu jsem postupoval dle platné legislativy.

Tento dokument byl zpracován v listinné i elektronické podobě a v praxi bude sloužit pro zajištění akceschopnosti a činnosti ZZS ZK v případě hrozící nebo již vzniklé krizové situace.

**Klíčová slova:**

Zdravotnická záchranná služba Zlínského kraje

Plán krizové připravenosti

Analýza rizik

Ohrožení

Výjezdová základna ZZS ZK

## **Abstract**

The issue of preparedness for extraordinary and emergency situations is becoming more and more topical. Impacts of global climate changes in the form of repeated natural disasters are becoming a part of the day-to-day life of the present-day society. The Czech Republic is no exception; it regularly faces heavy rains, floods or snow. The key prerequisite for successful management of these emergencies is an effective prevention and preparedness in the form of emergency plans or emergency preparedness plans.

The Emergency Medical Service of Zlín Region constitutes a basic component part of the Integrated Rescue System of Zlín Region. As a provider of emergency medical services, it is included in the Emergency Plan of Zlín Region. Capacity for action and the activities of the EMS ZR have to be ensured not only in day-to-day operation, but also if an emergency occurs and continues.

The objective of my thesis is to find out whether EMS ZK is sufficiently prepared for the occurrence of emergencies and to propose solutions if shortcomings are identified.

The theoretical part of my thesis provides a general overview of accident and emergency planning, competencies of administrative authorities with respect to emergency medical services in case of an emergency situation announcement, traumatology plan, pandemic plan and flood management. This chapter includes also characterization of the legal entity Emergency Medical Service of Zlín Region.

The theoretical part is followed by qualitative research, which involves in particular a detailed study of available professional resources in printed and electronic form and consultations with representatives of emergency management authorities of Zlín Region.

The practical part of the thesis contains an analysis of external and internal threats at respective ambulance stations of EMS ZR. The external risks analysis is based on the emergency plan of Zlín Region, while the internal risks analysis is based on an expert estimate of potential risks at respective ambulance stations of EMS ZR. I assigned the potential impact on the activity of EMS ZK to each identified risk

in the risk analysis. The outputs from the analysis became the main source for the preparation of the emergency preparedness plan.

A legal entity or an individual who secures the performance of measures resulting from the regional emergency plan is responsible for the preparation of the emergency preparedness plan. The particulars and manner of preparation of the emergency preparedness plan are described in detail in the Government Decree No. 462/2000 Coll., which implements the provisions of Sec. 27(8) and Sec. 28(5) of Act No. 240/2000 Coll., on Emergency Management and Amendment to Some Acts. When drafting the plan I proceeded according to valid legislation.

This document was prepared both in paper and electronic form and is to serve in practice to secure the capability for action and activity of EMS ZR in the case of imminent or occurred emergency.

**Key words:**

Emergency Medical Service of Zlín Region (EMS ZR)

Emergency preparedness plan

Risk analysis

Threat

Ambulance station of EMS ZR

## **Prohlášení**

Prohlašuji, že svoji diplomovou práci jsem vypracoval samostatně pouze s použitím pramenů a literatury uvedených v seznamu citované literatury.

Prohlašuji, že v souladu s § 47b zákona č. 111/1998 Sb. v platném znění souhlasím se zveřejněním své diplomové práce, a to v nezkrácené podobě, elektronickou cestou ve veřejně přístupné části databáze STAG provozované Jihočeskou univerzitou v Českých Budějovicích na jejich internetových stránkách, a to se zachováním mého autorského práva k odevzdanému textu této kvalifikační práce. Souhlasím dále s tím, aby toutéž elektronickou cestou byly v souladu s uvedeným ustanovením zákona č. 111/1998 Sb. zveřejněny posudky školitele a oponentů práce i záznam o průběhu a výsledku obhajoby kvalifikační práce. Rovněž souhlasím s porovnáním textu mé kvalifikační práce s databází kvalifikačních prací Theses.cz provozovanou Národním registrem vysokoškolských kvalifikačních prací a systémem na odhalování plagiátů.

V Českých Budějovicích dne 19.5.2014

.....

## **Poděkování**

Rád bych poděkoval MUDr. Josefu Štorkovi, Ph.D. za odborné vedení práce, dále děkuji Ing. Liboru Líbalovi za podnětné rady, trpělivost a přátelský přístup. Děkuji také Elišce a Hance.

## Obsah

ÚVOD .....	10
<b>1 TEORETICKÁ ČÁST .....</b>	<b>12</b>
1.1 Havarijní plánování.....	12
1.2 Krizové plánování.....	16
1.3 Působnost správních úřadů .....	18
1.4 Hospodářská opatření pro krizové stavy.....	20
1.5 Zdravotnická záchranná služba Zlínského kraje.....	21
<b>2 VÝZKUMNÁ OTÁZKA A METODIKA VÝZKUMU .....</b>	<b>24</b>
<b>3 VÝSLEDKY .....</b>	<b>26</b>
3.1 Analýza rizik.....	27
3.1.1 Vnější ohrožení.....	28
3.1.2 Vnitřní ohrožení.....	47
<b>4 DISKUZE.....</b>	<b>51</b>
4.1 Přírodní ohrožení .....	52
4.2 Antropogenní ohrožení .....	54
4.3 Návrh Plánu krizové připravenosti ZZS ZK.....	58
<b>5 ZÁVĚR.....</b>	<b>115</b>
<b>6 SEZNAM POUŽITÝCH ZDROJŮ .....</b>	<b>117</b>



## Seznam použitých zkratek

atd.	a tak dále
apod.	a podobně
BOZP	bezpečnost a ochrana zdraví při práci
ČHMU	Český hydrometeorologický úřad
ČR	Česká republika
HOPKS	hospodářská opatření pro krizové stavy
HZS	Hasičský záchranný sbor
KŠ	krizový štáb
např.	například
OPIS	operační a informační středisko
OS	operační středisko
PČR	Policie České republiky
PNP	přednemocniční neodkladná péče
PO	požární ochrana
SSHR	Správa státních hmotných rezerv
THP	technicko-hospodářští pracovníci
UPS	bateriový záložní zdroj
VD	vodní dílo
ZK	Zlínský kraj
ZOS	zdravotnické operační středisko
ZZS	zdravotnická záchranná služba
ZZS ZK	Zdravotnická záchranná služba Zlínského kraje

## ÚVOD

S vzrůstajícím počtem antropogenních a přírodních hrozeb, jejichž eskalací dochází ke krizovým situacím, je nutné vytvářet prostředky a mechanismy pro adekvátní připravenost. Jedním z takových mechanismů je krizové plánování. Výsledkem krizového plánování jsou krizové plány (případně plány krizové připravenosti), v nichž jsou definovány postupy, které se aktivují a uplatňují při řešení krizové situace.

V současné době pracuji jako odborný referent pracoviště krizové připravenosti Zdravotnické záchranné služby Zlínského kraje (dále jen ZZS ZK). Začal jsem se proto blíže zabývat otázkou, zda je naše organizace dostatečně připravena na řešení krizových situací, které mohou ohrožovat její provoz. Zdravotnická záchranná služba Zlínského kraje je základní složkou integrovaného záchranného systému ve Zlínském kraji. Povinnosti ZZS ZK vyplývající z platné legislativy, je nutné zajišťovat nejen v období klidu, ale také při vzniku mimořádné události nebo krizové situace (povodeň, sněhová kalamita, narušení dodávek elektrické energie apod.).

Při vzniku mimořádné události postupuje ZZS ZK dle platného traumatologického plánu. Provoz a činnosti zdravotnické záchranné služby však musí být zabezpečeny také v případě vzniku a trvání krizové situace. Z tohoto důvodu je nezbytné, aby byl vytvořen tzv. plán krizové připravenosti, který doposud nebyl zpracován. V dokumentu by měly být uvedeny postupy pro řešení jednotlivých typů krizových situací, jež mohou výrazným způsobem narušit, nebo ohrozit provoz a činnosti ZZS ZK.

V teoretické části práce se budu věnovat obecné charakteristice havarijního a krizového plánování, působnosti správních úřadů v oblasti poskytování zdravotnické záchranné služby při vyhlášení krizového stavu, traumatologickému plánu, pandemickému plánu a povodňové problematice. Součástí kapitoly bude také charakteristika subjektu Zdravotnické záchranné služby Zlínského kraje.

Stěžejní částí mé diplomové práce bude analýza vnějších a vnitřních ohrožení všech výjezdových základen, včetně definování možných dopadů na činnost ZZS ZK. Na základě zjištěných skutečností vypracuji zmíněný návrh Plánu krizové připravenosti ZZS ZK. Cílem mé diplomové práce je zjistit, zda je ZZS ZK dostatečně připravena na vznik krizových situací.

# 1 TEORETICKÁ ČÁST

V teoretické části práce se věnuji obecné charakteristice havarijního a krizového plánování, působnosti správních úřadů v oblasti poskytování zdravotnické záchranné služby při vyhlášení krizového stavu. Součástí kapitoly je také obecná charakteristika zdravotnické záchranné služby v České republice zejména pak ZZS ZK.

## 1.1 Havarijní plánování

Havarijním plánováním se rozumí soubor činností, postupů a vazeb, které uskutečňují věcně příslušné orgány při přípravě k provádění záchranných a likvidačních prací při vzniku mimořádných událostí na vymezeném území. Cílem havarijního plánování je vytvořit funkční dokument, tzv. havarijní plán. Základem havarijního plánu by měla být kvalitně provedená analýza rizik (28). Základním předpisem pro zpracování havarijních plánů je zákon č. 239/2000 Sb., o integrovaném záchranném systému a o změně některých zákonů, ve znění pozdějších předpisů a vyhláška č. 328/2001 Sb., o některých podrobnostech zabezpečení integrovaného záchranného systému, ve znění pozdějších předpisů.

**Havarijní plán kraje** se zpracovává pro řešení mimořádných událostí, které vyžadují vyhlášení třetího nebo zvláštního stupně poplachu. Je základním dokumentem kraje pro řešení mimořádných událostí na území kraje. Obsahem plánu je přehled zdrojů mimořádných událostí, pravděpodobnost jejich vzniku, rozsahu a ohrožení pro území kraje a předpokládané záchranné a likvidační práce. Havarijní plán kraje je součástí krizového plánu kraje. Zpracovatelem havarijního plánu kraje je hasičský záchranný sbor kraje (5).

**Vnější havarijní plán** se zpracovává pro jaderné zařízení nebo pracoviště IV. kategorie a pro okolí objektů a zařízení, které nakládají s nebezpečnými chemickými látkami a přípravky (5). Vnější havarijní plán je součástí krizového plánu kraje.

**Vnitřní havarijní plán** zpracovávají provozovatelé objektu nebo zařízení zařazených do skupiny B. Obsahem plánu jsou opatření uvnitř objektu nebo zařízení při vzniku závažné havárie vedoucí ke zmírnění jejích dopadů (38).

**Traumatologický plán zdravotnické záchranné služby** stanoví opatření a postupy uplatňované při zajišťování a poskytování přednemocniční neodkladné péče v případě hromadných neštěstí (10). Základním předpisem pro zpracování traumatologického plánu je zákon č. 374/2011 Sb., o zdravotnické záchranné službě a vyhláška č. 240/2012 Sb., kterou se provádí zákon o zdravotnické záchranné službě.

Traumatologický plán je vlastně připravenost zdravotnické záchranné služby na řešení havarijních situací s velkým počtem postižených osob v rámci kraje. Některé krizové situace (např. přirozená nebo zvláštní povodeň) mohou ohrozit akceschopnost konkrétní výjezdové základny ZZS. V případě vzniku takové situace může dojít k tomu, že síly a prostředky na postižené výjezdové základně nebudou moci plnit svou úlohu v rámci traumatologického plánu ZZS. Je tedy nutné mít zpracován plán krizové připravenosti ZZS pro řešení těchto situací.

**Pandemický plán kraje** se použije v případě vzniku mimořádné události nebo krizové situace vyvolané pandemií chřipky. Tento plán je zpracován na základě usnesení vlády České republiky č. 1271/2006 o Pandemickém plánu České republiky pro případ pandemie chřipky vyvolané novou variantou chřipkového viru a je integrován do Krizového plánu kraje zpracovaného podle zákona č. 240/2000 Sb., o krizovém řízení (23). Hlavním cílem plánu, v případě vzniku pandemie chřipky, je zmírnit její zdravotní, sociální a ekonomické následky. Pandemický plán kraje vychází z Pandemického plánu České republiky.

Pandemický plán České republiky je dokumentem stanovujícím postupy a základní systém reakce České republiky na chřipkovou pandemii způsobenou novým typem chřipkového viru. Zároveň jsou v něm implementována doporučení Světové zdravotnické organizace (WHO) a Mezinárodních zdravotnických předpisů.

**Povodňový plán** je dokument obsahující souhrn organizačních a technických opatření, potřebných k odvrácení nebo zmírnění škod při povodních na životech a majetku občanů a společnosti a na životním prostředí v rámci určitého územního celku, pozemku nebo stavby. Součástí plánu jsou také informace o možném vývoji povodně, organizaci a přípravě zabezpečovacích a záchranných prací, stanovení směrodatných limitů stupňů povodňové aktivity, možnosti ovlivnění odtokového režimu.

Základní strukturu povodňových plánů tvoří:

- povodňové plány obcí, v jejichž územních obvodech může dojít k povodni,
- povodňové plány správních obvodů obcí s rozšířenou působností,
- povodňové plány správních obvodů krajů,
- povodňový plán České republiky.

Mimo to jsou na vyžádání povodňového orgánu nebo dle vlastní potřeby sestavovány:

- povodňové plány ohrožených staveb, které se nacházejí v záplavovém území, nebo mohou zhoršit průběh povodně,
- pozemků, které se nacházejí v záplavových územích (9).

Řízení ochrany před povodněmi zabezpečují povodňové orgány. Postavení a činnost povodňových orgánů jsou specifikovány ve dvou časových úrovních:

**1) mimo povodeň jsou povodňovými orgány:**

- orgány obcí a v hlavním městě Praze orgány městských částí,
- obecní úřady obcí s rozšířenou působností a v hlavním městě Praze úřady městských částí stanovené Statutem hlavního města Prahy,
- krajské úřady,
- Ministerstvo životního prostředí ČR, zabezpečení přípravy záchranných prací příslušní Ministerstvu vnitra (9).

## 2) po dobu povodně jsou povodňovými orgány:

- povodňové komise obcí a v hlavním městě Praze povodňové komise městských částí,
- povodňové komise obcí s rozšířenou pravomocí a v hlavním městě Praze povodňové komise městských částí stanovené Statutem hlavního města Prahy,
- povodňové komise krajů,
- Ústřední povodňová komise ČR (9).

Přirozená povodeň je povodeň způsobená přírodními jevy, zejména dešťovými přeháňkami (intenzivní dešťové srážky, přívalové deště), táním sněhové pokrývky nebo chodem ledů.

Zvláštní povodeň vzniká poruchou na vodním díle, která může vést až k jeho havárii (včetně protržení hráze vodního díla). Tento typ povodně může vést ke vzniku krizové situace na rozsáhlém území pod vodním dílem.

Stupně povodňové aktivity vyjadřují míru povodňového nebezpečí. Jsou vázány na směrodatné limity, jimiž jsou zpravidla vodní stavy nebo průtoky v hlásných profilech na tocích, popřípadě mezní nebo kritické hodnoty jiného jevu (denní úhrn srážek, hladina vody v nádrži, vznik ledových nápěchů a zácp, chod ledu apod.). U zvláštních povodní vyjadřují vývoj a míru povodňového nebezpečí na vodním díle a na území pod ním (9).

- 1) stupeň povodňové aktivity (stav bdělosti)** nastává při nebezpečí povodně a zaniká, pominou-li příčiny takového nebezpečí. Stav bdělosti nastává rovněž vydáním výstrahy ČHMÚ (9).
- 2) stupeň povodňové aktivity (stav pohotovosti)** se vyhláší, pokud nebezpečí povodně přerůstá v povodeň, ale ještě nedochází k větším rozlivům a škodám mimo koryto. Tento stupeň vyhláší a odvolává územně příslušný povodňový orgán (9).
- 3) stupeň povodňové aktivity (stav ohrožení)** se vyhláší při bezprostředním nebezpečí nebo vzniku škod většího rozsahu, ohrožení životů a majetku v záplavovém území. Stav ohrožení vyhláší a odvolává územně příslušný povodňový orgán (9).

## 1.2 Krizové plánování

Hlavním smyslem krizového plánování je prevence vzniku krizových situací přírodního, antropogenního, sociálního a společenského charakteru. Snaží se minimalizovat následky dopadů krizových situací a usiluje o rychlou obnovu postižených systémů a jejich návrat do běžného stavu. Vychází z obecných zásad a principů plánování a obecně platných legislativních norem. Výsledkem krizového plánování jsou krizové plány (plány krizové připravenosti). Z hlediska funkčnosti a praktické využitelnosti by měly být plány stručné a přehledné. Základním předpisem pro zpracování krizových plánů je nařízení vlády č. 462/2000 Sb., k provedení §27 odst. 8 a § 28 odst. 5 zákona č. 240/2000 Sb., o krizovém řízení a o změně některých zákonů.

**Krizový plán kraje** je souhrnný plánovací dokument, kterým orgány krizového řízení plánují ve své věcné a územní působnosti opatření a postupy pro případ řešení krizové situace, která dosáhla takové úrovně, že k jejímu řešení je nezbytné použít mimořádná opatření. Je zpracováván, aktualizován a ověřován mimo období hrozby vzniku krizové situace příslušnými orgány krizového řízení v rozsahu vycházejícím z jejich věcné působnosti. Zpracovatelem krizového plánu kraje je hasičský záchranný sbor kraje (19).

**Plán krizové připravenosti** upravuje přípravu příslušné právnické osoby nebo podnikající fyzické osoby k řešení krizových situací (31). Tento dokument je povinna zpracovat právnická osoba nebo podnikající fyzická osoba, která zajišťuje plnění opatření vyplývajících z krizového plánu (8).

Plán krizové připravenosti se skládá ze základní části, operativní části a pomocné části.



**Základní část obsahuje:**

- a) vymezení předmětu činnosti právnické nebo podnikající fyzické osoby a úkolů a opatření, které byly důvodem zpracování plánu krizové připravenosti,
- b) charakteristiku krizového řízení,
- c) přehled a hodnocení možných zdrojů rizik a analýzy ohrožení a jejich možný dopad na činnost právnické nebo podnikající fyzické osoby (2).

**Operativní část obsahuje:**

- a) přehled opatření vyplývajících z krizového plánu příslušného orgánu krizového řízení a způsob zajištění jejich provedení,
- b) způsob zabezpečení akceschopnosti právnické nebo podnikající fyzické osoby pro zajištění provedení krizových opatření a ochrany činnosti právnické nebo podnikající fyzické osoby,
- c) postupy řešení krizových situací identifikovaných v analýze ohrožení,
- d) plán opatření hospodářské mobilizace u dodavatelů mobilizační dodávky,
- e) přehled spojení na příslušné orgány krizového řízení,
- f) přehled plánů zpracovávaných podle zvláštních právních předpisů využitelných při řešení krizových situací (2).

**Pomocná část obsahuje:**

- a) přehled právních předpisů využitelných při přípravě na mimořádné události nebo krizové situace a jejich řešení,
- b) přehled uzavřených smluv k zajištění provedení opatření, které byly důvodem zpracování plánu krizové připravenosti,
- c) zásady manipulace s plánem krizové připravenosti,
- d) geografické podklady a další dokumenty související s připraveností na mimořádné události nebo krizové situace a jejich řešením (2).

### 1.3 Působnost správních úřadů

V případě vyhlášení krizového stavu je nezbytně nutné zajistit činnost ZZS. V této kapitole jsou uvedeny pravomoci, které jsou oprávněny nařídít orgány krizového řízení a správní úřady v případě vyhlášení krizového stavu. Zmiňují se o možnostech v souvislosti se zajištěním činnosti ZZS.

**Vláda** je oprávněna v době trvání nouzového stavu na nezbytně nutnou dobu a v nezbytně nutném stavu nařídít mimo jiné ukládání pracovní povinnosti, pracovní výpomoci nebo povinnost poskytnout věcné prostředky (8).

Vláda je v době trvání nouzového stavu mimo jiné oprávněna nařídít přednostní zásobování:

- a) dětských, zdravotnických nebo sociálních zařízení,
- b) ozbrojených sil, bezpečnostních sborů a složek integrovaného záchranného systému, pokud se podílejí na plnění krizových opatření,
- c) prvku kritické infrastruktury, a to v nezbytném rozsahu (8).

**Ministerstvo zdravotnictví** je v době krizového stavu oprávněno:

- a) zajistit nákup a distribuci potřebných léčivých přípravků, a to i neregistrovaných podle zvláštního právního předpisu (zákon o léčivech),
- b) koordinovat na vyžádání kraje činnost poskytovatelů zdravotnické záchranné služby a poskytovatelů akutní lůžkové péče, kteří mají zřízen urgentní příjem anebo statut specializovaného centra, při poskytování neodkladné péče (8).

**Přípravenost kraje** na řešení krizových situací zajišťuje hejtman kraje. Hejtman řídí a kontroluje přípravná opatření, činnosti k řešení krizových situací a činnosti ke zmírnění jejich následků (8).

Hejtman v době krizového stavu mimo jiné:

- a) koordinuje záchranné a likvidační práce, poskytování zdravotních služeb,
- b) koordinuje nouzové zásobování pitnou vodou, potravinami a dalšími nezbytnými prostředky k přežití obyvatelstva (8).

Hejtman je za stavu nebezpečí oprávněn nařídit mimo jiné:

- a) přednostní zásobování dětských, zdravotnických a sociálních zařízení a ozbrojených sil, bezpečnostních sborů nebo složek integrovaného záchranného systému, podílejících se na plnění krizových opatření, a v nezbytném rozsahu také prvků kritické infrastruktury
- b) pracovní povinnost, pracovní výpomoc nebo poskytnutí věcného prostředku pro řešení krizové situace (8).

#### **1.4 Hospodářská opatření pro krizové stavy**

Hospodářskými opatřeními pro krizové stavy (dále jen HOPKS) se rozumí organizační, materiální nebo finanční opatření, která přijímá správní úřad v krizových stavech pro zabezpečení nezbytné dodávky výrobků, prací a služeb, bez níž nelze zajistit překonání krizových stavů (20).

HOPKS jsou přijímána po vyhlášení krizových stavů a jsou určena mimo jiné pro podporu činnosti ozbrojených sil, ozbrojených bezpečnostních sborů, záchranných sborů, havarijních služeb a zdravotnické záchranné služby (20).

Ústředním orgánem státní správy v oblastech hospodářských opatření pro krizové stavy, státních hmotných rezerv a ropné bezpečnosti je Správa státních hmotných rezerv (dále jen SSHR). Působnost SSHR je upravena zákonem č. 97/1993 Sb., o působnosti Správy státních hmotných rezerv, ve znění pozdějších předpisů (29).

Jedním z mechanismů HOPKS je také systém nouzového hospodářství. Systém nouzového hospodářství zabezpečuje, aby nezbytné dodávky pro podporu činnosti záchranných sborů, havarijních služeb, zdravotnické záchranné služby a Policie ČR probíhaly způsobem obvyklým pro období mimo krizové stavy.

Přípravenost kraje v systému HOPKS zajišťuje hejtman kraje. Ostatní orgány kraje (krajský úřad) se na této připravenosti podílejí. Na úrovni obce s rozšířenou působností (dále jen ORP) zajišťuje tuto připravenost starosta ORP. Ostatní orgány ORP (obecní úřad ORP) se na této připravenosti podílejí (20).

## 1.5 Zdravotnická záchranná služba Zlínského kraje

Zdravotnická záchranná služba (dále jen ZZS) je poskytovatelem zdravotních služeb, které zabezpečuje v souladu se zákonem č. 374/2011 Sb., o zdravotnické záchranné službě (10).

ZZS je zdravotní službou, v jejímž rámci je na základě tísňové výzvy poskytována zejména přednemocniční neodkladná péče osobám se závažným postižením zdraví nebo v přímém ohrožení života (10).

Přelomovým rokem pro činnost Zdravotnických záchranných služeb v České republice byl rok 2012, kdy vstoupil v platnost zákon č. 374/2011 Sb., o zdravotnické záchranné službě (dále jen zákon o ZZS). Tento zákon upravuje podmínky poskytování zdravotnické záchranné služby, práva a povinnosti poskytovatele zdravotnické záchranné služby, povinnosti poskytovatelů akutní lůžkové péče k zajištění návaznosti jimi poskytovaných zdravotních služeb na zdravotnickou záchrannou službu, podmínky pro zajištění připravenosti poskytovatele zdravotnické záchranné služby na řešení mimořádných událostí a krizových situací a výkon veřejné správy v oblasti zdravotnické záchranné služby. ZZS je příspěvková organizace zřízená krajem (10).

Poskytovatel zdravotnické záchranné služby je základní složkou integrovaného záchranného systému (dále jen IZS). Jako základní složka IZS zajišťuje zdravotnická záchranná služba nepřetržitou pohotovost pro příjem ohlášení vzniku mimořádné události, její vyhodnocení a neodkladný zásah v místě mimořádné události. Za tímto účelem rozmisťuje své síly a prostředky po celém území České Republiky (10,7).

Dostupnost ZZS je dána zejména plánem pokrytí území kraje výjezdovými základnami ZZS. Plán pokrytí území kraje výjezdovými základnami stanoví počet a rozmístění výjezdových základen v závislosti na demografických, topografických a rizikových parametrech území jednotlivých obcí tak, aby bylo místo události na území jednotlivých obcí dosažitelné z nejbližší výjezdové základny v dojezdové době do 20 minut (10).

Připravenost poskytovatele zdravotnické záchranné služby na řešení mimořádných událostí a krizových situací zajišťuje pracoviště krizové připravenosti. Pracoviště krizové připravenosti je mimo jiné určeno pro koordinaci:

- a) úkolů vyplývajících pro poskytovatele zdravotnické záchranné služby z krizového plánu kraje, havarijního plánování a dokumentace integrovaného záchranného systému,
- b) komunikačních prostředků pro plnění úkolů poskytovatele zdravotnické záchranné služby v integrovaném záchranném systému a v krizovém řízení (10).

Současná podoba Zdravotnické záchranné služby Zlínského kraje se datuje od roku 2004. Do roku 2004 byla rychlá zdravotnická pomoc zajišťována a provozována jako součást různých oddělení okresních nemocnic (většinou interní a později anesteziologicko-resuscitační oddělení).

V současné době je Zlínský kraj pro potřeby Zdravotnické záchranné služby rozdělen do pěti oblastních středisek – Zlín, Uherské Hradiště, Kroměříž, Vsetín, Valašské Meziříčí. Jednotlivá oblastní střediska víceméně respektují hranice bývalých okresů. Výjimkou je území okresu Vsetín, které je rozčleněno na samostatná oblastní střediska se sídlem ve Vsetíně a Valašském Meziříčí.

ZZS ZK působí na území o rozloze 3 963 km<sup>2</sup> s více než 588 000 obyvateli. V kraji je celkem 307 obcí, z toho je 30 měst. Nejvýznamnějšími městskými a průmyslovými aglomeracemi jsou aglomerace Zlín – Otrokovice – Napajedla, v níž je koncentrováno přes 100 000 obyvatel, dále aglomerace Uherské Hradiště – Kunovice – Staré Město s téměř 40 000 obyvateli a konečně města Kroměříž, Vsetín a Valašské Meziříčí, z nichž každé má 25–30 000 obyvatel (40,41).

Přednemocniční neodkladnou péči nepřetržitě poskytuje 27 posádek ZZS ZK rozmístěných ve 13 výjezdových základnách. Jedná se o službu garantovanou státem, která je hrazena ze státního rozpočtu a zdravotního pojištění. ZZS ZK je příspěvková organizace zřizovaná krajem.

ZZS ZK je základní složkou IZS ve Zlínském kraji. Jejím úkolem je zejména poskytování přednemocniční neodkladné péče osobám se závažným postižením zdraví nebo v přímém ohrožení života.

Zajištění odborné přednemocniční neodkladné péče je nutné nejen v období klidu, ale i v případě vzniku krizových situací. Listina základních práv a svobod, článek č. 31, dává občanům ČR právo na zdravotní péči i za situací, jejichž řešení si vyžaduje vyhlášení některého z tzv. krizových stavů, kdy jsou uplatňována krizová opatření (4). ZZS ZK je jako poskytovatel zdravotnické záchranné služby zahrnuta v Krizovém plánu Zlínského kraje pro zajištění poskytování odborné přednemocniční péče. Je proto nezbytné, aby akceschopnost a činnosti ZZS ZK byly zajištěny také v případě vyhlášení některého z krizových stavů. V případě hrozby vzniku nebo trvání krizové situace řídí činnost ZZS ZK ředitel organizace, případně jeho zástupce. K dispozici má krizový štáb ZZS ZK.

**Tab. č. 1: Přehled výjezdových základen ZZS ZK**

<b>Výjezdová základna ZZS ZK</b>	<b>Provozy ZZS ZK</b>
Zlín, Peroutkovo nábřeží	Ředitelství ZZS ZK, ZOS ZZS ZK, výjezdová základna
Zlín, L. Váchy	výjezdová základna
Otrokovice	výjezdová základna
Slavičín	výjezdová základna
Valašské Klobouky	výjezdová základna
Uherské Hradiště	výjezdová základna
Uherský Brod	výjezdová základna
Kroměříž	výjezdová základna
Bystřice pod Hostýnem	výjezdová základna
Vsetín	výjezdová základna
Karolinka	výjezdová základna
Valašské Meziříčí	výjezdová základna
Rožnov pod Radhoštěm	výjezdová základna

Zdroj: autor

## 2 VÝZKUMNÁ OTÁZKA A METODIKA VÝZKUMU

### *Je Zdravotnická záchranná služba Zlínského kraje připravena na vznik krizových situací?*

Metodika zpracování diplomové práce se zakládá na shromáždění podkladů nutných k provedení analýzy připravenosti ZZS ZK na krizové situace a zároveň pro vypracování návrhu plánu krizové připravenosti ZZS ZK.

Výzkum provedený kvalitativní metodou bude zahrnovat především podrobné prostudování dostupných odborných pramenů v tištěné i elektronické podobě (např. platné legislativní předpisy, havarijní a krizová dokumentace Zlínského kraje, interní směrnice ZZS ZK). Seznam zdrojů je uveden v závěru práce. V souvislosti s mou pracovní pozicí mám možnost přístupu k dokumentaci havarijního a krizového plánování Zlínského kraje. Zároveň se chystám případné nejasnosti konzultovat se zástupci orgánů krizového řízení ve Zlínském kraji.

Výchozím zdrojem analýzy vnějšího ohrožení bude Krizový plán Zlínského kraje. V tomto dokumentu je zpracováno 14 typových plánů pro řešení krizových situací, které mohou nastat ve Zlínském kraji. Přehled plánů je součástí této práce (tab. č. 2). Analýza vnějších ohrožení výjezdových základů ZZS ZK bude zahrnovat identifikaci antropogenních a přírodních hrozeb (např. přirozené a zvláštní povodně, sněhové kalamity, výpadky dodávek energií apod.), které mohou narušit poskytování přednemocniční neodkladné péče.

Analýza vnitřních ohrožení, která mohou nastat na výjezdových základnách ZZS ZK, bude provedena metodou expertního odhadu. Vyhodnocení možných rizik vypracuji na základě dat a informací získaných od technika BOZP a technika požární ochrany. Analýzu rizik je nutné zpracovat na všechny výjezdové základny ZZS ZK (tab. č. 1).

Současně budu využívat data z jiných zdrojů a oblastí (např. Krizový plán Zlínského kraje, interní směrnice ZZS ZK, dodavatelé energií, ČHMU, telekomunikace a radiokomunikace atd.).



Na základě zjištěných skutečností bude vypracován návrh Plánu krizové připravenosti Zdravotnické záchranné služby Zlínského kraje. Zde budou uvedeny postupy pro řešení krizových situací identifikovaných v analýzách ohrožení.

**Tab. č. 2: Přehled plánů**

<b>Pořadové číslo</b>	<b>Typ krizové situace (druh ohrožení)</b>
1.	Přírozená povodeň
2.	Zvláštní povodeň
3.	Epizootie – pandemie chřipky
4.	Živelní pohromy – sněhová kalamita
5.	Živelní pohromy – námrazy
6.	Živelní pohromy – vichřice
7.	Živelní pohromy – sesuvy půdy
8.	Narušení dodávek pitné vody
9.	Epidemie
10.	Narušení dodávek elektřiny
11.	Narušení dodávek plynu
12.	Narušení dodávek tepla
13.	Narušení dodávek ropy
14.	Zimní stadiony

Zdroj: Krizový plán Zlínského kraje

### **3 VÝSLEDKY**

Návrh Plánu krizové připravenosti Zdravotnické záchranné služby Zlínského kraje by se měl stát stěžejním dokumentem připravenosti ZZS ZK při řešení krizových situací, které mohou zásadně narušit její činnost a akceschopnost. Smyslem tohoto plánu je ustanovení postupů nezbytných k zabezpečení činnosti a provozu ZZS ZK při vzniku a trvání krizové situace.

Plán krizové připravenosti je povinna zpracovat právnická osoba nebo podnikající fyzická osoba, která zajišťuje plnění opatření vyplývajících z krizového plánu kraje.

Náležitosti a způsob zpracování plánu krizové připravenosti jsou podrobně uvedeny v nařízení vlády č. 462/2000 Sb., k provedení § 27 odst. 8 a § 28 odst. 5 zákona č. 240/2000 Sb., o krizovém řízení a o změně některých zákonů. Při tvorbě návrhu plánu budu postupovat dle tohoto předpisu.

V této kapitole je uveden přehled možných vnějších a vnitřních zdrojů krizových situací, které mohou ohrozit akceschopnost a činnost ZZS ZK.

### 3.1 Analýza rizik

Před zpracováním Plánu krizové připravenosti Zdravotnické záchranné služby Zlínského kraje (dále jen PKP ZZS ZK) je nutné provést analýzu rizik, která mohou mít dopad na činnost ZZS ZK. Stanovení a hodnocení rizik, která mohou být zdrojem krizové situace, je rozděleno na rizika vnější a vnitřní. Jako podklad pro zpracování vyhodnocení vnějších rizik byl použit přehled typových plánů pro řešení krizových situací z Krizového plánu Zlínského kraje. Analýza vnitřních rizik byla provedena na základě expertního odhadu. Hodnocení rizik jsem provedl u všech výjezdových základů ZZS ZK.

Obr. č. 1: Lokalizace výjezdových základů ZZS ZK



Zdroj: [http://csgeo.i-server.cz/csu/2005edicniplan.nsf/krajkapitola/13-7205-05-2000\\_az\\_2004-300](http://csgeo.i-server.cz/csu/2005edicniplan.nsf/krajkapitola/13-7205-05-2000_az_2004-300),  
úprava autor

### 3.1.1 Vnější ohrožení

Mezi vnější ohrožení patří krizové situace narušující akceschopnost a činnost ZZS ZK zvenčí.

**Přírozená povodeň** je převážně způsobená zimní obelvou nebo jarním táním sněhové pokrývky v kombinaci s dešťovými srážkami. Dále mohou vznikat při dlouhotrvajících regionálních deštích v kombinaci s přívalovými srážkami. V jarních měsících mohou vznikat povodně i v souvislosti s tzv. ledovými jevy, kdy dochází k ucpaní vodního koryta plovoucími ledovými krami a voda nemůže přirozeně odtékat.

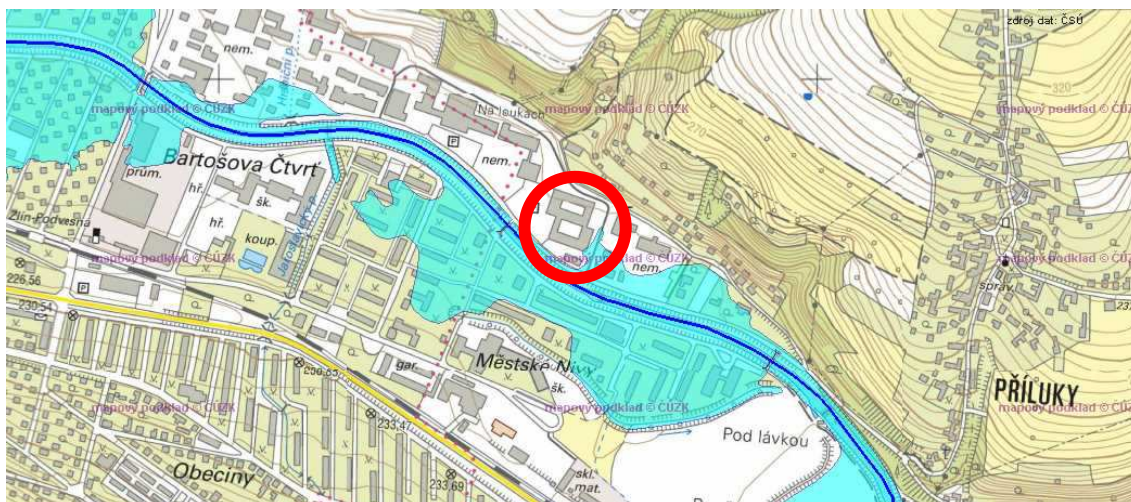
Přírozená povodeň by mohla mít dopad na poskytování přednemocniční neodkladné péče na výjezdových základnách Zlín – Peroutkovo nábřeží (obr. č. 2), Uherské Hradiště (obr. č. 3) a Vsetín (obr. č. 4).

**Tab. č. 3: Ohrožení přírozenou povodní**

Základny ZZS ZK ohrožené přírozenou povodní			
Základna	Provozy	Zdroj ohrožení	Poznámka
Zlín Peroutkovo nábřeží	Ředitelství, ZOS ZK, výjezdová základna	řeka Dřevnice	Přírozená povodeň $>Q_{100}$
Uherské Hradiště	Výjezdová základna	řeka Morava	Přírozená povodeň $\geq Q_{100}$
Vsetín	Výjezdová základna	řeka Vsetínská Bečva	Přírozená povodeň $> Q_{100}$

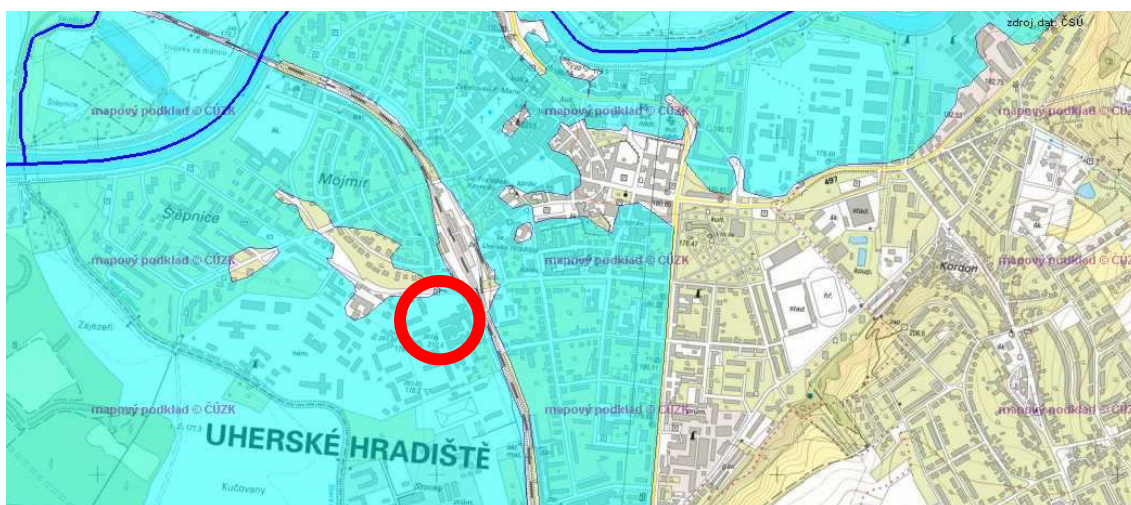
Zdroj: Krizový plán Zlínského kraje, úprava autor

**Obr. č. 2: Výjezdová základna Zlín – Peroutkovo nábřeží, přirozená povodeň Q<sub>100</sub>**



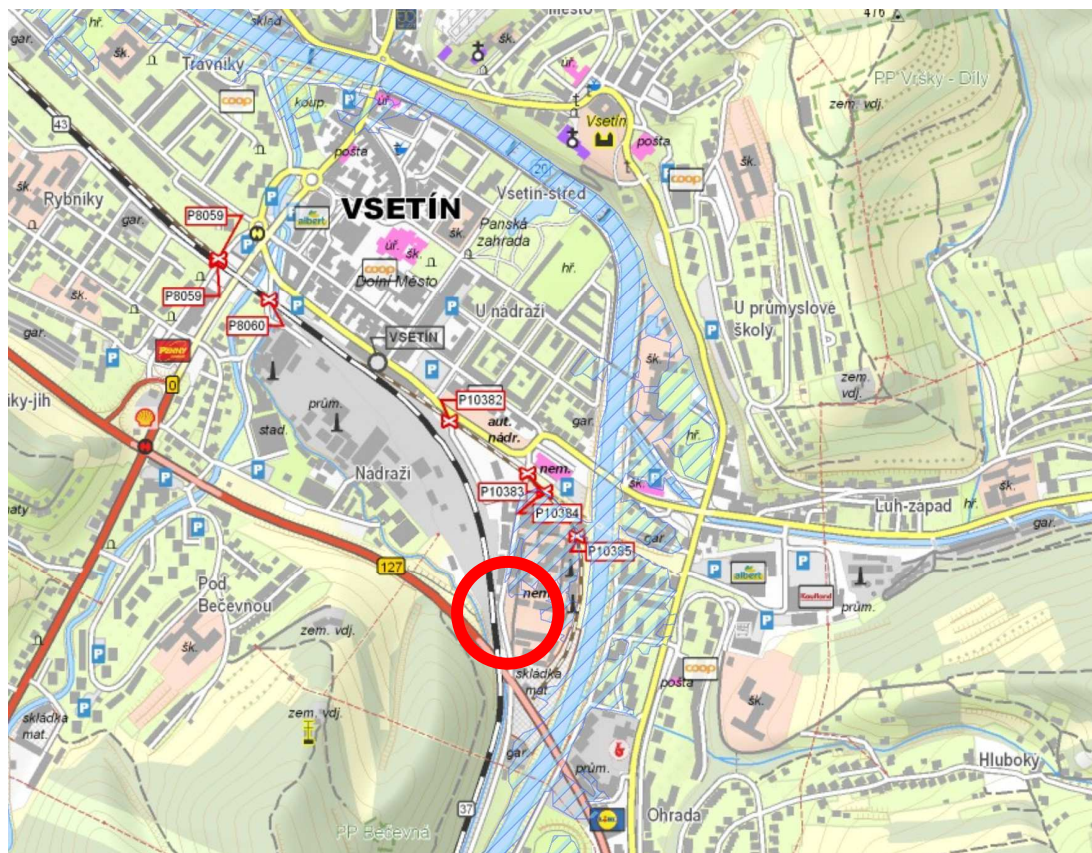
Zdroj: [http://www.dppcr.cz/html\\_pub/](http://www.dppcr.cz/html_pub/), úprava autor

**Obr. č. 3: Výjezdová základna Uherské Hradiště, přirozená povodeň Q<sub>100</sub>**



Zdroj: [http://www.dppcr.cz/html\\_pub/](http://www.dppcr.cz/html_pub/), úprava autor

Obr. č. 4: Výjezdová základna Vsetín, přirozená povodeň Q<sub>100</sub>



Zdroj: Krizový plán Zlínského kraje, úprava autor

**Zvláštní povodní** rozumíme poruchu vodního díla, která může vést k jeho havárii. Narušení hrází je z hlediska okamžitého vzniku málo pravděpodobné, pokud se nebude jednat o teroristický čin nebo válečný konflikt. Ve spojitosti s jinými mimořádnými událostmi (zemětřesení, sesuvy půdy, dlouhotrvající deště), může dojít k narušení vodního díla a tedy k povodni časově nečekané, s rychlým průběhem a rozsáhlými následky.

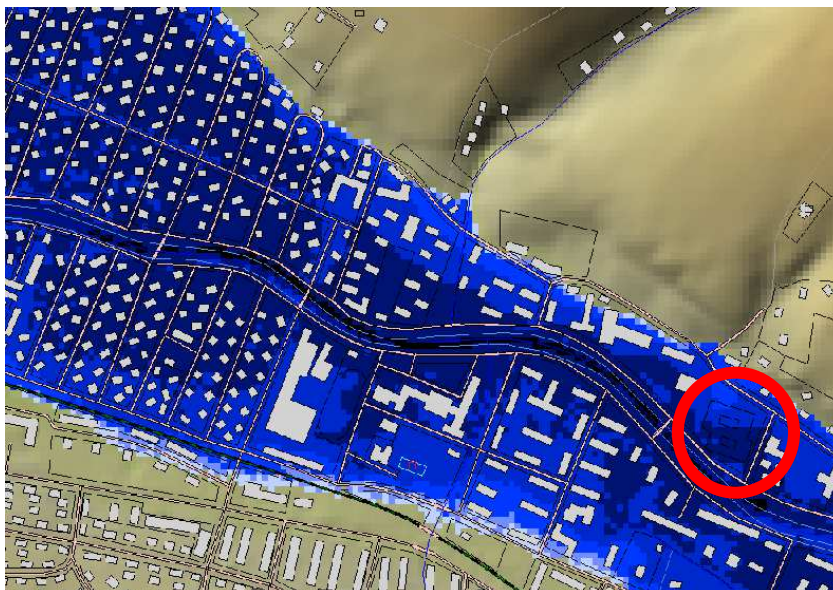
Zvláštní povodeň bude mít dopad na poskytování přednemocniční neodkladné péče na výjezdových základnách Zlín – Peroutkovo nábřeží (obr. č. 5), Karolinka (obr. č. 6) a Vsetín (obr. č. 7).

**Tab. č. 4: Ohrožení zvláštní povodní**

<b>Základny ZZS ZK ohrožené zvláštní povodní</b>			
<b>Základna</b>	<b>Provozy</b>	<b>Zdroj ohrožení</b>	<b>Poznámka</b>
Zlín Peroutkovo nábřeží	Ředitelství, ZOS ZK, výjezdová základna	Vodní dílo Slušovice	Přilivová vlna 2:27 hod.
Karolinka	Výjezdová základna	Vodní dílo Karolinka	Přilivová vlna 0:39 min.
Vsetín	Výjezdová základna	Vodní dílo Karolinka	Přilivová vlna 3:10 hod.

Zdroj: Krizový plán Zlínského kraje, úprava autor

**Obr. č. 5: Výjezdová základna Zlín – Peroutkovo nábřeží**



Zdroj: Krizový plán Zlínského kraje, úprava autor

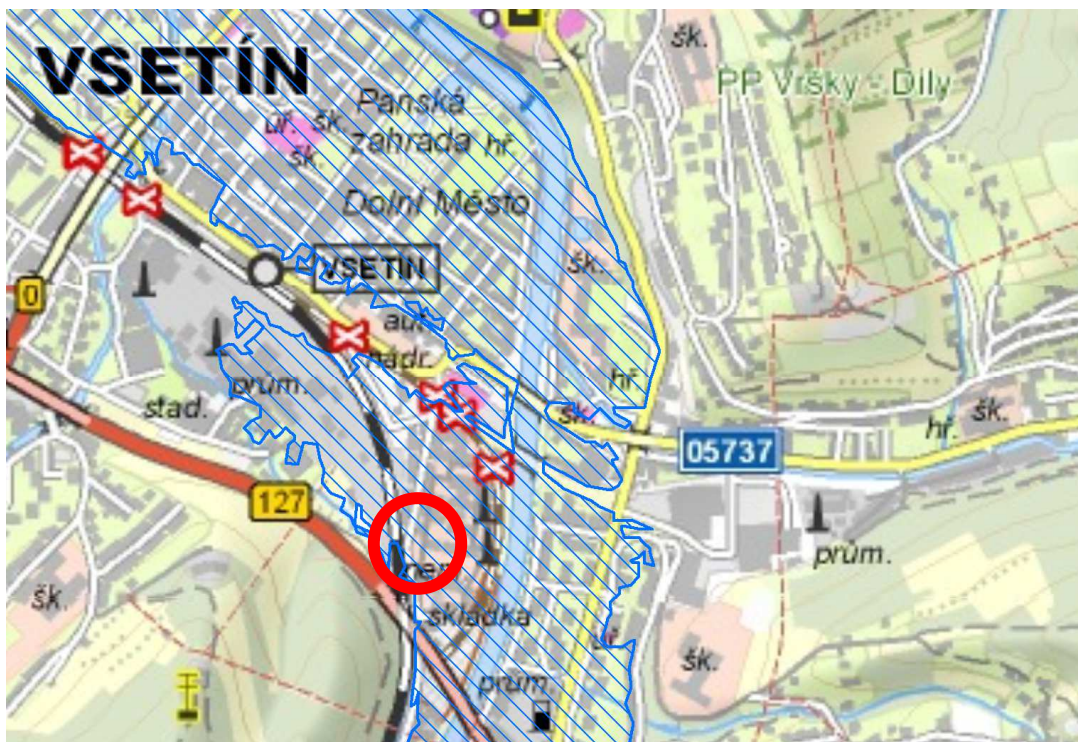
**Obr. č. 6: Výjezdová základna Karolinka**



Zdroj: Krizový plán Zlínského kraje, úprava autor



Obr. č. 7: Výjezdová základna Vsetín



Zdroj: Krizový plán Zlínského kraje, úprava autor

**Epidemií** rozumíme hromadný výskyt infekčního onemocnění na omezeném území během definovaného časového úseku šířícího se ze společného zdroje. Epidemický výskyt i běžných onemocnění, popřípadě ojedinělý výskyt zvláště nebezpečných nákaz, mohou výrazně ovlivnit chod společnosti se závažným dopadem na zdraví obyvatelstva.

**Pandemie** je hromadný výskyt infekčního onemocnění bez prostorového omezení. O pandemii tedy mluvíme v momentě, kdy se onemocnění rozšíří na území více států nebo i světadílů a nerespektuje omezení místem. Není omezena ani časem.

Propuknutí pandemie by mohlo mít dopad na poskytování přednemocniční neodkladné péče na všech výjezdových základnách ZZS ZK.

**Sněhové kalamity** vznikají v zimním období enormním a dlouhodobým sněžením nebo vytvářením závějí. Dochází ke snížení celkové průchodnosti komunikací a následně k celkovému zhoršení dopravní situace, zásobování a poskytování služeb. Dále může docházet k poškození energetických sítí a rozvodů. Sněhové kalamity způsobují škody především v horských a podhorských oblastech. V rámci Zlínského kraje to jsou oblasti Beskyd, Hostýnských vrchů, Vsetínských vrchů, Javorníků a Bílých Karpat.

Námrazy vznikají v důsledku extrémního počasí v podzimních, zimních a jarních měsících, především při prudkých poklesech teplot pod bod mrazu. Vznikají rovněž namrzáním náhlého deště a mlhy na silně podchlazeném zemském povrchu, technologických částech, elektrickém vedení, stromech, kolejových tratí apod. Nejzávažnějším důsledkem je především nesjízdnost komunikací, což může vést k narušení dopravy, zásobování a poskytování služeb. Lokálně může docházet k mechanickému poškození elektrického vedení a technologických celků.

Sněhová kalamita by mohla mít dopad na poskytování přednemocniční neodkladné péče především na výjezdových základnách, které se nacházejí v podhorských oblastech Zlínského kraje. Námraza se může vyskytnout kdekoli na území Zlínského kraje.

**Vichřice** je jev, kdy se v atmosféře vyrovnávají rozdíly tlaku vzduchu, a v důsledku tohoto vzniká vítr. Ten proudí z místa vyššího tlaku do místa tlaku nižšího. Síla větru závisí na tlakovém gradientu, což znamená, že čím větší jsou tlakové rozdíly a čím blíže jsou rozdílná místa, tím rychlejší je vyrovnávání tlaků a tedy silnější vítr. Podle síly větru může vichřice shazovat tašky střech a střechy domů, lámat větve, lámat a vyvracet stromy. Dále může způsobovat polomy a vývraty. V důsledku těchto následků může dojít k nesjízdnosti komunikací, což může vést k narušení dopravy, zásobování a poskytování služeb. Nárazy větru mohou způsobit značné škody, převážně v horských a podhorských oblastech. Dalším důsledkem vichřice může být přerušení dodávek energií, především elektrické energie.

**Bouřka** je soubor elektrických, optických a akustických jevů, které vznikají mezi oblaky navzájem nebo mezi oblaky a zemí. Základními projevy bouřky jsou blesky a hřmění. Blesky mohou způsobit např. požáry budov a lesních porostů.

**K přerušení dodávek elektrické energie** může dojít technickou závadou přímo v budově stanoviště ZZS ZK. V rámci elektrizační soustavy může dojít k přerušení dodávek elektrické energie při výrobě, přenosu nebo distribuci elektrické energie. Důvodem přerušení může být živelní událost, nevyrovnaná bilance elektrizační soustavy nebo její části, přenos poruchy ze zahraniční elektrizační soustavy případně teroristický čin.

V případě krátkodobého přerušení elektrické energie bude dopad na poskytování přednemocniční neodkladné péče zanedbatelný. V případě dlouhodobého výpadku budou ohroženy výjezdové základny, které nemají žádný náhradní zdroj elektrické energie ani přípravu pro připojení náhradního zdroje.

## Přehled záložních zdrojů elektrické energie

**Tab. č. 5: oblast Zlín**

Základna	Elektrocentrála	UPS	Příprava na připojení elektrocentrály	Vlastnictví budovy
Zlín, Peroutkovo nábřeží	ANO	ANO	NE	KÚ ZK
Zlín, L. Váchy	ANO	ANO	NE	Magistrát Zlína
Otrokovice	NE	ANO	NE	Městská poliklinika
Slavičín	ANO	ANO	NE	Městská nemocnice Slavičín
Valašské Klobouky	NE	ANO	NE	Valašsko kloboucká poliklinika

Zdroj: autor

**Tab. č. 6: oblast Kroměříž**

Základna	Elektrocentrála	UPS	Příprava na připojení elektrocentrály	Vlastnictví budovy
Kroměříž	ANO	ANO	NE	KÚ ZK
Bystřice p. Hostýnem	ANO	ANO	ANO	KÚ ZK

Zdroj: autor

**Tab. č. 7: oblast Uherské Hradiště**

Základna	Elektrocentrála	UPS	Příprava na připojení elektrocentrály	Vlastnictví budovy
Uherské Hradiště	ANO	ANO	NE	KÚ ZK
Uherský Brod	NE	ANO	ANO	KÚ ZK

Zdroj: autor

**Tab. č. 8: oblast Vsetín**

<b>Základna</b>	<b>Elektrocentrála</b>	<b>UPS</b>	<b>Příprava na připojení elektrocentrály</b>	<b>Vlastnictví budovy</b>
Vsetín	ANO	ANO	ANO	KÚ ZK
Karolinka	ANO	ANO	ANO	Městský úřad Karolinka

Zdroj: autor

**Tab. č. 9: oblast Valašské Meziříčí**

<b>Základna</b>	<b>Elektrocentrála</b>	<b>UPS</b>	<b>Příprava na připojení elektrocentrály</b>	<b>Vlastnictví budovy</b>
Valašské Meziříčí	NE	ANO	ANO	KÚ ZK
Rožnov pod Radhoštěm	NE	ANO	NE	Poliklinika

Zdroj: autor

**Narušení dodávek pitné vody** může být zapříčiněno živelními událostmi, technickou havárií na zařízeních pro výrobu, přepravu a distribuci pitné vody. V případě dlouhodobého narušení dodávek pitné vody musí být zabezpečeno její dodání mobilními zdroji (cisternami s pitnou vodou) nebo balenou pitnou vodou.

**Přerušení dodávek plynu** může být zapříčiněno živelními událostmi, technickou havárií na zařízeních pro výrobu, přepravu, distribuci a uskladňování plynu, případně teroristickým činem. Narušení dodávek plynu by mělo dopad na základny ZZS ZK, na kterých je vytápění závislé na dodávkách plynu. Narušení vytápění by mělo negativní důsledky především v zimních měsících.

**Přerušení dodávek tepla** může být zapříčiněno živelními událostmi, technickou havárií na zařízení soustavy zásobování tepelnou energií, případně teroristickým činem. Narušení dodávek tepla by mělo negativní důsledky především v zimních měsících.

V případě narušení dodávek energií (elektrina, voda, plyn) na jednotlivých výjezdových základnách ZZS ZK jsou k dispozici kontakty na havarijní služby distributorů těchto energií. Zároveň byly shromážděny kontakty na konkrétní osoby při technické nebo technologické havárii v jednotlivých objektech výjezdových základen.

## Kontakty na havarijní služby distributorů energií pro objekty ZZS ZK

Tab. č. 10: oblast Zlín

Objekt	Adresa	Elektrická energie	Plyn	Voda
Ředitelství, ZOS, výjezdová základna	Peroutkovo nábřeží 434, Zlín	E.ON 800 225 577	JMP-RWE 1239	MORAVSKÁ VODÁRENSKÁ 840 668 668
Výjezdová základna	L. Váchy 602, Zlín	E.ON 800 225 577	JMP-RWE 1239	MORAVSKÁ VODÁRENSKÁ 840 668 668
Výjezdová základna	Tř. Osvobození 1388, Otrokovice	E.ON 800 225 578	JMP-RWE 1240	MORAVSKÁ VODÁRENSKÁ 840 668 668
Výjezdová základna	Komenského 1, Slavičín	E.ON 800 225 579	JMP-RWE 1241	MORAVSKÁ VODÁRENSKÁ 840 668 669
Garáže	Komenského 1, Slavičín	E.ON 800 225 577	není zaveden	MORAVSKÁ VODÁRENSKÁ 840 668 668
Výjezdová základna	U Náhonu 1006, Valašské Klobouky	E.ON 800 225 579	JMP-RWE 1241	MORAVSKÁ VODÁRENSKÁ 840 668 669

Zdroj: autor

**Tab. č. 11: oblast Kroměříž**

<b>Objekt</b>	<b>Adresa</b>	<b>Elektrická energie</b>	<b>Plyn</b>	<b>Voda</b>
Výjezdová základna	Havlíčková 3549/73, Kroměříž	E.ON 800 225 577	JMP-RWE 1239	VaK Kroměříž 573 331 271 - po prac. době, So, Ne, SV, 607 993 244 v prac. době
Výjezdová základna	Pod Zábřehem 1690, Bystřice pod Hostýnem	E.ON 800 225 577	JMP-RWE 1239	VaK Kroměříž 573 331 271 - po prac. době, So, Ne, SV, 607 993 244 v prac. době

Zdroj: autor

**Tab. č. 12: oblast Uherské Hradiště**

<b>Objekt</b>	<b>Adresa</b>	<b>Elektrická energie</b>	<b>Plyn</b>	<b>Voda</b>
Výjezdová základna	J.E.Purkyně 1512, Uherské Hradiště	E.ON 800 225 577	JMP-RWE 1239	Slovácké VaK 572 552 137
Výjezdová základna	Partyzánů 2364, Uherský Brod	E.ON 800 225 577	JMP-RWE 1239	Slovácké VaK 572 552 138

Zdroj: autor



**Tab. č. 13: oblast Vsetín**

<b>Objekt</b>	<b>Adresa</b>	<b>Elektrická energie</b>	<b>Plyn</b>	<b>Voda</b>
Výjezdová základna	Nemocniční 940, Vsetín	ČEZ 840 850 860	SMP-RWE 1239	VaK VSETÍN 571484041, 571484047, 603 780 887
Výjezdová základna	Radniční nám. 42, Karolinka	ČEZ 840 850 860	SMP-RWE 1239	VaK VSETÍN 571484041, 571484047, 603 780 887

Zdroj: autor

**Tab. č. 14: oblast Valašské Meziříčí**

<b>Objekt</b>	<b>Adresa</b>	<b>Elektrická energie</b>	<b>Plyn</b>	<b>Voda</b>
Výjezdová základna	U Nemocnice 1511, Valašské Meziříčí	ČEZ 840 850 860	SMP-RWE 1239	VaK VSETÍN 571484041, 571484047, 603 780 887
Výjezdová základna	Letenská 1183, Rožnov pod Radhoštěm	ČEZ 840 850 860	SMP-RWE 1239	VaK VSETÍN 571484041, 571484047, 603 780 887

Zdroj: autor

## Kontakty při havarijních stavech v objektech ZZS ZK

Tab. č. 15: oblast Zlín

Objekt	Adresa	Elektrická energie	Plyn	Voda
Ředitelství, ZOS, výjezdová základna	Peroutkovo nábřeží 434, Zlín	Správce: Mobil:	Správce: Mobil:	Správce: Mobil:
Výjezdová základna	L. Váchy 602, Zlín	Správce: Mobil:	Správce: Mobil:	Správce: Mobil:
Výjezdová základna	Tř. Osvobození 1388, Otrokovice	Správce: Mobil:	Správce: Mobil:	Správce: Mobil:
Výjezdová základna	Komenského 1 Slavičín	Správce: Mobil:	Správce: Mobil:	Správce: Mobil:
Garáže	Komenského 1 Slavičín	Správce: Mobil:	není zaveden	Správce: Mobil:
Výjezdová základna	U Náhonu 1006, Valašské Klobouky	Správce: Mobil:	Správce: Mobil:	Správce: Mobil:

Zdroj: autor

**Tab. č. 16: oblast Kroměříž**

<b>Objekt</b>	<b>Adresa</b>	<b>Elektrická energie</b>	<b>Plyn</b>	<b>Voda</b>
Výjezdová základna	Havlíčková 3549/73, Kroměříž	Správce: Mobil:	Správce: Mobil:	Správce: Mobil:
Výjezdová základna	Pod Zábřehem 1690, Bystřice pod Hostýnem	Správce: Mobil:	Správce: Mobil:	Správce: Mobil:

Zdroj: autor

**Tab. č. 17: oblast Uherské Hradiště**

<b>Objekt</b>	<b>Adresa</b>	<b>Elektrická energie</b>	<b>Plyn</b>	<b>Voda</b>
Výjezdová základna	J. E. Purkyně 1512, Uherské Hradiště	Správce: Mobil:	Správce: Mobil:	Správce: Mobil:
Výjezdová základna	Partyzánů 2364, Uherský Brod	Správce: Mobil:	Správce: Mobil:	Správce: Mobil:

Zdroj: autor

**Tab. č. 18: oblast Vsetín**

<b>Objekt</b>	<b>Adresa</b>	<b>Elektrická energie</b>	<b>Plyn</b>	<b>Voda</b>
Výjezdová základna	Nemocniční 940, Vsetín	Správce: Mobil:	Správce: Mobil:	Správce: Mobil:
Výjezdová základna	Radniční nám. 42, Karolinka	Správce: Mobil:	Správce: Mobil:	Správce: Mobil:

Zdroj: autor

**Tab. č. 19: oblast Valašské Meziříčí**

<b>Objekt</b>	<b>Adresa</b>	<b>Elektrická energie</b>	<b>Plyn</b>	<b>Voda</b>
Výjezdová základna	U Nemocnice 1511, Valašské Meziříčí	Správce: Mobil:	Správce: Mobil:	Správce: Mobil:
Výjezdová základna	Letenská 1183, Rožnov pod Radhoštěm	Správce: Mobil:	Správce: Mobil:	Správce: Mobil:

Zdroj: autor

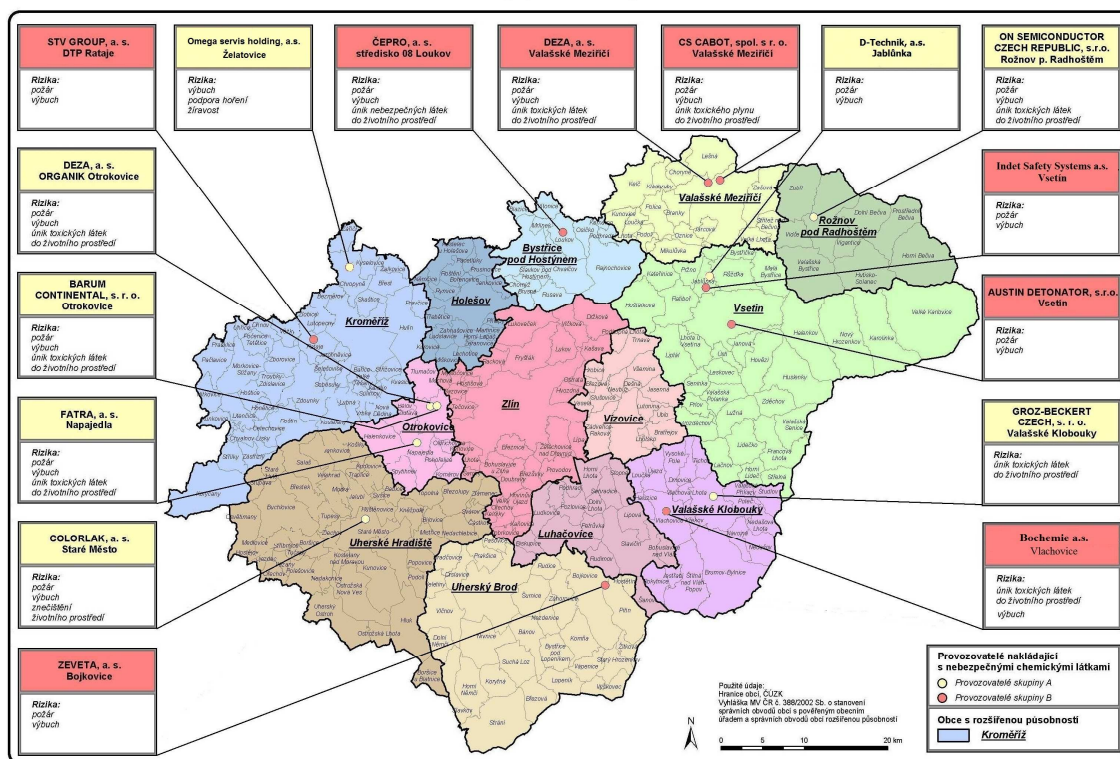
**Narušení dodávek ropy** řeší zákon 189/1999 Sb., o nouzových zásobách ropy. Zákon upravuje způsob vytváření, udržování a použití nouzových zásob ropy a ropných produktů, postupy a úkoly orgánů státní správy a samosprávy. K narušení dodávek ropy může dojít neočekávaným dlouhodobým poklesem celosvětové těžby ropy, v důsledku živelní pohromy, přerušením provozu ropovodů využívaných k dopravě ropy do ČR z politických, ekonomických, technických nebo ekologických důvodů, případně v důsledku teroristického útoku.

ZZS ZK pro svou činnost využívá pozemní dopravní prostředky. Narušení dodávek ropy by způsobilo omezení možností tankování PHM u čerpacích stanic.

K **úmyslnému ohrožení výjezdové základny** může dojít vniknutím cizí osoby, oznámením výhružného telefonátu (např. nástražný výbušný systém). V případě výhružného telefonátu by mohlo dojít až k evakuaci ohrožené základny ZZS ZK. Do doby, než by Policie ČR budovu základny zajistila a prohlásila za bezpečnou, bylo by postižené základna mimo provoz.

## Obr. č. 7: Přehled provozovatelů s nebezpečnými látkami

### Přehled provozovatelů nakládajících s nebezpečnými chemickými látkami ve Zlínském kraji dle zákona 59/2006 Sb., o prevenci závažných havárií



Zdroj: Krizový plán Zlínského kraje

K úniku nebezpečných látek může dojít při jejich přepravě na pozemních a železničních komunikacích nebo únikem ze stacionárních zdrojů. Významnými zdroji nebezpečných látek jsou zimní stadiony, chladírenské zařízení a provozovatelé nakládající s nebezpečnými chemickými látkami zařazení podle zákona 59/2006 Sb., o prevenci závažných havárií do kategorie A nebo B. Na území Zlínského kraje se nachází 8 provozovatelů zařazených do kategorie A, 8 provozovatelů zařazených do kategorie B. Únik nebezpečných látek může být doprovázen vznikem požáru, explozí.

### 3.1.2 Vnitřní ohrožení

Vnitřním ohrožením jsou rizika nebo situace, které ohrožují akceschopnost a budovy ZZS ZK z jejího vnitřního prostředí. Některá ohrožení mohou vzniknout v důsledku vnějších i vnitřních faktorů, např. narušení dodávek elektrické energie nebo požár budovy.

**Požár budovy** výjezdové základny ZZS ZK může být způsoben v důsledku technické nebo technologické závady, nedbalosti, případně úmyslně. Při požáru budovy dochází k tvorbě nebezpečných látek a plynů v důsledku hoření, může dojít k destrukci vlastní budovy.

Všechny vnitřní prostory budov ZZS ZK jsou viditelně vybaveny Požárním plánem a Evakuačním plánem. Všichni kmenoví zaměstnanci absolvují pravidelné školení o bezpečnosti a organizaci zdraví při práci, jehož součástí je i školení o požární ochraně.

K **úniku plynu** může dojít závadou na plynovém kotli, poškozením plynovodu vlivem klimatických změn, mechanickým poškozením plynovodu, případně teroristickým činem. K úniku plynu, následnému požáru, případně výbuchu může dojít na výjezdových základnách ZZS ZK, které jsou vybaveny plynovým kotlem.

V případě **technické havárie** se může jednat o přerušení dodávek elektrické energie, přerušení dodávek pitné vody. V případě **technologické havárie** se může jednat o náhlý výpadek informačních technologií, o náhlý výpadek radiokomunikační sítě.

## Přehled vnějších zdrojů krizových situací

Pořadové číslo	Typ krizové situace (druh ohrožení)	Dopad na činnost ZZS ZK	Poznámka
1.	Přírozená povodeň	Zhoršená dostupnost výjezdových skupin, prodloužení dojezdové doby na místo události. Nedostatek zdravotnických a THP pracovníků. Nedostatek léčiv a zdravotnického materiálu. Omezení, případně přerušení činnosti ohrožené základny, evakuace základny.	Uherské Hradiště, Zlín - Peroutkovo nábřeží, Vsetín
2.	Zvláštní povodeň	Zhoršená dostupnost výjezdových skupin, prodloužení dojezdové doby na místo události. Nedostatek zdravotnických a THP pracovníků. Nedostatek léčiv a zdravotnického materiálu. Omezení, případně přerušení činnosti ohrožené základny, evakuace základny.	Karolinka – 0:39 min. Zlín, Peroutkovo nábřeží-2:27 hod. Vsetín – 3:10 hod.
3.	Epidemie, pandemie	Nedostatek zdravotnických a THP pracovníků. Omezení provozu ZZS ZK. Nedostatek léčiv a zdravotnického materiálu.	Chřipka – 40% kmenových zaměstnanců
4.	Živelní pohromy – sněhová kalamita	Zhoršená dostupnost výjezdových skupin, prodloužení dojezdové doby na místo události. Nedostatek zdravotnických a THP pracovníků. Nedostatek léčiv a zdravotnického materiálu.	
5.	Živelní pohromy – námrazy	Zhoršená dostupnost výjezdových skupin, prodloužení dojezdové doby na místo události. Nedostatek zdravotnických a THP pracovníků. Nedostatek léčiv a zdravotnického materiálu.	



6.	Živelní pohromy – vichřice	Zhoršená dostupnost výjezdových skupin, prodloužení dojezdové doby na místo události. Nedostatek léčiv a zdravotnického materiálu, narušení dodávek elektřiny.	
7.	Živelní pohromy – bouřky	Zhoršená dostupnost výjezdových skupin, prodloužení dojezdové doby na místo události, omezení až přerušení radiové komunikace, narušení dodávek elektřiny. Nedostatek léčiv a zdravotnického materiálu.	
8.	Narušení dodávek elektřiny	Omezení, případně přerušení činnosti ohrožené základny. Omezení až přerušení radiové komunikace.	
9.	Narušení dodávek pitné vody	Narušení provozu postižené základny ZZS ZK.	
10.	Narušení dodávek plynu	V případě topné sezony narušení vytápění budov ZZS ZK.	
11.	Narušení dodávek tepla	V případě topné sezony narušení vytápění budov ZZS ZK.	
12.	Narušení dodávek ropy	Omezení provozu sanitních vozidel. Nedostatek léčiv a zdravotnického materiálu.	
13.	Ohrožení výjezdové základny ZZS ZK únikem nebezpečné látky	Omezení činnosti ohrožené základny. Evakuace příslušné základny.	
14.	Úmyslné ohrožení výjezdové základny ZZS ZK (výhružný telefonát, vniknutí cizí osoby)	Omezení, případně přerušení činnosti základny. Evakuace příslušné základny.	
15.	Nedostatek léčiv a zdravotnického materiálu	Omezení činnosti výjezdových posádek ZZS ZK při poskytování PNP.	

Zdroj: autor

## Přehled vnitřních zdrojů krizových situací

Pořadové číslo	Typ krizové situace (druh ohrožení)	Dopad na činnost ZZS ZK	
1.	Požár na výjezdové základně ZZS ZK	Narušení činnosti postižené základny ZZS ZK. Evakuace příslušné základny.	
2.	Únik plynu na výjezdové základně ZZS ZK	Narušení činnosti postižené základny ZZS ZK. Evakuace příslušné základny.	
3.	Technická nebo technologická havárie na výjezdové základně ZZS ZK (např. výpadek elektrické energie, výpadek informačních technologií, výpadek radiové sítě)	Narušení činnosti postižené základny ZZS ZK.	

Zdroj: autor

## 4 DISKUZE

V průběhu realizace diplomové práce jsem zjistil, že rozsah zpracování analýzy rizik na všechny výjezdové základny ZZS ZK je natolik rozsáhlý, že nebudu schopen dodržet předepsaný rozsah stran diplomové práce.

Pro řešení mimořádných událostí má ZZS ZK zpracován Traumatologický plán. Tento dokument obsahuje činnosti a postupy pro efektivní řešení mimořádných událostí s velkým počtem postižených osob. Cílem diplomové práce je vytvořit návrh plánu krizové připravenosti ZZS ZK.

Plán krizové připravenosti je povinna zpracovat právnická osoba nebo podnikající fyzická osoba, která zajišťuje plnění opatření vyplývajících z krizového plánu.

Právo na zajištění zdravotní péče i za situací, jejichž řešení si vyžaduje vyhlášení některého z tzv. krizových stavů, kdy jsou uplatňována mimořádná krizová opatření, je ukotveno v Listině základních práv a svobod, článek č. 31.

Účelem práce bylo zjistit, zda je Zdravotnická záchranná služba Zlínského kraje připravena na vznik krizových situací? K tomu, abych získal odpověď na tuto otázku, musel jsem provést analýzu vnějších a vnitřních ohrožení všech výjezdových základen ZZS ZK. Pro analýzu vnějších ohrožení jsem použil informace z Krizového plánu Zlínského kraje.

Konkrétní výstupy z kvalitativního výzkumu jsem zapracoval do návrhu plánu krizové připravenosti ZZS ZK.

Struktura návrhu plánu krizové připravenosti je barevně odlišena tak, aby byly zřejmé souvislosti jednotlivých oddílů plánu a byla zachována přehlednost dokumentu.

#### 4.1 Přírodní ohrožení

**Přírozenou povodní** jsou ohroženy výjezdové základny Zlín – Peroutkovo nábřeží a Uherské Hradiště. V případě základny Zlín – Peroutkovo nábřeží představuje zdroj ohrožení přírozená povodeň  $> Q_{100}$  na řece Dřevnici (obr. č. 2). Výjezdová základna Uherské Hradiště je ohrožena přírozenou povodní  $\geq Q_{100}$  na řece Moravě (obr. č. 3). Výjezdová základna Vsetín je ohrožena přírozenou povodní  $> Q_{100}$  na řece Vsetínská Bečva (obr. č. 4).

**Zvláštní povodní** jsou ohroženy výjezdové základny Zlín – Peroutkovo nábřeží, Karolinka a Vsetín. Základna Zlín – Peroutkovo nábřeží je ohrožena v případě narušení vodního díla Slušovice. Nástup povodně se dá očekávat za 1:25 hodin od začátku poruchy hráze. Ke kulminaci dojde za 2:27 hodin od začátku poruchy hráze (obr. č. 5). Povodeň opadne za 5:25 hodin.

Výjezdové základny Karolinka a Vsetín jsou ohroženy v případě narušení vodního díla Karolinka. Základna Karolinka – nástup povodně se dá očekávat v podstatě bezprostředně od začátku poruchy hráze. Ke kulminaci dojde za 39 minut od začátku poruchy hráze (obr. č. 6). Povodeň opadne za 4:20 hodin. Základna Vsetín – nástup povodně se dá očekávat za 3:10 hodin od začátku poruchy hráze (obr. č. 7). Ke kulminaci dojde za 6:10 hodin od začátku poruchy hráze. Povodeň opadne za 7:40 hodin.

Při zpracovávání podkladů jsem zjistil, že výjezdové základny ZZS ZK, které jsou ohroženy přírozenou a zvláštní povodní nemají určené místo pro případnou evakuaci. Díky této práci se podařilo zrealizovat potřebná opatření pro tento druh ohrožení.

V případě vzniku **pandemie** chřipky se podle Pandemického plánu Zlínského kraje předpokládá, že do 10. dnů od propuknutí pandemie chřipky ve Zlínském kraji onemocní 40% kmenových zaměstnanců ZZS ZK. Pandemie by mohla mít závažný dopad na poskytování přednemocniční neodkladné péče na všech výjezdových základnách.

**Sněhová kalamita** by mohla mít dopad na poskytování přednemocniční neodkladné péče především na výjezdových základnách – Bystřice pod Hostýnem, Rožnov pod Radhoštěm, Vsetín, Karolinka, Valašské Klobouky, Slavičín a Uherský Brod. Z těchto základen je přednemocniční neodkladná péče poskytována v podhorských oblastech, kde je velká pravděpodobnost výskytu sněhových kalamit. **Námraza** může omezit poskytování přednemocniční neodkladné péče kdekoliv na území Zlínského kraje.

V důsledku **vichřice** může dojít k přerušení dodávek elektrické energie. V případě dlouhodobého výpadku bude ohrožen provoz výjezdových základen, které nemají záložní zdroje elektrické energie (případně přípravu na připojení elektrocentrály). Budovy, ve kterých se nacházejí provozy a výjezdové základny ZZS ZK jsou pro svedení elektrických výbojů opatřeny hromosvody. V případě silné bouřkové aktivity by mohlo dojít k omezení až přerušení radiové komunikace ZZS ZK.

V případě **narušení dodávek elektrické energie** jsou všechny výjezdové základny ZZS ZK vybaveny bateriovými záložními zdroji (tab. č. 5 – 9). V případě krátkodobého výpadku elektrické energie by tyto zdroje byly dostačující. V případě dlouhodobého výpadku by nebylo možné zajistit chod výjezdové základny, která nemá elektrocentrálu ani přípravu na připojení elektrocentrály (tab. č. 5, tab. č. 9).

V případě **dlouhodobého narušení dodávek pitné vody** by KŠ ZZS ZK požadoval cestou KŠ ZK zajištění zdrojů pitné vody v rámci přednostního zásobování. Všechny základny ZZS ZK jsou vybaveny stojany na balenou pitnou vodu (20 L zásobníky pitné vody).

## 4.2 Antropogenní ohrožení

**Narušení dodávek plynu** by mělo dopad na základny ZZS ZK, na kterých je vytápění závislé na dodávkách plynu. Narušení dodávek tepla by mělo negativní důsledky především v zimních měsících.

**Tab. č. 20: vytápění plynem**

Základna	Provozy
Zlín Peroutkovo nábreží	Ředitelství, ZOS ZK, výjezdová základna
Kroměříž	Výjezdová základna
Bystřice p. Hostýnem	Výjezdová základna
Uherské Hradiště	Výjezdová základna
Uherský Brod	Výjezdová základna
Vsetín	Výjezdová základna
Valašské Meziříčí	Výjezdová základna

Zdroj: autor

**K úniku plynu** může dojít na výjezdových základnách, na kterých je vytápění závislé na dodávkách plynu (tabulka č. 20).

**Narušením dodávek ropy** by došlo k omezeným možnostem čerpání PHM do sanitních vozidel. V případě vyhlášení stavu ropné nouze jsou ve Zlínském kraji určeny čerpací stanice, které umožňují čerpání PHM složkám zajišťujícím chod státu.

**Narušení dodávek tepla** by mělo negativní důsledky především v zimních měsících na výjezdových základnách vytápěných teplovody.

**Tab. č. 21: vytápění teplovodem**

<b>Základna</b>	<b>Provozy</b>
Zlín, L. Váchy	Výjezdová základna
Otrokovice	Výjezdová základna
Slavičín	Výjezdová základna
Valašské Klobouky	Výjezdová základna
Karolinka	Výjezdová základna
Rožnov p. Radhoštěm	Výjezdová základna

Zdroj: autor

**Nedostatek léčiv a zdravotnického materiálu** by mohl nastat jako důsledek jiných krizových situací, např. přirozená nebo zvláštní povodeň, sněhová kalamita, vichřice. Proto je nutné udržovat zásoby tohoto materiálu v takovém množství, aby se předešlo jeho okamžitému nedostatku. Optimálně by měly zásoby materiálu a léčiv vystačit na 72 hodin provozu. V současné době nemá ZZS ZK uzavřené s dodavatelem smlouvy o neodkladné dodávce zdravotnického materiálu a léčiv.

Výjezdové základny ZZS ZK nejsou přímo **ohroženy únikem nebezpečné látky** ze stacionárního zdroje a nenachází se v zóně havarijního plánování. Výjimkou je základna Zlín – L. Váchy, v jehož bezprostřední blízkosti (100 m) se nachází čerpací stanice Agip. Nebezpečí ovšem představuje silniční nebo železniční přeprava nebezpečných látek. Některé základny ZZS ZK se nacházejí v blízkosti hlavního silničního tahu, případně železnice nebo vlakového nádraží.

**Tab. č. 22: ohrožení nebezpečnou látkou**

Základna	Provozy	Zdroj ohrožení
Zlín, L. Váchy	Výjezdová základna	Čerpací stanice Agip (100m), blízkost hlavního silničního tahu a železnice.
Kroměříž	Výjezdová základna	Blízkost hlavního silničního tahu
Uherské Hradiště	Výjezdová základna	Blízkost železnice a vlakového nádraží.
Vsetín	Výjezdová základna	Blízkost železnice a vlakového nádraží.
Karolinka	Výjezdová základna	Blízkost hlavního silničního tahu
Valašské Meziříčí	Výjezdová základna	Blízkost hlavního silničního tahu
Rožnov p. Radhoštěm	Výjezdová základna	Blízkost hlavního silničního tahu

Zdroj: autor



K **úmyslnému ohrožení** by mohlo dojít vniknutím cizí osoby nebo výhrůžným telefonátem, např. umístění nástražného výbušného systému. Výjezdová základna Zlín – L. Váchy se nachází v budově Magistrátu města Zlína. Výjezdová základna Karolinka se nachází v budově Městského úřadu Karolinka. Činnost těchto stanovišť by mohla být narušena i v případě krizové situace v budově úřadu.

V případě **vzniku požáru** je nutné postupovat dle požárního plánu. Všechny vnitřní prostory budov ZZS ZK jsou viditelně vybaveny Požárním plánem, Evakuačním plánem a hasícími prostředky. Zvláštní pozornost je potřeba věnovat tlakovým lahvím s medicínálním kyslíkem, které se vyskytují na všech výjezdových základnách. Všichni kmenoví zaměstnanci absolvují pravidelné školení o bezpečnosti a organizaci zdraví při práci, jehož součástí je i školení o požární ochraně.

V případě **technické havárie** se může jednat o přerušení dodávek elektrické energie nebo přerušení dodávek pitné vody. V případě **technologické havárie** se může jednat o náhlý výpadek informačních technologií, telekomunikačních služeb a radiokomunikační sítě. Výpadek informačních technologií, radiokomunikační sítě nebo telekomunikačních služeb by měl závažný dopad především na činnost zdravotnického operačního střediska ZZS ZK. Následně potom na poskytování přednemocniční neodkladné péče na výjezdových základnách.

### 4.3 Návrh Plánu krizové připravenosti ZZS ZK

A. ZÁKLADNÍ ČÁST		Počet listů
A-1	Vymezení předmětu činnosti právnické osoby nebo podnikající fyzické osoby a úkolů a opatření, které byly důvodem zpracování plánu krizové připravenosti	<p>A-1.1 Základní identifikační údaje zpracovatele</p> <p>A-1.2 Vymezení předmětu činnosti a územní působnosti zpracovatele</p> <p>A-1.3 Přehled úkolů a opatření, které byly důvodem zpracování plánu krizové připravenosti</p>
A-2	Charakteristika krizového řízení	<p>A-2.1 Organizační struktura zpracovatele</p> <p>A-2.2 Organizační struktura zpracovatele k zabezpečení činnosti při vzniku krizové situace</p> <p>A-2.3 Vazba na orgány krizového řízení</p>
A-3	Přehled a hodnocení možných zdrojů rizik a analýzy ohrožení a jejich možný dopad na činnost právnické nebo podnikající fyzické osoby	<p>A-3.1 Přehled typových plánů pro řešení krizové situace ve Zlínském kraji</p> <p>A-3.2 Přehled a hodnocení možných vnějších rizik, která mohou být zdrojem krizové situace a jejich předpokládaný dopad na činnost zpracovatele</p> <p>A-3.3 Přehled a hodnocení možných vnitřních rizik, která mohou narušit činnost zpracovatele</p>

<b>B. OPERATIVNÍ ČÁST</b>			<b>Počet listů</b>
<b>B-1</b>	<b>Přehled opatření vyplývajících z krizového plánu příslušného orgánu krizového řízení a způsob zajištění jejich provedení</b>	B-1.1 Přehled opatření	
<b>B-2</b>	<b>Způsob zabezpečení akceschopnosti právnické nebo podnikající fyzické osoby pro zajištění provedení krizových opatření a ochrany činnosti právnické nebo podnikající fyzické osoby</b>	B-2.1 Plán akceschopnosti B-2.2 Režimová opatření B-2.3 Technické zabezpečení řídicí skupiny	
<b>B-3</b>	<b>Postupy řešení krizových situací identifikovaných v analýze ohrožení</b>	B-3.1 Karty řešení krizových situací identifikovaných v analýze ohrožení	
<b>B-4</b>	<b>Přehled spojení na příslušné orgány krizového řízení</b>	B-4.1 Přehled spojení na orgány krizového řízení ZK a krizový štáb ZZS ZK B-4.2 Přehled spojení na orgány krizového řízení ORP ZK a spolupracující subjekty	
<b>B-5</b>	<b>Přehled plánů zpracovávaných podle zvláštních právních předpisů využitelných při řešení krizových situací</b>	B-5.1 Přehled plánů	

<b>C. POMOCNÁ ČÁST</b>			<b>Počet listů</b>
<b>C-1</b>	<b>Přehled právních předpisů využitelných při přípravě na mimořádné události nebo krizové situace a jejich řešení</b>	C-1.1 Přehled právních předpisů C-1.2 Přehled vnitřních předpisů zpracovatele	
<b>C-2</b>	<b>Přehled uzavřených smluv k zajištění provedení opatření, které byly důvodem zpracování plánu krizové připravenosti</b>	C-2.1 Přehled smluv a dohod uzavřených za účelem poskytnutí pomoci, spolupráce nebo dodávky služby	
<b>C-3</b>	<b>Zásady manipulace s plánem krizové připravenosti</b>	C-3.1 Pravidla pro manipulaci s plánem, místo a způsob uložení plánu krizové připravenosti C-3.2 Způsob aktualizace plánu	
<b>C-4</b>	<b>Geografické podklady</b>	C-4.1 Výjezdová stanoviště ZZS ZK, administrativní mapa Zlínského kraje C-4.2 Geografická mapa Zlínského kraje C-4.3 Další geografické podklady	
<b>C-5</b>	<b>Další dokumenty související s připraveností na mimořádné události nebo krizové situace a jejich řešením</b>	Přílohy pro jednotlivé části plánu krizové připravenosti	

## ZMĚNOVÝ LIST

Číslo změny	Vypracoval (jméno, podpis)	Důvod změny		Schválil (jméno, podpis)	Účinnost od
		Nové listy str.	Staré listy str.		
1.					
2.					
3.					
4.					
5.					

**KOPIE, VÝPIS, OPIS**

<b>Datum</b>	<b>Důvod vyhotovení</b>	<b>Počet výtisků, číslo stránek</b>	<b>Jméno, příjmení žadatele</b>	<b>Jméno, příjmení schvalovatele</b>

## SEZNAM ZKRATEK

BOZP	bezpečnost a ochrana zdraví při práci
DZS	dopravní zdravotní služba
ČR	Česká republika
HZS	hasičský záchranný sbor
KŠ	krizový štáb
OOPP	osobní ochranné pracovní prostředky
OPIS	operační a informační středisko
OS	operační středisko
PČR	policie České republiky
PNP	přednemocniční neodkladná péče
PO	požární ochrana
THP	technicko-hospodářští pracovníci
UPS	bateriový záložní zdroj
VD	vodní dílo
ZK	Zlínský kraj
ZOS	zdravotnické operační středisko
ZZS	zdravotnická záchranná služba
ZZS ZK	Zdravotnická záchranná služba Zlínského kraje

## A – ZÁKLADNÍ ČÁST

### A-1

**Vymezení předmětu činnosti právnické osoby nebo podnikající fyzické osoby a úkolů a opatření, které byly důvodem zpracování plánu krizové připravenosti**

#### A-1.1 Základní identifikační údaje poskytovatele zdravotnické záchranné služby

Název	Adresa	IČO, DIČ	Zřizovatel	
Zdravotnická záchranná služba Zlínského kraje, příspěvková organizace	Peroutkovo nábřeží 434, 760 01 Zlín	62182137 CZ62182137	Zlínský kraj tř. Tomáše Bati 21 761 90 Zlín	www.zszk.cz

#### A-1.1.1 Přehled spojení na poskytovatele zdravotnické záchranné služby

Jméno, příjmení	Pracovní pozice	Telefon	E-mail
JUDr. Josef Valenta	ředitel	577 056 923	josef.valenta@zszk.cz
MUDr. Dorián Pfeifer	náměstek léčebné péče	577 056 917	dorian.pfeifer@zszk.cz
Ing. Přemek Kubala	provozně ekonomický náměstek	577 056 930	premek.kubala@zszk.cz
Bc. Štěpán Mana	pracoviště krizové připravenosti	577 056 929	stepan.mana@zszk.cz



## A-1.2 Vymezení předmětu činnosti a územní působnosti zpracovatele

Zdravotnická záchranná služba Zlínského kraje je zdravotní službou, v jejímž rámci je na základě tísňové výzvy poskytována přednemocniční neodkladná péče osobám se závažným postižením zdraví nebo osobám v přímém ohrožení života.

Zdravotnická záchranná služba ZK působí ve Zlínském kraji na území o rozloze 3 963 km<sup>2</sup> s více než 588 000 obyvateli. Přednemocniční neodkladnou péči nepřetržitě poskytuje 27 posádek rozmístěných na 13 výjezdových základnách.

Zlínský kraj leží ve východní části střední Moravy a tvoří jej čtyři oblasti (dříve okresy): Zlín, Uherské Hradiště, Kroměříž a Vsetín. Jeho východní okraj tvoří hranici se Slovenskou republikou (kraj Trenčinský, v menší míře i kraj Žilinský). Na jihozápadě sousedí s krajem Jihomoravským, na severozápadě s Olomouckým a v severní části s krajem Moravskoslezským. Kraj svou rozlohou – 3 963 km<sup>2</sup>, počtem obyvatel – 588 343 a hustotou zalidnění – 148 obyvatel/km<sup>2</sup> je zhruba na celostátním průměru. V kraji je celkem 307 obcí, z toho 13 obcí s rozšířenou působností.

Nejvýznamnějšími městskými a průmyslovými aglomeracemi jsou aglomerace Zlín – Otrokovice – Napajedla, v níž je koncentrováno přes 100 000 obyvatel, dále aglomerace Uherské Hradiště – Kunovice – Staré Město s téměř 40 000 obyvateli a konečně města Kroměříž, Vsetín a Valašské Meziříčí, z nichž každé má 25–30 000 obyvatel.

Na území Zlínského kraje se nenachází žádný významný zdroj ionizujícího záření.

### A-1.3 Přehled úkolů a opatření, které byly důvodem zpracování plánu krizové připravenosti

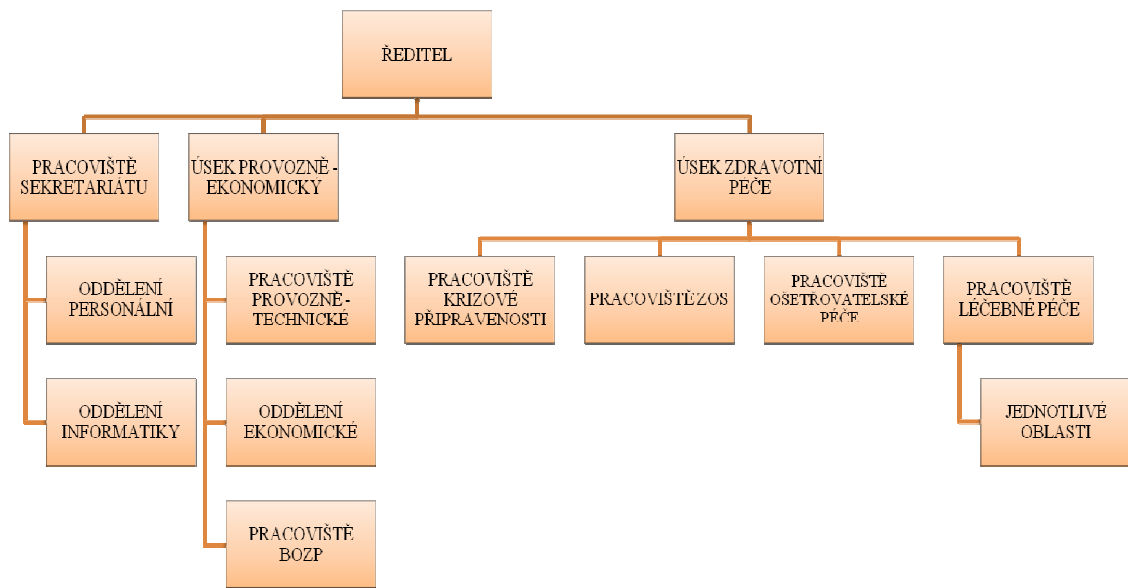
Zdravotnická záchranná služba je podle zákona č. 239/2000 Sb., o integrovaném záchranném systému a o změně některých zákonů, základní složkou IZS. Je povinna zajistit nepřetržitou pohotovost pro příjem ohlášení vzniku mimořádné události, její vyhodnocení a neodkladný zásah v místě mimořádné události.

Při provádění záchranných a likvidačních prací za nouzového stavu, stavu ohrožení státu nebo válečného stavu se složky IZS řídí pokyny Ministerstva vnitra. Za stavu nebezpečí se složky IZS na území příslušného kraje řídí pokyny hejtmána kraje.

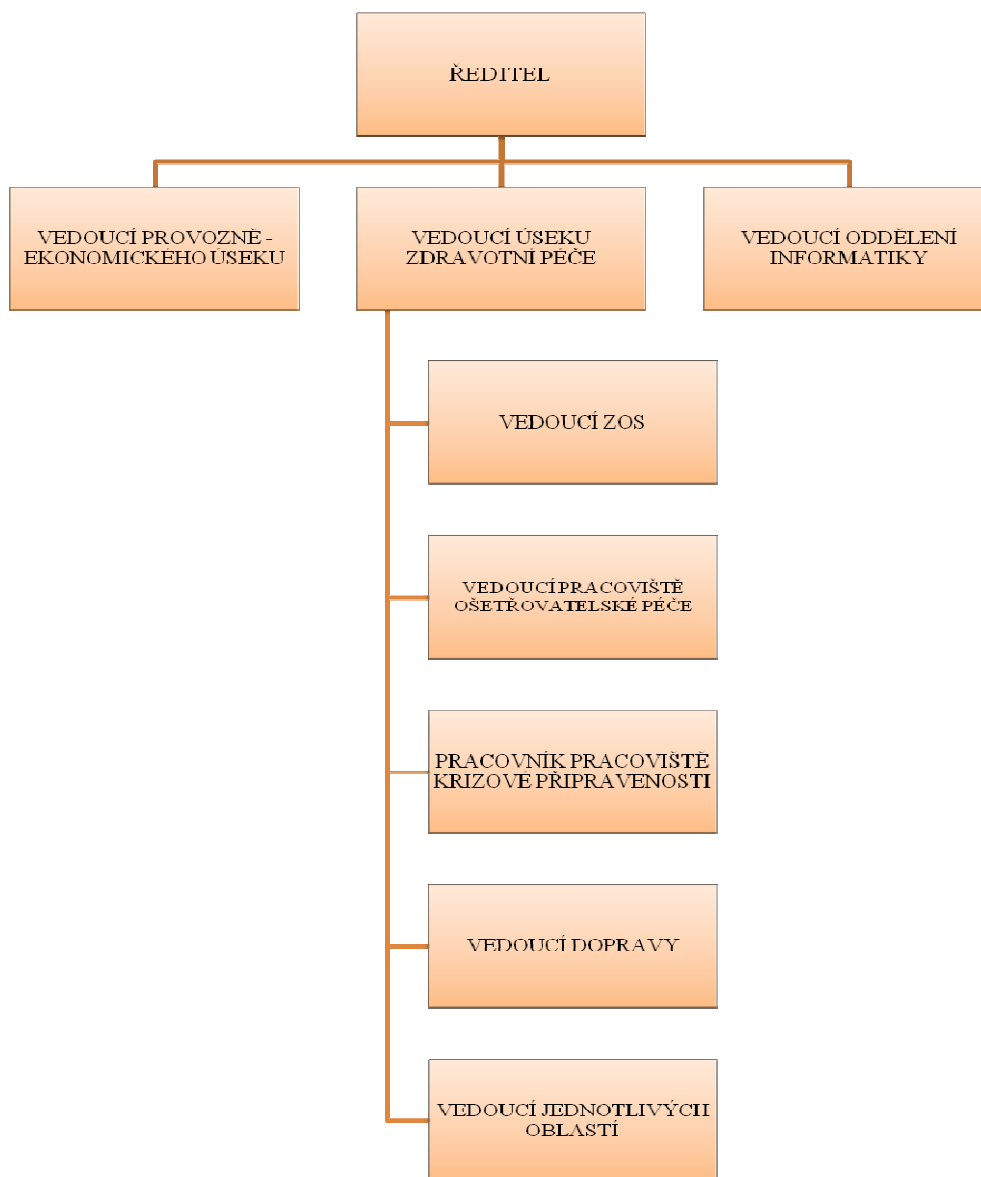
Podle §20 zákona č. 374/2011 Sb., o zdravotnické záchranné službě je poskytovatel zdravotnické záchranné služby povinen zajistit činnosti a úkoly k přípravě na řešení mimořádných událostí a krizových situací pro oblast poskytování zdravotnické záchranné služby, tedy přednemocniční neodkladné péče. Proto je ZZS ZK zahrnuta v Krizovém plánu Zlínského kraje. Podle zákona č. 240/2000 Sb., o krizovém řízení a o změně některých zákonů je právnická osoba, která zajišťuje plnění opatření vyplývajících z krizového plánu povinna zpracovat plán krizové připravenosti.

**A-2**  
**Charakteristika krizového řízení**

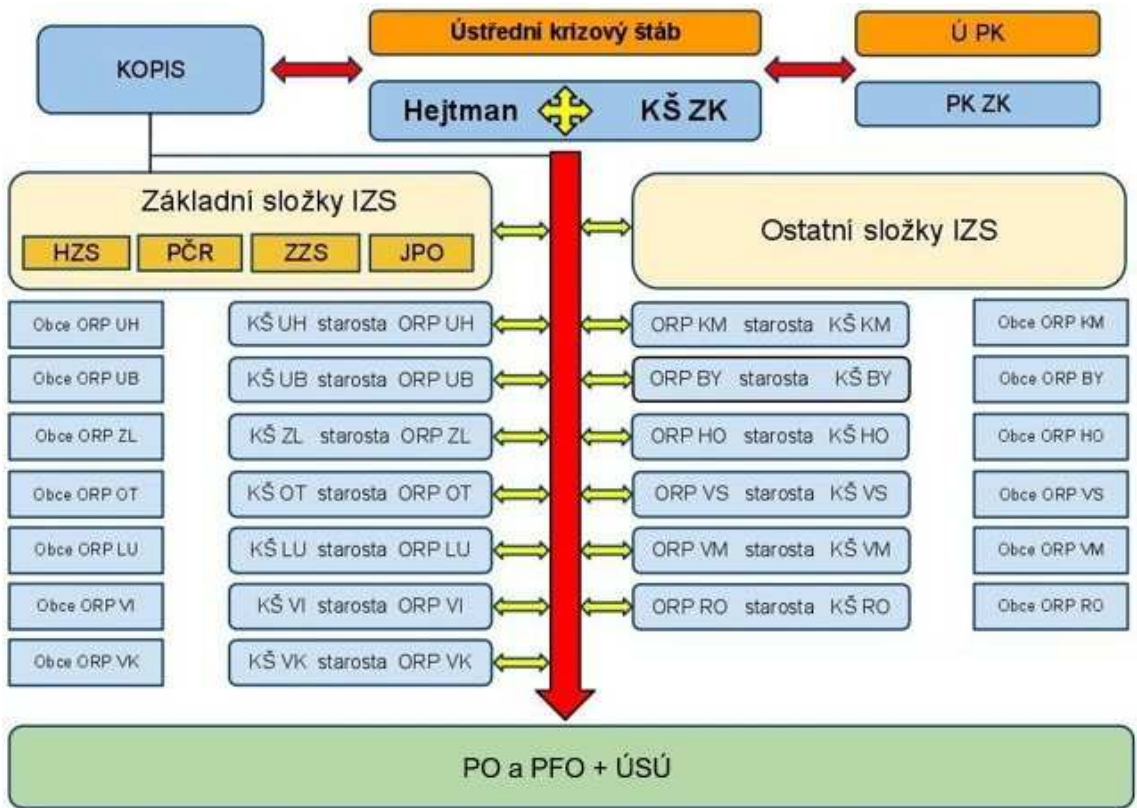
**A-2.1 Organizační struktura zpracovatele**



A-2.2 Organizační struktura zpracovatele k zabezpečení činnosti při vzniku krizové situace



A-2.3 Vazba na orgány krizového řízení



Krizový plán Zlínského kraje

### A-3

## Přehled a hodnocení možných zdrojů rizik a analýzy ohrožení a jejich možný dopad na činnost právnické nebo podnikající fyzické osoby

### A-3.1 Přehled typových plánů pro řešení krizové situace ve Zlínském kraji

Pořadové číslo	Typ krizové situace (druh ohrožení)
1.	Přírozená povodeň
2.	Zvláštní povodeň
3.	Epizootie – pandemie chřipky
4.	Živelní pohromy – sněhová kalamita
5.	Živelní pohromy – námrazy
6.	Živelní pohromy – vichřice
7.	Živelní pohromy – sesuvy půdy
8.	Narušení dodávek pitné vody
9.	Epidemie
10.	Narušení dodávek elektřiny
11.	Narušení dodávek plynu
12.	Narušení dodávek tepla
13.	Narušení dodávek ropy
14.	Zimní stadiony

Krizový plán Zlínského kraje

A-3.2 Přehled a hodnocení možných vnějších rizik, která mohou být zdrojem krizové situace a jejich předpokládaný dopad na činnost zpracovatele

Pořadové číslo	Typ krizové situace (druh ohrožení)	Dopad na činnost ZZS ZK	Ohrožená základna
1.	Přírozená povodeň	Zhoršená dostupnost výjezdových skupin, prodloužení dojezdové doby na místo události. Nedostatek zdravotnických a THP pracovníků. Nedostatek léčiv a zdravotnického materiálu. Omezení, případně přerušování činnosti ohrožené základny, evakuace základny.	Uherské Hradiště, Zlín, Peroutkovo nábreží, Vsetín
2.	Zvláštní povodeň	Nedostatek léčiv a zdravotnického materiálu. Omezení, případně přerušování činnosti ohrožené základny, evakuace základny. Zhoršená dostupnost výjezdových skupin, prodloužení dojezdové doby na místo události. Nedostatek zdravotnických a THP pracovníků.	Karolinka - 0:39 min. Zlín, Peroutkovo nábreží-2:27 hod. Vsetín – 3:10 hod.
3.	Epidemie, pandemie	Nedostatek zdravotnických a THP pracovníků. Omezení provozu ZZS ZK. Nedostatek léčiv a zdravotnického materiálu.	Chřipka – 40% kmenových zaměstnanců
4.	Živelní pohromy – sněhová kalamita	Zhoršená dostupnost výjezdových skupin, prodloužení dojezdové doby na místo události. Nedostatek zdravotnických a THP pracovníků. Nedostatek léčiv a zdravotnického materiálu.	
5.	Živelní pohromy – námrazy	Zhoršená dostupnost výjezdových skupin, prodloužení dojezdové doby na místo události. Nedostatek zdravotnických a THP pracovníků. Nedostatek léčiv a zdravotnického materiálu.	
6.	Živelní pohromy – vichřice	Zhoršená dostupnost výjezdových skupin, prodloužení dojezdové doby na místo události. Nedostatek léčiv a zdravotnického materiálu, narušení dodávek elektřiny.	

7.	Živelní pohromy – bouřky	Zhoršená dostupnost výjezdových skupin, prodloužení dojezdové doby na místo události, omezení až přerušení radiové komunikace, narušení dodávek elektřiny. Nedostatek léčiv a zdravotnického materiálu.	
8.	Narušení dodávek elektřiny	Omezení, případně přerušení činnosti ohrožené základny. Omezení až přerušení radiové komunikace.	
9.	Narušení dodávek pitné vody	Narušení provozu postižené základny ZZS ZK	
10.	Narušení dodávek plynu	V případě topné sezony narušení vytápění budov ZZS ZK.	
11.	Narušení dodávek tepla	V případě topné sezony narušení vytápění budov ZZS ZK.	
12.	Narušení dodávek ropy	Omezení provozu sanitních vozidel. Nedostatek léčiv a zdravotnického materiálu.	
13.	Ohrožení výjezdové základny ZZS ZK únikem nebezpečné látky	Omezení činnosti ohrožené základny. Evakuace příslušné základny.	
14.	Úmyslné ohrožení výjezdové základny ZZS ZK (výhrůžný telefonát, vniknutí cizí osoby)	Omezení, případně přerušení činnosti základny. Evakuace příslušné základny.	
15.	Nedostatek léčiv a zdravotnického materiálu	Omezení činnosti výjezdových posádek ZZS ZK při poskytování PNP	



A-3.3 Přehled a hodnocení možných vnitřních rizik, která mohou narušit činnost zpracovatele

Pořadové číslo	Typ krizové situace (druh ohrožení)	Dopad na činnost ZZS ZK
1.	Požár na výjezdové základně ZZS ZK	Narušení činnosti postižené základny ZZS ZK
2.	Únik plynu na výjezdové základně ZZS ZK	Narušení činnosti postižené základny ZZS ZK
3.	Technická nebo technologická havárie na základně ZZS ZK (např. výpadek elektrické energie, výpadek informačních technologií, výpadek radiokomunikační sítě)	Narušení činnosti postižené základny ZZS ZK

## B – OPERATIVNÍ ČÁST

### B-1

#### Přehled opatření vyplývajících z krizového plánu příslušného orgánu krizového řízení a způsob zajištění jejich provedení

##### B-1.1 Přehled opatření

V případě hrozby vzniku a následného vzniku krizové situace bude nutné zabezpečit činnosti ZZS ZK nezbytné k:

- a) zajištění poskytování PNP za krizových situací,
- b) zajištění akceschopnosti výjezdových posádek za krizových situací,
- c) zabezpečení vlastního fungování za krizových situací.

**Opatření jsou přijímána ředitelem ZZS ZK formou vnitřního předpisu pro směrnice a nařízení dle druhu a vývoje krizové situace.** Rozhodnutí ředitele musí být v souladu s rozhodnutími příslušného orgánu krizového řízení.

## B-2

### Způsob zabezpečení akceschopnosti právnické nebo podnikající fyzické osoby pro zajištění provedení krizových opatření a ochrany činnosti právnické nebo podnikající fyzické osoby

#### B-2.1 Plán akceschopnosti

Plán akceschopnosti slouží k zajištění uvedení ZZS ZK do stavu připravenosti k plnění úkolů orgánů krizového řízení, k zajištění akceschopnosti a zabezpečení reakce na vlastní ohrožení při hrozbě vzniku a po vzniku krizové situace.

**Činnost ZZS ZK v době přípravy a řešení krizové situace řídí ředitel organizace, případně jeho zástupce. Jako pracovní orgán použije krizový štáb ZZS ZK.**

<b>Pokyn k aktivaci krizového štábu ZZS ZK</b>	Ředitel ZZS ZK (případně zástupce)
<b>Vyrozumění a svolání</b>	KOS ZZS ZK
<b>Místo svolání</b>	Zlín, Peroutkovo nábřeží 434, zasedací místnost
<b>Krizový štáb ZZS ZK</b>	viz. A-2.2.

## B-2.2 Režimová opatření

### KONTAKTY NA HAVARIJNÍ SLUŽBY DISTRIBUTORŮ ENERGIÍ, PLYNU A VODY PRO OBJEKTY ZZS ZK

#### OBLAST ZLÍN

Objekt	Adresa	Elektrická energie	Plyn	Voda
Ředitelství, ZOS, výjezdová základna	Peroutkovo nábřeží 434 Zlín	E.ON 800 225 577	JMP-RWE 1239	MORAVSKÁ VODÁRENSKÁ 840 668 668
Výjezdová základna	L. Váchy 602 Zlín	E.ON 800 225 577	JMP-RWE 1239	MORAVSKÁ VODÁRENSKÁ 840 668 668
Výjezdová základna	Tř. Osvobození 1388 Otrokovice	E.ON 800 225 578	JMP-RWE 1240	MORAVSKÁ VODÁRENSKÁ 840 668 668
Výjezdová základna	Komenského 1 Slavičín	E.ON 800 225 579	JMP-RWE 1241	MORAVSKÁ VODÁRENSKÁ 840 668 669
Garáže	Komenského 1 Slavičín	E.ON 800 225 577	JMP-RWE 1239	MORAVSKÁ VODÁRENSKÁ 840 668 668
Výjezdová základna	U Náhonu 1006 Valašské Klobouky	E.ON 800 225 579	JMP-RWE 1241	MORAVSKÁ VODÁRENSKÁ 840 668 669

## OBLAST KROMĚŘÍŽ

<b>Objekt</b>	<b>Adresa</b>	<b>Elektrická energie</b>	<b>Plyn</b>	<b>Voda</b>
Výjezdová základna	Havlíčkova 3549/73 Kroměříž	E.ON 800 225 577	JMP-RWE 1239	VaK Kroměříž 573 331 271 - po prac. době, So, Ne, SV, 607 993 244 v prac. době
Výjezdová základna	Pod Zábřehem 1690 Bystřice pod Hostýnem	E.ON 800 225 577	JMP-RWE 1239	VaK Kroměříž 573 331 271 - po prac. době, So, Ne, SV, 607 993 244 v prac. době

## OBLAST UHERSKÉ HRADIŠTĚ

<b>Objekt</b>	<b>Adresa</b>	<b>Elektrická energie</b>	<b>Plyn</b>	<b>Voda</b>
Výjezdová základna	J.E.Purkyně 1512 Uherské Hradiště	E.ON 800 225 577	JMP-RWE 1239	Slovácké VaK 572 552 137
Výjezdová základna	Partyzánů 2364 Uherský Brod	E.ON 800 225 577	JMP-RWE 1239	Slovácké VaK 572 552 138

## OBLAST VSETÍN

<b>Objekt</b>	<b>Adresa</b>	<b>Elektrická energie</b>	<b>Plyn</b>	<b>Voda</b>
Výjezdová základna	Nemocniční 940 Vsetín	ČEZ 840 850 860	SMP-RWE 1239	VaK VSETÍN 571 484 041, 571 484 047, 603 780 887
Výjezdová základna	Radniční nám. 42 Karolinka	ČEZ 840 850 860	SMP-RWE 1239	VaK VSETÍN 571 484 041, 571 484 047, 603 780 887

## OBLAST VALAŠSKÉ MEZIŘÍČÍ

<b>Objekt</b>	<b>Adresa</b>	<b>Elektrická energie</b>	<b>Plyn</b>	<b>Voda</b>
Výjezdová základna	U Nemocnice 1511 Valašské Meziříčí	ČEZ 840 850 860	SMP-RWE 1239	VaK VSETÍN 571 484 041, 571 484 047, 603 780 887
Výjezdová základna	Letenská 1183 Rožnov pod Radhoštěm	ČEZ 840 850 860	SMP-RWE 1239	VaK VSETÍN 571 484 041, 571 484 047, 603 780 887

## KONTAKTY PŘI HAVARIJNÍCH STAVECH V OBJEKTECH ZZS ZK

### OBLAST ZLÍN

Objekt	Adresa	Elektrická energie	Plyn	Voda
Ředitelství, ZOS, výjezdová základna	Peroutkovo nábřeží 434 Zlín	Správce: Mobil:	Správce: Mobil:	Správce: Mobil:
Výjezdová základna	L. Váchy 602 Zlín	Správce: Mobil:	Správce: Mobil:	Správce: Mobil:
Výjezdová základna	Tř. Osvobození 1388 Otrokovice	Správce: Mobil:	Správce: Mobil:	Správce: Mobil:
Výjezdová základna	Komenského 1 Slavičín	Správce: Mobil:	Správce: Mobil:	Správce: Mobil:
Garáže	Komenského 1 Slavičín	Správce: Mobil:	není zaveden	Správce: Mobil:
Výjezdová základna	U Náhonu 1006 Valašské Klobouky	Správce: Mobil:	Správce: Mobil:	Správce: Mobil:

## OBLAST KROMĚŘÍŽ

<b>Objekt</b>	<b>Adresa</b>	<b>Elektrická energie</b>	<b>Plyn</b>	<b>Voda</b>
Výjezdová základna	Havlíčková 3549/73 Kroměříž	Správce: Mobil:	Správce: Mobil:	Správce: Mobil:
Výjezdová základna	Pod Zábřehem 1690 Bystřice pod Hostýnem	Správce: Mobil:	Správce: Mobil:	Správce: Mobil:

## OBLAST UHERSKÉ HRADIŠTĚ

<b>Objekt</b>	<b>Adresa</b>	<b>Elektrická energie</b>	<b>Plyn</b>	<b>Voda</b>
Výjezdová základna	J. E. Purkyně 1512 Uherské Hradiště	Správce: Mobil:	Správce: Mobil:	Správce: Mobil:
Výjezdová základna	Partyzánů 2364 Uherský Brod	Správce: Mobil:	Správce: Mobil:	Správce: Mobil:



## OBLAST VSETÍN

<b>Objekt</b>	<b>Adresa</b>	<b>Elektrická energie</b>	<b>Plyn</b>	<b>Voda</b>
Výjezdová základna	Nemocniční 940 Vsetín	Správce: Mobil:	Správce: Mobil:	Správce: Mobil:
Výjezdová základna	Radniční nám. 42 Karolinka	Správce: Mobil:	Správce: Mobil:	Správce: Mobil:

## OBLAST VALAŠSKÉ MEZIŘÍČÍ

<b>Objekt</b>	<b>Adresa</b>	<b>Elektrická energie</b>	<b>Plyn</b>	<b>Voda</b>
Výjezdová základna	U Nemocnice 1511 Valašské Meziříčí	Správce: Mobil:	Správce: Mobil:	Správce: Mobil:
Výjezdová základna	Letenská 1183 Rožnov pod Radhoštěm	Správce: Mobil:	Správce: Mobil:	Správce: Mobil:

## **KONTAKTY PŘI TECHNOLOGICKÝCH HAVÁRIJÍCH ZZS ZK**

### **Výpadek informačních technologií:**

Kontakt na odpovědnou osobu

### **Výpadek radiokomunikační sítě, informace o UPS:**

Kontakt na odpovědnou osobu

### **Přeprava a instalace náhradního zdroje elektrické energie (elektrocentrála):**

Kontakt na odpovědnou osobu

### B-2.3 Technické zabezpečení řídicí skupiny

Pro činnost krizového štábu ZZS ZK je vyčleněna zasedací místnost na stanovišti Zlín, Peroutkovo nábřeží 434. Toto pracoviště je vybaveno komunikační a PC technikou, klimatizační jednotkou, kancelářskými potřebami a pomůckami. V zasedací místnosti je dostatečné množství zásuvek k připojení tiskárny a služebních notebooků, případně služebních telefonů, nutných pro činnost řídicí skupiny.

Součástí pracoviště je kuchyňský koutek pro zajištění občerstvení, v blízkosti zasedací místnosti se nachází sociální zařízení včetně sprchových koutů. V případě přerušení dodávky elektrické energie je celý objekt napojen na záložní zdroj elektrické energie.

## B-3

### Postupy řešení krizových situací identifikovaných v analýze ohrožení

#### B-3.1 Karty řešení krizových situací identifikovaných v analýze ohrožení

PŘIROZENÁ POVODEŇ		
Ohrožená základna	Dopad na činnost ZZS ZK	Opatření
Zlín, Peroutkovo nábl. povodeň Dřevnice > Q100	Zhoršená dostupnost výjezdových skupin, prodloužení dojezdové doby na místo události. Nedostatek zdravotnických a THP pracovníků. Omezení, případně přerušeni činnosti ohrožené základny, evakuace základny. Narušení dodávek léčiv a zdravotnického materiálu.	Vypnutí veškerých přívodů energií, příprava na evakuaci. Prostřednictvím ZOS informování výjezdových posádek o situaci. Vyrozumění kmenových zaměstnanců a včasné zajištění posil do provozu. Vyžádání stavby protipovodňové hráze (KŠ ORP Zlín). Evakuace ZOS – OPIS HZS ZK, případně mobilní dispečerské vozidlo Praga V3S (Postup při evakuaci KOS). Evakuace výjezdových posádek – L. Váchy 602, Zlín. Evakuace základny při vyhlášení 3. stupně povodňové aktivity a zhoršující se předpovědi.
Uherské Hradiště povodeň Morava ≥ Q100		Vypnutí veškerých přívodů energií, příprava na evakuaci. Prostřednictvím ZOS informování výjezdových posádek o situaci. Evakuace – ZŠ Větrná, Uherské Hradiště. Vyrozumění kmenových zaměstnanců a včasné zajištění posil do provozu. Evakuace základny při vyhlášení 3. stupně povodňové aktivity.
Vsetín povodeň Vsetínská Bečva > Q100		Vypnutí veškerých přívodů energií, příprava na evakuaci. Prostřednictvím ZOS informování výjezdových posádek o situaci. Vyrozumění kmenových zaměstnanců a včasné zajištění posil do provozu. Vyžádání stavby protipovodňové hráze (KŠ ORP Vsetín). Evakuace výjezdových posádek – ZŠ Vsetín Rokytnice. Evakuace základny při vyhlášení 3. stupně povodňové aktivity a zhoršující se předpovědi.

<b>ZVLÁŠTNÍ POVODEŇ</b>		
<b>Ohrožená základna</b>	<b>Dopad na činnost ZZS ZK</b>	<b>Opatření</b>
Karolinka (VD Karolinka)	Omezení, případně přerušení činnosti ohrožené základny, evakuace základny. Zhoršená dostupnost výjezdových skupin, prodloužení dojezdové doby na místo události.	Přílivová vlna – 0:39 min. Vypnutí veškerých přívodů energií, příprava na okamžitou evakuaci (obecní úřad Velké Karlovice). Prostřednictvím ZOS informování výjezdových posádek o situaci. Vyrozumění kmenových zaměstnanců a včasné zajištění posil do provozu.
Zlín, Peroutkovo nábřeží (VD Slušovice)	Nedostatek zdravotnických a THP pracovníků. Narušení dodávek léčiv a zdravotnického materiálu.	Přílivová vlna – 2:27 hod. Vypnutí veškerých přívodů energií, příprava na evakuaci. Prostřednictvím ZOS informování výjezdových posádek o situaci. Evakuace ZOS – OPIS HZS ZK, případně mobilní dispečerské vozidlo Praga V3S (Postup při evakuaci KOS). Evakuace výjezdových posádek – L. Váchy 602, Zlín. Vyrozumění kmenových zaměstnanců a včasné zajištění posil do provozu.
Vsetín (VD Karolinka)		Přílivová vlna – 3:10 hod. Vypnutí veškerých přívodů energií, příprava na evakuaci. Prostřednictvím ZOS informování výjezdových posádek o situaci. Evakuace výjezdových posádek – ZŠ Vsetín Rokytnice.

<b>PANDEMIE CHŘIPKY A JINÉ EPIDEMIE</b>		
<b>Ohrožená základna</b>	<b>Dopad na činnost ZZS ZK</b>	<b>Opatření</b>
Všechny provozy ZZS ZK	Nedostatek zdravotnických a THP pracovníků. Omezení provozu ZZS ZK. Předpokládané postižení chřipkou až 40% kmenových zaměstnanců ZZS ZK. Narušení dodávek léčiv a zdravotnického materiálu.	Zajištění dostupných očkovacích látek pro kmenové zaměstnance před propuknutím pandemie (epidemie), změna organizace pracovního režimu a redistribuce sil, důsledné dodržování používání OOPP, výpomoc posádek ZZS ze sousedních krajů, omezení sekundárních transportů pouze na akutní převozy. Zapojení studentů 3. ročníku zdravotnický záchranář do provozu, zapojení mediků, kteří absolvovali povinnou praxi na ZZS do provozu. Vyžádání posil v rámci pracovní povinnosti (praktičtí lékaři, vozidla DZS). Inventura stávajících zásob, neodkladné zajištění chybějícího materiálu a léčiv u dodavatelů.

<b>SNĚHOVÁ KALAMITA A NÁMRAZY</b>		
<b>Ohrožená základna</b>	<b>Dopad na činnost ZZS ZK</b>	<b>Opatření</b>
Základna ZZS ZK dle aktuální meteorologické situace	Zhoršená dostupnost výjezdových skupin, prodloužení dojezdové doby na místo události. Nedostatek zdravotnických a THP pracovníků. Narušení dodávek elektřiny, léčiv a zdravotnického materiálu.	Vyrozumění kmenových zaměstnanců a včasné zajištění posil do provozu, změna organizace pracovního režimu a redistribuce sil, omezení sekundárních transportů pouze na akutní převozy. Inventura stávajících zásob, neodkladné zajištění chybějícího materiálu a léčiv u dodavatelů.

<b>VICHŘICE A BOUŘKY</b>		
<b>Ohrožená základna</b>	<b>Dopad na činnost ZZS ZK</b>	<b>Opatření</b>
Základna ZZS ZK dle aktuální meteorologické situace	Zhoršená dostupnost výjezdových skupin, prodloužení dojezdové doby na místo události. Omezení až přerušování radiové komunikace a telekomunikačních služeb. Narušení dodávek elektřiny.	V případě přerušování radiové komunikace informování posádek telefonicky. Další postupy dle Organizačně provozního řádu ZOS. Při dlouhodobém výpadku elektrické energie zajistit náhradní zdroje elektrické energie (vlastní, cestou KŠ ZK), zajistit doplňování PHM do náhradních zdrojů. Změna organizace pracovního režimu na postižených stanovištích.

<b>NARUŠENÍ DODÁVEK PITNÉ VODY</b>		
<b>Ohrožená základna</b>	<b>Dopad na činnost ZZS ZK</b>	<b>Opatření</b>
Základna ZZS ZK dle aktuální situace	Narušení provozu postižené základny ZZS ZK	Vyloučit technickou závadu na základně. Informace havarijním kontaktům o výpadku. V případě dlouhodobého výpadku zajistit pitnou vodu cestou KŠ ZK (cisterna, balená voda) – přednostní zásobování.

<b>NARUŠENÍ DODÁVEK ELEKTRINY</b>		
<b>Ohrožená základna</b>	<b>Dopad na činnost ZZS ZK</b>	<b>Opatření</b>
Základna ZZS ZK dle aktuální situace	Omezení, případně přerušení činnosti ohrožené základny. Omezení až přerušení radiové komunikace.	Vyloučit technickou závadu na základně. Informace havarijním kontaktům o výpadku. V případě dlouhodobého výpadku zajistit náhradní zdroje elektrické energie (vlastní, cestou KŠ ZK), zajistit doplňování PHM do náhradních zdrojů. Změna organizace pracovního režimu na postižených stanovištích.

<b>NARUŠENÍ DODÁVEK PLYNU</b>		
<b>Ohrožená základna</b>	<b>Dopad na činnost ZZS ZK</b>	<b>Opatření</b>
Základna ZZS ZK dle aktuální situace	V případě topné sezony narušení vytápění budov ZZS ZK.	Vyloučit technickou závadu na základně. Informace havarijním kontaktům o výpadku. V případě nízkých teplot a velkých mrazů vyhřívání vybraných prostor budov ZZS ZK pomocí elektrických ventilátorů.

<b>NARUŠENÍ DODÁVEK TEPLA</b>		
<b>Ohrožená základna</b>	<b>Dopad na činnost ZZS ZK</b>	<b>Opatření</b>
Základna ZZS ZK dle aktuální situace	V případě topné sezony narušení vytápění budov ZZS ZK.	Informace havarijním kontaktům o výpadku. V případě nízkých teplot a velkých mrazů vyhřívání vybraných prostor budov ZZS ZK pomocí elektrických ventilátorů.



<b>NARUŠENÍ DODÁVEK ROPY</b>		
<b>Ohrožená základna</b>	<b>Dopad na činnost ZZS ZK</b>	<b>Opatření</b>
Všechny základny ZZS ZK	Omezení provozu sanitních vozidel. Nedostatek léčiv a zdravotnického materiálu.	Zajištění karet na čerpání PHM pro všechna vozidla ZZS ZK u zřizovatele, vyrozumění oblastí ZZS ZK o situaci a následných postupech k zajištění provozu. Omezení sekundárních transportů pouze na akutní převozy. Inventura stávajících zásob, neodkladné zajištění chybějícího materiálu a léčiv u dodavatelů.

<b>ÚMYSLNÉ OHROŽENÍ STANOVIŠTĚ ZZS ZK</b>		
<b>Ohrožená základna</b>	<b>Dopad na činnost ZZS ZK</b>	<b>Opatření</b>
Dle konkrétní hrozby (výhrušný telefonát, vniknutí cizí osoby)	Omezení až přerušení činnosti postižené základny ZZS ZK. Zhoršená dostupnost výjezdových skupin, prodloužení dojezdové doby na místo události.	Vyrozumění Policie ČR. Změna organizace pracovního režimu a redistribuce sil. Evakuace postižené základny.

<b>NARUŠENÍ DODÁVEK LÉČIV A ZDRAVOTNICKÉHO MATERIÁLU</b>		
<b>Ohrožená základna</b>	<b>Dopad na činnost ZZS ZK</b>	<b>Opatření</b>
Základna ZZS ZK dle aktuální situace (např. povodně, sněhová kalamita, vichřice, stav ropné nouze)	Omezení činnosti výjezdových posádek ZZS ZK.	Inventura stávajících zásob, neodkladné zajištění chybějícího materiálu a léčiv u dodavatelů. V případě vyhlášení krizového stavu uplatnění přednostního zásobení.

<b>TECHNICKÁ NEBO TECHNOLOGICKÁ ZÁVADA</b>		
<b>Ohrožená základna</b>	<b>Dopad na činnost ZZS ZK</b>	<b>Opatření</b>
Základna ZZS ZK dle aktuálního postižení (výpadek elektrické energie, výpadek dodávek pitné vody, výpadek informačních technologií, telekomunikačních služeb, výpadek v radiové síti)	Narušení činnosti postižené základny ZZS ZK.	Vyrozumění havarijních kontaktů. Při výpadku radiokomunikace nebo telekomunikačních služeb postup dle Organizačně provozního řádu ZOS. Změna organizace pracovního režimu na postižené základně.

<b>POŽÁR NA VÝJEZDOVÉM STANOVIŠTI ZZS ZK</b>		
<b>Ohrožená základna</b>	<b>Dopad na činnost ZZS ZK</b>	<b>Opatření</b>
Dle ohrožení konkrétní výjezdové základny	Ohrožení činnosti postižené základny ZZS ZK. Zhoršená dostupnost výjezdových skupin, prodloužení dojezdové doby na místo události.	Vypnutí přívodu energií. Postup dle Požárního poplachového plánu ZZS ZK. Změna organizace pracovního režimu na postižené základně.

<b>ÚNIK PLYNU NA VÝJEZDOVÉM STANOVIŠTI ZZS ZK</b>		
<b>Ohrožená základna</b>	<b>Dopad na činnost ZZS ZK</b>	<b>Opatření</b>
Základna ZZS ZK se zavedeným plynem	Ohrožení činnosti postižené základny ZZS ZK.	Vypnutí přívodu energií. V případě požáru postup dle Požárního poplachového plánu ZZS ZK. Vyrozumění havarijních kontaktů. Nepoužívat otevřený oheň a elektrické spotřebiče. Změna organizace pracovního režimu na postižené základně.

**OHROŽENÍ STANOVIŠTĚ ZZS ZK ÚNIKEM NEBEZPEČNÉ LÁTKY**

<b>Ohrožená základna</b>	<b>Dopad na činnost ZZS ZK</b>	<b>Opatření</b>
Dle ohrožení konkrétní výjezdové základny	Ohrožení činnosti postižené základny ZZS ZK.	Uzavření a utěsnění oken, dveří, garážových vrat. Vypnutí klimatizačních jednotek. Změna organizace pracovního režimu na postižené základně.

**B-4****Přehled spojení na příslušné orgány krizového řízení****B-4.1 Přehled spojení na orgány krizového řízení ZK a krizový štáb ZZS ZK****KŠ ZK**

<b>Jméno</b>	<b>Funkce</b>	<b>Telefon</b>	<b>Mobil</b>	<b>e-mail</b>
Stanislav MIŠÁK	Předseda – hejtman			
	Tajemník KŠ			

**HZS ZK**

<b>Jméno</b>	<b>Oddělení</b>	<b>Telefon</b>	<b>Mobil</b>	<b>e-mail</b>
	KOPIS	112, 150		
Jarmila ČIČMANCOVÁ	ředitelka HZS ZLK			

**PČR – KŘP ZK**

<b>Jméno</b>	<b>Oddělení</b>	<b>Telefon</b>	<b>Mobil</b>	<b>e-mail</b>
	OPIS	158		
Bedřich KOUTNÝ	krajský ředitel			

## KRIZOVÝ ŠTÁB ZZS ZK

Jméno	Pracovní pozice	Telefon	Mobil	E-mail
JUDr. Josef VALENTA	ředitel	577 056 923		josef.valenta@zszk.cz
MUDr. Dorián PFEIFER	náměstek léčebné péče (zástupce ředitele)	577 056 917		dorian.pfeifer@zszk.cz
Ing. Přemek KUBALA	provozně ekonomický náměstek	577 056 930		premek.kubala@zszk.cz
Bc. Štěpán MANA	pracoviště krizové připravenosti	577 056 929		stepan.mana@zszk.cz
MUDr. Dorián PFEIFER (zastupující)	Vedoucí lékař ZOS	577 056 950		dorian.pfeifer@zszk.cz
Renata ŠIMEČKOVÁ	Hlavní sestra	577 056 913		renata.simeckova@zszk.cz
Martin KONEČNÝ	Vedoucí dopravy	577 056 928		martin.konecny@zszk.cz
MUDr. Miloš JANOUŠEK	Vedoucí lékař oblasti Kroměříž	573 503 501		milos.janousek@zszk.cz
MUDr. Anton VAŇO	Vedoucí lékař oblasti Uherské Hradiště	572 432 420		anton.vano@zszk.cz
MUDr. Libuše DVOŘÁKOVÁ	Vedoucí lékař oblasti Valašské Meziříčí	571 610 876		libuse.dvorakova@zszk.cz
MUDr. Vladimír JANEČEK	Vedoucí lékař oblasti Vsetín	571 420 325		vladimir.janeczek@zszk.cz
MUDr. Tomáš NOVOTNÝ	Vedoucí lékař oblasti Zlín	577 056 910		tomas.novotny@zszk.cz
Petr OLŠAN	Tiskový mluvčí	606 708 652		petr.olsan@zszk.cz

B-4.2 Přehled spojení na orgány krizového řízení ORP ZK a spolupracující subjekty

**KŠ ORP ZLÍN**

<b>Jméno</b>	<b>Funkce</b>	<b>Telefon</b>	<b>Mobil</b>	<b>e-mail</b>
Miroslav ADÁMEK	Předseda – starosta			
	Tajemník KŠ			

**KŠ ORP OTROKOVICE**

<b>Jméno</b>	<b>Funkce</b>	<b>Telefon</b>	<b>Mobil</b>	<b>e-mail</b>
Jaroslav BUDEK	Předseda – starosta			
	Tajemník KŠ			

**KŠ ORP VIZOVICE**

<b>Jméno</b>	<b>Funkce</b>	<b>Telefon</b>	<b>Mobil</b>	<b>e-mail</b>
Roman PERSUN	Předseda – starosta			
	Tajemník KŠ			

**KŠ ORP LUHAČOVICE**

<b>Jméno</b>	<b>Funkce</b>	<b>Telefon</b>	<b>Mobil</b>	<b>e-mail</b>
František HUBÁČEK	Předseda – starosta			
	Tajemník KŠ			

**KŠ ORP VALAŠSKÉ KLOBOUKY**

<b>Jméno</b>	<b>Funkce</b>	<b>Telefon</b>	<b>Mobil</b>	<b>e-mail</b>
Dalibor MANIŠ	Předseda – starosta			
	Tajemník KŠ			

**KŠ ORP UHERSKÉ HRADIŠTĚ**

<b>Jméno</b>	<b>Funkce</b>	<b>Telefon</b>	<b>Mobil</b>	<b>e-mail</b>
Květoslav TICHA VSKÝ	Předseda – starosta			
	Tajemník KŠ			

**KŠ ORP UHERSKÝ BROD**

<b>Jméno</b>	<b>Funkce</b>	<b>Telefon</b>	<b>Mobil</b>	<b>e-mail</b>
Patrik KUNČAR	Předseda – starosta			
	Tajemník KŠ			

**KŠ ORP KROMĚŘÍŽ**

<b>Jméno</b>	<b>Funkce</b>	<b>Telefon</b>	<b>Mobil</b>	<b>e-mail</b>
Daniela HEBNAROVÁ	Předseda – starosta			
	Tajemník KŠ			

**KŠ ORP HOLEŠOV**

<b>Jméno</b>	<b>Funkce</b>	<b>Telefon</b>	<b>Mobil</b>	<b>e-mail</b>
Pavel SVOBODA	Předseda – starosta			
	Tajemník KŠ			

**KŠ ORP BYSTRICE POD HOSTÝNEM**

<b>Jméno</b>	<b>Funkce</b>	<b>Telefon</b>	<b>Mobil</b>	<b>e-mail</b>
Zdeněk PÁNEK	Předseda – starosta			
	Tajemník KŠ			

**KŠ ORP VSETÍN**

<b>Jméno</b>	<b>Funkce</b>	<b>Telefon</b>	<b>Mobil</b>	<b>e-mail</b>
Iveta TÁBORSKÁ	Předseda – starosta			
	Tajemník KŠ			



### **KŠ ORP VALAŠSKÉ MEZIRÍČÍ**

<b>Jméno</b>	<b>Funkce</b>	<b>Telefon</b>	<b>Mobil</b>	<b>e-mail</b>
Jiří ČÁSTEČKA	Předseda – starosta			
	Tajemník KŠ			

### **KŠ ORP ROŽNOV POD RADHOŠTĚM**

<b>Jméno</b>	<b>Funkce</b>	<b>Telefon</b>	<b>Mobil</b>	<b>e-mail</b>
Markéta BLINKOVÁ	Předseda – starosta			
	Tajemník KŠ			

### **ZŠ A MŠ UH VĚTRNÁ**

<b>Jméno</b>	<b>Funkce</b>	<b>Telefon</b>	<b>Mobil</b>	<b>e-mail</b>
Marie LEITGEOVÁ	Ředitelka			

### **ZŠ VSETÍN ROKYTNICE**

<b>Jméno</b>	<b>Funkce</b>	<b>Telefon</b>	<b>Mobil</b>	<b>e-mail</b>
Petr CHYTIL	Ředitel			

## **B-5**

### **Přehled plánů zpracovávaných podle zvláštních právních předpisů využitelných při řešení krizových situací**

- Organizace zabezpečení požární ochrany
- Požární poplachové směrnice
- Požární evakuační směrnice

## C – POMOCNÁ ČÁST

### C-1

#### **Přehled právních předpisů využitelných při přípravě na mimořádné události nebo krizové situace a jejich řešení**

##### C-1.1 Přehled právních předpisů

- Ústavní zákon č. 1/1993 Sb., Ústava České republiky,
- Usnesení č. 2/1993 Sb. předsednictva České národní rady o vyhlášení Listiny základních práv a svobod jako součásti ústavního pořádku České republiky,
- Ústavní zákon č. 110/1998 Sb., Ústavní zákon o bezpečnosti České republiky,
- Zákon č. 128/2000 Sb., o obcích (obecní zřízení),
- Zákon č. 129/2000 Sb., o krajích (krajské zřízení),
- Zákon č. 239/2000 Sb., o integrovaném záchranném systému a o změně některých zákonů Zákon č. 240/2000 Sb., o krizovém řízení a o změně některých zákonů (krizový zákon), ve znění pozdějších úprav,
- Nařízení vlády č. 462/2000 Sb., k provedení § 27 odst. 8 a § 28 odst. 5 zákona č. 240/2000 Sb., o krizovém řízení a o změně některých zákonů (krizový zákon), ve znění pozdějších úprav,
- Vyhláška Ministerstva vnitra č. 328/2001 Sb., o některých podrobnostech zabezpečení integrovaného záchranného systému,
- Zákon č. 374/2011 Sb., o zdravotnické záchranné službě,
- Vyhláška č. 240/2012 Sb., kterou se provádí zákon o zdravotnické záchranné službě,
- Zákon č. 133/1985 Sb., o požární ochraně,

- Zákon č. 101/2000 Sb., o ochraně osobních údajů a o změně některých zákonů,
- Zákon č. 254/2001 Sb., o vodách a změně některých zákonů (vodní zákon),
- Vyhláška MŽP č. 236/2002 Sb., o způsobu a rozsahu zpracování návrhu a stanovení záplavových území,
- Zákon č. 59/2006 Sb., o prevenci závažných havárií způsobených vybranými nebezpečnými chemickými látkami a chemickými přípravky, ve znění pozdějších předpisů (zákon o prevenci závažných havárií).

## C-1.2 Přehled vnitřních předpisů zpracovatele

- Kolektivní smlouva
- Komunikační řád ZZS ZK
- Organizace zabezpečení požární ochrany
- Organizačně provozní řád ZOS
- Organizační řád
- Postup při evakuaci KOS
- Pracovní řád
- Provozní řád ZZS ZK
- Řízení a organizace bezpečnosti a ochrany zdraví při práci

## **C-2**

### **Přehled uzavřených smluv k zajištění provedení opatření, které byly důvodem zpracování plánu krizové připravenosti**

C-2.1 Přehled smluv a dohod uzavřených za účelem poskytnutí pomoci, spolupráce nebo dodávky služby

## C-3

### Zásady manipulace s plánem krizové připravenosti

#### C-3.1 Pravidla pro manipulaci s plánem, místo a způsob uložení plánu krizové připravenosti

Plán krizové připravenosti ZZS ZK je interní neveřejný dokument. Obsahuje údaje důvěrného charakteru a informace, postupy a znalosti v něm obsažené nejsou volně šiřitelné. Tento dokument je výhradním duševním vlastnictvím Zdravotnické záchranné služby Zlínského kraje. Je zpracován v elektronické a listinné podobě.

Kopii, výpis nebo opis z plánu krizové připravenosti ZZS ZK lze pořídit pouze se souhlasem autora a zpracovatele tohoto plánu. Plán krizové připravenosti ZZS ZK nepodléhá stupni utajení a není označen jako dokument „zvláštní skutečnosti“. Přesto je nutné zacházet s tímto plánem tak, aby nedošlo ke zneužití citlivých údajů, které jsou v plánu uvedeny.

Elektronická forma plánu je uložena na vybraných počítačích ZZS ZK a na intranetu krizového řízení Zlínského kraje.

Listinná forma plánu je uložena na sekretariátu ZZS ZK, v kanceláři pracoviště krizové připravenosti a na ZOS ZZS ZK.

### C-3.2 Způsob aktualizace plánu

Souhrnná aktualizace plánu krizové připravenosti ZZS ZK se provádí ve čtyřletých cyklech od jeho schválení. Dojde-li během 4 let ke změně, která má dopad na obsah plánu krizové připravenosti, provede se jeho aktualizace bezodkladně. Jedná-li se o změnu v kontaktech, v charakteristice ohrožení nebo v organizační struktuře, provede se průběžná aktualizace plánu krizové připravenosti ZZS ZK v elektronické podobě.

O provedené aktualizaci se bezodkladně provede zápis do změnového listu, který je nedílnou součástí plánu krizové připravenosti ZZS ZK. Aktualizaci plánu provádí pracoviště krizové připravenosti ZZS ZK.



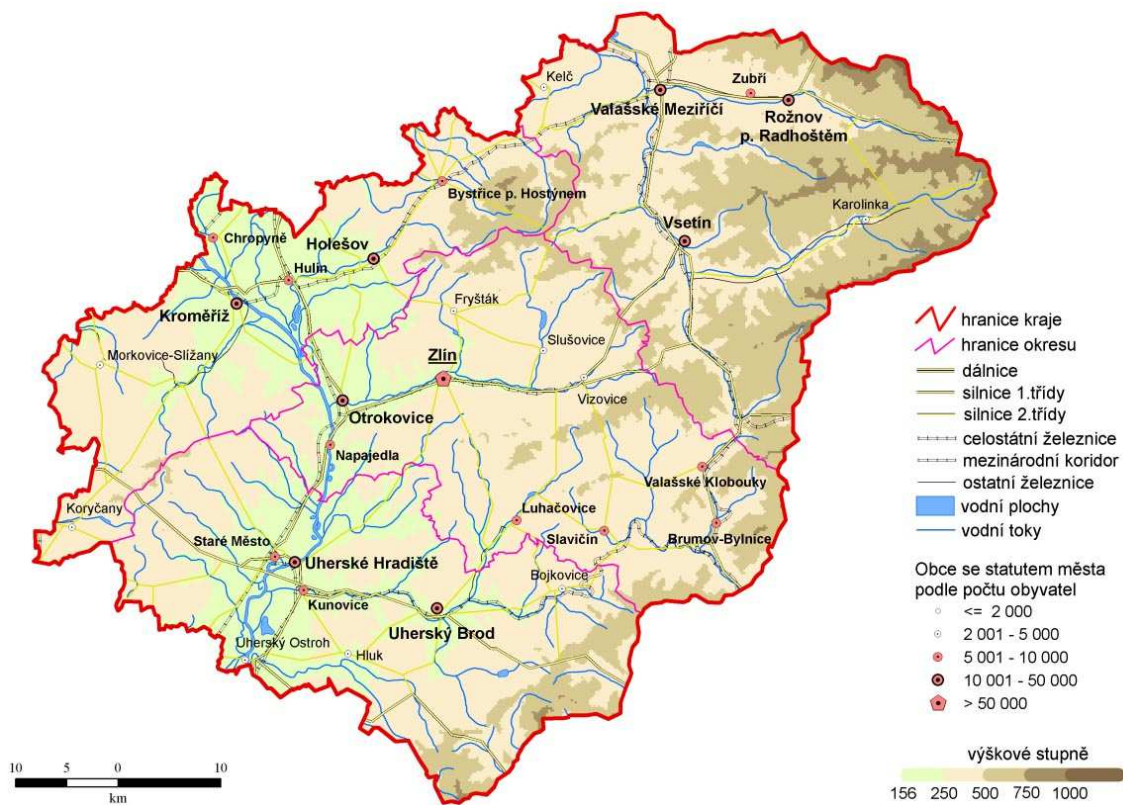
## C-4 Geografické podklady

### C-4.1 Výjezdové základny ZZS ZK, administrativní mapa Zlínského kraje



[http://csugeo.i-server.cz/csu/2005edicniplan.nsf/krajkapitola/13-7205-05-2000\\_az\\_2004-300](http://csugeo.i-server.cz/csu/2005edicniplan.nsf/krajkapitola/13-7205-05-2000_az_2004-300),  
úprava autor

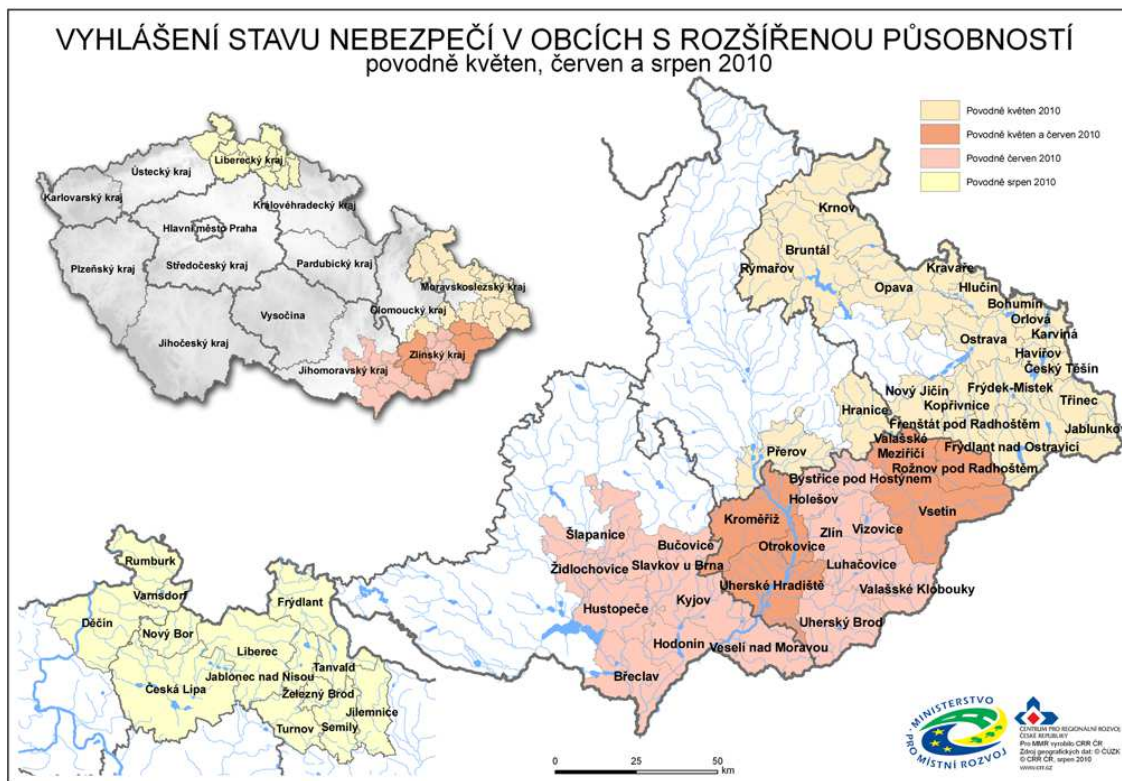
## C-4.2 Geografická mapa Zlínského kraje



[http://csugeo.i-server.cz/xz/redakce.nsf/i/geograficka\\_mapa\\_kraje/\\$File/13-720108m41.jpg](http://csugeo.i-server.cz/xz/redakce.nsf/i/geograficka_mapa_kraje/$File/13-720108m41.jpg)

## C-4.3 Další geografické podklady

### C-4.3.1 Povodně 2010



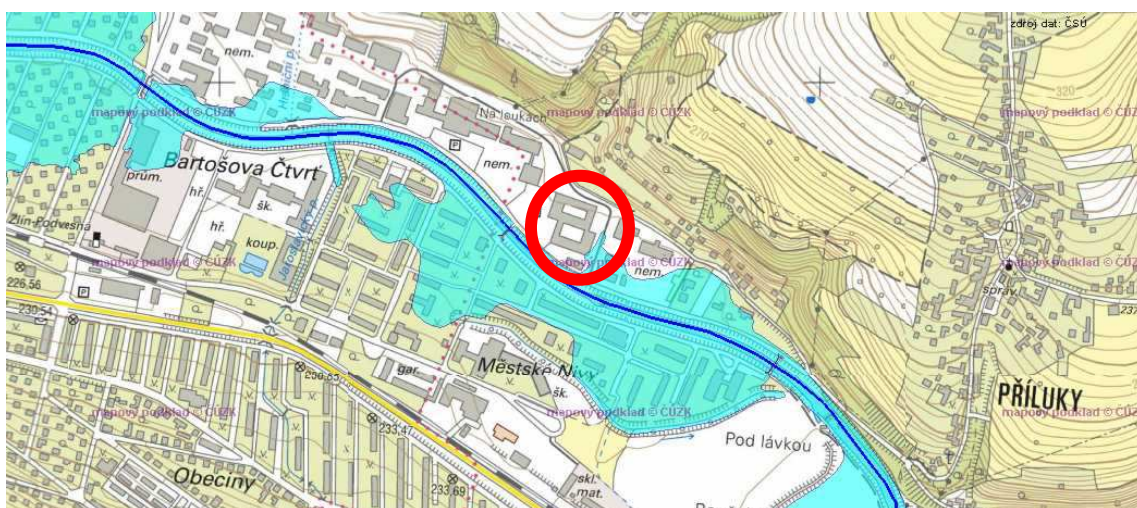
<http://voda.chmi.cz/opv/>

### C-4.3.2 Ohrožení výjezdové základny Uherské Hradiště přirozenou povodní $Q_{100}$



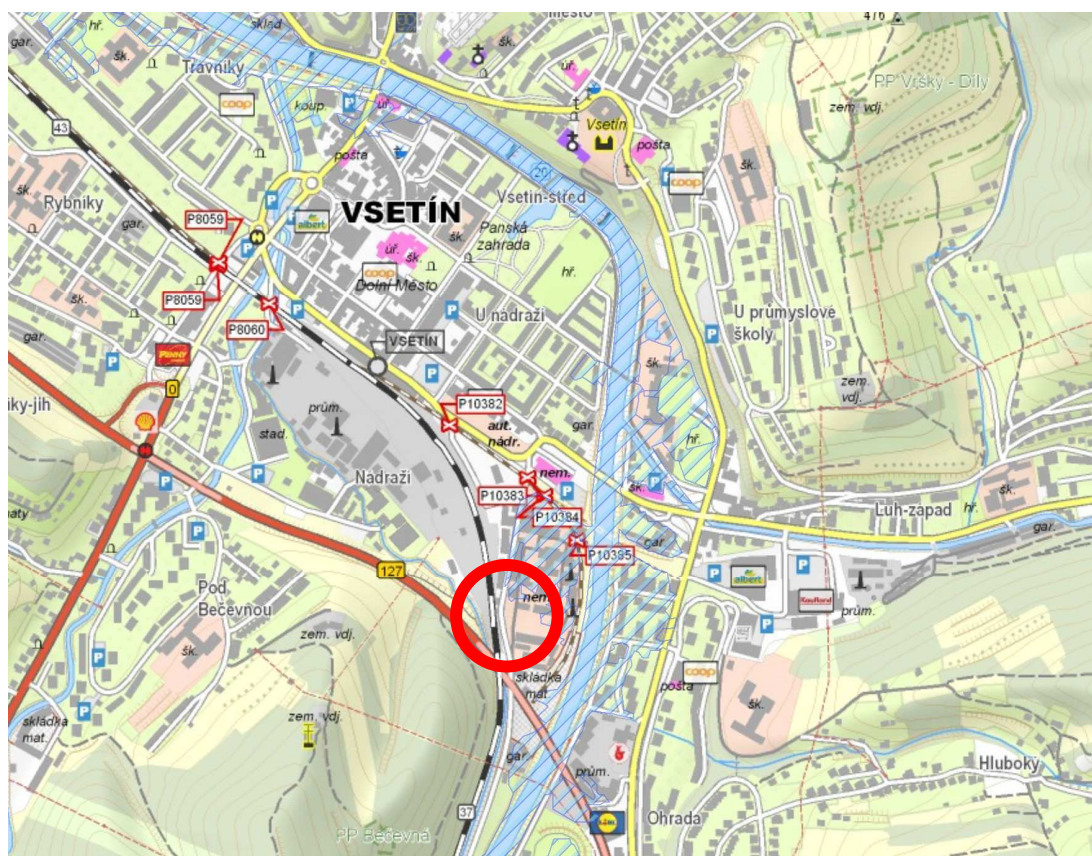
Krizový plán Zlínského kraje

### C-4.3.3 Ohrožení výjezdové základny Zlín – Peroutkovo nábřeží přirozenou povodní $Q_{100}$



Krizový plán Zlínského kraje

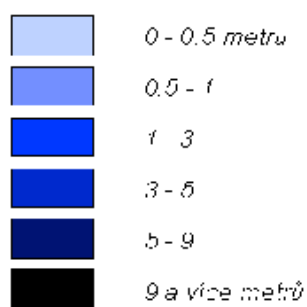
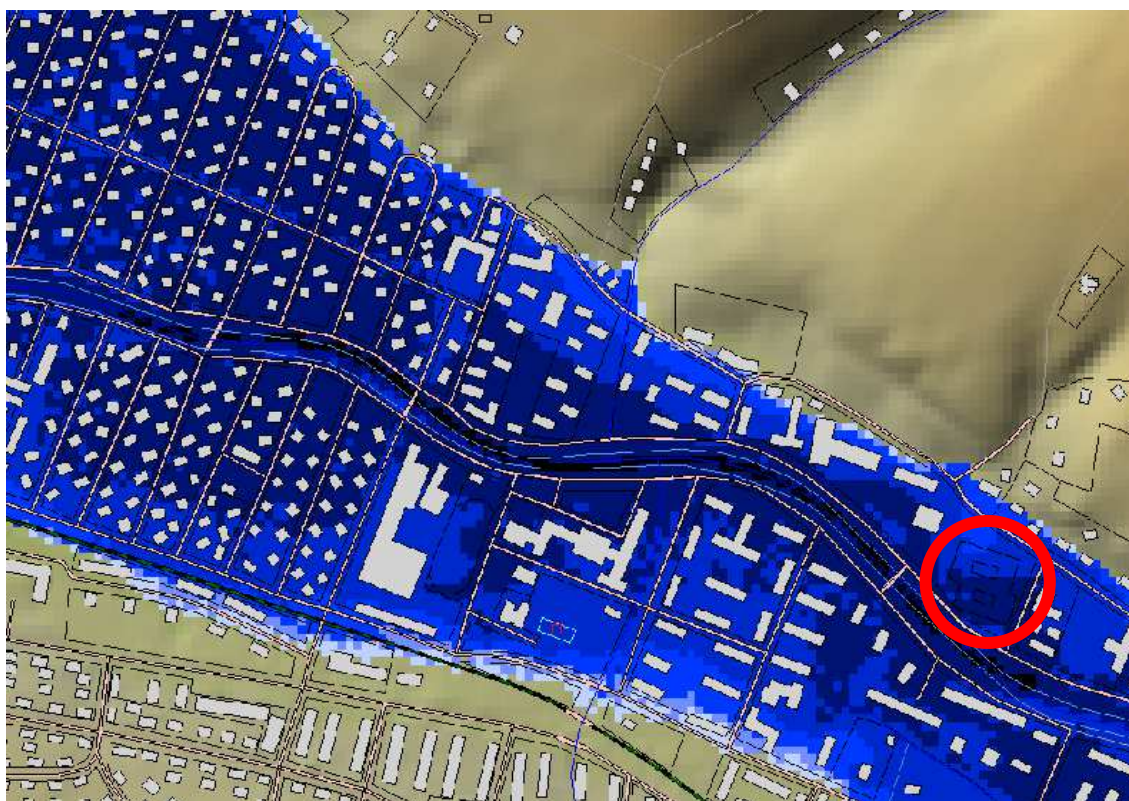
#### C-4.3.4 Ohrožení výjezdové základny Vsetín přirozenou povodní Q<sub>100</sub>



Krizový plán Zlínského kraje

#### C-4.3.5 Ohrožení výjezdové základny Zlín – Peroutkovo nábřeží zvláštní povodní

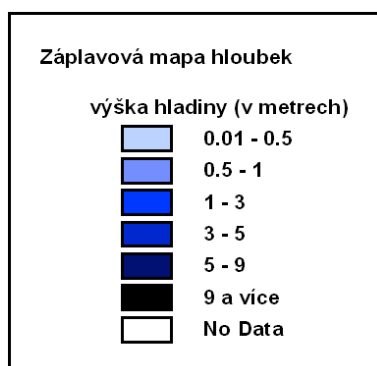
V případě zvláštní povodně "PV10000 + průlom + NAM"(průlom při desetitisíceté povodni doplněný o povodeň v povodí), způsobenou porušením hráze VD Slušovice dorazí **povodňová vlna** do obce za **2:27 hodin** od začátku porušení hráze. Povodeň opadne za 5:25 hodin.



Krizový plán Zlínského kraje

#### C-4.3.6 Ohrožení výjezdové základny Karolinka zvláštní povodní

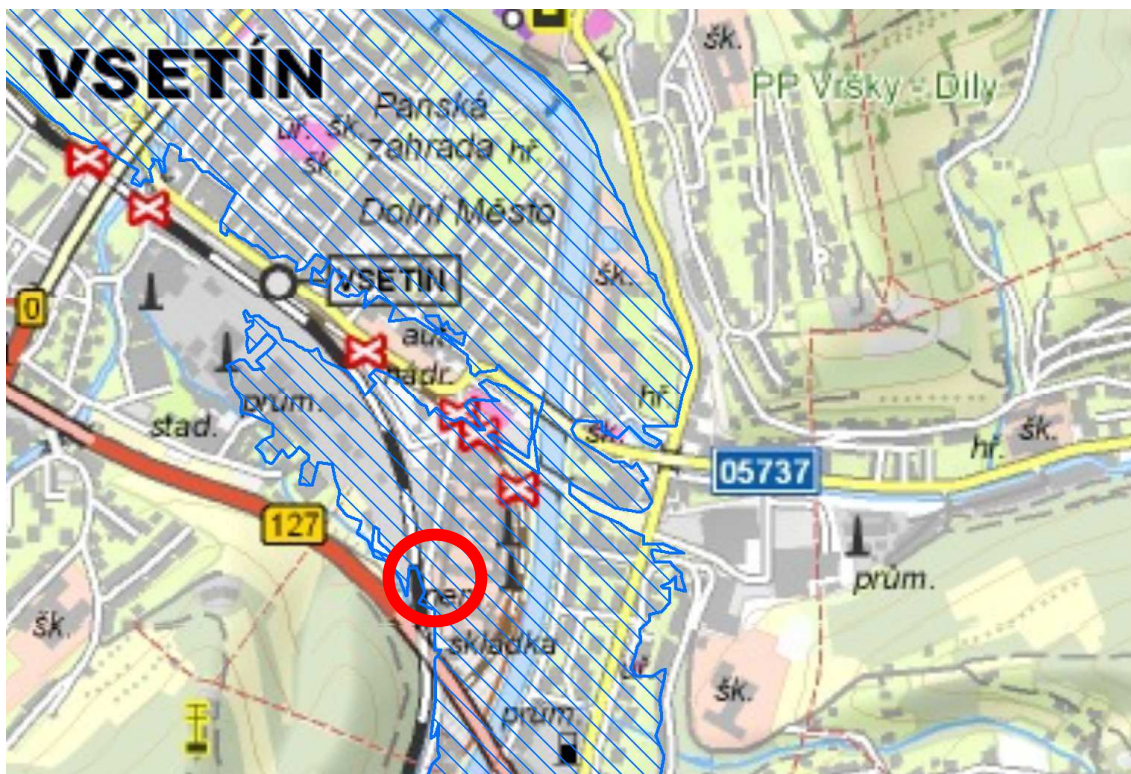
**Kulminace povodňové vlny dorazí do zájmového profilu pod hrází za 0:39 hodin od začátku poruchy hráze. Povodeň opadne za 4:20 hodin.**



Krizový plán Zlínského kraje

#### C-4.3.7 Ohrožení výjezdové základny Vsetín zvláštní povodní

Nástup povodně se dá očekávat za **3:10 hodin** od začátku poruchy hráze. **Kulminace povodňové vlny** dorazí do zájmového profilu pod hrází za **6:10 hodin** od začátku poruchy hráze. Povodeň opadne za 7:40 hodin.



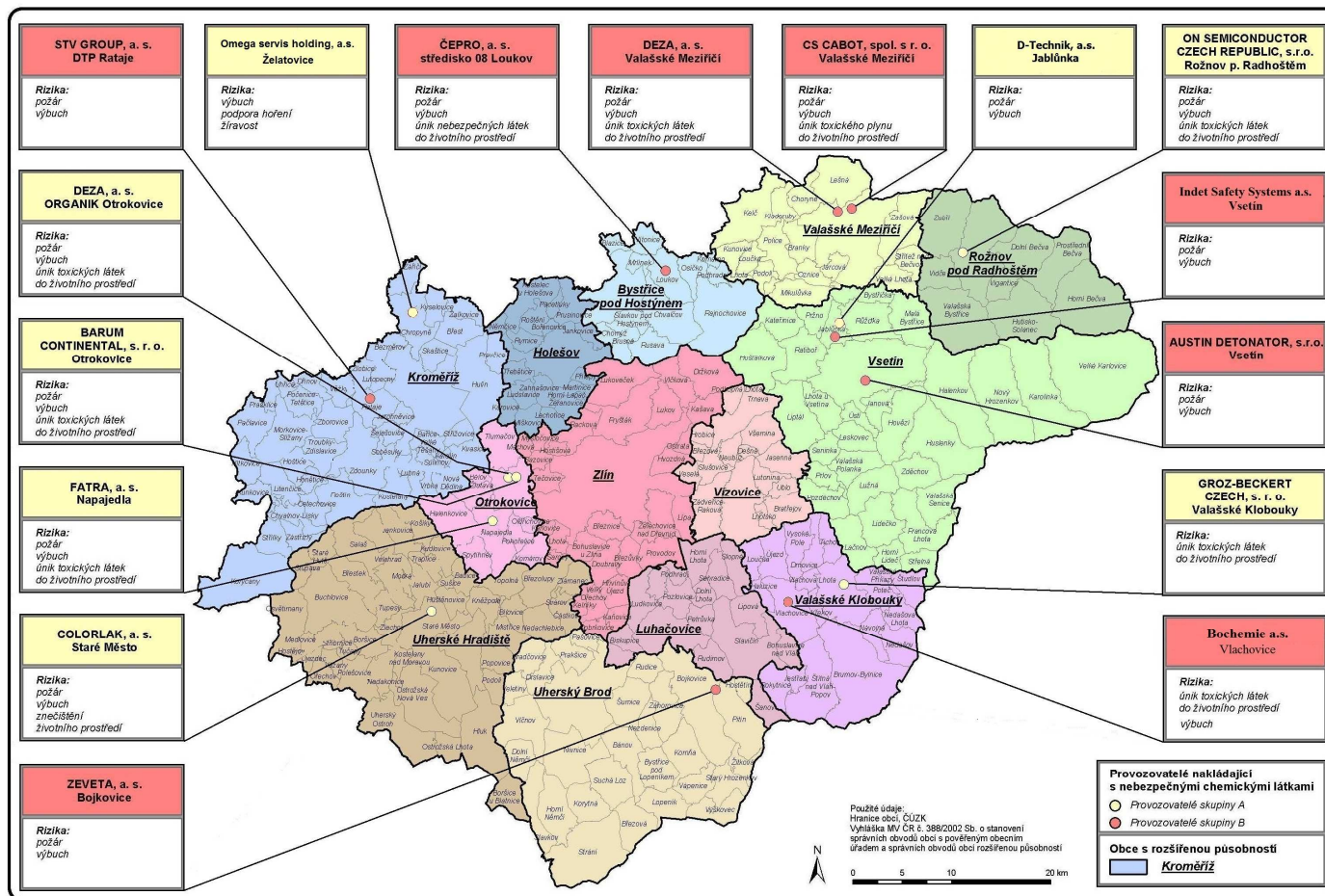
Krizový plán Zlínského kraje



### C-4.3.8 Provozovatelé nakládající s nebezpečnými chemickými látkami

## Přehled provozovatelů nakládajících s nebezpečnými chemickými látkami ve Zlínském kraji

dle zákona 59/2006 Sb., o prevenci závažných havárií



Krizový plán Zlínského kraje

## **C-5**

### **Další dokumenty související s připraveností na mimořádné události nebo krizové situace a jejich řešením**

- Statut krizového štábu ZZS ZK
- Jednací řád krizového štábu ZZS ZK

## 5 ZÁVĚR

Smyslem mé diplomové práce bylo zjistit, zda je ZZS ZK adekvátně připravena na vznik krizových situací. Během výzkumu jsem dospěl k závěru, že ZZS ZK má v současné době v této oblasti zásadní nedostatky. Jednalo se především o protipovodňová opatření ohrožených výjezdových základen nebo chybějící postupy pro řešení vzniklých krizových situací. Bylo tedy nutné navrhnout a provést konkrétní opatření, včetně vytvoření postupů řešení v podobě návrhu Plánu krizové připravenosti Zdravotnické záchranné služby Zlínského kraje, který doposud nebyl zhotoven.

Abych mohl zpracovat tento návrh plánu, provedl jsem analýzu vnějších a vnitřních ohrožení všech výjezdových základen ZZS ZK. Vnější analýza rizik vychází z Krizového plánu Zlínského kraje. Vnitřní analýza potom z expertního odhadu možných rizik na výjezdových základnách ZZS ZK.

Analýza vnějších rizik potvrdila, že akceschopnost a činnosti ZZS ZK mohou narušit zejména následující ohrožení: přirozené povodně (výjezdová základna Zlín – Peroutkovo nábřeží, Uherské Hradiště, Vsetín), zvláštní povodně (výjezdová základna Zlín – Peroutkovo nábřeží, Uherské Hradiště, Vsetín), rizika vyplývající z klimatických podmínek (především opětovné sněhové kalamity v oblasti Valašska), narušení dodávek léčiv a zdravotnického materiálu (sekundární důsledek krizových situací) a přerušení dodávek elektrické energie (zejména výjezdové základny, které nedisponují záložním zdrojem elektrické energie).

Při hodnocení shromážděných podkladů jsem zjistil, že chybí místo určení pro případnou evakuaci výjezdových základen ohrožených přirozenou a zvláštní povodní. Díky mé intervenci se podařilo zrealizovat potřebná opatření pro tento druh ohrožení. Dále je nutné vyřešit problematiku neodkladného zásobování ZZS ZK léčivy a zdravotnickým materiálem. V případě vyhlášení krizového stavu bude uplatněno právo přednostního zásobování. Může ovšem dojít ke vzniku krizové situace bez vyhlášení krizového stavu. Za těchto okolností navrhuji uzavřít s dodavateli smlouvy o neodkladném dodání zdravotnického materiálu a léčiv.

V souvislosti s aktuálním Plánem pokrytí území Zlínského kraje výjezdovými základnami ZZS ZK budou v následujících letech vybudovány 3 nové výjezdové základny – Morkovice-Slížany, Buchlovice a Slušovice. V případě schválení mého návrhu plánu, bude provedena jeho aktualizace s ohledem na výstavbu nových základen.

Přínosem diplomové práce bylo rozšíření a prohloubení mých znalostí z oblasti krizového plánování, které mohu uplatnit ve své profesi. Zároveň byl vytvořen návrh plánu krizové připravenosti, v praxi aplikovatelný pro subjekt Zdravotnické záchranné služby Zlínského kraje. Na základě diplomové práce se mi podařilo odstranit zjištěné nedostatky v rámci krizové připravenosti ZZS ZK.

Plány krizové připravenosti mají nezastupitelné místo v krizovém plánování. Jejich tvorba a pravidelná aktualizace je základním předpokladem pro úspěšné zvládnutí a minimalizaci dopadů krizových situací.

## 6 SEZNAM POUŽITÝCH ZDROJŮ

1. Centers for Disease Control and Prevention, *Seasonal Influenza*. [online]. Office of the Associate Director for Communication, Digital Media Branch, Division of Public Affairs. [cit. 2014-03-17]. Dostupné z: <http://www.cdc.gov/flu/>
2. Česká republika. Nařízení vlády č. 462/2000 Sb., k provedení § 27 odst. 8 a § 28 odst. 5 zákona č. 240/2000 Sb., o krizovém řízení a o změně některých zákonů (krizový zákon). In: *Sbírka zákonů č. 462/2000*. 2000, roč. 2000, 132. Dostupné z: [http://aplikace.mvcr.cz/sbirka-zakonu/SearchResult.aspx?q=462/2000&typeLaw=zakon&what=Cislo\\_zakona\\_smlouvy](http://aplikace.mvcr.cz/sbirka-zakonu/SearchResult.aspx?q=462/2000&typeLaw=zakon&what=Cislo_zakona_smlouvy)
3. Česká republika. Nařízení vlády č.431/2010 Sb., kterým se mění nařízení vlády č. 462/2000 Sb. k provedení § 27 odst. 8 a § 28 odst. 5 zákona č. 240/2000 Sb., o krizovém řízení a o změně některých zákonů (krizový zákon), ve znění nařízení vlády č. 36/2003 Sb. In: *Sbírka zákonů č. 431/2010*. 2010, roč. 2010, 149. Dostupné z: [http://aplikace.mvcr.cz/sbirka-zakonu/SearchResult.aspx?q=431/2010&typeLaw=zakon&what=Cislo\\_zakona\\_smlouvy](http://aplikace.mvcr.cz/sbirka-zakonu/SearchResult.aspx?q=431/2010&typeLaw=zakon&what=Cislo_zakona_smlouvy)
4. Česká republika. Usnesení předsednictva České národní rady o vyhlášení LISTINY ZÁKLADNÍCH PRÁV A SVOBOD jako součásti ústavního pořádku České republiky. In: *Sbírka zákonů č. 2/1993*. 1993, 1. Dostupné z: [http://aplikace.mvcr.cz/sbirka-zakonu/SearchResult.aspx?q=1/1993&typeLaw=zakon&what=Cislo\\_zakona\\_smlouvy](http://aplikace.mvcr.cz/sbirka-zakonu/SearchResult.aspx?q=1/1993&typeLaw=zakon&what=Cislo_zakona_smlouvy)
5. Česká republika. Vyhláška č. 328 Ministerstva vnitra o některých podrobnostech zabezpečení integrovaného záchranného systému. In: *Sbírka zákonů č. 328/2001*. 2001, 127. Dostupné z: [http://aplikace.mvcr.cz/sbirka-zakonu/SearchResult.aspx?q=328/2001&typeLaw=zakon&what=Cislo\\_zakona\\_smlouvy](http://aplikace.mvcr.cz/sbirka-zakonu/SearchResult.aspx?q=328/2001&typeLaw=zakon&what=Cislo_zakona_smlouvy)

6. Česká republika. Vyhláška, kterou se provádí zákon o zdravotnické záchranné službě. In: *Sbírka zákonů č. 240/2012*. 2012, 82. Dostupné z: [http://aplikace.mvcr.cz/sbirka-zakonu/SearchResult.aspx?q=240/2012&typeLaw=zakon&what=Cislo\\_zakona\\_smlouvy](http://aplikace.mvcr.cz/sbirka-zakonu/SearchResult.aspx?q=240/2012&typeLaw=zakon&what=Cislo_zakona_smlouvy)
7. Česká republika. Zákon o integrovaném záchranném systému a o změně některých zákonů. In: *Sbírka zákonů č. 239/2000*. 2000, 73. Dostupné z: [http://aplikace.mvcr.cz/sbirka-zakonu/SearchResult.aspx?q=239/2000&typeLaw=zakon&what=Cislo\\_zakona\\_smlouvy](http://aplikace.mvcr.cz/sbirka-zakonu/SearchResult.aspx?q=239/2000&typeLaw=zakon&what=Cislo_zakona_smlouvy)
8. Česká Republika. Zákon o krizovém řízení a o změně některých zákonů. In: *Sbírka zákonů č. 240/2000*. 2000, 73. Dostupné z: [http://aplikace.mvcr.cz/sbirka-zakonu/SearchResult.aspx?q=240/2000&typeLaw=zakon&what=Cislo\\_zakona\\_smlouvy](http://aplikace.mvcr.cz/sbirka-zakonu/SearchResult.aspx?q=240/2000&typeLaw=zakon&what=Cislo_zakona_smlouvy)
9. Česká Republika. Zákon o vodách a o změně některých zákonů. In: *Sbírka zákonů č. 254/2001*. 2001, 98. Dostupné z: [http://aplikace.mvcr.cz/sbirka-zakonu/SearchResult.aspx?q=254/2001%20&typeLaw=zakon&what=Cislo\\_zakona\\_smlouvy](http://aplikace.mvcr.cz/sbirka-zakonu/SearchResult.aspx?q=254/2001%20&typeLaw=zakon&what=Cislo_zakona_smlouvy)
10. Česká republika. Zákon o zdravotnické záchranné službě. In: *Sbírka zákonů č. 374/2011*. 2011, 131. Dostupné z: [http://aplikace.mvcr.cz/sbirka-zakonu/SearchResult.aspx?q=374/2011&typeLaw=zakon&what=Cislo\\_zakona\\_smlouvy](http://aplikace.mvcr.cz/sbirka-zakonu/SearchResult.aspx?q=374/2011&typeLaw=zakon&what=Cislo_zakona_smlouvy)
11. Český hydrometeorologický ústav, *Povrchové vody*. [online]. © 2000 Copyright Český hydrometeorologický ústav Praha. [cit. 2014-02-12]. Dostupné z: <http://voda.chmi.cz>
12. Český statistický úřad, *Demografický, sociální a ekonomický vývoj Zlínského kraje*. [online]. Český statistický úřad. [cit. 2014-02-12]. Dostupné z: [http://csugeo.i-server.cz/csu/2005edicniplan.nsf/krajkapitola/13-7205-05-2000\\_az\\_2004-300](http://csugeo.i-server.cz/csu/2005edicniplan.nsf/krajkapitola/13-7205-05-2000_az_2004-300)

13. Český statistický úřad, *Geografická mapa kraje*. [online]. Český statistický úřad. [cit. 2014-02-12]. Dostupné z: [http://csugeo.i-server.cz/xz/redakce.nsf/i/geograficka\\_mapa\\_kraje/\\$File/13-720108m41.jpg](http://csugeo.i-server.cz/xz/redakce.nsf/i/geograficka_mapa_kraje/$File/13-720108m41.jpg)
14. EMIL ANTUŠÁK. *Krizový management. Hrozby-krize-příležitosti*. 1. vydání. Praha: WoltersKluwer ČR, 2009. ISBN 978-80-7357-488-8
15. European Centre for Disease Prevention and Control, *Health Topics*. [online]. © European Centre for Disease Prevention and Control (ECDC) 2005 – 2014. [cit. 2014-03-17]. Dostupné z: <http://www.ecdc.europa.eu/en/Pages/home.aspx>
16. Federal Emergency Management Agency, *Be Informed About Disasters*. [online]. [cit. 2014-03-17]. Dostupné z: <http://www.ready.gov/natural-disasters>
17. Havarijní plán Zlínského kraje
18. HLAVÁČKOVÁ, D., J. ŠTOREK, V. FIŠER a kolektiv. *Krizová připravenost ve zdravotnictví*. Brno: NCO NZO Brno, 2007. ISBN 978-80-7013-452-8
19. HORÁK, Rudolf, Lenka DANIELOVÁ, Jan KYSELÁK a Ladislav NOVÁK. *Průvodce krizovým plánováním pro veřejnou správu*. Praha: Linde Praha, 2011. ISBN 978-80-7201-827-7
20. *Krizové zákony, Hasičský záchranný sbor, požární ochrana*. Podle stavu k 10.6.2013. Ostrava-Hrabůvka: Sagit, 2013. Úplné znění, 965. ISBN 978-80-7208-990-1
21. Krizový plán Zlínského kraje
22. MeDitorial +, *Co je pandemie?* [online]. © 2011 MeDitorial + | ISSN 1802-1883. [cit. 2014-02-12]. Dostupné z: <http://www.pandemie.cz/>
23. Ministerstvo zdravotnictví České republiky, *Pandemický plán České republiky*. [online]. © 2010 MZČR. [cit. 2014-03-17]. Dostupné z: [http://www.mzcr.cz/Verejne/obsah/pandemicky-plan-cr\\_1093\\_5.html](http://www.mzcr.cz/Verejne/obsah/pandemicky-plan-cr_1093_5.html)
24. Ministerstvo životního prostředí České republiky, *Záplavová území*. [online]. © 2006 - 2014 MŽP ČR. [cit. 2014-02-12]. Dostupné z: [http://www.dppcr.cz/html\\_pub/](http://www.dppcr.cz/html_pub/)

25. ONDŘEJ FRANĚK. *Manuál dispečera zdravotnického operačního střediska*. 1. doplněné a opravené vydání. Brno: Computer Press, 2009. ISBN 978-80-254-5910-2
26. Pandemický plán Zlínského kraje
27. Regionální informační servis, *Mapy – Zlínský kraj*. [online]. © 2012 CRR ČR. [cit. 2014-02-12]. Dostupné z: <http://www.risy.cz/cs/krajske-ris/zlinsky-kraj/verejna-sprava/spravni-cleneni/uzemni-cleneni-mapy/#o2>
28. SMETANA, M.; KRATOCHVÍLOVÁ, D.; KRATOCHVÍLOVÁ, D. ml. *Havarijní plánování: varování, evakuace, poplachové plány, povodňové plány*. Vyd. 1. Brno: Computer Press, 2010. 168 s. ISBN 978-80-251-2989-0
29. Správa státních hmotných rezerv, *Působnost SSHR*. [online]. © Copyright by SSHR Czech Republic 2009. [cit. 2014-02-13]. Dostupné z: [http://www.sshr.cz/cinnosti/stranky/pusobnost\\_sshr.aspx](http://www.sshr.cz/cinnosti/stranky/pusobnost_sshr.aspx)
30. Správa státních hmotných rezerv, *Ropná bezpečnost*. [online]. © Copyright by SSHR Czech Republic 2009. [cit. 2014-02-13]. Dostupné z: [http://www.sshr.cz/cinnosti/stranky/ropna\\_bezpecnost.aspx](http://www.sshr.cz/cinnosti/stranky/ropna_bezpecnost.aspx)
31. ŠENOVSKÝ, M., V. ADAMEC a M. VANĚK. *Bezpečnostní plánování*. 1. Vyd. Ostrava: SPBI Spektrum, 2006, 86s., ISBN: 80-86634-52-4
32. ŠENOVSKÝ, Michail a Vilém ADAMEC. *Základy krizového managementu*. 2. vydání Ostrava: SPBI Spektrum, 2004. ISBN 80-86634-44-2
33. ŠTĚTINA, Jiří a kolektiv. *Zdravotnictví a integrovaný záchranný systém při hromadných neštěstích a katastrofách*. 1. vydání: Grada Publishing, a.s. Praha 2014. ISBN 978-80-247-4578-7
34. USA Government, *Disasters and Emergencies*. [online]. [cit. 2014-03-17]. U.S. government's official web portal. Dostupné z: <http://www.usa.gov/Citizen/Topics/PublicSafety/Disasters.shtml>
35. VALÁŠEK, J., F. KOVAŘÍK a kolektiv. *Krizové řízení při nevojenských krizových situacích modul C*. MV GŘ HZS ČR Praha, 2008. ISBN 978-80-86640-93-8



36. VLADIMÍR ŠEFČÍK. *Analýza rizik*. Zlín: Univerzita Tomáše Bati ve Zlíně Academia centrum, 2009. ISBN 9788073186968
37. World Health Organization, *Influenza*. [online]. © WHO 2014. [cit. 2014-03-17]. Dostupné z: <http://www.who.int/topics/influenza/en/>
38. Zákon č. 59/2006 Sb., o prevenci závažných havárií způsobených vybranými nebezpečnými chemickými látkami nebo chemickými přípravky, ve znění pozdějších předpisů
39. *Zdravotní služby*. Podle stavu k 6.5.2013. Ostrava-Hrabůvka: Sagit, 2013. Úplné znění, 961. ISBN 978-80-7208-986-4
40. Zdravotnická záchranná služba Zlínského kraje, *Základní informace*. [online]. © 2008 Zdravotnická záchranná služba Zlínského kraje. [cit. 2014-02-12]. Dostupné z: <http://www.zzsck.cz/>
41. Zlínský kraj, *O kraji*. [online]. © esmedia a.s. [cit. 2014-02-12]. Dostupné z: <http://www.kr-zlinsky.cz/o-kraji-cl-17.html>