

Studie rozvoje cestovního ruchu Svazku obcí Panství hradu Veverří

Bakalářská práce

Vedoucí práce:

Ing. Petra Fukalová, Ph.D.

Autor práce:

Pavel Štílec

Čestné prohlášení

Prohlašuji, že jsem tuto práci: Studie rozvoje cestovního ruchu Svazku obcí Panství hradu Veveří vypracoval samostatně a veškeré použité prameny a informace jsou uvedeny v seznamu použité literatury. Souhlasím, aby moje práce byla zveřejněna v souladu s § 47b zákona č. 111/1998 Sb., o vysokých školách ve znění pozdějších předpisů, a v souladu s platnou Směrnicí o zveřejňování vysokoškolských závěrečných prací.

Jsem si vědom, že se na moji práci vztahuje zákon č. 121/2000 Sb., autorský zákon, a že Mendelova univerzita v Brně má právo na uzavření licenční smlouvy a užití této práce jako školního díla podle § 60 odst. 1 Autorského zákona.

Dále se zavazuji, že před sepsáním licenční smlouvy o využití díla jinou osobou (subjektem) si vyžádám písemné stanovisko univerzity o tom, že předmětná licenční smlouva není v rozporu s oprávněnými zájmy univerzity, a zavazuji se uhradit případný příspěvek na úhradu nákladů spojených se vznikem díla, a to až do jejich skutečné výše.

V Brně dne 1. ledna 2015

Poděkování

Rád bych poděkoval vedoucí bakalářské práce Ing. Petře Fukalové, Ph.D. za ochotu, odborné vedení, užitečné rady, a trpělivost při vedení mé bakalářské práce. Dále bych chtěl poděkovat svým nejbližším a přítelkyni za podporu během celého studia.

Abstrakt

Bakalářská práce se zabývá hodnocením potenciálu cestovního ruchu na území Svazku obcí Panství hradu Veveří. Práce obsahuje literární rešerši na téma „cestovní ruch“, charakteristiku zájmového území, lokalizační a realizační předpoklady svazku. Pro hodnocení potenciálu cestovního ruchu na území svazku bylo využito metodiky RNDr. Jana Bíny, CSc. z roku 2002, dále realizace dotazníkového šetření a z něj vyplývající SWOT analýza. Na základě vyhodnocení potenciálu navrhuje možná doporučení ohledně efektivnějšího využívání potenciálu svazku v závislosti na rozvoj cestovního ruchu. Výsledky práce umožňují náhled na aktuální úroveň rozvoje mikroregionu.

Klíčová slova

cestovní ruch, potenciál cestovního ruchu, mikroregion Svazek obcí Panství hradu Veveří, lokalizační a realizační předpoklady

Abstract

The bachelor thesis deals with the evaluation of tourism potential in territory of microregion Svazek obcí Panství hradu Veveří. Thesis contains literature review on the topic of tourism, characteristics of the area of interest and localization and implementation assumptions of microregion. For the evaluation of potential was chosen methodology by RNDr. Jan Bína, CSc. from the year 2002, evaluation of realized questionnaire and SWOT analysis. Finally there are suggested recommendations for more effective use of potential of microregion in a relation to development of tourism. These results provide preview on current development of microregion.

Key words

tourism, tourism potential, microregion Svazek obcí Panství hradu Veveří, localization and implementation assumptions

Obsah

1	Úvod	8
2	Cíl	9
3	Metodika	10
3.1	Metodika dotazníkového šetření.....	10
4	Cestovní ruch	12
4.1	Základní pojmy a terminologie v cestovním ruchu	12
4.2	Organizace cestovního ruchu v ČR a Evropě.....	13
4.3	Cestovní ruch jako systém.....	14
4.3.1	Subjekty cestovního ruchu	14
4.3.2	Objekt cestovního ruchu	15
4.3.3	Předmět cestovního ruchu	15
4.4	Typologie cestovního ruchu	15
4.4.1	Druhy cestovního ruchu	15
4.4.2	Formy cestovního ruchu.....	16
4.5	Členění ČR v oblasti cestovního ruchu	17
4.5.1	NUTS	17
4.5.2	Turistické regiony a oblasti.....	17
4.5.3	Mikroregiony.....	18
4.5.4	Euroregiony.....	18
4.6	Negativní dopady cestovního ruchu	18
4.6.1	Ekonomické dopady.....	19
4.6.2	Environmentální dopady	19
4.6.3	Sociokulturní dopady	19
4.7	Udržitelný cestovní ruch.....	19
4.7.1	Agenda 21	20
4.7.2	Místní agenda 21	20
4.7.3	UNWTO – United Nations World Tourism Organization.....	21
4.7.4	Strategie udržitelného rozvoje České republiky	21
4.7.5	Místní akční skupina	22
4.7.6	Udržitelné formy cestovního ruchu.....	22

4.8	Potenciál cestovního ruchu	24
4.8.1	Vliv cestovního ruchu na rozvoj regionů	24
4.8.2	Lokalizační podmínky cestovního ruchu	24
4.8.3	Realizační podmínky cestovního ruchu	25
4.9	Metodiky hodnocení potenciálu cestovního ruchu	25
4.9.1	Hodnocení potenciálu cestovního ruchu dle Bíny 2002	25
4.9.2	Hodnocení potenciálu dle Bíny 2010	26
4.9.3	Metodika hodnocení potenciálu cestovního ruchu dle Bíny 2002	26
5	Svazek obcí Panství hradu Veverří	33
5.1	Lokalizace svazku, počet a vývoj obyvatelstva	33
5.1.1	Širší územní vazby svazku	35
5.1.2	Dlouhodobý vývoj obyvatelstva na území svazku	36
5.2	Členské obce	36
5.3	Členství svazku v MAS a MA21	38
5.3.1	MAS Brána Brněnska	38
5.3.2	Členství svazku v MA21	38
5.4	Dílčí aktivity obcí	38
5.5	Lokalizační podmínky	39
5.5.1	Přírodní potenciál	39
5.5.2	Kulturně-historický potenciál	42
5.6	Realizační podmínky	44
5.6.1	Komunikační (dopravní) dostupnost	44
5.6.2	Ubytovací zařízení	44
5.6.3	Stravovací zařízení	46
5.6.4	Informační centrum	47
5.6.5	Turistické trasy a cyklotrasy	47
6	Vyhodnocení potenciálu cestovního ruchu	48
6.1	Vyhodnocení dotazníkového šetření	49
6.1.1	SWOT analýza cestovního ruchu zkoumaného území	50
7	Vyhodnocení současného stavu úrovně rozvoje cestovního ruchu ve svazku	52
7.1	Integrovaná strategie svazku z roku 2004	52
7.2	Možnosti využívání dotačních titulů v oblasti cestovního ruchu	52
7.2.1	Evropské strukturální a investiční fondy	53
7.2.2	Národní program podpory cestovního ruchu 2010–2015	54

7.2.3	Krajské dotační tituly JMK v oblasti cestovního ruchu	55
7.2.4	Rozvojová území v mikroregionu evidovaná Regionálním informačním systémem (brownfields).....	55
8	Návrhy opatření pro rozvoj cestovního ruchu	56
9	Diskuze	58
10	Závěr	59
11	Použitá literatura	60
12	Seznam zkratek	67
13	Seznam obrázků	68
14	Seznam tabulek	69
15	Seznam příloh	70

1 Úvod

Cestovní ruch lze v současnosti považovat za celosvětový fenomén. Tvoří velice významnou součást jak národního, tak i celosvětového HDP a jeho podíl každoročně roste. Z tohoto důvodu lze cestovní ruch považovat za velmi důležitou složku v rozvoji území.

S rostoucím významem cestovního ruchu, pro dané území, přichází mnoho příležitostí pro jeho rozvoj. Za hlavní přínos rozvoje cestovního ruchu lze zmínit vytváření nových pracovních míst, a z toho vyplývající snížení procenta nezaměstnanosti. Příjmy z produktu cestovního ruchu tvoří významnou část státních i místních rozpočtů, na té nejnižší úrovni. Vyjímaje těchto ekonomických přínosů, vytváří cestovní ruch příležitosti v oblasti osobního rozvoje. Poznáváním nových míst, jejich kulturních a historických památek napomáhá ke zvýšení vzdělanosti obyvatel. Odstraňování jazykových bariér, poznávání různého etnika a seznámení se s místními zvyky a tradicemi patří, v současnosti, mezi významné přínosy cestovního ruchu.

Cestovní ruch s sebou nepřináší pouze pozitivní efekty, ale na některých místech se začínají objevovat i jeho negativní dopady. Mezi tyto negativní dopady lze zařadit znečištění životního prostředí, nadměrné využívání přírodních zdrojů a určitá sezónnost v mnoha přímořských letoviscích.

O minimalizaci negativní stránky cestovního ruchu se snaží udržitelný rozvoj. V posledních letech si získává přízeň u mnohých, a to zejména pro svůj trvale udržitelný postoj v oblasti využívání zdrojů pro cestovní ruch. Využíváním potenciálu destinace v oblasti cestovního ruchu na základě pravidel udržitelného rozvoje by mělo přispět k dlouhodobé udržitelnosti dané oblasti. V současnosti existuje mnoho forem udržitelného cestovního ruchu, které je nutno podporovat.

V České republice je velice oblíbená venkovská turistika, za jejího nejznámějšího zástupce lze jmenovat chataření, resp. druhé bydlení. Dále agroturistika, která se v současnosti stává velkým hitem. Hojně se vytváří agroturistické farmy s ubytováním.

Vzhledem k výše zmíněným skutečnostem lze poznamenat, že cestovní ruch představuje velmi významný faktor rozvoje na lokální úrovni, tzn. na území relativně malých samostatných celků, jako jsou mikroregiony či obce. Právě růst na lokální úrovni předurčuje k růstu celého regionu, případně státu v oblasti cestovního ruchu.

Území mikroregionu Svazek obcí Panství Veveří se nachází nedaleko státního hradu Veveří, při severozápadní hranici města Brna. Tato velice zajímavá geografická poloha svazku předurčuje k rozvoji cestovního ruchu i jeho nejrůznějším alternativám.

2 Cíl

Hlavní cíl bakalářské práce je zhodnocení potenciálu na území Svazku obcí Panství hradu Veveří. Na základě dostupných dat budou navržena možná opatření a řešení ke zlepšení rozvoje území svazku v oblasti cestovního ruchu. Pro dosažení tohoto cíle byla zvolena metodika dle J. Bíny z roku 2002.

Díličními cíli jsou:

- popis problematiky a pojmů v oblasti cestovního ruchu a vymezení daného regionu,
- stanovení lokalizačních a realizačních předpokladů svazku a analýza území z hlediska přírodních podmínek, kulturně historických podmínek, dopravní dostupnosti, turistické infrastruktury a služeb,
- zhodnocení daného území z hlediska rozvoje pomocí SWOT analýzy, vyhotovené na základě realizovaného dotazníkového šetření,
- uvedení a detailní popis možností svazku v oblasti využívání dotačních titulů z EU, státu či kraje.

3 Metodika

Bakalářská práce na téma Studie rozvoje cestovního ruchu Svazku obcí Panství hradu Veveří se bude skládat ze čtyř hlavních částí.

První část bude pojednávat o cestovním ruchu z obecného hlediska a tato problematika bude sepsána do přehledné literární rešerše. Pro zpracování literární rešerše bude využito převážně literárních zdrojů, s občasným využitím internetových zdrojů pojednávajících o této problematice. V této části se bude nacházet obecné pojednání o cestovním ruchu, s následným zaměřením na jeho udržitelnost, potenciál a metody hodnocení.

Druhá část práce bude zaměřena na obecnou charakteristiku mikroregionu. Bude zde uvedeno obecné pojednání o mikroregionu, dále jeho členské obce, lokalizace, členství svazku v MAS a MA21, dílčí aktivity členských obcí a lokalizační a realizační podmínky. V této části se staly zdroji převážně internetové stránky obcí a příslušných organizací, dále i několik knižních titulů, jež se věnují výše zmiňované problematice. Pro data týkající se vývoje obyvatelstva a rozlohy obcí bude využita databáze Českého statistického úřadu, konkrétně statistické ročenky a Historický lexikon obcí.

Třetí část bude věnována hodnocení potenciálu cestovního ruchu v rámci sledovaného území, konkrétně dle Bínovy metodiky z roku 2002, viz 4.9.3. Součástí hodnocení potenciálu bude i vyhodnocení dotazníkového šetření, metodika viz 3.1. Následným krokem bude vytvoření SWOT analýzy, na základě výsledků z dotazníkového šetření. V této části bude uvedeno i vyhodnocení současného stavu rozvoje svazku.

Poslední část bude zaměřena, na základě zjištěných výsledků, na návrhy autora práce, jak zlepšit využití potenciálu mikroregionu k rozvoji cestovního ruchu na jeho území. Dále budou uvedeny možnosti zvýšení efektivity rozvoje a přilákání nových účastníků cestovního ruchu do regionu, což by mohlo přispět k rozvoji samotného mikroregionu.

3.1 Metodika dotazníkového šetření

V rámci hodnocení cestovního ruchu na území svazku bude realizováno anonymní dotazníkové šetření, jemuž bude předcházet realizace předvýzkumu u vybrané skupiny obyvatel. Prostřednictvím dotazníku budou získávány cenné informace od obyvatel svazku i návštěvníků zájmového území. Výsledky se stanou zdrojem informací pro zpracování SWOT analýzy, návrhů zkvalitnění služeb cestovního ruchu a pro zhodnocení celkového potenciálu Svazku obcí Panství hradu Veveří.

Dotazník se bude skládat z krátkého seznámení respondentů s účelem dotazování a 21 otázek. V dotazníku budou využity různé typy otázek. Prvním použitým typem se stane otázka uzavřená s možností jedné odpovědi, která dotazník bude rozdělovat (větvit). Další typy otázek umožní výběr z jedné či více odpovědí. Posledním typem budou

otázky polouzavřené, s možností jedné či více odpovědí, kde bude pro respondenta uvedena možnost alternativní odpovědi, tedy sdělení vlastního názoru. Konstrukce dotazníku umožní jeho využití pro dvě cílové skupiny.

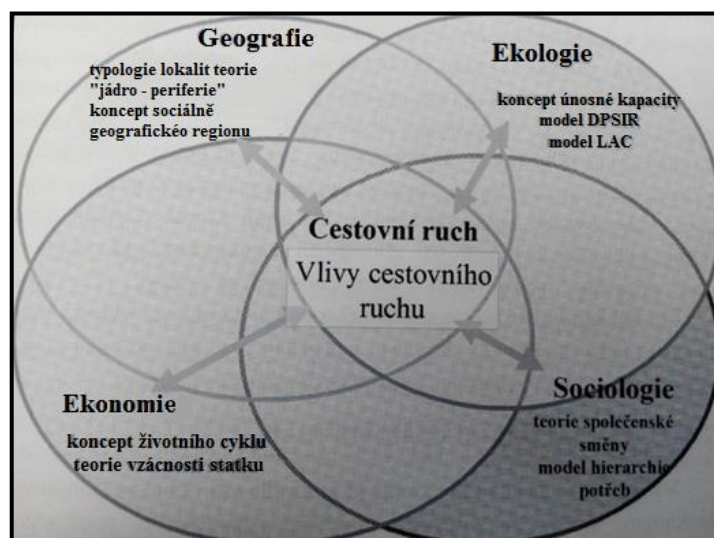
První otázka se zaměří na větvení dotazníku, kdy bude respondent dotázán, zda žije ve svazku, či jej pouze navštívil. Pokud se bude jednat o osobu žijící ve svazku, bude automaticky přeměřován na otázku 12. Návštěvník bude dotázán otázkami 2–11 na informace ohledně jeho pobytu a účelu návštěvy. Následná sekce otázek 12–16 bude zaměřena na volnočasové aktivity, spokojenost s dopravou aj. Otázky 17–21 se budou týkat identifikace respondentů.

Dotazníky budou respondentům předávány pouze v elektronické podobě. Vytvoření dotazníku bude zajištěno prostřednictvím internetové stránky vyplnito.cz, která slouží k realizaci internetových výzkumů. Dotazníky v této podobě budou umístěny na internetových stránkách některých obcí zájmového území, svazku, hradu Veveří a sociálních sítích. Část respondentů v obcích bude dotazována osobně, kdy budou jejich odpovědi zaznamenávány online do tabletu a ihned budou součástí databáze odpovědí na stránkách vyplnito.cz.

4 Cestovní ruch

Cestovní ruch (turismus, z angl. tourism) je velice široký pojem a názory na jeho definici se různí. Podle WTO (předchůdce dnešní UNWTO) zní definice cestovního ruchu takto: „*Cestovní ruch je činností osoby cestující na přechodnou dobu na místa mimo její obvyklé prostředí, a to na dobu kratší, než je stanovena, přičemž hlavní účel její cesty je jiný, než vykonávání výdělečné činnosti v navštíveném místě*“ (Malá, 2002). Hornerová a Swarbrooke (2003) vysvětlují cestovní ruch jako „*krátkodobý přesun lidí na jiná místa, než jsou místa jejich obvyklého pobytu, za účelem pro ně příjemných činností*“. Podle Heskové (2006) je cestovní ruch definován jako „*významný společensko-ekonomický fenomén jak z pohledu jednotlivce, tak i společnosti. Každoročně představuje největší pohyb lidské populace za rekreaci, poznáním a naplněním vlastních snů z příjemné dovolené. Je součástí spotřeby a způsobu života obyvatel zejména ekonomicky vyspělých zemí.*“

Výklad pojmu cestovní ruch je značně komplikován svým mezioborovým charakterem a z tohoto důvodu existuje mnoho definic pojmu cestovní ruch, v závislosti na jeho použití. Tento pojem zahrnuje hned několik způsobů vymezení a to např. časové, motivační nebo místní. V případě mezioborového pohledu lze jako stěžejní zmínit ekologické, ekonomické, geografické a sociální pojetí definice (Pásková, 2014).



Obr. 1 Interdisciplinarita studie cestovního ruchu
Zdroj: Pásková, 2014

4.1 Základní pojmy a terminologie v cestovním ruchu

Cestovní ruch neboli **turismus** lze, v původním významu, považovat za synonymum pro cestování. Cestovní ruch je téměř vždy spojován s využitím volného času, rekreací nebo poznáváním. V cestovním ruchu jsou rovněž obsaženy veškeré aktivity osob, které cestují na různá místa mimo své trvalé bydliště, po dobu kratší jednoho roku. Ve většině

případů se jedná o vyplnění volného času. Lze sledovat i několik základních rysů cestovního ruchu a jsou jimi např. dočasná změna místa pobytu, návštěva cizí země či místa mimo své bydliště za předpokladu, že se během pobytu bude vždy jednat hlavně o nevýdělečnou činnost (Francová, 2003).

Cestování je spojeno nejenom s cestovním ruchem, ale i s dalšími aktivitami, které náleží k cestovnímu ruchu (např. cesta do práce, služební nebo studijní důvody apod.)

Turistika tvoří část cestovního ruchu, která je spojena s pohybem účastníků cestovního ruchu (např. cykloturistika, horská turistika atd.)

Destinace označuje oblast navštěvovanou turisty.

Ekonomika cestovního ruchu je velice široký pojem a jedná se nejenom o aktivity zahrnuté do ekonomiky cestovního ruchu, ale i o všechny ekonomické aktivity, vyvolané nepřímo, tedy aktivity spojené s realizací cestovního ruchu.

Průmysl cestovního ruchu tvoří přímé podnikatelské aktivity a hmotné podmínky cestovního ruchu, tedy veškeré stravovací a ubytovací služby, doprovodné služby a činnosti cestovních kanceláří (Krušová, 2013).

4.2 Organizace cestovního ruchu v ČR a Evropě

Evropa patří k hospodářsky nejvyspělejším regionům celého světa a tento fakt se projevuje i ve skutečnosti, že zažívá vysokou poptávku po cestovním ruchu. Velká část se realizuje v rámci domácího cestovního ruchu, kdy se více než polovina obyvatel většiny zemí, účastní některých z forem cestovního ruchu. Nelze opomenout fakt, že Evropa patří do oblasti s největší koncentrací výskytu mezinárodního cestovního ruchu, tj. 52 % celosvětového počtu účastníků cestovního ruchu, které registruje Světová organizace cestovního ruchu (Hrala a Šafařík, 2013).

V rámci EU stanovuje Evropská komise základní trendy, které mají vliv na cestovní ruch. Mezi nejvýznamnější faktory patří zdraví, vzdělání, volný čas, udržitelný rozvoj, informační technologie apod. Tyto trendy se snaží naplňovat a některé se projevují ve vývoji cestovního ruchu dlouhodobě. Využívání moderních komunikačních a informačních technologií v cestovním ruchu je dlouhodobým trendem, ovšem některé je nutno po čase měnit, a to v souvislosti s technologickým pokrokem. V současnosti je zřejmé, že zájem o cestovní ruch permanentně roste na straně nabídky i poptávky (Kotíková, 2013).

V České republice se ubírala pozornost na organizaci a řízení cestovního ruchu od 90. let minulého století. V roce 1993 vznikaly první organizace věnující se cestovnímu ruchu, konkrétně jde o národní organizaci cestovního ruchu a Czech Tourism. V letech 1998 a 1999 byly vytvořeny turistické regiony a oblasti, které navrhla agentura Czech Tourism a následně v roce 2010, na žádost krajských úřadů, byly upraveny.

Subjekty zabývající se destinačním cestovním ruchem u nás vznikaly rovněž na počátku 90. let 20. stol., ovšem masivní rozmach byl zaznamenán po roce 2000.

Mnohé z nich vznikají díky možnosti čerpání dotačních peněžních prostředků ze strukturálních fondů Evropské unie. Tyto subjekty jsou zřizovány v různých právních formách s možností různých zřizovatelů a v drtivé většině se nejedná o organizace řízené dle klasického destinačního managementu.

Samotné řízení cestovního ruchu v ČR nelze jednoznačně definovat, jelikož není legislativně upraveno na celostátní, regionální, ani lokální úrovni. Řízení je závislé na rozhodování ministerstev, krajských úřadů, magistrátů a obecních úřadů. Na základě těchto skutečností se v roce 2010 iniciovalo Ministerstvo pro místní rozvoj a následně navrhlo věcný zákon o podpoře a řízení cestovního ruchu¹ (Petříčková et al., 2012).

4.3 Cestovní ruch jako systém

Na cestovní ruch je nutno nahlížet ve dvou rovinách. První rovina popisuje cestovní ruch jako oblast spotřeby, tedy způsob uspokojování potřeb. Ve druhém případě jde o oblast podnikatelských příležitostí, a to v mnoha oborech lidské činnosti, kdy se jedná o velice významnou část ekonomiky společnosti (Ryglová, 2009).

4.3.1 Subjekty cestovního ruchu

Za subjekt cestovního ruchu jsou považováni všichni účastníci, kteří uspokojují své potřeby, spojené s turismem. Subjekty spojuje rovněž řada vlastností a stavů, jejichž znalost je nezbytná pro poskytovatele cestovního ruchu. Subjekt je nositelem poptávky, resp. spotřeby produktů cestovního ruchu. Spotřebitelem cestovního ruchu může být jak rezident, tak i návštěvník, výletník či turista.

Stálý obyvatel (rezident) v domácím cestovním ruchu je označení pro osobu, která žije na daném místě nejméně 6 po sobě jdoucích měsíců, před příjezdem do jiného místa na dobu kratší půl roku. V případě mezinárodního cestovního ruchu se jedná o dobu jednoho roku.

Výletník, též **jednodenní návštěvník** (excursionist, same-day visitor) je označení pro návštěvníka, který cestuje do daného místa, mimo své trvalé bydliště, na dobu kratší než 24 hodin a v navštíveném místě nepřenocuje.

Návštěvník (visitor) je osoba cestující na jiné místo ve své zemi, než ve kterém má trvalé bydliště na dobu kratší než půl roku a hlavním účelem cesty není vykonávání výdělečné činnosti v místě návštěvy (Beránek, 2013).

Návštěvník v mezinárodním turismu se říká osobě, která cestuje do země, ve které nemá trvalé bydliště a to na dobu nepřekračující jeden kalendářní rok, nemá však stanoven minimální počet přenocování. Důvodem jeho cesty není vykonávání výdělečné činnosti (Palatková, 2014).

¹ Poznámka ze dne 10. října 2014 – dle informací získaných z infocentra MMR, se předpokládá s platností zákona od 1. ledna 2015.

Turista (tourist) je návštěvník, který cestuje, mimo místo trvalého bydliště, na dobu delší jednoho dne a jeho pobyt zahrnuje alespoň jedno přenocování, ale nezůstává zde na dobu delší šesti měsíců a hlavní účel cesty není vykonávání výdělečné činnosti v místě návštěvy (Indrová, 2009).

Turista v mezinárodním turismu představuje osobu, která cestuje do země, v níž nemá trvalé bydliště, a to na dobu kratší než jeden rok, ale zahrnující minimálně jedno přenocování. Důvodem jeho cesty nemůže být vykonávání výdělečné činnosti v destinaci, kterou navštívil (Palatková, 2014).

4.3.2 Objekt cestovního ruchu

Za objekt cestovního ruchu lze považovat vše, co je cílem změny pobytu účastníků cestovního ruchu. Může jít o kulturní a přírodní bohatství, hospodářství, sport apod. Objekt cestovního ruchu stojí na straně nabídky a je tvořen cílovým místem, podniky a institucemi cestovního ruchu. Za cílové místo bývá označován cestovní cíl, kde je zaznamenána vysoká koncentrace turismu. Jedná se o města, regiony případně i celé státy a toto místo je označeno termínem destinace. Cílovým místem se stávají oblasti s vysokým kulturním a přírodním potenciálem, resp. primární nabídkou. Za sekundární nabídku bývá považována různorodá infrastrukturní vybavenost (Hesková, 2006).

4.3.3 Předmět cestovního ruchu

Předmět cestovního ruchu je jakýkoliv výrobek, jejich soubor či služba, tzv. produkt cestovního ruchu, sloužící k uspokojení potřeb osob účastnících se cestovního ruchu. Produkt cestovního ruchu tvoří soubor služeb, které produkuje, resp. nabízí, cílová oblast a tamní podniky cestovního ruchu. Typickým příkladem produktu cestovního ruchu je zájezd, zde se jedná o produkt cestovní kanceláře, který zahrnuje předem jasně definovaný mix služeb cestovního ruchu za smlouvenou cenu (Beránek, 2013).

4.4 Typologie cestovního ruchu

Cestovní ruch nelze specifikovat jen ve všeobecné rovině, jelikož v každodenní praxi se objevuje jeho pojetí v různých úpravách a formách, které jsou neustále aktualizovány, v závislosti na změně poptávky a možnostech nabídky. Existuje nespočet druhů a forem cestovního ruchu jak uvádí ve svých odborných publikacích různí autoři (Hesková, 2011).

4.4.1 Druhy cestovního ruchu

Pro druh cestovního ruchu dle Franka (2012) je typický „jevový“ *průběh cestovního ruchu a způsob jeho realizace v závislosti na geografických, ekonomických, společenských a jiných podmínkách, jakož i jeho účinky*“.

Nejznámější druhy cestovního ruchu:

- **Kulturně poznávací cestovní ruch** – zaměřený především na poznávání historie, kultury, tradic a zvyků. Plní výchovně vzdělávací roli a rozšiřuje kulturně společenský rozhled obyvatelstva (Indrová et al., 2009),
- **Rekreační cestovní ruch** – je formou cestovního ruchu, která je realizována v příjemném přírodním prostředí a hlavní cílem je odpočinek, který je spojený se zlepšením psychické i fyzické kondice, jedná se zpravidla o víkendovou rekreaci na chatách, zahradách či chalupách,
- **Sportovní cestovní ruch** – v tomto případě se jedná o vlastní sportovní aktivitu, tedy aktivní, nebo pasivní (např. sledování sportovních akcí),
- **Dobrodružný cestovní ruch** – cestovní ruch je spojen s nebezpečím, snahou o pokoření psychických a fyzických hranic účastníků, příkladem může být bungee-jumping a rafting (Foret a Foretová, 2001),
- **Náboženský (poutní) cestovní ruch** – jde o navštěvování poutních a posvátných míst, za nejvýznamnější církevní památky lze považovat Mekku, Vatikán, apod., dále návštěvy církevních památek a obřadů (Foret a Turčínková, 2005),
- **Zdravotní a lázeňský cestovní ruch** – zaměřuje se především na prevenci, rekonvalescenci a léčení následků nemocí nebo těžkých úrazů. Patří sem plná řada zdravotně orientovaných aktivit, které se odehrávají v příznivém zdravotním prostředí, jako jsou pobyty zaměřené na udržení, obnovení i posílení fyzické a psychické kondice účastněných osob (Indrová et al., 2009),
- **Obchodní cestovní ruch** – představuje cestovní ruch, který je spojen s cestováním za nákupy do nákupních center či zón (Foret a Foretová, 2001),
- **Kongresový cestovní ruch** – spojený s účastí na nejrůznějších kongresech, konferencích či seminářích (Řehořová, 2010).

4.4.2 Formy cestovního ruchu

Jedná se o typ cestovního ruchu, pro který je motivace návštěvníka klíčovým kritériem. Mezi základní motivační faktory patří odpočinek, zábava, poznání atd., odtud jsou následně odvozeny formy cestovního ruchu (Franke, 2012).

Nejznámější formy cestovního ruchu:

- **Z geografického hlediska** (domácí, zahraniční, mezinárodní, vnitřní, národní a regionální cestovní ruch),
- **Podle počtu účastníků** (individuální, skupinový, masový a ekologický cestovní ruch),
- **Podle způsobu organizování** (individuální, organizovaný a klubový cestovní ruch),
- **Podle věku účastníků** (cestovní ruch dětí, mládeže, seniorů a rodiny),

- **Podle délky účasti** (výletní, krátkodobý, víkendový a dlouhodobý cestovní ruch),
- **Podle převažujícího místa pobytu** (městský, příměstský, venkovský, horský nebo vysokohorský a přímořský cestovní ruch),
- **Podle ročního období** (sezonní, mimosezonní a celoroční cestovní ruch),
- **Podle použitého dopravního prostředku** (motorizovaný, železniční, letecký a lodní cestovní ruch),
- **Z hlediska dynamiky** (pobytový a putovní cestovní ruch),
- **Ze sociologického hlediska** (návštěvy příbuzných/známých, dále sociální, komerční a etnický cestovní ruch) (Hesková, 2011).

4.5 Členění ČR v oblasti cestovního ruchu

Území České republiky je s účinností od 1. ledna 2000 rozděleno na 14 krajů, včetně území hlavního města Prahy a to na základě zákona č. 347/1997 Sb., o vytvoření vyšších územních samosprávných celků a o změně ústavního zákona České národní rady č. 1/1993 Sb., Ústava České republiky (MMR, Region a cestovní ruch, 2014).

4.5.1 NUTS

Klasifikace NUTS byla zavedena Eurostatem, spolu ve spolupráci s ostatními orgány EU, pro potřeby jednotné klasifikace struktury územních jednotek. Konstrukce této klasifikace vychází z jednotných metodických principů Eurostatu, za současného přihlednutí na administrativní členění konkrétního států. Důvodem vytvoření územních jednotek NUTS byla možnost porovnání jednotlivých regionů/úrovní navzájem.

V ČR byl tento systém přijat od ledna 2000, kdy nahradil stávající platný číselník krajů a okresů a zavedl systém klasifikace územních statistických jednotek dle EU.

Územní jednotky NUTS v ČR:

- NUTS 1 – celé území ČR,
- NUTS 2 – sdružené kraje (regiony soudržnosti),
- NUTS 3 – kraje,
- LAU 1 (NUTS 4) – okresy,
- LAU 2 (NUTS 5) – obce (ČSÚ, CZ-NUTS, 2011).

4.5.2 Turistické regiony a oblasti

Turistické regiony jsou definovány jako území, pro které je typický určitý druh cestovního ruchu. Tyto regiony spojují a sjednocují jednotlivé prvky dané oblasti, které je zároveň i odlišují od ostatních regionů. Hlavní význam existence turistických regionů lze vidět v možnosti ucelené prezentace země, která poskytuje souhrnnou nabídku produktů, které jsou danými regiony produkovány. Turistické regiony slouží zejména pro prezentaci cestovního ruchu ČR v zahraničí, ale i podpoře domácího cestovního ruchu.

Turistické regiony byly na území ČR vymezeny mezi lety 1998–1999 a výsledkem se stalo členění území státu na 15 turistických regionů.

Turistické regiony se dále dělí na menší území, tzv. turistické oblasti, které slouží zejména pro rozvoj domácího cestovního ruchu. V současnosti existuje v ČR celkem 44 turistických oblastí (viz Příloha 9 a 10) (Petříčková et al., 2012).

4.5.3 Mikroregiony

Momentálně je v ČR evidováno téměř 500 mikroregionů. Většina dnešních evidovaných mikroregionů má právní formu „svazku obcí“, kterou definuje zákon č. 128/2000 Sb., o obcích.

Předmět činnosti mikroregionu bývá téměř vždy v souladu se zákonem o obcích a většina mikroregionů vykazuje předmět činnosti v plném rozsahu dle zmiňovaného zákona. Do mikroregionů se začleňuje čím dál větší počet obcí a velmi vysoké procento mikroregionů si zpracovává rozvojové dokumenty pro svoje území. Většina těchto dokumentů byla zpracována na časový horizont 2006–2010, avšak některé nejzazší až do roku 2020. Obecně lze konstatovat, že mikroregiony vznikající v současnosti jsou zaměřeny převážně na komplexní rozvoj svého území.

V roce 2004 docházelo na mnoha místech k překryvům území jednotlivých mikroregionů, kdy mohla nastat situace, že jedna obec byla evidována až ve 4 mikroregionech. Současný průměr obcí v jednom mikroregionu je 11,51 obce (MMR, Region a cestovní ruch, 2014).

4.5.4 Euroregiony

Euroregion, případně evropský region, je označení pro regionální formu spolupráce, která probíhá přes hranice evropských států. Euroregiony byly zakládány za účelem hospodářské spolupráce, dnes mají ovšem za cíl i sbližovat země Evropy v kulturním a společenském životě. Pojem euroregion nemá žádnou ustálenou jednotnou definici. Tento název používají společenství a spolky jak ve vyspělých oblastech Evropy, tak i programy rozvoje v méně vyspělých zemích, sloužící k jejich rozvoji (RIS, Euroregiony, 2014).

4.6 Negativní dopady cestovního ruchu

V poválečném období se stal cestovní ruch velmi významným a důležitým fenoménem a jeho význam v národních i mezinárodních ekonomikách prudce rostl. Jeho dopady se odráží do oblasti ekonomické, environmentální a jiné činnosti a ne vždy s sebou přináší pozitivní efekt. I přes objevující se negativní dopady se stává významnou součástí rozvoje v mnoha zemích. Dopady cestovního ruchu ovlivňují především cílové destinace, resp. oblasti realizace turismu. Cestovní ruch se stal velmi významnou volnočasovou aktivitou, především ve vyspělých zemích (Kotíková, 2013).

Cestovní ruch nelze vždy považovat za tzv. čisté odvětví. Někdy se objevují jeho negativní dopady na území, i když v malém měřítku. Dříve byla věnována pozornost ryze environmentálním dopadům, teprve od 90. let minulého století jsou sledovány ve vzájemných souvislostech dopady na přírodu a krajinu, ekonomickou a socio-kulturní stránku cestovního ruchu (Zelenka, 2013).

4.6.1 Ekonomické dopady

Ekonomické dopady rozvoje cestovního ruchu se projevují zejména prostřednictvím skrytých nákladů, které vznikají především jako následek neregulovaného rozvoje cestovního ruchu, ekonomické závislosti daného regionu výhradně na příjmy z cestovního ruchu, sezónnost, případně ekonomická krize dané oblasti (MMR, Region a cestovní ruch, 2014).

4.6.2 Environmentální dopady

Tyto dopady ovlivňuje a způsobuje především koncentrace účastníků cestovního ruchu a jejich aktivity. Environmentální rizika cestovního ruchu působí především na půdu (zhuňování nebo odstraňování vrchní vrstvy půdního krytu), vodu (vysoká poptávka po užitkové a pitné vodě), vegetaci (lesní požáry v rekreačních oblastech celého světa), ekosystémy (výstavba infrastruktury ruší zvířata a odstraňuje jejich přirozená stanoviště), ovzduší (emisemi – oxid uhličitý, oxidy dusíku, atd.) a volně žijící druhy (nelegální rybolov a lov, změna chování divokých zvířat v blízkosti lidské populace atd.) (MMR, Region a cestovní ruch, 2014).

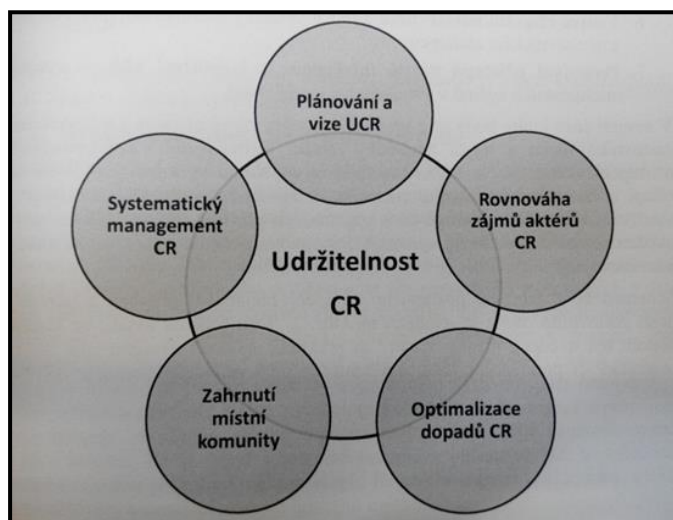
4.6.3 Sociokulturní dopady

Dopady týkající se zejména životního stylu, kultury, movité a nemovité reprezentace, ale i sociální struktury společnosti. Sociokulturní dopady se objevují především v oblastech chráněných území a i zde platí, že se zvyšující se koncentrací návštěvníků, dopady rostou. Jejich působením může docházet ke konfliktům v chráněném území a zátěž návštěvníků v dané oblasti je velice nepříznivá. Sociokulturní konflikty jsou z logiky věci neodstranitelné, ale je možno následky mírnit, případně jim předcházet (Zelenka, 2013).

4.7 Udržitelný cestovní ruch

Všechna místa na naší planetě jsou využívána pro cestovní ruch a právě masový turismus s sebou přináší velmi často negativní dopady na navštěvované destinace. Jedná se zejména o přímořské destinace, horské oblasti a některé kulturně založené destinace. Cestovní ruch patří mezi faktory globalizace, díky neustále se vyvíjející dopravě, vysoké životní úrovni ve vyspělých zemích apod., je stále častějším společenským jevem. Pro svůj výrazný ekonomický tlak může v průběhu času měnit podobu míst využívaných pro cestovní ruch. Rozvoj nejnovějších forem cestovního ruchu, využívající nej-

modernější technologie a formy pohybu v přírodě, s sebou přináší i potenciální hrozbu negativních dopadů na životní prostředí (Zelenka, 2014).



Obr. 2 Nejvýznamnější faktory při realizaci udržitelného cestovního ruchu
Zdroj: Zelenka, 2014

V posledních letech byly stanoveny a následně ověřeny základní principy k přístupu udržitelnosti cestovního ruchu. Staví na základech plánování rozvoje cestovního ruchu, za předpokladu striktního respektování územních potřeb. Současná fáze neudržitelnosti cestovního ruchu je způsobena rychlostí rozvoje cestovního ruchu, kde nejsou jasně stanovena prostorová, znalostní, koncentrační a další pravidla. Dopady masového cestovního ruchu na jeho udržitelnost působí v různé intenzitě, vratně či nevratně, s různým časovým průběhem a jejich projevy je nutno monitorovat a následně vyhodnocovat. O optimalizaci dopadů s cílem dosažení udržitelnosti se starají nejen globální, ale i regionální a místní instituce (Zelenka, 2013).

4.7.1 Agenda 21

Agenda 21 představuje program, jak zabezpečit udržitelný vývoj naší planety do 21. století a současně identifikuje ekologické a vývojové jevy, které mohou způsobit ekonomickou nebo ekologickou katastrofu a předkládá postup k přechodu na strategii udržitelného rozvoje. Jedná se o první dokument, který byl schválen a přijat na základě mezinárodního konsensu.

Mezi hlavní úkoly patří minimalizace odpadů a jeho recyklace, hospodárné využívání zdrojů (energie, voda) a jejich úspora, hospodaření s odpady a nebezpečnými látkami a efektivní využívání půdy a další (Houška, 2014).

4.7.2 Místní agenda 21

Místní Agenda 21 přináší program dlouhodobě udržitelného rozvoje pro 21. stol., který přináší soubor vzájemně se podporujících aktivit obcí, případně mikroregionů. MA21 je dlouhodobý tvořivý proces, kdy samosprávy obcí, měst a mikroregionů vzájemně spo-

lupracují s ostatními hlavními skupinami společnosti. Stěžejním cílem je vytvoření akčního plánu, který bude uplatňován výhradně při udržitelném rozvoji na místní úrovni. Za dlouhodobý cíl si MA21 klade dosažení udržitelného rozvoje obce nebo mikroregionu za předpokladu pochopení globálního významu místních rozhodnutí (Nováček, 2010).

Do samotného procesu MA21 spadá mnoho činností, které se odehrávají na lokální úrovni. Mezi nejvýznamnější lze například zmínit obnovu památek, obnovu a zachování tradic, péči o krajinu, péči seniory a ekologické vytápění (Houška, 2014).

Dobře řízený proces aplikace MA21 může zajistit v krátkém časovém horizontu dosažení vyšší spokojenosti obyvatel a zvýšení jejich podílu při aktivitách na správě společných věcí. S procesem plnění udržitelného rozvoje na místní úrovni je spjata skupina příbuzných aktivit, na evropské úrovni se jedná zejména o úspěšné projekty „Zdravé město“² (Nováček, 2010).

4.7.3 UNWTO – United Nations World Tourism Organization

Světová turistická organizace je v současnosti nejvýznamnější a nejznámější mezinárodní institucí v rámci oblasti cestovního ruchu. Sdružuje kolem 200 států (včetně ČR) a přes 350 ostatních členů, které zastupují místní vlády, vzdělávací instituce, asociace cestovního ruchu a společnosti soukromého sektoru (letecké společnosti, hotelová uskupení a poskytovatele nejrůznějších zájezdů). UNWTO dnes slouží jako globální fórum, kde jeho členové řeší otázky strategie v oblasti cestovního ruchu, a současně jako zdroj jedinečného a praktického know-how.

Hlavní a směrodatnou rolí této organizace je podpora rozvoje odpovědného, udržitelného a univerzálně přístupného cestovního ruchu, který přispívá k ekonomickému rozvoji, míru, prosperitě, celkovému mezinárodnímu porozumění a naplňování lidských práv a základních svobod a jejich dodržování. Během dosahování těchto zmíněných cílů věnuje UNWTO zvláštní pozornost především zájemcům z rozvojových zemí (Goeldner a Ritchie, 2014).

4.7.4 Strategie udržitelného rozvoje České republiky

Strategie byla schválena 8. prosince 2004 a definuje hlavní cíle, dílčí cíle a nástroje, které jsou formulovány tak, aby zajišťovaly rovnováhu mezi ekonomickým, environmentálním a sociálním pilířem udržitelnosti. Směřují k co nejvyššímu dosažení kvality

²Národní síť zdravých měst České republiky tvoří elitní seskupení aktivních obcí a regionů. NSZM ČR svým členům uděluje právo využívat prestižní značku kvality „Zdravé město“, mohou rovněž využívat široké řady služeb, které jim umožní postupovat kvalitně a zejména efektivně. Tato asociace podporuje realizaci nejrůznějších projektů, jež jsou financovány z dotačních titulů. V procesu získávání dotací jsou Zdravá města velice úspěšná, jelikož jsou považována za respektovaného partnera mnoha resortů a odborných institucí u nás i v zahraničí (Data plán, přínosy členství v asociaci, 2014).

života pro současnou generaci, za předpokladu vytvoření kvalitního života i generacím budoucím.

Strategie je tvořena, jakožto dlouhodobý rámec, v souladu s mezinárodními závazky, které ČR převzala svým členstvím v OSN, EU, OECD, za současného respektování specifických podmínek a potřeb ČR (MMR, Region a cestovní ruch, 2014).

4.7.5 Místní akční skupina

Místní akční skupina je společenství neziskových organizací, veřejné správy (svazky, obce atd.), soukromých podnikatelů a občanů, politicky nezávislých, kteří společně spolupracují na rozvoji venkovských oblastí, zemědělství a získávání dotačních prostředků z fondů EU a národních programů. Jednají vždy v zájmu svého regionu a při jeho rozvoji jednají v rámci metody LEADER³. Hlavním cílem MAS je trvalé zlepšování kvality životního prostředí a samotného žití ve venkovských oblastech (NS MAS ČR, 2014)

4.7.6 Udržitelné formy cestovního ruchu

K udržitelnému rozvoji turistiky, resp. cestovního ruchu, se lze dostat prostřednictvím dvou základních proudů, a to „ozeleňováním“ současné masové turistiky prostřednictvím neustálého vylepšování ekologických standardů, neustálého plánování a osvěty cílových skupin a formami cestovního ruchu, které reálně vykazují rysy či plní standardy udržitelného rozvoje (Trávníček a Trojan, 2012).

Venkovský cestovní ruch

Venkovský cestovní ruch bývá velice často označován jako rurální a zahrnuje veškeré činnosti jeho účastníka v prostředí venkova. Jedná se o cestovní ruch, rozvíjející se mimo obvyklé rekreační a turistická centra i mimo oblast městského osídlení. Zahrnuje převážně rekreační pobyty v oblastech výhradně vesnického osídlení, chatových lokalit, případně i samot. Vzhledem k jeho postavení a vztahu k venkovu je úzce spjat se zemědělstvím a venkovským životem, díky tomu se vyznačuje svým ekologickým a sociálním přístupem (Janotová, 2011).

Ekoturistika

Tímto pojmem se rozumí forma turistiky do přírodně zachovalých oblastí, která současně obsahuje propagaci ochrany životního prostředí a krajiny dané oblasti. I bez předchozího ekologického vzdělání by si měl turista, provozující ekoturistiku, odnést pozitivní získané zkušenosti (MMR, Venkovská turistika, 2010).

³ Metoda LEADER – způsob realizace a vzájemné propojenosti aktivit při rozvoji venkova. Základní je princip rozhodování zdola směrem nahoru, tedy veškeré myšlenky a náměty pochází z iniciativy místních subjektů a občanů (zdola), nikoliv z krajské, státní, případně evropské úrovně (shora). Snaha o transparentnost působení MAS (NS MAS ČR, Propagace a medializace LEADER, 2014).

Agroturistika

Jedná se o formu zemědělského cestovního ruchu, která bývá spojena s ubytováním na farmách, statcích a ostatních zemědělských usedlostech a poukazuje na kladný vztah turistiky a zemědělství. Účastník této formy cestovního ruchu se zde bezprostředně setkává s využíváním přírody a krajiny venkova a dále s přímým vztahem k zemědělským pracím. Za specifický rys agroturistiky lze považovat především možnost turisty volně se pohybovat v pracovních prostorech a seznámit se tak s veškerými částmi, které tvoří příslušnou zemědělskou usedlost (Janotová, 2011).

Ekoagroturistika

Ekoagroturistika označuje environmentálně šetrnější formu agroturistiky, která je realizována výhradně na certifikovaných farmách ekologického zemědělství. Ekoagroturismus patří do méně zastoupené formy agroturistiky, ovšem v současnosti se stává velmi populární s předpoklady pro další rozvoj (Trávníček a Trojan, 2012).

Druhé bydlení

Pod pojmem druhé bydlení jsou skryty veškeré objekty individuální rekreace. Mezi nejznámější objekty z této kategorie patří chaty, rekreační chalupy, nové či zrekonstruované rekreační byty a objekty, které bývají situovány do rekreačních areálů. Pod touto formou udržitelného cestovního ruchu se skrývají i procesy spojené s jejich využíváním. Druhé bydlení představuje v České republice velmi oblíbený fenomén. Postupně se tento způsob trávení volného času stává populárnějším (GeoVoČ, 2014)

Ostatní specifické formy

Jedná se o specificky orientované formy, které kromě své lokalizace do venkovského prostředí vyžadují po svých účastnících i jistou míru připravenosti a znalosti. Jedná se například o:

- geoturismus – poznávání geografických, geomorfologických a geologických atraktivit daného území, tato území bývají součástí národních parků, CHKO a ostatních forem ochrany, oblasti s četným výskytem těchto atraktivit se nazývají geoparky,
- hipoturistika – známá též jako jezdecká turistika se zaměřuje na cestování s využitím koně jako formy přepravy,
- Greenways – neboli zelené stezky, slouží jako výzva ke zdravému životnímu stylu,
- Stezky dědictví – tento projekt se zaměřuje na gastronomickou složku cestovního ruchu, jeho hlavním účelem je přiblížit turistům místní a regionální speciality,
- ostatní minoritní specifické formy – např. báňský/důlní cestovní ruch, který bývá lokalizován především ve strukturálně postižených lokalitách (např. Zastávka u Brna⁴) (Trávníček a Trojan, 2012).

⁴ Obec v těsné blízkosti Svazku obcí Panství hradu Veveří.

Specifické zvláštnosti rurálního turismu spočívají především v rozložení ubytovacích zařízení, které jsou většinou menších kapacit a rozptýlené do krajiny. Dále lze zmínit ohleduplný vztah k přírodě, životnímu prostředí a krajině, charakteristický pro všechny formy venkovského turismu (Janotová, 2011).

4.8 Potenciál cestovního ruchu

Českou republiku předurčuje k intenzivnímu využívání pro cestovní ruch její velmi bohatý přírodní, kulturní a historický potenciál. Jeho využívání se stalo samotným základem pro budování infrastrukturních zařízení a ubytovacích kapacit, jež umožňují jeho další zhodnocení. Pro tyto kroky bylo zapotřebí vytvoření komplexního obrazu a klasifikaci území vhodných pro cestovní ruch, vše vybraným způsobem tak, aby bylo zajištěno maximální využití potenciálu daného území (Vystoupil, 2007).

Územní podmínky a předpoklady společně vytvářejí velice složitý multidisciplinární systém. Stěžejní podmínkou pro zkoumání tohoto systému je jeho zjednodušení a následné rozdělení na přirozené části. Za přirozené části jsou považovány jednotlivé aktivity cestovního ruchu. Lze zmínit turistiku, cykloturistiku, venkovský cestovní ruch apod. Celkový potenciál cestovního ruchu je vytvářen z dílčích potenciálů. Jedná se o možnost, zda v daném území existují podmínky pro realizaci konkrétních aktivit cestovního ruchu (Houška, 2014).

Celkový postih a kvantifikace potenciálu cestovního ruchu je téměř nemožné, jelikož některé prvky nelze posoudit, z důvodu nehmotnosti či neměřitelnosti. U další skupiny prvků může nastat situace, kdy je jejich měření a diferenciací velmi obtížná resp. nezjistitelná (Bína, 2010).

4.8.1 Vliv cestovního ruchu na rozvoj regionů

Cestovní ruch na regionální úrovni dokáže dokonale zhodnotit kulturně historické a přírodní atraktivity, které by mnohdy zůstaly nevyužity. Cestovní ruch se stává pro daný region významnějším, čím více je schopen využívat místních zdrojů produktů a pracovních sil. Přínos cestovního ruchu na daný region se projevuje:

- v příjmech z cestovního ruchu,
- v poplatcích a daňových příjmech,
- v nových příležitostech pro podnikatele, které zvyšují zaměstnanost,
- dále ve zlepšování infrastruktury a vybavenosti (Indrová et al., 2011).

4.8.2 Lokalizační podmínky cestovního ruchu

Lokalizační podmínky umožňují umístění a rozvoj aktivit cestovního ruchu na určitém území, vše na základě nabídky tohoto území. Tyto podmínky jsou vytvářeny buď atraktivitou místní přírody a krajiny, nebo místními pozoruhodnostmi a kulturními hodnota-

mi. V případě oblastí nejvýhodnějších pro cestovní ruch a jeho rozvoj jsou podmínky reprezentovány oběma sektory současně (Bína, 2002).

Přírodní potenciál hodnotí území z hlediska celkových přírodních podmínek území. Mezi hlavní činitele, ovlivňující přírodní potenciál území, patří reliéf a jeho členitost, klimatické podmínky, hydrologické poměry a biografické poměry.

Kulturně historický potenciál zastává dvě funkce, a to funkci společenskou a funkci poznávací. Na základě těchto funkcí lze kulturně historický potenciál členit na kulturně historické památky, kulturní zařízení a společenské akce (Vystoupil, 2007).

4.8.3 Realizační podmínky cestovního ruchu

„Realizační podmínky cestovního ruchu umožňují uskutečňovat vlastní nároky účastníků cestovního ruchu.“ Dále se mohou rozdělovat na dopravní předpoklady (časová dosažitelnost) a materiálně technické, které poukazují na vybavenost území stravovacími, ubytovacími, sportovními a jinými zařízeními. Kapacitu zde lze do jisté míry považovat za limitující faktor, který ovlivňuje počet návštěvníků, kteří mohou dané území navštívit. Realizační podmínky mají oproti lokalizačním nižší výpovědní hodnotu, protože většinou odráží odlišnosti podle vhodnosti území pro cestovní ruch, tj. lokalizačních podmínek.

Občas může nastat situace, kdy jsou realizační podmínky důležitější než lokalizační. Tato situace nastává v případě významného zastoupení lidského faktoru, iniciativy vlastních tvůrců a provozovatelů zařízení a produktů s přímou či nepřímou vazbou na cestovní ruch. Právě zmiňovaná iniciativa dokáže do jisté míry překonat lokalizační nedostatky (Bína, 2002).

4.9 Metodiky hodnocení potenciálu cestovního ruchu

Pro hodnocení potenciálu se využívá několika různých přístupů v závislosti na charakteru a velikosti daného území. Využívané je hodnocení:

- dle *Bíny* viz níže,
- dle *Vepřeka* (2002), provádí se na mapách, kde nejmenší hodnocenou jednotkou je 1/400 základní mapy ČR v měřítku 1:50 000,
- dle *Schneidera et al.* (2009) **metoda TERPLAN**, kde se hodnotí rekreační potenciál krajiny pomocí sítě čtverců o straně $a = 2,4$ km a je hodnocen v rámci jednotlivých čtverců,
- dle *Novotné* (2003), kdy se **pomocí GIS** hodnotí potenciál metodou založenou na mapové algebře.

4.9.1 Hodnocení potenciálu cestovního ruchu dle Bíny 2002

Hodnocení potenciálu cestovního ruchu obcí, jehož výsledky mohou následně pomoci veřejné správě a marketingu cestovního ruchu v rámci územního plánování. „*Obcím a*

mikroregionům může širše prostorově provázaný potenciál cestovního ruchu pomáhat zejména v tom, aby zřetelněji viděli podmínky a rozvojové možnosti cestovního ruchu na svém území v širších prostorových i věcných souvislostech“ (Bína, 2002).

4.9.2 Hodnocení potenciálu dle Bíny 2010

Aktualizace hodnocení potenciálu z roku 2010 se zaměřuje na rozhodující aspekty, které ovlivňují rozvoj cestovního ruchu a rekreaci v území. Pracuje s většími územními jednotkami, než verze z roku 2002, kde byly hodnoceny jednotlivé obce, a to se správními obvody obcí s rozšířenou působností. Do posuzování potenciálu byly rovněž zahrnuty i některé „vněsystémové“ faktory, konkrétně dostupnost území individuální dopravou a též obslužnost veřejnou dopravou (Bína, 2010).

Pro jeho neaplikovatelnost na území řešeného svazku, vzhledem k jeho skladbě z několika obcí, bylo zvoleno hodnocení potenciálu z roku 2002.

4.9.3 Metodika hodnocení potenciálu cestovního ruchu dle Bíny 2002⁵

Základní metodická konstrukce

Za potenciál cestovního ruchu lze považovat výsledek zhodnocení co možná největšího okruhu lokalizačních podmínek a předpokladů, pro možnost dalšího rozvoje cestovního ruchu na daném území.

Lokalizační podmínky se vyskytují ve třech formách:

- vhodnost krajiny pro určitou aktivitu, týkající se cestovního ruchu, konkrétní případy: vhodnost krajiny pro zimní sporty, cykloturistiku, horolezectví apod.,
- atraktivita obce pro turisty, která je fixně daná, existencí např. kulturně historických památek či objektů, skanzenů, muzeí apod.,
- kulturní, sportovní a jiné akce, které jsou pořádány v rámci obcí a navštěvují je diváci odjinud.

Systém cestovního ruchu a struktura potenciálu cestovního ruchu

V rámci této metodiky byla přijata koncepce, dělení lokalizačních podmínek do dvou základních subsystémů, a to přírodního a kulturního.

Do přírodního subsystému lze zahrnout aktivity, které jsou založeny na aktivním poznávání přírody, nebo na využívání přírody pro sportovní činnosti.

Kulturní subsystém poukazuje naopak na složky cestovního ruchu, které bývají vyjádřeny cestami za kulturním či zábavným poznáním.

Kladné stupně lokalizačních podmínek složek cestovního ruchu

Lokalizační podmínky lze v rámci jednotlivých složek cestovního ruchu zaznamenat někde vyšší, jinde naopak nižší. Vyskytují se i místa, kde lokalizační podmínky neexis-

⁵Metodická konstrukce dle Bíny na základě zveřejnění v Urbanismus a územní rozvoj, 2002.

tují vůbec, v takovém případě byl zaznamenán stupeň nula. Pro kladné případy je volen jeden ze tří stupňů vhodnosti lokalizačních podmínek:

- stupeň 1 – podmínky jsou v základní úrovni, tj. potenciálově relevantní jev je v konkrétním prostoru registrovatelný,
- stupeň 2 – podmínky jsou ve zvýšené úrovni, tj. potenciálově relevantní jev vykazuje v konkrétním prostoru již zřetelný a výrazný stav,
- stupeň 3 – podmínky jsou ve vysoké úrovni, tj. potenciálově relevantní jev dosahuje v konkrétním prostoru dominantního stavu.

U některých složek (konkrétně se jedná o vhodnost krajiny pro horolezectví, pro závěsné létání, pro sportovní rybolov, pro sportovní myslivost a pro pozorování vodních ptáků) bývá při splnění lokalizačních podmínek rozlišen pouze jediný stupeň. V tomto případě je dané území pro tyto aktivity buď vhodné, nebo nevhodné.

Rámcový popis situací pro zařazování území do kladných stupňů lokalizačních podmínek jednotlivých aktivit cestovního ruchu

Přírodní pozoruhodnosti

Stupeň 1 bývá přidělen obcím s výskytem jednotlivých atraktivních přírodních výtvarů, zejména pak skalních formací. Ve stupni 2 jsou větší a významnější přírodní výtvary, jsou široce publikovány v mapách a turistických průvodcích. Stupeň 3 tvoří obce, na jejichž území se nacházejí celostátně a mezinárodně vyhlášené přírodní výtvary, které bývají mnohdy jedinou záminkou k návštěvě celé oblasti, konkrétně se jedná například o kaňony, jeskyně či propasti.

Vhodnost krajiny pro pěší a horskou turistiku

Stupeň 1 označuje mírně členitou pahorkatinu až vrchovinu protkanou vodotečemi, se střídáním lesního porostu a zemědělských ploch, terén vykazuje značnou rozmanitost a jsou zde k dispozici mimosilniční trasy pro turistiku. Pro stupeň 2 je typická větší členitost reliéfu, případně vyšší nadmořská výška. Zvyšuje se zde podíl lesů, vůči zemědělské půdě a objevují se pastviny a louky. Do stupně 3 náleží převážně horská a podhorská území se souvislým lesním porostem a rozpínajícím se zemědělstvím. Území se vyznačuje vysokou četností turistických stezek s možnostmi vyhlídek, někde rozhlednami a disperzním osídlením.

Vhodnost krajiny pro cykloturistiku

Stupeň 1 zahrnuje rovinu až pahorkatinu v zemědělských územích bez výrazných ekologických škod, s velmi nízkým podílem lesů a se souvislými sídly, s vhodnými vedlejšími komunikacemi a polními cestami. Stupeň 2 tvoří rovněž rovinná a pahorkatinná krajina, ovšem s vyšším podílem lesů a vodotečí, případně vodních ploch. Ve stupni 3 jsou území s vysokým podílem lesů, disperzním osídlením a vysokou krajinnou estetikou, často lze zařadit i náhorní plošiny hor.

Vhodnost krajiny pro sjezdové zimní lyžování

Terén ve stupni 1 je vhodný pouze částečně pro provozování sjezdového lyžování. Nadmořská výška tohoto území se zpravidla pohybuje nad 500 m n. m. Stupeň 2 označuje již poměrně vhodnější terén pro tyto aktivity. Nadmořská výška se pohybuje okolo 800 m n. m. Svažitosť a klimatické podmínky jsou vhodné pro zimní sporty i pro náročnější lyžaře či snowboardisty. Stupeň 3 se vyznačuje výrazně členitým terénem s náročnými lyžařskými podmínkami, oblasti s nadmořskou výškou okolo 1000 m n. m a výše, s chladnými klimatickými podmínkami (vhodné teploty a srážkové poměry) a dlouhou dobou sněhové pokrývky.

Vhodnost krajiny pro lyžařskou turistiku

Stupeň 1 označuje terén pouze částečně vhodný pro provozování lyžařské turistiky, s nadmořskou výškou pohybující se okolo 500 m n. m. Do stupně 2 byl zařazen poměrně vhodný terén pro provozování této aktivity, s přírodně atraktivním prostředím a vhodnými klimatickými podmínkami s dlouhotrvající sněhovou pokrývkou. Stupeň 3 má velmi vysoké přírodní hodnoty a atraktivitu. Oblasti s chladným klimatem a dostatečnou délkou doby trvání sněhové pokrývky. Bývají sem řazeny oblasti s nižší členitostí, které bývají využívány k lyžařské turistice plošně a jsou protkány hustou sítí cest.

Vhodnost krajiny pro rekreaci u vody

Stupeň 1 označuje vodní plochy nadmístního významu. Jedná se zejména o menší, nebo o větší vodní plochy, které bývají využívány k rekreaci pouze částečně. Ve stupni 2 jsou zařazeny lokality regionálního, částečně i nadregionálního významu. Jedná se o větší plochy rybníků a přehradní nádrže střední velikosti. V blízkosti bývají vesměs ubytovací kapacity. Do stupně 3 spadají vodní plochy velkého rozsahu, zejména pak velké přehradní nádrže. Jejich plochy lákají k rekreaci nejenom obyvatelstvo z celé republiky, ale i zahraniční klienty.

Vhodnost krajiny pro rekreaci typu lesy/hory

Do stupně 1 bývá řazena pahorkatinná, výjimečně i nížinná krajina s vysokým podílem lesů a maximálně průměrnou hodnotou obyvatelstva a osídlení. Často jsou zde řazeny i výše položené a členité oblasti, ovšem v poloze blízké velkým městským sídlům. Stupeň 2 vyznačuje oblasti s nadmořskou výškou 500–800 m n. m. s reliéfem odpovídajícím vrchovinám a celostátně nadprůměrným podílem lesního porostu. Oblast s malou hustotou zalidnění a rozptýleným osídlením. Stupeň 3 značí typicky horskou krajinu. Jedná se o oblasti s nadmořskou výškou nad 900 m n. m. se souvislým lesním porostem a nejlepšími možnostmi pro rekreační využití.

Vhodnost krajiny pro venkovskou turistiku

Stupeň 1 značí obce se sídly venkovského charakteru v rovinaté, případně mírně zvlněné zemědělské krajině. Oblast se vyznačuje průměrným nebo podprůměrným osídlením s nízkým podílem lesů, vodním ploch a turisticky značených cest. Ve stupni 2 lze nalézt

obce s venkovskými sídly ve členitější krajině charakteru vrchovin, s vyšším podílem zalesnění, vodních ploch a turistiky značených cest. Stupeň 3 zahrnuje vesnická sídla, převážně rozptýleného charakteru, ve členité horské či podhorské krajině s vysokým podílem lesů a travních porostů.

Vhodnost krajiny pro vodní turistiku

Do stupně 1 patří území obcí, které je situované u vodních toků, klasifikované dle „Atlasu pro volný čas, 2001“ jako vhodné pro vodní turistiku, avšak méně využívané. Stupeň 2 zahrnuje obce, které jsou situovány při části řek klasifikovaných dle výše zmíněného atlasu jako vhodné pro vodní turistiku. Stupeň 3 vyznačuje obce ležící při březích vodácky těch nejpoblábnějších řek v ČR.

Vhodnost krajiny pro horolezectví

Území obcí splňující lokalizační podmínky výskytu skal umožňujících horolezecké výstupy, nebo alespoň výcvik.

Vhodnost krajiny pro závěsné létání

Území s vhodnou konfigurací terénu pro starty rogalových křidel a paragliding. Vyhovující jsou zejména poměrně prudké, málo zalesněné vrchy či jiné prudké svahy spadající do roviny nebo širší kotliny.

Vhodnost krajiny pro sportovní myslivost

Jedná se o území s výskytem mysliveckých revírů, která vydávají turistická lovecká povolení.

Vhodnost krajiny pro sportovní rybolov

Oblasti s odpovídajícím výskytem rybářských revírů se zájmem o turistické rybářské lístky.

Vhodnost krajiny pro pozorování vodních ptáků

Spadají sem lokality s možností sezónního pozorování ptáků při páření či hnízdění, zejména zajímavé z hlediska vzácnosti druhů či výskytu většího množství.

Kulturně historické památky a soubory

Stupeň 1 se vyznačuje obcemi, ve kterých byly vyhlášeny vesnické památkové zóny a dále obce, jejichž soliterně kulturně památkové objekty jsou klasifikovány dle „Kulturně historického potenciálu ČR pro cestovní ruch“ jako 3. třída významnosti. Ve stupni 2 jsou řazeny městské památkové zóny a obce, v nichž se vyskytují vesnické památkové rezervace. U soliterních objektů bylo určeno řazení do 2. třídy významnosti dle „Kulturně historického potenciálu ČR pro cestovní ruch“. Do stupně 3 spadají městské památkové rezervace a obce, ve kterých se nachází památka UNESCO, případně národní kulturní památka. U soliterních objektů se jedná o řazení do 1. třídy významnosti dle „Kulturně historického potenciálu ČR pro cestovní ruch, 2000“.

Skanzeny a muzea

Do stupně 1 spadají obce, na jejichž území existují skanzeny a muzea s regionálním a místním významem. Stupeň 2 vyznačuje obce se skanzeny a muzei s nadregionálním významem. Ve stupni 3 jsou uvedeny obce se skanzeny a muzei s celostátním a mezinárodním významem.

Lázeňská funkce

Ve stupni 1 bývají zařazeny minimálně všechny obce, které jsou oficiálně klasifikovány jako lázeňské. Stupeň 2 se vyznačuje lázeňskými obcemi se střední kapacitou specializovaných zdravotnických zařízení. Stupeň 3 představuje lázeňská města s významným postavením v léčebném procesu a současně jsou vysoce atraktivním a společenským cílem pro turisty.

Kongresy a konference

Stupeň 1 označuje obce s poměrně často se opakujícími akcemi, typu valné hromady a konference regionálního a místního významu. Stupeň 2 se vyznačuje obcemi, na jejichž území se konají relativně často konference a kongresy s celostátním a nadregionálním významem. Ve stupni 3 bývají řazeny obce s častým konáním těch nejvýznamnějších kongresů, konferencí, případně symposií.

Kulturní akce

Stupeň 1 se vyznačuje obcemi s každoročně se opakujícími kulturními akcemi či slavnostmi regionálního a místního významu. Stupeň 2 zahrnuje obce, na jejichž území se meziročně a pravidelně konají festivaly, slavnosti a ostatní akce převážně s nadregionálním a celostátním významem. Do stupně 3 patří obce, v nichž se konají ty nejvýznamnější festivaly, přehlídky a slavnosti, a to s celostátním a mezinárodním významem.

Sportovní akce

Stupeň 1 označuje obce, ve kterých se konají minimálně jednou ročně sportovní závody a ostatní akce regionálního a místního významu. Do žádných stupňů nejsou zahrnuty cesty fanoušků na pravidelné ligové zápasy hokejových, fotbalových a jiných týmů. Ve stupni 2 jsou obce, u kterých mají sportovní akce větší význam a delší tradici. Ve stupni 3 se seskupily obce, v nichž se konají sportovní závody a jiné akce s celostátní a mezinárodní publicitou a s dlouholetou tradicí.

Církevní akce

Do stupně 1 se řadí minimálně všechna církevní poutní místa, která jsou klasifikována dle Boháče (Poutní místa v Čechách, 1995) a Odehnala (Poutní místa Moravy a Slezska, 1995). Stupeň 2 byl vyčleněn pro církevní poutní místa vyššího významu, kde probíhá více poutí ročně, kterých se účastní i více poutníků. Stupeň 3 zahrnuje veškerá poutní církevní místa nejvyššího významu.

Veletrhy a tematické trhy

Ve stupni 1 bývají řazeny obce, ve kterých se minimálně jednou ročně konají trhy, jarmarky a ostatní podobné akce regionálního a místního významu. Stupeň 2 představuje obce, kde trhy a jiné akce bývají více zaměřené na výstavnictví a většinou spojeny s kulturními akcemi. Stupeň 3 vyznačuje obce s nejvýznamnějšími veletrhy a výstavami, důležitými i v mezinárodním měřítku.

Místní produkty

Do stupně 1 jsou zahrnuty obce s nadmístně známou výrobou a prodejem řemeslných a tradičních potravinářských produktů. Ve stupni 2 byly řazeny obce, jejichž atraktivitu v regionálním měřítku vytváří prodej místně vyráběných produktů, které jsou široce známé. Stupeň 3 soustřeďuje obce, ve kterých se vyskytují celostátně nejznámější a turisticky atraktivní produkty s příslušnou infrastrukturou.

Příhraniční specifika

Stupeň 1 vyznačuje obce ležící v pásu cca 10–15 km od hranic státu s Německem a Rakouskem, v případě měst i dále, u kterých je zaznamenán přínos zvláštního typu turistiky za službami, zábavou a nákupy. Ve stupni 2 jsou řazeny obce ležící na silnicích I. a II. třídy vedoucí k hraničním přechodům, vzdáleným cca 7–15 km. Podmínky, týkající se nákupů a zábavy, tu bývají zvýšeny. Do stupně 3 patří obce ležící přímo při silničních hraničních přechodech nebo města v minimální vzdálenosti od přechodů.

Jednotlivé bodové hodnoty lokalizačních podmínek jednotlivých aktivit, které jsou členěny stupni 1–3, jsou uvedeny v příloze 1.

Rozložení hodnot potenciálu cestovního ruchu

Přírodní subsystém

- zóna základního potenciálu (1–25 bodů),
- zóna zvýšeného potenciálu (26–50 bodů),
- zóna vysokého potenciálu (51–80 bodů),
- zóna velmi vysokého potenciálu (81 a více bodů).

Kulturní subsystém

- zóna základního potenciálu (1–10 bodů),
- zóna zvýšeného potenciálu (11–40 bodů),
- zóna vysokého potenciálu (41–100 bodů),
- zóna velmi vysokého potenciálu (100 a více bodů).

Celkový potenciál (přírodní a kulturní subsystém)

- zóna základního potenciálu (1–25 bodů),
- zóna zvýšeného potenciálu (26–50 bodů),

- zóna vysokého potenciálu (51–100 bodů),
- zóna veľmi vysokého potenciálu (101–200 bodů),
- zóna výjimečného potenciálu (201 a více).

5 Svazek obcí Panství hradu Veveří

Svazek obcí Panství hradu Veveří byl založen 5. prosince 2003 na dobu neurčitou. Účastníci zakladatelské smlouvy byly obce Hvozdec, Chudčice, Ostrovačice⁶, Rozdrojovice a Veverské Knínice. Následně byl svazek obcí rozšířen o Javůrek 5. května 2005 a Říčany 23. března 2006⁷.

Svazek byl vytvořen za účelem sdružování úsilí členských obcí a jejich občanů k podpoře a realizaci společných zájmů v oblasti historického území obcí zaniklého veverského panství, jehož obchodním a společenským centrem byl hrad Veveří.



Obr. 3 Logo svazku (s dominantou Brněnské přehrady, hradem Veveří)
Zdroj: Svazek obcí Panství hradu Veveří, 2014

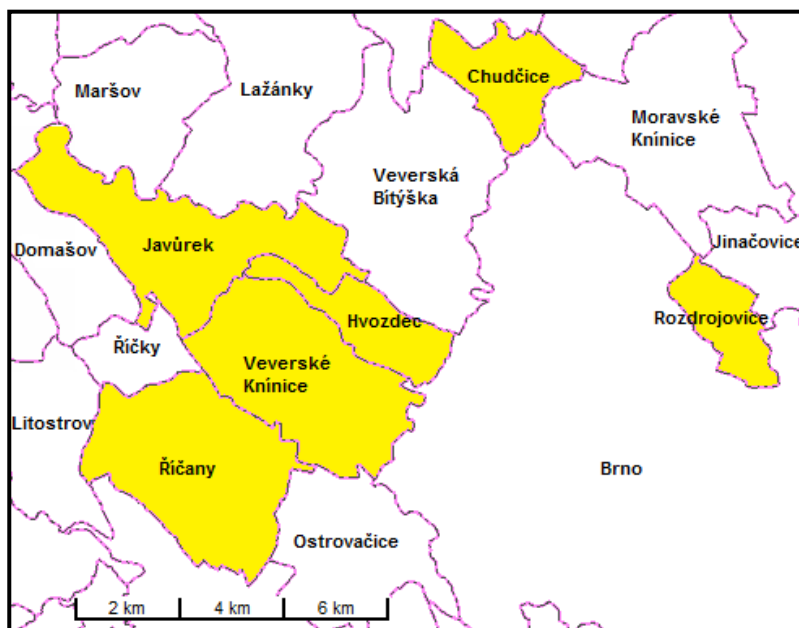
Mezi hlavní předměty zájmu svazku, lze zmínit podporu aktivit (vzdělávacích, kulturních, sociálních, ekonomických, ekologických apod.) v oblasti bývalého panství a aktivní účast při jejich realizaci, podporu všech záměrů a činností, které usilují o rozvoj a atraktivitu bývalého panství, aktivity zaměřené na ochranu a péči o hrad Veveří a jeho postupná rekonstrukce, rozvoj oblasti bývalého panství za účelem zvýšení potenciálu cestovního ruchu, vzhledem k turisticky atraktivnímu prostředí a propagaci činností, které se zaměřují na znovuoživení tradičních, kulturních, sociálních a dalších vazeb v této oblasti (Svazek obcí Panství hradu Veveří, 2014).

5.1 Lokalizace svazku, počet a vývoj obyvatelstva

Členské obce svazku se nacházejí v bezprostřední blízkosti města Brna, při jeho severozápadní hranici v blízkosti rekreační oblasti Brněnská přehrada. Čtyři členské obce sousedí přímo z k. ú. Brno-Kníničky (Rozdrojovice a Chudčice) a Brno-Bystrc (Hvozdec a Veverské Knínice). Celé území svazku náleží do územního celku Brněnské aglomerace. Obr. 4 vyznačuje členské obce a jejich polohu vůči Brnu.

⁶Obec Ostrovačice ukončila svoji činnost ve svazku ke dni 30. června 2014, pokud se v následujících částech práce bude jednat o aktualizovaná data, tj. od 1. července 2014, nebude obec Ostrovačice zmíněna.

⁷Informace ohledně členství obce Javůrek a Říčany získány od Ing. Jana Studeného, starosty Říčan.



Obr. 4 Poloha svazku vůči Brnu

Zdroj: Mapový server CRR ČR, vlastní zpracování

Ve svazku žilo k 31. prosinci 2013 celkem 5975 obyvatel na území o rozloze 4977 ha. Hustota osídlení svazku tedy činila 144,72 obyv./km². Jedná se o hodnotu vyšší, oproti celorepublikovému průměru hustoty osídlení, který činí 133⁸ obyv./km². Extrémně vysoké hodnoty hustoty osídlení, zejména v obcích Chudčice a Rozdrojovice, zvyšují průměrnou hustotu osídlení ve svazku. Za opačný extrém lze považovat velmi nízkou hustotu osídlení v obci Javůrek, která činí pouhých 27,7 obyv./km². Tabulka č. 1 znázorňuje jednotlivé ukazatele v rámci členských obcí svazku.

Tab. 1 Jednotlivé ukazatele v rámci členských obcí svazku

Obce	Počet obyvatel	Rozloha v ha	Hustota osídlení (obyv./km ²)	Okres	ORP
Chudčice	883	410	215,37	Brno-venkov	Kuřim
Rozdrojovice	941	284	331,34	Brno-venkov	Kuřim
Javůrek	285	1029	27,70	Brno-venkov	Rosice
Hvozdec	292	364	80,22	Brno-venkov	Kuřim
Veverské Knínice	872	1016	85,83	Brno-venkov	Kuřim
Říčany u Brna	2011	1091	184,33	Brno-venkov	Rosice
Ostrovačice	691	783	88,25	Brno-venkov	Rosice
Celkem svazek	5975	4977	120,05	-	-

Zdroj: ČSÚ, 2013, vlastní zpracování

⁸ Hodnota hustoty osídlení ČR 133 obyv./km² (ČSÚ, 2011).

5.1.1 Širší územní vazby svazku

Všechny členské obce svazku se nachází na území:

- NUTS 1 – Česká republika,
- NUTS 2 – Jihovýchod,
- NUTS 3 – kraj Jihomoravský,
- LAU 1 (NUTS 4) – okres Brno-venkov.

Svazek obcí se nachází částečně v ORP Rosice a ORP Kuřim. Současně spadá do turistického regionu Jižní Morava, přirozená turistická oblast Brno a okolí. Přesná polohu svazku je znázorněna na Obr. 5.

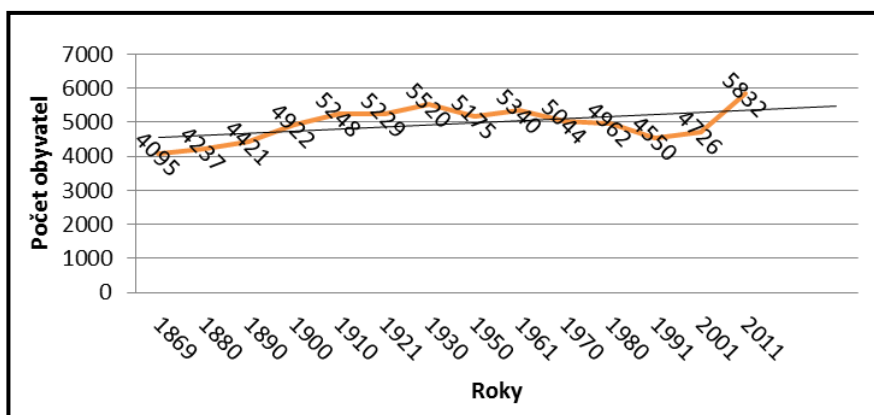
Svazek patří do rozvojové oblasti Brno (OB 3), která byla vymezena v Politice územního rozvoje České republiky. Jedná se o území, které je ovlivněno silnou dynamikou rozvoje krajského města Brna. Jedná se o oblast s vysokou koncentrací obyvatelstva a z toho vyplývající ekonomické činnosti, jež má význam i v mezinárodním měřítku. Dalším z rozvojových faktorů je napojení města na dálnice, rychlostní komunikace, železniční koridor a letiště. Mezi hlavní úkoly územního plánování zde patří vytvoření dopravní sítě jižně od Brna a vytvoření podmínek pro rozvoj rekreačního potenciálu brněnského okolí (MMR, Politika územního rozvoje České republiky, 2008). Příloha 13 obsahuje mapu, která ukazuje rozvojovou oblast kolem města Brna s vazbami na ostatní osy rozvoje ČR (OB 8, OB 9 a OB 11).



Obr. 5 Mapa ČR s vyznačením polohy svazku
Zdroj: RIS, vlastní zpracování

5.1.2 Dlouhodobý vývoj obyvatelstva na území svazku

V roce 1869 mělo území současného svazku 4095 obyvatel. V letech 1869–1910 byl zaznamenán pozvolný přírůstek obyvatelstva na sledovaném území. Výraznější růst nastal až po roce 1900. Mezi lety 1910–1921 byl vývoj téměř konstantní, s minimálním poklesem obyvatelstva (pouze o 19 obyvatel). V meziválečném období, zde mezi lety 1921–1930, nastal výraznější nárůst obyvatelstva a na konci tohoto období se trend zastavil na hodnotě 5520 obyvatel. V období zasaženém druhou světovou válkou, tedy 1930–1950 počet obyvatel opět mírně klesal. V následujícím období 1950–1961 počet obyvatel mírně narostl. Další období 1961–1991 byl v zájmovém území sledován dlouhodobý úbytek počtu obyvatel, počet klesl za toto období o 790 obyvatel. Trend se změnil po roce 1991, zde byl zaznamenán počátek dlouhodobého růstu. Po roce 2001 byl zaznamenán výrazný nárůst počtu obyvatelstva na území svazku, který je způsoben především suburbanizací⁹ v obcích kolem krajského města Brna a vytváření tzv. suburbií¹⁰. Lineární spojnice trendu s předpovědí (v grafu značena černě) nám vykazuje mírný růst obyvatelstva v celém sledovaném období a v tomto trendu se počet obyvatel bude vyvíjet i v následujících několika letech. Celkový nárůst obyvatelstva za období 1869–2011 činí 1737 obyvatel.



Obr. 6 Dlouhodobý vývoj obyvatelstva

Zdroj: Historický lexikon obcí 1869–2005, SDLB 2011, vlastní zpracování

5.2 Členské obce

Zde je uveden přehled současných členských obcí Svazku obcí Panství hradu Veveří a jejich stručný popis.

Chudčice

Chudčice leží 20 km severozápadně od města Brna. V obci působí spolek Rodiče a děti, klub maminek a klub důchodců. Místní oddíl TJ Sokol provozuje oddíl fotbalu, futsalu a

⁹ Suburbanizace – přesun obyvatel, aktivit a funkcí z jádra města do jeho zázemí. Jedná se o proces rozšiřování území města, který je zaznamenáván u všech vyspělých zemí.

¹⁰ Suburbia – satelitní městečko (Suburbanizace ČR, 2014).

tenisu. Každoročně, první víkend v květnu, obec pořádá krojované hody. V obci je množství soukromých firem.

Rozdrojovice

Tato obec se rozkládá u severozápadního okraje města Brna, v blízkosti známé rekreační oblasti Brněnská přehrada. V Rozdrojovicích se nachází základní škola, která je moderně vybavena a nabízí nespočet kroužků pro své žáky. Každoročně se zde pořádá Obecní ples, Babské hody a Mladé hody. Obec v současnosti podporuje výstavbu rodinných domů soukromých investorů, ale i firem (Doleček et al., 2008).

Javůrek

Obec Javůrek se rozprostírá v západní části okresu Brno-venkov a je obklopena lesy. V okolí obce se nachází mnoho značených a udržovaných turistických a cyklistických stezek, které provádí turisty okolní malebnou krajinou. Nedaleko obce se nachází osada Šmelcovna, která je známá každoročním „Vítáním jara“ (Javůrek, 2014).

Hvozdec

Hvozdec je malá obec, která se 15. listopadu 1990 osamostatnila od Veverské Bítýšky. Obec má okrouhlý půdorys. Do nejbližší obce, Veverské Bítýšky, lidé dojíždějí za službami a institucemi. V obci působí výtvarný kroužek, dětské amatérské divadlo a cvičení žen a dětí. Hvozdec se snaží o obnovu zašlého kulturního a společenského života. Každoročně obec pořádá pouť, obecní zabijačku, v srpnu turnaj malé kopané a v prosinci soutěž o nejkrásnější výzdobu. V obci je množství drobných živnostníků a jedna spediční firma.

Veverské Knínice

Obec se nachází 10 km severozápadně od Brna. Veverské Knínice mají velice dobrou občanskou vybavenost. Nachází se zde základní škola a mateřská škola. V budově obecního úřadu je využívána pro široké účely. Nachází se zde umělecká škola, poštovna¹¹, klub seniorů atd. Ke sportovním účelům slouží místní sokolovna a dvě hřiště. V obci je aktivní oddíl kopané a cvičení pro matky s dětmi, ženy, děvčata a chlapce. V obci rovněž působí více než 10 let ochotnické divadlo.

Říčany u Brna

Obec Říčany leží cca 20 km západně od Brna. V obci je vybudováno zdravotní středisko, lékárna, základní a mateřská škola, pošta, kulturní dům, dům s pečovatelskou službou a tři prodejny potravin. Je zde i množství ubytovacích a stravovacích kapacit (viz 5.5.2 a 5.5.3) a několik soukromých firem. Každoročně se zde koná Říčanská pouť (koncem června), Říčanská lávka (vždy třetí neděle v červenci) a na podzim se zde konají krojované hody. Každý druhý rok do obce zavítá dožínková slavnost. Obec pravidelně vydává zpravodaj s názvem Říčanské klepeto (Doleček et al., 2008).

¹¹ Poštovna – odloučené pracoviště České pošty.

5.3 Členství svazku v MAS a MA21

Svazek obcí Panství hradu Veveří patří do Místní akční skupiny Brána Brněnska a rovněž se uchází o členství v Místní agendě 21.

5.3.1 MAS Brána Brněnska

MAS Brána Brněnska, o. s. byla založena dne 6. června 2012 v Kuřimi a Svazek obcí Panství hradu Veveří byl jedním ze zakládajících subjektů. K 31. květnu 2014 má tato místní akční skupina 43 členů (detailní rozlišení členů dle kategorií 17 – svazky, obce, městyse, 11 – podnikatelé, 15 – neziskové organizace/fyzické osoby).

Lokalizace MAS

MAS Brněnská Brána je součástí regionu:

- NUTS 1 – Česká republika,
- NUTS 2 – Jihovýchod,
- NUTS 3 – kraj Jihomoravský,
- LAU 1 (NUTS 4) – okresy Brno-venkov a Blansko.

MAS tvoří souvislé území obklopující Brno ze západu, které má významné vazby na krajské město Brno. Toto území je ohraničeno z východu obcemi Vranov u Brna, Lelekovice a Lipůvka, severní okraj tvoří relativně vzdálené obce Doubravník, Drahotín a Olší, západní hranice MAS je tvořena přirozenou hranicí mezi krajem Jihomoravským a Vysočinou, za konkrétní obce lze zmínit Přibyslavice, Újezd u Rosic a Ketkovice a jižní hranice je vymezena obcemi Dolní Kounice, Nové Branice a Mělčany (MMR, Integrovaná strategie MAS Brána Brněnska, 2014).

5.3.2 Členství svazku v MA21

Svazek obcí Panství hradu Veveří byl registrován do MA21 dne 19. března 2012. V současnosti je zahrnut v tzv. nulté kategorii „Zájemci“. V závislosti na aplikaci principů MA21 se může svazek posouvat v hierarchii čtyř základních kategorií, kdy je „A“ nejvyšší a „D“ nejnižší.

Každá ze čtyř kategorií má svá vlastní kritéria hodnocení a jasně měřitelné a definované ukazatele, které hodnotí úroveň realizace procesu MA21 v dané municipalitě (Portál MA21, 2014).

5.4 Dílčí aktivity obcí

Dílčí aktivity obcí nám poukazují na jejich vlastní angažovanost v ostatních svazcích či skupinách. Pro mnohé obce je skutečnost členství v několika svazcích velice výhodným krokem. Na jejich katastrálním území jsou realizovány specifické cíle několika aktérů regionálního rozvoje, kterých lze využít k lepšímu rozvoji cestovního ruchu.

Obec **Chudčice** je rovněž součástí mikroregionu *Kuřimka*, který spadá do *Národní sítě Zdravých měst ČR*.

Mikroregion *Kuřimka* byl založen 9. února 2005 a to na základě dohody vedení obcí Chudčice, Veverská Bítýška, Moravské Knínice a města Kuřim. Členské obce mikroregionu prosazují společné zájmy a prostřednictvím spolupráce rozvíjejí činnost na ochraně životního prostředí, podpoře školství a zájmové činnosti, podpoře rozvoje cestovního ruchu a obnovování tradic, podpora podnikání a podpora mikroregionu Kuřimka (Mikroregion Kuřimka, 2014). Mikroregion se stal součástí *Národní sítě zdravých měst* v roce 2006 (NSZM ČR, 2014).

Kromě své aktivity ve Svazku obcí Panství hradu Veveří patří **Říčany** do mikroregionu *Kahan* a dále do *Svazku Říčany-Ostrovačice*.

Mikroregion *Kahan* byl založen v roce 2000 obcemi Zbýšov, Lukovany, Příbram na Moravě, Zakřany, Vysoké Popovice, Zastávka a Babice u Rosic. Následně se roku 2008 rozšířil o nové členy a to obce Kratochvilka, Tetčice, Újezd u Rosic, Říčany, Ostrovačice a Rosice. Mikroregion byl založen za účelem podpory ochrany ŽP, budování společné politiky rozvoje cestovního ruchu a propagace atraktivního území (Mikroregion Kahan, 2008). *Svazek Říčany-Ostrovačice* vznikl dne 4. ledna 2005 a má dvě členské obce a to Říčany a Ostrovačice. Hlavní důvod jeho založení byla výstavba splaškové kanalizace s vyústěním do čerpací stanice v Ostrovačicích, s následným výtlakem odpadních vod do ČOV Tetčice (Městys Ostrovačice, 2014).

Obec **Javůrek** patří i do mikroregionu *Domašovsko*, který byl založen 12. května 1993 a v současnosti patří mezi členské obce svazku Domašov, Javůrek, Říčky, Litostrov a Rudka. Účelem pro založení svazku se stal regionální rozvoj, podpora cestovního ruchu v mikroregionu a společná ochrana životního prostředí (RIS, 2014).

5.5 Lokalizační podmínky

5.5.1 Přírodní potenciál

Území svazku se nachází na území zvaném „Brněnská vrchovina“. Tato oblast se vyznačuje členitým reliéfem, který tvoří jedna sníženina „Boskovická brázda“ a dvě vrchoviny „Drahanská“ a „Bobravská“. Jádro této oblasti vytváří horniny brněnského plutonu, které jsou obklopeny prvohorními horninami, mezi které patří břidlice, droby, pískovce a vápence (Šmolová, 2014).

Boskovická brázda je 3–10 km široká sníženina, procházející územím svazku, která tvoří od JJZ k SSV hranici Brněnské vrchoviny. Tuto oblast vyplňují permokarbonské a neogenní sedimenty, ostrůvkovitě se zde vyskytují i křídové sedimenty. Boskovickou brázdou prochází Žernovickou hrást', která ji dále rozděluje na jižní Oslavanskou brázdu a severní Malou Hanou (Demek et al., 2006)

Tab. 2 Geomorfologické členění Svazku obcí Panství hradu Veveří

Provincie	Česká Vysočina
Subprovincie	Česko-moravská
Geomorfologická oblast	Brněnská vrchovina
Geomorfologický celek	Boskovická brázda
Geomorfologický podcelek	Oslavanská brázda Malá Haná

Zdroj: Řehořová, 2010 a Demek et al., 2006, vlastní zpracování

Klima

Z klimatického hlediska zde převládá teplejší podnebí s průměrnou roční teplotou 8–10 °C. Průměrné letní teploty se pohybují mezi 14–16 °C, zimní pak –2–0 °C.

Léta jsou zde poměrně horká a suchá s nejvyššími denními teplotami přesahujícími mnohdy i 32 °C, naopak nejnižší zaznamenané teploty v zimním období bývají v extrémních případech i –18 °C.

Průměrný roční úhrn srážek na území svazku nepřesáhne 650 mm, jakož to na celém území Jihomoravského kraje. V průběhu zimního období lze zaznamenat maximálně 50 až 60 dní se sněžením, v závislosti na nadmořské výšce a aktuálních přírodních podmínkách (Tolasz, 2007).

Hydrologie

Území Jihomoravského kraje, resp. svazku, patří do úmoří Černého moře. Většina území JMK (téměř 86%) je odvodňována řekou Dyjí, včetně území svazku, jen malá část patří do povodí Moravy (Protipovodňová opatření JMK, 2007).

Území svazku je protkáno velmi hustou sítí říček a potůčků lokálního významu, které zde pramení. Všechny se vlévají do řeky Svratky v oblasti Brněnské přehrady, která území svazku odvodňuje. Konkrétně se jedná o Chudčický potok, říčku Kuřimku, Mniší potok, Rozdrojovický potok, Bílý potok, Hlinka, Melkranský potok, Knínický potok, Veverka a Říčanský potok (GEO Portál, 2014).

Vodní toky na území svazku se vyznačují poměrně nevyrovnaným režimem průtoků. Bezprostřední závislost na srážkovém úhrnu a tání sněhové pokrývky je dosti zmírněna retenční schopnosti okolních lesů. Nejvyšší průtoky místních toků bývají zaznamenávány v průběhu jarních měsíců, vlivem tání sněhové pokrývky, nejmenší pak v období letních měsíců a začátku podzimu (Integrovaná strategie mikroregionu, 2004).

Fauna a flóra

V lesích, nacházejících se na území svazku, jsou rozsáhlé porosty jedle bělokoré, které jsou místní chloubovou. Oproti původnímu lesnímu porostu byl v minulosti zvýšen podíl smrku ztepilého a borovice lesní. Lze zde nalézt i zástupce dubu zimního, dřínu obecného a klokoče zpeřeného.

V bylinném podrostu místní lesů lze spatřit brambořík nachový, i další významné druhy jako okrotice bílá, okrotice dlouholistá, vemeník dvoulistý, vemeník zelenavý, kruštík modrofialový, střevíčník pantoflíček, bělozářka větevnatá, lýkovec jedovatý a medovník velkokvětý. Na některých místech se nachází i cenná teplomilná společenstva, hlavní zástupci jsou koniklec velkokvětý, chrpa chlumní, plamének přímý a vzácný oměj vlčí mor.

Ve zdejších lesích a skalách hnízdí několik významných druhů ptactva např. jestřáb lesní, roháč obecný, čáp černý, výr velký, lejsek bělokrký, lejsek malý, rehek zahradní, krkavec velký, datel černý, krahujec obecný, dudek chocholatý, včelojed lesní, strakapoud prostřední, holub doupňák, v blízkosti vodních toků pak skorec vodní, ledňáček říční a konipas horský. Zástupci z třídy savců jsou vrápenec malý, netopýr černý, netopýr vodní a netopýr brvitý. Velmi významní jsou i zástupci obratlovců, mezi které patří ropucha obecní, skokan hnědý, skokan štíhlý, rosnička zelená a mlok skvrnitý. V nižších polohách u vodních toků se jedná o užovku podplamatou, užovku obojkovou a užovku hladkou (Martiško, 2007).

Ochrana přírody

Na území svazku se nacházejí dva přírodní parky, jedná se o „Podkomorské lesy“ a „Údolí bílého potoka“.

Podkomorské lesy

Část přírodního parku se nachází v k. ú. obcí Chudčice, Rozdrojovice, Hvozdec a Veverské Knínice.

Přírodní park Podkomorské lesy byl vyhlášen v roce 1989 na rozloze více než 3100 ha. Převážná většina parku náleží městu Brnu, zbylá část zasahuje do okresu Brno-venkov. Území parku tvoří převážně zalesněná náhorní plošina s průměrnou nadmořskou výškou 450 m n. m. Park rozděluje Brněnská přehrada na řece Svatce, která je nejnižším místem parku s výškou 230 m n. m. Na části tohoto území je vyhlášena EVL Nad brněnskou přehradou. Druhov a věková pestrost místních lesů vede k různorodosti fauny a flóry (Lesy ČR, 2014).

Údolí Bílého potoka

Část území tohoto přírodního parku se nachází v k. ú. obcí Javůrek, Hvozdec a Veverské Knínice.

Přírodní park byl vyhlášen v roce 1978, na rozloze zhruba 3500 ha. Území parku tvoří více než 15 km dlouhé koryto Bílého potoka, které je zasazeno v hlubokém, zalesněném a skalnatém údolí. Nejnižší bod přírodního parku leží v potoční nivě nad Veverskou Bítýškou, v nadmořské výšce 245 m n. m. Nejvyšší vrcholy okolních kopců dosahují výšky bezmála 500 m n. m. Koryto potoka lemuje velice bohatá a bujná vegetace. Okolní svahy jsou většinou hustě zalesněny (Lesy ČR, 2011).

Evropsky významná lokalita – Nad brněnskou přehradou

Část zájmového území leží v oblasti EVL, jež vyhlášíje NATURA 2000, „Nad Brněnskou přehradou“, konkrétně se jedná o část katastrálního území obce Chudčice.

Tato EVL se nachází u brněnské přehrady a je jejím přirozeným tokem rozdělena na dva izolované celky na svazích nad horní částí přehrady. Svou rozlohou 567 ha zabírá poměrně velkou část území mezi obcí Chudčice a brněnskými MČ Bystře a Žebětín.

Na území EVL převládají staré a prosychající dubové a smíšené lesy kolem potočků, na svazích a vrcholcích kolem přehrady. V tomto chráněném území se vyskytují ohrožené druhy xylofágního hmyzu, např. roháč obecný. Management ochrany zde usiluje o zabezpečení dostatečného množství mrtvé dřevní hmoty a zachování přirozeného druhového složení lesů (EVL v ČR, 2006).

Památné stromy

Na území svazku se nachází několik chráněných památných stromů, jejich přehled je uveden v Tab. 3. V současnosti se tento typ ochrany eviduje pouze v obci Chudčice, jelikož v průběhu roku 2014 zanikla ochrana Javorového stromořadí u Veverských Knínic, z důvodu nevyhovujícího zdravotního stavu stromů, které ohrožovaly projíždějící automobily a chodce¹².

Tab. 3 Seznam památných stromů ve svazku

Obec	Památné stromy	Stáří¹³	Umístění¹⁴
Chudčice	Chudčická lípa	261	střed obce
	Lípa u hřbitova	105	JV okraj obce
	Lípa v Sadu osvobození	45	JV okraj obce
	Helánové lípy (2)	105	před obcí u silnice od Kuřimi

Zdroj: Mapový server ÚSOP, vlastní zpracování

5.5.2 Kulturně-historický potenciál

Na území svazku se nachází mnoho historických objektů a staveb a několik z nich je zapsaných v „Seznamu ohrožených památek“ při NPÚ. Jedná se zejména o církevní stavby, historické objekty a stavby lidové architektury. Detailní přehled památek svazku v příloze 6.

Následující text obsahuje stručnou charakteristiku památek ze Seznamu ohrožených památek vyskytujících se ve svazku.

¹² Informace poskytnuté starostou Veverských Knínic Bc. Oldřichem Matyášem.

¹³ Hodnoty stáří dopočteny na aktuální rok 2014, od posledního měření.

¹⁴ Lokalizace proběhla na základě vlastního průzkumu území svazku.

V obci **Chudčice** se nachází *Křížová cesta*, jedná se o 14 zděných kapliček se sedlovou střechou. Vznikly v roce 1856 na základě projektu architekta Eduarda Svobody (Turistika.cz, 2014). *Boží muka* se nacházejí v polích za obcí a byla vystavena ve druhé polovině 19. století. *Památník osvobození* stojí před kulturním domem, byl postaven v roce 1952 dle návrhu Josefa Laciny a reliéf průčelní stěny se stal dílem akademické sochařky Sylvie Lacinové-Jilové (Místopisný průvodce po ČR, 2014).

V Údolí Bílého potoka, katastrálním území obce **Javůrek**, se nachází osada *Šmelcovna*. Tato hornická osada byla založena již ve 13. století, kdy se zde začalo dolovat. Jméno odvozeno z německého „schmelzen“ – tavit. Tavilo se zde nejčastěji železo, ale také stříbro. Provoz hutě byl zastaven 30. října 1873. V současnosti je osada známá svojí tradicí „Vítání jara“, kterou založil Petr Bezruč (Javůrek, 2014). *Boží muka* vítají návštěvníky u příjezdové komunikace do obce a je na nich uveden letopočet 1806 (Ostrovačice, 2007).

Zvonička v obci **Hvozdec** je typickou ukázkou lidové architektury a má sloupovitý tvar (Místopisy, 2014).

Ve **Veverských Knínicích** se nachází *kostel sv. Mikuláše*, který je nevýznamnější budovou v obci a podle architektonických nálezů pochází z druhé poloviny 13. století. Současná podoba pochází z 18. století, kdy byl přestavěn. Pískovcová Socha sv. Jana Nepomuckého pochází z roku 1860 (Veverské Knínice, 2014). *Boží muka* byla zbudována kolem roku 1840, dle místního vyprávění jsou zde pochováni Francouzi, kteří zde zemřeli při tažení touto obcí (Místopisný průvodce po ČR, 2014).

Farní *kostel sv. Petra a Pavla* se nachází v **Říčanech**. Kostel pochází z roku 1754 a je postaven v barokním slohu s věží vysokou 32 m. Dále jsou v obci *Boží muka* a *Zvonice*. *Zvonice* byla přestavěna z kostnice na starém hřbitově (Mikroregion Kahan, 2014). Nedaleko obce jsou dosud patrné valy a drobné pozůstatky raně gotické *tvrze Žleb*, pocházející z 13. až 14. století (Ostrovačice, 2007).

Na základě vlastního průzkumu území svazku lze konstatovat, že vyjma výše zmíněného výpisu památek se v zájmovém území nachází 3 hřbitovy a několik desítek menších sakrálních staveb, případně pietních míst, jedná se například o kříže u cest nebo v polích, menší boží muka, kapličky či zvoničky.

Kulturní zařízení

V rámci mikroregionu se nachází pouze jeden kulturní dům v Říčanech, kde působí divadelní soubor (Říčany u Brna, 2012).

Společenské akce

Zde jsou uvedeny každoročně se opakující akce a aktivity místních spolků.

V Říčanech se jedná o společenský ples, hody, představení místního divadelního souboru „Pozpátku“ (Říčany u Brna, 2012). Ve Veverské Knínici působí ochotnické divadlo (Veverské Knínice, 2014) a ve Hvozdcích amatérské dětské divadlo YMCA

(Hvozdec, 2011). V Rozdrojovicích se koná obecní ples, Mladé hody, Babské hody (Rozdrojovice, 2014).

5.6 Realizační podmínky

5.6.1 Komunikační (dopravní) dostupnost

Územím svazku prochází dopravní tepna dálnice D1, na kterou jsou obce svazku napojeny mimoúrovňovou křižovatkou při EXITu Ostrovačice na kilometrovníku 178. Obce Říčany a Javůrek jsou na tuto křižovátku napojeny silnicí II/602 Brno-Ostrovačice-Velká Bíteš. Veverské Knínice, Hvozdec a Chudčice pak silnicí II/386 Kuřim-Veverská Bítýška-Ostrovačice, kde se napojuje na II/602. Na silnice druhé třídy jsou obce Javůrek, Veverské Knínice a Hvozdec napojeny krátkými úseky silnice nižší třídy. Obec Rozdrojovice a částečně Chudčice dopravně spádují na silnici II/305 Nové Město na Moravě-Kuřim-Česká (zde se napojuje na R43). Rozdrojovice jsou rovněž spádovány na MČ Brno-Kníničky prostřednictvím silnice III/3846/7 Kuřim-Kníničky (GEO Portál, 2014)

Územím svazku neprochází žádná železnice. Svazek je obsluhován hromadnou autobusovou dopravou v rámci IDS JMK a všechny obce jsou dostupné celý týden, včetně víkendu (IDS JMK, 2014).

5.6.2 Ubytovací zařízení

V mikroregionu se nachází množství ubytovacích zařízení, konkrétně se jedná o 5 hotelů, penzion Pod Horkou, ubytovnu U Osady a dva kempy.

Tab. 4 Ubytovací zařízení ve svazku

Obec	Ubytovací zařízení
Chudčice	Penzion Pod Horkou Miroslav Havlín – Autokemp Jiří Navrátil – Bonanza kemp
Rozdrojovice	Hotel Atlantis
Veverské Knínice	Penzion a hospůdka U Osady
Říčany	Hotel Admiral Hotel Hasičský Dům Hotel Kobero

Zdroj: Mapová data Google, vlastní zpracování

Penzion Pod Horkou bez info.

Miroslav Havlín – Autokemp nabízí na ploše 1ha klidná místa pro stany či karavany. V kempu je umístěno občerstvení s vnitřním a venkovním posezením. Pro návštěvníky je zde k dispozici ohniště na vyhrazených místech, hřiště pro míčové hry,

možnost hraní kuželek, dětské prolézačky, houpačky a pískoviště. Ceny od 30 Kč/den v závislosti na typu ubytování (Autokemp Oáza, 2012).

Jiří navrátil – Bobabza kemp bez info.

Hotel Atlantis*** nabízí ubytování v 62 pokojích. K dispozici je 7 jednolůžkových pokojů, 37 dvoulůžkových pokojů, 12 pokojů DELUXE a 6 apartmánů. Kapacita hotelů činí 117 lůžek s možností až 38 přistýlek, celkově lze ubytovat tedy 155 osob. Pokoje DELUXE disponují překrásným výhledem na brněnskou přehradu a součástí nadstandardní výbavy pokoje je minibar, vana a klimatizace. Všechny pokoje nabízejí bezplatné Wi-Fi připojení, TV, telefon, vysoušeč vlasů a lednici (mimo DELUXE). Cena za ubytování je od 1250 Kč/noc, včetně snídaně. Hosté mohou využít možnosti stravování přímo v hotelu. V rámci hotelového komplexu mohou nejenom ubytování hosté využít lanové centrum, bowling, tenisové kurty, venkovní bazén, paintballovou a laserovou střelnici (Hotel Atlantis, 2014).

Penzion U Osady disponuje dvoulůžkovými pokoji s celkovou kapacitou 8 lůžek, pokoje mají vlastní sociální zařízení. Pro ubytované je k dispozici velká společná kuchyň. Ceny ubytování začínají od 300 Kč/noc. Součástí penzionu je hospůdka, která nabízí možnost stravování (U Osady, 2014).

Hotel Admiral*** má k dispozici celkem 22 pokojů s kapacitou 55 lůžek, které jsou rozděleny do jednolůžkových, dvoulůžkových a třílůžkových pokojů. Všechny pokoje jsou vybaveny vlastním sociálním zařízením, telefon a TV. Cena se pohybuje v závislosti na kapacitě pokoje od 900 Kč/noc, včetně snídaně. Stravování pro hosty je zajištěno v hotelové restauraci. V hotelu lze navštívit vířivku, fitness a saunu (Hotel Admiral, 2014).

Hotel Hasičský dům nabízí 6 dvoulůžkových, 2 třílůžkové a 1 čtyřlůžkový pokoj s celkovou kapacitou 25 ubytovaných osob. Pokoje jsou vybaveny vlastním sociálním zařízením, ledničkou, TV a možností bezplatného připojení k Wi-Fi. Cena ubytování se pohybuje od 300 Kč/noc. Hotel nabízí svým návštěvníkům možnost stravování v restauraci (Hasičský dům, 2014).

Hotel Kobero, pro své návštěvníky, zajišťuje ubytování ve 26 dvoulůžkových/jednolůžkových pokojích s možností přistýlky, v 11 třílůžkových pokojích a ve 2 čtyřlůžkových pokojích/apartmánech. Celková ubytovací kapacita motelu je 80 lůžek. Všechny nabízené pokoje jsou vybaveny LCD TV se satelitem, lednicí, vlastním sociálním zařízením, kávovým servisem a možností bezplatného připojení k Wi-Fi. Cena ubytování od 900 Kč/noc. V ceně ubytování je zahrnuta snídaně a na pokoji je připravena po celou dobu pobytu minerální voda zdarma. Možnost dalšího stravování zajištěna v restauraci motelu. Hotel nabízí návštěvníkům možnost využití krytého bazénu, fitness a vířivky (Hotel Kobero, 2014).

V obcích Javůrek a Hvozdec se nenacházejí žádné ubytovací kapacity pro turisty.

5.6.3 Stravovací zařízení

Mikroregion nabízí množství stravovacích zařízení nejrůznějších typů, jejich přehled je uveden v tabulce 5.

Tab. 5 Stravovací zařízení ve svazku

Obec	Stravovací zařízení
Chudčice	Restaurace U Pavlíčků
Rozdrojovice	Restaurace U Ševčíků Občerstvovna u Jeroušků Hostinec u Helánů Hotel Atlantis
Javůrek	Hospůdka Za Kaplí
Hvozdec	Hostinec U Zedníčků
Veverské Knínice	Hospůdka U Osady U Zlatého lva
Říčany u Brna	Restaurace Admiral Restaurace Hasičský Dům Restaurace U pytlíků (otevření leden 2015) Restaurace U Raka

Zdroj: Mapová data Google a Jižní Morava, 2014, vlastní zpracování

Restaurace U Pavlíčků nabízí teplá jídla po celý den a samozřejmě i alkoholické a nealkoholické nápoje (Firmy.cz, Restaurace u Pavlíčků, 2014).

Restaurace U Ševčíků podává svým návštěvníkům teplá a studená jídla po celý den, alkoholické a nealkoholické nápoje a dobré pivo (Obec Rozdrojovice, 2014).

Občerstvovna U Jeroušků nabízí dobré pivo a během roku i množství zajímavých soutěží (Zlatá lyže, Vidlácký víceboj, Nejkrásnější pivní mozol atd.) (Občerstvovna U Jeroušků, 2014).

Hostinec U Helánů čepuje návštěvníkům dobré pivo a k zakousnutí nabízí drobné pochutiny. V prostorách přilehlého sálu se odehrává většina společenských akcí v obci (Obec Rozdrojovice, 2014).

V hotelu Atlantis se nacházejí dvě restaurace, dva bary a grillpark. **Restaurace Atrium** s kapacitou 50 osob nabízí osvěžující nápoje, případně i lehký oběd. Je využívána zejména pro svatby, oslavy a jiné společenské akce. **Restaurace Atlantis** patří mezi největší společenský prostor v hotelu a má kapacitu 150 osob. Tato restaurace slouží pro svatební hostiny, firemní a společenské večery. **Snack Bar** s kapacitou 45 osob je hlavním hotelovým barem. Kongres bar slouží jako servisní místo při firemních setkáních, rovněž se zde konají nejrůznější party. Kapacita baru činí 50 osob. **Grillpark**

disponující kapacitou 80 osob slouží hostům především v letních měsících. Všechny zmiňované prostory jsou klimatizovány a mají společný vinný, jídelní a nápojový lístek (Hotel Atlantis, 2014).

Hostinec U Zedníčků bez info.

Hospůdka U Osady láká své návštěvníky na poctivou domácí kuchyni a denní menu, dále nabízí širokou škálu točených piv a množství vín z pálavské oblasti. Součástí nabídky je velký výběr z nealkoholických nápojů (Hele, Hospůdka u Osady, 2014).

Restaurace U Zlatého lva nabízí široký výběr teplých a studených pokrmů, polévek a pochutin, to vše k točenému pivu. Výběr z mnoha druhů alkoholických a nealkoholických nápojů je samozřejmostí (Hele, U Zlatého lva, 2014).

Restaurace Admiral je stylová restaurace, vhodná zejména pro konání rodinných oslav, svateb a konferencí. Hostům se podává česká a mezinárodní kuchyně. Mimo širokou nabídku alkoholických a nealkoholických drinků, si lze objednat i vinnou degustaci. Restaurace je plně nekuřácká s kapacitou 50 osob + salonek (Centrála cestovního ruchu Jižní Morava, 2014).

Restaurace Hasičský dům nabízí svým hostům příjemné posezení. Restaurace podává studenou i teplou kuchyni a v době obědů i polední menu. K dispozici je sál pro pořádání rodinných oslav či společenských akcí, s kapacitou až 80 míst (Hele, Restaurace Hasičský dům, 2014).

Restaurace U Raka disponuje širokou nabídkou řeckých a moravských specialit. Restaurace má kapacitu 120 míst a je rozdělena na kuřáckou a nekuřáckou část. Nápojový lístek nabízí alkoholické a nealkoholické nápoje, dále i širokou nabídku českých a řeckých vín (Restaurace U Raka, 2011).

5.6.4 Informační centrum

Svazek obcí Panství hradu Veveří nedisponuje vlastním informačním centrem, avšak dle Integrované strategie svazku se do budoucna počítá s jeho vybudováním.

5.6.5 Turistické trasy a cyklotrasy

Územím svazku prochází několik značených turistických tras a cyklotras, které postupně spojují jednotlivé obce.

Konkrétně se jedná o cyklotrasy číslo 5171 a 5172, které spojují Javůrek, Říčany, Veverské Knínice, Hvozdec a Chudčice. I několik dalších tras, které spojují hustou síť cyklotras (mezi známější patří Hornická a Greenways č. 1 Praha-Brno-Vídeň).

Turistické trasy spojující obce svazku jsou zelená (Javůrek-Hvozdec), žlutá (Javůrek-Veverské Knínice), modrá (Javůrek-Chudčice), žlutá a modrá (Rozdrojovice-Chudčice) a mnoho dalších, které prochází územím svazku a spojují tak síť turistických tras (Mapy.cz, 2014).

6 Vyhodnocení potenciálu cestovního ruchu

Potenciál rozvoje cestovního ruchu byl hodnocen na základě metodiky, vypracované J. Bínou v roce 2002. Následující hodnocení se vztahuje k příloze A Hodnocení potenciálu.

V přírodním subsystému dosáhly největšího bodového ohodnocení obce Rozdrojovice (56 bodů), Chudčice (55 bodů), obě zóny vysokého potenciálu dle metodiky v kapitole 4.9.3 a Říčany (48 bodů), zóna zvýšeného potenciálu. Jejich vysoké bodové hodnocení způsobila zejména relativní blízkost řeky Svratky, resp. Brněnské přehrady u obce Rozdrojovice, u které, jakož to jediné je možnost sledování volně žijícího vodního ptactva a to díky blízkosti biotopu u Řičan v SZ části obce, který slouží k rekreaci místním občanům i turistům. Tyto obce jsou tedy částečně vhodné pro rekreaci u vody a vodní turistiku (Rozdrojovice a Chudčice). Obce Javůrek, Hvozdec a Veverské Knínice byly ohodnoceny dle klasifikace 38 body, zóna zvýšeného potenciálu. Obec Chudčice zakládá svůj potenciál především na přírodních pozoruhodnostech, oproti zbytku obcí, který zajišťuje existence několika památných stromů (detailní přehled památných stromů v 5.5.1) v katastrálním území obce, které jsou publikovány v turistických průvodcích a zaznačeny v mapách. Všechny obce vykazují stejnou vhodnost pro pěší turistiku a cykloturistiku a to především z důvodu husté sítě turistických a cykloturistických stezek v mikroregionu, viz 5.6.5. Vhodnost krajiny pro lyžařskou turistiku vykazují obce Javůrek, Hvozdec, Veverské Knínice a Říčany, jejichž nejvyšší vrcholy dosahují výšky 500 m n. m. a zajišťují tak možnost dlouhodobější sněhové pokrývky a vhodný terén. Tyto obce spojuje i jistý potenciál ve vhodnosti rekreace typu lesy/hory, mimo vyšší polohy oproti zbytku svazku, je tato skutečnost způsobena i vyšším podílem lesů v k. ú. obce. Všechny obce mají základní stupeň vhodnosti pro venkovskou turistiku.

V rámci kulturního subsystému vykazují tři obce zvýšený potenciál, jedná se o Hvozdec 12 bodů, Říčany 17 bodů a Javůrek 27 bodů. Tuto odlišnost oproti zbytku členských obcí svazku způsobuje konání sportovních akcí a u obce Javůrek i každoroční konání tematické akce „Košť slivovice“. Ve Hvozdcí se každoročně koná fotbalová akce místního významu s názvem „Hvozdecká Niké“. V Říčanech se jedná o daleko významnější sportovní akce, z nichž nejznámější je cyklistický závod „Říčanská Tour“, na kterou se sjíždí účastníci z celé republiky a tato akce je i široce publikována v médiích. V obci Javůrek se koná každoročně na přelomu září a října amatérský cyklistický závod „Tour de Javůrek“. Všechny členské obce, mimo Javůrek, během roku pořádají nejrůznější kulturní akce, např. hody, slavnosti nebo společenské plesy místního významu a vykazují základní stupeň potenciálu pro konání kulturních akcí. V obci Javůrek se nachází osada Šmelcovna (více o osadě v 5.5.2) kde se každoročně, více než 100 let koná akce s názvem „Vítání jara“, které se účastní nejenom místní, ale i turisté z celé

republiky. Obce Chudčice, Rozdrojovice a Veverské Knínice zaznamenaly v tomto subsystému shodně 10 bodů, zóna základního potenciálu.

V rámci celkového potenciálu, tvořeného ze dvou dílčích subsystémů, dosáhly obce Rozdrojovice 66 bodů, Chudčice, Javůrek a Říčany, shodně 65 bodů, zóna vysokého potenciálu. Dva poslední zástupci členských obcí patří do zóny zvýšeného potenciálu, konkrétně obec Hvozdec zaznamenala 50 bodů a Veverské Knínice 48 bodů.

Obec Javůrek má ve svém celkovém potenciálu nejvyšší procento zastoupení kulturního subsystému, resp. vlastní iniciativy obce, a to 40 %. U této obce lze konstatovat, že občané v čele s vedením obecního úřadu, se snaží nejvíce z celého mikroregionu „Svazek obcí Panství hradu Veveří“ o podporu cestovního ruchu, navzdory nízkému vysokému zastoupení přírodního potenciálu. U obcí Hvozdec, Veverské Knínice a Říčany tvoří kulturní subsystém 20–25 % celkového potenciálu. Zbylé dvě obce, Rozdrojovice a Chudčice, mají svůj potenciál cestovního ruchu založený výhradně na přírodním subsystému, který tvoří cca 85 % celkového potenciálu. Nutno podotknout, že u posledních dvou zmíněných obcí není zapotřebí výrazné zapojení vlastní iniciativy a to z důvodu velice výhodného geografického postavení.

6.1 Vyhodnocení dotazníkového šetření

Samotné realizaci dotazníkového šetření předcházela předvýzkum, který byl proveden u tří respondentů v obci Říčany a 2 respondent v obci Veverské Knínice. Pro všechny dotazované byly otázky jasné a srozumitelné, tím pádem došlo k realizaci dotazníkového šetření.

Dotazník (viz příloha 7) byl k vyplnění dostupný na internetové stránce vyplnito.cz v termínu od 26. září 2014 do 13. prosince 2014. Celkem vyplnilo dotazník 126 respondentů, z toho bylo 40 respondentů dotazováno osobně na území svazku a jejich odpovědi byly zaznamenávány prostřednictvím tabletu online do databáze odpovědí na internetové stránce vyplnito.cz.

Následující text obsahuje vyhodnocení realizovaného dotazníkového šetření, které je zpracované na základě přílohy 8, která obsahuje detailní vyhodnocení jednotlivých otázek.

Dotazník vyplnilo 68 obyvatel žijících ve svazku a 58 osob, které svazek navštívily. Nejnavštěvovanější obcí svazku jsou Říčany, kam někdy zavítala více než polovina respondentů. Mezi další dosti navštěvované obce patří Rozdrojovice, Veverské Knínice a Chudčice, kam se podívala cca třetina respondentů. Nejméně navštěvovanou obcí svazku je Hvozdec, do kterého se podíval pouze každý sedmý návštěvník svazku.

Většina návštěvníků se do svazku dostala automobilem (59 %) a 20 % osob linkovým autobusem. Ostatní formy dopravy, jako kolo, loď, pěšky a vlak, zaznamenaly zanedbatelné hodnoty. Téměř všichni návštěvníci (49 osob) si zajišťovali cestu sami, zbylí dostali pozvání od rodiny/známých, zajistili si pobyt prostřednictvím CK nebo se účast-

nili školního výletu. Hlavní účel návštěvy mikroregionu byl především poznání, relaxace a vykonávání sportovních aktivit. Téměř všichni cestovali shodně s členem rodiny, či nejbližším okruhem kamarádů a známých. Délka pobytu u 79 % respondentů byla jednodenní, zbylých 21 % (12 osob) se zde zdrželo déle a to maximálně na 4 noci, resp. 5 dní. U příbuzných/známých bylo ubytováno 7 osob, 2 zvolily hotel a zbylé tři volily penzion, chatu či karavan. Všichni byli se svým ubytováním spokojeni. Za nejvyužívanější způsob stravování během pobytu v mikroregionu byla zvolena restaurace, dále rychlé občerstvení, kdy tyto dva způsoby zvolila většina respondentů. Celkem 86 % návštěvníků bylo se zvoleným způsobem stravování spokojeno, což vypovídá o kvalitě místních restaurací.

V rámci hodnocení dopravní dostupnosti svazku volilo 81 % z odpovědí chvalitebný, dobrý a dostatečný. Na základě toho lze konstatovat, že svazek disponuje průměrnou dopravní dostupností, dle respondentů. Co se týče aktivit provozovaných v mikroregionu, volí 9 z 10 dotazovaných osob aktivity v rámci přírodního či kulturně-historického potenciálu, zde návštěva historických památek, kulturních a sportovních akcí. Mezi nejčastěji provozovanými sporty ve svazku patří turistika a cykloturistika, kterou zde provozuje téměř 70 % dotazovaných, 21 % pak neprovozuje žádných sport. Zbylá procenta tvoří spíše specificky zaměřené sporty např. kynologie, jezdectví nebo šachy. Na otázku ohledně spokojenosti s volnočasovými aktivitami a sportovním využitím volilo téměř 43 % respondentů, že byli spokojeni, malá skupina (10 %) si stěžovala na malou nabídku a propagaci a na minimum nabídky těchto aktivit pro děti předškolního věku a zbylá skupina volila odpověď „nevím“. Dle 47 % dotazovaných nenabízí mikroregion dostatek zajímavostí pro turisty, 31 % vyzdvihovalo pěknou okolní přírodu nebo hrad Veveří, jež se nachází v těsné blízkosti svazku. Ostatní (25 %) odpověděli na tuto otázku „nevím“.

Z celkového počtu 126 respondentů bylo 65 mužů a 61 žen.

Nejčastější profil respondenta – osoba ve věku 21–30 let nebo 41–60 let, s vysokoškolským vzděláním, případně středním odborným s maturitou, která je zaměstnána nebo studuje.

Většina návštěvníků svazku pochází z Jihomoravského kraje (40), dále je zde zastoupena Praha (5), zbylé kraje mají 1–3 zástupce. Žádný respondent nepocházel z Jihočeského, Plzeňského, Olomouckého ani Libereckého kraje, což způsobuje zejména malá propagace svazku na národní úrovni.

6.1.1 SWOT analýza cestovního ruchu zkoumaného území

Vytvoření SWOT analýzy předcházela realizace vlastního průzkumu prostřednictvím dotazníkového šetření, kterým byli osloveni respondenti žijící ve svazku i jeho návštěvníci. Na základě vyhodnocení odpovědí z dotazníkového šetření, z předchozí podkapitoly

ly, je sestavena SWOT analýza. Jsou zde uvedeny i návrhy respondentů, které se neobjevují ve vyhodnocení dotazníkového šetření.

Tab. 6 SWOT analýza

Silné stránky (S)	Slabé stránky (W)
<ul style="list-style-type: none"> • množství zajímavých památek • množství přírodních krás (dva přírodní parky, památné stromy a EVL) • konání kulturních akcí • blízkost hradu Veveří • osada Šmelcovna • blízkost rekreační oblasti Brněnská přehrada • vhodné podmínky pro turistiku a cykloturistiku 	<ul style="list-style-type: none"> • horší dopravní dostupnost • malá propagace • málo sportovišť • málo aktivit pro děti předškolního věku • malá vybavenost obcí • nepropojenost s hradem Veveří • hluchost v lokalitách blízkých hradu
Příležitosti (O)	Hrozby (T)
<ul style="list-style-type: none"> • vybudování cyklostezky podél silnice od hradu Veveří přes Hvozdec, až do Veverské Bítýšky (odsud parníkem do Brna), vhodné i pro bruslaře. • nové informační tabule • lepší značení tras • dokončení propojení cyklostezek • Vytvoření infocentra svazku • posílit internetové stránky některých obcí o turistické informace • zlepšení kvality stravování v některých zařízeních 	<ul style="list-style-type: none"> • odliv rodin s dětmi • konkurence ostatních regionů • zhoršení životního prostředí • vandalismus v letních měsících, kdy se zde koncentruje větší množství osob • silnější postavení Brna, v rámci lepší vybavenosti

Zdroj: realizované dotazníkové šetření, vlastní zpracování

7 Vyhodnocení současného stavu úrovně rozvoje cestovního ruchu ve svazku

7.1 Integrovaná strategie svazku z roku 2004¹⁵

Základní cíl této strategie zní „*Harmonický a udržitelný rozvoj společnosti a hospodářství v kvalitním environmentálním prostředí*“.

Dílčí strategické cíle:

- udržení a ochrana kvalitního životního prostředí,
- zkvalitnění a modernizace dopravní a telekomunikační sítě,
- rozvoj podnikatelského prostředí,
- stabilizace a rozvoj lidského potenciálu, obnova a rozvoj venkovského prostředí,
- rozvoj cestovního ruchu.

Vzhledem k charakteru práce bude dále řešen pouze dílčí strategický cíl „*rozvoj cestovního ruchu*“. Tento cíl je blíže specifikován dvěma opatřeními. První z nich je definováno jako „Rozvoj a zkvalitnění infrastruktury cestovního ruchu, propagace území“, dále Opatření 1, a druhé „Zvýšení atraktivity území pro návštěvníky a místní obyvatele“, dále Opatření 2. Výčet všech projektů financovaných z rozpočtu mikroregionu je uveden v příloze 5.

Na základě poskytnutých údajů od zástupců mikroregionu bylo zjištěno, že proběhla realizace dvou projektů (z celkových tří) a jeden byl realizován částečně.

Dva úspěšné projekty se týkaly propagace svazku. Výstupem se staly propagační cedule na hradě a okolních obcích o místních pamětihodnostech a byly zhotoveny panely s fotografiemi z obcí a hradu a 2x proběhla výstava na hradě Veveří. Třetí, částečně realizovaný projekt se týkal videoprogramu, který by informoval návštěvníky o atraktivitách jednotlivých obcí. Nakonec bylo uskutečněno pouze školení z hradu Veveří, kde byla pořízena krátká videonahrávka z této akce, která byla následně prezentována na webových stránkách obcí a svazku.

7.2 Možnosti využívání dotačních titulů v oblasti cestovního ruchu

V rámci rozvoje cestovního ruchu, může Svazek obcí Panství hradu Veveří, využívat finančních zdrojů z několika možných dotačních titulů. Konkrétně se jedná o dotace ze strukturálních fondů Evropské unie, národních dotačních programů a finančních prostředků, poskytnutých Jihomoravským krajem.

¹⁵ Vzhledem ke vzniku strategie v roce 2004, nejsou v tomto dokumentu obce, které byly přiřčeny později. V této části práce není zmínka o obci Ostrovačice, jež ukončila svoji činnost ve svazku.

7.2.1 Evropské strukturální a investiční fondy

Financování rozvoje cestovního ruchu vychází ze systému Evropské unie. Každé programovací období je tento systém konkretizován v souladu s aktuální rozpočtovou politikou.

V programovém období 2007–2013 nastavila EU tři základní cíle k financování podpory a rozvoje členských zemí, a to konvergence, regionální konkurenceschopnost a zaměstnanost a evropská územní spolupráce. Pro ČR bylo na základě těchto cílů vytvořeno 26 OP (Novacká, 2011).

Vzhledem k zaměření práce bude v následujícím textu řešeno financování pouze cestovního ruchu.

Programové období 2007–2013

V současném programovém období 2007–2013, které ještě dobíhá (čerpání bude možné až do 31. prosince 2015), probíhá podpora investičních projektů (tj. výstavba, rekonstrukce) v cestovním ruchu převážně prostřednictvím Regionálních operačních programů. Cestovní ruch na národní úrovni využívá podpory v rámci Integrovaného operačního programu a podpora cestovního ruchu v obcích do 2000 obyvatel je financována prostřednictvím Programu rozvoje venkova. Jisté možnosti financování jsou poskytovány v rámci Přeshraniční spolupráce (5 operačních programů) (Evropské strukturální a investiční fondy, Programy 2007–2013, 2014)

U některých aktivit (investičních projektů) v cestovním ruchu, realizovaných na území hlavního města Prahy, byla možnost financování projektů z OP Praha Konkurenceschopnost (OPPK, 2012) Co se týče neinvestičních projektů, resp. vzdělávání v cestovním ruchu, je možná podpora například v rámci OP Lidské zdroje a zaměstnanost nebo OP Vzdělávání pro konkurenceschopnost (Evropské strukturální a investiční fondy, Programy 2007–2013, 2014).

Programové období 2014–2020

Pro nové programové období 2014–2020, které započne na začátku roku 2015, jsou připravovány nové operační programy, které jsou v současnosti předloženy Evropské komisi. Evropská komise má za úkol jejich posouzení a následné vyjednávání ohledně finální verze všech programů (MMR, Tiskové zprávy, 2014).

V novém programovém období 2014–2020 budou určité aktivity, jež se týkají cestovního ruchu, opět obsaženy v Integrovaném regionálním operačním programu (IROP, 2014). Zde bude vyčleněn např. Specifický cíl 3.1 Zefektivnění prezentace, posílení ochrany a rozvoje kulturního a přírodního dědictví, který má za cíl využít potenciál kulturního a přírodního dědictví a následně jej využít k vyváženému rozvoji území, viz Programový dokument IROP 2014–2020 (IROP, Dokumenty, 2014).

V Programu rozvoje venkova budou podporovány formy udržitelného rozvoje cestovního ruchu např. agroturistika (eAgri, Dotace, 2014). Určité aktivity podporující

podnikání v oblasti cestovního ruchu budou financovány prostřednictvím OP Podnikání a inovace pro konkurenceschopnost (CzechInvest, 2014).

Operační programy na programové období 2014–2020 budou opět obsahovat i aktivity v rámci OP přeshraniční spolupráce (Evropské strukturální a investiční fondy, Programy pro PO 2014–2020, 2014). V rámci neinvestičních projektů bude na OPVK navazovat OP Výzkum, vývoj a vzdělávání (MŠMR, 2014) a na OPLZZ bude navazovat OP Zaměstnanost (ESF ČR, 2014).

7.2.2 Národní program podpory cestovního ruchu 2010–2015

Hlavním cílem Národního programu podpory cestovního ruchu je vytvoření nástroje, který by efektivním způsobem přispěl k podpoře sociálního cestovního ruchu (znevýhodněných skupin obyvatel). Jedná se o možnost využití systémové dotace, poskytované podnikatelským subjektům, výhradně na vymezené aktivity podporující sociální cestovní ruch (MMR, Národní program podpory cestovního ruchu, 2014).

Program byl realizován v období 2010–2013 a koncem roku 2013 bylo schváleno prodloužení na roky 2014 a 2015 (Houdek, 2014).

Podprogram „Cestování dostupné všem“

Pro rok 2015 budou z tohoto podprogramu podporovány rekonstrukce a budování nových odpočívadel, center služeb pro turisty a hygienického zázemí nejen pro pěší, ale i pro cyklisty a handicapované podél tras, zpřístupnění atraktivit cestovního ruchu, zavedení a zlepšení navigačních a informačních systémů pro sluchově a zrakově postižené osoby v cestovním ruchu a pořízení zařízení pro bezpečné parkování kol a úschovu zavazadel (MMR, Podprogram Cestování dostupné všem, 2014).

Podpora „Cestovního ruchu v destinacích“

Od roku 2015 se plánuje se zavedením programu Cestovní ruch v destinacích, který by podporoval pořádání aktivit, dále kulturních a společenských akcí v regionu s cílem přilákat nové účastníky cestovního ruchu do destinace, přípravu tras s jejími zvláštnostmi, pro poznávací výlety a akce a jejich prezentace na internetových stránkách, propagace prostřednictvím internetu, nově vyvíjených aplikací do chytrých telefonů či tabletů, na dopravních prostředcích, zajišťujících veřejnou dopravu apod.

Předpokládanými příjemci by se měli stát podnikatelské subjekty, obce, města a obecně prospěšné společnosti.

Uvažovaná alokace na tento program je stanovena na 50 mil. Kč (Houdek, 2014).

Podpora obnovy a rozvoje venkova 2015

Program se zaměřuje na podporu obnovy a rozvoje venkovských obcí. Program předpokládá s účastí obyvatel, místních občanských spolků a sdružení při obnově obcí v souladu s místními tradicemi. Podporu mohou získat vítězové soutěže „Vesnice roku“, dále je podporována spolupráce při obnově a rozvoji venkova a podpora zapojení dětí

a mládeže do komunitního života v obci (MMR, Podpora obnovy a rozvoje venkova, 2014).

7.2.3 Krajské dotační tituly JMK v oblasti cestovního ruchu

Dotace z rozpočtu JMK jsou přerozdělovány prostřednictvím devíti dotačních oblastí. Následující část obsahuje výčet několika programů, prostřednictvím nichž lze financovat aktivity rozvíjející cestovní ruch, jedná se o:

- Podporu rozvoje cyklistiky a cyklistické dopravy v Jihomoravském kraji (dotační oblast RR),
- Podporu udržování čistoty cyklistických komunikací a úpravy běžeckých lyžařských tratí v Jihomoravském kraji (dotační oblast RR),
- Podpora zkvalitnění služeb turistických informačních center v Jihomoravském kraji (dotační oblast RR),
- Podpora rozvoje v oblasti kultury a památkové péče (dotační oblast Kultura a památková péče) apod. (Jihomoravský kraj, Dotační portál, 2014).

7.2.4 Rozvojová území v mikroregionu evidovaná Regionálním informačním systémem (brownfields)

Pro budoucí rozvoj cestovního ruchu v mikroregionu jsou objekty brownfields velmi zajímavé. Na jeho území se jich nachází hned několik. Na podporu těchto úpadkových zón bývají každoročně vynakládány nemalé finanční prostředky, které zajistí jejich obnovu, či přestavbu na objekty, které by byly využívány.

Vzhledem k nízkým ubytovacím kapacitám v obcích Javůrek, Veverské Knínice a Hvozdec, by stálo za uvážení, realizovat revitalizaci brownfields na ubytovací kapacity, případně vytvoření sportovišť.

Bývalá fara – Veverské Knínice

Objekty bývalé fary jsou v současnosti ve velmi špatném technickém stavu a jsou součástí rezidenční zástavby obce. Díky strategické poloze obce vůči Brnu a blízkosti D1 se nabízí možnosti využití v cestovním ruchu.

Sokolovna – Javůrek

Budova bývalé sokolovny je majetkem obce a řadu let chátrá. V současnosti se pro ni hledá vhodné využití. Sokolovně náleží menší zatravněné hřiště a asfaltové hřiště na tenis. Objekt je zcela nevyužit, v relativně dobrém technickém stavu. Chybí pouze nalezení vhodného způsobu financování úprav zejména v interiéru.

Kravín – Hvozdec

Areál je ve vlastnictví obce, která ho využívá jako skladovací prostory. Obec již částečně začala s jeho přestavbou – demolice budovy kravína, na které získala dotace z POV JMK (RIS, 2014).

8 Návrhy opatření pro rozvoj cestovního ruchu

Na základě podrobného popisu lokalizačních a realizačních předpokladů a vyhodnocení SWOT analýzy svazku lze navrhnout opatření podporující rozvoj cestovního ruchu, návrhy pro podporu jeho udržitelnosti a využití příležitostí, které skrývá současný potenciál zájmového území.

Pro podporu cestovního ruchu, by se měl svazek zaměřit zejména na jeho propagaci. I přes existující internetové stránky a projekty v rámci Integrované strategie, zaměřené na jeho propagaci, se stále jedná o méně známý mikroregion v těsné blízkosti Brna.

Podpoře cestovního ruchu ve svazku by jistě pomohla realizace informačního centra a aktualizace obsahu internetových stránek mikroregionu. V rámci propagace by jistě pomohlo založení profilu na sociálních sítích, které v současnosti představují levnou alternativu propagace s minimální náročností editace a může je spravovat a aktualizovat jednoduše několik osob současně (zde myšleni například starostové členských obcí, nebo představitelé vedení svazku).

Dalším příhodným krokem pro rozvoj cestovního ruchu by byla výstavba agroturistického zařízení, které v této oblasti chybí. Realizace tohoto projektu by přispěla k uspokojení současné touhy občanů po udržitelných formách cestovního ruchu. Vzhledem k absenci produkce výhradně místních produktů, by se mohly na farmě chovat ovce, a to na mléko a vlnu (výroba různých mléčných výrobků a produktů z vlny). Za předpokladu chovu několika koní na farmě by se mohla provozovat hipoturistika, zaměřená na poznání místního okolí. Součástí agroturistické farmy by bylo samozřejmě ubytovací a stravovací zařízení, které by přilákalo návštěvníky na delší pobyty na farmě.

V oblasti mikroregionu je poměrně oblíbená turistika a cykloturistika. Lze doporučit neustálou obnovu turistického značení a vytváření nových kombinací tras, které by ukazovaly dosud nepoznaná místa regionu. Pro cykloturistiku by stálo za uvážení vybudování místní sítě půjčoven, kde na jednom místě by se dalo kolo vypůjčit a ve druhém vrátit. V současnosti jsou poměrně populární i elektrokola, pro které je ovšem nutno vybudovat energetické stanice, nebo na smluvených místech (u partnerů projektu, např. ve stravovacích či ubytovacích zařízeních) zbudovat elektrické přípojky na elektrokola.

Podpora výše zmiňovaného je podmíněna vytvořením informačních letáků svazku s mapami, v nichž by byly zaznačeny atraktivita svazku a současně i jejich popis.

Na nejvýše položeném místě svazku, nedaleko obce Javůrek, zvaném „Padělky“ ve výšce 481 m n. m. by bylo vhodné vybudovat rozhlednu, která by zajistila krásný pohled na území svazku, jež se nachází východně od Javůrku.

Vzhledem k existenci tří objektů brownfields by stála za uvážení jejich přestavba na objekty podporující cestovní ruch. V obcích Javůrek a Hvozdec nejsou žádná ubyto-

vací zařízení. Pro změnu tohoto stavu by pomohla revitalizace objektů brownfields na ubytovací zařízení, které jsou pro tento účel vhodné, díky své dispozici. Vzhledem k rozsáhlému objektu kravína ve Hvozdcí by se mohla část území využít pro výstavbu víceúčelového hřiště, minigolfu atd. Budova bývalé fary by byla vhodná na přestavbu hotelu, jehož součástí by se mohl stát bowling, pro jehož stavbu by bylo využito přilehlé stodoly.

9 Diskuze

Pro hodnocení potenciálu cestovního ruchu v rámci Svazku obcí Panství hradu Veveří byla využita metodika dle J. Bíny, vydaná v roce 2002 Ústavem územního rozvoje při MMR. Metodika se soustředí na hodnocení potenciálu cestovního ruchu v rámci relativně malých územních celků, tedy obcí.

Vyhodnocení potenciálu cestovního ruchu v zájmovém území z roku 2002 je možno vidět na obrázku v příloze 11. Vlastní aktualizace hodnocení potenciálu cestovního ruchu, z roku 2014, na základě Bínovy metodiky z roku 2002, je uvedena v kapitole 7 a grafická verze v příloze 12. Na první pohled lze spatřit jisté změny, které se na území svazku za posledních 12 let odehrály.

U všech členských obcí svazku lze konstatovat, že zhodnotily svůj potenciál naměřený v roce 2002 a ve všech obcích potenciál cestovního ruchu prokazatelně vzrostl.

V obcích Javůrek a Rozdrojovice bylo zaznamenáno nejvyšší zvýšení potenciálu, kdy se obě obce dostaly ze základního potenciálu na vysoký. U Javůrku je to způsobeno konáním sportovních a tematických akcí, které jsou součástí kulturního subsystému. Rozdrojovice těží ze své blízkosti k Brněnské přehradě a blízké dostupnosti Brna. Do zóny vysokého potenciálu se dostaly i obce Říčany a Chudčice. V Říčanech je to způsobeno konáním významných sportovních akcí a Chudčice těží z atraktivity prostředí a blízkosti vtoku řeky Svatky do Brněnské přehrady. Obě obce vycházely z hodnot zvýšeného potenciálu z roku 2002. Zbylé dvě obce Hvozdec a Veverské Knínice se pouze posunuly v rámci zvýšeného potenciálu, který zde byl naměřen i v roce 2002.

V rámci mikroregionu je zřejmé, že se z výchozí hodnoty zvýšeného celkového potenciálu, z roku 2002, dostaly díky vlastní iniciativě do zóny vysokého potenciálu.

Vzhledem k vysokému zastoupení přírodního subsystému, v hodnotě celkového potenciálu, lze vidět jasné shody i s výsledky dotazníkového šetření. Zde bylo zjištěno, že převážná většina návštěvníků svazku je motivována pro svou návštěvu právě přírodními krásami blízkého okolí.

10 Závěr

Studie rozvoje cestovního ruchu Svazku obcí Panství hradu Veveří byla vypracována formou bakalářské práce a zabývá se hodnocením potenciálu cestovního ruchu na tomto území. Velká pozornost byla věnována lokalizačním a realizačním předpokladům, jejichž existence s sebou přináší i možný potenciál rozvoje.

Území svazku se nachází v bezprostřední blízkosti krajského města Brna, při jeho SZ hranici. Svazek se v současnosti skládá z 6 členských obcí.

Ze získaných výsledků je patrné, že oblast disponuje vysokým potenciálem. Velký podíl na jeho tvorbě má přírodní složka, která je svým charakterem vhodná zejména pro pěší a venkovskou turistiku, cykloturistiku, dále v některých obcích k rekreaci u vody. V oblasti se nachází místa vhodná pro lyžařskou turistiku a to v závislosti na vývoji počasí a délce trvání sněhové pokrývky. Na celkovém potenciálu se dále podílí jeho kulturně-historická složka, avšak ne v takovém podílu jako přírodní. Výjimku tvoří obec Javůrek, kde tato složka tvoří 40 % celkového potenciálu. Nejvíce navštěvovanou oblastí území je okolí kolem obce Říčany a části svazku v blízkosti Brněnské přehrady.

Lze konstatovat, že u hlediska vybavenosti disponuje svazek poměrně velkou základnou stravovacích a ubytovacích zařízení, která se však nevyskytují ve všech obcích. Území svazku je poměrně hustě protkáno silniční, turistickou a cykloturistickou sítí, což přispívá k jeho relativně dobré dopravní dostupnosti.

Do budoucna je nutno soustředit se na udržitelné formy cestovního ruchu, zejména pak agroturistiku, pro kterou má tato oblast dobré předpoklady. V rámci dalšího rozvoje cestovního ruchu by se měl management svazku soustředit na zlepšení jeho propagace na internetu s častou editací obsahu, zkvalitňování a poskytování širší škály sportovních aktivit, kterých není ve svazku mnoho, nadále budovat značenou turistickou infrastrukturu a soustředit se na opravu některých chátrajících památek, jejichž existence zajišťuje velkou část potenciálu svazku.

Tato bakalářská práce může do budoucna sloužit jako vodítko, pro vyhotovení aktualizace Integrované strategie svazku z roku 2004.

11 Použitá literatura

Literární zdroje

- BERÁNEK, Jaromír. *Ekonomika cestovního ruchu*. 1. vyd. Praha: Mag Consulting, 2013, 295 s. ISBN 978-80-86724-46-1.
- BÍNA, Jan. *Hodnocení potenciálu cestovního ruchu v obcích České republiky. Urbanismus a územní rozvoj*. Brno: Ústav územního rozvoje, 2002, ročník V., číslo 1.
- DEMEK, Jaromír a Peter MACKOVČIN. *Zeměpisný lexikon ČR*. Vyd. 2. Brno: AOPK ČR, 2006, 580 s. ISBN 80-86064-99-9.
- FORET, Miroslav a Jana TURČÍNKOVÁ. *Cestovní ruch*. Vyd. 1. V Brně: Mendelova zemědělská a lesnická univerzita, 2005, 106 s. ISBN 80-7157-838-x.
- FORET, Miroslav a Věra FORETOVÁ. *Jak rozvíjet místní cestovní ruch*. 1. vyd. Praha: Grada, 2001, 178 s. ISBN 80-247-0207-x.
- FRANCOVÁ, Eva. *Cestovní ruch*. 1. vyd. Olomouc: Univerzita Palackého, 2003, 119 s. ISBN 80-244-0719-1.
- FRANKE, Antonín. *Zmírňování regionálních disparit prostřednictvím rozvoje cestovního ruchu*. Vyd. 1. Praha: Wolters Kluwer Česká republika, 2012, x, 301 s. ISBN 978-80-7357-718-6.
- DOLEČEK, J, MAREČEK, J, ŽEMLÍKOVÁ P. *Jihomoravský kraj: města a obce Jihomoravského kraje: tradice, historie, památky, turistika, současnost*. Rožnov pod Radhoštěm: Proxima Bohemia, 467 s. ISBN 978-80-260-5904-2.
- GOELDNER, Charles R a J RITCHIE. *Cestovní ruch: principy, příklady, trendy*. 1. vyd. Brno: BizBooks, 2014, xviii, 545 s. ISBN 978-80-265-0298-2.
- HESKOVÁ, Marie. *Cestovní ruch: pro vyšší odborné školy a vysoké školy*. 2., upr. vyd. Praha: Fortuna, 2011, 216 s. ISBN 978-80-7373-107-6.
- HESKOVÁ, Marie. *Cestovní ruch: pro vyšší odborné školy a vysoké školy*. 1. vyd. Praha: Fortuna, 2006, 223 s. ISBN 80-7168-948-3.
- HORNER, Susan a John SWARBROOKE. *Cestovní ruch, ubytování a stravování, využití volného času: aplikovaný marketing služeb*. Praha: Grada, c2003, 486 s. ISBN 80-247-0202-9.
- HOUŠKA, Petr. *Environmentální aspekty potenciálu území pro cestovní ruch*. Vyd. 1. Praha: Univerzita Jana Amose Komenského, 2014, 80 s. ISBN 978-80-7452-041-9.
- HRALA, Václav a Viktor ŠAFAŘÍK. *Geografie cestovního ruchu*. 6., aktualiz. a dopl. vyd. Praha: Idea servis, 2013, 197 s. ISBN 978-80-85970-79-1.
- INDROVÁ, Jarmila. *Cestovní ruch: [základy]*. Vyd. 2. přeprac. V Praze: Oeconomica, 2009, 121 s. ISBN 978-802-4515-694.
- INDROVÁ, Jarmila, Petr HOUŠKA a Zdenka PETRŮ. *Kvalita ve službách cestovního ruchu*. Vyd. 1. Praha: Oeconomica, 2011, 169 s. ISBN 978-80-245-1766-7.
- JANOTOVÁ, Markéta. *Venkovský cestovní ruch: příležitost pro nové podnikání*. Vyd. 1. Klatovy: Úhla-va, 2011, 140 s. ISBN 978-80-903851-7-7.

- KOTÍKOVÁ, Halina. *Nové trendy v nabídce cestovního ruchu*. 1. vyd. Praha: Grada, 2013, 207 s. ISBN 978-80-247-4603-6.
- KRULOVÁ, Jitka. *Cestovní ruch: distanční studijní opora*. 1. vyd. Znojmo: Soukromá vysoká škola ekonomická Znojmo, 2013, 108 s. ISBN 978-80-87314-32-6.
- MALÁ, Vlasta. *Základy cestovního ruchu*. Vyd. 1. Praha: Oeconomica, 2002, 98 s. ISBN 80-245-0439-1.
- MARTIŠKO, Josef. *Přírodní parky Jihomoravského kraje*. Brno: Jihomoravský kraj, 2007, 103 s. ISBN 978-80-254-1637-2.
- MIKROREGION SVAZEK OBCÍ PANSTVÍ HRADU VEVEŘÍ. *Integrovaná rozvojová strategie Mikroregion: Svazek obcí Panství hradu Veveří*. 2004.
- NOVACKÁ, Ludmila. *Cestovní ruch a Evropská unie*. Vyd. 1. Praha: Univerzita Jana Amose Komenského, 2011, 128 s. ISBN 978-80-7452-016-7.
- NOVÁČEK, Pavel. *Udržitelný rozvoj*. 1. vyd. Olomouc: Univerzita Palackého v Olomouci, 2010, 430 s. ISBN 978-80-244-2514-6.
- NOVOTNÁ, M.: *An evaluation of the conditions for the recreational exploitation of the region (Hodnocení předpokladů pro cestovní ruch pomocí GIS. Geografická analýza mikroregionu Vimpersko)*. In: Sborník referátů z 10. ročníku konference GIS Ostrava 2003.
- PALATKOVÁ, Monika. *Mezinárodní turismus: analýza pozice turismu ve světové ekonomice, změny mezinárodního turismu v důsledku globálních změn, evropská integrace a mezinárodní turismus. 2., aktualiz. a rozš. vyd.* Praha: Grada, 2014, 251 s. ISBN 978-80-247-4862-7.
- PÁSKOVÁ, Martina. *Udržitelnost cestovního ruchu*. 3. vyd., přeprac. Hradec Králové: Gaudeamus, 2014, 335 s. ISBN 978-80-7435-329-1.
- PETŘÍČKOVÁ, Lucie, Petr STUDNIČKA a Martina VRCHOTOVÁ. *Organizace cestovního ruchu v krajích a v turistických regionech České republiky. 2., upr. vyd., (V nakl. CzechTourism 1.)*. Praha: CzechTourism, 2012, 125 s. ISBN 978-80-87560-01-3.
- Politika územního rozvoje České republiky*. Brno: Ústav územního rozvoje. Periodicita není známa.
- RŮŽKOVÁ, Jiřina a Josef ŠKRABAL. *Historický lexikon obcí České republiky 1869-2005*. 1. vyd. Praha: Český statistický úřad, 2006, 2 sv. (759, 623 s.). ISBN 80-250-1277-8.
- RYGLOVÁ, Kateřina. *Cestovní ruch: soubor studijních materiálů*. Vyd. 3., rozš. Ostrava: Key Publishing, 2009, 187 s. ISBN 978-80-7418-028-6.
- ŘEHOŘOVÁ, Pavla. *Geografie České republiky*. Vyd. 1. V Liberci: Technická univerzita, 2010, 190 s. ISBN 978-80-7372-633-1.
- SCHNEIDER, Jiří, Jitka FIALOVÁ a Ilja VYSKOT. *Krajinná rekreologie II*. Vyd. 1. V Brně: Mendelova zemědělská a lesnická univerzita, 2009, 132 s. ISBN 978-80-7375-357-3.
- TOLASZ, Radim. *Atlas podnebí Česka: Climate atlas of Czechia*. 1. vyd. Praha: Český hydrometeorologický ústav, 2007, 255 s. ISBN 978-80-86690-26-1.
- TRÁVNÍČEK, Jan a Jakub TROJAN. *Cestovní ruch a udržitelný rozvoj*. Brno: Vysoká škola obchodní a hotelová, 2012, 122 s. ISBN 978-80-87300-21-3.33

- Venkovská turistika: (příručka pro provozovatele objektů venkovské turistiky)*. Vyd. 1. Praha: [Česká zemědělská univerzita v Praze], 2010, 138 s. ISBN 978-80-213-2163-2.
- VEPŘEK, K. *Hodnocení potenciálu cestovního ruchu a jeho využití v územních plánech VÚC. Urbanismus a územní rozvoj*. Brno: Ústav územního rozvoje, 2002, ročník V., číslo 3.
- VYSTOUPIL, Jiří a Martin ŠAUER. *Základy cestovního ruchu: distanční studijní opora*. Vyd. 1. Brno: Masarykova univerzita, Ekonomicko-správní fakulta, 2006, 163 s. ISBN 80-210-4205-2.
- VYSTOUPIL, Jiří. *Návrh nové rajonizace cestovního ruchu ČR*. 1. vyd. Brno: Masarykova univerzita, 2007, 98, viii s. ISBN 978-80-210-4263-6.
- ZELENKA, Josef. *Aplikace umělé inteligence a kognitivní vědy v udržitelnosti cestovního ruchu*. Vyd. 1. Hradec Králové: Gaudeamus, 2014, 219 s. ISBN 978-80-7435-354-3.
- ZELENKA, Josef. *Udržitelný cestovní ruch: management cestovního ruchu v chráněných územích*. Vyd. 1. Hradec Králové: Gaudeamus, 2013, 327 s. ISBN 978-80-7435-244-7.

Internetové zdroje

- Admiral Hotel* [online]. 2014 [cit. 2014-10-14]. Dostupné z: <http://www.hotela.cz/index.html>
- Autokemp Oáza* [online]. Copyright (c) 2012 [cit. 2014-10-14]. Dostupné z: <http://www.oaza.hu.cz/index.html>
- BÍNA, Jan. Aktualizace potenciálu cestovního ruchu v České republice. In: *Ústav územního rozvoje* [online]. 2010 [cit. 2014-11-25]. Dostupné z: <http://www.uur.cz/images/uzemnirozvoj/cestovniuruch/potencialCR/PotencialCR-text.pdf> 10
- Brownfields. *Regionální Informační Servis* [online]. © 2012 - 2014 CRR ČR [cit. 2014-12-10]. Dostupné z: <http://www.risy.cz/cs/vyhledavace/brownfields>
- Demografická příručka 2011. ČSÚ [online]. 2014 [cit. 2014-11-18]. Dostupné z: http://www.czso.cz/csu/2012edicniplan.nsf/publ/4032-12-n_2012
- Dokumenty. *Integrovaný regionální operační program* [online]. 2014 [cit. 2014-10-30]. Dostupné z: <http://www.strukturalni-fondy.cz/cs/Microsites/IROP/Dokumenty?refnodeid=661125>
- Dotace z rozpočtu JMK. *Jihomoravský kraj* [online]. 2014 [cit. 2014-10-30]. Dostupné z: <http://dotace.kr-jihomoravsky.cz>
- Druhé bydlení. *Centrum výzkumu geografie volného času* [online]. 2014 [cit. 2014-12-2]. Dostupné z: <https://web.natur.cuni.cz/ksgrsek/geovoc/index.php?scn=read&id=1278024517>
- Euroregiony. *Regionální Informační Servis* [online]. © 2012 - 2014 CRR ČR [cit. 2014-11-09]. Dostupné z: <http://www.risy.cz/cs/krajske-ris/jihomoravsky-kraj/regionalni-informace/euroregiony/>
- EVL v ČR. *NATURA 2000* [online]. 2006 [cit. 2014-10-10]. Dostupné z: http://www.nature.cz/natura2000-design3/web_lokality.php?cast=1805&akce=karta&id=1000102342
- Evropská komise schválila dohodu o partnerství. *Ministerstvo pro místní rozvoj* [online]. 2014 [cit. 2014-12-01]. Dostupné z: <http://www.mmr.cz/cs/Ministerstvo/Ministerstvo/Pro-media/Tiskove-zpravy/2014/Evropska-komise-schvalila-ceskou-Dohodu-o-partners>
- Hasičský dům* [online]. 2014 [cit. 2014-10-14]. Dostupné z: <http://www.hotelricany.cz>

- Hospůdka U Osady. *Hele* [online]. 2014 [cit. 2014-10-19]. Dostupné z: <http://www.hele.cz/hospudka-u-osady>
- Hotel Admiral. *Centrála cestovního ruchu Jižní Morava* [online]. 2014 [cit. 2014-10-19]. Dostupné z: http://www.jizni-morava.info/ricany/1_5266_hotel-admiral/
- Hotel Atlantis* [online]. 2014 [cit. 2014-10-14]. Dostupné z: <http://www.hotel-atlantis.cz>
- HOUDEK, Jiří. Národní program podpory cestovního ruchu. In: *NS MAS ČR* [online]. © 2014 NS MAS ČR, o.s. [cit. 2014-12-09]. Dostupné z: <http://nsmas.cz/aktuality/2014/prezentace-ze-seminare-v-ceskych-budejovicich/>
- Integrovaná strategie komunitně vedeného místního rozvoje I. MAS Brána Brněnska, o.s. In: *Ministerstvo pro místní rozvoj* [online]. 2014 [cit. 2014-12-01]. Dostupné z: <http://www.mmr.cz/cs/Microsites/PSUR/Vyzva-c-2/MAS/MAS-Brana-Brnenska,-o-s>
- Integrovaný regionální operační program* [online]. 2014 [cit. 2014-10-29]. Dostupné z: <http://www.strukturalni-fondy.cz/cs/Microsites/IROP/Uvodni-strana>
- Javůrek* [online]. 2014 [cit. 2014-11-07]. Dostupné z: <http://obecjavurek.cz>
- Jižní Morava* [online]. ©2014 [cit. 2014-12-02]. Dostupné z: <http://www.jizni-morava.info>
- Klasifikace územních statistických jednotek NUTS 2011. ČSÚ [online]. 2013 [cit. 2014-11-18]. Dostupné z: [http://www.czso.cz/csu/klasifik.nsf/i/klasifikace_uzemnich_statistickych_jednotek_\(cz_nuts\)_2011](http://www.czso.cz/csu/klasifik.nsf/i/klasifikace_uzemnich_statistickych_jednotek_(cz_nuts)_2011)
- Kobero Hotel* [online]. Copyright © 2014 [cit. 2014-10-14]. Dostupné z: <http://www.kobero.cz/ubytovan>
- Lesu zdar: Podkomorské lesy u Brna* [online]. 2014 [cit. 2014-10-18]. Dostupné z: <http://www.lesy.cz/o-nas/casopis-lesu-zdar/Stranky/podkomorske-lesy-u-brna.aspx?retUrl=%2Fo-nas%2Fcasopis-lesu-zdar%2FStranky%2Farticlelist.aspx%3Frubric%3DKraje%26Page%3D4>
- Lesu zdar: Přírodní park Údolí Bílého potoka* [online]. 2011 [cit. 2014-10-18]. Dostupné z: <http://www.lesy.cz/o-nas/casopis-lesu-zdar/Stranky/prirodni-park-udoli-bileho-potoka.aspx>
- Mapová data Google* [online]. ©2014 [cit. 2014-12-02]. Dostupné z: <https://www.google.cz/maps/@49.2468732,16.3701646,12z>
- Mapový server* [online]. 2014 [cit. 2014-12-02]. Dostupné z: http://mapy.crr.cz/tms/crr_a/default/?reload=1&z=1#c=3536025%252C5519376&z=1&l=ajax_default&p=&hs=1&
- Mapový server ÚSOP* [online]. 2014 [cit. 2014-12-02]. Dostupné z: <http://drusop.nature.cz/mapa/>
- Mapy. Národní geoportál INSPIRE* [online]. Copyright CENIA, 2010-2014 [cit. 2014-10-18]. Dostupné z: <http://geoportal.gov.cz/web/guest/map>
- Mapy.cz* [online]. 2014 [cit. 2014-12-02]. Dostupné z: <http://www.mapy.cz/cykloturisticka?x=16.3352481&y=49.2766849&z=10>
- Městys Ostrovačice* [online]. 2014 [cit. 2014-12-02]. Dostupné z: <http://www.ostrovacice.eu>
- Mikroregion Domašovsko. *Regionální informační servis* [online]. 2014 [cit. 2014-12-09]. Dostupné z: <http://www.risy.cz/vyskakovaci-okno-mikroregiony?id=489&language=Cs>

- Mikroregion Kahan* [online]. Oficiální webová prezentace Mikroregionu Kahan © 2 [cit. 2014-12-07]. Dostupné z: <http://www.mikroregionkahan.cz>
- Mikroregion Kuřimka* [online]. © 2010–2011 Mikroregion Kuřimsko [cit. 2014-12-07]. Dostupné z: <http://www.kurimsko.eu>
- Mikroregion Kuřimka. *NSZM ČR* [online]. (c) 2014 [cit. 2014-12-19]. Dostupné z: <http://zdravamesta.cz/index.shtml?apc=1660873r>
- Místopisný průvodce po ČR* [online]. 2014 [cit. 2014-12-02]. Dostupné z: <http://www.mistopisy.cz>
- Národní program Podpory cestovního ruchu (2010 - 2015). *Ministerstvo pro místní rozvoj ČR* [online]. 2014 [cit. 2014-11-11]. Dostupné z: [http://www.mmr.cz/cs/Podpora-regionu-a-cestovni-ruch/Cestovni-ruch/Programy-Dotace/Narodni-program-podpory-cestovniho-ruchu-\(2010-2015\)](http://www.mmr.cz/cs/Podpora-regionu-a-cestovni-ruch/Cestovni-ruch/Programy-Dotace/Narodni-program-podpory-cestovniho-ruchu-(2010-2015))
- Národní síť Místních akčních skupin České republiky* [online]. © 2014 NS MAS ČR, o.s. [cit. 2014-10-16]. Dostupné z: <http://nsmas.cz/o-nas/mistni-akcni-skupiny/>
- Nemovité památky. *NPÚ* [online]. © 2003-14 [cit. 2014-12-18]. Dostupné z: <http://monumnet.npu.cz/pamfond/hledani.php>
- Občerstvovna "U Jeroušků"* [online]. © 2014 [cit. 2014-10-14]. Dostupné z: <http://www.ujerousku.estranky.cz>
- Obec Hvozdec* [online]. © 2011 [cit. 2014-12-02]. Dostupné z: <http://www.hvozdec.cz>
- Obec Rozdrojovice* [online]. 2014 [cit. 2014-12-11]. Dostupné z: <http://www.rozdrojovice.cz>
- OP Výzkum, vývoj a vzdělání období 2014-2020. *Ministerstvo školství, mládeže a tělovýchovy* [online]. © 2013–2014 [cit. 2014-10-30]. Dostupné z: <http://www.msmt.cz/strukturalni-fondy/op-vvv>
- OP Zaměstnanost 2014 - 2020. *Evropský sociální fond v ČR* [online]. © 2008 [cit. 2014-10-30]. Dostupné z: <http://www.esfcr.cz/op-zamestnanost-2014-2020>
- Operační program Podnikání a inovace pro konkurenceschopnost. *Czech Invest* [online]. © 1994–2014 [cit. 2014-10-30]. Dostupné z: <http://www.czechinvest.org/operacni-program-podnikani-a-inovace-pro-konkurenceschopnost>
- Operační program Praha Konkurenceschopnost. *Praha fondy* [online]. 2014 [cit. 2014-11-31]. Dostupné z: <http://www.prahafondy.eu/cz/oppk.html>
- Operační programy 2007-2013. *Evropské strukturální a investiční fondy* [online]. 2014 [cit. 2014-11-15]. Dostupné z: <http://www.strukturalni-fondy.cz/cs/Fondy-EU/Programove-obdobi-2007-2013/Programy-2007-2013>
- Plány síť platné od 15. 3. 2014. *IDS JMK* [online]. 2014 [cit. 2014-11-18]. Dostupné z: <http://idsjmk.cz/plany.aspx>
- Podpora obnovy a rozvoje venkova v roce 2015. *Ministerstvo pro místní rozvoj ČR* [online]. 2014 [cit. 2014-12-08]. Dostupné z: <http://www.mmr.cz/cs/Podpora-regionu-a-cestovni-ruch/Regionalni-politika/Programy-Dotace/Podpora-obnovy-a-rozvoje-venkova-v-roce-2015>
- Program rozvoje venkova 2014-2020. *eAGRI Dotace* [online]. © 2009-2014 [cit. 2014-10-30]. Dostupné z: <http://eagri.cz/public/web/mze/dotace/program-rozvoje-venkova-na-obdobi-2014/>

- Programy pro programové období 2014-2020. *Evropské strukturální a investiční fondy* [online]. 2014 [cit. 2014-10-30]. Dostupné z: <http://www.strukturalni-fondy.cz/cs/Fondy-EU/2014-2020/Operacni-programy>
- Propagace a medializace metody Leader a NSMAS ČR. In: *NS MAS ČR* [online]. 2014 [cit. 2014-12-12]. Dostupné z: <http://nsmas.cz/content/uploads/2012/11/Propagace-a-medializace-metody-Leader-a-NS-MAS-CR.pdf>
- Přínosy členství v asociaci. In: *Data plán – Portál pro strategické řízení a udržitelný rozvoj obcí a regionů* [online]. 2014 [cit. 2014-11-13]. Dostupné z: http://dataplan.info/img_upload/f96fc5d7def29509aeffc6784e61f65b/nsmz_prinosy_clenstvi_1308_1.pdf
- Region a cestovní ruch. In: *Ministerstvo pro místní rozvoj* [online]. 2014 [cit. 2014-12-03]. Dostupné z: <http://www.mmr.cz/getmedia/b4aff6ee-1f70-4bb7-bbc6-142734ba4d5d/GetFile11.pdf>
- Restaurace Hasičský dům. Hele [online]. 2014 [cit. 2014-10-19]. Dostupné z: <http://www.hele.cz/restaurace-hasicsky-dum>
- Restaurace U Pavlíčků* [online]. Copyright © 1996–2014 [cit. 2014-10-14]. Dostupné z: <http://www.firmy.cz/detail/1977148-restaurace-u-pavlicku-chudcice.html>
- Restaurace U Raka* [online]. Copyright © 2011 [cit. 2014-10-16]. Dostupné z: <http://www.restauraceuraka.cz>
- Rok 2015 – Podprogram Cestování dostupné všem. *Ministerstvo pro místní rozvoj ČR* [online]. 2014 [cit. 2014-11-11]. Dostupné z: [http://www.mmr.cz/cs/Podpora-regionu-a-cestovni-ruch/Cestovni-ruch/Programy-Dotace/Narodni-program-podpory-cestovniho-ruchu-\(2010-201/ROK-2015-PODPROGRAM-CESTOVANI-DOSTUPNE-VSEM](http://www.mmr.cz/cs/Podpora-regionu-a-cestovni-ruch/Cestovni-ruch/Programy-Dotace/Narodni-program-podpory-cestovniho-ruchu-(2010-201/ROK-2015-PODPROGRAM-CESTOVANI-DOSTUPNE-VSEM)
- Říčany u Brna* [online]. © 2005-2012 [cit. 2014-12-02]. Dostupné z: <http://www.ricanyubrna.cz>
- Seznam municipalit v MA21. *Místní Agenda 21* [online]. 2014 [cit. 2014-10-30]. Dostupné z: <http://ma21.cenia.cz/DatabázeMA21prohlížení/Kompletníseznamsubjektůdletypu/tabid/758/language/cs-CZ/Default.aspx>
- Studie protipovodňových opatření na území Jihomoravského kraje. *Jihomoravský kraj* [online]. 2007 [cit. 2014-12-15]. Dostupné z: http://www.kr-jihomoravsky.cz/stahuj/ozp/protipovodnova_opatreni_jmk_2007/1_cast/Kapitola_1.pdf
- Suburbanizace. *Suburbanizace ČR* [online]. 2014 [cit. 2014-12-02]. Dostupné z: http://www.suburbanizace.cz/01_teorie_suburbanizace.htm3
- ŠMOLOVÁ. Česko moravská soustava. *Katedra geografie UPOL* [online]. 2014 [cit. 2014-12-01]. Dostupné z: <http://geography.upol.cz/soubory/lide/smolova/GCR1/text%20ceskomoravska.pdf>
- Turistika.cz* [online]. 2014 [cit. 2014-12-15]. Dostupné z: <http://www.turistika.cz>
- U Osady* [online]. 2014 [cit. 2014-10-14]. Dostupné z: <http://www.ubytovanibrnovenkov.eu/index.html>
- U Zlatého lva. Hele* [online]. 2014 [cit. 2014-10-19]. Dostupné z: <http://www.hele.cz/u-zlateho-lva>
- Veverské Knínice* [online]. 2014 [cit. 2014-12-02]. Dostupné z: <http://www.veverskekninice.cz>

Zakladatelská smlouva svazku. In: *Městys Ostrovačice* [online]. 2014 [cit. 2014-11-09]. Dostupné z:<http://www.ostrovacice.eu/svazek-obci-panstvi-hradu-veveri/ds-14535/p1=11779>

Zakladatelská smlouva svazku obcí Panství hradu Veveří. *Svazek obcí Panství hradu Veveří* [online]. © 2007-2014 [cit. 2014-10-16]. Dostupné z: <http://www.svazekveveri.cz/zakladatelska-smlouva/>

12 Seznam zkratek

CR	Cestovní ruch
CRR ČR	Centrum pro regionální rozvoj České republiky
ČR	Česka republika
ČSU	Česky statistický úřad
EK	Evropská komise
ERDF	Evropsky fond pro regionální rozvoj
ESF	Evropsky sociální fond
EU	Evropská unie
EUROSTAT	Evropský statistický úřad
IDS	Integrovaný dopravní systém
JMK	Jihomoravský kraj
LAU	Local administrative unit neboli Místní správní jednotka
LEADER	Liaison Entre Actions Développement de l'Économie Rurale neboli Pro-pojení aktivit rozvíjejících venkovskou ekonomiku
MA21	Místní agenda 21
MAS	Místní akční skupina
MMR	Ministerstvo pro místní rozvoj
NSZM	Národní síť zdravých měst
MŠMT	Ministerstvo školství mládeže a tělovýchovy
NUTS	La Nomenclature des Unites Territoriales Statistiques/Nomenclature Unit of Territorial Statistic neboli Nomenklatura územních statistických jednotek
OPLZZ	Operační program lidské zdroje a zaměstnanost
OPPK	Operační program Praha konkurenceschopnost
ORP	Obec s rozšířenou působností
OECD	Organizaci pro hospodářskou spolupráci a rozvoj
OSN	Organizace spojených národů
POV	Program obnovy venkova
RIS	Regionální informační servis
ROP	Regionální operační program
SDLB	Sčítání domů, lidu a bytů
UNWTO	Světova organizace pro turistiku

13 Seznam obrázků

Obr. 1	Interdisciplinarita studie cestovního ruchu	12
Obr. 2	Nejvýznamnější faktory při realizaci udržitelného cestovního ruchu	20
Obr. 3	Logo svazku (s dominantou Brněnské přehrady, hradem Veveří)	33
Obr. 4	Poloha svazku vůči Brnu	34
Obr. 5	Mapa ČR s vyznačením polohy svazku	35
Obr. 6	Dlouhodobý vývoj obyvatelstva	36

14 Seznam tabulek

Tab. 1	Jednotlivé ukazatele v rámci členských obcí svazku.....	34
Tab. 2	Geomorfologické členění Svazku obcí Panství hradu Veveří	40
Tab. 3	Seznam památných stromů ve svazku	42
Tab. 4	Ubytovací zařízení ve svazku	44
Tab. 5	Stravovací zařízení ve svazku.....	46
Tab. 6	SWOT analýza.....	51

15 Seznam příloh

Příloha 1	Bodové ohodnocení lokalizačních podmínek	72
Příloha 2	Hodnocení přírodního subsystému	73
Příloha 3	Hodnocení kulturního subsystému.....	73
Příloha 4	Celkové hodnocení potenciálu v obcích	74
Příloha 5	Společné projekty mikroregionu.....	74
Příloha 6	Památky na území svazku.....	75
Příloha 7	Dotazník.....	75
Příloha 8	Vyhodnocení dotazníkového šetření.....	77
Příloha 9	Turistické regiony ČR.....	85
Příloha 10	Turistické oblasti ČR	85
Příloha 11	Hodnocení potenciálu svazku 2002	86
Příloha 12	Aktualizované hodnocení svazku 2014	86
Příloha 13	Rozvojové osy a oblasti ČR.....	87
Příloha 14	Fotodokumentace (vlastní archiv)	88

Přílohy

Příloha 1 Bodové ohodnocení lokalizačních podmínek

Složka potenciálu cestovního ruchu	Počet bodů pro kladný stupeň lokalizačních podmínek		
	1	2	3
Přírodní pozoruhodnosti	10	20	45
Vhodnost krajiny pro pěší a horskou turistiku	5	10	15
Vhodnost krajiny pro cykloturistiku	10	15	20
Vhodnost krajiny pro sjezdové zimní sporty	7	15	30
Vhodnost krajiny pro lyžařskou turistiku	3	7	10
Vhodnost krajiny pro rekreaci u vody	10	20	40
Vhodnost krajiny pro rekreaci typu lesy/hory	7	13	20
Vhodnost krajiny pro venkovskou turistiku	3	7	10
Vhodnost krajiny pro vodní turistiku	3	7	15
Vhodnost krajiny pro horolezectví	2		
Vhodnost krajiny pro závěsné létání	2		
Vhodnost krajiny pro sportovní myslivost	2		
Vhodnost krajiny pro sportovní rybolov	2		
Vhodnost krajiny pro pozorování vodních ptáků	1		
Kulturně historické památky a soubory	10	25	50
Skanzeny a muzea	5	15	35
Lázeňská funkce	5	15	35
Kongresy a konference	2	10	20
Kulturní akce	10	20	40
Sportovní akce	2	7	20
Církevní akce	2	4	10
Veletrhy a tematické trhy	5	20	40
Místní produkty	5	10	25
Příhraniční specifika	2	5	10

Zdroj: Bína J., 2002, vlastní zpracování

Příloha 2 Hodnocení přírodního subsystému

Název obce	Chudčice	Rozdrojovice	Javůrek	Hvozdec	Veverské Knínice	Říčany
Složka přírodního subsystému						
Přírodní pozoruhodnosti	20	10	10	10	10	10
Vhodnost krajiny pro pěší a horskou turistiku	5	5	5	5	5	5
Vhodnost krajiny pro cykloturistiku	10	10	10	10	10	10
Vhodnost krajiny pro sjezdové zimní sporty						
Vhodnost krajiny pro lyžařskou turistiku			3	3	3	3
Vhodnost krajiny pro rekreaci u vody	10	20				10
Vhodnost krajiny pro rekreaci typu lesy/hory			7	7	7	7
Vhodnost krajiny pro venkovskou turistiku	3	3	3	3	3	3
Vhodnost krajiny pro vodní turistiku	7	7				
Vhodnost krajiny pro horolezectví						
Vhodnost krajiny pro závěsné létání						
Vhodnost krajiny pro sportovní myslivost						
Vhodnost krajiny pro sportovní rybolov						
Vhodnost krajiny pro pozorování vodních ptáků		1				
Celkem	55	56	38	38	38	48

Zdroj: vlastní zpracování

Příloha 3 Hodnocení kulturního subsystému

Název obce	Chudčice	Rozdrojovice	Javůrek	Hvozdec	Veverské Knínice	Říčany
Složka kulturního subsystému						
Kulturně historické památky a soubory						
Skanzeny a muzea						
Lázeňská funkce						
Kongresy a konference						
Kulturní akce	10	10	20	10	10	10
Sportovní akce			2	2		7
Církevní akce						
Veletřhy a tematické trhy			5			
Místní produkty						

Příhraniční specifika						
Celkem	10	10	27	12	10	17

Zdroj: vlastní zpracování

Příloha 4 Celkové hodnocení potenciálu v obcích

Obec	Celkový počet bodů	Zóna potenciálu
Chudčice	65	Vysoký potenciál
Rozdrojovice	66	Vysoký potenciál
Javůrek	65	Vysoký potenciál
Hvozdec	50	Zvýšený potenciál
Veverské Knínice	48	Zvýšený potenciál
Říčany	65	Vysoký potenciál

Zdroj: vlastní zpracování

Příloha 5 Společné projekty mikroregionu

Mikroregion	Opatření	Název projektu	Cíl projektu	Předpoklad realizace	Realizace	Výstup projektu
Svazek obcí Panství hradu Veveří	Opatření 1	Propagace mikroregionu „Svazek obcí Panství hradu Veveří“	Propagace mikroregionu „Svazek obcí Panství hradu Veveří“ a jeho obcí pro rozvoj turistického ruchu a podnikatelské činnosti v území	2005–2006	ANO	propagační cedule na hradě a okolních obcích o místních pamětihodnostech
Svazek obcí Panství hradu Veveří	Opatření 2					byly zhotoveny panely s fotografiemi z obcí a hradu a 2x proběhla výstava na hradě Veveří
Svazek obcí Panství hradu Veveří	Opatření 2	Videoprogram o zajímavostech území pro obce mikroregionu	Propagace mikroregionu je hlavním cílem.	2006–2007	ČÁSTEČNĚ	bylo uskutečněno školení z hradu Veveří, byla pořízena krátká videonahrávka z této akce a prezentována na webových stránkách obcí a svazku

Zdroj: Integrovaná strategie svazku, vlastní zpracování.

Příloha 6 Památky na území svazku

Obec	Památka	Umístění ¹⁶	Chráněno od
Chudčice	Křížová cesta (ÚSKP) ¹⁷ Boží muka (ÚSKP) Památník osvobození (Rudé armády) (ÚSKP) Kaple sv. Kříže	V část obce, podél cesty v polích S za obcí	3. 5. 1958 3. 5. 1958
		střed obce V okraj obce	3. 5. 1958
Rozdrojovice	Busta T. G. Masaryka Pomník padlým Kaplička	před školou náves náves	
Javůrek	Šmelcova (ÚSKP) Pomník padlým 1. světové války Kaple sv. Floriána Napoleonský kříž Boží muka (ÚSKP)	u potoka 1 km SZ od obce náves za kaplí náves J okraj obce J okraj obce	3. 5. 1958 3. 5. 1958
Hvozdec	Zvonička (ÚSKP) Sluneční hodiny Památník padlým občanům 1. světové války	náves na domě č. 31 za obcí u neznačené cesty na Veverské Knínice, u lesa	3. 5. 1958
Veverské Knínice	Kostel sv. Mikuláše (ÚSKP) Socha sv. Jana Nepomuckého (ÚSKP) Boží muka (ÚSKP) Pomník Františka Palackého Sokolovna z roku 1932 Pomník padlým v 1. sv. válce Budova kovárny Panský dvůr	J od návsi před OÚ SV okraj obce střed obce střed obce u kostela střed obce střed obce	3. 5. 1958 3. 5. 1958 3. 5. 1958
Říčany u Brna	Kostel Sv. Petra a Pavla (ÚSKP) Boží muka (ÚSKP) Zvonice (ÚSKP) Tvrz Žleb, zřícenina (ÚSKP)	v centru obce v polích J od obce JV od kostela SZ od obce	3. 5. 1958 3. 5. 1958 3. 5. 1958 3. 5. 1958

Zdroj: Místopisný průvodce po ČR, 2014, vlastní průzkum lokality, vlastní zpracování

Příloha 7 Dotazník

Vážení respondenti,

tímto si Vás dovoluji oslovit s prosbou o vyplnění dotazníku, jehož výsledky budou využity k vypracování mé bakalářské práce na téma „Studie rozvoje cestovního ruchu Svazku obcí Panství hradu Veveří“.

Dotazník je určen pro návštěvníky a osoby žijící v mikroregionu.

Cílem je zjištění informací o návštěvnících tohoto mikroregionu a získání názorů o této oblasti z pohledu cestovního ruchu.

Dotazník je anonymní a získané informace budou využity k účelům výzkumu.

1. Žijete v mikroregionu Svazek obcí Panství hradu Veveří?

ano ne

¹⁶ Lokalizace proběhla na základě vlastního průzkumu území svazku.

¹⁷ Památka zapsaná v „Seznamu ohrožených památek“ (Národní památkový ústav, 2014).

2. Které obce mikroregionu jste navštívil/a?

Zvolte alespoň jednu možnost, maximálně 6 možností.

Hvozdec Chudčice Javůrek Rozdrojovice Říčany u Brna Veverské Knínice

3. Jakým způsobem jste se dopravil/a do mikroregionu?

Zvolte alespoň jednu možnost, maximálně 3 možnosti.

autem autobus linkový autobus zájezdový vlakem na kole jinak

4. Jakým způsobem jste si zajistil/a cestu/pobyt?

sám/a prostřednictvím cestovní kanceláře, agentury, atd. pozvání od rodiny/známých/atd. jinak

5. Za jakým účelem jste mikroregion navštívil/a?

Zvolte alespoň jednu možnost, maximálně 6 možností.

poznání (návštěva turistických atrakcí, historie, kultura, atd.) relaxace (rekreace, pobyt v přírodě, atd.) návštěva příbuzných/známých turistika a sport práce (služební cesta, konference, atd.) jiné

6. S kým jste trávil/a pobyt v mikroregionu?

Zvolte alespoň jednu možnost, maximálně 3 možnosti.

sám/a partner/ka, manžel/ka syn, dcera rodiče, prarodiče příbuzní/známí někdo jiný

7. Jak dlouho jste se v mikroregionu zdržel/a?

1 den, bez přenocování 2–5 dní, 1–4 noci 6–14 dní, 5–13 nocí 15 dní a více, 14 nocí a více

8. Kde jste byl/a ubytován/a?

u příbuzných/známých penzion hotel kemp (stan, karavan, atd.) pronajatý pokoj, apartmán jinde

9. Jste spokojen/a s kvalitou ubytování v mikroregionu?

ano ne, proč?

10. Jaký způsob stravování jste během své návštěvy v mikroregionu využil/a?

Zvolte alespoň jednu možnost, maximálně 3 možnosti.

restaurace rychlé občerstvení stravování v rámci ubytování jiné

11. Jste spokojen/a s kvalitou stravování v mikroregionu?

ano ne, proč?

12. Jak hodnotíte dopravní dostupnost do mikroregionu (veřejná i neveřejná doprava)?

VÝBORNÝ CHVALITEBNÝ DOBRÝ DOSTATEČNÝ NEDOSTATEČNÝ

13. Jaké aktivity provozujete v mikroregionu?

Zvolte alespoň jednu možnost, maximálně 4 možnosti.

návštěva kulturních akcí návštěva sportovních akcí návštěva historických památek jiné

14. Jaký druh sportu provozujete v mikroregionu?

Zvolte alespoň jednu možnost, maximálně 3 možnosti.

turistika cykloturistika žádný jiný

15. Jste spokojen/a s volnočasovými aktivitami a sportovním vyžitím v mikroregionu?

ano nevím ne, proč?

16. Nabízí mikroregion, dle Vašeho názoru, dostatek zajímavostí pro turisty?

ne nevím ano, co byste doporučil/a?

17. Pohlaví

muž žena

18. Věk

do 20 let včetně 21–30 let 31–40 let 41–60 let 60 a více let

19. Nejvyšší dosažené vzdělání

základní střední odborné bez maturity střední odborné s tou gymnázium vyšší odborné vysokoškolské

20. Vaše pracovní zařazení/status

student nezaměstnaný zaměstnaný podnikatel OSVČ důchodce na rodičovské dovolené

21. Odkud pocházíte

Jihomoravský kraj Vysočina Středočeský kraj Praha Jihočeský kraj Plzeňský kraj Karlovarský kraj Ústecký kraj Liberecký kraj Královéhradecký kraj Pardubický kraj Olomoucký kraj Moravskoslezský kraj Zlínský kraj jiné

Příloha 8 Vyhodnocení dotazníkového šetření

1. Žijete v mikroregionu Svazek obcí Panství hradu Veveří?

Povinná otázka, respondent musel zvolit jednu z nabízených odpovědí a podle toho se mu zobrazily další otázky [ano → otázka č. 12, ne → otázka č. 2].

Odpověď	Absolutní četnost (n_i)	Relativní četnost (x_i)
ANO	68	54 % ¹⁸
NE	58	49 %
SUMA	126	100 %
2. Které obce mikroregionu jste navštívil/a? <i>Povinná otázka, respondent musel zvolit alespoň některou z nabízených odpovědí (min. 1).</i>		
Odpověď	Absolutní četnost (n_i)	Relativní četnost (x_i)
Říčany	74	28 %
Rozdrojovice	52	20 %
Veverské Knínice	45	17 %
Chudčice	39	15 %
Javůrek	33	13 %
Hvozdec	18	7 %
SUMA	261	100 %
3. Jakým způsobem jste se dopravil/a do mikroregionu? <i>Povinná otázka, respondent musel zvolit alespoň některou z nabízených odpovědí nebo dopsat nějakou vlastní (min. 1).</i>		
Odpověď	Absolutní četnost (n_i)	Relativní četnost (x_i)
Autem	44	59 %
Linkovým autobusem	14	20 %
Na kole	8	11 %
Pěšky	4	5 %
Vlak	3	4 %
Lodí	1	1 %
SUMA	74	100 %
4. Jakým způsobem jste si zajistil/a cestu/pobyt? <i>Povinná otázka, respondent musel zvolit jednu z nabízených odpovědí nebo napsat odpověď vlastními slovy.</i>		

¹⁸Veškeré procentně vyjádřené hodnoty jsou zaokrouhleny matematicky na celá čísla.

Odpověď	Absolutní četnost (n_i)	Relativní četnost (x_i)
Sám/a	49	85 %
Pozvání od rodiny/známých	5	9 %
Prostřednictvím cestovní kanceláře/agentury	2	3 %
Školní výlet	2	3 %
SUMA	58	100 %
5. Za jakým účelem jste mikroregion navštívil/a? <i>Povinná otázka, respondent musel zvolit alespoň některou z nabízených odpovědí nebo dopsat nějakou vlastní (min. 1).</i>		
Odpověď	Absolutní četnost (n_i)	Relativní četnost (x_i)
Poznání	35	34 %
Relaxace	24	24 %
Turistika a sport	21	20 %
Návštěva příbuzných/známých	16	16 %
Práce	6	6 %
SUMA	102	100 %
6. S kým jste trávil/a pobyt v mikroregionu? <i>Povinná otázka, respondent musel zvolit alespoň některou z nabízených odpovědí nebo dopsat nějakou vlastní (min. 1).</i>		
Odpověď	Absolutní četnost (n_i)	Relativní četnost (x_i)
Partner/ka, manžel/ka	32	39 %
Příbuzní/známí	22	27 %
Sám/a	12	14 %
Rodiče, prarodiče	9	11 %
Syn/dcera	7	8 %
Kolegové z práce	1	1 %
SUMA	83	100 %
7. Jak dlouho jste se v mikroregionu zdržel/a? <i>Povinná otázka, respondent musel zvolit jednu z nabízených odpovědí a podle toho se mu zobrazily další otázky [1 den, bez přenocování → otázka č. 10, 2–5 dní, 1–4 nocí → otázka č. 8, 6–14 dní, 5–13 nocí → otázka č. 8, 15 dní a více, 14 nocí a více → otázka č. 8].</i>		
Odpověď	Absolutní četnost (n_i)	Relativní četnost (x_i)
1 den, bez přenocování	46	79 %
2–5 dní, 1–4 nocí	12	21 %
SUMA	58	100 %
8. Kde jste byl/a ubytován/a? <i>Povinná otázka, respondent musel zvolit jednu z nabízených odpovědí nebo napsat odpověď vlastními slovy.</i>		

Odpověď	Absolutní četnost (n_i)	Relativní četnost (x_i)
U příbuzných/známých	7	59 %
Hotel	2	17 %
Penzion	1	8 %
Chata	1	8 %
Kemp (stan, karavan)	1	8 %
SUMA	12	100 %
9. Jste spokojen/a s kvalitou ubytování v mikroregionu? <i>Povinná otázka, respondent musel zvolit jednu z nabízených odpovědí nebo napsat odpověď vlastními slovy.</i>		
Odpověď	Absolutní četnost (n_i)	Relativní četnost (x_i)
ANO	12	100 %
SUMA	12	100 %
10. Jaký způsob stravování jste během své návštěvy v mikroregionu využil/a? <i>Povinná otázka, respondent musel zvolit alespoň některou z nabízených odpovědí nebo dopsat nějakou vlastní (min. 1).</i>		
Odpověď	Absolutní četnost (n_i)	Relativní četnost (x_i)
Restaurace	41	62 %
Rychlé občerstvení	9	14 %
Vlastní	8	12 %
Stravování v rámci ubytování	6	9 %
Žádné	2	3 %
SUMA	66	100 %
11. Jste spokojen/a s kvalitou stravování v mikroregionu? <i>Povinná otázka, respondent musel zvolit jednu z nabízených odpovědí nebo napsat odpověď vlastními slovy.</i>		
Odpověď	Absolutní četnost (n_i)	Relativní četnost (x_i)
Ano	50	86 %
Nevím	4	7 %
NE	4	7 %
SUMA	58	100 %
12. Jak hodnotíte dopravní dostupnost do mikroregionu (veřejná i neveřejná doprava)? <i>Povinná otázka, respondent se musel rozhodnout mezi odpověďmi „výborný“, „chvalitebný“, „dobrý“, „dostatečný“ a „nedostatečný“.</i>		

Odpověď	Absolutní četnost (n _i)	Relativní četnost (x _i)
Chvalitebný	41	33 %
Dobrý	39	31 %
Dostatečný	21	17 %
Výborný	13	10 %
Nedostatečný	12	9 %
SUMA	126	100 %
13. Jaké aktivity provozujete v mikroregionu? <i>Povinná otázka, respondent musel zvolit alespoň některou z nabízených odpovědí nebo dopsat nějakou vlastní (min. 1).</i>		
Odpověď	Absolutní četnost (n _i)	Relativní četnost (x _i)
Návštěva historických památek	72	39 %
Návštěva kulturních akcí	66	35 %
Návštěva sportovních akcí	38	20 %
Výlety do přírody	4	2 %
Návštěva známých/příbuzných	2	1 %
Žádné	2	1 %
Relaxace	1	1 %
Geocaching	1	1 %
SUMA	186	100 %
14. Jaký druh sportu provozujete v mikroregionu? <i>Povinná otázka, respondent musel zvolit alespoň některou z nabízených odpovědí nebo dopsat nějakou vlastní (min. 1).</i>		

Odpověď	Absolutní četnost (n_i)	Relativní četnost (x_i)
Turistika	66	40 %
Cykloturistika	46	28 %
Žádný	34	21 %
Fotbal	3	2 %
Běh	2	1 %
Cyklistika	1	1 %
Plavání	1	1 %
Letecké modelářství	1	1 %
Fitness	1	1 %
Kynologie	1	1 %
Jezdectví	1	1 %
Houbaření	1	1 %
Šachy	1	1 %
SUMA	159	100 %

15. Jste spokojen/a s volnočasovými aktivitami a sportovním vyžitím v mikroregionu?
Povinná otázka, respondent musel zvolit jednu z nabízených odpovědí nebo napsat odpověď vlastními slovy.

Odpověď	Absolutní četnost (n_i)	Relativní četnost (x_i)
Nevím	59	47 %
Ano	54	43 %
Malá nabídka a propagace	5	4 %
Minimum pro děti předškolního věku	4	3 %
Malá vybavenost sportovišti, stezkami pro cyklisty a bruslaře	4	3 %
SUMA	126	100 %

16. Nabízí mikroregion, dle Vašeho názoru, dostatek zajímavostí pro turisty?
Povinná otázka, respondent musel zvolit jednu z nabízených odpovědí nebo napsat odpověď vlastními slovy.

Odpověď	Absolutní četnost (n_i)	Relativní četnost (x_i)
NE	55	44 %
Nevím	31	25 %
Příroda	22	17 %
Hrad Veverčí	18	14 %
SUMA	126	100 %

17. Pohlaví
Povinná otázka, respondent musel zvolit jednu z nabízených odpovědí.

Odpověď	Absolutní četnost (n_i)	Relativní četnost (x_i)
Muž	65	52 %
Žena	61	48 %
SUMA	126	100 %
18. Věk <i>Povinná otázka, respondent musel zvolit jednu z nabízených odpovědí.</i>		
Odpověď	Absolutní četnost (n_i)	Relativní četnost (x_i)
21–30 let	49	35 %
41–60 let	30	24 %
31–40 let	26	21 %
60 a více let	15	12 %
Do 20 let včetně	6	5 %
SUMA	126	100 %
19. Nejvyšší dosažené vzdělání <i>Povinná otázka, respondent musel zvolit jednu z nabízených odpovědí.</i>		
Odpověď	Absolutní četnost (n_i)	Relativní četnost (x_i)
Vysokoškolské	56	45 %
Střední odborné s maturitou	35	28 %
Střední odborné bez maturity	15	12 %
Gymnázium	14	11 %
Základní	3	2 %
Vyšší odborné	3	2 %
SUMA	126	100 %
20. Vaše pracovní zařazení/status <i>Povinná otázka, respondent musel zvolit jednu z nabízených odpovědí.</i>		
Odpověď	Absolutní četnost (n_i)	Relativní četnost (x_i)
Zaměstnaný	66	51 %
Student	29	23 %
Důchodce	12	10 %
Na rodičovské dovolené	12	10 %
Podnikatel OSVČ	6	5 %
Nezaměstnaný	1	1 %
SUMA	126	100 %
21. Odkud pocházíte <i>Povinná otázka, respondent musel zvolit jednu z nabízených odpovědí nebo napsat odpověď vlastními slovy.</i>		

Odpověď	Absolutní četnost (n_i)	Relativní četnost (x_i)
Jihomoravský	106/40 ¹⁹	83 %
Praha	5	4 %
Královéhradecký kraj	3	2 %
Moravskoslezský kraj	3	2 %
Vysočina	2	2 %
Pardubický kraj	2	2 %
Zlínský kraj	2	2 %
Karlovarský kraj	1	1 %
Ústecký kraj	1	1 %
Středočeský kraj	1	1 %
SUMA	126	100 %

Zdroj: dotazníkové šetření, vlastní zpracování

¹⁹Počet návštěvníků mikroregionu pocházejících z Jihomoravského kraje.

Příloha 9 Turistické regiony ČR

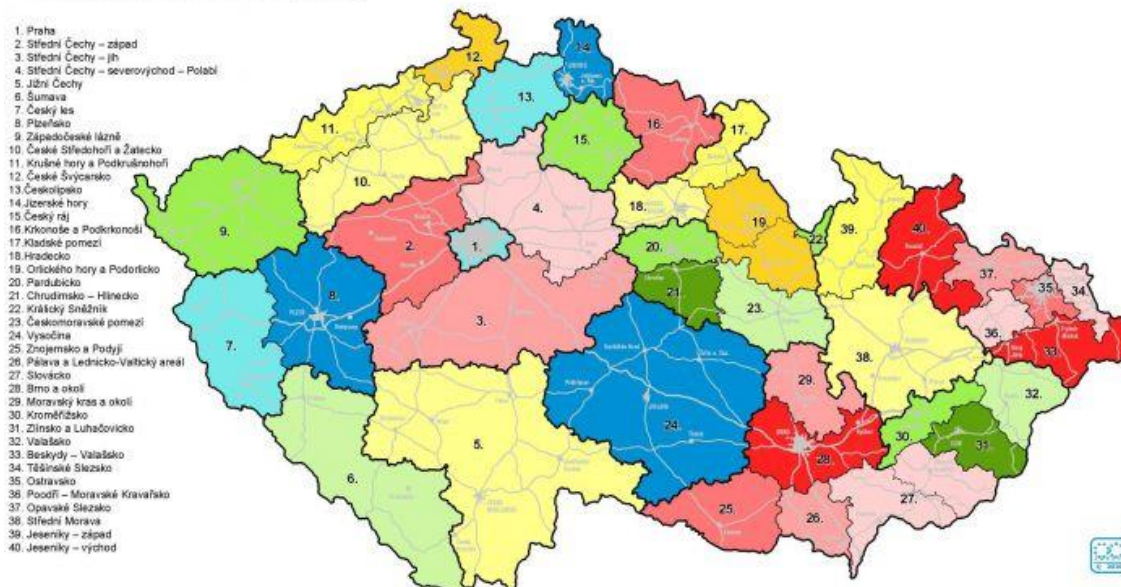
Turistické regiony České republiky



Zdroj: Metodická podpora regionální rozvoje, 2014.

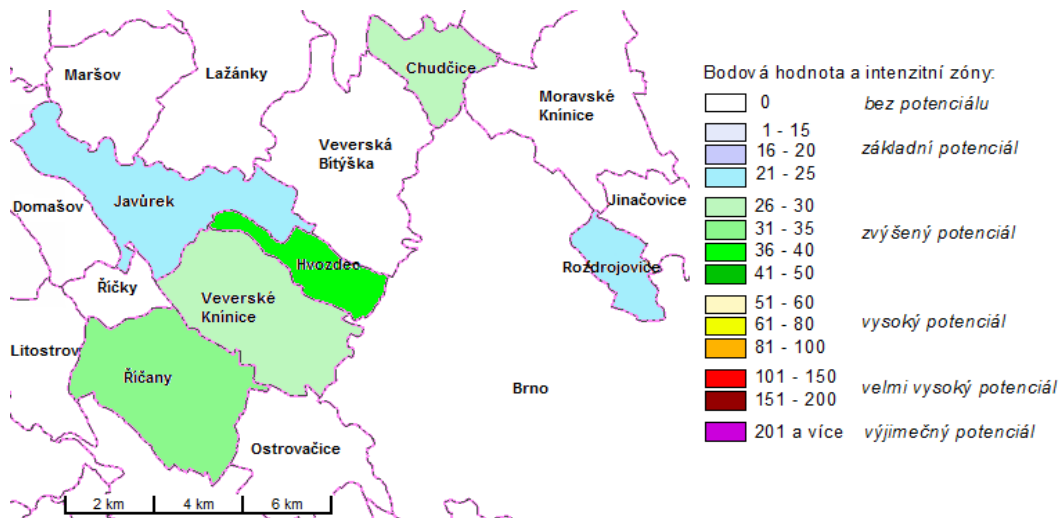
Příloha 10 Turistické oblasti ČR

Turistické oblasti České republiky



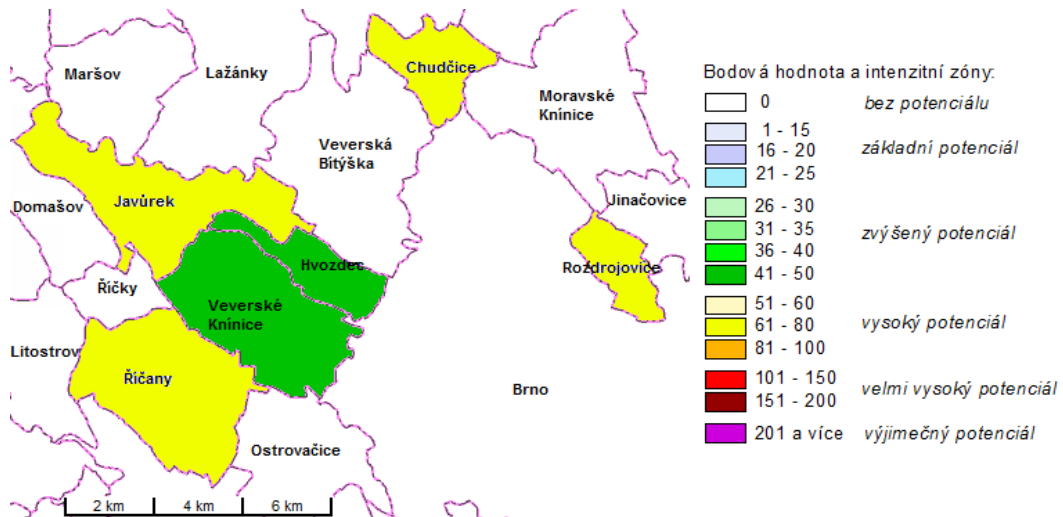
Zdroj: Metodická podpora regionální rozvoje, 2014.

Příloha 11 Hodnocení potenciálu svazku 2002



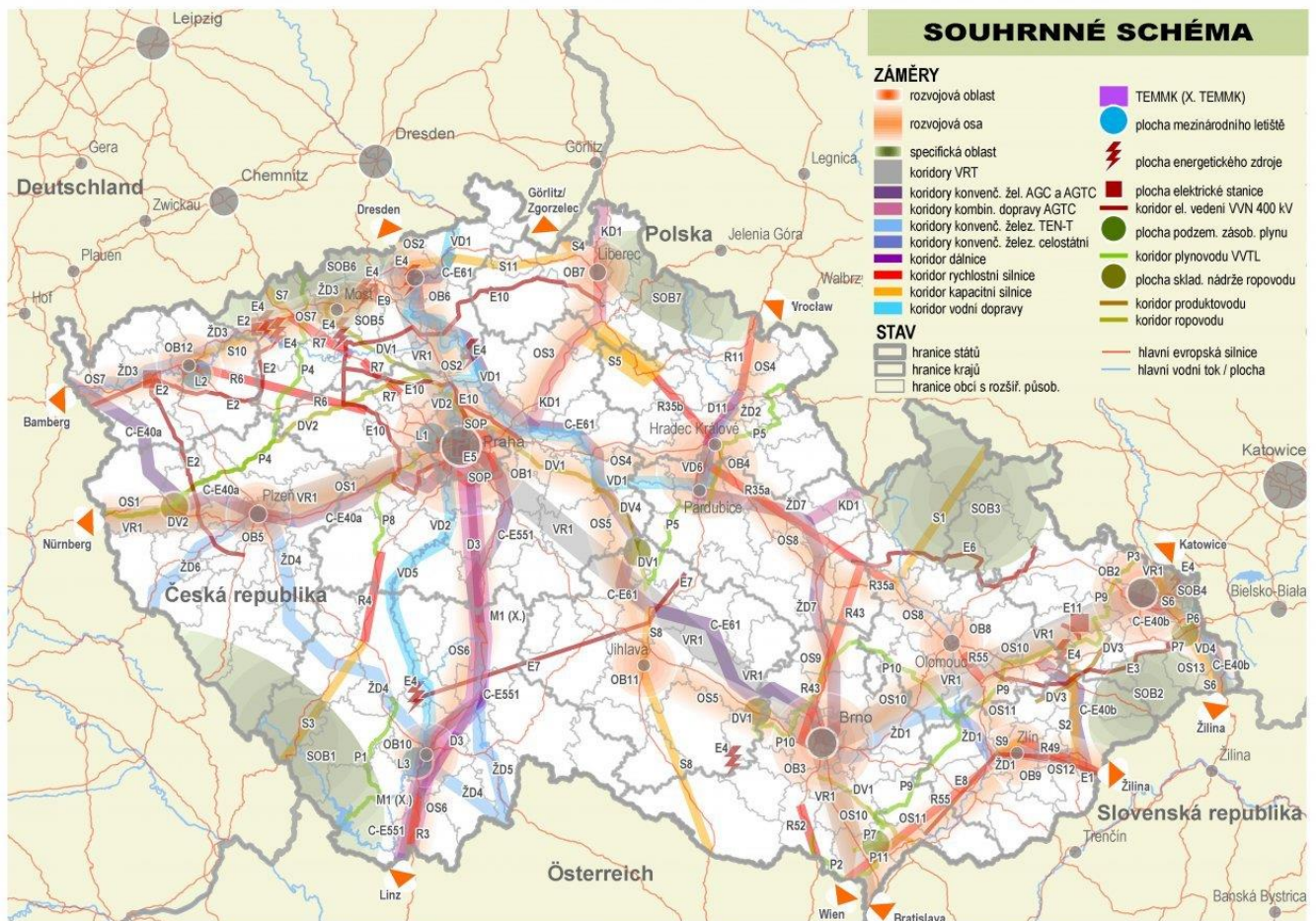
Zdroj: Mapový server CRR ČR, Bína 2002, vlastní zpracování

Příloha 12 Aktualizované hodnocení svazku 2014



Zdroj: Mapový server CRR ČR, vlastní zpracování

Příloha 13 Rozvojové osy a oblasti ČR

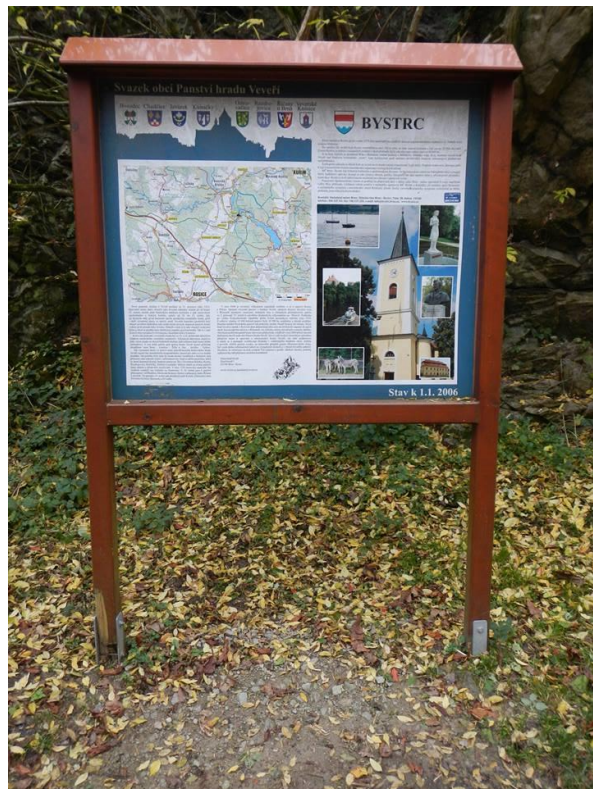


Zdroj: Politika územního rozvoje České republiky, 2008

Příloha 14 Fotodokumentace (vlastní archiv)



1. Zvonička, Říčany



2. Informační tabule u hradu Veveří



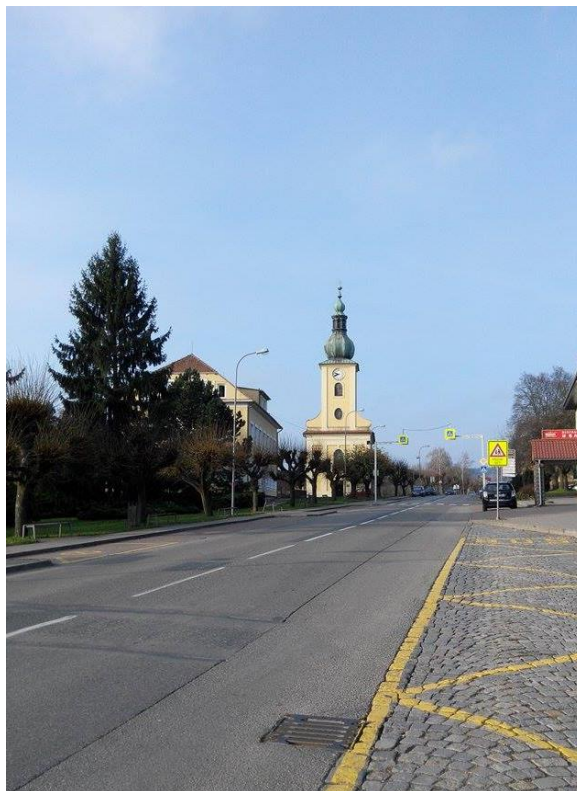
3. Křížová cesta, Chudčice



4. Křížová cesta (detail), Chudčice



5. Pomník padlým, Rozdrojovice



6. Kostel sv. Petra a Pavla, Říčany



7. Kaplička, Rozdrojovice



8. Lípa u hřbitova, Chudčice