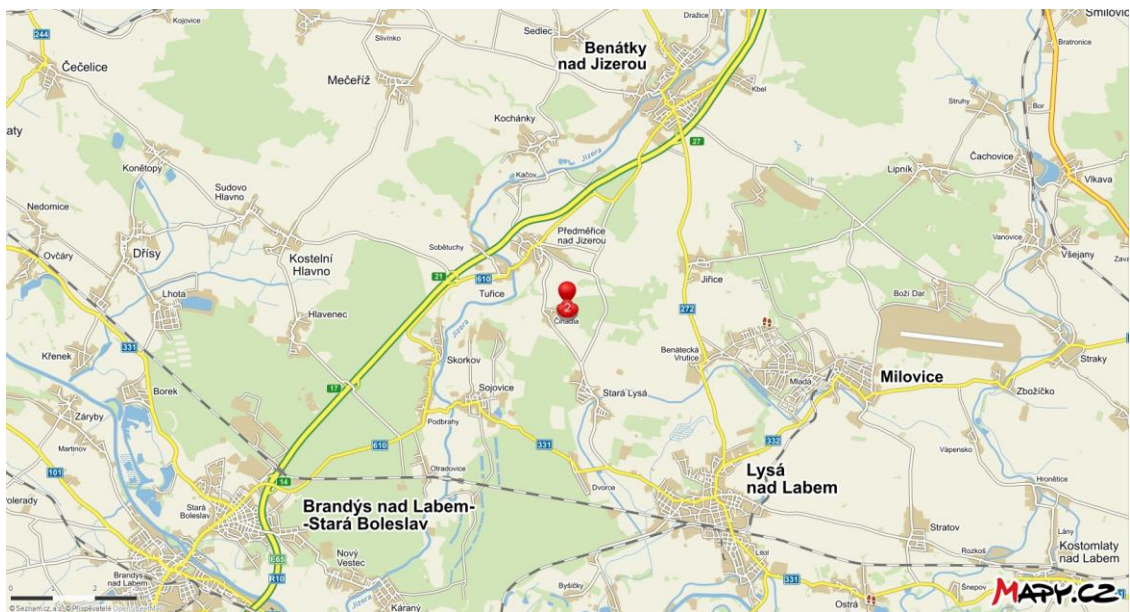
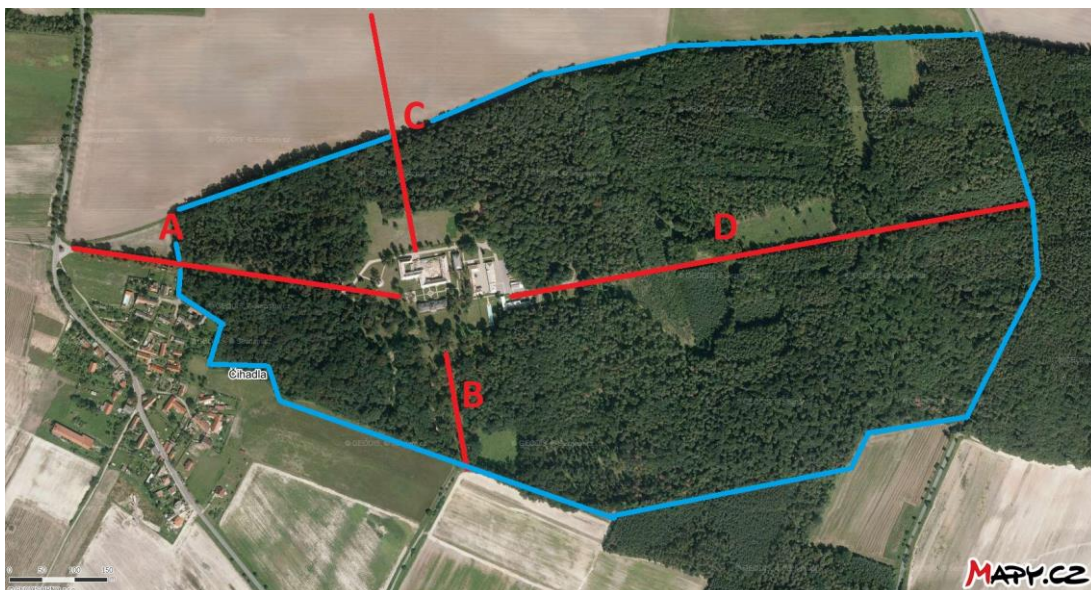


Příloha:

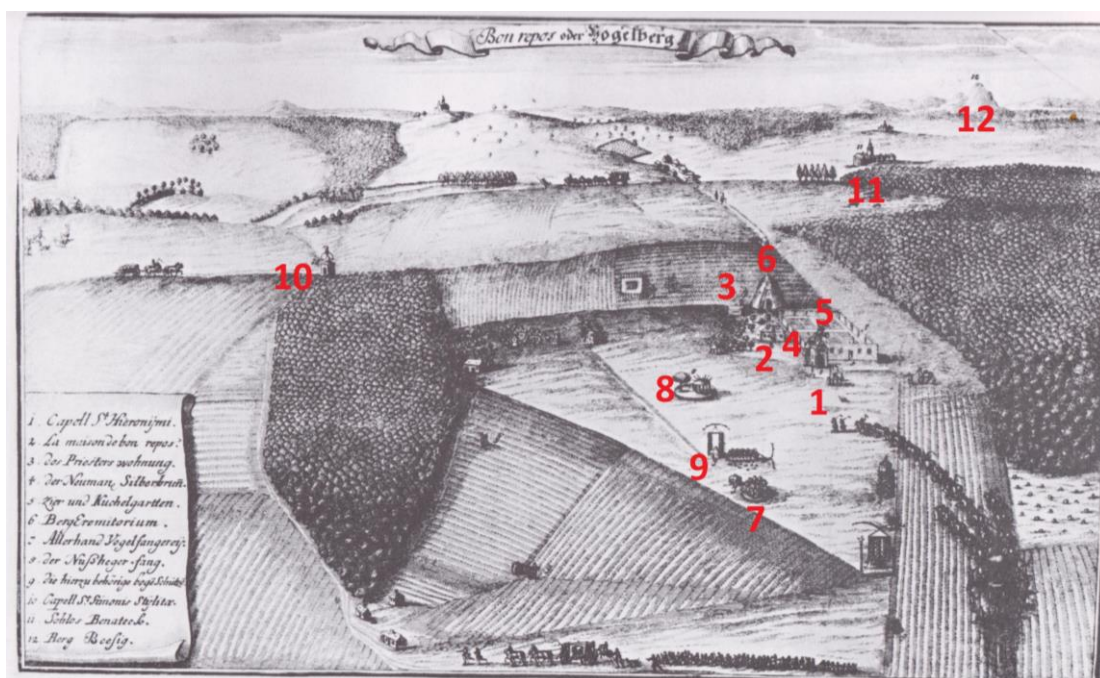


Obr. č. 1. Vymezení území v rámci širšího regionu. – Podklad: Základní mapa dostupná online (www.mapy.cz), [citováno k 11. VII. 2016].



Obr. č. 2. Vymezení území vlastního Bon Repos. – Podklad: Základní mapa dostupná online (www.mapy.cz), [citováno k 11. VII. 2016].

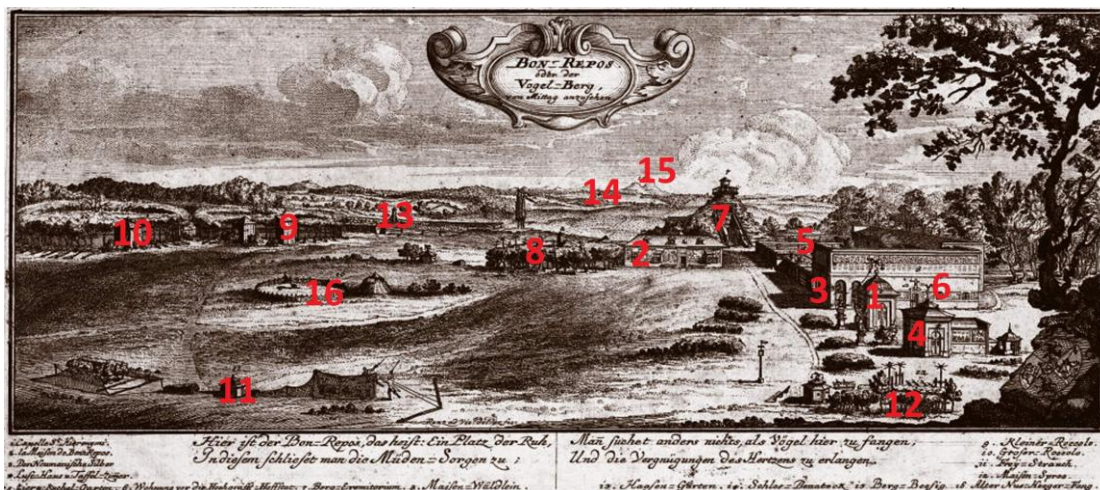
Modře je ohraničen areál loveckého zámku Bon Repos vycházející z historického vývoje území. Červeně jsou zvýrazněny kompoziční osy. Od zámku vede lesoparkem na západ kompoziční osa „A“, která ve volné krajině (severně od Čihadle) přechází do oboustranného jírovcového stromořadí ukončeného kaplí sv. Šimona Stylity. Délka západní osy je asi 550 m. Východní osa „D“, přesněji jen průsek s lesní cestou, je zřetelná na svém ukončení v lesním komplexu Raštice, kde ji ve vzdálenosti asi 950 m přetíná silnice III/2727 Stará Lysá-Benátky nad Jizerou. Severní osa „C“ je novodobý lesní průsek, který vychází ze Starého zámku a končí na okraji lesoparku po 220 m. Opticky je severní osa zakončena dvojicí vrchů Bezděz (Obr. č. 34a). Od Nového zámku vede lesoparkem jižní osa „B“ vymezená smíšenou lipovo-jírovcovou alejí (Obr. č. 34b). Tato alej nepřechází do krajiny, ale končí po 230 m na hranici lesoparku.



Obr. č. 3. Veduta Bon Repos neboli Ptačí hůrka (*Bon repos oder Vogelberg*).
 – Podklad: dostupný online (https://books.google.cz/books?jd=gWRmAAAAcAAJ&pg=PA74&dq=Leben+Eines+Herrlichen+Bildes&hl=cs&sa=X&redir_esc=y#v=onepage&q=Leben%20Eines%20Herrlichen%20Bildes&f=false),
 [citováno k 11. VII. 2016].

Bon repos oder Vogelberg

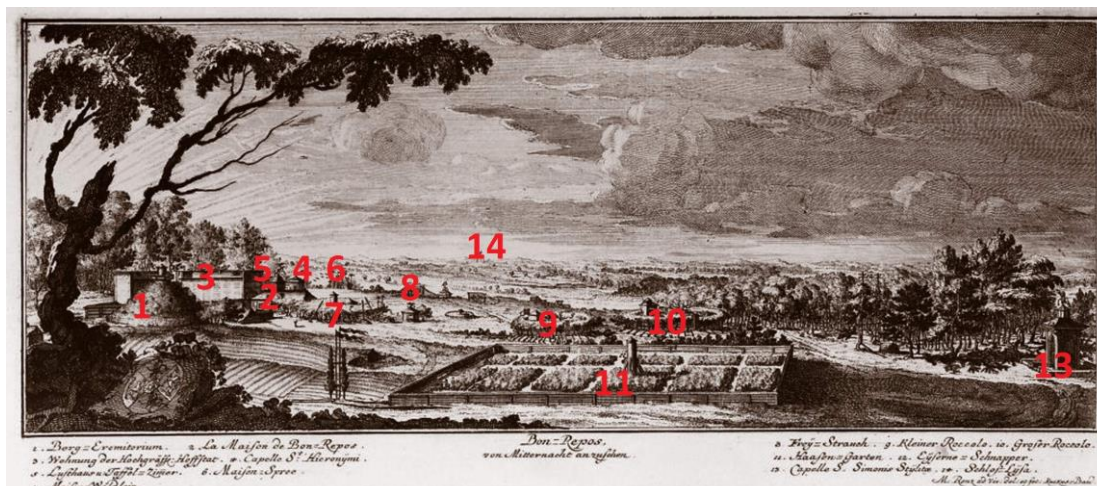
1. *Capell St. Hieronymi* [kaple sv. Jeronýma]
2. *La maison de bon repos*. [dům odpočinku – vlastní Bon Repos]
3. *des Priesters wohnung* [byt pro kněze]
4. *der Neuman Silberbrun* [Neumanova stříbrná studna]
5. *Zier und Kuchelgarten* [kuchyňská zahrada]
6. *Berg Eremitorium* [kopec poustevníka]
7. *Allerhand Vogelberg* [ptačí hůrka]
8. *der Nussheger . fang* [lapač ořešníků]
9. *die hierzu behorige boge Schnitze* [lapač s obloukovým krytem]
10. *Capell St. Simonis Stylitae* [kaple sv. Šimona Stylity]
11. *Schlos Benateck* [zámek Benátky nad Jizerou]
12. *Berg Beesig* [vrch Bezděz]



Obr. č. 4. Veduta Bon Repos od jihu (*Bon-Repos oder der Vogel-Berg von Mittag anzusehen*). – Podklad: NG v Praze, f. Sbíрка rytin, inv. č. R 73248.

Bon-Repos oder der Vogel Berg von Mittag anzusehen

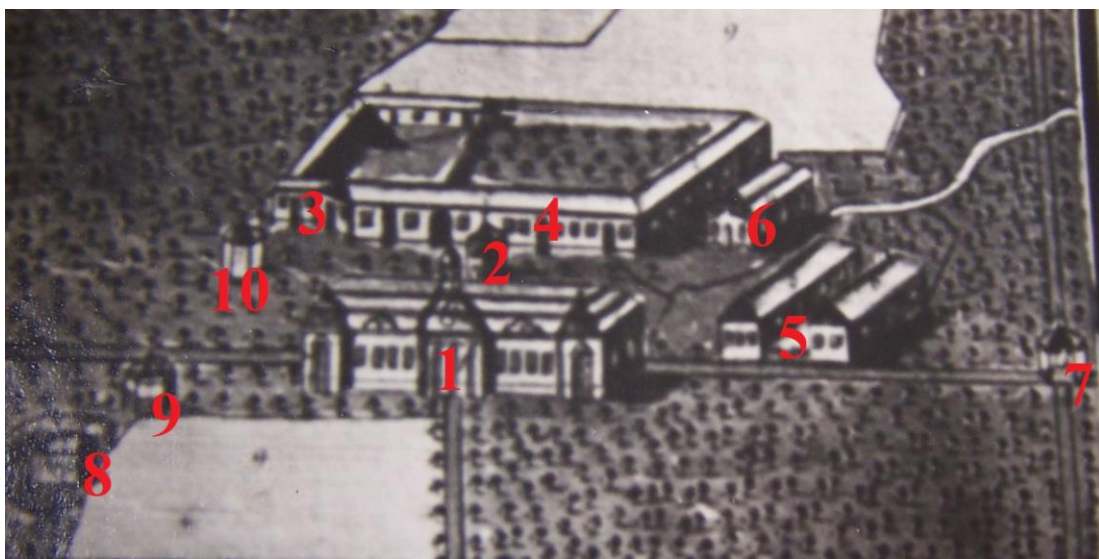
1. *Capello St. Hieronymi* [kaple sv. Jeronýma]
2. *la Maison de BonRepos* [dům odpočinku – vlastní Bon Repos]
3. *Der Neumanisika Silber* [Neumanova stříbrná studna]
4. *Luft Haus u Taffel Ziemer* [letohrádek a jídelna]
5. *Zierrn Kuchel – Garden* [kuchyňská zahrada]
6. *Wohnung ver dir Hochgrafe Haffstat* [pavilon pro služebnictvo]
7. *Berg Eremitorium* [kopec poustevníka]
8. *Maisen-Waldlein* [lapač lesních skřivanů]
9. *Kleiner Roccolo* [malé rokolo - lapač ptactva]
10. *Groser Roccolo* [velké rokolo - lapač ptactva]
11. *Frey Strauch* [křoviny pro lov drobnějšího ptactva]
12. *Maisen Spree* [lapač sýkorek]
13. *Haasen Garten* [zaječí zahrada]
14. *Schloss Benateck* [zámek Benátky nad Jizerou]
15. *Berg Bezsig* [vrch Bezděz]
16. *Alter Nus Heeger Fang* [lapač sojek]



Obr. č. 5. Veduta Bon Repos od severu (*Bon-Repos von Mitternacht anzusehen*). – Podklad: NG v Praze, f. Sbirka rytin, inv. č. R 73249.

Bon-Repos von Mittag anzusehen

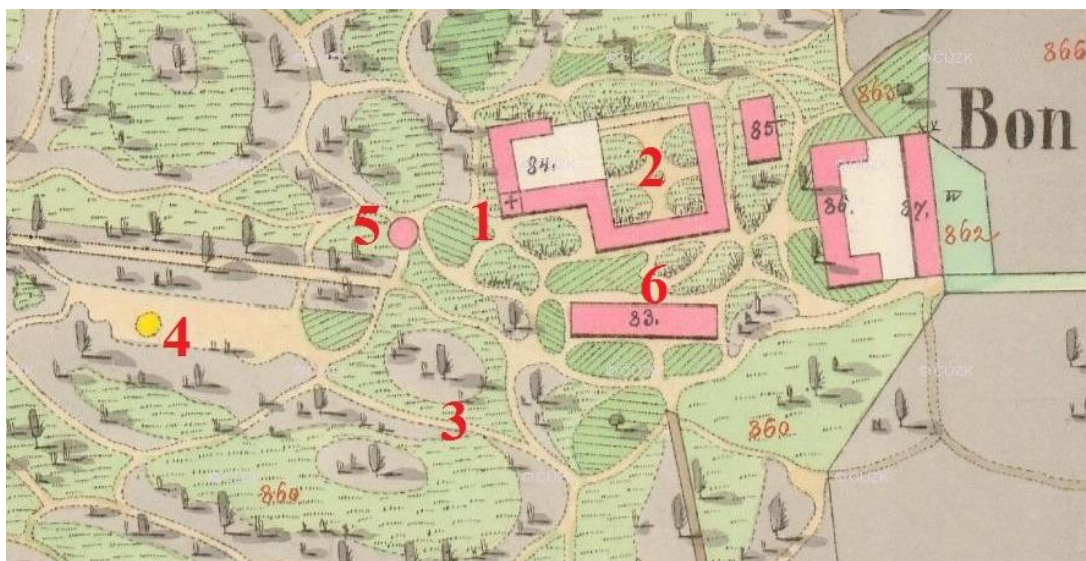
1. *Berg Eremitorium* [kopec poustevníka]
2. *la Maison de BonRepos* [dům odpočinku – vlastní Bon Repos]
3. *Wohnung der Hochgraffe Hoffstat* [obydlí pro služebnictvo]
4. *Capello St. Hieronymi* [kaple sv. Jeronýma]
5. *Luft Haus und Taffel Ziemer* [letohrádek a jídelna]
6. *Maisen Spree* [lapač sýkorek]
7. *Maisen-Waldlein* [lapač lesních skřivanů]
8. *Frey Stranch* [křoviny pro lov drobnějšího ptactva]
9. *Kleiner Roccolo* [malé rokolo - lapač ptactva]
10. *Grosser Roccolo* [velké rokolo - lapač ptactva]
11. *Haasen Garten* [zaječí zahrada]
12. *Eyserne Schnapper* [železné lapače] - neoznačeno
13. *Capello St. Simonis Stylita* [kaple sv. Šimona Stylity]
14. *Schloss Lysa* [zámek Lysá nad Labem]



Obr. č. 6. Detail fotografie hospodářského plánu (*Plan N. 6 Maierhof altlissau*) Václava Honzovského z 8. VIII. 1795. – Podklad: SOkA Nymburk, f. Sbíрка map a plánů.

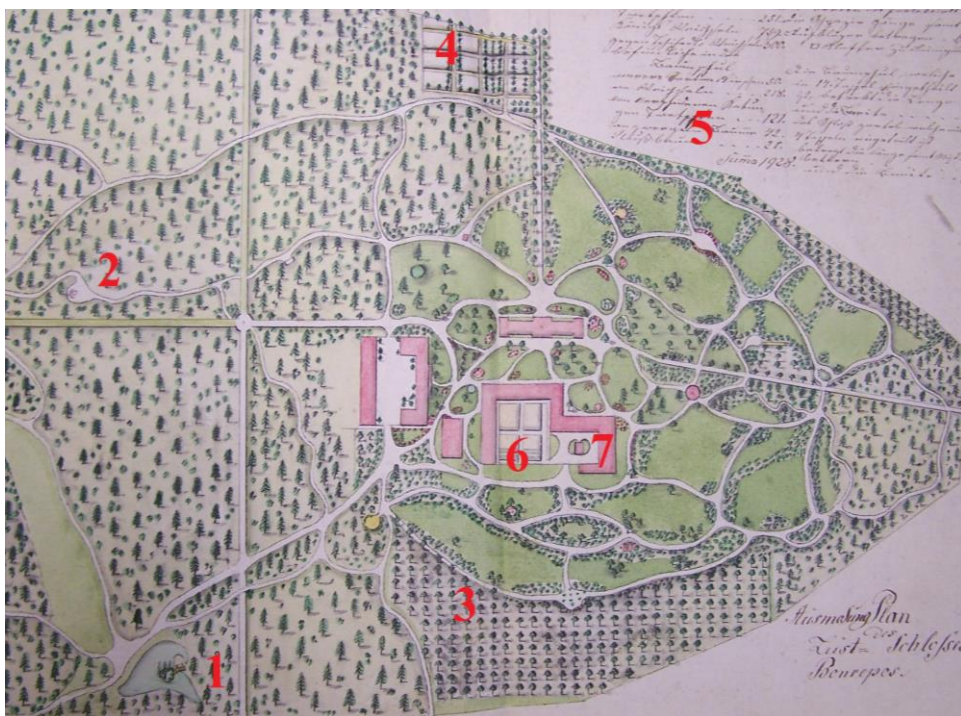
Zásadní význam pro studium stavebního vývoje areálu Bon Repos má detail plánu hospodářského dvora Stará Lysá. Dominantní postavení zde zaujímá Nový zámek (č. 1), jehož středový pavilon je pozůstatkem šporkovského letohrádku a jídelny (*Luft Haus u Taffel Ziemer*). Za ním se nacházela kaple sv. Jeronýma (č. 2). Číslem 3 je vyznačen vlastní Bon Repos, který byl stavebně propojen s původním pavilonem pro služebnictvo (*Wohnung ver dir Hochgrafe Haffstat*) do tzv. Starého zámku (č. 4). Dvoukřídlý hospodářský dvůr je zobrazen pod č. 5. Mezi ním a Starým zámkem je Čínský pavilon (č. 6).

Pravá strana detailu umožňuje nahlédnout do lesního komplexu, kde byl na průsečíku cest polygonální altán s jehlancovou střechou (č. 7). Velmi podobné objekty se nacházely v levé straně detailu. Nejnižší byla ohrazená čtyřboká stavba (č. 8), která by snad mohla být obydlím ptáčníka nebo starou bažantnicí zmíněnou v připojeném popisu plánu. Výše umístěná polygonální stavba (č. 9) by mohla mít souvislost s ptáčnickými objekty zobrazenými na Rentzově rytině Bon Repos od jihu a označenými jako *Maisen Spree*. Poslední polygonální stavba situovaná u jihozápadního nároží Bon Repos se nacházela v místě současné oktogonální pseudorománské kaple Nejsvětější Trojice (č. 10).



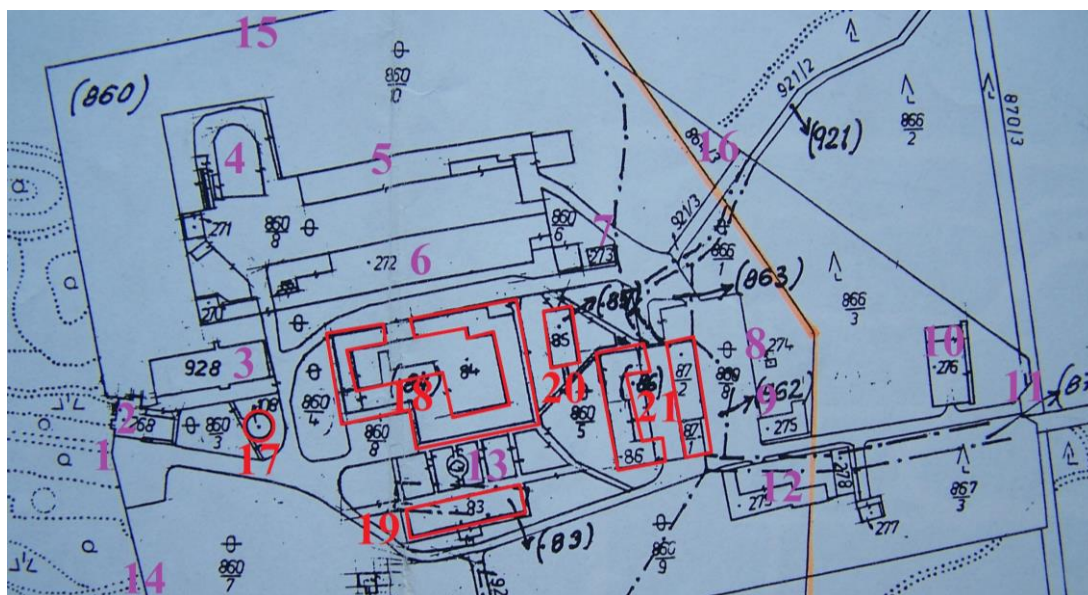
Obr. č. 7. Detail mapy stabilního katastru obce Stará Lysá s osadou Hyronienberg (*Alt-Lissa sammt Ortschaft Hyronienberg*) na císařském otisku z roku 1842. – Podklad: dostupný online (http://archivnimapy.cuzk.cz/coc/7243-1/7243-1-001_index.html), [citováno 11. VII. 2016].

Prostorově dosud nejpřesněji zpracovaná mapa zámeckého okrsku zobrazuje stav za uplynulých téměř 50 let. Z hlediska zkoumaného tématu festivit je pozoruhodné vyznačení sakrálního objektu (č. 1) v jihozápadním nároží Starého zámku (č. 2). Již zcela zanikly drobné ptáčnické objekty jihozápadně od Nového zámku (č. 3). Pravděpodobně posledním byl spalný (dřevěný) objekt ve velké mlatové ploše (č. 4). Zarážející je skutečnost, že objekt současné kaple Nejsvětější Trojice (č. 5) není značen také křížkem, jako je tomu u č. 1. Tato situace by dokládala, že zhruba ve 20.–30. letech 19. století došlo k zániku původní poutní kaple sv. Jeronýma vysvěcené 30. IX. 1718 (v místě č. 6). Její funkce patrně beze zbytku převzala druhá poutní kaple sv. Prokopa (č. 1), kterou Seeman zmiňuje již k 4. VII. 1746. Objekt č. 5 zřejmě ještě nebyl kaplí. Tou se mohl stát po roce 1844, kdy u Thun-Hohensteinů nastoupil Bedřich Smetana jako domácí učitel hudby. Dle místní tradice pak měl Smetana při pobytu na Bon Repos pobývat právě v jihozápadním nároží Starého zámku, kterému se říká Smetanův sál. Tyto změny mohly iniciovat přeměnu objektu č. 5 v současnou kapli Nejsvětější Trojice a naopak zánik původní kaple sv. Prokopa. Tyto domněnky je však třeba ještě prověřit.



Obr. č. 8. Plán sadových úprav zámku Bon Repos (*Ausmahlungsplan des Lustschlosses Bon Repos*). – Podklad: SOA Praha, f. VS Benátky nad Jizerou-Lysá nad Labem, neuspořádaný dodatek.

Převráceně orientovaný plán z poloviny 19. století představuje Bon Repos jako zámeček obklopený krajinářským (anglickým) parkem, který vybízel obyvatele k nerušeným procházkám po cestičkách lemovaných květinami a okrasnými keři stejně jako k posezení s přáteli na některém z udržovaných odpočívadel. Náročná sadovnická úprava dokazuje, že park měl reprezentační funkci, ale vzhledem ke svému měřítku sloužil spíše pro malou společnost (Obr. č. 26). Z východu k parku přiléhal lesopark členěný průseky. Tato plošně rozsáhlejší část byla využívána především pro projížďky na koních. Proto byl lesopark doplněn malou vodní plochou s ostrůvkem (č. 1) a dalšími odpočívadly (č. 2), která umožňovala pořádání letních pikniků v přírodě. Na severu na park navazovaly rozsáhlé sady (č. 3), na jihu byla založeno ovocná školka (č. 4). Nápadná je absence části jihozápadního pásu parku v šíři cca 40 m a délce cca 400 m, který měl navazovat na stromovou školku v jižní partii (číslo 5). Nejmenší užitková zahrada v nádvoří Bon Repos byla rozdělena do čtyř ploch (tabulí), přičemž tu byla zobrazena i pařeniště (číslo 6) a vchod do původního šporkovského sklepa (č. 7).



Obr. č. 9. Detail katastrální mapy s areálem zámku Bon Repos. – Podklad: MÚ Lysá, OŽP, Katastrální úřad Nymburk, mapový list VII-13-13, katastrální území Stará Lysá, měřítko 1 : 2880 (Nymburk 17. XII. 2003).

Červenou barvou jsou zvýrazněny původní historické objekty. Fialová barva představuje nové objekty vzniklé ve 20. století.

1. Hlavní brána
2. Vrátnice
3. Ubytování vojáků
4. Požární nádrž
5. Netemperované garáže, devět dvojboxů
6. Temperované garáže, osm dvojboxů
7. Sklad pohonných hmot
8. Vodojem (vznikl již za Ing. Špitálského)
9. Technologické zázemí
10. Kotelna
11. Východní brána
12. Dílny a malé zemědělské hospodářství
13. Fontána (vznikla již za Ing. Špitálského)
14. Zeď u hlavní brány, výška 3,5 m, délka 140 m
15. Vnitřní drátěné oplocení, výška 1,8 m, délka 1000 m
16. Severní brána
17. Sklad stavebních materiálů a pomůcek civilní obrany (kaple Nejsvětější Trojice)
18. Kuchyně, jídelna, ubytování vojáků a kanceláře (Starý zámek)
19. Nejdříve ubytovna vojáků, později v západním křídle kancelář velitele útvaru, v centrálním sále učebna štábu, v ostatních místnostech kanceláře štábu (Nový zámek)
20. Společenský sál (Čínský pavilon)
21. Učebny pro specialisty sloužící útvaru (Hospodářský dvůr)



Obr. č. 10a. Nový zámek od jihu. – Foto autor (2005).

Ukázka barevného pojednání fasád historických objektů „barokní“ červenou barvou. Zásah byl realizován na všech památkových objektech v 70. letech 20. století.



Obr. č. 10b. Nový zámek od jihu. – Foto autor (2012).

Nový zámek po rekonstrukci. V popředí jižní obytná louka se zahradním schodištěm, která je příležitostně využívána k pořádání společenských akcí.