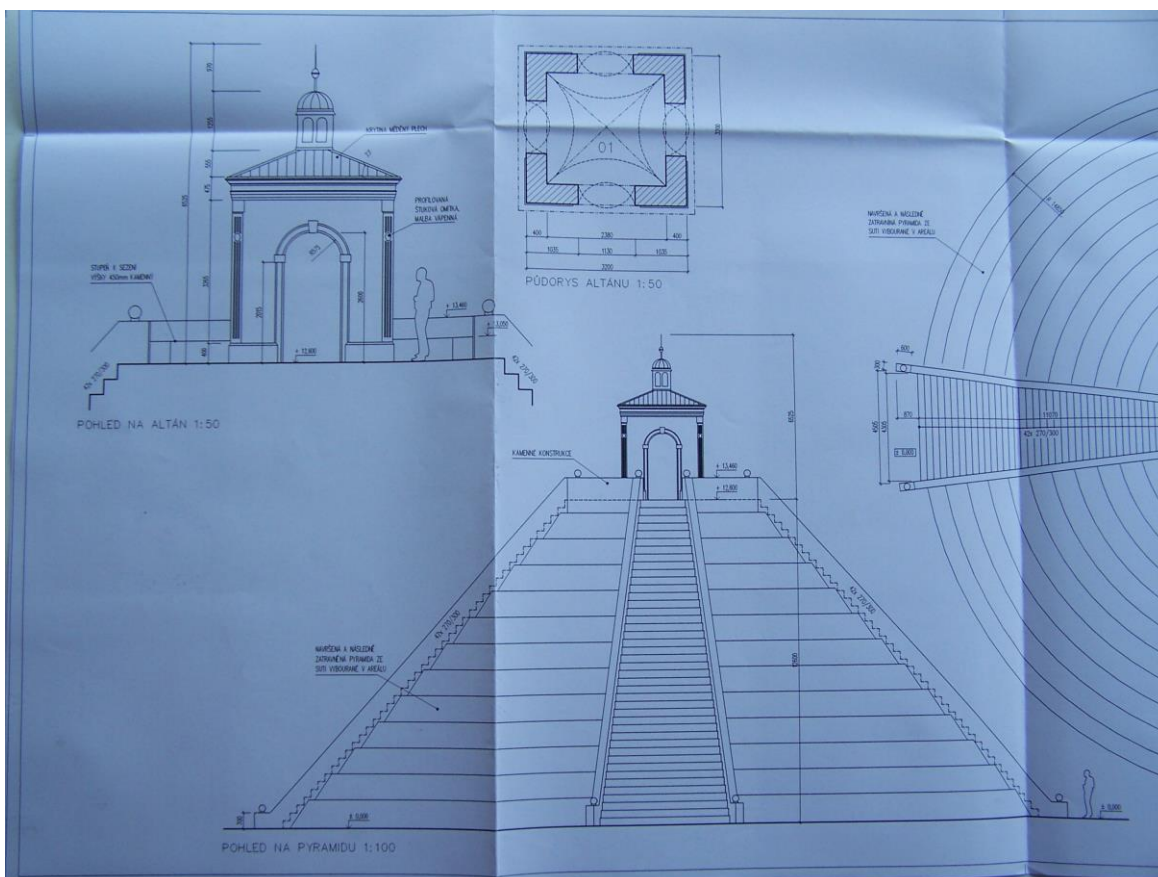


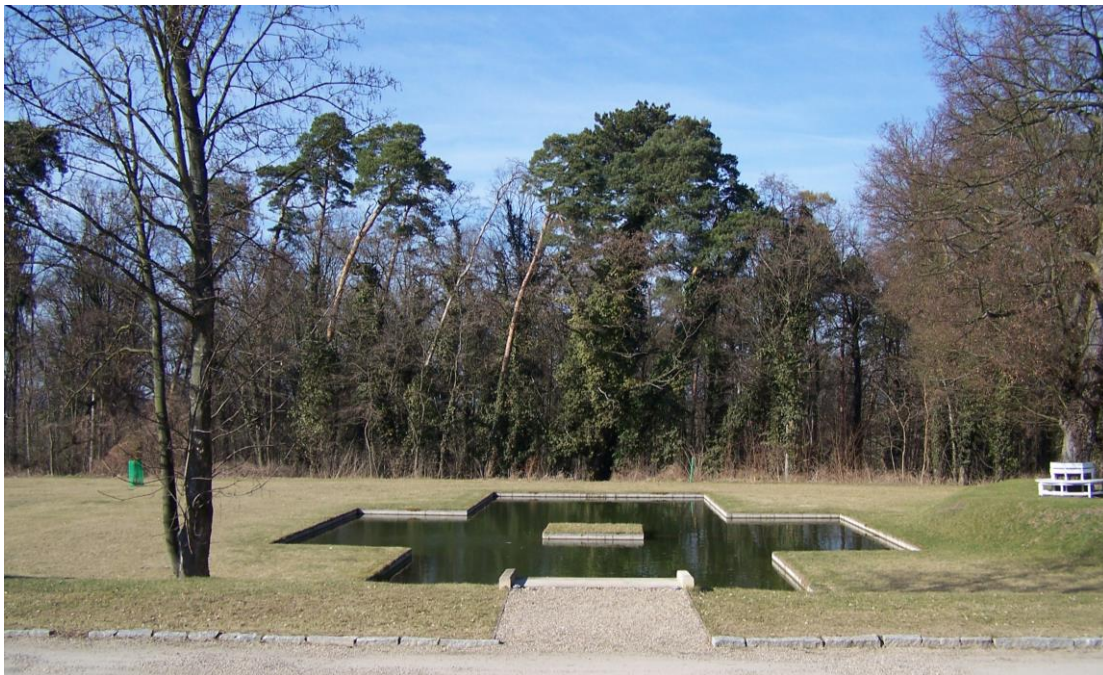
Obr. č. 31. Demolice temperovaných garáží. – Foto Miroslav Břeský (2004).

Letecký snímek zachytil průběh revitalizace areálu Bon Repos těsně před dokončením demolic temperovaných garáží severně od Starého zámku. Ze snímku je patrný rozsah asfaltových ploch i poměr hmoty vojenských objektů vůči historickým stavbám. Oproti současnému stavu je zde patrná původní nivelita terénu, která mohla obsahovat archeologické stopy po šporkovské zemní pyramidě.



Obr. č. 32. Detail návrhu zemní pyramidy. – Podklad: MÚ Lysá nad Labem, SÚ, Zámek Bon Repos lokalita Čihadla Stará Lysá. Přípravné a průzkumné práce – část I. ATELIÉR Všeřdova 19, s. r. o., Praha 2004.

Návrh zpracovaný v roce 2004 předpokládal, že stavební odpady vzniklé při demolici všech nepoužitelných vojenských objektů a zpevněných ploch, bude možné využít jako základ pro obnovení myšlenky šporkovské zemní pyramidy. K realizaci záměru nakonec nedošlo. Přesto se jednalo o zajímavý návrh, který by se jistě stal mimořádnou atrakcí areálu.



Obr. č. 33a. Křížový rybník. – Foto autor (2013).



Obr. č. 33b. Křížový rybník. – Foto Gejza Bajerle (2009).

Po odstranění skladu pohonných hmot a temperovaných garáží se pozemek severně od Čínského pavilonu snížil a urovnal. V severovýchodní části byl založen nový vodní prvek (požární nádrž), který se komponoval na osu vstupu do Čínského pavilonu. Fotografie z října 2009 dokumentuje průběh Polabských variací – *Světelné show Pavla Cézy*, kde fotograf zachytil zrcadlení ve vodní ploše. Jedná se o nový a velice využívaný efekt parku.



Obr. č. 34a. Parkové úpravy. – Foto autor (2013).



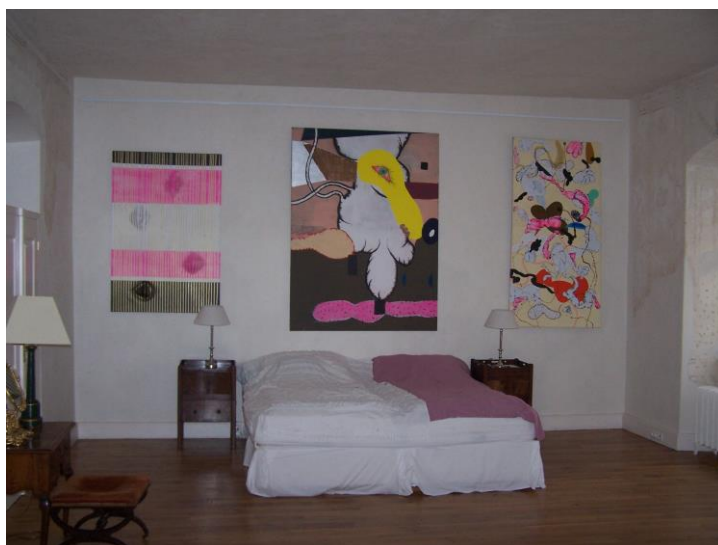
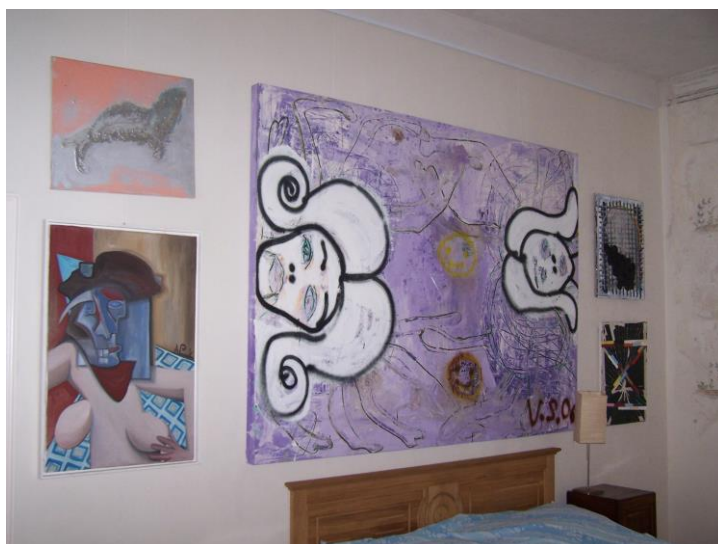
Obr. č. 34b. Parkové úpravy. – Foto autor (2013).

Horní snímek sledoval severní průsek lesoparkem od Starého zámku k Bezdězu. Dolní snímek byl směřován z jižního konce smíšené lipovo-jírovcové aleje zpět ke střednímu pavilonu Nového zámku. Po stranách aleje je vidět již upravený porost lesoparku, který se má stát oborou.



Obr. č. 35. Zkolaudované interiéry Starého zámku. – Foto autor (2016).

Na první fotografii je vidět část transferované exteriérové fresky *Hostina bohatcova* (pocházející ze šporkovské periody), která sem byla přemístěna při adaptaci důstojnické jídelny. Druhá fotografie zobrazuje současný stav interiéru velké jídelny, kde jsou dominantní iluzivní fresky z doby arcibiskupa Příchovského.



Obr. č. 36. Sbíрка moderního umění instalovaná v hostinských pokojích Starého zámku. – Foto autor (2016).



Obr. č. 37. Restaurování interiérových fresek v západním křídle Starého zámku. – Foto autor (2016).

První dvě fotografie autor pořídil pro doložení aktuálního stavu tzv. Smetanova salonku, který byl snad původně kaplí sv. Prokopa (jihozápadní nároží). Dolní fotografie odhaluje plošnou sondu a průběh restaurování čínských motivů ve východní místnosti Šporkova Bon Repos.



Obr. č. 38. Petr Kadlec komentuje postup restaurování exteriérových fresek na Starém zámku. – Foto Roman Fiala (2013).

Nečekaně velký úspěch měl komponovaný program *Čaj u arcibiskupa Příchovského*, který se v rámci Polabských variací uskutečnil 20. X. 2013.





Obr. č. 39. Sklepy pod Bon Repos. – Foto autor (2016).

První fotografie představuje vstup do sklepů ze severní strany Bon Repos. Druhá zobrazuje členění sklepů, které odpovídá nadzemní dispozici pokojů ve Šporkově letohrádku. Poslední snímek dokumentuje techniku zaklenutí původního barokního sklepení. Valená klenba skládaná z místního lomového kamene byla v době působení vojenského útvaru zpevněna betonovými pasy, protože prostor nad sklepem sloužil k zásobování kuchyně.



Obr. č. 40. Kaple sv. Šimona Stylity. – Foto autor (2016).

První snímek dokumentuje novodobé podstavce, na kterých byly umístěny kamenné lebky. Na druhém snímku je „archeologická“ sonda, která umožňuje nahlédnout do původního řešení okolí kaple. Je vidět nejen původní barokní podstavec, na kterém byly umístěny plastiky andělů, ale také pískovcová „ohradní“ zídka a vstup do kaple. Třetí fotografie zachycuje průzkumnou sondu s pozitivním nálezem interiérové fresky. Na posledním je aktuální stav kaple s nově opravenou střechou.