

Česká zemědělská univerzita v Praze

Provozně ekonomická fakulta

Katedra ekonomických teorií



Bakalářská práce

Vliv nezaměstnanosti v České a Slovenské republice

Jakub Neradil

© 2023 ČZU v Praze

ČESKÁ ZEMĚDĚLSKÁ UNIVERZITA V PRAZE

Provozně ekonomická fakulta

ZADÁNÍ BAKALÁŘSKÉ PRÁCE

Jakub Neradil

Ekonomika a management

Název práce

Vývoj nezaměstnanosti v České a Slovenské republice

Název anglicky

Evolution of unemployment in Czech and Slovak republic

Cíle práce

Hlavním cílem práce je vyhodnocení vývoje nezaměstnanosti v České a Slovenské republice se zaměřením na hlavní města a jejich okolí na základě provedené analýzy. Dílčími cíli je vyhodnocení ekonomických dat a jejich komparace mezi ČR a SR. Analýza bude zaměřena mj. na zjištění psychického zdraví lidí v průběhu nezaměstnanosti, deskripci klíčových pojmů a vyhodnocení nezaměstnanosti dle skupin podle kategorií. (např. věk, pohlaví, vzdělání).

Metodika

Práce je založena na datech, jejichž zdrojem je pro ČR web českého statistického úřadu a pro SR web slovenského statistického úřadu. Data jsou zde podrobně rozepsána a srovnána čtvrtletně. Hlavní metodou použitou v práci je analýza časových řad o vývoji nezaměstnanosti v těchto zemích. Délka analyzovaných řad bude ovlivněna dostupností těchto dat.

Dalším zdrojem dat je dotazník, který je vytvořen pro Prahu a blízké okolí, taktéž pro Bratislavu a blízké okolí. Dotazník slouží k zjištění informací vztahující se k nezaměstnanosti, psychickému zdraví a v případě zaměstnaného jedince jeho spokojenost a kvalita zaměstnání. Data z dotazníků budou za pomoci kontingenčních tabulek sloužit také k provedení analýzy chí-kvadrát test dobré shody.

Doporučený rozsah práce

30 – 40 stran

Klíčová slova

Ekonomika, Lidé, Nezaměstnanost, Sociální dopady, Trh práce, Úřad práce, Zaměstnanost

Doporučené zdroje informací

BUCHTOVÁ, Božena. *Nezaměstnanost : psychologický, ekonomický a sociální problém*. Praha: Grada, 2002. ISBN 80-247-9006-8.

KREBS, Vojtěch; DURDISOVÁ, Jaroslava. *Sociální politika*. Praha: Wolters Kluwer Česká republika, 2010. ISBN 978-80-7357-585-4.

MAREŠ, Petr. *Nezaměstnanost jako sociální problém*. Praha: Sociologické nakladatelství, 1994. ISBN 80-901424-9-4.

NĚMEC, D. *Hystereze nezaměstnanosti v České republice v makroekonomických souvislostech*, Brno: Muni Press, 2010. ISBN: 978-80-210-5407-3

VÁGNEROVÁ, Marie. *Psychopatologie pro pomáhající profese*. Praha: Portál, 2004. ISBN 80-7178-802-3.

Předběžný termín obhajoby

2022/23 LS – PEF

Vedoucí práce

Ing. Kamila Veselá, Ph.D.

Garantující pracoviště

Katedra ekonomických teorií

Elektronicky schváleno dne 24. 11. 2023

prof. Ing. PhDr. Lucie Severová, Ph.D.

Vedoucí katedry

Elektronicky schváleno dne 27. 11. 2023

doc. Ing. Tomáš Šubr, Ph.D.

Děkan

V Praze dne 29. 11. 2023

Čestné prohlášení

Prohlašuji, že svou bakalářskou práci "Vývoj nezaměstnanosti v České a Slovenské republice" jsem vypracoval samostatně pod vedením vedoucího bakalářské práce a s použitím odborné literatury a dalších informačních zdrojů, které jsou citovány v práci a uvedeny v seznamu použitých zdrojů na konci práce. Jako autor uvedené bakalářské práce dále prohlašuji, že jsem v souvislosti s jejím vytvořením neporušil autorská práva třetích osob.

V Praze dne 29.11.2023

Poděkování

Rád bych touto cestou poděkoval Ing. Kamile Veselé, Ph.D. za odborné vedení, dohled a cenné rady při tvorbě bakalářské práce.

Vývoj nezaměstnanosti v České a Slovenské republice

Abstrakt

Bakalářská práce se zabývá tématem nezaměstnanosti, které v dnešní době patří k velice řešeným problémům v ekonomice. První část bakalářské práce se zaměřuje na vysvětlení pojmů spojených s nezaměstnaností. Jedná se o pojmy nabídka, poptávka, trh práce, tržní rovnováha, zaměstnanost, metody měření nezaměstnanosti, druhy nezaměstnanosti, dopady způsobené nezaměstnaností nebo politika nezaměstnanosti. Druhá část bakalářské práce se zaměřuje na srovnání nezaměstnanosti v zemích České a Slovenské republiky se zaměřením na hlavní města a okolí v letech 2013–2022. Charakteristiku daných oblastí a jejich srovnání.

V další části práce byl vypracován vlastní dotazník pro země České a Slovenské republiky, který se zaměřoval na otázky ohledně nezaměstnanosti, úřadů práce, zkušeností s úřady práce, způsoby hledání zaměstnání či psychickými dopady na nezaměstnané jedince. Data získaná z dotazníkového šetření jsou zpracována do vlastních tabulek a grafů, které jsou následně vyhodnoceny metodou komparace a provedením statistické metody chí kvadrát na určité parametry dotazníkového šetření.

Klíčová slova: Nezaměstnanost, trh práce, obecná míra nezaměstnanosti, dotazníkové šetření, úřad práce, sociální dopady, zaměstnanost, gender, politika zaměstnanosti, chí kvadrát

Evolution of unemployment in Czech and Slovak republic

Abstract

The bachelor's thesis deals with the topic of unemployment, which nowadays is one of the most solved problems in the economy. The first part of bachelor's thesis focused on the explanation of terms associated with unemployment. These are the terms supply, demand, labor market, market balance, employment, unemployment measurement methods, types of unemployment, effects caused by unemployment or unemployment policy.

The second part of the bachelor thesis focuses on the comparison of unemployment in the countries of the Czech and Slovak republics with a focus on the capital cities and their vicinity in the years 2013-2022. Characteristics of the given areas and their comparison. In the next part of the work, a separate questionnaire was developed for the countries of the Czech and Slovak republics, which focused on questions about unemployment, employment offices, experience with employment offices, ways of looking for a job or psychological effects on unemployment individuals. The data obtained from the questionnaire survey are incorporated into our own tables and graphs, which are subsequently evaluated using the method of comparison and the implementation of the chi-square statistical method for certain parameters of the questionnaire survey.

Keywords: Unemployment, labor market, unemployment rate, questionnaire survey, employment office, social impacts, employment, gender, employment policy, chi-square

Obsah

1 Úvod.....	10
2 Cíl práce a metodika	11
2.1 Cíl práce	11
2.2 Metodika	11
2.2.1 Chí kvadrát test nezávislosti	12
2.2.1.1 Kontingenční tabulka.....	12
2.2.1.2 Chí kvadrát test nezávislosti.....	12
3 Teoretická východiska	14
3.1 Nabídka	14
3.1.1 Individuální a tržní nabídka	14
3.1.2 Zákon nabídky	14
3.2 Poptávka.....	14
3.2.1 Individuální poptávka	14
3.2.2 Zákon poptávky	15
3.3 Tržní rovnováha	15
3.4 Trh práce	16
3.5 Nezaměstnanost.....	17
3.5.1 Rozdělení nezaměstnanosti.....	18
3.5.1.1 Dobrovolná nezaměstnanost.....	18
3.5.1.2 Nedobrovolná nezaměstnanost.....	18
3.5.1.3 Frikční nezaměstnanost	19
3.5.1.4 Strukturální nezaměstnanost.....	19
3.5.1.5 Cyklická nezaměstnanost	20
3.5.1.6 Sezónní nezaměstnanost.....	20
3.5.1.7 Krátkodobá nezaměstnanost.....	20
3.5.1.8 Dlouhodobá nezaměstnanost	20
3.5.2 Dopady nezaměstnanosti	21
3.5.2.1 Ekonomické dopady nezaměstnanosti.....	21
3.5.2.2 Sociální dopady nezaměstnanosti.....	21
3.5.3 Měření nezaměstnanosti	23
3.5.4 Metody měření nezaměstnanosti	23
3.5.5 Plná zaměstnanost.....	24
3.5.6 Státní politika zaměstnanosti	25

3.5.7	Aktivní politika zaměstnanosti	25
3.5.8	Pasivní politika zaměstnanosti.....	26
3.5.9	Genderová rovnost.....	27
4	Vlastní práce	29
4.1	Vývoj nezaměstnanosti v ČR a SR	30
4.1.1	Vývoj nezaměstnanosti v hlavních městech	32
4.1.1.1	Praha.....	32
4.1.1.2	Bratislava.....	33
4.2	Vývoj zaměstnanosti v ČR a SR.....	34
4.3	Dotazníkové šetření.....	35
4.3.1	Výsledky dotazníkového šetření.....	35
4.4	Výsledky statistického šetření dotazníků.....	48
4.4.1	Výsledky statistického šetření českého dotazníku.....	49
4.4.2	Statistické výsledky slovenského dotazníkového šetření	57
5	Závěr.....	65
6	Seznam použitých zdrojů	68
7	Seznam obrázků, tabulek, grafů a zkratk.....	69
8	Přílohy	70

1 Úvod

Nezaměstnanost je jedním z nejvíce probíraných témat napříč ekonomikami. S nezaměstnaností se táhne mnoho negativních aspektů. Vysoká míra nezaměstnanosti se netýká pouze ekonomických dopadů, ale také dopadů sociálních, které zasahují do společnosti a psychických dopadů u jedinců bez zaměstnání. Ačkoliv je nezaměstnanost bez pochyb problém, tak je třeba mít na paměti, že nezaměstnanost je přirozený jev, tudíž se vždy bude na trhu práce nezaměstnanost vyskytovat. Existují jedinci, kteří mají důvody nepracovat nebo se jim prostě nechce.

Nezaměstnanost také velkou částí zasahuje do státního rozpočtu, jelikož státní rozpočet hradí podpory v nezaměstnanosti, financuje chod úřadů práce a stát řeší aktivní politiku zaměstnanosti. Státní rozpočet se kvůli nezaměstnanosti také snižuje, jelikož nepracující nehradí daň z příjmů, která zvyšuje státní rozpočet.

Teoretická část bakalářské práce se zaměřuje na vysvětlení základních pojmů spojených s nezaměstnaností. Vysvětluje pojmy jako nabídka, poptávka, trh práce, tržní rovnováha, nezaměstnanost, plná zaměstnanost, politika zaměstnanosti. Jsou zde charakterizovány druhy nezaměstnaností, metody měření nezaměstnanosti a dopady nezaměstnanosti. Závěr teoretické části je věnován genderové rovnosti.

Práce se zaměřuje na analýzu dat spojených s nezaměstnaností v České a Slovenské republice v letech 2013–2022. Data jsou spolu srovnána. Následně se vyhodnocují data z dotazníkového šetření. Dotazník byl vytvořen pro ČR i SR. Z vytvořených grafů, tabulek a za pomoci metod komparace a statistické metody chí kvadrát jsou vyhodnoceny výsledky práce.

2 Cíl práce a metodika

2.1 Cíl práce

Hlavním cílem práce je vyhodnocení vývoje nezaměstnanosti a zaměstnanosti v České a Slovenské republice se zaměřením na hlavní města a jejich okolí na základě provedené analýzy v letech 2013-2022. Komparace dat na základě dotazníkových šetření a následné zhodnocení výsledků pomocí statistické metody podle kategorií (např. pohlaví, vzdělání).

Dílkými cíli je vysvětlení klíčových pojmů spojených s nezaměstnaností, druhy nezaměstnaností, metody měření a dopady nezaměstnanosti.

2.2 Metodika

Práce je založena na datech, která jsou čerpána z odborné literatury, popřípadě internetových zdrojů. Nejdůležitějšími zdroji pro vytvoření bakalářské práce byli statistické úřady České a Slovenské republiky a data z vlastního dotazníkového šetření.

Teoretická část bakalářské práce vysvětluje pojmy spojené s nezaměstnaností pomocí deskriptivní metody.

Praktická část práce se zabývá vyhodnocením nezaměstnanosti v zemích České a slovenské republiky pomocí časových řad a následné komparace. Dotazníkové šetření je vyhodnoceno a pro větší přehlednost přeneseno do grafů, popřípadě tabulek. Data z dotazníkového šetření českých respondentů jsou porovnána s daty slovenských respondentů. Na základě dotazníkového šetření bylo možné využít metody chí kvadrát, která je nástrojem pro analýzu dotazníkových šetření, díky které bylo možné podle kategorií zjistit závislosti mezi parametry dotazníkového šetření. Pro využití metody chí kvadrát je třeba data z dotazníkového šetření převést do kontingenčních tabulek. Pro výpočet tesů byl využit Microsoft excel a dotazníkový portál www.survio.cz. V závěru práce jsou interpretovány výsledky a zhodnocení stanovených cílů bakalářské práce.

2.2.1 Chí kvadrát test nezávislosti

2.2.1.1 Kontingenční tabulka

Kontingenční tabulka je založena na setřídění prvků podle 2 kvalitativních znaků. Celkovou četnost jednotlivých znaků zobrazují marginální četnosti, které se označují n_s, n_r jsou součtem všech četností v řádku či sloupci. Součtem marginálních četností dostaneme celkový rozsah výběru n (LITSCHMANNOVÁ, 2011).

Tabulka 1 - Kontingenční tabulka

X/Y	y1	y2	...	y _s	Celkem
x1	n1/1	n1/2	n1/...	n1/s	n1
x2	n2/1	n2/2	n2/...	n2/s	n2
...
x _r	n _r /1	n _r /2	n _r /...	n _r /s	n _r
Celkem	n.1	n.2	...	n _s	n

Zdroj: (LITSCHMANNOVÁ, 2011), Vlastní zpracování

2.2.1.2 Chí kvadrát test nezávislosti

Podle Litschmannové pokud chceme ověřit nezávislost náhodných znaků X a Y, tak se nejčastěji využívá chí kvadrát test nezávislosti v kontingenčních tabulkách. Tento test podobně jako u testu dobré shody je založen na porovnání pozorovaných a očekávaných četností. Pozorované četnosti si označme jako S_{ij} a Očekávané četnosti jako O_{ij} (LITSCHMANNOVÁ, 2011).

Hypotéza

- H_0 : Znaky X a Y v kontingenční tabulce jsou statisticky nezávislé
- H_1 : Znaky X a Y v kontingenční tabulce jsou statisticky závislé

Výpočet očekávaných četností

$$O_{ij} = \frac{n_{.1} * n_{1.}}{n} \quad (2.1)$$

Zdroj: (LITSCHMANNOVÁ, 2011), Vlastní zpracování

Výpočet testového kritéria

$$X^2 = \sum_{i=1}^r \sum_{j=1}^s \frac{(S_{ij} - O_{ij})^2}{O_{ij}} \quad (2.2)$$

$$X^2 > X^2_{(r-1)*(s-1)} \quad (2.3)$$

Zdroj: (LITSCHMANNOVÁ, 2011), Vlastní zpracování

Podmínky provedení chí kvadrát testu

- Žádná z očekávaných četností nesmí být menší jak 1
- Alespoň 80% očekávaných četností musí být vyšší než 5

(LITSCHMANNOVÁ, 2011)

Měření síly závislosti

Samotný test však nevyovídá nic o závislosti mezi danými znaky. Pouze určuje, zda mezi znaky závislost existuje či nikoliv. Pro zjištění síly závislosti mezi znaky využíváme koeficient kontingence (LITSCHMANNOVÁ, 2011).

$$CC = \sqrt{\frac{X^2}{x^2 + n}} \quad (2.4)$$

Zdroj: Vlastní zpracování, (LITSCHMANNOVÁ, 2011)

3 Teoretická východiska

3.1 Nabídka

Nabídkou rozumíme vztah mezi cenou a nabízeného množství prodávajícími za dané časové období. Vztah nabídky je znázorněn křivkou, kdy na ose Y je cena zboží a na ose X nabízené množství při dané cenové hladině. Množství zboží, které je prodávající ochoten prodat při dané cenové hladině a v daném časovém období nazýváme nabízené množství (JUREČKA, 2018).

3.1.1 Individuální a tržní nabídka

Zaměříme-li se na to, jak velké množství jednoho produktu by byla firma ochotna vyrábět při rozdílných cenách, tak by se jednalo o individuální nabídku. O tržní nabídku by se jednalo, pokud bychom měli veškeré množství nabízené firmami při daných cenách (JUREČKA, 2018).

3.1.2 Zákon nabídky

Tady lze uvažovat tak, že se vžijeme do prodávajícího. Máme-li obchod, kde nabízíme zboží, které se při dané cenové hladině nakupuje ve velkém množství, tak můžeme uvažovat o navýšení množství, ale také ceny, jelikož zákon nabídky nám říká, že roste-li cena zboží, tak roste i nabízené množství zboží. Křivka nabídky je tedy rostoucí (LIPOVSKÁ, 2017).

3.2 Poptávka

Poptávkou rozumíme vztah mezi cenou a množstvím daného zboží, které je kupující ochoten při dané cenové hladině zaplatit v daném časovém období. Vztah poptávky je znázorněn křivkou, kdy na ose Y je cena a na ose X je množství. Množství, které je kupující ochoten zaplatit při dané cenové hladině nazýváme poptávané množství (JUREČKA, 2018).

3.2.1 Individuální poptávka

Individuální poptávka je poptávkou jednoho kupujícího nebo poptávka po produkci jednoho výrobce. Individuální poptávka je tedy poptávkou jediného spotřebitele. Poptává-li tento spotřebitel určitý statek, tak u jeho poptávky vzniká závislost na následujících faktorech: cena statku, ceny ostatních statků, důchod spotřebitele (ŠETEK D. , 2018).

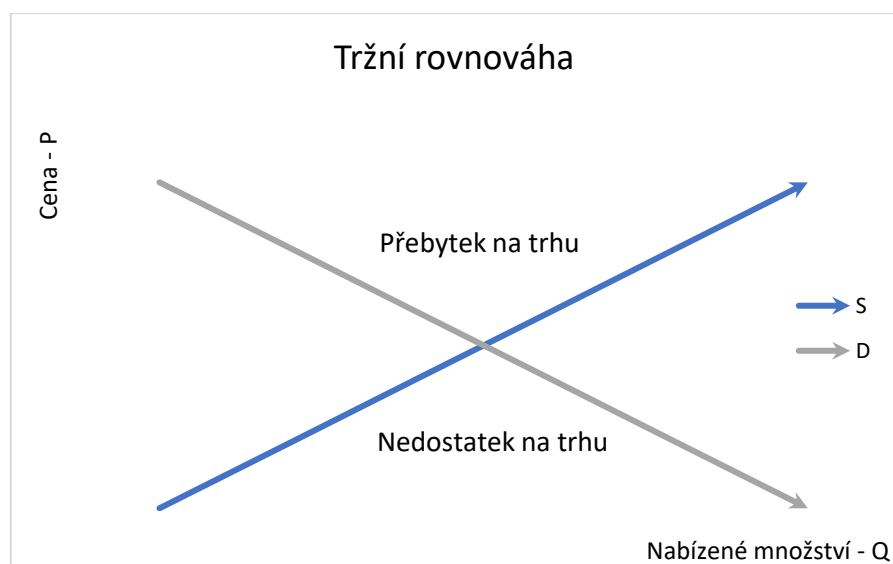
3.2.2 Zákon poptávky

V tomto případě se podíváme na to, jak funguje zákon poptávky u zboží. Pokud se jedná o zboží, které je homogenní, tak je pro nás cena rozhodující. Pokud tedy máme zboží, které při určité ceně kupují vybraní kupující a cenu snížíme, tak důsledkem bude, že zboží začnou kupovat i domácnosti, které jej předtím nekupovali, ale na druhou stranu, pokud zboží zdražíme, tak v důsledku toho, přestanou zboží kupovat i takové domácnosti, které je obvykle kupovali. To nám tedy říká, že pokud vzroste cena zboží, tak jej budeme kupovat méně. Křivka poptávky je tedy klesající (LIPOVSKÁ, 2017).

3.3 Tržní rovnováha

Trh je místo, kde už nebudeme řešit nabídku a poptávku samostatně, jelikož se zde nabídka střetává s poptávkou. Na trhu se potkávají kupující neboli domácnosti s prodávajícím neboli firmami. Vztah mezi nabídkou a poptávkou nám působí na určení tržní ceny. Působením sil nabídky a poptávky nám na trhu vzniká tzv. rovnovážná cena. Jedná se o takový stav na trhu, kdy poptávané množství po zboží se rovná nabízenému množství (JUREČKA, 2018).

Graf 1 - Tržní rovnováha



Zdroj: Vlastní zpracování, 2023

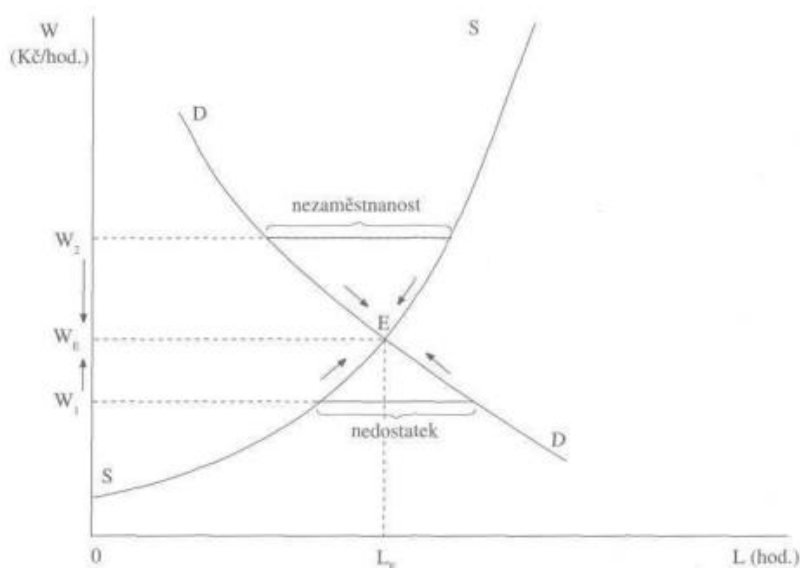
3.4 Trh práce

Na trhu práce se obchoduje s výrobními faktory. Ovlivňuje mzdy a zaměstnanost, tudíž se jedná o důležité prvky hospodářství. Jelikož se jedná o zdroj důchodů takřka všech domácností, tak mají velké ekonomické, politické i sociálních souvislosti (JUREČKA, 2018).

Práce je velmi důležitým a hlavním výrobním faktorem. Pokud by nebylo práce, tak veškeré pracovní prostředky a přírodní zdroje zůstali nedotčeny. Odměna za práci je v podobě mzdy (v případě soukromého sektoru) nebo platu (v případě státních zaměstnanců) (JUREČKA, 2018).

Trh práce lze charakterizovat jako tržní poptávku po práci a tržní nabídkou práce. Máme konkurenci jak na straně nabídky, tak i poptávky. Práci poptávají firmy a také jí spousta lidí nabízí. Nabídka práce je nabídky všech lidí v daném směru ekonomiky. Charakterizujeme ji jako součet individuálních nabídek práce. Vyplývá tedy z rozhodnutí lidí, kteří vyrovnávají mezní užitek reálné mzdy s mezním užitekem volného času. Poptávka práce je poptávka všech firem v daném směru ekonomiky. Charakterizujeme ji jako součet individuálních poptávek po práci. Vyplývá tedy z rozhodnutí firem vyrovnávajících mzdu s mezním produktem práce (HOLMAN, 2002).

Obrázek 1 - Trh práce



Zdroj: Holman, 2002

Obrázek č.1 ukazuje body W_E , L_E a E , kdy W_E je bod rovnovážné mzdy a bod L_E je rovnovážný bod odpracovaných hodin při dané mzdě. Bod E nám tedy ukazuje bod, kdy je rovnováha mezi nabídkou a poptávkou. Tedy rovnováha na trhu práce. Bod W_1 nám značí, že na trhu práce je vyšší poptávka po práci, tudíž nedostatek pracovní síly a Bod W_2 nám zase ukazuje, kdy je na trhu práce vyšší nabídka práce, tudíž nezaměstnanost (HOLMAN, 2002).

3.5 Nezaměstnanost

Nezaměstnanost je brána jako problém, který nespadá pouze do ekonomické sféry, ale o problém komplexnější, zejména v oblasti psychosociální. Jelikož práce a zaměstnání je jednou z rolí v životě člověka. Období, kdy člověk vstupuje do ekonomické aktivity nebo z ní odchází je bráno v životě člověka jako důležitý milník (JUREČKA, 2017).

Nezaměstnanost je pro všechny neekonomy důležitým ukazatelem, jelikož obyvatelstvo tolik nezajímá hrubý domácí produkt, míra ekonomického růstu, počet peněz v oběhu nebo schodek platební bilance. Nezaměstnanost je propojena s nízkou životní úrovní a stárnutím lidského kapitálu (LIPOVSKÁ, 2017).

Nezaměstnanost (především její míra) spolu s inflací, hrubým domácím produktem a obchodní a platební bilancí tvoří tzv. magický čtyřúhelník, podle kterého je možné hodnotit ekonomickou situaci určitého státu. Aby bylo dosaženo plynulého ekonomického vývoje země, je potřeba metodami a nástroji hospodářské politiky snižovat nezaměstnanost a stejně tak i inflaci, zvyšovat hrubý domácí produkt a snažit se o vyrovnanou bilanci. Tímto způsobem lze u čtyřúhelníku zvětšovat jeho plochu a přibližovat se ideálu (BRČÁK, 2010).

Palán nám poskytuje jednu z možných definic píše, že nezaměstnanost je: „Společenská situace, kdy existuje skupina lidí, kteří by mohli a chtějí pracovat, ale situace na trhu práce jim to neumožní z důvodu přebytku nabídky pracovních sil“ (PALÁN, 2002).

Nicméně nelze říct, že je nezaměstnanost čistě negativní záležitostí, protože se ekonomika díky ní adaptuje, udržuje ji flexibilní a usnadňuje strukturální změny. Z ekonomického hlediska je to tedy jev v určitých mezích potřebný (KREBS V. a., 2002).

3.5.1 Rozdělení nezaměstnanosti

Nezaměstnanost lze kategorizovat nejčastěji: příčinou vzniku, dobrovolností a délkou trvání.

Podle dobrovolnosti:

3.5.1.1 Dobrovolná nezaměstnanost

Dobrovolná nezaměstnanost se týká nezaměstnaných, kteří shánějí práci, ale nechtějí pracovat za mzdu, která na trhu převládá. Shánějí práci s vyšší mzdou. Kdybyste se těchto lidí zeptali, zda jsou dobrovolně nezaměstnaný, tak by Vám odpověděli, že ne. Přesto nepracují, protože očekávají vyšší mzdy, ale práce na trhu v jejich odvětví je. Délka trvání závisí na tom, jak vysoké jsou podpory v nezaměstnanosti a další sociální dávky, ze kterých mohou nezaměstnaní čerpat a žít (ŠETEK J. , 2019).

3.5.1.2 Nedobrovolná nezaměstnanost

Nedobrovolná nezaměstnanost se týká nezaměstnaných, kteří shánějí práci a jsou ochotní pracovat za mzdu, která na trhu převládá. Jedná se o situaci, kdy se reálná mzdová hladina nachází nad úrovní rovnovážné hladiny. Zaměstnavatelé tedy vybírají z uchazečů, kteří mají nejvyšší kvalifikaci a zároveň nejvíce zkušeností v daném oboru (ŠETEK J. , 2019).

Podle příčiny vzniku:

3.5.1.3 Frikční nezaměstnanost

Frikční nezaměstnanost vzniká za působení životního cyklu obyvatelstva. Je spojen s pohybem lidí z jednoho regionu do jiného, s hledáním prvního zaměstnání po ukončení školy, případně s hledáním nového lépe vyhovujícího pracovního místa, s následováním svého partnera do jeho místa bydliště apod. (JUREČKA, 2017)

Tato nezaměstnanost má zpravidla krátkodobý charakter a ekonomice je spíše prospěšná, nemá větší negativní důsledky a svým způsobem je odrazem pružnosti trhu práce (JUREČKA, 2017).

Důsledkem nezaměstnanosti je pohyb lidí, změnou bydliště nebo změnou pracovního místa v průběhu života. I v případě plné zaměstnanosti by byla určitá fluktuace obyvatel, tedy lidí, kteří buď dostudovali, stěhují se nebo žen, které se vrací k zaměstnání po mateřské dovolené (GROLIGOVÁ, 2009).

3.5.1.4 Strukturální nezaměstnanost

Strukturální nezaměstnanost se objevuje tam, kde je nesoulad mezi nabídkou a poptávkou po pracovní síle. Nesoulad může vzniknout proto, protože se poptávka po určitém druhu práce zvyšuje, zatímco poptávka po jiném druhu se klesá a nabídka se ani v jednom z těchto případů nepřizpůsobuje dostatečně rychle. Díky tomu se často setkáváme s nerovnováhami u jednotlivých povolání nebo oblastí, protože určité sektory se rozvíjejí, zatímco jiné upadají. Např. těžební oblasti, kde jsou převážně pracovníci školení pro důlní činnost, která je pro jiné obory nepoužitelná. (Mirasleblanc, 2012)

Tato nezaměstnanost postihuje odvětví, ve kterých klesá poptávka po produkci, čímž vzniká pokles výroby i změnu skladby poptávky na trhu práce. Útlum jednoho odvětví bývá doprovázen růstem odvětví jiného, s čímž souvisí tzv. sektoriální přesuny (BRČÁK, 2010).

3.5.1.5 Cyklická nezaměstnanost

Za příčinu cyklické nezaměstnanosti je považován cyklický pohyb ekonomiky. V recesi (pokles HDP) se obvykle cyklická nezaměstnanost zvyšuje, zatímco ve fázi expanze (růst HDP) klesá. Délka jejího trvání je proměnlivá a je ovlivněna délkou aktuálního ekonomického cyklu. Někdy se cyklická nezaměstnanost vyznačuje jako odchylka skutečné nezaměstnanosti od přirozené míry nezaměstnanosti (JUREČKA, 2017).

3.5.1.6 Sezónní nezaměstnanost

Sezónní nezaměstnanost se projevuje víceméně pravidelnými výkyvy během roku. Tato nezaměstnanost se vyskytuje v těch odvětvích ekonomiky, která jsou pravidelně ovlivňována ročním obdobím (klimatické podmínky, počasí). Jde například o zemědělství, stavebnictví, turismus. Zvláštní roli hraje sezónní nezaměstnanost v zemích, v jejichž ekonomické struktuře zaujímá vysoký podíl odvětví, které dnes bývá označováno jako turistický průmysl (Španělsko, Řecko, Itálie) (JUREČKA, 2017).

Podle délky trvání:

3.5.1.7 Krátkodobá nezaměstnanost

Krátkodobá nezaměstnanost je obvykle dlouhé několik týdnů až měsíců, ale ve většině případů nemá negativní dopady (BROŽOVÁ, 2003).

Krátkodobá nezaměstnanost není brána jako závažný problém, jelikož je nevyhnutelná při vývoji každé ekonomiky. Přesto je pro dané subjekty nepříznivá a vyvíjí u jedinců ekonomickou a psychologickou zátěž (JUREČKA, 2017).

3.5.1.8 Dlouhodobá nezaměstnanost

Dlouhodobá nezaměstnanost je zpravidla delší než jeden rok. Oproti krátkodobé nezaměstnanosti se u tohoto typu nezaměstnanosti jedná o závažný problém, jelikož po dobu dlouhodobé nezaměstnanosti je riziko, že se daný subjekt dostane nejen do ekonomických, ale také psychických obtíží (BROŽOVÁ, 2003).

3.5.2 Dopady nezaměstnanosti

Nezaměstnanost, kterou mnozí ekonomové považují vedle inflace za druhé makroekonomické zlo, přináší s sebou řadu dopadů, jak ekonomických, tak sociálních. Hlavní rozdíl mezi dopady inflace a nezaměstnanosti spočívá v tom, že nezaměstnanost svými negativními důsledky postihuje pouze některé rodiny, ale náklady inflace jsou rozprostřeny a dotýkají se celé populace (JUREČKA, 2017).

3.5.2.1 Ekonomické dopady nezaměstnanosti

Dlouhodobou ztrátou placeného zaměstnání dochází k nulovému výdělku jako hlavní zdroj uspokojování životních potřeb, vzniká osobní i rodinná ekonomická nejistota, ztrácí se běžné časové rozvržení dne a vytrácí se možnost získávání a udržování pracovních návyků a dovedností (BUCHTOVÁ, 2002).

Negativním jevem pro společnost je, že se v ekonomice nachází nezaměstnanost, díky které není možné dosáhnout absolutní plné zaměstnanosti. Vzniká tedy tzv. produkční mezera. Vzniká tak, že existují nezaměstnaní, kteří by chtěli pracovat, ale pracovní trh to neumožňuje. Bohužel pak pro ekonomiku nemohou vyrábět statky nebo pracovat v oboru služeb. K určení velikosti ztrát využíváme Okunův zákon (BUCHTOVÁ, 2002).

Vlivem přetrvávající nezaměstnanosti je možnost vzniku či zvyšování schodku státního rozpočtu, a to hned z několika důvodů. Jednak je nutné vyplácet podpory v nezaměstnanosti, další výdaje jsou spojeny s financováním chodu úřadů práce a s aktivní politikou nezaměstnanosti (JUREČKA, 2017).

3.5.2.2 Sociální dopady nezaměstnanosti

Významné jsou samozřejmě i dopady sociální, kdy ztráta zaměstnání má vliv na psychiku člověka. Důvodem psychického kolapsu je primárně samozřejmě ztráta příjmu, ale také to mohou být pocity neužitečnosti případně neschopnosti se uplatnit na trhu práce, které jsou vnímány zejména u dlouhodobě nezaměstnaných. Ztráta příjmu může, v extrémních

případech, vést i ke snaze hledat peněžní prostředky k zajištění životních potřeb jinou variantou, a to nelegální činností např. prací v šedé ekonomice (HOLMAN, 2002).

Nárůstem kriminality se zvyšují výdaje ze státního rozpočtu na zajištění policejních služeb, soudnictví, případně vězeňské služby. Ztráta zaměstnání také vede k sociální izolaci. Nezaměstnaného může postihnout ztráta kontaktů, společenské prestiže, případně autority v rodině. Daná osoba si může přijít méněcenná (JUREČKA, 2017).

Dlouhodobě nezaměstnaní pocítují vyšší stupeň psychické nepohody, který jsou často doprovázen depresí, úzkostí či nízkou sebedůvěrou a sebeúctou. U lidí středního věku je problém nezaměstnanosti hůře zvládán. Mladší a starší generace dokážou těmto vlivům lépe odolávat. (BUCHTOVÁ, 2002)

Problémy, které může způsobovat nezaměstnanost se mohou dělit na duševní, somatické, ekonomické a sociální. Pro příklad jsou zde vypsány jen duševní a somatické onemocnění:

Duševní onemocnění:

- duševní poruchy,
- poruchy chování,
- poruchy nálad (afektivní poruchy),
- deprese z pracovní deprivace,
- neurotické poruchy,
- poruchy vyvolané stresem,
- somatoformní poruchy,
- poruchy osobnosti a chování dospělých atd.

Somatická onemocnění:

- cukrovka,
- vysoký krevní tlak,
- astma,
- kožní choroby atd (BUCHTOVÁ, 2002).

3.5.3 Měření nezaměstnanosti

Zaměstnaní (včetně osob samostatně výdělečně činných) spolu s nezaměstnanými tvoří tzv. ekonomicky aktivní obyvatelstvo. Tzv. ekonomicky neaktivní obyvatelstvo pak vytváří lidé, kteří nesplňují uvedené podmínky. Do této skupiny patří z největší části studenti, lidé v domácnosti, ženy na mateřské dovolené, zdravotně postižení, kterým jejich stav nedovoluje pracovat, ale i lidé, kteří nejsou ochotni pracovat (JUREČKA, 2013).

Hledat zaměstnání aktivně znamená, že je osoba oficiálně vedena jako nezaměstnaná na úřadu práce nebo u soukromého zprostředkovatele práce, hledá práci přímo v podnicích či za pomoci inzerátů anebo se zaměřuje na založení své vlastní firmy. A hlavně tato osoba je schopna nastoupit na uvolněnou pracovní pozici v co nejkratší době, nejpozději však do 14 dnů (BRČÁK, 2010).

3.5.4 Metody měření nezaměstnanosti

Nejčastěji používaným ukazatelem je míra nezaměstnanosti, která se vypočítá jako podíl počtu nezaměstnaných lidí k ekonomicky aktivním osobám a vyjádřena v procentech. Počet ekonomicky aktivních obyvatel zjistíme jako součet zaměstnaných a nezaměstnaných lidí (JUREČKA, 2017).

$$u = \frac{U}{L+U} * 100 \quad (3.1)$$

Kde:

- u...míra nezaměstnanosti
- L... zaměstnaní
- U...nezaměstnaní
- L+U...ekonomicky aktivní

Zdroj: (JUREČKA, 2017)

Důležitým nedostatkem míry nezaměstnanosti je nezohledněním „podzaměstnanosti“. Do této skupiny patří zaměstnanci, kteří pod tlakem poptávky na trhu práce jsou nuceni pracovat méně hodin, než by chtěli. Potom snižující se míra nezaměstnanosti může být jen

špatným výsledkem zlepšující se situace na trhu práce v tom případě, kdy počet nedobrovolně zaměstnaných osob na zkrácený úvazek vzrůstá (SIROVÁTKA, 2003).

Mezi další využívané metody, které se v Česku využívají pro výpočet nezaměstnanosti je podíl nezaměstnaných osob. Ukazatel vypočítává Ministerstvo práce a sociálních věcí ČR jako poměr mezi počtem dosažitelných uchazečů o zaměstnání 15-64 let v evidenci úřadu práce a počtem všech obyvatel v produktivním věku (JUREČKA, 2017).

$$PNO = \frac{UOZENUP}{POVPV} * 100 \quad (3.2)$$

Kde:

- PNO...Podíl nezaměstnaných osob
- UOZENUP... Uchazeči o zaměstnání evidovaní na úřadu práce
- POVPV...Počet osob v produktivním věku

Zdroj: (JUREČKA, 2017)

3.5.5 Plná zaměstnanost

Plná zaměstnanost je situace v ekonomice, kdy všichni jednotlivci v zemi, kteří jsou schopni pracovat a kteří o to stojí, účinně pracují buď jako zaměstnanci společnosti, organizace nebo si vytvářejí vlastní společnosti. Když dojde k plné zaměstnanosti, poptávka po pracovní síle se rovná nabídce, aby byl trh práce v dokonalé rovnováze. To znamená, že v zemi s plnou zaměstnaností je práce pro všechny pracovníky, kteří patří k aktivní populaci a hledají práci. Při plné zaměstnanosti zůstávají někteří lidé nezaměstnaní, což se označuje jako frikční nezaměstnanost (Economy-pedia).

3.5.6 Státní politika zaměstnanosti

Stát při realizaci politiky zaměstnanosti spolupracuje i s dalšími subjekty např. s profesními organizacemi, územně samosprávnými celky atd. Úřady práce a MPSV (ministerstvo práce a sociálních věcí) vykonávají státní správu politiky zaměstnanosti. Státní politika zaměstnanosti se zabývá i vyhodnocováním a sledováním situace na trhu práce, koordinací opatření a tvorbou a koordinací programů rozvoje lidských zdrojů a v oblasti zaměstnanosti, zapojením do mezinárodních programů rozvoje zaměstnanosti a jejich tvorbou, uplatňováním aktivní politiky zaměstnanosti, hospodařením se všemi prostředky určenými na politiky zaměstnanosti, poskytováním jak poradenských a zprostředkovatelských služeb na trhu práce, tak poskytováním podpor v nezaměstnanosti, opatřeními pro dosažení rovného postavení mužů a žen, dále opatřeními týkající se osob se zdravotním postižením a dalších rizikových skupin a jejich uplatněním na trhu práce, koordinací zaměstnávání zahraničních pracovních sil v ČR ((MPSV), 2004).

3.5.7 Aktivní politika zaměstnanosti

Cílem aktivní politiky zaměstnanosti je snižovat bariéry omezujících osob při vstupu na trh práce, přispívat k vytváření souladu mezi poptávkou a nabídkou pracovních sil, včetně jejich kvalifikace, pomáhat skupinám vyloučených z trhu práce a podporovat harmonizaci rodinného a pracovního života (Úřad Práce, 2022).

Centrální politika je v rukou MPSV, které kontroluje výkon státní správy a dohlíží na dodržování zákonnosti. V tomto případě jde o makroekonomické ovlivňování hospodářství, ve kterém hrají hlavní roli nástroje fiskální i monetární politiky. Regionální politika je v rukou úřadů práce, které přizpůsobují centrální politiku na místní podmínky a určují způsoby její realizace (BIČÁKOVÁ, 2009).

Cílové skupiny uchazečů o zaměstnání přednostně zařazované do nástrojů APZ:

- dlouhodobě evidovaní uchazeči o zaměstnání (déle než 12 měsíců)
- uchazeči do 25 let věku, zejména absolventi škol bez praxe
- uchazeči starší 50 let věku

- osoby se zdravotním postižením
- rodiče pečující o děti do 10 let
- uchazeči, u kterých je důvodný předpoklad dlouhodobé evidence
- uchazeči, kterým je zapotřebí věnovat zvýšenou péči z jiného důvodu bránícího jejich vstupu na volný trh práce, např. ohrožení sociální exkluzí z důvodu setrvávání v dlouhodobé nezaměstnanosti (Úřad Práce, 2022).

V České republice je APZ vymezena v Zákoně o zaměstnanosti č. 435/2004 Sb. Zajišťuje jí Ministerstvo práce a sociálních věcí České republiky a jednotlivé úřady práce. Mezi nástroje APZ patří:

1. rekvalifikace
2. investiční pobídky
3. veřejně prospěšné práce
4. společensky účelná pracovní místa
5. překlenovací příspěvek
6. příspěvek na zapracování
7. příspěvek při přechodu na nový podnikatelský program
poradenství
8. podpora zaměstnávání osob se zdravotním postižením
cílené programy k řešení zaměstnanosti (ÚP, 2017)

3.5.8 Pasivní politika zaměstnanosti

Pasivní politika zaměstnanosti je méně efektivní než politika aktivní, avšak je na ní vynakládáno velké množství finančních prostředků. Dalším rozdílem mezi APZ a PPZ je skutečnost, že zatímco APZ se snaží o omezení nezaměstnanosti a o její pokles, PPZ se snaží tlumit následky již nastalé nezaměstnanosti formou podpor v nezaměstnanosti. Existuje však nebezpečí, že v případě, kdy sociální příjmy v době nezaměstnanosti občana převýší příjmy, které mu nabízí zaměstnání, dojde u něj ke ztrátě motivace najít si nové zaměstnání. V tomto kontextu můžeme pozorovat kroky, které stát od roku 2009 podniká, jako opatření proti zneužívání dávek (KREBS V. --., 2010).

Halásková uvádí, že pasivní politika nezaměstnanosti se v České republice zprostředkovává primárně prostřednictvím hmotného zabezpečení občanů v době jejich nezaměstnanosti, tedy podpor v nezaměstnanosti a podpor při rekvalifikaci (HALÁSKOVÁ, 2008).

Podpora v nezaměstnanosti se v průběhu času vyvíjela a upravovala. Požadavky na tuto podporu a hlavně pravidla, za kterých se dávky vyplácely, se časem výrazně zpřísnily. To má dva hlavní důvody. Prvním z nich je snižování nákladů ve veřejném rozpočtu, které byly na tyto dávky vynaloženy. Druhý a hlavní důvod je motivace pro lidi, kteří již tuto podporu pobírají. Pokud totiž budou dávky nastaveny za mírných podmínek, může nastat situace, kdy se lidé nebudou mít dostatečnou motivaci se vrátit na trh práce. Běžně se to stává lidem s velmi nízkou kvalifikací, jelikož jejich finanční ohodnocení v poměru s požadovanou prací pro ně není tak lákavé, jako pobírání podpory v nezaměstnanosti (KREBS V. a., 2015).

3.5.9 Genderová rovnost

Podniková diskriminace na základě pohlaví označuje situaci, kdy ženy a muži vykonávají v jednotlivých zaměstnáních či společnostech stejnou pracovní pozici, ale ve skutečnosti je jejich pracovní náplň zcela odlišná. Práce žen většinou bývá placená méně a má menší prestiž (OAKLEYOVÁ, 2000).

Genderová rovnost je charakterizována jako vyrovnané zastoupení, kompetence a prosazování obou pohlaví ve všech oblastech veřejného i soukromého života. Cílem genderové rovnosti je podpora plné účasti žen a mužů ve společnosti. Často je velice důležité si uvědomit, že životní podmínky mužů a žen se v pohledu na život velice odlišují. Problémy nejsou pouze v rozdílech mezi pohlavím, ale i v tom, že tyto rozdíly by neměli mít negativní dopad na životní úroveň a styl života obou pohlaví (genderová diskriminace). Snahou je přispívat k vyrovnané ekonomické dělbě moci (NOVÁKOVÁ, 2002).

Otázkou rovného přístupu v pracovním procesu mužů a žen diskutuje i společnost. Klíčovou roli zde hraje hlavně státní správa. V rámci projektu při vstupu České republiky do EU byl vytvořen projekt - „Rovné příležitosti pro ženy a muže – nesdílňná součást české politiky na cestě do EU“. Na tomto projektu spolupracovali i zahraniční odborníci ze sousedních zemí – Německa, Rakouska a Norska. Tento projekt České republiky je určen pro všechny, koho tato problematika zajímá, nebo s ní pracují, či pracovat budou (NOVÁKOVÁ, 2002).

Nerovnoměrné zastoupení žen na trhu práce je zapříčiněno tím, že zaměstnavatelé často hledají spíše mužskou pracovní sílu, protože nejsou spojováni tolik se starostmi o domácnost jako ženy. Velkou roli ve výběru tedy hraje fakt, že ženy mohou narušit pracovní proces těhotenstvím, případnou mateřskou dovolenou nebo starostmi o malé dítě. Nejvíce jsou v tomto ohledu ohrožené matky samoživitelky, jelikož možností narušení pracovního procesu bývá tímto faktem ještě zvýšeno (BUCHTOVÁ, 2002).

4 Vlastní práce

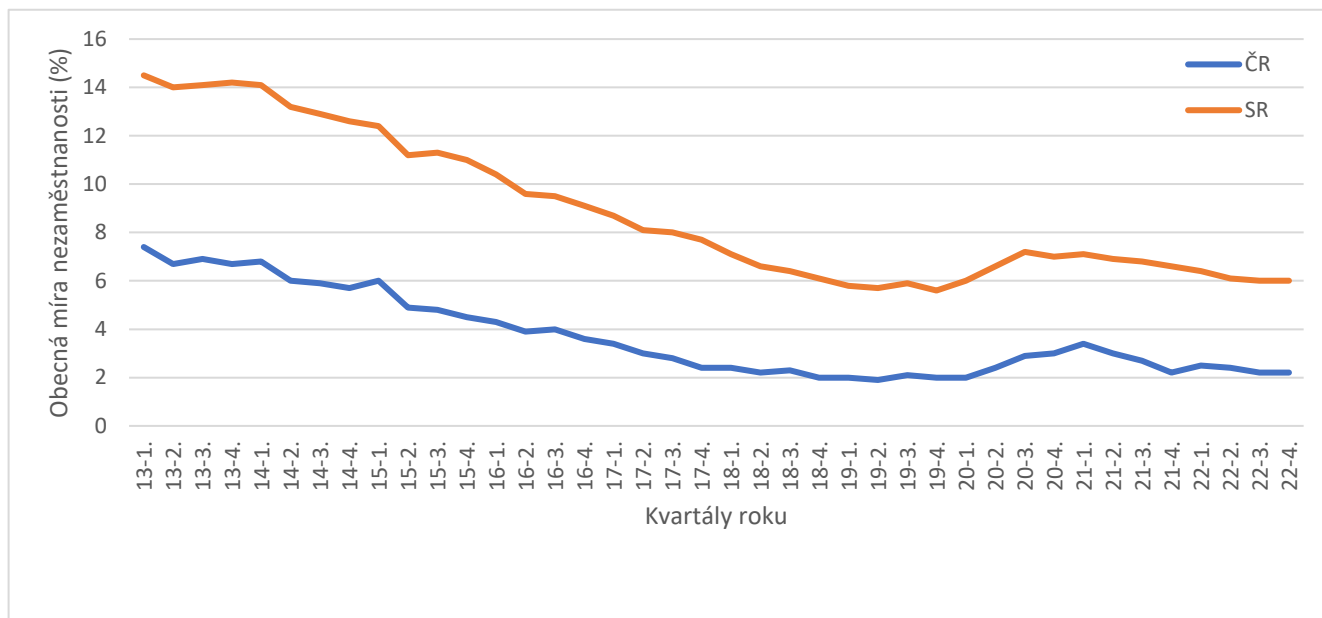
Praktická část bakalářské práce je zaměřena na porovnání nezaměstnanosti v České republice a Slovenské republice v období od roku 2013-2022. V první části je použita metoda komparace, která slouží k porovnání daných zemí. Data jsou čerpána ze čtvrtletních zpráv českého a slovenského statistického úřadu. Pro lepší přehlednost jsou vytvořeny grafy, kam byla data zpracována.

Další důležitou částí je dotazníkové šetření, které bylo vytvořeno jak pro české občany, tak i slovenské. Výsledky dotazníkového šetření jsou analyzovány a převedeny do grafů pro lepší přehlednost.

V poslední části vlastní práce jsou data z dotazníků vyhodnocena statistickou metodou chí kvadrát, která porovnává závislost mezi parametry. Vypočtený chí kvadrát se srovnává s tabulkovou kritickou hodnotou. Pokud je kritická hodnota překročena, tak závislost mezi parametry je potvrzena a lze vypočítat sílu jejich závislosti.

4.1 Vývoj nezaměstnanosti v ČR a SR

Graf 2 - Vývoj nezaměstnanosti – kvartální

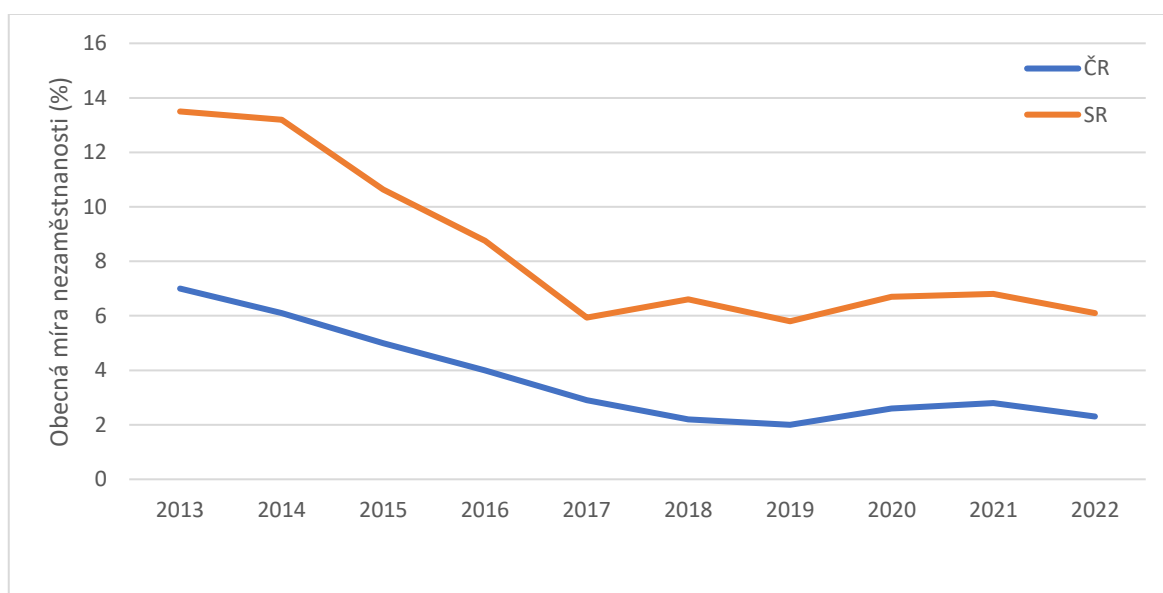


Zdroj: ČSÚ, ŠÚSR, Vlastní zpracování

Na počátku sledovaného období byla naměřena hodnota nezaměstnanosti 7,4 % pro Českou republiku a 14,5 % pro Slovenskou republiku. Jedná se o poměrně vysoké hodnoty, jelikož se svět stále vzpamatoval po ekonomické krizi z roku 2008. Jednalo se o největší ekonomickou krizi od dob Velké hospodářské krize ze třicátých let 20. století. Rok 2014 byl zlomovým rokem, kdy nezaměstnanost v obou zkoumaných zemích začala výrazněji klesat. V České republice se v roce 2014 významně snížila nezaměstnanost a zaznamenala nejnižší hranici od počátku krize. Zlepšení podmínek na trhu práce je odrazem ekonomického oživení v České republice. Na Slovensku v roce 2014 bylo 359 tis. nezaměstnaných, což bylo nejméně za posledních 5 let, ale stále bylo bez práce o 100 tis. osob více než bylo před krizí. V České republice byl zaznamenán pokles 1,1 % a na Slovensku dokonce 1,5 %. Od roku 2015 do konce roku 2017 byl v České republice klesající trend nezaměstnanosti, který byl zapříčiněn příznivým ekonomickým vývojem. Na konci roku 2017 se míra nezaměstnanosti dostala na hodnotu 2,4 %. Na Slovensku tento pokles trval až do konce roku 2018, kdy hodnota dosáhla bodu 6,1 %. Od roku 2018 mají křivky degresivní tendenci, což znamenalo klesající nezaměstnanosti v obou zemích. Rapidní změna nastává až v roce 2020, kdy nezaměstnanost obou zemí začíná z důvodu pandemie Covid-19, která zasáhla obrovským

významem celý svět, růst až o 1-1,5 %. Rozdíl zde můžeme najít ve vrcholech, kdy na Slovensku nejvyšší nezaměstnanost dosáhla hodnot 7,2 % již ve 3. čtvrtletí roku 2020 a od té doby začínala nezaměstnanost mírně klesat a na konci roku 2022 už byla nezaměstnanost na podobných hodnotách jako před pandemií. Oproti tomu Česká republika dosáhla maximální nezaměstnanosti až v 1. čtvrtletí roku 2021, tedy zhruba o půl roku později než druhá ze zkoumaných zemí. Avšak do konce téhož roku byla nezaměstnanost opět na hodnotách stejných jako před Covidem. Oproti Slovenské republice nastal ještě menší nárůst v 1. čtvrtletí roku 2022, který taktéž do konce téhož roku klesl až na běžnou hodnotu 2,2 %.

Graf 3 - Obecná míra nezaměstnanosti – Roční



Zdroj: ČSÚ, ŠÚSR, Vlastní zpracování

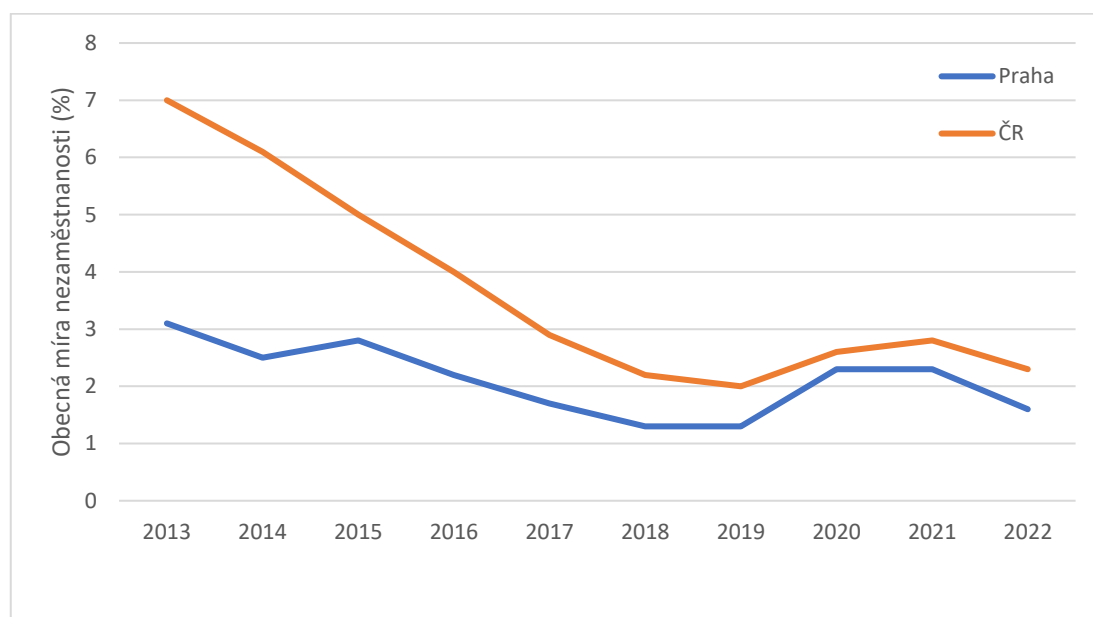
Graf ročního vývoje nám na rozdíl od kvartálního vykresluje trend, kterým po krizi klesala nezaměstnanost. Od roku 2013 do roku 2017 je v České republice trend snižování nezaměstnanosti zhruba 1% každý rok. Na Slovensku došlo v prvním roce pouze ke snížení o 0,3%, ale následně je vidět, že trend se změnil a v roce 2015 se snížila nezaměstnanost o celých 2,57% a v následujících 2 letech o 1,87% a 2,82. Lze tedy říci, že na Slovensku se nezaměstnanost snižovala podstatně rychleji. V dalších 2 letech se nezaměstnanost držela v České republice kolem 2% a na Slovensku kolem 6%. Poté došlo na pandemii covid 19, díky které nezaměstnanost stoupala, jelikož opatření, které byla vydána vedla k úpadku ekonomiky. Lidé se měli držet pouze v okolí bydliště a práce, což vedlo k upadání

restauračních zařízení, snižování stavů zaměstnavateli, tudíž nárůstu nezaměstnanosti. Pandemie trvala 2 roky a lze tedy vidět v posledním sledovaném roce návrat míry nezaměstnanosti k bodům před pandemií.

4.1.1 Vývoj nezaměstnanosti v hlavních městech

4.1.1.1 Praha

Graf 4 - Vývoj nezaměstnanosti v Praze

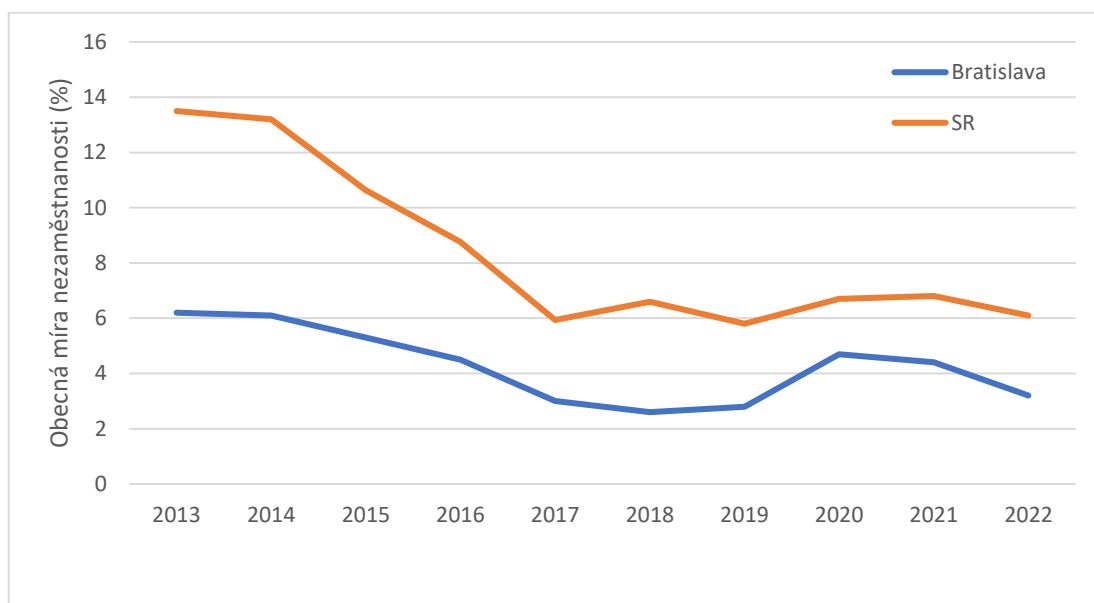


Zdroj: ČSÚ, Vlastní zpracování

Nezaměstnanost v hlavním městě je dlouhodobě jednou z nejnižších v celé České republice. Důvodem je vysoká koncentrace pracovních míst na jednoho obyvatele. Na začátku sledovaného období, tedy v době, kdy se svět stále dostával z krize dosahovala nezaměstnanost v Praze pouhých 3,1 %. Nezaměstnanost v Praze klesala obdobným trendem jako v celé České republice. Ovšem v roce 2015 došlo ke zvýšení nezaměstnanosti v hlavním městě, jelikož vzrostl počet aktivního obyvatelstva ve věku 60+ více než dvojnásobně, který patří do rizikových skupin při hledání zaměstnání. V dalších letech se nezaměstnanost opět snižovala a nejnižší hranice 1,3 % dosáhla roku 2018 a 2019. Následovalo období koronaviru, kde nezaměstnanost v hlavním městě rapidně vystřelila, jelikož Praha je významnou turistickou lokací a nemožnost vcestovat do země nebo přejíždět mezi kraji byla důvodem uzavírání nebo redukcí zaměstnanců restauračních zařízení, služeb. Po skončení pandemie a ke konci sledovaného období je patrné, že nezaměstnanost začala opět klesat a snížila se na úroveň blízkou té před pandemií.

4.1.1.2 Bratislava

Graf 5 - Vývoj nezaměstnanosti v Bratislavě

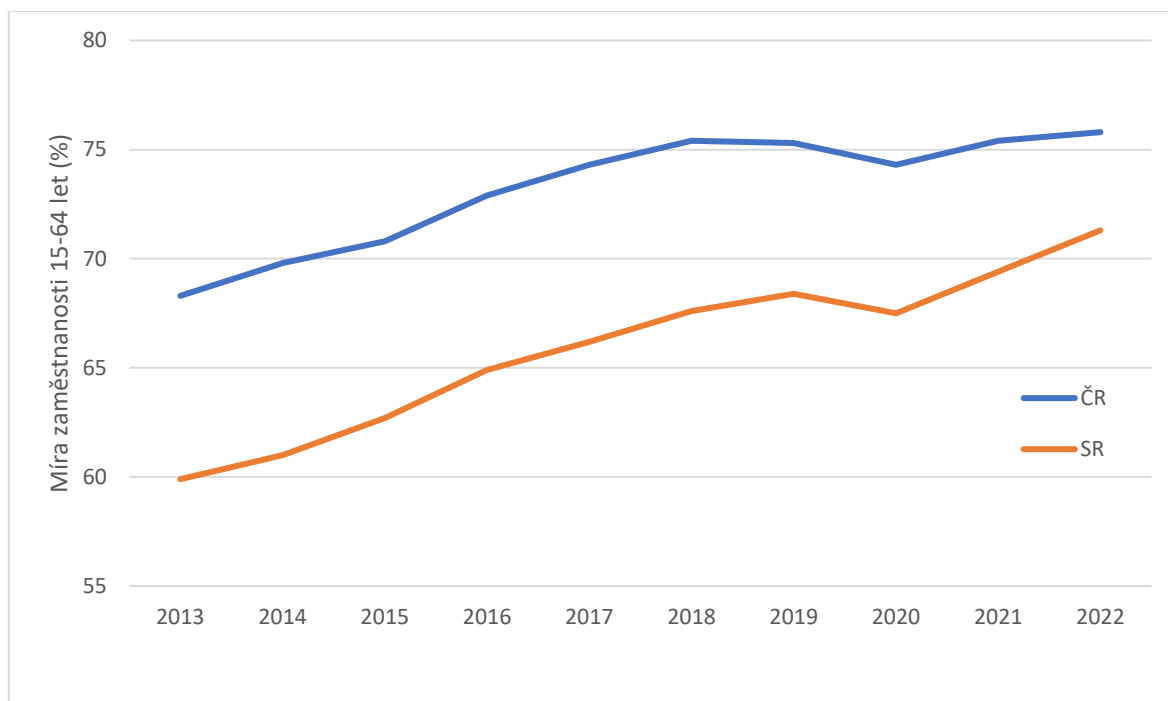


Zdroj: ŠÚSR, Vlastní zpracování

Nezaměstnanost na Slovensku je velice nerovnaná. Bratislava se pyšní jednou z nejnižších nezaměstnaností v celé Slovenské republice, která je na začátku sledovaného období 6,2 %. Ovšem v Prešovském kraji, který je opakem kraje Bratislavského je nezaměstnanost 19,4 %. I přesto, že po celé zkoumané období rozdíly v nezaměstnanosti klesají, tak je nutné podotknout, že na konci sledovaného období je rozdíl mezi krajem Bratislava a Prešovským krajem stále 6,7 %. Na Slovensku je patrná nerovnováha v životní úrovni mezi západním Slovenskem (Bratislava, Trnava, Trenčín) a východním Slovenskem (Bánská Bystrica, Košice, Prešov). Nezaměstnanost v západním Slovensku je tedy podstatně nižší a dochází k přesunům z východu za práci do Bratislavy a západ Slovenska.

4.2 Vývoj zaměstnanosti v ČR a SR

Graf 6 - Vývoj zaměstnanosti



Zdroj: ČSÚ, ŠÚSR, Vlastní zpracování

Graf míry zaměstnanosti nám znázorňuje, kolik % z aktivního obyvatelstva, tedy osob ve věku 15-64 let pracuje. Na začátku sledovaného období je v obou zkoumaných zemích poměrně nízké procento zaměstnanosti, které je důsledkem již zmíněné krize, která započala roku 2008. Lze si všimnout, že trend, kterým zaměstnanost stoupá je obdobný jak v České, tak i Slovenské republice. Trend je kolem 1-2 % každým rokem, což ukazuje, že se daří ekonomickému vývoji. Avšak v roce 2018 v České republice došlo k poklesu zaměstnanosti, který byl zapříčiněn strukturální nerovnováhou na trhu práce. Další příčinou bylo zaměstnávání cizinců, jelikož snadno dosažitelná pracovní síla v důsledku několikaletého nárůstu zaměstnanosti rapidně mizela. Následovalo období pandemie Covid-19, kdy o zaměstnání přicházeli hlavně mladí lidé s nižším stupněm vzdělání a starší lidé, kteří již pracovali nad rámec ekonomicky aktivního obyvatelstva. Na konci sledovaného období je tedy vidět stálý růst zaměstnanosti.

4.3 Dotazníkové šetření

Součástí bakalářské práce jsou dvě dotazníkové šetření, které jsou vypracovány na základě vlastních dotazníků. První varianta dotazníku byla určena pro občany České republiky, konkrétně Prahy a okolí. (viz. Příloha 1) Druhá varianta byla vypracována pro občany Slovenské republiky, konkrétně Bratislavu a okolí. (viz. Příloha 2).

Dotazníky byly vyplněny dobrovolně a anonymně. Obsahují otázky s jednou odpovědí, otázky s více než jednou odpovědí, hodnocení, řazení.

Dotazník byl zveřejněn na sociálních sítích, skupinách, přes známe, přátele i rodinu. Dotazník byl určen občanům, kteří bydlí v hlavních městech a blízkém okolí. Dále byl určen pro osoby starší 15 let, jelikož se jedná o téma „Nezaměstnanost“.

4.3.1 Výsledky dotazníkového šetření

První otázka v dotazníku byla směřována k pohlaví a součtu respondentů.

Dotazník určený občanům České republiky vyplnilo 120 respondentů ve věku od 15 let. Dotazník vyplnilo pouze 37 mužů a 83 žen.

Dotazník pro občany Slovenské republiky vyplnilo 107 respondentů starších 15 let, kde poměr byl mnohem vyrovnanější. Dotazník vyplnilo 53 mužů a 54 žen.

Rozdíly mezi Českou a Slovenskou republikou jsou tedy v podobě genderu u respondentů vysoké, jelikož skoro 75 % českých respondentů byly ženy a pouze zhruba 25 % respondentů muži. Oproti tomu u slovenských respondentů obě kategorie zabírají zhruba 50 % a je zde rozdíl jen jediného respondenta.

Druhá otázka se týkala věku jednotlivých respondentů. Věková hranice byla stanovena do 4 kategorií. První kategorie byla stanovena pro studentský věk 15-28 let. Poté 29-50 let, která představovala občany, pro které by neměl být problém sehnat práci bez jakýchkoliv omezení. Následovala kategorie 51-64 let, která stále patří k aktivnímu obyvatelstvu, ale již nemají tak snadné hledání zaměstnání, jelikož mohou už být svým věkem nebo zdravotním stavem neatraktivními zaměstnanci. Poslední kategorie patřila respondentům s věkem vyšším jak 65 let.

Z dotazníkového šetření pro České občany odpovědělo nejvíce respondentů z věkové kategorie 15-28 let. Tato věková kategorie čítala 63 ze 120 možných respondentů. Následovala kategorie 29-50 let, kterých bylo 40 ze 120 možných. Podařilo se nám získat i respondenty z vyšších věkových kategorií. Dotazník totiž vyplnilo 11 respondentů z kategorie 51-64 let a 6 respondentů z kategorie 65 a více let.

U respondentů Slovenské republiky obsadila pomyslné první místo kategorie 29-50 let, kterých bylo lehounce přes 50 %. Dotazník v této věkové kategorii vyplnilo 54 ze 107 respondentů. Další početná kategorie 15-28 let činila 30 respondentů ze 107 možných. Kategorii 51-64 let vyplnilo 18 respondentů a nejstarší kategorii stejně jako v českém dotazníku 6 respondentů.

Věková struktura respondentů se nejvíce lišila na pomyslné první příčce, kde na straně českých respondentů bylo nejvíce v kategorii 15-28 let, která tvořila přes 50 % respondentů. Oproti tomu u slovenských respondentů tvořila největší část kategorie 29-50 let, která měla také zhruba 50 %. Druhé příčky pak byly prohozené, kde na české straně kategorii 29-50 let tvořilo zhruba 33 % a na straně Slovenské kategorii 15-28 let zhruba 28 %.

Nejvyšší dosažené vzdělání?

Třetí otázkou jsme chtěli zjistit poměr nejvyššího dosaženého vzdělání respondentů. Byla zde opět nastavena nejběžnější kritéria. Respondenti měli na výběr mezi vzděláním základním, středoškolským s výučním listem, středoškolským s maturitou, vysokoškolským – bakalářským a vysokoškolským – magisterským či doktorským.

Nejvyšší dosažené vzdělání u českých respondentů bylo u vysoké většiny stejné a tím bylo středoškolské s maturitou, kde jich 62 uvedlo tuto variantu. Následovalo vysokoškolské vzdělání, kterých bylo 50, ale rozdělila je varianta na bakalářské nebo vyšší vysokoškolské vzdělání. Jako pozitivum můžeme brát, že velice málo respondentů bylo s nižším jak maturitním vzděláním. Pouze 8 respondentů uvedlo výuční list jako své nejvyšší dosažení vzdělání.

Vzdělanost na Slovensku byla jiná, jelikož zde bylo nejvíce vysokoškolských absolventů a to 56. Přesto, že jsme kategorie oddělili, tak i tak nejvíce respondentů bylo s magisterským či doktorským nejvyšším vzděláním, přesněji 39. Střední školu s maturitou uvedlo jako své nejvyšší vzdělání 41 respondentů. Následovalo vysokoškolské bakalářské se 17 respondenty. Opět nižší, jak středoškolské s maturitou nebylo v početném zastoupení, ale oproti České republice 10 respondentů uvedlo středoškolské s výučním listem.

Rozdíly v dosaženém vzdělání jsou patrné, ale musíme brát v úvahu, že u českých respondentů se lišila i věková kategorie, tudíž je možné, že v řadách respondentů, kteří odpověděli jako nejvyšší vzdělání středoškolské s maturitou najdeme i stávající studenty vysokých škol.

Jste:

Čtvrtá otázka se zabývala tím, zda jsou respondenti zaměstnaní. Byla vytvořena kritéria, zda jsou respondenti zaměstnaní na plný úvazek, částečný úvazek nebo brigádu, OSVČ, popřípadě zda jsou nezaměstnaní.

Výsledek šetření ukazuje, že 102 respondentů má nějaké zaměstnání a 18 jich je nezaměstnaných. Může to vypadat jako velké číslo, pokud se koukneme na roční míru nezaměstnanosti v České republice, ale musíme brát v potaz, že mezi nezaměstnané se mohou řadit i studenti, popřípadě respondenti v důchodovém věku. Najdeme zde i pozitivum, jelikož průměrná míra zaměstnanosti byla v roce 2022 75,5 %, tak zde mezi respondenty je tato míra 85 %.

Respondenti na Slovensku uvedli, že z celkového počtu 107 osob je zaměstnáno 91 osob a 16 osob je bez zaměstnání. Počet nezaměstnaných respondentů je zde opět v celku vysoký, avšak může se jednat stále i o ekonomicky neaktivní obyvatelstvo. Oproti tomu míra zaměstnanosti je opět s porovnáním s tabulkovým průměrem vyšší.

Je zde tedy patrné, že v České i Slovenské republice jsou data z této otázky prakticky identická. Míra nezaměstnanosti u respondentů České republiky je 15 % a míra zaměstnanosti 85 %. Na Slovensku jsou hodnoty velice podobné míra nezaměstnanosti 14,9 % a míra zaměstnanosti 85,1 %.

Jaký je Váš průměrný měsíční čistý příjem?

Pátá otázka směřovala k čistému příjmu respondentů. Pro lepší orientaci jsou částky pro české respondenty v českých korunách a pro slovenské respondenty jsou částky uváděny v eurech. Kritéria jsou stanovena tak, aby částky byly zhruba podobné, ale pro přehlednost dat nejsou úplně stejné.

Nejvíce respondentů v České republice zvolilo čistý příjem od 0 – 9 999 Kč. Jde o 30 osoba a je patrné, že se jedná o skupinu, která si pouze přivydělává. Kritérium 10 000 – 19 999 Kč zvolilo 25 respondentů. Zde by se mohlo jednat opět o brigády, popřípadě částečné úvazky. Kritéria od 20 000 Kč a více už bychom řadili do planých úvazků či OSVČ. Nejpočetnější kategorií je 30 000 – 39 999 Kč tuto variantu zvolilo 24 respondentů,

následovala varianta 20 000 – 29 999 Kč, kterou zvolilo 21 respondentů. Kategorie s vyššími příjmy už nebyl tak početné, ale přesto 40 000 – 49 999 Kč zvolilo 9 respondentů, 50 000 – 59 999 Kč 4 respondenti a 60 000 Kč a více zvolilo 7 respondentů.

Na Slovensku byla nejpočetnější skupina respondentů s variantou 1 000 – 1 500 euro. Tato skupina tvořila 35 respondentů, tedy zhruba třetinu všech. Vysoký podíl respondentů také vybral variantu 1 500 – 1 999 euro. Jednalo se o 23 respondentů. Poté se teprve přešlo k nižším příjmům, kdy 17 respondentů vybralo variantu 0 – 499 euro a 19 respondentů 500 – 999 euro. Nakonec nejméně respondentů bylo opět mezi vysokými příjmy. Kategorii 2 000 – 2 499 euro zvolilo 7 respondentů a více jak 2 500 euro zvolilo 6 respondentů.

Výše příjmů není v přepočtu na stejnou měnu moc rozdílná. Nejpočetnější skupiny tvoří v České i Slovenské republice v rozmezí 20 000 – 40 000 Kč. Přesto více respondent na Slovensku uvedlo tyto vyšší příjmy. Čisté příjmy nad 20 000 Kč uvedlo v České republice 65 ze 120 respondentů. Na Slovensku tyto příjmy uvedlo 71 ze 107 respondentů. Příčinou těchto údajů bychom našli v počtu respondentů s příjmem pod 10 000 Kč. Oproti Slovenské republice, která zde uvedla pouze 17 respondentů, tuto variantu v České republice zvolilo 30 respondentů.

Kde sháníte práci, když jste nezaměstnaní?

Šestá otázka se zabývala tím, kde respondenti hledají práci v případě, že nejsou zaměstnaní. Podstatou tedy bylo zjistit, kam se v případě nezaměstnanosti daný respondent obrátí. Na výběr byly varianty: úřad práce, internetové portály, Sociální sítě nebo na své známé.

V České republice nejvíce respondenti shání práci na internetových portálech, které by v době nezaměstnanosti využilo 94 respondentů. Znamé by oslovilo 56 respondentů a shánět práci přes sociální sítě by využilo 40 respondentů. Za zmínku stojí úřad práce, který slouží primárně k těmto účelům, ale v České republice by se na úřad práce obrátilo pouze 23 respondentů. Jedná se tedy jednoznačně o nejmenší číslo a ukazuje to, že respondenti v této oblasti úřadu práce vůbec nedůvěřuje.

Na Slovensku by také nejčastější volbou respondentů byly internetové portály. Tuto variantu vybralo 74 respondentů. Shánět práci přes známé by volilo 65 respondentů a přes sociální sítě 40 respondentů. Úřad práce by volilo pět nejméně respondentů a to pouze 29 respondentů.

V porovnání mezi Českou a Slovenskou republikou si můžeme všimnout, že odpovědi jsou velice podobné. Oba národy nejvíce důvěřují, že naleznou zaměstnání pomocí internetových portálů. V dnešní době je jasné, že tato varianta bude dominovat, jelikož na internetových portálech je možné nalézt spousty zaměstnání a je zde možné si vybírat dle vašich možností. Varianta, kterou zvolili respondenti obou zemí jako druhou nejčastější je hledání zaměstnání přes známé.

Jste spokojeni ve stávajícím zaměstnání?

Sedmá otázka byla určena převážně zaměstnaným respondentům a týkala se spokojenosti v zaměstnání. V této otázce měli na výběr možnosti: ano, ne, nejsem zaměstnaný.

Otázka spokojenosti v České republice je překvapující, jelikož 85 respondentů odpovědělo, že jsou v zaměstnání spokojeni. Pouze 17 respondentů uvedlo, že v práci spokojeni nejsou a zbylých 18 uvedlo, že nejsou zaměstnaní.

Respondenti ze Slovenské republiky odpověděli na otázku spokojenosti velmi kladně. Spokojených respondentů je 73. Nespokojených pouze 18 a bez zaměstnání je 16 respondentů.

Spokojenost v zaměstnání je důležitý faktor, jelikož se od toho odvíjí kvalita vykonané práce zaměstnanců. Respondenti z obou zemí jsou ve svých zaměstnání spokojeni. Lze tedy usoudit, že je jejich práce baví a naplňuje. Oproti tomu se našli i respondenti, kteří ve svých zaměstnání spokojeni nejsou. Ze zkoumaných respondentů jich však není mnoho a můžeme říci, že z velké části jsou si v tomto respondenti z obou zemí podobní.

Co je pro Vás při hledání práce nejdůležitější?

V osmé otázce měli respondenti seřadit dle důležitosti jejich preference při hledání zaměstnání od nejdůležitějšího po nejméně důležitý. Otázka obsahovala 6 ukazatelů, kterými byly: peníze, práce mě musí bavit, kolektiv, časová dostupnost, možnost kariéerního růstu a nenáročnost.

V České republice respondenti vybírali jako nejdůležitější faktor při hledání zaměstnání peníze. Je samozřejmé, že peníze drží tuto pozici, ale zajímavé je, že těsně pod finanční odměnou je jako druhý nejdůležitější faktor při hledání zaměstnání, že respondenty musí zaměstnání bavit. Je zřejmé, že tedy čeští respondenti nechtějí pracovat pouze pro peníze, ale zároveň chtějí, aby jejich zaměstnání bylo i takovým jejich koníčkem a nemuseli se nutit každé ráno vstávat. S větším odstupem je kolektiv, který také hraje zásadnější roli

při výběru práce u českých respondentů. Dalším faktor je časová dostupnost, poté možnost kariérního růstu a jako nejméně důležité zvolili respondenti faktor nenáročnosti zaměstnání.

Z dotazníkového šetření vyšlo najevo, že na Slovensku je nejzásadnější při hledání zaměstnání finanční odměna. Druhým nejdůležitějším faktorem slovenských respondentů je při hledání zaměstnání atraktivita daného zaměstnání, aby je zaměstnání bavilo. Za atraktivitou zaměstnání je kolektiv. Následuje časová dostupnost, možnost kariérního růstu a jako nejméně důležité je při volbě zaměstnání slovenských občanů nenáročnost daného zaměstnání.

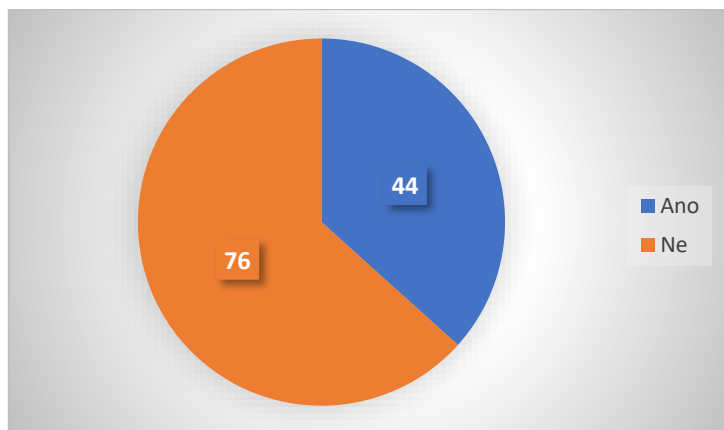
Z odpovědí je zřejmé, že peníze jsou nejdůležitějším faktor obou zemí, avšak rozdíly finanční odměnou a atraktivitou zaměstnání nejsou ani v jedné zemi tak výrazné. Znamená to tedy, že finanční odměna hraje stále dominantní roli, ale lidé se už snaží hledat mezi těmito dvěma faktory kompromis. Kolektiv a časová dostupnost jsou druhořadými faktory na které je brán také ohled při výběru zaměstnání, ale nejsou těmi dominantními faktory. Možnost kariérního růstu a nenáročnost zaměstnání berou respondenti obou zemí jako takřka bezvýznamné faktory a nejsou pro ně zajímavé při hledání zaměstnání.

Máte zkušenost s úřadem práce?

Devátá otázka se týkala zkušenostmi respondentů s úřadem práce.

V České republice není úřad práce prioritní záležitost při hledání zaměstnání, ale přesto 44 respondentů z České republiky odpovědělo, že zkušenosti s úřadem práce mají. Zbýlých 76 respondentů uvedlo, že nemají žádnou zkušenost s úřadem práce.

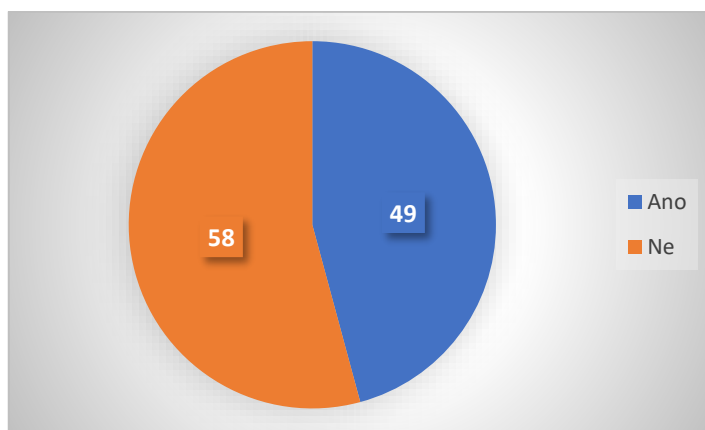
Graf 7 - Zkušenost s úřadem práce ČR



Zdroj: Dotazníkové šetření, Vlastní zpracování

Slovensko i přesto, že uvedlo nízký zájem o možnost využití úřadu práce při hledání nového zaměstnání, tak zkušenost respondentů je zhruba 50 %. Přesněji 49 respondentů uvedlo, že již mají zkušenost s úřadem práce.

Graf 8 - Zkušenost s úřadem práce SR



Zdroj: Dotazníkové šetření, Vlastní zpracování

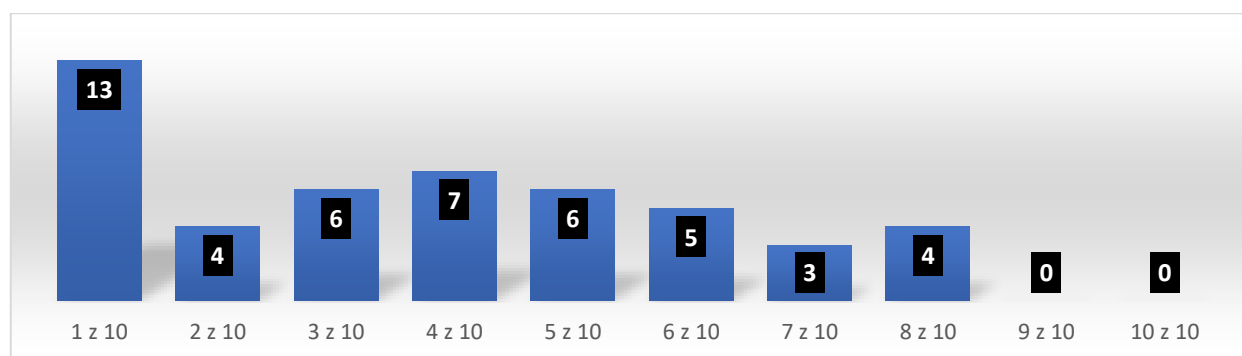
Poměr mezi zkušenostmi s úřadem práce jsou rozdílné. Občané Slovenské republiky mají vyšší počet respondentů se zkušenostmi. Ačkoliv ani pro jednu stranu není tato varianta při hledání zaměstnání atraktivní. Příčinu lze hledat ve špatných zkušenostech respondentů.

***Pokud máte zkušenost s úřadem práce, jak byste hodnotil(a) jejich služby?
Zprostředkování vhodného zaměstnání***

Desátá otázka sloužila k hodnocení jednotlivých možností, které úřad práce pro nezaměstnané nabízí. Respondenti mohli hodnotit na škále od 1-10, kdy 1 je nejhorší a 10 nejlepší možnost. Tato otázka byla určena na zprostředkování vhodného zaměstnání.

Zde bychom mohli najít příčinu nízké oblíbenosti využití úřadu práce při hledání zaměstnání, jelikož hodnocení respondentů zde nedopadlo nejlépe. Vzhledem k tomu, že tato otázka byla pouze pro respondenty, kteří mají již zkušenost s úřadem práce, tak můžeme nalézt nižší množství odpovědí, přesto pouze 9 respondentů uvedlo lepší hodnocení jak 5 a 32 respondentů uvedlo hodnocení od 1-5.

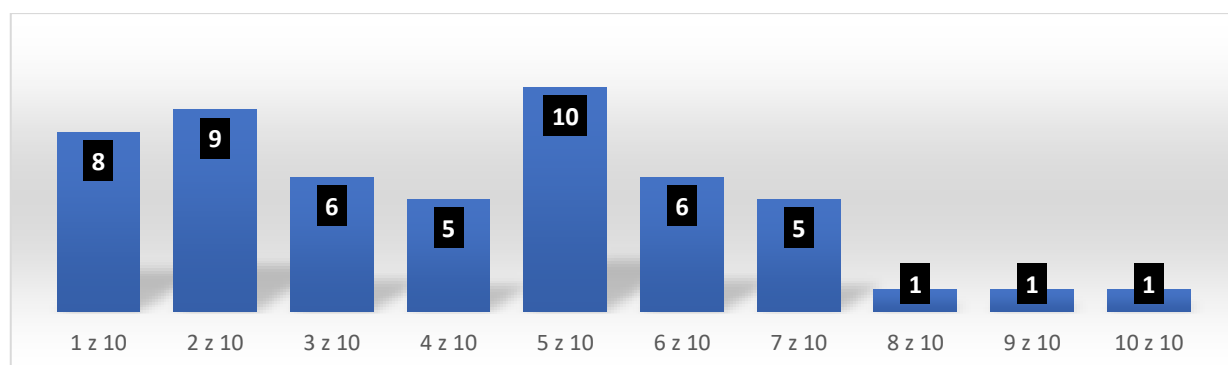
Graf 9 - Hodnocení úřadu práce – Zprostředkování vhodného zaměstnání ČR



Zdroj: Dotazníkové šetření, Vlastní zpracování

Slovenští respondenti hodnotili zprostředkování zaměstnání úřadem práce podprůměrně, jelikož 38 respondentů hodnotilo škálou od 1-5. Našlo se i menší množství respondentů. Kterí hodnotili průměrně, ale pouze 3 respondenti využili nejvyšších hodnocení od 8-10.

Graf 10 - Hodnocení úřadu práce – Zprostředkování vhodného zaměstnání SR



Zdroj: Dotazníkové šetření, Vlastní zpracování

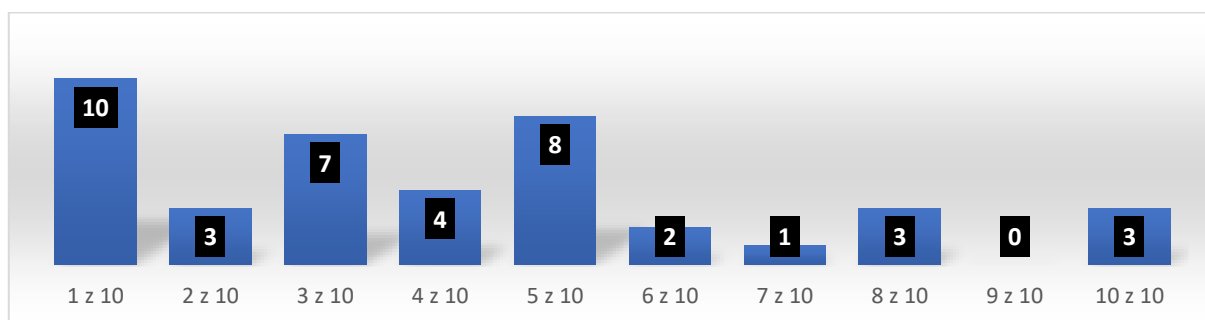
Lze tedy konstatovat, že kvalita zprostředkování zaměstnání není na úřadech práce České ani Slovenské republiky z pohledu respondentů nikterak vysoká. Lze tedy chápat, že se respondenti při hledání zaměstnání raději spoléhají na internetové portály, kde může každý jeden respondent hledat zaměstnání pro sebe neadekvátnější.

Pokud máte zkušenost s úřadem práce, jak byste hodnotil(a) jejich služby? Rekvalifikační kurzy

V jedenácté otázce byla podobná kritéria. Akorát se hodnotila jiná ze služeb úřadu práce. Jednalo se o hodnocení rekvalifikačních kurzů.

V České republice stejně jako zprostředkování zaměstnání nedopadly rekvalifikační kurzy kladně. Hodnocení od nejhorší 1 do 5 uvedlo 32 respondentů a lepší jak 5 pouze 9 respondentů. Nejvíce hodnocená hodnota byla ta nejhorší čili 1.

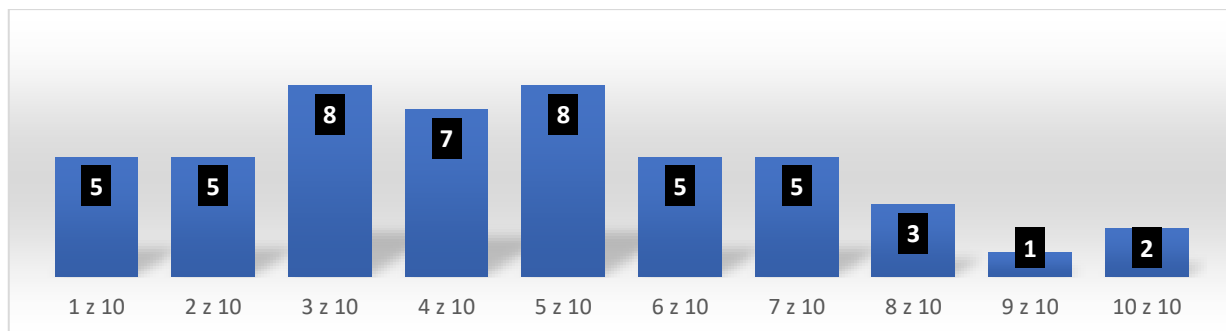
Graf 11 - Hodnocení úřadu práce – Rekvalifikační kurzy ČR



Zdroj: Dotazníkové šetření, Vlastní zpracování

Hodnocení kvality rekvalifikačních kurzů na Slovensku již bylo oproti zprostředkování zaměstnání mnohem lepší. Nejvíce bodů v hodnocení získala hodnota 3 a 5, ale z grafu je zřejmé, že respondenti zde hodnotili spíše průměrně.

Graf 12 - Hodnocení úřadu práce – Rekvalifikační kurzy SR



Zdroj: Dotazníkové šetření, Vlastní zpracování

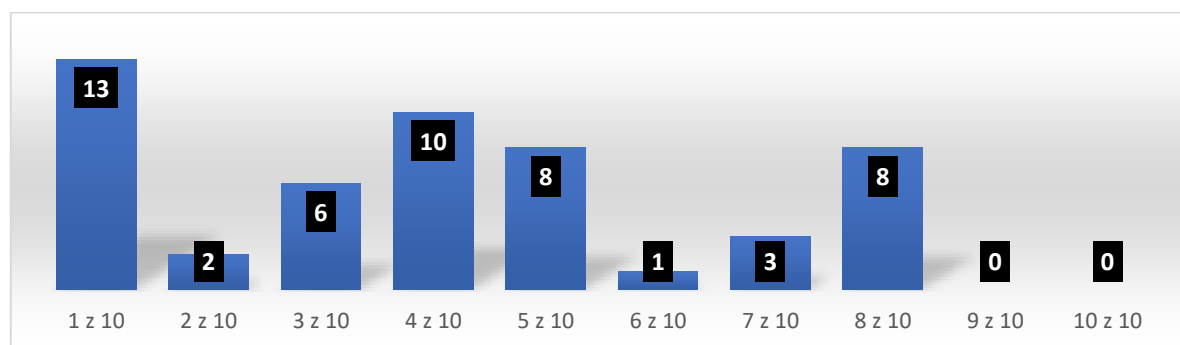
Porovnání hodnocení zde tedy dopadlo lépe pro úřad práce na Slovensku, kde se respondenti řadili spíše k průměrnému hodnocení a je tedy patrné, že oproti České republice jsou rekvalifikační kurzy slovenských úřadů práce kvalitnější.

Pokud máte zkušenost s úřadem práce, jak byste hodnotil(a) jejich služby? Možnosti dalšího vzdělávání

Další služba, kterou v rámci úřadů práce respondenti hodnotili byla možnost dalšího vzdělávání.

Možnosti dalšího vzdělávání zprostředkované pomocí úřadů práce u českých respondentů dopadlo velice podobně předchozím odpovědím. Nejvíce hodnocená byla nejhorší varianta, ale poté se to přesunulo k průměru. Zajímavé může být, že se mezi varianty s vyšším počtem odpovědí dostalo i hodnocení 8, které získalo 8 hlasů.

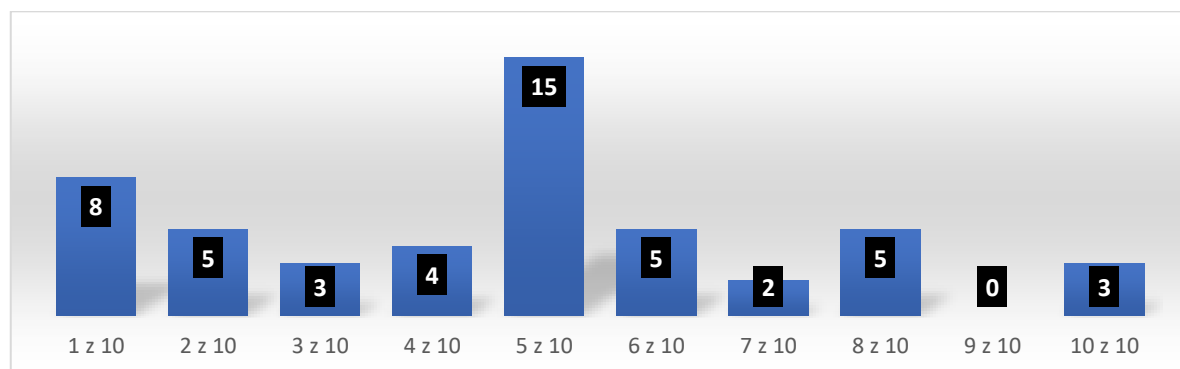
Graf 13 - Hodnocení úřadu práce – Možnosti dalšího vzdělávání ČR



Zdroj: Dotazníkové šetření, Vlastní zpracování

Možnost dalšího vzdělávání na Slovensku je hodnoceno převážně průměrně, jelikož hodnota 5 získala 15 hlasů a je suverénně nejvyšší získanou hodnotou od respondentů. Následoval propad až k nejhorším hodnotám 1 a 2, které dohromady od respondentů shromáždily 13 hlasů.

Graf 14 - Hodnocení úřadu práce – Možnosti dalšího vzdělávání SR



Zdroj: Dotazníkové šetření, Vlastní zpracování

Služba v podobě dalšího vzdělávání je tedy lépe hodnocena u slovenských respondentů, kteří hodnotili spíše průměrně tuto službu a až poté spíše negativně. Oproti tomu čeští respondenti nejvíce hodnotili negativně a následovalo průměrné hodnocení.

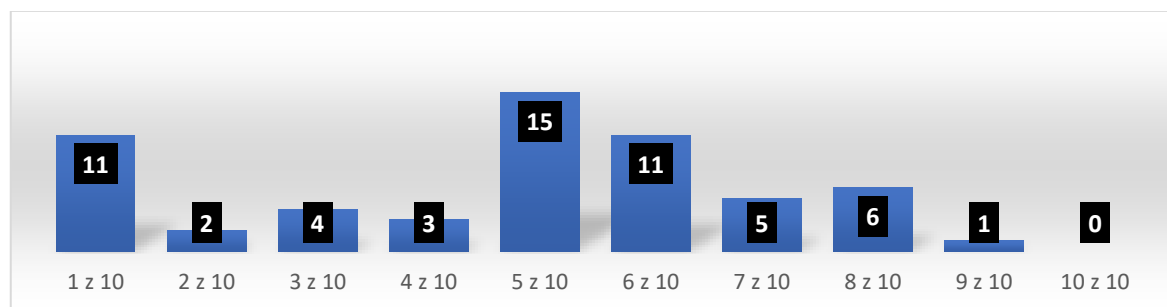
Služby tedy ani v jedné zemi nejsou hodnoceny kladně, ale přesto je tedy pravděpodobné, že služby, které jsou nabízeny pro občany ze strany úřadu práce jsou na Slovensku vnímány lépe, než je tomu u českých občanů, kteří hodnotili služby velice podprůměrně.

Jak byste ohodnotil/a práci na úřadech práce?

Třináctá otázka směřovala k celkovému hodnocení kvality práce na úřadech práce.

Ačkoliv služby, které jsou úřady práce nabízené v České republice nebyly hodnoceny kladně. Většina respondentů v celkovém hodnocení využila průměrných či lepších hodnocení. Lze to tedy chápat tak, že ačkoliv služby nemají mezi respondenty kvalitních dojmů, tak hodnotí práci úřadů práce v celkovém souhrnu průměrně a někteří i lépe.

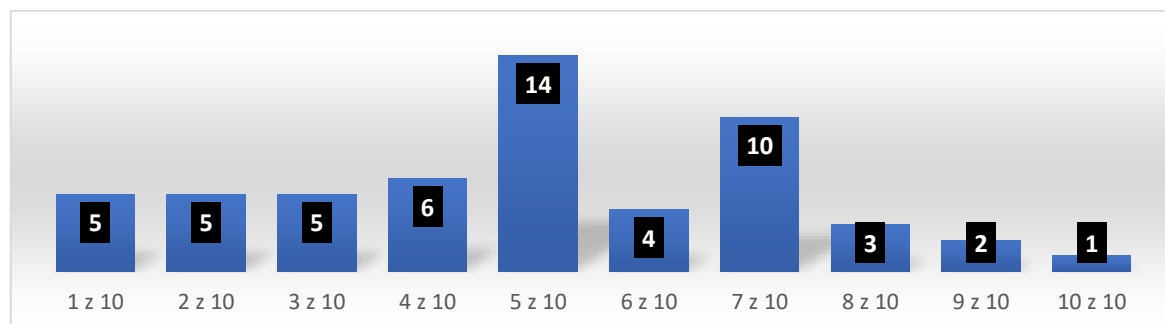
Graf 15 - Hodnocení úřadu práce ČR



Zdroj: Dotazníkové šetření, Vlastní zpracování

Hodnocení celkové kvality úřadů práce na Slovensku není překvapující. Hodnota kvality se odvíjí od již hodnocených služeb. Z grafů tedy vyplývá, že úřady práce jsou mezi respondenty vnímány jako průměrné.

Graf 16 - Hodnocení úřadu práce SR



Zdroj: Dotazníkové šetření, Vlastní zpracování

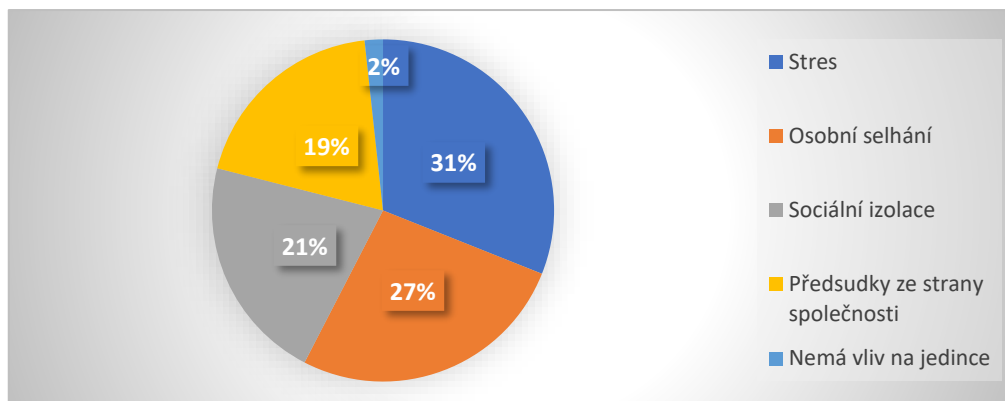
V porovnání celkového hodnocení úřadů práce došlo tedy k zajímavé změně, když v České republice bylo více negativních ohlasů na služby provozované úřady práce než na Slovensku. Nakonec v celkovém hodnocení úřadů práce bylo zjištěno, že respondenti hodnotí kvalitu velice podobně.

Jakým způsobem ovlivňuje nezaměstnanost psychické zdraví jedince?

Čtrnáctá otázka byla zaměřena na psychické zdraví jedinců během nezaměstnanosti. Respondenti vybírali, jakým způsobem ovlivňuje nezaměstnanost psychické zdraví.

Otázku psychického zdraví zhodnotili respondenti z České republiky následovně. Mezi procentuálním rozložením získal nejvyšší procento stres, který dle 31 % českých respondentů ovlivňuje zdraví jedinců nejvíce. Následuje možná sebekritika ze strany jedinců v podobě 27 %. Podle českých respondentů dalším významným ovlivněním je sociální izolace 21 %. Předsudky ze strany společnosti také získaly vysoké procento 19 %. Pouze 2 % respondentů si myslí, že nezaměstnanost jedinců neovlivňuje psychické zdraví.

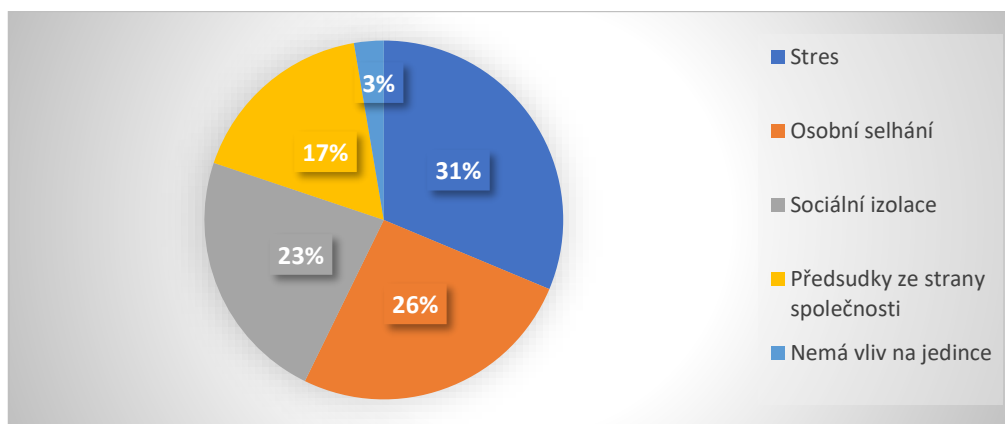
Graf 17 - Ovlivnění psychického zdraví jedince ČR



Zdroj: Dotazníkové šetření, Vlastní zpracování

Na Slovensku zhodnotili tuto otázku velice podobně, kdy stres mezi jedinci vybralo 31 % respondentů. Následovalo osobní selhání, které v očích slovenských respondentů 26 % ovlivňuje nezaměstnané jedince. Významné procento získala i sociální izolace 23 %. Předsudky ze strany společnosti mají 17 % a pouze 3 % respondentů tvrdí, že nezaměstnanost nemá vliv na psychické zdraví jedince.

Graf 18 - Ovlivnění psychického zdraví jedince SR



Zdroj: Dotazníkové šetření, Vlastní zpracování

Z hlediska ovlivňování psychického zdraví jedinců se respondenti z obou zemí shodli, že nejvíce ovlivňuje psychické zdraví stres a osobní selhání. Také se shodli na tom, že velké částí ovlivňuje psychické zdraví sociální izolace a předsudky ze strany společnosti. Možnost, že by nezaměstnanost neovlivňovala psychické zdraví respondenti z obou zemí takřka vyloučili.

4.4 Výsledky statistického šetření dotazníků

Vytvořený dotazník využijeme i pro získání dat, které budou sloužit k další analýze. Byly vytvořeny kontingenční tabulky, ze kterých lze provést jednu z kvalitativních metod. Jedná se o metodu Chí kvadrát test. Díky této metodě je možnost zjistit závislost mezi parametry.

Z důvodu absence jedinců pouze ze základním vzděláním, byla tato data z kontingenčních tabulek vynechána.

Pro zkoumání byly vybrány otázky filtrační a výzkumné. Filtrační otázky posloužily k rozdělení respondentů podle věku, dosaženého vzdělání a pohlaví. Každá filtrační otázka pak byla využita ke sledování výzkumných otázek. Vybrané výzkumné otázky jsou: způsob hledání zaměstnání v době nezaměstnanosti respondentů, faktory, které ovlivňují respondenta při hledání zaměstnání a jakým způsobem ovlivňuje nezaměstnanost psychické zdraví jedince.

4.4.1 Výsledky statistického šetření českého dotazníku

Na základě šetření na parametrech dosaženého vzdělání a způsobu hledání zaměstnání bylo zjištěno, že dosažené vzdělání respondentů není závislé na to, jakým způsobem hledají zaměstnání. Jediné, čeho si lze všimnou je, že respondenti s vysokoškolským vzděláním nejeví zájem o hledání práce na úřadech práce. V tomto zkoumání všechny kategorie odpovídali, že nejčastěji hledají zaměstnání na internetových portálech a přes známé.

Tabulka 2 - Vzdělání x Způsob hledání zaměstnání

1. Dosažené vzdělání x Způsob hledání zaměstnání				
Skutečná četnost	SŠ – Celkově	VŠ - Bc.	VŠ – Magisterské, doktorské	celkem
Úřad práce	16	3	4	23
Internetové portály	59	19	16	94
Sociální sítě	25	6	9	40
Přes známé	32	15	9	56
celkem	132	43	38	213
Očekávaná četnost	SŠ – Celkově	VŠ - Bc.	VŠ – Magisterské, doktorské	
Úřad práce	14,25	4,64	4,10	
Internetové portály	58,25	18,98	16,77	
Sociální sítě	24,79	8,08	7,14	
Přes známé	34,70	11,31	9,99	
Výpočet(S-O) ² /O	SŠ – Celkově	VŠ - Bc.	VŠ – Magisterské, doktorské	
Úřad práce	0,21	0,58	0,0026	
Internetové portály	0,01	0,00	0,0354	
Sociální sítě	0,00	0,53	0,4868	
Přes známé	0,21	1,21	0,0982	
χ^2	3,38			
Kritický obor χ^2_6	12,592			
$\chi^2 < \chi^2_6$	Dosažené vzdělání není závislé na způsobu hledání zaměstnání českých respondentů.			
Síla závislosti	/	/		

Zdroj: Dotazníkové šetření, Vlastní zpracování

Na základě šetření mezi parametry pohlaví a způsob hledání zaměstnání bylo zjištěno, že pohlaví je závislé na způsobu hledání zaměstnání. Jelikož byla prokázána závislost mezi parametry je možné vypočítat i sílu závislosti, která dosahuje hodnoty 0,23 a jedná se tedy o nízkou závislost. Ženy nejčastěji hledají zaměstnání na internetových portálech a muži nejčastěji hledají zaměstnání přes známé.

Tabulka 3 - Pohlaví x Způsob hledání zaměstnání

2. Pohlaví x Způsob hledání zaměstnání					
Skutečná četnost	Ženy	Muži	celkem		
Úřad práce	13	10	23		
Internetové portály	70	24	94		
Sociální sítě	24	16	40		
Přes známé	26	30	56		
celkem	133	80	213		
Očekávaná četnost	Ženy	Muži	Výpočet(S-O)²/O	Ženy	Muži
Úřad práce	14,362	8,638	Úřad práce	0,13	0,21
Internetové portály	58,695	35,305	Internetové portály	2,18	3,62
Sociální sítě	24,977	15,023	Sociální sítě	0,04	0,06
Přes známé	34,967	21,033	Přes známé	2,30	3,82
χ^2	12,37				
Kritický obor χ^2_3	7,815				
$\chi^2 > \chi^2_3$	Pohlaví je závislé na způsobu hledání zaměstnání.				
Síla závislosti	0,23	Nízká závislost			

Zdroj: Dotazníkové šetření, Vlastní zpracování

Na základě šetření mezi parametry věkové rozdělení respondentů a způsobu hledání zaměstnání bylo zjištěno, že věkové rozdělení je závislé na způsobu hledání zaměstnání. U tohoto zkoumání bylo možné tedy vypočítat i sílu závislosti, která v tomto případě dosahovala hodnoty 0,34 a jedná se tedy o závislost středně silnou. Respondenti ve věkové kategorii 15-28 let a kategorie 29-50 let nejčastěji hledají zaměstnání přes internetové portály a kategorie 51 a více let přes známé.

Tabulka 4 - Věk x Způsob hledání zaměstnání

3. Věková kategorie x Způsob hledání zaměstnání				
Skutečná četnost	15-28 let	29-50 let	51 a více let	celkem
Úřad práce	3	15	5	23
Internetové portály	52	34	8	94
Sociální sítě	27	11	2	40
Přes známé	31	12	13	56
celkem	113	72	28	213
Očekávaná četnost	15-28 let	29-50 let	51 a více let	
Úřad práce	12,20	7,77	3,02	
Internetové portály	49,87	31,77	12,36	
Sociální sítě	21,22	13,52	5,26	
Přes známé	29,71	18,93	7,36	
Výpočet(S-O)²/O	15-28 let	29-50 let	51 a více let	
Úřad práce	6,94	6,71	1,2921	
Internetové portály	0,09	0,16	1,5361	
Sociální sítě	1,57	0,47	2,0189	
Přes známé	0,06	2,54	4,3188	
χ²				
	27,70			
Kritický obor χ²₆				
	12,592			
χ²>χ²₆				
Věková kategorie respondentů je závislá na způsobu hledání zaměstnání.				
Síla závislosti				
	0,34	středně silná závislost		

Zdroj: Dotazníkové šetření, Vlastní zpracování

Na základě šetření mezi parametry pohlaví a faktory při hledání zaměstnání bylo zjištěno, že pohlaví nemá vliv na to, co je pro respondenty důležité při hledání zaměstnání. Nejvíce odpovědí zde bylo u žen i mužů nenáročnost práce. Ženy jako nejdůležitější faktor při hledání práce odpovídaly nenáročnost práce a u mužů byl nejdůležitější faktor také nenáročnost a časovou dostupnost.

Tabulka 5 - Pohlaví x Faktory při hledání zaměstnání

1. Pohlaví x Faktory při hledání zaměstnání			
Skutečná četnost	Ženy	Muži	celkem
peníze	9	2	11
práce mě musí bavit	15	8	23
kolektiv	27	15	42
nenáročnost	78	33	111
Kariérní růst	38	15	53
Časová dostupnost	48	26	74
celkem	215	99	314
Očekávaná četnost	Ženy	Muži	
peníze	7,53	3,47	
práce mě musí bavit	15,75	7,25	
kolektiv	28,76	13,24	
nenáročnost	76,00	35,00	
Kariérní růst	36,29	16,71	
Časová dostupnost	50,67	23,33	
Výpočet(S-O)²/O	Ženy	Muži	
peníze	0,29	0,62	
práce mě musí bavit	0,04	0,08	
kolektiv	0,11	0,23	
nenáročnost	0,05	0,11	
Kariérní růst	0,08	0,18	
Časová dostupnost	0,14	0,31	
X²	2,23		
Kritický obor X²₃	7,815		
X²<X²₃	Pohlaví není závislé na tom, co je pro respondenty při hledání práce důležité.		
Síla závislosti	/	/	

Zdroj: Dotazníkové šetření, Vlastní zpracování

Na základě šetření mezi parametry dosaženého vzdělání a faktory při hledání zaměstnání bylo zjištěno, že dosažené vzdělání a faktory při hledání zaměstnání u respondentů jsou na sobě závislé. Vypočítaná síla závislosti dosahovala hodnot 0,21 a jedná se tedy o závislost nízkou. Pro respondenty se středoškolským i vysokoškolským vzděláním je nejdůležitější při hledání zaměstnání nenáročnost a časová dostupnost.

Tabulka 6 - Vzdělání x Faktory při hledání zaměstnání

2. Dosažené vzdělání x Faktory při hledání zaměstnání			
Skutečná četnost	SŠ - Celkově	VŠ - Celkově	celkem
peníze	7	4	11
práce mě musí bavit	8	15	23
kolektiv	22	20	42
nenáročnost	79	32	111
Kariérní růst	28	25	53
Časová dostupnost	45	29	74
celkem	189	125	314
Očekávaná četnost	SŠ - Celkově	VŠ - Bc.	
peníze	6,62	4,38	
práce mě musí bavit	13,84	9,16	
kolektiv	25,28	16,72	
nenáročnost	66,81	44,19	
Kariérní růst	31,90	21,10	
Časová dostupnost	44,54	29,46	
Výpočet $(S-O)^2/O$	SŠ - Celkově	VŠ - Bc.	
peníze	0,02	0,03	
práce mě musí bavit	2,47	3,73	
kolektiv	0,43	0,64	
nenáročnost	2,22	3,36	
Kariérní růst	0,48	0,72	
Časová dostupnost	0,00	0,01	
χ^2	14,12		
Kritický obor χ^2_5	11,071		
$\chi^2 < \chi^2_5$	Vzdělání je závislé na tom, co je pro respondenty při hledání práce důležité.		
Síla závislosti	0,21	nízká závislost	

Zdroj: Dotazníkové šetření, Vlastní zpracování

Na základě šetření mezi parametry dosaženého vzdělání a způsobem jakým ovlivňuje psychické zdraví jedince bylo zjištěno, že mezi parametry existuje závislost. Síla závislosti mezi parametry dosahuje hodnot 0,214. Jedná se tedy o závislost nízkou. Respondenti se středoškolským vzděláním si myslí, že nejvíce ovlivňuje nezaměstnanost psychiku jedince v podobě stresu. Respondenti s bakalářským titulem nejvíce odpovídali stres a osobní selhání jedince a respondenti s magisterským či doktorským titulem odpovídali osobní selhání.

Tabulka 7 - Vzdělání x Ovlivnění psychického zdraví

1. Dosažené vzdělání x Ovlivnění psychického zdraví jedince				
Skutečná četnost	SŠ - Celkově	VŠ - Bc.	Vš - Magisterské, doktorské	celkem
stres	58	19	13	90
Osobní selhání	38	19	20	77
sociální izolace	30	17	15	62
Předsudky	42	7	7	56
celkem	168	62	55	285
Očekávaná četnost	SŠ - Celkově	VŠ - Bc.	Vš - Magisterské, doktorské	
stres	53,05	19,58	17,37	
Osobní selhání	45,39	16,75	14,86	
sociální izolace	36,55	13,49	11,96	
Předsudky	33,01	12,18	10,81	
Výpočet(S-O) ² /O	SŠ - Celkově	VŠ - Bc.	Vš - Magisterské, doktorské	
stres	0,46	0,02	1,10	
Osobní selhání	1,20	0,30	1,78	
sociální izolace	1,17	0,91	0,77	
Předsudky	2,45	2,20	1,34	
<hr/>				
X²	13,71			
Kritický obor X ² ₆	12,59			
X²>X²₆	Dosažené vzdělání je závislé na způsobu jakým nezaměstnanost ovlivňuje psychické zdraví jedince.			
Síla závislosti	0,214	nízká závislost		

Zdroj: Dotazníkové šetření, Vlastní zpracování

Na základě šetření mezi parametry pohlaví a způsobem jakým ovlivňuje psychické zdraví jedince bylo mezi respondenty zjištěno, že pohlaví nezávisí na tom, jak si respondenti myslí, že nezaměstnanost ovlivňuje psychické zdraví. U mužů i žen z řad respondentů odpovídali nejvíce stres a osobní selhání.

Tabulka 8 - Pohlaví x Ovlivnění psychického zdraví

2. Pohlaví x Ovlivnění psychického zdraví jedince			
Skutečná četnost	Ženy	Muži	celkem
stres	65	25	90
Osobní selhání	55	22	77
sociální izolace	43	19	62
Předsudky	43	13	56
celkem	206	79	285
Očekávaná četnost	Ženy	Muži	
stres	65,053	24,947	
Osobní selhání	55,656	21,344	
sociální izolace	44,814	17,186	
Předsudky	40,477	15,523	
Výpočet(S-O)^2/O	Ženy	Muži	
stres	0,00	0,00	
Osobní selhání	0,01	0,02	
sociální izolace	0,07	0,19	
Předsudky	0,16	0,41	
χ^2	0,86		
Kritický obor χ^2_3	7,815		
$\chi^2 < \chi^2_3$	Pohlaví není závislé na způsobu, jakým nezaměstnanost ovlivňuje psychické zdraví jedince.		
Síla závislosti	/	/	

Zdroj: Dotazníkové šetření, Vlastní zpracování

Na základě šetření mezi parametry věk a způsobem jakým ovlivňuje nezaměstnanost psychické zdraví jedince mezi respondenty bylo zjištěno, že věk respondentů je závislý na tom, jakým způsobem ovlivňuje nezaměstnanost psychické zdraví jedince. Síla závislosti dosahuje hodnot 0,22. Jedná se tedy o závislost nízkou. Z věkové kategorie 15-28 let odpovídalo nejvíce předsudky ze strany společnosti. Věková kategorie 29-50 let odpovídali nejvíce stres a v poslední kategorii se odpovídalo osobní selhání.

Tabulka 9 - Věk x Ovlivnění psychického zdraví

3. Věková kategorie x Ovlivnění psychického zdraví jedince				
Skutečná četnost	15-28 let	29-50 let	51 a více let	celkem
stres	32	51	7	90
Osobní selhání	28	39	10	77
sociální izolace	33	24	5	62
Předsudky	34	18	4	56
celkem	127	132	26	285
Očekávaná četnost	15-28 let	29-50 let	51 a více let	
stres	40,11	41,68	8,21	
Osobní selhání	34,31	35,66	7,02	
sociální izolace	27,63	28,72	5,66	
Předsudky	24,95	25,94	5,11	
Výpočet(S-O)²/O	15-28 let	29-50 let	51 a více let	
stres	1,64	2,08	0,1785	
Osobní selhání	1,16	0,31	1,2603	
sociální izolace	1,04	0,77	0,0761	
Předsudky	3,28	2,43	0,2406	
<hr/>				
χ²	14,48			
Kritický obor χ²₆	12,592			
χ²>χ²₆	Věková kategorie respondentů je závislá na způsobu, jakým nezaměstnanost ovlivňuje psychické zdraví jedince.			
Síla závislosti	0,22	nízká závislost		

Zdroj: Dotazníkové šetření, Vlastní zpracování

4.4.2 Statistické výsledky slovenského dotazníkového šetření

Na základě šetření na parametrech dosaženého vzdělání a způsobu hledání zaměstnání bylo zjištěno, že dosažené vzdělání respondentů je závislé na tom, jakým způsobem hledají zaměstnání. Síla závislosti mezi parametry dosahuje hodnot 0,258. Jedná se o závislost nízkou. Respondenti se středoškolským vzděláním nejvíce hledají zaměstnání na internetových portálech. Respondenti z vysokých škol nejčastěji hledají zaměstnání přes známé.

Tabulka 10 Vzdělání x Způsob hledání zaměstnání

1. Dosažené vzdělání x Způsob hledání zaměstnání				
Skutečná četnost	SŠ - Celkově	VŠ - Bc.	VŠ - Magisterské, doktorské	celkem
Úřad práce	17	6	6	29
Internetové portály	45	16	13	74
Sociální sítě	19	12	9	40
Přes známé	20	21	24	65
celkem	101	55	52	208
Očekávaná četnost	SŠ - Celkově	VŠ - Bc.	VŠ - Magisterské, doktorské	
Úřad práce	14,08	7,67	7,25	
Internetové portály	35,93	19,57	18,50	
Sociální sítě	19,42	10,58	10,00	
Přes známé	31,56	17,19	16,25	
Výpočet(S-O) ² /O	SŠ - Celkově	VŠ - Bc.	VŠ - Magisterské, doktorské	
Úřad práce	0,60	0,36	0,2155	
Internetové portály	2,29	0,65	1,6351	
Sociální sítě	0,01	0,19	0,1000	
Přes známé	4,24	0,85	3,6962	
<hr/>				
X²	14,84			
Kritický obor X²₆	12,592			
X²<X²₆	Dosažené vzdělání není závislé na způsobu hledání zaměstnání českých respondentů.			
Síla závislosti	0,258	nízká závislost		

Zdroj: Dotazníkové šetření, Vlastní zpracování

Na základě šetření mezi parametry pohlaví a způsob hledání zaměstnání bylo zjištěno, že pohlaví je závislé na způsobu hledání zaměstnání. Síla závislosti u tohoto testu byla 0,25. Jedná se tedy o závislost nízkou. Ženy nejvíce odpovídaly, že hledají zaměstnání přes internetové portály a sociální sítě. Odpovědi u mužů jsou jiné, jelikož nejvíce hledají zaměstnání přes známé.

Tabulka 11 - Pohlaví x Způsob hledání zaměstnání

2. Pohlaví x Způsob hledání zaměstnání			
Skutečná četnost	Ženy	Muži	celkem
Úřad práce	14	15	29
Internetové portály	42	32	74
Sociální sítě	29	11	40
Přes známé	24	41	65
celkem	109	99	208
Očekávaná četnost	Ženy	Muži	
Úřad práce	15,197	13,803	
Internetové portály	38,779	35,221	
Sociální sítě	20,962	19,038	
Přes známé	34,063	30,938	
Výpočet(S-O)²/O	Ženy	Muži	
Úřad práce	0,09	0,10	
Internetové portály	0,27	0,29	
Sociální sítě	3,08	3,39	
Přes známé	2,97	3,27	
X²	13,48		
Kritický obor X²₃	7,815		
X²>X²₃	Pohlaví je závislé na způsobu hledání zaměstnání.		
Síla závislosti	0,25	Nízká závislost	

Zdroj: Dotazníkové šetření, Vlastní zpracování

Na základě šetření mezi parametry věk a způsobu hledání zaměstnání bylo zjištěno, že věk respondentů je závislý na způsobu hledání zaměstnání. Síla závislosti mezi parametry bylo vypočtena na hodnotu 0,35. Jedná se tedy o středně silnou závislost. Věková kategorie 15-28 let hledá nejčastěji zaměstnání na internetových portálech. Kategorie 29-50 let hledá práci hlavně přes známé a starší 51 let také nejčastěji přes známé.

Tabulka 12 - Věk x Způsob hledání zaměstnání

3. Věková kategorie x Způsob hledání zaměstnání				
Skutečná četnost	15-28 let	29-50 let	51 a více let	celkem
Úřad práce	3	17	9	29
Internetové portály	47	19	8	74
Sociální sítě	22	16	2	40
Přes známé	26	28	11	65
celkem	98	80	30	208
Očekávaná četnost	15-28 let	29-50 let	51 a více let	
Úřad práce	13,66	11,15	4,18	
Internetové portály	34,87	28,46	10,67	
Sociální sítě	18,85	15,38	5,77	
Přes známé	30,63	25,00	9,38	
Výpočet(S-O)²/O	15-28 let	29-50 let	51 a více let	
Úřad práce	8,32	3,06	5,5482	
Internetové portály	4,22	3,15	0,6695	
Sociální sítě	0,53	0,02	2,4626	
Přes známé	0,70	0,36	0,2817	
χ^2	29,33			
Kritický obor χ^2_6	12,592			
$\chi^2 > \chi^2_6$	Věková kategorie respondentů je závislá na způsobu hledání zaměstnání.			
Síla závislosti	0,35	středně silná závislost		

Zdroj: Dotazníkové šetření, Vlastní zpracování

Na základě šetření mezi parametry pohlaví a faktory při hledání zaměstnání bylo zjištěno, že pohlaví je závislé na tom, co je pro respondenty důležité při hledání zaměstnání. Avšak jak u žen, tak u mužů byla nejdůležitější nenáročnost práce.

Tabulka 13 - Pohlaví x Faktory při hledání zaměstnání

1. Pohlaví x Faktory při hledání zaměstnání			
Skutečná četnost	Ženy	Muži	celkem
peníze	8	4	12
práce mě musí bavit	7	12	19
kolektiv	31	17	48
nenáročnost	63	37	100
Kariérní růst	26	31	57
Časová dostupnost	39	24	63
celkem	174	125	299
Očekávaná četnost	Ženy	Muži	
peníze	6,98	5,02	
práce mě musí bavit	11,06	7,94	
kolektiv	27,93	20,07	
nenáročnost	58,19	41,81	
Kariérní růst	33,17	23,83	
Časová dostupnost	36,66	26,34	
Výpočet(S-O)²/O	Ženy	Muži	
peníze	0,15	0,21	
práce mě musí bavit	1,49	2,07	
kolektiv	0,34	0,47	
nenáročnost	0,40	0,55	
Kariérní růst	1,55	2,16	
Časová dostupnost	0,15	0,21	
χ^2	9,73		
Kritický obor χ^2_3	7,815		
$\chi^2 > \chi^2_3$	Pohlaví je závislé na tom, co je pro respondenty při hledání práce důležité.		
Síla závislosti	0,18	nízká závislost	

Zdroj: Dotazníkové šetření, Vlastní zpracování

Na základě statistického šetření mezi parametry dosaženého vzdělání a faktory při hledání zaměstnání bylo zjištěno, že dosažené vzdělání a faktory při hledání zaměstnání u respondentů jsou závislé. Vypočítaná síla závislosti dosahovala hodnot 0,24 a jedná se tedy o závislost nízkou. Respondenti se středoškolským vzděláním nejvíce odpovídali nenáročnost. Respondenti s vysokoškolským vzděláním nejvíce odpovídali kariérní růst a nenáročnost.

Tabulka 14 - Vzdělání x Faktory při hledání zaměstnání

2. Dosažené vzdělání x Faktory při hledání zaměstnání			
Skutečná četnost	SŠ - Celkově	VŠ - Celkově	celkem
peníze	7	5	12
práce mě musí bavit	8	11	19
kolektiv	20	28	48
nenáročnost	64	36	100
Kariérní růst	20	37	57
Časová dostupnost	39	24	63
celkem	158	141	299
Očekávaná četnost	SŠ - Celkově	VŠ - Bc.	
peníze	6,34	5,66	
práce mě musí bavit	10,04	8,96	
kolektiv	25,36	22,64	
nenáročnost	52,84	47,16	
Kariérní růst	30,12	26,88	
Časová dostupnost	33,29	29,71	
Výpočet(S-O)²/O	SŠ - Celkově	VŠ - Bc.	
peníze	0,07	0,08	
práce mě musí bavit	0,41	0,46	
kolektiv	1,13	1,27	
nenáročnost	2,36	2,64	
Kariérní růst	3,40	3,81	
Časová dostupnost	0,98	1,10	
X²	17,71		
Kritický obor X²₅	11,071		
X²<X²₅	Vzdělání je závislé na tom, co je pro respondenty při hledání práce důležité.		
Síla závislosti	0,24	nízká závislost	

Zdroj: Dotazníkové šetření, Vlastní zpracování

Na základě statistického šetření mezi parametry dosaženého vzdělání a způsobem jakým ovlivňuje psychické zdraví jedince bylo zjištěno, že mezi parametry existuje závislost. Síla závislosti mezi parametry dosahuje hodnot 0,251. Jedná se tedy o závislost nízkou. Respondenti se středoškolským vzděláním nejvíce odpovídali stres jako hlavní ovlivnění respondentů bez práce. Respondenti s bakalářským titulem stres a osobní selhání jedince. Respondenti s magisterským či doktorským studiem nejvíce odpovídali osobní selhání a sociální izolaci.

Tabulka 15 - Vzdělání x Ovlivnění psychického zdraví

1. Dosažené vzdělání x Ovlivnění psychického zdraví jedince				
Skutečná četnost	SŠ - Celkově	VŠ - Bc.	VŠ - Magisterské, doktorské	celkem
stres	44	24	14	82
Osobní selhání	23	24	21	68
sociální izolace	20	19	21	60
Předsudky	28	7	10	45
celkem	115	74	66	255
Očekávaná četnost	SŠ - Celkově	VŠ - Bc.	VŠ - Magisterské, doktorské	
stres	36,98	23,80	21,22	
Osobní selhání	30,67	19,73	17,60	
sociální izolace	27,06	17,41	15,53	
Předsudky	20,29	13,06	11,65	
Výpočet(S-O)²/O	SŠ - Celkově	VŠ - Bc.	VŠ - Magisterské, doktorské	
stres	1,33	0,00	2,46	
Osobní selhání	1,92	0,92	0,66	
sociální izolace	1,84	0,14	1,93	
Předsudky	2,93	2,81	0,23	
χ^2	17,17			
Kritický obor χ^2_6	12,59			
$\chi^2 > \chi^2_6$	Dosažené vzdělání je závislé na způsobu jakým nezaměstnanost ovlivňuje psychické zdraví jedince.			
Síla závislosti	0,251	nízká závislost		

Zdroj: Dotazníkové šetření, Vlastní zpracování

Na základě šetření mezi parametry pohlaví a způsobem jakým ovlivňuje psychické zdraví jedince bylo mezi respondenty zjištěno, že pohlaví nezávisí na tom, jak si respondenti myslí, že nezaměstnanost ovlivňuje psychické zdraví. Ženy nejvíce odpovídaly stres a sociální izolaci. Muži odpovídali stres a osobní selhání.

Tabulka 16 - Pohlaví x Ovlivnění psychického zdraví

2. Pohlaví x Ovlivnění psychického zdraví jedince			
Skutečná četnost	Ženy	Muži	celkem
stres	44	38	82
Osobní selhání	31	37	68
sociální izolace	36	24	60
Předsudky	29	16	45
celkem	140	115	255
Očekávaná četnost	Ženy	Muži	
stres	45,020	36,980	
Osobní selhání	37,333	30,667	
sociální izolace	32,941	27,059	
Předsudky	24,706	20,294	
Výpočet(S-O)²/O	Ženy	Muži	
stres	0,02	0,03	
Osobní selhání	1,07	1,31	
sociální izolace	0,28	0,35	
Předsudky	0,75	0,91	
X²	4,72		
Kritický obor X²₃	7,815		
X²<X²₃	Pohlaví není závislé na způsobu jakým nezaměstnanost ovlivňuje psychické zdraví jedince.		
Síla závislosti	/	/	

Zdroj: Dotazníkové šetření, Vlastní zpracování

Na základě šetření mezi parametry věk a způsobem jakým ovlivňuje nezaměstnanost psychické zdraví jedince mezi respondenty bylo zjištěno, že věk respondentů je závislý na tom, jakým způsobem ovlivňuje nezaměstnanost psychické zdraví jedince. Síla závislosti dosahuje hodnot 0,34. Jedná se tedy o závislost středně silnou. Z věkové kategorie 15-28 let odpovídalo nejvíce sociální izolaci. Věková kategorie 29-50 let odpovídali nejvíce stres a osobní selhání. Kategorie 51 a více let odpovídali nejčastěji stres.

Tabulka 17 - Věk x Ovlivnění psychického zdraví

3. Věková kategorie x Ovlivnění psychického zdraví jedince				
Skutečná četnost	15-28 let	29-50 let	51 a více let	celkem
stres	21	49	12	82
Osobní selhání	19	43	6	68
sociální izolace	36	22	2	60
Předsudky	28	14	3	45
celkem	104	128	23	255
Očekávaná četnost	15-28 let	29-50 let	51 a více let	
stres	33,44	41,16	7,40	
Osobní selhání	27,73	34,13	6,13	
sociální izolace	24,47	30,12	5,41	
Předsudky	18,35	22,59	4,06	
Výpočet(S-O)²/O	15-28 let	29-50 let	51 a více let	
stres	4,63	1,49	2,8659	
Osobní selhání	2,75	2,30	0,0029	
sociální izolace	5,43	2,19	2,1509	
Předsudky	5,07	3,27	0,2762	
χ^2				
	32,43			
Kritický obor χ^2_6				
	12,592			
$\chi^2 > \chi^2_6$				
Věková kategorie respondentů je závislá na způsobu jakým nezaměstnanost ovlivňuje psychické zdraví jedince.				
Síla závislosti	0,34	Středně silná závislost		

Zdroj: Dotazníkové šetření, Vlastní zpracování

5 Závěr

Tato bakalářská práce se věnuje srovnání nezaměstnaností v České a Slovenské republice se zaměřením na hlavní města.

Cílem praktické části práce bylo charakterizovat vývoj nezaměstnanosti v těchto zemích a jejich srovnání v letech 2013-2022. Data byla seřazena do časových řad čtvrtletně a bylo zjištěno, že na začátku sledovaného období se svět stále vzpamatoval po ekonomické krizi z roku 2008. Následovalo období ekonomického rozkvětu, kdy se nezaměstnanost snižovala. Nárůst v obou zemích nastal v roce 2020, kdy celý svět zasáhla pandemie Covid-19. Nejvyšších hodnot dosahovala v roce 2021, kdy obecná míra nezaměstnanosti v České republice dosahovala hodnot 3,4 % a na Slovensku dosahovala nejvyšších hodnot 7,2 % již ve 3.čtvrtletí roku 2020. V ročním srovnání obecné míry nezaměstnanosti dosahovala Česká republika nejvyšších hodnot 2,8% v roce 2021 a na Slovensku hodnot 6,8 % téhož roku.

Dalším cílem praktické části byl výzkum v podobě dotazníkového šetření. Dotazník se věnoval respondentům z hlavních měst a blízkého okolí. Jednalo se o otázky ohledně výše platu, nezaměstnanosti, zkušeností s úřadem práce, variant shánění práce a ovlivnění jedinců v době nezaměstnanosti. Data byla uspořádána do tabulek a grafů. Cílem dotazníku bylo zajistit data pro porovnání otázek v obou zemích a zároveň pro zpracování statistické metody chí kvadrát. Odpovědi respondentů z obou zemí jsou podobné, ale liší se v hodnocení úřadů práce, kde slovenští respondenti hodnotili služby úřadů práce kvalitněji než v České republice. Jednalo se o služby zajištění vhodného zaměstnání, rekvalifikačních kurzů a možnostem dalšího vzdělávání.

Statistické šetření vycházelo z dat dotazníku. Jako filtrační otázky byly vybrány pohlaví, věk a dosažené vzdělání. Jako výzkumné otázky byly vybrány otázky způsob hledání zaměstnání v době nezaměstnanosti jedince, faktory, které jsou pro respondenty důležité při hledání zaměstnání a jakým způsobem ovlivňuje nezaměstnanost psychické zdraví jedince. Tyto otázky sloužily k využití metody chí kvadrát test.

U výzkumné otázky „Jakým způsobem hledáte zaměstnání v době nezaměstnanosti?“ bylo v České republice u respondentů zjištěno, že dosažené vzdělání nemá vliv na to, jakým způsobem hledají zaměstnání, jelikož chí kvadrát test nepřekročil kritickou tabulkovanou hodnotu. U pohlaví bylo zjištěno, že závislost existuje. Chí kvadrát překročil tabulkovanou hodnotu. Ženy hledají zaměstnání spíše na internetových portálech a muži dávají přednost

hledání zaměstnání přes známé. Síla závislosti dosahovala hodnot 0,23, což odpovídá nízké závislosti. Při filtraci respondentů z České republiky došlo k zjištění, že také existuje závislost dle věku u otázky způsobu hledání zaměstnání. Je to logické, jelikož mladší respondenti mají větší schopnosti při ovládnutí novějších technologií. Respondenti ve věku 15-28 let a 29-50 let nejčastěji hledají zaměstnání přes internetové portály a respondenti starší 51 let hledají zaměstnání spíše přes známé. Síla závislosti u tohoto testu dosahovala 0,34. Jedná se o závislost středně silnou. Na Slovensku u otázky ohledně hledání zaměstnání dle dosaženého vzdělání bylo zjištěno, že mezi prvky existuje závislost. Respondenti se středoškolským vzděláním preferují spíše internetové portály a respondenti s vysokoškolským vzděláním hledají zaměstnání spíše přes známé. Síla závislosti odpovídá nízké závislosti a dosahovala hodnot 0,258. U pohlaví byla také zjištěna závislost. Ženy využívají spíše internetové portály a sociální sítě. Muži dávají přednost hledání zaměstnání přes známé. Jedná se o závislost nízkou s hodnotou 0,25. Věk respondentů je závislý na způsobu hledání zaměstnání. Respondenti ve věkové kategorii 15-28 let nejčastěji hledají zaměstnání na internetových portálech. Respondenti starší 29 let hledají zaměstnání nejčastěji přes své známé.

U výzkumné otázky „Co je pro Vás nejdůležitější při hledání zaměstnání?“ bylo u českých respondentů na základě pohlaví zjištěno, že závislost mezi těmito prvky nebyla prokázána. Pro ženy i muže byl nejdůležitějším faktorem při hledání práce nenáročnost a časová dostupnost. Při rozdělení respondentů dle dosaženého vzdělání bylo zjištěno, že závislost mezi těmito prvky existuje. U středoškolských i vysokoškolských respondentů byla nejdůležitějším faktorem nenáročnost. Síla nezávislosti dosahovala hodnot 0,21 a jedná se tedy o nízkou závislost. U slovenských respondentů na základě pohlaví zjištěno, že závislost mezi těmito prvky existuje, avšak není výrazná. Síla závislosti mezi prvky byla 0,18 a jedná se o velmi nízkou závislost. Ženy i muži nejčastěji odpovídali, že je pro ně na prvním místě nenáročnost práce. U žen následovala časová dostupnost a u mužů možnost kariérního růstu. U dosaženého vzdělání byla také prokázána závislost. Nejčastější odpověď u středoškolských respondentů byla nenáročnost práce a vysokoškolských respondentů kariérní růst. Síla mezi parametry dosahovala hodnot 0,24.

U výzkumné otázky „Jakým způsobem ovlivňuje nezaměstnanost psychické zdraví jedince?“ bylo u českých respondentů na základě dosaženého vzdělání zjištěno, že mezi těmito prvky existuje závislost. Jedná se o nízkou závislost s hodnotou 0,214. Dle

respondentů se středoškolským vzděláním nejvíce ovlivňuje nezaměstnané stres. Respondenti s bakalářským titulem zvolili stres a osobní selhání jedince. Respondenti s magisterským a doktorským titulem odpověděli osobní selhání. Na základě rozdělení respondentů podle pohlaví bylo zjištěno, že neexistuje závislost mezi prvky. Nejčastější odpovědi žen i mužů byli stres a osobní selhání jedince. U rozdělení podle věku byla prokázána závislost prvků. Jednalo se i nízkou závislost s hodnotou 0,22. Respondenti ve věku 15-28 let nejčastěji odpovídali sociální izolace jedince, ve věku 29-50 let odpovídali stres a podle starších 51 let nejvíce ovlivňuje jedince v podobě osobního selhání. U slovenských respondentů a rozdělení podle dosaženého vzdělání byla prokázána závislost prvků. Síla závislosti mezi prvky byla nízká s hodnotou 0,251. Podle středoškolských respondentů ovlivňuje nezaměstnanost jedince převážně v podobě stresu. Respondenti s bakalářským titulem nejčastěji odpovídali stres a osobní selhání jedince a respondenti s magisterským a doktorským titulem nejčastěji odpovídali osobní selhání a sociální izolaci jedince. U rozdělení podle pohlaví nebyla u těchto prvků prokázána závislost. Ženy i muži nejčastěji odpovídali, že jedince ovlivňuje stres. U rozdělení respondentů podle věku bylo prokázáno, že existuje závislost mezi prvky. Síla závislosti s hodnotou 0,34. Jedná se tedy o středně silnou závislost. Respondenti ve věku 15-28 let si myslí, že jedince nejvíce ovlivňuje sociální izolace. Věková kategorie 29-50 let a starší 51 let odpověděli, že nejvíce ovlivňuje jedince stres a osobní selhání.

6 Seznam použitých zdrojů

- (MPSV), M. p. (1. 11 2004). <https://www.businessinfo.cz/>. Načteno z <https://www.businessinfo.cz/navody/statni-politika-zamestnanosti/>
- (2012). Načteno z Mirasleblanc: <https://www.miras.cz/seminarky/makroekonomie-n10-nezamestnanost.php>
- (21. 2 2022). Načteno z Úřad Práce: <https://www.uradprace.cz/aktivni-politika-zamestnanosti-1>
- BIČÁKOVÁ, O. (2009). *Průvodce oblastí zaměstnanosti v období hospodářské recese*. Praha: BMSS-Start.
- BRČÁK, J. S. (2010). *Makroekonomie*. Plzeň: Aleš Čeněk.
- BROŽOVÁ, D. (2003). *Společenské souvislosti trhu práce*.
- BUCHTOVÁ, B. a. (2002). *Nezaměstnanost Psychologický, ekonomický a sociální problém*. Praha: Grada Publishing a.s.
- ČSU. (nedatováno). ČSU. Načteno z Český statistický úřad: <https://www.czso.cz/Economy-pedia> . (nedatováno). Načteno z <https://cs.economy-pedia.com/>: <https://cs.economy-pedia.com/11040198-full-employment>
- GROLIGOVÁ, I. (02. 10 2009). *unium.cz*. Načteno z http://www.unium.cz/materialy/vut/fp/nezamestnanost-a-trh-prace-m15038-p2.html?ref=tab_registrace
- HALÁSKOVÁ, R. (2008). *Politika zaměstnanosti*. Ostrava: Ostravská univerzita v Ostravě.
- HOLMAN, R. (2002). *Ekonomie 3. aktualizované vydání*. Praha: C.H.Beck.
- HOLMAN, R. (2002). *Ekonomie, 3. vydání*. Praha.
- JUREČKA, V. (2013). *Makroekonomie. 2., aktualiz. vydání*. Praha: Grada.
- JUREČKA, V. (2017). *Makroekonomie 3. aktualizované a rozšířené vydání*. Praha: Grada.
- JUREČKA, V. (2018). *Mikroekonomie 3. aktualizované vydání*. Grada.
- KREBS, V. --. (2010). *Sociální politika*. Praha: Wolters Kluwer.
- KREBS, V. a. (2002). *Sociální politika. Přehledové 2. vydání*. Praha: ASPI Publishing.
- KREBS, V. a. (2015). *Sociální politika. 6. aktualizované vydání*. Praha: Wolters Kluwer.
- LIPOVSKÁ, H. (2017). *Moderní ekonomie*. Praha: Grada.
- LITSCHMANNOVÁ, M. (2011). *Úvod do statistiky*.
- NOVÁKOVÁ, J. (2002). *Gender mainstreaming*. Praha.
- OAKLEYOVÁ, A. (2000). *Pohlaví, gender a společnost*. Praha: Portál.
- PALÁN, Z. (2002). *Lidské zdroje: výkladový slovník: výchova, vzdělávání, péče, řízení*. Praha: Academia.
- SIROVÁTKA, T. a. (2003). *Trh práce, nezaměstnanost, sociální politika*. Brno: Fakulta sociálních studií.
- ŠETEK, D. (2018). *Mikroekonomie II*.
- ŠETEK, J. (09. 04 2019). *Jihočeská univerzita v Českých budějovicích*. Načteno z [ef.jcu.cz: http://www2.ef.jcu.cz/~jsetek/Makroekonomie_1/cviceni/Makroekonomie%208.%20cvi%204%20Den%203%20AD.pdf](http://www2.ef.jcu.cz/~jsetek/Makroekonomie_1/cviceni/Makroekonomie%208.%20cvi%204%20Den%203%20AD.pdf)
- ŠÚSR. (nedatováno). <https://slovak.statistics.sk/>. Načteno z Štatistický úrad SR: https://slovak.statistics.sk/wps/portal/ext/home/!ut/p/z1/04_Sj9CPyKssy0xPLMnMz0vMAfIjo8ziA809LZycDB0NLPyCXA08QxwD3IO8TAWNTEz1wwkpiAJKG-AAjgZA_VFgJc7ujh4m5j4GBhY-

7qYGno4eoUGWgcbGBo7GUAV4zCjIjTDIdFRUBADse0bP/dz/d5/L2dBISEvZ0
FBIS9nQSEh/

ÚP. (15. červen 2017). *web.archive.org*. Načteno z

[https://web.archive.org/web/20171031114350/http://portal.mpsv.cz/upcr/kp/lbk/ko
p/liberec/apz](https://web.archive.org/web/20171031114350/http://portal.mpsv.cz/upcr/kp/lbk/ko
p/liberec/apz)

7 Seznam obrázků, tabulek, grafů a zkratk

Obrázek 1 - Trh práce	16
Tabulka 1 - Kontingenční tabulka	12
Tabulka 2 - Vzdělání x Způsob hledání zaměstnání	49
Tabulka 3 - Pohlaví x Způsob hledání zaměstnání	50
Tabulka 4 - Věk x Způsob hledání zaměstnání	51
Tabulka 5 - Pohlaví x Faktory při hledání zaměstnání	52
Tabulka 6 - Vzdělání x Faktory při hledání zaměstnání	53
Tabulka 7 - Vzdělání x Ovlivnění psychického zdraví	54
Tabulka 8 - Pohlaví x Ovlivnění psychického zdraví	55
Tabulka 9 - Věk x Ovlivnění psychického zdraví	56
Tabulka 10 - Vzdělání x Způsob hledání zaměstnání	57
Tabulka 11 - Pohlaví x Způsob hledání zaměstnání	58
Tabulka 12 - Věk x Způsob hledání zaměstnání	59
Tabulka 13 - Pohlaví x Faktory při hledání zaměstnání	60
Tabulka 14 - Vzdělání x Faktory při hledání zaměstnání	61
Tabulka 15 - Vzdělání x Ovlivnění psychického zdraví	62
Tabulka 16 - Pohlaví x Ovlivnění psychického zdraví	63
Tabulka 17 - Věk x Ovlivnění psychického zdraví	64
Graf 1 - Tržní rovnováha	15
Graf 2 - Vývoj nezaměstnanosti – kvartální	30
Graf 3 - Obecná míra nezaměstnanosti – Roční	31
Graf 4 - Vývoj nezaměstnanosti v Praze	32
Graf 5 - Vývoj nezaměstnanosti v Bratislavě	33
Graf 6 - Vývoj zaměstnanosti	34
Graf 7 - Zkušenost s úřadem práce ČR	41
Graf 8 - Zkušenost s úřadem práce sr	41
Graf 9 - Hodnocení úřadu práce – Zprostředkování vhodného zaměstnání ČR	42
Graf 10 - Hodnocení úřadu práce – Zprostředkování vhodného zaměstnání SR	42
Graf 11 - Hodnocení úřadu práce – Rekvalifikační kurzy ČR	43
Graf 12 - Hodnocení úřadu práce – Rekvalifikační kurzy SR	43
Graf 13 - Hodnocení úřadu práce – Možnosti dalšího vzdělávání ČR	44
Graf 14 - Hodnocení úřadu práce – Možnosti dalšího vzdělávání SR	44
Graf 15 - Hodnocení úřadu práce ČR	45
Graf 16 - Hodnocení úřadu práce SR	46
Graf 17 - Ovlivnění psychického zdraví jedince ČR	47
Graf 18 - Ovlivnění psychického zdraví jedince SR	47

8 Přílohy

Příloha č.1 – Dotazník ČR

1. Pohlaví*

Vyberte jednu odpověď

Žena

Muž

Více odpovědí



2. Věk*

Vyberte jednu odpověď

15-28 let

29 - 50 let

51-64 let

65 a více



3. Nejvyšší dosažené vzdělání?*

Vyberte jednu odpověď

Základní

Středoškolské s výučním listem

středoškolské s maturitou

Vysokoškolské - Bc.

Vysokoškolské - Ing. , Mgr., doktorské



4. Jste:*

Vyberte jednu odpověď

Zaměstnaný - plný úvazek

Zaměstnaný - částečný úvazek, brigáda

Nezaměstnaný

OSVČ



5. Jaký je Váš průměrný čistý měsíční příjem?*

Vyberte jednu odpověď

0 - 9 999 Kč

10 000 - 19 999 Kč

20 000 - 29 999 Kč

30 000 - 39 999 Kč

40 000 - 49 999 Kč

50 000 - 59 999 Kč

60 000 Kč a více



6. Kde sháníte práci, když jste nezaměstnaní?*

Vyberte odpovědi

Úřad práce

Přes známé

Internetové portály

Sociální sítě



7. Jste spokojeni ve Vašem stávajícím zaměstnání:*

Vyberte jednu odpověď

Ano

Ne

Nejsem zaměstnán



8. Co je pro Vás při hledání práce nejdůležitější?

Změňte pořadí položek dle svých preferencí (1. - nejdůležitější, 6. - nejméně důležitá)

◇ 1. Peníze

◇ 2. Práce mě musí bavit

◇ 3. Kolektiv

◇ 4. Časová dostupnost

◇ 5. Nenáročnost

◇ 6. Možnost kariérního růstu

9. Máte zkušenost s úřadem práce?*

Vyberte jednu odpověď

Ano

Ne

+

10. Pokud máte zkušenost s úřadem práce, jak byste hodnotil(a) jejich služby? Zprostředkování vhodného zaměstnání



1

2

3

4

5

6

7

8

9

10

+

11. Pokud máte zkušenost s úřadem práce, jak byste hodnotil(a) jejich služby? Rekvalifikační kurzy



1

2

3

4

5

6

7

8

9

10

+

12. Pokud máte zkušenost s úřadem práce, jak byste hodnotil(a) jejich služby? Možnosti dalšího vzdělávání



1

2

3

4

5

6

7

8

9

10

+

13. Jak byste ohodnotil/a práci na úřadech práce?

★	★	★	★	★	★	★	★	★	★
1	2	3	4	5	6	7	8	9	10



14. Jakým způsobem ovlivňuje nezaměstnanost psychické zdraví jedince?*

Vyberte jednu nebo více odpovědí

Stres

Osobní selhání

Sociální izolace

Předsudky ze strany společnosti

Nemá vliv na jedince





1. Pohlavie:*

Žena

Muž



2. Vek*

Vyberte jednu odpoveď

15-28 let

29-50 let

51-64 let

65 a viac



3. Najvyššie dosiahnuté vzdelanie?*

Vyberte jednu odpoveď

základné

stredoškolské s výučným listom

stredoškolské s maturitou

Vysokoškolské - Bc.

Vysokoškolské - Mgr., Ing., doktorandské



4. Jste:*

Vyberte jednu nebo více odpovědí

zamestnanec - plný úväzok

zamestnanec - čiastočný úväzok, brigáda

Nezamestnaný

SZČO



5. Aký je Váš priemerný čistý mesačný príjem?*

Vyberte jednu odpoveď

0 - 499 eur

500 - 999 eur

1 000 - 1 499 eur

1 500 - 1 999 eur

2 000 - 2 499 eur

2 500 eur a viac



6. Kde zháňate prácu, keď ste nezamestnaní?*

Vyberte jednu nebo více odpovědí

Úrad práce

Cez známe

Internetové portály

Sociálne siete

7. Ste spokojní vo Vašom súčasnom zamestnaní?*

Vyberte jednu odpoveď

Ano

Nie

nie som zamestnaný

efazeni



8. Čo je pre Vás pri hľadaní práce najdôležitejšie?

Zmeňte poradí položek dle svých preferencí (1. - nejdůležitější, poslední - nejméně důležitá)

◇ 1. Peniaze

◇ 2. Práca ma musí baviť

◇ 3. Kolektív

◇ 4. Časová dostupnosť

◇ 5. Nenáročnosť

◇ 6. Možnosť kariérneho rastu



9. Máte skúsenosť s úradom práce?*

Vyberte jednu odpoveď

Ano

Nie



10. Ak máte skúsenosti s úradom práce, ako by ste hodnotili ich služby? Sprostredkovanie vhodného zamestnania

★	★	★	★	★	★	★	★	★	★
1	2	3	4	5	6	7	8	9	10



11. Ak máte skúsenosti s úradom práce, ako by ste hodnotili ich služby? Rekvalifikačné kurzy

★	★	★	★	★	★	★	★	★	★
1	2	3	4	5	6	7	8	9	10



12. Ak máte skúsenosti s úradom práce, ako by ste hodnotili ich služby? Možnosti ďalšieho vzdelávania

★	★	★	★	★	★	★	★	★	★
1	2	3	4	5	6	7	8	9	10



13. Jak byste ohodnotil/a práci na úřadech práce?

★	★	★	★	★	★	★	★	★	★
1	2	3	4	5	6	7	8	9	10



14. Jakým způsobem ovlivňuje nezaměstnanost psychické zdraví jedince?*

Vyberte jednu nebo více odpovědí

Stres

Osobní selhání

Sociální izolace

Předsudky ze strany společnosti

Nemá vliv na jedince

