

**MENDELOVA UNIVERZITA V BRNĚ
AGRONOMICKÁ FAKULTA**

BAKALÁŘSKÁ PRÁCE

BRNO 2016

KRISTÝNA SCHWARZOVÁ

Mendelova univerzita v Brně
Agronomická fakulta
Ústav aplikované a krajinné ekologie



**Agronomická
fakulta**

**Mendelova
univerzita
v Brně**



Krajinná paměť venkova
Bakalářská práce

Vedoucí práce:
doc. Ing. Dr. Milada Šťastná

Vypracovala:
Kristýna Schwarzová

Brno 2016



ZADÁNÍ BAKALÁŘSKÉ PRÁCE

Zpracovatelka: **Kristýna Schwarzová**
Studijní program: Zemědělská specializace
Obor: Pozemkové úpravy a ochrana půdy
Název tématu: **Krajinná paměť venkova**
Rozsah práce: cca 40 stran

Zásady pro vypracování:


1. V rámci zadaného tématu bude vypracována literární rešerše týkající se vybrané venkovské krajiny Jeseníků a jejich specifit.
2. Cílem práce bude identifikovat specifika vybrané oblasti (mikroregion Rýmařovsko), jejich srovnání a vyhodnocení změn z časového hlediska.
3. Charakteristika vybrané lokality bude zaměřena na otázky fyzicko-geografické, ekologické, krajinné, historické a kulturní.
4. Srovnávací metodou budou porovnány historické a aktuální fotografické a kartografické záznamy a následně budou vyhodnoceny změny krajinné struktury.
5. Formulace závěrů.

Seznam odborné literatury:

1. KAREL, J. *Pověh lesů a lidí Rýmařovska : dějiny lesů a jejich užívání*. Rýmařov: Občanské sdružení Stránské v nakladatelství a vydavatelství Moravská expedice, 2008. 316 s. ISBN 978-80-86511-33-7.
2. JANČAROVÁ, I. *Ličba ovlivnění při ochraně životního prostředí*. Brno: Masarykova univerzita, 2002. 153 s. ISBN 80-210-2947-1.
3. KLVAČ, P. *Čoupek, krajina, krajinný ráz*. 1. vyd. Brno: Masarykova univerzita, Fakulta sociálních studií, katedra environmentálních studií, 2009. 91 s. ISBN 978-80-210-5090-7.
4. ŽALMANNOVÁ, E. Application of Aerial Photographs in Landscape Character Assessment. In POKLUDA, R. – MARTINEK, J. – KOBZA, F. *International conference on Horticulture Post-Graduate Study System and Conditions in Europe*. 1. vyd. Brno: Mendelova zemědělská a lesnická univerzita v Brně, 2004, s. 60. ISBN 80-7157-801-0.
5. SALAŠOVÁ, A. Definovanie cielej kvality krajiny – námety a postoje z hľadiska medzinárodných skúseností. In JANČURA, P. *Čoupek – krajina – kultúra: Implementácia Európskeho dohodu o krajine: Cieľová kvalita krajiny*. 1. vyd. Banská Bystrica: Slovenská agentúra životného prostredia, 2005, s. 20-23.
6. HÉDL, R. Acidifikace lesních půd Jeseníků, metodologické a stanovištní vlivy. In *Rekreační dny*. Praha: ČZU, 2004, s. 40-42. ISBN 80-213-1246-3.
7. JELÍNEK, P. – BUKSOVÁ, N. – TÁBORSKÁ, K. Cultivation of endangered plant species as the regional product. In FIALOVÁ, J. – PETRICOVÁ, D. *Public recreation and landscape protection – with man hand in hand!*. Astron studio CZ, a.s., Praha: Mendel University in Brno, 2015, s. 17-23. ISBN 978-80-7509-251-9.
8. BUREŠ, L. *Chráněné a ohrožené rostliny Chráněné krajinné oblasti Jeseníky*. 1. vyd. Olomouc: Rubico, 2013. 314 s. ISBN 978-80-7346-158-4.

Datum zadání bakalářské práce: říjen 2015

Termín odevzdání bakalářské práce: duben 2016


Kristýna Schwarzová
Autorka práce




doc. Ing. Dr. Milada Štátná
Vedoucí práce


doc. Ing. Dr. Milada Štátná
Vedoucí ústavu


doc. Ing. Pavel Ryant, Ph.D.
Děkan AF MENDELI

Čestné prohlášení

Prohlašuji, že jsem práci na téma Krajinná paměť venkova vypracovala samostatně a veškeré použité prameny a informace uvádím v seznamu použité literatury. Souhlasím, aby moje práce byla zveřejněna v souladu s § 47b zákona č. 111/1998 Sb., o vysokých školách ve znění pozdějších předpisů a v souladu s platnou *Směrnici o zveřejňování vysokoškolských závěrečných prací*.

Jsem si vědoma, že se na moji práci vztahuje zákon č. 121/2000 Sb., autorský zákon, a že Mendelova univerzita v Brně má právo na uzavření licenční smlouvy a užití této práce jako školního díla podle § 60 odst. 1 autorského zákona.

Dále se zavazuji, že před sepsáním licenční smlouvy o využití díla jinou osobou (subjektem) si vyžádám písemné stanovisko univerzity, že předmětná licenční smlouva není v rozporu s oprávněnými zájmy univerzity, a zavazuji se uhradit případný příspěvek na úhradu nákladů spojených se vznikem díla, a to až do jejich skutečné výše.

V Brně dne:

.....

podpis

Poděkování

Mé díky patří v první řadě vedoucí této bakalářské práce, doc. Ing. Dr. Miladě Šťastné, a to nejen za odborné vedení, ale také za mnoho cenných rad, ochotu a vstřícný přístup.

Ráda bych poděkovala také historikovi Mgr. Igorovi Hornišerovi, zaměstnancům Muzea v Bruntále a obyvatelům Malé Morávky, kteří mi poskytli důležité informace a postřehy, potřebné pro zpracování této práce.

V neposlední řadě děkuji své rodině, která mi byla oporou.

Abstrakt

Tato bakalářská práce se zabývá problematikou krajinné paměti, konkrétně venkovské krajiny Jeseníků. Práce je zpracována formou literární rešerše, která je zaměřená na identifikaci, porovnání a vyhodnocení časových změn specifík vybraného venkovského prostoru. Práce předkládá charakteristiku lokality z pohledu fyzicko-geografického, ekologického, krajinářského, historického a kulturního. Srovnávací metoda je použita k vyhodnocení změn krajinných struktur, a to na základě porovnání historických a aktuálních kartografických a fotografických záznamů. Z výsledků vyplývá, že se zájmová obec Malá Morávka od druhé světové války změnila především z pohledu krajinářského hodnocení území. Jedná se o příhraniční oblast, která byla postižena rozvratným poválečným vývojem. Nedošlo k větší urbanizaci sídla, nicméně ze srovnání fotografických podkladů je viditelné postupné zvětšování ploch rozptýlené zeleně.

Klíčová slova

Krajina, Malá Morávka, venkov, srovnání, vývoj, změna

Abstract

This bachelor thesis is focused on the landscape memory, concretely the rural landscape memory of the Jeseníky Mountains. This thesis is methodically processed as a review which is focused on the identification, comparison and evaluation of the time changes specifics of the selected rural space. This thesis presents characterization of the locality from the physical-geographical, ecological, regional, historical and cultural point of view. The comparative method is used to evaluate changes of landscape structures based on comparison of historical and present cartographical and photographic records. According to the results, the village Malá Morávka has since the Second World War changed primarily in landscape rating. It is a border area which was affected by the disintegration development. It does not come to bigger urbanization of the seat but the comparison of the photographic records shows that it comes to enlarging of the dispelted areas of green vegetation.

Keywords

Landscape, Malá Morávka, countryside, comparison, development, change

Obsah

1	ÚVOD.....	10
2	CÍLE PRÁCE.....	11
3	LITERÁRNÍ REŠERŠE	12
3.1	Krajina	12
3.2	Krajinná paměť	14
3.3	Venkov.....	15
3.4	České pohraničí.....	16
4	METODIKA	17
5	VÝSLEDKY PRÁCE	18
5.1	Mikroregion Rýmařovsko.....	18
5.2	Základní charakteristika zájmové obce.....	18
5.3	Fyzicko-geografická charakteristika modelového území	19
5.3.1	Geomorfologické poměry	19
5.3.2	Geologické poměry.....	20
5.3.3	Pedologické poměry	23
5.3.4	Hydrologické poměry	23
5.3.5	Klimatické poměry	24
5.3.6	Biogeografické poměry.....	24
5.4	Ekologické poměry modelového území	25
5.4.1	Ochrana přírody a krajiny v obci Malá Morávka	25
5.4.1.1	Velkoplošná chráněná území.....	26
5.4.1.2	Maloplošná zvláště chráněná území.....	26
5.4.1.3	Soustava NATURA 2000	27
5.5	Srovnání historické a současné struktury ploch zájmové obce.....	28
5.5.1	Historická struktura ploch.....	28
5.5.1.1	Historie osídlení a využívání krajiny.....	28
5.5.1.2	Demografické poměry	28
5.5.1.3	Popis struktury ploch a urbanistický rozbor sídla	29
5.5.2	Současná struktura ploch	30
5.5.2.1	Popis struktury ploch a urbanistický rozbor sídla	30
5.5.2.2	Krajinotvorné činnosti	31
5.5.2.3	Krajinářské zhodnocení území	32

5.5.2.4	Zhodnocení míry antropického tlaku na území	33
5.5.3	Srovnání mapových a fotografických podkladů	34
5.5.4	Pozemkové úpravy v zájmové obci	35
6	ZÁVĚR	36
7	SEZNAM POUŽITÝCH ZDROJŮ	37
7.1	Seznam knižní literatury	37
7.2	Legislativa.....	39
7.3	Seznam elektronických zdrojů.....	39
7.4	Seznam obrázků a tabulek	42
8	PŘÍLOHY	43

1 ÚVOD

Krajina je neoddělitelná součást našich životů, obklopuje nás a spoluvytváří náš domov. Každý člověk se narodí, žije a zemře v krajině jiné, ale podstatné je především to, jaký otisk zanechá krajina domova v každém z nás. Naše okolí se v čase neustále mění a vyvíjí, některé prvky zanikají, jiné vznikají, ale hlavní podstata, vyjádřená krajinnou pamětí, zůstává.

Krajinná paměť venkova spojuje paměť lidskou, která si uchovává rozmanité dojmy z krajin, kterými prošla a paměť krajinnou, která si s sebou do budoucnosti odnáší stopy především lidských činností.

V dnešní době je člověk obklopen povětšinou krajinou urbánní, která z velké míry určuje další krajinný vývoj. Přetrhaly se tradiční vazby a člověk se na krajinu dívá již jen jako na objekt obchodu, ne jako na součást svého života, a to je škoda. Je potřeba znovu se naučit respektovat přírodu i její sílu.

Christopher Day v knize *Duch a místo* (2004) vystihl jedinou větou vše podstatné: *„Místa schopná oslovit duši člověka působí jinak než místa, jež jsou pouze hezká.“*

2 CÍLE PRÁCE

1. Vypracování literární rešerše týkající se venkovské krajiny Jeseníků. Vybraným modelovým územím pro tuto práci je Mikroregion Rýmařovsko se zaměřením na katastrální území obce Malé Morávky.
2. Identifikace specifík modelového území, dále jejich srovnání a vyhodnocení změn z časového hlediska.
3. Charakteristika zájmového území bude zaměřena na otázky fyzicko-geografické, ekologické, krajinářské, historické a kulturní.
4. Srovnávací metoda bude použita k porovnání historických a aktuálních kartografických a fotografických záznamů, na základě kterých budou vyhodnoceny změny krajinných struktur modelového území.
5. Závěrečné zhodnocení a formulace výsledků.

3 LITERÁRNÍ REŠERŠE

3.1 Krajina

Vzniklo již mnoho různě orientovaných výkladů pojmu krajina, a to od ne odborných vysvětlení až po formulace specialistů z různých odvětví. Na krajinu lze nahlížet z mnoha různých úhlů pohledů, a tak ani definice tohoto pojmu nemůže být jednotná. Krajina ani její povaha nejsou neměnné v čase, jedná se o jev, jehož charakteristickými vlastnostmi jsou variabilita a jedinečnost, podmíněné různorodostí jak přírodních, tak kulturních předpokladů (Kupka, 2010).

Kupka (2010) definuje kulturní krajinu jako neoddelitelný prvek kulturního odkazu našich předků, to znamená krajinu, která byla přeměněná lidskou činností a odráží i zachovává elementy a konstrukce, které se vytvořily v průběhu dlouhodobého procesu jejího osídlování a zušlechťování. Lapka a Cudlínová (2008) upozorňují na jakousi podvojnost krajiny. Říkají, že krajina je zároveň jak přírodní skutečností, tak i kulturním dílem, které v sobě nese nespočet stop lidských aktivit.

Podle Lapky (2008) má pojem krajina dle západních zvyklostí tři významy, které dokládají souvislost mezi krajinou a kulturou, tedy:

1. Lokalita, vymezené území
2. Vzhled krajiny, její scénérie
3. Výjev, umělecké zobrazení krajiny

Status krajiny je většinou udělován krajině venkovské či příměstské, protože v jejich scénérii převládají prvky přírodního charakteru. Intenzivně urbanizované lokality nejsou všemi obyvateli považovány za krajinu, neboť ta je spojována s již zmíněnými přírodními jevy (Kupka, 2010).

Zákonem č. 114/1992 Sb., o ochraně přírody a krajiny dle § 3 odst. 1 písm. m) je krajina definovaná jako „část zemského povrchu s charakteristickým reliéfem, tvořená souborem funkčně propojených ekosystémů a civilizačními prvky.“ Zákon tedy chápe pojem krajina jako všechen povrch země, nedělá rozdíly mezi krajinou a městským prostředím a lze tedy vylíčit například krajinu urbanizovanou či městskou (Kupka, 2010).

Dle Formana a Godrona (1993) je geneze krajiny složitý proces, který je výsledkem vzájemného působení tří systémů ve vnitřních hranicích krajiny, a to:

1. Neustálých geomorfologických procesů
2. Různých způsobů osídlování krajiny
3. Soustavami krátkodobého narušování dílčích ekosystémů

Typologie krajiny není vymezena pouze jedna, ale jak uvádí Lapka a Cudlínová (2008), je velmi časté rozlišování krajinných struktur na primární, sekundární a terciální. Typologie primárních krajinných struktur zcela opomíjí vliv lidských činností a charakterizuje přírodní podmínky. Sekundární krajinné struktury se zabývají socioekonomickými podmínkami a antropickým využitím krajiny, a to hlavně krajiny zemědělsky obhospodařované. Typologie terciálních krajinných struktur doplňuje předchozí o různé krajinářské, umělecké, estetické a duchovní hodnoty daného místa.

Z pohledu krajinné ekologie lze vyčlenit tři typy krajinných útvarů, a to matrice, které reprezentují základní charakteristický rys dané krajiny a zároveň jsou jejím nejrozlehlejší a nejpropojenějším prvkem (např. les, orná půda). Za plošky jsou považovány útvary zřetelně se lišící od matrice (např. vodní plocha). Liniové útvary, koridory, v krajině propojují jednotlivé krajinné prvky. V každé krajině lze dále hledat jak vlastnosti individuální, tedy neopakovatelné v jiných krajinách, tak znaky typologické, které jsou vlastní i ostatním krajinám (Kotovicová, 2009).

Každá krajina má určité hodnoty, kvalitativní znaky, které určují její možné užití (Vavrouchová, 2015).

Důležité je tedy uvědomit si fakt, že lidská aktivita za posledních 50 let zvyšujícím se tempem mění ekosystémy, a to ve větší míře, než v jakémkoliv srovnatelném období lidské historie. Tento jev je nejzřetelněji vidět na dopadu zemědělské činnosti na přírodní prostředí (Šarapatka, 2012).

Whitefield (2009) v kapitole Příroda a člověk poukazuje na to, že ať už se krajiny zdají být úplně polidštěny, nebo působí zcela divoce, jsou ve skutečnosti výsledkem souhry jak přírodních, tak lidských sil.

3.2 Krajinná paměť

Paměť a krajina jsou dva velmi úzce svázané pojmy, spojující paměť lidskou, která si uchovává rozličné dojmy z krajin, kterými prošla a paměť krajinou, která si s sebou do budoucnosti odnáší stopy především lidských aktivit. Slovníkem spisovné češtiny pro školu a veřejnost (1994) je paměť definovaná jako „*způsobilost uchovávat vjemy a vybavovat je.*“

Pojem paměť poukazuje na opakování dané skutečnosti či děje a na výraz „mnít“, znamenající myslet (Cílek, 2005).

Cílek (2005) rozlišil nejdůležitější složky paměťové stavby krajiny takto:

1. Morfologické podmínky
2. Podnebí
3. Půdotvorný substrát a vznik půd
4. Land use a krajinná péče

Autor si všímá jevu, že předmětem ochrany je většinou krajina, ke které chováme citovou vazbu a zároveň krajina, která v nás vzbuzuje pocit domova, a to určením hranic a vizuálního i duchovního centra daného území, dále vytvořením pomístního názvosloví a polidštěním krajiny prostřednictvím pověstí, mýtů a příběhů.

Krajina je úkaz jak přírodní, tak kulturní a je tedy nutno udržet stabilitu a strukturu ekologickou i paměťovou. Paměťové uspořádání krajiny je determinováno přírodními podmínkami a využitím území (Cílek, 2005).

Lapka (2008) uvádí, že krajina a sociální sféra se prolínají. Autor rozlišuje následující typy krajinné paměti:

1. „*evolučně ekologická paměť krajiny*“ představující přírodní poměry a jejich vzájemné interakce
2. „*kulturní paměť krajiny*“ znamená hmotné mísení přírodních a kulturních krajinných prvků, a to včetně jejich vzájemných interakcí

3. „*sociální paměť krajiny*“ je tvořena společenskou strukturou a kulturními organizacemi
4. „*každodenní paměť krajiny*“ je uskutečňována vzájemným působením mezi lidskou společností a přírodou

3.3 Venkov

Neexistují jednotná pravidla či znaky, podle kterých by se dal venkovský prostor a rozmezí mezi venkovem a městem přesně vylišit (Vavrouchová, 2014).

Přístupů k určení venkovského prostoru vzniklo již mnoho. Vavrouchová (2014) dělí ty nejužívanější do čtyř skupin, a to:

1. Determinace venkova na principu počtu obyvatel
2. Determinace venkova na principu hustoty osídlení
3. Popisná determinace venkovského prostoru bez mezních hodnot
4. Administrativně-právní determinace venkovského prostoru

Tak jako je těžké formulovat jednotnou definici krajiny, není ani jednoduché najít jednu definici pro vysvětlení pojmu venkov. Podle Vavrouchové (2014) lze mezi nestejnými formulacemi najít totožné elementy a venkov můžeme definovat jako kulturní krajinu, která je charakteristická nízkou hustotou zástavby měřenou v poměru k danému katastrálnímu území a odlehlostí od centra, která je spojená s omezenou nabídkou služeb, vzdělání a zaměstnání. Dalším charakteristickým rysem je specifická životního stylu místních obyvatel, který je úzce spojen s lokálními tradicemi i historií.

Venkov má na území České republiky výhradní postavení, na stupni obcí se jedná o 74 % z celkové výměry republiky (5 569 obcí, tedy 89 % sídel) a tento prostor trvale obývá 26 % obyvatel. (Vavrouchová, 2014).

Rackham (1987) říká, že venkov je ve skutečnosti záznamem lidských standardů, návrhů či plánů a také poukazuje na to, že se krajiny pohybují v rozmezí od téměř přírodních, až po umělé.

3.4 České pohraničí

Od zastavení válečných zásahů až do prvních měsíců roku 1948 probíhal historický proces, který ztělesňoval odsun německého obyvatelstva a znovuosídlení pohraničí českých zemí, tedy pohraničí Čech, Moravy a Slezska. České pohraničí je stanoveno jako území hraničních obvodů, které přiléhají ke stávající státní hranici česko-německé, česko-polské a česko-rakouské, ve kterých žilo německé obyvatelstvo převážně jako většinová populace, a to až do let 1945–1947. České pohraničí ovšem vždy tvořilo spíše pojem dějinný než zeměpisný a nikdy nebylo samostatným komplexem z pohledu národnostního, ekonomického ani zeměpisného (Čapka a kol., 2005).

Pojem Sudety od začátku 20. století značí horský systém, který leží na současné česko-polské státní hranici, a to po obou jejích stranách. Autorem výrazu „sudetští Němci“ je německý politik Franz Jesser. Tento termín slouží k národnostnímu rozlišení německého obyvatelstva Čech, Moravy i Slezska (Čapka a kol., 2005).

České pohraničí bylo roku 1946 rozděleno Státním úřadem statistickým do šesti oblastí, tedy na západní Čechy; severozápadní Čechy; severní a severozápadní Čechy; východní Čechy, severní Moravu a Slezsko; jižní Moravu a jižní Čechy. Zájmové území Mikroregionu Rýmařovsko se nachází v oblasti východní Čechy, severní Morava a Slezsko (Čapka a kol., 2005).

Cílek (2009) poukazuje na to, že Sudety balancují na hraně prostředí odcizeného až násilného, ale zároveň vděčného a klidného, které se v posledních letech mění z kraje ublíženého na vyrovnaný.

4 METODIKA

První část této práce byla zpracována formou rešeršního šetření, a to především knižní literatury. Literární rešerše představuje informační soupis literatury hodící se k danému tématu [1].

Mnoho neméně důležitých informací bylo získáno prostřednictvím internetových stránek, z nichž nejužitečnější byly stránky Národního geoportálu INSPIRE.

Další součástí této práce bylo užití metody srovnávací neboli metody komparativního přístupu. Srovnání (komparace) je velmi často používaná metoda, pomocí které je možné určit stejné, či rozdílné znaky zkoumaného objektu nebo jevu [2]. Na základě této metody byly vyhodnoceny změny krajinných struktur zájmového území. Došlo k porovnání podkladů historických a současných, a to kartografických i fotografických. Byl proveden také terénní průzkum území, při kterém byla získána fotodokumentace současného stavu lokality pro možnosti jejich srovnání s historickými prameny.

5 VÝSLEDKY PRÁCE

5.1 Mikroregion Rýmařovsko

Zájmový mikroregion leží v Moravskoslezském kraji nedaleko polských hranic. Jeho charakteristickým znakem a turistickým lákadlem je zachovalá a rozmanitá příroda a krajina v okolí nejvyšší hory Moravy a Slezska – Pradědu [3]. Na vrcholu této hory byla mezi roky 1904–1912 vybudována 32,5 m vysoká kamenná věž, která ovšem neodolala klimatickým podmínkám a v roce 1959 se sesunula k zemi. V dnešních dnech se na vrcholu Pradědu nachází televizní vysílač (Growka, 2008).

Modelovým územím této práce je Mikroregion Rýmařovsko, a to se zaměřením na obec Malou Morávku. Samotný mikroregion je tvořen 14 obcemi, které obývá přibližně 18 000 trvale žijících obyvatel. Město Rýmařov se postupným a přirozeným vývojem stalo jakýmsi středem dění pro obce ve svém okolí [3]. Historie těchto míst byla bouřlivá. Podle kroniky (Springer, 1903) bylo město a jeho okolí sužováno častými válkami, tíživými nemocemi a pustošivými požáry.

Mikroregiony jsou oblasti malého zeměpisného měřítka, které jsou v České republice zřizovány velmi často z důvodu potřeby nabytí jednotné podpory pro získávání finančních prostředků, a to jak ze státních fondů, tak i z fondů Evropské unie [4].

Schéma území Mikroregionu Rýmařovsko je zobrazeno přílohou č. 1.

5.2 Základní charakteristika zájmové obce

Lokalizace, vymezení území a širší vztahy

Malá Morávka se nachází v severozápadní části Moravskoslezského kraje, přesněji v okrese Bruntál. Výměra katastrálního území obce činí 6 158 ha a mimo sídelní útvary je z velké většiny pokryta lesy. Počet obyvatel je poměrně nízký, trvale zde žije necelých sedm stovek lidí. Obec je složena ze tří základních sídelních jednotek, a to Malá Morávka, Karlov pod Pradědem a Praděd-Ovčárna, které leží na dvou katastrálních územích, a to Malá Morávka a Karlov pod Pradědem [5]. Nejbližším a zároveň spádovým městem zájmové obce je Rýmařov, který je lokalizován jihozápadním směrem ve vzdálenosti 12,1 km [6]. Širší vztahy zájmové obce jsou patrné z přílohy č. 2.

5.3 Fyzicko-geografická charakteristika modelového území

5.3.1 Geomorfologické poměry

Hierarchie geomorfologických jednotek:

- Systém: Hercynský
- Provincie: Česká vysočina
- Subprovincie: Krkonošsko-jesenická soustava
- Oblast: Jesenická oblast
- Celek: Hrubý Jeseník
- Podcelek: Pradědská hornatina
- Okrsek: Vysokoholský hřbet a Karlovská vrchovina [7].

Zájmová lokalita se nachází v provincii Česka vysočina, přesněji v její krkonošsko-jesenické subprovincii. Významný je masív Hrubého Jeseníku, který se vyznačuje neostrými vrcholy horských hřbetů a četným výskytem prudkých údolí a srázů. Masív Hrubého Jeseníku se dále dělí na dvě hornatiny, a to Pradědskou a Medvědskou. Výškové členění Pradědské hornatiny (500–800 m) je nejvýraznější v České vysočině. Nejvyšším vrcholem jak zájmového území, tak i celé Pradědské hornatiny je zároveň také nejvyšší hora Moravy a Slezska – Praděd (1 491, 3 m n. m.) (Čermák a kol., 2015).

Morfologie pohoří Hrubého Jeseníku je velmi značně ovlivněna poslední dobou ledovou. Nejprůkladnějším pozůstatkem formování území horským ledovcem je kar Velké kotliny, ležící v katastrálním území obce Malé Morávky (Čermák a kol., 2015).

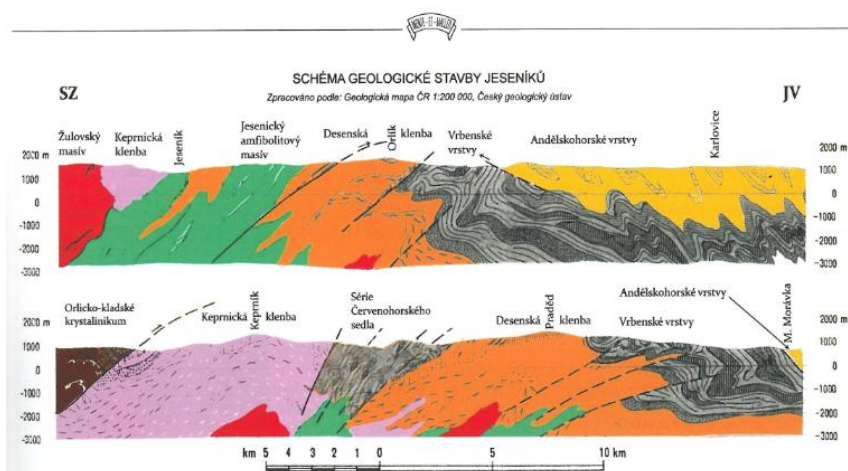
Dle reliéfu je Malá Morávka řazena do krajín vrchovin Hercynia. Tyto krajiny se stoupající nadmořskou výškou postupně přechází v krajiny výrazných svahů a skalnatých horských hřbetů. Nejvýše položená místa zájmového katastrálního území patří do krajiny ledovcových karů. Tyto rozličné krajinné typy demonstrují značnou výškovou členitost zájmové lokality [8].

5.3.2 Geologické poměry

Západní segment pohoří Jeseníků je tvořen keprnickou klenbou. Východní oddíl tohoto pohoří, ve kterém se nachází modelové území, je tvořen klenbou desenskou, jejíž vznik je datován do starohor a je utvářena především rulami, migmatity, břidlicemi a fylity (Čermák a kol, 2015).

Na území Malé Morávky se nachází sedimenty zpevněné, a to nejčastěji břidlice, droba a prachovec, patřící do souvrství andělohorského. Dále se zde vyskytují metamorfity fylit a břidlice, náležící skupině vrbenské. V Karlově pod Pradědem, v místní části obce Malé Morávky, se nachází především horniny metamorfované, jejichž nejtypičtější představitel je v této oblasti fylit, taktéž skupiny vrbenské. Dalším hojným výskytem se vyznačuje kamenitý až hlinito-kamenitý sediment [9].

Struktura krystalinika Hrubého Jeseníku je velmi složitá. Keprnická i desenská klenba jsou ohraničeny horninami, které byly vytvořeny v devonu (před 360–400 milióny lety), tedy v době, kdy byla masa nynějšího Hrubého Jeseníku na dně moře a docházelo tak k sedimentaci štěrků, písků, jílu, vápnitých hmot a jiných materiálů. Na dně devonského moře probíhala mohutná sopečná činnost a jejím výsledkem byl vznik mnoha různých sopečných a smíšených hornin. Z hlediska historie zájmového území jsou ovšem nejvýznamnější naleziště železných rud, barevných kovů, zlata a stříbra, která velmi ovlivnila budoucnost zájmové lokality. Charakter dnešní krajiny je využíváním těchto přírodních zdrojů značně poznamenám (Čermák a kol., 2015).



Obrázek č. 1 Schéma geologické stavby Jeseníků (Čermák a kol., 2015)

Dobývání kovů na Rýmařovsku

Hlavním rysem Mikroregionu Rýmařovsko bylo využívání nalezišť kovových rud, a to již od konce středověku. Minulost tohoto mikroregionu i samotné obce je s dobýváním těchto přírodních zdrojů pevně spojena. Těžební činnost zanechala v těchto místech velké stopy, ale jesenická krajina, zvláště pak Mikroregion Rýmařovsko, je dokladem toho, že ne každý lidský zásah do přírody a krajiny musí být v konečném důsledku negativní. Stopy po dolování a jizvy v krajině se postupem času téměř ztratily a mnoho těchto lidských výtvorů dnes napomáhá k udržení a zvyšování biologické rozmanitosti místní krajiny a z tohoto důvodu jsou často prohlašovaná za zvláště chráněná území či technické památky (Čermák a kol., 2015).

Útlum důlních prací nastal po druhé světové válce. Mnoho lomů a dolů zůstalo ležet ladem a krajinný ráz, který byl dolováním hornin silně ovlivněn, se postupně vzpamatoval z lidských zásahů. Začala probíhat sukcese a v dnešních dnech již nejsou pozůstatky těžebních prací v lesích takřka patrné. Některé šachty a jiné prohlubně byly zaplaveny a nyní tvoří důležité krajinnotvorné elementy, neboť mají jednoznačně pozitivní význam pro uchování biodiverzity (Čermák a kol., 2015).



Přehledná mapa devonských vulkanosedimentárních ložisek železných rud typu Lahn-Dill v oblasti sílezika na severní Moravě (podle J. Skácela 1966). Devonské vrstvy jsou šrafovány

Přehledná mapa devonských vulkanosedimentárních ložisek železných rud... v oblasti sílezika. J. Skácel

Obrázek č. 2 Mapa vulkanosedimentárních železnorudných ložisek (Čermák a kol., 2015)

Rudní revír Malá Morávka

Důlní dílo v Malé Morávce, které vešlo ve známost pod jmény Urlich a Schindelwinkel, patří mezi nejstarší doklady hornictví na severní Moravě. Železná ruda se těžila na lokalitě dosahující velikosti přibližně 10 km² a jedná se tedy o nejrozlehlejší prostor využívaný k dobývání těchto rud na celém Jesenicku. Historické doly leží severo-severozápadním směrem od zájmové obce na stráních pod Javorovým vrchem (1 024 m n. m.) a dnes jsou chráněny jako národní přírodní památka. Počátky těžby jsou datovány již do 16. století (Čermák a kol., 2015).

Těžba probíhala nejdříve povrchovým, následně pak podpovrchovým způsobem. Relikty železářského průmyslu jsou dochovány již z roku 1618. Na začátku 19. století bylo aktivních 22 důlních děl. V 50. letech 20. století proběhl geologický průzkum, který v této lokalitě zdokumentoval 96 dolů, ale další těžba již neprobíhala (Čermák a kol., 2015).

Stará důlní díla o celkové délce asi 600 m hojně využívají netopýři jako svá zimoviště, která nabyla až evropského formátu. Tyto lokality jsou vyhlášeny národní přírodní památkou. Na území Malé Morávky vznikla naučná stezka, která se pomocí informačních tabulí snaží přiblížit návštěvníkům bohatou historii těchto míst (Čermák a kol., 2015).



Obrázek č. 3 Malá Morávka – lokalita Javorový vrch (Čermák a kol., 2015; foto: Čermák, F.)



Obrázek č. 4 Poddolovaná území v lesích (Čermák a kol., 2015; foto: Marek, M.)

5.3.3 Pedologické poměry

Na území obce Malé Morávky se vyskytují tři referenční třídy půd, a to kambisol (kambizem dystrická – KAd), podzosoly (podzol kyselý, kambický – PZk) a lokálně se vyskytují také organosoly [10]. Referenční třída kambisol zaštiťuje půdní typy kambizem a pelozem. Kambizemě vznikají především z hornin vyvřelých, přeměněných a usazených, a to v různých nadmořských výškách. Z důvodu jejich rozdílných vlastností se dělí na kambizemě míst nižších a vyšších. Kambizemě tvoří 45 % zemědělského půdního fondu, jedná se tedy o nejběžnější půdy v České republice. Do referenční třídy podzosoly jsou řazeny dva půdní typy, a to kryptopodzol a podzol, u nichž se vyvinul procesem podzolizace spodický diagnostický horizont. Tyto půdy se vytváří povětšinou na zvětralinách žul, rul a pískovců. Jejich plošný výskyt není značný, tvoří jen 1,5 % zemědělského půdního fondu. Poslední referenční třídou nacházející se v lokalitě Malé Morávky jsou organosoly (OR). Tyto půdy jsou typické holorganickými, a to převážně rašelinnými vrstvami. Do této referenční třídy je řazen půdní typ organozem. Organozemě se vzájemně liší fyzikálními, chemickými i biologickými znaky, které se odvíjí od místa jejich vzniku (Jandák a kol., 2007).

5.3.4 Hydrologické poměry

Mezník evropského rozvodí, tedy i pomezí úmoří moří Baltského a Černého, představuje hlavní hřeben pohoří Hrubého Jeseníku. Přítok Odry je tvořen řekou Opavou, řeka Morava se naopak vlévá do Dunaje (Knoz, 1975).

Malá Morávka se táhne po obou stranách Bělokamenného potoka a následně řeky Moravice, do které se Bělokamenný potok vlévá ve střední části obce. Její místní částí Karlovem pod Pradědem protéká řeka Moravice, ke které přísluší dva pravostranné přítoky – potoky Kotelný a Volárka [6]. Významný vodní tok obce tedy tvoří řeka Moravice. Tato řeka, patřící do úmoří Baltského moře, pramení poblíž Pradědu, přesněji ve Velkém kotli [11]. Katastrální území zájmové obce, mimo malou sídelní lokalitu v okolí železniční stanice v jihovýchodní části obce, je součástí Chráněné oblasti přirozené akumulace vod Jeseníky. Severozápadní část zájmové lokality se nachází v prvním a druhém stupni ochrany vodních zdrojů [12, 13].

5.3.5 Klimatické poměry

Podnebí zájmového mikroregionu je velmi nepříznivé. Průměrný úhrn srážek za jeden rok činí 842 mm, což lokalitu řadí mezi místa s nejčtenějšími výskyty atmosférických srážek v rámci celé České republiky. Vláhý je tedy dostatek, ale je koncentrována spíše do období vegetačního klidu, což negativně ovlivňuje možnost jejich ekonomického zhodnocení. Soustava jesenického pohoří má výraznou hydrobiologickou funkci (Karel, 2008).

Zájmová obec Malá Morávka se podle klimatogeografického členění České republiky (Quitt, 1971) nachází na území klimatické oblasti chladné CH 7. Pro tuto lokalitu je typické krátké, mírně chladné a také vlhké léto. Období jara i podzimu bývá dlouhé a mírné. Zimní období je v těchto místech mírně chladné, vlhké, ale dlouhé a typické dlouhým setrváním sněhové pokrývky. Nejvýše položené lokality katastrálního území obce Malé Morávky (nad 1 200 m n. m.) leží v klimatické oblasti velmi chladné CH 4, tedy v nejchladnější oblasti v rámci České republiky, a vyznačují se vlhkým, chladným a velmi krátkým létem. Přejídné fáze chladného jara a mírně chladného podzimu bývají velmi dlouhé a jsou následovány dlouhým, vlhkým a velmi chladným zimním obdobím, jehož sněhová pokrývka leží na horských svazích velmi dlouho.

5.3.6 Biogeografické poměry

Biogeografické členění:

- Biogeografická provincie: Provincie středoevropských listnatých lesů
- Biogeografická podprovincie: Hercynská
- Bioregion: Jesenický
- Biochora: Svahy na kyselých metamorfitech (vyšší polohy zájmového území), svahy na pestrých metamorfitech (níže položené lokality katastrálního území) [14].

Jesenický bioregion

Jesenický bioregion (1.70) se nachází na hranici mezi severní Moravou a Slezskem, periferií náleží také Polsku. Velikost bioregionu na českém území je 1159 km² a rozkládá se na horstvech Hrubého Jeseníku, Králického Sněžníku, Rychlebských hor a lokálně na Zlatohorské vrchovině, tedy povětšinou na krystalických břidlicích. Vegetační stupně

se zde vyskytují od 4. bukového až do 8. subalpínského. Jesenický bioregion je důležitý z hlediska přítomnosti autochtonního sudetského modřínu a také dvou rašelinišť s výskytem borovice blatky. Lesní porosty jsou v nynější době složeny většinou ze smrkových kultur a typickým jevem jsou relikty horských bučin, suťových lesů a také klimaxových smrčín (Culek, 1996).

Raritou jesenické flóry se stala nepřítomnost přirozených klečových porostů. Horní hranice lesa (porosty smrčín) přechází rovnou v primární bezlesí, a to alpínského typu. Přirozená nelesní rostlinstva jsou typická pro útvary karů a karoidů, v rámci zájmového území tedy pro Velkou a Malou kotlinu, které tvoří vhodné podmínky pro existenci křovinatých, vysokobylinných a travinobylinných porostů. Jesenický bioregion se vyznačuje přítomností hercynské horské fauny montánní a subalpínské úrovně, důležité prvky tvoří také pozůstatky vrchovišť. Vodní toky jsou řazeny do pásma pstruhového (Culek, 1996).

Podle Neuhäuslové (1998) jsou v níže položených částech katastrálního území obce Malé Morávky za přirozenou potenciální vegetaci považovány bučiny s kyčelnicí devítilistou (*Dentario enneaphylli*-Fagetum), se stoupající nadmořskou výškou přechází ve smrkové bučiny (*Calamagrostio villosae*-Fagetum) a dále třtinové smrčiny (*Calamagrostio villosae*-Piceetum), jejichž znakem je dominance smrkového porostu. V místech primárního bezlesí v okolí Pradědu se nachází komplex společenstev kosodřeviny (*Pinion mughii*) a alpínské vegetace (*Juncetea trifidi*, *Mulgedio-Aconitetea*, *Salicetea herbaceae*).

5.4 Ekologické poměry modelového území

5.4.1 Ochrana přírody a krajiny v obci Malá Morávka

Krajina Mikroregionu Rýmařovsko je člověkem ovlivňována přibližně od 12. století, kdy započala kolonizace jesenických hor lovci a rýžovníky zlata. Větší změny krajinných struktur jsou zaznamenávány od 16. století, a to hlavně v důsledku zvyšující se těžby železných rud. Od 16. do 18. století byl krajinný ráz intenzivní lidskou činností velmi ovlivněn. Těžební činnosti dosáhly svého vrcholu v první polovině 19. století, ale jejich stopy jsou viditelné dodnes (Banaš a kol., 2007).

V 50. letech 20. století se začaly ozývat první hlasy požadující vyhlášení územní ochrany některých lokalit Mikroregionu Rýmařovsko. Následně roku 1969 vznikla Chráněná krajinná oblast Jeseníky, která je plošně nejvýraznějším prvkem ochrany přírody a krajiny v rámci zájmového území. Jejím cílem je ochrana krajinného rázu, ale i architektonických a jiných dominant území (Karel, 2008).

Úsilí o uchování hodnotných částí území znovu kulminovalo v roce 1991, ve kterém vznikla Národní přírodní rezervace Praděd, jež v rámci zájmového mikroregionu leží na katastrálním území obce Malá Morávka a její místní části Karlova pod Pradědem (Karel, 2008).

5.4.1.1 Velkoplošná chráněná území

Území obce Malá Morávka se nachází uvnitř Chráněné krajinné oblasti Jeseníky. Výjimku tvoří jen velmi malá sídelní lokalita v okolí železniční stanice v jihovýchodní části katastrálního území. Chráněná krajinná oblast je rozlišena do čtyř ochranných pásem. Nejvýše položená část katastrálního území obce, tedy Praděd a jeho blízké okolí – Petrovy kameny či Vysoká Hole, se nachází v první, tedy nejpřísnější, ochranné zóně. Tato zóna přechází v níže položenou druhou ochrannou zónu, na jejímž území se vyskytují hlavně hospodářské lesní porosty a agrární krajina. Třetí zóna je, co se rozlohy týče, největší a zaštiťuje lidskou činností značně ovlivněné ekosystémy. Fragmenty zachovalých stanovišť jsou v této zóně zařazeny do územního systému ekologické stability. Do tohoto pásma ochrany se řadí plošně největší část katastrálního území zájmové obce. Ve čtvrté zóně ochrany se nachází zastavěná část obce Malé Morávky a její místní části Karlova pod Pradědem [15]. Zonaci Chráněné krajinné oblasti Jeseníky znázorňuje příloha č. 3.

5.4.1.2 Maloplošná zvláště chráněná území

Ochrana velmi vzácných částí a prvků jesenické přírody je zajištěna vyhlášením maloplošných zvláště chráněných území [16].

Maloplošná zvláště chráněná území v rámci celé Chráněné krajinné oblasti Jeseníky demonstruje příloha č. 4.

Národní přírodní rezervace Praděd

Národní přírodní rezervace Praděd sdružuje již dříve existující přírodní rezervace (Karel, 2008). Tato rezervace se rozkládá na ploše přesahující 20 km² s cílem ochrany velmi výjimečných přírodních hodnot vrcholových partií pohoří Hrubého Jeseníku. Význam této rezervace přesahuje hranice České republiky, což dokazuje její začlenění do evropského systému významných botanických území, dále do soustavy Natura 2000 (Evropsky významná lokalita Praděd) a také do evropské ekologické sítě EECONET. Na území této rezervace jsou vybudovány tři naučné stezky s informačními tabulemi (Banaš a kol., 2007).

Národní přírodní památka Javorový vrch

Lokalita je situována necelé 3 kilometry severozápadním směrem od horní části sídelního útvaru zájmové obce. Území je velmi ovlivněno důlní činností, která zde v minulosti probíhala. V dnešní době lokalita slouží jako důležité zimoviště netopýrů [16].

Přírodní památka Morgenland

Jedná se o druhově rozmanitý palouk nedaleko sídelní části zájmové obce, který je významný přítomností ohrožených rostlinných druhů. Mezi silně ohrožené druhy se řadí vstavač mužský (*Orchis mascula*). Další ohrožené druhy jsou například prstnatec májový (*Dactylorhiza majalis*), bradáček vejčitý (*Listera ovata*) a pětiprstka žežulík (*Gymnadenia conopsea*) [16].

5.4.1.3 Soustava NATURA 2000

Na území zájmové obce se nachází Evropsky významná lokalita Praděd, zaštiťující největší množství důležitých stanovišť, ale také rostlinných a živočišných druhů. Evropsky významná lokalita Javorový vrch je podstatná z hlediska zimování netopýra velkého (*Myotis myotis*), netopýra černého (*Barbastella barbastellus*) a vrápence malého (*Rhinolophus hipposideros*) [17]. Od roku 2004 je na třech čtvrtinách území Chráněné krajinné oblasti Jeseníky zřízena Ptačí oblast Jeseníky, a to pro jeřábka lesního (*Tetrastes bonasia*) a chřástala polního (*Crex crex*; Banaš a kol., 2007). Vymezení soustavy Natura 2000 v rámci Chráněné krajinné oblasti představuje příloha č. 5.

5.5 Srovnání historické a současné struktury ploch zájmové obce

5.5.1 Historická struktura ploch

Historická struktura ploch je prezentována přílohou č. 8.

5.5.1.1 Historie osídlení a využívání krajiny

Dějiny obce Malé Morávky se započaly psát na začátku 16. století, avšak její místní části Kalova pod Pradědem až o století později. Zájmová obec byla součástí velkého panství pánů z Vrba a její rozvoj byl značně determinován dolováním rud. Krajina byla již na začátku 17. století lidskou činností výrazně ovlivněna, neboť existovaly už 3 doly a v lesích vznikalo mnoho cest a pěších stezek, které byly potřebné pro dopravu získaného přírodního materiálu. Vzniklo centrum prosperující průmyslové obce. Historie byla k těmto místům poměrně krutá a vesnice byla poznamenána třicetiletou válkou, během které byla v obci založena slévárna válečných zbraní. Roku 1626 zpustošili území Dánové a dvě desítky let po nich Švédové, kteří nechali tuto výrobu ukončit. Památkou této éry je znak obce, tedy dělo a dělové koule (Dědková, Hornišer, 1994).

V první polovině 18. století vznikalo mnoho nových domů a byly zakládány vzkvétající drátovny a v pozdějších letech také papírna. Roku 1793 byl dostavěn farní kostel Nejsvětější Trojice. Ke sklonku 18. století probíhala výuka v Malé Morávce ve dvou školách a bylo zde postaveno přes patnáct desítek sudetoněmeckých jesenických domů. Docházelo také k utlumování důlního i manufakturního průmyslu, který byl v druhé polovině 20. století ukončen (Dědková, Hornišer, 1994).

Po druhé světové válce a následném odsunu původních německých obyvatel došlo k odkupu mnoha lidových staveb převážně k rekreaci, a to hlavně lidmi z měst, namátkou uvedu Olomouc či Brno (Dědková, Hornišer, 1994).

5.5.1.2 Demografické poměry

V druhé polovině 19. století měl počet obyvatel obce vzestupný charakter, ovšem výraznější pokles byl zaznamenán na již konci daného století. Po první světové válce začal počet obyvatel trvale klesat a tento trend, až na malé výkyvy, trvá do současnosti. Obec se nachází v česko-polském pohraničí a po druhé světové válce byla poznamenána odsunem většiny zde žijícího německého obyvatelstva. V druhé polovině 20. století se

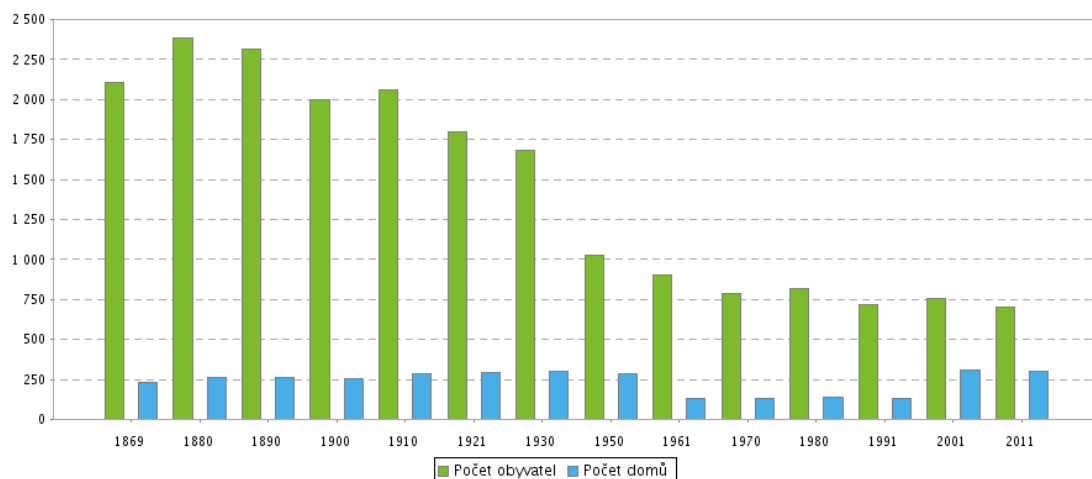
počet obyvatel ustálil kolem 750 a tento trend se jeví jako poměrně neměnný a dlouhodobě trvalý. Počet obyvatel obce je ve srovnání s hodnotami na konci 19. století přibližně třetinový a zajímavý je tedy fakt, že počet domů je při tak značném poklesu obyvatel vyšší, než byl v dobách největšího osídlení vesnice, viz tabulka č. 1 [18].

Tabulka č. 1 Vývoj počtu obyvatel a domů mezi roky 1869–2011 [18]

Počet obyvatel a domů

přepočten na územní strukturu 2013
obec

Území: Malá Morávka (okres Bruntál)



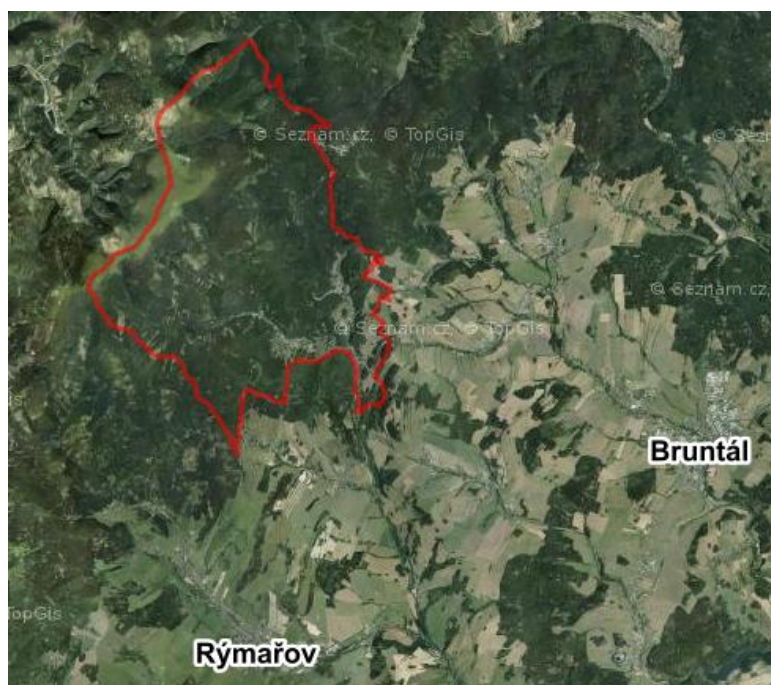
5.5.1.3 Popis struktury ploch a urbanistický rozbor sídla

Při pohledu na mapu druhého vojenského mapování z let 1836–1852, příloha č. 8, [19] je patrné, že se jedná o ves, která vznikala podél vidličnatě větvené cesty a potoka. Tento typ osídlení je v těchto místech historicky podmíněn, neboť v lesích docházelo k těžbě rud i dřeva a lidé tedy stavěli domy podél přirozených dopravních koridorů. V první polovině 17. století v obci existovaly tři doly, ze kterých se stala tři centra soustředování první zástavby. Postupně docházelo k liniovému rozšíření osídlení podél vozovky i potoka a následnému spojení sídla v jeden celek. Na mapě z první poloviny 19. století je vidět také satelitní osada Malé Morávky – Morgenland (Ranná), která je považovaná za nejstarší, dnes již bohužel zaniklou, část zájmové obce (Dědková, Hornišer, 1994).

Z historické mapy je vidět, že maticí území tvořila lesní půda, která v lokalitě výrazně převládala. V okolí sídel se nacházely zahrady a louky, orná půda se vyskytovala především v části obce zvané Morgenland. V důsledku hornické i dřevařské činnosti a následné dopravě materiálu začaly v lesích vznikat první pěšiny a vozovky, které spolu s vodními toky tvořily koridory tohoto území. Plošky v této lokalitě tvořilo samotné sídlo a k němu přiléhající zahrady a louky, případně malá políčka. Orná půda se zde nacházela jen ve velmi malé míře, což tvořilo jasný kontrast k sousedním, zemědělsky orientovaným obcím. Přechody v krajině zájmové lokality jsou pozvolného charakteru, vykazují určitou stabilitu krajiny jako celku. Strukturní krajina v obci Malá Morávka je převážně homogenní. Určitou výjimku tvoří jen nejvýše položená místa v okolí Pradědu, kde na přirozené bezlesí poměrně ostře navazuje hranice lesních porostů. K využívání přírodních složek místní krajiny člověkem docházelo v minulosti sice postupně, ale trvale, a i přes tyto skutečnosti krajina působí harmonicky a vztah mezi přírodou a člověkem se zdá být vyrovnaný, bez výraznějšího dopadu na vzhled krajiny.

5.5.2 Současná struktura ploch

5.5.2.1 Popis struktury ploch a urbanistický rozbor sídla



Obrázek č. 5 Ortofotosnímek katastrálního území a spádových měst obce Malé Morávky [20]

Z ortofotosnímku zájmové lokality [20] je jasně zřejmé, že převládající a dominantní složku krajiny i v dnešní době stále tvoří lesní porost, jehož plocha zůstala v porovnání s mapou historickou téměř nezměněna, dokonce se mírně zvýšila, jako ukazuje tabulka č. 2. V zastavěné části území dnes převládají trvalé travní porosty. Jasný kontrast k zájmové lokalitě stále tvoří katastrální území okolních obcí, ve kterých se výrazným krajino tvorným činitelem stalo zemědělství. Za výslednou maticí je tedy označen lesní porost, který tvoří největší homogenní plochu a výraznou krajinnou složku zájmového území. Tyto porosty jsou souvislé, nachází se v podstatě na celém katastrálním území, vyjma přirozeného bezlesí v okolí Pradědu a sídla v jihovýchodní části zájmové lokality. Poréznost zájmového území je hodnocena jako nízká a struktura krajiny se jeví jako homogenní.

Zastavěná část obce se nachází pouze v relativně malé části katastrálního území, a to v jeho jihovýchodní části, přičemž působí, dalo by se říci, jakýmsi „vedlejším“ dojmem. V porovnání s historickou mapou je patrné, že urbanizace tohoto místa není nijak dramatická a nedochází k výraznějšímu rozšiřování sídla. Samotné urbanizované sídlo působí vedle homogenních lesních porostů relativně nesourodě, ale i přesto jsou přechody v krajině mezi jednotlivými plochami harmonické. Výraznou změnou sídelní části je zánik satelitní osady Malé Morávky – Morgenlandu (Ranné), jejíž roubené domy byly po druhé světové válce zcela rozebrány a jako topivo převezeny na Oravu. Dnes vesnici připomíná jen jeden přeživší dům a naučná stezka (Hornišer, 2005).

5.5.2.2 *Krajino tvorné činnosti*

Malá Morávka je silně spjatá s hornickou a lesnickou činností, které podmínily samotný vznik obce a silně determinovaly její další vývoj. Důlní činnost byla v druhé polovině 20. století ukončena, ale lesnické hospodářství zde má stále velký význam.

Charakteristickým rysem vývoje zájmového území po druhé světové válce je až skokový přechod ekonomiky obce z průmyslového hospodářství na sportovně-turistický ruch, rekreaci a poskytování služeb (Hornišer, 2005). Výraznou krajino tvornou činností se v posledních letech ukazuje kácení lesních průsmyků při stavbě nových a modernizaci stávajících lyžařských center, a to především v Karlově pod Pradědem.

Zemědělská činnost se na území této obce nikdy nestala hlavní složkou obživy lidí, jako dokládá tabulka č. 2 Srovnání historického a současného využití ploch v Malé Morávce. Z přehledové tabulky je patrné, že výměry orné půdy, ale také zemědělské půdy celkově, v porovnání s hodnotami z 19. a 20. století velmi výrazně klesly, avšak ani v dřívějších dobách nebyly dominantní složkou zdejšího hospodářství, neboť největší plochy vždy představovaly půdy lesní. Ze srovnání rozlohy zastavěných a ostatních ploch je zřejmé, že dochází k relativně malé urbanizaci sídla [21].

Tabulka č. 2 Srovnání historického a současného využití ploch [21, 22]

Malá Morávka	Rok		
	1845	1948	2014
Celková výměra k. ú. (ha)	6150	6151	6156
Orná půda (ha)	471	454	17
Chmelnice (ha)	0	0	0
Vinice (ha)	0	0	0
Zahrady (ha)	3	19	18
Ovocné sady (ha)	/	/	1
Trvalé travní porosty (ha)	611	650	298
Zemědělská půda (ha)	1085	1123	334
Lesní půda (ha)	4985	4942	5674
Vodní plochy (ha)	13	/	14
Zastavěné plochy (ha)	11	12	22
Ostatní plochy (ha)	48	51	112

5.5.2.3 Krajinářské zhodnocení území

Krajinářská fotografie, příloha č. 11, která je pořízena ve střední části obce pod kopcem zvaným Čerták, zachycuje místní dominantu, a to barokní kostel Nejsvětější Trojice. Fotografie také dokládá značnou lesnatost území a postupné zarůstání obce vegetací, k němuž v posledních několika desetiletích dochází. Samotné sídlo se nachází v údolíčku pod kostelem.

Další fotografie, příloha č. 12, je pořízena v centrální části obce, která tvoří jakousi náves. Snímky jsou dokladem kopcovitého terénu a postupného prorůstání vegetace až k sídelní části zájmové obce. Rovinatá část byla v minulosti rybníkem, který byl po druhé světové válce postupně zavezen. Dnes je tato plocha vyžívaná jako park a dětské hřiště.

Paralelně se silnicí stojí nad zastavěnou částí obce vzrostlá kaštanová alej, zobrazená přílohou č. 13. Alej, směřující od bývalé rychty ke kostelu a hřbitovu, zde tvoří další dominantu, a to především s rekreační funkcí pro místní obyvatele. Důležitost tohoto krajino tvorného prvku dokládá nová výsadba, kterou je alej omlazována a postupně obnovována.

Estetická negativa, výrazně ovlivňující krajinu, se v rámci zájmové obce projevují především v Karlově pod Pradědem. V několika posledních letech zde dochází k modernizaci stávajících lyžařských areálů a s touto rekonstrukční činností je spojeno mnoho zásahů především do lesních porostů, ve kterých jsou káceny nové či rozšiřovány stávající průsmky. Tyto změny dokládají přílohy č. 14, 15 a 16.

Přílohou č. 17 je zobrazen duch místa obce Malé Morávky, a to Kaple Nejsvětější Trojice. Jedná se o poutní místo s bouřlivou historií, které je vystavěno na Kapličkovém vrchu ve středu obce, ze kterého je krásný rozhled do širokého okolí. V posledních letech ale bohužel dochází k zarůstání prostoru okolo kaple vegetací. V současné době se v kapli nachází soukromé Muzeum Kapličkový vrch, které založili v roce 1994 Ing. Ivan Hornišer a Mgr. Igor Hornišer [23].

5.5.2.4 Zhodnocení míry antropického tlaku na území

Území zájmové obce prošlo během několika posledních staletí určitým, člověkem podmíněným, vývojem. V minulosti se jednalo především o hornickou činnost a s ní spojenou těžbu dřeva a výrobu dřevěného uhlí. Stopy těchto lidských aktivit lze v podobě sítí lesních pěšin i cest, různých štol a hald kamení v místní krajině nalézt dodnes. Některé z cest byly zpevněny a dále se využívají, jiné slouží návštěvníkům hor jako turistické trasy. Průmyslové využívání krajiny se změnilo především ve sportovně-rekreační užití potenciálu, který obci propůjčuje její výhodná poloha v srdci jesenických hor. Důležitou součástí života lidí zde ale pořád zůstává lesní hospodářská činnost. Urbanistický tlak v této lokalitě hodnotím jako relativně malý a dle mého názoru místní krajinu nijak zvlášť neohrožuje. Důležité je ovšem udržet rozvíjející se sportovní a turistický ruch v mezích, které budou tvořit kompromis jak mezi ochranou zdejší vzácné přírody a krajiny, tak mezi potřebami lidí, kteří se do obce jezdí rekreovat. Absence průmyslové výroby v novodobé historii této lokality velmi výrazně přispívá k udržení vysoké kvality zdejšího životního prostředí. Obec Malá Morávka je výhodně lokalizována v blízkosti dobře vybavených spádových měst, a proto jsou v obci udržovány jen

základní služby pro místní obyvatele. Je ale nutno podotknout, že rozvoj turistického ruchu podmínil vznik mnoha ubytovacích, restauračních a rekreačních zařízení.

5.5.3 Srovnání mapových a fotografických podkladů

Porovnání historických a současných mapových podkladů je provedeno v rámci kapitoly 5.5 Srovnání historické a současné struktury ploch zájmové obce.

Vývoj Malé Morávky, a to především její sídelní části, je jasně patrný z dobových fotografií, které dokumentují historii obce již od roku 1899. Nejbouřlivější změnou prošla centrální část obce, kde byla roku 1907 dokončena výstavba rybníka. Vodní plocha měla jak estetickou, tak i praktickou funkci, neboť koncentrovala podzemní vodu a vysoušela tak vlhké sklepy okolních budov. Po druhé světové válce se z rybníka stal bohužel jen na zapáchající prostor, neboť přívod vody byl předělen bytovou jednotkou a odtok zasypán. Roku 1968 bylo po mnoha stížnostech místních obyvatel vydáno rozhodnutí o definitivním zrušení této vodní plochy. V dnešních dnech slouží tato místa jako dětské hřiště a odpočinkový park (Hornišer, 2005).

Poválečný vývoj významně ovlivnil také zástavbu obce, která byla devastována až do 70. let 20. století. Po válce zaniklo mnoho budov, namátkou správní budova velkostatku řádu německých rytířů, náhon, turbína, celulózu upravující továrna, kovárna a budovy pod kostelem byly nahrazeny panelovou výstavbou. Dominanta návsi, vila továrníka Franze Olbricha, byla připravena o nápaditou štukaturu, krásná okna a ozdobné elementy. Výraznou změnou sídla zájmové obce je také již zmíněné zaniknutí osady Morgenland. Devastaci neodolala ani barokní kaple Nejsvětější Trojice, zachovány byly pouze nástropní malby. Významným milníkem se stal směrný územní plán Malé Morávky, vydaný roku 1968, který očekával vývoj obce ve výlučně rekreační zónu. Tento plán ale vůbec neřešil ochranu historických staveb a podpořil vznik obrovského turistického centra v Karlově pod Pradědem, na který do místní krajiny se nehodící a předimenzované komplexy hotelů upozorňují dodnes (Hornišer, 2005).

Nadějí pro zachování lidových staveb se roku 1995 stalo vyhlášení vesnické památkové zóny, na jejíž listinu bylo zapsáno 65 komplexů. Postupná zkáza historických budov ale bohužel stále pokračuje i v dnešní době. Dalším fenoménem poválečného vývoje obce je její postupné zarůstání vegetací (Hornišer, 2005).

Srovnání historických a současných fotografií dokumentují přílohy č. 19 až 40.

5.5.4 Pozemkové úpravy v zájmové obci

Zákon č. 139/2002 Sb., o pozemkových úpravách a pozemkových úřadech a o změně zákona č. 229/1991 Sb., o úpravě vlastnických vztahů k půdě a jinému zemědělskému majetku, ve znění pozdějších předpisů dle § 2 říká, že „*pozemkovými úpravami se ve veřejném zájmu prostorově a funkčně uspořádávají pozemky, scelují se nebo dělí a zabezpečuje se jimi přístupnost a využití pozemků a vyrovnání jejich hranic tak, aby se vytvořily podmínky pro racionální hospodaření vlastníků půdy. V těchto souvislostech původní pozemky zanikají a zároveň se vytvářejí pozemky nové, k nimž se uspořádávají vlastnická práva a s nimi související věcná břemena v rozsahu rozhodnutí podle § 11 odst. 8. Současně se jimi zajišťují podmínky pro zlepšení kvality života ve venkovských oblastech včetně napomáhání diverzifikace hospodářské činnosti a zlepšování konkurenceschopnosti zemědělství, zlepšení životního prostředí, ochranu a zúrodnění půdního fondu, vodní hospodářství zejména v oblasti snižování nepříznivých účinků povodní a řešení odtokových poměrů v krajině a zvýšení ekologické stability krajiny. Výsledky pozemkových úprav slouží pro obnovu katastrálního operátu a jako neopomenutelný podklad pro územní plánování.*“

Na katastrálním území obce Malé Morávky, tedy ani na katastrálním území její místní části Karlova pod Pradědem, dosud neproběhly a momentálně ani nejsou zahájeny žádné pozemkové úpravy [24].

6 ZÁVĚR

Tato bakalářská práce se věnuje problematice krajinné paměti venkovského prostoru, a to pohraniční oblasti Mikroregionu Rýmařovsko se zaměřením na obec Malou Morávku.

Formou literární rešerše byly v kapitole 3 shromážděny obecné informace, které se týkají pojmů souvisejících s tématem krajinné paměti. Celkovou charakteristiku a zhodnocení změn, kterými zájmové území prošlo, předkládá kapitola 5 Výsledky práce, jež byla zaměřena na otázky fyzicko-geografické, ekologické, krajinářské, historické a kulturní. Pomocí srovnávací metody byly porovnány získané podklady a došlo k vyhodnocení změn území z časového hlediska. Změny, kterými obec prošla, dokumentují fotografie v kapitole 8 Přílohy.

Z výsledků práce vyplývá, že poválečný vývoj této obce je spíše negativní. Z mapy zcela zmizel satelit Malé Morávky – osada Morgenland. Samotné sídlo bylo také negativně ovlivněno, neboť zcela zaniklo či bylo velmi devastováno mnoho historických lidových staveb. Změna z pohledu krajinářského je představována postupným a trvalým zvětšováním ploch rozptýlené zeleně. Nejvýraznějším fenoménem poválečného vývoje obce Malé Morávky je ovšem naprostá změna orientace její ekonomiky, a to z průmyslového hospodářství na využití potenciálu území sportovně-turistickým ruchem, rekreací a poskytováním služeb.

Na základě získaných a prostudovaných informací o historii i současnosti zájmové obce lze usuzovat, že její další vývoj nebude nijak převratný či bouřlivý. Obec Malá Morávka byla, je a bude vyhledávanou rekreační destinací v rámci České republiky a tomuto trendu se dlouhodobě snaží přizpůsobit celkový chod i vzhled obce. Předpokládám, že budoucí vývoj zájmové lokality půjde vstříc rozvoji turistického ruchu, pohodlí a spokojenosti místních obyvatel i rekreantů.

Závěrem je nutno podotknout, že malebné kopcovité území je racionálně využito a celkový pohled na krajinu působí velmi harmonicky a vyrovnaně. Místním obyvatelům se podařilo najít kompromis mezi ochranou zdejší vzácné přírody a krajiny a potřebami rozvíjejícího se sportovně-turistického ruchu, což hodnotím velmi pozitivně.

7 SEZNAM POUŽITÝCH ZDROJŮ

7.1 Seznam knižní literatury

BANAŠ, Marek, KOČÍ, Kateřina (ed.). Jeseníky: chráněná krajinná oblast. 1. vyd. Rožnov pod Radhoštěm: Správa CHKO Jeseníky, 2007, 220 s. ISBN 978-80-254-1561-0.

CÍLEK, Václav. Krajina z druhé strany: poznámky ke Knize závoju a čar. 1. vyd. Praha [i.e. Břeclav]: Malovaný kraj, 2009, 242 s. ISBN 978-80-903759-5-6.

CÍLEK, Václav. Krajiny vnitřní a vnější: texty o paměti krajiny, smysluplném bobrovi, areálu jablkového štrúdlu a také o tom, proč lezeme na rozhlednu. 2., dopl. vyd. Praha: Dokořán, 2005, 269 s. ISBN 80-7363-042-7.

CULEK, Martin /ed. Biogeografické členění České republiky. Praha: Enigma, 1996, 347 s. ISBN 80-85368-80-3.

ČAPKA, František, SLEZÁK, Lubomír a VACULÍK, Jaroslav. Nové osídlení pohraničí českých zemí po druhé světové válce. Vyd. 1. Brno: Akademické nakladatelství CERM, 2005, 359 s. ISBN 80-7204-419-2.

ČERMÁK, František, KAREL, Jiří a MAREK, Miloslav. O geologii a dolování na Rýmařovsku. 1. vyd. Rýmařov: Rýmařovsko, 2015, 97 s. ISBN 978-80-260-7457-1.

DAY, Christopher. Duch & místo: uzdravování našeho prostředí: uzdravující prostředí. 1. vyd. Brno: ERA, 2004, 273 s. ISBN 80-86517-95-0.

DĚDKOVÁ, Libuše a HORNIŠER, Ivan. Malá Morávka: Karlov. 1. vyd. Ostrava: Památkový ústav, 1994, 51 s. ISBN 80-85034-10-7.

FORMAN, Richard a GODRON, Michel. Krajinná ekologie. 1. vyd. Praha: Academia, 1993, 583 s. ISBN 80-200-0464-5.

GROWKA, Květoslav. Jeseníky mezi vzpomínkou a přítomností: Das Altvatergebirge zwischen Erinnerung und Gegenwart. Vyd. 1. Liberec: Knihy 555, 2008, 125 s. ISBN 978-80-86660-25-7.

HORNIŠER, Igor. Destrukční vývoj vesnických sídel na Bruntálsku po roce 1945. In: Sborník bruntálského muzea 2005. Bruntál: Muzeum v Bruntále, 2005, s. 42-53, 105 s. ISSN 1801-2205.

JANDÁK, Jiří, POKORNÝ, Eduard a PRAX, Alois. Půdoznalství. 2. vyd. / . Brno: Mendelova zemědělská a lesnická univerzita v Brně, 2007, 142 s. ISBN 978-80-7157-559-7.

KAREL, Jiří. Příběh lesů a lidí Rýmařovska: dějiny lesů a jejich užívání. Vydání první. Rýmařov: Občanské sdružení Stránské v nakladatelství a vydavatelství Moravská expedice, 2008, 316 s. ISBN 978-80-86511-33-7.

KNOZ, Vladimír. Jeseníky. 1.vyd. Praha: OLYMPIA, 1975, 228 s.

KOTOVICOVÁ, Jana. Ochrana životního prostředí II. 1. vyd. Brno: Mendelova zemědělská a lesnická univerzita v Brně, 2009, 165 s. ISBN 978-80-7375-262-0.

KUPKA, Jiří. Krajiny kulturní a historické: vliv hodnot kulturní a historické charakteristiky na krajinný ráz naší krajiny. Vyd. 1. Praha: České vysoké učení technické v Praze, 2010, 179 s. ISBN 978-80-01-04653-1.

LAPKA, Miloslav. Úvod do sociologie krajiny. 1. vyd. Praha: Karolinum, 2008, 86 s. ISBN 978-80-246-1595-0.

LAPKA, Miloslav a CUDLÍNOVÁ, Eva. Úvod do krajinné ekologie pro rozvoj venkova. 1. vyd. V Českých Budějovicích: Jihočeská univerzita, 2008, 86 s. ISBN 978-80-7394-077-5.

NEUHÄUSLOVÁ-NOVOTNÁ, Zdeňka. Mapa potenciální přirozené vegetace České republiky: textová část. 1.vyd. Praha: Academia, 1998, 341 s. ISBN 80-200-0687-7.

QUITT, Evžen. Klimatické oblasti Československa. Praha: Academia, 1971, 73 s.

RACKHAM, Oliver. The history of the countryside. 1st paperback ed. London: J. M. Dent, 1987, 445 s. ISBN 0460860917.

Slovník spisovné češtiny pro školu a veřejnost: s Dodatkem Ministerstva školství, mládeže a tělovýchovy České republiky. 2.vyd. / . Praha: Academia, 1994, 647 s. ISBN 80-200-0493-9.

SPRINGER, Julius. Chronik von Römerstadt und Umgebung. Freudenthal: Ignaz Hartwig, 1903, 71 s.

ŠARAPATKA, Bořivoj a Urs NIGGLI. Agriculture and landscape: the way to mutual harmony. 1st English ed. Olomouc: Palacký University, 2012, 267 s. ISBN 978-80-244-2824-6.

VAVROUCHOVÁ, Hana. Subjektivní hodnoty krajiny na úrovni obce a jejich potenciál - případová studie Křižánky. In: Mentální obraz českých vesnic - vzpomínky na krajinu. Vydání 1. Editor ŠŤASTNÁ, Milada, editor VAISHAR, Antonín. Brno: Mendelova univerzita v Brně, 2015, s. 18, 20 s. ISBN 978-80-7509-347-9.

VAVROUCHOVÁ, Hana. Obnova venkova. Vyd. 1. Brno: Mendelova univerzita v Brně, 2014, 111 s. ISBN 978-80-7509-187-1.

WHITEFIELD, Patrick. The living landscape: how to read and understand it. East Meon [Hampshire]: Permanent Publications, 2009, 333 s. ISBN 978-1-85623-043-8.

7.2 Legislativa

Zákon č. 114/1992 Sb., o ochraně přírody a krajiny

Zákon č. 139/2002 Sb., o pozemkových úpravách a pozemkových úřadech a o změně zákona č. 229/1991 Sb., o úpravě vlastnických vztahů k půdě a jinému zemědělskému majetku, ve znění pozdějších předpisů

7.3 Seznam elektronických zdrojů

[1] České vysoké učení technické v Praze. Ústřední knihovna, 2010: *Rešerše* [online]. [cit. 2016-04-01]. Dostupné z: <http://knihovna.cvut.cz/sluzby/reserse/co-je-reserse.html>

[2] Lorenc, Miroslav, 2013: *Závěrečné práce – metodika* [online]. [cit. 2016-04-01]. Dostupné z: <http://lorenc.info/zaverecne-prace/metodika.htm>

[3] Rýmařovsko – sdružení obcí, 2016: *O regionu* [online]. [cit. 2016-01-02]. Dostupné z: <http://www.rymarovsko.cz/rymaovsko.html>

- [4] Regionální informační servis, 2014: *Mikroregiony* [online]. [cit. 2015-12-12]. Dostupné z: <http://www.risy.cz/cs/krajske-ris/moravskoslezsky-kraj/regionalni-informace/mikroregiony/>
- [5] Regionální informační servis, 2014: *Malá Morávka* [online]. [cit. 2015-12-12]. Dostupné z: <http://www.risy.cz/cs/vyhledavace/obce/detail?Zuj=597601>
- [6] Mapy.cz, 2016: *Turistická mapa* [online]. [cit. 2016-01-02]. Dostupné z: <https://mapy.cz/turisticka?x=17.2641919&y=50.0323348&z=11&source=muni&id=4538>
- [7] Agentura ochrany přírody a krajiny České republiky. MapoMat, 2012: *Přírodní poměry – geomorfologie* [online]. [cit. 2016-01-07]. Dostupné z: <http://mapy.nature.cz/>
- [8] Národní geoportál INSPIRE, 2015: *MŽP – Typologie české krajiny podle reliéfu* [online]. [cit. 2016-01-09]. Dostupné z: <https://geoportal.gov.cz/web/guest/map>
- [9] Česká geologická služba, 2014: *Geologická mapa 1: 25 000* [online]. [cit. 2016-01-10]. Dostupné z: http://mapy.geology.cz/geocr_50/
- [10] Národní geoportál INSPIRE, 2015: *ČZU – Půdní mapa ČR 1:250 000* [online]. [cit. 2016-01-13]. Dostupné z: <https://geoportal.gov.cz/web/guest/map>
- [11] Povodí Odry státní podnik, 2016: *Atlas hlavních vodních toků povodí Odry* [online]. [cit. 2016-01-19]. Dostupné z: http://www.pod.cz/atlas_toku/moravice.html
- [12] Národní geoportál INSPIRE, 2015: *VUV – Chráněné oblasti přirozené akumulace vod* [online]. [cit. 2016-01-22]. Dostupné z: <https://geoportal.gov.cz/web/guest/map>
- [13] Národní geoportál INSPIRE, 2015: *VUV – Ochranná pásma vodních zdrojů* [online]. [cit. 2016-01-22]. Dostupné z: <https://geoportal.gov.cz/web/guest/map>
- [14] Agentura ochrany přírody a krajiny České republiky. MapoMat, 2012: *Přírodní poměry – biogeografie* [online]. [cit. 2016-01-30]. Dostupné z: <http://mapy.nature.cz/>
- [15] Agentura ochrany přírody a krajiny České republiky. Správa CHKO Jeseníky, 2016: *Ochrana přírody a krajiny – zonace* [online]. [cit. 2016-02-05]. Dostupné z: <http://jeseniky.ochranaprirody.cz/ochrana-prirody-a-krajiny/zonace/>

- [16] Agentura ochrany přírody a krajiny České republiky. Správa CHKO Jeseníky, 2016: *Ochrana přírody a krajiny – maloplošná chráněná území* [online]. [cit. 2016-02-07]. Dostupné z: <http://jeseniky.ochranaprirody.cz/ochrana-prirody-a-krajiny/Maloplosna-chranena-uzemi/>
- [17] Agentura ochrany přírody a krajiny České republiky. Správa CHKO Jeseníky, 2016: *Ochrana přírody a krajiny – Natura 2000* [online]. [cit. 2016-02-09]. Dostupné z: <http://jeseniky.ochranaprirody.cz/ochrana-prirody-a-krajiny/natura-2000/>
- [18] Český statistický úřad. Veřejná databáze, 2015: *Počet obyvatel a domů podle výsledků sčítání od roku 1869* [online]. [cit. 2016-02-12]. Dostupné z: <https://www.czso.cz/csu/sldb/pocet-obyvatel-a-domu-podle-vysledku-scitani-od-roku-1869>
- [19] Mapy.cz, 2016: *Mapa z 19. století* [online]. [cit. 2016-02-15]. Dostupné z: <https://mapy.cz/19stoleti?x=17.2694276&y=50.0191836&z=12&source=muni&id=4538>
- [20] Mapy.cz, 2016: *Letecká mapa* [online]. [cit. 2016-02-19]. Dostupné z: <https://mapy.cz/letecka?x=17.2694276&y=50.0191836&z=12&source=muni&id=4538>
- [21] Ústřední archiv zeměměřičtví a katastru, 2015: *Stabilní katastr; Malá Morávka* [online]. [cit. 2016-02-28]. Dostupné z: http://archivnimapy.cuzk.cz/cio/data/main/cio_query_01.html?mapno_cm=m1688-1
- [22] Ústřední archiv zeměměřičtví a katastru, 2015: *Stabilní katastr; Karlov pod Pradědem* [online]. [cit. 2016-02-28]. Dostupné z: http://archivnimapy.cuzk.cz/cio/data/main/cio_query_01.html?mapno_cm=m1153-1
- [23] Muzeum Kapličkový vrch, 2016: *Muzeum Kapličkový vrch* [online]. [cit. 2016-03-03]. Dostupné z: <http://www.muzejnik.cz/>
- [24] eAGRI Pozemkové úpravy, 2015: *Přehled pozemkových úprav* [online]. [cit. 2016-04-18]. Dostupné z: <http://eagri.cz/public/app/eagriapp/PU/Prehled/Default.aspx?stamp=1461403046961>
- [25] Ski Aréna Karlov, 2016: *Lyžování* [online]. [cit. 2016-03-11]. Dostupné z: <http://www.skikarlov.cz/lyzovani/>

[26] Fotohistorie, 2016: *Malá Morávka* [online]. [cit. 2016-04-08]. Dostupné z: http://www.fotohistorie.cz/Moravskoslezsky/Bruntal/Mala_Moravka/Default.aspx

[27] Obec Malá Morávka, Karlov pod Pradědem, 2016: *Fotogalerie* [online]. [cit. 2016-04-08]. Dostupné z: <http://www.malamoravka.cz/fotogalerie/mala-moravka-a-karlov-letecky-40cs.html>

7.4 Seznam obrázků a tabulek

Seznam obrázků

Obrázek č. 1: Schéma geologické stavby Jeseníků (Čermák a kol., 2015), str. 20

Obrázek č. 2: Mapa vulkanosedimentárních železnorudných ložisek (Čermák a kol., 2015), str. 21

Obrázek č. 3: Malá Morávka – lokalita Javorový vrch (Čermák a kol., 2015; foto: Čermák, F.), str. 22

Obrázek č. 4: Poddolovaná území v lesích (Čermák a kol., 2015; foto: Marek, M.), str. 22

Obrázek č. 5: Ortofotosnímek katastrálního území a spádových měst obce Malé Morávky [20], str. 30

Seznam tabulek

Tabulka č. 1: Vývoj počtu obyvatel a domů mezi roky 1869–2011 [18], str. 29

Tabulka č. 2: Srovnání historického a současného využití ploch [21, 22], str. 32

8 PŘÍLOHY

Seznam příloh

Příloha č. 1: Vymezení území Mikroregionu Rýmařovsko [3]

Příloha č. 2: Zobrazení širších vztahů zájmové obce [6]

Příloha č. 3: Zonace CHKO Jeseníky [15]

Příloha č. 4: Maloplošná zvláště chráněná území v rámci CHKO Jeseníky [16]

Příloha č. 5: Zobrazení soustavy NATURA 2000 na území CHKO Jeseníky [17]

Příloha č. 6: Indikační skica katastrálního území Malé Morávky; mapováno 1836 [21]

Příloha č. 7: Indikační skica katastrálního území Karlova pod Pradědem; mapováno 1834 [21]

Příloha č. 8: Katastrální území zájmové obce na mapě II. vojenského mapování z 1. poloviny 19. století [19]

Příloha č. 9: Historická turistická mapa Malé Morávky a přilehlého okolí z roku 1927 [22]

Příloha č. 10: Katastrální území zájmové obce na leteckém snímku [20]

Příloha č. 11: Krajinářská fotografie zájmové obce (foto: Kristýna Schwarzová, 2015)

Příloha č. 12: Pohled na centrální část zájmové obce (foto: Kristýna Schwarzová, 2015)

Příloha č. 13: Kaštanová alej v Malé Morávce (foto: Kristýna Schwarzová, 2015)

Příloha č. 14: Zmodernizovaný lyžařský areál v Karlově pod Pradědem (foto: Kristýna Schwarzová, 2015)

Příloha č. 15: Letecký snímek lyžařských areálů v Karlově pod Pradědem [25]

Příloha č. 16: Noční provoz lyžařských areálů v Karlově pod Pradědem [25]

Příloha č. 17: Genius loci obce Malé Morávky – Kaple Nejsvětější Trojice [22]

- Příloha č. 18: Dominanta obce – Kostel Nejsvětější Trojice (foto: Kristýna Schwarzová, 2015)
- Příloha č. 19: Celkový pohled na obec Malou Morávku z kopce Čertáku v roce 1899 [26]
- Příloha č. 20: Nynější pohled na obec ze stejného vrchu, dokládající citelné zarůstání vegetací (Growka, 2008)
- Příloha č. 21: Malá Morávka roku 1904 [22]
- Příloha č. 22: Pohlednice z roku 1913 [22]
- Příloha č. 23: Letecký snímek zájmové obce [27]
- Příloha č. 24: Letecký snímek zájmové obce [27]
- Příloha č. 25: Náves Malé Morávky roku 1907 [22]
- Příloha č. 26: Náves s rybníkem a dobovým provedením vily továrníka Franze Olbricha [22]
- Příloha č. 27: Pohled ze stejného místa – rybník zanikl a vila továrníka byla znehodnocena (foto: Kristýna Schwarzová, 2015)
- Příloha č. 28: Pohled na bývalou plochu rybníka na návsi (foto: Kristýna Schwarzová, 2015)
- Příloha č. 29: Bývalá vila továrníka Franze Olbricha v 50. letech 20. století [22]
- Příloha č. 30: Stejná vila v dnešních dnech (foto: Kristýna Schwarzová, 2015)
- Příloha č. 31: Náves a kostel, dominanta obce, ve 20. letech 20. století [22]
- Příloha č. 32: Stejný pohled v dnešních dnech (foto: Kristýna Schwarzová, 2015)
- Příloha č. 33: Zaniklá satelitní osada Morgenland (Ranná) před rokem 1945 [22]
- Příloha č. 34: Dnešní pohled na místa, kde se bývalý satelit Morgenland (Ranná) nacházel (foto: Kristýna Schwarzová, 2015)

Příloha č. 35: Pohled na místa bývalé osady Morgenlandu (Ranné); v pozadí je vidět poslední přeživší dům (foto: Kristýna Schwarzová, 2015)

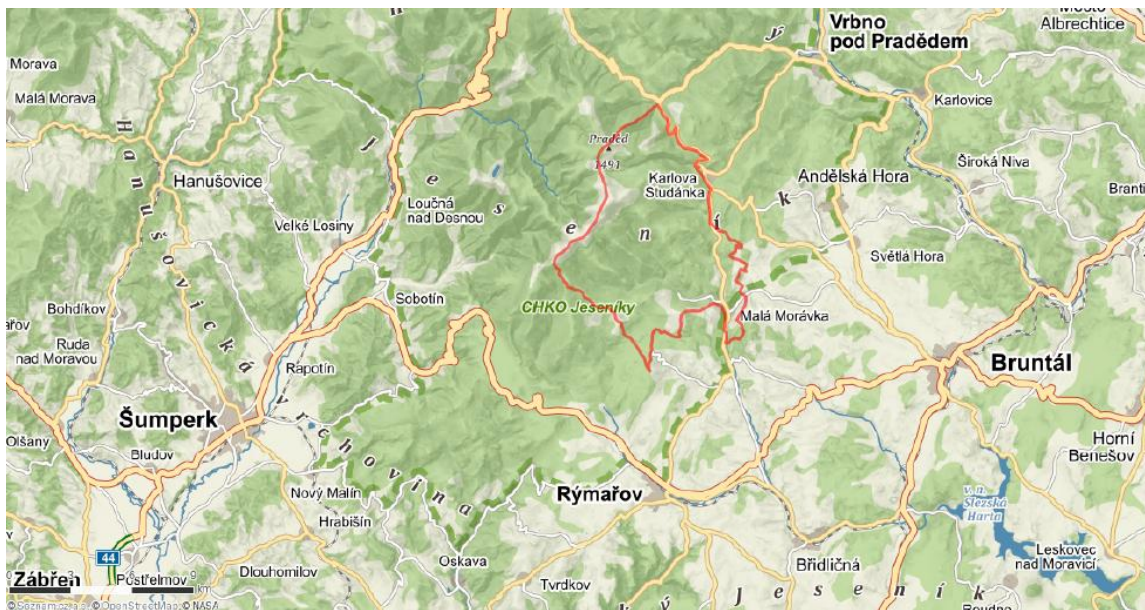
Příloha č. 36: Detail jediného zachovalého domu Morgenlandu (Ranné; foto: Kristýna Schwarzová, 2015)

Příloha č. 37: Památný strom na území zaniklého Morgenlandu – Jasan na Ranné (foto: Kristýna Schwarzová, 2015)

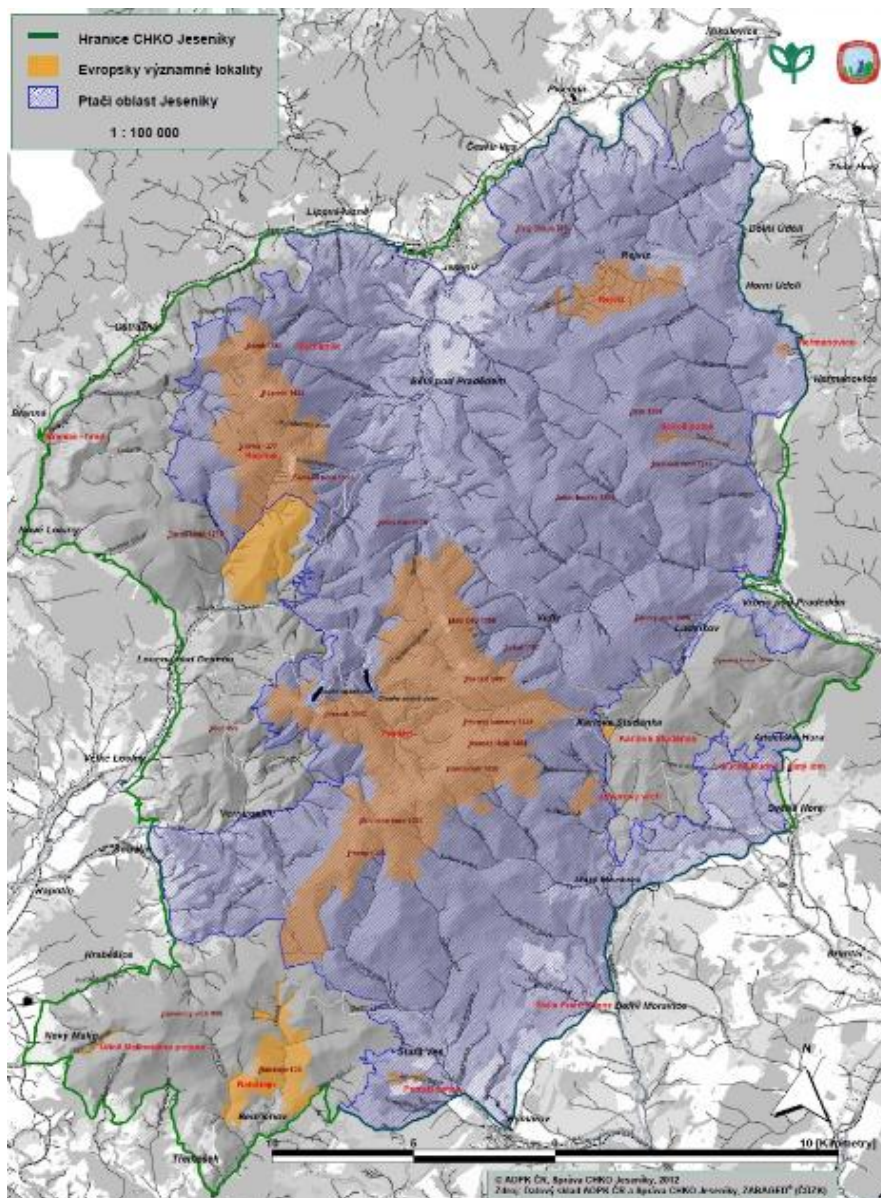
Příloha č. 38: Památný jasan se stal rozcestím turistických tras (foto: Kristýna Schwarzová, 2015)

Příloha č. 39: Dominanta zájmového území – Praděd, přibližně v roce 1920 [22]

Příloha č. 40: Vysílač na Pradědu (foto: Kristýna Schwarzová, 2015)



Příloha č. 2 Zobrazení širších vztahů zájmové obce [6]



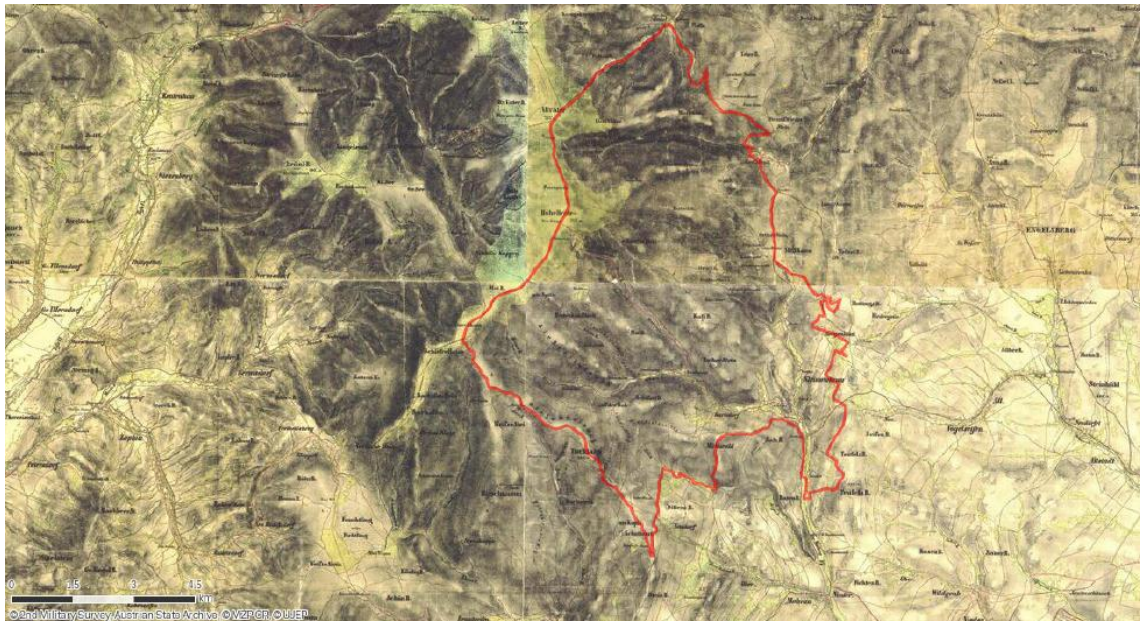
Příloha č. 5 Zobrazení soustavy NATURA 2000 na území CHKO Jeseníky [17]



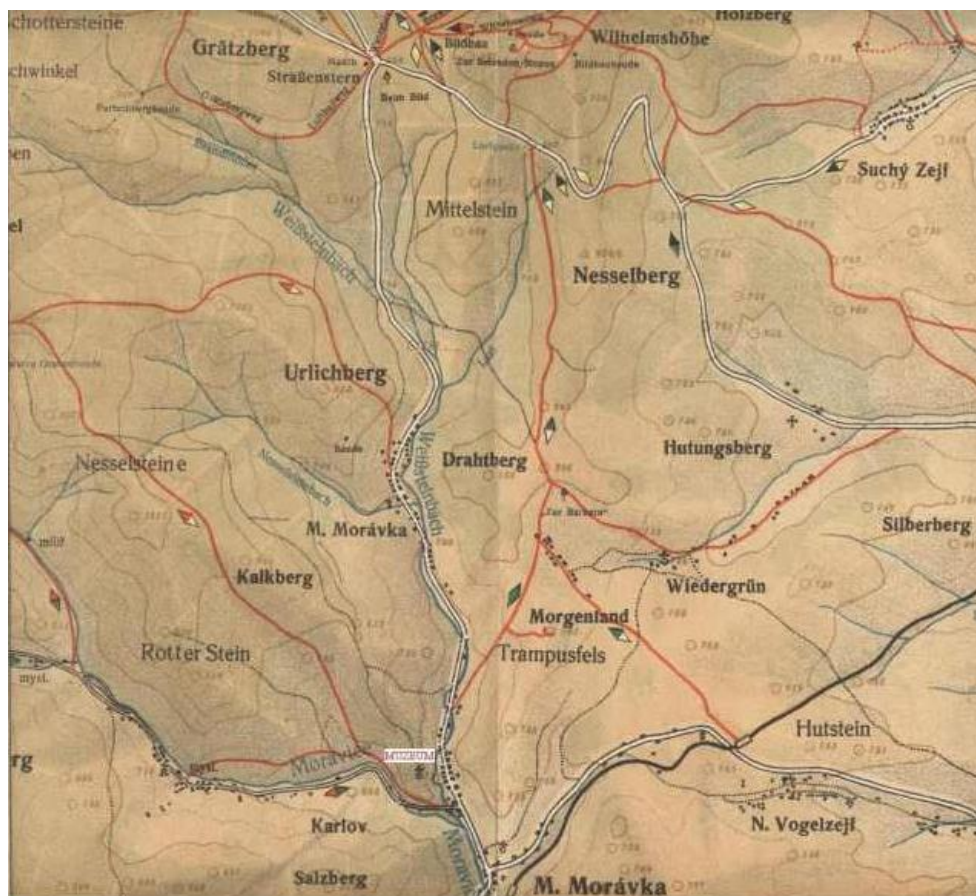
Příloha č. 6 Indikační skica katastrálního území Malé Morávky; mapováno 1836 [21]



Příloha č. 7 Indikační skica katastrálního území Karlova pod Pradědem; mapováno 1834 [21]



Príloha č. 8 Katastrální území zájmové obce na mapě II. vojenského mapování z 1. poloviny 19. století [19]



Príloha č. 9 Historická turistická mapa Malé Morávky a přilehlého okolí z roku 1927 [22]



Příloha č. 10 Katastrální území zájmové obce na leteckém snímku [20]



Příloha č. 11 Krajinářská fotografie zájmové obce (foto: Kristýna Schwarzová, 2015)



Příloha č. 12 Pohled na centrální část zájmové obce (foto: Kristýna Schwarzová, 2015)



Příloha č. 13 Kaštanová alej v Malé Morávce (foto: Kristýna Schwarzová, 2015)



Příloha č. 14 Zmodernizovaný lyžařský areál v Karlově pod Pradědem (foto: Kristýna Schwarzová, 2015)



Příloha č. 15 Letecký snímek lyžařských areálů v Karlově pod Pradědem [25]



Příloha č. 16 Noční provoz lyžařských areálů v Karlově pod Pradědem [25]



Příloha č. 17 Genius loci obce Malé Morávky – Kaple Nejsvětější Trojice [22]



Příloha č. 18 Dominanta obce – Kostel Nejsvětější Trojice (foto: Kristýna Schwarzová, 2015)



Příloha č. 19 Celkový pohled na obec Malou Morávku z kopce Čertáku v roce 1899 [26]



*Příloha č. 20 Nynější pohled na obec ze stejného vrchu, dokládající citelné zarůstání vegetací
(Growka, 2008)*



Příloha č. 21 Malá Morávka roku 1904 [22]



Příloha č. 22 Pohlednice z roku 1913 [22]



Příloha č. 23 Letecký snímek zájmové obce [27]



Příloha č. 24 Letecký snímek zájmové obce [27]



Příloha č. 25 Náves Malé Morávky roku 1907 [22]



Příloha č. 26 Náves s rybníkem a dobovým provedením vily továrníka Franze Olbricha [22]



Příloha č. 27 Pohled ze stejného místa – rybník zanikl a vila továrníka byla znehodnocena (foto: Kristýna Schwarzová, 2015)



Příloha č. 28 Pohled na bývalou plochu rybníka na návsi (foto: Kristýna Schwarzová, 2015)



Příloha č. 29 Bývalá vila továrníka Franze Olbricha v 50. letech 20. století [22]



Příloha č. 30 Stejná vila v dnešních dnech (foto: Kristýna Schwarzová, 2015)



Příloha č. 31 Náves a kostel, dominanta obce, ve 20. letech 20. století [22]



Příloha č. 32 Stejný pohled v dnešních dnech (foto: Kristýna Schwarzová, 2015)



Příloha č. 33 Zaniklá satelitní osada Morgenland (Ranná) před rokem 1945 [22]



Příloha č. 34 Dnešní pohled na místa, kde se bývalý satelit Morgenland (Ranná) nacházel (foto: Kristýna Schwarzová, 2015)



Příloha č. 35 Pohled na místa bývalé osady Morgenlandu (Ranné); v pozadí je vidět poslední přeživší dům (foto: Kristýna Schwarzová, 2015)



Příloha č. 36 Detail jediného zachovalého domu Morgenlandu (Ranné; foto: Kristýna Schwarzová, 2015)



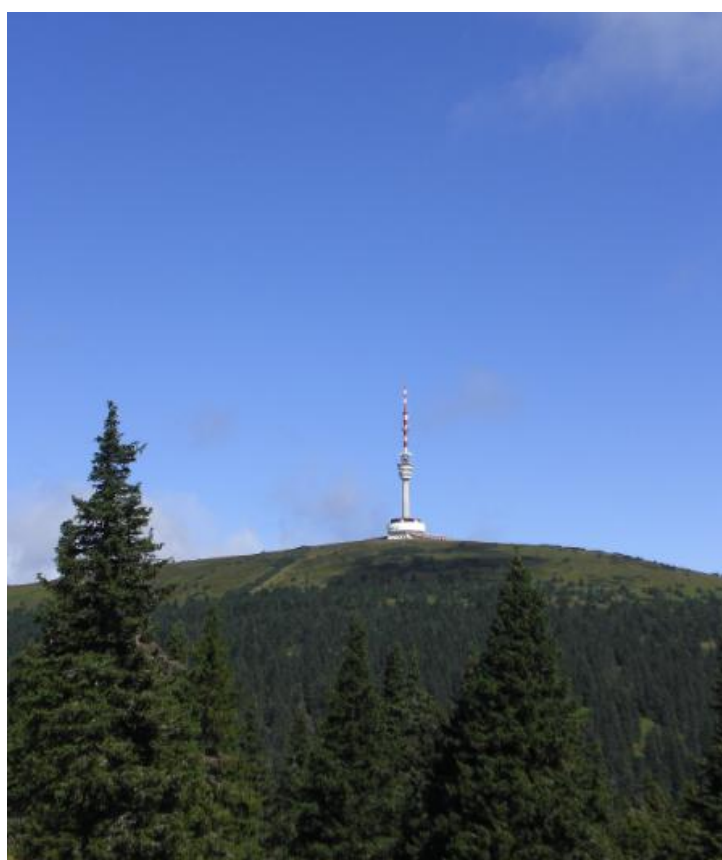
Příloha č. 37 Památný strom na území zaniklého Morgenlandu – Jasan na Ranné (foto: Kristýna Schwarzová, 2015)



Příloha č. 38 Památný jasan se stal rozcestím turistických tras (foto: Kristýna Schwarzová, 2015)



Příloha č. 39 Dominanta zájmového území – Praděd, přibližně v roce 1920 [22]



Příloha č. 40 Vysílač na Pradědu (foto: Kristýna Schwarzová, 2015)