

JIHOČESKÁ UNIVERZITA V ČESKÝCH BUDĚJOVICÍCH
ZEMĚDĚLSKÁ FAKULTA

Studijní program: N4101 Zemědělské inženýrství

Studijní obor: Agroekologie – Péče o krajinu

Katedra: Katedra krajinného managementu

Vedoucí katedry: doc. Ing. Pavel Ondr, CSc.

DIPLOMOVÁ PRÁCE

Preventivní hodnocení krajinného rázu ve vybraném území

Vedoucí diplomové práce: Ing. Monika Koupilová, Ph.D.

Autor diplomové práce: Bc. Věra Bouzková

České Budějovice, 2020

JIHOČESKÁ UNIVERZITA V ČESKÝCH BUDĚJOVICÍCH

Zemědělská fakulta

Akademický rok: 2018/2019

ZADÁNÍ DIPLOMOVÉ PRÁCE (projektu, uměleckého díla, uměleckého výkonu)

Jméno a příjmení: **Bc. Věra BOUZKOVÁ**
Osobní číslo: **Z18424**
Studijní program: **N4101 Zemědělské inženýrství**
Studijní obor: **Agroekologie – Péče o krajinu**
Téma práce: **Preventivní hodnocení krajinného rázu vybraného území**
Zadávající katedra: **Katedra krajinného managementu**

Zásady pro vypracování

Práce se bude skládat z literární rešerše a praktické části.

Literární rešerše bude obsahovat:

Příroda a krajina České republiky.

Krajinný ráz a ochrana krajinného rázu v legislativě České republiky.

Hodnocení krajinného rázu.

Praktická část bude obsahovat:

Výběr vhodného území pro preventivní hodnocení krajinného rázu.

Terénní průzkum území, jeho zmapování a pořízení fotodokumentace.

Stanovení metodického postupu pro hodnocení krajinného rázu.

Identifikace znaků přírodní, kulturní a historické charakteristiky určující krajinný ráz.

Posouzení a vyhodnocení identifikovaných znaků charakteristik.

Zhodnocení krajinného rázu daného území dle stanovené metodiky.

Rozsah pracovní zprávy: **50 stran textu**
Rozsah grafických prací: **dle potřeby**
Forma zpracování diplomové práce: **tištěná/elektronická**

Seznam doporučené literatury:

BÁRTA, František a kol. Krajina v České republice. Editor Jan NĚMEC a František POJER. Praha: Pro Ministerstvo životního prostředí vydal Consult, 2007, ISBN 978-80-903482-3-3.

CULEK, Martin (ed.). Biogeografické členění České republiky. Praha: Enigma, 1996, ISBN 80-85368-80-3.

INGEGNOLI, Vittorio. Landscape ecology: a widening foundation. New York: Springer, 2002, ISBN 3540427430.

KLVAČ, Pavel (ed.). Člověk, krajina, krajinný ráz. Brno: Masarykova univerzita, Fakulta sociálních studií, katedra environmentálních studií, 2009, ISBN 978-80-210-5090-7.

LÓW, Jiří a Igor MÍCHAL. Krajinný ráz. Kostelec nad Černými lesy: Lesnická práce, 2003, ISBN 80-86386-27-9.

SÁDLA, Jiří. Krajina a revoluce: významné přelomy ve vývoji kulturní krajiny Českých zemí. Praha: Malá Skála, 2005, ISBN 8086776026.

SKLENIČKA, Petr. Základy krajinného plánování. Praha: Naděžda Skleničková, 2003, ISBN 80-903206-1-9.

VOREL, Ivan a Petr SKLENIČKA (eds.). Ochrana krajinného rázu: třináct let zkušeností, úspěchů i omylů: sborník příspěvků z konference. Praha: Naděžda Skleničková, 2006, ISBN 80-903206-7-8.

VOREL, Ivan a Jiří KUPKA. Krajinný ráz: identifikace a hodnocení. Praha: České vysoké učení technické v Praze, 2011, ISBN 978-80-01-04766-8.

Zákon 114/1992 Sb. o ochraně přírody a krajiny v platném znění.

Časopisy: Pozemkové úpravy, Urbanismus a územní rozvoj.

Vedoucí diplomové práce: Ing. Monika Koupilová, Ph.D.
Katedra krajinného managementu

Datum zadání diplomové práce: 11. března 2019

Termín odevzdání diplomové práce: 15. dubna 2020

V Českých Budějovicích dne 11. března 2019



prof. Ing. Miloslav Šoch, CSc., dr. h. c.
děkan

JIHOČESKÁ UNIVERZITA 
V ČESKÝCH BUDĚJOVICÍCH
ZEMLĚDĚLSKÁ FAKULTA
školní obchůdk
Studentská 1868, 370 05 České Budějovice

L.S.



doc. Ing. Pavel Ondr, CSc.
vedoucí katedry

Prohlášení

Prohlašuji, že jsem diplomovou práci na téma „*Preventivní hodnocení krajinného rázu ve vybraném území*“ vypracovala samostatně pod odborným dohledem vedoucí diplomové práce za pomoci použití historických pramenů a odborné literatury.

Dále prohlašuji, že v souladu s § 47b zákona č. 111/1998 Sb. v platném znění souhlasím se zveřejněním své diplomové práce, a to v nezkrácené verzi – v úpravě vzniklé vypuštěním vyznačených částí archivovaných Zemědělskou fakultou JU – elektronickou cestou ve veřejně přístupné části databáze STAG provozované Jihočeskou univerzitou v Českých Budějovicích na jejích internetových stránkách, a to se zachováním mého autorského práva k odevzdanému textu této kvalifikační práce. Souhlasím dále s tím, aby toutéž elektronickou cestou byly v souladu s uvedeným ustanovením zákona č. 111/198 Sb. zveřejněny posudky školitele a oponentů práce i záznam o průběhu a výsledku obhajoby kvalifikační práce. Rovněž souhlasím s porovnáním textu mé kvalifikační práce s databází kvalifikačních prací Theses.cz provozovanou Národním registrem vysokoškolských kvalifikačních prací a systémem na odhalování plagiátů.

Datum.....

.....

Podpis autora

Poděkování

Na tomto místě bych ráda poděkovala vedoucí mé diplomové práce

Ing. Monice Koupilové, Ph.D. za ochotu, čas, odborné a užitečné rady, které mi při psaní práce poskytla. Dále bych také chtěla poděkovat Městské knihovně Starý Plzenec za vstřícnost a ochotu při poskytnutí přístupu do kronik obce.

Abstrakt

Bouzková, Věra 2020. Preventivní hodnocení krajinného rázu ve vybraném území. Diplomová práce: Fakulta zemědělská JČU v Českých Budějovicích. (s. 111)

Klíčová slova: krajina, krajinný ráz, popis, katastrální území, Starý Plzenec

Předložená práce je zaměřena na hodnocení krajinného rázu katastrálního území Starý Plzenec. Starý Plzenec se nachází v Plzeňském kraji v těsné blízkosti města Plzně. Cílem této práce je vystihnout, vyhodnotit a popsat krajinný ráz za pomoci mapových pokladů a terénního šetření.

Praktická část práce byla zaměřena na analýzu krajinného rázu Starého Plzence. Především hodnocení bylo posuzováno z hlediska přírodních, historických a kulturních prvků a hodnot krajinného rázu. Zhodnocení bylo posouzeno pomocí znaků z hlediska významu, cennosti a projevu. Následně byla určena míra dochovalosti krajinného rázu. Na základě těchto zjištění byly vyhotoveny návrhy na zvýšení hodnoty krajinného rázu.

Abstract

Bouzková, Věra, 2020. Preventive development of landscape character selected territory. Diploma's thesis. Faculty of Agriculture, University of South Bohemia in České Budějovice. (p. 111)

Key words: landscape, landscape character, description, cadastral territory, Starý Plzenec

This Diploma's thesis is dealing with the development of landscape character selected territory. Starý Plzenec is located in Plzeňském kraji, near the city of Pilsen. The aim of this Diploma's thesis is to evaluate and describe landscape with the help of maps and field survey.

The practical part was focused on the analysis of the landscape character of Starý Plzenec. The evaluation was especially assessed in terms

of natural, historical and cultural elements and landscape character values. The evaluation was assessed by means of features in terms of meaning, value and expression. The degree of survival of landscape character was determined. A proposal was made to improve a value of the landscape character.

Obsah

1 Úvod.....	10
2 Cíl práce	12
3 Literární rešerše.....	13
3.1 Krajina a krajinný ráz.....	13
3.2 Historický vývoj krajiny České republiky	14
3.2.1 Neolitická revoluce – mladší doba kamenná (střední Evropa 5300 – 4300 před Kristem)	15
3.2.2 Středověká kolonizace – vrcholný středověk 2. polovina 12. – 14. století.....	16
3.2.3 Barokní mozaika – 1650 – 1780 n.l.....	17
3.2.4 Průmyslová revoluce – 1780 – 1900.....	19
3.2.5 Socialistická krajina – 1948 – 1989	20
3.3 Charakteristika krajiny a krajinného rázu České republiky	22
3.4 Typy krajiny	23
3.5 Historický vývoj ochrany přírody a krajiny v ČR mezi lety 1800 – 2000 významná data:.....	26
3.6 Ochrana krajinného rázu	27
3.7 Metodika vymezení krajinného rázu	30
3.7.1 Metodika hodnocení krajinného rázu	35
4 Metodika	37
4.1 Podkladové materiály.....	37
4.2 Terénní šetření.....	39
4.3 Zhodnocení krajinného rázu.....	40
5 Materiál	42
6 Výsledky a diskuze	44
6.1 Přírodní poměry	44
6.2 Klimatické poměry.....	45
6.3 Využití půdy a typ krajiny.....	46
6.4 Přírodní charakteristika	48
6.5 Historie obce Starý Plzenec	56
6.6 Historická charakteristika.....	58
6.6.1 Pověst o Radoušovi.....	70
6.7 Kulturní charakteristika.....	71
6.8 Jednotné zemědělské družstvo v obci Starý Plzenec	84

6.8.1 Původní a současné využití budov v areálu bývalého JZD Starý Plzenec.....	84
6.9 Estetická charakteristika.....	88
6.10 Zhodnocení krajinného rázu.....	89
6.10.1 Význam, cennost a projev krajinného rázu.....	89
6.10.2 Míra dochovalosti krajinného rázu Starého Plzeňce.....	94
6.10.3 Ochrana krajinného rázu.....	94
6.11 Návrh na zvýšení hodnoty krajinného rázu.....	95
7 Závěr	100
8 Seznam použité literatury a zdrojů dat.....	101
Seznam tabulek a grafů	107
Seznam obrázků	107
Seznam příloh.....	110

1 Úvod

Předmětem této práce je preventivní hodnocení krajinného rázu vybraného katastrálního území Starého Plzece. Starý Plzenec se nachází v Plzeňském kraji v okrese Plzeň–město nedaleko města Plzeň. Dle archeologických nálezů byla tato oblast osidlována již od 5. tisíciletí před naším letopočtem. První písemná zmínka je z roku 976 (Kronika Starého Plzece 1998 – 2003). Dominantním prvkem v této oblasti je kulturní památka hradu Radyně, která je charakteristická nejen pro Starý Plzenec, ale i pro okolní krajinu.

Krajinný ráz má především kulturní a estetický rámeček, v jehož ochraně za posledních 200 let došlo k výrazným změnám. Člověk svou činností začal přetvářet původně přírodní krajinu již před tisíci lety a upravoval si ji dle svých potřeb do dnešní podoby krajiny kulturní. Snaha o zachování kulturní krajiny je ukotvena i v legislativě České republiky. V České republice probíhají snahy o rehabilitaci esteticko-kulturních aspektů krajinného rázu. Primární snahou v ochraně krajinného rázu by mělo být jeho zachování pro budoucí generace. Bohužel i v dnešní době, kdy má krajinný ráz veliký význam, je často nedoceňovaný. Ne všechny zásahy a přeměny krajinného rázu působí negativně, i když negativní projevy většinou převažují, najdeme i zásahy do krajinného rázu, které jeho estetickou hodnotu zvýšily.

Vymezit krajinný ráz není snadné, i přesto pomocí přírodních, kulturních a historických charakteristik území jej vymezit můžeme. Tyto charakteristiky jsou většinou dominantními prvky krajinného rázu, ale ne vždy je jejich kulturní či estetická hodnota zachována stejně, proto je nutné ke každému přistupovat individuálně a vyhodnotit, jak velkou míru ochrany je zde nutné aplikovat. Největší problematikou dnešní doby o snahy zachování krajinného rázu a jeho hodnot je výstavba dálnic, rychlostních silnic, výstavba větrných elektráren, rozšiřování měst a vesnic do okolní krajiny zástavbou atd. Všechny tyto výstavby přetvářejí charakter krajiny bohužel v menší míře v pozitivním směru. Preventivním opatřením proti

snížení estetické hodnoty krajinného rázu před těmito změnami může být například hodnocení vlivů na životní prostředí.

2 Cíl práce

Hlavním cílem diplomové práce bylo zanalyzovat a zhodnotit krajinný ráz katastrálního území Starého Plzence, následně vyhotovit návrh na zvýšení hodnoty krajinného rázu na tomto území. Analýza území byla hodnocena za pomoci historických podkladů z kronik obce, mapových podkladů a vlastního terénního průzkumu. Snahou bylo zmapovat a popsat přírodní, kulturní a historické charakteristiky dominující či určující krajinný ráz v zájmovém území. Na základě toho šetření byla vypracovaná studie, která obsahuje návrh na případné zvýšení hodnoty krajinného rázu na katastrálním území Starého Plzence.

3 Literární rešerše

V následující kapitole bude uvedeno několik autorů, kteří se zabývají danou problematikou. Za pomoci jejich publikací budou vysvětleny základní pojmy, problematika a metodika z pohledu krajinného rázu a jeho hodnocení.

3.1 Krajina a krajinný ráz

Jedním ze základních pojmů je krajina. Její definice má mnoho podob a níže je uvedeno pouze několik málo z nich. Velmi obecnou definici krajiny použil Mojmír Vlašín v publikaci (Jech a kolektiv, 2000): „V nejširším (geografickém) slova smyslu zahrnuje krajina vlastně úplně všechno, včetně zvláště chráněných území a ocelářských hutí. Pro pochopení kulturní krajiny je tato definice nevhodná. Řekněme tedy, že kulturní krajina je to, co není ani divočinou (např. národní park) ani lidským sídlem (např. město).“ Krajina je v zákoně definována jako: „část zemského povrchu s charakteristickým reliéfem, tvořená souborem funkčně propojených ekosystémů s civilizačními prvky“ (Löw a Míchal, 2003). Jednou z definic pro krajinu, kterou v publikaci (Bárta, 2007) uvádí, je: „Krajina je území, které má hranice, neboli kraj, nějaký víceméně jasný střed a je tvořena polem podobných vlastností.“ nebo: „Krajinu definujeme jako část zemského povrchu, která společně se společenstvy organismů tvoří jednotný třírozměrný celek, který je obvykle vymezen lidským rozměrem a chápáním – tedy kam až oko dohlédne.“ V Evropské úmluvě o krajině je krajina definována jako: „Krajina znamená část území, tak jak je vnímána obyvatelstvem, jejíž charakter je výsledkem činnosti a vzájemného působení přírodních a/nebo lidských faktorů.“ Tuto definici uvádí ve své publikaci (Machar a Drobilovi, 2012). Další definici krajiny použil (Havrlant a Buzek, 1985): „Krajina se svými přírodními a socioekonomickými složkami je dynamický a otevřený geosystém, v němž se odehrávají procesy nejen ve vzájemných interakcích anorganických složek, ale také mezi nimi a živou přírodou, včetně člověka s jeho

hospodářskou činností.“ Krajinu definoval ve své publikaci (Lokoč, 2010) takto: „Krajinu si můžeme představit jako strukturovaný organismus, který je spoluvytvářený i ovládaný. Síly, jež na něj působí, jsou jak tvořivé, tak destruktivní.“

Důležitým pojmem v této práci je krajinný ráz. Lze jej definovat různě dle (Bárta, 2007): „Charakter krajiny neboli krajinný ráz, je tvořen znaky přírodních podmínek, kulturního a historického vývoje.“ Podle (Machara a Drobilových, 2012): „Charakter krajiny je dán především georeliéfem, vodními toky a plochami, vegetačním krytem (především aktuálním), osídlením technickou infrastrukturou a hospodářským využitím krajiny.“ Dále tito autoři citují definici krajinného rázu dle zákona č. 114/1992 Sb. O ochraně přírody a krajiny: „Krajinný ráz je dle zákona dán přírodní charakteristikou, kulturní a historickou charakteristikou a jejich vizuálním projevem v krajinné scéně. Je chráněn před důsledky stavební a jiné činnosti, která by mohla snížit hodnoty krajinného rázu nebo změnit cenný ráz krajiny.“ Podle (Löwa a Míchala, 2003): „Vnímáme na individuální úrovni krajinný ráz jako soubor typických znaků, které jsou lidmi vnímány a určitý prostor pro ně identifikují.“ Celkově definovatelnost krajinného rázu je velice složitá. Tuto nejednoznačnost prezentoval (Lacina, 2006) takto: „krajinný ráz, jak se s odstupem času zdá, je srovnatelný s pojmy tabu, bůh, nirvána, kámen mudrců... nekonečno... Krajinný ráz je zaklínadlo dnešní doby. Zaklínadlo, jehož vyslovení dokáže nahnat strach i přinést naději či úlevu, změnit běh věcí, osudy lidí.“

3.2 Historický vývoj krajiny České republiky

„Tvářnost našich měst a všeho našeho venkova je oproti počátku 19. století podstatně změněna a tato změna souvisí s přerodem všeho způsobu našeho života, s novými jeho požadavky a potřebami a hlavně také s pokroky technickými a potřebami těmi vyvolanými. Z estetického hlediska nelze změnu nazvat všude pokrokem, by nelze říci, že by vždy změna ta byla v souvislém vývoji s dobami předchozími. Rychlá přeměna všeho života přerвала klidný vývoj a zejména přetrhala souvislost s kořeny

lidového umění dříve tradicí se udržujícího. Žalostný výsledek všeho toho přerodu jest ten, že proti starému svéráznému zevnějšku našich vesnic máme dnes na venkově řemeslnou šablonu bezvýrazných domků postavených v nudně rovné řadě.“(Klíma, 1904)

3.2.1 Neolitická revoluce – mladší doba kamenná (střední Evropa 5300 – 4300 před Kristem)

V tomto období byl výrazně změněn způsob života lidí, kdy byl lov a sběr potravy postupně nahrazen zemědělstvím. Byly vytvořeny nové krajiny se značnou mírou heterogenity, následované výraznými proměnami v prostoru i environmentálními změnami (Ingegnoli, 2002). Závislost člověka na přírodě již nebyla tak výrazná a docházelo k vlastní produkci potravin. Změny se netýkaly jen obživy, ale zasahovaly do všech oblastí života. Změnily se společenské stavy, životní návyky a zvýšila se rozmanitost nástrojů (pro sklizeň byly používány čepelkové srpy, kamenné motyky, drtiče obilí,...) a dělba práce. Kámen byl stále hlavní surovinou pro výrobu nástrojů, ale započala výroba keramiky. Docházelo k zakládání políček a rozšiřování vesnic, které se nacházely převážně v okolí vodních toků. Převažovalo žárové zemědělství, kdy osadníci klučili a vypalovali les, poté dokonce i křoví. Došlo tak k zásadním změnám v habitu krajiny; rychlost těchto změn se úměrně zvyšuje s přírůstkem obyvatelstva a zvyšujícími se potřebami potravin (Havrlant a Buzek, 1985). V tomto období orba nebyla využívána, ale započalo se s ní později v letech 3200 – 2000 před Kristem (Lokoč, 2010). Rádlo bylo zprvu taženo lidmi, později domestikovanými zvířaty.

Krajinu před počátkem neolitu tvořily převážně lesy a lesostepi. Tato krajina byla odlesňována, ale do určité míry byla schopná se regenerovat. Převažovala zde divoká a nekulturní krajina, již se započaly formovat prvky polopřirozených lučních, pastvinných, křovinných a lesních společenstev. Využívaly se první stezky, ze kterých se později staly dálkové trasy. Krajinu sídelních oblastí tvořil listnatý les s mozaikou ploch v různých věkových stádiích s nepravidelnými ploškami polí a lad zaoblených tvarů. Nejsušší a zároveň nejteplejší oblasti v době příchodu prvních rolníků měly lesostepní ráz daný střídáním listnatých hájů s otevřenými plochami, což

usnadňovalo obdělávání půdy. Bezlesá část krajiny v počátečních fázích vypadá jako paseka, spáleniště, step, úhor, louka a pastvina, místy jako mozaika toho všeho, místy jako vše zároveň.

3.2.2 Středověká kolonizace – vrcholný středověk 2. polovina 12. – 14. století

S rostoucími výnosy v tomto období se zvýšila také populace na přibližně trojnásobek. Osidlovaly se nové oblasti a postupně se tvořila síť pravidelně uspořádaných vesnic, jaké známe i dnes. Rozvoj zemědělství umožňoval zásobování trhů ve městech. Několik královských měst vzniklo ve 13. století, založil je Přemysl Otakar I. (Lokoč, 2010). Tento jev je označován za modernizaci společnosti. Kolonizace se rozšířila i proti proudu řek do méně příznivých oblastí pohraničních a vnitrozemských hvozdů. Tyto oblasti osidlovali především kolonisté z Německa (Frankové, Sasové, Bavoři, ale také Vlámové a Holanďané). Města i vesnice měly pravidelnou orientaci k ulici, cestě nebo veřejnému prostranství (na vesnici obvykle štítovou stěnou obytné části). Pevné uspořádání vesnic přineslo vznik návsi. Byly založeny první hospodářské objekty jako stodoly a chlévy. Kostely se staly nedílnou součástí vesnice či města a byly umístěny na návsi či náměstí.

Přílohové hospodaření bylo vystřídáno trojpolní zemědělskou hospodářskou soustavou, která spočívala v rozdělení plužiny na tři přibližně stejné velké celky. Na nich se střídaly ozim, jařina a úhor – prvním rokem se selo obilí na podzim, druhým na jaře a třetí rok pole odpočívalo. Dvě části polí byly obdělávány a třetí část ležela ladem a využívala se jako pastva pro zvířata. Vrcholný středověk znamenal výraznou změnu krajiny za pomoci odlesňování a celkové změny krajinného rázu. Odlesnění členitých pahorkatin, vrchovin a hornatin způsobilo zvýšenou erozi a také změnu hydrologického režimu řek (Buček, 2005). Vznikl intenzivně využívaný a silně mozaikovitý pastevně polní kraj parkového rázu. Původní zástavba byla rozdělena do územních celků a krajina přešla do osobního vlastnictví, kdy půda přecházela z generace na generaci. Strukturu krajiny změnil vliv trojpolního osevnického systému a techniky – trojpolí rozdělilo plužinu na trojice ucelených ploch a podobně velkých částí (tratí), používání

těžkých pluhů vytvářelo vnitřní řemenovité členění bloku polí. Bloky polí získaly pevné hranice a vznikla tak traťová plužina. Docházelo k masivnímu ničení pralesů na úkor pastvin pro hospodářská zvířata, či přeměny energie pro tavení kovů a stavby domů. Toto odlesňování mělo za následek to, že půda byla náchylnější k erozi. Docházelo k povodním, které měnily krajinný ráz údolí potoků a řek.

3.2.3 Barokní mozaika – 1650 – 1780 n.l.

Barokní období bylo charakteristické absolutistickými monarchiemi a celkovým rozdělováním Evropy na státy katolické a protestantské. Veliký dopad měla na české země i třicetiletá válka, kdy se počet obyvatel snížil na 800 tisíc z původních 1,4 milionu. Došlo také k ochlazení klimatu, které způsobilo nedostatek úrody, který vedl k hladomoru. S poklesem obyvatel se také zmenšoval počet sídel převážně v oblastech méně příznivých. V tomto období došlo ke kolonizaci horských oblastí, jako byla Šumava, Jizerské hory aj., kde vznikaly sklárny a jiné manufaktury. Vznikl architektonický sloh, který byl tvořen renesančním tvaroslovím, ale byl prolnut dynamickými silami spiritualismu. Neúspěšné povstání českých stavů mělo za následek konfiskaci tří čtvrtin panství, která byla následně rozdělena mezi katolickou šlechtu. To mělo za následek změnu struktury šlechtického stavu a vznik obrovských panství. Přes všechny tyto negativní vlivy došlo v 18. století ke zvýšení počtu obyvatel, které vedlo k intenzifikaci zemědělství a zavádění nových plodin. Marií Terezií byla také zavedena pozemková reforma, kdy byly vrchnostenské pozemky rozděleny poddaným. Zakládala se tak nová sídla v místech, kde bývaly rybníky, avšak toto rozšíření sídel bylo největší a zároveň poslední od dob středověku. Započaly se využívat střelné zbraně, a to ovlivnilo intravilány sídel, ty byly otevřeny, jelikož obranné hradby ztratily obrannou funkci. Zámky již nesloužily jen jako sídla pro šlechtu, ale i jako správní a hospodářský úřad celého panství. Sídla panství s podzámčím představovala vyšší hierarchii vesnic, v nichž byla koncentrována správa, hospodářství a trhy. Vytvářela tak střediska oblastí, později střediska okresů a lokální centra.

V zemědělství převládala trojpolní soustava, která byla na konci této etapy ve fázi maximálního rozvoje, další intenzifikaci hospodaření zpomaloval zejména nedostatek živin. V druhotném pasekářském osídlení, vzniklém mýcením lesa, se znovu objevoval přílohový systém hospodaření, někdy dokonce i žárové zemědělství. Od 18. století se začínaly pěstovat nové plodiny jako brambory, kukuřice a píce. Rozšíření pěstování brambor zvyšovalo úrodnost klimaticky nevhodných poloh pro hospodaření, to znamenalo „bramborovou“ revoluci a umožňovalo to chudším oblastem navýšení počtu obyvatel.

Baroko mělo silný vliv na charakter krajiny, jelikož divočina nebyla přípustná, ale pouze krajina upravená. Zvlněný terén s mozaikou drobných polí, hustá síť silnic a cest lemovaných stromovými alejemi, sakrální vesnická architektura s dominantami barokních kostelů, drobná architektura ve volné krajině (boží muka, kříže, kapličky) a esteticky motivované úpravy krajiny – barokní zahrady a krajinné parky ve spojení se zámeckými budovami – charakterizují barokní krajinu (Semotanová, 2014). Projevoval se produkční a polohový potenciál území dle úrodnosti, obdělávatelnosti a dostupnosti ze sídla. Stabilizace hran pozemků, konkrétně erozní a sedimentační procesy a technologie orby vedly ke vzniku mezí. Nejpestřejší částí krajiny byly pastviny, které byly na místech nevýhodných pro jiné způsoby hospodaření. Avšak rozsáhlé kvetoucí louky s pravidelným dvousečným obhospodařováním a souvislé plochy pastvin označuje (Sádlo, 2005) za ryze barokní. Lesní krajina byla převážně v horských a podhorských oblastech, jinak byly lesy ovlivněny těžbou. Později kolonizované podhůří se stalo také běžnou zemědělskou krajinou. Nárůst zájmu o dřevo byl vyvolán nedostatkem paliva a stavebního materiálu, což ve svém důsledku zlepšilo péči o les a vyvolalo vznik lesního hospodářství. Od 2. poloviny 18. století proto začalo docházet k převratnému zásahu do skladby lesů, nejprve byla vysazována borovice, později smrk v nesmíšených porostech s následnou holosečí. Významným krajinným prvkem barokní krajiny byly aleje, které byly zavedeny po nařízení šlechty. V jejich stínu se koně i vojáci vracující se ze cvičení či vojenských tažení

mohli chránit a zároveň měli k dispozici i potravu, kterou aleje nabízely. Dalším významným krajinným prvkem byly rybníky.

3.2.4 Průmyslová revoluce – 1780 – 1900

Doba osvícenství, kdy byl vyzdvihován lidský rozum a smyslové poznání. Jednou z prvních reforem byla snaha o evidenci majetku, včetně šlechty. Byly pořizovány soupisy půdy a vznikl Tereziánský a Josefínský katastr. V roce 1781 mělo zrušení nevolnictví za následek uvolnění většího počtu pracovních sil na venkově a to vedlo k rozšíření více druhů profesí a tím také k rozvoji průmyslu (Lokoč, 2010). V předchozích obdobích byla energie získávána převážně z obnovitelných zdrojů, jako je vítr, voda či lidská síla. Průmysl se koncentroval a specializoval. Vznikaly průmyslové regiony a nastal obrovský rozvoj měst (Löw, Míchal, 2003). V době průmyslové revoluce byla energie získávána převážně z uhlí. To mělo za důsledek i navýšení počtu obyvatel ve městech ne však na venkově. Venkovská sídla se také v tomto období nerozrůstala a docházelo především k rozšíření měst do okolní krajiny. Hradby měst byly zbourány, zastavovány či na jejich místech zřízeny parky. Rozvoj měst měl také vliv na rozvoj infrastruktury. S rozvojem průmyslu v 19. století se však v krajině začaly projevovat vlivy působení typických environmentálních stresových faktorů – znečištění ovzduší a znečištění vody (Buček, 2005). Zcela novým prvkem bylo převážně ve městech elektrické vedení. Významný rozvoj zaznamenala také doprava železniční. Venkov upustil od stavebního materiálu dřeva a nahradila ho zděná stavba.

V zemědělství započala mechanizace a začaly se používat stroje jako parní mlátička, secí stroje, pluhy aj. Obnova živin na poli nebyla bez vlastního doplnění možná, probíhala prostřednictvím statkových hnojiv, zařazením pícnin a započalo hnojení minerálními hnojivy. Mezi nové plodiny patřila cukrová řepa. Význam luk se snižoval a meze také postupně ubývaly. Rozvojem železnice se změnila samotná struktura zemědělství. Oddělila se hospodářství zaměřená na samozásobitelství a na prosazení se na trhu, jejich intenzifikaci a specializaci.

Industrializace měla také vliv na společnost, která začala přetvářet prostor, který vytlačoval dosavadní přírodě blízkou krajinu. Výstavba se více řídila vlastními pravidly, jelikož byla méně závislá na přírodních podmínkách. V první polovině 19. století se u nás rozloha orné půdy zvýšila asi o čtvrtinu. Naopak ubylo úhoru i pastvin v důsledku zavádění střídavého systému hospodaření a přechodu ke stájovému odchovu dobytka. Vysoký podíl ploch osázených brambory vedl k rozkolísání odtokových poměrů a ke značné vodní erozi, střední koryta řek byla zanášena. Rozkolísání odtoku se nejvíce projevovalo v dolních úsecích a v širokých nivách větších řek. Reakcí byla regulace řek, stavba hrází a kanálů. Rozvoj cukrovarnictví vedl k vysoušení rybníků v rovinatých nivách a byla tak zajišťována potřeba těžkých a vlhkých půd pro pěstování cukrové řepy. Stavební rozvoj měl za příčinu přeměnu rozsáhlých lesních celků na smrkové monokultury. V mnoha oblastech mizely listnaté lesy, převážně bučiny a doubravy, které byly nahrazovány smrčínami.

3.2.5 Socialistická krajina – 1948 – 1989

Krajina v tomto období byla ovlivněna druhou světovou válkou. Největší vliv na další vývoj měl odsun německých obyvatel z pohraničí. Následkem toho byl zánik mnoha sídel, přibližně se jednalo o 1200 sídel (Lokoč, 2010). Těžba v severních Čechách také přispěla k dalšímu zániku sídel. Vlády se postupně ujala komunistická ideologie Sovětského svazu a tento totalitní režim následně rozhodoval o veškerém dění. Začala vznikat jednotná zemědělská družstva a docházelo ke konfiskaci církevního majetku. V 50. i následujících letech pokračoval trend migrace obyvatel z venkova do měst. Města byla rozšiřována do okolní krajiny a vznikala nová zástavba. Rekreační formou chatařství a chalupářství se rozvíjela na venkově. V důsledku omezení cestování a malého prostoru v městských bytech vznikaly v okolí měst u říčních toků chatové osady. Průmysl byl zaměřen na rozvoj těžkého průmyslu, jako byla produkce železa a oceli, strojírenské výrobky (dopravní prostředky, zemědělské stroje), paliv, energií a chemii. Rozvoj elektrifikace byl v plné síle, objevovaly se rozvodny i stožáry vysokého napětí, které protkaly krajinu, zdrojem energie se staly

vodní elektrárny a tepelné elektrárny spalující uhlí z mostecké pánve, ale i jaderná elektrárna Dukovany.

Zemědělství bylo převážně zaměřeno na výnosy, to se projevovalo velkou intenzifikací a zprůmyslnění zemědělské výroby. K nejpatrnějším trvalým krajinným zásahům patřila kolektivizace zemědělství po roce 1949. Zemědělská krajina utrpěla již v prvních letech existence JZD (Jednotné zemědělské družstvo), které stálo za rozoráváním mezí, rušením mnoha polních cest a scelováním polí a luk. Vznikaly pozemky s mnohonásobně větší rozlohou (Semotanová, 2014). Docházelo ke snižování bio i agrodiverzity a nadužívání minerálních hnojiv a pesticidů. Po založení JZD vznikaly nově vybudované výrobní prostory, technické a skladovací zařízení, velkokapacitní chlévy, seníky, sila, garáže a jiné objekty měly spíše charakter průmyslových objektů a byly přesunuty na okraj vesnice nebo úplně mimo ni, často se tak staly novými dominantami krajiny. Dobytek téměř z krajiny zmizel a přešlo se na bezstelivové ustájení dobytka, pouze v horských oblastech byly pastviny zachovány.

Krajina byla rozdělena pozemkovými úpravami, které umožňovaly jednodušší hospodaření na dlouhých lánech, avšak zároveň se stala monotónní, nedostupnou, málo členitou s nedostatkem stabilních ekosystémů. Louky u pramenů a v nivách potoků, meze, řada polních cest, solitérní a liniové zeleně, remízky, úvozy a plochy zemědělsky nevyužité půdy jako stabilizační prvky z krajiny zmizely. Docházelo k vysoušení mokřadů a úpravám vodních toků. Snižováním rozlohy zatravněné půdy na úkor půdy orné docházelo k větrné a vodní erozi. Do reliéfu krajiny zasáhla výstavba nových komunikací dálničního typu, budování přehradních nádrží a celých vodohospodářských soustav (Semotanová, 2014). Výstavby rychlostních komunikací a zejména dálnic obcházející města, většinou nerespektovaly tvar krajiny, ale prorážely ji či překonávaly pomocí násypů a mostů. Celková estetická hodnota krajiny byla výrazně snížena.

Po roce 1989 s pádem totalitního režimu nastaly změny v nepříznivých trendech vývoje krajiny a životního prostředí České republiky (Buček, 2005). Téměř ve všech krajinných aspektech

nastaly pozitivní změny. Restituce, privatizace, nové formy pozemkových úprav a územního plánování, krajinotvorné programy a další procesy a aktivity dokázaly během 90. let významně ovlivnit vývoj krajiny na počátku 21. století (Sklenička, 2003). Vliv na změnu charakteru krajiny měly urbanizační a suburbanizační procesy spojené se záborů půdy, plošná degradace a eroze půdy a procesy eutrofizace vod. Opětovně získané pozemky majitelů po restituci byly bohužel většinou prodány, zastaveny či využity jinak než k zemědělství. V krajině tak docházelo k výrazným zásahům, které její estetičnost příliš nezvyšovaly. V současné krajině je také patrné vizuální znečištění, které je úzce spjato s rozvojem tzv. energetické krajiny – typ krajiny, jejíž vznik podnítl novodobý rozvoj obnovitelných zdrojů energie (fotovoltaické elektrárny, větrné elektrárny atd.) (Nováková, 2014). V současné době je největším problémem v zachování krajinného rázu jeho razantní přetváření, oproti tomu stojící snaha zachovat přírodní, kulturní a historický charakter krajiny.

3.3 Charakteristika krajiny a krajinného rázu České republiky

Pro řešení typologie krajiny byla považována potřeba prezentace zásad stanovených Evropskou úmluvou o krajině. Krajinný ráz české krajiny byl výsledkem vlivu mnoha generací našich předků v přírodních, kulturně historických a sociálních podmínkách. Přírodní, kulturní a historická charakteristika se projevuje specifickými znaky, které lze v krajině identifikovat. Tyto znaky spatřujeme nejen v přítomnosti určitého jevu a jeho významem ve struktuře přírodních či civilizačních složek, ale také vizuálním projevem takového jevu v krajinné scéně (Vorel a Kupka, 2011). Rozdělení typů krajinného rázu v ČR byla řešena v kontextu Evropské úmluvy o krajině. Cílem bylo vymezení typů krajinného rázu a jejich popis z hlediska jejich přírodních, socioekonomických a kulturněhistorických vlastností. Za nejhodnotnější bývá považována taková krajina, kde hraje nejdůležitější roli příroda,

kteřá je bez staveb nebo s velmi harmonickým vztahem zástavby a krajinného řámce (Wöbse, 2002).

Přirodní charakteristika krajinného řázu je dána vlastnostmi krajiny, které jsou určeny trvalými přirodními podmínkami (geologické, geomorfologické, klimatické a biogeografické) a aktuálním stavem ekosystémů.

Kulturní charakteristika zahrnuje využívání přirodních zdrojů člověkem a dále pozůstatky činnosti člověka, jež v krajině zanechal především při uspokojování svých potřeb.

Historickou charakteristiku krajinného řázu lze považovat za specifickou součást charakteristiky kulturní. Je dána časovou posloupností a souvislostí kulturních a přirodních charakteristik oblasti či místa, které se projevují přítomností historických a památkových hodnot (Míchal, 1999).

Na území České republiky zasahují prakticky pouze dva z krajinných megatypů Evropského členění zemědělských krajin (Löw a kolektiv, 2003-2005):

*11 - Semibocage – polootevřená zemědělská krajina

*17 - Krajina středoevropských, scelených, otevřených polí (central collectiv openfields)

3.4 Typy krajiny

Krajinu lze rozčlenit různými způsoby, nejzákladnějším rozdělením je krajina přirodní a kulturní. Kdy je krajina přeměněna antropogenní činností či nikoliv. Krajinu nedotčenou činností člověka je velmi těžké nalézt. Zcela člověkem nedotčenou krajinou lze spatřit již pouze v obtížně přístupných či využitelných oblastech (Sklenička, 2003). Na kulturní krajinu má především vliv lidská činnost jako je zemědělství a lesnictví v současné době se jedná o kombinaci přirodní a kulturní krajiny.

Za pomoci působení antropogenních vlivů lze krajinu vymezit do základních typů krajin dle (Forman a Gordon, 1986) na:

- Přírodní krajinu bez antropogenních vlivů, obhospodařovanou krajinu (les, pastviny), v níž se vyskytují původní druhy, které jsou obhospodařovány za účelem sklizení produkce,
- obdělávanou krajinu, kde jsou jednotlivá sídla rozmístěna mezi obdělávanými plochami, která převažují,
- příměstskou krajinu, kterou tvoří různorodá kombinace sídel, obchodních center, obdělávané půdy a přirozené vegetace,
- městskou krajinu, pro niž jsou typické parky umístěné v husté zástavbě.

Rámcově lze krajinu vymezit dle způsobu využití území. V ČR je členěna podle převažujícího způsobu využití krajiny do základních 6 rámcových typů využití území (Bárta a kolektiv, 2007):

Zemědělská krajina (Z) – jedná se o silně pozměněnou krajinu lidskou činností, jejíž využití stále závisí na přírodních procesech. Původní vegetační kryv na většině ploch nahrazen kulturními biotopy jako jsou pole, louky, pastviny, vinice, vesnická sídla aj. Převažují bezlesé formace tvořící krajinnou matici. Tento biotop je podmíněn antropogenní činností bez ní by zanikl. Díky jeho udržování se zvýšila i biodiverzita české krajiny.

Lesozemědělská krajina (M) – je to přechodový typ krajiny, kde se střídají lesní a nelesní stanoviště. Plochy porostlé dřevinnou vegetací kolísají mezi 10 % až 70 %. Tento typ krajiny se řadí mezi ty s vysokou biodiverzitou. Matici tvoří mozaika lesních a zemědělských ploch, jejichž poměr je proměnný (místa převažují lesní, místa nelesní formace). Jsou zde zahrnuty i menší vodní plochy a území vesnic. Lesy jsou zde hospodářsky využívány a převažují zde nepůvodní druhy jehličnanů.

Lesní krajina (L) – tento typ krajiny je méně pozměněn lidskou činností. Převažují zde lesní porosty, které zaujímají plochu až 70 % a tak tvoří

i krajinou matrici. Lesy se zachovaly převážně na půdách nevhodných pro zemědělství. Výjimečně mohou zahrnovat i menší sídla, zemědělské plochy, vodní plochy či komunikace, ale jedná se o izolované a lesem obklopené plochy. V ČR již cca 100 let dochází k nárůstu lesnatosti a to na půdách nevhodných pro zemědělství, zejména ve vyšších polohách.

Rybniční krajina (R) – charakterizují se vysokým zastoupením vodních ploch. Lze je rozdělit na dvě varianty: „velký rybník“ a „rybniční soustava“. „Velký rybník“ dominuje jednou velikou vodní plochou. Vodní plocha zde zabírá většinu rybníční krajiny. „Rybniční soustava“ tvořena převážně menším množstvím vodních ploch. Rybniční krajiny zahrnují také pestrou prostorově se měnící mozaiku lesních porostů, zemědělsky využívaných ploch, vesnických sídel, mokřadů aj. Od lesozemědělské krajiny se liší podílem mokřadních společenstev a rákosin, jinak je tento typ krajiny téměř totožný. Tradičním prvkem tohoto typu krajiny jsou úzké břehové porosty či aleje okolo rybníků. Jedná se o typ krajiny, který je nejméně ovlivněn člověkem.

Urbanizovaná krajina (U) – nejvíce ovlivněný typ krajiny antropogenní činností. Je často zcela přeměňován. Zejména se jedná o plochy s převahou budov, zpevněných ploch a otevřených technologií. Urbanizovaná krajina je typická osídlením s urbanizačními procesy, které zrušily tradiční funkční jednotku krajiny. Dále se pak vyznačují vysokou horizontální a vertikální členitostí. Důsledkem neustálého přetváření není možný vznik trvalého vegetačního pokryvu.

Krajina horských holí (H) – leží v 8. vegetačním stupni (klečový) a ve fragmentech vyšších vegetačních stupňů tedy v nejvyšších polohách ČR. Přirozený pokryv tvoří porosty kosodřevin a keříčku s ostrůvky zakrslých smrčů či přirozené vysokohorské bezlesí. Specifické jsou klimaticky podmíněné polygonální půdy (vznikají působením mrazu a tání). Dolní hranice tohoto typu krajiny je dána přítomností souvislejších stromových porostů.

Krajina bez vymezeného pokryvu (X) – u tohoto typu nelze trvalejší způsob využití a tím i pokryvu stanovit. Jedná se například o těžební typy reliéfu (Bárta, 2007).

Klasifikace krajiny založené na hodnocení krajinného rázu, estetických, kulturních a duchovních hodnot krajiny se objevovaly již v 70. letech 19. století (Muranským v roce 1977). Toto tzv. Krajinářské hodnocení bylo aktualizováno (Löw a Míchal, 2003) a na základě statistických dat a využití půdního fondu byly vyčleněny 3 základní krajinářské typy (Machar a Drobilovi, 2012):

- A typ – krajina plně antropogenizovaná, přeměněná člověkem (Machar a Drobilovi, 2012). Převažují zde stupně ekologické stability 0,5-1,5 – urbanizované a technizované areály, zemědělské areály (krajina urbanizovaná, polní a těžební).
- B typ – krajina harmonická s přibližně vyrovnaným poměrem mezi přírodními a kulturními složkami (Machar a Drobilovi, 2012). Převažuje zde stupeň ekologické stability 1,5-3,5 s vyrovnaným poměrem relativně přírodních a člověkem zcela přeměněných vegetačních útvarů (krajina lesoplní).
- C typ – krajina relativně přírodní s převahou přírodních prvků (Machar a Drobilovi, 2012). Stupeň ekologické stability 3,5-5 (krajina lesní) (Löw a Míchal, 2003).

3.5 Historický vývoj ochrany přírody a krajiny v ČR mezi lety 1800 – 2000 významná data:

- 1838 první chráněná území Žofinský prales a Hojná voda
- 1858 ochrana Boubínského pralesa na Šumavě
- 1861 založen první okrašlovací spolek v Kutné Hoře
- 1914 v. sjezd českých přírodopytčů, lékařů a inženýrů projednává ochranu přírody
- 1923 vznik Svazu na ochranu přírody a domoviny na Moravě a ve Slezsku

- 1933 Výnos MŠANO uvádí seznam 138 přírodních rezervací v ČSR
- 1946 začal vycházet časopis „Ochrana přírody“
- 1955 první chráněné krajinná oblast v ČR – CHKO „Český ráj“
- 1956 schválen první český zákon na ochranu přírody
- 1958 založen Státní ústav památkové péče a ochrany přírody
- 1963 vyhlášen první národní park v ČR – Krkonošský NP a CHKO Šumava
- 1969 ustanoven TIS – Svaz pro ochranu přírody a krajiny
- 1977 vyhlášeny první 2 biosférické rezervace UNESCO v ČR – Křivoklátsko a Třeboňsko
- 1979 vznikl Český svaz ochránců přírody
- 1983 Ekologická sekce ČSAV vydává zprávu o stavu životního prostředí u nás
- 1988 vychází první díl (Ptáci) Červené knihovny ČR a SR
- 1990 Ministerstvo životního prostředí ČR se vznikem přebírá státní ochranu přírody
- 1991 vyhlášeny dva nové národní parky: Podyjí a Šumava
- 1992 český zákon na ochranu přírody a krajiny
- 1998 Vláda ČR přijala Státní program ochrany přírody krajiny ČR
- 2000 ČR státním členem IUCN a vyhlášení čtvrtého národního parku v ČR - „České Švýcarsko“
(Machar a Drobilovi, 2012)

3.6 Ochrana krajinného rázu

Ochrana krajinného rázu je nejčastěji uplatňována ve volné krajině, která vyniká přírodními a estetickými hodnotami, dochovanými stopami historického vývoje osídlení a kultivace krajiny a výraznou harmonií měřítka a vztahů v krajině (Vorel, 2004). Jak uvádějí ve své publikaci (Löw a Míchal, 2003) úryvek z citace Ústavní listiny základních práv a svobod:

„Při výkonu svých práv nikdo nesmí ohrožovat ani poškozovat životní prostředí, přírodní zdroje, druhové bohatství přírody a kulturní památky nad míru stanovenou zákonem.“

Ochrana krajinného rázu je v české legislativě zakotvena podle § 12 zákona č. 114/1992 Sb. o ochraně přírody a krajiny. Tento zákon určuje:

„(1) Krajinný ráz, kterým je zejména přírodní, kulturní a historická charakteristika určitého místa či oblasti, je chráněn před činností snižující jeho estetickou a přírodní hodnotu. Zásahy do krajinného rázu, zejména umisťování a povolování staveb, mohou být prováděny pouze s ohledem na zachování významných krajinných prvků, zvláště chráněných území, kulturních dominant krajiny, harmonické měřítko a vztahy v krajině.

(2) K umisťování a povolování staveb, jakož i jiným činnostem, které by mohly snížit nebo změnit krajinný ráz, je nezbytný souhlas orgánu ochrany přírody. Podrobnosti ochrany krajinného rázu může stanovit ministerstvo životního prostředí obecně závazným právním předpisem.

(3) K ochraně krajinného rázu s významnými soustředěnými estetickými a přírodními hodnotami, který není zvláště chráněn podle části třetí tohoto zákona, může orgán ochrany přírody zřídit obecně závazným právním předpisem přírodní park a stanovit omezení takového využití území, které by znamenalo zničení, poškození nebo rušení stavu tohoto území.“

Dle § 43 odst. 1 a § 61 odst. 1 zákona č. 183/2006 Sb., o územním plánování a stavebním řádu:

„(4) Krajinný ráz se neposuzuje v zastavěném území a v zastavitelných plochách, pro které je územním plánem nebo regulačním plánem stanoveno plošné a prostorové uspořádání a podmínky ochrany krajinného rázu dohodnuté s orgánem ochrany přírody.“

Ustanovení zákona vychází z celoevropského standardu Evropské úmluvy o krajině z roku 2000, že existuje celoplošný zájem o zachování krajinného rázu jako součásti kulturního dědictví minulosti a příznivého životního prostředí pro budoucí generace (Löw a Míchal, 2003). Ochrana krajinného rázu se stala významným a často používaným nástrojem k zachování estetických hodnot krajiny a pozitivních znaků krajinné scény, zejména ve velkoplošných zvláště chráněných územích a v přírodních parcích (Bárta, 2007). Krajinný ráz a jeho ochrana je zahrnuta do obecné ochrany přírody a týká se tedy veškerého území a tak umožňuje orgánům ochrany přírody chránit cenné partie a lokality ve volné krajině a zabývat se otázkami vztahu zástavby venkovských obcí a krajiny dokonce i výstavbou ve městech, vzhledem k ochraně důležitých znaků rázu městské krajiny (Bárta, 2007).

Mezi další zákony zabývající se ochranou krajiny a krajinného rázu patří zákon č. 20/1987 Sb., o státní památkové péči, zákon č. 139/2002 Sb., o pozemkových úpravách a pozemkových úřadech a zákon č. 183/2006 Sb., o územním plánování a stavebním řádu. V územním plánování není vlastní pojem krajinný ráz přímo zmíněn, ale dle jeho charakteristik (přírodní, kulturní a historická charakteristika určitého místa či oblasti) zjistíme, že dle souladu těchto hodnot je v územním plánování jeden z jeho hlavních cílů, jedná se o zákon č. 50/1976 Sb. Je tedy zřejmé, že naše právní prostředí umožňuje dostatek prostředků jak krajinný ráz chránit, rozvíjet a tvořit (Löw a Míchal, 2003).

Krajinný ráz je chráněn před snížením hodnot estetických tak i přírodních na celém území České republiky. Nejčastěji se jeho ochrana využívá v případě výstavby ve venkovských prostorech, na okrajích měst a v městské krajině měst velkých. Tyto typy krajin utváří spolu s přírodními podmínkami výrazný ráz krajiny. Dále se ochrana krajinného rázu aplikuje v procesech pořizování územního plánu a jeho změn. Nejvíce byla pozornost zaměřena při výstavbě

objektů, které by zasahovaly do siluety krajiny vesnice či města, dále pak na stavby technické a dopravní infrastruktury. V krajině, kde se nacházejí jedinečné prvky krajinného rázu, bude umístování staveb a záměrů využití území velmi složité oproti lokalitám, kde jsou tyto prvky méně výrazné nebo se tam vůbec nenacházejí. V případě povolení stavby v lokalitě, kde je výrazný krajinný prvek, je nutné, aby byla stavba přizpůsobena k zachování znaků a hodnot krajinného rázu. Zásahy do krajinného rázu proto musí být prováděny s ohledem na zachování významných krajinných prvků, zvláště chráněných území, estetických hodnot, kulturních dominant krajiny, harmonického měřítka a harmonických vztahů v krajině (Machar a Drobilovi, 2012). Pokud nebudou respektovány přírodní a estetické hodnoty krajinného rázu, bude hodnota krajinného rázu snížena či zcela zničena.

3.7 Metodika vymezení krajinného rázu

„Krajinný ráz některé lidi provokuje. Jsou zvyklí na jednoznačné hodnocení. Potřebují vidět čísla. Abstraktně znějící pojmy jako estetická hodnota nebo harmonické měřítka jsou pro ně nesrozumitelné a příliš subjektivní. Sami ale podobná hodnocení a rozhodnutí činí.“ (Sklenička, 2011). Vymezením určitých typů krajinného rázu a popsáním jejich společných a rozdílných vlastností se zabývá typologie krajiny (Vorel a Kupka, 2011). Vymezit krajinný ráz není jednoduchý úkol, a proto z pohledu typologie krajinného rázu byly zpracovány regionální rámce pro celou Českou republiku. Z primárních, sekundárních i terciálních charakteristik krajinné struktury bylo vyhodnoceno 17 vrstev, které jsou k dispozici v mapových dílech (Löw a Culek, 2012). Jsou to:

1. výšková členitost georeliéfu ČR,
2. rekonstruované typy lesních porostů a přirozeného bezlesí z hlediska jejich uplatnění v rázovitosti krajiny ČR,
3. biogeografické členění ČR, především biochory,
4. výjimečný reliéf ČR,

5. typy historických plužin a sídel v ČR,
6. národnostní hranice před II. světovou válkou,
7. hranice staré sídelní krajiny,
8. historické země a jiné autonomní útvary,
9. typy lidových staveb, typické sklony střech, používané materiály a jim odpovídající tvarosloví,
10. oblasti velikostních kategorií venkovských sídel a průmyslová sídla,
11. ložiska uhlí v ČR,
12. scelené státní zemědělské velkostatky v 20. století,
13. typy současných krajin podle způsobů využívání,
14. ochrana přírody a krajiny a stabilita společenstev,
15. památkově chráněná sídla, zóny a dominanty,
16. výjimečné krajinářské kompozice,
17. památná místa v ČR.

Pro typy krajinného rázu České republiky jsou dominantní tyto charakteristiky:

- a. vegetační stupňovitost, jako vyjádření změn výškového a expozičního klimatu ovlivňujících sled rozdílů přírodní vegetace na ose teplé – chladné oblasti a přeneseně i osy nížiny – hory, tedy vyjádření vůdčích charakteristik primární krajinné struktury,
- b. relativní členitost reliéfu jako vyjádření osy rovina – velehorský reliéf, jako druhá vůdčí charakteristika primární struktury,
- c. vyjádření výjimečnosti typů reliéfu na ose reliéf běžný – zcela výjimečný, jako třetí vůdčí charakteristika primární struktury,
- d. biogeografické podprovincie jako vyjádření komplexní odlišnosti stavby krajiny se specifickou modifikací vegetační stupňovitosti na území Carpatica, Hercynica, Polonica a Pannonica (severopanonské podprovincie),

e. struktura využití ploch v ose krajiny přírodní – krajiny přírodě blízké – krajiny člověkem podmíněné až přeměněné - jako vůdčí charakteristika sekundární krajinné struktury,

f. historické typy sídel a jejich plužin, jako vyjádření osy úrodné starosídlní krajiny – zemědělsky marginální, neúrodné, osídlené v novověku, jako druhá vůdčí charakteristika sekundární krajinné struktury,

g. typy lidového domu, tedy běžných stavebních typů v krajině, odvíjejících se od její kulturní a historické kontinuity jako vůdčí charakteristiky terciární krajinné struktury,

h. vývoj a doba osídlení krajiny v ose od staré sídelní krajiny od 6. tisíciletí před n.l. po krajiny dodnes neosídlené, jako vůdčí charakteristiky průkazu trvalé udržitelnosti využívání krajiny člověkem v historickém kontinuu.

Při porovnání rozdělení těchto charakteristik byly nalezeny shody ve čtyřech hlavních charakteristikách (a., e., g., a f.) a pátou h. vývoj a doba osídlení krajiny. Klíčové pro pochopení vztahů mezi čtyřmi krajinnými strukturami je historická charakteristika. Menší význam byl prokázán u charakteristik georeliéfu (b.), (c.), a využití území (d.). Byly vytvořeny tři další rámcové typologické řady, které přímo či zprostředkovaně postihují obraz české krajiny. Jedná se o:

- I. rámcové typy sídelních krajin
- II. rámcové typy využití krajin
- III. rámcové typy georeliéfu krajin

I. Rámcové typy sídelních krajin

a. vegetační stupňovitost (převzatá z vymezených biochor biogeografického členění ČR),

e. biogeografické podprovincie,

f. historické typy venkovských sídel a jejich plužin a korigovaná na základě ortofotomap ČR,

g. typy lidového domu,

h. vývoj osídlení krajiny (převzato z řady příslušných prací – starosídelní oblasti z historického atlasu korigováno podle prvních historických zmínek o obci).

Z těchto 5 vůdčích charakteristik bylo vymezeno 7 rámcových typů krajinného rázu, které vystihují jejich vlastnosti a změny ve stanovených osách. Vznik dané sídelní krajiny nejlépe vystihuje provázanost těchto charakteristik. Stejně osidlovací principy se však odlišovaly od celkového reliéfu krajiny a makroklimatických vlastností a odlišnostmi biogeografických podprovincií. Určitá biogeografická podprovincie v době osídlení se shoduje s příslušnou vegetační stupňovitostí a odpovídá jí i typ sídla, pluziny a lidový dům. Bylo tedy vhodné dobu osídlení zahrnout do skupiny jednotlivých sídelních typů krajín. U nás vymezeny takto:

1. stará sídelní krajina Hercynica a Polonica (Slezska)
2. stará sídelní krajina Pannonica
3. vrcholně středověká sídelní krajina Hercynica
4. vrcholně středověká sídelní krajina Carpatica
5. pozdně středověká krajina Hercynica
6. novověká sídelní krajina Hercynica
7. novověká sídelní krajina Carpatica

II. Rámcové typy využití krajín

Struktura využití ploch od krajiny přírodní po krajinu přírodě blízké, krajině člověkem podmíněné, až přeměněné. Jedná se o hlavní charakteristiku sekundární krajinné sekundární struktury. V České republice členění převažuje dle způsobu využití krajiny. Vyjadřuje intenzitu antropogenních vlivů na přirozená stanoviště - nejméně přeměněné jsou krajiny horských holí (nad horní hranici lesa) a lesní krajiny, nejvíce přeměněné jsou zemědělské a zejména urbanizované krajiny. Lze vymezit 6 rámcových typů využití:

H – krajiny horských holí

L – lesní krajiny

M – lesozemědělské krajiny

R – rybníční krajiny

Z – zemědělské krajiny

U – urbanizované krajiny

V krajinách ovlivněných těžbou není možné určit trvalejší způsob využití, a tím i pokryvu; pro tento případ je kódové značení doplněno o typ X – bez vymezeného pokryvu.

III. Rámcové typy georeliéfu krajin

Podle znalostí georeliéfu v České republice bylo vyčleněno z hlediska krajinného rázu 19 typů. První tři z nich zahrnují běžný georeliéf a nemají zvláštní specifika. Následujících 16 typů jsou v našem území vzácnější a jejich specifická čísla dle pořadového čísla:

- 1 – běžné krajiny plošin a pahorkatin Pannonica
- 2 – běžné krajiny pahorkatin a vrchovin Hercynica a Polonica
- 3 – běžné krajiny pahorkatin a vrchovin Carpatica
- 4 – krajiny rovin
- 5 – krajiny rozřezaných tabulí
- 6 – krajiny málo specifických hornatin
- 7 – krajiny sopečných pohoří
- 8 – krajiny vysoko položených plošin
- 9 – krajiny vátých písků
- 10 – těžební krajiny
- 11 – krajiny širokých říčních niv
- 12 – krasové krajiny
- 13 – krajiny výrazných svahů a skalnatých horských hřbetů
- 14 – krajiny ledovcových karů
- 15 – krajiny zaříznutých údolí
- 16 – izolované kužely a kupy
- 17 – krajiny kuželů a kup
- 18 – krajiny vápencových bradel 19 – krajiny skalních měst
- 0 – krajiny bez vymezeného georeliéfu (v urbanizované krajině)

K těmto třem výše uvedeným příkladům vymezení vznikla mapa typů krajinného rázu 1: 200 000 plus výsek jižní Moravy. Kombinacemi uvedených typů by vzniklo 938 rámcových typů, které se ve skutečnosti ani na území ČR nenachází, proto bylo vymezeno 160 rámcových typů krajinného rázu. Výsledná mapa zahrnuje okolo 2000 segmentů.

3.7.1 Metodika hodnocení krajinného rázu

Hodnocení krajinného rázu se zakládá na míře zachování krajinného rázu v dané oblasti a místě. Pro toto hodnocení slouží soubor typických znaků dané oblasti se souborem znaků dochovaných v místě hodnocení. Hodnocení se provádí na základě podrobné bilance přírodních, kulturních a historických charakteristik krajiny a od nich se odvíjejících typických znaků, které se podílejí na vzniku estetických anebo přírodních hodnot dané krajiny (Löw a Míchal, 2003). Krajina přispívá k pocitu identity, pohody, k zaměstnanosti a také k inspiraci obyvatel i návštěvníků. Má také ekonomickou hodnotu, protože umožňuje ekonomické aktivity a často je také hlavním faktorem atraktivity pro investory a turismus (Swanwick, 2002). Krajina se může zdát být bez struktury, a tedy homogenní, jsou-li rozdíly zcela minimální nebo nejsou žádné (Sklenička, 2003). Pokud hovoříme o krajinně kulturní či o krajinném rázu, máme co do činění se třemi strukturami – primárními, sekundárními a terciálními. Primární strukturu tvoří přírodní zákony, tedy základní biotické a abiotické složky a jejich spolupůsobení. Sekundární struktura krajiny je struktura primární pozměněná antropickými a přírodními vlivy v čase a terciální struktura jsou nehmotné jevy v krajinně jako např. jevy socioekonomické (Löw a Míchal, 2003).

Ochrana krajinného rázu vychází z koncepce principů krajinné ekologie a trvale udržitelného rozvoje. V současné době neexistuje žádná zavazující metodika pro hodnocení ochrany krajinného rázu, ale jsou k dispozici dvě metodiky jak hodnotit krajinný ráz. Jedná se o preventivní a kauzální hodnocení krajinného rázu, jejich využití může být zcela individuální. U preventivního hodnocení jsou již formovány zásady ochrany území pro potencionální záměry a u hodnocení kauzálního se jedná o konkrétní vlivy záměrů na krajinný ráz.

Preventivní hodnocení krajinného rázu se obvykle řídí § 12 zákona č. 114/1992 Sb. o ochraně přírody a krajiny. Cílem bylo popsat

a vyhodnotit stávající estetickou a přírodní hodnotu krajinného rázu sledovaného území danou přítomností znaků jednotlivých charakteristik, analyzovat vztahy jednotlivých částí krajiny, zjistit měřítko krajiny a navrhnout ochranu pozitivních hodnot utvářejících celkovou hodnotu krajinného rázu daného území (Bukáček, 2006). Výstupem této metody mohou být samostatné elaboráty či podklady pro pozemkové úpravy a územní plánování.

Kauzální hodnocení krajinného rázu posuzuje vliv konkrétních záměrů na krajinný ráz daného území. Smyslem bylo posouzení záměru pro potřeby územního rozhodování, povolování staveb či v rámci procesu vyhodnocování vlivů na životní prostředí EIA (Environmental Impact Assessment). Závěrem vyhodnocení byla únosnost či neúnosnost navrhovaného záměru z hlediska ochrany krajinného rázu. Mnohdy navazuje na již provedené preventivní hodnocení a vždy z něj i vychází.

Dle (Bukáček, Matějka, 1999) je doplněno preventivní a kauzální hodnocení ochrany krajinného rázu o třetí metodu – tvůrčí ochranu zaměřující se na tvorbu v krajině s narušenou kvalitou krajinného rázu a eliminaci negativních projevů v krajině.

4 Metodika

4.1 Podkladové materiály

Sběr dat jejich analýza a vyhodnocení – kroniky a pamětní knihy, terénní průzkum. Kroniky a pamětní knihy byly k dispozici od roku 1829 do roku 2003. Bohužel pamětní knihy staršího data byly nečitelné. Nejvíce bylo čerpáno z kronik a pamětních knih čitelných. Tyto informace byly použity v kapitole historie.

Jednalo se o:

kronika 1850 – 1864 autor Martin Hruška

kronika 1884 – 1941 autor Václav Basl

kronika 1942 – 1945 autor Robert Straka

kronika 1946 – 1951 autor Robert Straka

kronika 1952 -1962 autor Robert Straka

kronika 1963 – 1967 autor neveden

kronika 1968 – 1971 autor neveden

kronika 1980 – 1984 autor neveden

kronika 1985 -1987 autor neveden

kronika 1989 – 1997 autor Bohumila Loukotová

kronika 1998 – 2003 autor neveden

Kroniky z těchto období čitelné nebyly:

kronika 1829 – 1853 autor Martin Hruška

kronika 1865 – 1871 autor Martin Hruška

kronika 1871 – 1874 autor Martin Hruška

Kapitola přírodní poměry byla věnována geomorfologickému členění, které bylo zpracováno i v tabulkovém vyjádření za pomoci informací z Českého úřadu zeměměřičského a katastrálního. Výškové poměry zájmového území byly hodnoceny z informací z webových stránek města či mapových podkladů. Geologická skladba území byla zpracována za pomoci mapové aplikace České geologické služby. Půdní poměry byly

zpracovány pomocí mapových podkladů půdní mapy na webových stránkách www.geology.cz. Za pomoci mapových podkladů Geoportálu bylo zájmové území posuzováno dle typu krajiny či potenciální vegetace.

Data klimatických poměrů byla získána ze stránek amatérské meteorologické stanice – Radyně, která uvádí data od července roku 2013. Byla využita data za období 2014 – 2018, která byla úplná. Konkrétně se jednalo o hodnoty srážek (mm) a průměrných teplot (°C). Z těchto hodnot byly vypočítány průměrné hodnoty za dané období a data byla zpracována v tabulkové a grafické formě. Grafická forma byla vytvořena dle vlastního zpracování (vložená do přílohy práce jako Příloha A). Data klimatických poměrů byla také získána ze stránek Českého hydrometeorologického úřadu. Byla využita data průměrných teplot (°C) a srážek (mm) za období 1961 – 2018 pro Plzeňský kraj. Data byla vyhodnocena pomocí tabulky a grafického zpracování pomocí spojnicového a sloupcového zobrazení. Důvodem zpracování dvou klimadiagramů bylo vhodnější pro srovnání klimatických poměrů ve vybrané lokalitě Starého Plzeňce. Data z amatérské meteorologické stanice – Radyně byla pouze za krátké období, data zcela nevytvářela o klimatických podmínkách na území Starého Plzeňce a proto je toto zpracování dat k nahlédnutí pouze v příloze práce.

Pro zpracování tabulky využití ploch v katastrálním území Starý Plzenec byla využita data, která byla poskytnuta z databáze LuccCzechia. Data byla uvedena v hektarech za jednotky plochy: orná půda, trvalé kultury, louky, pastviny, TTP, zemědělská půda, lesy, vody, zastavěné, ostatní a jiné plochy a celkový součet ploch. Jedná se o data z let 1845 – 2010. Byla zvolena data za čtyři období (1845, 1948, 2000 a 2010) a pro lepší porovnání převedena na procenta. Pomocí těchto údajů bylo možné sledovat vývoj těchto ploch a částečně i přetváření či změnu krajiny tohoto katastrálního území.

4.2 Terénní šetření

Terénní šetření bylo započato v červenci 2019, kdy probíhala návštěva místní knihovny, kde byla shromažďována data a informace z kronik obce. Terénní šetření trvalo až do března 2020. Jako první bylo nutné zmapovat katastrální území a zjistit jaké přednosti a nedostatky toto zájmové území má. Následovalo zmapování a vyhledání přírodních památek a zajímavosti, u kterých byly také ve většině případů pořízeny fotografie a pro lepší představu byl využit podkladový obrázek mapy z Portálu Plzeňského kraje a do něj zakresleny body s lokalizací vybraných přírodních charakteristik. Dále byly vyhledány historické kulturní památky, které ve většině případů byly fotograficky zdokumentovány, i k této části pro lepší přehlednost byla za pomoci podkladové mapy z mapového Portálu Plzeňského kraje vytvořena lokalizace vybraných historických charakteristik. Některé historické památky byly vyfotografovány a porovnány s historickými snímky. Dále probíhal průzkum kulturního využití a infrastruktury na katastrálním území Starého Plzeňce. Všechna tato data, informace a zjištění byla zpracována v kapitole výsledky.

Historie Starého Plzeňce byla zpracována z informací kronik Starého Plzeňce a z webových stránek Starého Plzeňce. Pro porovnání oproti současnosti bylo použito mapové zobrazení císařských otisků z let 1826 -1843 pro představu, jak toto katastrální území vypadalo v 19. století.

Pro demografické hodnocení a jeho vývoj byla zvolena data počtu obyvatel a domů v letech 1869 – 2011 z Českého statistického úřadu. Počet obyvatel na daném území má vliv i na krajinu a její ráz, proto bylo zahrnuto i toto statistické hodnocení. Data byla zpracována v kombinovaném grafu (spojnicový a sloupový) podobně jako při zpracování dat pro klimadiagram.

Zpracování kapitoly věnované původnímu a současnému využití budov v areálu bývalého JZD bylo zpracováno za pomoci informací od současného spoluvlastníka objektu pana Miroslava Polanského, který poskytl potřebné informace ke zpracování. Pro lepší přehlednost a porovnání byly využity letecké snímky z portálu www.mapy.cz z let 2006

a 2016 a mapového portálu Marushka, kde byl použit snímek z roku 1967. Pro lepší přehlednost při porovnání minulého a současného využití bylo použito tabulkové zpracování informací.

4.3 Zhodnocení krajinného rázu

Zhodnocení krajinného rázu bylo vypracováno na základě terénního šetření za pomoci metodiky dle publikace z roku 2011 *Krajinný ráz identifikace a hodnocení*, jehož autorem byli Ivan Vorel a Jiří Kupka. Na základě této publikace byla vytvořena tabulka s přírodními, historickými a kulturními charakteristikami, která byla hodnocena dle významu, cennosti a projevů znaků.

Klasifikace dle významu. Význam chápeme jako určitý podíl znaku či hodnoty v celkovém výrazu krajiny. Význam stanovujeme ve třech stupních dle následující stupnice: Znak zásadní je jev některé z charakteristik krajinného rázu, který v určité oblasti nebo místě krajinného rázu rozhodujícím způsobem determinuje charakter krajiny. Znak spoluurčující je jev určité charakteristiky krajinného rázu, který v dané oblasti nebo místě krajinného rázu významně spoluurčuje charakter krajiny. Znak doplňující je jev určité charakteristiky krajinného rázu, který v této oblasti nebo místě krajinného rázu doplňuje charakter krajiny.

Klasifikace dle cennosti znaků. Znaky a hodnoty krajinného rázu, které byly identifikovány, nemají z hlediska obdoby stejnou cennost. Některé z nich můžeme proto označit jako jedinečné, jiné jako význačné nebo běžné. Znak jedinečný je jev určité charakteristiky krajinného rázu, který je ojedinělý v rámci oblasti krajinného rázu, v rámci regionu nebo v rámci státu. Znak význačný je jev dané charakteristiky krajinného rázu, který je význačný v rámci oblasti krajinného rázu, v rámci regionu nebo v rámci státu. Znak běžný je jev charakteristiky krajinného rázu, který není významný ani ojedinělý v rámci oblasti krajinného rázu, v rámci regionu nebo v rámci státu.

Klasifikace dle projevů znaků. Každá charakteristika, kromě toho, že má určitý podíl na výrazu dané krajiny, se vyznačuje projevem. Projev může být pozitivní, to znamená, že daná charakteristika působí v celkové krajinné scéně kladně, nebo negativní, příp. neutrální. Pro hodnocení „pozitivnosti“ krajinného rázu podle zákona o ochraně přírody a krajiny je rozhodující aspekt trvalé udržitelnosti dané charakteristiky, kterou znak prezentuje. Určení projevu je velmi důležité pro následné vyhodnocení charakteristik (Vorel a Kupka, 2011).

Výsledkem tohoto zhodnocení bylo určení míry dochovalosti krajinného rázu.

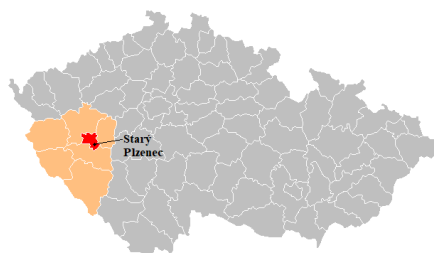
5 Materiál

Obec Starý Plzenec se nachází v údolí řeky Úslavy v Plzeňském kraji 9 kilometrů jihovýchodně od města Plzeň v okrese Plzeň – město. Starý Plzenec má od roku 1902 status města (Starý Plzenec, 2019). Katastrální výměra obce je 18,38 km² a nachází se v nadmořské výšce 343 m n. m. (Starý Plzenec, 2019). Starý Plzenec sousedí se sedmi katastrálními územími Plzeň, Letkov, Tymákov, Lhůta, Šťáhlavy, Nezabavětice a Losiná (Český úřad zeměměřičský a katastrální, 2019). Do tohoto katastrálního území patří i obec Sedlec, která byla od Starého Plzeňce vzdálené necelé dva kilometry.

Matematicko-geografická poloha Starého Plzeňce byla 49°41'37.47" zeměpisné šířky a 13°28'06.69" zeměpisné délky (Český úřad zeměměřičský a katastrální, 2019). Dominantou zdejší krajiny byla zřícenina hradu Radyně, nacházející se na jižní straně katastrálního území Starého Plzeňce v nadmořské výšce 567 m n. m. (královský hrad Radyně, 2019).

Starým Plzeňcem protéká řeka Úslava v délce 5600 m (kronika Starého Plzeňce 1998 – 2003), která patří do povodí řeky Berounky. Na Úslavě byla koncem 90. let zbudována malá vodní elektrárna. Úslava napájí Nový rybník a na území města Plzeň u kostela sv. Jiří v městské části Doubravka se vlévá do řeky Berounky, která se následně vlévá do Vltavy. Úslava má na území Starého Plzeňce jeden malý přítok, jedná se o Tymákovský potok. Na katastrálním území Starého Plzeňce se nacházejí i větší vodní plochy, jako výše zmíněný Nový rybník a také Starý rybník.

Obrázek č. 1: Lokace Starý Plzenec



Zdroj: Openstreetmap, 2019

Obrázek č. 2: Katastrální území Starého Plzně



Zdroj: Mapy.cz, 2019

Obrázek č. 3: Vyhlídka od nového hřbitova na Starý Plzeň a hrad Radyni



Zdroj: vlastní terénní šetření, 2020

6 Výsledky a diskuze

6.1 Přírodní poměry

Podle geomorfologického členění České republiky náleží území Starého Plzece do Poberounské subprovincie a bylo součástí celku Švihovské vrchoviny, která tvoří část Plzeňské pahorkatiny. Vrchoviny jsou pro tuto oblast typické. Vrchoviny jsou charakteristické členitým povrchem s výškami od 150 do 300 m a mohou dosahovat nadmořské výšky okolo 900 m n. m. Na katastrálním území Starého Plzece nejvyšších nadmořských výšek dosahují Radyně 567 m n. m., Na Kocandě 459 m n. m. a Hůrka 431 m n. m. Podrobnější geomorfologické členění nalezneme v tabulce č. 1.

Tabulka č. 1: Geomorfologické členění území Starý Plzenec

Provincie	Subprovincie	Oblast	Celek	Podcelek	Okrsek	Systém
Česká vysočina	Poberounská subprovincie	Plzeňská pahorkatina	Švihovská vrchovina	Radyňská vrchovina	Štěnovická vrchovina	Hercynský

Zdroj: Český úřad zeměměřičský a katastrální, 2019

Území Starého Plzece bylo tvořeno převážně písčito-hlinitými až hlinito-písčitými sedimenty a v údolí řeky Úslavy sedimenty nivními. Nivní sediment byl z období kenozoika – holocén. Poměrně velkou část pokrývá sprašová hlína z období kenozoika – pleistocén. Oblast Radyně byla tvořena zpevněnými sedimenty z drobů, prachovce a břidlice pocházející z období proterozoika. (Česká geologická služba – mapové aplikace, 2019). Vrchol Radyně byl tvořen břidlicí prostoupenou kyselinou křemičitou a přeměněnou na bulžník (Kronika Starého Plzece, 1998 – 2003).

Okolní krajině Starého Plzece dominuje převážně zemědělská a lesozemědělská krajina (Geoportál-mapy, 2019). Potencionální přirozená vegetace v této oblasti by se měla skládat z bikové nebo jedlové doubravy a černýšových dubohabřin (Geoportál, 2019). Co se týče půdní typologie na území Starého Plzece, převládají hnědozemě modální, luvické a slabě oglejené konkrétně v zastavěné části katastrálního území, dále pak luvizemě

modální. Radyně byla tvořena suťovým rankerem a dystrickou kambizemí. Údolí řeky Úslavy tvoří fluvizem modální a glejová a menší částí údolí pokrývá fluvický glej (Geology-půdní mapa, 2019).

6.2 Klimatické poměry

Území obce Starý Plzenec náleží do teplé klimatické oblasti (Arcgis: Cenia klima, 2019), kdy léto má až 50 dní a průměrné teploty se pohybují okolo 15 až 16 °C. Množství srážek se pohybuje okolo 200 – 400 mm. Meziobdobí jsou krátká a průměrná teplota na jaře se pohybuje od 7 do 8 °C a v období podzimu je průměrná teplota 8 až 9 °C. Období zimní je mírné s průměrnou teplotou -2 až -3 °C a srážky jsou okolo 400 mm (Geoportal, 2019).

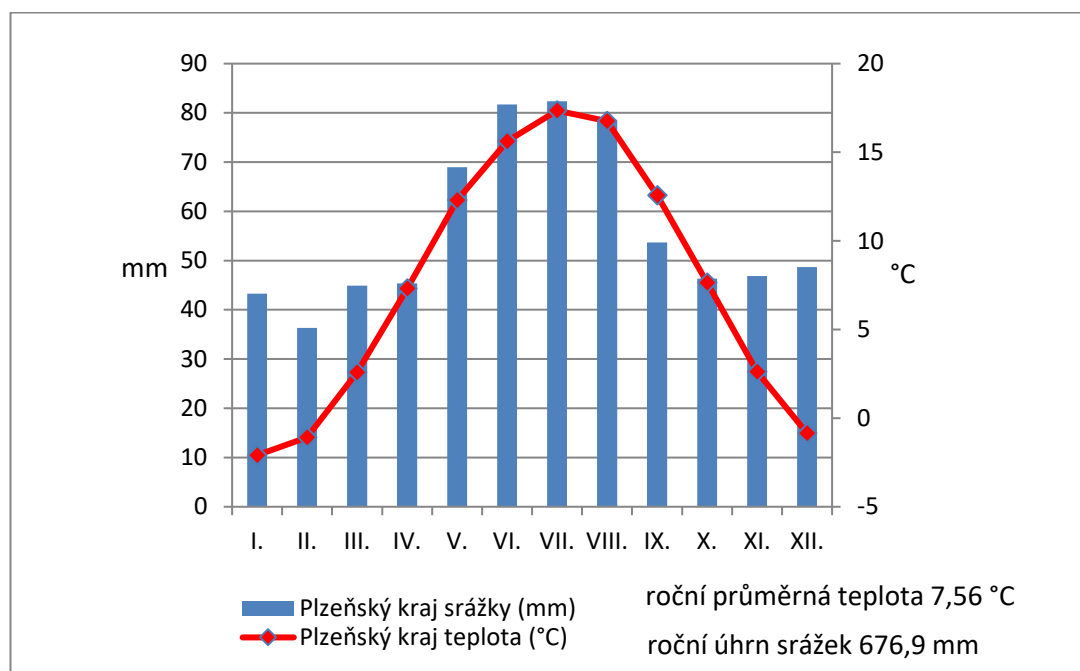
Podle dat z Českého hydrometeorologického úřadu zpracovaných v klimadiagramu a tabulce níže jsou nejvyšší průměrné teploty v měsících červen, červenec a srpen, kdy z tohoto období byla v měsíci červenci průměrná teplota nejvyšší 17,35°C. Nejnižší teploty jsou dle klimadiagramu v měsících lednu, únoru a prosinci kdy v průměru klesají pod bod mrazu. Srážek bylo nejvíce také v těchto měsících a nejvíce v měsíci červenci až 82,33 mm v průměru za dané období. Nejméně srážek bylo v měsíci únoru a to 36,35 mm v průměru za dané období 1961 – 2019.

Tabulka č. 2: Klimatické poměry údaje z CHMI pro Plzeňský kraj (1961 – 2018)

Měsíc		I.	II.	III.	IV.	V.	VI.	VII.	VIII.	IX.	X.	XI.	XII.	Prům.
Plzeňský kraj	teplota (°C)	-2,09	-1,09	2,58	7,31	12,3	15,62	17,35	16,76	12,57	7,63	2,62	-0,86	7,56
Plzeňský kraj	srážky (mm)	43,28	36,35	44,89	45,39	68,98	81,7	82,33	78,39	53,7	46,33	46,88	48,68	676,9

Zdroj: Český hydrometeorologický ústav, 2019

Graf č. 1: Klimadiagram pro Plzeňský kraj (1961 – 2018):



Zdroj: vlastní zpracování dle dat z Českého hydrometeorologického úřadu, 2019

6.3 Využití půdy a typ krajiny

Katastrální území Starého Plzně zaujímá plochu 1591,1 hektarů (Lucc, 2019). Dle Tabulky č. 3 největší plochu zaujímají plochy zemědělské půdy a to 46,1% v roce 2010. Do zemědělské půdy jsou zahrnuty orná půda, trvalé kultury, louky a pastviny. V roce 2010 byly do zemědělské půdy zahrnuty orná půda, trvalé kultury a trvale travní porosty, které v této skupině ploch v předchozích vybraných obdobích nebyly zahrnuty. Další dominantní skupinou nespádající do zemědělské půdy byly lesní plochy, ty zaujímají v roce 2010 34,6%, což je nárůst o 2,5%, oproti roku 1845. Většinový podíl ploch byl vcelku vyrovnaný, avšak oproti roku 1845 se podíl zemědělské půdy snížil o 18%. Naopak navýšení ploch bylo oproti roku 1845 vůči 2010 u všech položek kromě orné půdy, která patří pod zemědělskou půdu. Zvýšil se podíl zastavěných ploch, a to o 2,5%, jelikož Starý Plzenec je součástí okresu Plzeň-město a dojížděka, například za prací, byla do Plzně pouze několik kilometrů. Tato lokalita byla tedy lukrativní

pro výstavbu nových domů. Ostatní plochy zaujímají v roce 2010 o 12,7% více než v roce 1845 a jiné plochy o 15,6%.

Dle Corine land Cover 2018 většinu katastrálního území tvoří nesouvislá zástavba a jehličnaté lesy. V menším zastoupení byly zde lesy listnaté a smíšené. Louky a orná půda zaujímají další část katastrálního území, ale ne tak dominantní jako území zastavěné (Geoportal – prohlížení, 2019).

Podle mapového zobrazení typologie české krajiny na mapovém serveru Geoportál se katastrální území Starého Plzeňce řadí do typů krajiny převážně lesozemědělské (M) a v oblasti Radyně do lesní krajiny (L) dle rámcového krajinného typu. Lesozemědělská krajina (M) se vyznačuje střídáním lesních a nelesních stanovišť, nejsou jednostranně vyhraněné a zastoupení ploch porostlých dřevinou vegetací kolísá mezi 10 % až 70 % (Bárta, 2007). Z pohledu biodiverzity patří k bohatým typům krajiny. Lesní krajina (L) je méně pozměněná člověkem a může být až téměř přírodní. Převažují zde lesní porosty až na 70 % plochy (Bárta, 2007). Podle reliéfu patří převážně do typů krajiny členitých pahorkatin a vrchovin Heroynica a opět v oblasti Radyně byla krajina plošin a plochých pahorkatin. Sídlní krajinný typ dle Geoportálu byl v této oblasti uveden jako vrcholně středověká sídlní krajina Heroynica (Geoportál, 2019).

Tabulka č. 3 : Využití ploch na katastrálním území Starého Plzeňce mezi lety 1845 – 2010 (ha a %):

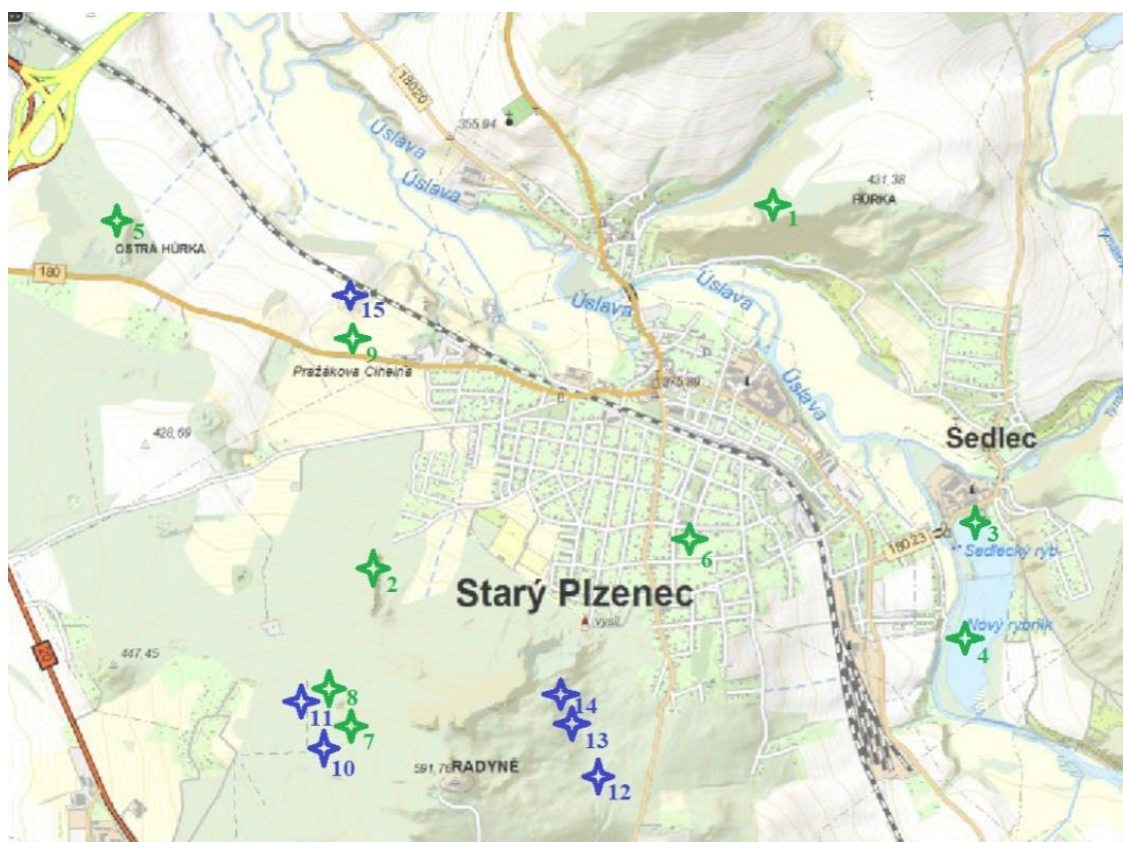
Plocha	1845		1948		2000		2010	
	[ha]	[%]	[ha]	[%]	[ha]	[%]	[ha]	[%]
Orná půda	742,8	46,8	701,1	44,2	504,7	31,7	448,6	28,2
Trvalé kultury	8,9	0,6	78,5	5,0	107,3	6,7	104,2	6,5
Louky	132,9	8,4	139,9	8,8	161,5	10,2		
Pastviny	134,0	8,4	34,3	2,2	9,1	0,6		
TTP	266,9	16,8	174,2	11,0	170,6	10,7	181,4	11,4
Zemědělská půda	1018,6	64,1	953,8	60,1	782,6	49,2	734,2	46,1
Lesní plochy	510,6	32,1	528,6	33,3	550,9	34,6	550,6	34,6
Vodní plochy	12,2	0,8	11,3	0,7	17,6	1,1	17,5	1,1
Zastavěné plochy	6,4	0,4	26,2	1,7	44,4	2,8	46	2,9
Ostatní plochy	40,7	2,6	67,2	4,2	195,1	12,3	242,8	15,3
Jiné plochy	59,3	3,7	104,7	6,6	257,1	16,2	306,3	19,3
Celkem	1588,5	100,0	1587,1	100,0	1590,6	100,0	1591,1	100,0

Zdroj: vlastní zpracování dle dat Lucca.ic.cz, 2019

6.4 Přírodní charakteristika

V zájmovém území bylo nalezeno velké množství přírodních charakteristik, jak bylo výše uvedeno, jde o geologicky zajímavé území, kde řeka Úslava byla jedním z činitelů v přetváření místní krajiny a jejího rázu. Bylo zde nalezeno několik přírodních památek jako Černá straň, Andrejšky či Starý rybník v Sedlci či významný krajinný prvek Ostrá Hůrka.

Obrázek č. 4: Lokalizace přírodních charakteristik



Zdroj: vlastní zpracování dle mapy: Portál digitální mapy Plzeňského kraje, 2020

Legenda:

- 1 – Přírodní památka Černá stráň
- 2 – Přírodní památka Andrejšky
- 3 – Přírodní památka Starý rybník
- 4 - Nový rybník
- 5 – Ostrá Hůrka (VKP)
- 6 – Radoušova skalka
- 7 – Svatební stěna
- 8 – Skalní stěna Otysova lomu
- 9 – Remízky a stromové aleje
- 10 – Studánka Pod Radyní
- 11 – Studánka Na Andrejškách
- 12 – Studánka Nad Výrovou
- 13 – Studánka Pod Březovou mýťí
- 14 – Studánka U cesty
- 15 – Studánka u trati

Přírodní památka Černá stráň byla chráněným územím od roku 1990 a od roku 1999 byla vyhlášena jako přírodní památka. Území zaujímá rozlohu 8,28 ha, které se nachází v nadmořských výškách od 338 m do 430 m na pravém okraji údolní nivy řeky Úslavy. Bylo zde nalezeno paleontologické naleziště, kde byly ukládány dobrotivské vrstvy černošedé jílovité břidlice. V době ordoviku se území nacházelo pravděpodobně v oblasti dnešní Antarktidy. V tomto období došlo k transgresi a zaplavení tektonického příkopu. Bylo zde nalezeno veliké množství fauny zastoupené především trilobiti, konkrétně pak *Cyclopyge umbonata bohemica*, ramenonožci, konulářiemi, plži a kalcichordáty. Přírodní památka Černá stráň byla chráněna lesem, zastoupeným převážně dubem letním (*Quercus robur*), dubem zimním (*Quercus petraea*) a trnovníkem akátem (*Robinia pseudoacacia*). Z jehličnanů převažovaly borovice lesní (*Pinus sylvestris*), smrk ztepilý (*Picea abies*) a modřín opadavý (*Larix decidua*). Bylinné patro

bylo zastoupeno nitrofilními a acidofilními druhy, jako je vlašovičník větší (*Chelidonium majus*) (Plzeňský kraj, 2019).

Obrázek č. 5: Přírodní památka Černá stráň



Zdroj: Příroda Česka, 2020

Přírodní památka Andrejšky byla chráněným územím od roku 1975 a zaujímá území o rozloze 2,015 ha v nadmořské výšce 428 – 473 m (Plzeňský kraj, 2020). Nachází se na severozápadním svahu vrchu Radyně. Jádrem území bylo tvořeno 300 metrů dlouhým a 20 metrů širokým buližnickovým kamýkem. Tato památka vznikla denudací odolnějších horninových vrstev v algonkických břidlicích. V periglaciálním období se za pomoci mrazového zvětrávání rozpadl na skalní útvary. Fauna zde byla zastoupena borovicí lesní (*Pinus sylvestris*), břízou bělokorou (*Betula pendula*) a jeřábem obecným (*Sorbus aucuparia*). Na úpatí tohoto skalního útvaru roste dub letní (*Quercus robur*) a smrk ztepilý (*Picea abies*). V bylinném patře převládá metlička křivolaká (*Avenella flexuosa*) a brusnice borůvka (*Vaccinium myrtillus*). Skály byly porostlé lišejníky, mechy a kapradinami jako například osladič obecný (*Polypodium vulgare*) a kapradí ostěnka (*Dryopteris carthusiana*).

Obrázek č. 6: Přírodní památka Andrejšky



Zdroj: vlastní terénní šetření, 2020

Přírodní památka Starý rybník v Sedlci byla vyhlášena již roce 1948 z důvodu ochrany vodních a mokřadních rostlin (Plzeňský kraj, 2020). Chráněné území Starého rybníka zaujímá rozlohu 5,58 ha, rybník je spojen s jižně položeným Novým rybníkem. Rybník byl napájen řekou Úslavou, v jejímž údolí bylo možné v jarním období spatřit ledňáčka říčního (*Alcedo atthis*). Byla zde vystavěna i MVE (malá vodní elektrárna). Geologickým podkladem jsou horniny z období svrchního proterozoika, kambria, které byly překryté nivními usazeninami řeky Úslavy. Nivní sedimenty měly mocnost až 2,5 metru a tvoří je převážně hlíny, písčité hlíny jílovité vložky. Nacházejí se zde nivní půdy jako fluvizem, v okolí rybníků převažují gleje. Flora zde byla zastoupena například leknínem bílým (*Nymphaea alba*), zblochanem vodním (*Glyceria maxima*), orobincem úzkolistým (*Typha angustifolia*), rozpukem jízlivým (*Cicuta virosa*), puškvorcem obecným (*Acorus calamus*) a dalšími. Rybník byl lokalizován v blízkosti lidských sídel, i přes to zde bylo pozorováno několik vzácnějších druhů ptactva jako chřástal vodní (*Rallus aquaticus*), moták pochop (*Circus aeruginosus*), polák velký (*Aythya ferina*), lyska černá (*Fulica atra*) aj.

Obrázek č. 7: Starý rybník



Zdroj: vlastní terénní šetření, 2020

Obrázek č. 8: Nový rybník



Zdroj: vlastní terénní šetření, 2020

Obrázek č. 9: Obnažené skály v údolí řeky Úslavy (u Nového rybníka)



Zdroj: vlastní terénní šetření, 2020

Bylo zde nalezeno několik skalních útvarů rozmístěných převážně v okolí Radyně. Jedná se o útvary Ostrá hůrka, Radoušova skalka, Svatební stěna či stěna u Otysova lomu.

Skalní útvar Ostrá Hůrka se nachází západně od Starého Plzeňce směrem na město Plzeň a zaujímá rozlohu 7,2 ha. Ostrá Hůrka byla tvořena převážně buližníkem, který zde byl těžen do počátku 20. století jako stavební kámen. Okolí bylo tvořeno pestrou mozaikou trávníků, křovin, remízků a tůní, proto byla Ostrá Hůrka od roku 1997 registrována jako významný krajinný prvek (Plzeňský kraj, 2020). Fauna zde byla zastoupena ještěrkou obecnou (*Lacerta agilis*), otakárkem fenyklovým (*Papilio machaon*), ťuhýkem obecným (*Lanius collurio*), čolkem obecným (*Lissotriton vulgaris*) a dalšími.

Obrázek č. 10: Ostrá Hůrka



Zdroj: vlastní terénní šetření, 2019

Radoušova skalka byla lokalizována v Kollárově ulici ve Starém Plzeňci v nadmořské výšce 400 m. Jedná se o typický buližníkový suk menší rozlohy oproti Andrejškám či Ostré Hůrce. Skalka byla pozůstatkem rozsáhlejšího skalního hřebu, který byl do 1. poloviny 20. století těžen na stavební kámen (Plzeňský kraj, 2020). Na kyselém buližníkovém podkladu se zde daří převážně nenáročným rostlinám jako metlička křivolaká (*Avenella flexuosa*), lipnice smáčknutá (*Poa compressa*), mochna jarní (*Potentilla tabernaemontani*) nebo třezalka tečkovaná (*Hypericum perforatum*). Skálu pokrývají mechy a lišejníky. Na úpatí skály byly

vysazeny nepůvodní druhy jehličnanů, jako je douglaska tisolistá (*Pseudotsuga menziesii*) nebo zerav.

Obrázek č. 11: Radoušova skalka



Zdroj: vlastní terénní šetření, 2020

Dalšími skalními útvary jsou Svatební stěna a stěna u Otysova lomu v blízkosti hradu Radyně. Dále bylo zaznamenáno několik remízků a stromových alejí na západním okraji Starého Plzně. Tyto krajinné prvky mají v krajině svou funkci a význam, bylo by tedy vhodné je zachovat viz. Obrázek č. 12 a č. 13.

Obrázek č. 12: Svatební stěna



Zdroj: vlastní terénní šetření, 2020

Obrázek č. 13: Skalní stěna Otysův lom



Zdroj: vlastní terénní šetření, 2020

Obrázek č. 14: Remízek u Starého Plzeňce



Zdroj: vlastní terénní šetření, 2020

Obrázek č. 15: Stromová alej u Starého Plzeňce



Zdroj: vlastní terénní šetření, 2020

Při terénním šetření a poznatků z mapových portálů bylo nalezeno i několik studánek, které udržují vodu v krajině a byly od pradávna zdrojem pitné vody nejen pro zvěř, ale i poutníky. Dle mapových podkladů

a Národního registru pramenů a studánek bylo v katastrálním území zaznamenáno šest studánek a to studánka Pod Radyní, Na Andrejškách viz. Obrázek č. 16, Nad Výrovou, U cesty, Pod Březovou mýtí, všechny tyto studánky byly situovány na vrchu Radyně. Jedna byla umístěna u vlakové trati severně od Radyně, ale nebyl dohledán její název.

Obrázek č. 16: Studánka Na Andrejškách



Zdroj: vlastní terénní šetření, 2020

6.5 Historie obce Starý Plzenec

Obrázek č. 17: Starý Plzenec dle povinných císařských otisků z let 1826 -1843 (císařský otisk 7307-1-006):



Zdroj: Český úřad zeměměřičský a katastrální – archivní mapy, 2019

V 19. století bylo katastrální území Starého Plzně převážně tvořené lučními loukami (světle zelené plochy), zelinářské zahrady (tmavě zelené plochy) a pole (světle hnědé plochy). Budovy jsou značeny barvou žlutou (hospodářské budovy) a růžovou (kamenné budovy).

První písemná zmínka o Starém Plzenci byla z roku 976 (Kronika Starého Plzně 1998 – 2003), kdy vojska Čechů a Bavorů zvítězila v bitvě s římským císařem Otakarem II. Avšak dle archeologických nálezů byla tato oblast osidlována již od 5. tisíciletí před naším letopočtem a od 10. století n. l. se stal Starý Plzenec přemyslovským knížecím hradištěm (Starý Plzenec – historické město, 2019). V letech 1213-1216 měl hradiště pod správou Děpolda III., Přemyslovce z vedlejší větve a později a v letech 1224-1228 český král Václav I. Jako „vévoda plzeňský“ (Starý Plzenec – historické město, 2019). Jednou z významných památek Starého Plzně byla rotunda sv. Petra a Pavla, o které byla nalezena první zmínka v roce 1266. Roku 1295 bylo založeno město Plzeň a rozvoj Starého Plzně byl tak utlumen. Významným obdobím bylo mezi lety 1356 – 1361, kdy byl postaven hrad Radyně na počest Karla IV. Kdy jeho název byl Karlskrone. Název Starý Plzenec byl poprvé doložen v roce 1442, kdy bylo město královským majetkem a až v druhé polovině 15. století bylo předáno do rukou šlechty. Více než 100 let od roku 1651 se obyvatelé snažili o získání městských svobod a osvobození od roboty. Status města získal Starý Plzenec až v roce 1902 (Starý Plzenec – historické město, 2019).

V nedaleké obci Sedlec se od 19. století rozvíjela železářská výroba, která se stala základnou pro vznik Škodových závodů v Plzni. Železná ruda byla těžena i ve Starém Plzenci v letech 1860 – 1870, ale pro malou výnosnost byla těžba ukončena (Kronika Starého Plzně 1998 – 2003). V obci byl v 19. století vystavěn i pivovar, jehož budovu dnes využívá společnost Bohemia sekt již od roku 1945 (Starý Plzenec – historické město, 2019).

Městský znak patří k nejstarším v Čechách, byl datován do 13. století, je na něm vyobrazen štít rozdělený na dvě poloviny, vpravo je

stříbrný český lev na červeném poli, vlevo černý orel na stříbrném poli (Kronika Starého Plzně 1998 – 2003).

Obrázek č. 18: Znak Města Starý Plzenec:

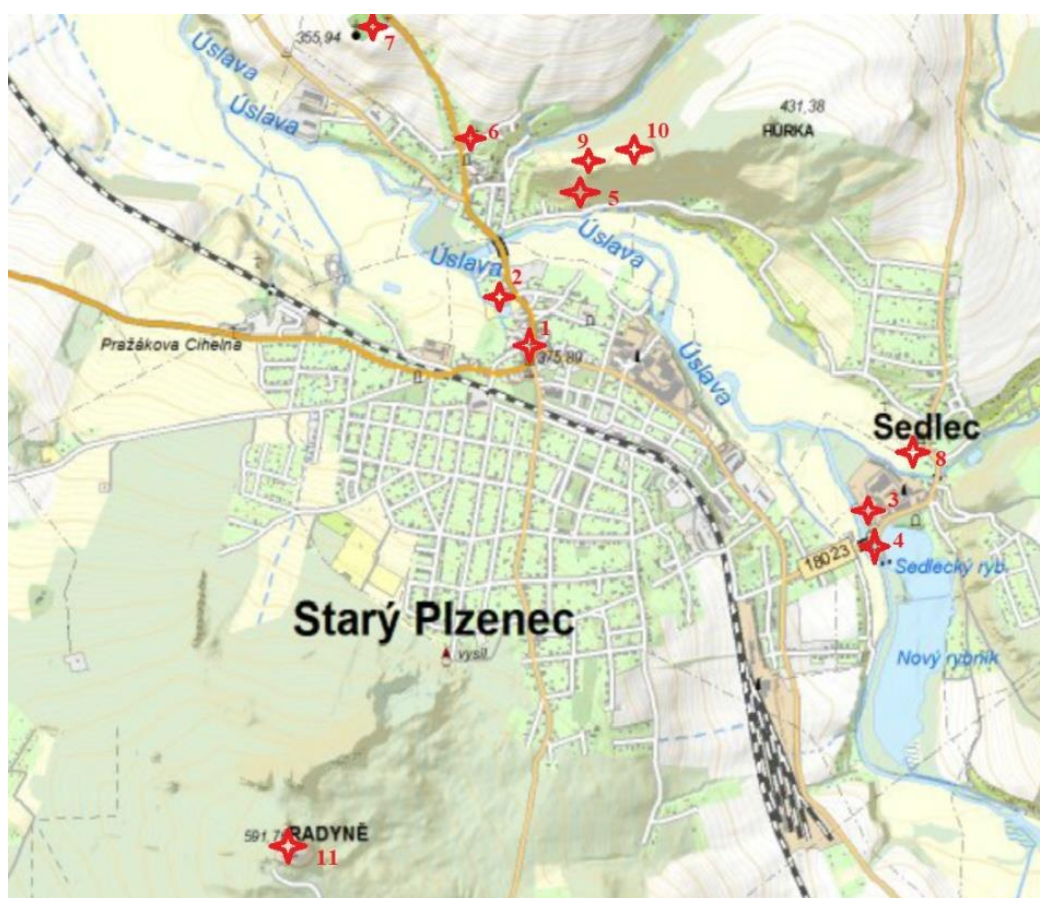


Zdroj: Starý Plzenec, 2019

6.6 Historická charakteristika

V následující části bylo vybráno několik kulturních památek, jelikož v této oblasti jich bylo zjištěno velké množství. Středobodem celé obce již od počátku středověku byl prostor, kde je dnes Masarykovo náměstí, zde bylo situováno i mnoho kulturních památek jako např. radnice (kde sídlí i Městský úřad Starého Plzně na adrese Masarykovo náměstí 121), kostel Narození sv. Jana Křtitele, budova základní školy z roku 1842, barokní sloup či kašna. Historicky významné budovy a objekty byly rozmístěny i do širšího okolí. Masarykovo náměstí bylo zrekonstruováno mezi lety 1994 – 1996. Starý Plzenec má ještě tři další náměstí a to Malostranské, Třebízského a Stanislava Sudy. V širším okolí bylo zmapováno několik významných historických památek, jako již několikrát zmiňovaný hrad Radyně nebo rotunda sv. Petra a Pavla či kostel Narození Panny Marie.

Obrázek č. 19: Lokalizace historických kulturních památek



Zdroj: vlastní zpravování dle mapy Portál digitální mapy Plzeňského kraje,
2020

Legenda:

1 – Památky na Masarykově náměstí (radnice, kašna, barokní mariánský sloup, pomník obětem padlým a umučeným v koncentračních táborech, pomník Jana Husa, kostel sv. Jana Křtitele, hospodářská usedlost č.p. 73 a 38)

2 – Hospodářská usedlost se špýcharem č.p. 31

3 – Pomník americké armády

4 – Pomník obětem II. světové války

5 – Chalupa pod Hůrkou č.p. 29

6 – Kostel Narození Panny Marie a starý hřbitov s kapličkou

7 – Nový hřbitov a Boží muka

8 – Kaplička v Sedlci

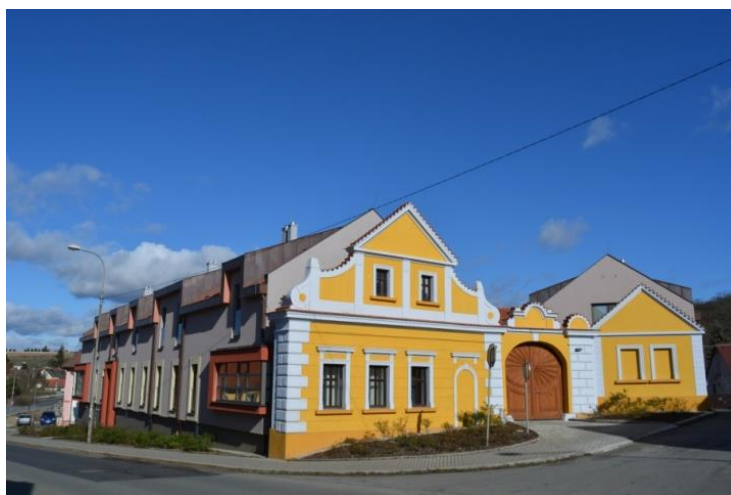
9 – Rotunda sv. Petra a Pavla

10 – Zápklady kostela sv. Vavřince a kostel sv. Kříže

11 – Hrad Radyně

Zajímavý architektonický prvek byl zaznamenán na křižovatce ulice Husova a ulice Za Statkem, kdy byl zachován a zrekonstruován pouze původní štít domu, ale za ním byla postavena nová obytná budova viz. Obrázek č. 20. Lze tedy předpokládat, že tento způsob nové zástavby byl použit z důvodu zachování historického rázu Masarykova náměstí. V celém zájmovém území bylo nalezeno opravdu veliké množství historických památek a tradičních venkovských zemědělských usedlostí, pro které byly charakteristické štítově orientované trojdílné domy se stájemi či chlěvy a usedlosti se špýchary. Níže bylo stručně popsáno pouze několik vybraných památek.

Obrázek č. 20: Zachovalý štít s novou zástavbou



Zdroj: vlastní terénní šetření, 2020

Z Obrázku č. 21 vyplývá, že Masarykovo náměstí prošlo proměnou, kdy nejvýraznější změnou byla rekonstrukce radnice, která pochází z roku 1845 a kostela Narození sv. Jana Křtitele a přesun pomníku obětem padlým a umučeným v koncentračních táborech v období II. světové války. Obě fotografie byly pořízeny od základní školy č.p. 96 z roku 1842. Historická fotografie byla pravděpodobně vyfocena z patra budovy oproti současné fotografii, ta byla zhotovena z místa před budovou základní školy.

Obrázek č. 21: Masarykovo náměstí minulost vs. současnost



Zdroj: Fotohistorie, 1967 a vlastní terénní šetření, 2020

Kašna byla součástí obce již v 18. století, kdy měla dřevěnou podobu, poté ji v roce 1828 nahradila kašna kamenná, v roce 1857 byla zřízena kašna nová, která v roce 1942 prošla rekonstrukcí (Straka – Kronika obce, 1942).

Obrázek č. 22: Kašna na Masarykově náměstí



Zdroj: vlastní terénní šetření, 2019

Kostel Narození sv. Jana Křtitele pochází pravděpodobně z 11. století, byl lokalizován na Masarykově náměstí naproti radnici. Zakladatel byl pravděpodobně kníže Jaromír z rodu Přemyslovců. Ve 2. polovině 13. století prošel kostel raně gotickou přestavbou (Starý Plzenec, 2019). Následně až do 16. století kostel chátral, po té se dostal pod správu rodu Kokořovců, kteří kostel opravili. V průběhu času kostel procházel mírnými opravami a rekonstrukcemi až do dnešní podoby.

Obrázek č. 23: Kostel Narození sv. Jana Křtitele



Zdroj: vlastní terénní šetření, 2019

Barokní mariánský sloup z roku 1721, pomník obětem padlým a umučeným v koncentračních táborech v období II. světové války a pomník Jana Husa byly situovány na Masarykovo náměstí u kostela Narození sv. Jana Křtitele. Další pomníky byly zaznamenány v Sedlci u Starého rybníka. Jednalo se o pomník americké armádě a pomník obětem II. světové války.

Obrázek č. 24: Barokní mariánský sloup, pomník obětem padlým a umučeným v koncentračních táborech a pomník Jana Husa



Zdroj: vlastní terénní šetření, 2020

Obrázek č. 25: Pomník americké armádě



Zdroj: vlastní terénní šetření, 2019

Obrázek č. 26: Pomník obětem II. světové války



Zdroj: vlastní terénní šetření, 2019

Bylo zde nalezeno i několik hospodářských usedlostí. Hospodářská usedlost se špýcharem č.p. 31 dnes bohužel již nestojí a na jejím místě byla dnes vodní nádrž využívaná jako koupaliště v blízkosti Husovy ulice. Další hospodářská usedlost se špýcharem byla zachována do dnes a náleží jí č.p. 73 viz. Obrázek č. 73. Poslední hospodářskou usedlostí bylo stavení s č.p. 38 viz. Obrázek č. 29. Hospodářská usedlost s č.p. 38 se nachází v Baslově ulici. Vyznačuje se barokními štíty po obou stranách vjezdu do usedlosti. Statek byl místními znám jako statek rodiny Hellerovy, nyní byl v držení, v důsledku dědického práva, jednoho občana ze sousední obce Štáhlavy (OSHR, 2019). Prostory statku jsou pronajaty místnímu jezdeckému klubu. Usedlost s č.p. 73 se nachází na Masarykově náměstí, byla význačná díky empírovým štítům nad hlavní budovou i nad vjezdem. Ten má navíc barokní oblouk se symbolickým erbem a letopočtem 1813 a iniciály F.B. V dřívějších dobách zde bývala zámečnická firma a nájemní byt. Později pak místní muzeum, pamětní síň či výstavní síň. V budově

špýcharu byl kdysi krámeček s koloniálem, později klub důchodců a naposledy pak letní pronajatý byt. Dle dědických práv je nyní dům v držení rodiny Kolářů (OSHR, 2019).

Obrázek č. 27.: Hospodářská usedlost se špýcharem č.p. 31



Dřevěná chalupa rebela Šolara (č. 31)

Zdroj: OSHR - J. Kubín, 1971

Obrázek č. 28: Hospodářská usedlost se špýcharem č.p. 73 minulost vs. současnost



Zdroj: OSHR – Z. Karban, 1975 a vlastní terénní šetření, 2020

Obrázek č. 29: Hospodářská usedlost č.p. 38 minulost vs. současnost



Zdroj: OSHR - J. Kubín, 1970 a vlastní terénní šetření, 2020

Chalupa pod Hůrkou č. 29 byla lokalizována do čtvrti Starého Plzně Malá Strana. Jedná se o dochovaný vzor vesnické architektury, kdy části stavby ze dřeva byly doplněny o tehdy dostupný zdicí materiál. Chalupa prošla rekonstrukcí do současné podoby viz. Obrázek č. 29.

Obrázek č. 30: Chalupa pod Hůrkou č.p. 29



Zdroj: vlastní terénní šetření, 2020

Kostel Narození Panny Marie byl postaven ve 12. století v románském slohu. Ve 14. století byla u kostela zřízena fara. Dnešní podoba kostelu byla výsledkem přestavby také ve 14. století, kdy byla připojena ke kostelu věž a sakristie. Ke kostelu také náležel hřbitov s kapličkou, který byl zrušen v roce 1870 viz. Obrázek č. 32. Další kaplička

na katastrálním území se nachází v Sedlci, která pochází z roku 1904 a lze ji nalézt v ulici Tymákovská viz. Obrázek č. 33, bohužel historický charakter této kapličky narušuje stoup elektrického vedení. V roce 1896 byl založen hřbitov nový, který se využívá dodnes. Tento hřbitov je lokalizován severně od Starého Plzeňce směrem na obec Letkov viz. Obrázek č. 34.

Obrázek č. 31: Kostel Narození Panny Marie



Zdroj: vlastní terénní šetření, 2019

Obrázek č. 32: Kaplička u starého hřbitova (nad Kostelem Narození Panny Marie)



Zdroj: vlastní terénní šetření, 2020

Obrázek č. 33: Kaplička v Sedlci



Zdroj: vlastní terénní šetření, 2020

Obrázek č. 34: Nový hřbitov



Zdroj: vlastní terénní šetření, 2020

Obrázek č. 35: Boží muka u hřbitova



Zdroj: vlastní terénní šetření, 2020

Rotunda sv. Petra a Pavla se nachází se na svahu Hůrky, která dosahuje nadmořské výšky 431 m. Po cestě k Rotundě bylo zjištěno několik míst s vyhlídkou na Starý Plzenec. Vznikla pravděpodobně již v 10. století, byla postavena z křemencového zdiva spojeného vápennou maltou. Stavba prošla několika úpravami, v průběhu několika století byla i poškozena zřícením zdiva. V 16. století se dostala do vlastnictví Kokořovců z Kokořova z rodu Štemberků, kteří ji navrátili původní tvar a v této době byla také převěcena na kostel sv. Petra a Pavla. V letech 1790 – 1830 sloužila ke skladování střelného prachu (Starý Plzenec, 2020). V roce 1920 byla městem Starý Plzenec zakoupena a opravena. Další rekonstrukcí prošla rotunda v roce 1975 u příležitosti milénia Starého Plzence. V současné době slouží k výročním církevním bohoslužbám, svatebním obřadům či koncertům.

Obrázek č. 36: Rotunda sv. Petra a Pavla



Zdroj: vlastní terénní šetření, 2020

Cestou na vrchol Hůrky zde bylo několik dalších historických památek, jako základy kostela sv. Vavřince viz. Obrázek č. 37 a kostela sv. Kříže. Kostel sv. Vavřince byl postaven již v 11. Století, jednalo se o románský kostel obdélníkového tvaru zakončený poloválcovou apsidou. Kostel bohužel v 19. století strhla vichřice a zbytky kostela byly použity

na stavbu domů místními. Základy druhého kostela sv. Kříže byly zarostlé vegetací a fotografie nebyla pořízena. Kostel sv. Kříže byl založen ve 12. století a dosahoval větších rozměrů než kostel sv. Vavřince. Tento kostel zanikl pravděpodobně v 17. století.

Obrázek č. 37: Zachovalé základy kostela sv. Vavřince



Zdroj: vlastní terénní šetření, 2020

Dominantou celého katastrálního území i okolí byl hrad Radyně, který se nachází ve výšce 567 m n. m. na geologickém podkladu tvořeném buližníky. Byl vystavěn mezi lety 1356 - 1361 pravděpodobně stavitelem Michalem Parlěrem za vlády českého krále a císaře Římské říše Karla IV. Hrad byl nazván na počest císaře Karlskrone (Hrad Radyně, 2020). Tento název se neujal a tak po smrti Karla IV. Byl hrad nazván Radyní. Hrad vyhořel v 16. století a v následujících letech jej vlastnilo několik šlechtických rodů: páni ze Šternberka (1496 – 1561), Kokořovci z Kokořova (1561 – 1710), Černínové z Chudenic (1710 – 1816) a Valdštejnové (1816 – 1920). V roce 1920 koupila plzeňská obec hrad i lesy od Valdštejnů (Hrad Radyně, 2020). V současné době je hrad spravován Spolkem pro záchranu Hůrky a Radyně a postupem let prochází postupnou rekonstrukcí a v roce 2006, byl hrad osvětlen. U Radyně se nachází i restaurační zařízení Pod Radyní a Centrum služeb pro turisty – Předhradí hradu Radyně. Centrum bylo vytvořeno za podpory prostředků ze státního rozpočtu ČR z programu Ministerstva pro místní rozvoj.

Obrázek č. 38: Hrad Radyně



Zdroj: vlastní terénní šetření, 2019

6.6.1 Pověst o Radoušovi

O založení hradu Radyně se vypráví pověst o Radoušovi. Radouš byl synem kněžny, která si přála holčičku, ale stařena, kterou si dala kněžna zavolat, ji předpověděla, že to bude chlapec. Kněžna se rozzlobila a vykřikla: „To bych raději osla!“ . Kněžně se narodil chlapec s oslíma ušima, kozí bradkou a kančími zuby. Lidé se mu posmívali a říkali mu Radouš nebo Raden. Z chlapce vyrostl mstivý a zlostný muž. Nakonec od lidí utekl a jednoho dne v lese potkal spícího muže s knihou, kterou mu ukradl a začal v ní číst podivné znaky. Po té se před ním objevil skřítek a jeho družina a zeptal se ho, co si přeje. Radouš si tedy přál hrad na místě, kde stojí. Tak se i stalo a hrad nazval Radyně. Za nedlouho po té se oženil s krásnou pannou, ale narodilo se jim dítě se stejnými zvířecími znaky, jako měl Radouš. Radouš se na svou ženu rozzlobil a zabil ji i dítě. Jejich těla pohřbil ve sklepeních hradu. Skřítkci, kteří nadále Radoušovi sloužili, mu přivedli další pannu a znovu se narodilo dítě s oslíma ušima, kozí bradkou a kančími zuby. Mnoho panen tak přišlo o život, jelikož jejich potomci sdíleli stejné znaky. Radouš byl velmi nebojácný, pouze před bouří se utíkal skrýt do sklepení. Ochraňoval ho medailonek, který mu dala matka, než utekl. Jednoho dne při bouři

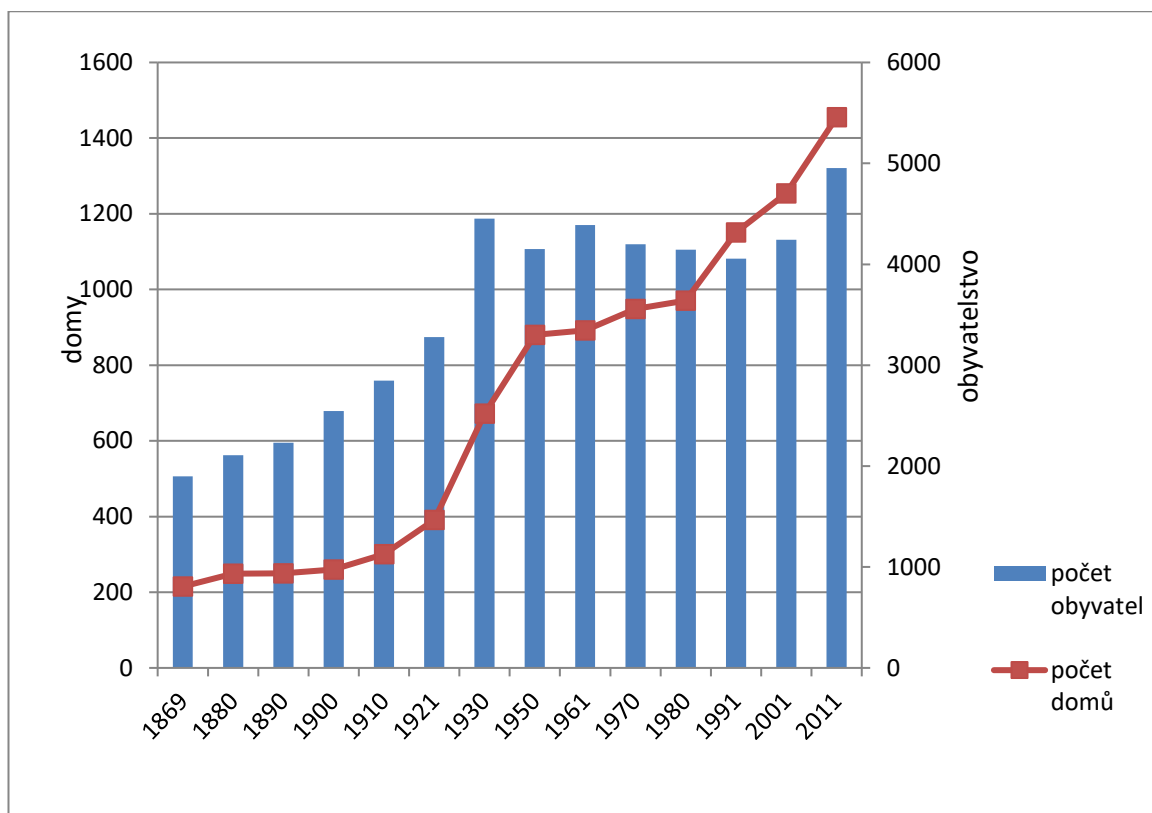
byl v hradní věži a běžel se schovat do sklepení, po cestě však medailonek ztratil. Náhle blesk uhodil do věže a zdivo se zřítilo a Radouše pohřbilo. Byl tak potrestán za svou pýchu a nepokoru. Dodnes prý Radouš hlídá své poklady v hradním sklepení se svým sluhou Černým Hanušem a černým psem (Královský hrad Radyně, 2020).

6.7 Kulturní charakteristika

Tato kapitola byla věnována kulturní charakteristice, do které byl mimo jiné zahrnut vývoj počtu obyvatel a domů, průmyslové podniky, infrastruktura či kulturní vyžití. Člověk byl naprogramován, aby krajinu přetvářel dle svých potřeb ke svému pohodlí.

Vývoj počtu obyvatel byl hodnocen od roku 1869 do roku 2011 pro Starý Plzenec. Z grafu č. 2 bylo zřejmé, že v tomto období došlo k růstu jak počtu obyvatel, tak i počtu domů. Počet obyvatel rostl od roku 1869 až do roku 1950, kdy byl zjištěn mírný pokles počtu obyvatel. Tento mírný úbytek obyvatel trval až do roku 2011, kdy počet obyvatel dosáhl hodnoty 4952 obyvatel. V roce 1930 byl zjištěn druhý největší počet obyvatel a to 4451 obyvatel. Nejmenší počet obyvatel byl zaznamenán v roce 1869 a to 1897 obyvatel. Vývoj počtu domů měl pouze vzrůstající tendenci, kdy nejvyšší počet domů byl dosažen v roce 2011 a to 1455 domů a nejmenší v roce 1869 215 domů. Největší nárůst počtu domů byl zjištěn mezi lety 1921 až 1930, kdy došlo k nárůstu o 281 domů v roce 1930 oproti roku 1921. Tento rostoucí trend jak u počtu obyvatel, tak počtu domů byl zachován i do roku 2020, kdy byl k 1.1.2020 uveden počet obyvatel 5121 (Starý Plzenec, 2020). Při terénním šetření bylo zjištěno, že zástavba se rozšiřuje do okolí obce, lze tedy předpokládat, že i počet domů byl navýšen. Vzhledem k blízkosti Plzně byl Starý Plzenec zhodnocen jako lukrativní oblast pro bydlení, kde byla možnost blízkosti přírody a zároveň splňoval nároky obyvatel na sociální zázemí města.

Graf č. 2: Vývoj počtu obyvatel a domů ve Starém Plzenci v letech
1869 - 2011:



Zdroj: vlastní zpracování dle dat z Českého statistického úřadu, 2020

Občanské vyžití pro obyvatelstvo bylo zhodnoceno jako dostačující, bylo zde zjištěno několik rekreačních a zahrádkářských oblastí, restauračních zařízení, základních škol, obchodů, lékařů, spolků atd. Mezi společenské a zájmové organizace v zájmovém území patřil: Svaz dobrovolných hasičů, Český svaz zahrádkářů, Skautský oddíl sluneční údolí, Jezdecký oddíl Radouš, z.s., Občanské sdružení pro ochranu životního prostředí obyvatel ulice Za Dvorem v Sedlci, Občanský spolek Hůrka a Radyně, Sportovní fotbalový klub Starý Plzenec, Tělocvičná jednota Sokol Starý Plzenec viz. Obrázek č. 39aj. Ve Starém Plzenci bylo kino Invalid (nyní již nefunguje), které sídlilo v budově Lidového domu, který byl otevřen v roce 1997. V Lidovém domě bylo nyní restaurační zařízení (Pivní klub a cider klub lidový dům a Základní umělecká škola Starý Plzenec viz. Obrázek č. 40.

Obrázek č. 39: Budova Tělocvičné jednoty Sokol Starý Plzenec



Zdroj: vlastní terénní šetření, 2019

Obrázek č. 40: Lidový dům



Zdroj: vlastní terénní šetření, 2019

Další základní škola, mimo té v budově Lidového domu, byla Základní škola Starý Plzenec, která byla dostavěna ke svému účelu v roce 1914. První zmínky o budově sahají až do 17. století. Rok 1869 byl pro toto vzdělávací zařízení významný z důvodu zavedení povinné školní docházky. Budova se nachází na Masarykově náměstí 54.

Obrázek č. 41: Základní škola Starý Plzenec



Zdroj: vlastní terénní šetření, 2020

Na katastrálním území Starého Plzece byla dopravní infrastruktura značně zastoupena. Byla zde zaznamenána dálnice D5, silnice I. třídy E50, silnice II. třídy 180 a několik silnic III. třídy. Dálnice D5 a silnice I. třídy E50 protínala katastrální území v západní části na několika místech. Dálnice D5 poměrně zachovávala linii krajiny a ráz krajiny nebyl zcela znehodnocen viz. Obrázek č. 42.

Železniční síť protínala celé území od jihovýchodu po severozápad a kopírovala tvar řeky Úslavy. Vybudování železnice v obci započalo v roce 1868, kdy byla postavena i nádražní budova, která byla z důvodu nevyužívání zbourána a v roce 1896 byla vybudována nová nádražní budova (Kronika Starého Plzece 1998 – 2003). Nachází se zde i muzeum Plzenecká železnice, které bylo založeno v roce 1994. Bylo lokalizováno v areálu dětského tábora ve Starém Plzenci na adrese Pionýrů 838. Spolek byl založen z důvodu zachování úzkorozchodných drah o rozchodu 600 mm a obnovu původních vozidel.

Veřejná autobusová doprava byla zajištěna společnostmi ČSAD autobusy Plzeň a.s. a Plzeňské městské dopravní podniky a.s. na pravidelných linkách.

Obrázek č. 42: Pohled na dálnici D5 od nového hřbitova



Zdroj: vlastní terénní šetření, 2020

Obrázek č. 43: Nádražní budova ve Starém Plzenci



Zdroj: vlastní terénní šetření, 2019

Bylo zjištěno i několik naučných stezek, které byly navštíveny při terénním šetření. První naučná stezka Skalní Stezka v délce 3,3 km byla situována do okolí hradu Radyně a byla vyznačena modrou barvou. Nutno říci, že značení stezky v některých úsecích bylo mírně zmatečné a bylo nutné se poptat místních, kudy by bylo možné se dostat na další stanoviště. K dispozici byly informační tabule, lavičky či přístřešky. Na této naučné stezce se nachází celkem 7 zastávek Pod hájovnou, Vysoký Štont, Lom Hřeben, U Mohyly, Andrejšky, Otýsův lom, Svatební stěna viz. Obrázek č 44.

Obrázek č. 44: Naučná stezka Skalní stezka



Zdroj: Starý Plzenec, 2020

Další navštívenou naučnou stezkou byla stezka „Stará Plzeň a kupci“ jejíž délka byla 3,5 km byla značena červenou barvou. Nacházela se v okolí hradiště Hůrky, kde byla i rotunda sv. Petra a Pavla. Tato stezka byla lépe značena a poskytla několik pěkných výhledů na Starý Plzenec a Radyni. Opět byly na celkem třinácti zastaveních (Stará Plzeň a kupci, Přemyslovské hrady, Kostel Narození panny Marie, Plzeňská aglomerace ve středověku, Pod hradbami přemyslovského hradu, Středověké cesty, Středověké cestování, Dálnice Praha – Řezno, Východní opevnění akropole, Akropole, Západní opevnění akropole, rotunda sv. Petra a Plzeňský trh) k dispozici informační tabule a lavičky.

Obrázek č. 45: Naučná stezka „Stará Plzeň a kupci“



Zdroj: Starý Plzenec, 2020

Poslední naučná stezka Kolem Starého Plzně v délce 10 km byla značena zelenou barvou. Obsahovala celkem 9 zastavení Starý Plzenec - památky města, rotunda sv. Petra a Pavla , základy kostela sv. Vavřince a základy kostela sv. Kříže, Černá stráň, kychta vysoké pece bývalých Sedleckých železáren, Starý rybník v Sedlci, hrad Radyně a Andrejšky.

Obrázek č. 46: Naučná stezka Kolem Starého Plzně



Zdroj: Starý Plzenec, 2020

Dále mimo naučných stezek byla zjištěna i síť cyklostezek, která propojovala celé katastrální území a okolí. V roce 2018 byl otevřen nový úsek v délce 3,14 km mezi Koterovem a Starým Plzencem. Cílem bylo napojení obcí na Plzeňský obvod 2 – Slovany a dále na centrum Plzně a snaha o zvýšení cyklodopravy na přepravním výkonu.

V zájmovém území bylo objeveno několik lomů, které dříve sloužily k těžbě stavebního kamene. V převážně většině případů bylo zjištěno, že u skalních útvarů výše zmíněných v části práce Přírodní charakteristika probíhala těžba. Lom Hřeben viz. Obrázek č. 47 byl lokalizován na severní straně vrchu Radyně a Otysův lom, který byl situován severozápadně od hradu Radyně. Oba tyto lomy slouží dnes k rekreaci a jsou vyhledávanou lokalitou trampů. Jeden z lomů, lokalizovaný na severním okraji katastrálního území, patří k zatopeným lomům viz. Obrázek č. 48.

V současné době byl oplocený ostnatým drátem a označen tabulí jako soukromí pozemek. Cesta k lomu vede přes les kolem průmyslového areálu, původní cesta je uzavřena. Les v okolí tohoto areálu byl velmi znečištěn odpadky od nepřeberného množství plastových lahví přes ne malé množství pneumatik viz. Obrázek č. 49. Samotný areál lomu byl však udržovaný, bylo v něm pozorováno několik nově postavených budov. Dříve byl tento lom využíván ke koupání místních obyvatel i obyvatel z okolí. O tomto lomu nebylo zjištěno více informací.

Obrázek č. 47: Lom Hřeben



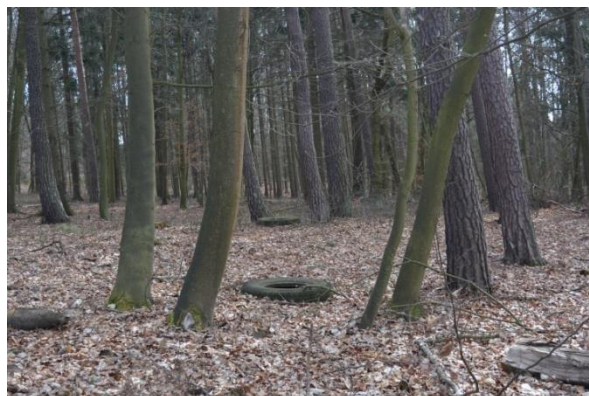
Zdroj: vlastní terénní šetření, 2020

Obrázek č. 48: Zatopený lom u průmyslového areálu na severním okraji katastrálního území



Zdroj: vlastní terénní šetření, 2020

Obrázek č. 49: Znečištění odpadky lesa u lomu na severním okraji katastrálního území



Zdroj: vlastní terénní šetření, 2020

Na řece Úslavě v katastrálním území Starého Plzněce byly nalezeny tři MVE (malé vodní elektrárny). Jednalo se o MVE Sedlecký rybník, jejímž provozovatelem byl pan Leopold Hanzlovský a nacházela se na Starém rybníku, MVE Starý Plzenec I, která byla lokalizována u Staroplzeneckého jezu a MVE Starý Plzenec II. byla objevena nedaleko bývalého areálu JZD v ulici Herejkova. Bylo zjištěno, že ani jedna z MVE nepřesahovala výkon 60 kW, ale výkon se pohyboval okolo 30 – 33 kW. Na MVE Starý Plzenec II. byla využita turbína Francis.

Obrázek č. 50: MVE Sedlecký rybník (Starý rybník)



Zdroj: vlastní terénní šetření, 2019

Obrázek č. 51: MVE Starý Plzenec I.



Zdroj: vlastní terénní šetření, 2019

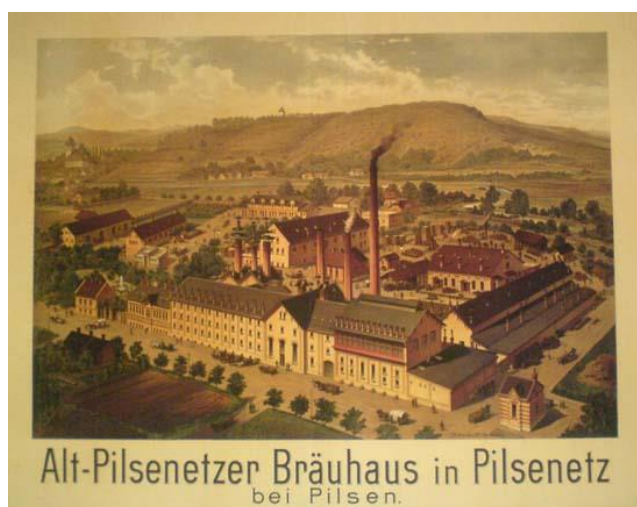
Obrázek č. 52: MVE Starý Plzenec II.



Zdroj: vlastní terénní šetření, 2019

V zájmovém území bylo zjištěno několik významných podniků a průmyslových objektů, jedním z nich byl Bohemia sekt a.s., firma sídlící v místě původního pivovaru založeném v roce 1873. Od roku 1897 – 1929 byla v původním pivovaru vyráběna značka piva Plzeňský Zlatozdroj, po té byl pivovar uzavřen. V roce 1942 si volné prostory pronajala pražská společnost Českomoravské vinné sklepy. Od roku 1944 se zde začal vyrábět první sekt po přestavbě sklepních prostorů v roce 1943 (Bohemiasekt, 2020).

Obrázek č. 53: Pivovar ve Starém Plzenci



Zdroj: Pivety, 2019

Obrázek č. 54: Bohemiasekt



Zdroj: vlastní terénní šetření, 2019

Společnost SERW společnost s.r.o., zabývající se výrobou odpojovačů a uzemňovačů pro transformační stanice a měnírny pro ČR a pro vývoz, má tradici od roku 1975, kdy vyráběla pod značkou ŠKODA Plzeň. Po privatizaci firmy v roce 1993 vznikla společnost SERW. Nacházela se v areálu bývalých Sedleckých železáren. V areálu byla zjištěna chráněná technická památka – kychta vysoké pece bývalých Sedleckých železáren.

Obrázek č. 55: Objekt společnosti SERW a bývalých Sedleckých železáren



Zdroj: vlastní terénní šetření, 2020

Na hranici katastrálního území Starého Plzence a Letkova byl lokalizován průmyslový areál, ve kterém sídlilo několik firem jako například Obalovna Letkov společnost s.r.o., Eurovia Silba a.s. a Cemex Czech Republic s.r.o. (betonárna Letkov). Tento areál, byť se nachází na okraji katastrálního území Starého Plzence, bylo možné pozorovat i z jiných částí zájmového území, jelikož se nalézá na kopci. Z důvodu vyvýšené pozice zde byly umístěny i dva vysílače a další vysílač byl lokalizován u Lomu Hřeben Obrázek č. 57 a na vrchu Radyně viz. Obrázek č. 58. V blízkosti areálu obalovny byl lokalizován i výše zmiňovaný zatopený lom, v jehož okolí bylo zjištěno nadměrné množství odpadků, které pravděpodobně pocházely z tohoto průmyslového areálu.

Obrázek č. 56: Obalovna Letkov společnost s.r.o.



Zdroj: vlastní terénní šetření, 2020

Obrázek č. 57: Vysílače u areálu Obalovny Letkov společnost s.r.o.



Zdroj: vlastní terénní šetření, 2020

Obrázek č. 58: Vysílač u Lomu Hřeben



Zdroj: vlastní terénní šetření, 2020

6.8 Jednotné zemědělské družstvo v obci Starý Plzenec

Tato část práce byla vypracována především proto, že zemědělství bylo jedním z nejvýraznějších činitelů v přeměně krajiny a krajinného rázu. I v tomto katastrálním území působilo JZD desítky let a krajina zde byla jeho vlivem pozměněna.

JZD v obci Starý Plzenec bylo vystavěno na severo-západním okraji intravelánu Starého Plzeňce. V září 1952 byla v Plzeňském kraji zakládána nová JZD. Vznikly desítky nových družstev téměř v každé obci. Konkrétně 2. září 1952 byla svolána schůze, kde se projednávalo společné hospodaření. Po tomto jednání nevyslovil k tomuto kroku nikdo z přítomných zemědělců nesouhlas, i přesto po ustanovující schůzi JZD se někteří zemědělci do družstva nepřidali (Robert Straka, *Kronika Starý Plzenec 1952 – 1962*). Po schůzi valné hromady dne 27.9.1952 přistoupilo JZD na III. typ hospodaření (společná rostlinná i živočišná výroba) a převzalo 350 ha orné půdy a byla započata hospodářsko – technická úprava pozemků (Robert Straka, *Kronika Starý Plzenec 1952 – 1962*). Zemědělské družstvo Starý Plzenec ukončilo dle výpisu z obchodního rejstříku svoji činnost k 9.1.2018. V současné době je objekt bývalého JZD využíván pro podnikání firmou Maziva – PM s.r.o. a OMA CZ, a.s.

6.8.1 Původní a současné využití budov v areálu bývalého JZD Starý Plzenec

Pro porovnání a popis změny a využití areálu bývalého JZD byly zvoleny letecké snímky z let 1967, 2006 a 2016. Jednotlivé budovy byly očíslovány (1-8) pro lepší přehlednost a na základě informací od současného spoluvlastníka objektu jednatele společnosti Maziva – PM s.r.o. pana Miroslava Polanského popsány. Od roku 2003 tyto objekty postupně skupovala firma Maziva – PM s.r.o. jedná se o budovy č. 1, 2, 3 a 6. Budovy č. 5, 7 a 8 jsou ve vlastnictví paní Brejchové a budova č. 4 byla ve vlastnictví majitele, který byl ve výkonu trestu.

Firma Maziva – PM s.r.o. se zabývá prodejem maziv, motorových a převodových olejů a firma OMA CZ a.s. se zabývá výrobou a distribucí

pohonných hmot a mazacích olejů, plastických maziv, autochemie, autokosmetiky a asfaltových výrobků.

Obrázek č. 59: Letecký snímek areálu JZD z roku 1967



Zdroj: Mapový portál Marushka, 2019

Obrázek č. 60: Letecký snímek areálu JZD z roku 2006



Zdroj: Mapy CZ, 2019

Obrázek č. 61: Letecký snímek areálu JZD z roku 2016



Zdroj: Mapy CZ, 2019

První budovy byly postaveny ve 30. letech, jednalo se o budovy č. 5, která je ve tvaru písmene „L” a 7, tyto dvě budovy byly využívány jako zahradnictví, později budova č. 7 sloužila jako ubytovna pro námezni pracovní síly, v současné době tato budova slouží jako sklad. Budova č. 5 má dvě části horizontální část slouží jako stodola a stáje a vertikální část slouží jako obytná část, ale v dnešní době není používána. Dále byla postavena budova č. 4 a to v 50. letech, kdy sloužila k ustájení prasat v současné době byla z důvodu majetkových poměrů nevyužívána a chátrá. V 60. letech byly postaveny budovy č. 1, 2 a 3 tyto budovy sloužily k ustájení dobytka, ale i jako sklad. Nyní je budova č. 1 a 2 využívána jako multifunkční prostor pro firmu Maziva – PM a budova č. 3 slouží ke skladování olejů. Budova č. 7 byla postavena o něco později a pouze v letech 1988 – 1989 byla využívána k ustájení dobytka, tato budova nebyla zcela dokončena a dnes slouží také jako multifunkční prostor na skladování náhradních dílů, strojů atd. Jako přístřešek pro automobily slouží objekt č. 8, který byl postaven okolo roku 2012.

Vzhledem k ukončení činnosti Zemědělského družstva byl bývalý areál JZD využíván k soukromému a podnikání. Budova č. 4 (nepatří do vlastnictví firmy Maziva – PM s.r.o.) není nijak využívána. Budova č. 7, slouží firmě jako málo používaný skladovací prostor.

Tabulka č. 4: Původní a současné využití budov areálu JZD

Číslo	Výstavba/oprava	Původní využití	Současné využití
1	Postavena v r. 1966 Opravena 2007-2008	Ustájení krav	Multifunkční prostory (sklad pro náhradní díly, stroje, atd.)
2	Postavena v r. 1966 Opravena 2005-2006	Sklad krmiv poté sklad hnojiv a následně jako stáj pro býky poté pro telata	Multifunkční prostory (sklad pro náhradní díly, stroje, atd.)
3	Postavena v r. 1966 Opravena 2003	Ustájení krav	Sklad olejů
4	Postavena v 50. letech	Ustájení prasat	Nevyužíváno
5	Postavena ve 30. letech	Zahradnictví později stodola	První část: stodola a stáje Druhá část: obytná část, ale nebyla používána
6	Postavena v 70. letech Oprava 2012 -2016	V letech 1988 – 1989 sloužila k ustájení krav	Multifunkční prostory (sklad pro náhradní díly, stroje, atd.) Není dobudována
7	Postavena ve 30. letech	Zahradnictví poté ubytovna pro námezní pracovní síly	Sklad málo využívaný
8		Nejnovější	Přístřešek na automobily

Zdroj: vlastní zpracování dle informací od pana Miroslava Polanského,
2019

6.9 Estetická charakteristika

Celé území je zvlněno několika vrchy a údolím řeky Úslavy. Obce Starý Plzenec a Sedlec se rozkládají v údolí řeky Úslavy. Jelikož jsou obce v údolí, je jejich prostor celkem uzavřený, ale historické Masarykovo náměstí z pohledu od základní školy poskytuje scenerii zachovalého historického centra. Za rozsáhlejší krajinou scenérií je nutno se vydat na nedaleké vyhlídky, které nabízejí líbivý pohled na údolí řeky Úslavy, Starý Plzenec, Radyni či rotundu sv. Petra a Pavla. Esteticky nejhezčí pohled byl z vyhlídky od nového hřbitova, kdy byl poskytnut pohled na jižní stranu katastrálního území, kde bylo možno vidět Starý Plzenec, meandry řeky Úslavy či hrad Radyni.

Naopak pohled z jižní strany území na sever byl zajímavý směrem k vrchu Hůrka, kde se nachází i rotunda, ale bohužel tato scenérie byla narušena průmyslovým areálem, kde sídlí i Obalovna Letkov společnost s.r.o. a další podniky. Za další narušení estetiky krajiny by mohlo být považována dálnice na západní straně katastrálního území, ale dálnice D5 protíná území jen v několika málo místech a přemostění kopíruje tvar krajiny. Zemědělské plochy situované v západní části nijak prostoru nedominují a estetiku krajiny nenarušují, ba naopak ji podporují. Lomy, které v krajině mohou působit rušivě, se zde staly součástí krajiny, jsou lokalizovány v zalesněném prostoru. Celkově krajina na tomto území působila pozitivně a krajinný ráz nebyl výrazně znehodnocen.

6.10 Zhodnocení krajinného rázu

Jak uvádí (Bukáček, 2011): „Hlavní činností hodnocení je identifikace charakteristických znaků krajinného rázu reprezentujících zákonem stanovené hodnoty, jejich vzájemných vztahů a jejich klasifikace.“ Dále ve své publikaci uvedli (Löw a Míchal, 2003) je nutné pro zhodnocení vymezit oblasti krajinného rázu, definovat místa, kde je krajinný ráz dochován a stanovit pravidla jeho preventivní ochrany. Při terénním šetření bylo zjištěno několik dochovaných lokalit krajinného rázu a níže bude uveden i návrh pro jejich zachování či vylepšení. Problematikou v hodnocení bylo zavádění vlastních názorů, což mohlo vést k menší objektivitě, jak uvádí Vorel, 2004: „Problematika krajinného rázu zahrnuje i málo exaktní pojmy a nekvantifikovatelné hodnoty, což umožňuje použití různého úhlu pohledu na problém a snižuje tak objektivitu hodnocení.“

6.10.1 Význam, cennost a projev krajinného rázu

Dle tabulky č. 5 byly téměř všechny znaky zásadního významu význačně cenné téměř u všech znaků kromě přítomnosti skalních útvarů a suků a hradu Radyně, které byly zhodnoceny jako znaky jedinečné. Pozitivní projev vykazovaly všechny zásadní znaky s výjimkou průmyslové oblasti, která měla na krajinný ráz negativní projev. Význam spoluurčující byl zaznamenán u přírodních památek a VKP, drobných sakrálních objektů a u technické památky – Sedlecké železářny, jejichž cennost byla význačná a projev pozitivní. Dále pak spoluurčující význam měl demografický vývoj a dopravní infrastruktura, kde cennost byla běžná a projev pozitivní. Doplnující význam měly klimatické podmínky a rekreační a zahrádkářské oblasti, které měly běžnou cennost a neutrální projev. Těžařské oblasti – lomy byly zhodnoceny významově jako doplňující, cennost jako běžná a projev pozitivní.

Tabulka č. 5: Význam, cennost a projev krajinného rázu

Charakteristika	Význam	Cennost	Projev
Přírodní			
Členitý reliéf s údolím meandrující řeky	zásadní	význačná	pozitivní
Klimatické podmínky	doplňující	běžná	neutrální
Podíl přírodních a přírodě blízkých ekosystémů	zásadní	význačná	pozitivní
Přítomnost skalních útvarů a suky	zásadní	jedinečný	pozitivní
Převaha lesních ploch	zásadní	význačná	pozitivní
Údolí řeky Úslavy	zásadní	význačná	pozitivní
Přítomnost přírodních památek a VKP	spoluurčující	význačná	pozitivní
Zastoupení vodních ploch a studánek	zásadní	význačná	pozitivní
Historická			
Hrad Radyně	zásadní	jedinečná	pozitivní
Rotunda sv. Petra a Pavla	zásadní	význačná	pozitivní
Dochovalost historického centra	zásadní	význačná	pozitivní
Architektonicky cenné objekty, stavby lidové architektury	zásadní	význačná	pozitivní
Urbanistická struktura sídla	zásadní	význačná	pozitivní
Drobné sakrální objekty	spoluurčující	význačná	Pozitivní
Kulturní			
Demografický vývoj počtu obyvatel	spoluurčující	běžná	Pozitivní
Dopravní infrastruktura kopírující terén	spoluurčující	běžná	Pozitivní
Rekreační a zahrádkářské oblasti	doplňující	běžná	Neutrální
Technická památka – Sedlecké železářny	spoluurčující	význačná	Pozitivní
Těžařské oblasti - lomy	doplňující	běžná	Pozitivní
Průmyslová oblast	zásadní	význačná	Negativní

Zdroj: vlastní terénní šetření, 2019 – 2020

V publikaci z roku 2014 *An Approach to Landscape Character Assessment* pod záštitou *Natura England* jehož autorem byla Christine Tudor, která vyzývá k tomu, aby tato publikace podpořila diskuzi k vývoji metod, technik a dovedností, které souvisejí s hodnocením krajinného rázu, s touto myšlenkou mohu jen souhlasit, z důvodu různých metodik může být jeden krajinný ráz zhodnocen mnoha různými způsoby a výsledky se mohou lišit. Po interpretaci vlastního cítění u estetičnosti krajiny, kdy každý pozorovatel vnímá krajinu ať už jako celek či jednotlivé části jinak a tak, mohou být v mnoha případech výsledky rozdílné. Určitě však nenavrhuji sjednocení metodik do jedné, toto téma je natolik obsáhlé, že není možné využít pouze jednu metodu a tu brát jako stěžejní. Každopádně větší ucelenost by tomuto tématu také prospěla. Z osobní zkušenosti při zpracování této práce bylo náročné zvolit si metodiku, která by z mého pohledu nejlépe a nejpřesněji vyjádřila hodnotu krajinného rázu.

Dále se zmiňuje, že postupným vývojem dosáhly osvědčené metody *Landscape Character Assessment (LCA): Guidance for England and Scotland*, (2002), která napomohla k informovanosti managementu a udržitelnému rozvoji. I přes to, že jednotlivé prvky krajiny od geologie, půdy, hydrologie, historického nebo kulturního vývoje či klimatických podmínek se mohou velmi lišit. LCA je proces identifikace a popisu změn v charakteru krajiny nezabývá se tím, jak jedna krajina zvyšuje hodnotu ostatních. Snaží se identifikovat a vysvětlit jedinečnou kombinaci prvků a rysů, které dělají krajinu charakteristickou. Výsledkem je vyhodnocení krajinných znaků. Jak také uvádějí ve své publikaci (Löw a Míchal, 2003): „Především je nutno zjistit a dostatečně přesně popsat, co je pro dané území typické, co tvoří podstatu rázovitosti, tedy popsat typické znaky krajinného rázu daného území“. V této diplomové práci byl zvolen podobný postup, kdy bylo identifikováno několik charakteristických znaků, které utvářejí krajinný ráz v kombinaci s prvky, které utvářejí charakter krajiny. Jak uvádí Christine Tudor nedílnou a důležitou součástí těchto procesů je zapojení veřejnosti v tomto procesu, v České republice tyto snahy probíhají, ale myslím, že by se na ně měl klást větší důraz. Jelikož spousta lidí v České republice si stále ještě dostatečně neuvědomuje hodnotu krajinného rázu

a informovanost veřejnosti je z mého pohledu nedostačující. Konkrétně v případě Starého Plzeň je několik spolků, které se věnují ochraně a uchování historických a přírodních památek, avšak tato snaha by měla být mnohem komplexnější a nebrat ochranu jednotlivých prvků, ale území jako celek. Zapojením veřejnosti, jak navrhuje Christine Tudor, bychom mohli dosáhnout lepších výsledků udržitelného rozvoje.

V metodice LCA je navrženo pět klíčových bodů, které by měly být dodrženy bez ohledu na rozsah a metodiku použitou k hodnocení krajinných znaků. Jedná se o: 1. Krajina je všude a každá má nějaký charakter, 2. Krajina se vyskytuje ve všech měřítkách a proces hodnocení lze provádět v libovolném měřítku, 3. Proces posouzení charakteru krajiny by měl zahrnovat to, jak lidé vnímají krajinu, 4. Posouzení charakteru krajiny může poskytnout základnu důkazů o krajině k informování řady rozhodnutí, 5. Posouzení krajinných znaků může poskytnout integrující prostorový rámec – spojením velkého množství proměnných, aby vyjádřily jedinečnost krajiny. S některými výše uvedenými body nemohu souhlasit, například: provádět hodnocení v libovolném měřítku ano, je to možné, ale to by musely fungovat i ostatní body jako zapojení veřejnosti, o kterém jsem se zmiňovala výše. Myslím, že těchto pět bodů není v současné době v procesu hodnocení krajinného rázu v České republice možné dodržet.

Nezbytnou a velmi důležitou součástí hodnocení krajinného rázu je terénní šetření, bez něj nemá hodnotitel dostatek informací a zdrojů pro další zpracování. Jedině za pomoci terénního šetření opravdu poznáte, jaká krajina je a při terénním šetření lze identifikovat problémy, které z mapových podkladů či z literatury nelze vyčíst. Jak uvádí Christine Tudor terénní šetření je nezbytné pro zachycení estetických, vnímavých a zážitkových vlastností krajiny. Dále by bylo vhodné porovnat hodnocení krajinného rázu s hodnocením, které již bylo na danou oblast zpracováno a porovnat tak, zda proběhly v meziobdobí nějaké změny pozitivní či negativní. V tomto případě bylo nalezeno několik studií o Starém Plzenci, ale žádná se nezaměřovala na hodnocení krajinného rázu, proto nebylo možné porovnat tuto práci a zaznamenat případný vývoj změn v krajinném

rázu. Vývoj bylo možné zaznamenat například z historických fotografií, což bylo také u některých historických památek provedeno.

Pokud by hodnocení krajinného rázu podle Tudorové mělo sloužit k udržitelnému rozvoji, nemělo být prováděno jedincem, ale týmem specialistů jako je například architekt, ekolog, archeolog či další odborníci. Jak již bylo zmiňováno několikrát v této diplomové práci, hodnocení krajinného rázu je velmi obsáhlé a náročné a proto naprosto souhlasím s tím, že by se na něm měl podílet tým odborníků, pokud by se jednalo o studii a ne pro zadání diplomové práce. Odborný tým by pojal celé území detailně a komplexně a dosáhl by maximalizace zjištění provázanosti znaků v krajině. Dále je nutné, aby došlo k provázanosti s úřady se sousedními územími a postupně by se dosáhlo k celoplošné studii. Tím by se zvýšila provázanost a možnost lépe a udržitelně hospodařit na celém území i dále, pokud by bylo možné dosáhnout přeshraniční spolupráce.

Dle Ch. Tudor je také důležité si určit správné informace a jejich množství pro analýzu, aby nedošlo k přemíře informací a práce by nebyla příliš široce pojatá. Této problematice jsem se snažila při zhodnocení předejít tím, že jsem použila metodiku zhodnocení podle Ivana Vorla a Jiřího Kupky Krajinný ráz identifikace a hodnocení, 2011. V této metodě jsou hodnoceny znaky jednotlivých charakterů přírodních, historických a kulturních. Toto vymezení zabránilo přílišnému rozsahu hodnocení krajinného rázu.

S návrhem Ch. Tudor pro metodiku hodnocení většinou souhlasím, je velmi obsáhlá a detailně popisuje jednotlivé požadavky pro zpracování. Avšak tuto metodiku z důvodu jejího obsahu nepovažuji jako vhodnou pro zpracování diplomové práce, může však být dobrou inspirací pro osnovu jejího zpracování. Je vhodná pro konkrétní studie, na nichž by se podílel tým odborníků.

6.10.2 Míra dochovalosti krajinného rázu Starého Plzeňce

Dle (Vorla, 2004) je nutné, aby mohl být krajinný ráz řazen mezi dobře dochované je potřeba, aby v území byly zachovány typické hlavní znaky a také většina doprovodných. Krajinný ráz Starého Plzeňce byl zhodnocen jako dobře dochovaný, jeho hlavní znaky jako hrad Radyně či rotunda sv. Petra a Pavla byly dobře dochovány a jsou nadále i spravovány, doprovodné znaky jako kapličky jak ve starém Plzeňci, tak v Sedlci tyto znaky doplňují. Na území se nacházelo nepřehledné množství jak přírodních tak i historických památek. Přírodní charakteristiky utvářely celý ráz krajiny a doplňovaly tak historické památky.

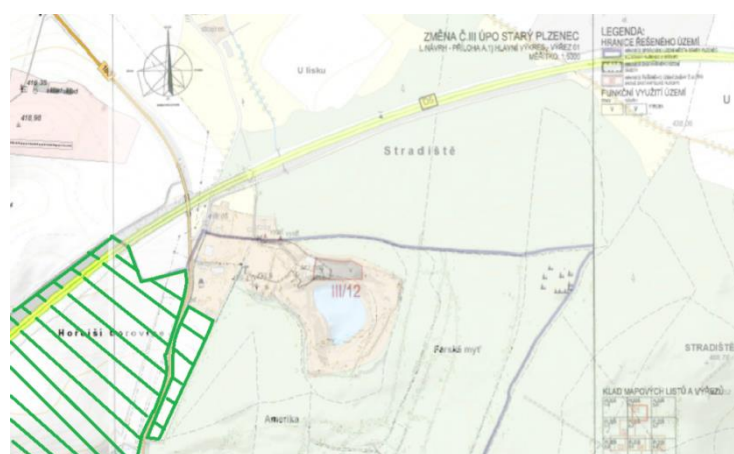
6.10.3 Ochrana krajinného rázu

Aby bylo možné zajistit smysluplnou ochranu zákonem deklarovaných hodnot, je nutné zpracovat dostatečně průkazné vyhodnocení určitého potenciálně ovlivněného nebo ohroženého území. Hodnocení při tom představuje nejednoduchou činnost vyžadující řadu znalostí, neboť krajinný ráz je výslednicí mnoha procesů v krajině probíhajících z minulosti do současnosti (Bukáček, 2011). Tento postup byl dle mého názoru velmi složitý a bylo by k němu potřeba i množství odborníků, kteří by vypracovali následující plán ochrany. Ve Starém Plzeňci by bylo vhodné zpracovat na estetickém zvýšení krajinného rázu v průmyslové zóně v severní části katastrálního území, tato oblast byla největším „kazem“ celého zájmového území a dále by měla probíhat snaha o rozšíření VKP Ostrá Hůrka, která má potenciál ke zvýšení hodnoty krajinného rázu Starého Plzeňce a uchování přírodních památek Černá stráň, Andrejšky a Starý rybník nebo hradu Radyně či rotundy sv. Petra a Pavla pro uchování dalším generacím. Ohledně ochrany krajinného rázu souhlasím s (Löw a Míchal, 2003), kteří uvádějí, že si krajinný ráz zaslouží vyšší ochranu tam, kde je dobře dochován, nebo tam, kde je společensky zvlášť užitečný či tam, kde nejméně překáží jiným aktivitám nebo zda je jeho typ určený jako vzácný, ale ochranu si zaslouží i krajinný ráz tam, kde si to přejí ti, kteří v něm žijí a jimž území patří.

6.11 Návrh na zvýšení hodnoty krajinného rázu

Jak již bylo několikrát zmiňováno pro zvýšení hodnoty krajinného rázu, je nutné upravit okolí průmyslové oblasti na severu katastrálního území. Tento návrh je vytvořen primárně z estetického charakteru, ale zároveň by podpořil níže navrhovaný ÚSES. Dle územního plánu Starého Plzněce bylo zjištěno, že pro území zatopeného lomu je vypracován územní plán pro rekreační oblast viz. Obrázek č. 62. Tato skutečnost by měla být využita a při zvelebování této lokality rozšířena i na širší okolí. V Obrázku č. 62 je zobrazeno (zeleným šrafováním), kde je zalesnění navrhováno, pozn. jedná se pouze o katastrální území Starého Plzněce. Toto zalesnění rozšíří lesní porost vrchu Na Kocandě a zároveň propojí údolí řeky Úslavy s touto lokalitou. V současnosti jsou navrhované plochy využívány k zemědělství. Lokalita návrhu zalesnění se nachází v nadmořské výšce 400 m n. m., patří tedy do druhého vegetačního stupně bukovodubového, nejvhodnějšími dřevinami jsou proto dub zimní (*Quercus petraea*), habr obecný (*Carpinus betulas*) doplněné o buk lesní (*Fagus sylvatica*) a javor mlčč (*Acer platanoides*). Do bylinného patra je vhodné použít sasanku hajní (*Anemone nemorosa*), violku lesní (*Viola reichenbachiana*), konvalinku vonnou (*Convallaria majalis*) či plicník lékařský (*Pulmonaria officinalis*).

Obrázek č. 62: Návrh na zalesnění v severní části katastrálního území



Zdroj: vlastní zpracování dle mapy Portál digitální mapy Plzeňského kraje, 2020

Dále by místní krajině prospělo rozšíření VKP Ostrá Hůrka, kde by se pomocí remízků či zatravnění vytvořil biokoridor pro menší živočichy a lépe by propojil tuto oblast s údolím řeky Úslavy, vrchu Na Kocandě a také se zalesněným vrchem Radyně. Dle mého názoru ideálním řešením je vytvořit ÚSES (územní systém ekologické stability), který by zde velmi podpořil celkovou biodiverzitu a více zhodnotil celkový ráz krajiny. ÚSES viz. Obrázek č. 63 je převážně na lokální úrovni a pouze údolí řeky slouží jako regionální biokoridor, je zakreslen pouze na katastrálním území Starého Plzece. V návrhu je zakresleno propojení vrchu Na Kocandě, údolí řeky Úslavy, Ostré Hůrky a vrchu Radyně. V Tabulce č. 6 jsou zaznamenány jednotlivé prvky ÚSES s rozlohou biocenter a biokoridorů a dále je zde zaznamenáno druhové složení, které bylo zpracováno pomocí terénního šetření. Latinské názvy budou uvedeny v (Příloze B).

V biocentru č. 1 navrhuji rozšíření křovinatých porostů a zamezení tak příjezdu po polní cestě ze severní části, bylo zde nalezeno velké množství odpadků. Dále v tomto biocentru by bylo potřebné zatravnit okolní oblast vodních tůň, které se zde vyskytují a zamezit tak přístupu návštěvníků, kteří tůň znečišťují odpadky. V biocentru č. 2 navrhuji snížení počtu borovice lesní a nahrazením bukem lesním a javorem mléč. Biocentrum č. 3 bych prozatím zachovala s tím, že do budoucna by se rozšiřovalo směrem na sever k řece Úslavě vysázením křovinatých a travnatých porostů. V biocentru č. 4 je nutné zlikvidovat vykáčením trnovník akát, co by invazivní dřeviny a nahradit jej bukem lesním. Biokoridor č. 1 v současné době dle mého názoru funkci plní dobře, je to zatravněná plocha s několika křovinatými porosty, vhodné je zde aplikovat pravidelné sečení. U biokoridoru č. 2, jelikož se v současné době jedná o ornou půdu, by došlo k zatravnění plochy a zavedení pravidelných cyklů sečení. Biokoridor č. 3 by byl rozšířen vysázením buku lesního a javoru mléč, aby došlo k lepšímu propojení s biocentrem č. 4 a dále by bylo potřeba odstranit nežádoucí nálet křovin, i když je to velmi náročné jelikož, je třeba vytrhat křoviny i s kořeny. Interakční prvky prozatím zachovat, jak jsou pouze u interakčního prvku č. 1, by došlo k rozšíření zatravnění a vysázením křovinatých porostů a v budoucnu by mohl sloužit jako druhý

biokoridor k mezi biocentrem č. 1 a 3. Případně by je mohl propojit a postupně by mohl začít fungovat i na úrovni jednoho většího biocentra.

Tabulka č. 6: Prvky ÚSES

Prvky ÚSES			
Lokální biocentrum	rozloha [ha]		druhové složení
1	3		křovinaté porosty vrb, dub letní, bříza bělokorá, borovice lesní několik topolů osika, trnka obecná, bez černý, vrba jíva, růže šípková, ostružiník křovitý
2	3		dub letní, javor mléč, smrk ztepilý, borovice lesní, bříza bělokorá
3	3		křovinaté porosty bříz, vrba jíva, dub letní
4	3		borovice lesní, smrk ztepilý, javor mléč, dub letní, trnovník akát, křovinaté porosty vrb
Lokální biokoridor	šířka [m]	délka [m]	druhové složení
1	15	2000	travnaté porosty převážně trojstět žlutavý, bříza bělokorá, trnka obecná, růže šípková
2	20	1500	trvalé travní porosty
3	15	2000	křovinaté porosty vrb, dub letní, borovice lesní, smrk ztepilý, vrba jíva, trnka obecná, javor mléč, ostružiník křovitý
Regionální biokoridor	šířka [m]	délka [m]	druhové složení
1	40	1000	vrba jíva, vrba bílá, bříza bělokorá, javor mléč
Interakční prvek			druhové složení
1			travnaté porosty, bez černý, růže šípková, ostružiník křovitý
2			křovinaté porosty bezu
3			travnaté porosty u malé vodní plochy a křovinaté porosty vrb
4			křovinaté porosty vrb
5			trnka obecná, buk lesní

Zdroj: vlastní zpracování, 2020

Obrázek č. 63: Návrh ÚSES



Legenda:

- **Lokální biocentrum**
- **Lokální biokoridory**
- **Regionální biokoridor**
- **Interakční prvky**

Zdroj: vlastní zpracování dle mapy Portál digitální mapy Plzeňského kraje, 2020

Posledním návrhem je zvelebení údolí řeky Úslavy a Tymákovského potoka a jeho využití pro rekreaci nebo volnočasovým aktivitám například koupání. Rekreační lokalita č. 1 dle Obrázku č. 64 se nachází u Staroplzeneckého jezu. Zde je nutné vytvořit lávku pro pěší a podél řeky vytvořit pěší stezku až po rekreační lokalitu č. 2, která je lokalizována na soutoku Tymákovského potoka a řeky Úslavy v blízkosti industriální zóny bývalých Sedleckých železáren. Důležitá zásada při tomto návrhu je zachování či zlepšení kvality vody a opatření proti znečištění odpadky rekreanty. Pro zlepšení a uchování kvality vody je potřeba zajistit, aby majitelé okolních pozemku nepoužívali v nadměrném množství pesticidy a herbicidy, což by v dnešní době měla zajistit legislativa. Důležité je mít také kvalitní čističky odpadních vod, ale tato opatření je nutné zajistit ne jen na katastrálním území Starého Plzece, ale plošně. V dnešní době se dále potýkáme s problémem léčiv, kosmetiky a mikroplastů v řekách, kdy v současné době nejsou i nejefektivnější čističky odpadních vod schopny tyto látky z vody odstranit. Pro zamezení zvýšení teploty vody v řece, které by mohlo způsobit přemnožení sinic, navrhuji výsadbu břehových porostů např. olše lepkavé (*Alnus glutinosa*). Tato výsadba by zpevnila koryto řeky a zároveň by poskytla úkryt pro větší množství živočichů a zvýšila by tak i biodiverzitu této lokality.

Obrázek č. 64: Návrh na rekreační oblast v údolí řeky Úslavy



Zdroj: vlastní zpracování dle podkladu z portálu Mapy.cz, 2020

7 Závěr

Tato diplomová práce měla za cíl zanalyzovat, zhodnotit krajinný ráz katastrálního území Starý Plzenec. Bylo nutné vyhledat a popsat přírodní, historické a kulturní charakteristiky, pro něž bylo zpracováno hodnocení z pohledu významu, cennosti a projevu dle těchto znaků byla vyhodnocena míra uchovalosti krajinného rázu. Na základě těchto poznatků bylo navrženo zvýšení hodnoty krajinného rázu tohoto území.

Toto území mělo mnoho velmi pěkných scenérií ať pohledem na historické Masarykovo náměstí, lidovou architekturu, hrad Radyni, rotundu sv. Petra a Pavla, VKP Ostrá Hůrka či ostatní přírodní památky nacházející se na tomto území. Každá oblast byla něčím charakteristická a zajímavá, ale téměř ze všech míst vždy dominoval pohled na hrad Radyni.

Bylo zjištěno, že probíhá snaha o zachování historických památek pomocí místního spolku (Občanský spolek Hůrka a Radyně: Památky ve Starém Plzenci), ale i státu. Několik přírodních památek zde má také svou ochranu nevyjímaje VKP. Bylo by však vhodné se více zaměřit ne jen na jejich zachování, ale i případné rozšíření. Rizikem pro narušení hodnoty tohoto krajinného rázu by v budoucnosti mohla být rozšiřující se zástavba do okolní krajiny.

V této diplomové práci bylo doloženo několik příkladů přírodních a historických památek, díky kterým byl tento krajinný ráz zhodnocen velmi pozitivně. Proto si myslím, že toto území si zaslouží vyšší ochranu krajinného rázu, avšak toto rozhodnutí je odvislé na obyvatelstvu, které v této oblasti bude žít, hospodařit a rozhodovat o jeho budoucnosti a případném zachování těchto scenérií i pro budoucí generace.

8 Seznam použité literatury a zdrojů dat

Arcdata. *Data na ArcGIS online* [online]. Praha: Arcdata Praha, 2019 [cit. 2020-02-12]. Dostupné z: <https://www.arcdata.cz/produkty/geograficka-data/data-na-arcgis-online/mapove-sluzby-na-arcgis-online>

BÁRTA, František. *Krajina v České republice*. Editor Jan NĚMEC, editor František POJER. Praha: Pro Ministerstvo životního prostředí vydal Consult, 2007. ISBN 80-903482-3-8.

Bohemiasekt. *Profil společnosti* [online]. Starý Plzenec: Barton studio, 2020 [cit. 2020-02-25]. Dostupné z: <https://www.bohemiasekt.cz/cs/profil-spolecnosti>

BUČEK, Antonín. *Krajinný ráz v období globalizace*. In: Maděra, Petr; Friedl, Michal; Dreslerová, Jaromíra [Eds.]. *Krajinný ráz: jeho vnímání a hodnocení v evropském kontextu: příspěvky z konference CZ-IALE konané dne 4. - 5. února 2005 v Brně*. Brno: Paido, 2005. S. 19-25.

BUKÁČEK, Roman; *Obecná odborná metoda hodnocení krajinného rázu* [online]. Žďár nad Sázavou: STUDIO B&M, 2011 [cit. 2020-03-17]. Dostupné z: <https://docs.google.com/document/d/11eysH4YhVPy8j3KJMdyONvyeO5UXlsJB9qvQ3Vqy0BU/edit>

BUKÁČEK, Roman. (2006): *Preventivní hodnocení krajinného rázu rozsáhlejšího území – metodika a možnosti jejího využití*. In: *Ochrana krajinného rázu – třináct let zkušeností, úspěchů i omylů*. Praha: Naděžda Skleničková. ISBN 08-903206-7-8.

BUKÁČEK, R., MATĚJKA P. *Hodnocení krajinného rázu: metodika zpracování - upravená verze*. In *Péče o krajinný ráz: cíle a metody*. Vorel, I., Sklenička, P. (Eds.). Praha: ČVUT, 1999. s. 159 – 187. ISBN 8001-01979-9.

Cenia. *ArcGIS* [online]. Praha: Esri, 2019 [cit. 2020-02-12]. Dostupné z: <http://www.arcgis.com/home/webmap/viewer.html?layers=4a8650ca71524c1aaa57995c742578b7>

Český hydrometeorologický ústav. *Historická data: území srážky*[online]. Praha, 2019 [cit. 2019-12-12]. Dostupné z: <http://portal.chmi.cz/historicka-data/pocasi/uzemni-srazky>

Český hydrometeorologický ústav. *Historická data: územní teploty*[online]. Praha, 2019 [cit. 2019-11-12]. Dostupné z:

<http://www.arcgis.com/home/webmap/viewer.html?layers=4a8650ca71524c1aaa57995c742578b7>

Český statistický úřad. 2019. Sčítání lidu, domů a bytů 2001 [online]. [cit. 2019-12-14]. Dostupné z: https://www.czso.cz/staticke/sldb/sldb2001.nsf/obce/558371_opendocument

Český statistický úřad. 2020. Veřejná databáze [online]. [cit. 2020-02-14]. Dostupné z: https://vdb.czso.cz/vdbvo2/faces/cs/index.jsf?page=vystup-objekt&z=T&f=TABULKA&katalog=30845&pvo=DEM02&str=v75&u=v75__VUZEMI__43__558371#w=

Český úřad zeměměřičský a katastrální. *Archivní mapy: Císařské povinné otisky* [online]. Praha, 2019 [cit. 2019-11-10]. Dostupné z: https://archivnimapy.cuzk.cz/uazk/coc/coc_data/7307-1/7307-1-006_index.html

Český úřad zeměměřičský a katastrální. *Geoportal: Geomorfologické jednotky* [online]. Praha: Intergraph, 2019 [cit. 2019-11-12]. Dostupné z: <https://geoportal.cuzk.cz/Geoprohlizec/default.aspx?wmcid=9590>

Český úřad zeměměřičský a katastrální. *Geoportal: Mapy*[online]. Praha, 2019 [cit. 2019-12-22]. Dostupné z: <https://geoportal.cuzk.cz/Geoprohlizec/default.aspx?wmcid=9590>

Estudanky. *Národní registr pramenů a studánek* [online]. Praha: Creativecommons, 2019 [cit. 2019-12-04]. Dostupné z: <https://www.estudanky.eu/vyber>

FORMAN, Richard a Michel GODRON. *Landscapeecology*. New York: John Wiley&Sons, 1986, 619 s. ISBN 0-471-87037-4.

Geologická mapa 1 : 50 000. In: Geovědní mapy 1 : 50 000 [online]. Praha: Česká geologická služba [cit. 2019-09-03]. Dostupné z: <https://mapy.geology.cz/geocr50/>

HAVRLANT, Miroslav a Ladislav BUZEK. *Nauka o krajině a péče o životní prostředí*. 1 vydání. Praha: Státní pedagogické nakladatelství Praha, 1985.

Hrad Radyně. *Královský hrad Radyně* [online]. Starý Plzenec: Galileo Corporation, 2020 [cit. 2020-02-10]. Dostupné z: <https://www.hrad-radyne.cz/turista/historie-hradu-1/>

INGEGNOLI, Vittorio. *Landscapeecology: a widening foundation*. New York: Springer, c2002. ISBN 3540427430.

In: *Fotohistorie: Starý Plzenec - náměstí (1967)*[online]. Starý Plzenec: Petrivo, 2010 [cit. 2020-02-25]. Dostupné z: <http://fotohistorie.cz/FullFoto.aspx?photoID=13254>

In: *Občanský spolek Hůrka a Radyně: Památky ve Starém Plzenci* [online]. Stará Plzenec: Webnode, 2015 [cit. 2020-02-25]. Dostupné z: <https://www.oshr.cz/pamatky-ve-starem-plzenci/>

In: *Pivety: Pivovar ve Starém Plzenci* [online]. Starý Plzenec, 2019 [cit. 2020-02-25]. Dostupné z: http://www.pivety.com/1948/Foto/FotoS/FStaryPlzenec_01.jpg

In: *Rotunda - Hůrka* [online]. Stará Plzenec: Galileo, 2020 [cit. 2020-02-25]. Dostupné z: <http://www.rotunda-hurka.cz/turista/historie-rotundy-sv-petra-a-pavla/>

JECH, Karel, ed. *Kulturní krajina, aneb, Proč ji chránit?: téma pro 21. století*. Praha: Ministerstvo životního prostředí, 2000. ISBN 80-7212-134-0.

KELE, František a Peter MARIOT. *Krajina, ľudia, životné prostredie*. 1. vydanie. Bratislava: Vydavateľstvo Slovenskej akadémie vied v Bratislave, 1983.

Klíma, J. V.: *Cíle, v Krása našeho domova :časopis ochránců a přátel přírody*. Praha : Svaz čes. spolků okrašl. v král. Českém, 1904. s. 2.

Kronika Starý Plzenec 1998 - 2003. Starý Plzenec, 2003.

LACINA, D.: Zaklínadlo „krajinný ráz“, v: Vorel, I., Sklenička, P.: *Ochrana krajinného rázu - trinásť let zkušeností, úspechů i omylů*. Praha. Nakladatelství Naděžda Skleničková 2006, s. 79.

LOKOČ, Radim, Michaela LOKOČOVÁ a Miroslava KOLÁŘOVÁ ŠULCOVÁ. *Vývoj krajiny v České republice* [online]. 2010, , 1-43 [cit. 2019-12-28]. Dostupné z: http://www.lowapol.cz/_soubory/KR_kniha.pdf

LÖW, Jiří a Igor MÍCHAL. *Krajinný ráz*. Kostelec nad Černými lesy: Lesnická práce, 2003. ISBN 80-86386-27-9.

LÖW, Jiří a Martin CULEK. *Krajinné typy České republiky*. Brno, s. 1-10. Dostupné z: https://is.muni.cz/el/1431/jaro2012/Z7900/um/Krajinne_typy_CR_Culek.pdf

LÖW& kolektiv, s.r.o. *Typologie české krajiny*. Výzkumný úkol MŽP ČR VaV/640/1/03, 2003–2005.

MACHAR, Ivo a Linda DROBILOVÁ. *Ochrana přírody a krajiny v České republice 1: vybrané aktuální problémy a možnosti jejich řešení*. Olomouc: Univerzita Palackého v Olomouci, 2012. ISBN 978-80-244-3041-6.

Mapový aplikační server. *Mapový aplikační server: Marushka* [online]. Geovap, 2019 [cit. 2019-10-30]. Dostupné z: <http://sgi.nahlizenidokn.cuzk.cz/marushka/default.aspx?themeid=3>

Mapový portál města Plzně. *Mapový portál města Plzně: Letecké snímky z roku 1967 a 1982 ve Starých mapách* [online]. Plzeň: Správa informačních technologií města Plzně, 2019 [cit. 2019-10-30]. Dostupné z: <https://mapy.plzen.eu/aktuality/letecke-snimky-z-roku-1967-a-1982-ve-starych-mapach.aspx>

Mapy CZ. *Mapy CZ: Starý Plzenec* [online]. Open street map, 2019 [cit. 2019-10-30]. Dostupné z: <https://mapy.cz/zakladni?x=13.4691451&y=49.6969560&z=13&source=muni&id=4833>

MEZERA, Alois a kolektiv. *Tvorba a ochrana krajiny*. 1.vydání. Praha: Státní zemědělské nakladatelství, 1979.

Město Starý Plzenec: Historické město [online]. Starý Plzenec: Galileo Corporation, 2019 [cit. 2019-10-30]. Dostupné z: <https://www.staryplzenec.cz/historicke-mesto/>

MÍCHAL, Igor et al. *Hodnocení krajinného rázu a jeho uplatňování ve veřejné správě: Metodické doporučení* [online]. Praha, 1999.[cit. 2020-01-25]. Dostupné z: <http://labskepiskovce.ochranaprirody.cz/res/archive/083/012290.pdf?seek=1371465254>

Miroslav Polanský: Jednatel firmy Maziva - PM s.r.o. Starý Plzenec, 2019.

Ministerstvo životního prostředí: Zákon č.114/1992 Sb. Česká národní rada [online]. Praha: Ministerstvo životního prostředí, 2019, 1992 [cit. 2019-10-21]. Dostupné z: <https://www.mzp.cz/www/platnalegislativa.nsf/%24%24OpenDominoDocument.xsp?documentId=58170589E7DC0591C125654B004E91C1&action=openDocument>

Naučné stezky. *Starý Plzenec* [online]. Starý Plzenec: Galileo, 2020 [cit. 2020-03-06]. Dostupné z: <https://www.staryplzenec.cz/volny-cas/naucne-stezky/>

NOVÁKOVÁ, Eva. Nová energetická krajina: *Vymezení na základě lokalizace vybraných obnovitelných zdrojů (případová studie Česká Republika)*. In: 17. mezinárodní kolokvium o regionálních vědách. Sborník příspěvků. 17th International Colloquium on Regionalsciences. Conference Proceedings [online]. Brno: Masaryk University Press, 2014, s. 651-659 [cit. 2020-01-22]. DOI: 10.5817/CZ.MUNI.P2106840-2014-84. ISBN 978-80-210-6840-7.

Oma CZ: O společnosti [online]. Stráž pod Ralskem, 2019 [cit. 2019-10-30]. Dostupné z: <https://www.omacz.cz/cs/o-spolecnosti>

Open Street Map. In: *Starý Plzenec* [online]. OpenStreetMapFoundation, 2019 [cit. 2020-02-12]. Dostupné z: <https://www.openstreetmap.org/relation/438336#map=16/49.6975/13.4718>

OSHR. *Památky ve Starém Plzenci* [online]. Starý Plzenec: Webnode, 2015 [cit. 2019-12-25]. Dostupné z: <https://www.oshr.cz/pamatky-ve-starem-plzenci/>

Portál digitální mapy. *Geoportal Plzeňského kraje* [online]. Praha: T-mapy spol.s.r.o., 2014 [cit. 2019-12-04]. Dostupné z: <http://geoportal.plzensky-kraj.cz/gs/vsechny-mapy/>

Plzeňský kraj. *Kultura a památková péče* [online]. Plzeň: Krajský úřad, 2020 [cit. 2020-02-03]. Dostupné z: <http://www.plzensky-kraj.cz/kultura-a-pamatkova-pece>

Příroda a krajina České republiky: zpráva o stavu. Praha: Agentura ochrany přírody a krajiny ČR, [2009]-. ISBN 978-80-87051-70-2.

Příroda Česka: Přírodní památka Černá stráň [online]. Nature.unas.cz, 2018 [cit. 2020-03-03]. Dostupné z: <https://prirodaceska.cz/prirodni-pamatka-cerna-stran/>

Půdní mapa 1 : 50 000. In: *Půdní mapa 1 : 50 000* [online]. Praha: Česká geologická služba [cit. 2018-03-21]. Dostupné z: <https://mapy.geology.cz/pudy/>

SÁDLO, Jiří. *Krajina a revoluce: významné přelomy ve vývoji kulturní krajiny Českých zemí*. Praha: Malá Skála, 2005. ISBN 8086776026.

SEMOTANOVÁ, Eva. *Historická krajina Česka a co po ní zůstalo*. Praha: Historický ústav AV ČR v nakladatelství Academia, 2014. Věda kolem nás, 1.

Seznam vodních elektráren na Úslavě. *TV-ADams* [online]. Praha: ERU, 2019 [cit. 2020-03-10]. Dostupné z: <http://www.tv-adams.wz.cz/uslava-mve.html>

SKLENIČKA, P.: *Základy krajinného plánování*. Praha: Naděžda Skleničková 2003.

Sklenička, P.: *Subjektivní problémy s krajinným rázem*, Ochrana přírody, číslo 2, 2011, str. 1.

Starý Plzenec. *Historické město* [online]. Chomutov: Galileo Corporation, 2019 [cit. 2019-12-12]. Dostupné z: <https://www.staryplzenec.cz/historicke-mesto/>

STRAKA, Robert. *Kronika Starý Plzenec 1952 - 1962*. Starý Plzenec, 1962.

SWANWICK, Carys. *LandscapeCharacterAssessment: GuidanceforEngland and Scotland* [online]. Cheltenham: CountrysideAgencyPublications, 2002, 104 s. [cit. 2020-01-17]. Dostupné z: <https://www.nature.scot/sites/default/files/2018-02/Publication%202002%20-%20Landscape%20Character%20Assessment%20guidance%20for%20Engl and%20and%20Scotland.pdf>

Téma: Původní a současné využití JZD Starý Plzenec
Rozhovor s panem Miroslavem POLANSKÝM, Starý Plzenec, Plzeň 31.10.2019.

TUDOR, Christine. *An Approach to LandscapeCharacterAssessment. Natural England* [online]. Worcester, 2014, 2014, , 1 - 57 [cit. 2020-03-29]. Dostupné z: http://www.hwa.uk.com/site/wp-content/uploads/2017/10/CDF.18_An-Approach-to-Landscape-Character-Assessment_Natural-England_October-2014.pdf

Univerzita Karlova Přírodovědecká fakulta: LUCC Czechia [online]. Praha: Univerzita Karlova Přírodovědecká fakulta, 2019 [cit. 2019-10-30]. Dostupné z: <https://www.lucccz.cz/databaze>

VOREL, Ivan. *Metodický postup posouzení vlivu navrhované stavby, činnosti nebo změny využití území na krajinný ráz: ve smyslu § 12 zákona č. 114/1992 Sb. o ochraně přírody a krajiny (metoda prostorové a charakterové diferenciacie území)*. Praha: Naděžda Skleničková, 2004. ISBN isbn80-903206-3-5.

VOREL, Ivan a Jiří KUPKA. *Krajinný ráz. Identifikace a hodnocení*. Praha: České vysoké učení technické v Praze, 2011, 148 s. ISBN 978-80-01-04766-8.

WÖBSE, Hans Hermann. *Landschaftsästhetik*. Stuttgart: Ulmer. 2002. 310 s. ISBN 3800132176.

Seznam tabulek a grafů

Tabulka č. 1: Geomorfologické členění území Starý Plzenec

Tabulka č. 2: Klimatické poměry údaje z CHMI pro Plzeňský kraj (1961 – 2018)

Tabulka č. 3 : Využití ploch na katastrálním území Starého Plzence mezi lety 1845 – 2010 (ha a %)

Tabulka č. 4: Původní a současné využití budov areálu JZD

Tabulka č. 5: Význam, cennost a projev krajinného rázu

Tabulka č. 6: Prvky ÚSES

Graf č. 1: Klimadiagram pro Plzeňský kraj (1961 – 2018)

Graf č. 2: Vývoj počtu obyvatel a domů ve Starém Plzenci v letech 1869 - 2011

Seznam obrázků

Obrázek č. 1: Lokace Starý Plzenec

Obrázek č. 2: Katastrální území Starého Plzence

Obrázek č. 3: Vyhlídka od nového hřbitova na Starý Plzenec a hrad Radyni

Obrázek č. 4: Lokalizace přírodních charakteristik

Obrázek č. 5: Přírodní památka Černá stráň

Obrázek č. 6: Přírodní památka Andrejšky

Obrázek č. 7: Starý rybník

Obrázek č. 8: Nový rybník

Obrázek č. 9: Obnažené skály v údolí řeky Úslavy (u Nového rybníka)

Obrázek č. 10: Ostrá Hůrka

Obrázek č. 11: Radoušova skalka

Obrázek č. 12: Svatební stěna

Obrázek č. 13: Skalní stěna Otysův lom

Obrázek č. 14: Remízek u Starého Plzece

Obrázek č. 15: Stromová alej u Starého Plzece

Obrázek č. 16: Studánka Na Andrejškách

Obrázek č. 17: Starý Plzenec dle povinných císařských otisků z let 1826 - 1843 (císařský otisk 7307-1-006):

Obrázek č. 18: Znak Města Starý Plzenec:

Obrázek č. 19: Lokalizace historických kulturních památek

Obrázek č. 20: Zachovalý štít s novou zástavbou

Obrázek č. 21: Masarykovo náměstí minulost vs. současnost

Obrázek č. 22: Kašna na Masarykově náměstí

Obrázek č. 23: Kostel Narození sv. Jana Křtitele

Obrázek č. 24: Barokní mariánský sloup, pomník obětem padlým a umučeným v koncentračních táborech a pomník Jana Husa

Obrázek č. 25: Pomník americké armádě

Obrázek č. 26: Pomník obětem II. světové války

Obrázek č. 27.: Hospodářská usedlost se špýcharem č.p. 31

Obrázek č. 28: Hospodářská usedlost se špýcharem č.p. 73 minulost vs. současnost

Obrázek č. 30: Chalupa pod Hůrkou č.p. 29

Obrázek č. 31: Kostel Narození Panny Marie

Obrázek č. 32: Kaplička u starého hřbitova (nad Kostelem Narození Panny Marie)

Obrázek č. 33: Kaplička v Sedlci

Obrázek č. 34: Nový hřbitov

- Obrázek č. 35: Boží muka u hřbitova
- Obrázek č. 36: Rotunda sv. Petra a Pavla
- Obrázek č. 37: Zachovalé základy kostela sv. Vavřince
- Obrázek č. 38: Hrad Radyně
- Obrázek č. 39: Budova Tělocvičné jednoty Sokol Starý Plzenec
- Obrázek č. 40: Lidový dům
- Obrázek č. 41: Základní škola Starý Plzenec
- Obrázek č. 42: Pohled na dálnici D5 od nového hřbitova
- Obrázek č. 43: Nádražní budova ve Starém Plzenci
- Obrázek č. 44: Naučná stezka Skalní stezka
- Obrázek č. 45: Naučná stezka „Stará Plzeň a kupci“
- Obrázek č. 46: Naučná stezka Kolem Starého Plzeňce
- Obrázek č. 47: Lom Hřeben
- Obrázek č. 48: Zatopený lom u průmyslového areálu na severním okraji katastrálního území
- Obrázek č. 49: Znečištění odpadky lesa u lomu na severním okraji katastrálního území
- Obrázek č. 50: MVE Sedlecký rybník (Starý rybník)
- Obrázek č. 51: MVE Starý Plzenec I.
- Obrázek č. 52: MVE Starý Plzenec II.
- Obrázek č. 53: Pivovar ve Starém Plzenci
- Obrázek č. 54: Bohemiasekt
- Obrázek č. 55: Objekt společnosti SERW a bývalých Sedleckých železáren
- Obrázek č. 56: Obalovna Letkov společnost s.r.o.
- Obrázek č. 57: Vysílače u areálu Obalovny Letkov společnost s.r.o.

Obrázek č. 58: Vysílač u Lomu Hřeben

Obrázek č. 59: Letecký snímek areálu JZD z roku 1967

Obrázek č. 60: Letecký snímek areálu JZD z roku 2006

Obrázek č. 61: Letecký snímek areálu JZD z roku 2016

Obrázek č. 62: Návrh na zalesnění v severní části katastrálního území

Obrázek č. 63: Návrh ÚSES

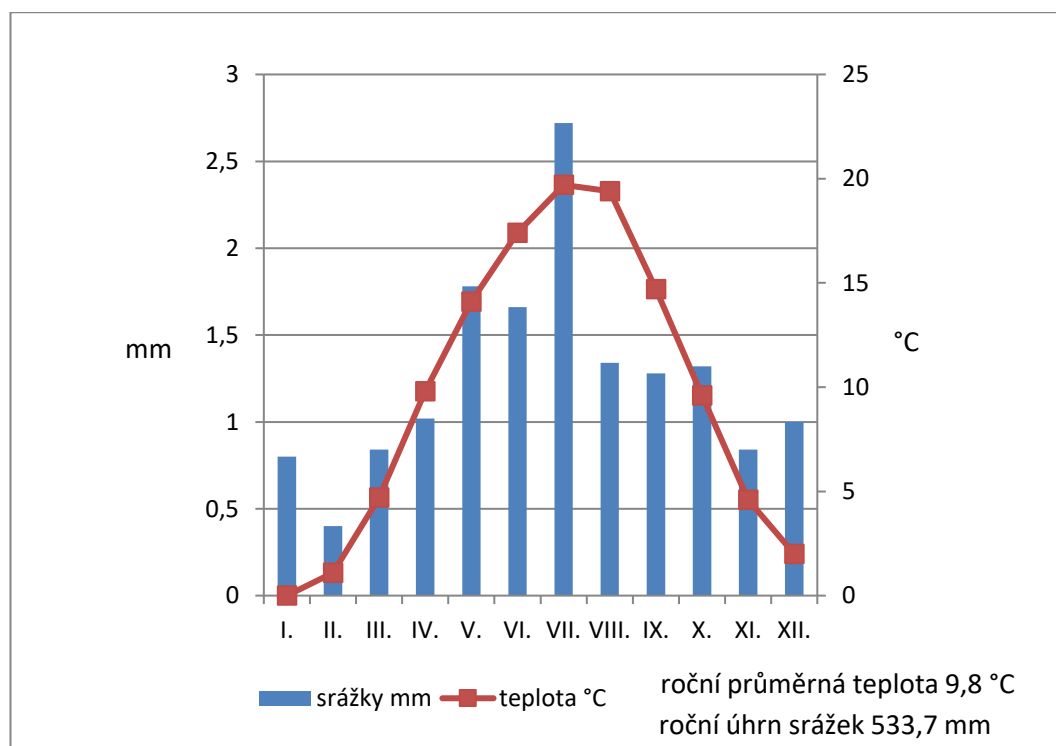
Obrázek č. 64: Návrh na rekreační oblast v údolí řeky Úslavy

Seznam příloh

Příloha A: Klimadiagram z meteostanice Radyně data z let 2014 – 2018

Příloha B: Druhové složení ÚSES

Příloha A: Klimadiagram z meteostanice Radyně data z let 2014 - 2018



Zdroj: vlastní zpracování dle dat Meteo – Radyně, 2019

Příloha B: Druhové složení ÚSES

Druh	Latinský název
dub letní	<i>(Quercus robur)</i>
buk lesní	<i>(Fagus sylvatica)</i>
javor mléč	<i>(Acer platanoides)</i>
topol osika	<i>(Populus tremula)</i>
vrba bílá	<i>(Salix alba)</i>
borovice lesní	<i>(Pinus sylvestris)</i>
smrk ztepilý	<i>(Picea abies)</i>
bříza bělokorá	<i>(Betula pendula)</i>
trnovník akát	<i>(Robinia pseudoacacia)</i>
vrba jíva	<i>(Salix caprea)</i>
bez černý	<i>(Sambucus nigra)</i>
trnka obecná	<i>(Prunus spinosa)</i>
růže šípková	<i>(Rosa canina)</i>
ostružiník křovitý	<i>(Rubus fruticosus)</i>
trojštět žlutavý	<i>(Trisetum flavescens)</i>

Zdroj: vlastní zpracování, 2020