

JIHOČESKÁ UNIVERZITA V ČESKÝCH BUDĚJOVICÍCH  
ZEMĚDĚLSKÁ FAKULTA

Studijní program: N4101 Zemědělské inženýrství  
Studijní obor: Agroekologie – Péče o krajinu  
Katedra: Katedra krajinného managementu  
Vedoucí katedry: doc. Ing. Pavel Ondr, CSc.

DIPLOMOVÁ PRÁCE

Posouzení vlivu plánované stavby na krajinný ráz

Vedoucí diplomové práce: Ing. Jana Moravcová, Ph.D.

Autor diplomové práce: Bc. Milan Štěpánek

České Budějovice, 2018

## **ČESTNÉ PROHLÁŠENÍ**

Prohlašuji, že v souladu s § 47b zákona č. 111/1998 Sb. v platném znění souhlasím se zveřejněním své diplomové práce, a to v nezkrácené podobě elektronickou cestou ve veřejně přístupné části databáze STAG provozované Jihočeskou univerzitou v Českých Budějovicích na jejích internetových stránkách, a to se zachováním mého autorského práva k odevzdanému textu této kvalifikační práce. Souhlasím dále s tím, aby toutéž elektronickou cestou byly v souladu s uvedeným ustanovením zákona č. 111/1998 Sb. zveřejněny posudky školitele a oponentů práce i záznam o průběhu a výsledku obhajoby kvalifikační práce. Rovněž souhlasím s porovnáním textu mé kvalifikační práce s databází kvalifikačních prací Theses.cz provozovanou Národním registrem vysokoškolských kvalifikačních prací a systémem na odhalování plagiátů.

Datum: 30. dubna 2018

Podpis studenta

## **PODĚKOVÁNÍ**

Rád bych poděkoval Ing. Janě Moravcové, Ph.D. za vedení diplomové práce a odborné rady v průběhu jejího psaní. Dále všem blízkým, za podporu a trpělivost.

## **ABSTRAKT**

Smyslem této diplomové práce je posouzení vlivu záměru stavby na krajinný ráz. V teoretické části jsou objasňovány pojmy jako krajina a krajinný ráz, jejich ukotvení v legislativě. Dále pak popsány používané metodické postupy hodnocení krajinného rázu. Praktická část je vlastní hodnocení a posouzení podle metody prostorové a charakterové diferenciaci území, sestavené doc. Ivanem Vorlem a kolektivem v roce 2004. Nejprve je stanovena charakteristika území, poté, pomocí vizualizace, určen dotčený krajinný prostor, a určeny hodnoty krajinného rázu v něm. Výsledkem je posouzení vlivu záměru stavby rozhledny na vrchu Třemšín, na krajinný ráz v jejím okolí, tedy na Rožmitálsku.

Klíčová slova: hodnocení; krajina; krajinný ráz; posouzení vlivu; přírodní charakteristika; rozhledna; znak krajinného rázu

## **ABSTRACT**

The purpose of this diploma thesis is to assess the influence of the building's intention on landscape character. In the theoretical part, concepts such as countryside and landscape character, their anchoring in the legislation, are explained. The methodological procedures used for assessment of the landscape character are also described. Practical part is own evaluation and assessment according to the method of spatial and character differentiation of territory, compiled by doc. Ivan Vorel and his colleagues in 2004. First, the characteristics of the territory are determined. Then, by visualization, determined the landscape area concerned, and determined the landscape character values in it. The result is an assessment of the influence of the intention of building the lookout tower on the Třemšín hill, on the landscape in its surroundings, i.e. in Rožmitál.

Keywords: assessment; landscape; landscape character; impact assessment; natural characteristics; lookout tower; sign landscape character

## Obsah

1 ÚVOD .....	8
2 CÍLE PRÁCE .....	9
3 LITERÁRNÍ REŠERŠE .....	10
3.1 KRAJINA .....	10
3.2 KRAJINNÝ RÁZ .....	12
3.3 KRAJINNÝ RÁZ - LEGISLATIVA .....	12
3.3.1 LEGISLATIVA ČR .....	12
3.3.2 LEGISLATIVA EU .....	15
3.4 ROZHLEDNA .....	16
3.5 GENIUS LOCI .....	16
3.6 METODICKÉ POSTUPY HODNOCENÍ KRAJINNÉHO RÁZU .....	17
3.6.1 HODNOCENÍ KRAJINNÉHO RÁZU – METODICKÉ DOPORUČENÍ AOPK – Ing. Igor Michal, CSc. (1999) .....	18
3.6.2 METODICKÉ PRINCIPY OCHRANY KRAJINNÉHO RÁZU – doc. Ing. arch. Jiří Löw (2003) .....	19
3.6.2.1 Principy metodického postupu .....	19
3.6.2.2 Metodické zásady hodnocení krajinného rázu .....	21
3.6.2.2.1 Hodnocení na celostátní úrovni .....	23
3.6.2.2.2 Hodnocení na místní úrovni .....	23
3.6.2.3 Posuzování zásahu do krajinného rázu .....	25
3.6.3 HODNOCENÍ KRAJINNÉHO RÁZU - Roman Bukáček, Petr Matějka (1999) .....	25
3.6.3.1 Metoda hodnocení .....	25
3.6.3.2 Zpracování hodnocení .....	28
3.6.3.3 Posouzení vlivu konkrétního záměru na krajinný ráz oblasti či místa v detailním pohledu .....	29
3.6.3.4 Rozšiřující hodnocení .....	29
3.6.3.4.1 Hodnocení dominant .....	29

3.6.3.4.2 Krajinne osy .....	30
3.6.3.4.3 Celkové působení krajinne scény – prostorové vztahy .....	30
3.6.4 METODICKÝ POSTUP POSOUZENÍ VLIVU NAVRHOVANÉ STAVBY, ČINNOSTI NEBO ZMĚNY VYUŽITÍ ÚZEMÍ NA KRAJINNÝ RÁZ – doc. Ing. arch. Ivan Vorel, CSc a kol. (2004).....	31
3.6.4.1 Cíle metodického postupu.....	31
3.7 SHRnutí.....	31
4 METODIKA .....	33
4.1 POPIS ÚZEMÍ .....	33
4.2 METODICKÝ POSTUP POSOUZENÍ VLIVU NAVRHOVANÉ STAVBY, ČINNOSTI NEBO ZMĚNY VYUŽITÍ ÚZEMÍ NA KRAJINNÝ RÁZ – doc. Ing. arch. Ivan Vorel, CSc a kol. (2004).....	35
4.2.1 CÍLE METODICKÉHO POSTUPU .....	35
4.2.2 VÝSTUPY POSOUZENÍ.....	36
4.2.3 PRINCIP METODY .....	36
4.2.4 POSTUP HODNOCENÍ.....	37
4.2.4.1 Popis navrhované stavby nebo navrhovaného využití území .....	37
4.2.4.2 Vymezení dotčeného krajinneho prostoru .....	38
4.2.4.3 Vymezení oblastí a míst krajinneho rázu .....	38
4.2.4.4 Identifikace znaků krajinneho rázu a jejich klasifikace .....	38
4.2.4.5 Vyhodnocení míry vlivu záměru na krajinneho rázu – posouzení zásahu	39
4.3 ANALÝZA VIDITELNOSTI .....	40
5 VÝSLEDKY .....	42
5.1 POPIS STAVBY .....	42
5.2 VYMEZENÍ DOTČENÉHO KRAJINNÉHO PROSTORU.....	43
5.3 VYMEZENÍ A CHARAKTERISTIKA OBLASTÍ A MÍST KRAJINNÉHO RÁZU .....	46
5.4 IDENTIFIKACE ZNAKŮ KRAJINNÉHO RÁZU A JEJICH KLASIFIKACE .....	46
5.4.1 ZNAKY PŘÍRODNÍ HODNOTY.....	46

5.4.2 ZNAKY KULTURNÍ A HISTORICKÉ HODNOTY .....	48
5.4.3 ZNAKY ESTETICKÉ HODNOTY KRAJINY .....	49
5.4.4 IDENTIFIKACE KONKRÉTNÍCH ZNAKŮ.....	51
5.5 POSOUZENÍ VLIVU NA IDENTIFIKOVANÉ ZNAKY .....	51
5.6 CELKOVÉ VYHODNOCENÍ VLIVŮ A POSOUZENÍ ZÁMĚRU .....	54
6 DISKUZE.....	56
7 ZÁVĚR .....	58
8. LITERATURA.....	60
9 PŘÍLOHY .....	63

# 1 ÚVOD

Posouzení vlivu navrhované stavby na krajinný ráz. Co se vlastně pod touto větou skrývá. Je to kauzální ochrana, která má charakter hodnocení záměru při územním rozhodování, povolování staveb, nebo v rámci procesu EIA. Dále pak je krajinný ráz, nejen dle §12 zák. č.114/1992 Sb., o ochraně přírody a krajiny, kulturní, historickou a zejména přírodní nenahraditelnou hodnotou a je atributem každé krajiny, od panensky nedotčené až po zcela zurbanizovanou.

Proč se vůbec vlivy na krajinný ráz posuzují? Při správném vyhodnocení všech posuzovaných vlivů, je možno, pokusit se zabránit devalvací krajiny, například nevhodně umístěnou stavbou, nebo naopak hodnotu krajiny povznést. Neboť ne všechny stavby a činnosti, mají na krajinný ráz negativní vliv. Hodnotu krajinného rázu, můžeme, i když to není časté, určitým lidským výtvořem i povýšit. Protože krajina je utvářena nejen přírodou, ale již od starověku i člověkem.

A z tohoto důvodu, protože člověk krajinu skutečně spoludotváří, by měl tyto hodnoty i ochraňovat. Nikdo jiný, než člověk sám, nemůže krajinu a její ráz, ochránit před vlivy, kterými na ni působí on sám.

Hodnocení krajinného rázu, je čím dál tím důležitější a rozšířenější disciplínou. Zároveň se však stává, díky různorodým zájmům všech skupin obyvatelstva, také podstatně složitější. Z tohoto důvodu byly vytvořeny metodické postupy pro posuzování stávající krajiny i vlivů záměrů budoucích. Díky široce specifikované definici krajinného rázu v zákoně č.114/1992 Sb., ze kterého vycházejí, kladou v určitých oblastech důraz na jiné priority. Při posuzování, je třeba tedy vybrat metodiku nejvhodnější.



## 2 CÍLE PRÁCE

V roce 2008 zadal městský úřad v Rožmitále pod Třemšínem podmínky výběrového řízení na architektonickou studii rozhledny, která má nahradit stávající a prakticky již nefunkční rozhlednu na vrchu Třemšín, jejímž je vlastníkem.

Diplomová práce má charakter studie, která se ve své první části zabývá současnými poznatky o ochraně krajinného rázu, a ve druhé části vlastním posouzením záměru výstavby nové rozhledny na krajinný ráz dané oblasti. Cílem práce je tedy popsat navrhovaný záměr stavby rozhledny, vymezit dotčený krajinný prostor, zhodnotit krajinný ráz dané oblasti, s důrazem na identifikaci a klasifikaci znaků krajinného rázu a ve výsledku provést posouzení zásahu do krajinného rázu.

Důvodem volby tohoto tématu, je autorův zájem o krajinu a ochranu jejích hodnot, a zároveň však záliba v takzvaném českém rozhlednovém fenoménu. Rozhledny, jsou-li estetické a umístěné na vhodném místě, jsou právě tím případem, kdy je možné lidskou činností hodnotu krajinné rázu ještě povýšit. Projektu byl zvolen pro jeho aktuálnost, a především znalost lokality, místního prostředí a přilehlého regionu.

## **3 LITERÁRNÍ REŠERŠE**

### **3.1 KRAJINA**

Pojem krajina má mnoho významů. Mimo pohled právní, rozlišujeme i pohledy na krajinu především podle vědních oborů (Sklenička, 2003).

Právní pohled na krajinu je definován v § 3, zákona ČNR č. 114/1992 Sb., o ochraně přírody a krajiny. Krajina je zde definována jako část zemského povrchu s charakteristickým reliéfem, tvořená souborem funkčně propojených ekosystémů a civilizačními prvky.

Z historického pohledu je krajina, územním celkem vzniklým a dlouhodobě utvářeným cílevědomou lidskou činností za účelem kulturní a hospodářské kultivace prostředí. Nebo lze za krajinu označit území, historicky související s kulturním vědomím národa (Hendrych, 2000).

Z pohledu geomorfologického je krajina víceméně stejnorodou částí zemského povrchu, s určitou strukturou složek této části země a vzájemnými přirozenými vztahy (Mezera, 1979).

Geografický pohled definuje krajinu jako část zemského povrchu, která podle svého vnějšího obrazu a vzájemného působení svých jevů, tak jako vnitřních a vnějších vztahů polohy, tvoří prostorovou jednotku určitého charakteru a na geografických přirozených hranicích přechází v krajiny jiného charakteru (Troll, 1950).

Z krajinně - ekologického pohledu je krajina heterogenní částí zemského povrchu, skládající se ze souboru vzájemně se ovlivňujících ekosystémů, který se v dané části povrchu v podobných formách opakuje (Forman a Godron, 1986).

Architektonický pohled je možno poznat z definice obytné krajiny, což je oblast, nebo obytné místo znamenající přírodní prostor přímo úmyslně určený, nebo utvářený k přírodnímu obývání (Žák, 1947).

V demografickém pohledu je krajina územím obývaným určitou populací lidí, kteří mají společné vlastnosti a znaky, které ji odlišují od ostatních populací (Sklenička, 2003).

V neposlední řadě umělecký pohled na krajinu je velmi rozmanitý. Zasahuje všechny formy umění, nejvíce však asi malířství, v krajinomalbě, kde je vyličen vztah člověka a krajiny (Sklenička, 2003).

Z lidského osobního hlediska je velmi důležitý emocionální pohled na krajinu. Je to vztah jedince či skupiny lidí k části krajiny, která je v nich intuitivně zakořeněna. Každý má přeci své oblíbené místo. Tento vztah lze označit jako lásku ke krajině (Sklenička, 2003).

V novověku je velmi rozšířen ekonomický pohled na krajinu. Jde o využívání přírodních zdrojů, nebo prostoru krajiny, ve prospěch člověka bez ohledu na ekologické souvislosti a harmonické vztahy v krajině (Sklenička, 2003).

Krajina se podle ovlivnění člověkem rozlišuje na dvě základní kategorie, krajina přírodní a přirozená a krajina kulturní.

Krajina přírodní je útvar, který je vytvářen přírodními, abiotickými i biotickými, krajnotvornými procesy bez vlivů antropogenních faktorů. Takováto krajina již u nás prakticky neexistuje. Krajina přirozená je charakterizovaná přirozenou vegetací (Moravec, 1994).

Krajina kulturní je charakterizována nejen faktory přírodními, ale i socioekonomickými. Nejvíce se na přeměně krajiny přírodní na krajinu kulturní podílelo zemědělství a lesnictví. Člověk může zvyšovat profit z krajiny buď extenzifikací, hospodařením na větším území, nebo intenzifikací, zvyšováním výnosů (Sklenička, 2003).

Podle míry antropogenního vlivu lze kulturní krajinu ještě rozdělit do tří subkategorií. Vlastní kulturní krajina, nebo harmonická kulturní krajina, kde je zachována rovnováha přírodních a antropogenních faktorů. Narušená kulturní krajina, kde je i přes převahu antropogenních vlivů, zachována autoregulační schopnost ekosystémů. Devastovaná krajina, kde jsou těžce narušeny autoregulační schopnosti, s velmi složitou a nákladnou možností nápravy (Sklenička, 2003).

Krajinu lze také rozdělovat na vnitřní a vnější. Krajina vnitřní (inscape) je uvažována jako soubor představ, vyvolaných zážitkem z krajiny. Krajina vnější (landscape) je myšlena jako fyzická, reálná krajina (Cílek, 2005).

## **3.2 KRAJINNÝ RÁZ**

Pojem krajinný ráz se v českém povědomí vyskytuje již od roku 1920, kdy byl použit v zákoně přídělovém. (č.47/1920 Sb.) Od této doby je v různých obměnách používán až do roku 1992, kdy byl pevně zakotven v zákoně č.14/1992 Sb., o ochraně přírody a krajiny. Synonymem krajinného rázu je pojem charakter krajiny (Landscape Character), který je vyjádřen morfologií terénu, charakterem vodních ploch a toků, vegetací i osídlením (ochranaprirody.cz).

Podle Agentury ochrany přírody a krajiny ČR je ráz krajiny významnou hodnotou dochovaného přírodního a kulturního prostředí a je proto chráněn před znehodnocením. Je dán specifickými rysy a znaky, které vytvářejí její rázovitost – odlišnost a jedinečnost. Ráz krajiny vyjadřuje nejenom přítomnost pozitivních jevů a znaků, ale také duchovní a kulturní rozměr krajiny (ochranaprirody.cz).

Ochrana krajinného rázu, který je atributem každé krajiny. Její koncepce vychází z principů krajinné ekologie a z principů trvale udržitelného rozvoje. Ochrana se dělí na kauzální, kdy se hodnotí vlivy konkrétních záměrů na krajinný ráz, nebo preventivní, při které se již formulují zásady ochrany území, pro záměry potencionální.

## **3.3 KRAJINNÝ RÁZ – LEGISLATIVA**

### **3.3.1 LEGISLATIVA ČR**

Jak již bylo uvedeno, krajinný ráz je v legislativě České republiky zakotven v zákoně ČNR č.114/1992 Sb., o ochraně přírody a krajiny, v platném znění, v §12 Ochrana krajinného rázu a přírodní park.

(1) Krajinný ráz, kterým je zejména přírodní, kulturní a historická charakteristika určitého místa či oblasti, je chráněn před činností snižující jeho estetickou a přírodní hodnotu. Zásahy do krajinného rázu, zejména umístování a povolování staveb, mohou být prováděny pouze s ohledem na zachování významných krajinných prvků, zvláště chráněných území, kulturních dominant krajiny, harmonické měřítko a vztahy v krajině.

(2) K umístování a povolování staveb, jakož i jiným činnostem, které by mohly snížit nebo změnit krajinný ráz, je nezbytný souhlas orgánů ochrany přírody.

Podrobnosti ochrany krajinného rázu může stanovit ministerstvo životního prostředí obecně závazným právním předpisem.

(3) K ochraně krajinného rázu s významnými soustředěnými estetickými a přírodními hodnotami, který není zvláště chráněn podle části třetí tohoto zákona, může orgán ochrany přírody zřídit obecně závazným právním předpisem přírodní park a stanovit omezení takového využití území, které by znamenalo zničení, poškození nebo rušení stavu tohoto území.

Dalšími prvky chránící krajinný ráz jsou uvedeny v §3 odst. 1.

a) územní systém ekologické stability krajiny je vzájemně propojený soubor přirozených i pozmeněných, avšak přírodě blízkých ekosystémů, které udržují přírodní rovnováhu.

b) významný krajinný prvek jako ekologicky, geomorfologicky nebo esteticky hodnotná část krajiny utváří její typický vzhled nebo přispívá k udržení její stability. Významnými krajinnými prvky jsou lesy, rašeliniště, vodní toky, rybníky, jezera, údolní nivy. Dále jsou jimi jiné části krajiny, které zaregistruje podle §6 orgán ochrany přírody jako významný krajinný prvek, zejména mokřady, stepní trávníky, remízy, meze, trvalé travní plochy, naleziště nerostů a zkamenělin, umělé i přirozené skalní útvary, výchozy a odkryvy. Mohou jimi být i cenné plochy porostů sídelních útvarů včetně historických zahrad a parků.

f) zvláště chráněná část přírody je velmi významná nebo jedinečná část živé či neživé přírody; může jí být část krajiny, geologický útvar, strom, živočich, rostlina a nerost, vyhlášený ke zvláštní ochraně státním orgánem podle části třetí nebo čtvrté tohoto zákona.

Legislativa ČR problematiku ochrany krajiny a krajinného rázu zmiňuje i v dalších zákonných úpravách:

Zákon ČNR č.20/1987 Sb., o státní památkové péči, ve znění zákona ČNR č.425/1990 Sb..

Podle §2 odst. 1 jsou za kulturní památky prohlášeny ministerstvem kultury České republiky nemovité a movité věci, popřípadě jejich soubory, které jsou významnými doklady historického vývoje, životního způsobu a prostředí společnosti od nejstarších dob do současnosti, nebo které mají přímý vztah k významným

osobnostem a historickým událostem. §9 odst. 3 ukládá organizacím i občanům, i když nejsou vlastníky kulturních památek, povinnost, počínat si tak, aby nezpůsobili nepříznivé změny stavu kulturních památek nebo jejich prostředí a neohrožovali zachování a vhodné společenské uplatnění kulturních památek. Podle §3 až 6 jsou tímto zákonem prohlašovány kulturní památky a národní kulturní památky a zřizovány památkové rezervace a památkové zóny.

Zákon č.139/2002 Sb., o pozemkových úpravách a pozemkových úřadech, ve znění pozdějších předpisů.

V §3 odst. 1 jsou předmětem pozemkových úprav všechny pozemky v obvodu pozemkových úprav, bez ohledu na dosavadní způsob využívání a existující vlastnické a užívací vztahy k nim.

Pozemkové úpravy jsou formou krajinného plánování k zabezpečení racionálního využívání a ochrany krajiny prostřednictvím právních, biotechnických a organizačních opatření (Sklenička, 2003). Krajinu lze v pozemkových úpravách ovlivnit i dle §9 odst. 8, kde návrhu nového uspořádání pozemků vlastníků předchází zpracování plánu společných zařízení, jako za d) opatření k ochraně a tvorbě životního prostředí, zvýšení ekologické stability jako místní územní systémy ekologické stability, doplnění, popřípadě odstranění zeleně a terénní úpravy a podobně.

Zákon č.183/2006 Sb., o územním plánování a stavebním řádu, ve znění pozdějších předpisů, zařadil ochranu krajiny jako součást územního plánování. V §18 odst. 4 chrání územní plánování krajinu jako podstatnou složku prostředí života obyvatel a základ jejich totožnosti. Chrání a rozvíjí také, ve veřejném zájmu, přírodní, kulturní a civilizační hodnoty území, včetně urbanistického, architektonického a archeologického dědictví.

Zákon o územním plánování a stavebním řádu stanoví povinnost zabývat se krajinným rázem. Podle vyhlášky č.500/2006 Sb., §4 odst. 1 písm. a), jsou stanoveny náležitosti, které musí obsahovat územně analytické podklady, jako podklady pro rozbor udržitelného rozvoje území zahrnující zjištění a vyhodnocení stavu a vývoje území, jeho hodnot, limity využití území, zjištění a vyhodnocení záměrů na provedení změn v území.

Do územního plánování může, díky §22, o veřejném projednání plánovací dokumentace, vstoupit i veřejnost se svými názory a postoji ke krajině, kde žijí.

Zákon č. 244/1992 Sb., o posuzování vlivů na životní prostředí.

Podle § 3 a § 4 tohoto zákona se posuzují přímé i nepřímé vlivy stavby, činnosti, nebo technologie na: 1, klimatické poměry, ovzduší, povrchové a podzemní vody, půdu, horninové prostředí, způsob využívání krajiny, chráněná území, flóru, faunu, funkčnost a stabilitu ekosystémů a obyvatelstvo, 2, využívání přírodních zdrojů, 3, kulturní památky, 4, životní prostředí v obcích a městech.

### **3.3.2 LEGISLATIVA EU**

20. října 2000 v italské Florencii podepsali členské státy Rady Evropy, Evropskou úmluvu o krajině. Jejím cílem je podle čl. 3 podpořit ochranu a péči o krajinu a její uspořádání a organizovat evropskou spolupráci v této oblasti. Česká republika přistoupila k této úmluvě 29. října 2004.

Již z preambule této úmluvy vyplývá, že krajina přispívá ke vzniku místních kultur a že představuje základní složku evropského kulturního a přírodního dědictví. Krajina je také důležitým prvkem kvality života obyvatelstva po celé Evropě a je tedy žádoucí péče o ni a její ochrana. Podle čl. 1 je krajina definována jako část území vnímaná obyvateli, jejichž charakter je výsledkem působení přírodních nebo lidských činitelů a jejich vzájemných vztahů. Ochranou krajiny jsou myšleny činnosti pro uchování a udržení významných či charakteristických krajinných aspektů, jejichž hodnota pro krajinné dědictví vyplývá z jejich přirozeného utváření nebo z lidských zásahů. Péčí o krajinu jsou myšleny činnosti, které směřují v perspektivě trvale udržitelného rozvoje k uchování krajiny v dobrém stavu řízením a harmonizací změn, vyvolaných sociálním, ekonomickým a environmentálním vývojem.

Smluvní strany se mimo jiné zavazují právně uznat krajinu jako základní složku životního prostoru obyvatelstva, zabezpečovat krajinnou politiku, směřující k ochraně a péči o krajinu a její uspořádání nebo začlenit krajinu do územního plánování, urbanismu i politiky všech resortů. Dále proškolovat a vychovávat odborníky v otázkách problematiky krajiny, zabezpečit spolupráci s veřejností i

regiony a v neposlední řadě poskytovat prostředky na zásahy, potřebné pro ochranu a péči o krajinu a její uspořádání, aby mohli být realizovány krajinné politiky.

### **3.4 ROZHLEDNA**

Všechny krásy krajiny vyniknou nejvíce, můžeme-li je pozorovat z výšky. Z míst, která pouze o několik desítek či stovek metrů převyšují okolní zemský povrch. Z vrcholů hor, skalních vyhlídek a v neposlední řadě i ze staveb k tomu přímo určených – z rozhleden (Nouza, 1999).

Rozhledna je stavba, vytvořená člověkem, určená k rozhlížení a přístupná veřejnosti. Aby plnila svoji funkci, měla by převyšovat okolní terén, či porost svojí výškou. Z tohoto důvodu, protože se jedná z krajinářského hlediska o stavbu vertikální, může ovlivňovat ráz krajiny. Je-li stavba rozhledny monofunkční, nemaje například na sobě vysílače různých bezdrátových technologií, a slouží tedy jen jako místo pro rozhled po krajině, pak bude do krajinného rázu zasahovat pouze vizuálně.

Stavby používané k rozhlížení po krajině, mohou mít samozřejmě i jiné funkce, vojenské, zeměměřičské, telekomunikační i jiné. Ovšem pohled na více či méně romantickou krajinu, je z pohledu vztahu člověka k přírodě tím hlavním.

Rozhledny se v českých zemích stavěly ponejvíce na přelomu 19. a 20. století, kdy lidé, žijící v industriální době, začali pomalu objevovat kouzla přírodní krajiny. Po útlumu turismu, zaviněném světovými válkami a totalitním režimem, se v 90. letech 20. století začaly rozhledny hojně opravovat a hlavně stavět zcela nové. Přelom 20. a 21. století lze chápat jako rozhlednový boom (Nouza, 1999).

### **3.5 GENIUS LOCI**

Každé místo v krajině má svého neopakovatelného ducha. V kombinaci s kouzlem okamžiku, to je faktor, který vytváří genia loci. Neexistuje událost, která by neměla vztah k nějakému místu. Každé místo má svůj charakter, byť by byl dán jen detaily (Sklenička, 2003).

Genius loci, nebo také duch místa, bývá velmi silně zakořeněn již v podvědomí člověka. Rozhodující pro jeho chápání je subjektivní vjem, vznikající kombinací rozumových a citových, vědomých i nevědomých podnětů. Může být vnímán jak



jednotlivcem, pro jeho osobní zkušenost, tak i skupinovým povědomím, například ve formě legendy či mýtu (Sklenička, 2003).

### **3.6 METODICKÉ POSTUPY HODNOCENÍ KRAJINNÉHO RÁZU**

Vzhledem k velmi širokému záběru pojmu krajinný ráz, a zároveň k neexistujícímu právnímu předpisu, který by sjednotil a usměrnil jeho ochranu a hodnocení, existuje několik metodických postupů hodnocení krajinného rázu.

Metodické postupy, které jsou obecně užívané a doporučované, pochází od uznávaných odborníků v této problematice, jako jsou: Ing. Igor Míchal, CSc. (3.6.1), Doc. Ing. arch. Jiří Löw (3.6.2), Ing. Roman Bukáček a Ing. Petr Matějka (3.6.3), Doc. Ing. arch. Ivan Vorel, CSc (3.6.4) a jejich spolupracovníci.

Dle autorů panuje shoda v tom, že krajinný ráz je souborem přírodních a člověkem vytvářených charakteristik typických pro dané místo či oblast. Rozdílný je však přístup k hodnocení a posouzení krajiny. Podle Löwa a Míchala je krajinný ráz výsledkem subjektivního působení krajiny na člověka a je tedy pro něj identifikací určitého prostoru. Naproti tomu Vorel, podobně jako Bukáček s Matějkou, považují krajinný ráz za objektivní prvek, tvořící vždy charakter dané krajiny.

Jak již bylo uvedeno, hodnocení a ochrana krajinného rázu se člení do dvou forem.

- Preventivní hodnocení krajinného rázu má za cíl popsat stávající přírodní a estetickou hodnotu území, danou přítomností znaků jednotlivých charakteristik, posuzuje a analyzuje vztahy jednotlivých částí krajiny a navrhuje a formuluje zásady ochrany pozitivních hodnot krajinného rázu daného území (Bukáček, 2006).
- Kauzální hodnocení krajinného rázu je posouzení vlivu konkrétního záměru na krajinný ráz daného území, jehož smyslem je posouzení záměru pro potřeby územního rozhodování a povolování staveb, nebo v rámci procesu EIA (Sklenička, 2003).

### **3.6.1 HODNOCENÍ KRAJINNÉHO RÁZU – METODICKÉ DOPORUČENÍ AOPK – Ing. Igor Michal, CSc. (1999)**

Metodické doporučení upřesňuje znění §12 zákona 114/1992 Sb. Mělo sloužit jako podklad pro přípravu obecně závazného prováděcího předpisu o ochraně krajinného rázu, který však nebyl vydán. Autor vychází ze zákonem vyjádřeného záměru, aby byla chráněna nejen zvláště chráněná území a vyjmenované druhy rostlin a živočichů, ale aby bylo aktivně přispíváno k péči o celé území beze zbytku, zvláště pak z hlediska zachování bohatosti a pestrosti krajinných typů a jejich estetických a přírodních hodnot. Nezbytný je zde vstupní celoplošný podklad pro preventivní ochranu krajiny, která stanoví základní rámce expertního hodnocení konkrétních záměrů. Tyto záměry ovšem nejsou tímto podkladem příliš omezovány. Jako tento podklad je doporučeno krajinářské hodnocení České republiky autorů Muranského a Naumanna.

Výsledkem je zde veřejně projednané hodnocení krajinného rázu, zahrnující mapu s vymezením dílčích prostorů ve smyslu vnímání místní populace. Důraz je kladen na hodnocení vlivu konkrétních záměrů, takzvanou kauzální ochranu, kde se určují místa a oblasti krajinného rázu v nich poté hodnoty krajinného rázu, u kterých se stanoví jejich význam a z toho vyvodí princip jeho ochrany.

Vlastní hodnocení se dělí do pěti kroků:

- Vymezení širšího krajinného prostoru dotčeného ve vizuálních vztazích vlivem navrhovaného zásahu.
- Vymezení dílčích krajinných prostorů, míst krajinného rázu, která bezprostředně souvisejí s hodnoceným zásahem. Dotčený krajinný prostor může být velmi různorodý a zahrne někdy různá místa a dokonce i oblasti krajinného rázu, vymezené na základě vlastního terénního průzkumu.

V dotčeném prostoru identifikování přírodních, kulturních a historických, popřípadě i dalších, například estetických hodnot, spoluurčujících krajinný ráz. Tyto hodnoty pak pro každé dotčené místo popsat a stanovit, o jaké hodnoty z hlediska krajinného rázu se jedná - pozitivní či negativní

- určující, významné či doplňkové

- běžné či jedinečné

Určující je zde význam krajinného prvku, nebo harmonických vztahů v krajině, jejichž zastoupení je dominantní, kde rozhodujícím způsobem určuje krajinný ráz oblasti a jehož narušením, či odstraněním by došlo ke kvalitativní změně v místě krajinného rázu. Velká hodnota je dle metodiky přikládána zejména krajinám:

- o s vysokou mírou přirozenosti aktuální vegetace
- o s vysokou biologickou rozmanitostí
- o s harmonickou interakcí mezi systémy, včetně antropogenně ovlivněných
- o s členitou geomorfologií a výraznými přírodními dominantami

- Posouzení, zda a s jakou intenzitou se vlivy posuzovaného zásahu mohou dotýkat hodnot krajinného rázu. Bude stanoveno, zda se jedná o silné, slabé, nebo žádné ovlivnění. Zásah, který by určující pozitivní krajinné prvky, nebo vztahy narušil, nebo zcela změnil, je s ochranou krajinného rázu v rozporu.

- Souborné vyhodnocení zásahu do krajinného rázu, včetně doporučení, povolení či zamítnutí záměru, případně návrh opatření, která by minimalizovala negativní ovlivnění krajinného rázu zásahem.

### ***3.6.2 METODICKÉ PRINCIPY OCHRANY KRAJINNÉHO RÁZU – doc. Ing. arch. Jiří Löw (2003)***

Na základě grantu Ministerstva životního prostředí, Péče o krajinu II – Krajinný ráz, sepsali autoři Jiří Löw a Igor Míchal obsáhlou publikaci Krajinný ráz (2003), kde reagují na potřeby orgánů státní správy formou zkušenosti s problematikou krajinného rázu a navrhnou metodický postup jeho hodnocení.

#### **3.6.2.1 Principy metodického postupu**

Jako základní metodický problém ochrany krajinného rázu, je zde stanovena míra ochrany v daném území. Jsou tedy formulovány tři základní otázky:

1) Kde přednostně chránit dochovaný ráz

- Chrání jej především tam, kde je dobře dochován. Jsou to území, kde se ráz krajiny, vesměs z důvodu nerentability, vlivem člověka téměř nezměnil. Nebo území,

na kterém se zemědělsky hospodaří již od pradávna, ale toto hospodaření není extenzifikováno.

- Chráníme jej tam, kde je dochovaný krajinný ráz předností i pro současný způsob života, nebo mu nepřekáží. V souladu se současným způsobem života je například v oblastech důležitých pro cestovní ruch, či pro takzvané venkovské bydlení. Nepřekáží většinou v lesních krajinách.

- Chráníme jej tam, kde se vyskytuje oblast krajinného rázu jinak vzácná. Na našem území máme oblasti s krajinným rázem prakticky nedotčeným, ale jsou oblasti, kde zůstávají jen poslední dochované části krajinného rázu, a i ty jsou v ohrožení. Na některých místech, je bohužel tradiční krajinný ráz prakticky zcela setřen.

- Chráníme tam, kde si jeho ochranu přejí místní občané. Krajinný ráz není jen odborným pojmem, ale je velmi důležitý pro člověka a jeho pocit sounáležitosti s krajinou, ve které žije.

2) Stupně ochrany krajinného rázu – Ochrana krajiny a jejího rázu je doprovodnou součástí ochrany přírody. Stupně ochrany jsou dle zákona kategorizovány:

- Nejvyšší ochrana krajinného rázu (1. stupeň ochrany) je zabezpečena nejpřísněji chráněnými zónami národních parků a chráněných krajinných oblastí. Zde je forma ochrany výrazně konzervační.

- Vysoká ochrana krajinného rázu (2. stupeň ochrany) se zabezpečuje většinou formou přírodních parků a hlavně prostřednictvím registrace významných krajinných prvků orgánem ochrany přírody. Zde se forma ochrany zaměřuje na dominantní a hlavní znaky rázu krajiny. Tento stupeň ochrany je také vesměs výrazně konzervační povahy.

- Nadprůměrná ochrana krajinného rázu (3. stupeň ochrany) je zabezpečena orgány ochrany přírody, většinou formou místní ochrany krajiny obecní vyhláškou. Löw navrhuje nazývat tyto území zónami zvýšené péče o krajinu. Zde jsou chráněny vesměs dominantní znaky. Tvorba krajiny je s ochranou jejich dochovaných hodnot v rovnováze.

- Základní ochrana krajinného rázu (4. stupeň ochrany) je na rozhodnutí orgánů ochrany přírody. Je třeba stanovit minimum ochrany hodnot, většinou dominantních typických znaků dané oblasti. Převažuje zde zásadně tvorba nad ochranou rázu krajiny.

- Bez ochrany krajinného rázu (5. stupeň ochrany) je území, kde krajinný ráz není dochován, nebo je jej třeba změnit. Zde, se jedná o zcela nezávislou tvorbu nové krajiny.

3) Jakým způsobem chránit krajinný ráz – Přístup ke krajinnému rázu má být diferenciováný, a stejně tak se má uskutečňovat jeho ochrana. Praktické nástroje ochrany krajinného rázu, by měli být zaměřeny hlavně na prevenci a je tedy třeba znát co, kde a jak chránit či regulovat.

- Ve zvlášť chráněných územích, zejména v Národních parcích a chráněných krajinných oblastech se preventivní ochrana krajinného rázu uskutečňuje formou omezení v rámci plánu péče.

- V nejvýznamnějších územích pro ochranu krajinného rázu, hlavně v přírodních parcích, je ochrana zabezpečena omezeními ve zřizovací vyhlášce.

- V ostatních územích je základní pomůckou pro ochranu územní plán.

### 3.6.2.2 Metodické zásady hodnocení krajinného rázu

Hodnocení vychází ze základního hodnocení krajinných systémů, kdy jsou tyto rozděleny do tří skupin (Tab. č. 1).

Krajinný systém	Popis
primární	Je tvořen prostorově funkčními danostmi, které se řídí ryze přírodními zákonitostmi a vztahy (přírodní podmínky, hydrologická síť, jako odraz reliéfu, přírodní ekosystémy) – tedy bez vlivů člověka jako myslící bytosti. V krajině je všude přítomný.
sekundární	Je prostorově funkčním vyjádřením člověkem vytvářených systémů. Patří sem celé prvovýroba, průmysl, služby, doprava, bydlení apod. Projev tohoto systému je v krajině nejvýraznější.

terciární	Je prostorově funkčním vyjádřením lidských představ (individuálních i skupinových) o vnímané realitě. Řídí se ryze psychologickými a sociologickými zákonitostmi (obytnost krajiny, její vzhled, duševní život, rekreace atd.). Tento systém tvoří často skrytou, ale vždy reálně existující krajinou strukturu.
-----------	--

Tab. č. 1 Základní systémové vrstvy krajiny (Löw, 1999)

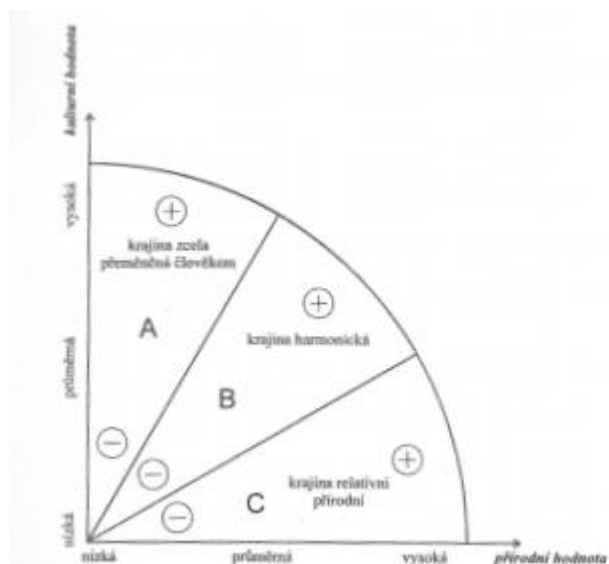
Základní krajinné typy – objektivní typologické jednotky jsou tři: (Muranský a Naumann, 1970 – 80)

- Krajinný typ A – Krajina přeměněná člověkem (plně antropogenizovaná)
- Krajinný typ B – Krajina harmonická (vyrovnaný vztah mezi přírodou a člověkem)
- Krajinný typ C – Krajina s převahou přírodních prvků (relativně přírodní)

Krajinářská hodnota území vychází z intersubjektivně hodnocených charakteristik krajiny.

- Vysoká krajinářská hodnota (+)
- Základní (průměrná) krajinářská hodnota (0)
- Nízká krajinářská hodnota (-)

Uvedeným rozdělením lze získat 9 základních typologických jednotek, které jsou rámcovou charakterizací hodnoceného území.



Obr. č. 1 Schéma diferenciacie krajiny na krajinné typy a krajinářské hodnoty dle Muranského a Naumanna (Sklenička, 2003)

Hodnocení lze provádět na dvou různých úrovních.

#### **3.6.2.2.1 Hodnocení na celostátní úrovni**

Jeho úkolem je rychlé a operativní vyhodnocení celého území ČR z hlediska krajinného rázu pro potřeby koncepčního plánování ústředních orgánů státní správy. Hodnocení vychází ze dvou kroků:

1) Diferenciacie krajiny ČR z hlediska jejich rázovitosti. Provádí se typologicky. Základní členění vychází s krajinářského hodnocení, viz předchozí kapitola.

2) Vymezení části krajiny s dochovaným krajinným rázem. Tento krok není možné na celostátní úrovni provádět terénními průzkumy. Míru dochovanosti lze odvodit od regionálního krajinářského hodnocení, nebo využitím druhotných symptomů, kterými jsou chráněná území přírody, přírodní parky, významné krajinné prvky a jejich rozložení v území.

#### **3.6.2.2.2 Hodnocení na místní úrovni**

Úkolem tohoto hodnocení je podrobné a co nejpřesnější zhodnocení krajinného rázu v určitém území. Tento postup nelze aplikovat jednorázově na velké území, z důvodu jeho náročnosti a nákladnosti. Vychází z potřeb ochrany krajinného rázu ve významnějších územích, nebo územích, která mají být zvláště významných zásahem dotčena. Hodnocení vychází z těchto navazujících kroků:

1) Vymezení a diferenciacie oblastí krajinného rázu. Zde je důležité přesně popsat typické znaky krajinného rázu v daném území. Dále vymežit oblasti krajinného rázu, tzn. Vymezení části území s podobnými nebo stejnými typickými znaky. Rozdělujeme je tady na:

- dominantní znaky – rozhodující pro danou oblast, bez nichž ztrácí území svou identitu.
- hlavní znaky – formující pro danou oblast, jsou hlavními komponenty krajinného rázu dané oblasti.
- doplňující znaky – dotvářejí obraz zadané oblasti, ovšem málo významné pro její identifikaci.

Vymezování a popisování oblastí krajinného rázu vychází s jejich přírodních, kulturních a historických charakteristik. Rozhodující, je chápání souvislostí těchto charakteristik s výsledným obrazem krajiny a správné zhodnocení jejich trvalé udržitelnosti, z hlediska dlouhodobé existence.

2) Zjištění míry dochovanosti krajinného rázu v konkrétním místě. Je nutné zjistit, jak je v hodnoceném místě krajinný ráz dochován. Posuzuje se míra dochování typických znaků dané oblasti a z nich se určuje její hodnota krajinného rázu. Dle aktuálního stavu krajiny, zjištěného terénním průzkumem, se v území vymeží základní krajinářské celky. V těchto se pak, pomocí porovnání souboru typických znaků dané oblasti krajinného rázu se souborem znaků dochovaných, posuzuje míra dochovanosti krajinného rázu. Podle vyhodnocení širších prostorových vztahů, se vymeží a vyhodnotí i nadřazené krajinářské celky, tvořené širšími krajinnými prostory. Určení dochovanosti hodnot krajinného rázu v území, je jedním z nejdůležitějších podkladů pro rozhodování o míře a způsobu jeho ochrany či tvorby.

3) Stanovení stupně a způsobu ochrany krajinného rázu v konkrétním místě. Není pevně dáno, že dobře dochovaný krajinný ráz nemůže být změněn, nebo naopak ten málo dochovaný, nemůže být chráněn. Pozměněná oblast, ať už předchozími činnostmi člověka, nebo uvažovanou změnou území, danou jiným celospolečensky významným záměrem, může mít nové typické znaky, ale i může být obdobně rázovitá a krajinářsky hodnotná.



### **3.6.2.3 Posuzování zásahu do krajinného rázu**

Posouzení zásahu do krajinného rázu je operativním nástrojem ochrany přírody a krajiny. Zkoumá vlivy staveb či jiných zásahů na krajinný ráz. Vyhodnocuje velikosti místa, které je zásahem ovlivněno, a změnu míry dochovanosti, prostřednictvím narušení jeho typických znaků. Posouzení zásahu do krajinného rázu obsahuje dva základní kroky:

I. Krok – Hodnocení krajinného rázu v místě – metodicky se postupuje podle hodnocení na místní úrovni

II. Krok – Míra zásahu do krajinného rázu – vyhodnocuje výsledné působení zásahu na jednotlivé typické znaky daného místa

Vyhodnocení možného narušení dochovaných typických znaků, se provádí tak, že se posoudí míra narušení dochovaných dominantních, hlavních a vedlejších znaků. Z tohoto hodnocení se určí přípustnost jednotlivých změn z hlediska stupně ochrany daného krajinářského celku. Na tomto základě se stanoví, zda posuzovaný záměr je v daném místě krajinného rázu možno uskutečnit a když ano, tak za jakých podmínek.

### **3.6.3 HODNOCENÍ KRAJINNÉHO RÁZU – Roman Bukáček, Petr Matějka (1999)**

Tato metodika vznikla z podnětu ředitele Správy CHKO ČR a pracovní skupiny pro vytvoření metodiky hodnocení krajinného rázu. Úkolem zadání bylo sjednocení způsobu zpracování hodnocení kvality krajinného rázu a zároveň sjednocení hodnocení vlivu konkrétního záměru na kvalitu krajinného rázu daného území. Metodika se zabývá třemi formami ochrany krajinného rázu: Preventivní ochranou, kauzální ochranou a ochranou tvůrčí, tvorbou v krajině s narušenou kvalitou krajinného rázu. Autoři vychází ze skutečnosti, že ve většině řešených území se jen obtížně stanovují obecná hodnotící kritéria a tím i obecné limity ochrany.

#### **3.6.3.1 Metoda hodnocení**

Metoda hodnocení krajinného rázu vychází s principu ochrany takových charakteristik, které jsou významnými atributy přírodní a estetické kvality krajiny a eliminace charakteristik tuto kvalitu snižujících. Struktura krajiny je chápána jako prostorové uspořádání krajinných složek a prvků, včetně vzájemných vztahů.

Hodnocení spočívá:

- V determinaci základních charakteristik území – základní charakteristiky jsou vyjádřeny krajinnými složkami velkoplošného rozsahu, které viditelně rozdělují krajinu na specifické územní celky. Jsou jimi geomorfologie, horizont, vegetace, konfigurace převažujících krajinných složek vytvářejících matrice krajiny, související s využitím území člověkem.

- V diferenciaci daného území na specifické územní celky – pro rozdělení je nutné určit a popsat základní krajinné složky charakterizující danou krajinu. Dále určit hranice územních celků, poté tyto celky popsat, charakterizovat dominantní krajinné složky a základní krajinné prvky. Stejně tak postupovat u vymezených krajinných prostorů.

- Ve výčtu charakteristik krajinného rázu – hlavní podstatou předložené metody je determinace charakteristik krajinného rázu definovaných krajinnými složkami a prvky, jejich funkce a změny v čase. Charakteristiky vyjadřují mnohostranný popis uspořádání krajinných složek a prvků. Podle původnosti obsažených krajinných složek a prvků rozdělujeme charakteristiky na přírodní, kulturní a prostorové.

- Ve stanovení významu jednotlivých charakteristik krajinného rázu - významem se rozumí určitý podíl dané charakteristiky v celkovém výrazu krajiny.

Určuje se ve třech stupních:

- o I. Zásadní (Charakteristika krajinného rázu, jejíž zastoupení je dominantní, určuje vymezení prostoru krajinného celku a jejímž odstraněním by došlo k celkové změně i vymezení krajinného celku.)
- o II. Určující (Charakteristika krajinného rázu, jejíž zastoupení je až dominantní, může tvořit specifický doprovod složky zásadní a jejímž odstraněním by došlo ke změně výrazu nebo funkce krajinného celku, beze změny jeho vymezení.)
- o III. Významná (Charakteristika krajinného rázu, jejíž zastoupení je dáno významem kulturně-historickým, ve smyslu užívání, nebo jiným, jejímž odstraněním by došlo ke změně vnímání historie, funkcí, zastupujícího symbolu krajinného celku.)

- V pozitivních a negativních projevech zúčastněných složek a jejich určení – každá charakteristika se také vyznačuje pozitivním či negativním projevem ve vztahu ke krajině. Určení projevu je pro následné vyhodnocení charakteristik velmi důležité. Pozitivní projevy přírodních charakteristik, jsou geograficky původní i nepůvodní, ale vzhledem k vývoji krajiny zdomácnělé. Pozitivní projevy umělých charakteristik jsou podřízeny charakteristickému reliéfu místa, nenarušují harmonii měřítka a vztahů v krajině, využívají zdrojů surovin, v daném místě obvyklých, nebo zvukem či zápachem nenarušují harmonii prostoru nebo celku. Negativní projevy přírodních charakteristik jsou geograficky nepůvodní v daném celku a jejich dopad je pro území nepřirozený. Negativní projevy umělých charakteristik nerespektují konfiguraci terénu, jsou v rozporu s harmonií měřítka a vztahy v krajině, vytváří nepřirozené aspekty, používají nevhodné materiály ve vztahu ke krajině, zvukem či zápachem překrývají přirozené zvuky či pachy a prašností či kouřem zastíňují přirozený pohled na krajinu. Neutrální projevy charakteristik jsou nezanedbatelné, ale jednoznačně se nevyznačují pozitivně ani negativně. Projev charakteristiky se musí stanovit jednoznačně. Buď jednoznačně pozitivní [+], neutrální [0], nebo jednoznačně negativní [-].

- v prostorových vztazích – určení prostorových vztahů je nejdůležitějším krokem. Prostorové vztahy můžeme definovat jako soubor vztahů charakteristik, které jsou dány měřítkem krajiny, celkovým charakteristickým výrazem, prostorovými charakteristikami, geometrizací krajiny, barevností, mozaikovitostí a kontrastem. Charakteristiky se mohou ve formě specifických souborů navzájem doplňovat, nebo se mohou navzájem stírat. Při definování prostorových vztahů se řídíme:

- vztahy základních charakteristik, respektive krajinných složek, nebo prvků, které je vytváří s tvary reliéfů
- vztahy jednotlivých přírodních a kulturních charakteristik s prostorovými charakteristikami
- vztahy přírodních charakteristik s charakteristikami kulturními
- dominanty, jejich působení a vztahy s ostatními charakteristikami

- ve stanovení ochrany – limity – návrh ochrany vychází z předchozího hodnocení, kde jsou patrné nejen vztahy v krajině, ale i typické znaky krajinného rázu. Návrh spočívá v dílčí ochraně pozitivních a některých neutrálních charakteristik. Také v ochraně charakteristik prostorových, které vytvářejí harmonický charakter krajiny. Hlavní je zachování krajinných složek se zásadním pozitivním a určujícím pozitivním významem a zmírnění významu zásadních negativních a určujících negativních. U těchto charakteristik je možné stanovit nápravy, směřující ke zmírnění nebo odstranění negativního projevu. Je třeba také stanovit základní limity, které mají být dodrženy při budoucích činnostech v krajině.

### **3.6.3.2 Zpracování hodnocení**

Zpracování hodnocení rozdělujeme do dvou úrovní:

- Rámcové hodnocení většího území (oblasti) – přesahuje 50km<sup>2</sup> a může dosahovat až okolo 1000km<sup>2</sup>. Textová část obsahuje stručný popis základních charakteristik krajinného rázu daného území a limity jeho ochrany vycházející z hodnocení. Tabulková část obsahuje výčet charakteristik krajinného rázu, jejich význam a projev. V mapové části jsou zakreslené krajinné celky a významné krajinné prostory, dominanty či jiné zákresem vyjádřitelné charakteristiky.

Rámcové hodnocení slouží k preventivní ochraně krajinného rázu daného území, ale i k jeho tvorbě. Lze jej využít jako podklad při posuzování konkrétních záměrů, které mohou změnit krajinný ráz oblasti či místa, kde je dostačující konfrontace záměru s charakteristikami zpracovanými pro toto hodnocení.

- Hodnocení významného krajinného prostoru – je vhodným nástrojem pro ochranu i tvorbu krajinného rázu malých území se specifickými vlastnostmi, kde z jakýchkoliv důvodů nebylo, nebo nebude provedeno hodnocené rámcové. Rozsah území je podle specifických vlastností od několika stovek m<sup>2</sup> do několika desítek km<sup>2</sup>. V tomto případě chybí vymezení krajinných celků a vyhodnocení jejich charakteristik. Výstupní materiál je zde více zaměřen na detail. Hodnocení významného krajinného prostoru definuje preventivní ochranu krajinného rázu malých území v krajině a zároveň slouží k jeho tvorbě.

### **3.6.3.3 Posouzení vlivu konkrétního záměru na krajinný ráz oblastí či místa v detailním pohledu**

Posouzení vlivu konkrétního záměru na kvalitu krajinného rázu je expertním hodnocením potencionálního ohrožení krajinného rázu (Sklenička, 1998). Toto hodnocení chápe krajinu jako scénu (Vorel, 1995), skládající se z definovatelných složek, které jí charakterizují a jednotlivé pohledy jako obrazy.

Posouzení se řídí obecnými pravidly pro hodnocení krajinného rázu. Postupuje se při něm v několika krocích:

1. Vymezení a diferenciací předpokládaného dotčeného prostoru – vymezení územních jednotek, kterých se záměr dotkne – postupuje se podle zásadních nebo určujících charakteristik.

2. Porovnání záměru se základními charakteristikami dotčeného území

3. Zpracování charakteristik krajinného rázu dotčených území s jejich významem a projevem – pokud vzniklá charakteristika není základní, její třeba porovnat s dalšími charakteristikami krajinného rázu daného území. Je tedy nutné zpracovat hodnocení dotčených krajinných celků a krajinných prostorů.

4. Začlenění záměru jako další charakteristiky, stanovení významu a projevu, vyhodnocení ovlivnění stávajících charakteristik krajinného rázu a vyhodnocení změny prostorových vztahů – jsou-li pro území stanoveny limity pro ochranu krajinného rázu, je nutné tyto limity při posuzování brát v úvahu.

5. Stanovení přípustnosti záměru – sestavení předpokládaných pozitivních a negativních projevů a míry změn v prostorových vztazích se shromáždí podklady pro rozhodnutí orgánů státní správy.

### **3.6.3.4 Rozšiřující hodnocení**

#### ***3.6.3.4.1 Hodnocení dominant***

Dominanty jsou neopomenutelnými charakteristikami krajinného rázu. Jejich projev je určen převahou specifické, neopakující se charakteristiky. Dominanta může být jediným prvkem v krajině nebo jejich souborem. Dominantu určuje její velikost, tvar, postavení, duchovně kulturní rozměr, ale i její pohyb, pach či hluk. Rozdělují se také na přírodní dominanty přírodní a umělé.

Základní vlastností dominanty je její unikátnost. Dalšími vlastnostmi jsou míra viditelnosti, vztah s okolní krajinou definovaný souladem či nesouladem, její význam a projev.

Tyto vlastnosti, které jsou hodnoceny, by měly být určující pro novou vznikající dominantu. Tato by neměla rušit prostorové vztahy v krajině, nestírat ani nerušit dominantu přírodní, či jinou jakkoliv pozitivní, nevnašet cizorodé tvary, zvuky a pachy do krajiny a umístěny by měla být tak, aby byly tyto vlastnosti v dostatečné míře eliminovány. Nová dominantu by měla být nositelem duchovní, kulturně historické, nebo společenské funkce.

#### **3.6.3.4.2 Krajinné osy**

Krajinné osy ve formě pomyslných vektorů jsou významně podílející se charakteristikou, která ovlivňuje krajinný ráz dané krajiny. Krajinné osy jsou definovány vektory směru v uspořádání základních charakteristik. Směr definuje významnou osu v krajině a je tedy jejím základním atributem. Osy se posuzují jako přirozené, nebo umělé. Důležitá je vždy velikost hodnoceného území. V detailním hodnocení místa (krajinného prostoru), může být i malá připojovací cesta výraznou osou. Naproti tomu v hodnocení oblasti (krajinného celku) jsou osami vnímány velké dálnice či hřebeny pohoří a malá cesta se zde neprojevuje nijak výrazně. Do hodnocení krajinného rázu se zahrnují pouze významné krajinné osy, které mají určující, nebo zásadní význam. Krajinná osa může být i kulturní, která není v krajině viditelná, ale má svou výraznou historickou charakteristiku.

#### **3.6.3.4.3 Celkové působení krajinné scény – prostorové vztahy**

Důležité složky komplexního působení krajinného celku či krajinného prostoru jsou:

- Konfigurace krajinných složek a prvků
- Velikost krajinných složek a prvků
- Reliéf
- Uzavřenost krajinné scény
- Výška horizontu

- Určující krajinná dominanta nebo dominantní celek

Prostorové vztahy mají buď vyvážené poměry krajinných složek a prvků pozitivně se podílejících na krajinném rázu. Zde je podíl negativních složek a prvků zanedbatelný a krajinné složky jsou ve vzájemné harmonii. Nebo jsou prostorové vztahy s převahou pozitivně se podílejících krajinných složek a prvků, kde negativní složky nejsou významné, ale ani zanedbatelné. Některé prvky nebo složky zde nejsou v harmonii s krajinou. Prostorové vztahy mohou mít také nevyvážené poměry krajinných složek. V tomto případě je podíl negativně ovlivňujících složek a prvků až významný. Převažují prvky nerespektující historický vývoj krajiny a její uspořádání.

### ***3.6.4 METODICKÝ POSTUP POSOUZENÍ VLIVU NAVRHOVANÉ STAVBY, ČINNOSTI NEBO ZMĚNY VYUŽITÍ ÚZEMÍ NA KRAJINNÝ RÁZ – doc. Ing. arch. Ivan Vorel, CSc a kol. (2004)***

#### **3.6.4.1 Cíle metodického postupu**

Tato metoda řeší aktuální ochranu krajinného rázu. Tedy posuzuje, jaký na něj bude mít vliv, nějaký konkrétní, navrhovaný projekt, například stavba. Metodika používá již zavedené, krajinářské a architektonické postupy a snaží se držet se obecně známých názorů na problém. Má také za cíl, pokusit se tyto postupy sjednotit, aby se různé projekty mohly posuzovat v obdobném stylu a názoru.

Metoda se hlásí k principům krajinné ekologie a vychází z ochrany znaků, hodnot a charakteristik krajinného rázu. Hodnotí se jak aktuální stav krajinného rázu ve vymezeném území, tak se i posuzuje míra zásahu do něj. Snaží se ochránit znaky a prvky, dle §12, zákona č. 114/92 Sb., o ochraně přírody a krajiny.

Posuzuje se formou zprávy s grafickou dokumentací, dle potřeby. Výsledkem posouzení je míra zásahu záměru, do významných znaků krajinného rázu.

Podrobněji bude metoda rozvinuta v kapitole 4. Metodika.

## **3.7 SHRNU TÍ**

Uvedené metodické postupy se v zásadě shodují v základním principu prostorové a charakterové diferenciac e území. Území rozdělují na oblasti a místa krajinného rázu, kdy vymezují zřetelně odlišné charakterově homogenní části krajiny (Vorel,

2004). Zde popisují a hodnotí přírodní, kulturní, historické i estetické znaky charakteristik krajinného rázu. U preventivní ochrany krajinného rázu je nejdůležitější částí hodnocení určení míry dochovanosti krajinného rázu v daném místě (Löw, 2003). V kauzální ochraně se na základě hodnocení charakteristik krajinného rázu určuje míra a únosnost změn, které by mohly vzniknout realizací navrhovaného záměru. Z těchto podkladů vzniká vyjádření o přípustnosti realizace záměru, a za jakých podmínek. Toto je zásadní část kauzální ochrany krajinného rázu.

Autoři se ovšem liší v přístupu ke krajinnému rázu jako takovému. Bukáček a Matějka, ekologové, kladou důraz na uspořádání krajinných prvků. Architekt Löw i ekolog Míchal, nahlízejí na problém krajinného rázu spíše filozoficky a hledají duchovní podstatu krajiny. Vorel, profesí architekt, vyzdvihuje estetickou hodnotu krajiny a jeho pohled je více pragmatický. Podobně jako Bukáček s Matějkou nahlíží na estetickou hodnotu jako vlastnost krajiny, kterou lze objektivně zhodnotit. Löw s Míchalem ji naopak považují za výsledek působení krajiny na obyvatele.



## 4 METODIKA

### 4.1 POPIS ÚZEMÍ

Místo, kde se nachází posuzovaná stavba i dotčený krajinný prostor, leží v jihozápadní části Středočeského kraje. Z malé části, pak zasahuje do krajů Jihočeského a Plzeňského, ovšem pouze okrajově.

Na vrchu Třemšín je, rozhodnutím Okresního úřadu Příbram, od roku 1997 zřízen Přírodní park Třemšín. Tento má plochu 112 km<sup>2</sup>.

Stavba i větší část dotčeného prostoru, je od roku 2015, součástí nově zřízené Chráněné krajinné oblasti Brdy. Ta má rozlohu 345 km<sup>2</sup> a je nejnovější CHKO na území České republiky.



Obr. č. 2 Mapa CHKO Brdy (AOPK, 2015)

Dále je území součástí Mikroregionu Třemšín. Ten leží na území okresu Příbram. Z větší části leží v Brdské vrchovině, v její jižní části. Hovoří se o ní, jako o jižních Brdech. Není to oficiální označení, ale mezi obyvateli je vžitě a docela smysluplné.

Tato část Brdské vrchoviny dosahuje maximálních výšek na vrchu Třemšín (827 m n. m.). Třemšín je nejatraktivnější lokalitou jižních Brd. Leží pouze 8 km od

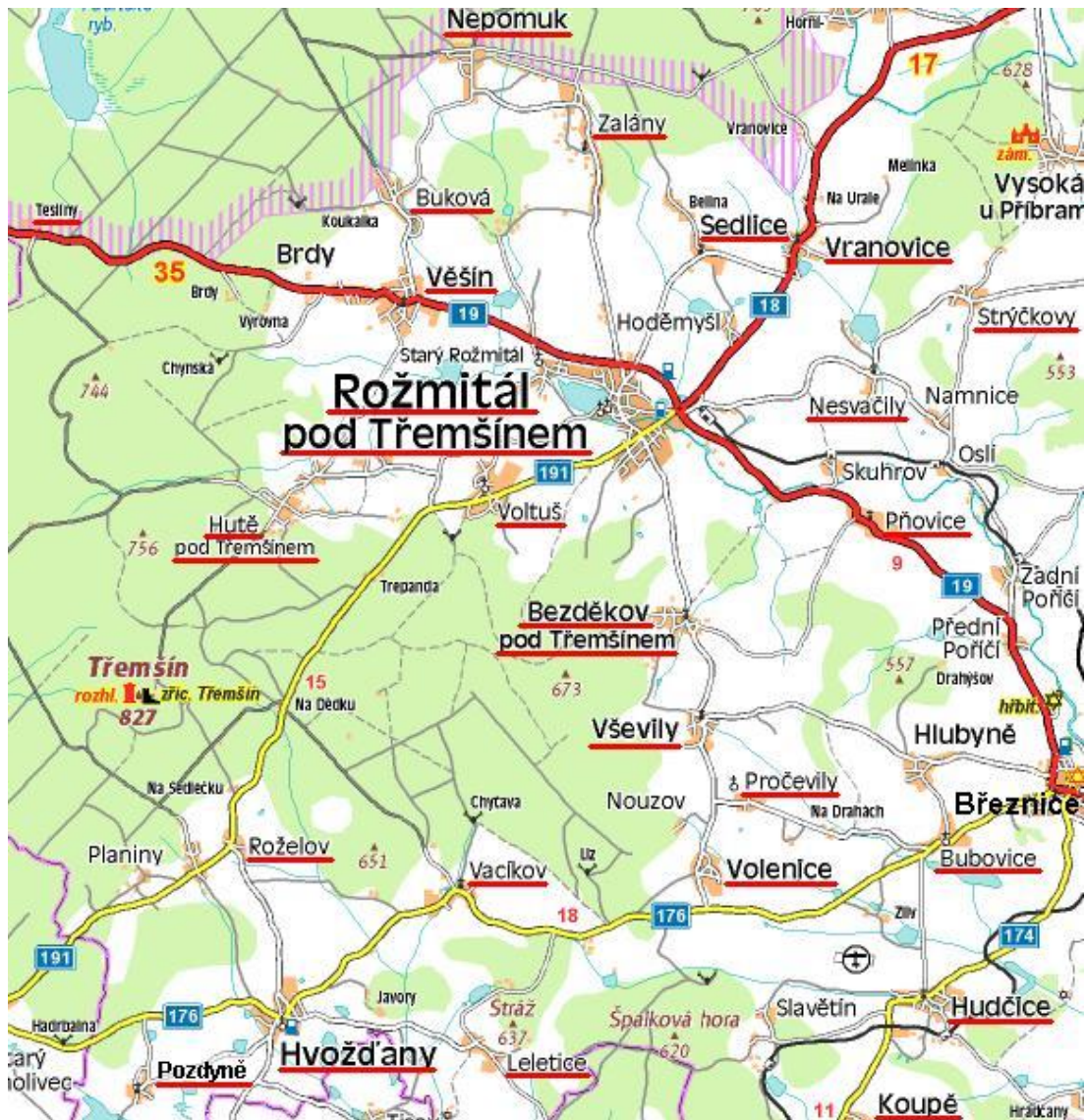
Rožmitálu pod Třemšínem. Na území vrchu Třemšín je vyhlášena přírodní rezervace. Geologicky se v této části Brd vedle slepenců vyskytují také břidlice droby s méně častým výskytem buližníků. Samostatným geologickým útvarem je takzvané Rožmitálské paleozoikum. V jižních Brdech je charakter lesů nejbliže původnímu z celé Brdské vrchoviny. Jsou zde časté bukové porosty s jedlí, dubem, břízou a borovicí, které jsou předmětem ochrany ve třech přírodních rezervacích a dvou přírodních památkách. Nejvýznamnějšími toky jsou říčky Lomnice, Skalice a Vlčava.

Historie regionu je známá od doby pohanské, kdy je archeologicky doloženo osídlení Slovy podél říčky Vlčavy. Nejstarší částí regionu je Starý Rožmitál, zvaný Staré město, prokázány nálezy, datovanými do 10. století. Území vládl rod Buziců, od 12. století, pak páni z Rožmitálu. Největší slávy zažil region v 15. století za Jaroslava Lva z Rožmitálu, jeho sestry Johany a jeho syna Zdeňka Lva z Rožmitálu. Po krátkém držení Gryspeků se roku 1623 dostalo panství do držení Pražského arcibiskupství až do roku 1948.

Svazek obcí mikroregion Třemšín byl založen 15. 12. 2000. Členy tohoto svazku jsou město Rožmitál pod Třemšínem, obce Hvožd'any, Věšín, Volenice, Sedlice, Nepomuk, Vranovice, Bezděkov pod Třemšínem, Vševely, Hudčice a Koupě.

Rožmitálský mikroregion má působnost na katastrálních územích všech členských obcí a má celkovou rozlohu 17020 ha. V době založení sdružoval 7420 občanů.

Cílem svazku je podpora obyvatel regionu, samosprávy, zájmových sdružení a pomoc při vytváření podmínek pro udržitelný rozvoj venkova. Smysl svazku je ve spolupráci na obnově vesnic s důrazem na ochranu a tvorbu životního prostředí.



Obr. č. 3 Mapa Rožmitálska (icentrum.rozmitalsko.cz, 2012)

## 4.2 METODICKÝ POSTUP POSOUZENÍ VLIVU NAVRHOVANÉ STAVBY, ČINNOSTI NEBO ZMĚNY VYUŽITÍ ÚZEMÍ NA KRAJINNÝ RÁZ – doc. Ing. arch. Ivan Vorel, CSc a kol. (2004)

### 4.2.1 CÍLE METODICKÉHO POSTUPU

Tento metodický postup se zaměřuje na aktuální (kauzální) ochranu krajinného rázu. Jeho úkolem je sjednocení způsobů posouzení vlivu konkrétního záměru na krajinný ráz a vytvoření maximálně standardizovaného postupu. V problematice krajinného rázu se objevují i málo exaktní pojmy a nekvantifikovatelné hodnoty a proto existují různé úhly pohledu na problém a tím se snižuje objektivita hodnocení.

Metodický postup proto zavádí postupy, využívající metody, používané v architektonické a krajinářské kompozici, využívá standardizovaných kroků hodnocení a objektivizovaných, všeobecně přijímaných soudů.

#### **4.2.2 VÝSTUPY POSOUZENÍ**

Posouzení je ve formě textového elaborátu, doplněného podle potřeby grafickou dokumentací. Cenným podkladem pro posouzení je zakres navrhovaného záměru do fotopanoramát krajiny, dovoluje-li to forma záměru. Výstupem posouzení je závěr, kde se konstatuje míra zásahu navrhovaného záměru do významných znaků krajinného rázu odvozených od:

- Přírodní, kulturní nebo historické charakteristiky
- Přírodních a estetických hodnot
- Významných krajinných prvků
- Zvláště chráněných území
- Kulturních dominant
- Harmonického měřítká a vztahů

#### **4.2.3 PRINCIP METODY**

Metoda posouzení vlivu navrhovaného záměru na krajinný ráz vychází z principu ochrany takových charakteristik, znaků a hodnot krajinného rázu, které jsou výraznými atributy přírodní, kulturně historické a estetické kvality krajiny a z eliminace vlivů tuto kvalitu snižujících. Hlásí se také k principům krajinné ekologie, kdy je krajina chápána jako část zemského povrchu s charakteristickým reliéfem a tvořena souborem funkčně propojených ekosystémů. Krajinný ráz je vyjádřen přítomností znaků přírodní, kulturní a historické charakteristiky a senzuálním (povětšinou vizuálním) uplatněním znaků a jevů jednotlivých charakteristik v krajinné scéně, jak v prostorovém uspořádání složek krajiny v oblastech a místech krajinného rázu, tak i v konfiguraci jednotlivých prvků dílčích scénérií.

Ochrana krajinného rázu musí být zaměřena k ochraně typických znaků, které jsou součástí jednotlivých charakteristik, k ochraně přírodních a estetických hodnot a

k zachování významných krajinných prvků, zvláště chráněných území, kulturních dominant, harmonického měřítka a vztahů v krajině, vše dle §12 zákona.

Podstata metody spočívá v rozložení hodnocení a posuzování na dílčí, samostatně řešitelné kroky. Jednotlivé kroky hodnocení jsou tak méně subjektivní. Základním principem metody je proto prostorová a charakterová diferenciacce krajiny, což je i podtitul tohoto metodického postupu. Je to vymezení zřetelně odlišných charakterově homogenních částí krajiny.

Postup má tři etapy:

a) Vymezení hodnoceného území, dotčeného krajinného prostoru – obsahuje popis navrhovaného záměru a jeho rozbor z hlediska možných fyzických a vizuálních vlivů na ráz krajiny a vymezení dotčeného krajinného prostoru pomocí okruhu potenciální viditelnosti a vizuálních bariér.

b) Hodnocení krajinného rázu dané oblasti a místa – obsahuje vymezení oblastí a míst krajinného rázu, obecnou charakteristiku širšího území i vymezení jednotlivých míst krajinného rázu v dotčeném krajinném prostoru a identifikaci znaků přírodní, kulturní a historické charakteristiky krajinného rázu a jejich klasifikaci.

c) Posouzení zásahu do krajinného rázu – obsahuje posouzení míry vlivu navrhovaného záměru na identifikované znaky a hodnoty a určení únosnosti zjištěné míry vlivu z hlediska rázovitosti daného místa.

#### ***4.2.4 POSTUP HODNOCENÍ***

##### **4.2.4.1 Popis navrhované stavby nebo navrhovaného využití území**

Posouzení vychází z údajů v dokumentaci navrhovaného záměru. Jedná se o její plošný rozsah, možné fyzické zásahy do charakteru krajiny, smyslové vjemy, a možné vyvolané dopady na okolní krajinu. Prvním krokem posouzení je popis navrhovaného záměru s ohledem na jeho možné vlivy na krajinný ráz. Je třeba brát zřetel i na další připravované záměry v okolí. Jde o vydaná územní rozhodnutí, či o záměry schváleného územního plánu.

#### **4.2.4.2 Vymezení dotčeného krajinného prostoru**

Dotčený krajinný prostor je území, kde se bezprostředně projevují různé vlivy daného záměru. Vymezení se provádí vizuálními bariérami, horizonty terénu, lesních porostů nebo zástavby, nebo stanovením okruhů potenciální viditelnosti ve dvou vzdálenostech, a to předpokládané silné viditelnosti a okruh předpokládané zřetelné viditelnosti. Lze jej vymezit i stanovením nevizuálních hranic (například pach nebo hluk). Rozhodující je ten vliv, který zasahuje do delší vzdálenosti.

#### **4.2.4.3 Vymezení oblastí a míst krajinného rázu**

Je-li třeba, vymezují se oblasti krajinného rázu. Hranice oblasti může vést mimo dotčený krajinný prostor a je možné, že vliv navrhovaného záměru bude zasahovat do více oblastí krajinného rázu. Hranice oblasti může být tvořena horizontem, přírodními i umělými prvky nebo rozhraním měnicích se charakteristik. Zásadní pohledy při vymezení jsou dva:

- Uvnitř oblasti – vnitřní vizuální projevy prostorové skladby, konfigurace složek a prvků vytvářející prostorové charakteristiky.
- Vně oblasti – vnější pohledové projevy okolních oblastí, průhledy, otevřenost a ohraničení vizuálními horizonty.

V rámci dotčeného krajinného prostoru se vymezí místa krajinného rázu jako vizuálně vymezené krajinné prostory, které jsou vnímatelné jak z míst uvnitř oblasti, nebo vně oblasti.

#### **4.2.4.4 Identifikace znaků krajinného rázu a jejich klasifikace**

Pro každou z charakteristik krajinného rázu v dotčeném prostoru je třeba specifikovat znaky, které se nejsilněji uplatňují, identifikovat důležité rysy prostorových vztahů a krajinné scény, identifikovat estetické hodnoty a klasifikovat nalezené znaky podle jejich projevu, významu a cennosti.

Znaky podle jejich projevu dělíme na pozitivní, neutrální či negativní. Identifikují se jak znaky přírodní charakteristiky, kde se pozitivně projev indikuje přítomností přírodních cenností, chráněných dle zákona, tak i znaky kulturní a historické charakteristiky, kde pozitivní projev je objektivizován přítomností architektonických

a památkových hodnot. Určení projevu je velmi důležité pro následné vyhodnocení charakteristik.

Estetické hodnoty krajiny jsou spoluvytvářeny prostorovými vztahy a uspořádáním krajinné scény a také harmonií vztahů a měřítka. Znaky prostorový vztahů a uspořádání krajinné scény jsou v přítomnosti, charakteru, struktuře a mnoha jiných složkách krajiny. Znaky harmonických vztahů v krajině a harmonického měřítka jsou zejména v souladu lidských činností v krajině a v souladu měřítka celku s měřítky jednotlivých prvků.

Význam je určitý podíl znaku nebo hodnoty v celkovém výrazu krajiny. Stanovuje se ve třech stupních:

I) Znak zásadní – jev určité charakteristiky, který rozhodujícím způsobem determinuje charakter krajiny

II) Znak spoluurčující – jev určité charakteristiky, který významně spoluurčuje charakter krajiny

III) Znak doplňující – jev určité charakteristiky, který doplňuje charakter krajiny

Ne každý znak má v dotčeném území stejnou cennost. Rozdělují se proto do tří skupin:

I) Znak jedinečný – jev určité charakteristiky, který je v oblasti, či regionu ojedinělý

II) Znak význačný – jev určité charakteristiky, který je v oblasti, či regionu význačný

III) Znak běžný – jev určité charakteristiky, který je v oblasti, či regionu standardní

#### **4.2.4.5 Vyhodnocení míry vlivu záměru na krajinný ráz – posouzení zásahu**

Závěry hodnocení je třeba zúžit do pojmů uvedených v §12 zákona. Výstupem posouzení je tedy závěr, kde se uvádí míra zásahů navrhovaného záměru do:

- Přírodní charakteristiky
- Kulturní charakteristiky

- Historické charakteristiky
- Přírodních hodnot
- Estetických hodnot
- Významných krajinných prvků
- Zvláště chráněných území
- Kulturních dominant
- Harmonického měřítka
- Harmonických vztahů

Důležité je, zda navrhovaný záměr zasahuje do pozitivních, negativních či neutrálních znaků. Negativní zásah je zásah rušivý, který snižuje význam pozitivních znaků nebo zvyšuje význam znaků negativních. Pozitivní zásah je vždy v souladu s ochranou krajinného rázu a není třeba dále určovat jeho míru. Míra negativních zásahů je dána konfliktností takových zásahů do pozitivních znaků jednotlivých charakteristik a do rysů krajinné scény a dílčích scénérií krajiny, které byli identifikovány v dané oblasti. Užívá se pět stupňů míry zásahu: žádný zásah, slabý zásah, středně silný zásah, silný zásah, a stírající zásah. Záleží také na významu a cennosti identifikovaných znaků pro ráz krajiny. Uvedená kritéria hodnocení míry vlivu je vhodné shrnout do jedné tabulky společně s klasifikací identifikovaných znaků.

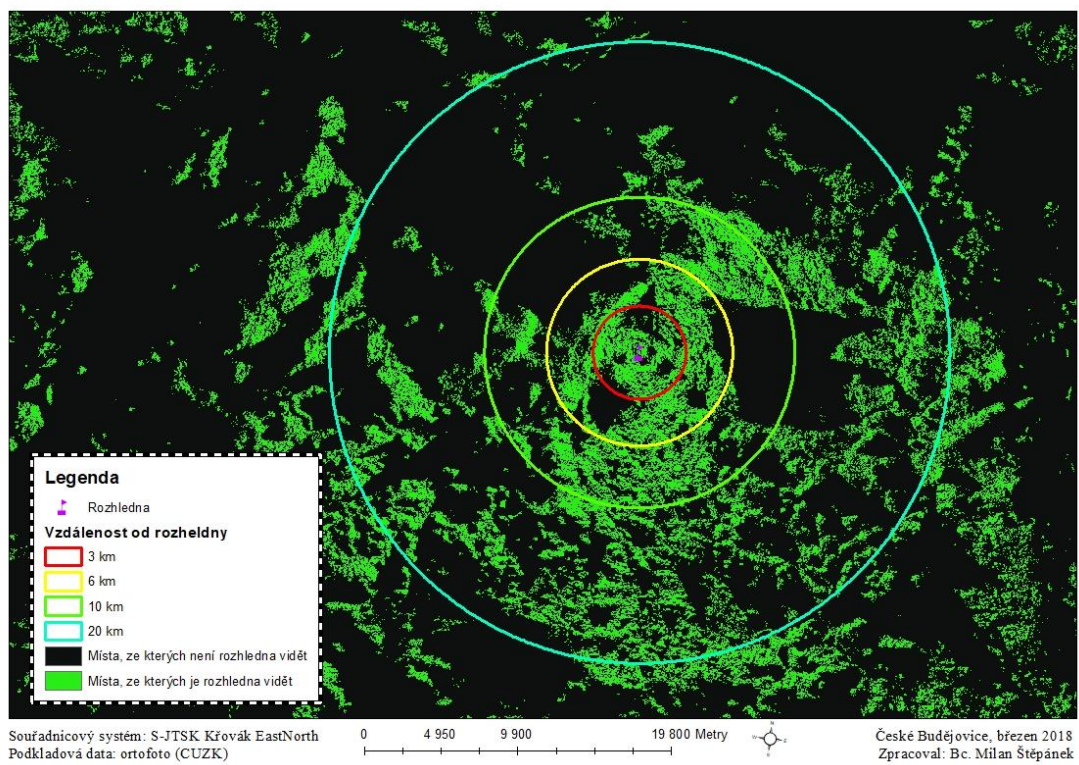
Na základě výše uvedených kroků je možné vyhodnotit četnost identifikovaných znaků a hodnot, jejich projev, význam, cennost, ale i míru vlivu navrhovaného záměru. Podle těchto skutečností lze rozhodnout, zda je navrhovaný záměr z hlediska ochrany krajinného rázu únosný či neúnosný.

### **4.3 ANALÝZA VIDITELNOSTI**

K analýze viditelnosti byl použit program ArcMap 10.1. V něm byl vytvořen digitální model terénu a z něj určen dotčený prostor krajinného rázu.

Výška stromového porostu byla určena průměrem z porostové mapy na 25m.





Obrázek č. 4 Vymezení okruhů potenciální viditelnosti

## 5 VÝSLEDKY

### 5.1 POPIS STAVBY

V roce 2009 byl vybrán projekt ing. Arch. Lukáše Pejsara na rozhlednu, která má být v místě stávající věžovité stavby, na vrcholu hory Třemšín. Její půdorysný průmět je kruhového tvaru o poloměru podstavy 3 m. Úroveň horní vyhlídkové podesty se nachází ve výšce 25 metrů a celková výška stavby činí 27,4 metrů.

Výstup na vrchol rozhledny je umožněn po točitém 1200 mm širokém schodišti, které je vykonzolováno ze středového ocelového nosníku kruhového průřezu. Díky šířce schodiště může docházet k pohodlnému míjení osob. Součástí schodiště jsou odpočívací podesty, umístěny vždy po pěti metrech. Horní podesta bude mít zábradlí, kde bude umístěn historický popis místa společně s grafickými informacemi. Rozhledna je zastřešena lehkou konstrukcí ze speciální tkaninou, jenž se používá k zastřešení velkých objektů. Její nesporná výhoda, oproti konvenčním způsobům je zanedbatelná tloušťka skladby a tudíž přes dodržení maximální výšky rozhledny může být horní podesta výš i přes dodržení pohodlné světlé výšky.

Jedním z důležitých kritérií je životnost rozhledny. Z tohoto důvodu byl zvolen jako primární materiál kov, tedy ocel s nátěrem, či žárovým zinkováním. Z tohoto materiálu je zhotovena nosná část se schodištěm. Plášť rozhledny tvoří dřevěné KVH hranoly ze sibiřského modřínu, který je natolik houževnatý, že nepotřebuje další povrchové úpravy a jeho životnost je na dřevo závratná. Tento materiál pouze zežedne a dále se nemění. Šedá barva dřeva byl též architektonický záměr, který vycházel z okolních stromů majících šedou barvu kůry. Díky této vlastnosti dřeva se celá stavba nenásilně propojí s tamní přírodou.

Konstrukčně se jedná o střední ocelový „prut“ na němž je vykonzolováno schodiště a podesty. Středový nosník (prut) je založen na pilotu, který je vetknutý do skalního podloží. V případě, že z geologického průzkumu vyplyne jiné než skalní podloží, muselo by se přistoupit k jinému typu založení. Možností je mnoho a proto přesný typ založení může být jasný teprve po provedeném průzkumu. Středový nosník se schodištěm tvoří nosnou konstrukci pro obvodový plášť. Nosník i se schodištěm je pro snadnější manipulaci rozdělen na 10 částí, které na sebe budou postupně vršeny a spojovány nýtováním (Pejsar, 2009).



Obr. č. 5 Zákres stavby rozhledny do fotografie (Pejsar, 2009)

## 5.2 VYMEZENÍ DOTČENÉHO KRAJINNÉHO PROSTORU

Dotčený krajinný prostor byl vymezen na severozápadě a východě vizuálními bariérami, kterými jsou na severozápadě masiv Jižních Brd a na východě hora Štěrbina a její okolí. Dále byly stanoveny okruhy potencionální viditelnosti.

Okruh potencionální silné viditelnosti byl stanoven na hranici tří kilometrů od rozhledny, okruh předpokládané zřetelné viditelnosti pak na hranici šesti kilometrů.

Dále byl empiricky stanoven okruh ve vzdálenosti deseti kilometrů, doloženo fotografiemi č. 1 a 2 a přílohami. Tento okruh byl zvolen, po terénním průzkumu,

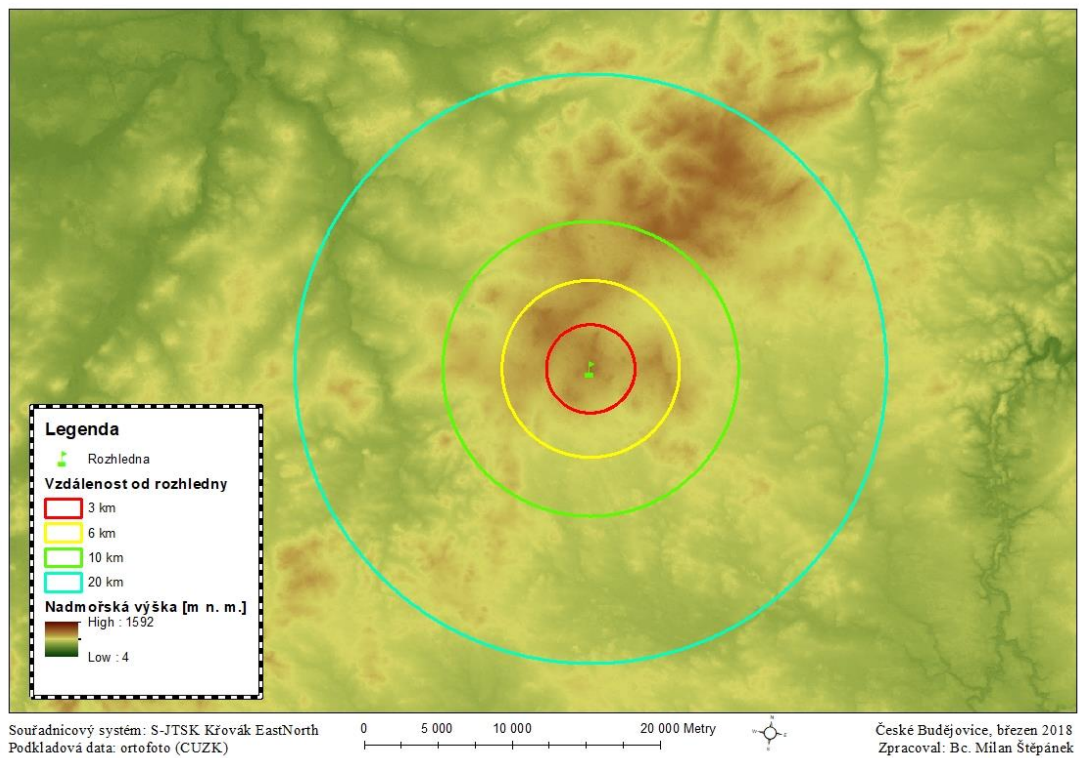
jako hranice viditelnosti a tedy i dotčeného prostoru. Pro přehlednost je ještě uveden okruh slabé viditelnosti, ve vzdálenosti dvaceti kilometrů od stavby. (obrázek č. 4)



Fotografie č. 1 Pohled na Třemšín od Věšina, s vyznačením místa stavby



Fotografie č. 1 Pohled na Třemšín od Hvožd'an, s vyznačením místa stavby



Obrázek č. 4 Vymezení okruhů potenční viditelnosti

Protože se jedná o statickou stavbu, bez využití elektrické, nebo jiné energie, byl stanoven dotčený krajinný prostor, pouze vizuálně.

### **5.3 VYMEZENÍ A CHARAKTERISTIKA OBLASTÍ A MÍST KRAJINNÉHO RÁZU**

Oblast krajinného rázu je z větší části lesního charakteru a její využití je leso-zemědělské. Průmysl byl zastoupen minimálně, v současné době, již není v oblasti žádná větší průmyslová výroba. Vyjma města Rožmitál pod Třemšínem, je území venkovského charakteru s minimem původní lidové architektury. Jedná se o krajinu polokulturní.

Dotčený krajinný prostor je identický s jediným místem krajinného rázu – vizuálně vymezeným krajinným prostorem.

Z hlediska biogeografie patří do podprovincie Hercynské, regionu Brdského.

Co se týká geomorfologie, je území v provincii Česká vysočina, subprovincii Poberounská soustava a oblasti Brdské.

Klimatické regiony jsou na území zastoupeny chladný (CH7), ve vyšších polohách Brd, vesměs s lesnatým porostem, a mírně teplý (MT2), na svazích a přilehlých plochách.

### **5.4 IDENTIFIKACE ZNAKŮ KRAJINNÉHO RÁZU A JEJICH KLASIFIKACE**

#### **5.4.1 ZNAKY PŘÍRODNÍ HODNOTY**

V oblasti potencionální viditelnosti stavby se nachází lokality s pozitivními hodnotami přírodní charakteristiky krajinného rázu.

A	Indikátory přítomnosti hodnot přírodní charakteristiky	přítomnost indikátoru v řešeném území	
		ANO	NE
A.1	Přítomnost národního parku (NP) vč. ochranného pásma		X
A.2	Přítomnost chráněné krajinné oblasti (CHKO)	X	
A.3	Přítomnost národní přírodní rezervace (NPR) vč. ochranného pásma		X
A.4	Přítomnost národní přírodní památky (NPP) vč. ochranného pásma		X
A.5	Přítomnost přírodní rezervace (PR) vč. ochranného pásma	X	
A.6	Přítomnost přírodní památky (PP) vč. ochranného pásma	X	
A.7	Přítomnost ptačí oblasti (PO) Natura 2000		X
A.8	Přítomnost Evropsky významné lokality (EVL) Natura 2000	X	
A.9	Přítomnost přírodního parku (dle §12 zák. 114/1992 Sb.)	X	
A.10	Přítomnost významných krajinných prvků (VKP) vč. VKP ze zákona		X
A.11	Přítomnost skladebních prvků ÚSES (lokální, regionální, nadregionální)	X	

Tab. č. 2 Indikátory přítomnosti hodnot přírodní charakteristiky

### 5.4.2 ZNAKY KULTURNÍ A HISTORICKÉ HODNOTY

Kulturně historické hodnoty jsou v zájmovém území zastoupeny převážně ve městě Rožmitál od Třemšínem, které je součástí dotčeného krajinného prostoru a je tedy jej posuzovat komplexně.

<b>B</b>	<b>Indikátory přítomnosti hodnot kulturní a historické charakteristiky</b>	přítomnost indikátoru v řešeném území	
		<b>ANO</b>	<b>NE</b>
<b>B.1</b>	Přítomnost národní kult. památky (NKP) vč. pam. ochranného pásma (POP)		<b>X</b>
<b>B.2</b>	Přítomnost archeologické památkové rezervace (vč. navrhované a POP)		<b>X</b>
<b>B.3</b>	Přítomnost městské památkové rezervace (MPR) (vč. navrhované a POP)		<b>X</b>
<b>B.4</b>	Přítomnost vesnické památkové rezervace (VPR) (vč. navrhované a POP)		<b>X</b>
<b>B.5</b>	Přítomnost městské památkové zóny (MPZ) (vč. navrhované a POP)	<b>X</b>	
<b>B.6</b>	Přítomnost vesnické památkové zóny (VPZ) (vč. navrhované a POP)		<b>X</b>
<b>B.7</b>	Přítomnost krajinné památkové zóny (KPZ) (vč. navrhované)		<b>X</b>
<b>B.8</b>	Přítomnost kulturní nemovité památky (vč. navrhované a POP)	<b>X</b>	

Tab. č. 3 Indikátory přítomnosti hodnot kulturní a historické charakteristiky



### 5.4.3 ZNAKY ESTETICKÉ HODNOTY KRAJINY

Estetické hodnoty krajiny jsou spoluvytvářeny prostorovými vztahy a uspořádáním krajinné scény. Dále také harmonií vztahů a měřítka. V prvním případě se jedná o prostorovou skladbu a charakter porostů, konfiguraci a charakter prvků a jejich rozlišitelnost. Harmonií vztahů je především myšlen vztah přírodních a kulturně – historických charakteristik. Tabulka znaků je rozdělena na dvě části, podrobnější a obecné (tabulky č. 4 a 5).

<b>C</b>		<b>Indikátory estetické atraktivnosti krajiny</b>		přítomnost indikátoru v řešeném území	
				<b>ANO</b>	<b>NE</b>
<b>I. Indikátory přítomných znaků nebo hodnot rysů prostorové skladby (analytická kritéria)</b>					
<b>1</b>	Zřetelné vymezení prostorů terénním horizontem	<b>X</b>			
<b>2</b>	Zřetelné vymezení prostorů okraji porostů	<b>X</b>			
<b>3</b>	Zřetelné vymezení prostorů cennou zástavbou			<b>X</b>	
<b>4</b>	Vymezení prostorů více horizonty	<b>X</b>			
<b>5</b>	Charakteristické průhledy a přítomnost míst panoramatického vnímání kraj.	<b>X</b>			
<b>6</b>	Maloplošná struktura (mozaika drobných ploch a prostorů převažujícím přírodním charakterem)	<b>X</b>			
<b>7</b>	Maloplošná struktura (mozaika s výraznými prvky rozptýlené zeleně v zemědělské krajině)	<b>X</b>			

8	Velkoplošná struktura otevřených ploch a větších porostních celků s harmonickým výrazem	X	
9	Zřetelné linie morfologie terénu (horizonty, hrany, hřbetnice atd.)	X	
10	Zřetelné linie vegetačních prvků (okraje lesů, aleje, doprovodná zeleň atd.)	X	
11	Zřetelné linie zástavby		X
12	Přítomnost zřetelných terénních dominant	X	
13	Přítomnost zřetelných architektonických dominant		X
14	Neobvyklý tvar nebo druh dominanty		X
15	Přítomnost vedlejších prostorových akcentů		X

Tab. č. 4 Indikátory estetické atraktivnosti krajiny (analytická kritéria)

<b>II. Indikátory přítomných rysů charakteru a identity (souhrnná kritéria)</b>		přítomnost indikátoru v řešeném území	
		ANO	NE
1	Výraznost, neopakovatelnost, zapamatovatelnost scenerie	X	
2	Neopakovatelnost krajinných forem		X
3	Výraznost a nezaměnitelnost významu prvků krajiny ve vizuální scéně		X
4	Výraznost či nezaměnitelnost způsobů hospodářského využití krajiny		X
5	Kontrast, symetrie, vyvážená asymetrie, gradace, dynamické či statické působení, jako výrazný rys krajinné scény		X

6	Zřetelná harmonie měřítka zástavby bez výrazně měřítkově vybočujících staveb	X	
7	Zřetelný soulad měřítka prostoru a měřítka jednotlivých prvků	X	
8	Dochované tradiční měřítkové vztahy stop hospodářské činnosti a krajiny		X
9	Soulad forem osídlení a přírodního prostředí	X	
10	Harmonický vztah zástavby a přírodního rámce		X
11	Soulad hospodářské činnosti a přírodního prostředí	X	
12	Uplatnění kulturních dominant v krajinné scéně		X
13	Uplatnění míst s kulturním významem		X
14	Působivá skladba prvků krajinné scény	X	
15	Výrazně přírodní nebo přírodě blízký charakter scenerie		X

Tab. č. 5 Indikátory estetické atraktivnosti krajiny (souhrnná kritéria)

#### 5.4.4 IDENTIFIKACE KONKRÉTNÍCH ZNAKŮ

Zde se identifikují všechny důležité znaky krajinného rázu, přírodní, kulturní a historické i estetické hodnoty včetně harmonického měřítka a vztahů v krajině.

Znaky se identifikují dle projevu, významu a cennosti. Podrobný popis této identifikace je vysvětlen v kapitole 4.2.4.4 Identifikace znaků krajinného rázu a jejich klasifikace.

Z praktického hlediska je výhodné spojit tyto údaje s posouzením míry vlivu záměru na tyto znaky (tabulka č. 6).

#### 5.5 POSOUZENÍ VLIVU NA IDENTIFIKOVANÉ ZNAKY

Posouzení vlivů bylo stanoveno empiricky, s přihlédnutím na již provedená hodnocení, dle stejného metodického postupu.

Vliv záměru je uveden v pětistupňové škále. (Pozitivní je šestý stupeň):

+ pozitivní vliv

0 žádný vliv

X slabý negativní vliv

XX středně silný negativní vliv

XXX silně negativní vliv

XXXX velmi silně negativní vliv (stírající)

Souhrnná tabulka					
<b>Identifikace konkrétních znaků a hodnot dle § 12</b>		Klasifikace identifikovaných znaků			
		dle projevu	dle významu	dle cennosti	vliv záměru
		+	<b>XXX</b> zásadní	<b>XXX</b> jedinečný	+
		<b>O</b>	<b>XX</b> spoluurčující	<b>XX</b> význačný	<b>O</b>
		N	<b>X</b> doplňující	<b>X</b> běžný	<b>X</b>
				<b>XX</b>	
				<b>XXX</b>	
				<b>XXXX</b>	
A	Znaky přírodní charakteristiky vč. přírodních hodnot, VKP a ZCHÚ				
<b>A.1</b>	Přítomnost výrazně členitého terénního reliéfu	<b>0</b>	<b>XX</b>	<b>X</b>	<b>X</b>
<b>A.2</b>	Přítomnost mimolesní rozptýlené zeleně	<b>0</b>	<b>X</b>	<b>X</b>	<b>0</b>
<b>A.3</b>	Přítomnost lesních ploch, ohraničujících zemědělsky obdělávanou půdu	+	<b>XX</b>	<b>X</b>	<b>0</b>

<b>A.4</b>	Přítomnost říčky Vlčavy s příbřežní vegetací	+	<b>XX</b>	<b>X</b>	<b>0</b>
<b>A.5</b>	Přítomnost přírodě blízkých cenných partií lesa	+	<b>X</b>	<b>X</b>	<b>0</b>
<b>A.6</b>	Přítomnost trvale travních porostů	+	<b>XX</b>	<b>X</b>	<b>0</b>
<b>B</b>	<b>Identifikované hlavní znaky kult. a historické charakteristiky vč. kulturních dominant</b>				
<b>B.1</b>	Dochovaná struktura ploch zemědělské krajiny	+	<b>X</b>	<b>X</b>	<b>0</b>
<b>B.2</b>	Přítomnost MPZ Rožmitál pod Třemšínem	+	<b>XX</b>	<b>X</b>	<b>0</b>
<b>B.3</b>	Přítomnost kulturní nemovité památky - kostel Povýšení sv. Kříže	+	<b>X</b>	<b>X</b>	<b>0</b>
<b>B.4</b>	Přítomnost kulturní nemovité památky – komín bývalé arcibiskupské slévárny	<b>0</b>	<b>XX</b>	<b>XX</b>	<b>0</b>
<b>B.5</b>	Přítomnost kulturní nemovité památky – hrádek Henkšt (archeologické stopy)	<b>0</b>	<b>X</b>	<b>XX</b>	<b>0</b>
<b>B.6</b>	Přítomnost rušivé zástavby	-	<b>XX</b>	<b>X</b>	<b>0</b>
<b>C</b>	<b>Znaky estetických hodnot vč. harmonického měřítka a vztahů v krajině</b>				
<b>C.1</b>	Zřetelné vymezení krajinného prostoru okraji lesních porostů	+	<b>XX</b>	<b>X</b>	<b>0</b>
<b>C.2</b>	Krajinářsko – estetické hodnoty přítomnosti výrazných horizontů	+	<b>X</b>	<b>X</b>	<b>0</b>

<b>C.3</b>	Harmonie měřítka zástavby (minimum naddimenzovaných průmyslových staveb)	+	<b>X</b>	<b>X</b>	<b>0</b>
<b>C.4</b>	Malé uplatnění míst s kulturním významem – MPZ Rožmitál pod Třemšínem	-	<b>X</b>	<b>X</b>	<b>0</b>
<b>C.5</b>	Narušení přírodního charakteru krajiny zemědělskými stavbami z druhé poloviny dvacátého století	-	<b>XX</b>	<b>X</b>	<b>0</b>
<b>C.6</b>	Narušení přírodního panoramat množstvím nadzemních vedení VN	-	<b>XX</b>	<b>X</b>	<b>0</b>

Tab. č. 6 Identifikace konkrétních znaků a hodnot, a míra vlivu záměru

## 5.6 CELKOVÉ VYHODNOCENÍ VLIVŮ A POSOUZENÍ ZÁMĚRU

Z předchozího určení znaků a hodnot, jejich posouzení a hodnocení, vychází celkové posouzení záměru na krajinný ráz. V tabulce č. 7 je opět posuzováno, dle udané metodiky, pomocí pětistupňové škály vlivů (pozitivní je šestý), jako v kapitole předchozí (5.5).

Tabulka vlivu na zákonná kritéria ochrany krajinného rázu (viz §12 zákona)	Vliv navrhovaného záměru
Vliv na přírodní hodnoty	<b>slabý negativní</b>
Vliv na ZCHÚ	<b>žádný</b>
Vliv na VKP	<b>žádný</b>
Vliv na kulturní dominanty	<b>žádný</b>
Vliv na estetické hodnoty	<b>žádný</b>

Vliv na harmonické měřítko krajiny	žádný
Vliv na harmonické vztahy v krajině	žádný

Tab. č. 7 Míra vlivu na kritéria ochrany krajinného rázu

Zamýšlená stavba neodporuje kritériím krajinného rázu a je tedy přípustná.

**Posuzovaný záměr stavby rozhledny na vrchu Třemšín, je navržen s ohledem na zákonná kritéria krajinného rázu a je hodnocen jako únosný zásah do krajinného rázu, chráněného dle § 12, zákona č. 114/1992 Sb., o ochraně přírody a krajiny.**

## 6 DISKUZE

Krajinný ráz je dán prvky přírodní, kulturní a historické charakteristiky určitého místa. Také jej určují estetické hodnoty a vztahy v krajině. Krajinný ráz není možné zakonzervovat a nebrat v potaz stav a vývoj společnosti. Měly by se tedy provádět jen zásahy, které na něj nemají negativní vliv. Důležité je zvážit efekt a případný dopad vzniklých změn, aby nedošlo k poškození, nebo zničení životních podmínek (Löw a Míchal, 2003). Může k tomu posloužit aktuální hodnocení krajinného rázu, které je předmětem této studie.

Cílem této práce bylo posoudit vliv navrhované rozhledny na vrchu Třemšín v jižních Brdech, na krajinný ráz přilehlého, dotčeného, území. Hodnocení bylo provedeno pomocí metody prostorové a charakterové diferenciacie území, sestavené kolektivem okolo doc. Ivana Vorla v roce 2004. Přesně je to „Metodický postup posouzení vlivu navrhované stavby, činnosti nebo změny využití území na krajinný ráz“ (Vorel a kol., 2004). Metoda hodnocení je ve smyslu § 12, zákona č. 114/1992 Sb., o ochraně přírody a krajiny.

Pojmy krajina a krajinný ráz ale není snadné jednoduše definovat. Existuje více charakteristik pojmu krajina, které se postupem času měnili. Pohled na krajinu je vždy subjektivní, záleží na daném pozorovateli. Každý člověk vnímá krajinu podle svého citění. A také krajina je příliš rozmanitá na to, abychom se o ní mohli jednoduše vyjádřit (Forman a Godron, 1993).

Také pojem krajinný ráz není jasně definován. Je sice ukotven v zákoně č. 114/1992 Sb., o ochraně přírody a krajiny, ale jeho znaky a hodnoty, které je nutné, pro hodnocení a posouzení popsat, v něm uvedené nejsou (Vorel a kol., 2004).

Jak již bylo uvedeno, existuje více pohledů a metodických postupů, na hodnocení ochrany krajinného rázu, ať už preventivního, či kauzálního. Obecně je krajinný ráz výsledkem subjektivního působení krajiny na člověka a tedy jeho identifikací určitého prostoru (Löw a Míchal, 2003), nebo je považován za objektivní prvek, tvořící vždy charakter dané krajiny (Vorel a kol., 2004).

Metodika podle Vorla a kol. (2004), byla zvolena také z důvodu, že využívá více podkladů, pro samotné hodnocení, jako jsou terénní průzkum, či diagram



viditelnosti. I proto je tato metoda nejvíce využívána jak v praktickém posuzování, tak i v akademických pracích.

U drtivé většiny porovnávaných prací na obdobné téma, vychází celkové hodnocení jako únosný zásah do krajiny. Například u Pittnerové (2012), je určena většina vlivů zásahů do krajinného rázu, jako žádné, či slabě negativní. U některých záměrů, jejichž stavby nemají výškový charakter, se někdy i vyskytuje vliv pozitivní (Semanová, 2012). Je to většinou u staveb, na již zdevastované krajině a nový záměr stavby, či využití, je vlastně formou rekultivace.

Co se týká rozhleden, tam je většina hodnocení na nulové úrovni změny krajinného rázu, protože se vesměs jedná o stavby neovlivňující krajinu a povznášející ducha (Nouza, 1999). Výjimku tvoří multifunkční stavby, kde je k funkci rozhledu do krajiny, ještě přidružena, většinou z ekonomického hlediska, ještě funkce technická, jako vysílač mobilního, či datového signálu.

## 7 ZÁVĚR

Tato diplomová práce má název „Posouzení vlivu plánované stavby na krajinný ráz“. Konkrétně se jedná o plánovanou stavbu rozhledny na vrchu Třemšín. Většina lidí může říci, že je stavba rozhledny bohužel činností. Mezi ty patřím i já a mnoho dalších, co mají o problematiku zájem. Jsou samozřejmě i tací, které nějaká péče o krajinu a pohled na ni nezajímá, bohužel. Ovšem nejvíce lidí odpoví na otázku, zda by nějakou zajímavou rozhlednu uvítali, ano, ale aby nebyla financována z jejich prostředků. A tím jsou myšleny prostředky veřejné. Proto mnoho takových staveb bylo v posledních, zhruba, dvaceti letech, zafinancováno pomocí jiného využití stavby. Většinou se jednalo o mobilní operátory, kteří tak stavby využívají jako vysílače. V posledních letech se situace mění. Veřejnost si uvědomuje význam staveb, které jsou pro rozhled člověka přínosné a navíc nehyzdí krajinu. My říkáme, že nepoškozují krajinný ráz. Vznikají spolky, nacházejí se dárci a i vlastníci vhodných pozemků, přistupují ke stavbě rozhleden jinak.

Finance, to byl hlavní problém, proč se záměr stavby rozhledny na vrchu Třemšín, nikdy nerealizoval. Městské zastupitelstvo sice návrh schválilo, ale již se nedohodlo na financování stavby a projekt byl pozastaven. Od té doby se však mnohé změnilo. Vrch Třemšín, společně s většinou dotčeného prostoru, se stal od roku 2016, součástí nově zřízené chráněné krajinné oblasti Brdy. Pozemek na vrchu Třemšín a přilehlé lesy, získalo v rámci církevních restitucí, Arcibiskupství pražské. To koncem roku 2017 projevilo zájem o stavbu nové rozhledny, která sice nenahradí původní torzo dřevěné vyhlídky, které musel být z bezpečnostních důvodů, před časem stržena, ale bude o pár metrů jižněji, kde je dle průzkumu, pevnější podloží a místo není zarostlé stromy, takže je nebude potřeba vykácet ([icentrum.tremsinsko.cz](http://icentrum.tremsinsko.cz)). Vizualizace nového návrhu v příloze č.

Tato rozhledna je sice o pět metrů vyšší, ale bude stát na místě, které je cca o šest metrů níže, takže při zpracování posouzení, dojde ke stejným výsledkům. Okruh potencionální viditelnosti, se prakticky nezmění.

Co se týká krajinného rázu a jeho hodnocení z hlediska legislativy, pořád je základním rámcem zákon č. 114/1992 Sbírky, o ochraně přírody a krajiny. Byl sice novelizován zákonem č. 186/2006 Sbírky, o změně některých zákonů souvisejících

s přijetím stavebního zákona a zákona o vyvlastnění, ale na závazné vyhlášení metodiky, stále čeká.

Hodnocení krajiny a krajinného rázu a posuzování vlivu záměrů však již dnes napomáhá k ochraně krajiny jako celku, i jejích součástí. Je nápomocno v rozhodování o stavbě, nebo využití území. Také díky posuzování vlivů i laická veřejnost, se pomalu začíná chovat tak, aby nepoškozovala krajinu a její ráz.

## 8. LITERATURA

BÁRTA, František a kol. (2007): Krajina v České republice. Vyd. 1. Praha: Consult. ISBN 978-80-903482-3-3.

BENEŠ, Jaromír, DRESLEROVÁ, Dagmar, KUNA, Martin. (2003): Cesty k evropské krajině. Vyd. 1. S. I.: PLC.

BUČEK, Antonín. (2005): Krajinný ráz v období globalizace. In: Krajinný ráz – jeho vnímání a hodnocení v evropském kontextu. Vyd. 1. Brno: Paido. ISBN 80-7315-117-0.

BUKÁČEK, Roman, MATĚJKA, Petr. (1999): Hodnocení krajinného rázu. In: Péče o krajinný ráz – cíle a metody. Praha: ČVUT. ISBN 80-01-01979-9.

BUKÁČEK, Roman. (2006): Preventivní hodnocení krajinného rázu rozsáhlejšího území – metodika a možnosti jejího využití. In: Ochrana krajinného rázu – třináct let zkušeností, úspěchů i omylů. Praha: Naděžda Skleničková. ISBN 08-903206-7-8.

CÍLEK V., MUDRA P., LOŽEK V. (a kol.), 2004: Vstoupit do krajiny.

Dokořan, Praha.

FIEDLER, Peggy, GROOM, Marhta. (2006): Restoration of damaged ecosystems and endangered populations. In: Principles of conservation biology. Sunderland: Sinauer Associates Inc. ISBN 978-087893-597-0.

FORMAN, R. T. T., GODRON, M., 1993: Krajinná ekologie. Academia, Praha

HARRIS, James, BIRCH, Paul, PALMER, John. (1996): Land restoration and reclamation: principles and practice. Harlow: Addison Westley Longman. ISBN 978-0582243132.

HENDRYCH, J., 2000: Tvorba krajiny a zahrady III. ČVUT, Praha ISBN 80-01-02230-7.

JONGEPIEROVÁ, Ivana, a kol. (2012): Ekologická obnova v České republice. Vyd. 1. Praha: Agentura ochrany přírody a krajiny České republiky. ISBN 978-8087457-31-3.

KOLÁŘ, Filip, a kol. (2012): Ochrana přírody z pohledu biologa: proč a jak chránit

českou přírodu. Vyd. 1. Praha: Dokořán. ISBN 978-80-7363-414-8.

LIPSKÝ, Z. 1999: Přírodní charakteristiky krajinného rázu. In: Vorel, I. et Sklenička, P. (eds) Péče o krajinný ráz, cíle a metody. CVUT, Praha ISBN 80-01-01979-9

LÖW, Jiří, MÍCHAL, Igor. (2003): Krajinný ráz. Vyd. 1. Kostelec nad Černými lesy: Lesnická práce. ISBN 80-86386-27-9.

LÖW, Jiří. (1999): Hodnocení a ochrana krajinného rázu. In: Péče o krajinný ráz – cíle a metody. Praha: ČVUT. ISBN 80-01-01979-9.81

MANA, V., 2007: Krajinný ráz – poznámky a náměty k jeho hodnocení a hodnocení vlivu záměrů. online: [http://www.belbo.cz/wp-content/uploads/2009/12/Krajinnny\\_raz\\_met\\_nav.pdf](http://www.belbo.cz/wp-content/uploads/2009/12/Krajinnny_raz_met_nav.pdf) (cit. 10.4.2018)

MÍCHAL, Igor. (1999a): Hodnocení krajinného rázu a jeho uplatňování ve veřejné správě. In: Ochrana krajinného rázu – třináct let zkušeností, úspěchů i omylu. Praha: Naděžda Skleničková. ISBN 08-903206-7-8.

MÍCHAL, Igor. (1999b): Metodika hodnocení krajinného rázu Agentury ochrany přírody a krajiny – Problémy a výsledky. In: Ochrana krajinného rázu – třináct let zkušeností, úspěchů i omylu. Praha: Naděžda Skleničková. ISBN 08-903206-7-8.

PITTNEROVÁ, Eva. (2012): Vliv navrhované stavby na krajinný ráz. [Diplomová práce]. Praha, Zemědělská univerzita, Fakulta životního prostředí.

SEMANOVÁ, Lenka. (2012): Hodnocení vlivu výstavby golfového hřiště na krajinný ráz v obci Vysoký Újezd. [Diplomová práce]. Praha, Zemědělská univerzita, Fakulta životního prostředí.

SKLENIČKA, P., 2003: Základy krajinného rázu. 2.vyd. Nakladatelství Naděždy Skleničkové, Praha ISBN 80-903206-1-9

SVOBODOVÁ, K., 2011: Krajinný ráz – krajina a krajinný ráz ve strategickém plánování. ČVUT, Praha In: [http://cvut.mapovyportal.cz/krajina\\_krajinnny\\_raz.pdf](http://cvut.mapovyportal.cz/krajina_krajinnny_raz.pdf) (cit. 10.4.2018)

VOJTOVÁ, Lea. (2006): Ochrana a regenerace kulturních hodnot v území. Vyd. 1. Brno: Masarykova univerzita. Ekonomicko-správní fakulta. ISBN 80-210-4165-X.

VOREL, Ivan. (1999a): Prostorové vztahy a estetické hodnoty. In: Ochrana krajinného rázu – třináct let zkušeností, úspěchů i omylu. Praha: Naděžda Skleničková. ISBN 08-903206-7-8.

VOREL, Ivan. (1999b): Hodnocení krajinného rázu – vývoj názoru a osnova postupu. In: Ochrana krajinného rázu – třináct let zkušeností, úspěchů i omylu. Praha: Naděžda Skleničková. ISBN 08-903206-7-8.

VOREL, Ivan. (1999c): Předmluva. In: Péče o krajinný ráz – cíle a metody. Praha: ČVUT. ISBN 80-01-01979-9.

VOREL, Ivan. (1999d): Hodnocení krajinného rázu – vývoj názoru a osnova postupu. In: Péče o krajinný ráz – cíle a metody. Praha: ČVUT. ISBN 80-01-01979-9.83

ZAJONCOVÁ, Dana. (2009): Krajinný ráz a ochrana domoviny. In: Člověk, krajina, krajinný ráz. Vyd. 1. Brno: Masarykova univerzita, Fakulta sociálních studií, katedra environmentálních studií. ISBN 978-80-210-5090-7.

Zákon č. 114/1992 Sb., o ochraně přírody a krajiny

Zákon č. 183/2006 Sb., o územním plánování a stavebním řádu

Zákon č. 139/2002Sb., o pozemkových úpravách a pozemkových úřadech

Zákon č. 20/1987 Sb., o státní památkové péči

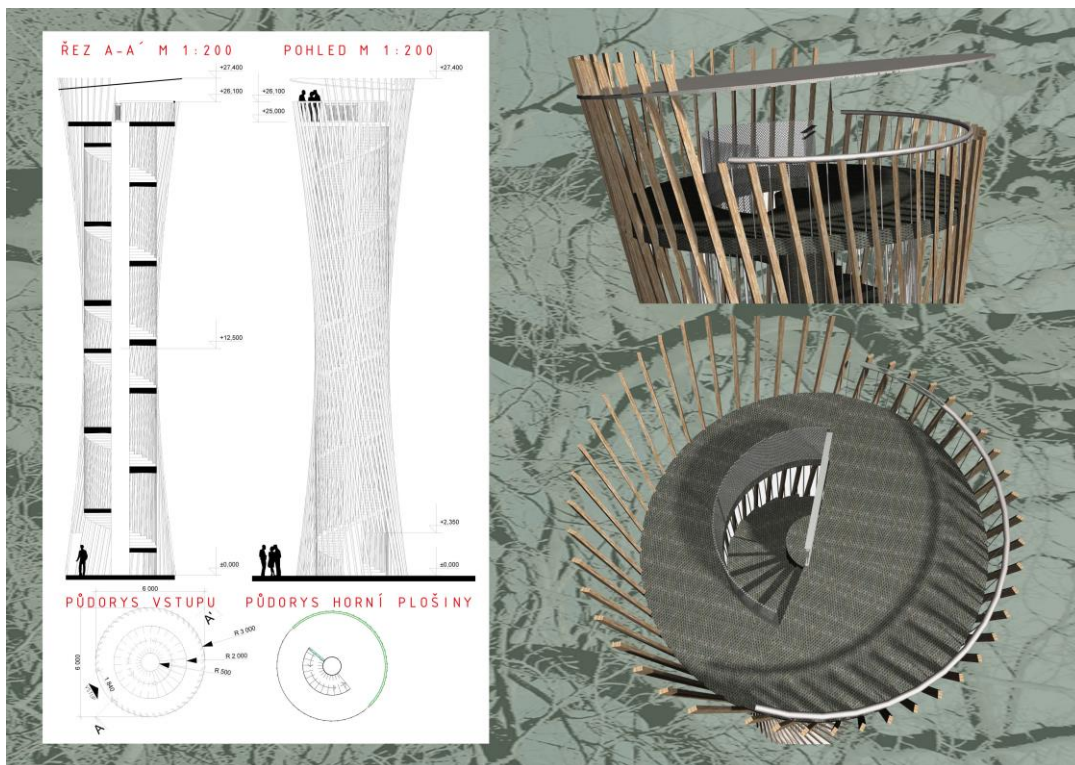
Evropská úmluva o krajině

Infocentrum Třemšínsko. Dostupné z: <http://icentrum.tremsinsko.cz/>, Staženo dne: 15.3.2018.

Národní památkový ústav. Dostupné z: <https://www.npu.cz/cs>, Staženo dne: 31.3.2018.

Mapomat, Dostupné z: <http://webgis.nature.cz/mapomat/>, Staženo dne: 31.3.2018.

## 9 PŘÍLOHY



Příloha č. 1 Architektonický náčrt stavby (Pejsar, 2009)



Příloha č. 2 Pohled na Třemšín od Rožmitálu, s vyznačením místa stavby

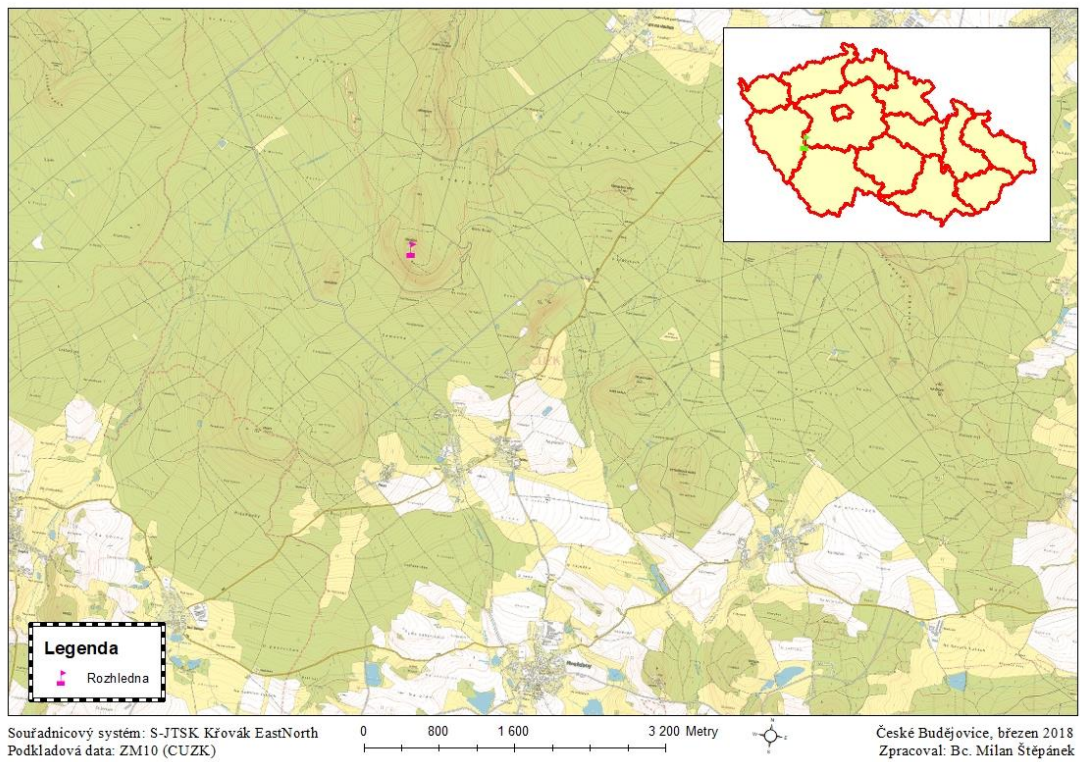


Příloha č. 3 Pohled na Třemšín od Čížkova, s vyznačením místa stavby

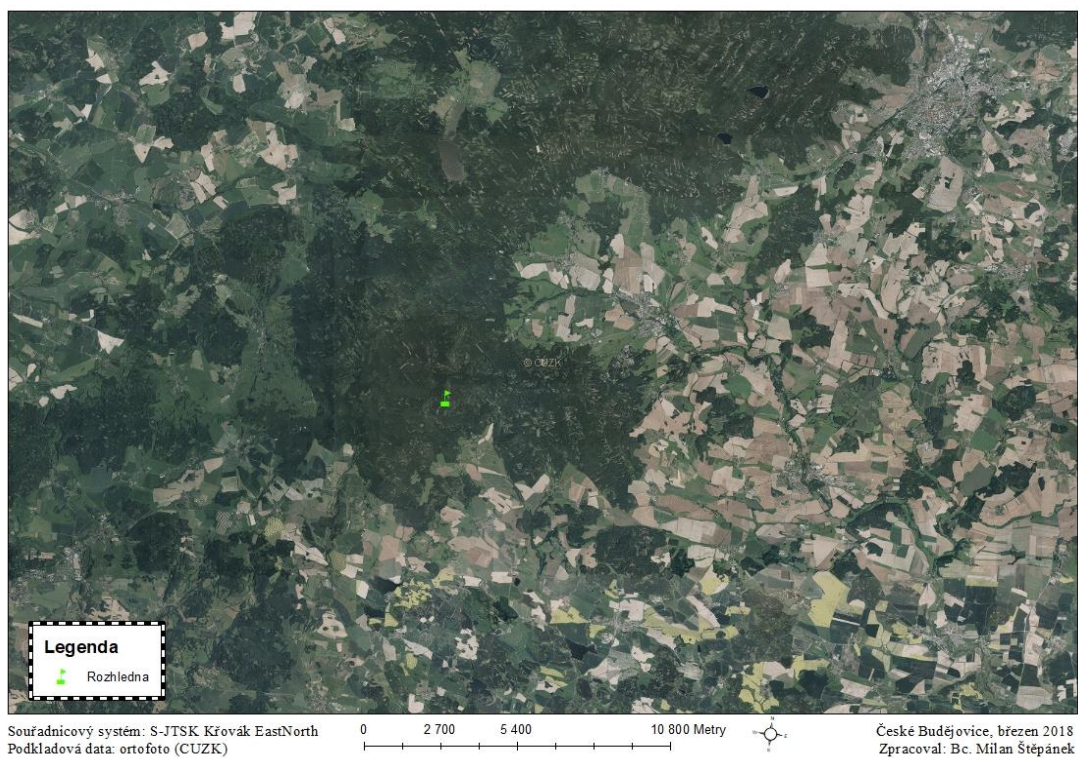




Příloha č. 4 Pohled na Třemšín od Mladého Smolivce, s vyznačením místa stavby



Příloha č. 5 Lokalizace v mapě ZM10, s vyznačením místa stavby



Příloha č. 6 Ortofotomapa, s vyznačením místa stavby