

**Česká zemědělská univerzita v Praze**

**Provozně ekonomická fakulta**

**Katedra statistiky**



**Bakalářská práce**

**Statistická analýza vývoje nezaměstnanosti v okrese  
Praha-východ se zaměřením na absolventy škol**

**Tomáš Procházka**

**2012-ČZU v Praze**

**ČESKÁ ZEMĚDĚLSKÁ UNIVERZITA V PRAZE**

Katedra statistiky

Provozně ekonomická fakulta

# **ZADÁNÍ BAKALÁŘSKÉ PRÁCE**

Procházka Tomáš

Provoz a ekonomika

Název práce

**Statistická analýza vývoje nezaměstnanosti v okrese Praha-východ se zaměřením na absolventy škol**

Anglický název

**Statistical analysis of unemployment development in Praha-východ district with attention to school graduates**

## **Cíle práce**

Cílem práce bude statistická analýza vývoje vybraných ukazatelů nezaměstnanosti v regionu Praha-východ důrazem na absolventy škol. Budou hledány příčiny a důvody dosavadního vývoje a analyzovány odlišnosti ukazatelů v mikroregionech okresu. V průběhu práce může být realizováno u rizikových skupin dotazníkové šetření a na základě provedených analýz budou formulovány návrhy a doporučení ke snižování nezaměstnanosti absolventů v regionu.

## **Metodika**

Vytvořená databáze bude statisticky vyhodnocena pomocí metod z oblasti časových řad, indexní analýzy, případně z oblasti analýzy závislosti kvalitativních znaků. Podkladové údaje budou čerpány převážně z databáze Českého statistického úřadu, Úřadu práce pro Prahu-východ, z MPSV, případně z provedeného dotazníkového šetření.

## **Harmonogram zpracování**

Studium odborné literatury a odborných textů: 03/2011-09/2011

Předložení konečné podoby literární rešerše : 10/2011

Sběr a zpracování dat : 08/2011-01/2012

Předložení konečné podoby bakalářské práce : 02/2012

### Rozsah textové části

30 - 40 stran

### Klíčová slova

nezaměstnanost, míra nezaměstnanosti, trh práce, úřad práce, absolvent, aktivní politika, pasivní politika, rekvalifikace, okres Praha-východ, podpora v nezaměstnanosti, sociální a zdravotní pojištění, statistická analýza

### Doporučené zdroje informací

BUCHTOVÁ, D.: Nezaměstnanost: psychologický, ekonomický a sociální problém. Praha : Grada Publishing, 2002. ISBN 80-247-9006-8.  
DVOŘÁKOVÁ, Z. a kol.: Management lidských zdrojů. Praha: C. G. Beck, 2007. ISBN 978-80-7179-893-4.  
HANZLÍKOVÁ, O., PAUKNEROVÁ, D., SOUŠKOVÁ, M.: Jak uspět v prvním zaměstnání.. Praha: Grada Publishing, a.s., 2001. ISBN 80-247-0121-9.  
HINDLS, R., HRONOVÁ, S., SEGER, J., FISCHER, J.: Statistika pro ekonomy. Praha: Professional Publishing, 2007. ISBN 80-86946-43-6.  
LIŠKA, V. a kol.: Makroekonomie. Praha: Professional Publishing, 2002. ISBN 80-86419-27-4.  
MAREŠ, P.: Nezaměstnanost jako sociální problém. Praha: Sociologické nakladatelství, 1998. ISBN 80-901424-9-4.  
Ministerstvo práce a sociálních věcí ČR: Právní předpisy o zaměstnanosti. Ministerstvo práce a sociálních věcí ČR, Praha, 2009. ISBN 978-80-86878-92-8.  
SAMUELSON, P.A., NORDHAUS, W.D.: Ekonomie. Praha: Nakladatelství Svoboda, 1995. ISBN 80-205-0494-X.  
SEKERKA, B.: Makroekonomie. Praha: Profess Consulting s.r.o., 2007. ISBN 80-7259-050-2.  
SCHILLER, B.R.: Makroekonomie. Brno: Computer Press, 2004. ISBN 80-251-0169-X.

Další literatura bude doporučena v průběhu zpracování bakalářského úkolu.

### Vedoucí práce

Prášilová Marie, doc. Ing., CSc.

### Termín odevzdání

březen 2012



**doc. RNDr. Bohumil Kába, CSc.**  
Vedoucí katedry



**prof. Ing. Jan Hron, DrSc., dr.h.c.**  
Děkan fakulty

V Praze dne 21.11.2011

### Čestné prohlášení

Prohlašuji, že svou bakalářskou práci "Statistická analýza vývoje nezaměstnanosti v okrese Praha-východ se zaměřením na absolventy škol" jsem vypracoval samostatně pod vedením vedoucího bakalářské práce a s použitím odborné literatury a dalších informačních zdrojů, které jsou citovány v práci a uvedeny v seznamu literatury na konci práce. Jako autor uvedené bakalářské práce dále prohlašuji, že jsem v souvislosti s jejím vytvořením neporušil(a) autorská práva třetích osob.

V Praze dne 2012-03-29

---

## Poděkování

Rád bych touto cestou poděkoval doc. Ing. Marii Prášilové CSc. za profesionální a odborná doporučení k bakalářské práci.

# **Statistická analýza vývoje nezaměstnanosti v okrese Praha-východ se zaměřením na absolventy škol**

---

## **Statistical analysis of unemployment development in Praha-východ district with attention to school graduates**

### **Souhrn**

Bakalářská práce analyzuje nezaměstnanost absolventů všech stupňů škol v okrese Praha-východ ve srovnání s Českou republikou a Středočeským krajem. Teoretická část vymezuje základní pojmy související s nezaměstnaností v historickém a současném kontextu. Je zde popsána závažnost problému pro rizikové skupiny obyvatelstva se všemi jejími negativními aspekty. Blíže se zabývá jednou rizikovou skupinou a to sice absolventi škol. Praktická část se zaměřuje na sledování vývoje nezaměstnanosti absolventů škol v letech 2002 až 2011 v České republice ve srovnání s okresem Prahy-východ, počet evidovaných volných míst a jejich zastoupení. Důležitým cílem v této práci je určení budoucího vývoje podílu nezaměstnaných absolventů na ostatní uchazeče o zaměstnání pro rok 2012 pomocí určení základního trendu vývoje časové řady. Součástí analýzy bylo provedeno dotazníkové šetření cílové skupiny absolventi v okrese Praha-východ. Na základně provedených analýz jsou formulovány podmínky a doporučení ke snížení nezaměstnanosti absolventů v okrese.

### **Summary**

This bachelor thesis deals with description and analysis of unemployed graduates within all degrees of schools in region Praha-vychod incomparison to the Czech Republic and region Stredocesky. Thetheoretical part describes basic terms related to unemployment onhistorical and current scale. It touches the important problem forhigh-risks groups with all the negative aspects. It focuses closely toone high-risk group which

are graduates. The practical part focuses on observing the development of unemployed graduates between years 2002 and 2011 in the Czech Republic in comparison to region Praha-východ, the number of registered vacancies and their representation. The important aim of this thesis is going to be the prediction of future development of unemployed graduates as compared to other applicants for jobs in year 2012 via estimating the basic trend of development the time series. Furthermore, a survey among focus group - graduates in region Praha-východ was made. The outcomes of the survey and recommended precautions are going to be summed up at the very end of the thesis.

**Klíčová slova:** nezaměstnanost, míra nezaměstnanosti, trh práce, úřad práce, absolvent, aktivní politika, pasivní politika, rekvalifikace, okres Praha-východ, podpora v nezaměstnanosti, sociální a zdravotní pojištění, statistická analýza

**Keywords:** unemployment, unemployment, labor market, labor office, graduate, active policy, passive policy, retraining, district Prague-East, unemployment benefits, social security, statistical analysis

## Obsah

1. Úvod .....	5
2. Cíl práce a metodika .....	7
2.1 Cíl práce.....	7
2.2 Metodika.....	7
3. Přehled řešené problematiky .....	10
3.1 Vymezení pojmu nezaměstnanost.....	10
3.2 Druhy nezaměstnanosti a její měření .....	11
3.2.1 Měření nezaměstnanosti .....	12
3.3 Rizikové skupiny.....	14
3.3.1 Absolventi na trhu práce a mladiství.....	15
3.4 Důsledky nezaměstnanosti a dlouhodobá nezaměstnanost .....	16
3.5 Legislativa a nezaměstnanost.....	18
3.5.1 Státní zásahy do nezaměstnanosti.....	18
3.6 Trh práce.....	19
3.6.1 Základní charakteristika .....	19
3.6.2 Trh práce ČR po roce 1989.....	21
3.7 Absolventi škol .....	22
3.7.1 Charakteristika absolventů škol .....	22
3.7.2 Problematika uplatněné absolventů škol .....	22
4. Charakteristika okresu z hlediska řešené problematiky.....	24
4.1 Geografická charakteristika .....	24
5. Vlastní práce.....	26
5.1 Nezaměstnanost v okrese Praze- východ .....	26
5.1.1 Srovnání absolventů Prahy-východ s absolventy ČR .....	29
5.1.2 Prognóza budoucího vývoje .....	32



5.2	Dotazníkové šetření u absolventů škol v regionu Praha-východ.....	34
5.2.1	Dotazník .....	34
5.3	Vyhodnocení, návrhy a doporučení .....	43
6.	Závěr .....	45
7.	Seznam použitých zdrojů .....	46
8.	Přílohy.....	I

# 1. Úvod

*„Svět stál a stojí na práci, ne na náladě, svět udržuje se jen prací, a to prací drobnou, prací stálou.“*

Tomáš Garrigue Masaryk

*„Když chceš poznat člověka, podívej se na jeho práci.“*

Friedrich Schiller

Nezaměstnanost je jedním z nejdiskutovanějších témat všech rozvinutých zemí s tržním hospodářstvím, neboť stabilita trhu práce je bezpochyby prioritou všech společností. Otázka nezaměstnanosti vstupuje v ČR do popředí zájmu po roce 1989, kdy skončil systém povinného přidělování prací a nezaměstnanost jako taková neexistovala. Přestože jsou její hodnoty zpočátku nízké, začínaly se objevovat výrazné regionální disparity. Společně s DPH, platební bilancí a inflací tvoří základní makroekonomické ukazatele, které vypovídají o stavu národní ekonomiky. Je důsledkem a projevem nerovnováhy mezi nabídkou a poptávkou na trhu práce.

Nezaměstnanost znamená velké ekonomické zatížení, kdy stát vynakládá značné finanční prostředky prostřednictvím státní politiky zaměstnanosti na snižování nezaměstnanosti a zmírňování jejích ekonomických důsledků.

Na nezaměstnanost je nutné pohlížet nejen jako na problém ekonomický či hospodářský, ale také jako na problém sociální, politický a psychologický. Nezaměstnanost má nepříznivý vliv na celou společnost, a to jak na hospodářskou kondici státu, tak na socializační faktory společnosti. Její sílu poznala Česká republika už mnohokrát, jednu z nejsilnějších vlivů měla na konci roku 2008 v souvislosti s hospodářskou krizí, kdy se dotkla lidí všech věkových skupin a úrovní.

Trh práce se vytvářel v období transformace ekonomiky, kterou představuje jednak restrukturalizace spojená se snižováním primárního a sekundárního sektoru ekonomiky a růst terciéru, jednak transformace vlastnických vztahů a převod majetku do soukromých rukou.

Práce se zabývá zejména nezaměstnaností absolventů, která významně souvisí s celkovou ekonomickou kondicí státu, a tím i s celkovou nezaměstnaností. Absolventi jsou skupinou zájemců o zaměstnání, která je do velké míry handicapovaná, neboť jim chybí nejen praktické zkušenosti, ale sociální vyzrálost. Nezanedbatelným faktorem při hledání zaměstnání v uvedené skupině je praxe v oboru a oborová specializace absolventů, kteří se ucházejí o zaměstnání.

Praha-východ patří dlouhodobě k regionům s nejmenší nezaměstnaností v ČR, která souvisí s blízkostí hlavního města Prahy jakožto velkým ekonomickým zázemím dostatkem pracovních příležitostí, proto se tato práce bude blíže věnovat této rizikové skupině obyvatelstva.

## 2. Cíl práce a metodika

### 2.1 Cíl práce

Cílem práce bude statistická analýza vývoje vybraných ukazatelů nezaměstnanosti v regionu Praha-východ důrazem na absolventy škol. Budou hledány příčiny a důvody dosavadního vývoje a analyzovány odlišnosti ukazatelů v jiných částech ČR za období 2002 až 2011. Dalším cílem je analýza vývoje nezaměstnanosti daného regionu Praha-východ z hlediska řešené problematiky. Práce se bude zabývat časovými řadami celkového počtu uchazečů o zaměstnání, míry nezaměstnanosti, věkové a vzdělanostní struktury uchazečů za sledované období a srovnávání s vývojem nezaměstnanosti. V rámci bakalářské práce bude realizováno dotazníkové šetření u rizikové skupiny absolventi škol a na základě provedených analýz budou formulovány návrhy a doporučení ke snižování nezaměstnanosti absolventů v regionu doplněné o vlastní úsudky. Důležitým cílem v této práci bude určení budoucího vývoje nezaměstnanosti podílu nezaměstnaných absolventů na ostatní uchazeče o práci pro rok 2012 pomocí určení základního trendu vývoje časové řady.

Podkladové údaje budou čerpány převážně z databáze Českého statistického úřadu, Úřadu práce pro Prahu-východ, z Ministerstva práce a sociálních věcí a konečně z provedeného dotazníkového šetření.

### 2.2 Metodika

Práce byla zahájena prostudováním teoretických východisek k tématu z vyjmenované bibliografie a dalších zdrojů. Z ní byla vytvořena posléze literární rešerše, které uvádí čtenáře do tématu. Dále je zpracována charakteristika cílového regionu Praha-východ

Samotná analýza nezaměstnanosti bude provedena pomocí získaných statistických údajů. Práce bude obsahovat původní hodnoty ukazatelů časových řad a také jejich odvozené charakteristiky. K hodnocení budou využity dostupné údaje Českého statistického úřadu, který poskytuje informace o státní ekonomice, nezaměstnanosti, obyvatelstvu aj. Dalším zdrojem dat je Ministerstva práce a sociálních věcí a úřady práce, které poskytují informace o volných pracovních místech. Práce srovnává hodnoty ukazatelů pomocí přehledných grafů, které dobrý přehled o získaných hodnotách.

V poslední části je vyhodnoceno dotazníkové šetření, které bylo distribuováno cílové skupině „absolventi v Praze-východ“ na začátku tohoto roku. Výsledky tohoto výzkumu jsou prezentovány pomocí přehledných grafů.

### **Elementární charakteristiky časových řad**

Časová řada je posloupnost věcně i prostorově srovnatelných pozorování (dat), která jsou jednoznačně uspořádána z hlediska času ve směru minulost-přítomnost. Prvním úkolem při analýze časové řady je získat rychlou a orientační představu o charakteru procesu, který tato řada reprezentuje.

Pro zkoumání rychlosti změn hodnot sledovaného ukazatele v závislosti na čase se používají statistické charakteristiky. Mezi nejběžnější statistické charakteristiky patří absolutní a relativní.

*Absolutní charakteristiky* umožňují porovnávání jednotlivých členů časové řady. Tyto diference charakterizují absolutní přírůstek nebo úbytek zkoumaného ukazatele v určitém okamžiku proti okamžiku bezprostředně předcházejícímu. Nejčastěji používaná první diference neboli absolutní přírůstky je:

$$d_{yt} = y_t - y_{t-1} \quad t = 2, 3, \dots, n.$$

Absolutní zrychlení nebo zpomalení vývoje ve zkoumané časové řadě charakterizují druhé absolutní diference rozdílem dvou sousedních absolutních přírůstků (prvních absolutních diferencí).

*Relativní charakteristiky* růstu (poklesu) jsou bezrozměrné veličiny. Charakterizují relativní postupovou rychlost změn hodnot v časové řadě.

$$k_t = y_t / y_{t-1} \quad t = 2, 3, \dots, n.$$

Pokud je koeficient růstu vyjádřený v procentech, hovoří se o tempu růstu (bazický index). Řetězové indexy porovnávají hodnoty ukazatele vzhledem k období předchozímu.

## Prognóza budoucího vývoje

Popis tendence vývoje analyzované řady je jedním z nejdůležitějších úkolů analýzy časových řad. Trendem rozumíme hlavní tendenci dlouhodobého vývoje hodnot analyzovaného v čase. Z velkého okruhu trendových funkcí vybírá tato práce z okruhu tří nejčastějších, a to **lineární** trend, **parabolický** trend a **exponenciální** trend.

Výběr vhodného modelu trendu je v této práci použit **index determinace**  $I^2$ . Což je **index korelace** umocněný na druhou. Je to bezrozměrné číslo v intervalu  $0 \leq I^2 \leq 1$ .

$$\text{Index korelace: } I_{yx} = \sqrt{I_{yx}^2}$$

$$\text{Index determinace } I_{yx}^2 = \frac{s_Y^2}{s_y^2}$$

Čím je hodnota  $I^2$  bližší jedné, tím model lépe popisuje zkoumaný jev. Jestliže hodnoty  $I^2$  se blíží nule, signalizuje to stále menší soulad modelu s časovou řadou.

Bodová predikce je bodový odhad časové řady vyjádřený jediným číslem a získaný přímým dosazením časového údaje do trendové funkce.

Bude proveden výpočet indexu determinace pro všechny tři výše jmenované trendy a bude určen nejvhodnější, na jehož základně bude proveden výpočet na rok 2012.

## 3. Přehled řešené problematiky

### 3.1 Vymezení pojmu nezaměstnanost

Nezaměstnanost není úplně jednoznačný pojem, neboť ne každý, kdo pracuje je zaměstnán a naopak. V ekonomické teorii předpokládáme, že nezaměstnaný je osobou, která je schopná a způsobilá konat práci, ale nemůže přes svoji snahu sehnat placené zaměstnání. Dále to je vždy osoba starší patnácti let a může do dvou týdnů okamžitě nastoupit do zaměstnání. (Sojka, Konečný, 1998)

Tato veličina patří mezi čtyři základní makroekonomické ukazatele státu a to je:

- hrubý domácí produkt,
- platební bilance,
- míra inflace,
- míra nezaměstnanosti.

Ke změnám v míře nezaměstnanosti dochází každý den (ukončení pracovního poměru nebo uzavření probíhá k určitému dni).

Obyvatelstvo starší 15-let se vzhledem k nezaměstnanosti člení do třech základních skupin:

- zaměstnaní lidé, kteří vykonávají jakoukoliv placenou práci, a rovněž ti, kteří už práci mají, ale právě nepracují z důvodu nemoci, kvůli stávkám nebo dovoleným. (Samuelson, 1995, str.287)
- nezaměstnaní lidé, kteří nemají žádné sebezaměstnání ani placené zaměstnání, a jsou ochotní pracovat za odpovídající odměnu. Musí v posledních čtyřech týdnech vyvinout specifické úsilí (odpovědi na inzeráty, návštěvy firem). Do této kategorie se může a nemusí zařadit specifické skupiny, jako jsou pouze osoby registrované z úřadu práce (je jich méně než podle Českého statistického úřadu), dále pak osob, kteří nechtějí pracovat ani za minimální mzdu a vystačí si s podporou v nezaměstnanosti, případně si obstarají peníze jiným, často nezákonným způsobem.

Do ekonomicky neaktivní skupiny patří děti, studenti, důchodci, dlouhodobě nemocní, invalidé atd. Nejsou zahrnováni mezi pracovní sílu státu. (Samuelson, 1995)

## 3.2 Druhy nezaměstnanosti a její měření

Nezaměstnanost můžeme dále dělit podle příčin jejího vzniku, a to na :

- **frikční** – zpravidla přechodně o své vůli, takový člověk hledá lepší pracovní místo a výhledově počítá s obsazením místa pro něho vhodnější. Tato nezaměstnanost nepředstavuje pro ekonomiku státu problém. Do této skupiny patří i ti, kterým se nevyplatí pracovat a jsou jinak dobře zajištěni.
- **strukturální** – nejzávažnější ze jmenovaných, vzniká z důvodu profesní nerovnováhy mezi nabídkou práce a poptávkou. Na jedné straně stojí nezaměstnaní, kteří chtějí pracovat a na druhé straně podniky, které je nechtějí zaměstnat z důvodů nevyhovujícího zaměření profese. Probíhá obvykle jen v některých odvětvích ekonomiky. Nesoulad vzniká proto, že se poptávka po určitém druhu práce zvyšuje, zatímco poptávka po jiném druhu snižuje, a nabídka se ani v jednom případě nepřizpůsobuje dostatečně rychle.
- **sezónní** – vzniká v průběhu celého roku, bývá spojena se sezónními pracemi, jako jsou stavební průmysl, zemědělství, některé služby v rekreačních střediscích a rozdíly mezi poptávkou v jednotlivých obdobích roku. Tato nezaměstnanost je pokládána za složku frikční nezaměstnanosti, a proto i částí přirozené míry nezaměstnanosti.
- **cyklická** – je pevně spojena s opakujícím se procesem vzkvétání a útlumem ekonomiky, která přichází v jednotlivých vlnách někdy silněji, někdy slaběji. Je to nejzávažnější stav nezaměstnanosti pro ekonomiku země. Velikost cyklické nezaměstnanosti vyjadřuje Okunův zákon, který zachycuje negativní vztah mezi poměrem skutečného produktu a potenciálního produktu a mírou nezaměstnanosti. (Mareš. 1998)

Nezaměstnanost má svoje negativní dopady, uvádí se, že největší problém představuje skupina lidí, která ani po roce hledání nemůže najít odpovídající zaměstnání.



Tito lidé mají největší vliv na skutečný a potencionální vyrobený produkt. (Samuelson, 1995, str. 288)

Dále můžeme dělit nezaměstnanost z hlediska dobrovolnosti:

- dobrovolná (frikční) – dotyční lidé upřednostňují před zaměstnáním jiné aktivity a nejsou ochotni pracovat za daných mzdových podmínek. Důvodem může být hledání lukrativnějšího zaměstnání (lidé s VŠ vzděláním nechtějí okamžitě konat špatně placenou práci dělníka a hledají lepší nabídku), studium, péče o rodinu, víra. Takový to člověk by mohl během relativně krátké doby sehnat zaměstnání.
- nedobrovolná - tito nezaměstnaní jsou ochotni pracovat za mzdu, která na trhu práce převládá. Ovšem nedaří se jim nalézt zaměstnavatele. To znamená, že celková nabídka práce je vyšší, než celková poptávka po práci. Příčinou tohoto jevu je nedokonalá konkurence na trhu práce, malá pružnost mezd a malá odezva na ekonomické šoky.

Pokud by byl trh práce dokonale konkurenční, nezaměstnanost by se vyskytovala pouze ve formě dobrovolné nezaměstnanosti, neboť rovnováha trhu (vyrovnání nabídky s poptávkou) nastává v situaci, kdy část ekonomicky aktivního obyvatelstva je nezaměstnaná. (Buchtová, Fusch, 2002)

**Skrytá nezaměstnanost** je formou nezaměstnanosti, kdy si nezaměstnaná osoba nehledá práci a ani se jako nezaměstnaná neregistruje. Velkou část této skryté nezaměstnanosti tvoří obvykle vdané ženy a mladiství. Jde o osoby, které na hledání práce rezignovaly (eventuálně proto, že unikly do jiného statusu – mateřství, práce v domácnosti, studia apod.), nebo si práci vyhledávají pomocí neformálních sítí. (Mareš, 1998, s. 21)

### 3.2.1 Měření nezaměstnanosti

Údaje o práci a nezaměstnanosti patří k těm, které jsou nejpečlivěji konstruovány a jsou nejsrozumitelnější z ekonomických údajů, které země shromažďuje – což je přiměřené

této významné problematice. Tyto údaje jsou shromažďovány metodou náhodného výběrového šetření.<sup>1</sup>(Samuelson, 1995)

Existuje několik měr nezaměstnanosti např. registrovaná míra nezaměstnanosti, kterou v České republice zveřejňuje Ministerstvo práce a sociálních věcí. V tomto případě jsou za nezaměstnané brány pouze osoby, které jsou registrované na úřadech práce, probíhá každý měsíc, tato míra je velmi podhodnocená, a proto každé čtvrtletí provádí Český statistický úřad výběrové šetření pracovních sil na daném vzorku domácností. Dalšími zpracovateli a zdroji jsou ministerstvo práce a sociálních věcí, Český statistický úřad a další.

K měření nezaměstnanosti se standardně užívá **ukazatel míry nezaměstnanosti**, který poměřuje počet nezaměstnaných k ekonomicky aktivnímu obyvatelstvu. Vyjadřuje se v procentech podle vzorce:

$$u = U / L + U * 100,$$

kde:

u je míra nezaměstnanosti (%)

U je počet nezaměstnaných

L je počet zaměstnaných.

(Brožová, 2003, s.77)

Můžou být uváděny i jiné vzorce, kde je míra nezaměstnanosti podílem nezaměstnaných, kteří aktivně o nalezení zaměstnání usilují a jsou schopni to skutečně prokázat, na ekonomicky aktivním obyvatelstvu, vyjádřený v procentech. (Sojka, Konečný, 1998, s.82)

Existuje několik specifických měr nezaměstnanosti, které popisují nezaměstnanost určité sociální, věkové nebo jiné skupiny obyvatelstva. Jsou to např.: míra propuštěných z práce, míra dlouhodobé nezaměstnanosti, míra nezaměstnaných hledajících úplně zaměstnání atd.

---

<sup>1</sup> Náhodné výběrové šetření spočívá v náhodném výběru jednotek z celku a na něm je uskutečněno dotazování. Výsledek se aplikuje na celek s určitou malou chybou.

Oficiální údaje o nezaměstnanosti se ukázali být neocenitelným nástrojem pro pochopení ekonomického chování od dob, kdy byly zavedeny. Mezi kritiky upozorňované nedostatky patří podcenění skutečného rozsahu nezaměstnanosti ve formě „odrazených pracovníků“ (pracovníci, kteří už ztratili naději, že práci naleznou). Kromě toho oficiální index nezapočítává ty pracovníky, jejichž pracovní zařazení se zhoršilo, nebo kteří musí pracovat na zkrácenou pracovní dobu. (Samuelson, 1995)

Metodika v ČR od července 2004 zjišťuje MPSV<sup>2</sup> počet dosažitelných uchazečů o zaměstnání. Jedná se o uchazeče o zaměstnání, kteří mohou bezprostředně nastoupit do zaměstnání při nabídce vhodného pracovního místa, tj. evidovaní nezaměstnaní, kteří nemají žádnou objektivní překážku pro přijetí zaměstnání. Za dosažitelné se nepovažují uchazeči o zaměstnání ve vazbě, ve výkonu trestu, uchazeči v pracovní neschopnosti, uchazeči, kteří jsou zařazení na rekvalifikační kurzy, nebo uchazeči, kteří vykonávají krátkodobé zaměstnání, a dále uchazeči, kteří pobírají peněžitou pomoc v mateřství nebo kterým je poskytována podpora v nezaměstnanosti po dobu mateřské dovolené. (portal.mpsv.cz)

### 3.3 Rizikové skupiny

Do rizikových skupin jsou řazeni lidé, kteří jsou nezaměstnaností ohroženi nejvíce. Důležité různé faktory jako je věk, zdravotní stav, vzdělání, pohlaví, příslušnost k etnické skupině aj. Pro tyto faktory existují určité rizikové skupiny, jejichž uplatnění na trhu práce je obtížnější. Tito lidé jsou vystaveni riziku ztráty zaměstnání opakovaně a většinou bývají předurčeni k dlouhodobé nezaměstnanosti. V těchto skupinách se nacházejí:

- absolventi,
- osoby pečující o děti do věku 15 let,
- lidé se zdravotním postižením,
- lidé s nízkou kvalifikací,
- lidé v předdůchodovém věku,
- příslušníci romského etnika.

(Buchtová, 2002)

---

<sup>2</sup> Ministerstvo práce a sociálních věcí

### 3.3.1 Absolventi na trhu práce a mladiství

Do této skupiny patří zejména absolventi základních, středních a vysokých škol, kteří se ucházejí o své první zaměstnání a jsou vůči ostatním uchazečům znevýhodněni absencí praktických dovedností a základních pracovních návyků. Problematické je i to, že zejména vysokoškoláci v tomto období zakládají rodiny a proto potřebují dostatečný příjem. (Buchtová, 2002)

Absolventi škol představují na trhu práce specifickou skupinu. Jsou sice vybaveni nejnovějšími všeobecnými i odbornými znalostmi, absolvovali intenzivnější výuku cizích jazyků a práce s počítači, avšak nemají dostatek zkušeností a zaměstnavatelé mnohdy dávají přednost starším a zkušenějším pracovníkům, kteří nevyžadují zapracování a jsou schopni okamžitého výkonu potřebné profese. Z tohoto důvodu je postavení čerstvých absolventů na trhu práce do značené míry rizikové. (Holoubková a kol., 1999)

Široký pojem absolvent můžeme dělit podle dosaženého vzdělání na absolventy:

#### **Absolventi základní školy**

Zvláštní pozornost je z hlediska trhu práce věnována nejproblematictější skupině, a to mladistvým do 18 let. Tu představují absolventi základních a speciálních základních škol, kteří nenastoupili na další přípravu na povolání nebo tuto přípravu nedokončili.

Hlavním negativním rysem této kategorie při jejím vstupu na trh práce je chybějící kvalifikace a praxe. V regionech, kde je v populaci silněji zastoupeno romské etnikum, tvoří podstatnou část skupiny mladistvých právě Romové, kteří nezřídka nedokončili ani základní školu. Možnosti uplatnění této skupiny na trhu práce jsou velmi omezené. Řešení tohoto problému vyžaduje mimořádnou pozornost pracovníků úřadů práce především v oblasti poradenství. (Ryška, 1997, s.13)

#### **Absolventi střední školy bez maturity**

Tito absolventi mají vzdělání v technicko-manuálních oblastech, s důrazem na praktickou část. Škola je připraví pro obor, který má vykonávat. V současné době poptávka po tomto studiu není tak velká jako v minulosti, avšak je zde velká poptávka hlavně v průmyslu např. svářečství. Toto studium (většinou tříleté), je zakončeno výučním listem.

### **Absolventi střední školy s maturitou**

Jsou to absolventi středních průmyslových škol zaměřených na technické obory nebo gymnazisté se všeobecným zaměřením. Čtyřleté obory jsou zakončeny maturitní zkouškou.

### **Absolventi vysokých škol**

Mají dobré vyhlídky na získání zaměstnání. Jsou teoreticky dobře vybavení pro obor, který studovali. Získávají titul u jména. Za předpokladu, že v průběhu studia nasbírali pracovní zkušenosti ve formě Dohody o pracovní činnosti (DPČ) nebo Dohody o provedení práce (DPP), nemají problémy sehnat práci na nižších a středních pozicích.

## **3.4 Důsledky nezaměstnanosti a dlouhodobá nezaměstnanost**

Naprostá většina lidí nebere práci jen jako nutný životní úděl, s nímž je potřebné se smířit, ale pracuje s jistou samozřejmostí, která přináší radost a uspokojení. Skutečnou hodnotu práce člověk pozná, až když jí ztratí. (Buchtová, 2002)

Důsledky nezaměstnanosti jsou dvojího druhu – ekonomické a sociální (psychologické).

**Ekonomické důsledky** jsou spojeny s produktem, kdy HDP je svou úrovní pod hodnotou potenciálního HDP. Jestliže je míra nezaměstnanosti vyšší než přirozená míra nezaměstnanosti, ekonomika vyprodukuje méně, než by mohla na úrovni potenciálního produktu. Ekonomickým dopadem je také snížení, případně ztráta kvalifikace pracovníků (lidského kapitálu). (Krebs, 2005)

Nezaměstnanost je všeobecně považována za velice negativní jev. Je však dobré se zeptat, je-li každá nezaměstnanost nutně zlem? Z hlediska sociálního pohledu odpovíme zřejmě kladně, neboť sociální zkušenosti nezaměstnaných jsou nepříznivé. Z ekonomického pohledu nemůže být odpověď tak jednoznačná. Nezaměstnanost může být spojena s mobilitou pracovní síly a je výrazem toho, že část pracovních sil se přizpůsobuje technologickým změnám (rekvalifikuje se, hledá si nové pracovní místo,

stěhuje se za prací apod.). Tuto nezaměstnanost nelze považovat za zlo, neboť je předpokladem adaptačních procesů, usnadňuje strukturální změny a odstraňuje strnulost ekonomiky. (Winkler, Wildmanová, 1999)

Vyozorovanou závislost mezi mírou nezaměstnanosti a mírou růstu HDP ukazuje tzv. Okunův zákon, který vyjadřuje fakt, že při růstu nezaměstnanosti nad její přirozenou úroveň nepřímo úměrně klesá HDP oproti potencionálnímu HDP. (Samuelson, 1995)

Důležitým ekonomickým jevem je Phillipsova křivka, která popisuje vztah míry inflace a míry nezaměstnanosti jako nepřímoúměrnou. Tím dává hospodářským politikům na vybranou, buď budou snižovat nezaměstnanost a tím poroste inflace nebo naopak. (Samuelson, 1995)

Dlouhodobá nezaměstnanost se stala rizikovým faktorem jak pro stát, tak pro jedince. Způsobuje psychické problémy, sociální, rodinné. Jedinec podléhá skepsi a depresím, ztrácí tempo života a přestává hledat zaměstnání. Zaměstnavatelé toto vnímají jako určitý handicap a odmítají zaměstnávat lidi, kteří vypadli z pracovního procesu, a trvalo by dlouho, než by se jim přizpůsobil.

Lidé velmi často nejsou ochotni přijmout jakékoliv zaměstnání. Chtějí sami ovlivňovat volbu povolání. Tato situace vychází z rostoucí životní úrovně. Ovšem někteří lidé nejsou při veškerém snažení práci zvládnout, neboť jim to neumožňují intelektové či manuální schopnosti.

Dlouhodobou nezaměstnaností jsou postiženy hlavně rizikové skupiny:

- absolventi a mladiství,
- etnické skupiny,
- zdravotně handicapovaní,
- obyvatelé venkova,
- imigranti.

(Hanzlíková, Pauknerová, Soušková, 2001)

Rizikové jsou popřípadě lidé, kteří jsou dlouhodobě (několik desítek let) zaměstnaní u jednoho zaměstnavatele, pro tyto osoby je složitě měnit jejich pracovní návyk.

**Sociální a psychologické změny v životě dlouhodobě nezaměstnaných vede k zásadnímu:**

- poklesu sebedůvěry a psychické problémy,
- k sociální izolaci,
- pasivita, odevzdanost,
- zhoršování zdravotního stavu (závislosti),
- nedostatek finančních prostředků,
- uchýlení se k trestné činnosti,
- nižší sociální statut v očích společnosti,
- změna zažitého rytmu práce-odpočinek a další.

(Buchtová, 2002)

Někteří, převážně mladí lidé, nakládají s nadbytkem volného času vlivem nezaměstnanosti velmi nevhodně a ne hospodárně. Stává se, že mladí lidé, kteří nemají zaměstnání, často tráví svůj volný čas u počítačových her, nebo u televize. Ve vážnějších případech začnou brát drogy a scházet se s nevhodnou skupinou lidí, jež se velmi často pohybují na dně společnosti a mnohdy i na hranici zákona.

## **3.5 Legislativa a nezaměstnanost**

### **3.5.1 Státní zásahy do nezaměstnanosti**

Nízká nezaměstnanost je vždy velkým cílem všech vlád. Je to velká určující výsledná veličina pro hodnocení uplynulého období vládnutí a vizitka pro nadcházející volby. Posláním politiky zaměstnanosti je přispívat k podpoře rovnováhy na trhu práce, tak i omezení nezaměstnanosti.

Politiku zaměstnanosti lze vymezit jako soubor opatření, kterými jsou spoluutvářeny podmínky pro dynamickou rovnováhu na trhu práce a pro efektivní využití pracovních sil. Je zpravidla výsledkem úsilí státu, zaměstnavatelů, firem, zaměstnanců a odborů.

Vláda se snaží proti nezaměstnanosti různými opatřeními bojovat, jsou to:

- pasivní politika zaměstnanosti,
- aktivní politika zaměstnanosti

**Aktivní politikou** zaměstnanosti označujeme souhrn opatření směřujících k zajištění maximálně možné úrovně zaměstnanosti. Zabezpečuje ministerstvo a úřady práce; podle situace na trhu. V praxi to znamená, že ministerstvo se snaží vytvářet nová pracovní místa (státní zakázky), nebo různými dotacemi podporovat vznik a udržení pracovních míst. Podílí se na ní také ale i zaměstnavatelé a odbory. Úřad práce podle potřeby spolupracují ještě s dalšími institucemi.

Konkrétní opatření jsou např.: vytvoření společensky prospěšných pracovních míst, příspěvky na dopravu zaměstnanců, příspěvek na zaučení a rekvalifikační programy, investiční pobídky, příspěvek na nový podnikatelský program. (Jírová, 1999)

**Pasivní politika** je naproti tomu vyplácení systému podpor v nezaměstnanosti a sociální dávky. První jmenovaný má zajistit překlenutí doby, ve které je osoba bez práce. Odvíjí se od výše poslední pobírané mzdy a je časově omezeno. Sociální dávky naproti tomu nezávisí na poslední pobírané mzdě, ale zajišťuje osobě určitou minimální úroveň příjmů. Výše pasivní vyplácení finančních prostředků pasivní politiky by mělo být vhodně zvoleno tak, aby lidi nenabádalo k dobrovolné nezaměstnanosti a nepřestávalo je nutit hledat novou práci. Proto se toto téma stává velmi diskutovaným zejména v politice. (Samuelson, 1995)

## 3.6 Trh práce

Tvorba tržních zdrojů předpokládá užití zdrojů, kterými jsou práce, půda a kapitál. Patří do trhu výrobních faktorů. Z hlediska funkce, kterou hospodářství plní, se jako dominující jeví trh výrobku a služeb, na kterém spotřebitelé (společnost) nakupují statky k uspokojování svých potřeb. (Fusch, 2002)

### 3.6.1 Základní charakteristika

Práci z kvantitativního hlediska můžeme charakterizovat pomocí množství vynaložených hodin pracovníků. Z kvalitativního hlediska tvoří práci úroveň všeobecného a odborného vzdělání, profesní struktura (skladba povolání) a všeobecné podmínky vyspělosti obyvatelstva.



Práce je výrobním faktorem, který je nezastupitelný při výrobě statků. Průmyslová revoluce dovedla proces rozvoje do stádia, které práci nezbavilo nezastupitelnosti ve výroбах, ale na druhé straně významně proměnilo její postavení mezi výrobními faktory. Práce opustila dominující postavení, které jí bylo přiznááno v řemeslných výroбах.

Trh poptávky a nabídky práce je velmi heterogenní, příčinou jsou zásadně odlišné požadavky, které kladou na vykonavatele jednotlivá odvětví. (Sekerka, Brčák 2010)

### Charakteristika trhu práce

Trh práce je charakterizován pomalou pružností na změnu stavu ekonomiky, která je navíc pružnější ve směru zvyšování mezd než naopak. Mezi ekonomy stále probíhá debata, čím je to způsobeno. Důvody najdeme nejspíše v administrativních nákladech při úpravě odměňování zaměstnanců u velkých firem, které mají odbory, a každé snížení je doprovázeno vyjednáváním a nevolí. Dále pak mnohými firmami uplatňovaný tabulkový systém mezd, který je v krátkodobém výhledu neměnný a stanoví se na delší dobu. Spíše než úpravu mzdy (platu), se upravují vstupní požadavky na uchazeče a nutné proškolení zaměstnanců.<sup>3</sup>

Je důležité rozlišovat mezi aukčními a administrativně regulovanými trhy. Aukční je vysoce organizovaný a konkurenční trh, kde se cena svižně pohybuje. Naproti tomu administrativně regulovaný trh, do kterého spadá i trh práce je vysoce nepružný a mzdové stupnice se u firem nejčastěji mění o stejné procento na všech úrovních podle např. hospodářského výsledku. (Samuelson, 1995)

Diskriminace netržního charakteru jsou charakterizovány tím, že vzniká ještě předtím, než dojde k setkání zaměstnavatele s potenciálním uchazečem. Patří sem diskriminace podle rasy, pohlaví, etnika atd. Tržní diskriminací rozumíme rozdílem mezi nabídkou a poptávkou v určitém regionu, platba za faktor.

Regionální odlišnosti nabídky i poptávky v různých oblastech. Důležitým aspektem je i míra mobility obyvatelstva a ochota dojíždění za prací. (Brčák, Sekerka, 2010)

---

<sup>3</sup> Tato praxe je běžná například i u přijímacího řízení na VŠ v USA, - při velkém zájmu škola nezvyšuje školné a zápisné, aby odradila nové studenty, nýbrž zvedne požadavky na přijetí natolik, že odradí přebytečnou poptávku. Tento proces stupňování požadavků je stejný jako proces, který nastává v krátkém období, když firmy zaznamenají přebytečnou nabídku práce. (Samuelson, 1995)

### 3.6.2 Trh práce ČR po roce 1989

Během prvních pěti let transformace české ekonomiky se politikům podařilo změnit centralizovanou ekonomiku na ekonomiku tržní. Během transformace české ekonomiky postupně dochází ke změnám. Vlastnický vztah státního sektoru je postupně převáděn do sektoru soukromého. Zahraniční obchod se přeorientoval z trhu zemí RVHP na trhy států Evropské unie a jiné vyspělé státy.

Došlo k migraci pracovních sil ze zahraničí, velké uhelné, průmyslové, teplárenské, strojní podniky se dostávají do potíží vlivem odbytu poptávky z východu.

Jelikož kolektivní hospodaření komunisté vybudovali jen na politicko-ideologických základech a nikoli na základech hospodářských, po pádu československého komunistického režimu roku 1989 se začala jednotná zemědělská družstva rozpadat anebo zásadně přizpůsobovat principům tržní ekonomiky. Rovněž proběhla restituice majetku, ovšem jen část bývalých zemědělců či jejich potomků se k zemědělství vrátila. Ostatní majetek prodali či pronajali větším pozemkovým vlastníkům

Zatímco v ostatních transformujících se ekonomikách nezaměstnanost prudce rostla<sup>4</sup>, v České republice byly zachovány poměrně nízké hodnoty. V roce 1991 míra nezaměstnanosti dosáhla hodnoty 4,4 %. Příčinou tohoto růstu je především prudký pokles HDP, jenž neměl běžný cyklický charakter, nýbrž se jednalo o charakter strukturální, spojený s transformačními procesy. V roce 1992 byl však zaznamenán pokles nezaměstnanosti na 2,6 %. (Spěváček, 2002)

Nezaměstnanost je v tomto období v krajích téměř vyrovnaná. S nadcházejícími léty se však situace na trhu práce začíná měnit a nezaměstnanost se v jednotlivých krajích začíná velmi lišit. V roce 1993 došlo k růstu míry nezaměstnanosti na 3,5 % a na dva roky klesala.

V roce 1997 začala etapa opětovné recese a trvala až do poloviny roku 1999. V tomto období je zaznamenán výrazný nárůst míry nezaměstnanosti, a to z 3,5 % na 9,4% v roce 1999. Rokem 2000 opět začalo období oživení a míra nezaměstnanosti klesla na 8,8%. S výjimkou roku 2003, kdy míra nezaměstnanosti dosahovala 10,3 %, 

---

<sup>4</sup> Blíže k vývoji nezaměstnanosti východní Evropy: Jonáš, 1997.

nezaměstnanost vykazovala klesající tendenci až do roku 2008, kdy míra nezaměstnanosti byla 6%. V roce 2009 v souvislosti s ekonomickou krizí a poklesem HDP se nezaměstnanost vyhoupla k 9% nezaměstnanosti. Nyní je trend setrvalý okolo osmi až devíti procenty.

## 3.7 Absolventi škol

### 3.7.1 Charakteristika absolventů škol

MPSV od 1. 1. 2004 definuje absolventa jako „uchazeče o zaměstnání vedeného na úřadě práce podle místa jeho trvalého bydliště k určitému datu (30. 4. nebo 30. 9. daného roku), u kterého doba od úspěšného ukončení jeho studia nepřekročila dva roky“<sup>5</sup>.

Do té doby byl za absolventa chápán uchazeč, jehož celková doba zaměstnání v pracovním či obdobném poměru nedosáhla po úspěšném ukončení studia dvou let, přičemž se nebrala v potaz evidence na úřadě práce. MPSV provádí šetření o struktuře nezaměstnaných absolventů škol a mladistvých, a to vždy k 30. 4. a 30. 9.

Absolventi škol se hlásí do evidence ÚP podle místa svého trvalého bydliště, tzn., že se mohou objevit jako nezaměstnaní v jiném okrese, než v jakém studovali. Tato situace nastává zejména u absolventů vysokých škol. (portal.mpsv.cz)

### 3.7.2 Problematika uplatnění absolventů škol

Nutno podotknout, že vývoj nezaměstnanosti absolventů a mladistvých registruje výrazné sezónní výkyvy. Ke kumulaci nezaměstnaných absolventů dochází zpravidla v září. Naopak na jaře počet nezaměstnaných klesá. Nejnižší nezaměstnanost absolventů je zpravidla zaznamenána v květnu, kdy začínají sezónní práce.

Největší zátěží je pro čerstvého absolventa přechod ze školy do prvního zaměstnání, je mnoho těch, kteří vystudují a začnou hledat práci až v momentě, kdy složí závěrečnou zkoušku nebo vyjdou 9. ročník základní školy. Jak výrazným problémem je nezaměstnanost mladých lidí zjistíme, jestliže porovnáme míry nezaměstnanosti mladých lidí po ukončení některého ze stupňů studia (15 – 25 let) a celkové míry nezaměstnanosti.

---

<sup>5</sup> Absolventi škol a mladiství v evidenci ÚP. [online] [cit. 2010-06-07].

Je prakticky pravidlem, že míra nezaměstnanosti mladých lidí je skoro dvojnásobná, než míra nezaměstnanosti celková.

Mladí lidé dnes mají častěji zájem o obory, které jsou svou podstatou více zaměřeny na duševní práci či na práci vytěžující jejich smyslové schopnosti, než na manuální činnost, byť i složitějšího charakteru. Pro mnohé z nich je zajímavá hlavně práce, kde si mohou na živobytí vydělat snadněji, tj. spíše na základě dobře nastavených marží než monotónní řemeslnou prací. (Hanzlíková, Pauknerová, Soušková, 2001)

Pokud si absolvent najde své první zaměstnání a získá první pracovní zkušenosti, zpravidla se již dokáže na trhu práce orientovat a snaží se uplatnit v oblasti, o které získal konkrétnější představu, v oblasti, která mu na základě praktických zkušeností již více vyhovuje. Pracovní zkušenosti jsou pro mladého člověka neocenitelné při hledání dalšího uplatnění na trhu práce. (Ryška, 1997, s.10)

Absolventi, kteří se ucházejí o své první zaměstnání, jsou v konkurenci s ostatními uchazeči značně znevýhodněni. Nemají praktické zkušenosti a základní pracovní návyky, ale také postrádají určité pracovní kontakty usnadňující lepší orientaci na trhu práce.

Absolventi škol, kteří se evidují na úřadu práce jako uchazeči o zaměstnání, dokládají doklad o svém nejvyšším dosaženém vzdělání. Pokud absolvent v průběhu studia pracoval, dokládá to zápočtovým listem, který mu vystaví zaměstnavatel. Nárok na podporu v nezaměstnanosti vniká jen tehdy, jestliže absolvent dokáže doložit pracovní poměr nebo dohodu o pracovní činnosti (nikoliv dohodu o provedení práce, protože ta nezakládá účast na důchodovém pojištění) v souhrnné délce 12 měsíců za poslední tři roky před žádostí o podporu. (Buchtová, 2002, s.150)

Při hledání pracovního místa však mohou mladí absolventi konkurovat jinými přednostmi, především aktuálními odbornými znalostmi a teorie z oboru, znalostí cizích jazyků nebo nejnovějšími znalostmi z oborů počítačů nebo nejnovější elektroniky, která je blízká skoro všem mladým lidem.

## 4. Charakteristika okresu z hlediska řešené problematiky



Zdroj: <http://www.nasemesta.cz/stredocesky-kraj/okres-praha-vychod/>

### 4.1 Geografická charakteristika

Okres Praha-východ je okresem v Středočeském kraji. Jeho sídlem je město Praha, které ovšem není jeho součástí. K 31. 12. 2011 náleží do okresu Praha-východ celkem 110 obcí. Z celkového počtu obcí má 8 přiznán statut města a 4 byly stanoveny městysem. K 31. 12. 2011 žilo v okrese 146 403 obyvatel. Okres má rozlohu 754,91 km<sup>2</sup>, hustota zalidnění je 198 obyvatel na 1 km<sup>2</sup>. Okres zaujímá 7. místo svojí rozlohou ve Středočeském kraji a zaujímá 6,9 % z jeho rozlohy.

Správní obvody s rozšířenou působností jsou dva, a to Brandýs nad Labem – Stará Boleslav, jež je zároveň největším městem v okrese (17 tis. obyvatel k roku 2011) a na jihu Říčany, jež je se svými 12 800 obyvateli druhé největší město.

Okres Praha-východ sousedí na západní hranici s Hlavním městem Prahou a okresem Prahou-západ, na jihu s Benešovskem, na východě s Kolínskem a Nymburskem a konečně na severu s Mladoboleslavskem a Mělnickem.

Spolu s okresem Praha-západ má okres v republice naprosto výjimečné postavení, které dokládá většina sociálně-ekonomických charakteristik. Tyto dva okresy, uzavírající ve svém středu Hlavní město Prahu – mezinárodní metropoli – tvoří spolu pražskou středočeskou aglomeraci a slouží Praze jako její zázemí. Jsou pro Prahu zdrojem

pracovních sil, doplňují pražský průmysl, stavebnictví a služby, zásobují Prahu potravinami, poskytují Praze svůj rekreační potenciál. Naopak na území obou okresů probíhá v posledním desetiletí masivní výstavba především rodinných domků. Probíhá zde proces tzv. suburbanizace, pražské ekonomicky silné obyvatelstvo se stěhuje do zázemí metropole s cílem zlepšení kvality bydlení. V důsledku tohoto suburbanizačního procesu dochází v obou okresech v posledních letech k významnému nárůstu počtu obyvatel migrací.

I přesto, že na území okresu nejsou památky, mající celostátní význam, je území na kulturní a historické památky poměrně bohaté. Ve Staré Boleslavi se nachází kostel sv. Václava vybudovaný Břetislavem I., v Brandýse nad Labem zámek vybudovaný na místě původního gotického hradu. Zámek byl až do roku 1918 císařským majetkem a je znám jako oblíbené sídlo Rudolfa II.. Známým hradním objektem je zřícenina Jenštejna, který byl ve 14. století vybudován arcibiskupem Janem z Jenštejna. V řadě míst se nacházejí větší i menší zámecká sídla, jako např. Jirny, Otice, Panenské Břežany, Pyšely, Měšice, Štířín a další.(ČSÚ, 2011)

### **Školství**

Školství je v okrese zastoupeno sítí základních škol, učilišť a středních škol. Střední všeobecné vzdělání lze získat na 3 gymnáziích v Říčanech, 1 v Brandýse nad Labem–Staré Boleslavi a 1 v Čelákovících, kde je i vyšší odborná škola zdravotnická. (ČSÚ, 2011)

### **Pracovní příležitosti**

Od poloviny devadesátých let minulého století probíhá v okrese Praha-východ komerční suburbanizace, kdy v důsledku restitucí domů a růstu nájemného z nebytových prostor v Praze dochází ke stěhování velkých administrativních logistických a závodních budov mimo jiné do okresu Praha-východ. Hlavním důvodem jsou nižší daně a náklady na výstavbu. Typické je seskupování těchto budov do průmyslových zón u dopravních uzlů. Největší z nich jsou průmyslové areály Čestlice, Modletice, Všechromy, Říčany, Klecany. Tyto areály poskytují mnoho pracovních příležitostí, avšak zaměstnanci v nich pocházejí z hlavního města. Samozřejmě je v okrese rozvinutá různorodá podnikatelská činnost, která je často více či méně ekonomicky závislá na Hlavním městě.

## 5. Vlastní práce

### 5.1 Nezaměstnanost v okrese Praze- východ

K 29. 2. 2012 bylo v rámci okresu Praha-východ evidováno 3136 uchazečů o zaměstnání, což představuje registrovanou míru nezaměstnanosti 3,5 %. To je nejnižší míra nezaměstnanosti ve Středočeském kraji. Oproti roku 2008, kdy byla míra nezaměstnanosti 1,84 %, došlo ke zvýšení jako v ostatních okresech kraje. Pracovní síla tohoto okresu 78 995 osob. Situaci na trhu práce tady ovlivňuje blízkost Hlavního města Prahy. V okrese bylo k 31. 12. 2009 v registru ekonomických subjektů zapsáno celkem 37 595 subjektů. Z tohoto počtu tvoří 12 % činnosti z odvětví průmyslu, 12,1 % ze stavebnictví, 2,9 % ze zemědělství a lesnictví a 14,2 % z maloobchodu. (ČSÚ 2011)

Na následující tabulce č.1 můžete vidět srovnání Prahy-východ s vybranými oblastmi České republiky:<sup>6</sup>

**Tabulka. č. 1. Vývoj míry nezaměstnanosti v Praze-východ v letech 2001 – 2011 (%)**

<b>Průměrná míra nezaměst. v %</b>	<b>2001</b>	<b>2002</b>	<b>2003</b>	<b>2004<sup>7</sup></b>	<b>2005</b>	<b>2006</b>	<b>2007</b>	<b>2008</b>	<b>2009</b>	<b>2010</b>	<b>2011</b>
<b>Praha-východ</b>	2,9	3,3	3,6	3,5	3,1	2,3	2,0	1,7	2,7	3,8	3,6
<b>Praha</b>	3,4	3,6	3,9	3,6	3,4	3,0	2,5	2,1	3,0	3,9	4,0
<b>Středočeský kr.</b>	6,6	6,8	7,2	6,6	6,3	5,7	4,6	4,0	5,8	7,1	7,1
<b>ČR</b>	8,5	9,2	9,9	9,2	9,0	8,1	6,6	5,4	8,0	9,0	8,6

Zdroj: [http://portal.mpsv.cz/sz/stat/nz/casove\\_rady](http://portal.mpsv.cz/sz/stat/nz/casove_rady) (vlastní zpracování)

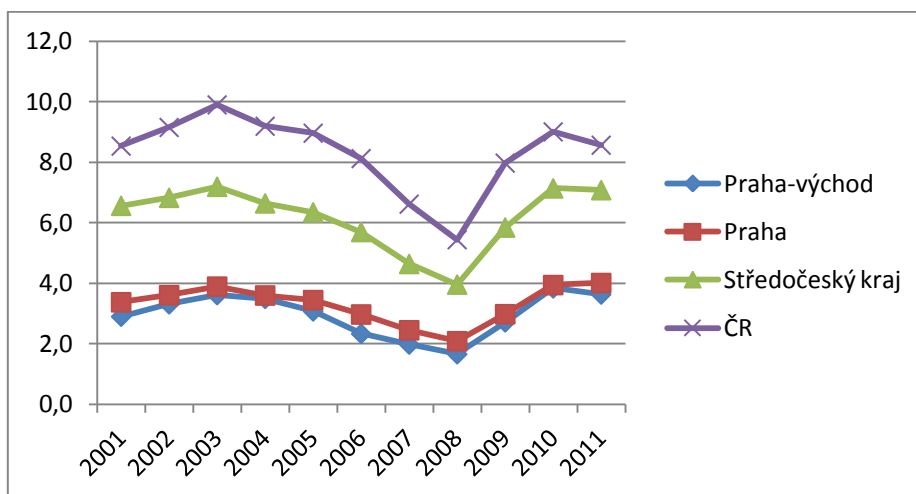
<sup>6</sup> Metodická poznámka:

"Podle oficiální metodiky se míra registrované nezaměstnanosti na úrovni ČR, krajů a okresů počítá na základě výsledků výběrového šetření pracovních sil. Míra nezaměstnanosti v obcích, mikroregionech, ORP a POU se z důvodu nedostupnosti dat o zaměstnaných na úrovni těchto územních celků počítá na základě ekonomicky aktivního obyvatelstva."

(portal.mpsv.cz)

<sup>7</sup>Od července 2004 zjišťuje MPSV počet dosažitelných uchazečů o zaměstnání. Jedná se o uchazeče o zaměstnání, kteří mohou bezprostředně nastoupit do zaměstnání při nabídce vhodného pracovního místa, tj. evidovaní nezaměstnaní, kteří nemají žádnou objektivní překážku pro přijetí zaměstnání.

**Graf č. 1: Vývoj míry nezaměstnanosti v Praze-východ v letech 2001 – 2011(%)**



Zdroj: [http://portal.mpsv.cz/sz/stat/nz/casove\\_rady](http://portal.mpsv.cz/sz/stat/nz/casove_rady) (vlastní zpracování)

Ze získaných dat vidíme v tabulce č. 1, že si okres Praha-východ vede velmi dobře v porovnání s vybranými oblastmi z České republiky. Z velké části kopíruje stav v hlavním městě. Koncem roku 2008 je vidět rekordně malou nezaměstnanost jak v Praze-východ, tak v rámci celé ČR. Poté v roce 2009 je vidět nástup celosvětové krize, která zasáhla velkou měrou i naší republiku.

Absolutní počty nezaměstnaných v časové řadě vidíme v tab. č. 2. Dále je zřejmé procentní zastoupení absolventů škol na ostatní uchazeče, ke kterému bude další části práce vypočítán odhad na další rok.

**Tabulka č. 2: Počet absolventů škol Praha-východ v evidenci ÚP k 30. 9. 2002 až 2011**

Rok	Registrovaní uchazeči o zaměstnání	Registrovaní absolventi škol na ÚP	Zastoupení žen	Procentuální zastoupení žen	Podíl nezaměstnaných absolventů
2002	1685	202	117	57,92%	11,99%
2003	1901	241	128	53,11%	12,68%
2004	2072	306	163	53,27%	14,77%
2005	1585	198	108	54,55%	12,49%
2006	1326	139	71	51,08%	10,48%
2007	1321	141	71	50,35%	10,67%
2008	1509	123	67	54,47%	8,15%
2009	2859	171	88	51,46%	5,98%
2010	3409	319	175	54,86%	9,36%
2011	3229	260	133	51,15%	8,05%

Zdroj: mpsv.cz, vlastní zpracování



Grafické znázornění je patrné na následujícím grafu č. 2.

**Graf č. 2: Počet absolventů škol Praha-východ v evidenci ÚP k 30. 9. 2002 až 2011**



Zdroj: mpsv.cz, vlastní zpracování

Vývoj počtu nezaměstnaných absolventů škol v okrese Praha-východ je do jisté míry stabilizovaný a nezaznamenává tak velké výkyvy jako ostatní registrovaní uchazeči. Z tabulky č. 2 je patrné, že mezi nezaměstnanými je více žen, vždy za posledních deset let měly nadpoloviční podíl.

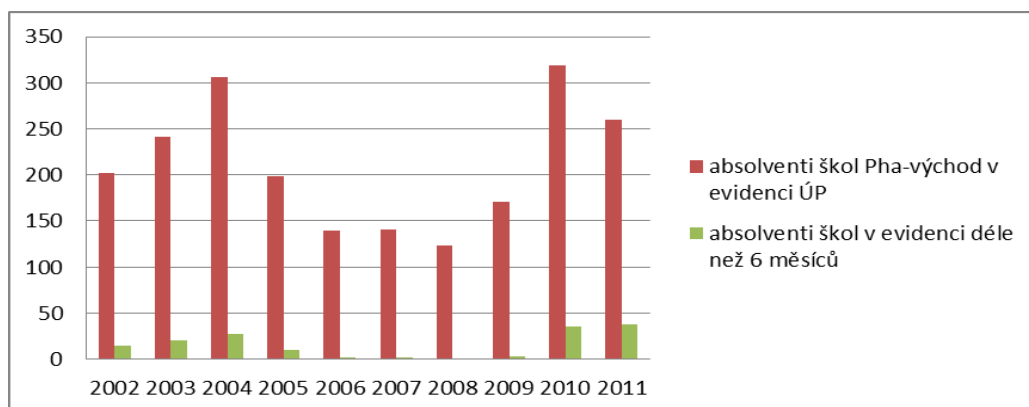
Další údaje se týkají problematické dlouhodobé nezaměstnanosti. Dlouhodobá nezaměstnanost se bere jako stav, ve kterém dotyčný už šest měsíců neměl zaměstnání. Tyto informace v okrese Praha-východ poskytuje následující tabulka č. 3.

**Tabulka č. 3: Dlouhodobá nezaměstnanost v okrese Praze-východ letech 2002-2011**

rok	Absolventi škol Pha-východ v evidenci ÚP	Absolventi škol v evidenci déle než 6 měsíců	Míra zastoupení dlouhodobě nezam. absolventů
2002	202	15	7,43%
2003	241	20	8,30%
2004	306	27	8,82%
2005	198	10	5,05%
2006	139	2	1,44%
2007	141	2	1,42%
2008	123	1	0,81%
2009	171	3	1,75%
2010	319	35	10,97%
2011	260	38	14,62%

Zdroj: mpsv.cz, vlastní zpracování

**Graf č. 3 Dlouhodobá nezaměstnanost v Praze-východ letech 2002-2011**



Zdroj: mpsv.cz, vlastní zpracování

Z grafu č. 3 je patrné, že velký podíl nezaměstnanosti absolventů škol v Praze-východ je frikčního charakteru a zejména v letech 2006 až 2009 vykazovala dlouhodobá nezaměstnanost zanedbatelných hodnot.

### 5.1.1 Srovnání absolventů Prahy-východ s absolventy ČR

**Tab. č. 4 Srovnání nezaměstnanosti Prahy-východ s ČR k 30.9.**

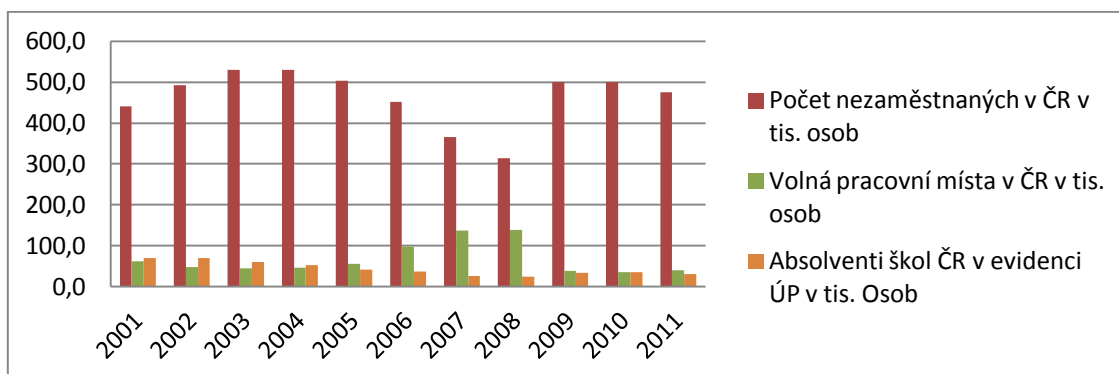
Rok	Počet nezaměstnaných v ČR v tis. osob	Volná pracovní místa v ČR v tis. osob	Počet nezam. v Praze-východ	Volná pracovní místa v Praze-východ	Absolventi škol ČR v evidenci ÚP v tis. osob	Absolventi škol Praze-východ v evidenci ÚP
2001	440,5	62,9	1362	909	69,9	209
2002	492,9	48,3	1685	819	69,21	202
2003	529,4	45,2	1901	885	60,2	241
2004	530,2	47,1	2072	681	52,9	306
2005	503,4	55,8	1585	1107	42,3	198
2006	452,2	97,5	1326	1403	37,1	139
2007	365,0	137,4	1321	3640	26,7	141
2008	314,6	139,6	1509	1658	24,6	123
2009	500,8	38,8	2859	439	33,6	171
2010	500,5	35,1	3409	752	35,1	319
2011	475,1	39,8	3229	667	31,2	260

Zdroj: MPSV, ČSÚ, vlastní zpracování

Tabulka č. 4 srovnává časové řady České republiky a okresu Praha-východ. Nejvíce vyčnívá rok 2009, kdy v ČR naplno vypukla hospodářská krize, která postihla celou Evropu. Počet nezaměstnaných v ČR se pohybuje okolo půl milionu osob a je více či méně stabilní, naopak počet volných pracovních míst prudce reaguje na stav ekonomické situace.

Nezaměstnanost a volná pracovní místa ČR vystihuje graf č. 4

**Graf č. 4: Nezaměstnanost ČR v letech 2001 až 2011**

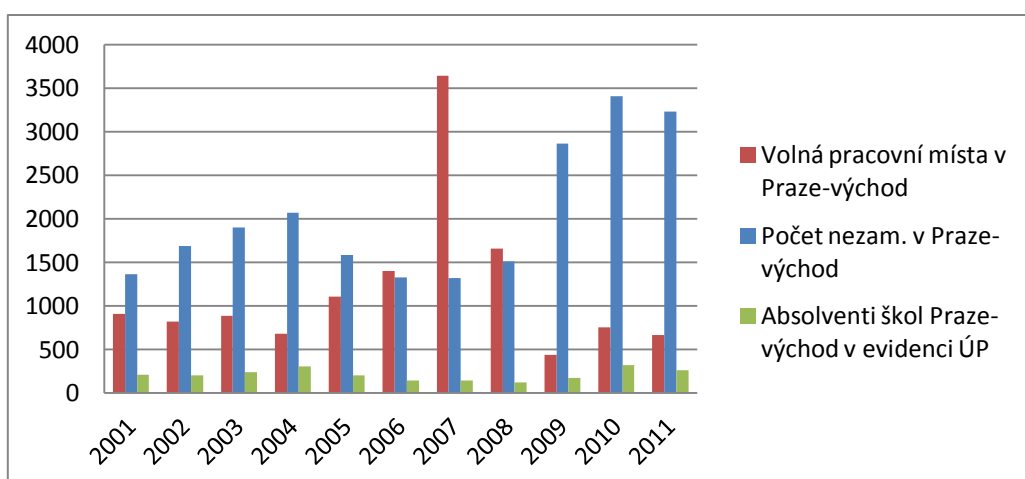


Zdroj: MPSV, ČSÚ, vlastní zpracování

Z grafu č. 4 je patrné, že počet volných pracovních míst v ČR je nepřímo úměrný počtu nezaměstnaných. Největší změna nastává po roce 2007, kdy se ekonomicky dařilo a počet nezaměstnaných rapidně klesal i následující rok. Spolu s tím také souvisí zvýšení počtu volných pracovních míst. V roce 2009 nastává velký obrat a vlivem celosvětové krize se situace vrací na úroveň začátku desetiletí.

Na následujícím grafu č. 4 vidíme naopak nezaměstnanost v okrese Praha-východ s volnými pracovními místy a počtem nezaměstnaných absolventů.

**Graf č. 4: Nezaměstnanost v okrese Praha-východ (absolutní čísla)**



Zdroj: MPSV, ČSÚ, vlastní zpracování

Z grafu č. 4 je patrné, že kromě počtu absolventů škol jsou hodnoty u ostatních dvou charakteristik velmi nestabilní. Rok 2007 byl rekordní, co se týče volných pracovních

míst, bylo to dáno pozitivním ekonomickým vývojem, který byl však smeten následnou ekonomickou krizí. Počet nezaměstnaných v okrese Praha-východ má stoupající tendenci s výjimkou let 2005 až 2008.

**Tab. č. 5 Srovnání nezam. Prahy-východ s ČR k 30. 9. s počtem volných prac. míst**

<b>Rok</b>	Volná pracovní místa v ČR v tis. osob	Uchazeči na 1 Volné Pracovní Místo v ČR k 30.9.	Volná pracovní místa v Praze-východ v tis. osob	Počet uchazečů na 1 VPM v Praze-východ
2001	62,9	7,0	909	1,0
2002	48,3	10,2	819	2,0
2003	45,2	11,7	885	2,3
2004	47,1	11,3	681	2,6
2005	55,8	9,0	1107	1,5
2006	97,5	4,7	1403	1,0
2007	137,4	2,7	3640	0,6
2008	139,6	2,3	1658	0,6
2009	38,8	12,9	439	3,6
2010	35,1	14,3	752	6,4
2011	39,8	11,9	667	4,0

Zdroj: MPSV, ČSÚ, vlastní zpracování

Elementární charakteristiky časových řad podílu nezaměstnaných absolventů škol na ostatních uchazeče o zaměstnání v okrese Praha-východ jsou vypočítány v tabulce č. 6.

**Tab. č. 6 Elementární charakteristiky**

Rok	Podíl nezaměstnaných absolventů (%)	$d_{yt}$	Bazický index	Řetězový index	Tempo růstu
2002	11,99	-	1,00	-	-
2003	12,68	0,69	1,06	1,06	106%
2004	14,77	2,09	1,23	1,16	116%
2005	12,49	-2,28	1,04	0,85	85%
2006	10,48	-2,01	0,87	0,84	84%
2007	10,67	0,19	0,89	1,02	102%
2008	8,15	-2,52	0,68	0,76	76%
2009	5,98	-2,17	0,50	0,73	73%
2010	9,36	3,38	0,78	1,57	157%
2011	8,05	-1,31	0,67	0,86	86%

Zdroj: MPSV, vlastní výpočty

## 5.1.2 Prognóza budoucího vývoje

Důležitým cílem v této práci je určení budoucího vývoje podílu nezaměstnaných absolventů na ostatní uchazeče o zaměstnání pro rok 2012 pomocí určení základního trendu vývoje časové řady.

Z velkého okruhu trendových funkcí vybírá tato práce z okruhu tří nejčastějších, a to z **lineárního** trendu, **parabolického** trendu a **exponenciálního** trendu.

Pro výběr vhodného modelu trendu je v této práci použit **index determinace**<sup>2</sup>. Což je **index korelace** umocněný na druhou. Je to bezrozměrné číslo v intervalu  $0 \leq I^2 \leq 1$ .

Porovnání vypočtených indexu determinace (viz příloha 3,4,5)

lineární funkce	0,647
kvadratická funkce	0,648
exponenciální funkce	0,613

Z vypočítaných indexů determinace, vybereme číslo s nejvyšší hodnotou blížící se jedné (viz Metodika). Z výsledků vidíme, že by s těsným náskokem byla nejlepší kvadratická funkce s indexem determinace 0,648, který popisuje ze 64,8% vybranou kvadratickou funkci.

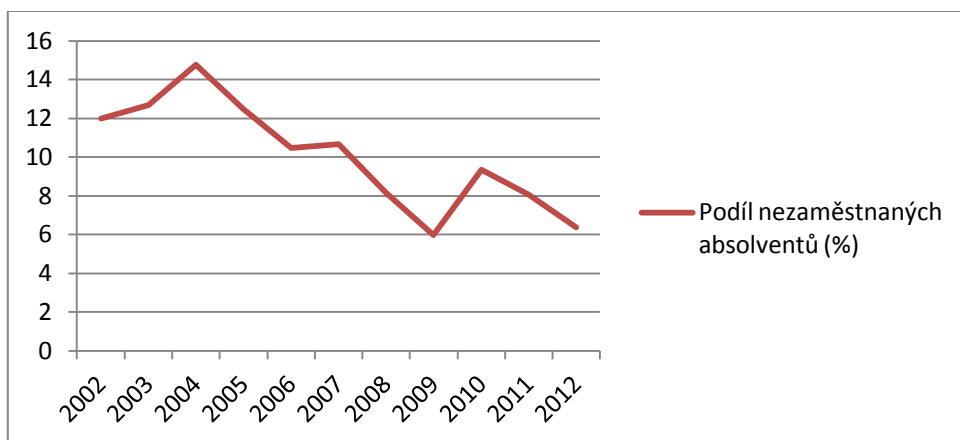
Na následné **tabulce č. 7** můžeme vidět prognózu na rok 2012 v ukazateli podílu nezaměstnaných absolventů škol na ostatních uchazeče o zaměstnání v okrese Praha-východ.

**Tab. č. 7: Prognóza nezaměstnanosti v Praze.východ**

Rok	Podíl nezaměstnaných absolventů (%)
2002	11,99
2003	12,68
2004	14,77
2005	12,49
2006	10,48
2007	10,67
2008	8,15
2009	5,98
2010	9,36
2011	8,05
2012	6,37

Zdroj: MPSV, vlastní výpočty a zpracování

**Graf č. 5: Prognóza podílu nezaměstnaných absolventů v okrese Praha-východ na ostatní uchazeče**



Zdroj: Zdroj: MPSV, vlastní výpočty a zpracování

Z grafu č. 5 je patrné, že míra zastoupení absolventů škol má až na výjimky v letech 2002 a 2003 a také v letech 2010 a 2011 klesající tendenci. Vypočítaná hodnota na rok 2012 tuto skutečnost potvrzuje. Možné příčiny můžeme hledat v odstěhování absolventů škol po studiu do Prahy nebo o stále se zvyšující kvalitě absolventů a jejich schopnosti uplatnit se na trhu práce.

## 5.2 Dotazníkové šetření u absolventů škol v regionu

### Praha-východ

#### 5.2.1 Dotazník

Na základě předchozích analýz, byl vypracován krátký anonymní dotazník (viz. Příloha č. 7) pro nezaměstnané absolventy škol v okrese Praha-východ. Dotazníkové šetření má třináct uzavřených otázek, na kterých lze odpovědět jedinou odpovědí. Na začátku jsou respondentům položeny segmentační otázky ohledně struktury respondentů podle pohlaví, věku a nejvyššího dosaženého vzdělání, dále jsou pak připojeny otázky na nezaměstnanost.

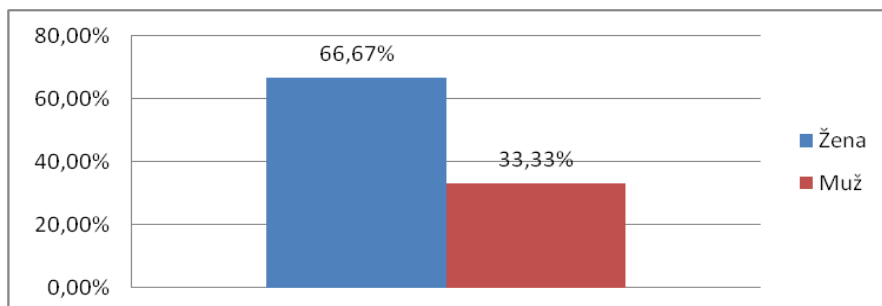
Dotazník byl distribuován od 10. 1. do 29.2 2012 pomocí internetového průzkumu, který byl propagován na sociálních. Část dotazníků byla po dohodě umístěna na úřad práce pro Prahu-východ se sídlem v Praze na Náměstí Republiky č. 3. Dále byl dotazník umístěn na Kontaktní pracoviště pro Prahu-východ v Brandýs nad Labem (budova Statní sociální podpory) a také na kontaktní pracoviště v Říčanech.

Jelikož se jedná o malou segmentační skupinu, odpovídá tomu i malý počet respondentů, kteří byli ochotni dotazník vyplnit. Byly shromážděny odpovědi od **51 respondentů**, kteří splnili požadavky cílové skupiny. Většina otázek je vyhodnocena absolutním a procentním počtem a je k ní přidán přehledný graf. Získané odpovědi jsou vyhodnoceny v kapitole návrhy a doporučení.

#### **1. Struktura respondentů podle pohlaví**

První otázka roztřídila dotazované podle pohlaví. Zástupců mužského pohlaví bylo pouze 17, naopak žen bylo 34. Procentní vyjádření vidíme na následujícím grafu č. 1.

**Graf č. 1: Struktura respondentů podle pohlaví**



Zdroj: Vlastní dotazníkové šetření

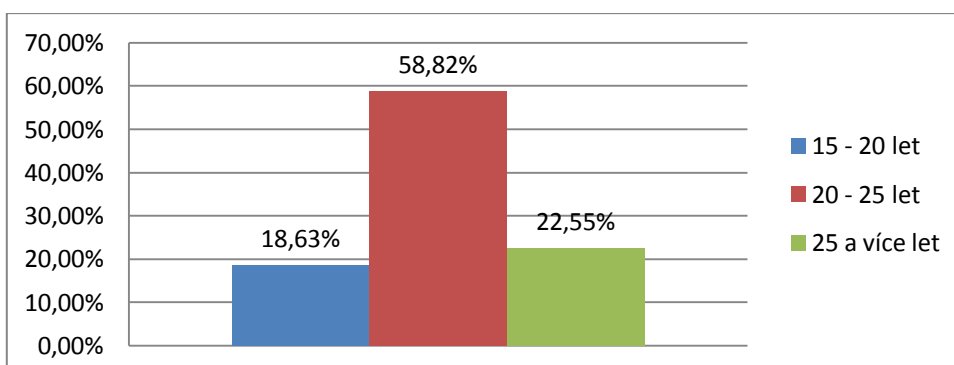
## **2. Stanovení věku**

V této otázce se rozřídili respondenti do kategorií podle věku. Možné odpovědi byly:

- 15 až 20 let – do této kategorie budou patřit zejména vyučení a absolventi krátce po maturitě.
- 20 až 25 let – v této kategorii je zastoupeno mnoho maturantů, kteří nemohou dlouhodobě sehnat práci a zástupci terciárního stupně z bakalářských oborů a vyšších odborných škol.
- 25 a více let – věková kategorie určující absolventy vysokých škol na vyšších než na bakalářských stupních.

Počet respondentů pro nejmladší věkovou kategorii 15 - 20 let byl 10 osob, pro věkovou kategorii 20 – 25 let to bylo s převahou 30 osob, a konečně pro skupinu 25 a více let byl výskyt 12 osob. Následující graf č. 2 zachycuje procentuelní rozložení.

**Graf č. 2: Věk**



Zdroj: Vlastní dotazníkové šetření



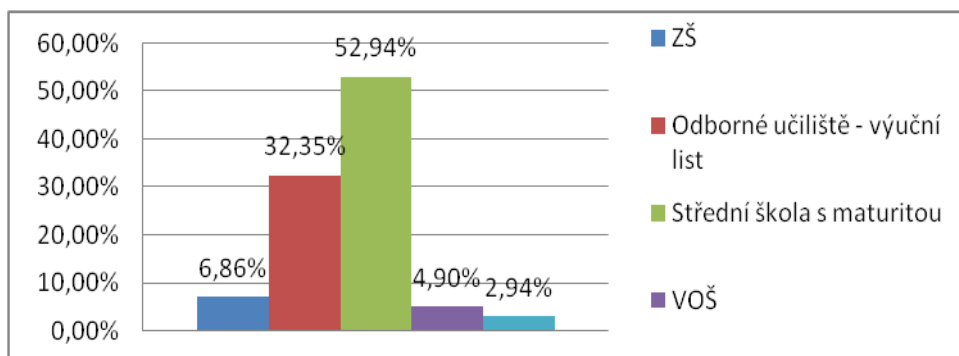
### 3. Nejvyšší dosažené vzdělání

Dosažené vzdělání je důležitým východiskem pro vstupní požadavky zaměstnavatelů do zaměstnání. V tomto dotazníku výsledky šetření podle dosaženého vzdělání dopadly následovně:

- základní vzdělání – tuto možnost zvolili 4 dotazovaní respondenti,
- odborné učiliště, výuční list – druhý největší počet hlasů, označeno 17 osobami,
- Střední škola s maturitou – nejpočetnější skupina s 25 respondenty,
- VOŠ – toto políčko označilo 3 osoby,
- VŠ – jsem se zařadilo 2 osoby s vysokoškolským vzděláním.

Procentuální zastoupení jednotlivých skupin ukazuje následující graf č. 3.

**Graf č. 3: Nejvyšší dosažené vzdělání**



Zdroj: Vlastní dotazníkové šetření

Výsledky šetření ukazují, že nejproblémovější skupinou v Praze-východ jsou absolventi středních škol s maturitou a s výučním listem. Nejinak je tomu i v ostatních okresech. Naopak absolventi s vyšším a vysokým vzděláním jsou zastoupeni minimálně.

### 4. Doba nezaměstnanosti

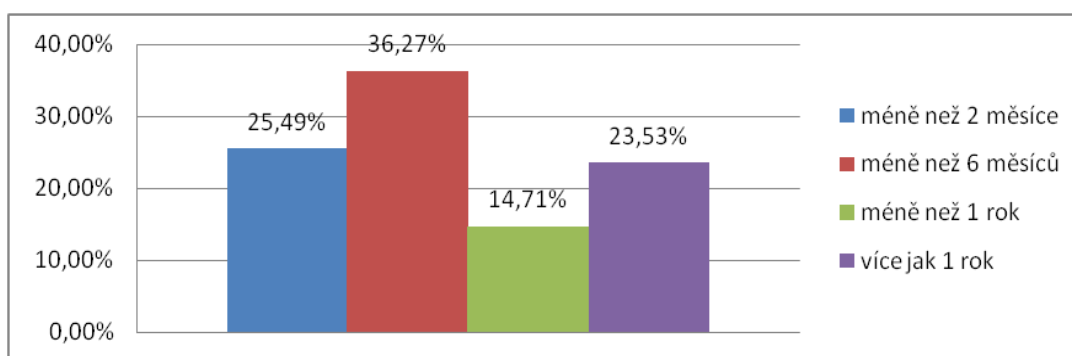
Anketní otázka na dobu nezaměstnanosti v okrese Praha-východ poskytla celkem vyrovnané odpovědi. Většina respondentů uvedla, že jejich nezaměstnanost má většinou kratšího trvání, což vysvětluje celkovou nízkou nezaměstnanost v tomto okrese s velkým podílem frikční nezaměstnanosti.

Výsledky pro otázku č. 3 byly následující:

- méně než 2 měsíce – 13 odpovědí,
- méně než 6 měsíců – 18 odpovědí,
- méně než 1 rok – 8 odpovědí,
- více jak 1 rok – 12 odpovědí.

Bližší výsledky ukazuje následující graf č.4

**Graf č. 4: Doba nezaměstnanosti**



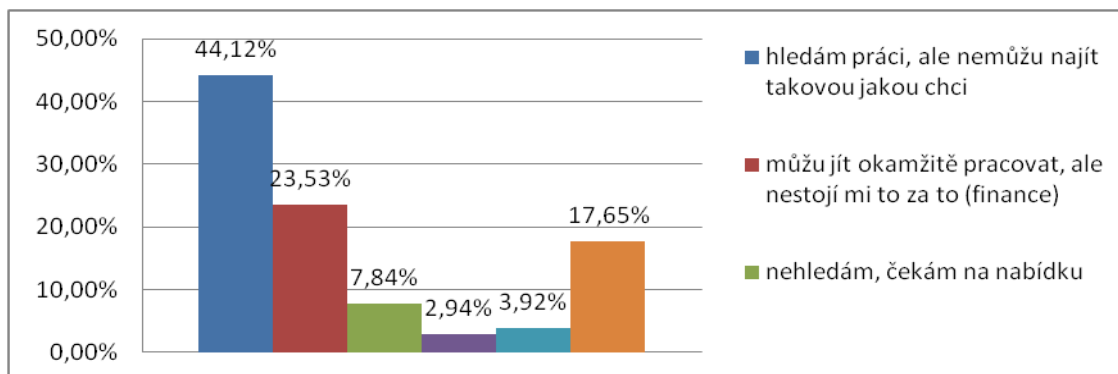
Zdroj: Vlastní dotazníkové šetření

Nicméně skoro čtvrtinový podíl absolventů škol bez zaměstnání více jak jeden rok je nežádoucí. Těmto lidem se z různých důvodů nedaří zapojit do produkčního procesu.

## **5. Současný stav ohledně hledání zaměstnání**

Tato otázka označuje status, ve kterém se dotyčný nachází ve vztahu hledání zaměstnání. Naznačuje důvody současného stavu dotazovaných a do jisté míry i intenzitu hledání zaměstnání. Na výběr bylo mnoho odpovědí, grafické znázornění ukazuje následující graf č. 5.

**Graf č. 5 Současný stav absolventa**



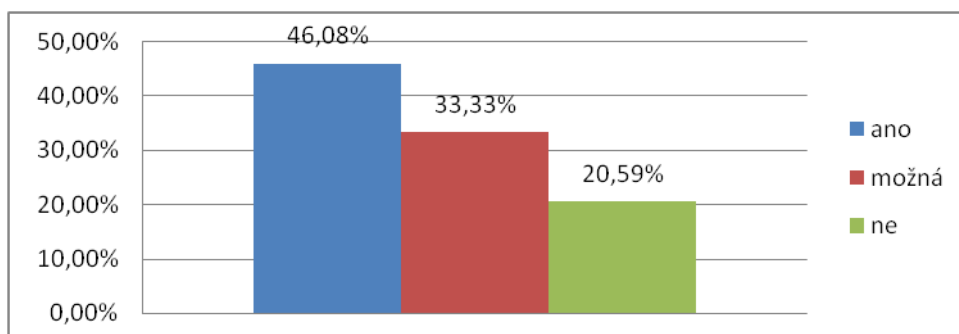
Zdroj: Vlastní dotazníkové šetření

U této otázky vyvstává zamyšlení, do jaké míry jsou odpovědi upřímné na rozdíl např. od první otázky na pohlaví a jestli respondenti neoznačili automaticky odpověď č.1. Dále pak můžeme přemýšlet o důvodech skrývajících se za odpověďmi 9 absolventů, kteří označili odpověď „jiné“.

## **6. Přijetí zaměstnání mimo obor**

Tato otázka byla zvolena proto, že okamžité nastoupení absolventů z daných oborů do odpovídajícího zaměstnání je často zásluhou nižší odborné či průmyslové školy a často se nepodaří najít čerstvým absolventům práci přímo v oboru. Tato anketní otázka tedy ukazuje, do jaké míry jsou absolventi ochotni pracovat v oborech, o kterých nemají odborné znalosti. Pro možnost „ano“ a „možná“ odpovědělo 24 a 17 absolventů, svědčí to velké ochotě začít pracovat v jiném oboru než studovaném. Nicméně výzkumu se zúčastnili i absolventi gymnázií.

**Graf č. 6 Přijetí zaměstnání mimo vystudovaný obor**

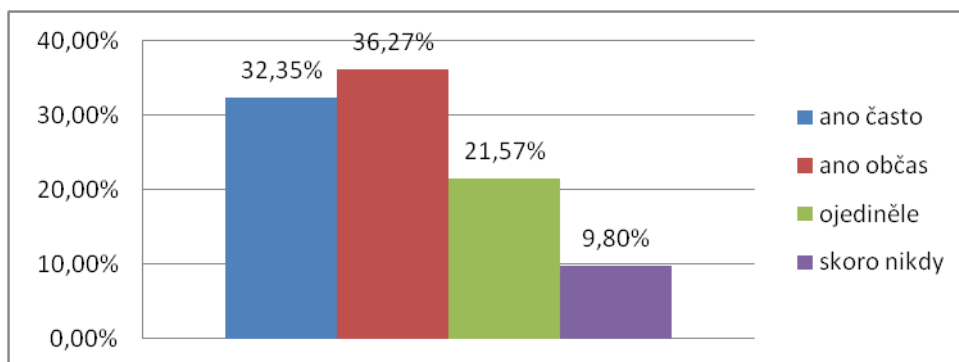


Zdroj: Vlastní dotazníkové šetření

## 7. Zaměstnání v průběhu studia

Je všeobecně známo, že studenti, kteří jsou na práci zvyklí, a už v průběhu studia se pracovně podíleli na brigádách či jiného zaměstnání např. přes letní prázdniny se lépe adaptují na pracovní prostředí, a často jen po ukončení studia přejdou z brigády na plný pracovní úvazek. Další otázka se tedy týká pracovních zkušeností v období studia. Procentní odpovědi absolventů v okrese můžeme vyčíst z následujícího grafu č. 7.

**Graf. 7: Zaměstnání v průběhu studia**

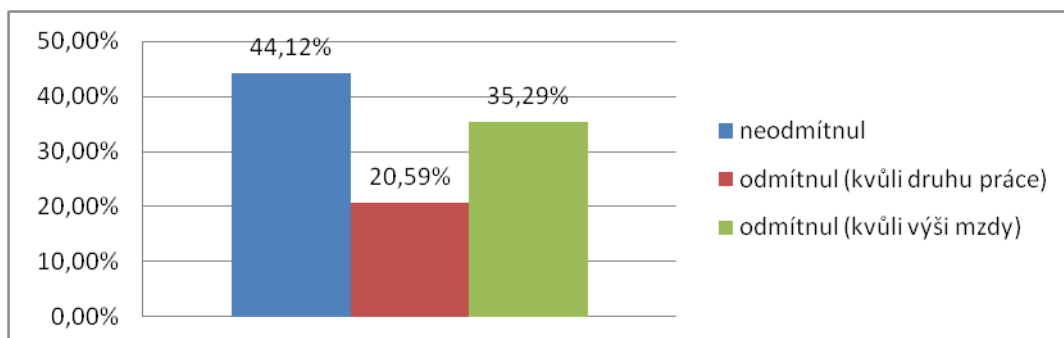


Zdroj: Vlastní dotazníkové šetření

## 8. Odmítnutí zaměstnání v průběhu nezaměstnanosti

Dle odpovědí dotázaných absolventů bylo na otázku, zda odmítli přímou nabídku od kompetentních orgánů (úřadu práce) nebo konkrétních zaměstnavatelů v průběhu nezaměstnanosti nabízené zaměstnání odpovězeno „neodmítnul“ v počtu 22 osob, „odmítnul kvůli druhu práce“ 11 osob a konečně „odmítnul kvůli výši mzdy“ v počtu 18 osob. Viz následující graf č. 8.

**Graf č. 8 Odmítnutí v průběhu nezaměstnanosti nabídky práce**

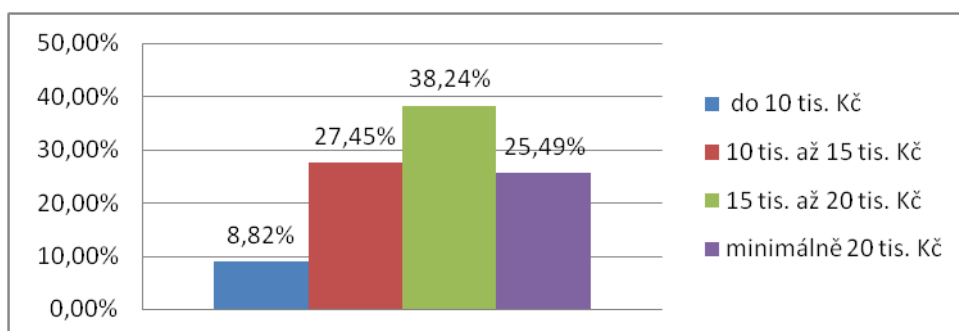


Zdroj: Vlastní dotazníkové šetření

## 9. Výše akceptovatelné mzdy pro zaměstnání

Být zaměstnán je jeden fakt, další věc, je ale kolik za to bere finančních prostředků. Není malá výše výdělku právě to co stojí za nezaměstnaností některých absolventů škol v Praze-východ? Otázka byla položena na výši odměny, za kterou by dotyční byly ochotni pracovat. Výsledky byly různorodé. Pouze 5 osob z 51 uvedlo, že by bylo ochotno pracovat za méně než 10 tisíc korun. Dále už byly odpovědi vyrovnané s největší preferencí 15 až 20 tisíc korun. Všechny podmínky mezd jsou shrnuty do následujícího grafu.

**Graf č. 9: Výše akceptovatelné mzdy pro přijetí zaměstnání**



Zdroj: Vlastní dotazníkové šetření

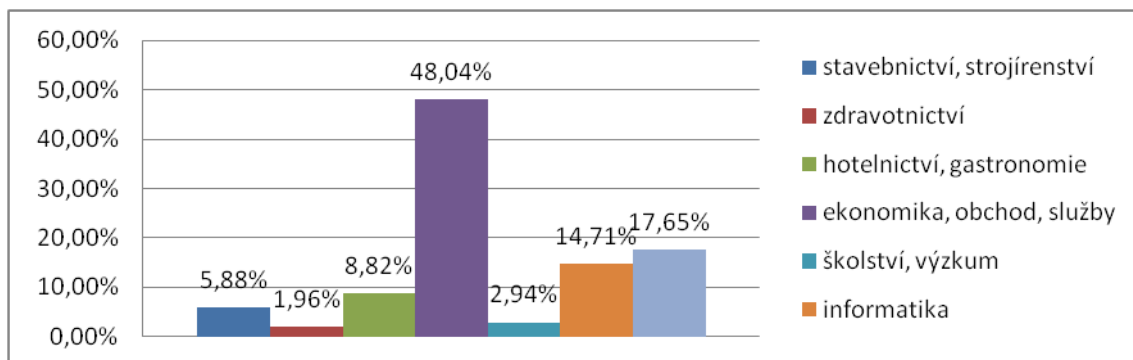
## 10. Preferovaný obor pro zaměstnání

Další otázka v tomto dotazníkovém šetření zněla „Obor, ve kterém byste chtěl/a pracovat je“. Zde bylo na výběr samozřejmě několik alternativ. Respondenti měli na výběr z následujících alternativ:

- stavebnictví, strojírenství (3 označení),
- zdravotnictví (1 označení),
- hotelnictví, gastronomie (5 označení),
- ekonomika, obchod, služby (24 označení),
- školství, výzkum (2 označení),
- informatika (7 označení),
- jiné (9 označení).

Následující graf č. 10 zobrazuje grafické zpracování v procentech.

**Graf č. 10: Preferovaný obor pro zaměstnání**



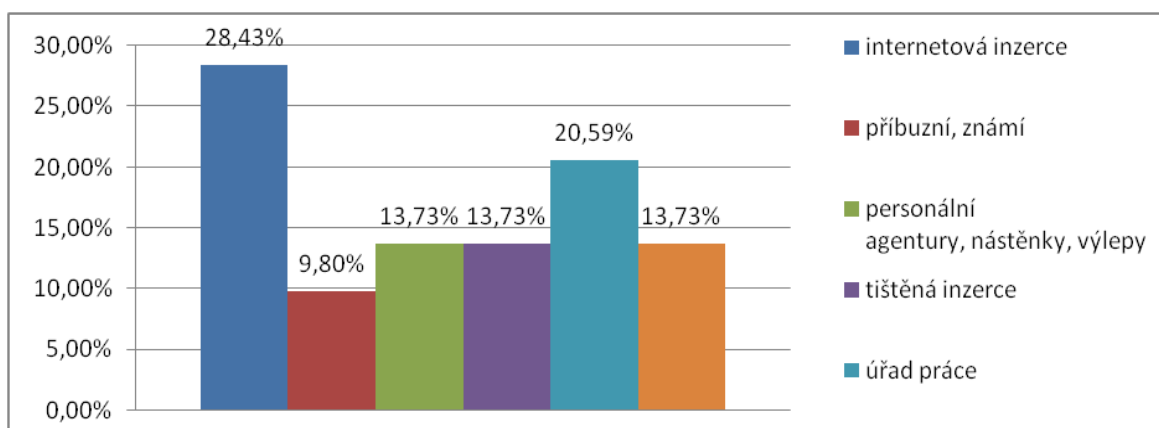
Zdroj: Vlastní dotazníkové šetření

Skoro polovině dotázaným se zdá jako nejlukrativnější odvětví obchodů, služeb a ekonomiky, lákají je zde zřejmě dobré pracovní podmínky, vyšší mzdy či zajímavé zaměstnání. Blízká absolventům v Praze-východ je také informatika, což je u mladší generace logické. Celých 17% dává přednost jinému oboru.

### **11. Místa hledání zaměstnání**

Místo a způsob jak nezaměstnaní absolventi shánějí dobré zaměstnání, to byla další anketní otázka v mém šetření. Na otázku „Kde si nejčastěji hledáte práci?“ odpověděli dotazovaní podle následujících možností. Způsob hledání práce je často klíčový k nalezení a zvolená metoda má vliv na to, jestli vhodnou práci opravdu najdeme.

**Graf č. 11: Způsob hledání práce**



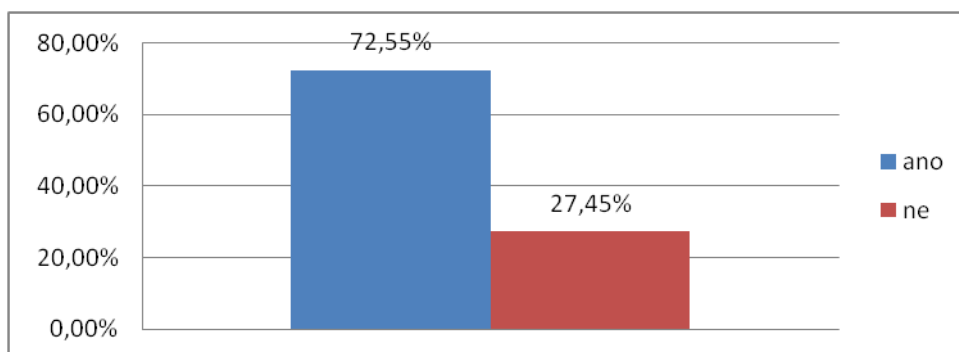
Zdroj: Vlastní dotazníkové šetření

Z výsledku otázky můžeme vidět, že plná čtvrtina absolventů škol ráda využívá moderní technické prostředky k hledání práce. Internetových portálů s hledáním zaměstnání je mnoho (jobs.cz, sprace.cz), a také portály zaměřené přímo na absolventy (aprace.cz).

## **12. Ochota dojíždění do práce nad 45 minut**

Doba dojíždění do práce je často důležitý aspekt pro zaměstnance. S pokračující dobou kdy absolvent hledá zaměstnání v nejbližším okolí, se okruh hledání zvyšuje. Kde je však hranice, kdy je dojíždění pro uchazeče bariérou? Byla vznesena otázka na ochotu dojíždění za 45 minutovou hranici. Procentní názory zachycuje graf.č. 12.

**Graf č. 12: Ochota dojíždět za prací více jak 45 minut**



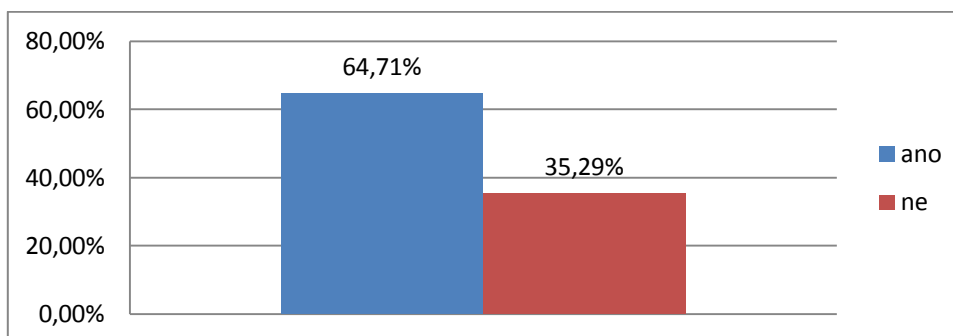
Zdroj: Vlastní dotazníkové šetření

Dojíždět za prací přes tento limit si dotazovaný vzorek pravděpodobně představil dojíždění z Prahy-východ do vnitřní části Prahy nebo Pražskou integrovanou dopravou po regionu. Mnoho lidí z okresu Praha-východ každodenně dojíždí do Prahy za prací a i hodinové dojíždění je často samozřejmostí. Třetina dotazovaných se k dojíždění za prací staví negativně.

## **13. Uplatnění cizích jazyků v zaměstnání**

Velkou výhodou absolventů škol, zvláště žijící v aglomeraci Prahy je výborná jazyková vybavenost, zejména anglického jazyka. V dotazníkovém šetření byla otázka zaměřena na to, zda chtějí absolventi uplatnit cizí jazyk i v zaměstnání. Možnosti byly buď „ano“ nebo „ne“. Toto byla moje poslední otázka v dotazníkovém šetření. Výsledky jsou zobrazeny na grafu č. 13.

**Graf. č. 13: Ochota uplatnit cizí jazyk v zaměstnání**



Zdroj: Vlastní dotazníkové šetření

Skoro dvě třetiny absolventů by uvítalo, kdyby mohli v práci použít svoje znalosti jazyků. Absolventi v jazykových dovednostech mají oproti jiným skupinám velkou výhodu, protože mají dobrou jazykovou průpravu ze školy.

### 5.3 Vyhodnocení, návrhy a doporučení

Nezaměstnanost absolventů, stejně jako nezaměstnanost jiných skupin je spjatá s celkovou ekonomickou situací každého státu a se stavem poptávky a nabídky volných pracovních míst. Absolventi škol jsou jednou z kritických skupin nezaměstnaných, která má vůči ostatním skupinám určité znevýhodnění. Absolventům škol často chybí praktické znalosti, pracovní morálka a pracovní zkušenosti, které jsou dnes podstatným předpokladem pro získání zaměstnání. K úspěšnému umístování absolventů škol a mladistvých uchazečů může přispívat jejich adaptabilita, flexibilita a aktivita a s ní spojená větší úspěšnost v nalezení pracovního uplatnění.

Hlavním cílem dotazníkové šetření bylo aktuální identifikace stavu nezaměstnaných v okrese Praha-východ, zjištění příčin nezaměstnanosti a jejich vztah k možnému zaměstnání. Z výsledku můžeme vyčíst, že větší zastoupení nezaměstnaných je mezi ženami, ve věku 20 až 25 let, výučním listem nebo maturitním vzděláním, tato skupina tedy vyžaduje největší pozornost. Aktuální doba nezaměstnanosti je různá, většinou je to méně než šest měsíců, můžeme ale pozorovat také negativní čtvrtinový počet uchazečů delší než 1 rok. Z odpovědí můžeme vyzorovat také velký díl frikční nezaměstnanosti, neboť většina dotázaných práci hledá, ale nemůže najít takovou, jaká by jim vyhovovala. V otázce přijetí zaměstnání mimo obor nevidělo problém většina respondentů. Z odpovědí můžeme vyčíst, že mnoho nezaměstnaných už mělo pracovní zkušenost v sobě studia, to



jim pomáhá lépe se adaptovat na přechod ze vzdělávacího procesu do pracovního. Je proto dále potřeba daňově zvýhodňovat studenty v pracovním procesu. Nicméně skoro desetina dotazovaných uvedla, že skoro nikdy nepracovala. Minimální mzda pro práci se zdá ideální nejvíce lidem v rozmezí 15 až 20 tisíc korun, což je dost vysoká částka. Svědčí o to náročnosti zaměstnanců v tomto okrese. Nejvíce lidem připadá přitažlivý ekonomická sféra služeb, kde se můžou lépe seberealizovat. Způsob hledání práce se za poslední roky velice změnil, zvláště mezi absolventy přibývají tací, kteří si hledají práci pomocí moderních způsobů jako je internetová inzerce. Výzkum také odhalil velkou ochotu dojíždět do zaměstnání, absolventi Prahy-východ jsou zřejmě smířeni s tím, že v Praze mají nejlepší podmínky pro zaměstnání. Největší výhodou absolventů je čerstvá jazyková vybavenost, tu by uvítala v zaměstnání využít nadpoloviční většina dotázaných, což umožňuje mezinárodní početné zastoupení firem v Praze.

Nástroje ke snížení míry nezaměstnanosti, je vhodné upravit strukturu nabídky pracovní síly její poptávce. Je možné učinit to pomocí rekvalifikace dlouhodobě nezaměstnaných absolventů, podporou územní mobility, posilováním flexibility pracovní síly či preventivně regulací obsahu a forem vzdělávacího systému společnosti. Rekvalifikaci uchazečů o práci zabezpečují jednotlivé úřady práce.

## 6. Závěr

Cílem práce byla statistická analýza vývoje vybraných ukazatelů nezaměstnanosti v regionu Praha-východ důrazem na absolventy škol. V první části práce je zpracován teoretický souhrn související s nezaměstnaností. Blíže rozebrána byla riziková skupina nezaměstnaných absolventů škol. Následně byla popsána charakteristika okresu Praha-východ. V praktické části byly analyzovány vybrané charakteristiky související s nezaměstnaností. Vývoj nezaměstnanosti ve sledovaném období 2002-2011 byl zpracován na základě údajů Ministerstva práce a sociálních věcí ČR a Českého statistického úřadu. Praha-východ patří dlouhodobě k okresům s nejnižší měrou nezaměstnanosti v ČR. Ze zjištěných dat vyplynulo, že je tvořena velkým podílem nezaměstnanosti frikční. Výsledky ukazují, že nezaměstnanost v Praze-východ a nezaměstnanost absolventů škol ve srovnání s ostatními uchazeči má dlouhodobou klesající tendenci, která byla potvrzena i odhadem pomocí kvadratické funkce na rok 2012. Na míru nezaměstnanosti má vliv makroekonomický vývoj země v letech 2009 a 2010, kdy v důsledku recese byla velmi negativně ovlivněna, nyní se vrací do původních kolejí. Důvody příznivého vývoje nezaměstnanosti v okrese můžeme hledat v blízkosti hlavního města, která poskytuje stabilní ekonomické zázemí. Nezaměstnanost v okrese Praha-východ z velké části kopíruje průběh nezaměstnanosti v Hlavním městě a je hluboko pod celorepublikovým průměrem. Z šetření vyplývá, že dlouhodobá nezaměstnanost absolventů škol je v okrese Praha-východ minimální, a že v dobrých hospodářských letech 2006 až 2008 byla zcela zanedbatelná. Provedená analýza na základě dotazníkového šetření přinesla poznatky v hlavních příčinách nezaměstnanosti absolventů okresu Praha-východ. Z provedeného dotazníkového šetření bylo zjištěno, že mnoho nezaměstnaných absolventů hledá práci právě v Hlavním městě, kde je dostatek pracovních příležitostí. Obecně platí, že s vyšším vzděláním má absolvent větší šanci na zaměstnání. Zájem o terciární stupeň vzdělání v ČR roste na úkor nižších stupňů. Dotazníkové šetření však ukázalo, že nejpočetnější skupinou jsou v okrese Praha-východ absolventi střední školy s maturitou.

## 7. Seznam použitých zdrojů

- BUCHTOVÁ, D.: Nezaměstnanost: psychologický, ekonomický a sociální problém. Praha : Grada Publishing, 2002. ISBN 80-247-9006-8.
- DVOŘÁKOVÁ, Z. a kol.: Management lidských zdrojů. Praha: C. G. Beck, 2007. ISBN 978-80-7179-893-4.
- HANZLÍKOVÁ, O., PAUKNEROVÁ, D., SOUŠKOVÁ, M.: Jak uspět v prvním zaměstnání. Praha: Grada Publishing, a.s., 2001. ISBN 80-247-0121-9.
- HINDLS, R., HRONOVÁ, S., SEGER, J., FISCHER, J.: Statistika pro ekonomy. Praha: Professional Publishing, 2007. ISBN 80-86946-43-6.
- JÍROVÁ, H.: Trh práce a politika zaměstnanosti. Ediční oddělení VŠEPraha, 1999. ISBN 80-7079-635-9
- KREBS, Vojtěch a kol. Sociální politika. 3. vyd. Praha: Aspi, 2005. ISBN 80-7357-050-5.
- LIŠKA, V. a kol.: Makroekonomie. Praha: Professional Publishing, 2002. ISBN 80-86419-27-4.
- MAREŠ, P.: Nezaměstnanost jako sociální problém. Praha: Sociologické nakladatelství, 1998. ISBN 80-901424-9-4.
- Ministerstvo práce a sociálních věcí ČR: Právní předpisy o zaměstnanosti. Ministerstvo práce a sociálních věcí ČR, Praha, 2009. ISBN 978-80-86878-92-8.
- RYŠKA, R., et al. Uplatnění absolventů škol na trhu práce, Praha: Ústav pro informace ve vzdělávání, 1997.
- SAMUELSON, P.A., NORDHAUS, W.D.: Ekonomie. Praha: Nakladatelství Svoboda, 1995. ISBN 80-205-0494-X.
- SEKERKA, B.: Makroekonomie. Praha: Profess Consulting s.r.o., 2007. ISBN 80-7259-050-2.
- SCHILLER, B.R.: Makroekonomie. Brno: Computer Press, 2004. ISBN 80-251-0169-X.
- SPĚVÁČEK, V. Transformace české ekonomiky. 1. vyd. Praha: Linde, 2002. 525 s. ISBN 80-86131-32-7.
- WINKLER, J., WILDMANOVÁ, M., Evropské pracovní trhy a průmyslové

vztahy., 1. vydání, Praha: Computer Press, 1999, ISBN 80-7226-195-9

**Internetové zdroje:**

<http://portal.mpsv.cz/sz/stat>

<http://www.czso.cz/>

## 8. Přílohy

### Seznam příloh

**Příloha č. 1 Průměrná míra nezaměstnanosti v okresech ČR%**

**Příloha č. 2: Výpočet trendové funkce vývoje míry nezaměstnanosti absolventů**

**Příloha. č. 3: Parametry lineární trendová funkce**

**Příloha č. 4: Parametry kvadratická funkce**

**Příloha č. 5: Parametry exponenciální trendové funkce**

**Příloha č. 6: Dotazníkové šetření – dotazník**

**Příloha č. 7 Vývoj vybraných ukazatelů v okrese Praha-východ v letech 2000 – 2010**

**Příloha č. 8 Administrativní rozdělení okresu Praha-východ k 1. 1. 2008**

-----

# Příloha č. 1 Průměrná míra nezaměstnanosti v okresech ČR%

	Průměrná míra nezaměstnanosti v %														
	Původní metodika							Nová metodika							
	1997	1998	1999	2000	2001	2002	2003	2004	2005	2006	2007	2008	2009	2010	2011
Praha	0,6	1,5	3,1	3,6	3,4	3,6	3,9	3,6	3,4	3,0	2,5	2,1	3,0	3,9	4,0
Benešov	2,0	2,8	3,8	3,6	3,2	3,4	4,0	4,3	4,5	4,1	3,4	2,8	4,3	5,4	5,4
Beroun	2,9	3,8	5,2	5,3	5,0	5,3	5,7	5,3	5,4	4,6	4,1	3,4	5,5	7,3	6,9
Kladno	7,4	8,9	9,7	10,4	9,6	10,1	10,0	8,9	8,6	8,0	6,7	5,4	7,5	8,9	8,9
Kolín	5,1	6,8	9,8	10,3	9,5	9,3	9,9	8,8	8,2	6,6	5,7	5,2	7,5	9,1	9,7
Kutná Hora	5,2	7,4	10,0	10,8	10,5	11,5	11,9	10,0	9,5	8,6	6,9	5,5	8,2	9,0	9,0
Mělník	3,3	4,5	7,3	7,9	7,0	7,3	8,0	8,0	7,9	7,5	5,9	5,2	6,9	8,4	8,2
Mladá Boleslav	1,7	2,3	3,9	3,8	3,5	4,3	4,9	4,6	3,9	3,4	2,6	2,2	4,0	4,8	4,8
Nymburk	4,9	6,7	9,0	9,2	8,6	8,8	8,8	8,3	8,4	8,1	6,5	5,8	8,2	9,2	9,9
Praha-východ	0,6	1,0	2,2	2,9	2,9	3,3	3,6	3,5	3,1	2,3	2,0	1,7	2,7	3,8	3,6
Praha-západ	0,9	1,6	2,8	3,0	2,5	2,5	2,8	2,8	2,7	2,4	1,8	1,7	3,1	4,2	4,0
Příbram	5,3	7,0	8,7	8,5	8,2	8,1	8,3	8,0	7,7	7,3	6,1	5,5	8,0	9,9	9,7
Rakovník	3,9	6,0	8,0	8,5	7,6	7,0	7,8	7,0	6,6	6,2	5,4	5,0	7,3	8,8	8,1
Středočeský kraj	3,8	5,1	6,8	7,1	6,6	6,8	7,2	6,6	6,3	5,7	4,6	4,0	5,8	7,1	7,1
České Budějovice	2,2	3,3	4,8	4,7	4,2	4,5	4,7	4,0	4,2	4,2	3,7	3,2	5,1	5,8	5,8
Český Krumlov	4,3	6,6	8,7	8,4	7,9	8,7	9,8	9,2	9,6	8,8	6,5	5,6	8,6	9,4	9,5
Jindřichův Hradec	2,0	3,1	5,2	4,8	4,6	5,6	6,1	6,8	6,8	6,3	4,8	3,6	6,7	7,2	6,6
Písek	4,0	5,6	7,1	7,2	7,0	7,6	7,6	7,3	8,0	7,4	5,2	4,2	6,5	7,1	6,7
Prachovice	4,4	5,7	6,9	6,4	5,7	7,0	6,8	6,0	6,4	5,5	4,1	3,8	5,9	6,5	5,8
Strakonice	4,6	5,8	7,0	6,9	6,3	6,9	7,5	7,0	7,3	6,8	5,7	5,1	7,3	8,8	9,3
Tábor	2,5	4,0	6,2	6,1	5,0	5,3	5,7	5,7	5,8	5,9	4,8	4,2	7,3	9,1	9,3
Jihočeský kraj	3,0	4,4	6,2	6,0	5,4	6,0	6,4	6,1	6,3	6,0	4,8	4,0	6,5	7,4	7,3
Domažlice	1,7	3,5	5,5	4,9	4,0	5,2	6,4	6,4	6,4	5,7	4,9	4,4	8,3	9,1	8,3
Klatovy	3,2	4,5	5,8	6,1	5,7	6,4	7,6	7,5	7,9	7,7	6,3	5,5	7,7	8,9	8,5
Plzeň-město	4,0	6,0	8,1	7,9	7,2	7,4	7,6	6,6	5,9	5,3	4,2	3,3	5,3	6,3	5,9
Plzeň-jih	1,8	3,3	5,3	5,3	4,6	5,0	5,2	4,8	4,8	4,3	3,7	3,0	5,7	6,5	5,8
Plzeň-sever	2,8	4,5	6,3	6,4	5,5	5,8	6,5	5,9	5,6	5,4	4,6	3,9	6,7	7,8	6,9
Rokycany	4,2	5,4	7,7	8,1	7,3	7,1	7,7	7,0	6,7	5,6	4,5	3,9	7,4	7,5	5,9
Tachov	5,4	7,2	8,3	8,3	8,1	8,8	9,6	8,9	8,2	8,1	6,7	6,6	11,8	12,2	10,5
Plzeňský kraj	3,4	5,0	6,9	6,9	6,2	6,6	7,3	6,7	6,4	5,9	4,9	4,2	7,0	7,8	7,1
Čheb	3,3	4,6	6,7	6,4	5,0	6,2	7,5	8,1	8,1	7,2	6,2	5,7	8,9	9,3	8,4
Karlovy Vary	2,7	4,9	7,9	8,5	8,4	9,8	10,2	9,7	10,1	9,6	8,1	6,9	9,7	10,3	9,9
Sokolov	4,5	7,2	9,4	9,9	10,0	11,6	12,6	12,8	12,5	11,6	9,8	8,1	11,5	13,3	12,7
Karlovarský kraj	3,5	5,5	8,0	8,3	7,9	9,3	10,2	10,2	10,2	9,5	8,0	6,9	9,9	10,8	10,2
Děčín	8,2	10,0	13,6	13,5	13,1	14,2	15,3	14,2	15,0	14,1	11,7	10,2	13,4	15,1	14,3
Chomutov	9,9	12,7	16,4	16,9	16,0	16,8	18,3	16,7	16,2	14,1	11,0	9,1	12,6	12,9	12,9
Litoměřice	6,9	9,8	12,5	13,5	12,3	12,3	13,5	12,6	11,8	10,6	9,1	7,6	9,6	10,6	9,8
Louny	9,4	12,4	15,6	16,6	16,2	17,4	17,9	14,8	13,0	12,1	10,2	8,0	10,6	11,7	11,7
Most	11,2	13,8	17,9	21,0	21,3	21,4	22,3	22,8	22,0	20,5	17,6	13,1	15,5	16,2	15,9
Tepllice	8,8	11,3	14,5	16,6	16,8	16,9	19,0	17,2	16,1	16,1	13,2	10,7	12,2	13,7	12,6
Ústí nad Labem	5,7	8,7	12,6	14,3	13,9	15,0	15,2	12,5	13,0	13,5	12,3	10,2	12,2	13,4	13,1
Ústecký kraj	8,5	11,1	14,6	16,0	15,6	16,3	17,4	15,9	15,4	14,5	12,2	9,9	12,4	13,4	12,9
Česká Lípa	4,0	5,7	7,8	7,0	6,8	8,2	9,5	9,4	8,3	7,9	7,2	6,7	12,3	12,2	11,3
Jablonec nad Nisou	2,2	3,7	5,7	5,4	5,3	7,1	8,3	7,2	7,0	6,1	5,7	5,5	9,9	11,0	8,8
Liberec	5,5	7,2	9,1	7,8	7,5	8,8	10,1	8,8	8,2	7,8	6,6	6,0	9,1	10,1	9,3
Semily	3,1	4,9	7,1	6,5	6,1	6,7	7,8	7,3	7,3	7,0	6,1	5,7	9,0	9,4	8,9
Liberecký kraj	4,0	5,7	7,7	6,9	6,6	7,9	9,2	8,4	7,8	7,4	6,5	6,0	10,0	10,6	9,6
Hradec Králové	3,4	5,2	7,6	7,7	6,1	6,1	6,6	6,3	6,4	5,7	4,5	3,7	5,2	6,5	6,6
Jičín	3,7	5,3	7,3	6,5	5,4	6,8	8,0	8,5	8,8	7,2	6,1	5,1	8,2	8,7	7,1
Náchod	2,7	3,8	5,7	5,6	5,1	6,0	7,0	6,9	7,2	6,6	4,5	3,7	6,8	8,0	7,4
Rychnov nad Kněžnou	2,9	4,7	6,5	5,7	5,2	5,3	6,2	6,0	6,5	5,2	3,4	2,8	6,4	6,9	5,8
Trutnov	3,4	4,5	6,8	6,7	6,4	8,5	9,2	8,5	8,4	8,4	7,3	5,5	8,4	8,9	8,9
Královéhradecký kraj	3,2	4,7	6,9	6,6	5,7	6,6	7,4	7,1	7,3	6,6	5,2	4,2	6,8	7,7	7,2
Chrudim	4,4	5,9	9,2	10,0	8,5	9,0	9,6	8,7	8,3	7,0	6,0	5,2	8,7	9,8	9,1
Pardubice	2,2	3,6	5,9	6,2	5,4	5,7	6,4	6,5	6,8	5,8	4,1	3,5	5,4	6,7	6,1
Svitavy	6,1	7,5	9,9	10,9	10,5	11,1	12,2	11,9	11,2	10,4	8,7	7,8	10,5	11,6	11,3
Ústí nad Orlicí	4,1	5,1	8,0	8,0	7,5	7,5	8,0	7,5	8,0	7,0	5,5	4,8	8,9	9,9	8,4
Pardubický kraj	4,0	5,2	8,0	8,4	7,6	7,9	8,7	8,3	8,3	7,3	5,8	5,0	8,0	9,1	8,3
Havlíčkův Brod	3,8	4,8	6,9	7,1	5,5	6,0	6,9	6,8	6,2	5,6	4,8	4,3	8,8	9,1	8,7
Jihlava	4,9	6,2	8,1	7,2	5,6	6,1	7,4	7,1	6,8	6,0	5,2	4,7	8,4	8,8	8,1
Pelhátimov	3,2	3,6	4,5	4,2	3,4	3,8	4,8	5,0	5,0	4,2	3,2	3,1	6,4	6,9	6,0
Třebíč	6,7	8,4	12,1	12,6	10,8	11,7	13,1	12,9	12,8	11,6	9,3	7,4	10,6	12,0	11,8
Zdár nad Sázavou	5,0	6,4	8,7	8,2	7,1	7,6	8,7	8,2	8,7	8,1	6,7	5,7	8,6	10,0	9,7
Vysočina	4,9	6,1	8,4	8,2	6,8	7,4	8,5	8,3	8,2	7,4	6,1	5,2	8,7	9,6	9,1
Blansko	4,5	6,1	8,3	8,2	6,7	8,0	9,1	8,4	8,4	7,0	6,0	5,5	9,9	10,2	8,7
Brno-město	2,7	4,6	7,4	8,2	8,2	9,4	10,6	9,8	9,5	8,5	6,9	5,5	7,3	8,5	8,2
Brno-venkov	3,1	4,4	6,6	6,9	6,8	7,9	8,6	7,3	6,9	6,2	5,1	4,2	6,5	8,3	7,7
Břeclav	5,7	7,4	9,8	9,9	9,4	10,5	11,3	10,3	10,6	9,8	8,2	6,1	9,4	11,1	10,9
Hodonín	5,9	8,5	12,2	13,6	13,2	14,4	15,0	13,7	14,3	13,8	11,3	9,8	13,4	14,9	14,1
Vyškov	5,4	7,4	9,8	10,0	8,7	9,1	9,8	9,9	9,2	7,6	5,7	4,4	7,7	9,0	8,2
Znojmo	6,6	9,6	11,9	12,1	11,5	13,0	13,8	12,9	13,0	12,9	11,6	9,6	12,3	13,1	12,6
Jihomoravský kraj	4,2	6,3	8,9	9,5	9,1	10,2	11,1	10,3	10,1	9,2	7,6	6,2	8,9	10,2	9,6
Jeseník	7,0	8,1	10,6	12,3	12,4	14,6	16,5	15,0	16,5	14,9	11,6	9,6	13,2	15,6	15,8
Olomouc	5,8	8,2	11,2	11,7	11,0	11,2	11,5	10,3	9,7	8,2	6,2	5,2	9,4	10,5	10,0
Prostějov	5,5	7,3	9,8	10,2	9,8	9,5	9,6	9,4	9,0	7,0	4,9	4,0	7,3	9,9	9,8
Prerov	7,4	10,7	13,4	14,4	12,9	12,3	12,9	12,6	12,1	11,2	9,2	7,6	10,7	11,9	11,8
Šumperk	6,2	7,6	10,8	11,5	11,7	12,4	12,4	11,4	11,9	10,9	8,9	7,1	12,8	12,9	12,1
Olomoucký kraj	6,2	8,4	11,3	12,0	11,4	11,6	11,9	11,2	11,0	9,6	7,4	6,2	10,2	11,5	11,1
Kroměříž	4,5	6,8	9,6	10,3	9,9	10,2	11,2	10,9	11,5	10,3	7,9	6,3	10,3	12,3	10,8
Uherské Hradiště	2,5	3,7	6,3	7,1	7,1	8,0	8,8	7,8	7,7	7,0	5,6	5,1	8,2	9,4	9,2
Vsetín	6,0	7,6	10,1	9,9	9,5	10,9	11,7	10,6	10,6	10,2	8,0	6,6	10,6	11,3	10,4
Zlín	2,9	4,5	6,9	7,2	7,0	8,4	9,9	8,8	8,1	7,1	5,6	4,6	7,9	9,4	8,1
Zlínský kraj	3,9	5,5	8,0	8,4	8,1	9,2	10,3	9,4	9,2	8,4	6,6	5,5	9,1	10,4	9,4
Bruntál	7,0	8,6	12,7	15,5	15,6	15,7	17,0	16,2	16,0	14,1	11,4	9,7	13,7	15,6	15,6
Frydek-Místek	5,7	8,9	13,4	14,5	13,8	13,9	14,6	13,9	12,9	11,0	9,1	6,2	8,5	9,4	8,3
Karviná	9,3	11,8	16,4	18,4	17,7	18,8	20,3	19,5	19,0	18,0	15,1	12,1	13,9	14,2	13,5
Nový Jičín	6,3	7,9	11,0	12,4	12,4	12,6	14,3	12,8	11,3	9,7	7,3	5,3	11,0	11,7	9,3
Opava	4,8	6,9	9,9	10,8	10,8	11,1	11,7	10,6	11,						

## Příloha č. 2: Výpočet trendové funkce vývoje míry nezaměstnanosti absolventů

Rok	Podíl nezaměstnaných absolventů	t	yt	t*yt	t2	Tt (linear)	Tt2	yt2	t4	t2yt	Tt (kvadrat)	Tt2
2002	11,99	-9	11,99	-107,91	81	13,611455	185,2717	143,7601	6561	971,19	13,477364	181,63933
2003	12,68	-7	12,68	-88,76	49	12,911576	166,7088	160,7824	2401	621,32	12,866879	165,55657
2004	14,77	-5	14,77	-73,85	25	12,211697	149,1255	218,1529	625	369,25	12,234045	149,67187
2005	12,49	-3	12,49	-37,47	9	11,511818	132,522	156,0001	81	112,41	11,578864	134,07008
2006	10,48	-1	10,48	-10,48	1	10,811939	116,898	109,8304	1	10,48	10,901333	118,83907
2007	10,67	1	10,67	10,67	1	10,112061	102,2538	113,8489	1	10,67	10,201455	104,06967
2008	8,15	3	8,15	24,45	9	9,4121818	88,58917	66,4225	81	73,35	9,4792273	89,85575
2009	5,98	5	5,98	29,9	25	8,712303	75,90422	35,7604	625	149,5	8,7346515	76,294137
2010	9,36	7	9,36	65,52	49	8,0124242	64,19894	87,6096	2401	458,64	7,9677273	63,484678
2011	8,05	9	8,05	72,45	81	7,3125455	53,47332	64,8025	6561	652,05	7,1784545	51,53021
suma			104,62	-115,48	330	104,62	1134,945	1156,97	19338	3428,86	104,62	1135,0114
průměr			10,462			10,462	113,4945	115,697			10,462	113,50114
2012		11				6,61					6,37	

Zdroj: MPSV, vlastní výpočet a zpracování

## Příloha č. 3: Parametry lineární trendové funkce

Lineární trendová funkce:			
$b_0 = \frac{\sum y_t}{n} = \bar{y} \quad b_1 = \frac{\sum t'y_t}{\sum t'^2} \quad \hat{T}_t = b_0 + b_1 t'$			
b0	10,462	sy2	6,243536
b1	-0,34994	sT2	4,0411001
		index detreminance	l2yt
T=	25,022+5,63*t		0,6472454

Zdroj: MPSV, vlastní výpočet a zpracování

## Příloha č. 4: Parametry kvadratická funkce

$T_t = \beta_0 + \beta_1 t' + \beta_2 t'^2$ a $\hat{T}_t = b_0 + b_1 t' + b_2 t'^2$			
$b_0 = \frac{\sum y_t \sum t'^4 - \sum t'^2 \sum y_t t'^2}{n \sum t'^4 - (\sum t'^2)^2}$	2023141,6	1131524	891617,8
	193380	108900	84480
$b_1 = \frac{\sum t'y_t}{\sum t'^2}$	b1	-0,34994	sT2
		Index determinace:	0,648301
$b_2 = \frac{n \sum y_t t'^2 - \sum y_t \sum t'^2}{n \sum t'^4 - (\sum t'^2)^2}$	34288,6	34524,6	-236
	193380	108900	84480
			-0,00279
			b2

Zdroj: MPSV, vlastní výpočet a zpracování

## Příloha č. 5: Parametry exponenciální trendové funkce

	t'	Lnyt	t*Lnyt	t2	lnTt	lnyt2	lnTt2
	-9	2,484073	-22,3567	81	2,63019	6,170619	6,9179
	-7	2,540026	-17,7802	49	2,560528	6,451732	6,556302
	-5	2,692598	-13,463	25	2,490865	7,250085	6,204409
	-3	2,524928	-7,57478	9	2,421202	6,375263	5,862221
	-1	2,349469	-2,34947	1	2,35154	5,520003	5,52974
	1	2,367436	2,367436	1	2,281877	5,604754	5,206964
	3	2,098018	6,294054	9	2,212215	4,401679	4,893894
	5	1,788421	8,942103	25	2,142552	3,198448	4,59053
	7	2,236445	15,65512	49	2,07289	5,001688	4,296871
	9	2,085672	18,77105	81	2,003227	4,350028	4,012919
suma		23,16709	-11,4943	330	23,16709	54,3243	54,07175
průměr					2,316709	5,43243	5,407175
	$\ln b_0 = \frac{\sum \ln y_i}{n} \Rightarrow b_0 = e^{mb_0}$				$\ln b_1 = \frac{\sum t' \ln y_i}{\sum t'^2} \Rightarrow b_1 = e^{mb_1}$		
	lnbo	2,316709	10,14224		slnyt2	0,065291	
	lnb1	-0,03483	0,965768		slnTt2	0,040036	
					IndDet	0,613196	

Zdroj: Zdroj: MPSV, vlastní výpočet a zpracování

## Příloha č. 6: Dotazníkové šetření – dotazník

### Výzkum absolventů škol v okrese Praha-východ

Dobrý den,

Požádal bych vás o vyplnění krátkého anonymního dotazníku k mé bakalářské práci. Hledám nezaměstnané absolventy (ZŠ až VŠ), jejichž doba vystoupení ze školy nepřesáhla dva roky. Předem děkuji za vyplnění těchto 13 jednoduchých otázek.

Získaná data budou použita pro účely mé bakalářské práce.

Děkuji Tomáš Procházka, student ČZU

#### 1. Rozdělení pohlaví:

muž

žena

#### 2. Váš věk:

15 – 20let

20 - 25 let



25 a více let

**3. Vaše nejvyšší dosažené vzdělání:**

ZŠ

odborné učiliště - výuční list

střední škola s maturitou

VOŠ

VŠ

**4. Jak dlouho jste nezaměstnaný?**

méně než 1 rok

méně než 2 měsíce

méně než 6 měsíců

více jak 1 rok

**5. Můj stav v současnosti:**

hledám práci, ale nemůžu najít takovou jakou chci

můžu jít okamžitě pracovat, ale nestojí mi to za to (finance)

nehledám, čekám na nabídku

jsem dobrovolně nezaměstnaný (rodinné důvody)

v současnosti jsem nemocen

jiné

**6. Přijal byste práci úplně mimo obor?**

ano

možná

ne

**7. Pracoval/a jste už v průběhu studia?**

ano často

ano občas

ojedinele

skoro nikdy

**8. Odmítl/a jste v průběhu nezaměstnanosti nabídku práce?**

- neodmítl
- odmítl (kvůli druhu práce)
- odmítl (kvůli výši mzdy)

**9. Mzda za kterou byste byl ochoten pracovat je:**

- do 10 tis. Kč
- 10 tis. až 15 tis. Kč
- 15 tis. až 20 tis. Kč
- minimálně 20 tis. Kč

**10. Obor, ve kterém byste chtěl/a pracovat:**

- stavebnictví, strojírenství
- zdravotnictví
- hotelnictví, gastronomie
- ekonomika, obchod, služby
- školství, výzkum
- informatika
- jiné

**11. Kde si nejčastěji hledáte práci?**

- internetová inzerce
- příbuzní, známí
- personální agentury, nástěnky, výlepy
- tištěná inzerce
- úřad práce
- jiné

**12. Byl byste ochoten dojíždět za prací více než 45 minut?**

- ano
- ne

**13. Chtěl/a byste v práci využít vaši znalost jazyků?**

- ano
- ne

Děkuji za vyplnění dotazníku

Zdroj: Vlastní zpracování

## Příloha č. 7 Vývoj vybraných ukazatelů v okrese Praha-východ letech 2000 – 2010

### Vybrané ukazatele za okres Praha-východ

	Měřicí jednotka	2000	2001	2002	2003	2004	2005	2006	2007	2008	2009	2010
Rozloha <sup>1)</sup>	km <sup>2</sup>	584	584	584	584	584	584	580	755	755	755	755
Počet obcí <sup>1)</sup>		91	91	91	91	91	91	91	110	110	110	110
z toho měst		7	7	7	7	7	7	7	8	8	8	8
Počet částí obcí <sup>1)</sup>		175	175	175	175	176	176	175	198	198	198	198
Počet obyvatel <sup>1)</sup>	osoby	94 628	96 752	98 453	100 265	103 397	107 316	111 162	127 041	135 484	141 216	146 403
ženy		48 467	49 480	50 430	51 412	52 987	54 851	56 778	64 783	68 614	71 472	74 098
Obyvatelé ve věku <sup>1)</sup>												
0 - 14 let	%	15,5	15,6	15,6	15,5	15,5	15,6	15,8	16,1	16,5	17,1	17,9
15 - 64 let	%	69,9	70,3	70,6	70,8	71,0	71,2	71,1	70,9	70,8	70,2	69,4
65 a více let	%	14,5	14,1	13,9	13,7	13,5	13,2	13,1	13,0	12,7	12,7	12,8
Průměrný věk obyvatel <sup>1)</sup>	roky	39,5	39,4	39,5	39,6	39,5	39,4	39,3	39,1	38,7	38,5	38,3
muži		38,0	38,0	38,2	38,2	38,3	38,2	38,1	37,9	37,6	37,4	37,3
ženy		41,0	40,8	40,8	40,8	40,7	40,6	40,4	40,2	39,8	39,6	39,4
Živě narození	osoby	830	906	901	1 006	1 075	1 240	1 396	1 710	1 973	2 054	2 107
Zemřelí	osoby	1 141	1 098	1 110	1 209	1 011	1 114	1 036	1 201	1 206	1 275	1 202
Přistěhovalí	osoby	2 665	3 022	4 118	4 341	5 128	5 870	6 149	8 347	10 285	8 359	7 962
Vystěhovalí	osoby	1 213	1 822	2 208	2 326	2 060	2 077	2 663	2 900	2 609	3 406	3 680
Sňatky		527	504	543	531	523	571	643	793	685	700	732
Rozvody		271	232	333	413	331	386	418	375	400	353	590
Na 1 000 obyvatel:												
přirozený přírůstek	‰	-3,3	-2,0	-2,1	-2,0	0,6	1,2	3,3	4,1	5,7	5,6	6,3
přírůstek stěhování	‰	15,4	12,4	19,6	20,1	30,2	36,0	32,0	44,0	56,7	35,7	29,7
celkový přírůstek	‰	12,1	10,5	17,5	18,1	30,9	37,2	35,3	48,1	62,3	41,4	36,0
Pracovní síla (MPSV)	osoby	46 617	46 613	47 195	50 495	54 605	59 779	64 873	68 533	77 104	81 016	78 995
Uchazeči o zaměstnání <sup>1)</sup>	osoby	1 378	1 362	1 685	1 901	2 072	1 585	1 326	1 321	1 509	2 859	3 409
dosažitelní		-	-	-	-	-	1 734	1 511	1 207	1 420	2 788	3 292
ženy		778	812	949	1 012	1 093	1 057	939	743	812	1 433	1 708
se zdravotním postižením		128	150	177	233	274	296	238	265	276	314	355
Registr. míra nezaměstnanosti <sup>1)</sup>	%	<sup>2)</sup> 2,96	<sup>2)</sup> 2,92	<sup>2)</sup> 3,57	<sup>2)</sup> 3,76	3,48	2,55	2,07	1,76	1,84	3,44	4,17
Volná pracovní místa <sup>1)</sup>	místa	1 682	909	819	885	681	1 107	1 403	3 640	1 658	439	752
Uchazeči na 1 volné místo <sup>1)</sup>		0,82	1,50	2,06	2,15	3,04	1,43	0,95	0,36	0,91	6,51	4,53
Počet registrovaných subjektů <sup>1)</sup>		22 199	23 367	24 574	25 958	27 200	28 647	29 849	33 925	36 064	37 595	39 949
z toho fyzické osoby		18 239	19 107	20 070	21 051	21 866	22 869	23 707	26 851	28 045	28 734	30 395
Zahájené byty		958	1 159	1 567	1 492	1 471	1 824	1 855	1 868	2 758	1 318	1 650
Rozestavěné byty <sup>1)</sup>		3 162	3 766	4 566	5 183	4 965	5 602	6 054	5 983	6 700		
Dokončené byty		465	552	767	853	1 689	1 211	1 396	1 939	2 041	2 031	2 133
Děti v mateřských školách	osoby	2 622	2 634	2 691	2 802	2 879	2 959	3 448	3 584	3 698	4 050	4 588
Žáci základních škol	osoby	9 084	9 010	8 807	8 657	8 426	8 278	9 212	9 299	9 522	9 824	10 202
Lékaři na 1 000 obyvatel	osoby	2,4	2,3	2,5	2,4	2,4	2,3	2,2	2,3	2,2	2,1	2,0
Průměrná pracovní neschopnost	%	5,97	6,12	6,11	6,21	5,66	5,82	5,85	5,36	6,04	5,13	4,39
Příjemci důchodů celkem	osoby	23 416	23 631	23 575	23 754	24 371	24 755	25 447	26 052	29 965	30 614	31 429
starobní		12 337	12 537	12 456	12 583	13 114	13 524	14 053	14 574	16 950	17 630	19 272
Průměrný měsíční důchod starobní	Kč	6 175	6 708	6 736	6 982	7 181	7 654	8 122	8 685	9 549	9 950	10 039
starobní		6 297	6 822	6 865	7 130	7 349	7 848	8 308	8 893	9 768	10 211	10 287
Zjištěné trestné činy		5 188	5 141	5 200	4 886	4 749	4 768	4 510	5 769	6 072	3 101	5 203
Dopravní nehody celkem <sup>4)</sup>		2 825	2 824	3 155	3 493	3 729	4 135	3 562	3 715	3 335	1 706	1 516
Požáry celkem		284	183	259	395	322	264	263	402	346	378	285
Evidovaná vozidla (k 31. 12.)		62 389	64 804	72 520	75 614	79 066	84 327	89 905	96 304	102 566	106 032	110 012
osobní automobily		38 662	40 284	44 825	47 048	49 249	52 266	55 384	58 864	62 351	64 435	67 061
nákladní automobily		3 972	4 366	5 025	5 713	6 349	7 380	8 483	9 759	10 982	11 317	11 609
autobusy		199	196	267	278	300	310	335	348	352	350	360

<sup>1)</sup> stav k 31. 12.

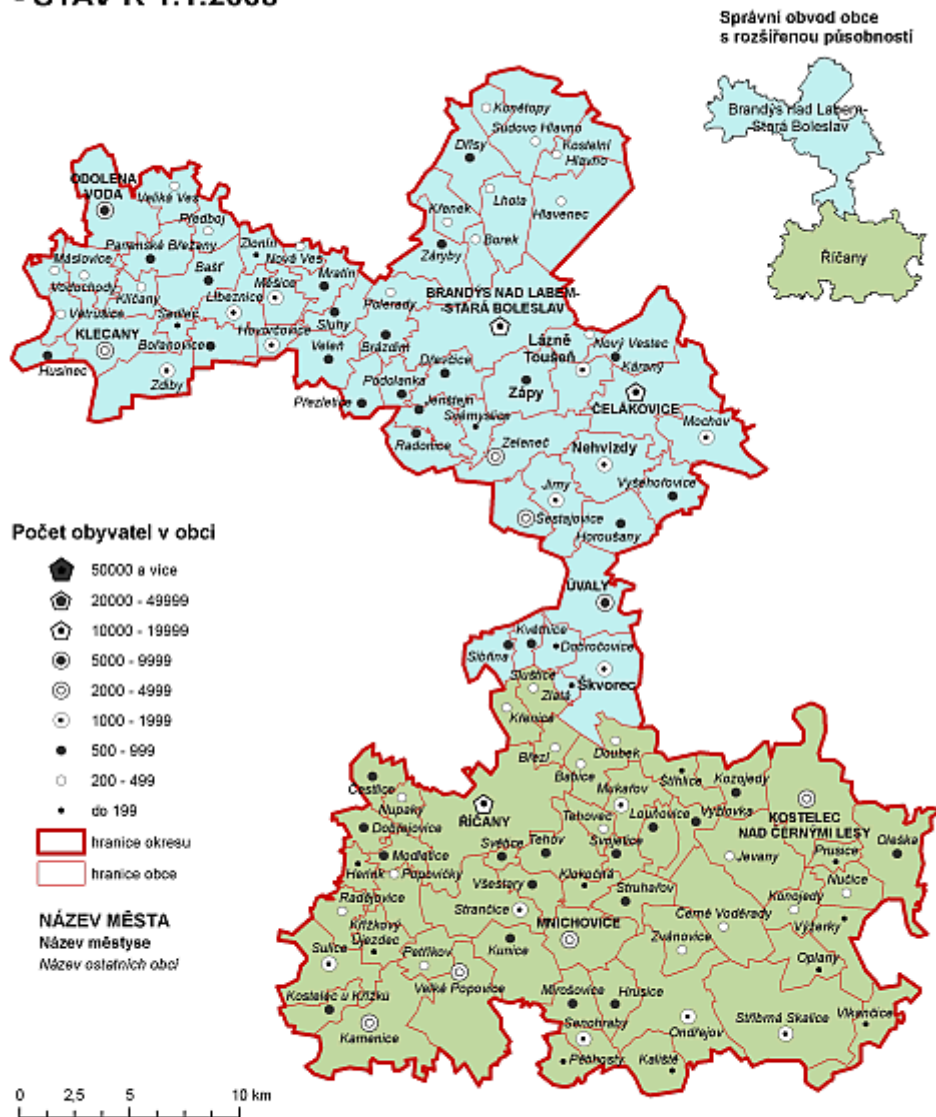
<sup>2)</sup> podle staré metodiky

<sup>3)</sup> od roku 2009 změna pravidel v hlášení dopravních nehod Policií ČR

(Zdroj: ČSÚ)

# Příloha č. 8 Administrativní rozdělení okresu Praha.východ k 1. 1. 2008

## ADMINISTRATIVNÍ ROZDĚLENÍ OKRESU PRAHA-VÝCHOD - STAV K 1.1.2008



Průměrný počet obyvatel obce = 1 155

**Největší:** 1. Brandýs nad Labem-Stará Boleslav = 16 214  
2. Říčany = 12 388  
3. Čelákovice = 10 974

**Nejmenší:** 1. Prusice = 65  
2. Herink = 70  
3. Oplany = 75

Průměrná rozloha obce (ha) = 686

**Největší:** 1. Říčany = 2 580  
2. Stříbrná Skalice = 2 443  
3. Brandýs nad Labem-Stará Boleslav = 2 265

**Nejmenší:** 1. Zlatá = 112  
2. Světlce = 117  
3. Sedlec = 167

Zdroj: ČSÚ